

Акт

по результатам государственной историко-культурной экспертизы проектной документации на проведение работ по сохранению объекта культурного наследия регионального значения «Дом А.Р. Гешвенда», расположенного по адресу: г. Санкт-Петербург, 9-я линия В.О., дом 32, литера А (Санкт-Петербург, 9-я линия В.О., дом 32, литера А)¹: «Проект приспособления для современного использования объекта культурного наследия регионального значения «Дом А.Р. Гешвенда» в части перепланировки квартиры № 8, расположенной по адресу: Санкт-Петербург, Василеостровский р-он, линия. 9-я В.О., д. 32, лит. А, кв. 8» (шифр: КП-20.05/4981), разработанной ООО «Реал-Проект» в 2022² г.

г. Санкт-Петербург

«31» мая 2023 г.

Настоящая государственная историко-культурная экспертиза проведена экспертной комиссией в составе: М.С. Лавриновский, Е.В. Кондакова, Л.А. Хангу, на основании договоров на проведение государственной историко-культурной экспертизы (Приложение №6), протоколы заседаний экспертной комиссии по проведению государственной историко-культурной экспертизы (Приложение №7).

1. Дата начала и дата окончания проведения экспертизы

Настоящая государственная историко-культурная экспертиза проведена в период с «01» декабря 2022 года по «24» декабря 2022 года; с «15» марта 2023 года по «31» мая 2023 года (Акт по результатам государственной историко-культурной экспертизы был откорректирован, согласно замечаниям КГИОП №01-24-9/23-0-1 от 14.03.2023 г.).

2. Место проведения экспертизы

г. Санкт-Петербург

3. Заказчик экспертизы

¹ Адрес указан согласно Распоряжению Комитета по государственному контролю, использованию и охране памятников истории и культуры (далее – КГИОП) № 412-рп от 27.10.2022 г.

² Проектная документация корректировалась в 2023 году, согласно замечаниям КГИОП №01-24-9/23-0-1 от 14.03.2023 г.

Общество с ограниченной ответственностью «Реал-Проект» (ООО «Реал Проект»); ИНН 7841422878; 196084, Санкт-Петербург, Киевская ул., дом 3, литера А, помещение 22-Н.

4. Сведения об экспертах

Фамилия, имя, отчество	Лавриновский Максим Семенович
Образование	Высшее - Санкт-Петербургский государственный Университет водных коммуникаций.
Специальность	Квалификация: Инженер-гидротехник с правом производства общестроительных работ; Специальность: «Гидротехническое строительство»
Ученая степень (звание)	Кандидат технических наук
Стаж работы	23 года
Место работы и должность	ООО «Ремесленник», главный инженер проекта
Реквизиты решения уполномоченного органа по аттестации экспертов на проведение экспертизы с указанием объектов экспертизы	Приказ Министерства культуры Российской Федерации № 997 от 17.07.2019 г. (полномочия продлены в соответствии с Постановлением Правительства РФ от 12.03.2022 г. №353 «Об особенностях разрешительной деятельности в Российской Федерации в 2022 г.»). - проектная документация на проведение работ по сохранению объектов культурного наследия; - документация или разделы документации, обосновывающие меры по обеспечению сохранности объекта культурного наследия, включенного в реестр, выявленного объекта культурного наследия либо объекта, обладающего признаками объекта культурного наследия, при проведении земляных,

Ответственный секретарь
экспертной комиссии

(подписано усиленной квалифицированной
электронной подписью)

Е.В. Кондакова

	мелиоративных, хозяйственных работ, указанных в статье 30 Федерального закона № 73-ФЗ работ по использованию лесов и иных работ в границах территории объекта культурного наследия либо на земельном участке, непосредственно связанном с земельным участком в границах территории объекта культурного наследия
--	---

Фамилия, имя, отчество	Кондакова Елена Викторовна
Образование	Высшее - Ленинградский Ордена Трудового Красного Знамени Институт живописи, скульптуры и архитектуры им. И.Е.Репина
Специальность	Квалификация: Архитектор-художник; Специальность: «Архитектура»
Стаж работы	37 лет
Место работы и должность	АО НРЦ «Тверьпроектреставрация», ведущий архитектор
Реквизиты решения уполномоченного органа по аттестации экспертов на проведение экспертизы с указанием объектов экспертизы	Приказ Министерства культуры Российской Федерации № 1809 от 09.11.2021г. - выявленные объекты культурного наследия в целях обоснования целесообразности включения данных объектов в реестр; - документы, обосновывающие включение объектов культурного наследия в реестр; - документы, обосновывающие изменение категории историко-культурного значения объекта культурного наследия; - проектная документация на проведение работ по сохранению объектов культурного наследия.

Фамилия, имя, отчество	Хангу Людмила Александровна
------------------------	-----------------------------

Образование	Высшее - Ленинградский ордена Трудового Красного Знамени инженерно-строительный институт
Специальность	Квалификация: Инженер-строитель; Специальность: «Городское строительство»
Стаж работы	51 год
Место работы и должность	Пенсионер
Реквизиты решения уполномоченного органа по аттестации экспертов на проведение экспертизы с указанием объектов экспертизы	Приказ Министерства культуры Российской Федерации № 997 от 17.07.2019 г. (полномочия продлены в соответствии с Постановлением Правительства РФ от 12.03.2022 г. №353 «Об особенностях разрешительной деятельности в Российской Федерации в 2022 г.»). - проектная документация на проведение работ по сохранению объектов культурного наследия; - документация или разделы документации, обосновывающие меры по обеспечению сохранности объекта культурного наследия, включенного в реестр, выявленного объекта культурного наследия либо объекта, обладающего признаками объекта культурного наследия, при проведении земляных, мелиоративных, хозяйственных работ, указанных в статье 30 Федерального закона № 73-ФЗ работ по использованию лесов и иных работ в границах территории объекта культурного наследия либо на земельном участке, непосредственно связанном с земельным участком в границах территории объекта культурного наследия

5. Информация о том, что в соответствии с законодательством Российской Федерации эксперт (эксперты) несет ответственность за достоверность сведений, изложенных в заключении

*Ответственный секретарь
экспертной комиссии*

*(подписано усиленной квалифицированной
электронной подписью)*

Е.В. Кондакова

В соответствии с законодательством Российской Федерации эксперты несут ответственность за достоверность сведений, изложенных в заключении экспертизы. При проведении экспертизы эксперты обязаны:

- соблюдать принципы проведения экспертизы, установленные статьей 29 Федерального закона №73 от 25.06.2002 г. «Об объектах культурного наследия (памятниках истории и культуры) народов Российской Федерации»;
- обеспечивать объективность, всесторонность и полноту проводимых исследований, а также достоверность и обоснованность своих выводов;
- самостоятельно оценивать результаты исследований, полученные им лично и другими экспертами, ответственно и точно формулировать выводы в пределах своей компетенции;
- обеспечивать конфиденциальность полученной при проведении экспертизы информации;
- соблюдать установленные сроки и порядок проведения экспертизы;
- информировать экспертную комиссию и соответствующий орган охраны объектов культурного наследия о случаях воздействия на экспертов в целях оказания влияния на результаты экспертизы.

Эксперты не имеют отношений с Заказчиком, указанных в п. 8 Положения о государственной историко-культурной экспертизе, утвержденного постановлением Правительства РФ от 15 июля 2009 г. №569, а именно:

- Эксперты не имеют родственных связей с заказчиком (его должностным лицом или работником);
- не состоят в трудовых отношениях с заказчиком;
- не имеют долговых или иных имущественных обязательств перед заказчиком (его должностным лицом или работником);
- не владеют ценными бумагами, акциями (долями участия, паями в уставных (складочных) капиталах) заказчика;
- не заинтересованы в результатах исследований, либо решении, вытекающем из заключения экспертизы, с целью получения выгоды в виде денег, ценностей, иного имущества, услуг имущественного характера или имущественных прав для себя или третьих лиц.

Председатель экспертной комиссии:	<u>подписано электронной подписью</u>	М.С. Лавриновский
Ответственный секретарь экспертной комиссии:	<u>подписано электронной подписью</u>	Е.В. Кондакова

Ответственный секретарь
экспертной комиссии

(подписано усиленной квалифицированной
электронной подписью)

Е.В. Кондакова

Эксперт - член подписано электронной подписью
экспертной комиссии:

Л.А. Хангу

6. Цели и объекты экспертизы

6.1. Цели проведения государственной историко-культурной экспертизы

Определение соответствия проектной документации на проведение работ по сохранению объекта культурного наследия регионального значения «Дом А.Р. Гешвенда», расположенного по адресу: г. Санкт-Петербург, 9-я линия В.О., дом 32, литера А (Санкт-Петербург, 9-я линия В.О., дом 32, литера А): «Проект приспособления для современного использования объекта культурного наследия регионального значения «Дом А.Р. Гешвенда» в части перепланировки квартиры № 8, расположенной по адресу: Санкт-Петербург, Василеостровский р-он, линия. 9-я В.О., д. 32, лит. А, кв. 8» (шифр: КП-20.05/4981), разработанной ООО «Реал-Проект» в 2022 г. требованиям законодательства в области государственной охраны объектов культурного наследия.

6.2. Объекты государственной историко-культурной экспертизы

Проектная документация на проведение работ по сохранению объекта культурного наследия регионального значения «Дом А.Р. Гешвенда», расположенного по адресу: г. Санкт-Петербург, 9-я линия В.О., дом 32, литера А (Санкт-Петербург, 9-я линия В.О., дом 32, литера А): «Проект приспособления для современного использования объекта культурного наследия регионального значения «Дом А.Р. Гешвенда» в части перепланировки квартиры № 8, расположенной по адресу: Санкт-Петербург, Василеостровский р-он, линия. 9-я В.О., д. 32, лит. А, кв. 8» (шифр: КП-20.05/4981), разработанная ООО «Реал-Проект» в 2022 г., в следующем составе:

- **Раздел 1.** Предварительные работы:
- **Часть 1.1.** Исходно-разрешительная документация (шифр: КП-20.05/4981-ИРД);
- **Часть 1.2.** Фотофиксация до начала производства работ (шифр: КП-20.05/4981-ФФ);
- **Раздел 2.** Комплексные научные исследования:
- **Часть 2.1.** Историческая справка (шифр: КП-20.05/4981-ИС);
- **Часть 2.2.** Техническое заключение (шифр: КП-20.05/4981-ТЗ);
- **Раздел 3.** Проектные решения:

Ответственный секретарь
экспертной комиссии

(подписано усиленной квалифицированной
электронной подписью)

Е.В. Кондакова

- **Часть 3.1.** Общая пояснительная записка (шифр: КП-20.05/4981-ОПЗ);
- **Часть 3.2.** Архитектурные решения. (шифр: КП-20.05/4981-АР);
- **Часть 3.3.** Сведения об инженерном оборудовании. Система водоснабжения и водоотведения (шифр: КП-20.05/4981-ВК);
- **Часть 3.4.** Сведения об инженерном оборудовании. Система электроснабжения (шифр: КП-20.05/4981-ЭО).

7. Перечень документов, представленных заявителем

1. Копия задания КГИОП №01-21-2925/22-0-1 от 08.11.2022 (Приложение №3);
2. Копия Распоряжения КГИОП «О включении выявленного объекта культурного наследия в единый государственный реестр объектов культурного наследия (памятников истории и культуры) народов Российской Федерации в качестве объекта культурного наследия регионального значения «Дом А.Р. Гешвенда», об утверждении границ и режима использования территории объекта культурного наследия, об утверждении предмета охраны объекта культурного наследия» №412 от 27.10.2022 г. (Приложение №1);
3. Копия технического паспорта на квартиру инв. №4981/22 от 26.05.2022 г. (Приложение №5);
4. Копии поэтажных планов (Приложение №5);
5. Копия Выписки из Единого государственного реестра недвижимости об основных характеристиках и зарегистрированных правах на объект недвижимости (далее – выписка ЕГРН) № КУВИ-999/2022-552638 от 25.05.2022 года. (Приложение №4);
6. Копия доверенности на бланке 55АА 2886026 от 27.05.2022 г. (Приложение №4);
7. Копия справки ООО «Лентехинвентаризация» от б/д. (Приложение №9);
8. Копия уведомления КГИОП «О наличии либо отсутствии в квартире № 8 вышеуказанного здания элементов архитектурно-художественной отделки и ценных элементов интерьеров» №01-46-3363/22-0-1 от 21.11.2022 г. (Приложение №9);
9. Копия уведомления КГИОП «О паспорте объекта культурного наследия» №01-46-3364/22-0-1 от 24.11.2022 г. (Приложение №9);
10. Проектная документация на проведение работ по сохранению объекта культурного наследия регионального значения «Дом А.Р. Гешвенда», расположенного по адресу: г. Санкт-Петербург, 9-я линия В.О., дом 32, литера

*Ответственный секретарь
экспертной комиссии*

*(подписано усиленной квалифицированной
электронной подписью)*

Е.В. Кондакова

А (Санкт-Петербург, 9-я линия В.О., дом 32, литера А): «Проект приспособления для современного использования объекта культурного наследия регионального значения «Дом А.Р. Гешвенда» в части перепланировки квартиры № 8, расположенной по адресу: Санкт-Петербург, Василеостровский р-он, линия. 9-я В.О., д. 32, лит. А, кв. 8» (шифр: КП-20.05/4981), разработанная ООО «Реал-Проект» в 2022 г., в составе, указанном в п. 6 настоящего Акта.

8. Сведения об обстоятельствах, повлиявших на процесс проведения и результаты экспертизы

С 1 января 2017 года вступил в силу Федеральный закон от 13.07.2015 № 218-ФЗ «О государственной регистрации недвижимости», который предусматривает создание Единого реестра недвижимости и единой учетно-регистрационной системы. В состав Единого реестра недвижимости вошли сведения, содержащиеся ранее в кадастре недвижимости и реестре прав. Региональной Кадастровой палатой было определено: с 2017 года привычные выписки из Единого государственного реестра прав на недвижимое имущество и кадастровые паспорта заменит один документ – выписка из Единого государственного реестра недвижимости. В документе содержится информация, как о самом объекте недвижимости, так и сведения о зарегистрированных на него правах и обременениях (источник: <https://kadastr.ru/magazine/news/vypisku-iz-egrp-i-kadaastrovyu-pasport-zamenil-odin-dokument-vypiska-iz-egrn/>).

Акт по результатам государственной историко-культурной экспертизы был откорректирован, согласно замечаниям КГИОП №01-24-9/23-0-1 от 14.03.2023 г.

9. Сведения о проведенных исследованиях с указанием примененных методов, объема и характера выполненных работ и их результатов

В ходе проведения историко-культурной экспертизы экспертами были составлены результаты, на основе которых изложены в заключении экспертизы, рассмотрены представленные заявителем документы, перечисленные в пункте 7 настоящего Акта, проведены историко-архитектурные, историко-градостроительные архивные и библиографические исследования,

Представленная на экспертизу проектная документация была проанализирована на предмет соответствия требованиям действующего законодательства в области государственной охраны объектов культурного

наследия, условиям задания КГИОП Санкт-Петербурга на проведение работ по сохранению объекта культурного наследия, включенного в единый государственный реестр объектов культурного наследия (памятников истории и культуры) народов Российской Федерации, или выявленного объекта культурного наследия №01-21-2925/22-0-1 от 08.11.2022 г. (Приложение №3), а также требованиям сохранения предмета охраны, установленного Распоряжением КГИОП №412 от 27.10.2022 г. «О включении выявленного объекта культурного наследия в единый государственный реестр объектов культурного наследия (памятников истории и культуры) народов Российской Федерации в качестве объекта культурного наследия регионального значения «Дом А.Р. Гешвенда», об утверждении границ и режима использования территории объекта культурного наследия, об утверждении предмета охраны объекта культурного наследия» (Приложение №1).

В ходе проведения натурных исследований выполнены визуальное обследование и фотофиксация общих видов объекта культурного наследия регионального значения «Дом А.Р. Гешвенда», расположенного по адресу: г. Санкт-Петербург, 9-я линия В.О., дом 32, литера А (Санкт-Петербург, 9-я линия В.О., дом 32, литера А) и интерьеров квартиры №8. Фотографические изображения дают представление о современном облике объекта культурного наследия и квартиры №8 на момент заключения договора на проведение экспертизы. Фотофиксация выполнена экспертом Лавриновским М.С. (Приложение №2).

Историко-библиографические и историко-архивные исследования проведены на основании материалов, хранящихся в открытом доступе. На основании данных исследований составлена историческая справка (п.10.2 Акта) и собраны иконографические материалы, представленные в Приложении №8 к настоящему акту.

Указанные исследования были проведены с применением методов натурального, историко-архивного и историко-архитектурного анализа. Исследования проводились на основе принципов научной обоснованности, объективности и законности, презумпции сохранности объекта культурного наследия при любых видах намечаемой хозяйственной деятельности, соблюдения требований безопасности в отношении объекта культурного наследия, достоверности и полноты информации, независимости экспертов, в соответствии со ст. 29 закона 73-ФЗ от 25.06.2002 г. «Об объектах культурного наследия (памятниках истории и культуры) народов Российской Федерации». Заключение историко-культурной экспертизы оформлено в электронном виде в виде акта, в котором содержатся результаты исследований, проведенных

экспертами в порядке, установленном пунктом 3 статьи 31 вышеуказанного Федерального закона.

10. Факты и сведения, выявленные и установленные в результате проведенных исследований

Здание по адресу: г. Санкт-Петербург, 9-я линия В.О., дом 32, литера А (Санкт-Петербург, 9-я линия В.О., дом 32, литера А), является объектом культурного наследия регионального значения «Дом А.Р. Гешвенда», согласно Распоряжению КГИОП «О включении выявленного объекта культурного наследия в единый государственный реестр объектов культурного наследия (памятников истории и культуры) народов Российской Федерации в качестве объекта культурного наследия регионального значения «Дом А.Р. Гешвенда», об утверждении границ и режима использования территории объекта культурного наследия, об утверждении предмета охраны объекта культурного наследия» №412 от 27.10.2022 г. (Приложение №1).

Предмет охраны указанного объекта культурного наследия, план границ территории объекта культурного наследия, режим использования территории объекта культурного наследия утверждены Распоряжением КГИОП №412 от 27.10.2022 г. (Приложение №1).

Сведения об охранном обязательстве собственника или законного владельца отсутствуют (согласно информации, содержащейся в Задании КГИОП).

10. 1. Собственник или пользователь объекта

Квартира №8 находится в собственности физического лица. Копия выписки ЕГРН представлена в Приложении № 4.

10.2. Краткие исторические сведения (время возникновения, даты основных изменений объекта)

8-9 линии являются пятой в системе параллельных улиц-линий в центральной части Васильевского острова. Расположена от набережной Большой Невы до набережной Смоленки. Улица - линия появилась при реализации проекта планировки Санкт-Петербурга в 1718 г. и тогда же получила свое название. Активно застраивалась с 1720-х годов, первоначально деревянными домами. К началу XIX в. участок от набережной до современного Большого проспекта был застроен каменными домами, далее по линиям размещались деревянные особняки с флигелями, когда каменными, сдаваемыми в наем. В течении XIX века, до начала XX в. каменная застройка

по 8-9 линиям полностью вытеснила деревянную. Именно в это время сложился современный облик линий – на участке между набережной и Большим проспектом в основном двух-трехэтажные дома, далее – от четырех до семи этажей.³

В течении XIX века 8-9 линии стали играть роль одной из основных коммуникационных линий, связывавших Васильевский остров с Голодаем. После постройки Николаевского (Благовещенского) моста, давшего постоянный выход с Васильевского острова, роль линий как важной транспортной артерии в жизни Васильевской части значительно возросло. В 1880-х годах по ней было устроено движение конно-железной дороги, а в 1914 г. было начато трамвайное движение.⁴

Территория рассматриваемого участка на 9-й линии была застроена еще в XVIII в.

В 1780-м году современный участок, занимаемый домом № 32 был частью крупного владельческого участка, включающего участки современных домов № 32-38 по 9 линии. Участок принадлежал полковнику А. Платену. Впоследствии, после перехода участка купцу Ф. Гроттену, участки были разделены.⁵ Ф. Гроттену принадлежало несколько домов в Санкт-Петербурге. Строения на участке оставались деревянными. Деревянные же строения фиксирует и подробный план Санкт-Петербурга 1828 г., составленный генерал-майором Ф.Ф. Шубертом.⁶ На плане 8 и 9 линий Васильевского острова в Атласе тринадцати частей Санкт-Петербурга, составленным Н. Цыловым, на участках на 9 линии, соотносимых с участком размещения объекта экспертизы (частновладельческие участки Ковригиной и Шиловой) также показано наличие деревянных строений.⁷

С тыловой части участка, на прилегающем с запада участке, числящимся по 10 линии, д. 19, имевшим номера 20/241 и 29/224, по заказу хозяйки, купчихи Софьи Сиверс, архитектором Боссе в 1851 г. была осуществлена постройка двухэтажной каменной постройки, вплотную примыкавшей к границе участка, а в настоящее время к западному фасаду западного дворового флигеля рассматриваемого объекта.⁸

В 1876 собственником земельных участков, расположенных в Василеостровской части, 1 участке по 10 и 9 линиям № 241/357 и 224/339 (в

³ Никитенко Г.Ю, Соболь В.Д. «Дома и люди Васильевского острова». М., 2008, с.331

⁴ Никитенко Г.Ю, Соболь В.Д. «Дома и люди Васильевского острова». М., 2008, с.332

⁵ Никитенко Г.Ю, Соболь В.Д. «Дома и люди Васильевского острова». М., 2008, с.350

⁶ Подробный план Столичного города Санкт-Петербурга. СПб., 1828

⁷ Цылов Н. «Атлас тринадцати частей Санкт-Петербурга». СПб. 1849,с.250

⁸ ЦГИА СПб., ф.513, оп.102, д.1744

эти участки входила и территория занимаемая в настоящее время объектом настоящей экспертизы) числился коллежский асессор Иван Яковлевич Савин. Собственнику Санкт-Петербургским кредитным обществом была выдана ссуда на 60 тысяч рублей сроком на 25 лет под залог имущества и строений на земельных участках.⁹

План участка, утвержденный Санкт-Петербургской городской управой по состоянию на 11 мая 1878 г. показывал: общую площадь дворовых участков в 1105 4/9 квадратных сажени. С площадями отдельных участков в 254 1/6 и 8511/3 квадратных сажени. По оценочному акту комиссия указана общая оцененная цена имущества в сумму 8895 р. 83 1/3 коп. В оценочном акте упомянуты расположенные на участке каменные службы.¹⁰ 30 ноября 1878 г. заложенное в Санкт-Петербургском городском кредитном обществе имущество коллежского асессора Савина, состоящее в Санкт-Петербурге, Василеостровской части, 1 участке по табелю 1846 г. участки № 357 и № 339 и по табелю 1874 г. участки № 218 № 298 перешло во владение Санкт-Петербургского купца 2-й гильдии Якова Платоновича Головина¹¹. На Головина также перешло запрещение (обременение), бывшее в связи с залогом имущества на его прежнем хозяине Савине.¹²

В 1879 г. Участок в Васильевской части участок 1, по табели 1846 г. № 357 и 339, по табели 1874 г. № 218 и 208, бывший во владении Санкт-Петербургского купца Головина переходит во владение архитектора, статского советника Александра Самуиловича (ныне Романовича)¹³ Гешвенда (во владение участком вступил 05.12.1879)¹⁴.

Александр Романович Гешвенд (1833-1906) - известный российский архитектор, окончивший строительное училище (1855), служивший на строительных и архитектурных должностях во множестве организаций (Варшавская железная дорога, строительном отделении Санкт-Петербургского губернского правления, Городской управе). Занимал должность губернского архитектора и инженера. Был одним из членов-учредителей Санкт-Петербургского общества архитекторов, гласным городской Думы. Состоял членом различных комитетов и комиссий, в том числе и комиссии по народному образованию, где выступил как энтузиаст школьного строительства.¹⁵ Преподаватель Санкт-Петербургского института

⁹ ЦГИА СПб., ф.515, Оп.1, д.3496, л.1

¹⁰ ЦГИА СПб., ф.515, Оп.1, д.3496, л.2

¹¹ ЦГИА СПб., ф.515, Оп.1, д.3496, л.3

¹² ЦГИА СПб., ф.515, Оп.1, д.3496, л.3

¹³ Так в текстах документов

¹⁴ ЦГИА СПб., ф.515, Оп.1, д.3496, л.7

¹⁵ Никитенко Г.Ю, Соболев В.Д. «Дома и люди Васильевского острова». М., 2008, с.351

гражданских инженеров. Являлся автором целого ряда училищных, производственных, общественных зданий, особняков и доходных домов, занимался строительством мостов и дорог.¹⁶

20 февраля 1880 г. в Санкт-Петербургскую городскую Управу поступает на согласование обращение А.Р. Гешвенда о разрешении на постройку на принадлежащем ему земельном участке в Василеостровской части, участке 1 с полицейским адресом № 30 (новый адрес - 32) четырехэтажного каменного лицевого дома¹⁷ (на планах) и трех подобных ему дворовых флигелей на нежилых подвалах. В городскую Управу также поступил подробный проект архитектора А.Р. Гешвенда с планом (лицевой дом указан как литера А, дворовые флигели как литеры В, С и Д). В проекте представлены были также планы этажей, разрезы и проекты фасада лицевого дома. Строение представляло собой каре из четырехэтажного лицевого дома и трех четырехэтажных дворовых флигелей с внутренним двором. Лицевой фасад лицевого дома в проекте был решен в формах эклектики с элементами классицизма. Фасад имел акценты в виде двух фланкирующих эркеров в уровне второго-четвертого этажей, завершенных треугольными фронтонами и оформление такими же фронтонами окон третьего этажа эркеров.¹⁸ Проект был одобрен 14 марта 1880 г.

31 октября архитектор А.Р. Гешвенд обращается в правление Санкт-Петербургского городского кредитного общества с просьбой выдачи дополнительной ссуды под залог выстроенного вчерне каменного дома в василеостровской части, в 1 участке, под № 30.¹⁹

Представителем кредитного общества (архитектор Бекнер) был проведен осмотр дома архитектора А.Р. Гешвенда и составлена опись с оценкой. По описи – четырехэтажный лицевой дом с такими же флигелями по левой, правой и задней границами двора, крытые железом, оконченные в черне. Стены толщиной в три кирпича, цоколь плитный. Дом, оконченный вчерне был оценен в 49163 рубля, земли под строениями двора оценены в 13979 рублей 16 копеек. Всего 63142 рубля 16 копеек. По результатам оценки А.Р. Гешвенду была выдана ссуда в 42900 р. сроком на 25 лет.²⁰

3 августа 1881 г., А.Р. Гешвенд пишет в правление Санкт-Петербургского городского кредитного общества об окончании отделки дома по адресу:

¹⁶ Архитекторы-строители Санкт-Петербурга середины XIX- нач. XX века, Справочник (под ред. Кирикова Б.М.), СПб, 1996, с 94-95

¹⁷ ЦГИА СПб., ф.513, Оп.66, д.70

¹⁸ ЦГИА СПб., ф.513, Оп.102, д.1710

¹⁹ ЦГИА СПб., ф.515, Оп.1, д.3496, л.9

²⁰ ЦГИА СПб., ф.515, Оп.1, д.3496, л.12

Василеостровская часть, 1-й участок, по 9 линии, под № 30. И делает запрос на предоставление дополнительной ссуды.²¹

20 сентября 1881 проведена очередная комиссия с оценкой дома. Дом каменный, четырехэтажный лицевой, с такими же флигелями по правой, левой и задней границе двора, частично на жилых, частично на нежилых подвалах, и дом и флигели крыты железом. Фундаменты бутовые, цоколь плитный рядами. Стены кирпичные, оштукатуренные, своды кирпичные оштукатуренные, своды на рельсах (металлических балках), своды с мозаичными полами, выступающие балконы в 3 этажа (эркеры), отделка лицевого фасада рустом и лепной работой. Одна парадная и две черные лестницы. Дом оценен в 135295 рублей 50 копеек, земля под домом и двором в 15250 рублей, всего 150545 рублей 50 копеек. Жилые помещения лицевого дома занимали 379 квадратных сажени, дворовых флигелей 206 квадратных сажений (всего 585 квадратных сажений).²² Вместе с прошением о ссуде архитектором А.Р. Гешвендом также поданы материалы по реализованному проекту дома (план участка со строениями, планы этажей, разрезы, внешний вид лицевого фасада).²³

После окончания постройки дома, квартиры в нем стали сдаваться в наем. Сам автор и хозяин дома, архитектор А.Р. Гершвенд также жил в самом доме, в хозяйской квартире.

Из известных людей в доме А.Р. Гешвенда в нач. XX в. проживал Н.Н. Кутейников, сотрудник Балтийского завода.²⁴ Николай Николаевич Кутейников один из представителей известной Петербургской династии военных судостроителей, один из ведущих инженеров Балтийского судостроительного завода, один из разработчиков и создателей отечественных подводных лодок, участник воссоздания русского военного флота после потерь русско-японской войны, создатель головного корабля в серии первых русских дредноутов – линейного корабля «Севастополь», создатель русских речных мониторов, участник русско-японской войны и обороны Порт-Артура.²⁵

Так же в доме проживали в 1900-1902 гг. химик, академик В.Н. Верховский²⁶ и музыкальный критик В.Г. Каратыгин²⁷.

²¹ ЦГИА СПб., ф.515, Оп.1, д.3496, л.31

²² ЦГИА СПб., ф.515, Оп.1, д.3496, л.33

²³ ЦГИА СПб., ф.515, Оп. 4, д. 2813

²⁴ Никитенко Г.Ю, Соболев В.Д. «Дома и люди Васильевского острова». М., 2008, с.351

²⁵ Быховский И.А. «Династия корабелов Кутейниковых». Сборник «Гангут», № 14, СПб., 1998, с.144-156

²⁶ Весь Петербург а 1901 г.. О. III. С.100, на 1902. С 111

²⁷ Весь Петербург а 1901 г.. О. III. С.245, на 1902. С 275

Стоимость съема квартир в доме А.Р. Гешвенда рознилась, в зависимости от размеров и расположения квартир и составляла от 480 рублей в год до 2000 рублей в год. Общий годовой доход составлял 18700 рублей в год.²⁸

23 сентября А.Р. Гешвенд обращается в Правление Санкт-петербургского кредитного общества за дополнительной ссудой, предлагая в залог собственный дом с законченной чистовой отделкой. Акт осмотра здания подтверждает, что здание полностью отделано и населено жильцами. Строение находится в прочном состоянии содержится исправно. По валовому доходу здание приносило 18100 рублей, а чистого дохода 11846 рублей 45 копеек. Общая ценность имущества была оценена в 118464 рубля 50 копеек. Дом был застрахован в Санкт-Петербургском городском обществе взаимного страхования на 130012 рублей.²⁹ 29 сентября 1881 г. А.Р. Гешвенду была выдана ссуда в 45900 рублей сроком на 25 лет. Под залог здания.³⁰ В 1887 г. ссуда продлена еще на 25 лет, Общая сумма ссуды составила 88800 рублей.³¹ В январе 1906 г. после смерти А.Р. Гешвенда, его имущество и обязательства перед кредитным обществом перешли к его вдове Анне Матвеевне Гешвенд.³² Наследники А.Р. Гешвенда владели домом до его национализации в 1918 г.

В советское время квартиры в доме были перепрофилированы под коммунальные. В ходе капитального ремонта 1966 г. чердачные, подвальные и межэтажные перекрытия были заменены на железобетонные. Также на бетонные были заменены конструкции черных лестниц, к парадной лестнице, чтобы обеспечить выход на чердак, был пристроен поздний бетонный лестничный марш. В целом, за время своего существования, здание сохранилось в авторской подлинности в соответствии с проектом 1880 г. Сохранило подлинное объёмно-пространственное решение, конструктивную систему и архитектурно-художественное решение фасадов. В настоящее время в здание функционирует как многоквартирный дом с размещением в помещениях первого этажа лицевого фасада торговых, финансовых и коммерческих учреждений.

10.3. Описание объекта, современное состояние

Здание объекта культурного наследия регионального значения «Дом А.Р. Гешвенда» располагается в Василеостровском районе в центральной части 9-

²⁸ ЦГИА СПб., ф.515, 0п.1, д.3496, л.38

²⁹ ЦГИА СПб., ф.515, 0п.1, д.3496, л.41

³⁰ ЦГИА СПб., ф.515, 0п.1, д.3496, л.43

³¹ ЦГИА СПб., ф.515, 0п.1, д.3496, л.52

³² ЦГИА СПб., ф.515, 0п.1, д.3496, л.64

й линии, в квартале, ограниченном Средним и Большим проспектами Васильевского острова, протяжённом с северо-запада на юго-восток.

Здание представляет многоквартирный дом с нежилыми помещениями в уровне первого этажа лицевого дома. Объект является целостным сооружением, имеющим сложную конфигурацию в плане. Состоит из прямоугольного четырёхэтажного на подвале лицевого корпуса, расположенного по 9 линии, а также примыкающих трёх дворовых флигелей, образующих незамкнутую периметральную застройку с одним внутренним двором. Территории двора имеют асфальтовое покрытие.

Согласно сведениям технического паспорта, фундаменты дома ленточные бутовые. Наружные и внутренние капитальные стены представляют собой кирпичные полнотелые ограждающие конструкции. Чердачные, межэтажные и надподвальные перекрытия по данным тех паспорта состоят из сборных железобетонных плит.

Крыши дома двускатные. Кровельное покрытие – металлическое (листовое) по деревянной обрешетке, чердак – холодный. Кровельная водосточная система организованная. Водосточные трубы установлены со стороны лицевых и дворовых фасадов, часть труб имеет деформации и участки коррозий.

С части лестничных клеток осуществляется доступ в чердачные помещения. Внутренние конструкции крыши представлены деревянной стропильной системой с деревянной обрешеткой.

Со стороны лицевого корпуса по 9-й линии имеется воротный проезд в форме арки. Сводчатые перекрытия воротного проезда выполнены в виде крестовых сводов на подпружных арках. Исторические заполнения воротных проездов отсутствуют.

Архитектурно-художественное решение лицевого фасада здания выполнено в приемах эклектики с элементами классицизма.

В отделке фасадов используется гладкая штукатурка. В уровне второго и третьего-четвертого этажей фасады декорированы квадратным (в уровне второго этажа) и ленточным (в уровне третьего-четвертого этажей) штукатурным рустом. Цоколь лицевого фасада облицован известняковыми плитами.

Композиция лицевого фасада симметричная. Фасад акцентирован двумя расположенными по крайним осям прямоугольными эркерами в уровне второго-четвертого этажей на массивных изогнутых кронштейнах. Эркеры декорированы рустом. Оконные проемы эркеров в уровне третьего этажа декорированы плоскими пилястрами с плоскими базами и капителями и

треугольными фронтонами. Проемы четвертого этажа эркеров оформлены нишами, акцентированными плоскими полупилястрами и подоконными панелями. Эркеры завершены треугольными фронтонами, оформленными профилированными карнизами и поясами сухариков.

В завершении фасадов выполнен венчающий профилированный карниз с поясом сухариков в основании.

Оконные проёмы лицевого фасада витринные, с полуциркульным завершением в уровне первого этажа и прямоугольной конфигурации на верхних этажах. Декоративная отделка оконных проёмов в виде трёхчастных замковых камней и подоконных досок (в уровне второго этажа) и профилированных подоконных досок в уровне третьего-четвертого этажей, межэтажное пространство между третьим и четвертым этажами оформлено прямоугольными филенками с лепными композициями растительного орнамента

Заполнения оконных проёмов лицевых фасадов большей частью современные из металлопластикового профиля коричневого цвета или белого цвета. Частично сохранились исторические деревянные оконные заполнения с исторической Т-образной расстекловкой окон. Рисунок расстекловки и цветовое решение отдельных оконных заполнений не соответствует исторической. Частично сохранились исторические деревянные оконные заполнения с историческим шестичастным рисунком.

Дворовые фасады гладко оштукатурены, не имеют архитектурного декора, за исключением тянутых профилированных междуэтажного и венчающего карнизов. Цоколь облицован известняковыми плитами.

Оконные проёмы дворовых фасадов имеют прямоугольную конфигурацию. Декоративного оформления проёмы дворовых фасадов не имеют. Проёмы подвала в настоящее время заложены.

Оконные заполнения дворовых фасадов выполнены частично выполнены из металлопластикового профиля коричневого и белого цветов, частично сохранили исторический материал (дерево) и рисунок (шестичастный). Состояние исторических заполнений – удовлетворительное.

Дверные проёмы дворовых фасадов прямоугольной конфигурации с поздними металлическими входными заполнениями.

Квартира №8 располагается на четвёртом этаже здания.

Входная дверь в квартиру – металлическая. Межкомнатные двери – деревянные, простые.

Напольное покрытие в пом. 1/13.5, 5/6.7, 6/12.1, 7/1.1, 8/2.3³³ - линолеум.
Напольное покрытие в пом. 9/28.0, 10/14.3, 11/17.7, 12/22.8³⁴ – паркет.

Настенное покрытие – обои. В пом. 8/2.3 – устроена керамическая плитка.
Оконные заполнения – деревянные.

11. Перечень документов и материалов, собранных и полученных при проведении экспертизы, а также использованной для нее специальной, технической и справочной литературы

1. Федеральный закон от 25.06.2002 № 73-ФЗ «Об объектах культурного наследия (памятниках истории и культуры) народов Российской Федерации» (в действ. ред.).

2. Положение о государственной историко-культурной экспертизе, утвержденное постановлением Правительства РФ от 15 июля 2009 г. № 569 (в действ. ред.).

3. Разъяснительное письмо Министерства культуры РФ от 25.03.2014 г. № 52-01-39/12-ГА «О научно-проектной и проектной документации, направляемой на государственную историко-культурную экспертизу».

4. Методические указания по порядку проведения проектных работ в соответствии с письмом Министерства Культуры РФ № 446-01-56/10-НМ от 25.01.2013 г.

5. ГОСТ Р 55528-2013 «Состав и содержание научно-проектной документации по сохранению объектов культурного наследия. Памятники истории и культуры. Общие требования» (действует от 01.01.2014 г.).

6. ГОСТ Р 55567-2013 «Порядок организации и ведения инженерно-технических исследований на объектах культурного наследия. Памятники истории и культуры. Общие требования» (действует от 01.06.2014 г.).

7. ГОСТ Р 56198-2014 «Мониторинг технического состояния объектов культурного наследия. Недвижимые памятники. Общие требования» (действует от 01.04.2015 г.).

8. ГОСТ Р 21.101-2020 «Основные требования к проектной и рабочей документации».

9. Распоряжение КГИОП «О включении выявленного объекта культурного наследия в единый государственный реестр объектов

³³ Название помещений: 1/13.5, 5/6.7, 6/12.1, 7/1.1, 8/2.3 дано согласно Техническому паспорту на квартиру Инв №4981/22 от 26.05.2022

³⁴ Название помещений: 9/28.0, 10/14.3, 11/17.7, 12/22.8 дано согласно Техническому паспорту на квартиру Инв №4981/22 от 26.05.2022

культурного наследия (памятников истории и культуры) народов Российской Федерации в качестве объекта культурного наследия регионального значения «Дом А.Р. Гешвенда», об утверждении границ и режима использования территории объекта культурного наследия, об утверждении предмета охраны объекта культурного наследия» №412 от 27.10.2022 г. (Приложение №1).

10. Приказ Минкультуры России № 186 от 08.06.2021 г. «Об аттестации специалистов в области сохранения объектов культурного наследия (за исключением спасательных археологических полевых работ), в области реставрации иных культурных ценностей» (Приложение №9).

11. Приказ Минкультуры России № 192 от 08.06.2021 г. «Об аттестации специалистов в области сохранения объектов культурного наследия (за исключением спасательных археологических полевых работ), в области реставрации иных культурных ценностей» (Приложение №9).

Использованная для экспертизы специальная, техническая, справочная и иная литература

1. «Архитекторы-строители Санкт-Петербурга середины XIX- нач. XX века» Справочник (под ред. Кирикова Б.М.), СПб, 1996
2. Быховский И.А. «Династия корабелов Кутейниковых». Сборник «Гангут», № 14, СПб., 1998
3. «Весь Петербург: адресная и справочная книга г. С.-Петербурга», СПб., 1901, 1902.
4. «Городские имена сегодня и вчера. Петербургская топонимика». СПб., 1997.
5. Ерофеев А.Д. Владимирович А.Г. «Легендарные улицы Санкт-Петербурга». СПб. 2013
6. «Городские имена сегодня и вчера. Петербургская топонимика». СПб., 1997.
7. «Историческая застройка Санкт-Петербурга. Перечень вновь выявленных объектов». Справочник. СПб., 2001
8. Кириков Б.М. «Архитектура Петербургского модерна. Особняки и доходные дома». СПб. 2003
9. Клейнбергер И. Э. Упоминание в ливонском документе 1426 г. Васильевского острова // Вспомогательные исторические дисциплины / РАН. Отд-ние истории, Археогр. комис. СПб. отд- ние.. — Л.: «Наука. Ленинградское отделение», 1987. — Т. XIX
10. Никитенко Г.Ю, Соболев В.Д. «Василеостровский район. Энциклопедия улиц Санкт-Петербурга.» СПб., 2002.

11. Никитенко Г.Ю, Соболев В.Д. «Дома и люди Васильевского острова». М., 2008
12. Переписная окладная книга Водской пятины 1500 (7008) года» Ч. 1, СПб, 1868
13. Пушкарев И. И. «По Санкт-Петербургу и окрестностям его». СПб. 1846
14. Пыляев М.И. «Старый Петербург. Рассказы из былой жизни столицы». СПб. 1887
15. Шуберт Ф.Ф. «Подробный план столичного города Ст Петербурга, СПб., 1828
16. Цылов Н. «Атлас тринадцати частей Санкт-Петербурга». СПб. 1849
17. ЦГИА СПб., ф. 513, Петроградская городская управа. Оп.66, д.70 «О постройке каменного 4-х этажного дома с надворными флигелями во дворе ст. сов. Гешвенда, Вас. части, 1 уч., по 9 линии, № 30».
18. ЦГИА СПб., ф.513, Петроградская городская управа. Оп.102, д.1710 «Чертежи дома на участке, принадлежавшем А.Р. Гешвенду по 9-й линии В.О., 32».
19. ЦГИА СПб., ф. 513, Петроградская городская управа. Оп.102, д.1744 «Чертежи на участке, принадлежавшем С. Сиверс, Н.В. Толстой по 10-й линии В.О., 19».
20. ЦГИА СПб., ф.515, Петроградское городское кредитное общество. Оп.1, д.3496, «О залоге имущества И.Я. Савиным, Я.П. Головиным, А.С. (А.Р.) Гешвендом, А.М. Гешвенд по 9-й линии В.О., 32
21. ЦГИА СПб., ф.515, Петроградское городское кредитное общество. Оп. 4, д. 2813 «Чертежи дома А.С. Гешвенда по 9-й линии В.О., 30 (9-й линии В.О., 32)»
22. Архив КГИОП «Материалы историко-архитектурной инвентаризации застройки земельных участков», Ф.950. XVII, т.57.2, Н-12285

Интернет-ресурсы

1. «PastVu» – ретро-фотографии стран и городов [Электронный ресурс]. URL: <https://pastvu.com>.
2. «Это место» – старые и современные карты всех регионов [Электронный ресурс]. URL: <http://www.etomesto.ru>.

12. Обоснования вывода экспертизы

12.1. Описание и анализ проектной документации

Представленная на экспертизу проектная документация «Проект приспособления для современного использования объекта культурного

наследия регионального значения «Дом А.Р. Гешвенда» в части перепланировки квартиры № 8, расположенной по адресу: Санкт-Петербург, Василеостровский р-он, линия. 9-я В.О., д. 32, лит. А, кв. 8» (шифр: КП-20.05/4981), разработанной ООО «Реал-Проект» в 2022 г., с целью приспособления объекта культурного наследия для современного использования в части перепланировки квартиры №8.

ООО «Реал-Проект» имеет Лицензию МКРФ 21575, выданную Министерством культуры Российской Федерации от 16.08.2021 г.

Проект выполнен на основании Задания КГИОП №01-21-2925/22-0-1 от 08.11.2022 в составе:

Раздел 1. Предварительные работы, в составе:

Часть 1.1. Исходно-разрешительная документация (шифр: КП-20.05/4981 - ИРД)

Раздел содержит результаты сбора исходных данных, в том числе: выписку из ЕГРН, документы технического учета, копию задания КГИОП, копию перечня предметов охраны, копию плана границ.

В разделе представлен Акт определения влияния предполагаемых к проведению видов работ на конструктивные и другие характеристики надежности и безопасности объекта культурного наследия (памятника истории и культуры) народов Российской Федерации (далее – Акт определения влияния).

Акт определения влияния рассмотрен и оценен председателем экспертной комиссии – Лавриновским М.С. (инженер II категории; приказ о присвоении категории: № 1292 от 29.10.2020 г.).

Акт определения влияния был составлен от 17.11.2022 г. представителями проектной организации ООО «Реал-Проект» (Лицензия МКРФ 21575 от 16.08.2021 г.):

- руководителем организации Михайловым Д.В.;

- главным инженером проекта Чебыкиным М.В. (производитель работ по реставрации и консервации на объектах культурного наследия; III категория; приказ о присвоении категории № 186 от 11.02.2021);

- главным архитектором проекта Никандровым А.А. (архитектор, III категория; приказ о присвоении категории №192 от 12.02.2020 г.)

Виды работ, предполагаемые к выполнению на объекте культурного наследия, согласно Акту определения влияния от 17.11.2022 г.:

Приспособление для современного использования квартиры №8 - в пределах капитальных стен в части демонтажа старых полов и монтажа новых,

устройства новых перегородок, инженерного оборудования (отопление, водопровод, канализация, электрические сети;

Замена старых деревянных окон на кухне (пом.6) на дворовом фасаде и в комнатах (пом.9-12) на лицевом фасаде на новые ПВХ окна с соблюдением предмета охраны.

Выводы, согласно Акту определения влияния:

Предполагаемые к выполнению указанные виды работ не оказывают влияние на конструктивные и другие характеристики надежности и безопасности данного объекта культурного наследия (памятника истории и культуры) народов Российской Федерации.

Вышеуказанный акт составлен по утвержденной форме, содержит необходимые данные о состоянии объекта перед проектированием, состав предполагаемых работ и заключение о том, что данные работы не оказывают влияния на конструктивные и другие характеристики надёжности и безопасности объекта.

Часть 1.2. Фотофиксация (шифр КП-20.05/4981 - ФФ)

В данной части содержатся материалы фотофиксации со схемой фотофиксации.

Раздел 2. Комплексные научные исследования, в составе:

Часть 2.1. Историческая справка (шифр: КП-20.05/4981 - ИС)

В этой части представлены материалы, содержащие историческую справку с иконографическими материалами, отражающие исторические сведения об объекте культурного наследия в достаточной мере для принятия обоснованных проектных решений. Сведения, приведённые в разделе, являются достоверными, и подтверждаются проведёнными экспертами исследованиями.

Часть 2.2. Техническое заключение (шифр: КП-20.05/4981 - ТЗ)

Разработке проектной документации предшествовало техническое обследование строительных конструкций здания в границах проектирования.

Объект обследования – строительные конструкции в границах квартиры №8, расположенной на 4-ом этаже.

Краткое описание основных конструктивных элементов здания:

Несущие стены выполнены из керамического полнотелого кирпича.

Толщина наружных стен составляет 510 мм, толщина внутренних - 510, 250 мм.

В ходе обследования явные дефекты (трещины, утраты кирпича и т.д.), свидетельствующие о снижении несущей способности или возможности аварийных ситуаций, отсутствуют.

По результатам обследования, техническое состояние несущих конструкций стен в соответствии с ГОСТ 31937-2011 работоспособное. Мероприятия по усилению и восстановлению конструкций не требуются.

При осмотре зондажей в полах и потолков в помещениях квартиры определено, что междуэтажные перекрытия выполнены из сборных ж/б плит толщиной 160мм и шириной 1000мм. В осях Б-В/1-2 плиты опираются на поперечную несущую наружную кирпичную стену по оси 1 и ж/б балку по оси 2.

В осях Б-В/2-3 плиты опираются на ж/б балку по оси 2 и несущую внутреннюю стену по оси 3. В осях Б-В/3-4 плиты опираются на несущую внутреннюю стену по оси 3 и ж/б балку по оси 4. В осях Б-В/4-5 плиты опираются на ж/б балку по оси 4 и несущую наружную стену по оси 5.

По плитам перекрытий через деревянные прокладки уложены деревянные лаги из доски 50x100мм, по лагам выполнен сплошной деревянный настил из доски 30x120мм, по настилу уложен штучный паркет толщиной 15мм.

Дефектов и повреждений, связанных с недостаточной несущей или эксплуатационной способностью перекрытий, в процессе обследования не обнаружено.

По результатам обследования, техническое состояние конструкций междуэтажных перекрытий в соответствии с ГОСТ 31937-2011 работоспособное.

Подробное техническое состояние описанных выше архитектурно-конструктивных элементов отражено в рассматриваемом Разделе 2. Часть 2.2.

Состав и содержание предварительных работ и комплексных научных исследований соответствуют заданию №01-21-2925/22-0-1 от 08.11.2022 (Приложение № 3) и достаточны для принятия обоснованных проектных решений.

Раздел 3. Проектные решения:

Часть 3.1. Общая пояснительная записка (шифр: КП-20.05/4981 - ОПЗ)

Раздел содержит пояснительную записку, включающую в себя общие сведения об объекте, включая информацию о строительных конструкциях, и описание проектных решений с обоснованиями, более подробно представленными в соответствующих разделах проекта.

Часть 3.2. Архитектурные решения. (шифр: КП-20.05/4981 – АР)

Архитектурными решениями рассматриваемого проекта предусмотрена перепланировка квартиры №8, расположенная в объекте культурного наследия «Дом А.Р. Гешвенда», расположенного по адресу: г. Санкт-

Петербург, 9-я линия В.О., дом 32, литера А (Санкт-Петербург, 9-я линия В.О., дом 32, литера А), а именно:

- Демонтаж штукатурного слоя с деревянных перегородок;
- Демонтаж существующих перегородок. Демонтируемые элементы не являются элементами предмета охраны. Предмет охраны – не нарушается.
- Демонтаж штукатурного слоя со стен и потолков, предмет охраны – не затрагивается;
- Демонтаж старого пола до металлических балок, предмет охраны – не затрагивается;
- Устройство новых внутриквартирных перегородок из ГКЛ. Монтаж новых заполнений дверных проемов. Предмет охраны в части «конструктивная система: исторические наружные капитальные кирпичные стены; местоположение и материал (кирпич) внутренних капитальных стен; исторические отметки междуэтажных перекрытий» - не нарушается;
- Устройство гидроизоляции в полах кухни, санузла и совмещенных санузлов; предмет охраны – не затрагивается.
- Замена старых оконных заполнений в кухне (пом.6/12.1) и в комнатах (пом.9/28.0, 10/14.3, 11/17.7, 12/22.8³⁵) на новые оконные заполнения из ПВХ с сохранением рисунка расстекловки и цвета; предмет охраны в части «архитектурное решение фасадов: исторические рисунок расстекловки оконных заполнений; архитектурно-художественной решение дворового фасада лицевого дома и фасадов дворовых флигелей: историческое местоположение, габариты и конфигурация (прямоугольная) оконных и дверных проемов; исторические рисунок расстекловки оконных заполнений» - сохраняется;
- Автономными дымовыми пожарными извещателями оборудуются все помещения квартиры, за исключением санузлов и ванных комнат;
- Демонтаж старого сантехнического оборудования с устройством нового. Предмет охраны не затрагивается.

Часть 3.3. Сведения об инженерном оборудовании. Система водоснабжения и водоотведения (Шифр: КП-20.05/4981 - ВК)

Холодное и горячее водоснабжение - централизованное, от городской сети с присоединением приборов к существующим стоякам.

Производится установка санитарно-технических приборов и оборудования согласно принятой планировке. Раковина устанавливается на

³⁵ Нумерация помещений указана согласно техническому паспорту на квартиру №4981 от 26.05.2022 г.

тумбу без жёсткого крепления к прилегающей стене, смеситель монтируется на раковину.

Прокладка сетей водопровода производится вдоль стен из полимерных водопроводных труб, а сетей канализации - из пластиковых канализационных труб.

Нагрузка на системы водоснабжения и канализации остаётся без изменения.

Часть 3.4. Сведения об инженерном оборудовании. Система электроснабжения. (шифр: КП-20.05/4981-ЭО).

Выделенная электрическая мощность, разрешённая к потреблению в квартире - 15 кВт;

Источник питания - главный распределительный щит (ГРЩ);

Точка присоединения - этажный распределительный щит (ЭРЩ);

Устройство защиты - автоматический выключатель ВА-101-3Р-25А в ЭРЩ; Категория надёжности - III;

Уровень напряжения - 0,4 кВ;

Ввод - трехфазный.

Потребителями электроэнергии является освещение, бытовые электроприборы.

Плита - газовая.

Проектом предусматривается переоборудование электросетей. До начала работ планируется произвести демонтаж существующей электропроводки.

Расчёт электрических нагрузок осветительной и розеточной сети выполнен в соответствии с СП 256.1325800.2016.

Степени защиты оболочек щитов, аппаратов и светотехнического оборудования соответствует классам помещений: для помещений с нормальными условиями - IP20-23, для помещений с повышенной влажностью - влагозащищённые IP44-65.

Групповая сеть выполнена кабелем с медными жилами ВВГнг(А)-LS, скрыто в ПВХ трубах, не распространяющих горение.

Монтаж электрооборудования, электроустановочных изделий и электропроводки выполняется в соответствии с ПУЭ из.7, СП 256.1325800.2016 и СП 402.132.58.00.2018.

Проектные решения направлены на поддержание современных эксплуатационных характеристик здания без изменения предмета охраны объекта культурного наследия, утверждённого распоряжением КГИОП №412 от 27.10.2022 г. (Приложение № 3).

Принятые в проекте решения отвечают современным нормативным требованиям и направлены на реализацию задачи по приспособлению и созданию условий для современного использования объекта культурного наследия.

12.2. Заключение по результатам государственной историко-культурной экспертизы

По результатам рассмотрения представленной на экспертизу проектной документации «Проект приспособления для современного использования объекта культурного наследия регионального значения «Дом А.Р. Гешвенда» в части перепланировки квартиры № 8, расположенной по адресу: Санкт-Петербург, Василеостровский р-он, линия. 9-я В.О., д. 32, лит. А, кв. 8» (шифр: КП-20.05/4981), разработанной ООО «Реал-Проект» в 2022 г., экспертами сделаны следующие выводы:

1) Анализ решений, предусмотренных экспертируемой проектной документацией, совместно с изучением предмета охраны объекта культурного наследия «Дом А.Р. Гешвенда», расположенного по адресу: г. Санкт-Петербург, 9-я линия В.О., дом 32, литера А (Санкт-Петербург, 9-я линия В.О., дом 32, литера А) утверждённого распоряжением КГИОП №412 от 27.10.2022 г. (Приложение № 1) показал, что особенности объекта культурного наследия в рамках рассматриваемого проекта не затрагиваются или сохраняются без изменений (отсутствие влияния принятых проектных решений на сохранность предмета охраны описано в п.12.1 настоящего акта).

2) Предусмотренные проектом работы согласно ст. 44 Федерального закона № 73-ФЗ от 25.06.2002 г. относятся к «приспособлению объекта культурного наследия для современного использования» без изменения особенностей, составляющих предмет охраны, определённый распоряжением КГИОП №412 от 27.10.2022 г. (Приложение № 1).

3) Предложенные проектом решения направлены на поддержание и улучшение технического состояния и эксплуатационных характеристик здания и не оказывают негативного влияния на сохранность объекта культурного наследия «Дом А.Р. Гешвенда».

4) Представленная на экспертизу проектная документация разработана с учетом действующих нормативных требований в части ее состава, содержания и оформления, соответствует требованиям задания КГИОП №01-21-2925/22-0-1 от 08.11.2022 (Приложение №3).

5) Таким образом, представленная на экспертизу проектная документация не противоречит требованиям действующего законодательства в области

государственной охраны объектов культурного наследия, в том числе Федеральному закону от 25.06.2002 г. №73-ФЗ «Об объектах культурного наследия (памятниках истории и культуры) народов Российской Федерации» (в действующей редакции).

13. Вывод экспертизы

Проектная документация на проведение работ по сохранению объекта культурного наследия регионального значения «Дом А.Р. Гешвенда», расположенного по адресу: г. Санкт-Петербург, 9-я линия В.О., дом 32, литера А (Санкт-Петербург, 9-я линия В.О., дом 32, литера А): «Проект приспособления для современного использования объекта культурного наследия регионального значения «Дом А.Р. Гешвенда» в части перепланировки квартиры № 8, расположенной по адресу: Санкт-Петербург, Василеостровский р-он, линия. 9-я В.О., д. 32, лит. А, кв. 8» (шифр: КП-20.05/4981), разработанная ООО «Реал-Проект» в 2022 г., соответствует требованиям законодательства Российской Федерации в области государственной охраны объектов культурного наследия (**положительное заключение**).

14. Перечень приложений к заключению экспертизы

Приложение № 1. Копия решения органа государственной власти о включении в перечень выявленных объектов культурного наследия; Копия решения органа государственной власти об утверждении границ территории объекта культурного наследия; Копия решения органа государственной власти об определении перечня предметов охраны выявленного объекта культурного наследия;

Приложение № 2. Материалы фотофиксации;

Приложение № 3. Копия задания, выданного органом охраны на проведение работ по сохранению объекта культурного наследия;

Приложение № 4. Правоустанавливающие документы: выписка из ЕГРН, Доверенность;

Приложение № 5. Копии технического паспорта на объект культурного наследия и (или) его поэтажного плана с указанием размеров и приведением экспликации помещений, выдаваемых организациями, осуществляющими государственный технический учет и (или) техническую инвентаризацию объектов капитального строительства;

Приложение № 6. Копии договоров с экспертами;

Приложение № 7. Копии протоколов заседаний экспертной комиссии;

Приложение № 8. Материалы, содержащие информацию о ценности объекта с точки зрения истории, археологии, архитектуры, градостроительства, искусства, науки и техники, эстетики, этнологии или антропологии, социальной культуры;

Приложение № 9. Иная документация.

14. Дата оформления заключения экспертизы

«31» мая 2023 г.

Подписи экспертов (подписано усиленной электронной подписью)

Председатель экспертной комиссии:

(подписано усиленной квалифицированной электронной подписью) /М.С. Лавриновский/

Ответственный секретарь экспертной комиссии:

(подписано усиленной квалифицированной электронной подписью) /Е.В. Кондакова/

Эксперт – член экспертной комиссии:

(подписано усиленной квалифицированной электронной подписью) / Л.А. Хангу/

Настоящее экспертное заключение (Акт государственной историко-культурной экспертизы) зафиксировано на электронном носителе в форматах переносимого документа (pdf, sig), подписано усиленными квалифицированными электронными подписями экспертов - физических лиц. При подписании акта государственной историко-культурной экспертизы проектной документации, выполненного на электронном носителе в формате переносимого документа (PDF), обеспечена конфиденциальность ключа усиленной квалифицированной электронной подписи.

Приложение №1 к Акту по результатам государственной историко-культурной экспертизы проектной документации на проведение работ по сохранению объекта культурного наследия регионального значения «Дом А.Р. Гешвенда», расположенного по адресу: г. Санкт-Петербург, 9-я линия В.О., дом 32, литера А (Санкт-Петербург, 9-я линия В.О., дом 32, литера А) : «Проект приспособления для современного использования объекта культурного наследия регионального значения «Дом А.Р. Гешвенда» в части перепланировки квартиры № 8, расположенной по адресу: Санкт-Петербург, Василеостровский р-он, линия. 9-я В.О., д. 32, лит. А, кв. 8» (шифр: КП-20.05/4981), разработанной ООО «Реал-Проект» в 2022 г.

Копия решения органа государственной власти о включении в перечень выявленных объектов культурного наследия; Копия решения органа государственной власти об утверждении границ территории объекта культурного наследия; Копия решения органа государственной власти об определении перечня предметов охраны выявленного объекта культурного наследия



ПРАВИТЕЛЬСТВО САНКТ-ПЕТЕРБУРГА
КОМИТЕТ ПО ГОСУДАРСТВЕННОМУ КОНТРОЛЮ, ИСПОЛЬЗОВАНИЮ
И ОХРАНЕ ПАМЯТНИКОВ ИСТОРИИ И КУЛЬТУРЫ
РАСПОРЯЖЕНИЕ

окуд

27.10.2022412-рп

**О включении выявленного объекта культурного наследия в единый государственный реестр объектов культурного наследия (памятников истории и культуры) народов Российской Федерации в качестве объекта культурного наследия регионального значения «Дом А.Р. Гешвенда»,
об утверждении границ и режима использования территории объекта культурного наследия,
об утверждении предмета охраны объекта культурного наследия**

В соответствии с подпунктом 12 статьи 9.2, статьей 18, подпунктом 10 пункта 2 статьи 33 Федерального закона от 25.06.2002 № 73-ФЗ «Об объектах культурного наследия (памятниках истории и культуры) народов Российской Федерации», пунктами 3.1, 3.12 Положения о Комитете по государственному контролю, использованию и охране памятников истории и культуры, утвержденного постановлением Правительства Санкт-Петербурга от 28.04.2004 № 651, на основании акта по результатам государственной историко-культурной экспертизы (рег. КГИОП № 01-26-2233/21-0-0 от 05.10.2021):

1. Включить в единый государственный реестр объектов культурного наследия (памятников истории и культуры) народов Российской Федерации (далее - реестр) в качестве объекта культурного наследия регионального значения, памятник «Дом А.Р. Гешвенда», расположенный по адресу: Санкт-Петербург, 9-я линия В.О., дом 32, литера А.

2. Исключить из Списка выявленных объектов культурного наследия, утвержденного приказом КГИОП от 20.02.2001 № 15, объект «Дом А.Р. Гешвенда», числящийся под номером 542.

3. Утвердить:

3.1. Границы территории объекта культурного наследия регионального значения, «Дом А.Р. Гешвенда», расположенного по адресу: Санкт-Петербург, 9-я линия В.О., дом 32, литера А, согласно приложению № 1 к распоряжению.

3.2. Режим использования территории объекта культурного наследия регионального значения, «Дом А.Р. Гешвенда», расположенный по адресу: Санкт-Петербург, 9-я линия В.О., дом 32, литера А, согласно приложению № 2 к распоряжению.

3.3. Предмет охраны объекта культурного наследия регионального значения «Дом А.Р. Гешвенда», расположенного по адресу: Санкт-Петербург, 9-я линия В.О., дом 32, литера А, согласно приложению № 3 к распоряжению.

4. Признать утратившим силу план границ территории выявленного объекта культурного наследия «Дом А.Р. Гешвенда», утвержденный КГИОП 29.05.2002 г.

5. Начальнику Управления государственного реестра объектов культурного наследия обеспечить:

5.1. Предоставление в Министерство культуры Российской Федерации сведений, предусмотренных приказом Министерства культуры Российской Федерации от 03.10.2011 № 954 «Об утверждении Положения о едином государственном реестре объектов культурного наследия (памятников истории и культуры) народов Российской Федерации», в установленные сроки.

5.2. Направление в Управление Федеральной службы государственной регистрации, кадастра и картографии по Санкт-Петербургу, Комитет по градостроительству и архитектуре копий распоряжения в срок, не превышающий пяти рабочих дней со дня издания распоряжения.

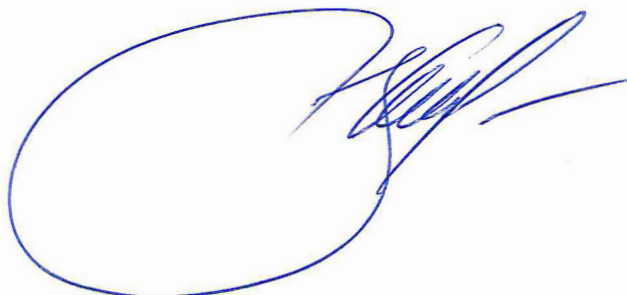
5.3. Уведомление лиц, являющихся собственниками или иными законными владельцами объекта, указанного в пункте 1 распоряжения, о включении объекта культурного наследия в реестр в срок, не превышающий трёх рабочих дней со дня издания распоряжения.

5.4. Размещение распоряжения в электронной форме в локальной компьютерной сети КГИОП и его официальное опубликование.

5.5. Внесение соответствующих изменений в «Геоинформационную базу данных по объектам культурного наследия, границам и режимам зон охраны на территории Санкт-Петербурга».

6. Контроль за исполнением распоряжения возложить на заместителя председателя КГИОП Аганову Г.Р.

Председатель КГИОП



С.В. Макаров

Приложение № 1 к распоряжению КГИОП



от 27.10.2022 № 412-рп

Границы территории объекта культурного наследия регионального значения
«Дом А.Р. Гешвенда» (далее – объект культурного наследия),
расположенного по адресу: Санкт-Петербург, 9-я линия В.О., дом 32, литера А

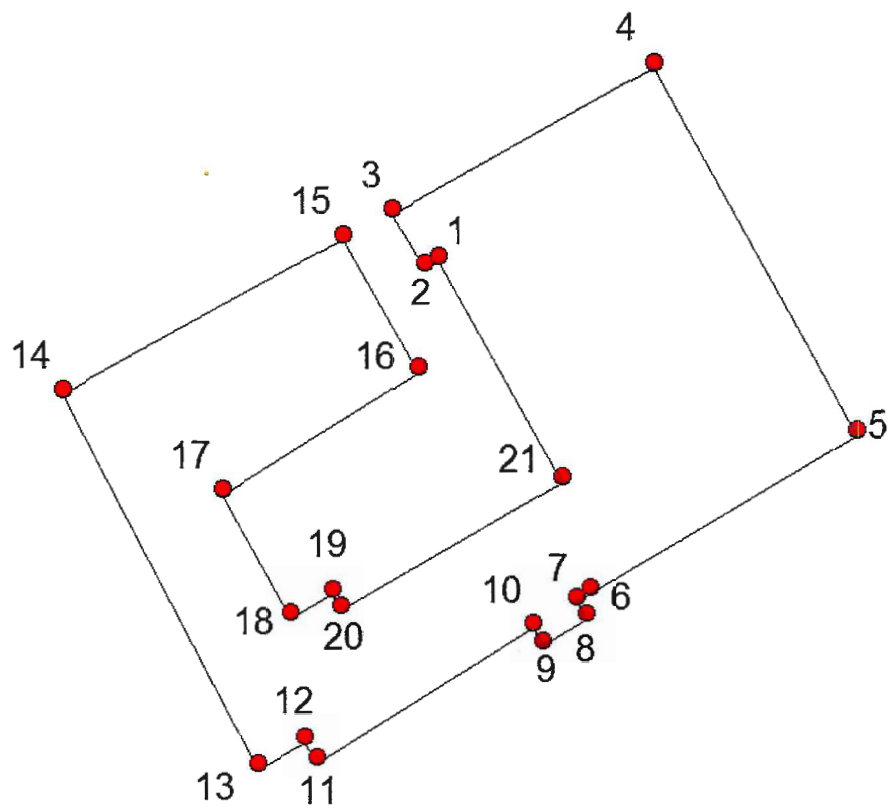
1. Схема границ территории объекта культурного наследия:



Условные обозначения:

-  Граница территории объекта культурного наследия
-  Объект культурного наследия регионального значения

2. Перечень координат характерных точек границ территории
объекта культурного наследия:



УСЛОВНЫЕ ОБОЗНАЧЕНИЯ:

— Граница территории выявленного объекта культурного наследия
• 1

3. Координаты характерных точек границ объекта культурного наследия:

Номер характерной точки	Координаты характерных точек в системе координат, установленной для ведения государственного кадастра объектов недвижимости (км)	
	X	Y
1	94,8307726	111,5545645
2	94,8303026	111,5536246
3	94,8338274	111,5515097
4	94,8433052	111,568507
5	94,81953	111,58149
6	94,8093	111,56437
7	94,8087443	111,5634376
8	94,8076311	111,5641149
9	94,8058962	111,5612925
10	94,8070635	111,560588
11	94,7983445	111,546575
12	94,7996761	111,5457917
13	94,7980312	111,5427369
14	94,8222348	111,5302042
15	94,8321825	111,5483765
16	94,8236032	111,5531963
17	94,8157335	111,5405436
18	94,8077013	111,5449591
19	94,8092464	111,5476287
20	94,8082168	111,5481976
21	94,8165168	111,5624757

Приложение № 2 к распоряжению КГИОП

от 24.10.2022 № 412-рп

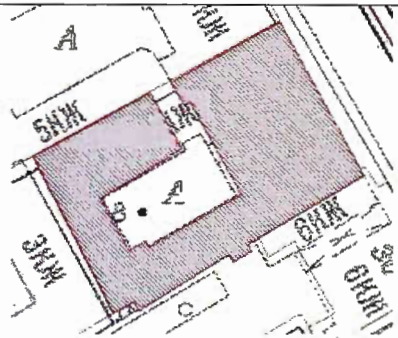



Режим использования территории объекта культурного наследия регионального значения «Дом А.Р. Гешвенда» (далее – объект культурного наследия), расположенного по адресу: Санкт-Петербург, 9-я линия В.О., дом 32, литера А

1. На территории объекта культурного наследия запрещается строительство объектов капитального строительства и увеличение объемно-пространственных характеристик, существующих на территории памятника объектов капитального строительства; проведение земляных, строительных, мелиоративных и иных работ, за исключением работ по сохранению объекта культурного наследия или его отдельных элементов, сохранению историко-градостроительной или природной среды объекта культурного наследия

2. На территории объекта культурного наследия разрешается ведение хозяйственной деятельности, не противоречащей требованиям обеспечения сохранности объекта культурного наследия и позволяющей обеспечить функционирование объекта культурного наследия в современных условиях.

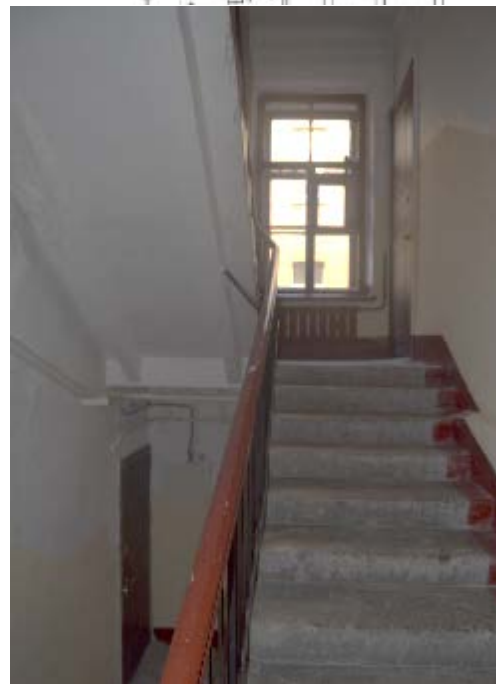
3. Требования к осуществлению деятельности в границах территории объекта культурного наследия и требования к содержанию и использованию территории объекта культурного наследия устанавливаются законодательством Российской Федерации и Санкт-Петербурга об объектах культурного наследия.

Предмет охраны
 объекта культурного наследия регионального значения
 «Дом А.Р. Гешвенда»,
 расположенного по адресу: Санкт-Петербург, 9-я линия Васильевского острова, д.32, литера А

1	<p>Объемно-пространственное решение:</p>	<p>исторические габариты и конфигурация четырехэтажного прямоугольного в плане здания с тремя дворовыми флигелями, внутренним двором, воротным проездом по четвертой оси лицевого дома, двумя прямоугольными эркерами по крайним осям лицевого фасада лицевого дома, лестничным ризалитом по дворовому фасаду лицевого дома и раскреповкой по трем центральным осям дворового фасада южного дворового флигеля;</p> <p>исторические конфигурация и габариты скатных крыш лицевого дома и дворовых флигелей;</p> <p>высота коньков крыш;</p> <p>исторический материал окрытия крыш.</p>	   
---	--	---	---

2	<p>Конструктивная система здания:</p>	<p>исторические наружные капитальные кирпичные стены;</p> <p>местоположение и материал (кирпич) внутренних капитальных стен;</p> <p>исторические отметки междуэтажных перекрытий;</p> <p>парадная лестница – историческое местоположение (по крайней южной оси дворового фасада лицевого дома), габариты, тип (двухмаршевая), конструкция (марши на оштукатуренных косоурах, площадки на коробовых с распалубками сводах); материал (известняк) и профиль ступеней; мозаичные полы «терраццо» лестничных площадок;</p> <p>историческое ограждение лестницы – материал (металл), техника исполнения (литье), рисунок (фигурные стойки с элементами растительного и геометрического орнамента); поручень – материал (дерево), профиль;</p>	     
---	---------------------------------------	--	--

лестница южного дворового флигеля – историческое местоположение (по четвертой оси северного фасада), габариты, тип (двухмаршевая лестница), конструкция (марши на оштукатуренных косоурах);



маршевая лестница вестибюля лестничной клетки южного флигеля;



лестница северного дворового флигеля – историческое местоположение (по крайней западной оси южного фасада флигеля), тип (двухмаршевая), конструкция (марши на оштукатуренных косоурах, межэтажные площадки на прусских (по балкам) сводах, этажные площадки на коробовых сводах; материал (известняк) и профиль ступеней);









маршевая лестница вестибюля
лестничной клетки северного флигеля;

коробовые своды ниш этажных площадок
парадной лестницы;

коробовый свод вестибюля лестницы
северного флигеля;

коробовые и коробовые с распалубками
своды подвальных помещений;



		<p>крестовые с подпружными арками своды воротного проезда;</p> <p>коробовый с распалубками свод основания эркеров.</p>	  
3	<p>Архитектурно-художественное решение фасадов:</p>	<p>историческое архитектурно-художественное решение в стиле эклектики;</p> <p>архитектурно-художественной решение лицевого фасада лицевого дома;</p> <p>материал и характер отделки фасада – гладкая штукатурка, квадратный руст (оформление второго этажа), горизонтальный руст (оформление третьего и четвертого этажей);</p> <p>материал отделки цоколя – блоки из известняка;</p>	  

историческое местоположение, габариты и конфигурация (полуциркулярная – витринные проемы первого этажа, прямоугольная) оконных и дверных проемов;



исторические рисунок расстекловки оконных заполнений;

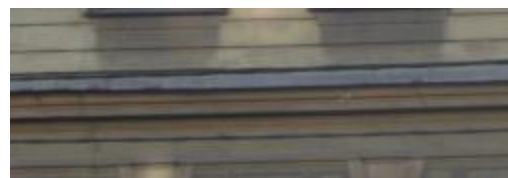


исторический материал (дерево) дверных заполнений;

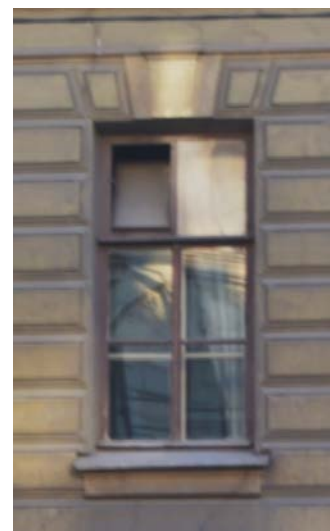
декоративное оформление фасада:



профилированные ступенчатые межэтажные карнизы с металлическим покрытием между первым вторым и вторым и третьим этажами;



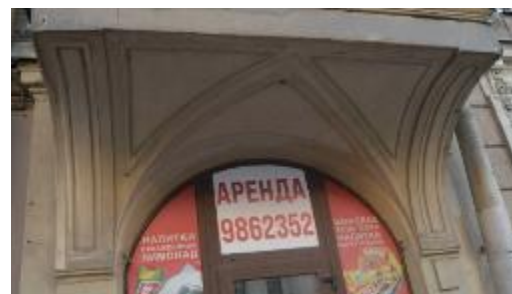
оформление оконных проемов второго этажа подоконными профилированными досками и трехчастными замковыми камнями;



оформление оконных проемов третьего и четвертого этажей профилированными подоконными досками;



оформление межэтажного пространства между третьим и четвертым этажами прямоугольными нишами с лепными растительными композициями;



оформление основания эркеров каннелированными изогнутыми кронштейнами и штукатурными тягами;



оформление оконных проемов третьего этажа эркеров подоконными тягами, фланкирующими плоскими профилированными пилястрами с профилированными основаниями и завершениями, и треугольными фронтонами с профилированными карнизами;

оформление оконных проемов четвертого этажа эркеров прямоугольными нишами, фланкирующими плоскими полупилястрами и подоконными панелями;



профилированный ступенчатый венчающий карниз в завершении фасада с поясом сухариков в основании;



завершение эркеров треугольными фронтонами, оформленными профилированными карнизами с поясами сухариков;



архитектурно-художественной решение дворового фасада лицевого дома и фасадов дворовых флигелей: материал и характер отделки фасада – гладкая штукатурка;



материал отделки цоколя – блоки из известняка;



историческое местоположение, габариты и конфигурация (прямоугольная) оконных и дверных проемов;



исторические рисунок расстекловки оконных заполнений;

исторический материал (дерево) дверных заполнений;

		<p>межэтажные ступенчатые профилированные карнизы между первым и вторым этажами дворовых флигелей;</p> <p>профилированный ступенчатый венчающий карниз в завершении фасадов.</p>	 
4	<p>Декоративно-художественная отделка интерьеров:</p>	<p>декоративное оформление объема лестничной клетки парадной лестницы:</p> <p>оформление пола межэтажных и этажных площадок мозаичными композициями в виде фигурного периметрального пояса черного цвета и внутреннего заполнения серого цвета с круглой центральной розеткой на площадке первого этажа;</p> <p>оформления стен лестничной клетки штукатурными периметральными тягами, формирующими плоские зеркала, фигурные филенки и десюдепорты;</p>	    

оформление подшивки лестничных площадок профилированными штукатурными тягами;

оформление подшивки лестничных маршей периметральными штукатурными тягами и центральными штукатурными круглыми розетками.



Приложение №2 к Акту по результатам государственной историко-культурной экспертизы проектной документации на проведение работ по сохранению объекта культурного наследия регионального значения «Дом А.Р. Гешвенда», расположенного по адресу: г. Санкт-Петербург, 9-я линия В.О., дом 32, литера А (Санкт-Петербург, 9-я линия В.О., дом 32, литера А) : «Проект приспособления для современного использования объекта культурного наследия регионального значения «Дом А.Р. Гешвенда» в части перепланировки квартиры № 8, расположенной по адресу: Санкт-Петербург, Василеостровский р-он, линия. 9-я В.О., д. 32, лит. А, кв. 8» (шифр: КП-20.05/4981), разработанной ООО «Реал-Проект» в 2022 г.

Материалы фотофиксации

**Фотофиксация объекта культурного наследия регионального значения
«Дом А.Р. Гешвенда» по адресу: Санкт-Петербург, Василеостровский р-
он, линия. 9-я В.О., д. 32, лит. А. Дата фотофиксации: 01.12.2022.**

Аннотация

1. Вид на главный фасад здания и окна квартиры №8;
2. Вид на дворовой фасад здания и окно квартиры №8;
3. Вид на входную дверь в квартиру;
4. Фрагмент интерьера коридора (помещение 1/13.5);
5. Фрагмент интерьера комнаты (помещение 12/22.8);
6. Фрагмент интерьера комнаты (помещение 12/22.8);
7. Фрагмент интерьера комнаты (помещение 11/17.7);
8. Фрагмент интерьера комнаты (помещение 11/17.7);
9. Вид на встроенный шкаф (помещение 2/0.6);
10. Вид на встроенный шкаф (помещение 3/0.9);
11. Вид на встроенный шкаф (помещение 4/0.6);
12. Фрагмент интерьера комнаты (помещение 10/14.3);
13. Фрагмент интерьера комнаты (помещение 10/14.3);
14. Фрагмент интерьера коридора (помещение 1/13.5)
15. Фрагмент интерьера комнаты (помещение 9/28.0);
16. Фрагмент интерьера комнаты (помещение 9/28.0);
17. Фрагмент интерьера комнаты (помещение 9/28.0);
18. Фрагмент интерьера комнаты (помещение 9/28.0);
19. Фрагмент интерьера коридора (помещение 5/6.7)
20. Фрагмент интерьера ванной (помещение 8/2.3)
21. Фрагмент интерьера туалета (помещение 7/1.1);
22. Фрагмент интерьера кухни (помещение 6/12.1);
23. Фрагмент интерьера кухни (помещение 6/12.1)¹;
24. Вид на входную дверь в квартире.

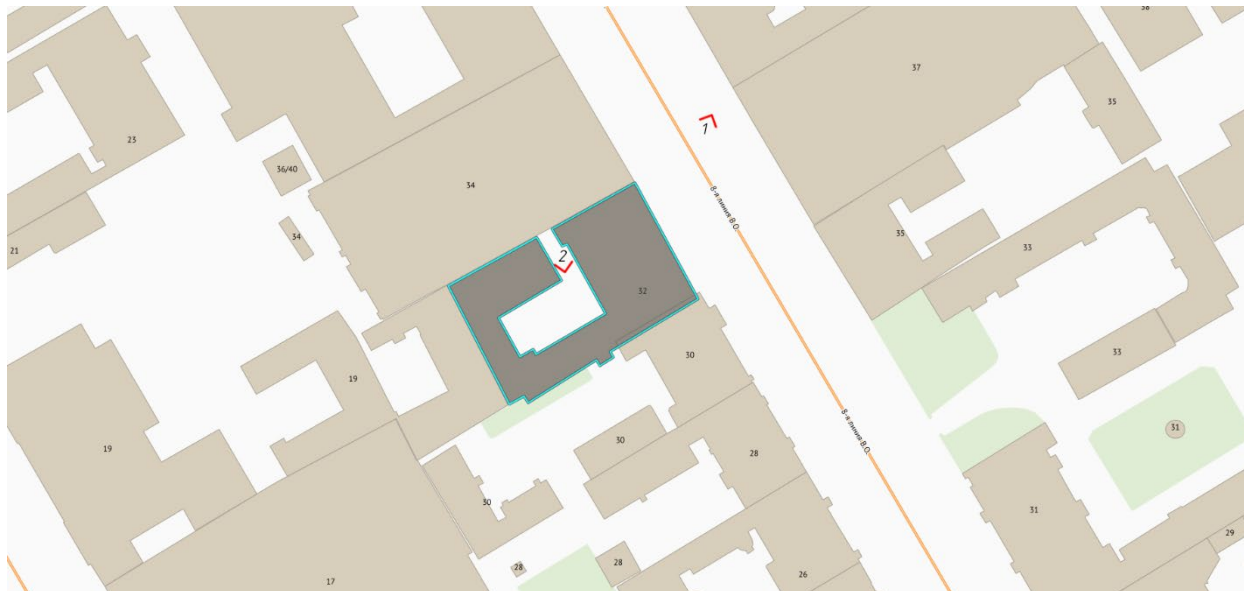
¹ Название помещений дано согласно Техническому паспорту на квартиру Инв №4981/22 от 26.05.2022

Схема фотофиксации

Условные обозначения:

1 – номер фотографии;

> – направление фотографии;

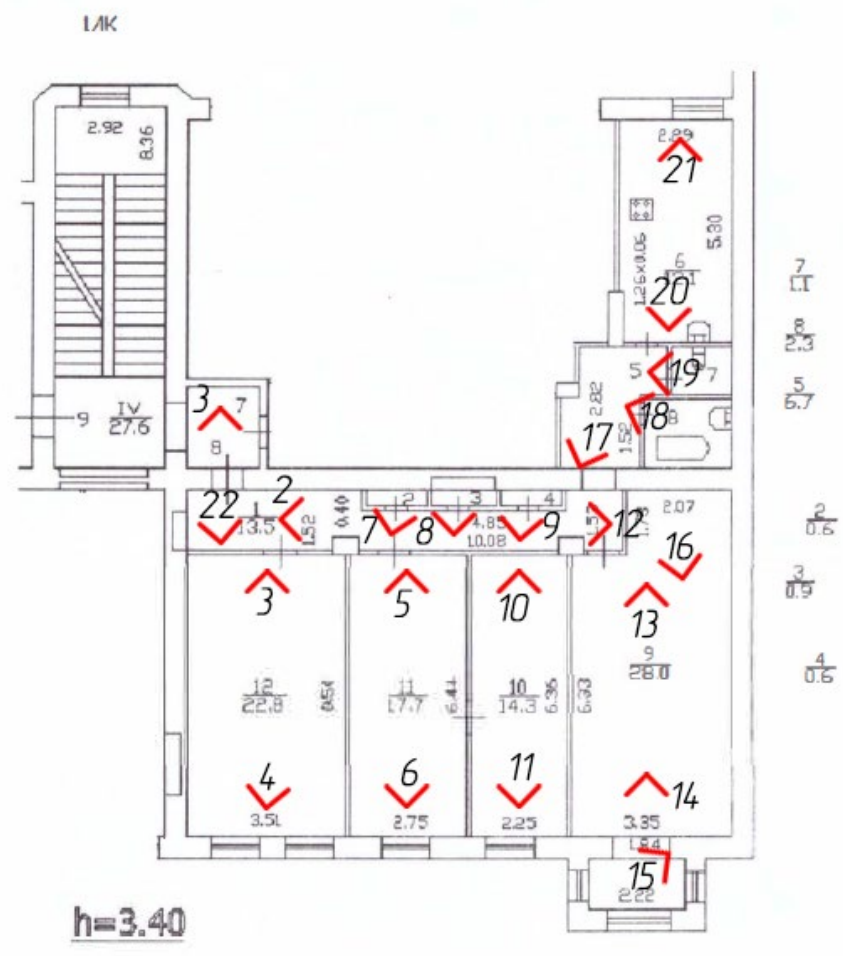




1. Вид на главный фасад здания и окна квартиры №8;



2. Вид на дворовой фасад здания и окно квартиры №8;





3. Вид на входную дверь в квартиру;



4. Фрагмент интерьера коридора (помещение 1/13.5);



5. Фрагмент интерьера комнаты (помещение 12/22.8);



6. Фрагмент интерьера комнаты (помещение 12/22.8);



7. Фрагмент интерьера комнаты (помещение 11/17.7);



8. Фрагмент интерьера комнаты (помещение 11/17.7);



9. Вид на встроенный шкаф (помещение 2/0.6);



10. Вид на встроенный шкаф (помещение 3/0.9);



11. Вид на встроенный шкаф (помещение 4/0.6);



12. Фрагмент интерьера комнаты (помещение 10/14.3);



13.Фрагмент интерьера комнаты (помещение 10/14.3);



14. Фрагмент интеръера коридора (помещение 1/13.5)



15. Фрагмент интерьера комнаты (помещение 9/28.0);



16. Фрагмент интерьера комнаты (помещение 9/28.0);



17.Фрагмент интерьера комнаты (помещение 9/28.0);



18. Фрагмент интерьера комнаты (помещение 9/28.0);



19.Фрагмент интерьера коридора (помещение 5/6.7)



20.Фрагмент интерьера ванной (помещение 8/2.3)



21.Фрагмент интеръера туалета (помещение 7/1.1);



22.Фрагмент интеръера кухни (помещение 6/12.1);



23.Фрагмент интерьера кухни (помещение 6/12.1);



24. Вид на входную дверь в квартире.

Приложение №5 к Акту по результатам государственной историко-культурной экспертизы проектной документации на проведение работ по сохранению объекта культурного наследия регионального значения «Дом А.Р. Гешвенда», расположенного по адресу: г. Санкт-Петербург, 9-я линия В.О., дом 32, литера А (Санкт-Петербург, 9-я линия В.О., дом 32, литера А) : «Проект приспособления для современного использования объекта культурного наследия регионального значения «Дом А.Р. Гешвенда» в части перепланировки квартиры № 8, расположенной по адресу: Санкт-Петербург, Василеостровский р-он, линия. 9-я В.О., д. 32, лит. А, кв. 8» (шифр: КП-20.05/4981), разработанной ООО «Реал-Проект» в 2022 г.

Копии технического паспорта на объект культурного наследия и (или) его поэтажного плана с указанием размеров и приведением экспликации помещений, выдаваемых организациями, осуществляющими государственный технический учет и (или) техническую инвентаризацию объектов капитального строительства

Общество с Ограниченной Ответственностью
"ЛенТехИнвентаризация"

ИНН 7810970828 КПП 781001001

196084, Санкт-Петербург г, Московский пр-кт, д. 70, к. 2, пом. 3-Н

Технический паспорт на квартиру

Инв. №4981/22

Адрес: г. Санкт-Петербург
линия 9-я В.О. Дом 32 Корп. - Квартира 8

I. Общие сведения о литере А:

Год постройки: 1880 Год последнего капитального ремонта: 1966

Этажность: 4 подвал -
надземная *подземная* *кроме того*

Материал стен: Кирпичные Материал перекрытий: Железобетонные сборные и монолитные

II. Характеристика квартиры

Квартира расположена на 4 этаже, состоит из 4 комнат,
жилой площадью 82,8 кв.м, общей площадью 120,6 кв.м, высота 3,40 м

Благоустройство квартиры:

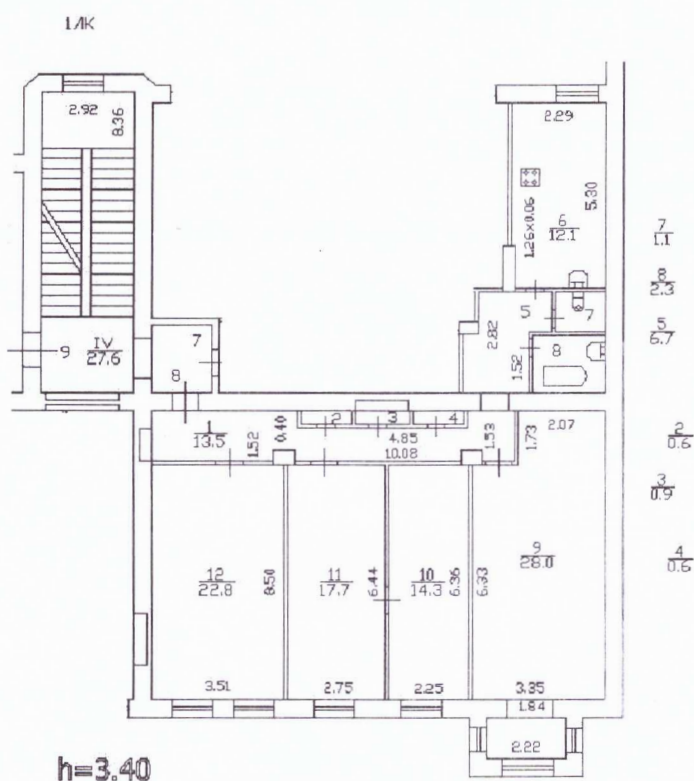
Отопление: центральное печное
Горячее водоснабжение: центральное от газовых колонок от дровяных колонок
Водопровод Канализация Газоснабжение Электроплита
Мусоропровод Прочее _____
Наличие в парадной: Мусоропровод Лифт

III. Экспликация к плану квартиры

№ п/п	№ по плану	Назначение части помещения	Площадь, кв.м			Кроме того площадь лоджии, балкона, кв.м	Примечание
			Общая	В том числе			
				Жилая	Вспомогат.		
1	1	Коридор	13,5		13,5		
2	2	Встроенный шкаф	0,6		0,6		
3	3	Встроенный шкаф	0,9		0,9		
4	4	Встроенный шкаф	0,6		0,6		
5	5	Коридор	6,7		6,7		
6	6	Кухня	12,1		12,1		
7	7	Туалет	1,1		1,1		
8	8	Ванная	2,3		2,3		
9	9	Комната	28,0	28,0			
10	10	Комната	14,3	14,3			
11	11	Комната	17,7	17,7			
12	12	Комната	22,8	22,8			
Итого:			120,6	82,8	37,8		

IV. План квартиры

ПЛАН 4 ЭТАЖА



Масштаб 1:200

Дополнительные сведения:

Паспорт составлен по состоянию на

26 мая 2022 г.

(дата обследования)

Исполнитель

(Жондратенко А.Г.)

26 мая 2022 г.

(дата изготовления)

Проверил

(Абелян И.Е.)

26 мая 2022 г.

(дата изготовления)

Ген.Директор

ООО "ЛенТехИнвентаризация"

(Михайлова Т.Е.)

Памятка владельцу

1. Паспорт на квартиру является документом, изготавливаемым по результатам технической инвентаризации, и содержит информацию о месторасположении, количественном и качественном составе, уровне благоустройства, объекта жилищного фонда (квартиры)

2. Переустройство и перепланировка жилого помещения подлежат утверждению в порядке, установленном Жилищным кодексом Российской Федерации. Самовольно перестроившее и (или) перепланировавшее жилое помещение лицо несет предусмотренную законодательством ответственность.

Приложение №8 к Акту по результатам государственной историко-культурной экспертизы проектной документации на проведение работ по сохранению объекта культурного наследия регионального значения «Дом А.Р. Гешвенда», расположенного по адресу: г. Санкт-Петербург, 9-я линия В.О., дом 32, литера А (Санкт-Петербург, 9-я линия В.О., дом 32, литера А) : «Проект приспособления для современного использования объекта культурного наследия регионального значения «Дом А.Р. Гешвенда» в части перепланировки квартиры № 8, расположенной по адресу: Санкт-Петербург, Василеостровский р-он, линия. 9-я В.О., д. 32, лит. А, кв. 8» (шифр: КП-20.05/4981), разработанной ООО «Реал-Проект» в 2022 г.

Материалы, содержащие информацию о ценности объекта с точки зрения истории, археологии, архитектуры, градостроительства, искусства, науки и техники, эстетики, этнологии или антропологии, социальной культуры

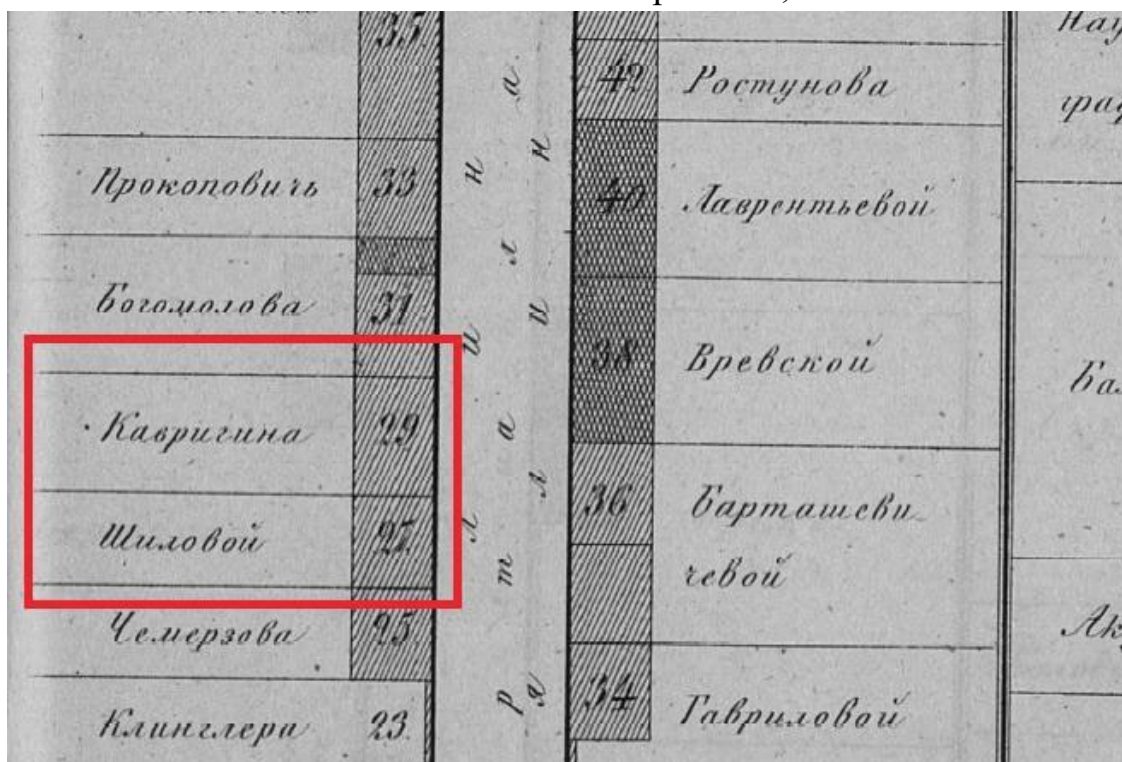
Иконография

Аннотированный список иллюстраций

1. Шуберт Ф.Ф. Подробный план столичного города Ст. Петербурга, СПб. 1828. Фрагмент;
2. Цылов Н. «Атлас тринадцати частей Санкт-Петербурга». СПб. 1849, с. 107;
3. «План Санкт-Петербурга с показанием урегулирования улиц. 1880. Фрагмент;
4. План Санкт-Петербурга. Составлен М. Мусницким. Издание А. Беггрова 1884. Фрагмент;
5. План Санкт-Петербурга к сборнику «Весь Петербург». СПб. 1894. Фрагмент;
6. План Санкт-Петербурга из путеводителя Суворина «Весь Петербург». СПб. 1896 г., Фрагмент;
7. План Санкт-Петербург из путеводителя Суворина «Весь Петербург». СПб. 1901. Фрагмент;
8. «План Санкт-Петербурга издания городского общественного управления» 1903. Фрагмент;
9. Таксомерный план Санкт-Петербурга для извозчиков. 1904. Фрагмент;
10. План Санкт-Петербурга Издания Руднева. 1906;
11. План Санкт-Петербурга. Издательство «Маяк». 1909 г. Фрагмент;
12. Карта устья Невы и Санкт-Петербурга. 1912. Фрагмент;
13. План из путеводителя Суворина «Весь Петербург». 1916. Фрагмент;
14. План Петрограда. Издательство «Маяк». 1918 г. Фрагмент;
15. План участка с расположением проектируемого дома по 9 линии В.О., д. 32. Чертежи дома А.С.Гешвенда по 9-й линии В.О.,30 (9-й линии В.О.,32). ЦГИА СПб. Фонд 515. Описание 4. Дело 2813. 29.11.1880–10.09.1881.
16. Фасад проектируемого дома по 9 линии В.О., д. 32. Чертежи дома А.С.Гешвенда по 9-й линии В.О.,30 (9-й линии В.О.,32). ЦГИА СПб. Фонд 515. Описание 4. Дело 2813. 29.11.1880–10.09.1881.
17. Разрез проектируемого дома по 9 линии В.О., д. 32. Чертежи дома А.С.Гешвенда по 9-й линии В.О.,30 (9-й линии В.О.,32). ЦГИА СПб. Фонд 515. Описание 4. Дело 2813. 29.11.1880–10.09.1881.
18. Планы этажей дома по 9 линии В.О., д. 32. Чертежи дома А.С.Гешвенда по 9-й линии В.О.,30 (9-й линии В.О.,32). ЦГИА СПб. Фонд 515. Описание 4. Дело 2813. 29.11.1880–10.09.1881.
19. Вид на дом по 9 линии В.О. № 32. 1956г. // pastvu URL: <https://pastvu.com/>



1. Шуберт Ф.Ф. Подробный план столичного города Ст. Петербурга, СПб. 1828. Фрагмент;

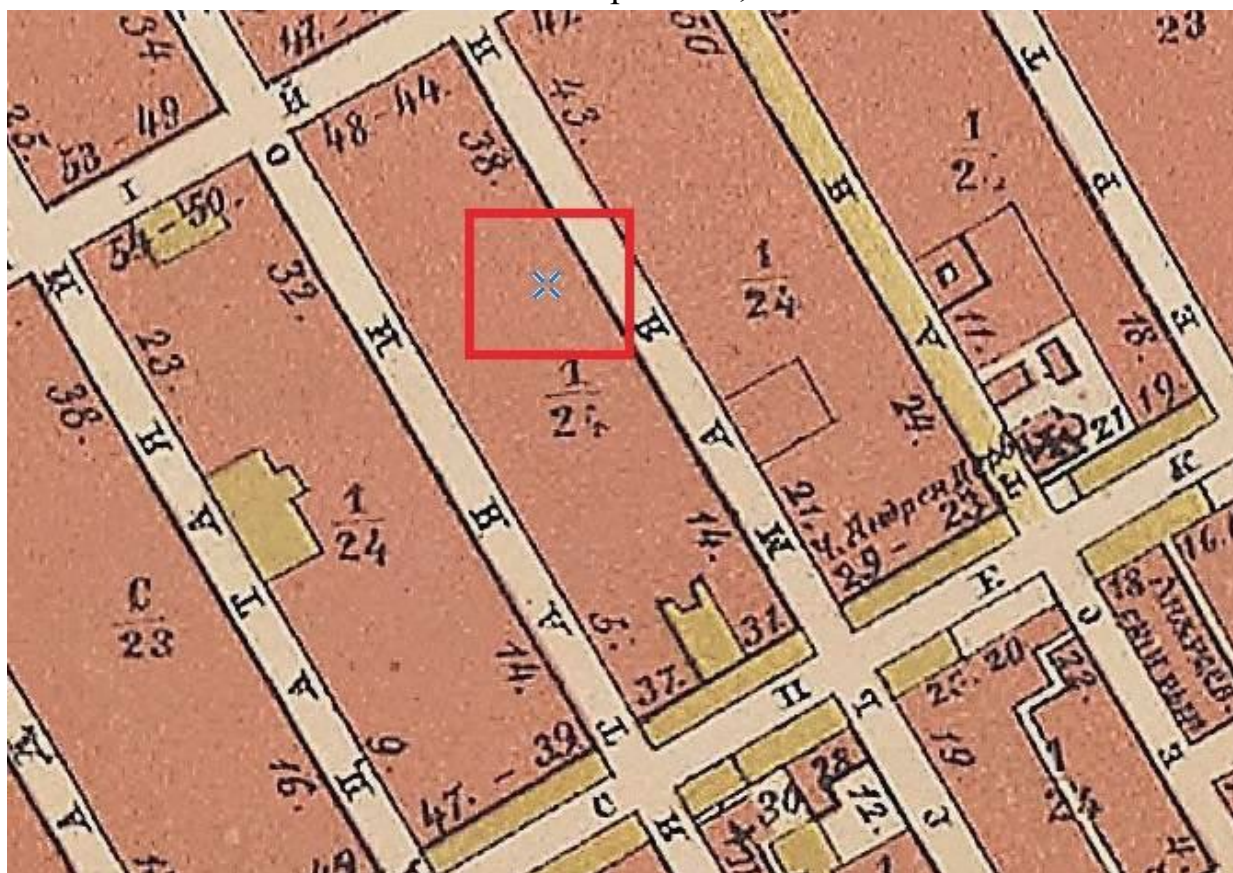


2. Цылов Н. «Атлас тринадцати частей Санкт-Петербурга». СПб. 1849, с. 107;



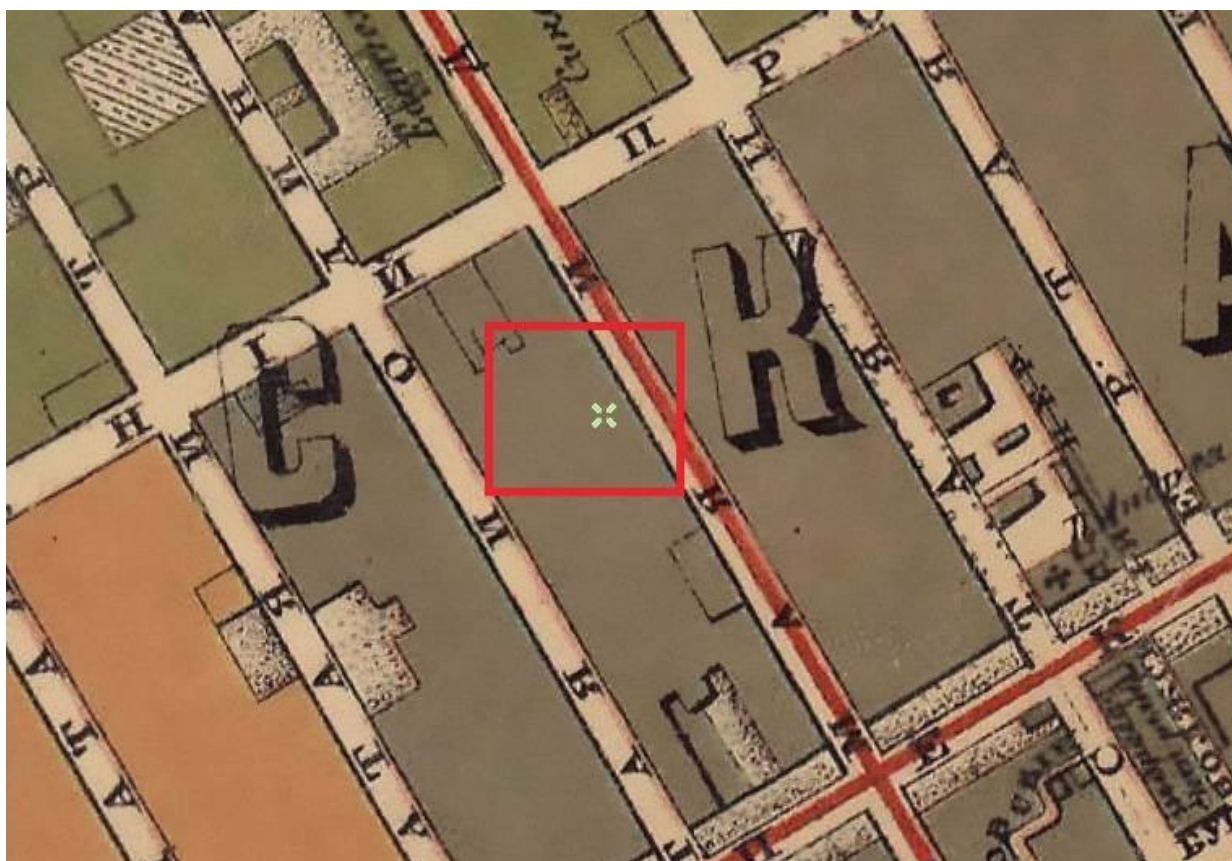
3. «План Санкт-Петербурга с показанием урегулирования улиц. 1880.

Фрагмент;



4. План Санкт-Петербурга. Составлен М. Мусницким. Издание А.

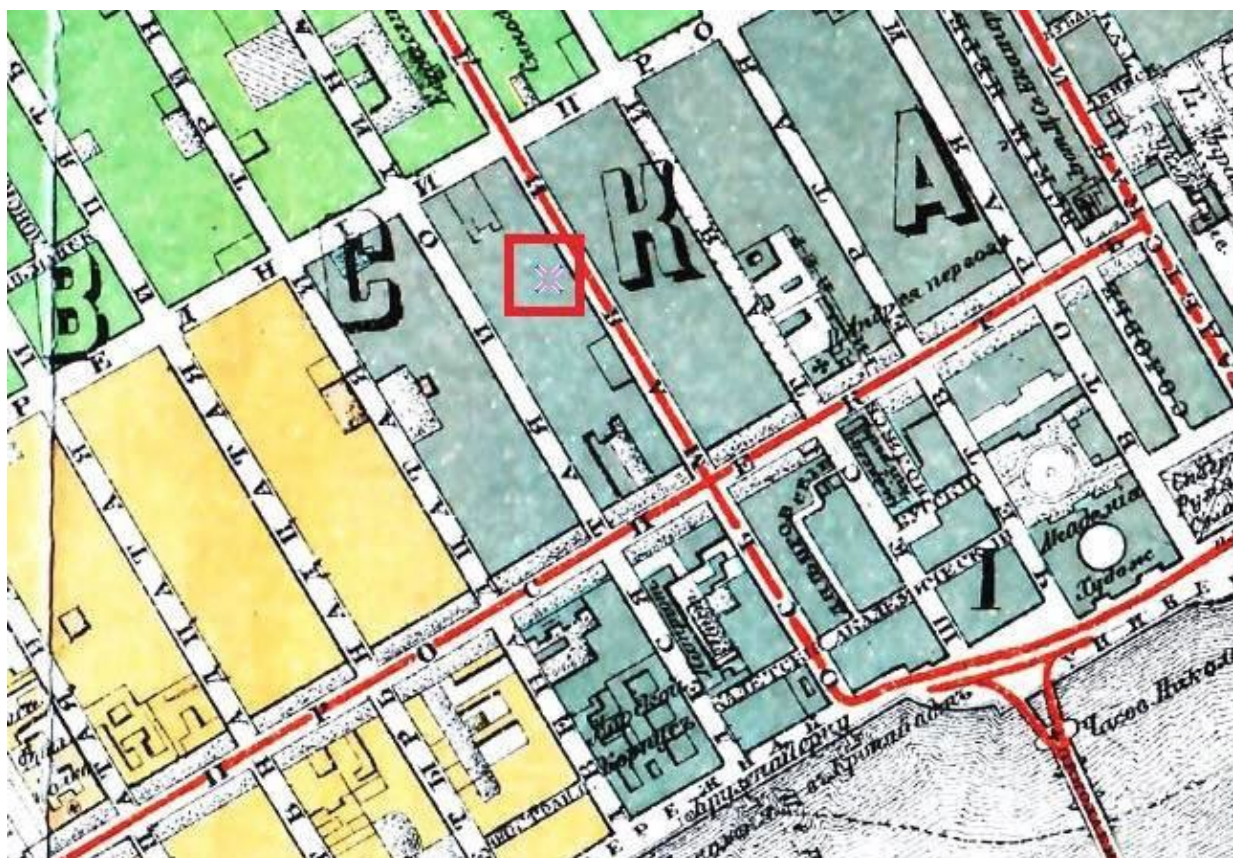
Бегрова 1884. Фрагмент;



5. План Санкт-Петербурга к сборнику «Весь Петербург». СПб. 1894.
Фрагмент;



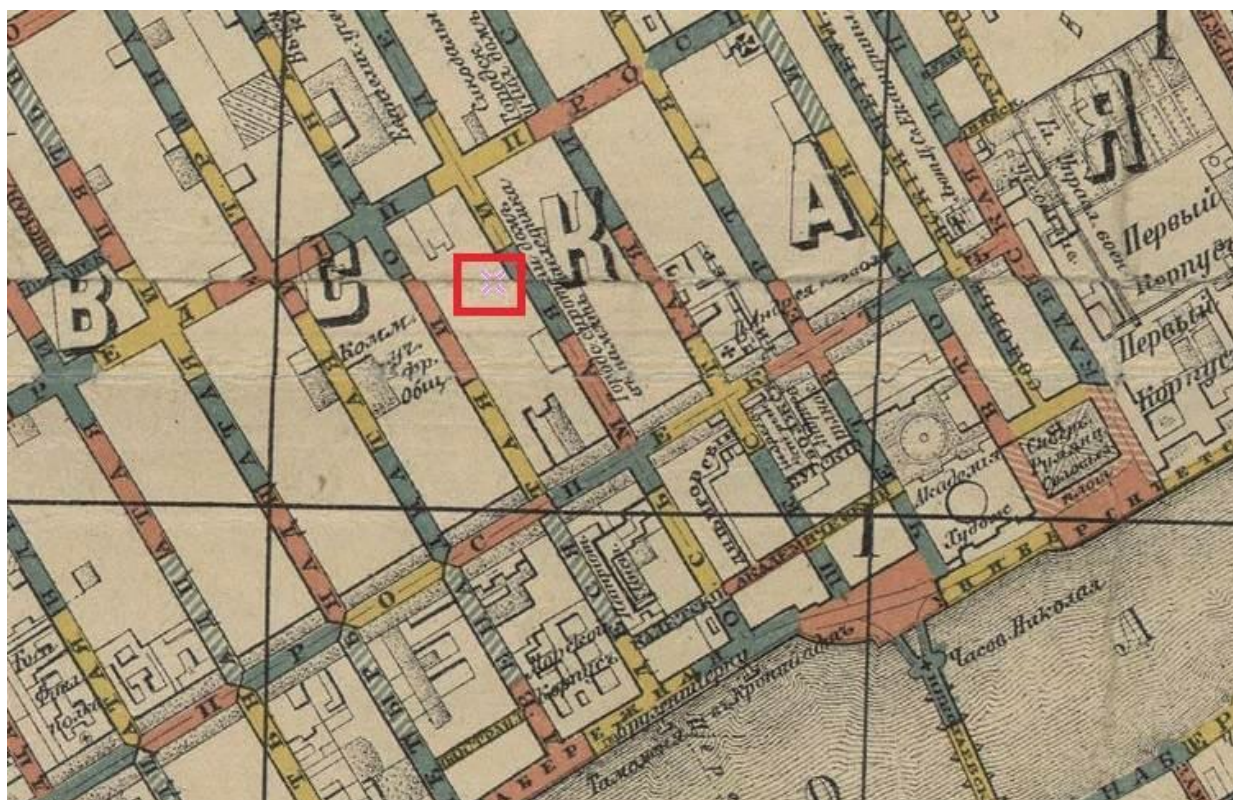
6. План Санкт-Петербурга из путеводителя Суворина «Весь
Петербург». СПб. 1896 г., Фрагмент;



7. План Санкт-Петербург из путеводителя Суворина «Весь Петербург». СПб. 1901. Фрагмент;



8. «План Санкт-Петербурга издания городского общественного управления» 1903. Фрагмент;



9. Таксомерный план Санкт-Петербурга для извозчиков. 1904.
Фрагмент;



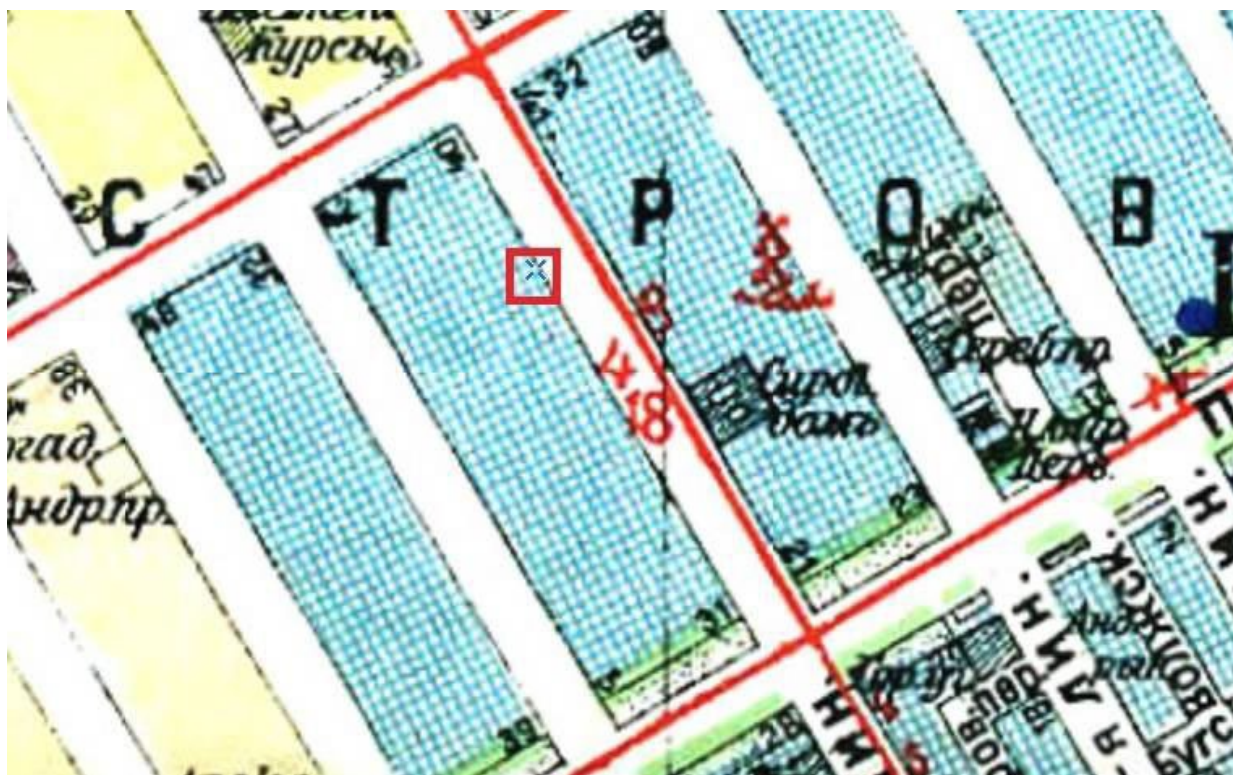
10. План Санкт-Петербурга Издания Руднева. 1906;



11. План Санкт-Петербурга. Издательство «Маяк». 1909 г. Фрагмент;



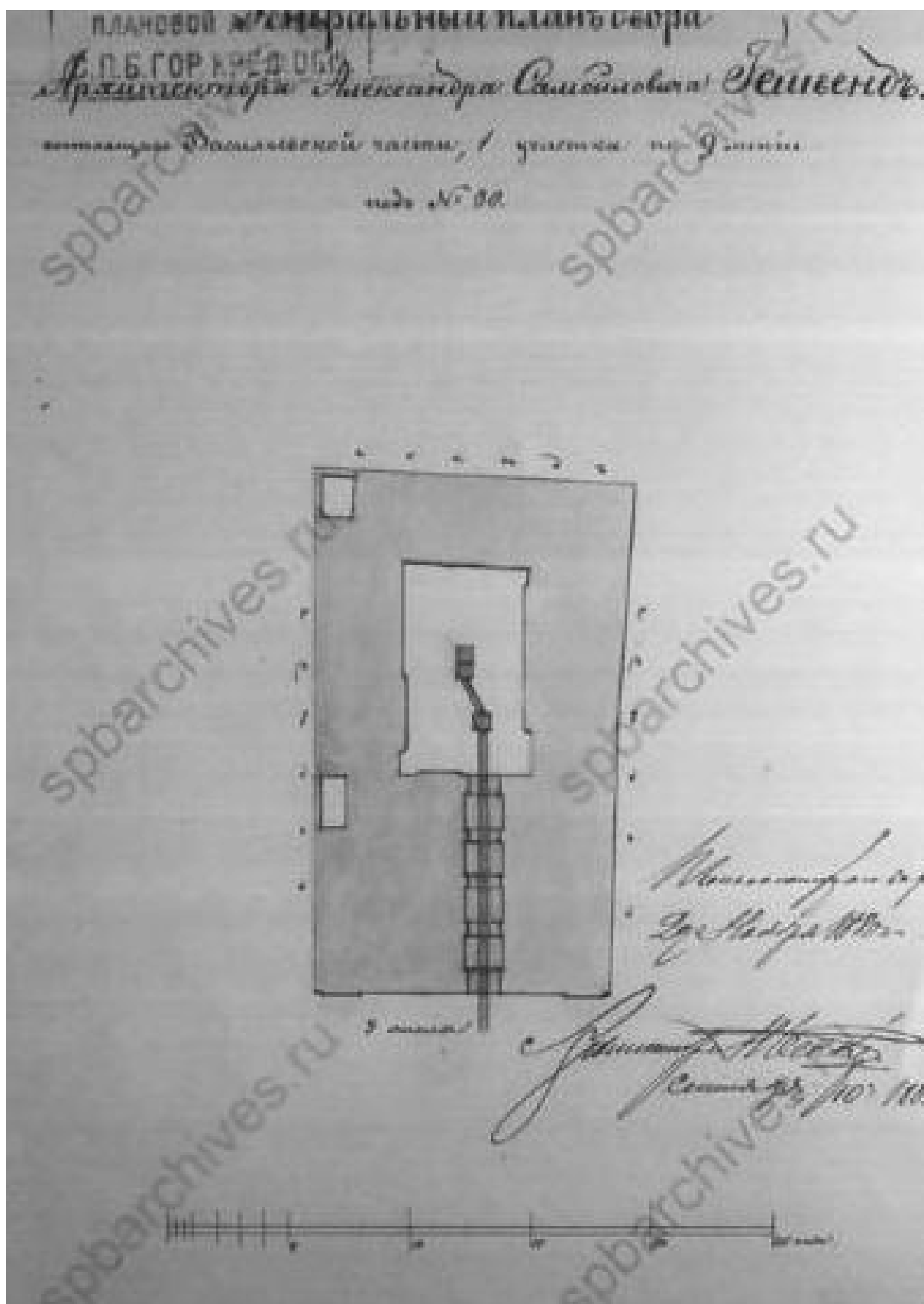
12. Карта устья Невы и Санкт-Петербурга. 1912. Фрагмент;



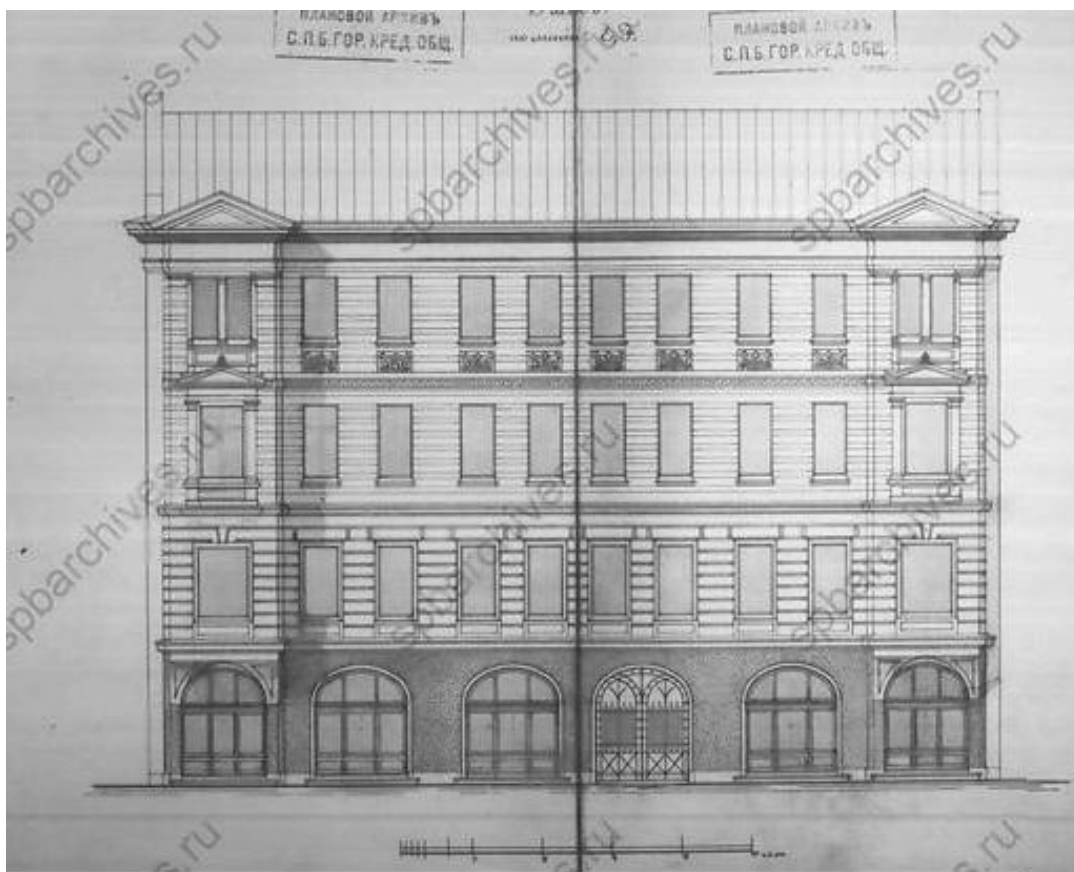
13. План из путеводителя Суворина «Весь Петербург». 1916. Фрагмент;



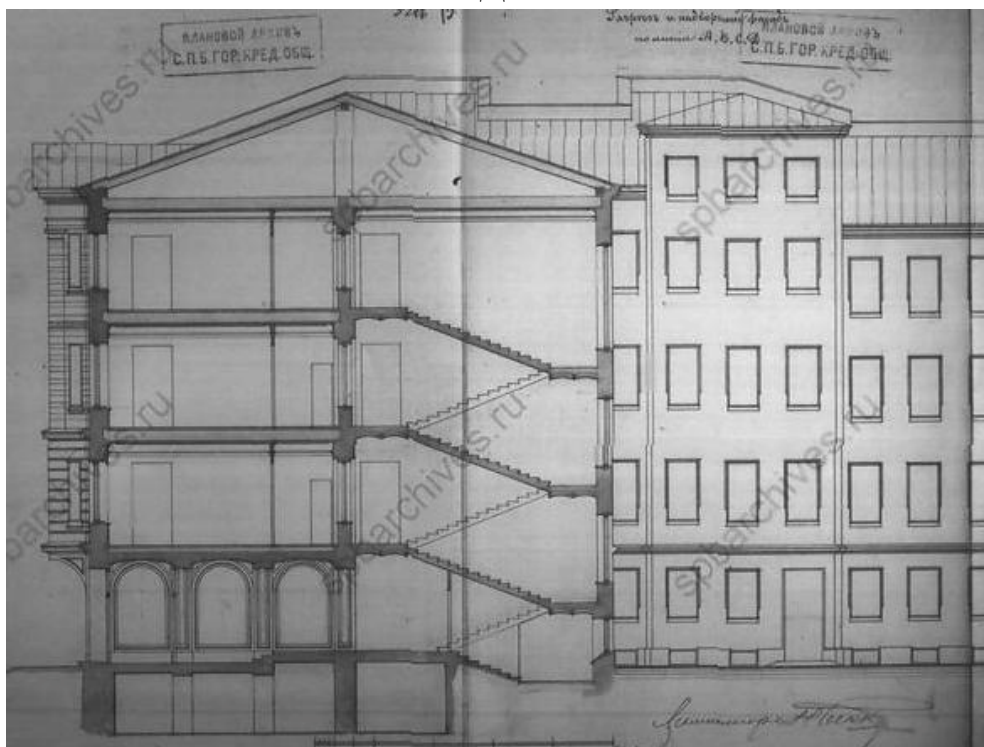
14. План Петрограда. Издательство «Маяк». 1918 г. Фрагмент;



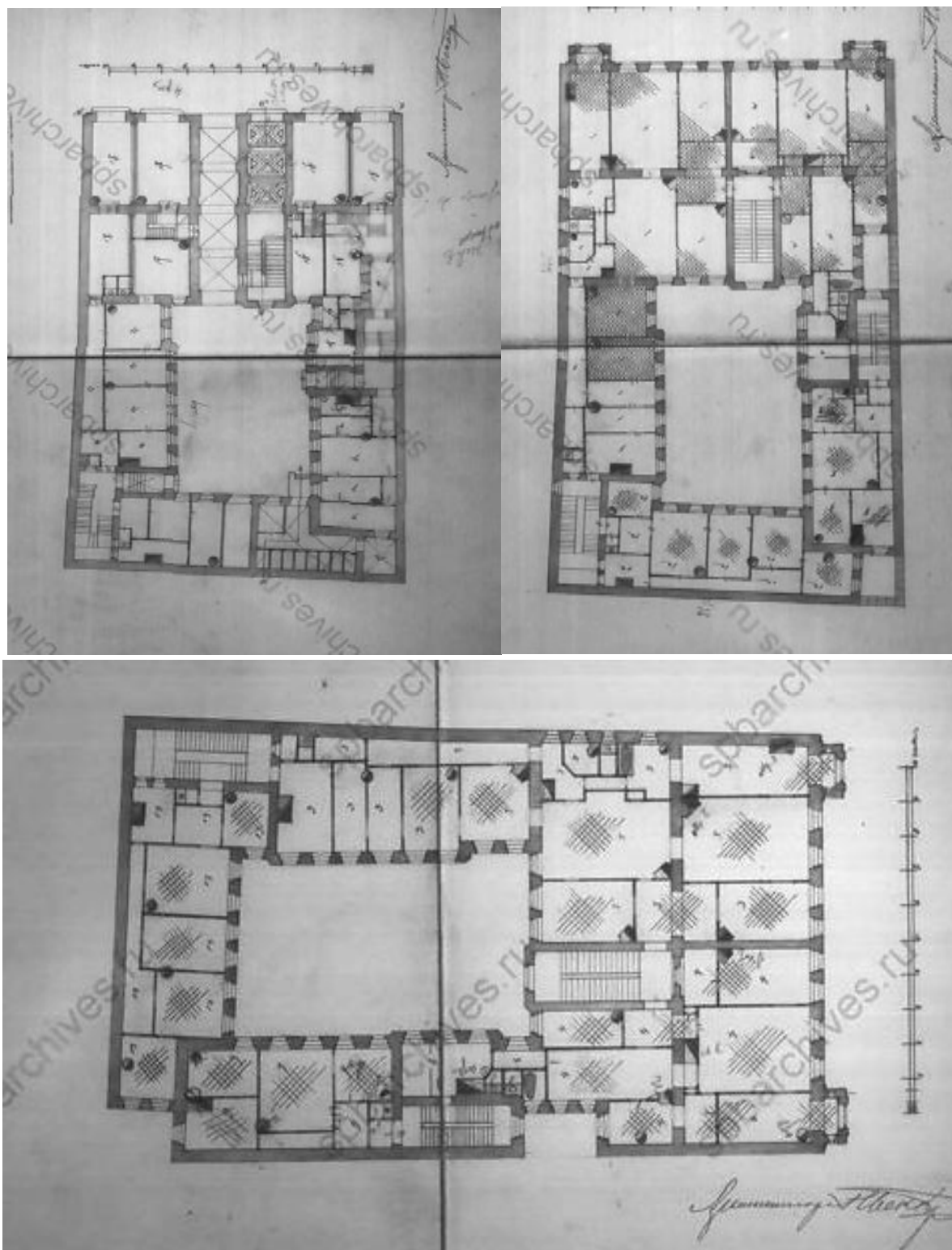
15. План участка с расположением проектируемого дома по 9 линии В.О., д. 32. Чертежи дома А.С.Гешвенда по 9-й линии В.О.,30 (9-й линии В.О.,32). ЦГИА СПб. Фонд 515. Опись 4. Дело 2813. 29.11.1880–10.09.1881.



16. Фасад проектируемого дома по 9 линии В.О., д. 32. Чертежи дома А.С.Гешвенда по 9-й линии В.О.,30 (9-й линии В.О.,32). ЦГИА СПб. Фонд 515. Описание 4. Дело 2813. 29.11.1880–10.09.1881.



17. Разрез проектируемого дома по 9 линии В.О., д. 32. Чертежи дома А.С.Гешвенда по 9-й линии В.О.,30 (9-й линии В.О.,32). ЦГИА СПб. Фонд 515. Описание 4. Дело 2813. 29.11.1880–10.09.1881.



18. Планы этажей дома по 9 линии В.О., д. 32. Чертежи дома А.С.Гешвенда по 9-й линии В.О.,30 (9-й линии В.О.,32). ЦГИА СПб. Фонд 515. Опись 4. Дело 2813. 29.11.1880–10.09.1881.



19. Вид на дом по 9 линии В.О. № 32. 1956г. // pastvu URL:
<https://pastvu.com/>

Приложение №9 к Акту по результатам государственной историко-культурной экспертизы проектной документации на проведение работ по сохранению объекта культурного наследия регионального значения «Дом А.Р. Гешвенда», расположенного по адресу: г. Санкт-Петербург, 9-я линия В.О., дом 32, литера А (Санкт-Петербург, 9-я линия В.О., дом 32, литера А) : «Проект приспособления для современного использования объекта культурного наследия регионального значения «Дом А.Р. Гешвенда» в части перепланировки квартиры № 8, расположенной по адресу: Санкт-Петербург, Василеостровский р-он, линия. 9-я В.О., д. 32, лит. А, кв. 8» (шифр: КП-20.05/4981), разработанной ООО «Реал-Проект» в 2022 г.

Иная документация



**ЦЕНТР
КАДАСТРОВЫХ
УСЛУГ**
ООО 'ЛенТехИнвентаризация'

142
ООО «ЛенТехИнвентаризация»
196084 г. Санкт-Петербург, Киевская ул., д. 3, пом. 22-н
ИНН: 7810970828, КПП: 781001001
Р/сч: 40702810990080000392, ПАО «Банк «Санкт-Петербург»
К/с: 30101810900000000790, БИК: 044030790

СПРАВКА

ООО «Лентехинвентаризация» сообщает, что сведения о помещениях, расположенных над квартирой 8 в здании по адресу: Санкт-Петербург, линия. 9-я В.О., д. 32, литера. А, отсутствуют.

Генеральный директор



Михайлова Т.Е.



ПРАВИТЕЛЬСТВО САНКТ-ПЕТЕРБУРГА
**КОМИТЕТ ПО ГОСУДАРСТВЕННОМУ
 КОНТРОЛЮ, ИСПОЛЬЗОВАНИЮ
 И ОХРАНЕ ПАМЯТНИКОВ
 ИСТОРИИ И КУЛЬТУРЫ
 (КГИОП)**

пл. Ломоносова, д. 1, Санкт-Петербург, 191023
 Тел. (812) 315-43-03, (812) 571-64-31, Факс (812) 710-42-45
 E-mail: kgiop@gov.spb.ru
<https://www.gov.spb.ru> <http://koiop.ru>

№01-46-3363/22-0-1 от 21.11.2022

Оберемко А.А.

info@real-pro.ru

№

Рег. № 01-46-3363/22-0-0 от 01.11.2022

Рассмотрев Ваше обращение в отношении наличия/отсутствия архитектурно-художественной отделки квартиры № 8 здания, расположенного по адресу: Санкт-Петербург, 9-я линия В.О., дом 32, литера А, сообщаем следующее.

Вышеуказанное здание является объектом культурного наследия регионального значения «Дом А.Р. Гешвенда», на основании распоряжения КГИОП 27.10.2022 № 412-рп «О включении выявленного объекта культурного наследия в единый государственный реестр объектов культурного наследия (памятников истории и культуры) народов Российской Федерации в качестве объекта культурного наследия регионального значения «Дом А.Р. Гешвенда», об утверждении границ и режима использования территории объекта культурного наследия, об утверждении предмета охраны объекта культурного наследия».

КГИОП не располагает сведениями о наличии либо отсутствии в квартире № 8 вышеуказанного здания элементов архитектурно-художественной отделки и ценных элементов интерьеров.

Вместе с тем, вне зависимости от наличия (отсутствия) отделки помещений объекта культурного наследия, проведение работ по сохранению объектов культурного наследия (консервация, ремонт, реставрация, приспособление для современного использования) осуществляется по согласованию с КГИОП в порядке, установленном статьей 45 Федерального закона от 25.06.2002 № 73-ФЗ «Об объектах культурного наследия (памятниках истории и культуры) народов Российской Федерации» (далее – Федеральный закон).

Неисполнение соответствующих требований Федерального закона является основанием для привлечения к административной и (или) уголовной ответственности в силу статей 7.13 – 7.14.1 Кодекса Российской Федерации об административных правонарушениях, статей 243, 243.1 Уголовного кодекса Российской Федерации.

**Начальник отдела государственного реестра
 объектов культурного наследия**

Д.С. Брыков

Вейгандт О.А.
 710-47-42

**ДОКУМЕНТ ПОДПИСАН
 ЭЛЕКТРОННОЙ ПОДПИСЬЮ**

Сертификат 7684F3F7C8DA5C3640F7B5245D30131C
 Владелец **Брыков Дмитрий Сергеевич**
 Действителен с 18.08.2022 по 11.11.2023



ПРАВИТЕЛЬСТВО САНКТ-ПЕТЕРБУРГА
КОМИТЕТ ПО ГОСУДАРСТВЕННОМУ
КОНТРОЛЮ, ИСПОЛЬЗОВАНИЮ
И ОХРАНЕ ПАМЯТНИКОВ ИСТОРИИ
И КУЛЬТУРЫ
(КГИОП)

пл. Ломоносова, д.1, Санкт-Петербург, 191023
Тел. (812) 315-43-03, (812) 571-64-31, факс (812) 710-42-45
e-mail: kgiop@gov.spb.ru
http://www.gov.spb.ru

Оберемко А.А.

info@real-pro.ru

№ _____

На № 964358 от 01.11.2022
№01-46-3364/22-0-1 от 24.11.2022 22

Уважаемая Анна Александровна!

КГИОП в ответ на Ваше обращение сообщает, что паспорт объекта культурного наследия регионального значения «Дом А.Р. Гешвенда» (далее – объект), расположенного по адресу: Санкт-Петербург, 9-я линия В.О., дом 32, литера А, будет выдан после регистрации объекта в автоматизированной информационной системе единого государственного реестра объектов культурного наследия (памятников истории и культуры) народов Российской Федерации.

**Начальник отдела государственного
реестра объектов культурного наследия**

Д. С. Брыков

Исп. А.В. Шумов тел. 710 47 42

**ДОКУМЕНТ ПОДПИСАН
ЭЛЕКТРОННОЙ ПОДПИСЬЮ**

Сертификат 7684F3F7C8DA5C3640F7B5245D30131C
Владелец **Брыков Дмитрий Сергеевич**
Действителен с 18.08.2022 по 11.11.2023



**МИНИСТЕРСТВО КУЛЬТУРЫ
РОССИЙСКОЙ ФЕДЕРАЦИИ**

ПРИКАЗ

12 февраля 2020г.

Москва

№ 192

Об аттестации специалистов в области сохранения объектов культурного наследия (за исключением спасательных археологических полевых работ), в области реставрации иных культурных ценностей

В соответствии с пунктами 10 и 11 Порядка проведения аттестации специалистов в области сохранения объектов культурного наследия (за исключением спасательных археологических полевых работ), в области реставрации иных культурных ценностей, утвержденного приказом Министерства культуры Российской Федерации от 5 мая 2012 г. № 474, и на основании протоколов заседания Президиума Аттестационной комиссии Министерства культуры Российской Федерации по проведению аттестации специалистов в области сохранения объектов культурного наследия (за исключением спасательных археологических полевых работ), в области реставрации иных культурных ценностей от 29 января 2020 г., от 30 января 2020 г. п р и к а з ы в а ю :

1. Аттестовать специалистов в области сохранения объектов культурного наследия (за исключением спасательных археологических полевых работ), в области реставрации иных культурных ценностей согласно приложению к настоящему приказу.

2. Департаменту государственной охраны культурного наследия (Р.А.Рыбало) обеспечить:

размещение информации об аттестации специалистов в области сохранения объектов культурного наследия (за исключением спасательных

археологических полевых работ), в области реставрации иных культурных ценностей на официальном сайте Министерства культуры Российской Федерации;

уведомление соискателей о результатах прохождения аттестации специалистов в области сохранения объектов культурного наследия (за исключением спасательных археологических полевых работ), в области реставрации иных культурных ценностей в письменной форме согласно приложению к настоящему приказу.

3. Контроль за исполнением настоящего приказа оставляю за собой.

Заместитель Министра



С.Г.Обрывалин

Приложение
к приказу Министерства культуры
Российской Федерации
от « 12 » февраля 2020 г.
№ 192

ПЕРЕЧЕНЬ

специалистов, аттестованных в области сохранения объектов культурного наследия (за исключением спасательных археологических полевых работ), в области реставрации иных культурных ценностей

- | | |
|--------------------------------|--------------------------------|
| Аксенов Александр Владимирович | - третья категория инженера |
| Архипова Мария Сергеевна | - третья категория архитектора |
| Афанасьева Светлана Евгеньевна | - третья категория архитектора |
| Ахророва Маргарита Давидовна | - третья категория архитектора |
| Бантуров Виталий Сергеевич | - третья категория инженера |
| Бектемирова Диляра Маратовна | - вторая категория архитектора |
| Бунда Дмитрий Микулашович | - вторая категория инженера |
| Валиахметов Артур Рафисович | - третья категория инженера |
| Голиков Олег Анатольевич | - третья категория инженера |
| Горшков Александр Григорьевич | - высшая категория архитектора |
| Давыдов Антон Сергеевич | - третья категория инженера |
| Жаров Георгий Александрович | - третья категория инженера |

Колесников Павел Александрович	- третья категория инженера
Кондратенко Александр Александрович	- третья категория инженера
Ксенофонтова Татьяна Григорьевна	- третья категория архитектора
Кудрявцева Людмила Викторовна	- третья категория архитектора
Куцобин Александр Михайлович	- третья категория архитектора
Лодыгин Алексей Валентинович	- третья категория ландшафтного архитектора
Лучинин Никита Андреевич	- третья категория инженера
Матора Алексей Викторович	- третья категория инженера
Мухаметов Марат Тахирович	- третья категория инженера
Никандров Алексей Анатольевич	- третья категория архитектора
Омётов Ярослав Борисович	- третья категория архитектора
Полунин Андрей Владимирович	- третья категория инженера
Родионова Анна Алексеевна	вторая категория архитектора
Романенко Вероника Петровна	- третья категория инженера
Сесорова Мария Анатольевна	- третья категория инженера

- | | |
|-----------------------------------|--|
| Солтагиреев Тамирлан
Борисович | - вторая категория архитектора |
| Теребов Михаил Васильевич | - третья категория архитектора |
| Усольцев Алексей Алексеевич | - третья категория инженера |
| Черкашин Николай
Дмитриевич | - третья категория ландшафтного
архитектора |
| Шелегина Ирина Сергеевна | - третья категория инженера |
| Юн Наталья Енчуновна | - третья категория архитектора |
| Андрецуляк Олег Петрович | - третья категория реставратора
памятников каменного зодчества |
| Блинков Виктор
Александрович | - третья категория реставратора
памятников каменного зодчества |
| Горшков Александр
Николаевич | - вторая категория реставратора
декоративных штукатурок и лепных
изделий |
| Григорьянц Тигран Робертович | - третья категория производителя работ по
реставрации и консервации на объектах
культурного наследия |
| Джалилова Зура Баязовна | - третья категория производителя работ по
реставрации и консервации на объектах
культурного наследия |
| Красноперов Роман
Владимирович | - третья категория реставратора памятников
каменного зодчества |
| Мельничук Иван Михайлович | - первая категория производителя работ по
реставрации и консервации на объектах
культурного наследия |

- Миронов Павел Анатольевич - третья категория производителя работ по реставрации и консервации на объектах культурного наследия
- Панин Василий Валерьевич - третья категория производителя работ по реставрации и консервации на объектах культурного наследия
-



**МИНИСТЕРСТВО КУЛЬТУРЫ
РОССИЙСКОЙ ФЕДЕРАЦИИ**

ПРИКАЗ

от 11 февраля 2021 г.

Москва

№ 186

Об аттестации специалистов в области сохранения объектов культурного наследия (за исключением спасательных археологических полевых работ), в области реставрации иных культурных ценностей

В соответствии с пунктами 10 и 11 Порядка проведения аттестации специалистов в области сохранения объектов культурного наследия (за исключением спасательных археологических полевых работ), в области реставрации иных культурных ценностей, утвержденного приказом Министерства культуры Российской Федерации от 5 мая 2012 г. № 474, и на основании протоколов заседания Президиума Аттестационной комиссии Министерства культуры Российской Федерации по проведению аттестации специалистов в области сохранения объектов культурного наследия (за исключением спасательных археологических полевых работ), в области реставрации иных культурных ценностей от 28 января 2021 г., от 29 января 2021 г. п р и к а з ы в а ю :

1. Аттестовать специалистов в области сохранения объектов культурного наследия (за исключением спасательных археологических полевых работ), в области реставрации иных культурных ценностей согласно приложению к настоящему приказу.

2. Департаменту государственной охраны культурного наследия (Р.А.Рыбало) обеспечить:

размещение информации об аттестации специалистов в области сохранения объектов культурного наследия (за исключением спасательных археологических полевых работ), в области реставрации иных культурных ценностей на официальном сайте Министерства культуры Российской Федерации;

уведомление соискателей о результатах прохождения аттестации специалистов в области сохранения объектов культурного наследия (за исключением спасательных археологических полевых работ), в области реставрации иных культурных ценностей в письменной форме согласно приложению к настоящему приказу.

3. Контроль за исполнением настоящего приказа оставляю за собой.

Первый заместитель Министра



С.Г.Обрывалин

Приложение
к приказу Министерства культуры
Российской Федерации
от « 11 » декабря 2021 г.
№ 186

ПЕРЕЧЕНЬ

специалистов, аттестованных в области сохранения объектов культурного наследия (за исключением спасательных археологических полевых работ), в области реставрации иных культурных ценностей

- | | | |
|--------------------------------------|---|---|
| Иванов
Константин
Григорьевич | - | III категория производителя работ по реставрации и консервации на объектах культурного наследия |
| Макеев Олег
Борисович | - | III категория реставратора декоративных штукатурок и лепных изделий |
| Агеенко
Владимир
Алексеевич | - | III категория производителя работ по реставрации и консервации на объектах культурного наследия |
| Ачкасова Мария
Александровна | - | III категория реставратора декоративных штукатурок и лепных изделий |
| Бадиева Малкан
Азизовна | - | III категория реставратора декоративных штукатурок и лепных изделий |
| Бадиева Разет
Султановна | - | III категория реставратора декоративных штукатурок и лепных изделий |
| Давыдов Андрей
Юрьевич | - | III категория производителя работ по реставрации и консервации на объектах культурного наследия |
| Коротков
Николай
Александрович | - | III категория реставратора памятников каменного зодчества |
| Кузнецова Елена
Владимировна | - | высшая категория реставратора декоративно-художественных покрасок |
| | - | высшая категория реставратора декоративных штукатурок и лепных изделий |
| | - | высшая категория позолотчика художественных изделий |

- Севастьянова Ольга Константиновна - III категория реставратора декоративных штукатурок и лепных изделий
- Чебыкин Максим Владимирович - III категория производителя работ по реставрации и консервации на объектах культурного наследия
- Урванцев Антон Викторович - III категория инженера
- Апасов Константин Николаевич - II категория архитектора
- Блинов Олег Алексеевич - II категория инженера
- Богаченков Алексей Михайлович - III категория инженера
- Быков Евгений Николаевич - III категория инженера
- Губайдуллина Рузанна Юнусовна - III категория архитектора
- Кузнецова Анастасия Игоревна - III категория архитектора
- Попова Евгения Владимировна - III категория архитектора
- Шигарев Александр Леонидович - III категория инженера
- Якубов Арсен Маратович - III категория инженера
-