

**АКТ**

**по результатам государственной историко-культурной экспертизы проектной документации на проведение работ по сохранению объекта культурного наследия регионального значения «Дом Г.Г. Елисеева», расположенного по адресу: г. Санкт-Петербург, улица Ломоносова, дом 14, литера А - «Проект на проведение работ по приспособлению для современного использования объекта культурного наследия регионального значения «Дом Г.Г. Елисеева», в части перепланировки помещения 1-Н под размещение кафе доготовочного типа по адресу: г. Санкт-Петербург, улица Ломоносова, дом 14, литера А, пом. 1-Н», выполненный в 2023 г. ООО «ПЕТРОГРАДПРОЕКТ». ШИФР 5/П-21.**

Место проведения экспертизы: г. Санкт-Петербург

«31» мая 2023 года

Настоящая государственная историко-культурная экспертиза проведена в период с «01» февраля 2023 г по «31» мая 2023 г.

Заказчик: Александров А.В., Саркисов К.С.

Государственная историко-культурная экспертиза проведена экспертной комиссией в следующем составе:

**Михайловская Галина Викторовна**, высшее, Санкт-Петербургский Государственный Академический Институт Живописи, Скульптуры и Архитектуры имени И. Е. Репина. 1978г. г. Санкт-Петербург. Архитектор. Профессиональная переподготовка по программе «Реконструкция и реставрация культурного наследия» СПб ГАСУ, 2000г. и 2016г. Член Союза Архитекторов РФ, Член палаты Архитекторов по СЗФО. Стаж работы 40 лет. Эксперт ОАО "СПб института "Ленпроектреставрация". Аттестована как эксперт по проведению государственной историко-культурной экспертизы (приказ МКРФ № 1668 от 11.10. 2021 г.);

- выявленные объекты культурного наследия в целях обоснования целесообразности включения данных объектов в реестр,
- документы, обосновывающие включение объектов культурного наследия в реестр;
- проектная документация на проведение работ по сохранению объекта культурного наследия.
- документация или разделы документации, обосновывающие меры по обеспечению сохранности объекта культурного наследия либо объекта, обладающего признаками объекта культурного наследия, при проведении земляных, мелиоративных, хозяйственных работ, указанных в настоящей статье 30 Федерального закона работ по использованию лесов и иных работ в границах территории объекта культурного наследия либо на земельном участке, непосредственно связанном с земельным участком в границах территории объекта культурного наследия;

**Зайцева Дарья Александровна**, образование высшее (Санкт-Петербургский Государственный Академический Институт Живописи, Скульптуры и Архитектуры имени И. Е. Репина. 1999 г.), искусствовед, стаж работы 17 лет, место работы – ООО «Коневские Реставрационные Мастерские». Искусствовед. Аттестована в качестве государственного эксперта по проведению государственной историко-культурной экспертизы проектной документации (приказ МКРФ № 996 от 25.08.2020 г.);

- выявленные объекты культурного наследия в целях обоснования целесообразности включения данных объектов в реестр;
- документы, обосновывающие изменение категории историко-культурного значения объекта культурного;
- документы, обосновывающие отнесение объекта культурного наследия к историко-культурным заповедникам, особо ценным объектам культурного наследия народов Российской Федерации либо объектам всемирного культурного и природного наследия;
- проектная документация на проведение работ по сохранению объектов культурного наследия.

**Калинин Валерий Александрович**, образование высшее, закончил Санкт-Петербургский Политехнический Университет имени Петра Великого, инженер-строитель, стаж работы 18 лет, главный инженер ООО «Научно-проектный реставрационный центр» (СПб). Аттестован в качестве государственного эксперта по проведению государственной историко-культурной экспертизы проектной документации (приказ МКРФ №2032 от 25.12.2019 г. Аттестация продлена до 25.12.2023 в соответствии с п.1 приложения 1.1. к постановлению Правительства РФ от 12.03.2022 № 353 (в ред. 09.04.2022));

- проектная документация на проведение работ по сохранению объектов культурного наследия.

В соответствии с законодательством Российской Федерации эксперты несут ответственность за достоверность сведений, изложенных в заключении.

Председатель экспертной комиссии Михайловская Г.В.  
«31» мая 2023 г. *(подписано усиленной квалифицированной электронной подписью)*

Ответственный секретарь экспертной комиссии Зайцева Д.А.  
«31» мая 2023 г. *(подписано усиленной квалифицированной электронной подписью)*

Эксперт Калинин В.А.  
«31» мая 2023 г. *(подписано усиленной квалифицированной электронной подписью)*

### **Сведения об обстоятельствах, повлиявших на процесс проведения и результат государственной историко-культурной экспертизы:**

На момент проведения государственной историко-культурной экспертизы в помещении 1-Н выполнены все строительно-монтажные и отделочные работы по устройству кафе.

#### Выполнены следующие работы:

Демонтаж самонесущих современных перегородок ( не являются предметом охраны) и обшивки стен из ГКЛ и вагонки, демонтаж ступеней в проемах (внутри помещений) выходов во двор. Выполнена расшивки 2-х проемов в несущих внутренних кирпичных стенах: расшить проем, ранее заложенный кирпичом  $h = 3.30\text{м}$ ,  $l = 2.10\text{м}$  в стене по оси 2, между осями Г – Д (проект усиления проемов см. КР); расшить проем в стене по оси 3, между осями Г – Д, для организации раздаточного окна  $0,5 \times 0,64\text{м}$  (проект усиления проемов см. КР).

Демонтаж горючей обшивки стен и потолков. Все горючие материалы и конструкции перегородок заменены на негорючие см. листы 5,6 АР.

Организация новых помещений выполнена посредством возведения перегородок из листов ГКЛ (ГКЛВ) по металлокаркасу с МВП Е1 45 и без МВП Е1 15. В помещениях с повышенным влажностным режимом для перегородок использованы ГКЛВ (влагостойкий). Перегородки, отделяющие общие пути эвакуации (коридоры, холлы), имеют предел огнестойкости не менее Е1 45 в пожарном отсеке III степени огнестойкости, в здании высотой менее 28 м. Указанные перегородки предусмотрены с классом пожарной опасности К0 (СП 1.13130.2020 п. 7.1.11).

Монтаж перегородок 1-го типа из ГКЛ выполнен по металлокаркасу с МВП и со степенью огнестойкости не менее Е1 45 поверх существующих ненесущих стен в сан/узле персонала, которые отделяют проектируемые помещения кафе 1-Н от иных помещений здания.

Перегородки возведены следующих типов: перегородки 100 - 200 мм тип С111, 112 альбом "КНАУФ" серия 1.031.9-2.07 из ГКЛ в один или два слоя по стальному каркасу ПрС75(100) - ТУ1121-004-04001508-2003, с мин. ватой Лайт Баттс 50мм со степенью огнестойкости не менее Е1 45; А также перегородки ГКЛ в один слой по стальному каркасу ПрС75(100)- ТУ1121-004-04001508-2003.

Перегородки в Кабинете №8 и в Помещении пом. зав. производства №13 - 100 мм тип С111 альбом "КНАУФ" серия 1.031.9-2.07 из ГКЛ в один слой по стальному каркасу ПрС75 - ТУ1121-004-04001508-2003, с мин. ватой Лайт Баттс 50мм с индексом звукоизоляции  $R_w$  не менее 48 дБ, Е1 45.

Выполнена теплоизоляция и звукоизоляция комбинированных перекрытий над проектируемым помещением. Схема существующих перекрытий представлена в Техническом заключении ООО «ПЕТРОГРАДПРОЕКТ» о состоянии конструкций помещения 1Н на рис. 2.3.1.

Демонтирована существующая подшивка перекрытий ГКЛ и мин. вату, модульные потолки.

- Перекрытие в осях Б-В, 1-3 - совмещенное, служащее полом открытой террасы квартиры №2, расположенной на втором этаже. Подшито 2-мя слоями минеральной ваты 100мм (50+50), оштукатурено по армирующей стеклосетке, с обеспечением предела огнестойкости конструкций перекрытий  $\geq 45REI$ . С нормативным индексом изоляции воздушного шума ограждающих конструкций.

- Перекрытие в осях В-Г – железобетонные цилиндрические своды, входят в предметы охраны объекта культурного наследия регионального значения. Ремонт сводов не требуется. Штукатурка ж/б сводов выполнена. Ремонтные работы по восстановлению штукатурного слоя выполнены путем очитки сводов, нанесения грунтовки и нанесения слоя штукатурки.

Поверх сводов выполнена отделка ГКЛ в два слоя по металлокаркасу с зазором между ГКЛ и сводами 10 см - 16см, имитирующие арочные своды, с обеспечением предела огнестойкости конструкций перекрытий  $\geq 45REI$ . С нормативным индексом изоляции воздушного шума ограждающих конструкций.

- Перекрытие в осях Г-Д, 1-4 – металлические балки с дощатым заполнением и дощатой подшивкой, потолки подшиты ГКЛ со слоем мин. ваты. Подшиты 2-мя слоями минеральной ваты 100мм (50+50), оштукатурены по армирующей стеклосетке, с обеспечением предела огнестойкости конструкций перекрытий  $\geq 45REI$ . С нормативным индексом изоляции воздушного шума ограждающих конструкций.

- Перекрытие в осях Г-Е – металлические балки с бетонным заполнением. Подшиты 2-мя слоями минеральной ваты 100мм (50+50), оштукатурены по армирующей стеклосетке или подшить ГКЛ (2слоя) по металлокаркасу, с обеспечением предела огнестойкости конструкций перекрытий  $\geq 45REI$ . С нормативным индексом изоляции воздушного шума ограждающих конструкций.

Демонтировано выступающее оборудование и шкафы из стен на высоте менее 2м, а на лестницах 2,2м, кроме устройства шкафов для коммуникаций и ПК. Помещения кладовых отделены противопожарными перегородками 1-го типа EI 45.

Организован тамбур с габаритными размерами не менее 6,14 x 1,8м. В его ограждающей перегородке 1-го типа устроены три окна с пределом огнестойкости EI 30.

Произведена замена покрытие полов в коридоре №7 и лестницы ведущей в сан/узел персонала (см. лист AP6), выровнен уровень полов за счет стяжки, предусмотрены пандусы согласно плану (см. лист AP6). Также для покрытия пандуса в 2-х проемах в несущей внутренней стене помещения №12. Перепады высот на путях эвакуации не более 50мм, организованы в проемах. Уклон пандусов на путях передвижения людей приняты не более 1:6 внутри здания.

На лестнице ведущей в сан/узел персонала установлены ограждения, и предусмотрены изменение параметров лестницы из армированного бетона согласно чертежу AP6 (ширину между ограждениями 0,7м и площадку глубиной 1м (см. раздел КР), с обеспечением класса пожарной опасности строительных конструкций K0 и предела огнестойкости конструкций R 60.

Работы планируемые, в соответствии с проектной документацией:

1. Демонтаж вентиляционной системы:

Демонтаж вентиляционного трубопровода на дворовом фасаде диаметр 500 x800.

2. Организация монтажа системы вентиляции.

Установка наружных вентиляционных трубопроводов на дворовом фасаде здания с окраской в цвет основного колера фасада.(см.раздел ОВ).

Монтаж производить через существующие проемы с заменой оконных/дверных заполнений на дворовых фасадах. Установку трубопроводов выполнить с минимальным контактом с поверхностью фасада, с сохранением конфигурации декоративных элементов.

Для обеспечения воздухозабора приточно-вытяжной вентиляции, выполнить замену оконных заполнений со стороны дворового фасада на металлопластиковые оконные заполнения с вентиляционными решетками в фрамуге и выходом трубы вентиляции.

В помещении воздуховоды системы вентиляции над производственными помещениями кафе подшить модульными потолками типа «Армстронг», с высотой помещений не менее 2,5м.

В помещениях кухни решетчатые потолки требуется заменить на потолки из панелей, а вентиляцию обшить.

3. Проектом предусмотрена система кондиционирования.

Фреоновые системы К1 проложить по помещениям кафе в пространстве подшивного потолка, далее фреоновые проложить по фасаду здания за водосточной трубой (вне зоны видимости) до уровня чердака, далее проложить по чердаку и выйти на кровлю около вентиляционного канала. Наружный блок смонтировать на стене вентиляционного канала.

4. На дворовых фасадах проектом предусмотрена замена оконных и дверных заполнений существующих проемов, и размещение вентиляционных труб и решеток. В проектных решениях принимаются размеры, глубина и материалы откосов проемов проектируемых заполнений, по аналогии с существующими на фасаде проемами (сохранение глубины исторических откосов проемов). Дверные полотна металлические филенчатые коричневые (в тон исторических) с фрамугой. Оконные заполнения металлопластиковые коричневые (в тон исторических).

5. Проектом предусматривается ремонт и восстановление профилированных наличников.

#### **Объект государственной историко-культурной экспертизы:**

– проектная документация, на проведение работ по сохранению объекта культурного наследия регионального значения «Дом Г.Г. Елисеева», расположенного по адресу: г. Санкт-Петербург, улица Ломоносова, дом 14, литера А - «Проект на проведение работ по приспособлению для современного использования объекта культурного наследия регионального значения «Дом Г.Г. Елисеева», в части перепланировки помещения 1-Н под размещение кафе доготовочного типа по адресу: г. Санкт-Петербург, улица Ломоносова, дом 14, литера А, пом. 1-Н», выполненный в 2023 г. ООО «ПЕТРОГРАДПРОЕКТ». ШИФР 5/П-21.

#### **Цель проведения государственной историко-культурной экспертизы:**

- определение соответствия проектной документации на проведение работ по сохранению объекта культурного наследия регионального значения «Дом Г.Г. Елисеева», расположенного по адресу: г. Санкт-Петербург, улица Ломоносова, дом 14, литера А - «Проект на проведение работ по приспособлению для современного использования объекта культурного наследия регионального значения «Дом Г.Г. Елисеева», в части перепланировки помещения 1-Н под размещение кафе доготовочного типа по адресу: г. Санкт-Петербург, улица Ломоносова, дом 14, литера А, пом. 1-Н», выполненный в 2023 г. ООО «ПЕТРОГРАДПРОЕКТ». ШИФР 5/П-21, требованиям законодательства РФ в области государственной охраны объектов культурного наследия.

**Перечень документов, предоставленных заявителем:**

- Задание КГИОП № 01-21-11/23-0-1 от 17.01.2023 на проведение работ по сохранению объекта культурного наследия, включенного в единый государственный реестр объектов культурного наследия (памятников истории и культуры) народов Российской Федерации, или выявленного объекта культурного наследия (приспособление для современного использования нежилого помещения);
- Выписка из распоряжения КГИОП № 10-33 от 20.10.2009;
- Распоряжение КГИОП №10-911 от 12.12..2011. Об утверждении перечня предметов охраны объекта культурного наследия регионального значения «Дом Г.Г. Елисеева»;
- План границ выявленного объекта культурного наследия утвержден КГИОП 26.10.2009;
- Документ о государственной регистрации права (выписка ЕГРН) от 25.01.2023;
- Материалы ГУП ГУИОП ПИБ Центрального района СПб и Технический паспорт;
- Акт на периодическую проверку и очистку дымоходов и вентиляционных каналов;
- проектная документация «Проект на проведение работ по приспособлению для современного использования объекта культурного наследия регионального значения «Дом Г.Г. Елисеева», в части перепланировки помещения 1-Н под размещение кафе доготовочного типа по адресу: г. Санкт-Петербург, улица Ломоносова, дом 14, литера А, пом. 1-Н», выполненный в 2023 г. ООО «ПЕТРОГРАДПРОЕКТ». ШИФР 5/П-21.

**Перечень документов и материалов, собранных и полученных при проведении экспертизы, а также использованной для нее специальной, технической и справочной литературы (при значительном количестве документов и литературы их перечень приводится в приложении с соответствующим примечанием в тексте заключения**

- Федеральный закон "Об объектах культурного наследия (памятниках истории и культуры) народов Российской Федерации» от .25 июня 2002 г. № 73-ФЗ;
- Постановление Правительства Российской Федерации "Об утверждении Положения о государственной историко-культурной экспертизе" от 15 июля 2009 г. № 569;
- Постановление Правительства РФ "О внесении изменений в Положение о государственной историко-культурной экспертизе" от 4 сентября 2012 г. № 880; - Закон Санкт-Петербурга от 20 июня 2007 г. № 333-64 "Об охране объектов культурного наследия в Санкт-Петербурге".
- Архитекторы-строители Санкт-Петербурга середины XIX – начала XX века. Справочник/ Под ред. Б.М. Кирикова. - СПб., 1996.
- Путеводитель. «Ленинград». Второе издание. Составители: Витязева В.А., Кириков Б.М., Лениздат. 1986 г.
- Барановский Г.В. Архитектурная энциклопедия второй половины XIX века. СПб., 1902 – 1908.
- Зодчие Санкт-Петербурга XIX – начала XX века / Сост. В.Г. Исаченко. СПб., 1998.
- Кириков Б.М. Архитектура Петербургского модерна. Особняки и доходные дома. СПб., 2003.
- Кириков Б.М., Федоров С.Г. Зодчий-энциклопедист. О творческом пути архитектора Г.В. Барановского//«Ленинградская панорама», 1985, №2.

**Сведения о проведенных исследованиях с указанием примененных методов, объема и характера выполненных работ, и их результатов**

Настоящая экспертиза проведена в соответствии с Федеральным законом от 25.06.2002 №73-ФЗ «Об объектах культурного наследия (памятниках истории и культуры) народов Российской Федерации», Положением о государственной историко-культурной экспертизе, утвержденным Постановлением Правительства Российской Федерации от 15.07.2009 №569, Законом Санкт-Петербурга от 12.07.2007 г. №333-64 «Об охране объектов культурного наследия в городе Санкт-Петербурга» и распоряжением КГИОП от 03.04.2020 № 112-р «Об утверждении Административного регламента Комитета по государственному контролю, использованию и охране памятников истории и культуры по предоставлению государственной услуги по согласованию проектной документации на проведение работ по сохранению объектов культурного наследия регионального значения, выявленных объектов культурного наследия».

В рамках настоящей экспертизы экспертами были проведены следующие исследования:

1) архивно-библиографические исследование в объеме, необходимом для принятия экспертной комиссией соответствующих решений, с целью выявления материалов, содержащих сведения по истории освоения участка, включая перестройки, утраты, реконструкции, проведение ремонтно-реставрационных работ. В рамках архивно-библиографических исследований была изучены фонды центральных архивов и библиографические материалы.

В ходе проведения архивно-библиографического исследования были выявлены материалы, относящиеся к объекту экспертизы.

2) визуальное обследование, в процессе которого была сделана подробная фотофиксация современного состояния объекта (Приложение №3. Материалы фотофиксации на момент заключения договора на проведение экспертизы).

Визуальное обследование проводилось в целях установления особенностей конструктивного, технического и художественного состояния памятника в целом и его отдельных элементов, степени возможной аварийности в объеме, необходимом для принятия экспертной комиссией соответствующих решений;

3) сравнительный анализ всего комплекса данных (документов, материалов, информации) по объектам экспертизы, включая документы, переданные заказчиком;

4) анализ представленных заказчиком исходно-разрешительной документации, комплексных научных исследований и проектной документации.

При проведении экспертизы эксперты соблюдали принципы проведения экспертизы, установленные статьей 29 Федерального закона «Об объектах культурного наследия (памятниках истории и культуры) народов Российской Федерации», обеспечивали объективность, всесторонность и полноту проводимых исследований, а также достоверность и обоснованность своих выводов; самостоятельно оценивали результаты исследований, ответственно и точно формулировали выводы в пределах своей компетенции.

Исследования проводились на основе принципов научной обоснованности, объективности и законности, презумпции сохранности объекта культурного наследия, соблюдения

требований безопасности в отношении объекта культурного наследия, достоверности и полноты информации.

Указанные исследования были проведены с применением методов натурного, историко-архивного и историко-архитектурного анализа в объеме, достаточном для обоснования вывода государственной историко-культурной экспертизы. Результаты исследований, проведенных в рамках экспертизы, были оформлены в виде настоящего акта.

### **Факты и сведения, выявленные и установленные в результате проведенных исследований**

#### **Общие положения:**

«Дом Г.Г. Елисеева», расположенный по адресу: г. Санкт-Петербург, ул. Ломоносова, дом 14, литера А является объектом культурного наследия регионального значения на основании распоряжения КГИОП № 10-33 от 20.10.2009 (Приложение 6).

Предмет охраны объекта культурного наследия регионального значения «Дом Г.Г. Елисеева», утвержден распоряжением КГИОП №10-911 от 12.12.2011 (Приложение 4).

#### **Исторические сведения (подробнее см. Приложение 1)**

Доходный дом Елисеева Г. Г. расположен на улице Ломоносова, недалеко от набережной реки Фонтанки. Все пять этажей украшены затейливыми наличниками и пышной лепниной. Архитектор Г. В. Барановский создал здание в 1891-1892 годах для семьи Елисеевых в стиле эклектика, подчеркнув тем самым богатство и значимость знаменитого купеческого рода. Знаменитый род Елисеевых начался с крепостного крестьянина, чудом вырастившего клубнику для барского стола холодной зимой. Хозяин был так поражен этим фактом, что в благодарность велел крепостному просить награду. Крестьянин попросил вольную. Имея недюжинные экономические способности, он вскоре обосновался с семьей в столице, завел дело, открыл торговлю заморским товаром. Род Елисеевых с годами становился все известнее и зажиточней. Григорий Елисеев, вернувшись из заграницы после учебы, решил вкладывать не только в склады, магазины и лавки, но и умножать состояние постройкой доходных домов. Такое решение повлекло за собой выкуп земель во многих престижных районах Санкт-Петербурга. Ведь дома создавались для богатых постояльцев.

Фасад этого дома: полихромный, с пышной лепниной, с применением декоративного кирпича и керамических деталей. В дом вел богато украшенный парадный вход. парадная стала символом роскоши, богатства, изящества в оформлении и образцом великолепия величественного Петербурга. Этот парадный вход в доходный дом купца Г.Г. Елисеева поражает великолепием архитектурного оформления выполненного в жёлто-белых тонах. Массивную историческую дверь с греческим меандром освещают симпатичные фонарики над ней, в углублении входной группы фасада. Справа и слева арочные ниши для статуй или декоративных ваз.

Дом имел паровой лифт, отопление и водопровод. Функциональная схема дома совершенно отлична. Архитектор вынес лестницу и лифт в отдельный цилиндрический



объем, который обслуживает как квартиры лицевого, так и квартиры дворового корпуса. Народное название парадная Ромашка получила из-за жёлто-белой палитры, а также из-за оригинальной планировки, действительно чем-то напоминает распутившейся цветочек ромашки. Винтовые лестницы, напоминающие закоулки древних замков, роскошный холл с камином и гранитной мозаикой пола, пилястры с капителью коринфского ордера. Таким образом, к парадному подключалось вдвое больше квартир, чем при обычной компоновке, исключались контакты большинства жильцов дома с затесненными хозяйственными дворами.

При взгляде на дом с улицы видно, что он как бы идет уступами... Высота фасада, выходящего на красную линию - 8 1/2 сажени. Это соответствует ширине Чернышева переулка напротив участка. Но основная часть фасада отодвинута от красной линии на 1 1/3 сажени, это позволило повесить центральный корпус на те же 1 1/3 сажени. Наконец, высота дворового корпуса составляет максимально разрешенные для жилых строений 11 сажени.

Первый этаж лицевого корпуса занимали магазины: каждый из них имел отдельный вход с улицы и служебный вход со двора. На первом этаже дворового корпуса находились обычные в то время конюшни и сеновал; от жилых этажей их отделяло железобетонное перекрытие. Со стороны большого двора, открытого в сторону Петровского училища, находилась и самая большая квартира с высоким залом-мансардой и галереей; эта квартира занимала весь 6-й этаж.

Оригинальное оформление шахты лифта фигурными чугунными элементами, прекрасной чугунной работы вплетены цветочные мотивы. Шахту лифта обвивает винтовая лестница.

Опорная балка винтовой лестницы на изящно оформленной несущей лестничной консоли. Арка прохода на втором этаже обрамлённая художественными элементами декора. Световые проёмы с полуциркульным завершением, расположенные по периметру барабана. В полуциркульной части окон вставлены оригинальные стекла жёлтого цвета, которые, по замыслу архитектора Барановского, при сумрачной дождливой погоде желтые стекла делали освещение более теплым, «солнечным» и приятным глазу. В окнах парадной лестницы сохранилось довольно много старого желтого стекла с рисунком.

Двери квартир в парадной Ромашка. Роскошные, надо сказать, двери. Квартиры шестикомнатные. На каждом этаже расположено по две квартиры. Здесь применён интересный архитектурный приём — каждая квартира на этаже сдвинута по вертикали относительно другой. А это создаёт впечатление, что одна квартира занимает весь этаж.

В каждой квартире по две печки и один камин, окна выходят на обе стороны. Стоящий во дворе корпус не имел нужников в квартирах, все удобства - на единственной лестнице. Кроме этого корпуса со стороны Петровского купеческого училища находилась котельная и несколько хозяйственных построек; одна из них - каменная - в перестроенном виде сохранилась до наших дней и привлекает необычными конструкциями вроде угольных бункеров.

В настоящее время «Дом Г.Г.Елисеева» – объект культурного наследия регионального значения, в соответствии с Распоряжением КГИОП от 20.10.2009 № 10-33.

### Описание проектных решений, анализ проектной документации

Предоставленная проектная документация «Проект на проведение работ по приспособлению для современного использования объекта культурного наследия регионального значения «Дом Г.Г. Елисеева», в части перепланировки помещения 1-Н под размещение кафе доготовочного типа по адресу: г. Санкт-Петербург, улица Ломоносова, дом 14, литера А, пом. 1-Н», выполненный в 2023 г. ООО «ПЕТРОГРАДПРОЕКТ». ШИФР 5/П-21.

#### СОСТАВ ПРОЕКТНОЙ ДОКУМЕНТАЦИИ:

(шифр:5/П-21)

Обозначение	Наименование тома	Примечание
5/П-21-ИРД	Исходная и разрешительная документация	Том 1
	<ul style="list-style-type: none"> <li>- Выписка ЕГРН по объекту.</li> <li>- Доверенность.</li> <li>- Протокол собрания собственников МКД</li> <li>- Технический паспорт</li> <li>- Материалы ГУП ГУИОП ПИБ Центрального района СПб.</li> <li>- Акт на вентканалы</li> <li>- Задание КГИОП.</li> <li>- Распоряжение об утверждении перечня предметов охраны ОКН.</li> <li>- Акт определения влияния на ОКН.</li> <li>- Краткая историческая справка</li> <li>- Фотофиксация</li> <li>- Задание на проектирование.</li> </ul>	
5/П-21-ОПЗ	Техническое заключение.	Том 1
5/П-21-ОПЗ	КНИ и ТР	Том 1
5/П-21-ОПЗ	Общая пояснительная записка	Том 1
5/П-21-АР	Архитектурные решения	Том 1
5/П-21-КР	Конструктивные решения	Том 1
5/П-21-ВК	Водопровод и канализация	Том 2
5/П-21-ОВ, ОВ1	Вентиляция и кондиционирование	Том 2
5/П-21-ЭО	Электроснабжение	Том 2
5/П-21-ПОР	Проект организации работ	Том 2

На момент проведения государственной историко-культурной экспертизы в помещении 1-Н выполнены все строительные-монтажные и отделочные работы по устройству кафе.

Уже выполненные работы и решения, предлагаемые в рассматриваемой проектной документации приняты на основании результатов обследования конструкций в данном здании:

Фундаменты. По данным технического обследования фундаменты в доме ленточные бутовые. Общий вывод по фундаментам – состояние работоспособное.

Стены. Конструктивная схема здания бескаркасная, с несущими продольными и поперечными стенами. Кладка наружных и внутренних стен выполнена из красного кирпича на известково-песчаном растворе. Визуальным осмотром установлена, в целом, прочная кладка с достаточной связью кирпича раствором в рассматриваемом здании.

Междуэтажные перекрытия. Перекрытия разных типов: железобетонные цилиндрические своды, плоские по металлическим балкам с деревянным заполнением и плоские железобетонные по металлическим балкам. Состояние удовлетворительное.

Перегородки. Перегородки гипсокартонные. Все перегородки не несущие.

Заполнения оконных и дверных проемов. – ПВХ и металлические. Состояние неудовлетворительное.

Предметы ДПИ в помещении 1-Н отсутствуют.

Согласно выполненным работам и проектным решениям осуществлена перепланировка помещений под размещение кафе доготовочного типа на 40 посадочных мест, на первом этаже здания. Перепланированное помещение 1-Н имеет три существующих выхода, два во двор и один на улицу, изолированные от жилой части здания.

В процессе осуществленной перепланировки были демонтированы поздние не несущие перегородки. Горючая обшивка стен и потолков и устроена новая из огнестойких материалов. Новые перегородки, а также стены обшиты ГКЛ по металлокаркасу. В помещениях с повышенным влажностным режимом использованы ГКЛВ (влагостойкие). В обеденном зале сохранена существующая декоративная антресоль. Проект предполагает реконструкцию антресоли с увеличением высоты металлических стоек до высоты потолка под антресолью. Раскрытие ранее заложеного проема. Устройство тамбура.

В части помещений для посетителей устроены подвесные потолки из ГКЛ и подвесные потолки в производственных помещениях.

Выполнена отделка помещений кафе, соответствующая санитарным нормам для предприятий общественного питания. Полы в санузлах из керамической плитки.

Данные работы по перепланировке помещений в границах объекта культурного наследия не затрагивают исторических капитальных конструкций здания и не нарушают существующий предмет охраны объекта культурного наследия. Разборке и замене подлежат не капитальные перегородки, не являющиеся предметом охраны.

Проектом предполагается замена оконных и дверных заполнений на новые. В проектных решениях принимаются размеры, глубина и материалы откосов проемов проектируемых заполнений, по аналогии с существующими на фасаде проемами (сохранение глубины исторических откосов проемов). Оконные заполнения металлопластиковые коричневые (в цвет исторических) с исторической расстекловкой. Проектными решениями предполагается реставрировать лепные наличники проемов дворового фасада, а также восстановить утраченные фрагменты данных лепных

наличников. Новые дверные полотна глухие металлопластиковые коричневые (в цвет исторических). Проектом предусмотрено восстановление внешнего вида дверного полотна входа, расположенного с лицевого фасада по ул. Ломоносова. Восстановление предусматривает расчистку от грязи, лакокрасочных покрытий деревянной поверхности дверного полотна и нанесение нового лакокрасочного покрытия. Данные работы способствуют восстановлению и сохранению исторической композиции лицевого и дворового фасадов.

Проектом предусмотрено размещение инженерного оборудования:

Водоснабжение, центральное, от городских сетей с присоединением приборов к существующим магистралям и стоякам.

Горячее водоснабжение, центральное, от городских сетей. Прокладка водопроводных труб в технологических помещениях от стояков к приборам открытая.

Канализация со сбросом воды во внутридворовую сеть канализации. Присоединение приборов к проектируемым стоякам и магистралям. Предусматривается отдельный сброс производственных и бытовых стоков. На производственных стоках перед присоединением их к сетям канализации устанавливаются жируловители.

Отопление, центральное от существующих магистралей систем отопления. Система отопления запитана от существующей системы отопления здания.

Проект предполагает разборку старой вентиляционной системы. Демонтаж вентиляционного трубопровода на дворовом фасаде диаметр 500 x800. Данные мероприятия позволят очистить дворовый фасад от несанкционированного оборудования, выполненного с нарушениями и искажившего внешний облик дворового фасада, и улучшить его внешний вид.

Проект предполагает организацию новой системы вентиляции на дворовом фасаде.

Вентиляция приточно-вытяжная механическая вытяжка в проектируемые вентиляционные воздуховоды. Согласно Акту на периодическую проверку и очистку дымоходов и вентиляционных каналов (Приложение 9) вентканалы и дымоходы в помещении 1-Н отсутствуют. Исходя из этого, выполнена принудительная вентиляция. Проектируемые приточные системы вентиляции с рекуперацией воздуха и блоками нагрева и охлаждения рассчитаны на ассимиляцию теплоизбытков и требуемого количества воздуха для дыхания людей. Периодическое проветривание помещений осуществляется через открывающиеся окна и форточки. Предусмотрены отдельные системы вентиляции для зала посетителей, технологических помещений и санузлов. Вывод систем вентиляции осуществляется в существующие на фасаде двора-колодца воздуховоды. Воздуховоды из оцинкованной стали, выкрашенные в цвет фасада здания.

Устройство системы вентиляции выполнено с учетом сохранения архитектурно-художественных элементов и предметов охраны здания. Предусмотрено сохранение исторического решения плоскости стены двора-колодца. Установка выполнена с минимальным контактом с поверхностью стены. Это не приведет к разрушению исторических стен, штукатурного слоя, профилированных тяг и венчающего карниза, являющихся предметом охраны. Данное проектное решение не нарушает требование Федерального закона от 25.06.2002 N 73-ФЗ (ред. от 24.04.2020), статья 47.3. Размещение системы вентиляции не приведет к изменению предмета охраны объекта культурного наследия и не ухудшит условия, необходимые для сохранности объекта культурного

наследия, не приведет к изменению облика объекта культурного наследия и обеспечит его сохранность.

Проектные решения инженерных сетей представлены в разделах «Вентиляция», «Водоснабжение и канализация», «Электроснабжение».

Выполнены мероприятия по обеспечению доступа маломобильных групп населения и мероприятия по обеспечению пожарной безопасности.

Инженерные системы выполнены в соответствии с требованиями действующих строительных норм и правил РФ и Санкт-Петербурга.

Данные работы по перепланировке выполнены в соответствии с технологиями, предусмотренными в составе этапов процесса реализации проекта приспособления объекта под современное использование.

Учтена необходимость обеспечения сохранности здания, являющегося объектом культурного наследия, его внешнего облика и эксплуатационных характеристик.

Все осуществленные и проектные решения по строительно-монтажным и отделочным работам не затрагивают несущие конструкции здания.

Данные архитектурно-строительные решения не противоречат предмету охраны объекта культурного наследия. Они предусматривают сохранение существующего архитектурного решения здания. Не оказывают негативного влияния на визуальное восприятие рассматриваемого объекта культурного наследия.

Рассматриваемый проект и осуществленные работы выполнены в соответствии с требованиями следующих нормативных документов:

- Федеральный закон №73-ФЗ от 25.06.2002. «Об объектах культурного наследия»;
- ГОСТ Р 55528-2013 «Состав и содержание научно-проектной документации по сохранению ОКН. Памятники истории и культуры. Общие требования»;
- ГОСТ Р 55567-2013 «Порядок организации и ведения инженерно-технических исследований на объектах культурного наследия. Памятники истории и культуры. Общие требования»;
- СП 118.13330.2012 «Общественные здания и сооружения. Актуализированная редакция СНиП 31-06-2009 (с Изменением N 1)»;
- СНиП 3.01.01-85\* «Организация строительного производства»;
- СНиП III-4-80\* «Техника безопасности в строительстве»;
- СП 48.13330.2011 «Организация строительства»;
- ГОСТ 21.1101-2013 Система проектной документации на строительство. Основные требования к проектной и рабочей документации. Основные нормативы и указания, используемые при разработке;
- СНиП 12-03-2001 «Безопасность труда в строительстве, ч. 1.»;
- СНиП 12-04-2004 «Безопасность труда в строительстве, ч. 2.»;
- Постановление правительства РФ от 16 февраля 2008 г. №87 «О составе разделов проектной документации и требования к их содержанию».

В состав проектной документации по приспособлению включены разделы по архитектурным и конструктивным решениям, а также техническое обследование несущих конструкций объекта. Все работы выполнены в соответствии с технологией работ,

предусмотренных, в составе, этапов процесса реализации проекта приспособления объекта, под современное использование.

### **Обоснование выводов государственной историко-культурной экспертизы:**

В ходе рассмотрения и анализа проектной документации «Проект на проведение работ по приспособлению для современного использования объекта культурного наследия регионального значения «Дом Г.Г. Елисеева», в части перепланировки помещения 1-Н под размещение кафе доготовочного типа по адресу: г. Санкт-Петербург, улица Ломоносова, дом 14, литера А, пом. 1-Н», выполненный в 2023 г. ООО «ПЕТРОГРАДПРОЕКТ». ШИФР 5/П-21, экспертами установлено следующее:

1. Проектная документация содержит исчерпывающий объем документов и материалов, достаточный для обоснования принятых проектных решений, включающий Акт определения влияния предполагаемых к проведению видов работ на конструктивные и другие характеристики надежности и безопасности объекта культурного наследия. Предполагаемые к выполнению работы на объекте культурного наследия в соответствии с письмом Минкультуры России от 24.03.2015 № 90-01-39-ГП относятся к работам по сохранению объекта культурного наследия. По результатам оценки выводов Акта влияния на конструктивные и другие характеристики надежности и безопасности объекта культурного наследия (памятника истории и культуры) народов Российской Федерации, установлено, что предполагаемые к выполнению в соответствии с экспертируемой проектной документацией виды работ не оказывают влияния на конструктивные и другие характеристики надежности и безопасности объекта культурного наследия регионального значения «Дом Г.Г. Елисеева» согласно требованиям Федерального закона от 25.06.2002 № 73-ФЗ «Об объектах культурного наследия (памятниках истории и культуры) народов Российской Федерации» и с учетом положений Градостроительного кодекса Российской Федерации, постановления Правительства Российской Федерации от 16.05.2022 № 881 «Об осуществлении замены и (или) восстановления несущих строительных конструкций объекта капитального строительства при проведении капитального ремонта зданий, сооружений», иных правовых актов.;

2. Комплексные научные исследования, необходимые для определения параметров и технического состояния основных архитектурно-конструктивных элементов объекта культурного наследия, выполнены в достаточном объеме. Результаты проведенных исследований в полной мере отражают существующее техническое состояние объекта культурного наследия и достаточны для принятия проектных решений;

3. При рассмотрении проектной документации выявлено соответствие принятых архитектурно-конструктивных решений выводам и рекомендациям научных исследований, входящих в состав проектной документации, в том числе инженерно-технического обследования и инженерных изысканий;

4. По результатам анализа проектной документации и предмета охраны объекта культурного наследия, утвержденного распоряжением КГИОП №10-911 от 12.12.2011 (Приложение 4), экспертами установлено, что предусмотренные проектом решения направлены на сохранение предмета охраны объекта культурного наследия в части объемно-пространственного решения, конструктивной системы, объемно-планировочного и архитектурно-художественного решений. Предлагаемые проектом работы не нарушают

исторических особенностей памятника и обеспечивают поддержание в эксплуатационном состоянии объекта культурного наследия.

5. Принятые проектной документацией архитектурно-конструктивные решения направлены на выявление и сохранение историко-культурной ценности объекта культурного наследия.

6. Представленная на экспертизу проектная документация разработана с соблюдением действующих нормативных и правовых требований в части ее состава, содержания и оформления, учитывает требование задания КГИОП № 01-21-11/23-0-1 от 17.01.2023 (Приложение 10) и отвечает требованиям действующего законодательства РФ в области охраны объектов культурного наследия.

**Вывод: проектная документация на проведение работ по сохранению объекта культурного наследия регионального значения «Дом Г.Г. Елисеева», расположенного по адресу: г. Санкт-Петербург, улица Ломоносова, дом 14, литера А - «Проект на проведение работ по приспособлению для современного использования объекта культурного наследия регионального значения «Дом Г.Г. Елисеева», в части перепланировки помещения 1-Н под размещение кафе доготовочного типа по адресу: г. Санкт-Петербург, улица Ломоносова, дом 14, литера А, пом. 1-Н», выполненный в 2023 г. ООО «ПЕТРОГРАДПРОЕКТ». ШИФР 5/П-21, соответствует требованиям законодательства РФ в области государственной охраны объектов культурного наследия (положительное заключение).**

**Перечень приложений к заключению экспертизы:**

**Приложение № 1.** Историческая справка

**Приложение № 2.** Историческая иконография

**Приложение № 3.** Фотофиксация объекта

**Приложение № 4.** Перечень предмета охраны

**Приложение № 5.** План границ ОКН

**Приложение № 6.** Выписка из распоряжения КГИОП № 10-33 от 20.10.2009.

**Приложение № 7.** Выписки из Единого государственного реестра прав на недвижимое имущество и сделок с ним, содержащая сведения о зарегистрированных правах на объект культурного наследия и (или) земельные участки в границах его территории, внесенные в государственный кадастр недвижимости

**Приложение № 8.** Материалы ГУП ГУИОП ПИБ Центрального района СПб и Технический паспорт

**Приложение № 9.** Акт на периодическую проверку и очистку дымоходов и вентиляционных каналов

**Приложение № 10.** Задание КГИОП № 01-21-11/23-0-1 от 17.01.2023

**Приложение № 11.** Копия договоров с экспертами

**Приложение № 12.** Протоколы организационных собраний экспертной комиссии

31.05.2023.

Председатель экспертной комиссии Михайловская Г.В.

*(подписано усиленной квалифицированной электронной подписью)*

Ответственный секретарь экспертной комиссии Зайцева Д.А.

*(подписано усиленной квалифицированной электронной подписью)*

Эксперт Калинин В.А.

*(подписано усиленной квалифицированной электронной подписью)*

**ПРИЛОЖЕНИЕ № 1**

К Акту по результатам государственной историко-культурной экспертизы проектной документации на проведение работ по сохранению объекта культурного наследия регионального значения «Дом Г.Г. Елисеева», расположенного по адресу: г. Санкт-Петербург, улица Ломоносова, дом 14, литера А - «Проект на проведение работ по приспособлению для современного использования объекта культурного наследия регионального значения «Дом Г.Г. Елисеева», в части перепланировки помещения 1-Н под размещение кафе доготовочного типа по адресу: г. Санкт-Петербург, улица Ломоносова, дом 14, литера А, пом. 1-Н», выполненный в 2023г. ООО «ПЕТРОГРАДПРОЕКТ». ШИФР 5/П-21

**ИСТОРИЧЕСКАЯ СПРАВКА**



## ИСТОРИЧЕСКАЯ СПРАВКА

Доходный дом Елисеева Г. Г. расположен на улице Ломоносова, недалеко от набережной реки Фонтанки. Все пять этажей украшены затейливыми наличниками и пышной лепниной. Архитектор Г. В. Барановский создал проект для семьи Елисеевых в стиле эклектика, подчеркнув тем самым богатство и значимость знаменитого купеческого рода. Знаменитый род Елисеевых начался с крепостного крестьянина, чудом вырастившего клубнику для барского стола холодной зимой. Хозяин был так поражен этим фактом, что в благодарность велел крепостному просить награду. Крестьянин попросил вольную. Имея недюжинные экономические способности, он вскоре обосновался с семьей в столице, завел дело, открыл торговлю заморским товаром. Род Елисеевых с годами становился все известнее и зажиточней. Григорий Елисеев, вернувшись из заграницы после учебы, решил вкладывать не только в склады, магазины и лавки, но и умножать состояние постройкой доходных домов. Такое решение повлекло за собой выкуп земель во многих престижных районах Санкт-Петербурга. Ведь дома создавались для богатых постояльцев.

Фасад этого дома: полихромный, с пышной лепниной, с применением декоративного кирпича и керамических деталей. В дом вел богато украшенный парадный вход. парадная стала символом роскоши, богатства, изящества в оформлении и образцом великолепия величественного Петербурга. Этот парадный вход в доходный дом купца Г.Г. Елисеева поражает великолепием архитектурного оформления выполненного в жёлто-белых тонах. Массивную историческую дверь с греческим меандром освещают симпатичные фонарики над ней, в углублении входной группы фасада. Справа и слева арочные ниши для статуй или декоративных ваз. Дом имел паровой лифт, отопление и водопровод. Функциональная схема дома совершенна. Архитектор вынес лестничный объем с лифтом в отдельный цилиндрический объем, который обслуживает, как квартиры лицевого, так и квартиры дворового корпуса. Народное название парадная Ромашка получила из-за жёлто-белой палитры, а также из-за оригинальной планировки, действительно чем-то напоминает распутившейся цветок ромашки. Винтовые лестницы, напоминающие закоулки древних замков, роскошный холл с камином и гранитной мозаикой пола, пилястры с капителью коринфского ордера. Таким образом, к парадному подключалось вдвое больше квартир, чем при обычной компоновке, исключались контакты большинства жильцов дома с затесненными хозяйственными дворами.

При взгляде на дом с улицы видно, что он как бы идет уступами... Высота фасада, выходящего на красную линию -  $8 \frac{1}{2}$  сажени. Это соответствует ширине Чернышева переулка напротив участка. Но основная часть фасада отодвинута от красной линии на  $1 \frac{1}{3}$  сажени, это позволило повесить центральный корпус на те же  $1 \frac{1}{3}$  сажени. Наконец, высота дворового корпуса составляет максимально разрешенные для жилых строений 11 сажени.

Первый этаж лицевого корпуса занимали магазины: каждый из них имел отдельный вход с улицы и служебный вход со двора. На первом этаже дворового корпуса находились обычные в то время конюшни и сеновал; от жилых этажей их отделяло железобетонное перекрытие. Со стороны большого двора, открытого в сторону Петровского училища, находилась и самая большая квартира с высоким залом-мансардой и галереей; эта квартира занимала весь 6-й этаж.

Оригинальное оформление шахты лифта фигурными чугунными элементами, прекрасной чугунной работы вплетены цветочные мотивы. Шахту лифта обвивает винтовая лестница. Опорная балка винтовой лестницы на изящно оформленной несущей лестничной консоли. Арка прохода на втором этаже обрамлённая художественными элементами декора.

Световые проёмы с полуциркульным завершением, расположенные по периметру барабана. В полуциркульной части окон вставлены оригинальные стекла жёлтого цвета, которые, по замыслу архитектора Барановского, при сумрачной дождливой погоде желтые стекла делали освещение более теплым, «солнечным» и приятным глазу. В окнах парадной лестницы сохранилось довольно много старого желтого стекла с рисунком.

Двери квартир в парадной Ромашка. Роскошные, надо сказать, двери. Квартиры шестикомнатные. На каждом этаже расположено по две квартиры. Здесь применён интересный архитектурный приём — каждая квартира на этаже сдвинута по вертикали относительно другой. А это создаёт впечатление, что одна квартира занимает весь этаж. В каждой квартире по две печки и один камин, окна выходят на обе стороны. Стоящий во дворе корпус не имел нужников в квартирах, все удобства - на единственной лестнице. Кроме этого корпуса со стороны Петровского купеческого училища находилась котельная и несколько хозяйственных построек; одна из них - каменная - в перестроенном виде сохранилась до наших дней и привлекает необычными конструкциями вроде угольных бункеров.

После строительства Гавриил Васильевич Барановский стал управляющим домом, что, надо полагать, благоприятно отразилось на его благосостоянии: уже в 1897 году он строит свой собственный доходный дом на Ямской.

В настоящее время «Дом Г.Г.Елисеева» – объект культурного наследия регионального значения, в соответствии с Распоряжением КГИОП от 20.10.2009 № 10-33.

### **Библиографические источники**

Архитекторы-строители Санкт-Петербурга середины XIX – начала XX века. Справочник/ Под ред. Б.М. Кирикова. - СПб., 1996.

Путеводитель. «Ленинград». Второе издание. Составители: Витязева В.А., Кириков Б.М., Лениздат. 1986 г.

Барановский Г.В. Архитектурная энциклопедия второй половины XIX века. СПб., 1902 – 1908.

Зодчие Санкт-Петербурга XIX – начала XX века / Сост. В.Г. Исаченко. СПб., 1998.

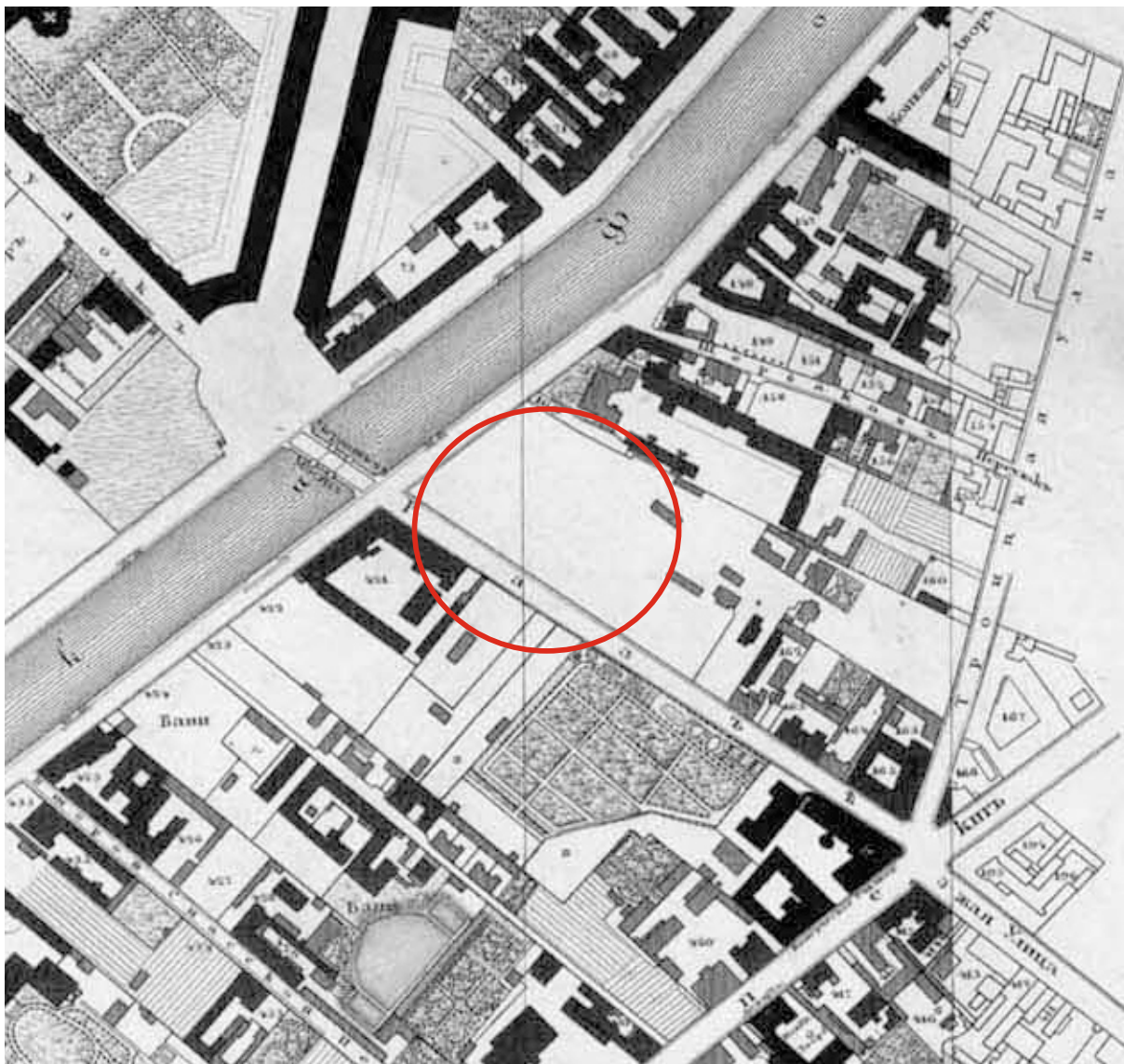
Кириков Б.М. Архитектура Петербургского модерна. Особняки и доходные дома. СПб., 2003.

Кириков Б.М., Федоров С.Г. Зодчий-энциклопедист. О творческом пути архитектора Г.В. Барановского//«Ленинградская панорама», 1985, №2.

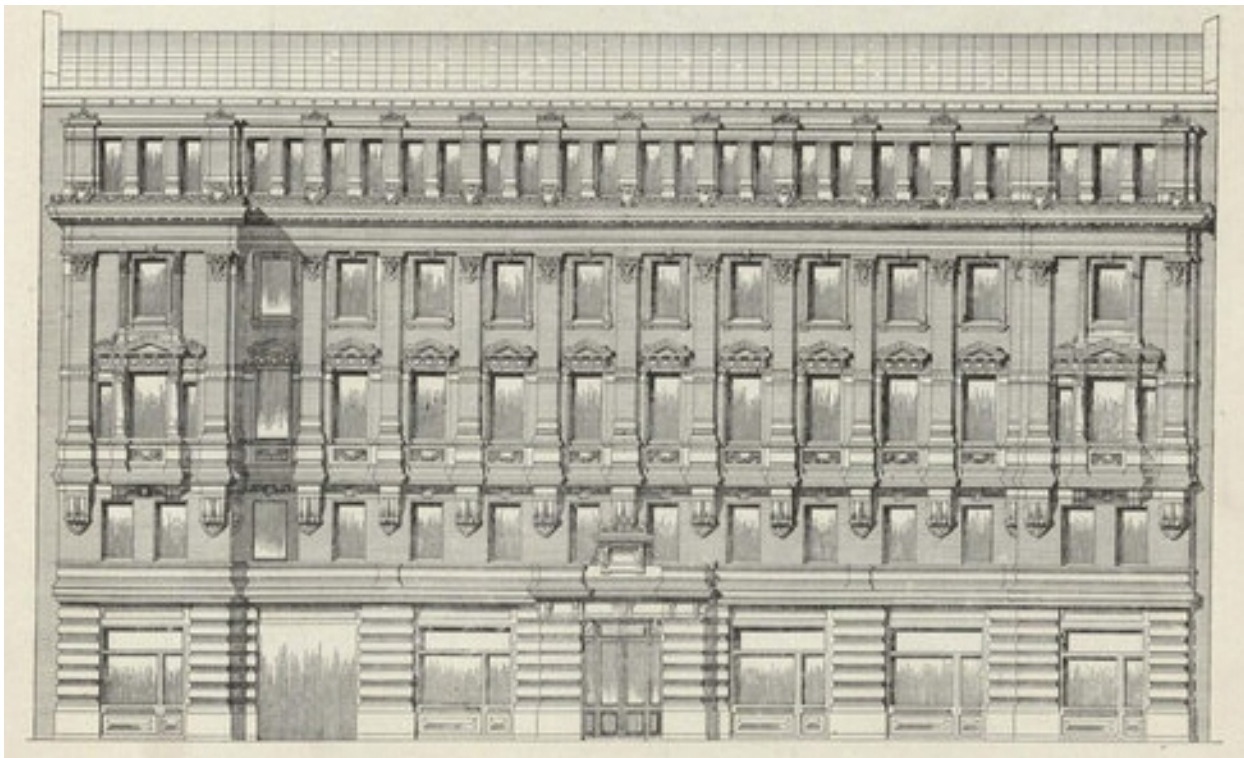
***ПРИЛОЖЕНИЕ № 2***

К Акту по результатам государственной историко-культурной экспертизы проектной документации на проведение работ по сохранению объекта культурного наследия регионального значения «Дом Г.Г. Елисеева», расположенного по адресу: г. Санкт-Петербург, улица Ломоносова, дом 14, литера А - «Проект на проведение работ по приспособлению для современного использования объекта культурного наследия регионального значения «Дом Г.Г. Елисеева», в части перепланировки помещения 1-Н под размещение кафе доготовочного типа по адресу: г. Санкт-Петербург, улица Ломоносова, дом 14, литера А, пом. 1-Н», выполненный в 2023г. ООО «ПЕТРОГРАДПРОЕКТ». ШИФР 5/П-21

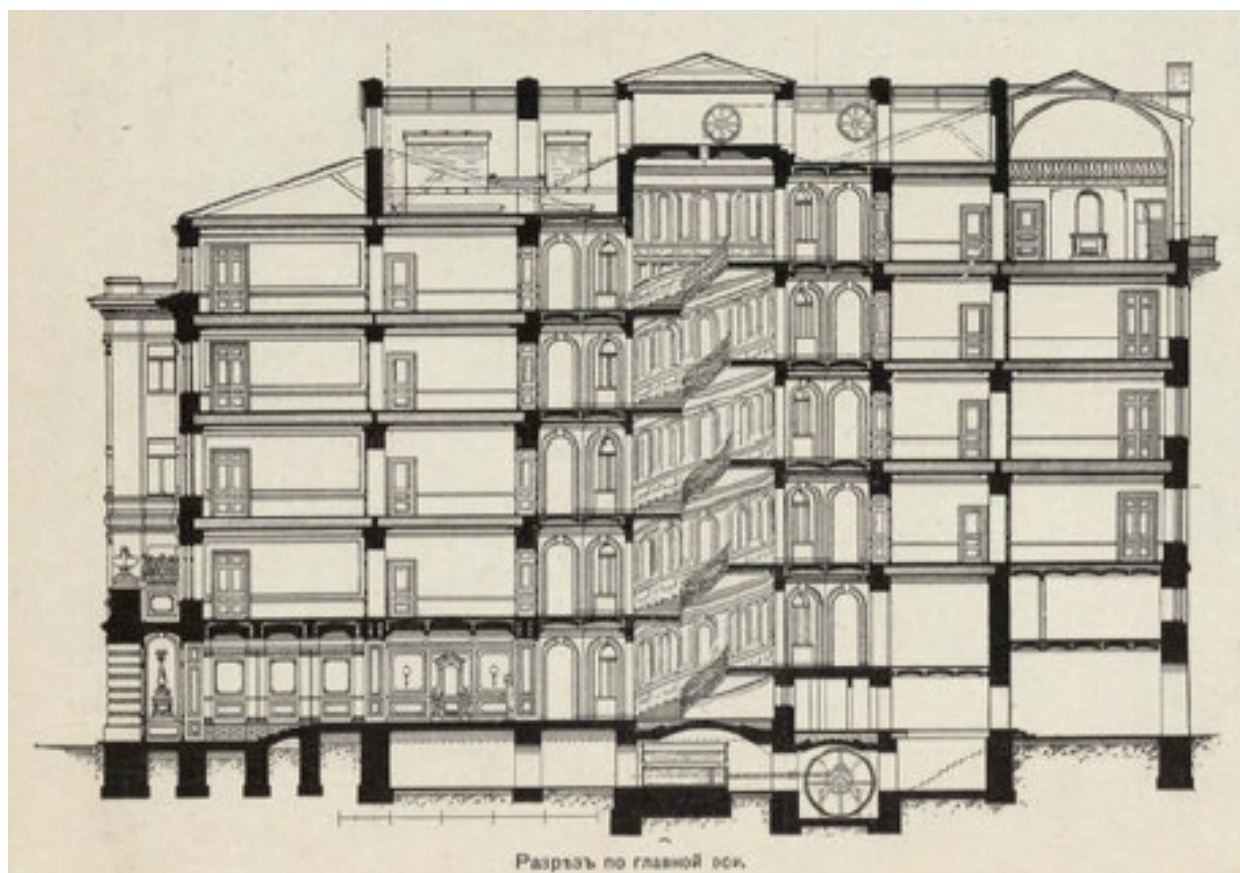
**ИСТОРИЧЕСКАЯ ИКОНОГРАФИЯ**



Ил.1 Подробный план столичного города С.-Петербурга, снятый по масштабу 1:4200 под началом генерал-майора Ф.Ф. Шуберта. 1828 г.  
Фрагмент.  
Санкт-Петербург. 300 лет на планах и картах. РНБ. ОК.

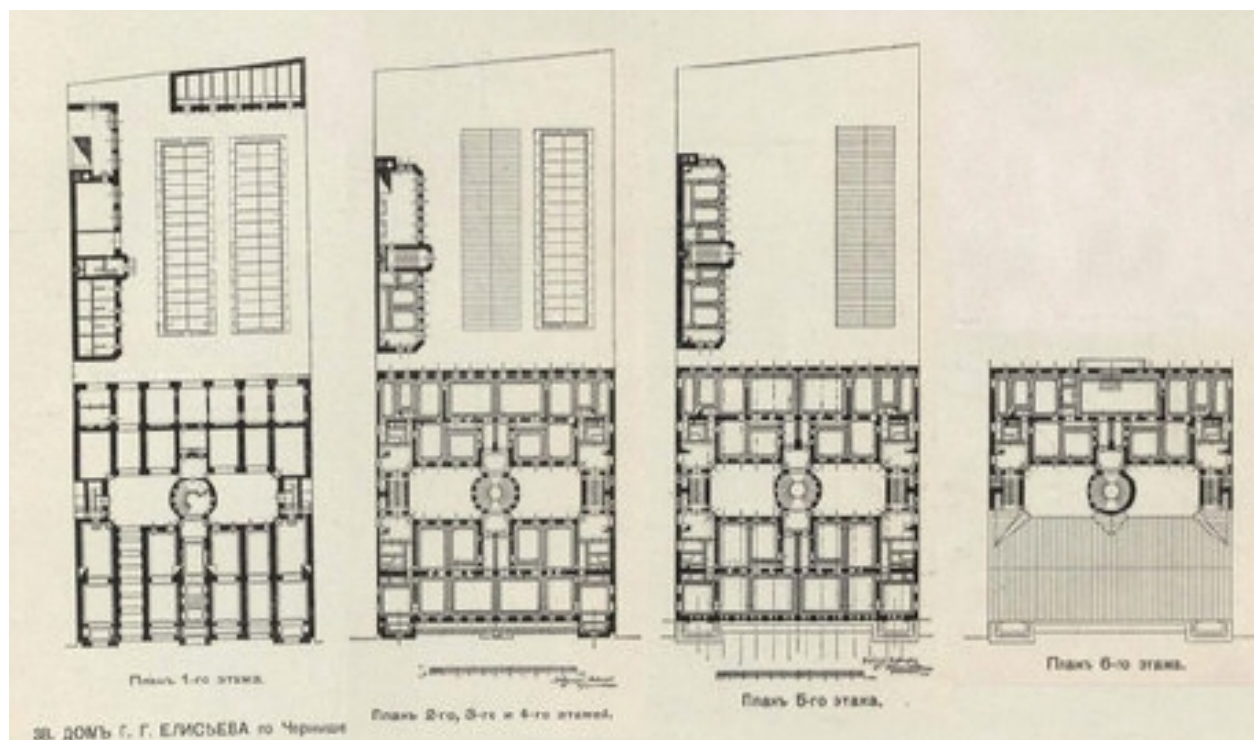


Ил.2 Фасад дома Г.Г. Елисеева.  
Барановский Г.В.  
Архитектурная энциклопедия второй половины XIX в. Том IV.  
СПб., 1902-1908.



Ил.3 Разрез по главной оси.  
Барановский Г.В.  
Архитектурная энциклопедия второй половины XIX в. Том IV.  
СПб., 1902-1908.





Ил.4 Поэтажные планы.  
 Барановский Г.В.  
 Архитектурная энциклопедия второй половины XIX в. Том IV.  
 СПб., 1902-1908.

**ПРИЛОЖЕНИЕ № 3**

К Акту по результатам государственной историко-культурной экспертизы проектной документации на проведение работ по сохранению объекта культурного наследия регионального значения «Дом Г.Г. Елисеева», расположенного по адресу: г. Санкт-Петербург, улица Ломоносова, дом 14, литера А - «Проект на проведение работ по приспособлению для современного использования объекта культурного наследия регионального значения «Дом Г.Г. Елисеева», в части перепланировки помещения 1-Н под размещение кафе доготовочного типа по адресу: г. Санкт-Петербург, улица Ломоносова, дом 14, литера А, пом. 1-Н», выполненный в 2023г. ООО «ПЕТРОГРАДПРОЕКТ». ШИФР 5/П-21

**ФОТОФИКСАЦИЯ ОБЪЕКТА**

# СХЕМА Точки наружной фотофиксации



точка фотофиксации



1. «Дом Г.Г.Елисеева».  
Санкт-Петербург, ул. Ломоносова, д.14, литера А.  
Вид на лицевой фасад.  
Фото: 01.02.2023.



2. «Дом Г.Г.Елисеева».  
Санкт-Петербург, ул. Ломоносова, д.14, литера А.  
Фрагмент лицевого фасада. Левая часть.  
Фото: 01.02.2023.



3. «Дом Г.Г.Елисеева».  
Санкт-Петербург, ул. Ломоносова, д.14, литера А.  
Фрагмент лицевого фасада. Правая часть.  
Фото: 01.02.2023.



4. «Дом Г.Г.Елисеева».  
Санкт-Петербург, ул. Ломоносова, д.14, литера А.  
Фрагмент лицевого корпуса. Воротный проезд.  
Фото: 01.02.2023.



5. «Дом Г.Г.Елисеева».  
Санкт-Петербург, ул. Ломоносова, д.14, литера А.  
Фрагмент лицевого корпуса. Фасад со стороны двора.  
Фото: 01.02.2023.





6. «Дом Г.Г.Елисеева».  
Санкт-Петербург, ул. Ломоносова, д.14, литера А.  
1-й двор. Дворовый фасад.  
Фото: 01.02.2023.



7. «Дом Г.Г.Елисева».  
Санкт-Петербург, ул. Ломоносова, д.14, литера А.  
1-й двор. Проходная арка.  
Фото: 01.02.2023.



8. «Дом Г.Г.Елисеева».  
Санкт-Петербург, ул. Ломоносова, д.14, литера А.  
Проходная арка.  
Фото: 01.02.2023.



9. «Дом Г.Г.Елисеева».  
Санкт-Петербург, ул. Ломоносова, д.14, литера А.  
2-й двор. Дворовой фасад.  
Фото: 01.02.2023.

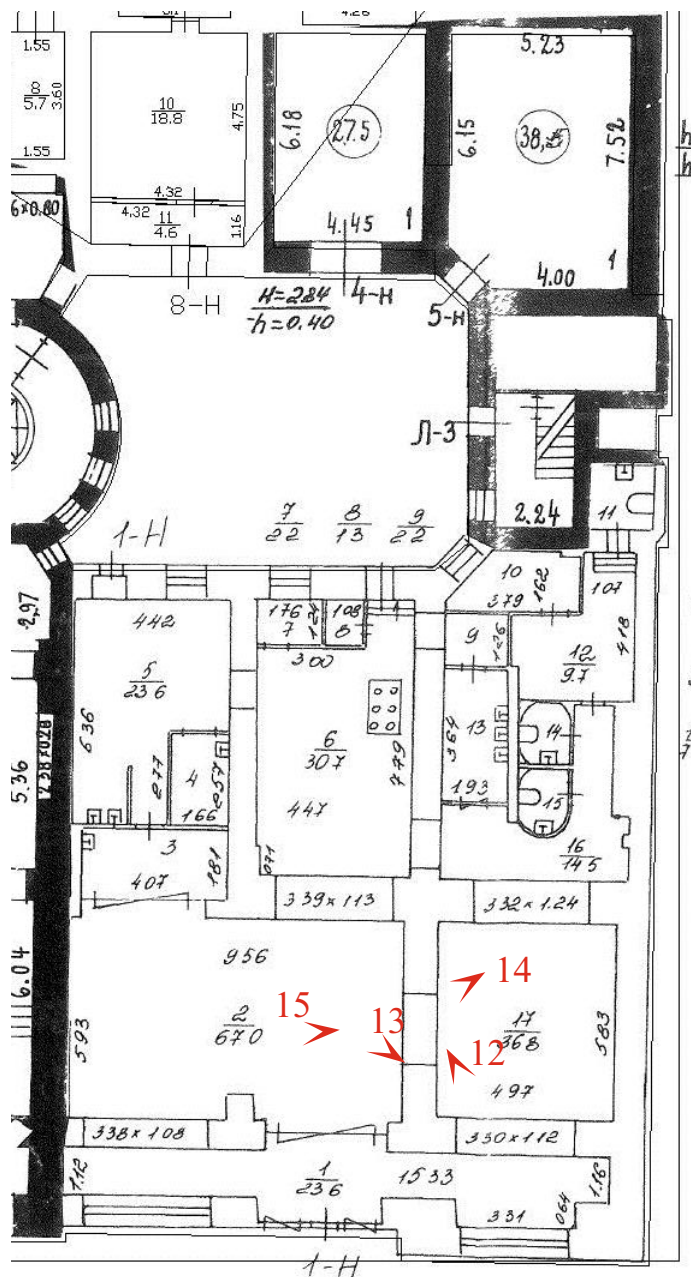


10. «Дом Г.Г.Елисева».  
Санкт-Петербург, ул. Ломоносова, д.14, литера А.  
2-й двор. Фрагмент дворового фасада.  
Фото: 01.02.2023.



11. «Дом Г.Г.Елисеева».  
Санкт-Петербург, ул. Ломоносова, д.14, литера А.  
2-й двор. Фрагмент дворового фасада.  
Фото: 01.02.2023.

# СХЕМА Точки фотофиксации



точка фотофиксации



12. «Дом Г.Г.Елисева».  
Санкт-Петербург, ул. Ломоносова, д.14, литера А.  
Фрагмент интерьера помещения 1-Н.  
Фото: 01.02.2023.





13. «Дом Г.Г.Елисеева».  
Санкт-Петербург, ул. Ломоносова, д.14, литера А.  
Фрагмент интерьера помещения 1-Н.  
Фото: 01.02.2023.



14. «Дом Г.Г.Елисеева».  
Санкт-Петербург, ул. Ломоносова, д.14, литера А.  
Фрагмент интерьера помещения 1-Н.  
Фото: 01.02.2023.



15. «Дом Г.Г.Елисева».  
Санкт-Петербург, ул. Ломоносова, д.14, литера А.  
Фрагмент интерьера помещения 1-Н.  
Фото: 01.02.2023.

**ПРИЛОЖЕНИЕ № 4**

К Акту по результатам государственной историко-культурной экспертизы проектной документации на проведение работ по сохранению объекта культурного наследия регионального значения «Дом Г.Г. Елисеева», расположенного по адресу: г. Санкт-Петербург, улица Ломоносова, дом 14, литера А - «Проект на проведение работ по приспособлению для современного использования объекта культурного наследия регионального значения «Дом Г.Г. Елисеева», в части перепланировки помещения 1-Н под размещение кафе доготовочного типа по адресу: г. Санкт-Петербург, улица Ломоносова, дом 14, литера А, пом. 1-Н», выполненный в 2023г. ООО «ПЕТРОГРАДПРОЕКТ». ШИФР 5/П-21

**ПЕРЕЧЕНЬ ПРЕДМЕТА ОХРАНЫ**



ПРАВИТЕЛЬСТВО САНКТ-ПЕТЕРБУРГА  
КОМИТЕТ ПО ГОСУДАРСТВЕННОМУ КОНТРОЛЮ, ИСПОЛЬЗОВАНИЮ  
И ОХРАНЕ ПАМЯТНИКОВ ИСТОРИИ И КУЛЬТУРЫ  
РАСПОРЯЖЕНИЕ

окуд

12.12.2011№ 10-911

**Об утверждении перечня предметов охраны  
объекта культурного наследия регионального значения  
«Дом Г.Г. Елисеева»**

1. Утвердить перечень предметов охраны объекта культурного наследия регионального значения «Дом Г.Г. Елисеева» расположенного по адресу: Санкт-Петербург, Центральный район, Ломоносова ул., д. 14 литера А, согласно приложению к настоящему распоряжению.
2. Заместителю начальника отдела государственного учета объектов культурного наследия обеспечить размещение настоящего распоряжения в электронной форме в локальной компьютерной сети КГИОП.
3. Контроль за выполнением распоряжения остаётся за заместителем председателя КГИОП – начальником управления государственного учета объектов культурного наследия.

Заместитель председателя КГИОП

А. А. Разумов

Перечень предметов охраны  
 объекта культурного наследия регионального значения  
 «Дом Г.Г. Елисеева»  
 Санкт-Петербург, Центральный район, Ломоносова ул., 14, литера А.

№ пп	Виды предметов охраны	Элементы предметов охраны	Фотофиксация
1	2	3	4
1	Объемно-пространственное решение:	<p>исторические габариты и конфигурация здания, включая три воротных проезда лицевого и дворовых корпусов;</p> <p>крыша – исторические габариты и конфигурация (скатная);</p> <p>два ризалита – местоположение (лицевой фасад), конфигурация (прямоугольные в плане), габариты.</p>	  
2	Конструктивная система здания:	<p>наружные и внутренние капитальные стены – материал (кирпич), местоположение;</p> <p>междуэтажные перекрытия – исторические отметки;</p>	

лестница вестибюля –  
местоположение (по  
центральной оси лицевого  
фасада), тип (средистенная),  
материал ступеней (красный  
гранит);



парадная лестница –  
местоположение (по  
центральной оси лицевого  
фасада), тип и конфигурация  
(одномаршевая, винтовая),  
материал ступеней (лещадная  
плита);

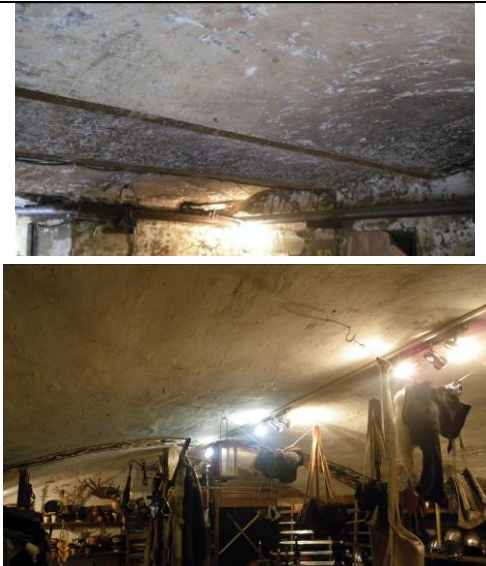
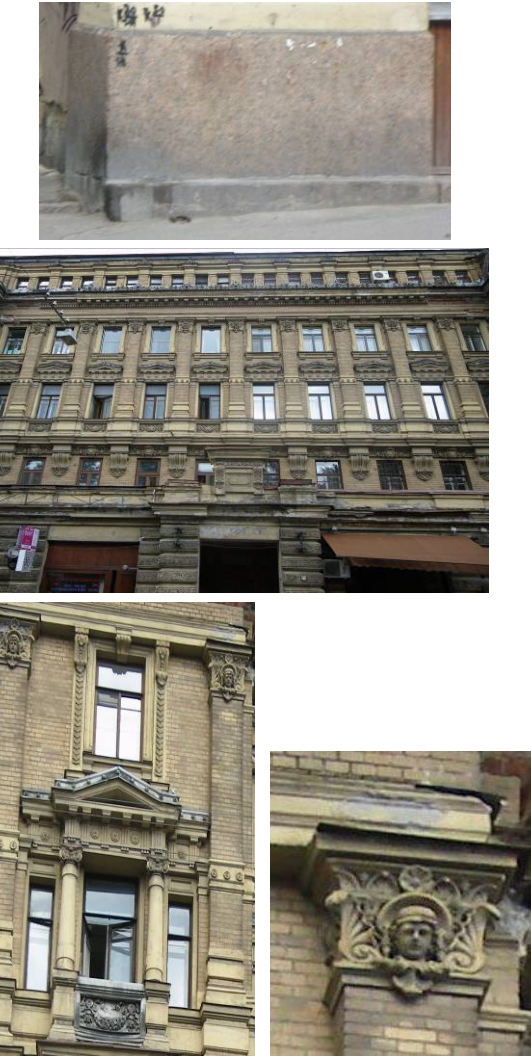


ограждение лестницы –  
материал (дерево), техника  
исполнения (токарная работа),  
рисунок (балясины с  
композитным капителями),  
цвет (черный);



тип сводов воротных проездов  
(со стороны ул. Ломоносова,  
по 3-5-ой осям лицевого  
корпуса и по 3-5-ой осям  
дворового корпуса в северной  
части) – коробовые на  
подпружных арках, с  
распалубками, по балкам;



		<p>тип сводов в помещении 1-Н (2,17), 4-Н, 5-Н – коробовые.</p>	
3	<p>Объемно-планировочное решение:</p>	<p>объемно-планировочное решение в габаритах капитальных стен.</p>	
4	<p>Архитектурно-художественное решение фасадов (композиция):</p>	<p>лицевой фасад по ул. Ломоносова:</p> <p>материал отделки цоколя – красный гранит;</p> <p>материал и характер отделки фасада – сочетание гладкой и фактурной штукатурки, желтый облицовочный кирпич;</p> <p>оформление ризалитов – штукатурный фриз с «волной Витрувия», четыре штукатурных кронштейна с листьями аканта, пилястры с маскаронами, розетками и растительным орнаментом в капителях;</p>	



два балкона на  
орнаментированных  
кронштейнах –  
местоположение (по 2-ой и 13-  
ой осям фасада),  
конфигурация (прямоугольные  
в плане), габариты;

ограждение балконов –  
оштукатуренные тумбы, в  
центральной части лепные  
панно с гирляндой  
растительного и плодового  
орнамента;

оформление полей подшивки  
балконов - филенчатая;

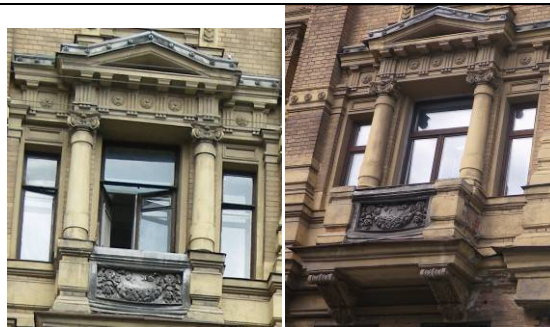
проемы балконных дверей –  
местоположение,  
конфигурация  
(прямоугольные), габариты;

оформление балконных  
проемов – колонны  
композитного  
ордера,  
уплощенный треугольный  
сандрик с сухариками,  
прямоугольные филенки, фриз  
с метопами и триглифами,  
розетты;

обрамление треугольных  
сандриков – материал  
(металл), техника исполнения  
(ковка), рисунок (заклепки);

оконные проемы ризалитов –  
местоположение,  
конфигурация  
(прямоугольные), габариты;

оформление оконных проемов  
– профилированные наличник  
и «полотенца», лопатки с  
«цехинами», декоративные  
кронштейны, стилизованные  
замковые камни в виде  
кронштейнов;



исторический дверной проем – местоположение (по центральной оси лицевого фасада), конфигурация (прямоугольный), габариты;

оформление портала дверного проема – две рустованные пилястры, две ниши с полуциркульным завершением;

прямой аттик над дверным порталом на стилизованных кронштейнах с растительным орнаментом, фигурейные филенки, фриз с лавровой гирляндой, профилированный карниз;

покрытие пола портала – материал (гранит), цвет (красный);

заполнение дверного проема – материал (дерево), конструкция (полусветлое, двухстворчатое, с двумя боковыми нестворными частями, с прямоугольной остекленной фрамугой), оформление (нижние створки двери: прямоугольные и круглые филенки, резные элементы из пальчикового орнамента, между дверью и фрамугой меандровый фриз; верхние створки двери: бежские стекла с изображением вазонов);

оконные проемы – местоположение, конфигурация (прямоугольные, включая витринные окна в уровне 1-го этажа), габариты;



оформление оконных проемов в уровне 2-го этажа – фриз с рельефным декором из картушей с симметричным растительным рисунком;

оформление оконных проемов в уровне 3-го этажа – профилированные наличники, подоконные филенки с лепными растительными гирляндами, треугольные сандрики, триглифо-метопный фриз с розетками;

обрамление треугольных сандриков – материал (металл), техника исполнения (ковка), рисунок (заклепки);

оформление оконных проемов в уровне 4-го этажа – фигурные профилированные наличники, «полотенца», замковые камни в виде кронштейна с листом аканта;

оформление оконных проемов в уровне аттикового этажа – профилированные наличники, пилястры дорического ордера в межоконном пространстве;



пилястры на высоту 3-4-го этажей (капители со сложным растительным орнаментом и маскаронами, кронштейны с лепным декором под пилястрами);

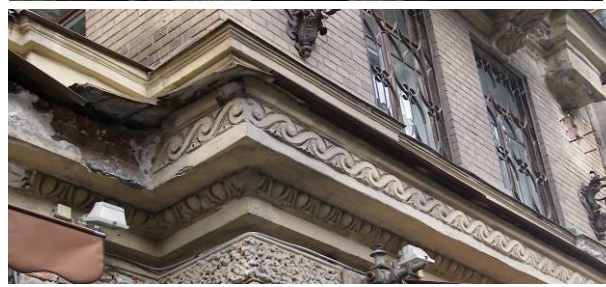
четыре флагодержателя (в уровне 2-го этажа) – материал (металл), техника исполнения (ковка), рисунок (растительный, с завитками);

терраса с парапетом – местоположение (между ризалитами, над 1-м этажом), конфигурация (прямоугольная в плане);

ограждение террасы – материал (штукатурка), рисунок (профилированный карниз, пилоны);

подоконные и межэтажные профилированные карнизы в уровне 1-го, 2-го, 4-го, 5-го этажей;

фриз иоников и «волна Витрувия» – в уровне 1-го этажа;



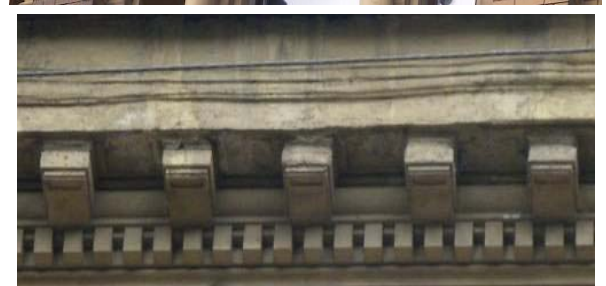
фриз из розетт и профилированных филенок в уровне 3-го этажа;

выступающий профилированный карниз с дентикулами и стилизованными модульонами над 4-м этажом;

лепное навершие над карнизом 4-го этажа в виде растительного орнамента и львиных маскаронов;

декоративные элементы антаблемента аттикового этажа;

карниз над аттиковым этажом – материал (металл), техника исполнения (ковка), рисунок (розетты);



дворовые фасады:

материал отделки цоколя – известняк;

материал и характер отделки фасада – гладкая штукатурка;

балкон – местоположение (в уровне 4-го этажа, по 6-9-й осям), конфигурация (прямоугольный в плане), габариты;

ограждение – материал (металл), техника исполнения (литье), рисунок (вертикальные и горизонтальные тяги);



		<p>дверные проемы – местоположение, конфигурация (прямоугольные), габариты;</p> <p>оконные проемы – местоположение, конфигурация (прямоугольные, с полуциркульным и пологим завершением), габариты;</p> <p>оформление оконных проемов – профилированные наличники, подоконные карнизы;</p> <p>межэтажный профилированный карниз в уровне 3-го этажа;</p> <p>профилированный венчающий карниз;</p> <p>прямоугольный аттик с 2-я треугольными филенчатыми фронтами, в северо- восточной части здания.</p>	
5	<p>Декоративно-художественная отделка интерьеров:</p>	<p>парадная лестница (по центральной оси лицевого фасада, со стороны ул. Ломоносова):</p>	

оформление тамбура – материал отделки стен и потолка (дерево), оформление (прямоугольные филенки), цвет (коричневый);



заполнение дверного проема – конструкция (двустворчатое, глухое, с двумя нестворными частями, с прямоугольной остекленной фрамугой), материал (дерево), оформление (профилированные филенки, заклепки), цвет (темно-коричневый);



плафон вестибюля – лепной (кессонированный), оформление (розетки растительного рисунка, с фризами листовного орнамента, профилированными тягами, розетками, периметральная профилированная тяга с поясом иоников);





проемы, разделяющие  
 вестибюль – местоположение,  
 конфигурация  
 (прямоугольные, с  
 полуциркульными  
 завершениями), габариты;  
 оформление стен вестибюля –  
 штукатурные фигурные  
 филенки, две прямоугольные  
 ниши со стилизованными  
 кронштейнами растительного  
 рисунка, восемь полупилонов  
 со сложным растительным  
 рисунком в капителях,  
 орнаментированный пояс;



камин – местоположение (вестибюль), конфигурация (средистенный), габариты;

покрытие пола вестибюля – материал (мраморная крошка), рисунок (геометрический), цвет (серый, черный, белый, коричневый);

шахта лифта – местоположение, конфигурация (круглая в плане), габариты; решетка, накладные детали, двери – материал (металл), техника исполнения (ковка, литье), рисунок (растительный орнамент, цветочные розетки, завитки);



оформление стен лестницы – лепной орнаментированный пояс с розетками;

оконные проемы лестницы – конфигурация (с полуциркульным завершением), заполнение (бемское стекло желтого цвета с геометрическим орнаментом по периметру);

оформление оконных проемов – орнаментированные наличники;

оформление полей подшивки лестничных площадок – профилированные филенки, стилизованные кронштейны с растительным орнаментом, филенками и гирьками;

оформление перекрытия помещения лестницы - купол с орнаментированными «ребрами» и лепной лавровой гирляндой, филенки;



оформление стен лестницы 5-го этажа – 12 картушей с лавровыми ветками;

дверные проемы – местоположение, конфигурация (с полуциркульным завершением), габариты;

оформление дверных проемов – профилированный наличник, с веерным замковым камнем, материала (дерево), техника исполнения (токарная работа), цвет (тонируются под красное дерево);

заполнение дверных проемов – материал (дерево), конструкция (двустворчатые, полусветлые, с остекленной полуциркульной фрамугой), оформление (филенчатые, резные и накладные элементы, профилированные наличники, веерные замковые камни), остекление верхних филенок и фрамуг (бемское стекло с растительным рисунком), цвет (тонируются под красное дерево);

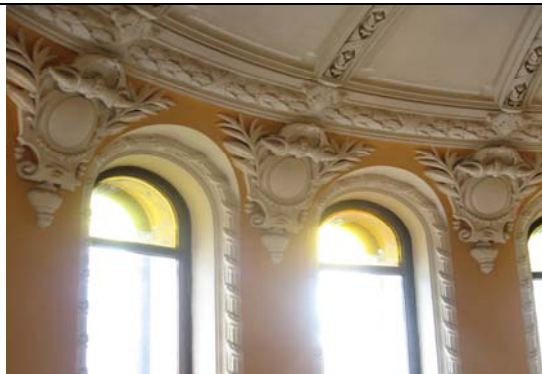
покрытие пола лестничных площадок – материал (мраморная крошка), рисунок (геометрический), цвет (коричневый, белый, серый, черный);

квартира № 2:

заполнение входного дверного проема – материал (дуб), конструкция (двустворчатое, полусветлое, с полуциркульной фрамугой), оформление (филенчатое), остекление верхних филенок и фрамуг (бемское стекло с растительным рисунком);

печь (средистенная, облицованная терракотовыми изразцами; профилированный карниз);

оформление зала – лепной растительный рисунок, гирлянды лиственные и цветочные, по углам картуши



		<p>с грифонами, лентами, растительным и лиственным рисунком;</p> <p>комната № 2: оформление потолка – лепная лиственная гирлянда, по углам лепные розетки лиственного рисунка;</p> <p>комната № 3: оформление потолка – лепной, кессонированный, с фризом иоников, в центре кессонов розетки лиственного рисунка, фриз с розетками;</p> <p>комната № 4: оформление потолка – лепная гирлянда с лентами и цветочным, лиственным орнаментом, центральная розетка овальной формы с ветвями лавра, цветочным и лиственным рисунком;</p> <p>комната № 5: оформление потолка – профилированные тяги, центральная лепная круглая розетка лиственного, цветочного орнамента, с композицией из ваз и лент;</p> <p>альков – на пилонах два стилизованных кронштейна с лиственным и цветочным рисунком;</p> <p>оформление потолка алькова – центральная лепная розетка с растительным и лиственным орнаментом;</p> <p>квартира № 3:</p> <p>комната № 8 (коридор), площадью 11,5 кв.м:</p> <p>оформление потолка – лепной, кессонированный, с фризом иоников, в центре кессонов розетки лиственного рисунка, фриз с розетками;</p> <p>дверные проемы – местоположение, конфигурация (с полуциркульным завершением), габариты;</p> <p>оформление дверных проемов – профилированный наличник, с всерным замковым камнем,</p>	
--	--	--	--

материала (дерево), техника исполнения (токарная работа), цвет (тонируется под красное дерево);

заполнение входного дверного проема – материал (дуб), конструкция (двустворчатое, полусветлое, с полуциркулярной фрамугой), оформление (филенчатое), остекление верхних филенок и фрамуг (бемское стекло с растительным рисунком), цвет (тонируется под красное дерево);

печь (средистенная, облицованная терракотовыми изразцами; профилированный карниз);

комната № 1, площадью 26,8 кв.м:

оформление потолка – периметральная лепная гирлянда лиственного рисунка, центральная лепная розетка лиственного рисунка, по углам розетки лиственного рисунка;

комната № 2, площадью 27,2 кв.м:

оформление потолка – периметральная лепная гирлянда растительного, лиственного рисунка, центральная лепная розетка лиственного рисунка, по углам картуши с цветочным, лиственным рисунком и грифонами;

комната № 4, 28,9 кв.м:

оформление потолка – периметральная лепная гирлянда лиственного, цветочного рисунка, центральная лепная розетка овальной формы с лиственным, цветочным рисунком, композицией из ваз и лент;

комната № 5, площадью 41,8 кв.м:

оформление потолка –



периметральная тяга, падуга, центральная лепная розетка с листовным, цветочным рисунком, композицией из ваз и лент;

альков – на филенчатых пилонах два стилизованных кронштейна с листовным, растительным орнаментом, композиция из ваз и лент;

оформление потолка алькова – центральная лепная розетка с листовным, цветочным орнаментом;

печь (средистенная, облицованная терракотовыми изразцами; профилированный карниз, створки топки – материал (латунь);



квартира № 4:

комната № 2, площадью 30,2 кв.м:

оформление потолка – периметальный карниз с гирляндой цветочного орнамента, центральная лепная розетка цветочного рисунка;

коридор:  
печь (средистенная,

облицованная терракотовыми изразцами; профилированный карниз);

квартира № 5:

коридор № 1, площадью 8,9 кв.м:

печь (средистенная, облицованная терракотовыми изразцами; профилированный карниз);

дверные проемы – местоположение, конфигурация (с полуциркульным завершением), габариты;

оформление дверных проемов – профилированный наличник, с верхним замковым камнем, материала (дерево), техника исполнения (токарная работа), цвет (тонируется под красное дерево);

заполнение входного дверного проема – материал (дуб), конструкция (двустворчатое, полусветлое, с полуциркульной фрамугой), оформление (филенчатое), остекление верхних филенок и фрамуг (бемское стекло с растительным рисунком), цвет (тонируется под красное дерево);



коридор № 6, 27,0 кв.м:

печь (средистенная, облицованная терракотовыми изразцами; профилированный карниз);

оформление потолка – периметральная гирлянда растительного орнамента, центральная лепная розетка листового рисунка с поясом



		<p>меандра, медальоны с композициями из стрел, лука, цветочных гирлянд, лент, по углам композиции из медальонов лиственного рисунка и птиц;</p> <p>печь (средистенная, облицованная терракотовыми изразцами; профилированный карниз);</p> <p>квартира № 6:</p> <p>комната № 2, площадью 30,3 кв.м: оформление потолка – периметральная профилированная тяга с гирляндой цветочного рисунка перевитая лентами, по углам композиции из медальонов с драконами, завитками аканта, центральная лепная розетка;</p> <p>комната № 4, площадью 40,1 кв.м: оформление потолка – центральная круглая розетка растительного рисунка, стилизованные кронштейны с композициями из лиственного и растительного орнамента;</p> <p>комната № 5, площадью 14,5 кв.м: оформление потолка – периметральная гирлянда цветочного рисунка, перевитая лентами;</p> <p>коридор:</p> <p>печь (средистенная, облицованная терракотовыми изразцами; профилированный карниз);</p> <p>комната № 10, площадью 27,0 кв.м: оформление потолка – центральная лепная розетка прямоугольной формы растительного рисунка, лепная профилированная гирлянда лиственного орнамента, по углам розетки лиственного рисунка;</p> <p>печь (средистенная, облицованная терракотовыми изразцами; профилированный карниз);</p>	
--	--	---	--

коридор:  
печь (средистенная, облицованная терракотовыми изразцами; профилированный карниз);

квартира № 8:  
комната № 2, площадь 23,5 кв.м:

печь (средистенная, облицованная терракотовыми изразцами; профилированный карниз);

квартира № 9:

коридор, площадью 8,3 кв.м:

дверные проемы – местоположение, конфигурация (с полуциркульным завершением), габариты;

оформление дверных проемов – профилированный наличник, с вверным замковым камнем, материала (дерево), техника исполнения (токарная работа), цвет (тонировано под красное дерево);




заполнение входного дверного проема – материал (дуб), конструкция (двустворчатое, полусветлое, с полуциркульной фрамугой), оформление (филенчатое), остекление верхних филенок и фрамуг (бемское стекло с растительным рисунком), цвет (тонировано под красное дерево);

комната № 2, площадью 23,9 кв.м:

оформление потолка – периметральная тяга с фризом из растительной и лиственной гирлянды, падуга, центральная розетка растительного рисунка, с композицией из ваз и розетт, по углам розетки растительного рисунка с розеттами;

печь (средистенная, облицованная терракотовыми изразцами; профилированный карниз, дверцы топки – материал (латунь);



		<p>комната № 6, площадью 26,4 кв.м:  оформление потолка – периметральная тяга с гирляндой растительного рисунка, центральная лепная розетка растительного рисунка;</p> <p>комната № 7, площадью 15,8 кв.м:  оформление потолка – периметральная лепная тяга, падуга, центральная лепная розетка растительного рисунка с композициями вазонов и цветочным орнаментом;</p> <p>комната, площадью 44,10 кв.м:  оформление потолка – периметральная гирлянда растительного рисунка, фриз с лиственным и геометрическим орнаментом, по углам медальоны с композициями из химер и птиц;</p> <p>квартира № 17, комнаты площадью 57,30 и 30,50 кв.м:  камин (средистенный, облицованный мрамором серого цвета с прожилками, прямоугольной формы, одноярусный, с цоколем, с профилированными полосами вокруг топочного проема; решетка для дров чугунная);</p> <p>квартира № 16:</p> <p>комната № 4, площадью 23,5 кв.м:  печь (средистенная, облицованная терракотовыми изразцами; профилированный карниз);</p> <p>комната № 2:  оформление потолка – лепная центральная розетка растительного и лиственного рисунка, падуга, периметральная тяга с фризом иоников.</p>	  
--	--	--	--

			
--	--	--	--

**ПРИЛОЖЕНИЕ № 5**

К Акту по результатам государственной историко-культурной экспертизы проектной документации на проведение работ по сохранению объекта культурного наследия регионального значения «Дом Г.Г. Елисеева», расположенного по адресу: г. Санкт-Петербург, улица Ломоносова, дом 14, литера А - «Проект на проведение работ по приспособлению для современного использования объекта культурного наследия регионального значения «Дом Г.Г. Елисеева», в части перепланировки помещения 1-Н под размещение кафе доготовочного типа по адресу: г. Санкт-Петербург, улица Ломоносова, дом 14, литера А, пом. 1-Н», выполненный в 2023г. ООО «ПЕТРОГРАДПРОЕКТ». ШИФР 5/П-21

**ПЛАН ГРАНИЦ ОКН**

УТВЕРЖДАЮ:

Заместитель председателя Комитета по государственному контролю, использованию и охране памятников истории и культуры - начальник управления государственного учета объектов культурного наследия и правового обеспечения

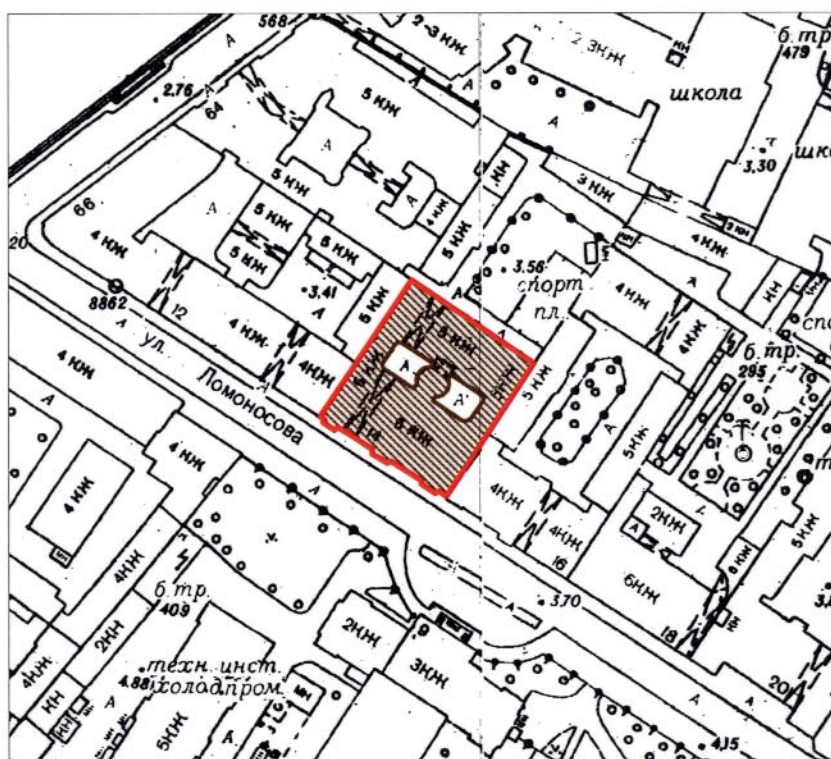
А.А.Разумов

М.П.

"26" октября 2009



**План границ территории  
объекта культурного наследия  
регионального значения  
"Дом Г.Г. Елисеева"**

г. Санкт-Петербург, ул. Ломоносова, 14, лит. А



масштаб 1:2000

**УСЛОВНЫЕ ОБОЗНАЧЕНИЯ**

-  Граница территории объекта культурного наследия регионального значения
-  Объект культурного наследия регионального значения

ПРАВИТЕЛЬСТВО САНКТ-ПЕТЕРБУРГА  
КГИОП  
ОГРН 1037843025527

**Копия верна**

Исполнитель \_\_\_\_\_ / \_\_\_\_\_

**ПРИЛОЖЕНИЕ № 6**

К Акту по результатам государственной историко-культурной экспертизы проектной документации на проведение работ по сохранению объекта культурного наследия регионального значения «Дом Г.Г. Елисеева», расположенного по адресу: г. Санкт-Петербург, улица Ломоносова, дом 14, литера А - «Проект на проведение работ по приспособлению для современного использования объекта культурного наследия регионального значения «Дом Г.Г. Елисеева», в части перепланировки помещения 1-Н под размещение кафе доготовочного типа по адресу: г. Санкт-Петербург, улица Ломоносова, дом 14, литера А, пом. 1-Н», выполненный в 2023г. ООО «ПЕТРОГРАДПРОЕКТ». ШИФР 5/П-21

**Выписка из распоряжения КГИОП № 10-33 от 20.10.2009**

# О включении выявленных объектов культурного наследия в Единый государственный реестр объектов культурного наследия (памятников истории и культуры) народов Российской Федерации

ТЕКСТ    СТАТУС    ССЫЛАЕТСЯ НА    НА НЕГО ССЫЛАЮТСЯ

Правительство Санкт-Петербурга  
КОМИТЕТ ПО ГОСУДАРСТВЕННОМУ КОНТРОЛЮ,  
ИСПОЛЬЗОВАНИЮ И ОХРАНЕ ПАМЯТНИКОВ ИСТОРИИ И КУЛЬТУРЫ

## РАСПОРЯЖЕНИЕ

от 20 октября 2009 года N 10-33

О включении выявленных объектов культурного наследия  
в Единый государственный реестр объектов культурного наследия  
(памятников истории и культуры) народов Российской Федерации

В соответствии с Заключением от 10.11.2004 N 20.2, составленным ООО "АРС" (отчеты N 1-7, 10-15, 19-22, 29, 44-48, 55, 56, 66, 71-73, 77, 79-89, 82-89, 93, 96, 98, 100, 101, 106, 124-127, 134-136, 154, 161-167, 178-181, 183, 185, 186, 189, 191, 192) по результатам проведения государственной историко-культурной экспертизы выявленных объектов культурного наследия, расположенных на территории Центрального района Санкт-Петербурга, и решением Совета по сохранению культурного наследия при Правительстве Санкт-Петербурга от 24.09.2009:

1. Включить в Единый государственный реестр объектов культурного наследия (памятников истории и культуры) народов Российской Федерации (далее - Реестр) в качестве объектов культурного наследия регионального значения выявленные объекты культурного наследия согласно приложению к настоящему распоряжению.

2. Заместителю председателя КГИОП - начальнику управления государственного учета объектов культурного наследия и правового обеспечения Разумову А.А. обеспечить:

2.1. Направление копии настоящего распоряжения для официального опубликования.

2.2. Направление в Росохранкультуру представления о включении выявленных объектов культурного наследия, указанных в приложении [к] настоящему распоряжению, в Реестр.

2.3. Направление в Управление Федеральной регистрационной службы по Санкт-Петербургу и Ленинградской области копии решения о включении объектов, указанных в приложении к настоящему распоряжению, в Реестр.



2.4. Составление учетной документации на включаемые в Реестр объекты, указанные в приложении к настоящему распоряжению. <sup>73</sup>

2.5. Уведомление лиц, являющихся собственниками объектов, указанных в приложении к настоящему распоряжению, о решении о включении объектов в Реестр в течение 30 дней со дня издания настоящего распоряжения.

3. Первому заместителю председателя КГИОП - начальнику управления зон охраны объектов культурного наследия Комлеву А.В. обеспечить внесение соответствующих изменений в базу данных геоинформационной системы Mapinfo.

4. Контроль за выполнением настоящего распоряжения возложить первого заместителя председателя КГИОП Комлева А.В. и на заместителя председателя КГИОП Разумова А.А. по принадлежности вопросов.

Председатель КГИОП  
В.А.Дементьева

Приложение  
к распоряжению КГИОП  
от 20 октября 2009 года N 10-33

Перечень выявленных объектов культурного наследия,  
включенных в Единый государственный реестр объектов культурного  
наследия (памятников истории и культуры) народов Российской Федерации  
в качестве объектов культурного наследия регионального значения

N п/п	Наименование объекта	Местонахождение
1	3*	4

\* Нумерация соответствует оригиналу. - Примечание изготовителя базы данных.

1	Дом Н.А. и С.А.Латониных	Белинского ул., 5, лит.А
2	Дом А.Ф.Шмюкинга	Белинского ул., 11, лит.А
3	Станция метро "Площадь Восстания" (с перронным залом)	Восстания пл., 2, лит.А
4	Дом С.В.Муяки	Восстания ул., 18, лит.А
5	Дом П.Т.Бадаева	Восстания ул., 19, лит.А
6	Особняк Л.Н.Симонова (Столыпиных)	Гагаринская ул., 5, лит.А
7	Здание школы Народного искусства	Грибоедова кан. наб., 2, лит.А
8	Особняк З.Д.Мишукова (М.И.Алексеевой)	Мошков пер., 2, лит.А
9	Дом Г.В.Барановского	Достоевского ул., 36, лит.А
10	Дом А.Королевой (Ш.З.Иоффа)	Загородный пр., 24, лит.А

11	Дом М.Е.Кузнецова	Загородный пр., 27/21, лит.А
12	Придворный экипажный двор	Захарьевская ул., 8, лит.А
13	Дом А.И.Нежинской	Захарьевская ул., 23, лит.А, Б, В
14	Дом В.П.Кончиелова	Исполкомская ул., 5, лит.А
15	Особняк М.А.Горчакова (здание товарищества нефтяного производства "Братья Нобель")	наб.кан.Грибоедова, 6/2, лит.А
16	Доходный дом Ведомства учреждений императрицы Марии (с тремя палисадниками и оградами)	Кавалергардская ул., 12, лит.Б, В
17	Дом А.В.Ратькова-Рожнова	Кирочная ул., 32-34, лит.А
18	Дом А.П.Вознесенской	Кузнечный пер., 17/2, лит.А
20	Дом Корсаковых (Я.Ф.Сахара)	Большая Конюшенная ул., 17, лит.А
21	Дом С.П.Неклюдова	Шпалерная ул., 8, лит.А
22	Особняк А.Задлера (дом Д.Д.Орлова-Давыдова)	Кутузова наб., 18, лит.А
23	Церковь Тихвинской иконы Божьей Матери	Лиговский пр., 128, лит.Д
24	Дом М.Курицына	Лиговский пр., 139, лит.А
25	Особняк П.А.Урусова	Литейный пр., 17-19, лит.А
26	Здание Шереметьевского пассажа	Литейный пр., 53, лит.А
27	Здание Коммерческого училища (с оградой)	Ломоносова ул., 9, лит.А
28	Дом Г.Г.Елисеева	Ломоносова ул., 14, лит.А
29	Особняк А.П.Гагариной (дом Н.П.Жеребцовой)	Миллионная ул., 11, лит.А
30	Жилой дом штаба Гвардейского корпуса	Миллионная ул., 38, лит.А
31	Комплекс Александровской барачной больницы (больницы им.С.П.Боткина)	Миргородская ул., 3, лит.А, В, Г, Д, Е, Ж, З, С, У, Щ, Ю, Я
31.1	Ворота	Миргородская ул., 3, без лит.
31.2	Жилой дом для персонала	Миргородская ул., 3, лит.В
31.3	Одноэтажный лечебный корпус	Миргородская ул., 3, лит.У
31.4	Одноэтажный лечебный корпус	Миргородская ул., 3, лит.Щ
31.5	Административный корпус с приемным покоем	Миргородская ул., 3, лит.А
31.6	Прозекторская	Миргородская ул., 3, лит.Ю
31.7	Аптека и лаборатория	Миргородская ул., 3, лит.Я
31.8	Хирургический корпус	Миргородская ул., 3, лит.З
31.9	Изолятор	Миргородская ул., 3, лит.Г
31.10	Изолятор	Миргородская ул., 3, лит.Ж
31.11	Три павильона летучих инфекций (детский и два взрослых)	Миргородская ул., 3, лит.Е, Д, С



**ПРИЛОЖЕНИЕ №8**

К Акту по результатам государственной историко-культурной экспертизы проектной документации на проведение работ по сохранению объекта культурного наследия регионального значения «Дом Г.Г. Елисеева», расположенного по адресу: г. Санкт-Петербург, улица Ломоносова, дом 14, литера А - «Проект на проведение работ по приспособлению для современного использования объекта культурного наследия регионального значения «Дом Г.Г. Елисеева», в части перепланировки помещения 1-Н под размещение кафе доготовочного типа по адресу: г. Санкт-Петербург, улица Ломоносова, дом 14, литера А, пом. 1-Н», выполненный в 2023 г. ООО «ПЕТРОГРАДПРОЕКТ». ШИФР 5/П-21.

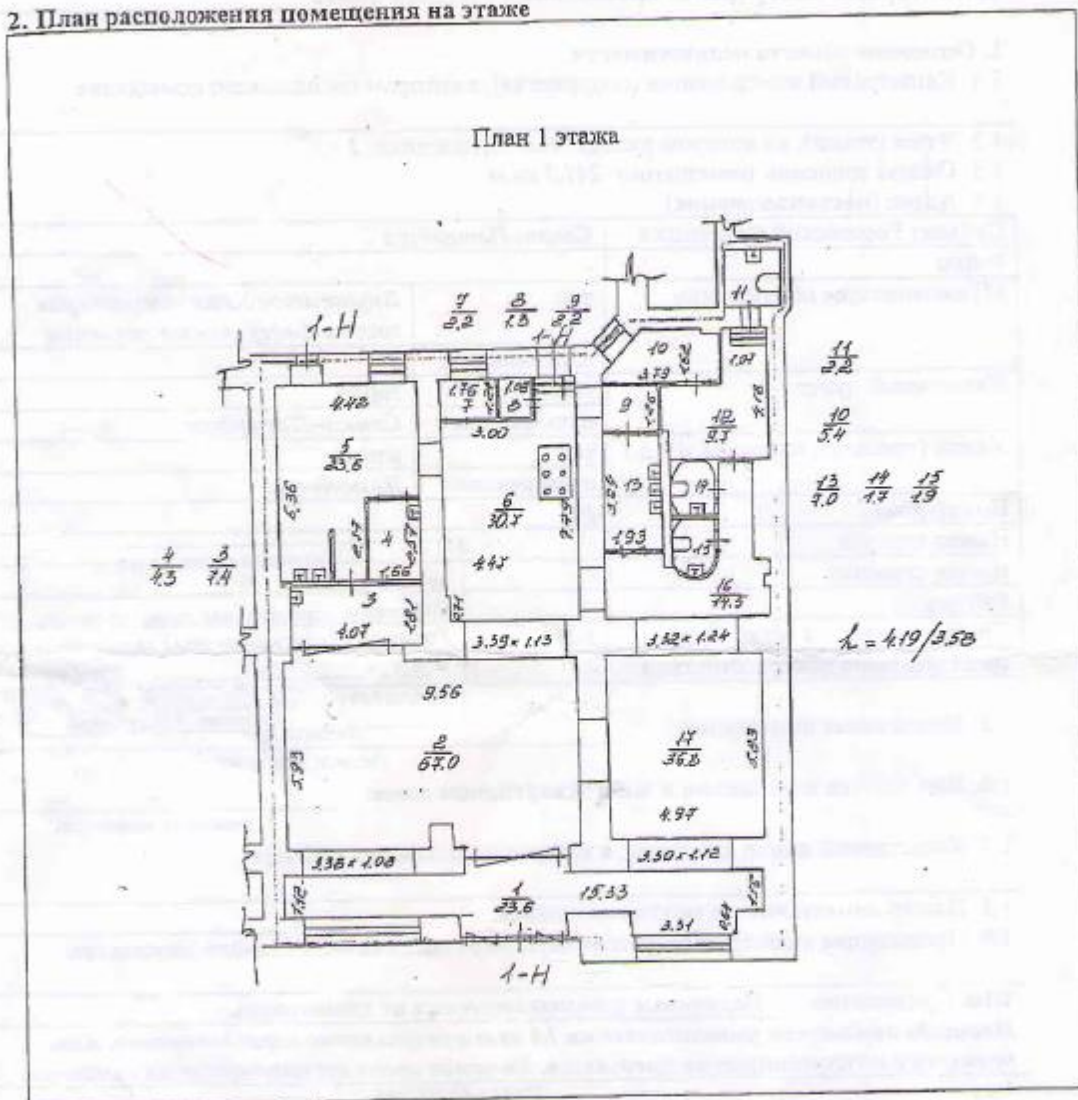
**Материалы ГУП ГУИОП  
ПИБ Центрального района  
СПб и Технический паспорт**

# КАДАСТРОВЫЙ ПАСПОРТ помещения

Лист 2, всего листов 2

Кадастровый номер: 78:30:0055:0008:56:5  
 Инвентарный номер (ранее присвоенный учетный номер) -

## 2. План расположения помещения на этаже



- границы объекта



КАДАСТРОВЫЙ ПАСПОРТ  
помещения

КОПИЯ

Лист 1, всего листов 2

Дата: 01 Июля 2008 г.  
 Кадастровый номер: 78:31:4055:2002:56:5  
 Инвентарный номер (ранее присвоенный учетный номер) -

## 1. Описание объекта недвижимости

1.1. Кадастровый номер здания (сооружения), в котором расположено помещение

1.2. Этаж (этажи), на котором расположено помещение: 11.3. Общая площадь помещения: 241.5 кв.м

1.4. Адрес (местоположение):

Субъект Российской Федерации	<u>Санкт-Петербург</u>	
Район	-	
Муниципальное образование	тип	<u>Внутригородская территория города федерального значения</u>
	наименование	-
Населенный пункт	тип	<u>город</u>
	наименование	<u>Санкт-Петербург</u>
Улица (проспект, переулок и т.д.)	тип	<u>улица</u>
	наименование	<u>Ломоносова</u>
Номер дома	<u>14</u>	
Номер корпуса	-	
Номер строения	-	Техническое описание № пом. (части): <u>1-Н</u>
Литера	<u>А</u>	Основание: <u>символьная перепланировка</u>
Номер помещения (квартиры)	<u>1-Н</u>	Границы объекта <u>изменены / не изменены</u>
Иное описание местоположения	-	" <u>83</u> " <u>06</u> <u>2008</u> г. Исполнитель: <u>В.В. Шлома</u> (должность, ФИО, подпись) <u>НЕЖИЛОЕ</u>

1.5. Назначение помещения:

НЕЖИЛОЕ  
(жилое, нежилое)

1.6. Вид жилого помещения в многоквартирном доме:

комната, квартира

1.7. Кадастровый номер квартиры, в которой расположена комната

1.8. Номер помещения на поэтажном плане:

1.9. Предыдущие кадастровые (условные) номера объекта недвижимого имущества:

1.10. Примечание: Наружные границы строения не изменились.Площадь помещения уменьшилась на 7,8 кв.м в результате перепланировки. Акт приемки в эксплуатацию не предъявлен. Внешние границы помещения не изменены.1.11. ГУП «ГУИОН»

(наименование органа или организации)

Свидетельство серия РН-1 №000153, запись в реестре аккредитованных организаций за № 254 от 10 мая 2006 г.Комитет по земельным ресурсам и  
землестроительству Санкт-Петербурга  
Н.Н. ШломаМ.П. 01 ИЮЛЯ 2008 200 г.Начальник филиала ФТС «ГУИОН»  
ПИБ Центрального районаЧаузова Г.С.  
(подпись) Ф.И.О.М.П. 01 Июля 2008 г.

**Кадастровый инженер**  
**ДУРНЕВ КИРИЛЛ ВАСИЛЬЕВИЧ**  
 тел. +7 (931) 237-55-70 e-mail: 89312375570@mail.ru  
 Свидетельство СРО №0394.01-2014-781141723621-КИ-0422  
 Квалификационный аттестат кадастрового инженера №78-13-784

Инв. № документа 06/02/23-02/ТПКадастровый номер: 78:31:0001055:2919

## ТЕХНИЧЕСКИЙ ПАСПОРТ

Адрес: г. Санкт-Петербург, ул. Ломоносова, д. 14, лит. А, пом. 1-Н

### I. Общие сведения о литере А

Год постройки: 1892Год последнего капитального ремонта: ---

Этажность: 6 (5-6) , цокольный этаж , ---  
*надземная* , *подземная* , *кроме того*

Материал стен: кирпичные

Материал перекрытий:

	металлические балки с деревянным заполнением	металлические балки с деревянным заполнением, металлические балки с бетонным заполнением, бетонные своды	бетонные своды
	<u>чердачных</u>	<u>междуэтажных</u>	<u>подвальных</u>

### II. Сведения о помещении

Назначение	Нежилое
Этаж	1
Высота помещения	4.19/3.58
Общая площадь помещения	241.5

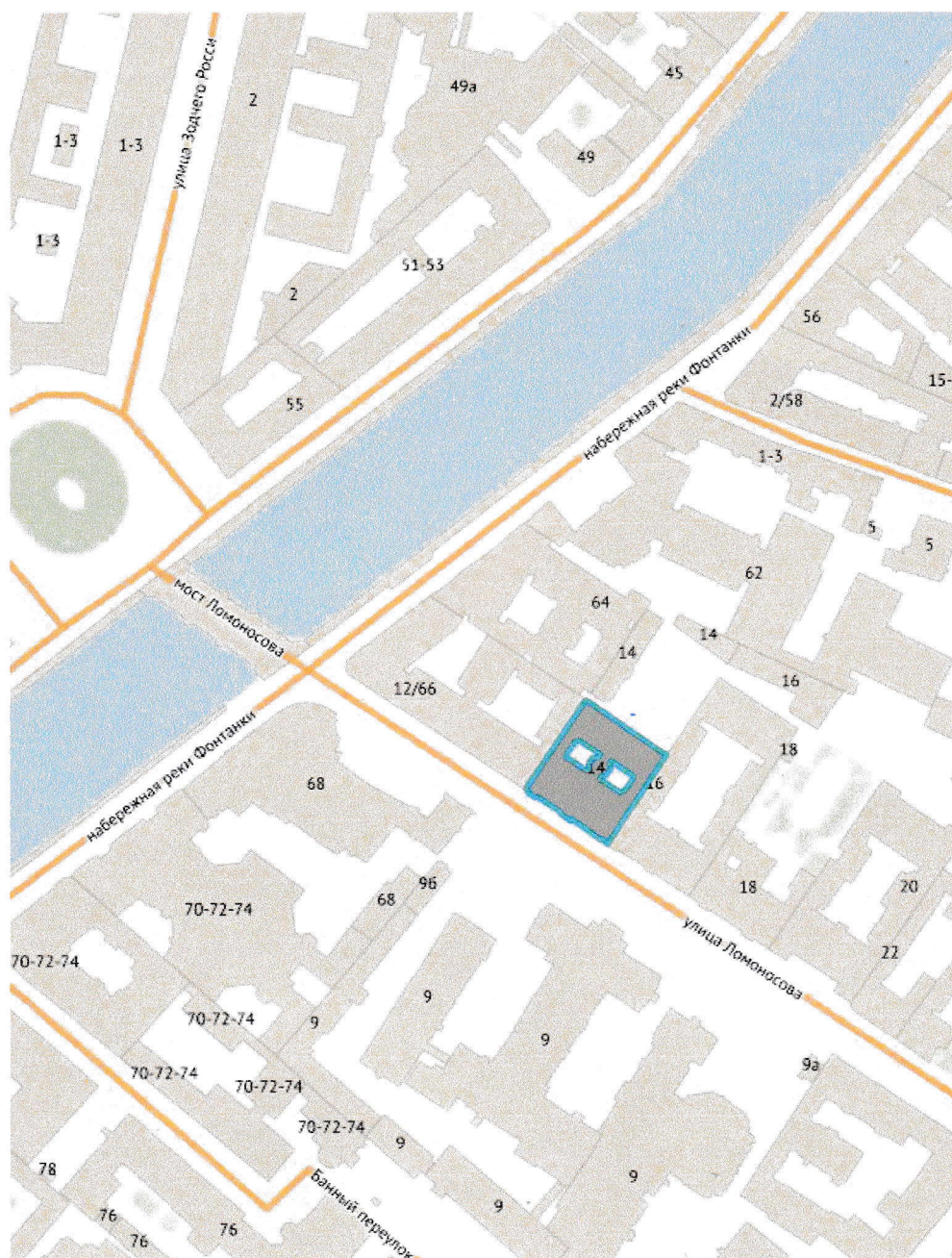
### Благоустройство помещения:

отопление: центральное  горячее водоснабжение: от электрического водонагревателя   
 водопровод  канализация  газоснабжение  электроплита   
 мусоропровод  наличие лифтов/подъемников   
 сигнализация  вентиляция   
 прочие \_\_\_\_\_

### III. Ситуационный план

Приложение к техническому паспорту

Адрес: г. Санкт-Петербург, ул. Ломоносова, д. 14, лит. А, пом. 1-Н



Исполнитель \_\_\_\_\_ Дурнев К.В.  
(Ф.И.О.)

06 февраля 2023 года  
(дата изготовления)

Кадастровый инженер \_\_\_\_\_

Дурнев К.В.



### IV. План помещения

Приложение к техническому паспорту

h=4.19/3.58





Адрес: г. Санкт-Петербург, ул. Ломоносова, д. 14, лит. А, пом. 1-Н

**Нежилые помещения**

Этаж	№ помещения	№ части помещения	Наименование части помещения	Общая площадь, кв.м.	Кроме того, площадь лоджий, балконов, веранд, террас с коэффициентами, кв.м	Примечание
1	1-Н	1	Коридор	23.6		
		2	Холл	67.0		
		3	Умывальная	7.4		
		4	Умывальная	4.3		
		5	Умывальная	23.6		
		6	Кухня	30.7		
		7	Кладовая	2.2		
		8	Кладовая	1.3		
		9	Коридор	2.2		
		10	Кабинет	5.4		
		11	Санузел	2.2		
		12	Коридор	9.7		
		13	Умывальная	7.0		
		14	Санузел	1.7		
		15	Санузел	1.9		
		16	Коридор	14.5		
		17	Холл	36.8		
Итого по помещению 1-Н:				241.5		

По состоянию на 06.02.2023

Технический паспорт составлен по состоянию на 06 февраля 2023 года  
(дата обследования)

Исполнитель Дурнев К.В. 06 февраля 2023 года  
(Ф.И.О.) (дата изготовления)

Кадастровый инженер Дурнев К.В.



**Приложение к техническому паспорту на помещение:**

1. Ситуационный план 1 листов
2. поэтажный план, с указанием границы помещения 1 листов
3. Ведомость помещений и их площадей 1 листов

**ПРИЛОЖЕНИЕ № 9**

К Акту по результатам государственной историко-культурной экспертизы проектной документации на проведение работ по сохранению объекта культурного наследия регионального значения «Дом Г.Г. Елисеева», расположенного по адресу: г. Санкт-Петербург, улица Ломоносова, дом 14, литера А - «Проект на проведение работ по приспособлению для современного использования объекта культурного наследия регионального значения «Дом Г.Г. Елисеева», в части перепланировки помещения 1-Н под размещение кафе доготовочного типа по адресу: г. Санкт-Петербург, улица Ломоносова, дом 14, литера А, пом. 1-Н», выполненный в 2023г. ООО «ПЕТРОГРАДПРОЕКТ». ШИФР 5/П-21

**Акт на периодическую проверку и очистку дымоходов и  
вентиляционных каналов**

АКТ  
на периодическую проверку и очистку дымоходов и вентиляционных каналов.

« 1 » июня 2021 года.

Дом № 14 по ул. Ломоносова

Мы, нижеподписавшиеся: главный инженер, управляющий домами

и трубочистные мастера ООО «Трубочисты Петербурга»: Филатов ВИ

Мерлин АВ регистрационные №№ 3, 12 произвели осмотр технического состояния оголовков стояков, очистку и проверку дымоходов и дымоотводящих патрубков от газовых водонагревателей и вентиляционных каналов газифицированных помещений

в доме № 14 по Ломоносова ул., кв. № помещ. 1-Н

В результате обследования  
вентканалов и дымоходов  
в помещении 1-Н  
не обнаружено.

Дата предыдущего обследования

Все перечисленные дымоходы и вентиляционные каналы пригодны для дальнейшей эксплуатации на срок не позднее  
за исключением квартир №№

где дымоходы и вентиляционные каналы не могут быть допущены к эксплуатации по причине

газовые приборы подлежат отключению службой ООО «ПетербургГаз» на основании данного акта.

Настоящий акт предоставлен

в 3-х дневной срок, а при наличии неисправных каналов в день составления акта.

Главный инженер

Управляющий домами

Трубочистные мастера

Филатов ВИ /  
Мерлин АВ /

ООО «ТРУБОЧИСТЫ  
ПЕТЕРБУРГА»  
107180, СПб, ДЕНИНА УЛ Д37 4Н  
Т: 405-80-12, 9544568, 9534398



*Евс*



Министерство Российской Федерации по делам гражданской обороны,  
чрезвычайным ситуациям и ликвидации последствий стихийных бедствий

## ЛИЦЕНЗИЯ

№ 78-Б/00132

от 19 мая 2009 г.

На осуществление: Деятельности по монтажу, техническому обслуживанию и ремонту средств обеспечения пожарной безопасности зданий и сооружений

Виды работ, выполняемых в составе лицензируемого вида деятельности:

- Устройство (кладка, монтаж), ремонт, облицовка, теплоизоляция и очистка печей, каминов, других теплогенерирующих установок и дымоходов.

\*\*\*\*\*

Настоящая лицензия

предоставлена:

Обществу с ограниченной ответственностью  
"ТРУБОЧИСТЫ ПЕТЕРБУРГА"  
ООО "ТРУБОЧИСТЫ ПЕТЕРБУРГА"

Основной государственный регистрационный номер юридического лица

(индивидуального предпринимателя):

1047855003976

Идентификационный номер налогоплательщика:

7813301350

№ 115149