

Акт**по результатам государственной историко-культурной экспертизы**

проектной документации на проведение работ по сохранению выявленного объекта культурного наследия «Дом К.Г. Чубакова», расположенного по адресу: г. Санкт-Петербург, Петроградский р-н, набережная реки Карповки, д. 30, лит. А (согласно приказу КГИОП от 20.02.2001 № 15: Карповки р. наб., 30; Всеволода Вишневского ул., б/Н) — «Проект приспособления для современного использования выявленного объекта культурного наследия «Дом К.Г. Чубакова», расположенного по адресу: г. Санкт-Петербург, Петроградский р-н, набережная реки Карповки, д. 30, лит. А в части перепланировки и переустройства квартиры № 12» (шифр: 25/09-2022), разработанной ООО «ПРОГРЕССИВ-ПРОЕКТ» в 2022 г.

г. Санкт-Петербург

«30» мая 2023 г.

1. Дата начала и дата окончания экспертизы.

Настоящая государственная историко-культурная экспертиза (далее – экспертиза) проведена экспертной комиссией с «24» апреля 2023 г. по «30» мая 2023 г. (Приложение №№ 5, 6 (копии протоколов заседаний экспертной комиссии, копии договоров с экспертами)).

2. Место проведения экспертизы.

г. Санкт-Петербург.

3. Заказчик экспертизы.

Симонян Георгий Валерьевич, действующий по доверенности от 16.03.2022 г. № 78 АБ 8941331 от имени Новиковой Тамары Яковлевны, именуемый в дальнейшем «Заказчик», в лице Козелл Марины Валентиновны, действующей по доверенности от 26.07.2022 г. № 78 АВ 2551253 (Приложение № 2. Копии документов, предоставленных заказчиком).

4. Сведения об экспертах (состав экспертной комиссии).

Председатель экспертной комиссии: Прокофьев Михаил Федорович. Образование высшее: Ленинградский государственный университет, специальность — историк, стаж работы по профессии — 42 года. Место работы и должность: генеральный директор ООО «Научно-проектный реставрационный центр», аттестован как эксперт по проведению государственной историко-культурной экспертизы Минкультуры России приказом №2032 от 25.12.2019 г. (п. 21); аттестация продлена до 25.12.2023 в соответствии с п.1 приложения 1.1. к постановлению Правительства РФ от 12.03.2022 № 353 (в ред. 09.04.2022).

Профиль экспертной деятельности (объекты экспертизы):
— выявленные объекты культурного наследия в целях обоснования целесообразности включения данных объектов в реестр;

- документы, обосновывающие включение объектов культурного наследия в реестр;
- документы, обосновывающие изменение категории историко-культурного значения объекта культурного наследия;
- документы, обосновывающие исключение объектов культурного наследия из реестра;
- проектная документация на проведение работ по сохранению объектов культурного наследия).

Ответственный секретарь экспертной комиссии: Глинская Наталия Борисовна. Образование высшее: Ордена Трудового Красного Знамени институт живописи, скульптуры и архитектуры им. И.Е. Репина, специальность — искусствовед, стаж работы по профессии — 43 года. Место работы и должность: заместитель генерального директора ООО «Научно-проектный реставрационный центр», аттестована как эксперт по проведению государственной историко-культурной экспертизы Минкультуры России приказом №2032 от 25.12.2019 г. (п. 5), внесение изменения - Приказ Минкультуры России № 596 от 30.04.2021 г.¹ аттестация продлена до 25.12.2023 в соответствии с п.1 приложения 1.1. к постановлению Правительства РФ от 12.03.2022 № 353 (в ред. 09.04.2022).

Профиль экспертной деятельности (объекты экспертизы):

- выявленные объекты культурного наследия в целях обоснования целесообразности включения данных объектов в реестр;
- документы, обосновывающие включение объектов культурного наследия в реестр;
- документы, обосновывающие изменение категории историко-культурного значения объекта культурного наследия;
- проектная документация на проведение работ по сохранению объектов культурного наследия).

Член экспертной комиссии: Калинин Валерий Александрович. Образование высшее: Санкт-Петербургский государственный политехнический университет, специальность — инженер-строитель, стаж работы по профессии — 19 лет. Место работы и должность: главный инженер ООО «Научно-проектный реставрационный центр», аттестован как эксперт по проведению государственной историко-культурной экспертизы Министерством культуры Российской Федерации приказом №2032 от 25.12.2019 г. (п. 11) аттестация продлена до 25.12.2023 в соответствии с п.1 приложения 1.1. к постановлению Правительства РФ от 12.03.2022 № 353 (в ред. 09.04.2022).

Профиль экспертной деятельности (объекты экспертизы):

- проектная документация на проведение работ по сохранению объектов культурного наследия).

5. Информация о том, что в соответствии с законодательством Российской Федерации эксперт (эксперты) несет ответственность за достоверность сведений, изложенных в заключении:

¹ Приказом Минкультуры России № 596 от 30.04.2021 г. внесены изменения в приложение к приказу Министерства культуры РФ от 25.12.2019 г. № 2032 «Об аттестации экспертов по проведению государственной историко-культурной экспертизы»- в строке 5 слова «Глинская Наталья Борисовна» заменены словами «Глинская Наталия Борисовна».

Настоящая государственная историко-культурная экспертиза проведена в соответствии со статьями 28, 29, 30, 31, 32 Федерального закона от 25.06.2002 № 73-ФЗ «Об объектах культурного наследия (памятниках истории и культуры) народов Российской Федерации» и Положением о государственной историко-культурной экспертизе, утвержденным Постановлением Правительства Российской Федерации от 15.07.2009 г. № 569.

Настоящим подтверждаем, что мы несем ответственность за достоверность сведений, изложенных в заключении экспертизы, в соответствии с законодательством Российской Федерации, содержание которого нам известно и понятно.

6. Цели и объекты экспертизы:

6.1. Цель проведения государственной историко-культурной экспертизы:

Определение соответствия проектной документации на проведение работ по сохранению выявленного объекта культурного наследия «Дом К.Г. Чубакова», расположенного по адресу: г. Санкт-Петербург, Петроградский р-н, набережная реки Карповки, д. 30, лит. А (согласно приказу КГИОП от 20.02.2001 № 15: Карповки р. наб., 30; Всеволода Вишневого ул., б/Н) — «Проект приспособления для современного использования выявленного объекта культурного наследия «Дом К.Г. Чубакова», расположенного по адресу: г. Санкт-Петербург, Петроградский р-н, набережная реки Карповки, д. 30, лит. А в части перепланировки и переустройства квартиры №12» (шифр: 25/09-2022), разработанной ООО «ПРОГРЕССИВ-ПРОЕКТ» в 2022 г. требованиям государственной охраны объектов культурного наследия.

6.2. Объект государственной историко-культурной экспертизы:

Проектная документация на проведение работ по сохранению выявленного объекта культурного наследия «Дом К.Г. Чубакова», расположенного по адресу: г. Санкт-Петербург, Петроградский р-н, набережная реки Карповки, д. 30, лит. А (согласно приказу КГИОП от 20.02.2001 № 15: Карповки р. наб., 30; Всеволода Вишневого ул., б/Н) — *«Проект приспособления для современного использования выявленного объекта культурного наследия «Дом К.Г. Чубакова», расположенного по адресу: г. Санкт-Петербург, Петроградский р-н, набережная реки Карповки, д. 30, лит. А в части перепланировки и переустройства квартиры № 12»* (шифр: 25/09-2022), разработанная ООО «ПРОГРЕССИВ-ПРОЕКТ» в 2022 г. в составе:

- Раздел 1. Предварительные работы;
- Раздел 2. Комплексные научные исследования;
- Раздел 3. Проект перепланировки и переустройства кв. № 12.

7. Перечень документов, представленных заявителем:

- «Проект приспособления для современного использования выявленного объекта культурного наследия «Дом К.Г. Чубакова», расположенного по адресу: г. Санкт-Петербург, Петроградский р-н, набережная реки Карповки, д. 30, лит. А в части перепланировки и переустройства квартиры №12» (шифр: 25/09-2022), разработанный ООО «ПРОГРЕССИВ-ПРОЕКТ» в 2022 г. (в составе в соответствии с п. 6 настоящего Акта);

- Задание КГИОП от 20.09.2022 г. № 01-21-2379/22-0-1 на проведение работ по сохранению объекта культурного наследия, включенного в единый государственный реестр объектов культурного наследия (памятников истории и культуры) народов Российской Федерации, или выявленного объекта культурного наследия по адресу: г. Санкт-Петербург, Петроградский р-н, набережная реки Карповки, д. 30, лит. А (копии документов, предоставленных заявителем – Приложение № 2).
- Распоряжение Правительства Санкт-Петербурга от 16.01.2014 № 10-17 об утверждении предмета охраны выявленного объекта культурного наследия «Дом К.Г. Чубакова», расположенного по адресу: г. Санкт-Петербург, Петроградский р-н, набережная реки Карповки, д. 30, лит. А (Карповки р. наб., д. 30; Всеволода Вишневого ул., б/Н) (копии документов, предоставленных заявителем – Приложение № 2).
- Письмо КГИОП № 01-46-2892/22-0-0 от 12.09.2022 об отсутствии сведений о наличии в квартире № 12 здания по адресу: г. Санкт-Петербург, Петроградский р-н, набережная реки Карповки, д. 30, лит. А элементов архитектурно-художественной отделки и ценных элементов интерьера (копии документов, предоставленных заявителем – Приложение № 2).
- План границ территории выявленного объекта культурного наследия «Дом К.Г. Чубакова», расположенного по адресу: г. Санкт-Петербург, Петроградский р-н, набережная реки Карповки, д. 30, лит. А (Карповки р. наб., д. 30; Всеволода Вишневого ул., б/Н), утверждён КГИОП 18.05.2002 (копии документов, предоставленных заявителем – Приложение № 2).
- Выписка из реестра лицензий по состоянию на 15.09.2022. Общество с ограниченной ответственностью «ПРОГРЕССИВ-ПРОЕКТ». Регистрационный номер лицензии: МКРФ 22583; номер лицензии в Едином реестре учета лицензий: Л040-00103-00/00615460. Дата предоставления лицензии: 15.09.2022 (копии документов, предоставленных заявителем – Приложение № 2).
- Выписка из ЕГРН от 12.05.2023г. № КУВИ-001/2023-109571806. Сведения об основных характеристиках объекта недвижимости (копии документов, предоставленных заявителем – Приложение № 2);
- Доверенность от 16.03.2022 г. № 78 АБ 8941331 (копии документов, предоставленных заявителем – Приложение № 2);
- Доверенность от 26.07.2022 г. № 78 АВ 2551253 (копии документов, предоставленных заявителем – Приложение № 2)
- Копия технического паспорта на квартиру № 12 по адресу: г. Санкт-Петербург, Петроградский р-н, набережная реки Карповки, д. 30, лит. А (копии документов, предоставленных заявителем – Приложение № 2).

8. Сведения об обстоятельствах, повлиявших на процесс проведения и результаты экспертизы:

Экспертами установлено, что на момент начала проведения экспертизы, в исследуемой квартире самовольно, без разрешения КГИОП, были выполнены работы по

демонтажу внутренней отделки в соответствии с представленной проектной документацией и требованиями государственной охраны объектов культурного наследия.

В настоящее время все работы приостановлены до согласования проектной документации в КГИОП.

Экспертами сделан вывод, что произведенные в квартире работы не оказали влияния на предмет охраны.

Иные сведения об обстоятельствах, повлиявших на процесс проведения и результаты экспертизы, отсутствуют.

9. Сведения о проведенных исследованиях с указанием примененных методов, объема и характера выполненных работ и их результатов:

В ходе проведения экспертизы экспертами выполнен комплекс мероприятий и исследований:

- Изучена и проанализирована документация, представленная заказчиком экспертизы.
- Проведен анализ исходно-разрешительной документации, необходимой для разработки проектной документации и проведения государственной историко-культурной экспертизы.
- Проведены историко-архивные и библиографические исследования, необходимые для составления краткой исторической справки и альбома иконографии (Приложение №3). Исследования проведены в объеме необходимом для достижения цели и обоснования выводов экспертизы. Главным источником для выполнения исследования послужили материалы по застройке рассматриваемого участка, хранящиеся в Центральном государственном историческом архиве Санкт-Петербурга (ЦГИА СПб), в ЦГАКФФД СПб. Для анализа истории владения и прилегающей территории в XVIII – первой половины XIX вв. использованы картографические материалы из фондов РНБ, РГИА и Атлас тринадцати частей С. Петербурга, составленный в Н. Цыловым, материалы топографической съемки Отдела геолого-геодезической службы Управления автоматизации и информатизации Комитета по Градостроительству и архитектуре (ОГГС УАИ КГА), а также литература, посвященная строительной истории этой части города.
- Составлена краткая историческая справка – пункт 10.3. настоящего акта экспертизы и альбом иконографии – Приложение № 3.
- Выполнена фотофиксация объекта культурного наследия в границах проектирования, разработана схема с указанием точек съемки – Приложение № 4.
- Проанализировано действующее законодательство в области охраны объектов культурного наследия.
- Рассмотрена и проанализирована проектная документация, получено представление о видах и составе планируемых работ, сделаны выводы об их влиянии на объект культурного наследия и его предмет охраны.
- Проведена оценка проектной документации на соответствие требованиям задания КГИОП и нормативным требованиям, регламентирующим разработку проектной документации, в части состава и содержания.

- Исследования проведены **методом** сравнительного анализа данных, полученных в результате экспертизы. Результаты исследований оформлены в виде настоящего акта.
- На основании проведенных исследований и анализа представленной проектной документации экспертами сформулирован вывод о ее соответствии требованиям государственной охраны объектов культурного наследия.
- При проведении экспертизы экспертами соблюдены принципы проведения экспертизы, установленные ст. 29 Федеральным законом от 25.06.2002 №73-ФЗ «Об объектах культурного наследия (памятниках истории и культуры) народов Российской Федерации», обеспечена объективность, всесторонность и полнота проведенных исследований, а также достоверность и обоснованность своих выводов. Экспертами самостоятельно оценены результаты исследований и сформулированы выводы экспертизы.

10. Факты и сведения, выявленные и установленные в результате проведенных исследований:

10.1. Сведения о правообладателе объекта культурного наследия:

Квартира № 12, расположенная в здании по адресу: г. Санкт-Петербург, Петроградский р-н, набережная реки Карповки, д. 30, лит. А, находится в частной собственности (выписка из ЕГРН – Приложение № 2).

10.2. Общие сведения объекте культурного наследия:

На основании Приказа КГИОП от 20.02.2001 г. № 15 здание по адресу: г. Санкт-Петербург, набережная реки Карповки, д. 30, лит. А является выявленным объектом культурного наследия «Дом К.Г. Чубакова» (извлечение – Приложение № 1). Адрес согласно Приказу: Карповки р. наб., д. 30; Всеволода Вишневого ул., б/Н.

Границы территории выявленного объекта культурного наследия «Дом К.Г. Чубакова» по адресу: Карповки р. наб., д. 30; Всеволода Вишневого ул., б/Н утверждены 18.05.2002 г. (Приложение № 4. Копии документов, предоставленных заказчиком).

Предмет охраны выявленного объекта культурного наследия «Дом К.Г. Чубакова», расположенного по адресу: г. Санкт-Петербург, набережная реки Карповки, д. 30, лит. А (Карповки р. наб., д. 30; Всеволода Вишневого ул., б/Н) утвержден на основании Распоряжение Правительства Санкт-Петербурга от 16.01.2014 № 10-17 (Приложение № 4. Копии документов, предоставленных заказчиком).

Паспорт КГИОП выявленного объекта культурного наследия «Дом К.Г. Чубакова» не составлялся.

10.3. Краткие исторические сведения об объекте (сведения о времени возникновения объекта, датах основных изменений (перестроек) данного объекта и (или) датах связанных с ним исторических событий).

Петербургская, или позже Петроградская сторона носила по писцовой книге Водской пятины 1708 года наименование Фомин остров: «Село на Фомине Острове на Неве у моря» имело около 30 дворов — 40 жильцов, плативших повинности (частично непашенные); в этом числе были названы лица, носившие еще дохристианские имена ижорского

происхождения. Рядом указано село Лахта (финск. lahti — залив, губа) — название сохранилось донныне².

В первые годы создания и развития Санкт-Петербурга Фомин остров стал называться Городовым островом.

Здесь не было никакой строгой планировки, повсюду возникали мелкие слободки. В зависимости от социального положения или профессии, партии людей, присылаемых в Петербург на «вечное житье», получали для заселения различные части Городового острова. Уже тогда, в 1710-х гг., возникло понятие «Петербургская сторона» (с 1914 г. — Петроградская), причем термин «сторона» определял его противоположное положение на берегу Невы — от Адмиралтейской стороны.

Здесь возникали слободы — Дворянские, Посадские, Монетные, Гребецкие, Рыбацкая, Оружейная и др. Кроме того, здесь были расквартированы полки солдат — Белозерский, Колтовский и пушкар; образовались одноименные слободы. Ко времени превращения Петербурга в столицу на Городовом острове находилось около 15 различных слобод. В 1730-х гг. на их месте стали оформляться улицы Петербургской стороны³.

С переносом в 1730-х гг. центра города на Васильевский остров, а потом на Адмиралтейскую сторону Петербургская сторона стала глухой окраиной. «Санкт-Петербургский остров или сторона есть низкая равнина, с низкими берегами, отчего она прежде построения города покрыта была вся смешанным кустарником, — отмечалось в знаменитом «Описании российско-императорского столичного города Санкт-Петербурга и достопамятностей в окрестностях оного» И.Г. Георги, изданном в 1794 г., — теперь же большею частью застроена или, по крайней мере, определена на застройку. В сей части города улицы широки, прямы, по большей части немощеные и весной и осенью очень грязные, в различных положениях, отчего многие пересекаются острыми и тупыми углами. Здесь имеется много садов и пустых мест»⁴.

Составленный в 1730-е гг. «План И.Б. Зихгейма», отражавший реальное состояние городской территории фиксировал вблизи рассматриваемой территории, вдоль левого берега реки Карповки, ряд построек, а также остатки укрепленного лагеря, вероятно эпохи Северной войны. (Илл. 1).

Подобная же ситуация отражена и на известном Плате Тардье 1753 г. и Плате Санкт-Петербурга 1777 г. (Илл. 2-3).

На Сенатском атласе Санкт-Петербурга 1798 г. на территории около рассматриваемого участка, вдоль берега реки Карповки, изображена группа деревянных строений.⁵ (Илл. 4).

На Атласе 1806 г. на рассматриваемой территории никаких построек или сооружений не изображено (Илл. 5).

² Чернякова И. А. Карелия на переломе эпох: Очерки социальной и аграрной истории XVII века. Петрозаводск, 1998. С. 139.

³ Глезеров С.Е. Исторические районы Санкт-Петербурга от А до Я. СПб., 2013. С. 415.

⁴ Там же. С. 416.

⁵ Атлас столичного города Санкт-Петербурга, состоящий из одиннадцати частей и 51 квартал. Сочинен в Санкт-Петербурге при Сенате. 1795 г. ЦГИА СПб. Ф. 513. Оп. 168. Д. 319.

На плане Шуберта 1828 г. видно, что территория вокруг рассматриваемого участка продолжала оставаться незастроенной.⁶ (Илл. 6).

Атлас Н. Цылова 1849 г. не фиксирует на рассматриваемой территории какой-либо застройки, однако указывает владельцем участка Шредера⁷ (Илл. 7).

Относительно подробный План Санкт-Петербургской части 1861 г. и все последующие планы города (вплоть до Суворинского плана 1913 г, впервые показавшего на рассматриваемом участке застройку) отмечают на данной территории пустое, незастроенное пространство (Илл. 8-10).

Таким образом, из анализа планов Санкт-Петербурга XVIII - нач. XX вв. можно сделать вывод, что вплоть до начала 1910-х гг. какая-либо организованная застройка на рассматриваемом участке отсутствовала.

Это подтверждает и архивное дело Петроградской Городской управы, согласно которому, первый зафиксированный проект здания, возводимый на рассматриваемом участке датирован 1911 г.⁸

В это время участок принадлежал потомственному почетному гражданину Клавдию Ивановичу Чубакову⁹.

Указанный проект шестиэтажного с мансардой жилого дома был создан Р.М. Габе – гражданским инженером, ставшим уже в советское время выдающимся исследователем деревянного зодчества Карелии и Ленинградской области.

Построенное им здание было решено в формах позднего неоклассицизма с портиками дорического ордера и фасадной скульптурой. Башня, ставшая высотной доминантой на пересечении набережной реки Карповки и улицы Милосердия (ныне – ул. Всеволода Вишневского) получило формы, восходящие к знаменитой «Башне ветров» в Афинах (Илл. 11-22).

Здание было в целом закончено постройкой в 1914 г.

Анализ проектной документации позволяет предположить, что проект не был осуществлен полностью. В частности, возможно, не были выполнены скульптуры – фигуры атлантов, украшающие портик. Во всяком случае, фотография 1933 г., зафиксировавшая фрагмент фасада дома со стороны набережной реки Карповки показывает отсутствие на портике какой-либо скульптуры или ее следов (Илл. 18-23).

В 1910-е годы в доме жил архитектор Александровского лицея и детских благотворительных В.А. Демяновский.

До 1917 года здесь жил писатель А.Д. Складин, выступавший со стихами в журналах «Аполлон» и «Сатирикон». автор философского романа «Странствия и приключения Никодима Старшего».

В одной из квартир в это же время жил В.И. Петкевич, начальник материальной службы Назиевстроя. В 1920-е гг. тут жила его дочь Татьяна Владиславовна Петкевич - автор книги воспоминаний «Жизнь – сапожок непарный». В ней она пишет о доме

⁶ Подробный план столичного города С.-Петербурга, снятый по масштабу 1:4200 под начальством генерал-майора Ф. Ф. Шуберта. 1828 г. Санкт-Петербург. 300 лет на планах и картах. РНБ. ОК.

⁷ Атлас тринадцати частей С.Петербурга с подробным изображением набережных, улиц, переулков, казенных и обывательских домов. Составил Н. Цылов. СПб., 1849. С. 303.

⁸ ЦГИА СПб. Ф. 513. Оп. 102. Д. 7833. Л. 1-10б

⁹ Там же.

Чубакова: «мой отец занял квартиру в одном из домов на набережной реки Карповки, 30. Украшенный колоннами дом имел башню; лепные орлы, химеры и возлежащие на постаментах у подъезда львы должны были, по всей видимости, охранять его от злых сил. Квартира была с балконами. Казалось, они покоились на сильных, мускулистых руках трех атлантов, которые, наклонив головы, глядели на прохожих пустыми известковыми очами, но при артиллерийских обстрелах города в 1942 году атланты рухнули, балконы же уцелели».

В 1914-1917 гг. в доме жили японские военные атташе Какидзаки Томосабуро и Одагири Масадзуми¹⁰.

В 1930-х гг. тут же проживал известный отечественный ученый Богородицкий Николай Петрович (1902 - 1967) - физик-электротехник, профессор, доктор технических наук, основатель кафедры электротехнических материалов ЛЭТИ, ректор в 1954-1967.

В 1964-1966 гг. в доме проводились ремонтные работы, тогда же, возможно, была утрачена часть скульптуры, в частности, грифон и фигуры орлов¹¹.

9 октября 2021 г. в доме произошел пожар, пострадала башня и конструкции верхних этажей.

Ныне, рассматриваемое здание, расположенное по адресу г. Санкт-Петербург, набережная реки Карповки, д. 30, лит. А (Карповки р. наб., д. 30; Всеволода Вишневого ул., б/Н), является примером доходного жилого дома начала XX в., сохранившего в целом исторические объемно-планировочные и архитектурные решения. Также здание является примером практической проектной деятельности Р.М. Габе – выдающегося отечественного историка архитектуры (Илл. 19-21).

Здание взято под охрану как выявленный объект культурного наследия на основании Приказа КГИОП № 15 от 20.02.2001 г.

К настоящему времени здание в целом сохранило свои исторические объемно-планировочные решения, стилистику и декор фасадов; сохраняется жилая функция здания.

10.4. Описание современного состояния объекта.

Градостроительное решение.

Рассматриваемое здание (г. Санкт-Петербург, набережная реки Карповки, д. 30, лит. А) расположено на трапециевидном участке, ограниченном набережной реки Карповки с северо-востока, улицей Всеволода Вишневого с северо-запада и соседними участками с юго-запада и юго-востока. Участок имеет внутренний двор, въезд в который организован через арочный проезд с улицы Всеволода Вишневого. Здание является неотъемлемой частью исторической застройки набережной левого берега реки Карповки и локальной высотной доминантой.

Объемно-пространственное решение.

Здание кареобразное, состоит из шестизэтажных корпусов, расположенных по периметру внутреннего двора.

¹⁰ Интернет-ресурс: <https://dzen.ru/a/X9CwxxF3Rnl2WScv>

¹¹ Интернет-ресурс: <https://www.citywalls.ru/house1322.html>

Исследуемая квартира № 12 расположена на 5-м этаже лицевого корпуса. Она имеет выход на лестничную клетку и окна, ориентированные на набережную реки Карповки и во двор. Каких-либо ценных исторических элементов декоративной отделки или предметов ДПИ в квартире нет.

Конструктивная система.

Наружные и внутренние капитальные стены выполнены из кирпича.

Архитектурно-художественное решение фасадов.

Лицевые фасады.

Решены в духе неоклассицизма 1910-х гг. Лицевые фасады акцентированы угловым объемом, скругленным на уровне 3-6-го этажей. Объем башни составлен из двух восьмигранных объемов, по замыслу автора проекта был увенчан фигурой орла. (не сохранился). Ризалиты, примыкающие к угловому объему, акцентированные портиками дорического ордера (3/4 колонны) на высоту 3-5-го этажей, увенчанные треугольными фронтонами и небольшими аттиками над 6-м этажом.

На уровне 3-го этажа проходит подоконный карниз, переходящий в угловой части в консольную плиту. На этой плите, между колоннами установлено балконное ограждение.

На уровне 1-го этажа размещены сдвоенные оконные проемы углового объема и примыкающих ризалитов с гладкими пилястрами в межоконных вертикальных простенках, с треугольными сандриками, декорированными стилизованными акротериями. Оконные проемы на уровне 3-го этажа ризалитов, примыкающих к угловому объему, декорированы лепными акротериями в виде пальметт. Оконные проемы 3-го этажа углового объема в гладких наличниках, декорированные стилизованными акротериями, с подоконными досками на волютообразных кронштейнах. Оконные проемы башни, решенные в виде портика с двумя гладкими полуколоннами со стилизованными растительными капителями и треугольного фронтона с антаблементом и гладким фризом. Портал парадного входа со стороны набережной решен в виде портика из двух гладких колонн с выраженным энтазисом. Над ним тимпан с рельефной композицией в виде стилизованной крито-микенской колонны, фланкированной шагающими львами.

Дворовые фасады.

Дворовые фасады решены в духе строгого безордерного неоклассицизма: плоскости стен раскрепованы карнизами, цоколь, облицованный известняковыми плитами; материал и характер обработки фасадных поверхностей – гладкая известковая штукатурка.

10.5. Анализ проектной документации.

На экспертизу представлена проектная документация на проведение работ по сохранению выявленного объекта культурного наследия «Дом К.Г. Чубакова», расположенного по адресу: г. Санкт-Петербург, Петроградский р-н, набережная реки Карповки, д. 30, лит. А (согласно приказу КГИОП от 20.02.2001 № 15: Карповки р. наб., 30; Всеволода Вишневого ул., б/Н) — *«Проект приспособления для современного использования выявленного объекта культурного наследия «Дом К.Г. Чубакова», расположенного по адресу: г. Санкт-Петербург, Петроградский р-н, набережная реки Карповки, д. 30, лит. А в части перепланировки и переустройства квартиры №*

12» (шифр: 25/09-2022), разработанная ООО «ПРОГРЕССИВ-ПРОЕКТ» в 2022 г. в составе:

- Раздел 1. Предварительные работы;
 - Раздел 2. Комплексные научные исследования;
- Раздел 3. Проект перепланировки и переустройства кв. № 12.

Раздел 1. Предварительные работы.

В данном разделе представлена исходно-разрешительная документация, в том числе: Задание КГИОП от 20.09.2022 г. № 01-21-2379/22-0-1, учетная документация по объекту культурного наследия; копии документов, удостоверяющих права на рассматриваемую квартиру по адресу: г. Санкт-Петербург, набережная реки Карповки, д. 30, лит. А, кв. № 12; копия технического паспорта на квартиру № 12. В соответствии с заданием КГИОП в рамках предварительных работ была выполнена фотофиксация объекта до начала работ.

В рамках предварительного исследования объекта культурного наследия в соответствии с Письмом Министерства культуры Российской Федерации 24.03.2015 № 90-01-39-ГП в раздел включен Акт определения влияния предполагаемых к проведению видов работ на конструктивные и другие характеристики надежности и безопасности объекта культурного наследия (памятника истории и культуры) народов Российской Федерации по адресу г. Санкт-Петербург, набережная реки Карповки, д. 30, лит. А, кв. № 12 от 26.09.2022 (далее – Акт влияния), в котором делается вывод, что предполагаемые к выполнению указанные виды работ не оказывают влияния на конструктивные и другие характеристики надежности и безопасности объекта культурного наследия.

Исходно-разрешительная документация представлена в необходимом объеме для проектирования.

Раздел 2. Комплексные научные исследования.

В состав комплексных научных исследований входит Техническое заключение по результатам технического обследования строительных конструкций квартиры № 12, расположенной по адресу: г. Санкт-Петербург, набережная реки Карповки, д. 30, лит. А.

Сотрудниками ООО «ПРОГРЕССИВ-ПРОЕКТ» в 2022 г. был произведен осмотр технического состояния помещений квартиры № 12 по адресу: г. Санкт-Петербург, набережная реки Карповки, д. 30, лит. А с выдачей технического заключения для последующей разработки проекта приспособления для современного использования квартиры.

Квартира № 12, согласно Техническому паспорту расположена на шестом этаже. Вход в подъезд осуществляются со стороны лицевого фасада здания с набережной реки Карповки. На дворовую территорию вход осуществляется с улицы Всеволода Вишневского через проездную арку.

Общая площадь помещений составляет 170,10 м². Высота помещений равна 3,33 м.

Объемно-планировочные решения дают возможность сделать вывод, что в квартире может быть произведена перепланировка.

Квартира жилая, используется по назначению.

Результаты обследования несущих конструкций:

Стены и перегородки:

Обследование стен осуществлялось путем последовательного обхода и детального осмотра фасадов, а также всех доступных внутренних помещений с зарисовкой, замерами и фотофиксацией видимых дефектов и повреждений.

Общая пространственная жесткость здания обеспечивается совместной работой продольных и поперечных стен и перекрытий.

Стены выполнены из красного полнотелого обожженного кирпича на кладочном растворе по цепной системе перевязки швов по всей высоте стен. Размеры кирпича могут быть 260(270) x 70(75) x 125 мм.

Толщина несущих наружных и внутренних стен здания литеры А многоквартирного жилого дома колеблется от 520 до 790 мм, что соответствует кладке в 2-3 кирпича.

В ходе обследования технического состояния стен не было выявлено **дефектов и повреждений**, снижающих их несущую способность.

Учитывая все вышесказанное, состояние несущих стен здания оценивается как работоспособное.

Самонесущие перегородки выполнены деревянными и из ГКЛ по металлическому каркасу толщиной 100 и 80 мм соответственно. Перегородки оштукатурены и окрашены с обеих сторон.

В результате тушения пожара в октябре 2021 года произошло намокание и деформация обшивки (листов ГКЛ, деревянной драйки) самонесущих перегородок.

Состояние самонесущих перегородок в границах помещений квартиры №12 здания оценивается как ограниченно-работоспособное.

Фундаменты:

Проведение технического обследования фундаментов предполагает откопку пристенных шурфов, что не было предусмотрено Техническим заданием Заказчика. В связи с этим, в рамках настоящих работ, исследование тела фундаментных конструкций не производилось.

По визуальной оценке, состояние фундаментов оценивается как работоспособное.

Также следует отметить, что согласно ВСН 58-88(р) минимальная продолжительность эффективной эксплуатации рассматриваемого типа фундаментов составляет 50 лет.

Перекрытия:

Обследование перекрытий осуществлялось путем визуального освидетельствования их технического состояния на доступных для осмотра участках.

По результатам обследования в помещениях квартиры №12 установлено, что междуэтажные перекрытия над помещениями пятого и шестого этажей выполнены деревянными по несущим металлическим балкам.

Несущие металлические балки выполнены из двутаврового железа русского нормального сортамента высотой 180 – 220 мм и опираются на продольные кирпичные стена и уложены с шагом ~ 1200 - 1250 мм.

Максимальный пролет металлических балок в свету составляет 7780 мм.

Состав междуэтажного перекрытия:

- Напольное покрытие – 20 мм;
- Деревянный настил – 30 мм;
- Деревянные лаги – 100х60(h) мм;
- Засыпка шлаком - 150 мм;
- Деревянный подбор - 50 мм;
- Штукатурка по дранке - 30 мм.

В результате тушения пожара в октябре 2021 года произошло намокание деревянного межбалочного заполнения перекрытия над 6-ым этажом с последующим частичным обрушением деревянной дранки со штукатурным слоем.

В ходе обследования технического состояния междуэтажного перекрытия не было выявлено дефектов и повреждений, снижающих его несущую способность.

Состояние междуэтажных перекрытий под 6-ым и мансардным этажами в границах помещений квартиры №12 здания многоквартирного жилого дома оценивается как работоспособное.

Окна и двери:

Обследование окон и внутренних дверей осуществлялось путем визуального освидетельствования их технического состояния на доступных для осмотра участках, а также всех доступных внутренних помещений с зарисовкой, замерами и фотофиксацией видимых дефектов и повреждений.

На момент проведения обследования окна и двери в границах квартиры №12 заменены на позднее заполнение. Окна выполнены из пластиковых стеклопакетов.

Входные двери – металлические, двустворчатые распашные.

Межкомнатные двери – деревянные.

Состояние дверных и оконных заполнений кв. №12 оценивается как работоспособное.

Внутренняя отделка

Обследование внутренней отделки помещений квартиры №12 осуществлялось путем визуального освидетельствования ее технического состояния.

По результатам обследования в квартире №12 установлено, что на момент проведения работ по техническому обследованию покрытие полов из паркета и внутренняя отделка стен и самонесущих перегородок демонтированы.

В помещениях санузла и ванной отделка стен выполнена из керамической плитки на всю высоту помещений, покрытие - из керамической плитки.

Инженерные сети

Помещения квартиры №12 здания многоквартирного жилого дома оборудованы следующими инженерными системами:

Отопление – от ТЭЦ;

Холодное водоснабжение – централизованное из стальных труб;

Горячее водоснабжение – от газовой колонки;

Водоотведение осуществляется в городскую сеть;

Вентиляция – естественная, осуществляется через фрамуги оконных проемов.

Состояние систем инженерного обеспечения квартиры №12 оценивается как работоспособное.

Общие выводы и рекомендации:

По результатам технического обследования строительных конструкций в помещениях квартиры № 12 здания многоквартирного жилого дома по адресу: г. Санкт-Петербург, Петроградский район, набережная реки Карповки, д. 30, лит. А установлено следующее:

В соответствии с принятой шкалой оценки степени физического износа техническое состояние основных строительных конструкций оценивается следующим образом:

1. Состояние несущих стен - работоспособное.
2. Состояние междуэтажных перекрытий – работоспособное.

На основании анализа результатов, проведенного обследования технического состояния существующих строительных конструкций здания многоквартирного жилого дома, расположенного по адресу: г. Санкт-Петербург, Петроградский район, набережная реки Карповки, д. 30, лит. А, кв. №12, сделан вывод:

1. Для обеспечения безаварийной работы конструкций и проведению работ по перепланировке следует выполнять в соответствии с серийным проектом «Типовые строительные конструкции, изделия и узлы для капитального ремонта зданий в Ленинграде». Серия 2.130.6-1.

2. На общую прочность и устойчивость основных несущих строительных конструкций самонесущие перегородки влияния не оказывают и могут демонтироваться в соответствии с проектом перепланировки.

Раздел 3. Проект перепланировки и переустройства квартиры № 12.

Настоящим проектом предусматривается перепланировка и переустройство помещений квартиры № 12, находящихся в жилом доме по адресу: г. Санкт-Петербург, Петроградский район, набережная реки Карповки, д. 30, лит. А.

Архитектурные решения.

Настоящим проектом предусматривается перепланировка помещений квартиры №12, находящихся в жилом доме по адресу: г. Санкт-Петербург, Петроградский район, набережная реки Карповки, д. 30, лит. А.

Общая площадь проектируемых помещений кв. №12 после перепланировки составит 167,10 м², высота помещений – 3,330 м.

Состав проектируемых помещений:

- Холл 35,50 м²
- Гардеробная 2,10 м²
- Комната 17,70 м²
- Кухня 10,50 м²
- Санузел 0,60 м²
- Коридор 9,00 м²
- Совмещенный санузел 5,90 м²
- Комната 19,10 м²
- Комната 31,40 м²
- Гардеробная 5,60 м²

Комната 29,70 м2

Проектом перепланировки и переустройства указанных помещений не предусматриваются мероприятия по увеличению прочностных и деформационных характеристик несущих конструкций здания.

Конструктивные и объемно-планировочные решения.

Для перепланировки помещений квартиры №12 рекомендуется следующее:

1. Демонтаж существующих перегородок.
2. Демонтаж деревянной драйки со штукатурным слоем с последующим устройством подшивки из листов ГКЛ
3. Возведение новых перегородок из ГКЛ по металлическому каркасу.
4. Частичная зашивка проема листами ГКЛ по металлическому каркасу с последующим устройством ниши.
5. Демонтаж деревянных конструкций покрытия пола с последующим выполнением настила из керамической плитки и инженерной доски.
6. Приспособление существующих инженерных сетей водопровода и канализации с установкой дополнительных сантехнических приборов согласно схеме Заказчика.
7. Замена внутренних дверных заполнений квартиры на деревянные распашные и раздвижные согласно технологической схеме Заказчика. Ремонт откосов дверных проемов;
8. Замена заполнений оконных проемов на деревянные стеклопакеты и сохранением рисунка исторической расстекловки, исторического цвета и материала оконных заполнений.
9. Отделка помещений.

Стены и перегородки в помещениях с влажным режимом имеют влагостойкую отделку на всю высоту.

При отделке элементов конструкций, узлов их соединений, а также вентиляционных решеток следует учитывать требования по защите помещений от проникновения паразитирующих животных и насекомых.

Сведения об инженерном оборудовании.

Система электроснабжения

Проектом предусматривается внутреннее электроснабжение квартиры №12.

Электроснабжение квартиры осуществляется одним кабелем от щита через распределительный щит (настенный встраиваемый), устанавливаемый в помещении коридора в шкафу.

Электрические групповые сети до потребителей прокладываются в трубах ПВХ типа «гофра» в штробах стен и потолка кабелями марки NYM. В местах прохода кабелей через стены и перегородки прокладку кабелей выполнить в изоляционных трубах с заделкой легкоудаляемым негорючим составом. Защита электрических сетей выполнена автоматическими выключателями с комбинированными расцепителями (характеристика – типа «С»).

Система водоснабжения

Проект разработан в соответствии с:

- СП 30.13330.2020 «Внутренний водопровод и канализация зданий»;

- СП 32.13330.2018 «Канализация. Наружные сети и сооружения».

Новая система водоснабжения внутри квартиры монтируется из полиэтиленовых труб диаметром 25 мм, имеющих Российский гигиенический сертификат качества. Для учета воды установлен водомер ВСХ15.

Источником ГВС является газовая колонка. Водоотведение осуществляется в существующую городскую сеть.

Проектом перепланировки предполагается устройство совмещенного санузла с установкой сантехнических приборов, а также мойки на кухне.

Новая система водоснабжения внутри квартиры монтируется из полиэтиленовых труб диаметром 25 мм, имеющих Российский гигиенический сертификат качества.

Для учета воды установлен водомер ВСХ15.

Внутренняя канализационная сеть запроектирована из канализационных труб ПВХ фирмы «Уропог» диаметром 50 и 100 мм.

Выпуск бытовых сточных вод осуществляется в существующую канализационную сеть.

Отопление, вентиляция и кондиционирование воздуха, тепловые сети

Теплоснабжение помещений осуществляется от существующей системы отопления жилого дома. Принципиально система отопления остается без изменений. Существующие трубопроводы, нагревательные приборы и арматура не требуют замены.

Технологические решения

Мероприятия, направленные на снижение опасного воздействия образующихся отходов на окружающую среду.

Для снижения опасного воздействия отходов, при перепланировке и переустройстве помещений кв. № 12, а также при эксплуатации на окружающую среду, предусматривается:

- своевременный вывоз всех образующихся при ремонте отходов в соответствии с санитарными нормами;
- хранение отходов, образующихся при ремонте, осуществляется в закрытых контейнерах на специально оборудованной хозяйственной площадке с твердым покрытием;
- минимизация строительных отходов.

Проект организации строительства

Работы производятся в период с 9 до 19 часов. Выходные дни – суббота, воскресенье и праздничные дни.

Предусматривается ежедневная уборка лестницы и рядом лежащей территории.

Для защиты от запыленности смежных помещений использовать «шторы» из полиэтиленовой пленки.

Во время производства работ предусмотреть мероприятия, обеспечивающие уровень шума и вибраций, не превышающих требования норм.

Инженерные сети отключаются не более чем на 2 часа с разрешения и в заранее согласованные сроки с эксплуатирующей организацией.

Удаление мусора производить в мешках, в контейнер с последующим вывозом ежедневно после 19 часов.

Запрещается сбрасывание строительного мусора и складирование его на придворовой территории.

До начала производства работ заключить договор на осуществления технического надзора за проведением работ.

Все строительные материалы, конструкции и оборудование должны иметь гигиенические сертификаты, и сертификаты в области пожарной безопасности.

Работы должны производиться организацией, имеющей лицензию на все виды производимых работ, в строгом соответствии с проектом, с соблюдением строительных норм и правил, норм пожарной безопасности, электробезопасности, под наблюдением производителя работ, ответственного за их безопасное производство.

По результатам рассмотрения и анализа проектной документации экспертами установлено следующее:

Проектная документация соответствует требованиям Задания КГИОП от 20.09.2022 г. № 01-21-2379/22-0-1 в части состава и содержания и нормативным требованиям, регламентирующим разработку проектной документации на проведение работ по сохранению объектов культурного наследия.

Проектная документация содержит комплект графических и текстовых материалов, необходимых для реализации проектных решений.

Принятые проектом решения обоснованы результатами комплексных научных исследований, выполненных в достаточном объеме.

Для достижения целей настоящей экспертизы в рамках рассмотрения проектной документации экспертами был проведен анализ проектных решений на предмет соответствия требований обеспечения сохранности особенностей выявленного объекта культурного наследия «Дом К.Г. Чубакова», расположенного по адресу: г. Санкт-Петербург, Петроградский р-н, набережная реки Карповки, д. 30, лит. А (согласно приказу КГИОП от 20.02.2001 № 15: Карповки р. наб., 30; Всеволода Вишневого ул., б/Н), определенного распоряжением КГИОП от 16.01.2014 № 10-17 (Приложение № 2), в результате которого установлено следующее:

- Проектом не предусмотрены решения, которые могут привести к изменению предмета охраны в части **«Объемно-пространственного решения», «Конструктивной системы», «Объемно-планировочного решения»** объекта культурного наследия. Перепланировка квартиры проводится согласно проекту в границах капитальных стен.

- **«Архитектурно-художественное решение фасадов»** – сохраняется. Проектом не предусмотрены решения по ремонту и/или реставрации фасадов здания. Решения проекта по замене оконных заполнений на новые принято проектом с учетом предмета охраны.

- Проектом не предусмотрены решения, которые могут привести к изменению предмета охраны в части **«Декоративно-художественное оформление интерьеров»**. В помещениях проектируемой квартиры отсутствуют элементы архитектурно-художественной отделки, определенные как предмет охраны.

Таким образом, экспертами сделан вывод о том, что проектные решения учитывают сохранение предмета охраны выявленного объекта культурного наследия «Дом К.Г. Чубакова».

11. Перечень документов и материалов, собранных и полученных при проведении экспертизы, а также использованной для нее специальной, технической и справочной литературы:

11.1. Перечень нормативной документации:

- Федеральный закон от 25.06.2002 № 73-ФЗ «Об объектах культурного наследия (памятниках истории и культуры) народов Российской Федерации».
- Постановление Правительства Российской Федерации от 15.07.2009 г. №569 «Об утверждении Положения о государственной историко-культурной экспертизе».
- Федеральный закон от 22.10.2014г. №315-ФЗ «О внесении изменений в Федеральный закон «Об объектах культурного наследия (памятниках истории и культуры) народов Российской Федерации» и отдельные законодательные акты Российской Федерации».
- Положение о государственной историко-культурной экспертизе, утверждено Постановлением Правительства РФ от 15.07.2009 г. №569.
- ГОСТ Р 55528-2013 «Состав и содержание научно-проектной документации по сохранению объектов культурного наследия. Памятники истории и культуры. Общие требования».
- ГОСТ Р 21.1101-2009 «Система проектной документации для строительства. Основные требования к проектной и рабочей документации».
- ГОСТ Р 21.101-2020 «Система проектной документации для строительства. Основные требования к проектной и рабочей документации».
- Список вновь выявленных объектов, представляющих историческую, научную, художественную или иную культурную ценность (утв. Приказом КГИОП от 20.02.2001 г. №15 (извлечение – Приложение №1).

11.2. Перечень архивных источников:

- Атлас столичного города Санкт-Петербурга, состоящий из одиннадцати частей и 51 квартала. Сочинен в Санкт-Петербурге при Сенате. 1795 г. ЦГИА СПб. Ф. 513. Оп. 168. Д. 319.
- Атлас тринадцати частей Санкт-Петербурга с подробным изображением набережных, улиц, переулков, казенных и обывательских домов. Составил Н. Цылов. СПб., 1849.
- Центральный государственный архив кино-фото-фоно документов (*ЦГАКФФД СПб*).
- ЦГИА СПб. Ф. 513. Оп. 102. Д. 7833.
- Материалы топографической съемки Отдела геолого-геодезической службы Управления автоматизации и информатизации Комитета по Градостроительству и архитектуре (*ОГГС УАИ КГА*).

11.3. Перечень использованной литературы:

- Архитекторы-строители Санкт-Петербурга середины XIX — начала XX вв. Справочник под общ. ред. Б. М. Кирикова. СПб., 1996.
- Большая топонимическая энциклопедия Санкт-Петербурга. 15 000 городских имен. СПб., 2013.

- Весь Петроград. Адресная и справочная книга Петрограда на 1923 год. Петроград., 1923.
- Весь Ленинград. Адресная и справочная книга Ленинграда на 1924 год. Л., 1924.
- Весь Ленинград. Адресная и справочная книга Ленинграда на 1925 год. Л., 1925.
- Весь Ленинград. Адресная и справочная книга Ленинграда на 1934 год. Л., 1934.
- *Глезеров С.Е.* Исторические районы Санкт-Петербурга от А до Я. СПб., 2013.
- Историческая застройка Санкт-Петербурга. Перечень вновь выявленных объектов, представляющих историческую, научную, художественную или иную культурную ценность учетных зданий. Справочник. СПб., 2001.
- *Семенцов С.В., Красникова О.А., Мазур Т.П. Шрадер Т.А.* Санкт-Петербург на картах и планах первой половины XVIII века. СПб., 2004.
- Табель домов и улиц города С.-Петербурга, с Васильевским островом, Петербургскою и Выборгскою сторонами, Охтою, Лесным, Петергофским, Полюстровским и Шлиссельбургским участками, с показанием частей, полицейских и мировых участков. СПб., 1888.
- *Чернякова И. А.* Карелия на переломе эпох: Очерки социальной и аграрной истории XVII века. Петрозаводск, 1998.

11.4. Интернет-ресурсы:

- <https://dzen.ru/a/X9CwxxF3Rnl2WScv>
- <https://www.citywalls.ru/house1322.html>

12. Обоснование выводов экспертизы:

1. В разделе 1 Проектной документации представлен Акт определения влияния предполагаемых к проведению видов работ на конструктивные и другие характеристики надежности и безопасности объекта культурного наследия (памятника истории и культуры) народов Российской Федерации по адресу: г. Санкт-Петербург, Петроградский район, набережная реки Карповки, д. 30, лит. А от 26.09.2022.

Проектной документацией предполагаются к выполнению следующие виды работ:

Работы по перепланировке и переустройства помещений квартиры №12:

- Демонтаж существующих перегородок.
- Возведение новых перегородок из ГКЛ по металлическому каркасу.
- Замена сантехнического оборудования.
- Отделка помещений.
- Ремонт откосов дверных проемов.
- Замена заполнений оконных проемов на деревянные стеклопакеты с сохранением рисунка исторической расстекловки, исторических цвета и материала оконных заполнений.
- Работы по прокладке трасс ВК и ЭО.
- **Несущие конструкции не затрагиваются.**

При проведении работ, указанных в Акте влияния:

- сохраняется исторически сложившаяся конструктивная схема объекта культурного наследия;

- не изменяется объемно-планировочная структура объекта культурного наследия.
- элементам архитектурно-художественного решения фасадов (оконные заполнения) выполняются в соответствии с требованиями Предмета охраны

Предполагаемые к выполнению работы на объекте культурного наследия в соответствии с письмом Минкультуры России от 24.03.2015 № 90-01-39-ГП относятся к работам по сохранению объекта культурного наследия.

Согласно выводу Акта влияния работы, предусмотренные проектной документацией к выполнению на объекте культурного наследия, не оказывают влияния на конструктивные и другие характеристики надежности и безопасности выявленного объекта культурного наследия «Дом К.Г. Чубакова», расположенного по адресу: г. Санкт-Петербург, Петроградский р-н, набережная реки Карповки, д. 30, лит. А.

2. По результатам оценки выводов Акта влияния на конструктивные и другие характеристики надежности и безопасности объекта культурного наследия (памятника истории и культуры) народов Российской Федерации, установлено, что предполагаемые к выполнению в соответствии с экспертируемой проектной документацией виды работ не оказывают влияния на конструктивные и другие характеристики надежности и безопасности выявленного объекта культурного наследия «Дом К.Г. Чубакова», расположенного по адресу: г. Санкт-Петербург, Петроградский р-н, набережная реки Карповки, д. 30, лит. А согласно требованиям Федерального закона от 25.06.2002 № 73-ФЗ «Об объектах культурного наследия (памятниках истории и культуры) народов Российской Федерации» и с учетом положений Градостроительного кодекса Российской Федерации, постановления Правительства Российской Федерации от 16.05.2022 № 881 «Об осуществлении замены и (или) восстановления несущих строительных конструкций объекта капитального строительства при проведении капитального ремонта зданий, сооружений», иных правовых актов.

3. По результатам проведенных исследований и анализа проектной документации, экспертами установлено:

- Проектная документация разработана юридическим лицом, имеющим лицензию на осуществление деятельности по сохранению объектов культурного наследия (памятников истории и культуры) народов Российской Федерации.
- Представленная на экспертизу проектная документация разработана с учетом действующих нормативных требований в части ее состава, содержания и оформления и учитывает требования задания КГИОП.
- Проектные решения приняты с учетом результатов предварительных работ, выводов и рекомендаций комплексных научных исследований. Объем выполненных в рамках проектирования исследований отвечает требованиям задания КГИОП и достаточен для обоснования решений по перепланировке и ремонту квартиры.
- Экспртируемая проектная документация содержит текстовые и графические материалы в объеме необходимом и достаточном для реализации проектных решений.
- Анализ проектных решений показал, что предмет охраны выявленного объекта культурного наследия в рамках экспертируемого проекта не затрагивается или сохраняются без изменений.
- Проектные решения удовлетворяют требованиям по сохранению объектов культурного наследия, установленным ст. 5.1. Федерального закона от 25.06.2002 г. № 73-ФЗ.

13. Выводы экспертизы.

Проектная документация на проведение работ по сохранению выявленного объекта культурного наследия «Дом К.Г. Чубакова», расположенного по адресу: г. Санкт-Петербург, Петроградский р-н, набережная реки Карповки, д. 30, лит. А (согласно приказу КГИОП от 20.02.2001 № 15: Карповки р. наб., 30; Всеволода Вишневого ул., б/Н) — «Проект приспособления для современного использования выявленного объекта культурного наследия «Дом К.Г. Чубакова», расположенного по адресу: г. Санкт-Петербург, Петроградский р-н, набережная реки Карповки, д. 30, лит. А в части перепланировки и переустройства квартиры № 12» (шифр: 25/09-2022), разработанная ООО «ПРОГРЕССИВ-ПРОЕКТ» в 2022 г., разработанная ООО «ПРОГРЕССИВ-ПРОЕКТ» в 2022 г., (в составе в соответствии с п. 6 настоящего Акта) соответствует требованиям законодательства РФ в области государственной охраны объектов культурного наследия **(положительное заключение)**.

14. Перечень приложений к заключению экспертизы.

Приложение № 1. Извлечение из Приказа КГИОП от 20.02.2001 г. № 15.

Приложение № 2. Копии документов, предоставленных заявителем.

Приложение № 3. Историческая иконография.

Приложение № 4. Материалы фотофиксации на момент заключения договора на проведение экспертизы.

Приложение № 5. Копии протоколов заседаний экспертной комиссии.

Приложение № 6. Копии договоров с экспертами.

(подписано усиленной квалифицированной
электронной подписью)

М.Ф. Прокофьев (30 мая 2023 г.)

(подписано усиленной квалифицированной
электронной подписью)

Н.Б. Глинская (30 мая 2023 г.)

(подписано усиленной квалифицированной
электронной подписью)

В.А. Калинин (30 мая 2023 г.)

Приложение № 1

к акту по результатам проведения государственной историко-культурной экспертизы проектной документации на проведение работ по сохранению выявленного объекта культурного наследия «Дом К.Г. Чубакова», расположенного по адресу: г. Санкт-Петербург, Петроградский р-н, набережная реки Карповки, д. 30, лит. А (согласно приказу КГИОП от 20.02.2001 № 15: Карповки р. наб., 30; Всеволода Вишневого ул., б/Н) — «Проект приспособления для современного использования выявленного объекта культурного наследия «Дом К.Г. Чубакова», расположенного по адресу: г. Санкт-Петербург, Петроградский р-н, набережная реки Карповки, д. 30, лит. А в части перепланировки и переустройства квартиры №12» (шифр: 25/09-2022), разработанной ООО «ПРОГРЕССИВ-ПРОЕКТ» в 2022 г.

Извлечение из Приказа КГИОП от 20.02.2001 г. № 15

**Администрация Санкт-Петербурга
КОМИТЕТ ПО ГОСУДАРСТВЕННОМУ КОНТРОЛЮ,
ИСПОЛЬЗОВАНИЮ И ОХРАНЕ ПАМЯТНИКОВ ИСТОРИИ И КУЛЬТУРЫ**

ПРИКАЗ

от 20 февраля 2001 года N 15

**Об утверждении Списка вновь выявленных объектов,
представляющих историческую, научную, художественную
или иную культурную ценность**

(с изменениями на 14 июня 2006 года)

Документ с изменениями, внесенными:
приказом Комитета по государственному контролю, использованию и охране памятников истории и культуры Администрации Санкт-Петербурга от 24 апреля 2003 года N 8-37;
приказом Комитета по государственному контролю, использованию и охране памятников истории и культуры Санкт-Петербурга от 6 августа 2004 года N 8-102;
приказом Комитета по государственному контролю, использованию и охране памятников истории и культуры Санкт-Петербурга от 15 февраля 2005 года N 8-11;
приказом Комитета по государственному контролю, использованию и охране памятников истории и культуры Санкт-Петербурга от 14 июня 2006 года N 8-62.

В целях обеспечения сохранности расположенных на территории Санкт-Петербурга объектов, представляющих историческую, научную, художественную или иную культурную ценность, и на основании пунктов 12, 13, 14 Инструкции о порядке учета, обеспечения сохранности, содержания, использования и реставрации недвижимых памятников истории и культуры, утвержденной приказом Минкультуры СССР от 13.05.1986 N 203,

приказываю:

1. Утвердить прилагаемый Список вновь выявленных объектов, представляющих историческую, научную, художественную или иную культурную ценность, одобренный постановлением Правительства Санкт-Петербурга от 12.02.2001 N 7 "О перечне объектов, представляющих историческую, научную, художественную или иную культурную ценность".

Приказом Комитета по государственному контролю, использованию и охране памятников истории и культуры Администрации Санкт-Петербурга от 10 мая 2001 года N 48 утвержден Список, дополняющий данный Список вновь выявленных объектов, представляющих историческую, научную, художественную или иную культурную ценность.

Приказом Комитета по государственному контролю, использованию и охране памятников истории и культуры Администрации Санкт-Петербурга от 31.07.2002 N 8-92 утвержден перечень, выявленных объектов культурного наследия, исключаемых из Списка.

2. Ввести в действие Список вновь выявленных объектов, представляющих историческую, научную, художественную или иную культурную ценность, с даты подписания настоящего приказа.

3. Работникам КГИОП в своей деятельности руководствоваться Списком вновь выявленных объектов, представляющих историческую, научную, художественную или иную культурную ценность, с даты введения его в действие.

4. Первому заместителю председателя КГИОП - начальнику Управления по охране и использованию памятников Таратыновой О.В. организовать работу:

4.1. По расторжению охранных обязательств, заключенных с собственниками и пользователями объектов, не указанных в утвержденном Списке вновь выявленных объектов, представляющих историческую, научную,

1256.2	Производственный корпус	середина XIX века; 1884	автор не установлен арх. В.В.Шaub	там же (лит.Б)	среднее	-"
1257	Дом Корлякова	1820-е годы	арх. Д.Адами	Карповки р.наб., 27-29; Профессора Попова ул., 18-20; Каменнострровский пр., 49-51 (лит.А) См. примечание к N 1256	среднее	Рекомендуется к включению в список вновь выявленных объектов, представляющих историческую, научную, художественную или иную культурную ценность, с последующим включением в Список памятников истории и культуры (экспертное заключение от 20.03.2000)
1258	Здание кинематографа "Гранд-Палас"	1820-е годы; 1912-1913	автор не установлен автор не установлен	Карповки р.наб., 27-29; Профессора Попова ул., 18-20; Каменнострровский пр., 49-51 (лит.Г)	среднее	Рекомендуется к включению в список вновь выявленных объектов, представляющих историческую, научную, художественную или иную культурную ценность (экспертное заключение от 20.03.2000)
1259	Дом К.Г.Чубакова	1911-1912	гражд. инж. Р.М.Габе	См. примечание к N 1256 Карповки р.наб., 30; Всеволода Вишневого ул., 6/Н	среднее	-"
1260	Особняк М.Г.Пискова	1910-е годы	автор не установлен	Константиновский пр., 1; Депутатская ул., 24	среднее	-"
1261	Особняк Ф.К.Калинина (с металлической оградой)	конец XIX - начало XX века	автор не установлен	Константиновский пр., 21	среднее	-"
1262	Здание Дворянского полка	1833-1837	арх. А.Е.Штауберт	Красного Курсанта ул., 21; Пионерская ул., 28	среднее	-"
1263	Комплекс построек чулочной трикотажной фабрики "В.П.Керстен"	1890-1910-е годы	архитекторы А.И.Аккерман, С.П.Кондратьев	Красного Курсанта ул., 25; Красного Курсанта ул., 27; Корпусная ул., 1	среднее	-"
1263.1	Главный производственный корпус	1895; 1900-е годы, расширение; 1914, расширение	арх. А.И.Аккерман гражд. инж. С.П.Кондратьев	Красного Курсанта ул., 27; Корпусная ул., 1 (Главный)	среднее	-"

Приложение распоряжению КГИОП
от 16 ЯНВ 2016 № 10-17

Предмет охраны
выявленного объекта культурного наследия
«Дом К. Г. Чубакова»,
расположенного по адресу:
Санкт-Петербург, набережная реки Карповки, дом 30, литера А
(Карповки р. наб. д. 30; Всеволода Вишневого ул., б/№)

№ п/п	Видовая принадлежность предмета охраны	предмет охраны	Фотофиксация
1	2	3	4
1	Объемно-пространственное решение:	исторические габариты и конфигурация шестиэтажного на подвалах здания с угловым скругленным объемом и угловой цилиндрической башней, включая воротный проезд с плоским перекрытием; крыша - конфигурация и габариты крыши (скатная);	 

		
2	<p>Конструктивная система здания:</p> <p>исторические конструкции: исторические наружные и внутренние капитальные стены, исторические отметки плоских междуэтажных перекрытий (для помещений без архитектурно-художественной отделки); исторические плоские перекрытия (для помещений с архитектурно-художественной отделкой); исторические лестницы и лестничные клетки; прусские своды – пом. 6-Н (3);</p>	

	<p>черная лестница, ведущая к пом. 6-Н – двухмаршевая, конструкция – на металлических косоурах, со ступенями лещадной плиты, с ограждением в виде вертикальных стоек круглого сечения;</p>	
3	<p>Объемно-планировочное решение:</p> <p>историческое объемно-планировочное решение в габаритах капитальных стен;</p>	
4	<p>Архитектурно-художественное решение фасада:</p> <p>архитектурно-художественное решение в стиле неоклассика;</p> <p>местоположение, габариты, конфигурация оконных и дверных проемов;</p> <p>исторический рисунок расстекловки и цвет заполнений оконных и дверных проемов;</p> <p>материал и характер фасадной поверхности (цоколь серого гранита, гладкая штукатурка с неглубоким квадратным рустом – лицевой фасад; известняковый цоколь и гладкая штукатурка дворовых фасадов);</p> <p>лицевые фасады - угловой объем, скругленный на уровне 3-6-го этажей;</p> <p>объем башни, составленный из двух восьмигранных объемов, отделенных карнизом;</p> <p>глухое оштукатуренное парапетное ограждение нижнего яруса башни;</p>	 

ризалиты, примыкающие к угловому
объему, акцентированные
портиками большого дорического
ордера (3/4 колонны) на высоту 3-5-
го этажей, увенчанные
треугольными фронтонами и
небольшими аттиками над 6-м
этажом;
объем аттикового (7-го) этажа;



	<p>боковые части фасадов, с гладкими пилястрами в межоконных вертикальных простенках на уровне 3-5-го этажей;</p> <p>капители пилястр, декорированные лепными розетками;</p> <p>подоконный карниз на уровне 3-го этажа, переходящий в угловой части в консольную плиту;</p> <p>подоконный карниз на уровне 6-го этажа;</p> <p>венчающий выносной профилированный карниз над 6-м этажом;</p> <p>сдвоенные оконные проемы на уровне 1-го этажа углового объема и примыкающих ризалитов с гладкими пилястрами в межоконных вертикальных простенках, с треугольными сандриками, декорированными стилизованными акротериями;</p> <p>оконные проемы 1-го этажа боковых частей фасада, фланкированные гладкими пилястрами, с линейными сандриками;</p> <p>оконные проемы на уровне 3-го этажа ризалитов, примыкающих к угловому объему, фланкированные лопатками, с треугольными сандриками, декорированными лепными акротериями в виде пальметт;</p> <p>оконные проемы 3-го этажа боковых частей фасада, в гладких наличниках, с подоконными досками на волотообразных кронштейнах;</p>	  
--	---	---

	<p>оконные проемы 3-го этажа углового объема в гладких наличниках, с треугольными сандриками, декорированными стилизованными акротериями, с подоконными досками на волотообразных кронштейнах;</p> <p>оконные проемы 4-го этажа в гладких наличниках с линейными сандриками, декорированными поясом иоников;</p> <p>линейные сандрики на волотообразных кронштейнах, декорированные поясом иоников, оконных проемов 4-го этажа углового объема;</p> <p>оконные проемы 5-го этажа с лепными поясами иоников в подоконных простенках;</p> <p>оконные проемы нижнего яруса башни в гладких наличниках с линейными сандриками, решенные в виде портика с двумя гладкими полуколоннами со стилизованными растительными капителями и треугольного фронтона с антаблементом и гладким фризом;</p>	  
--	--	---

	<p>портал парадного входа по наб. р. Карповки, решенный в виде портика из двух гладких колонн с выраженным энтазисом, каннелированным эхином, с рельефной композицией в тимпане в виде стилизованной крито-микенской колонны, фланкированной шагающими львами;</p> <p>лоджия парадного входа по наб. р. Карповки с плоским кессонированным перекрытием, с рельефными композициями (низкий рельеф) в виде крито-микенской колонны, фланкированной шагающими львами, с фризами перекрещенного меандра и растительной порезки; ступени крыльца парадного входа серого гранита;</p> <p>проем парадного входа по ул. Всеволода Вишневого (крайняя ось фасада) в виде неглубокой лоджии с плоским перекрытием, акцентированной одной гладкой пилястрой;</p> <p>историческая фрамуга проема парадного входа по ул. Всеволода Вишневого сложной геометрической расстекловки;</p>	  
--	--	---

	<p>проем парадного входа по крайней оси фасада по наб. р. Карповки в виде лоджии с плоским перекрытием и исторической фрамугой сложной геометрической расстекловки;</p> <p>балконы на уровне 3-го этажа с историческими коваными ограждениями (мотивы пальметок, растительных и волотообразных завитков);</p> <p>Дворовые фасады -</p> <p>местоположение, габариты конфигурация оконных и дверных проемов; исторический рисунок расстекловки и цвет заполнения оконных проемов;</p> <p>межэтажный карниз на уровне 2-3-го этажей; подоконный карниз на уровне 6-го этажа;</p>	  
--	---	---

полукруглый объем лестничной
клетки, оканчивающийся невысокой
круглой в плане башней;
венчающий выносной
профилированный карниз;





ПРАВИТЕЛЬСТВО САНКТ-ПЕТЕРБУРГА
**КОМИТЕТ ПО ГОСУДАРСТВЕННОМУ
 КОНТРОЛЮ, ИСПОЛЬЗОВАНИЮ
 И ОХРАНЕ ПАМЯТНИКОВ
 ИСТОРИИ И КУЛЬТУРЫ
 (КГИОП)**

пл. Ломоносова, д. 1, Санкт-Петербург, 191023
 Тел. (812) 315-43-03, (812) 571-64-31, Факс (812) 710-42-45
 E-mail: kgiop@gov.spb.ru
<https://www.gov.spb.ru>, <http://kgiop.ru>

Козелл М. В.

marinapurtova@rambler.ru

№ _____

На №01-46-2892/22-0-1 от 26.09.2022
 Рег.№: 01-46-2892/22-0-0 от 12.09.2022

Уважаемая Марина Валентиновна!

В ответ на Ваше обращение о предоставлении сведений о наличии либо отсутствии в квартире № 12 здания по адресу: Санкт-Петербург, набережная реки Карповки, дом 30, литера А элементов архитектурно-художественной отделки и ценных элементов интерьеров, КГИОП сообщает следующее.

На основании приказа председателя КГИОП от 20.02.2001 № 15 здание по вышеуказанному адресу является выявленным объектом культурного наследия «Дом К.Г. Чубакова» (далее - Объект).

КГИОП не располагает сведениями о наличии либо отсутствии в квартире № 12 элементов архитектурно-художественной отделки и ценных элементов интерьеров.

Вместе с тем, вне зависимости от наличия (отсутствия) отделки помещений объекта культурного наследия, проведение работ по сохранению объектов культурного наследия (консервация, ремонт, реставрация, приспособление для современного использования) осуществляется по согласованию с КГИОП в порядке, установленном статьей 45 Федерального закона от 25.06.2002 № 73-ФЗ «Об объектах культурного наследия (памятниках истории и культуры) народов Российской Федерации» (далее – Федеральный закон).

Неисполнение соответствующих требований Федерального закона является основанием для привлечения к административной и (или) уголовной ответственности в силу статей 7.13 – 7.14.1 Кодекса Российской Федерации об административных правонарушениях, статей 243, 243.1 Уголовного кодекса Российской Федерации.

**Начальник отдела государственного
 реестра объектов культурного наследия**

**ДОКУМЕНТ ПОДПИСАН
 ЭЛЕКТРОННОЙ ПОДПИСЬЮ**

Брыков

Сертификат 7684F3F7C8DA5C3640F7B5245D30131C
 Владелец **Брыков Дмитрий Сергеевич**
 Действителен с 18.08.2022 по 11.11.2023

ПГ - В - 1259

УТВЕРЖДАЮ:

Заместитель председателя Комитета
по государственному контролю,
использованию и охране памятников
истории и культуры - начальник
управления государственного
учета памятников



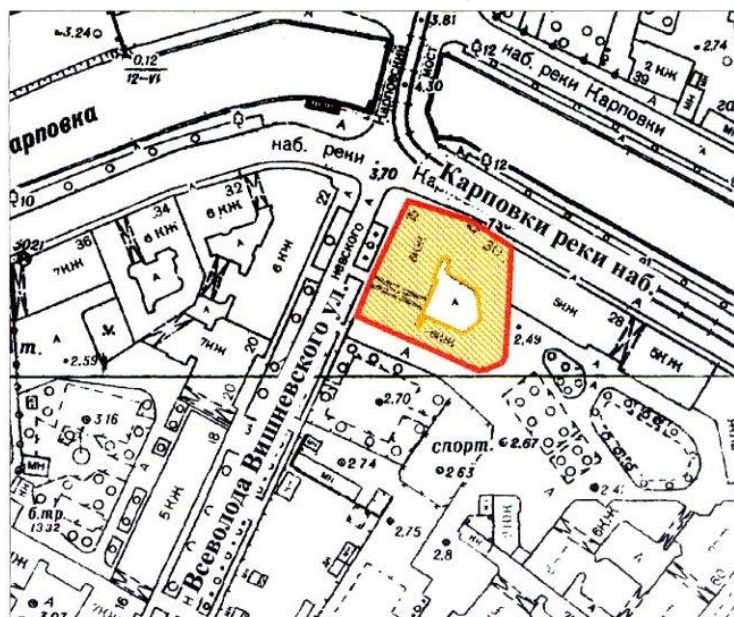
Б. М. Кириков

М.П.

" 18 " мая 2002



**План границ территории
выявленного объекта культурного наследия
"Дом К. Г. Чубакова"**

г. Санкт-Петербург, Карповки р. наб., 30;
Всеволода Вишневского ул., б/№



масштаб 1:2000

УСЛОВНЫЕ ОБОЗНАЧЕНИЯ

-  граница территории выявленного объекта культурного наследия
-  выявленный объект культурного наследия

ПРАВИТЕЛЬСТВО САНКТ-ПЕТЕРБУРГА
КГИОП
ОГРН 1037843025527

Копия верна

Исполнитель _____ / _____ /

ВЫПИСКА ИЗ РЕЕСТРА ЛИЦЕНЗИЙ
на осуществление деятельности по сохранению объектов
культурного наследия (памятников истории и культуры) народов
Российской Федерации

Министерство культуры Российской Федерации

(наименование лицензирующего органа)



Выписка из реестра лицензий по состоянию на 15.09.2022*

1. Статус лицензии:

действующая

(действующая/приостановлена/приостановлена частично/прекращена)

2. Регистрационный номер лицензии: МКРФ 22583; номер лицензии в Едином реестре учета лицензий: Л040-00103-00/00615460

3. Дата предоставления лицензии: 15.09.2022

4. Полное и (в случае, если имеется) сокращенное наименование, в том числе фирменное наименование, и организационно-правовая форма юридического лица, адрес его места нахождения, номер телефона, адрес электронной почты, государственный регистрационный номер записи о создании юридического лица:

Общество с ограниченной ответственностью «ПРОГРЕССИВ-ПРОЕКТ»;
 ООО «ПРОГРЕССИВ-ПРОЕКТ»;
 195271, г. Санкт-Петербург, просп. Кондратьевский, д. 64, к. 2, лит. А, пом. 36-Н;
 +7(812) 716-52-57; progressiv-pro@mail.ru;
 ОГРН: 1027806881024

(заполняется в случае, если лицензиатом является юридическое лицо)

5. Полное и (в случае, если имеется) сокращенное наименование иностранного юридического лица, полное и (в случае, если имеется) сокращенное наименование филиала иностранного юридического лица, аккредитованного в соответствии с Федеральным законом «Об иностранных инвестициях в Российской Федерации», адрес (место нахождения), номер телефона и адрес электронной почты филиала иностранного юридического лица на территории Российской Федерации, номер записи об аккредитации филиала иностранного юридического лица в государственном реестре аккредитованных филиалов, представительств иностранных юридических лиц:

(заполняется в случае, если лицензиатом является иностранное юридическое лицо)

6. Фамилия, имя и (в случае, если имеется) отчество индивидуального предпринимателя, государственный регистрационный номер записи о государственной регистрации индивидуального предпринимателя, а также иные сведения, предусмотренные пунктом 5 части 2 статьи 21 Федерального закона «О лицензировании отдельных видов деятельности»:

(заполняется в случае, если лицензиатом является индивидуальный предприниматель)

7. Идентификационный номер налогоплательщика:

7813161529

8. Адреса мест осуществления отдельного вида деятельности, подлежащего лицензированию, и (или) другие данные, позволяющие идентифицировать место осуществления лицензируемого вида деятельности:

195271, г. Санкт-Петербург, просп. Кондратьевский, д. 64, к. 2, лит. А, пом. 36-Н

9. Лицензируемый вид деятельности с указанием выполняемых работ, оказываемых услуг, составляющих лицензируемый вид деятельности:

- разработка проектной документации по консервации, реставрации и воссозданию объектов культурного наследия (памятников истории и культуры) народов Российской Федерации;
- разработка проектной документации по ремонту и приспособлению объектов культурного наследия (памятников истории и культуры) народов Российской Федерации;
- ремонт и приспособление объектов культурного наследия (памятников истории и культуры) народов Российской Федерации.

10. Дата вынесения лицензирующим органом решения о предоставлении лицензии и при наличии реквизиты такого решения:

№ 1648 от 15.09.2022

11.

(иные сведения)

* Выписка носит информационный характер, после ее составления в реестр лицензий могли быть внесены изменения.

Общество с ограниченной ответственностью «Центр перепланировок и кадастра»

190068, г. Санкт-Петербург, улица Большая Подьяческая, д. 39, литера А, офис №305

Тел.: +7(812) 648-53-34 e-mail: 1@skmail.ru ИНН 7839460146 КПП 783901001

АС «СРО «Инженерные системы - проект» рег. №346 | СРО «ПроФЦКИ» №0585

Инв. № документа 017/05-2023

Технический паспорт на квартиру

Адрес: Санкт-Петербург, наб. Реки Карповки, д. 30, литера А, кв. 12

I. Общие сведения о строении

Год постройки: _____

Год ввода в эксплуатацию: 1914

Год последнего капитального ремонта: -

Этажность: 8 , подвал , -
общая подземная кроме того

Материал стен: кирпичные

Материал перекрытий: Деревянные по металлическим балкам чердачных , Деревянные по металлическим балкам междуэтажных , Деревянные по металлическим балкам подвальных

II. Характеристика квартиры

Квартира расположена на	<u>6</u>	этаже, состоит из	<u>4</u>	комнат,
жилой площадью	<u>116,8</u>	кв.м., общей площадью	<u>170,1</u>	кв.м., высота <u>3,33</u> м.

Благоустройство квартиры:

отопление: центральное автономное

горячее водоснабжение: центральное от газовых колонок от дровяных колонок

водопровод канализация газоснабжение электроплита

мусоропровод прочее _____

наличие в парадной: мусоропровод лифт

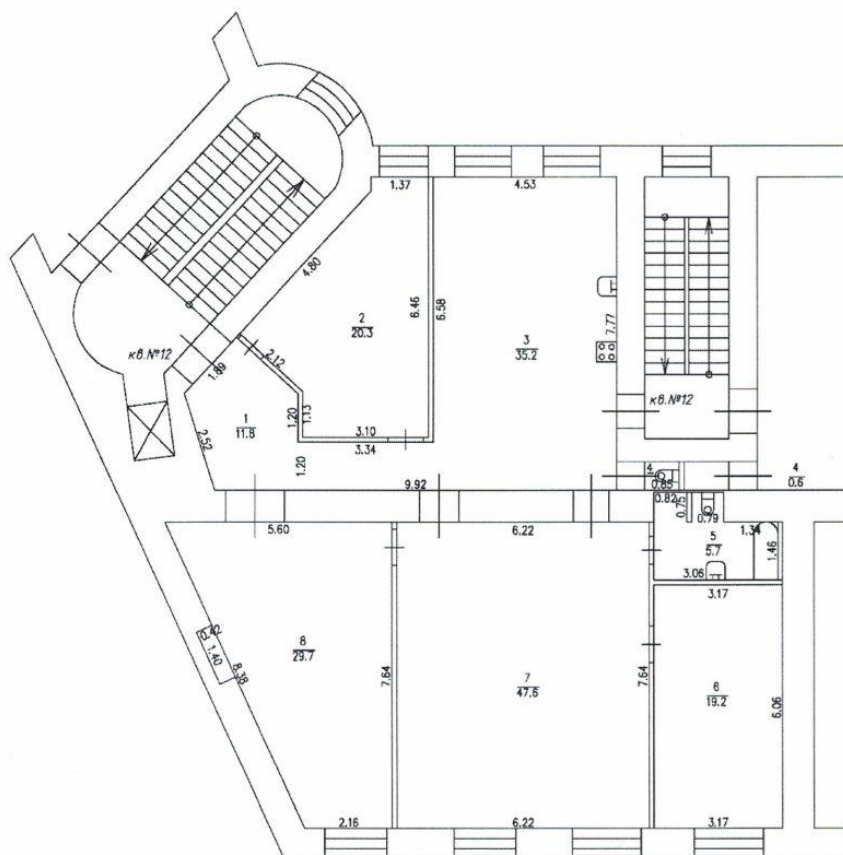
III. Экспликация к плану квартиры

№ пом.	№ част и пом.	Наименование части помещения	Общая площадь квартиры, кв. м	В том числе площадь, кв. м.		Кроме того, площадь лоджий, балконов, веранд и террас	Кроме того, площадь лоджий, балконов, веранд и террас с коэффициентами	Примечание
				Жилая	Вспомогательная			
1	2	3	4	5	6	7	8	9
12	1	Коридор	11,8		11,8			
	2	Комната	20,3	20,3				
	3	Кухня	35,2		35,2			
	4	Туалет	0,6		0,6			
	5	Совмещенный санузел	5,7		5,7			
	6	Комната	19,2	19,2				
	7	Комната	47,6	47,6				
	8	Комната	29,7	29,7				
Итого			170,1	116,8	53,3			

IV. План квартиры

h = 3,33

План 6-го этажа



Перепланировка самовольная/утвержда-
 № пом. (части): кв. №12
 Основание: Акт не предст.
 Границы объекта изменены/не изменены
 «17» мая 2023 г.

Примечание: В квартире была произведена самовольная перепланировка, в результате чего увеличилась площадь.

Дополнительные сведения: технический паспорт составлен согласно записям Единого государственного реестра недвижимости, обмерам, выполненным ООО «ЦПК»

Технический паспорт составлен по состоянию на 17 мая 2023 года
 (дата обследования)

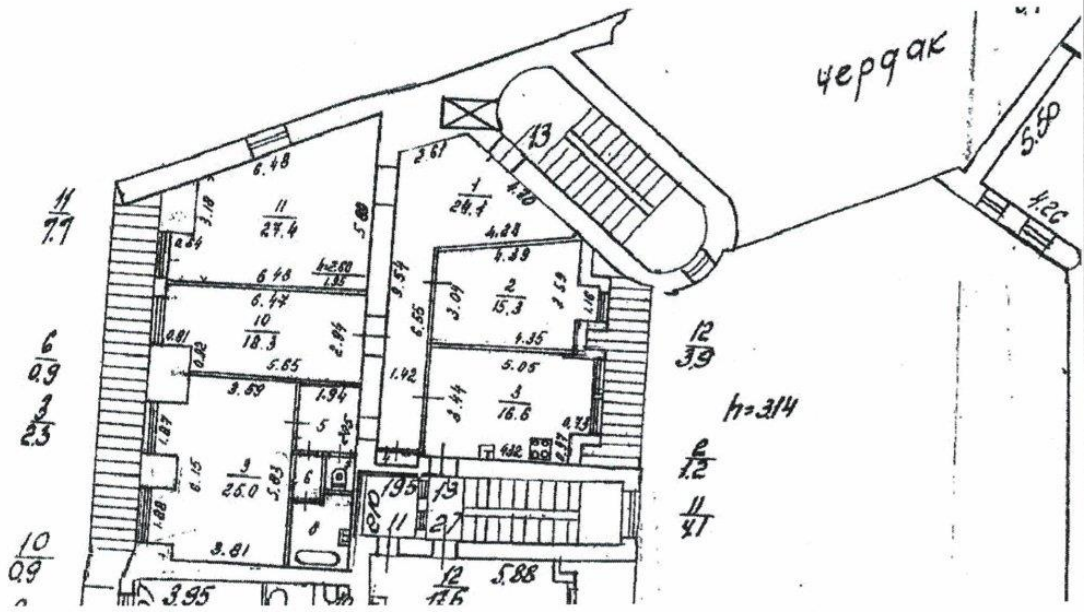
Кадастровый инженер (подпись) (Ю.А. Скитскис) 17 мая 2023 года
 (Ф.И.О.) (дата изготовления)

Генеральный директор (подпись) (А. Скитскис)
 (Ф.И.О.)

**Памятка владельцу:**

1. Переустройство и перепланировка жилого помещения подлежат утверждению в порядке, установленном жилищным кодексом Российской Федерации. Самовольно переустроившее и (или) перепланировавшее жилое помещение лицо несёт предусмотренную законодательством ответственность.

7-й этаж



Помещения по состоянию на 22.11.2022 согласно записям Единого государственного реестра недвижимости.

Проектно-кадастровая компания ООО «ЦПК»			
План/план части 7 этажа	Санкт-Петербург, наб. Реки Карповки, д. 30, литера А		Масштаб 1:200
Дата	Должностное лицо	Фамилия И.О.	Подпись
22.11.2022	Генеральный директор	Скитский А	<i>А. Скитский</i>
	Кадастровый инженер	Скитский Ю.А	<i>Ю. Скитский</i>

Приложение № 3

к акту по результатам проведения государственной историко-культурной экспертизы проектной документации на проведение работ по сохранению выявленного объекта культурного наследия «Дом К.Г. Чубакова», расположенного по адресу: г. Санкт-Петербург, Петроградский р-н, набережная реки Карповки, д. 30, лит. А (согласно приказу КГИОП от 20.02.2001 № 15: Карповки р. наб., 30; Всеволода Вишневого ул., б/Н) — «Проект приспособления для современного использования выявленного объекта культурного наследия «Дом К.Г. Чубакова», расположенного по адресу: г. Санкт-Петербург, Петроградский р-н, набережная реки Карповки, д. 30, лит. А в части перепланировки и переустройства квартиры №12» (шифр: 25/09-2022), разработанной ООО «ПРОГРЕССИВ-ПРОЕКТ» в 2022 г.

Историческая иконография

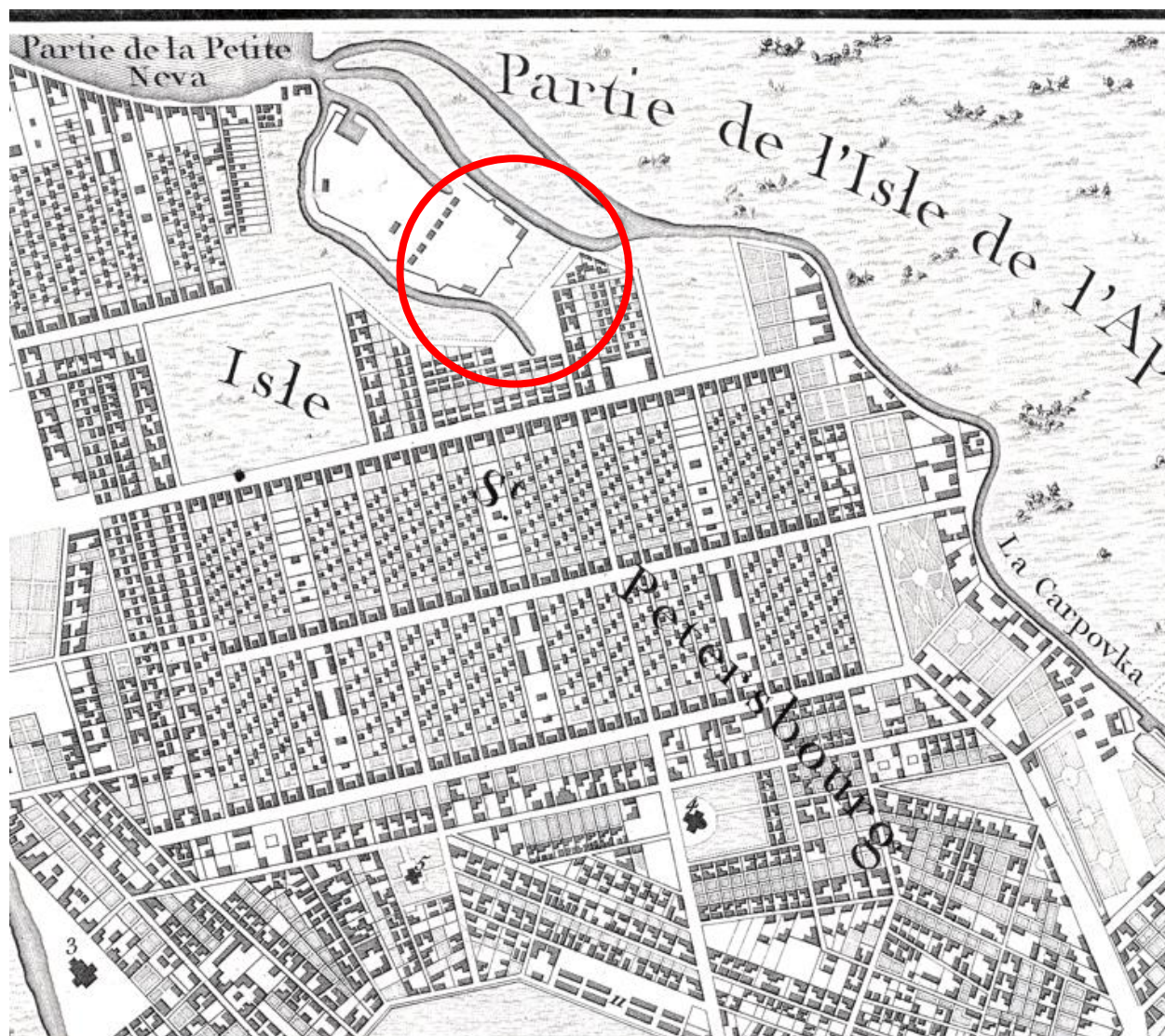
Перечень иллюстраций

1. План Санкт-Петербурга в 1738 г. Сост. И.Б. Зихгейм. СПб., Фрагмент. Петров П. Н. Петербург в застройке и сооружениях //Зодчий. Спб., 1878-1883.
2. План города Ст-Петербурга около 1762 г. Спб., 1839. Фрагмент.
3. Аксонометрический план С: Петербурга П. де Сент-Илера. 1767-1773 гг. Л.11. Фрагмент.
4. «Атлас столичного города Санкт-Петербурга, состоящий из одиннадцати частей и 51 квартала. Сочинен в Санкт-Петербурге при Сенате». Фрагмент. 1798. ЦГИА СПб. Ф. 513. Оп. 168. Д. 319.
5. «Атлас столичного города Санкт-Петербурга, состоящий из одиннадцати частей и 55 кварталов. Сочинен в Санкт-Петербурге при Комитете о Уравнении городских повинностей». Фрагмент. 1806 г. РГВИА. Ф. 846. Оп. 16. Арх. № ВУА-22510.
6. «Подробный План столичного города С.- Петербурга, снятый по масштабу 1:4200 под начальством генерал-майора Ф.Ф.Шуберта» 1828 г. Фрагмент. Санкт-Петербург. 300 лет на планах и картах. РНБ. ОК. Под №№ 178 и 179 современные участки № 22 и № 20.
7. Атлас тринадцати частей С.-Петербурга с подробным изображением набережных, улиц, переулков, казенных и обывательских домов. Составил Н. Цылов. СПб., 1849. С. 268.
8. План Петербургской части города С.Петербурга, с показанием вновь предполагаемого урегулирования улиц. Высочайше утвержден 16 марта 1861 года. СПб., 1861. Фрагмент.
9. План города С.Петербурга с показанием сети конно-железных дорог. 1906 год. Издание Д.М. Руднева. СПб., 1906. Фрагмент.
10. План Санкт-Петербурга с ближайшими окрестностями. 1913. Издание Товарищества А.С. Суворина «Новое время». СПб., 1913. Фрагмент.
11. План двора принадлежащего потомственному почетному гражданину К.Г. Чубакову и находящегося в Петербургской части 4-го участка по наб. реки Карповки № 30 и Новой ул. Арх. Р.М. Габе. 1911. ЦГИА СПб. Ф. 513. Оп. 102. Д. 7833. Л. 1об.
12. План двора принадлежащего потомственному почетному гражданину К.Г. Чубакову и находящегося в Петербургской части 4-го участка по наб. реки Карповки № 30 и Новой ул. План подвального этажа. Арх. Р.М. Габе. 1911. ЦГИА СПб. Ф. 513. Оп. 102. Д. 7833. Л. 3.
13. План двора принадлежащего потомственному почетному гражданину К.Г. Чубакову и находящегося в Петербургской части 4-го участка по наб. реки Карповки № 30 и Новой ул. План 1-го этажа. Арх. Р.М. Габе. 1911. ЦГИА СПб. Ф. 513. Оп. 102. Д. 7833. Л. 5.
14. План двора принадлежащего потомственному почетному гражданину К.Г. Чубакову и находящегося в Петербургской части 4-го участка по наб. реки Карповки № 30 и Новой ул. План 1-го этажа. Арх. Р.М. Габе. 1911. ЦГИА СПб. Ф. 513. Оп. 102. Д. 7833. Л. 7.

15. План двора принадлежащего потомственному почетному гражданину К.Г. Чубакову и находящегося в Петербургской части 4-го участка по наб. реки Карповки № 30 и Новой ул. План мансардного этажа. Арх. Р.М. Габе. 1911. ЦГИА СПб. Ф. 513. Оп. 102. Д. 7833. Л. 9.
16. План двора принадлежащего потомственному почетному гражданину К.Г. Чубакову и находящегося в Петербургской части 4-го участка по наб. реки Карповки № 30 и Новой ул. Разрез. Арх. Р.М. Габе. 1911. Фрагмент. ЦГИА СПб. Ф. 513. Оп. 102. Д. 7833. Л. 10.
17. План двора принадлежащего потомственному почетному гражданину К.Г. Чубакову и находящегося в Петербургской части 4-го участка по наб. реки Карповки № 30 и Новой ул. Разрез. Арх. Р.М. Габе. 1911. Фрагмент. ЦГИА СПб. Ф. 513. Оп. 102. Д. 7833. Л. 12.
18. План двора принадлежащего потомственному почетному гражданину К.Г. Чубакову и находящегося в Петербургской части 4-го участка по наб. реки Карповки № 30 и Новой ул. Фасад. Арх. Р.М. Габе. 1911. Фрагмент. ЦГИА СПб. Ф. 513. Оп. 102. Д. 7833. Л. 22-24.
19. План двора принадлежащего потомственному почетному гражданину К.Г. Чубакову и находящегося в Петербургской части 4-го участка по наб. реки Карповки № 30 и Новой ул. Фасад. Арх. Р.М. Габе. 1911. Фрагмент. ЦГИА СПб. Ф. 513. Оп. 102. Д. 7833. Л. 22-24.
20. План двора принадлежащего потомственному почетному гражданину К.Г. Чубакову и находящегося в Петербургской части 4-го участка по наб. реки Карповки № 30 и Новой ул. Фасад. Арх. Р.М. Габе. 1911. Фрагмент. ЦГИА СПб. Ф. 513. Оп. 102. Д. 7833. Л. 24-27.
21. План двора принадлежащего потомственному почетному гражданину К.Г. Чубакову и находящегося в Петербургской части 4-го участка по наб. реки Карповки № 30 и Новой ул. Фасад. Арх. Р.М. Габе. 1911. Фрагмент. ЦГИА СПб. Ф. 513. Оп. 102. Д. 7833. Л. 28-30.
22. План двора принадлежащего потомственному почетному гражданину К.Г. Чубакову и находящегося в Петербургской части 4-го участка по наб. реки Карповки № 30 и Новой ул. Фасад. Арх. Р.М. Габе. 1911. Фрагмент. ЦГИА СПб. Ф. 513. Оп. 102. Д. 7833. Л. 28-30.
23. Набережная реки Карповки. Фото 1933. Интернет-ресурс <https://pastvu.com/p/1130595>
24. Вяземский переулоч. Фото 1968. Интернет-ресурс <https://pastvu.com/p/129566>
25. Трамвай на Карповке. Фото 1970. Интернет-ресурс <https://pastvu.com/p/608261>
26. Вяземский переулоч. Фото 1980. Интернет-ресурс <https://pastvu.com/p/120900>



Илл. 1. План Санкт-Петербурга в 1738 г. Сост. И.Б. Зихгейм. СПб., Фрагмент. Петров П. Н. Петербург в застройке и сооружениях //Зодчий. СПб., 1878-1883.



Илл. 2. План Санкт-Петербурга гравировки Тардье. Спб., 1753. Фрагмент.



Илл. 3. План города Ст-Петербурга 1777 г. Спб., 1839. Фрагмент.



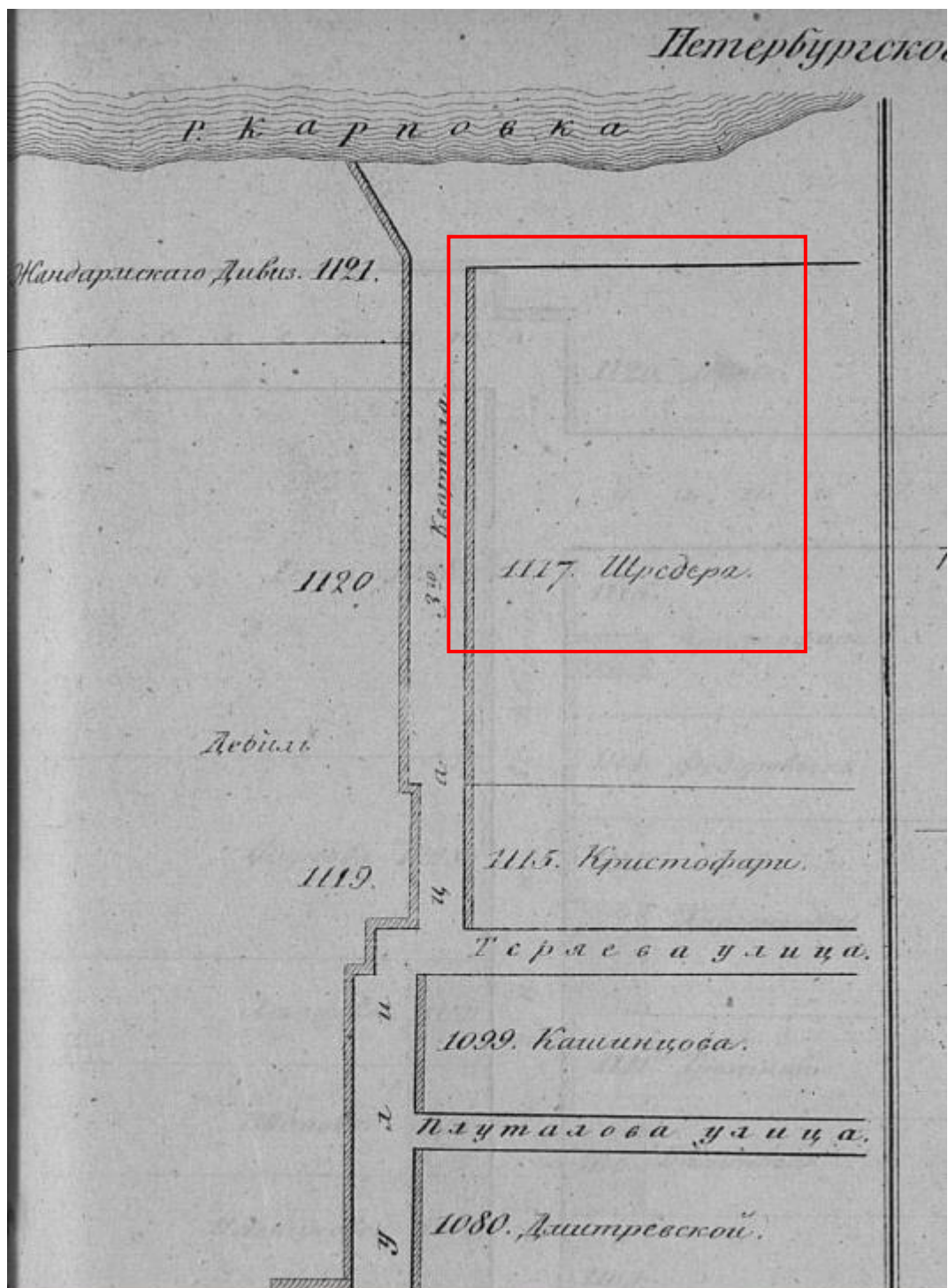
Илл. 4. «Атлас столичного города Санкт-Петербурга, состоящий из одиннадцати частей и 51 квартала. Сочинен в Санкт-Петербурге при Сенате». Фрагмент. 1798. ЦГИА СПб. Ф. 513. Оп. 168. Д. 319.



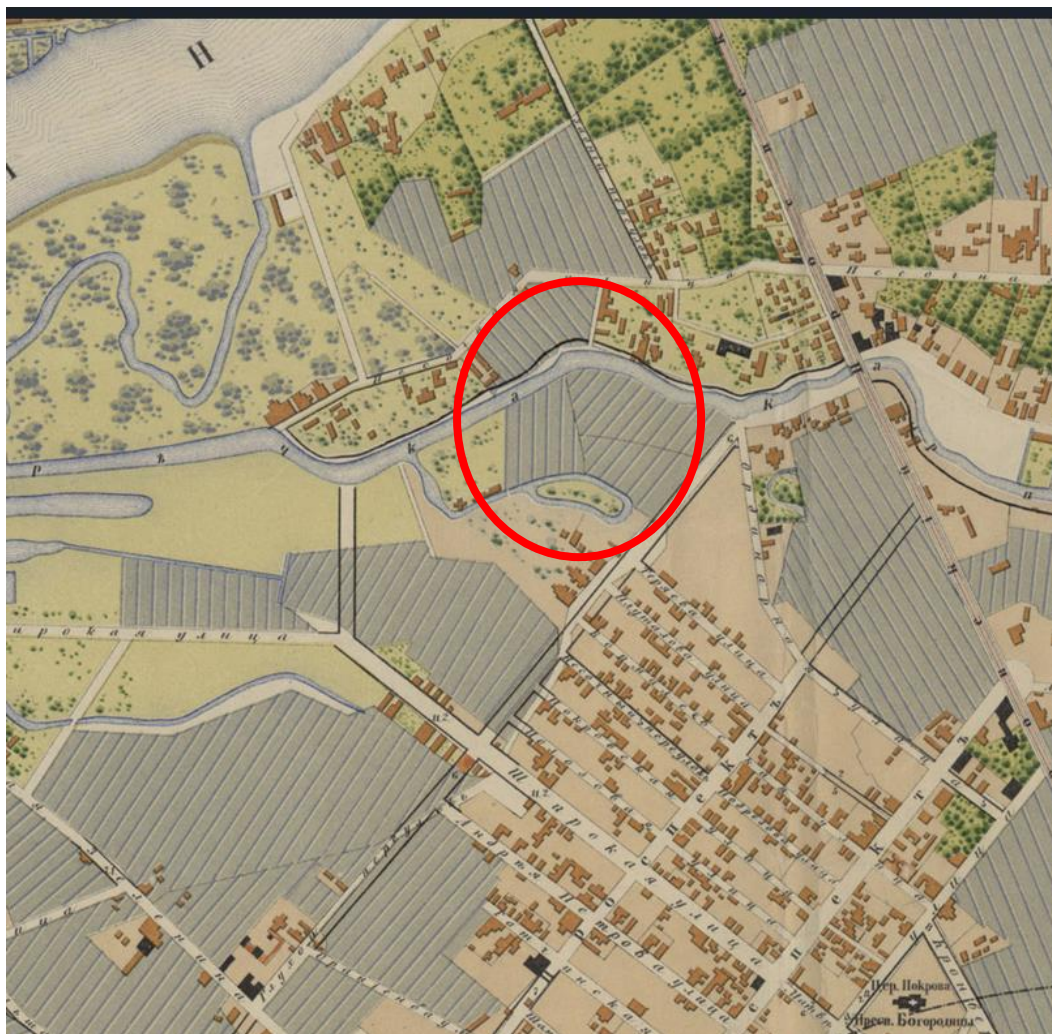
Илл. 5. «Атлас столичного города Санкт-Петербурга, состоящий из одиннадцати частей и 55 кварталов. Сочинен в Санкт-Петербурге при Комитете о Уравниении городских повинностей». Фрагмент. 1806 г. РГВИА. Ф. 846. Оп. 16. Арх. № ВУА-22510.



Илл. 6. «Подробный План столичного города С.- Петербурга, снятый по масштабу 1:4200 под начальством генерал-майора Ф.Ф.Шуберта» 1828 г. Фрагмент. Санкт-Петербург. 300 лет на планах и картах. РНБ. ОК.



Илл. 7. Атлас тринадцати частей С.-Петербурга с подробным изображением набережных, улиц, переулков, казенных и обывательских домов. Составил Н. Цылов. СПб., 1849. С. 303.



Илл. 8. План Петербургской части города С.Петербурга, с показанием вновь предполагаемого урегулирования улиц. Высочайше утвержден 16 марта 1861 года. СПб., 1861. Фрагмент.



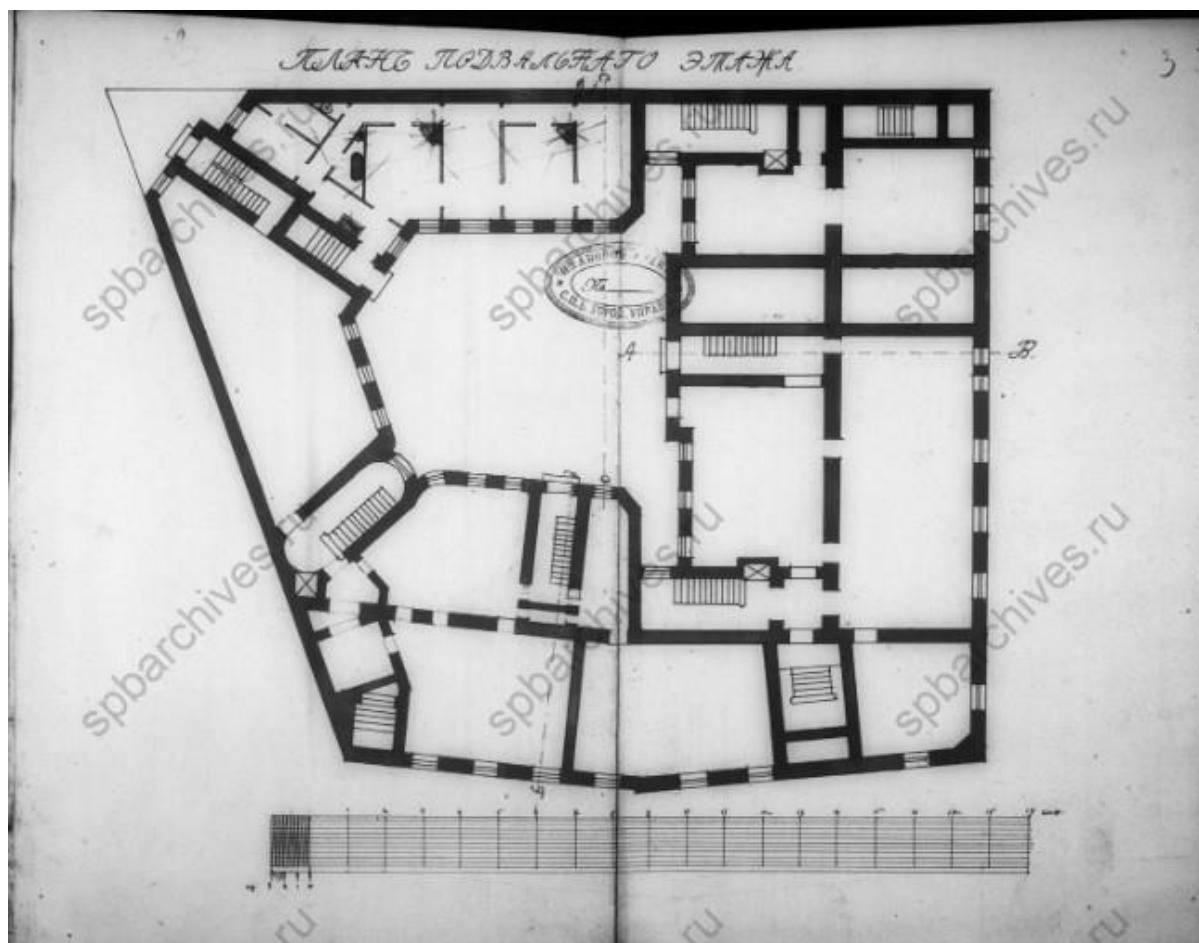
Илл. 9. План города С.Петербурга с показанием сети конно-железных дорог. 1906 год. Издание Д.М. Руднева. СПб., 1906. Фрагмент.



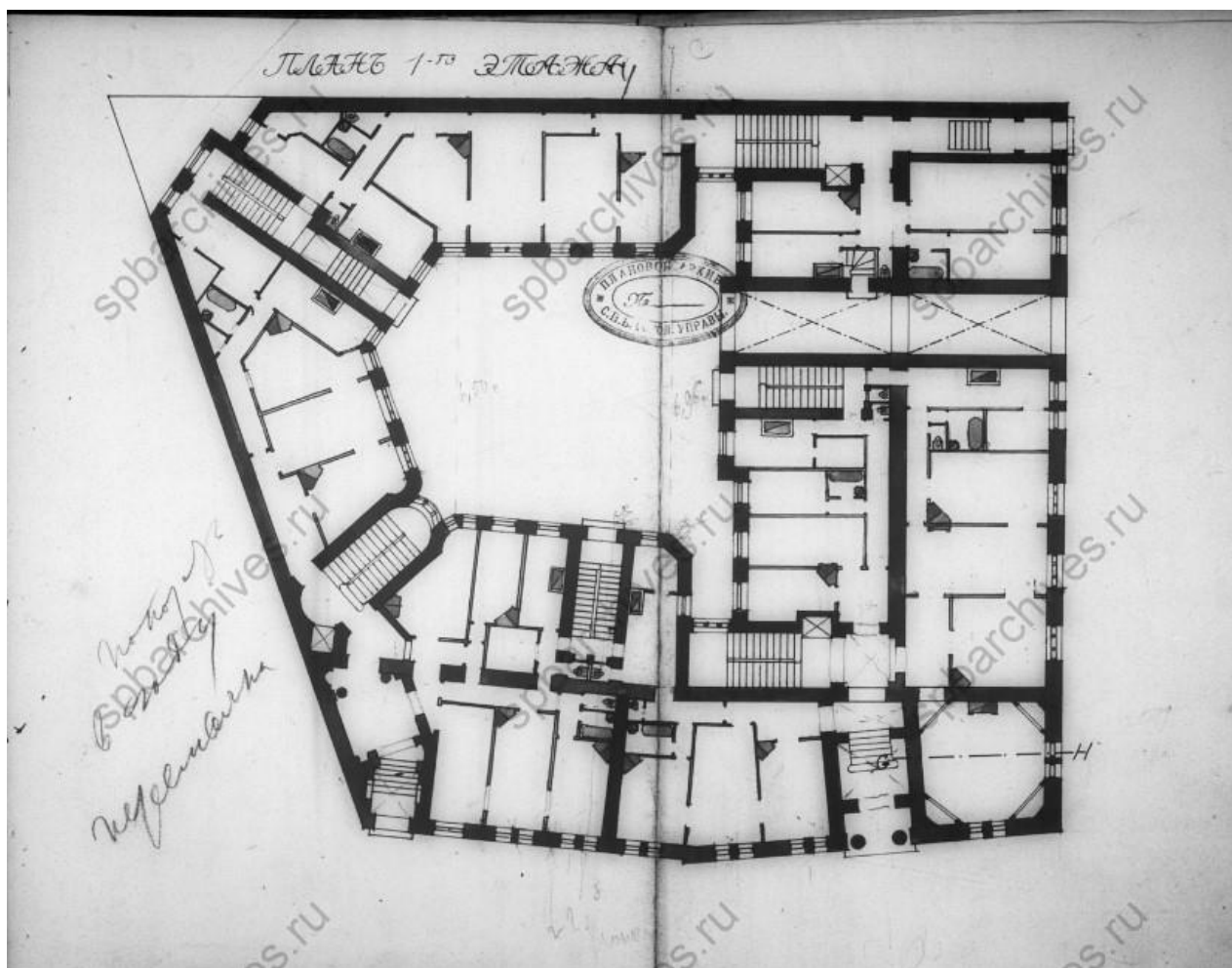
Илл. 10. План Санкт-Петербурга с ближайшими окрестностями. 1913. Издание Товарищества А.С. Суворина «Новое время». СПб., 1913. Фрагмент.



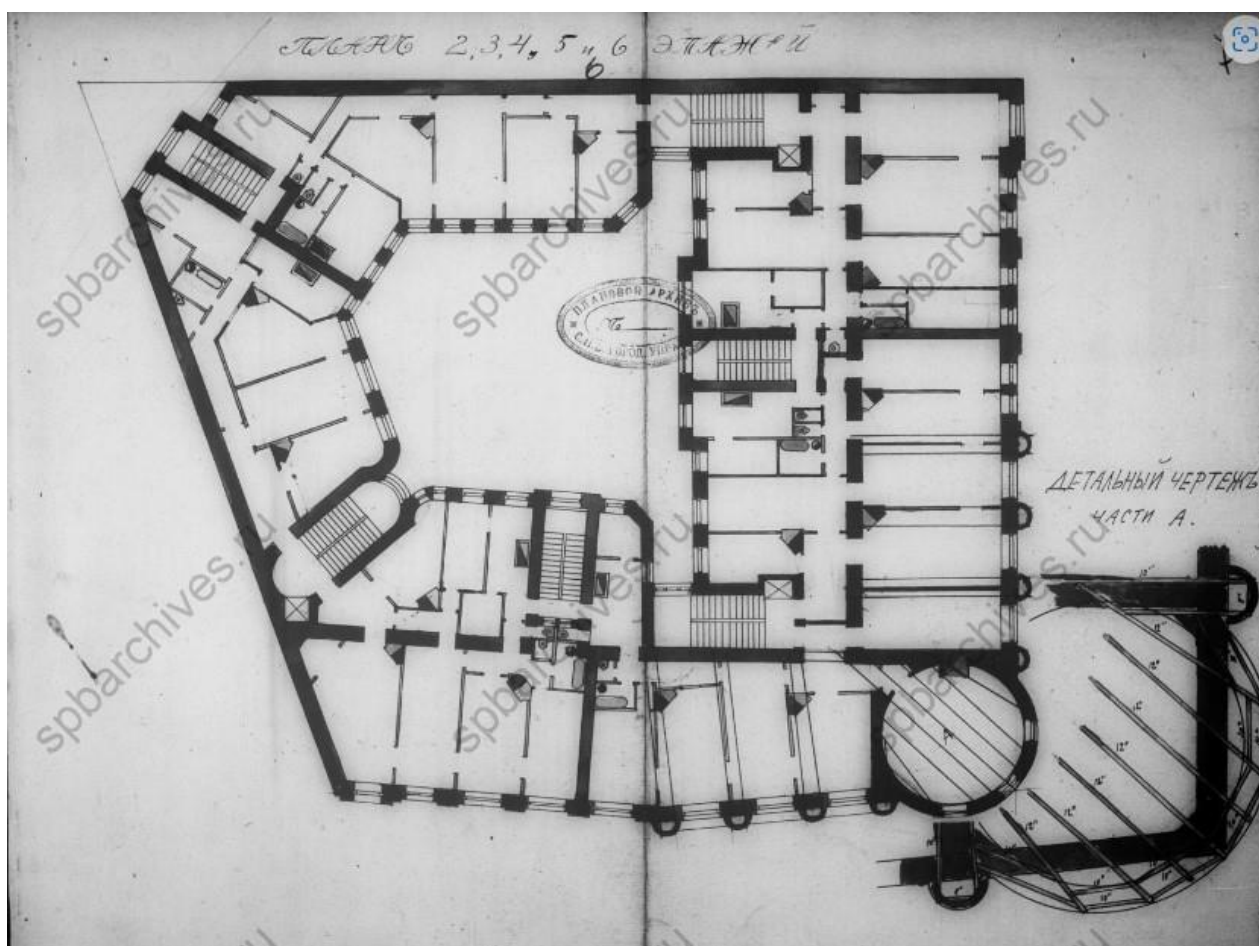
Илл. 11. План двора принадлежащего потомственному почетному гражданину К.Г. Чубакову и находящегося в Петербургской части 4-го участка по наб. реки Карповки № 30 и Новой ул. Арх. Р.М. Габе. 1911. ЦГИА СПб. Ф. 513. Оп. 102. Д. 7833. Л. 1об.



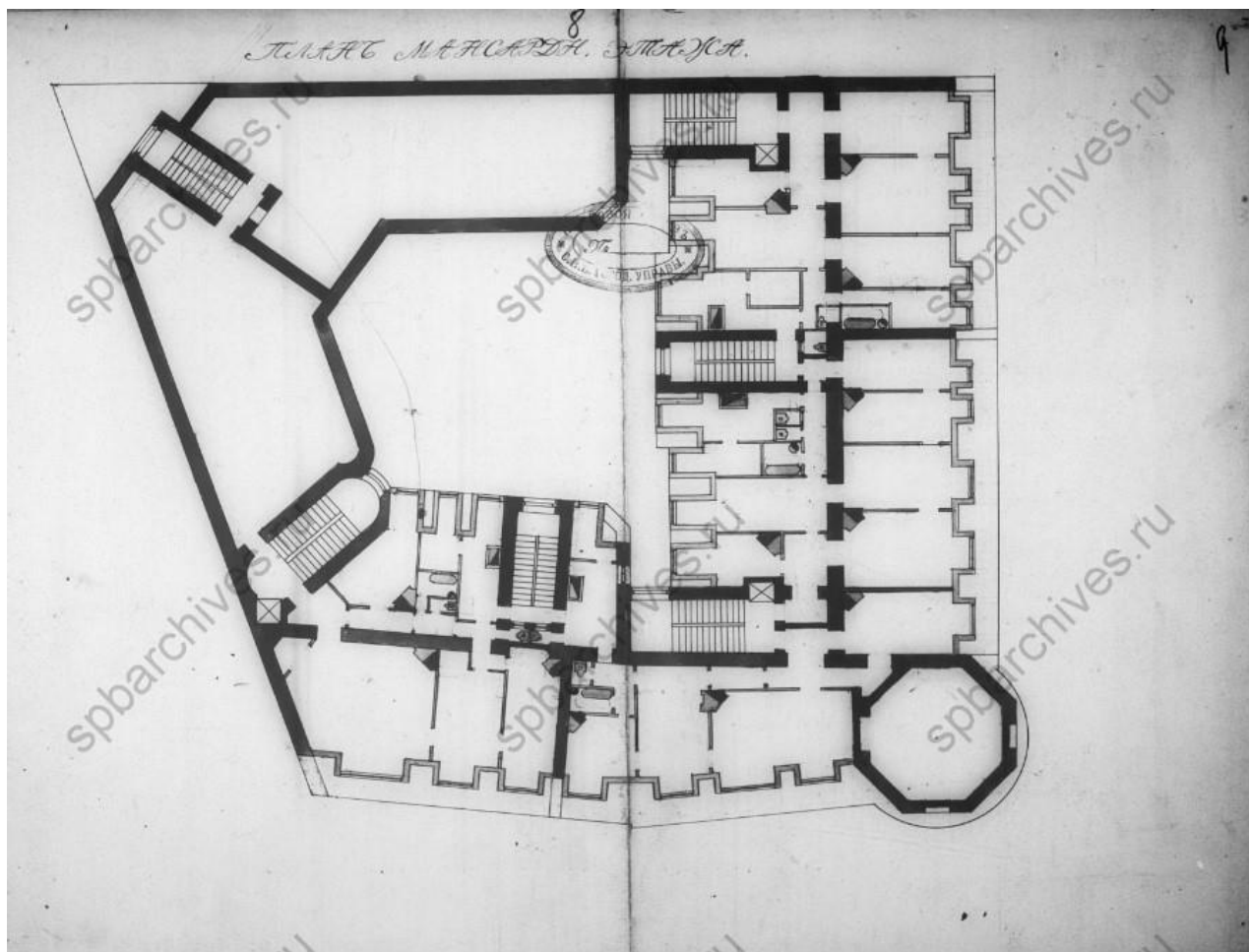
Илл. 12. План двора принадлежащего потомственному почетному гражданину К.Г. Чубакову и находящегося в Петербургской части 4-го участка по наб. реки Карповки № 30 и Новой ул. План подвального этажа. Арх. Р.М. Габе. 1911. ЦГИА СПб. Ф. 513. Оп. 102. Д. 7833. Л. 3.



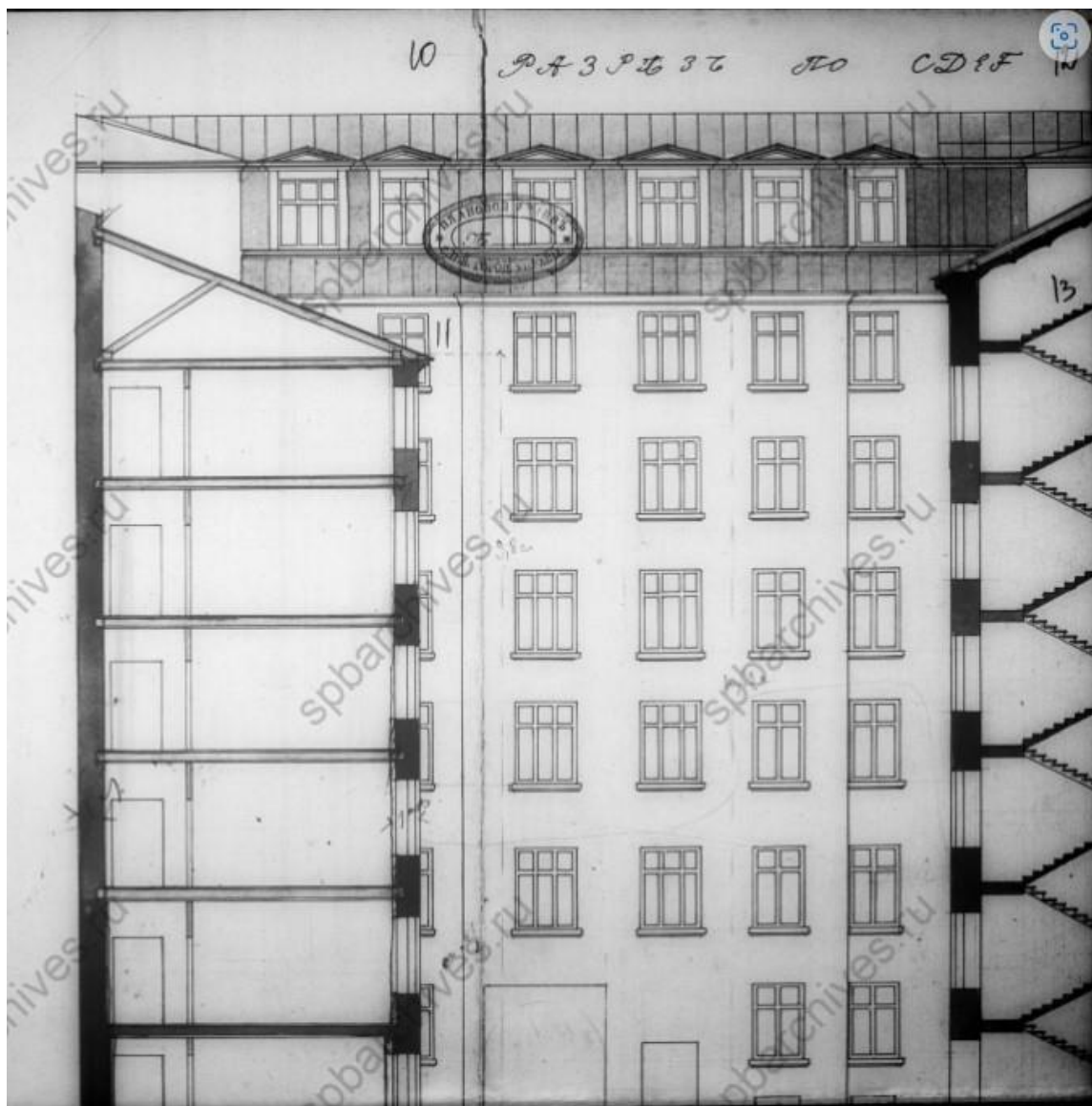
Илл. 13. План двора принадлежащего потомственному почетному гражданину К.Г. Чубакову и находящегося в Петербургской части 4-го участка по наб. реки Карповки № 30 и Новой ул. План 1-го этажа. Арх. Р.М. Габе. 1911. ЦГИА СПб. Ф. 513. Оп. 102. Д. 7833. Л. 5.



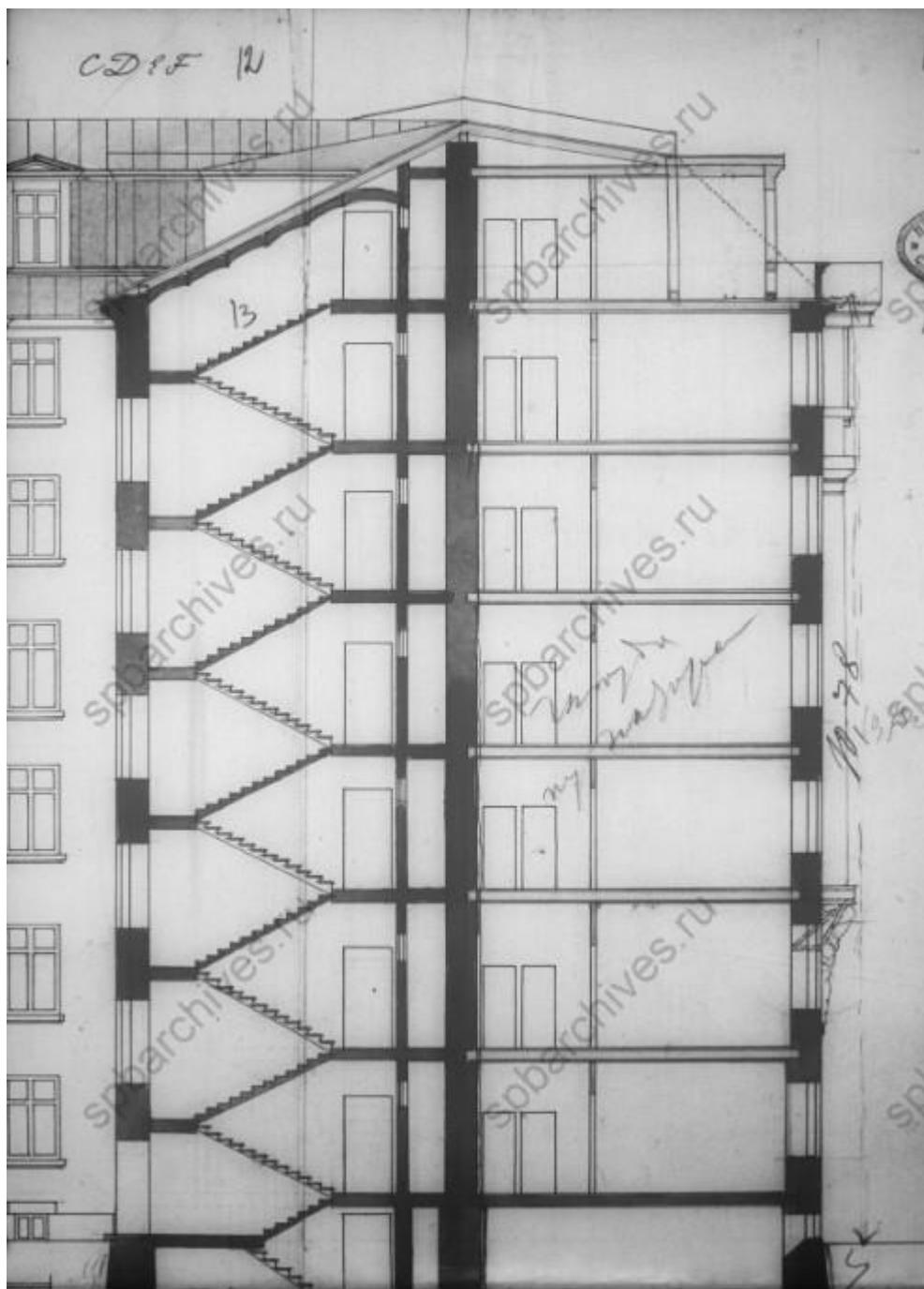
Илл. 14. План двора принадлежащего потомственному почетному гражданину К.Г. Чубакову и находящегося в Петербургской части 4-го участка по наб. реки Карповки № 30 и Новой ул. План 1-го этажа. Арх. Р.М. Габе. 1911. ЦГИА СПб. Ф. 513. Оп. 102. Д. 7833. Л. 7.



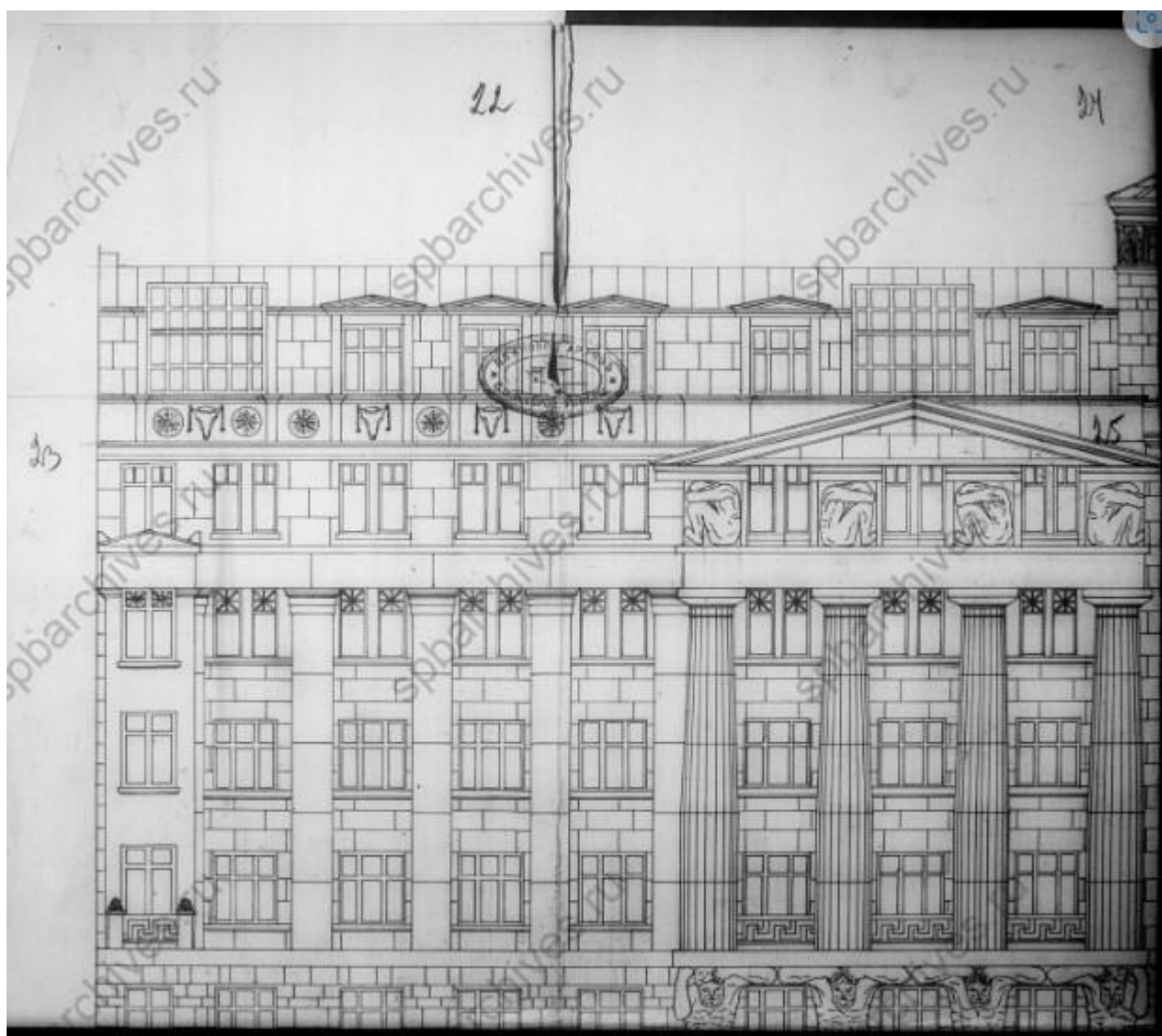
Илл. 15. План двора принадлежащего потомственному почетному гражданину К.Г. Чубакову и находящегося в Петербургской части 4-го участка по наб. реки Карповки № 30 и Новой ул. План мансардного этажа. Арх. Р.М. Габе. 1911. ЦГИА СПб. Ф. 513. Оп. 102. Д. 7833. Л. 9.



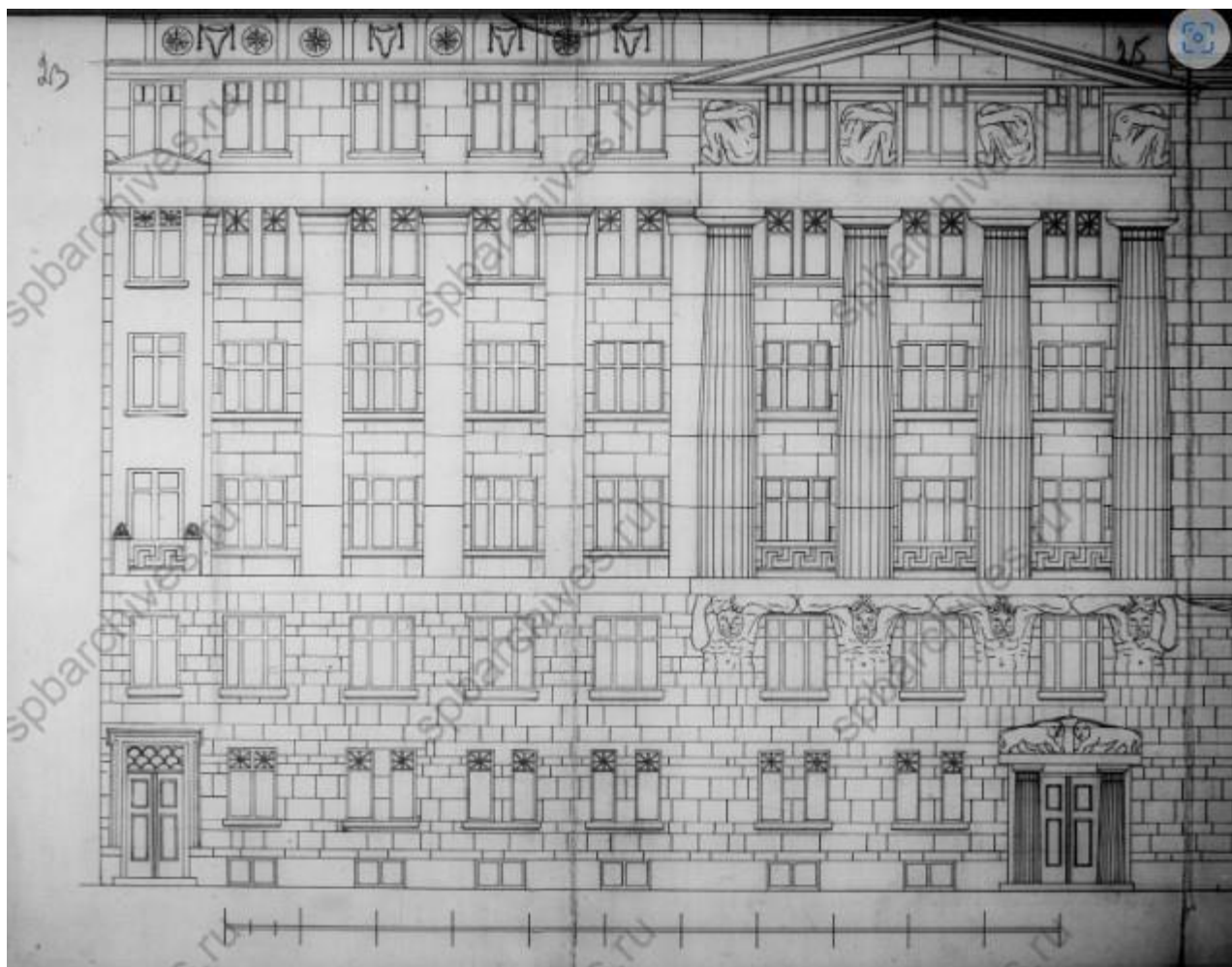
Илл. 16. План двора принадлежащего потомственному почетному гражданину К.Г. Чубакову и находящегося в Петербургской части 4-го участка по наб. реки Карповки № 30 и Новой ул. Разрез. Арх. Р.М. Габе. 1911. Фрагмент. ЦГИА СПб. Ф. 513. Оп. 102. Д. 7833. Л. 10.



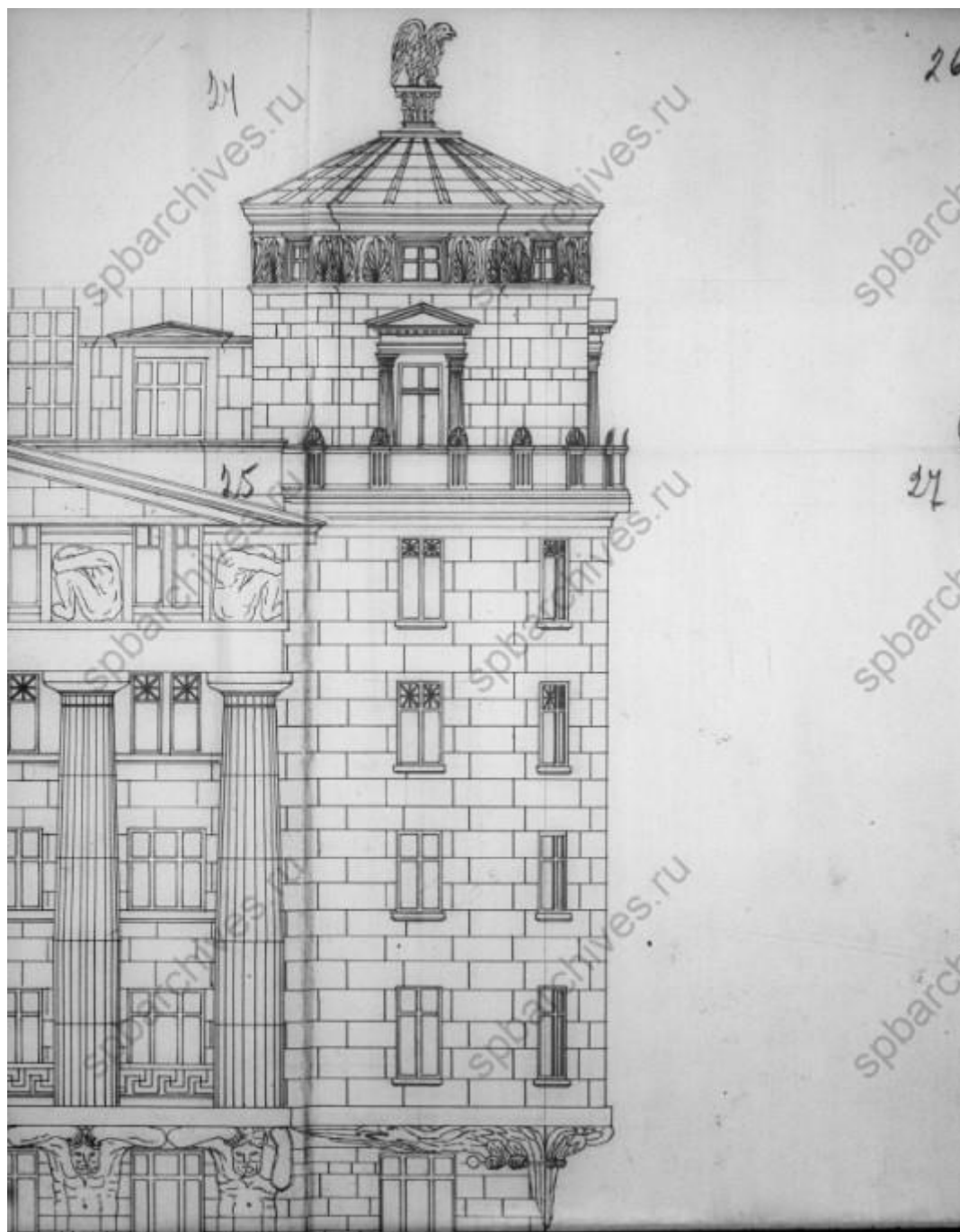
Илл. 17. План двора принадлежащего потомственному почетному гражданину К.Г. Чубакову и находящегося в Петербургской части 4-го участка по наб. реки Карповки № 30 и Новой ул. Разрез. Арх. Р.М. Габе. 1911. Фрагмент. ЦГИА СПб. Ф. 513. Оп. 102. Д. 7833. Л. 12.



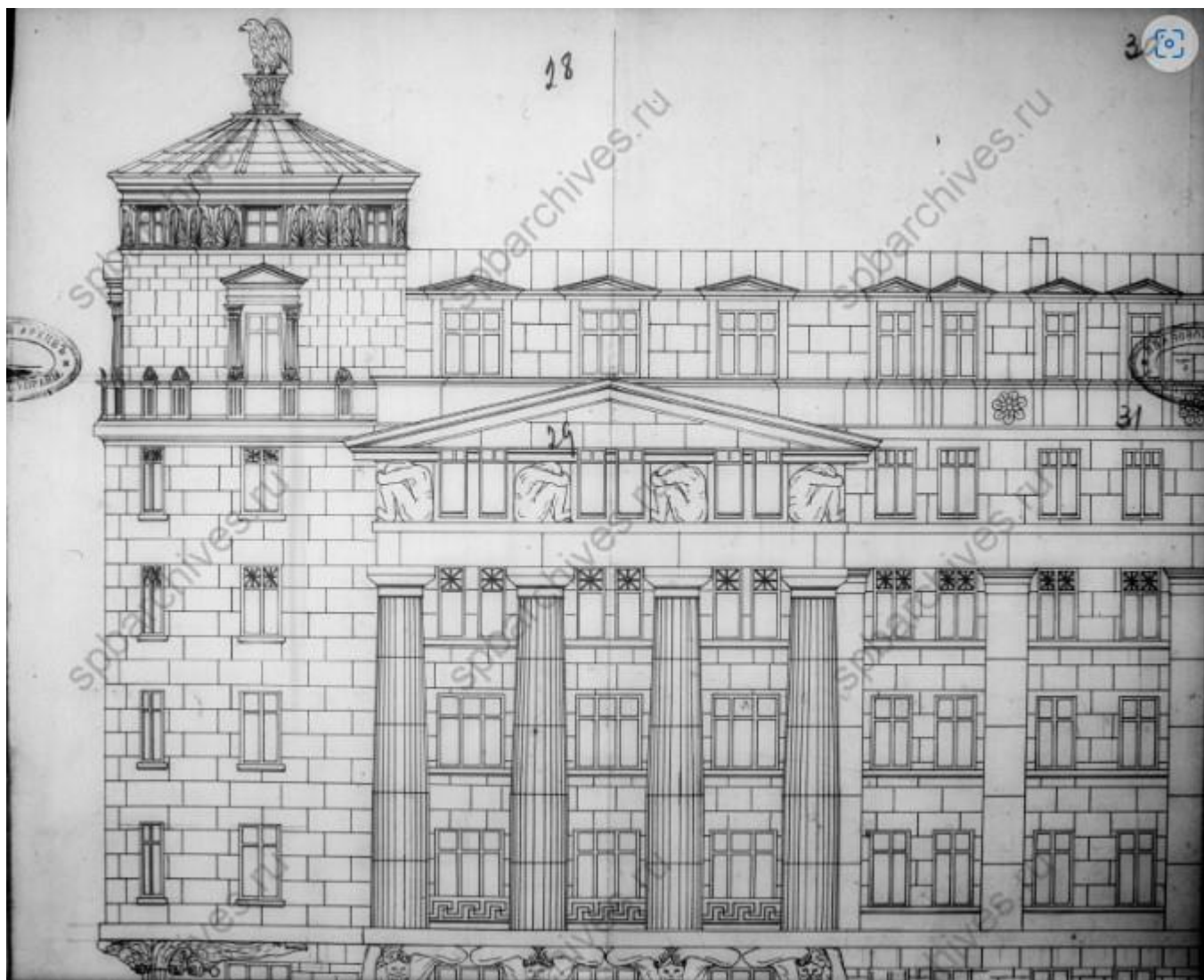
Илл. 18. План двора принадлежащего потомственному почетному гражданину К.Г. Чубакову и находящегося в Петербургской части 4-го участка по наб. реки Карповки № 30 и Новой ул. Фасад. Арх. Р.М. Габе. 1911. Фрагмент. ЦГИА СПб. Ф. 513. Оп. 102. Д. 7833. Л. 22-24.



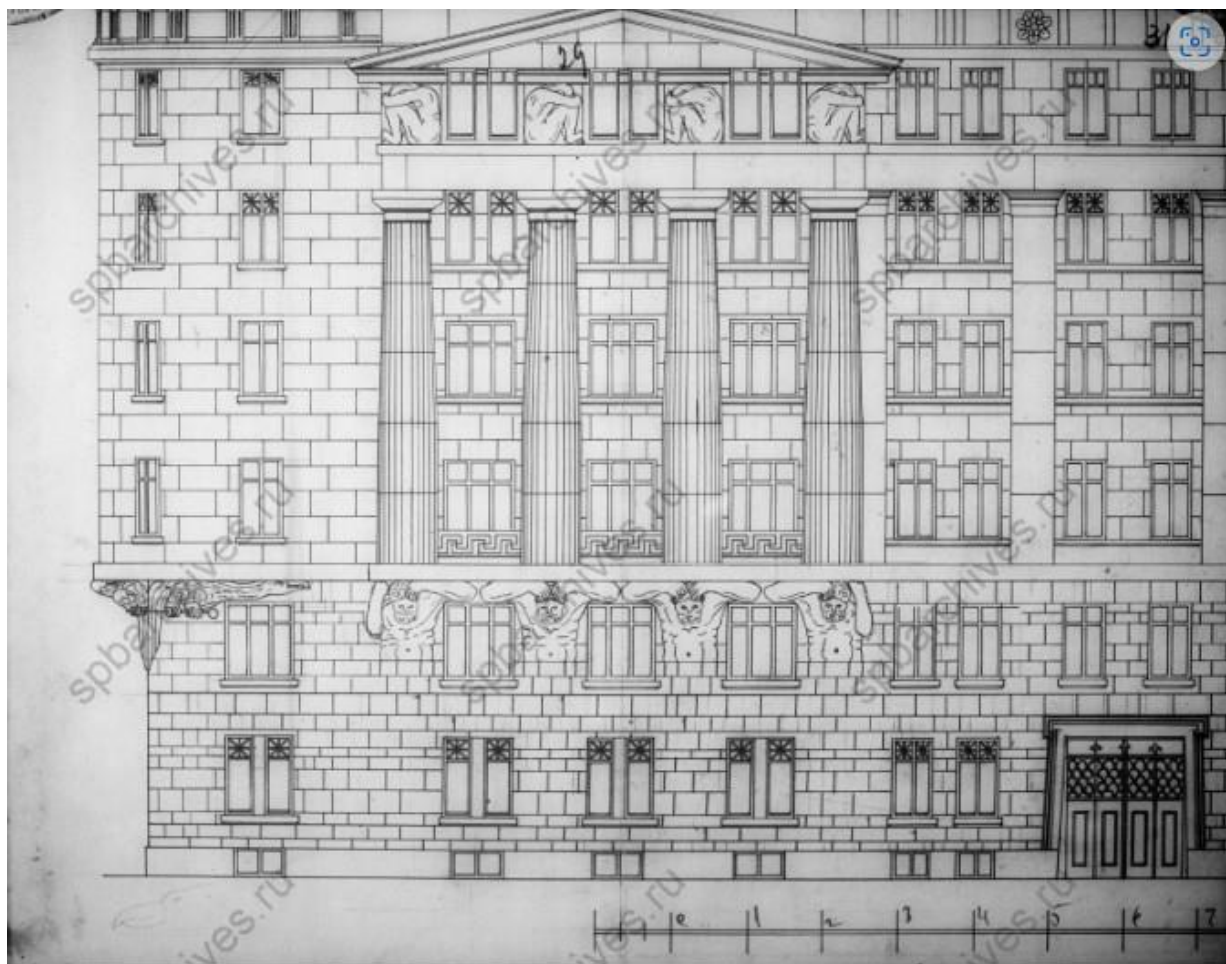
Илл. 19. План двора принадлежащего потомственному почетному гражданину К.Г. Чубакову и находящегося в Петербургской части 4-го участка по наб. реки Карповки № 30 и Новой ул. Фасад. Арх. Р.М. Габе. 1911. Фрагмент. ЦГИА СПб. Ф. 513. Оп. 102. Д. 7833. Л. 22-24.



Илл. 20. План двора принадлежащего потомственному почетному гражданину К.Г. Чубакову и находящегося в Петербургской части 4-го участка по наб. реки Карповки № 30 и Новой ул. Фасад. Арх. Р.М. Габе. 1911. Фрагмент. ЦГИА СПб. Ф. 513. Оп. 102. Д. 7833. Л. 24-27.



Илл. 21. План двора принадлежащего потомственному почетному гражданину К.Г. Чубакову и находящегося в Петербургской части 4-го участка по наб. реки Карповки № 30 и Новой ул. Фасад. Арх. Р.М. Габе. 1911. Фрагмент. ЦГИА СПб. Ф. 513. Оп. 102. Д. 7833. Л. 28-30.



Илл. 22. План двора принадлежащего потомственному почетному гражданину К.Г. Чубакову и находящегося в Петербургской части 4-го участка по наб. реки Карповки № 30 и Новой ул. Фасад. Арх. Р.М. Габе. 1911. Фрагмент. ЦГИА СПб. Ф. 513. Оп. 102. Д. 7833. Л. 28-30.



Илл. 23. Набережная реки Карповки. Фото 1933. Интернет-ресурс <https://pastvu.com/p/1130595>



Илл. 24. Вяземский переулок. Фото 1968. Интернет-ресурс <https://pastvu.com/p/129566>



Илл. 25. Трамвай на Карповке. Фото 1970. Интернет-ресурс <https://pastvu.com/p/608261>



Илл. 26. Вяземский переулок. Фото 1980. Интернет-ресурс <https://pastvu.com/p/120900>

Приложение № 4

к акту по результатам проведения государственной историко-культурной экспертизы проектной документации на проведение работ по сохранению выявленного объекта культурного наследия «Дом К.Г. Чубакова», расположенного по адресу: г. Санкт-Петербург, Петроградский р-н, набережная реки Карповки, д. 30, лит. А (согласно приказу КГИОП от 20.02.2001 № 15: Карповки р. наб., 30; Всеволода Вишневого ул., б/Н) — «Проект приспособления для современного использования выявленного объекта культурного наследия «Дом К.Г. Чубакова», расположенного по адресу: г. Санкт-Петербург, Петроградский р-н, набережная реки Карповки, д. 30, лит. А в части перепланировки и переустройства квартиры №12» (шифр: 25/09-2022), разработанной ООО «ПРОГРЕССИВ-ПРОЕКТ» в 2022 г.

Материалы фотофиксации на момент заключения договора на проведение экспертизы

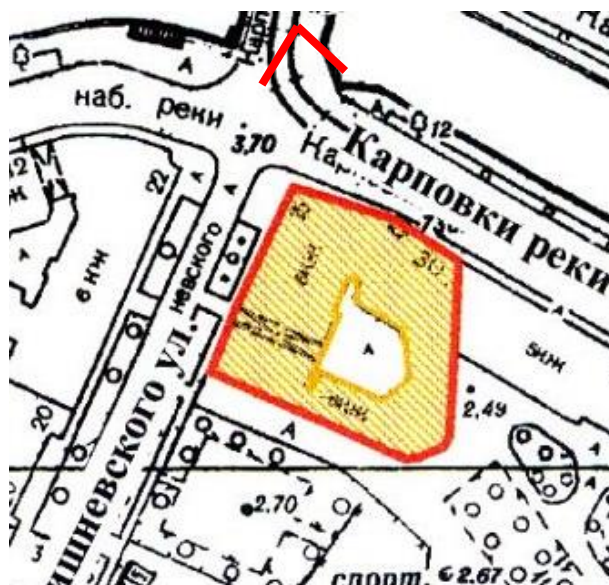
Перечень фотографий (съемка выполнена 24.04.2023 г.)

1. Выявленный объект культурного наследия «Дом К.Г. Чубакова», расположенный по адресу: г. Санкт-Петербург, Петроградский р-н, набережная реки Карповки, д. 30, лит. А (согласно приказу КГИОП от 20.02.2001 № 15: Карповки р. наб., 30; Всеволода Вишневского ул., б/Н). Лицевой (северо-восточный) фасад здания. Вид с набережной реки Карповки. 24.04.2023.
2. Выявленный объект культурного наследия «Дом К.Г. Чубакова», расположенный по адресу: г. Санкт-Петербург, Петроградский р-н, набережная реки Карповки, д. 30, лит. А (согласно приказу КГИОП от 20.02.2001 № 15: Карповки р. наб., 30; Всеволода Вишневского ул., б/Н). Лицевой (северо-западный) фасад здания. Вид с набережной реки Карповки. 24.04.2023.
3. Выявленный объект культурного наследия «Дом К.Г. Чубакова», расположенный по адресу: г. Санкт-Петербург, Петроградский р-н, набережная реки Карповки, д. 30, лит. А (согласно приказу КГИОП от 20.02.2001 № 15: Карповки р. наб., 30; Всеволода Вишневского ул., б/Н). Дворовые (юго-западный и северо-восточный) фасады здания. Вид с набережной реки Карповки. 24.04.2023.
4. Выявленный объект культурного наследия «Дом К.Г. Чубакова», расположенный по адресу: г. Санкт-Петербург, Петроградский р-н, набережная реки Карповки, д. 30, лит. А (согласно приказу КГИОП от 20.02.2001 № 15: Карповки р. наб., 30; Всеволода Вишневского ул., б/Н). Дворовые (юго-западный и западный) фасады здания. Вид с набережной реки Карповки. 24.04.2023.
5. Выявленный объект культурного наследия «Дом К.Г. Чубакова», расположенный по адресу: г. Санкт-Петербург, Петроградский р-н, набережная реки Карповки, д. 30, лит. А (согласно приказу КГИОП от 20.02.2001 № 15: Карповки р. наб., 30; Всеволода Вишневского ул., б/Н). Дворовые (юго-восточный и северо-восточный) фасады здания. Вид с набережной реки Карповки. 24.04.2023.
6. Выявленный объект культурного наследия «Дом К.Г. Чубакова», расположенный по адресу: г. Санкт-Петербург, Петроградский р-н, набережная реки Карповки, д. 30, лит. А (согласно приказу КГИОП от 20.02.2001 № 15: Карповки р. наб., 30; Всеволода Вишневского ул., б/Н). Входная дверь. Вид с лестничной клетки.
7. Выявленный объект культурного наследия «Дом К.Г. Чубакова», расположенный по адресу: г. Санкт-Петербург, Петроградский р-н, набережная реки Карповки, д. 30, лит. А (согласно приказу КГИОП от 20.02.2001 № 15: Карповки р. наб., 30; Всеволода Вишневского ул., б/Н). Помещение № 1 (согласно Техпаспорту). Вид в сторону входной двери. 24.04.2023.
8. Выявленный объект культурного наследия «Дом К.Г. Чубакова», расположенный по адресу: г. Санкт-Петербург, Петроградский р-н, набережная реки Карповки, д. 30, лит. А (согласно приказу КГИОП от 20.02.2001 № 15: Карповки р. наб., 30; Всеволода Вишневского ул., б/Н). Помещение № 2 (согласно Техпаспорту). 24.04.2023.

9. Выявленный объект культурного наследия «Дом К.Г. Чубакова», расположенный по адресу: г. Санкт-Петербург, Петроградский р-н, набережная реки Карповки, д. 30, лит. А (согласно приказу КГИОП от 20.02.2001 № 15: Карповки р. наб., 30; Всеволода Вишневого ул., б/Н). Коридор. Вид в сторону Помещения № 3 (согласно Техпаспорту). 24.04.2023.
10. Выявленный объект культурного наследия «Дом К.Г. Чубакова», расположенный по адресу: г. Санкт-Петербург, Петроградский р-н, набережная реки Карповки, д. 30, лит. А (согласно приказу КГИОП от 20.02.2001 № 15: Карповки р. наб., 30; Всеволода Вишневого ул., б/Н). Помещение № 3 (согласно Техпаспорту). 24.04.2023.
11. Выявленный объект культурного наследия «Дом К.Г. Чубакова», расположенный по адресу: г. Санкт-Петербург, Петроградский р-н, набережная реки Карповки, д. 30, лит. А (согласно приказу КГИОП от 20.02.2001 № 15: Карповки р. наб., 30; Всеволода Вишневого ул., б/Н). Помещение № 4 (согласно Техпаспорту). 24.04.2023.
12. Выявленный объект культурного наследия «Дом К.Г. Чубакова», расположенный по адресу: г. Санкт-Петербург, Петроградский р-н, набережная реки Карповки, д. 30, лит. А (согласно приказу КГИОП от 20.02.2001 № 15: Карповки р. наб., 30; Всеволода Вишневого ул., б/Н). Помещение № 5 (согласно Техпаспорту). 24.04.2023.
13. Выявленный объект культурного наследия «Дом К.Г. Чубакова», расположенный по адресу: г. Санкт-Петербург, Петроградский р-н, набережная реки Карповки, д. 30, лит. А (согласно приказу КГИОП от 20.02.2001 № 15: Карповки р. наб., 30; Всеволода Вишневого ул., б/Н). Помещение № 6 (согласно Техпаспорту). 24.04.2023.
14. Выявленный объект культурного наследия «Дом К.Г. Чубакова», расположенный по адресу: г. Санкт-Петербург, Петроградский р-н, набережная реки Карповки, д. 30, лит. А (согласно приказу КГИОП от 20.02.2001 № 15: Карповки р. наб., 30; Всеволода Вишневого ул., б/Н). Помещение № 7 (согласно Техпаспорту). 24.04.2023.
15. Выявленный объект культурного наследия «Дом К.Г. Чубакова», расположенный по адресу: г. Санкт-Петербург, Петроградский р-н, набережная реки Карповки, д. 30, лит. А (согласно приказу КГИОП от 20.02.2001 № 15: Карповки р. наб., 30; Всеволода Вишневого ул., б/Н). Помещение № 8 (согласно Техпаспорту). 24.04.2023.

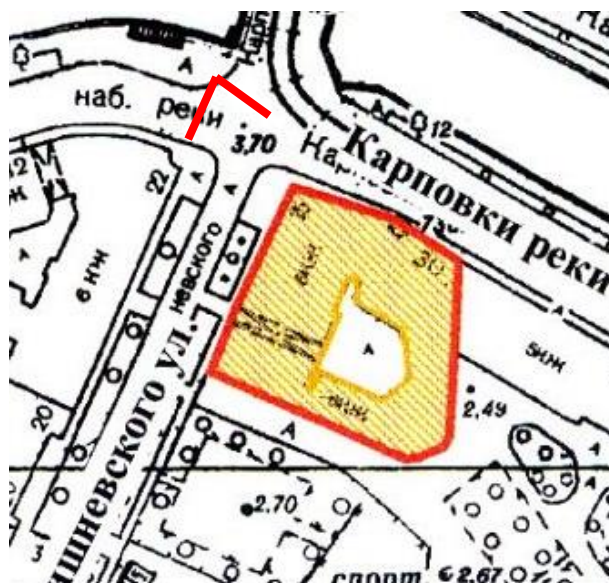


1. Выявленный объект культурного наследия «Дом К.Г. Чубакова», расположенный по адресу: г. Санкт-Петербург, Петроградский р-н, набережная реки Карповки, д. 30, лит. А (согласно приказу КГИОП от 20.02.2001 № 15: Карповки р. наб., 30; Всеволода Вишневого ул., б/Н). Лицевой (северо-восточный) фасад здания. Вид с набережной реки Карповки. 24.04.2023.





2. Выявленный объект культурного наследия «Дом К.Г. Чубакова», расположенный по адресу: г. Санкт-Петербург, Петроградский р-н, набережная реки Карповки, д. 30, лит. А (согласно приказу КГИОП от 20.02.2001 № 15: Карповки р. наб., 30; Всеволода Вишневого ул., б/Н). Лицевой (северо-западный) фасад здания. Вид с набережной реки Карповки. 24.04.2023.



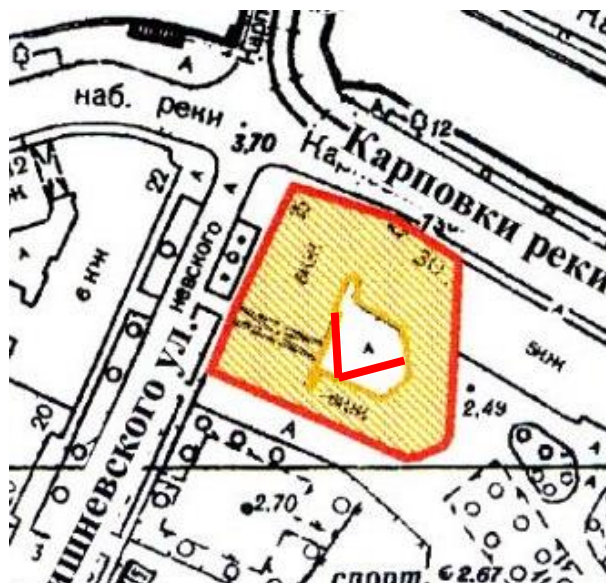


3. Выявленный объект культурного наследия «Дом К.Г. Чубакова», расположенный по адресу: г. Санкт-Петербург, Петроградский р-н, набережная реки Карповки, д. 30, лит. А (согласно приказу КГИОП от 20.02.2001 № 15: Карповки р. наб., 30; Всеволода Вишневого ул., б/Н). Дворовые (юго-западный и северо-восточный) фасады здания. Вид с набережной реки Карповки. 24.04.2023.





4. Выявленный объект культурного наследия «Дом К.Г. Чубакова», расположенный по адресу: г. Санкт-Петербург, Петроградский р-н, набережная реки Карповки, д. 30, лит. А (согласно приказу КГИОП от 20.02.2001 № 15: Карповки р. наб., 30; Всеволода Вишневского ул., б/Н). Дворовые (юго-западный и западный) фасады здания. Вид с набережной реки Карповки. 24.04.2023.



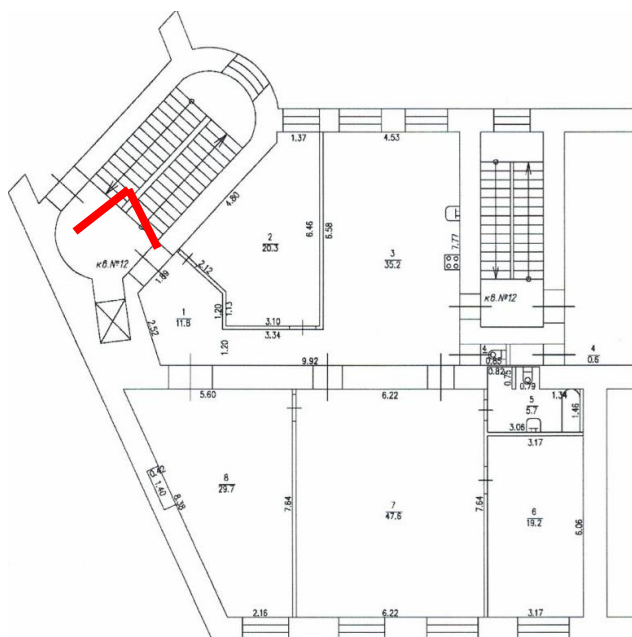


5. Выявленный объект культурного наследия «Дом К.Г. Чубакова», расположенный по адресу: г. Санкт-Петербург, Петроградский р-н, набережная реки Карповки, д. 30, лит. А (согласно приказу КГИОП от 20.02.2001 № 15: Карповки р. наб., 30; Всеволода Вишневого ул., б/Н). Дворовые (юго-восточный и северо-восточный) фасады здания. Вид с набережной реки Карповки. 24.04.2023.



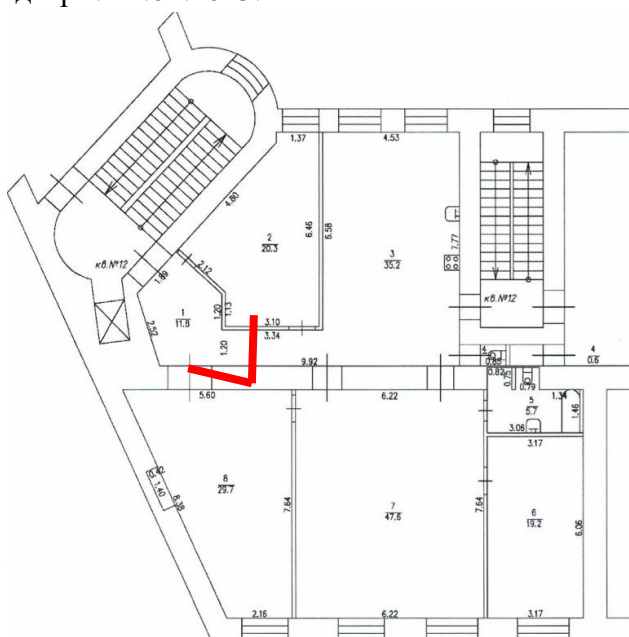


6. Выявленный объект культурного наследия «Дом К.Г. Чубакова», расположенный по адресу: г. Санкт-Петербург, Петроградский р-н, набережная реки Карповки, д. 30, лит. А (согласно приказу КГИОП от 20.02.2001 № 15: Карповки р. наб., 30; Всеволода Вишневого ул., б/Н). Входная дверь. Вид с лестничной клетки. 24.04.2023.



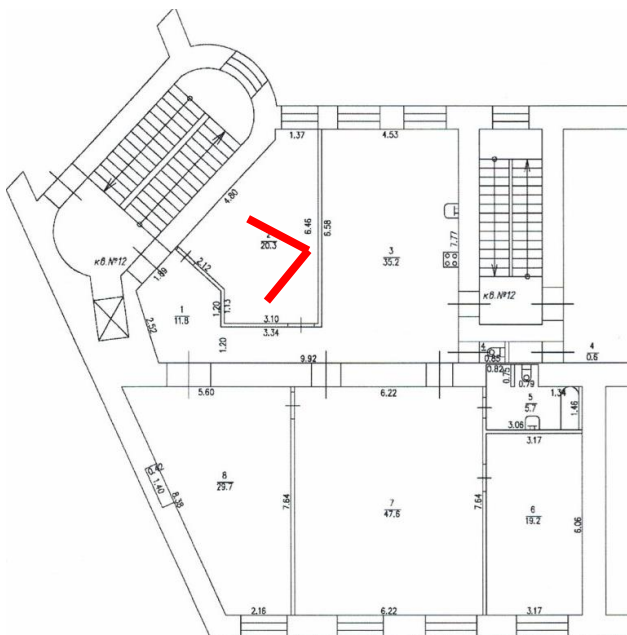


7. Выявленный объект культурного наследия «Дом К.Г. Чубакова», расположенный по адресу: г. Санкт-Петербург, Петроградский р-н, набережная реки Карповки, д. 30, лит. А (согласно приказу КГИОП от 20.02.2001 № 15: Карповки р. наб., 30; Всеволода Вишневского ул., б/Н). Помещение № 1 (согласно Техпаспорту). Вид в сторону входной двери. 24.04.2023.



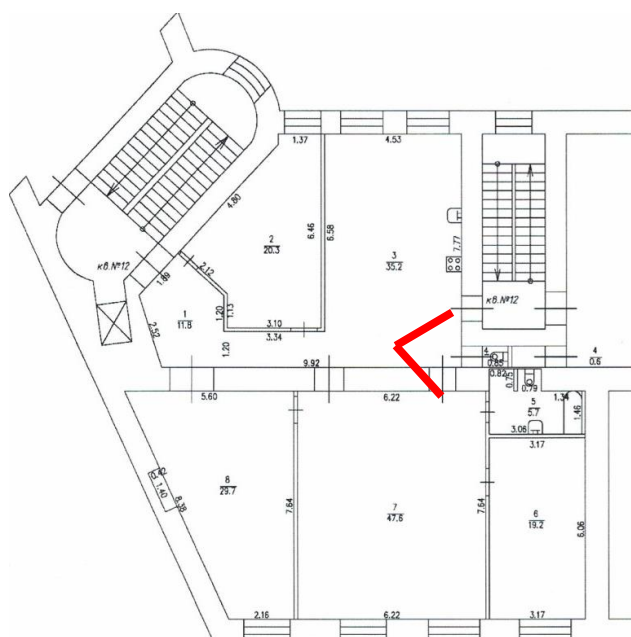


8. Выявленный объект культурного наследия «Дом К.Г. Чубакова», расположенный по адресу: г. Санкт-Петербург, Петроградский р-н, набережная реки Карповки, д. 30, лит. А (согласно приказу КГИОП от 20.02.2001 № 15: Карповки р. наб., 30; Всеволода Вишневого ул., б/Н). Помещение № 2 (согласно Техпаспорту). 24.04.2023.



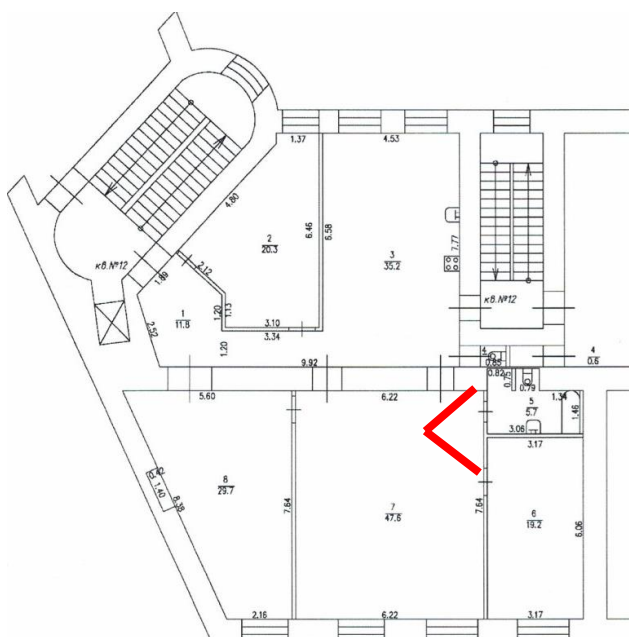


11. Выявленный объект культурного наследия «Дом К.Г. Чубакова», расположенный по адресу: г. Санкт-Петербург, Петроградский р-н, набережная реки Карповки, д. 30, лит. А (согласно приказу КГИОП от 20.02.2001 № 15: Карповки р. наб., 30; Всеволода Вишневского ул., б/Н). Помещение № 4 (согласно Техпаспорту). 24.04.2023.



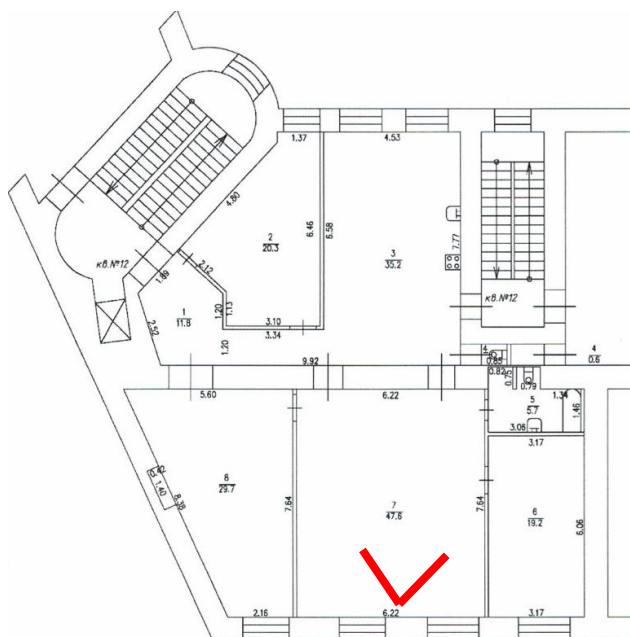


12. Выявленный объект культурного наследия «Дом К.Г. Чубакова», расположенный по адресу: г. Санкт-Петербург, Петроградский р-н, набережная реки Карповки, д. 30, лит. А (согласно приказу КГИОП от 20.02.2001 № 15: Карповки р. наб., 30; Всеволода Вишневого ул., б/Н). Помещение № 5 (согласно Техпаспорту). 24.04.2023.





14. Выявленный объект культурного наследия «Дом К.Г. Чубакова», расположенный по адресу: г. Санкт-Петербург, Петроградский р-н, набережная реки Карповки, д. 30, лит. А (согласно приказу КГИОП от 20.02.2001 № 15: Карповки р. наб., 30; Всеволода Вишневского ул., б/Н). Помещение № 7 (согласно Техпаспорту). 24.04.2023.





15. Выявленный объект культурного наследия «Дом К.Г. Чубакова», расположенный по адресу: г. Санкт-Петербург, Петроградский р-н, набережная реки Карповки, д. 30, лит. А (согласно приказу КГИОП от 20.02.2001 № 15: Карповки р. наб., 30; Всеволода Вишневого ул., б/Н). Помещение № 8 (согласно Техпаспорту). 24.04.2023.

