

**Общество с ограниченной ответственностью
«НАУЧНО-ПРОЕКТНЫЙ РЕСТАВРАЦИОННЫЙ ЦЕНТР»**

191186, г. Санкт-Петербург, наб. реки Мойки дом 48-50-52, лит.

тел/факс 571-16-39

E-mail: centr_rest@bk.ru

АК, пом.11-Н,21-Н,22-Н,15-Н,16-Н, оф.6.

ИНН: 7802368539

КПП: 784001001

Лицензия № МКРФ 00203 от 27 сентября 2012 г.

ОКПО: 96800484

ОГРН: 5067847438170

«Утверждаю»

Генеральный директор

ООО «Научно-проектный реставрационный центр»

(подписано усиленной квалификационной подписью) Прокофьев М.Ф./

«29» июня 2023 г.

Акт

**по результатам государственной историко-культурной экспертизы
проектной документации по сохранению выявленного объекта
культурного наследия «Дом А.И.Семеновой»**

**по адресу: Санкт-Петербург, Рыбацкая ул., д.10, литера А: «Выполнение работ по
сохранению выявленного объекта культурного наследия «Дом А.И.Семеновой»,
расположенный по адресу: 197198, г.Санкт-Петербург, ул.Рыбацкая, д.10, лит.А
(Ремонт, приспособление помещения №1-Н к современному использованию)»,
выполненной ООО «Свод» в 2023 г.
(шифр 060/22)**

Санкт-Петербург

2023 г.

1. Дата начала и дата окончания экспертизы

Настоящая государственная историко-культурная экспертиза проведена с «26» мая 2023 года по «29» июня 2023 года. на основании договора ООО «Свод» и ООО «Научно-проектный реставрационный центр» №21-23 от 26 мая 2023 г. (**Приложение №10**).

2. **Место проведения экспертизы:** г. Санкт-Петербург.

3. **Заказчик экспертизы:** Общество с ограниченной ответственностью «Свод»(сокр. ООО «Свод»). Место нахождения: 193079, Санкт-Петербург г, наб. Октябрьская, дом 104, корпус 1, литер П, офис 322; тел.(812)566-42-05; E-mail:ceo@prov.spb.ru ИНН 7802728319 КПП 781101001; ОГРН 1037843093001; ОКПО 44301139

Исполнитель: Общество с ограниченной ответственностью «Научно-проектный реставрационный центр»(сокр. ООО «НПРЦ») Местонахождение:191186, Санкт-Петербург, наб. реки Мойки, дом 48-50-52, кор. АК, оф.6, тел/факс (812) 571-16-39; E-mail: centr_rest@bk.ru;ИНН 7802368539, КПП 784001001;ОКПО 96800484, ОКАТО 41413000000 (Договоры с экспертами –(**Приложение № 10**))

4. Сведения об экспертах (состав экспертной комиссии).

Государственная историко-культурная экспертиза проведена в Санкт-Петербурге экспертной комиссией в следующем составе: председатель экспертной комиссии –

Прокофьев Михаил Федорович; ответственный секретарь экспертной комиссии –

Глинская Наталия Борисовна; эксперт – **Калинин Валерий Александрович.** Сведения об экспертах:

| | |
|---------------------------------|---|
| Фамилия, имя, отчество | Прокофьев Михаил Федорович |
| Образование | Высшее Ленинградский Государственный Университет имени А.А. Жданова |
| Специальность | Историк |
| Стаж работы по профессии | 40 лет |
| Место работы и должность | Генеральный директор ООО «Научно-проектный реставрационный центр», аттестован как эксперт по проведению государственной историко-культурной экспертизы Минкультуры России приказом №2032 от 25.12.2019 г. (п. 21); аттестация продлена до 25.12.2023 в соответствии с п.1 приложения 1.1. к постановлению Правительства РФ от 12.03.2022 № 353 (в ред. 09.04.2022). |
| Профиль экспертной деятельности | - выявленные объекты культурного наследия в целях обоснования целесообразности включения данных объектов в реестр; - документы, обосновывающие включение объектов культурного наследия в реестр; - документы, обосновывающие изменение категории историко-культурного значения объекта культурного наследия; - документы, обосновывающие исключение объектов культурного наследия из реестра; - проектная документация на проведение работ по сохранению объектов культурного наследия. |
| Фамилия, имя, отчество | Глинская Наталия Борисовна |
| Образование | Высшее Санкт-Петербургский Государственный Академический Институт Живописи, Скульптуры и Архитектуры имени И.Е. Репина |

Ответственный секретарь экспертной комиссии (подписано усиленной квалификационной подписью) Глинская Н.Б.

| | |
|---------------------------------|---|
| Специальность | Искусствовед |
| Стаж работы по профессии | 43 года |
| Место работы и должность | Заместитель генерального директора ООО «Научно-проектный реставрационный центр», аттестована как эксперт по проведению государственной историко-культурной экспертизы Минкультуры России приказом №2032 от 25.12.2019 г. (п. 5), внесение изменения -Приказ Минкультуры России № 596 от 30.04.2021 г. ¹ аттестация продлена до 25.12.2023 в соответствии с п.1 приложения 1.1. к постановлению Правительства РФ от 12.03.2022 № 353 (в ред. 09.04.2022). |
| Профиль экспертной деятельности | - выявленные объекты культурного наследия в целях обоснования целесообразности включения данных объектов в реестр; - документы, обосновывающие включение объектов культурного наследия в реестр; - документы, обосновывающие изменение категории историко-культурного значения объекта культурного наследия; - проектная документация на проведение работ по сохранению объектов культурного наследия. |
| Фамилия, имя, отчество | Калинин Валерий Александрович |
| Образование | Высшее Санкт-Петербургский Государственный Политехнический Университет |
| Специальность | Инженер-строитель |
| Стаж работы по профессии | 18 лет |
| Место работы и должность | Главный инженер ООО «Научно-проектный реставрационный центр», аттестован как эксперт по проведению государственной историко-культурной экспертизы Министерством культуры Российской Федерации приказом №2032 от 25.12.2019 г. (п. 11); аттестация продлена до 25.12.2023 в соответствии с п.1 приложения 1.1. к постановлению Правительства РФ от 12.03.2022 № 353 (в ред. 09.04.2022). |
| Профиль экспертной деятельности | - проектная документация на проведение работ по сохранению объектов культурного наследия. |

5. Ответственность экспертов.

Эксперты:

- не имеют родственных связей с заказчиком (его должностными лицами, работниками и т.д.);
- не состоят в трудовых отношениях с заказчиком;
- не имеют долговых или иных имущественных обязательств перед заказчиком;
- не владеют ценными бумагами, акциями (долями участия, паями в уставных капиталах) заказчика;

¹ Приказом Минкультуры России № 596 от 30.04.2021 г. внесены изменения в приложение к приказу Министерства культуры РФ от 25.12.2019 г. № 2032 «Об аттестации экспертов по проведению государственной историко-культурной экспертизы»- в строке 5 слова «Глинская Наталья Борисовна» заменены словами «Глинская Наталья Борисовна».

Ответственный секретарь экспертной комиссии (подписано усиленной квалификационной подписью) Глинская Н.Б.

- не заинтересованы в результатах исследований и решении, вытекающем из настоящего заключения экспертизы, с целью получения выгоды в виде денег, ценностей, иного имущества, услуг имущественного характера или имущественных прав для себя или третьих лиц.

Настоящим подтверждаем, что мы предупреждены об ответственности за достоверность и обоснованность сведений и выводов, изложенных в настоящем Акте (заключении) экспертизы, в соответствии с законодательством Российской Федерации, содержание которого нам известно и понятно.

При подписании акта государственной историко-культурной экспертизы проектной документации, выполненного на электронном носителе в формате переносимого документа (PDF), обеспечена конфиденциальность ключа усиленной квалифицированной электронной подписью.

Председатель экспертной комиссии: Прокофьев М.Ф.

«29» июня 2023 г. (подписано усиленной квалификационной подписью)

Ответственный секретарь экспертной комиссии: Глинская Н.Б.

«29» июня 2023 г. (подписано усиленной квалификационной подписью)

Эксперт: Калинин В.А.

«29» июня 2023 г. (подписано усиленной квалификационной подписью)

6. Цели и объекты экспертизы.

6.1. Цель проведения государственной историко-культурной экспертизы.

Настоящая государственная историко-культурная экспертиза проводится с целью определения соответствия проектной документации на проведение работ по сохранению выявленного объекта культурного наследия «Дом А.И.Семеновой» по адресу: Санкт-Петербург, Рыбацкая ул., д.10, литера А: «Выполнение работ по сохранению выявленного объекта культурного наследия «Дом А.И.Семеновой», расположенный по адресу: 197198, г.Санкт-Петербург, ул.Рыбацкая, д.10, лит.А (Ремонт, приспособление помещения №1-Н к современному использованию)», выполненной ООО «Свод» в 2023 г. (шифр 060/22) требованиям законодательства Российской Федерации в области государственной охраны объектов культурного наследия.

6.2. Объект государственной историко-культурной экспертизы:

Проектная документация на проведение работ по сохранению выявленного объекта культурного наследия «Дом А.И.Семеновой» по адресу: Санкт-Петербург, Рыбацкая ул., д.10, литера А: «Выполнение работ по сохранению выявленного объекта культурного наследия «Дом А.И.Семеновой», расположенный по адресу: 197198, г.Санкт-Петербург, ул.Рыбацкая, д.10, лит.А (Ремонт, приспособление помещения №1-Н к современному использованию)», выполненная ООО «Свод» в 2023 г. (шифр 060/22).

7. Перечень документов, представленных заявителем:

- Проектная документация: «Выполнение работ по сохранению выявленного объекта культурного наследия «Дом А.И.Семеновой», расположенный по адресу: 197198, г.Санкт-Петербург, ул.Рыбацкая, д.10, лит.А (Ремонт, приспособление помещения №1-Н к современному использованию)», выполненной ООО «Свод» в 2023 г. (шифр 060/22);
- Копия задания КГИОП на проведение работ по сохранению объекта культурного наследия, включенного в единый государственный реестр объектов культурного наследия (памятников истории и культуры) народов Российской Федерации или выявленного объекта культурного наследия (ремонт, приспособление помещения № 1-Н к современному использованию) №01-21-3233/22-0-1 от 25.01.2023 г.;

Ответственный секретарь экспертной комиссии (подписано усиленной квалификационной подписью) Глинская Н.Б.

- Копия Распоряжения КГИОП от 15.06.2011 г. № 10-298 «Об утверждении перечня предмета охраны выявленного объекта культурного наследия «Дом А.И.Семеновой»;
- Копия плана границ территории выявленного объекта культурного наследия «Дом А.И.Семеновой», утвержд. 18.05.2002 г. зам. председателя КГИОП Б.М.Кирикова;
- Копия Выписки из ЕГРН от 17.08.2022 г.;
- Копия кадастрового паспорта от 19.01.2010г.;
- Копия плана вторичного объекта ПИБ от 13.11.2007 г.;
- Акт определения влияния предполагаемых к проведению видов работ на конструктивные и другие характеристики надежности и безопасности объекта культурного наследия (памятника истории и культуры) народов Российской Федерации от 26.04.2023 г.

8. Сведения об обстоятельствах, повлиявших на процесс проведения и результат государственной историко-культурной экспертизы:

Обстоятельства, повлиявшие на процесс проведения и результат государственной историко-культурной экспертизы **отсутствуют.**

9. Сведения о проведенных исследованиях с указанием примененных методов, объема и характера выполненных работ и их результатов:

Настоящая экспертиза проведена в соответствии с Федеральным законом от 25.06.2002 №73-ФЗ «Об объектах культурного наследия (памятниках истории и культуры) народов Российской Федерации», Положением о государственной историко-культурной экспертизе, утвержденным Постановлением Правительства Российской Федерации от 15.07.2009 №569.

В рамках настоящей экспертизы экспертами были проведены следующие исследования:

- 1). архивно-библиографическое исследование в объеме, необходимом для принятия экспертной комиссией соответствующих решений, с целью выявления материалов, содержащих сведения по истории освоения участка, включая перестройки, утраты, реконструкции, проведение ремонтно-реставрационных работ. В рамках архивно-библиографических исследований были изучены материалы краткой исторической справки в составе проектной документации, а также проведены дополнительные исследования с использованием литературы и открытых интернет-источников. В ходе проведения архивно-библиографического исследования были выявлены документы и материалы, относящиеся к объекту экспертизы, в том числе исторические планы и фотографии, визуальное обследование, в процессе которого была сделана подробная фотофиксация современного состояния объекта (фотограф – аттестованный эксперт Глинская Н.Б.) (Приложение №2. Материалы фотофиксации на момент заключения договора на проведение экспертизы).
- 2). визуальное обследование проводилось в целях установления особенностей конструктивного, технического и художественного состояния памятника в целом и его отдельных элементов, степени возможной аварийности в объеме, необходимом для принятия экспертной комиссией соответствующих решений.
- 3). сравнительный анализ всего комплекса данных (документов, материалов, информации) по объектам экспертизы, включая документы, переданные заказчиком.
- 4) анализ представленных заказчиком исходно-разрешительной документации, комплексных научных исследований и проектной документации.

При проведении экспертизы эксперты соблюдали принципы проведения экспертизы, установленные статьей 29 Федерального закона «Об объектах культурного наследия (памятниках истории и культуры) народов Российской Федерации», обеспечивали объективность, всесторонность и полноту проводимых исследований, а также достоверность и обоснованность своих выводов; самостоятельно оценивали результаты исследований, ответственно и точно формулировали выводы в пределах своей компетенции.

Исследования проводились на основе принципов научной обоснованности, объективности и законности, презумпции сохранности объекта культурного наследия, соблюдения требований безопасности в отношении объекта культурного наследия, достоверности и полноты информации.

Указанные исследования были проведены с применением методов натурного, историко-архивного и историко-архитектурного анализа в объеме, достаточном для обоснования вывода государственной историко-культурной экспертизы. Результаты исследований, проведенных в рамках экспертизы, были оформлены в виде настоящего акта.

10. Факты и сведения, выявленные и установленные в результате проведенных исследований

10.1. Общие положения:

Выявленный объект культурного наследия «Дом А.И.Семеновой» по адресу: Санкт-Петербург, Рыбацкая ул., д.10, литера А: включен в списки выявленных объектов культурного наследия на основании приказа председателя КГИОП № 15 от 20.02.2001;

- Предмет охраны утвержден Распоряжением КГИОП от 15.06.2011 г. № 10-298 «Об утверждении перечня предмета охраны выявленного объекта культурного наследия «Дом А.И.Семеновой»;

- План границ территории выявленного объекта культурного наследия «Дом А.И.Семеновой», утвержден 18.05.2002 г. зам. председателя КГИОП Б.М.Кирикова;

10.2. Краткие исторические сведения (сведения о времени возникновения объекта, датах основных изменений (перестроек) данного объекта и (или) датах связанных с ним исторических событий). (См. Приложения №1 Иконография).

Доходный дом А.И. Семёновой на улице Рыбацкой, неподалеку от станции метро «Чкаловская». Он был построен в 1913 году, для купчихи А.И. Семеновой, по проекту архитектора И.И. Долгинова, автора ряда доходных домов в центре Петербурга (дом Чубаковых на наб. Фонтанки 126, дом Фукса на ул. Восстания 41, дом Урвича на Большом проспекте П.С. 57 и другие. ²

В 1916 г. в здание размещалось заведение Солона Карогерополо, занимавшееся импортом-экспортом русских и иностранных сигар, папирос и трубачного табака. ³

В 2001 году здание на Рыбацкой получило статус выявленного объекта культурного наследия.

Здание шестиэтажное каменное в стиле неоклассицизма. Композиция лицевого фасада - центральная симметричная трёхчастная, акцентирована боковыми раскреповками в одну ось и центральным прямоугольным ступенчатым аттиком.

Стены фасада облицованы: цоколь- гранитной плитой, фактурная штукатурка (терразитовая, терразитовая «пористая» с разделкой под руст, терразитовая с разделкой под каменную кладку. Стены двух нижних этажей обработаны дощатым штукатурным рустом. Между 2-м и 3-им и 5-6-м этажами проходит профилированный карниз.

Оконные проемы – прямоугольные, на первом этаже- витринные, тройные -по боковым осям в уровне 3-6-х этажей. Окна третьего и четвертого этажей декорированы прямыми и треугольными сандриками. Оконные проемы 3-го, 4-го и 6-го этажей оформлены профилированными наличниками. Под прямыми сандриками расположены прямоугольные филёнки: с рельефными композициями из гирлянд, с рельефными орнаментальными композициями (под оконными проёмами шестого этажа), с рельефными композициями на античные сюжеты (в межоконных простенках шестого этажа). В межоконных простенках в уровне пятого этажа, под междуэтажным карнизом - четыре горельефных изображения мужских голов в шлемах.

² Архитекторы-строители Санкт-Петербурга середины XIX- начала XX века. Справочник под общ. ред. Б.М.Кирикова, СПб, 1996 г., с.125

³ Привалов Валентин Улицы Петроградской стороны. Дома и люди. СПб., 2013 г. С.623

По боковым осям лицевого фасада в уровне четвёртого, пятого, шестого этажей расположены шесть балконов с сохранившимися историческими коваными ограждениями из чёрного металла, с рисунком из многоугольников, соединённых розетками.

Стены дворовых фасадов гладко оштукатурены. Цоколь облицован плитами из известняка. Фасад акцентирован цилиндрическим лестничным ризалитом.

В центральной парадной лицевого фасада сохранилось декоративное остекление во всех пяти окнах лестничного объема на междуэтажных площадках с 1-2-го по 5-6-й этажи, оформление стен и потолка парадной лестницы, а также в ряде помещений – печи.

В наши дни в стенах дома располагаются жилые помещения и частные организации.

10.2. Описание современного состояния объекта.

По данным кадастрового паспорта помещение 1-Н расположено на 1-ом этаже, торговое по назначению.⁴ Помещение сложной конфигурации плана.

Конструктивная схема бескаркасная с несущими продольными и поперечными стенами.

Стены кирпичные на известково-песчаном растворе.

Перекрытие между подвалом и первым этажом: Ж/б плита 120 мм по металлическим балкам (двутавор №20) и кирпичным стенам. Балки располагаются с шагом 104,5 см. По балкам лежит дощатый подбор. В помещении - два проема, ранее были наполовину заложены кирпичом, в настоящее время разобраны до прежнего вида.

Под помещением находится подвал.

В ходе визуального обследования обнаружены следующие дефекты и повреждения:

- на балках имеется коррозия, в перекрытиях – повреждения между первым и вторым этажами;
- коррозия балок в перекрытии между первым этажом и подвалом;
- отсутствует обрамление у входного проема во двор;
- трещины в кирпичных стенах;
- деструктивные разрывы древесины в перекрытиях между первым и вторым этажом в районе сан узла.

11. Перечень документов и материалов, собранных и полученных при проведении экспертизы, а также использованной для нее специальной, технической и справочной литературы:

11.1. Документы и материалы, собранные и полученные при проведении экспертизы:

- историческая иконография;
- фотографические изображения объекта (выполнены 23.06.2023 г.);

11.2. Специальная, техническая и справочная литература, использованная при проведении экспертизы:

1. Архитекторы-строители Санкт-Петербурга середины XIX- начала XX века. Справочник под общ.ред.Б.М.Кирикова,СПб,1996 г.
2. Привалов Валентин Улицы Петроградской стороны. Дома и люди.СПб.,2013
3. ЦГИА СПб ф. 513 оп.102 д.8524
4. ЦГИА СПб ф. 515 оп.4 дело 4773
5. ЦГИА СПб ф. 512 оп.4 дело 4773
6. ЦГИА СПб ф. 511 оп.4 дело 4773
7. ЦГИА СПб ф. 510 оп.4 дело 4773
8. ЦГИА СПб ф. 509 оп.4 дело 4773
9. <https://www.citywalls.ru/house3175>
10. <https://www.fontanka.ru/2022/09/01/71620214/>
11. https://prawdom.ru/dom.php?hm=Rybackaja%20spb_10
12. <https://rutraveller.ru/place/73119>
13. <https://www.columbista.com/ru/showplace/dokhodnyi-dom-ai-semenovoi>

⁴ Кадастровый паспорт. ПИБ Петроградского района ГУП «ГУИОН» 19.01.2010 г.

Нормативная документация:

1. ГОСТ Р 55528-2013. Состав и содержание научно-проектной документации по сохранению объектов культурного наследия. Памятники истории и культуры;
2. ГОСТ Р 55567-2013. Порядок организации и ведения инженерно-технических исследований на объектах культурного наследия. Памятники истории и культуры. Общие требования;
3. ГОСТ Р 56198-2014. Мониторинг технического состояния объектов культурного наследия. Недвижимые памятники.
4. ГОСТ Р 56905-2016. Проведение обмерных и инженерно-геодезических работ на объектах культурного наследия. Общие требования;
5. ГОСТ Р 55945-2014. Общие требования к инженерно-геологическим изысканиям и исследованиям для сохранения объектов культурного наследия;
6. ГОСТ Р 21.101-2020. Система проектной документации для строительства. Основные требования к проектной и рабочей документации.
7. Федеральный закон от 25.06.2002 г. № 73-ФЗ «Об объектах культурного наследия (памятниках истории и культуры) народов Российской Федерации» в действующей редакции;
8. Положение о государственной историко-культурной экспертизе (утв. Постановлением Правительства РФ от 15 июля 2009 г. № 569) в действующей редакции;
9. Письмо Министерства культуры РФ от 16.10.2015 г. № 338-01-39-ГП «Методические рекомендации по разработке научно-проектной документации на проведение работ по сохранению объектов культурного наследия (памятников истории и культуры) народов Российской Федерации».

11. Обоснование вывода экспертизы.

На экспертизу представлена проектная документация на проведение работ по сохранению выявленного объекта культурного наследия «Дом А.И.Семеновской» по адресу: Санкт-Петербург, Рыбацкая ул., д.10, литера А: «Выполнение работ по сохранению выявленного объекта культурного наследия «Дом А.И.Семеновской», расположенный по адресу: 197198, г. Санкт-Петербург, ул. Рыбацкая, д.10, лит.А (Ремонт, приспособление помещения №1-Н к современному использованию)», выполненная ООО «Свод» в 2023 г. (шифр 060/22) в составе:

| I. ПРЕДВАРИТЕЛЬНЫЕ РАБОТЫ | | | |
|---|------------|---|--|
| 1.1 | 060/22-ИРД | Исходно-разрешительная документация | |
| 1.2 | 060/22-ФФ | Фотофиксация объекта | |
| 1.3 | 060/22-ПП | Программа научно-исследовательских работ | |
| II. КОМПЛЕКСНЫЕ НАУЧНЫЕ ИССЛЕДОВАНИЯ | | | |
| 2.1 | 060/22-ИС | Краткая историческая записка | |
| 2.2 | 060/22-ТО | Технический отчет по результатам комплексного технического обследования | |
| III. ПРОЕКТ РЕСТАВРАЦИИ И ПРИСПОСОБЛЕНИЯ | | | |
| 3.1 | 060/22-ПЗ | Пояснительная записка | |
| 3.2 | 060/22-АР | Архитектурные решения | |
| 3.3 | 060/22-КР | Конструктивные решения | |

Ответственный секретарь экспертной комиссии (подписано усиленной квалификационной подписью) Глинская Н.Б.

| | | | |
|-----|------------|--------------------------------|--|
| 3.4 | 060/22-ПОР | Проект организации реставрации | |
|-----|------------|--------------------------------|--|

Согласно Методическим рекомендациям по разработке научно-проектной документации на проведение работ по сохранению объектов культурного наследия (памятников истории и культуры) народов Российской Федерации (письмо Министерства культуры Российской Федерации от 16.10.2015 № 338-01-39-ГП) не подлежит государственной историко-культурной экспертизе следующая документация: сводный сметный расчет; перечень мероприятий по охране окружающей среды; перечень мероприятий по обеспечению пожарной безопасности; иная документация (предусмотренная федеральными законами и/или определенная заданием на разработку проектной документации); инженерные изыскания.

12. 1.Предварительные работы.

12.1.1. Исходно-разрешительная документация.

В данном разделе ООО «Свод» представлены: лицензия Министерства культуры № МКРФ 03971 от 10.01.2017 г. (переоформлена Приказом Минкультуры № 987 от 16.07.2019 г.). Краткие исторические сведения по проектируемому ОКН; общее описание объекта. Копия разрешения на проведение работ по сохранению объекта культурного наследия регионального значения.

Копия задания КГИОП на проведение работ по сохранению объекта культурного наследия, включенного в единый государственный реестр объектов культурного наследия (памятников истории и культуры) народов Российской Федерации или выявленного объекта культурного наследия (ремонт, приспособление помещения № 1-Н к современному использованию) №01-21-3233/22-0-1 от 25.01.2023 г.;

Учетная документация КГИОП по объекту культурного наследия, техническая документация. Правоустанавливающие документы.

Представленная в разделе исходно-разрешительная документация достаточна для разработки проектной документации.

На основании предварительного исследования объекта культурного наследия в соответствии с Письмом Министерства культуры Российской Федерации 24.03.2015 №90-01-39-ГП в раздел включен АКТ определения влияния предполагаемых к проведению видов работ на конструктивные и другие характеристики надежности и безопасности объекта культурного наследия (памятника истории и культуры) народов Российской Федерации от 26.04.2023 г. АКТ содержит вывод, что предполагаемые к выполнению указанные виды работ не оказывают влияние на конструктивные и другие характеристики надежности и безопасности выявленного объекта культурного наследия «Дом А.И.Семеновой».

Проектная документация разрабатывалась в соответствии с Национальным стандартом Российской Федерации ГОСТ Р 55528-2013 «Состав и содержание научно-проектной документации по сохранению объектов культурного наследия. Памятники истории и культуры».

12.1.2.Фотофиксация объекта.

В соответствии с Заданием КГИОП на проведение работ по сохранению объекта культурного наследия, включенного в единый государственный реестр объектов культурного наследия (памятников истории и культуры) народов Российской Федерации или выявленного объекта культурного наследия (ремонт, приспособление помещения № 1-Н к современному использованию) №01-21-3233/22-0-1 от 25.01.2023 г.; в рамках предварительных работ специалистами ООО «Свод» была проведена детальная фотофиксация современного состояния объекта культурного наследия в период разработки проектной документации. В томах представлена схема фотофиксации, а также фотографии общего вида объекта культурного наследия, его частей и деталей. Фотофиксация выполнена в достаточном объеме и дает представление о техническом состоянии всех элементов объекта.

12.1.3.Программа научно-исследовательских работ.

В томе представлена программа научно-исследовательских работ, разработанная в соответствии с Задаaniem КГИОП на проведение работ по сохранению объекта культурного наследия, включенного в единый государственный реестр объектов культурного наследия (памятников истории и культуры) народов Российской Федерации или выявленного объекта культурного наследия (ремонт, приспособление помещения № 1-Н к современному использованию) №01-21-3233/22-0-1 от 25.01.2023 г.

12.2. Комплексные научные исследования.

12.2.1. Краткая историческая справка.

Историческая записка, представленная в данном томе, выполнена на основе историко-архивных и библиографических исследований, и содержит сведения по истории освоения участка и строительства рассматриваемого здания (включая перестройки, утраты, реконструкции, проведение ремонтно-реставрационных работ), достаточные для принятия экспертной комиссией соответствующих решений.

12.2.2. Технический отчет по результатам комплексного технического обследования.

В томе представлены исследования, проведенные специалистами ООО «Свод» для определения состава пирога перекрытия. Посредством сделанных зондажей был установлен состав перекрытия на участках с отверстиями:

-Ж/б плита 120 мм по металлическим балкам (двутавор №20) и кирпичным стенам. Балки располагаются с шагом 104,5 см. По балкам лежит дощатый подбор. В помещении есть два проема. Которые ранее были наполовину заложены кирпичом. В настоящее время проемы разобраны до прежнего вида. Толщина стены в проеме составляет 73,2 см. Ширина проемов составляет 250 см. Высота 314 см.

Исследованиями зафиксированы следующие дефекты:

- на балках имеется коррозия, в перекрытиях есть повреждения между первым и вторым этажами;
- коррозия балок в перекрытии между первым этажом и подвалом;
- отсутствует обрамление у входного проема во двор;
- трещины в кирпичных стенах;
- деструктивные разрушение подшивки древесины в перекрытиях между первым и вторым этажом в районе сан узла.

По результатам визуального и инструментального обследования конструкций перекрытия в части помещения 1-Н. Техническое состояние перекрытия согласно ГОСТ 31937-2011, оценено как работоспособное с ограниченно-работоспособными участками.

На основании проведенных исследований разработаны и представлены рекомендации по реставрации:

- полный демонтаж имеющихся конструкций полов помещения и устройство нового;
- зачистка и покраска корродирующего металла;
- замена конструкции подшивки потолка;
- устройство усиления входного проема во внутренний двор;
- инъекция и зачеканка трещин в проеме;
- устройство несущей плиты пола.

12.3. Проект реставрации и приспособления.

12.3.1. Пояснительная записка.

В текстовой части общей пояснительной записки содержатся достаточные исходные данные и условия для разработки проектной документации, включая общие сведения об объекте, исторические сведения об объекте, краткое описание существующего облика объекта, технического состояния и использования объекта, сведения о функциональном назначении объекта, сведения о наличии разработанных и согласованных технических условий, сведения о решениях и мероприятиях, предусмотренных проектной

документацией, характеристику принципиальных проектных решений, перечень производственных работ.

12.3.2.Архитектурные решения.

Архитектурными решениями проекта предусмотрено:

- демонтаж существующих напольных покрытий;
- демонтаж настенного слоя штукатурки;
- демонтаж поздних закладок дверных проемов между помещениями;
- устройство перегородок;
- устройство подвесных потолков;
- устройство новых полов;
- перепланировка помещений без затрагивания капитальных стены.

Все вышеперечисленные проектные решения не влияют на предмет охраны и обеспечивают его сохранение, предполагают минимальное воздействие на конструктивные элементы здания.

12.3.3.Конструктивные решения.

На основании выводов по результатам обследования технического состояния помещения проектом предусмотрен демонтаж существующих конструкций перекрытия с устройством новых полов. Проектными решениями предусмотрено:

Усиление существующих конструкций перекрытия в части помещения предусмотрено посредством устройства новой железобетонной плиты (марка бетона В25 F75) толщиной 200 мм с опиранием на несущие кирпичные стены здания за счет устройства шпонок шириной 250 мм на глубину 120 мм. Для всех металлических конструкций предусмотрена антикоррозионная обработка.

Монтаж новой перемычки с обрамлением из 2-х стальных швеллеров № 18.

Усиление проемов, ремонт перемычек и ремонт трещин посредством проектом предусмотрено: выполняется ремонт кирпичной кладки стен расшивка и зачеканка раствором трещин шириной раскрытия менее мм; инъектирование трещин шириной раскрытия более 1 мм и менее 5 мм; инъектирование трещин шириной раскрытия более 5 мм с установкой спиральных анкеров «Desoi»; устройство стальных перемычек дверных и оконных проемов; раскрытие существующих, но заложенных на данный момент проемов, использование которых предусмотрено проектом; расчистка и антикоррозионная обработка существующих стальных перемычек.

В томе представлены рекомендации по технологии и инъекционного состава заделки трещин, применяемых на объектах культурного наследия.

Указанные технологические параметры процесса инъектирования проектом рекомендовано отработать и подтвердить на опытной площадке. Контроль правильности выбора технологических параметров осуществляется с помощью отбора кернов из проинъектированных участков кирпичной кладки опытной площадки. Контроль качества выполнения инъекционных работ осуществляется с помощью отбора и осмотра кернов из проинъектированных участков кирпичной кладки. Количество кернов и места отбора кернов назначаются представителем авторского надзора.

Работы по инъектированию кирпичной кладки должны выполняться специализированной организацией, имеющей положительный опыт данного вида работ, на основании ППР, согласованного представителем авторского надзора. При разработке ППР необходимо учитывать технологические регламенты на применяемые материалы, разработанные фирмой-изготовителем.

Проектные решения, предусмотренные данным разделом направлены на сохранение объекта культурного наследия в части помещения и не оказывают негативного влияния на Предмет охраны объекта культурного наследия.

12.3.4. Проект организации реставрации.

Представленный проект организации реставрации выполнен на основании задания КГИОП на проведение работ по сохранению объекта культурного наследия, включенного в единый государственный реестр объектов культурного наследия (памятников истории и культуры) народов Российской Федерации или выявленного объекта культурного наследия (ремонт, приспособление помещения № 1-Н к современному использованию) №01-21-3233/22-0-1 от 25.01.2023 г.

Проект составлен для всего объема работ, и устанавливает оптимальную продолжительность строительных работ в целом и его очередей (СНиП 1.04.03-85*).

Проект разработан с учетом требований нормативных и инструктивных документов и государственных стандартов, утвержденных Госстроем РФ, Государственным Комитетом РФ по вопросам архитектуры и строительства

В проекте представлены следующие разделы: характеристика района по месту расположения объекта капитального строительства и условий строительства, краткая климатологическая справка; оценка развитости транспортной инфраструктуры, сведения о возможности использования местной рабочей силы при осуществлении строительства; перечень мероприятий по привлечению для осуществления строительства квалифицированных специалистов. Дана краткая характеристика принятых проектных решений, включая разделы по ремонту инженерных сетей и телекоммуникационных систем.

Также разработаны положения по организации строительной площадки; обоснованию принятой организационно-технологической схемы, определяющей последовательность возведения зданий и сооружений, инженерных и транспортных коммуникаций, обеспечивающей соблюдение установленных в календарном плане строительства сроков завершения строительства (его этапов).

Предусмотрен перечень видов строительных и монтажных работ, ответственных конструкций, участков сетей инженерно-технического обеспечения, подлежащих освидетельствованию с составлением соответствующих актов приемки перед производством последующих работ и устройством последующих конструкций.

Разработана и представлена технологическая последовательность работ при возведении объектов капитального строительства или их отдельных элементов, включающая: демонтажные работы; внутренние отделочные работы; прокладку инженерных сетей.

Проект включает предложения по обеспечению контроля качества строительных и монтажных работ, а также поставляемых на площадку и монтируемых оборудования, конструкций и материалов; по организации службы геодезического и лабораторного контроля.

В проекте предусмотрены меры по обеспечению пожарной безопасности и другие требования безопасности при выполнении ремонтно-реставрационных работ.

Представлено описание проектных решений и мероприятий по охране окружающей среды в период строительства.

Принятые методы строительства не являются уникальными / особенными. Все работы выполняются стандартными методами по разработанным в рабочей документации методикам ведения реставрационных работ.

По результатам проведенных исследований и анализа проектной документации на проведение работ по сохранению выявленного объекта культурного наследия «Дом А.И.Семеновой» по адресу: Санкт-Петербург, Рыбацкая ул., д.10, литера А: «Выполнение работ по сохранению выявленного объекта культурного наследия «Дом А.И.Семеновой», расположенный по адресу: 197198, г. Санкт-Петербург, ул. Рыбацкая, д.10, лит. А (Ремонт, приспособление помещения №1-Н к современному использованию)», выполненной ООО «Свод» в 2023 г. (шифр 060/22) было установлено следующее:

1) Проектная документация разработана юридическим лицом, имеющим лицензию на осуществление деятельности по сохранению объектов культурного наследия (памятников

Ответственный секретарь экспертной комиссии (подписано усиленной квалификационной подписью) Глинская Н.Б.

истории и культуры) народов Российской Федерации в соответствии с законодательством Российской Федерации о лицензировании отдельных видов деятельности – в соответствии с п. 6 ст. 45 Федерального закона №73-ФЗ.

2) Проектная документация (структура разделов) разработана в соответствии с заданием Комитета по государственному контролю, использованию и охране памятников истории и культуры Санкт-Петербурга на проведение работ по сохранению объекта культурного наследия, включенного в единый государственный реестр объектов культурного наследия (памятников истории и культуры) народов Российской Федерации или выявленного объекта культурного наследия (ремонт, приспособление помещения № 1-Н к современному использованию) №01-21-3233/22-0-1 от 25.01.2023 г.

Задание выдано соответствующим органом исполнительной власти, осуществляющим функции в области государственной охраны объектов культурного наследия – в соответствии с п. 1 ст. 45 Федерального закона №73-ФЗ;

3) В состав исходно-разрешительной документации включен Акт определения влияния предполагаемых к проведению видов работ на конструктивные и другие характеристики надежности и безопасности объекта культурного наследия (памятника истории и культуры) народов Российской Федерации от 26.04.2023 г. – в соответствии с п. 4 ст. 40, п. 4 ст. 45 Федерального закона №73-ФЗ и в соответствии с Письмом Министерства культуры Российской Федерации 24.03.2015 №90-01-39-ГП.

Проектной документацией предполагаются к выполнению следующие виды работ:

- демонтаж настенного слоя штукатурки;
- демонтаж поздних закладок дверных проемов между помещениями;
- устройство перегородок;
- устройство подвесных потолков;
- устройство новых полов;
- усиление существующих конструкций перекрытия;
- монтаж новой перемычки с обрамлением на 2-х стальных швеллерах № 18;
- усиление проемов, ремонт перемычек и ремонт трещин.

Предполагаемые к выполнению работы на объекте культурного наследия в соответствии с письмом Минкультуры России от 24.03.2015 № 90-01-39-ГП относятся к работам по сохранению объекта культурного наследия.

По результатам оценки выводов Акта влияния на конструктивные и другие характеристики надежности и безопасности объекта культурного наследия (памятника истории и культуры) народов Российской Федерации, установлено, что предполагаемые к выполнению в соответствии с проектной документацией, представленной на экспертизу, виды работ не оказывают влияния на конструктивные и другие характеристики надежности и безопасности рассматриваемого объекта культурного наследия согласно требованиям Федерального закона от 25.06.2002 № 73-ФЗ «Об объектах культурного наследия (памятниках истории и культуры) народов Российской Федерации» и с учетом положений Градостроительного кодекса Российской Федерации, постановления Правительства Российской Федерации от 16.05.2022 № 881 «Об осуществлении замены и (или) восстановления несущих строительных конструкций объекта капитального строительства при проведении капитального ремонта зданий, сооружений», иных правовых актов.

4) Проектная документация «требования» в части требований к структуре, составу и содержанию проектной документации соответствует с Постановлением Правительства №87 от 16 февраля 2008 г (с изменениями на 15 июля 2021 г.) О составе разделов проектной документации и требованиях их содержанию. Общие документации, в соответствии с пп. 4, 5, 6 Федерального закона №73-ФЗ и содержит необходимый комплект графических и текстовых материалов, обеспечивающих возможность на их основании последующего проведения работ по сохранению объекта культурного наследия;

5) Объем и состав проектной документации, представленной заказчиком для проведения экспертизы, достаточны для вынесения однозначного заключения экспертизы;

- 6) Разработанные проектные решения по реставрации и ремонту объекта культурного наследия - основаны на комплексных научных исследованиях и предпроектных изысканиях. Методики и оценка результатов технического обследования объекта культурного наследия, выполненные разработчиками документации, соответствуют нормативным документам, в частности: ГОСТ Р 5 5567-2013. «Порядок организации и ведения инженерно-технических исследований на объектах культурного наследия. Памятники истории и культуры. Общие требования»;
- 7) Проектная документация разработана на основе достоверной исходной информации, выявленной и использованной в необходимой полноте.
- 8) Предусмотренные в проектной документации решения обеспечивают сохранение предмета охраны объекта культурного наследия регионального значения, утвержденного Распоряжением КГИОП от 15.06.2011 г. № 10-298 «Об утверждении перечня предмета охраны выявленного объекта культурного наследия «Дом А.И.Семеновой»;
- 9) Проектная документация предусматривает меры, достаточные для обеспечения физической сохранности и сохранения историко-культурной ценности объекта культурного наследия, обозначенные в п. 1 статьи 40 Федерального закона № 73-ФЗ;
- 10) Проектная документация удовлетворяет требованиям к порядку проведения работ по сохранению объекта культурного наследия – в соответствии со ст. 45 Федерального закона №73-ФЗ;
- 11) Проектная документация предусматривает мероприятия, которые удовлетворяют требованиям к осуществлению деятельности в границах территории объекта культурного наследия – в соответствии со ст. 5.1 Федерального закона № 73-ФЗ.
- 12) Предусмотренные проектной документацией работы в соответствии со ст. 42 и ст.43 Федерального закона от 22.06.2002 №73-ФЗ относятся к работам по ремонту и реставрации объекта культурного наследия и не противоречат действующему законодательству Российской Федерации в области охраны объектов культурного наследия.

14. Вывод экспертизы:

Проектная документация на проведение работ по сохранению выявленного объекта культурного наследия «Дом А.И.Семеновой» по адресу: Санкт-Петербург, Рыбацкая ул., д.10, литера А: «Выполнение работ по сохранению выявленного объекта культурного наследия «Дом А.И.Семеновой», расположенный по адресу: 197198, г. Санкт-Петербург, ул. Рыбацкая, д.10, лит.А (Ремонт, приспособление помещения №1-Н к современному использованию)», выполненной ООО «Свод» в 2023 г. (шифр 060/22) (в составе в соответствии с п. 12 настоящего Акта) соответствует требованиям законодательства Российской Федерации в области государственной охраны объектов культурного наследия (положительное заключение).

15. Перечень приложений к заключению экспертизы:

Приложение №1. Иконографические материалы.

Приложение № 2 Материалы фотофиксации на момент заключения договора на проведение экспертизы.

Приложение №3. Копия задания КГИОП на проведение работ по сохранению объекта культурного наследия, включенного в единый государственный реестр объектов культурного наследия (памятников истории и культуры) народов Российской Федерации или выявленного объекта культурного наследия (ремонт, приспособление помещения № 1-Н к современному использованию) №01-21-3233/22-0-1 от 25.01.2023 г.;

Приложение № 4. Копия Распоряжения КГИОП от 15.06.2011 г. № 10-298 «Об утверждении перечня предмета охраны выявленного объекта культурного наследия «Дом А.И.Семеновой»;

Приложение № 5. Копия плана границ территории выявленного объекта культурного наследия «Дом А.И.Семеновой», утвержд.18.05.2002 г. зам. председателя КГИОП Б.М.Кирикова;

Приложение № 6. Копия Выписки из ЕГРН от 17.08.2022 г.;

Приложение № 7. Копия кадастрового паспорта от 19.01.2010г.;

Приложение № 8. Копия плана вторичного объекта ПИБ от 13.11.2007 г.;

Приложение № 9. Копия Акта определения влияния предполагаемых к проведению видов работ на конструктивные и другие характеристики надежности и безопасности объекта культурного наследия (памятника истории и культуры) народов Российской Федерации от 26.04.2023 г.

Приложение № 10. Договор ООО «Свод» и ООО «Научно-проектный реставрационный центр» №21-23 от 26 мая 2023 г.; Договоры с экспертами. Протоколы заседания экспертной комиссии.

16. Дата оформления заключения экспертизы.

Председатель экспертной комиссии: Прокофьев М.Ф.

«29» июня 2023 г. (подписано усиленной квалификационной подписью)

Ответственный секретарь экспертной комиссии: Глинская Н.Б.

«29» июня 2022 г. (подписано усиленной квалификационной подписью)

Эксперт: Калинин В.А.

«29» июня 2023 г. (подписано усиленной квалификационной подписью)

Приложение №1
к акту по результатам государственной историко-культурной экспертизы проектной документации по сохранению выявленного объекта культурного наследия «Дом А.И. Семеновой» по адресу: Санкт-Петербург, Рыбацкая ул., д.10, литера А: «Выполнение работ по сохранению выявленного объекта культурного наследия «Дом А.И. Семеновой», расположенный по адресу: 197198, г. Санкт-Петербург, ул. Рыбацкая, д.10, лит. А (Ремонт, приспособление помещения №1-Н к современному использованию)», выполненной ООО «Свод» в 2023 г. (шифр 060/22)

Иконографические материалы.

СПИСОК ИЛЛЮСТРАЦИЙ

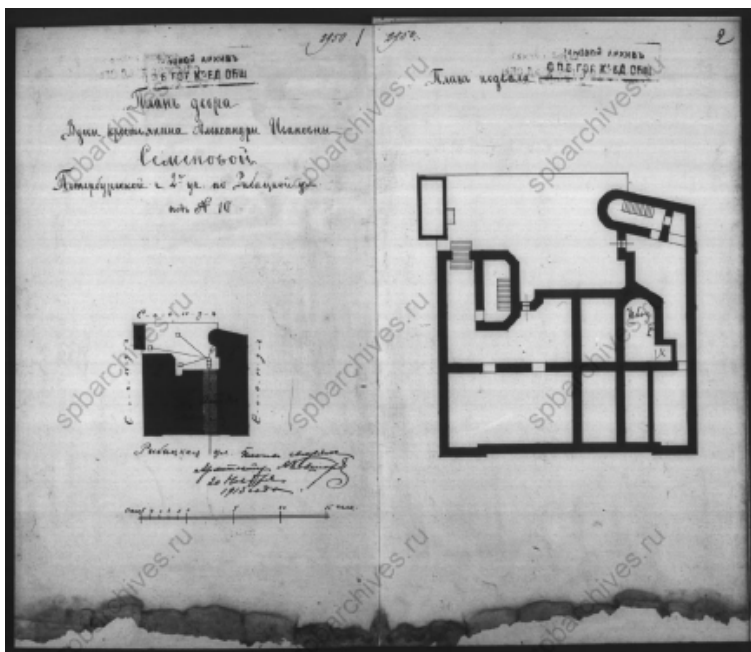
1. 1924 г. Вид угла Малого пр. и Рыбацкой ул., после наводнения ЦГА КФФД Гр 81575.
2. 1949 г. Санкт-Петербург. (ЦГА КФФД Гр 734790)
3. Архивный план двора и план подвала ЦГИА СПб ф. 513 оп.102 д.8524.
4. Архивный план 1 ого и 2 ого этажа ЦГИА СПб ф. 515 оп.4 дело 4773
5. Архивный план 3 ого и 4 ого этажа ЦГИА СПб ф. 512 оп.4 дело 4773
6. Архивный план 5 ого и 6 ого этажа ЦГИА СПб ф. 511 оп.4 дело 4773
7. Архивный разрез здания вид по АВ ЦГИА СПб ф. 510 оп.4 дело 4773
8. Архивный разрез здания вид по СД ЦГИА СПб ф. 509 оп.4 дело 4773



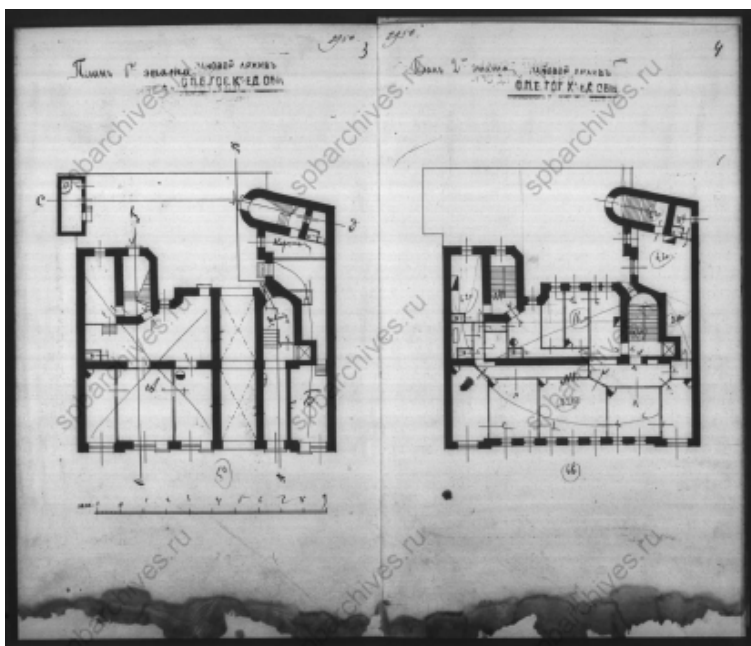
1. 1924 г. Вид угла Малого пр. и Рыбацкой ул., после наводнения ЦГА КФФД Гр 81575.



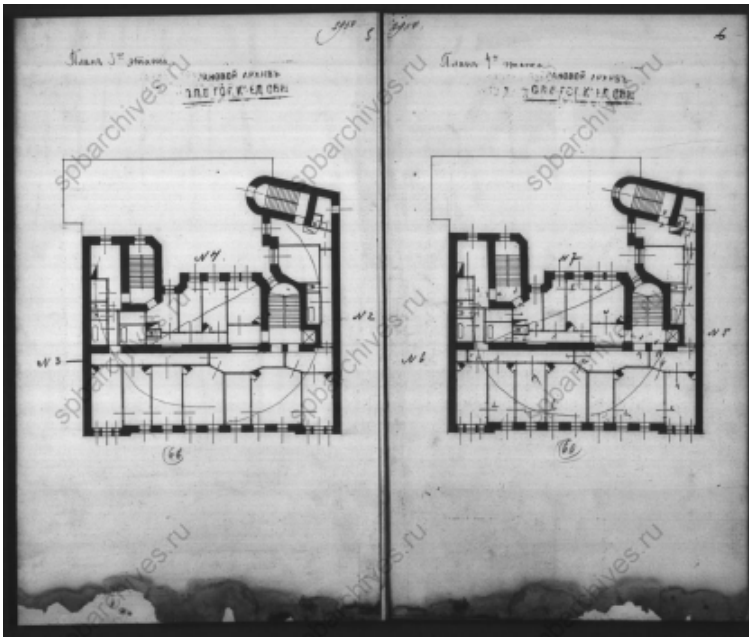
2. 1949 г. Санкт-Петербург. (ЦГА КФФД Гр 734790)



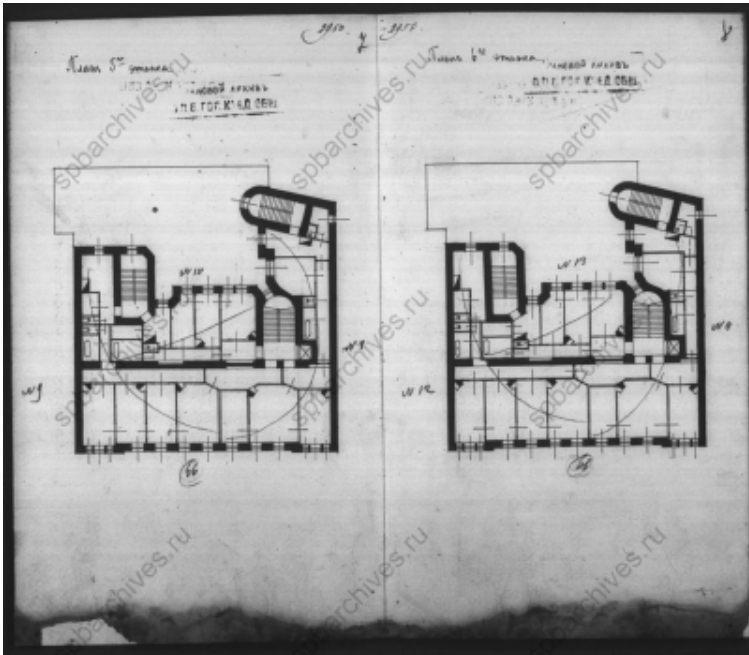
3. Архивный план двора и план подвала ЦГИА СПб ф. 513 оп.102 д.8524.



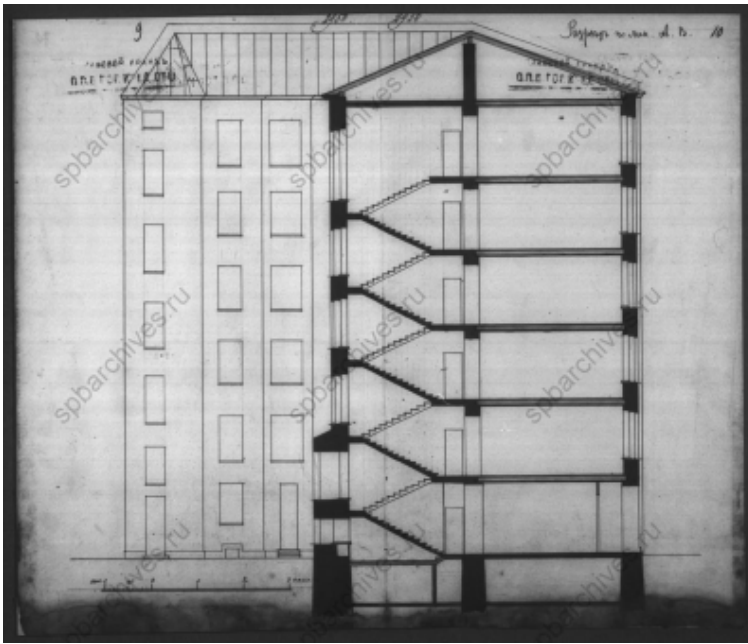
4. Архивный план 1 ого и 2 ого этажа ЦГИА СПб ф. 515 оп.4 дело 4773



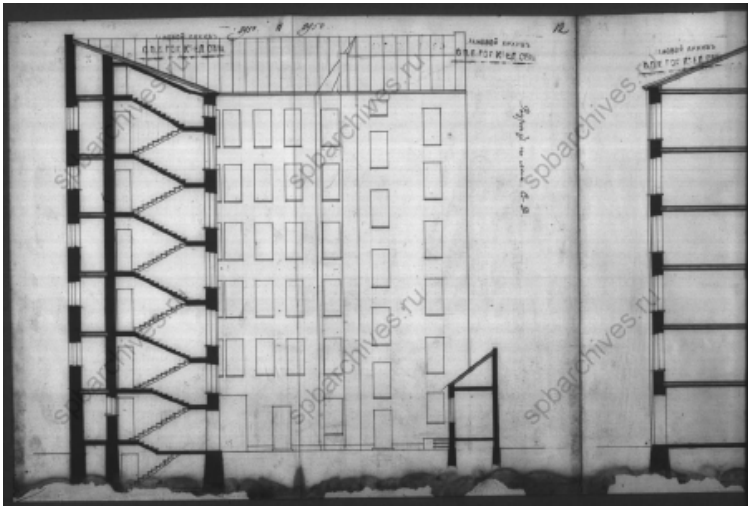
5. Архивный план 3 ого и 4 ого этажа ЦГИА СПб ф. 512 оп.4 дело 4773



6. Архивный план 5 ого и 6 ого этажа ЦГИА СПб ф. 511 оп.4 дело 4773



7. Архивный разрез здания вид по АВ ЦГИА СПб ф. 510 оп.4 дело 4773



8. Архивный разрез здания вид по СД ЦГИА СПб ф. 509 оп.4 дело 4773

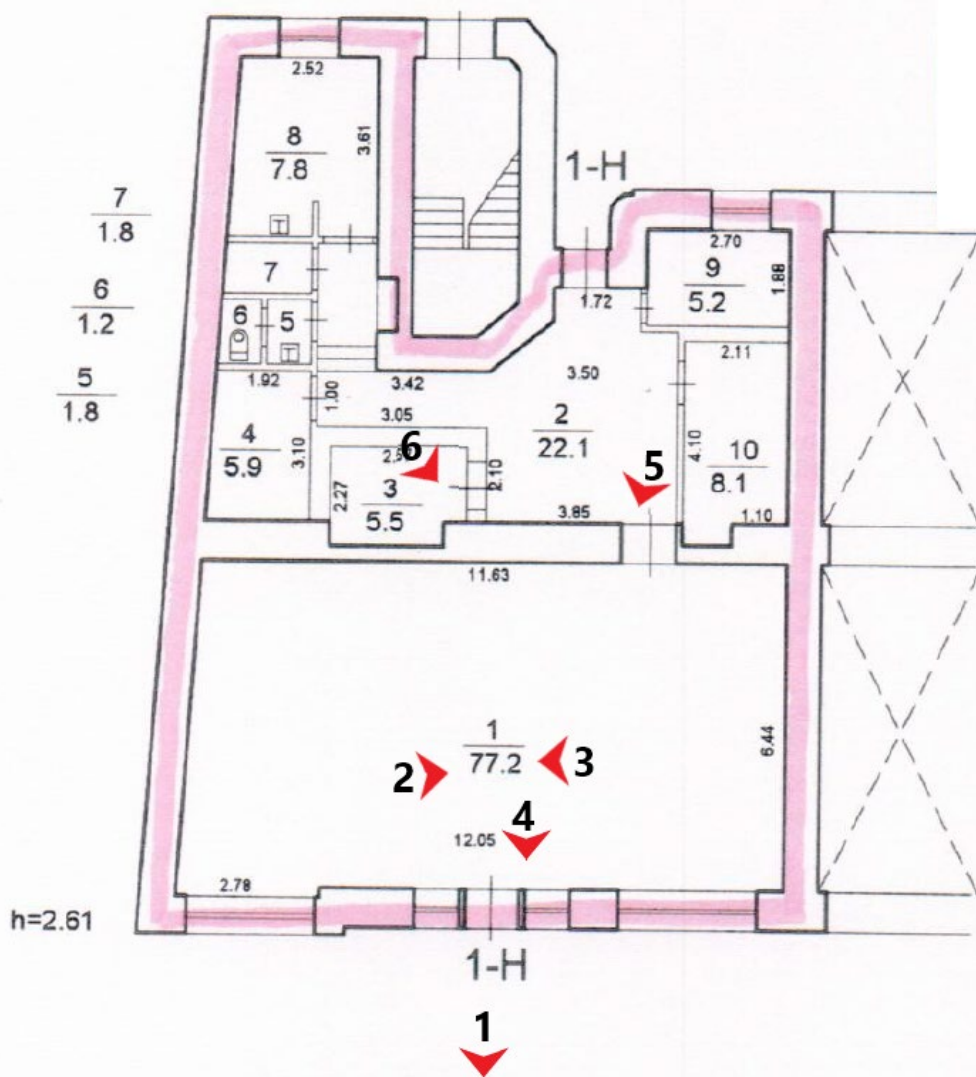
Приложение №2
к акту по результатам государственной историко-культурной экспертизы проектной документации по сохранению выявленного объекта культурного наследия «Дом А.И. Семеновой» по адресу: Санкт-Петербург, Рыбацкая ул., д.10, литера А: «Выполнение работ по сохранению выявленного объекта культурного наследия «Дом А.И. Семеновой», расположенный по адресу: 197198, г. Санкт-Петербург, ул. Рыбацкая, д.10, лит. А (Ремонт, приспособление помещения №1-Н к современному использованию)», выполненной ООО «Свод» в 2023 г. (шифр 060/22)

Материалы фотофиксации на момент заключения договора на проведение экспертизы.

СПИСОК ФОТОГРАФИЙ

1. «Дом А.И.Семеновой», Санкт-Петербург, Рыбацкая ул., д.10, литера А. Северо-восточный фасад. Общий вид. Фото 26.05.2023г.
2. «Дом А.И.Семеновой», Санкт-Петербург, Рыбацкая ул., д.10, литера А. Помещение №1-Н. Общий вид. Фото 26.05.2023г.
3. «Дом А.И.Семеновой», Санкт-Петербург, Рыбацкая ул., д.10, литера А. Помещение №1-Н. Общий вид. Фото 26.05.2023г.
4. «Дом А.И.Семеновой», Санкт-Петербург, Рыбацкая ул., д.10, литера А. Помещение №1-Н. Общий вид. Фото 26.05.2023г.
5. «Дом А.И.Семеновой», Санкт-Петербург, Рыбацкая ул., д.10, литера А. Помещение №1-Н. Общий вид. Фото 26.05.2023г.
6. «Дом А.И.Семеновой», Санкт-Петербург, Рыбацкая ул., д.10, литера А. Помещение №1-Н. Общий вид. Фото 26.05.2023г.

СХЕМА ФОТОФИКСАЦИИ





1. «Дом А.И.Семеновой», Санкт-Петербург, Рыбацкая ул., д.10, литера А. Северо-восточный фасад. Общий вид. Фото 26.05.2023г.



2. «Дом А.И.Семеновой», Санкт-Петербург, Рыбацкая ул., д.10, литера А. Помещение №1-Н. Общий вид. Фото 26.05.2023г.



3. «Дом А.И.Семеновой», Санкт-Петербург, Рыбацкая ул., д.10, литера А. Помещение №1-Н. Общий вид. Фото 26.05.2023г.



4. «Дом А.И.Семеновой», Санкт-Петербург, Рыбацкая ул., д.10, литера А. Помещение №1-Н. Общий вид. Фото 26.05.2023г.



5. «Дом А.И.Семеновой», Санкт-Петербург, Рыбацкая ул., д.10, литера А. Помещение №1-Н. Общий вид. Фото 26.05.2023г.



6. «Дом А.И.Семеновой», Санкт-Петербург, Рыбацкая ул., д.10, литера А. Помещение №1-Н. Общий вид. Фото 26.05.2023г.

Приложение №4
к акту по результатам государственной историко-культурной экспертизы проектной документации по сохранению выявленного объекта культурного наследия «Дом А.И. Семеновой» по адресу: Санкт-Петербург, Рыбацкая ул., д.10, литера А: «Выполнение работ по сохранению выявленного объекта культурного наследия «Дом А.И. Семеновой», расположенный по адресу: 197198, г. Санкт-Петербург, ул. Рыбацкая, д.10, лит. А (Ремонт, приспособление помещения №1-Н к современному использованию)», выполненной ООО «Свод» в 2023 г. (шифр 060/22)

Копия Распоряжения КГИОП от 15.06.2011 г. № 10-298 «Об утверждении перечня предмета охраны выявленного объекта культурного наследия «Дом А.И.Семеновой».



ПРАВИТЕЛЬСТВО САНКТ-ПЕТЕРБУРГА
КОМИТЕТ ПО ГОСУДАРСТВЕННОМУ КОНТРОЛЮ, ИСПОЛЬЗОВАНИЮ
И ОХРАНЕ ПАМЯТНИКОВ ИСТОРИИ И КУЛЬТУРЫ
РАСПОРЯЖЕНИЕ

окуд

15.06.2011

№ 10-298

**Об утверждении перечня предметов охраны
выявленного объекта культурного наследия
«Дом А.И. Семёновой»**

1. Утвердить перечень предметов охраны выявленного объекта культурного наследия «Дом А.И. Семёновой», расположенного по адресу: г. Санкт-Петербург, Петроградский район, Рыбацкая ул., 10, литера А, согласно приложению к настоящему распоряжению.
2. Начальнику финансово-экономического отдела КГИОП обеспечить размещение настоящего распоряжения в электронной форме в локальной компьютерной сети КГИОП.
3. Контроль за выполнением распоряжения остаётся за заместителем председателя КГИОП – начальником управления государственного учета объектов культурного наследия.



Заместитель председателя КГИОП

А.А.Разумов

Перечень предметов охраны
выявленного объекта культурного наследия

«Дом А.И. Семёновой»

Санкт-Петербург, Петроградский район, Рыбачья ул., 10, литера А






| № пп | Виды предметов охраны | Элементы предметов охраны | Фотофиксация |
|------|-----------------------------------|---|---|
| 1 | 2 | 3 | 4 |
| 1 | Объемно-пространственное решение: | <p>историческое габариты и конфигурация шестиэтажного, Г-образного в плане здания;</p> <p>воротный проезд с прямоугольным завершением и плоским перекрытием;</p> <p>исторические габариты и форма (двускатная) крыши;</p> |  |
| 2 | Конструктивная система здания: | <p>исторические кирпичные наружные и внутренние капитальные стены;</p> <p>исторические отметки плоских междуэтажных перекрытий;</p> <p>одна парадная лестница- конструкция (по косоурам), ступени (из известняковой плиты), ограждение лестничных маршей (материал - чёрный металл, техника исполнения - ковка, рисунок - композиция из</p> |  |

| 1 | 2 | 3 | 4 |
|---|--------------------------------|--|--|
| | | <p>многоугольников, соединённых пластинами с розетками); покрытие полов междуэтажных площадок – метлахская плитка;</p> <p>две чёрные лестницы - конструкция (по косоурам), ступени (из известняковой плиты), ограждение лестничных маршей (материал - чёрный металл, техника исполнения – ковка, рисунок – из вертикальных прутьев), покрытие полов междуэтажных площадок - метлахская плитка.</p> |    |
| 3 | Объемно-планировочное решение: | историческое объемно-планировочное решение в габаритах капитальных стен. | |

| 1 | 2 | 3 | 4 |
|---|--|---|--|
| 4 | Архитектурно-художественное решение фасадов: | <p>лицевой фасад:</p> <p>центрально-симметричная трёхчастная композиция, акцентированная боковыми раскреповками в одну ось и центральным аттиком;</p> <p>материал и характер отделки фасадной поверхности - облицовка цоколя гранитной плитой, фактурная штукатурка (терразитовая, терразитовая «пористая» с разделкой под руст, терразитовая с разделкой под каменную кладку);</p> <p>исторические местоположение, габариты и прямоугольная конфигурация оконных проёмов, в том числе: витринных - в уровне первого этажа, тройных - по боковым осям в уровне третьего этажа; тройных с балконными дверьми в центре – по боковым осям в уровне четвёртого, пятого, шестого этажей;</p> <p>исторические местоположение, габариты и прямоугольная конфигурация дверного проёма; исторический рисунок и цвет (коричневый) заполнений оконных проёмов;</p> |     |

| 1 | 2 | 3 | 4 |
|---|---|--|--|
| | | <p>историческое дверное заполнение парадного входа: деревянное, двухстворчатое, филёнчатое, полусветлое, с фрамугой; глухие нижние филёнки в профилированных рамах с резным геометрическим орнаментом; решётки (на остеклённых частях верхних филёнок): материал (чёрный металл), техника исполнения (ковка), рисунок (композиция из овалов и кругов с центральной розеткой);</p> <p>руст: дощатый - в уровне первого-второго этажей, угловой - боковых раскреповок;</p> <p>подоконный, междуэтажный с дентикулами и венчающий профилированные карнизы; профилированная тяга, гладкий пояс под оконными проёмами третьего этажа;</p> <p>каннелированные пилястры со стилизованными капителями дорические ордера в межоконных простенках в уровне шестого этажа;</p> <p>ступенчатый аттик над центральной частью;</p> <p>лепная композиция из венков с листьями аканта и ваз с фруктами в аттике;</p> <p>профилированные наличники оконных проёмов центральной части в уровне третьего, четвёртого и шестого этажей;</p> <p>прямоугольные сандрики на консолях - три оконных проёма третьего этажа;</p> |      |

| 1 | 2 | 3 | 4 |
|---|---|--|--|
| | | <p>прямые сандрики на консолях - три оконных проёма четвёртого этажа;</p> <p>прямоугольные филёнки: с рельефными композициями из гирлянд (под прямыми сандриками), с рельефными орнаментальными композициями (под оконными проёмами шестого этажа), с рельефными композициями на античные сюжеты (в межоконных простенках шестого этажа);</p> <p>четыре горельефных изображения мужских голов в шлемах – в межоконных простенках в уровне пятого этажа, под междуэтажным карнизом;</p> <p>шесть балконов по боковым осям в уровне четвёртого, пятого, шестого этажей;</p> <p>исторические ограждения шести балконов – материал (чёрный металл), техника исполнения (ковка), рисунок (из многоугольников, соединённых розетками);</p> |     |

| 1 | 2 | 3 | 4 |
|---|---|--|---|
| | | <p>дворовые фасады:</p> <p>материал и характер отделки фасадной поверхности - облицовка цоколя плитами из известняка, гладкая штукатурка;</p> <p>исторические местоположение, прямоугольная конфигурация, отметки верхней перемычки и габариты ширины оконных проёмов в уровне первого этажа;</p> <p>исторические местоположение, габариты и прямоугольная конфигурация оконных проёмов в уровне второго-шестого этажей и дверных проёмов;</p> <p>исторический рисунок и цвет (коричневый) заполнения оконных проёмов;</p> <p>цилиндрический лестничный ризалит; прямоугольный лестничный ризалит; венчающий карнизный выступ.</p> |   |
| 5 | <p>Декоративно-художественная отделка интерьеров:</p> | <p>входной тамбур парадной лестницы:</p> <p>оформление стен и потолка - деревянные панели с прямоугольными филёнками в профилированных рамах;</p> <p>покрытие пола - метлахская плитка;</p> <p>двери (из тамбура в вестибюль) – деревянные, двухстворчатые, филёнчатые, полусветлые с прямоугольной фрамугой (глухие фигурные филёнки нижней части дверных заполнений декорированы геометрическим орнаментом);</p> |    |

| 1 | 2 | 3 | 4 |
|---|---|--|---|
| | | <p>парадный вестибюль:</p> <p>оформление стен и потолка - сдвоенные пилястры стилизованного ионического ордера, профилированный карниз, падуга, пояс из кессонов с розетками по периметру плафона, круглая филёнка в центре потолка;</p> <p>покрытие пола - метлахская плитка;</p> <p>парадная лестница:</p> <p>оформление стен и потолка— прямоугольные профилированные филёнки стен, профилированный карниз, лепные порезки из оников по периметру потолка;</p> <p>витражное полихромное заполнение оконных проёмов геометрической расстекловки - на межэтажных площадках;</p> |     |

| 1 | 2 | 3 | 4 |
|---|---|--|---|
| | | <p>квартира № 1 (комната площадью 24,9 кв.м.):</p> <p>печь (угловая, одноярусная, с центральным ризалитом и карнизом, облицованная изразцами коричневого цвета; над топкой и в боковых частях – рельефные орнаментальные композиции из кругов и квадратов; дверца топки -латунная с ручкой-кнопкой);</p> <p>квартира № 3: комната (площадь 20, 6 кв.м.):</p> <p>печь (угловая, двухъярусная, с центральным ризалитом и цоколем, облицованная изразцами сливового цвета; в верхней части-желобки с рельефными композициями из листьев; дверца топки -чугунная с рельефом растительного орнамента);</p> <p>декоративная отделка стен и потолка- лепной лиственный орнамент в верхней части стены; центральная лепная композиция из акантов и лепестков в кольце;</p> <p>комната (площадь 14,0 кв.м.):</p> <p>печь (угловая, одноярусная, с центральным ризалитом, облицованная изразцами белого цвета; в верхней части- пояс с рельефной композицией из цветочных венков на бантах; дверца топки- латунная);</p> <p>квартира № 4 (комната площадью 12,4 кв.м.):</p> <p>печь (угловая, одноярусная, с центральным ризалитом, облицованная изразцами белого цвета; в верхней части- пояс с рельефной композицией из цветочных венков на бантах; дверца топки- латунная с ручкой-кнопкой);</p> <p>квартира № 10: комната (площадь 12,3 кв.м.):</p> <p>печь (угловая, одноярусная, с центральным ризалитом, облицованная изразцами белого цвета; в верхней части- пояс с рельефной композицией из цветочных венков на бантах; дверца топки- латунная);</p> | |

| 1 | 2 | 3 | 4 |
|---|---|--|---|
| | | <p>комната (площадь 10,7 кв.м.):</p> <p>печь (угловая, одноярусная, с центральным ризалитом, терракота; цоколь декорирован рельефным растительным орнаментом; модули с рельефной композицией из раковин и цветов; во фризе –кабошоны и полоса жемчужника, аттик со стилизованными пальметтами; дверца топки- чугунная с растительным орнаментом);</p> <p>квартира № 13 (комната площадью 12,5 кв.м.):</p> <p>печь (угловая, одноярусная, с центральным ризалитом, облицованная изразцами белого цвета; в верхней части- пояс с рельефной композицией из цветочных венков на бантах; дверца топки- чугунная с растительным орнаментом);</p> <p>квартира № 15 (комната площадью 12,5 кв.м.):</p> <p>печь (угловая, одноярусная, с центральным ризалитом и цоколем облицованная изразцами зелёного цвета; в верхней половине - узкая вертикальная ниша с полочкой; дверца топки -латунная).</p> | |

Приложение №5
к акту по результатам государственной историко-культурной экспертизы проектной документации по сохранению выявленного объекта культурного наследия «Дом А.И. Семеновой» по адресу: Санкт-Петербург, Рыбацкая ул., д.10, литера А: «Выполнение работ по сохранению выявленного объекта культурного наследия «Дом А.И. Семеновой», расположенный по адресу: 197198, г. Санкт-Петербург, ул. Рыбацкая, д.10, лит. А (Ремонт, приспособление помещения №1-Н к современному использованию)», выполненной ООО «Свод» в 2023 г. (шифр 060/22)

Копия плана границ территории выявленного объекта культурного наследия «Дом А.И.Семеновой», утвержд.18.05.2002 г. зам. председателя КГИОП Б.М.Кирикова.

Заместитель председателя Комитета по государственному контролю, использованию и охране памятников истории и культуры - начальник управления государственного учета памятников

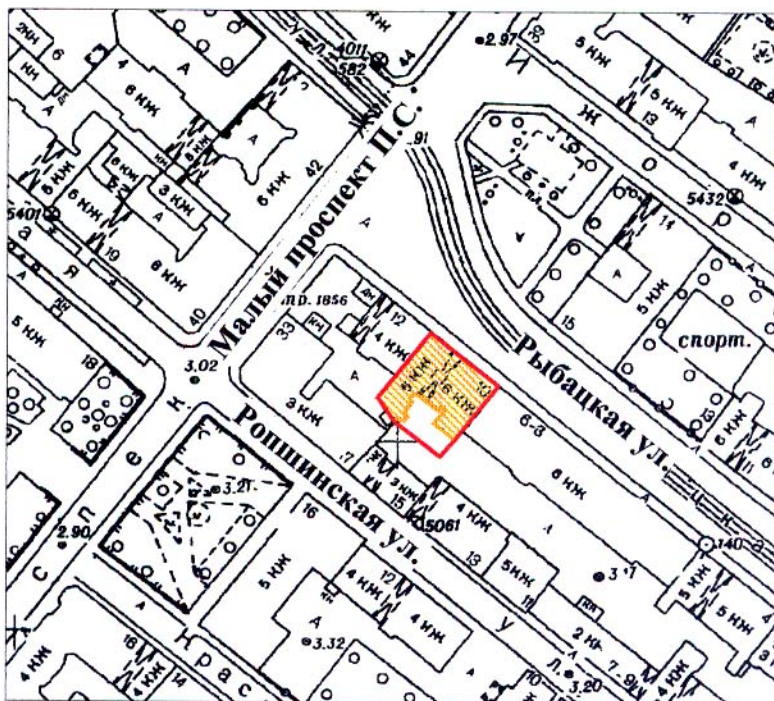


Б. М. Кириков
М.П. *Б. М. Кириков*

" 18 " мая 2002



**План границ территории
выявленного объекта культурного наследия
"Дом А. И. Семеновой"**

г. Санкт-Петербург, Рыбацкая ул., 10



масштаб 1:2000

УСЛОВНЫЕ ОБОЗНАЧЕНИЯ

-  граница территории выявленного объекта культурного наследия
-  выявленный объект культурного наследия

ПРАВИТЕЛЬСТВО САНКТ-ПЕТЕРБУРГА
КГИОП
ОГРН 1037843025527

Копия верна

Исполнитель _____ / _____

47

Приложение №7
к акту по результатам государственной историко-культурной экспертизы проектной документации по сохранению выявленного объекта культурного наследия «Дом А.И. Семеновой» по адресу: Санкт-Петербург, Рыбацкая ул., д.10, литера А: «Выполнение работ по сохранению выявленного объекта культурного наследия «Дом А.И. Семеновой», расположенный по адресу: 197198, г. Санкт-Петербург, ул. Рыбацкая, д.10, лит. А (Ремонт, приспособление помещения №1-Н к современному использованию)», выполненной ООО «Свод» в 2023 г. (шифр 060/22)

Копия кадастрового паспорта от 19.01.2010г.

**КАДАСТРОВЫЙ ПАСПОРТ
помещения**

Лист № 1, всего листов 2

Дата 19.01.2010

Кадастровый номер 78:4:3100:0:16:2

Инвентарный номер (ранее
присвоенный учетный номер) _____

1. Описание объекта недвижимого имущества

1.1. Кадастровый номер здания (сооружения), в котором расположено помещение _____

1.2. **Этаж** (этажи), на котором расположено помещение 1

1.3. **Общая площадь помещения** 135.4 кв.м

1.4. Адрес (местоположение):

| | | |
|-----------------------------------|------------------------|--|
| Субъект Российской Федерации | <i>Санкт-Петербург</i> | |
| Район | - | |
| Муниципальное образование | Тип | <i>Внутригородская территория города федерального значения</i> |
| | наименование | <i>округ Петровский</i> |
| Населенный пункт | Тип | <i>город</i> |
| | наименование | <i>Санкт-Петербург</i> |
| Улица (проспект, переулок и т.д.) | Тип | <i>улица</i> |
| | наименование | <i>Рыбацкая</i> |
| Номер дома | <i>10</i> | |
| Номер корпуса | - | |
| Номер строения | - | |
| Литера | <i>A</i> | |
| Номер помещения (квартиры) | <i>1-Н</i> | |
| Иное описание местоположения | - | |

1.5. **Назначение помещения** нежилое
(жилое, нежилое)

1.6. **Вид жилого помещения** в многоквартирном доме _____
(комната, квартира)

1.7. Кадастровый номер квартиры, в которой расположена комната _____

1.8. **Номер помещения на поэтажном плане** _____

1.9. Предыдущие кадастровые (условные) номера объекта недвижимого имущества: _____

1.10. Примечание: Наружные границы строения не изменились.
Самовольная перепланировка Наружные границы помещения не изменились.

1.11. **ГУП "ГУИОН". Свидетельство серия РН-1 №000153, запись в реестре**
(наименование органа или организации)

аккредитованных организаций за №254 от 10 мая 2006 г.



Комитет по земельным ресурсам и
землеустройству Санкт-Петербурга

М.П. № 37
ФЕВ 2010 20 г.



Начальник филиала ГУП "ГУИОН"
Центр Петроградского района
(А.Н. Козодаев)

Ф.И.О

М.П. «19» января 2010 г.

КАДАСТРОВЫЙ ПАСПОРТ

помещения

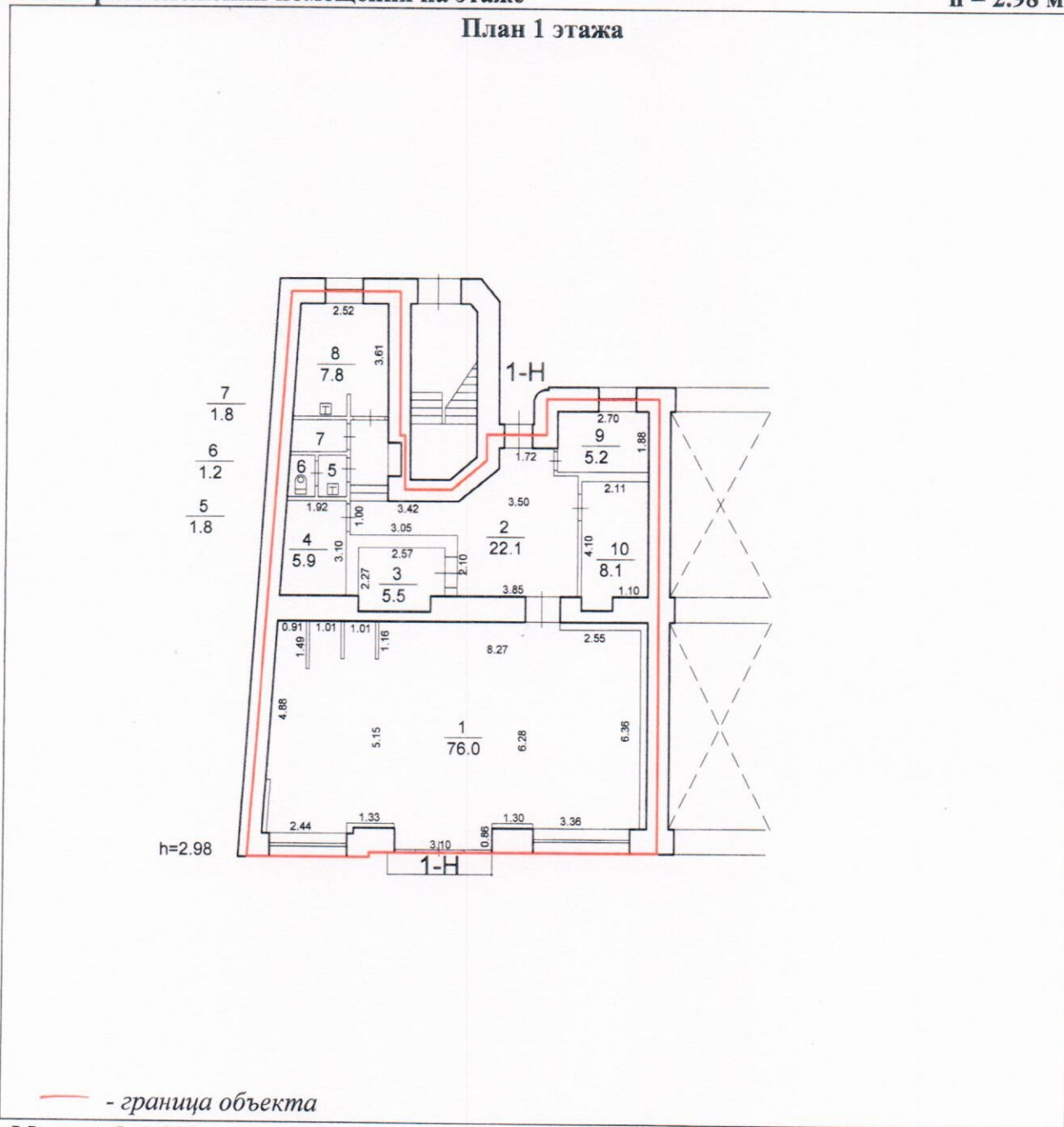
Лист № 2, всего листов 2

Кадастровый номер
Инвентарный номер
(ранее присвоенный учетный номер)

48:04:3100:0:16:2

2. План расположения помещения на этаже

h = 2.98 м



Масштаб 1:200

Комитет по земельным ресурсам и
землеустройству Санкт-Петербурга

С. С. Савельев
М.П. № 3702 19/01/2010 20__ г.



Приложение №8
к акту по результатам государственной историко-культурной экспертизы проектной документации по сохранению выявленного объекта культурного наследия «Дом А.И. Семеновой» по адресу: Санкт-Петербург, Рыбацкая ул., д.10, литера А: «Выполнение работ по сохранению выявленного объекта культурного наследия «Дом А.И. Семеновой», расположенный по адресу: 197198, г. Санкт-Петербург, ул. Рыбацкая, д.10, лит. А (Ремонт, приспособление помещения №1-Н к современному использованию)», выполненной ООО «Свод» в 2023 г. (шифр 060/22)

Копия плана вторичного объекта ПИБ от 13.11.2007 г.

ПЛАН ВТОРИЧНОГО ОБЪЕКТА НЕДВИЖИМОСТИ

Изготовлен кадастровый паспорт
от « 13 » 20 10 г.
Исполнитель: *Самсонова*
Подпись: *Самсонова* (Ф.И.О.)

(помещения, прочих составляющих здания/сооружения)

Кадастровый номер 78: 7:3100:0:16:2

Предыдущий кадастровый номер 78: _____

Вид кадастровой процедуры: учет, подтверждение, уточнение

Способ образования объекта: первичный, разделение, слияние, иные способы (сопровождающиеся изменением границ)

Адрес объекта: 197198, г. Санкт-Петербург, Рыбацкая улица, дом 10, литера А

Описательный адрес: Рыбацкая улица, дом 10

Наименование объекта: Магазин

Номер объекта: 1-Н

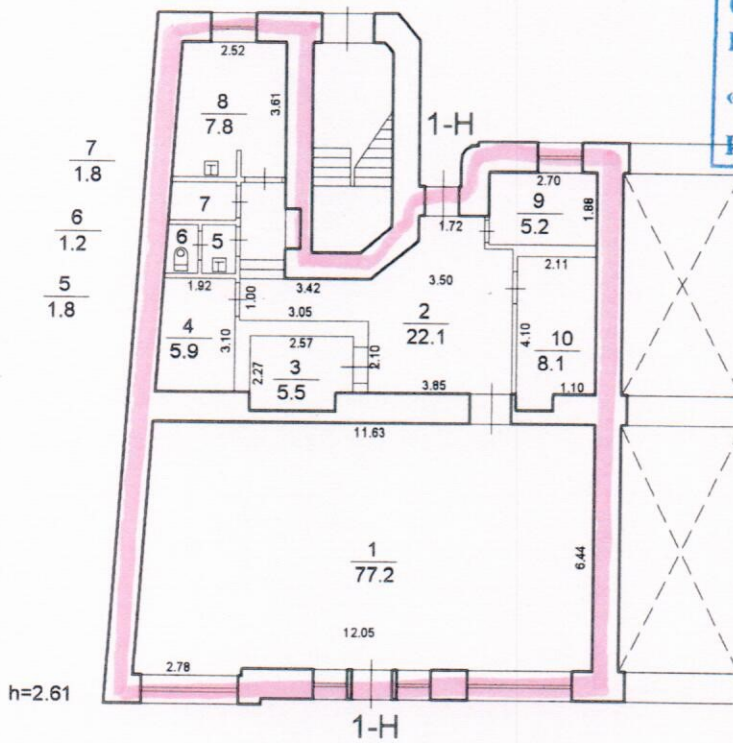
Этаж: 1

Площадь объекта: 136,6 м2

Назначение объекта: нежилое

(жилое/нежилое)

Перепланировка самовольная/утвержд.
№ пом. (части): 1-Н
Основание: _____
Границы объекта изменены / не изменены
« 13 » _____ 11 2007 г.
Исполнитель: *Самсонова*



Условные обозначения:

- - граница вторичного объекта недвижимости
- арендуемая часть помещения

Дополнительные сведения: Границы объекта не изменены.

Государственный кадастр недвижимости

Начальник филиала ГУП «ГУИОН»

НИИ Петроградского района

Виктор Петрова

А.Н.Козодаев

М.П. «17» декабря 2007г.

М.П.

2007г.

Приложение №9
к акту по результатам государственной историко-культурной экспертизы проектной документации по сохранению выявленного объекта культурного наследия «Дом А.И. Семеновой» по адресу: Санкт-Петербург, Рыбацкая ул., д.10, литера А: «Выполнение работ по сохранению выявленного объекта культурного наследия «Дом А.И. Семеновой», расположенный по адресу: 197198, г. Санкт-Петербург, ул. Рыбацкая, д.10, лит. А (Ремонт, приспособление помещения №1-Н к современному использованию)», выполненной ООО «Свод» в 2023 г. (шифр 060/22)

Копия Акта определения влияния предполагаемых к проведению видов работ на конструктивные и другие характеристики надежности и безопасности объекта культурного наследия (памятника истории и культуры) народов Российской Федерации от 26.04.2023 г.

АКТ
определения влияния предполагаемых к проведению видов работ
на конструктивные и другие характеристики надежности и безопасности
объекта культурного наследия регионального значения, выявленного объекта
культурного наследия

" 26 " апрел 2023 г.

Мы, нижеподписавшиеся, представители проектной организации ООО «СВОД»

Лицензия на осуществление деятельности по сохранению объектов культурного наследия (памятников истории и культуры) народов Российской Федерации №_МКРФ03971 от 10 января 2017 г.

составили настоящий акт на предмет определения влияния предполагаемых к проведению видов работ на конструктивные и другие характеристики надежности и безопасности объекта культурного наследия (памятника истории и культуры) народов Российской Федерации

«Дом А.И. Семеновой» - выявленный объект культурного наследия, на основании приказа председателя КГИОП № 15 от 20.02.2001

(историко-культурное значение и наименование объекта культурного наследия)

по адресу:

Санкт-Петербург

(город)

ул.

Рыбацкая

д.

10

Лит.

А

офис

-

I. В результате осмотра объекта культурного наследия установлено:

1. Общее состояние памятника:

Здание плане имеет сложную форму, состоящую из 2-х прямоугольных частей. Год постройки 1913 г. Состояние - Удовлетворительное

(дается краткая характеристика объекта культурного наследия в целом, справка о датах и истории его сооружения)

2. Состояние внешних архитектурных и конструктивных элементов памятника:

а) общее состояние:

Удовлетворительное

б) фундаменты (материал, конструкция, состояние, связи):

Ленточный бутовый, по визуальному осмотру в удовлетворительном состоянии.

в) цоколи и отмостки около них:

Нижняя часть цоколя выполнена из известняковых плит. Цоколи в удовлетворительном состоянии.

Отмостки из тротуарных плит и асфальта, в удовлетворительном состоянии.

г) стены наружные (материал, конструкция, состояние, связи):

Стены – кирпичная кладка глиняного кирпича на известково-песчаном растворе. По визуальному осмотру в удовлетворительном состоянии

д) крыша (стропила, обрешетка, кровля, водосточные желоба и трубы):

По визуальному осмотру в удовлетворительном состоянии

е) главы, шатры, их конструкция и покрытие:

Отсутствуют

ж) внешнее декоративное убранство (облицовка, окраска, разные украшения, карнизы, колонны, пилястры, лепнина, скульптура, живопись на фасадах):

- облицовка стен: гладкая штукатурка, рустовка, по визуальному осмотру состояние удовлетворительное;

- окраска стен: оштукатурено и окрашено, по визуальному осмотру состояние удовлетворительное;

- монументальная живопись: отсутствует;

- карнизы: венчающий профилированный карниз, профилированные межэтажные тяги, по визуальному осмотру состояние удовлетворительное;

пилястры: отсутствуют;

балконы, лоджии, крыльца: отсутствуют;

3. Состояние внутренних архитектурных, конструктивных и декоративных элементов памятника:

а) общее состояние:

Удовлетворительное

б) перекрытия (сводчатые, плоские):

-перекрытия (межэтажные, перемычки оконных и дверных проемов): частично подвесные потолки, по визуальному осмотру состояние удовлетворительное;

в) полы:

Плитка-по визуальному осмотру состояние удовлетворительное;

г) стены внутренние (материал, конструкция, состояние, связи):

Стены кирпичные, оштукатурены, окрашены. В удовлетворительном состоянии.

д) столбы, колонны:

Отсутствуют

е) дверные и оконные проемы и их заполнение:

Дверные проемы (металлические) - по визуальному осмотру состояние удовлетворительное;

-Оконные проемы (пластиковые) - по визуальному осмотру состояние удовлетворительное;

ж) лестницы и крыльца:

-в рассматриваемом помещении отсутствуют;

з) лепные, скульптурные и прочие декоративные украшения:

Отсутствует

4. Живопись (монументальная, станковая, материал):

Отсутствует

5. Виды работ, предполагаемые к выполнению на объекте культурного наследия:

Демонтаж существующих напольных покрытий;

- Демонтаж настенного слоя штукатурки;
- Демонтаж поздних закладок дверных проемов между помещениями;
- Устройство перегородок;
- Устройство подвесных потолков;
- Устройство новых полов;
- Усиление существующих конструкций перекрытия;
- Монтаж новой перемычки с обрамлением из 2-х стальных швеллеров № 18;
- Усиление проемов, ремонт перемычек и ремонт трещин .

II. Выводы:

Предполагаемые к выполнению указанные виды работ **не оказывают** влияние на конструктивные и другие характеристики надежности и безопасности данного объекта культурного наследия

III. Подписи сторон:

Представители проектной организации:

Руководитель организации

Сененко АА

Главный архитектор проекта

Чурикова ЕА

Главный инженер проекта

Руденко МА



[Handwritten signatures]