



ООО «АрхиГрация»

199106, Санкт-Петербург, линия 26-я В.О., д. 15, к. 2, литера А, пом. 43-Н
ag-spb.com +7 (950) 019-22-47 8 (812) 642-31-20 ms@ag-spb.com
ИНН 7814730425 КПП 780101001 ОГРН 1187847147531

Акт

по результатам государственной историко-культурной экспертизы проектной документации
на проведение работ по сохранению объекта культурного наследия регионального значения «Дом страхового Общества «Россия», расположенного по адресу: г. Санкт-Петербург, Невский пр., дом 44, лит. А (Невский пр., 44): «Проектная документация по приспособлению для современного использования помещения 35-Н; Объект культурного наследия регионального значения «Дом страхового Общества «Россия»; адрес объекта: г. Санкт-Петербург, Невский пр., д. 44, лит. А» (шифр: 052-23-П), разработанной ООО «Эталон» в 2023 г.



ООО «АрхиГрация»

199106, Санкт-Петербург, линия 26-я В.О., д. 15, к. 2, литера А, пом. 43-Н
ag-spb.com +7 (950) 019-22-47 8 (812) 642-31-20 ms@ag-spb.com
ИНН 7814730425 КПП 780101001 ОГРН 1187847147531

УТВЕРЖДАЮ:
Генеральный директор
ООО «АрхиГрация»
Золотова Ю.А.

(подписано электронной подписью)

«19» июля 2023 г.

Акт

по результатам государственной историко-культурной экспертизы проектной документации на проведение работ по сохранению объекта культурного наследия регионального значения «Дом страхового Общества «Россия», расположенного по адресу: г. Санкт-Петербург, Невский пр., дом 44, лит. А (Невский пр., 44): «Проектная документация по приспособлению для современного использования помещения 35-Н; Объект культурного наследия регионального значения «Дом страхового Общества «Россия»; адрес объекта: г. Санкт-Петербург, Невский пр., д. 44, лит. А» (шифр: 052-23-П), разработанной ООО «Эталон» в 2023 г.

Санкт-Петербург

«19» июля 2023 г.

1. Дата начала и дата окончания проведения экспертизы

Настоящая государственная историко-культурная экспертиза проведена Обществом с ограниченной ответственностью «АрхиГрация» (ООО «АГ») в составе экспертной комиссии в период с «14» февраля 2023 года по «18» апреля 2023 года и с «10» июля 2023 года по «19» июля 2023 года (Приложение № 13: протоколы заседаний экспертной комиссии). Настоящая экспертиза откорректирована на основании замечаний представленных в письме КГИОП № 01-24-1078/23-0-1 от 23.06.2023 г.

2. Место проведения экспертизы

Санкт-Петербург.

3. Заказчик государственной историко-культурной экспертизы



Индивидуальный предприниматель Бордиян Анатолий Юрьевич (Приложение № 12 – копия договора с заказчиком).

4. Сведения об экспертах

- Председатель экспертной комиссии:

Прокофьев Михаил Федорович, образование высшее, окончил Ленинградский государственный университет имени А.А. Жданова; историк, стаж работы по профессии - 41 год; место работы и должность - Генеральный директор ООО «Научно-проектный реставрационный центр»; аттестован в качестве государственного эксперта по проведению государственной историко-культурной экспертизы (приказ об аттестации Министерства культуры Российской Федерации от 25.12.2019 г. № 2032 – пункт 21); аттестация продлена до 25.12.2023 в соответствии с п.1 приложения 1.1. к постановлению Правительства РФ от 12.03.2022 № 353 (в ред. 09.04.2022).

Профиль экспертной деятельности (объекты экспертизы):

- выявленные объекты культурного наследия в целях обоснования целесообразности включения данных в реестр;
- документы, обосновывающие включение объектов культурного наследия в реестр;
- документы, обосновывающие изменение категории историко-культурного значения объекта культурного наследия;
- документы, обосновывающие исключение объектов культурного наследия из реестра;
- проектная документация на проведение работ по сохранению объектов культурного наследия.

- Ответственный секретарь экспертной комиссии:

Глинская Наталия Борисовна, образование высшее, окончила Ордена Трудового Красного Знамени институт живописи, скульптуры и архитектуры имени И.Е. Репина; искусствовед, стаж работы по профессии - 43 года; место работы и должность - заместитель генерального директора ООО «Научно-проектный реставрационный центр»; аттестована в качестве государственного эксперта по проведению государственной историко-культурной экспертизы (приказ об аттестации Министерства культуры Российской Федерации от 25.12.2019 г. № 2032 – пункт 5; приказ от 30.04.2021 № 596 о внесении изменений в приложение к приказу Министерства культуры Российской Федерации от 25.12.2019 № 2032); аттестация продлена до 25.12.2023 в соответствии с п.1 приложения 1.1. к постановлению Правительства РФ от 12.03.2022 № 353 (в ред. 09.04.2022).

Профиль экспертной деятельности (объекты экспертизы):

- выявленные объекты культурного наследия в целях обоснования целесообразности включения данных объектов в реестр;
- документы, обосновывающие включение объектов культурного наследия в реестр;
- документы, обосновывающие изменение категории историко-культурного значения объекта культурного наследия;
- проектная документация на проведение работ по сохранению объектов культурного наследия.

- Член экспертной комиссии:

Калинин Валерий Александрович, образование высшее, окончил Санкт-Петербургский государственный политехнический университет; инженер - строитель, стаж работы по профессии - 18 лет; место работы и должность - главный инженер ООО «Научно-проектный реставрационный центр»; аттестован в качестве государственного эксперта по проведению государственной историко-культурной экспертизы (приказ об аттестации Министерства культуры Российской Федерации от



25.12.2019 г. № 2032 – пункт 11); аттестация продлена до 25.12.2023 в соответствии с п.1 приложения 1.1. к постановлению Правительства РФ от 12.03.2022 № 353 (в ред. 09.04.2022).

Профиль экспертной деятельности (объекты экспертизы):

- проектная документация на проведение работ по сохранению объектов культурного наследия.

5. Информация о том, что в соответствии с законодательством Российской Федерации эксперты несут ответственность за достоверность сведений, изложенных в заключении

Настоящая государственная историко-культурная экспертиза проведена в соответствии со статьями 28, 29, 30, 31, 32 Федерального закона от 25.06.2002 №73-ФЗ «Об объектах культурного наследия (памятниках истории и культуры) народов Российской Федерации» и Положением о государственной историко-культурной экспертизе, утвержденным Постановлением Правительства Российской Федерации от 15.07.2009 г. № 569.

Настоящим подтверждаем, что мы предупреждены об ответственности за достоверность сведений, изложенных в заключение экспертизы, в соответствии с законодательством Российской Федерации, содержание которого нам известно и понятно.

Председатель экспертной
комиссии:

(подписано электронной подписью)

М.Ф. Прокофьев

Ответственный секретарь
экспертной комиссии:

(подписано электронной подписью)

Н.Б. Глинская

Член экспертной комиссии:

(подписано электронной подписью)

В.А. Калинин

6. Цели и объекты экспертизы

Цель экспертизы:

Определение соответствия проектной документации на проведение работ по сохранению объекта культурного наследия регионального значения «Дом страхового Общества «Россия», расположенного по адресу: г. Санкт-Петербург, Невский пр., дом 44, лит. А (Невский пр., 44): «Проектная документация по приспособлению для современного использования помещения 35-Н; Объект культурного наследия регионального значения «Дом страхового Общества «Россия»; адрес объекта: г. Санкт-Петербург, Невский пр., д. 44, лит. А» (шифр: 052-23-П), разработанной ООО «Эталон» в 2023 г. в составе, указанном в п. 6 настоящего акта, требованиям законодательства Российской Федерации в области государственной охраны объектов культурного наследия.

Объект экспертизы:

Проектная документация на проведение работ по сохранению объекта культурного наследия регионального значения «Дом страхового Общества «Россия», расположенного по адресу: г. Санкт-Петербург, Невский пр., дом 44, лит. А (Невский пр., 44): «Проектная документация по приспособлению для современного использования помещения 35-Н; Объект культурного наследия регионального значения «Дом страхового Общества «Россия»; адрес объекта: г. Санкт-Петербург, Невский пр., д. 44, лит. А» (шифр: 052-23-П), разработанная ООО «Эталон» в 2023 г. в следующем составе:

Раздел 1. Предварительные работы:

Том 1.1. Исходно-разрешительная документация (шифр: 052-23-П-ПР-ИРД);

Раздел 2. Комплексные научные исследования:



Том 2.1. Историко-архивные и библиографические исследования. Историческая справка (шифр: 052-23-П-НИ-ИС);

Том 2.2. Заключение по результатам обследования (шифр: 052-23-П-НИ-ТО);

Раздел 3. Проект приспособления:

Том 3.1. Пояснительная записка (шифр: 052-23-П-РП-ПЗ);

Том 3.2. Архитектурные решения (шифр: 052-23-П-РП-АР);

Том 3.3. Водопровод и канализация (шифр: 0 052-23-П-РП-ВК);

Том 3.4. Электроснабжение и электроосвещение (шифр: 052-23-П-РП-ЭС);

Том 3.5. Технологические решения (шифр: 052-23-П-РП-ТХ).

7. Перечень документов, представленных заявителем

- 1) Копия задания КГИОП от 27.10.2022 г. №01-21-2790/22;
- 2) Копия выписки из Единого государственного реестра недвижимости от 28.03.2023г. № КУВИ-001/2023-73270257;
- 3) Копия распоряжения КГИОП от 27.02.2014 г. №10-91 «Об определении предмета охраны объекта культурного наследия регионального значения «Дом страхового Общества «Россия»;
- 4) Копия плана границ территории объекта культурного наследия регионального значения «Дом страхового Общества «Россия» от 22.08.2005 г.;
- 5) Копия паспорта объекта культурного наследия регионального значения «Дом страхового Общества «Россия» от 15.03.2023 г., рег. №781510366260005;
- 6) Копия поэтажных планов по состоянию на 1975 г. и 2022 г.;
- 7) Копия кадастрового паспорта от 20.03.2014 г. №78/201/14-67026;
- 8) Копия договора аренды нежилого помещения №1/22 от 20.09.2022 г.;
- 9) Копия согласия от 17.10.2022 г.;
- 10) Копия выписки из реестра лицензии № МКРФ 22472 от 01.08.2022 г.;
- 11) Копия Акта определения влияния предполагаемых к проведению видов работ на конструктивные и другие характеристики надежности и безопасности объекта культурного наследия от 06.02.2023 г.;
- 12) Проектная документация «Проектная документация по приспособлению для современного использования помещения 35-Н; Объект культурного наследия регионального значения «Дом страхового Общества «Россия»; адрес объекта: г. Санкт-Петербург, Невский пр., д. 44, лит. А» (шифр: 052-23-П), разработанная ООО «Эталон» в 2023 г. в составе, указанном в п. 6 настоящего акта.

8. Перечень документов и материалов, собранных и полученных при проведении экспертизы, а также использованной для нее специальной, технической и справочной литературы

8.1. Нормативно-правовая документация

- 1) Федеральный закон от 25.06.2002 № 73-ФЗ «Об объектах культурного наследия (памятниках истории и культуры) народов Российской Федерации».
- 2) Положение о государственной историко-культурной экспертизе, утвержденное постановлением Правительства РФ от 15 июля 2009 г. № 569.



- 3) Разъяснительное письмо Министерства культуры РФ от 25.03.2014 г. № 52-01-39/12-ГА «О научно-проектной и проектной документации, направляемой на государственную историко-культурную экспертизу».
- 4) ГОСТ Р 55528-2013 «Состав и содержание научно-проектной документации по сохранению объектов культурного наследия. Памятники истории и культуры. Общие требования» (действует от 01.01.2014 г.).
- 5) ГОСТ Р 55567-2013 «Порядок организации и ведения инженерно-технических исследований на объектах культурного наследия. Памятники истории и культуры. Общие требования» (действует от 01.06.2014 г.).
- 6) ГОСТ Р 56198-2014 «Мониторинг технического состояния объектов культурного наследия. Недвижимые памятники. Общие требования» (действует от 01.04.2015 г.).
- 7) Решение Малого Совета Санкт-Петербургского городского Совета народных депутатов от 07.09.1993 г. №327 «Об объявлении памятниками истории и культуры объектов градостроительства и архитектуры Санкт-Петербурга» (Приложение № 3).

8.2. Архивные и библиографические источники

- 1) Кириков Б.М., Кирикова Л.А., Петрова О.В. Невский проспект. — Москва - Санкт-Петербург, ЦЕНТРПОЛИГРАФ, МиМ-Дельта, 2004.
- 2) Памятники архитектуры Ленинграда. Гл. ред. Г.Н. Булдаков Изд. 4-е, перераб. Л., Стройиздат, ЛО, 1975.
- 3) Панорама Невского проспекта. Литографии по акварелям Садовникова В.С. — Санкт-Петербург, ООО "Книга", 2003.

8.3. Интернет-ресурсы

- 1) «PastVu» – ретро-фотографии стран и городов [Электронный ресурс]. URL: <https://pastvu.com>.
- 2) «Это место» – старые и современные карты всех регионов [Электронный ресурс]. URL: <http://www.etomesto.ru>.
- 3) Citywalls.ru — архитектурный сайт Петербурга [Электронный ресурс]. URL: <http://www.citywalls.ru>.

9. Сведения о проведенных исследованиях с указанием примененных методов, объема и характера выполненных работ и их результатов

В рамках настоящей государственной историко-культурной экспертизы экспертами были проведены следующие научно-практические исследования:

- визуальное обследование, натурная фотофиксация (Приложение №2) в целях установления особенностей состояния объекта культурного наследия;

- анализ представленных заказчиком материалов и документации, перечисленных в пункте 8 настоящего Акта;

- историко-библиографические исследования на основании материалов из Центрального государственного архива кинофотофонодокументов Санкт-Петербурга и других материалов, хранящихся в открытом доступе. Иконографические материалы, собранные в процессе проведения экспертизы, представлены в Приложении №1 к настоящему акту.

Указанные исследования были проведены с применением методов натурного, историко-архивного и историко-архитектурного анализа в объеме, достаточном для обоснования вывода о возможности проведения работ по сохранению объекта культурного наследия регионального



значения «Дом страхового Общества «Россия». Исследования проводились на основе принципов научной обоснованности, объективности и законности, презумпции сохранности объекта культурного наследия, соблюдения требований безопасности в отношении объекта культурного наследия, достоверности и полноты информации.

10. Сведения об обстоятельствах, повлиявших на процесс проведения и результаты экспертизы

На момент экспертизы в объекте культурного наследия самовольно были выполнены все работы запланированные рассматриваемым проектом.

Все выполненные работы отвечают проектным решениям и не нарушают предмет охраны, не влияют на несущую способность, препятствием для проведения настоящей экспертизы – не являются.

Иные обстоятельства, повлиявшие на процесс проведения и результаты экспертизы, отсутствуют.

11. Факты и сведения, выявленные и установленные в результате проведенных исследований

11.1. Собственник или пользователь объекта

Собственником объекта культурного наследия регионального значения «Дом страхового Общества «Россия», расположенного по адресу: г. Санкт-Петербург, Невский пр., дом 44, лит. А (Невский пр., 44), является физическое лицо на основании государственной регистрации права 8:31:0001287:3188-78/011/2020-2 от 14.09.2020 по данным копии выписки из Единого государственного реестра недвижимости от 28.03.2023г. № КУВИ-001/2023-73270257, пользователем помещения на основании договора аренды является индивидуальный предприниматель Бордиян Анатолий Юрьевич (Приложение № 10).

11.2. Сведения о государственной охране объекта культурного наследия

Здание по адресу: г. Санкт-Петербург, Невский пр., дом 44, лит. А (Невский пр., 44) является объектом культурного наследия регионального значения согласно решению Малого Совета Санкт-Петербургского городского Совета народных депутатов от 07.09.1993 г. №327 «Об объявлении памятниками истории и культуры объектов градостроительства и архитектуры Санкт-Петербурга» (Приложение №3).

Распоряжение КГИОП от 27.02.2014 г. №10-91 «Об определении предмета охраны объекта культурного наследия регионального значения «Дом страхового Общества «Россия» (Приложение № 4);

План границ территории объекта культурного наследия регионального значения «Дом страхового Общества «Россия» от 22.08.2005 г. (Приложение № 5);

Паспорт объекта культурного наследия регионального значения «Дом страхового Общества «Россия» от 15.03.2023 г., рег. №781510366260005 (Приложение №6).

11.3. Краткие исторические сведения: время возникновения, даты основных изменений объекта

Трехэтажный дом был выстроен в 1778 г. для камердинера Н. С. Козлова и через год продан гоф-фурьеру Д. . Моисееву, а впоследствии надстроен. В 1820-х годах в нем жил декабрист П. . Свистунов. В начале 1840-х гг., при владельце купце Лукине, работала редакция журнала



«Отечественные записки», в которой сотрудничал В. Г. Белинский. В 1857-1858 гг. архитектор Н. П. Гребенка надстроил пятый этаж на здании, принадлежавшем тогда статскому советнику Лонгинову.

С 1880-х до 1900-х гг. участок был в собственности страхового общества «Россия». Часть помещений арендовал на рубеже веков Московский купеческий банк, который вскоре перебрался в соседнее здание (дом № 46). Здесь помещались также библиотека Семенникова, магазины Северного стекольно-промышленного общества, кожевенного и войлочного производства Адельханова, оптика И. Я. Урлауба, фруктов и вин Г. Р. Нечаева.

В 1907 г. участок перешел во владение Сибирского торгового банка, который был основан в 1872 г. в Екатеринбурге, а с 1899 г. размещался в столице. Банк финансировал преимущественно горную промышленность Сибири и Дальнего Востока. Старое здание на Невском было кардинально перестроено в 1908-1910 гг. по проекту архитектора Б. И. Гиршовича (при участии М. С. Лялевича).

В первую очередь сооружался операционный зал с двумя рядами колонн и верхним светом. На лестницах были установлены два лифта кнопочной системы. Фасад надстроенного лицевого корпуса облицован серым гранитом. Основная его часть объединена пилястрами и завершена широким трапециевидным фронтоном. Мощные мужские фигуры выполнены скульптором В. В. Кузнецовым, рельефные вставки - мастером-модельщиком А. Е. Громовым. Здание принадлежит к наиболее значительным образцам петербургского неоклассицизма. Подобная композиционная схема часто использовалась в строительстве 1910-х гг.

В довоенное время в здании размещались издательство Комитета по делам изобретений и институт «Гражданпроект», в котором работал выдающийся ленинградский архитектор Н. А. Троцкий... В 1990-е гг. в здание въехал «Двадцатый трест». В здании работало АО «Лендорстрой», осуществившее еще в 1951 г. благоустройство Невского проспекта.

Уже в 1903 г. В ежегоднике «Весь Петербург» упоминается булочная-кондитерская «А. Андреев» на Невском, 44. Принадлежала она купцу первой гильдии Федору Крымзенкову.

В доме был оборудован один цех и небольшой торговый зал. Продукта производилось немного, зато реализовывался он полностью. Петербуржцы быстро оценили свежий товар, и на Невском пр. каждый день стала собираться огромная очередь.

Булочная-кондитерская и кафе просуществовали до конца 1920-х гг., а после окончания НЭПа были национализированы и переданы сначала артели «Коопромхлеб», а затем артели «Хлебопечение».

С 1936 г. - филиал I -й Государственной конфетно-шоколадной фабрике им. Самойловой. С этого времени булочная уже прекратила свое существование, а в магазине осуществлялась продажа только продукции кондитерской фабрики. Магазин получил название «Норд».

Во время войны магазин «Норд» и кафе приостановили работу, но возобновили ее уже в 1946 г. Разработанные технологом Викторией Татарской торты: «Белая ночь», «Лунный», «Норд», «Славянский», «Аврора» и пирожные «Север», «Ленинградское», «Невское», «Лотос» стали легендой.

Здание включено в Единый государственный реестр объектов культурного наследия (памятников истории и культуры) народов Российской Федерации в качестве объекта культурного наследия регионального значения в 1993 году.

После реконструкции в 2008 г. продолжает работу кафе-кондитерская на Невском пр., 44 с собственным мини-производством.

11.4. Описание объекта



Прямоугольное в плане пятиэтажное здание на высоком цоколе, с мансардой, с двумя прямоугольными в плане внутренними дворами и двухэтажным восточным дворовым корпусом (северный двор перекрыт двускатным световым фонарем). Прямоугольный в плане с коробковыми сводами воротный проезд на южном лицевом фасаде.

Архитектурно-художественное решение лицевых фасадов:

Южный лицевой фасад, обращенный к Невскому проспекту - симметричный, шириной в одиннадцать световых осей, решен в приемах неоклассицизма.

Центральная часть - шириной в девять световых осей незначительно заглублена, относительно боковых, в уровне второго-четвертого этажей акцентирована рядом пилястр гигантского ордера с капителями коринфского ордера, несущими антаблемент (профилированный архитрав гладкий фриз, карниз с сухариками).

Фасад завершен высокой аттиковой стенкой с профилированным карнизом, скрывающей мансардный этаж. Материал и характер отделки фасада: на всю высоту облицован серым сердобольским гранодиоритом (месторождение «Куру»). Воротный проезд, расположенный по центральной оси фасада, перекрытый цилиндрическим сводом, имеет полуциркульную перемычку, завершен замковым камнем клинчатой формы с металлическим декором.

Двустворчатые, глухие металлические ворота с прямоугольной калиткой в левой створке; ворота декорированы литыми рельефными розетками, пальметтами и листьями аканта; прямоугольные дверные проемы по первой, третьей, восьмой и одиннадцатой световым осям, лицевого фасада; исторические приямки.

Прямоугольный дверной проем, ведущий к парадной лестнице, расположен по пятой световой оси южного лицевого фасада, ступени из гранодиорита. Прямоугольный дверной проем, расположенный по крайней восточной оси лицевого фасада. Портал оформлен профилированным наличником из гранодиорита с лавровой гирляндой, перевитой лентами; прямой профилированный сандрик на каннелированных кронштейнах с гуттами; ступени из гранодиорита.

Историческое заполнение проема - металлические, двустворчатые, ажурные двери, из вертикальных стоек, разделенных орнаментальным горизонтальным фризом, декорированных лавровым венком, гирляндой, розетками, вписанных в широкую, плоскую металлическую рамку; прямой профилированный сандрик на каннелированных кронштейнах с гуттами - по первой световой оси.

Три прямоугольных в плане балкона, на каменных кронштейнах, расположенных в уровне второго этажа - по центральной оси фасада и в уровне третьего этажа по крайним западной и восточной осям; ограждение выполнено в виде каменной балюстрады под прямым каменным поручнем; дверной проем балкона и оконные проемы второго этажа по крайним восточной и западной осям фланкированы профилированными лопатками с рельефными гирляндами; прямоугольные оконные проемы и дверные проемы балконных дверей.

Оконные проемы третьего и дверные балконные проемы четвертого этажей по крайним восточной и западной осям вписаны в ниши с лучковым завершением, объединены уплощенным наличником с замковым камнем над проемом третьего этажа и рельефной композицией с шарами и гирляндами на каннелированных кронштейнах с гуттами - над проемами четвертого этажа; львиные маскароны в простенках окон по первой, центральной и одиннадцатой световым осям.

Ниша с лучковым завершением с вписанным в ее поле оконным проемом, фланкированным двумя рельефными сидящими мужскими фигурами; под оконными проемами третьего этажа -



ложные балюстрады; под оконными проемами четвертого этажа - декоративные рельефные композиции; в простенках окон пятого этажа - прямоугольные ниши, заполненные рельефными вазонами. Металлические кованые волютообразные флагодержатели, декорированные волютообразными завитками и розетками; два вазона, расположенных по сторонам дверного балконного проема по центральной оси фасада.

Профилированные межэтажные карнизы; профилированный карниз с сухариками, завершающий боковые части фасада; профилированный карниз, завершающий аттик.

Архитектурно-художественное решение дворовых фасадов:

Фасады гладко оштукатурены, окрашены, западный фасад восточного дворового корпуса в уровне второго этажа - рустован, цоколь облицован плитами известняка. Объем парадной лестницы выделен дугообразным в плане ризалитом северного дворового фасада; межэтажные и венчающий профилированные карнизы, лопатки в уровне первого-второго этажей западного фасада восточного дворового корпуса.

Исторические оконные проемы: в уровне первого этажа, в уровне второго - мансардного этажей - (прямоугольные, с полуциркульным завершением, трехчастные оконные проемы с лучковыми перемычками второго этажа западного фасада восточного дворового корпуса. Облицовка воротного проезда керамической глазурированной плиткой; полуциркульное окно, обращенное в воротный проезд: материал - металл, исторический рисунок веерной расстекловки.

Декоративно-художественное оформление интерьеров:

Оформление вестибюля парадной лестницы: внутренние двери тамбура - металлические, двустворчатые, с ручками-кольцами; нижние части стен облицованы серым мрамором. Два симметрично расположенных полуциркульных проема (окна выходящего в воротный проезд и фальшокна), декорированы архивольтами простого профиля, квадратными и восьмигранными кессонами; заполнения оконных проемов: материал (металл), исторический радиальный рисунок расстекловки; заполнение оконного проема - витражные стекла с рисунком.

Плафон потолка вестибюля декорирован профилированным восьмигранным кессоном, с круглой лепной цветочной розеткой в центре и рельефными изображениями гиппокампов, вписанных в треугольные поля по углам плафона.

Оформление интерьера парадной лестницы: облицовка стен в уровне первого-четвертого этажей белым с серыми прожилками мрамором; прямоугольные профилированные филенки в поле подшивки площадок парадной лестницы. Деревянные двустворчатые глухие двери с резными деревянными и металлическими накладными деталями - на площадках парадной лестницы; дверные наличники с прямыми или лучковыми сандриками на резных волютообразных фронтштейнах.

Оформление служебных лестниц, расположенных в южной части восточного дворового корпуса и в западной части северного дворового корпуса - прямоугольные профилированные филенки в поле подшивки площадок служебной лестницы в южной части восточного корпуса.

Оформление служебной лестницы, расположенной в северной части восточного дворового корпуса – метлахская, шестигранная плитка синего цвета, на полу площадок.

Интерьер помещения:

Перегородки из гипсокартона, стены оштукатурены, окрашены, керамическая плитка в зоне мойки, туалетов, умывальной. Потолки оштукатурены, окрашены, полы – плитка ПВХ, керамическая плитка. Входные двери – металлопластиковые, окна металлопластиковые - коричневого цвета.



В помещении 35-Н архитектурно-художественные элементы интерьера, представляющие историко-культурную ценность отсутствуют (Приложение № 4. Копия распоряжения КГИОП от 27.02.2014 г. №10-91).

11.5. Анализ проектной документации

Представленная на экспертизу проектная документация «Проектная документация по приспособлению для современного использования помещения 35-Н; Объект культурного наследия регионального значения «Дом страхового Общества «Россия»; адрес объекта: г. Санкт-Петербург, Невский пр., д. 44, лит. А» (шифр: 052-23-П), разработанная ООО «Эталон» в 2023 г. с целью приспособления объекта культурного наследия для современного использования.

Общество с ограниченной ответственностью «Эталон» осуществляет свою деятельность по сохранению объектов культурного наследия на основании Лицензии № МКРФ 22472 выданной Министерством культуры Российской Федерации от 01.08.2022 г. (Приложение №11)

Данная документация разработана с целью приспособления объекта культурного наследия для современного использования и направлена на обеспечение сохранности объекта культурного наследия.

Ниже представлен анализ экспертируемого проекта:

Раздел 1. Предварительные работы:

Том 1.1. Исходно-разрешительная документация (шифр: 052-23-П-ПР-ИРД);

В проектную документацию включены необходимые документы, копии задания КГИОП, копия выписки из ЕГРН, копия плана границ территории объекта культурного наследия, копия распоряжения КГИОП об определении перечня предметов охраны, копия паспорта объекта культурного, кадастровый паспорт и копия поэтажных планов здания.

В разделе представлен акт определения влияния предполагаемых к проведению видов работ на конструктивные и другие характеристики надежности и безопасности объекта культурного наследия (памятника истории и культуры) народов Российской Федерации от 06.02.2023 г. (далее – Акт влияния); (Приложение № 9).

Проектной документацией предполагаются к выполнению следующие виды работ:

Проектом предусматривается проведение работ по приспособлению для современного использования пом. 35-Н.

Перечень планируемых мероприятий:

- Частичный демонтаж существующих перегородок;
- Устройство новых перегородок;
- Раскрытие ранее существовавших проемов по оси Б в осях 2-3, 3-4;
- Размещение элементов системы приточно-вытяжной вентиляции с выводом на фасад здания к существующим вентиляционным отверстиям и воздуховоду, и к устраиваемой вентиляционной решетке;
- Размещение элементов системы кондиционирования с подключением к существующим кондиционерам (бшт.) и размещением 2-х дополнительных наружных блоков кондиционеров.

При проведении работ, указанных в Акте влияния:

- сохраняется исторически сложившаяся конструктивная схема объекта культурного наследия;
- не изменяется объемно-планировочная структура объекта культурного наследия.

Предполагаемые к выполнению работы на объекте культурного наследия в соответствии с письмом Минкультуры России от 24.03.2015 № 90-01-39-ГП относятся к работам по сохранению объекта культурного наследия.



Согласно выводу Акта влияния работы, предусмотренные проектной документацию к выполнению на объекте культурного наследия, не оказывают влияния на конструктивные и другие характеристики надежности и безопасности объекта культурного наследия объекта культурного наследия регионального значения «Дом страхового Общества «Россия», расположенного по адресу: г. Санкт-Петербург, Невский пр., дом 44, лит. А (Невский пр., 44).

Раздел 2. Комплексные научные исследования:

Том 2.1. Историко-архивные и библиографические исследования. Историческая справка (шифр: 052-23-П-НИ-ИС);

Историческая справка с иконографическими материалами в полном объеме отражает сведения об объекте культурного наследия с момента начала строительства до сегодняшних дней (архитектурно-художественный анализ объекта, краткая история местности и характеристика окружающей исторической застройки, сведения об архитекторах, строителях, владельцах объекта, изменения в пользовании объекта за время его существования и необходимые иллюстративные материалы, позволяющие проследить историю его существования). Сведения, приведенные в разделе, являются достоверными, и подтверждаются проведенными экспертами исследованиями.

Том 2.2. Заключение по результатам обследования (шифр: 052-23-П-НИ-ТО);

В разделе представлены результаты визуального и инструментального обследования объекта, а также рекомендации по ремонту и влияния планируемой перепланировки на несущие конструкции и приложения, в которых представлены графические материалы (фотофиксация общего состояния объекта, обмерные чертежи помещений).

В ходе обследования были сделаны следующие выводы и рекомендации:

- На момент проведения обследования были самовольно произведены следующие работы – частичный демонтаж существующей современной отделки стен; частичный демонтаж отделки потолка; частичный демонтаж существующего напольного покрытия; в помещении произведено вскрытие ранее существовавших проемов в капитальной стене. Самовольно установлены 2 наружных блока кондиционирования, без увязки с ранее согласованным проектом. В целом, можно оценить ранее произведенные работы, как соответствующие действующим строительным нормам;

- Несущая способность стен – обеспечена. Исходя из результатов обследования техническое состояние - работоспособное. Все существующие перегородки могут быть демонтированы. Это не отразится на прогибах конструкции перекрытий. Перегородки помещения не воспринимают нагрузок от перекрытия;

- Исходя из результатов обследования техническое состояние перекрытий – работоспособное. Конструкция существующего перекрытия обследованного помещения способна воспринимать нагрузки от возводимых перегородок и полезные нагрузки. Рекомендуется принять в проекте облегченные перегородки из гипсокартона по металлическому каркасу;

- Состояние основных несущих конструктивных элементов оценивается, как работоспособное. Существующие проемы в стенах могут быть сохранены и эксплуатироваться без мероприятий по усилению. Запланированные мероприятия по обустройству проемов во внутренних капитальных стенах – необходимо осуществить с применением усиления проемов с помощью сварных металлических каркасов. Схему усиления представить в проектной документации;

- Осуществление запланированных работ по приспособлению объекта культурного наследия – представляется возможным.

Результаты предварительных работ и комплексных научных исследований соответствуют требованиям задания КГИОП от 27.10.2022 г. №01-21-2790/22 и достаточны для выбора



направлений и методов проведения работ по сохранению объекта культурного наследия регионального значения «Дом страхового Общества «Россия».

Раздел 3. Проект приспособления:

Том 3.1. Пояснительная записка (шифр: 052-23-П-РП-ПЗ);

Пояснительная записка, представленная в материалах проекта, содержит характеристику существующего положения, обоснование и описание проектных решений, а также рекомендации по проведению работ, организации строительства, порядка организации работ.

Том 3.2. Архитектурные решения (шифр: 052-23-П-РП-АР);

На момент натурного обследования в помещении проведены работы указанные в п. 10 настоящего Акта. По результатам предварительных работ и комплексных научных исследований установлено, что выполненные работы не повлияли на пространственную жесткость и устойчивость здания. Элементы памятника, составляющие предмет охраны в части «Конструктивная система: наружные и внутренние капитальные стены (кирпичные); исторические отметки междуэтажных перекрытий»; «Объемно-планировочное решение: историческое объемно-планировочное решение в габаритах капитальных стен, в том числе габариты помещений с художественно-декоративной отделкой»; «Архитектурно-художественное решение фасадов: дворовые фасады: фасады гладко оштукатурены, окрашены», в результате выполненных работ – сохранены.

Проектные решения (приспособления для современного использования объекта культурного наследия в части перепланировки и переустройства помещений):

- Частичный демонтаж существующих перегородок;
- Устройство новых перегородок;
- Раскрытие ранее существовавших проемов по оси Б в осях 2-3, 3-4;

Проектные решения (приспособления для современного использования объекта культурного наследия в части фасадных решений):

- Размещение элементов системы приточно-вытяжной вентиляции с выводом на фасад здания к существующим вентиляционным отверстиям и воздуховоду, и к устраиваемой вентиляционной решетке. Прокладка трасс осуществляется под потолком, крепление на хомутах с фиксацией к поверхности потолка анкерами.

- Проектом предусматривается размещение элементов системы кондиционирования с подключением к существующим кондиционерам (бшт.) и размещением 2-х дополнительных наружных блоков кондиционеров. Размещение новых наружных блоков кондиционирования предусматривается в соответствии с проектной документацией на проведение работ по сохранению объекта культурного наследия регионального значения «Дом Страхового Общества "Россия"» (устройство системы вентиляции), разработанной ООО «Гипротئاتр-ИнВАЗ» шифр №8/18, согласованной КГИОП в соответствии с актом ГИКЭ № 01-26-9353/18-0-1 от 14.01.2019г.

- Воздуховоды и вент. решетки окрасить в исторический цвет фасада, согласно колерному бланку.

- Размещение блоков кондиционеров и вентиляционной решетки проектируется на дворовом фасаде, в месте, которое не просматривается с прилегающих к зданию улиц.

Том содержит следующие графические материалы: лист общих данных, план помещения до перепланировки, обмерный план помещений, план помещения после перепланировки, экспликация помещений, спецификация дверей, экспликация полов, ведомость отделки, узлы перегородок, план вентиляции помещений, план кондиционирования помещений, изображения элементов благоустройства на фасадах.



Предмет охраны в части: «Конструктивная система: наружные и внутренние капитальные стены (кирпичные); исторические отметки междуэтажных перекрытий»; «Объемно-планировочное решение: историческое объемно-планировочное решение в габаритах капитальных стен, в том числе габариты помещений с художественно-декоративной отделкой»; «Архитектурно-художественное решение фасадов: дворовые фасады: фасады гладко оштукатурены, окрашены» - сохраняется.

Том 3.3. Водопровод и канализация (шифр: 0 052-23-П-РП-ВК);

Том 3.4. Электроснабжение и электроосвещение (шифр: 052-23-П-РП-ЭС);

Том 3.5. Технологические решения (шифр: 052-23-П-РП-ТХ).

Данными разделами проектной документации предусмотрено переоборудование инженерных систем здания (водопровод и канализация, электроснабжение и электроосвещение) в соответствии с новой планировкой, а также представлены технологические решения в связи с функцией помещения.

Принятые в разделах решения отвечают современным нормативным требованиям и направлены на реализацию задачи по приспособлению и созданию условий для современного использования объекта культурного наследия и сопровождаются всеми необходимыми расчетами, спецификациями и схемами инженерных трассировок.

Описание проектных решений и порядок производства работ обеспечивают безопасность их проведения при условии соблюдения описанных в нем условий, тем самым обеспечивая сохранение объекта культурного наследия.

Разработанные проектом решения приняты с учетом требования задания КГИОП от 27.10.2022 г. №01-21-2790/22 (Приложение № 7) и направлены на поддержание современных эксплуатационных характеристик здания без изменения предмета охраны объекта, определенного распоряжением КГИОП от 27.02.2014 г. №10-91 (Приложение №4).

12. Обоснование вывода экспертизы

По результатам рассмотрения представленной на экспертизу проектной документации «Проектная документация по приспособлению для современного использования помещения 35-Н; Объект культурного наследия регионального значения «Дом страхового Общества «Россия»; адрес объекта: г. Санкт-Петербург, Невский пр., д. 44, лит. А» (шифр: 052-23-П), разработанной ООО «Эталон» в 2023 г., экспертами сделаны следующие выводы:

1) По результатам оценки выводов Акта влияния на конструктивные и другие характеристики надежности и безопасности объекта культурного наследия (памятника истории и культуры) народов Российской Федерации (Приложение № 9), установлено, что предполагаемые к выполнению в соответствии с экспертируемой проектной документацией виды работ не оказывают влияния на конструктивные и другие характеристики надежности и безопасности объекта культурного наследия регионального значения «Дом страхового Общества «Россия» согласно требованиям Федерального закона от 25.06.2002 № 73-ФЗ «Об объектах культурного наследия (памятниках истории и культуры) народов Российской Федерации» и с учетом положений Градостроительного кодекса Российской Федерации, постановления Правительства Российской Федерации от 16.05.2022 № 881 «Об осуществлении замены и (или) восстановления несущих строительных конструкций объекта капитального строительства при проведении капитального ремонта зданий, сооружений», иных правовых актов.

2) Анализ решений, предусмотренных экспертируемой проектной документацией, совместно с изучением предмета охраны объекта культурного наследия регионального значения «Дом страхового Общества «Россия», расположенного по адресу: г. Санкт-Петербург, Невский пр., дом 44, лит. А



(Невский пр., 44), определенного распоряжением КГИОП от 27.02.2014 г. №10-91 (Приложение № 4) показал, что особенности объекта культурного наследия в рамках рассматриваемого проекта не затрагиваются или сохраняются без изменений (отсутствие влияния принятых решений на сохранность предмета охраны описано в разделе 12.5. «Анализ проектной документации» настоящего акта).

3) Предусмотренные проектом работы согласно ст. 44 Федерального закона № 73-ФЗ от 25.06.2002 г. относятся к «приспособлению объекта культурного наследия для современного использования» так как направлены на научно-исследовательские, проектные и производственные работы, проводимые в целях создания условий для современного использования объекта культурного наследия, без изменения особенностей, составляющих предмет охраны, определенный распоряжением КГИОП от 27.02.2014 г. №10-91 (Приложение № 4).

4) Представленная на экспертизу проектная документация разработана с учетом действующих требований в части ее состава, содержания и оформления, соответствует требованиям задания КГИОП от 27.10.2022 г. №01-21-2790/22 (Приложение № 7) и не противоречит действующему законодательству в сфере сохранения объектов культурного наследия (памятников истории и культуры) народов Российской Федерации.

13. Вывод экспертизы

Проектная документация на проведение работ по сохранению объекта культурного наследия регионального значения «Дом страхового Общества «Россия», расположенного по адресу: г. Санкт-Петербург, Невский пр., дом 44, лит. А (Невский пр., 44): «Проектная документация по приспособлению для современного использования помещения 35-Н; Объект культурного наследия регионального значения «Дом страхового Общества «Россия»; адрес объекта: г. Санкт-Петербург, Невский пр., д. 44, лит. А» (шифр: 052-23-П), разработанная ООО «Эталон» в 2023 г., **соответствует требованиям законодательства РФ в области государственной охраны объектов культурного наследия (положительное заключение).**

Подписи экспертов

Председатель экспертной комиссии:
(подписано электронной подписью) /М.Ф. Прокофьев/ 19.07.2023 года

Ответственный секретарь экспертной комиссии:
(подписано электронной подписью) /Н.Б. Глинская/ 19.07.2023 года

Член экспертной комиссии:
(подписано электронной подписью) /В.А. Калинин/ 19.07.2023 года

14. Перечень приложений к заключению экспертизы.

Приложение № 1. Материалы, содержащие информацию о ценности объекта с точки зрения истории, археологии, архитектуры, градостроительства, искусства, науки и техники, эстетики, этнологии или антропологии, социальной культуры;

Приложение № 2. Фотофиксация современного состояния;

Приложение № 3. Копия решения органа государственной власти о включении в перечень объектов культурного наследия;



- Приложение № 4.** Копия решения органа государственной власти об определении предмета охраны объекта культурного наследия;
- Приложение № 5.** Копия решения органа государственной власти об утверждении границ территории объекта культурного наследия;
- Приложение № 6.** Копия паспорта объекта культурного наследия;
- Приложение № 7.** Копия задания, выданного органом охраны на проведение работ по сохранению объекта культурного наследия;
- Приложение № 8.** Копии технического паспорта на объект культурного наследия и (или) его поэтажного плана с указанием размеров и приведением экспликации помещений, выдаваемых организациями, осуществляющими государственный технический учет и (или) техническую инвентаризацию объектов капитального строительства;
- Приложение № 9.** Копия Акта определения влияния предполагаемых к проведению видов работ на конструктивные и другие характеристики надежности и безопасности объекта культурного наследия;
- Приложение № 10.** Правоустанавливающие документы: выписка из ЕГРН, договор аренды, согласие;
- Приложение № 11.** Копия выписки из реестра лицензии на осуществление деятельности по сохранению объектов культурного наследия;
- Приложение № 12.** Копия договора с Заказчиком;
- Приложение № 13.** Протоколы заседаний экспертной комиссии.

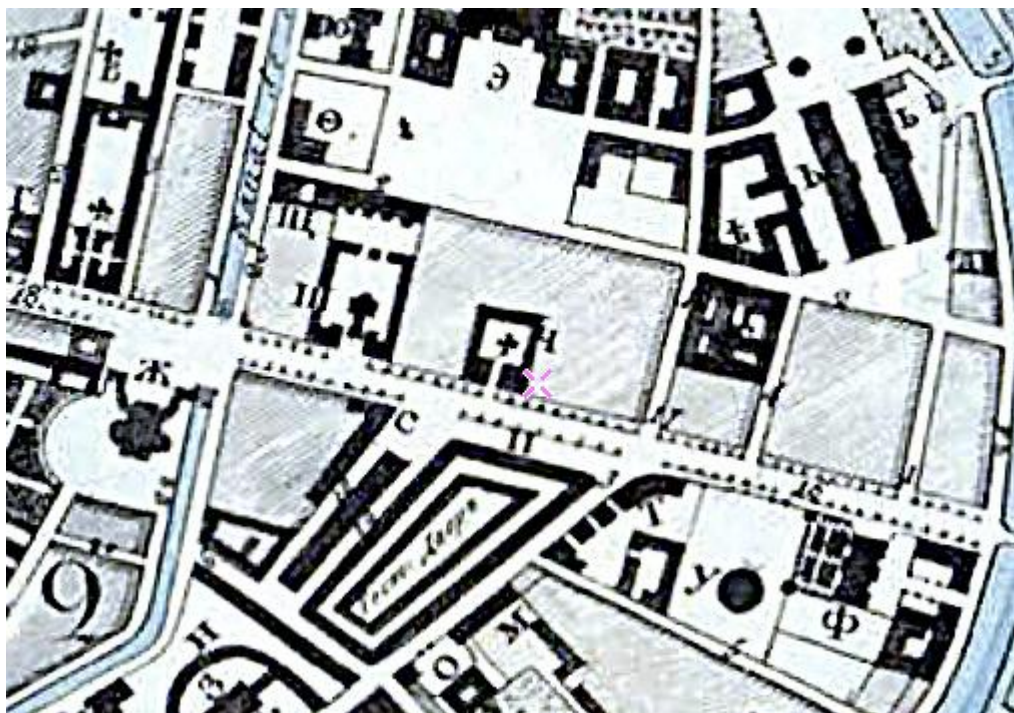
Приложение № 1 к Акту по результатам государственной историко-культурной экспертизы проектной документации на проведение работ по сохранению объекта культурного наследия регионального значения «Дом страхового Общества «Россия», расположенного по адресу: г. Санкт-Петербург, Невский пр., дом 44, лит. А (Невский пр., 44): «Проектная документация по приспособлению для современного использования помещения 35-Н; Объект культурного наследия регионального значения «Дом страхового Общества «Россия»; адрес объекта: г. Санкт-Петербург, Невский пр., д. 44, лит. А» (шифр: 052-23-П), разработанной ООО «Эталон» в 2023 г.

Материалы, содержащие информацию о ценности объекта с точки зрения истории, археологии, архитектуры, градостроительства, искусства, науки и техники, эстетики, этнологии или антропологии, социальной культуры

АННОТИРОВАННЫЙ СПИСОК ИЛЛЮСТРАЦИЙ

1. Фрагмент плана столичного города Санкт-Петербурга 1825 года. – ЭтоМесто – старые карты России [Электронный ресурс]. URL: <http://www.etomesto.ru>.
2. Фрагмент плана столичного города Санкт-Петербурга 1852 года. – ЭтоМесто – старые карты России [Электронный ресурс]. URL: <http://www.etomesto.ru>.
3. Фрагмент плана С.Петербурга издания Иванова. 1882 г. – ЭтоМесто – старые карты России [Электронный ресурс]. URL: <http://www.etomesto.ru>.
4. Фрагмент плана из путеводителя Суворина 1903 года: Весь Петербург. – ЭтоМесто – старые карты России [Электронный ресурс]. URL: <http://www.etomesto.ru>.
5. Фрагмент плана из путеводителя Суворина 1916 года: Весь Петроград. – ЭтоМесто – старые карты России [Электронный ресурс]. URL: <http://www.etomesto.ru>.
6. Фрагмент плана Ленинграда из путеводителя 1933 года. – ЭтоМесто – старые карты России [Электронный ресурс]. URL: <http://www.etomesto.ru>.
7. Фрагмент немецкой аэрофотосъемки Ленинграда времён ВОВ – ЭтоМесто – старые карты России [Электронный ресурс]. URL: <http://www.etomesto.ru>.
8. Фрагмент спутниковой карты Санкт-Петербурга (Ленинграда) 1966 года. – ЭтоМесто – старые карты России [Электронный ресурс]. URL: <http://www.etomesto.ru>.
9. Фрагмент Панорамы Невского пр. Литогр. И.А. Иванова с рис. В.С. Садовникова. 1830-е гг. — Сибирский торговый банк // Citywalls.ru – архитектурный сайт Петербург [Электронный ресурс]. URL: <https://www.citywalls.ru/house2001.html>.
10. Невский проспект д.42. 1896 г. — «PastVu» – ретро-фотографии стран и городов [Электронный ресурс]. URL: <https://pastvu.com/p/553618>.
11. Невский проспект. 1901 г. — «PastVu» – ретро-фотографии стран и городов [Электронный ресурс]. URL: <https://pastvu.com/p/112748>.
12. Невский проспект, д.44. 1901 г. — «PastVu» – ретро-фотографии стран и городов [Электронный ресурс]. URL: <https://pastvu.com/p/332438>.
13. Вид на Сибирский торговый банк. 1910 - 1911 г. г. — «PastVu» – ретро-фотографии стран и городов [Электронный ресурс]. URL: <https://pastvu.com/p/1495584>.
14. Главный вход. Фото 1910 г. — Сибирский торговый банк // Citywalls.ru – архитектурный сайт Петербурга [Электронный ресурс]. URL: <https://www.citywalls.ru/house2001.html>.
15. Дом Сибирского торгового банка. Невский пр., 44. 1910 -1917 г. г. — «PastVu» – ретро-фотографии стран и городов [Электронный ресурс]. URL: <https://pastvu.com/p/117901>.
16. Дом Сибирского Банка. 1913 - 1917 г. г. — «PastVu» – ретро-фотографии стран и городов [Электронный ресурс]. URL: <https://pastvu.com/p/126180>.
17. Проспект 25 Октября. 1929 г. — «PastVu» – ретро-фотографии стран и городов [Электронный ресурс]. URL: <https://pastvu.com/p/115491>.
18. Невский проспект, дом 44. 1938 - 1939 г. г. — «PastVu» – ретро-фотографии стран и городов [Электронный ресурс]. URL: <https://pastvu.com/p/366509>.
19. Проспект 25 Октября. 1938 - 1939 г. г. — «PastVu» – ретро-фотографии стран и городов [Электронный ресурс]. URL: <https://pastvu.com/p/878958>.
20. Очередь в "Север". 1980 - 1985 г. г. — «PastVu» – ретро-фотографии стран и городов [Электронный ресурс]. URL: <https://pastvu.com/p/1222911>.

21. Стена дома бывшего Сибирского банка. 1993 г. — Булах А.Г. Каменное убранство главных улиц Ленинграда. СПб., 1993.
22. Парад ветеранов на Невском проспекте. 1995 г. — «PastVu» – ретро-фотографии стран и городов [Электронный ресурс]. URL: <https://pastvu.com/p/1105788>.
23. Сибирский торговый банк. 2004 г. — Б. М. Кириков, Л. А. Кирикова, О. В. Петрова. Невский проспект. Дом за домом. - 4-е изд., перераб. - М.: Центрполиграф, 2013.



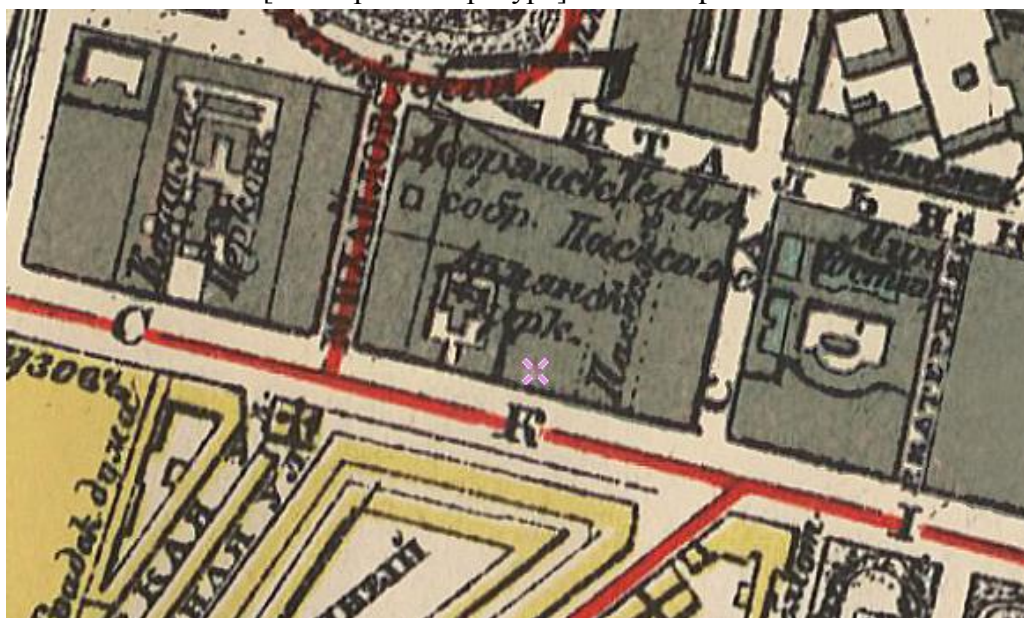
1. Фрагмент плана столичного города Санкт-Петербурга 1825 года. – ЭтоМесто – старые карты России [Электронный ресурс]. URL: <http://www.etomesto.ru>.



2. Фрагмент плана столичного города Санкт-Петербурга 1852 года. – ЭтоМесто – старые карты России [Электронный ресурс]. URL: <http://www.etomesto.ru>.



3. Фрагмент плана С.Петербурга издания Иванова. 1882 г. – ЭтоМесто – старые карты России [Электронный ресурс]. URL: <http://www.etomesto.ru>.



4. Фрагмент плана из путеводителя Суворина 1903 года: Весь Петербург. – ЭтоМесто – старые карты России [Электронный ресурс]. URL: <http://www.etomesto.ru>.



5. Фрагмент плана из путеводителя Суворина 1916 года: Весь Петроград. – ЭтоМесто – старые карты России [Электронный ресурс]. URL: <http://www.etomesto.ru>.



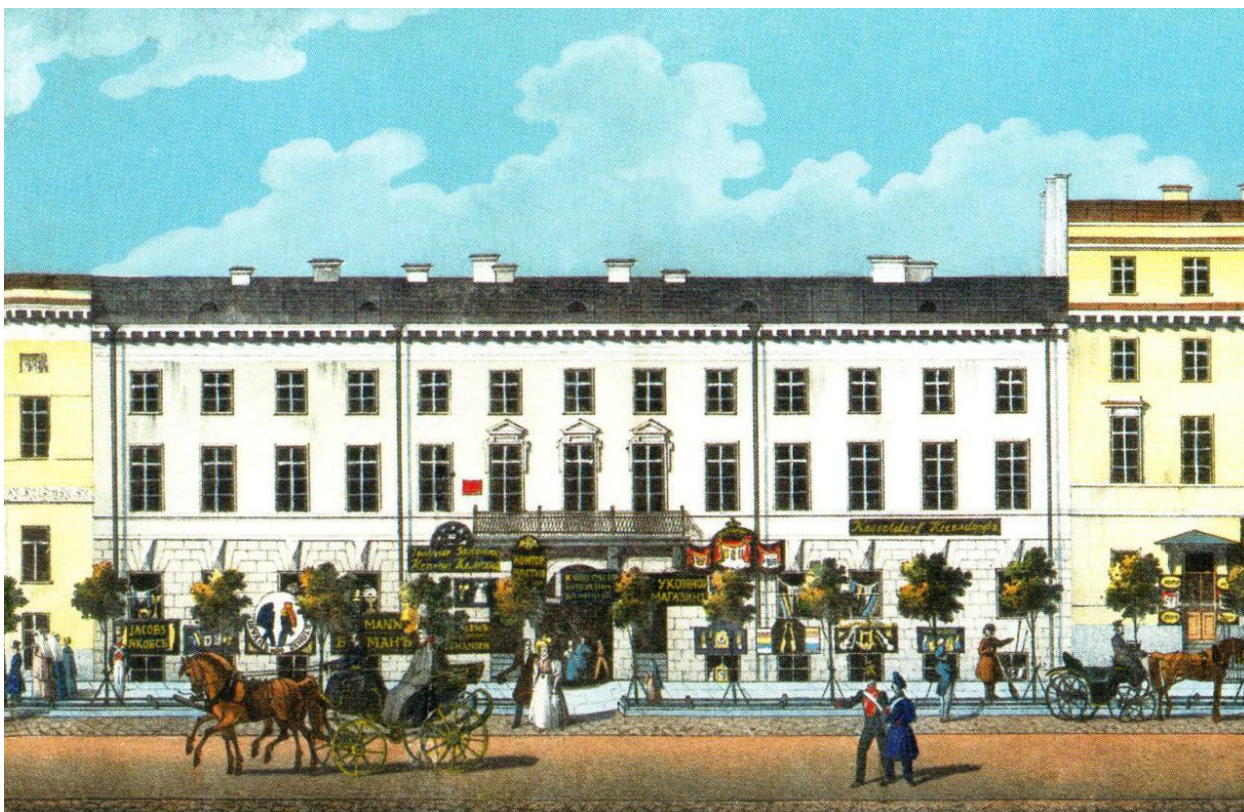
6. Фрагмент плана Ленинграда из путеводителя 1933 года. – ЭтоМесто – старые карты России [Электронный ресурс]. URL: <http://www.etomesto.ru>.



7. Фрагмент немецкой аэрофотосъемки Ленинграда времён ВОВ – ЭтоМесто – старые карты России [Электронный ресурс]. URL: <http://www.etomesto.ru>.



8. Фрагмент спутниковой карты Санкт-Петербурга (Ленинграда) 1966 года. – ЭтоМесто – старые карты России [Электронный ресурс]. URL: <http://www.etomesto.ru>.



9. Фрагмент Панорамы Невского пр. Литогр. И.А. Иванова с рис.В.С.Садовникова. 1830-е гг. — Сибирский торговый банк // Citywalls.ru – архитектурный сайт Петербурга [Электронный ресурс]. URL: <https://www.citywalls.ru/house2001.html>.



10. Невский проспект д.42. 1896 г. — «PastVu» – ретро-фотографии стран и городов [Электронный ресурс]. URL: <https://pastvu.com/p/553618>.



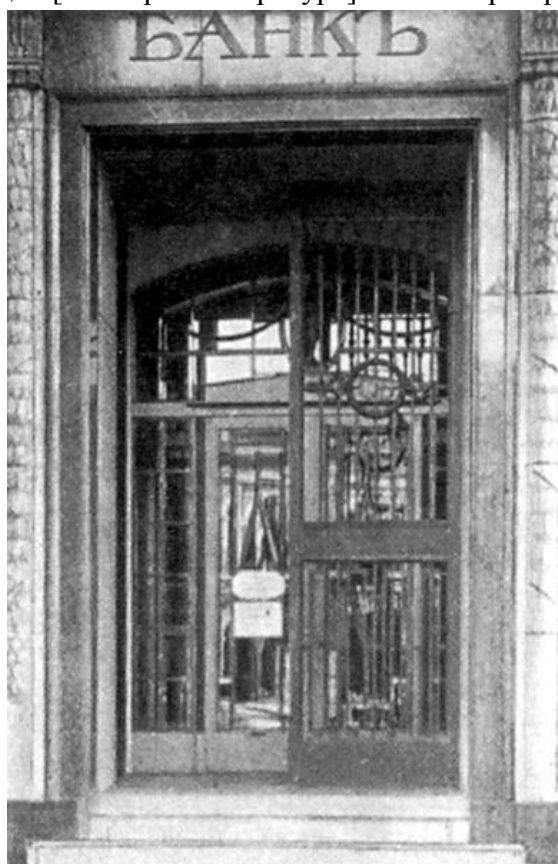
11. Невский проспект. 1901 г. — «PastVu» – ретро-фотографии стран и городов [Электронный ресурс]. URL: <https://pastvu.com/p/112748>.



12. Невский проспект, д.44. 1901 г. — «PastVu» – ретро-фотографии стран и городов [Электронный ресурс]. URL: <https://pastvu.com/p/332438>.



13. Вид на Сибирский торговый банк. 1910 - 1911 г. г. — «PastVu» – ретро-фотографии стран и городов [Электронный ресурс]. URL: <https://pastvu.com/p/1495584>.



14. Главный вход. Фото 1910 г. — Сибирский торговый банк // Citywalls.ru – архитектурный сайт Петербурга [Электронный ресурс]. URL: <https://www.citywalls.ru/house2001.html>.



15. Дом Сибирского торгового банка. Невский пр., 44. 1910 -1917 г. г. — «PastVu» – ретро-фотографии стран и городов [Электронный ресурс]. URL: <https://pastvu.com/p/117901>.



Домъ Сибирскаго Банка.

Невскій пр., д. № 44.

16. Дом Сибирского Банка. 1913 - 1917 г. г. — «PastVu» – ретро-фотографии стран и городов [Электронный ресурс]. URL: <https://pastvu.com/p/126180>.



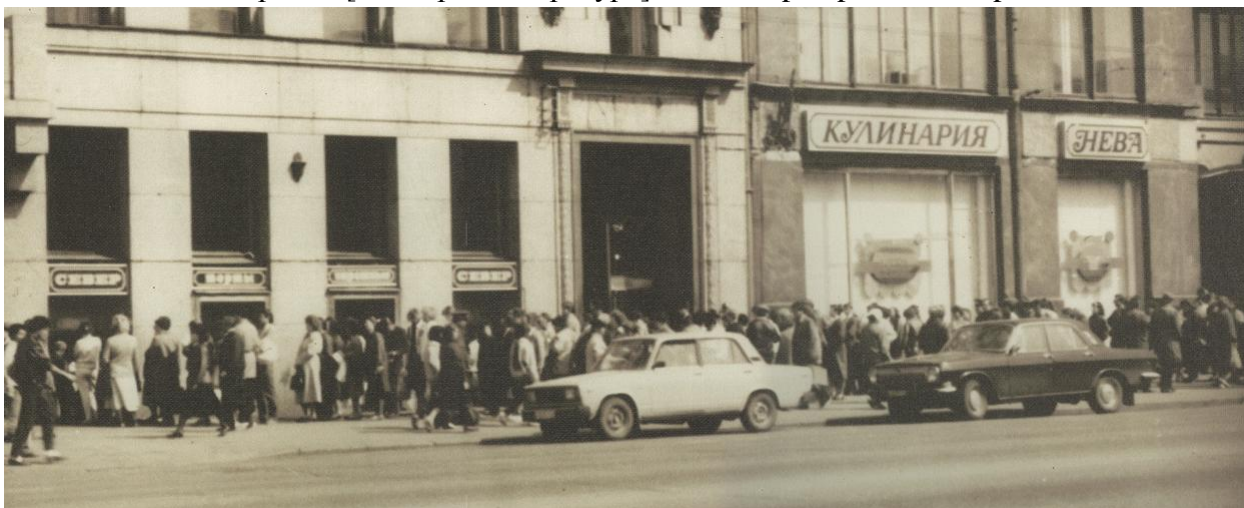
17. Проспект 25 Октября. 1929 г. — «PastVu» – ретро-фотографии стран и городов [Электронный ресурс]. URL: <https://pastvu.com/p/115491>.



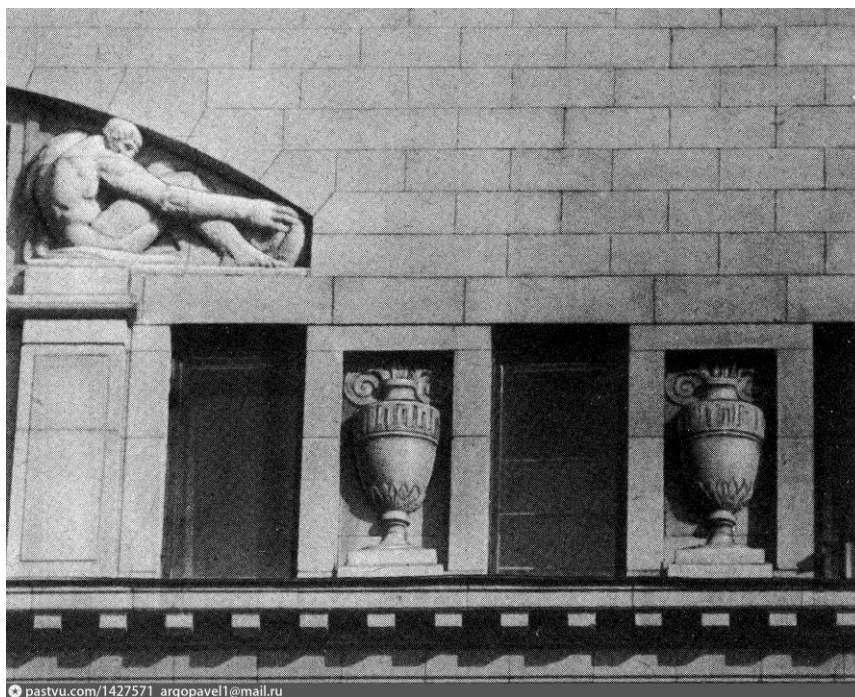
18. Невский проспект, дом 44. 1938 - 1939 г. г. — «PastVu» – ретро-фотографии стран и городов [Электронный ресурс]. URL: <https://pastvu.com/p/366509>.



19. Проспект 25 Октября. 1938 - 1939 г. г. — «PastVu» – ретро-фотографии стран и городов [Электронный ресурс]. URL: <https://pastvu.com/p/878958>.



20. Очередь в "Север". 1980 - 1985 г. г. — «PastVu» – ретро-фотографии стран и городов [Электронный ресурс]. URL: <https://pastvu.com/p/1222911>.



21. Стена дома бывшего Сибирского банка. 1993 г. — Булах А.Г. Каменное убранство главных улиц Ленинграда. СПб., 1993.



22. Парад ветеранов на Невском проспекте. 1995 г. — «PastVu» – ретро-фотографии стран и городов [Электронный ресурс]. URL: <https://pastvu.com/p/1105788>.



23. Сибирский торговый банк. 2004 г. — Б. М. Кириков, Л. А. Кирикова, О. В. Петрова. Невский проспект. Дом за домом. - 4-е изд., перераб. - М.: Центрполиграф, 2013.

Приложение № 2 к Акту по результатам государственной историко-культурной экспертизы проектной документации на проведение работ по сохранению объекта культурного наследия регионального значения «Дом страхового Общества «Россия», расположенного по адресу: г. Санкт-Петербург, Невский пр., дом 44, лит. А (Невский пр., 44): «Проектная документация по приспособлению для современного использования помещения 35-Н; Объект культурного наследия регионального значения «Дом страхового Общества «Россия»; адрес объекта: г. Санкт-Петербург, Невский пр., д. 44, лит. А» (шифр: 052-23-П), разработанной ООО «Эталон» в 2023 г.

Фотофиксация современного состояния

**Фотофиксация современного состояния
объекта культурного наследия регионального значения «Дом Страхового
Общества «Россия», расположенного по адресу: Невский просп., дом 44, лит. А
(Невский пр., 44)
от 14.02.23 г.**

**Фотофиксация выполнена Глинской Н.Б.
Аннотация**

Фото 1. Лицевой фасад объекта культурного наследия регионального значения «Дом Страхового Общества «Россия»

Фото 2. Фрагмент дворового фасада объекта культурного наследия регионального значения «Дом Страхового Общества «Россия», воротный проезд

Фото 3. Фрагмент дворового фасада объекта культурного наследия регионального значения «Дом Страхового Общества «Россия»

Фото 4. Фрагмент дворового фасада объекта культурного наследия регионального значения «Дом Страхового Общества «Россия»

Фото 5. Фрагмент дворового фасада объекта культурного наследия регионального значения «Дом Страхового Общества «Россия»

Фото 6. Фрагмент дворового фасада объекта культурного наследия регионального значения «Дом Страхового Общества «Россия»

Фото 7. Интерьер пом. 35-Н объекта культурного наследия регионального значения «Дом Страхового Общества «Россия»

Фото 8. Интерьер пом. 35-Н объекта культурного наследия регионального значения «Дом Страхового Общества «Россия»

Фото 9. Интерьер пом. 35-Н объекта культурного наследия регионального значения «Дом Страхового Общества «Россия»

Фото 10. Интерьер пом. 35-Н объекта культурного наследия регионального значения «Дом Страхового Общества «Россия»

Фото 11. Интерьер пом. 35-Н объекта культурного наследия регионального значения «Дом Страхового Общества «Россия»

Фото 12. Интерьер пом. 35-Н объекта культурного наследия регионального значения «Дом Страхового Общества «Россия»

Фото 13. Интерьер пом. 35-Н объекта культурного наследия регионального значения «Дом Страхового Общества «Россия»

Фото 14. Интерьер пом. 35-Н объекта культурного наследия регионального значения «Дом Страхового Общества «Россия»

Фото 15. Интерьер пом. 35-Н объекта культурного наследия регионального значения «Дом Страхового Общества «Россия»

Фото 16. Интерьер пом. 35-Н объекта культурного наследия регионального значения «Дом Страхового Общества «Россия»

Фото 17. Интерьер пом. 35-Н объекта культурного наследия регионального значения «Дом Страхового Общества «Россия»

Фото 18. Интерьер пом. 35-Н объекта культурного наследия регионального значения «Дом Страхового Общества «Россия»

Фото 19. Интерьер пом. 35-Н объекта культурного наследия регионального значения «Дом Страхового Общества «Россия»

Условные обозначения:

◀ - Место и направление фотофиксации

1 - Номер фотографии

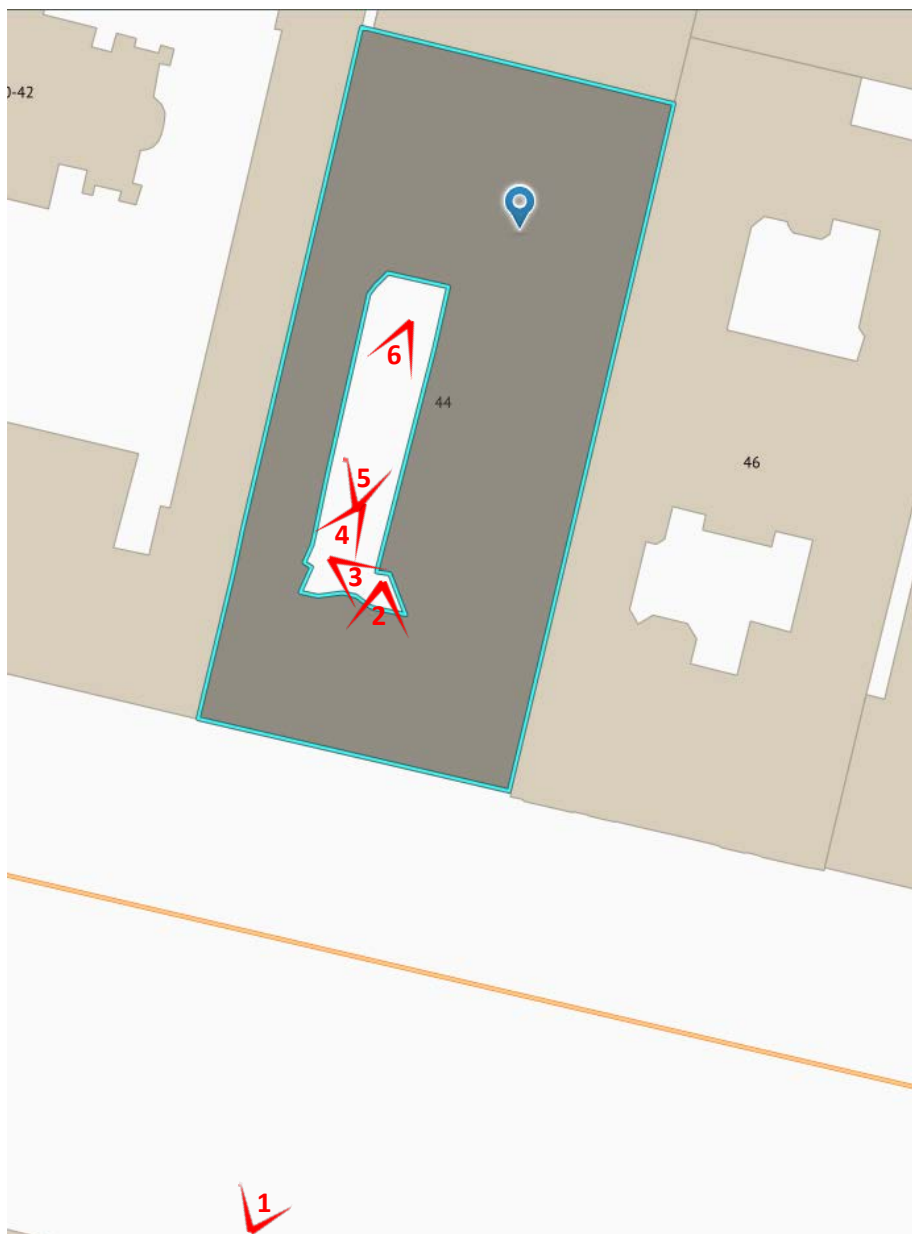


Рисунок 1.Схема фотофиксации на плане здания

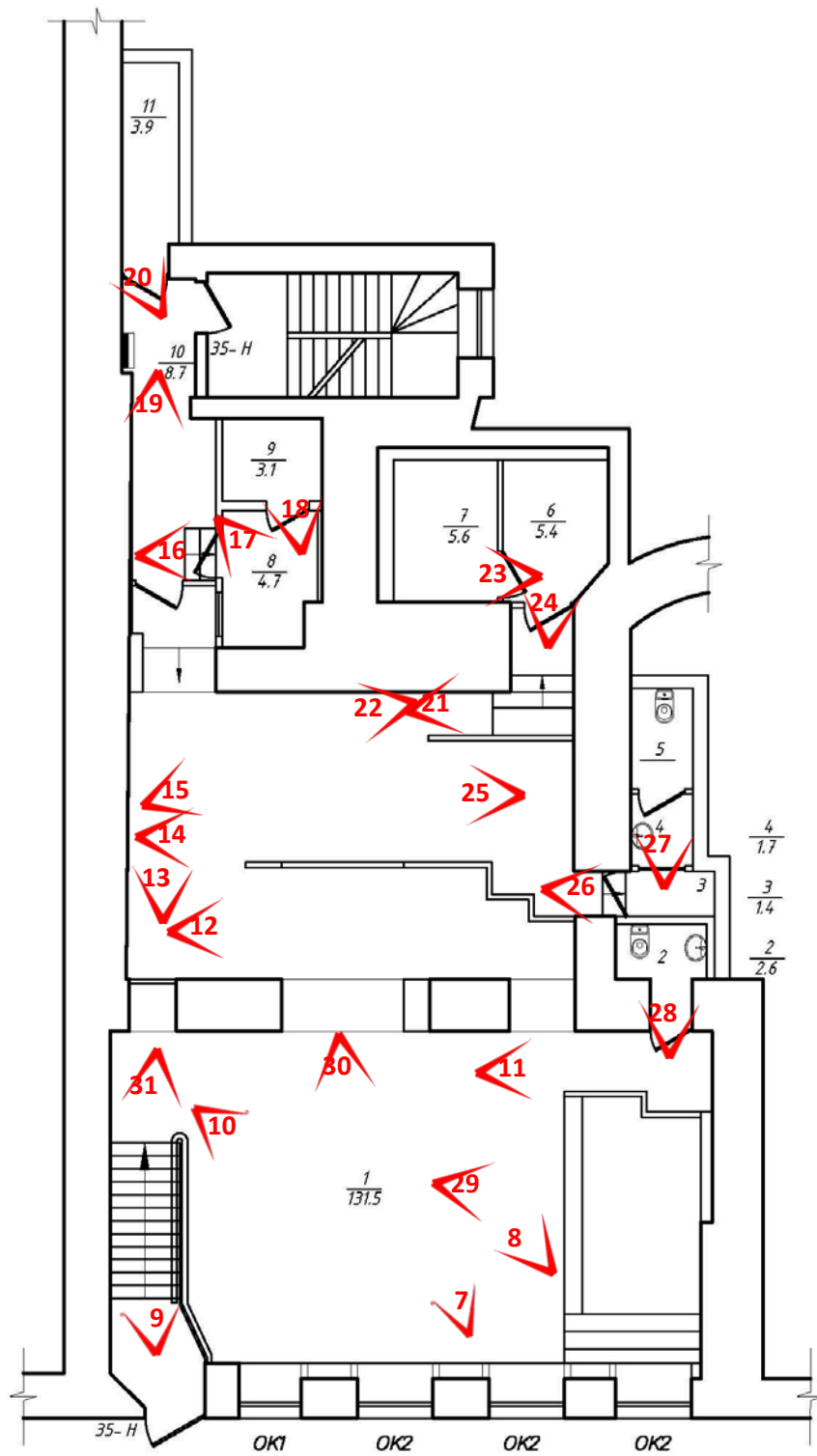


Рисунок 2. Схема фотофиксации на фрагменте плана 1 этажа



Фото 1. Лицевой фасад объекта культурного наследия регионального значения «Дом Страхового Общества «Россия»



Фото 2. Фрагмент дворового фасада объекта культурного наследия регионального значения «Дом Страхового Общества «Россия», воротный проезд



Фото 3. Фрагмент дворового фасада объекта культурного наследия регионального значения «Дом Страхового Общества «Россия»



Фото 4. Фрагмент дворового фасада объекта культурного наследия регионального значения «Дом Страхового Общества «Россия»



Фото 5. Фрагмент дворового фасада объекта культурного наследия регионального значения «Дом Страхового Общества «Россия»



Фото 6. Фрагмент дворового фасада объекта культурного наследия регионального значения «Дом Страхового Общества «Россия»

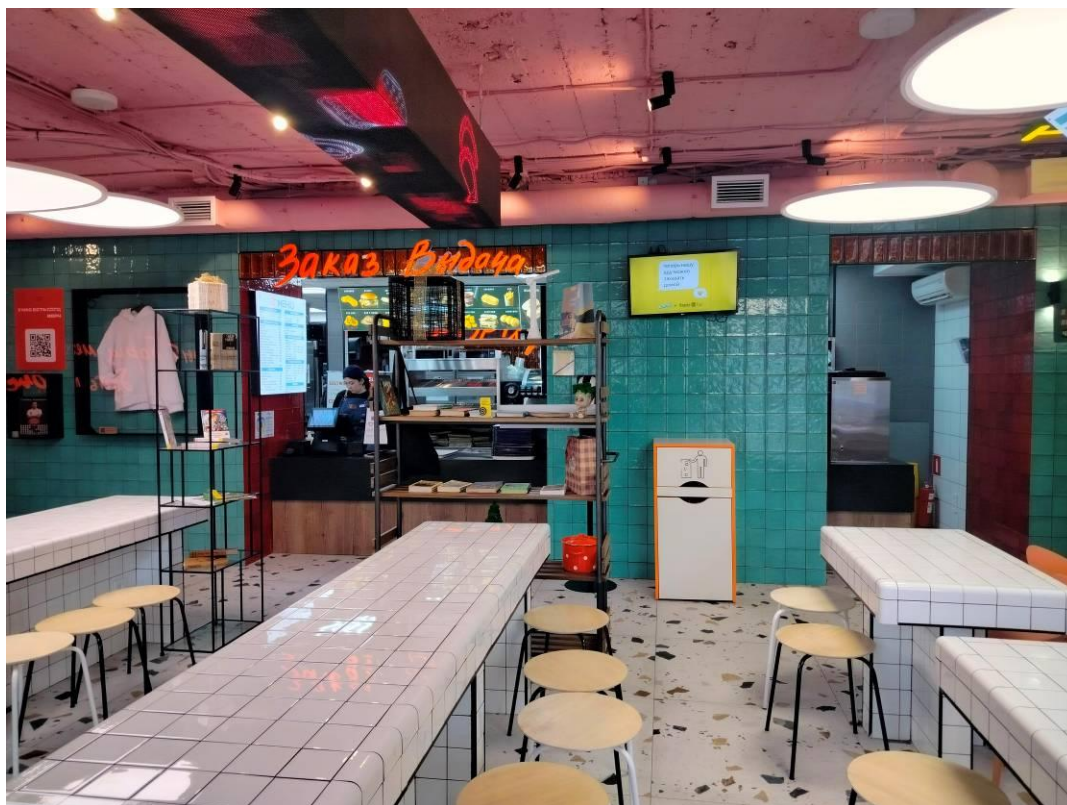


Фото 7. Интерьер пом. 35-Н объекта культурного наследия регионального значения «Дом Страхового Общества «Россия»

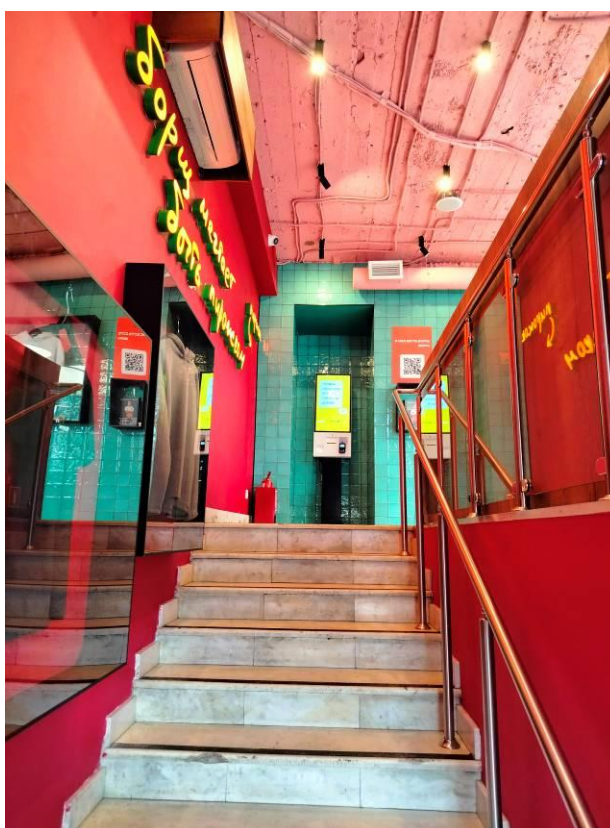


Фото 8. Интерьер пом. 35-Н объекта культурного наследия регионального значения «Дом Страхового Общества «Россия»

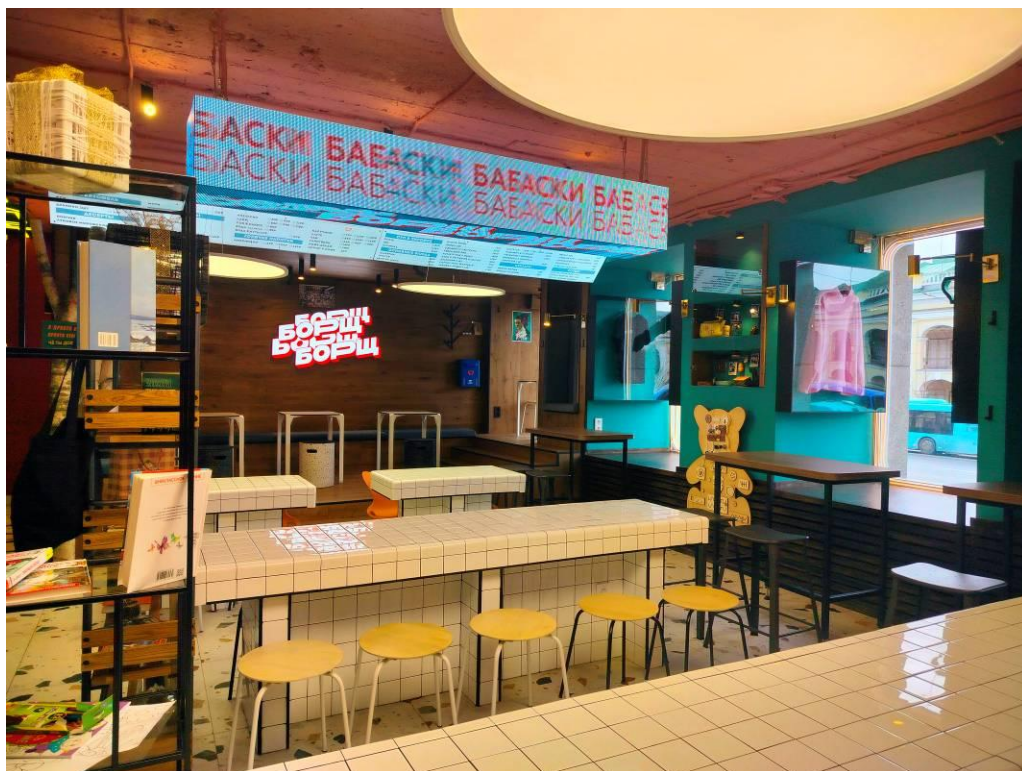


Фото 9. Интерьер пом. 35-Н объекта культурного наследия регионального значения «Дом Страхового Общества «Россия»

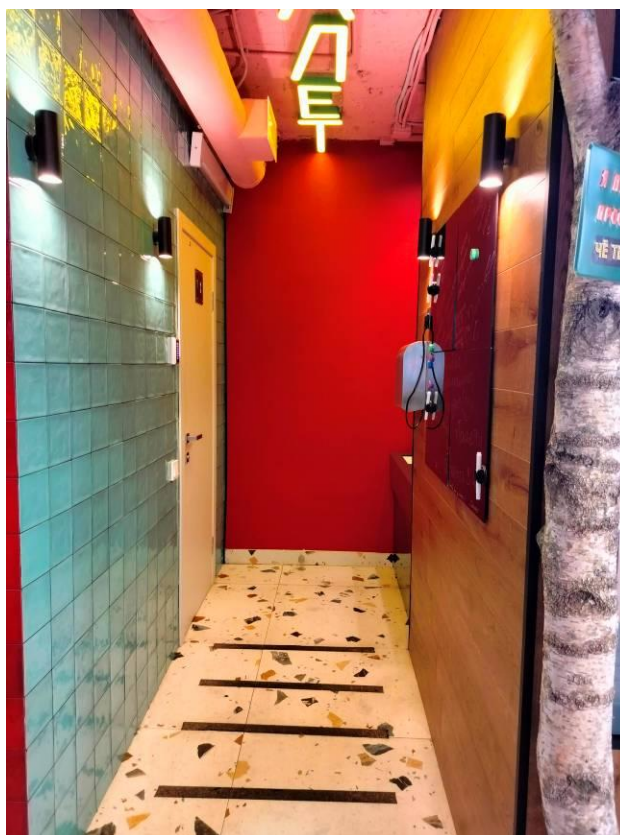


Фото 10. Интерьер пом. 35-Н объекта культурного наследия регионального значения «Дом Страхового Общества «Россия»



Фото 11. Интерьер пом. 35-Н объекта культурного наследия регионального значения «Дом Страхового Общества «Россия»



Фото 12. Интерьер пом. 35-Н объекта культурного наследия регионального значения «Дом Страхового Общества «Россия»



Фото 13. Интерьер пом. 35-Н объекта культурного наследия регионального значения «Дом Страхового Общества «Россия»



Фото 14. Интерьер пом. 35-Н объекта культурного наследия регионального значения «Дом Страхового Общества «Россия»



Фото 15. Интерьер пом. 35-Н объекта культурного наследия регионального значения «Дом Страхового Общества «Россия»

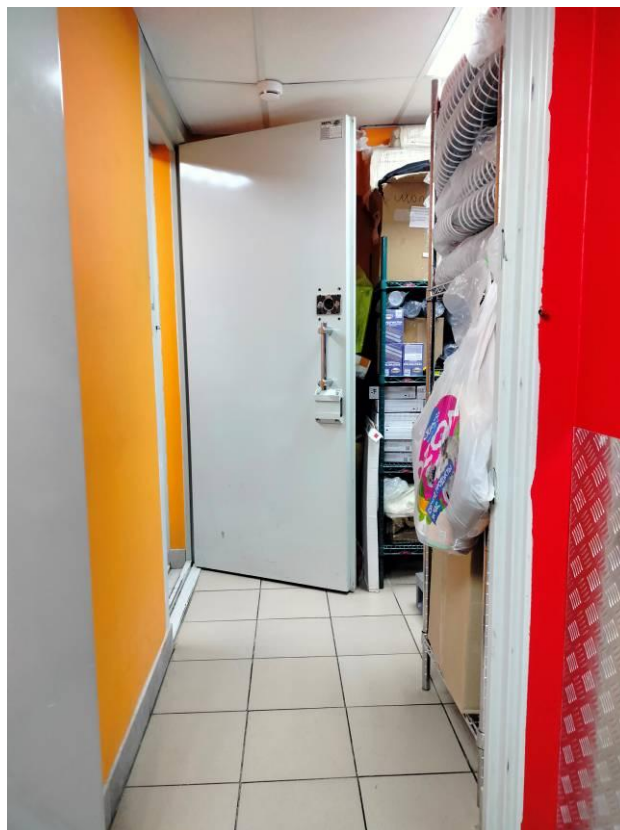


Фото 16. Интерьер пом. 35-Н объекта культурного наследия регионального значения «Дом Страхового Общества «Россия»



Фото 17. Интерьер пом. 35-Н объекта культурного наследия регионального значения «Дом Страхового Общества «Россия»



Фото 18. Интерьер пом. 35-Н объекта культурного наследия регионального значения «Дом Страхового Общества «Россия»



Фото 19. Интерьер пом. 35-Н объекта культурного наследия регионального значения «Дом Страхового Общества «Россия»



Фото 20. Интерьер пом. 35-Н объекта культурного наследия регионального значения «Дом Страхового Общества «Россия»



Фото 21. Интерьер пом. 35-Н объекта культурного наследия регионального значения «Дом Страхового Общества «Россия»



Фото 22. Интерьер пом. 35-Н объекта культурного наследия регионального значения «Дом Страхового Общества «Россия»



Фото 23. Интерьер пом. 35-Н объекта культурного наследия регионального значения «Дом Страхового Общества «Россия»



Фото 24. Интерьер пом. 35-Н объекта культурного наследия регионального значения «Дом Страхового Общества «Россия»



Фото 25. Интерьер пом. 35-Н объекта культурного наследия регионального значения «Дом Страхового Общества «Россия»

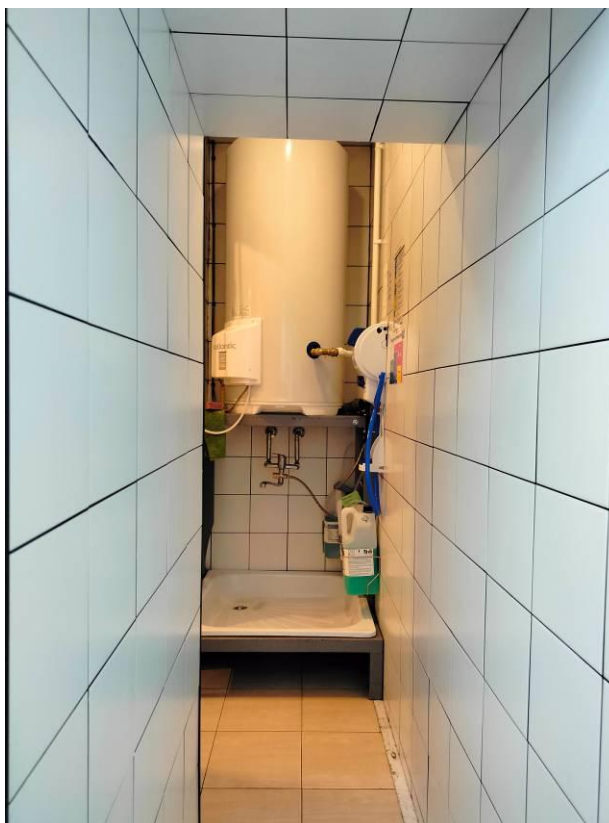


Фото 26. Интерьер пом. 35-Н объекта культурного наследия регионального значения «Дом Страхового Общества «Россия»



Фото 27. Интерьер пом. 35-Н объекта культурного наследия регионального значения «Дом Страхового Общества «Россия»



Фото 28. Интерьер пом. 35-Н объекта культурного наследия регионального значения «Дом Страхового Общества «Россия»



Фото 29. Интерьер пом. 35-Н объекта культурного наследия регионального значения «Дом Страхового Общества «Россия»

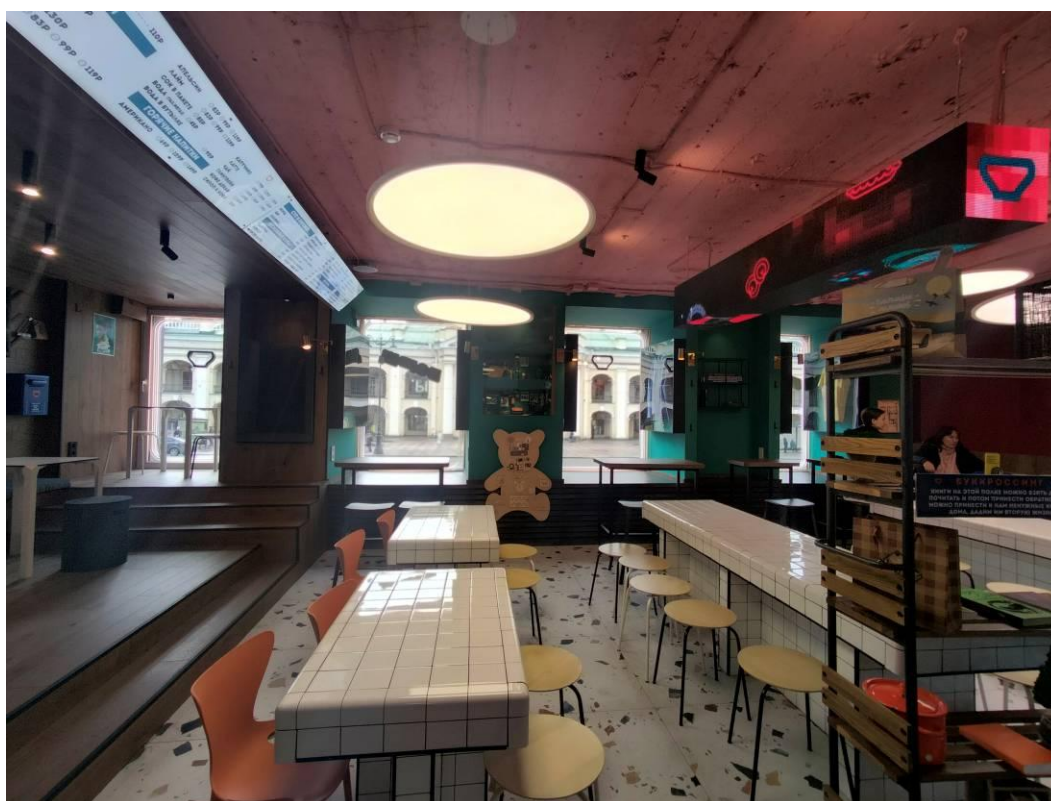


Фото 30. Интерьер пом. 35-Н объекта культурного наследия регионального значения «Дом Страхового Общества «Россия»



Фото 31. Интерьер пом. 35-Н объекта культурного наследия регионального значения «Дом Страхового Общества «Россия»

Приложение № 3 к Акту по результатам государственной историко-культурной экспертизы проектной документации на проведение работ по сохранению объекта культурного наследия регионального значения «Дом страхового Общества «Россия», расположенного по адресу: г. Санкт-Петербург, Невский пр., дом 44, лит. А (Невский пр., 44): «Проектная документация по приспособлению для современного использования помещения 35-Н; Объект культурного наследия регионального значения «Дом страхового Общества «Россия»; адрес объекта: г. Санкт-Петербург, Невский пр., д. 44, лит. А» (шифр: 052-23-П), разработанной ООО «Эталон» в 2023 г.

Копия решения органа государственной власти о включении в перечень объектов культурного наследия

**Санкт-Петербургский городской Совет народных депутатов
Малый Совет**

РЕШЕНИЕ

от 7 сентября 1993 года N 327

**Об объявлении памятниками истории и культуры
объектов градостроительства и
архитектуры Санкт-Петербурга**

В соответствии с пунктом 15 статьи 45 Закона Российской Федерации "О краевом, областном, Совете народных депутатов и краевой, областной администрации" малый Совет Санкт-Петербургского городского Совета народных депутатов РЕШИЛ:

1. Объявить охраняемыми памятниками истории и культуры объекты градостроительства и архитектуры согласно приложению и включить их в Государственный список недвижимых памятников градостроительства и архитектуры Санкт-Петербурга местного значения.
2. Направить настоящее решение в Министерство культуры Российской Федерации для включения объектов градостроительства и архитектуры Санкт-Петербурга в сводный перечень памятников истории и культуры Российской Федерации.
3. До окончания сроков действия договоров аренды помещений, расположенных в зданиях, объявленных настоящим решением охраняемыми памятниками истории и культуры, сохранить действующий порядок исчисления уровня арендной платы, учета и расходования средств, получаемых от аренды указанных помещений.
4. Контроль за исполнением решения возложить на председателя постоянной комиссии по культуре и культурно-историческому наследию.

Председатель Совета
А.Н.Беляев

Приложение № 4 к Акту по результатам государственной историко-культурной экспертизы проектной документации на проведение работ по сохранению объекта культурного наследия регионального значения «Дом страхового Общества «Россия», расположенного по адресу: г. Санкт-Петербург, Невский пр., дом 44, лит. А (Невский пр., 44): «Проектная документация по приспособлению для современного использования помещения 35-Н; Объект культурного наследия регионального значения «Дом страхового Общества «Россия»; адрес объекта: г. Санкт-Петербург, Невский пр., д. 44, лит. А» (шифр: 052-23-П), разработанной ООО «Эталон» в 2023 г.

Копия решения органа государственной власти об определении предмета охраны объекта культурного наследия



ПРАВИТЕЛЬСТВО САНКТ-ПЕТЕРБУРГА
КОМИТЕТ ПО ГОСУДАРСТВЕННОМУ КОНТРОЛЮ, ИСПОЛЬЗОВАНИЮ
И ОХРАНЕ ПАМЯТНИКОВ ИСТОРИИ И КУЛЬТУРЫ

РАСПОРЯЖЕНИЕ

окуд

27 ФЕВ 2014

№ 10-91

**Об определении предмета охраны
объекта культурного наследия
регионального значения:**

«Дом Страхового Общества «Россия»

1. Определить предмет охраны объекта культурного наследия регионального значения «Дом Страхового Общества «Россия», расположенного по адресу: Санкт-Петербург, Невский проспект, дом 44, литера А, (Невский пр., 44), согласно приложению к настоящему распоряжению.

2. Начальнику отдела государственного учета объектов культурного наследия обеспечить размещение настоящего распоряжения в электронной форме в локальной компьютерной сети КГИОП.

3. Контроль за выполнением настоящего распоряжения остается за заместителем председателя КГИОП – начальником управления государственного учета объектов культурного наследия.

Заместитель председателя КГИОП –
начальник управления государственного учета
объектов культурного наследия

Г.Р. Аганова

Приложение к распоряжению КГИОП

от 27 ФЕВ 2014 № 10-91

Предмет охраны
 объекта культурного наследия регионального значения «Дом Страхового Общества «Россия»,
 расположенного по адресу: Санкт-Петербург, Невский проспект, дом 44, литера А, (Невский пр., 44).

№ п п	Видовая принадлежность предмета охраны	Предмет охраны	Фотофиксация
1	2	3	4
1	Объемно-пространственное решение:	<p>исторические габариты и конфигурация прямоугольного в плане пятиэтажного здания на высоком цоколе, с мансардой, с двумя* прямоугольными в плане внутренними дворами и двухэтажным восточным дворовым корпусом;</p> <p>(*северный двор перекрыт двускатным световым фонарем);</p> <p>воротный проезд: местоположение (южный лицевой фасад), конфигурация (прямоугольные в плане с коробовыми сводами), габариты;</p> <p>исторические конфигурация и габариты скатных крыш;</p> <p>отметка коньков крыш здания - не выше существующей.</p>	 
2	Конструктивная система:	<p>фундаменты, наружные и внутренние капитальные стены (кирпичные);</p> <p>исторические отметки междуэтажных перекрытий;</p> <p>исторические перекрытия в помещениях с художественно-декоративной отделкой;</p> <p>исторические конструкции, междуэтажные перекрытия, световые фонари, крестовые и коробовые своды, арки;</p> <p>в том числе: цилиндрический свод с распалубками, перекрывающий воротный проезд;</p>	

коробовый свод, перекрывающий
двусветный зал;

исторические лестницы:

лестничные клетки и вестибюли, их
объемно - планировочное решение;
конструкция, габариты, материалы
ступеней, ограждения;

в том числе:

парадная лестница, расположенная в
лицевом корпусе, по пятой световой
оси южного лицевого фасада, вход
организован со стороны Невского
проспекта:

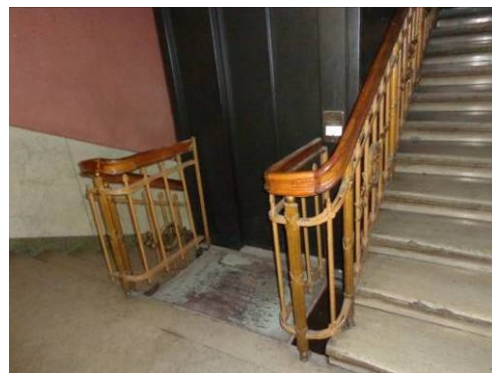
трехмаршевая, марши и площадки по
металлическим двутавровым балкам,
ступени облицованы плитами белого
мрамора;

металлические площадки на кованых
волнутообразных кронштейнах,
декорированных розетками;

металлическое ковано-литое
ограждение лестницы выполнено в
виде круглых в сечении вертикальных
стоек, завершенных «шишечками»,
перехваченных горизонтальными,
прямоугольными в сечении
планками;

в центре каждой секции ограждения
- рельефные литые композиции из
лавровых венков с лентами и
аббревиатурой Сибирского торгового
банка «СТБ»;

деревянный профилированный
поручень;



междустенный переход между уровнями вестибюля парадной лестницы;

ступени выполнены из белого мрамора;

композиция из диоритовых полос и квадратов с латунными вставками - на полу первого этажа;



служебная лестница, расположенная в южной части восточного дворового корпуса:

трехмаршевая, марши на металлических косоурах, ступени выполнены из лещадной плиты;

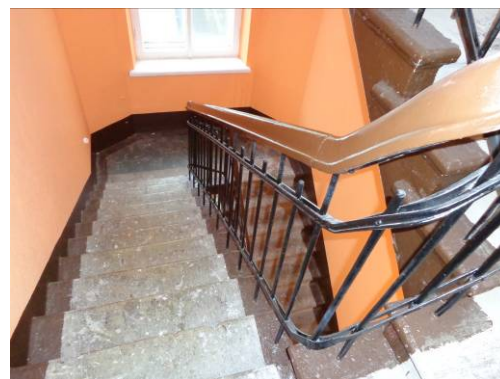
металлическое ковано-литое ограждение лестницы выполнено в виде прямоугольных в сечении вертикальных стоек с горизонтальным поясом меандра;



служебная лестница, расположенная в северной части восточного дворового корпуса:

трехмаршевая, марши на металлических косоурах, ступени выполнены из лещадной плиты;

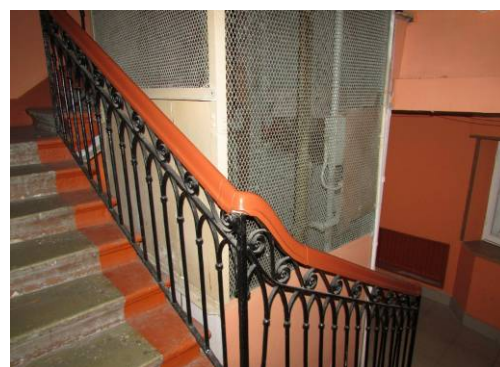
металлическое ограждение лестницы выполнено в виде прямоугольных в сечении вертикальных стоек, перехваченных горизонтальными;







служебная лестница, расположенная в западной части северного дворового корпуса:

трехмаршевая, марши на металлических косоурах, ступени (с полочкой и валиком) выполнены из лещадной плиты;

металлическое ограждение лестницы выполнено в виде стрельчатой аркады, с орнаментальным поясом «бегущая волна»;



междустенные переходы между уровнями помещения 1-Н(10): местоположение, конфигурация, габариты;

		<p>распашная лестница, на консолях, расположенная в помещении 1-Н(10): ступени выполнены из белого мрамора; металлическое латунное (?) ограждение выполнено в виде круглых в сечении стоек, под латунным (?), круглым в сечении поручнем; аналогичное ограждение установлено вдоль галереи второго яруса.</p>	
3	<p>Объемно-планировочное решение:</p>	<p>историческое объемно-планировочное решение в габаритах капитальных стен, в том числе габариты помещений с художественно-декоративной отделкой.</p>	
4	<p>Архитектурно-художественное решение фасадов:</p>	<p>южный лицевой фасад, обращенный к Невскому проспекту - симметричный, шириной в одиннадцать световых осей, решен в приемах неоклассицизма; центральная часть - шириной в девять световых осей незначительно заглублена, относительно боковых, в уровне второго-четвертого этажей акцентирована рядом пилястр гигантского ордера с капителями коринфского ордера, несущими антаблемент (профилированный архитрав гладкий фриз, карниз с сухариками);</p> <p>фасад завершен высокой аттиковой стенкой с профилированным карнизом, скрывающей мансардный этаж;</p> <p>материал и характер отделки фасада: на всю высоту облицован серым сердобольским гранодиоритом (месторождение «Куру»);</p> <p>воротный проезд, расположенный по центральной оси фасада, перекрытый цилиндрическим сводом, имеет полуциркульную перемычку, завершен замковым камнем клинчатой формы с металлическим декором;</p>	  

двустворчатые, глухие металлические ворота с прямоугольной калиткой в левой створке;

ворота декорированы литыми рельефными розетками, пальметтами и листьями аканта;

прямоугольные дверные проемы по первой, третьей, восьмой и одиннадцатой световым осям лицевого фасада: местоположение, габариты;

исторические приямки;

прямоугольный дверной проем, ведущий к парадной лестнице, расположен по пятой световой оси южного лицевого фасада: местоположение, габариты;

ступени из гранодиорита;

прямоугольный дверной проем, расположенный по крайней восточной оси лицевого фасада: местоположение, габариты;

портал оформлен профилированным наличником из гранодиорита с лавровой гирляндой, перевитой лентами;

прямой профилированный сандрик на каннелированных кронштейнах с гуттами;

ступени из гранодиорита;



историческое заполнение проема - металлические, двустворчатые, ажурные двери, из вертикальных стоек, разделенных орнаментальным горизонтальным фризов, декорированных лавровым венком, гирляндой, розетками, вписанных в широкую, плоскую металлическую рамку;



прямой профилированный сандрик на каннелированных кронштейнах с гуттами - по первой световой оси;



три прямоугольных в плане балкона, на каменных кронштейнах, расположенных в уровне второго этажа - по центральной оси фасада и в уровне третьего этажа по крайним западной и восточной осям; ограждение выполнено в виде каменной балюстрады под прямым каменным поручнем; дверной проем балкона и оконные проемы второго этажа по крайним восточной и западной осям фланкированы профилированными лопатками с рельефными гирляндами;



оконные проемы и дверные проемы балконных дверей: местоположение, конфигурация (прямоугольные), габариты;

заполнение оконных проемов: материал, цвет (по результатам расчисток и архивных исследований), исторический рисунок рассекловки;



оконные проемы третьего и дверные балконные проемы четвертого этажей по крайним восточной и западной осям вписаны в ниши с лучковым завершением, объединены уплощенным наличником с замковым камнем над проемом третьего этажа и рельефной композицией с шарами и гирляндами на каннелированных кронштейнах с гуттами - над проемами четвертого этажа;

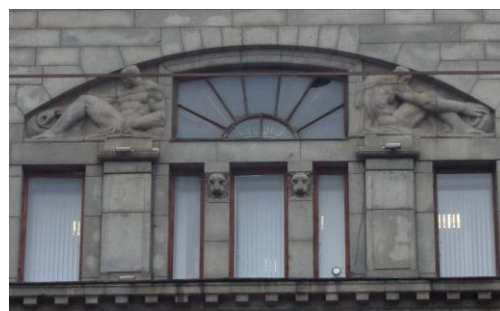
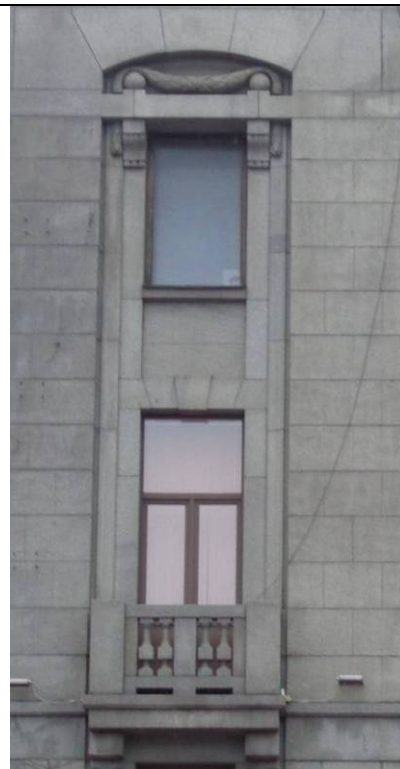
львиные маскароны в простенках окон по первой, центральной и одиннадцатой световым осям;

ниша с лучковым завершением с вписанным в ее поле оконным проемом, фланкированным двумя рельефными сидящими мужскими фигурами;

под оконными проемами третьего этажа - ложные балюстрады;

под оконными проемами четвертого этажа - декоративные рельефные композиции;

в простенках окон пятого этажа - прямоугольные ниши, заполненные рельефными вазами;



металлические кованые
волнитообразные флагодержатели,
декорированные волнитообразными
завитками и розетками;

два вазона, расположенных по
сторонам дверного балконного
проема по центральной оси фасада;

профилированные межэтажные
карнизы;
профилированный карниз с
сухариками, завершающий боковые
части фасада;
профилированный карниз,
завершающий аттик;

дворовые фасады:

фасады гладко оштукатурены,
окрашены, западный фасад
восточного дворового корпуса в
уровне второго этажа - рустован,
цоколь облицован плитами
известняка;

объем парадной лестницы выделен
дугообразным в плане ризалитом
северного дворового фасада;

межэтажные и венчающий
профилированные карнизы, лопатки
в уровне первого-второго этажей
западного фасада восточного
дворового корпуса;

исторические прямоугольные
дверные проемы: местоположение,
габариты;

исторические оконные проемы:

в уровне первого этажа -
местоположение, отметки высоты,
габариты ширины;



в уровне второго - мансардного
этажей - местоположение,
конфигурация (прямоугольные, с
полуциркульным завершением,
трехчастные оконные проемы с
лучковыми перемычками второго
этажа западного фасада восточного
дворового корпуса), габариты;

заполнения оконных проемов:
исторический рисунок расстекловки,
цвет - по результатам расчисток и
архивных исследований;

**заполнения оконных проемов
ризалита:** материал - дерево,
исторический рисунок расстекловки,
цвет - по результатам расчисток и
архивных исследований;



		<p>облицовка воротного проезда керамической глазурованной плиткой;</p> <p>полуциркульное окно, обращенное в воротный проезд: материал - металл, исторический рисунок веерной расстекловки, цвет - по результатам расчисток и архивных исследований.</p>	
5.	<p>Декоративно-художественное оформление интерьеров, предметы декоративно-прикладного искусства:</p>	<p>оформление вестибюля парадной лестницы:</p> <p>внутренние двери тамбура - металлические, двустворчатые, с ручками-кольцами;</p> <p>нижние части стен облицованы серым мрамором;</p> <p>два симметрично расположенных полуциркульных проема (окна выходящего в воротный проезд и фальшокна), декорированы архивольтами простого профиля, квадратными и восьмигранными кессонами;</p> <p>заполнения оконных проемов: материал (металл), исторический радиальный рисунок расстекловки; заполнение оконного проема - витражные стекла с рисунком;</p> <p>плафон потолка вестибюля декорирован профилированным восьмигранным кессоном, с круглой лепной цветочной розеткой в центре и рельефными изображениями гиппокампов, вписанных в треугольные поля по углам плафона;</p> <p>оформление интерьера парадной лестницы:</p> <p>облицовка стен в уровне первого-четвертого этажей белым с серыми прожилками мрамором;</p>	  

	<p>прямоугольные профилированные филенки в поле подшивки площадок парадной лестницы;</p>	
	<p>деревянные двустворчатые глухие двери с резными деревянными и металлическими накладными деталями - на площадках парадной лестницы;</p> <p>дверные наличники с прямыми или лучковыми сандриками на резных волнитообразных кронштейнах;</p>	
	<p>оформление служебных лестниц, расположенных в южной части восточного дворового корпуса и в западной части северного дворового корпуса:</p> <p>прямоугольные профилированные филенки в поле подшивки площадок служебной лестницы в южной части восточного корпуса;</p>	
	<p>оформление служебной лестницы, расположенной в северной части восточного дворового корпуса:</p> <p>метлахская шестигранная плитка синего цвета, на полу площадок;</p>	
	<p>оформление тамбура и помещений парадного вестибюля, помещения 1 -Н(1,2,3):</p> <p>два проема с лучковыми перемычками между помещениями вестибюля заполнены металлическими остекленными перегородками, решенными идентично:</p> <p>в верхней части - литая металлическая композиция с вазоном и гирляндами;</p>	

		<p>в центральной части - двустворчатые двери с витражным остеклением стеклом с фацетом, в металлической оплетке геометрического рисунка;</p> <p>металлические литые наличники выполнены в виде ликторской связки несут фигурные сандрики с сухариками, декорированные розетками;</p> <p>нижняя часть - защита листовым металлом;</p> <p>помещения тамбура и вестибюля перекрыты крестовыми сводами, декорированными рельефными лепными композициями с цветочными гирляндами, рамками с поясами меандра и розетками по углам, зооморфными фигурками, лавровыми гирляндами, перевитыми лентами, бусами;</p>	 
		<p>оформление двухсветного зала, помещение 1-Н(10): историческая объемно-пространственная композиция, кессонированный свод южной части зала, декорированный лепными «бусами»;</p> <p>поле коробового свода, перекрывающего основной объем зала, представляет собой наборную мозаику из квадратных стекол, в металлическом переплете, часть стекол расписаны под витраж;</p> <p>свод поддерживают металлические клепаные арки, декорированные ажурными розетками, и накладными металлическими рамками с пальметтами и изображениями гиппокампов;</p> <p>две пары пилонов и две пары колонн, каннелированных в верхней части, облицованы искусственным мрамором, декоративная отделка перекрытий;</p> <p>плоские перекрытия боковых галерей, декорированные кессонами с лепными рельефными бусами;</p>	 
		<p>в помещении 1-Н(3): две каннелированные мраморные(?) колонны дорического ордера;</p>	

предметы ДПИ:	<p>оформление помещения 1-Н(4): штукатурная падуга, профилированные тяги, лепной орнаментальный фриз в стилистике «модерн»;</p>	
	<p>оформление помещений парадной анфилады второго этажа (вдоль лицевого фасада): декоративная лепка западной половины (тяги,падуги, розетки и т.п.); дверные порталы с сандриками на кронштейнах, дверные заполнения; обшивка стен более чем на треть высоты деревянными панелями со вставками темного дерева; обшивка стен более чем на треть высоты панелями красного дерева с ромбическими вставками черного тонированного (?) дерева;</p>	
	<p>в помещениях парадной лестницы: подоконные доски из белого с серыми прожилками мрамора; приборы оконные - металлические шпингалеты с поворотной ручкой;</p>	
	<p>в помещении 11-Н (1): латунная оконная фурнитура - количество (три комплекта), механизм (поворотный, стрежневой); мраморные подоконные доски - количество (три), материал (белый мрамор с серыми прожилками);</p>	
	<p>в помещении 50-Н (10): латунная фурнитура количество (два комплекта), механизм (поворотный, стрежневой); мраморные подоконные доски - количество (две), материал (белый мрамор с серыми прожилками);</p>	
	<p>в помещении 50-Н (8): оконная латунная фурнитура - количество (один комплект), механизм (поворотный, стрежневой); мраморная подоконная доска - количество (одна), материал (белый мрамор с серыми прожилками);</p>	
	<p>в помещении 50-Н (7): латунная оконная фурнитура - количество (два комплекта), механизм (поворотный, стрежневой); мраморная подоконная доска - количество (две), материал (белый мрамор с серыми прожилками);</p>	
	<p>в помещении 11-Н(8): оконная латунная фурнитура и подоконные доски белого мрамора с серыми прожилками; в помещениях 11-Н(22) и 11-Н(23), представляющих на сегодняшний день одно помещение, три комплекта аналогичной оконной фурнитуры и три подоконные доски; в помещении 11-Н(24): два комплекта аналогичной оконной фурнитуры и две подоконные доски.</p>	

Приложение № 5 к Акту по результатам государственной историко-культурной экспертизы проектной документации на проведение работ по сохранению объекта культурного наследия регионального значения «Дом страхового Общества «Россия», расположенного по адресу: г. Санкт-Петербург, Невский пр., дом 44, лит. А (Невский пр., 44): «Проектная документация по приспособлению для современного использования помещения 35-Н; Объект культурного наследия регионального значения «Дом страхового Общества «Россия»; адрес объекта: г. Санкт-Петербург, Невский пр., д. 44, лит. А» (шифр: 052-23-П), разработанной ООО «Эталон» в 2023 г.

Копия решения органа государственной власти об утверждении границ территории объекта культурного наследия

Заместитель председателя Комитета по государственному контролю, использованию и охране памятников истории и культуры - начальник управления государственного учета памятников

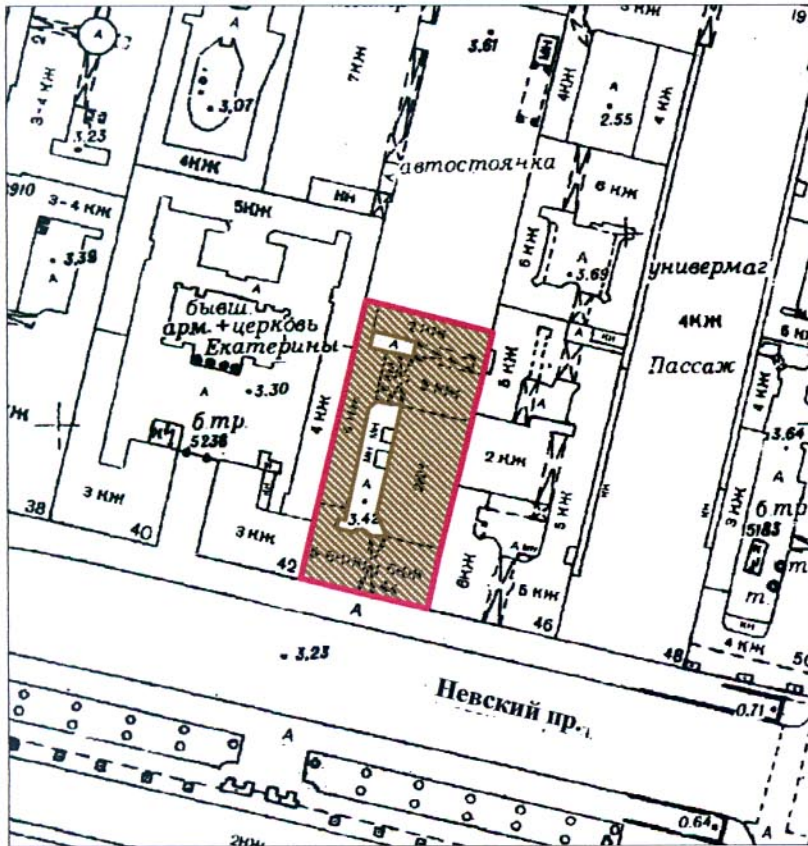
Б. М. Кириков
Б. М. Кириков

М.П.





**План границ территории
объекта культурного наследия
регионального значения
"Дом страхового общества "Россия"**

г. Санкт-Петербург, Невский пр., 44
(Адрес: Невский пр., 44, литер А)



Масштаб 1:2000

УСЛОВНЫЕ ОБОЗНАЧЕНИЯ

-  граница территории объекта культурного наследия регионального значения
-  объект культурного наследия регионального значения

ПРАВИТЕЛЬСТВО САНКТ-ПЕТЕРБУРГА
КГИОП
ОГРН 1037843025527

Копия верна

Исполнитель _____

Приложение № 6 к Акту по результатам государственной историко-культурной экспертизы проектной документации на проведение работ по сохранению объекта культурного наследия регионального значения «Дом страхового Общества «Россия», расположенного по адресу: г. Санкт-Петербург, Невский пр., дом 44, лит. А (Невский пр., 44): «Проектная документация по приспособлению для современного использования помещения 35-Н; Объект культурного наследия регионального значения «Дом страхового Общества «Россия»; адрес объекта: г. Санкт-Петербург, Невский пр., д. 44, лит. А» (шифр: 052-23-П), разработанной ООО «Эталон» в 2023 г.

Копия паспорта объекта культурного наследия

Утверждено
приказом Министерства культуры
Российской Федерации
от 2 июля 2015 г. № 1906

Экземпляр № 1

781510366260005

Регистрационный номер объекта культурного
наследия в едином государственном реестре
объектов культурного наследия (памятников
истории и культуры) народов Российской Федерации

ПАСПОРТ ОБЪЕКТА КУЛЬТУРНОГО НАСЛЕДИЯ

Фотографическое изображение объекта культурного наследия,
за исключением отдельных объектов археологического наследия,
фотографическое изображение которых вносится на основании решения
соответствующего органа охраны объектов культурного наследия



17.11.2015

Дата съемки (число, месяц, год)

1. Сведения о наименовании объекта культурного наследия

Дом Страхового Общества "Россия"

2. Сведения о времени возникновения или дате создания объекта культурного наследия, датах основных изменений (перестроек) данного объекта и (или) датах связанных с ним исторических событий

1-я половина XIX в., 1858 г., 1909-1910 гг.

3. Сведения о категории историко-культурного значения объекта культурного наследия

Федерального значения	Регионального значения	Местного (муниципального значения)
	+	

4. Сведения о виде объекта культурного наследия

Памятник	Ансамбль	Достопримечательное место
+		

5. Номер и дата принятия органом государственной власти решения о включении объекта культурного наследия в единый государственный реестр объектов культурного наследия (памятников истории и культуры) народов Российской Федерации

- Решение Малого Совета Санкт-Петербургского городского Совета народных депутатов "Об объявлении памятниками истории и культуры объектов градостроительства и архитектуры Санкт-Петербурга" № 327 от 07.09.1993 г.

6. Сведения о местонахождении объекта культурного наследия (адрес объекта или при его отсутствии описание местоположения объекта)

г. Санкт-Петербург, Невский проспект, дом 44, литера А

7. Сведения о границах территории объекта культурного наследия, включенного в единый государственный реестр объектов культурного наследия (памятников истории и культуры) народов Российской Федерации

- План границ территории от 22.08.2005 г.

8. Описание предмета охраны объекта культурного наследия

Объемно-пространственное решение: исторические габариты и конфигурация прямоугольного в плане пятиэтажного здания на высоком цоколе, с мансардой, с двумя* прямоугольными в плане внутренними дворами и двухэтажным восточным дворовым корпусом; (*северный двор перекрыт двускатным световым фонарем); воротный проезд: местоположение (южный лицевой фасад), конфигурация (прямоугольные в плане с коробовыми сводами), габариты; исторические конфигурация и габариты скатных крыш; существующие отметки коньков крыш здания. Конструктивная система: фундаменты, наружные и внутренние капитальные стены (кирпичные); исторические отметки междуэтажных перекрытий; исторические перекрытия в помещениях с художественно-декоративной отделкой; исторические конструкции, междуэтажные перекрытия, световые фонари, крестовые и коробовые своды, арки; в том числе: цилиндрический свод с распалубками, перекрывающий воротный проезд; коробовый свод, перекрывающий двусветный зал; исторические лестницы: лестничные клетки и вестибюли, их объемно - планировочное решение; конструкция, габариты, материалы ступеней, ограждения; в том числе: парадная лестница, расположенная в лицевом корпусе, по пятой световой оси южного лицевого фасада, вход организован со стороны Невского проспекта: трехмаршевая, марши и площадки по металлическим двутавровым балкам, ступени облицованы плитами белого мрамора; металлические площадки на кованых волнообразных кронштейнах, декорированных розетками; металлическое ковано-литое ограждение лестницы выполнено в виде круглых в сечении вертикальных стоек, завершенных «шишечками», перехваченных горизонтальными, прямоугольными в сечении планками; в центре каждой секции ограждения - рельефные литые композиции из лавровых венков с лентами и аббревиатурой Сибирского торгового банка «СТБ»; деревянный профилированный поручень; междустенный переход между уровнями вестибюля парадной лестницы; ступени выполнены из белого мрамора; композиция из диоритовых полос и квадратов с латунными вставками - на полу первого этажа; служебная лестница, расположенная в южной части восточного дворового корпуса: трехмаршевая, марши на металлических косоурах, ступени выполнены из лещадной плиты; металлическое ковано-литое ограждение лестницы выполнено в виде прямоугольных в сечении вертикальных стоек с горизонтальным поясом меандра; служебная лестница, расположенная в северной части восточного дворового корпуса: трехмаршевая, марши на металлических косоурах, ступени выполнены из лещадной плиты; металлическое ограждение лестницы выполнено в виде прямоугольных в сечении вертикальных стоек, перехваченных горизонтальными; служебная лестница, расположенная в западной части северного дворового корпуса: трехмаршевая, марши на металлических косоурах, ступени (с полочкой и валиком) выполнены из лещадной плиты; металлическое ограждение лестницы выполнено в виде стрельчатой аркады, с орнаментальным поясом «бегущая волна»; междустенные переходы между уровнями помещения 1-Н(10): местоположение, конфигурация, габариты; распашная лестница, на консолях, расположенная в помещении 1-Н(10): ступени выполнены из белого мрамора; металлическое латунное (?) ограждение выполнено в виде круглых в сечении стоек, под латунным (?), круглым в сечении поручнем; аналогичное ограждение установлено вдоль галереи второго яруса. Объемно-планировочное решение: историческое объемно-планировочное решение в габаритах капитальных стен, в том числе габариты помещений с художественно-декоративной отделкой. Архитектурно-художественное решение фасадов: южный лицевой фасад, обращенный к Невскому проспекту - симметричный, шириной в одиннадцать световых осей, решен в приемах неоклассицизма; центральная часть - шириной в девять световых осей незначительно заглублена, относительно боковых, в уровне второго-четвертого этажей акцентирована рядом пилястр гигантского ордера с капителями коринфского ордера, несущими антаблемент (профилированный архитрав гладкий фриз, карниз с сухариками); фасад завершен высокой аттиковой стенкой с профилированным карнизом, скрывающей мансардный этаж; материал и характер отделки фасада: на всю высоту облицован серым сердобольским гранодиоритом (месторождение «Куру»); воротный проезд, расположенный по центральной оси фасада, перекрытый цилиндрическим сводом, имеет полуциркульную перемычку, завершен замковым камнем клинчатой формы с металлическим декором; двустворчатые, глухие металлические ворота с прямоугольной калиткой в левой створке; ворота декорированы литыми рельефными розетками, пальметтами и листьями аканта; прямоугольные дверные проемы по первой, третьей, восьмой и одиннадцатой световым осям лицевого фасада: местоположение, габариты; исторические приямки; прямоугольный дверной проем, ведущий к парадной лестнице, расположен по пятой световой оси южного лицевого фасада: местоположение, габариты; ступени из гранодиорита; прямоугольный дверной проем, расположенный по крайней восточной оси лицевого фасада: местоположение,

габариты; портал оформлен профилированным наличником из гранодиорита с лавровой гирляндой, перевитой лентами; прямой профилированный сандрик на каннелированных кронштейнах с гуттами; ступени из гранодиорита; историческое заполнение проема - металлические, двустворчатые, ажурные двери, из вертикальных стоек, разделенных орнаментальным горизонтальным фризом, декорированных лавровым венком, гирляндой, розетками, вписанных в широкую, плоскую металлическую рамку; прямой профилированный сандрик на каннелированных кронштейнах с гуттами - по первой световой оси; три прямоугольных в плане балкона, на каменных кронштейнах, расположенных в уровне второго этажа - по центральной оси фасада и в уровне третьего этажа по крайним западной и восточной осям; ограждение выполнено в виде каменной балюстрады под прямым каменным поручнем; дверной проем балкона и оконные проемы второго этажа по крайним восточной и западной осям фланкированы профилированными лопатками с рельефными гирляндами; оконные проемы и дверные проемы балконных дверей: местоположение, конфигурация (прямоугольные), габариты; заполнение оконных проемов: материал, цвет (по результатам расчисток и архивных исследований), исторический рисунок расклевки; оконные проемы третьего и дверные балконные проемы четвертого этажей по крайним восточной и западной осям вписаны в ниши с лучковым завершением, объединены уплощенным наличником с замковым камнем над проемом третьего этажа и рельефной композицией с шарами и гирляндами на каннелированных кронштейнах с гуттами - над проемами четвертого этажа; львиные маскароны в простенках окон по первой, центральной и одиннадцатой световым осям; ниша с лучковым завершением с вписанным в ее поле оконным проемом, фланкированным двумя рельефными сидящими мужскими фигурами; под оконными проемами третьего этажа - ложные балюстрады; под оконными проемами четвертого этажа - декоративные рельефные композиции; в простенках окон пятого этажа - прямоугольные ниши, заполненные рельефными вазонами; металлические кованые волнитообразные флагодержатели, декорированные волнитообразными завитками и розетками; два вазона, расположенных по сторонам дверного балконного проема по центральной оси фасада; профилированные межэтажные карнизы; профилированный карниз с сухариками, завершающий боковые части фасада; профилированный карниз, завершающий аттик; дворовые фасады: фасады гладко оштукатурены, окрашены, западный фасад восточного дворового корпуса в уровне второго этажа - рустован, цоколь облицован плитами известняка; объем парадной лестницы выделен дугообразным в плане ризалитом северного дворового фасада; межэтажные и венчающий профилированные карнизы, лопатки в уровне первого-второго этажей западного фасада восточного дворового корпуса; исторические прямоугольные дверные проемы: местоположение, габариты; исторические оконные проемы: в уровне первого этажа - местоположение, отметки высоты, габариты ширины; в уровне второго - мансардного этажей - местоположение, конфигурация (прямоугольные, с полуциркульным завершением, трехчастные оконные проемы с лучковыми перемычками второго этажа западного фасада восточного дворового корпуса), габариты; заполнения оконных проемов: исторический рисунок расклевки, цвет - по результатам расчисток и архивных исследований; заполнения оконных проемов ризалита: материал - дерево, исторический рисунок расклевки, цвет - по результатам расчисток и архивных исследований; облицовка воротного проезда керамической глазурованной плиткой; полуциркульное окно, обращенное в воротный проезд: материал - металл, исторический рисунок веерной расклевки, цвет - по результатам расчисток и архивных исследований. Декоративно-художественное оформление интерьеров, предметы декоративно-прикладного искусства: оформление вестибюля парадной лестницы: внутренние двери тамбура - металлические, двустворчатые, с ручками-кольцами; нижние части стен облицованы серым мрамором; два симметрично расположенных полуциркульных проема (окна выходящего в воротный проезд и фальшокна), декорированы архивольтами простого профиля, квадратными и восьмигранными кессонами; заполнения оконных проемов: материал (металл), исторический радиальный рисунок расклевки; заполнение оконного проема - витражные стекла с рисунком; плафон потолка вестибюля декорирован профилированным восьмигранным кессоном, с круглой лепной цветочной розеткой в центре и рельефными изображениями гиппокампов, вписанных в треугольные поля по углам плафона; оформление интерьера парадной лестницы: облицовка стен в уровне первого-четвертого этажей белым с серыми прожилками мрамором; прямоугольные профилированные филенки в поле подшивки площадок парадной лестницы; деревянные двустворчатые глухие двери с резными деревянными и металлическими накладными деталями - на площадках парадной лестницы; дверные наличники с прямыми или лучковыми сандриками на резных волнитообразных кронштейнах; оформление служебных лестниц, расположенных в южной части восточного дворового корпуса и в западной части северного дворового корпуса: прямоугольные профилированные филенки в поле подшивки площадок служебной лестницы в южной части

восточного корпуса; оформление служебной лестницы, расположенной в северной части восточного дворового корпуса: метлахская шестигранная плитка синего цвета, на полу площадок; оформление тамбура и помещений парадного вестибюля, помещения 1 -Н(1,2,3): два проема с лучковыми перемычками между помещениями вестибюля заполнены металлическими остекленными перегородками, решенными идентично: в верхней части - литая металлическая композиция с вазоном и гирляндами; в центральной части - двустворчатые двери с витражным остеклением стеклом с фацетом, в металлической оплетке геометрического рисунка; металлические литые наличники выполнены в виде ликторской связки несут фигурные сандрики с сухариками, декорированные розетками; нижняя часть - защита листовым металлом; помещения тамбура и вестибюля перекрыты крестовыми сводами, декорированными рельефными лепными композициями с цветочными гирляндами, рамками с поясами меандра и розетками по углам, зооморфными фигурками, лавровыми гирляндами, перевитыми лентами, бусами; оформление двусветного зала, помещение 1-Н(10): историческая объемно-пространственная композиция, кессонированный свод южной части зала, декорированный лепными «бусами»; поле коробового свода, перекрывающего основной объем зала, представляет собой наборную мозаику из квадратных стекол, в металлическом переплете, часть стекол расписаны под витраж; свод поддерживают металлические клепаные арки, декорированные ажурными розетками, и накладными металлическими рамками с пальметтами и изображениями гиппокампов; две пары пилонов и две пары колонн, каннелированных в верхней части, облицованы искусственным мрамором, декоративная отделка перекрытий; плоские перекрытия боковых галерей, декорированные кессонами с лепными рельефными бусами; в помещении 1-Н(3): две каннелированные мраморные(?) колонны дорического ордера; оформление помещения 1-Н(4): штукатурная падуга, профилированные тяги, лепной орнаментальный фриз в стилистике «модерн»; оформление помещений парадной анфилады второго этажа (вдоль лицевого фасада): декоративная лепка западной половины (тяги, падуги, розетки и т.п.); дверные порталы с сандриками на кронштейнах, дверные заполнения; обшивка стен более чем на треть высоты деревянными панелями со вставками темного дерева; обшивка стен более чем на треть высоты панелями красного дерева с ромбическими вставками черного тонированного (?) дерева; предметы ДПИ: в помещениях парадной лестницы: подоконные доски из белого с серыми прожилками мрамора; приборы оконные - металлические шпингалеты с поворотной ручкой; в помещении 11-Н (1): латунная оконная фурнитура - количество (три комплекта), механизм (поворотный, стрежневой); мраморные подоконные доски - количество (три), материал (белый мрамор с серыми прожилками); в помещении 50-Н (10): латунная фурнитура количество (два комплекта), механизм (поворотный, стрежневой); мраморные подоконные доски - количество (две), материал (белый мрамор с серыми прожилками); в помещении 50-Н (8): оконная латунная фурнитура - количество (один комплект), механизм (поворотный, стрежневой); мраморная подоконная доска - количество (одна), материал (белый мрамор с серыми прожилками); в помещении 50-Н (7): латунная оконная фурнитура - количество (два комплекта), механизм (поворотный, стрежневой); мраморная подоконная доска - количество (две), материал (белый мрамор с серыми прожилками); в помещении 11-Н(8): оконная латунная фурнитура и подоконные доски белого мрамора с серыми прожилками; в помещениях 11-Н(22) и 11-Н(23), представляющих на сегодняшний день одно помещение, три комплекта аналогичной оконной фурнитуры и три подоконные доски; в помещении 11-Н(24): два комплекта аналогичной оконной фурнитуры и две подоконные доски.

- Распоряжение КГИОП "Об определении предмета охраны объекта культурного наследия регионального значения "Дом Страхового Общества «Россия»"» № 10-91 от 27.02.2014 г.

9. Сведения о наличии зон охраны данного объекта культурного наследия с указанием номера и даты принятия органом государственной власти акта об утверждении указанных зон либо информация о расположении данного объекта культурного наследия в границах зон охраны иного объекта культурного наследия

- Закон Санкт-Петербурга "О границах объединенных зон охраны объектов культурного наследия, расположенных на территории Санкт-Петербурга, режимах использования земель и требованиях к градостроительным регламентам в границах указанных зон" № 820-7 от 19.01.2009 г.

Всего в паспорте листов

6

Уполномоченное должностное лицо органа охраны объектов культурного наследия

Заместитель председателя КГИОП		Аганова Галина Рэмовна
должность	подпись	инициалы, фамилия

15 . 03 . 2023

Дата оформления паспорта
(число, месяц, год)

Приложение № 8 к Акту по результатам государственной историко-культурной экспертизы проектной документации на проведение работ по сохранению объекта культурного наследия регионального значения «Дом страхового Общества «Россия», расположенного по адресу: г. Санкт-Петербург, Невский пр., дом 44, лит. А (Невский пр., 44): «Проектная документация по приспособлению для современного использования помещения 35-Н; Объект культурного наследия регионального значения «Дом страхового Общества «Россия»; адрес объекта: г. Санкт-Петербург, Невский пр., д. 44, лит. А» (шифр: 052-23-П), разработанной ООО «Эталон» в 2023 г.

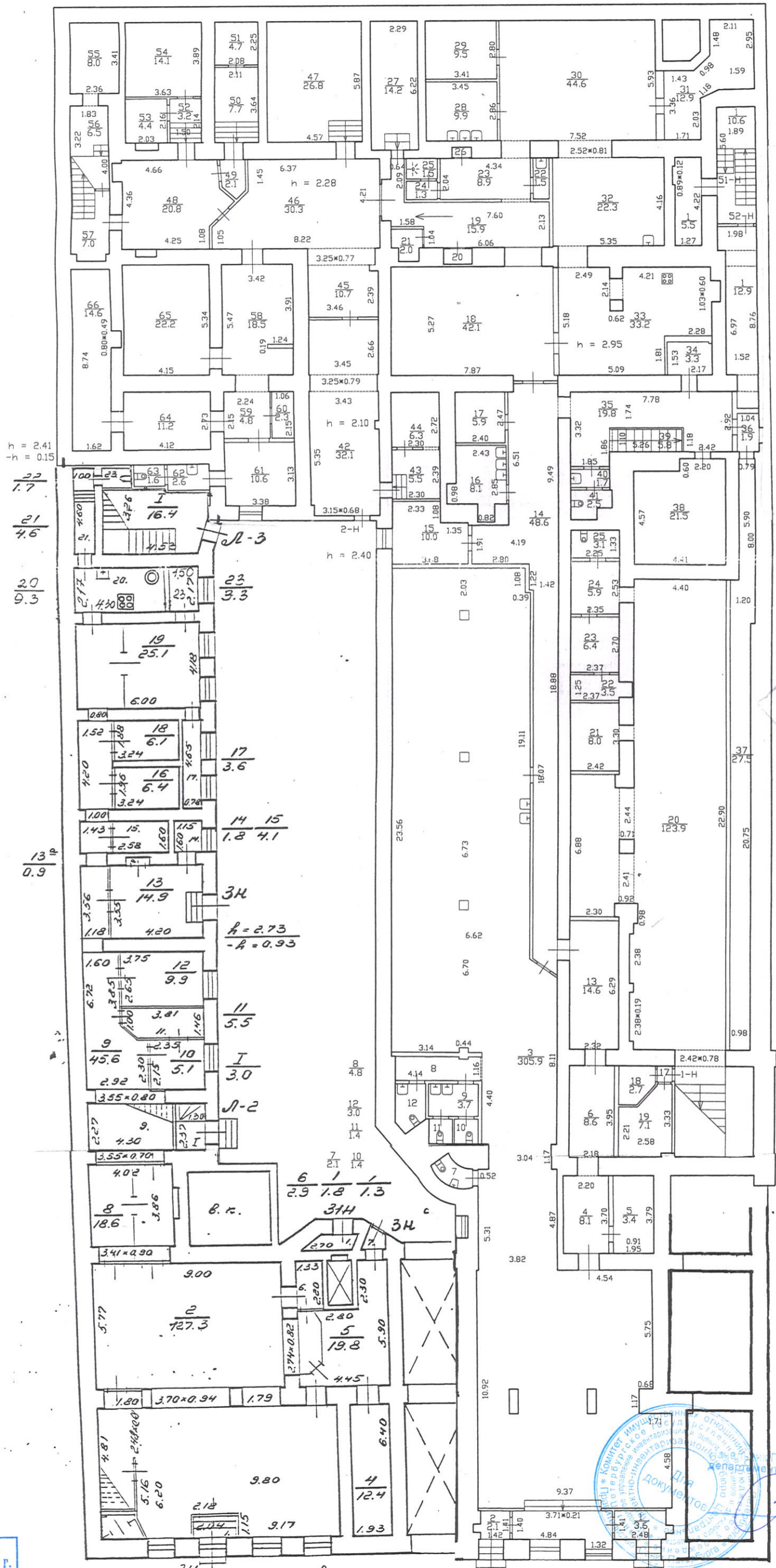
Копии технического паспорта на объект культурного наследия и (или) его поэтажного плана с указанием размеров и приведением экспликации помещений, выдаваемых организациями, осуществляющими государственный технический учет и (или) техническую инвентаризацию объектов капитального строительства

Санкт-Петербург
 Невский проспект,
 дом 44, литера А

ЦОКОЛЬНЫЙ

КОПИЯ

h = 2.35
 h = 0.75
 h = 2.54
 h = 2.72
 h = 2.86
 h = 0.75



$\frac{13}{0.9}$

h = 2.16
 h = 0.16

17
 0.7
 h = 2.44
 h = 0.65

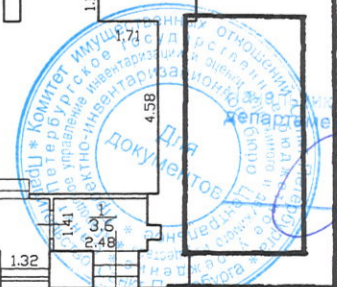
$\frac{6}{2.9}$ $\frac{1}{1.8}$ $\frac{1}{1.3}$
 31H 3H

$\frac{1}{2.2}$ $\frac{h = 2.61}{-h = 0.95}$

h = 2.50
 h = 0.75

ПО СОСТОЯНИЮ НА 1975 г.

с учетом тех. цум.



В.Б. Миллера
 05.12.2021

КОПИЯ
 ВЕРНА

Санкт-Петербург,
Невский проспект,
дом 44, литера А

1 ЭТАЖ

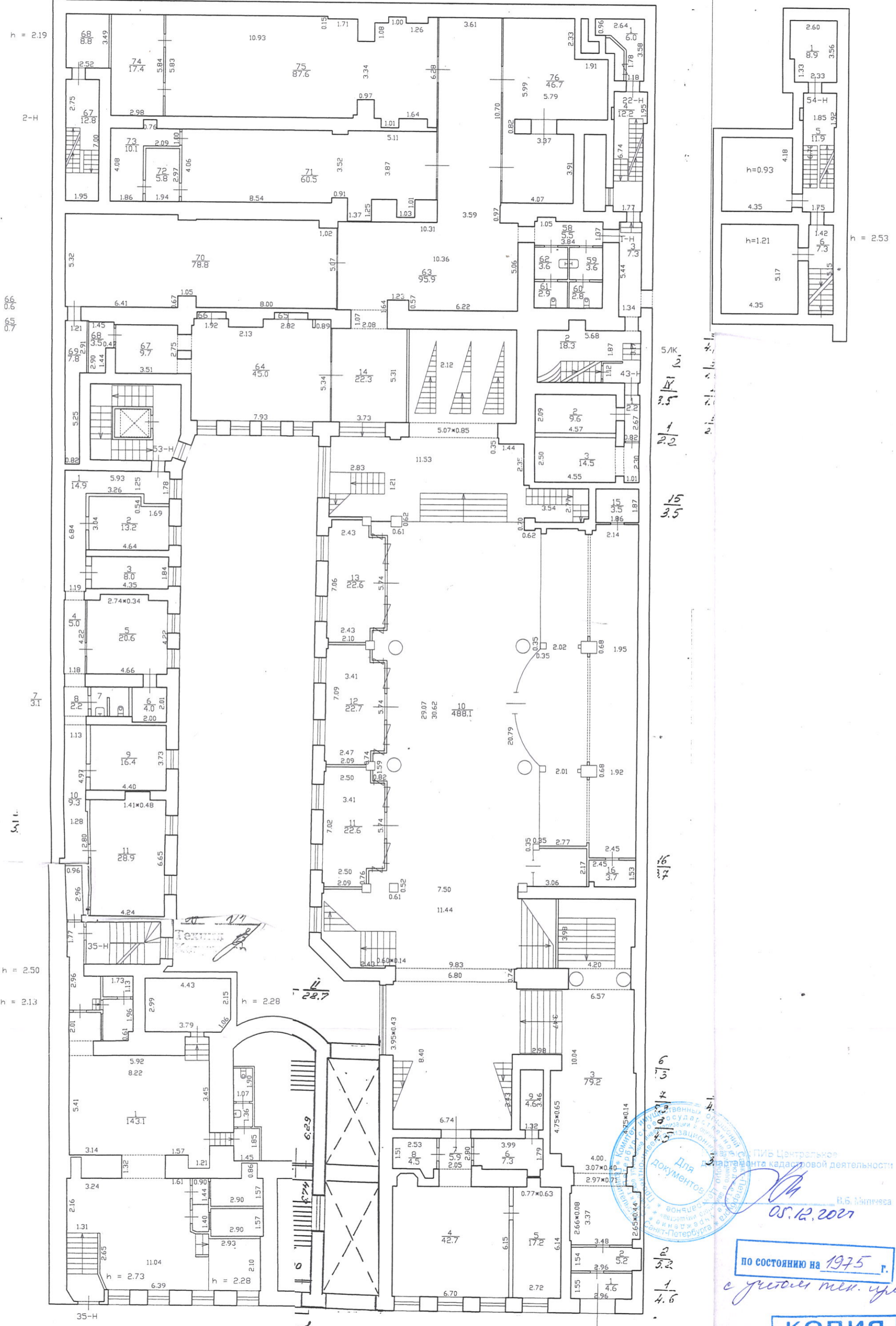
h = 3.25

h = 2.10

КОПИЯ 88

2 ЭТАЖ

h = 2.05



5/К
2
3.5
1
2.2
15
3.5
16
17
19
20
21
22
23
24
25
26
27
28
29
30
31
32
33
34
35
36
37
38
39
40
41
42
43
44
45
46
47
48
49
50
51
52
53
54
55
56
57
58
59
60
61
62
63
64
65
66
67
68
69
70
71
72
73
74
75
76
77
78
79
80
81
82
83
84
85
86
87
88
89
90
91
92
93
94
95
96
97
98
99
100

Для документов
КОПИЯ
05.12.2021
В.Б. Милочева

ПО СОСТОЯНИЮ НА 1975 г.
с учетом тех. уст.

КОПИЯ
ВЕРНА

3 4 5 6 7 8
5.2 1.3 1.3 3.3 1.6 2.3

ПЛАН ВТОРИЧНОГО ОБЪЕКТА НЕДВИЖИМОСТИ
(помещения, прочих составляющих здания/сооружения)

Заявка № 31/22840

Кадастровый номер 78:1284:0:0:9

Предыдущий кадастровый номер _____

Вид учета: первичный, подтверждение

Способ формирования: первичный, слияние, разделение,
изменение границ, уточнение свойств

Адрес объекта: 191011, г.Санкт-Петербург, Невский пр., д.44, лит.А

Описательный адрес:

Невский пр., д.44

Наименование объекта

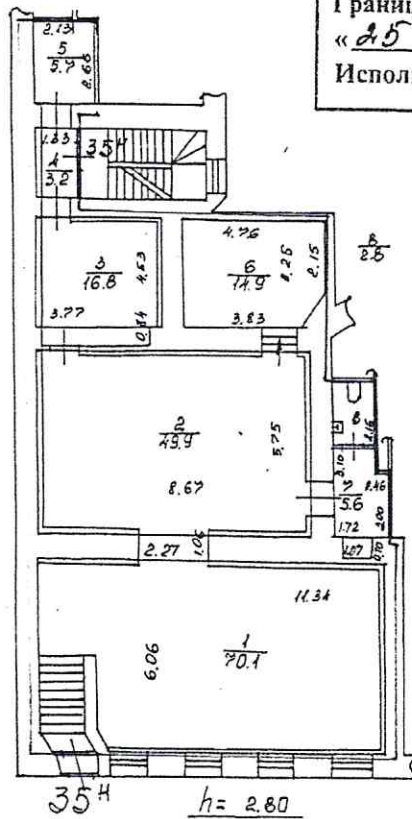
Номер объекта: 35-Н

Назначение объекта: нежилое

Этаж: 1

Площадь: 169.00 кв.м

Текущие изменения
 № пом. (части): 35-Н
 Основание: самовольная перепланировка
 Границы объекта изменены / не изменены
 «25» 11 2003 г.
 Исполнитель: техн. Фальс С.И.
 (должность, ФИО, подпись)



_____ - границы вторичного объекта недвижимости

Дополнительные сведения Площадь увеличилась на 0,6кв.м., за счет самовольной перепланировки.

Государственный земельный кадастр

С.С. Лавинников И.И.
 (подпись) (фамилия и инициалы)

М.П. "15" 12 2003 г.

Начальник Филиала ГУ ГИОН
 Для
 ПИЭБ Центрального района

Чайцова Г.С.
 (фамилия и инициалы)

М.П. 5 Декабря 2003 г.

Приложение № 9 к Акту по результатам государственной историко-культурной экспертизы проектной документации на проведение работ по сохранению объекта культурного наследия регионального значения «Дом страхового Общества «Россия», расположенного по адресу: г. Санкт-Петербург, Невский пр., дом 44, лит. А (Невский пр., 44): «Проектная документация по приспособлению для современного использования помещения 35-Н; Объект культурного наследия регионального значения «Дом страхового Общества «Россия»; адрес объекта: г. Санкт-Петербург, Невский пр., д. 44, лит. А» (шифр: 052-23-П), разработанной ООО «Эталон» в 2023 г.

Копия Акта определения влияния предполагаемых к проведению видов работ на конструктивные и другие характеристики надежности и безопасности объекта культурного наследия

АКТ

определения влияния предполагаемых к проведению видов работ на конструктивные и другие характеристики надежности и безопасности объекта культурного наследия (памятника истории и культуры) народов Российской Федерации

«6» февраля 2023 г.

Мы, нижеподписавшиеся, представители проектной организации

ООО «Эталон»

Лицензия на осуществление деятельности по сохранению объектов культурного наследия (памятников истории и культуры) народов Российской Федерации

№ МКРФ 22472 от 1 августа 2022 составили настоящий акт на предмет определения влияния предполагаемых к проведению видов работ на конструктивные и другие характеристики надежности и безопасности объекта культурного наследия (памятника истории и культуры) народов Российской Федерации:

Объект культурного наследия регионального значения «Дом Страхового Общества "Россия"» по адресу: г. Санкт-Петербург, Невский проспект, д. 44, лит. А

(Историко-культурное значение и наименование объекта культурного наследия)

по адресу:

Санкт-Петербург

(Республика, область, район)

г. Санкт-Петербург

(город)

Невский проспект

д. 44

лит. А

I. В результате осмотра объекта культурного наследия установлено:

1. Общее состояние памятника:

Архитектор: Гиршович Б. И.

Годы постройки: 1908-1910

В 1907 году дом №44 по Невскому проспекту перешёл во владение Сибирского торгового банка. Здание полностью перестроено для его нужд в 1908-1910 годах по проекту Б. И. Гиршовича (при участии М. С. Лялевича). В первую очередь сооружался операционный зал. Фасад здания облицован серым гранитом. Мужские фигуры на нём выполнены скульптором В. В. Кузнецовым, рельефные вставки - мастером-модельщиком А. Е. Громовым.

В советское время здесь работало издательство Комитета по делам изобретений, институт "Гражданпроект" (в котором работал архитектор Н. А. Троцкий). Большую известность получило работающее в доме №44 кафе-кондитерская "Север".

В настоящее время в доме №44 расположены офисы и магазины. В 2000-х годах его реконструкция по современным нужды проводилась согласно проекту архитекторов В. А. Зенкевича, Е. Д. Еловкова, В. А. Романцева и других ("Студия-44").

Архитектурно-художественное решение фасадов: южный лицевой фасад, обращенный к Невскому проспекту - симметричный, шириной в одиннадцать световых осей, решен в приемах неоклассицизма; центральная часть - шириной в девять световых осей незначительно заглублена, относительно боковых, в уровне второго-четвертого этажей акцентирована рядом пилястр гигантского ордера с капителями коринфского ордера, несущими антаблемент (профилированный

архитрав гладкий фриз, карниз с сухариками); фасад завершен высокой аттиковой стенкой с профилированным карнизом, скрывающей мансардный этаж.

(дается краткая характеристика объекта культурного наследия в целом, справка о датах и истории его сооружения).

2. Состояние внешних архитектурных и конструктивных элементов памятника:

а) Общее состояние:

Работоспособное

б) Фундаменты (материал, конструкция, состояние, связи):

Ленточные бутовые, по визуальному осмотру стен и цоколя деформаций не имеется, состояние работоспособное

в) Цоколи и отмостки около них:

Лицевой фасад:

Цоколь: гранитный, в нормальном состоянии.

Отмостка – тротуарная плитка, состояние нормальное.

Дворовые фасады:

Цоколь: известняковые плиты, в нормальном состоянии.

Отмостка – асфальтовое покрытие., состояние нормальное.

г) Стены наружные (материал, конструкция, состояние, связи):

Стены кирпичные. Общее состояние – работоспособное.

д) Крыша (стропила, обрешетка, кровля, водосточные желоба и трубы):

Оцинкованное железо по деревянной обрешетке (состояние нормальное).

Водосток организованный (желоба, трубы, сливы из оцинкованной стали). Состояние работоспособное.

е) Главы, шатры, их конструкция и покрытие:

Главы, шатры - отсутствуют

ж) Внешнее декоративное убранство (облицовка, окраска, разные украшения, карнизы, колонны, пилястры, лепнина, скульптура, живопись на фасадах):

Лицевой фасад на всю высоту облицован серым сердобольским гранодиоритом. Основная его часть объединена пилястрами и завершена широким трапециевидным фронтоном.

Дворовые фасады: фасады гладко оштукатурены, окрашены, западный фасад восточного дворового корпуса в уровне второго этажа – рустован.

3. Состояние внутренних архитектурных, конструктивных и декоративных элементов памятника:

а) Общее состояние:

Нормальное, работоспособное

б) Перекрытия:

Чердачное- сборные железобетонные плиты. Состояние работоспособное.

Междуэтажное- сборные железобетонные плиты. Состояние работоспособное.

Надподвальное – кирпичные своды. Состояние работоспособное.

в) Полы:

Полы – напольное покрытие заменено на новое.

г) Стены внутренние (материал, конструкция, состояние, связи):

Отделка стен – восстановлена и частично заменена

д) Столбы, колонны:

е) Дверные и оконные проемы и их заполнение:

Оконные проемы - прямоугольной формы, оконные заполнения - металлопластиковые, коричневого цвета. Состояние нормальное.

Двери: вход в Помещение со стороны лицевого фасада, входная дверь помещения - металлопластиковая; имеется вход со стороны дворового фасада, входные двери металлические, состояние удовлетворительное.

ж) Лестницы и крыльца:

з) Лепные, скульптурные и прочие декоративные украшения:

Мощные мужские фигуры, замковые камни, рельефные вставки. Состояние нормальное.

Воротный проезд, расположенный по центральной оси фасада, перекрытый цилиндрическим сводом, имеет полуциркульную перемычку, завершен замковым камнем клинчатой формы с металлическим декором; двустворчатые, глухие металлические ворота с прямоугольной калиткой в левой створке; ворота декорированы литыми рельефными розетками, пальметтами и листьями аканта;

Прямой профилированный сандрик на каннелированных кронштейнах с гуттами - по первой световой оси; три прямоугольных в плане балкона, на каменных кронштейнах, расположенных в уровне второго этажа - по центральной оси фасада и в уровне третьего этажа по крайним западной и восточной осям; ограждение выполнено в виде каменной балюстрады под прямым каменным поручнем; дверной проем балкона и оконные проемы второго этажа по крайним восточной и западной осям фланкированы профилированными лопатками с рельефными гирляндами.

Оконные проемы третьего и дверные балконные проемы четвертого этажей по крайним восточной и западной осям вписаны в ниши с лучковым завершением, объединены уплощенным наличником с замковым камнем над проемом третьего этажа и рельефной композицией с шарами и гирляндами на каннелированных кронштейнах с гуттами - над проемами четвертого этажа; львиные маскароны в простенках окон по первой, центральной и одиннадцатой световым осям; ниша с лучковым завершением с вписанным в ее поле оконным проемом, фланкированным двумя рельефными сидящими мужскими фигурами; под оконными проемами третьего этажа - ложные балюстрады; под оконными проемами четвертого этажа - декоративные рельефные композиции; в простенках окон пятого этажа - прямоугольные ниши, заполненные рельефными вазонами; металлические кованые волютообразные флагодержатели, декорированные волютообразными завитками и розетками; два вазона, расположенных по сторонам дверного балконного проема по центральной оси фасада; профилированные межэтажные карнизы; профилированный карниз с сухариками, завершающий боковые части фасада; профилированный карниз, завершающий аттик; Состояние нормальное.

4. Живопись (монументальная, станковая, материал):

Отсутствуют

5. Виды работ, предполагаемые к выполнению на объекте культурного наследия

Проектом предусматривается проведение работ по приспособлению для современного использования пом. 35-Н.

Перечень планируемых мероприятий:

Частичный демонтаж существующих перегородок;

Устройство новых перегородок;

Раскрытие ранее существовавших проемов по оси Б в осях 2-3, 3-4;

Размещение элементов системы приточно-вытяжной вентиляции с выводом на фасад здания к существующим вентиляционным отверстиям и воздуховоду, и к устраиваемой вентиляционной решетке;

Размещение элементов системы кондиционирования с подключением к существующим кондиционерам (6шт.) и размещением 2-х дополнительных наружных блоков кондиционеров;

II. Выводы:

Предполагаемые к выполнению указанные виды работ не оказывают влияние на конструктивные и другие характеристики надежности и безопасности данного объекта культурного наследия (памятника истории и культуры) народов Российской Федерации.

III. Подписи сторон:

Представители проектной организации:

Руководитель организации

ООО «Эталон»

Сивцова А.В.

Главный архитектор проекта

Лошак П.В.

Главный инженер проекта

Прядченко И.С.

(Подпись)

(Ф. И. О. полностью)

(Подпись)

(Ф. И. О. полностью)

(Подпись)

(Ф. И. О. полностью)



Приложение № 11 к Акту по результатам государственной историко-культурной экспертизы проектной документации на проведение работ по сохранению объекта культурного наследия регионального значения «Дом страхового Общества «Россия», расположенного по адресу: г. Санкт-Петербург, Невский пр., дом 44, лит. А (Невский пр., 44): «Проектная документация по приспособлению для современного использования помещения 35-Н; Объект культурного наследия регионального значения «Дом страхового Общества «Россия»; адрес объекта: г. Санкт-Петербург, Невский пр., д. 44, лит. А» (шифр: 052-23-П), разработанной ООО «Эталон» в 2023 г.

Копия выписки из реестра лицензии на осуществление деятельности по сохранению объектов культурного наследия

ВЫПИСКА ИЗ РЕЕСТРА ЛИЦЕНЗИЙ
на осуществление деятельности по сохранению объектов
культурного наследия (памятников истории и культуры) народов
Российской Федерации

Министерство культуры Российской Федерации

(наименование лицензирующего органа)



Выписка из реестра лицензий по состоянию на 01.08.2022*

1. Статус лицензии:

действующая

(действующая/приостановлена/приостановлена частично/прекращена)

2. Регистрационный номер лицензии: МКРФ 22472; номер лицензии в Едином реестре учета лицензий: Л040-00103-00/00586598

3. Дата предоставления лицензии: 01.08.2022

4. Полное и (в случае, если имеется) сокращенное наименование, в том числе фирменное наименование, и организационно-правовая форма юридического лица, адрес его места нахождения, номер телефона, адрес электронной почты, государственный регистрационный номер записи о создании юридического лица:

Общество с ограниченной ответственностью «Эталон»; ООО «Эталон»;
196158, г. Санкт-Петербург, вн. тер. г. муниципальный округ Звездное, Московское ш., д. 30,
корп. 2, лит. А, помещ. 48-Н, оф. 22; +7(921) 417-31-04; etalon2021ooo@yandex.ru;
ОГРН: 1217800169840

(заполняется в случае, если лицензиатом является юридическое лицо)

5. Полное и (в случае, если имеется) сокращенное наименование иностранного юридического лица, полное и (в случае, если имеется) сокращенное наименование филиала иностранного юридического лица, аккредитованного в соответствии с Федеральным законом «Об иностранных инвестициях в Российской Федерации», адрес (место нахождения), номер телефона и адрес электронной почты филиала иностранного юридического лица на территории Российской Федерации, номер записи об аккредитации филиала иностранного юридического лица в государственном реестре аккредитованных филиалов, представительств иностранных юридических лиц:

(заполняется в случае, если лицензиатом является иностранное юридическое лицо)

6. Фамилия, имя и (в случае, если имеется) отчество индивидуального предпринимателя, государственный регистрационный номер записи о государственной регистрации индивидуального предпринимателя, а также иные сведения, предусмотренные пунктом 5 части 2 статьи 21 Федерального закона «О лицензировании отдельных видов деятельности»:

(заполняется в случае, если лицензиатом является индивидуальный предприниматель)

7. Идентификационный номер налогоплательщика:

7810932364

8. Адреса мест осуществления отдельного вида деятельности, подлежащего лицензированию, и (или) другие данные, позволяющие идентифицировать место осуществления лицензируемого вида деятельности:

196158, г. Санкт-Петербург, вн. тер. г. муниципальный округ Звездное, Московское ш., д. 30,

корп. 2, лит. А, помещ. 48-Н, оф. 22

9. Лицензируемый вид деятельности с указанием выполняемых работ, оказываемых услуг, составляющих лицензируемый вид деятельности:

- разработка проектной документации по консервации, реставрации и воссозданию объектов культурного наследия (памятников истории и культуры) народов Российской Федерации;
- разработка проектной документации по ремонту и приспособлению объектов культурного наследия (памятников истории и культуры) народов Российской Федерации;
- реставрация, консервация и воссоздание оснований, фундаментов, кладок, ограждающих конструкций и распорных систем;
- реставрация, консервация и воссоздание металлических конструкций и деталей;
- реставрация, консервация и воссоздание деревянных конструкций и деталей;
- реставрация, консервация и воссоздание декоративно-художественных покрасок, штукатурной отделки и архитектурно-лепного декора;
- реставрация, консервация и воссоздание конструкций и деталей из естественного и искусственного камней;
- реставрация, консервация и воссоздание исторического ландшафта и произведений садово-паркового искусства;
- ремонт и приспособление объектов культурного наследия (памятников истории и культуры) народов Российской Федерации.

10. Дата вынесения лицензирующим органом решения о предоставлении лицензии и при наличии реквизиты такого решения:

№ 1301 от 01.08.2022

11.

(иные сведения)

* Выписка носит информационный характер, после ее составления в реестр лицензий могли быть внесены изменения.