

АКТ

по результатам государственной историко-культурной экспертизы проектной документации на проведение работ по сохранению объекта культурного наследия регионального значения «Бывший дворец вел. кн. Михаила Павловича», расположенного по адресу: г. Санкт-Петербург, Красносельский район, г. Красное Село, проспект Ленина, д.114, литера А - «Проект по сохранению объекта культурного наследия регионального значения «Бывший дворец вел. кн. Михаила Павловича» (ремонт, реставрация, приспособление для современного использования) расположенного по адресу: г. Санкт-Петербург, Красносельский район, г. Красное Село, пр. Ленина, д. 114, лит. А, выполненной в 2023 г. ООО «АКБ» «ВАЙСС». ШИФР 2023-02-06.

Место проведения экспертизы: г. Санкт-Петербург

«26» июля 2023 года

Настоящая государственная историко-культурная экспертиза проведена в период с «05» мая 2023 г. по «26» июля 2023 г.

Заказчик: ООО «ВЕРА ВИТА»

Государственная историко-культурная экспертиза проведена экспертной комиссией в следующем составе:

Михайловская Галина Викторовна, высшее, Санкт-Петербургский Государственный Академический Институт Живописи, Скульптуры и Архитектуры имени И. Е. Репина. 1978г. г. Санкт-Петербург. Архитектор. Профессиональная переподготовка по программе «Реконструкция и реставрация культурного наследия» СПб ГАСУ, 2000г. и 2016г. Член Союза Архитекторов РФ, Член палаты Архитекторов по СЗФО. Стаж работы 40 лет. Эксперт ОАО "СПб института "Ленпроектреставрация". Аттестована как эксперт по проведению государственной историко-культурной экспертизы (приказ МКРФ № 1668 от 11.10. 2021 г.);

- выявленные объекты культурного наследия в целях обоснования целесообразности включения данных объектов в реестр,
- документы, обосновывающие включение объектов культурного наследия в реестр;
- проектная документация на проведение работ по сохранению объекта культурного наследия.
- документация или разделы документации, обосновывающие меры по обеспечению сохранности объекта культурного наследия либо объекта, обладающего признаками объекта культурного наследия, при проведении земляных, мелиоративных, хозяйственных работ, указанных в настоящей статье 30 Федерального закона работ по использованию лесов и иных работ в границах территории объекта культурного наследия либо на земельном участке, непосредственно связанном с земельным участком в границах территории объекта культурного наследия;

Зайцева Дарья Александровна, образование высшее (Санкт-Петербургский Государственный Академический Институт Живописи, Скульптуры и Архитектуры имени И. Е. Репина. 1999 г.), искусствовед, стаж работы 17 лет, место работы – ООО «Коневские Реставрационные Мастерские». Искусствовед. Аттестована в качестве государственного эксперта по проведению государственной историко-культурной экспертизы проектной документации (приказ МКРФ № 996 от 25.08.2020 г.);

- выявленные объекты культурного наследия в целях обоснования целесообразности включения данных объектов в реестр;
- документы, обосновывающие изменение категории историко-культурного значения объекта культурного;
- документы, обосновывающие отнесение объекта культурного наследия к историко-культурным заповедникам, особо ценным объектам культурного наследия народов Российской Федерации либо объектам всемирного культурного и природного наследия;
- проектная документация на проведение работ по сохранению объектов культурного наследия.

Калинин Валерий Александрович, образование высшее, закончил Санкт-Петербургский Политехнический Университет имени Петра Великого, инженер-строитель, стаж работы 18 лет, главный инженер ООО «Научно-проектный реставрационный центр» (СПб). Аттестован в качестве государственного эксперта по проведению государственной историко-культурной экспертизы проектной документации (приказ МКРФ №2032 от 25.12.2019 г. Аттестация продлена до 25.12.2023 в соответствии с п.1 приложения 1.1. к постановлению Правительства РФ от 12.03.2022 № 353 (в ред. 09.04.2022);

- проектная документация на проведение работ по сохранению объектов культурного наследия.

В соответствии с законодательством Российской Федерации эксперты несут ответственность за достоверность сведений, изложенных в заключении.

Председатель экспертной комиссии Михайловская Г.В.

«26» июля 2023 г. *(подписано усиленной квалифицированной электронной подписью)*

Ответственный секретарь экспертной комиссии Зайцева Д.А.

«26» июля 2023 г. *(подписано усиленной квалифицированной электронной подписью)*

Эксперт Калинин В.А.

«26» июля 2023 г. *(подписано усиленной квалифицированной электронной подписью)*

Сведения об обстоятельствах, повлиявших на процесс проведения и результат государственной историко-культурной экспертизы:

Обстоятельства, повлиявшие на процесс проведения и результаты государственной историко-культурной экспертизы, отсутствуют.

Объект государственной историко-культурной экспертизы:

- проектная документация на проведение работ по сохранению объекта культурного наследия регионального значения «Бывший дворец вел. кн. Михаила Павловича», расположенного по адресу: г. Санкт-Петербург, Красносельский район, г. Красное Село, проспект Ленина, д.114, литера А, предусмотренных проектной документацией

- «Проект по сохранению объекта культурного наследия регионального значения «Бывший дворец вел. кн. Михаила Павловича» (ремонт, реставрация, приспособление для современного использования), расположенного по адресу: г. Санкт-Петербург, Красносельский район, г. Красное Село, пр. Ленина, д. 114, лит. А, выполненной в 2023 г. ООО «АКБ» «ВАЙСС». ШИФР 2023-02-06.

Цель проведения государственной историко-культурной экспертизы:

- определение соответствия проектной документации на проведение работ по сохранению объекта культурного наследия регионального значения «Бывший дворец вел. кн. Михаила Павловича», расположенного по адресу: г. Санкт-Петербург, Красносельский район, г. Красное Село, проспект Ленина, д.114, литера А, предусмотренных проектной документацией «Проект по сохранению объекта культурного наследия регионального значения «Бывший дворец вел. кн. Михаила Павловича» (ремонт, реставрация, приспособление для современного использования) расположенного по адресу: г. Санкт-Петербург, Красносельский район, г. Красное Село, пр. Ленина, д. 114, лит. А, выполненной в 2023 г. ООО «АКБ» «ВАЙСС». ШИФР 2023-02-06, требованиям законодательства РФ в области государственной охраны объектов культурного наследия.

Перечень документов, предоставленных заявителем:

– Задание КГИОП от 09.06.2022 №01-43-15402/22-0-0 на проведение работ по сохранению объекта культурного наследия, включенного в единый государственный реестр объектов культурного наследия (памятников истории и культуры) народов

- Российской Федерации, или выявленного объекта культурного наследия (ремонт, реставрация, приспособление для современного использования);
- Выписка из закона Санкт-Петербурга от 20.03.1996 № 30-10;
 - Распоряжение КГИОП № 10-344 от 17.07.2013. Об утверждении перечня предмета охраны объекта культурного наследия регионального значения «Бывший дворец вел. кн. Михаила Павловича»;
 - План границ объекта культурного наследия утвержден КГИОП 16.05.2023 № 348-рп;
 - Паспорт объекта культурного наследия № 1906 от 02.07.2015;
 - Охранное обязательство № 07-19-26/21 от 04.02.2021;
 - Документ о государственной регистрации права (выписка ЕГРН от 18.04.2023г. № КУВИ-001/2023-91675091;
 - Технический паспорт;
 - Доверенность от 15.02.2023;
 - «Проект по сохранению объекта культурного наследия регионального значения «Бывший дворец вел. кн. Михаила Павловича» (ремонт, реставрация, приспособление для современного использования), расположенного по адресу: г. Санкт-Петербург, Красносельский район, г. Красное Село, пр. Ленина, д. 114, лит. А, выполненный в 2023 г. ООО «АКБ» «ВАЙСС». ШИФР 2023-02-06.

Перечень документов и материалов, собранных и полученных при проведении экспертизы, а также использованной для нее специальной, технической и справочной литературы (при значительном количестве документов и литературы их перечень приводится в приложении с соответствующим примечанием в тексте заключения

- Федеральный закон "Об объектах культурного наследия (памятниках истории и культуры) народов Российской Федерации» от .25 июня 2002 г. № 73-ФЗ;
- Постановление Правительства Российской Федерации "Об утверждении Положения о государственной историко-культурной экспертизе" от 15 июля 2009 г. № 569;
- Постановление Правительства РФ "О внесении изменений в Положение о государственной историко-культурной экспертизе" от 4 сентября 2012 г. № 880; - Закон Санкт-Петербурга от 20 июня 2007 г. № 333-64 "Об охране объектов культурного наследия в Санкт-Петербурге".
- Верландер А. П. По Балтийской дороге. Ч. 1. СПб., 1883 г.
- Горбатенко С. Б. Дудергофско-гаицкий историко-ландшафтный комплекс // Памятники истории и культуры Санкт-Петербурга: исследования и материалы. Вып. 3. СПб., 1994.
- Дужников Ю. А. По ижорской возвышенности. Л., 1972.
- Морозов Е. Е., Морозова С. Е. Страницы истории и культуры Красного Села и его окрестностей. СПб., 2007.
- Николаева Т. И. «В день Красносельских скачек...» // Краеведческие записки: Исследования и материалы. Вып. 5. СПб., 1997.
- Николаева Т. И. К истории застройки Красного села // Памятники истории и культуры Санкт-Петербурга: исследования и материалы. Вып. 3. СПб., 1994.
- Очерки по истории Красного села и Дудергофа. СПб., 2007.

- Пежемский В.Г. Красное Село. Страницы истории. М., 2016.
- Рейман А. Л. Красносельские ландшафты //Памятники истории и культуры Санкт-Петербурга: исследования и материалы. Вып. 3. СПб., 1994.
- Рожков А.Н. На юго-западе Санкт-Петербурга (Из истории Красносельского района). СПб., 1997.
- Савин С.П. Красное Село: летний лагерь императорской гвардии. Италия, 2011.
- Тихонов Л. П. Красное Село. Л., 1968.
- Юркова З. В. Архитектурно-ландшафтный анализ планировки ансамбля Красного села и Дудергофа // Памятники истории и культуры Санкт-Петербурга: исследования и материалы. Вып. 4. СПб., 1997 г.
- Верландер А. П. По Балтийской дороге. Ч. 1. СПб., 1883 г.
- Горбатенко С. Б. Дудергофско-гаицкий историко-ландшафтный комплекс // Памятники истории и культуры Санкт-Петербурга: исследования и материалы. Вып. 3. СПб., 1994.
- Дужников Ю. А. По ижорской возвышенности. Л., 1972.
- Морозов Е. Е., Морозова С. Е. Страницы истории и культуры Красного Села и его окрестностей. СПб., 2007.
- Николаева Т. И. «В день Красносельских скачек...» // Краеведческие записки: Исследования и материалы. Вып. 5. СПб., 1997.
- Николаева Т. И. К истории застройки Красного села // Памятники истории и культуры Санкт-Петербурга: исследования и материалы. Вып. 3. СПб., 1994.
- Очерки по истории Красного села и Дудергофа. СПб., 2007.
- Пежемский В.Г. Красное Село. Страницы истории. М., 2016.
- Рейман А. Л. Красносельские ландшафты //Памятники истории и культуры Санкт-Петербурга: исследования и материалы. Вып. 3. СПб., 1994.
- Рожков А.Н. На юго-западе Санкт-Петербурга (Из истории Красносельского района). СПб., 1997.
- Савин С.П. Красное Село: летний лагерь императорской гвардии. Италия, 2011.
- Тихонов Л. П. Красное Село. Л., 1968.
- Юркова З. В. Архитектурно-ландшафтный анализ планировки ансамбля Красного села и Дудергофа // Памятники истории и культуры Санкт-Петербурга: исследования и материалы. Вып. 4. СПб., 1997 г.
- Николаева Т.И. Историческая справка по Красному Селу // Историко- культурный предпроектный анализ к проекту охранных зон Красносельского р-на. Книга I. Раздел III. Архив КГИОП. Инв. № Н – 3807/3. СПб., 1993.
- Павлова С. В. Красное Село. Архив КГИОП. Инв. № Н – 3048. Л. 1988.
- Рейман А. Л. Историко-эстетический анализ антропогенного ландшафта Красного Села // Историко- культурный предпроектный анализ к проекту охранных зон Красносельского р-на. Книга I. Раздел III. Архив КГИОП. Инв. № Н – 3807/1. СПб., 1992.
- Сорокин П. Е. Археологический анализ территории Красносельского района // Историко- культурный предпроектный анализ к проекту охранных зон Красносельского р-на. Книга I. Раздел I. Архив КГИОП. Инв. № Н – 3807/1. СПб., 1992.
- РГВИА. Ф. ВУА. Ед. хр. 18340. Ч. 1.

- РГИА. Ф. 485. Оп. 3. Д. 123, 124.
- РГИА. Ф. 515. Оп. 7. Д. 1051.
- РГИА. Ф. 515. Оп. 29. Д. 1226.; Оп. 30, 93.
- РГИА Ф. 515. Оп. 71. Д. 221, 1063.
- РГИА. Ф. 1288. Оп. 5. Д. 196. Л. 15.
- РГИА. Ф. 515. Оп. 93. Д. 346.
- РГИА. Ф. 515. Оп. 93. Д. 344. Л. 1, 4.
- РГИА. Ф. 515. Оп. 93. Д. 344, 348, 348-349.

Сведения о проведенных исследованиях с указанием примененных методов, объема и характера выполненных работ, и их результатов

Настоящая экспертиза проведена в соответствии с Федеральным законом от 25.06.2002 №73-ФЗ «Об объектах культурного наследия (памятниках истории и культуры) народов Российской Федерации», Положением о государственной историко-культурной экспертизе, утвержденным Постановлением Правительства Российской Федерации от 15.07.2009 №569, Законом Санкт-Петербурга от 12.07.2007 г. №333-64 «Об охране объектов культурного наследия в городе Санкт-Петербурга» и распоряжением КГИОП от 03.04.2020 № 112-р «Об утверждении Административного регламента Комитета по государственному контролю, использованию и охране памятников истории и культуры по предоставлению государственной услуги по согласованию проектной документации на проведение работ по сохранению объектов культурного наследия регионального значения, выявленных объектов культурного наследия».

В рамках настоящей экспертизы экспертами были проведены следующие исследования:

1) архивно-библиографические исследование в объеме, необходимом для принятия экспертной комиссией соответствующих решений, с целью выявления материалов, содержащих сведения по истории освоения участка, включая перестройки, утраты, реконструкции, проведение ремонтно-реставрационных работ. В рамках архивно-библиографических исследований была изучены фонды РГИА, ЦГИА С.-Петербурга, КГИОП и библиографические материалы.

В ходе проведения архивно-библиографического исследования были выявлены документы и материалы, относящиеся к объекту экспертизы, в том числе исторические фасады и планы;

2) визуальное обследование, в процессе которого была сделана подробная фотофиксация современного состояния объекта (Приложение №3. Материалы фотофиксации на момент заключения договора на проведение экспертизы).

Визуальное обследование проводилось в целях установления особенностей конструктивного, технического и художественного состояния памятника в целом и его отдельных элементов, степени возможной аварийности в объеме, необходимом для принятия экспертной комиссией соответствующих решений;

3) сравнительный анализ всего комплекса данных (документов, материалов, информации) по объектам экспертизы, включая документы, переданные заказчиком;

4) анализ представленных заказчиком исходно-разрешительной документации, комплексных научных исследований и проектной документации.

При проведении экспертизы эксперты соблюдали принципы проведения экспертизы,

установленные статьей 29 Федерального закона «Об объектах культурного наследия (памятниках истории и культуры) народов Российской Федерации», обеспечивали объективность, всесторонность и полноту проводимых исследований, а также достоверность и обоснованность своих выводов; самостоятельно оценивали результаты исследований, ответственно и точно формулировали выводы в пределах своей компетенции.

Исследования проводились на основе принципов научной обоснованности, объективности и законности, презумпции сохранности объекта культурного наследия, соблюдения требований безопасности в отношении объекта культурного наследия, достоверности и полноты информации.

Указанные исследования были проведены с применением методов натурного, историко-архивного и историко-архитектурного анализа в объеме, достаточном для обоснования вывода государственной историко-культурной экспертизы. Результаты исследований, проведенных в рамках экспертизы, были оформлены в виде настоящего акта.

Факты и сведения, выявленные и установленные в результате проведенных исследований

Общие положения:

«Бывший дворец вел. кн. Михаила Павловича», расположенный по адресу: г. Санкт-Петербург, Красносельский район, г. Красное Село, проспект Ленина, д.114, литера А является объектом культурного наследия регионального значения согласно закона Санкт-Петербурга от 20.03.1996 № 30-10 (Приложение 6).

Предмет охраны объекта культурного наследия регионального значения «Бывший дворец вел. кн. Михаила Павловича», утвержден распоряжением КГИОП № 10-344 от 17.07.2013 (Приложение 4).

План границ объекта культурного наследия утвержден КГИОП 16.05.2023 № 348-рп (Приложение 5).

Собственник или пользователь объекта:

Согласно выписке из ЕГРН от 18.04.2023 № КУВИ-001/2023-91675091 собственником здания является ООО «ВЕРА ВИТА» (Приложение 8).

Исторические сведения (подробнее см. Приложение 1)

Организация первого военного лагеря в 1765 г. на восточном берегу Дудергофского озера стало одним из главных градообразующих факторов в планировке будущего города. Центром города становится участок с бывшими дворцом и садом Екатерины I и церковью Святой Троицы. От этого центра отводятся дороги в Петербург и Стрельну на севере, в Ропшу – на западе, в Гатчину – на юге, в Царское Село – на востоке. По сторонам создаётся городская среда, состоящая из жилых домов, зданий государственных и военных учреждений. Можно говорить о том, что топография Красного Села в основных чертах была сформирована ко второй половине XVIII века.

В 1825 г. император утвердил планы по «устроению Красного Села»; началась постройка дворцов, военного госпиталя, крестьянских домов. Проектировал и возводил здания архитектор З. Ф. Дильдин. Здания были довольно скромными, деревянными, так как предназначались для летнего пребывания. Следующие два десятилетия основная застройка Красного Села производилась по проектам Х. Ф. Мейера и под его руководством было построено много зданий различного назначения.

К 1828 г. были окончены постройки, расположенные вдоль Санкт-Петербургской улицы: два деревянных дворца для императора и великого князя Михаила Павловича, кухонный корпус (каменный), кухонный двор с погребями, деревянная кордегардия и др. здания и сооружения.

Из всего этого деревянного зодчества до нашего времени уцелел - со значительными утратами и перепланировками - лишь дворец, предназначавшийся для Вел. Кн. Михаила Павловича. Распоряжение о строительстве дворцов было отдано 3 октября 1827 г. Проект здания был выполнен архитектором удельного ведомства Захаром Фёдоровичем Дильдиным (1784-1853 гг). Строительные работы благополучно завершились в 1828 г. Согласно проекту, здание представляло собой деревянный одноэтажный особняк на каменном фундаменте, с мезонином в три окна, с которого предусматривался выход на балкон. Впоследствии мезонин превратился в полновесный второй этаж. Западным фасадом, украшенным четырёх-колонным портиком, дворец выходил на Санкт-Петербургскую улицу. Центральный проём нижнего этажа, нынче превращённый в окно, когда-то был парадным входом во дворец – к веранде под колоннадой вели две симметричные каменные лестницы, ступени которых уцелели и поныне. Войдя в дом, посетитель попадал в просторный зал, за которым располагались приёмная, кабинет и гостиная. Кроме того, в здании была спальня, камердинерская и гардероб. В советские годы внутри произвели капитальную перепланировку и попытаться угадать прежнее расположение помещений, наверное, можно только по сохранившимся на плане ПИБ местоположениям печей. Балюстрада веранды нижнего этажа когда-то была открытой. Изначально во дворец можно было войти через четыре входа. Вход со двора – до сих пор используется по назначению, с той лишь разницей, что до революции он выходил на галерею, с которой можно было спуститься в ухоженный Дворцовый пейзажный парк, для создания и благоустройства обширных террас, питомников, оранжерей и цветников. Боковые веранды превращены в пристройки.

В настоящее время, фасады здания окрашены в зеленый цвет, не соответствующий историческому цвету здания. В советское время частично окна первого этажа заменены. Их расстекловка не соответствует исторической.

Собственником здания проведен текущий противоаварийный ремонт кровли пристроек на дворовых фасадах.

Современное состояние объекта

Здание прямоугольное, двухэтажное с техническим подпольем, на известняковом цоколе, с двумя одноэтажными пристройками по северному и южному фасадам и четырех колонным портиком тосканского ордена в уровне первого этажа по западному лицевому-фасаду, оформленным профилированным деревянным карнизом на модульонах.

Горизонтальное членение фасада подчеркнуто междуэтажным профилированным карнизом и венчающим профилированным деревянным карнизом. Западный и восточный

фасады завершены треугольными фронтонами над оконными проемами второго этажа. Наружные и внутренние капитальные стены - бревенчатый сруб, материал отделки фасадов – калеванная доска. Для сообщения между этажами здания служит одна лестничная клетка, расположенная в центральной части здания. В двухэтажной части здания предусмотрено техническое подполье.

Конструктивная система здания – стеновая с несущими продольными и поперечными деревянными стенами. Жесткость и геометрическая неизменяемость в продольном и поперечном направлении обеспечивается совместной работой продольных и поперечных стен, а также междуэтажных перекрытий.

Описание проектных решений, анализ проектной документации

Предоставленная проектная документация - «Проект по сохранению объекта культурного наследия регионального значения «Бывший дворец вел. кн. Михаила Павловича» (ремонт, реставрация, приспособления для современного использования), расположенного по адресу: г. Санкт-Петербург, Красносельский район, г. Красное Село, пр. Ленина, д. 114, лит. А, выполненная в 2023 г. ООО «АКБ» «ВАЙСС». ШИФР 2023-02-06.

Состав проектной документации:

РАЗДЕЛ 1. ПРЕДВАРИТЕЛЬНЫЕ РАБОТЫ.

Ном. тома	Обозначение, шифр	Наименование раздела	Примечания
1	2	3	
1	2023-02-06-ПР	Предварительные работы.	ООО "АКБ "Вайсс"

РАЗДЕЛ 2. КОМПЛЕКСНЫЕ НАУЧНЫЕ ИССЛЕДОВАНИЯ.

Ном. тома	Обозначение, шифр	Наименование раздела	
1	2	3	
2	ТО-ВИ/021-2022	Техническое заключение по результатам технического обследования конструкций здания.	ООО "Строй-Эксперт" 2022 г.
2.1	2023-02-06-КНИ	Историко-архивные и библиографические исследования. Историко-архитектурные натурные исследования (Фотофиксация, обмерные чертежи).	ООО "АКБ "Вайсс"
2.1	2023-02-06-КНИ	Заключение по результатам оценки технического состояния объекта в месте проведения работ.	ООО "АКБ "Вайсс"

РАЗДЕЛ 3. ПРОЕКТ РЕСТАВРАЦИИ И ПРИСПОСОБЛЕНИЯ.

Ном. тома	Обозначение, шифр	Наименование раздела	
1	2	3	
3	2023-02-06-AP1	AP1. Архитектурные решения. Проект ремонта, реставрации, приспособления для современного использования. Проект реставрации фасадов и оконных заполнений.	ООО "АКБ "Вайсс"
4	2023-02-06-AP2	AP2. Архитектурные решения. Методика реставрации фасадов.	ООО "АКБ "Вайсс"

Рассматриваемый проект выполнен в соответствии с требованиями следующих нормативных документов:

- Федеральный закон №73-ФЗ от 25.06.2002. «Об объектах культурного наследия;
- ГОСТ Р 55528-2013 «Состав и содержание научно-проектной документации по сохранению ОКН. Памятники истории и культуры. Общие требования»;
- ГОСТ Р 55567-2013 «Порядок организации и ведения инженерно-технических исследований на объектах культурного наследия. Памятники истории и культуры. Общие требования»;
- СНиП 3.01.01-85* «Организация строительного производства»;
- СНиП III-4-80* «Техника безопасности в строительстве»;
- СП 48.13330.2011 «Организация строительства»;
- ГОСТ 21.1101-2013 Система проектной документации на строительство. Основные требования к проектной и рабочей документации. Основные нормативы и указания, используемые при разработке;
- СНиП 12-03-2001 «Безопасность труда в строительстве, ч. 1.»;
- СНиП 12-04-2004 «Безопасность труда в строительстве, ч. 2.»;
- Постановление правительства РФ от 16 февраля 2008 г. №87 «О составе разделов проектной документации и требования к их содержанию».
- СП 54.13330.2016 «Здания жилые многоквартирные»;
- Федеральный закон №123-ФЗ «Технический регламент о требованиях пожарной безопасности»;
- СП 30.13330.2012 «Внутренний водопровод и канализация зданий»;
- СанПин 2.1.2.2645-10 «Санитарно - эпидемиологические требования к жилым зданиям и помещениям»;
- СП 1.13130.2009 «Эвакуационные пути и выходы»;
- СП 2.13130.2012 «Обеспечение огнестойкости объектов защиты»;
- СП 3.13130.2009 «Система оповещения и управления эвакуацией людей при пожаре»;
- СП 4.13130.2013 «Ограничения распространения пожара на объектах защиты»;
- СП 5.13130.2009 «Установки пожарной сигнализации и пожаротушение автоматические»;

- СП 6.13130.2013 «Электрооборудование»;
- СП 7.13130.2013 «Отопление, вентиляция и кондиционирование»;
- СП 8.13130.2009 «Источники наружного противопожарного водоснабжения»;
- СП 9.13130.2009 «Огнетушители»;
- СП 10.13130.2009 «Внутренний противопожарный водопровод».

Проектом предполагаются следующие архитектурно-планировочные решения:

Проектом предусмотрен ремонт, реставрация и приспособление объекта культурного наследия для современного использования.

Решения, предлагаемые в рассматриваемой проектной документации, приняты на основании результатов обследования конструкций в данном здании:

Фундаменты. По данным технического обследования фундаменты в доме ленточные бутовые. Общий вывод по фундаментам – состояние удовлетворительное.

Стены. Наружные и внутренние капитальные стены выполнены из бревенчатого сруба, материал отделки фасадов – калеванная доска. Состояние удовлетворительное.

Междуэтажные перекрытия. Междуэтажное и чердачное перекрытия выполнены по деревянным балкам прямоугольного сечения с деревянным межбалочным заполнением. В целом, состояние удовлетворительное.

Перегородки. Перегородки деревянные и гипсокартонные. Все перегородки не несущие.

Крыша(кровля). Крыша – чердачная холодная, вальмовая с деревянной стропильной системой. Кровля двухэтажной части здания - рулонная, устроена поверх листовой кровельной стали по деревянной обрешетке. Кровли одноэтажных пристроек выполнены из волнистых листов и из кровельной стали по деревянной обрешетке. Водосток - наружный неорганизованный. Состояние, в целом, удовлетворительное.

Лестничная клетка. Для сообщения между этажами здания служит одна лестничная клетка, расположенная в центральной части здания. Ступени лестницы выполнены из досок. Ограждения деревянные. выполнены из досок. Состояние удовлетворительное.

Заполнения оконных и дверных проемов. Оконные заполнения: двойные, деревянные двухстворчатые, и современные деревянные стеклопакеты. Дверные заполнения: деревянные филенчатые и простые, входная дверь двухстворчатая металлическая с обшивкой деревянной обрешёткой. Состояние удовлетворительное.

Полы. На момент обследования полы выполнены из различных типов материалов: дощатый настил, линолеум, ламинат, керамическая плитка.

Предметы ДПИ в здании отсутствуют.

Представленная на экспертизу проектная документация - «Проект по сохранению объекта культурного наследия регионального значения «Бывший дворец вел. кн. Михаила Павловича» (ремонт, реставрация, приспособления для современного использования), расположенного по адресу: г. Санкт-Петербург, Красносельский район, г. Красное Село, пр. Ленина, д. 114, лит. А, выполненная в 2023 г. ООО «АКБ» «ВАЙСС». ШИФР 2023-02-06.

Экспертируемая проектная документация состоит из трех разделов:

Раздел 1. Предварительные работы.

Раздел 2. Комплексные научные исследования.

Раздел 3. Проект реставрации и приспособления.

В разделе 1. Предварительные работы (ШИФР 2023-02-06-ПР) собраны материалы, являющиеся основанием для проведения работ по сохранению объекта культурного наследия регионального значения «Бывший дворец вел. кн. Михаила Павловича», в том числе задание КГИОП от 09.06.2022 №01-43-15402/22-0-0, документы кадастрового и технического учета, правоустанавливающие документы, границы территории, предметы охраны, паспорт объекта культурного наследия и охранное обязательство, а также Акт определения влияния предполагаемых к проведению видов работ на конструктивные и другие характеристики надежности и безопасности объекта культурного наследия. Предполагаемые к выполнению работы на объекте культурного наследия в соответствии с письмом Минкультуры России от 24.03.2015 № 90-01-39-ГП относятся к работам по сохранению объекта культурного наследия. По результатам оценки выводов Акта влияния на конструктивные и другие характеристики надежности и безопасности объекта культурного наследия (памятника истории и культуры) народов Российской Федерации, установлено, что предполагаемые к выполнению в соответствии с экспертируемой проектной документацией виды работ не оказывают влияния на конструктивные и другие характеристики надежности и безопасности объекта культурного наследия регионального значения «Бывший дворец вел. кн. Михаила Павловича» согласно требованиям Федерального закона от 25.06.2002 № 73-ФЗ «Об объектах культурного наследия (памятниках истории и культуры) народов Российской Федерации» и с учетом положений Градостроительного кодекса Российской Федерации, постановления Правительства Российской Федерации от 16.05.2022 № 881 «Об осуществлении замены и (или) восстановления несущих строительных конструкций объекта капитального строительства при проведении капитального ремонта зданий, сооружений», иных правовых актов.

В разделе 2. Комплексные научные исследования (ШИФР 2023-02-06-КНИ; ШИФР ТО-ВИ/021-2022) представлены историко-архивные и библиографические исследования. Выполнена фотофиксация объекта культурного наследия на период проектирования.

Также в данный раздел включено заключение о техническом состоянии наземных строительных конструкций и фундаментов здания. Представленные материалы инженерно-технического обследования несущих наземных конструкций, а также результаты инженерных изысканий, содержат исчерпывающую информацию о техническом состоянии объекта культурного наследия.

В разделе 3. Проект реставрации и приспособления Архитектурные решения. Проект ремонта, реставрации, приспособления для современного использования. Проект реставрации фасадов и оконных заполнений. (ШИФР 2023-02-06-АР1), отражены принятые архитектурные и конструктивные решения по ремонту, реставрации и приспособлению для современного использования рассматриваемого здания.

Проект предполагает реставрацию фасадов и части оконных заполнений.

Проектом предусмотрены следующие архитектурные решения по фасадам здания: ремонт, реставрация фасадов с заменой неисторической отделки фасадов "вагонкой" на отделку калеванной доской или аналог, соответствующий историческому профилю отделочной доски. В процессе выполнения комплексных научных исследований были проведены аналитические исследования материалов отделки. Согласно химическим исследованиям и стратиграфическому анализу окрасочных слоев был определен и идентифицирован первоначальный колер с определением связующего каждого окрасочного слоя - окрасочный слой светлого коричнево-охристого цвета, с колером близким к S 4050-Y20R и S 5040-Y30R на масляном связующем.

Проектными решениями предусматривается: расчистка исторической деревянной отделки фасадов с последующей окраской фасада в светлый коричнево-охристый цвет. В процессе реставрационных работ возможна корректировка цвета фасада.

Проект предполагает частичную замену оконных заполнений первого этажа с восстановлением исторического рисунка расстекловки на 6 стекол и частичная имитация оконных заполнений с исторической расстекловкой в оконных нишах боковых дворовых фасадов. Цвет переплетов белый, материал – дерево.

На восточном дворовом фасаде замена 5 оконных заполнений на первом этаже и одного оконного заполнения чердака. Также на восточном дворовом фасаде предусмотрена замена двери на аналогичную по форме и размерам, с глухой фрамугой и филенками. Окраска двери в цвет фасада.

На южном дворовом фасаде замена 1-го оконного заполнения пристройки первого этажа, имитация 1-го оконного заполнения с исторической расстекловкой в оконной нише с внешней стороны фасада второго этажа.

На западном лицевом фасаде замена 1-го оконного заполнения. Замена центрального оконного проема на первом этаже на дверь с целью раскрытия исторического дверного проема. Проектными решениями предусмотрено дверное заполнение с расстекловкой в верхней части двери и глухой филенчатой нижней частью, согласно историческим заполнениям.

На северном дворовом фасаде предусмотрена имитация одного оконного заполнения с исторической расстекловкой в оконной нише с внешней стороны фасада второго этажа.

Замена козырька над дверью на восточном дворовом фасаде. Ремонт и замена металлической обшивки 4 деревянных дощатых колонн портика тосканского ордера на лицевом западном фасаде. Колонны – дощатые, из вертикально установленных досок с цилиндрической наружной поверхностью, обшиты оцинкованным кровельным листом. Деревянные базы и капители обшиты выколоченным профилированным корродировавшим металлическим листом, подлежащим замене. Проектом предусмотрено восстановление утраченных профилей, тяг элементов и элементов колонн.

Предусмотрен ремонт, реставрация облицовки цоколя, покрытий и ступеней террасы с заменой отдельных фрагментов на аналогичные из путиловского камня. Материал отделки цоколя- известняк. Материал ступеней террасы с балюстрадой известняк. Проект предполагает расчистку существующей бетонной отмостки, заделку швов и трещин. Предусмотрен ремонт, реставрация деревянных балясин террасы с сохранением конфигурации и материала (дерево).

Предполагается демонтаж металлической лестницы на восточном фасаде, а также других бездействующих крепежных неисторических элементов. Проектом предусмотрен ремонт кровли здания, включающий в себя следующие мероприятия: демонтаж существующего рулонного покрытия, обрешетки по всей площади покрытия за исключением фрагмента на пристройке южного фасада; демонтаж металлических вентиляционных колпаков советского периода с дымоходов; переустройство узлов прохода коммуникаций и дымоходов; докладка разобранных исторических труб до исторических отметок, с устройством выдры с восстановлением металлических покрытий по аналогии с историческими. С целью организации вентилирования неотапливаемого чердака проектом предусматривается размещение продухов. По всему периметру кровли организуется наружный водосток с учетом мест расположения водосточных труб на исторических фотографиях. После демонтажа конструкций кровли предусматривается дополнительное визуальное обследование элементов стропильной системы и конструкций чердачного перекрытия. В случае обнаружения поврежденных участков, предполагается внесение корректировки в проектную документацию авторскими листами рабочей документации в процессе производства работ.

Проектом предусмотрены следующие архитектурные решения по интерьерам здания. Проектом предусмотрено приспособление объекта культурного наследия для современного использования в части перепланировки, включающий демонтаж ненесущих перегородок в помещениях первого этажа. При демонтаже перегородок предполагается произвести дополнительное визуальное обследование конструкции перекрытия первого этажа. При демонтаже обеспечить сохранность конструкций. В случае обнаружения повреждений, вызвать авторов проекта на объект для обеспечения авторского и научного надзора и, при необходимости, разработать авторские листы рабочей документации в процессе производства работ.

Инженерные системы по отоплению, электроснабжению, водоснабжению и водоотведению существующие. Изменения данных инженерных систем в рамках данного проекта не предусмотрено. Все инженерные системы существующие. Находятся в работоспособном состоянии. Перепланировка помещений осуществляется без оказания влияния на несущие конструкции здания согласно плану перепланировки.

В помещениях сохраняется существующая отделка. В помещениях первого этажа полы дощатые, выполненные по деревянным балкам, уложенные на кирпичные столбики в уровне тех. подполья. В помещениях санузлов - керамическая плитка. Внутренние стены – деревянные, перегородки – деревянные, гипсокартонные. Оклеены обоями, частично панелями ПВХ. В помещениях с демонтируемыми перегородками проводится восстановительный ремонт внутренней отделки с использованием отделочных материалов светлых тонов. Потолок: подшивка дощатого оштукатуренного подбора.

В помещениях второго этажа полы выполнены из различных типов материалов: - дощатый настил, по деревянным балкам, линолеум, ламинат и керамическая плитка. Внутренние стены – деревянные, перегородки – деревянные, гипсокартонные. Оклеены обоями, частично панелями ПВХ. Потолок: подшивка дощатого оштукатуренного или окрашенного подбора. В санузле – подшивка из листов OSB оклеенных полимерным влагостойким материалом со штукатурной текстурой.

В рамках данного проекта решения по изменениям внутренней отделки помещений не предусмотрены.

Перечисленные архитектурные и инженерные решения отражены в текстовой и графической частях экспертируемого раздела, в достаточном объеме, включающим пояснительную записку, планы, узлы, ведомость демонтажных работ и спецификации материалов.

Также в данном разделе представлена методика реставрации фасадов-**Архитектурные решения. Методика реставрации фасадов. (ШИФР 2023-02-06- АР2).** В разделе подробно описаны технологии и методики реставрации деревянных элементов объекта культурного наследия. Представленные материалы выполнены в достаточном объеме.

Экспертируемая проектная документация содержит необходимый объем текстовых и графических материалов, отражающий предусмотренные архитектурно-конструктивные решения по сохранению объекта культурного наследия. Реализация представленной на экспертизу проектной документации учитывает сохранение исторических особенностей объекта культурного наследия регионального значения «Бывший дворец вел. кн. Михаила Павловича» и является необходимым мероприятием по сохранению объекта культурного наследия, и приспособлению его для современного использования. Представленные материалы достаточны для реализации перечисленных выше проектных решений.

Обоснование выводов государственной историко-культурной экспертизы:

В ходе рассмотрения и анализа проектной документации - «Проект по сохранению объекта культурного наследия регионального значения «Бывший дворец вел. кн. Михаила Павловича» (ремонт, реставрация, приспособления для современного использования), расположенного по адресу: г. Санкт-Петербург, Красносельский район, г. Красное Село, пр. Ленина, д. 114, лит. А, выполненной в 2023 г. ООО «АКБ» «ВАЙСС». ШИФР 2023-02-06, экспертами установлено следующее:

1. Проектная документация содержит исчерпывающий объем документов и материалов достаточный для обоснования принятых проектных решений, включающий Акт определения влияния предполагаемых к проведению видов работ на конструктивные и другие характеристики надежности и безопасности объекта культурного наследия (памятника истории и культуры) народов Российской Федерации. Согласно выводам Акта влияния перечисленные работы не оказывают влияния на конструктивные и другие характеристики надежности и безопасности объекта культурного наследия.

2. Комплексные научные исследования, необходимые для определения параметров и технического состояния основных архитектурно-конструктивных элементов объекта культурного наследия, выполнены в достаточном объеме. Результаты проведенных исследований в полной мере отражают существующее техническое состояние объекта культурного наследия и достаточны для принятия проектных решений.

3. При рассмотрении проектной документации выявлено соответствие принятым архитектурно-конструктивным решениям, выводам и рекомендациям научных исследований, входящим в состав проектной документации, в том числе инженерно-

технического обследования, инженерных изысканий и методических рекомендаций по реставрации.

4. По результатам анализа проектной документации и предмета охраны объекта культурного наследия, утвержденного распоряжением КГИОП № 10-344 от 17.07.2013 (Приложение № 4), экспертами установлено, что предусмотренные проектом решения направлены на сохранение предмета охраны объекта культурного наследия в части объемно-пространственного решения, конструктивной системы, объемно-планировочного и архитектурно-художественного решений. Предлагаемые проектом работы не нарушают исторических особенностей памятника и обеспечивают поддержание в эксплуатационном состоянии объекта культурного наследия.

5. Принятые проектной документацией архитектурно-конструктивные решения направлены на выявление и сохранение историко-культурной ценности объекта культурного наследия.

6. Представленная на экспертизу проектная документация разработана с соблюдением действующих нормативных и правовых требований в части ее состава, содержания и оформления, учитывает требование задания КГИОП от 09.06.2022 №01-43-15402/22-0-0 (Приложение 11) и отвечает требованиям действующего законодательства РФ в области охраны объектов культурного наследия.

Вывод: проектная документация на проведение работ по сохранению объекта культурного наследия регионального значения «Бывший дворец вел. кн. Михаила Павловича», расположенного по адресу: г. Санкт-Петербург, Красносельский район, г. Красное Село, проспект Ленина, д.114, литера А - «Проект по сохранению объекта культурного наследия регионального значения «Бывший дворец вел. кн. Михаила Павловича» (ремонт, реставрация, приспособление для современного использования), расположенного по адресу: г. Санкт-Петербург, Красносельский район, г. Красное Село, пр. Ленина, д. 114, лит. А, выполненная в 2023 г. ООО «АКБ» «ВАЙСС». ШИФР 2023-02-06, соответствует требованиям законодательства РФ в области государственной охраны объектов культурного наследия (положительное заключение).

Перечень приложений к заключению экспертизы

Приложение № 1. Историческая справка

Приложение № 2. Историческая иконография

Приложение № 3. Фотофиксация объекта

Приложение № 4. Перечень предмета охраны

Приложение № 5. План границ ОКН

Приложение № 6. Выписка из закона Санкт-Петербурга от 20.03.1996 № 30-10

Приложение № 7. Паспорт объекта культурного наследия и охранное обязательство

Приложение № 8. Выписка из Единого государственного реестра прав на недвижимое имущество и сделок с ним, содержащая сведения о зарегистрированных правах на объект культурного наследия и (или) земельные участки в границах его территории, внесенные в государственный кадастр недвижимости

Приложение № 9. Технический паспорт

Приложение № 10. Доверенность

Приложение № 11. Задание КГИОП от 09.06.2022 №01-43-15402/22-0-0

Приложение № 12. Копия договоров с экспертами

Приложение № 13. Протоколы собраний экспертной комиссии

26.07. 2023

Председатель экспертной комиссии Михайловская Г.В.

(подписано усиленной квалифицированной электронной подписью)

Ответственный секретарь экспертной комиссии Зайцева Д.А.

(подписано усиленной квалифицированной электронной подписью)

Эксперт Калинин В.А.

(подписано усиленной квалифицированной электронной подписью)

ПРИЛОЖЕНИЕ № 1

К Акту по результатам государственной историко-культурной экспертизы проектной документации на проведение работ по сохранению объекта культурного наследия регионального значения «Бывший дворец вел. кн. Михаила Павловича», расположенного по адресу: г. Санкт-Петербург, Красносельский район, г. Красное Село, проспект Ленина, д.114, литера А - «Проект по сохранению объекта культурного наследия регионального значения «Бывший дворец вел. кн. Михаила Павловича» (ремонт, реставрация, приспособление для современного использования) расположенного по адресу: г. Санкт-Петербург, Красносельский район г. Красное Село, пр. Ленина, д. 114, лит. А выполненной в 2023 г. ООО «АКБ» «ВАЙСС». ШИФР 2023-02-06

ИСТОРИЧЕСКАЯ СПРАВКА

Историческая справка

Исследуемое здание «Бывший дворец вел. кн. Михаила Павловича» находится в городе Красное Село, пр. Ленина, 114, литера А и территориально входит в общие границы объекта культурного наследия регионального значения «Парк Дворцовый».

Красное Село – город, расположенный на юго-западе г. Санкт-Петербурга, на склонах Ижорской возвышенности, некогда бывшими берегом древнего моря. Эта территория уникальна в геологическом и ландшафтном отношениях. Лежащую перед глинтом обширную долину пререзает извилистая река Дудергофка, в русле которой расположены три озера, образованные сооружёнными дамбами и плотинами: Дудергофское, Долгое и Безымянное¹. Удобная для проживания местность была заселена еще в IX веке древними племенами ижора и воль, позднее эти земли засели и ильменские славяне². С XI века территория современного Красного Села входила в состав земель Новгородского государства и являлась частью Дудоровского погоста Водской пятины. Административным центром погоста было село Дудорово (саамско-лопарское «дуддар» - гора, горная местность). В XV веке бывший Великий Новгород вошел в состав Московского государства³.

В XVI веке на рассматриваемой территории не существовало ямского сообщения, два ямских тракта в то время расходились от Новгорода на Копорье и Орешек, а будущее Красное Село находилось в секторе между ними. Также существовала дорога, связывающая Южное Приладожье и Ижорское плато. Она начиналась в Ладого, шла через Ленский погост, погосты Лисино, Ижорский, Славянка, Сулкила и выходила к Дудергофу, далее продолжалась через Кипенский погост к Копорью. Таким образом, эта дорога соединяла все важные погосты и замыкала две магистрали, расходящиеся от Новгорода на Ладогу и Копорье⁴.

В начале XVII века Ижорские земли были завоёваны шведами, и по Столбовскому договору 1617 г. к Швеции отошёл и Дудоровский погост⁵. В

¹Николаева Т. И. К истории застройки Красного села // Памятники истории и культуры Санкт-Петербурга: исследования и материалы. Вып. 3. СПб., 1994. С. 164.

²Павлова С. В. Красное Село. Архив КГИОП. Инв. № Н – 3048. Л. 1988. С. 3.

³ Там же.

⁴Сорокин П. Е. Археологический анализ территории Красносельского района. // Историко- культурный предпроектный анализ к проекту охранных зон Красносельского р-на. Книга I. Раздел I. Архив КГИОП. Инв. № Н – 3807/1. СПб., 1992. С. 20.

⁵Павлова С. В. Красное Село. Архив КГИОП. Инв. № Н – 3048. Л. 1988. С. 3.

1622-1624 гг. погост был пожалован шведским королём Густавом II Адольфом своему сподвижнику и учителю Юхану Шютте⁶.

Сохранившиеся шведские карты дают представление о существующей дорожной сети в XVII веке. Дорога, соединяющая Южное Приладожье и Ижорское плато, во время шведского владычества играла второстепенную роль по сравнению с дорогой, шедшей от Нарвы и раздваивающейся на две ветви. Одна из них шла через Копорье, а другая – через Ямбург, потом обе ветви соединялись в одну дорогу в районе Дудергофского погоста, которая продолжалась через территорию будущего Красного села к Копорью и к Выборгу⁷. Таким образом, современный проспект Ленина входил в состав Нарвского тракта.

Кроме того, на шведских картах XVII века обозначены здание кирхи, пасторат, дом и сад капеллана, выстроенные на прямой «перспективе», совпадающей с будущей Петербургской улицей.⁸ Так в будущем Красном селе в XVII веке был создан значительный лютеранский приходской центр. Исследуемая территория на этом плане пустопорожня.

Следующий этап освоения красносельских ландшафтов начинается с возвращением в Россию этих земель в ходе Северной войны (1700-1721 гг.). Территорию стали целенаправленно заселять русскими, и вместо небольших деревень хуторского типа стали распространяться большие деревни. Так по указу Петра I подмосковное Красное Село с сохранением структуры поселения в виде слобод (Братошинская, Коломенская, Павловская) и было переведено под Петербург на исследуемую территорию. Само поселение также было названо по московскому топониму⁹.

Петр I, изучая местность, близлежащую к строящемуся Санкт-Петербургу, обратил внимание на земли Дудоровского погоста. Они привлекли не только своей красотой, но и наличием Дудергофско-Лиговской водной системы, которая в дальнейшем была использована для снабжения столицы водой, а также наличием транспортных сообщений (Нарвская и Петергофские дороги). Земли района исторически развивалась как территория крестьянской селитьбы, летнего загородного отдыха и военных учений. Роль промышленного элемента территории была незначительна¹⁰.

В 1709 г. Петром I на берегу Безымянного озера было выбрано место для строительства бумажной мельницы. К строительству корпусов и сооружений

⁶Горбатенко С. Б. Дудергофско-таицкий историко-ландшафтный комплекс. // Памятники истории и культуры Санкт-Петербурга: исследования и материалы. Вып. 3. СПб., 1994. С. 198.

⁷Сорокин П. Е. Археологический анализ территории Красносельского района. // Историко- культурный предпроектный анализ к проекту охранных зон Красносельского р-на. Книга I. Раздел I. Архив КГИОП. Инв. № Н – 3807/1. СПб., 1992. С. 20.

⁸РГВИА. Ф. ВУА. Ед. хр. 18340. Ч. 1. Л. 6-15.

⁹РГИА. Ф. 1288. Оп. 5. Д. 196. Л. 15.

¹⁰Николаева Т. И. К истории застройки Красного села // Памятники истории и культуры Санкт-Петербурга: исследования и материалы. Вып. 3. СПб., 1994. С. 173.

мельницы приступили только в 1714 г¹¹. Этот год считается годом основания Красного села.

В первой трети XVIII века происходит обособление северной части Дудергофа, где строится дворец для Екатерины I и православная церковь Св. Екатерины. Обе постройки были деревянные и не сохранились¹².

После смерти Екатерины I в 1733 г., эти земли унаследовала Великая Княгиня Елизавета Петровна, которая использовала эти земли для охоты¹³. Как императорская резиденция Красное село в XVIII в. не развивалось, несмотря на близость к столице. Кроме того, в середине XVIII века Красное Село не развивалось и в градостроительном отношении.

Возрождение местности началось во времена Екатерины II, когда были возобновлены лагерные сборы, которая возрождала «захиревших детей Петра Великого – войско и флот»¹⁴. Красное Село уже при Петре I использовалось также и для военных учений, перепады высот, наличие водных преград, болот и лесов делали эту местность идеальной для их проведения. Однако после смерти императора военные сборы стали редким явлением.

Организация первого военного лагеря в 1765 г. на восточном берегу Дудергофского озера стало одним из главных градообразующих факторов в планировке будущего города. Центром города становится участок с бывшими дворцом и садом Екатерины I и церковью Святой Троицы. От этого центра отводятся дороги в Петербург и Стрельну на севере, в Ропшу – на западе, в Гатчину – на юге, в Царское Село – на востоке. По сторонам создаётся городская среда, состоящая из жилых домов, зданий государственных и военных учреждений. Можно говорить о том, что топография Красного Села в основных чертах была сформирована ко второй половине XVIII века.

Павел I жалует имение «село Красное с мызами и деревнями» супруге императрице Марии Фёдоровне, которая в 1819 г. уступает эти земли Департаменту уделов по желанию своего сына императора Александра I, который находивший эти земли подходящими для проведения военных маневров¹⁵. С тех самых пор Красное село развивается именно благодаря проведению ежегодных сборов гвардейских полков. А с 1824 г. имение становится постоянным лагерным расположением гвардейских войск. Весь лагерь делился на Большой и Авангардный. Большой (или Главный) Красносельский лагерь находился к востоку от Безымянного и Долгого озёр, Авангардный лагерь располагался вдоль левого берега Дудергофского и Долгого озёр. Устройство лагерей коренным образом изменили облик и судьбу

¹¹ Там же.

¹² Павлова С. В. Красное Село. Архив КГИОП. Инв. № Н – 3048. Л. 1988. С. 4.

¹³ Там же. С. 4.

¹⁴ Там же.

¹⁵ РГИА Ф. 515. Оп. 71. Д. 1063. Л. 3.

Красного Села, их посещали виднейшие политики, коронованные особы Европы, многие известные люди Петербурга и России¹⁶. С холмов можно было наблюдать проводившиеся в долине маневры. А. П. Верландер писал в 1883 году: «Красное Село... в последнее время представляет уже одну из красивейших окрестностей Петербурга, как редкая картина гармонического сочетания и сельского, и военного быта»¹⁷.

В 1825 г. император утвердил планы по «устроению Красного Села»; началась постройка дворцов, военного госпиталя, крестьянских домов. Проектировал и возводил здания архитектор З. Ф. Дильдин. Здания были довольно скромными, деревянными, так как предназначались для летнего пребывания. Следующие два десятилетия основная застройка Красного Села производилась по проектам Х. Ф. Мейера и под его руководством было построено много зданий различного назначения¹⁸.

К 1828 г. были окончены постройки, расположенные вдоль Санкт-Петербургской улице: два деревянных дворца для императора и великого князя Михаила Павловича, кухонный корпус (каменный), кухонный двор с погребями, деревянная кардегария и др. здания и сооружения¹⁹. На плане Петербурга и окрестностей Ф. Шуберта 1828 г. показано расположение строений вдоль Санкт-Петербургской улицы.

В марте 1828 г. утверждается проект садового мастера Т. Грея о разбивке Дворцового сада, который предполагал устройство большого пейзажного парка²⁰. По проекту предусматривалось поэтапное строительство сада. Первоначально предполагалось устроить часть, которая располагалась на восточной стороне Петербургской улицы (ныне пр. Ленина) на месте примыкания её к дороге на Царское Село (ныне ул. 1-го Мая). Позже предполагалось расширить сад до южной границы Красного Села, до пересечения дорог на Нарву (современное Кингисеппское шоссе) и Гатчину. Однако, этот проект не был осуществлён по финансовым причинам.

Из всего этого деревянного зодчества до нашего времени уцелел - со значительными утратами и перепланировками - лишь дворец, предназначавшийся для Вел. Кн. Михаила Павловича. Распоряжение о строительстве дворцов было отдано 3 октября 1827 г. Проект здания был выполнен архитектором удельного ведомства Захаром Фёдоровичем Дильдиным (1784-1853 гг). Строительные работы благополучно завершились в 1828 г. Согласно проекту, здание представляло собой деревянный

¹⁶ Юркова З. В. Архитектурно-ландшафтный анализ планировки ансамбля Красного села и Дудергофа // Памятники истории и культуры Санкт-Петербурга: исследования и материалы. Вып. 4. СПб., 1997 г. С. 189.

¹⁷ Верландер А. П. По Балтийской дороге. СПб., 1883 г. Ч.1. С. 152.

¹⁸ Николаева Т. И. К истории застройки Красного села // Памятники истории и культуры Санкт-Петербурга: исследования и материалы. Вып. 3. СПб., 1994. С. 174.

¹⁹ РГИА. Ф. 515. Оп. 7. Д. 1051. Л. 16-17.; Оп. 71. Д. 221.

²⁰ Там же.

одноэтажный особняк на каменном фундаменте, с мезонином в три окна, с которого предусматривался выход на балкон. Впоследствии мезонин превратился в полноценный второй этаж. Западным фасадом, украшенным четырёх-колонным портиком, дворец выходил на Санкт-Петербургскую улицу. Центральный проём нижнего этажа, нынче превращённый в окно, когда-то был парадным входом во дворец – к веранде под колоннадой вели две симметричные каменные лестницы, ступени которых уцелели и поныне. Войдя в дом, посетитель попадал в просторный зал, за которым располагались приёмная, кабинет и гостиная. Кроме того, в здании была спальня, камердинерская и гардероб.

В советские годы внутри произвели капитальную перепланировку и попытаться угадать прежнее расположение помещений, наверное, можно только по сохранившимся на плане ПИБ местоположениям печей. Балюстрада веранды нижнего этажа когда-то была открытой. Изначально во дворец можно было войти через четыре входа. Вход со двора – до сих пор используется по назначению, с той лишь разницей, что до революции он выходил на галерею, с которой можно было спуститься в ухоженный Дворцовый пейзажный парк, для создания и благоустройства обширных террас, питомников, оранжерей и цветников. Боковые веранды превращены в пристройки.

В настоящее время, фасады здания окрашены в зеленый цвет, не соответствующий историческому цвету здания. В советское время частично окна первого этажа заменены. Их расстекловка не соответствует исторической.

Собственником здания проведен текущий противоаварийный ремонт кровли пристроек на дворовых фасадах.

АРХИВНЫЕ ИСТОЧНИКИ

1. РГВИА. Ф. ВУА. Ед. хр. 18340. Ч. 1.
2. РГИА. Ф. 485. Оп. 3. Д. 123, 124.
3. РГИА. Ф. 515. Оп. 7. Д. 1051.
4. РГИА. Ф. 515. Оп. 29. Д. 1226.; Оп. 30, 93.
5. РГИА Ф. 515. Оп. 71. Д. 221, 1063.
6. РГИА. Ф. 1288. Оп. 5. Д. 196. Л. 15.
7. РГИА. Ф. 515. Оп. 93. Д. 346.
8. РГИА. Ф. 515. Оп. 93. Д. 344. Л. 1, 4.
9. РГИА. Ф. 515. Оп. 93. Д. 344, 348, 348-349.
10. ЦГА КФФД СПб. Г-2706, Г-2718, Г-2712, Д-4858, Д-4860, Д-4869, Е-10039.
11. ЦГИА СПб. Ф.1205. Оп. 179. Д. 18.

АРХИВ КГИОП:

1. Николаева Т.И. Историческая справка по Красному Селу // Историко-культурный предпроектный анализ к проекту охранных зон Красносельского р-на. Книга I. Раздел III. Архив КГИОП. Инв. № Н – 3807/3. СПб., 1993.
2. Павлова С. В. Красное Село. Архив КГИОП. Инв. № Н – 3048. Л. 1988.
3. Рейман А. Л. Историко-эстетический анализ антропогенного ландшафта Красного Села // Историко- культурный предпроектный анализ к проекту охранных зон Красносельского р-на. Книга I. Раздел III. Архив КГИОП. Инв. № Н – 3807/1. СПб., 1992.
4. Сорокин П. Е. Археологический анализ территории Красносельского района // Историко- культурный предпроектный анализ к проекту охранных зон Красносельского р-на. Книга I. Раздел I. Архив КГИОП. Инв. № Н – 3807/1. СПб., 1992.

БИБЛИОГРАФИЯ:

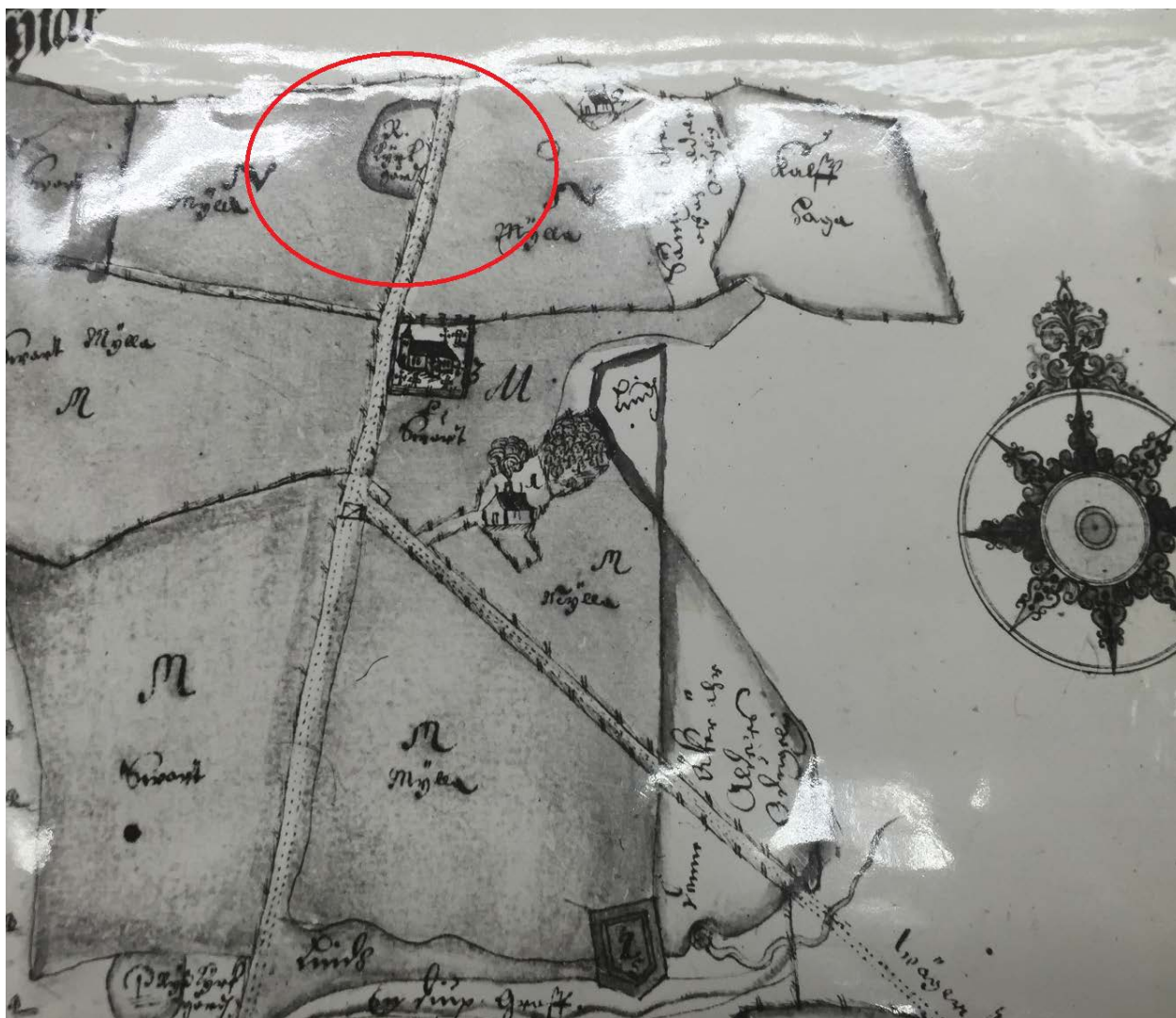
1. Верландер А. П. По Балтийской дороге. Ч. 1. СПб., 1883 г.
2. Горбатенко С. Б. Дудергофско-таицкий историко-ландшафтный комплекс // Памятники истории и культуры Санкт-Петербурга: исследования и материалы. Вып. 3. СПб., 1994.
3. Дужников Ю. А. По ижорской возвышенности. Л., 1972.

4. Морозов Е. Е., Морозова С. Е. Страницы истории и культуры Красного Села и его окрестностей. СПб., 2007.
5. Николаева Т. И. «В день Красносельских скачек...» // Краеведческие записки: Исследования и материалы. Вып. 5. СПб., 1997.
6. Николаева Т. И. К истории застройки Красного села // Памятники истории и культуры Санкт-Петербурга: исследования и материалы. Вып. 3. СПб., 1994.
7. Очерки по истории Красного села и Дудергофа. СПб., 2007.
8. Пежемский В.Г. Красное Село. Страницы истории. М., 2016.
9. Рейман А. Л. Красносельские ландшафты //Памятники истории и культуры Санкт-Петербурга: исследования и материалы. Вып. 3. СПб., 1994.
- 10.Рожков А.Н. На юго-западе Санкт-Петербурга (Из истории Красносельского района). СПб., 1997.
- 11.Савин С.П. Красное Село: летний лагерь императорской гвардии. Италия, 2011.
- 12.Тихонов Л. П. Красное Село. Л., 1968.
- 13.Юркова З. В. Архитектурно-ландшафтный анализ планировки ансамбля Красного села и Дудергофа // Памятники истории и культуры Санкт-Петербурга: исследования и материалы. Вып. 4. СПб., 1997 г.

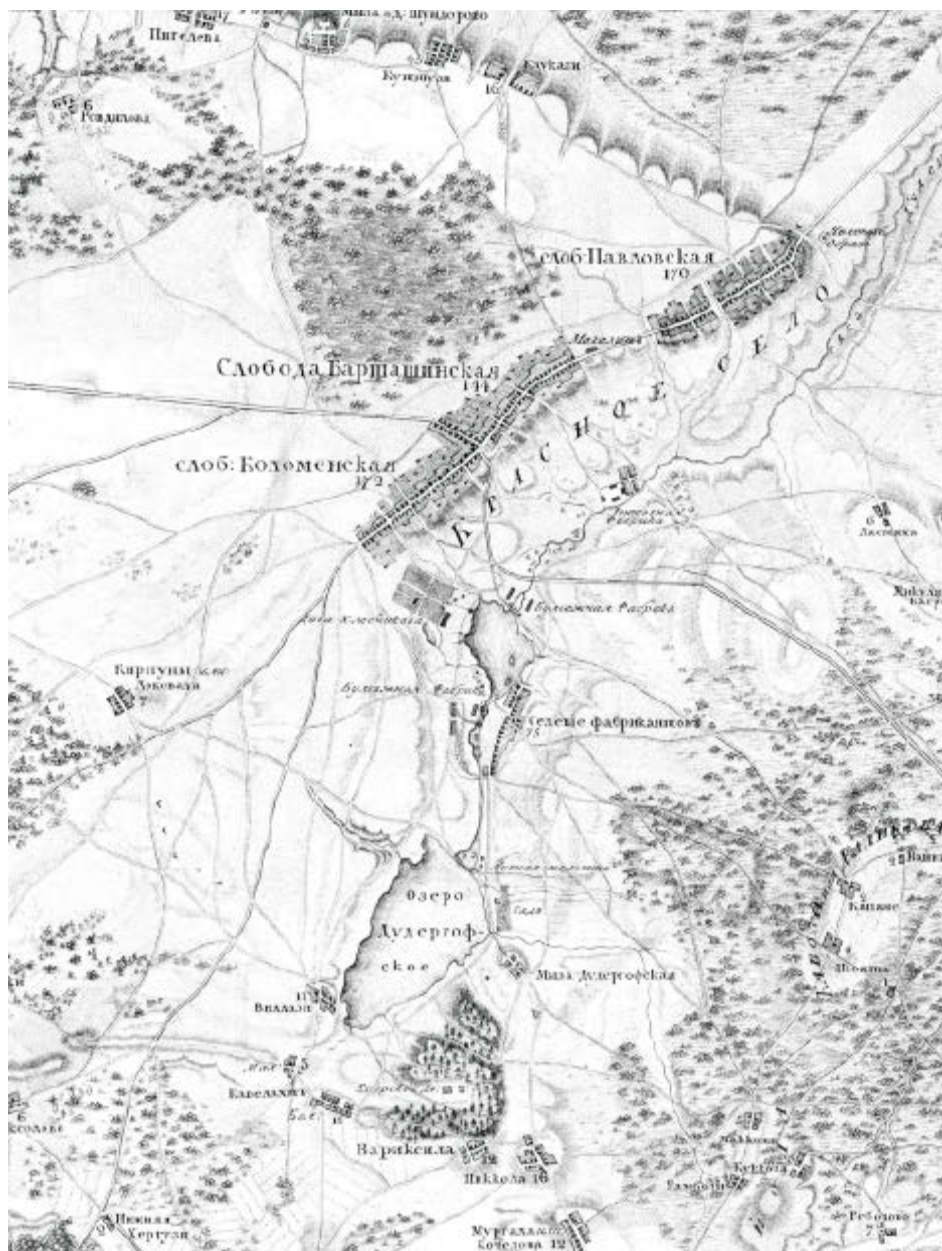
ПРИЛОЖЕНИЕ № 2

К Акту по результатам государственной историко-культурной экспертизы проектной документации на проведение работ по сохранению объекта культурного наследия регионального значения «Бывший дворец вел. кн. Михаила Павловича», расположенного по адресу: г. Санкт-Петербург, Красносельский район, г. Красное Село, проспект Ленина, д.114, литера А - «Проект по сохранению объекта культурного наследия регионального значения «Бывший дворец вел. кн. Михаила Павловича» (ремонт, реставрация, приспособление для современного использования) расположенного по адресу: г. Санкт-Петербург, Красносельский район, г. Красное Село, пр. Ленина, д. 114, лит. А выполненной в 2023 г. ООО «АКБ» «ВАЙСС». ШИФР 2023-02-06

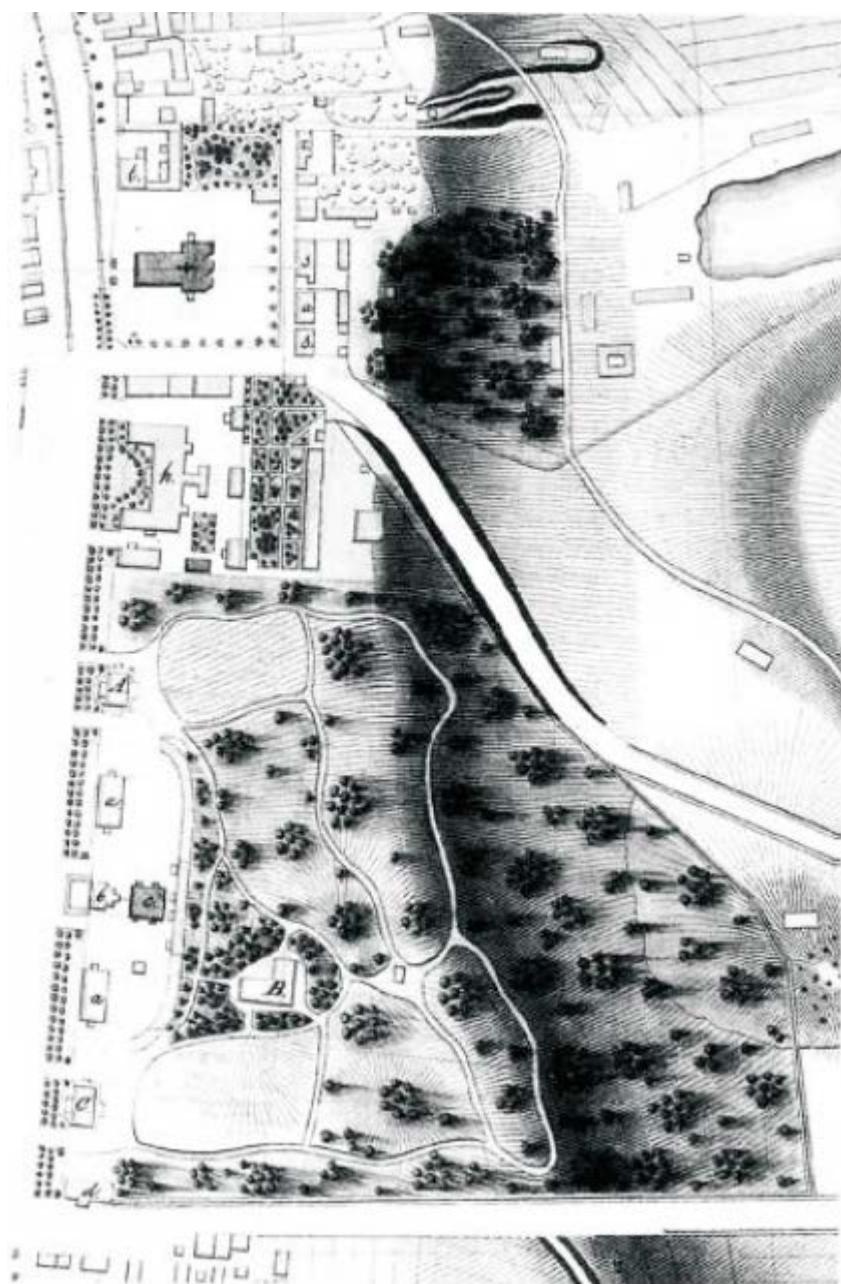
ИСТОРИЧЕСКАЯ ИКОНОГРАФИЯ



Илл. 1. Межевой план из «Атласа Мюнхена». Фрагмент. РГВИА. Кирха, пасторат, кладбища на месте будущего Красного Села. Оpub.: Очерки по истории Красного села и Дудергофа. СПб., 2007.



Илл. 2. План Красного Села 1817 г. Воспроизведен: Горбатенко С.Б. Историческая справка по Дудергофу. Историко культурный предпроектный анализ к проекту охранных зон Красносельского района. Кн. V. Разд. XI, СПб., 1992 , Альбом 4 к разделу X, Илл. 12. Архив КГИОП п.623. А-730



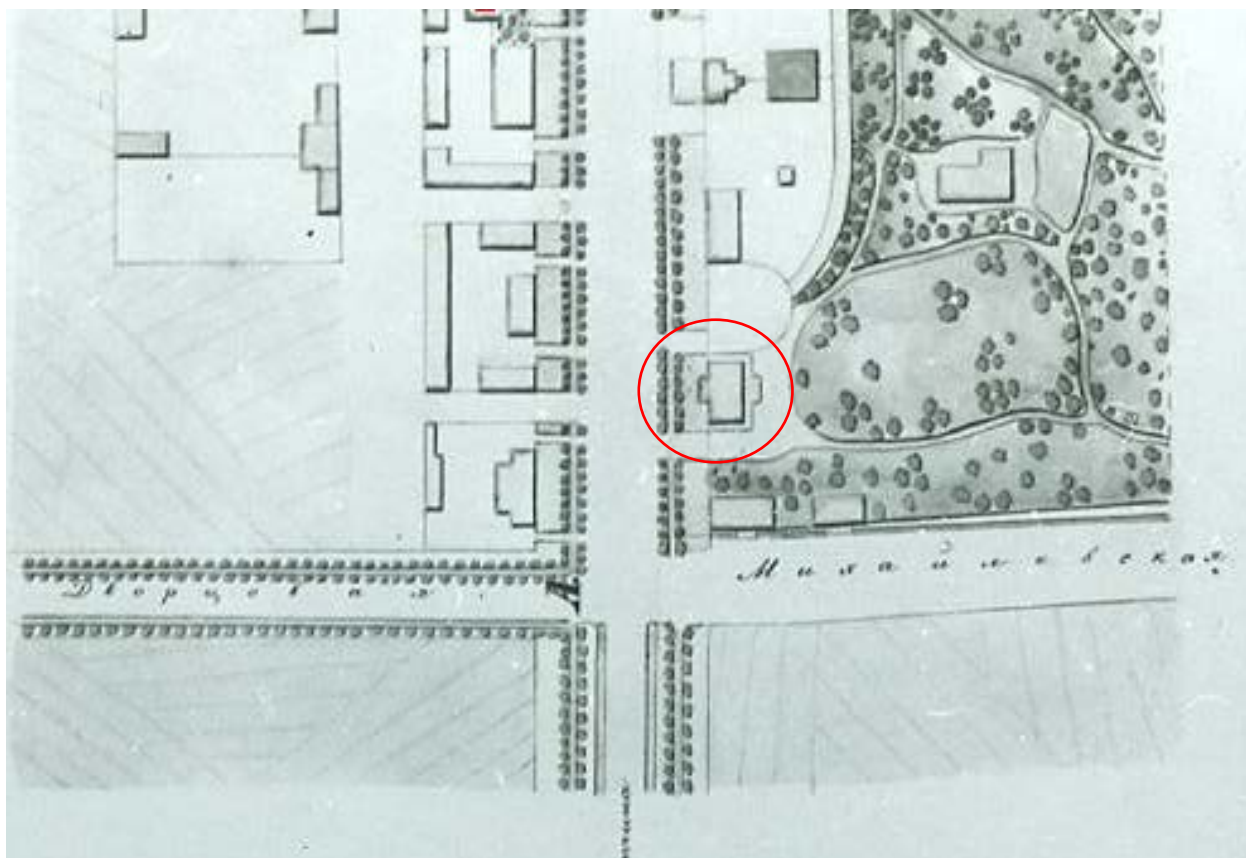
Илл.3. План местоположения между Красным селом и мызою Ропшею.
Литографирован в 1824 г. РНБ ОК2-Зап/4-19.



Илл. 4. Топографическая карта Санкт-Петербургской губернии Ф. Шуберта. Фрагмент. Красное Село. 1834 г. ОК РНБ.



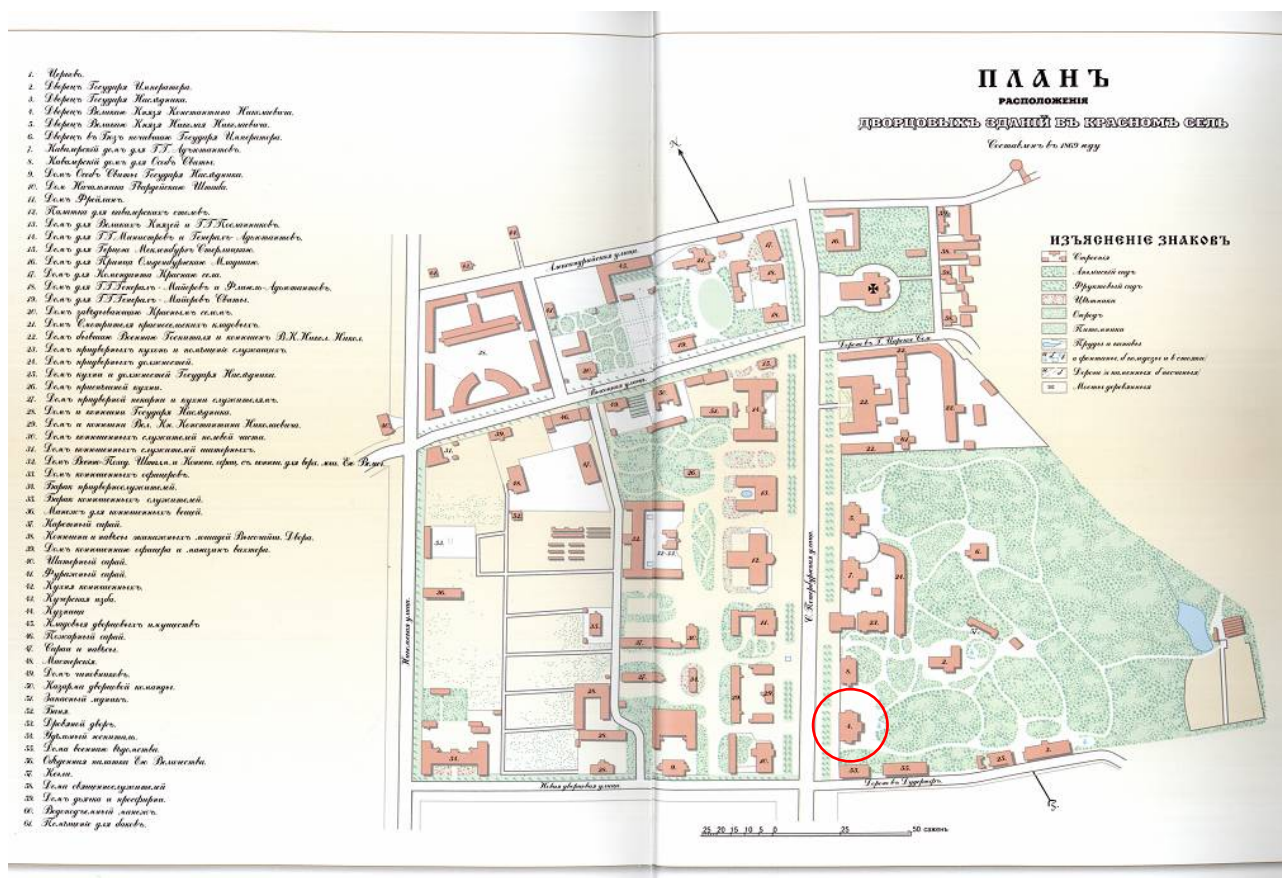
Илл 5. План окрестностей Красного Села. 1-я половина XIX века. Фрагмент. ОК РНБ.



Илл. 6. План дворцовых строений в Красном Селе с показанием на оном от А до Б вновь предполагаемого бульвара. 1844 г. Фрагмент. РГИА Ф.515. Оп. 71. Д. 480. Л. 3а-3б.. Оpub.: Рейман А. Л. Историко-эстетический анализ антропогенного ландшафта Красного Села. // Историко- культурный предпроектный анализ к проекту охранных зон Красносельского р-на. Книга I. Раздел III. Архив КГИОП. Инв. № Н – 3807. СПб., 1992. Илл. 17.



Илл. 7. Генплан Красного Села. 1861 г. РГАДА. Ф.192, Оп. 1 Пет губ. Д. 110.
 Воспроизведен: Николаева Т.И. Историческая справка по Красному Селу. Историко-культурный предпроектный анализ к проекту охранных зон Красносельского района.
 Кн. V. Разд. XI, СПб., 1992,
 Альбом 4 к разделу XI, Илл. 6. Архив КГИОП п.623. А-731



Илл. 8. План расположения Дворцовых зданий в Красном Селе. 1869 г. Компьютерная копия. Опуб. в.: Савин С.П. Красное Село: летний лагерь императорской гвардии. Италия, 2011. С. 212-213.



Илл. 9. План Красного Села 1914 г. Фрагмент. <http://kranoselmuseum.narod.ru>



Илл. 10. План и фасад вновь прожектированный для построения Дворца в Красном Селе. 1827 г.

https://p3.citywalls.ru/photo_567-580667.jpg?mt=1666887853



Илл. 11. Дворец Вел. Князя Владимира Александровича 1882-1892 гг. Фотография.
<http://krasnoselmuseum.narod.ru>



Илл. 12. Дворец Вел. Князя Владимира Александровича 1882-1892 гг Фотография.
<http://krasnoselmuseum.narod.ru>

ПРИЛОЖЕНИЕ № 3

К Акту по результатам государственной историко-культурной экспертизы проектной документации на проведение работ по сохранению объекта культурного наследия регионального значения «Бывший дворец вел. кн. Михаила Павловича», расположенного по адресу: г. Санкт-Петербург, Красносельский район, г. Красное Село, проспект Ленина, д.114, литера А - «Проект по сохранению объекта культурного наследия регионального значения «Бывший дворец вел. кн. Михаила Павловича» (ремонт, реставрация, приспособление для современного использования) расположенного по адресу: г. Санкт-Петербург, Красносельский район, г. Красное Село, пр. Ленина, д. 114, лит. А выполненной в 2023 г. ООО «АКБ» «ВАЙСС». ШИФР 2023-02-06

ФОТОФИКСАЦИЯ ОБЪЕКТА

СХЕМА Точки фотофиксации



точка фотофиксации



1. «Бывший дворец вел. кн. Михаила Павловича».
Санкт-Петербург, г. Красное Село, пр. Ленина, д. 114, литера А.
Вид на лицевой западный фасад.
Фото:05.05.2023.



2. «Бывший дворец вел. кн. Михаила Павловича».
Санкт-Петербург, г. Красное Село, пр. Ленина, д. 114, литера А.
Вид на северный и западный лицевые фасады.
Фото: 05.05.2023.



3. «Бывший дворец вел. кн. Михаила Павловича».
Санкт-Петербург, г. Красное Село, пр. Ленина, д. 114, литера А.
Вид на западный лицевой фасад.
Фото: 05.05.2023.



4. «Бывший дворец вел. кн. Михаила Павловича».
Санкт-Петербург, г. Красное Село, пр. Ленина, д. 114, литера А.
Вид на южный лицевой фасад.
Фото: 05.05.2023.



5. «Бывший дворец вел. кн. Михаила Павловича».
Санкт-Петербург, г. Красное Село, пр. Ленина, д. 114, литера А.
Вид на восточный дворовый фасад.
Фото: 05.05.2023.



6. «Бывший дворец вел. кн. Михаила Павловича».
Санкт-Петербург, г. Красное Село, пр. Ленина, д. 114, литера А.
Вид на объект с юго-востока.
Фото: 05.05.2023.



7. «Бывший дворец вел. кн. Михаила Павловича».
Санкт-Петербург, г. Красное Село, пр. Ленина, д. 114, литера А.
Фрагмент западного лицевого фасада. Терраса.
Фото: 05.05.2023.



8. «Бывший дворец вел. кн. Михаила Павловича». Санкт-Петербург, г. Красное Село, пр. Ленина, д. 114, литера А. Фрагмент западного лицевого фасада. Терраса. Фото: 05.05.2023.



9. «Бывший дворец вел. кн. Михаила Павловича».
Санкт-Петербург, г. Красное Село, пр. Ленина, д. 114, литера А.
Фрагмент западного лицевого фасада. Верхняя часть террасы.
Фото: 05.05.2023.



10. «Бывший дворец вел. кн. Михаила Павловича».
Санкт-Петербург, г. Красное Село, пр. Ленина, д. 114, литера А.
Фрагмент западного лицевого фасада. Ограждение террасы.
Фото: 05.05.2023.

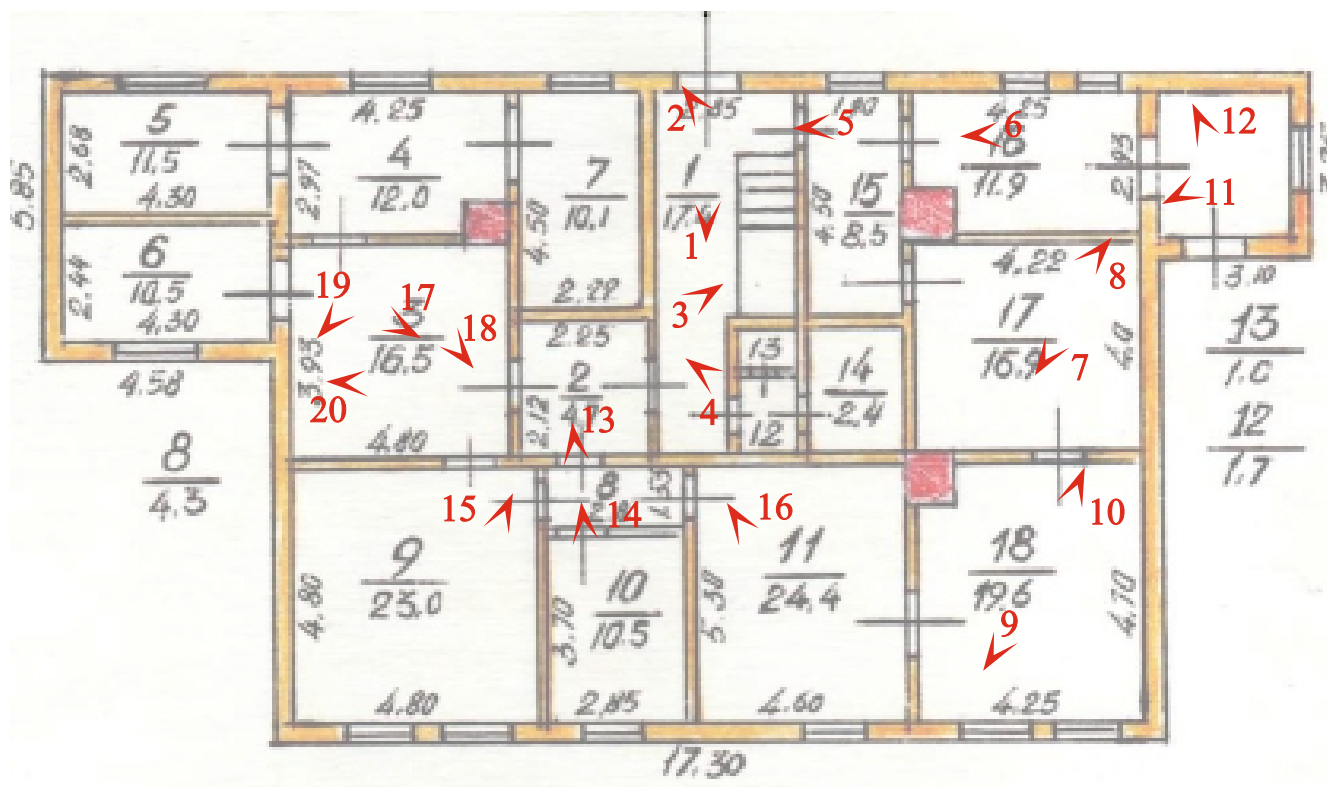


11. «Бывший дворец вел. кн. Михаила Павловича».
Санкт-Петербург, г. Красное Село, пр. Ленина, д. 114, литера А.
Фрагмент западного лицевого фасада. Терраса. Ступени.
Фото: 05.05.2023.



12. «Бывший дворец вел. кн. Михаила Павловича».
Санкт-Петербург, г. Красное Село, пр. Ленина, д. 114, литера А.
Фрагмент западного лицевого фасада. Замошение пола террасы.
Фото: 05.05.2023.

СХЕМА Точки фотофиксации



точка фотофиксации



1. «Бывший дворец вел. кн. Михаила Павловича».
Санкт-Петербург, г. Красное Село, пр. Ленина, д. 114, литера А.
1 этаж. Фрагмент пом. 1-Н. Вестибюль.
Фото: 05.05.2023.



2. «Бывший дворец вел. кн. Михаила Павловича».
Санкт-Петербург, г. Красное Село, пр. Ленина, д. 114, литера А.
1 этаж. Фрагмент пом. 1-Н. Вестибюль. Лестничный марш на 2-ой
этаж.
Фото: 05.05.2023.



3. «Бывший дворец вел. кн. Михаила Павловича».
Санкт-Петербург, г. Красное Село, пр. Ленина, д. 114, литера А.
1 этаж. Фрагмент пом. 1-Н. Вестибюль.
Фото: 05.05.2023.



4. «Бывший дворец вел. кн. Михаила Павловича».
Санкт-Петербург, г. Красное Село, пр. Ленина, д. 114, литера А.
1 этаж. Фрагмент пом. 12-Н. Санузел.
Фото: 05.05.2023.



5. «Бывший дворец вел. кн. Михаила Павловича».
Санкт-Петербург, г. Красное Село, пр. Ленина, д. 114, литера А.
1 этаж. Фрагмент пом. 15/16-Н.
Фото: 05.05.2023.



6. «Бывший дворец вел. кн. Михаила Павловича».
Санкт-Петербург, г. Красное Село, пр. Ленина, д. 114, литера А.
1 этаж. Фрагмент пом. 16-Н.
Фото: 05.05.2023.



7. «Бывший дворец вел. кн. Михаила Павловича».
Санкт-Петербург, г. Красное Село, пр. Ленина, д. 114, литера А.
1 этаж. Фрагмент пом. 17-Н.
Фото: 05.05.2023.



8. «Бывший дворец вел. кн. Михаила Павловича».
Санкт-Петербург, г. Красное Село, пр. Ленина, д. 114, литера А.
1 этаж. Фрагмент пом. 17-Н.
Фото: 05.05.2023.



9. «Бывший дворец вел. кн. Михаила Павловича».
Санкт-Петербург, г. Красное Село, пр. Ленина, д. 114, литера А.
1 этаж. Фрагмент пом. 18-Н.
Фото: 05.05.2023.



10. «Бывший дворец вел. кн. Михаила Павловича».
Санкт-Петербург, г. Красное Село, пр. Ленина, д. 114, литера А.
1 этаж. Фрагмент пом. 18-Н.
Фото: 05.05.2023.



11. «Бывший дворец вел. кн. Михаила Павловича».
Санкт-Петербург, г. Красное Село, пр. Ленина, д. 114, литера А.
1 этаж. Фрагмент пом. восточной пристройки.
Фото: 05.05.2023.



12. «Бывший дворец вел. кн. Михаила Павловича».
Санкт-Петербург, г. Красное Село, пр. Ленина, д. 114, литера А.
1 этаж. Фрагмент пом. восточной пристройки.
Фото: 05.05.2023.



13. «Бывший дворец вел. кн. Михаила Павловича».
Санкт-Петербург, г. Красное Село, пр. Ленина, д. 114, литера А.
1 этаж. Фрагмент пом. 8-Н.
Фото: 05.05.2023.



14. «Бывший дворец вел. кн. Михаила Павловича».
Санкт-Петербург, г. Красное Село, пр. Ленина, д. 114, литера А.
1 этаж. Фрагмент пом. 10-Н.
Фото: 05.05.2023.



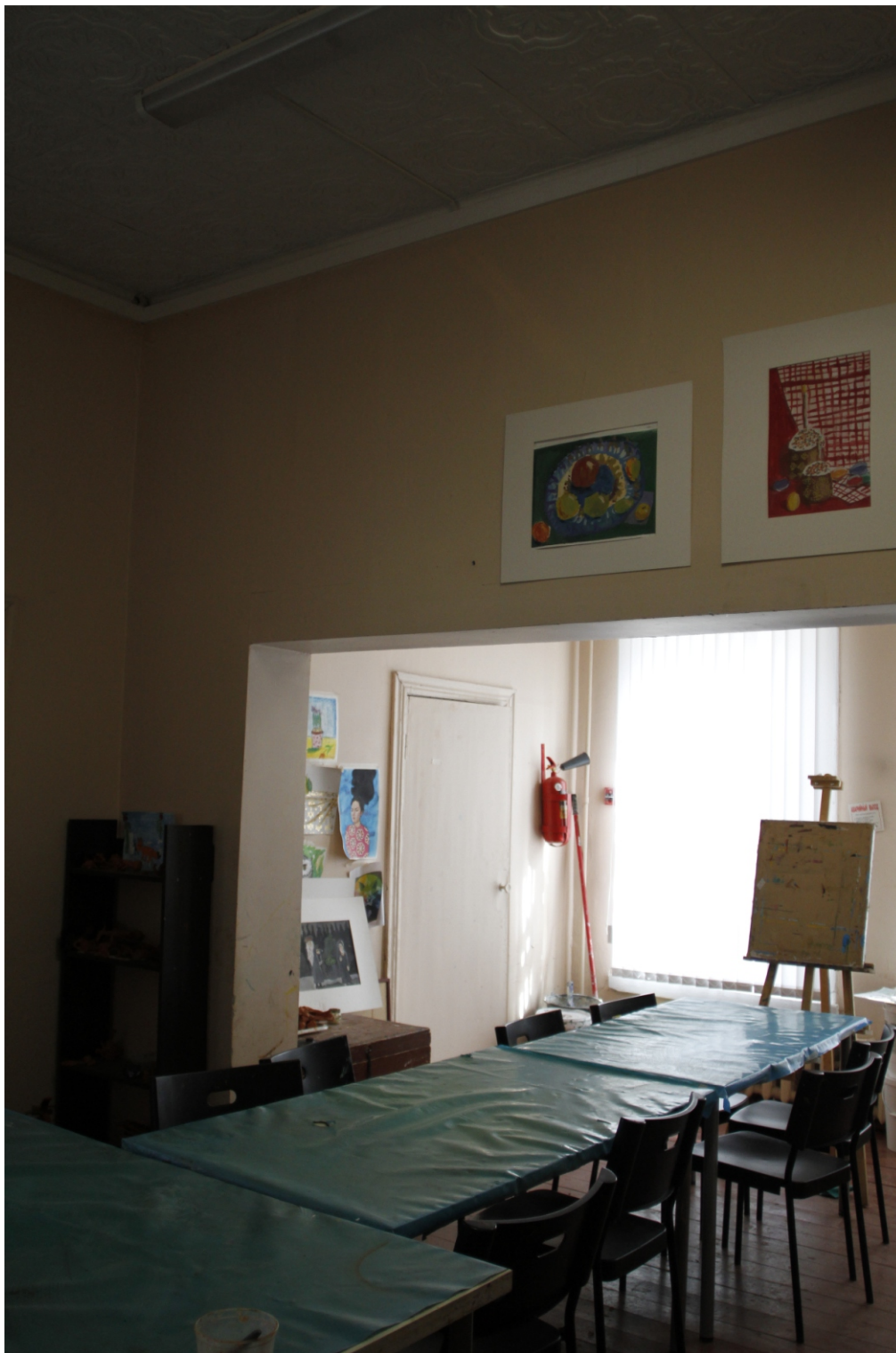
15. «Бывший дворец вел. кн. Михаила Павловича».
Санкт-Петербург, г. Красное Село, пр. Ленина, д. 114, литера А.
1 этаж. Фрагмент пом. 9-Н.
Фото: 05.05.2023.



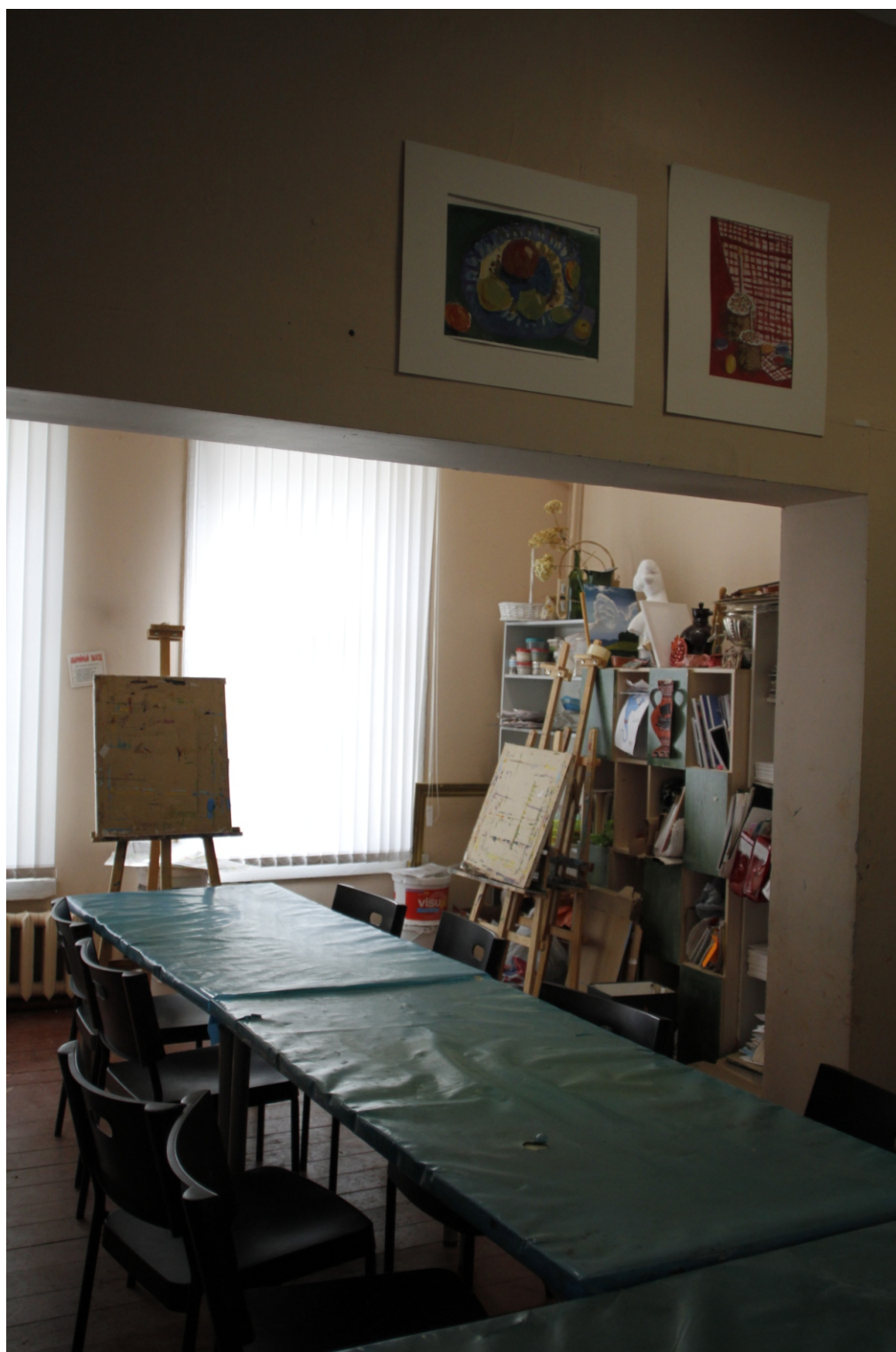
16. «Бывший дворец вел. кн. Михаила Павловича».
Санкт-Петербург, г. Красное Село, пр. Ленина, д. 114, литера А.
1 этаж. Фрагмент интерьера пом. 11-Н.
Фото: 05.05.2023.



17. «Бывший дворец вел. кн. Михаила Павловича».
Санкт-Петербург, г. Красное Село, пр. Ленина, д. 114, литера А.
1 этаж. Фрагмент пом. 3-Н.
Фото: 05.05.2023.



18. «Бывший дворец вел. кн. Михаила Павловича».
Санкт-Петербург, г. Красное Село, пр. Ленина, д. 114, литера А.
1 этаж. Фрагмент пом. 3-Н.
Фото: 05.05.2023.

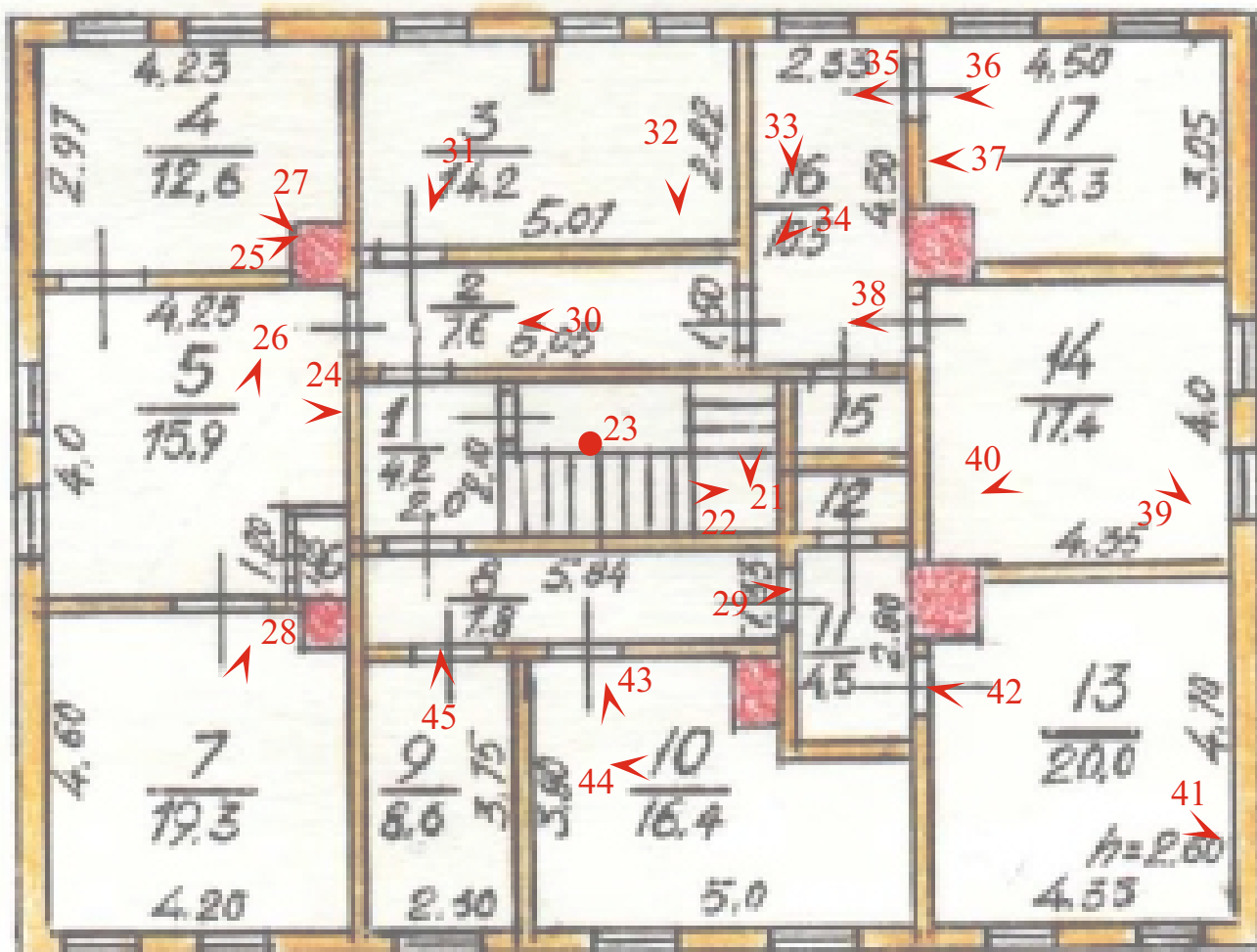


19. «Бывший дворец вел. кн. Михаила Павловича».
Санкт-Петербург, г. Красное Село, пр. Ленина, д. 114, литера А.
1 этаж. Фрагмент пом. 3-Н.
Фото: 05.05.2023.



20. «Бывший дворец вел. кн. Михаила Павловича».
Санкт-Петербург, г. Красное Село, пр. Ленина, д. 114, литера А.
1 этаж. Фрагмент пом. 3-Н.
Фото: 05.05.2023.

СХЕМА Точки фотофиксации



точка фотофиксации



21. «Бывший дворец вел. кн. Михаила Павловича».
Санкт-Петербург, г. Красное Село, пр. Ленина, д. 114, литера А.
2 этаж. Лестничный марш в уровне 1-го этажа.
Фото: 05.05.2023.



22. «Бывший дворец вел. кн. Михаила Павловича».
Санкт-Петербург, г. Красное Село, пр. Ленина, д. 114, литера А.
2 этаж. Лестничный марш в уровне 2-го этажа.
Фото: 05.05.2023.



23. «Бывший дворец вел. кн. Михаила Павловича».
Санкт-Петербург, г. Красное Село, пр. Ленина, д. 114, литера А.
2 этаж. Световой фонарь.
Фото: 05.05.2023.



24. «Бывший дворец вел. кн. Михаила Павловича».
Санкт-Петербург, г. Красное Село, пр. Ленина, д. 114, литера А.
2 этаж. Фрагмент пом. 5-Н.
Фото: 05.05.2023.



25. «Бывший дворец вел. кн. Михаила Павловича».
Санкт-Петербург, г. Красное Село, пр. Ленина, д. 114, литера А.
2 этаж. Фрагмент пом. 4-Н.
Фото: 05.05.2023.



26. «Бывший дворец вел. кн. Михаила Павловича».
Санкт-Петербург, г. Красное Село, пр. Ленина, д. 114, литера А.
2 этаж. Фрагмент пом. 4-Н.
Фото: 05.05.2023.



27. «Бывший дворец вел. кн. Михаила Павловича».
Санкт-Петербург, г. Красное Село, пр. Ленина, д. 114, литера А.
2 этаж. Фрагмент пом. 4-Н.
Фото: 05.05.2023.



28. «Бывший дворец вел. кн. Михаила Павловича».
Санкт-Петербург, г. Красное Село, пр. Ленина, д. 114, литера А.
2 этаж. Фрагмент пом. 7-Н.
Фото: 05.05.2023.



29. «Бывший дворец вел. кн. Михаила Павловича».
Санкт-Петербург, г. Красное Село, пр. Ленина, д. 114, литера А.
2 этаж. Фрагмент пом. 8-Н. Коридор.
Фото: 05.05.2023.



30. «Бывший дворец вел. кн. Михаила Павловича».
Санкт-Петербург, г. Красное Село, пр. Ленина, д. 114, литера А.
2 этаж. Фрагмент пом. 2-Н. Коридор.
Фото: 05.05.2023.



31. «Бывший дворец вел. кн. Михаила Павловича».
Санкт-Петербург, г. Красное Село, пр. Ленина, д. 114, литера А.
2 этаж. Фрагмент пом. 3-Н.
Фото: 05.05.2023.



32. «Бывший дворец вел. кн. Михаила Павловича».
Санкт-Петербург, г. Красное Село, пр. Ленина, д. 114, литера А.
2 этаж. Фрагмент пом. 3-Н.
Фото: 05.05.2023.



33. «Бывший дворец вел. кн. Михаила Павловича».
Санкт-Петербург, г. Красное Село, пр. Ленина, д. 114, литера А.
2 этаж. Фрагмент пом. 3-Н.
Фото: 05.05.2023.



34. «Бывший дворец вел. кн. Михаила Павловича».
Санкт-Петербург, г. Красное Село, пр. Ленина, д. 114, литера А.
2 этаж. Фрагмент пом. 3-Н.
Фото: 05.05.2023.



35. «Бывший дворец вел. кн. Михаила Павловича».
Санкт-Петербург, г. Красное Село, пр. Ленина, д. 114, литера А.
2 этаж. Фрагмент пом. 16-Н.
Фото: 05.05.2023.



36. «Бывший дворец вел. кн. Михаила Павловича».
Санкт-Петербург, г. Красное Село, пр. Ленина, д. 114, литера А.
2 этаж. Фрагмент пом. 16-Н.
Фото: 05.05.2023.



37. «Бывший дворец вел. кн. Михаила Павловича».
Санкт-Петербург, г. Красное Село, пр. Ленина, д. 114, литера А.
2 этаж. Фрагмент пом. 16-Н.
Фото: 05.05.2023.



38. «Бывший дворец вел. кн. Михаила Павловича».
Санкт-Петербург, г. Красное Село, пр. Ленина, д. 114, литера А.
2 этаж. Фрагмент пом. 14-Н.
Фото: 05.05.2023.



39. «Бывший дворец вел. кн. Михаила Павловича».
Санкт-Петербург, г. Красное Село, пр. Ленина, д. 114, литера А.
2 этаж. Фрагмент пом. 14-Н.
Фото: 05.05.2023.



40. «Бывший дворец вел. кн. Михаила Павловича».
Санкт-Петербург, г. Красное Село, пр. Ленина, д. 114, литера А.
2 этаж. Фрагмент пом. 14-Н.
Фото: 05.05.2023.



41. «Бывший дворец вел. кн. Михаила Павловича».
Санкт-Петербург, г. Красное Село, пр. Ленина, д. 114, литера А.
2 этаж. Фрагмент пом. 13-Н.
Фото: 05.05.2023.



42. «Бывший дворец вел. кн. Михаила Павловича».
Санкт-Петербург, г. Красное Село, пр. Ленина, д. 114, литера А.
2 этаж. Фрагмент пом. 13-Н.
Фото: 05.05.2023.



43. «Бывший дворец вел. кн. Михаила Павловича».
Санкт-Петербург, г. Красное Село, пр. Ленина, д. 114, литера А.
2 этаж. Фрагмент пом. 9-Н.
Фото: 05.05.2023.



44. «Бывший дворец вел. кн. Михаила Павловича».
Санкт-Петербург, г. Красное Село, пр. Ленина, д. 114, литера А.
2 этаж. Фрагмент пом. 10-Н.
Фото: 05.05.2023.



45. «Бывший дворец вел. кн. Михаила Павловича».
Санкт-Петербург, г. Красное Село, пр. Ленина, д. 114, литера А.
2 этаж. Фрагмент пом. 10-Н.
Фото: 05.05.2023.

ПРИЛОЖЕНИЕ № 4

К Акту по результатам государственной историко-культурной экспертизы проектной документации на проведение работ по сохранению объекта культурного наследия регионального значения «Бывший дворец вел. кн. Михаила Павловича», расположенного по адресу: г. Санкт-Петербург, Красносельский район, г. Красное Село, проспект Ленина, д.114, литера А - «Проект по сохранению объекта культурного наследия регионального значения «Бывший дворец вел. кн. Михаила Павловича» (ремонт, реставрация, приспособление для современного использования) расположенного по адресу: г. Санкт-Петербург, Красносельский район, г. Красное Село, пр. Ленина, д. 114, лит. А выполненной в 2023 г. ООО «АКБ» «ВАЙСС». ШИФР 2023-02-06

ПЕРЕЧЕНЬ ПРЕДМЕТА ОХРАНЫ



ПРАВИТЕЛЬСТВО САНКТ-ПЕТЕРБУРГА
КОМИТЕТ ПО ГОСУДАРСТВЕННОМУ КОНТРОЛЮ, ИСПОЛЬЗОВАНИЮ
И ОХРАНЕ ПАМЯТНИКОВ ИСТОРИИ И КУЛЬТУРЫ

РАСПОРЯЖЕНИЕ

окуд

17 ИЮЛ 2013

№ 10-344

**Об определении предмета охраны
объекта культурного наследия регионального значения
«Бывший дворец вел. кн. Михаила Павловича»**

1. Определить предмет охраны объекта культурного наследия регионального значения «Бывший дворец вел. кн. Михаила Павловича», расположенного по адресу: Санкт-Петербург, Красносельский район, г. Красное Село, пр. Ленина, д. 114, литера А (пр. Ленина, 114), согласно приложению к настоящему распоряжению.

2. Начальнику отдела государственного учёта объектов культурного наследия обеспечить размещение настоящего распоряжения в электронной форме в локальной компьютерной сети КГИОП.

3. Контроль за выполнением настоящего распоряжения остается за заместителем председателя КГИОП – начальником управления государственного учёта объектов культурного наследия.

Заместитель председателя КГИОП –
начальник управления государственного учёта
объектов культурного наследия

Г.Р. Аганова

Предмет охраны
объекта культурного наследия регионального значения
«Бывший дворец вел. кн. Михаила Павловича»,
Санкт-Петербург, Красносельский район, г. Красное Село, пр. Ленина, д. 114, литера А
(пр. Ленина, 114)

№ пп	Видовая принадлежность предмета охраны	Предмет охраны	Фотофиксация
1	2	3	4
1	Объемно-пространственное решение:	<p>прямоугольное в плане двухэтажное здание с двумя одноэтажными пристройками по северному и южному фасадам (предположительно, сохранившиеся фрагменты внешних обходных галерей и крылец), портиком в уровне первого этажа по западному фасаду;</p> <p>крыша – исторические габариты и конфигурация (вальмовая, со световым фонарем в центре);</p> <p>материал кровли – металл, высотная отметка конька.</p>	 
2	Конструктивная система:	<p>исторические наружные и внутренние капитальные стены - материал (бревенчатый сруб), местоположение;</p> <p>междуэтажные перекрытия - местоположение;</p> <p>лестница - историческое местоположение, материал (дерево);</p> <p>световой фонарь – местоположение, габариты, конфигурация.</p>	 

3	Объемно-планировочное решение:	историческое объемно-планировочное решение в габаритах капитальных стен.	
4	Архитектурно-художественное решение фасадов:	<p>архитектурно-художественное решение фасадов сохранилось с утратами;</p> <p>материал отделки цоколя - известняк;</p> <p>материал отделки фасадов - килёванная доска;</p> <p>местоположение исторических дверных проёмов, габариты, конфигурация (прямоугольные);</p> <p>исторические оконные проемы - местоположение, габариты, конфигурация (прямоугольные), оформление (профилированные деревянные наличники), заполнение - материал (дерево), исторический рисунок расстекловки (на 6 стёкол);</p> <p>терраса с балюстрадой - местоположение, габариты, конфигурация, материал ступеней - известняк, материал балясин (дерево), конфигурация балясин;</p> <p>четырёхколонный портик тосканского ордера - местоположение, материал колонн (дерево), профилированный деревянный карниз на модульонах;</p> <p>профилированный междуэтажный карниз (по южному, западному и северному фасаду);</p> <p>западный и восточный фасады завершены треугольными фронтонами - местоположение (над оконными проемами второго этажа по 3-5 осям);</p> <p>венчающий профилированный деревянный карниз.</p>	   

ПРИЛОЖЕНИЕ № 5

К Акту по результатам государственной историко-культурной экспертизы проектной документации на проведение работ по сохранению объекта культурного наследия регионального значения «Бывший дворец вел. кн. Михаила Павловича», расположенного по адресу: г. Санкт-Петербург, Красносельский район, г. Красное Село, проспект Ленина, д.114, литера А - «Проект по сохранению объекта культурного наследия регионального значения «Бывший дворец вел. кн. Михаила Павловича» (ремонт, реставрация, приспособление для современного использования) расположенного по адресу: г. Санкт-Петербург, Красносельский район, г. Красное Село, пр. Ленина, д. 114, лит. А выполненной в 2023 г. ООО «АКБ» «ВАЙСС». ШИФР 2023-02-06

ПЛАН ГРАНИЦ ОКН



ПРАВИТЕЛЬСТВО САНКТ-ПЕТЕРБУРГА
КОМИТЕТ ПО ГОСУДАРСТВЕННОМУ КОНТРОЛЮ, ИСПОЛЬЗОВАНИЮ
И ОХРАНЕ ПАМЯТНИКОВ ИСТОРИИ И КУЛЬТУРЫ
РАСПОРЯЖЕНИЕ

окуд

16.05.2023№ 348-рп

**Об утверждении границ и режима использования территории
объекта культурного наследия регионального значения
«Парк «Дворцовый»**

В соответствии со статьей 3.1, подпунктом 10 пункта 2 статьи 33 Федерального закона от 25.06.2002 № 73-ФЗ «Об объектах культурного наследия (памятниках истории и культуры) народов Российской Федерации» и пунктом 3.12 Положения о Комитете по государственному контролю, использованию и охране памятников истории и культуры, утвержденного постановлением Правительства Санкт-Петербурга от 28.04.2004 № 651, на основании историко-культурного исследования, выполненного ООО «Росскарта» (от 10.11.2022 рег. № 01-46-3442/22-0-0):

1. Утвердить:

1.1. Границы территории объекта культурного наследия регионального значения «Парк «Дворцовый», расположенного по адресу: Санкт-Петербург, г. Красное Село, пр. Ленина, согласно приложению № 1 к распоряжению.

1.2. Режим использования территории объекта культурного наследия регионального значения «Парк «Дворцовый», расположенного по адресу: Санкт-Петербург, г. Красное Село, пр. Ленина, согласно приложению № 2 к распоряжению.

2. План границ территории объектов культурного наследия регионального значения «Парк «Дворцовый», «Бывший дворец великого князя Михаила Павловича», «Братская воинская могила периода Великой Отечественной войны. Здесь же захоронены Герои Советского Союза Типанов Александр Федорович (1924 – 1944 гг.) и Федоров Тимофей Васильевич (1915 – 1944 гг.) и выявленного объекта культурного наследия «Здание кухни дворца вел. Кн. Михаила Николаевича», утвержденный КГИОП 09.09.2005, признать утратившим силу.

3. Начальнику отдела государственного реестра объектов культурного наследия обеспечить:

3.1. Направление в Управление Федеральной службы государственной регистрации, кадастра и картографии по Санкт-Петербургу, Комитет по градостроительству и архитектуре копий распоряжений в срок, не превышающий пяти рабочих дней со дня издания распоряжения.

3.2. Уведомление лиц, являющихся собственниками или иными законными владельцами объекта, указанного в пункте 1 распоряжения, в срок, не превышающий трех рабочих дней со дня издания распоряжения.

3.3. Размещение настоящего распоряжения в электронной форме в локальной компьютерной сети КГИОП и его официальное опубликование.

3.4. Внесение соответствующих изменений в «Геоинформационную базу данных по объектам культурного наследия, границам и режимам зон охраны на территории Санкт-Петербурга».

4. Контроль за выполнением распоряжения возложить на начальника Управления государственного реестра объектов культурного наследия.

Председатель КГИОП

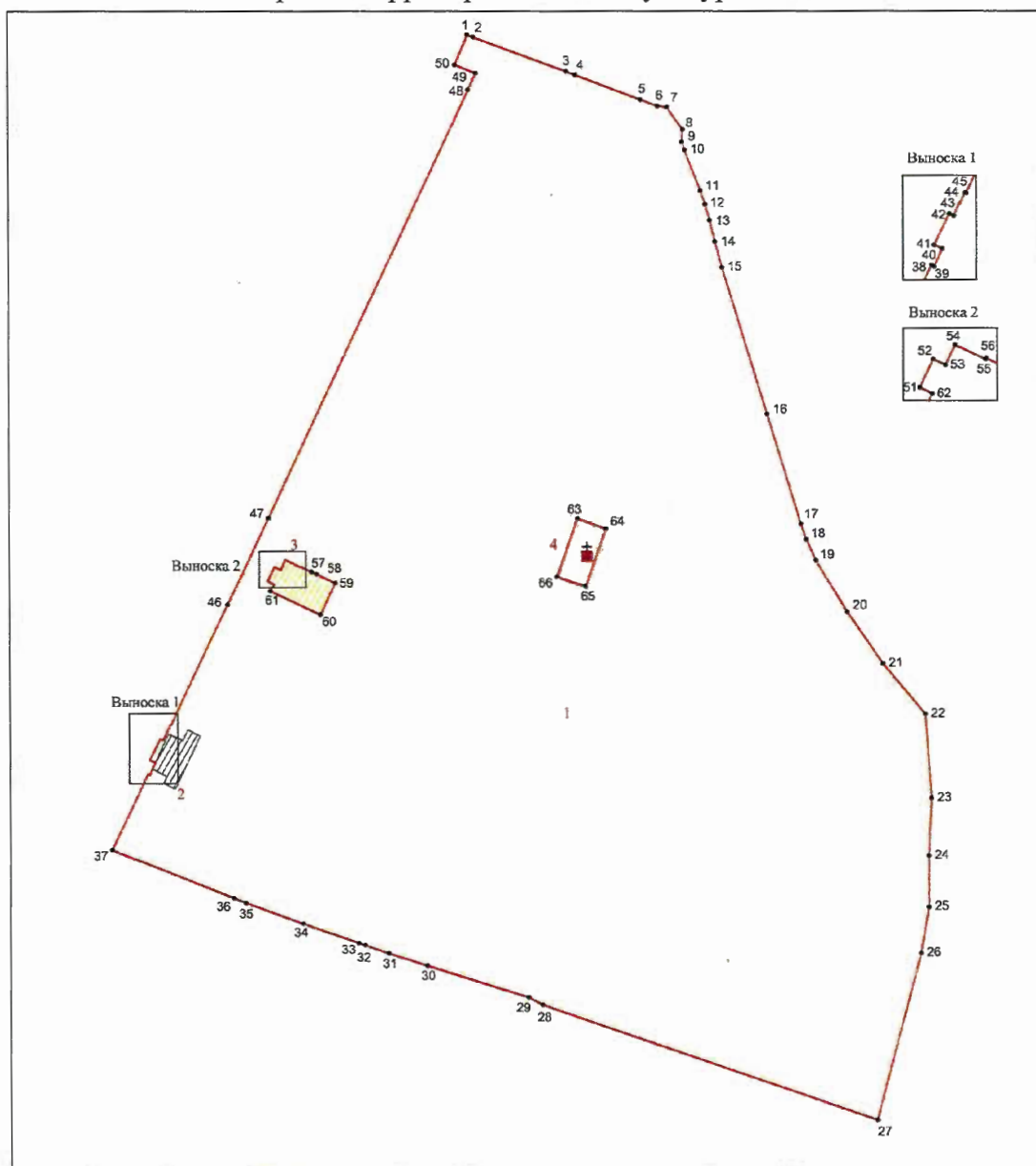


С.В. Макаров

Приложение №1
к распоряжению КГИОП
от 16.05.2023 № 348-рп

Границы территории объекта культурного наследия регионального значения
«Парк «Дворцовый»» (далее – объект культурного наследия), расположенного по адресу:
Санкт-Петербург, г. Красное Село, пр. Ленина

1. Схема границ территории объекта культурного наследия:



Масштаб 1:2000

Условные обозначения:

	границы территорий объектов культурного наследия		парки, скверы, бульвары, палисадники
	характерная точка границы территории объекта культурного наследия		исторические захоронения
	территория, занимаемая объектом культурного наследия регионального значения		территория, занимаемая выявленным объектом культурного наследия

Экспликация:

1. Парк «Дворцовый»;
2. Бывший дворец великого князя Михаила Павловича (Санкт-Петербург, г. Красное село, пр. Ленина, 114, лит. А);
3. Здание кухни дворца вел. Кн. Михаила Николаевича (Санкт-Петербург, г. Красное село, пр. Ленина, 112, лит. А);
4. Братская воинская могила периода Великой Отечественной войны.

**2. Перечень координат характерных точек границ территории
объекта культурного наследия:**

Сведения о местоположении границ объекта					
1. Система координат <u>СК-1964</u>					
2. Сведения о характерных точках границ объекта					
Обозначение характерных точек границ	Координаты, м		Метод определения координат характерной точки	Средняя квадратическая погрешность положения характерной точки (M _t), м	Описание обозначения точки на местности (при наличии)
	X	Y			
1	2	3	4	5	6
1	71643.54	101024.85	Метод спутниковых геодезических измерений (определений)	0.10	—
2	71642.50	101027.55	Метод спутниковых геодезических измерений (определений)	0.10	—
3	71627.77	101067.74	Метод спутниковых геодезических измерений (определений)	0.10	—
4	71626.37	101071.47	Метод спутниковых геодезических измерений (определений)	0.10	—
5	71615.89	101099.66	Метод спутниковых геодезических измерений (определений)	0.10	—
6	71613.21	101106.97	Метод спутниковых геодезических измерений (определений)	0.10	—
7	71612.75	101111.00	Метод спутниковых геодезических измерений (определений)	0.10	—
8	71603.13	101117.78	Метод спутниковых геодезических измерений (определений)	0.10	—
9	71597.89	101117.41	Метод спутниковых геодезических измерений (определений)	0.10	—
10	71594.39	101118.51	Метод спутниковых геодезических измерений (определений)	0.10	—
11	71576.82	101125.36	Метод спутниковых геодезических измерений (определений)	0.10	—
12	71570.86	101127.35	Метод спутниковых геодезических измерений (определений)	0.10	—
13	71564.03	101129.25	Метод спутниковых геодезических измерений (определений)	0.10	—
14	71554.85	101131.49	Метод спутниковых геодезических измерений (определений)	0.10	—
15	71543.63	101134.57	Метод спутниковых геодезических измерений (определений)	0.10	—
16	71480.56	101153.74	Метод спутниковых геодезических измерений (определений)	0.10	—
17	71433.54	101168.08	Метод спутниковых геодезических измерений (определений)	0.10	—
18	71426.88	101170.40	Метод спутниковых геодезических измерений (определений)	0.10	—
19	71417.92	101174.48	Метод спутниковых геодезических измерений (определений)	0.10	—
20	71395.38	101187.87	Метод спутниковых геодезических измерений (определений)	0.10	—
21	71372.99	101203.15	Метод спутниковых геодезических измерений (определений)	0.10	—
22	71351.30	101221.19	Метод спутниковых геодезических измерений (определений)	0.10	—
23	71315.14	101223.79	Метод геодезических измерений (определений)	0.10	—
24	71290.44	101222.49	Метод геодезических измерений (определений)	0.10	—
25	71268.84	101222.53	Метод геодезических измерений (определений)	0.10	—
26	71248.49	101218.99	Метод геодезических измерений (определений)	0.10	—

27	71176.71	101199.98	Метод спутниковых геодезических измерений (определений)	0.10	—
28	71226.66	101056.04	Метод геодезических измерений (определений)	0.10	—
29	71229.88	101049.99	Метод геодезических измерений (определений)	0.10	—
30	71243.65	101006.18	Метод геодезических измерений (определений)	0.10	—
31	71248.87	100989.57	Метод геодезических измерений (определений)	0.10	—
32	71252.45	100979.41	Метод геодезических измерений (определений)	0.10	—
33	71253.44	100976.62	Метод геодезических измерений (определений)	0.10	—
34	71261.88	100952.64	Метод геодезических измерений (определений)	0.10	—
35	71270.80	100928.01	Метод геодезических измерений (определений)	0.10	—
36	71272.82	100922.81	Метод геодезических измерений (определений)	0.10	—
37	71293.62	100870.57	Метод геодезических измерений (определений)	0.10	—
38	71326.34	100886.06	Метод геодезических измерений (определений)	0.10	—
39	71325.97	100886.82	Метод геодезических измерений (определений)	0.10	—
40	71331.14	100889.18	Метод геодезических измерений (определений)	0.10	—
41	71332.21	100886.82	Метод геодезических измерений (определений)	0.10	—
42	71341.17	100891.19	Метод геодезических измерений (определений)	0.10	—
43	71340.66	100892.44	Метод геодезических измерений (определений)	0.10	—
44	71347.30	100895.65	Метод геодезических измерений (определений)	0.10	—
45	71347.17	100895.92	Метод геодезических измерений (определений)	0.10	—
46	71398.92	100920.43	Метод геодезических измерений (определений)	0.10	—
47	71436.43	100938.19	Метод геодезических измерений (определений)	0.10	—
48	71620.01	101025.12	Метод геодезических измерений (определений)	0.10	—
49	71627.07	101028.46	Метод спутниковых геодезических измерений (определений)	0.10	—
50	71630.63	101019.48	Метод спутниковых геодезических измерений (определений)	0.10	—
1	71643.54	101024.85	Метод спутниковых геодезических измерений (определений)	0.10	—
51	71409.51	100937.85	Метод геодезических измерений (определений)	0.10	—
52	71415.56	100940.75	Метод геодезических измерений (определений)	0.10	—
53	71414.32	100943.42	Метод геодезических измерений (определений)	0.10	—
54	71418.63	100945.45	Метод геодезических измерений (определений)	0.10	—
55	71415.52	100951.91	Метод геодезических измерений (определений)	0.10	—
56	71415.74	100952.02	Метод геодезических измерений (определений)	0.10	—
57	71413.45	100956.76	Метод геодезических измерений (определений)	0.10	—
58	71412.40	100958.99	Метод геодезических измерений (определений)	0.10	—
59	71408.60	100967.01	Метод геодезических измерений (определений)	0.10	—
60	71394.72	100960.51	Метод геодезических измерений (определений)	0.10	—

61	71405.04	100939.05	Метод геодезических измерений (определений)	0.10	—
62	71408.16	100940.52	Метод геодезических измерений (определений)	0.10	—
51	71409.51	100937.85	Метод геодезических измерений (определений)	0.10	—
63	71436.17	101071.74	Метод геодезических измерений (определений)	0.10	—
64	71431.66	101083.99	Метод геодезических измерений (определений)	0.10	—
65	71406.92	101075.28	Метод геодезических измерений (определений)	0.10	—
66	71411.02	101062.88	Метод геодезических измерений (определений)	0.10	—
63	71436.17	101071.74	Метод геодезических измерений (определений)	0.10	—

Приложение №2
к распоряжению КГИОП
от 16.05.2023 № 348-рп

Режим использования территории объекта культурного наследия регионального значения
«Парк «Дворцовый», расположенного по адресу: Санкт-Петербург, г. Красное Село, пр. Ленина

1. На территории объекта культурного наследия запрещаются: строительство объектов капитального строительства и увеличение объемно-пространственных характеристик существующих на территории объекта культурного наследия объектов капитального строительства; проведение земляных, строительных, мелиоративных и иных работ, за исключением работ по сохранению объекта культурного наследия или его отдельных элементов, сохранению историко-градостроительной или природной среды объекта культурного наследия.

2. На территории объекта культурного наследия разрешается ведение хозяйственной деятельности, не противоречащей требованиям обеспечения сохранности объекта культурного наследия и позволяющей обеспечить функционирование объекта культурного наследия в современных условиях.

3. Требования к осуществлению деятельности в границах территории объекта культурного наследия и требования к содержанию использования территории объекта культурного наследия устанавливаются законодательством Российской Федерации и Санкт-Петербурга об объектах культурного наследия.

ПРИЛОЖЕНИЕ № 6

К Акту по результатам государственной историко-культурной экспертизы проектной документации на проведение работ по сохранению объекта культурного наследия регионального значения «Бывший дворец вел. кн. Михаила Павловича», расположенного по адресу: г. Санкт-Петербург, Красносельский район, г. Красное Село, проспект Ленина, д.114, литера А - «Проект по сохранению объекта культурного наследия регионального значения «Бывший дворец вел. кн. Михаила Павловича» (ремонт, реставрация, приспособление для современного использования) расположенного по адресу: г. Санкт-Петербург, Красносельский район, г. Красное Село, пр. Ленина, д. 114, лит. А выполненной в 2023 г. ООО «АКБ» «ВАЙСС». ШИФР 2023-02-06

Выписка из закона Санкт-Петербурга от 20.03.1996 № 30-10

Приложение 1
к Закону Санкт-Петербурга
“Об объявлении охраняемыми
памятниками истории и
культуры объектов на
территории Красносельского
района”
от 20 марта 1996 года
N 30-10

**Государственный список
недвижимых памятников градостроительства
и архитектуры местного значения
(Красносельский район Санкт-Петербурга)**

N п/п	Наименование памятника, дата сооружения, автор	Место нахождения
1	2	3
1.	Бывший военный госпиталь с территорией, зелеными насаждениями, бассейном с остатками шлюза, 1865 г., автор неизвестен	Красное Село, ул.Восстановления, 13; ул.Шуппа, 12; земельный участок согласно примечанию 1
	В том числе:	
1.1.	Служба, 1865 год, автор неизвестен	
1.2.	Служба, нач.ХХ в., автор неизвестен	
2.	Бывший дворец вел.кн.Михаила Павловича, 1827-1828 годы, арх.З.Дильдин	Красное Село, пр.Ленина, 114
3.	Комплекс бывшей Удельной больницы с территорией и зелеными насаждениями	Красное Село, ул.Лермонтова, 30; земельный участок в границах согласно примечанию 2
	В том числе:	
3.1.	Главное здание с палисадником и оградой, 1848-1849 годы, арх. Х.Мейер	
3.2.	Служба	
3.3.	Погреб	
3.4.	Часовня	
3.5.	Ограда с воротами	
4.	Пожарная часть, нач.ХХ в., автор неизвестен	Красное Село, ул.Юных Пионеров, 7
5.	Вокзал на станции "Красное Село", 1951-1953 годы, арх. В.Хазанов	Станция "Красное Село"
6.	Комплекс инвалидов домов (дома общины сестер милосердия Св.Георгия):	пос.Можайский

6.1.	Жилой дом, 1879-1883 годы, арх. В.Токарев	пр.25-го Октября, 99
6.2.	Жилой дом, 1879-1883 годы, арх. В.Токарев	пр.25-го Октября, 101
6.3.	Жилой дом, 1879-1883 годы, арх. В.Токарев	пр.25-го Октября, 103
7.	Фонтан с чугунной чашей, 2-я пол. XIX в., завод Сан-Галли	Красное Село, Привокзальная ул., 2
8.	Сад бывшего Красносельского театра, 1850-1851 годы, автор не установлен, 1857-1868 годы перепланирован при участии садового мастера К.Геккеля	Красное Село, ул.Восстановления, земельный участок в границах согласно примечанию 3
	В том числе:	
8.1.	Гидросистема	
8.2.	Мост	
9.	Сады Троицкой церкви:	Красное Село
9.1.	Верхний регулярный сад, 1-я пол. XIX в., автор не установлен. Перепланировка	пр.Ленина, 108; земельный участок в границах согласно примечанию 4
9.2.	Нижний сад с прудом, 1-я пол. XIX в., автор не установлен	Нагорная ул.; земельный участок согласно примечанию 5
10.	Бывший Шведский редут с прилегающей территорией, 1-я пол. XVII в.	Красное Село, в створе продолжения ул.Свободы; земельный участок в границах согласно примечанию 6
11.	Сад при Бумажной фабрике купца Печаткина, 1-я пол. XIX в., автор не установлен	Красное Село, фабричный поселок Красногородской экспериментальной бумажной фабрики; земельный участок в границах согласно примечанию 7
12.	Территория церкви Св.Александра Невского, 90-е годы XIX в.	Красное Село, ул.Шуппа, 10; земельный участок в границах согласно примечанию 8
13.	Бульвары по бывшей Санкт-Петербургской ул., 1829-1830 годы, мастер Т.Грей, 1840, 1860-1870 годы, садовый мастер К.Геккель	Красное Село, пр.Ленина; земельный участок в границах согласно

ПРИЛОЖЕНИЕ № 7

К Акту по результатам государственной историко-культурной экспертизы проектной документации на проведение работ по сохранению объекта культурного наследия регионального значения «Бывший дворец вел. кн. Михаила Павловича», расположенного по адресу: г. Санкт-Петербург, Красносельский район, г. Красное Село, проспект Ленина, д.114, литера А - «Проект по сохранению объекта культурного наследия регионального значения «Бывший дворец вел. кн. Михаила Павловича» (ремонт, реставрация, приспособление для современного использования) расположенного по адресу: г. Санкт-Петербург, Красносельский район, г. Красное Село, пр. Ленина, д. 114, лит. А выполненной в 2023 г. ООО «АКБ» «ВАЙСС». ШИФР 2023-02-06

**Паспорт объекта культурного наследия и охранное
обязательство**



ПРАВИТЕЛЬСТВО САНКТ-ПЕТЕРБУРГА
КОМИТЕТ ПО ГОСУДАРСТВЕННОМУ КОНТРОЛЮ, ИСПОЛЬЗОВАНИЮ
И ОХРАНЕ ПАМЯТНИКОВ ИСТОРИИ И КУЛЬТУРЫ

РАСПОРЯЖЕНИЕ

04 ФЕВ 2021

№ 04-19-26/21

**Об утверждении охранного обязательства
собственника или иного законного владельца
объекта культурного наследия регионального
значения «Бывший дворец вел. кн. Михаила Павловича»,
включенного в единый государственный реестр объектов
культурного наследия (памятников истории и культуры)
народов Российской Федерации**

В соответствии с главой VIII Федерального закона от 25.06.2002 № 73-ФЗ «Об объектах культурного наследия (памятниках истории и культуры) народов Российской Федерации»:

1. Утвердить охранное обязательство собственника или иного законного владельца объекта культурного наследия регионального значения «Бывший дворец вел. кн. Михаила Павловича», расположенного по адресу: Санкт-Петербург, город Красное Село, проспект Ленина, дом 114, литера А (согласно приказу Министерства культуры Российской Федерации от 10.11.2017 № 122575-р: Санкт-Петербург, г. Красное Село, пр. Ленина, 114) (далее – объект), согласно приложению к настоящему распоряжению.

2. Начальнику Юридического управления - юрисконсульту КГИОП обеспечить регистрацию распоряжения и его передачу в необходимом числе копий в отдел обработки и хранения документированной информации Управления организационного обеспечения и контроля КГИОП в течение трех рабочих дней со дня его утверждения.

3. Начальнику отдела обработки и хранения документированной информации Управления организационного обеспечения и контроля КГИОП обеспечить направление копии распоряжения собственнику объекта, другим лицам, к обязанностям которых относится его исполнение, а также в орган, уполномоченный на ведение Единого государственного реестра недвижимости в порядке, установленном законодательством Российской Федерации, не позднее пятнадцати рабочих дней со дня утверждения настоящего распоряжения.

4. Начальнику отдела государственного реестра объектов культурного наследия Управления государственного реестра объектов культурного наследия КГИОП обеспечить направление распоряжения в Министерство культуры Российской Федерации для приобщения к учетному делу объекта.

5. Начальнику отдела координации и контроля Управления организационного обеспечения и контроля КГИОП обеспечить размещение распоряжения на сайте КГИОП в информационно-телекоммуникационной сети «Интернет» и в локальной компьютерной сети КГИОП.

6. Контроль за выполнением распоряжения остается за заместителем председателя Комитета.

Заместитель председателя Комитета

Г.Р. Аганова

УТВЕРЖДЕНО

Распоряжением КГИОП «Об утверждении охранного обязательства собственника или иного законного владельца объекта культурного наследия регионального значения «Бывший дворец вел. кн. Михаила Павловича», включенного в единый государственный реестр объектов культурного наследия (памятников истории и культуры) народов Российской Федерации»

от «4» февраля 2021 г. № 04-19-26/21

**ОХРАННОЕ ОБЯЗАТЕЛЬСТВО
СОБСТВЕННИКА ИЛИ ИНОГО ЗАКОННОГО ВЛАДЕЛЬЦА
ОБЪЕКТА КУЛЬТУРНОГО НАСЛЕДИЯ,
включенного в единый государственный реестр
объектов культурного наследия (памятников истории и культуры)
народов Российской Федерации**

Бывший дворец вел. кн. Михаила Павловича

(наименование объекта культурного наследия, включенного в единый государственный реестр объектов культурного наследия (памятников истории и культуры) народов Российской Федерации, в соответствии с данными единого государственного реестра объектов культурного наследия (памятников истории и культуры) народов Российской Федерации)

7	8	1	7	1	1	2	0	5	0	0	0	0	0	5
---	---	---	---	---	---	---	---	---	---	---	---	---	---	---

(регистрационный номер объекта культурного наследия в едином государственном реестре объектов культурного наследия (памятников истории и культуры) народов Российской Федерации)

Отметка о наличии или отсутствии паспорта объекта культурного наследия, включенного в единый государственный реестр объектов культурного наследия (памятников истории и культуры) народов Российской Федерации, в отношении которого утверждено охранное обязательство (далее - объект культурного наследия)¹:

имеется

 V

отсутствует

(нужное отметить знаком «V»)

При отсутствии паспорта объекта культурного наследия в охранное обязательство вносятся:

¹ В соответствии с пунктом 4 статьи 47.6 Федерального закона от 25 июня 2002 г. № 73-ФЗ «Об объектах культурного наследия (памятниках истории и культуры) народов Российской Федерации» (далее — Закон № 73-ФЗ) при наличии паспорта объекта культурного наследия, предусмотренного статьей 21 Закона № 73-ФЗ, он является неотъемлемой частью охранного обязательства.

Раздел 1. Сведения об объекте культурного наследия

1.1. Сведения о наименовании объекта культурного наследия:

1.2. Сведения о времени возникновения или дате создания объекта культурного наследия, датах основных изменений (перестроек) данного объекта и (или) датах связанных с ним исторических событий:

1.3. Сведения о категории историко-культурного значения объекта культурного наследия:

<input type="checkbox"/>	<input type="checkbox"/>	<input type="checkbox"/>
федерального значения	регионального значения	муниципального значения

(нужное отметить знаком «V»)

1.4. Сведения о виде объекта культурного наследия:

<input type="checkbox"/>	<input type="checkbox"/>
памятник	ансамбль

(нужное отметить знаком «V»)

1.5. Номер и дата принятия органом государственной власти решения о включении объекта культурного наследия в единый государственный реестр объектов культурного наследия (памятников истории и культуры) народов Российской Федерации:

1.6. Сведения о местонахождении объекта культурного наследия (адрес объекта или, при его отсутствии, описание местоположения объекта):

(субъект Российской Федерации)

(населенный пункт)

ул.	<input type="text"/>	д.	<input type="text"/>	корп. и (или) стр.	<input type="text"/>
-----	----------------------	----	----------------------	--------------------------	----------------------

кадастровый номер (при наличии):

(описание местоположения)

1.7. Сведения о границах территории объекта культурного наследия:

--

1.8. Описание предмета охраны объекта культурного наследия:

--

1.9. Фотографическое (иное графическое) изображение объекта культурного наследия (на момент утверждения охранного обязательства), за исключением отдельных объектов археологического наследия, фотографическое изображение которых вносится на основании решения соответствующего органа охраны объектов культурного наследия, на ___ листах.

1.10. Сведения о наличии зон охраны объекта культурного наследия с указанием номера и даты принятия органом государственной власти акта об утверждении указанных зон либо информация о расположении данного объекта культурного наследия в границах зон охраны иного объекта культурного наследия:

--

1.11. Сведения об объектах культурного наследия, входящих в состав объекта культурного наследия, являющегося ансамблем:

№	Наименование объекта культурного наследия	Адрес объекта или местоположение	Границы территории объекта культурного наследия	Предмет охраны объекта культурного наследия	Зоны охраны объекта культурного наследия

1.12. Сведения о требованиях к осуществлению деятельности в границах территории объекта культурного наследия, об особом режиме использования земельного участка, в границах которого располагается объект археологического наследия, установленных статьей 5.1 Федерального закона от 25 июня 2002 г. №73-ФЗ «Об объектах культурного наследия (памятниках истории и культуры) народов Российской Федерации» (далее - Закон № 73-ФЗ):

--

1.13. Иные сведения, предусмотренные Законом № 73-ФЗ:

--

Раздел 2. Требования к сохранению объекта культурного наследия

2.1. В соответствии с пунктом 1 статьи 47.2 Закона № 73-ФЗ требования к сохранению объекта культурного наследия предусматривают консервацию, ремонт, реставрацию объекта культурного наследия, приспособление объекта культурного наследия для современного использования либо сочетание указанных мер.

2.2. Состав (перечень) и сроки (периодичность) работ по сохранению объекта культурного наследия являются неотъемлемой частью настоящего охранного обязательства (приложение № 1 к охранному обязательству) и определяются соответствующим органом охраны объектов культурного наследия, определенным пунктом 7 статьи 47.6 Закона № 73-ФЗ (далее - соответствующий орган охраны) культурного наследия (в соответствии со статьями 9, 9.1, 9.2, 9.3 Закона № 73-ФЗ) с учетом мнения собственника или иного законного владельца объекта культурного наследия, на основании составленного органом охраны объектов культурного наследия акта технического состояния объекта культурного наследия, с учетом вида данного объекта культурного наследия, его индивидуальных особенностей, физического состояния, функционального назначения и намечаемого использования объекта культурного наследия.

2.3. Лица, указанные в пункте 11 статьи 47.6 Закона № 73-ФЗ, обязаны обеспечивать финансирование мероприятий, обеспечивающих выполнение требований к сохранению объекта культурного наследия.

Раздел 3. Требования к содержанию и использованию объекта культурного наследия

3.1. В соответствии с пунктом 1 статьи 47.3 Закона № 73-ФЗ при содержании и использовании объекта культурного наследия, включенного в реестр, выявленного объекта культурного наследия в целях поддержания в надлежащем техническом состоянии без ухудшения физического состояния и (или) изменения предмета охраны данного объекта культурного наследия лица, указанные в пункте 11 статьи 47.6 Закона № 73-ФЗ, лицо, которому земельный участок, в границах которого располагается объект археологического наследия, принадлежит на праве собственности или ином вещном праве, обязаны:

1) осуществлять расходы на содержание объекта культурного наследия и поддержание его в надлежащем техническом, санитарном и противопожарном состоянии;

2) не проводить работы, изменяющие предмет охраны объекта культурного наследия либо ухудшающие условия, необходимые для сохранности объекта культурного наследия;

3) не проводить работы, изменяющие облик, объемно-планировочные и конструктивные решения и структуры, интерьер выявленного объекта культурного наследия, объекта культурного наследия, включенного в реестр, в случае, если предмет охраны объекта культурного наследия не определен;

4) обеспечивать сохранность и неизменность облика выявленного объекта культурного наследия;

5) соблюдать установленные статьей 5.1 Закона № 73-ФЗ требования к осуществлению деятельности в границах территории объекта культурного наследия, включенного в реестр, особый режим использования земельного участка, водного объекта или его части, в границах которых располагается объект археологического наследия;

6) не использовать объект культурного наследия (за исключением оборудованных с учетом требований противопожарной безопасности объектов культурного наследия, предназначенных либо предназначенных для осуществления и (или) обеспечения указанных ниже видов хозяйственной

деятельности, и помещений для хранения предметов религиозного назначения, включая свечи и лампадное масло):

под склады и объекты производства взрывчатых и огнеопасных материалов, предметов и веществ, загрязняющих интерьер объекта культурного наследия, его фасад, территорию и водные объекты и (или) имеющих вредные парогазообразные и иные выделения;

под объекты производства, имеющие оборудование, оказывающее динамическое и вибрационное воздействие на конструкции объекта культурного наследия, независимо от мощности данного оборудования;

под объекты производства и лаборатории, связанные с неблагоприятным для объекта культурного наследия температурно-влажностным режимом и применением химически активных веществ;

7) незамедлительно извещать соответствующий орган охраны объектов культурного наследия обо всех известных ему повреждениях, авариях или об иных обстоятельствах, причинивших вред объекту культурного наследия, включая объект археологического наследия, земельному участку в границах территории объекта культурного наследия либо земельному участку, в границах которого располагается объект археологического наследия, или угрожающих причинением такого вреда, и безотлагательно принимать меры по предотвращению дальнейшего разрушения, в том числе проводить противоаварийные работы в порядке, установленном для проведения работ по сохранению объекта культурного наследия;

8) не допускать ухудшения состояния территории объекта культурного наследия, включенного в реестр, поддерживать территорию объекта культурного наследия в благоустроенном состоянии.

3.2. В соответствии с пунктом 2 статьи 47.3 Закона № 73-ФЗ собственник жилого помещения, являющегося объектом культурного наследия, или частью такого объекта, обязан выполнять требования к сохранению объекта культурного наследия в части, предусматривающей обеспечение поддержания объекта культурного наследия или части объекта культурного наследия в надлежащем техническом состоянии без ухудшения физического состояния и изменения предмета охраны объекта культурного наследия.

3.3. В случае обнаружения при проведении работ на земельном участке в границах территории объекта культурного наследия либо на земельном участке, в границах которого располагается объект археологического наследия, объектов, обладающих признаками объекта культурного наследия, собственник или иной законный владелец объекта культурного наследия осуществляет действия, предусмотренные подпунктом 2 пункта 3 статьи 47.2 Закона № 73-ФЗ.

3.4. В случае если содержание или использование объекта культурного наследия может привести к ухудшению состояния данного объекта культурного наследия и (или) предмета охраны данного объекта культурного наследия, соответствующим органом охраны, устанавливаются следующие требования:

3.4.1. К видам хозяйственной деятельности с использованием объекта культурного наследия, либо к видам хозяйственной деятельности, оказывающим воздействие на указанный объект, в том числе ограничение хозяйственной деятельности:

На момент утверждения настоящего охранного обязательства требование к

ограничению КГИОП не установлено.

3.4.2. К использованию объекта культурного наследия при осуществлении хозяйственной деятельности, предусматривающие, в том числе ограничение технических и иных параметров воздействия на объект культурного наследия:

На момент утверждения настоящего охранного обязательства требование к ограничению КГИОП не установлено.

3.4.3. К благоустройству в границах территории объекта культурного наследия:

На момент утверждения настоящего охранного обязательства требование к ограничению КГИОП не установлено.

3.5. Лица, указанные в пункте 11 статьи 47.6 Закона № 73-ФЗ, обязаны осуществлять финансирование мероприятий, обеспечивающих выполнение требований по содержанию и использованию объекта культурного наследия.

Раздел 4. Требования к обеспечению доступа граждан Российской Федерации, иностранных граждан и лиц без гражданства к объекту культурного наследия

4.1. Требования к обеспечению доступа граждан Российской Федерации, иностранных граждан и лиц без гражданства к объекту культурного наследия устанавливаются статьей 47.4 Закона № 73-ФЗ с учетом требований к сохранению указанного объекта культурного наследия, требований к его содержанию и использованию, физического состояния этого объекта культурного наследия и характера его современного использования (приложение № 2 к охранному обязательству).

4.2. Лица, указанные в пункте 11 статьи 47.6 Закона № 73-ФЗ, обязаны обеспечивать финансирование мероприятий, обеспечивающих выполнение требований к обеспечению доступа граждан Российской Федерации, иностранных граждан и лиц без гражданства к объекту культурного наследия.

Раздел 5. Требования к размещению наружной рекламы на объектах культурного наследия, их территориях в случае, если их размещение допускается в соответствии с законодательством Российской Федерации

5.1. Требования к распространению на объектах культурного наследия, их территориях наружной рекламы устанавливаются в соответствии со статьей 35.1 Закона № 73-ФЗ:

В соответствии с п. 3 ст. 35.1 Закона № 73-ФЗ, допускается распространение на объектах культурного наследия, их территориях наружной рекламы, содержащей исключительно информацию о проведении на объектах культурного наследия, их территориях театрально - зрелищных, культурно - просветительных и зрелищно - развлекательных мероприятий или исключительно информацию об указанных мероприятиях с одновременным упоминанием об определенном лице

как о спонсоре конкретного мероприятия при условии, если такому упоминанию отведено не более чем десять процентов рекламной площади (пространства).

Раздел 6. Требования к установке информационных надписей и обозначений на объект культурного наследия

6.1. На объектах культурного наследия должны быть установлены надписи и обозначения, содержащие информацию об объекте культурного наследия, в порядке, определенном пунктом 2 статьи 27 Закона № 73-ФЗ.

6.2. Сведения об информационной надписи и обозначениях на объекте культурного наследия:

Не установлена(ы)

6.3. Требования к установке информационных надписей и обозначений на объекте культурного наследия:

№ п/п	Состав (перечень) видов работ	Сроки (периодичность) проведения работ	Примечание
1	В установленном порядке обеспечить установку на объекте культурного наследия информационных надписей и обозначений.	В течение 36 месяцев со дня утверждения охранного обязательства актом КГИОП.	

Раздел 7. Дополнительные требования в отношении объекта культурного наследия

7.1. Обеспечивать условия доступности объекта культурного наследия для инвалидов в соответствии с Порядком обеспечения условий доступности для инвалидов объектов культурного наследия, включенных в единый государственный реестр объектов культурного наследия (памятников истории и культуры) народов Российской Федерации, утвержденным Минкультуры России.

7.2. Необходимость проведения оценки воздействия на выдающуюся универсальную ценность объекта всемирного наследия ЮНЕСКО при проведении крупномасштабных восстановительных или новых строительных работ в границах его территории или его буферной зоны.

7.3. Необходимость проведения работ по консервации и реставрации объектов культурного наследия физическими лицами, аттестованными Минкультуры России, состоящими в трудовых отношениях с юридическими лицами или индивидуальными предпринимателями, имеющими лицензию на осуществление деятельности по сохранению объектов культурного наследия:

в соответствии с пунктом 6 статьи 45 Закона № 73-ФЗ

7.4. Осуществлять размещение дополнительного оборудования и дополнительных элементов, переоборудование и переустройство на объекте

культурного наследия, его территории, в соответствии с действующим законодательством, предусматривающим получение согласования проектной документации с КГИОП.

7.5. Обеспечивать условия, препятствующие уничтожению, повреждению объекта культурного наследия или его территории со стороны третьих лиц, не являющихся собственником (законным владельцем) объекта культурного наследия или его части.

7.6. Проводить обследование технического состояния объекта культурного наследия и территории не реже одного раза в пять лет, выводы и рекомендации представлять в КГИОП.

7.7. Обеспечивать при необходимости разработку специальных технических условий, содержащих комплекс инженерно-технических и организационных мероприятий по обеспечению пожарной безопасности объекта культурного наследия.

7.8. Обеспечивать сохранность предметов декоративно-прикладного искусства, живописи, скульптуры, указанных в описи предметов декоративно-прикладного искусства, живописи и скульптуры объекта культурного наследия, являющейся приложением к настоящему охранному обязательству, не перемещать указанные предметы декоративно-прикладного искусства, живописи, скульптуры (при наличии).

Приложение:

1. Состав (перечень) и сроки (периодичность) работ по сохранению объекта культурного наследия;
2. Требования к обеспечению доступа граждан Российской Федерации, иностранных граждан и лиц без гражданства к объекту культурного наследия;
3. Паспорт объекта культурного наследия от 17.06.2020;
4. Фотографическое изображение объекта культурного наследия (фотофиксация выполнена 11.09.2020).

Приложение № 1
к охранному обязательству

**Состав (перечень) и сроки (периодичность) работ по сохранению
объекта культурного наследия***

№ п/п	Состав (перечень) видов работ	Сроки (периодичность) проведения работ	Примечание ²
1	В установленном законом порядке выполнить работы по ремонту и реставрации объекта культурного наследия.	В течение 36 месяцев со дня вступления решения Арбитражного суда города Санкт-Петербурга и Ленинградской области от 29.01.2020 по делу № А56-116043/2019 в законную силу.	1. Акт технического состояния от 25.12.2020 № 07-20-97/18-6-0; 2. Письмо КГИОП от 25.12.2020 № 07 - 20-97/18-7-0;

*Установленные охранным обязательством виды работ не изменяют и не отменяют необходимости исполнения вступивших в законную силу судебных актов в отношении объекта.

2 Указываются реквизиты акта технического состояния, а также документов, содержащих мнение собственника либо иного законного владельца объекта культурного наследия и иные сведения, предусмотренные разделом III Порядка подготовки и утверждения охранного обязательства собственника или иного законного владельца объекта культурного наследия, включенного в единый государственный реестр объектов культурного наследия (памятников истории и культуры) народов Российской Федерации, утвержденного приказом Минкультуры России от 13.07.2020 № 774.

Приложение № 2
к охранному обязательству

Требования к обеспечению доступа граждан Российской Федерации, иностранных граждан и лиц без гражданства к объекту культурного наследия устанавливаются статьей 47.4 Федерального закона от 25.06.2002 № 73-ФЗ «Об объектах культурного наследия (памятниках истории и культуры) народов Российской Федерации» с учетом требований к сохранению указанного объекта культурного наследия, требований к его содержанию и использованию, физического состояния этого объекта культурного наследия и характера его современного использования

1. Условия доступа к объекту культурного наследия с учетом вида объекта культурного наследия, категории его историко-культурного значения, предмета охраны, физического состояния объекта культурного наследия, требований к его сохранению, характера современного использования данного объекта культурного наследия³:

№ п/п	Условия доступа к объекту культурного наследия	Примечание ⁴
1	Обеспечить доступ гражданам Российской Федерации, иностранным гражданам и лицам без гражданства во внутренние помещения объекта культурного наследия и к объекту культурного наследия в соответствии с внутренним распорядком, установленным собственником или иным законным владельцем.	1. Письмо КГИОП от 25.12.2020 № 07 - 20-97/18-7-0;

³ Заполняется в отношении объекта культурного наследия с учетом мнения собственника или иного законного владельца такого объекта, в том числе используемого в качестве жилых помещений по согласованию с собственником или иным законным владельцем такого объекта.

⁴ Указываются реквизиты документов, содержащих мнение собственника либо иного законного владельца объекта культурного наследия.

2. Условия доступа к объекту культурного наследия религиозного назначения с учетом требований к внешнему виду и поведению лиц, находящихся в границах территорий указанного объекта культурного наследия религиозного назначения, соответствующие внутренним установлениям религиозной организации⁵:

№ п/п	Условия доступа к объекту культурного наследия	Примечание ⁶
1	На момент утверждения охранного обязательства объект культурного наследия не является объектом культурного наследия религиозного назначения.	

5 Заполняется в отношении объекта культурного наследия религиозного назначения по согласованию с собственником или иным законным владельцем такого объекта культурного наследия.

6 Указываются реквизиты документов, содержащих мнение собственника либо иного законного владельца объекта культурного наследия религиозного назначения и иные сведения, предусмотренные разделом V Порядка подготовки и утверждения охранного обязательства собственника или иного законного владельца объекта культурного наследия, включенного в единый государственный реестр объектов культурного наследия (памятников истории и культуры) народов Российской Федерации, утвержденного приказом Минкультуры России от 13.07.2020 №774.

Утверждено
приказом Министерства культуры
Российской Федерации
от 2 июля 2015 г. № 1906

Экземпляр № 1

781711205000005

Регистрационный номер объекта культурного
наследия в едином государственном реестре
объектов культурного наследия (памятников
истории и культуры) народов Российской Федерации

ПАСПОРТ ОБЪЕКТА КУЛЬТУРНОГО НАСЛЕДИЯ

Фотографическое изображение объекта культурного наследия,
за исключением отдельных объектов археологического наследия,
фотографическое изображение которых вносится на основании решения
соответствующего органа охраны объектов культурного наследия



10.10.2017

Дата съемки (число, месяц, год)

1. Сведения о наименовании объекта культурного наследия

Бывший дворец вел. кн. Михаила Павловича

2. Сведения о времени возникновения или дате создания объекта культурного наследия, датах основных изменений (перестроек) данного объекта и (или) датах связанных с ним исторических событий

1827-1828 гг.

3. Сведения о категории историко-культурного значения объекта культурного наследия

Федерального значения	Регионального значения	Местного (муниципального значения)
	+	

4. Сведения о виде объекта культурного наследия

Памятник	Ансамбль	Достопримечательное место
+		

5. Номер и дата принятия органом государственной власти решения о включении объекта культурного наследия в единый государственный реестр объектов культурного наследия (памятников истории и культуры) народов Российской Федерации

- Закон Санкт-Петербурга "Об объявлении охраняемыми памятниками истории и культуры объектов на территории Красносельского района" № 30-10 от 20.03.1996 г.

6. Сведения о местонахождении объекта культурного наследия (адрес объекта или при его отсутствии описание местоположения объекта)

Санкт-Петербург, г. Красное Село, пр. Ленина, 114

7. Сведения о границах территории объекта культурного наследия, включенного в единый государственный реестр объектов культурного наследия (памятников истории и культуры) народов Российской Федерации

- план границ территории от 09.09.2005 г.

8. Описание предмета охраны объекта культурного наследия

Объемно-пространственное решение: прямоугольное в плане двухэтажное здание с двумя

одноэтажными пристройками по северному и южному фасадам (предположительно, сохранившиеся фрагменты внешних обходных галерей и крылец), портиком в уровне первого этажа по западному фасаду; крыша – исторические габариты и конфигурация (вальмовая, со световым фонарем в центре); материал кровли – металл, высотная отметка конька.

Конструктивная система: исторические наружные и внутренние капитальные стены- материал (бревенчатый сруб), местоположение; междуэтажные перекрытия - местоположение; лестница - историческое местоположение, материал(дерево); световой фонарь – местоположение, габариты, конфигурация. Объемно-планировочное решение: историческое объемно-планировочное решение в габаритах капитальных стен. Архитектурно-художественное решение фасадов: архитектурно-художественное решение фасадов сохранилось с утратами; материал отделки цоколя - известняк; материал отделки фасадов - килёванная доска; местоположение исторических дверных проёмов, габариты, конфигурация (прямоугольные); исторические оконные проемы - местоположение, габариты, конфигурация (прямоугольные), оформление (профилированные деревянные наличники), заполнение - материал (дерево), исторический рисунок расстекловки (на 6 стёкол); терраса с балюстрадой - местоположение, габариты, конфигурация, материал ступеней - известняк, материал балясин (дерево), конфигурация балясин; четырех колонный портик тосканского ордера - местоположение, материал колонн (дерево), профилированный деревянный карниз на модульонах; профилированный междуэтажный карниз (по южному, западному и северному фасаду); западный и восточный фасады завершены треугольными фронтонами - местоположение (над оконными проемами второго этажа по 3-5 осям); венчающий профилированный деревянный карниз.

- Распоряжение КГИОП "Об определении предмета охраны объекта культурного наследия регионального значения "Бывший дворец вел. кн. Михаила Павловича" № 10-344 от 17.07.2013 г.

9. Сведения о наличии зон охраны данного объекта культурного наследия с указанием номера и даты принятия органом государственной власти акта об утверждении указанных зон либо информация о расположении данного объекта культурного наследия в границах зон охраны иного объекта культурного наследия

- Закон Санкт-Петербурга «О границах объединенных зон охраны объектов культурного наследия, расположенных на территории Санкт-Петербурга, режимах использования земель и требованиях к градостроительным регламентам в границах указанных зон» № 820-7 от 19.01.2009 г.

Всего в паспорте листов

4

Уполномоченное должностное лицо органа охраны объектов культурного наследия

Заместитель председателя КГИОП – начальник Управления организационного обеспечения, популяризации и государственного учета объектов культурного наследия		Г.Р. Аганова
должность	подпись	инициалы, фамилия

М.П.



17.06.2020

Дата оформления паспорта
(число, месяц, год)

Фотографическое изображение объекта культурного наследия регионального значения
«Бывший дворец вел. кн. Михаила Павловича», расположенного по адресу:
Санкт-Петербург, город Красное Село, проспект Ленина, дом 114, литера А (согласно
приказу Министерства культуры Российской Федерации от 10.11.2017 № 122575-р:
Санкт-Петербург, г. Красное Село, пр. Ленина, 114)
(фотофиксация выполнена 11.09.2020).

1. Восточный дворовый фасад:



2. Южный дворовый фасад:



3. Западный лицевой фасад:



4. Северный дворовый фасад:



5. Восточный дворовый фасад:



6, 7. Фрагмент террасы с колонным портиком на главном фасаде:



8. Световой фонарь над деревянной лестницей:



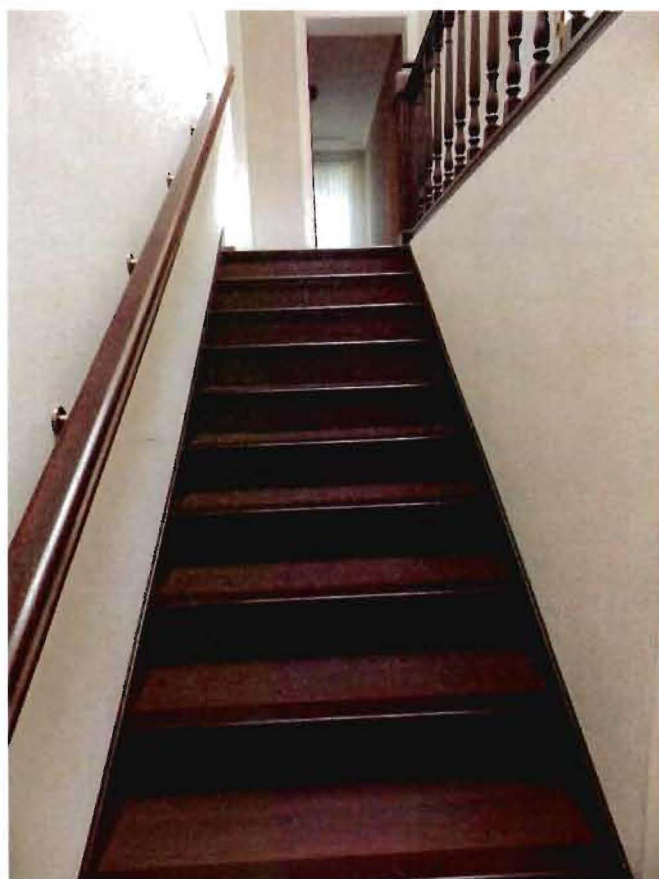
9. Интерьеры: помещения 1-го этажа:



10. Интерьеры: помещения 2-го этажа:



11, 12. Деревянная лестница:



ПРИЛОЖЕНИЕ № 9

К Акту по результатам государственной историко-культурной экспертизы проектной документации на проведение работ по сохранению объекта культурного наследия регионального значения «Бывший дворец вел. кн. Михаила Павловича», расположенного по адресу: г. Санкт-Петербург, Красносельский район, г. Красное Село, проспект Ленина, д.114, литера А - «Проект по сохранению объекта культурного наследия регионального значения «Бывший дворец вел. кн. Михаила Павловича» (ремонт, реставрация, приспособление для современного использования) расположенного по адресу: г. Санкт-Петербург, Красносельский район, г. Красное Село, пр. Ленина, д. 114, лит. А выполненной в 2023 г. ООО «АКБ» «ВАЙСС». ШИФР 2023-02-06

Технический паспорт

РСФСР

Министерство жилищно-коммунального хозяйства

Проектно-Инвентаризационное Бюро

Красносельского

Исполкома

ТЕХНИЧЕСКИЙ ПАСПОРТна здание художественной мастерской
название нежилого строения

район

Красносельский

город (пос.)

С-Тб, м/р Красное Село

улица (пер.)

м/р-т Леркина, 114

Квартал № _____

Инвентарный № _____

VI Описание конструктивных элементов здания и определение износа

Литера А Год постройки 1905 Число этажей 2
 Группа капитальности IV Вид внутренней отделки проездная

№ п. п.	Наименование конструктивных элементов	Описание конструктивных элементов (материал, конструкция, отделка и прочее)	Техническое состояние (осадки, трещины, гниль и т. п.)	Удельный вес по таблице	Поправки к удельному весу в проц.	Удельный вес конструктивного элемента с поправками	Износ в проц.	Проц. износа к строению гр. 7 х гр. 8 / 100	Текущ. измен. Износ в проц.	
									элемента	к строению
1	2	3	4	5	6	7	8	9	10	11
	Фундаменты	каменная	осадка	8	1	8	65	5,2		
2	а) стены и их наружная отделка	каменная облицовка окрашенная	поврежд. гниль	29	1	29	65	18,9		
	б) перегородки	каменная	отсутств.							
3	перекрытия									
	чердачное	дерев. балки	прогнил	13	1	13	65	8,4		
	междуэтажное	дерев. балки	- " -							
	над подвальное									
4	Крыша	металлическая + рубероид	разбитая протечки	6	1	6	65	3,9		
5	Полы	каменная окрашенная	стертость	8	1	8	65	4,4		
6	проемы									
	оконные	2-е стекло	разбиты	9	1	9	65	5,8		
	дверные	каменная	целостн.							
7	Внутренняя отделка	обои, окан. дверей, потолок	потемнел, разрывы	13	1	13	65	8,5		
8	Санитарно и электротехнич. устройства									
	отопление	от котельной	нет							
	водопровод	от горелки	раб. норм.							
	канализация	от горелки	-							
	горячее водоснабжен.	-	-							
	ванны	-	-							
	электроосвещ.	от горелки	удовлет.	12		3,6	60	2,2		
	радио	от горелки	-							
	телефон	от горелки	-							
вентиляция	самообслужив.	-								
	лифты	-	-							
9	прочие работы	лестница дер.	стертость	2	1	2	60	1,2		

Итого 100 × 91,6 × 58,4 ×
 процент износа (гр. 9) × 100
 удельный вес (гр. 7)

Процент износа, приведенный к 100 по формуле

$$\frac{58,4 \times 100}{91,6} = 64\%$$

VII. Определение конструктивных элементов здания и определение износа

Год постройки _____ Число этажей _____ Литера _____

Группа капитальности _____ Вид внутренней отделки _____

№ п/п	Наименование конструктивных элементов	Описание конструктивных элементов (материал, конструкция, отделка и прочее)	Техническое состояние (осадки, трещины, гниль и т. п.)	Удельный вес по таблице	Поправки к удельному весу в проц.	Удельный вес конструктивного элемента с поправками	Износ в проц.	Проц. износа к строению гр. 7 x гр. 8 / 100	Текущ. измен.	
									элемент	к строению
1	2	3	4	5	6	7	8	9	10	11
2	Фундаменты									
	а) стены и их наружная отделка									
3	перекрытия	чердачные								
		междуэтажные								
		над подвальное								
4	Крыша									
5	Полы									
6	проемы	оконные								
		дверные								
7	Внутренняя отделка									
8	Санитарно и электротехн. устройства	отопление								
		водопровод								
		канализация								
		горяч. водоснаб.								
		ванны								
		электроосвещ.								
		радио								
		телефон								
вентиляция										
9	прочие работы	лифты								
Итого				100	x	x	x	Процент износа, приведенный к 100 по формуле		
				процент износа (гр. 9) x 100		удельный вес (гр. 7)				

VIII. Описание конструктивных элементов здания и определение износа

Литера _____ Год постройки _____ Число этажей _____
 Группа капитальности _____ Вид внутренней отделки _____

№ п. п.	Наименование конструктивных элементов	Описание конструктивных элементов (материал, конструкция, отделка и прочее)	Техническое состояние (осадки, трещины, гниль и т. п.)	Удельный вес по таблице	Поправки к удельному весу в проц.	Удельный вес конструктивного элемента с поправками	Износ в проц.	Проц. износа к строению гр. 7 x гр. 8 100	Текущ. измем.	
									Износ в проц. элемента	к строению
1	2	3	4	5	6	7	8	9	10	11
	Фундаменты									
2	а) стены и их наружная отделка									
	б) перегородки									
3	перекрытия	чердачное								
		междуэтажное								
		над подвальное								
4	Крыша									
5	Полы									
6	проемы	оконные								
		дверные								
7	Внутренняя отделка									
8	Санитарно и электротехнич. устройства	отопление								
		водопровод								
		канализация								
		горячее водоснабжен.								
		ванны								
		электроосвещ.								
		радио								
		телефон								
		вентиляция								
		лифты								
9	прочие работы									
Процент износа, приведенный к 100 по формуле				Итого 100 × × × процент износа (гр. 9) x 100 удельный вес (гр. 7)						

IX. Техническое описание пристроек и других частей здания

Наименование конструктивных элементов	Литера <u>А</u> <u>Н=3,0</u>				Литера _____				Литера _____			
		Удельный вес по таблице	Поправки	Удельный вес с поправками		Удельный вес по таблице	Поправки	Удельный вес с поправками		Удельный вес по таблице	Поправки	Удельный вес с поправками
Фундаменты	<u>Угловый</u>	14	1	14								
Стены и перегородки	<u>газобет.</u>	26	1	26								
Перекрытия	<u>деревян.</u>	4	1	4								
Крыша	<u>мембран.</u>	13	1	13								
Полы	<u>газобет.</u>	7	1	7								
Проемы	<u>шурше</u>	14	1	14								
Отделочные работы	<u>окраска</u>	18	1	18								
Электроосвещение	-											
Прочие работы	-											
ИТОГО:	<u>65%</u>	100	X	<u>93</u>					100	X		

Наименование конструктивных элементов	Литера _____				Литера _____				Литера _____			
		Удельный вес по таблице	Поправки	Удельный вес с поправками		Удельный вес по таблице	Поправки	Удельный вес с поправками		Удельный вес по таблице	Поправки	Удельный вес с поправками
Фундаменты												
Стены и перегородки												
Перекрытия												
Крыша												
Полы												
Проемы												
Отделочные работы												
Электроосвещение												
Прочие работы												
ИТОГО:		100	X						100	X		

X. Исчисление восстановительной и действительной стоимости здания и его частей

Литер по плану	Наименование здания и его частей	№ сборника	№ таблицы	Измеритель	Стоимость измерителя по таблице	Поправки к стоимости (коэффициенты) на:							Стоимость измерителя с поправками	Количество (объем-куб. м / площадь-кв. м)	Восстановительная стоимость в руб.	Прог. износа	Действительная стоимость в рублях
						удельный вес	группы капи-талы.	клима-тич. район									
1	2	3	4	5	6	7	8	9	10	11	12	13	14	15	16	17	18
А	Основное стр-е	26	68	м ³	19,5	0,92	0,86	1					1543	1574	2433	64	8760
А'	Часть стр-я												8,26	35	289	65	101
А	Строительная	26	140	м ³	11,1	0,93	0,80	1									
															24622		8861

XI. Техническое описание служебных построек

Наименование конструктивных элементов	Литера Н=	Удельный вес по таблице		Удельный вес с поправками	Литера Н=	Удельный вес по таблице		Удельный вес с поправками	Литера Н=	Удельный вес по таблице		Удельный вес с поправками
		Поправки	Поправки			Поправки	Поправки			Поправки	Поправки	
Фундаменты												
Стены и перегородки												
Перекрытия												
Крыша												
Полы												
Проемы												
Отделочные работы												
Электроосвещение												
Прочие работы												
ИТОГО:		100	×			100	×			100	×	
Формулы для подсчета площади, объема												

Наименование конструктивных элементов	Литера Н=	Удельный вес по таблице		Удельный вес с поправками	Литера Н=	Удельный вес по таблице		Удельный вес с поправками	Литера Н=	Удельный вес по таблице		Удельный вес с поправками
		Поправки	Поправки			Поправки	Поправки			Поправки	Поправки	
Фундаменты												
Стены и перегородки												
Перекрытия												
Крыша												
Полы												
Проемы												
Отделочные работы												
Электроосвещение												
Прочие работы												
ИТОГО:		100	×			100	×			100	×	
Формулы для подсчета площади, объема												

XII. Исчисление стоимости служебных построек

Литера	Наименование построек	№ сборника	№ таблицы	Измеритель	Стоимость измерителя по таблице	Поправки к стоимости (коэффициенты) на:					Стоимость измерителя с поправками	Количество (объем-куб. м площадь-кв. м)	Восстановительная стоимость в руб.	Проц. износа	Действительная стоимость в рублях
						удельный вес	климатический район								
1	2	3	4	5	6	7	8	9	10	11	12	13	14	15	16

XIII. Ограждения и сооружения (замощения) на участке

Литера	Наименование ограждений и сооружений	Материал, конструкция	Размеры			№ сборника	№ таблицы	Измеритель	Стоимость измерителя по таблице	Поправка на климатический район	Восстановительная стоимость в руб.	Проч. вноса	Действительная стоимость в рублях
			длина (м)	ширина (м)	высота (м)								

XIV. Общая стоимость (в руб.)

В ценах какого года	Основные строения		Служебные постройки		Сооружения		Всего	
	восстановительная	действительная	восстановительная	действит.	восстановит.	действительная	восстановительная	действит.
1970	24622	8861	-	-	-	-	24622	8861

«1» ... 14 ... 1997 г.
 «01» ... 14 ... 1997 г.
 «01» ... 14 ... 1997 г.



895-
 [Handwritten signature]

XV. Отметка о последующих обследованиях

Дата обследования	«...» 199... г.	«...» 199... г.	«...» 199... г.
Обследовал			
Проверил			
Начальник бюро			



ЭКСПЛИКАЦИЯ

к поэтажному плану жилого дома, расположенного в городе (поселке)

с/р Красное Село

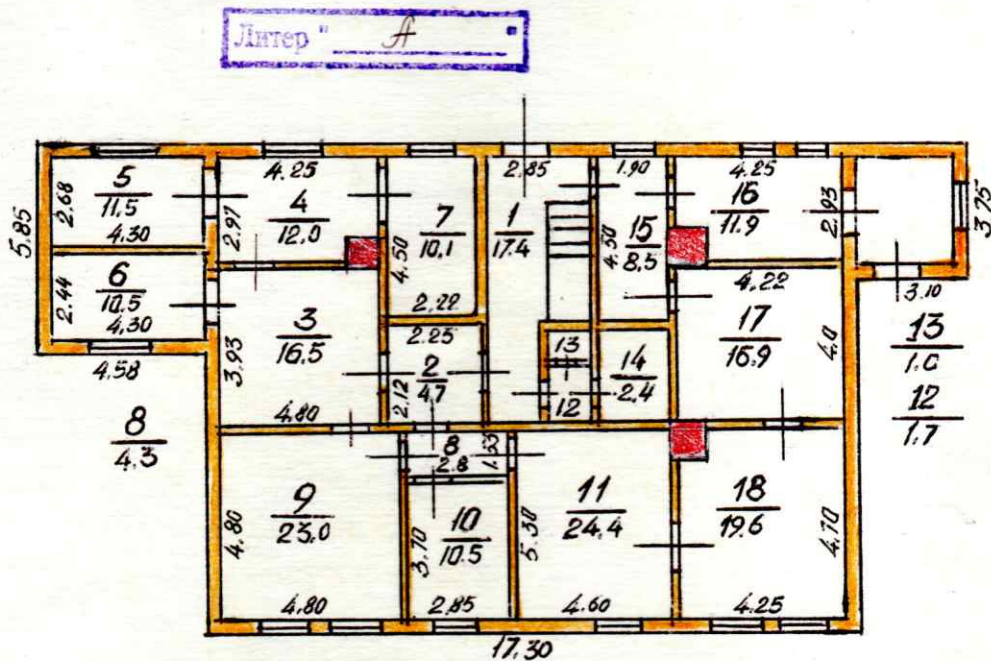
по улице (пер.) пер. Рената

№ 114

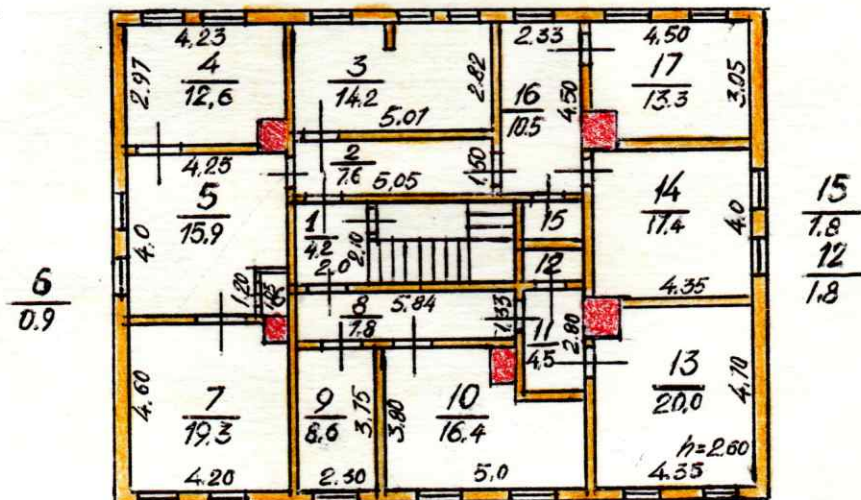
Дата записи и литеры по плану	Этажи (начиная с 1-го этажа и кончая мезонином)	Номер помещения (квартира и пр.)	Номер по плану строения комнаты, кухни, коридора и т. д.	Назначение частей помещения: жилая комната, кухня, коридор, ванная и т. п.	Формула подсчета площади по внутреннему обмеру	Площадь по внутр. обмеру кв. м.			Высота помещения по внутреннему обмеру	Примечание: самовольно возведенная или самовольно переоборудованная площадь
						общая полезная	жилая	вспомогательная (подсобная)		
1	2	3	4	5	6	7	8	9	10	11
29.03 1997	1	1-4	1	коридор	2,85 x 4,70 +					
					2,12 x 1,88	17,4		17,4	3,56	
			2	коридор	2,22 x 2,12	4,7		4,7	"	
			3	мастерская	4,20 x 3,93	16,5	16,5		"	
			4	- " -	4,25 x 2,97 -					
					- 0,82 x 0,74	12,2	12,2		"	
			5	душевая	2,68 x 4,30	11,5	11,5		"	
			6	- " -	2,44 x 4,30	10,5	10,5		"	
			7	санитар.	2,25 x 4,50	10,1	10,1		"	
			8	коридор	2,80 x 1,53	4,3		4,3	"	
			9	мастерская	4,80 x 4,80	23,0	23,0		"	
			10	кладовая	3,70 x 2,85	10,5	10,5		"	
			11	санитар.	4,60 x 5,30	24,4	24,4		"	
			12	туалет	1,20 x 1,40	1,7		1,7	"	
			13	туалет	1,20 x 0,80	1,0		1,0	"	
			14	туалет	2,40 x 2,0	2,4		2,4	"	
			15	коридор	4,50 x 1,90	8,5		8,5	"	
			16	санитар.	4,25 x 2,93 -					
					- 0,8 x 0,80	11,9	11,9		"	
			17	кладов.	4,0 x 4,22	16,9	16,9		"	
			18	худож.	4,25 x 4,70 -					
				мастер.	0,58 + 0,66	19,6	19,6		"	
					Итого по I этажу	206,9	166,9	40,0		
	2	2-й	1	коридор	2,0 x 2,10	4,2		4,2	2,6	

1	2	3	4	5	6	7	8	9	10	11
	2	2-11	2	коридор	5,05 × 1,50	7,6		7,6	2,60	
			3	кухня	5,07 × 2,82 -					
				мастер	- 0,22 × 0,55	14,2	14,2		"	
			4	- " -	2,97 × 4,23	12,6	12,6		"	
			5	кабинет	4,25 × 4,0 -					
					- 0,95 × 1,20	15,9	15,9		"	
			6	шкафчик	1,05 × 0,90	0,9		0,9	"	
			7	кабинет	4,20 × 4,60	19,3	19,3		"	
			8	коридор	5,84 × 1,33	7,8		7,8	"	
			9	кухня	2,30 × 3,75	8,6	8,6		"	
			10	кухня	5,0 × 3,80 -					
					- 1,70 × 1,50	16,4	16,4		"	
			11	коридор	2,80 × 1,60	4,5		4,5	"	
			12	шкафчик	1,70 × 1,08	1,8		1,8	"	
			13	кабинет	4,35 × 4,70 -					
					- 0,58 × 0,66	20,0	20,0		"	
			14	кабинет	4,35 × 4,0	17,4	17,4		"	
			15	шкафчик	1,70 × 1,08	1,8		1,8	"	
			16	коридор	2,33 × 4,50	10,5		10,5	"	
			17	кладовая	4,50 × 3,05 -					
					- 0,60 × 0,70	13,3	13,3		"	
					Итого по					
					II этажу	176,8	137,7	39,1		
					Всего по этажу:	383,7	304,6	79,1		

I этаж



II этаж



Бюро ГИИОИ Кровельно-плиточное бюро Красносельского района г. Санкт-Петербург		Лист №
<i>Литер "А" и 2-го этажа дома</i> <i>№ 10 по улице Смир</i> <i>и выносных помещений</i> <i>к проекту "Промеит"</i>		Масштаб
Лист №	1	1:200
Дата	29.03.79	Подпись
<i>Сорокина Т. В.</i> <i>Инженер СБ</i> <i>Средние ил</i>		<i>Или</i>