

Акт

по результатам государственной историко-культурной экспертизы проектной документации на проведение работ по сохранению выявленного объекта культурного наследия «Здание Городского архива», входящего в состав выявленного объекта культурного наследия «Здание Городского архива (с флигелем)¹», расположенного по адресу: г. Санкт-Петербург, Большой Сампсониевский проспект, дом 88, литера А (Сампсониевский Большой пр., 88)²: «Проект приспособления для современного использования выявленного объекта культурного наследия «Здание Городского архива» (в составе «Здание Городского архива (с флигелем)»), по адресу: г. Санкт-Петербург, Большой Сампсониевский проспект, дом 88, литера А» (шифр: 0172200004623000099), разработанной ООО «Деи гратиа» в 2023 г.

г. Санкт-Петербург

«28» августа 2023 г.

Настоящая государственная историко-культурная экспертиза проведена экспертной комиссией в составе: М.С. Лавриновский, Е.В. Кондакова, Л.А. Хангу, на основании договоров на проведение государственной историко-культурной экспертизы (Приложение №8), протоколы заседаний экспертной комиссии по проведению государственной историко-культурной экспертизы (Приложение №9).

1. Дата начала и дата окончания проведения экспертизы

Настоящая государственная историко-культурная экспертиза проведена в период с «01» августа 2023 года по «28» августа 2023 года.

2. Место проведения экспертизы

г. Санкт-Петербург

3. Заказчик экспертизы

¹ Согласно Приказу Комитета по государственному контролю, использованию и охране памятников истории и культуры Санкт-Петербурга (далее – КГИОП) «Об утверждении Списка вновь выявленных объектов, представляющих историческую, научную, художественную или иную культурную ценность», № 15 от 20.02.2001 г.

² Согласно Приказу КГИОП (далее – КГИОП) «Об утверждении Списка вновь выявленных объектов, представляющих историческую, научную, художественную или иную культурную ценность», № 15 от 20.02.2001 г.

Общество с ограниченной ответственностью «Деи гратиа» (ООО «Деи гратиа»); ИНН 7841088567; 191144, г. Санкт-Петербург, вн. тер. г. Муниципальный Округ Смольнинское, 10-я Советская ул., дом 4–6, лит. А, помещ. 5н офис 2.

4. Сведения об экспертах

Фамилия, имя, отчество	Лавриновский Максим Семенович
Образование	Высшее - Санкт-Петербургский государственный Университет водных коммуникаций.
Специальность	Квалификация: Инженер-гидротехник с правом производства общестроительных работ; Специальность: «Гидротехническое строительство»
Ученая степень (звание)	Кандидат технических наук
Стаж работы	24 года
Место работы и должность	ООО «Ремесленник», главный инженер проекта
Реквизиты решения уполномоченного органа по аттестации экспертов на проведение экспертизы с указанием объектов экспертизы	Приказ Министерства культуры Российской Федерации № 2176 от 20.07.2023 г. - проектная документация на проведение работ по сохранению объектов культурного наследия; - документация или разделы документации, обосновывающие меры по обеспечению сохранности объекта культурного наследия, включенного в реестр, выявленного объекта культурного наследия либо объекта, обладающего признаками объекта культурного наследия, при проведении земляных, мелиоративных, хозяйственных работ, указанных в статье 30 Федерального закона № 73-ФЗ работ по использованию лесов и иных работ в границах

Ответственный секретарь
экспертной комиссии

(подписано усиленной квалифицированной
электронной подписью)

Е.В. Кондакова

	территории объекта культурного наследия либо на земельном участке, непосредственно связанном с земельным участком в границах территории объекта культурного наследия
--	--

Фамилия, имя, отчество	Кондакова Елена Викторовна
Образование	Высшее - Ленинградский Ордена Трудового Красного Знамени Институт живописи, скульптуры и архитектуры им. И.Е.Репина
Специальность	Квалификация: Архитектор-художник; Специальность: «Архитектура»
Стаж работы	38 лет
Место работы и должность	АО НРЦ «Тверьпроектреставрация», ГАП
Реквизиты решения уполномоченного органа по аттестации экспертов на проведение экспертизы с указанием объектов экспертизы	Приказ Министерства культуры Российской Федерации № 1809 от 09.11.2021 г. - выявленные объекты культурного наследия в целях обоснования целесообразности включения данных объектов в реестр; - документы, обосновывающие включение объектов культурного наследия в реестр; - документы, обосновывающие изменение категории историко-культурного значения объекта культурного наследия; - проектная документация на проведение работ по сохранению объектов культурного наследия.

Фамилия, имя, отчество	Хангу Людмила Александровна
Образование	Высшее - Ленинградский ордена Трудового Красного Знамени инженерно-строительный

Ответственный секретарь
экспертной комиссии

(подписано усиленной квалифицированной
электронной подписью)

Е.В. Кондакова

	институт
Специальность	Квалификация: Инженер-строитель; Специальность: «Городское строительство»
Стаж работы	51 год
Место работы и должность	Пенсионер
Реквизиты решения уполномоченного органа по аттестации экспертов на проведение экспертизы с указанием объектов экспертизы	Приказ Министерства культуры Российской Федерации № 2176 от 20.07.2023 г. - проектная документация на проведение работ по сохранению объектов культурного наследия; - документация или разделы документации, обосновывающие меры по обеспечению сохранности объекта культурного наследия, включенного в реестр, выявленного объекта культурного наследия либо объекта, обладающего признаками объекта культурного наследия, при проведении земляных, мелиоративных, хозяйственных работ, указанных в статье 30 Федерального закона № 73-ФЗ работ по использованию лесов и иных работ в границах территории объекта культурного наследия либо на земельном участке, непосредственно связанном с земельным участком в границах территории объекта культурного наследия

5. Информация о том, что в соответствии с законодательством Российской Федерации эксперт (эксперты) несет ответственность за достоверность сведений, изложенных в заключении

В соответствии с законодательством Российской Федерации эксперты несут ответственность за достоверность сведений, изложенных в заключении экспертизы. При проведении экспертизы эксперты обязаны:

- соблюдать принципы проведения экспертизы, установленные статьей 29 Федерального закона №73 от 25.06.2002 г. «Об объектах культурного наследия (памятниках истории и культуры) народов Российской Федерации»;

- обеспечивать объективность, всесторонность и полноту проводимых исследований, а также достоверность и обоснованность своих выводов;
- самостоятельно оценивать результаты исследований, полученные им лично и другими экспертами, ответственно и точно формулировать выводы в пределах своей компетенции;
- обеспечивать конфиденциальность полученной при проведении экспертизы информации;
- соблюдать установленные сроки и порядок проведения экспертизы;
- информировать экспертную комиссию и соответствующий орган охраны объектов культурного наследия о случаях воздействия на экспертов в целях оказания влияния на результаты экспертизы.

Эксперты не имеют отношений с Заказчиком, указанных в п. 8 Положения о государственной историко-культурной экспертизе, утвержденного постановлением Правительства РФ от 15 июля 2009 г. №569, а именно:

- Эксперты не имеют родственных связей с заказчиком (его должностным лицом или работником);
- не состоят в трудовых отношениях с заказчиком;
- не имеют долговых или иных имущественных обязательств перед заказчиком (его должностным лицом или работником);
- не владеют ценными бумагами, акциями (долями участия, паями в уставных (складочных) капиталах) заказчика;
- не заинтересованы в результатах исследований, либо решении, вытекающем из заключения экспертизы, с целью получения выгоды в виде денег, ценностей, иного имущества, услуг имущественного характера или имущественных прав для себя или третьих лиц.

Председатель экспертной комиссии:	<u>подписано электронной подписью</u>	М.С. Лавриновский
Ответственный секретарь экспертной комиссии:	<u>подписано электронной подписью</u>	Е.В. Кондакова
Эксперт - член экспертной комиссии:	<u>подписано электронной подписью</u>	Л.А. Хангу

6. Цели и объекты экспертизы

6.1. Цели проведения государственной историко-культурной экспертизы

Ответственный секретарь
экспертной комиссии

(подписано усиленной квалифицированной
электронной подписью)

Е.В. Кондакова

Определение соответствия проектной документации на проведение работ по сохранению выявленного объекта культурного наследия «Здание Городского архива», входящего в состав выявленного объекта культурного наследия «Здание Городского архива (с флигелем)», расположенного по адресу: г. Санкт-Петербург, Большой Сампсониевский проспект, дом 88, литера А (Сампсониевский Большой пр., 88) : «Проект приспособления для современного использования выявленного объекта культурного наследия «Здание Городского архива» (в составе «Здание Городского архива (с флигелем)»), по адресу: г. Санкт-Петербург, Большой Сампсониевский проспект, дом 88, литера А» (шифр: 0172200004623000099), разработанной ООО «Деи гратиа» в 2023 г., требованиям законодательства Российской Федерации в области государственной охраны объектов культурного наследия.

6.2. Объекты государственной историко-культурной экспертизы

Проектная документация на проведение работ по сохранению выявленного объекта культурного наследия «Здание Городского архива», входящего в состав выявленного объекта культурного наследия «Здание Городского архива (с флигелем)», расположенного по адресу: г. Санкт-Петербург, Большой Сампсониевский проспект, дом 88, литера А (Сампсониевский Большой пр., 88) : «Проект приспособления для современного использования выявленного объекта культурного наследия «Здание Городского архива» (в составе «Здание Городского архива (с флигелем)»), по адресу: г. Санкт-Петербург, Большой Сампсониевский проспект, дом 88, литера А» (шифр: 0172200004623000099), разработанная ООО «Деи гратиа» в 2023 г., в следующем составе:

- **Раздел 1.** Предварительные работы:
- **Часть 1.1.** Исходно-разрешительная документация (шифр: 0172200004623000099/ИРД);
- **Часть 1.2.** Фотофиксация до начала производства работ (шифр: 0172200004623000099/ФФ);
- **Раздел 2.** Комплексные научные исследования:
- **Часть 2.1.** Историко-архивные и историко-архитектурные натурные исследования. Обмерные чертежи (шифр: 0172200004623000099/ИС);
- **Часть 2.2.** Техническое заключение (шифр: 0172200004623000099/ТЗ);
- **Раздел 3.** Проект приспособления:

- **Часть 3.1.** Система охранно-тревожной сигнализации (шифр: 0172200004623000099/ОТС);
- **Часть 3.2.** Система видеонаблюдения (шифр: 0172200004623000099/СВН);
- **Часть 3.3.** Система контроля и учета доступом (шифр: 0172200004623000099/СКУД);
- **Часть 3.4.** Система пожарной сигнализации, система оповещения и управления эвакуацией при пожаре (шифр: 0172200004623000099/СПС);
- **Раздел 4.** Сметная документация
- **Часть 4.1.** Сметная документация (шифр: 0172200004623000099/СД).

7. Перечень документов, представленных заявителем

1. Копия задания КГИОП № 01-21-1124/22-0-1 от 26.04.2022 г. (Приложение №5);
2. Копия плана границ территории выявленного объекта культурного наследия «Здание городского архива (с флигелем)» от 18.12.2002 г. (Приложение №2);
3. Копия Распоряжения КГИОП «Об утверждении перечня предметов охраны выявленного объекта культурного наследия «Здание городского архива (с флигелем)» № 10-841 от 29.11.2011 г. (Приложение №3);
4. Копия технического паспорта на нежилое строение Инв. № 319/5 от 17.10.1996 г. (Приложение №7);
5. Копия поэтажных планов (Приложение №7);
6. Копия выписки из Единого государственного реестра недвижимости об объекте недвижимости на пом. 1ЛК (далее – ЕГРН) № КУВИ-001/2023-169740721 от 25.07.2023 г. (Приложение №6);
7. Копия выписки из ЕГРН на пом. 1-Н № КУВИ-001/2023-169739421 от 25.07.2023 г. (Приложение №6);
8. Копия выписки из ЕГРН на пом. 2-Н № КУВИ-001/2023-169741130 от 25.07.2023 г. (Приложение №6);
9. Копия выписки из ЕГРН на пом. 3-Н № КУВИ-001/2023-169741666 от 25.07.2023 г. (Приложение №6);
10. Копия выписки из ЕГРН на пом. 6-Н № КУВИ-001/2023-169742205 от 25.07.2023 г. (Приложение №6);
11. Копия выписки из ЕГРН на пом. 6-Н № КУВИ-001/2023-169742738 от 25.07.2023 г. (Приложение №6);

12. Копия выписки из ЕГРН на пом. 8-Н № КУВИ-001/2023-169744250 от 25.07.2023 г. (Приложение №6);

13. Копия выписки из ЕГРН на пом. 9-Н № КУВИ-001/2023-169745028 от 25.07.2023 г. (Приложение №6);

14. Копия выписки из ЕГРН на пом. 10-Н № КУВИ-001/2023-169739828 от 25.07.2023 г. (Приложение №6);

15. Копия выписки из ЕГРН на пом. 15-Н № КУВИ-001/2023-169740315 от 25.07.2023 г. (Приложение №6);

16. Доверенность № 01-29-2496/22-0-0 от 09.09.2022 г. (Приложение №6);

17. Проектная документация «Проект приспособления для современного использования выявленного объекта культурного наследия «Здание Городского архива» (в составе «Здание Городского архива (с флигелем)»), по адресу: г. Санкт-Петербург, Большой Сампсониевский проспект, дом 88, литера А» (шифр: 0172200004623000099), разработанная ООО «Деи гратиа» в 2023 г., в составе, указанном в п. 6 настоящего Акта.

8. Сведения об обстоятельствах, повлиявших на процесс проведения и результаты экспертизы

Сведения об обстоятельствах, повлиявшие на процесс проведения и результаты экспертизы – отсутствуют.

9. Сведения о проведенных исследованиях с указанием примененных методов, объема и характера выполненных работ и их результатов

В ходе проведения историко-культурной экспертизы экспертами были составлены результаты, на основе которых изложены в заключении экспертизы, рассмотрены представленные заявителем документы, перечисленные в пункте 7 настоящего Акта, проведены историко-архитектурные, историко-градостроительные архивные и библиографические исследования,

Представленная на экспертизу проектная документация была проанализирована на предмет соответствия требованиям действующего законодательства в области государственной охраны объектов культурного наследия, условиям задания КГИОП Санкт-Петербурга на проведение работ по сохранению объекта культурного наследия, включенного в единый государственный реестр объектов культурного наследия (памятников истории и культуры) народов Российской Федерации, или выявленного объекта культурного наследия № 01-21-1124/22-0-1 от 26.04.2022 г. (Приложение №5).

В ходе проведения натурных исследований выполнены визуальное обследование и фотофиксация общих видов объекта культурного наследия. Фотографические изображения дают представление о современном облике объекта культурного наследия на момент заключения договора на проведение экспертизы. Фотофиксация выполнена экспертом Лавриновским М.С. (Приложение №4).

Историко-библиографические и историко-архивные исследования проведены на основании материалов, хранящихся в открытом доступе. На основании данных исследований составлена историческая справка (п.10.2 Акта) и собраны иконографические материалы, представленные в Приложении №10 к настоящему акту.

Указанные исследования были проведены с применением методов натурального, историко-архивного и историко-архитектурного анализа. Исследования проводились на основе принципов научной обоснованности, объективности и законности, презумпции сохранности объекта культурного наследия при любых видах намечаемой хозяйственной деятельности, соблюдения требований безопасности в отношении объекта культурного наследия, достоверности и полноты информации, независимости экспертов, в соответствии со ст. 29 закона 73-ФЗ «Об объектах культурного наследия (памятниках истории и культуры) народов Российской Федерации». Заключение историко-культурной экспертизы оформлено в электронном виде в виде акта, в котором содержатся результаты исследований, проведенных экспертами в порядке, установленном пунктом 3 статьи 31 вышеуказанного Федерального закона.

10. Факты и сведения, выявленные и установленные в результате проведенных исследований

Объект по адресу: г. Санкт-Петербург, Большой Сампсониевский проспект, дом 88, литера А (Сампсониевский Большой пр., 88), является выявленного объектом культурного наследия Здание Городского архива», входящего в состав выявленного объекта культурного наследия «Здание Городского архива (с флигелем)», согласно Приказу КГИОП № 15 от 20.01.2002 г. (Приложение №1).

Предмет охраны указанного объекта культурного наследия установлен Распоряжением КГИОП № 10-841 от 29.11.2011 г. (Приложение № 3).

План границ территории выявленного объекта культурного наследия «Здание городского архива (с флигелем)» утверждён Распоряжением КГИОП от 18.12.2002 г. (Приложение № 2).

10. 1. Собственник или пользователь объекта

Экспертируемый объект находится в собственности города Санкт-Петербург. Копии выписок ЕГРН представлены в Приложении № 6.

10.2. Краткие исторические сведения (время возникновения, даты основных изменений объекта)

В начале XX века в Городском архиве были сосредоточены документы органов петербургского самоуправления - Городской думы и управы — общим числом до 800 тыс. дел. Все документы располагались тогда в четырех хранилищах: в здании Городской думы, двух бывших караульных домах у Нарвских ворот и самих воротах, сарае на Скотопригонном дворе на углу Забалканского (ныне Московского проспекта) и наб. Обводного канала, а также в амбаре на Гагаринском буяне. Сейчас на месте амбара, как и всего буяна, находится дом № 8 по Петровской набережной и созданная Михаилом Аникушиным бронзовая Ника - памятник к 300-летию Российского флота.

Большинство помещений, где хранились документы, как свидетельствуют материалы Центрального государственного исторического архива Санкт-Петербурга, не имели освещения и отопления. Не хватало места, и многие материалы лежали на полу, а зимой нередко покрывались инеем. Бичом дореволюционных архивохранилищ была постоянная сырость, из-за чего ценнейшие материалы превращались в труху.

Решить вопрос с нормальным помещением долгое время не удавалось: сказывались постоянные споры относительно судьбы архива в Городской думе и дефицит бюджета. Вопрос сдвинулся с мертвой точки, когда в мае 1910 года во время пожара на Скотопригонном дворе погибло 1870 книг нотариусов и маклеров, ведомостей справочных цен и ведомостей рядских старост - должностных лиц городского общественного управления, которые наблюдали за правильным производством промыслов и торговли.

В марте 1911 года Городская дума образовала комиссию об устройстве городского архива и музея. На заседании 31 октября того же года комиссия одобрила проект здания городского архива, представленный гражданским инженером Г. Д. Ротгольцем. Оно было рассчитано на 400 тыс. дел. Оставшуюся половину документов предполагалось сконцентрировать для повседневных нужд в помещениях Городской думы.

Однако прошло еще полтора года, прежде чем органы городского самоуправления в январе 1913 года окончательно выбрали место для строительства архива. Таковым стал участок на Выборгской стороне на

Большом Сампсониевском проспекте, приобретенный городом в 1912 году у предпринимателя Г. Г. Елисеева, представителя знаменитой династии, главы торгового товарищества «Братья Елисеевы».

За основу был принят проект Г. Д. Ротгольца, однако сам комплекс спроектировал архитектор Ф. М. Вержбицкий. Он должен был включать в себя собственно помещение для архива, соответствующее всем передовым технологиям начала XX века, и административный корпус - с канцелярией, приемной, залом для занятий, библиотекой, «фотографической комнатой» и реставрационной мастерской. Весь комплекс предполагалось огородить каменной стеной.

Сам выбор участка представители городского самоуправления считали весьма удачным, поскольку еще в 1911 году на Большом Сампсониевском проспекте проложили трамвайную линию, соединившую этот район с центром.

Строительство долго откладывали из-за корректировки первоначальной сметы, и здание заложили только 14 сентября 1914 года, когда уже шла Первая мировая война. Построили к концу 1915 года, но его немедленно заняли воинские части. Такая же судьба постигла расположенные рядом Петроградский учительский институт (теперь в нем администрация Выборгского района) и флигель для служащих, где ныне расположен Военный комиссариат Выборгского района.

В итоге в новое здание городской архив так и не переехал. После революции 1917 года в помещениях, предназначенных для администрации архива, находились коммунальные квартиры, с середины 1960-х годов - учреждения Выборгского исполкома и районный загс. Теперь там жилые квартиры и офисы. А в пятиэтажном доме, предназначавшемся для самого архивохранилища, ныне размещаются отдел строительства и землепользования администрации Выборгского района, адвокатская контора и жилые помещения.

10.3. Описание объекта, современное состояние.

Г-образное в плане трехэтажное здание, с центральными аттиком и пандусом лицевого фасада, парапетными тумбами, ризалитом западного фасада. Материал и характер отделки цоколя лицевого фасада - облицовка известняком, с отделкой лекальным кирпичом верхнего края; материал и характер отделки фасадов - красный лицевой кирпич, в том числе лекальный; полосовой руст в уровне 1-го этажа лицевого фасада. Горизонтальные членения: межоконная тяга в уровне пят арок; тяга в виде поребрика (между

1-2-м этажами); полоса из «ширинок» (между 2-3-м этажами); межоконная тяга в виде поребрика (в межоконных простенках 3-го этажа); фриз из зубчиков; венчающий профилированный карниз.

11. Перечень документов и материалов, собранных и полученных при проведении экспертизы, а также использованной для нее специальной, технической и справочной литературы

1. Федеральный закон от 25.06.2002 № 73-ФЗ «Об объектах культурного наследия (памятниках истории и культуры) народов Российской Федерации» (в действ. ред.).

2. Положение о государственной историко-культурной экспертизе, утвержденное постановлением Правительства РФ от 15 июля 2009 г. № 569 (в действ. ред.).

3. Разъяснительное письмо Министерства культуры РФ от 25.03.2014 г. № 52-01-39/12-ГА «О научно-проектной и проектной документации, направляемой на государственную историко-культурную экспертизу».

4. Методические указания по порядку проведения проектных работ в соответствии с письмом Министерства Культуры РФ № 446-01-56/10-НМ от 25.01.2013 г.

5. ГОСТ Р 55528-2013 «Состав и содержание научно-проектной документации по сохранению объектов культурного наследия. Памятники истории и культуры. Общие требования» (действует от 01.01.2014 г.).

6. ГОСТ Р 55567-2013 «Порядок организации и ведения инженерно-технических исследований на объектах культурного наследия. Памятники истории и культуры. Общие требования» (действует от 01.06.2014 г.).

7. ГОСТ Р 56198-2014 «Мониторинг технического состояния объектов культурного наследия. Недвижимые памятники. Общие требования» (действует от 01.04.2015 г.).

8. ГОСТ Р 21.101-2020 «Основные требования к проектной и рабочей документации».

9. Приказ КГИОП №15 от 20.02.2001 г. (Приложение №1).

Использованная для экспертизы специальная, техническая, справочная и иная литература

1. «Архитекторы-строители Санкт-Петербурга середины XIX-начала XX века». Справочник. Под общей редакцией Кирикова Б.М. «Пилигрим» 1996 год, стр. 73

2. Большой Сампсониевский пр. // Городские имена сегодня и вчера: Петербургская топонимика / сост. С. В. Алексеева, А. Г. Владимирович, А. Д. Ерофеев и др. — 2-е изд., перераб. и доп. — СПб.: Лик, 1997. — С. 111—112. — 288 с. — (Три века Северной Пальмиры).

3. Владимирович А. Г., Ерофеев А. Д. Петербург в названиях улиц. — М.: АСТ; СПб.: Астрель-СПб; Владимир: ВКТ, 2009. — С. 132,672-673. — 752 с.

4. Горбачевич К. С., Хабло Е. П. Почему так названы? О происхождении названий улиц, площадей, островов, рек и мостов Санкт-Петербурга. — 5-е изд., перераб. — СПб.: Норинт, 2002. — 353 с.

Интернет-ресурсы

1. «Это место» – старые и современные карты всех регионов [Электронный ресурс]. URL: <http://www.etomesto.ru>.

2. «Здание Городского архива» // Citywalls.ru архитектурный сайт Петербурга. [Электронный ресурс]. URL: <https://www.citywalls.ru/house9139.html>

12. Обоснования вывода экспертизы

12.1. Описание и анализ проектной документации

Представленная на экспертизу проектная документация «Проект приспособления для современного использования выявленного объекта культурного наследия «Здание Городского архива» (в составе «Здание Городского архива (с флигелем)»), по адресу: г. Санкт-Петербург, Большой Сампсониевский проспект, дом 88, литера А» (шифр: 0172200004623000099), разработанная ООО «Деи гратиа» в 2023 г., с целью приспособления объекта культурного наследия для современного использования.

ООО «Деи гратиа» имеет Лицензию МКРФ 20507, выданную Министерством культуры Российской Федерации от 18.08.2020 г.

Проект выполнен на основании Задания КГИОП № 01-21-1124/22-0-1 от 26.04.2022 г. в составе:

Раздел 1. Предварительные работы, в составе:

Часть 1.1 Исходно-разрешительная документация (шифр: 0172200004623000099/ИРД);

Раздел содержит результаты сбора исходных данных, в том числе: выписки из ЕГРН, документы технического учета, копию задания КГИОП, копию предмета охраны, копию плана границ.

В разделе представлен акт определения влияния предполагаемых к проведению видов работ на конструктивные и другие характеристики

надежности и безопасности объекта культурного наследия (памятника истории и культуры) народов Российской Федерации от 16.07.2023 г. (далее – Акт влияния).

Акт определения влияния рассматривается и оценивается председателем экспертной комиссии – Лавриновским М.С. (инженер II категории; приказ о присвоении категории: № 1292 от 29.10.2020 г.).

Акт определения влияния был составлен от 16.07.2023 г. представителями проектной организации ООО «Деи гратиа» (Лицензия МКРФ 20507 от 18.08.2020 г.):

Проектной документацией предполагаются к выполнению следующие виды работ:

- приспособление для современного использования в пределах капитальных стен;
- монтаж системы автоматической пожарной сигнализации;
- монтаж системы оповещения и управления эвакуацией;
- монтаж системы охранно-тревожной сигнализации;
- монтаж системы видеонаблюдения;
- монтаж системы контроля и управления доступом в здании.

При проведении работ, указанных в Акте влияния:

Сохраняется исторически сложившаяся конструктивная схема объекта культурного наследия и архитектурно-художественное решение фасадов.

Не изменяется объёмно-планировочная структура объекта культурного наследия.

Сохраняется архитектурно-художественное решение фасадов.

Предполагаемые к выполнению работы на объекте культурного наследия в соответствии с письмом Минкультуры России от 24.03.2015 № 90–01–39-ГП относятся к работам по сохранению объекта культурного наследия.

Согласно выводу Акта влияния работы, предусмотренные проектной документацией к выполнению на объекте культурного наследия, не оказывают влияния на конструктивные и другие характеристики надёжности и безопасности выявленного объекта культурного наследия «Здание Городского архива», входящего в состав выявленного объекта культурного наследия «Здание Городского архива (с флигелем)».

По результатам оценки выводов Акта влияния на конструктивные и другие характеристики надёжности и безопасности объекта культурного наследия (памятника истории и культуры) народов Российской Федерации, установлено, что предполагаемые к выполнению в соответствии с экспертируемой проектной документацией виды работ не оказывают влияния на конструктивные и другие

характеристики надёжности и безопасности выявленного объекта культурного наследия «Здание Городского архива», входящего в состав выявленного объекта культурного наследия «Здание Городского архива (с флигелем)» согласно требованиям Федерального закона Российской Федерации от 25.06.2002 № 73-ФЗ «Об объектах культурного наследия (памятниках истории и культуры) народов Российской Федерации» и с учётом положений Градостроительного кодекса Российской Федерации, постановления Правительства Российской Федерации от 16.05.2022 № 881 «Об осуществлении замены и (или) восстановления несущих строительных конструкций объекта капитального строительства при проведении капитального ремонта зданий, сооружений», иных правовых актов.

Часть 1.2. Фотофиксация до начала производства работ (шифр: 0172200004623000099/ФФ);

В данной части содержатся материалы фотофиксации со схемой фотофиксации.

Раздел 2. Комплексные научные исследования, в составе:

Часть 2.1. Историко-архивные и историко-архитектурные натурные исследования. Обмерные чертежи (шифр: 0172200004623000099/ИС)

В этой части представлены материалы, содержащие историческую справку с иконографическими материалами, отражающие исторические сведения об объекте культурного наследия и обмерные чертежи в достаточной мере для принятия обоснованных проектных решений. Сведения, приведённые в разделе, являются достоверными, и подтверждаются проведёнными экспертами исследованиями.

Часть 2.2. Техническое заключение (шифр: 0172200004623000099/ТЗ);

Разработке проектной документации предшествовало техническое обследование строительных конструкций здания в границах проектирования.

Объект обследования – строительные конструкции в границах помещений нежилого дома по адресу: г. Санкт-Петербург, Большой Сампсониевский проспект, дом 88, литера А.

Краткое описание основных конструктивных элементов здания:

Несущие стены выполнены из кирпича, уложенного на известковый раствор. Толщина наружных и внутренних стен составляет 680-1130 мм. В ходе обследования явные дефекты (трещины, утраты кирпича и т.д.), свидетельствующие о снижении несущей способности или возможности аварийных ситуаций, отсутствуют.

Перекрытия выполнены деревянные заполнения по деревянным балкам.

Дефектов и повреждений, связанных с недостаточной несущей или эксплуатационной способностью перекрытий, в процессе обследования не обнаружено.

По результатам обследования, техническое состояние конструкций междуэтажных перекрытий в соответствии с ГОСТ 31937-2011 работоспособное.

Подробное техническое состояние описанных выше архитектурно-конструктивных элементов отражено в рассматриваемом Разделе 2. Часть 2.2.

Состав и содержание предварительных работ и комплексных научных исследований соответствуют заданию № 01-21-1124/22-0-1 от 26.04.2022 г. (Приложение № 5) и достаточны для принятия обоснованных проектных решений.

Раздел 3. Проект приспособления:

Часть 3.1. Система охранно-тревожной сигнализации (шифр: 0172200004623000099/ОТС);

Раздел содержит комплект чертежей и содержит материалы о системе охранно-тревожной сигнализации помещений архива здания Администрации Выборгского района г. Санкт-Петербурга по адресу: Санкт-Петербург, Большой Сампсониевский пр., д.88, лит. А.

В состав ОТС входят:

- охранная сигнализация (ОС);
- тревожная сигнализация (ТС).

ОТС предусматривается на базе аппаратуры производства компании «Болид» г. Королев. Используемое оборудование может быть заменено на другое оборудование, имеющее аналогичные технические характеристики, и соответствующие сертификаты пожарной безопасности и соответствия Российской Федерации.

Для сигнализации о проникновении нарушителя в помещение архива предусмотрено два рубежа защиты:

Первый рубеж охранной сигнализации реализован посредством контроля нарушения охраны помещений путем несанкционированного проникновения через дверь: при помощи магнитоконтактного извещателя и контроля дверного проема на пролом при помощи поверхностного извещателя.

Второй рубеж охранной сигнализации реализован контролем перемещений объектов в защищаемом объеме, при помощи извещателей объемных опико-электронных.

Для сигнализации о проникновении нарушителя предусматривается:

- блокировка входной двери - извещателями охранными оптико-электронными поверхностными адресными «С2000-ИК исп.04» на пролом;

- блокировка металлической двери выполнить охранными магнитоконтактными адресными извещателями «С2000-СМК ЭСТЕТ» на открывание";

-блокировка объема помещений извещателями охранными объемными оптико-электронными адресными «С2000-ИК исп.3».

Для подачи сигнала тревоги используется кнопка тревожной сигнализации (КТС) и радиосистема тревожной сигнализации Радиокнопка (РСТС).

КТС устанавливается в помещении охраны.

Тревожная кнопка размещается в месте, по возможности незаметной для посетителей.

В качестве центрального оборудования для приема сигналов о срабатывании извещателей в охраняемых помещениях приняты: контроллер адресной двухпроводной подсистемы «С2000-КДЛ» с пультом управления и контроля «С2000М» для оперативного управления и наблюдения за состоянием охраняемых зон.

Контроллер адресной двухпроводной подсистемы «С2000 КДЛ», обеспечивает получение информации от адресных охранных извещателей и передачу тревожных извещений и информации о состоянии прибора по магистральной линии связи интерфейса RS-485 на пульт управления (ПКУ) «С2000М», а также выполнение поступающих от «С2000 М» команд.

Доступ к управлению пультом ограничен с помощью паролей.

Постановка/снятие с охраны осуществляется с помощью кодового набора на пульте управления «С2000М».

Также с целью изолирования короткозамкнутых участков с последующим автоматическим восстановлением после снятия короткого замыкания предусмотрены блоки разветвительно – изолирующие «Бриз».

Для возможности передачи тревожного сигнала на ПЦН района, в помещении охраны, пом.2 предусматривается блок сигнально-пусковой «С2000-СП1».

Системным параметром конфигурации контроллера «С2000 КДЛ» в сети является "сетевой адрес".

ПКУ «С2000М» предназначен для программирования конфигурационных параметров контроллера, контроля и сбора информации о всех событиях с контроллера, индикации тревоги на жидкокристаллическом

индикаторе и сигнализации тревоги на встроенном звуковом сигнализаторе, управления выходами контроллера и т.д.

Все сообщения отображаются и регистрируются на пульте «С2000М».

Программирование конфигурации системы в соответствии с принципиальными решениями по алгоритму работы установки осуществляется монтажной организацией при проведении пусконаладочных работ с помощью пульта «С2000М» либо с помощью IBM совместимого компьютера, с использованием программы "uprog.exe".

Оборудование ОТС «С2000М», «С2000-КДЛ», «С2000-СП1» и резервный источник питания устраиваются в помещении охраны на стене, на высоте не менее 1,5 метра от уровня пола, на расстоянии не менее 1 метра от отопительных систем и не ближе 50мм от другой аппаратуры.

«С2000М» устанавливается непосредственно возле рабочего места дежурного и разместить таким образом, чтобы высота от уровня пола до индикации указанной аппаратуры соответствовала требованиям эргономики.

Извещатель «С2000-ИК исп.04» устанавливается внутри охраняемого помещения над входными дверями на высоте 2,2-2,5 метра.

Извещатели «С2000-ИК исп.03» устанавливаются на стенах на высоте 2,3 метра.

Извещатели «С2000-СМК ЭСТЕТ» устанавливаются на коробках и полотнах дверей.

Выносной индикатор «УИ» устраивается на стене в коридоре, возле помещения архива.

Изделия и материалы, применяемые при производстве работ, соответствуют спецификации рабочей документации и имеют соответствующие сертификаты, технические паспорта и другие документы, удостоверяющие их качество. Их установка производится в местах, определенных документацией, с учетом архитектурных особенностей, взаимного расположения элементов строительных конструкций, конфигурации защищаемых помещений и предметов.

Не допускается производить замену одних технических средств на другие, имеющие аналогичные технические и эксплуатационные характеристики, без согласования с разработчиком рабочей документации.

Приборы приемно-контрольные и приборы управления устанавливаются на стенах, перегородках и конструкциях, изготовленных из негорючих материалов. Установка указанного оборудования допускается на конструкциях, выполненных из горючих материалов, при условии защиты

этих конструкций стальным листом толщиной не менее 1 мм или другим листовым негорючим материалом толщиной не менее 10 мм.

Прокладка сетей охранно-тревожной сигнализации выполняется в гибкой гофрированной трубе из ПВХ, за подвесным потолком, спуски к оборудованию в кабель-канале.

Питающую линию ~ 220В от электрощита до источника бесперебойного питания выполнить кабелем ВВГнг-LS 3х1,5 в гибкой гофрированной трубе ПВХ за подвесным потолком. Спуски к оборудованию в кабель-канале.

Часть 3.2. Система видеонаблюдения (шифр: 0172200004623000099/СВН):

Система видеонаблюдения предназначена для:

Обеспечения круглосуточного визуального контроля в режиме реального времени и передачи визуальной информации о состоянии охраняемых зон, помещений, периметра и территории объекта на локальный пункт централизованного наблюдения, в специально выделенное помещение, а также оборудование хранения и обработки данных.

Обеспечения уровня безопасности и правопорядка за помещениями и записи информации с видеокамер для предотвращения несанкционированного доступа в помещения объекта.

Обеспечения возможности восстановления хода событий на основе анализа архивов информации.

В структуру СВН входят следующие компоненты:

- IP видеокамеры наружного и внутреннего размещения в герметичном исполнении, с подогревом и ИК-подсветкой;
- видеорегистратор;
- коммутатор;
- источники бесперебойного питания;
- телекоммуникационный шкаф;
- автоматизированное рабочее место (АРМ);
- мониторы;
- кабельные коммуникации.

На объекте предусматривается оборудование здания внутриобъектовой и периметральной системой видеонаблюдения.

Оборудованию средствами СВН подлежат периметр здания, внутренние общие и офисные помещения здания.

В качестве аппаратуры телевизионного наблюдения используются:

- наружная 2-мегапиксельная IP-камера с ИК подсветкой TRASSIR TR-D2223WDIR7 (2.7-13,5 мм) для охраны периметра здания, с установкой на фасаде;

- для установки внутри здания применяется купольная 2-мегапиксельная IP камера с ИК подсветкой TRASSIR TR-D3223WDZIR3 (2.7-13.5 мм).

В качестве аппаратуры регистрации и записи с 18-и камер используется сетевой видеорегиcтpатор TRASSIR DuoStation AF 32-RE обеспечивающий непрерывную 30-и суточную запись IP-потоков с помощью, установленного ПО TRASSIR.

Для воспроизведения и работы с видеоизображением предусмотрено автоматизированное рабочее место (АРМ) видеонаблюдения, состоящее из рабочей станции TRASSIR MiniClient M2/32 и мониторов Samsung 32 C32R500FHI (2шт.).

В качестве места установки оборудования в серверном помещении, используется специальный напольный телекоммуникационный металлический шкаф высотой 18U, передние вертикальные рамы которых позволяют крепить оборудование с установочным размером 19".

Оборудование в шкафу крепится к стойке с шагом по вертикали равным 1U (юнит = 1,7 дюйма).

Видеорегиcтpатор, коммутатор и ИПБ размещается в телекоммуникационном шкафу.

Жесткие диски (2 шт.) устанавливаются в видеорегиcтpатор в специально предназначенные для них пазы.

В помещении охраны размещается рабочее место (АРМ) и мониторы (2 шт.).

Камеры, устанавливаемые на фасаде здания, устанавливаются на высоте не менее 3,5 м.

Камеры, устанавливаемые внутри здания, устанавливаются на потолках и стенах.

Дополнительно видеокамеры размещаются в коридорах, лестницах здания.

Кабельные соединения между видеорегиcтpатором и коммутатором, между видеорегиcтpатором и патч-панелью выполняются патч-кордом.

В телекоммуникационном шкафу в качестве горизонтального кросса применяется 24-и портовая патч-панель кат. 5е с неэкранированными модулями. На задней стороне панелей терминируются горизонтальные кабели, а коммутирование осуществляется с лицевой стороны с помощью патч-кордов.

Прокладка видеосигнальных линий видеокамер выполняется интерфейсным кабелем ParLan U/UTP Cat.5e ZH нг(А)-HF 4x2x0,52.

Прокладка кабельной линии от коммутатора в ТШ1 до рабочего места (АРМ) выполняется интерфейсным кабелем ParLan U/UTP Cat.6 ZH нг(А)-HF 4x2x0,57.

Подключение мониторов к рабочему месту (АРМ) выполняется кабелем HDMI-HDMI, VGA VGA.

Прокладка сетей системы видеонаблюдения выполняется в гибкой гофрированной трубе из ПВХ, за подвесным потолком, спуски к оборудованию в кабель-канале.

Питающая линия ~ 220В от электрощита до источников бесперебойного питания выполняется кабелем ВВГнг-LS 3x1,5 в гибкой гофрированной трубе ПВХ за подвесным потолком.

Спуски к оборудованию в кабель-канале.

Прокладка проводов и кабелей по стенам помещений осуществляется на высоте не менее 2,5 м от пола и не менее 0,1 м от потолка.

Не допускается совместная прокладка сигнальных цепей видеонаблюдения с цепями напряжением свыше 60В в одной трубе, одном рукаве, коробе, пучке, замкнутом канале строительной конструкции или на одном лотке.

При проходе кабельных линий через строительные конструкции, кабель прокладывается в закладных гильзах из стальных труб. Зазоры в гильзах после прокладки кабелей заделываются легко-пробиваемым противопожарным составом.

Часть 3.3. Система контроля и учета доступом (шифр: 0172200004623000099/СКУД):

Система контроля и управления доступом предназначена:

Для обеспечения контроля и управления доступом служебных помещений в целях обеспечения пропускного режима, безопасности и защиты обслуживающего персонала от несанкционированного проникновения посторонних лиц, на подконтрольную территорию.

Системой контроля и управления доступом предусматривается оборудование вестибюля первого этажа турникетом.

Система контроля и управления доступом выполнена на базе оборудования фирмы Болид (Россия), с возможностью дальнейшего наращивания и модернизации путем добавления дополнительных функций.

Доступ посетителей в вестибюле первого этажа организован с помощью напольного турникета ТРИПОД марки ОМА-26.5 (66.АС).

Узел турникета здания включает в себя:

- турникет;
- пульт управления турникетом;
- контроллер;
- резервированный источник питания;
- считывателями на вход и выход из контролируемого помещения - для считывания кодов идентификационных смарт брелоков стандарта «EM-Marin» и передачи их на контроллер СКУД.

Оборудование системы СКУД размещается с учетом требований нормативных документов и эргономики использования.

Все приборы размещаются в местах, недоступных для посторонних лиц и удобных для обслуживания. Размещение оборудования системы контроля доступа должно производиться в соответствии с документацией, требованиями технической документации на оборудование.

Контроллер «С2000-2» располагается в помещении охраны на стене, на высоте не менее 1,5 метра от уровня пола, на расстоянии не менее 1 метра от отопительных систем и не ближе 50 мм от другой аппаратуры.

Абонентская внутренняя проводка СКУД от контроллера до считывателя и до пульта управления турникетом выполняется КПСВВнг(А)-LS 4x2x0,5. Линия питания от РИП до контроллера кабелем КПСВВнг(А)-LS 1x2x0,75.

Магистральная линия RS-485 выполняется кабелем КПСВЭВнг(А)-LS 2x2x0,5.

Кабельная линия между турникетом и блоком управления, между блоком управления и пультом управления выполняется кабелем, входящим в комплект поставки турникета.

Питающая линия ~ 220В от электрощита до источников бесперебойного питания выполняется кабелем ВВГнг-LS 3x1,5 в гибкой гофрированной трубе ПВХ за подвесным потолком. Спуски к оборудованию в кабель-канале.

Прокладка сетей системы контроля и учета доступом выполняется в гибкой гофрированной трубе из ПВХ, за подвесным потолком, спуски к оборудованию в кабель-канале. Кабельная линия от стены до турникета выполняется в гофрированной трубе ПВХ в полу.

Часть 3.4. Система пожарной сигнализации, система оповещения и управления эвакуацией при пожаре (шифр: 0172200004623000099/СПС):

Система пожарной сигнализации предназначена для обнаружения пожара на ранней стадии развития, подачи извещения о пожаре на приемную станцию, формирования командных импульсов управления системой оповещения и

управления эвакуацией людей при пожаре и оборудованием инженерных систем, блокируемым системой пожарной сигнализации.

В состав СПС входят:

-система пожарной сигнализации (СПС);

-система оповещения и управления эвакуацией (СОУЭ) людей при пожаре.

Автоматические извещатели системы пожарной сигнализации устанавливаются в помещениях и коридорах на потолках, в местах, определенных настоящими чертежами с учетом технических характеристик извещателей и требований СП 484.1311500.2020 «Системы противопожарной защиты. Системы пожарной сигнализации и автоматизация систем противопожарной защиты. Нормы и правила проектирования».

В помещениях высотой до 3,5 м радиус зоны контроля извещатели «ДИПЗ4А-04» не превышает 6,4 м. В помещениях высотой до 6 м радиус зоны контроля извещатели не превышает 6,05 м.

Извещатели пожарные ручные «ИПР 513-3АМ» устанавливаются на стене на высоте $1,5 \pm 0,1$ метра от уровня пола до органов управления ИПР.

Расстояние от извещателя до вентиляционного отверстия приточной или вытяжной вентиляции - не менее 1 метра.

ППКУП «Сириус» устанавливается непосредственно возле рабочего места дежурного персонала и разместить таким образом, чтобы высота от уровня пола до индикации указанной аппаратуры соответствовала требованиям эргономики.

А именно - при размещении аппаратуры, имеющей органы ручного управления и оперативную индикацию, учитывать требования ГОСТ 22269-76 "Система "Человек-машина". Рабочее место оператора. Взаимно расположение элементов рабочего места. Общие эргономические требования", а для размещения аппаратуры, не требующей постоянного контроля состояния и её индикации – требования ГОСТ 12.2.033-78 "Рабочее место при выполнении работ стоя. Общие эргономические требования".

ППКУП «Сириус», «РИП» и блок центральный «МЕТА 17820» устанавливаются на стене, на высоте не менее 1,5 метра от уровня пола.

Устройство коммутационное «УК-ВК» исп.14» устанавливается рядом с щитом электроснабжения системы вентиляции на стене.

Изделия и материалы, применяемые при производстве работ, соответствуют спецификации документации и имеют соответствующие сертификаты, технические паспорта и другие документы, удостоверяющие их качество. Их установка должна производиться в местах, определенных

рабочей документацией, с учетом архитектурных особенностей, взаимного расположения элементов строительных конструкций, конфигурации защищаемых помещений и предметов.

Приборы приемно-контрольные и приборы управления устанавливаются на стенах, перегородках и конструкциях, изготовленных из негорючих материалов. Установка указанного оборудования допускается на конструкциях, выполненных из горючих материалов, при условии защиты этих конструкций стальным листом толщиной не менее 1 мм или другим листовым негорючим материалом толщиной не менее 10 мм.

Расстояние от верхнего края приемно-контрольного прибора и прибора управления до перекрытия помещения, выполненного из горючих материалов - не менее 1 м.

Система СПС выполняется огнестойкой кабельной линией. Прокладка сетей пожарной сигнализации выполняется в гибкой гофрированной трубе из ПВХ за подвесным потолком, спуски к оборудованию в металлическом кабель-канале.

Раздел 4. Сметная документация

Часть 4.1. Сметная документация (шифр: 0172200004623000099/СД).

Проектные решения направлены на поддержание современных эксплуатационных характеристик здания без изменения предмета охраны объекта культурного наследия, утверждённого распоряжением КГИОП № 10-841 от 29.11.2011 г. (Приложение № 3).

Принятые в проекте решения отвечают современным нормативным требованиям и направлены на реализацию задачи по приспособлению и созданию условий для современного использования объекта культурного наследия под архив.

12.2. Заключение по результатам государственной историко-культурной экспертизы

По результатам рассмотрения представленной на экспертизу проектной документации по сохранению выявленного объекта культурного наследия «Здание Городского архива», входящего в состав выявленного объекта культурного наследия « Здание Городского архива (с флигелем) », расположенного по адресу: г. Санкт-Петербург, Большой Сампсониевский проспект, дом 88, литера А (Сампсониевский Большой пр., 88): «Проект приспособления для современного использования выявленного объекта культурного наследия «Здание Городского архива» (в составе «Здание Городского архива (с флигелем)»), по адресу: г. Санкт-Петербург, Большой

Сампсониевский проспект, дом 88, литера А» (шифр: 0172200004623000099), разработанной ООО «Деи гратиа» в 2023 г., экспертами сделаны следующие выводы:

1) Анализ решений, предусмотренных экспертируемой проектной документацией, совместно с изучением предмета охраны выявленного объекта культурного наследия «Здание Городского архива», входящего в состав выявленного объекта культурного наследия «Здание Городского архива (с флигелем)», расположенного по адресу: г. Санкт-Петербург, Большой Сампсониевский проспект, дом 88, литера А (Сампсониевский Большой пр., 88) утверждённого распоряжением КГИОП № 10-841 от 29.11.2011 г. (Приложение № 3) показал, что особенности объекта культурного наследия в рамках рассматриваемого проекта не затрагиваются или сохраняются без изменений (отсутствие влияния принятых проектных решений на сохранность предмета охраны описано в п.12.1 настоящего акта).

2) Предусмотренные проектом работы согласно ст. 44 Федерального закона № 73-ФЗ от 25.06.2002 г. относятся к «приспособлению объекта культурного наследия для современного использования» без изменения особенностей, составляющих предмет охраны, определённый распоряжением КГИОП № 10-841 от 29.11.2011 г. (Приложение № 3).

3) Предложенные проектом решения направлены на поддержание и улучшение технического состояния и эксплуатационных характеристик здания и не оказывают негативного влияния на сохранность выявленного объекта культурного наследия «Здание Городского архива», входящего в состав выявленного объекта культурного наследия «Здание Городского архива (с флигелем)», расположенного по адресу: г. Санкт-Петербург, Большой Сампсониевский проспект, дом 88, литера А (Сампсониевский Большой пр., 88).

4) Представленная на экспертизу проектная документация разработана с учетом действующих нормативных требований в части ее состава, содержания и оформления, соответствует требованиям задания КГИОП № 01-21-1124/22-0-1 от 26.04.2022 г. (Приложение №5).

5) Таким образом, представленная на экспертизу проектная документация не противоречит требованиям действующего законодательства в области государственной охраны объектов культурного наследия, в том числе Федеральному закону Российской Федерации от 25.06.2002 г. №73-ФЗ «Об объектах культурного наследия (памятниках истории и культуры) народов Российской Федерации» (в действующей редакции).

13. Вывод экспертизы

Проектная документация на проведение работ по сохранению выявленного объекта культурного наследия «Здание Городского архива», входящего в состав выявленного объекта культурного наследия « Здание Городского архива (с флигелем)», расположенного по адресу: г. Санкт-Петербург, Большой Сампсониевский проспект, дом 88, литера А (Сампсониевский Большой пр., 88): «Проект приспособления для современного использования выявленного объекта культурного наследия «Здание Городского архива» (в составе «Здание Городского архива (с флигелем)»), по адресу: г. Санкт-Петербург, Большой Сампсониевский проспект, дом 88, литера А» (шифр: 0172200004623000099), разработанная ООО «Деи гратиа» в 2023 г., соответствует требованиям законодательства Российской Федерации в области государственной охраны объектов культурного наследия (**положительное заключение**).

14. Перечень приложений к заключению экспертизы

Приложение № 1. Копия решения органа государственной власти о включении в перечень выявленных объектов культурного наследия;

Приложение № 2. Копия решения органа государственной власти об утверждении границ территории объекта культурного наследия;

Приложение № 3. Копия решения органа государственной власти об определении предмета охраны объекта культурного наследия;

Приложение № 4. Материалы фотофиксации;

Приложение № 5. Копия задания, выданного органом охраны на проведение работ по сохранению объекта культурного наследия;

Приложение № 6. Правоустанавливающие документы: выписка из ЕГРН, доверенность;

Приложение № 7. Копии технического паспорта на объект культурного наследия и (или) его поэтажного плана с указанием размеров и приведением экспликации помещений, выдаваемых организациями, осуществляющими государственный технический учет и (или) техническую инвентаризацию объектов капитального строительства;

Приложение № 8. Копии договоров с экспертами;

Приложение № 9. Копии протоколов заседаний экспертной комиссии;

Приложение № 10. Материалы, содержащие информацию о ценности объекта с точки зрения истории, археологии, архитектуры, градостроительства, искусства, науки и техники, эстетики, этнологии или антропологии, социальной культуры.

15. Дата оформления заключения экспертизы

«28» августа 2023 г.

Подписи экспертов (подписано усиленной электронной подписью)

Председатель экспертной комиссии:

(подписано усиленной квалифицированной электронной подписью) /М.С. Лавриновский/

Ответственный секретарь экспертной комиссии:

(подписано усиленной квалифицированной электронной подписью) /Е.В. Кондакова/

Эксперт – член экспертной комиссии:

(подписано усиленной квалифицированной электронной подписью) / Л.А. Хангу/

Настоящее экспертное заключение (Акт государственной историко-культурной экспертизы) зафиксировано на электронном носителе в форматах переносимого документа (pdf, sig), подписано усиленными квалифицированными электронными подписями экспертов - физических лиц. При подписании акта государственной историко-культурной экспертизы проектной документации, выполненного на электронном носителе в формате переносимого документа (PDF), обеспечена конфиденциальность ключа усиленной квалифицированной электронной подписи.

Приложение №1 к Акту по результатам государственной историко-культурной экспертизы проектной документации на проведение работ по сохранению выявленного объекта культурного наследия «Здание Городского архива», входящего в состав выявленного объекта культурного наследия «Здание Городского архива (с флигелем)», расположенного по адресу: г. Санкт-Петербург, Большой Сампсониевский проспект, дом 88, литера А (Сампсониевский Большой пр., 88): «Проект приспособления для современного использования выявленного объекта культурного наследия «Здание Городского архива» (в составе «Здание Городского архива (с флигелем)»), по адресу: г. Санкт-Петербург, Большой Сампсониевский проспект, дом 88, литера А» (шифр: 0172200004623000099), разработанной ООО «Деи гратиа» в 2023 г.

Копия решения органа государственной власти о включении в перечень выявленных объектов культурного наследия

Администрация Санкт-Петербурга
КОМИТЕТ ПО ГОСУДАРСТВЕННОМУ КОНТРОЛЮ,
ИСПОЛЬЗОВАНИЮ И ОХРАНЕ ПАМЯТНИКОВ ИСТОРИИ И КУЛЬТУРЫ

ПРИКАЗ

от 20 февраля 2001 года N 15

Об утверждении Списка вновь выявленных объектов, представляющих историческую, научную, художественную или иную культурную ценность

(с изменениями на 3 августа 2023 года)

УТВЕРЖДЕН
приказом председателя КГИОП
от 20 февраля 2001 года N 15

**Список
вновь выявленных объектов, представляющих историческую, научную, художественную
или иную культурную ценность**

Санкт-Петербург

Градостроительство и архитектура

**Комитет по государственному контролю, использованию и
охране памятников истории и культуры**

Выборгский административный район

N п/п	Наименование объекта	Датировка	Авторы	Местонахождение	Техническое состояние	Заключение экспертизы
1	2	3	4	5	6	7
682	Здание Городского архива (с флигелем)	1914-1915	гражд. инж. Ф.М.Вержбицкий	Сампсониевский Большой пр., 88	среднее	-"

Приложение №2 к Акту по результатам государственной историко-культурной экспертизы проектной документации на проведение работ по сохранению выявленного объекта культурного наследия «Здание Городского архива», входящего в состав выявленного объекта культурного наследия «Здание Городского архива (с флигелем)», расположенного по адресу: г. Санкт-Петербург, Большой Сампсониевский проспект, дом 88, литера А (Сампсониевский Большой пр., 88): «Проект приспособления для современного использования выявленного объекта культурного наследия «Здание Городского архива» (в составе «Здание Городского архива (с флигелем)»), по адресу: г. Санкт-Петербург, Большой Сампсониевский проспект, дом 88, литера А» (шифр: 0172200004623000099), разработанной ООО «Деи гратиа» в 2023 г.

Копия решения органа государственной власти об утверждении границ территории объекта культурного наследия

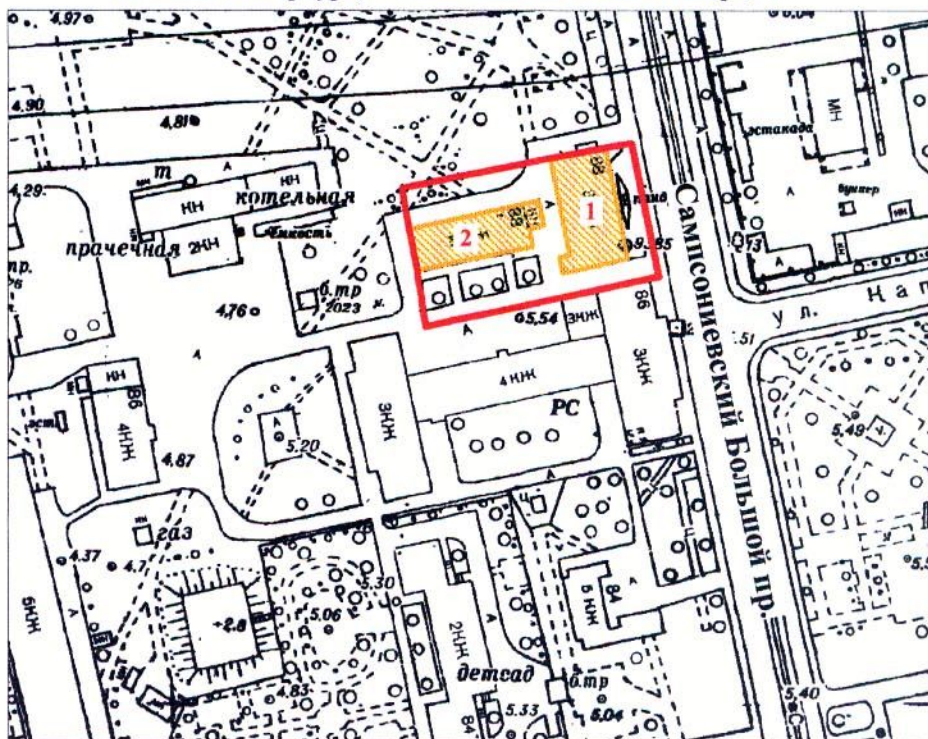
31
 Заместитель председателя Комитета по государственному контролю, использованию и охране памятников истории и культуры - начальник управления государственного учета памятников

Кириков
 Б. М. Кириков
 М.П.

" 18 " декабря 2002



**План границ территории
 выявленного объекта культурного наследия
 "Здание Городского архива (с флигелем)"**

г. Санкт-Петербург, Сампсониевский Большой пр., 88



масштаб 1:2000

УСЛОВНЫЕ ОБОЗНАЧЕНИЯ

-  граница территории выявленного объекта культурного наследия
-  выявленный объект культурного наследия

СОСТАВ КОМПЛЕКСА

1. Здание Городского архива
2. Флигель

ПРАВИТЕЛЬСТВО САНКТ-ПЕТЕРБУРГА
 КГИОП
 ОГРН 1037843025527

Копия верна

Исполнитель _____ / _____

Приложение №3 к Акту по результатам государственной историко-культурной экспертизы проектной документации на проведение работ по сохранению выявленного объекта культурного наследия «Здание Городского архива», входящего в состав выявленного объекта культурного наследия «Здание Городского архива (с флигелем)», расположенного по адресу: г. Санкт-Петербург, Большой Сампсониевский проспект, дом 88, литера А (Сампсониевский Большой пр., 88): «Проект приспособления для современного использования выявленного объекта культурного наследия «Здание Городского архива» (в составе «Здание Городского архива (с флигелем)»), по адресу: г. Санкт-Петербург, Большой Сампсониевский проспект, дом 88, литера А» (шифр: 0172200004623000099), разработанной ООО «Деи гратиа» в 2023 г.

Копия решения органа государственной власти об определении предмета охраны объекта культурного наследия



ПРАВИТЕЛЬСТВО САНКТ-ПЕТЕРБУРГА
КОМИТЕТ ПО ГОСУДАРСТВЕННОМУ КОНТРОЛЮ, ИСПОЛЬЗОВАНИЮ
И ОХРАНЕ ПАМЯТНИКОВ ИСТОРИИ И КУЛЬТУРЫ

РАСПОРЯЖЕНИЕ

окуд

29.11.2011

№ 10-841

**Об утверждении перечня предметов охраны
выявленного объекта культурного наследия
«Здание городского архива (с флигелем)»**

1. Утвердить перечень предметов охраны выявленного объекта культурного наследия «Здание городского архива (с флигелем)», расположенного по адресу: Санкт-Петербург, Выборгский район, Большой Сампсониевский пр., дом 88, литеры А, Б, согласно приложению к настоящему распоряжению.

2. Заместителю начальника отдела государственного учета объектов культурного наследия КГИОП обеспечить размещение настоящего распоряжения в электронной форме в локальной компьютерной сети КГИОП.

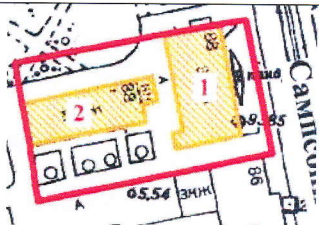
3. Контроль за выполнением распоряжения остаётся за заместителем председателя КГИОП – начальником управления государственного учета объектов культурного наследия.

Заместитель председателя КГИОП



А.А.Разумов

Приложение к распоряжению КГИОП
от 29.11.2011 № 70-841

Перечень предметов охраны
выявленного объекта культурного наследия
«Здание городского архива (с флигелем)»
(Санкт-Петербург, Выборгский район, Большой Сампсониевский пр., дом 88, литеры А, Б)

Виды предметов охраны	Элементы предметов охраны	Фотофиксация
2	3	4
Объемно-пространственное и планировочное решение территории:	местоположение границ территории.	

«Здание городского архива»
(Санкт-Петербург, Выборгский район, Большой Сампсониевский пр., дом 88, литера А)

№ п.п.	Виды предметов охраны	Элементы предметов охраны	Фотофиксация
1	2	3	4
2	Объемно-пространственное решение:	<p>конфигурация и габариты Г-образного в плане трехэтажного здания, с центральными аттиком и пандусом лицевого фасада, парапетными тумбами, ризалитом западного фасада;</p> <p>крыша — конфигурация, габариты (двускатной, вальмовой);</p> <p>материал кровли — гладкая сталь;</p>	 

3	<p>Конструктивная система здания:</p>	<p>наружные и внутренние капитальные стены – местоположение, материал (кирпич);</p> <p>лестницы (две) - тип лестницы (ломаная); конструкция (по косоурам);</p> <p>габариты маршей;</p> <p>материал ступеней (известняк);</p> <p>ограждения лестниц - рисунок (прямые стойки и прутья, с торцевой набивкой в виде шаров, чередующиеся с завитками; прямые стойки с парами прутьев между ними, соединенные дугой, с патерой в средокрестье);</p> <p>габариты, материал (металл), техника изготовления (ковка);</p> <p>поручень – конфигурация, габариты, материал (дерево);</p> <p>перемычки проемов – местоположение, габариты, конфигурация (арочные);</p>	    
4	<p>Объемно-планировочное решение:</p>	<p>в габаритах наружных и внутренних капитальных стен;</p> <p>исторические отметки междуэтажных перекрытий;</p>	

<p>5 Архитектурно-художественное решение (композиция) фасадов:</p>	<p>материал и характер отделки цоколя - облицовка известняком, с отделкой лекальным кирпичом верхнего края; материал и характер отделки фасадов - красный лицевой кирпич, в том числе лекальный; полосовой руст в уровне 1-го этажа лицевого фасада;</p> <p>главный (восточный) фасад:</p> <p>вертикальные членения – центральная одноосевая раскреповка, рустованные лопатки в межконных простенках;</p> <p>горизонтальные членения: межконная тяга в уровне пят арок;</p> <p>тяга в виде поребрика (между 1-2-м этажами); полоса из «ширинок» (между 2-3-м этажами); межконная тяга в виде поребрика (в межконных простенках 3-го этажа);</p> <p>фриз из зубчиков; венчающий профилированный карниз;</p>	    
--	--	---

оконные и исторические дверные проемы – местоположение, габариты, конфигурация (арочные, прямоугольные); оформление оконных проемов - замковые камни;

оформление подоконных простенков 1-го этажа - прямоугольные филенки;

аттик - местоположение (по центральной оси), габариты, конфигурация (прямоугольный, раскрепованный по краям, с фланкирующими филенками);

атиковые тумбы (восемь) – местоположение, габариты, конфигурация (прямоугольные, филенчатые, с фризом из зубчиков и завершением из профилированного карниза);

северный фасад:
вертикальные членения - угловые рустованные лопатки;
горизонтальные членения –тяги, в том числе подоконная и межоконная;
фриз из зубчиков;
венчающий профилированный карниз;
оконные проемы – местоположение, габариты, конфигурация (щелевидные, прямоугольный);
оформление оконных проемов - замковые камни;

атиковые тумбы (четыре) – местоположение, габариты, конфигурация (прямоугольные, филенчатые, с фризом из зубчиков и завершением из профилированного карниза);

западный фасад (дворовый):
вертикальные членения - угловые рустованные лопатки в уровне 1-го этажа, гладкие лопатки ризалита в уровне 2-3 этажей;
горизонтальные членения - тяги в виде поребрика и междуэтажная, декорированная зубчиками (между 1-2-м и между 2-3-м этажами);
фриз из зубчиков;
венчающий профилированный карниз;
оконные проемы – местоположение,




габариты, конфигурация (прямоугольные);
оформление оконных проемов 1-го этажа – рельефная декоративная перемычка с замковым камнем;
четыре аттиковых тумбы;



южный фасад:
вертикальные членения – угловые, фланкирующие и межоконные рустованные лопатки в уровне 1-го этажа, гладкие угловые, фланкирующие и межоконные лопатки в уровне 2-3 этажей;
горизонтальные членения:
межоконная тяга в уровне пяты арки;
междуэтажная тяга 1-2-го этажей, с полосой поребрика;
полоса из «ширинок» под оконными проемами 3-го этажа (между фланкирующими лопатками);
фриз из зубчиков;
венчающий профилированный карниз;
оформление оконных проемов декоративными перемычками, архивольтом и замковым камнем;
оформление подоконных простенков 1-го этажа, фланкирующих центральную ось, прямоугольными филенками;
оформление фланкирующих простенков на уровне 1-го и 2-3-го этажей прямоугольными филенками, декорированными зубчиками;
аттиковые тумбы (четыре) – местоположение, габариты, конфигурация (прямоугольные, филенчатые, с фризом из зубчиков и



		завершением из профилированного карниза.	
6	Декоративно-художественная отделка интерьеров:	лицевая отделка лестничных площадок (метлахская плитка) - местоположение (тамбуры, вестибюли), габариты, цвет (терракотовый, серый, черный), рисунок (в шахматном порядке, с бордюром из полос и ромбов).	

«Флигель»

(Санкт-Петербург, Выборгский район, Большой Сампсониевский пр., дом 88, литера Б)

№ п.п.	Виды предметов охраны	Элементы предметов охраны	Фотофиксация
1	2	3	4
1	Объемно-пространственное решение:	прямоугольное в плане пятиэтажное здание, с четырехугольной одноэтажной пристройкой к восточному фасаду; исторические габариты фасадов; крыша - габариты и конфигурация (двускатная); материал покрытия (гладкая сталь);	  

2	<p>Конструктивная система здания:</p>	<p>исторические наружные и внутренние стены – местоположение, материал (кирпич); лестницы (две) - конструкция (по косоурам);</p> <p>габариты маршей; материал ступеней (известняк);</p> <p>ограждения лестниц: прямые стойки с парами прутьев между ними, соединенные дугой, с патерой в средокрестье); габариты, материал (металл), техника изготовления (ковка); поручень: габариты, материал (дерево);</p>	
3	<p>Объемно-планировочное решение:</p>	<p>в габаритах исторических наружных и внутренних капитальных стен; исторические отметки междуэтажных перекрытий;</p>	
4	<p>Архитектурно-художественное решение (композиция) фасадов:</p>	<p>материал и характер отделки цоколя - облицовка известняком, с отделкой лекальным кирпичом верхнего края; характер отделки и материал фасадов - красный лицевой кирпич, в том числе лекальный; вертикальные членения: рустованные лопатки в уровне 1-2-го этажей, гладкие лопатки в уровне 3-5-го этажей, декорированные по верху зубчиками – местоположение (в межконных простенках); габариты, конфигурация; горизонтальные членения: карниз (между 2-3-м этажами);</p>	


подоконный карниз 4-го и 5-го этажей, декорированный полосой мелких «ширинок»;
венчающий профилированный карниз;
оконные и дверные проемы - местоположение, габариты, конфигурация (прямоугольные), исключая северный фасад;
декоративное оформление оконных проемов - рельефная декоративная перемычка с замковым камнем (1-4-й этажи), рельефная декоративная перемычка (5-й этаж);
оформление подоконных простенков - филенки из поребрика (3-й этаж);

южный фасад:
дверные проемы - местоположение, габариты, конфигурация (прямоугольные);
аттиковые тумбы (восемь) – местоположение, габариты, конфигурация, материал (красный кирпич);

северный фасад:
местоположение, габариты, конфигурация оконных проемов (прямоугольных), исключая проемы первого этажа по 4-5-й осям от северо-западного угла здания;
аттиковые тумбы (восемь) – местоположение, габариты, конфигурация, материал (красный кирпич);

западный фасад:
тяга – профиль, местоположение (между 2-3-м этажами);
тяга – профиль, местоположение (между 4-5-м этажами);
исторические оконные проемы - местоположение, габариты, оформление (декоративные перемычки);
гладкий фронто́н - габариты, конфигурация (треугольный), материал (красный кирпич);



	<p>восточный фасад: одноэтажная пристройка – местоположение, габариты, крыша (трехскатная), материал покрытия (гладкая сталь); горизонтальные членения южной половины фасада: карниз между 2-3-м этажами; подоконный карниз 4-го и 5-го этажей, декорированный полосой мелких «ширинок»; венчающий профилированный карниз; гладкий фронтон - габариты, конфигурация (треугольный), материал (красный кирпич).</p>	
--	---	--

Приложение №4 к Акту по результатам государственной историко-культурной экспертизы проектной документации на проведение работ по сохранению выявленного объекта культурного наследия «Здание Городского архива», входящего в состав выявленного объекта культурного наследия «Здание Городского архива (с флигелем)», расположенного по адресу: г. Санкт-Петербург, Большой Сампсониевский проспект, дом 88, литера А (Сампсониевский Большой пр., 88): «Проект приспособления для современного использования выявленного объекта культурного наследия «Здание Городского архива» (в составе «Здание Городского архива (с флигелем)»), по адресу: г. Санкт-Петербург, Большой Сампсониевский проспект, дом 88, литера А» (шифр: 0172200004623000099), разработанной ООО «Деи гратиа» в 2023 г.

Материалы фотофиксации

**Фотофиксация выявленного объекта культурного наследия «Здание
Городского архива», входящего в состав выявленного объекта
культурного наследия «Здание Городского архива (с флигелем)¹»,
расположенного по адресу: г. Санкт-Петербург, Большой
Сампсониевский проспект, дом 88, литера А (Сампсониевский Большой
пр., 88).**

Дата фотофиксации: 01.08.2023 г.

Аннотация

Фасады и первый этаж

1. Вид на юго-западную часть фасада выявленного объекта культурного наследия «Здание Городского архива», входящего в состав выявленного объекта культурного наследия «Здание Городского архива (с флигелем)», расположенного по адресу: г. Санкт-Петербург, Большой Сампсониевский проспект, дом 88, литера А (Сампсониевский Большой пр., 88);
2. Вид на западную часть фасада выявленного объекта культурного наследия «Здание Городского архива», входящего в состав выявленного объекта культурного наследия «Здание Городского архива (с флигелем)», расположенного по адресу: г. Санкт-Петербург, Большой Сампсониевский проспект, дом 88, литера А (Сампсониевский Большой пр., 88);
3. Вид на восточную часть фасада выявленного объекта культурного наследия «Здание Городского архива», входящего в состав выявленного объекта культурного наследия «Здание Городского архива (с флигелем)», расположенного по адресу: г. Санкт-Петербург, Большой Сампсониевский проспект, дом 88, литера А (Сампсониевский Большой пр., 88);
4. Вид на входную дверь в здание;
5. Вид на юго-восточную часть фасада выявленного объекта культурного наследия «Здание Городского архива», входящего в состав выявленного объекта культурного наследия «Здание Городского архива (с флигелем)», расположенного по адресу: г. Санкт-Петербург, Большой Сампсониевский проспект, дом 88, литера А (Сампсониевский Большой пр., 88);
6. Фрагмент интерьера коридора (помещение 1/0.7);
7. Фрагмент интерьера коридора (помещение 1/0.7);
8. Фрагмент интерьера коридора (помещение 2/5.8);
9. Фрагмент интерьера коридора (помещение 2/5.8);
10. Фрагмент интерьера комнаты (помещение 3/8.3);
11. Фрагмент интерьера комнаты (помещение 4/43.8);

¹ Согласно Приказу Комитета по государственному контролю, использованию и охране памятников истории и культуры Санкт-Петербурга (далее – КГИОП) «Об утверждении Списка вновь выявленных объектов, представляющих историческую, научную, художественную или иную культурную ценность», № 15 от 20.02.2001 г.

- 12.Фрагмент интерьера комнаты (помещение 4/43.8);
- 13.Фрагмент интерьера комнаты (помещение 5/19);
- 14.Фрагмент интерьера комнаты (помещение 6/16.6);
- 15.Фрагмент интерьера коридора (помещение 16/13);
- 16.Фрагмент интерьера коридора (помещение 12/11.8);
- 17.Фрагмент интерьера коридора (помещение 12/11.8);
- 18.Фрагмент интерьера коридора (помещение 7/7.3);
- 19.Вид на входную дверь в помещение;
- 20.Фрагмент интерьера коридора (помещение 22/8.9);
- 21.Вид на входную дверь в здание;
- 22.Вид на лестницу.

Второй этаж

- 23.Вид на лестницу;
- 24.Вид на входные двери в помещения;
- 25.Фрагмент интерьера коридора (помещение 19/15.5);
- 26.Фрагмент интерьера кладовой (помещение 11/1.3);
27. Фрагмент интерьера санузла;
- 28.Фрагмент интерьера коридора (помещение 19/15.5);
- 29.Фрагмент интерьера комнаты (помещение14/16.5);
30. Фрагмент интерьера коридора (помещение 6/25.4);
- 31.Фрагмент интерьера коридора (помещение 6/25.4);
32. Фрагмент интерьера коридора (помещение 6/25.4);
- 33.Фрагмент интерьера коридора (помещение 6/25.4);
- 34.Фрагмент интерьера комнаты (помещение 7/53.3);
- 35.Фрагмент интерьера комнаты (помещение 7/53.3);
- 36.Фрагмент интерьера коридора (помещение 1/14.5);
- 37.Фрагмент интерьера коридора (помещение 1/14.5);
- 38.Фрагмент интерьера санузла;
- 39.Фрагмент интерьера комнаты (помещение 3/24.9);
- 40.Фрагмент интерьера комнаты (помещение 4/13.2).

Третий этаж

- 41.Фрагмент лестницы;
- 42.Вид на входные двери в помещения;
- 43.Фрагмент интерьера коридора (помещение 1/17.6);
- 44.Фрагмент интерьера коридора (помещение 1/17.6);
- 45.Фрагмент интерьера коридора (помещение 1/17.6);
- 46.Фрагмент интерьера комнаты (помещение 10/21.1);
- 47.Фрагмент интерьера коридора (помещение 7/13.7);
- 48.Фрагмент интерьера коридора (помещение 7/13.7);
- 49.Фрагмент интерьера комнаты (помещение 1/14.4);
- 50.Фрагмент интерьера комнаты (помещение 10/24.5);
- 51.Фрагмент интерьера коридора (помещение 8/14.4);
- 52.Фрагмент интерьера коридора (помещение 2/11.2);
- 53.Фрагмент интерьера комнаты (помещение 6/18.6);

54.Фрагмент интерьера комнаты (помещение 7/10.5²).

² Название и нумерация даны согласно обмерному плану помещений

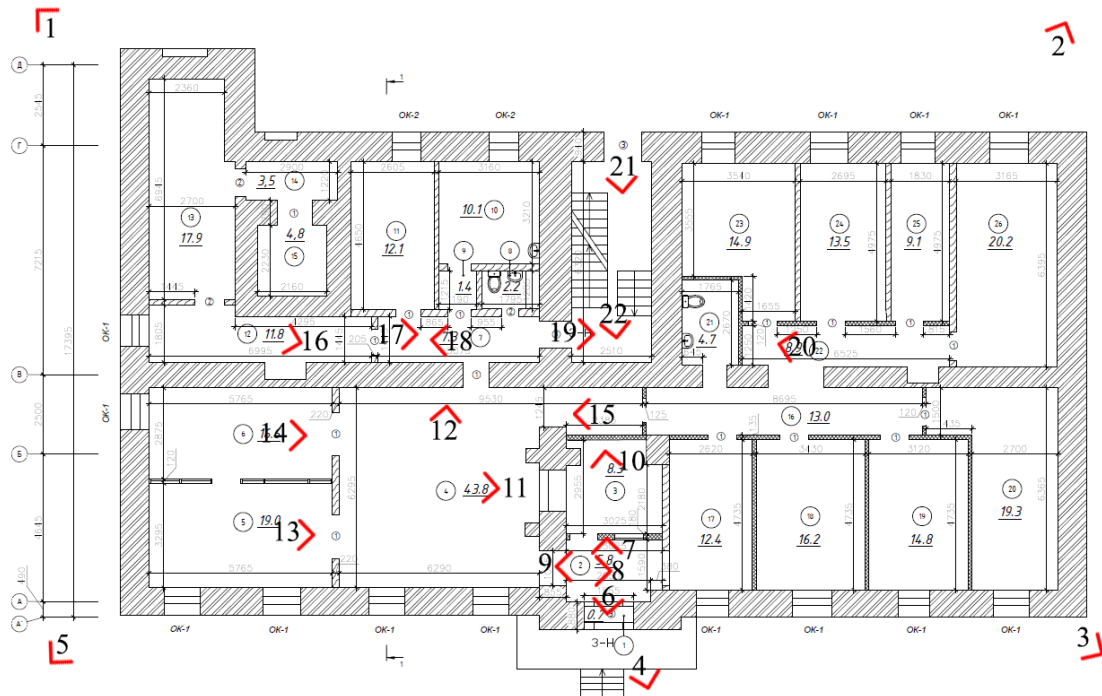
Схема фотофиксации

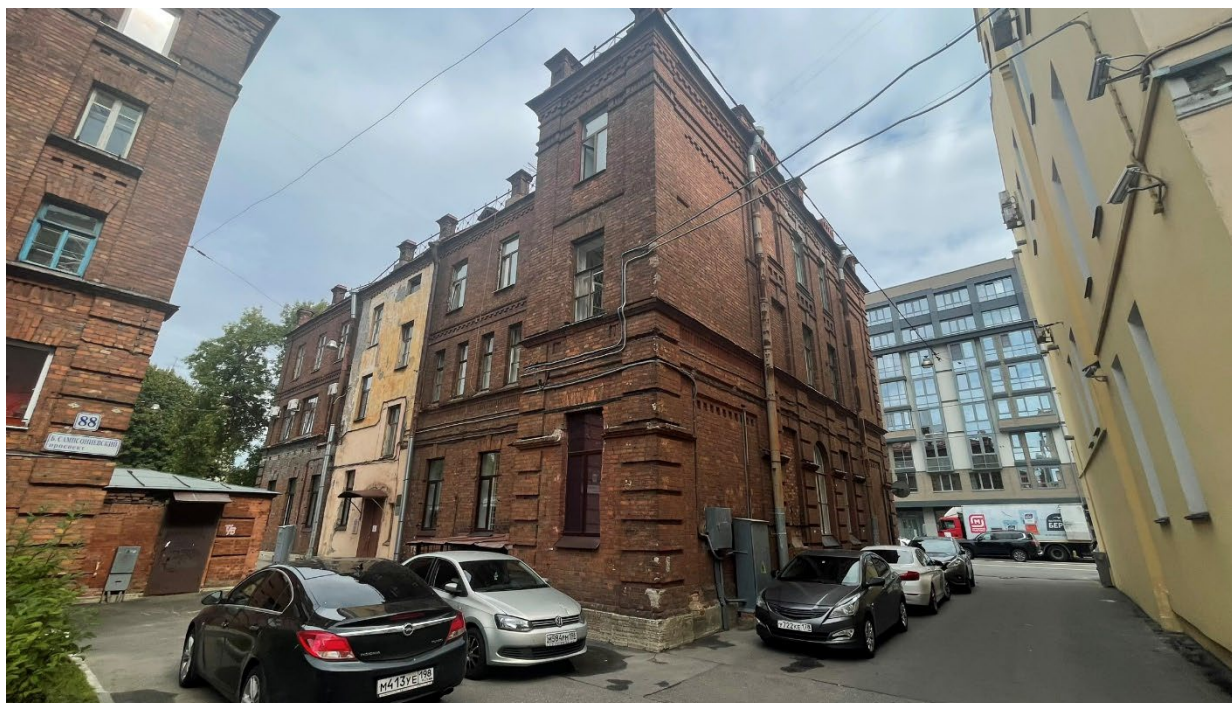
Условные обозначения:

1 – номер фотографии;

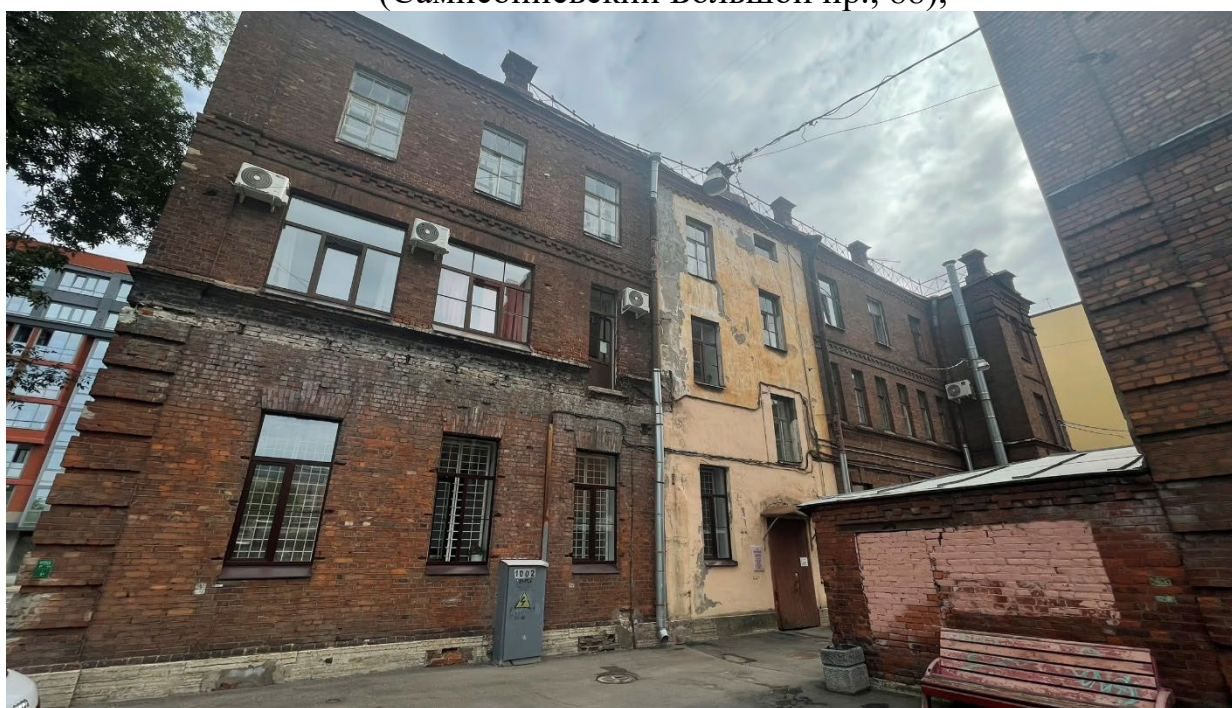
> – направление фотографии;

Фасады и первый этаж





1. Вид на юго-западную часть фасада выявленного объекта культурного наследия «Здание Городского архива», входящего в состав выявленного объекта культурного наследия «Здание Городского архива (с флигелем)», расположенного по адресу: г. Санкт-Петербург, Большой Сампсониевский проспект, дом 88, литера А (Сампсониевский Большой пр., 88);



2. Вид на западную часть фасада выявленного объекта культурного наследия «Здание Городского архива», входящего в состав выявленного объекта культурного наследия «Здание Городского архива (с флигелем)», расположенного по адресу: г. Санкт-Петербург, Большой Сампсониевский проспект, дом 88, литера А (Сампсониевский Большой пр., 88);



3. Вид на восточную часть фасада выявленного объекта культурного наследия «Здание Городского архива», входящего в состав выявленного объекта культурного наследия «Здание Городского архива (с флигелем)», расположенного по адресу: г. Санкт-Петербург, Большой Сампсониевский проспект, дом 88, литера А (Сампсониевский Большой пр., 88);



4. Вид на входную дверь в здание;



5. Вид на юго-восточную часть фасада выявленного объекта культурного наследия «Здание Городского архива», входящего в состав выявленного объекта культурного наследия «Здание Городского архива (с флигелем)», расположенного по адресу: г. Санкт-Петербург, Большой Сампсониевский проспект, дом 88, литера А (Сампсониевский Большой пр., 88);



б. Фрагмент интеръера коридора (помещение 1/0.7);



7. Фрагмент интеръера коридора (помещение 1/0.7);



8. Фрагмент интерьера коридора (помещение 2/5.8);



9. Фрагмент интеръера коридора (помещение 2/5.8);



10. Фрагмент интерьера комнаты (помещение 3/8.3);



11. Фрагмент интерьера комнаты (помещение 4/43.8);



12.Фрагмент интерьера комнаты (помещение 4/43.8);



13. Фрагмент интерьера комнаты (помещение 5/19);



14.Фрагмент интерьера комнаты (помещение 6/16.6);



15.Фрагмент интерьера коридора (помещение 16/13);



16. Фрагмент интеръера коридора (помещение 12/11.8);



17. Фрагмент интеръера коридора (помещение 12/11.8);



18. Фрагмент интеръера коридора (помещение 7/7.3);



19. Вид на входную дверь в помещение;



20. Фрагмент интерьера коридора (помещение 22/8.9);

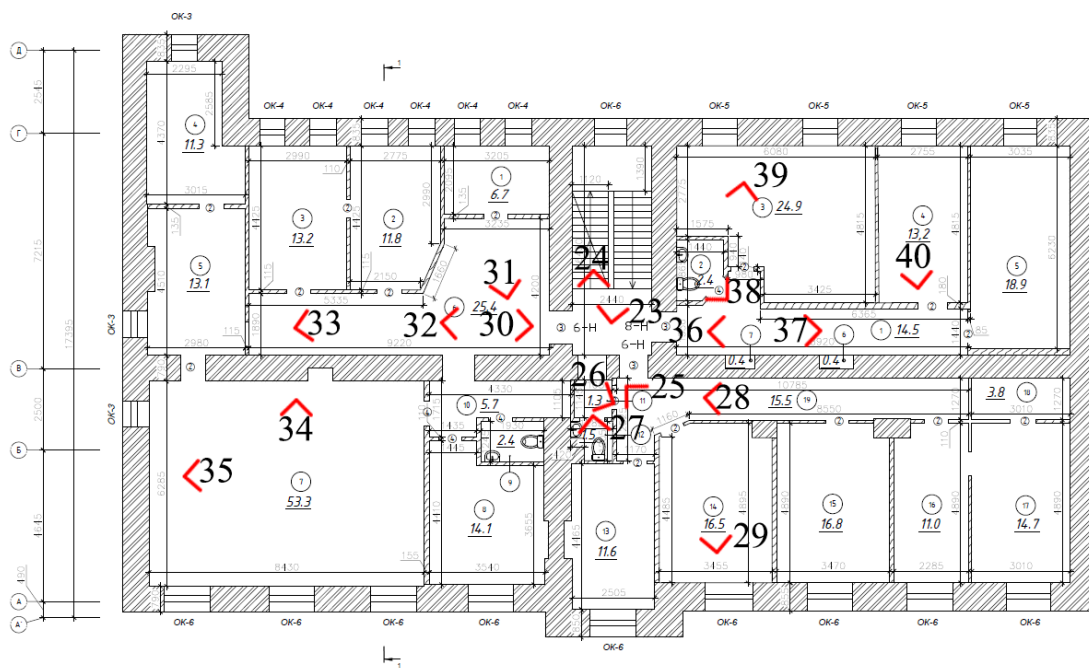


21. Вид на входную дверь в здание;



22. Вид на лестницу.

Второй этаж





23. Вид на лестницу;



24. Вид на входные двери в помещения;



25. Фрагмент интеръера коридора (помещение 19/15.5);



26. Фрагмент интерьера кладовой (помещение 11/1.3);



27. Фрагмент интеръера санузла;



28. Фрагмент интерьера коридора (помещение 19/15.5);



29. Фрагмент интерьера комнаты (помещение 14/16.5);



30. Фрагмент интерьера коридора (помещение 6/25.4);



31.Фрагмент интерьера коридора (помещение 6/25.4);



32. Фрагмент интерьера коридора (помещение 6/25.4);



33. Фрагмент интерьера коридора (помещение 6/25.4);



34. Фрагмент интерьера комнаты (помещение 7/53.3);



35. Фрагмент интерьера комнаты (помещение 7/53.3);



36. Фрагмент интерьера коридора (помещение 1/14.5);



37.Фрагмент интерьера коридора (помещение 1/14.5);



38. Фрагмент интеръера санузла;

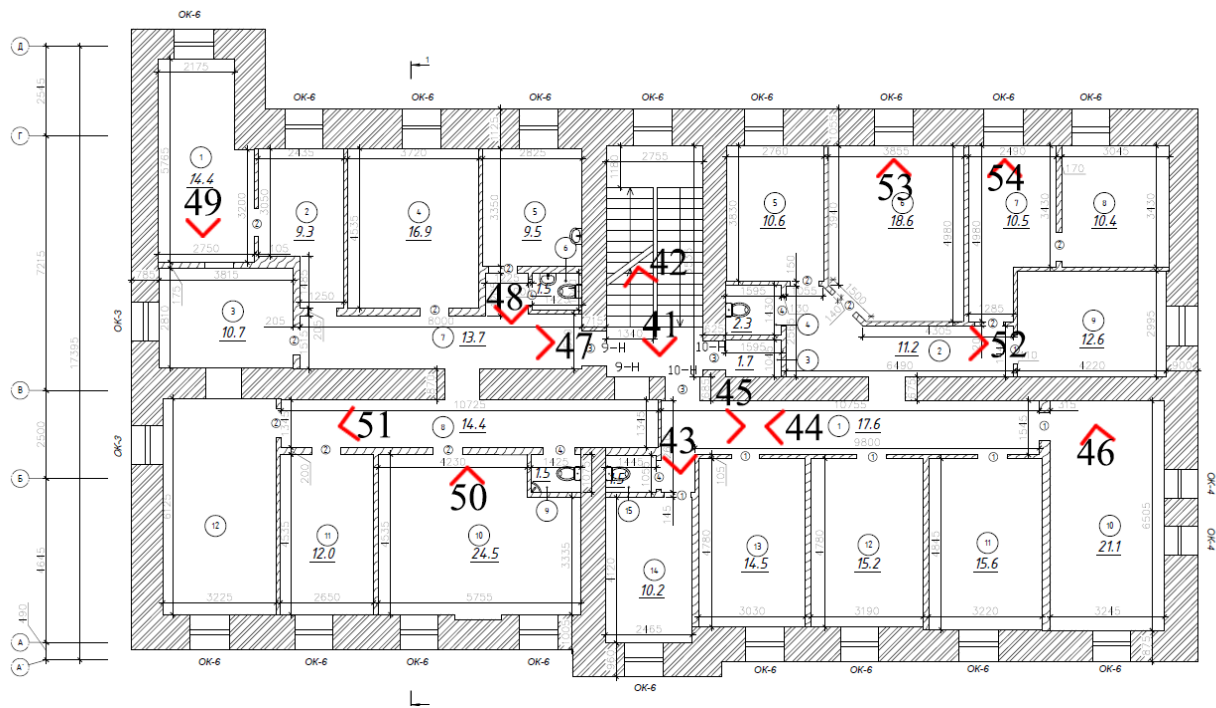


39. Фрагмент интерьера комнаты (помещение 3/24.9);



40.Фрагмент интерьера комнаты (помещение 4/13.2);

Третий этаж





41.Фрагмент лестницы;



42. Вид на входные двери в помещения;



43. Фрагмент интерьера коридора (помещение 1/17.6);



44. Фрагмент интерьера коридора (помещение 1/17.6);



45. Фрагмент интерьера коридора (помещение 1/17.6);



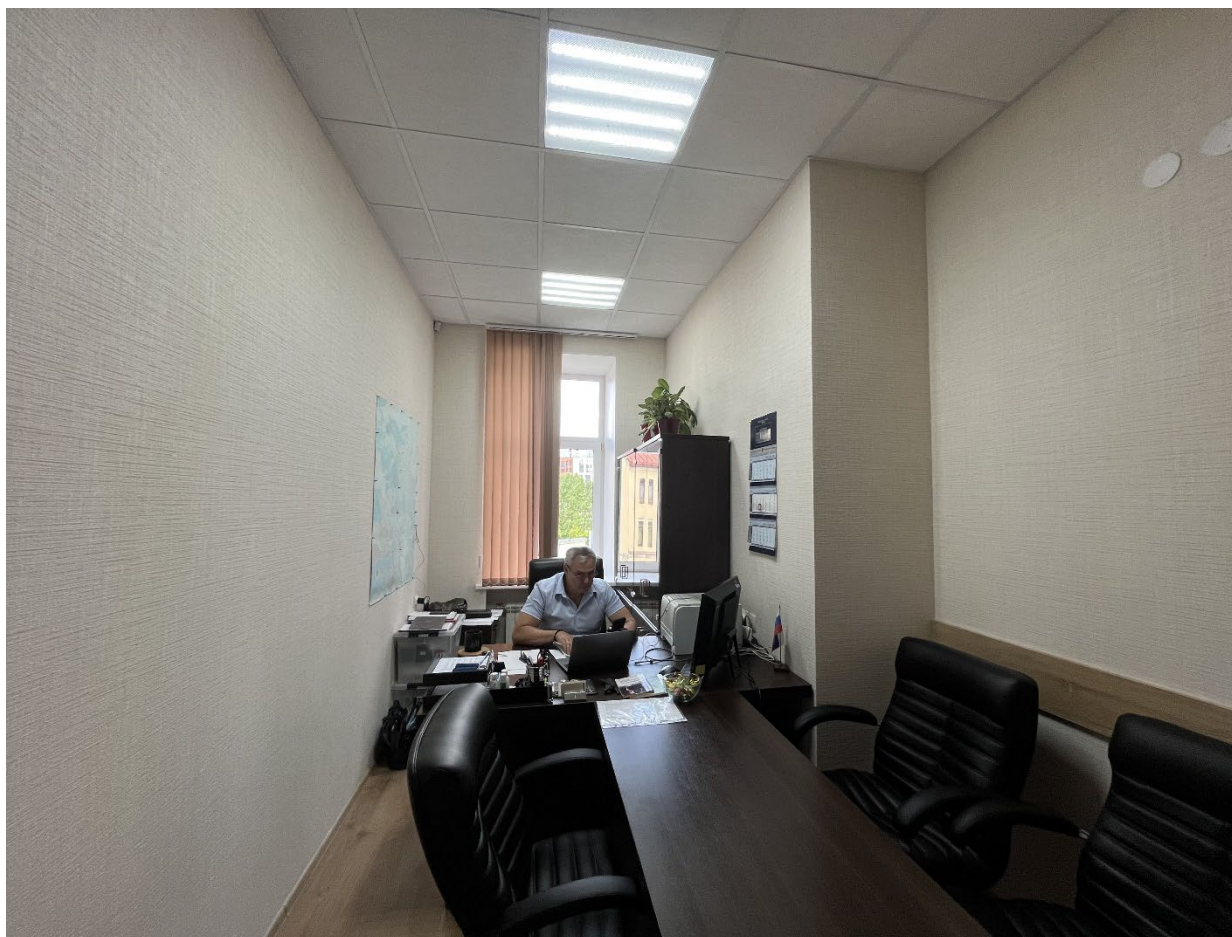
46.Фрагмент интерьера комнаты (помещение 10/21.1);



47. Фрагмент интерьера коридора (помещение 7/13.7);



48. Фрагмент интерьера коридора (помещение 7/13.7);



49.Фрагмент интерьера комнаты (помещение 1/14.4);



50.Фрагмент интерьера комнаты (помещение 10/24.5);



51. Фрагмент интерьера коридора (помещение 8/14.4);



52. Фрагмент интерьера коридора (помещение 2/11.2);



53.Фрагмент интерьера комнаты (помещение 6/18.6);



54.Фрагмент интерьера комнаты (помещение 7/10.5);

Приложение №7 к Акту по результатам государственной историко-культурной экспертизы проектной документации на проведение работ по сохранению выявленного объекта культурного наследия «Здание Городского архива», входящего в состав выявленного объекта культурного наследия «Здание Городского архива (с флигелем)», расположенного по адресу: г. Санкт-Петербург, Большой Сампсониевский проспект, дом 88, литера А (Сампсониевский Большой пр., 88): «Проект приспособления для современного использования выявленного объекта культурного наследия «Здание Городского архива» (в составе «Здание Городского архива (с флигелем)»), по адресу: г. Санкт-Петербург, Большой Сампсониевский проспект, дом 88, литера А» (шифр: 0172200004623000099), разработанной ООО «Деи гратиа» в 2023 г.

Копии технического паспорта на объект культурного наследия и (или) его поэтажного плана с указанием размеров и приведением экспликации помещений, выдаваемых организациями, осуществляющими государственный технический учет и (или) техническую инвентаризацию объектов капитального строительства

Проектно-Инвентаризационное Бюро

Энборского

Исполкома

ТЕХНИЧЕСКИЙ ПАСПОРТ

не является юрид. документом

на здание

административное
(название нежилого строения)

район

Энборский

город (пос.)

С. Песчаров

улица (пер.)

Б. Савиной

Квартал №

Инвентарный №

319
5

Форма технического паспорта утверждена приказом по МЖКХ РСФСР от 29 декабря 1971 г. № 576

1302.89

936

І. РЕГИСТРАЦИЯ ПРАВА СОБСТВЕННОСТИ

(реестровый № _____)

Фонд Кемеровский

Дата записи	Полное наименование учреждения, предприятия или организации	Документы, устанавливающие право собственности с указанием кем, когда и за каким номером выданы	Долевое участие при собственности	Подпись лица, свидетельствующего о взыскании записи
	РЭУ-4			

ІІ. ЭКСПЛИКАЦИЯ ЗЕМЕЛЬНОГО УЧАСТКА — КВ-М

по документам	Площадь участка		Не застроенная площадь			
	фактически	застроенная	замошенная	озелененная	прочая	
	1953,7	940,6	823,3	129,8		
	1953,7	939,0	824,9	129,8		
*) 6 м.ч. осей $A = 478,5$; осей $B = 376,4$						

ІІІ. Благоустройство здания -- кв.м

Водопрвод	Канализация	Отопление					Централизованное горячее водоснабжение	Ванны		Газоснабжение		Лифты-шт.				
		от ТЭЦ	от групповой (квартирной) котельной	от собственной котельной	от АГВ	печное		с централизованным горячим водоснабжением	с газовыми колонками	с дровяными колонками	Централизованное	жидким газом	Электроснабжение	пассажирские	грузовые	Общеполесная
1287	1287	1287									1287			1286,52	980,63	305,89
														973,93	199,39	
														304,1		

2.00 кв.м. 1342,12 10 м.ч. 1342,12 323,2

IV. ОБЩИЕ СВЕДЕНИЯ

Назначение административное
 Использование _____
 Количество мест (мощность) _____
 а) _____
 б) _____
 в) _____
 г) _____

V. ИСЧИСЛЕНИЕ ПЛОЩАДЕЙ И ОБЪЕМОВ ЗДАНИЯ И ЕГО ЧАСТЕЙ
 (ПОДВАЛОВ, ПРИСТРОЕК И Т. П.)

Литера по плану	Наименование здания и его частей	Формулы для подсчета площадей по наружному обмеру	Площадь (кв. м)	Высота (м)	Объем (куб. м)
1	2	3	4	5	6
	Основное сооружение	$30,20 \times 15,42 + 4,21 \times 10,51 + 4,0 \times 2,66$	478,5	10,50	5024
	подвал оборудов.	$478,5 - 4,21 \times 0,51$	476,4	2,22	1058
	в том числе:				6082
	Агентство СМН	$4,0 \times 6,90 + 4,0 \times 4,00 + 1,20 \times 2,05$	37,3	3,42	128
8-Н	ООО "Сотелл-Сервис"	$4,71 \times 13,60$	104,9		367
Н-8	ООО "Сотелл-Сервис"	$6,80 \times 5,60 + 1,80 \times 3,80$	44,9	3,50	157
Н-6	и.п. Агентство 2	$15,42 \times 13,60 + 1,70 \times 1,70 + 4,00 \times 2,66 + 4,71 \times 6,30 - 2,36 \times 1,33$	268,8	3,50	941
Н-7		$30,2 \times 15,42 + 4,21 \times 0,51 + 4,0 \times 2,66 - 1,66 \times 1,71$	350,5	3,5	1227
там			478,5	3,5	1675
10-Н	ГУП "Фирма Ленинградский Виб. рно"	$4,71 \times 13,60 + 1,71 \times 1,60 + 3,8 \times 0,51 + 1,75 \times 1,50$	232,16	3,50	813

VI. Описание конструктивных элементов здания и определение износа

Литера А
Группа капитальности 1

Год постройки до 1917

Число этажей 3 180

Вид внутренней отделки повыше

№ п. п.	Наименование конструктивных элементов	Описание конструктивных элементов (материал, конструкция, отделка и прочее)	Техническое состояние (ободки, трещины, гнили и т. п.)	Удельный вес по таблице	Поправки к удельному весу в проц.	Удельный вес конструктивного элемента с поправками	Износ в проц.	Текущ. измен			
								Прог. износа к строению (гр. 7 x гр. 8 / 100)	Износ в проц. элементе	к строе-нию	
1	2	3	4	5	6	7	8	9	10	11	
1	Фундаменты	бутовый бетон	трещ. в швах	5		5	30	1.50			
2	а) стены и их наружная отделка	кирпичные	трещ. в кирпич. швах	19		19	40	7.6			
	б) перегородки	деревянные		5		5	30	1.5			
3	перекрытия	чердачное	деревян. по стропилам								
		междуэтажное	бетон								
		над подвальное			9		9	40	3.60		
4	Крыша	плоская по стропилам	трещ. в стропилах	6		6	35	2.10			
5	Полы	паркет	расклеваны	10		10	30	3.0			
6	двери	дверные	деревянные								
		оконные	деревянные								
7	Внутренняя отделка	штукатурка	трещ. в штукатурке	8		8	30	2.40			
8	Санитарно и электротехн. устройства	стояние	штукатурка		8.2						
		водопровод	железобетон								
		канализация	железобетон		4.5						
		горячая вода	железобетон								
		плumbing	железобетон								
		электропроводка	железобетон								
		радио	железобетон								
		телефон	железобетон								
9	прочие работы	штукатурка		5		5	20	1.0			

Объем в м)
 24
 58
 82
 38
 27
 75
 13

Итого 100 × 367 × 31.1 ×
 процент износа (гр. 9) x 100 / удельный вес (гр. 7) = 32%

Фундаменты																						81	
Стены и перегородки																							
Перекрытия																							
Крыша																							
Полы																							
Проемы																							
Отделочные работы																							
Электросвещение																							
Прочие работы																							
ИТОГО:						100	X															100	X

Наименование конструктивных элементов	Литера	Удельный вес по таблице	Поправки	Удельный вес с поправками	Литера	Удельный вес по таблице	Поправки	Удельный вес с поправками	Литера	Удельный вес по таблице	Поправки	Удельный вес с поправками	
Фундаменты													
Стены и перегородки													
Перекрытия													
Крыша													
Полы													
Проемы													
Отделочные работы													
Электросвещение													
Прочие работы													
ИТОГО:						100	X					100	X

Х. Исчисление восстановительной и действительной стоимости здания и его частей

Литер по плану	Наименование здания и его частей	№ сборки	№ таблицы	Измеритель	Стоимость измерителя по таблице	Поправки к стоимости (коэффициенты) на:											Стоимость возмещения с поправками	Количество (объем-куб. м, площадь-кв. м)	Восстановительная стоимость в руб.	Проц. износа	Действительная стоимость в рублях
						удельный вес	группы капи- тальн.	клима- тическ. район	10	11	12	13	14	15	16	17					
А	Домов. сел. пр.	4	52а	м³	26,7	0,99								25,90	5024	1297	32	14318			
	пов. вкл.	4	52б	м³	26,7	0,99								25,90	658	1702	32	14628			
В.м.г.	Ленково КНП	4	52	м³	26,7	0,99								25,90	128	3315	32	12254			
Н.г.м.г.	Совхоз. дача	4	52	м³	26,7	0,99								25,90	364	9005	32	6463			
А-б	Дача № 10	4	52	м³	26,7	0,99								25,90	1011	2578	32	14318			
А-г																					
																1227	3179	32	21610		
														25,90	1675	43383	32	29500			
10-4	Упр. Упр. Благ. Вр. р. н. г.	4	52б	м³	26,7	0,99								25,90	813	21057	32	14319			

XIII. Ограждения и сооружения (замощения) на участке

Литера	Наименование ограждений и сооружений	Материал, конструкция	Размеры		Площадь (кв. м)	№ бортика	№ таблицы	Измеритель	Стоимость измеренная по таблице	Поправка на климатический район	Восстановительная стоимость в руб.	Проц. износа	Действительная стоимость в рублях
			длина (м)	ширина высота (м)									

XIV. Общая стоимость (в руб.)

В ценах какого года	Основные строения		Служебные постройки		Сооружения		Всего	
	восстановительная	действительная	восстановительная	действит.	восстановит.	действительная	восстановительная	действит.
1969	157524	107116					157524	107116
в т.ч.	Агентство СНП							
	3315	2254						
МО	Совместная дача		СОЗТ. Союзсоветский					
	9505	6463						
ср. п.	Станция № 2		Н-6	Н-7				
	37749	21510						
	44398	16213						
в т.ч. 10-Н	21057	14319						

21. 10. 1996 г.

Исполнитель *Труев*

Проверил _____

Начальник бюро _____

199... г. 6Н (14-16)
 199... г. репланровка
 21. 10. 1996 г.
 Начальник бюро *Труев*

XV. Отметка о последующих обследованиях

Дата обследования	Обследовал	Проверил	Начальник бюро
25 ноября 1996 г.	Рубан	Тимуров	
26. 11. 1996 г.	аренда с.п. Агентства "Тор. Сов. дачи"	Тимуров	
21. 01. 1997 г.		17.04.09 г. 9-Н, 6-Н, 8-Н <i>Мед</i>	

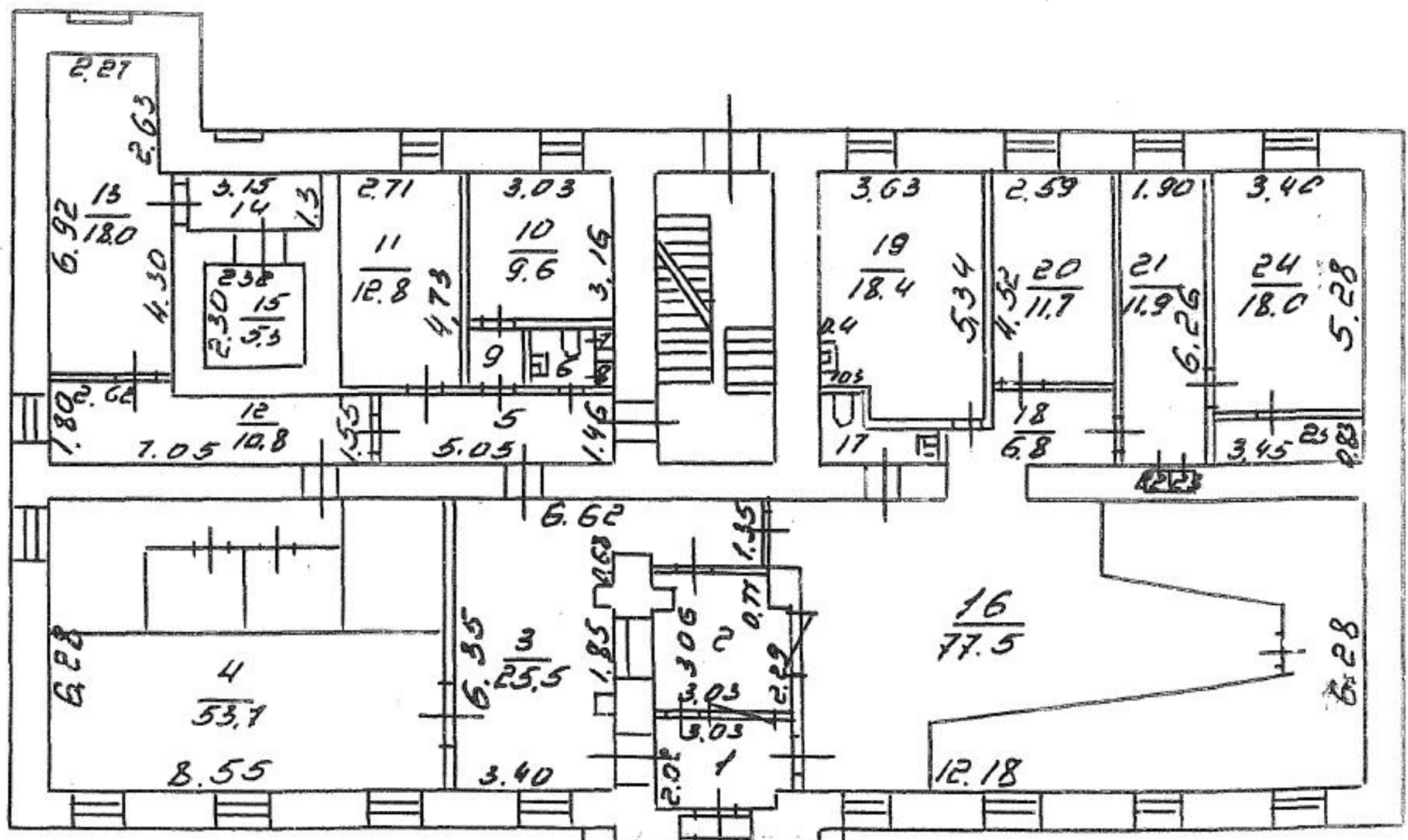
11.04.2000 г. п.10-Н. Об. Об. 2001 г. *Труев*
 сделан перепл. 9-Н аренда 15.11.05 *Рубан*

1. владе
ражен
В
(инстр
2.
здани
вержд
3.
поряд

1916

План 1-этажа

ПОГАСЕНО
 22 апреля 08



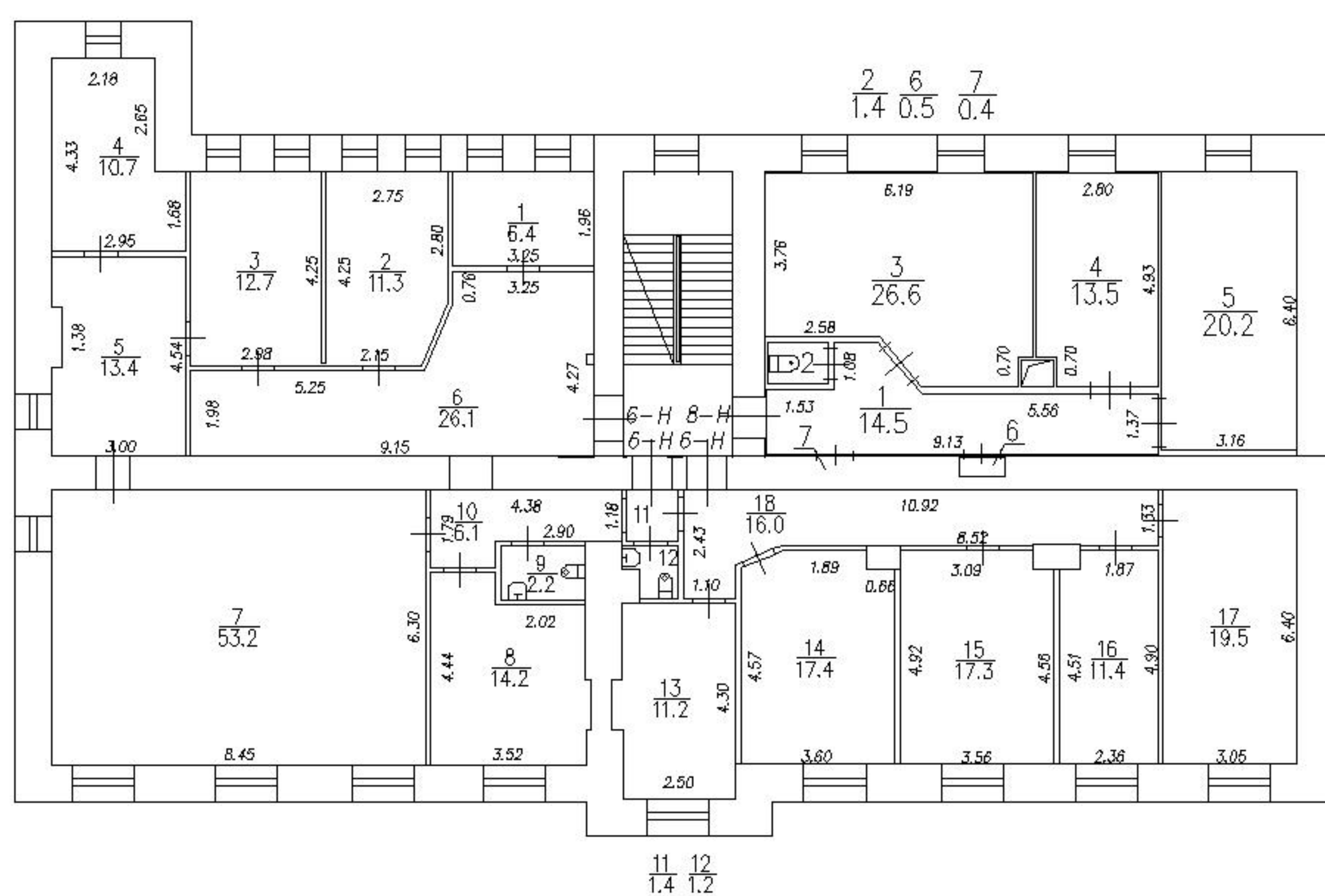
1:3

- | | | | | | | | | | | | | |
|------------------|-----------------|-----------------|-----------------|-----------------|-----------------|-----------------|-----------------|--|------------------|------------------|------------------|------------------|
| $\frac{14}{4.1}$ | $\frac{9}{1.3}$ | $\frac{8}{0.2}$ | $\frac{7}{0.1}$ | $\frac{6}{2.2}$ | $\frac{5}{7.4}$ | $\frac{2}{8.8}$ | $\frac{1}{5.8}$ | | $\frac{17}{2.8}$ | $\frac{22}{0.4}$ | $\frac{23}{0.4}$ | $\frac{25}{2.9}$ |
|------------------|-----------------|-----------------|-----------------|-----------------|-----------------|-----------------|-----------------|--|------------------|------------------|------------------|------------------|

8-H

6-H

План 2 этажа
n=3.20



План 3 этажа
h=3.40

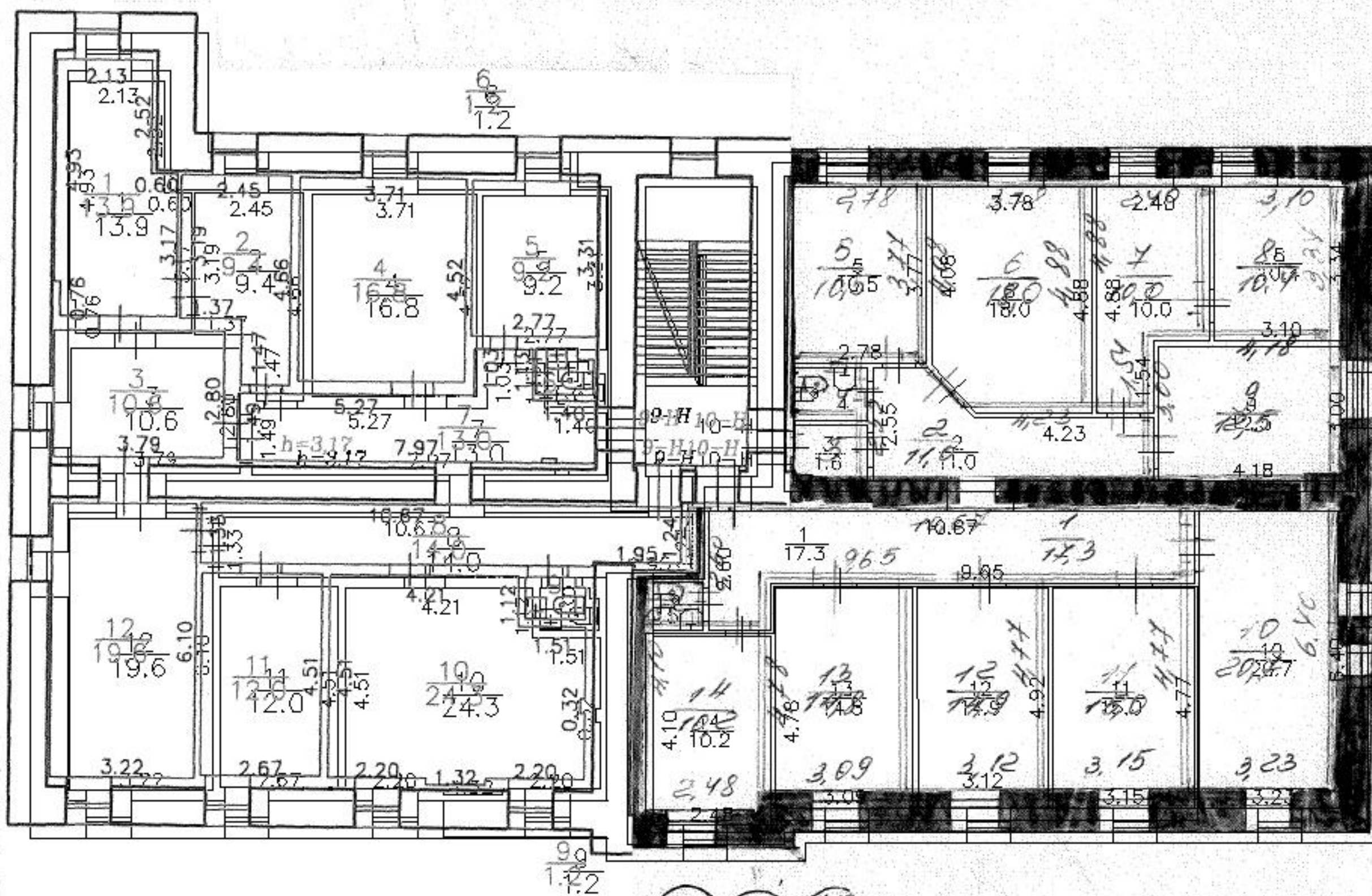
План 3 этажа

9-Н

*мирская
росьта
17.04.09г.*

*6 7
73 73.1*

*9
73*



9-А (1.2.4.7.8.10.12) 1.4 1.4 2.0 14.0

*15
3* *15
4* *12
75*

проект

Приложение №10 к Акту по результатам государственной историко-культурной экспертизы проектной документации на проведение работ по сохранению выявленного объекта культурного наследия «Здание Городского архива», входящего в состав выявленного объекта культурного наследия «Здание Городского архива (с флигелем)», расположенного по адресу: г. Санкт-Петербург, Большой Сампсониевский проспект, дом 88, литера А (Сампсониевский Большой пр., 88): «Проект приспособления для современного использования выявленного объекта культурного наследия «Здание Городского архива» (в составе «Здание Городского архива (с флигелем)»), по адресу: г. Санкт-Петербург, Большой Сампсониевский проспект, дом 88, литера А» (шифр: 0172200004623000099), разработанной ООО «Деи гратиа» в 2023 г.

Материалы, содержащие информацию о ценности объекта с точки зрения истории, археологии, архитектуры, градостроительства, искусства, науки и техники, эстетики, этнологии или антропологии, социальной культуры

Историческая иконография

Аннотированный список иллюстраций

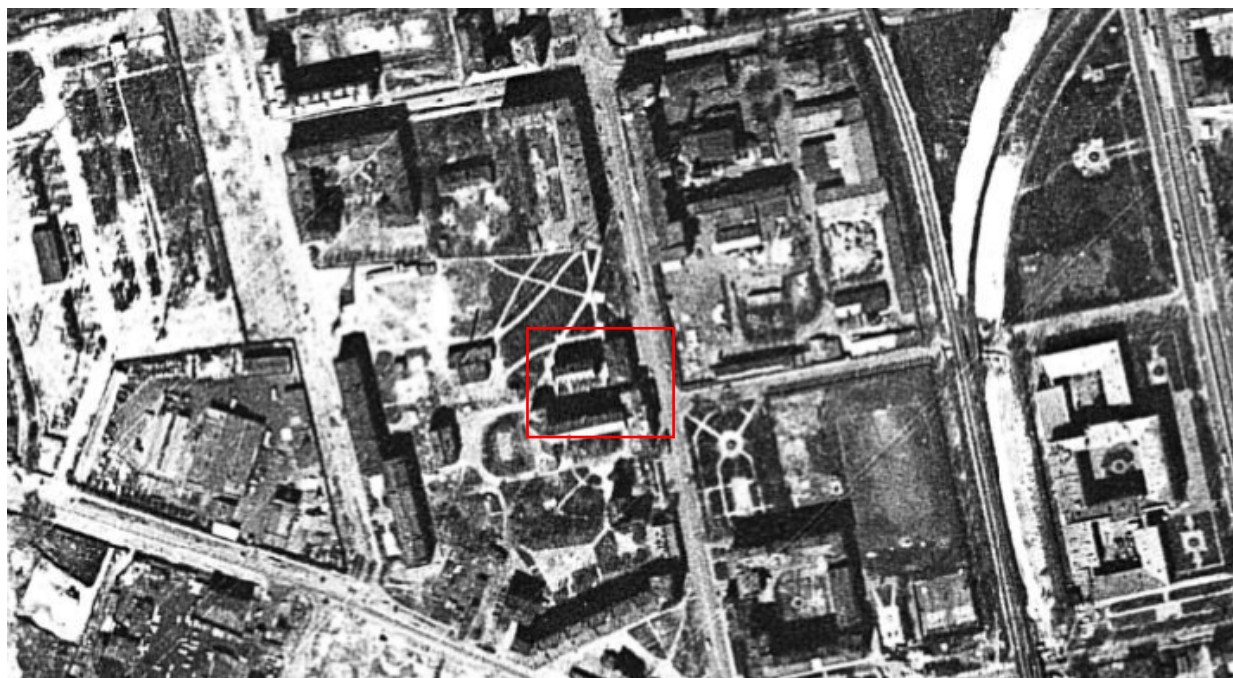
1. Немецкая аэрофотосъемка Ленинграда, Кронштадта и окрестностей. Основная часть снимков сделана 15 августа 1939 года. Часть снимков сделана в 1941-1943 годах. // ЭтоМесто URL: <http://www.etomesto.ru/>
2. Немецкая аэрофотосъемка Ленинграда, Кронштадта и окрестностей. Основная часть снимков - центр Ленинграда - сделана в 1941-1943 годах. Снимки Кронштадта, Петергофа, Ораниенбаума сделаны 15 августа 1939 года. // ЭтоМесто URL: <http://www.etomesto.ru/>
3. Спутниковый снимок Ленинграда. Снимок сделан 17.05.1966 года // ЭтоМесто URL: <http://www.etomesto.ru/>
4. Спутниковый снимок Ленинграда и окрестностей. Снимок сделан 3 июля 1975 года. // ЭтоМесто URL: <http://www.etomesto.ru/>
5. Спутниковый снимок Ленинграда и окрестностей. Снимок сделан 24 июля 1980 года. // ЭтоМесто URL: <http://www.etomesto.ru/>
6. У ЗАГСА Выборгского района. 1966 г. // pastvu URL: <https://pastvu.com/>
7. У ЗАГСА Выборгского района. 1966 г. // pastvu URL: <https://pastvu.com/>



1. Немецкая аэрофотосъемка Ленинграда, Кронштадта и окрестностей. Основная часть снимков сделана 15 августа 1939 года. Часть снимков сделана в 1941-1943 годах. // ЭтоМесто URL: <http://www.etomesto.ru/>



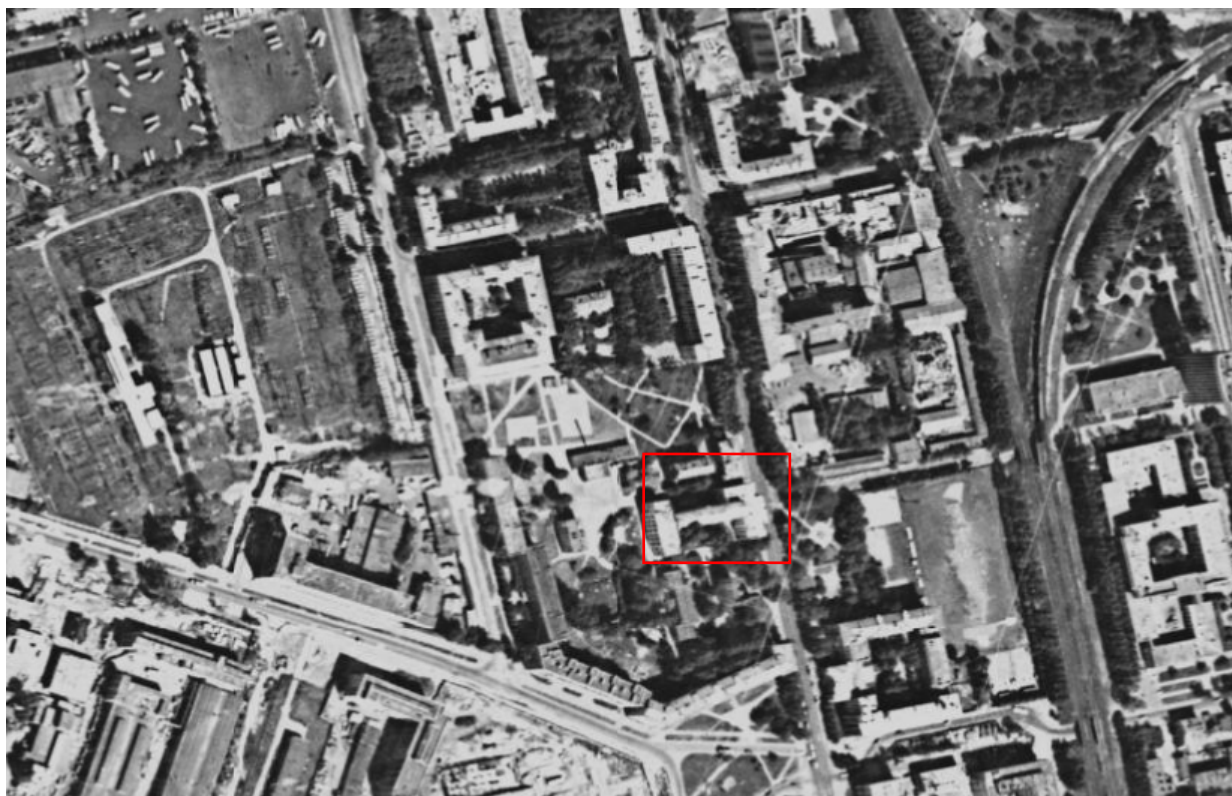
2. Немецкая аэрофотосъемка Ленинграда, Кронштадта и окрестностей. Основная часть снимков - центр Ленинграда - сделана в 1941-1943 годах. Снимки Кронштадта, Петергофа, Ораниенбаума сделаны 15 августа 1939 года. // ЭтоМесто URL: <http://www.etomesto.ru/>



3. Спутниковый снимок Ленинграда. Снимок сделан 17.05.1966 года // ЭтоМесто URL: <http://www.etomesto.ru/>



4. Спутниковый снимок Ленинграда и окрестностей. Снимок сделан 3 июля 1975 года. // ЭтоМесто URL: <http://www.etomesto.ru/>



5. Спутниковый снимок Ленинграда и окрестностей. Снимок сделан 24 июля 1980 года. // ЭтоМесто URL: <http://www.etomesto.ru/>



6. У ЗАГСА Выборгского района. 1966 г. // pastvu URL: <https://pastvu.com/>



7. У ЗАГСА Выборгского района. 1966 г. // pastvu URL:
<https://pastvu.com/>