

АКТ

по результатам проведения государственной историко-культурной экспертизы проектной документации на проведение работ по сохранению выявленного объекта культурного наследия «Дом Т.Н.Путиловой», расположенного по адресу: г. Санкт-Петербург, пр-кт. Большой П.С., д. 44, литера А (Большой проспект П.С., 44, литера А, за исключением части строения, в котором расположены помещения 12-Н (1,2), 13-Н (1-4)), в части приспособления для современного использования квартиры № 50, - «Проектная документация на проведение работ по сохранению выявленного объекта культурного наследия «Дом Т.Н.Путиловой», расположенного по адресу: Санкт-Петербург, проспект Большой П.С., дом 44, литера А, в части ремонта и приспособления для современного использования квартиры 50 (проект переустройства и перепланировки квартиры)», разработанной ООО «ЦСКУ «АРСЕНАЛ» в 2023г., шифр 2801-07-2023, с целью определения соответствия проектной документации требованиям законодательства Российской Федерации в области государственной охраны объектов культурного наследия

г. Санкт-Петербург

18.09.2023 г.

1. Дата начала и дата окончания проведения экспертизы.

Настоящая государственная историко-культурная экспертиза проведена в периоды с «30» июня 2023 года по «07» августа 2023г., с «11» сентября 2023 года по «18» сентября 2023 года на основании договоров с Заказчиком от 30.06.2023г. № 2801-07-2023-1Э, 2801-07-2023-2Э, 2801-07-2023-3Э (Приложение № 9).

2. Место проведения экспертизы.

г. Санкт-Петербург.

3. Заказчик экспертизы:

Юридическое лицо – Общество с ограниченной ответственностью «ЦСКУ «АРСЕНАЛ» (ИНН: 7813267726, КПП: 781301001, ОГРН: 1167847482967, юридический адрес: 197101, Россия, г. Санкт-Петербург, муниципальный округ Посадский вн.тер.г., Дивенская ул., д. 5, литера А, помещ. 20-Н).

4. Сведения об экспертах.

- **Председатель экспертной комиссии:**

Глинская Наталия Борисовна, образование высшее: Санкт-Петербургский Государственный Академический Институт Живописи, Скульптуры и Архитектуры имени И. Е. Репина, специальность – искусствовед, стаж работы – 43 года. Место работы и должность: Заместитель генерального директора ООО «Научно-проектный реставрационный центр».

Аттестованный эксперт по проведению государственной историко-культурной экспертизы (приказ Министерства культуры Российской Федерации от 25.12.2019г. № 2032 «Об аттестации экспертов по проведению государственной историко-культурной экспертизы», приказ Министерства культуры Российской Федерации от 30.04.2021г. № 596 «О внесении изменений в приложение к приказу Министерства культуры Российской Федерации от 25.12.2019 № 2032 «Об аттестации экспертов по проведению государственной историко-культурной экспертизы»). Аттестация продлена до 25.12.2023 в соответствии с п.1 приложения 1.1. к постановлению Правительства РФ от 12.03.2022 № 353 (в ред. 09.04.2022).

Профиль экспертной деятельности (объекты экспертизы):

-выявленные объекты культурного наследия в целях обоснования целесообразности включения данных объектов в реестр;

-документы, обосновывающие включение объектов культурного наследия в реестр;

-документы, обосновывающие изменение категории историко-культурного значения объекта культурного наследия;

-проектная документация на проведение работ по сохранению объекта культурного наследия.

- **Ответственный секретарь экспертной комиссии:**

Прокофьев Михаил Федорович, образование высшее: Ленинградский Государственный Университет имени А.А. Жданова, специальность – историк, стаж работы – 40 лет. Место работы и должность: Генеральный директор ООО «Научно-проектный реставрационный центр».

Аттестованный эксперт по проведению государственной историко-культурной экспертизы (приказы Министерства культуры Российской Федерации «Об утверждении статуса аттестованного эксперта по проведению государственной историко-культурной экспертизы» от 25.12.2019г. № 2032). Аттестация продлена до 25.12.2023 в соответствии с п.1 приложения 1.1. к постановлению Правительства РФ от 12.03.2022 № 353 (в ред. 09.04.2022).

Профиль экспертной деятельности (объекты экспертизы):

- выявленные объекты культурного наследия в целях обоснования целесообразности включения данных объектов в реестр;

- документы, обосновывающие включение объектов культурного наследия в реестр;

- документы, обосновывающие изменение категории историко-культурного значения объекта культурного наследия;

- документы, обосновывающие исключение объектов культурного наследия из реестра;

- проектная документация на проведение работ по сохранению объектов культурного наследия.

- **Член экспертной комиссии:**

Калинин Валерий Александрович, образование высшее: Санкт-Петербургский Государственный Политехнический Университет, специальность – инженер-строитель, стаж работы - 19 лет. Место работы и должность: Главный инженер ООО «Научно-проектный реставрационный центр».

Аттестованный эксперт по проведению государственной историко-культурной экспертизы (приказы Министерства культуры Российской Федерации «Об утверждении статуса аттестованного эксперта по проведению государственной историко-культурной экспертизы» от 25.12.2019г. № 2032). Аттестация продлена до 25.12.2023 в соответствии с п.1 приложения 1.1. к постановлению Правительства РФ от 12.03.2022 № 353 (в ред. 09.04.2022).

Профиль экспертной деятельности (объекты экспертизы):

- проектная документация на проведение работ по сохранению объектов культурного наследия.

5. Информация о том, что в соответствии с законодательством Российской Федерации эксперты несут ответственность за достоверность сведений, изложенных в заключении:

Сведения об обстоятельствах, указанных в п. 8 Положения о государственной историко-культурной экспертизе, утвержденного постановлением Правительства РФ от 15.07.2009г. № 569, **отсутствуют**, а именно:

- Эксперты не имеют родственные связи заказчиком (его должностным лицом или работником) (дети, супруги и родители, полнородные и неполнородные братья и сестры (племянники и племянницы), двоюродные братья и сестры, полнородные и неполнородные братья и сестры родителей заказчика (его должностного лица или работника) (дяди и тети);

- Эксперты не состоят в трудовых отношениях с заказчиком;

- Эксперты не имеют долговые или иные имущественные обязательства перед заказчиком (его должностным лицом или работником), а также заказчик (его должностное лицо или работник) не имеет долговые или иные имущественные обязательства перед экспертом;

- Эксперты не владеют ценными бумагами, акциями (долями участия, паями в уставных (складочных) капиталах) заказчика;

- Эксперты не заинтересованы в результатах исследований либо решении, вытекающем из заключения экспертизы, с целью получения выгоды в виде денег, ценностей, иного имущества, услуг имущественного характера или имущественных прав для себя или третьих лиц.

Настоящая государственная историко-культурная экспертиза проведена в соответствии со статьями 28, 29, 30, 31, 32 Федерального закона от 25.06.2002 №73-ФЗ «Об объектах культурного наследия (памятниках истории и культуры) народов Российской Федерации» и Положением о государственной историко-культурной экспертизе, утвержденным Постановлением Правительства Российской Федерации от 15.07.2009 г. №569.

Эксперты несут ответственность за достоверность сведений, изложенных в заключении экспертизы в соответствии с п. 19 д. и обеспечивают выполнение п. 17 «Положения о государственной историко-культурной экспертизе», утвержденного постановлением Правительства Российской Федерации от 15 июля 2009 г. № 569.

Настоящим подтверждаем, что мы предупреждены об ответственности за достоверность сведений, изложенных в заключении экспертизы, в соответствии с законодательством Российской Федерации, содержание которого нам известно и понятно.

Председатель экспертной комиссии	Подписано электронной подписью	Глинская Н.Б.
Ответственный секретарь экспертной комиссии	Подписано электронной подписью	Прокофьев М.Ф.
Член экспертной комиссии	Подписано электронной подписью	Калинин В.А.

6. Цели и объекты экспертизы.

6.1. Цель экспертизы: Определение соответствия проектной документации на проведение работ по сохранению выявленного объекта культурного наследия «Дом Т.Н.Путиловой», расположенного по адресу: г. Санкт-Петербург, пр-кт. Большой П.С.,

д. 44, литера А (Большой проспект П.С., 44, литера А, за исключением части строения, в котором расположены помещения 12-Н (1,2), 13-Н (1-4)), в части приспособления для современного использования квартиры № 50, - «Проектная документация на проведение работ по сохранению выявленного объекта культурного наследия «Дом Т.Н.Путиловой», расположенного по адресу: Санкт-Петербург, проспект Большой П.С., дом 44, литера А, в части ремонта и приспособления для современного использования квартиры 50 (проект перепланировки и переустройства квартиры)», разработанной ООО «ЦСКУ «АРСЕНАЛ» в 2023г., шифр 2801-07-2023, требованиям законодательства Российской Федерации в области государственной охраны объектов культурного наследия.

6.2. Объект экспертизы: Проектная документация на проведение работ по сохранению выявленного объекта культурного наследия «Дом Т.Н.Путиловой», расположенного по адресу: г. Санкт-Петербург, пр-кт. Большой П.С., д. 44, литера А (Большой проспект П.С., 44, литера А, за исключением части строения, в котором расположены помещения 12-Н (1,2), 13-Н (1-4)), в части приспособления для современного использования квартиры № 50, - «Проектная документация на проведение работ по сохранению выявленного объекта культурного наследия «Дом Т.Н.Путиловой», расположенного по адресу: Санкт-Петербург, проспект Большой П.С., дом 44, литера А, в части ремонта и приспособления для современного использования квартиры 50 (проект перепланировки и переустройства квартиры)», разработанная ООО «ЦСКУ «АРСЕНАЛ» в 2023г., шифр 2801-07-2023, в составе:

№	Шифр	Наименование
Раздел 1. Предварительные работы.		
1.1	2801-07-2023-ИРД	Часть 1. Исходно-разрешительная документация
1.2	2801-07-2023-ТЗ	Часть 2. Заключение по предварительному обследованию объекта
1.3	2801-07-2023-ФФ	Часть 3. Фотофиксация
Раздел 2. Комплексные научные исследования		
2.1	2801-07-2023-ИС	Часть 1. Историко-архивные и библиографические исследования
2.2	2801-07-2023-ОБ	Часть 2. Обмерные чертежи
2.3	2801-07-2023-ТЗК	Часть 3. Отчет по результатам обследования несущих и ограждающих конструкций, натурных исследований
Раздел 3. Проект		

3.1	2801-07-2023-ПЗ	Часть 1. Пояснительная записка
3.2	2801-07-2023-АС	Часть 2. Архитектурно-строительные решения
3.3	2801-07-2023-ВК	Часть 3. Водоснабжение и канализация
3.4	2801-07-2023-ЭОМ	Часть 4. Электроснабжение и электроосвещение
3.5	2801-07-2023-ПОР	Часть 5. Проект организации работ

7. Перечень документов, представленных заявителем:

- Проектная документация: «Проектная документация на проведение работ по сохранению выявленного объекта культурного наследия «Дом Т.Н.Путиловой», расположенного по адресу: Санкт-Петербург, проспект Большой П.С., дом 44, литера А, в части ремонта и приспособления для современного использования квартиры 50 (проект перепланировки и переустройства квартиры)», разработанная ООО «ЦСКУ «АРСЕНАЛ» в 2023г., шифр 2801-07-2023;

- копия задания на проведение работ по сохранению объекта культурного наследия (памятника истории и культуры) народов Российской Федерации, утвержденное КГИОП от 04.07.2023г. № 01-21-1932/23-0-1 (Приложение № 2);

- копия лицензии на осуществление деятельности по сохранению объектов культурного наследия (памятников истории и культуры) народов Российской Федерации, предоставленная Министерством культуры Российской Федерации ООО «ЦСКУ «АРСЕНАЛ» от 06.08.2019г. №МКРФ 19429 (Приложение № 9);

- копия распоряжения КГИОП от 14.03.2014г. № 10-121 «Об определении предмета охраны выявленного объекта культурного наследия «Дом Т.Н.Путиловой» (Приложение № 3);

- копия плана границ территории выявленного объекта культурного наследия «Дом Т.Н.Путиловой», утвержденного КГИОП 02.06.2011г. (Приложение № 4);

- копия выписки из ЕГРН от 01.08.2023г. б/н (Приложение № 7);

- копия паспорта на квартиру с приложением поэтажных планов здания (Приложение № 7);

- копия письма КГИОП от 05.04.2023г. № 01-43-7179/23-0-1 (Приложение № 7);

- копия письма СПб ГКУ ЦИОООКН от 06.06.2023г. № 07-46/23-0-1 (Приложение № 7);

- копия выписки из ЕГРЮЛ от 21.08.2023г. №ЮЭ9965-23-116883203 (Приложение № 7);

- копия выписки из реестра членов ассоциации «Саморегулируемая организация кадастровых инженеров» № 32138 от 17.08.2023г. на имя кадастрового инженера – Сергеева С.В. (Приложение № 7);

- копия выписки из реестра членов ассоциации «Саморегулируемая организация кадастровых инженеров» № 32136 от 17.08.2023г. на имя кадастрового инженера – Бычковой (Брагиной) А.В. (Приложение № 7);

- копия квалификационного аттестата кадастрового инженера Сергеева С.В. от 11.09.2013г. № 78-13-776 (Приложение № 7);

- копия квалификационного аттестата кадастрового инженера Брагиной А.В. от 12.11.2014г. № 78-14-942 (Приложение № 7).

8. Сведения об обстоятельствах, повлиявших на процесс проведения и результаты экспертизы.

Заявителем для проведения настоящей государственной историко-культурной экспертизы представлен копия паспорта на квартиру с приложением поэтажных планов здания. В то же время указанные документы, относящиеся к документам кадастрового учета, разработаны самим заявителем – ООО «ЦСКУ «АРСЕНАЛ». Полномочия на проведение таких работ подтверждены приложениями к паспорту на помещение, а именно: копией выписки из ЕГРЮЛ от 21.08.2023г. №ЮЭ9965-23-116883203, согласно которой одним из видов деятельности является «Деятельность по технической инвентаризации недвижимого имущества» (ОКВЭД 68.32.3); копии выписок из реестра членов ассоциации «Саморегулируемая организация кадастровых инженеров» № 32138 от 17.08.2023г. и № 32136 от 17.08.2023г. на имена кадастровых инженеров Сергеева С.В. и Бычковой (Брагиной) А.В., а также копии квалификационных аттестатов названных кадастровых инженеров.

Таким образом, экспертами принято решение о том, что ООО «ЦСКУ «АРСЕНАЛ» уполномочено на подготовку документов кадастрового и технического учета, в связи с чем представленные для проведения настоящей экспертизы паспорт помещения и поэтажные планы объекта приняты полными и достаточными для достижения целей экспертизы.

Также представлена актуализированная выписка из ЕГРН от 01.08.2023г. б/н.

Иные обстоятельства отсутствуют.

9. Сведения о проведенных исследованиях с указанием примененных методов, объема и характера выполненных работ и их результатов.

Настоящая экспертиза проведена в соответствии с Федеральным законом от 25.06.2020 г. № 73-ФЗ от 25.06.2002г. «Об объектах культурного наследия (памятниках истории и культуры) народов Российской Федерации» «Об объектах культурного наследия (памятниках истории и культуры) народов Российской Федерации», Положением о государственной историко-культурной экспертизе, утверждённым постановлением Правительства Российской Федерации от 15.07.2009 г. № 569.

В рамках настоящей государственной историко-культурной экспертизы экспертами были проведены следующие исследования:

- визуальное обследование, в процессе которого на момент заключения договора на проведения государственной историко-культурной экспертизы была сделана подробная фотофиксация современного состояния объекта (фотограф – аттестованный государственный эксперт РФ Н.Б. Глинская), составлен альбом фотофиксации, который включает схему точек фотофиксации и виды интерьеров рассматриваемых помещений;

- архивно-библиографические исследования в объёме, необходимом для принятия экспертной комиссией соответствующих решений, с целью выявления материалов, содержащих сведения по истории рассматриваемого объекта. В рамках архивно-библиографических исследований была проведена архивная работа, изучены материалы, представленные в открытом доступе в сети «Интернет», в ходе которой выявлены документы и материалы, относящиеся к объекту экспертизы, в том числе исторические планы, чертежи, фотографии.

- сравнительный анализ всего комплекса данных (документов, материалов, информации) по объекту государственной историко-культурной экспертизы, включая документы, переданные Заказчиком;

- анализ представленных Заказчиком исходно-разрешительной документации, комплексных научных исследований и проектной документации.

При проведении государственной историко-культурной экспертизы эксперты соблюдали принципы проведения государственной историко-культурной экспертизы, установленные ст. 29 ФЗ «Об объектах культурного наследия (памятниках истории и культуры) народов Российской Федерации», обеспечивали объективность, всесторонность и полноту проводимых исследований, а также достоверность и обоснованность своих выводов; самостоятельно оценивали результаты исследований, ответственно и точно формулировали выводы в пределах своей компетенции.

Исследования проводились на основе принципов научной обоснованности, объективности и законности, презумпции сохранности объекта культурного наследия,

соблюдения требований безопасности в отношении объекта культурного наследия, достоверности и полноты информации.

Указанные исследования были проведены с применением методов натурного, историко-архивного и историко-архитектурного анализа в объёме, достаточном для обоснования вывода о возможности проведения конкретных работ по сохранению выявленного объекта культурного наследия «Дом Т.Н.Путиловой», расположенного по адресу: г. Санкт-Петербург, пр-кт. Большой П.С., д. 44, литера А (Большой проспект П.С., 44, литера А, за исключением части строения, в котором расположены помещения 12-Н (1,2), 13-Н (1-4)), в части приспособления для современного использования № 50, было получено представление об объёмах и составе работ. Результаты исследований, проведённых в рамках государственной историко-культурной экспертизы, были оформлены в виде настоящего Акта.

10. Факты и сведения, выявленные и установленные в результате проведенных исследований.

10.1. Учетные сведения.

Здание, расположенное по адресу: г. Санкт-Петербург, пр-кт. Большой П.С., д. 44, литера А, является выявленным объектом культурного наследия «Дом Т.Н.Путиловой» на основании приказа КГИОП № 15 от 20.02.2001г. Адрес объекта культурного наследия согласно названному нормативно-правовому акту: Санкт-Петербург, Большой проспект П.С., 44, литера А, за исключением части строения, в котором расположены помещения 12-Н (1,2), 13-Н (1-4).

Границы территории выявленного объекта культурного наследия «Дом Т.Н.Путиловой» утверждены КГИОП 02.06.2011г., адрес объекта согласно названного документа: г. Санкт-Петербург, Большой пр. П.С., 44, литера А, за исключением части строения, в котором расположены помещения 12-Н (1,2), 13-Н (1-4).

Перечень предметов охраны объекта определен распоряжением КГИОП от 02.09.2015 г. № 10-373 «Об определении предмета охраны выявленного объекта культурного наследия «Дом Т.Н.Путиловой». Адрес объекта согласно названного документа: Санкт-Петербург, Большой проспект П.С. 44, литера А, за исключением части строения, в котором расположены помещения 12-Н (1,2), 13-Н (1-4).

Квартира № 50, расположенная в рассматриваемом объекте на момент проведения экспертизы находится в собственности физического лица.

10.2. Краткие исторические сведения (сведения о времени возникновения объекта, датах основных изменений (перестроек) данного объекта и(или) датах связанных с ним исторических событий).

Рассматриваемое здание, выявленный объект культурного наследия «Дом Т.Н.Путиловой», расположено по адресу: Санкт-Петербург, Большой пр. П.С., д. 44, литера А.

Первым владельцем участка по Большому пр. П.С., 44, Стрельнинской ул., 1 и Ораниенбаумской ул., 2 был коллежский асессор Густав Флюхрат. Об этом свидетельствует разрешение «О возведения постройки во дворе надворного советника Флюхрата в Петербургской части», датированное 1859 годом. Судя по документам, Г. Флюхарт стал владельцем в 1839 году.

После Г. Флюхрата следующим владельцем участка стал капитан Павел Петрович Геринг. Об этом свидетельствует еще одно «Разрешение на постройки во дворе по Большому пр. П.С.,46», датированное 1870-м годом.

В 1907 году по заказу новой хозяйки участка был построен новый каменный пятиэтажный с мансардой дом. Хозяйкой стала купеческая вдова Татьяна Николаевна Путилова, она занималась торговлей мануфактурой и вкладывала деньги в недвижимость. Главный фасад дома выходил на Большой проспект Петроградской стороны, а боковые фасады дома обращены на параллельные Стрельнинскую и Ораниенбаумскую улицы.

В 1912 г. за дом Путиловой была присуждена серебряная медаль на городском конкурсе лучших фасадов. Ремонт и реставрация фасада были проведены в 2011-2012 годах.

10.3. Описание объекта, современное состояние.

Доходный дом Татьяны Николаевны Путиловой построен по проекту архитектора И.А. Претро, в 1906-1907 гг. Объект является образчиком архитектурного стиля «Северный модерн».

В плане, он представляет собой вытянутый прямоугольник с внутренним двором колодцем. Здание зажато между магистралями Ораниенбаумской улицы, Стрельнинской улицы и Большого проспекта Петроградской стороны, включаясь в три фронта застройки.

Основные точки обзора расположены в непосредственной близости от здания, вдоль прилегающих к нему магистралей. Визуальное восприятие объекта, вкупе с его неадминистративным назначением обуславливают его композицию. Здание решено в виде цельного вытянутого вверх объема, в то же время, его композиция лишена какой - либо симметрии. Каждый угол обзора раскрывает объект с определенной стороны. Автор активно пользуется динамикой простых форм. Трапециевидные, прямоугольные и острые

щипцовые фронтоны сочетаются с мягкими изгибами полукруглых эркеров. Множество оконных и витринных проемов стрельчатой, щелевидной, трапециевидной, круглой и лучковой форм, хаотично прорезают фасады, еще более усиливая эту динамику. Следует отметить, что самые основные видовые точки расположены вдоль магистрали Большого проспекта Петроградской стороны. Об этом свидетельствует усиление высотных акцентов на юго-западном и северо-восточном углах здания, подкрепляемое дополнительными решениями в виде балконов, разрывов форм, разноуровневом расположении эркеров юго-восточного фасада.

Работа автора с материалами также работает на придание зданию большей изящности и вытянутости вверх. По горизонтали, фасады условно подразделяются на четыре уровня. Самый нижний отмечен высоким, опоясывающим все здание, гранитным цоколем. Выше, расположен уровень, решенный в виде своеобразной галереи, отделанной крупным рустом из природного камня на манер замковой стены. В отличие от цоколя, отделка природным камнем сосредоточена только в юго-восточной части здания, обрываясь по границам торговых помещений. Уровень, включающий вышележащие жилые этажи, представляет собой сплошную штукатурную гладь, прорезаемую множеством окон и разрываемую объемами эркеров и балконов. Венчает здание высокая жилая мансарда, сложной формы, отделанная кровельным листовым металлом.

В декоративном отношении фасады решены сдержанно. Архитектор отдает предпочтение чистой форме. Основные декоративные акценты сосредоточены на входных группах, решенных в виде вид массивных ворот со скругленной стрельчатой перемычкой и щипцовым завершением.

Скульптурное убранство фасадов типично для северного модерна включает анималистические мотивы. Оно ограничено гранитными статуями сов, фланкирующих юго-восточную входную группу и статуей летящего орла, отмечающей разрыв формы на юго-западном углу здания.

Дворовые фасады не имеют отделки. Оконные проемы расположены в более четком ритме. Их отмечают контрастные штукатурные наличники.

Помещения квартиры №50 на момент визуального ознакомления с его состоянием находятся в неудовлетворительном состоянии в части их отделки, однако, планировка соответствует той, что отражена в паспорте на квартиру. Художественно-декоративная отделка отсутствует, оконные заполнения деревянные. В некоторых помещениях наблюдается складирование строительного мусора, демонтированные напольные покрытия и межкомнатные дверные заполнения.

10.4. Анализ проектной документации.

На экспертизу представлена проектная документация на проведение работ по сохранению выявленного объекта культурного наследия «Дом Т.Н.Путиловой», расположенного по адресу: г. Санкт-Петербург, пр-кт. Большой П.С., д. 44, литера А (Большой проспект П.С., 44, литера А, за исключением части строения, в котором расположены помещения 12-Н (1,2), 13-Н (1-4)), в части приспособления для современного использования квартиры № 50, - «Проектная документация на проведение работ по сохранению выявленного объекта культурного наследия «Дом Т.Н.Путиловой», расположенного по адресу: Санкт-Петербург, проспект Большой П.С., дом 44, литера А, в части ремонта и приспособления для современного использования квартиры 50 (проект перепланировки и переустройства квартиры)», разработанная ООО «ЦСКУ «АРСЕНАЛ» в 2023г., шифр 2801-07-2023, в составе:

№	Шифр	Наименование
Раздел 1. Предварительные работы.		
1.1	2801-07-2023-ИРД	Часть 1. Исходно-разрешительная документация
1.2	2801-07-2023-ТЗ	Часть 2. Заключение по предварительному обследованию объекта
1.3	2801-07-2023-ФФ	Часть 3. Фотофиксация
Раздел 2. Комплексные научные исследования		
2.1	2801-07-2023-ИС	Часть 1. Историко-архивные и библиографические исследования
2.2	2801-07-2023-ОБ	Часть 2. Обмерные чертежи
2.3	2801-07-2023-ТЗК	Часть 3. Отчет по результатам обследования несущих и ограждающих конструкций, натурных исследований
Раздел 3. Проект		
3.1	2801-07-2023-ПЗ	Часть 1. Пояснительная записка
3.2	2801-07-2023-АС	Часть 2. Архитектурно-строительные решения
3.3	2801-07-2023-ВК	Часть 3. Водоснабжение и канализация
3.4	2801-07-2023-ЭОМ	Часть 4. Электроснабжение и электроосвещение
3.5	2801-07-2023-ПОР	Часть 5. Проект организации работ

Раздел 1. Предварительные работы.

10.4.1. Том 1.1. Часть 1. Исходно-разрешительная документация (шифр 2801-07-2023-ИРД).

В данном разделе представлены копии исходно-разрешительных документов, в том числе копии: заданий на проведение работ по сохранению объекта культурного наследия (памятника истории и культуры) народов Российской Федерации, утвержденных КГИОП; распоряжения КГИОП об утверждении перечня предметов охраны и охранного обязательства, план границ территории выявленного объекта культурного наследия «Дом Т.Н.Путиловой», а также правоустанавливающие документы и иные документы.

В состав исходно-разрешительной документации включен Акт определения влияния предполагаемых к проведению видов работ на конструктивные и другие характеристики надежности и безопасности объекта культурного наследия (памятника истории и культуры) народов Российской Федерации от 10.07.2023г. – в соответствии с п. 4 ст. 40, п. 4 ст. 45 Федерального закона №73-ФЗ и в соответствии с Письмом Министерства культуры Российской Федерации 24.03.2015 №90-01-39-ГП.

Предполагаемые к выполнению работы на объекте культурного наследия в соответствии с письмом Минкультуры России от 24.03.2015 № 90-01-39-ГП относятся к работам по сохранению объекта культурного наследия.

По результатам оценки выводов Акта влияния на конструктивные и другие характеристики надежности и безопасности объекта культурного наследия (памятника истории и культуры) народов Российской Федерации, установлено, что предполагаемые к выполнению в соответствии с проектной документацией, представленной на экспертизу, виды работ не оказывают влияния на конструктивные и другие характеристики надежности и безопасности рассматриваемого объекта культурного наследия согласно требованиям Федерального закона от 25.06.2002 № 73-ФЗ «Об объектах культурного наследия (памятниках истории и культуры) народов Российской Федерации» и с учетом положений Градостроительного кодекса Российской Федерации, постановления Правительства Российской Федерации от 16.05.2022 № 881 «Об осуществлении замены и (или) восстановления несущих строительных конструкций объекта капитального строительства при проведении капитального ремонта зданий, сооружений», иных правовых актов.

10.4.2. Том 1.2. Часть 2. Заключение по предварительному обследованию объекта (2801-07-2023-ТЗ).

В рамках предварительных работ по ознакомлению с приспособляемой квартиры № 50, расположенными в здании выявленного объекта культурного наследия «Дом Т.Н.Путиловой», расположенного по адресу: г. Санкт-Петербург, пр-кт. Большой П.С., д. 44, литера А (Большой проспект П.С., 44, литера А, за исключением части строения, в котором расположены помещения 12-Н (1,2), 13-Н (1-4)), до начала проведения работ осуществлен осмотр конструкций визуальным методом и по косвенным признакам, а также

анализ результатов выполненных работ, на основании которых установлено, что техническое состояние элементов и конструкций объектов обследования охарактеризовано как работоспособное, конструкции пригодны к дальнейшей эксплуатации.

10.4.3. Том 1.3. Часть 3. Фотофиксация (2801-07-2023-ФФ).

В рамках предварительных работ по ознакомлению с приспособляемыми помещениями в здании выявленного объекта культурного наследия «Дом Т.Н.Путиловой», расположенного по адресу: г. Санкт-Петербург, пр-кт. Большой П.С., д. 44, литера А (Большой проспект П.С., 44, литера А, за исключением части строения, в котором расположены помещения 12-Н (1,2), 13-Н (1-4)), до начала проведения работ осуществлена детальная фотофиксация с приложением схемы ее осуществления по отношению к рассматриваемому объекту.

Раздел 2. Комплексные научные исследования.

10.4.3. Том 2.1. Часть 1. Историко-архивные и библиографические исследования (шифр 2801-07-2023-ИС).

Историческая записка, представленная в данном томе выполнена на основе историко-архивных и библиографических исследований, и содержит сведения по истории освоения участка и строительства рассматриваемого здания, достаточные для принятия экспертной комиссией соответствующих решений.

Кроме того, представлены иллюстративные материалы, включающие фотокопии или копии письменных, графических и изобразительных материалов, библиографический список и список архивных дел, содержащих сведения о памятнике.

10.4.4. Том 2.2. Часть 2. Обмерные чертежи (шифр 2801-07-2023-ОБ).

Обмерные чертежи выполнены в масштабе, соответствующем ГОСТ Р 56905-2016 «Проведение обмерных и инженерно-геодезических работ на объектах культурного наследия. Общие требования». Обмерные работы выполнены с применением традиционных инструментов: рулетки, дальномера. Обмерные чертежи представлены в необходимом и достаточном объемах: планы, разрезы, архитектурные детали памятника. Указаны все требуемые размеры.

10.4.5. Том 2.3. Часть 3. Часть 3. Отчет по результатам обследования несущих и ограждающих конструкций, натуральных исследований (шифр 2801-07-2023-ТЗК).

По результатам осмотра конструкций визуальным методом и по косвенным признакам, а также анализа результатов выполненных работ установлено, что техническое состояние элементов и конструкций объектов обследования охарактеризовано как работоспособное, конструкции пригодны к дальнейшей эксплуатации. Демонтаж существующих перегородок и возведение новых с целью перепланировки и переустройства

квартиры возможны и не повлияют на несущую способность здания. Типы стен и перегородок представлены в графической части данного обследования.

Раздел 3. Проект.

10.4.7. Том 3.1. Часть 1. Пояснительная записка (шифр 2801-07-2023-ПЗ).

В текстовой части общей пояснительной записки содержатся достаточные исходные данные и условия для разработки проектной документации, включая общие сведения об объекте, исторические сведения об объекте, краткое описание существующего облика объекта, технического состояния и использования объекта, сведения о решениях и мероприятиях, предусмотренных проектной документацией, перечень производственных работ.

10.4.8. Том 3.2. Часть 2. Архитектурно-строительные решения (шифр 2801-07-2023-АС).

В соответствии с утвержденным заданием КГИОП специалистами ООО «ЦСКУ «АРСЕНАЛ»» разработаны следующие проектные решения, соответствующие решениям, отраженным в Акте определения влияния предполагаемых к проведению видов работ на конструктивные и другие характеристики надежности и безопасности объекта культурного наследия (памятника истории и культуры) народов Российской Федерации от 10.07.2023г.:

- демонтаж существующих перегородок в местах, указанных проектом;
- монтаж новых перегородок с изменением конфигураций помещений и перераспределением площадей согласно проекту;
- устройство мебельной антресоли;
- замена дверных заполнений;
- замена оконных заполнений.

Рассматриваемый раздел проектной документации содержит необходимый объем текстовых и графических материалов, отражающих предусмотренные решения по сохранению объекта культурного наследия. Реализация представленной на экспертизу проектной документации учитывает сохранение особенностей выявленного объекта культурного наследия «Дом Т.Н.Путиловой», расположенного по адресу: г. Санкт-Петербург, пр-кт. Большой П.С., д. 44, литера А (Большой проспект П.С., 44, литера А, за исключением части строения, в котором расположены помещения 12-Н (1,2), 13-Н (1-4)), отнесенных к перечню предметов охраны, утвержденному распоряжением КГИОП от 14.03.2014г. № 10-121 «Об определении предмета охраны выявленного объекта культурного наследия «Дом Т.Н.Путиловой».

10.4.9. Том 3.3. Часть 3. Водоснабжение и канализация (шифр 2801-07-2023-ВК).

10.4.10. Том 3.4. Часть 4. Электроснабжение и электроосвещение (шифр 2801-07-2023-ЭОМ).

В целях реализации решений, направленных на создание условий для современного использования объекта культурного наследия, отраженных в том числе в томе 3.2 «Архитектурно-строительные решения (шифр 2801-07-2023-АС)», в настоящих разделах представлены графические и текстовые материалы в части электроснабжения и электроосвещения, водоснабжения и канализации квартиры № 50.

10.4.11. Том 3.5. Часть 5. Проект организации работ (шифр 2801-07-2023-ПОР).

В настоящем разделе предложен проект организации реставрации, выполненный в целях подготовки строительного производства и обоснования потребности в ресурсах. С целью обеспечения пожарной безопасности объекта в рассматриваемом томе представлены решения, не нарушающих требования законодательства в области охраны объектов культурного наследия (памятников истории и культуры) народов Российской Федерации.

11. Перечень документов и материалов, собранных и полученных при проведении экспертизы, а также использованной для неё специальной, технической и справочной литературы.

Архивные источники и библиография

ЦГИА СПб. Ф. 515. Оп. 4. Д. 2459. Чертежи дома П.П.Геринга, Т.Н.Путиловой по Большому пр.П.С., 44, Стрельнинской ул.,1 и Ораниенбаумской ул.,2.

- К.Горбачевач, Е.Хабло. «Почему так названы?» О происхождении названий, улиц, площадей, островов, рек и мостов Санкт-Петербурга. 2002 г.

- Витязева В. А., Кириков Б. М. (Составители). Путеводитель «Ленинград» (1986). — Л.: Лениздат, 1986 г.

- Истоки модернизма в русской архитектуре. — Berkeley and Oxford: University of California Press, 1991.

- Доходный дом Т. Н. Путиловой. Фото нач. 1900-х гг. // Ежегодник Общества архитекторов-художников: Выпуск второй. — С.-Петербург, 1907. С. 120.

Интернет-ресурсы

Сайт архивов Санкт-Петербурга <https://spbarchives.ru/>

Сайт старых фотографий <https://pastvu.com/>

Сайт архитектуры Санкт-Петербурга: <https://www.citywalls.ru/>

Копия выписки из приказа КГИОП от 20.02.2001г. № 15 «Об утверждении списка вновь выявленных объектов, представляющих историческую, научную, художественную

или иную культурную ценность» получена с сайта Электронного фонда правовых и нормативно-технических документов: <https://docs.cntd.ru/document/8348128> и представлена в Приложении № 1 к настоящему Акту.

Копии полученных иконографических материалов представлены в Приложении № 5 к настоящему Акту.

12. Обоснования вывода экспертизы.

По результатам проведенных исследований и анализа проектной документации на проведение работ по сохранению выявленного объекта культурного наследия «Дом Т.Н.Путиловой», расположенного по адресу: г. Санкт-Петербург, пр-кт. Большой П.С., д. 44, литера А (Большой проспект П.С., 44, литера А, за исключением части строения, в котором расположены помещения 12-Н (1,2), 13-Н (1-4)), в части приспособления для современного использования квартиры № 50, - «Проектная документация на проведение работ по сохранению выявленного объекта культурного наследия «Дом Т.Н.Путиловой», расположенного по адресу: Санкт-Петербург, проспект Большой П.С., дом 44, литера А, в части ремонта и приспособления для современного использования квартиры 50 (проект перепланировки и переустройства квартиры)», разработанной ООО «ЦСКУ «АРСЕНАЛ» в 2023г., шифр 2801-07-2023, установлено следующее:

1) В составе проектной документации представлен акт определения влияния предполагаемых к проведению видов работ на конструктивные и другие характеристики надежности и безопасности объекта культурного наследия (памятника истории и культуры) народов Российской Федерации от 10.07.2023 г. (далее – Акт влияния).

Согласно Акту влияния проектной организацией предполагаются к выполнению следующие работы: демонтаж перегородок, устройство лестницы с мебельной антресолью, возведение новых перегородок, замена напольных покрытий, окраска стен и потолков, замена окон и дверей.

При проведении работ, указанных в Акте влияния (приспособление для современного использования квартиры № 50, расположенной в выявленном объекте культурного наследия «Дом Т.Н.Путиловой» по адресу: г. Санкт-Петербург, пр-кт. Большой П.С., д. 44, литера А (Большой проспект П.С., 44, литера А, за исключением части строения, в котором расположены помещения 12-Н (1,2), 13-Н (1-4)):

- сохраняется исторически сложившаяся конструктивная схема объекта культурного наследия;
- не изменяется объемно-планировочная структура объекта культурного наследия.

Предполагаемые к выполнению работы на объекте культурного наследия в соответствии с письмом Минкультуры России от 24.03.2015 № 90-01-39-ГП относятся к работам по сохранению объекта культурного наследия.

Согласно выводу Акта влияния работы, предусмотренные проектной документацию к выполнению на объекте культурного наследия, не оказывают влияния на конструктивные и другие характеристики надежности и безопасности выявленного объекта культурного наследия «Дом Т.Н.Путиловой», расположенного по адресу: г. Санкт-Петербург, пр-кт. Большой П.С., д. 44, литера А (Большой проспект П.С., 44, литера А, за исключением части строения, в котором расположены помещения 12-Н (1,2), 13-Н (1-4)).

2) По результатам оценки выводов Акта влияния на конструктивные и другие характеристики надежности и безопасности объекта культурного наследия (памятника истории и культуры) народов Российской Федерации, установлено, что предполагаемые к выполнению в соответствии с экспертируемой проектной документацией виды работ не оказывают влияния на конструктивные и другие характеристики надежности и безопасности выявленного объекта культурного наследия «Дом Т.Н.Путиловой», расположенного по адресу: г. Санкт-Петербург, пр-кт. Большой П.С., д. 44, литера А (Большой проспект П.С., 44, литера А, за исключением части строения, в котором расположены помещения 12-Н (1,2), 13-Н (1-4)), согласно требованиям Федерального закона от 25.06.2002 № 73-ФЗ «Об объектах культурного наследия (памятниках истории и культуры) народов Российской Федерации» и с учетом положений Градостроительного кодекса Российской Федерации, постановления Правительства Российской Федерации от 16.05.2022 № 881 «Об осуществлении замены и (или) восстановления несущих строительных конструкций объекта капитального строительства при проведении капитального ремонта зданий, сооружений», иных правовых актов.

3) Проектная документация разработана юридическим лицом, имеющим лицензию на осуществление деятельности по сохранению объектов культурного наследия (памятников истории и культуры) народов Российской Федерации в соответствии с законодательством Российской Федерации о лицензировании отдельных видов деятельности, а именно с п. 6 ст. 45 Федерального закона № 73-ФЗ от 25.06.2002г. «Об объектах культурного наследия (памятниках истории и культуры) народов Российской Федерации»;

4) Проектная документация разработана в соответствии с заданием на проведение работ по сохранению объекта культурного наследия (памятника истории и культуры) народов Российской Федерации от 04.07.2023г. № 01-21-1932/23-0-1, утвержденным соответствующим органом исполнительной власти,

осуществляющим функции в области государственной охраны объектов культурного наследия в соответствии с п. 1 ст. 45 Федерального закона № 73-ФЗ от 25.06.2002г. «Об объектах культурного наследия (памятниках истории и культуры) народов Российской Федерации»;

5) Проектная документация соответствует Национальному стандарту Российской Федерации ГОСТ Р 55528-2013 «Состав и содержание научно-проектной документации по сохранению объектов культурного наследия. Памятники истории и культуры. Общие требования» в части требований к структуре, составу и содержанию проектной документации, в соответствии с пп. 4, 5, 6 ст. 45 Федерального закона № 73-ФЗ от 25.06.2002г. «Об объектах культурного наследия (памятниках истории и культуры) народов Российской Федерации» и содержит необходимый комплект графических и текстовых материалов, обеспечивающих возможность на их основании последующего проведения работ по сохранению объекта культурного наследия;

6) Объем и состав проектной документации, представленной заказчиком для проведения экспертизы, достаточны для вынесения однозначного заключения экспертизы;

7) Разработанные проектные решения, предусматривающие выполнение работ в части приспособления для современного использования квартиры № 50, расположенной в выявленном объекте культурного наследия «Дом Т.Н.Путиловой», расположенного по адресу: г. Санкт-Петербург, пр-кт. Большой П.С., д. 44, литера А (Большой проспект П.С., 44, литера А, за исключением части строения, в котором расположены помещения 12-Н (1,2), 13-Н (1-4)), основаны на комплексных научных исследованиях и предпроектных изысканиях.

Методики и оценка результатов технического обследования объекта культурного наследия, выполненные разработчиками документации, соответствуют нормативным документам, в частности: ГОСТ Р 55567-2013 «Порядок организации и ведения инженерно-технических исследований на объектах культурного наследия. Памятники истории и культуры. Общие требования»;

8) Проектная документация разработана на основе достоверной исходной информации, выявленной и использованной в необходимой полноте;

9) Предусмотренные в проектной документации решения обеспечивают сохранение предмета охраны выявленного объекта культурного наследия «Дом Т.Н.Путиловой», расположенного по адресу: г. Санкт-Петербург, пр-кт. Большой П.С., д. 44, литера А (Большой проспект П.С., 44, литера А, за исключением части строения, в котором расположены помещения 12-Н (1,2), 13-Н (1-4)), утвержденного распоряжением КГИОП от 14.03.2014г. № 10-121 «Об определении предмета охраны выявленного объекта

культурного наследия «Дом Т.Н.Путиловой» в соответствии с положениями ст. 40, 44 Федерального закона № 73-ФЗ от 25.06.2002г. «Об объектах культурного наследия (памятниках истории и культуры) народов Российской Федерации»;

10) Проектная документация предусматривает меры, достаточные для обеспечения физической сохранности и сохранения историко-культурной ценности объекта культурного наследия, обозначенные в п. 1 статьи 40 Федерального закона № 73-ФЗ от 25.06.2002г. «Об объектах культурного наследия (памятниках истории и культуры) народов Российской Федерации»;

11) Проектная документация удовлетворяет требованиям к порядку проведения работ по сохранению объекта культурного наследия - в соответствии со ст. 45 Федерального закона № 73-ФЗ от 25.06.2002г. «Об объектах культурного наследия (памятниках истории и культуры) народов Российской Федерации»;

12) Проектная документация предусматривает мероприятия, которые удовлетворяют требованиям к осуществлению деятельности в границах территории объекта культурного наследия - в соответствии со ст. 5.1 Федерального закона № 73-ФЗ от 25.06.2002г. «Об объектах культурного наследия (памятниках истории и культуры) народов Российской Федерации»;

13) Предусмотренные проектной документацией работы в соответствии со ст. 44 Федерального закона № 73-ФЗ от 25.06.2002г. «Об объектах культурного наследия (памятниках истории и культуры) народов Российской Федерации» относятся к работам по приспособлению для современного использования объекта культурного наследия и не противоречат действующему законодательству Российской Федерации в области охраны объектов культурного наследия.

13. Вывод экспертизы.

Проектная документация на проведение работ по сохранению выявленного объекта культурного наследия «Дом Т.Н.Путиловой», расположенного по адресу: г. Санкт-Петербург, пр-кт. Большой П.С., д. 44, литера А (Большой проспект П.С., 44, литера А, за исключением части строения, в котором расположены помещения 12-Н (1, 2), 13-Н (1-4)), в части приспособления для современного использования квартиры № 50, - «Проектная документация на проведение работ по сохранению выявленного объекта культурного наследия «Дом Т.Н.Путиловой», расположенного по адресу: Санкт-Петербург, проспект Большой П.С., дом 44, литера А, в части ремонта и приспособления для современного использования квартиры 50 (проект перепланировки и переустройства квартиры)», разработанная ООО «ЦСКУ «АРСЕНАЛ» в 2023г., шифр 2801-07-2023 (в составе в

соответствии с п. 6 настоящего Акта), соответствует требованиям законодательства Российской Федерации в области государственной охраны объектов культурного наследия (положительное заключение).

14. Дата оформления заключения экспертизы, являющаяся датой его подписания членами экспертной комиссии.

Председатель экспертной комиссии	<u>подписано электронной подписью</u>	Глинская Н.Б.	18.09.2023
Ответственный секретарь экспертной комиссии	<u>подписано электронной подписью</u>	Прокофьев М.Ф.	18.09.2023
Член экспертной комиссии	<u>подписано электронной подписью</u>	Калинин В.А.	18.09.2023

15. Перечень приложений к заключению экспертизы:

- 1) Приложение № 1. Копия выписки из решения органа государственной власти о включении объекта в перечень выявленных объектов культурного наследия.
- 2) Приложение № 2. Копия задания на проведение работ по сохранению объекта культурного наследия (памятника истории и культуры) народов Российской Федерации.
- 3) Приложение № 3. Копия решения органа государственной власти об определении предмета охраны объекта культурного наследия.
- 4) Приложение № 4. Копия решения органа государственной власти об утверждении границ территории объекта культурного наследия.
- 5) Приложение № 5. Историческая справка.
- 6) Приложение № 6. Материалы фотофиксации на момент заключения договора на проведение экспертизы.
- 7) Приложение № 7. Иные документы, представленные заявителем.
- 8) Приложение № 8. Копии лицензии на осуществление деятельности по сохранению объектов культурного наследия (памятников истории и культуры) народов Российской Федерации.
- 9) Приложение № 9. Копии договоров с экспертами.
- 10) Приложение № 10. Протоколы заседаний экспертной комиссии.

Приложение № 1

к Акту по результатам проведения государственной историко-культурной экспертизы проектной документации на проведение работ по сохранению выявленного объекта культурного наследия «Дом Т.Н.Путиловой», расположенного по адресу: г. Санкт-Петербург, пр-кт. Большой П.С., д. 44, литера А (Большой проспект П.С., 44, литера А, за исключением части строения, в котором расположены помещения 12-Н (1,2), 13-Н (1-4)), в части приспособления для современного использования квартиры № 50, - «Проектная документация на проведение работ по сохранению выявленного объекта культурного наследия «Дом Т.Н.Путиловой», расположенного по адресу: Санкт-Петербург, проспект Большой П.С., дом 44, литера А, в части ремонта и приспособления для современного использования квартиры 50 (проект переустройства и перепланировки квартиры)», разработанной ООО «ЦСКУ «АРСЕНАЛ» в 2023г., шифр 2801-07-2023, с целью определения соответствия проектной документации требованиям законодательства Российской Федерации в области государственной охраны объектов культурного наследия

Копия выписки из решения органа государственной власти о включении объекта в перечень выявленных объектов культурного наследия.

**АДМИНИСТРАЦИЯ САНКТ-ПЕТЕРБУРГА
КОМИТЕТ ПО ГОСУДАРСТВЕННОМУ КОНТРОЛЮ,
ИСПОЛЬЗОВАНИЮ И ОХРАНЕ ПАМЯТНИКОВ ИСТОРИИ И КУЛЬТУРЫ**

ПРИКАЗ

ОТ 20 ФЕВРАЛЯ 2001 ГОДА N 15

**ОБ УТВЕРЖДЕНИИ СПИСКА ВНОВЬ ВЫЯВЛЕННЫХ ОБЪЕКТОВ, ПРЕДСТАВЛЯЮЩИХ ИСТОРИЧЕСКУЮ,
НАУЧНУЮ, ХУДОЖЕСТВЕННУЮ ИЛИ ИНУЮ КУЛЬТУРНУЮ ЦЕННОСТЬ**

(с изменениями на 6 марта 2023 года)

Информация об изменяющих документах

Документ с изменениями, внесенными:

[приказом Комитета по государственному контролю, использованию и охране памятников истории и культуры Санкт-Петербурга от 10 мая 2001 года N 48;](#)

[приказом Комитета по государственному контролю, использованию и охране памятников истории и культуры Санкт-Петербурга от 12 октября 2001 года N 107;](#)

[приказом Комитета по государственному контролю, использованию и охране памятников истории и культуры Санкт-Петербурга от 31 июля 2002 года N 8-92;](#)

[приказом Комитета по государственному контролю, использованию и охране памятников истории и культуры Санкт-Петербурга от 15 ноября 2002 года N 8-131;](#)

[приказом Комитета по государственному контролю, использованию и охране памятников истории и культуры Санкт-Петербурга от 18 декабря 2002 года N 8-143;](#)

[приказом Комитета по государственному контролю, использованию и охране памятников истории и культуры Санкт-Петербурга от 3 марта 2003 года N 8-18;](#)

[приказом Комитета по государственному контролю, использованию и охране памятников истории и культуры Санкт-Петербурга от 24 апреля 2003 года N 8-37;](#)

[приказом Комитета по государственному контролю, использованию и охране памятников истории и культуры Санкт-Петербурга от 18 июня 2003 года N 8-76;](#)

[приказом Комитета по государственному контролю, использованию и охране памятников истории и культуры Санкт-Петербурга от 29 августа 2003 года N 8-114;](#)

[приказом Комитета по государственному контролю, использованию и охране памятников истории и культуры Санкт-Петербурга от 17 ноября 2003 года N 8-144;](#)

[приказом Комитета по государственному контролю, использованию и охране памятников истории и культуры Санкт-Петербурга от 6 августа 2004 года N 8-102;](#)

[приказом Комитета по государственному контролю, использованию и охране памятников истории и культуры Санкт-Петербурга от 15 февраля 2005 года N 8-11;](#)

[приказом Комитета по государственному контролю, использованию и охране памятников истории и культуры Санкт-Петербурга от 30 августа 2005 года N 8-80;](#)

[приказом Комитета по государственному контролю, использованию и охране памятников истории и культуры Санкт-Петербурга от 9 декабря 2005 года N 8-142;](#)

[приказом Комитета по государственному контролю, использованию и охране памятников истории и культуры Санкт-Петербурга от 29 декабря 2005 года N 8-154/1;](#)

1172	Дом Д.Л. и Ф.Л.Парфеновых	1882-1883; 1908	арх. П.О.Осипов арх. Г.Г. фон Голи	Большой пр. П.С., 33	среднее	-"
1173	Дом С.М.Липавского	1912-1913	арх. Ф.И.Лидваль, техн. Д.Д.Смирнов	Большой пр. П.С., 39; Гатчинская ул., б/Н	среднее	-"
1174	Особняк А.М.Васильева	1878-1879 годы; 1915-1916 годы, внутренняя перестройка под кинематограф	арх. В.Г.Шаламов арх. В.В.Шауб	Большой пр., 42, лит.А	среднее	-"
(Пункт в редакции приказа Комитета по государственному контролю, использованию и охране памятников истории и культуры Санкт-Петербурга от 3 июля 2006 года N 8-76 - см. предыдущую редакцию)						
1175	Дом Т.Н.Путиловой	1906-1907	арх. И.А.Претро	Большой проспект П.С., 44, литера А, за исключением части строения, в котором расположены помещения 12-Н (1, 2), 13-Н (1-4)	среднее	Рекомендуется к включению в список вновь выявленных объектов, представляющих историческую, научную, художественную или иную культурную ценность, с последующим включением в Список памятников истории и культуры (экспертное заключение от 20.03.2000). Рекомендовано к отнесению к категории памятников истории и культуры местного значения (протокол Научного совета Санкт-Петербурга по вопросам охраны культурного наследия от 31.07.1997)
(Пункт в редакции, введенной в действие приказом КГИОП Санкт-Петербурга от 20 апреля 2011 года N 8-92 . - См. предыдущую редакцию)						
1176	Дом Н.Н.Никонова	1900-1901	арх. Н.Н.Никонов	Большой пр. П.С., 45; Пушкарская Большая ул., 38	среднее	Рекомендуется к включению в список вновь выявленных объектов, представляющих историческую, научную, художественную или иную культурную ценность (экспертное заключение от 20.03.2000)
1177	Дом П.Т.Бадаева	1902-1903	арх. П.Ю.Сюзор	Большой пр. П.С., 49; Ленина ул., 18	среднее	-"
1178	Дом А.Лукина	1839-1840	арх. А.М.Куци	Большой пр. П.С., 50;	среднее	-"

Приложение № 3

к Акту по результатам проведения государственной историко-культурной экспертизы проектной документации на проведение работ по сохранению выявленного объекта культурного наследия «Дом Т.Н.Путиловой», расположенного по адресу: г. Санкт-Петербург, пр-кт. Большой П.С., д. 44, литера А (Большой проспект П.С., 44, литера А, за исключением части строения, в котором расположены помещения 12-Н (1,2), 13-Н (1-4)), в части приспособления для современного использования квартиры № 50, - «Проектная документация на проведение работ по сохранению выявленного объекта культурного наследия «Дом Т.Н.Путиловой», расположенного по адресу: Санкт-Петербург, проспект Большой П.С., дом 44, литера А, в части ремонта и приспособления для современного использования квартиры 50 (проект переустройства и перепланировки квартиры)», разработанной ООО «ЦСКУ «АРСЕНАЛ» в 2023г., шифр 2801-07-2023, с целью определения соответствия проектной документации требованиям законодательства Российской Федерации в области государственной охраны объектов культурного наследия

Копия решения органа государственной власти об определении предмета охраны объекта культурного наследия.



ПРАВИТЕЛЬСТВО САНКТ-ПЕТЕРБУРГА
КОМИТЕТ ПО ГОСУДАРСТВЕННОМУ КОНТРОЛЮ, ИСПОЛЬЗОВАНИЮ
И ОХРАНЕ ПАМЯТНИКОВ ИСТОРИИ И КУЛЬТУРЫ
РАСПОРЯЖЕНИЕ

окуд

14 МАР 2014№ 10-121

**Об определении предмета охраны
выявленного объекта культурного наследия
«Дом Т.Н.Путиловой»**

1. Определить предмет охраны выявленного объекта культурного наследия «Дом Т.Н.Путиловой», расположенного по адресу: Санкт-Петербург, Большой проспект П.С. 44, литера А, за исключением части строения, в котором расположены помещения 12-Н(1, 2), 13-Н (1-4), согласно приложению к настоящему распоряжению.

2. Признать утратившими силу распоряжения КГИОП от 23.09.2011 № 10-600 «Об утверждении перечня предметов охраны выявленного объекта культурного наследия «Дом Н.Т.Путиловой», от 27.08.2013 № 10-424 «О внесении изменений в распоряжение КГИОП от 23.09.2011 № 10-600».

3. Начальнику отдела государственного учета объектов культурного наследия КГИОП обеспечить размещение настоящего распоряжения в электронной форме в локальной компьютерной сети КГИОП.

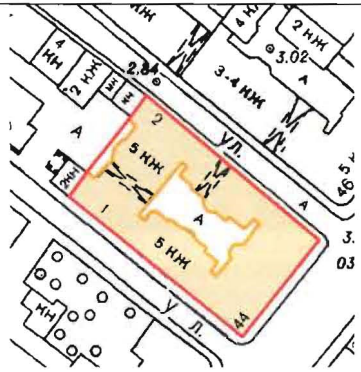

4. Контроль за выполнением распоряжения остается за заместителем председателя КГИОП – начальником Управления государственного учета объектов культурного наследия.


Заместитель председателя КГИОП –
начальник Управления государственного
учета объектов культурного наследия





Г.Р. Аганова

Приложение к распоряжению КГИОП
от 14 МАР 2014 № 10 - 121

Предмет охраны выявленного объекта культурного наследия
«Дом Т.Н.Путиловой»,
расположенного по адресу:
Санкт-Петербург, Большой проспект П.С. 44, литера А,
за исключением части строения, в котором расположены помещения 12-Н(1, 2), 13-Н (1-4).

№ п п	Виды предметов охраны	Элементы предметов охраны	Фотофиксация
1	2	3	4
1	Объемно-пространственное решение:	<p>габариты и конфигурация пятиэтажного здания, состоящего из трёх лицевых и одного дворового корпусов, с двумя воротными проездами;</p> <p>исторические габариты и конфигурация крыши 1907 года (многокатная, сложной конфигурации, с мансардами);</p> <p>ризалиты (северо-восточный и юго-западный) со скругленными углами.</p>	 

		
2	<p>Конструктивная система здания:</p> <p>исторические наружные и внутренние капитальные стены (кирпичные);</p> <p>своды перекрытий: цилиндрический свод с распалубками - во входном портале по Большому пр.;</p> <p>уплощенный стрельчатый свод — в воротном проезде со стороны Ораниенбаумской ул.;</p> <p>исторические отметки междуэтажных перекрытий;</p>	

	<p>три парадные лестницы лицевых корпусов – по металлическим косоурам, двухмаршевые, ступени из известняка; ограждение – металл, ковка, рисунок в виде вертикальных стоек, объединенных геометрическим фризом:</p> <p>шесть черных лестниц - местоположение, габариты, конструкция (по металлическим косоурам), тип (двухмаршевая), ступени (из известняка); ограждение – материал (металл), техника исполнения (ковка), рисунок (в виде вертикальных стоек).</p>	  
3	Объемно-планировочное решение:	историческое объемно-планировочное решение в габаритах капитальных стен.
4	Архитектурно-художественное решение фасадов:	<p>лицевой фасад по Большому пр. П.С.:</p> <p>архитектурное решение 1907 г. в стиле модерн;</p> <p>материал и характер отделки цоколя – облицовка гранитными плитами;</p> <p>материал и характер отделки фасада – облицовка талько-хлоритовым сланцем с рваной и гладкой поверхностью: в виде свободной кладки на уровне первого этажа лицевого фасада и угловых частей боковых фасадов, гладкая штукатурка в зонах эркеров, штукатурка «внабрызг» на уровне 2-5-го этажей и в зонах мансард;</p> 

эркеры и лоджии;

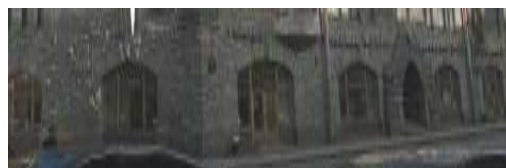
историческое местоположение, габариты и конфигурация входного портала;
дверной проем в центральной части фасада - портал в виде стрельчатой арки, облицованный гранитом в технике «рваный камень», с замковым камнем, архивольтом на пилонах, фланкированным горельефными фигурами сов;
крыльцо с гранитными ступенями;



историческое заполнение дверных проемов – конструкция (тройное с одной створной частью, с фрамугами геометрической расстекловки), материал (дерево);



исторические местоположение, габариты и конфигурация витрин (с притупленными стрельчатыми арками, декорированными архивольтами и замковыми камнями);



исторические местоположение, габариты и конфигурация оконных проемов (прямоугольной формы, со срезанными углами, подковообразной формы); исторический цвет (темно-коричневый) и рисунок оконных заполнений (с фрамугами геометрической расстекловки);



исторические местоположение и конфигурация трёх балконов (два прямоугольных в плане, один угловой); ограждение балконов – материал (черный металл), техника исполнения (ковка), рисунок (вертикальные стойки, фриз – геометрический орнамент); местоположение, габариты и конфигурация (прямоугольной формы) проемов балконных дверей;

рельефный декор в нижней части эркеров (геометрический орнамент, «алмазная грань»);

венчающий карниз;

щипцы с майоликовыми вставками в тимпане, оформляющие угол со Стрельнинской улицей;



оформление угла с Ораниенбаумской улицей усеченным шатром;



фасады по Стрельнинской ул. и Ораниенбаумской ул.:

материал и характер отделки цоколя – гранит;

материал и характер отделки фасада – облицовка талько-хлористым сланцем с рваной и гладкой поверхностью: в виде свободной кладки на уровне первого этажа лицевого фасада и угловых частей боковых фасадов, гладкая штукатурка в зонах эркеров, штукатурка «внабрызг» на уровне 2-5-го этажей;



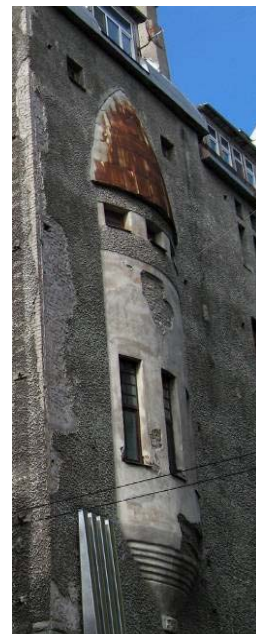
эркеры на уровне 3-5 этажей по центральным осям фасадов по Стрельнинской ул. и Ораниенбаумской ул. – прямоугольные в плане, с примыкающими у основания балконами;



исторические местоположение и конфигурация четырёх балконов (прямоугольные в плане); ограждение балконов – материал (черный металл), техника исполнения (ковка), рисунок (вертикальные стойки, фриз – геометрический орнамент); местоположение, габариты и конфигурация (прямоугольной формы) проемов балконных дверей;



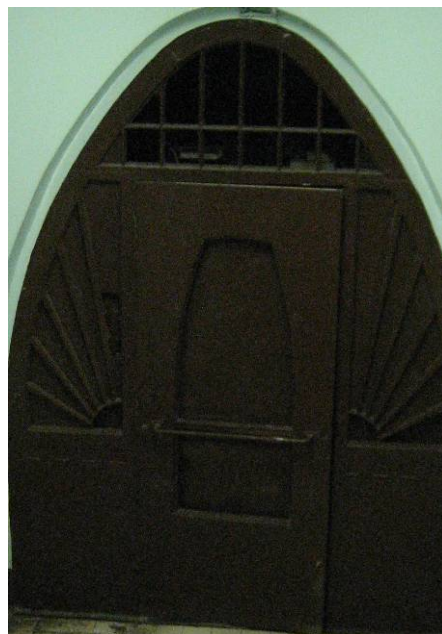
сегментовидный в плане эркер на уровне 3-4 этажей по Ораниенбаумской ул., в восточной части фасада, со ступенчатым конусообразным основанием, с покрытием листовым железом;



две лоджии парадных входов в центральной части фасада, оформленные гранитными порталами, облицованными в технике «рваный камень», в виде стрельчатых арок на стилизованных кубышках, со световыми проемами, с крыльцами из гранитных ступеней;



историческое заполнение дверных проемов – конструкция (тройное заполнение с одной створной частью, с фрамугами геометрической расстекловки), материал (дерево);



исторические местоположение, габариты и конфигурация оконных проемов (прямоугольной формы, со скругленными углами, со срезанными углами, подковообразной формы, узкие в зонах лестниц);

исторический материал (дерево), цвет (темно-коричневый) и рисунок оконных заполнений (с фрамугами геометрической расстекловки);





рельефный декор в подоконном пространстве первого этажа (геометрический орнамент);

дворовые фасады:
материал и характер отделки цоколя –
облицовка известняковыми плитами;




материал и характер отделки фасада –
оштукатуренные гладкие стены,
неоштукатуренный кирпич (ризалиты
северо-западного фасада);

шесть крылец со ступенями из известняка
– местоположение, габариты, материал;



исторические местоположение, габариты и конфигурация оконных проемов 2-5-го этажей (прямоугольной формы); исторический материал (дерево) и рисунок оконных заполнений (с фрамугами геометрической расстекловки);



	<p>исторические местоположение, габариты и конфигурация мансардных окон (прямоугольной формы); исторический цвет (коричневый) и рисунок расстекловки оконных заполнений;</p>	
<p>5 Декоративно-художественная отделка интерьеров:</p>	<p>парадные вестибюли по Большому пр.П.С., по Ораниенбаумской ул.: двери вестибюлей - конструкция (двойные одностворчатые с нестворными частями и фрамугами стрельчатых очертаний), материал (дерево);</p>	 

латунный порог с орнаментом из центрических кругов;



дверное заполнение входного проема вестибюля северо-восточного корпуса – исторические материал (дерево), цвет (темно-коричневый) и рисунок (с фрамугами уплощенным стрельчатым завершением геометрической расстекловки);



покрытие пола вестибюля и лестничных площадок (по Ораниенбаумской ул., по Большому пр., по парадной лестнице дворового корпуса) – материал (метлахская плитка голубого и серо-белого цветов), рисунок (плетенка, «соты»);



штукатурный декор потолков трёх
парадных лестниц – падуга и
профилированные тяги;



печь vestibюля по ул. Ораниенбаумской (средистенная, одноярусная; печной камень, рельефные изразцы, крашеная; цоколь едва выступает за границы основного массива; в центре лицевой поверхности – небольшая полочка; над топкой и на плоскости полки, обращенной к полу, - изразцы с растительным орнаментом; лицевая плоскость сверху скошена);



печь парадного вестибюля дворового корпуса (средистенная, облицована гладкими и рельефными изразцами, крашенная; в плане прямоугольной формы, одноярусная, без цоколя, углы скруглены; в верхней части полоса растительного орнамента рельефных изразцов, наверху с повышениями в угловых частях и с полосой растительного орнамента меньшего размера);



печь в помещении 9Н(2) (средистенная, облицована гладкими и рельефными изразцами; в плане прямоугольной формы, одноярусная, без цоколя, углы скруглены; в верхней части полоса растительного орнамента рельефных изразцов, завершенная стилизованным аттиком с акротериями);



декоративное оформление потолка в помещениях 9Н(2,3) – падуга и штукатурная тяга по периметру потолка, лепные угловые композиции растительного орнамента .



Приложение № 4

к Акту по результатам проведения государственной историко-культурной экспертизы проектной документации на проведение работ по сохранению выявленного объекта культурного наследия «Дом Т.Н.Путиловой», расположенного по адресу: г. Санкт-Петербург, пр-кт. Большой П.С., д. 44, литера А (Большой проспект П.С., 44, литера А, за исключением части строения, в котором расположены помещения 12-Н (1,2), 13-Н (1-4)), в части приспособления для современного использования квартиры № 50, - «Проектная документация на проведение работ по сохранению выявленного объекта культурного наследия «Дом Т.Н.Путиловой», расположенного по адресу: Санкт-Петербург, проспект Большой П.С., дом 44, литера А, в части ремонта и приспособления для современного использования квартиры 50 (проект переустройства и перепланировки квартиры)», разработанной ООО «ЦСКУ «АРСЕНАЛ» в 2023г., шифр 2801-07-2023, с целью определения соответствия проектной документации требованиям законодательства Российской Федерации в области государственной охраны объектов культурного наследия

Копия решения органа государственной власти об утверждении плана границ территории объекта культурного наследия.

Заместитель председателя Комитета по государственному контролю, использованию и охране памятников истории и культуры - начальник управления государственного учета объектов культурного наследия

А.А.Разумов

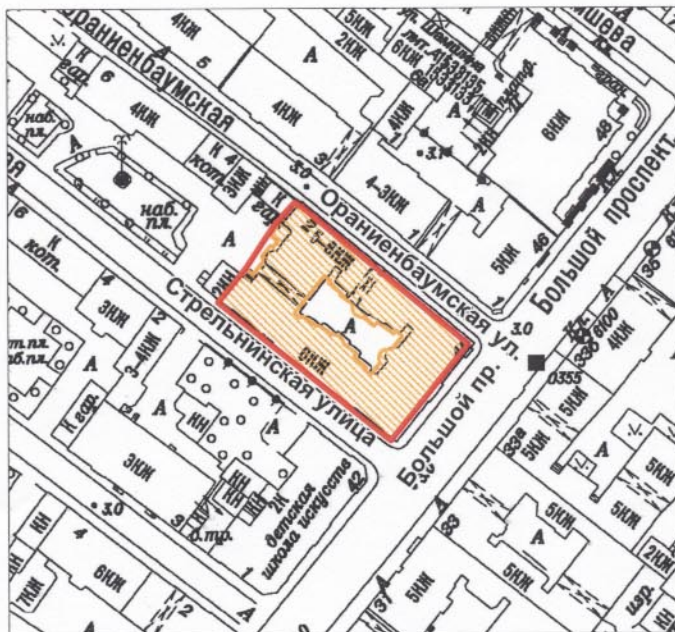
М.П.

"02" июня 2011



**План границ территории
выявленного объекта
культурного наследия
"Дом Т.Н.Путиловой"**

г. Санкт-Петербург, Большой пр. П.С., 44, литера А,
за исключением части строения, в котором расположены
помещения 12-Н (1,2), 13-Н (1-4)



масштаб 1:2000

УСЛОВНЫЕ ОБОЗНАЧЕНИЯ

- Граница территории выявленного объекта культурного наследия
- Выявленный объект культурного наследия

ПРАВИТЕЛЬСТВО САНКТ-ПЕТЕРБУРГА
КГИОП
ОГРН 1037843025527

Копия верна

Исполнитель _____ / _____

Приложение № 5

к Акту по результатам проведения государственной историко-культурной экспертизы проектной документации на проведение работ по сохранению выявленного объекта культурного наследия «Дом Т.Н.Путиловой», расположенного по адресу: г. Санкт-Петербург, пр-кт. Большой П.С., д. 44, литера А (Большой проспект П.С., 44, литера А, за исключением части строения, в котором расположены помещения 12-Н (1,2), 13-Н (1-4)), в части приспособления для современного использования квартиры № 50, - «Проектная документация на проведение работ по сохранению выявленного объекта культурного наследия «Дом Т.Н.Путиловой», расположенного по адресу: Санкт-Петербург, проспект Большой П.С., дом 44, литера А, в части ремонта и приспособления для современного использования квартиры 50 (проект переустройства и перепланировки квартиры)», разработанной ООО «ЦСКУ «АРСЕНАЛ» в 2023г., шифр 2801-07-2023, с целью определения соответствия проектной документации требованиям законодательства Российской Федерации в области государственной охраны объектов культурного наследия

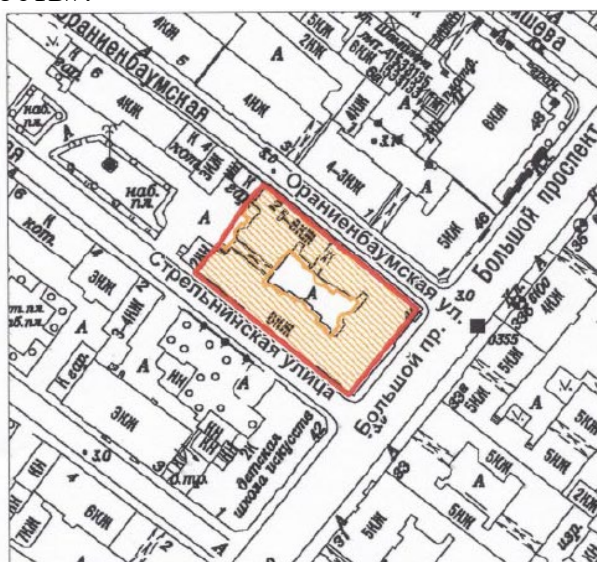
Историческая справка

Историко-архивные и библиографические изыскания.

Итогом историко-архивных и библиографических изысканий должна стать историческая справка о памятнике, в которой собранные сведения по возможности излагаются в последовательном порядке, как связный процесс. Поскольку историю памятника редко удастся проследить по документам с исчерпывающей полнотой, в подобной реконструкции событий обычны не только лакуны, но и известная гипотетичность, поэтому в справке необходимо акцентировать все положения, носящие характер предположительности.

1. Привязка памятника.

Здание по адресу: Санкт-Петербург, Большой проспект Петроградской стороны, дом 44, литера А (Санкт-Петербург, Большой пр. П.С., д. 44, лит. А) является выявленным объектом культурного наследия согласно приказу КГИОП от 20.02.2001 г. № 15 «Об утверждении Списка вновь выявленных объектов, представляющих историческую, научную, художественную или иную культурную ценность».



масштаб 1:2000

УСЛОВНЫЕ ОБОЗНАЧЕНИЯ

- Граница территории выявленного объекта культурного наследия
- ▨ Выявленный объект культурного наследия

Одна из главных магистралей Петроградской стороны - Большой проспект.

Он связывает юго-западную часть района с его центральными и северными территориями. Уходящий вдаль от пр. Добролюбова и Ждановской наб. проспект застроен на всем протяжении многоэтажными домами. В них расположены многочисленные магазины, кафе, ателье, кинотеатры, библиотеки. Проспект всегда оживлен и многолюден.

Возникновение Большого пр. относится к 1730-м г. Это была основная дорога, пересекавшая слободы гарнизонных полков: Ямбургского, Копорского, Петербургского и Белозерского. Сначала ее называли Большой Гарнизонной дорогой, потом Большой Офицерской улицей. Современное наименование установилось о 1800-х гг.

Основная коммуникация Петербургской стороны, Большой пр. до конца XIX столетия был застроен небольшими каменными и деревянными сооружениями. На рубеже XIX-XX вв. он превратился в уважаемую торговую магистраль с крупными доходными домами и магазинами.

Несколько зданий на улице сооружены в послевоенные годы.

Большой проспект Петроградской стороны юг и запад района, являясь одной из его главных магистралей, с его центром и севером. Начинается он от Тучкова моста, перекинутого через Малую Неву, и заканчивается у набережной реки Карповки. Протяженность составляет 2,5 километра.

Большой проспект трижды получал новые имена. Изначально его звали Большой гарнизонной дорогой. Происхождение названия было связано с тем, что она проходила по слободам гарнизонных полков, разместившихся тогда в этой части города. Потом ее величали Большой Офицерской улицей. Нынешнее имя проспекту присвоили в 6-ом году XIX века.

После октябрьской революции проспект перекрестили: он стал называться в честь деятеля германского и международного рабочего и социалистического движения Карла Либкнехта, как раз в 1918 году, когда он основал коммунистическую партию Германии. Лишь в 1944 году, спустя четверть века, проспекту вернули прежнее имя.

Начиная с середины XVIII века и до 1861 года в Петербурге был введен запрет на строительство на Петроградской стороне каменных домов частными лицами. Именно поэтому застройка того времени в основном была деревянной. А вот в последней трети XIX века каменная застройка начинает набирать обороты. Сначала на Большом проспекте начали появляться невысокие особняки, а на рубеже XIX—XX вв. развернулось бурное строительство высоких каменных домов, где расположены крупные доходные дома, различные магазины и гостиницы. Учитывая торговое значение Большого проспекта П.С., в новых домах предусматривались специальные торговые помещения.

Как уже было отмечено, до конца XIX века на Большом проспекте возводились небольшие каменные и деревянные дома. В начале XX века проспект стал магистралью с глубокой зрительной перспективой, настоящей торговой улицей, на которой располагались многочисленные магазины, гостиницы Санкт-Петербурга и доходные дома.

2. *Обстоятельства возникновения памятника.*

Дом Путиловой - жилой доходный дом. Построен по заказу купеческой вдовы Т. Н. Путиловой, которая занималась торговлей мануфактурой и вкладывала деньги в недвижимость.

Автор шедевра - талантливый архитектор и идеолог "Северного модерна" - Ипполит Александрович Претро (Hypolit Nikolas Emil Pretreus)



Претро И. А. (1871-1937)

И. А. Претро родился 31 декабря 1871 г. в Санкт-Петербурге в семье служащего при железной дороге французского подданного Жана Александра Претро, мать - шведка Жезефа Шарлотта Гренмарк. Был окрещен 24 мая 1872 г. в Евангелическо-лютеранской церкви Св. Екатерины.

В 1889 г. согласно ходатайству отца и ВЫСОЧАЙШЕГО соизволения был приведен к присяге на подданство России. Учился в С.-Петербургской 8-й гимназии и в гимназии Императорского С.-Петербургского Историко-Филологического института. Гимназический курс окончил в 1892 г. и тогда же поступил в Императорскую Академию Художеств.

В 1897 г. принял православие и, с разрешения академического начальства, был повенчан с дочерью тайного советника Елизаветой Ивановной Неклюдовой в церкви Императорской Академии Художеств.

Свидетельство о праве производить постройки было выдано ему Академией в 1899 г. Завершил обучение в Высшем Художественном Училище при Академии И. А. Претро в мастерской Л. Н. Бенуа, и в 1901 г. за проект "Городской Думы в столице" ему было присвоено звание Художника-Архитектора. В 1902 г. он был избран действительным членом Императорского Санкт-Петербургского Общества архитекторов. В этом же году у Ипполита Александровича родился четвертый сын.

С 1902 по 1917 гг. И. А. Претро служил в разных должностях в приюте Принца Петра Георгиевича Ольденбургского. Параллельно с преподавательской и архитектурной деятельностью в указанном приюте и других благотворительных учреждениях, Ипполит Александрович имел обширную проектную и строительную частную практику. Среди его работ этого периода наибольшую архитектурную ценность представляют постройки в формах

северного модерна, одним из основоположников школы которого он признан по достоинству.

В 1920-1930-е гг. И. А. Претро - главный архитектор-художник архитектурной мастерской ЛениЗО, профессор Академии Художеств, востребованный эксперт. При этом он не прекращал работы и в собственной домашней мастерской.

По воспоминаниям современников, Ипполит Александрович был человеком, страстно увлеченным своим делом и бескорыстно помогавшим своими авторитетными консультациями архитекторам и инженерам по всей стране до конца своей трагически окончившейся жизни.

20 декабря 1937 г. он был расстрелян по приговору НКВД в числе ста обвиняемых по делу РОВС (Российского Общевоинского Союза).



1985-1990. Фото:И.А.Пальмин с сайта pastvu.com

Боковые фасады дома обращены на параллельные Стрельнинскую и Ораниенбаумскую ул.

В этой постройке наиболее отчетливо проявилось влияние финского национального романтизма: острый силуэт, разнообразные по форме и размерам эркеры, оконные проемы и переплеты, декоративная шероховатая штукатурка в сочетании с гранитной облицовкой, стрельчатые порталы, характерные для "северного" модерна изображения сов.

На юго-западном углу находился в настоящее время утраченный купол.

Дом Путиловой - визитная карточка "Северного модерна" Главные внешние приметы архитектуры «Северного модерна» - с большим

искусством подобранные сочетания естественных и искусственных отделочных материалов, каждый из которых выигрывает от соседства с другим.

Дом Путиловой один из самых значительных образцов «северного» неоромантизма.

Дом привлекает внимание живописной игрой мансард, щипцов и шатров, ступенчатым шагом эркеров, «беспорядком» окон. Снаружи корпуса сплочены в огромный монолитный блок, внутри которого зажаты два двора-колодца.

Контрастные сочетания фактур, цветотональных плоскостей, форм, разнообразие оконных проемов и их сочетания с простенками – всё это превращает фасады в полном смысле слова в ожившую северную поэму.

Примечательно, что на всех окнах до сих пор сохранилась мелкая расстекловка в верхней части проемов. Еще одна асимметрия, правда, практически сведенная на нет временем, заключается в разной высоте угловых башен. К сожалению, шатер башни на углу Большого проспекта и Стрельнинской улицы к настоящему времени утрачен, что исказило первоначальную идею И. Претро. Эта шатровая башня была своего рода доминантой всего здания, чья массивность и мощь дополнительно подчеркнута самым высоким эркером (который сочленяется с башней тоже асимметрично), а также протяженными участками «глухих» стен. Дополнительно, угол здания под несуществующим уже шатром визуальнo скруглен балконом, соединяющим два фасада; на доминирующую роль башни также указывает и скульптура орла.

Претро достигает выразительности умелой компоновкой функциональных элементов: эркеров, окон, мансард, крыш. Эркеры здесь утратили функции улучшения обзора и инсоляции, а служат скорее чисто пластическими элементами. Нижний этаж раскрыт витринами, грубофактурная облицовка горшечным камнем возвращает ему зримую крепость основания.

Использовано сочетание горшечного камня и шероховатости серой штукатурки, разнообразие рисунка окон. Штукатурные работы выполнены мастерской К. Т. Дидвига, для которого Претро позднее построил доходный дом в соседнем квартале на Малом пр. ПС, 52/19.

В 1912 г. за дом Путиловой была присуждена серебряная медаль на городском конкурсе лучших фасадов (Архитектура петербургского модерна. Особняки и доходные дома / Борис Кириков. — [Изд. 5-е, с измен.]. — СПб: Коло, 2014.).

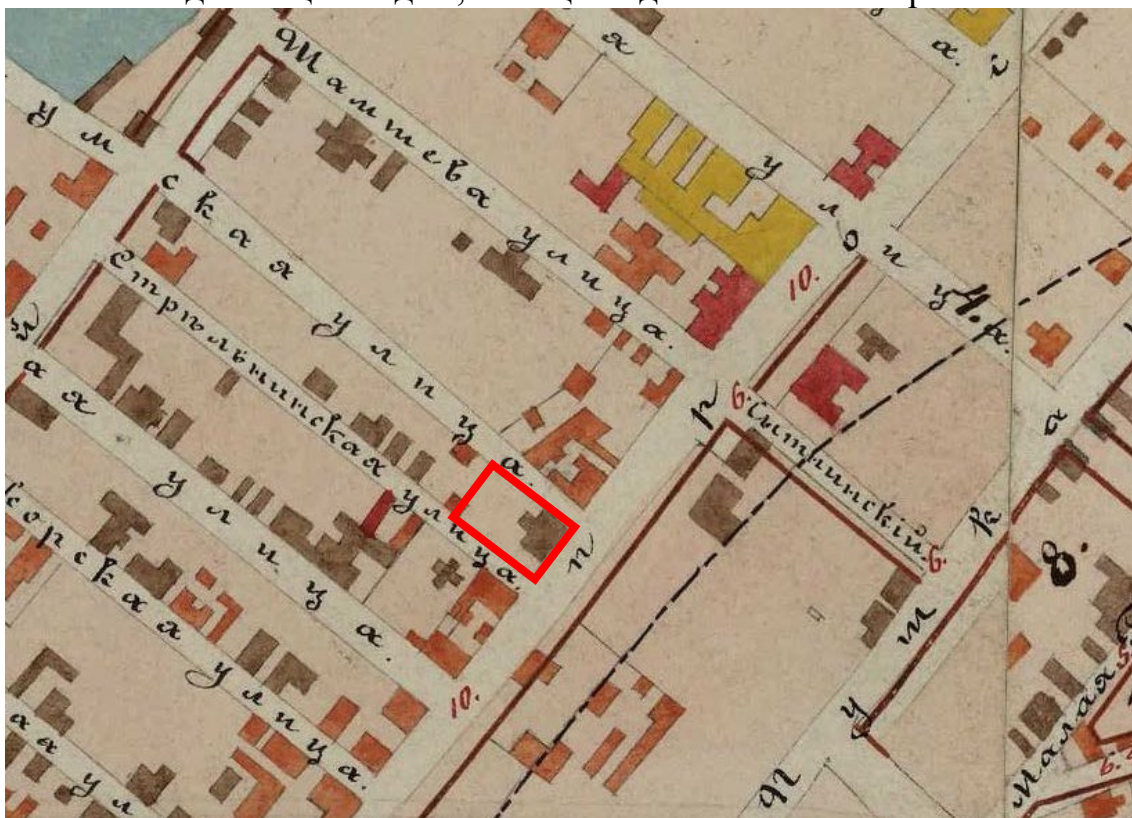
Ремонт и реставрация фасада были проведены в 2011-2012 годах.

3. История места, где находится памятник.

Стрельнинская улица первоначально называлась 7-я улица, это название она получила в 1793 году. Она была одной из номерных улиц, перпендикулярных Большому проспекту Петроградской стороны (Горбачевич К. С., Хабло Е. П. Почему так названы? О происхождении названий улиц, площадей, островов, рек и мостов Ленинграда. — 3-е изд., испр. и доп. — Л.: Лениздат, 1985. с. 364.). Современное название Стрельнинская улица получила 20 января 1858 года по селению Стрельна в ряду улиц Петербургской стороны, наименованных по населенным пунктам Санкт-Петербургской губернии.

4. *Владельцы здания на протяжении всей его истории.*

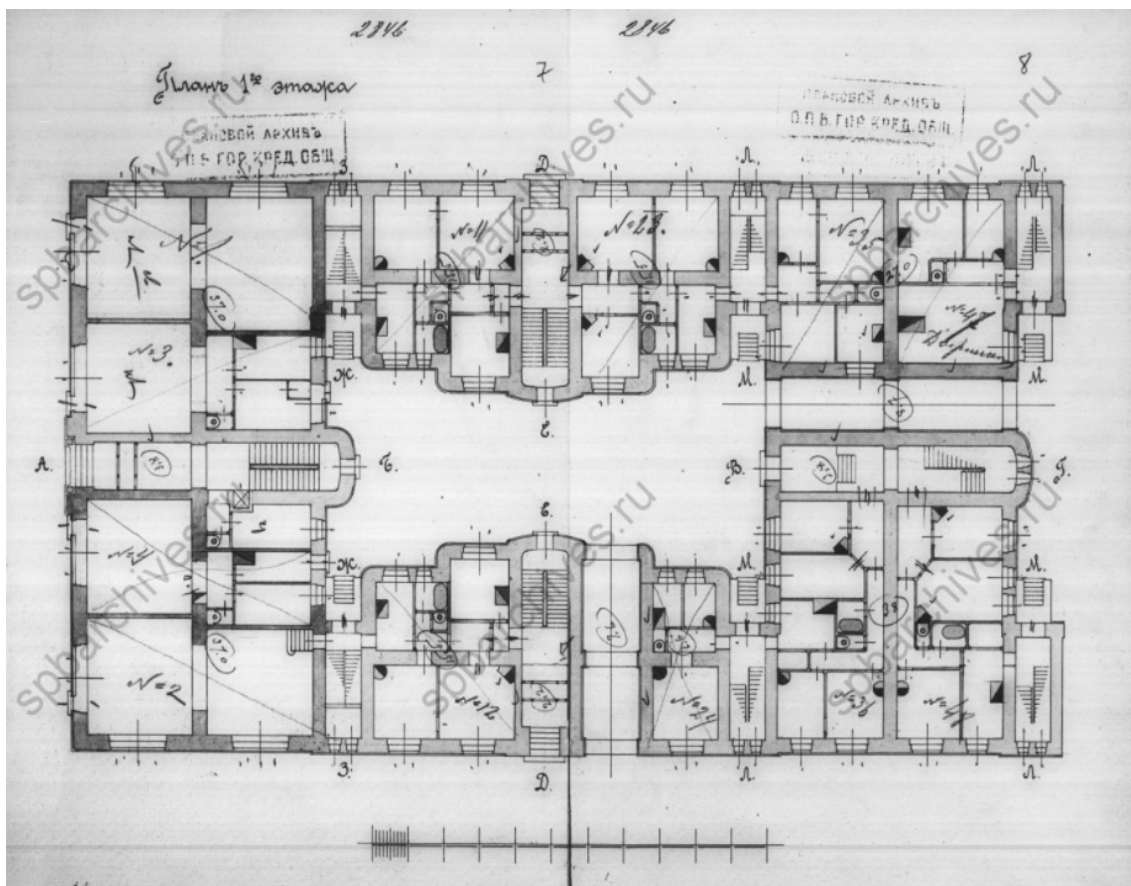
Первым владельцем участка по Большому пр. П.С., 44, Стрельнинской ул., 1 и Ораниенбаумской ул., 2 был коллежский асессор Густав Флюхрат. Об этом свидетельствует разрешение «О возведения постройки во дворе надворного советника Флюхрата в Петербургской части», датированное 1859 годом (цгиа спб. ф. 921. Оп. 15. д. 700). Судя по документам, Г. Флюхарт стал владельцем в 1839 году. Атлас тринадцати частей Петербурга Н.И. Цылова также подтверждает, что в 1849 году территория между Стрельнинской и Ораниенбаумской улицами, примыкающая к Большому проспекту П.С., принадлежала Флюхарту. Однако точных данных о расположенных на участке постройках не сохранилось. На плане Петербургской части 1861 года видно, что на участке в это время располагался один лицевой дом, стоящий вдоль Большого проспекта.



Фрагмент плана Петербургской части 1861 года. — ЭтоМесто – старые карты России [Электронный ресурс]. URL: www.etomesto.ru.

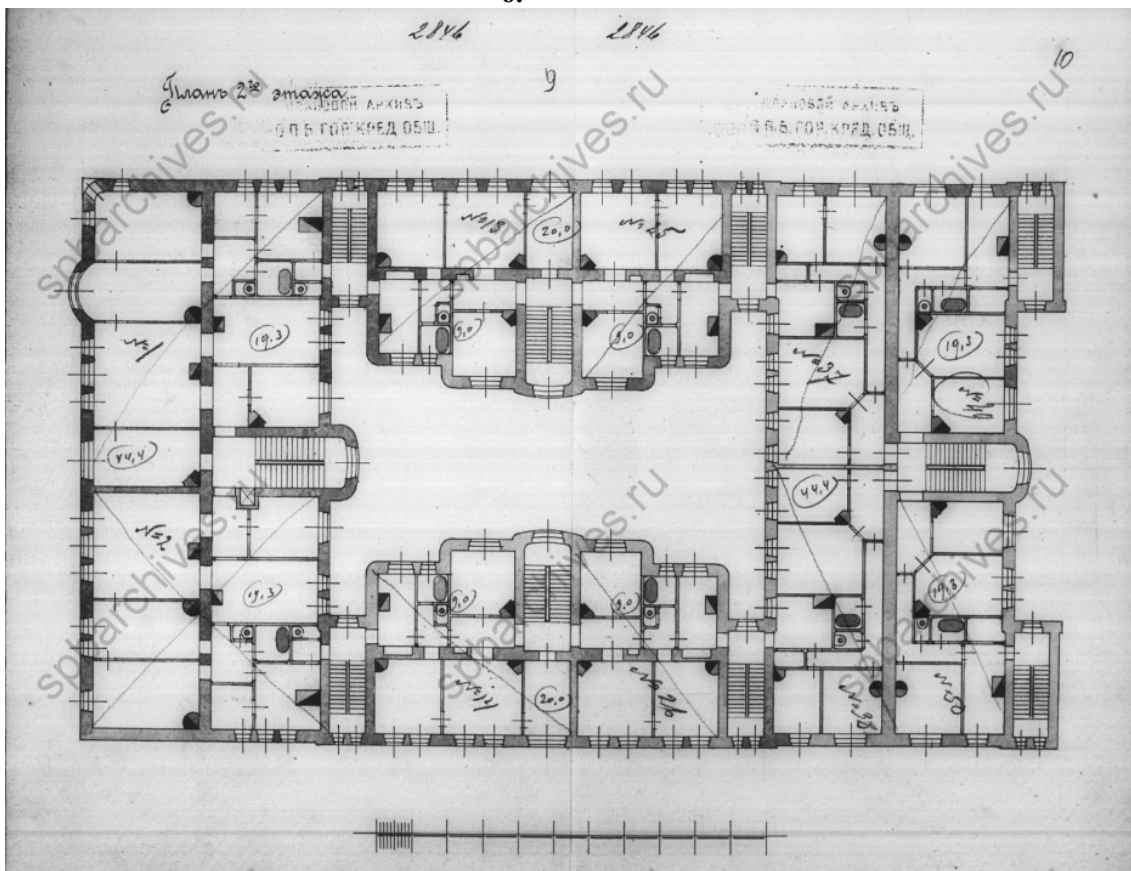
Стоит отметить, что в это время название улиц, примыкающих к Большому проспекту Петроградской стороны, было другим. Так, Ораниенбаумская улица, на которой был расположен дом Флюхрата, именовалась Односторонней, поскольку была застроена только по одной (западной) стороне. В конце XIX века она получила своё нынешнее название, происходящее от города Ораниенбаума в пригородах Санкт-Петербурга (Горбачевич К. С., Хабло Е. П. Почему так названы? О происхождении названий улиц, площадей, островов, рек и мостов Ленинграда. — 3-е изд., испр. и доп. — Л.: Лениздат, 1985. С. 272.).

После Г. Флюхрата следующим владельцем участка стал капитан Павел Петрович Геринг. Об этом свидетельствует еще одно «Разрешение на постройки во дворе по Большому пр. П.С., 46», датированное 1870-м годом (цгиа спб. ф. 513. о. 102. д. 7318.). Конфигурация расположенных на участке строений отображена на

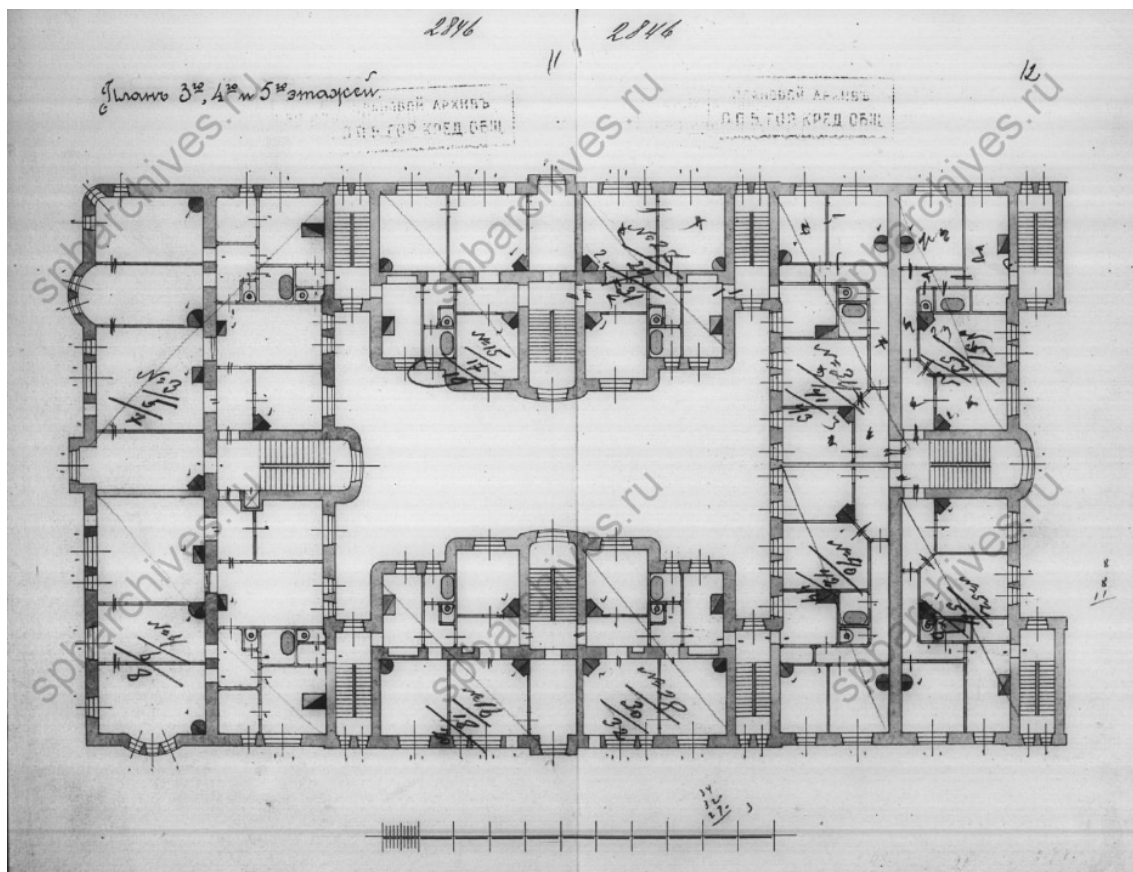


План 1-го этажа. 1907 г. — ЦГИА СПб. Ф. 515. Оп. 4. Д. 2459.

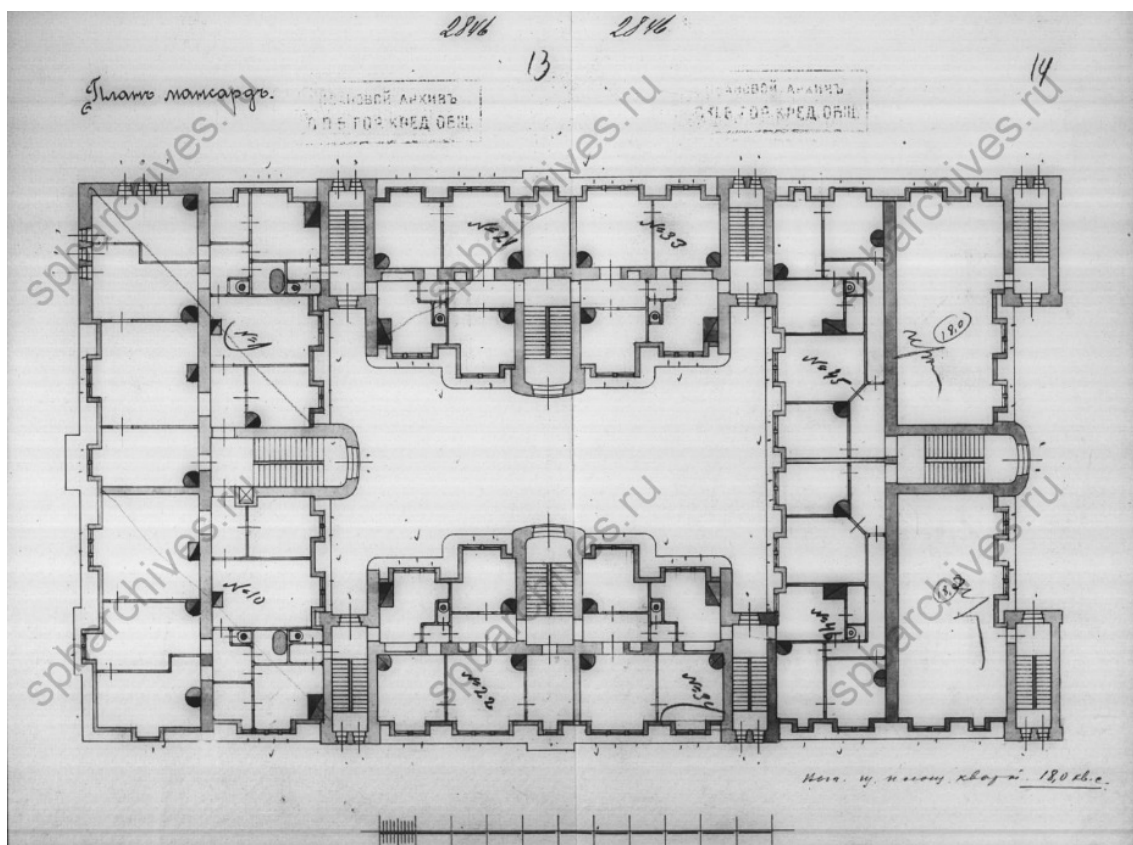
6.



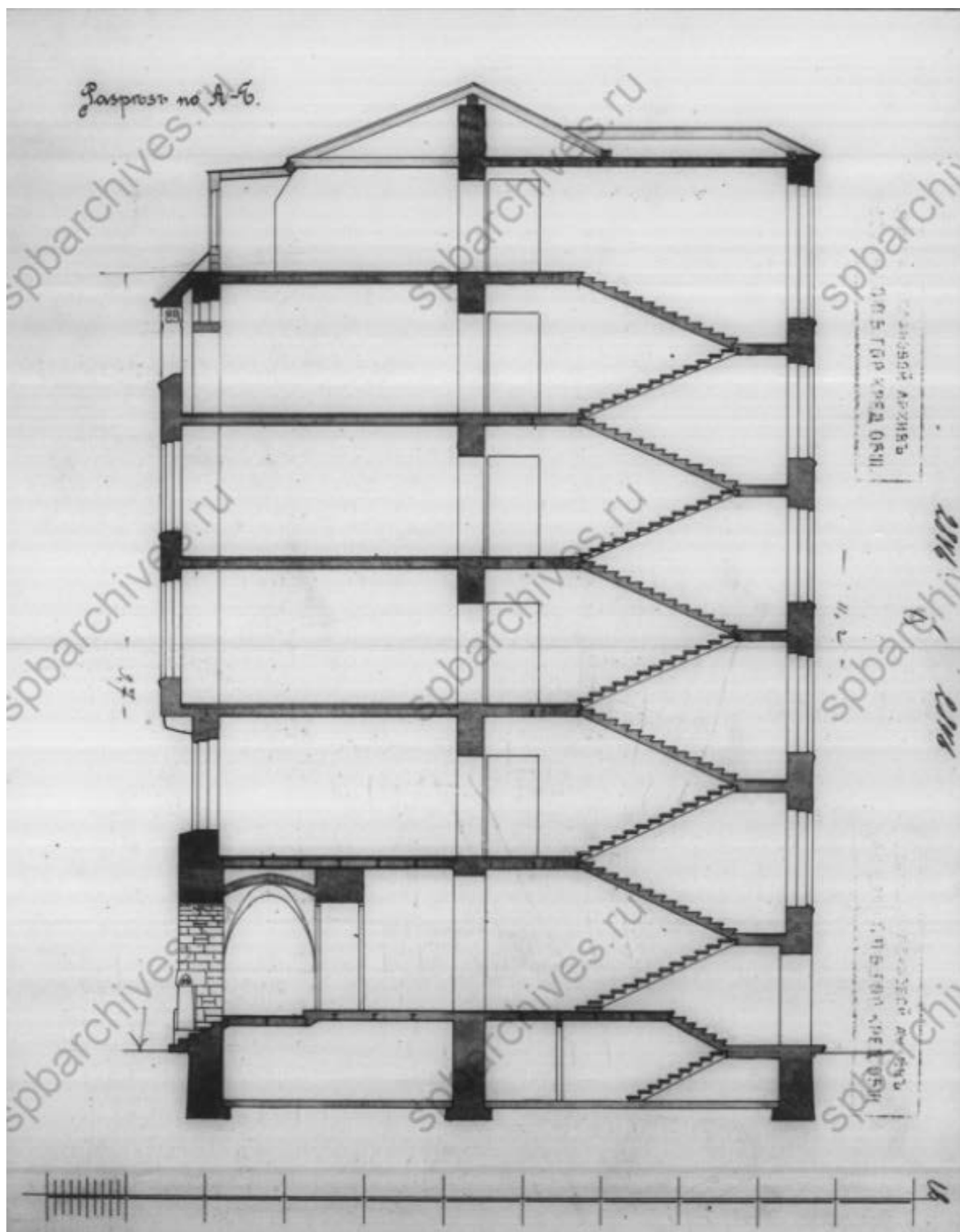
План 2-го этажа. 1907 г. — ЦГИА СПб. Ф. 515. Оп. 4. Д. 2459.



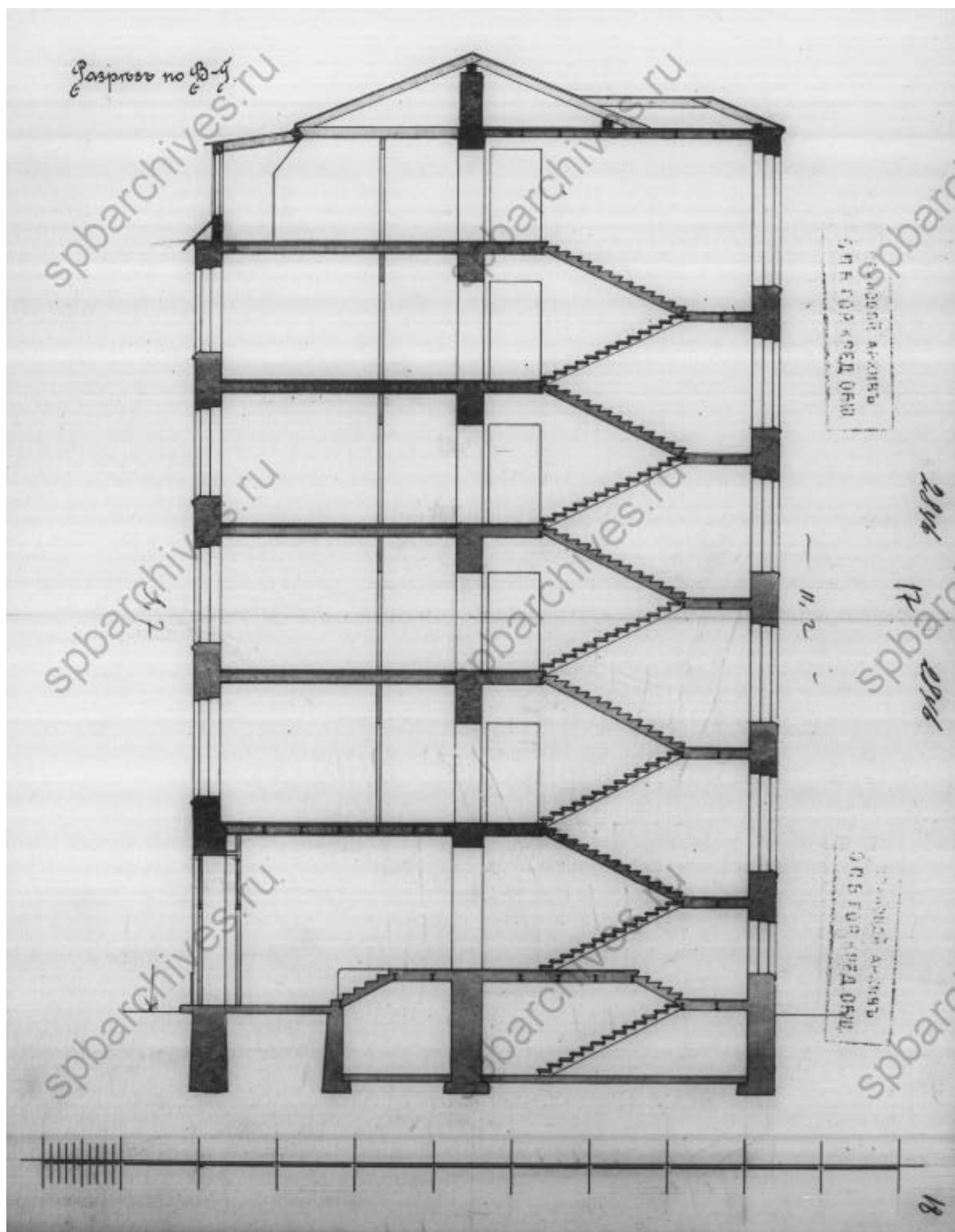
План 3-5 этажей. 1907 г. — ЦГИА СПб. Ф. 515. Оп. 4. Д. 2459.



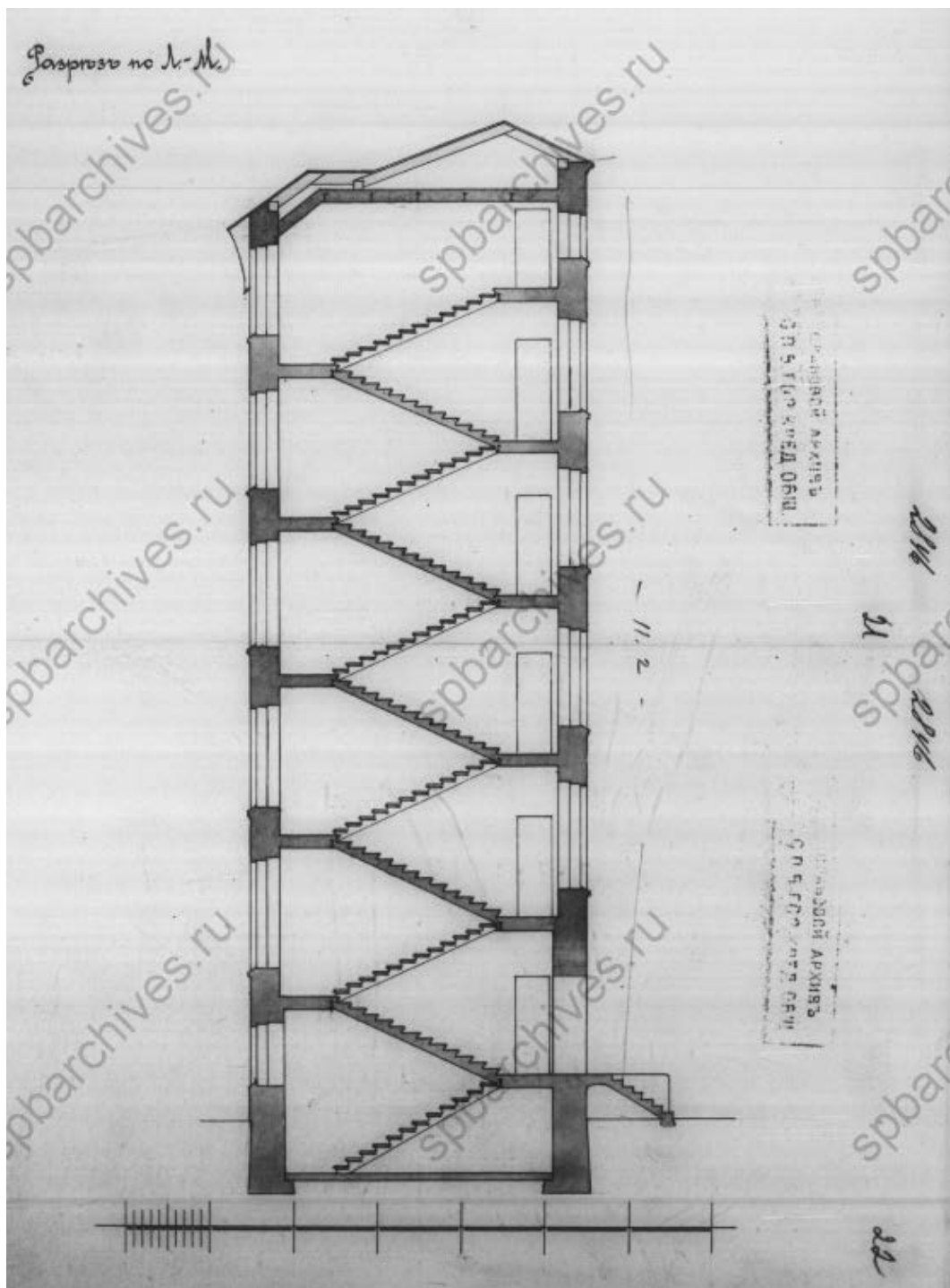
План мансарды. 1907 г. — ЦГИА СПб. Ф. 515. Оп. 4. Д. 2459.



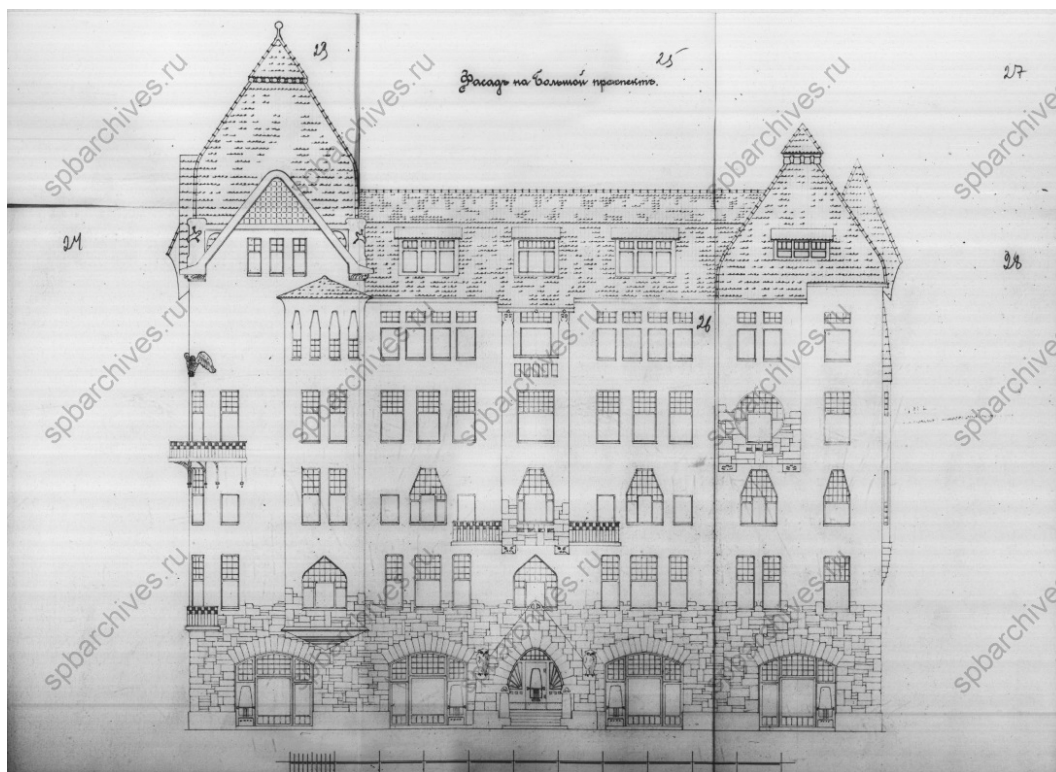
Разрез по АБ. 1907 г. — ЦГИА СПб. Ф. 515. Оп. 4. Д. 2459.



Разрез по ВГ. 1907 г. — ЦГИА СПб. Ф. 515. Оп. 4. Д. 2459.



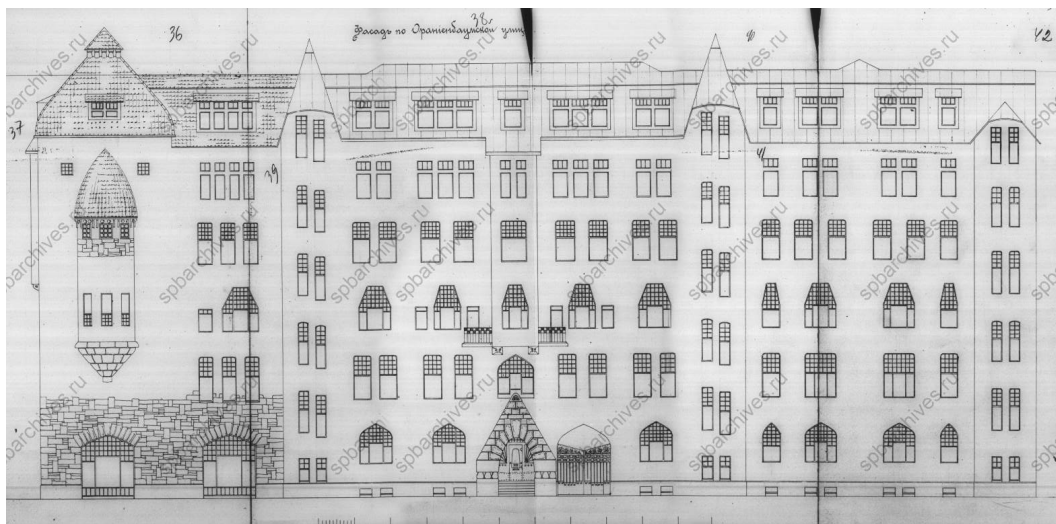
Разрез по ЛМ. 1907 г. — ЦГИА СПб. Ф. 515. Оп. 4. Д. 2459.



Проект фасада со стороны Большого пр. П. С. 1907 г. — ЦГИА СПб. Ф. 515. Оп. 4. Д. 2459.



Проект фасада со стороны Стрельнинской ул. 1907 г. — ЦГИА СПб. Ф. 515. Оп. 4. Д. 2459.



Проект фасада со стороны ул. Ориенбаумской. 1907 г. — ЦГИА СПб. Ф. 515. Оп. 4. Д. 2459.



Доходный дом Т. Н. Путиловой. Фото нач. 1900-х гг. // Ежегодник Общества архитекторов-художников: Выпуск второй. — С.-Петербург, 1907. С. 120.

Главный фасад дома выходил на Большой проспект Петроградской стороны, а боковые фасады дома обращены на параллельные Стрельнинскую и Ораниенбаумскую улицы.

7. Данные об имевшихся прежде разрушениях. Военные действия, пожары, стихийные бедствия, либо строительные работы на примыкающих территориях, способные изменить гидрогеологический режим (мелиорация, осушение, буровые и свайные работы).

В архивных данных не обнаружилось сведений о разрушениях в период ВОВ и от наводнений.

8. Сведения об организации строительного производства. Технологии, применяемые строительные материалы и т.п.

Сложное в плане, 5-ти этажное здание, стены из красного полнотелого глиняного кирпича на известково-песчаном растворе. Фасад выходят Большой проспект Петроградской стороны, на Стрельнинскую улицу и Ораниенбаумскую улицу. Два воротных проезда с внешнего дворового фасада и лицевого фасада по Ораниенбаумской улице, последний имеет уплощенный стрельчатый свод. Крыша – многоскатная, с мансардами, покрытие – металл. Северо-западный и юго-восточный ризалиты со скругленными углами.

Несущие конструкции:

Стены - кирпичные. Производство кирпичей в Петербурге в 18 веке сначала наладили на казенных (государственных) заводах и заводах Александро-Невского монастыря. Частных заводов было еще мало. Располагались заводы вдоль рек — Невы, Тосны, Ижоры. Особенно ценилась как сырье для изготовления кирпича красная ижорская глина. Глину для производства кирпичей начинали готовить с осени. Для выветривания ее раскладывали в ряды. Когда глина замораживалась, она разрыхлялась, а при таянии из нее вымывались органические вещества и соли. Выветренная глина становилась однородной и пластичной, кирпичи из нее получались звонкие и плотные, в брак уходило мало. В конце 19 века деревянные формы для кирпичей оббивались изнутри железом, ко дну их крепилось клеймо в виде рисунка, буквы, как правило, — инициалы владельца завода или клеймо казенных (государственных) кирпичных заводов — двуглавый орел. При обжиге клеймо закреплялось. Обжигали кирпичи в стенных постоянных печах или во временных напольных. Длился обжиг от 7 до 10 дней, а иногда и до 17 дней, что зависело от погоды, от степени влажности и плотности кирпича-сырца. После обжига неделя отводилась на остывание кирпичей. Затем их сортировали. Обычно каждый пятый кирпич браковался, если же только каждый седьмой, то обжиг считался удачным.

Архитектурно-художественное решение лицевого фасада:

Материал отделки цоколя – гранит. Отделка фасадов – талькохлоритованный сланец с фактурной, рваной и гладкой поверхностью. В уровне первого этажа лицевого фасада и на углах боковых фасадов – кладка сланца свободная. На уровне 2-5-го этажей фасады отделаны штукатуркой «внабрызг». В зонах эркеров – штукатурка гладкая. Нижние части эркеров лицевого фасада декорированы геометрическим орнаментом «алмазная грань». Угол по Стрельнинской улице завершен щипцами с майоликовыми вставками в тимпане. Входной портал лицевого фасада исполнен в виде стрельчатой арки с облицовкой из гранита в технике «рваный камень», с замковым камнем, архивольтом на пилонах, фланкированным горельефными фигурами сов. Заполнение дверных проёмов – тройное с одной створной частью и фрамугами геометрической расстекловки, материал дерево. Входные порталы боковых фасадов, также исполнены в виде стрельчатых арок с облицовкой из гранита в технике «рваный камень». Витрины по лицевому фасаду исполнены с притупленными стрельчатыми арками и декорированы архивольтами и замковыми камнями. Эркеры по центральным осям боковых фасадов – прямоугольные с примыкающим у основания балконом. Балконов на лицевом фасаде – три, два из них прямоугольные в плане, один – угловой, на углу со Стрельнинской улицей. Ограды балконов исторические – кованые из черного металла с геометрическим орнаментом, дверные проёмы балконных дверей – прямоугольные. Окна фасадов прямоугольной формы, подковообразные и со срезанными углами (на боковых фасадах так же со скругленными углами), материал – дерево и металлопластик, исторический цвет – тёмно-коричневый, расстекловка с геометрическими фрамугами, мансардные окна прямоугольной формы, коричневого цвета. На восточной части фасада по Ораниенбаумской улице уровне 3-4-го этажей находится сегментовидный эркер со ступенчатым конусообразным основанием и с окрытием из листового железа.

Архитектурно-художественное решение дворового фасада:

Материал отделки цоколя – известняковые плиты. Отделка фасада – гладкая штукатурка. На ризалите северо-западного фасада – неоштукатуренный кирпич. По периметру двора расположены шесть крылец со ступенями из известняка. Исторические оконные заполнения дворовых фасадов – деревянные, коричневые со сложным рисунком – фрамуги геометрической расстекловки, на данный момент оконные заполнения также металлопластиковые.

Интерьеры:

Покрытие пола входных вестибюлей и лестничных площадок - метлахская плитка голубого и серо-белого цветов. На парадных лестницах штукатурный декор потолков, падуги и профилированные тяги. В вестибюлях и помещениях установлены стредистенные печи, облицованные гладкими и рельефными изразцами, однарусные.

9. Библиография – список литературы использованной при разработке исторической справки, расположенной в алфавитном порядке с указанием автора, полного названия книги, издательства, места и года издания. Для архивных документов: архив, номер и название фонда, номер описи, номер дела, его полный заголовок. При цитировании документа еще и номер листа, т.к. как правило нумерованы листы, при обозначении оборотной стороны к номеру добавляется отметка «об».

- К.Горбачевач, Е.Хабло. «Почему так названы?» О происхождении названий, улиц, площадей, островов, рек и мостов Санкт-Петербурга. 2002 г.

- Витязева В. А., Кириков Б. М. (Составители). Путеводитель «Ленинград» (1986). — Л.: Лениздат, 1986 г.

- Истоки модернизма в русской архитектуре. — Berkeley and Oxford: University of California Press, 1991.

- План 1-го этажа. 1907 г. — ЦГИА СПб. Ф. 515. Оп. 4. Д. 2459.

- План 2-го этажа. 1907 г. — ЦГИА СПб. Ф. 515. Оп. 4. Д. 2459.

- План 3-5 этажей. 1907 г. — ЦГИА СПб. Ф. 515. Оп. 4. Д. 2459.

- План мансарды. 1907 г. — ЦГИА СПб. Ф. 515. Оп. 4. Д. 2459.

- Разрез по АБ. 1907 г. — ЦГИА СПб. Ф. 515. Оп. 4. Д. 2459.

- Разрез по ВГ. 1907 г. — ЦГИА СПб. Ф. 515. Оп. 4. Д. 2459.

- Разрез по ЛМ. 1907 г. — ЦГИА СПб. Ф. 515. Оп. 4. Д. 2459.

- Проект фасада со стороны Большого пр. П. С. 1907 г. — ЦГИА СПб. Ф. 515. Оп. 4. Д. 2459.

- Проект фасада со стороны Стрельнинской ул. 1907 г. — ЦГИА СПб. Ф. 515. Оп. 4. Д. 2459.

- Проект фасада со стороны ул. Ораниенбаумской. 1907 г. — ЦГИА СПб. Ф. 515. Оп. 4. Д. 2459.

- Доходный дом Т. Н. Путиловой. Фото нач. 1900-х гг. // Ежегодник Общества архитекторов-художников: Выпуск второй. — С.-Петербург, 1907. С. 120.

- «PastVu» – ретро-фотографии стран и городов [Электронный ресурс]. URL: <https://pastvu.com>.

- Геоинформационная система Санкт-Петербурга. Интернет карта.

<https://www.rgis.spb.ru/>

- «Это место» – старые и современные карты всех регионов [Электронный ресурс]. URL:<http://www.etomesto.ru>.

- Citywalls.ru — архитектурный сайт Петербурга [Электронный ресурс]. URL:<http://www.citywalls.ru>.

Приложение № 6
к Акту по результатам проведения государственной историко-культурной экспертизы проектной документации на проведение работ по сохранению выявленного объекта культурного наследия «Дом Т.Н.Путиловой», расположенного по адресу: г. Санкт-Петербург, пр-кт. Большой П.С., д. 44, литера А (Большой проспект П.С., 44, литера А, за исключением части строения, в котором расположены помещения 12-Н (1,2), 13-Н (1-4)), в части приспособления для современного использования квартиры № 50, - «Проектная документация на проведение работ по сохранению выявленного объекта культурного наследия «Дом Т.Н.Путиловой», расположенного по адресу: Санкт-Петербург, проспект Большой П.С., дом 44, литера А, в части ремонта и приспособления для современного использования квартиры 50 (проект переустройства и перепланировки квартиры)», разработанной ООО «ЦСКУ «АРСЕНАЛ» в 2023г., шифр 2801-07-2023, с целью определения соответствия проектной документации требованиям законодательства Российской Федерации в области государственной охраны объектов культурного наследия

Материалы фотофиксации на момент заключения договора на проведение экспертизы.

Дата фотофиксации: 30.06.2023г. – на момент заключения договоров на проведение государственной историко-культурной экспертизы.

**Материалы фотофиксации общего вида
рассматриваемого объекта культурного
наследия**



— - граница исследуемого здания

Рис. 1. Схема фотофиксации.



Фото 1 Общий вид на лицевой и часть дворового фасадов здания со стороны Ораниенбаумской ул.



Фото 2 Общий вид на лицевой фасад здания со стороны Ораниенбаумской ул.



Фото 3 Общий вид на лицевой фасад здания со стороны Ораниенбаумской ул.



Фото 4 Общий вид на фрагмент лицевого фасада здания со стороны Ораниенбаумской ул.



Фото 5 Общий вид на фрагмент лицевого фасада здания со стороны Ораниенбаумской ул.



Фото 6 Общий вид на фрагмент лицевого фасада здания со стороны Ораниенбаумской ул.



Фото 7 Общий вид на лицевые фасады здания со стороны Большого пр. П.С.



Фото 8 Общий вид на часть лицевого фасада здания со стороны Большого пр. П.С.



Фото 9 Общий вид на часть лицевого фасада здания со стороны Большого пр. П.С.



Фото 10 Общий вид на лицевые фасады здания со стороны Большого пр. П.С.



Фото 11 Общий вид на лицевые фасады здания со стороны Большого пр. П.С.



Фото 12 Общий вид на лицевой фасад здания со стороны Стрельнинской ул.



Фото 13 Общий вид на фрагмент лицевого фасада здания со стороны Стрельнинской ул.



Фото 14

Общий вид на фрагмент лицевого фасада здания со стороны Стрельнинской ул.

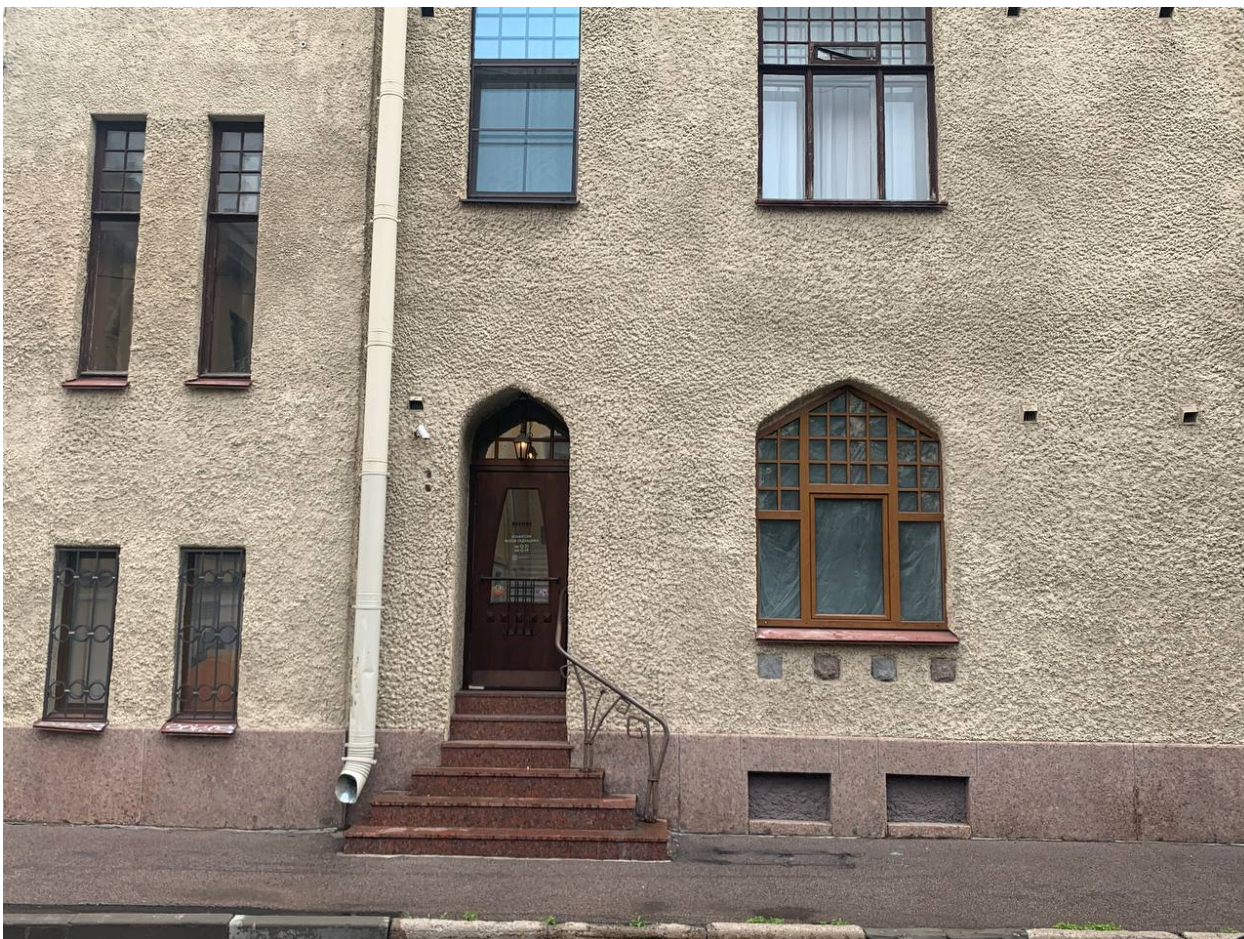


Фото 15 Общий вид на фрагмент лицевого фасада здания со стороны Стрельнинской ул.



Фото 16 Общий вид на дворовой и лицевой фасады здания со стороны Стрельнинской ул.



Фото 17 Общий вид на дворовой фасад здания.



Фото 18 Общий вид на дворовые фасады здания.



Фото 19 Общий вид на дворовые фасады здания.



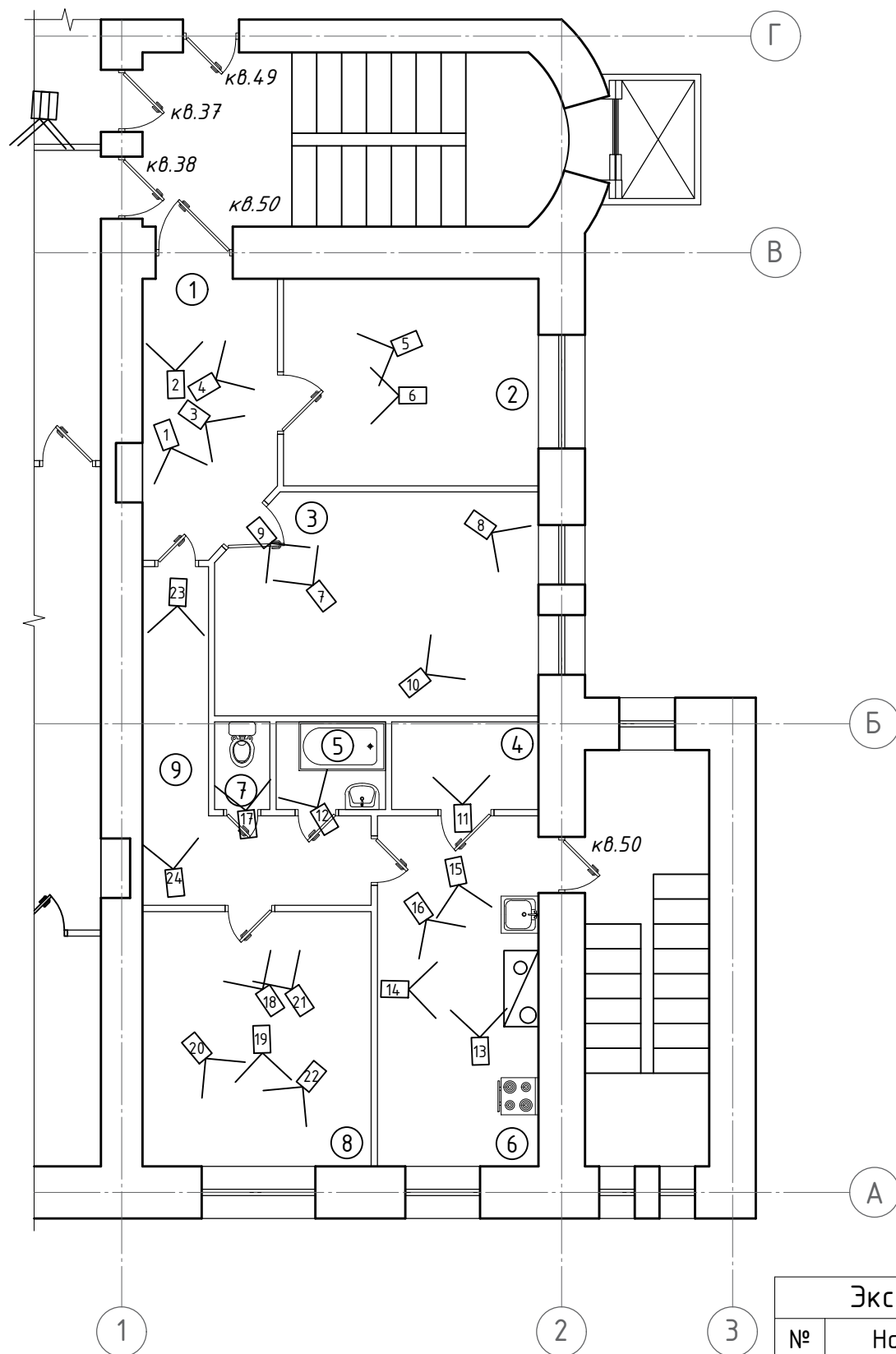
Фото 20 Общий вид на дворовые фасады здания.



Фото 21 Общий вид на дворовые фасады здания.

**Материалы фотофиксации помещений
квартиры № 50, расположенной на 2
этаже рассматриваемого объекта
культурного наследия**

Рис 2. Схема предварительной
фотофиксации квартиры 50
2 этаж



Экспликация помещений		
№	Наименование	Площадь, м ²
1	Коридор	9,4
2	Комната	13,5
3	Комната	18,2
4	Кладовая	3,3
5	Ванная	3,0
6	Кухня	14,7
7	Туалет	1,3
8	Комната	15,5
9	Коридор	8,1
	Общая площадь, м ²	87,00
	Жилая площадь, м ²	47,20



Фото 1 Общий вид на часть помещений квартиры № 50 (№ 1 по плану ПИБ).



Фото 1 Общий вид на часть помещений квартиры № 50 (№ 1 по плану ПИБ).



Фото 2 Общий вид на часть помещений квартиры № 50 (№ 1 по плану ПИБ).



Фото 3 Общий вид на часть помещений квартиры № 50 (№ 1 по плану ПИБ).



Фото 4 Общий вид на часть помещений квартиры № 50 (№ 2 по плану ПИБ).



Фото 5 Общий вид на часть помещений квартиры № 50 (№ 2 по плану ПИБ).



Фото 6 Общий вид на часть помещений квартиры № 50 (№ 3 по плану ПИБ).



Фото 7 Вид на фурнитуру оконного заполнения квартиры № 50 (№ 3 по плану ПИБ).



Фото 8 Общий вид на часть помещений квартиры № 50 (№ 3 по плану ПИБ).



Фото 9 Общий вид на часть помещений квартиры № 50 (№ 3 по плану ПИБ).



Фото 10 Общий вид на часть помещений квартиры № 50 (№ 4 по плану ПИБ).



Фото 11 Общий вид на часть помещений квартиры № 50 (№ 5 по плану ПИБ).



Фото 12 Общий вид на часть помещений квартиры № 50 (№ 6 по плану ПИБ).



Фото 13 Общий вид на часть помещений квартиры № 50 (№ 6 по плану ПИБ).
Наблюдается складирование строительного мусора.



Фото 14 Общий вид на часть помещений квартиры № 50 (№ 6 по плану ПИБ).
Наблюдается складирование строительного мусора.



Фото 15 Общий вид на часть помещений квартиры № 50 (№ 6 по плану ПИБ).
Наблюдается демонтированное напольное покрытие.



Фото 16 Общий вид на часть помещений квартиры № 50 (№ 7 по плану ПИБ).



Фото 17 Общий вид на часть помещений квартиры № 50 (№ 8 по плану ПИБ).



Фото 18 Общий вид на часть помещений квартиры № 50 (№ 8 по плану ПИБ).
Наблюдается складирование строительного мусора.



Фото 19 Общий вид на часть помещений квартиры № 50 (№ 8 по плану ПИБ).
Наблюдается складирование строительного мусора.



Фото 20 Общий вид на часть помещений квартиры № 50 (№ 8 по плану ПИБ).



Фото 21 Общий вид на часть помещений квартиры № 50 (№ 8 по плану ПИБ).
Наблюдается демонтаж отделки полов.



Фото 22 Общий вид на часть помещений квартиры № 50 (№ 9 по плану ПИБ).



Фото 23 Общий вид на часть помещений квартиры № 50 (№ 9 по плану ПИБ).
Наблюдается складирование строительного мусора.



ООО "ЦСКУ "Арсенал"
 Юр. адрес: 197101, г. Санкт-Петербург,
 Дивенская ул., дом № 5, литера А,
 помещение 20-Н
 Р/счет 40702810555040009013
 Наименование банка: СЕВЕРО-ЗАПАДНЫЙ
 БАНК ПАО СБЕРБАНК Г. САНКТ-ПЕТЕРБУРГ
 Кор. счет 30101810500000000653
 БИК 044030653
 +7(812) 337-59-37 <https://www.csku-arsenal.ru/>

ПАСПОРТ НА КВАРТИРУ

Адрес: Санкт-Петербург
 (наименование)

Проспект Большой П.С. Дом 44 Корп. - Литера А Квартира 50

I. Общие сведения о строении

Год постройки 1906 Год реконструкции 2012

Этажность 6 (в том числе мансарда) подвал -
 (надземная) (подземная) (кроме того)

Материал стен кирпичные

Материал перекрытий деревянные по деревянные по деревянные по
металлическим балкам металлическим балкам металлическим балкам
 чердачных междуэтажных подвальных

II. Характеристика квартиры

Квартира расположена на этаже, состоит из комнат, жилой площадью кв. м,
 общей площадью кв. м, высота м.

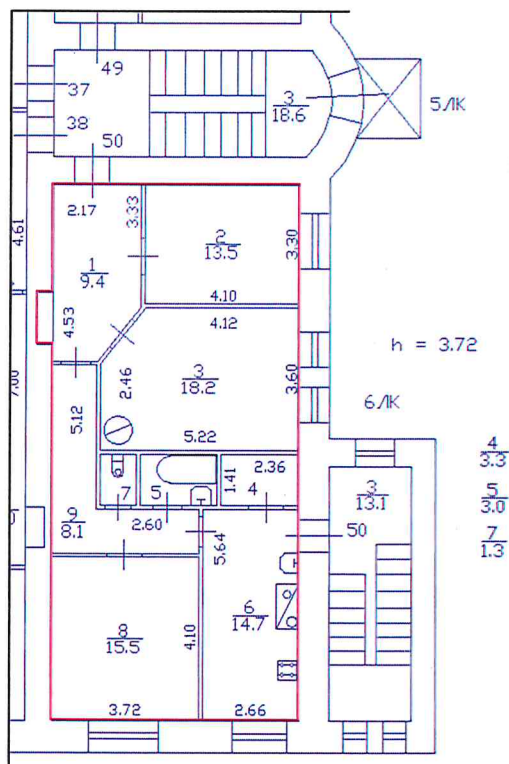
Благоустройство квартиры:

отопление: центральное печное
 горячее водоснабжение: центральное от газовых от дровяных колонок
 водопровод канализация газоснабжение электроплита
 Наличие в парадной: мусопоровод лифт .

III. Эспликация к плану квартиры

Этаж	№ помеще-ния	№ части помеще-ния	Наименование части помещения	Общая площадь, кв.м.	В том числе площадь, кв.м.		Кроме того, площадь лоджий, балконов, веранд, террас с коэффициентами, кв.м.	Высота, м	Примечание
					Жилая кв.м.	Вспомогательная, кв.м.			
2	50	1	коридор	9,4		9,4		3,72	
		2	комната	13,5	13,5			3,72	
		3	комната	18,2	18,2			3,72	
		4	кладовая	3,3		3,3		3,72	
		5	ванная	3,0		3,0		3,72	
		6	кухня	14,7		14,7		3,72	
		7	туалет	1,3		1,3		3,72	
		8	комната	15,5	15,5			3,72	
		9	коридор	8,1		8,1		3,72	
Итого по помещению				87,0	47,2	39,8	0,0		

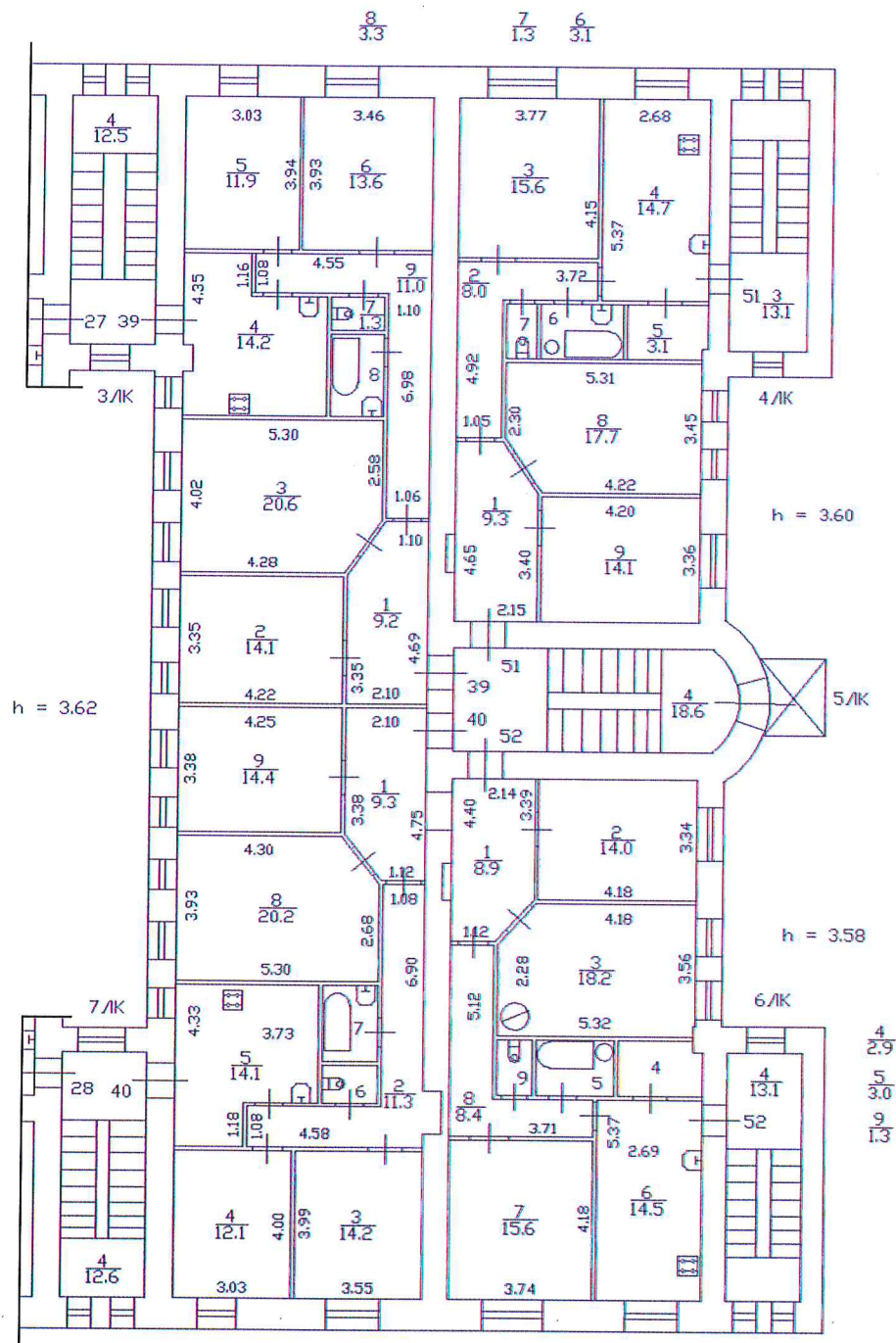
IV. План квартиры

План 2 этажа**h = 3,72 м**

Дополнительные сведения: -

Генеральный директор ООО "ЦСКУ "Арсенал" Сергеев С.В. 12 мая 2023 г.

План 3 этажа



Поэтажный план подготовлен по состоянию на 29.12.2012 г.

		ООО "ЦСКУ "Арсенал"		Инвентарный №
Лист 3	Выкопировка из Плана 3 этажа			Масштаб
Листов 3	Санкт-Петербург, Большой проспект П.С., дом 44, литера А			1:200
Дата	Исполнитель	Фамилия И.О.	Подпись	
12.05.2023	Генеральный директор	Сергеев С.В.		



ПРАВИТЕЛЬСТВО САНКТ-ПЕТЕРБУРГА

КОМИТЕТ ПО ГОСУДАРСТВЕННОМУ
КОНТРОЛЮ, ИСПОЛЬЗОВАНИЮ
И ОХРАНЕ ПАМЯТНИКОВ ИСТОРИИ
И КУЛЬТУРЫ

САНКТ-ПЕТЕРБУРГСКОЕ
ГОСУДАРСТВЕННОЕ КАЗЕННОЕ
УЧРЕЖДЕНИЕ
"ЦЕНТР ИНФОРМАЦИОННОГО
ОБЕСПЕЧЕНИЯ ОХРАНЫ ОБЪЕКТОВ
КУЛЬТУРНОГО НАСЛЕДИЯ"
(СПб ГКУ ЦИОООКН)

Тацкина Е.А.

ул. Зодчего Росси, д. 1-3, Санкт-Петербург, 191011
тел. (812) 417-2232
<http://cioookn.kgiop.gov.spb.ru>

№07-46/23-0-1 от 06.06.2023

№ 07-46/23-0-0_4 от 06.06.2023

На № б / н от 06.06.2023

На Ваше обращение сообщаем, что объект по адресу: **197198, г. Санкт-Петербург, Большой проспект П.С., дом 44, литера А** на основании Приказа председателя КГИОП № 15 от 20.02.2001 относится к числу выявленных объектов культурного наследия "Дом Т.Н. Путиловой".

Объект подлежит государственной охране и использованию в соответствии с Федеральным законом от 25.06.2002 № 73-ФЗ "Об объектах культурного наследия (памятниках истории и культуры) народов Российской Федерации", Законом Санкт-Петербурга от 12.07.2007 № 333-64 "Об охране объектов культурного наследия в Санкт-Петербурге", а также иными нормативными правовыми актами.

**Начальник отдела информации об
объектах культурного наследия и
режимах зон охраны**

ДОКУМЕНТ ПОДПИСАН
ЭЛЕКТРОННОЙ ПОДПИСЬЮ

Сертификат 00CDFC792B66C41EB232883D93E72D081D
Владелец Коробкова Елена Валентиновна
Действителен с 11.10.2022 по 04.01.2024

Е.В. Коробкова



ПРАВИТЕЛЬСТВО САНКТ-ПЕТЕРБУРГА

**КОМИТЕТ ПО ГОСУДАРСТВЕННОМУ
КОНТРОЛЮ, ИСПОЛЬЗОВАНИЮ
И ОХРАНЕ ПАМЯТНИКОВ
ИСТОРИИ И КУЛЬТУРЫ
(КГИОП)**

пл. Ломоносова, д. 1, Санкт-Петербург, 191023
Тел. (812) 417-43-03, Факс (812) 710-42-45
E-mail: kgiop@gov.spb.ru
<https://www.gov.spb.ru>, <http://kgiop.ru>

Барсовой О. Н.

olggetta@gmail.com

№ _____

На №01-43-7179/23-0-1 от 05.04.2023

Рег.№ 01-43-7179/23-0-0 от 31.03.2023

Уважаемая Ольга Николаевна!

В ответ на Ваше обращение о предоставлении сведений о наличии либо отсутствии в квартире № 50 здания по адресу: Санкт-Петербург, Большой проспект П.С., дом 44, литера А, элементов архитектурно-художественной отделки и ценных элементов интерьеров, КГИОП сообщает следующее.

Здание по вышеназванному адресу на основании приказа КГИОП от 20.02.2001 № 15 «Об утверждении списка вновь выявленных объектов, представляющих историческую, научную, художественную или иную культурную ценность» является выявленным объектом культурного наследия «Дом Т.Н. Путиловой».

КГИОП не располагает сведениями о наличии либо отсутствии в квартире № 50 элементов архитектурно-художественной отделки и ценных элементов интерьеров.

Вместе с тем, вне зависимости от наличия (отсутствия) отделки помещений объекта культурного наследия, проведение работ по сохранению объектов культурного наследия (консервация, ремонт, реставрация, приспособление для современного использования) осуществляется по согласованию с КГИОП в порядке, установленном статьей 45 Федерального закона от 25.06.2002 № 73-ФЗ «Об объектах культурного наследия (памятниках истории и культуры) народов Российской Федерации» (далее – Федеральный закон).

Неисполнение соответствующих требований Федерального закона является основанием для привлечения к административной и (или) уголовной ответственности в силу статей 7.13 – 7.14.1 Кодекса Российской Федерации об административных правонарушениях, статей 243, 243.1 Уголовного кодекса Российской Федерации.

**Начальник отдела государственного
реестра объектов культурного наследия**

**ДОКУМЕНТ ПОДПИСАН
ЭЛЕКТРОННОЙ ПОДПИСЬЮ**

Сертификат 7684F3F7C8DA5C3640F7B5245D30131C
Владелец **Брыков Дмитрий Сергеевич**
Действителен с 18.08.2022 по 11.11.2023

Д.С. Брыков

Приложение № 8
к Акту по результатам проведения государственной историко-культурной экспертизы проектной документации на проведение работ по сохранению выявленного объекта культурного наследия «Дом Т.Н.Путиловой», расположенного по адресу: г. Санкт-Петербург, пр-кт. Большой П.С., д. 44, литера А (Большой проспект П.С., 44, литера А, за исключением части строения, в котором расположены помещения 12-Н (1,2), 13-Н (1-4)), в части приспособления для современного использования квартиры № 50, - «Проектная документация на проведение работ по сохранению выявленного объекта культурного наследия «Дом Т.Н.Путиловой», расположенного по адресу: Санкт-Петербург, проспект Большой П.С., дом 44, литера А, в части ремонта и приспособления для современного использования квартиры 50 (проект переустройства и перепланировки квартиры)», разработанной ООО «ЦСКУ «АРСЕНАЛ» в 2023г., шифр 2801-07-2023, с целью определения соответствия проектной документации требованиям законодательства Российской Федерации в области государственной охраны объектов культурного наследия

Копии лицензии на осуществление деятельности по сохранению объектов культурного наследия (памятников истории и культуры) народов Российской Федерации.



Министерство культуры
Российской Федерации

ЛИЦЕНЗИЯ

№ МКРФ 19429 от 6 августа 2019 г.

На осуществление деятельности по сохранению объектов культурного наследия (памятников истории и культуры) народов Российской Федерации

(указывается конкретный вид лицензируемой деятельности)

Виды работ, выполняемых в составе лицензируемого вида деятельности, в соответствии с частью 2 статьи 12 Федерального закона «О лицензировании отдельных видов деятельности»:

согласно приложению № 1 к лицензии

(указываются в соответствии с перечнем работ, установленным положением о лицензировании соответствующего вида деятельности)

Настоящая лицензия предоставлена:

Обществу с ограниченной ответственностью «ЦСКУ «Арсенал»

ООО «ЦСКУ «Арсенал»

(указывается полное и (в случае, если имеется), сокращенное наименование (в том числе фирменное наименование), организационно-правовая форма юридического лица (фамилия, имя и (в случае, если имеется) отчество индивидуального предпринимателя, данные документа, удостоверяющего его личность)

Основной государственный регистрационный номер юридического лица (индивидуального предпринимателя) (ОГРН) **1167847482967**

Идентификационный номер налогоплательщика (ИНН) **7813267726**

008915

Адрес места нахождения и места осуществления лицензируемого вида деятельности:

197101, г. Санкт-Петербург, ул. Дивенская, д. 5, лит. А, пом. 58-Н

(указываются адрес места нахождения (место жительства – для индивидуального предпринимателя), и адреса мест осуществления работ (услуг), выполняемых (оказываемых) в составе лицензируемого вида деятельности)

Настоящая лицензия предоставлена на срок **бессрочно**

Настоящая лицензия предоставлена на основании решения лицензирующего органа – приказа:

№1118 от 6 августа 2019 г.

Настоящая лицензия имеет 1 приложение, являющееся ее неотъемлемой частью на 1 листе.

Заместитель Министра

(должность уполномоченного лица)

М.П.



(подпись уполномоченного лица)

Н.П.Овсиенко

(ф.и.о. уполномоченного лица)



Министерство культуры
Российской Федерации

ПРИЛОЖЕНИЕ № 1

к лицензии № **МКРФ 19429** от **6 августа 2019 г.**

виды выполняемых работ:
разработка проектной документации по консервации, реставрации и
воссозданию объектов культурного наследия (памятников истории и культуры)
народов Российской Федерации;
разработка проектной документации по ремонту и приспособлению объектов
культурного наследия (памятников истории и культуры) народов Российской
Федерации.

Заместитель Министра
(должность уполномоченного лица)


(подпись уполномоченного
лица)

Н.П.Овсиенко
(ф.и.о. уполномоченного лица)

