

Акт

по результатам государственной историко-культурной экспертизы проектной документации на проведение работ по сохранению объекта культурного наследия регионального значения «Дом И.С. Мальцева», расположенного по адресу: г. Санкт-Петербург, Басков переулок, дом 41/29, литера А (Басков переулок, дом 41/29, литера А)¹: «Проект ремонта и приспособления для современного использования квартиры №12 в границах объекта культурного наследия регионального значения «Дом И. С. Мальцева» по адресу: Санкт-Петербург, Центральный р-он, пер. Басков, д. 41/29, лит. А, кв. 12» (шифр: КП-07.06/5948), разработанной ООО «Реал-Проект» в 2023 г.

г. Санкт-Петербург

«04» сентября 2023 г.

Настоящая государственная историко-культурная экспертиза проведена экспертной комиссией в составе: М.С. Лавриновский, Е.В. Кондакова, Л.А. Хангу, на основании договоров на проведение государственной историко-культурной экспертизы (Приложение №6), протоколы заседаний экспертной комиссии по проведению государственной историко-культурной экспертизы (Приложение №7).

1. Дата начала и дата окончания проведения экспертизы

Настоящая государственная историко-культурная экспертиза проведена в период с «01» августа 2023 года по «04» сентября 2023 года.

2. Место проведения экспертизы

г. Санкт-Петербург

3. Заказчик экспертизы

Общество с ограниченной ответственностью «Реал-Проект» (ООО «Реал Проект»); ИНН 7841422878; 196084, Санкт-Петербург, Киевская ул., дом 3, литера А, помещение 22-Н.

4. Сведения об экспертах

Фамилия, имя,	Лавриновский Максим Семенович
---------------	-------------------------------

¹ Согласно Распоряжению Комитета по государственному контролю, использованию и охране памятников истории и культуры (далее – КГИОП) №402-рп от 07.10.2022 г.

отчество	
Образование	Высшее - Санкт-Петербургский государственный Университет водных коммуникаций.
Специальность	Квалификация: Инженер-гидротехник с правом производства общестроительных работ; Специальность: «Гидротехническое строительство»
Ученая степень (звание)	Кандидат технических наук
Стаж работы	24 года
Место работы и должность	ООО «Ремесленник», главный инженер проекта
Реквизиты решения уполномоченного органа по аттестации экспертов на проведение экспертизы с указанием объектов экспертизы	Приказ Министерства культуры Российской Федерации № 2176 от 20.07.2023 г. - проектная документация на проведение работ по сохранению объектов культурного наследия; - документация или разделы документации, обосновывающие меры по обеспечению сохранности объекта культурного наследия, включенного в реестр, выявленного объекта культурного наследия либо объекта, обладающего признаками объекта культурного наследия, при проведении земляных, мелиоративных, хозяйственных работ, указанных в статье 30 Федерального закона № 73-ФЗ работ по использованию лесов и иных работ в границах территории объекта культурного наследия либо на земельном участке, непосредственно связанном с земельным участком в границах территории объекта культурного наследия

Фамилия, имя,	Кондакова Елена Викторовна
---------------	----------------------------

отчество	
Образование	Высшее - Ленинградский Ордена Трудового Красного Знамени Институт живописи, скульптуры и архитектуры им. И.Е.Репина
Специальность	Квалификация: Архитектор-художник; Специальность: «Архитектура»
Стаж работы	38 лет
Место работы и должность	АО НРЦ «Тверьпроектреставрация», ГАП
Реквизиты решения уполномоченного органа по аттестации экспертов на проведение экспертизы с указанием объектов экспертизы	Приказ Министерства культуры Российской Федерации № 1809 от 09.11.2021 г. - выявленные объекты культурного наследия в целях обоснования целесообразности включения данных объектов в реестр; - документы, обосновывающие включение объектов культурного наследия в реестр; - документы, обосновывающие изменение категории историко-культурного значения объекта культурного наследия; - проектная документация на проведение работ по сохранению объектов культурного наследия.

Фамилия, имя, отчество	Хангу Людмила Александровна
Образование	Высшее - Ленинградский ордена Трудового Красного Знамени инженерно-строительный институт
Специальность	Квалификация: Инженер-строитель; Специальность: «Городское строительство»
Стаж работы	51 год

Место работы и должность	Пенсионер
Реквизиты решения уполномоченного органа по аттестации экспертов на проведение экспертизы с указанием объектов экспертизы	<p>Приказ Министерства культуры Российской Федерации № 2176 от 20.07.2023 г.</p> <ul style="list-style-type: none"> - проектная документация на проведение работ по сохранению объектов культурного наследия; - документация или разделы документации, обосновывающие меры по обеспечению сохранности объекта культурного наследия, включенного в реестр, выявленного объекта культурного наследия либо объекта, обладающего признаками объекта культурного наследия, при проведении земляных, мелиоративных, хозяйственных работ, указанных в статье 30 Федерального закона № 73-ФЗ работ по использованию лесов и иных работ в границах территории объекта культурного наследия либо на земельном участке, непосредственно связанном с земельным участком в границах территории объекта культурного наследия

5. Информация о том, что в соответствии с законодательством Российской Федерации эксперт (эксперты) несет ответственность за достоверность сведений, изложенных в заключении

В соответствии с законодательством Российской Федерации эксперты несут ответственность за достоверность сведений, изложенных в заключении экспертизы. При проведении экспертизы эксперты обязаны:

- соблюдать принципы проведения экспертизы, установленные статьей 29 Федерального закона №73 от 25.06.2002 г. «Об объектах культурного наследия (памятниках истории и культуры) народов Российской Федерации»;

- обеспечивать объективность, всесторонность и полноту проводимых исследований, а также достоверность и обоснованность своих выводов;

- самостоятельно оценивать результаты исследований, полученные им лично и другими экспертами, ответственно и точно формулировать выводы в пределах своей компетенции;

- обеспечивать конфиденциальность полученной при проведении экспертизы информации;

*Ответственный секретарь
экспертной комиссии*

*(подписано усиленной квалифицированной
электронной подписью)*

Е.В. Кондакова

- соблюдать установленные сроки и порядок проведения экспертизы;
- информировать экспертную комиссию и соответствующий орган охраны объектов культурного наследия о случаях воздействия на экспертов в целях оказания влияния на результаты экспертизы.

Эксперты не имеют отношений с Заказчиком, указанных в п. 8 Положения о государственной историко-культурной экспертизе, утвержденного постановлением Правительства РФ от 15 июля 2009 г. №569, а именно:

- Эксперты не имеют родственных связей с заказчиком (его должностным лицом или работником);
- не состоят в трудовых отношениях с заказчиком;
- не имеют долговых или иных имущественных обязательств перед заказчиком (его должностным лицом или работником);
- не владеют ценными бумагами, акциями (долями участия, паями в уставных (складочных) капиталах) заказчика;
- не заинтересованы в результатах исследований, либо решении, вытекающем из заключения экспертизы, с целью получения выгоды в виде денег, ценностей, иного имущества, услуг имущественного характера или имущественных прав для себя или третьих лиц.

Председатель экспертной комиссии:	<u>подписано электронной подписью</u>	М.С. Лавриновский
Ответственный секретарь экспертной комиссии:	<u>подписано электронной подписью</u>	Е.В. Кондакова
Эксперт - член экспертной комиссии:	<u>подписано электронной подписью</u>	Л.А. Хангу

6. Цели и объекты экспертизы

6.1. Цели проведения государственной историко-культурной экспертизы

Определение соответствия проектной документации на проведение работ по сохранению объекта культурного наследия регионального значения «Дом И.С. Мальцева», расположенного по адресу: г. Санкт-Петербург, Басков переулок, дом 41/29, литера А (Басков переулок, дом 41/29, литера А): «Проект ремонта и приспособления для современного использования квартиры №12 в границах объекта культурного наследия регионального значения «Дом И. С. Мальцева» по адресу: Санкт-Петербург, Центральный р-он, пер. Басков, д. 41/29, лит. А, кв. 12» (шифр: КП-07.06/5948), разработанной ООО «Реал-

Ответственный секретарь
экспертной комиссии

(подписано усиленной квалифицированной
электронной подписью)

Е.В. Кондакова

Проект» в 2023 г., требованиям законодательства Российской Федерации в области государственной охраны объектов культурного наследия.

6.2. Объекты государственной историко-культурной экспертизы

Проектная документация на проведение работ по сохранению объекта культурного наследия регионального значения «Дом И.С. Мальцева», расположенного по адресу: г. Санкт-Петербург, Басков переулок, дом 41/29, литера А (Басков переулок, дом 41/29, литера А): «Проект ремонта и приспособления для современного использования квартиры №12 в границах объекта культурного наследия регионального значения «Дом И. С. Мальцева» по адресу: Санкт-Петербург, Центральный р-он, пер. Басков, д. 41/29, лит. А, кв. 12» (шифр: КП-07.06/5948), разработанная ООО «Реал-Проект» в 2023 г., в следующем составе:

- **Раздел 1.** Предварительные работы:
- **Часть 1.1** Акт определения влияния предполагаемых к проведению видов работ;
- **Часть 1.2.** Исходно-разрешительная документация (шифр: КП-07.06/5948-ИРД);
- **Часть 1.3.** Фотофиксация до начала производства работ (шифр: КП-07.06/5948-ФФ);
- **Раздел 2.** Комплексные научные исследования:
- **Часть 2.1.** Историческая справка (шифр: КП-07.06/5948-ИС);
- **Часть 2.2.** Техническое заключение (шифр: КП-07.06/5948-ТЗ);
- **Раздел 3.** Проектные решения:
- **Часть 3.1.** Общая пояснительная записка (шифр: КП-07.06/5948-ОПЗ);
- **Часть 3.2.** Архитектурные решения (шифр: КП-07.06/5948-АР);
- **Часть 3.3.** Сведения об инженерном оборудовании. Система водоснабжения и водоотведения (шифр: КП-07.06/5948-ВК).

7. Перечень документов, представленных заявителем

1. Копия задания КГИОП № 01-52-2093/23-0-1 от 20.07.2023 г. (Приложение №3);

2. Копия Распоряжения КГИОП «О включении выявленного объекта культурного наследия в единый государственный реестр объектов культурного наследия (памятников истории и культуры) народов Российской Федерации в качестве объекта культурного наследия регионального значения «Дом И.С. Мальцева», об утверждении границ и режима использования

*Ответственный секретарь
экспертной комиссии*

*(подписано усиленной квалифицированной
электронной подписью)*

Е.В. Кондакова

территории объекта культурного наследия, об утверждении предмета охраны объекта культурного наследия» № 402-рп от 07.10.2022 г. (Приложение №1);

3. Копия технического паспорта на квартиру инв. № 5948/23 от 07.06.2023 г. (Приложение №5);

4. Копия поэтажных планов от 07.06.2023 г. (Приложение №5);

5. Копия поэтажных планов по состоянию на 1989 г. и 1999 г. (Приложение №5);

6. Копия выписки из Единого государственного реестра недвижимости об объекте недвижимости (далее – ЕГРН) № КУВИ-001/2023-133646122 от 09.06.2023 г. (Приложение №4);

7. Копия доверенности на бланке 78АВ 3345200 от 07.06.2023 г. (Приложение №4);

8. Копия справки ООО «Лентехинвентаризация» «Об отсутствии сведений о помещениях, расположенных над квартирой 12» № б/н от б/д (Приложение №9);

9. Копия справки ГБУ ГУИОН «Об отсутствии сведений о помещениях, расположенных над квартирой 12» № 8886-02/04 от 24.07.2023 г. (Приложение №9);

10. Копия уведомления КГИОП «О наличии либо отсутствии в квартире № 12 элементов архитектурно-художественной отделки и ценных элементов интерьеров» №01-46-1702/23-0-1 от 28.06.2023 г. (Приложение №9);

11. Копия уведомления КГИОП «О направлении документации по объекту культурного наследия регионального значения «Дом И.С. Мальцева» №01-46-2170/23-0-0 от 03.08.2023 г. (Приложение №9);

12. Проектная документация «Проект ремонта и приспособления для современного использования квартиры №12 в границах объекта культурного наследия регионального значения «Дом И. С. Мальцева» по адресу: Санкт-Петербург, Центральный р-он, пер. Басков, д. 41/29, лит. А, кв. 12» (шифр: КП-07.06/5948), разработанная ООО «Реал-Проект» в 2023 г., в составе, указанном в п. 6 настоящего Акта.

8. Сведения об обстоятельствах, повлиявших на процесс проведения и результаты экспертизы

На момент проведения государственной историко-культурной экспертизы в квартире №12 были проведены демонтажные работы отделочных материалов во всех помещениях, был произведен демонтаж перегородок с монтажом новых перегородок из ГКЛ, было выполнено устройство полов по существующим перекрытиям.

Ответственный секретарь
экспертной комиссии

(подписано усиленной квалифицированной
электронной подписью)

Е.В. Кондакова

Вышеперечисленные работы рассмотрены в п. 12.1 настоящего Акта.

Выполненные работы не повлияли на исторически сложившуюся конструктивную схему объекта культурного наследия и архитектурно-художественное решение фасадов. А также не изменяют объёмно-планировочную структуру объекта культурного наследия.

Выполненные работы не оказывают влияние на физическое состояние объекта культурного наследия регионального значения «Дом И.С. Мальцева», расположенного по адресу: г. Санкт-Петербург, Басков переулок, дом 41/29, литера А (Басков переулок, дом 41/29, литера А), а также не нарушают предмет охраны, установленный Распоряжением КГИОП № 402-рп от 07.10.2022 г. (Приложение № 1).

9. Сведения о проведенных исследованиях с указанием примененных методов, объема и характера выполненных работ и их результатов

В ходе проведения историко-культурной экспертизы экспертами были составлены результаты, на основе которых изложены в заключении экспертизы, рассмотрены представленные заявителем документы, перечисленные в пункте 7 настоящего Акта, проведены историко-архитектурные, историко-градостроительные архивные и библиографические исследования,

Представленная на экспертизу проектная документация была проанализирована на предмет соответствия требованиям действующего законодательства в области государственной охраны объектов культурного наследия, условиям задания КГИОП Санкт-Петербурга на проведение работ по сохранению объекта культурного наследия, включенного в единый государственный реестр объектов культурного наследия (памятников истории и культуры) народов Российской Федерации, или выявленного объекта культурного наследия № 01-52-2093/23-0-1 от 20.07.2023 г. (Приложение №3).

В ходе проведения натурных исследований выполнены визуальное обследование и фотофиксация общих видов объекта культурного наследия. Фотографические изображения дают представление о современном облике объекта культурного наследия на момент заключения договора на проведение экспертизы. Фотофиксация выполнена экспертом Лавриновским М.С. (Приложение №2).

Историко-библиографические и историко-архивные исследования проведены на основании материалов, хранящихся в открытом доступе. На основании данных исследований составлена историческая справка (п.10.2

Акта) и собраны иконографические материалы, представленные в Приложении №8 к настоящему акту.

Указанные исследования были проведены с применением методов натурного, историко-архивного и историко-архитектурного анализа. Исследования проводились на основе принципов научной обоснованности, объективности и законности, презумпции сохранности объекта культурного наследия при любых видах намечаемой хозяйственной деятельности, соблюдения требований безопасности в отношении объекта культурного наследия, достоверности и полноты информации, независимости экспертов, в соответствии со ст. 29 закона 73-ФЗ «Об объектах культурного наследия (памятниках истории и культуры) народов Российской Федерации». Заключение историко-культурной экспертизы оформлено в электронном виде в виде акта, в котором содержатся результаты исследований, проведенных экспертами в порядке, установленном пунктом 3 статьи 31 вышеуказанного Федерального закона.

10. Факты и сведения, выявленные и установленные в результате проведенных исследований

Объект по адресу: г. Санкт-Петербург, Басков переулок, дом 41/29, литера А (Басков переулок, дом 41/29, литера А, является объектом культурного наследия регионального значения «Дом И.С. Мальцева», согласно Распоряжению КГИОП № 402-рп от 07.10.2022 г. (Приложение №1).

Предмет охраны указанного объекта культурного наследия установлен Распоряжением КГИОП № 402-рп от 07.10.2022 г. (Приложение № 1).

План границ территории объекта культурного наследия регионального значения «Дом И.С. Мальцева» утверждён Распоряжением КГИОП от 07.10.2022 № 402-рп (Приложение № 1).

10. 1. Собственник или пользователь объекта

Экспертируемый объект находится в собственности физического лица. Копия выписки ЕГРН представлена в Приложении № 4.

10.2. Краткие исторические сведения (время возникновения, даты основных изменений объекта)

1. Общие сведения.

Объект культурного наследия «Дом И. С. Мальцева», расположенный по адресу г. Санкт-Петербург, Басков пер., 41/29, литера А – шестиэтажное кирпичное жилое здание, возведенное в 1906 г. по проекту архитектора А. И.

Ковшарова (1848–после 1917)² в приемах эклектики в исторической части Санкт-Петербурга на углу Баскова переулка и улицы Радищева (историческая Госпитальная и Преображенская улица). Владельцем и инициатором его возведения в начале 1900-х гг. являлся генерал от инфантерии И. С. Мальцов (1847–1920)³. В военных биографических изданиях начала XX в. фигурирует именно такое написание фамилии владельца – Мальцов⁴. Вариант фамилии Мальцев встречается только на чертежах дома 1907 г.⁵

В настоящее время объект представляет собой многоквартирный жилой дом. Являясь частью жилой застройки окружающего исторического района Рождественской части, данный объект связан как с его историей, так и с историей петербургского частного домовладения в целом.

2. История местности.

Освоение и заселение района, участок которого ныне занимает объект культурного наследия «Дом И. С. Мальцева», происходило с 1720-х гг. Исторически этот район относился к Литейной и Рождественской частям. Активное строительство началось здесь в конце 1730-х гг. с основанием слободы, в которой был размещен Лейб-гвардии Преображенский полк⁶. По названию полка получила название и слобода – Преображенская. Полковая слобода занимала обширный участок, ограниченный современными Кирочной улицей с севера, улицей Жуковского с юга, Литейным проспектом с запада, улицей Парадной с востока⁷.

Весь этот район относился к артиллерийскому ведомству и, помимо Лейб-гвардии Преображенского полка, здесь были расквартированы Конная гвардия, Конная артиллерия, а позже лейб-гвардии Саперный батальона. Со времен нахождения здесь полковых слобод сохранились топонимы: Парадная, Госпитальная улицы, Преображенская площадь, Манежный и Озерной (ранее – Озеров, названный в память офицера полка П. П. Озерова) переулки⁸.

Преображенский – старейший пехотный полк Российской императорской гвардии. Он был основан Петром I в 1683 г. в селе Преображенском под Москвой (назван по месту основания). Участвовал в Азовских походах 1695 и

² Гинзбург А. М., Кириков Б. М. Архитекторы-строители Санкт-Петербурга середины XIX–начала XX века. Справочник. СПб, 1996. С. 162–163.

³ ЦГИА СПб. Ф. 515. Оп. 4. Д. 4442; Архив КГИОП. Учетная карточка объекта.

⁴ Список генералов по старшинству: составлен по 1-е сентября 1904 г. СПб, 1904. С. 435; Сборник биографий кавалергардов: 1826–1908. СПб, 1908. С. 261.

⁵ ЦГИА СПб. Ф. 515. Оп. 4. Д. 4442.

⁶ Крашенинникова Т. Я. Суворовский проспект. Таврическая и Тверская улицы. СПб, 2016. С. 11.

⁷ Krigsarkivet. SFP. Ryssland. St. Petersburg. N 43. Plan Preobrazenskim Slobodam. (St. Peterburg).

⁸ Крашенинникова Т. Я. Суворовский проспект. Таврическая и Тверская улицы. СПб, 2016. С. 12.

1696 г., в 1700 г. получил наименование гвардейского. В Северной войне отличился при штурме крепости Нотебург в 1702 г. Солдаты полка участвовали в основании Санкт-Петербурга, строительстве его первых зданий. В истории полка – подвиги его солдат и офицеров в войнах с Турцией (1828–1829 и 1877–1878 гг.), Швецией (1808–1809 гг.), Францией (1805, 1806–1807, 1812–1814 гг.), Первой мировой войне 1914–1918 гг.⁹

С 1723 г. полк дислоцировался в Санкт-Петербурге, сначала постоем, с 1739 г. – в полковой слободе. В Преображенской слободе, например, в доме своего дяди А. И. Суворова с 1748 по 1754 г. жил А. В. Суворов, поступивший в Преображенский полк в чине капрала¹⁰.

В начале XIX века с переходом системы расквартирования воинских частей со слободской на казарменную, был построен комплекс казарм и полковых сооружений. Казармы 1-го батальона разместились на Миллионной улице, 33, офицерский дом 1-го батальона на набережной реки Мойки, 35, а казармы прочих батальонов, госпиталь, офицерский дом, манеж и другие здания – на территории слободы. Проект казарм в Рождественской части был поручен архитектору Ф. И. Волкову. Руководство работами возложено на командира полка – генерала графа Н. А. Татищева. Со смертью Волкова работы вел архитектор Ф. И. Демерцов. Трехэтажные кирпичные казармы и офицерские корпуса были возведены к 1805 г. Всего в полковой комплекс входило 12 солдатских казарм, 2 офицерских корпуса, госпиталь, конюшни, фуражный двор, здания служб, полковое хозяйственное управление¹¹. Сегодня значительную часть территории, на которой был расквартирован Преображенский полк, занимает жилой комплекс «Парадный квартал».

27 декабря 1812 г. был сформирован лейб-гвардии Саперный батальон. Он разместился в казармах, выходящих на Преображенскую улицу (современная улица Радищева). Проходящий перпендикулярно к ней Графский переулок 7 марта 1858 г. получил название Саперного по названию батальона. Здания казарм Саперного батальона, построенные в классическом стиле (ныне – дома № 35, 37, 39 по улице Радищева), сохранились до нашего времени. В XIX в. комплекс зданий по четной стороне Виленского переулка занимала Донская батарея гвардейской Конной артиллерии, образованная в 1830 г. как легкая конно-артиллерийская рота. Через дорогу от комплекса полковых казарм находилась Преображенская площадь с устроенными на ней стрельбищем и Парадным двором, давшим название Парадной улице (в 1849–

⁹ Летин С. А. Российская императорская гвардия. СПб, 2005. С. 32–35.

¹⁰ Крашенинникова Т. Я. Суворовский проспект. Таврическая и Тверская улицы. СПб, 2016. С. 11.

¹¹ Там же.

1875 гг. – Плац-Парадная улица). В 1811 г. по этой улице прошла граница Литейной и вновь организованной Рождественской частей¹².

Объект культурного наследия «Дом И. С. Мальцева» находится на пересечении Баскова переулка и улицы Радищева. Басков – историческое название данного переулка. Название известно с 1821 г. Происходит от фамилии владельца дома, находившегося напротив переулка (современная улица Короленко, 2), купца В. Н. Баскова. На плане 1835 г. ошибочно обозначен как Баскова улица, в то время как Баскова улица (ныне улица Короленко) именуется на этом плане Басковым переулком. Первоначально проходил от современных улицы Короленко до улицы Радищева. Продлен 22 февраля 1899 г. от улицы Радищева до Греческого проспекта. Фактический участок от улицы Радищева до Фонтанной улицы появился только в 1914 г., а участок от Фонтанной улицы до Греческого проспекта так и не был открыт¹³.

Первоначальное название улицы Радищева – Госпитальная. Изначально Гофшпитальная улица (1798–1822 гг.). Проходила от современных улицы Кирочной до улицы Некрасова. Название связано с нахождением на этой улице первого госпиталя Лейб-гвардии Преображенского полка (со времен полковой слободы). Параллельно с этим названием – Гошпитальная улица (1804–1837 гг.), затем – Госпитальная (1821–1858 гг.). В 1836–1846 гг. существовал также вариант 2-я Госпитальная улица. Название было дано для отличия от другой Госпитальной улицы – современной Бронницкой улицы. В 1830 г. к Госпитальной улице был присоединен Слободской переулок, проходивший от улицы Жуковского до улицы Некрасова. 7 марта 1858 г. улице присвоено название Преображенская по квартировавшемуся в данном районе гвардейскому пехотному полку. В 1935 г. наименована в честь А. Н. Радищева (1749–1802), русского писателя, философа и просветителя¹⁴.

3. Строительная история объекта.

Как отмечалось выше, исторический район, в котором находится участок, занимаемый ныне объектом культурного наследия «Дом И. С. Мальцева», начал активно застраиваться Преображенской слободой с 1730-х гг. Однако сам рассматриваемый участок оставался вне зоны городской застройки. Первый картографический документ, отражающий принадлежность

¹² Крашенинникова Т. Я. Суворовский проспект. Таврическая и Тверская улицы. СПб, 2016. С. 12.

¹³ Большая топонимическая энциклопедия Санкт-Петербурга: 15 000 городских имен / Авт.-сост. А. Г. Владимирович, А. Д. Ерофеев, А. Б. Рыжков и др. СПб, 2013. С. 70; Горбачевич К. С., Хабло Е. П. Почему так названы? Л., 1985. С. 41.

¹⁴ Большая топонимическая энциклопедия Санкт-Петербурга: 15 000 городских имен / Авт.-сост. А. Г. Владимирович, А. Д. Ерофеев, А. Б. Рыжков и др. СПб, 2013. С. 372; Горбачевич К. С., Хабло Е. П. Почему так названы? Л., 1985. С. 319.

рассматриваемого участка конкретному лицу – рукописный план Адмиралтейских и Литейной частей конца XVIII века. Согласно ему владельцем данного углового участка под № 585 являлся купец по фамилии Короткий¹⁵. Известный план Санкт-Петербурга генерал-майора Ф. Ф. Шуберта 1828 г. фиксирует на данном месте деревянные строения¹⁶. «Атлас тринадцати частей Санкт-Петербурга» Н. Цылова 1849 г. показывает здесь деревянный дом обывательницы Саитовой (без инициалов; сведения о домовладельце и здании в приложении к атласу не приводятся), а по соседству огороды Преображенского полка¹⁷. В конце XIX века рассматриваемый участок входил в состав обширного домовладения, границы которого проходили по Преображенской улице, Бассейной улице (ныне улице Некрасова) и Фонтанной улице. С 1899 г. участком владел генерал-лейтенант И. С. Мальцов. В марте 1899 г. высочайше утверждается прокладка Баскова переулка через участок Мальцева до Фонтанной улицы. В 1906 г. Мальцов делит участок на 6 частей и распродает различным владельцам, сохранив за собой только участок домовладения № 41 по Баскову переулку¹⁸.

Строительство каменного 6-этажного доходного дома, обращенного главными фасадами на Басков переулок и улицу Радищева, было осуществлено по проекту, разработанному архитектором Анатолием Ивановичем Ковшаровым в 1906 г. Существовавшее на участке каменное строение, возможно, было включено в объем нового здания. Наиболее ранние графические документы, относящиеся к рассматриваемому объекту, датируются 7 июня 1907 г. В то время владельцами данного участка № 31 в 3-й Литейной части числились генерал-лейтенант И. С. Мальцев и гвардии полковник Н. К. фон Вибдер¹⁹. Интересным фактом истории бытования здания является наличие прачечной на чердаке (в 4 окна, выходящих во двор), отмеченной на чертеже объекта 1907 г.²⁰

В советское время здание использовалось по первоначальному назначению в качестве жилого дома. Сведения о фактах разрушений или повреждений объекта в годы Великой Отечественной войны не обнаружены. Владелец рассматриваемого участка Иван Сергеевич Мальцев (в исторических источниках встречается написание фамилии как «Мальцев» так и «Мальцов»)

¹⁵ ОР РНБ. ОСРК. Ф. 550. О. IV-56.

¹⁶ Шуберт Ф. Ф. Подробный план столичного города Ст.-Петербурга. СПб, 1828. Л. XVII.

¹⁷ Цылов Н. Атлас тринадцати частей Санкт-Петербурга, с подробным изображением набережных, улиц, переулков, казенных и обывательских домов. СПб, 1849. С. 213.

¹⁸ Архив КГИОП. Учетная карточка объекта.

¹⁹ ЦГИА. Ф. 515. Оп. 4. Д. 4442. Л. 1–2.

²⁰ ЦГИА. Ф. 515. Оп. 4. Д. 4442. Л. 17–18.

родился 1 февраля 1847 г. в Санкт-Петербурге. Происходил из рода промышленников Мальцовых. Его отец – крупный промышленник Сергей Иванович Мальцов (1810–1893), мать – Анастасия Николаевна (1820–1894), дочь князя Н. Ю. Урусова. Крещен 22 февраля 1847 г. в Симеоновской церкви.

И. С. Мальцев получил домашнее образование, затем в 1866 г. поступил на службу юнкером в Лейб-гвардии Кавалергардский полк. В том же году произведен в корнеты. В 1871 г. произведен в штабс-ротмистры, в 1873 г. в ротмистры. С 19 октября 1873 года по 10 мая 1874 г. командовал резервным эскадром. В том же году командирован на станцию Брянск для изучения обязанностей начальника станции. В 1877 г. произведен в полковники и переведен на станцию Гатчина. 15 мая того же года пожалован во флигель-адъютанты. В 1878 г. назначен старшим адъютантом управления главной квартиры, в 1883 г. назначен в штаб-офицеры для поручения при главной квартире. В 1886 г. прикомандирован к Лейб-гвардии 1-му стрелковому батальону, с оставлением в должности штаб-офицера. С 17 ноября 1886 по 13 октября 1887 года назначен членом от Главной квартиры Особого совещания при Главном штабе для разработки вопроса о порядке совмещения военной службы с разными внеслужебными занятиями в частных обществах, у частных лиц и с владением разными торгово-промышленными заведениями. 30 ноября 1888 г. назначен командиром 89-го пехотного Беломорского полка, а в 1890 г. командиром гвардейского 1-го стрелкового батальона. 30 августа того же года произведен в генерал-майоры. В 1891 г. назначен командиром Лейб-гвардии Егерского полка, а в 1894 г. командиром 1-й бригады 1-й гвардейской пехотной дивизии, с зачислением в списки Егерского полка.

В том же году И. С. Мальцев назначен попечителем Преображенского кладбища. В 1899 г. назначен состоять при войсках гвардии Петербургского военного округа. В 1901 г. получил должность начальника 37-й пехотной дивизии. В 1903 г. назначен состоять при войсках гвардии Петербургского военного округа. В 1905 г. уволен по болезни в отставку, с производством в генералы от инфантерии²¹.

Во время Гражданской войны служил в Вооружённых силах Юга России. В декабре 1920 г. расстрелян большевиками в имении Багреевка в Ялте, вместе с сыном Сергеем и невесткой²².

²¹ Список генералов по старшинству: составлен по 1-е сентября 1904 г. СПб, 1904. С. 435; Сборник биографий кавалергардов: 1826–1908. СПб, 1908. С. 261.

²² Волков С. В. Генералитет Российской империи: энциклопедический словарь генералов и адмиралов от Петра I до Николая II. Том II (Л–Я). М., 2009. С. 98.

Имя И. С. Мальцева более известно крымским историкам и краеведам. Он считается основателем курорта «Новый Симеиз» на южном побережье Крыма, который до сих пор остается образцовым с точки зрения планировочной задумки, архитектурной эстетики и благоустройства. Особенностью этого курорта являются двух-трех этажные виллы, получившие необычные названия, например, «Миро-маре», «Ксения», «Хайал», «Эльвира» и другие. Все они отличались разнообразием архитектурных стилей и многообразием форм. Фамилию основателя до сих пор носит одна из магистралей Симеиза – Мальцовский спуск²³.

Архитектор А. И. Ковшаров являлся выпускником Императорской академии художеств (1880). В 1871–1875 гг. работал в Одессе, затем служил в Санкт-Петербургской городской управе (1881–1885), являлся архитектором Санкт-Петербургского городского кредитного общества (с 1885). С 1889 г. гласный Городской думы. Построил временную церковь Космы и Дамиана на Выборгской стороне. Автор проектов более 10 доходных домов, нескольких особняков и промышленных зданий в Санкт-Петербурге²⁴.

В настоящее время объект культурного наследия «Дом И. С. Мальцева», расположенный по адресу г. Санкт-Петербург, Басков пер., 41/29, литера А (Басков пер., 41, ул. Радищева, 29) представляет собой шестиэтажное кирпичное жилое здание, часть помещений 1-го этажа которого используется в коммерческих целях (стоматологическая клиника). Имеет Г-образную форму в плане. Фасады решены в приемах эклектики. Западный фасад (вдоль улицы Радищева) в 10 осей, с фланкирующими одноосевыми ризалитами, отмеченными аттиковыми стенками, и входным проемом по центральной оси, отмеченной треугольным фронтоном. Лицевые фасады акцентированы ризалитами мелкой креповки. Лицевая поверхность фасадных стен оформлена ленточным гладким рустом, 1-й и 2-й этажи разделены междуэтажной тягой. Окна прямоугольные, обрамлены наличниками, окна 2-го, 3-го и 4-го этажей оформлены прямыми сандриками с лепным декором под ними, окна 5-го этажа с чередующимися прямыми и треугольными сандриками. Центральный ризалит фасада по улице Радищева акцентирован фронтоном. Кровельный свес на деревянных резных кронштейнах.

²³ Кеня И. А. Благотворительность династии Мальцовых // Крымский архив. 2015, № 4 (19). С. 57–76; Кеня И. А. Вклад российских предпринимателей в становление курортов Южного берега Крыма в конце XIX–начале XX в. // Вестник Брянского государственного университета. 2018 (4). С. 38–46.

²⁴ Гинзбург А. М., Кириков Б. М. Архитекторы-строители Санкт-Петербурга середины XIX–начала XX века. Справочник. СПб, 1996. С. 162–163.

Северный фасад (по Баскову переулку) в 21 световую ось по 2-му этажу. Решен аналогично западному. По предпоследней оси от восточного угла – воротный проезд прямоугольной конфигурации. По крайним и по 7-й осям – одноосевые ризалиты, оформленные аналогично северному фасаду, но в уровне 4–6 осей фланкирующие ризалиты декорированы пилястрами, каннелированными в верхней и средней частях, гирляндами по гладкой штукатурке в нижней части.

Торцевой (восточный) фасад является брандмауэром, завершен блокированными дымоходами. Дворовые фасады решены утилитарно. Все стены здания оштукатурены. Состояние фасадов по данным визуального осмотра удовлетворительное. Крыша здания вальмовая, четырехскатная, покрыта кровельным железом.

В доме сохранились исторические лестницы, оформление вестибюлей, две изразцовых печи в вестибюлях, некоторые витражи парадной лестницы, историческое покрытие лестничных площадок и вестибюлей.

На северном фасаде на уровне 1-го этажа между 8-й и 9-й осями помещена гранитная мемориальная доска И. С. Уншлихту следующего содержания: «В этом доме жил в 1917 году Иосиф Станиславович Уншлихт (1879–1938), участник польского и российского революционного движения, советский государственный, партийный и военный деятель, член Коммунистической партии с 1900 года, в 1917–1918 годах член исполкома Петросовета и Петроградского Р. В. К.». Доска установлена в 1989 г., автор В. Б. Бухаев²⁵.

Сведения о капитальном ремонте объекта не обнаружены. Здание сохранило историческое конструктивно-планировочное решение.

Здание является примером доходного дома в приемах поздней эклектики, сохранившего авторское решение фасадов и историческую архитектурно-художественную отделку лестничной клетки, вестибюля и ряда квартир. Формирует пересечение улицы Радищева и Баскова переулку.

10.3. Описание объекта, современное состояние

В настоящее время объект культурного наследия регионального «Дом И. С. Мальцева», расположенный по адресу г. Санкт-Петербург, Басков пер., 41/29, литера А представляет собой шестиэтажное на подвале кирпичное жилое здание, часть помещений 1-го этажа которого (по Баскову пер.) используется в коммерческих целях (стоматологическая клиника). Имеет Г-образную форму в плане. Фасады решены в приемах эклектики. Западный

²⁵ Мемориальные доски Санкт-Петербурга. Справочник / Сост. Тимофеев В. Н., Порецкина Э. Н., Ефремова Н. Н. СПб, 1999. С. 106.

фасад (вдоль улицы Радищева) в 10 осей, с фланкирующими одноосевыми ризалитами, отмеченными аттиковыми стенками, и входным проемом по центральной оси, отмеченной треугольным фронтоном. Лицевые фасады акцентированы ризалитами мелкой креповки. Лицевая поверхность фасадных стен оформлена ленточным гладким рустом, 1-й и 2-й этажи разделены междуэтажной тягой. Окна прямоугольные, обрамлены наличниками, окна 2-го, 3-го и 4-го этажей оформлены прямыми сандриками с лепным декором под ними, окна 5-го этажа с чередующимися прямыми и треугольными сандриками. Центральный ризалит фасада по улице Радищева акцентирован фронтоном. Кровельный свес на деревянных резных кронштейнах. Северный фасад (по Баскову переулку) в 21 световую ось по 2-му этажу. Решен аналогично западному. По предпоследней оси от восточного угла –воротный проезд прямоугольной конфигурации. По крайним и по 7-й осям – одноосевые ризалиты, оформленные аналогично северному фасаду, но в уровне 4–6 осей фланкирующие ризалиты декорированы пилястрами, каннелированными в верхней и средней частях, гирляндами по гладкой штукатурке в нижней части.

Торцевой (восточный) фасад является брандмауэром, завершен блокированными дымоходами. Дворовые фасады решены утилитарно. Все стены здания оштукатурены. Состояние фасадов по данным визуального осмотра удовлетворительное. Крыша здания вальмовая, четырехскатная, покрыта кровельным железом.

В доме сохранились исторические лестницы, оформление вестибюлей, две изразцовых печи в вестибюлях, некоторые витражи парадной лестницы, историческое покрытие лестничных площадок и вестибюлей.

На северном фасаде на уровне 1-го этажа между 8-й и 9-й осями помещена гранитная мемориальная доска следующего содержания: «В этом доме жил в 1917 году Иосиф Станиславович Уншлихт (1879–1938), участник польского и российского революционного движения, советский государственный, партийный и военный деятель, член Коммунистической партии с 1900 года, в 1917–1918 годах член исполкома Петросовета и Петроградского Р. В. К.». Доска установлена в 1989 г., автор-архитектор В.Б. Бухаев.

Сведений о капитальном ремонте объекта не имеется.

Экспертируемый объект является примером доходного дома, сохранившего авторское решение фасадов в приемах поздней эклектики и историческую архитектурно-художественную отделку лестничной клетки, вестибюля. Формирует пересечение улицы Радищева и Баскова переулка.

На основании проведенного осмотра общее состояние здания можно оценить, как удовлетворительное.

Результаты фотофиксации объекта культурного наследия представлены в Приложении № 2 к настоящему Акту.

Квартира №12 располагается на 6-м этаже. Оконные проемы ориентированы на ул. Радищева и на дворовой фасад.

На момент проведения государственной историко-культурной экспертизы в квартире №12 были проведены демонтажные работы отделочных материалов во всех помещениях, был произведен демонтаж перегородок с монтажом новых перегородок из ГКЛ, было выполнено устройство полов по существующим перекрытиям.

Согласно распоряжению КГИОП №402-рп от 07.10.2022 г. и справке КГИОП «О наличии либо отсутствии в квартире № 12 элементов архитектурно-художественной отделки и ценных элементов интерьеров» №01-46-1702/23-0-1 от 28.06.2023 г. элементы архитектурно-художественной отделки, обладающие историко-культурной ценностью, в квартире № 12 отсутствуют.

Оконные заполнения:

По лицевому фасаду с улицы Радищева, одночастные оконные заполнения с фрамугой (цвет коричневый) – ПВХ.

По дворовому фасаду одночастные оконные заполнения с фрамугой (цвет коричневый) – ПВХ.

Выполненные работы не повлияли на исторически сложившуюся конструктивную схему объекта культурного наследия и архитектурно-художественное решение фасадов. А также не изменяют объёмно-планировочную структуру объекта культурного наследия.

Выполненные работы не оказывают влияние на физическое состояние объекта культурного наследия регионального значения «Дом И.С. Мальцева», расположенного по адресу: г. Санкт-Петербург, Басков переулок, дом 41/29, литера А (Басков переулок, дом 41/29, литера А), а также не нарушают предмет охраны, установленный Распоряжением КГИОП № 402-рп от 07.10.2022 г. (Приложение № 1).

11. Перечень документов и материалов, собранных и полученных при проведении экспертизы, а также использованной для нее специальной, технической и справочной литературы

1. Федеральный закон от 25.06.2002 № 73-ФЗ «Об объектах культурного наследия (памятниках истории и культуры) народов Российской Федерации» (в действ. ред.).

2. Положение о государственной историко-культурной экспертизе, утвержденное постановлением Правительства РФ от 15 июля 2009 г. № 569 (в действ. ред.).

3. Разъяснительное письмо Министерства культуры РФ от 25.03.2014 г. № 52-01-39/12-ГА «О научно-проектной и проектной документации, направляемой на государственную историко-культурную экспертизу».

4. Методические указания по порядку проведения проектных работ в соответствии с письмом Министерства Культуры РФ № 446-01-56/10-НМ от 25.01.2013 г.

5. ГОСТ Р 55528-2013 «Состав и содержание научно-проектной документации по сохранению объектов культурного наследия. Памятники истории и культуры. Общие требования» (действует от 01.01.2014 г.).

6. ГОСТ Р 55567-2013 «Порядок организации и ведения инженерно-технических исследований на объектах культурного наследия. Памятники истории и культуры. Общие требования» (действует от 01.06.2014 г.).

7. ГОСТ Р 56198-2014 «Мониторинг технического состояния объектов культурного наследия. Недвижимые памятники. Общие требования» (действует от 01.04.2015 г.).

8. ГОСТ Р 21.101-2020 «Основные требования к проектной и рабочей документации».

Использованная для экспертизы специальная, техническая, справочная и иная литература

Архитекторы-строители Санкт-Петербурга середины XIX - начала XX века. Под общ. ред. Б.М. Кирикова. — СПб. Пилигрим, 1996.

Список абонентов ЛГТС: Телефоны учреждений, предприятий, организаций. 1988. — Л., 1988.

Адресная книга «Весь Петербург» и «Весь Петроград».

ЦГИА СПб. Ф. 515. Оп. 4. Д. 4442.

ОР РНБ. ОСРК. Ф. 550. О. IV-56.

Интернет-ресурсы

1. «Это место» — старые и современные карты всех регионов [Электронный ресурс]. URL: <http://www.etomesto.ru>.

12. Обоснования вывода экспертизы

12.1. Описание и анализ проектной документации

Представленная на экспертизу проектная документация «Проект ремонта

и приспособления для современного использования квартиры №12 в границах объекта культурного наследия регионального значения «Дом И. С. Мальцева» по адресу: Санкт-Петербург, Центральный р-он, пер. Басков, д. 41/29, лит. А, кв. 12» (шифр: КП-07.06/5948), разработанная ООО «Реал-Проект» в 2023 г., с целью ремонта и приспособления объекта культурного наследия для современного использования в части перепланировки квартиры №12.

ООО «Реал-Проект» имеет Лицензию МКРФ 21575, выданную Министерством культуры Российской Федерации от 16.08.2021 г.

Проект выполнен на основании Задания КГИОП № 01-52-2093/23-0-1 от 20.07.2023 г. в составе:

Раздел 1. Предварительные работы, в составе:

Часть 1.1. Акт определения влияния предполагаемых к проведению видов работ;

В разделе представлен акт определения влияния предполагаемых к проведению видов работ на конструктивные и другие характеристики надежности и безопасности объекта культурного наследия (памятника истории и культуры) народов Российской Федерации от 24.07.2023 г. (далее – Акт влияния).

Акт определения влияния рассматривается и оценивается председателем экспертной комиссии – Лавриновским М.С. (инженер II категории; приказ о присвоении категории: № 1292 от 29.10.2020 г.).

Акт определения влияния был составлен от 24.07.2023 г. представителями проектной организации ООО «Реал-Проект» (Лицензия МКРФ 21575 от 16.08.2021 г.):

Проектной документацией предполагаются к выполнению следующие виды работ:

- Демонтаж штукатурного слоя с деревянных перегородок.
- Демонтаж существующих перегородок. Демонтируемые элементы не являются элементами предмета охраны.
- Демонтаж штукатурного слоя со стен и потолков.
- Демонтаж старого пола до несущих металлических балок.
- Монтаж новых перегородок из ГКЛ.
- Устройство гидроизоляции в полах кухни и совмещенных санузлов; предмет охраны – не затрагивается.
- Устройство полов по существующим перекрытиям.
- Демонтаж старого сантехнического оборудования с устройством нового.
- Оборудование помещения квартиры автономными опτικο-электронными дымовыми пожарными извещателями, установленными на

потолке. Внутриквартирные электрические сети оборудовать устройствами защитного отключения (УЗО). электроустановок (ПУЭ).

При проведении работ, указанных в Акте влияния:

Сохраняется исторически сложившаяся конструктивная схема объекта культурного наследия и архитектурно-художественное решение фасадов.

Не изменяется объёмно-планировочная структура объекта культурного наследия.

Сохраняется архитектурно-художественное решение фасадов.

Предполагаемые к выполнению работы на объекте культурного наследия в соответствии с письмом Минкультуры России от 24.03.2015 № 90-01-39-ГП относятся к работам по сохранению объекта культурного наследия.

Согласно выводу Акта влияния работы, предусмотренные проектной документацией к выполнению на объекте культурного наследия, не оказывают влияния на конструктивные и другие характеристики надёжности и безопасности объекта культурного наследия регионального значения «Дом И.С. Мальцева».

По результатам оценки выводов Акта влияния на конструктивные и другие характеристики надёжности и безопасности объекта культурного наследия (памятника истории и культуры) народов Российской Федерации, установлено, что предполагаемые к выполнению в соответствии с экспертируемой проектной документацией виды работ не оказывают влияния на конструктивные и другие характеристики надёжности и безопасности объекта культурного наследия регионального значения «Дом И.С. Мальцева» согласно требованиям Федерального закона Российской Федерации от 25.06.2002 № 73-ФЗ «Об объектах культурного наследия (памятниках истории и культуры) народов Российской Федерации» и с учётом положений Градостроительного кодекса Российской Федерации, постановления Правительства Российской Федерации от 16.05.2022 № 881 «Об осуществлении замены и (или) восстановления несущих строительных конструкций объекта капитального строительства при проведении капитального ремонта зданий, сооружений», иных правовых актов.

Часть 1.2. Исходно-разрешительная документация (шифр: КП-07.06/5948-ИРД):

Раздел содержит результаты сбора исходных данных, в том числе: правоустанавливающие документы, выписку из ЕГРН, доверенность, документы технического учёта, копию задания КГИОП, копию предмета охраны объекта культурного наследия.

Часть 1.3. Фотофиксация до начала производства работ (шифр: КП-07.06/5948-ФФ):

В данной части содержатся материалы фотофиксации со схемой фотофиксации.

Раздел 2. Комплексные научные исследования, в составе:

Часть 2.1. Историческая справка (шифр: КП-07.06/5948-ИС);

В этой части представлены материалы, содержащие историческую справку с иконографическими материалами, отражающие исторические сведения об объекте культурного наследия в достаточной мере для принятия обоснованных проектных решений. Сведения, приведённые в разделе, являются достоверными, и подтверждаются проведёнными экспертами исследованиями.

Часть 2.2. Техническое заключение (шифр: КП-07.06/5948-ТЗ);

Разработке проектной документации предшествовало техническое обследование строительных конструкций здания в границах проектирования.

Объект обследования – строительные конструкции в границах квартиры №12, расположенной на 6-м этаже.

Краткое описание основных конструктивных элементов здания:

Несущие стены выполнены из керамического полнотелого кирпича. Толщина наружных и внутренних стен составляет 640мм. В ходе обследования явные дефекты (трещины, утраты кирпича и т.д.), свидетельствующие о снижении несущей способности или возможности аварийных ситуаций, отсутствуют.

По результатам осмотра определено, что перекрытие 6-го этажа выполнено по металлическим балкам – двутаврам.

Балки опираются на поперечную кирпичную стену по осям "А, Б, В".

По нижним полкам двутавров уложен деревянный подбор из доски 60х150мм, по подбору выполнена засыпка строительным мусором толщиной порядка 60мм. Снизу к металлическим балкам и подбору смонтирована подшивка из доски 25х100мм. Сверху по балкам уложены лаги из доски 50х200мм, по лагам выполнен настил из доски 25х150 и настелен паркет.

Дефектов и повреждений, связанных с недостаточной несущей или эксплуатационной способностью перекрытий, в процессе обследования не обнаружено.

По результатам обследования, техническое состояние конструкций междуэтажных перекрытий в соответствии с ГОСТ 31937-2011 работоспособное.

Подробное техническое состояние описанных выше архитектурно-конструктивных элементов отражено в рассматриваемом Разделе 2. Часть 2.2.

Состав и содержание предварительных работ и комплексных научных исследований соответствуют заданию № 01-52-2093/23-0-1 от 20.07.2023 г. (Приложение № 3) и достаточны для принятия обоснованных проектных решений.

Раздел 3. Проектные решения:

Часть 3.1. Общая пояснительная записка (шифр: КП-07.06/5948-ОПЗ);

Раздел содержит пояснительную записку, включающую в себя общие сведения об объекте, включая информацию о строительных конструкциях, и описание проектных решений с обоснованиями, более подробно представленными в соответствующих разделах проекта.

Часть 3.2. Архитектурные решения (шифр: КП-07.06/5948-АР);

Архитектурными решениями рассматриваемого проекта предусмотрена перепланировка квартиры №12, расположенная в объекте культурного наследия регионального значения «Дом И.С. Мальцева», по адресу: г. Санкт-Петербург, Басков переулок, дом 41/29, литера А (Басков переулок, дом 41/29, литера А), а именно:

- демонтаж штукатурного слоя с перегородок;
- демонтаж межкомнатных перегородок с устройством новых перегородок из ГКЛ с прокладкой минераловатного утеплителя. Предмет охраны в части «конструктивная система: исторические наружные и внутренние капитальные стены (местоположение, материал кирпич);» - не нарушается;
- демонтаж старого сантехнического оборудования с устройством нового. Предмет охраны - не нарушается;
- устройство гидроизоляции в полах кухни, санузла и совмещенных санузлов;
- демонтаж старого пола до металлических балок с устройством новых полов. Предмет охраны в части «конструктивная система здания: междуэтажные перекрытия – местоположение» - не нарушается;
- монтаж новых заполнений дверных проемов. Предмет охраны не затрагивается;
- замена существующих оконных заполнений:

ОК-1 – Оконный блок в одну нитку, с фрамугой. Открывание в одну створку. Материал коробок и рам - ПВХ. Остекление - двойной стеклопакет. Окраска снаружи - цвет коричневый, окраска изнутри - цвет коричневый.;

Предмет охраны в части: «архитектурно-художественное решение: оконные проемы – местоположение, конфигурация (прямоугольные), габариты, оформление (гладкие и профилированные наличники, в том числе с

фигурным завершением с лепным орнаментом; линейные и треугольные сандрики на стилизованных орнаментированных кронштейнах, в том числе в виде деталей с алмазной гранью, с лепными растительными композициями в поле сандриков; дворовые фасады – оконные проемы – местоположение, конфигурация (прямоугольные), габариты (ширина и верхняя отметка для оконных проемов в уровне 1-го этажа)» - сохраняется.

Часть 3.3. Сведения об инженерном оборудовании. Система водоснабжения и водоотведения (шифр: КП-07.06/5948-ВК);

Прокладка сетей водопровода предусмотрена из полимерных водопроводных труб и сетей канализации из пластиковых канализационных труб (согласно СП 40-102-2000 «Проектирование и монтаж трубопроводов систем водоснабжения и канализации из полимерных материалов. Общие требования»).

Прокладка сетей предусматривается скрытно в специальных коробах или обшивается листами гипсокартона, в местах соединений предусматриваются смотровые лючки.

Для исключения появления конденсата и теплопотерь применяется трубная теплоизоляция из вспененного полиэтилена "Термафлекс".

Проектом предусмотрена установка следующего оборудования в кв.12:

- умывальник, сифон, смеситель - 2 шт.;
- ванна, сифон, смеситель с душевой сеткой - 1 шт.;
- унитаз с инсталляцией - 2 шт.;
- мойка, сифон, смеситель - 1 шт.;
- душ в строительном исполнении*, трап, смеситель с душевой сеткой - 1 шт.;
- посудомоечная машина - 1 шт.;
- стиральная машина - 1 шт.;

* для устройства душа поддон сооружается по месту из легких строительных конструкций.

Все сантехническое оборудование комплектуется монтажным и установочным креплением.

Нагрузка на системы водоснабжения и канализации в результате перепланировки остается без изменения.

Проектные решения направлены на поддержание современных эксплуатационных характеристик здания без изменения предмета охраны объекта культурного наследия, утверждённого распоряжением КГИОП № 402-рп от 07.10.2022 г. (Приложение № 1).

Принятые в проекте решения отвечают современным нормативным требованиям и направлены на реализацию задачи по приспособлению и созданию условий для современного использования объекта культурного наследия.

12.2. Заключение по результатам государственной историко-культурной экспертизы

По результатам рассмотрения представленной на экспертизу проектной документации по сохранению объекта культурного наследия регионального значения «Дом И.С. Мальцева», расположенного по адресу: г. Санкт-Петербург, Басков переулок, дом 41/29, литера А (Басков переулок, дом 41/29, литера А): «Проект ремонта и приспособления для современного использования квартиры №12 в границах объекта культурного наследия регионального значения «Дом И. С. Мальцева» по адресу: Санкт-Петербург, Центральный р-он, пер. Басков, д. 41/29, лит. А, кв. 12» (шифр: КП-07.06/5948), разработанной ООО «Реал-Проект» в 2023 г., экспертами сделаны следующие выводы:

1) Анализ решений, предусмотренных экспертируемой проектной документацией, совместно с изучением предмета охраны объекта культурного наследия регионального значения «Дом И.С. Мальцева», расположенного по адресу: г. Санкт-Петербург, Басков переулок, дом 41/29, литера А (Басков переулок, дом 41/29, литера А) утверждённого распоряжением КГИОП № 402-рп от 07.10.2022 г. (Приложение № 1) показал, что особенности объекта культурного наследия в рамках рассматриваемого проекта не затрагиваются или сохраняются без изменений (отсутствие влияния принятых проектных решений на сохранность предмета охраны описано в п.12.1 настоящего акта).

2) Предусмотренные проектом работы согласно ст. 44 Федерального закона № 73-ФЗ от 25.06.2002 г. относятся к «приспособлению объекта культурного наследия для современного использования» без изменения особенностей, составляющих предмет охраны, определённый распоряжением КГИОП № 402-рп от 07.10.2022 г. (Приложение № 1).

3) Предложенные проектом решения направлены на поддержание и улучшение технического состояния и эксплуатационных характеристик здания и не оказывают негативного влияния на сохранность объекта культурного наследия регионального значения «Дом И.С. Мальцева», расположенного по адресу: г. Санкт-Петербург, Басков переулок, дом 41/29, литера А (Басков переулок, дом 41/29, литера А).

4) Представленная на экспертизу проектная документация разработана с

учетом действующих нормативных требований в части ее состава, содержания и оформления, соответствует требованиям задания КГИОП № 01-52-2093/23-0-1 от 20.07.2023 г. (Приложение №3).

5) Таким образом, представленная на экспертизу проектная документация не противоречит требованиям действующего законодательства в области государственной охраны объектов культурного наследия, в том числе Федеральному закону Российской Федерации от 25.06.2002 г. №73-ФЗ «Об объектах культурного наследия (памятниках истории и культуры) народов Российской Федерации» (в действующей редакции).

13. Вывод экспертизы

Проектная документация на проведение работ по сохранению объекта культурного наследия регионального значения «Дом И.С. Мальцева», расположенного по адресу: г. Санкт-Петербург, Басков переулок, дом 41/29, литера А (Басков переулок, дом 41/29, литера А): «Проект ремонта и приспособления для современного использования квартиры №12 в границах объекта культурного наследия регионального значения «Дом И. С. Мальцева» по адресу: Санкт-Петербург, Центральный р-он, пер. Басков, д. 41/29, лит. А, кв. 12» (шифр: КП-07.06/5948), разработанная ООО «Реал-Проект» в 2023 г., соответствует требованиям законодательства Российской Федерации в области государственной охраны объектов культурного наследия **(положительное заключение)**.

14. Перечень приложений к заключению экспертизы

Приложение № 1. Копия решения органа государственной власти о включении в единый государственный реестр объектов культурного наследия (памятников истории и культуры) народов Российской Федерации; об утверждении границ и режима использования территории объекта культурного наследия; об утверждении предмета охраны объекта культурного наследия;

Приложение № 2. Материалы фотофиксации;

Приложение № 3. Копия задания, выданного органом охраны на проведение работ по сохранению объекта культурного наследия;

Приложение № 4. Правоустанавливающие документы: выписка из ЕГРН, доверенность;

Приложение № 5. Копии технического паспорта на объект культурного наследия и (или) его поэтажного плана с указанием размеров и приведением экспликации помещений, выдаваемых организациями, осуществляющими

государственный технический учет и (или) техническую инвентаризацию объектов капитального строительства;

Приложение № 6. Копии договоров с экспертами;

Приложение № 7. Копии протоколов заседаний экспертной комиссии;

Приложение № 8. Материалы, содержащие информацию о ценности объекта с точки зрения истории, археологии, архитектуры, градостроительства, искусства, науки и техники, эстетики, этнологии или антропологии, социальной культуры;

Приложение № 9. Иная документация.

15. Дата оформления заключения экспертизы

«04» сентября 2023 г.

Подписи экспертов (подписано усиленной электронной подписью)

Председатель экспертной комиссии:

(подписано усиленной квалифицированной электронной подписью) /М.С. Лавриновский/

Ответственный секретарь экспертной комиссии:

(подписано усиленной квалифицированной электронной подписью) /Е.В. Кондакова/

Эксперт – член экспертной комиссии:

(подписано усиленной квалифицированной электронной подписью) / Л.А. Хангу/

Настоящее экспертное заключение (Акт государственной историко-культурной экспертизы) зафиксировано на электронном носителе в форматах переносимого документа (pdf, sig), подписано усиленными квалифицированными электронными подписями экспертов - физических лиц. При подписании акта государственной историко-культурной экспертизы проектной документации, выполненного на электронном носителе в формате переносимого документа (PDF), обеспечена конфиденциальность ключа усиленной квалифицированной электронной подписи.

Приложение №1 к Акту по результатам государственной историко-культурной экспертизы проектной документации на проведение работ по сохранению объекта культурного наследия регионального значения «Дом И.С. Мальцева», расположенного по адресу: г. Санкт-Петербург, Басков переулок, дом 41/29, литера А (Басков переулок, дом 41/29, литера А): «Проект ремонта и приспособления для современного использования квартиры №12 в границах объекта культурного наследия регионального значения «Дом И. С. Мальцева» по адресу: Санкт-Петербург, Центральный р-он, пер. Басков, д. 41/29, лит. А, кв. 12» (шифр: КП-07.06/5948), разработанной ООО «Реал-Проект» в 2023 г.

Копия решения органа государственной власти о включении в единый государственный реестр объектов культурного наследия (памятников истории и культуры) народов Российской Федерации; об утверждении границ и режима использования территории объекта культурного наследия; об утверждении предмета охраны объекта культурного наследия



ПРАВИТЕЛЬСТВО САНКТ-ПЕТЕРБУРГА
КОМИТЕТ ПО ГОСУДАРСТВЕННОМУ КОНТРОЛЮ, ИСПОЛЬЗОВАНИЮ
И ОХРАНЕ ПАМЯТНИКОВ ИСТОРИИ И КУЛЬТУРЫ
РАСПОРЯЖЕНИЕ

окуд

04.10.2022№ 402-рпг

О включении выявленного объекта культурного наследия в единый государственный реестр объектов культурного наследия (памятников истории и культуры) народов Российской Федерации в качестве объекта культурного наследия регионального значения «Дом И.С. Мальцева», об утверждении границ и режима использования территории объекта культурного наследия, об утверждении предмета охраны объекта культурного наследия

В соответствии с подпунктом 12 статьи 9.2, статьей 18, подпунктом 10 пункта 2 статьи 33 Федерального закона от 25.06.2002 № 73-ФЗ «Об объектах культурного наследия (памятниках истории и культуры) народов Российской Федерации», пунктами 3.1, 3.12 Положения о Комитете по государственному контролю, использованию и охране памятников истории и культуры, утвержденного постановлением Правительства Санкт-Петербурга от 28.04.2004 № 651, на основании акта, составленного по результатам государственной историко-культурной экспертизы (рег. КГИОП № 01-84-140/21-0-0 от 18.11.2021), с учетом решения рабочей группы Совета по сохранению культурного наследия при Правительстве Санкт-Петербурга от 24.03.2022 № 02-03-2/2022:

1. Включить в единый государственный реестр объектов культурного наследия (памятников истории и культуры) народов Российской Федерации (далее – реестр) в качестве объекта культурного наследия регионального значения памятник «Дом И.С. Мальцева», расположенный по адресу: Санкт-Петербург, Басков переулок, дом 41/29, литера А.

2. Исключить из Списка выявленных объектов культурного наследия, утвержденного приказом КГИОП от 20.02.2001 № 15, объект «Дом И.С. Мальцева», числящийся под номером 1623.

3. Признать утратившими силу:

3.1. Распоряжение КГИОП от 29.12.2017 № 596-р «Об утверждении предмета охраны выявленного объекта культурного наследия «Дом И.С. Мальцева».

3.2. План границ территории выявленного объекта культурного наследия «Дом И.С. Мальцева», утвержденный КГИОП 20.03.2002.

4. Утвердить:

4.1. Границы территории объекта культурного наследия регионального значения «Дом И.С. Мальцева», расположенного по адресу: Санкт-Петербург, Басков переулок, дом 41/29, литера А, согласно приложению № 1 к распоряжению.

4.2. Режим использования территории объекта культурного наследия регионального значения «Дом И.С. Мальцева», расположенного по адресу: Санкт-Петербург, Басков переулок, дом 41/29, литера А, согласно приложению № 2 к распоряжению.

4.3. Предмет охраны объекта культурного наследия регионального значения «Дом И.С. Мальцева», расположенного по адресу: Санкт-Петербург, Басков переулок, дом 41/29, литера А, согласно приложению № 3 к распоряжению.

5. Начальнику Управления государственного реестра объектов культурного наследия обеспечить:

5.1. Направление в Министерство культуры Российской Федерации заявления о регистрации в реестре объекта культурного наследия регионального значения «Дом И.С. Мальцева» в срок, не превышающий двух месяцев со дня издания распоряжения.

5.2. Направление в Управление Федеральной службы государственной регистрации, кадастра и картографии по Санкт-Петербургу, Комитет по градостроительству и архитектуре копий распоряжения в срок, не превышающий пяти рабочих дней со дня издания распоряжения.


5.3. Уведомление лиц, являющихся собственниками или иными законными владельцами объекта, указанного в пункте 1 распоряжения, о включении объекта культурного наследия в реестр в срок, не превышающий трёх рабочих дней со дня издания распоряжения.

5.4. Размещение распоряжения в электронной форме в локальной компьютерной сети КГИОП и его официальное опубликование.

5.5. Внесение соответствующих изменений в «Геоинформационную базу данных по объектам культурного наследия, границам и режимам зон охраны на территории Санкт-Петербурга».

6. Контроль за выполнением распоряжения возложить на заместителя председателя КГИОП Аганову Г.Р.

Председатель КГИОП

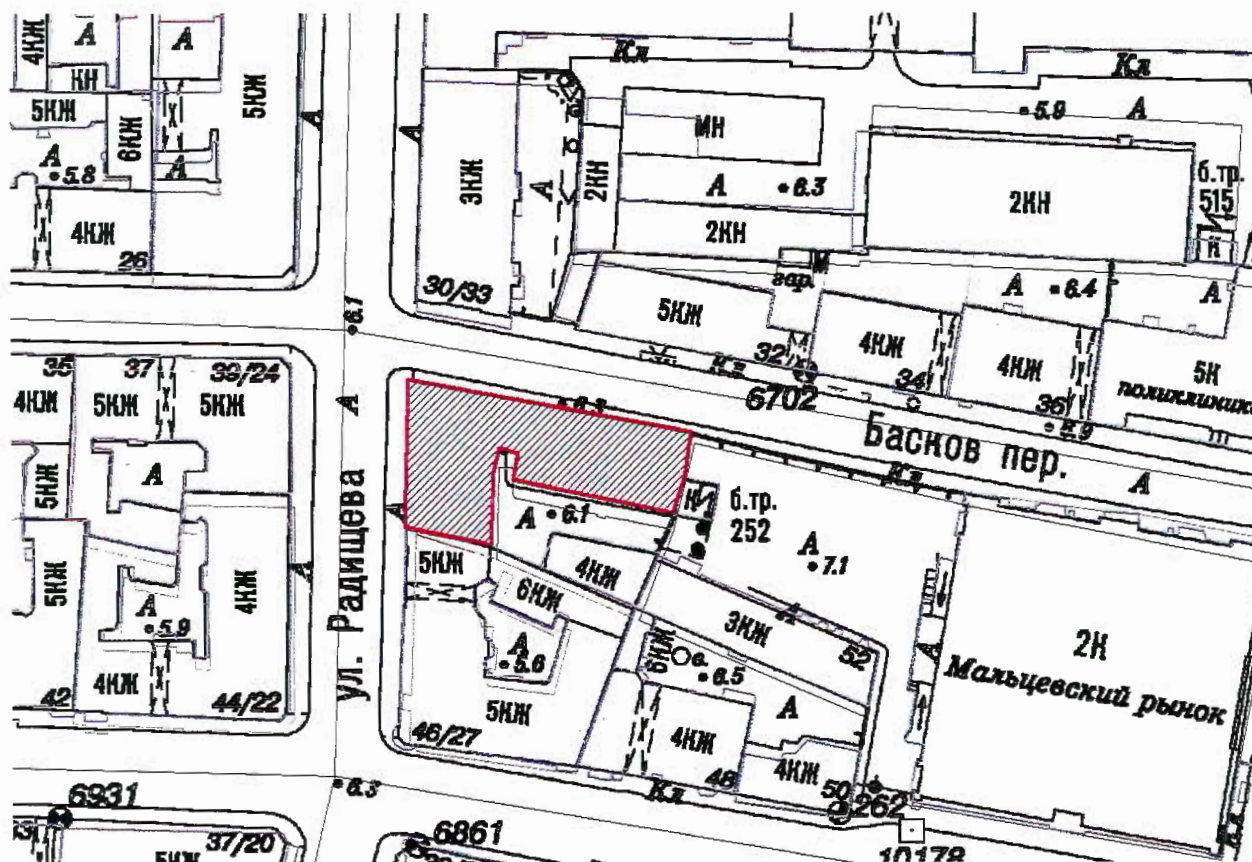


С.В. Макаров

Приложение № 1 к распоряжению КГИОП
от 07.10.2022 № 402-рп

Границы территории
объекта культурного наследия регионального значения
«Дом И.С. Мальцева» (далее – объект культурного наследия),
расположенного по адресу: Санкт-Петербург, Басков переулок, дом 41/29, литера А

1. Схема границ территории объекта культурного наследия:

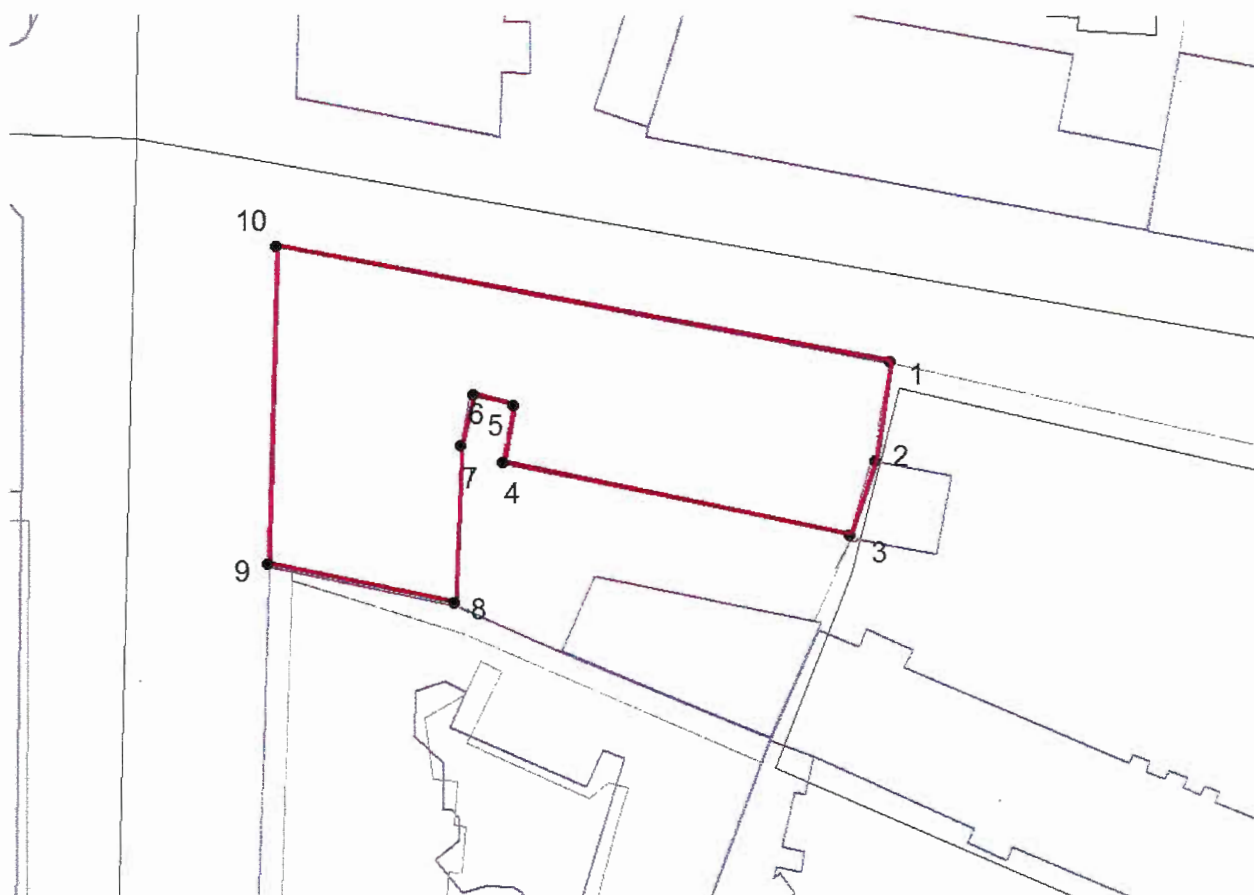


Масштаб 1:2000

Условные обозначения:

- Граница территории объекта культурного наследия регионального значения
- Объект культурного наследия регионального значения

2. Перечень координат характерных точек границ территории
объекта культурного наследия:



Условные обозначения:

— Граница территории.

● I Номер характерной (поворотной точки)

Координаты поворотных точек в Геодезической системе (Росреестр X - север, Y - восток):

Номер характерной точки	Координаты характерных точек в системе координат, установленной для ведения государственного кадастра объектов недвижимости (м)	
	X	Y
1	94,66590	116,44607
2	94,65962	116,44498
3	94,65071	116,44173
4	94,65586	116,41491
5	94,65686	116,41402
6	94,66153	116,41413
7	94,66164	116,41147
8	94,64518	116,41102
9	94,64963	116,39645
10	94,67498	116,39723

Приложение № 2 к распоряжению КГИОП
от 07.10.2022 № 402-рп

Режим использования территории объекта культурного наследия
регионального значения «Дом И.С. Мальцева»,
расположенного по адресу: Санкт-Петербург, Басков переулок, дом 41/29, литера А

1. На территории объекта культурного наследия запрещаются: строительство объектов капитального строительства и увеличение объемно-пространственных характеристик существующих на территории объекта культурного значения объектов капитального строительства; проведение земляных, строительных, мелиоративных и иных работ, за исключением работ по сохранению (воссозданию) объекта культурного наследия или его отдельных элементов, сохранению историко-градостроительной или природной среды объекта культурного наследия.

2. На территории объекта культурного наследия разрешается ведение хозяйственной деятельности, не противоречащей требованиям обеспечения сохранности объекта культурного наследия и позволяющей обеспечить функционирование объекта культурного наследия в современных условиях.

3. Требования к осуществлению деятельности в границах территории объекта культурного наследия и требования к содержанию и использованию территории объекта культурного наследия устанавливаются законодательством Российской Федерации и Санкт-Петербурга об объектах культурного наследия.

Приложение № 3 к распоряжению КГИОП
от 04.10.2022 № 402-рп

Предмет охраны объекта культурного наследия регионального значения
«Дом И.С. Мальцева», расположенного по адресу:
Санкт-Петербург, Басков переулок, дом 41/29, литера А



№ пп	Видовая принадлежность предмета охраны	Предмет охраны	Фотофиксация
1	2	3	4
1	Объемно-пространственное решение:	<p>исторические габариты и конфигурация 6-этажного, Г-образного в плане здания;</p> <p>крыши – габариты и конфигурация (скатная), существующие высотные отметки конька крыши;</p> <p>воротный проезд – местоположение (во 2–3-й световых осях фасада по Баскову пер.), конфигурация (прямоугольный), габариты.</p>	  
2	Конструктивная система:	<p>исторические наружные и внутренние капитальные стены (местоположение, материал кирпич);</p> <p>междуэтажные перекрытия – местоположение;</p> <p>исторические лестницы – местоположение, тип, конструкция, габариты, материал ступеней и лестничных площадок, исторические лестничные ограждения, в том числе:</p>	

две парадные лестницы (Л-1 – вход со стороны ул. Радищева; Л-2 – вход со стороны Баскова пер.) – двухмаршевые, с известняковыми ступенями по косоурам, с металлическими ограждениями с деревянными поручнями, рисунок ограждений (секции растительного орнамента между вертикальными прутьями);



черная лестница лицевого корпуса (со стороны ул. Радищева) – двухмаршевая с каменными ступенями по косоурам.



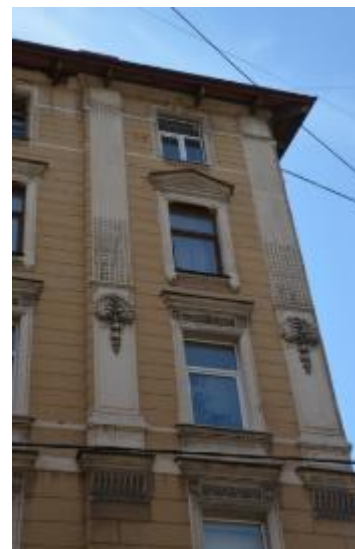
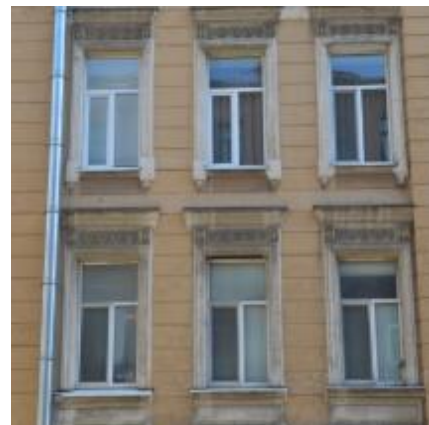
			
3	<p>Архитектурно-художественное решение:</p>	<p>лицевые фасады, акцентированные боковыми ризалитами мелкой креповки, их историческое архитектурно-художественное решение;</p> <p>материал облицовки цоколя – известняк;</p> <p>материал и характер обработки фасадной поверхности – окрашенная штукатурка (гладкая, обработанная под линейный и квадратный руст);</p> <p>оформление воротного проезда – гладкие наличники;</p> <p>отбойные металлические тумбы воротного проезда (со стороны улицы);</p> <p>дверные проемы в прямоугольных нишах – местоположение (в 7-8-й световых осях лицевого фасада по Баскову пер. и в 5-6-й световых осях лицевого фасада по ул. Радищева), конфигурация (прямоугольные), габариты, оформление (гладкие наличники);</p>	     

оконные проемы – местоположение, конфигурация (прямоугольные), габариты, оформление (гладкие и профилированные наличники, в том числе с фигурным завершением с лепным орнаментом; линейные и треугольные сандрики на стилизованных орнаментированных кронштейнах, в том числе в виде деталей с алмазной гранью, с лепными растительными композициями в поле сандриков; профилированные подоконные доски; панели с прямоугольными филенками и профилированным небольшим цоколем в подоконном пространстве 2-го этажа; гладкие полуналичники с лепным растительным орнаментом в центральной части проемов, пояс орнамента гильош (в уровне 6-го этажа);

оформление боковых ризалитов лицевого фасада по Баскову пер.: пилястры с гладкими прямоугольными капителями – в уровне 4-6-го этажей, каннелированные в уровне 5-6-го этажей, с лепными композициями в нижней части фустов, гладкие в уровне 4-го этажа, с лепным декором в виде гирлянд;

в уровне 3-го этажа, под межэтажным карнизом по оси пилястр – орнаментированные консоли (желобки с заполнением лепным декором, с гуттами);

оформление раскреповок лицевого фасада по Баскову пер. (в 7-8 и 15-й световых осях) в уровне 6-го этажа – фланкирующие лепные композиции с изображением картушей и растительным орнаментом;



кровельный свес на деревянных резных кронштейнах;

в завершении раскреповок и боковых ризалитов – аттиковые стенки, в том числе с треугольным завершением;

межэтажная профилированная тяга (между 1-2-м этажами) и гладкие горизонтальные тяги;

восточная брандмауэрная стена с выступающими печными трубами;

дворовые фасады, их историческое архитектурно-художественное решение;

материал облицовки цоколя – известняк;

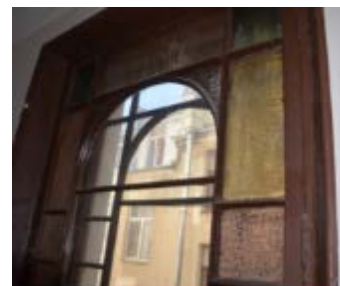
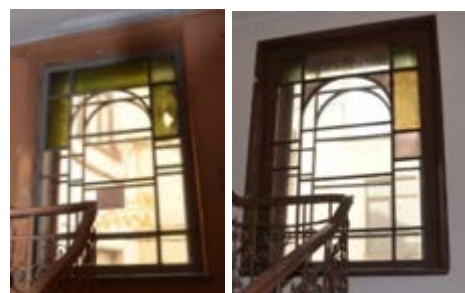
материал и характер обработки фасадной поверхности – окрашенная штукатурка;

дверные проемы – местоположение, конфигурация (прямоугольные), габариты;

оконные проемы – местоположение, конфигурация (прямоугольные), габариты (ширина и верхняя отметка для оконных проемов в уровне 1-го этажа);

материал оконных заполнений (дерево) и рисунок расстекловки оконных проемов лестничных объемов, историческое витражное остекление;

венчающий карниз.



4	<p>Декоративно-художественное оформление интерьеров, предметы декоративно-прикладного искусства:</p>	<p>оформление тамбуров парадных входов:</p> <p>оформление потолка – профилированная рама по периметру;</p> <p>дверные проемы тамбуров – конфигурация (прямоугольные), габариты;</p> <p>заполнение дверного проема тамбура парадного входа (Л-2) – конструкция (трехстворчатое с двумя боковыми нестворчатыми частями, с прямоугольной фрамугой), оформление дверных полотен (каждое – на три филенки: фигурные и прямоугольные (с накладной деталью с алмазной гранью) в профилированных рамах, в нижних – с фигурной накладной деталью с профилированным краем);</p> <p>вестибюли парадных лестниц (Л-1, Л-2):</p> <p>оформление стен – профилированный карниз с фризом с лепным рельефным растительным орнаментом;</p>	   
---	--	--	--

оформление потолка – профилированная рама с поясом лепного орнамента в виде гирлянды, перевитой лентами, с угловыми лепными композициями с изображением двух путти по сторонам вазона с фруктами и растительного орнамента;

центральная круглая лепная розетка растительного рисунка в обрамлении лепного растительного орнамента овальной формы с двумя группами путти с вазами (аналогичных угловым композициям) – по бокам;

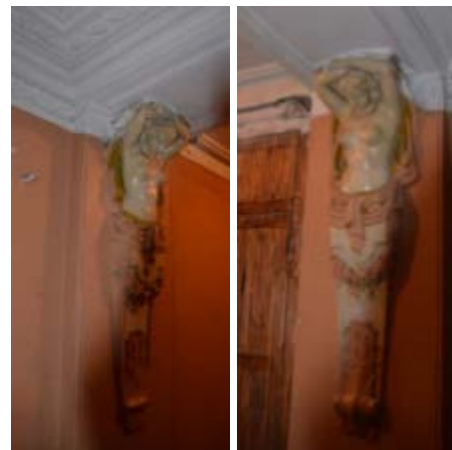


покрытие пола – метлахская плитка с рисунком «соты» белого, красно-кирпичного и серого цветов;

оформление прямоугольного проема, отделяющего вестибюль от лестницы – кариатиды с драпировками и растительным орнаментом в оформлении нижней части;

две печи (в каждом из вестибюлей лестниц Л-1 и Л-2) – двухъярусные, средистенные, терракотовые, окрашены:

печь вестибюля лестницы Л-1: профилированный цоколь с цветочным и листовым рельефным орнаментом изразцы нижнего яруса – с рельефным орнаментом в виде растительных завитков; профилированный карниз нижнего яруса – с поясами стилизованных дентикул и растительного орнамента; верхний ярус с профилированным цоколем с желобками; изразцы с контррельефным орнаментом; лицевая плоскость оформлена фигурной рамой с вынутыми закругленными углами, боковые – прямоугольными профилированными рамами с накладным растительным орнаментом; в угловых сегментах лицевой плоскости – растительный орнамент; верхний ярус: профилированная тяга в завершении, углы оформлены поясом жгута с перехватами, с растительным



орнаментом; фриз с растительной композицией с картушем в центре, с углами оформленными листьями аканта; профилированный карниз с поясами растительного орнамента и дентикул; фигурный аттик печи на лицевой стороне оформлен двумя парами орнаментированных волют с фигурной деталью в центре, декорированной лепной композицией из картуша с орнаментированным кронштейном в обрамлении ветвей; по боковым сторонам – также фигурные аттиковые стенки с растительным орнаментом;

печь вестибюля лестницы Л-2: профилированный цоколь с растительным рельефным орнаментом (цветы, листья); рельефные изразцы нижнего яруса – с контррельефным овалом в центре; углы нижнего яруса декорированы фигурными балясинами; фриз нижнего яруса оформлен рельефным декором из картуша в обрамлении растительного орнамента с углами оформленными также растительным орнаментом; в завершении нижнего яруса – профилированный орнаментированный карниз; верхний ярус – с профилированным цоколем с желобками; изразцы с рельефным геометрическим орнаментом; лицевая плоскость оформлена фигурной (с вынутыми закругленными углами), а боковые плоскости прямоугольными профилированными рамами; в лицевой плоскости; с внешней стороны рам – орнаментированное заполнение; углы верхнего яруса декорированы фигурными орнаментированными вертикальными стойками; в завершении верхнего яруса горизонтальная тяга и фигурное навершие, оформленное полуциркульной филенкой на лицевой плоскости и растительным орнаментом, завершенное профилированным карнизом с замковым камнем в виде кронштейна и с рядами стилизованных антефиксов по боковым сторонам;

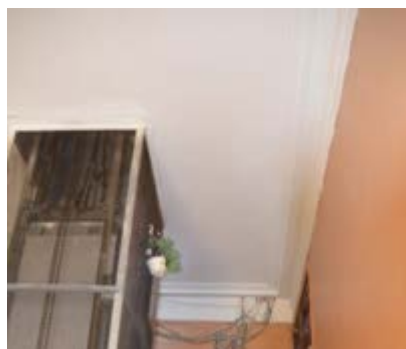
покрытие пола площадок лестниц – метлахская плитка с рисунком «соты» белого, красно-кирпичного и серого цветов;



оформление подшивки маршей и
лестничных площадок –
профилированные рамы по периметру;



оформление потолка лестничных клеток
– гладкий фриз и профилированная рама
по периметру.



Приложение №2 к Акту по результатам государственной историко-культурной экспертизы проектной документации на проведение работ по сохранению объекта культурного наследия регионального значения «Дом И.С. Мальцева», расположенного по адресу: г. Санкт-Петербург, Басков переулок, дом 41/29, литера А (Басков переулок, дом 41/29, литера А): «Проект ремонта и приспособления для современного использования квартиры №12 в границах объекта культурного наследия регионального значения «Дом И. С. Мальцева» по адресу: Санкт-Петербург, Центральный р-он, пер. Басков, д. 41/29, лит. А, кв. 12» (шифр: КП-07.06/5948), разработанной ООО «Реал-Проект» в 2023 г.

Материалы фотофиксации

**Фотофиксация объекта культурного наследия регионального значения
«Дом И. С. Мальцева», расположенного по адресу: г. Санкт-Петербург,
Басков переулок, дом 41/29, литера А (Басков переулок, дом 41/29,
литера А)¹.**

Дата фотофиксации: 01.08.2023 г.

Аннотация

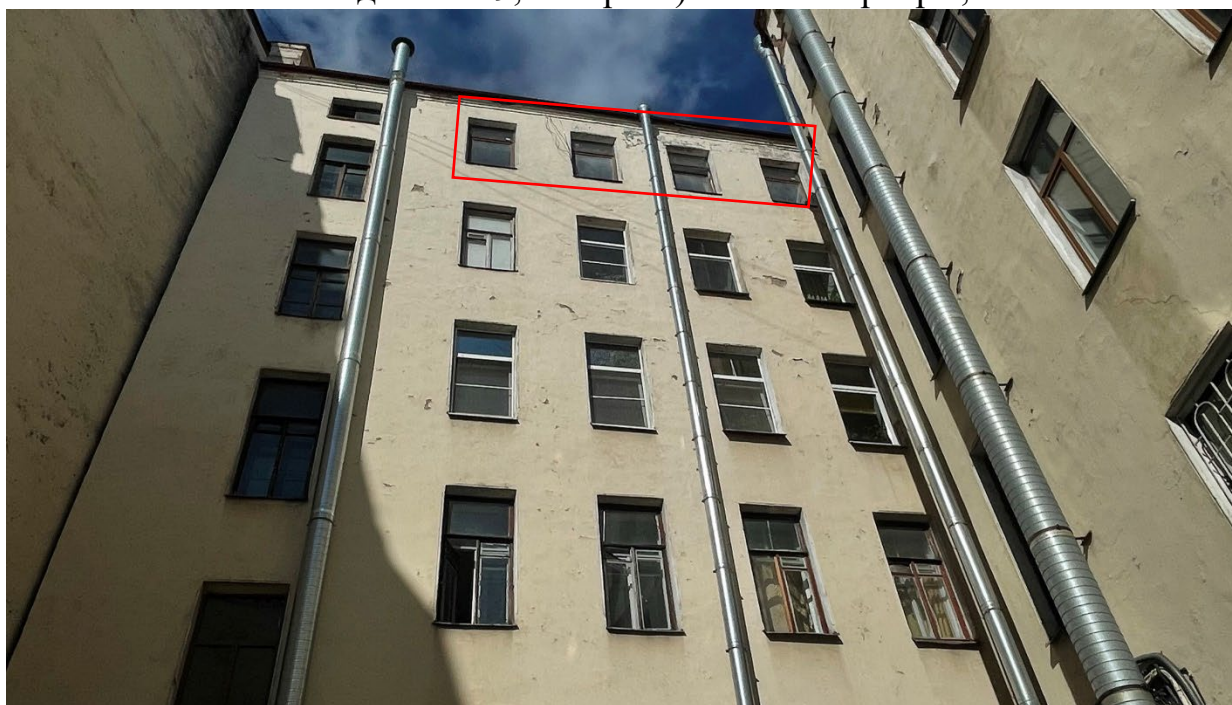
1. Вид на главный фасад объекта культурного наследия регионального значения «Дом И. С. Мальцева», расположенного по адресу: г. Санкт-Петербург, Басков переулок, дом 41/29, литера А (Басков переулок, дом 41/29, литера А) и окна квартиры;
2. Вид на дворовой фасад объекта культурного наследия регионального значения «Дом И. С. Мальцева», расположенного по адресу: г. Санкт-Петербург, Басков переулок, дом 41/29, литера А (Басков переулок, дом 41/29, литера А) и окна квартиры;
3. Фрагмент интерьера комнаты (помещение 9/20.5);
4. Фрагмент интерьера комнаты (помещение 9/20.5);
5. Фрагмент интерьера комнаты (помещение 9/20.5 и 14/4.3);
6. Фрагмент интерьера санузла;
7. Фрагмент интерьера кухни (помещение 1/10);
8. Фрагмент интерьера кухни (помещение 1/10);
9. Фрагмент интерьера кухни и выход на черную лестницу (помещение 1/10);
10. Вид на входную дверь в квартиру;
11. Фрагмент интерьера коридора (помещение 1; 8);
12. Фрагмент интерьера комнаты (помещение 7/26.9);
13. Фрагмент интерьера комнаты (помещение 7/26.9);
14. Фрагмент интерьера комнаты (помещение 7/26.9);
15. Фрагмент интерьера комнаты (помещение 7/26.9);
16. Фрагмент интерьера комнаты (помещение 4/20.8);
17. Фрагмент интерьера комнаты (помещение 4/20.8);
18. Фрагмент интерьера комнаты (помещение 5/14; 6/19.9);
19. Фрагмент интерьера комнаты (помещение 5/14; 6/19.9²);
20. Вид на входную дверь в квартиру.

¹ Согласно Распоряжению Комитета по государственному контролю, использованию и охране памятников истории и культуры (далее – КГИОП) №402-рп от 07.10.2022 г.

² Нумерация и названия помещений даны согласно Техническому паспорту на квартиру Инв. №5948/23 от 07.06.2023 г.



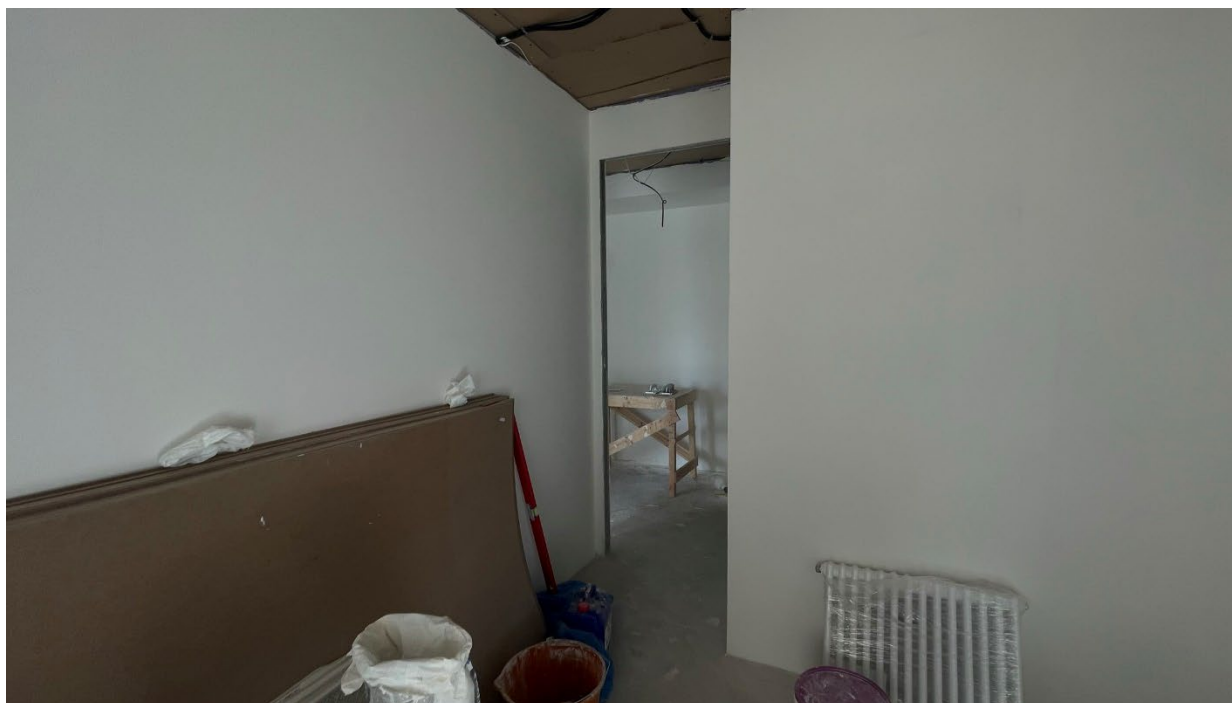
1. Вид на главный фасад объекта культурного наследия регионального значения «Дом И.С. Мальцева», расположенного по адресу: г. Санкт-Петербург, Басков переулок, дом 41/29, литера А (Басков переулок, дом 41/29, литера А) и окна квартиры;



2. Вид на дворовой фасад объекта культурного наследия регионального значения «Дом И.С. Мальцева», расположенного по адресу: г. Санкт-Петербург, Басков переулок, дом 41/29, литера А (Басков переулок, дом 41/29, литера А) и окна квартиры;



3. Фрагмент интерьера комнаты (помещение 9/20.5);



4. Фрагмент интерьера комнаты (помещение 9/20.5);



5. Фрагмент интерьера комнаты (помещение 9/20.5 и 14/4.3);



6. Фрагмент интеръера санузла;



7. Фрагмент интеръера кухни (помещение 1/10);



8. Фрагмент интеръера кухни (помещение 1/10);



9. Фрагмент интерьера кухни и выход на черную лестницу (помещение 1/10);



10. Вид на входную дверь в квартиру;



11.Фрагмент интеръера коридора (помещение 1; 8);



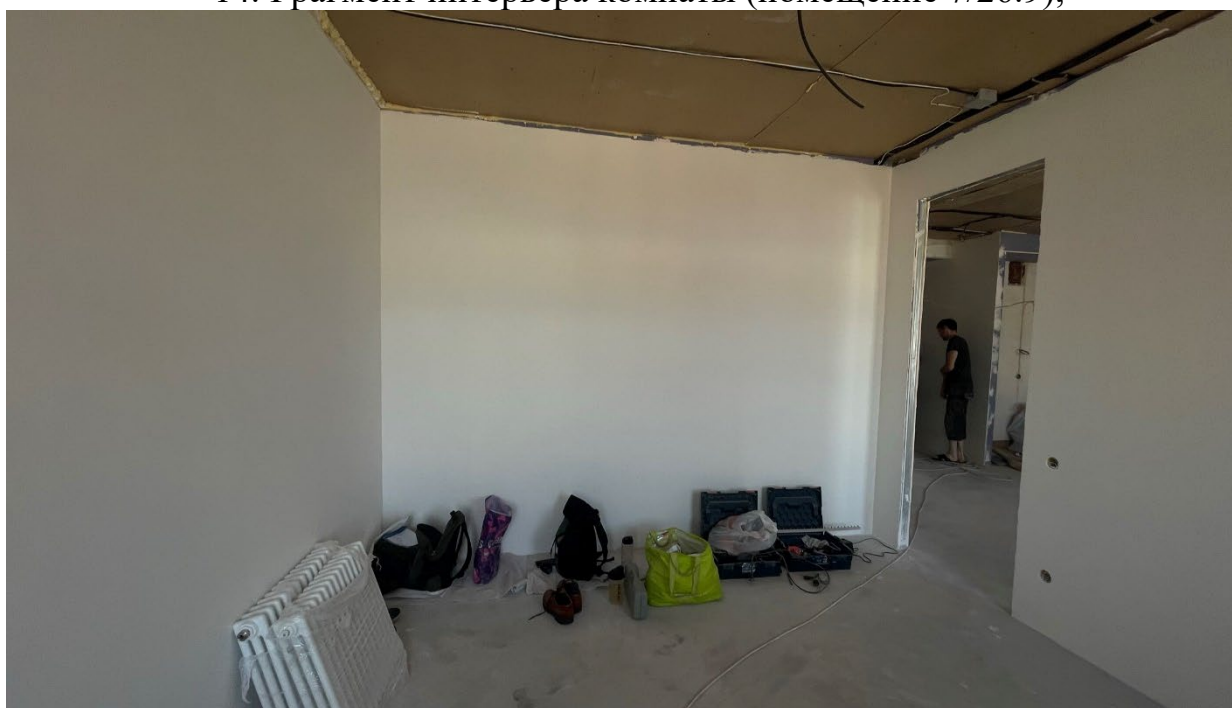
12.Фрагмент интерьера комнаты (помещение 7/26.9);



13.Фрагмент интерьера комнаты (помещение 7/26.9);



14.Фрагмент интерьера комнаты (помещение 7/26.9);



15.Фрагмент интерьера комнаты (помещение 7/26.9);



16.Фрагмент интерьера комнаты (помещение 4/20.8);



17.Фрагмент интерьера комнаты (помещение 4/20.8);



18. Фрагмент интерьера комнаты (помещение 5/14; 6/19.9);



19. Фрагмент интерьера комнаты (помещение 5/14; 6/19.9);



20. Вид на входную дверь в квартиру.

Приложение №5 к Акту по результатам государственной историко-культурной экспертизы проектной документации на проведение работ по сохранению объекта культурного наследия регионального значения «Дом И.С. Мальцева», расположенного по адресу: г. Санкт-Петербург, Басков переулок, дом 41/29, литера А (Басков переулок, дом 41/29, литера А): «Проект ремонта и приспособления для современного использования квартиры №12 в границах объекта культурного наследия регионального значения «Дом И. С. Мальцева» по адресу: Санкт-Петербург, Центральный р-он, пер. Басков, д. 41/29, лит. А, кв. 12» (шифр: КП-07.06/5948), разработанной ООО «Реал-Проект» в 2023 г.

Копии технического паспорта на объект культурного наследия и (или) его поэтажного плана с указанием размеров и приведением экспликации помещений, выдаваемых организациями, осуществляющими государственный технический учет и (или) техническую инвентаризацию объектов капитального строительства

Общество с ограниченной ответственностью "ЛенТехИнвентаризация"

ИНН 7810970828 КПП 781001001

г.Санкт-Петербург пр. Московский д.70, корп. 2, пом. 3-Н

Технический паспорт на квартиру

Инв. № 5948/23

Адрес Санкт-Петербург, Центральный
 Улица Басков пер. Дом 41/29 лит. А кв. 12

I. Общие сведения о строении

Год постройки 1906 Год последнего капитального ремонта -
 Этажность 7 1
надземная подземная
 Кроме того -
 Материал стен Кирпичные
 Материал перекрытий С бетонным заполнением по металлическим балкам

II. Характеристика квартиры

Квартира расположена на 6 этаже, состоит из 5 комнат,
 жилой площадью 102,1 кв.м., общей площадью 139,3 кв.м., высота 2,87

Благоустройство квартиры

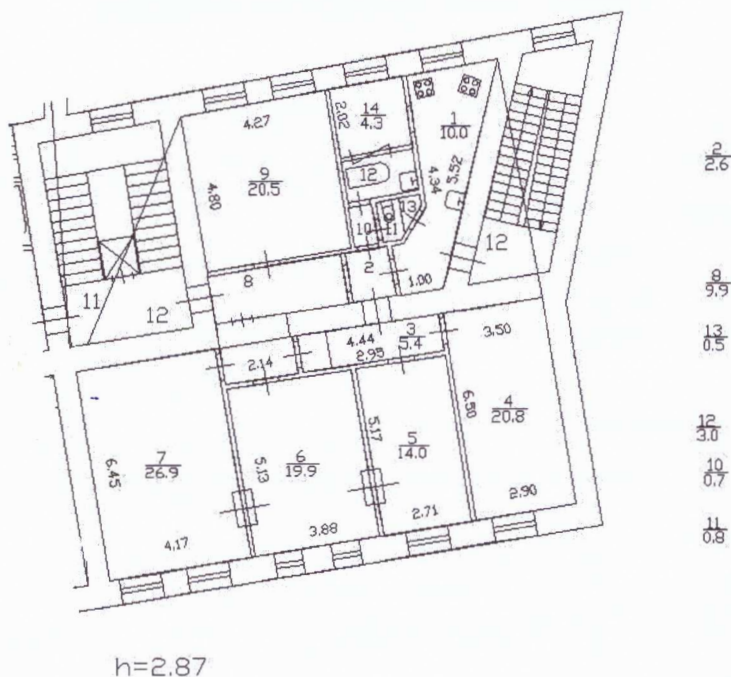
Отопление: центральное печное
 Горячее водоснабжение: центральное от газовых колонок от печных колонок
 Водопровод Канализация Газоснабжение Электроплита
 Прочее _____
 Наличие в парадной: Мусоропровод Лифт

III. Экспликация к плану квартиры

№ п/п	№ по плану	Назначение помещения	Площадь			Кроме того площадь балконов, лоджий и террас кв.м.	Примечание
			Общая	В том числе			
				Жилая	Вспомогат.		
1	1	Кухня	10,00		10,00		
2	2	Коридор	2,60		2,60		
3	3	Коридор	5,40		5,40		
4	4	Комната	20,80	20,80			
5	5	Комната	14,00	14,00			
6	6	Комната	19,90	19,90			
7	7	Комната	26,90	26,90			
8	8	Коридор	9,90		9,90		
9	9	Комната	20,50	20,50			
10	10	Коридор	0,70		0,70		
11	11	Туалет	0,80		0,80		
12	12	Ванная	3,00		3,00		
13	13	Кладовая	0,50		0,50		
14	14	Кладовая	4,30		4,30		
Итого			139,30	102,10	37,20		

IV. План квартиры

План 6-го этажа



Масштаб 1 : 200

Дополнительные сведения

Паспорт составлен по состоянию на 07.06.2023
(дата обследования)

Исполнитель (Улитина О. П.) 07.06.2023
(дата изготовления)

Проверил (Абелян И. Е.) 07.06.2023
(дата изготовления)

Ген. директор
ООО "ЛенТехИнвентаризация" (Михайлова Т.Е.)

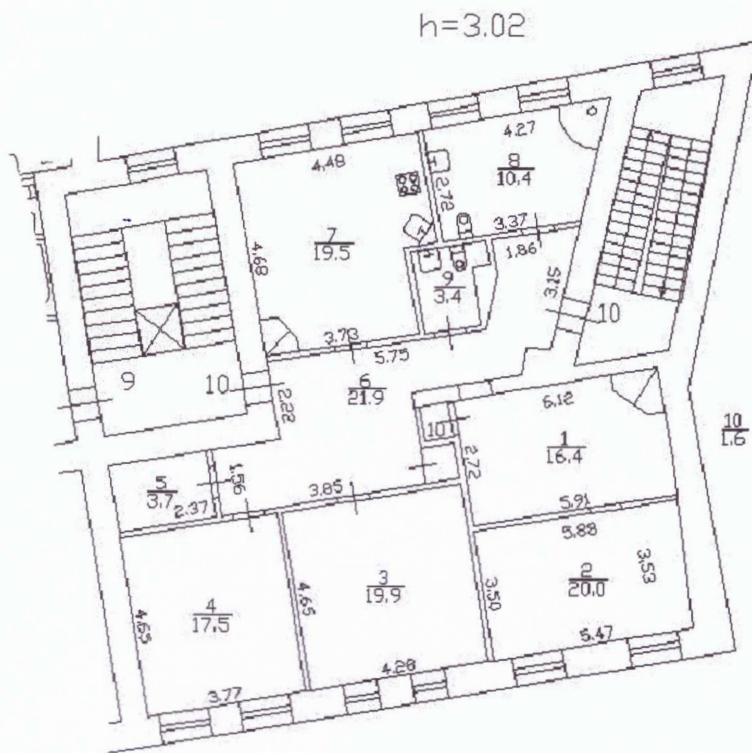


Памятка владельцу

1. Паспорт на квартиру является документом, изготавливаемым по результатам технической инвентаризации, и содержит информацию о месторасположении, количественном и качественном составе, уровне благоустройства, объекта жилищного фонда (квартиры)

2. Переустройство и перепланировка жилого помещения подлежат утверждению в порядке, установленном Жилищным кодексом Российской Федерации. Самовольно перестроившее и (или) перепланировавшее жилое помещение лицо несет предусмотренную законодательством ответственность.

План части 5 этажа



000

"Лентехинвентаризация"

Инв. N5948/23

Лист N1

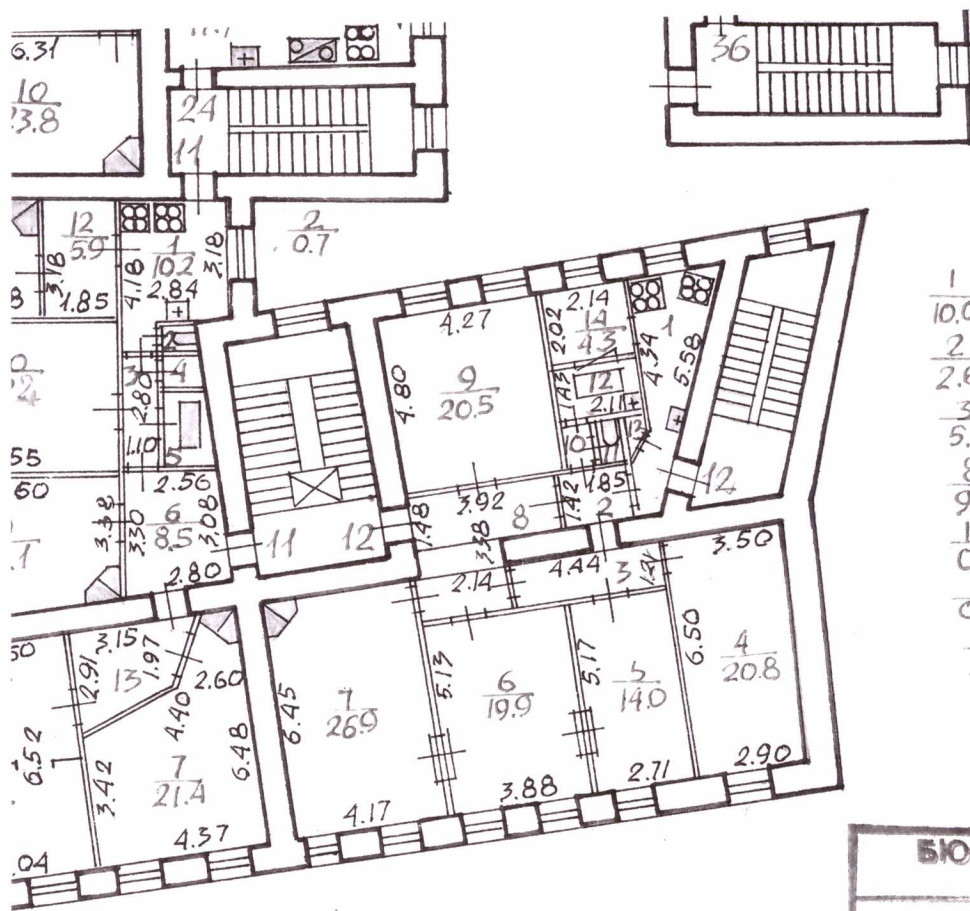
Выкопировка квартиры 10 из поэтажного плана дома 25, лит. А по улице Миллионной

Масштаб 1:200

Дата	Должность	ФИО	Подпись
07.06.2023	Исполнил	Инженер	Улитина О.П.
07.06.2023	Проверил	Ген. Директор	Михайлова Т.Е.

СПб, пер. Басков, д 41/29, лит. А
 План в поэтаж

КОПИЯ



- 1
- 10.0
- 2
- 2.6
- 3
- 5.4
- 8
- 9.9
- 10
- 0.7
- 11
- 0.8
- 12
- 3.0
- 13
- 0.5

h=2.87

5 13
 3 2.3 6.4

БЮРО ИНВЕНТАРИЗАЦИИ Смоленского района	
Нач-к бюро	Масштаб
Исполнитель	Дата
Контролер	

кв. 12
 по состоянию на 1999 г.



Для начальника ИИБ Центрального
 департамента кадастровой деятельности

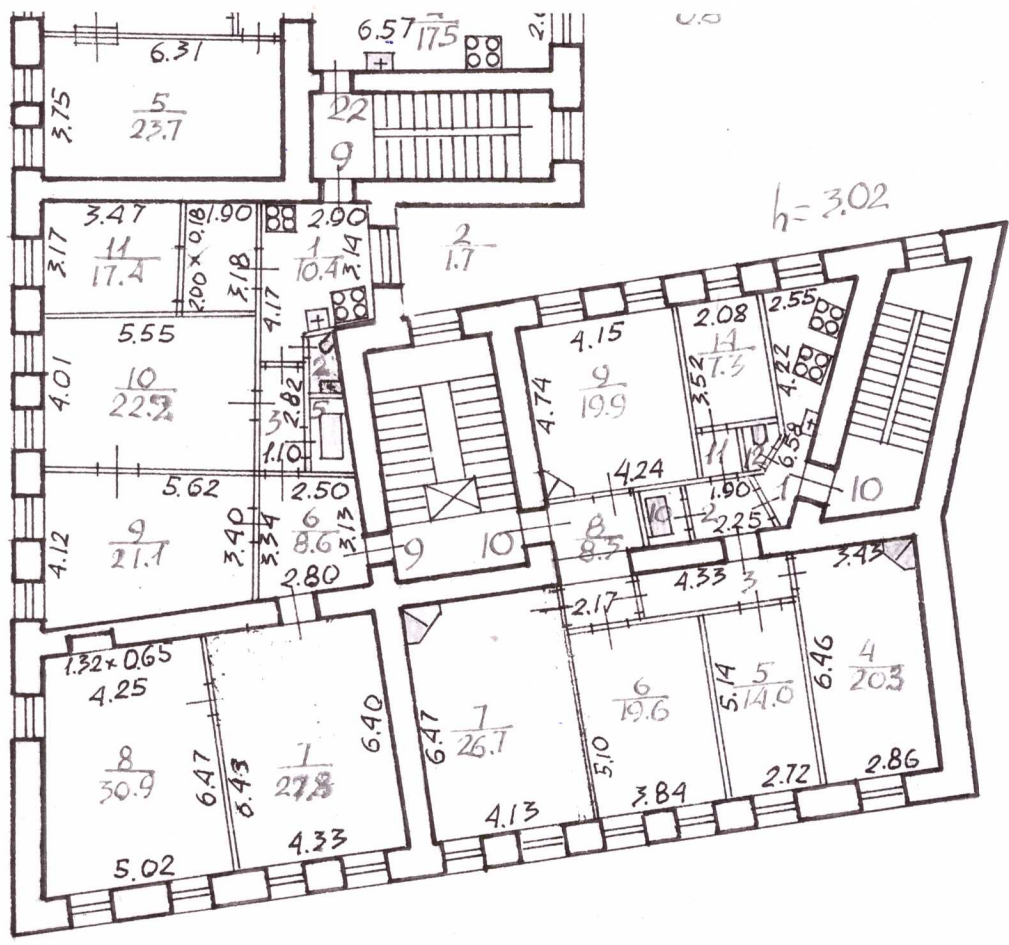
[Signature]
 17.04.2013

В.Б. Митичева

КОПИЯ ВЕРНА

СПб, пер. Басков, д. 41/29, лист А
 План 5 этажа

КОПИЯ



- 1
9.4
- 2
3.0
- 3
5.3
- 10
1.7
- 11
1.3
- 12
0.8

- 3
3.1
- 5
2.3
- 12
5.1

Кв. 10
 по состоянию на 1989 г.

КОПИЯ ВЕРНА

Начальник ГИБ Центрального
 департамента кадастровой деятельности

17.04.2013

Приложение №8 к Акту по результатам государственной историко-культурной экспертизы проектной документации на проведение работ по сохранению объекта культурного наследия регионального значения «Дом И.С. Мальцева», расположенного по адресу: г. Санкт-Петербург, Басков переулок, дом 41/29, литера А (Басков переулок, дом 41/29, литера А): «Проект ремонта и приспособления для современного использования квартиры №12 в границах объекта культурного наследия регионального значения «Дом И. С. Мальцева» по адресу: Санкт-Петербург, Центральный р-он, пер. Басков, д. 41/29, лит. А, кв. 12» (шифр: КП-07.06/5948), разработанной ООО «Реал-Проект» в 2023 г.

Материалы, содержащие информацию о ценности объекта с точки зрения истории, археологии, архитектуры, градостроительства, искусства, науки и техники, эстетики, этнологии или антропологии, социальной культуры

ПЕРЕЧЕНЬ ИЛЛЮСТРАЦИЙ

Илл. 1. Литейная часть на плане Санкт-Петербурга Рейнера Оттенса (1725–1729) с указанием участка, где будет расположен выявленный объект культурного наследия «Дом И. С. Мальцева». Источник: Отдел картографии РНБ. Шифр: К $\frac{1-Пб}{28}$ 2; К $\frac{1-Пб}{29}$ 2.

Илл. 2. План слободы Лейб-гвардии Преображенского полка 1740 г. с указанием участка, где будет расположен выявленный объект культурного наследия «Дом И. С. Мальцева». Ориентация восточная. Источник: Krigsarkivet. SFP. Ryssland. St. Petersburg. N 43. Plan Preobrazenskim Slobodam. (St. Peterburg).

Илл. 3. План Литейной и Рожественской частей Санкт-Петербурга 1821 г. с указанием участка, где будет расположен выявленный объект культурного наследия «Дом И. С. Мальцева». Источник: Санкт-Петербург. 300 лет на планах и картах: [мультимедиа альбом] / РНБ. Электрон. дан. СПб, 2002.

Илл. 4. Литейная часть на плане Адмиралтейских и Литейной частей кон. XVIII века с указанием участков и их владельцев. Фрагмент. Копия. Источник: ОР РНБ. ОСРК. Ф. 550. О. IV-56.

Илл. 5. Участок, на котором будет расположен выявленный объект культурного наследия «Дом И. С. Мальцева», на плане из атласа Санкт-Петербурга Ф. Ф. Шуберта (1828). Источник: *Шуберт Ф. Ф.* Подробный план столичного города С.-Петербурга. СПб, 1828. Л. XVII.

Илл. 6. Участок, на котором будет расположен выявленный объект культурного наследия «Дом И. С. Мальцева», на плане из атласа Санкт-Петербурга Н. Цылова (1849). Источник: *Цылов Н.* Атлас тринадцати частей Санкт-Петербурга, с подробным изображением набережных, улиц, переулков, казенных и обывательских домов. СПб, 1849. С. 213.

Илл. 7. План двора генерал-лейтенанта И. С. Мальцева и гвардии полковника Н. К. фон Вибдера, 1907 г. Источник: ЦГИА. Ф. 515. Оп. 4. Д. 4442. Л. 1–2.

Илл. 8. План подвала дома генерал-лейтенанта И. С. Мальцева, 1907 г. Источник: ЦГИА СПб. Ф. 515. Оп. 4. Д. 4442. Л. 3–4.

Илл. 9. План 1-го этажа дома генерал-лейтенанта И. С. Мальцева, 1907 г. Источник: ЦГИА СПб. Ф. 515. Оп. 4. Д. 4442. Л. 5–6.

Илл. 10. План 2-го этажа дома генерал-лейтенанта И. С. Мальцева, 1907 г. Источник: ЦГИА СПб. Ф. 515. Оп. 4. Д. 4442. Л. 7–8.

Илл. 11. План 3-го этажа дома генерал-лейтенанта И. С. Мальцева, 1907 г. Источник: ЦГИА СПб. Ф. 515. Оп. 4. Д. 4442. Л. 9–10.

Илл. 12. План 4-го этажа дома генерал-лейтенанта И. С. Мальцева, 1907 г. Источник: ЦГИА СПб. Ф. 515. Оп. 4. Д. 4442. Л. 11–12.

Илл. 13. План 5-го этажа дома генерал-лейтенанта И. С. Мальцева, 1907 г. Источник: ЦГИА СПб. Ф. 515. Оп. 4. Д. 4442. Л. 13–14.

Илл. 14. План 6-го этажа дома генерал-лейтенанта И. С. Мальцева, 1907 г. Источник: ЦГИА СПб. Ф. 515. Оп. 4. Д. 4442. Л. 15–16.

Илл. 15. План прачечной в доме генерал-лейтенанта И. С. Мальцева, 1907 г. Источник: ЦГИА СПб. Ф. 515. Оп. 4. Д. 4442. Л. 17–18.

Илл. 16. Чертеж лицевого фасада дома генерал-лейтенанта И. С. Мальцева по Преображенской улице (ул. Радищева), 1907 г. Источник: ЦГИА. Ф. 515. Оп. 4. Д. 4442. Л. 23–26.

Илл. 17. Чертеж с поэтажным разрезом лицевого фасада дома генерал-лейтенанта И. С. Мальцева, 1907 г. Источник: ЦГИА. Ф. 515. Оп. 4. Д. 4442. Л. 19–21.

Илл. 18. Вид на исторический Мальцевский рынок и брандмауэр дома генерал-лейтенанта И. С. Мальцева, 1910-е гг. Источник: www.malcevsky.market

Илл. 19. Вид на пересечение улицы Радищева и Баскова переулка и на западный фасад дома И. С. Мальцева, 1977 г. Источник: www.pastvu.com

Илл. 20. Генерал-лейтенант И. С. Мальцев. Источник: www.rusgeneral.ru

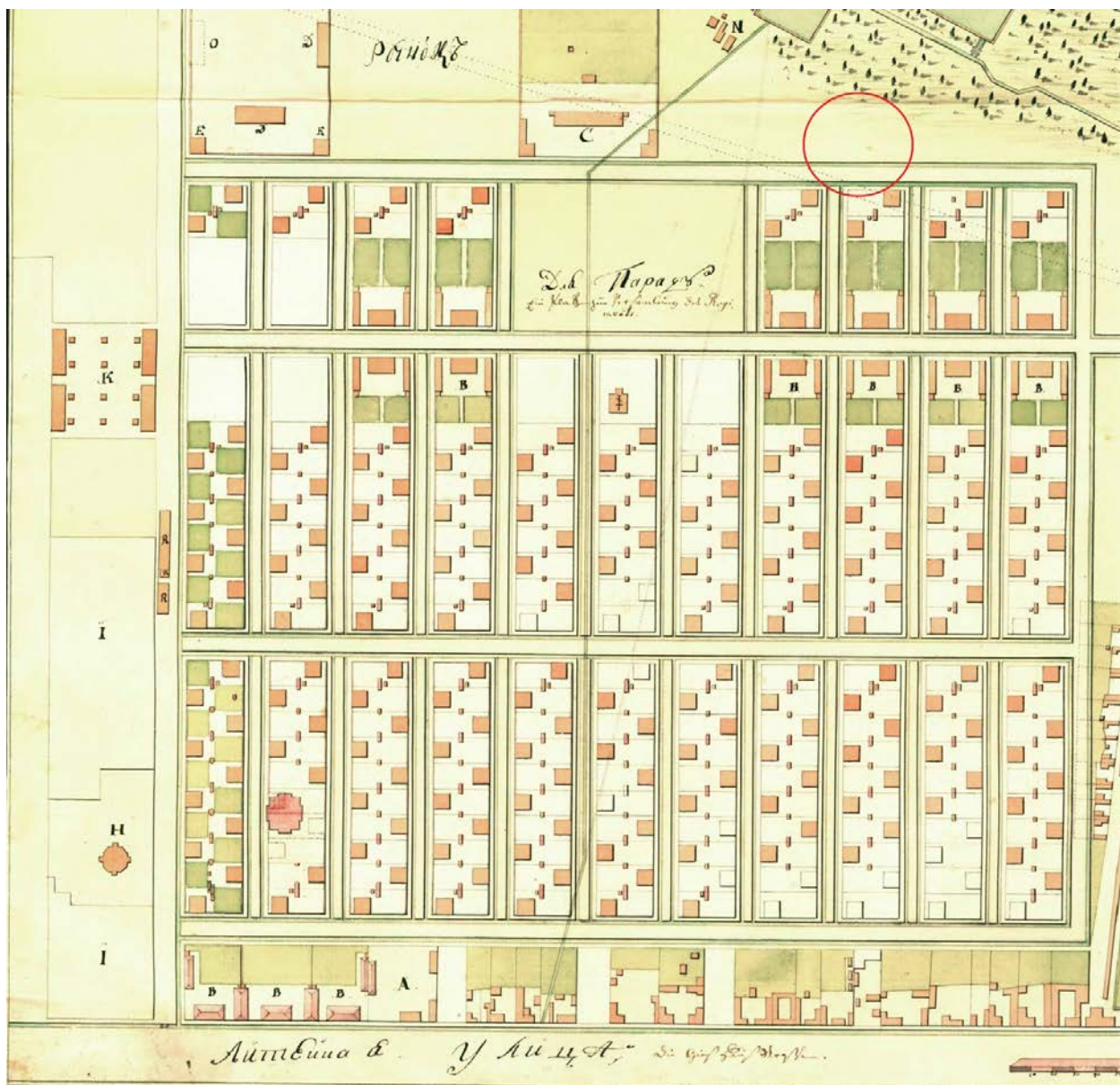
Илл. 21. Генерал-лейтенант И. С. Мальцев. Источник: Сборник биографий кавалергардов: 1826–1908. СПб, 1908. С. 261.

Илл. 22. Биографическая статья о генерал-лейтенанте И. С. Мальцеве в издании: Список генералов по старшинству: составлен по 1-е сентября 1904 г. СПб, 1904. С. 435.

Илл. 23. Биографическая статья о генерал-лейтенанте И. С. Мальцеве в издании: Сборник биографий кавалергардов: 1826–1908. СПб, 1908. С. 261.



Илл. 1. Литейная часть на плане Санкт-Петербурга Рейнера Оттенса (1725–1729) с указанием участка, где будет расположен выявленный объект культурного наследия «Дом И. С. Мальцева». Источник: Отдел картографии РНБ. Шифр: К $\frac{1-Пб}{28}$ 2; К $\frac{1-Пб}{29}$ 2.



Илл. 2. План слободы Лейб-гвардии Преображенского полка 1740 г. с указанием участка, где будет расположен выявленный объект культурного наследия «Дом И. С. Мальцева». Ориентация восточная. Источник: Krigsarkivet. SFP. Ryssland. St. Petersburg. N 43. Plan Preobrazenskim Slobodam. (St. Peterburg).



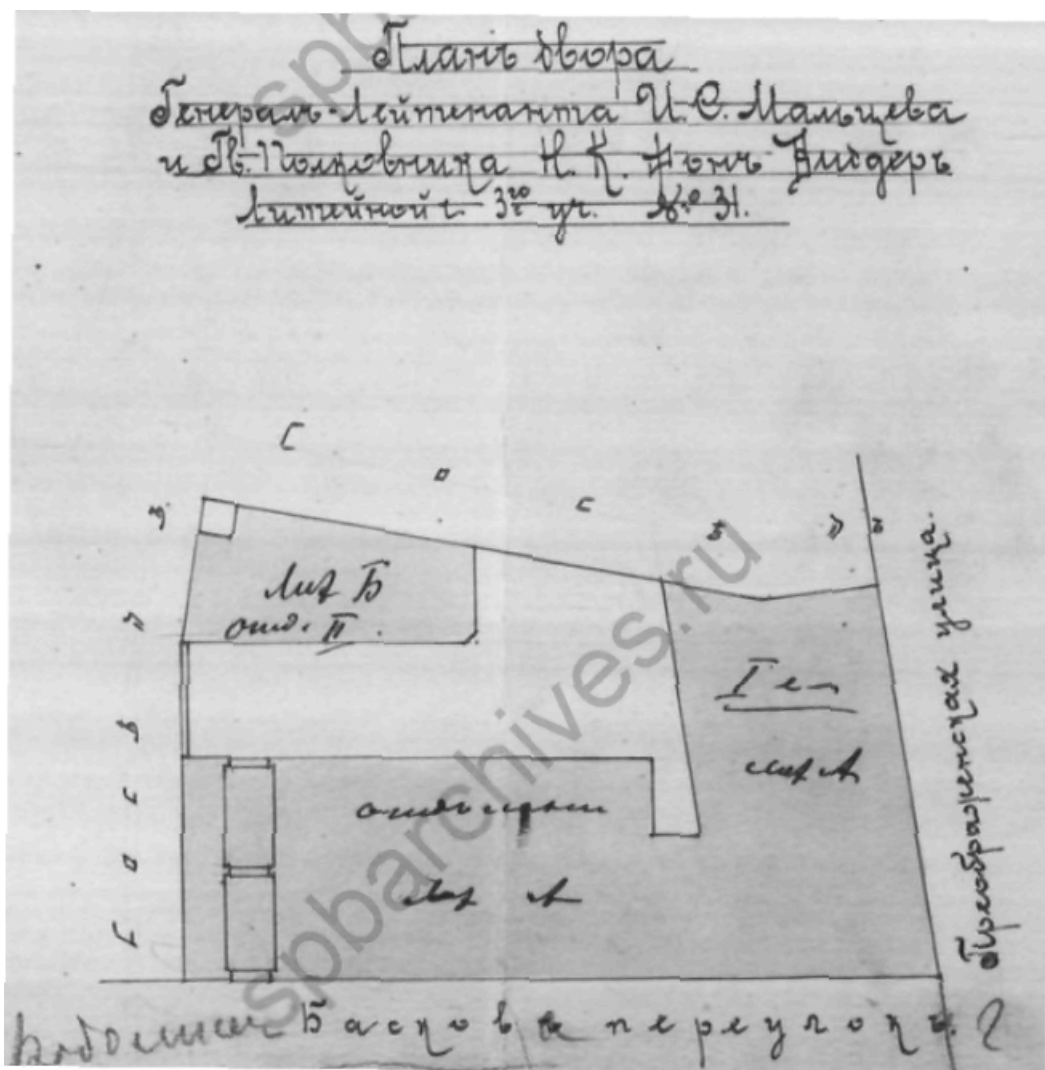
Илл. 3. План Литейной и Рождественской частей Санкт-Петербурга 1821 г. с указанием участка, где будет расположен выявленный объект культурного наследия «Дом И. С. Мальцева». Источник: Санкт-Петербург. 300 лет на планах и картах: [мультимедиа альбом] / РНБ. Электрон. дан. СПб, 2002.



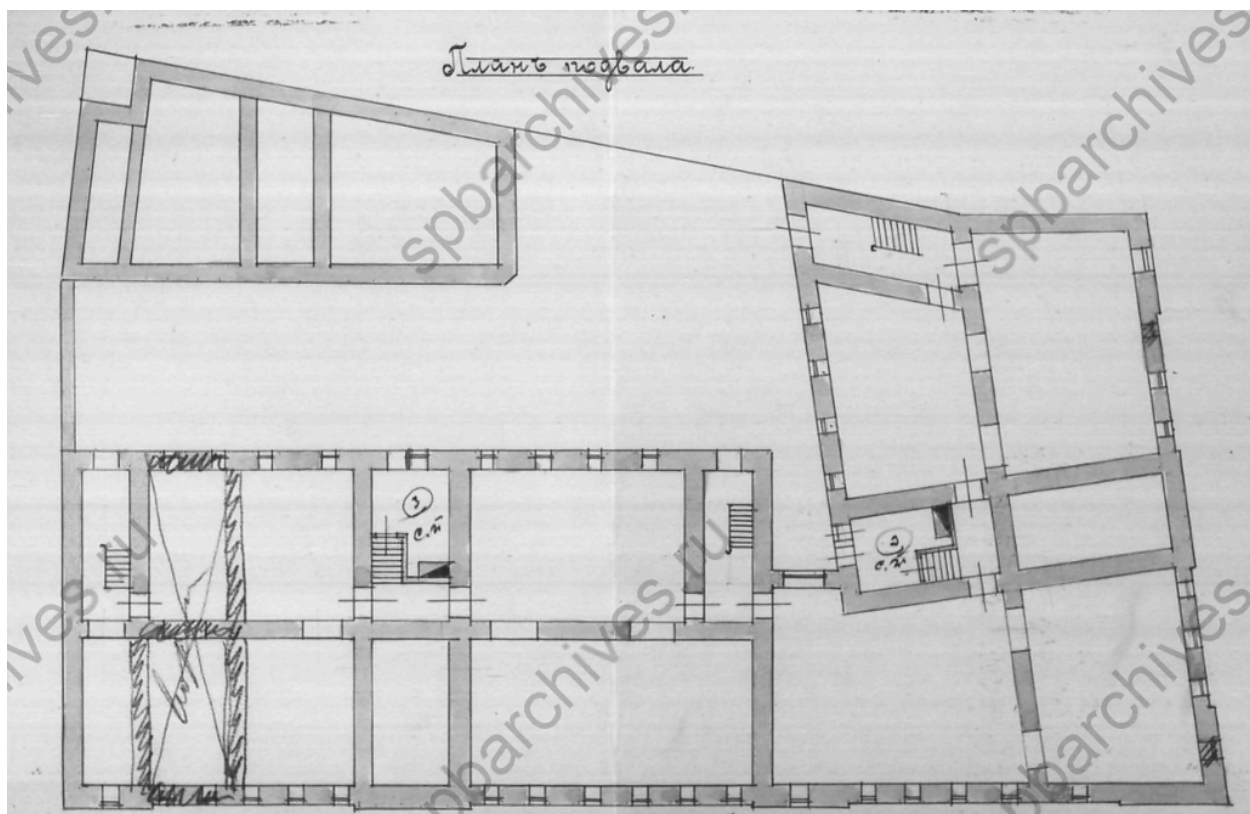
Илл. 5. Участок, на котором будет расположен выявленный объект культурного наследия «Дом И. С. Мальцева», на плане из атласа Санкт-Петербурга Ф. Ф. Шуберга (1828). Источник: *Шуберт Ф. Ф. Подробный план столичного города С.-Петербурга. СПб, 1828. Л. XVII.*



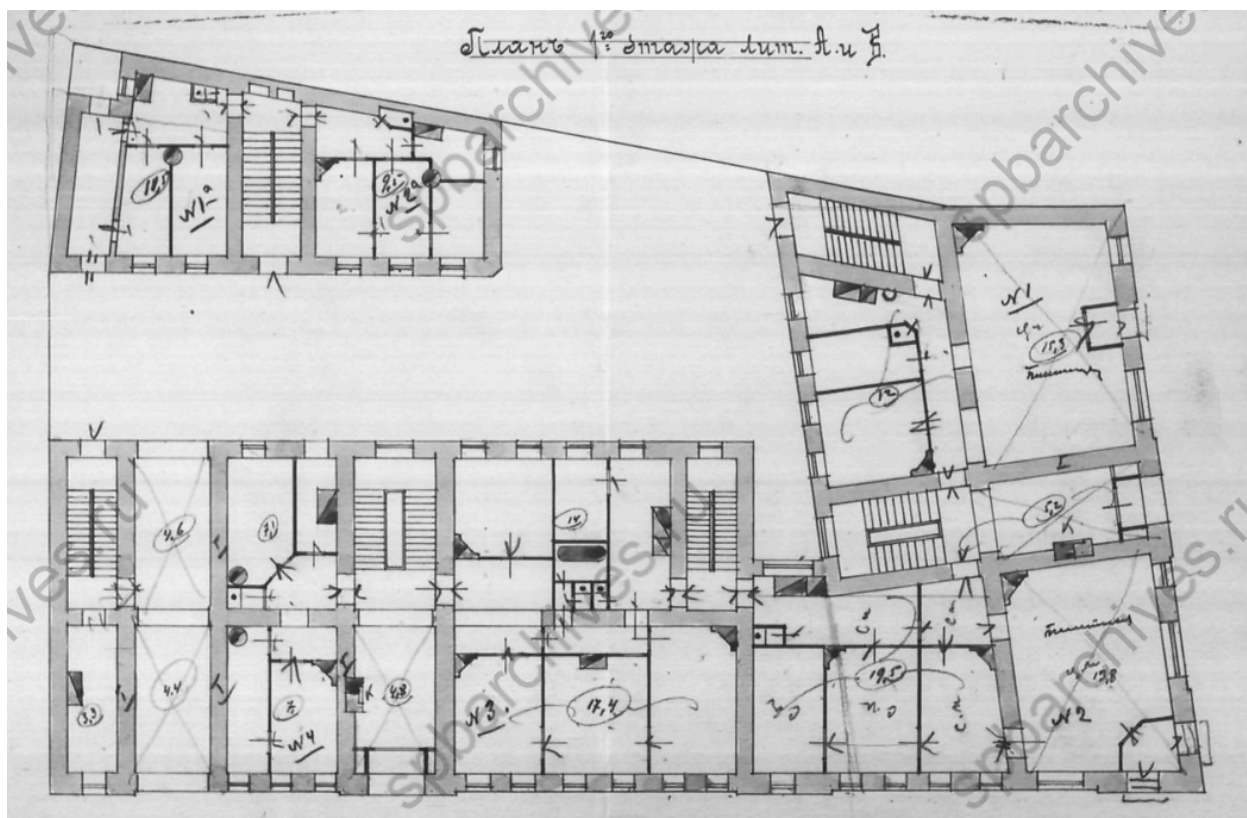
Илл. 6. Участок, на котором будет расположен выявленный объект культурного наследия «Дом И. С. Мальцева», на плане из атласа Санкт-Петербурга Н. Цылова (1849). Источник: Цылов Н. Атлас тринадцати частей Санкт-Петербурга, с подробным изображением набережных, улиц, переулков, казенных и обывательских домов. СПб, 1849. С. 213.



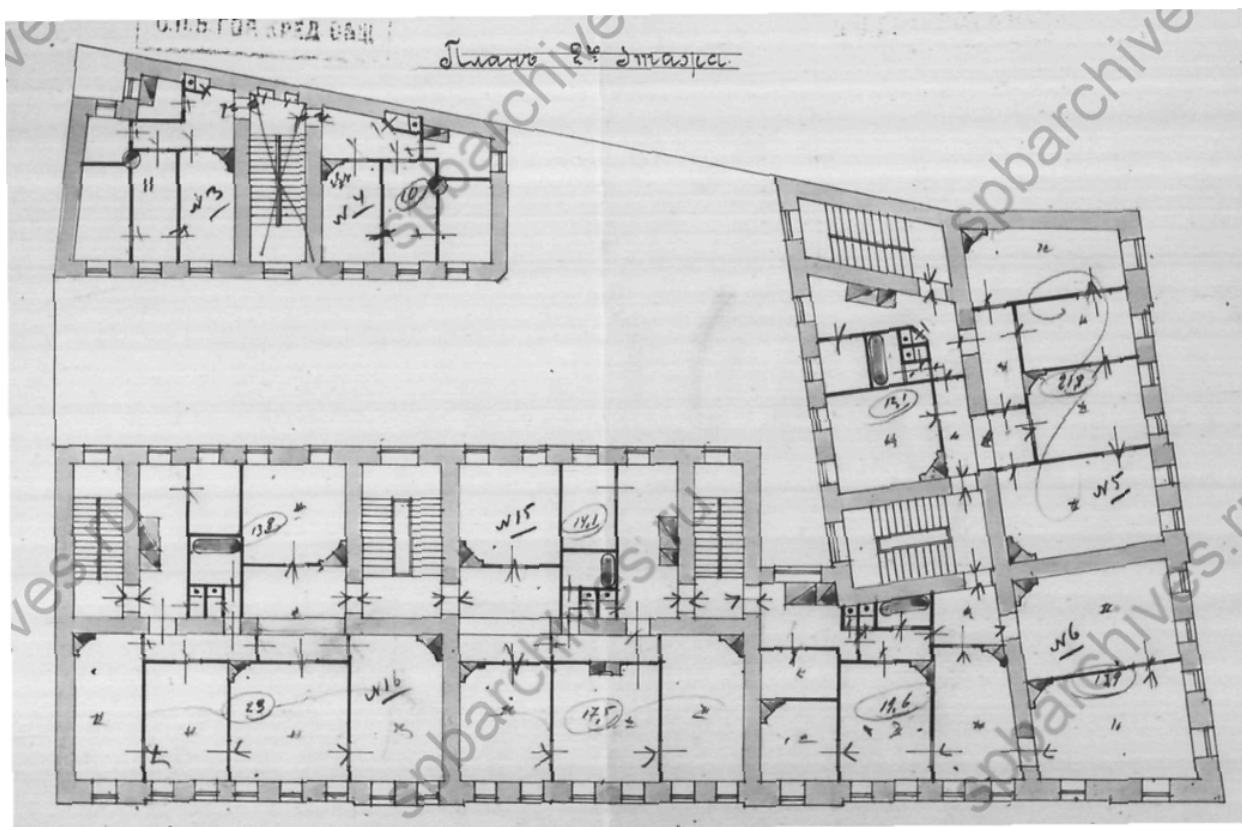
Илл. 7. План двора генерал-лейтенанта И. С. Мальцева и гвардии полковника Н. К. фон Вибдера, 1907 г. Источник: ЦГИА СПб. Ф. 515. Оп. 4. Д. 4442. Л. 1-2.



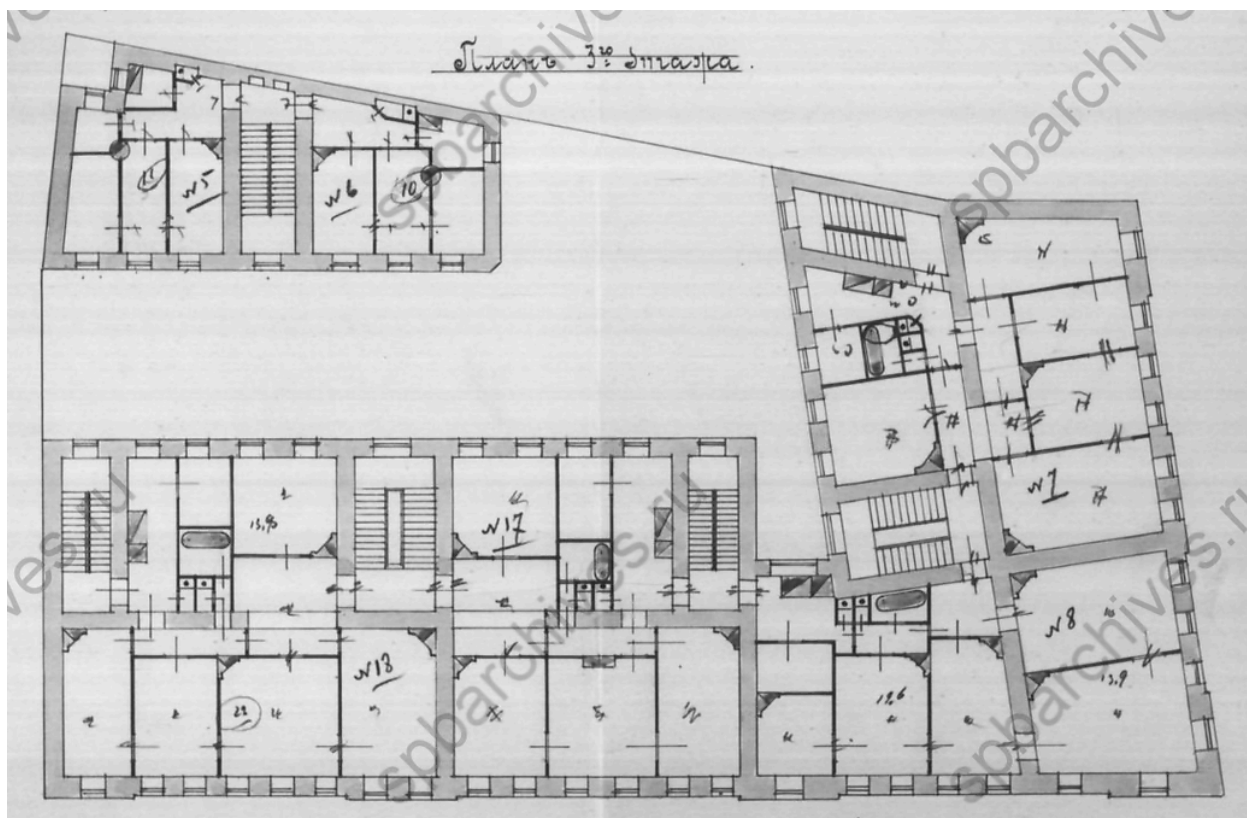
Илл. 8. План подвала дома генерал-лейтенанта И. С. Мальцева, 1907 г.
Источник: ЦГИА СПб. Ф. 515. Оп. 4. Д. 4442. Л. 3–4.



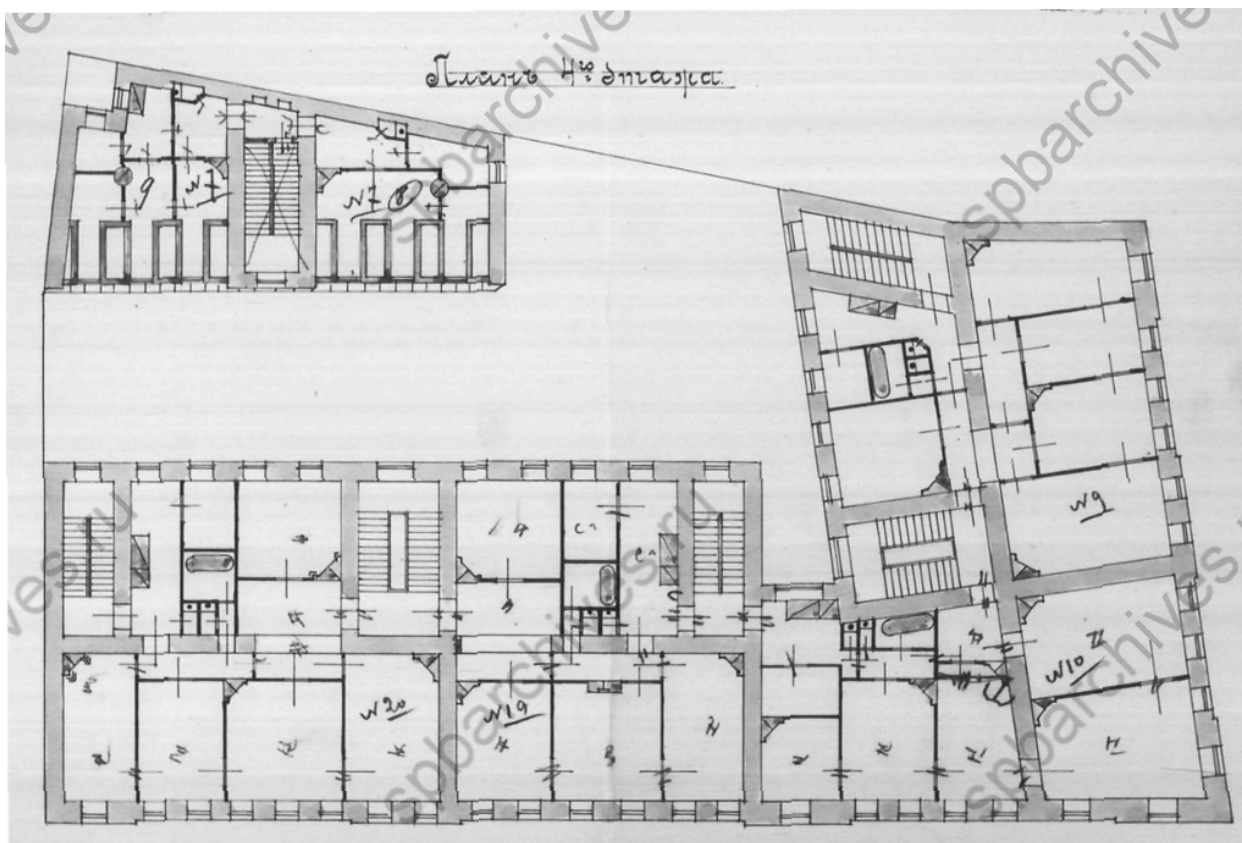
Илл. 9. План 1-го этажа дома генерал-лейтенанта И. С. Мальцева, 1907 г.
 Источник: ЦГИА СПб. Ф. 515. Оп. 4. Д. 4442. Л. 5–6.



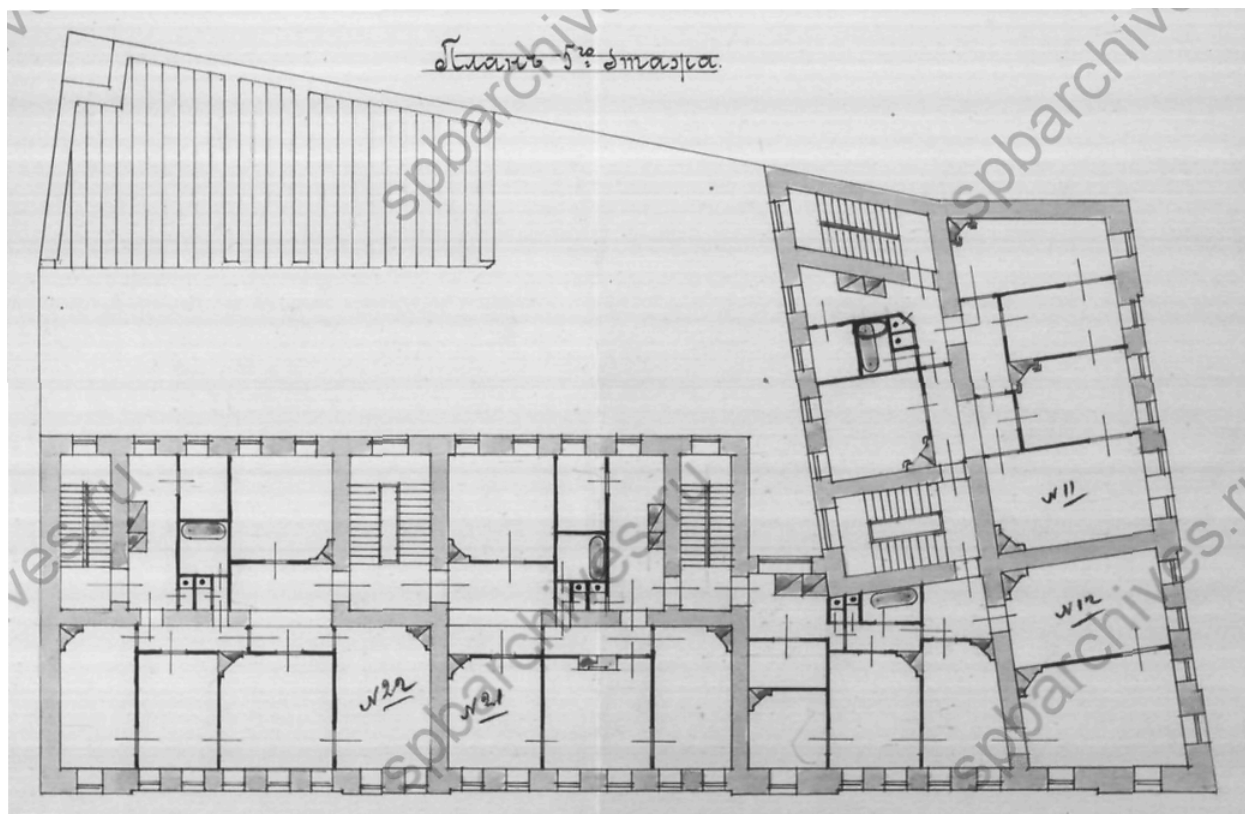
Илл. 10. План 2-го этажа дома генерал-лейтенанта И. С. Мальцева, 1907 г.
Источник: ЦГИА СПб. Ф. 515. Оп. 4. Д. 4442. Л. 7–8.



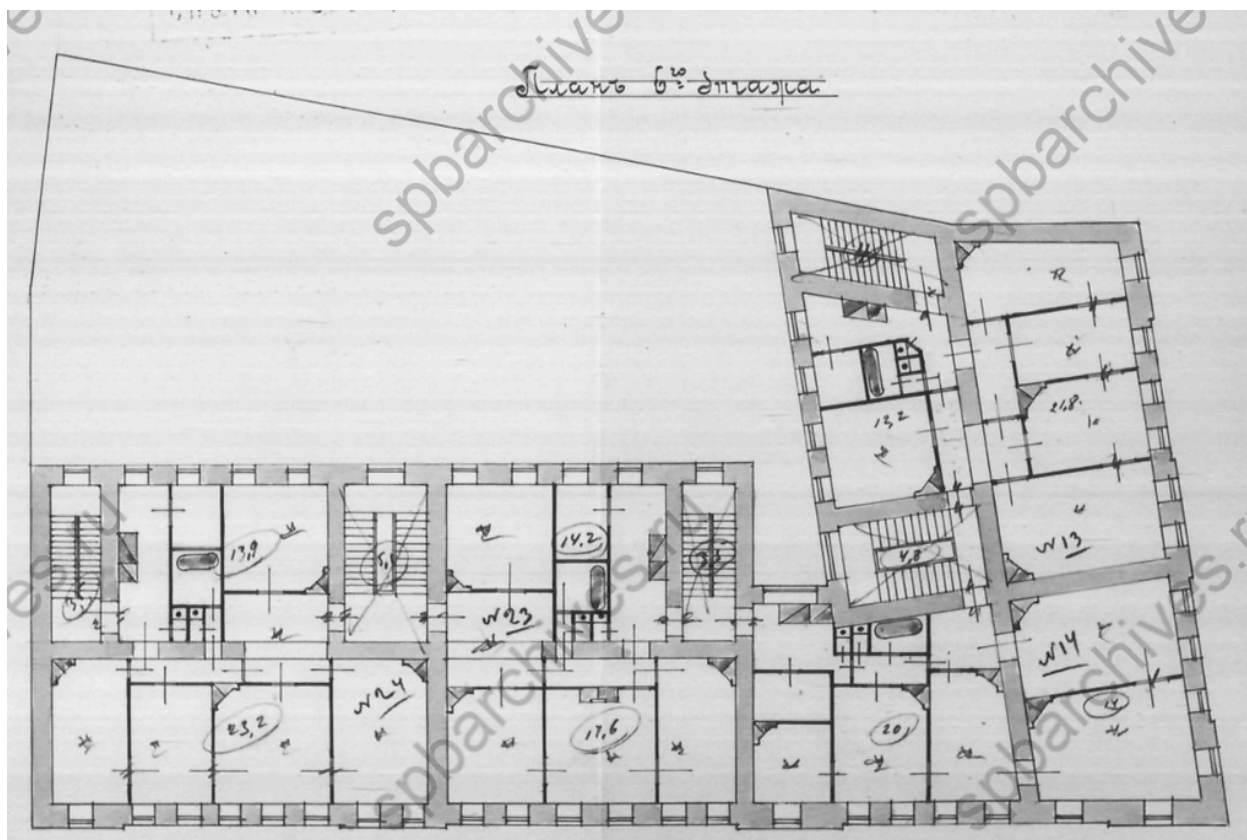
Илл. 11. План 3-го этажа дома генерал-лейтенанта И. С. Мальцева, 1907 г.
Источник: ЦГИА СПб. Ф. 515. Оп. 4. Д. 4442. Л. 9–10.



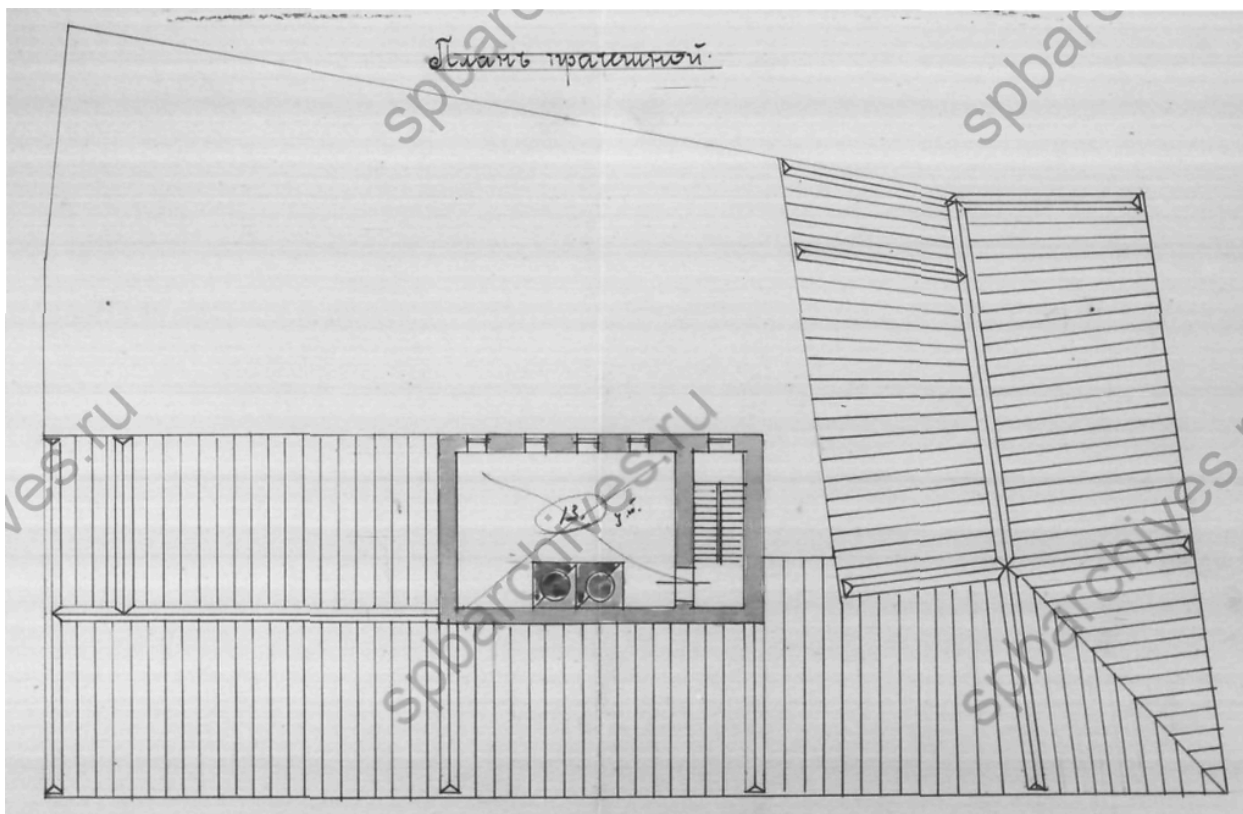
Илл. 12. План 4-го этажа дома генерал-лейтенанта И. С. Мальцева, 1907 г.
Источник: ЦГИА СПб. Ф. 515. Оп. 4. Д. 4442. Л. 11–12.



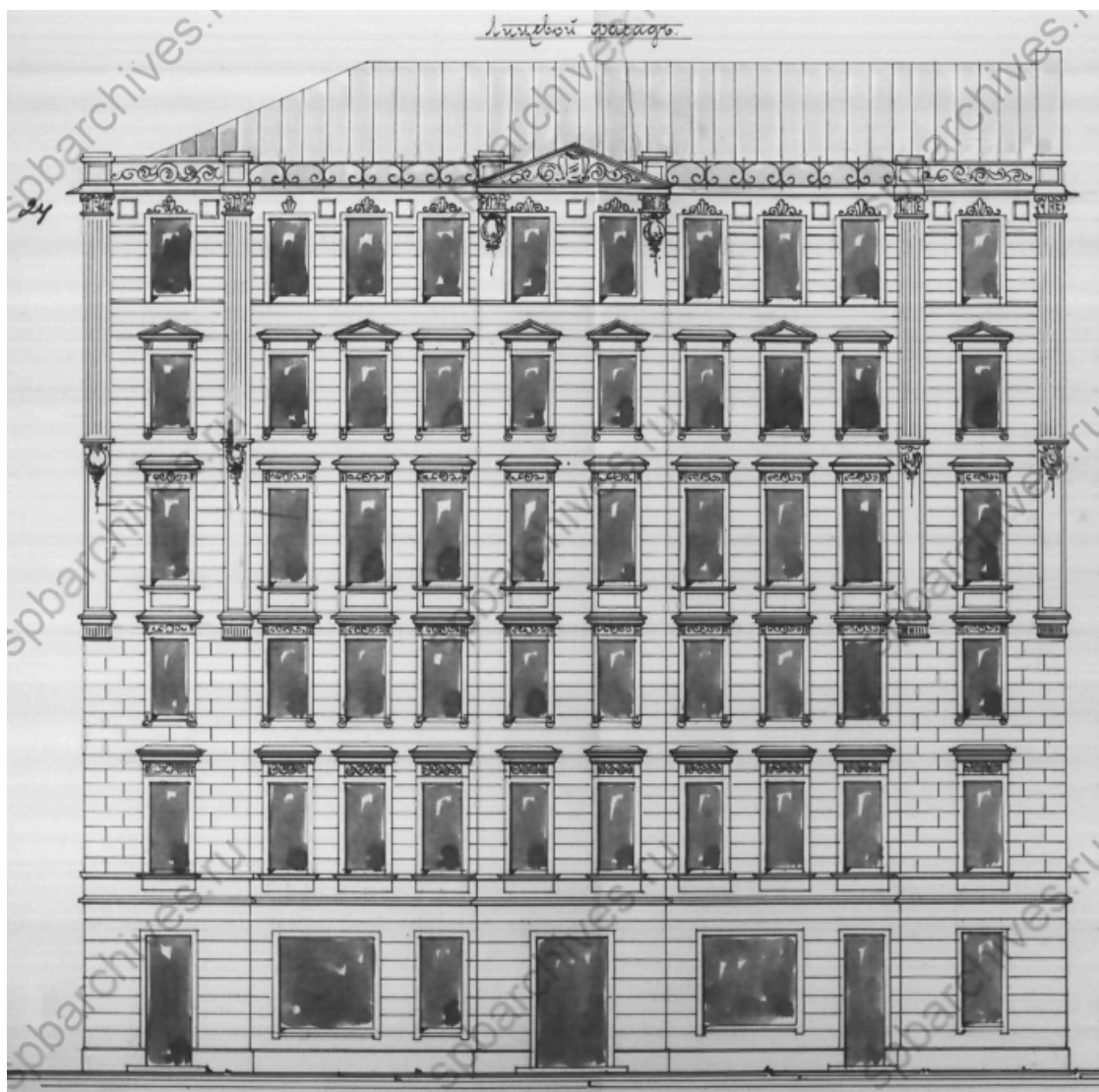
Илл. 13. План 5-го этажа дома генерал-лейтенанта И. С. Мальцева, 1907 г.
Источник: ЦГИА СПб. Ф. 515. Оп. 4. Д. 4442. Л. 13–14.



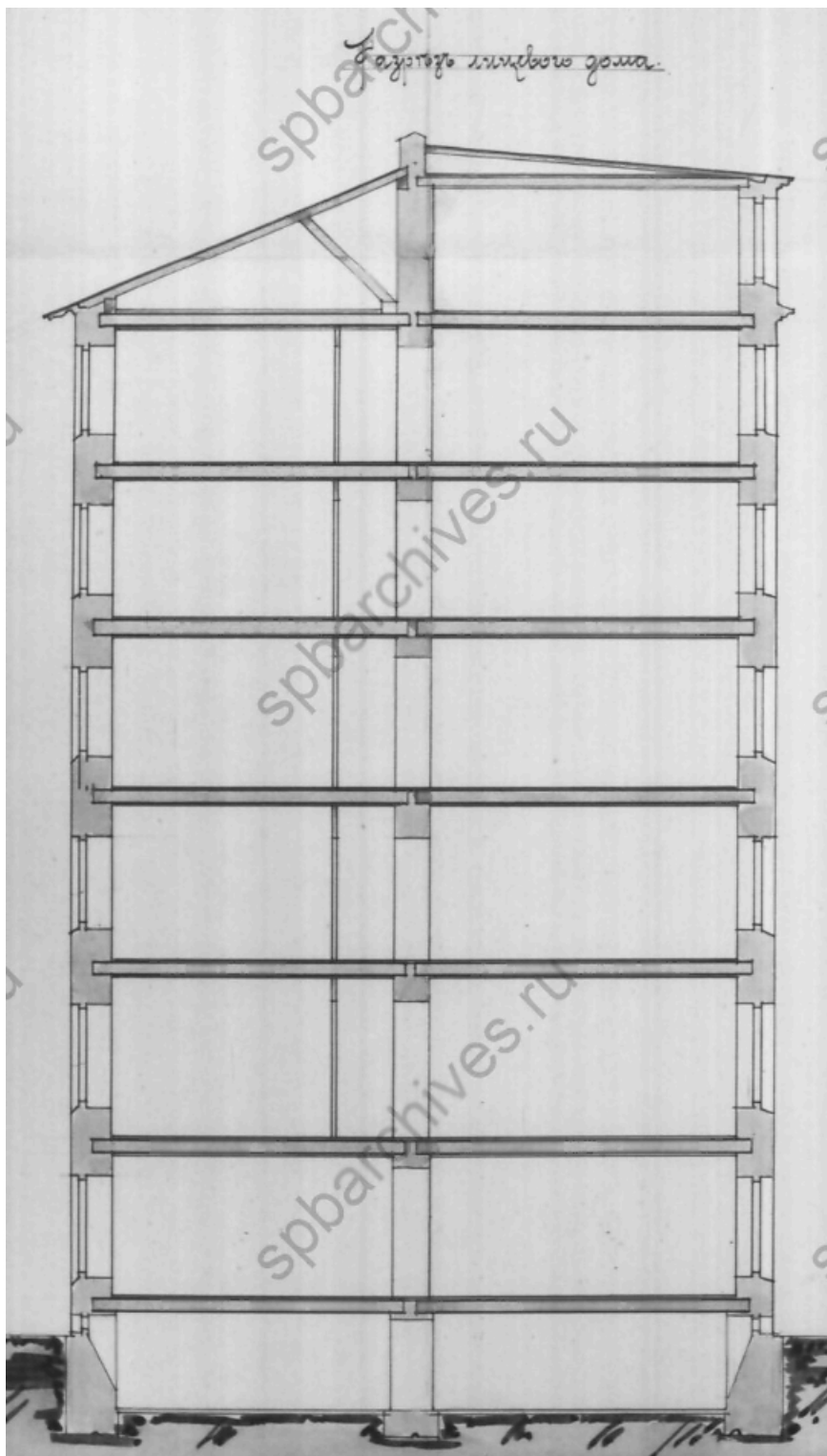
Илл. 14. План 6-го этажа дома генерал-лейтенанта И. С. Мальцева, 1907 г.
Источник: ЦГИА СПб. Ф. 515. Оп. 4. Д. 4442. Л. 15–16.



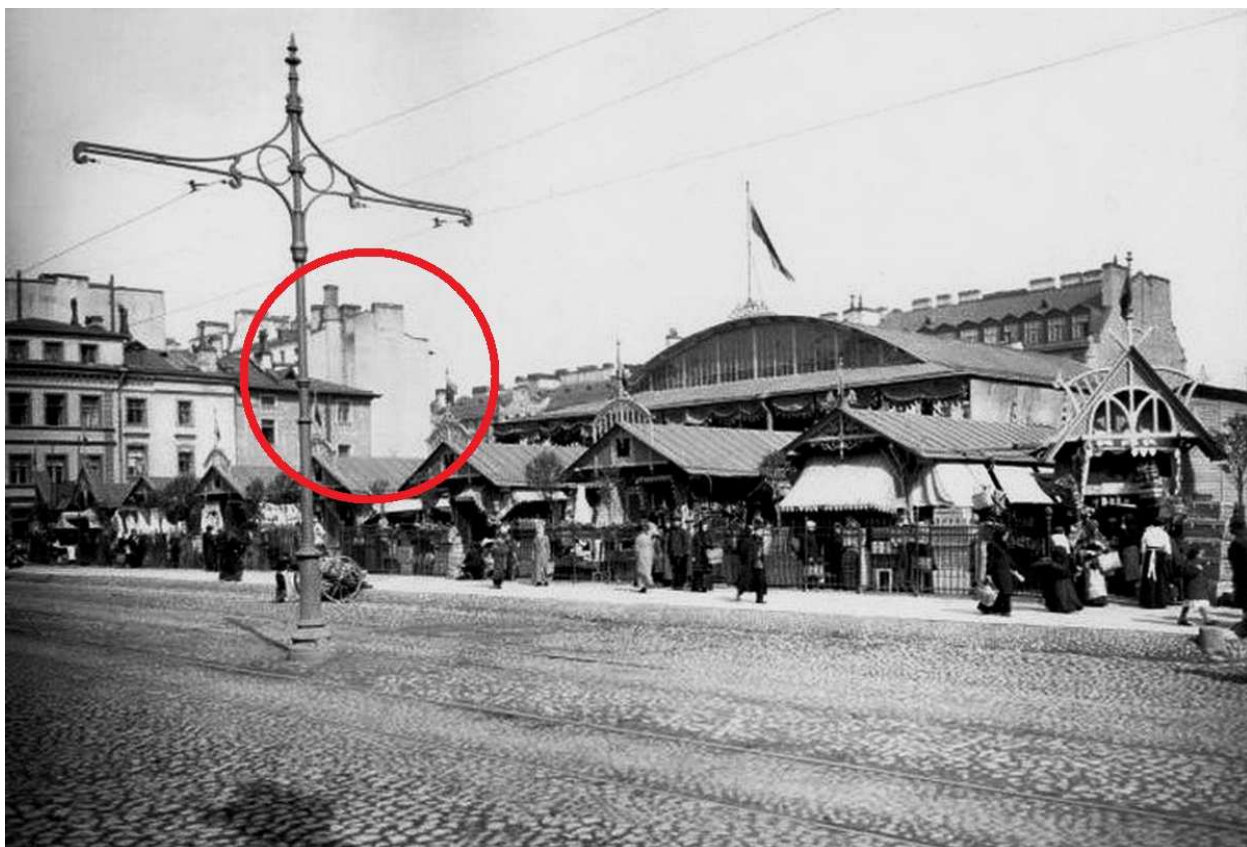
Илл. 15. План прачечной в доме генерал-лейтенанта И. С. Мальцева, 1907 г.
Источник: ЦГИА СПб. Ф. 515. Оп. 4. Д. 4442. Л. 17–18.



Илл. 16. Чертеж лицевого фасада дома генерал-лейтенанта И. С. Мальцева по Преображенской улице (ул. Радищева), 1907 г. Источник: ЦГИА СПб. Ф. 515. Оп. 4. Д. 4442. Л. 23–26.



Илл. 17. Чертеж с поэтажным разрезом лицевого фасада дома генерал-лейтенанта И. С. Мальцева, 1907 г. Источник: ЦГИА СПб. Ф. 515. Оп. 4. Д. 4442. Л. 19–21.



Илл. 18. Вид на исторический Мальцевский рынок и брандмауэр дома генерал-лейтенанта И. С. Мальцева, 1910-е гг. Источник: www.malcevsky.market



Илл. 19. Вид на пересечение улицы Радищева и Баскова переулка и на западный фасад дома И. С. Мальцева, 1977 г. Источник: www.pastvu.com



Илл. 20. Генерал-лейтенант И. С. Мальцев. Источник: www.rusgeneral.ru



Илл. 21. Генерал-лейтенант И. С. Мальцев. Источник: Сборник биографий кавалергардов: 1826–1908. СПб, 1908. С. 261.

Генералъ-Лейтенанты.		485
901 15 Нбр.	<p>МАЛЬЦОВЪ <i>Иванъ Сергѣевичъ.</i></p> <p>По гв. пѣх.; сост. при в. Гв. и Пет. в. о.; числ. въ списк. л. - гв. Егерс. п.</p> <p>Род. 1 Фев. 847.</p> <p>Вѣроисп. прав.</p> <p>Вдовъ; 2 дѣт.</p> <p>Въ сл. вст. . . . 18 Іл. 806. Корн. 21 Іл. 807. Пор. 30 Авг. 808. Ш.-Р. 30 Авг. 871. Ротм. 8 Апр. 873. Полк. 27 Мрт. 877. Ген.-М-ри . . . 30 Авг. 890.</p> <p>Содерж.:</p> <p>Жалов. 1.800 р.</p>	<p>Получ. образ.: общ.—дома; воен.—на службѣ.</p> <p style="text-align: center;">Занималъ должности:</p> <p>Ком. эскадр. 10 м.; завѣд. дѣл. упр. ИМП. гл. кварт. 17 Мая—24 Окт. 877; Коменд. ИМП. гл. кварт. 5 Іл.—12 Авг. 886; ст. ад. упр. ИМП. гл. кварт. 3 Янв. 878—1 Мая 883; шт.-офиц. для поруч. при ИМП. гл. кварт. 1 Мая 883—30 Нбр. 888; к-дира 89 пѣх. Бѣломорск. п. 30 Нбр. 888—12 Фев. 890; к-дира Л.-гв. 1 стр. ЕГО ВЕЛИЧ. 6. 12 Фев. 890—17 Фев. 891; к-дира Л.-гв. Егерск. п. 17 Фев. 891—24 Нбр. 894; к-дира 1 бриг. 1 гв. пѣх. див. 24 Нбр. 894—2 Сен. 899; сост. при в-снхъ окр. 2 Сен. 899 — 15 Нбр. 901; Нач. 37 пѣх. див. 15 Нбр. 901—16 Апр. 903.</p> <p>Наст. должн. 16 Апр. 903.</p> <p style="text-align: center;">Награды:</p> <p>С.Вл. 4 и нази. флиг.-ад. къ ЕГО ВЕЛИЧ. 877; с.А. 2 882; с.Вл. 3 885; Генер.-М-ра 890; с. Ст. 1893; с. А. 1 896; с. Вл. 2 и Ген.-Лейт. 901.</p> <p><i>Иностр.:</i> Ваденск. Церинг. Льва ком. кр. 2 877; Перс. Льва и Сол. 2 878; Франц. Поч. Лег. ком. кр., Прус.Кр. Орл. 2 и Черног. Ки. Дан. 1-го 3 882; Австр. Жел. Кор. 2 883; Итал. Кор. ком. кр. 885; Бухарск. Восх. Зв. 1 894; Японск. сваш. Сокровища 2 896; Австр.Фр.-Іос.Ілх. 897; Прус. Кор. 1 кл. 898; Рум. Кор. бол. кр. 899; Итал. орд. Бол. Кр. орд. Кор. 903.</p>

Илл. 22. Биографическая статья о генерал-лейтенанте И. С. Мальцеве в издании: Список генералов по старшинству: составлен по 1-е сентября 1904 г. СПб, 1904. С. 435



Иванъ Сергѣевичъ Мальцовъ, изъ дворянъ Орловской губ., сынъ кавалергарда Сергѣя Ивановича ²⁾, родился 1 Февраля 1847 г., воспитывался дома; въ службу вступилъ 18 Юня 1866 г. юнкеромъ въ Кавалергардскій полкъ, а 17 Юля того же года корнетомъ, въ 1868 г. поручикомъ, въ 1871 г. шт.-ротмистромъ, въ 1873 г. ротмистромъ; съ 19 Октября 1873 г. по 10 Мая 1874 г. командовалъ резервнымъ эскадрономъ; въ томъ же году командированъ на станцію Брянскъ для изученія обязанностей начальника станціи; въ 1877 г. полковникомъ и переведенъ на станцію Гатчина; 15 Мая того же года пожалованъ во флигель-адъютанты; въ 1878 г. назначенъ старшимъ адъютантомъ управленія Главной квартиры, въ 1883 г. штабъ-офицеромъ для порученія при Главной квартирѣ; въ 1886 г. прикомандированъ къ лб.-гв. 1 Стрѣлковому баталіону, съ оставле-

Илл. 23. Биографическая статья о генерал-лейтенанте И. С. Мальцеве в издании: Сборник биографій кавалергардов: 1826–1908. СПб, 1908. С. 261.

Приложение №9 к Акту по результатам государственной историко-культурной экспертизы проектной документации на проведение работ по сохранению объекта культурного наследия регионального значения «Дом И.С. Мальцева», расположенного по адресу: г. Санкт-Петербург, Басков переулок, дом 41/29, литера А (Басков переулок, дом 41/29, литера А): «Проект ремонта и приспособления для современного использования квартиры №12 в границах объекта культурного наследия регионального значения «Дом И. С. Мальцева» по адресу: Санкт-Петербург, Центральный р-он, пер. Басков, д. 41/29, лит. А, кв. 12» (шифр: КП-07.06/5948), разработанной ООО «Реал-Проект» в 2023 г.

Иная документация



ПРАВИТЕЛЬСТВО САНКТ-ПЕТЕРБУРГА
**КОМИТЕТ ПО ГОСУДАРСТВЕННОМУ
 КОНТРОЛЮ, ИСПОЛЬЗОВАНИЮ
 И ОХРАНЕ ПАМЯТНИКОВ
 ИСТОРИИ И КУЛЬТУРЫ
 (КГИОП)**

Аракчеевой Е.А.

info@real-pro.ru

пл. Ломоносова, д. 1, Санкт-Петербург, 191023
 Тел. (812) 417-43-03, Факс (812) 710-42-45
 E-mail: kgiop@gov.spb.ru
<https://www.gov.spb.ru>, <http://kgiop.ru>

№01-46-1702/23-0-1 от 28.06.2023

На № 1118996 _____ от 13.06.2023

Per. № 01-46-1702/23-0-0 от 13.06.2023

Уважаемая Елена Александровна!

В ответ на Ваше обращение о предоставлении сведений о наличии либо отсутствии элементов архитектурно-художественной отделки и ценных элементов интерьера в квартире № 12 здания по адресу: Санкт-Петербург, Басков переулок, дом 41/29, литера А КГИОП сообщает следующее.

Здание по вышеуказанному адресу является объектом культурного наследия регионального значения «Дом И.С. Мальцева».

КГИОП не располагает сведениями о наличии элементов архитектурно-художественной отделки и ценных элементов интерьера в квартире № 22.

Вместе с тем, вне зависимости от наличия (отсутствия) отделки помещений объекта культурного наследия, проведение работ по сохранению объектов культурного наследия (консервация, ремонт, реставрация, приспособление для современного использования) осуществляется по согласованию с КГИОП в порядке, установленном статьей 45 Федерального закона от 25.06.2002 № 73-ФЗ «Об объектах культурного наследия (памятниках истории и культуры) народов Российской Федерации» (далее – Федеральный закон).

Неисполнение соответствующих требований Федерального закона является основанием для привлечения к административной и (или) уголовной ответственности в силу статей 7.13 – 7.14.1 Кодекса Российской Федерации об административных правонарушениях, статей 243, 243.1 Уголовного кодекса Российской Федерации.

**Заместитель начальника
 отдела государственного
 реестра объектов культурного
 наследия**

К.С. Евтеев

Заиченко Н.А.(812) 710-4104

**ДОКУМЕНТ ПОДПИСАН
 ЭЛЕКТРОННОЙ ПОДПИСЬЮ**

Сертификат 0097963E8A1BAD8D6027B11E1765D26086
 Владелец **Евтеев Константин Сергеевич**
 Действителен с 07.09.2022 по 01.12.2023



ПРАВИТЕЛЬСТВО САНКТ-ПЕТЕРБУРГА
КОМИТЕТ ПО ГОСУДАРСТВЕННОМУ
КОНТРОЛЮ, ИСПОЛЬЗОВАНИЮ
И ОХРАНЕ ПАМЯТНИКОВ
ИСТОРИИ И КУЛЬТУРЫ
(КГИОП)

пл. Ломоносова, д. 1, Санкт-Петербург, 191023
Тел. (812) 417-43-03 Факс (812) 710-42-45
E-mail: kgiop@gov.spb.ru
<https://www.gov.spb.ru>, <http://kgiop.ru>

Михайловой Т.Е.

pblnka@rambler.ru

№ _____

Рег.№ 01-46-2170/23-0-0 от 03.08.2023

Уважаемая Татьяна Евгеньевна!

В ответ на Ваше обращение КГИОП направляет документацию по объекту культурного наследия регионального значения «Дом И.С.Мальцева».

В части вопроса о предоставлении копий охранных обязательств для разработки проектной документации и проведения государственной историко-культурной экспертизы в отношении объектов культурного наследия, сообщаем следующее. Приобретение охранных обязательств, заключенных до 22.01.2015 г. и являющихся гражданско-правовыми договорами к материалам государственной историко-культурной экспертизы является в настоящее время избыточным, учитывая, что значительная их часть прекратила своё действие и утратила силу. Охранные обязательства, утверждённые в порядке, установленном статьей 47.6 Федерального закона от 25.06.2002 № 73-ФЗ «Об объектах культурного наследия (памятниках истории и культуры) народов Российской Федерации», размещаются на официальном сайте КГИОП kgiop.gov.spb.ru в разделе «Документы», подраздел «Утвержденные документы» и являются доступными для ознакомления и анализа.

Запрашиваемую копию паспорта объекта культурного наследия регионального значения «Дом И.С.Мальцева» КГИОП сможет подготовить после регистрации его в автоматизированной информационной системе единого государственного реестра объектов культурного наследия (памятников истории и культуры) народов Российской Федерации.

Приложения: копии документов на 15 л. в 1 экз.

**Заместитель начальника отдела
государственного реестра
объектов культурного наследия**

Место для подписи

К.С. Евтеев



**ЦЕНТР
КАДАСТРОВЫХ
УСЛУГ**
ООО «ЛенТехИнвентаризация»

ООО «ЛенТехИнвентаризация»

196084 г. Санкт-Петербург, Киевская ул., д. 3, пом. 22-н

ИНН: 7810970828, КПП: 781001001

Р/сч: 40702810990080000392, ПАО «Банк «Санкт-Петербург»

К/с: 30101810900000000790, БИК: 044030790

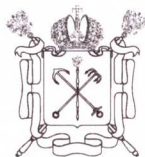
СПРАВКА

ООО «Лентехинвентаризация» сообщает, что сведения о помещениях, расположенных над квартирой 12 в здании по адресу: Санкт-Петербург, пер. Басков, д. 41/29, литера. А, отсутствуют.

Генеральный директор



Михайлова Т.Е.



Правительство Санкт-Петербурга
Комитет имущественных отношений Санкт-Петербурга

**Санкт-Петербургское государственное
бюджетное учреждение
«ГОРОДСКОЕ УПРАВЛЕНИЕ
ИНВЕНТАРИЗАЦИИ И ОЦЕНКИ
НЕДВИЖИМОГО И
ДВИЖИМОГО ИМУЩЕСТВА»**

ПРОЕКТНО-ИНВЕНТАРИЗАЦИОННОЕ БЮРО
ЦЕНТРАЛЬНОЕ
ДЕПАРТАМЕНТА КАДАСТРОВОЙ ДЕЯТЕЛЬНОСТИ
ул. Белинского, д. 13
Санкт-Петербург, 191014
тел. (812) 777-91-33, факс (812) 644-51-38
e-mail: cenpib@guion.spb.ru
ОКПО 50241950 ОГРН 1227800025067
ИНН 7841097748/КПП 784101001

ГБУ ГУИОН

№ _____

№8886-02/04 от 24.07.2023



* 0 1 4 9 1 3 1 *

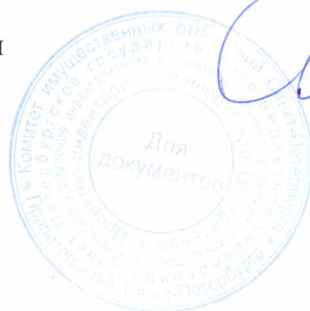
от _____

СПРАВКА

ПИБ Центральное департамента кадастровой деятельности (далее – ПИБ) сообщает, что сведения о помещениях, расположенных над квартирой 12 (этаж расположения – 6) в строении по адресу: г. Санкт-Петербург, пер. Басков, дом 41/29, литера А, в архиве ПИБ отсутствуют.

Начальник ПИБ Центральное
департамента кадастровой деятельности

В.Б.Митичева



Исполнитель: Ситякова О.В.
(812) 777-91-33