

Акт

по результатам государственной историко-культурной экспертизы проектной документации на проведение работ по сохранению выявленного объекта культурного наследия «Дом Я.И. Перетца», расположенного по адресу: Санкт-Петербург, Московский пр., д. 1/2, лит. А (Московский пр., 1; Бринько пер.,2): «Проект приспособления объекта культурного наследия для современного использования в части перепланировки квартиры № 29» (шифр: 01-ИП-2020/05/12), разработанной индивидуальным предпринимателем Архиповой Марией Сергеевной в 2020 г.

Санкт-Петербург

«07» июля 2021 г.

1. Дата начала и окончания проведения экспертизы:

Настоящая государственная историко-культурная экспертиза проведена в составе экспертной комиссии в период с 01 октября 2020 года по 19 октября 2020 года и с 25 марта 2021 года по 07 июля 2021 года (Приложения № 9, 10: копии договоров с экспертами и протоколы заседаний экспертной комиссии). Данная экспертиза откорректирована по замечаниям КГИОП (письмо от 02.02.2021 г. № 01-26-2699/21-0-1).

2. Место проведения экспертизы:

г. Санкт-Петербург.

3. Заказчик государственной историко-культурной экспертизы:

Индивидуальный предприниматель Архипова Мария Сергеевна – разработчик проектной документации.

4. Состав экспертной комиссии:

- Председатель экспертной комиссии:

Прокофьев Михаил Федорович, образование высшее, окончил Ленинградский государственный университет имени А.А. Жданова; историк, стаж работы по профессии - 41 год; место работы и должность - Генеральный директор ООО «Научно-проектный реставрационный центр»; аттестован в качестве государственного эксперта по проведению государственной историко-культурной экспертизы (приказ об аттестации Министерства культуры Российской Федерации от 25.12.2019 г. № 2032 – пункт 21).

Профиль экспертной деятельности (объекты экспертизы):

- выявленные объекты культурного наследия в целях обоснования целесообразности включения данных в реестр;
- документы, обосновывающие включение объектов культурного наследия в реестр;

- документы, обосновывающие изменение категории историко-культурного значения объекта культурного наследия;
- документы, обосновывающие исключение объектов культурного наследия из реестра;
- проектная документация на проведение работ по сохранению объектов культурного наследия.

- Ответственный секретарь экспертной комиссии:

Глинская Наталия Борисовна, образование высшее, окончила Ордена Трудового Красного Знамени институт живописи, скульптуры и архитектуры имени И.Е. Репина; искусствовед, стаж работы по профессии - 42 года; место работы и должность - заместитель генерального директора ООО «Научно-проектный реставрационный центр»; аттестована в качестве государственного эксперта по проведению государственной историко-культурной экспертизы (приказ об аттестации Министерства культуры Российской Федерации от 25.12.2019 г. № 2032 – пункт 5; приказ от 30.04.2021 № 596 о внесении изменений в приложение к приказу Министерства культуры Российской Федерации от 25.12.2019 № 2032).

Профиль экспертной деятельности (объекты экспертизы):

- выявленные объекты культурного наследия в целях обоснования целесообразности включения данных объектов в реестр;
- документы, обосновывающие включение объектов культурного наследия в реестр;
- документы, обосновывающие изменение категории историко-культурного значения объекта культурного наследия;
- проектная документация на проведение работ по сохранению объектов культурного наследия.

- Член экспертной комиссии:

Калинин Валерий Александрович, образование высшее, окончил Санкт-Петербургский государственный политехнический университет; инженер - строитель, стаж работы по профессии - 18 лет; место работы и должность - главный инженер ООО «Научно-проектный реставрационный центр» (приказ об аттестации Министерства культуры Российской Федерации от 25.12.2019 г. № 2032 – пункт 11). Место работы, должность – главный инженер ООО «Научно-проектный реставрационный центр», эксперт по выполнению государственной историко-культурной экспертизы.

Профиль экспертной деятельности (объекты экспертизы):

- проектная документация на проведение работ по сохранению объектов культурного наследия.

5. Ответственность экспертов:

Настоящая государственная историко-культурная экспертиза проведена в соответствии со статьями 28, 29, 30, 31, 32 Федерального закона от 25.06.2002 №73-ФЗ «Об объектах культурного наследия (памятниках истории и культуры) народов Российской Федерации» и Положением о государственной историко-культурной экспертизе, утвержденным Постановлением Правительства Российской Федерации от 15.07.2009 г. № 569.

Настоящим подтверждаем, что мы предупреждены об ответственности за достоверность сведений, изложенных в заключении экспертизы, в соответствии с законодательством Российской Федерации, содержание которого нам известно и понятно.

Председатель экспертной

комиссии:

(подписано электронной подписью) М.Ф. Прокофьев

Ответственный секретарь

экспертной комиссии:

(подписано электронной подписью) Н.Б. Глинская

Член экспертной

комиссии:

(подписано электронной подписью) В.А. Калинин

6. Объект государственной историко-культурной экспертизы:

Проектная документация на проведение работ по сохранению выявленного объекта культурного наследия «Дом Я. И. Перетца», расположенного по адресу: Санкт-Петербург, Московский пр., д. 1/2, лит. А (Московский пр., 1; Бринько пер., 2): «Проект приспособления объекта культурного наследия для современного использования в части перепланировки квартиры № 29» (шифр: 01-ИП-2020/05/12), разработанная индивидуальным предпринимателем Архиповой Марией Сергеевной в 2020 г.

7. Цель проведения государственной историко-культурной экспертизы:

Определение соответствия проектной документации на проведение работ по сохранению выявленного объекта культурного наследия «Дом Я.И. Перетца», расположенного по адресу: Санкт-Петербург, Московский пр., д. 1/2, лит. А (Московский пр., 1; Бринько пер.,2): «Проект приспособления объекта культурного наследия для современного использования в части перепланировки квартиры № 29» (шифр: 01-ИП-2020/05/12), разработанной индивидуальным предпринимателем Архиповой Марией Сергеевной в 2020 г.

Ответственный секретарь экспертной комиссии (подписано электронной подписью) Н.Б. Глинская

8. Перечень документов, предоставленных заявителем:

- 1) Копия задания КГИОП от 30.09.2020 г. № 01-52-2047/20;
- 2) Копия выписки из Единого государственного реестра недвижимости от 27.04.2020 г. № 78/001/004/2020-56014;
- 3) Копия паспорта на квартиру от 26.11.2001 г. инв. № 007937. Филиал ГУП «ГУИОН» ПИБ Центрального района;
- 4) Копия распоряжения КГИОП от 16.12.2011 г. № 10-933 «Об утверждении перечня предметов охраны выявленного объекта культурного наследия «Дом Я.И. Перетца» (Приложение № 4);
- 5) Копия распоряжения КГИОП от 01.04.2013 №10-127 «О внесении изменений в распоряжение КГИОП от 16.12.2011 г. № 10-933» (Приложение № 4);
- 6) Копия плана границ территории выявленного объекта культурного наследия «Дом Я.И. Перетца» от 23.04.2002 г. (Приложение № 5).
- 7) Проектная документация «Проект приспособления для современного использования квартиры № 29» (шифр: 01-ИП-2020/05/12), разработанная индивидуальным предпринимателем Архиповой Марией Сергеевной в 2020 г.

9. Перечень документов и материалов, собранных и полученных при проведении экспертизы, а также использованной для нее специальной, технической и справочной литературы.

9.1. Нормативно-правовая документация:

- 1) Федеральный закон от 25.06.2002 № 73-ФЗ «Об объектах культурного наследия (памятниках истории и культуры) народов Российской Федерации»;
- 2) Положение о государственной историко-культурной экспертизе, утвержденное постановлением Правительства РФ от 15 июля 2009 г. № 569;
- 3) Разъяснительное письмо Министерства культуры РФ от 25.03.2014 г. № 52-01-39/12-ГА «О научно-проектной и проектной документации, направляемой на государственную историко-культурную экспертизу»;
- 4) ГОСТ Р 55528-2013 «Состав и содержание научно-проектной документации по сохранению объектов культурного наследия. Памятники истории и культуры. Общие требования» (действует от 01.01.2014 г.);
- 5) ГОСТ Р 55567-2013 «Порядок организации и ведения инженерно-технических исследований на объектах культурного наследия. Памятники истории и культуры. Общие требования» (действует от 01.06.2014 г.);

- 6) ГОСТ Р 56198-2014 «Мониторинг технического состояния объектов культурного наследия. Недвижимые памятники. Общие требования» (действует от 01.04.2015 г.);
- 7) Выкопировка из приказа КГИОП от 20.02.2001 г. № 15 «Об утверждении Списка вновь выявленных объектов, представляющих историческую, научную, художественную или иную культурную ценность» (Приложение № 3;

9.2. Архивные и библиографические источники:

- 1) ЦГИА СПб. Ф. 513. Оп. 102. Д. 9749;
- 2) ЦГИА СПб. Ф. 515. Оп. 4. Д. 3372.

9.3. Интернет-ресурсы

- 1) «PastVu» – ретро-фотографии стран и городов [Электронный ресурс]. URL: [https://pastvu.com.](https://pastvu.com;);
- 2) «Это место» – старые и современные карты всех регионов [Электронный ресурс]. URL: [http://www.etomesto.ru.](http://www.etomesto.ru;);
- 3) Госкаталог.рф – портал министерства Российской Федерации. [Электронный ресурс]. URL: <http://goskatalog.ru/portal/#/>;
- 4) «spbarchives» – Архивы Санкт-Петербурга [Электронный ресурс] URL: [https://spbarchives.ru](https://spbarchives.ru;);
- 5) «ВикиЧтение» – полезная информация из книг [Электронный ресурс]. URL: [https://document.wikireading.ru/27632](https://document.wikireading.ru/27632;);

10. Сведения о проведенных экспертами исследованиях с указанием примененных методов, объема и характера выполненных работ и их результатов

В рамках настоящей государственной историко-культурной экспертизы экспертами были проведены следующие научно-практические исследования:

- визуальное обследование, натурная фотофиксация (Приложение № 2);
- анализ представленных заказчиком материалов и документации, перечисленных в пункте 8 настоящего Акта;

- историко-библиографические исследования на основании материалов из Центрального государственного архива Санкт-Петербурга и других материалов, хранящихся в открытом доступе. Иконографические материалы, собранные в процессе проведения экспертизы, представлены в Приложении №1 к настоящему акту.

Указанные исследования были проведены с применением методов натурального, историко-архивного и историко-архитектурного анализа в объеме, достаточном для обоснования вывода о возможности проведения работ по сохранению выявленного объекта культурного наследия «Дом Я.И.

Перетца». Исследования проводились на основе принципов научной обоснованности, объективности и законности, презумпции сохранности объекта культурного наследия, соблюдения требований безопасности в отношении объекта культурного наследия, достоверности и полноты информации.

11. Сведения об обстоятельствах, повлиявших на процесс проведения и результаты экспертизы

В результате проведенного обследования квартиры № 29, было установлено, что работы, предусмотренные проектной документацией: «Проект приспособления объекта культурного наследия для современного использования в части перепланировки квартиры № 29» (шифр: 01-ИП-2020/05/12), разработанной индивидуальным предпринимателем Архиповой Марией Сергеевной в 2020 г., выполнены, а именно:

- произведен демонтаж существующих перегородок, напольного покрытия;
- выполнено устройство новых ГКЛ перегородок, антресольных этажей, новых проемов в перегородках, покрытия пола, гидроизоляции в мокрых зонах;
- произведен монтаж подоконников и дверных заполнений;
- завершены отделочные работы;
- инженерные системы квартиры (водоснабжение, канализация, электроснабжение) переоборудованы в соответствии с новой планировкой.

Иные обстоятельства, повлиявшие на процесс проведения и результаты экспертизы, отсутствуют.

12. Факты и сведения, выявленные и установленные в результате проведенных исследований

12.1. Собственник или пользователь объекта

Собственниками квартиры № 29, расположенной в выявленном объекте культурного наследия «Дом Я.И. Перетца», расположенного по адресу: Санкт-Петербург, Московский пр., д. 1/2, лит. А (Московский пр., 1; Бринько пер.,2), являются: Занина Марина Олеговна, Требич Дмитрий Витальевич, Фирсов Денис Александрович, Абакумова Любовь Сергеевна, Козлачков Владислав Александрович, Гукьямухова Елена Михайловна, Якубовский Игорь Михайлович, Мошкин Александр Михайлович, Жакаева Улмекен

Аймагамбетовна, Красичков Иван Александрович, Константинова Юлия Владимировна, Щелканова Елена Валерьевна, Вишняков Павел Викторович - на основании выписки из Единого государственного реестра недвижимости от 27.04.2020 г. № 78/001/004/2020-56014 (Приложение № 7).

12.2. Сведения о государственной охране объекта культурного наследия

Здание по адресу: Санкт-Петербург, Московский пр., д. 1/2, лит. А (Московский пр., 1; Бринько пер.,2), является выявленным объектом культурного наследия «Дом Я.И. Перетца» согласно приказу КГИОП от 20.02.2001 г. № 15 «Об утверждении Списка вновь выявленных объектов, представляющих историческую, научную, художественную или иную культурную ценность» (Приложение № 3).

Распоряжение КГИОП от 16.12.2011 г. № 10-933 «Об утверждении перечня предметов охраны выявленного объекта культурного наследия «Дом Я.И. Перетца» и распоряжение КГИОП от 01.04.2013 г. № 10-127 «О внесении изменений в распоряжение КГИОП от 16.12.2011 № 10-933» (Приложение № 4).

План границ территории выявленного объекта культурного наследия «Дом Я.И. Перетца» от 23.04.2002 г. (Приложение № 5).

12.3. Краткие исторические сведения: время возникновения, даты основных изменений объекта

Границы углового участка были сформированы к середине XVIII века. В это же время здесь появились первые жилые и служебные деревянные строения. К концу XVIII века на месте деревянного был построен каменный трёхэтажный дом. К 1828 году участок приобрёл ту конфигурацию, которая сохраняется и на сегодняшний день, а на участке был построен новый (или расширен и перестроен старый) угловой каменный трёхэтажный дом и два дворовых каменных флигеля вдоль южной границы. До 1831 г. этот участок принадлежал вдове купца Гликерии Ивановне Лермантовой, в 1840–1850-х гг. – капитану 1-го ранга Дмитрию Николаевичу Лермонтову (Лермантову). В 1849 г. всю ширину участка по улице мерой 18 сажень занимал трёхэтажный дом, сдаваемый внаем. После смерти Д. Н. Лермонтова до 1873 г. участок принадлежал его вдове Александре Ивановне, урожденной Антроповой (1810–1887), дочери купца 1-й гильдии.

В 1873 г. по купчей от 19 мая участок со всеми постройками приобрел петербургский купец 2-й гильдии Яков Иванович Перетц (Акимов-Перетц), ранее нанимавший здесь жилое и торговое помещения и содержавший винную торговлю в этом доме. В 1873 году Я.И. Перетц заказал архитектору Х.И. Грейфану проект капитальной перестройки дома с надстройкой пятого и

четвёртого этажей, которая предполагала расширение части дома (по переулку) за счёт разбора флигелей в южной части участка, но этот проект не был воплощён в жизнь по неизвестным причинам. Но несущественные изменения в планировку первого этажа, все же были внесены: весь нижний этаж занимали торговые помещения и склады, для которых были утроены новые проёмы, а воротный проезд был перенесён в ту часть, которая выходила в переулок.

В 1904 году хозяин участка скончался, и недвижимое имущество было в порядке наследования разделено между вдовой и детьми согласно определению Петербургского окружного суда от 26 мая 1904 года. Строительство осуществил его сын Александр Яковлевич, также купец 2-й гильдии и коммерции советник. Он заказал проект архитектору А. И. Зазерскому. Проект был составлен в 1907 году, а дом был построен в летний и осенний период 1908 года и к январю 1909 года был отделан внутри. При проектировании шестиэтажного с мансардой доходного дома А.И. Зазерский воспользовался идеей архитектора Х.И. Грейфана в части организации застройки участка и конфигурации дома в плане. Но в отличие от предыдущего проекта А.И. Зазерский со стороны переулка оставил только один воротный проезд во двор. Планировочное же решение доходного дома в виде анфилад парадных и служебных помещений сохранилось. На сопряжении Забалканского проспекта (Московским пр.) и Сенной площади в месте соединения их с Таировым переулком (пер. Бринько), появилось здание в стиле «модерн».

Архитектор Зазерский создал характерное здание в стиле модерн с элементами эклектики, в котором проявилась присущая автору любовь к деталям и элементам, логично вытекающим из объёмно-планировочной структуры здания. Дом со скошенным углом входит в огромную Сенную площадь, оставаясь одним из главных ее акцентов наряду со зданием гауптвахты Луиджи Руски. Композиция здания отражает его угловое положение. В своей постройке архитектор объединил простенки от третьего до пятого этажей по вертикали, облицевав их светлой плиткой, выделил торговый первый и предназначенный для фешенебельного жилья второй этажи, ввел орнамент и майолику, акцентировал границы и центр фасада эркерами.

В 1917 году участок с домом купил петербургский купец 1-й гильдии Янкель Меер Авадзевич Бирштейн, а в 1918 году имущество было национализировано. В советский период, в начале 1920-х годов квартиры в этом доме были перепланированы под коммунальные, но сохранили планировку в габаритах капитальных стен. В период с 1942 по 1953 (точная дата не установлена) историческое купольное завершение угловой части

было утрачено. 15 декабря 1952 г. Таиров переулок был переименован: ему дали имя лейтенанта Петра Антоновича Бринько (1915–1941), Героя Советского Союза, летчика-истребителя, заместителя командира эскадрильи 13-го истребительного полка 61-й истребительной авиационной бригады Военно-воздушных сил Краснознаменного Балтийского флота, погибшего в воздушном бою 14 сентября 1941 г. В 1960-х гг. на стене дома, выходящей на переулок Бринько, установили мраморную мемориальную доску.

К 300-летию Санкт-Петербурга на доме была воссоздана угловая башня. Однако, работа была выполнена не по историческим чертежам. В башне не были сделаны овальные окна-люкарны в нижнем поясе.

В 2017 году был разработан проект капитального ремонта фасадов здания. Проект предполагал воссоздание купола угловой башни и часов на фасаде согласно архивным данным, ремонт штукатурной отделки, расчистку, восстановление лепного и металлического декора фасада. В 2019 г. реставрация здания была завершена.

12.4. Описание объекта

Здание сложное в плане, 6-этажное с мансардным этажом. Два лицевых фасада, угловая часть здания, завершена башней. Два воротных проезда выходят на Бринько пер. и на Московский пр. Наружные и внутренние стены выполнены из кирпича. Крыша сложная с металлическим окрытием.

Архитектурно-художественное решение лицевого фасада:

Здание решено в приемах модерна, имеет 7 этажей, где 7-й этаж мансардный. Имеет 12 световых осей на фасаде по Московскому проспекту и 27 световых осей на фасаде по переулку Бринько.

Материал отделки цоколя - темно-красный гранит. Материал и характер отделки фасада - керамический кирпич, майоликовая плитка, гранитный окол (в уровне 2-го этажа), фактурная штукатурка, гладкая штукатурка. Отделка фасада: в уровне 1-го этажа – гладкая штукатурка; в уровне 2-го этажа – гранитный окол; в уровне 3-5 этажей – керамический кирпич, гладкая штукатурка. В уровне 6-го этажа майоликовая плитка и гладкая штукатурка.

Фасад, выходящий на Московский пр. имеет три эркера; фасад, выходящий на Бринько пер. – 2 эркера. Оформление боковых эркеров: эркеры поддерживают кубические кронштейны; майоликовые панно в подоконном пространстве 4-6-го этажей; в завершении – фигурный профилированный карниз. Оформление центрального эркера: под окнами 4-5-го этажей лепные композиции из венков и провисающих гирлянд, по окнам 6-го этажа лепные композиции из венков и провисающих гирлянд, факелов и розеток; в завершении профилированный карниз.

По осям эркеров расположены аттики с балконами (в виде оштукатуренных парапетных тумб и столбиков). Оформление: лепные композиции в виде лент и провисающих цветочных гирлянд. Угловая часть фасада: в подоконном пространстве лепные композиции в виде венков и провисающих гирлянд в уровне 6-4 этажей. В уровне 3-го этажа на 3 световые оси - балкон с металлическим ограждением. В уровне 5-го этажа балкон на одну световую ось; в уровне 6-го этажа два балкона. Ограждение – металлическое.

Дверные проемы – прямоугольной формы.

Оконные проемы с 1 по 6 и мансардные этажи – прямоугольной формы (кроме 6 этажа в эркерах). Подоконное пространство в уровне 4-5 этажей оформлено в виде филенок с лепными композициями в уплощенных нишах (банты, венки и провисающие гирлянды). Под окнами 6 этажа: майоликовые вставки; в простенках между окнами 6-го этажа: майоликовое панно. Над окнами: фриз в виде провисающих гирлянд, факелов, букраний и розеток, фриз из иоников.

По фасаду проходят междуэтажные тяги в уровне между 1 и 2 этажами; 2 и 3 этажами; 5 и 6 этажами. Оконный проем 5-го этажа: профилированный наличник, над окном фигурный сандрик с лепной композицией в виде венка и провисающей цветочной гирлянды. Над окнами 6-го этажа: лепные композиции в виде факелов, провисающих цветочных гирлянд и медальонов. По центральной световой оси угловой части - люкарна с профилированным наличником и замковым камнем.

Завершает фасад: раскрепованный венчающий карниз, пояс лепных композиций в нишах в виде венков. Оконные проемы башни оформлены 15-ю трехчетвертными колоннами ионического ордера. По оси воротного проезда аттик с торцевыми лопатками с барельефной лепной композицией, изображающая маску сатира и провисающих цветочных гирлянд.

Архитектурно-художественное решение дворовых фасадов:

Материал облицовки цоколя дворового фасада – известняк. Материал и характер отделки фасада - гладкая штукатурка. Дверные проемы – прямоугольной формы. Оконные проемы – прямоугольной формы. Оконные проемы лестничной клетки с лучковой перемычкой. В завершении венчающий карниз.

Квартира № 29 расположена на 2 этаже объекта культурного наследия. Стены выполнены из кирпича, оштукатурены, перекрытия плоские, напольные покрытия из современных материалов. Оконные проемы в границах квартиры – металлопластиковые, белого цвета, прямоугольной формы, ориентированы во двор. Входное дверное заполнение с лестничной клетки - металлическое.

На момент проведения экспертизы, работы, предусмотренные проектной документацией, были выполнены. Произведен демонтаж существующих перегородок, напольного покрытия; выполнено устройство новых ГКЛ перегородок, антресольных этажей, новых проемов в перегородках, покрытия пола, гидроизоляции в мокрых зонах; произведен монтаж подоконников и дверных заполнений; завершены отделочные работы. Инженерные системы квартиры №29 (водоснабжение, канализация, электроснабжение) переоборудованы в соответствии с новой планировкой.

В квартире № 29 архитектурно-художественные элементы интерьера, представляющие историко-культурную ценность, отсутствуют (Приложение № 4. Копия распоряжения КГИОП от 16.12.2011 г. № 10-933 «Об утверждении перечня предметов охраны выявленного объекта культурного наследия «Дом Я.И. Перетца»).

12.5. Анализ проектной документации

Представленная на экспертизу проектная документация «Проект приспособления для современного использования квартиры № 29» (шифр: 01-ИП-2020/05/12) разработана индивидуальным предпринимателем Архиповой Марией Сергеевной в 2020 г., с целью приспособления объекта культурного наследия для современного использования.

Индивидуальный предприниматель Архипова Мария Сергеевна осуществляет свою деятельность по сохранению объектов культурного наследия на основании Лицензии № МКРФ 05178, выданной Министерством культуры Российской Федерации 22.08.2018 г.

Ниже представлен анализ экспертируемого проекта:

В состав исходно-разрешительной документации включены все необходимые правоустанавливающие документы, документы технического учета, копия задания КГИОП, копия предмета охраны, копия плана границ и акт определения влияния предполагаемых к проведению видов работ на конструктивные и другие характеристики надежности и безопасности объекта культурного наследия (памятника истории и культуры) народов Российской Федерации. Вышеуказанный акт составлен по утвержденной форме, содержит необходимые данные о состоянии объекта перед проектированием, состав предполагаемых работ и заключение о том, что данные работы не оказывают влияния на конструктивные и другие характеристики надежности и безопасности объекта.

В материалах проекта также представлены краткая историческая справка со сведениями о времени возникновения и датах основных изменений объекта культурного наследия, результаты визуального

обследования в границах проектирования и фотофиксация объекта культурного наследия до начала производства работ.

Разработке проекта предшествовало историко-архитектурное натурное исследование в границах проектирования, включая обследование несущих стен и перекрытия, согласно которому объект культурного наследия в границах проектирования находится в работоспособном состоянии.

Результаты предварительных работ и комплексных научных исследований соответствуют требованиям задания КГИОП от 30.09.2020 г. № 01-52-2047/20 и достаточны для выбора направлений и методов проведения работ по сохранению выявленного объекта культурного наследия «Дом Я.И. Перетца».

Пояснительная записка, представленная в материалах проекта, содержит обоснование проектных решений и включает в себя информацию о строительных конструкциях и инженерном обеспечении, описание проектных решений с обоснованиями, основные решения по организации строительства, а также краткую историческую справку с иконографическими материалами, сведения о пожарно-технических характеристиках здания, отделочных материалов.

В графической части представлены обмерные чертежи квартиры №29, планы перепланировки, демонтажа и монтажа, а также все необходимые расчеты.

Проектом предусмотрены следующие архитектурно-планировочные решения:

- демонтаж существующих перегородок;
- демонтаж напольного покрытия;
- устройство новых ГКЛ перегородок;
- устройство антресольных этажей;
- устройство новых проемов в перегородках;
- устройство покрытия полов;
- монтаж подоконников и дверных заполнений;
- отделочные работы;
- оконные заполнения оклеиваются в коричневый цвет, на стекло наклеиваются фальш-накладки (в соответствии с исторической расстекловкой).

Предмет охраны в части: «конструктивная система здания: исторические наружные и внутренние капитальные стены – вид материала (кирпич), местоположение; междуэтажные перекрытия - местоположение; сохраняются; «объемно-планировочное решение: историческое объемно-планировочное решение в габаритах капитальных стен» сохраняется; «архитектурно-художественное решение фасадов: лицевые фасады: северо-
Ответственный секретарь экспертной комиссии (подписано электронной подписью) Н.Б. Глинская

западный фасад (по пер. Бринько); заполнение оконных проемов 1-6-го и мансардного этажей - рисунок и цвет (коричневый); дворовые фасады: заполнение оконных проемов 1-6-го и мансардного этажей - рисунок и цвет (коричневый)» - не изменяется.

Проектом предусмотрено переоборудование инженерных систем части квартиры № 29 (электроснабжение, водоснабжение, канализация с устройством сантехнического оборудования в соответствии с новой планировкой). Принятые в проекте решения отвечают современным нормативным требованиям и направлены на реализацию задачи по приспособлению и созданию условий для современного использования объекта культурного наследия и сопровождаются всеми необходимыми расчетами. Описание проектных решений и порядок производства работ обеспечивает безопасность их проведения при условии соблюдения описанных в нем условий, тем самым обеспечивая сохранение объекта культурного наследия.

На момент проведения экспертизы, работы, предусмотренные проектной документацией, «Проект приспособления для современного использования квартиры № 29» (шифр: 01-ИП-2020/05/12), разработанной индивидуальным предпринимателем Архиповой Марией Сергеевной в 2020 г., выполнены.

Разработанные проектом решения приняты с учетом требований задания КГИОП от 30.09.2020 г. № 01-52-2047/20 (Приложение №6) и направлены на поддержание современных эксплуатационных характеристик здания без изменения предмета охраны объекта, утвержденного распоряжением КГИОП от 16.12.2011 г. № 10-933 и распоряжением от 01.04.2013 г. №10-127 (Приложение № 4).

13. Обоснование выводов государственной историко-культурной экспертизы.

По результатам рассмотрения представленной на экспертизу проектной документации «Проект приспособления для современного использования квартиры № 29» (шифр: 01-ИП-2020/05/12), разработанной индивидуальным предпринимателем Архиповой Марией Сергеевной в 2020 г., экспертами сделаны следующие выводы:

1) Анализ решений, предусмотренных экспертируемой проектной документацией, совместно с изучением предмета охраны выявленного объекта культурного наследия «Дом Я.И. Перетца», утвержденного распоряжением КГИОП от 16.12.2011 г. № 10-933 и от 01.04.2013 г. №10-127 (Приложение № 4) показал, что особенности объекта культурного наследия в рамках рассматриваемого проекта не затрагиваются, или сохраняются без

Ответственный секретарь экспертной комиссии (подписано электронной подписью) Н.Б. Глинская

изменений (отсутствие влияния принятых решений на сохранность предмета охраны описано в разделе 13.5. «Анализ проектной документации» настоящего акта).

2) Предусмотренные проектом работы в части приспособления для современного использования согласно ст. 44 Федерального закона № 73-ФЗ от 25.06.2002 относятся к «приспособлению объекта культурного наследия для современного использования» так как направлены на научно-исследовательские, проектные и производственные работы, проводимые в целях создания условий для современного использования объекта культурного наследия, включая реставрацию представляющих собой историко-культурную ценность элементов объекта культурного наследия без изменения особенностей, составляющих предмет охраны, утвержденный распоряжением КГИОП от 16.12.2011 г. № 10-933 и от 01.04.2013 г. №10-127 (Приложение № 4).

3) Представленная на экспертизу проектная документация разработана с учетом действующих требований в части ее состава, содержания и оформления, соответствует требованиям задания КГИОП от 30.09.2020 г. № 01-52-2047/20 (Приложение № 6) и не противоречит действующему законодательству в сфере сохранения объектов культурного наследия (памятников истории и культуры) народов Российской Федерации.

14. Выводы экспертизы.

Проектная документация на проведение работ по сохранению выявленного объекта культурного наследия «Дом Я.И. Перетца», расположенного по адресу: Санкт-Петербург, Московский пр., д. 1/2, лит. А (Московский пр., 1; Бринько пер.,2): «Проект приспособления для современного использования квартиры № 29» (шифр: 01-ИП-2020/05/12), разработанная индивидуальным предпринимателем Архиповой Марией Сергеевной в 2020 г., соответствует требованиям государственной охраны объектов культурного наследия **соответствует требованиям законодательства РФ в области государственной охраны объектов культурного наследия (положительное заключение).**

Подписи экспертов:

(подписано электронной подписью) / М.Ф. Прокофьев / 07.07.2021 года

(подписано электронной подписью) /Н.Б. Глинская/ 07.07.2021 года

(подписано электронной подписью) /В.А. Калинин/ 07.07.2021 года

15. Перечень приложений к заключению экспертизы.**Приложение № 1.** Иконографические материалы**Приложение № 2.** Фотофиксация современного состояния от 25.03.2021 г.;**Приложение № 3.** Выкопировка из приказа КГИОП от 20.02.2001 г. № 15 «Об утверждении Списка вновь выявленных объектов, представляющих историческую, научную, художественную или иную культурную ценность»;**Приложение № 4.** Копия распоряжения КГИОП от 16.12.2011 г. № 10-933 «Об утверждении перечня предметов охраны выявленного объекта культурного наследия «Дом Я.И. Перетца». Копия распоряжения КГИОП от 01.04.2013 №10-127 «О внесении изменений в распоряжение КГИОП от 16.12.2011 г. № 10-933»;**Приложение № 5.** Копия плана границ территории выявленного объекта культурного наследия «Дом Я.И. Перетца» от 23.04.2002 г.;**Приложение № 6.** Копия задания КГИОП от 30.09.2020 г. № 01-52-2047/20;**Приложение № 7.** Копия выписки из Единого государственного реестра недвижимости от 27.04.2020 № 78/001/004/2020-56014;**Приложение № 8.** Копия паспорта на квартиру от 26.11.2001 инв.№ 007937;**Приложение № 9.** Копии договоров с экспертами;**Приложение № 10.** Протоколы заседаний экспертной комиссии.

Приложение № 1 к Акту по результатам государственной историко-культурной экспертизы проектной документации на проведение работ по сохранению выявленного объекта культурного наследия «Дом Я.И. Перетца», расположенного по адресу: Санкт-Петербург, Московский пр., д. 1/2, лит. А (Московский пр., 1; Бринько пер.,2): «Проект приспособления объекта культурного наследия для современного использования в части перепланировки квартиры № 29» (шифр: 01-ИП-2020/05/12), разработанной индивидуальным предпринимателем Архиповой Марией Сергеевной в 2020 г.

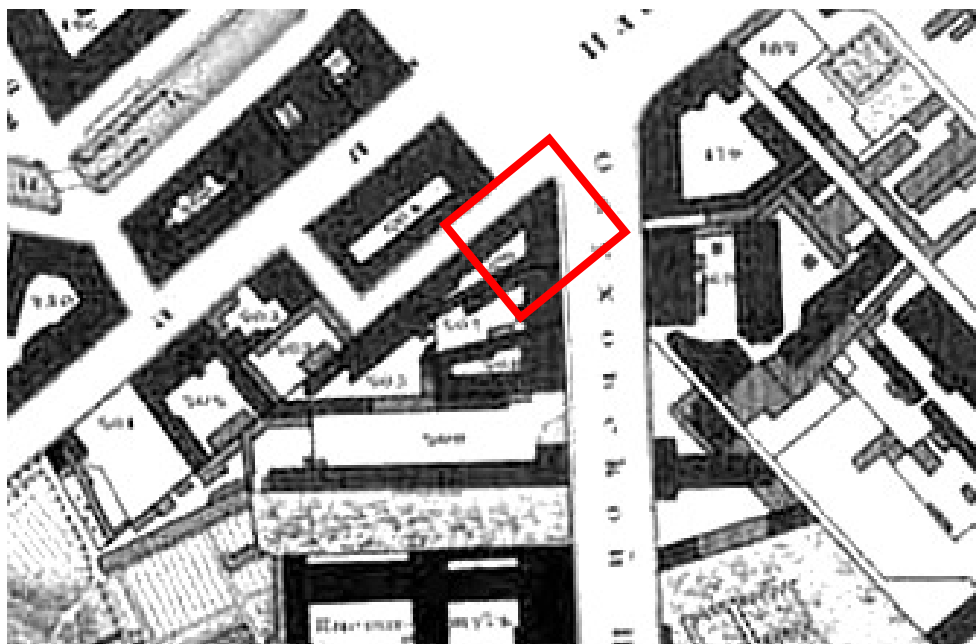
Иконографические материалы

Аннотированный список иллюстраций

- Илл. 1. Подробный план Санкт-Петербурга 1828 года генерал майора Ф.Ф. Шуберта - ЭтоМесто - старые карты России [Электронный ресурс]. URL: http://www.etomesto.ru/map-peterburg_1828
- Илл. 2. План города Санкт-Петербурга с показанием урегулирования улиц. Центр и Юго-Восток.. 1908 г. - ЭтоМесто - старые карты России [Электронный ресурс]. URL: http://www.etomesto.ru/map-peterburg_1908/
- Илл. 3. Чертежи дома на участке, принадлежавшем А.И.Лермонтовой, Я.И.Перетцу, наследникам Перетца по Забалканскому пр., 1 и Таирову пер., 2 — ЦГИА СПб. Ф. 513. Оп. 102. Д. 9749
- Илл. 4. Фасад по линии А.В.С. По Сенной площади и Таирову переулку. — ЦГИА СПб. Ф. 513. Оп. 102. Д. 9749
- Илл. 5. Фасад по линии Д.А.В. По Обуховскому проспекту. — ЦГИА СПб. Ф. 513. Оп. 102. Д. 9749
- Илл. 6. План двора. — ЦГИА СПб. Ф. 513. Оп. 102. Д. 9749
- Илл. 7. План двора. — ЦГИА СПб. Ф. 513. Оп. 102. Д. 9749
- Илл. 8. Фасад по Таирову переулку. — ЦГИА СПб. Ф. 513. Оп. 102. Д. 9749
- Илл. 9. Разрез по линии А,В,С,Д,Е,Ф. — ЦГИА СПб. Ф. 513. Оп. 102. Д. 9749
- Илл. 10. Фасад дома. — ЦГИА СПб. Ф. 513. Оп. 102. Д. 9749
- Илл. 11. Фасад дома. — ЦГИА СПб. Ф. 513. Оп. 102. Д. 9749
- Илл. 12. Разрез по линии А-Б. Разрез по линии С-Д. — ЦГИА СПб. Ф. 513. Оп. 102. Д. 9749
- Илл. 13. Разрез по линии Е-Г. — ЦГИА СПб. Ф. 513. Оп. 102. Д. 9749
- Илл. 14. Фасад. — ЦГИА СПб. Ф. 513. Оп. 102. Д. 9749
- Илл. 15. Фасад. — ЦГИА СПб. Ф. 513. Оп. 102. Д. 9749
- Илл. 16. План подвала. — ЦГИА СПб. Ф. 513. Оп. 102. Д. 9749
- Илл. 17. План двора. — ЦГИА СПб. Ф. 513. Оп. 102. Д. 9749
- Илл. 18. Чертежи дома Я.И.Перетца, совладельцев наследников Я.И. Перетца по Забалканскому пр.,1 и Таирову пер.,2. — ЦГИА СПб. Ф. 515. Оп. 4. Д. 3372
- Илл. 19. План по Забалканскому проспекту. — ЦГИА СПб. Ф. 515. Оп. 4. Д. 3372
- Илл. 20. Фасад по Таирову переулку. — ЦГИА СПб. Ф. 515. Оп. 4. Д. 3372
- Илл. 21. Разрез по фасаду по линии А и Б. — ЦГИА СПб. Ф. 515. Оп. 4. Д. 3372
- Илл. 22. Разрез и фасад по линии С-Д. — ЦГИА СПб. Ф. 515. Оп. 4. Д. 3372
- Илл. 23. План двора — ЦГИА СПб. Ф. 515. Оп. 4. Д. 3372
- Илл. 24. План подвала — ЦГИА СПб. Ф. 515. Оп. 4. Д. 3372
- Илл. 25. План 1-го этажа — ЦГИА СПб. Ф. 515. Оп. 4. Д. 3372
- Илл. 26. План 2-го этажа — ЦГИА СПб. Ф. 515. Оп. 4. Д. 3372
- Илл. 27. План 3-го этажа — ЦГИА СПб. Ф. 515. Оп. 4. Д. 3372
- Илл. 28. План 4, 5 и 6 этажа — ЦГИА СПб. Ф. 515. Оп. 4. Д. 3372
- Илл. 29. План мансарда — ЦГИА СПб. Ф. 515. Оп. 4. Д. 3372

- Илл. 30. Фасад на Забалканский просп. — ЦГИА СПб. Ф. 515. Оп. 4. Д. 3372
- Илл. 31. Фасад на Таиров перул. — ЦГИА СПб. Ф. 515. Оп. 4. Д. 3372
- Илл. 32. Строительство на Забалканском проспекте. 1908г.— «PastVu» – ретро-фотографии стран и городов [Электронный ресурс]. URL: <https://pastvu.com./p/782731>
- Илл. 33. Сенная площадь после реконструкции. 1939г.— «PastVu» – ретро-фотографии стран и городов [Электронный ресурс]. URL: <https://pastvu.com./p/1006260>
- Илл. 34. Вид части Сенной площади и углового фасада дома №42 на Садовой улице. 1938 г.— «spbarchives» – Архивы Санкт-Петербурга [Электронный ресурс] URL: <https://spbarchives.ru/infres/-/archive/cgakffd/photo/207318>
- Илл. 35. Вид фасада дома №8 на Сенной площади. 1939 г.— «spbarchives» – Архивы Санкт-Петербурга [Электронный ресурс] URL: <https://spbarchives.ru/infres/-/archive/cgakffd/photo/207343>
- Илл. 36. Вид части Сенной площади в осенний день. 1939 г.— «spbarchives» – Архивы Санкт-Петербурга [Электронный ресурс] URL: <https://spbarchives.ru/infres/-/archive/cgakffd/photo/207272>
- Илл. 37. Фасад дома №1 на углу Международного проспекта и площади Мира. 1939 г.— «spbarchives» – Архивы Санкт-Петербурга [Электронный ресурс] URL: <https://spbarchives.ru/infres/-/archive/cgakffd/photo/190748>
- Илл. 38. Фасад дома №1 на Международном проспекте. 1939 г.— «spbarchives» – Архивы Санкт-Петербурга [Электронный ресурс] URL: <https://spbarchives.ru/infres/-/archive/cgakffd/photo/190746>
- Илл. 39. Фасад дома №1 на Международном проспекте. 1939 г.— «spbarchives» – Архивы Санкт-Петербурга [Электронный ресурс] URL: <https://spbarchives.ru/infres/-/archive/cgakffd/photo/190747>
- Илл. 40. Фасад дома №1 на Международном проспекте. 1939 г.— «spbarchives» – Архивы Санкт-Петербурга [Электронный ресурс] URL: <https://spbarchives.ru/infres/-/archive/cgakffd/photo/148318>
- Илл. 41. На Сенной площади. 1942г.— «PastVu» – ретро-фотографии стран и городов [Электронный ресурс]. URL: <https://pastvu.com./p/385502>
- Илл. 42. Прохожие на Сенной площади. 1941-1942 г.— «spbarchives» – Архивы Санкт-Петербурга [Электронный ресурс] URL: <https://spbarchives.ru/infres/-/archive/cgakffd/photo/77563>
- Илл. 43. Трудящиеся города направляются по Сенной площади на уборку снега. 1942 г.— «spbarchives» – Архивы Санкт-Петербурга [Электронный ресурс] URL: <https://spbarchives.ru/infres/-/archive/cgakffd/photo/79079>
- Илл. 44. Сенная площадь. 1948 г.— «spbarchives» – Архивы Санкт-Петербурга [Электронный ресурс] URL: <https://spbarchives.ru/infres/-/archive/cgakffd/photo/148318>

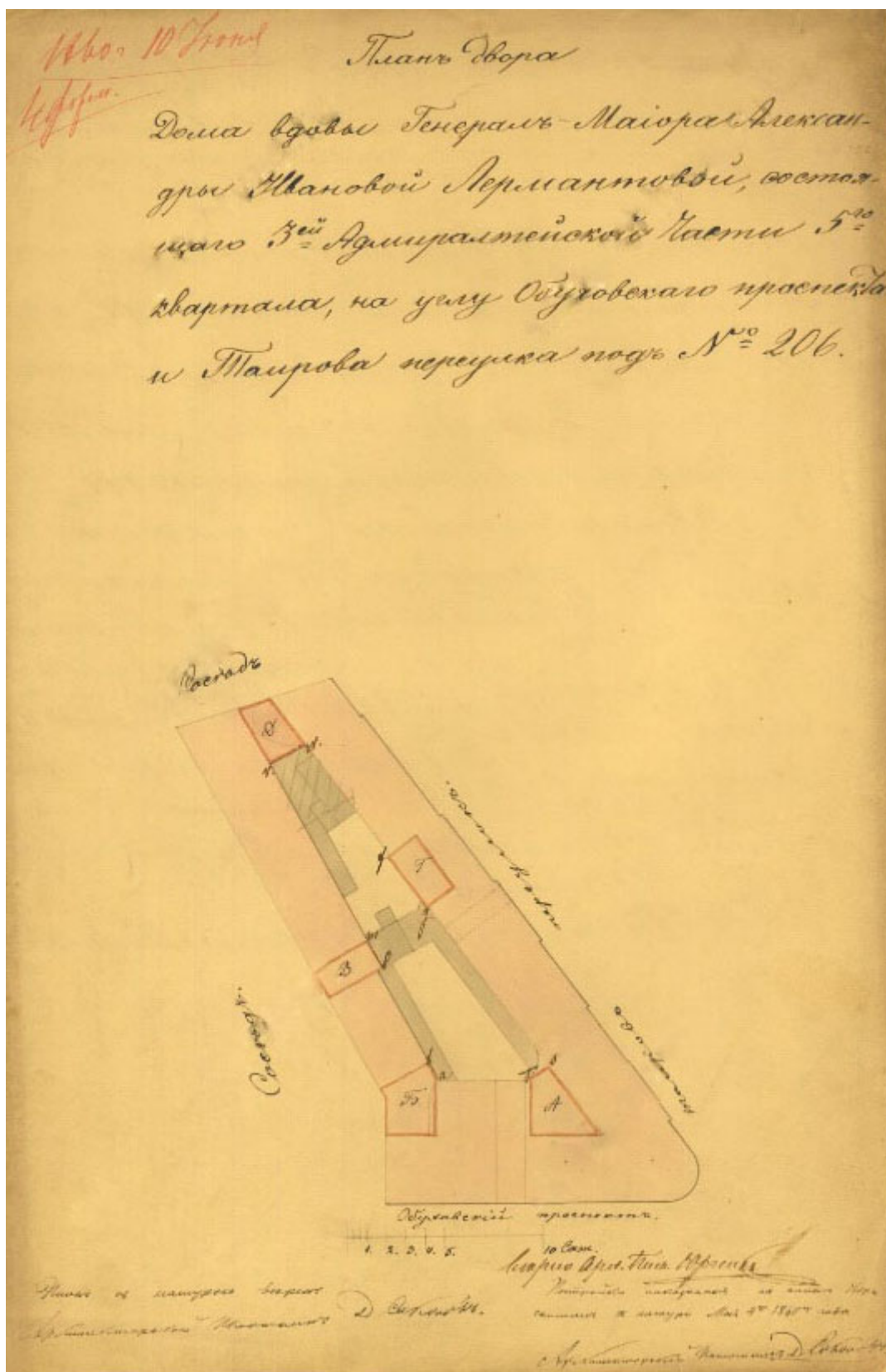
- Илл. 45. Сенная площадь (панорама из 11-ти снимков). 1948 г.— «spbarchives»²⁰
– Архивы Санкт-Петербурга [Электронный ресурс]
URL: <https://spbarchives.ru/infres/-/archive/cgakffd/photo/207360>
- Илл. 46. Площадь Мира (Сенная площадь). 1952г.— «PastVu» – ретро-фотографии стран и городов [Электронный ресурс].
URL: <https://pastvu.com./p/772310>
- Илл. 47. Площадь Мира (б.Сенная) (ч.2 из 2-х) 1953 г.— «PastVu» – ретро-фотографии стран и городов [Электронный ресурс].
URL: <https://pastvu.com./p/182832>
- Илл. 48. Площадь Мира (Сенная площадь). 1960-1962г.— «PastVu» – ретро-фотографии стран и городов [Электронный ресурс].
URL: <https://pastvu.com./p/314265>
- Илл. 49. Площадь мира (Сенная). 1968г.— «PastVu» – ретро-фотографии стран и городов [Электронный ресурс]. URL: <https://pastvu.com./p/118566>
- Илл. 50. Угол Московского проспекта и переулка Бринько. 1976г.— «PastVu» – ретро-фотографии стран и городов [Электронный ресурс]. URL: <https://pastvu.com./p/132672>
- Илл. 51. Дом 1 по Московскому проспекту. 1987-1988г.— «PastVu» – ретро-фотографии стран и городов [Электронный ресурс]. URL: <https://pastvu.com./p/1034467>
- Илл. 52. Московский проспект. 1987-1988г.— «PastVu» – ретро-фотографии стран и городов [Электронный ресурс]. URL: <https://pastvu.com./p/1034804>
- Илл. 53. Вид части фасада жилого дома № 2 по переулку Бринько. 1989 г.— «spbarchives» – Архивы Санкт-Петербурга [Электронный ресурс]
URL: <https://spbarchives.ru/infres/-/archive/cgakffd/photo/101058>
- Илл. 54. Лаки и краски высшего качества из ГДР. 1996г.— «PastVu» – ретро-фотографии стран и городов [Электронный ресурс]. URL: <https://pastvu.com./p/114303>
- Илл. 55. Торговля на Сенной площади. 1999г.— «PastVu» – ретро-фотографии стран и городов [Электронный ресурс]. URL: <https://pastvu.com./p/877116>
- Илл. 56. Вид Сенной площади после реконструкции. 2004 г.— «spbarchives» – Архивы Санкт-Петербурга [Электронный ресурс]
URL: <https://spbarchives.ru/infres/-/archive/cgakffd/photo/130101>



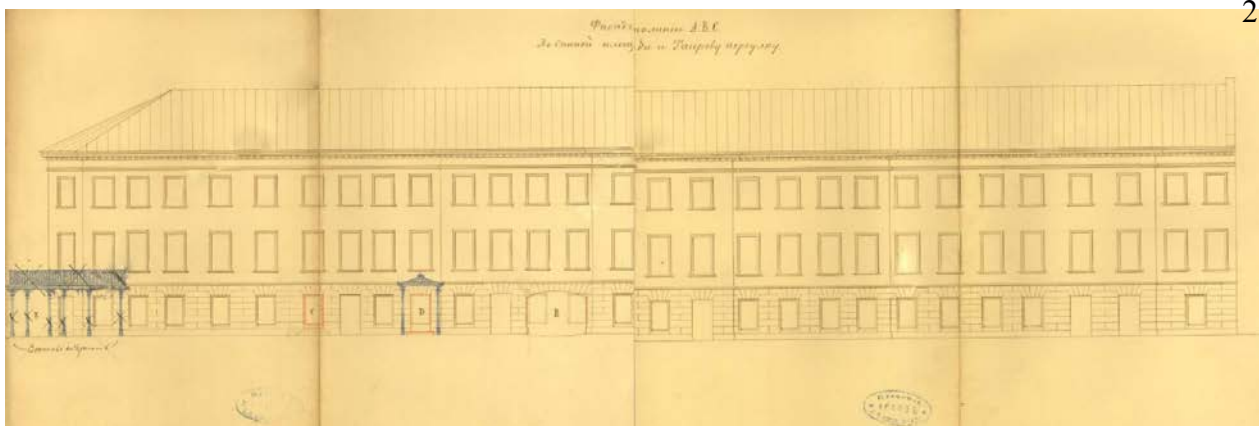
Илл. 1. Подробный план Санкт-Петербурга 1828 года генерал майора Ф.Ф. Шуберта - ЭтоМесто - старые карты России [Электронный ресурс]. URL: http://www.etomesto.ru/map-peterburg_1828



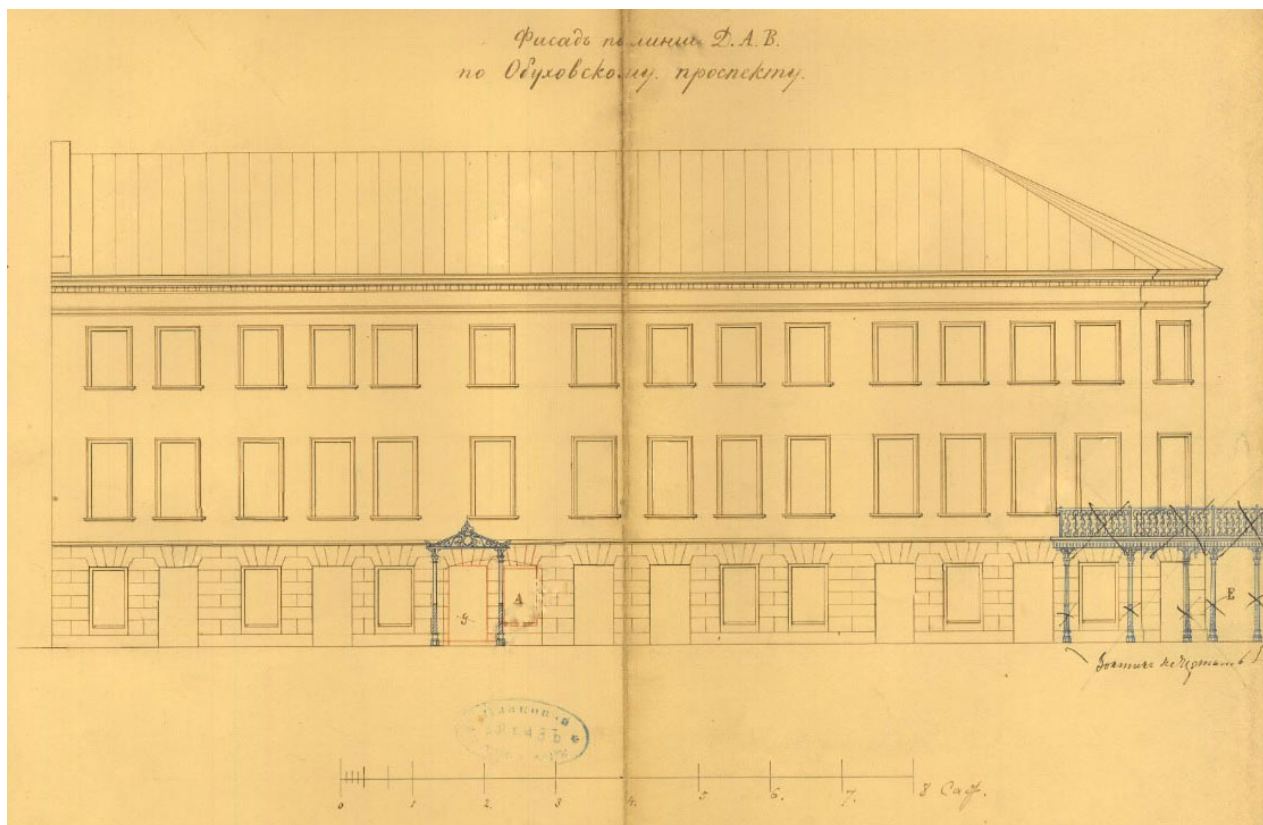
Илл. 2. План города Санкт-Петербурга с показанием урегулирования улиц. Центр и Юго-Восток.. 1908 г. - ЭтоМесто - старые карты России [Электронный ресурс]. URL: http://www.etomesto.ru/map-peterburg_1908/



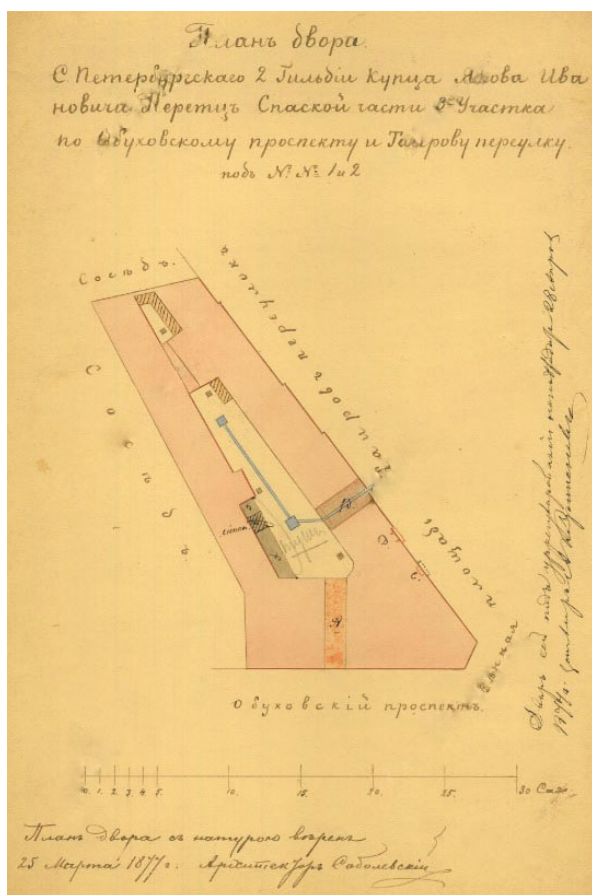
Илл. 3. Чертежи дома на участке, принадлежавшем А.И.Лермонтовой, Я.И.Перетцу, наследникам Перетца по Забалканскому пр., 1 и Таирову пер., 2 — ЦГИА СПб. Ф. 513. Оп. 102. Д. 9749



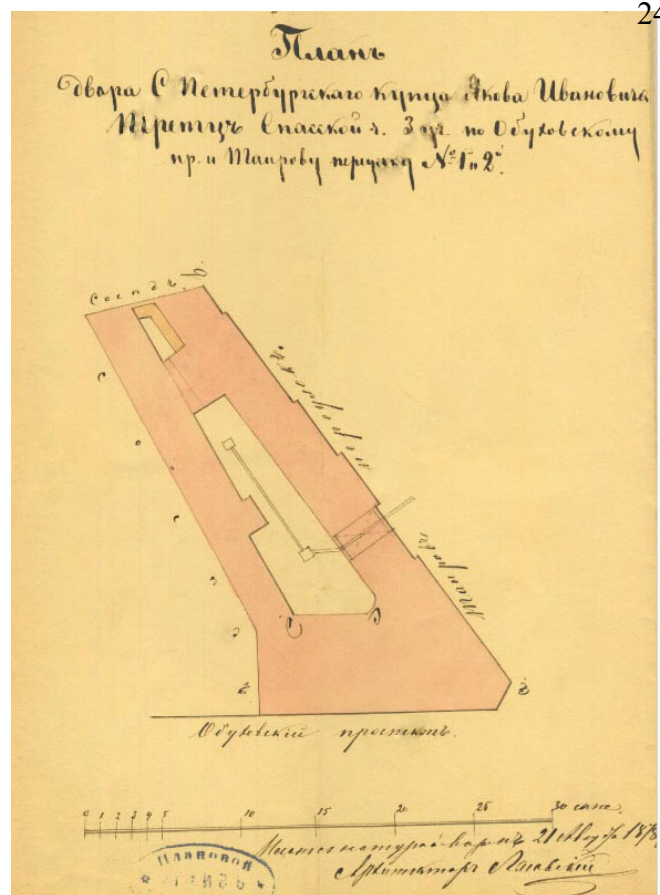
Илл. 4. Фасад по линии А.В.С. По Сенной площади и Таирову переулку. — ЦГИА СПб. Ф. 513. Оп. 102. Д. 9749



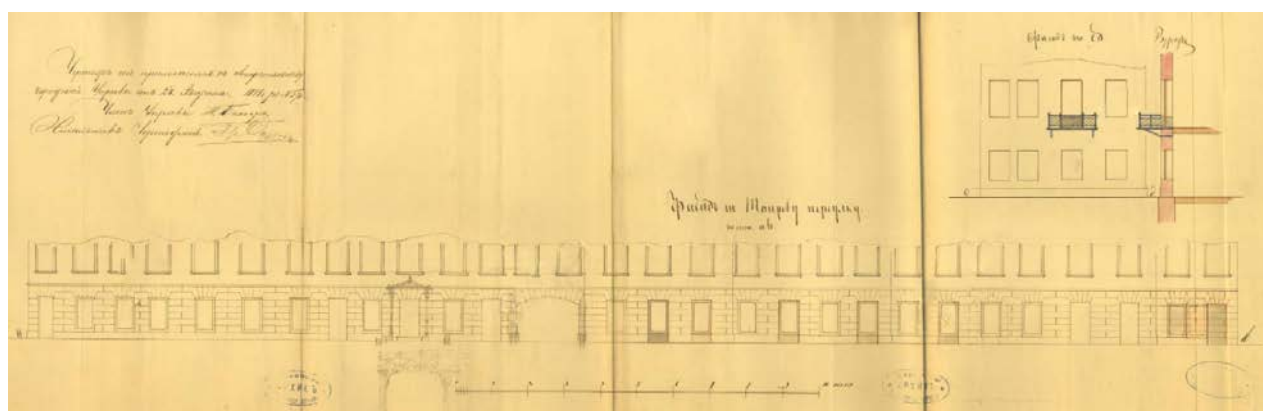
Илл. 5. Фасад по линии Д.А.В. По Обуховскому проспекту. — ЦГИА СПб. Ф. 513. Оп. 102. Д. 9749



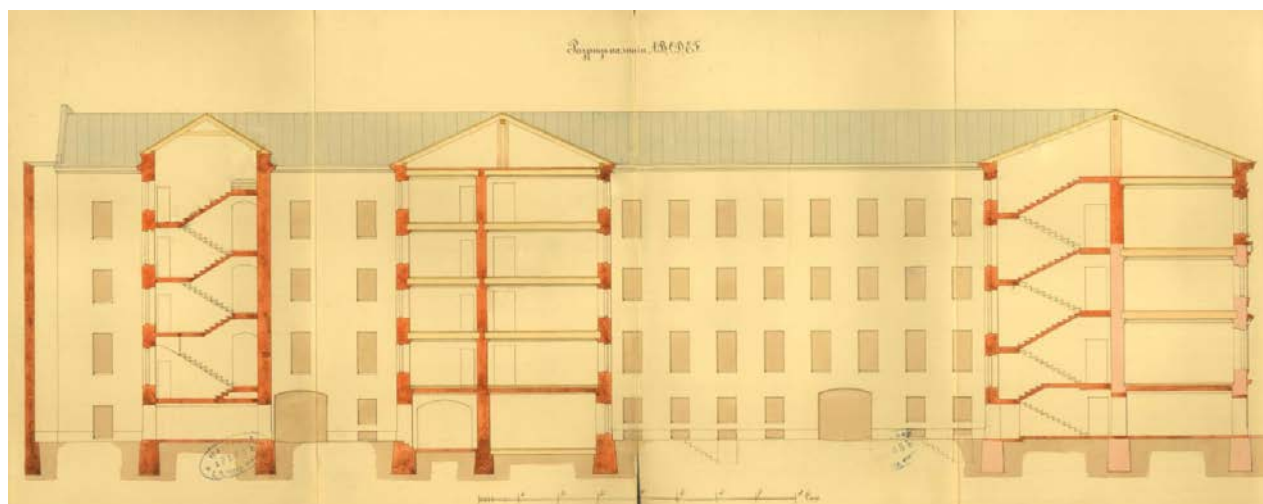
Илл. 6. План двора. — ЦГИА СПб.
Ф. 513. Оп. 102. Д. 9749



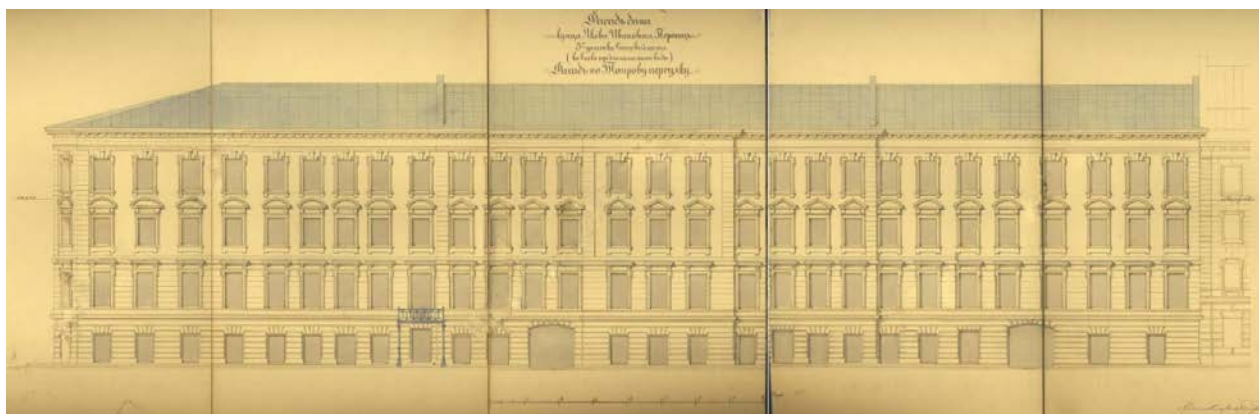
Илл. 7. План двора. — ЦГИА СПб.
Ф. 513. Оп. 102. Д. 9749



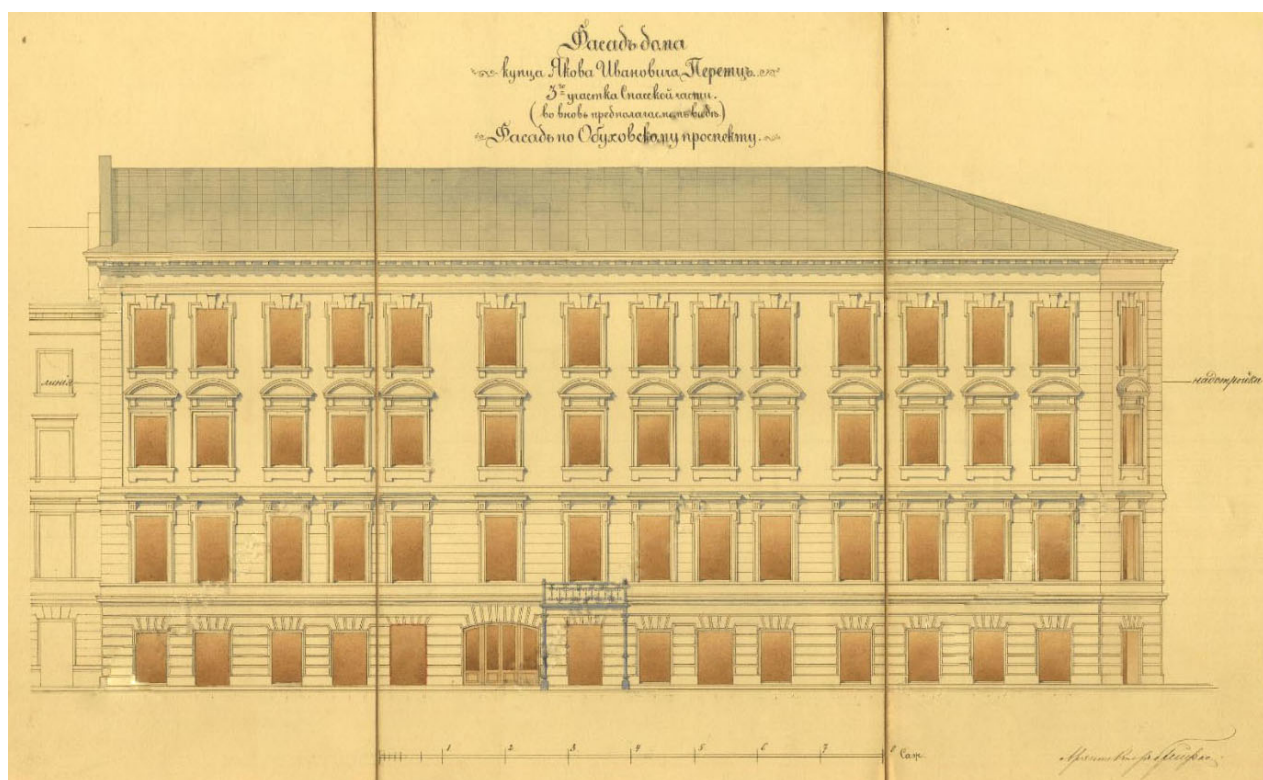
Илл. 8. Фасад по Таирову переулку. — ЦГИА СПб. Ф. 513. Оп. 102. Д. 9749



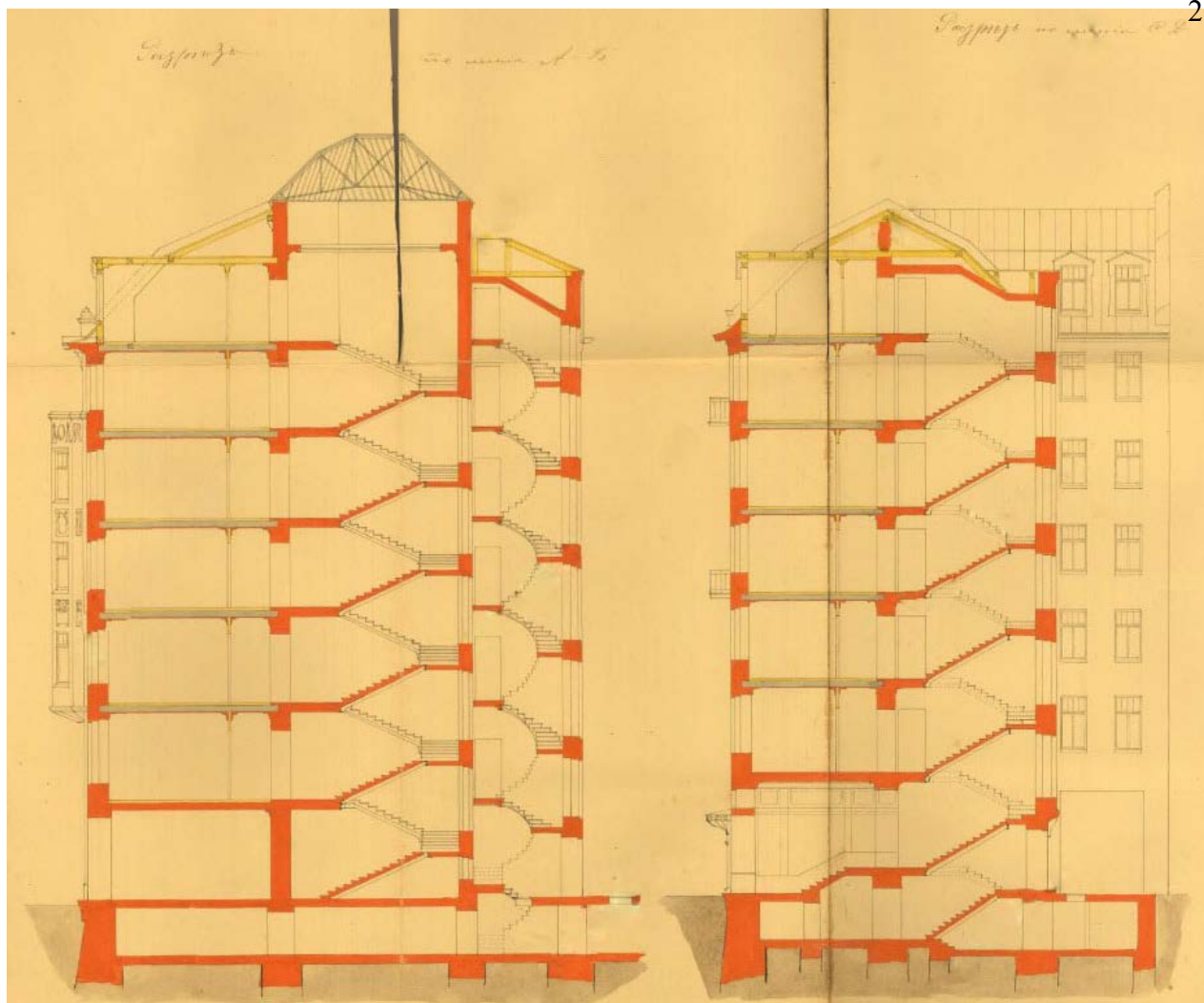
Илл. 9. Разрез по линии А, В, С, Д, Е, F. — ЦГИА СПб. Ф. 513. Оп. 102. Д. 9749



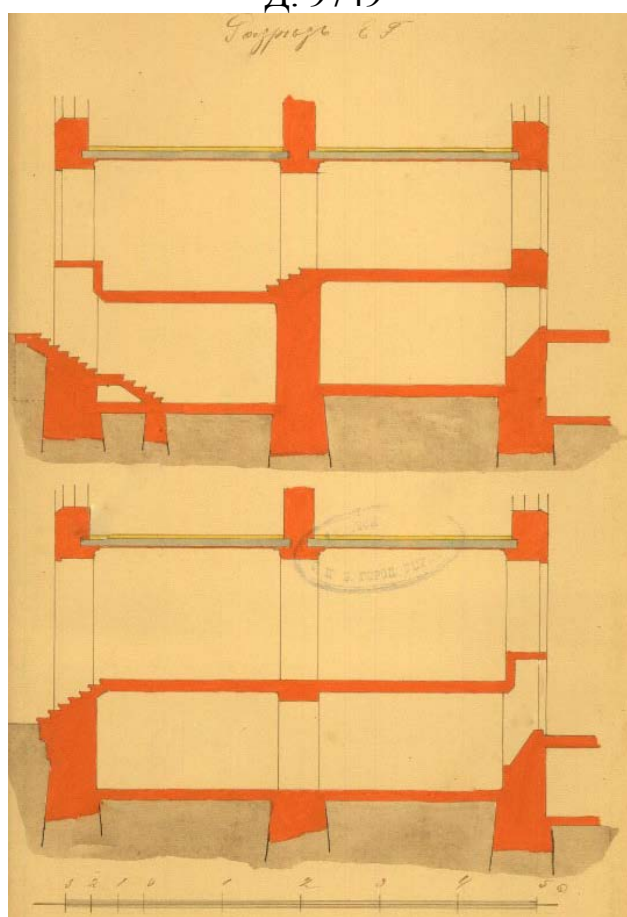
Илл. 10. Фасад дома. — ЦГИА СПб. Ф. 513. Оп. 102. Д. 9749



Илл. 11. Фасад дома. — ЦГИА СПб. Ф. 513. Оп. 102. Д. 9749



Илл. 12. Разрез по линии А-Б. Разрез по линии С-Д. — ЦГИА СПб. Ф. 513. Оп. 102. Д. 9749



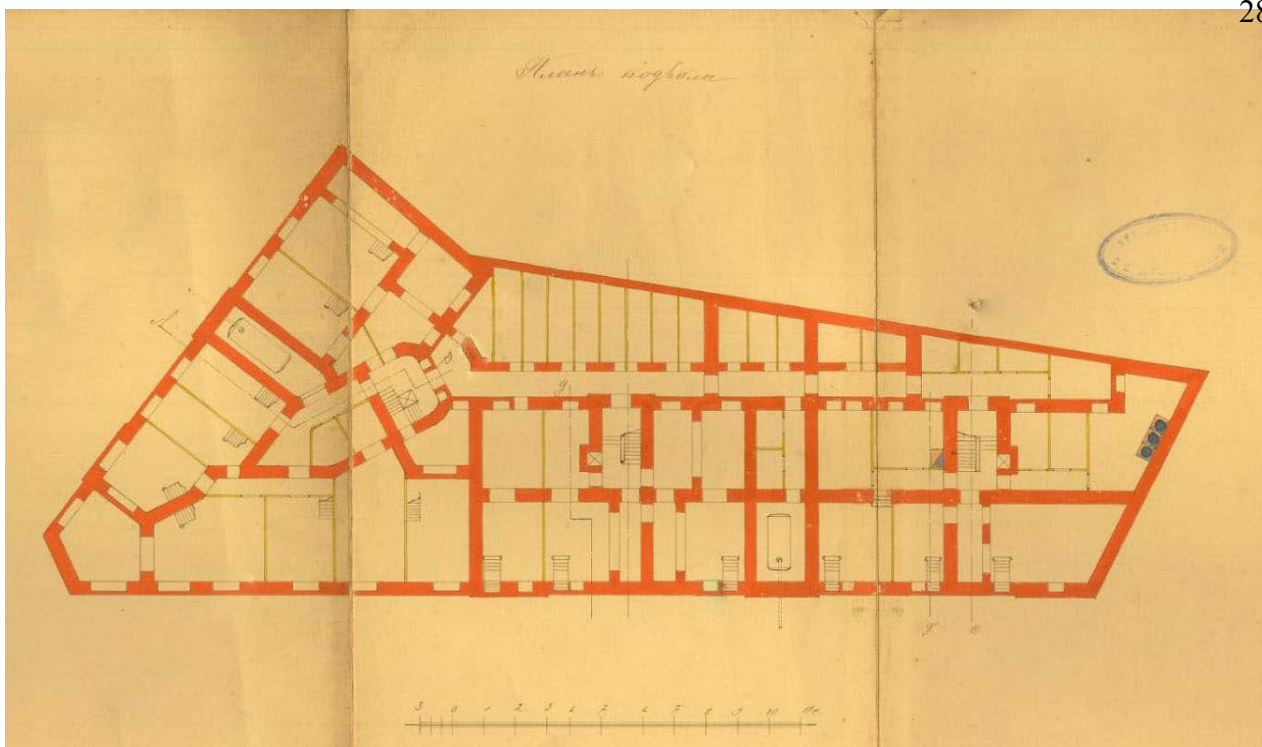
Илл. 13. Разрез по линии Е-Г. — ЦГИА СПб. Ф. 513. Оп. 102. Д. 9749



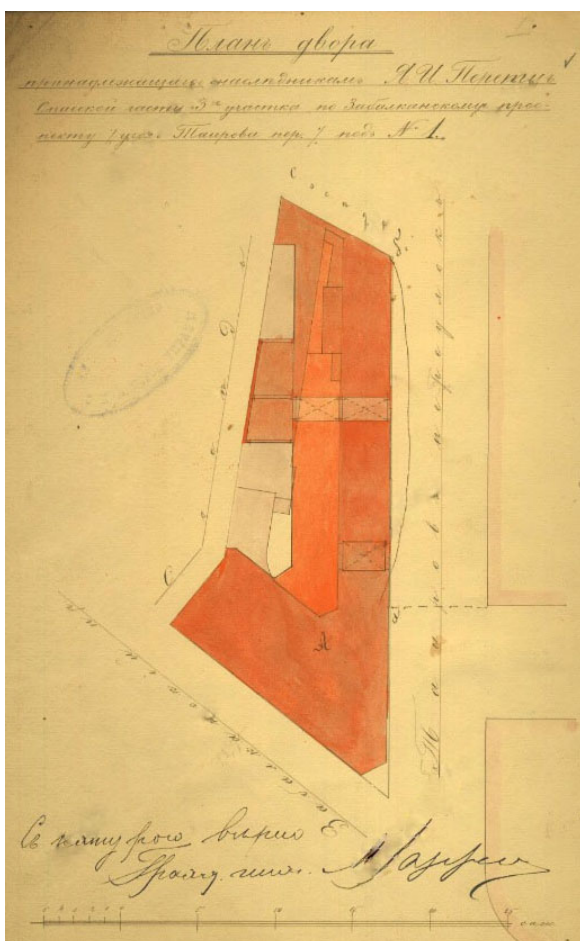
Илл. 14. Фасад. — ЦГИА СПб. Ф. 513. Оп. 102. Д. 9749



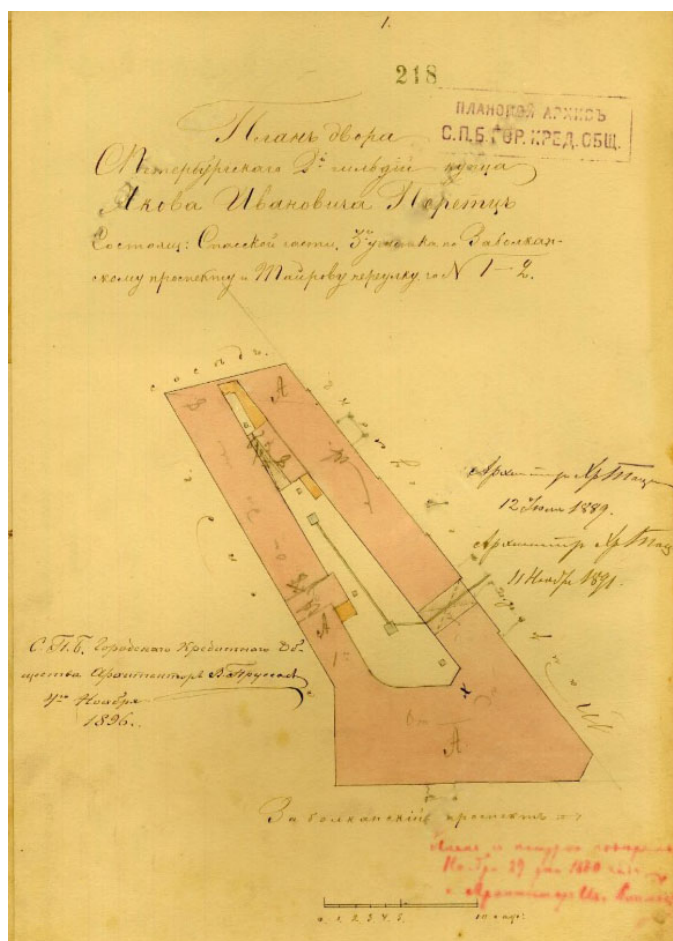
Илл. 15. Фасад. — ЦГИА СПб. Ф. 513. Оп. 102. Д. 9749



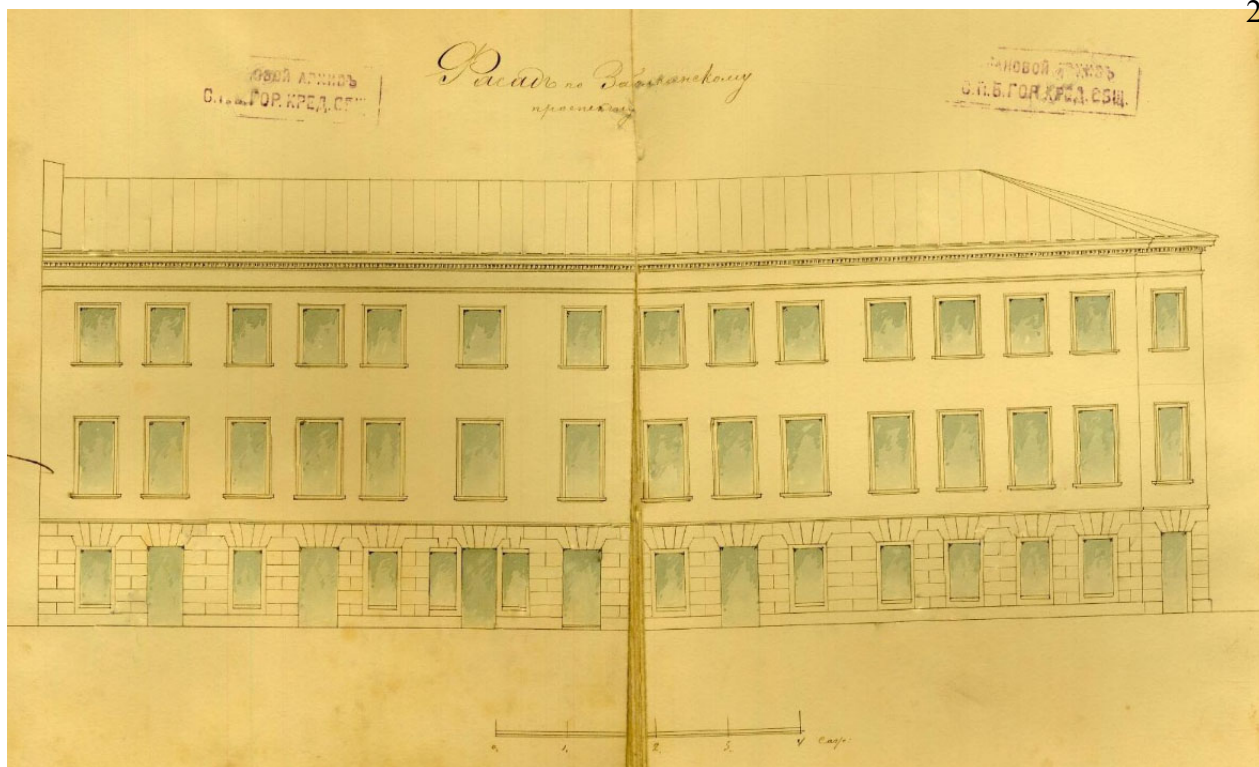
Илл. 16. План подвала. — ЦГИА СПб. Ф. 513. Оп. 102. Д. 9749



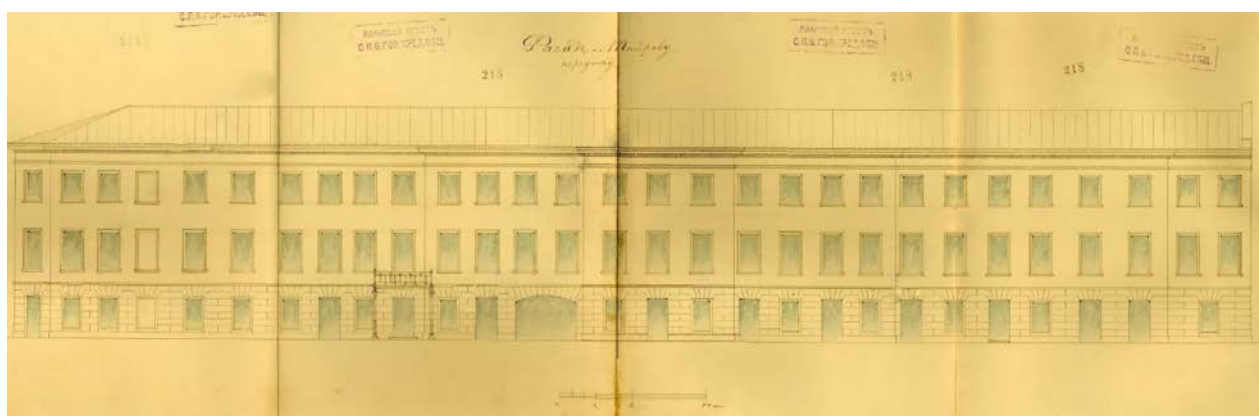
Илл. 17. План двора. — ЦГИА СПб.
Ф. 513. Оп. 102. Д. 9749



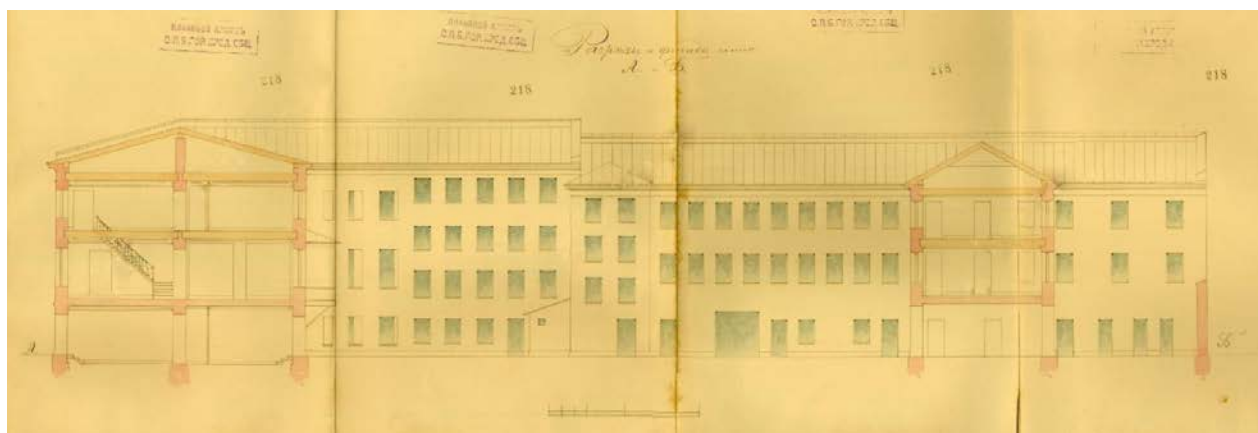
Илл. 18. Чертежи дома Я.И.Перетца,
совладельцев наследников Я.И.
Перетца по Забалканскому пр.,1 и
Таирову пер.,2. — ЦГИА СПб.
Ф. 515. Оп. 4. Д. 3372



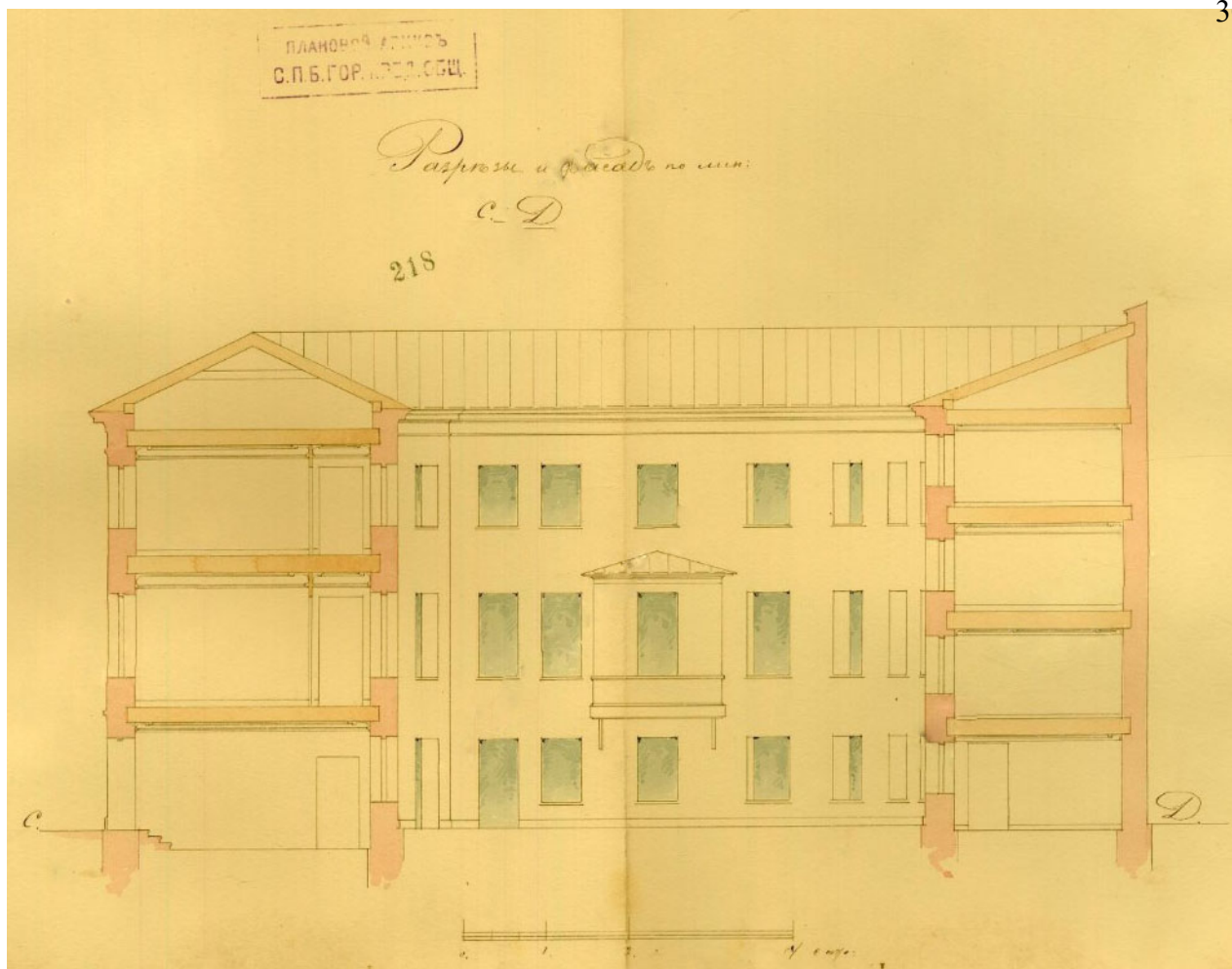
Илл. 19. План по Забалканскому проспекту. — ЦГИА СПб. Ф. 515. Оп. 4. Д. 3372



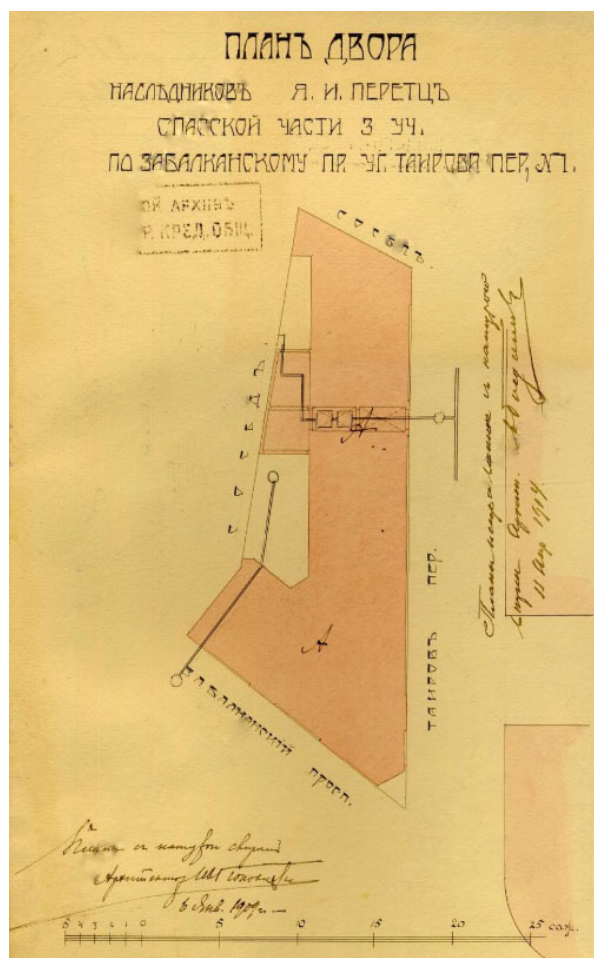
Илл. 20. Фасад по Таирову переулку. — ЦГИА СПб. Ф. 515. Оп. 4. Д. 3372



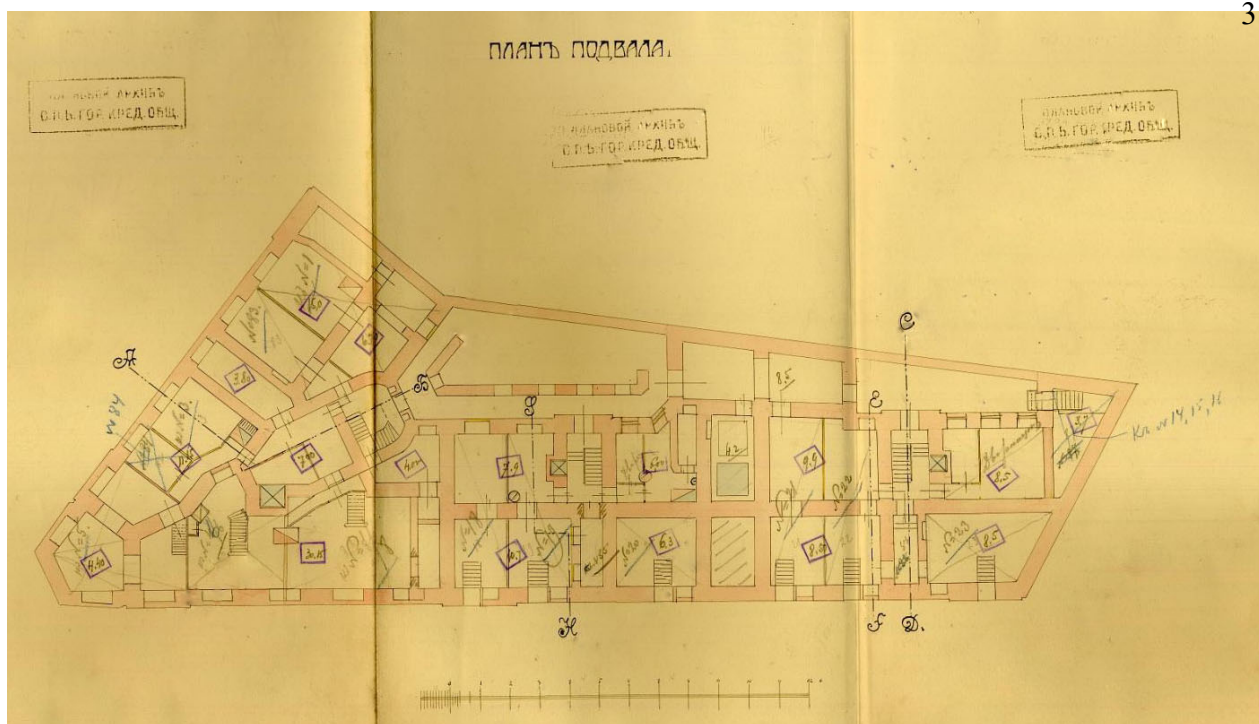
Илл. 21. Разрез по фасаду по линии А и Б. — ЦГИА СПб. Ф. 515. Оп. 4. Д. 3372



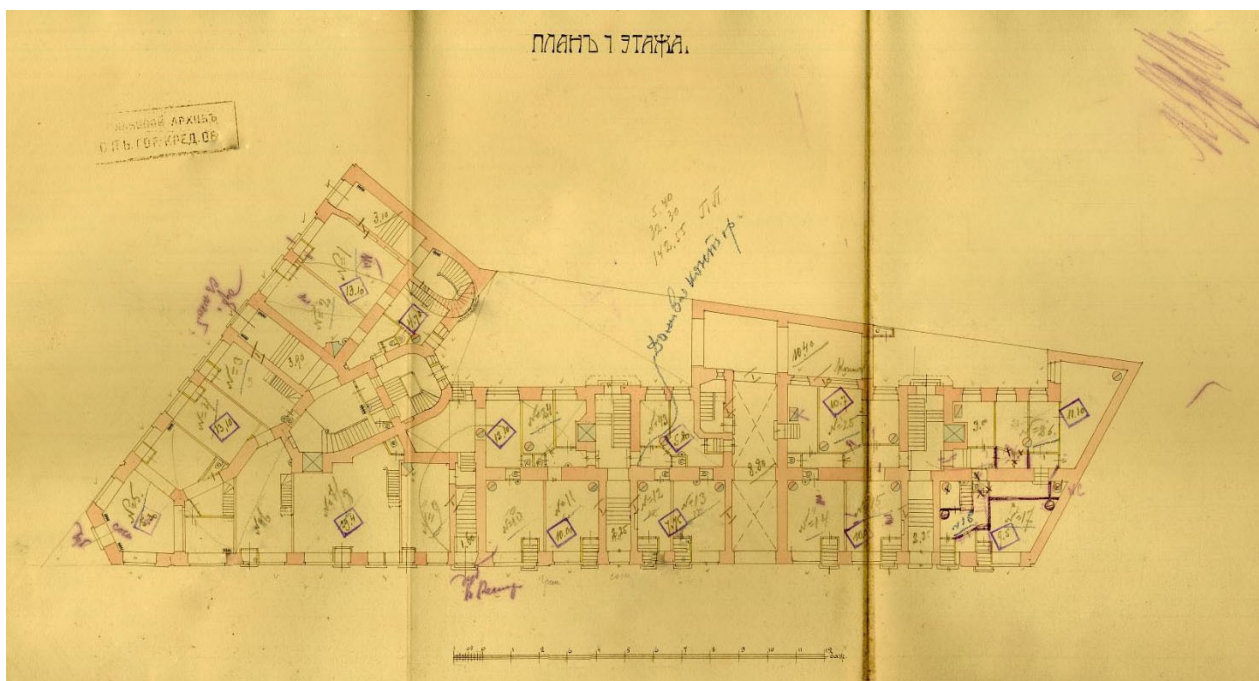
Илл. 22. Разрез и фасад по линии С-Д. — ЦГИА СПб. Ф. 515. Оп. 4. Д. 3372



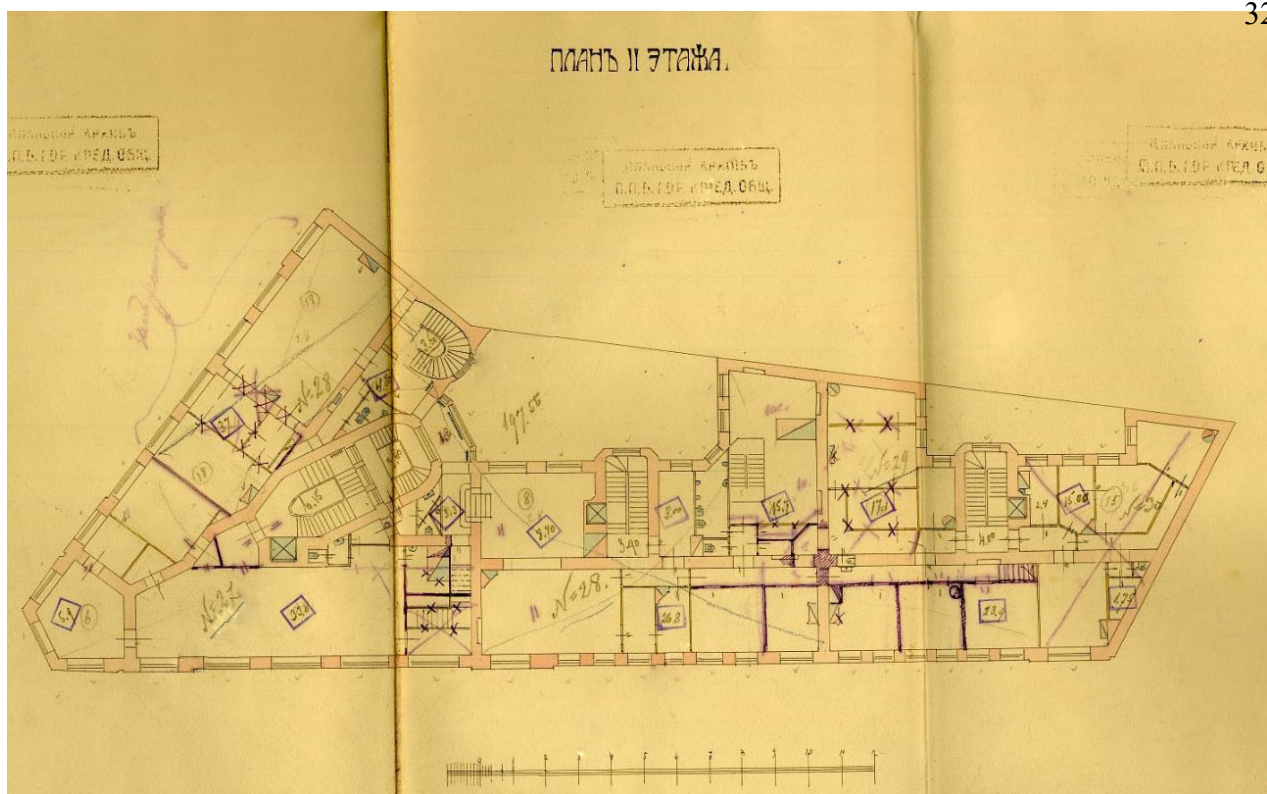
Илл. 23. План двора — ЦГИА СПб. Ф. 515. Оп. 4. Д. 3372



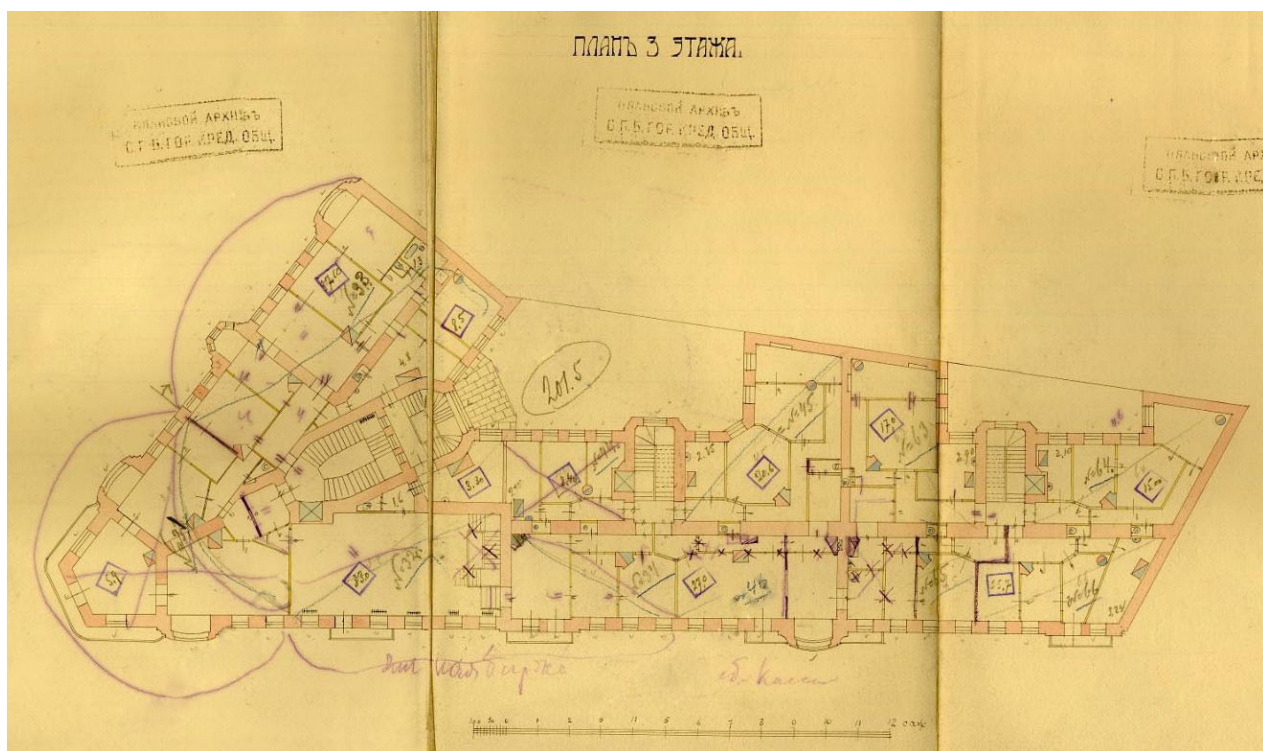
Илл. 24. План подвала — ЦГИА СПб. Ф. 515. Оп. 4. Д. 3372



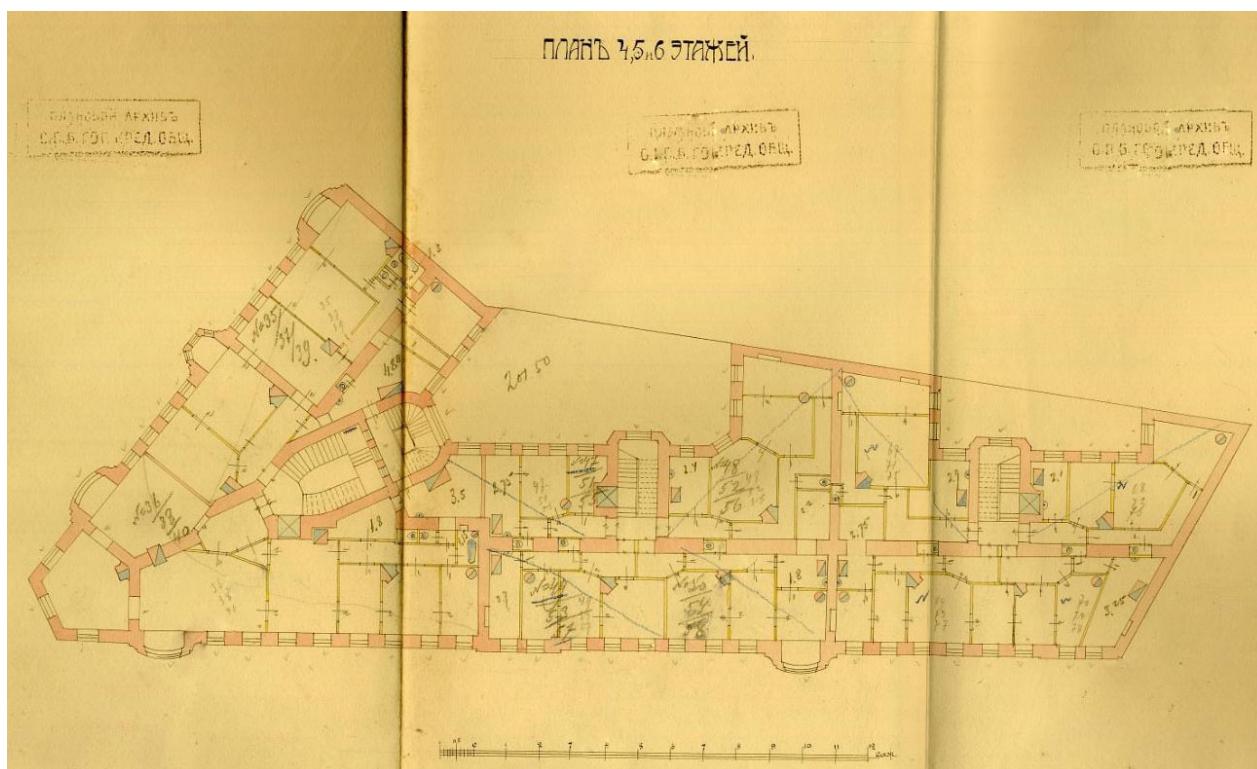
Илл. 25. План 1-го этажа — ЦГИА СПб. Ф. 515. Оп. 4. Д. 3372



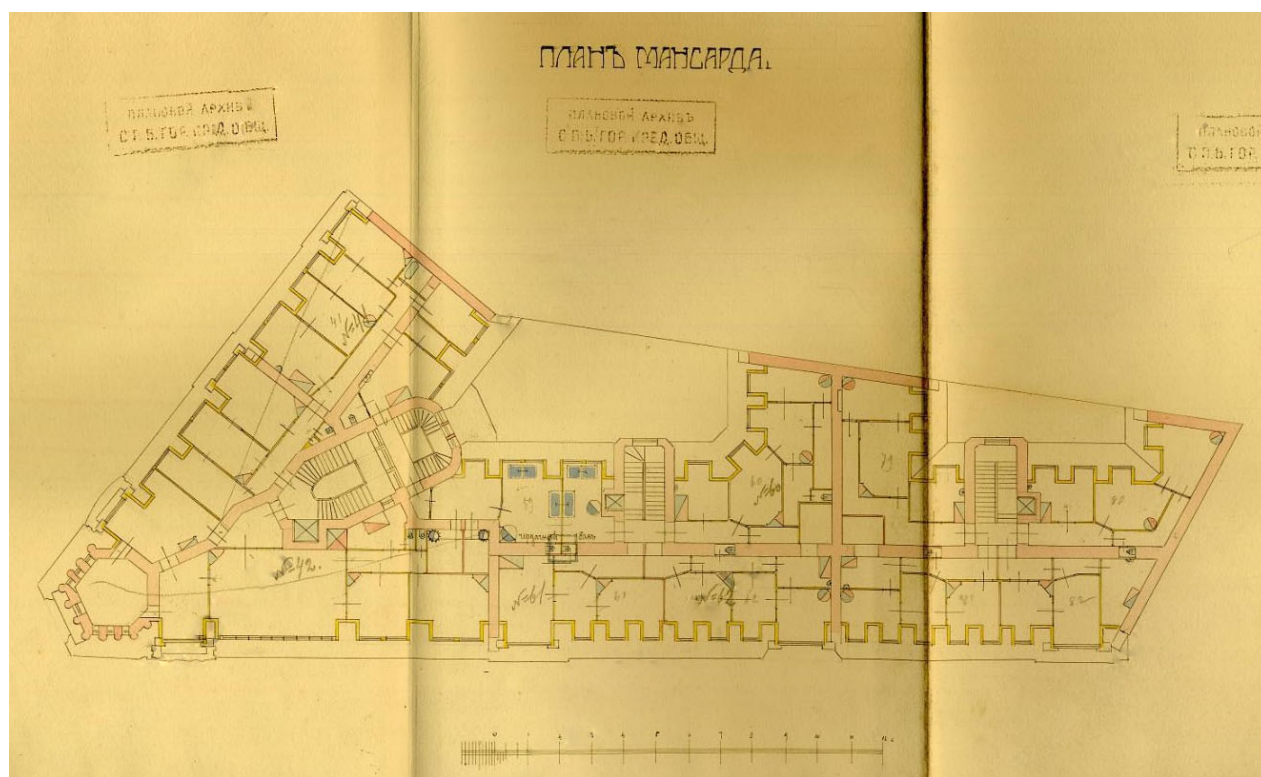
Илл. 26. План 2-го этажа — ЦГИА СПб. Ф. 515. Оп. 4. Д. 3372



Илл. 27. План 3-го этажа — ЦГИА СПб. Ф. 515. Оп. 4. Д. 3372



Илл. 28. План 4, 5 и 6 этажа — ЦГИА СПб. Ф. 515. Оп. 4. Д. 3372



Илл. 29. План мансарда — ЦГИА СПб. Ф. 515. Оп. 4. Д. 3372



Илл. 30. Фасад на Забалканский просп. — ЦГИА СПб. Ф. 515. Оп. 4. Д. 3372



Илл. 31. Фасад на Таиров перул. — ЦГИА СПб. Ф. 515. Оп. 4. Д. 3372



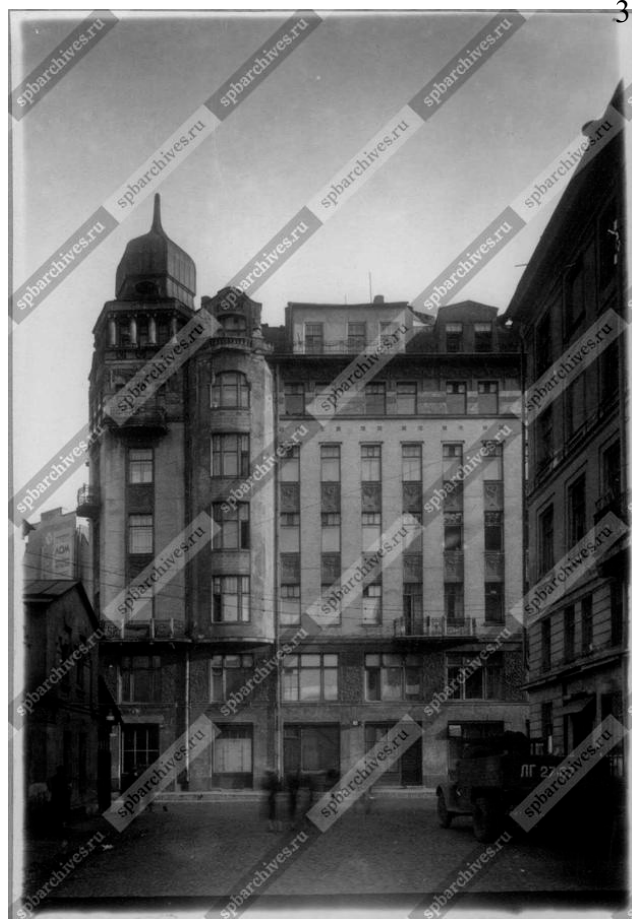
Илл. 32. Строительство на Забалканском проспекте. 1908г.— «PastVu» – ретро-фотографии стран и городов [Электронный ресурс].
URL: <https://pastvu.com./p/782731>



Илл. 33. Сенная площадь после реконструкции. 1939г.— «PastVu» – ретро-фотографии стран и городов [Электронный ресурс].
URL: <https://pastvu.com./p/1006260>



Илл. 34. Вид части Сенной площади и
углового фасада дома №42 на Садовой
улице. 1938 г.— «spbarchives» – Архивы
Санкт-Петербурга [Электронный ресурс]
URL: [https://spbarchives.ru/infres/-
/archive/cgakffd/photo/207318](https://spbarchives.ru/infres/-/archive/cgakffd/photo/207318)



Илл. 35. Вид фасада дома №8 на
Сенной площади. 1939 г.—
«spbarchives» – Архивы Санкт-
Петербурга [Электронный ресурс]
URL: [https://spbarchives.ru/infres/-
/archive/cgakffd/photo/207343](https://spbarchives.ru/infres/-/archive/cgakffd/photo/207343)



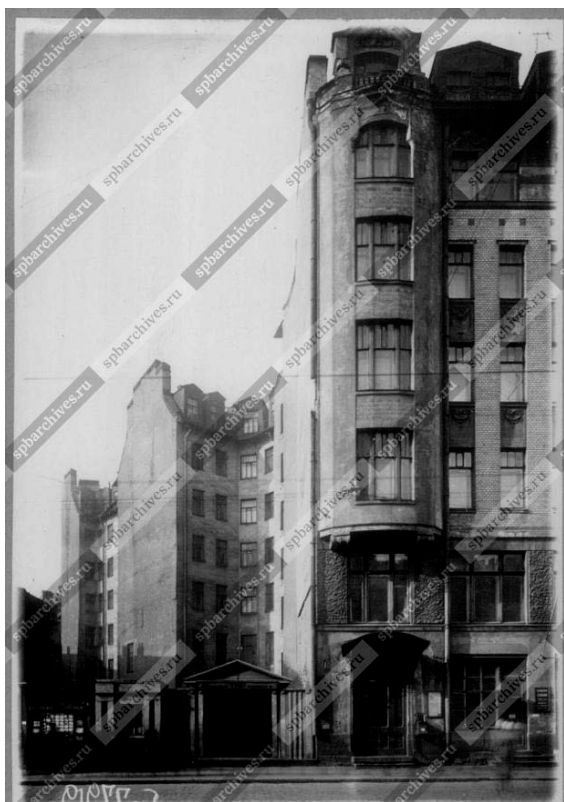
Илл. 36. Вид части Сенной площади в осенний день. 1939 г.— «spbarchives» –
Архивы Санкт-Петербурга [Электронный ресурс]
URL: <https://spbarchives.ru/infres/-/archive/cgakffd/photo/207272>



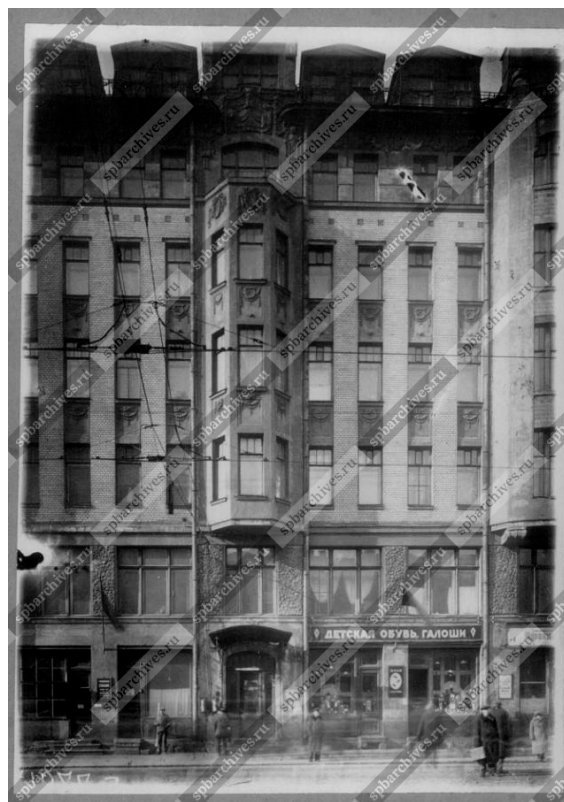
Илл. 37. Фасад дома №1 на углу Международного проспекта и площади Мира. 1939 г.— «spbarchives» – Архивы Санкт-Петербурга [Электронный ресурс] URL: <https://spbarchives.ru/infres/-/archive/cgakffd/photo/190748>



Илл. 38. Фасад дома №1 на Международном проспекте. 1939 г.— «spbarchives» – Архивы Санкт-Петербурга [Электронный ресурс] URL: <https://spbarchives.ru/infres/-/archive/cgakffd/photo/190746>



Илл. 39. Фасад дома №1 на Международном проспекте. 1939 г.— «spbarchives» – Архивы Санкт-Петербурга [Электронный ресурс] URL: <https://spbarchives.ru/infres/-/archive/cgakffd/photo/190747>



Илл. 40. Фасад дома №1 на Международном проспекте. 1939 г.— «spbarchives» – Архивы Санкт-Петербурга [Электронный ресурс] URL: <https://spbarchives.ru/infres/-/archive/cgakffd/photo/148318>



Илл. 41. На Сенной площади. 1942г.— «PastVu» – ретро-фотографии стран и городов [Электронный ресурс]. URL: <https://pastvu.com./p/385502>



Илл. 42. Прохожие на Сенной площади. 1941-1942 г.— «spbarchives» – Архивы Санкт-Петербурга [Электронный ресурс] URL: <https://spbarchives.ru/infres/-/archive/cgakffd/photo/77563>



Илл. 43. Трудящиеся города направляются по Сенной площади на уборку снега. 1942 г.— «spbarchives» – Архивы Санкт-Петербурга [Электронный ресурс] URL: <https://spbarchives.ru/infres/-/archive/cgakffd/photo/79079>



Илл. 44. Сенная площадь. 1948 г.— «spbarchives» – Архивы Санкт-Петербурга [Электронный ресурс] URL: <https://spbarchives.ru/infres/-/archive/cgakffd/photo/148318>



Илл. 45. Сенная площадь (панорама из 11-ти снимков). 1948 г.— «spbarchives» —
 Архивы Санкт-Петербурга [Электронный ресурс]
 URL: <https://spbarchives.ru/infres/-/archive/cgakffd/photo/207360>



Илл. 46. Площадь Мира (Сенная площадь). 1952г.— «PastVu» — ретро-
 фотографии стран и городов [Электронный ресурс].
 URL: <https://pastvu.com/p/772310>



Илл. 47. Площадь Мира (б.Сенная) (ч.2 из 2-х) 1953 г.— «PastVu» – ретро-фотографии стран и городов [Электронный ресурс].
URL: <https://pastvu.com./p/182832>



Илл. 48. Площадь Мира (Сенная площадь). 1960-1962г.— «PastVu» – ретро-фотографии стран и городов [Электронный ресурс].
URL: <https://pastvu.com./p/314265>



Илл. 49. Площадь мира (Сенная). 1968г.— «PastVu» – ретро-фотографии стран и городов [Электронный ресурс]. URL: <https://pastvu.com./p/118566>



Илл. 50. Угол Московского проспекта и переулка Бринько. 1976г.— «PastVu» – ретро-фотографии стран и городов [Электронный ресурс]. URL: <https://pastvu.com./p/132672>



Илл. 51. Дом 1 по Московскому проспекту. 1987-1988г.— «PastVu» – ретро-фотографии стран и городов [Электронный ресурс].
URL: <https://pastvu.com./p/1034467>



Илл. 52. Московский проспект. 1987-1988г.— «PastVu» – ретро-фотографии стран и городов [Электронный ресурс]. URL: <https://pastvu.com./p/1034804>



Илл. 53. Вид части фасада жилого дома № 2 по переулку Бринько. 1989 г.—
«spbarchives» – Архивы Санкт-Петербурга [Электронный ресурс]
URL: <https://spbarchives.ru/infres/-/archive/cgakffd/photo/101058>



Илл. 54. Лаки и краски высшего качества из ГДР. 1996г.— «PastVu» – ретро-
фотографии стран и городов [Электронный ресурс].
URL: <https://pastvu.com/p/114303>



Илл. 55. Торговля на Сенной площади. 1999г.— «PastVu» – ретро-фотографии стран и городов [Электронный ресурс]. URL: <https://pastvu.com./p/877116>



Илл. 56. Вид Сенной площади после реконструкции. 2004 г.— «spbarchives» – Архивы Санкт-Петербурга [Электронный ресурс]
URL: <https://spbarchives.ru/infres/-/archive/cgakffd/photo/130101>

Приложение № 2 к Акту по результатам государственной историко-культурной экспертизы проектной документации на проведение работ по сохранению выявленного объекта культурного наследия «Дом Я.И. Перетца», расположенного по адресу: Санкт-Петербург, Московский пр., д. 1/2, лит. А (Московский пр., 1; Бринько пер.,2): «Проект приспособления объекта культурного наследия для современного использования в части перепланировки квартиры № 29» (шифр: 01-ИП-2020/05/12), разработанной индивидуальным предпринимателем Архиповой Марией Сергеевной в 2020 г.

**Фотофиксация
современного состояния
от 25.03.2021 г.**

**Фотофиксация выявленного объекта культурного наследия
«Дом Я.И. Перетца», расположенного по адресу: Санкт-Петербург,
Московский проспект, дом 1/2, литера А (Московский пр., 1;
Бринько пер., 2)
(дата фотофиксации 25.03.2021 г.)**

Аннотация снимков

- Фото 1. Вид на фасад с переулка Бринько.
- Фото 2. Вид на фасад с переулка Бринько. Оконные проемы квартиры 29.
- Фото 3. Воротный проезд.
- Фото 4. Дворовой фасад.
- Фото 5. Дворовой фасад. Оконные проемы квартиры 29.
- Фото 6. Дворовой фасад.
- Фото 7. Дворовой фасад.
- Фото 8. Угловой фасад и фасад по переулку Бринько.
- Фото 9. Угловой фасад и фасад по Московскому проспекту.
- Фото 10. Фасад по Московскому проспекту.
- Фото 11. Дверь квартиры 29.
- Фото 12. Коридор.
- Фото 13. Фрагмент интерьера. Оконный проем.
- Фото 14. Фрагмент интерьера.
- Фото 15. Фрагмент интерьера.
- Фото 16. Фрагмент интерьера.
- Фото 17. Коридор.
- Фото 18. Фрагмент интерьера. Оконный проем.
- Фото 19. Фрагмент интерьера. Кладовка.
- Фото 20. Фрагмент интерьера. Дверные проемы.
- Фото 21. Фрагмент интерьера.
- Фото 22. Фрагмент интерьера.
- Фото 23. Фрагмент интерьера.
- Фото 24. Фрагмент интерьера.
- Фото 25. Коридор.

Условные обозначения:

↙ - место и направление фотофиксации

1 - номер фотографии

Схема фотофиксации на плане здания

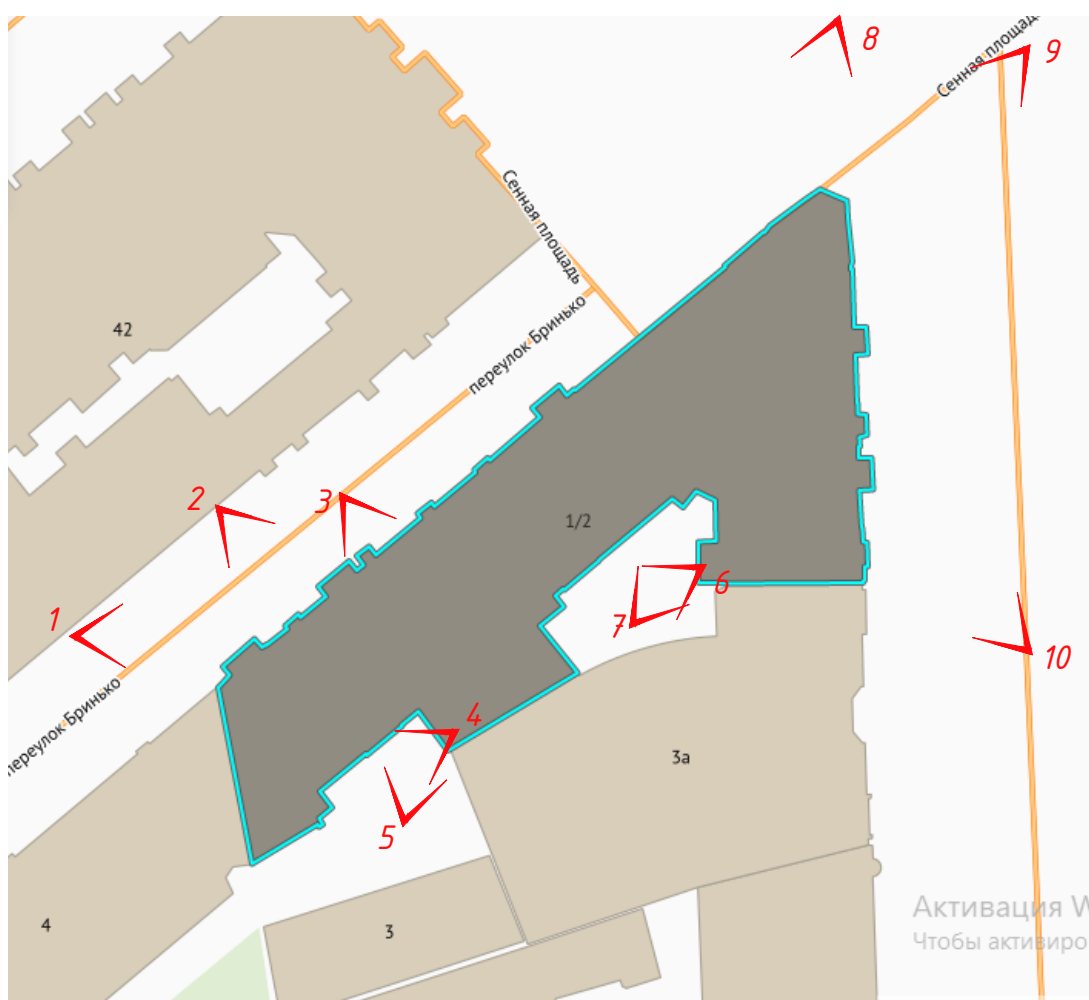
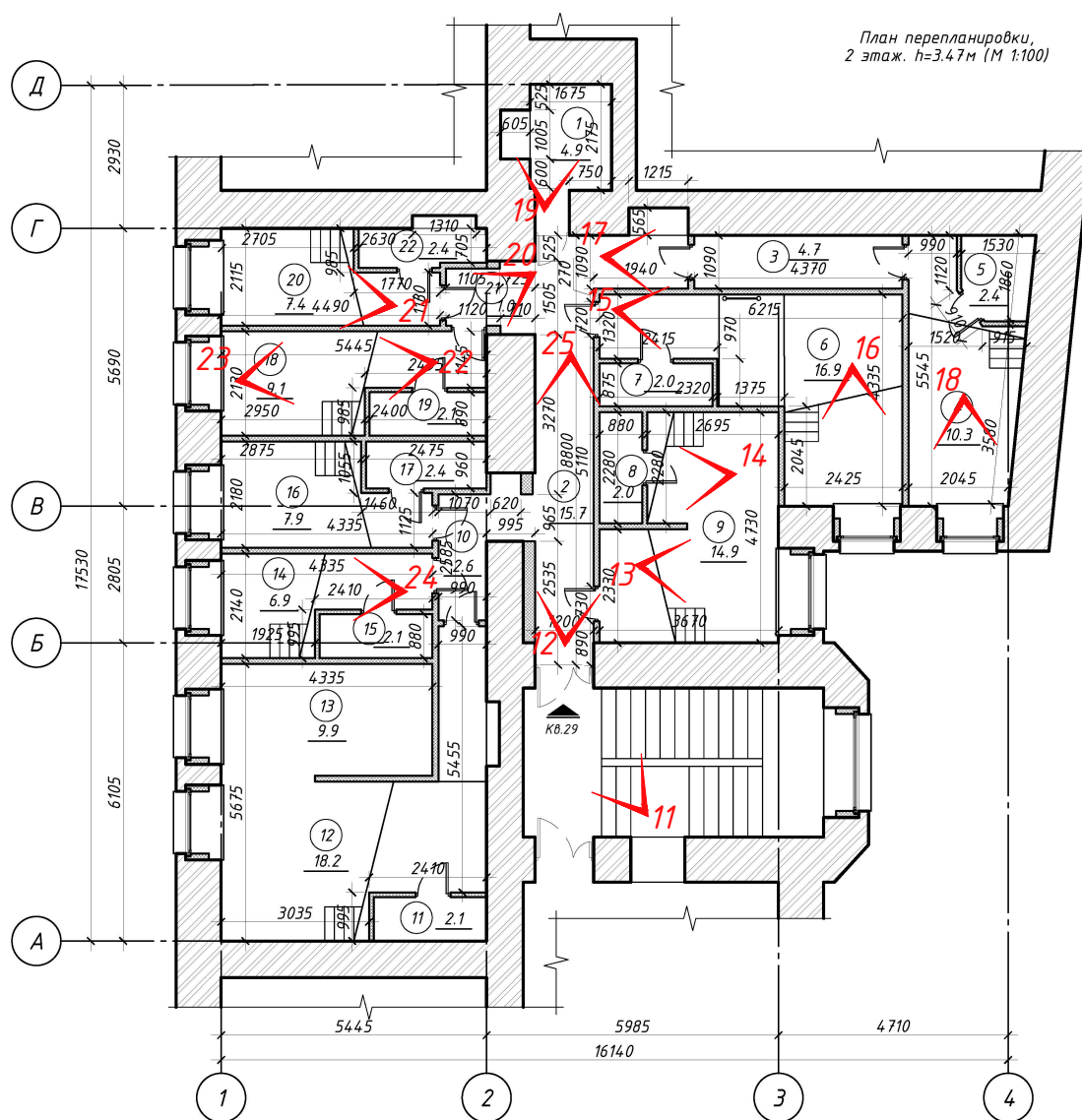


Схема фотофиксации на квартиры 29



Условные обозначения:



-  - место и направление фотофиксации
-  - номер фотографии



Фото 1. Вид на фасад с переулка Бринько.



Фото 2. Вид на фасад с переулка Бринько. Оконные проемы квартиры 29.



Фото 3. Воротный проезд.



Фото 4. Дворовой фасад.



Фото 5. Дворовой фасад. Оконные проемы квартиры 29.



Фото 6. Дворовой фасад.



Фото 7. Дворовой фасад.



Фото 8. Угловой фасад и фасад по переулку Бринько.



Фото 9. Угловой фасад и фасад по Московскому проспекту.



Фото 10. Фасад по Московскому проспекту.



Фото 11. Дверь квартиры 29.



Фото 12. Коридор.



Фото 13. Фрагмент интерьера. Оконный проем.



Фото 14. Фрагмент интерьера.

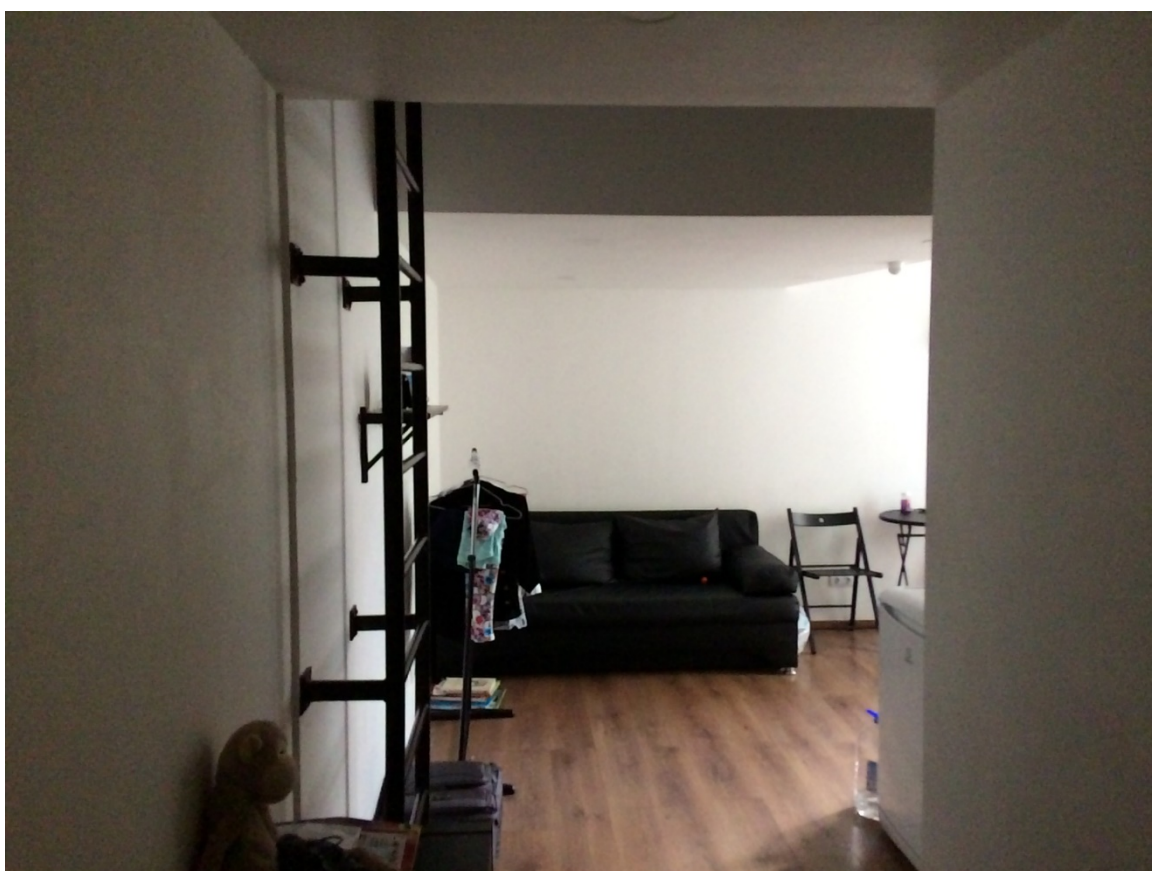


Фото 15. Фрагмент интерьера.



Фото 16. Фрагмент интерьера.



Фото 17. Коридор.



Фото 18. Фрагмент интерьера. Оконный проем.



Фото 19. Фрагмент интерьера. Кладовка.



Фото 20. Фрагмент интерьера. Дверные проемы.



Фото 21. Фрагмент интерьера.

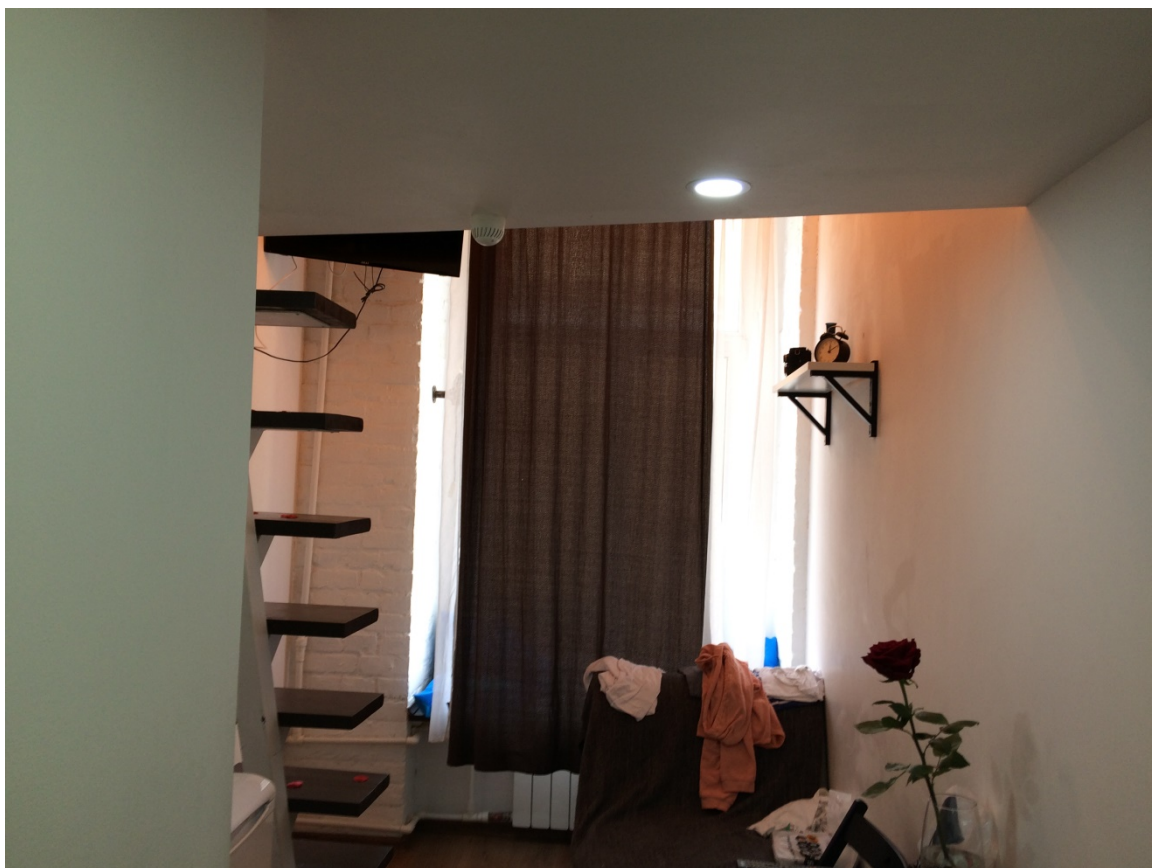


Фото 22. Фрагмент интерьера.



Фото 23. Фрагмент интерьера.

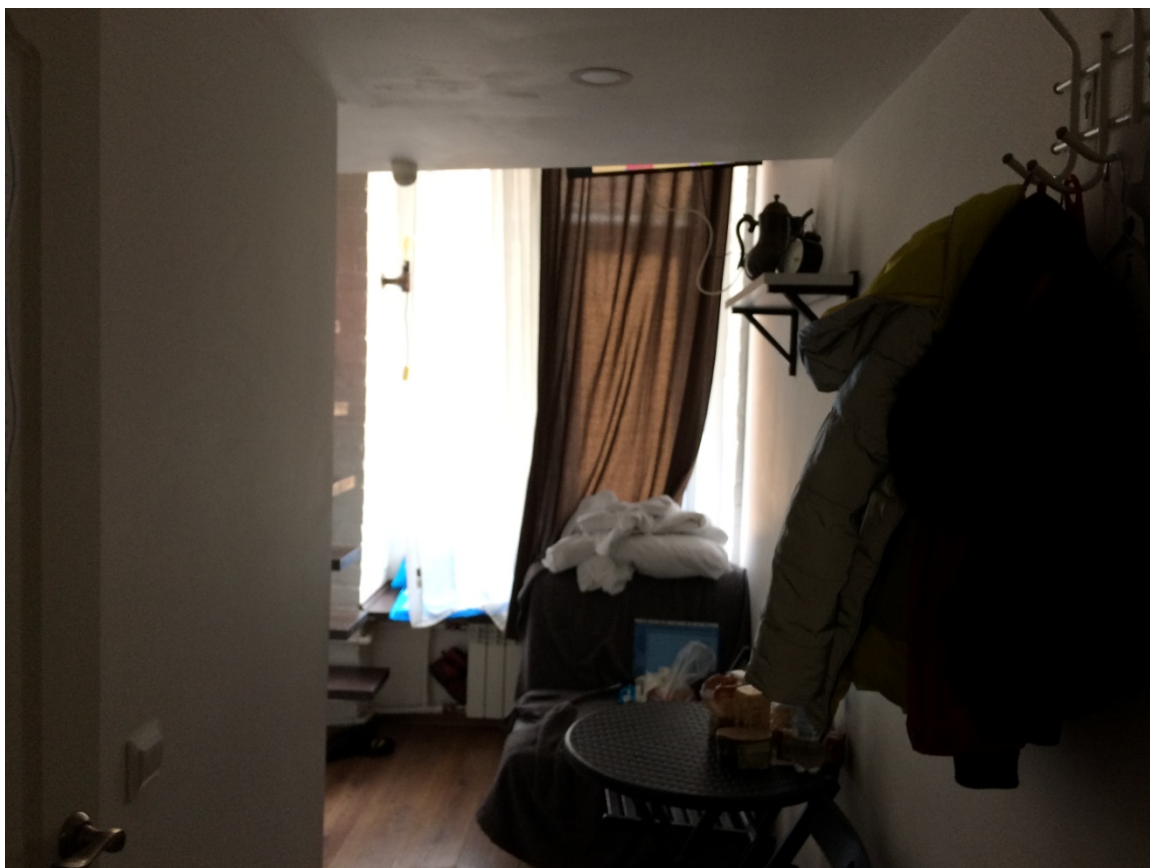


Фото 24. Фрагмент интерьера.



Фото 25. Коридор.

Приложение № 3 к Акту по результатам государственной историко-культурной экспертизы проектной документации на проведение работ по сохранению выявленного объекта культурного наследия «Дом Я.И. Перетца», расположенного по адресу: Санкт-Петербург, Московский пр., д. 1/2, лит. А (Московский пр., 1; Бринько пер.,2): «Проект приспособления объекта культурного наследия для современного использования в части перепланировки квартиры № 29» (шифр: 01-ИП-2020/05/12), разработанной индивидуальным предпринимателем Архиповой Марией Сергеевной в 2020 г.

**Выкопировка из приказа КГИОП от 20.02.2001 г.
№ 15 «Об утверждении Списка вновь выявленных объектов, представляющих историческую, научную, художественную или иную культурную ценность»**

**Администрация Санкт-Петербурга
КОМИТЕТ ПО ГОСУДАРСТВЕННОМУ КОНТРОЛЮ,
ИСПОЛЬЗОВАНИЮ И ОХРАНЕ ПАМЯТНИКОВ ИСТОРИИ И КУЛЬТУРЫ**

ПРИКАЗ

от 20 февраля 2001 года № 15

Об утверждении Списка вновь выявленных объектов, представляющих историческую, научную, художественную или иную культурную ценность

Адмиралтейский административный район

№ п/п	Наименование объекта	Датировка	Авторы	Местонахождение	Техническое состояние	Заключение экспертизы
226	Дом Я.И.Перетца	1907-1908	гражд. инж. А.И. Зазерский	Московский пр., 1; Бринько пер., 2	хорошее	-"-

Приложение № 4 к Акту по результатам государственной историко-культурной экспертизы проектной документации на проведение работ по сохранению выявленного объекта культурного наследия «Дом Я.И. Перетца», расположенного по адресу: Санкт-Петербург, Московский пр., д. 1/2, лит. А (Московский пр., 1; Бринько пер.,2): «Проект приспособления объекта культурного наследия для современного использования в части перепланировки квартиры № 29» (шифр: 01-ИП-2020/05/12), разработанной индивидуальным предпринимателем Архиповой Марией Сергеевной в 2020 г.

**Копия распоряжения КГИОП от 16.12.2011 г. № 10-933
«Об утверждении перечня предметов охраны выявленного
объекта культурного наследия «Дом Я.И. Перетца»
Копия распоряжения КГИОП от 01.04.2013 №10-127 «О
внесении изменений в распоряжение КГИОП от 16.12.2011
г. № 10-933»**



ПРАВИТЕЛЬСТВО САНКТ-ПЕТЕРБУРГА
КОМИТЕТ ПО ГОСУДАРСТВЕННОМУ КОНТРОЛЮ, ИСПОЛЬЗОВАНИЮ
И ОХРАНЕ ПАМЯТНИКОВ ИСТОРИИ И КУЛЬТУРЫ
РАСПОРЯЖЕНИЕ

окуд

16.12.2011№ 10-933

**Об утверждении перечня предметов охраны
выявленного объекта культурного наследия
«Дом Я.И. Перетца»**

1. Утвердить перечень предметов охраны выявленного объекта культурного наследия «Дом Я.И. Перетца», расположенного по адресу: Санкт-Петербург, Адмиралтейский район, Московский пр., д.1/2, литера А, согласно приложению к настоящему распоряжению.

2. Заместителю начальника отдела государственного учета объектов культурного наследия обеспечить размещение настоящего распоряжения в электронной форме в локальной компьютерной сети КГИОП.

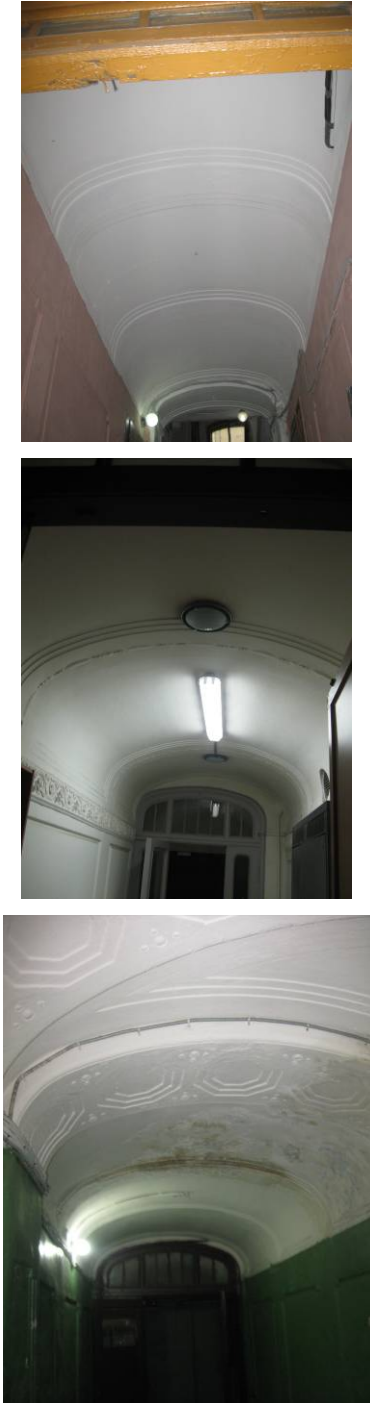
3. Контроль за выполнением распоряжения остаётся за заместителем председателя КГИОП – начальником управления государственного учета объектов культурного наследия.

Заместитель председателя КГИОП

А.А.Разумов

Перечень
предметов охраны выявленного объекта культурного наследия
«Дом Я.И. Перетца»,
Санкт-Петербург, Адмиралтейский район, Московский пр., д.1/2, литера А

№ п/п	Виды предметов охраны	Элементы предметов охраны	Фотофиксация
1	2	3	4
1	Объемно-пространственное решение:	исторические габариты и конфигурация, включая «срезанный» угол; два воротных проезда; три эркера восточного фасада; два эркера северо-западного фасада; эркер и лоджию дворовых фасадов; крыша - исторические форма и габариты (включая историческую мансарду и угловую башню).	  

2	<p>Конструктивная система здания:</p> <p>исторические наружные и внутренние капитальные стены – вид материала (кирпич), местоположение; междуэтажные перекрытия - местоположение;</p> <p>своды - тип: коробовые (вестибюли парадных лестниц);</p>	
---	---	---

парадная лестница северо-западного лицевого корпуса – местоположение, габариты, конфигурация; тип (многомаршевая), конструкция (на косоурах, междустенная в 1-м этаже), вид материала ступеней и пола вестибюля (известняк); ограждение - вид материала (металл), техника исполнения (литье), оформление; покрытие пола – вид материала (керамическая метлахская плитка), рисунок (шахматный);



парадная лестница восточного лицевого корпуса – местоположение, габариты, конфигурация; тип (многомаршевая), конструкция (междустенная в 1-м этаже, с забежными ступенями), вид материала ступеней (известняк); ограждение - вид материала (чугун), техника исполнения (ковка), оформление; покрытие пола – вид материала (керамическая метлахская плитка), рисунок (шахматный);



парадная лестница восточного лицевого корпуса – местоположение, габариты, конфигурация; тип (многомаршевая), конструкция (на косоурах), вид материала ступеней (известняк); ограждение - вид материала (металл), техника исполнения (литье), оформление, покрытие пола – вид материала (керамическая метлахская плитка), рисунок.



3 Объемно-планировочное решение: историческое объемно-планировочное решение в габаритах капитальных стен.

4 Архитектурно-художественное решение фасадов:

лицевые фасады:
 вид материала отделки цоколя – известняк, темно-красный гранит;
 вид материала и характер отделки фасада - керамический кирпич, майоликовая плитка, гранитный окол (в уровне 2-го этажа), фактурная штукатурка, гладкая штукатурка;
 исторические дверные и оконные проемы 2-6-го и мансардного этажей - местоположение, габариты, конфигурация;
 ширина и отметка высоты оконных проемов 1-го этажа;
 заполнение оконных проемов 1-6-го и мансардного этажей - рисунок и цвет (коричневый);
 междуэтажные тяги в уровне 1-2-го, 2-3-го, 5-6-го этажей;



восточный фасад (по Московскому пр.):
воротный проезд – местоположение,
габариты, конфигурация;



козырьки входных проемов – количество
(два), местоположение, габариты,
конфигурация, вид материала (черный
металл), техника исполнения (ковка),
оформление (стилизованный меандр);



лепные композиции в виде бантов,
венков и провисающих гирлянд в
уплощенных нишах над окнами 3-4-го
этажей;



майоликовые вставки под окнами 6-го этажа;
 майоликовые панно в простенках между окнами 6-го этажа;
 лепной фриз в виде провисающих гирлянд, факелов, букраний и розеток,
 фриз из иоников над окнами 6-го этажа;



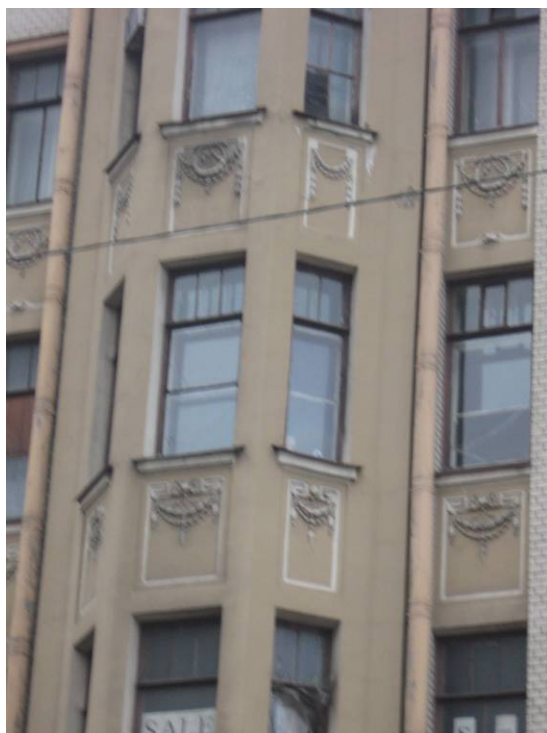
оформление боковых эркеров –
 кубические кронштейны в основании
 эркеров, майоликовые панно под окнами
 4-6-го этажей, фигурный
 профилированный карниз;



оформление центрального эркера – лепные композиции в виде венков и провисающих гирлянд в уплощенных нишах над окнами 3-4-го этажей; лепные композиции из венков, провисающих гирлянд, факелов и розеток над окнами 5-го этажа; профилированный карниз;

аттики – количество (три), местоположение (по осям эркеров), габариты, конфигурация; оформление боковых фигурных аттиков - лепные композиции в виде лент и провисающих цветочных гирлянд; балконы - количество (два), местоположение (над боковыми эркерами), конфигурация, габариты, ограждение – оформление (в виде оштукатуренных парапетных тумб и столбиков);

балконы - количество (два), местоположение (в уровне мансардного этажа), конфигурация, габариты, ограждение – вид материала (черный металл), техника исполнения (литье, ковка), оформление; венчающий карниз;



угловой фасад:



балкон - количество (один),
местоположение (в уровне 3-го этажа),
конфигурация, габариты;



лепные композиции в виде венков и
провисающих гирлянд в уплощенных
нишах над окнами 3-5-го этажей;



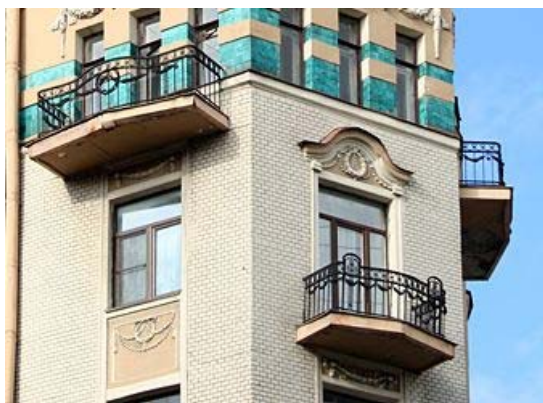
декоративное оформление центрального
оконного проема 5-го этажа –
профилированный наличник, фигурный
сандрик с лепной композицией в виде
венка и провисающей цветочной
гирлянды;



балкон - количество (один), местоположение (в уровне 5-го этажа), конфигурация, габариты, ограждение – вид материала (черный металл), техника исполнения (литье, ковка), оформление;
 балконы - количество (два), местоположение (в уровне 6-го этажа), конфигурация, габариты, ограждение – вид материала (черный металл), техника исполнения (литье, ковка), оформление;
 майоликовые панно в простенках между окнами 6-го этажа;

лепные композиции над окнами 6-го этажа в виде факелов, провисающих цветочных гирлянд и медальонов;
 декоративное оформление люкарны – профилированный фигурный наличник, замковый камень;
 раскрепованный венчающий карниз;
 пояс лепных композиций в нишах в виде венков;
 аттиковая стенка – местоположение, габариты, конфигурация;
 оформление оконных проемов башни – пятнадцать трехчетвертных колон ионического ордера;

северо-западный фасад (по пер. Бринько):



воротный проезд – местоположение, габариты, конфигурация; заполнение воротного проезда – конструкция (двустворчатые ворота), вид материала решетки (черный металл), техника исполнения решетки (ковка, литье), оформление;



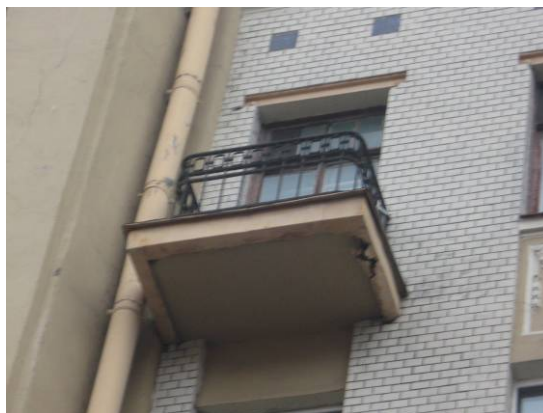
козырьки входных проемов – количество (два), местоположение, габариты, конфигурация, вид материала (черный металл), техника исполнения (ковка), оформление (стилизованный меандр);



балконы - количество (пять), местоположение (в уровне 3-го этажа), конфигурация, габариты, ограждение – вид материала (черный металл), техника исполнения (литье, ковка), оформление;



балконы - количество (четыре), местоположение (в уровне 5-го этажа), в том числе примыкающие к центральному эркеру), конфигурация, габариты, ограждение – вид материала (черный металл), техника исполнения (литье, ковка), оформление;



квадратные филенки в пространстве под окнами 3-го этажа;
 лепные композиции в виде бантов и провисающих гирлянд в уплощенных нишах под окнами 4-го этажа;



лепные композиции в виде венков и провисающих гирлянд в уплощенных нишах под окнами 5-го этажа;



майоликовые вставки под окнами 6-го этажа;
 майоликовые панно в простенках между окнами 6-го этажа;
 лепной фриз из провисающих гирлянд, факелов, букраний и розеток, фриз из иоников над окнами 6-го этажа;



оформление двух боковых раскреповок – профилированный наличник, объединяющий парные окна в уровне 3-5-го этажей, фигурный сандрик с лепной композицией в виде цветочных гирлянд;



лепной фриз из провисающих гирлянд, венков и розеток, фриз из иоников, орнаментированные кронштейны над окнами 6-го этажа боковых раскреповок;



оформление боковых эркеров – майоликовые панно над окнами 3-5-го этажей, фигурный профилированный карниз;



балкон - количество (один), местоположение (над северным боковым эркером), конфигурация, габариты, ограждение – оформление (в виде оштукатуренных парапетных тумб и столбиков);



аттика – количество (три), местоположение (в завершении боковых раскреповок и северного бокового эркера), габариты, конфигурация (фигурного очертания); оформление аттиков - лепные композиции в виде лент и провисающих цветочных гирлянд;




барельефная лепная композиция с изображением маски сатира и провисающих цветочных гирлянд; аттик – местоположение (по оси южного бокового эркера), габариты, конфигурация (прямоугольных очертаний); оформление аттика – торцевые лопатки;



дворовые фасады:
 вид материала отделки цоколя – известняк;
 вид материала отделки фасада - гладкая штукатурка;
 оконные проемы 2-6-го и мансардного этажей - местоположение, габариты, конфигурация;
 ширина и отметка высоты оконных проемов 1-го этажа;
 заполнение оконных проемов 1-6-го и мансардного этажей - рисунок и цвет (коричневый);
 лоджия – местоположение (в уровне 2-го этажа северного фасада восточного двора), габариты, конфигурация;
 эркер – местоположение (в уровне 2-6-го этажей северо-западного фасада западного двора), габариты, конфигурация;
 венчающий карниз.



		
5	<p>Декоративно-художественная и (или) цветовая отделка интерьеров:</p> <p>вестибюль парадной лестницы северо-западного лицевого корпуса - оформление потолка и стен – профилированные тяги и филенки; тамбурная дверь – конструкция (двустворчатая, с остекленной фрамугой), вид материала (дерево), техника исполнения (столярная работа), оформление (филенки, витражная расстекловка фрамуги);</p> <p>вестибюль южной парадной лестницы восточного лицевого корпуса – оформление потолка – профилированные тяги и орнаментированные порезки; оформление стен – профилированные филенки, лепной орнаментальный фриз в виде акантовых завитков; тамбурная дверь – конструкция (двустворчатая, полусветлая с остекленной фрамугой), вид материала (дерево), техника исполнения (столярная работа), оформление (филенки, витражная расстекловка фрамуги);</p>	  

вестибюль северной парадной лестницы восточного лицевого корпуса – оформление потолка – профилированные тяги, многогранные филенки, розетки; оформление стен – профилированные филенки; тамбурная дверь – конструкция (двустворчатая, полусветлая с остекленной фрамугой), вид материала (дерево), техника исполнения (столярная работа), оформление (филенки, витражная расстекловка фрамуги); оформление потолка междуэтажных площадок – орнаментальные порезки.



квартира № 37 комната 25,3 кв.м.: печь средистенная, двухъярусная, облицованная рельефным серо-зеленым изразцом, декорированном трельяжной сеточкой; (с профилированной полочкой, декорированной полосой ов, акантов в полукружье; с нишей в верхнем ярусе, с фризом растительного орнамента; с профилированным карнизом, декорированным полосой ов, акантов в полукружье; с фигурным навершием с цветочными медальонами в обрамлении спиралей, по углам акротерии в виде листа);

квартира № 39:
комната № 3 площадью 24,2 кв.м.:
оформление потолка - в центре лепная розетка из акантовых листьев и остролиста, в обрамлении ажурного лиственный-цветочного орнамента;
печь угловая, двухъярусная, облицованная рельефными терракотовыми изразцами, декорированными розетками различной конфигурации и ажурным акантовым орнаментом; (оформление нижнего яруса - боковые ризалиты, декорированные пилястрами с фигурными филеями; фриз из овальных медальонов в обрамлении жемчужника; по центру картуш; профилированная полочка с орнаментом из иоников; оформление верхнего яруса – боковые части декорированы узким орнаментом в виде жгутов; аттик орнаментирован картушем с медальоном, пальметтами, акантом).

комнаты № 4 площадью 25, 2 кв.м.:
печь средистенная, двухъярусная, облицованная глазурованными зелеными рельефными изразцами; (с фризом с ложчатого орнамента; с профилированным карнизом, декорированным акантами, с навершием с антефиксами растительного рисунка).



ПРАВИТЕЛЬСТВО САНКТ-ПЕТЕРБУРГА
КОМИТЕТ ПО ГОСУДАРСТВЕННОМУ КОНТРОЛЮ, ИСПОЛЬЗОВАНИЮ
И ОХРАНЕ ПАМЯТНИКОВ ИСТОРИИ И КУЛЬТУРЫ
РАСПОРЯЖЕНИЕ

окуд

01 АПР 2013№ 10-127

**О внесении изменений в распоряжение КГИОП
от 16.12.2011 № 10-933**

1. Внести в распоряжение КГИОП от 16.12.2011 № 10-933 «Об утверждении перечня предметов охраны выявленного объекта культурного наследия «Дом Я.И. Перетца», расположенного по адресу: Санкт-Петербург, Адмиралтейский район, Московский проспект, дом 1/2, литера А (Московский пр., 1; Бринько пер., 2), изменения, дополнив пункт 5 приложения к распоряжению текстом и фотоснимком согласно приложению к настоящему распоряжению.

2. Начальнику отдела государственного учета объектов культурного наследия КГИОП обеспечить размещение настоящего распоряжения в электронной форме в локальной компьютерной сети КГИОП.

3. Контроль за выполнением распоряжения возложить на заместителя председателя КГИОП – начальника управления государственного учета объектов культурного наследия.


Председатель КГИОП

А.И.Макаров

Приложение к распоряжению КГИОП

от 01.04.2013 № 10-127

Перечень предметов охраны выявленного объекта культурного наследия «Дом Я.И. Перетца», расположенного по адресу: Санкт-Петербург, Адмиралтейский район, Московский пр., д. 1/2, литера А (Московский пр., д. 1; Бринько пер., д. 2)

№ п.п.	Виды предметов охраны	Элементы предметов охраны	Фотофиксация
1	2	3	4
5	<p>Декоративно-художественная отделка интерьеров:</p>	<p>помещение № 3, площадью 15,3 кв.м. (мансарда):</p> <p>печь угловая, двухъярусная, облицованная глазурованным рельефным (имитирующим каннелюры) белым изразцом, с профилированным основанием, полочкой и карнизом; с нишами в верхнем и нижнем ярусах; топочное отверстие прямоугольное, дверца топки латунная (?).</p>	

Приложение № 5 к Акту по результатам государственной историко-культурной экспертизы проектной документации на проведение работ по сохранению выявленного объекта культурного наследия «Дом Я.И. Перетца», расположенного по адресу: Санкт-Петербург, Московский пр., д. 1/2, лит. А (Московский пр., 1; Бринько пер.,2): «Проект приспособления объекта культурного наследия для современного использования в части перепланировки квартиры № 29» (шифр: 01-ИП-2020/05/12), разработанной индивидуальным предпринимателем Архиповой Марией Сергеевной в 2020 г.

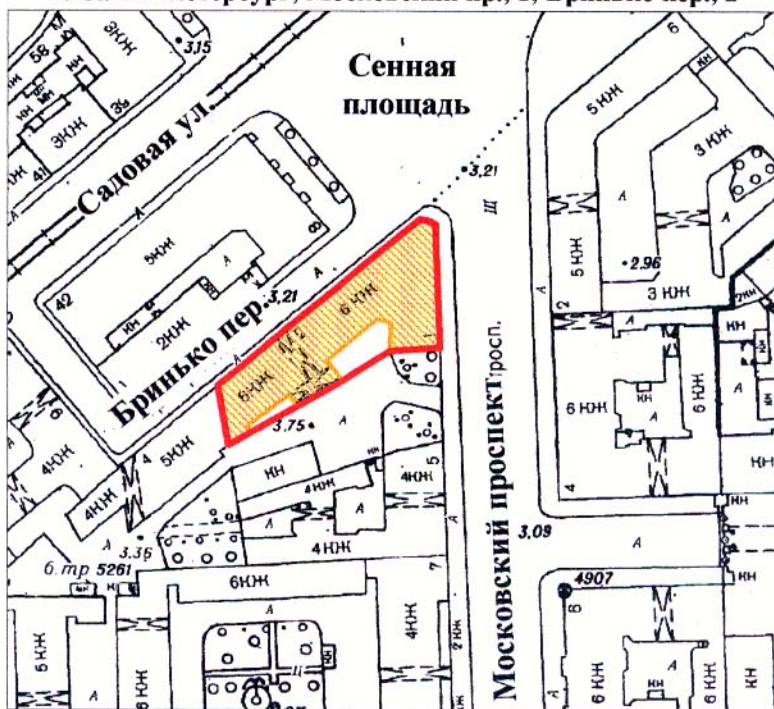
Копия плана границ территории выявленного объекта культурного наследия «Дом Я.И. Перетца» от 23.04.2002 г.

Заместитель председателя Комитета по государственному контролю, использованию и охране памятников истории и культуры - начальник управления государственного учета памятников

Б. М. Кириков
М.П.
"23" апреля 2012



**План границ территории
выявленного объекта культурного наследия
"Дом Я. И. Перетца"**

г. Санкт-Петербург, Московский пр., 1; Бринько пер., 2



масштаб 1:2000

УСЛОВНЫЕ ОБОЗНАЧЕНИЯ

-  граница территории выявленного объекта культурного наследия
-  выявленный объект культурного наследия

ПРАВИТЕЛЬСТВО САНКТ-ПЕТЕРБУРГА
КГИОП
ОГРН 1037843025527
Копия верна
Исполнитель _____ / _____

Приложение № 8 к Акту по результатам государственной историко-культурной экспертизы проектной документации на проведение работ по сохранению выявленного объекта культурного наследия «Дом Я.И. Перетца», расположенного по адресу: Санкт-Петербург, Московский пр., д. 1/2, лит. А (Московский пр., 1; Бринько пер.,2): «Проект приспособления объекта культурного наследия для современного использования в части перепланировки квартиры № 29» (шифр: 01-ИП-2020/05/12), разработанной индивидуальным предпринимателем Архиповой Марией Сергеевной в 2020 г.

Копия паспорта на квартиру от 26.11.2001 инв.№ 00793

Городское управление инвентаризации
и оценки недвижимости Санкт-Петербурга

ПИБ *Адмиралтейского* района

Инв. № документа 007937

Паспорт на квартиру

Адрес по реестру : *г. Санкт-Петербург, Московский проспект*

дом *1/2* корпус *квартура* квартира *29*

Государственный учет	
кадастровый номер	78: <input type="text"/>
Предыдущий кадастровый номер	78: <input type="text"/>
Учет произведен _____ (Ф И О)	
" " _____	
М. П.	

I. Общие сведения о строении

Описательный адрес: *г. Санкт-Петербург, Московский пр., дом 1/2*
пер. Бринько, дом 2

Литера *А*

Год постройки *1907*

Год последнего капитального ремонта

Число этажей *6+мансарда*

Материал стен *кирпич*

Материал перекрытий: *металлические балки с деревянным заполнением*

Благоустройство строения:

отопление:	центральное <input checked="" type="checkbox"/>	автономная котельная <input type="checkbox"/>	групповая квартальная котельная <input type="checkbox"/>
водопровод	<input checked="" type="checkbox"/>	канализация <input checked="" type="checkbox"/>	
горячее водоснабжение:	центральное <input type="checkbox"/>	от газовых колонок <input checked="" type="checkbox"/>	древянных колонок <input type="checkbox"/>
газоснабжение	<input checked="" type="checkbox"/>	электроплиты <input type="checkbox"/>	мусоропровод <input type="checkbox"/>
лифт	<input type="checkbox"/>		

II. Характеристика квартиры

Квартира расположена на 2 этаже, состоит из 7 комнат,
 жилой площадью 96,1 площадью 148,1 кв.м., общей площадью 148,1 кв.м.,
 высота 3,47 м кухня 9,9 совмещенный санузел
 туалет ванная балкон лоджия

Инвентаризационная стоимость квартиры в ценах 2001 года (форма 11а)

составляет **276006 руб.**

Двести семьдесят шесть тысяч шесть рублей

сумма прописью

III. Экспликация к плану квартиры

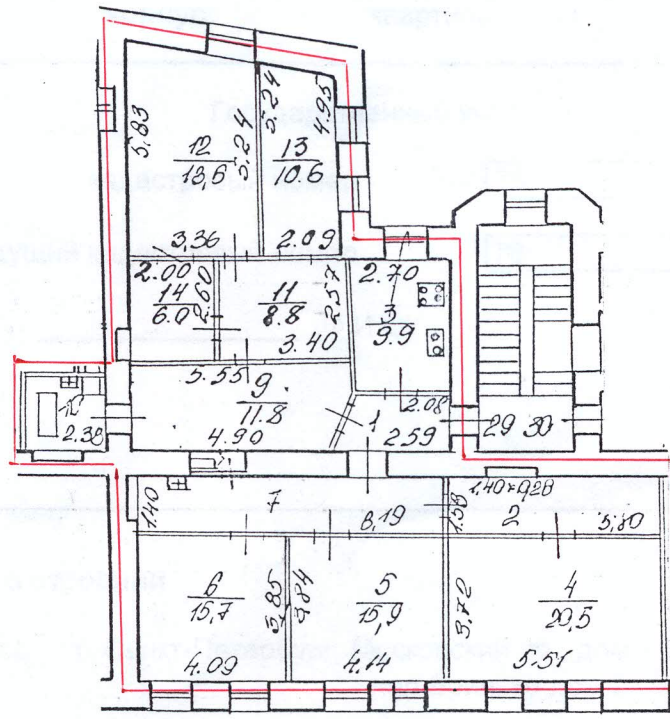
№ п/п	№ комнаты **)	назначение комнаты	Общая площадь квартиры	В том числе площадь				Примечание ***)
				квартиры	из нее		лоджий, балконов, террас, веранд и кладовых (с коэф.)	
					жилая	вспомогате льная(подс обная)		
1	2	3	4	5	6	7	8	9
1	1	коридор	3,4	3,4		3,4		
2	2	коридор	9,5	9,5		9,5		
3	3	кухня	9,9	9,9		9,9		
4	4	комната	20,5	20,5	20,5			
5	5	комната	15,9	15,9	15,9			
6	6	комната	15,7	15,7	15,7			
7	7	коридор	12,1	12,1		12,1		
8	8	уборная	1,0	1,0		1,0		
9	9	коридор	11,8	11,8		11,8		
10	10	санблок	4,3	4,3		4,3		
11	11	комната	8,8	8,8	8,8			
12	12	комната	18,6	18,6	18,6			
13	13	комната	10,6	10,6	10,6			
14	14	комната	6,0	6,0	6,0			
		Итого	148,1	148,1	96,1	52,0		

*) ранее - общая площадь

***) Выделить заявленную комнату и вспомогательные помещения, принадлежащие данной комнате (при наличии)

****) в Примечании указывается принадлежность жилой комнате вспомогательных помещений, балкона, лоджии и пр. (при наличии)

IV. План квартиры



- граница квартиры

Дополнительные сведения :

Дата выдачи паспорта

26 НОЯ 2001

2001 года

Начальник филиала ГУ ГУИОН

ПИБ Адмиралтейского района

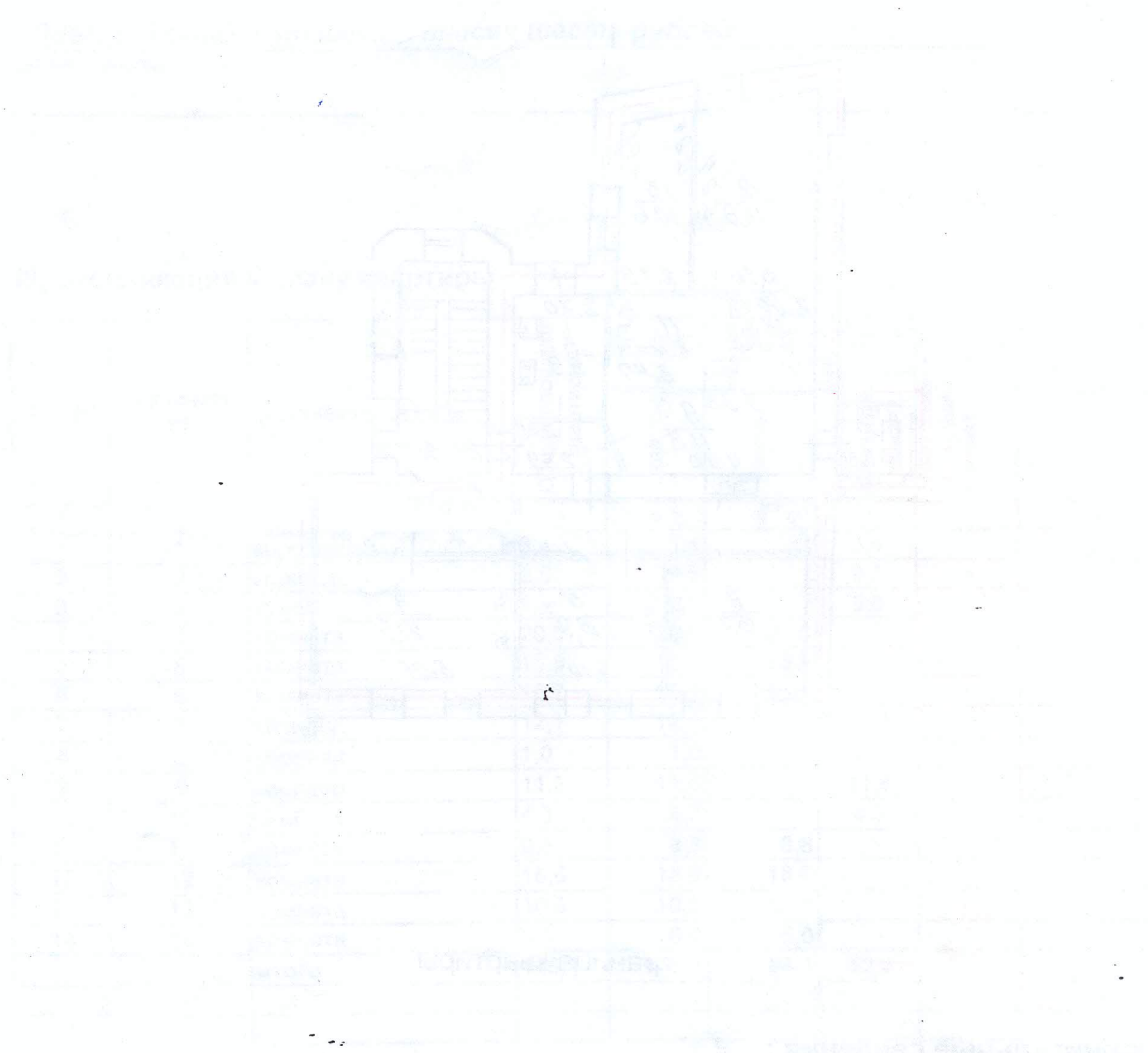
А.В. Костроминская



Памятка владельцу:

1. Паспорт на квартиру является обязательным приложением к документам, необходимым для государственной регистрации прав.
2. Перепланировки в квартире подлежат утверждению в установленном порядке.

378000 руб.



Handwritten signature or stamp in blue ink.

Handwritten text or stamp in blue ink, possibly a date or reference number.