

Акт**по результатам государственной историко-культурной экспертизы**

документации, обосновывающей меры по обеспечению сохранности выявленного объекта культурного наследия «Здание Ольгинского детского приюта», расположенного по адресу: г. Санкт-Петербург, Средний пр. В.О., д. 80, лит. А (Средний пр. В.О., 80; 23-я линия, 32)¹, при проведении проектных, земляных, строительных работ на объекте «Проект благоустройства элементов благоустройства объект благоустройства - земельный участок по адресу: Санкт-Петербург, Средний пр. В.О., д. 80, лит. А, кадастровый номер 78:06:0002088:5» – «Обеспечение сохранности объектов культурного наследия при проведении работ на объекте «Проект благоустройства элементов благоустройства объект благоустройства - земельный участок по адресу: Санкт-Петербург, Средний пр. В.О., д. 80, лит. А, кадастровый номер 78:06:0002088:5» (шифр: 42.1/22- СОКН), разработанной ООО «АрхиГрад» в 2023 г.

Санкт-Петербург

«05» октября 2023 г.

1. Дата начала и дата окончания проведения экспертизы:

Настоящая государственная историко-культурная экспертиза проведена с **21.09.2023 г. по 05.10.2023 г.**

2. Место проведения экспертизы: г. Санкт-Петербург.

3. Заказчик экспертизы: Общество с ограниченной ответственностью «АрхиГрад» (ООО «АрхиГрад»), 191002, г. Санкт-Петербург, пер. Щербаков, д.17-а лит. б, пом. 11-н, ИНН 7840374741.

4. Сведения об эксперте (экспертах): Блинов Олег Алексеевич. Образование высшее – Санкт-Петербургское Государственное образовательное учреждение высшего профессионального образования «Санкт-Петербургский государственный университет технологии и дизайна» (СПбГУТД), специальность – инженер. Стаж работы – 13 лет. Место работы – Общество с ограниченной ответственностью «Студия 44» (ООО «Студия 44») (должность – главный инженер проекта). Аттестован в качестве эксперта по проведению государственной историко-культурной экспертизы (Приказ Министерства культуры РФ от 29.07.2022 г. №1300). Профиль экспертной деятельности (объекты экспертизы):

- выявленные объекты культурного наследия в целях обоснования целесообразности включения данных в реестр;
- документы, обосновывающие включение объектов культурного наследия в реестр;
- проектная документация на проведение работ по сохранению объектов культурного наследия;
- документация или разделы документации, обосновывающие меры по обеспечению сохранности объекта культурного наследия, включённого в реестр, выявленного объекта

¹ Адрес указана согласно Списку вновь выявленных объектов, представляющих историческую, научную, художественную или иную культурную ценность, утвержденному Приказом КГИОП от 20.02.2001 г. №15 (извлечение – Приложение №1. Учетные документы по объекту культурного наследия).

культурного наследия либо объекта, обладающего признаками объекта культурного наследия, при проведении земляных, мелиоративных, хозяйственных работ, указанных в статье 30 Федерального закона работ по использованию лесов и иных работ в границах территории объекта культурного наследия либо на земельном участке, непосредственно связанном с земельным участком в границах территории объекта культурного наследия.

Эксперт:

- не имеет родственных связей с заказчиком (его должностными лицами, работниками и т.д.);

- не состоит в трудовых отношениях с заказчиком;

- не имеет долговых или иных имущественных обязательств перед заказчиком;

- не владеет ценными бумагами, акциями (долями участия, паями в уставных капиталах) заказчика;

- не заинтересован в результатах исследований и решении, вытекающем из настоящего заключения экспертизы, с целью получения выгоды в виде денег, ценностей, иного имущества, услуг имущественного характера или имущественных прав для себя или третьих лиц.

5. Информация о том, что в соответствии с законодательством Российской Федерации эксперт (эксперты) несет ответственность за достоверность сведений, изложенных в заключении:

Настоящая государственная историко-культурная экспертиза проведена в соответствии со статьями 28, 29, 30, 31, 32 Федерального закона от 25.06.2002 №73-ФЗ «Об объектах культурного наследия (памятниках истории и культуры) народов Российской Федерации» и Положением о государственной историко-культурной экспертизе, утвержденным Постановлением Правительства Российской Федерации от 15.07.2009 г. №569.

Настоящим подтверждаем, что мы предупреждены об ответственности за достоверность сведений, изложенных в заключении экспертизы, в соответствии с законодательством Российской Федерации, содержание которого нам известно и понятно.

6. Цели и объекты экспертизы:

6.1. Цель проведения государственной историко-культурной экспертизы:

Обеспечение сохранности объектов культурного наследия, включенных в реестр, выявленных объектов культурного наследия либо объектов, обладающих признаками объекта культурного наследия (выявленного объекта культурного наследия «Здание Ольгинского детского приюта», расположенного по адресу: г. Санкт-Петербург, Средний пр. В.О., д. 80, лит. А (Средний пр. В.О., 80; 23-я линия, 32)), при проведении земляных, строительных, мелиоративных, хозяйственных работ, указанных в статье 30 Федерального закона от 25.06.2002 №73-ФЗ работ по использованию лесов и иных работ на объекте «Проект благоустройства элементов благоустройства объект благоустройства - земельный участок по адресу: Санкт-Петербург, Средний пр. В.О., д. 80, лит. А, кадастровый номер 78:06:0002088:5»².

² Цель экспертизы указана в соответствии со ст. 28 Федерального закона от 25.06.2002 г. №73-ФЗ «Об объектах культурного наследия (памятниках истории и культуры) народов Российской Федерации».

6.2. Объект государственной историко-культурной экспертизы:³

Документация, обосновывающая меры по обеспечению сохранности объекта культурного наследия, включенного в реестр, выявленного объекта культурного наследия либо объекта, обладающего признаками объекта культурного наследия (выявленного объекта культурного наследия «Здание Ольгинского детского приюта»), расположенного по адресу: г. Санкт-Петербург, Средний пр. В.О., д. 80, лит. А (Средний пр. В.О., 80; 23-я линия, 32)⁴, при проведении проектных, земляных, строительных работ на объекте «Проект благоустройства элементов благоустройства объект благоустройства - земельный участок по адресу: Санкт-Петербург, Средний пр. В.О., д. 80, лит. А, кадастровый номер 78:06:0002088:5», в границах территории объекта культурного наследия либо на земельном участке, непосредственно связанном с земельным участком в границах территории объекта культурного наследия – проект **«Обеспечение сохранности объектов культурного наследия при проведении работ на объекте «Проект благоустройства элементов благоустройства объект благоустройства – земельный участок по адресу: Санкт-Петербург, Средний пр. В.О., д. 80, лит. А, кадастровый номер 78:06:0002088:5» (шифр: 42.1/22- СОКН)**, разработанный ООО «АрхиГрад» в 2023 г.

7. Перечень документов, представленных заявителем:

- 1) Копия плана границ территории выявленного объекта культурного наследия «Здание Ольгинского детского приюта», утвержденного заместителем председателя КГИОП 25.12.2002 г. (Приложение №1. Учётные документы по объекту культурного наследия).
- 2) Копия Распоряжения КГИОП от 14.07.2014 г. №10-392 «Об определении предмета охраны выявленного объекта культурного наследия «Здание Ольгинского детского приюта» (Приложение №1. Учётные документы по объекту культурного наследия).
- 3) Копия выписки из ЕГРН от 01.10.2023 г. № КУВИ-001/2023-222175622 на земельный участок с кадастровым номером 78:06:0002088:5 по адресу: г. Санкт-Петербург, Средний проспект В.О., дом 80, литера А (Приложение №3. Выписки из ЕГРН).
- 4) Копия выписки из ЕГРН от 01.10.2023 г. № КУВИ-001/2023-222176064 на здание с кадастровым номером 78:06:0002088:1024 по адресу: г. Санкт-Петербург, Средний проспект В.О., дом 80, литера А (Приложение №3. Выписки из ЕГРН).
- 5) Копия Письма КГИОП от 11.10.2022 г. №01-25-1620/22-0-1 о рассмотрении проекта (Приложение №2. Письмо КГИОП).
- 6) Копия Технического паспорта на здание специализированной (коррекционной) школы №4 по адресу: Санкт-Петербург, Средний пр. В.О., д. 80, лит. А, инвентарный №88/7 от 17.01.2008 г. (Приложение №4. Документы технического учета).
- 7) Копия ведомости помещений и их площадей по адресу: Санкт-Петербург, Средний проспект В.О., д. 80, лит. А (Приложение №4. Документы технического учета).
- 8) Копии поэтажных планов здания специализированной (коррекционной) школы №4 по адресу: Санкт-Петербург, Средний пр. В.О., д. 80, лит. А, инвентарный №88/7 от 17.01.2008 г. (Приложение №4. Документы технического учета).

³ Объект экспертизы указан в соответствии со ст. 30 Федерального закона от 25.06.2002 г. №73-ФЗ «Об объектах культурного наследия (памятниках истории и культуры) народов Российской Федерации».

⁴ Адрес указана согласно Списку вновь выявленных объектов, представляющих историческую, научную, художественную или иную культурную ценность, утвержденному Приказом КГИОП от 20.02.2001 г. №15.

9) Проект «Обеспечение сохранности объектов культурного наследия при проведении работ на объекте «Проект благоустройства элементов благоустройства объект благоустройства – земельный участок по адресу: Санкт-Петербург, Средний пр. В.О., д. 80, лит. А, кадастровый номер 78:06:0002088:5» (шифр: 42.1/22- СОКН), ООО «АрхиГрад», 2023 г. (объект экспертизы).

8. Сведения об обстоятельствах, повлиявших на процесс проведения и результаты экспертизы:

Обстоятельства, повлиявшие на процесс проведения и результаты государственной историко-культурной экспертизы, отсутствуют.

9. Сведения о проведенных исследованиях с указанием примененных методов, объема и характера выполненных работ и их результатов:

Настоящая экспертиза проведена в соответствии с Федеральным законом от 25.06.2002 № 73-ФЗ «Об объектах культурного наследия (памятниках истории и культуры) народов Российской Федерации», Положением о государственной историко-культурной экспертизе, утвержденным Постановлением Правительства Российской Федерации от 15.07.2009 № 569, Законом Санкт-Петербурга от 12.07.2007 г. № 333-64 «Об охране объектов культурного наследия в городе Санкт-Петербурга».

В рамках настоящей государственной историко-культурной экспертизы экспертом были проведены следующие исследования:

1) Архивно-библиографические исследования в объёме, необходимом для принятия экспертом соответствующих решений, с целью выявления материалов, содержащих сведения по истории освоения участка проектирования.

В рамках архивно-библиографических исследований была изучена библиография в Русском фонде Российской национальной библиотеке (РНБ), изучены фонды Отдела систематизации, популяризации и хранения документированной информации об объектах культурного наследия КГИОП. В ходе проведения архивно-библиографического исследования были выявлены документы и материалы, относящиеся к объекту экспертизы, в том числе исторические планы и фотографии (Приложение №5: Иконографические материалы).

Исторические сведения, публицистические материалы были изучены и оценены, проанализирована история объектов с выявлением основных этапов, историко-библиографические и архивные изыскания для изучения истории строительства объектов и их историко-культурной ценности. На основании данных исследований составлена краткая историческая справка (см. п. 10.2. настоящего Акта).

2) Натурные исследования включали визуальный осмотр и фотофиксацию современного состояния территории проектирования. Фотофиксация даёт представление о современном облике объектов культурного наследия (фотограф – аттестованный эксперт Блинов Олег Алексеевич) (Приложение № 6: Материалы фотофиксации).

Визуальное обследование проводилось в целях установления особенностей состояния памятников в объёме, необходимом для принятия экспертом соответствующих решений.

3) Сравнительный анализ всего комплекса данных (документов, материалов, информации) по объектам экспертизы, включая документы, переданные заказчиком;

4) Анализ представленных заказчиком исходно-разрешительной документации, комплексных научных исследований и проектной документации.

5) Проведение историко-культурного анализа решений, предусмотренных документацией, обосновывающей меры по обеспечению сохранности объектов культурного наследия при проведении изыскательских, проектных, земляных, строительных работ на объекте «Проект благоустройства элементов благоустройства объект благоустройства - земельный участок по адресу: Санкт-Петербург, Средний пр. В.О., д. 80, лит. А, кадастровый номер 78:06:0002088:5» на земельном участке, непосредственно связанном с земельным участком в границах территории объекта культурного наследия.

При проведении экспертизы эксперт соблюдал принципы проведения экспертизы, установленные статьёй 29 Федерального закона «Об объектах культурного наследия (памятниках истории и культуры) народов Российской Федерации», обеспечивал объективность, всесторонность и полноту проводимых исследований, а также достоверность и обоснованность своих выводов; самостоятельно оценивал результаты исследований, ответственно и точно формулировал выводы в пределах своей компетенции.

Исследования проводились на основе принципов научной обоснованности, объективности и законности, презумпции сохранности объектов культурного наследия, соблюдения требований безопасности в отношении объекта культурного наследия, достоверности и полноты информации.

Указанные исследования были проведены с применением методов натурного, историко-архивного и историко-архитектурного анализа в объёме, достаточном для обоснования вывода государственной историко-культурной экспертизы. Результаты исследований, проведённых в рамках экспертизы, были оформлены в виде настоящего акта.

10. Факты и сведения, выявленные и установленные в результате проведенных исследований:

10.1. Учётные сведения:

Здание по адресу: г. Санкт-Петербург, Средний пр. В.О., д. 80, лит. А на основании Приказом КГИОП от 20.02.2001 г. №15 (извлечение – Приложение №1. Учетные документы по объекту культурного наследия) является выявленным объектом культурного наследия «Здание Ольгинского детского приюта». Адрес согласно указанному приказу: Средний пр. В.О., 80; 23-я линия, 32.

План границ территории выявленного объекта культурного наследия «Здание Ольгинского детского приюта» утвержден заместителем председателя КГИОП 25.12.2002 г. (Приложение №1. Учётные документы по объекту культурного наследия).

Предмет охраны выявленного объекта культурного наследия утвержден Распоряжением КГИОП от 14.07.2014 г. №10-392 от 14.07.2014 г. №10-392 «Об определении предмета охраны выявленного объекта культурного наследия «Здание Ольгинского детского приюта» (Приложение №1. Учётные документы по объекту культурного наследия).

10.2. Краткие исторические сведения (сведения о времени возникновения объектов, датах основных изменений (перестроек) данного объектов и (или) датах связанных с ними исторических событий):

Выявленный объект культурного наследия «Здание Ольгинского детского приюта» располагается по адресу г. Санкт-Петербург, Средний пр. В.О., 80; 23-я линия В.О., 32.

Здание было построено в 1899-1900 гг. для Ольгинского детского семейного приюта трудолюбия - такие приюты для детей-сирот, существовали в Российской Империи с 1895 по 1917 гг. В 1895 году, в ознаменование рождения дочери, великой княжны Ольги Николаевны, император Николай II повелел учредить первый подобный приют, получивший свое название в честь Святой Ольги. В Ольгинские приюты принимали детей без различия вероисповедания, сословия или звания, способных к работе по состоянию здоровья. Воспитанников обучали Закону Божию и грамоте, земледельческим, преимущественно огородным работам, и несложным ремеслам. К 1910 г. в России существовало 36 ольгинских приютов. Только в одном Санкт-Петербурге действовали Петербургский Ольгинский детский приют трудолюбия в Царской Славянке, Ольгинский детский приют трудолюбия в память барона О.О. Буксгевдена в Лесном, Ольгинский приют трудолюбия для детей лиц, находящихся на излечении или скончавшихся в больнице св. Марии Магдалины в Гавани, Детский приют трудолюбия св. Ольги на Среднем пр., Ольгинский приют трудолюбия для нищенствующих детей в Кронштадте⁵.

В 1895 г. статский советник Ф.И. Петрокино пожертвовал собственные средства, а также собрал от разных лиц единовременные и ежегодные взносы на открытие и содержание детского приюта. Приют под первоначальным названием «Убежище св. Ольги для бесприютных детей» был открыт 12 марта 1896 г. в доме Е.А. Шау на Грязной ул. (ныне ул. Яблочкова), 14. С сентября 1899 г. по сентябрь 1900 г. он располагался в доме И.К. Левтеева на наб. Карповки, 23. В июне 1896 г. Ф.И. Петрокино представил секретарю императрицы Александры Федоровны разработанный им проект устава с просьбой принять приют в ведение Попечительства о домах трудолюбия и работных домах (с 1906 - Попечительство о трудовой помощи) наряду с другими Ольгинскими детскими приютами трудолюбия. 3 ноября 1897 г. устав был утвержден Министерством внутренних дел⁶.

После утверждения устава начался сбор средств на постройку для приюта собственного дома. Городская дума безвозмездно отвела приюту участок в 1 250 квадратных сажен по адресу Средний пр. 78 / 23-я линия 28⁷. Гражданские инженеры М.Ф. Гейслер и Б.Ф. Гуслистый⁸ безвозмездно составили проект здания⁹ (Приложение №5 – Илл. 12-16) и сметы, а также наблюдали за постройкой. Строительство было начато в конце августа 1899 г., церемония закладки прошла 3 октября, а в начале ноября дом был уже подведен под крышу. Трехэтажное кирпичное здание с участком под огород и сад было рассчитано на 25 мальчиков, 15 девочек и 10 малолетних питомцев. В нем были оборудованы столярная,

⁵ Ольгинские детские приюты трудолюбия. 1895-1910 гг. СПб., 1911.

⁶ Андреева А.Н. Детский приют трудолюбия Св. Ольги // Энциклопедия благотворительности Санкт-Петербурга [Электронный ресурс] URL: <http://encblago.lfond.spb.ru/showObject.do?object=2853438269>.

⁷ ЦГИА СПб. Ф. 513. Оп. 81. Д. 230. По прошению Совета Детского Приюта Трудолюбия Св. Ольги, об уступке участка городской земли из Смоленского поля для надобностей приюта. 25.04.1898 г. - 25.08.1898 г.; ЦГИА СПб. Ф. 513. Оп. 132. Д. 122. По прошению совета детского приюта трудолюбия св. Ольги о постройке по Среднему проспекту и продолжение 23 линии. 14.08.1899 г. - 05.11.1899 г.

⁸ Архитекторы-строители Санкт-Петербурга середины XIX - начала XX века. Под редакцией Б.М. Кирикова. СПб., 1996. С. 89, 115.

⁹ ЦГИА СПб. Ф. 513. Оп. 102. Д. 2060. Чертежи здания детского приюта св. Ольги по 23-й линии В.О., 28 (23-й линии В.О., 28 и Среднему пр. В.О., 78). 1899–1903 гг.

слесарная и сапожная мастерские для мальчиков, девочки изучали рукоделие и прачечное дело¹⁰ (Приложение №5 – Илл. 17-25).

Приют переехал в свое здание 1 сентября 1900 г. Всю обстановку заготовили ко времени постройки, причем простая мебель и железные кровати были сделаны в Петербургском Ольгинском детском приюте трудолюбия в Царской Славянке. Торжественное открытие состоялось 3 ноября 1900 г. Дети обоего пола, преимущественно православного вероисповедания, принимались в приют по прошениям, подаваемым на имя императрицы через ее канцелярию, и находились в приюте до достижения 15 лет. Помещения и оборудование мастерских приюта использовались для обучения не только призреваемых, но и для приходящих детей Суворовского участка, с которых взималось 2 руб. в месяц и по 10 коп. в день за обед для желающих. Сапожная мастерская была вскоре закрыта как изнурительно действующая на детей и убыточная, а в 1902 г. в приюте организовали плетеночное ремесло. Слесарная мастерская закрылась из-за убыточности в 1907 г. С началом Первой мировой войны обычная деятельность приюта была нарушена: обе мастерские, столярная и плетеночная, закрылись вследствие призыва мастеров на войну¹¹.

После революции 1917 года Ольгинские приюты были ликвидированы. С 1933 г. в здании по адресу 23-я линия В.О., 28 располагалась общеобразовательная школа № 220; к 1935 г. это - 20-я неполная средняя школа (Средний пр. В.О. 78/28)¹². По информации на 1965 г., в этот период времени здесь находилась спецшкола-интернат № 4 для умственно отсталых Василеостровского района¹³. В 1988 г. это также Спецшкола № 4 для умственно отсталых¹⁴.

В настоящий момент в здании находится Государственное специальное (коррекционное) образовательное учреждение для обучающихся, воспитанников с ограниченными возможностями здоровья Специальная (коррекционная) общеобразовательная школа VIII вида № 4 Василеостровского района г. Санкт-Петербурга. В 2001 г. дом включен в «Перечень вновь выявленных объектов, представляющих историческую, научную, художественную или иную культурную ценность» КГИОП.

10.3. Описание существующего состояния объекта проектирования:

В административном отношении участок производства работ находится на территории Василеостровского района г. Санкт-Петербурга. Земельный участок ограничен: с севера – Средним проспектом В.О.; с востока – 22-ой и 23-ей линиями В.О.; с юга – земельным участком с кадастровым номером 78:06:0002088:1011; с запада – земельным участком с кадастровым номером 78:06:0002088:1011.

Территория участка включает в себя зеленую зону, на которой произрастают деревья, кустарники, расположены клумбы и газон. Рельеф участка проектирования спокойный. Территория зеленой зоны огорожена. Ограждение – металлическое с воротами и калитками.

10.4. Описание современного состояния выявленного объекта культурного наследия:

¹⁰ Гейслер М., Гуслистый Б. Детский приют трудолюбия Св. Ольги // Строитель. Вестник архитектуры, домовладения и санитарного зодчества. 1900. № 23-24. Стб. 913-924.

¹¹ Андреева А.Н. Детский приют трудолюбия Св. Ольги // Энциклопедия благотворительности Санкт-Петербурга [Электронный ресурс] URL: <http://encblago.lfond.spb.ru/showObject.do?object=2853438269>.

¹² Весь Ленинград: адресная и справочная книга: 1933 г. Л., 1933. С. 321; Весь Ленинград: адресная и справочная книга: 1935 г. Л., 1935. С. 346.

¹³ Список абонентов Ленингр. телефонной сети: 1965. Л., 1965. С. 205.

¹⁴ Список абонентов ЛГТС: Телефоны учреждений, предприятий, организаций. 1988. Л., 1988. С. 526.

Здание выявленного объекта культурного наследия «Здание Ольгинского детского приюта» –трехэтажное, сложное в плане с ризалитами, объемом тамбура главного входа и раскреповкой с щипцовым завершением на северо-западном фасаде, со скошенными угловыми сопряжениями фасадов. Крыша – вальмовая, над щипцом – двускатная, с металлическим покрытием. Свесы крыши на деревянных ажурных кронштейнах.

Согласно данным технического паспорта фундаменты здания бутовые ленточные. Капитальные стены – кирпичные. Перегородки деревянные, оштукатурены. Перекрытия – деревянные. Перекрытие первого этажа – своды. Стропильная система – деревянная. Здание подключено к городским инженерным сетям.

Фасады решены в приемах поздней эклектики. Материал и характер отделки фасада: лицевой красный кирпич в сочетании с деталями из гладкой и фактурной штукатурки. В уровне 1-го этажа фасады оформлены штукатурным ленточным рустом, над цоколем – рустом «под шубу». Цоколь облицован известняковой плитой.

Со стороны Среднего проспекта расположен объем наружного тамбура – главного входа, завершенный в уровне 2-го этажа балконом с ограждением в виде оштукатуренного парапета с квадратными сквозными отверстиями. Дверные проемы прямоугольной конфигурации и с лучковым завершением – проем главного входа. Над входами устроены козырьки. Оконные проемы – прямоугольной конфигурации и с лучковыми перемычками.

Фасады оформлены архитектурным штукатурным и лепным декором. На фасадах имеются также элементы майоликового декора.

10.5. Описание и анализ документации по обеспечению сохранности объектов культурного наследия при проведении изыскательских, проектных, земляных, строительных работ на объекте «Проект благоустройства элементов благоустройства объект благоустройства - земельный участок по адресу: Санкт-Петербург, Средний пр. В.О., д. 80, лит. А, кадастровый номер 78:06:0002088:5»:

На экспертизу представлена документация, обосновывающая меры по обеспечению сохранности выявленного объекта культурного наследия при проведении изыскательских, проектных, земляных, строительных работ на объекте «Проект благоустройства элементов благоустройства объект благоустройства - земельный участок по адресу: Санкт-Петербург, Средний пр. В.О., д. 80, лит. А, кадастровый номер 78:06:0002088:5» на земельном участке, непосредственно связанном с земельным участком в границах территории объекта культурного наследия – проект «Обеспечение сохранности объектов культурного наследия при проведении работ на объекте «Проект благоустройства элементов благоустройства объект благоустройства - земельный участок по адресу: Санкт-Петербург, Средний пр. В.О., д. 80, лит. А, кадастровый номер 78:06:0002088:5» (шифр: 42.1/22- СОКН), предшествовали историко-библиографические исследования, инженерные изыскания, а также визуальное обследование выявленного объекта культурного наследия, расположенного в непосредственной близости от территории производства работ.

Согласно результатам визуального обследования, в целом техническое состояние несущих строительных конструкций существующего здания по адресу: г. Санкт-Петербург, Средний пр. В.О., 80; 23-я линия В.О., 32, оценивается как работоспособное (II категория состояния конструкций).

Проект «Проект благоустройства элементов благоустройства объект благоустройства - земельный участок по адресу: Санкт-Петербург, Средний пр. В.О., д. 80, лит. А, кадастровый номер 78:06:0002088:5» содержит следующие решения:

- оборудование территории некапитальными нестационарными строениями и сооружениями – объектами спортивного назначения – мини спортивной площадкой;
- устройство контейнерной площадки с ограждением и защитой мусорных контейнеров;
- установку детского игрового и спортивного оборудования и МАФ;
- покрытие площадок, дорожек и покрытие территории;
- установку технического ограждения: металлическое ограждение с коваными элементами;
- установку ворот и калиток системой контроля доступа с автоматикой;
- планировочное устройство территории - озеленение (газоны);
- обеспечение территории объекта проектирования элементами озеленения – цветами;
- учет мероприятий по обеспечению беспрепятственного доступа инвалидов к объектам социальной, инженерной и транспортной инфраструктур, к местам отдыха, которые предусмотрены федеральным законодательством;
- выравнивание, уплотнение земельных масс территории в границах участка, в соответствии с планом вертикальной планировки территории.

При благоустройстве (посадка деревьев, газона, устройстве дорожек, площадок и т.п.) заглубление в грунт данных видов работ незначительно и не затрагивает соседние несущие конструкции (фундаменты). Отметка котлованов, выемок и траншей расположена не глубже 2 м, следовательно выше залегания подошвы фундаментов существующих зданий и уровня подземных вод. В результате анализа видов предполагаемых к выполнению работ геотехническая категория объекта проектирования приравнивается к 1. Согласно СП 248.1325800.2016 к 1-й геотехнической категории относятся небольшие и относительно простые сооружения, в частности котлованы, траншеи и выработки в грунте глубиной не более 2 м, устраиваемые выше уровня подземных вод, при данной категории геотехническое обоснование не требуется.

Проект «Обеспечение сохранности объектов культурного наследия при проведении работ на объекте «Проект благоустройства элементов благоустройства объект благоустройства - земельный участок по адресу: Санкт-Петербург, Средний пр. В.О., д. 80, лит. А, кадастровый номер 78:06:0002088:5» (шифр: 42.1/22- СОКН), разработанный ООО «АрхиГрад» в 2023 г., содержит оценку влияния работ по благоустройству территории по адресу: г. Санкт-Петербург, Санкт-Петербург, Средний пр. В.О., д. 80, лит. А, на выявленный объект культурного наследия «Здание Ольгинского детского приюта».

Анализ решений, предусмотренных проектом, выявил, что проведение строительных работ на объекте «Проект благоустройства элементов благоустройства объект благоустройства - земельный участок по адресу: Санкт-Петербург, Средний пр. В.О., д. 80, лит. А, кадастровый номер 78:06:0002088:5» не создает потенциальной угрозы в отношении выявленного объекта культурного наследия. Визуальное воздействие на объекты культурного наследия, расположенные в непосредственной близости с объектом проектирования, исключено. Согласно письму КГИОП от 11.10.2022 №01-25-1620/22-0-1 работы по благоустройству не регламентируются требованиями режима охраны в ОЗРЗ-2(06).

Для обеспечения физической сохранности выявленного объекта культурного наследия при производстве строительных работ проектом «Обеспечение сохранности объектов культурного наследия при проведении работ на объекте «Проект благоустройства элементов благоустройства объект благоустройства - земельный участок по адресу: Санкт-Петербург, Средний пр. В.О., д. 80, лит. А, кадастровый номер 78:06:0002088:5» (шифр: 42.1/22- СОКН), предусмотрены следующие меры:

Проезд техники, устройство бытового городка:

- Территория стройплощадки огораживается подрядчиком временным инвентарным защитно-охранным ограждением.
- Площадка для размещения складирования грунта и строительных материалов, инвентарных, бытовых и санитарно-бытовых временных объектов устраивается вне границ территории выявленного объекта культурного наследия.
- Открытая выемка грунта на территории объекта культурного наследия запрещена.
- Крепление любых устройств к стенам зданий, граничащих с территорией производства работ и являющихся объектами культурного наследия или выявленными объектами культурного наследия, запрещено.
- Проезд на расстоянии менее 5 м от объектов культурного наследия грузовым автотранспортом осуществлять на пониженной до 10 км/ч или менее скорости для снижения вибрационного воздействия на сооружения и основания объектов.
- Стоянку любой техники, складирование любых материалов, предметов и грузов, размещения оборудования, а также устройство мест отдыха, бытовок и туалетов необходимо выполнять на расстоянии не менее 3 м от границ территории объекта культурного наследия.
- Благоустройство, нарушенное в границах производства работ, восстанавливается в полном объеме без изменения существующих высотных отметок и планировки территории, за границами работ – по факту его нарушения.

Строительные работы:

- Ведение работ в границах выявленного объекта культурного наследия «Здание Ольгинского детского приюта» (Санкт-Петербург, Средний пр. В.О., 80; 23-я линия В.О., 32) без разрешения КГИОП запрещено.
- До начала производства работ обеспечить письменное ознакомление подрядных организаций с информацией о наличии в непосредственной близости с территорией производства работ объектов культурного наследия, и разъяснить культурно-историческую значимость этих объектов с указанием на уголовную и административную ответственность за их повреждение.
- Проведение инструктажа сотрудников с разъяснением культурно-исторической значимости объекта культурного наследия с указанием запрета их повреждения и необходимости соблюдения всех мер по обеспечению их сохранности.
- В соответствии со ст. 36 п. 4 Федерального закона от 25.06.2002 г. №73-ФЗ, в случае обнаружения в ходе производства земляных и (или) строительных работ объекта, обладающего признаками объекта культурного наследия или объекта археологического наследия, заказчик и лицо, проводящее указанные работы, обязаны незамедлительно приостановить производство работ и в течение трех дней со дня обнаружения такого объекта, направить в орган охраны объектов культурного наследия письменное заявление об обнаруженном объекте культурного наследия.

- В случае изменения существующих проектных решений, в том числе проекта производства работ, новые решения должны быть проанализированы на предмет обеспечения сохранности объекта культурного наследия и при необходимости дополнены новым разделом, обосновывающим меры по обеспечению сохранности объектов культурного наследия. Запрещается проводить работы, влекущие повреждение элементов предмета охраны объектов культурного наследия или выявленных объектов культурного наследия.

- Запрещается изменять вертикальные отметки, в том числе запрещается понижать уровень грунта.

- Земляные работы на расстоянии 10 м от границ выявленного объекта культурного наследия «Здание Ольгинского детского приюта» (Санкт-Петербург, Средний пр. В.О., 80; 23-я линия В.О., 32) проводить вручную.

- При осуществлении работ исключить динамические воздействия на фундаменты и грунты оснований объектов культурного наследия или выявленных объектов культурного наследия, применяя при производстве работ безударные технологии;

- В процессе производства работ производится фотофиксация территории выявленного объекта культурного наследия: до начала работ и после окончания работ. После завершения работ предоставить в КГИОП фотофиксацию состояния объектов культурного наследия и выявленных объектов культурного наследия, расположенных в непосредственной близости к участку строительства.

- В соответствии с требованиями пункта 4 Статьи 36 Федерального закона №73-ФЗ «Об объектах культурного наследия (памятниках истории и культуры) народов Российской Федерации» в случае обнаружения в ходе проведения изыскательских, проектных, земляных, строительных, мелиоративных, хозяйственных работ, работ по использованию лесов и иных работ объекта, обладающего признаками объекта культурного наследия, в том числе объекта археологического наследия, заказчик указанных работ, технический заказчик (застройщик) объекта капитального строительства, лицо, проводящее указанные работы, обязаны незамедлительно приостановить указанные работы и в течение трех дней со дня обнаружения такого объекта направить в региональный орган охраны объектов культурного наследия письменное заявление об обнаруженном объекте культурного наследия.

Специальных мероприятий по обеспечению сохранности объектов культурного наследия, подразумевающих проведение работ по сохранению выявленного объекта культурного наследия «Здание Ольгинского детского приюта» (Санкт-Петербург, Средний пр. В.О., 80; 23-я линия В.О., 32) не требуется.

Объект проектирования относится к 1-й геотехнической категории. При данной категории геотехническое обоснование не требуется. Влияние на окружающую застройку незначительное. Необходимость проведения мониторинга в отношении объекта культурного наследия «Здание Ольгинского детского приюта» (Санкт-Петербург, Средний пр. В.О., 80; 23-я линия В.О., 32) отсутствует.

При соблюдении указанных мер сохранность объектов культурного наследия (выявленный объект культурного наследия «Здание Ольгинского детского приюта» (Санкт-Петербург, Средний пр. В.О., 80; 23-я линия В.О., 32)) при проведении работ на объекте «Проект благоустройства элементов благоустройства объект благоустройства - земельный

участок по адресу: Санкт-Петербург, Средний пр. В.О., д. 80, лит. А, кадастровый номер 78:06:0002088:5» обеспечивается.

11. Перечень документов и материалов, собранных и полученных при проведении экспертизы, а также использованной для нее специальной, технической и справочной литературы:

11.1. Нормативная документация:

- 1) Федеральный закон от 25.06.2002 г. № 73-ФЗ «Об объектах культурного наследия (памятниках истории и культуры) народов Российской Федерации».
- 2) Положение о государственной историко-культурной экспертизе, утв. Постановлением Правительства РФ от 15 июля 2009 г. №569.
- 3) Приказ председателя КГИОП № 15 от 20.02.2001 «Об утверждении Списка вновь выявленных объектов, представляющих историческую, научную, художественную или иную культурную ценность» (источник – <https://docs.cntd.ru/>) (Приложение №1. Учетные документы по объекту культурного наследия).

11.2. Архивные источники:

- 1) ЦГИА СПб. Ф. 513. Оп. 23. Д. 36. Об оценке имущества Ольгинского приюта в Суворовском уч. Вас. ч. под № 934. 01.03.1901 г. - 09.09.1902 г.
- 2) ЦГИА СПб. Ф. 513. Оп. 81. Д. 230. По прошению Совета Детского Приюта Трудолюбия Св. Ольги, об уступке участка городской земли из Смоленского поля для надобностей приюта. 25.04.1898 г. - 25.08.1898 г.
- 3) ЦГИА СПб. Ф. 513. Оп. 93. Д. 277. По ходатайству Совета Детского приюта св. Ольги о дополнительной прирезке земли в Вас. ч. по 23-й линии. Без даты.
- 4) ЦГИА СПб. Ф. 513. Оп. 102. Д. 2060. Чертежи здания детского приюта св. Ольги по 23-й линии В.О., 28 (23-й линии В.О., 28 и Среднему пр. В.О., 78). 1899–1903 гг.
- 5) ЦГИА СПб. Ф. 513. Оп. 132. Д. 122. По прошению совета детского приюта трудолюбия св. Ольги о постройке по Среднему проспекту и продолжение 23 линии. 14.08.1899 г. - 05.11.1899 г.

11.3. Литература:

- 1) Андреева А.Н. Детский приют трудолюбия Св. Ольги // Энциклопедия благотворительности Санкт-Петербурга [Электронный ресурс] URL: <http://encblago.lfond.spb.ru/showObject.do?object=2853438269>.
- 2) Архитекторы-строители Санкт-Петербурга середины XIX - начала XX века. Под редакцией Б.М. Кирикова. СПб., 1996.
- 3) Благотворительность и милосердие: Рубеж XIX-XX веков. Историко-документальное издание. СПб., 2010.
- 4) Весь Ленинград: адресная и справочная книга: 1933 г. Л., 1933.
- 5) Весь Ленинград: адресная и справочная книга: 1935 г. Л., 1935.
- 6) Гейслер М., Гуслистый Б. Детский приют трудолюбия Св. Ольги // Строитель. Вестник архитектуры, домовладения и санитарного зодчества. 1900. № 23-24. Стб. 913-924.
- 7) Гейслер М.Ф. Постройка зданий С.-Петербургского Ольгинского детского приюта трудолюбия 1897-1898 г. СПб., 1900.
- 8) Кириков Б. М. Архитектура Петербурга конца XIX-начала XX века: Эkleктика, Модерн, Нeоклассицизм. СПб., 2006.

9) Никитенко Г.Ю., Соболев В.Д. Василеостровский район. Энциклопедия улиц Санкт-Петербурга. СПб., 2002.

10) Никитенко Г.Ю., Соболев В.Д. Дома и люди Васильевского острова. М., 2008.

11) Ольгинские детские приюты трудолюбия. 1895-1910 гг. СПб., 1911.

12) Список абонентов Ленинградской телефонной сети: 1965. Л., 1965.

13) Список абонентов ЛГТС: Телефоны учреждений, предприятий, организаций. 1988. Л., 1988.

11.3. Электронные источники:

1) <https://www.citywalls.ru/>.

2) <https://docs.cntd.ru/>.

3) <http://www.etomesto.ru/>.

4) <https://pastvu.com/>.

12. Обоснование вывода экспертизы:

В результате анализа документации, обосновывающей меры по обеспечению сохранности выявленного объекта культурного наследия при проведении изыскательских, проектных, земляных, строительных работ на объекте «Проект благоустройства элементов благоустройства объект благоустройства - земельный участок по адресу: Санкт-Петербург, Средний пр. В.О., д. 80, лит. А, кадастровый номер 78:06:0002088:5» - проект «Обеспечение сохранности объектов культурного наследия при проведении работ на объекте «Проект благоустройства элементов благоустройства объект благоустройства - земельный участок по адресу: Санкт-Петербург, Средний пр. В.О., д. 80, лит. А, кадастровый номер 78:06:0002088:5» (шифр: 42.1/22- СОКН), ООО «АрхиГрад», 2023 г., можно сделать следующие выводы:

- Рассматриваемой документацией предусмотрен ряд мер, направленных на обеспечение сохранности выявленного объекта культурного наследия, исключение его возможного повреждения, уничтожения или ухудшения его технического состояния при проведении изыскательских, проектных, земляных, строительных работ на объекте «Проект благоустройства элементов благоустройства объект благоустройства - земельный участок по адресу: Санкт-Петербург, Средний пр. В.О., д. 80, лит. А, кадастровый номер 78:06:0002088:5» на земельных участках, непосредственно связанных с земельным участком в границах территории выявленного объекта культурного наследия.

- При проведении изыскательских, проектных, земляных, строительных работ на объекте «Проект благоустройства элементов благоустройства объект благоустройства - земельный участок по адресу: Санкт-Петербург, Средний пр. В.О., д. 80, лит. А, кадастровый номер 78:06:0002088:5» с учётом предусмотренных рассматриваемой документацией мер сохранность выявленного объекта культурного наследия «Здание Ольгинского детского приюта» обеспечивается.

13. Вывод экспертизы¹⁵:

По результатам рассмотрения документации, обосновывающей меры по обеспечению сохранности объектов культурного наследия (выявленного объекта культурного наследия «Здание Ольгинского детского приюта» по адресу: г. Санкт-Петербург, Средний пр. В.О., д. 80, лит. А (Средний пр. В.О., 80; 23-я линия, 32) при проведении изыскательских, проектных, земляных, строительных работ на объекте «Проект благоустройства элементов благоустройства объект благоустройства - земельный участок по адресу: Санкт-Петербург, Средний пр. В.О., д. 80, лит. А, кадастровый номер 78:06:0002088:5» на земельном участке, непосредственно связанном с земельным участком в границах территории объекта культурного наследия (проект «Обеспечение сохранности объектов культурного наследия при проведении работ на объекте «Проект благоустройства элементов благоустройства объект благоустройства - земельный участок по адресу: Санкт-Петербург, Средний пр. В.О., д. 80, лит. А, кадастровый номер 78:06:0002088:5» (шифр: 42.1/22- СОКН), ООО «АрхиГрад», 2023 г.) – экспертом сделан вывод о возможности *(положительное заключение)* обеспечения сохранности выявленного объекта культурного наследия регионального значения «Здание Ольгинского детского приюта» (г. Санкт-Петербург, Средний пр. В.О., д. 80, лит. А (Средний пр. В.О., 80; 23-я линия, 32)) при проведении земляных, строительных, мелиоративных и (или) хозяйственных работ, предусмотренных статьей 25 Лесного кодекса Российской Федерации работ по использованию лесов и иных работ на объекте «Проект благоустройства элементов благоустройства объект благоустройства - земельный участок по адресу: Санкт-Петербург, Средний пр. В.О., д. 80, лит. А, кадастровый номер 78:06:0002088:5».

14. Перечень приложений к акту экспертизы:

Приложение №1. Учетные документы по объекту культурного наследия.

Приложение №2. Письмо КГИОП.

Приложение №3. Выписки из ЕГРН.

Приложение №4. Документы технического учета.

Приложение №5. Иконографические материалы.

Приложение №6. Материалы фотофиксации (фото – О.А. Блинов, 21.09.2023 г.)

Приложение №7. Копия договора с экспертом.

15. Дата оформления заключения: «05» октября 2023 г.

Подпись эксперта:

О.А. Блинов

(05.10.2023 г.)

(подписано усиленной квалифицированной электронной
подписью)

¹⁵ Вывод экспертизы указан в соответствии с пп. «г») п. 20 Положения о государственной историко-культурной экспертизе, утвержденным Постановлением Правительства РФ от 15.07.2009 г. №569.

Приложение №1 к Акту по результатам государственной историко-культурной экспертизы документации, обосновывающей меры по обеспечению сохранности выявленного объекта культурного наследия «Здание Ольгинского детского приюта», расположенного по адресу: г. Санкт-Петербург, Средний пр. В.О., д. 80, лит. А (Средний пр. В.О., 80; 23-я линия, 32) , при проведении проектных, земляных, строительных работ на объекте «Проект благоустройства элементов благоустройства объект благоустройства - земельный участок по адресу: Санкт-Петербург, Средний пр. В.О., д. 80, лит. А, кадастровый номер 78:06:0002088:5» – «Обеспечение сохранности объектов культурного наследия при проведении работ на объекте «Проект благоустройства элементов благоустройства объект благоустройства - земельный участок по адресу: Санкт-Петербург, Средний пр. В.О., д. 80, лит. А, кадастровый номер 78:06:0002088:5» (шифр: 42.1/22- СОКН), разработанной ООО «АрхиГрад» в 2023 г.

Учетные документы по объекту культурного наследия

**Администрация Санкт-Петербурга
КОМИТЕТ ПО ГОСУДАРСТВЕННОМУ КОНТРОЛЮ,
ИСПОЛЬЗОВАНИЮ И ОХРАНЕ ПАМЯТНИКОВ ИСТОРИИ И КУЛЬТУРЫ**

ПРИКАЗ

от 20 февраля 2001 года N 15

Об утверждении Списка вновь выявленных объектов, представляющих историческую, научную, художественную или иную культурную ценность (с изменениями на 25 сентября 2023 года)

В целях обеспечения сохранности расположенных на территории Санкт-Петербурга объектов, представляющих историческую, научную, художественную или иную культурную ценность, и на основании пунктов 12, 13, 14 Инструкции о порядке учета, обеспечения сохранности, содержания, использования и реставрации недвижимых памятников истории и культуры, утвержденной приказом Минкультуры СССР от 13.05.86 N 203, приказываю:

1. Утвердить прилагаемый Список вновь выявленных объектов, представляющих историческую, научную, художественную или иную культурную ценность, одобренный постановлением Правительства Санкт-Петербурга от 12.02.2001 N 7 "О перечне объектов, представляющих историческую, научную, художественную или иную культурную ценность".

2. Ввести в действие Список вновь выявленных объектов, представляющих историческую, научную, художественную или иную культурную ценность, с даты подписания настоящего приказа.

3. Работникам КГИОП в своей деятельности руководствоваться Списком вновь выявленных объектов, представляющих историческую, научную, художественную или иную культурную ценность, с даты введения его в действие.

4. Первому заместителю председателя КГИОП - начальнику Управления по охране и использованию памятников Таратыновой О.В. организовать работу:

4.1. По расторжению охранных обязательств, заключенных с собственниками и пользователями объектов, не указанных в утвержденном Списке вновь выявленных объектов, представляющих историческую, научную, художественную или иную культурную ценность.

4.2. По заключению охранных обязательств с пользователями и собственниками объектов, указанных в утвержденном Списке вновь выявленных объектов, представляющих историческую, научную, художественную или иную культурную ценность.

5. Заместителю председателя КГИОП - начальнику Управления государственного учета памятников Кирикову Б.М.:

5.1. Организовать направление заверенных копий Списка вновь выявленных объектов, представляющих историческую, научную, художественную или иную культурную ценность, в КУГИ, КГА, КЗРиЗ, ГУЮ "Городское бюро регистрации прав на недвижимость", территориальные управления административных районов Санкт-Петербурга, Нотариальную палату Санкт-Петербурга.

5.2. Организовать опубликование настоящего приказа и утвержденного Списка вновь выявленных объектов, представляющих историческую, научную, художественную или иную культурную ценность, в информационно-правовой системе "Кодекс".

6. Заместителю председателя КГИОП - начальнику Управления инвестиционных программ, лицензирования, экспертизы и приватизации памятников Комлеву А.В. организовать передачу в отделы и сектора Управления по охране и использованию памятников утвержденного Списка вновь выявленных объектов, представляющих историческую, научную, художественную или иную культурную ценность, в электронной форме.

7. Контроль за выполнением настоящего приказа возложить на заместителя председателя КГИОП - начальника Управления государственного учета памятников Кирикова Б.М.

Председатель КГИОП
Н.И.Явейн

УТВЕРЖДЕН
приказом председателя КГИОП
от 20 февраля 2001 года N 15

Список вновь выявленных объектов, представляющих историческую, научную, художественную или иную культурную ценность
(с изменениями на 25 сентября 2023 года)

Из настоящего Списка вновь выявленных объектов культурного наследия исключен объект "Дом Рогова", расположенный по адресу: Санкт-Петербург, Щербаков пер., 17/3, лит.А - распоряжение КГИОП Санкт-Петербурга от 21 июня 2012 года N 10-104.

На основании распоряжения КГИОП Санкт-Петербурга от 26 июня 2015 года N 10-289 в единый государственный реестр объектов культурного наследия (памятников истории и культуры) народов Российской Федерации в качестве объекта культурного наследия регионального значения включен памятник "Земляная крепость "Осиновая Роща", XVIII в. (местоположение объекта: Санкт-Петербург, поселок Парголово, Осиновая Роща, между д.б, корпус 2, литера А и д.б, корпус 1, литера А, по Южковскому шоссе, д.12, литера АП и д.22, литера А, по Приозерскому шоссе).

Санкт-Петербург
Градостроительство и архитектура

Комитет по государственному контролю, использованию и охране памятников истории и культуры

N п/п	Наименование объекта	Датировка	Авторы	Местонахождение	Техническое состояние	Заключение экспертизы
1	2	3	4	5	6	7
624	Здание Ольгинского детского приюта	1899-1900	архитекторы М.Ф.Гейслер, Б.Ф.Гуслистый	Средний пр. В.О., 80; 23-я линия, 32	среднее	Рекомендовать к включению в Список вновь выявленных объектов, представляющих историческую, научную, художественную или иную культурную ценность (экспертное заключение от 20.03.2000)

Заместитель председателя Комитета по государственному контролю, использованию и охране памятников истории и культуры - начальник управления государственного учета памятников



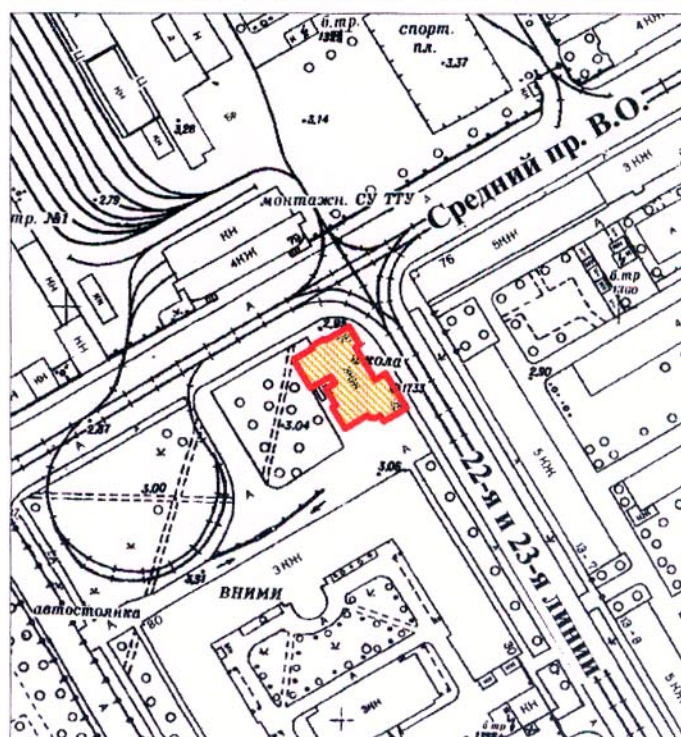
Б. М. Кириков

М.П.

" 25 " декабря 2002

**План границ территории
выявленного объекта культурного наследия
"Здание Ольгинского детского приюта"**

г. Санкт-Петербург, Средний пр. В.О., 80; 23-я линия, 32



масштаб 1:2000

УСЛОВНЫЕ ОБОЗНАЧЕНИЯ



— граница территории выявленного объекта культурного наследия
 ■ выявленный объект культурного наследия

ПРАВИТЕЛЬСТВО САНКТ-ПЕТЕРБУРГА
 КГИОП
 ОГРН 1037843025527

Копия верна

Исполнитель _____ / _____ /



ПРАВИТЕЛЬСТВО САНКТ-ПЕТЕРБУРГА
КОМИТЕТ ПО ГОСУДАРСТВЕННОМУ КОНТРОЛЮ, ИСПОЛЬЗОВАНИЮ
И ОХРАНЕ ПАМЯТНИКОВ ИСТОРИИ И КУЛЬТУРЫ

РАСПОРЯЖЕНИЕ

окуд

14 ИЮЛ 2014

№ 10-392


**Об определении предмета охраны
выявленного объекта культурного наследия
«Здание Ольгинского детского приюта»**

1. Определить предмет охраны выявленного объекта культурного наследия «Здание Ольгинского детского приюта», расположенного по адресу: Санкт-Петербург, Василеостровский район, Средний пр. В.О., д. 80, литера А (Средний пр. В.О., 80; 23-я линия, 32), согласно приложению к настоящему распоряжению.
2. Начальнику отдела государственного учета объектов культурного наследия обеспечить размещение настоящего распоряжения в электронной форме в локальной компьютерной сети КГИОП.
3. Контроль за выполнением распоряжения остается за заместителем председателя КГИОП – начальником управления государственного учета объектов культурного наследия.

Заместитель председателя КГИОП –
начальник управления государственного учета
объектов культурного наследия

Г.Р. Аганова

Предмет охраны
выявленного объекта культурного наследия
«Здание Ольгинского детского приюта»,
расположенного по адресу:
Санкт-Петербург, Василеостровский район, Средний пр. В.О., д. 80, литера А
(Средний пр. В.О., 80; 23-я линия, 32)

№ пп	Видовая принадлежность предмета охраны	Элементы предмета охраны	Фотофиксация
1	2	3	4
1	Объемно-пространственное решение:	<p>габариты и конфигурация трехэтажного, сложного в плане здания, с ризалитами, объемом тамбура главного входа и раскреповкой с щипцовым завершением на северо-западном фасаде, со скошенными угловыми сопряжениями фасадов;</p> <p>конфигурация (вальмовая, над щипцом - двускатная) и габариты крыши;</p> <p>материал окрытия (кровельное железо), соответствующий историческому.</p>	  
2	Конструктивная система:	<p>исторические наружные и внутренние капитальные кирпичные стены;</p> <p>своды: коробовый свод с распалубками, на подпружных арках вестибюля главного входа и холла у лестничной клетки;</p>	

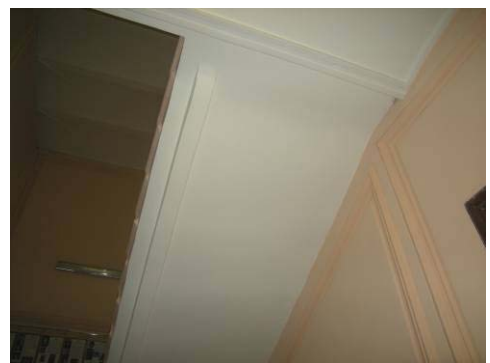
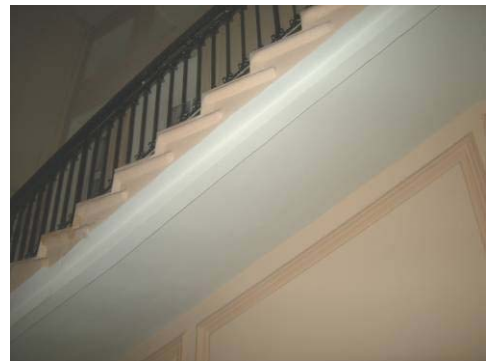
«пруссские» своды по
металлическим балкам помещений
1-го этажа (б. мастерские);

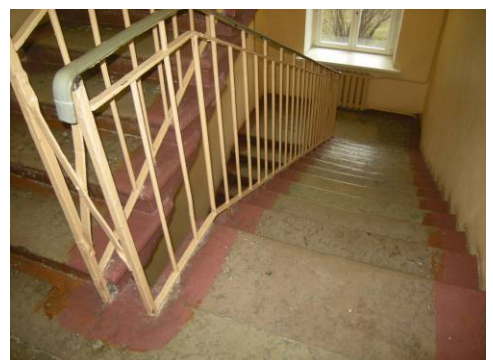
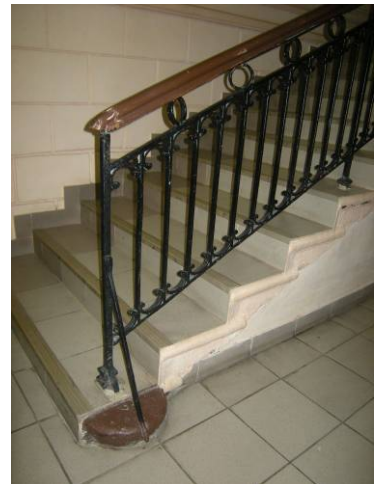


сводчатое перекрытие лестничной клетки парадной лестницы - «пруссские» своды по металлическим балкам;

плоские междуэтажные перекрытия – местоположение;

исторические лестницы - местоположение, габариты, тип (двухмаршевые), конструкция (с маршами по косоурам и площадками на сводах по металлическим балкам);





материал ступеней – лещадная плита*;
*на парадной лестнице ступени облицованы современной керамической плиткой;

ограждение маршей - материал (черный металл), техника исполнения (ковка, горячий прокат); рисунок (вертикальные прутья, на парадной лестнице дополненные поясками из кругов и завитков вдоль верхней тетивы и поясом завитков – вдоль нижней тетивы); материал поручней на парадной лестнице (дерево), конфигурация (профилированные);

			
3	<p>Объемно-планировочное решение:</p>	<p>историческое объемно-планировочное решение в габаритах капитальных стен.</p>	
4	<p>Архитектурно-художественное решение фасадов:</p>	<p>архитектурно-художественное решение фасадов в приемах поздней эклектики (с элементами в стилистике романтики, готики, французского ренессанса и раннего классицизма);</p> <p>материал и характер отделки цоколя – известняковая плита;</p> <p>материал и характер отделки фасада: лицевой красный кирпич в сочетании с деталями из гладкой и фактурной штукатурки;</p> <p>оформление фасадов штукатурным ленточным рустом в уровне 1-го этажа, над цоколем – рустом «под шубу»;</p> <p>объем наружного тамбура главного входа на фасаде со стороны Среднего проспекта, завершенный в уровне 2-го этажа балконом с ограждением в виде оштукатуренного парапета с квадратными сквозными отверстиями;</p>	  

дверные проемы - местоположение, габариты, конфигурация (в т.ч. проема главного входа с лучковой перемычкой);

козырьки над входными проемами на юго-западном и юго-восточном фасадах* на деревянных кронштейнах из вертикальных и горизонтальных брусков с фасками и кубическими деталями в местах сопряжений;

*над проемом главного входа аналогичный козырек не сохранился;



дверное заполнение проема главного входа – двустворчатое с глухими филленчатыми створками и остекленной четырехчастной фрамугой (в верхней части каждой створки – по восемь малых филенок в обвязке с фасками и гладкими патерами, в средней части – фигурейные филенки в форме алмазной грани, в нижней части – квадратные филенки с диагонально перекрещенными накладками с патерами по центру);

оконные проемы – местоположение, габариты, конфигурация, включая проемы с лучковой перемычкой;

оконные заполнения – материал (дерево)*, цвет, рисунок (многочастный);

*исторический материал заполнения утрачен;

рустованные наличники оконных проемов 2-го этажа с веерными замковыми камнями;

прямоугольные филенки в подоконных простенках 3-го этажа фасада по 19-й линии с рельефными провисающими гирляндами на голубом фоне;

колонна из песчаника, оформляющая межоконный простенок сдвоенных арочных оконных проемов в уровне 3-го этажа центральной раскреповки лицевого фасада по Среднему пр.(на пьедестале, с кубической капителью);



замковые камни оконных проемов
1-го этажа;



оформление оконных проемов 2-3-
го этажей выпущенными
лучковыми перемычками из
кирпича со штукатурными
вставками;



декоративная полуциркулярная ниша на фасаде ризалита со стороны 19-й линии, в уровне 2–3-го этажей, в профилированном архивольте, в окружении филенок с отделкой «под шубу», угловых рельефных акантовых розеток и провисающей гирлянды над нишей, с завершением в виде выпущенной лучковой перемычки из кирпича со штукатурными вставками;



майоликовый декор главного фасада (автор – М.В. Харламов):



майоликовые вставки по сторонам проема главного входа (квадратные с изображением цветочной розетки голубого цвета на светлом фоне в голубом обрамлении);

майоликовые вставки центральной раскреповки главного фасада:



в межоконном и надоконном простенках сдвоенных проемов в уровне 2-го этажа – с мотивами растительного орнамента, плетенки и цветочными розетками на голубом фоне;

в полуциркулярных завершениях арочных ниш над сдвоенными окнами в уровне 3-го этажа и полуциркулярной ниши щипца – с мотивами стилизованного растительного орнамента на голубом фоне;

свесы крыши на деревянных ажурных кронштейнах,



		<p>сдвоенные деревянные кронштейны в основании щипца, деревянные резные детали - в завершении*; *утрачена деревянная арочная тяга;</p> <p>оформление треугольного щипца декоративной стрельчатой аркой с архивольтом из кирпича со вставками из штукатурки;</p> <p>вписанная в арку полуциркулярная ниша с круглым медальоном*;</p> <p>*в ходе реставрации в медальоне под слоем краски была обнаружена икона на металле; демонтирована, находится в помещении 1-го этажа (описание см. ниже, п. 5).</p>	
5	<p>Декоративно-художественная отделка интерьеров, предметы декоративно-прикладного искусства:</p>	<p>тамбур главного входа:</p> <p>деревянная филенчатая обшивка стен и перекрытия тамбура (филенки – фигурейные прямоугольные, разного формата, нижние филенки обшивки откосов - с диагональным перекрестьем с трехгранными фигурейными вставками);</p> <p>внутреннее дверное заполнение тамбура – деревянное, двустворчатое, полусветлое, с четырехчастной остекленной фрамугой; створки – полусветлые, на четыре остекленные филенки в верхней части, с глухими нижними филенками, оформленными аналогично наружному дверному заполнению;</p> <p>вестибюль главного входа:</p> <p>оформление тягами софита трехцентровой арки;</p>	 

лестничная клетка парадной лестницы:

трехцентровая арка на нижней площадке лестницы, с софитом, оформленным тягами;

оформление стен лестничной клетки:

в нижнем ярусе (1-й этаж) - рустовка, в верхнем ярусе – прямоугольные зеркала (филенки) в обрамлении профилированных тяг с карнизами, разделяющими ярусы;



площадки 1-3-го этажей главной лестницы:

дверные заполнения – деревянные двустворчатые с глухими филенчатыми створками (по четыре прямоугольные разноформатные фигурейные филенки на каждую створку);

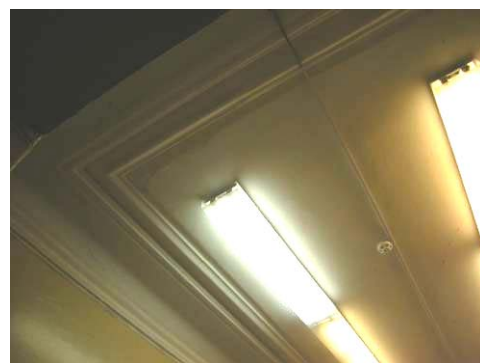
помещения 2-го этажа:


помещение с выходом на площадку главной лестницы (б. комната совета)*:

профилированный карниз в завершении стен;

потолок с падугой, с профилированной тягой по периметру зеркала потолка и угловыми лепными композициями растительного орнамента;

*помещение разделено надвое временной перегородкой;



		<p>демонтированная с лицевого фасада круглая икона - цветной металл, полихромная эмаль (?); слой эмали утрачен (полностью?); под слоем естественной патины и поверхностных загрязнений просматривается гравированный рисунок (графья) с расположенным по центру образом Св. Ольги (?).</p>	
--	--	--	--

Приложение №2 к Акту по результатам государственной историко-культурной экспертизы документации, обосновывающей меры по обеспечению сохранности выявленного объекта культурного наследия «Здание Ольгинского детского приюта», расположенного по адресу: г. Санкт-Петербург, Средний пр. В.О., д. 80, лит. А (Средний пр. В.О., 80; 23-я линия, 32) , при проведении проектных, земляных, строительных работ на объекте «Проект благоустройства элементов благоустройства объект благоустройства - земельный участок по адресу: Санкт-Петербург, Средний пр. В.О., д. 80, лит. А, кадастровый номер 78:06:0002088:5» – «Обеспечение сохранности объектов культурного наследия при проведении работ на объекте «Проект благоустройства элементов благоустройства объект благоустройства - земельный участок по адресу: Санкт-Петербург, Средний пр. В.О., д. 80, лит. А, кадастровый номер 78:06:0002088:5» (шифр: 42.1/22- СОКН), разработанной ООО «АрхиГрад» в 2023 г.

Письмо КГИОП



ПРАВИТЕЛЬСТВО САНКТ-ПЕТЕРБУРГА
**КОМИТЕТ ПО ГОСУДАРСТВЕННОМУ
КОНТРОЛЮ, ИСПОЛЬЗОВАНИЮ
И ОХРАНЕ ПАМЯТНИКОВ
ИСТОРИИ И КУЛЬТУРЫ
(КГИОП)**

пл. Ломоносова, д. 1, Санкт-Петербург, 191023
Тел. (812) 315-43-03, (812) 571-64-31, Факс (812) 710-42-45
E-mail: kgiop@gov.spb.ru
<https://www.gov.spb.ru>, <http://kgiop.ru>

ООО «АРХИГРАД»

Щербаков пер., д. 17а, лит. Б, пом. 11Н,
Санкт-Петербург, 191002

№01-25-1620/22-0-1 от 11.10.2022

На № 51460986 от 10.10.2022

Рег. №01-25-1620/22-0-0 от 10.10.2022

Рассмотрев представленный «Проект благоустройства элементов благоустройства. Объект благоустройства – земельный участок по адресу: Санкт-Петербург, Средний пр. В.О., д.80, лит.А, кадастровый номер 78:06:0002088:5», КГИОП сообщает следующее.

На территории проведения работ объекты (выявленные объекты) культурного наследия отсутствуют, непосредственно примыкает выявленный объект культурного наследия «Здание Ольгинского детского приюта».

Раздел мероприятий по обеспечению сохранности расположенного в непосредственной близости от участка проведения работ объекта культурного наследия должен быть подвергнут государственной историко-культурной экспертизе в соответствии со статьей 30 73-ФЗ (ред. от 30.12.2015) «Об объектах культурного наследия (памятниках истории и культуры) народов Российской Федерации», а так же в силу пункта ж) статьи 11(1) постановления Правительства РФ от 15.07.2009 № 569 «Об утверждении Положения о государственной историко-культурной экспертизе».

Согласно Закону Санкт-Петербурга от 19.01.2009 № 820-7 «О границах объединенных зон охраны объектов культурного наследия, расположенных на территории Санкт-Петербурга, режимах использования земель и требованиях к градостроительным регламентам в границах указанных зон» здание расположено в границах единой зоны регулирования застройки и хозяйственной деятельности 2 объектов культурного наследия, расположенных в исторически сложившихся центральных районах Санкт-Петербурга (участок ОЗРЗ-2(06)).

Проектом предусматривается оборудование территории некапитальными нестационарными строениями и сооружениями –объектами спортивного назначения; устройство контейнерной площадки; установка детского игрового и спортивного оборудования и МАФ; покрытие площадок, дорожек и покрытие территории; установка технического ограждения; установка ворот и калиток

системой контроля доступа с автоматикой; планировочное устройство территории - озеленение (газоны); обеспечение территории элементы озеленения – цветами.

Указанные работы не регламентируются режимом ОЗРЗ-2(06).

**Начальник Управления
сохранения исторической среды**

**ДОКУМЕНТ ПОДПИСАН
ЭЛЕКТРОННОЙ ПОДПИСЬЮ**

Сертификат 02FB54B300CDADD58746A894F8F7801506
Владелец **Козырева Екатерина Андреевна**
Действителен с 26.10.2021 по 26.10.2022

Е.А. Козырева

Приложение №4 к Акту по результатам государственной историко-культурной экспертизы документации, обосновывающей меры по обеспечению сохранности выявленного объекта культурного наследия «Здание Ольгинского детского приюта», расположенного по адресу: г. Санкт-Петербург, Средний пр. В.О., д. 80, лит. А (Средний пр. В.О., 80; 23-я линия, 32) , при проведении проектных, земляных, строительных работ на объекте «Проект благоустройства элементов благоустройства объект благоустройства - земельный участок по адресу: Санкт-Петербург, Средний пр. В.О., д. 80, лит. А, кадастровый номер 78:06:0002088:5» – «Обеспечение сохранности объектов культурного наследия при проведении работ на объекте «Проект благоустройства элементов благоустройства объект благоустройства - земельный участок по адресу: Санкт-Петербург, Средний пр. В.О., д. 80, лит. А, кадастровый номер 78:06:0002088:5» (шифр: 42.1/22- СОКН), разработанной ООО «АрхиГрад» в 2023 г.

Документы технического учета

ГОСУДАРСТВЕННОЕ УНИТАРНОЕ ПРЕДПРИЯТИЕ
"ГОРОДСКОЕ УПРАВЛЕНИЕ ИНВЕНТАРИЗАЦИИ И ОЦЕНКИ
НЕДВИЖИМОСТИ"

ТЕХНИЧЕСКИЙ ПАСПОРТ

на здание **Специализированной (коррекционной)
школы №4**
район **Василеостровский**
город **Санкт-Петербург**
улица (пер.) **Средний проспект В.О., дом 80, литера А**

Квартал №
Инвентарный № **88/7**

Работы выполнены филиалом ГУП «ГУИОН» - ПИБ Кронштадтского района

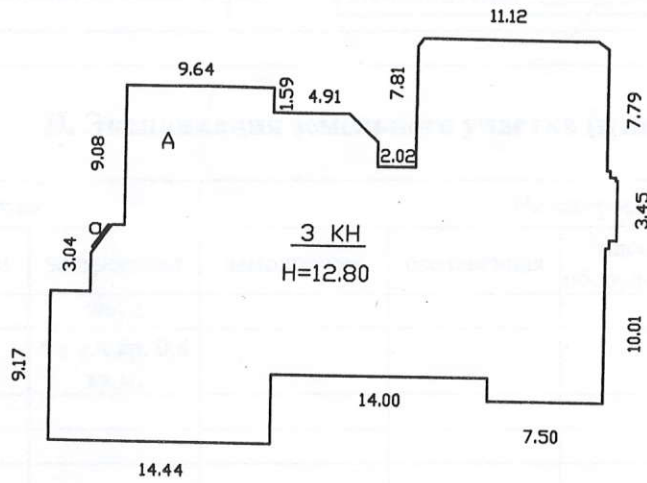
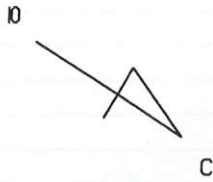
Начальник учебно-методологического отдела

Е.Б. Коршунова



ПЛАН ЗЕМЕЛЬНОГО УЧАСТКА

Масштаб 1:500



Средний проспект В.О.

23-я линия В.О.

VI. Описание конструктивных элементов здания и определение износа

Литера: А Год постройки: 1900
Группа капитальности: II

Число этажей: 3
Вид внутренней отделки: простая

№ п/п	Наименование конструктивных элементов	Описание конструктивных элементов (материал, конструкция, отделка, и прочее)	Техническое состояние (осадка, трещины, гниль и т.п.)	Удельные веса конструктивных элементов	Поправка к удельн. весу в процентах	Удельн. вес констр. элем. с поправкой	Износ в %	Произведен. % износа на уд. вес конструктор. элем-тов	
1	2	3	4	5	6	7	8	9	
1	Фундаменты	бутовый ленточный	сырые места в доколе и под окнами	5		5	40	2.0	
2	а. Наружные внутренние капитальные стены	кирпичные толщ. в 3 кирпича	трещины местами, высолы и сырые пятна	18 6	0.4	18.4 6	40	7.36	
	б. Перегородки	деревянные оштукатуренные	диагональные трещины в местах примыкания к стенам				45	2.7	
3	Перекрытия	чердачное	деревянные оштукатуренные	12		12	45	5.4	
		междуэтажное							деревянные оштукатуренные
		надподвальное							
4	Крыша	деревянная стропильная	Ржавчина на поверхности кровли и со стороны чердака	4		4	45	1.8	
5	Полы	дощатые, окрашены; Линолеумные; паркетные; метлахская плитка	сильная истертость паркета, досок, мелкие трещины и стертость плитки	13	2.1	15.1	50	7.55	
6	Проемы	Оконные	из металлопластика	12		12	20	2.4	
		Дверные	филенчатые, окрашены						Коробки местами повреждены
7	Наружн. отделка архитек. оформ.	штукатурка цементным раствором, окраска ПХВ	Окрасочный слой местами потемнел и загрязнился, в отдельных местах поврежден	10		10	50	5.0	
	Внутр. отделка								штукатурка; окраска
8	Санитарно-технические и электротехнические устройства	Отопление	от ТЭЦ	9		10.2	45	4.59	
		Водопровод	от городской центральной сети						
		Канализация	сброс в городскую сеть						
		Горячее водоснабжение	централизованное						
		Ванны							
		Электроосвещение	скрытая проводка						
		Радио	скрытая проводка						
		Телефон	открытая проводка						
		Вентиляция	естественная						
		Лифт							
Сигнализация	открытая проводка								
Электроплиты	есть								
9	Прочие работы	лестницы железобетонные по стальным косоурам	Ступени местами стерты	7.1		7.1	50	3.55	
Итого				100.0		103.7		44	

процент износа
 Процент износа, приведенный к 100 по формуле: $\frac{(гр.9) \times 100}{\text{удельный вес (гр.7)}} = \frac{44.11 \times 100}{103.7} = 43$

Х. Исчисление стоимости служебных построек

Литера по плану	Наименов. здания и его частей	№ сборника	№ таблицы	Измеритель	Стоимость по табл.	Поправки к стоимости в коэфф.							Стоимость ед. измер. с поправками	Объем или площадь	Восстановительная стоимость	% износа	Действительная стоимость
						Удельный вес строения	На группу капитальн.	Климатический район	На необоруд. подвал			Удельный вес после поправок					
1	2	3	4	5	6	7	8	9	10	11	12	13	14	15	16	17	18
														Всего			

XI. Ограждения и сооружения (замощения) на участке

литера	Наименование ограждений и сооружений	Материал, конструкция	Размеры		Площадь, кв.м	№ сборника	№ таблицы	Измеритель	Стоимость измерителя по таблице	Восстановительная стоимость, руб	Процент износа	Действительная стоимость, руб
			длина (м)	ширина высота (м)								

Стоимость в ценах 200 года с учетом коэффициента, утвержденного

XII. Общая стоимость (в руб.)

В ценах какого года	Основные строения		Служебные постр.		Сооружения		Всего	
	восстанов. стоимость	действит. стоимость	восстанов. стоимость	действит. стоимость	восстанов. стоимость	действит. стоимость	восстанов. стоимость	действит. стоимость
1969	170885	97404					170885	97404

« 17 » января 2008 г.

Исполнил Шлондина Е.П. (Шлондина Е.П.)

« » 200 г.

Проверил _____ ()

« 17 » января 2008 г.

Начальник
филиала _____ (Ракитянский А.В.)

XIII. ОТМЕТКИ О ПОСЛЕДУЮЩИХ ОБСЛЕДОВАНИЯХ.

Дата обследования			
Обследовал			
Проверил			
Начальник			

Государственное унитарное предприятие
«Государственное управление инвентаризации
и оценки недвижимости» г.Санкт-Петербурга
Филиал ГУП «ГУИОН»
ПРОЕКТНО-ИНВЕНТАРИЗАЦИОННОЕ БЮРО
Кронштадтского района

Ведомость помещений и их площадей
по адресу: Санкт-Петербург, Средний проспект В.О.,
дом 80, литера А

2008 г.

Филиал ГУП "ГУИОН" ПИБ Кронштадтского района

Ведомость помещений и их площадей

Приложение к поэтажному плану

Адрес: г. Санкт-Петербург, Средний проспект В.О., дом 80, литера А

Нежилые помещения

Этаж	№ помещен ия	№ части помещения	Наименование части помещения	Общая площадь, кв.м.	Кроме того, площадь лоджий, балконов, веранд, террас с коэффициентами, кв.м	Высота, м	Примечание
1	1-Н	1	тамбур	0.7		3.61	
		2	вестибюль	14.7		3.61	
		3	вестибюль	28.2		3.61	
		4	гардеробная	54.8		3.61	
		5	зал спортивный	88.7		3.61	
		6	кладовая	5.4		3.61	
		7	коридор	4.4		3.61	
		8	кабинет	12.2		3.61	
		9	коридор	11.8		3.61	
		10	раздевалка	36.2		3.61	
		11	столовая	34.2		3.61	
		12	кухня	27.7		3.61	
		13	коридор	12.0		3.61	
		14	совмещенный санузел	3.1		3.61	
		15	мастерская	66.0		3.61	
		16	кладовая	8.7		3.61	
		17	вестибюль	16.1		3.61	
		18	тамбур	0.5		3.61	
		19	коридор	3.8		3.61	
		20	мастерская	29.5		3.61	
		2		21	мастерская	43.2	
22	лестница с площадками			25.7		3.60	
23	коридор			5.5		3.60	
24	туалет			4.4		3.60	
25	кабинет			19.2		3.60	
26	класс			43.2		3.60	
27	шкаф			0.6		3.60	
28	кабинет			17.4	0.8	3.60	терраса
29	зал			112.6		3.60	
30	кабинет			18.2		3.60	
31	класс			39.3		3.60	
32	кладовая			1.7		3.60	
33	коридор			15.9		3.60	
34	коридор			9.1		3.60	
35	класс			32.3		3.60	
36	класс			55.1		3.60	
37	книгохранилище			26.6		3.60	
38	книгохранилище			12.3		3.60	
39	класс			46.6		3.60	
3				40	лестница с площадками	16.8	
		41	туалет	18.7		3.60	
		42	лестница с площадками	16.8		3.60	
		43	туалет	18.5		3.60	
		44	коридор	59.6		3.60	
		45	лестница с площадками	25.7		3.60	
		46	коридор	2.2		3.60	
		47	класс	27.3		3.60	
		48	класс	43.6		3.60	
		49	класс	20.9		3.60	

50	инвентарная	13.5		
51	кладовая	1.6		3.60
52	класс	38.5		3.60
53	класс	25.4		3.60
54	класс	25.0		3.60
55	коридор	6.2		3.60
56	коридор	10.7		3.60
57	класс	31.5		3.60
58	коридор	8.0		3.60
59	лаборатория	5.6		3.60
60	класс	24.4		3.60
61	класс	15.1		3.60
62	класс	28.0		3.60
63	коридор	4.4		3.60
64	кабинет	14.3		3.60
65	класс	46.9		3.60
Итого по помещению 1-Н:		1536.8	0.8	
1	2-Н	1	теплоцентр	
Итого по помещению 2-Н:		13.7		2.75
		13.7		
Итого по нежилым помещениям:		1550.5	0.8	

Итого по строению:

Общая площадь, кв. м:

1550.5

Кроме того:

площадь лоджий, балконов, веранд, террас с коэффициентами, кв. м: 0.8

необорудованная площадь, кв. м:

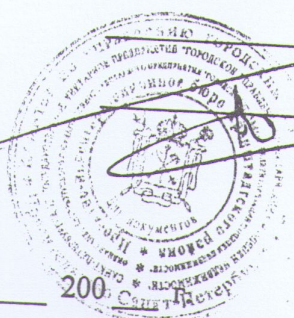
Исполнил:

Проверил:

Начальник филиала:

Текущие изменения 14
 № пом. (части): 4-19, 21, 58-61, 49-51 2м (1)
 Основание: утвержденная перепланировка
 акт №100/2008 в жилищном отделе
 не предоставляется (и пр.)
 «11» января 2008 г.
 Исполнитель: Шлюндина
 (должность, ФИО, подпись)

Шлюндина Е.П. /
Ракитянский А.В. /

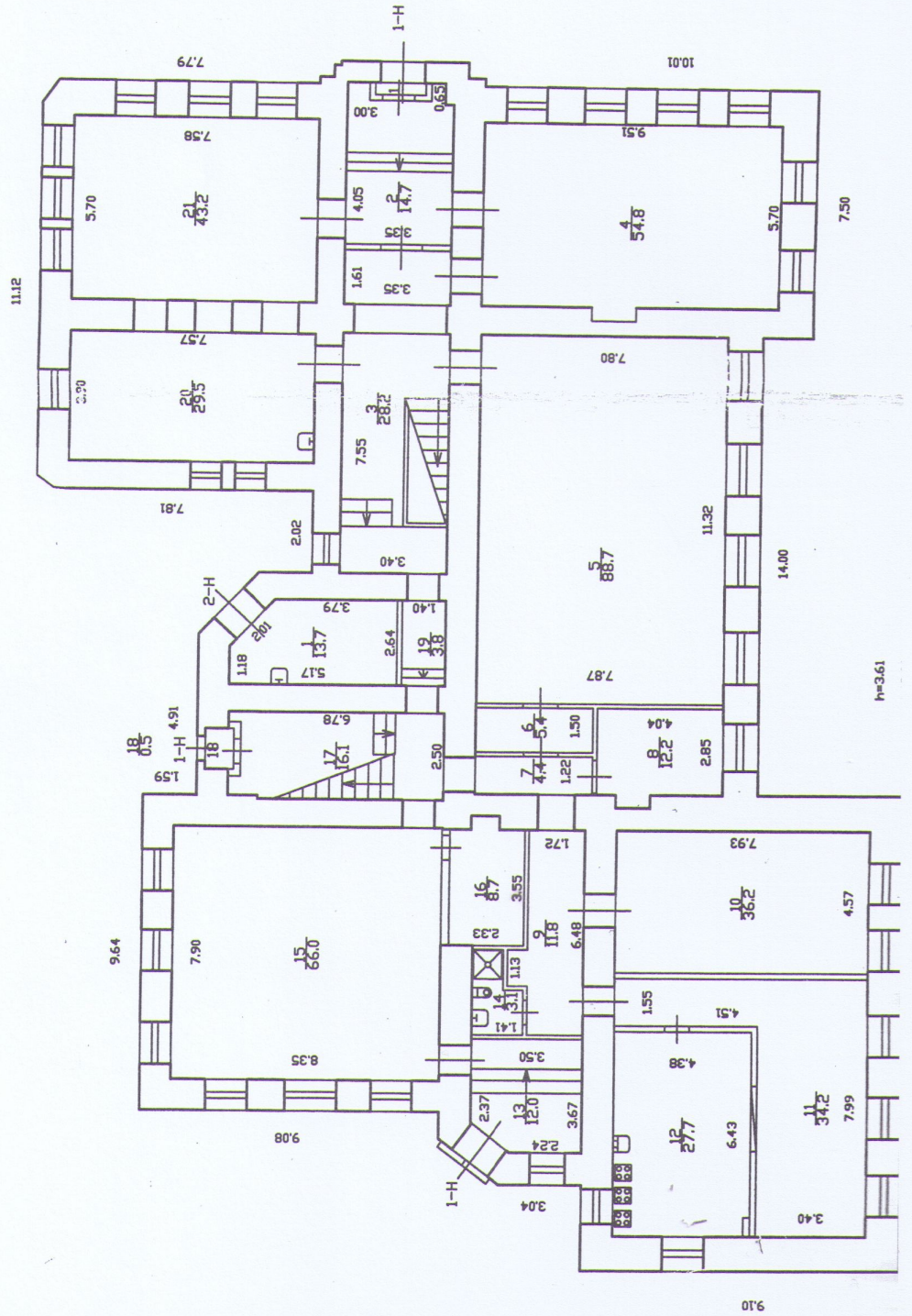


Пронумеровано,
печатью
листов
пронумеровано и скреплено
()

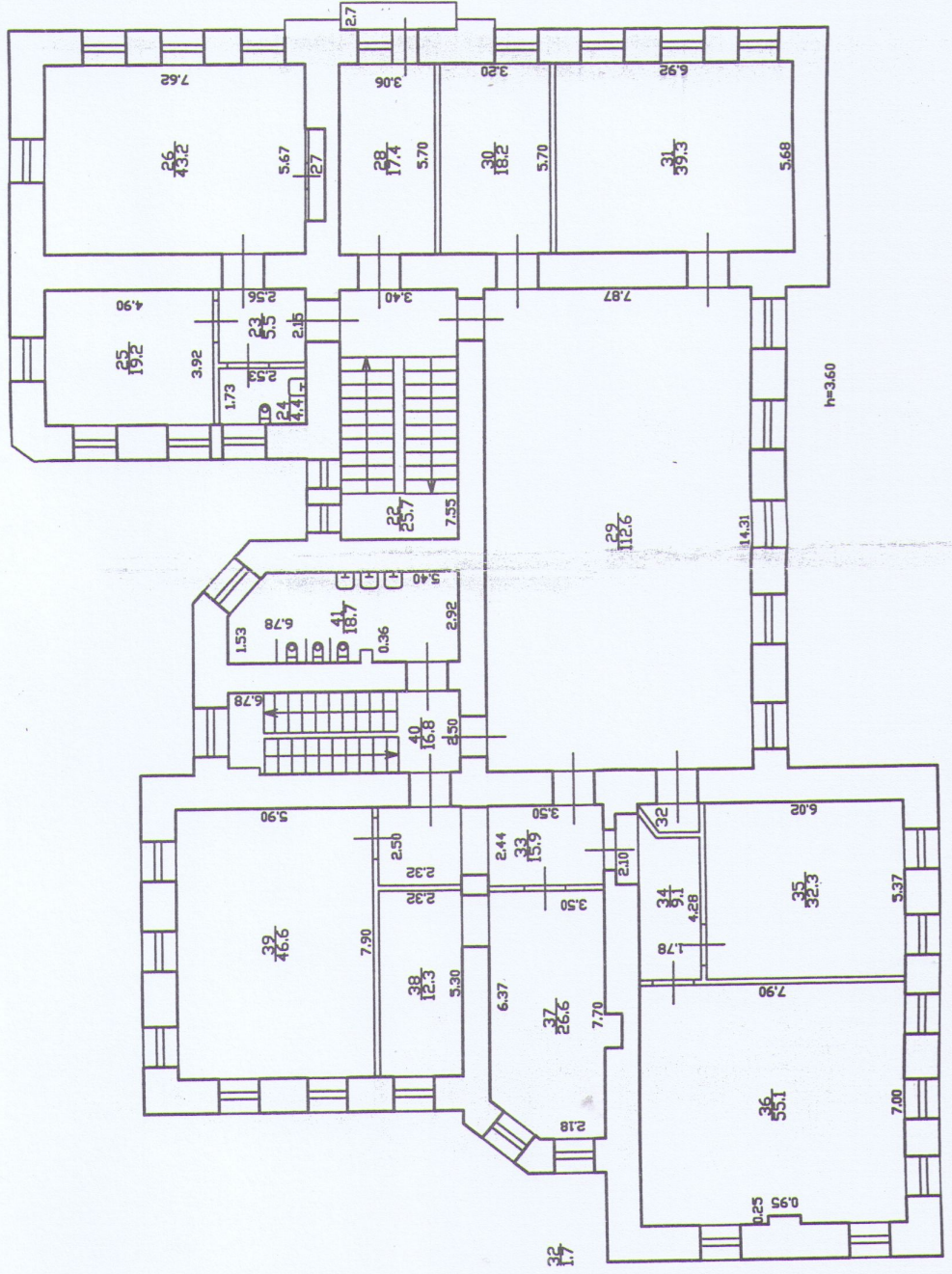
Всего пронумеровано
и пронумеровано
листами
начальник филиала
А.В. РАКИТЯНСКИЙ

ВНУТРЕННИЙ ДОКУМЕНТ
 (не подлежит обнародованию)
 (не является источником информации)
 (не является документом)

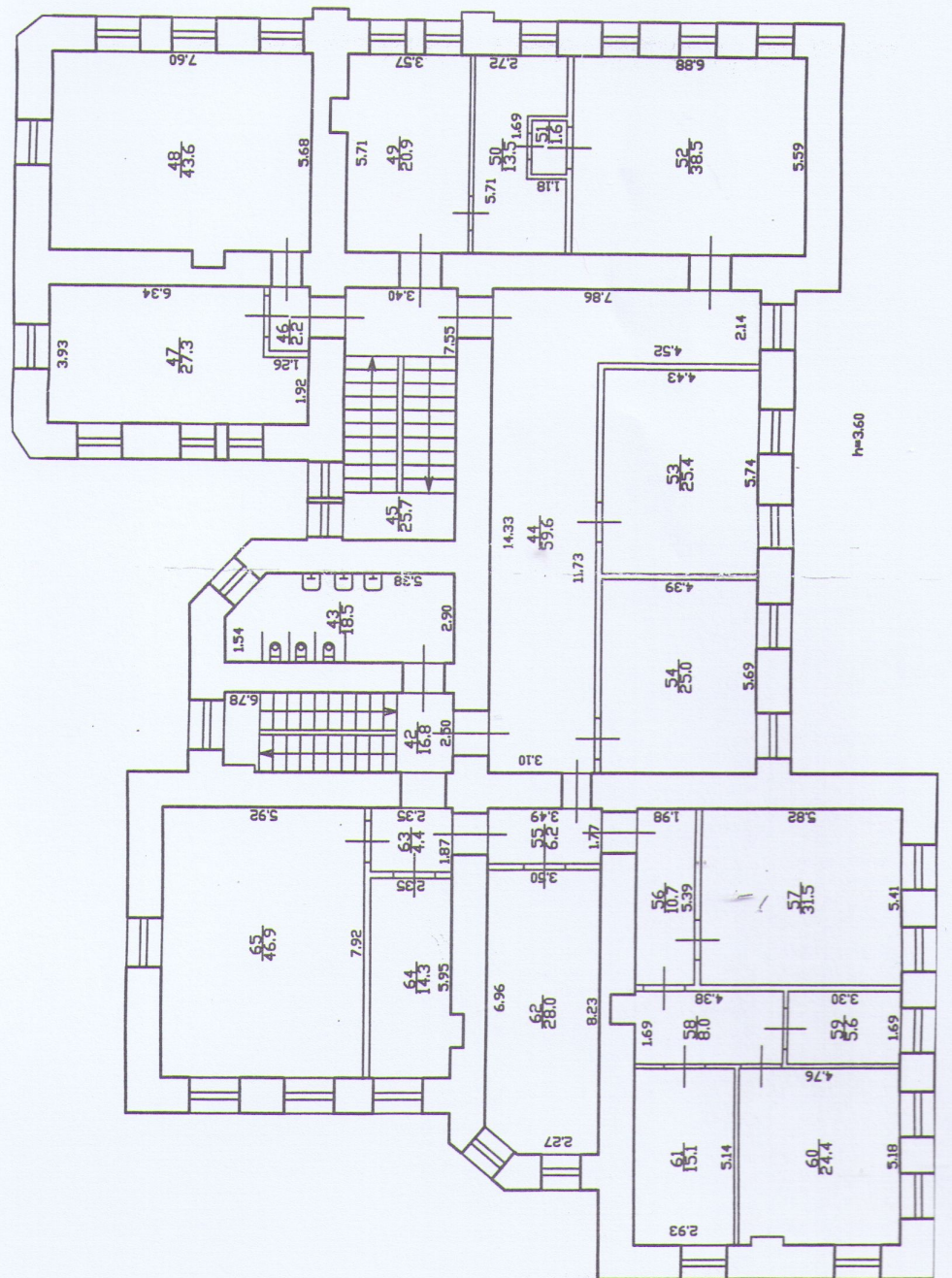
План 1 этажа



План 2 этажа



План 3 этажа



Текущие изменения

№ пом. (части): № 13, 21, 53 - 61, 49-51, 21(4)
 Основание: утвержденная переинвентаризация
 1987 г. № 1/11/11111/11111/11111/11111

Приложение №5 к Акту по результатам государственной историко-культурной экспертизы документации, обосновывающей меры по обеспечению сохранности выявленного объекта культурного наследия «Здание Ольгинского детского приюта», расположенного по адресу: г. Санкт-Петербург, Средний пр. В.О., д. 80, лит. А (Средний пр. В.О., 80; 23-я линия, 32) , при проведении проектных, земляных, строительных работ на объекте «Проект благоустройства элементов благоустройства объект благоустройства - земельный участок по адресу: Санкт-Петербург, Средний пр. В.О., д. 80, лит. А, кадастровый номер 78:06:0002088:5» – «Обеспечение сохранности объектов культурного наследия при проведении работ на объекте «Проект благоустройства элементов благоустройства объект благоустройства - земельный участок по адресу: Санкт-Петербург, Средний пр. В.О., д. 80, лит. А, кадастровый номер 78:06:0002088:5» (шифр: 42.1/22- СОКН), разработанной ООО «АрхиГрад» в 2023 г.

Иконографические материалы

Список иллюстраций

Илл. 1. «Подробный планъ столичнаго города Ст.Петербурга» (План Шуберта). 1828 г. Фрагмент. ЭтоМесто- старые карты России [Электронный ресурс] URL: http://www.etomesto.ru/map-peterburg_1828/.

Илл. 2. План Санкт-Петербурга Мусницкого 1868 г. Фрагмент. ЭтоМесто- старые карты России [Электронный ресурс] URL: http://www.etomesto.ru/map-peterburg_1868/.

Илл. 3. План Санкт-Петербурга из путеводителя Суворина. 1896 г. Фрагмент. ЭтоМесто- старые карты России [Электронный ресурс] URL: http://www.etomesto.ru/map-peterburg_1896/.

Илл. 4. План из путеводителя Суворина «Весь Петербург». 1913 г. Фрагмент. ЭтоМесто- старые карты России [Электронный ресурс] URL: http://www.etomesto.ru/map-peterburg_suvorin_1913/.

Илл. 5. Топографическая съемка треста ГРИИ. 1932 г. Архив треста ГРИИ.

Илл. 6. Топографическая съемка треста ГРИИ. 1946 г. Архив треста ГРИИ.

Илл. 7. Топографическая съемка треста ГРИИ. 1957 г. Архив треста ГРИИ.

Илл. 8. Топографическая съемка треста ГРИИ. 1968 г. Архив треста ГРИИ.

Илл. 9. Топографическая съемка треста ГРИИ. 1977 г. Архив треста ГРИИ.

Илл. 10. Топографическая съемка треста ГРИИ. 1989 г. Архив треста ГРИИ.

Илл. 11. Спутниковый снимок. 2023 г. Яндекс Карты [Электронный ресурс] URL: <https://yandex.ru/maps/2/saint-petersburg/sputnik/?ll=30.257854%2C59.936875&z=16>.

Илл. 12. План двора детского приюта св. Ольги, состоящего Васильевской части Суворовского участка на углу Среднего проспекта и продолжения 23-й линии. План 1-го этажа. 1899 г. ЦГИА СПб. Ф. 513. Оп. 102. Д. 2060. Л. 1-2.

Илл. 13. Планы 1-го и 3-го этажей. 1899 г. ЦГИА СПб. Ф. 513. Оп. 102. Д. 2060. Л. 3-4.

Илл. 14. Фасад по Среднему проспекту. 1899 г. ЦГИА СПб. Ф. 513. Оп. 102. Д. 2060. Л. 5-6.

Илл. 15. Разрез по линии АБ. 1899 г. ЦГИА СПб. Ф. 513. Оп. 102. Д. 2060. Л. 7-8.

Илл. 16. Разрез по линии АБ. 1899 г. ЦГИА СПб. Ф. 513. Оп. 102. Д. 2060. Л. 8-9.

Илл. 17. План 1-го этажа. 1900 г. Из ст.: Гейслер М., Гуслистый Б. Детский приют трудолюбия Св. Ольги // Строитель. Вестник архитектуры, домовладения и санитарного зодчества. 1900. № 23-24. Стб. 913.

Илл. 18. План 2-го этажа. 1900 г. Из ст.: Гейслер М., Гуслистый Б. Детский приют трудолюбия Св. Ольги // Строитель. Вестник архитектуры, домовладения и санитарного зодчества. 1900. № 23-24. Стб. 914.

Илл. 19. План 3-го этажа. 1900 г. Из ст.: Гейслер М., Гуслистый Б. Детский приют трудолюбия Св. Ольги // Строитель. Вестник архитектуры, домовладения и санитарного зодчества. 1900. № 23-24. Стб. 915.

Илл. 20. Главный фасад на Средний проспект. 1900 г. Из ст.: Гейслер М., Гуслистый Б. Детский приют трудолюбия Св. Ольги // Строитель. Вестник архитектуры, домовладения и санитарного зодчества. 1900. № 23-24. Стб. 919.

Илл. 21 Боковой фасад по 23-й линии. 1900 г. Из ст.: Гейслер М., Гуслистый Б. Детский приют трудолюбия Св. Ольги // Строитель. Вестник архитектуры, домовладения и санитарного зодчества. 1900. № 23-24. Стб. 920.

Илл. 22. Боковой фасад во двор. 1900 г. Из ст.: Гейслер М., Гуслистый Б. Детский приют трудолюбия Св. Ольги // Строитель. Вестник архитектуры, домовладения и санитарного зодчества. 1900. № 23-24. Стб. 921.

Илл. 23. Задний фасад. 1900 г. Из ст.: Гейслер М., Гуслистый Б. Детский приют трудолюбия Св. Ольги // Строитель. Вестник архитектуры, домовладения и санитарного зодчества. 1900. № 23-24. Стб. 922.

Илл. 24. Деталь средней части главного фасада. 1900 г. Из ст.: Гейслер М., Гуслистый Б. Детский приют трудолюбия Св. Ольги // Строитель. Вестник архитектуры, домовладения и санитарного зодчества. 1900. № 23-24. Стб. 923.

Илл. 25. Деталь бокового фасада во двор. 1900 г. Из ст.: Гейслер М., Гуслистый Б. Детский приют трудолюбия Св. Ольги // Строитель. Вестник архитектуры, домовладения и санитарного зодчества. 1900. № 23-24. Стб. 924.

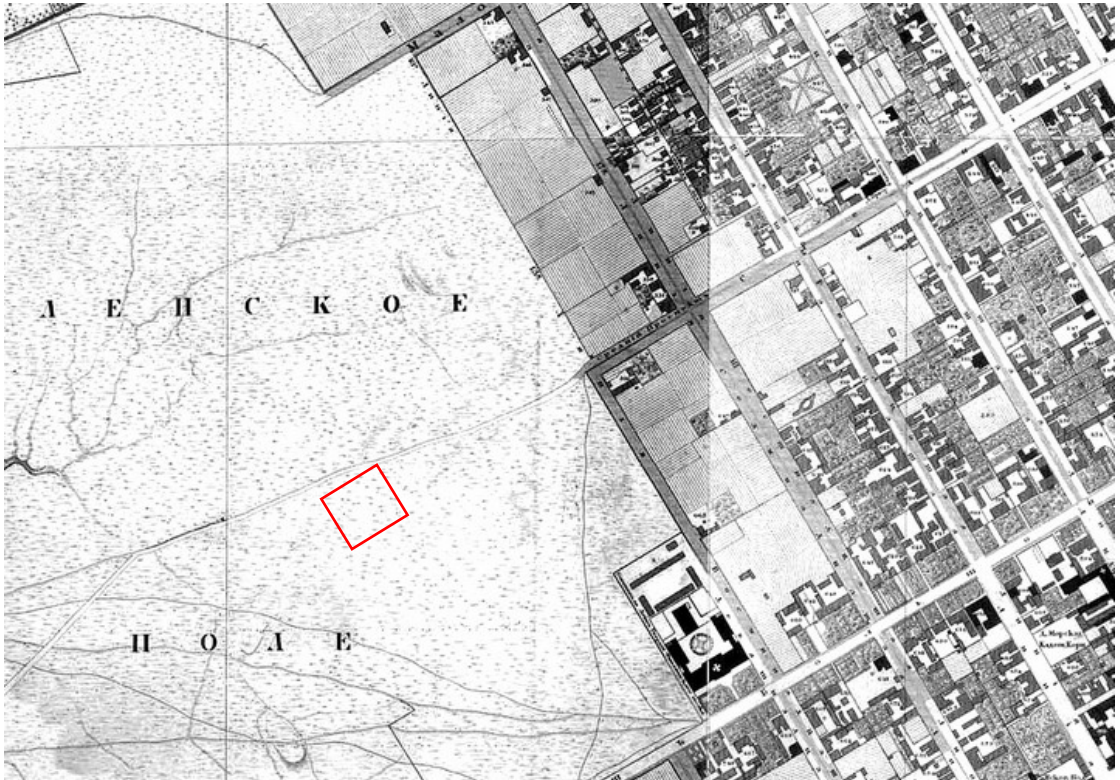
Илл. 26. Общий вид здания детского приюта трудолюбия св. Ольги (угол Среднего пр. В.О. и 23-й линии, собств. дом). Начало 1900-х гг. Из кн.: Благотворительность и милосердие: Рубеж XIX-XX веков. Историко-документальное издание. СПб., 2010. С. 134.

Илл. 27. Дети Единой Трудовой школы № 220 (бывший приют св. Ольги). 1921-1930 гг. Retro View of Mankind's Habitat [Электронный ресурс] URL: <https://pastvu.com/p/528141>.

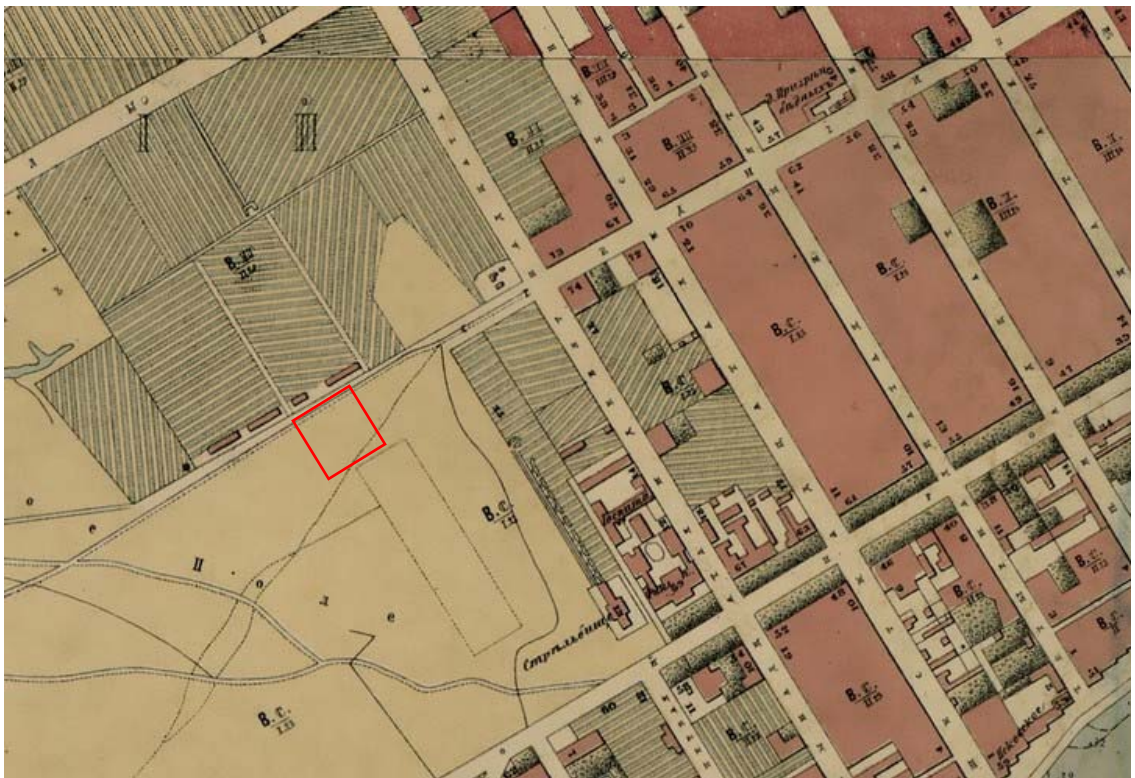
Илл. 28. Средний пр. В.О., дом 80. 1995 г. Retro View of Mankind's Habitat [Электронный ресурс] URL: <https://pastvu.com/p/1237370>.

Илл. 29. Средний пр. В.О., дом 80. 1997 г. Retro View of Mankind's Habitat [Электронный ресурс] URL: <https://pastvu.com/p/1237376>.

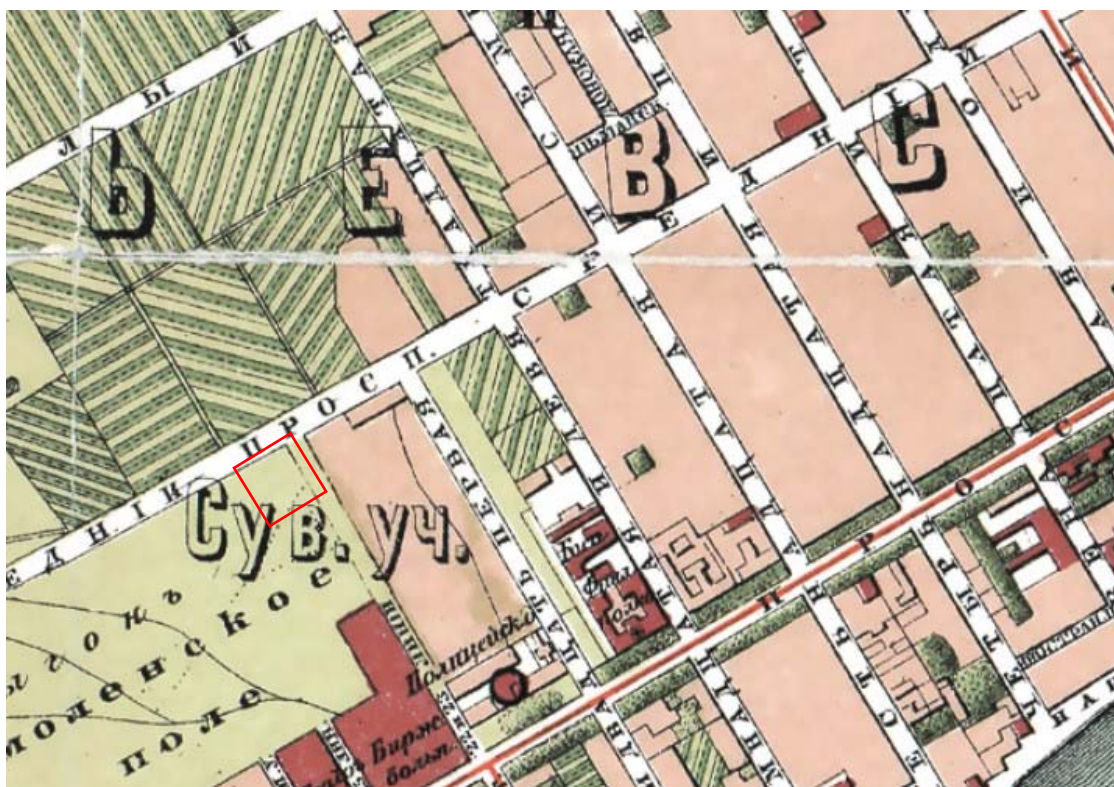
Иллюстрации



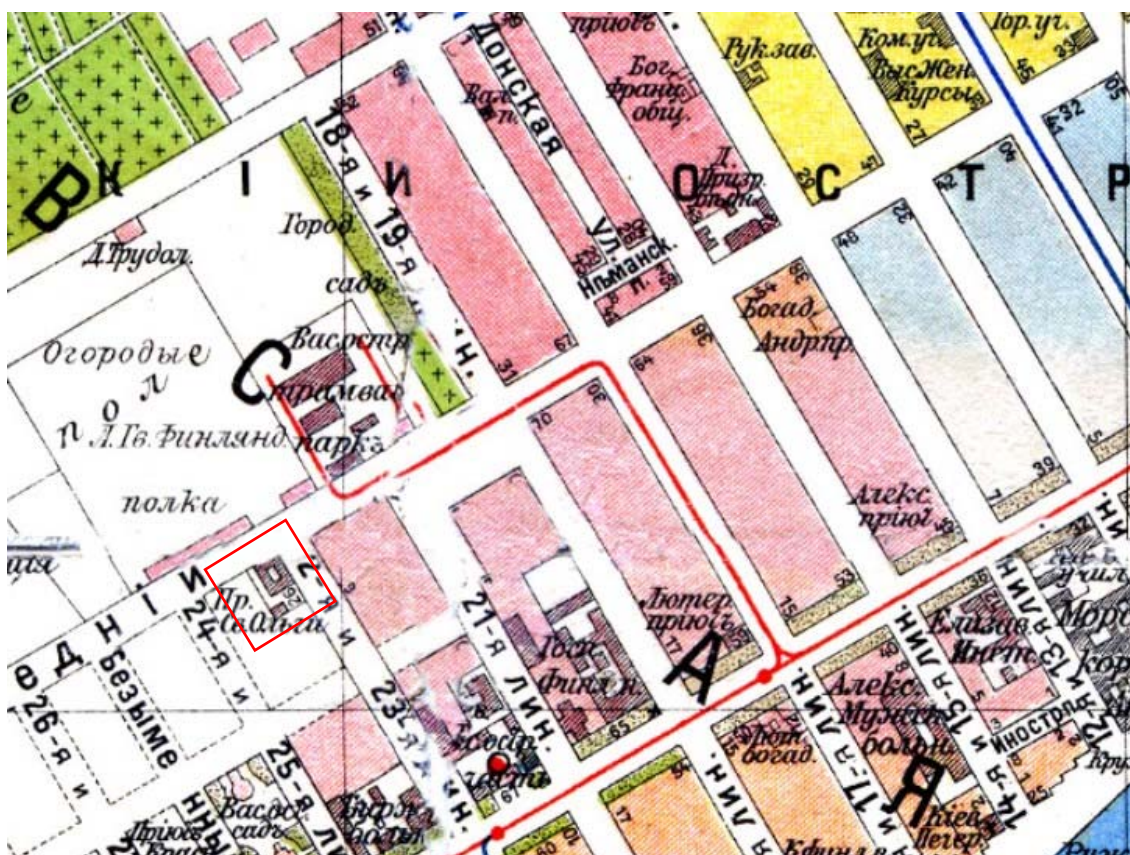
Илл. 1. «Подробный план столичного города С.-Петербурга» (План Шуберта). 1828 г. Фрагмент. ЭтоМесто- старые карты России [Электронный ресурс] URL: http://www.etomesto.ru/map-peterburg_1828/



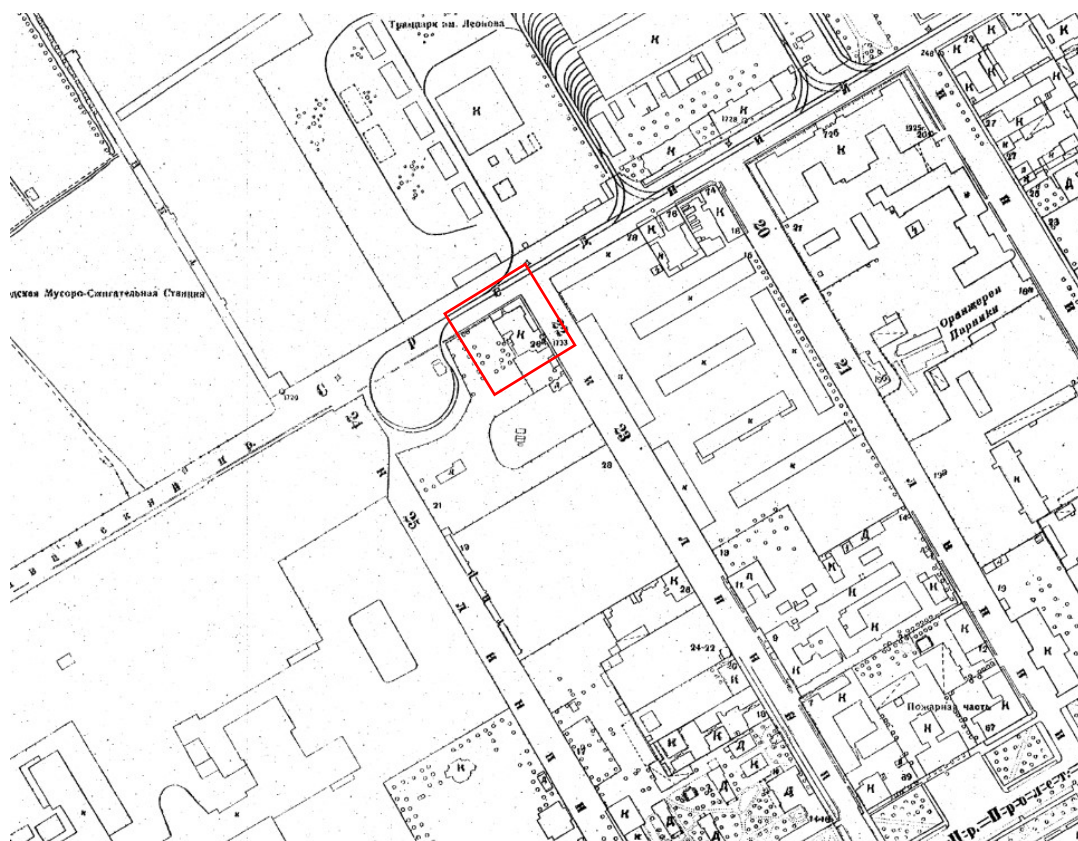
Илл. 2. План Санкт-Петербурга Мусницкого 1868 г. Фрагмент. ЭтоМесто- старые карты России [Электронный ресурс] URL: http://www.etomesto.ru/map-peterburg_1868/



Илл. 3. План Санкт-Петербурга из путеводителя Суворина. 1896 г. Фрагмент.
 ЭтоМесто- старые карты России [Электронный ресурс] URL:
http://www.etomesto.ru/map-peterburg_1896/



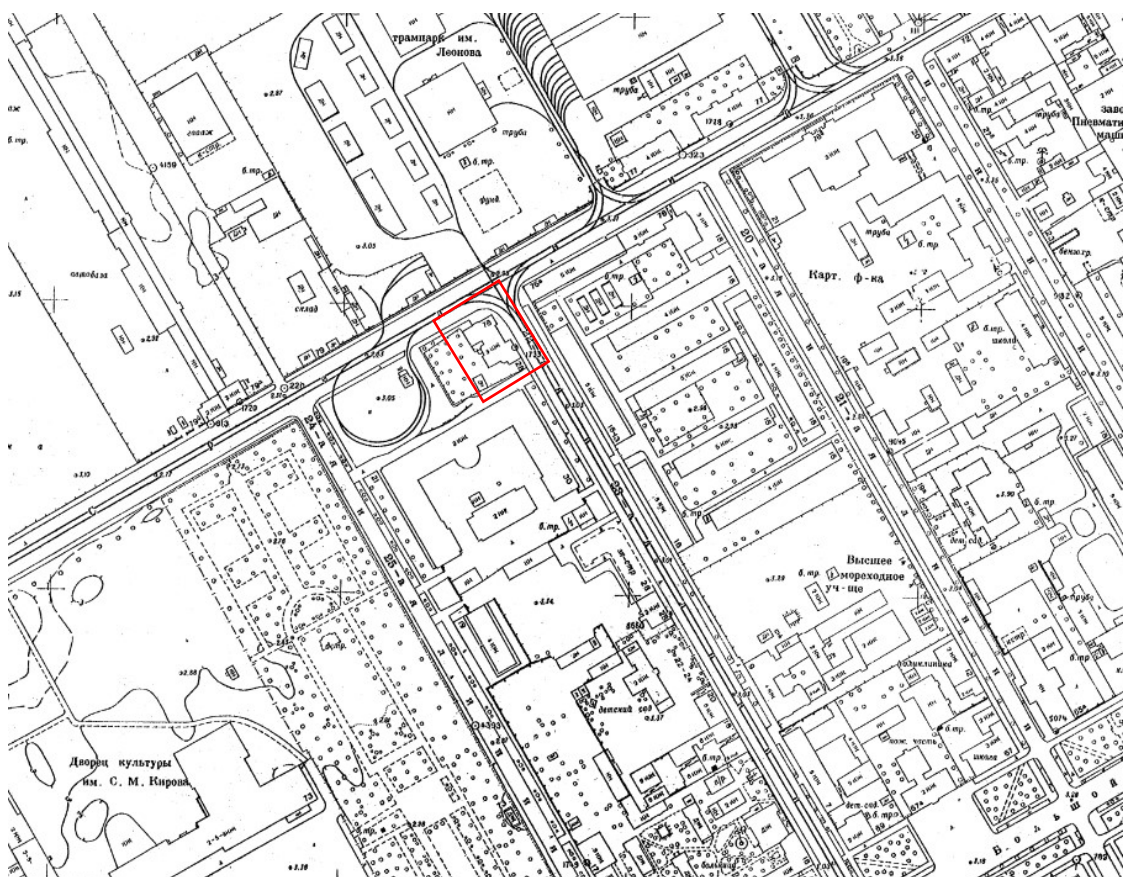
Илл. 4. План из путеводителя Суворина «Весь Петербург». 1913 г. Фрагмент.
 ЭтоМесто- старые карты России [Электронный ресурс] URL:
http://www.etomesto.ru/map-peterburg_suvorin_1913/



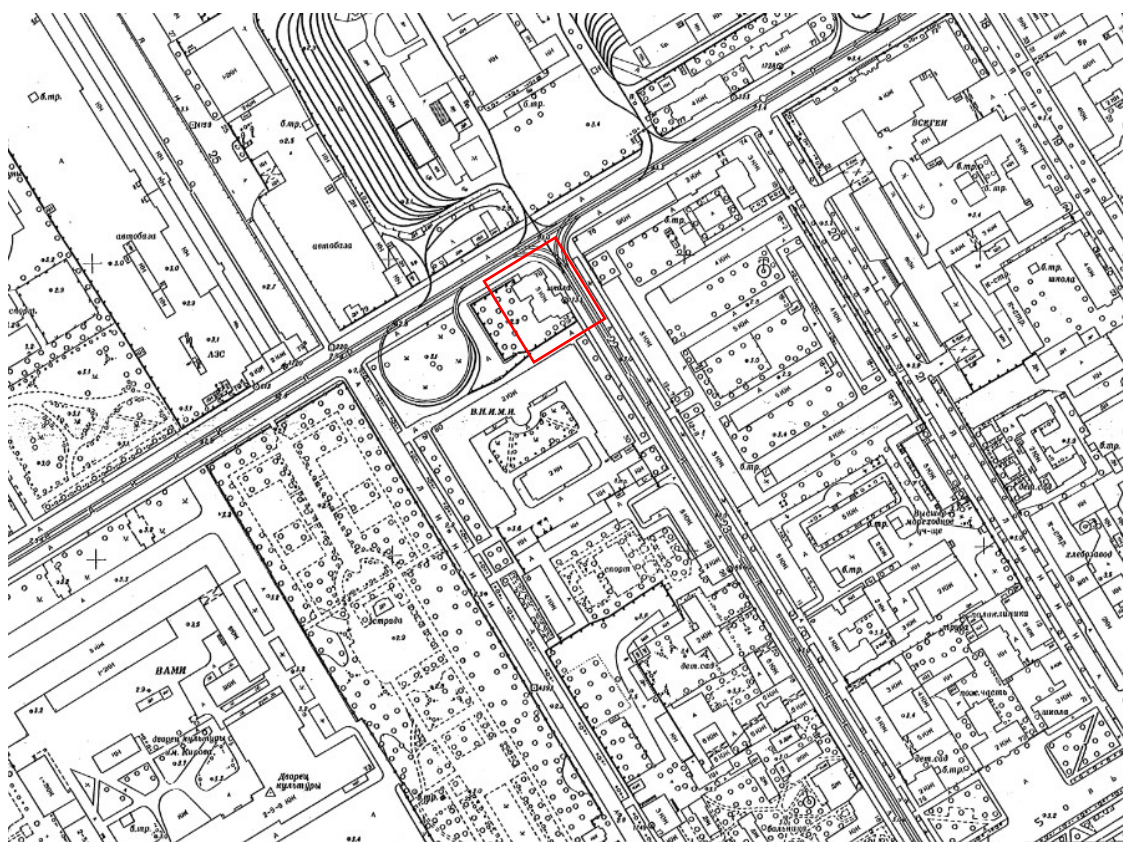
Илл. 5. Топографическая съемка треста ГРИИ. 1932 г. Архив треста ГРИИ.



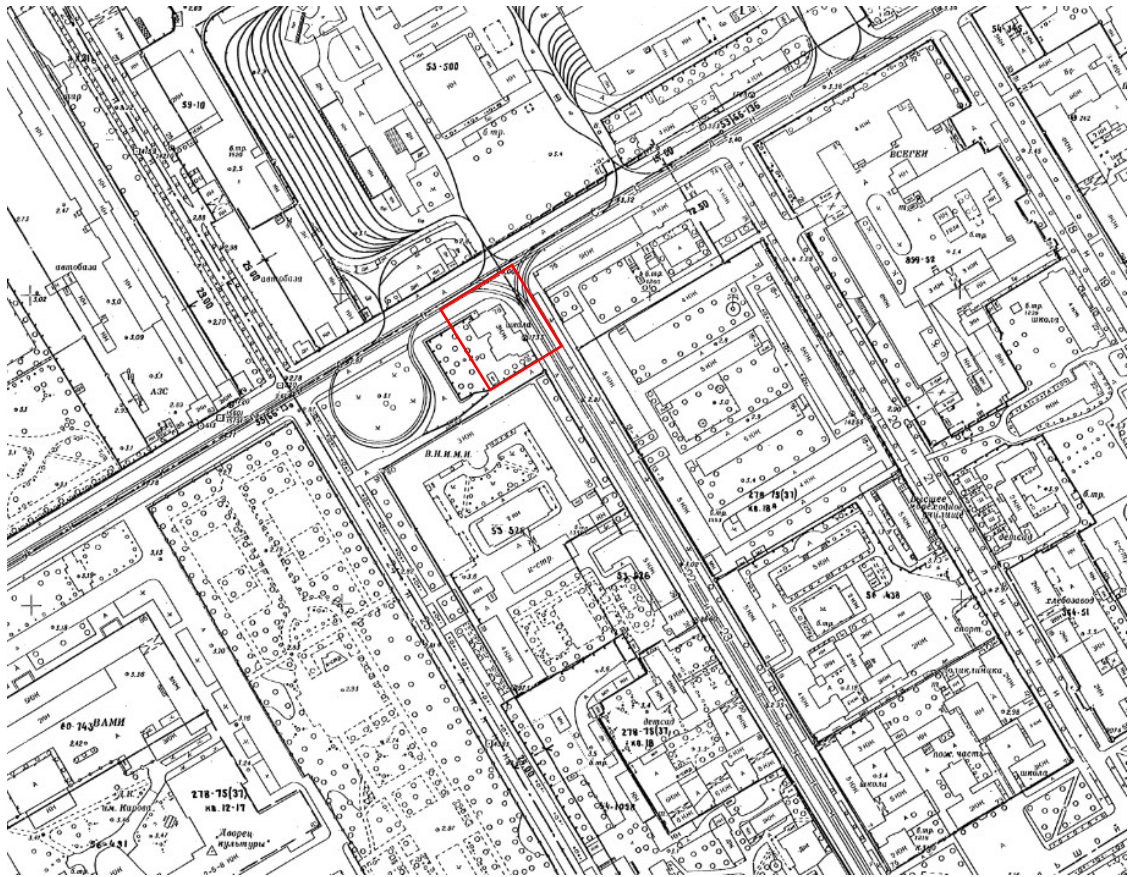
Илл. 6. Топографическая съемка треста ГРИИ. 1946 г. Архив треста ГРИИ.



Илл. 7. Топографическая съемка треста ГРИИ. 1957 г. Архив треста ГРИИ.



Илл. 8. Топографическая съемка треста ГРИИ. 1968 г. Архив треста ГРИИ.



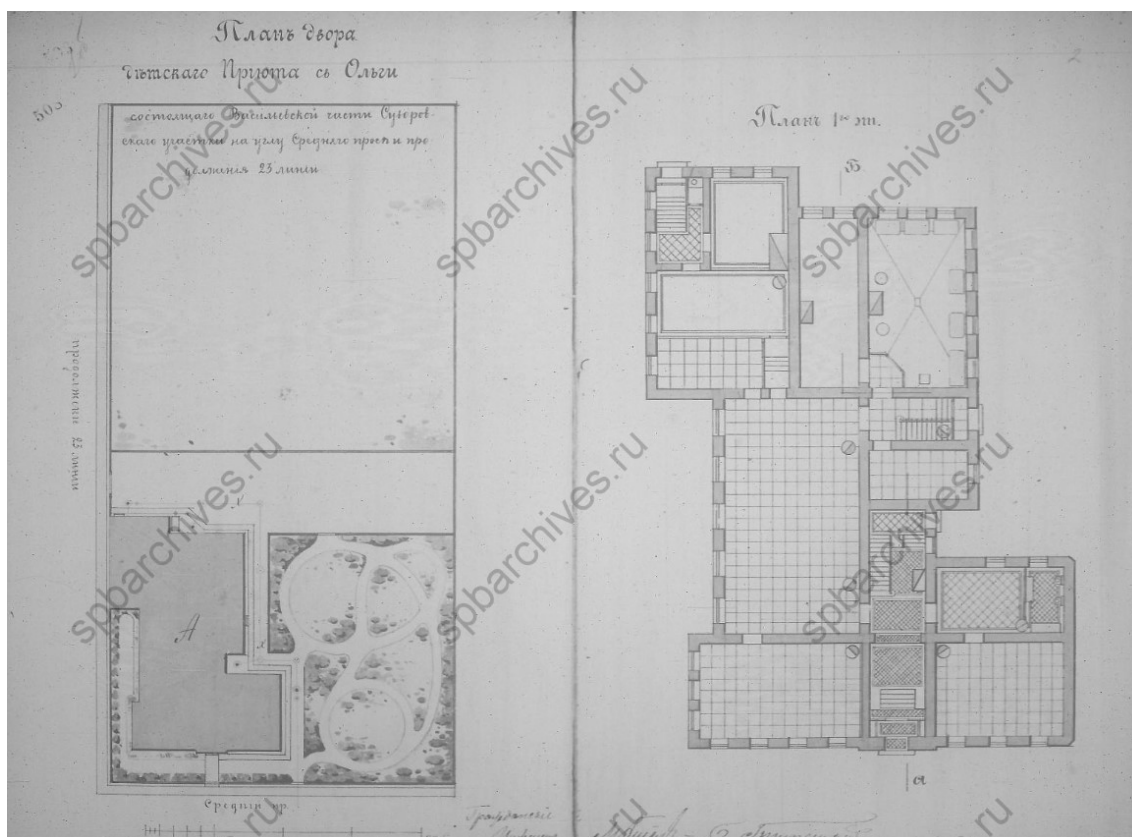
Илл. 9. Топографическая съемка треста ГРИИ. 1977 г. Архив треста ГРИИ.



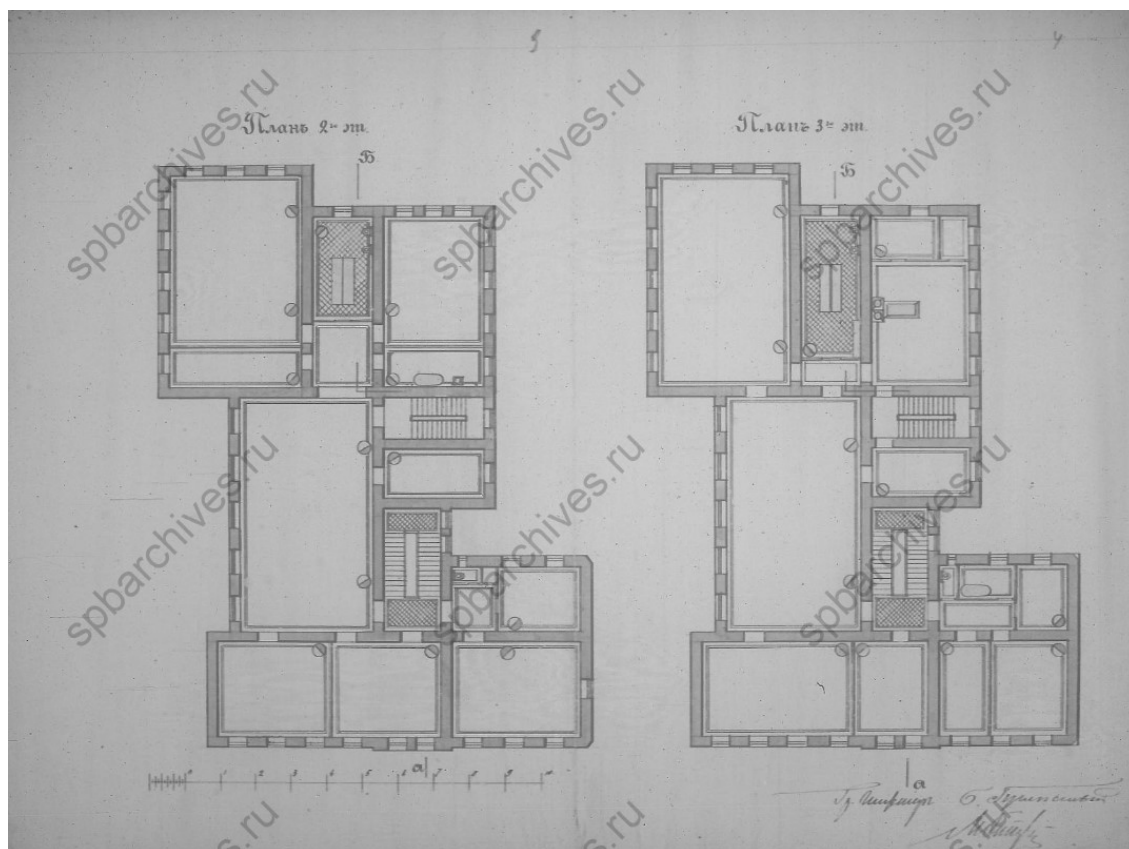
Илл. 10. Топографическая съемка треста ГРИИ. 1989 г. Архив треста ГРИИ.



Илл. 11. Спутниковый снимок. 2023 г. Яндекс Карты [Электронный ресурс] URL: <https://yandex.ru/maps/2/saint-petersburg/sputnik/?ll=30.257854%2C59.936875&z=16>



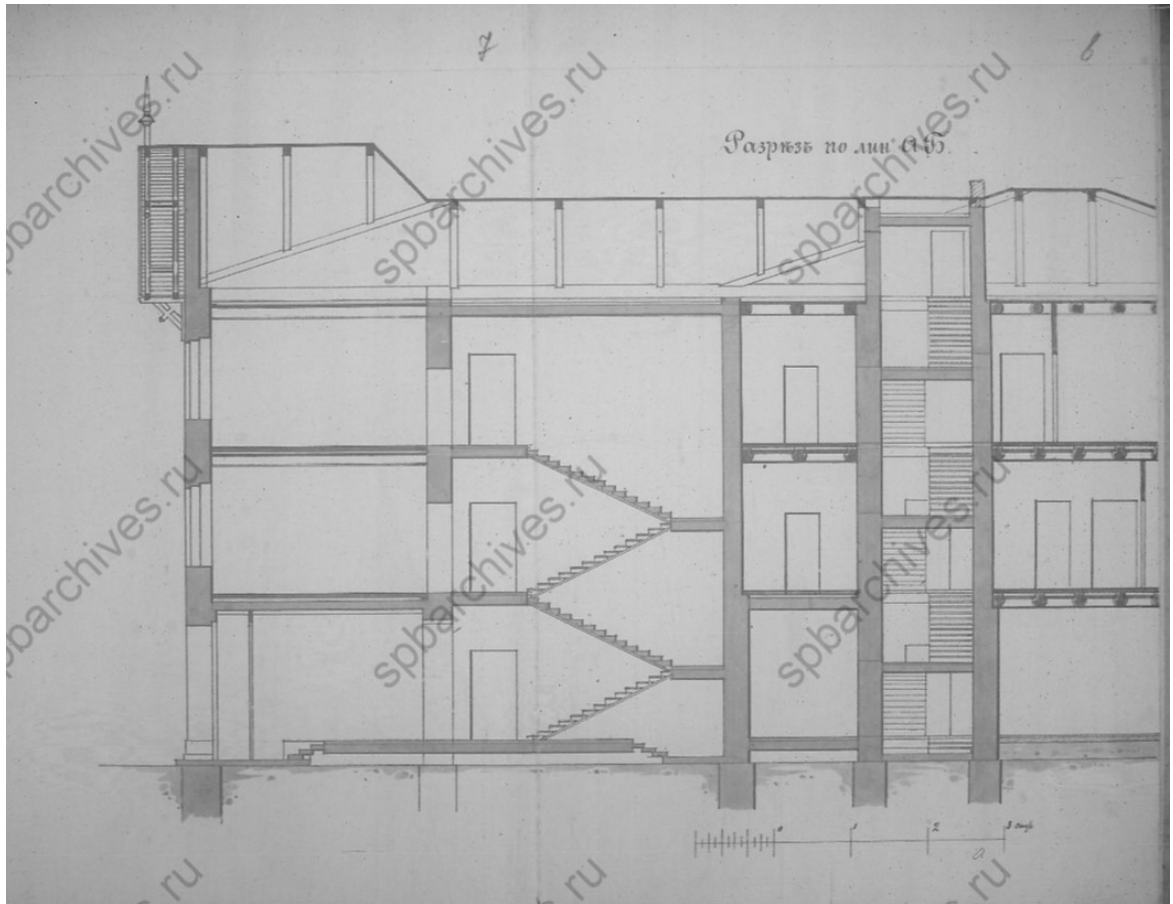
Илл. 12. План двора детского приюта св. Ольги, состоящего Васильевской части Суворовского участка на углу Среднего проспекта и продолжения 23-й линии. План 1-го этажа. 1899 г. ЦГИА СПб. Ф. 513. Оп. 102. Д. 2060. Л. 1-2.



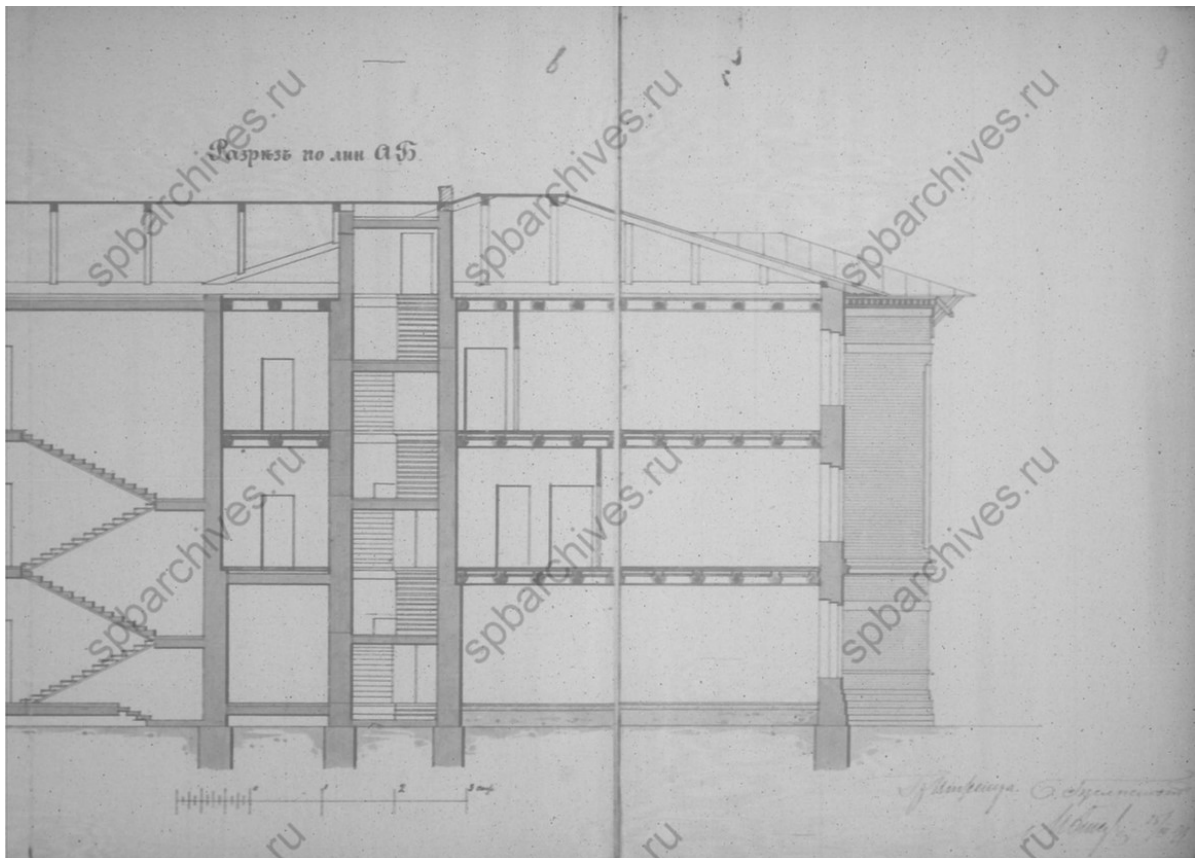
Илл. 13. Планы 1-го и 3-го этажей. 1899 г. ЦГИА СПб. Ф. 513. Оп. 102. Д. 2060. Л. 3-4.



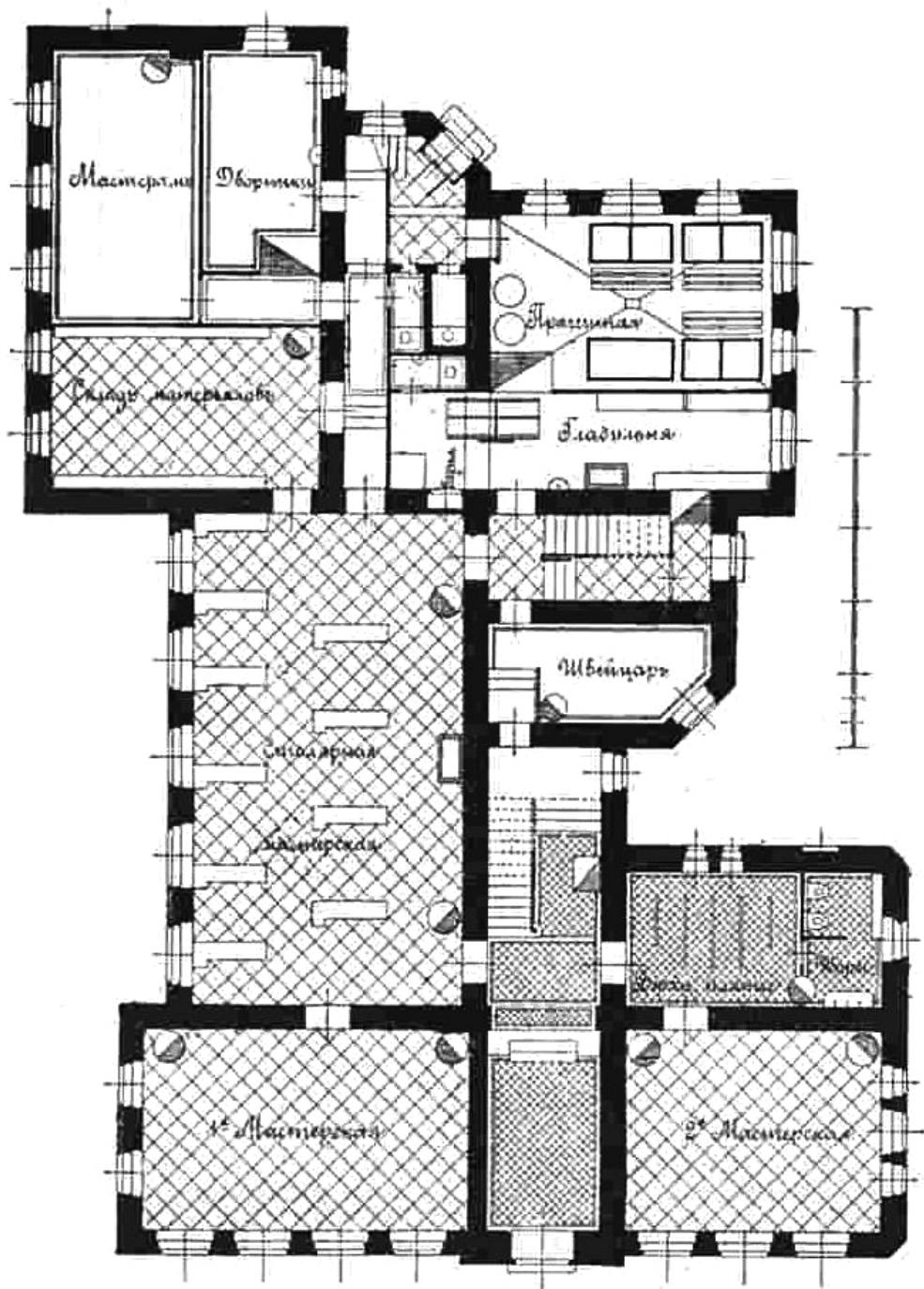
Илл. 14. Фасад по Среднему проспекту. 1899 г. ЦГИА СПб. Ф. 513. Оп. 102. Д. 2060. Л. 5-6.



Илл. 15. Разрез по линии АБ. 1899 г. ЦГИА СПб. Ф. 513. Оп. 102. Д. 2060. Л. 7-8.

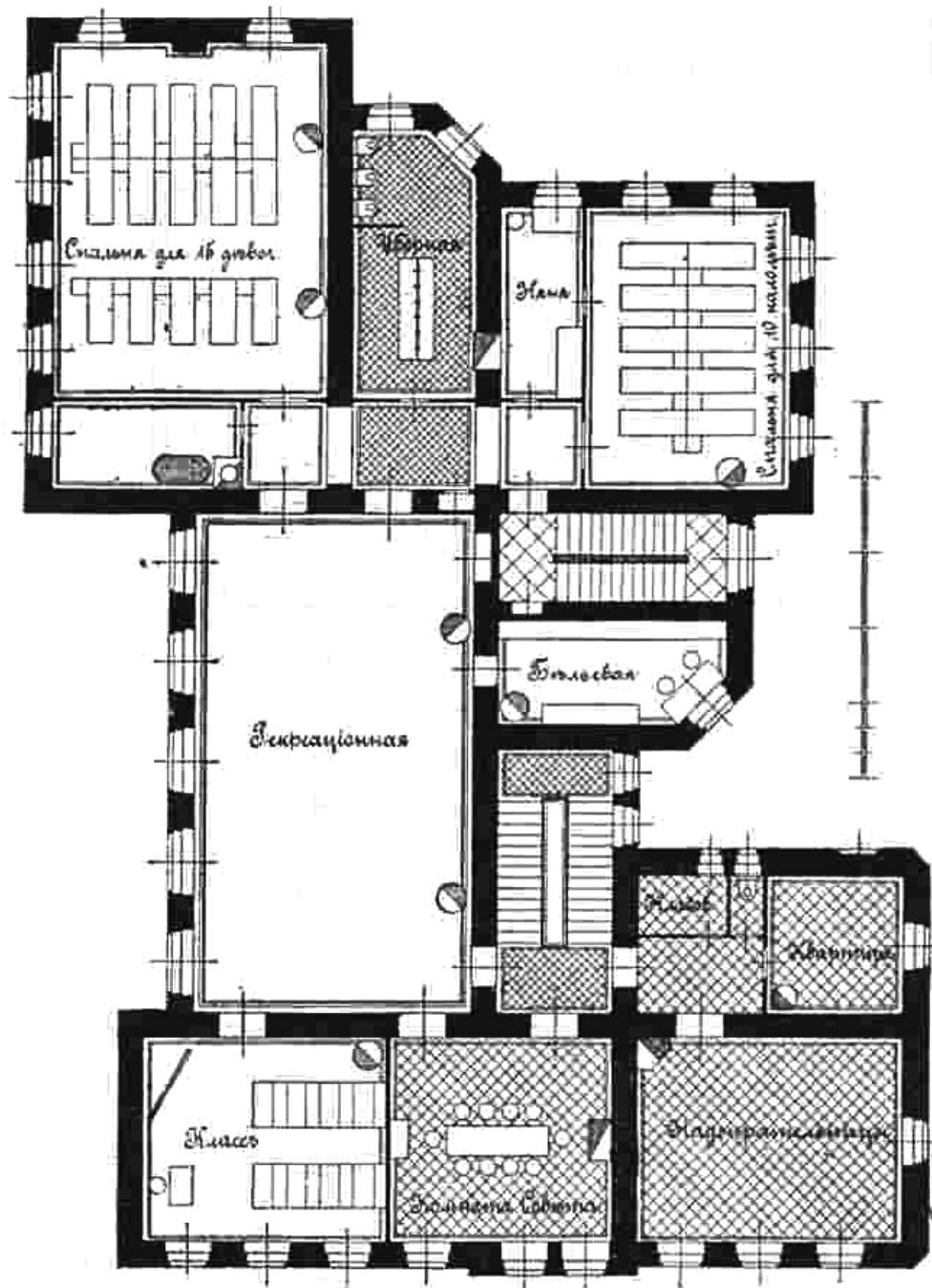


Илл. 16. Разрез по линии АБ. 1899 г. ЦГИА СПб. Ф. 513. Оп. 102. Д. 2060. Л. 8-9.



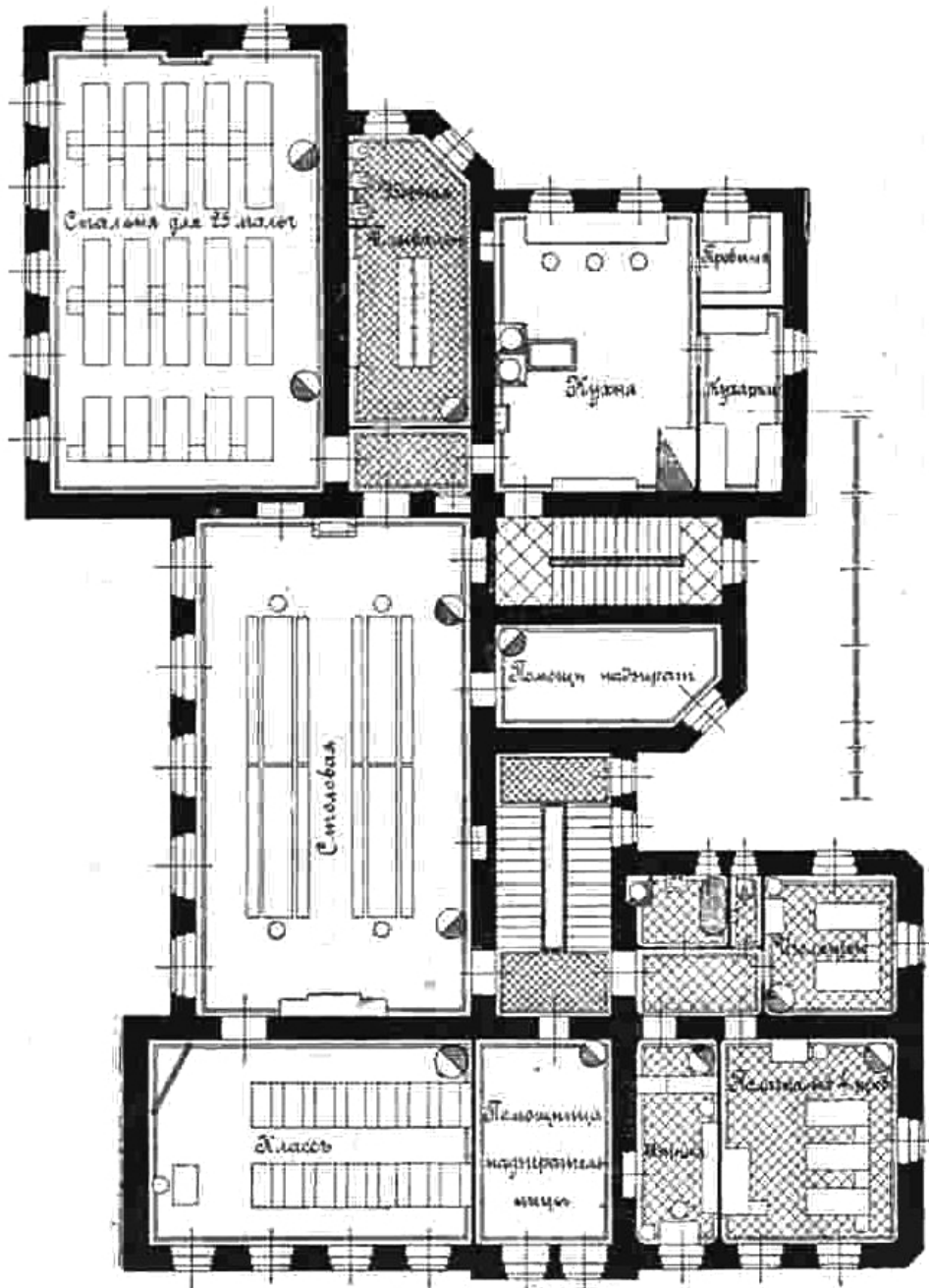
483. Планъ 1-го этажа.

Илл. 17. План 1-го этажа. 1900 г. Из ст.: Гейслер М., Гуслистый Б. Детский приют трудолюбия Св. Ольги // Строитель. Вестник архитектуры, домовладения и санитарного зодчества. 1900. № 23-24. Стб. 913.



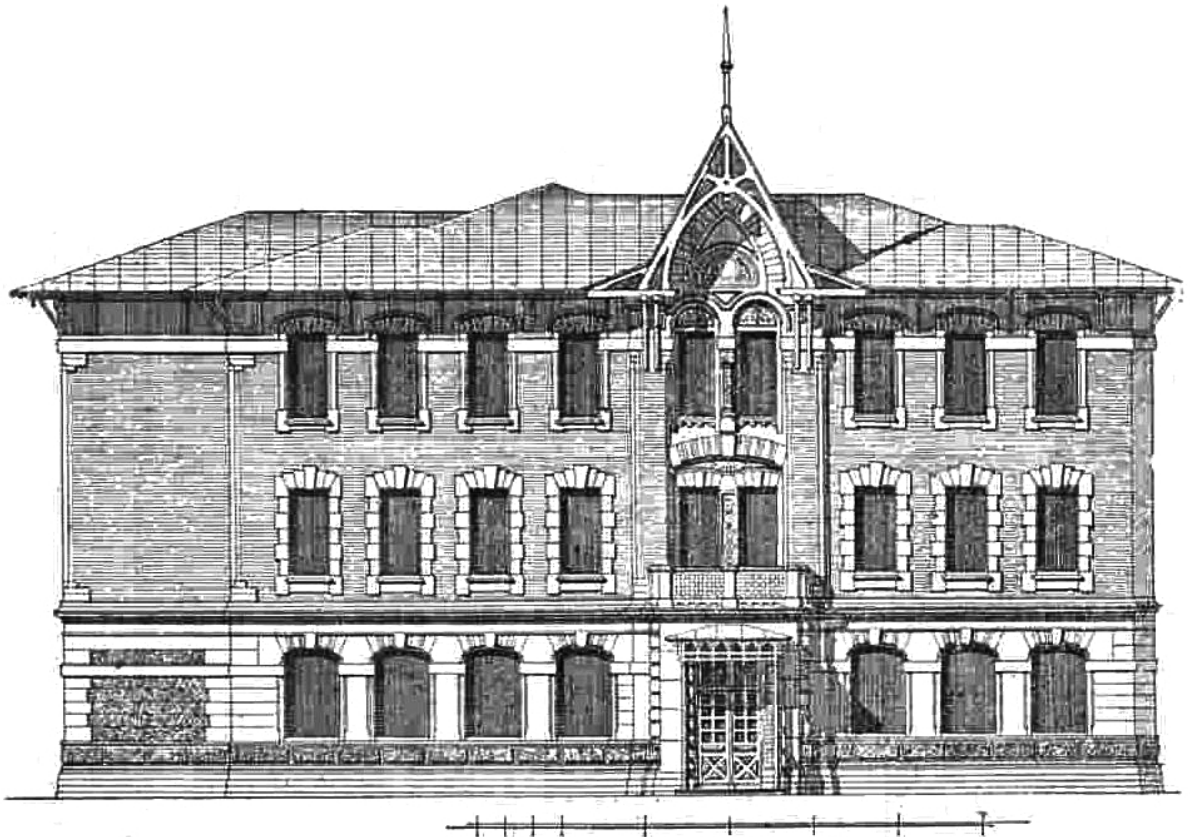
484. Планъ 2-го этажа.

Илл. 18. План 2-го этажа. 1900 г. Из ст.: Гейслер М., Гуслистый Б. Детский приют трудолюбия Св. Ольги // Строитель. Вестник архитектуры, домовладения и санитарного зодчества. 1900. № 23-24. Стб. 914.



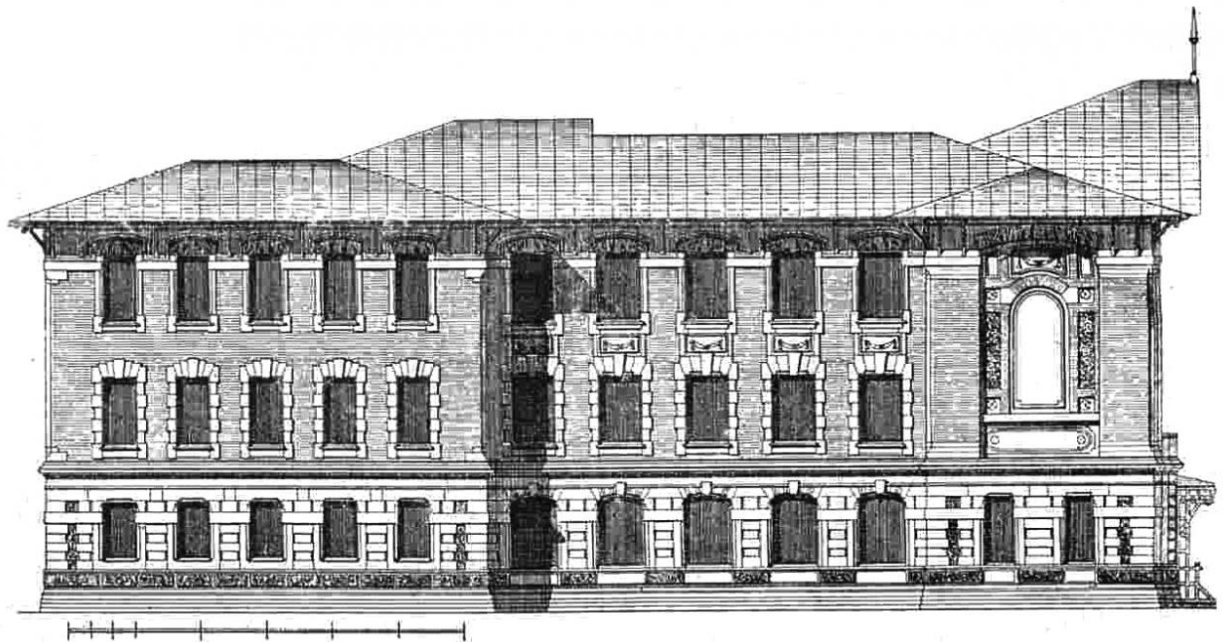
485. Планъ 3-го этажа.

Илл. 19. План 3-го этажа. 1900 г. Из ст.: Гейслер М., Гуслистый Б. Детский приют трудолюбия Св. Ольги // Строитель. Вестник архитектуры, домовладения и санитарного зодчества. 1900. № 23-24. Стб. 915.



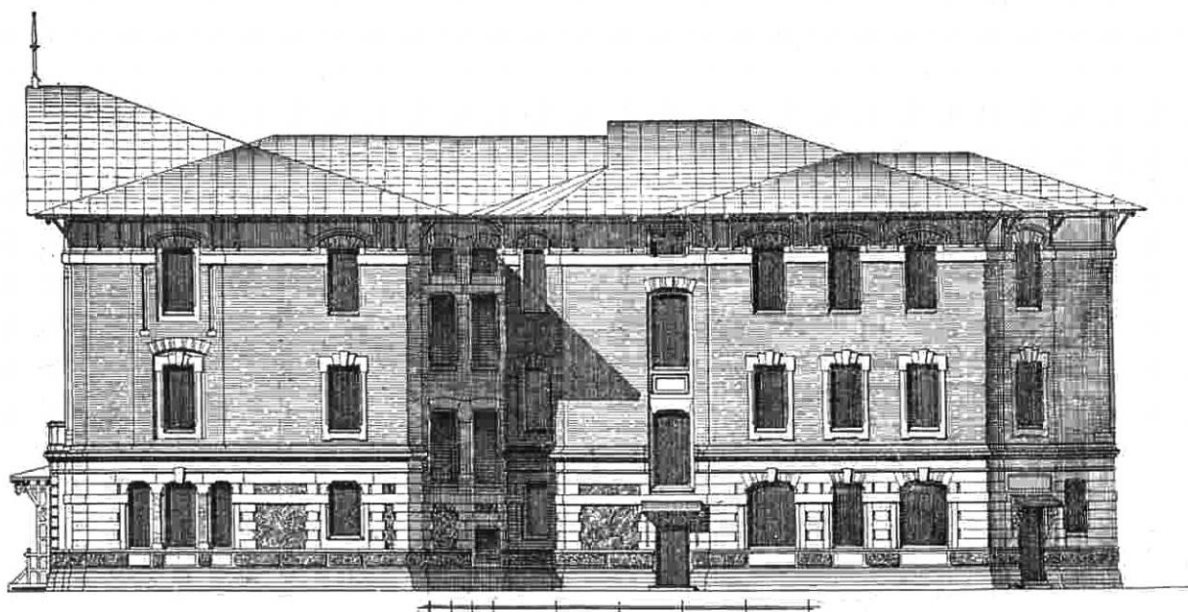
489. Главный фасадъ на Средній проспектъ.

Илл. 20. Главный фасад на Средний проспект. 1900 г. Из ст.: Гейслер М., Гуслистый Б. Детский приют трудолюбия Св. Ольги // Строитель. Вестник архитектуры, домовладения и санитарного зодчества. 1900. № 23-24. Стб. 919.



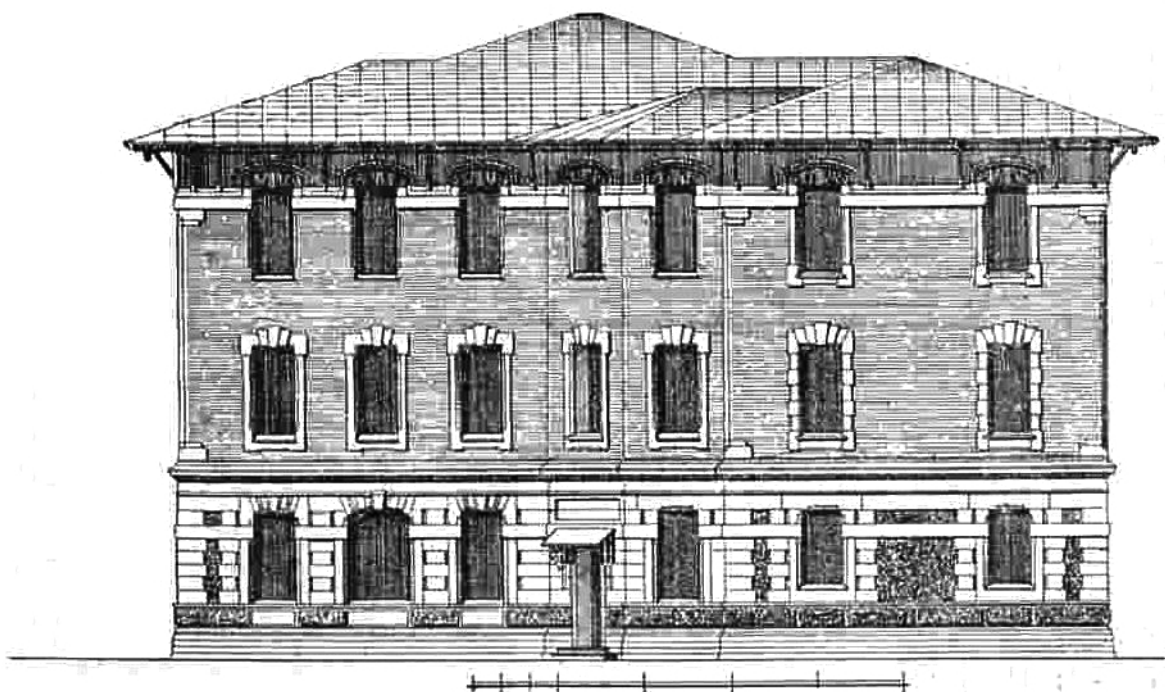
490. Боковой фасадъ по 23-й лини.

Илл. 21 Боковой фасад по 23-й линии. 1900 г. Из ст.: Гейслер М., Гуслистый Б. Детский приют трудолюбия Св. Ольги // Строитель. Вестник архитектуры, домовладения и санитарного зодчества. 1900. № 23-24. Стб. 920.



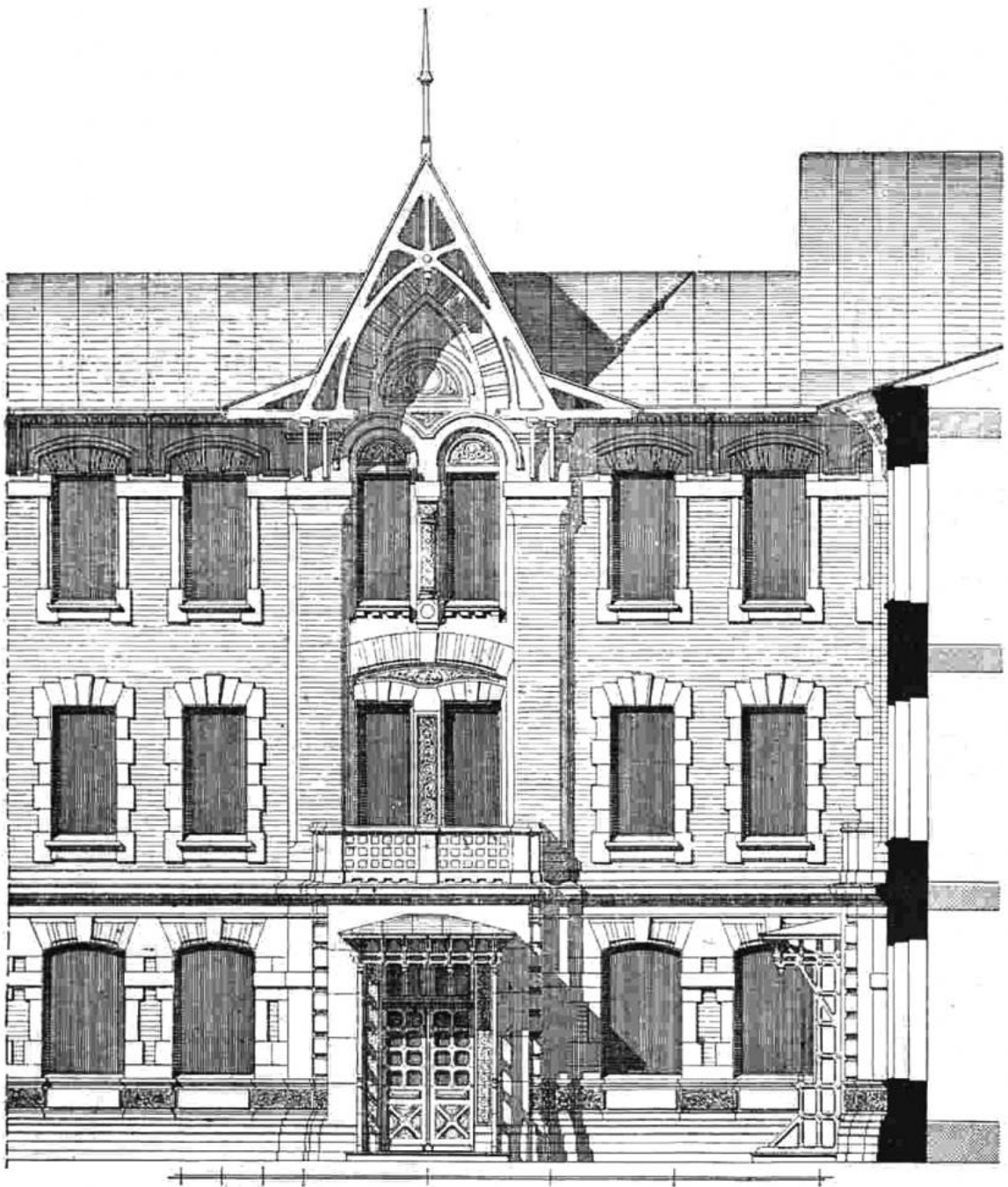
491. Боковой фасадъ во дворъ.

Илл. 22. Боковой фасад во двор. 1900 г. Из ст.: Гейслер М., Гуслистый Б. Детский приют трудолюбия Св. Ольги // Строитель. Вестник архитектуры, домовладения и санитарного зодчества. 1900. № 23-24. Стб. 921.



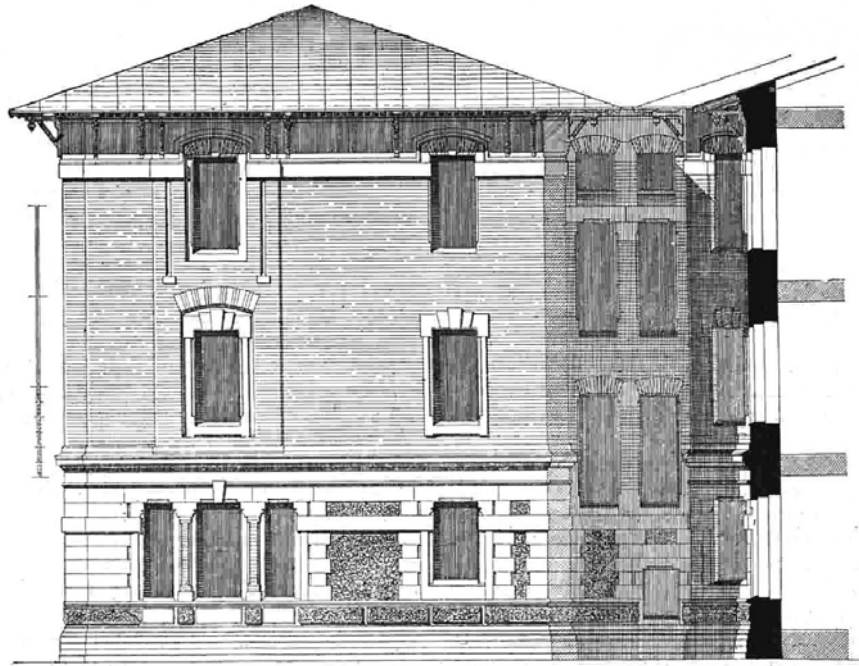
492. Задній фасадъ.

Илл. 23. Задний фасад. 1900 г. Из ст.: Гейслер М., Гуслистый Б. Детский приют трудолюбия Св. Ольги // Строитель. Вестник архитектуры, домовладения и санитарного зодчества. 1900. № 23-24. Стб. 922.



493. Деталь средней части главного фасада.

Илл. 24. Деталь средней части главного фасада. 1900 г. Из ст.: Гейслер М., Гуслистый Б. Детский приют трудолюбия Св. Ольги // Строитель. Вестник архитектуры, домовладения и санитарного зодчества. 1900. № 23-24. Стб. 923.



494. Деталь бокового фасада во двор.

Илл. 25. Деталь бокового фасада во двор. 1900 г. Из ст.: Гейслер М., Гуслистый Б. Детский приют трудолюбия Св. Ольги // Строитель. Вестник архитектуры, домовладения и санитарного зодчества. 1900. № 23-24. Стб. 924.



Илл. 26. Общий вид здания детского приюта трудолюбия св. Ольги (угол Среднего пр. В.О. и 23-й линии, собств. дом). Начало 1900-х гг. Из кн.: Благотворительность и милосердие: Рубеж XIX-XX веков. Историко-документальное издание. СПб., 2010. С. 134.



Илл. 27. Дети Единой Трудовой школы № 220 (бывший приют св. Ольги). 1921-1930 гг. Retro View of Mankind's Habitat [Электронный ресурс] URL: <https://pastvu.com/p/528141>



Илл. 28. Средний пр. В.О., дом 80. 1995 г. Retro View of Mankind's Habitat [Электронный ресурс] URL: <https://pastvu.com/p/1237370>



Илл. 29. Средний пр. В.О., дом 80. 1997 г. Retro View of Mankind's Habitat
[Электронный ресурс] URL: <https://pastvu.com/p/1237376>

Приложение №6 к Акту по результатам государственной историко-культурной экспертизы документации, обосновывающей меры по обеспечению сохранности выявленного объекта культурного наследия «Здание Ольгинского детского приюта», расположенного по адресу: г. Санкт-Петербург, Средний пр. В.О., д. 80, лит. А (Средний пр. В.О., 80; 23-я линия, 32) , при проведении проектных, земляных, строительных работ на объекте «Проект благоустройства элементов благоустройства объект благоустройства - земельный участок по адресу: Санкт-Петербург, Средний пр. В.О., д. 80, лит. А, кадастровый номер 78:06:0002088:5» – «Обеспечение сохранности объектов культурного наследия при проведении работ на объекте «Проект благоустройства элементов благоустройства объект благоустройства - земельный участок по адресу: Санкт-Петербург, Средний пр. В.О., д. 80, лит. А, кадастровый номер 78:06:0002088:5» (шифр: 42.1/22- СОКН), разработанной ООО «АрхиГрад» в 2023 г.

**Материалы фотофиксации
(фото – О.А. Блинов, 21.09.2023 г.)**

Перечень фотографий:

Фото.№1. Общий вид выявленного объекта культурного наследия «Здание Ольгинского детского приюта», вид с пересечения Среднего пр. В.О. и 23-ей линии В.О.

Фото.№2. Северо-западный фасад здания.

Фото.№3. Ограждение прилегающей зеленой территории, калитка.

Фото.№4. Юго-западный фасад здания и прилегающая территория.

Фото.№5. Прилегающая территория, элементы благоустройства, зеленые насаждения.

Фото.№6. Юго-западная граница участка.

Фото.№7. Прилегающая территория, элементы благоустройства, зеленые насаждения.

Фото.№8. Юго-восточная граница участка.

Фото.№9. Юго-восточный фасад здания (фрагмент), ограждение территории, ворота с калиткой.

Фото.№10. Вид на участок с юго-восточной границы участка, элементы благоустройства, зеленые насаждения.

Фото.№11. Юго-восточный фасад здания, ограждение территории, шлагбаум.

Фото.№12. Северо-западный фасад здания.

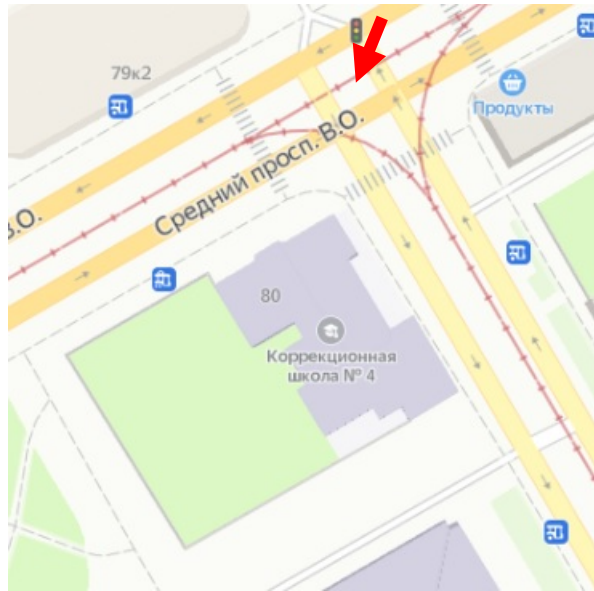


Фото №1. Общий вид выявленного объекта культурного наследия «Здание Ольгинского детского приюта», вид с пересечения Среднего пр. В.О. и 23-ей линии В.О.

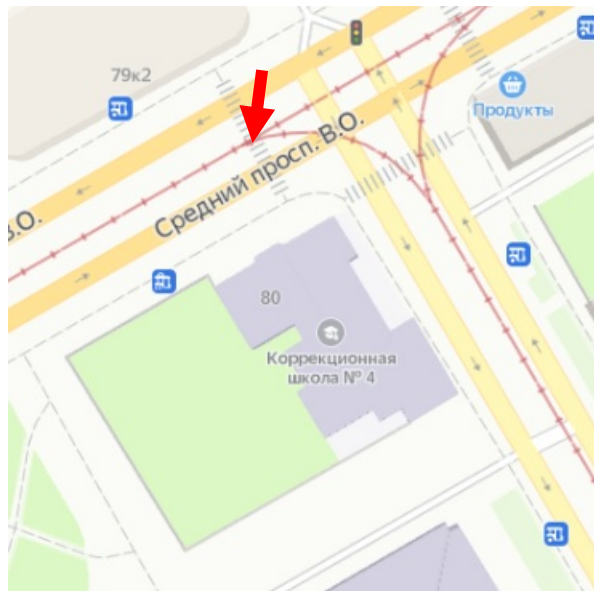


Фото.№2. Северо-западный фасад здания.

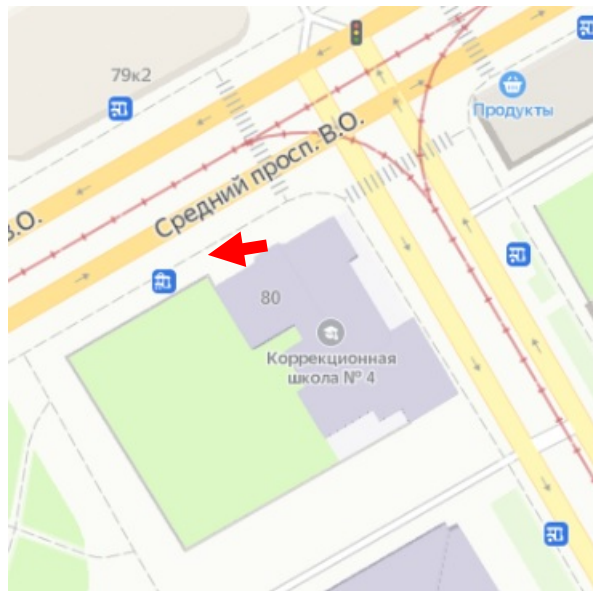


Фото №3. Ограждение прилегающей зеленой территории, калитка.

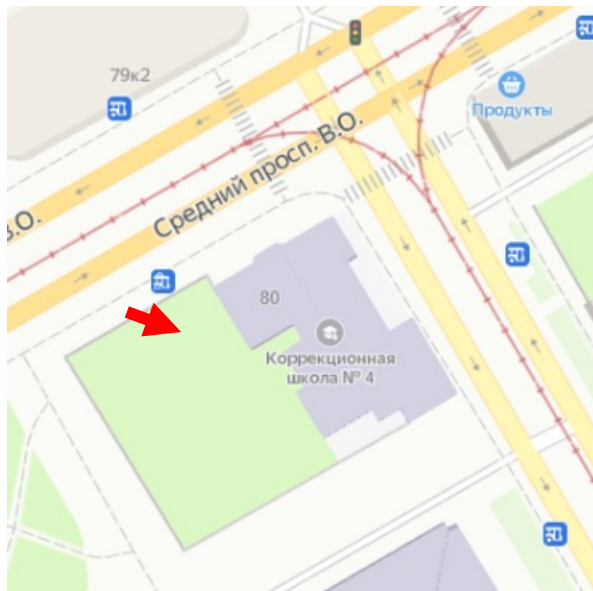


Фото №4. Юго-западный фасад здания и прилегающая территория.

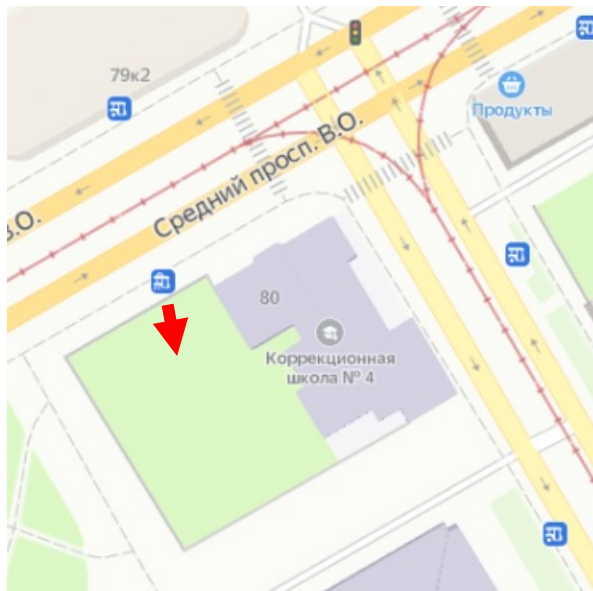


Фото.№5. Прилегающая территория, элементы благоустройства, зеленые насаждения.

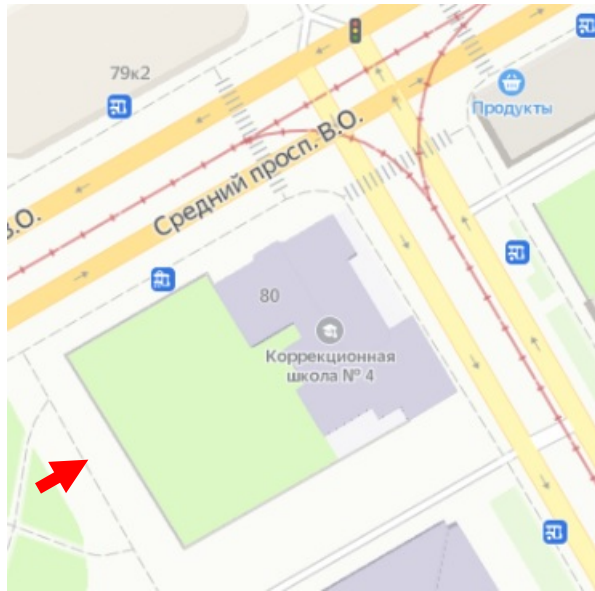


Фото.№6. Юго-западная граница участка.

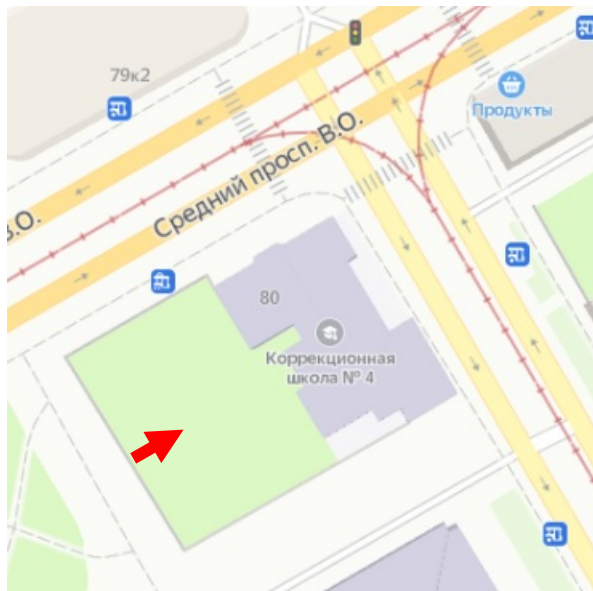


Фото.№7. Прилегающая территория, элементы благоустройства, зеленые насаждения.

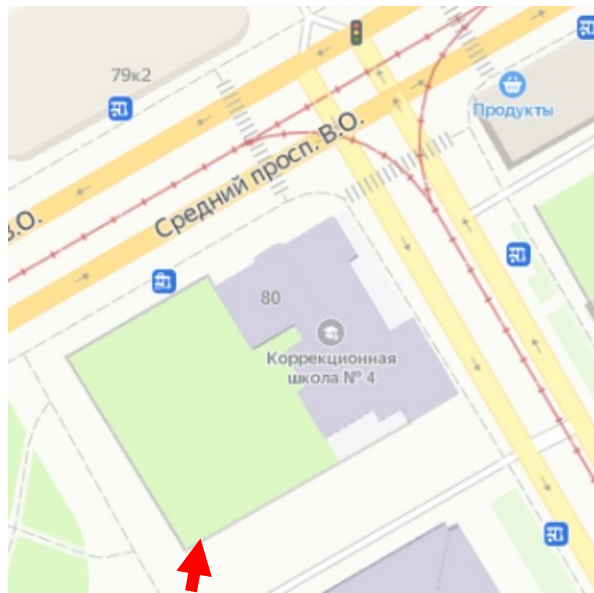


Фото №8. Юго-восточная граница участка.

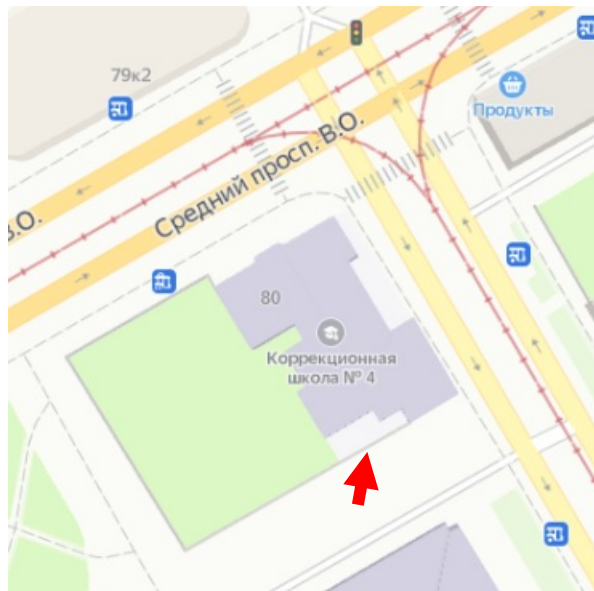


Фото.№9. Юго-восточный фасад здания (фрагмент), ограждение территории, ворота с калиткой.

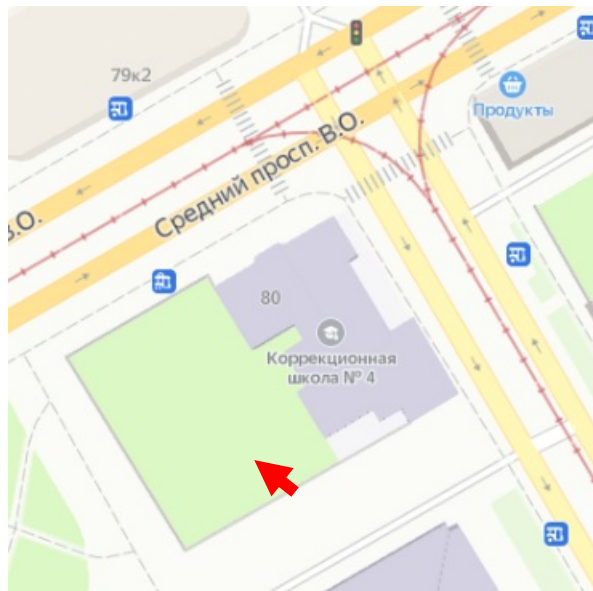


Фото №10. Вид на участок с юго-восточной границы участка, элементы благоустройства, зеленые насаждения.

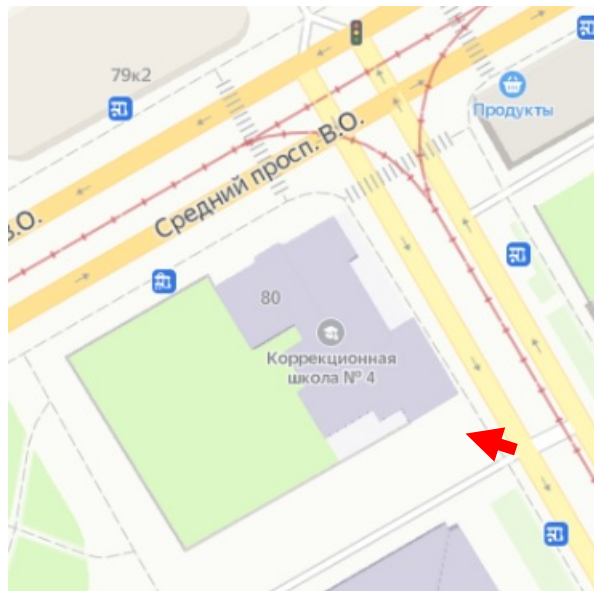


Фото.№11. Юго-восточный фасад здания, ограждение территории, шлагбаум.

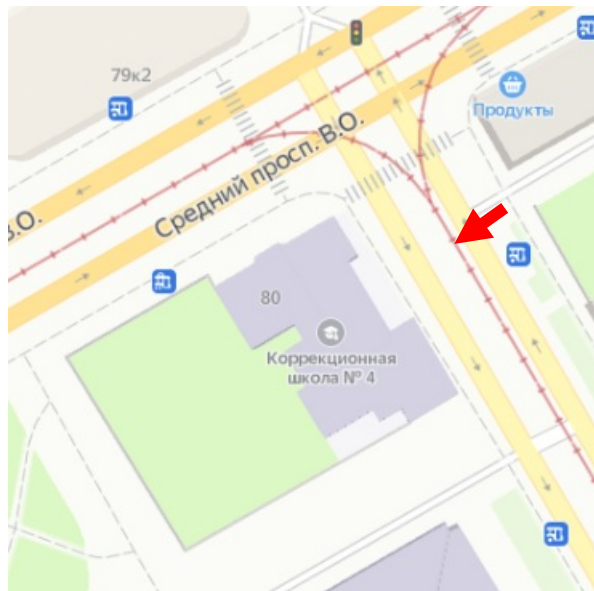


Фото №12. Северо-западный фасад здания.