



ФЕДЕРАЛЬНОЕ ГОСУДАРСТВЕННОЕ БЮДЖЕТНОЕ УЧРЕЖДЕНИЕ НАУКИ
ИНСТИТУТ ИСТОРИИ МАТЕРИАЛЬНОЙ КУЛЬТУРЫ
РОССИЙСКОЙ АКАДЕМИИ НАУК (ИИМК РАН)

Дворцовая наб., 18, лит. А, Санкт-Петербург, 191186
тел. +7 (812) 5715092, факс +7 (812) 5716271, Эл. почта: admin@archeo.ru
ОКПО: 02698499, ОГРН: 1027809188527, ИНН: 7825004658, КПП: 784101001

УТВЕРЖДАЮ

Заместитель директора ИИМК РАН
Соловьева Н.Ф.

«22» сентября 2023 г.

Акт государственной историко-культурной экспертизы земельного участка, подлежащего воздействию земляных, строительных, мелиоративных и (или) хозяйственных работ, предусмотренных статьей 25 Лесного кодекса Российской Федерации работ по использованию лесов (за исключением работ, указанных в пунктах 3, 4 и 7 части 1 статьи 25 Лесного кодекса Российской Федерации) и иных работ в случае, если федеральный орган охраны объектов культурного наследия и орган охраны объектов культурного наследия субъекта Российской Федерации не имеют данных об отсутствии на указанных землях объектов археологического наследия, включенных в реестр, и выявленных объектов археологического наследия (земельного участка по адресу: Санкт-Петербург, поселок Александровская, ул. Привокзальная, участок 4, в 15 м на юго-запад от здания вокзала ж/д ст. Александровская)

Заказчик: Православная местная религиозная организация Приход храма Казанской иконы Божией Матери пос. Александровская г. Санкт-Петербурга, Санкт-Петербургской епархии Русской православной церкви (Московский патриархат)

г. Санкт-Петербург, Пушкинский район, поселок Александровская,
ул. Привокзальная, участок 4
2023

Акт государственной историко-культурной экспертизы земельного участка, подлежащего воздействию земляных, строительных, мелиоративных и (или) хозяйственных работ, предусмотренных статьей 25 Лесного кодекса Российской Федерации работ по использованию лесов (за исключением работ, указанных в пунктах 3, 4 и 7 части 1 статьи 25 Лесного кодекса Российской Федерации) и иных работ в случае, если федеральный орган охраны объектов культурного наследия и орган охраны объектов культурного наследия субъекта Российской Федерации не имеют данных об отсутствии на указанных землях объектов археологического наследия, включенных в реестр, и выявленных объектов археологического наследия (земельного участка по адресу: Санкт-Петербург, поселок Александровская, ул. Привокзальная, участок 4, в 15 м на юго-запад от здания вокзала ж/д ст. Александровская)

Настоящий акт государственной историко-культурной экспертизы составлен в соответствии с Положением о государственной историко-культурной экспертизе, утвержденным постановлением Правительства Российской Федерации от 15 июля 2009 г. № 569.

Дата начала проведения экспертизы: «17» июля 2023 г.

Дата окончания экспертизы: «22» сентября 2023 г.

Место проведения экспертизы: г. Санкт-Петербург, Пушкинский район, поселок Александровская, ул. Привокзальная, участок 4

Заказчик экспертизы: Православная местная религиозная организация Приход храма Казанской иконы Божией Матери пос. Александровская г. Санкт-Петербурга, Санкт-Петербургской епархии Русской православной церкви (Московский патриархат)

Юридический адрес: 189620, г. Санкт-Петербург, пос. Александровская, ул. Клин, д. 2

ИНН 7820010471 / КПП 782001001

ОГРН 1037858000509

Электронная почта: tokmakova_marina@mail.ru

Контактный телефон: +7(911)2441835

Сведения об экспертной организации:

Полное наименование	Федеральное государственное бюджетное учреждение науки Институт истории материальной культуры Российской академии наук
----------------------------	---

Краткое наименование	ИИМК РАН
Организационно-правовая форма	Федеральное государственное бюджетное учреждение науки
Ведомственная принадлежность	Министерство науки и высшего образования Российской Федерации
Адрес	Российская Федерация, 191186, Санкт-Петербург, Дворцовая наб. 18, лит. А
Реквизиты	ИНН 7825004658 КПП 784101001 ОГРН: 1027809188527 ОКПО: 0269849 ОКВЭД 72.20

На основании пп. б) п.7 Положения о государственной историко-культурной экспертизе, утвержденного постановлением Правительства Российской Федерации от 15 июля 2009 г. № 569 (в редакции от 27.04.2017) ИИМК РАН соответствует требованию в части кадрового состава, как юридическое лицо, привлекаемое в качестве эксперта (см. Приложение 9).

Сведения об эксперте:

Фамилия, имя, отчество	Субботин Андрей Викторович
Образование	высшее
Специальность	история
Ученая степень (звание)	кандидат исторических наук
Стаж работы	47 лет
Место работы и должность	ст.н.с. ИИМК РАН
Реквизиты аттестации	Государственный эксперт по проведению историко-культурной экспертизы (приказ Министерства культуры Российской Федерации № 1668 от 11.10.2021 г. «Об утверждении статуса аттестованного эксперта по проведению государственной историко-культурной экспертизы») (п. 26) Объекты экспертизы: <ul style="list-style-type: none"> - выявленные объекты культурного наследия в целях обоснования целесообразности включения данных объектов в реестр; - документы, обосновывающие включение объектов культурного наследия в реестр; - документы, обосновывающие исключение объектов культурного наследия из реестра;

	<ul style="list-style-type: none"> - земли, подлежащие воздействию земляных, строительных, мелиоративных, хозяйственных работ, предусмотренных статьей 25 Лесного кодекса Российской Федерации работ по использованию лесов (за исключением работ, указанных в пунктах 3, 4 и 7 части 1 статьи 25 Лесного кодекса Российской Федерации) и иных работ, в случае, если указанные земли расположены в границах территорий, утвержденных в соответствии с пунктом 34.2 пункта 1 статьи 9 Федерального закона; - документация или разделы документации, обосновывающие меры по обеспечению сохранности объекта культурного наследия, включенного в реестр, выявленного объекта культурного наследия либо объекта, обладающего признаками объекта культурного наследия, при проведении земляных, мелиоративных, хозяйственных работ, указанных в настоящей статье работ, указанных в статье 30 Федерального закона работ по использованию лесов и иных работ в границах территории объекта культурного наследия либо на земельном участке, непосредственно связанном с земельным участком в границах территории объекта культурного наследия; - документация, за исключением научных отчетов о выполненных археологических полевых работах, содержащая результаты исследований, в соответствии с которыми определяется наличие или отсутствие объектов, обладающих признаками объекта культурного наследия, на земельном участке, подлежащих воздействию земляных, строительных, мелиоративных, хозяйственных работ, указанных в статье 30 Федерального закона работ по использованию лесов и иных работ.
--	--

В соответствии с законодательством Российской Федерации эксперт несет ответственность за достоверность сведений, изложенных в заключении экспертизы.

Эксперт Субботин А.В.

Отношения к заказчику

Экспертная организация:

- не участвует в разработке проектной документации на строительство, расширение, реконструкцию, техническое перевооружение, консервацию и ликвидацию, и иное хозяйственное освоение объекта или объектов, в

отношении которых проводится экспертиза, или подобной проектной документации;

- не участвует в проектировании или конструировании, изготовлении, поставке, монтаже, ремонте, покупке, владении, эксплуатации или обслуживании технических устройств, применяемых на объекте или других объектах, в отношении которых проводится экспертиза, или подобных конкурентных технических устройств;
- не участвует в проектировании или конструировании, строительстве, ремонте, покупке, владении, эксплуатации или обслуживании зданий и сооружений на объекте или других объектах, в отношении которых проводится экспертиза, или подобных конкурентных зданий и сооружений;
- не имеет с заказчиком отношений общего владения; не имеет с заказчиком конфликта интересов;
- не подлежит непосредственной отчетности тому же вышестоящему управляющему органу, что и заказчик экспертизы;
- не выполняет функции официального представителя заказчика.

Эксперт:

- не имеет родственных связей с заказчиком (его должностными лицами, работниками);
- не состоит в трудовых отношениях с заказчиком;
- не имеет долговых или иных имущественных обязательств перед заказчиком (его должностным лицом или работником), а также заказчик (его должностное лицо или работник) не имеет долговых или иных имущественных обязательств перед экспертом;
- не владеет ценными бумагами, акциями (долями участия, паями в уставных (складочных) капиталах) заказчика;
- не заинтересован в результатах исследований и решений, вытекающих из заключения экспертизы, с целью получения выгоды в виде денег, ценностей, иного имущества, услуг имущественного характера или имущественных прав для себя или третьих лиц.

Основание проведения государственной историко-культурной экспертизы

1. Федеральный закон от 25.06.2002 № 73-ФЗ «Об объектах культурного наследия (памятниках истории и культуры) народов Российской Федерации».

2. Положение о государственной историко-культурной экспертизе, утвержденное Постановлением Правительства РФ от 15.07.2009 № 569 и последующие дополнения к нему.

3. Договор № 17/07/23 от 17 июля 2023 года между ИИМК РАН и Заказчиком.

4. Письмо Комитета по государственному контролю, использованию и охране памятников истории и культуры Правительства Санкт-Петербурга № 01-43-21098/23-0-1 от 30 августа 2023 г.

Цель и объекты экспертизы

Цель экспертизы: определение наличия или отсутствия объектов археологического наследия, включенных в реестр, и выявленных объектов археологического наследия, на земельном участке по адресу: Санкт-Петербург, поселок Александровская, ул. Привокзальная, участок 4, в 15 м на юго-запад от здания вокзала ж/д ст. Александровская, подлежащем воздействию земляных, строительных, мелиоративных, хозяйственных работ, предусмотренных статьей 25 Лесного кодекса Российской Федерации работ по использованию лесов (за исключением работ, указанных в пунктах 3, 4 и 7 части 1 статьи 25 Лесного кодекса Российской Федерации) и иных работ.

Объект экспертизы: земельный участок по адресу: Санкт-Петербург, поселок Александровская, ул. Привокзальная, участок 4, в 15 м на юго-запад от здания вокзала ж/д ст. Александровская, подлежащий воздействию земляных, строительных, мелиоративных, хозяйственных работ, предусмотренных статьей 25 Лесного кодекса Российской Федерации работ по использованию лесов (за исключением работ, указанных в пунктах 3, 4 и 7 части 1 статьи 25 Лесного кодекса Российской Федерации) и иных работ.

Перечень документов, представленных Заказчиком

- Копия письма Комитета по государственному контролю, использованию и охране памятников истории и культуры Правительства Санкт-Петербурга № 01-43-21098/23-0-1 от 30 августа 2023 г.

- Схема расположения земельного участка на кадастровой карте территории.

- Копия письма Православной местной религиозной организации Приход храма Казанской иконы Божией Матери пос. Александровская г. Санкт-Петербурга, Санкт-Петербургской епархии Русской православной церкви (Московский патриархат) № 1/09 от 21.09.2023 г. с обоснованием отсутствия градостроительного плана земельного участка.

- Копия Выписки из Единого государственного реестра недвижимости об основных характеристиках и зарегистрированных правах на объект недвижимости с КН 78:42:1852104:1257.

Перечень документов и материалов, привлекаемых при проведении экспертизы, а также использованной для нее специальной, технической и справочной литературы

1. Основы законодательства Российской Федерации о культуре, утв. Верховным Советом РФ 9 октября 1992 г. № 3612-1.
2. Федеральный закон РФ от 25 июня 2002 г. № 73-ФЗ "Об объектах культурного наследия (памятниках истории и культуры) народов Российской Федерации".
3. Положение о государственной историко-культурной экспертизе, утв. Постановлением Правительства от 15 июля 2009 г. № 569.
4. Правила выдачи, приостановления и прекращения действия разрешений (открытых листов) на проведение работ по выявлению и изучению объектов археологического наследия, включая работы, имеющие целью поиск и изъятие археологических предметов (утв. Постановлением Правительства РФ № 1893 от 24 октября 2022 г.).
5. Положение о порядке проведения археологических полевых работ и составления научной отчетной документации, утвержденное постановлением Бюро Отделения историко-филологических наук Российской академии наук № 15 от 12 апреля 2023 г.
6. Приказ Министерства культуры Российской Федерации от 1 сентября 2015 г. № 2328 "Об утверждении перечня отдельных сведений об объектах археологического наследия, которые не подлежат опубликованию".
7. Закон Санкт-Петербурга от 12.7.2007 № 333-64 «Об охране объектов культурного наследия в Санкт-Петербурге».
8. Закон Санкт-Петербурга от 19 января 2009 г. № 820-7 "О границах объединенных зон охраны объектов культурного наследия, расположенных на территории Санкт-Петербурга, режимах использования земель и требованиях к градостроительным регламентам в границах указанных зон".
9. Положение о едином государственном реестре объектов культурного наследия (памятников истории и культуры) народов Российской Федерации, утвержденное приказом Министерства культуры Российской Федерации от 30.10.2011 № 954.
10. Бюллетень Института истории материальной культуры РАН. [№] 1 (охранная археология) / науч. ред. Н. Ф. Соловьёва; ИИМК РАН. – СПб.: Изд-во ИПК «КОСТА», 2010. – 196 с.: ил.
11. Лапшин В.А. Археологическая карта Ленинградской области. Ч.1. Западные районы. Л., 1990.

12. Лапшин В.А. Археологическая карта Ленинградской области. Ч.2. Восточные и северные районы. Л., 1995.
13. Лапшин В.А. Отчет о разведке в западных районах области в 1985 г. – Архив ИИМК, Ф.35, оп.1, 1985, дело 61. Альбом иллюстраций. Д. 62.
14. Лапшин В.А. Разведка в Ленинградской области. 1986 – Архив ИИМК, Ф. 35 (ЛОИА), 1986, № 65.
15. Лапшин В.А. Краткий отчет об археологическом обследовании трассы нефтепровода БТС-2, проведенном на территории Ленинградской области (Лужский, Тосненский, Кировский, Всеволожский и Выборгский районы) в 2007 году. СПб., 2008.
16. Семенцов С.В. Развитие Приневья и Приладожья в VIII-XVII вв. – основа создания Санкт-Петербурга и всей Санкт-петербургской агломерации // Елагинские чтения. Выпуск 1. СПб. 2003.
17. Селин А. А. К исторической топографии Невского устья // Древние культуры Центральной Азии и Санкт-Петербург, 1998. СПб. С. 269-272.
18. Сорокин П. Е. Археологические исследования и проблемы сохранения культурного слоя на территории Санкт-Петербурга // Археология Петербурга, 1996. № 1. СПб.
19. Сорокин П. Е. Ландскрона, Невское устье, Ниеншанц, 2001. СПб.
20. Сорокин П.Е. О системе расселения в Приневье в допетровское время // Сельская Русь в IX–XVI вв. М. 2008.

Сведения об обстоятельствах, повлиявших на процесс проведения и результаты экспертизы

Обстоятельства, повлиявшие на процесс проведения и результаты экспертизы, отсутствуют.

Сведения о проведенных исследованиях

В процессе государственной историко-культурной экспертизы:

- проведены полевые научно-исследовательские археологические работы (разведки);
- подготовлен отчет о проведении полевых научно-исследовательских археологических работ;
- выполнен анализ действующего законодательства в сфере охраны культурного наследия;
- выполнен анализ документов и материалов, полученных для проведения экспертизы по объекту с формулировкой выводов;

- оформлены результаты государственной историко-культурной экспертизы в виде Акта.

Факты и сведения, выявленные и установленные в результате проведенных исследований

Историко-культурное научное археологическое обследование (разведки) с целью проведения государственной историко-культурной экспертизы земельного участка по адресу: Санкт-Петербург, поселок Александровская, ул. Привокзальная, участок 4, в 15 м на юго-запад от здания вокзала ж/д ст. Александровская, проводилось в августе 2023 года сотрудниками археологической экспедиции Центра спасательной археологии ИИМК РАН под руководством заместителя директора ИИМК РАН Соловьевой Натальи Федоровны. Работы осуществлялись на основании договора № 17/07/23 от 17 июля 2023 года, заключенного между ИИМК РАН и Православной местной религиозной организацией Приход храма Казанской иконы Божией Матери пос. Александровская г. Санкт-Петербурга, Санкт-Петербургской епархии Русской православной церкви (Московский патриархат) и разрешения – Открытого листа № 0065-2023 от 10 февраля 2023 года, выданного Министерством Культуры РФ на имя Соловьевой Натальи Федоровны на право проведения археологических полевых работ на земельных участках в Адмиралтейском, Василеостровском, Выборгском, Калининском, Кировском, Колпинском, Красногвардейском, Красносельском, Кронштадтском, Курортном, Московском, Невском, Петроградском, Петродворцовом, Приморском, Пушкинском, Фрунзенском и Центральном районах г. Санкт-Петербурга. Срок действия Открытого листа: с 10 февраля 2023 года по 20 января 2024 года.

Исследования проводились во исполнение требований Федерального закона № 73-ФЗ от 25 июня 2002 года «Об объектах культурного наследия (памятниках истории и культуры) народов Российской Федерации».

Границы участка, подлежащего археологическому обследованию, предоставлены Православной местной религиозной организацией Приход храма Казанской иконы Божией Матери пос. Александровская г. Санкт-Петербурга, Санкт-Петербургской епархии Русской православной церкви (Московский патриархат). Объемы изыскательских работ определялись исходя из площади земельного участка на основании исходных материалов, представленных Заказчиком работ, с учетом существующих методических рекомендаций. При проведении исследований эксперт опирался на предоставленные Православной местной религиозной организацией Приход храма Казанской иконы Божией Матери пос. Александровская г. Санкт-Петербурга, Санкт-Петербургской епархии Русской православной церкви

(Московский патриархат) документы, сведения и картографические материалы, а также открытые данные, предоставляемые федеральными и региональными органами власти: Публичная кадастровая карта (<http://pkk5.rosreestr.ru>), Геоинформационная система Санкт-Петербурга (<http://rgis.spb.ru>). В документах, представленных Заказчиком для проведения экспертизы, несоответствий не выявлено.

До начала полевых археологических работ ИИМК РАН были выполнены историко-библиографические изыскания и анализ опубликованных данных по территории, расположенной вблизи земельного участка на предмет наличия объектов археологического наследия и археологической изученности территории. Результаты данных исследований представлены в полном научно-техническом отчете (Прил. 3).

Геологическая история исследуемой территории

Геологическое строение территории Санкт-Петербурга обусловлено положением на стыке Балтийского кристаллического щита и Русской плиты. На всей территории развита мощная толща (до 1200 – 1300 м) верхнепротерозойских и палеозойских осадочных пород, образующая осадочный чехол Русской плиты. Они залегают наклонно, со слабым падением под углом 10 – 20' к юго-востоку и образуют северо-западное крыло гигантской пологой вогнутой складки – Московской синеклизы (впадины).

В палеозое 300–400 миллионов лет назад вся эта территория была покрыта морем. Осадочные отложения того времени – пески, супеси, глины с линзами ила или торфа – покрывают мощной толщей (свыше 200 метров) кристаллический фундамент, состоящий из гранитов, гнейсов и диабазов. Современный рельеф образовался в результате деятельности ледникового покрова (последнее Валдайское оледенение было 12 тысяч лет назад). После отступления ледника образовалось Литориновое море, уровень которого был на 7–9 м выше современного. 4 тысячи лет назад море отступило, и мели Финского залива превратились в острова. Долина сложена озёрно-ледниковыми и постледниковыми отложениями. Последние 2,5 тысячи лет рельеф почти не менялся.

В четвертичный период территория города неоднократно покрывалась материковыми льдами, деятельность которых сформировала современный рельеф. Рельеф области сформировался в результате длительного взаимодействия внутренних и внешних сил. Историю формирования области условно делят на три этапа:

1 этап – в доледниковое время вследствие неравномерного тектонического поднятия сформировался денудационно–тектонический рельеф;

2 этап – в четвертичное время территория несколько раз покрывалась ледниками, которые неоднократно стаивали;

3 этап - после стаивания последнего ледникового покрова и спуска озерно-ледниковых водоемов (последние 8 – 9 тысяч лет) развитие рельефа происходило под влиянием эрозионно-аккумулятивной деятельности рек, абразии и аккумуляции озерных и морских водоемов, эоловой деятельности, карстовых процессов и морфообразования. Значительное поднятие северного побережья Ладожского озера вызвало перемещение водных масс к югу и затопление южного побережья этого озера. Результатом такой трансгрессии явилось возникновение реки Невы (4,5 – 5 тыс. лет назад) м.

До основания Санкт-Петербурга значительная часть территории была заболочена и покрыта лесами.

Почти вся территория Санкт-Петербурга расположена на плоской низкой равнине, имеющей множество древних морских террас. Одна из наиболее известных – Литориновая, начинающаяся в районе станции метро «Автово» и протянувшаяся вдоль проспекта Стачек и всего Петергофского шоссе. Называется по названию Литоринового моря, существовавшего на месте современной Балтики около 7,5–4 тысяч лет назад. На территории центральной части города выделены три террасы Литоринового моря, уступами спускающиеся к Финскому заливу. Каждая из террас имела отличия в строении почвенного покрова и его компонентном составе. Исторический центр города расположен на первой, наиболее низкой, Литориновой морской террасе, которая расчленена рукавами реки Невы, образующими с островами обширную дельту. Почвообразование в дельте реки Невы отличалось высокой динамичностью, связанной с гидрологическим режимом реки и периодическими наводнениями. Каждое затопление открывало новую стадию в развитии почв, определяя специфику процессов синлитогенного почвообразования. В естественном почвенном покрове дельты Невы абсолютно доминировали аллювиальные серогумусовые глеевые почвы. В пределах города террасы сильно изменены человеком, пронизаны улицами с интенсивным движением.

Средняя высота центра города над уровнем моря 5 м. Северные районы имеют высоту от 1 (болота Юнтоловского заказника) до 40 м (Поклонная гора). Южные районы — от 5 до 18 м. И только в южных и кое-где в северных пригородах средняя высота рельефа составляет 50-60 м. Наивысшая точка в границах города находится на Дудергофских высотах и составляет 176 м. Самая низкая сухопутная точка находится в Кронштадте – Доковый бассейн со среднегодовой отметкой уровня воды в 11,4 м ниже нуля Кронштадтского футштока.

В палеозое вся эта территория была покрыта морями. Осадочные отложения того времени – песчаники, пески, глины, известняки – покрывают мощной толщей (свыше 200 метров) кристаллический фундамент, состоящий из гранитов, гнейсов и

диабазов. Современный рельеф образовался в результате деятельности ледникового покрова (последнее Валдайское оледенение было 12 тысяч лет назад). После отступления ледника образовалось Литориновое море, уровень которого был на 7—9 м выше современного. 4 тысячи лет назад море отступило и образовалась долина реки Невы. Долина сложена озёрно-ледниковыми и постледниковыми отложениями. Последние 2,5 тысячи лет рельеф почти не менялся.

На наиболее возвышенных местах находились небольшие ареалы аллювиальных почв, в профиле которых заметны признаки альфегумусового процесса и подзолообразования.

В прибрежной зоне в результате деятельности прибоя и русловых процессов реки Невы береговая линия на протяжении тысячелетий постоянно изменялась, появлялись и исчезали мелкие заливы, острова меняли свою форму, увеличивались в размерах.

В краевых, как правило, западных, частях островов процессы абразии берега водами реки Невы и Финского залива препятствовали образованию полноразвитых аллювиальных почв. Здесь формировались слаборазвитые маршевые почвы.

История исследуемого района

Первые археологические свидетельства заселения территорий, входящих в пределы современного Санкт-Петербурга, известны в районе Лахты и Сестрорецкого разлива, и датируются периодом неолита и раннего железного века.

В 1922 г. сотрудником Лахтинской экскурсионной станции профессором П.В. Виттенбургом была открыта стоянка в Лахте. В 1923 г. Б.Ф. Земляковым на памятнике были проведены небольшие раскопки, площадь которых точно неизвестна, и описана стратиграфия памятника. Стоянка расположена в северной части пос. Ольгино Приморского р-на Петербурга, на верхней площадке террасы высотой 5-5,5 м над уровнем моря. Находки залегали под почвенно-дерновым слоем, слоем серого слоистого песка мощностью 20-30 см. и тонкой углистой прослойкой толщиной в 2-3 мм, прослеженной по всей вскрытой площади. Связаны находки со слоями красnobурого и лежащего под ним черного песка. Мощность культурного слоя составляла около 40 см., но местами увеличивалась до 90 см. Имеющиеся сейчас материалы Лахтинской стоянки представлены исключительно керамикой. Материалы хранятся в Государственном Эрмитаже (Герасимов 2003).

Племена, жившие в районе южного берега Финского залива, в том числе воль и ижора, вошли в IX в. в состав Новгородского государства. Территория будущего Санкт-Петербурга в новгородские времена находилась на землях Никольско-Ижорского и Спасско-Городненского погостов Ореховского уезда, входившего в состав Вотской пятины. Писцовая книга 1500 г. свидетельствует о том, что крестьяне выращивали рожь, овес, ячмень и лен. Было развито скотоводство, в

некоторых погостах существенную роль играла охота. Рыбная ловля была развита в местностях, лежащих по берегам реки Невы. В XV веке с формированием централизованного Русского государства, к Московским землям были присоединены новгородские, в том числе Вотская пятина. «Освоение невских берегов – одна из проблем истории русского Северо-запада. Известно, что, начиная с VIII–X вв., по Неве, проходил международный водный путь, связывавший Восточную Европу с Балтийским регионом. Однако на ее побережье практически не известны следы оседлости этого времени. Не выявлены здесь и археологические памятники более позднего времени – вплоть до XIV столетия» (Сорокин 2008: 351). Тем не менее Санкт-Петербург возник не на пустом месте, с середины XV в. известны поселения на территории современного города и его окрестностей. «Планировка современного Санкт-Петербурга и его пригородной зоны в значительной мере основывается на существовавшей веками стабильной системе поселений и дорог. Многие допетербургские дороги стали городскими улицами, а древние селения были первоначальной основой создания городских слобод, кварталов и усадеб. Санкт-Петербург создан на основе предшествовавшей ему системы расселения, стабильно существовавшей в древнерусские, новгородские, московские, шведские времена» (Семенцов 2003:20).

В XV в. острова дельты Невы относились к двум погостам Ореховецкого уезда Водской пятины – Спасско Городненскому и Никольскому Ижерскому.

В 7 км к северо-востоку от исследуемой территории располагалось селение Паркола, упоминаемое в Писцовой книге Водской пятины в 1500 году. В XVII веке здесь располагалась шведская мыза (обозначенная на картах 1662 года как Кабилуя), которую Пётр I подарил своей дочери Елизавете Петровне.

С конца XVI в. земли от Финского залива до Ладожского озера фактически перешли под управление Швеции. Территории Приневья были поделены на лены – Нотеборгский, Копорский и Корельский. В этот период происходил массовый отток православного населения на территорию России. На опустевшие земли приходило финское и шведское население, осваиваясь в заброшенных русских селениях. По опубликованным материалам Сауло Кепсу и по данным шведских описей и землемерных документов видно, что если до середины 1640-х – 1650-х гг. большинство поселений сохраняло традиционные русские названия, то с 1650-х – 1660-х гг. осуществлялись многочисленные замены старинных топонимов и гидронимов на новые, в основном финские. Проведенные в 1670-1680-е гг. шведским правительством землемерные работы демонстрируют освоенность этих земель. За время пребывания в составе Швеции население подверглось финнизации.

После окончания Северной войны ижорские земли вновь вошли в состав Российского государства. В 1703 г. на берегах Невы был основан город Санкт-Петербург.

После Северной войны, по условиям Ништадтского мирного договора 1721 г. Приневье и почти весь Карельский перешеек вошли в состав России.

Поселок Александровская

Деревня Александровская появляется в 1780-х годах, во время строительства Александровского дворца, будущей резиденции любимого старшего внука Екатерины II – великого князя Александра Петровича. Строительство дворца велось с 1792 по 1796 годы (по проекту архитектора Кваренги), но подготовительные работы проводились значительно раньше. В 1722 году на реке Кузьминке была устроена запруда (плотина в 27 сажень шириной и в 3 сажени длиной), в результате образовался пруд неправильной формы, использовавшийся как живорыбный садок. Дома в деревне возводились в два ряда с промежутками между ними в шесть сажень.

В 1795 году пожаром была уничтожена Кузьминская слобода – поселение крестьян, свободных от крепостной зависимости. Семнадцать семей погорельцев, объединившись в единую артель, получили право на землю и стали обустраиваться северо-западнее Царского Села, в двух с половиной верстах от Старо-Гатчинской дороги, положив начало новой деревне Редко-Кузьмино. Александровская была окружена неповторимыми ценностями мирового значения: великолепной архитектурой, скульптурой, парковыми ансамблями, созданными в том числе и жителями Александровской. В середине XIX века деревня имела уже 519 десятин и развивалась вдоль Старо-Гатчинской дороги. В 40-е годы XIX века было проложено Волхонское шоссе и проведены гидротехнические работы. В 1856 году насчитывалось 40 дворов с населением 375 человек.

В 1845–1848 году через Александровку была устроена шоссейная дорога от царскосельских парков до Петергофа (современное Волхонское шоссе). Соответственно, деревня получила две образующие трассы. Однако заселение новой улицы началось не сразу после ее строительства. Долгое время современное Волхонское шоссе было императорской и военной дорогой.

В 1857 году построена ветка Варшавской железной дороги и открылась станция Александровская, а во второй половине XIX века деревни Александровка и Редко-Кузьмино фактически слились. В 1890 году осуществлены строительство Царской железной дороги, застройка Волхонского шоссе и перенос вокзала.

Сразу после постройки Варшавской железной дороги Александровская превращается в дачную местность. С прокладкой линии Санкт-Петербург-Варшавской железной дороги и устройством станции происходит изменение в планировочном решении деревни. Постепенно основные «общественные» учреждения стали строиться поблизости с железной дорогой.

В 1904 году в Александровской, возле кладбища, построен храм Казанской иконы Божьей матери (архитектор – В.Д. Николая), действовавший до 1934 года.

Впоследствии деревянная постройка сгорела, а ее фундамент был разобран в 1960-х годах.

При станции в начале XX века уже был железнодорожный кооператив, почта, отделение банка, полицейский участок, аптека, народное училище, земская школа, сиротский приют, пожарная дружина. В 1868 году архитектору А.Ф. Видову строительная контора министерства императорского двора сообщила, что ему поручено спроектировать часовню у станции Александровской Варшавской железной дороги, которая и была построена в том же году. В 1917 году в составе Пулковской волости, в состав которой с 1861 года входили деревни Александровская и Редко-Кузьмино был создан Редко-Кузьминский сельский совет. В годы Великой Отечественной войны Александровская располагалась близ линии фронта и целых домов в ней практически не осталось. В послевоенное время были построены школа, детский сад, Дом культуры, несколько предприятий торговли.

Вокзал станции Александровская. Часовня во имя вознесения Господня

В 1851 г. император Николай I подписал указ о строительстве железной дороги Санкт-Петербург – Варшава.

Первая по счету станция от Санкт-Петербурга называлась Царское Село, а находилась на территории деревни Александровской. В 1860-х гг. здесь появился большой каменный вокзал, построенный по типовому проекту архитектора П.О. Сальмоновича, рядом с ним были сооружены служебные каменные постройки. Станцию переименовали в Александровскую.

25 Мая 1867 г. во время посещения императором Александром II Всемирной выставки в Париже экипаж российского самодержца был обстрелян. Террорист, некто Березовский дал промах: пуля, скользя по карете государя, попала в лошадь французского шталмейстера, люди при этом не пострадали.

Государев поезд 18 июня 1867 г. в 5-30 утра прибыл на станцию Александровская. Здесь его встречала огромная толпа народа. Военный духовой оркестр во всю мощь грянул гимн «Боже, Царя храни!». Позабыв об этикете, встречающие бросились к императору, многие припали на колени, а крестьяне бросали в воздух свои головные уборы.

Через год рядом со станцией была возведена изящная белокаменная часовня в память о чудесном спасении императора (арх. А.Ф. Видов). Ее венчал шатровый купол с небольшой луковичной маковкой. Небольшая каменная часовня вблизи железнодорожной станции была заложена в сентябре 1868 г.

Часовня не выделялась своею высотой. Она не имела окон, а располагалась на высокой квадратной площадке, и была окружена молодыми саженцами и чугунной решёткой.

По постановлению Отдела Управления Троицкого Уездного Исполкома от 28 Августа 1923 г. часовня была закрыта, а находившееся в ней имущество, согласно архивным документам, было сдано «на хранение дорожным мастерам». По всей видимости, часовня была приспособлена под какое-нибудь складское помещение при железнодорожной станции, что спасло её в последующие годы от сноса.

Сохранившись в годы Великой Отечественной войны, часовня, согласно воспоминаниям старожилов, была разобрана во время комсомольского субботника 10 января 1949 года.

Ныне на этом месте сохранилось лишь небольшое облицованное камнем возвышение. В 2011 году на возвышении был установлен памятный знак в виде креста с воспроизведённой фотографией Николая Второго и надписью «Император Николай II. Благодарная Россия», иконой и памятной табличкой, которая гласит: "На сем месте стояла часовня-храм блгв вл кн Александра Невского в честь спасения императора Александра II в Париже в 1867 году. Крест установлен 11 августа 2010 года крестным ходом "Царский путь".

Анализ картографического материала

В шведское время (1609–1702) на территории Екатерининского дворца существовала шведская дворянская усадьба Саари Моиси (фино-угорское название переводится примерно, как «Возвышенная мыза»). В шведских документах упоминается как Сариц гоф. Позднее, под влиянием русской народной этимологии, название трансформировалось в «Сарскую мызу», затем в «Саарское село», и, наконец, стало Царским Селом. В округе мызы располагалось еще несколько более мелких населенных пунктов. На «Карте бывших губерний Иван-Города, Яма, Капорья и Нэтеборга авторства Бергенгейма», составленной в 1827 году под присмотром Генерал-Майора Шуберта по материалам, найденным в Шведских архивах, территория обследования расположена в 1 км западнее деревни MICKOLA.

После изгнания шведов из этого района Пётр I в 1707 году подарил мызу А. Д. Меншикову, а позднее, 13 (24) июня 1710 года, Сарская мыза (вместе с 43 приписанными деревнями и угодьями) была подарена Марте Скавронской, ставшей в 1712 году его женой под именем Екатерины Алексеевны. Дорога на Саарскую мызу указана практически на всех картах начала XVIII века. Так на карте Ингерманландии 1745 года территория обследования лежит чуть западнее тракта.

Планы XIX века гораздо лучше соотносятся с современной топоосновой. Так на карте 1831 года «Топографическая карта окрестностей Санкт-Петербурга», составленной под руководством Ф.Ф. Шуберта, тракт расположен в 500 метрах восточнее территории обследования. Строения сосредоточены вдоль тракта, а участок производства работ остается незастроенным.

Ситуация в корне меняется с появлением железнодорожной станции. Застройка деревни вытягивается вдоль железнодорожного полотна. Но после строительства часовни и караульного помещения зеленая зона вокруг нее остается неизменной вплоть до настоящего времени.

Известные близлежащие объекты культурного наследия

Согласно «Перечню объектов культурного наследия и выявленных объектов культурного наследия на территории Санкт-Петербурга», размещенному на сайте Комитета по государственному контролю, использованию и охране памятников истории и культуры Санкт-Петербурга (актуальное обращение 25.08.2023 г.) ближайшими к исследуемой территории объектами культурного наследия являются:

1. Объект культурного наследия федерального значения «Водовод Виттоловский». Удаленность от территории обследования – более 700 метров.
2. Объект культурного наследия федерального значения «Ворота Старо-Красносельские» (в составе ансамбля Баболовского парка). Удаленность – более 1400 метров.
3. Объект культурного наследия федерального значения «Ворота Александровские» (в составе ансамбля Александровского парка). Удаленность – более 1000 метров.

На территории города Санкт-Петербурга памятники археологии на близлежащей территории не известны.

Таким образом, на основании анализа картографического материала, архивных и литературных источников, были сделаны следующие выводы:

- непосредственно на территории исследуемого участка объекты археологического наследия ранее не фиксировались;
- на месте проектируемого объекта не известны населенные пункты, возникшие до XVIII века;
- с середины XVIII века район производства работ входил в зону активного хозяйственного освоения;
- иные постройки в границах территории обследования не известны.

Полевые археологические исследования проводились в соответствии с методическими указаниями и требованиями «Положения о порядке проведения археологических полевых работ и составления научной отчетной документации», утвержденного постановлением Бюро Отделения историко-филологических наук Российской академии наук № 15 от 12 апреля 2023 г.

Было проведено натурное обследование территории земельного участка по адресу: Санкт-Петербург, поселок Александровская, ул. Привокзальная, участок 4, в

15 м на юго-запад от здания вокзала ж/д ст. Александровская с визуальным осмотром местности с целью поиска памятников археологии, выраженных в рельефе местности.

Натурные полевые исследования проводились в виде осуществления пеших маршрутов на территории земельного участка. Вся исследуемая площадь была разбита на неравные квадраты со сторонами не более 20 метров и пройдена пешими маршрутами по линии сетки квадратов. В ходе проведения обследования проводилась фотофиксация.

При прохождении маршрутов с целью обнаружения выходов культурного слоя и артефактов осматривались встречающиеся обнажения грунта естественного и антропогенного происхождения. На перспективных для обнаружения памятников археологии участках производилась закладка шурфов, ориентированного по сторонам света, направленного на поиск культурного слоя и древних артефактов. Количество и место расположения шурфов было обусловлено геоморфологическим состоянием местности и степенью освоенности обследуемой территории, и определялось с таким расчетом, чтобы обеспечить полное выявление и определение границ всех объектов археологического наследия, попадающих в пределы обследуемых земельных участков, с учетом существующих методических рекомендаций 1 шурф на 1 га (при обследовании площадных земельных участков).

Шурфы закладывались на перспективных для обнаружения памятников археологии местах, исключая хозяйственно-освоенные участки трассы. В ходе работ был заложен 1 разведывательный шурф размерами 2x2 м площадью 4 кв. м. Разборка грунта в процессе шурфовки производилась вручную по стратиграфическим слоям с разнородными культурными прослойками и соответствующим им общим планиграфическим горизонтам фиксации. Для выявления структуры плотных поверхностей и удаления грунта в стесненных условиях при расчистке использовались щетки, кисти и совки. Глубина шурфа включала всю толщу напластований до материка. Все разведочные шурфы, документировались, в том числе фотографически, и фиксировались дневниковыми записями.

Для картирования рекогносцировочных шурфов, выявленных объектов и общевидовых фотографий ландшафтной ситуации использованы имеющиеся в распоряжении экспедиции растровые карты масштаба 1:50000 и 1:100000 в формате JPG, а также топографический план масштаба 1:500 в формате DWG, предоставленный заказчиком. Привязка шурфов, зачисток и зондажей на участках землеотводов к системе мировых координат произведена с помощью портативных приборов глобального позиционирования Garmin Montana. Географические координаты (широта, долгота), определенные в зависимости от внешних условий приема с точностью 5-20 м, даются в формате градусы-минуты-секунды Long/Lat

dd°mm'ss,ss" (WGS-84). С помощью встроенных в геоинформационную систему QGIS программных алгоритмов переведены в местную систему координат МСК-1964. Основные этапы работ фиксировались с помощью цифровых фотоаппаратов с разрешением не менее 5 Мрх. Для указания масштаба и ориентации по сторонам света при фотографировании использовался набор телескопических реек длиной 4 м с сантиметровыми делениями, двухцветная стрелка «север». После окончания разведочных работ все шурфы рекультивировались, что подтверждается фотографически.

Земельный участок по адресу: Санкт-Петербург, поселок Александровская, ул. Привокзальная, участок 4, в 15 м на юго-запад от здания вокзала ж/д ст. Александровская расположен в южной части Санкт-Петербурга, в административных границах внутригородского муниципального образования поселок Александровская.

Участок обследования площадью 351 кв. м (в виде подпрямоугольной фигуры, вытянутой по линии северо-восток – юго-запад) расположен между асфальтированным тротуаром вдоль железнодорожного полотна (с северо-западной стороны) и асфальтированным проездом (с юго-восточной стороны). С северо-востока расположено здание железнодорожного вокзала, с юго-запада – каменное одноэтажное здание бывшей караулки при часовне.

Высотные отметки территории варьируются в пределах (с учетом элементов благоустройства) от 60,0 до 61,0 м БС.

Согласно сводному плану сетей, предоставленному заказчиком производства работ, подземные сети коммуникаций в границах территории обследования отсутствуют. На момент проведения археологического обследования земляные и иные строительные работы в границах участка не ведутся. Современные строения на территории отсутствуют.

В северной половине участка расположен фундамент и цоколь часовни во имя вознесения Господня, заложенной в 1861 году и демонтированной в 1948 году. Цоколь часовни сложен из 4 рядов шлифованных известняковых блоков на известково-песчаном растворе, накрытых известняковыми плитами. В центре, на месте демонтированной часовни, установлен памятный знак в виде креста с воспроизведённой фотографией Николая Второго и надписью «Император Николай II. Благодарная Россия», иконой и памятной табличкой, которая гласит: "На сем месте стояла часовня-храм блгв. вл. кн. Александра Невского в честь спасения императора Александра II в Париже в 1867 году. Подход к кресту выполнен со стороны железнодорожных путей в виде лестницы с известняковыми ступенями.

Цоколь часовни представляет собой квадрат со сторонами около 8,7 метров. Высота сохранившейся кладки – около 80 см от дневной поверхности.

На момент проведения обследования территория вокруг цоколя часовни представляет собой зеленый сквер с задернованной землей и возрастными лиственными деревьями. Наиболее возрастные деревья (дубы и липы) расположены по периметру цоколя и, возможно, сохраняют конфигурацию благоустройства территории периода до разрушения часовни. Ряд деревьев со стороны железнодорожной платформы, скорее всего, высажен в конце XX века. Историческая дорожно-тропиночная сеть визуально не прослеживается.

По результатам визуального осмотра территории было выбрано место для закладки археологического шурфа – на пространстве между деревьями с юго-западной стороны от цоколя часовни между часовней и бывшей караулкой, на месте проектируемой тропинки.

Высота дневной поверхности центра восточной стенки шурфа – 60,10 м БС.

Размеры шурфа – 2х2 метра, площадь – 4 квадратных метра.

Шурф ориентирован под углом 45⁰ к сторонам света – в красных линиях цоколя часовни. До начала работ площадь была задернована.

Стратиграфия по юго-восточной стенке:

1. Дерн – до 5 см.
2. Темно-серая мешаная супесь (почвенный слой) с бытовым и строительным мусором, древесными останками мощностью от 20 до 40 см (в западной части шурфа).
3. Слой гравия с песком и грунтом – до 20 см (в восточной части шурфа).
4. Материк – плотная серо-желтая супесь с известняковой галькой. Фиксируется на отметках -30 - -50 см от уровня дневной поверхности. После фиксации материковой поверхности для уточнения характера подстилающих геологических горизонтов в западном углу шурфа был выполнен контрольный прокоп на глубину 35 см.

Общая глубина исследований – 85 см.

В слое темно-серой супеси зафиксированы: монета номиналом «3 копейки» чеканки до 1961 года, железнодорожная пломба, фрагменты декоративных элементов из известняка (по всей видимости, от демонтированной часовни), строительный и бытовой мусор второй половины XX века. Почвенный слой можно охарактеризовать как переотложенный в относительно недавнее время (видимо, после демонтажа часовни). В уровне материковой поверхности следы распашки не зафиксированы.

В целом, можно сделать заключение о том, что культурные напластования в заполнении шурфа представляют собой почвенный слой, сформировавшийся на основе задернованного строительного мусора с периода не ранее устройства железнодорожных путей и станции и перемешанный в период демонтажа часовни

или в более позднее время. Следы хозяйственного освоения участка в период до середины XIX века не фиксируются.

Таким образом, почвенный слой носит следы антропогенного воздействия во второй половине XX – начале XXI века вплоть до поверхности материковых напластований. На исследуемой территории в границах проектирования объектов культурного (археологического) наследия не выявлено. Объекты, обладающие признаками объекта культурного наследия, отсутствуют. Значимый культурный слой не зафиксирован.

В результате проведенного археологического обследования земельного участка по адресу: Санкт-Петербург, поселок Александровская, ул. Привокзальная, участок 4, в 15 м на юго-запад от здания вокзала ж/д ст. Александровская зафиксировано отсутствие остатков наземных древних сооружений, артефактов, имеющих историко-культурную ценность, культурного слоя или иных следов пребывания здесь человека в древности, которые можно было бы отнести к объектам археологического наследия. Результаты проведенных в рамках государственной историко-культурной экспертизы археологических полевых работ отражены в полном научно-техническом отчете (Прил. 3).

Обоснования вывода экспертизы

1. В соответствии с заключением уполномоченного органа охраны объектов культурного наследия (письмо Комитета по государственному контролю, использованию и охране памятников истории и культуры Правительства Санкт-Петербурга № 01-43-21098/23-0-1 от 30 августа 2023 г.) земельный участок по адресу: Санкт-Петербург, п. Александровская, Привокзальная улица, участок 4 (в 15 м на юго-запад от здания вокзала ж.д. ст. Александровская) расположен в границах единой зоны регулирования застройки и хозяйственной деятельности (участок ЗРЗ(42)14) объектов культурного наследия.

В пределах границ вышеуказанного земельного участка **отсутствуют** объекты (выявленные объекты) культурного наследия; объекты культурного наследия, включенные в Единый государственный реестр объектов культурного наследия (памятников истории и культуры) народов Российской Федерации, а также защитная зона объектов культурного наследия.

К границам участка непосредственно **не примыкают** объекты (выявленные объекты) культурного наследия.

КГИОП **не располагает** сведениями о наличии либо отсутствии объектов, обладающих признаками объектов культурного (в т.ч. археологического) наследия, на рассматриваемом земельном участке.

2. Согласно проведенным историко-архивным исследованиям на территории земельного участка по адресу: Санкт-Петербург, поселок Александровская, ул. Привокзальная, участок 4, в 15 м на юго-запад от здания вокзала ж/д ст. Александровская объекты, которые можно было бы отнести к объектам археологического наследия, **отсутствуют**.

3. В соответствии со статьей 45-1 Федерального закона от 25.06.2002 №73-ФЗ «Об объектах культурного наследия (памятниках истории и культуры) народов Российской Федерации» на территории земельного участка по адресу: Санкт-Петербург, поселок Александровская, ул. Привокзальная, участок 4, в 15 м на юго-запад от здания вокзала ж/д ст. Александровская проведены археологические полевые работы в форме археологической разведки. Работы выполнены в соответствии с методическими указаниями и требованиями «Положения о порядке проведения археологических полевых работ и составления научной отчетной документации», утвержденного постановлением Бюро Отделения историко-филологических наук Российской академии наук № 15 от 12 апреля 2023 г. и иных нормативно-правовых актов в сфере охраны объектов культурного наследия и хорошо документированы. Результаты обследования отражены в полном научно-техническом отчете. В ходе проведенных в рамках государственной историко-культурной экспертизы археологических полевых работ объектов археологического наследия **не обнаружено**.

4. Представленные материалы исчерпывающие и доказывают археологическую изученность земельного участка по адресу: Санкт-Петербург, поселок Александровская, ул. Привокзальная, участок 4, в 15 м на юго-запад от здания вокзала ж/д ст. Александровская.

Вывод экспертизы

Экспертом сделан вывод о возможности (положительное заключение) проведения земляных, строительных, мелиоративных и (или) хозяйственных работ, предусмотренных статьей 25 Лесного кодекса Российской Федерации работ по использованию лесов и иных работ на земельном участке по адресу: Санкт-Петербург, поселок Александровская, ул. Привокзальная, участок 4, в 15 м на юго-запад от здания вокзала ж/д ст. Александровская в связи с отсутствием выявленных объектов археологического наследия на указанном земельном участке, подлежащем воздействию земляных, строительных, мелиоративных и (или) хозяйственных работ, предусмотренных статьей 25 Лесного кодекса Российской Федерации работ по использованию лесов и иных работ.

Перечень приложений к экспертизе:

- Приложение 1* Копия Технического задания к договору № 17/07/23 от 17 июля 2023 года.
- Приложение 2* Копия письма Комитета по государственному контролю, использованию и охране памятников истории и культуры Правительства Санкт-Петербурга № 01-43-21098/23-0-1 от 30 августа 2023 г.
- Приложение 3* Копия Полного научно-технического отчета о выполнении научно-исследовательских археологических работ в виде историко-культурного научного археологического обследования (разведки) с целью проведения государственной историко-культурной экспертизы земельного участка по адресу: Санкт-Петербург, поселок Александровская, ул. Привокзальная, участок 4, в 15 м на юго-запад от здания вокзала ж/д ст. Александровская, выполненного Центром спасательной археологии ИИМК РАН.
- Приложение 4* Схема расположения земельного участка на кадастровой карте территории.
- Приложение 5* Копия письма Православной местной религиозной организации Приход храма Казанской иконы Божией Матери пос. Александровская г. Санкт-Петербурга, Санкт-Петербургской епархии Русской православной церкви (Московский патриархат) № 1/09 от 21.09.2023 г. с обоснованием отсутствия градостроительного плана земельного участка.
- Приложение 6* Копия Выписки из Единого государственного реестра недвижимости об основных характеристиках и зарегистрированных правах на объект недвижимости с КН 78:42:1852104:1257.
- Приложение 7* Копия справки № 14102/33 – 125.5-20 от 19.09.2023 г.
- Приложение 8* Копия доверенности № 14102/33-161.5-5 от 09 января 2023 г.
- Приложение 9* Сведения об экспертах.
- Приложение 10* Выдержки из приказа № 997 от 17.07.2019 г. «Об утверждении статуса аттестованного эксперта по проведению государственной историко-культурной экспертизы».
- Приложение 11* Выдержки из приказа № 1537 от 17.09.2021 г. «Об утверждении статуса аттестованного эксперта по проведению государственной историко-культурной экспертизы».
- Приложение 12* Выдержки из приказа № 1668 от 11.10.2021 г. «Об утверждении статуса аттестованного эксперта по проведению государственной историко-культурной экспертизы».

Приложение 13 Выдержки из приказа № 235 от 01.03.2022 г. «Об утверждении статуса аттестованного эксперта.

Эксперт Субботин А.В.
Руководитель археологических исследований Соловьева Н.Ф.

«22» сентября 2023 г.

Документ подписан усиленными квалифицированными электронными подписями в соответствии с п. 22 Положения о Государственной историко-культурной экспертизе, утвержденного постановлением Правительства от 15 июля 2009 г. № 569

Приложение 1

**Копия Технического задания к договору № 17/07/23 от 17 июля
2023 года**

ТЕХНИЧЕСКОЕ ЗАДАНИЕ

на проведение научно-исследовательских работ в виде археологических разведок и подготовку акта государственной историко-культурной экспертизы земельного участка по адресу: Санкт-Петербург, поселок Александровская, ул. Привокзальная, участок 4, в 15 м на юго-запад от здания вокзала ж/д ст. Александровская

1. Общие положения

1.1. Наименование Работ: проведение научно-исследовательских работ в виде археологических разведок и подготовку акта государственной историко-культурной экспертизы земельного участка по адресу: Санкт-Петербург, поселок Александровская, ул. Привокзальная, участок 4, в 15 м на юго-запад от здания вокзала ж/д ст. Александровская

1.2. Заказчик: Православная местная религиозная организация Приход храма Казанской иконы Божией Матери пос. Александровская г. Санкт-Петербурга, Санкт-Петербургской епархии Русской православной церкви (Московский патриархат)

1.3. Исполнитель: ИИМК РАН

1.4. Стадия работ: проектная.

1.5. Район исследования: Санкт-Петербург, Пушкинский район.

1.6. Основание выполнения работ: Договор

1.7. Площадь земельного участка: 351 кв. м

2. Объект экспертизы: земельный участок по адресу: Санкт-Петербург, поселок Александровская, ул. Привокзальная, участок 4, в 15 м на юго-запад от здания вокзала ж/д ст. Александровская

3. Основная нормативно-техническая документация

3.1. Федеральный закон РФ "Об объектах культурного наследия (памятниках истории и культуры) народов Российской Федерации" от 25 июня 2002 года N 73-ФЗ.

3.2. Федеральный закон №7-ФЗ от 10.01.2002 г «Об охране окружающей среды».

3.3. Постановление Правительства РФ от 12.09.2015 N 972 "Об утверждении Положения о зонах охраны объектов культурного наследия (памятников истории и культуры) народов Российской Федерации и о признании утратившими силу отдельных положений нормативных правовых актов Правительства Российской Федерации";

3.4. Постановление Правительства РФ от 15.07.2009 г. № 569 «Об утверждении Положения о государственной историко-культурной экспертизе»;

3.5. Положение о порядке проведения археологических полевых работ и составления научной отчетной документации (утверждено постановлением Бюро Отделения историко-филологических наук Российской академии наук от 12 апреля 2023 г. №15).

4. Состав работ

Первый этап:

4.1. Получение разрешения (открытый лист) на право проведения археологических работ.

4.2. Архивно-библиографические исследования, составление исторической справки и создание ситуационного плана.

4.2.1. Проведение архивных исследований, касающихся сведений о наличии археологических памятников в обследуемой зоне.

4.2.2. Визуальное обследование участка исследований.

- 4.2.3. Составление краткой исторической справки.
- 4.3. Археологическое обследование участка:
- 4.3.1. Выявление памятников археологии на основании наличия подъемного материала, особенностей рельефа и иных данных.
- 4.3.2. Привязка обнаруженных памятников к территории застройки.
- 4.3.3. Описание ландшафтной характеристики расположения обнаруженных памятников и фиксируемых нарушений поверхности объекта.
- 4.3.4. Разбивка археологических шурфов - 1 шурф.
- 4.3.5. Фотофиксация в процессе подготовки к закладке шурфов.
- 4.3.6. Выборка культурных напластований из шурфов по слоям, с трехмерной фиксацией находок на плане шурфа.
- 4.3.7. Выявление археологического материала в культурном слое.
- 4.3.8. Изучение культурного слоя в процессе закладки шурфов с зачисткой профилей для получения вертикальных разрезов.
- 4.3.9. Фотофиксация процесса работ, отдельных находок и скоплений материала *in situ*.
- 4.3.10. Фото- и графо- фиксация профилей стенок шурфов и обнаруженных ям.
- 4.3.11. Отбор археологического материала из заполнения ям и сооружений, полевая консервация всего материала.
- 4.3.12. Вычерчивание профилей шурфов, текстуальное описание стратиграфии, культурного слоя, материка и иных объектов в шурфах.
- 4.3.13. Ведение полевой документации.
- 4.4. Камеральные работы.
- 4.4.1. Очистка или мытье находок, при необходимости оперативная первичная консервация предметов из разрушающихся материалов
- 4.4.2. Статистическая обработка массовых находок. Шифровка находок.
- 4.4.3. Составление полевых описей индивидуальных и массовых находок.
- 4.4.4. Зарисовка находок.
- 4.4.5. Фотографирование находок.
- При необходимости:
- 4.4.6. Определение археологического материала и отбор образцов в коллекцию
- 4.4.7. Определение зерен и семян.
- 4.4.8. Определение пород образцов древесины.
- 4.4.9. Дендрохронологический и радиоуглеродный анализ образцов.
- 4.4.10. Атрибуция нумизматических находок.
- 4.4.11. Атрибуция воинских и других знаков.
- 4.4.12. Эпиграфический анализ находок с надписями.
- 4.4.13. Атрибуция изделий с клеймами изготовителей.
- 4.5. Подготовка коллекций к передаче на постоянное хранение в Государственный музейный фонд
- 4.6. Написание полного научно-технического отчёта.
- 4.7. Уведомление об окончании первого этапа.
- Второй этап:**
- 4.8. Подготовка акта государственной историко-культурной экспертизы земельного участка.
- 4.9. Передача акта государственной историко-культурной экспертизы в региональный орган охраны объектов культурного наследия.

5. Отчетная документация.

- 5.1. Полный научно-технический отчет в 1 экземпляре на электронном носителе;
Акт государственной историко-культурной экспертизы земельного участка в 1 экземпляре на электронном носителе;

копия сопроводительного письма в региональный орган охраны объектов культурного наследия о передаче акта государственной историко-культурной экспертизы в 1 экземпляре на бумажном носителе.

5.2. Отчетная документация предоставляется в электронном виде в формате Adobe Acrobat (*.pdf).

6. Требования к выполнению работ.

6.1. Отчетная документация должна соответствовать требованиям Положения о порядке проведения археологических полевых работ и составления научной отчетной документации (утверждено постановлением Бюро Отделения историко-филологических наук Российской академии наук от 12 апреля 2023 г. №15) и Положения о государственной историко-культурной экспертизе (утв. Постановлением Правительства №569 от 15 июля 2009 г.)

Настоятель

 / Б.Л. Куприянов /


Заместитель Директора ИИМК РАН

 / И.О. Сосновьева /


Приложение 2

**Копия письма Комитета по государственному контролю,
использованию и охране памятников истории и культуры
Правительства Санкт-Петербурга № 01-43-21098/23-0-1
от 30 августа 2023 г**



ПРАВИТЕЛЬСТВО САНКТ-ПЕТЕРБУРГА

**КОМИТЕТ ПО ГОСУДАРСТВЕННОМУ
КОНТРОЛЮ, ИСПОЛЬЗОВАНИЮ
И ОХРАНЕ ПАМЯТНИКОВ
ИСТОРИИ И КУЛЬТУРЫ
(КГИОП)**

пл. Ломоносова, д.1, Санкт-Петербург, 191023
Тел. (812) 417-43-03, факс (812) 710-42-45
E-mail: kgiop@gov.spb.ru
<https://www.gov.spb.ru>, <http://kgiop.ru/>

Токмаковой М.В.
tokmakova_marina@mail.ru

№01-43-21098/23-0-1 от 30.08.2023

№ 01-43-21098/23-0-0 от 29.08.2023

На № 1171460 от 29.08.2023

В ответ на Ваше обращение КГИОП сообщает, что земельный участок по адресу: **Санкт-Петербург, п. Александровская, Привокзальная улица, участок 4 (в 15 м на юго-запад от здания вокзала жд ст. Александровская)** расположен в границах:

- единой зоны регулирования застройки и хозяйственной деятельности (участок ЗРЗ(42)14) объектов культурного наследия.

Закон Санкт-Петербурга от 19.01.2009 № 820-7 (в редакции, вступившей в силу 16.04.2023) "О границах объединенных зон охраны объектов культурного наследия, расположенных на территории Санкт-Петербурга, режимах использования земель и требованиях к градостроительным регламентам в границах указанных зон".

В пределах границ вышеуказанного земельного участка отсутствуют объекты (выявленные объекты) культурного наследия; объекты культурного наследия, включенные в Единый государственный реестр объектов культурного наследия (памятников истории и культуры) народов Российской Федерации, а также защитная зона объектов культурного наследия.

К границам участка непосредственно не примыкают объекты (выявленные объекты) культурного наследия.

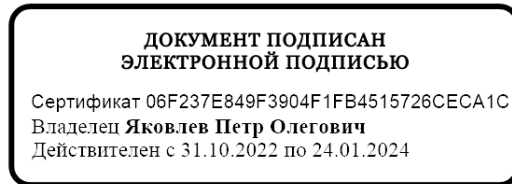
Согласно приказу Минкультуры России от 30.10.2020 № 1295 (ред. от 19.10.2022) «Об утверждении предмета охраны, границ территории и требований к градостроительным регламентам в границах территории исторического поселения федерального значения город Санкт-Петербург» (далее – историческое поселение), участок расположен вне границ территории исторического поселения.

КГИОП не располагает сведениями о наличии либо отсутствии объектов, обладающих признаками объектов культурного (в т.ч. археологического) наследия, на рассматриваемом земельном участке. В связи с этим, а также в соответствии с требованиями ст. 30 Федерального закона № 73-ФЗ от 25.06.2002 г. «Об объектах культурного наследия (памятниках истории и культуры) народов Российской Федерации», требуется проведение государственной историко-

культурной экспертизы земельного³¹ участка. Согласно требованиям п. 11.3 постановления Правительства Российской Федерации от 15.07.2009 № 569 «Об утверждении Положения о государственной историко-культурной экспертизе» государственная историко-культурная экспертиза земельного участка проводится путем археологической разведки.

Данное письмо носит информативный характер и не является разрешением на производство работ.

**Начальник Управления
государственного реестра
объектов культурного
наследия**



П.О. Яковлев

Дьяконов Н.П.
(812)417-43-33
Петрова А.А.
(812) 417-43-46

Приложение 3

Копия Полного научно-технического отчета о выполнении научно-исследовательских археологических работ в виде историко-культурного научного археологического обследования (разведки) с целью проведения государственной историко-культурной экспертизы земельного участка по адресу: Санкт-Петербург, поселок Александровская, ул. Привокзальная, участок 4, в 15 м на юго-запад от здания вокзала ж/д ст. Александровская, выполненного Центром спасательной археологии ИИМК РАН



ФЕДЕРАЛЬНОЕ ГОСУДАРСТВЕННОЕ БЮДЖЕТНОЕ УЧРЕЖДЕНИЕ НАУКИ
ИНСТИТУТ ИСТОРИИ МАТЕРИАЛЬНОЙ КУЛЬТУРЫ
РОССИЙСКОЙ АКАДЕМИИ НАУК (ИИМК РАН)

Экз. _____

ПОЛНЫЙ НАУЧНО-ТЕХНИЧЕСКИЙ ОТЧЕТ

**Историко-культурное научное археологическое обследование
(разведки) с целью проведения государственной историко-культурной
экспертизы земельного участка по адресу: Санкт-Петербург, поселок
Александровская, ул. Привокзальная, участок 4, в 15 м на юго-запад от
здания вокзала ж/д ст. Александровская**

Отв. исполнитель к.и.н. Н. Ф. Соловьева

Инв. № подл.	Подпись и дата	Взам. инв. №

Санкт-Петербург
2023

Российская академия наук
ИНСТИТУТ ИСТОРИИ МАТЕРИАЛЬНОЙ КУЛЬТУРЫ
(ИИМК РАН)

УДК: 902.21(470.23-25)
ББК: 63.4(2)
Инв.№ _____

Гриф. _____
Экз. _____

УТВЕРЖДАЮ:



ПОЛНЫЙ НАУЧНО-ТЕХНИЧЕСКИЙ ОТЧЕТ

ИСТОРИКО-КУЛЬТУРНОЕ НАУЧНОЕ АРХЕОЛОГИЧЕСКОЕ
ОБСЛЕДОВАНИЕ (РАЗВЕДКИ) С ЦЕЛЬЮ ПРОВЕДЕНИЯ
ГОСУДАРСТВЕННОЙ ИСТОРИКО-КУЛЬТУРНОЙ ЭКСПЕРТИЗЫ
ЗЕМЕЛЬНОГО УЧАСТКА ПО АДРЕСУ: САНКТ-ПЕТЕРБУРГ, ПОСЕЛОК
АЛЕКСАНДРОВСКАЯ, УЛ. ПРИВОКЗАЛЬНАЯ, УЧАСТОК 4, В 15 М НА ЮГО-
ЗАПАД ОТ ЗДАНИЯ ВОКЗАЛА Ж/Д СТ. АЛЕКСАНДРОВСКАЯ

17/07/23-2023-ТО

Объект по адресу: г. Санкт-Петербург, Пушкинский район, пос. Александровская,
ул. Привокзальная, участок 4
Основание: Договор № 17/07/23 от 17 июля 2023 года
Заказчик: Православная местная религиозная организация Приход храма Казанской
иконы Божией Матери пос. Александровская г. Санкт-Петербурга, Санкт-
Петербургской епархии Русской православной церкви (Московский
патриархат)
Исполнитель: ИИМК РАН

Отв. исполнитель _____ к.и.н. Н.Ф. Соловьева

Санкт-Петербург
2023

Подп. и дата	
Взам. инв. №	
Инв. № дубл.	
Подп. и дата	
Инв. № подл.	

СПИСОК ИСПОЛНИТЕЛЕЙ

Руководитель работ,

к.и.н.

Н. Ф. Соловьёва

Заместитель руководителя,

м.н.с.

А. М. Смирнов (ведение
полевого дневника,
фотографическая
фиксация, подготовка
иллюстративного материала,
подготовка исторической
справки и картографического
материала)

Сотрудники:

лаборант

Э. К. Ровинский (земляные
работы)

лаборант

А. А. Сидоренко (земляные
работы)

Инва. № подп.	Подп. и дата
Инва. № дубл.	Взам. инв. №
Подп. и дата	Подп. и дата
Инва. № подп.	Инва. № дубл.

Ли	Изм.	№ докум.	Подп.	Дата

17/07/23-2023-ТО

Лист

2

Отчет 60 стр., 29 рис., 16 источников, 2 прил.

САНКТ-ПЕТЕРБУРГ, ПУШКИНСКИЙ РАЙОН, ПОСЕЛОК
АЛЕКСАНДРОВСКАЯ, ПРИВОКЗАЛЬНАЯ УЛИЦА, ВАРШАВСКАЯ
ЖЕЛЕЗНАЯ ДОРОГА, ШУРФ, АРХЕОЛОГИЧЕСКАЯ РАЗВЕДКА.

Отчет содержит результаты археологической разведки, произведенной в августе 2023 года на земельном участке по адресу: Санкт-Петербург, поселок Александровская, ул. Привокзальная, участок 4, в 15 м на юго-запад от здания вокзала ж/д ст. Александровская.

Площадь обследуемого земельного участка – 351 кв. м.

Работы проведены на основании Открытого листа № 0065-2023, выданного Министерством культуры РФ 10 февраля 2023 года на имя Соловьевой Натальи Федоровны (приложение А).

Цель исследований заключалась в определении наличия или отсутствия объектов культурного, в том числе и археологического, наследия, включенных в реестр, выявленных объектов культурного наследия, либо объектов, обладающих признаками объекта культурного наследия, на обследуемом земельном участке.

В ходе полевых археологических работ произведен натурный осмотр участка обследования, заложен 1 шурф площадью 4 кв. м, с целью выявления культурного слоя на территории обследования.

На обследованном участке объекты археологического наследия и признаки наличия объектов археологического наследия не обнаружены, почвенный слой содержит материалы начала XX – начала XXI в. в переотложенном состоянии.

Объекты культурного наследия, включенные в Единый Государственный реестр памятников истории культуры Российской Федерации, отсутствуют. В ходе работ объектов культурного (археологического) наследия не выявлено.

Подп. и дата	
Взам. инв. №	
Инв. № дубл.	
Подп. и дата	
Инв. № подл.	

Ли	Изм.	№ докум.	Подп.	Дата

17/07/23-2023-ТО

Объекты, обладающие признаками объекта культурного наследия, отсутствуют. Значимый культурный слой не зафиксирован.

Инв. № подл.	Подп. и дата				
	Взам. инв. №				
Инв. № дубл.	Подп. и дата				
	Инв. № подл.				
Инв. № подл.	17/07/23-2023-ТО				
	Ли	Изм.	№ докум.	Подп.	Дата
					Лист
					4

СОДЕРЖАНИЕ

НОРМАТИВНО-ПРАВОВАЯ БАЗА	6
ОПРЕДЕЛЕНИЯ И СОКРАЩЕНИЯ	8
ВВЕДЕНИЕ	10
1. ИСТОРИЧЕСКАЯ СПРАВКА.....	13
1.1. Геологическая история исследуемой территории	13
1.2. История исследуемого района.....	15
1.2.1. Поселок Александровская.....	18
1.2.2. Вокзал станции Александровская. Часовня во имя вознесения Господня	20
1.3. Анализ картографического материала.....	21
1.4. Известные близлежащие объекты культурного наследия	22
2. ФИЗИКО-ГЕОГРАФИЧЕСКАЯ ХАРАКТЕРИСТИКА РАЙОНА РАБОТ	24
3. МЕТОДИКА ПОЛЕВЫХ ИССЛЕДОВАНИЙ.....	27
4. ПОЛЕВЫЕ ИССЛЕДОВАНИЯ	30
ЗАКЛЮЧЕНИЕ.....	33
СПИСОК ИСТОЧНИКОВ И ЛИТЕРАТУРЫ.....	35
СПИСОК ИЛЛЮСТРАЦИЙ	37
АЛЬБОМ ИЛЛЮСТРАЦИЙ.....	39
ПРИЛОЖЕНИЕ А. КОПИЯ ОТКРЫТОГО ЛИСТА.....	58
ПРИЛОЖЕНИЕ Б. КОПИЯ ПИСЬМА КГИОП	59

Подп. и дата					17/07/23-2023-ТО-С			
Взам. инв. №					Лит	Лист	Листов	
Инв. № дубл.					Лит	Лист	Листов	
Подп. и дата					Лит	Лист	Листов	
Инв. № подл.	Разраб.	Соловьева Н.Ф.	Подп.	Дата	Полный научно-технический отчет			
	Пров.	Субботин А.В.	Подп.	Дата				
	Утв.	Соловьева Н.Ф.	Подп.	Дата	ИИМК РАН			

ВВЕДЕНИЕ

В августе 2023 года археологической экспедицией Центра спасательной археологии ИИМК РАН было произведено историко-культурное научное археологическое обследование (разведки) с целью проведения государственной историко-культурной экспертизы земельного участка по адресу: Санкт-Петербург, поселок Александровская, ул. Привокзальная, участок 4, в 15 м на юго-запад от здания вокзала ж/д ст. Александровская (рис. 1–3).

Площадь обследуемого земельного участка – 351 кв. м.

Работы осуществлялись на основании договора № 17/07/23 от 17 июля 2023 года, заключенного между ИИМК РАН и Православной местной религиозной организацией Приход храма Казанской иконы Божией Матери пос. Александровская г. Санкт-Петербурга, Санкт-Петербургской епархии Русской православной церкви (Московский патриархат), а также на основании Открытого листа № 0065-2023, выданного Министерством культуры РФ 10 февраля 2023 года на имя к.и.н. Соловьевой Натальи Федоровны на право проведения археологических полевых работ на земельных участках в Адмиралтейском, Василеостровском, Выборгском, Калининском, Кировском, Колпинском, Красногвардейском, Красносельском, Кронштадтском, Курортном, Московском, Невском, Петроградском, Петродворцовом, Приморском, Пушкинском, Фрунзенском и Центральном районах г. Санкт-Петербурга. Срок действия открытого листа: с 10 февраля 2023 года по 20 января 2024 года (приложение А).

В соответствии с письмом КГИОП № 01-43-21098/23-0-1 от 30 августа 2023 г. (приложение Б) земельный участок по адресу: Санкт-Петербург, п. Александровская, Привокзальная улица, участок 4 (в 15 м на юго-запад от здания вокзала ж.д ст. Александровская) расположен в границах единой зоны регулирования застройки и хозяйственной деятельности (участок ЗРЗ(42)14) объектов культурного наследия.

В пределах границ вышеуказанного земельного участка **отсутствуют** объекты (выявленные объекты) культурного наследия; объекты культурного

Изн. № подл.	Подп. и дата					Лист
	17/07/23-2023-ТО					
Изн. № дубл.	Взам. инв. №					10
	Ли Изм. № докум. Подп. Дата					
Изн. № подл.	Подп. и дата					Лист
	17/07/23-2023-ТО					
Изн. № подл.	Взам. инв. №					10
	Ли Изм. № докум. Подп. Дата					

наследия, включенные в Единый государственный реестр объектов культурного наследия (памятников истории и культуры) народов Российской Федерации, а также защитная зона объектов культурного наследия.

К границам участка непосредственно **не примыкают** объекты (выявленные объекты) культурного наследия.

КГИОП **не располагает** сведениями о наличии либо отсутствии объектов, обладающих признаками объектов культурного (в т.ч. археологического) наследия, на рассматриваемом земельном участке.

В связи с этим, а также в соответствии с требованиями ст. 30 Федерального закона № 73-ФЗ от 25.06.2002 г. «Об объектах культурного наследия (памятниках истории и культуры) народов Российской Федерации», требуется проведение государственной историко-культурной экспертизы земельного участка. Согласно требованиям п. 11.3 постановления Правительства Российской Федерации от 15.07.2009 № 569 «Об утверждении Положения о государственной историко-культурной экспертизе» государственная историко-культурная экспертиза земельного участка проводится путем археологической разведки.

Цель проведения работ на участке обследования – определение наличия или отсутствия объектов культурного, в том числе и археологического, наследия, включенных в реестр, выявленных объектов культурного наследия, либо объектов, обладающих признаками объекта культурного наследия, на обследуемом земельном участке.

Задача археологических исследований на участке обследования заключалась в выявлении, фиксации и исследовании остатков археологических (исторических) памятников, культурных слоев, конструкций и сооружений, массовых и индивидуальных находок путем визуального обследования и заложения разведывательных археологических шурфов (археологические разведки).

До начала полевых археологических работ была собрана историко-библиографическая информация, подготовлен комплект исторических карт с

Ивл. № подл	Подп. и дата					Лист	
	Взам. инв. №						17/07/23-2023-ТО
	Ивл. № дубл.						
	Подп. и дата						
	Ли						
Изм.					11		
№ докум.					Подп.		
Дата							

нанесенными на них границами участка обследования, иллюстративный материал (рис. 5-10).

В ходе полевых археологических работ, с целью выявления культурного слоя, на территории обследования произведен натурный осмотр участка (рис. 11-16), заложен 1 археологический шурф размером 2х2 м и площадью 4 кв. м (рис. 17-29). Объем проведенных земляных работ является достаточным.

В результате работ объекты археологического наследия на территории, отводимой под строительство, не выявлены.

Инв. № подл.	Подп. и дата				
	Взам. инв. №				
Инв. № дубл.	Подп. и дата				
	Инв. № подл.				
17/07/23-2023-ТО					
Ли	Изм.	№ докум.	Подп.	Дата	Лист
					12

1. ИСТОРИЧЕСКАЯ СПРАВКА

1.1. Геологическая история исследуемой территории

Геологическое строение территории Санкт-Петербурга обусловлено положением на стыке Балтийского кристаллического щита и Русской плиты. На всей территории развита мощная толща (до 1200 – 1300 м) верхнепротерозойских и палеозойских осадочных пород, образующая осадочный чехол Русской плиты. Они залегают наклонно, со слабым падением под углом 10 – 20' к юго-востоку и образуют северо-западное крыло гигантской пологой вогнутой складки – Московской синеклизы (впадины).

В палеозое 300–400 миллионов лет назад вся эта территория была покрыта морем. Осадочные отложения того времени – пески, супеси, глины с линзами ила или торфа – покрывают мощной толщей (свыше 200 метров) кристаллический фундамент, состоящий из гранитов, гнейсов и диабазов. Современный рельеф образовался в результате деятельности ледникового покрова (последнее Валдайское оледенение было 12 тысяч лет назад). После отступления ледника образовалось Литориновое море, уровень которого был на 7–9 м выше современного. 4 тысячи лет назад море отступило, и мели Финского залива превратились в острова. Долина сложена озёрно-ледниковыми и постледниковыми отложениями. Последние 2,5 тысячи лет рельеф почти не менялся.

В четвертичный период территория города неоднократно покрывалась материковыми льдами, деятельность которых сформировала современный рельеф. Рельеф области сформировался в результате длительного взаимодействия внутренних и внешних сил. Историю формирования области условно делят на три этапа:

1 этап – в доледниковое время вследствие неравномерного тектонического поднятия сформировался денудационно–тектонический рельеф;

2 этап – в четвертичное время территория несколько раз покрывалась ледниками, которые неоднократно стаивали;

Инд. № подл.	Подп. и дата	Инд. № дубл.	Взам. инв. №	Подп. и дата	Ли	Изм.	№ докум.	Подп.	Дата	17/07/23-2023-ТО	Лист
											13

3 этап - после стаивания последнего ледникового покрова и спуска озерно-ледниковых водоемов (последние 8 – 9 тысяч лет) развитие рельефа происходило под влиянием эрозионно-аккумулятивной деятельности рек, абразии и аккумуляции озерных и морских водоемов, эоловой деятельности, карстовых процессов и морфообразования. Значительное поднятие северного побережья Ладожского озера вызвало перемещение водных масс к югу и затопление южного побережья этого озера. Результатом такой трансгрессии явилось возникновение реки Невы (4,5 – 5 тыс. лет назад) м.

До основания Санкт-Петербурга значительная часть территории была заболочена и покрыта лесами.

Почти вся территория Санкт-Петербурга расположена на плоской низкой равнине, имеющей множество древних морских террас. Одна из наиболее известных – Литориновая, начинающаяся в районе станции метро «Автово» и протянувшаяся вдоль проспекта Стачек и всего Петергофского шоссе. Называется по названию Литоринового моря, существовавшего на месте современной Балтики около 7,5–4 тысяч лет назад. На территории центральной части города выделены три террасы Литоринового моря, уступами спускающиеся к Финскому заливу. Каждая из террас имела отличия в строении почвенного покрова и его компонентном составе. Исторический центр города расположен на первой, наиболее низкой, Литориновой морской террасе, которая расчленена рукавами реки Невы, образующими с островами обширную дельту. Почвообразование в дельте реки Невы отличалось высокой динамичностью, связанной с гидрологическим режимом реки и периодическими наводнениями. Каждое затопление открывало новую стадию в развитии почв, определяя специфику процессов синлитогенного почвообразования. В естественном почвенном покрове дельты Невы абсолютно доминировали аллювиальные серогумусовые глеевые почвы. В пределах города террасы сильно изменены человеком, пронизаны улицами с интенсивным движением.

Средняя высота центра города над уровнем моря 5 м. Северные районы имеют высоту от 1 (болота Юнтоловского заказника) до 40 м (Поклонная гора).

Инва. № подл.	Подп. и дата	Инва. № дубл.	Взам. инв. №	Подп. и дата	Ли	Изм.	№ докум.	Подп.	Дата	17/07/23-2023-ТО	Лист
											14

Южные районы — от 5 до 18 м. И только в южных и кое-где в северных пригородах средняя высота рельефа составляет 50-60 м. Наивысшая точка в границах города находится на Дудергофских высотах и составляет 176 м. Самая низкая сухопутная точка находится в Кронштадте – Доковый бассейн со среднегодовой отметкой уровня воды в 11,4 м ниже нуля Кронштадтского футштока.

В палеозое вся эта территория была покрыта морями. Осадочные отложения того времени – песчаники, пески, глины, известняки – покрывают мощной толщей (свыше 200 метров) кристаллический фундамент, состоящий из гранитов, гнейсов и диабазов. Современный рельеф образовался в результате деятельности ледникового покрова (последнее Валдайское оледенение было 12 тысяч лет назад). После отступления ледника образовалось Литориновое море, уровень которого был на 7—9 м выше современного. 4 тысячи лет назад море отступило и образовалась долина реки Невы. Долина сложена озёрно-ледниковыми и постледниковыми отложениями. Последние 2,5 тысячи лет рельеф почти не менялся.

На наиболее возвышенных местах находились небольшие ареалы аллювиальных почв, в профиле которых заметны признаки альфегумусового процесса и подзолообразования.

В прибрежной зоне в результате деятельности прибоя и русловых процессов реки Невы береговая линия на протяжении тысячелетий постоянно изменялась, появлялись и исчезали мелкие заливы, острова меняли свою форму, увеличивались в размерах.

В краевых, как правило, западных, частях островов процессы абразии берега водами реки Невы и Финского залива препятствовали образованию полноразвитых аллювиальных почв. Здесь формировались слаборазвитые маршевые почвы.

1.2. История исследуемого района

Первые археологические свидетельства заселения территорий, входящих в пределы современного Санкт-Петербурга, известны в районе Лахты и

Подп. и дата
Взам. инв. №
Инв. № дубл.
Подп. и дата
Инв. № подл.

Ли	Изм.	№ докум.	Подп.	Дата
----	------	----------	-------	------

17/07/23-2023-ТО

Лист

15

Сестрорецкого разлива, и датируются периодом неолита и раннего железного века.

В 1922 г. сотрудником Лахтинской экскурсионной станции профессором П.В. Виттенбургом была открыта стоянка в Лахте. В 1923 г. Б.Ф. Земляковым на памятнике были проведены небольшие раскопки, площадь которых точно неизвестна, и описана стратиграфия памятника. Стоянка расположена в северной части пос. Ольгино Приморского р-на Петербурга, на верхней площадке террасы высотой 5-5,5 м над уровнем моря. Находки залегали под почвенно-дерновым слоем, слоем серого слоистого песка мощностью 20-30 см. и тонкой углистой прослойкой толщиной в 2-3 мм, прослеженной по всей вскрытой площади. Связаны находки со слоями краснобурого и лежащего под ним черного песка. Мощность культурного слоя составляла около 40 см., но местами увеличивалась до 90 см. Имеющиеся сейчас материалы Лахтинской стоянки представлены исключительно керамикой. Материалы хранятся в Государственном Эрмитаже (Герасимов 2003).

Племена, жившие в районе южного берега Финского залива, в том числе воль и ижора, вошли в IX в. в состав Новгородского государства. Территория будущего Санкт-Петербурга в новгородские времена находилась на землях Никольско-Ижорского и Спасско-Городненского погостов Ореховского уезда, входившего в состав Вотской пятины. Писцовая книга 1500 г. свидетельствует о том, что крестьяне выращивали рожь, овес, ячмень и лен. Было развито скотоводство, в некоторых погостах существенную роль играла охота. Рыбная ловля была развита в местностях, лежащих по берегам реки Невы. В XV веке с формированием централизованного Русского государства, к Московским землям были присоединены новгородские, в том числе Вотская пятина. «Освоение невских берегов – одна из проблем истории русского Северо-запада. Известно, что, начиная с VIII–X вв., по Неве, проходил международный водный путь, связывавший Восточную Европу с Балтийским регионом. Однако на ее побережье практически не известны следы оседлости этого времени. Не выявлены здесь и археологические памятники более позднего времени – вплоть

Инв. № подл.	Подп. и дата					Лист 16
	Взам. инв. №					
	Инв. № дубл.					
	Подп. и дата					
Ли	Изм.	№ докум.	Подп.	Дата	17/07/23-2023-ТО	

новой улицы началось не сразу после ее строительства. Долгое время современное Волхонское шоссе было императорской и военной дорогой.

В 1857 году построена ветка Варшавской железной дороги и открылась станция Александровская, а во второй половине XIX века деревни Александровка и Редко-Кузьмино фактически слились. В 1890 году осуществлены строительство Царской железной дороги, застройка Волхонского шоссе и перенос вокзала.

Сразу после постройки Варшавской железной дороги Александровская превращается в дачную местность. С прокладкой линии Варшавской железной дороги и устройством станции происходит изменение в планировочном решении деревни. Постепенно основные «общественные» учреждения стали строиться поблизости с железной дорогой.

В 1904 году в Александровской, возле кладбища, построен храм Казанской иконы Божьей матери (архитектор – В.Д. Никола), действовавший до 1934 года. Впоследствии деревянная постройка сгорела, а ее фундамент был разобран в 1960-х годах.

При станции в начале XX века уже был железнодорожный кооператив, почта, отделение банка, полицейский участок, аптека, народное училище, земская школа, сиротский приют, пожарная дружина. В 1868 году архитектору А.Ф. Видову строительная контора министерства императорского двора сообщила, что ему поручено спроектировать часовню у станции Александровской Варшавской железной дороги, которая и была построена в том же году. В 1917 году в составе Пулковской волости, в состав которой с 1861 года входили деревни Александровская и Редко-Кузьмино был создан Редко-Кузьминский сельский совет. В годы Великой Отечественной войны Александровская располагалась близ линии фронта и целых домов в ней практически не осталось. В послевоенное время были построены школа, детский сад, Дом культуры, несколько предприятий торговли.

Изн. № подл.	Подп. и дата				
	Взам. инв. №				
	Изн. № дубл.				
	Подп. и дата				
					17/07/23-2023-ТО
					Лист
					19
Ли	Изм.	№ докум.	Подп.	Дата	

1.2.2. Вокзал станции Александровская. Часовня во имя вознесения Господня

В 1851 г. император Николай I подписал указ о строительстве железной дороги Санкт-Петербург – Варшава.

Первая по счету станция от Санкт-Петербурга называлась Царское Село, а находилась она на территории деревни Александровской. В 1860-х гг. здесь появился большой каменный вокзал, построенный по типовому проекту архитектора П.О. Сальмоновича, рядом с ним были сооружены служебные каменные постройки. Станцию переименовали в Александровскую.

25 мая 1867 г. во время посещения императором Александром II Всемирной выставки в Париже экипаж российского самодержца был обстрелян. Террорист, некто Березовский, дал промах: пуля, скользя по карете государя, попала в лошадь французского шталмейстера, люди при этом не пострадали.

Государев поезд 18 июня 1867 г. в 5-30 утра прибыл на станцию Александровская. Здесь его встречала огромная толпа народа. Военный духовой оркестр во всю мощь грянул гимн «Боже, Царя храни!». Позабыв об этикете, встречающие бросились к императору, многие припали на колени, а крестьяне бросали в воздух свои головные уборы.

Через год рядом со станцией была возведена изящная белокаменная часовня в память о чудесном спасении императора (арх. А.Ф. Видов). Ее венчал шатровый купол с небольшой луковичной маковкой. Небольшая каменная часовня вблизи железнодорожной станции была заложена в сентябре 1868 г.

Часовня не выделялась своею высотой. Она не имела окон, а располагалась на высокой квадратной площадке, и была окружена молодыми саженцами и чугунной решёткой.

По постановлению Отдела Управления Троцкого Уездного Исполкома от 28 Августа 1923 г. часовня была закрыта, а находившееся в ней имущество, согласно архивным документам, было сдано «на хранение дорожным мастерам». По всей видимости, часовня была приспособлена под какое-нибудь складское

Изн. № подл.	Подп. и дата					
	Взам. инв. №					
	Изн. № дубл.					
	Подп. и дата					
	Изн. № подл.					
Ли	Изм.	№ докум.	Подп.	Дата	17/07/23-2023-ТО	Лист 20

помещение при железнодорожной станции, что спасло её в последующие годы от сноса.

Сохранившись в годы Великой Отечественной войны, часовня, согласно воспоминаниям старожилов, была разобрана во время комсомольского субботника 10 января 1949 года.

Ныне на этом месте сохранилось лишь небольшое облицованное камнем возвышение. В 2011 году на возвышении был установлен памятный знак в виде креста с воспроизведённой фотографией Николая Второго и надписью «Император Николай II. Благодарная Россия», иконой и памятной табличкой, которая гласит: "На сем месте стояла часовня-храм блгв. вл. кн. Александра Невского в честь спасения императора Александра II в Париже в 1867 году. Крест установлен 11 августа 2010 года крестным ходом "Царский путь".

1.3. Анализ картографического материала

В шведское время (1609–1702) на территории Екатерининского дворца существовала шведская дворянская усадьба Саари Моиси (финно-угорское название переводится примерно, как «Возвышенная мыза»). В шведских документах упоминается как Сариц гоф. Позднее, под влиянием русской народной этимологии, название трансформировалось в «Сарскую мызу», затем в «Саарское село», и, наконец, стало Царским Селом. В округе мызы располагалось еще несколько более мелких населенных пунктов. На «Карте бывших губерний Иван-Города, Яма, Капорья и Нэтеборга авторства Бергенгейма», составленной в 1827 году под присмотром генерал-майора Шуберта по материалам, найденным в Шведских архивах, территория обследования расположена в 1 км западнее деревни MICKOLA (рис. 6).

После изгнания шведов из этого района Пётр I в 1707 году подарил мызу А. Д. Меншикову, а позднее, 13 (24) июня 1710 года, Сарская мыза (вместе с 43 приписанными деревнями и угодьями) была подарена Марте Скавронской, ставшей в 1712 году его женой под именем Екатерины Алексеевны. Дорога на Саарскую мызу указана практически на всех картах начала XVIII века. Так на

Ивл. № подл.	Подп. и дата					
	Взам. инв. №					
	Ивл. № дубл.					
	Подп. и дата					
	Ивл. № подл.					
Ли	Изм.	№ докум.	Подп.	Дата	17/07/23-2023-ТО	Лист 21

карте Ингерманландии 1745 года территория обследования лежит чуть западнее тракта (рис. 7).

Планы XIX века гораздо лучше соотносятся с современной топоосновой. Так на карте 1831 года «Топографическая карта окрестностей Санкт-Петербурга», составленной под руководством Ф.Ф. Шуберта, тракт расположен в 500 метрах восточнее территории обследования. Строения сосредоточены вдоль тракта, а участок производства работ остается незастроенным (рис. 8).

Ситуация в корне меняется с появлением железнодорожной станции. Застройка деревни вытягивается вдоль железнодорожного полотна. Но после строительства часовни и караульного помещения зеленая зона вокруг нее остается неизменной вплоть до настоящего времени (рис. 9).

1.4. Известные близлежащие объекты культурного наследия

Согласно «Перечню объектов культурного наследия и выявленных объектов культурного наследия на территории Санкт-Петербурга», размещенному на сайте Комитета по государственному контролю, использованию и охране памятников истории и культуры Санкт-Петербурга (актуальное обращение от 25.08.2023 г.) ближайшими к исследуемой территории объектами культурного наследия являются:

1. Объект культурного наследия федерального значения «Водовод Виттоловский». Удаленность от территории обследования – более 700 метров.

2. Объект культурного наследия федерального значения «Ворота Старо-Красносельские» (в составе ансамбля Баболовского парка). Удаленность – более 1400 метров.

3. Объект культурного наследия федерального значения «Ворота Александровские» (в составе ансамбля Александровского парка). Удаленность – более 1000 метров.

Расположение объектов относительно трассы проектируемого объекта представлено на рисунке 12.

На территории города Санкт-Петербурга памятники археологии на близлежащей территории не известны.

Подп. и дата
Взам. инв. №
Инв. № дубл.
Подп. и дата
Инв. № подл.

Ли	Изм.	№ докум.	Подп.	Дата

17/07/23-2023-ТО

Лист

22

Выводы:

- на месте проектируемого объекта не известны населенные пункты, возникшие до XVIII века;
- с середины XVIII века район производства работ входил в зону активного хозяйственного освоения;
- на территории участка располагалась часовня во имя вознесения Господня, демонтированная в 1948 году (сохранился фундамент и часть цоколя);
- иные постройки в границах территории обследования не известны.

Инв. № подл.	Подп. и дата				
	Взам. инв. №				
Инв. № дубл.	Подп. и дата				
	Инв. № подл.				
17/07/23-2023-ТО					Лист
					23
Ли	Изм.	№ докум.	Подп.	Дата	

2. ФИЗИКО-ГЕОГРАФИЧЕСКАЯ ХАРАКТЕРИСТИКА РАЙОНА РАБОТ

Санкт-Петербург расположен на северо-западе России, в пределах Приневской низменности, на прилегающем к устью реки Невы побережье Невской губы Финского залива и на многочисленных островах Невской дельты. Площадь территории города – 1439 кв. км, из них территория высокоплотной, почти сплошной застройки составляет 650 кв. км.

Климат Петербурга умеренный, переходный от умеренно-континентального к умеренно-морскому. Такой тип климата объясняется географическим положением и атмосферной циркуляцией характерной для Ленинградской области. Это обуславливается сравнительно небольшим количеством поступающего на земную поверхность и в атмосферу солнечного тепла.

Из-за небольшого количества солнечного тепла влага испаряется медленно. За год в Санкт-Петербурге бывает в среднем 62 солнечных дня. Поэтому, на протяжении большей части года преобладают дни с облачной, пасмурной погодой, рассеянным освещением. В городе наблюдаются так называемые Белые ночи, наступающие 25–26 мая, когда солнце опускается за горизонт не более чем на 9°, и вечерние сумерки практически сливаются с утренними. Заканчиваются белые ночи 16–17 июля. В общей сложности продолжительность белых ночей более 50 дней.

Для города характерна частая смена воздушных масс, обусловленная в значительной степени циклонической деятельностью. Летом преобладают западные и северо-западные ветры, зимой западные и юго-западные.

Общая протяжённость всех водотоков на территории Санкт-Петербурга достигает 282 км, а их водная поверхность составляет около 7 % всей площади. За время существования Санкт-Петербурга гидрологическая сеть города претерпела существенные изменения. Строительство города в низком болотистом месте потребовало сооружения каналов и прудов для осушения. Вынутая при этом земля использовалась для повышения поверхности. В конце

Инд. № подл.	Подп. и дата	Инд. № дубл.	Взам. инв. №	Подп. и дата	Инд. № инв.	Ли	Изм.	№ докум.	Подп.	Дата	17/07/23-2023-ТО	Лист
												24

Ржевский лесопарк, лесные островки вдоль реки Охты, Таллинского шоссе, между рекой Невой и железной дорогой на Москву.

Климат умеренный и влажный, переходный от морского к континентальному. Продолжительность дня меняется от 5 часов 51 минуты 22 декабря до 18 часов 50 минут 22 июня. Для города характерна частая смена воздушных масс, обусловленная деятельностью циклонов, которые проходят вдоль Финского залива, что приводит к большой изменчивости погоды, особенно осенью и зимой. Зима умеренно мягкая, с преобладанием умеренно морозной, преимущественно облачной погоды. Снежный покров устанавливается во второй половине ноября и держится до середины апреля. Весна поздняя и затяжная. Лето умеренно тёплое, со сменой солнечных и дождливых дней. Осень пасмурная и туманная. Осадков около 650 мм в год, преимущественно в июне–августе. Средняя годовая относительная влажность воздуха около 80%, наибольшая в декабре (90%). Летом преобладают западные и северо-западные ветры, зимой западные и юго-западные. Климат Сестрорецка близок климату расположенного рядом Санкт-Петербурга. Финский залив, несмотря на мелководность, оказывает некоторое влияние на температурный; режим территории. Летом, особенно в августе–сентябре, средняя температура воздуха здесь немного выше, чем в Санкт-Петербурге (на 0,5–0,8°), а зимой – ниже (на 0,5–0,6°). Несколько сильнее на побережье и ветры.

Большая часть территории покрыта хвойными лесами (сосновые и еловые) с примесью широколиственных пород и низинными болотами. Преобладают песчаные, на озёрных и аллювиальных песках - поверхностно-подзолистые в сочетании с торфянисто-подзолисто-глеевыми почвами.

Инд. № подл.	Подп. и дата				
	Взам. инв. №				
	Инд. № дубл.				
	Подп. и дата				
Инд. № подл.					17/07/23-2023-ТО
Ли	Изм.	№ докум.	Подп.	Дата	Лист 26

Все разведочные шурфы, документировались, в том числе фотографически, и фиксировались дневниковыми записями.

Для картирования рекогносцировочных шурфов, выявленных объектов и общевидовых фотографий ландшафтной ситуации использованы имеющиеся в распоряжении экспедиции растровые карты масштаба 1:50000 и 1:100000 в формате JPG, а также топографический план масштаба 1:500 в формате DWG, предоставленный заказчиком. Привязка шурфов, зачисток и зондажей на участках землеотводов к системе мировых координат произведена с помощью портативных приборов глобального позиционирования Garmin Montana. Географические координаты (широта, долгота), определенные в зависимости от внешних условий приема с точностью 5-20 м, даются в формате градусы-минуты-секунды Long/Lat dd°mm'ss,ss" (WGS-84). С помощью встроенных в геоинформационную систему QGIS программных алгоритмов переведены в местную систему координат МСК-1964. Основные этапы работ фиксировались с помощью цифровых фотоаппаратов с разрешением не менее 5 Мрх. Для указания масштаба и ориентации по сторонам света при фотографировании использовался набор телескопических реек длиной 4 м с сантиметровыми делениями, двухцветная стрелка «север». После окончания разведочных работ все шурфы рекультивировались, что подтверждается фотографически.

Инва. № подп	Подп. и дата				
	Взам. инв. №				
	Инва. № дубл.				
	Подп. и дата				
17/07/23-2023-ТО					
Ли	Изм.	№ докум.	Подп.	Дата	Лист 29

4. ПОЛЕВЫЕ ИССЛЕДОВАНИЯ

Земельный участок по адресу: Санкт-Петербург, поселок Александровская, ул. Привокзальная, участок 4, в 15 м на юго-запад от здания вокзала ж/д ст. Александровская расположен в южной части Санкт-Петербурга, в административных границах внутригородского муниципального образования поселок Александровская (рис. 1-4).

Участок обследования площадью 351 кв. м (в виде подпрямоугольной фигуры, вытянутой по линии северо-восток – юго-запад) расположен между асфальтированным тротуаром вдоль железнодорожного полотна (с северо-западной стороны) и асфальтированным проездом (с юго-восточной стороны). С северо-востока расположено здание железнодорожного вокзала, с юго-запада – каменное одноэтажное здание бывшей караулки при часовне (фотофиксация современного состояния территории представлена на иллюстрациях № 3, №№ 11-16).

Высотные отметки территории варьируются в пределах (с учетом элементов благоустройства) от 60,0 до 61,0 м БС.

Согласно сводному плану сетей, предоставленному заказчиком производства работ, подземные сети коммуникаций в границах территории обследования отсутствуют. На момент проведения археологического обследования земляные и иные строительные работы в границах участка не ведутся. Современные строения на территории отсутствуют.

В северной половине участка расположен фундамент и цоколь часовни во имя вознесения Господня, заложенной в 1861 году и демонтированной в 1948 году. Цоколь часовни сложен из 4 рядов шлифованных известняковых блоков на известково-песчаном растворе, накрытых известняковыми плитами. В центре, на месте демонтированной часовни, установлен памятный знак в виде креста с воспроизведённой фотографией Николая Второго и надписью «Император Николай II. Благодарная Россия», иконой и памятной табличкой, которая гласит: "На сем месте стояла часовня-храм блгв. вл. кн. Александра Невского в честь спасения императора Александра II в Париже в 1867 году. Подход к кресту

Ив. № подп.	Подп. и дата	Ив. № дубл.	Взам. инв. №	Подп. и дата	Ли	Изм.	№ докум.	Подп.	Дата	17/07/23-2023-ТО	Лист
											30

выполнен со стороны железнодорожных путей в виде лестницы с известняковыми ступенями.

Цоколь часовни представляет собой квадрат со сторонами около 8,7 метров. Высота сохранившейся кладки – около 80 см от дневной поверхности.

На момент проведения обследования территория вокруг цоколя часовни представляет собой зеленый сквер с задернованной землей и возрастными лиственными деревьями. Наиболее возрастные деревья (дубы и липы) расположены по периметру цоколя и, возможно, сохраняют конфигурацию благоустройства территории периода до разрушения часовни. Ряд деревьев со стороны железнодорожной платформы, скорее всего, высажен в конце XX века. Историческая дорожно-тропиночная сеть визуально не прослеживается.

Проектные предложения по благоустройству территории, основанные на реконструкции (по архивным данным) исторической планировки представлены на рисунке №4.

По результатам визуального осмотра территории было выбрано место для закладки археологического шурфа – на пространстве между деревьями с юго-западной стороны от цоколя часовни между часовней и бывшей караулкой, на месте проектируемой тропинки.

Шурф 1 (рис. 3-4, рис. 17-29).

Каталог координат центра археологического шурфа: МСК-1964 г. Санкт-Петербург		
№ шурфа	N	E
1	71482.651	115160.611

Высота дневной поверхности центра восточной стенки шурфа – 60,10 м БС.

Размеры шурфа – 2х2 метра, площадь – 4 квадратных метра.

Шурф ориентирован под углом 45° к сторонам света – в красных линиях цоколя часовни. До начала работ площадь была задернована.

Стратиграфия по юго-восточной стенке:

1. Дерн – до 5 см.

Подп. и дата
Взам. инв. №
Инв. № дубл.
Подп. и дата
Инв. № подл.

Ли	Изм.	№ докум.	Подп.	Дата
----	------	----------	-------	------

17/07/23-2023-ТО

Лист

31

2. Темно-серая мешаная супесь (почвенный слой) с бытовым и строительным мусором, древесными останками мощностью от 20 до 40 см (в западной части шурфа).

3. Слой гравия с песком и грунтом – до 20 см (в восточной части шурфа).

4. Материк – плотная серо-желтая супесь с известняковой галькой. Фиксируется на отметках -30 – -50 см от уровня дневной поверхности. После фиксации материковой поверхности для уточнения характера подстилающих геологических горизонтов в западном углу шурфа был выполнен контрольный прокоп на глубину 35 см.


Общая глубина исследований – 85 см.

В слое темно-серой супеси зафиксированы: монета номиналом «3 копейки» чеканки до 1961 года, железнодорожная пломба, фрагменты декоративных элементов из известняка (по всей видимости, от демонтированной часовни), строительный и бытовой мусор второй половины XX века. Почвенный слой можно охарактеризовать как переотложенный в относительно недавнее время (видимо, после демонтажа часовни). В уровне материковой поверхности следы распашки не зафиксированы.

В целом, можно сделать заключение о том, что культурные напластования в заполнении шурфа представляют собой почвенный слой, сформировавшийся на основе задернованного строительного мусора с периода не ранее устройства железнодорожных путей и станции и перемешанный в период демонтажа часовни или в более позднее время. Следы хозяйственного освоения участка в период до середины XIX века не фиксируются.

Инва. № подл.	Подп. и дата					
	Взам. инв. №					
	Инва. № дубл.					
	Подп. и дата					
	Инва. № подл.					
Ли	Изм.	№ докум.	Подп.	Дата	17/07/23-2023-ТО	Лист 32

культуры Российской Федерации, отсутствуют. В ходе работы объектов культурного (археологического) наследия не выявлено. Объекты, обладающие признаками объекта культурного наследия, отсутствуют. Значимый культурный слой не зафиксирован.

 Н. Ф. Соловьева, к.и.н.

Инв. № подл.					17/07/23-2023-ТО	Лист 34
	Ли	Изм.	№ докум.	Подп.		
Подп. и дата						
Инв. № дубл.						
Взам. инв. №						
Подп. и дата						

СПИСОК ИСТОЧНИКОВ И ЛИТЕРАТУРЫ

1. Бюллетень Института истории материальной культуры РАН. [№] 1 (охранная археология) / науч. ред. Н. Ф. Соловьёва; ИИМК РАН. – СПб.: Изд-во ИПК «КОСТА», 2010. – 196 с.: ил.
2. Лапшин В.А. Археологическая карта Ленинградской области. Ч.1. Западные районы. Л., 1990.
3. Лапшин В.А. Археологическая карта Ленинградской области. Ч.2. Восточные и северные районы. Л., 1995.
4. Лапшин В.А. Отчет о разведке в западных районах области в 1985 г. – Архив ИИМК, Ф.35, оп.1, 1985, дело 61. Альбом иллюстраций. Д. 62.
5. Лапшин В.А. Разведка в Ленинградской области. 1986 – Архив ИИМК, Ф. 35 (ЛОИА), 1986, № 65.
6. Лапшин В.А. Краткий отчет об археологическом обследовании трассы нефтепровода БТС-2, проведенном на территории Ленинградской области (Лужский, Тосненский, Кировский, Всеволожский и Выборгский районы) в 2007 году. СПб., 2008.
7. Семенцов С.В. Развитие Приневья и Приладожья в VIII-XVII вв. – основа создания Санкт-Петербурга и всей Санкт-петербургской агломерации // Елагинские чтения. Выпуск 1. СПб. 2003.
8. Селин А. А. К исторической топографии Невского устья // Древние культуры Центральной Азии и Санкт-Петербург, 1998. СПб. С. 269-272.
9. Сорокин П. Е. Археологические исследования и проблемы сохранения культурного слоя на территории Санкт-Петербурга // Археология Петербурга, 1996. № 1. СПб.
10. Сорокин П. Е. Ландскрона, Невское устье, Ниеншанц, 2001. СПб.
11. Сорокин П.Е. О системе расселения в Приневье в допетровское время // Сельская Русь в IX–XVI вв. М. 2008.

Электронные ресурсы:

<https://dlib.rsl.ru/> – официальный сайт Российской Государственной библиотеки.

Подп. и дата									
Взам. инв. №									
Инв. № дубл.									
Подп. и дата									
Инв. № подл.									
17/07/23-2023-ТО									Лист
Ли	Изм.	№ докум.	Подп.	Дата					35

<https://www.aroundspb.ru/karty/> – сайт «Окрестности Петербурга».

<http://www.etomesto.ru> – сайт «Это Место».

<http://nwae.spbu.ru/?0-200606> – сайт Северо-западной археологической экспедиции.

<https://www.моалександровская.рф> – сайт муниципального образования поселок Александровская.

Инв. № подл.	Подп. и дата				Лист
	Взам. инв. №				
Инв. № дубл.	Подп. и дата				36
	Инв. № дубл.				
Инв. № подл.	Подп. и дата				17/07/23-2023-ТО
	Взам. инв. №				
Ли	Изм.	№ докум.	Подп.	Дата	

СПИСОК ИЛЛЮСТРАЦИЙ

Рис. 1. Александровская, Привокзальная, уч. 4-2023. Территория проведения работ на фрагменте карты Санкт-Петербурга и Пушкинского района (yandex.ru).

Рис. 2. Александровская, Привокзальная, уч. 4-2023. Границы исследуемой территории на фрагменте карты Санкт-Петербурга.

Рис. 3. Александровская, Привокзальная, уч. 4-2023. Территория обследования с указанием точек фотофиксации и места производства археологического шурфа на фрагменте карты Санкт-Петербурга (yandex.ru).

Рис. 4. Александровская, Привокзальная, уч. 4-2023. Территория обследования с указанием места производства археологических шурфа на генплане проектируемого объекта.

Рис. 5. Александровская, Привокзальная, уч. 4-2023. Дореволюционные виды станционного вокзала и часовни.

Рис. 6. Александровская, Привокзальная, уч. 4-2023. Место производства работ (обозначено синим) на карте 1676 года.

Рис. 7. Александровская, Привокзальная, уч. 4-2023. Место производства работ (обозначено синим) на карте 1745 года.

Рис. 8. Александровская, Привокзальная, уч. 4-2023. Место производства работ на карте 1831 года (обозначено синим).

Рис. 9. Александровская, Привокзальная, уч. 4-2023. Место производства работ на карте 1909 года (обозначено синим).

Рис. 10. Александровская, Привокзальная, уч. 4-2023. Территория обследования с относительно ближайших объектов культурного наследия.

Рис. 11. Александровская, Привокзальная, уч. 4-2023. Точка фотофиксации 1, вид н вокзал железнодорожной станции.

Рис. 12. Александровская, Привокзальная, уч. 4-2023. Точка фотофиксации 1, вид на запад.

Рис. 13. Александровская, Привокзальная, уч. 4-2023. Точка фотофиксации 2, фундамент часовни, вид на юго-запад.

Рис. 14. Александровская, Привокзальная, уч. 4-2023. Точка фотофиксации 3, фундамент часовни, вид на северо-запад.

Изн. № подл.	Подп. и дата	Изн. № дубл.	Взам. инв. №	Подп. и дата	Ли	Изм.	№ докум.	Подп.	Дата	17/07/23-2023-ТО	Лист
											37

Рис. 15. Александровская, Привокзальная, уч. 4-2023. Точка фотофиксации 4, фундамент часовни, вид на северо-восток.

Рис. 16. Александровская, Привокзальная, уч. 4-2023. Точка фотофиксации 5, вид на восток.

Рис. 17. Александровская, Привокзальная, уч. 4-2023. Местоположение и дневная поверхность археологического шурфа, вид на север.

Рис. 18. Александровская, Привокзальная, уч. 4-2023. Местоположение и дневная поверхность археологического шурфа, вид на северо-восток.

Рис. 19. Александровская, Привокзальная, уч. 4-2023. Археологический шурф, фиксация по уровню окончания работ, вид на юго-запад.

Рис. 20. Александровская, Привокзальная, уч. 4-2023. Археологический шурф, юго-западная стенка.

Рис. 21. Александровская, Привокзальная, уч. 4-2023. Археологический шурф, фиксация по уровню окончания работ, вид на северо-запад.

Рис. 22. Александровская, Привокзальная, уч. 4-2023. Археологический шурф, северо-западная стенка.

Рис. 23. Александровская, Привокзальная, уч. 4-2023. Археологический шурф, фиксация по уровню окончания работ, вид на северо-восток.

Рис. 24. Александровская, Привокзальная, уч. 4-2023. Археологический шурф, северо-восточная стенка.

Рис. 25. Александровская, Привокзальная, уч. 4-2023. Археологический шурф, фиксация по уровню окончания работ, вид на юго-восток.

Рис. 26. Александровская, Привокзальная, уч. 4-2023. Археологический шурф, юго-восточная стенка.

Рис. 27. Александровская, Привокзальная, уч. 4-2023. Археологический шурф, фиксация после выполнения контрольного прокопа, вид на юго-запад.

Рис. 28. Александровская, Привокзальная, уч. 4-2023. Археологический шурф, фиксация после выполнения контрольного прокопа, юго-западная стенка.

Рис. 29. Александровская, Привокзальная, уч. 4-2023. Археологический шурф после рекультивации, вид на юго-восток.

Инд. № подл.	Подп. и дата	Инд. № дубл.	Взам. инв. №	Подп. и дата	Инд. № подл.	Ли	Изм.	№ докум.	Подп.	Дата	17/07/23-2023-ТО	Лист
												38

АЛЬБОМ ИЛЛЮСТРАЦИЙ

Инв. № подл.	Подп. и дата				Инв. № дубл.	Взам. инв. №				Подп. и дата
	Подп. и дата					Взам. инв. №				
Ли	Изм.	№ докум.	Подп.	Дата	17/07/23-2023-ТО					Лист
										39

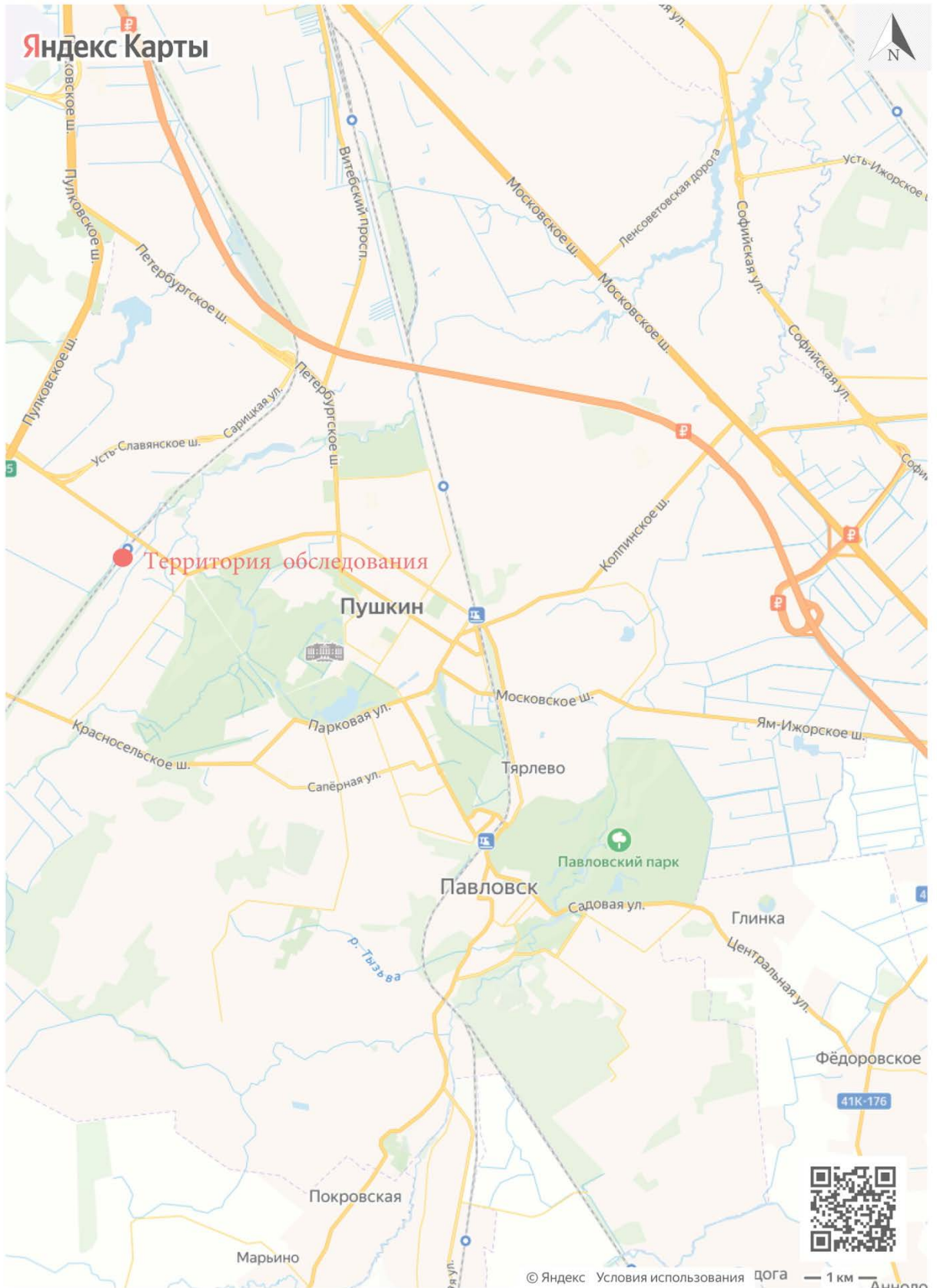


Рис. 1. Александровская, Привокзальная, уч. 4-2023. Территория проведения работ на фрагменте карты Санкт-Петербурга и Пушкинского района (yandex.ru).

Подп. и дата
Взам. инв. №
Инв. № дубл.
Подп. и дата
Инв. № подл.

Ли	Изм.	№ докум.	Подп.	Дата
----	------	----------	-------	------

17/07/23-2023-ТО

Лист

40

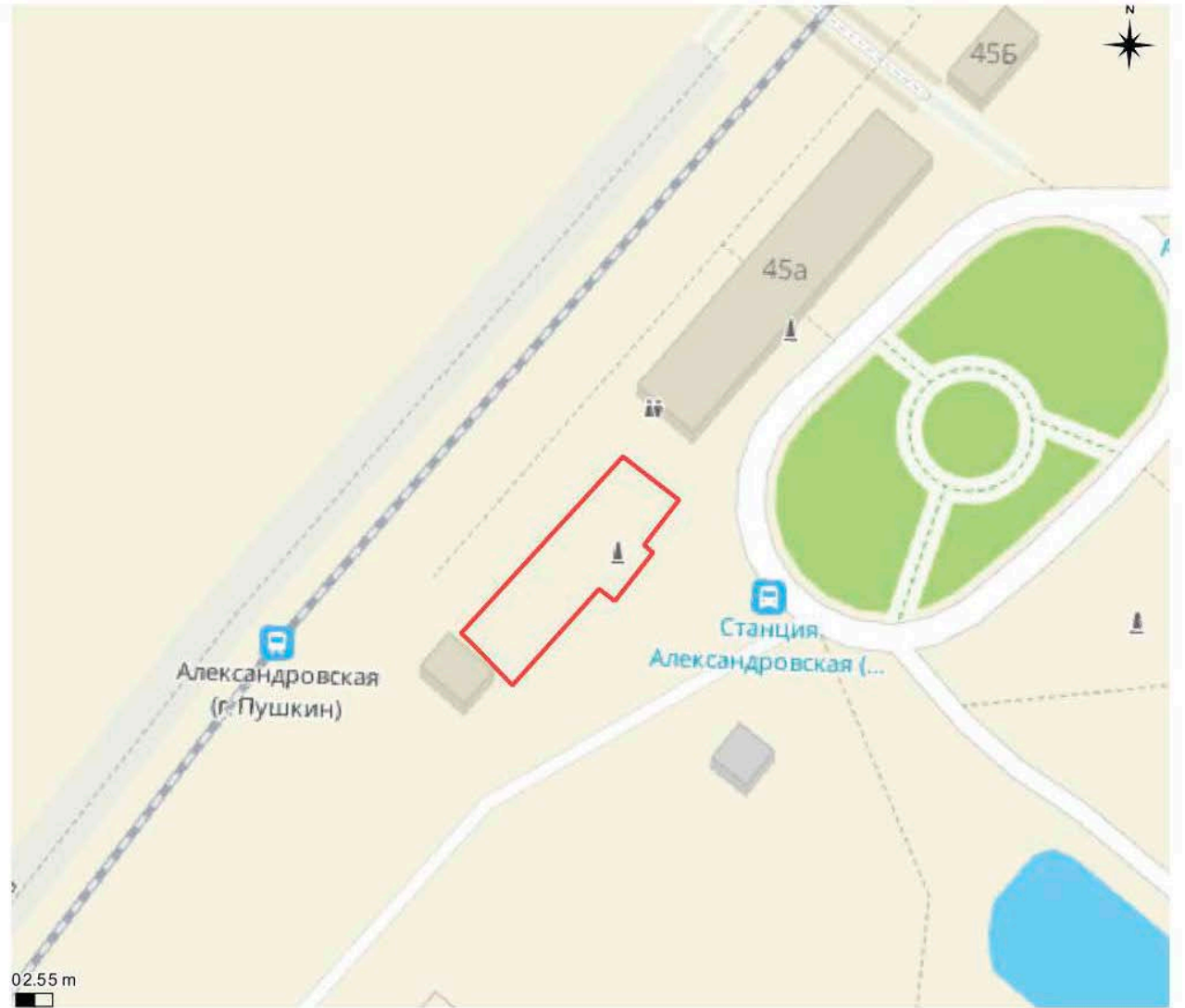


Рис. 2. Александровская, Привокзальная, уч. 4-2023. Границы исследуемой территории на фрагменте карты Санкт-Петербурга.

Инв. № подл.	Подп. и дата				
	Взам. инв. №				
Инв. № дубл.	Подп. и дата				
	Инв. № подл.				
Ли	Изм.	№ докум.	Подп.	Дата	Лист
					41

Инв. № подл.	Подп. и дата	Взам. инв. №	Инв. № дубл.	Подп. и дата

Изм.	Лист	№ докум.	Подп.	Дата

17/07/23-2023-ТО

Лист
42

- - точка съемки видовых фотографий
- - археологический шурф

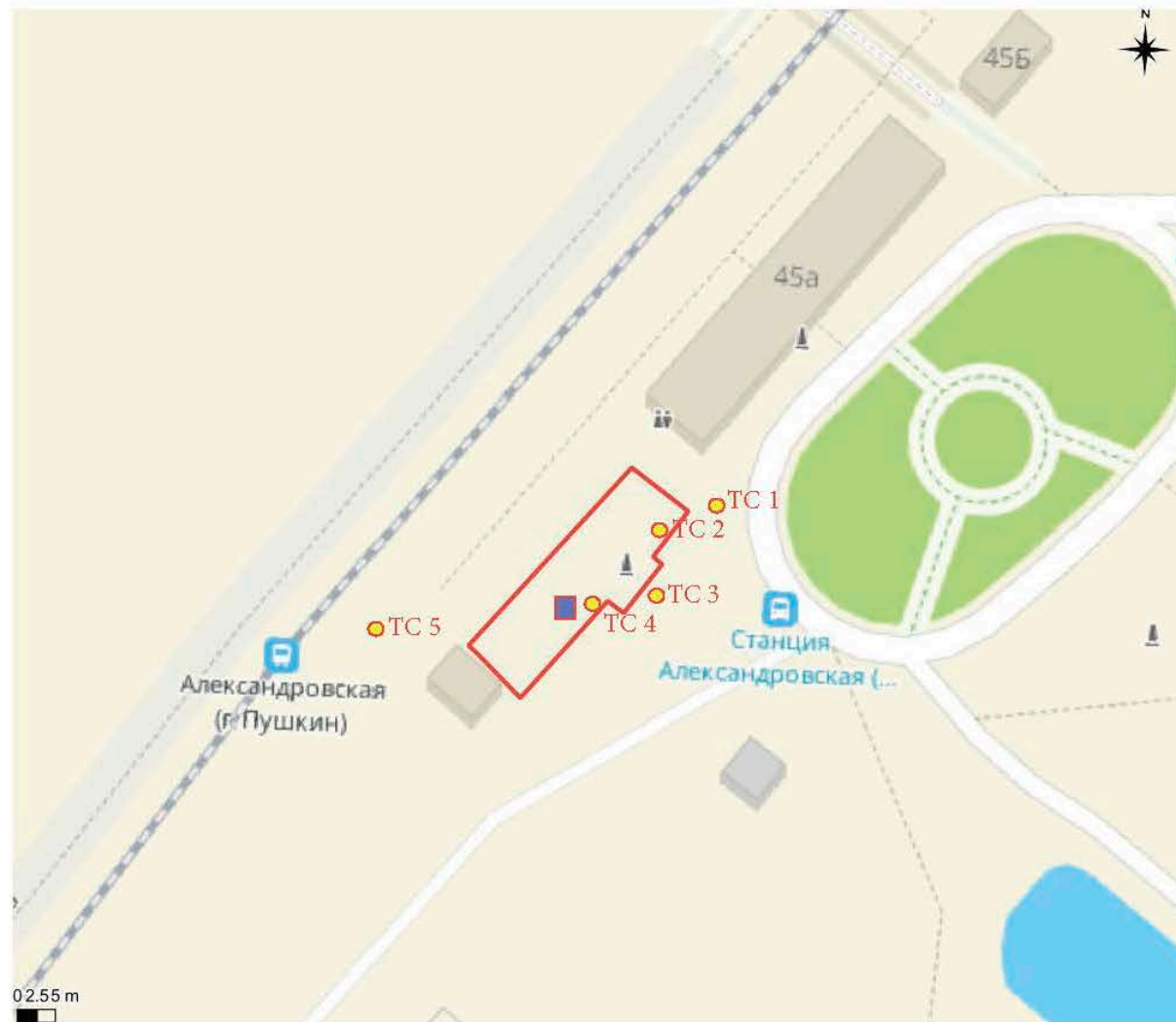


Рис. 3. Александровская, Привокзальная, уч. 4-2023. Территория обследования с указанием точек фотофиксации и места производства археологического шурфа на фрагменте карты Санкт-Петербурга (yandex.ru).

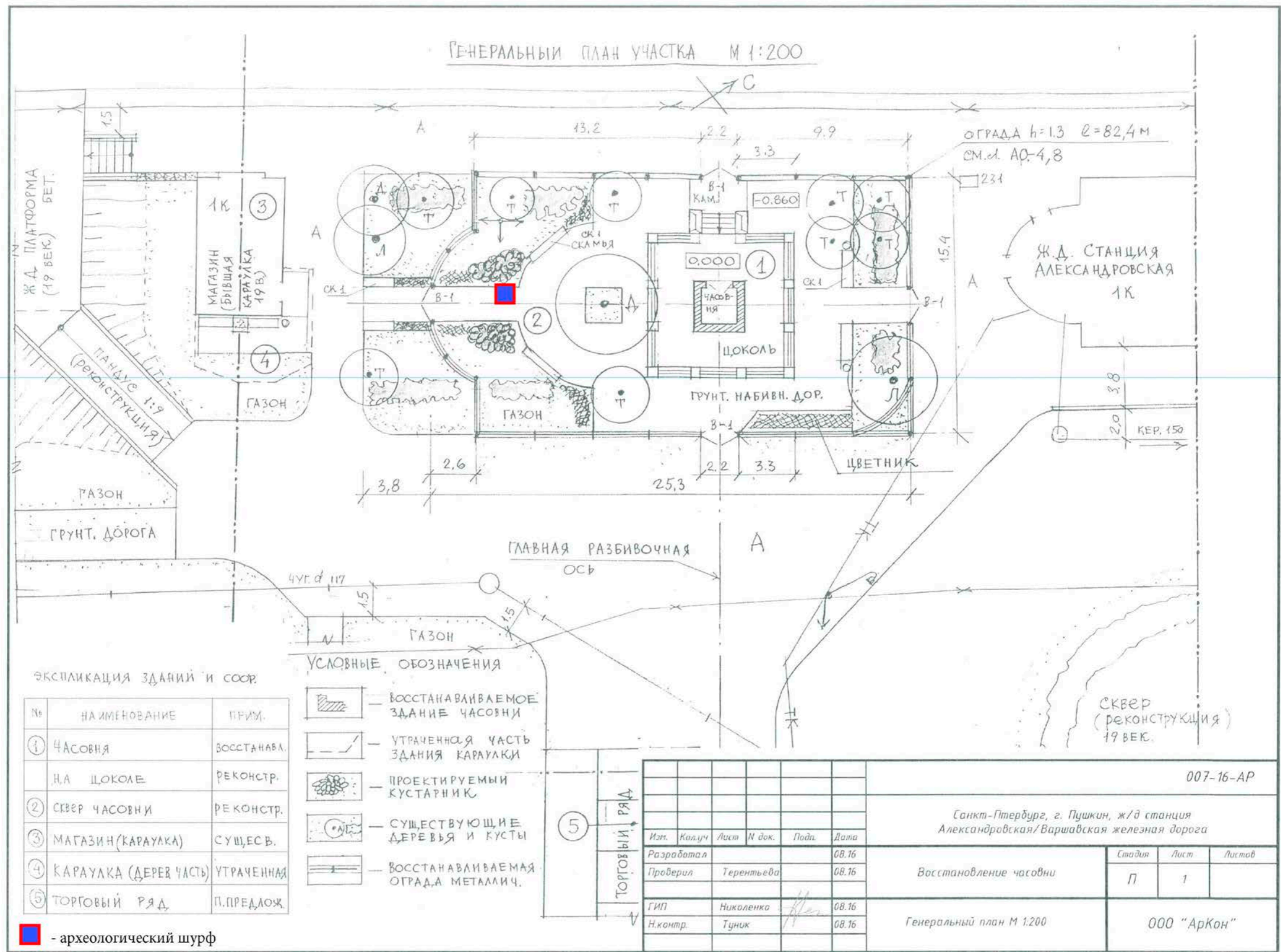


Рис. 4. Александровская, Привокзальная, уч. 4-2023. Территория обследования с указанием места производства археологических шурфа на генплане проектируемого объекта.

Подп. и дата
 Взам. инв. №
 Инв. № дубл.
 Подп. и дата
 Инв. № подл.

Ли	Изм.	№ докум.	Подп.	Дата

17/07/23-2023-ТО

Лист
43

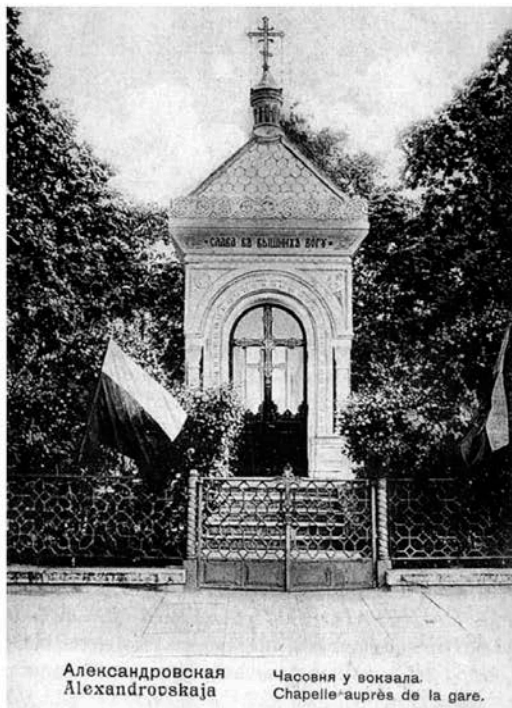


Рис. 5. Александровская, Привокзальная, уч. 4-2023. Дореволюционные виды станционного вокзала и часовни.

Подп. и дата
Взам. инв. №
Инв. № дубл.
Подп. и дата
Инв. № подл.

Ли	Изм.	№ докум.	Подп.	Дата

17/07/23-2023-ТО

Лист

44

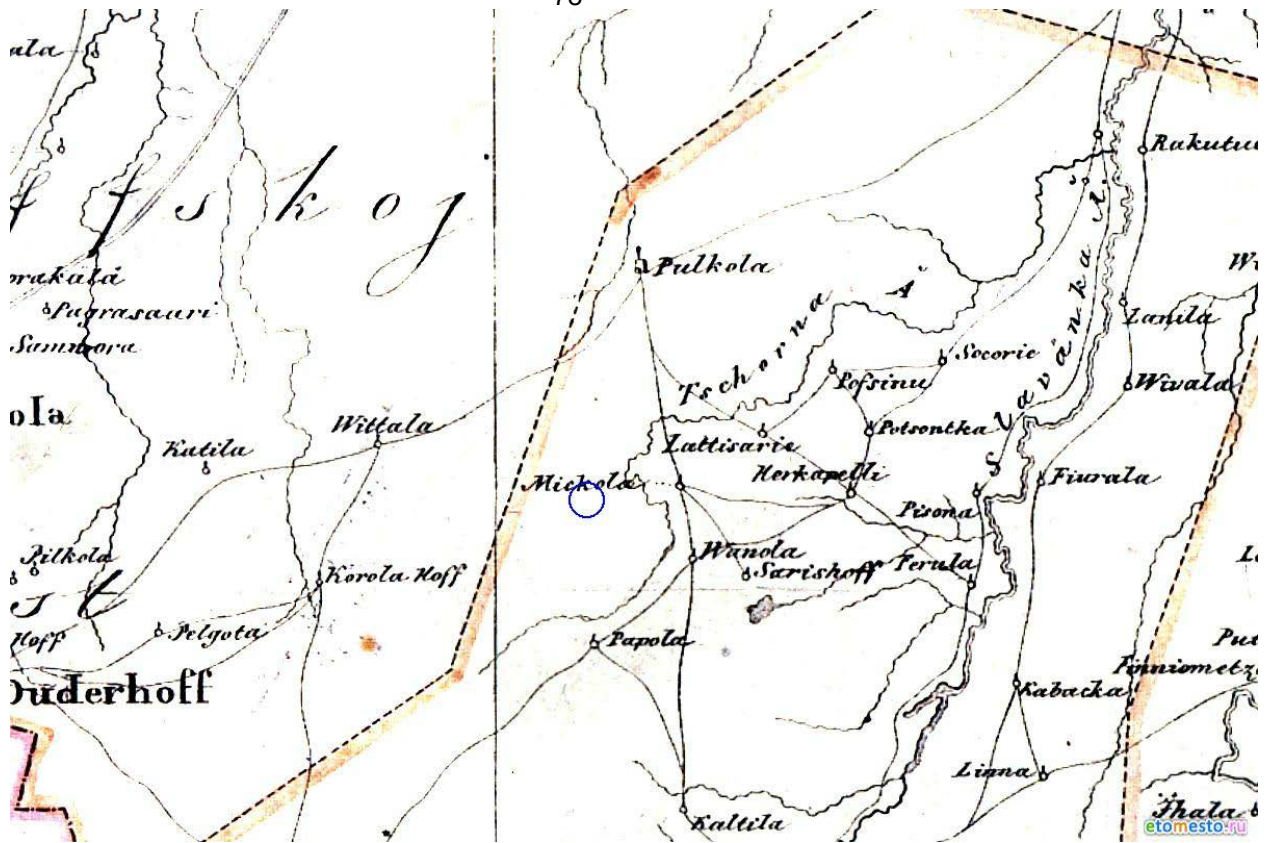


Рис. 6. Александровская, Привокзальная, уч. 4-2023. Место производства работ (обозначено синим) на карте 1676 года.



Рис. 7. Александровская, Привокзальная, уч. 4-2023. Место производства работ (обозначено синим) на карте 1745 года.

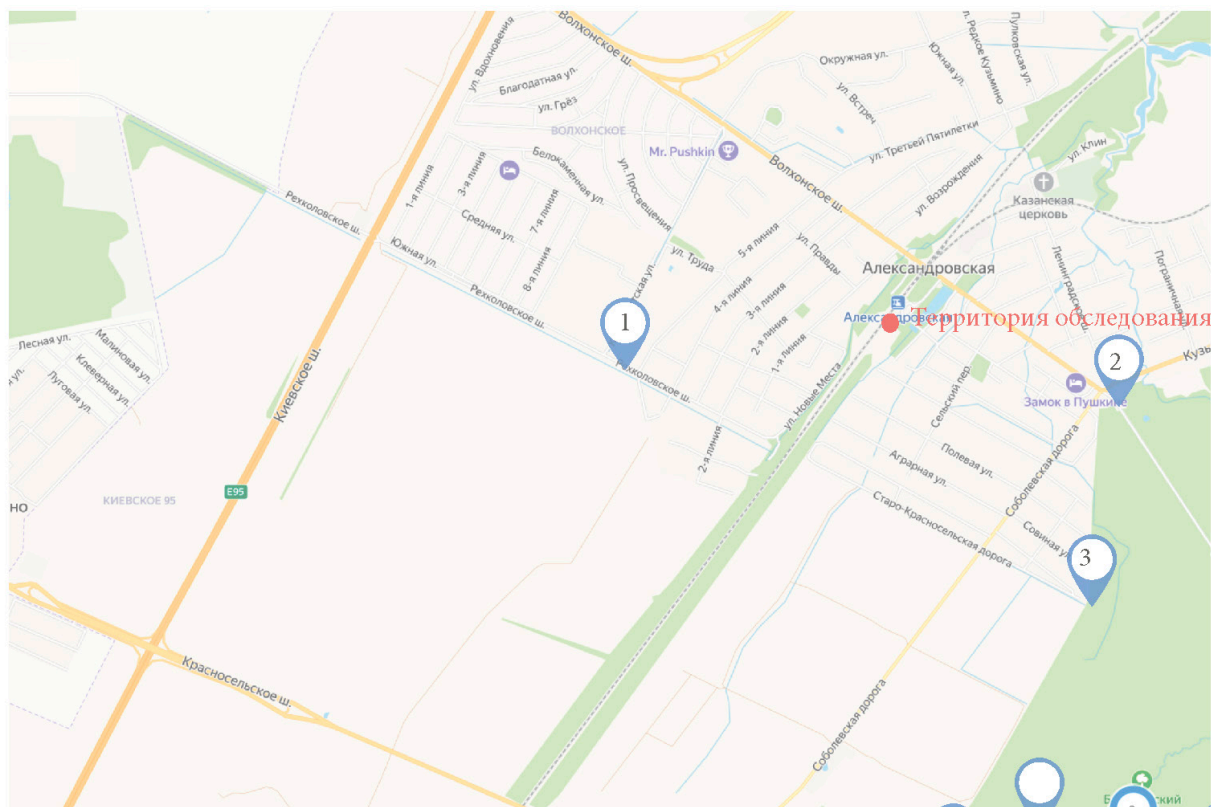
Инд. № подл.	Подп. и дата
Инд. № дубл.	Подп. и дата
Взам. инв. №	Подп. и дата
Инд. № подл.	Подп. и дата

Ли	Изм.	№ докум.	Подп.	Дата
----	------	----------	-------	------

17/07/23-2023-ТО

Лист

45



Объекты культурного наследия:

- 1 - Водовод Витоловский
- 2 - Ворота Александровские
- 3 - Ворота Старо-Красносельские

Рис. 10. Александровская, Привокзальная, уч. 4-2023. Территория обследования с относительно ближайших объектов культурного наследия.

40

Рис. 10. Александровская, Привокзальная, уч. 4-2023. Территория обследования с относительно ближайших объектов культурного наследия.

Подп. и дата	
Взам. инв. №	
Инв. № дубл.	
Подп. и дата	
Инв. № подл.	

Ли	Изм.	№ докум.	Подп.	Дата

17/07/23-2023-ТО

Лист

47



Рис. 11. Александровская, Привокзальная, уч. 4-2023. Точка фотофиксации 1, вид на вокзал железнодорожной станции.



Рис. 12. Александровская, Привокзальная, уч. 4-2023. Точка фотофиксации 1, вид на запад.

Инва. № подл.	Подп. и дата
Инва. № дубл.	Взам. инв. №
Инва. № подл.	Подп. и дата
Инва. № подл.	Подп. и дата

Ли	Изм.	№ докум.	Подп.	Дата

17/07/23-2023-ТО

Лист

48



Рис. 13. Александровская, Привокзальная, уч. 4-2023. Точка фотофиксации 2, фундамент часовни, вид на юго-запад.



Рис. 14. Александровская, Привокзальная, уч. 4-2023. Точка фотофиксации 3, фундамент часовни, вид на северо-запад.

Инва. № подп.	Подп. и дата
Инва. № дубл.	Взам. инв. №
Подп. и дата	Подп. и дата

Ли	Изм.	№ докум.	Подп.	Дата
----	------	----------	-------	------

17/07/23-2023-ТО

Лист

49



Рис. 15. Александровская, Привокзальная, уч. 4-2023. Точка фотофиксации 4, фундамент часовни, вид на северо-восток.



Рис. 16. Александровская, Привокзальная, уч. 4-2023. Точка фотофиксации 5, вид на восток.

Инва. № подп	Подп. и дата
Инва. № дубл.	Взам. инв. №
Инва. № дубл.	Подп. и дата
Инва. № подп	Подп. и дата

Ли	Изм.	№ докум.	Подп.	Дата

17/07/23-2023-ТО

Лист

50



Рис. 17. Александровская, Привокзальная, уч. 4-2023. Местоположение и дневная поверхность археологического шурфа, вид на север.



Рис. 18. Александровская, Привокзальная, уч. 4-2023. Местоположение и дневная поверхность археологического шурфа, вид на северо-восток.

Инва. № подл.	Подп. и дата
Инва. № дубл.	Взам. инв. №
Подп. и дата	
Инва. № подл.	

Ли	Изм.	№ докум.	Подп.	Дата

17/07/23-2023-ТО

Лист

51



Рис. 19. Александровская, Привокзальная, уч. 4-2023. Археологический шурф, фиксация по уровню окончания работ, вид на юго-запад.



Рис. 20. Александровская, Привокзальная, уч. 4-2023. Археологический шурф, юго-западная стенка.

Инва. № подп	Подп. и дата
Инва. № дубл.	Взам. инв. №
Подп. и дата	Подп. и дата

Ли	Изм.	№ докум.	Подп.	Дата
----	------	----------	-------	------

17/07/23-2023-ТО

Лист

52



Рис. 21. Александровская, Привокзальная, уч. 4-2023. Археологический шурф, фиксация по уровню окончания работ, вид на северо-запад.



Рис. 22. Александровская, Привокзальная, уч. 4-2023. Археологический шурф, северо-западная стенка.

Инва. № подп	Подп. и дата
Инва. № дубл.	Взам. инв. №
Инва. № инв. №	Подп. и дата
Инва. № инв. №	Подп. и дата

Ли	Изм.	№ докум.	Подп.	Дата

17/07/23-2023-ТО

Лист

53



Рис. 23. Александровская, Привокзальная, уч. 4-2023. Археологический шурф, фиксация по уровню окончания работ, вид на северо-восток.



Рис. 24. Александровская, Привокзальная, уч. 4-2023. Археологический шурф, северо-восточная стенка.

Инва. № подп	Подп. и дата
Инва. № дубл.	Взам. инв. №
Инва. № дубл.	Подп. и дата
Инва. № подп	Подп. и дата

Ли	Изм.	№ докум.	Подп.	Дата
----	------	----------	-------	------

17/07/23-2023-ТО

Лист

54



Рис. 25. Александровская, Привокзальная, уч. 4-2023. Археологический шурф, фиксация по уровню окончания работ, вид на юго-восток.



Рис. 26. Александровская, Привокзальная, уч. 4-2023. Археологический шурф, юго-восточная стенка.

Инва. № подп	Подп. и дата
Инва. № дубл.	Взам. инв. №
Подп. и дата	Подп. и дата

Ли	Изм.	№ докум.	Подп.	Дата
----	------	----------	-------	------

17/07/23-2023-ТО

Лист

55



Рис. 27. Александровская, Привокзальная, уч. 4-2023. Археологический шурф, фиксация после выполнения контрольного прокопа, вид на юго-запад.



Рис. 28. Александровская, Привокзальная, уч. 4-2023. Археологический шурф, фиксация после выполнения контрольного прокопа, юго-западная стенка.

Инва. № подл.	Подп. и дата
Инва. № дубл.	Взам. инв. №
Подп. и дата	Подп. и дата
Инва. № подл.	Подп. и дата

Ли	Изм.	№ докум.	Подп.	Дата
----	------	----------	-------	------

17/07/23-2023-ТО

Лист

56



Рис. 29. Александровская, Привокзальная, уч. 4-2023. Археологический шурф после рекультивации, вид на юго-восток.

Инв. № подл.	Подп. и дата			
	Взам. инв. №			
Инв. № дубл.	Подп. и дата			
	Инв. № подл.			
Инв. № подл.	Подп. и дата			
	Взам. инв. №			
Инв. № подл.	Подп. и дата			
	Взам. инв. №			
Ли	Изм.	№ докум.	Подп.	Дата
17/07/23-2023-ТО				Лист
				57

ПРИЛОЖЕНИЕ Б. КОПИЯ ПИСЬМА КГИОП

ПРАВИТЕЛЬСТВО САНКТ-ПЕТЕРБУРГА

**КОМИТЕТ ПО ГОСУДАРСТВЕННОМУ
КОНТРОЛЮ, ИСПОЛЬЗОВАНИЮ
И ОХРАНЕ ПАМЯТНИКОВ
ИСТОРИИ И КУЛЬТУРЫ
(КГИОП)**пл. Ломоносова, д.1, Санкт-Петербург, 191023
Тел. (812) 417-43-03, факс (812) 710-42-45
E-mail: kgiop@gov.spb.ru
<https://www.gov.spb.ru>, <http://kgiop.ru/>**Токмаковой М.В.**
tokmakova_marina@mail.ru

№01-43-21098/23-0-1 от 30.08.2023

№ 01-43-21098/23-0-0 от 29.08.2023

На № 1171460 от 29.08.2023

В ответ на Ваше обращение КГИОП сообщает, что земельный участок по адресу: **Санкт-Петербург, п. Александровская, Привокзальная улица, участок 4 (в 15 м на юго-запад от здания вокзала жд ст. Александровская)** расположен в границах:

- единой зоны регулирования застройки и хозяйственной деятельности (участок ЗРЗ(42)14) объектов культурного наследия.

Закон Санкт-Петербурга от 19.01.2009 № 820-7 (в редакции, вступившей в силу 16.04.2023) "О границах объединенных зон охраны объектов культурного наследия, расположенных на территории Санкт-Петербурга, режимах использования земель и требованиях к градостроительным регламентам в границах указанных зон".

В пределах границ вышеуказанного земельного участка отсутствуют объекты (выявленные объекты) культурного наследия; объекты культурного наследия, включенные в Единый государственный реестр объектов культурного наследия (памятников истории и культуры) народов Российской Федерации, а также защитная зона объектов культурного наследия.

К границам участка непосредственно не примыкают объекты (выявленные объекты) культурного наследия.

Согласно приказу Минкультуры России от 30.10.2020 № 1295 (ред. от 19.10.2022) «Об утверждении предмета охраны, границ территории и требований к градостроительным регламентам в границах территории исторического поселения федерального значения город Санкт-Петербург» (далее – историческое поселение), участок расположен вне границ территории исторического поселения.

КГИОП не располагает сведениями о наличии либо отсутствии объектов, обладающих признаками объектов культурного (в т.ч. археологического) наследия, на рассматриваемом земельном участке. В связи с этим, а также в соответствии с требованиями ст. 30 Федерального закона № 73-ФЗ от 25.06.2002 г. «Об объектах культурного наследия (памятниках истории и культуры) народов Российской Федерации», требуется проведение государственной историко-

культурной экспертизы земельного участка. Согласно требованиям п. 11.3 постановления Правительства Российской Федерации от 15.07.2009 № 569 «Об утверждении Положения о государственной историко-культурной экспертизе» государственная историко-культурная экспертиза земельного участка проводится путем археологической разведки.

Данное письмо носит информативный характер и не является разрешением на производство работ.

**Начальник Управления
государственного реестра
объектов культурного
наследия**

ДОКУМЕНТ ПОДПИСАН
ЭЛЕКТРОННОЙ ПОДПИСЬЮ

Сертификат 06F237E849F3904F1FB4515726CECA1C
Владелец Яковлев Петр Олегович
Действителен с 31.10.2022 по 24.01.2024

П.О. Яковлев

Дьяконов Н.П.
(812)417-43-33
Петрова А.А.
(812) 417-43-46

Приложение 4

**Схема расположения земельного участка на кадастровой карте
территории**

Схема расположения земельного участка на публичной кадастровой карте



Приложение 5

**Копия письма Православной местной религиозной
организация Приход храма Казанской иконы Божией Матери
пос. Александровская г. Санкт-Петербурга, Санкт-
Петербургской епархии Русской православной церкви
(Московский патриархат) № 1/09 от 21.09.2023 г. с
обоснованием отсутствия градостроительного плана
земельного участка**

МОСКОВСКИЙ⁹⁷ ПАТРИАРХАТ
Санкт-Петербургская Епархия
ПРИХОДСКОЙ СОВЕТ храма КАЗАНСКОЙ ИКОНЫ БОЖИЕЙ МАТЕРИ ПОС.
АЛЕКСАНДРОВСКАЯ
196631, Санкт-Петербург, Пушкинский район, пос. Александровская, ул. Клин, д.2

Заместителю директора
ФГБУН «Институт истории материальной культуры»
Российской академии наук

исх № 1/09 от 21.09.2023 г.

Соловьевой Н. Ф.
oaa@archeo.ru

Уважаемая Наталья Федоровна!

В целях проведения научно-исследовательского археологического обследования территории объекта земельного участка по адресу: Санкт-Петербург, поселок Александровская, ул. Привокзальная, участок 4, в 15 м на юго-запад от здания вокзала ж/д ст. Александровская, сообщаем следующее:

1. Объект земельный участка по адресу: Санкт-Петербург, поселок Александровская, ул. Привокзальная, участок 4, в 15 м на юго-запад от здания вокзала ж/д ст. Александровская является линейным объектом (п. 10.1 ст. 1 «Градостроительный кодекс Российской Федерации» от 29.12.2004 №190-ФЗ);
2. В соответствии с ч. 5, п. 3 ст. 41 Градостроительного кодекса Российской Федерации для линейных объектов подготовка документации по планировке территории в целях размещения объекта капитального строительства является обязательной (за исключением случая, если размещение линейного объекта планируется осуществлять на землях или земельных участках, находящихся в государственной или муниципальной собственности, и для размещения такого линейного объекта не требуются предоставление земельных участков, находящихся в государственной или муниципальной собственности, и установление сервитутов). В соответствии с п. 4 ст. 41 Градостроительного кодекса Российской Федерации видами документации по планировке территории являются проект планировки территории и проект межевания территории, градостроительный план земельного участка не является документацией по планировке территории и не разрабатывается.

Протоирей храма
Казанской иконы Божией Матери

Исп. Токмакова М.В.
+7 (911) 2441835



Б.Л. Куприянов



103
10.06.2021
Зарипова Е. К.
КОПИЯ

ПРАВИТЕЛЬСТВО САНКТ-ПЕТЕРБУРГА

КОМИТЕТ ИМУЩЕСТВЕННЫХ ОТНОШЕНИЙ САНКТ-ПЕТЕРБУРГА

РАСПОРЯЖЕНИЕ ОКУД

- 8.06.2021

№ 1333-РЗ

**Об использовании объекта недвижимости
по адресу: Санкт-Петербург,
поселок Александровская,
ул. Привокзальная, участок 4,
в 15 м на юго-запад от здания
вокзала ж/д ст. Александровская**



На основании пункта 1 статьи 4 Федерального закона от 30.11.2010 № 327-ФЗ «О передаче религиозным организациям имущества религиозного назначения, находящегося в государственной или муниципальной собственности», Закона Санкт-Петербурга от 18.12.2012 № 671-115 «О передаче религиозным организациям имущества религиозного назначения, находящегося в государственной собственности Санкт-Петербурга», Закона Санкт-Петербурга от 19.01.2009 № 820-7 «О границах объединенных зон охраны объектов культурного наследия, расположенных на территории Санкт-Петербурга, режимах использования земель и требованиях к градостроительным регламентам в границах указанных зон» (далее – Закон Санкт-Петербурга № 820-7), в соответствии с постановлением Правительства Российской Федерации от 26.04.2011 № 325 «О перечне документов, обосновывающих право религиозной организации на получение имущества религиозного назначения, находящегося в государственной или муниципальной собственности, и порядке их выдачи», пунктом 3.15 положения о Комитете имущественных отношений Санкт-Петербурга (далее – Комитет), утвержденного постановлением Правительства Санкт-Петербурга от 16.02.2015 № 98, пунктом 2.14 постановления Правительства Санкт-Петербурга от 12.07.2011 № 939 «О порядке взаимодействия исполнительных органов государственной власти Санкт-Петербурга при распоряжении имуществом, находящимся в государственной собственности Санкт-Петербурга», на основании письменного заявления православной местной религиозной организации Приход храма Казанской иконы Божией Матери п. Александровская г. Санкт-Петербурга Санкт-Петербургской Епархии Русской Православной Церкви (Московский Патриархат) (ОГРН 1037858000509) (далее – Религиозная организация), согласованного митрополитом Санкт-Петербургским и Ладожским Варсонофием:

1. Передать безвозмездно в собственность Религиозной организации для использования в соответствии с целями деятельности Религиозной организации, определенными ее уставом, сооружение площадью застройки 78,1 кв.м, кадастровый номер 78:42:1852104:1257, по адресу: Санкт-Петербург, поселок Александровская, улица Привокзальная, участок 4, в 15 м на юго-запад от здания вокзала ж/д ст. Александровская (далее – Объект), находящееся

Приложение 8

Копия доверенности № 14102/33-161.5-5 от 09.01.2023 г.

Приложение 9

Сведения об экспертах

Сведения об экспертах:

Фамилия, имя, отчество	Лазаретов Игорь Павлович
Образование	высшее
Специальность	история
Ученая степень (звание)	кандидат исторических наук
Стаж работы	35 лет
Место работы и должность	ст.н.с. ИИМК РАН
Реквизиты аттестации	<p>Государственный эксперт по проведению историко-культурной экспертизы (приказ Министерства культуры Российской Федерации № 1537 от 17.09.2021 г. «Об утверждении статуса аттестованного эксперта по проведению государственной историко-культурной экспертизы» (п. 13))</p> <p>Объекты экспертизы:</p> <ul style="list-style-type: none"> - выявленные объекты культурного наследия в целях обоснования целесообразности включения данных объектов в реестр; - документы, обосновывающие включение объектов культурного наследия в реестр; - документы, обосновывающие исключение объектов культурного наследия из реестра; - земли, подлежащие воздействию земляных, строительных, мелиоративных, хозяйственных работ, предусмотренных статьей 25 Лесного кодекса Российской Федерации работ по использованию лесов (за исключением работ, указанных в пунктах 3, 4 и 7 части 1 статьи 25 Лесного кодекса Российской Федерации) и иных работ, в случае, если орган охраны объектов культурного наследия не имеет данных об отсутствии на указанных землях объектов культурного наследия, включенных в реестр, выявленных объектов культурного наследия либо объектов, обладающих признаками объекта культурного наследия; - документация, за исключением научных отчетов о выполненных археологических полевых работах, содержащая результаты исследований, в соответствии с которыми определяется наличие или отсутствие объектов, обладающих признаками объекта культурного наследия, на земельных участках, подлежащих воздействию земляных, строительных, мелиоративных, хозяйственных работ, работ по использованию лесов и иных работ;

	<ul style="list-style-type: none"> - документация или разделы документации, обосновывающие меры по обеспечению сохранности объекта культурного наследия, включенного в реестр, выявленного объекта культурного наследия либо объекта, обладающего признаками объекта культурного наследия, при проведении земляных, мелиоративных, хозяйственных работ, указанных в настоящей статье работ по использованию лесов и иных работ в границах территории объекта культурного наследия либо на земельном участке, непосредственно связанном с земельным участком в границах территории объекта культурного наследия
Фамилия, имя, отчество	Поляков Андрей Владимирович
Образование	высшее
Специальность	история
Ученая степень (звание)	доктор исторических наук
Стаж работы	21 год
Место работы и должность	ст.н.с. ИИМК РАН, и.о. директора ИИМК РАН
Реквизиты аттестации	<p>Государственный эксперт по проведению историко-культурной экспертизы (приказ Министерства культуры Российской Федерации № 1668 от 11.10.2021 г. «Об утверждении статуса аттестованного эксперта по проведению государственной историко-культурной экспертизы» (п. 23))</p> <p>Объекты экспертизы:</p> <ul style="list-style-type: none"> - выявленные объекты культурного наследия в целях обоснования целесообразности включения данных объектов в реестр; - документы, обосновывающие включение объектов культурного наследия в реестр; - документы, обосновывающие исключение объектов культурного наследия из реестра; - земли, подлежащие воздействию земляных, строительных, мелиоративных, хозяйственных работ, предусмотренных статьей 25 Лесного кодекса Российской Федерации работ по использованию лесов (за исключением работ, указанных в пунктах 3, 4 и 7 части 1 статьи 25 Лесного кодекса Российской Федерации) и иных работ, в случае, если указанные земли расположены в границах территорий, утвержденных в

	<p>соответствии с пунктом 34.2 пункта 1 статьи 9 Федерального закона;</p> <ul style="list-style-type: none"> - документация или разделы документации, обосновывающие меры по обеспечению сохранности объекта культурного наследия, включенного в реестр, выявленного объекта культурного наследия либо объекта, обладающего признаками объекта культурного наследия, при проведении земляных, мелиоративных, хозяйственных работ, указанных в настоящей статье работ, указанных в статье 30 Федерального закона работ по использованию лесов и иных работ в границах территории объекта культурного наследия либо на земельном участке, непосредственно связанном с земельным участком в границах территории объекта культурного наследия; - документация, за исключением научных отчетов о выполненных археологических полевых работах, содержащая результаты исследований, в соответствии с которыми определяется наличие или отсутствие объектов, обладающих признаками объекта культурного наследия, на земельных участках, подлежащих воздействию земляных, строительных, мелиоративных, хозяйственных работ, указанных в статье 30 Федерального закона работ по использованию лесов и иных работ;
Фамилия, имя, отчество	Садыков Тимур Рашитович
Образование	высшее
Специальность	история
Ученая степень (звание)	-
Стаж работы	11 лет
Место работы и должность	и.о. м.н.с. ИИМК РАН
Реквизиты аттестации	<p>Государственный эксперт по проведению историко-культурной экспертизы (приказ Министерства культуры Российской Федерации № 235 от 01.03.2022 г. «Об утверждении статуса аттестованного эксперта по проведению государственной историко-культурной экспертизы» (п. 25))</p> <p>Объекты экспертизы:</p>

	<ul style="list-style-type: none"> - выявленные объекты культурного наследия в целях обоснования целесообразности включения данных объектов в реестр; - документы, обосновывающие включение объектов культурного наследия в реестр;
Фамилия, имя, отчество	Соловьев Сергей Львович
Образование	высшее
Специальность	история
Ученая степень (звание)	кандидат исторических наук
Стаж работы	44 года
Место работы и должность	и.о. ст.н.с. ИИМК РАН
Реквизиты аттестации	<p>Государственный эксперт по проведению историко-культурной экспертизы (приказ Министерства культуры Российской Федерации № 235 от 01.03.2022 г. «Об утверждении статуса аттестованного эксперта по проведению государственной историко-культурной экспертизы» (п. 2б))</p> <p>Объекты экспертизы:</p> <ul style="list-style-type: none"> - выявленные объекты культурного наследия в целях обоснования целесообразности включения данных объектов в реестр; - документы, обосновывающие включение объектов культурного наследия в реестр; - документы, обосновывающие исключение объектов культурного наследия из реестра; - земли, подлежащие воздействию земляных, строительных, мелиоративных, хозяйственных работ, предусмотренных статьей 25 Лесного кодекса Российской Федерации работ по использованию лесов (за исключением работ, указанных в пунктах 3, 4 и 7 части 1 статьи 25 Лесного кодекса Российской Федерации) и иных работ, в случае, если указанные земли расположены в границах территорий, утвержденных в соответствии с пунктом 34.2 пункта 1 статьи 9 Федерального закона; - документация или разделы документации, обосновывающие меры по обеспечению сохранности объекта культурного наследия, включенного в реестр, выявленного объекта культурного наследия либо объекта, обладающего

	<p>признаками объекта культурного наследия, при проведении земляных, мелиоративных, хозяйственных работ, указанных в настоящей статье работ, указанных в статье 30 Федерального закона работ по использованию лесов и иных работ в границах территории объекта культурного наследия либо на земельном участке, непосредственно связанном с земельным участком в границах территории объекта культурного наследия;</p> <ul style="list-style-type: none"> - документация, за исключением научных отчетов о выполненных археологических полевых работах, содержащая результаты исследований, в соответствии с которыми определяется наличие или отсутствие объектов, обладающих признаками объекта культурного наследия, на земельных участках, подлежащих воздействию земляных, строительных, мелиоративных, хозяйственных работ, указанных в статье 30 Федерального закона работ по использованию лесов и иных работ
Фамилия, имя, отчество	Субботин Андрей Викторович
Образование	высшее
Специальность	история
Ученая степень (звание)	кандидат исторических наук
Стаж работы	46 лет
Место работы и должность	ст.н.с. ИИМК РАН
Реквизиты аттестации	<p>Государственный эксперт по проведению историко-культурной экспертизы (приказ Министерства культуры Российской Федерации № 1668 от 11.10.2021 г. «Об утверждении статуса аттестованного эксперта по проведению государственной историко-культурной экспертизы» (п. 26))</p> <p>Объекты экспертизы:</p> <ul style="list-style-type: none"> - выявленные объекты культурного наследия в целях обоснования целесообразности включения данных объектов в реестр; - документы, обосновывающие включение объектов культурного наследия в реестр; - документы, обосновывающие исключение объектов культурного наследия из реестра; - земли, подлежащие воздействию земляных, строительных, мелиоративных, хозяйственных

	<p>работ, предусмотренных статьей 25 Лесного кодекса Российской Федерации работ по использованию лесов (за исключением работ, указанных в пунктах 3, 4 и 7 части 1 статьи 25 Лесного кодекса Российской Федерации) и иных работ, в случае, если указанные земли расположены в границах территорий, утвержденных в соответствии с пунктом 34.2 пункта 1 статьи 9 Федерального закона;</p> <ul style="list-style-type: none"> - документация или разделы документации, обосновывающие меры по обеспечению сохранности объекта культурного наследия, включенного в реестр, выявленного объекта культурного наследия либо объекта, обладающего признаками объекта культурного наследия, при проведении земляных, мелиоративных, хозяйственных работ, указанных в настоящей статье работ, указанных в статье 30 Федерального закона работ по использованию лесов и иных работ в границах территории объекта культурного наследия либо на земельном участке, непосредственно связанном с земельным участком в границах территории объекта культурного наследия; - документация, за исключением научных отчетов о выполненных археологических полевых работах, содержащая результаты исследований, в соответствии с которыми определяется наличие или отсутствие объектов, обладающих признаками объекта культурного наследия, на земельных участках, подлежащих воздействию земляных, строительных, мелиоративных, хозяйственных работ, указанных в статье 30 Федерального закона работ по использованию лесов и иных работ
Фамилия, имя, отчество	Тарасов Алексей Юрьевич
Образование	высшее
Специальность	история, археология
Ученая степень (звание)	кандидат исторических наук
Стаж работы	20 лет
Место работы и должность	н.с. ИИМК РАН
Реквизиты аттестации	Государственный эксперт по проведению историко-культурной экспертизы (приказ Министерства культуры Российской Федерации

№ 997 от 17.07.2019 г. «Об утверждении статуса аттестованного эксперта по проведению государственной историко-культурной экспертизы» (п. 29))

Объекты экспертизы:

- выявленные объекты культурного наследия в целях обоснования целесообразности включения данных объектов в реестр;
- земли, подлежащие воздействию земляных, строительных, мелиоративных, хозяйственных работ, предусмотренных статьей 25 Лесного кодекса Российской Федерации работ по использованию лесов (за исключением работ, указанных в пунктах 3, 4 и 7 части 1 статьи 25 Лесного кодекса Российской Федерации) и иных работ, в случае, если указанные земли расположены в границах территорий, утвержденных в соответствии с пунктом 34.2 статьи 9 Федерального закона № 73-ФЗ;
- документы, обосновывающие включение объектов культурного наследия в реестр;
- документы, обосновывающие исключение объектов культурного наследия из реестра;
- документация, за исключением научных отчетов о выполненных археологических полевых работах, содержащая результаты исследований, в соответствии с которыми определяется наличие или отсутствие объектов, обладающих признаками объекта культурного наследия, на земельных участках, подлежащих воздействию земляных, строительных, мелиоративных, хозяйственных работ, указанных в статье 30 Федерального закона № 73-ФЗ работ по использованию лесов и иных работ;
- документация или разделы документации, обосновывающие меры по обеспечению сохранности объекта культурного наследия, включенного в реестр, выявленного объекта культурного наследия либо объекта, обладающего признаками объекта культурного наследия, при проведении земляных, мелиоративных, хозяйственных работ, указанных в настоящей статье работ по использованию лесов и иных работ в границах территории объекта культурного наследия либо на земельном участке, непосредственно связанном с земельным участком в границах территории объекта культурного наследия.

Приложение 10

**Выдержки из приказа № 997 от 17.07.2019 г.
«Об утверждении статуса аттестованного эксперта по
проведению государственной историко-культурной
экспертизы»**



МИНИСТЕРСТВО КУЛЬТУРЫ
РОССИЙСКОЙ ФЕДЕРАЦИИ

ПРИКАЗ

17 июня 2019

Москва

№ 997

Об аттестации экспертов по проведению государственной историко-культурной экспертизы

В соответствии с Федеральным законом от 25 июня 2002 г. № 73-ФЗ «Об объектах культурного наследия (памятниках истории и культуры) народов Российской Федерации», с пунктом 9 Положения о государственной историко-культурной экспертизе, утвержденного постановлением Правительства Российской Федерации от 15 июля 2009 г. № 569, Положением о порядке аттестации экспертов по проведению государственной историко-культурной экспертизы, утвержденным приказом Минкультуры России от 26 августа 2010 г. № 563 (в редакции приказа Минкультуры России от 17 октября 2011 г. № 1003), руководствуясь Положением об аттестационной комиссии Минкультуры России, утвержденным приказом Минкультуры России от 29 декабря 2011 г. № 1276, протоколом заседания аттестационной комиссии Минкультуры России от 25 июня 2019 г., п р и к а з ы в а ю:

1. Аттестовать экспертов по проведению государственной историко-культурной экспертизы согласно приложению к настоящему приказу.

2. Департаменту государственной охраны культурного наследия (Р.А.Рыбало) обеспечить размещение информации об аттестованных экспертах на официальном сайте Минкультуры России в сети Интернет.

3. Контроль за исполнением настоящего приказа оставляю за собой.

Заместитель Министра



С.Г.Обрывалин

Приложение

Утверждено приказом
Министерства культуры
Российской Федерации

от «11» июля 2019 г. № 997

Аттестованные эксперты по проведению
государственной историко-культурной экспертизы

№ п/п	Фамилия, имя, отчество соискателя	Объекты экспертизы
1.	Авксентьева Ольга Николаевна	<ul style="list-style-type: none"> - выявленные объекты культурного наследия в целях обоснования целесообразности включения данных объектов в реестр; - документы, обосновывающие включение объектов культурного наследия в реестр; - документы, обосновывающие изменение категории историко-культурного значения объекта культурного наследия; - проекты зон охраны объекта культурного наследия; - проектная документация на проведение работ по сохранению объектов культурного наследия; - документация или разделы документации, обосновывающие меры по обеспечению сохранности объекта культурного наследия, включенного в реестр, выявленного объекта культурного наследия либо объекта, обладающего признаками объекта культурного наследия, при проведении земляных, мелиоративных, хозяйственных работ, указанных в статье 30 Федерального закона от 25.06.2002 № 73-ФЗ «Об объектах культурного наследия (памятниках истории и культуры) народов Российской Федерации» (далее – Федеральный закон № 73-ФЗ) работ по использованию лесов и иных работ в границах территории объекта культурного наследия либо на земельном участке,

		земельным участком в границах территории объекта культурного наследия.
28.	Старцева Татьяна Сергеевна	<ul style="list-style-type: none"> - выявленные объекты культурного наследия в целях обоснования целесообразности включения данных объектов в реестр; - документы, обосновывающие включение объектов культурного наследия в реестр; - документы, обосновывающие исключение объектов культурного наследия из реестра; - документы, обосновывающие изменение категории историко-культурного значения объекта культурного наследия; - документы, обосновывающие отнесение объекта культурного наследия к историко-культурным заповедникам, особо ценным объектам культурного наследия народов Российской Федерации либо объектам всемирного культурного и природного наследия; - проектная документация на проведение работ по сохранению объектов культурного наследия; - документация или разделы документации, обосновывающие меры по обеспечению сохранности объекта культурного наследия, включенного в реестр, выявленного объекта культурного наследия либо объекта, обладающего признаками объекта культурного наследия, при проведении земляных, мелиоративных, хозяйственных работ, указанных в статье 30 Федерального закона № 73-ФЗ работ по использованию лесов и иных работ в границах территории объекта культурного наследия либо на земельном участке, непосредственно связанном с земельным участком в границах территории объекта культурного наследия.
29.	Тарасов Алексей Юрьевич	<ul style="list-style-type: none"> - выявленные объекты культурного наследия в целях обоснования целесообразности включения данных объектов в реестр; - земли, подлежащие воздействию земляных, строительных, мелиоративных, хозяйственных работ, предусмотренных статьей 25 Лесного кодекса Российской Федерации работ по использованию лесов (за исключением работ, указанных в пунктах 3, 4 и 7 части 1 статьи 25 Лесного кодекса Российской Федерации) и иных

		<p>работ, в случае, если указанные земли расположены в границах территорий, утвержденных в соответствии с пунктом 34.2 пункта 1 статьи 9 Федерального закона № 73-ФЗ;</p> <ul style="list-style-type: none"> - документы, обосновывающие включение объектов культурного наследия в реестр; - документы, обосновывающие исключение объектов культурного наследия из реестра; - документация, за исключением научных отчетов о выполненных археологических полевых работах, содержащая результаты исследований, в соответствии с которыми определяется наличие или отсутствие объектов, обладающих признаками объекта культурного наследия, на земельных участках, подлежащих воздействию земляных, строительных, мелиоративных, хозяйственных работ, указанных в статье 30 Федерального закона № 73-ФЗ работ по использованию лесов и иных работ; - документация или разделы документации, обосновывающие меры по обеспечению сохранности объекта культурного наследия, включенного в реестр, выявленного объекта культурного наследия либо объекта, обладающего признаками объекта культурного наследия, при проведении земляных, мелиоративных, хозяйственных работ, указанных в статье 30 Федерального закона № 73-ФЗ работ по использованию лесов и иных работ в границах территории объекта культурного наследия либо на земельном участке, непосредственно связанном с земельным участком в границах территории объекта культурного наследия.
30.	Титова Светлана Валентиновна	<ul style="list-style-type: none"> - документы, обосновывающие изменение категории историко-культурного значения объекта культурного наследия.
31.	Тихонов Виктор Евгеньевич	<ul style="list-style-type: none"> - выявленные объекты культурного наследия в целях обоснования целесообразности включения данных объектов в реестр; - документы, обосновывающие включение объектов культурного наследия в реестр; - документы, обосновывающие исключение объектов культурного наследия из реестра;

		<p>признаками объекта культурного наследия, при проведении земляных, мелиоративных, хозяйственных работ, указанных в статье 30 Федерального закона № 73-ФЗ работ по использованию лесов и иных работ в границах территории объекта культурного наследия либо на земельном участке, непосредственно связанном с земельным участком в границах территории объекта культурного наследия.</p>
37.	Яндовский Виктор Эдуардович	<ul style="list-style-type: none"> - выявленные объекты культурного наследия в целях обоснования целесообразности включения данных объектов в реестр; - документы, обосновывающие включение объектов культурного наследия в реестр; - документы, обосновывающие изменение категории историко-культурного значения объекта культурного наследия; - документы, обосновывающие отнесение объекта культурного наследия к историко-культурным заповедникам, особо ценным объектам культурного наследия народов Российской Федерации либо объектам всемирного культурного и природного наследия; - проекты зон охраны объекта культурного наследия; - проектная документация на проведение работ по сохранению объектов культурного наследия. - документация, обосновывающая границы защитной зоны объекта культурного наследия.
38.	Яровой Илья Юрьевич	<ul style="list-style-type: none"> - выявленные объекты культурного наследия в целях обоснования целесообразности включения данных объектов в реестр; - документы, обосновывающие включение объектов культурного наследия в реестр; - документы, обосновывающие исключение объектов культурного наследия из реестра; - документы, обосновывающие изменение категории историко-культурного значения объекта культурного наследия; - документы, обосновывающие отнесение объекта культурного наследия к историко-культурным заповедникам, особо ценным объектам культурного наследия народов Российской Федерации

		<p>Федерации либо объектам всемирного культурного и природного наследия;</p> <ul style="list-style-type: none">- документация, за исключением научных отчетов о выполненных археологических полевых работах, содержащая результаты исследований, в соответствии с которыми определяется наличие или отсутствие объектов, обладающих признаками объекта культурного наследия, на земельных участках, подлежащих воздействию земляных, строительных, мелиоративных, хозяйственных работ, указанных в статье 30 Федерального закона № 73-ФЗ работ по использованию лесов и иных работ;- документация или разделы документации, обосновывающие меры по обеспечению сохранности объекта культурного наследия, включенного в реестр, выявленного объекта культурного наследия либо объекта, обладающего признаками объекта культурного наследия, при проведении земляных, мелиоративных, хозяйственных работ, указанных в статье 30 Федерального закона № 73-ФЗ работ по использованию лесов и иных работ в границах территории объекта культурного наследия либо на земельном участке, непосредственно связанном с земельным участком в границах территории объекта культурного наследия.
--	--	---

Приложение 11

**Выдержки из приказа № 1537 от 17.09.2021 г г.
«Об утверждении статуса аттестованного эксперта по
проведению государственной историко-культурной
экспертизы»**



**МИНИСТЕРСТВО КУЛЬТУРЫ
РОССИЙСКОЙ ФЕДЕРАЦИИ**

ПРИКАЗ

от 17 сентября 2021 г.

Москва

№ 1537

**Об аттестации экспертов по проведению государственной
историко-культурной экспертизы**

В соответствии с Федеральным законом от 25 июня 2002 г. № 73-ФЗ «Об объектах культурного наследия (памятниках истории и культуры) народов Российской Федерации», пунктом 9 Положения о государственной историко-культурной экспертизе, утвержденного постановлением Правительства Российской Федерации от 15 июля 2009 г. № 569, Положением о порядке аттестации экспертов по проведению государственной историко-культурной экспертизы, утвержденным приказом Минкультуры России от 26 августа 2010 г. № 563 (в редакции приказа Минкультуры России от 17 октября 2011 г. № 1003), руководствуясь Положением об аттестационной комиссии Минкультуры России, утвержденным приказом Минкультуры России от 29 декабря 2011 г. № 1276, протоколом заседания аттестационной комиссии Министерства культуры Российской Федерации по аттестации экспертов по проведению государственной историко-культурной экспертизы от 03 сентября 2021 г., п р и к а з ы в а ю:

1. Аттестовать экспертов по проведению государственной историко-культурной экспертизы согласно приложению к настоящему приказу.

2. Департаменту государственной охраны культурного наследия (Р.А.Рыбало) обеспечить размещение информации об аттестованных экспертах на официальном сайте Минкультуры России в сети Интернет.

3. Контроль за исполнением настоящего приказа оставляю за собой.

Первый заместитель Министра



С.Г.Обрывалин

Приложение
к приказу Министерства культуры
Российской Федерации
от «17» сентября 2021 г.
№ 1537

**Аттестованные эксперты по проведению
государственной историко-культурной экспертизы**

№ п/ п	Фамилия, имя, отчество соискателя	Решение о присвоении статуса аттестованного эксперта:
1.	Аврутов Юрий Иосифович	<ul style="list-style-type: none"> - выявленные объекты культурного наследия в целях обоснования целесообразности включения данных объектов в реестр; - документы, обосновывающие включение объектов культурного наследия в реестр; - документы, обосновывающие исключение объектов культурного наследия из реестра; - документы, обосновывающие изменение категории историко-культурного значения объекта культурного наследия; - документы, обосновывающие отнесение объекта культурного наследия к историко-культурным заповедникам, особо ценным объектам культурного наследия народов Российской Федерации либо объектам всемирного культурного и природного наследия; - проектная документация на проведение работ по сохранению объектов культурного наследия; - документация или разделы документации, обосновывающие меры по обеспечению сохранности объекта культурного наследия, включенного в реестр, выявленного объекта культурного наследия либо объекта, обладающего признаками объекта культурного наследия, при проведении земляных, мелиоративных, хозяйственных работ, указанных в статье 30 Федерального закона работ по использованию лесов и иных работ в границах территории объекта культурного наследия либо на земельном участке, непосредственно связанном с земельным участком в границах территории объекта культурного наследия;

		<ul style="list-style-type: none"> - проектная документация на проведение работ по сохранению объектов культурного наследия; - документация или разделы документации, обосновывающие меры по обеспечению сохранности объекта культурного наследия, включенного в реестр, выявленного объекта культурного наследия либо объекта, обладающего признаками объекта культурного наследия, при проведении земляных, мелиоративных, хозяйственных работ, указанных в статье 30 Федерального закона работ по использованию лесов и иных работ в границах территории объекта культурного наследия либо на земельном участке, непосредственно связанном с земельным участком в границах территории объекта культурного наследия.
13.	Лазаретов Игорь Павлович	<ul style="list-style-type: none"> - выявленные объекты культурного наследия в целях обоснования целесообразности включения данных объектов в реестр; - документы, обосновывающие включение объектов культурного наследия в реестр; - документы, обосновывающие исключение объектов культурного наследия из реестра; - земли, подлежащие воздействию земляных, строительных, мелиоративных, хозяйственных работ, предусмотренных статьей 25 Лесного кодекса Российской Федерации работ по использованию лесов (за исключением работ, указанных в пунктах 3, 4 и 7 части 1 статьи 25 Лесного кодекса Российской Федерации) и иных работ, в случае, если указанные земли расположены в границах территорий, утвержденных в соответствии с пунктом 34.2 пункта 1 статьи 9 Федерального закона; - документация или разделы документации, обосновывающие меры по обеспечению сохранности объекта культурного наследия, включенного в реестр, выявленного объекта культурного наследия либо объекта, обладающего признаками объекта культурного наследия, при проведении земляных, мелиоративных, хозяйственных работ, указанных в статье 30 Федерального закона работ по использованию лесов и иных работ в границах территории объекта культурного наследия либо на земельном участке, непосредственно связанном с земельным участком в границах территории объекта культурного наследия;

		<ul style="list-style-type: none"> - документация, за исключением научных отчетов о выполненных археологических полевых работах, содержащая результаты исследований, в соответствии с которыми определяется наличие или отсутствие объектов, обладающих признаками объекта культурного наследия, на земельных участках, подлежащих воздействию земляных, строительных, мелиоративных, хозяйственных работ, указанных в статье 30 Федерального закона работ по использованию лесов и иных работ.
14.	Лапшин Андрей Сергеевич	<ul style="list-style-type: none"> - выявленные объекты культурного наследия в целях обоснования целесообразности включения данных объектов в реестр; - документы, обосновывающие включение объектов культурного наследия в реестр; - земли, подлежащие воздействию земляных, строительных, мелиоративных, хозяйственных работ, предусмотренных статьей 25 Лесного кодекса Российской Федерации работ по использованию лесов (за исключением работ, указанных в пунктах 3, 4 и 7 части 1 статьи 25 Лесного кодекса Российской Федерации) и иных работ, в случае, если указанные земли расположены в границах территорий, утвержденных в соответствии с пунктом 34.2 пункта 1 статьи 9 Федерального закона; - документация, за исключением научных отчетов о выполненных археологических полевых работах, содержащая результаты исследований, в соответствии с которыми определяется наличие или отсутствие объектов, обладающих признаками объекта культурного наследия, на земельных участках, подлежащих воздействию земляных, строительных, мелиоративных, хозяйственных работ, указанных в статье 30 Федерального закона работ по использованию лесов и иных работ.
15.	Малихова Наталья Геннадьевна	<ul style="list-style-type: none"> - проектная документация на проведение работ по сохранению объектов культурного наследия; - документация или разделы документации, обосновывающие меры по обеспечению сохранности объекта культурного наследия, включенного в реестр, выявленного объекта культурного наследия либо объекта, обладающего признаками объекта культурного наследия, при проведении земляных, мелиоративных, хозяйственных работ, указанных в статье 30 Федерального закона работ по

Приложение 12

**Выдержки из приказа № 1668 от 11.10.2021 г.
«Об утверждении статуса аттестованного эксперта по
проведению государственной историко-культурной
экспертизы»**



МИНИСТЕРСТВО КУЛЬТУРЫ
РОССИЙСКОЙ ФЕДЕРАЦИИ

ПРИКАЗ

от 11 октября 2021

Москва

№ 1668

**Об аттестации экспертов по проведению государственной
историко-культурной экспертизы**

В соответствии с Федеральным законом от 25 июня 2002 г. № 73-ФЗ «Об объектах культурного наследия (памятниках истории и культуры) народов Российской Федерации», пунктом 9 Положения о государственной историко-культурной экспертизе, утвержденного постановлением Правительства Российской Федерации от 15 июля 2009 г. № 569, Положением о порядке аттестации экспертов по проведению государственной историко-культурной экспертизы, утвержденным приказом Минкультуры России от 26 августа 2010 г. № 563 (в редакции приказа Минкультуры России от 17 октября 2011 г. № 1003), руководствуясь Положением об аттестационной комиссии Минкультуры России, утвержденным приказом Минкультуры России от 29 декабря 2011 г. № 1276, протоколом заседания аттестационной комиссии Министерства культуры Российской Федерации по аттестации экспертов по проведению государственной историко-культурной экспертизы от 29 сентября 2021 г.,
п р и к а з ы в а ю:

1. Аттестовать экспертов по проведению государственной историко-культурной экспертизы согласно приложению к настоящему приказу.

2. Департаменту государственной охраны культурного наследия (Р.А.Рыбало) обеспечить размещение информации об аттестованных экспертах на официальном сайте Минкультуры России в сети Интернет.

3. Контроль за исполнением настоящего приказа оставляю за собой.

Первый заместитель Министра



С.Г.Обрывалин

Приложение
к приказу Министерства культуры
Российской Федерации
от « 11 » сентября 2021 г.
№ 1668

Аттестованные эксперты по проведению
государственной историко-культурной экспертизы

№ п/ п	Фамилия, имя, отчество соискателя	Решение о присвоении статуса аттестованного эксперта:
1.	Абуханов Абдурахман Залимханович	<ul style="list-style-type: none"> - выявленные объекты культурного наследия в целях обоснования целесообразности включения данных объектов в реестр; - документы, обосновывающие включение объектов культурного наследия в реестр; - проектная документация на проведение работ по сохранению объектов культурного наследия; - документация или разделы документации, обосновывающие меры по обеспечению сохранности объекта культурного наследия, включенного в реестр, выявленного объекта культурного наследия либо объекта, обладающего признаками объекта культурного наследия, при проведении земляных, мелиоративных, хозяйственных работ, указанных в статье 30 Федерального закона от 25.06.2002 № 73-ФЗ «Об объектах культурного наследия (памятниках истории и культуры) народов Российской Федерации» (далее – Федеральный закон) работ по использованию лесов и иных работ в границах территории объекта культурного наследия либо на земельном участке, непосредственно связанном с земельным участком в границах территории объекта культурного наследия.
2.	Аксенов Виктор Викторович	<ul style="list-style-type: none"> - выявленные объекты культурного наследия в целях обоснования целесообразности включения данных объектов в реестр; - документы, обосновывающие включение объектов культурного наследия в реестр; - документы, обосновывающие изменение категории историко-культурного значения объекта культурного наследия; - проектная документация на проведение работ по сохранению объектов культурного наследия;

		<ul style="list-style-type: none"> - документы, обосновывающие включение объектов культурного наследия в реестр; - документы, обосновывающие изменение категории историко-культурного значения объекта культурного наследия; - документы, обосновывающие отнесение объекта культурного наследия к историко-культурным заповедникам, особо ценным объектам культурного наследия народов Российской Федерации либо объектам всемирного культурного и природного наследия; - проектная документация на проведение работ по сохранению объектов культурного наследия.
23.	Поляков Андрей Владимирович	<ul style="list-style-type: none"> - выявленные объекты культурного наследия в целях обоснования целесообразности включения данных объектов в реестр; - документы, обосновывающие включение объектов культурного наследия в реестр; - документы, обосновывающие исключение объектов культурного наследия из реестра; - земли, подлежащие воздействию земляных, строительных, мелиоративных, хозяйственных работ, предусмотренных статьей 25 Лесного кодекса Российской Федерации работ по использованию лесов (за исключением работ, указанных в пунктах 3, 4 и 7 части 1 статьи 25 Лесного кодекса Российской Федерации) и иных работ, в случае, если указанные земли расположены в границах территорий, утвержденных в соответствии с пунктом 34.2 пункта 1 статьи 9 Федерального закона; - документация или разделы документации, обосновывающие меры по обеспечению сохранности объекта культурного наследия, включенного в реестр, выявленного объекта культурного наследия либо объекта, обладающего признаками объекта культурного наследия, при проведении земляных, мелиоративных, хозяйственных работ, указанных в статье 30 Федерального закона работ по использованию лесов и иных работ в границах территории объекта культурного наследия либо на земельном участке, непосредственно связанном с земельным участком в границах территории объекта культурного наследия; - документация, за исключением научных отчетов о выполненных археологических полевых работах, содержащая результаты исследований, в соответствии с которыми определяется наличие или отсутствие

		<p>объектов, обладающих признаками объекта культурного наследия, на земельных участках, подлежащих воздействию земляных, строительных, мелиоративных, хозяйственных работ, указанных в статье 30 Федерального закона работ по использованию лесов и иных работ.</p>
24.	Прямухин Алексей Николаевич	<ul style="list-style-type: none"> - выявленные объекты культурного наследия в целях обоснования целесообразности включения данных объектов в реестр; - документы, обосновывающие включение объектов культурного наследия в реестр; - земли, подлежащие воздействию земляных, строительных, мелиоративных, хозяйственных работ, предусмотренных статьями 25 Лесного кодекса Российской Федерации работ по использованию лесов (за исключением работ, указанных в пунктах 3, 4 и 7 части 1 статьи 25 Лесного кодекса Российской Федерации) и иных работ, в случае, если указанные земли расположены в границах территорий, утвержденных в соответствии с пунктом 34.2 пункта 1 статьи 9 Федерального закона; - документация или разделы документации, обосновывающие меры по обеспечению сохранности объекта культурного наследия, включенного в реестр, выявленного объекта культурного наследия либо объекта, обладающего признаками объекта культурного наследия, при проведении земляных, мелиоративных, хозяйственных работ, указанных в статье 30 Федерального закона работ по использованию лесов и иных работ в границах территории объекта культурного наследия либо на земельном участке, непосредственно связанном с земельным участком в границах территории объекта культурного наследия; - документация, за исключением научных отчетов о выполненных археологических полевых работах, содержащая результаты исследований, в соответствии с которыми определяется наличие или отсутствие объектов, обладающих признаками объекта культурного наследия, на земельных участках, подлежащих воздействию земляных, строительных, мелиоративных, хозяйственных работ, указанных в статье 30 Федерального закона работ по использованию лесов и иных работ.

25.	Сахновский Виктор Александрович	<ul style="list-style-type: none">- выявленные объекты культурного наследия в целях обоснования целесообразности включения данных объектов в реестр;- документы, обосновывающие включение объектов культурного наследия в реестр;- проектная документация на проведение работ по сохранению объектов культурного наследия;- документация или разделы документации, обосновывающие меры по обеспечению сохранности объекта культурного наследия, включенного в реестр, выявленного объекта культурного наследия либо объекта, обладающего признаками объекта культурного наследия, при проведении земляных, мелиоративных, хозяйственных работ, указанных в статье 30 Федерального закона работ по использованию лесов и иных работ в границах территории объекта культурного наследия либо на земельном участке, непосредственно связанном с земельным участком в границах территории объекта культурного наследия.
26.	Субботин Андрей Викторович	<ul style="list-style-type: none">- выявленные объекты культурного наследия в целях обоснования целесообразности включения данных объектов в реестр;- документы, обосновывающие включение объектов культурного наследия в реестр;- документы, обосновывающие исключение объектов культурного наследия из реестра;- земли, подлежащие воздействию земляных, строительных, мелиоративных, хозяйственных работ, предусмотренных статьей 25 Лесного кодекса Российской Федерации работ по использованию лесов (за исключением работ, указанных в пунктах 3, 4 и 7 части 1 статьи 25 Лесного кодекса Российской Федерации) и иных работ, в случае, если указанные земли расположены в границах территорий, утвержденных в соответствии с пунктом 34.2 пункта 1 статьи 9 Федерального закона;- документация или разделы документации, обосновывающие меры по обеспечению сохранности объекта культурного наследия, включенного в реестр, выявленного объекта культурного наследия либо объекта, обладающего признаками объекта культурного наследия, при проведении земляных, мелиоративных, хозяйственных работ, указанных в статье 30 Федерального закона работ по использованию лесов и иных работ в границах территории объекта культурного

		<p>наследия либо на земельном участке, непосредственно связанном с земельным участком в границах территории объекта культурного наследия;</p> <ul style="list-style-type: none"> - документация, за исключением научных отчетов о выполненных археологических полевых работах, содержащая результаты исследований, в соответствии с которыми определяется наличие или отсутствие объектов, обладающих признаками объекта культурного наследия, на земельных участках, подлежащих воздействию земляных, строительных, мелиоративных, хозяйственных работ, указанных в статье 30 Федерального закона работ по использованию лесов и иных работ.
27.	Сурков Алексей Владимирович	<ul style="list-style-type: none"> - выявленные объекты культурного наследия в целях обоснования целесообразности включения данных объектов в реестр; - документы, обосновывающие включение объектов культурного наследия в реестр; - документация или разделы документации, обосновывающие меры по обеспечению сохранности объекта культурного наследия, включенного в реестр, выявленного объекта культурного наследия либо объекта, обладающего признаками объекта культурного наследия, при проведении земляных, мелиоративных, хозяйственных работ, указанных в статье 30 Федерального закона работ по использованию лесов и иных работ в границах территории объекта культурного наследия либо на земельном участке, непосредственно связанном с земельным участком в границах территории объекта культурного наследия; - документация, за исключением научных отчетов о выполненных археологических полевых работах, содержащая результаты исследований, в соответствии с которыми определяется наличие или отсутствие объектов, обладающих признаками объекта культурного наследия, на земельных участках, подлежащих воздействию земляных, строительных, мелиоративных, хозяйственных работ, указанных в статье 30 Федерального закона работ по использованию лесов и иных работ.
28.	Тарновский Владимир Викторович	<ul style="list-style-type: none"> - выявленные объекты культурного наследия в целях обоснования целесообразности включения данных объектов в реестр; - документы, обосновывающие включение объектов культурного наследия в реестр;

Приложение 13

**Выдержки из приказа № 235 от 01.03.2022 г.
«Об утверждении статуса аттестованного эксперта по
проведению государственной историко-культурной
экспертизы»**



**МИНИСТЕРСТВО КУЛЬТУРЫ
РОССИЙСКОЙ ФЕДЕРАЦИИ**

ПРИКАЗ

от 1 марта 2022

Москва

№ 235

**Об аттестации экспертов по проведению государственной
историко-культурной экспертизы**

В соответствии с Федеральным законом от 25 июня 2002 г. № 73-ФЗ «Об объектах культурного наследия (памятниках истории и культуры) народов Российской Федерации», пунктом 9 Положения о государственной историко-культурной экспертизе, утвержденного постановлением Правительства Российской Федерации от 15 июля 2009 г. № 569, Положением о порядке аттестации экспертов по проведению государственной историко-культурной экспертизы, утвержденным приказом Минкультуры России от 26 августа 2010 г. № 563 (в редакции приказа Минкультуры России от 17 октября 2011 г. № 1003), руководствуясь Положением об аттестационной комиссии Минкультуры России, утвержденным приказом Минкультуры России от 29 декабря 2011 г. № 1276, протоколом заседания аттестационной комиссии Министерства культуры Российской Федерации по аттестации экспертов по проведению государственной историко-культурной экспертизы от 17 февраля 2022 г.,
п р и к а з ы в а ю:

1. Аттестовать экспертов по проведению государственной историко-культурной экспертизы согласно приложению к настоящему приказу.

2. Департаменту государственной охраны культурного наследия (Р.А.Рыбало) обеспечить размещение информации об аттестованных экспертах на официальном сайте Минкультуры России в сети Интернет.

3. Контроль за исполнением настоящего приказа оставляю за собой.

Первый заместитель Министра



С.Г.Обрывалин

Приложение
к приказу Министерства культуры
Российской Федерации
от « 1 » мая 2022 г.
№ 235

Аттестованные эксперты по проведению
государственной историко-культурной экспертизы

№ п/ п	Фамилия, имя, отчество соискателя	Решение о присвоении статуса аттестованного эксперта:
1.	Мялк Анна Вадимовна	<ul style="list-style-type: none"> - выявленные объекты культурного наследия в целях обоснования целесообразности включения данных объектов в реестр; - документы, обосновывающие включение объектов культурного наследия в реестр; - документы, обосновывающие исключение объектов культурного наследия из реестра; - документы, обосновывающие изменение категории историко-культурного значения объекта культурного наследия; - документы, обосновывающие отнесение объекта культурного наследия к историко-культурным заповедникам, особо ценным объектам культурного наследия народов Российской Федерации либо объектам всемирного культурного и природного наследия; - проектная документация на проведение работ по сохранению объектов культурного наследия; - документация или разделы документации, обосновывающие меры по обеспечению сохранности объекта культурного наследия, включенного в реестр, выявленного объекта культурного наследия либо объекта, обладающего признаками объекта культурного наследия, при проведении земляных, мелиоративных, хозяйственных работ, указанных в статье 30 Федерального закона от 25.06.2002 № 73-ФЗ «Об объектах культурного наследия (памятниках истории и культуры) народов Российской Федерации» (далее – Федеральный закон) работ по использованию лесов и иных работ в границах территории объекта культурного наследия либо на земельном участке, непосредственно

		<p>связанном с земельным участком в границах территории объекта культурного наследия;</p> <ul style="list-style-type: none"> - проекты зон охраны объекта культурного наследия; - документация, обосновывающая границы защитной зоны объекта культурного наследия.
24.	Рубель Александр Андреевич	<ul style="list-style-type: none"> - проекты зон охраны объекта культурного наследия.
25.	Садыков Тимур Рашитович	<ul style="list-style-type: none"> - выявленные объекты культурного наследия в целях обоснования целесообразности включения данных объектов в реестр; - документы, обосновывающие включение объектов культурного наследия в реестр.
26.	Соловьев Сергей Львович	<ul style="list-style-type: none"> - выявленные объекты культурного наследия в целях обоснования целесообразности включения данных объектов в реестр; - земли, подлежащие воздействию земляных, строительных, мелиоративных, хозяйственных работ, предусмотренных статьей 25 Лесного кодекса Российской Федерации работ по использованию лесов (за исключением работ, указанных в пунктах 3, 4 и 7 части 1 статьи 25 Лесного кодекса Российской Федерации) и иных работ, в случае, если указанные земли расположены в границах территорий, утвержденных в соответствии с пунктом 34.2 пункта 1 статьи 9 Федерального закона; - документы, обосновывающие включение объектов культурного наследия в реестр; - документы, обосновывающие исключение объектов культурного наследия из реестра; - документация, за исключением научных отчетов о выполненных археологических полевых работах, содержащая результаты исследований, в соответствии с которыми определяется наличие или отсутствие объектов, обладающих признаками объекта культурного наследия, на земельных участках, подлежащих воздействию земляных, строительных, мелиоративных, хозяйственных работ, указанных в статье 30 Федерального закона работ по использованию лесов и иных работ; - документация или разделы документации, обосновывающие меры по обеспечению сохранности объекта культурного наследия, включенного в реестр, выявленного объекта культурного наследия либо

		объекта, обладающего признаками объекта культурного наследия, при проведении земляных, мелиоративных, хозяйственных работ, указанных в статье 30 Федерального закона работ по использованию лесов и иных работ в границах территории объекта культурного наследия либо на земельном участке, непосредственно связанном с земельным участком в границах территории объекта культурного наследия.
27.	Шумилова Ольга Викторовна	- проектная документация на проведение работ по сохранению объектов культурного наследия.
28.	Юдин Александр Иванович	<ul style="list-style-type: none">- выявленные объекты культурного наследия в целях обоснования целесообразности включения данных объектов в реестр;- земли, подлежащие воздействию земляных, строительных, мелиоративных, хозяйственных работ, предусмотренных статьей 25 Лесного кодекса Российской Федерации работ по использованию лесов (за исключением работ, указанных в пунктах 3, 4 и 7 части 1 статьи 25 Лесного кодекса Российской Федерации) и иных работ, в случае, если указанные земли расположены в границах территорий, утвержденных в соответствии с пунктом 34.2 пункта 1 статьи 9 Федерального закона;- документы, обосновывающие включение объектов культурного наследия в реестр;- документы, обосновывающие исключение объектов культурного наследия из реестра;- документация, за исключением научных отчетов о выполненных археологических полевых работах, содержащая результаты исследований, в соответствии с которыми определяется наличие или отсутствие объектов, обладающих признаками объекта культурного наследия, на земельных участках, подлежащих воздействию земляных, строительных, мелиоративных, хозяйственных работ, указанных в статье 30 Федерального закона работ по использованию лесов и иных работ;- документация или разделы документации, обосновывающие меры по обеспечению сохранности объекта культурного наследия, включенного в реестр, выявленного объекта культурного наследия либо объекта, обладающего признаками объекта культурного наследия, при проведении земляных, мелиоративных, хозяйственных работ, указанных в статье 30

		Федерального закона работ по использованию лесов и иных работ в границах территории объекта культурного наследия либо на земельном участке, непосредственно связанном с земельным участком в границах территории объекта культурного наследия.
--	--	--
