

А К Т

по результатам проведения государственной историко-культурной экспертизы проектной документации на проведение работ по сохранению объекта культурного наследия регионального значения «Братское воинское захоронение», расположенного по адресу: Санкт-Петербург, пос. Мартышкино, - «Проектная документация на проведение работ по ремонту, реставрации и приспособлению для современного использования объекта культурного наследия регионального значения «Братское воинское захоронение», расположенного по адресу: Санкт-Петербург, пос. Мартышкино, ул. Морская», шифр 184-2022, разработанной ООО «ЭНЕРГО АЛЬЯНС» в 2022 г., с целью определения соответствия проектной документации требованиям законодательства Российской Федерации в области государственной охраны объектов культурного наследия

г. Санкт-Петербург

09 октября 2023 г.

Настоящая государственная историко-культурная экспертиза (далее – экспертиза) проведена экспертной комиссией (Приложение №9. Протоколы заседаний экспертной комиссии) на основании договоров №№1-3 от 30 мая 2023 г. на проведение государственных историко-культурных экспертиз и дополнительных соглашений №1 от 05 октября 2023 г. к договорам №№1-3 от 30 мая 2023 г. (Приложение №8. Копии договоров с экспертами).

1. Дата начала и дата окончания проведения экспертизы.

Экспертиза проведена в период с 30 мая 2023 г. по 30 июня 2023 г., с 05 октября 2023 г. по 09 октября 2023 г.

2. Место проведения экспертизы.

г. Санкт-Петербург.

3. Заказчик экспертизы.

ООО «ЭНЕРГО АЛЬЯНС»; Юридический адрес: 197198, Санкт-Петербург, ул. Колпинская, д. 14/41, литер А. пом. 1-Н; Фактический адрес: 194044, Санкт-Петербург, Гельсингфорсская ул., дом 4; ИНН 7813579997; заместитель генерального директора Л.М. Богданова.

4. Сведения об экспертах.

- Председатель экспертной комиссии:

ГУБИН Ян Владимирович, образование высшее, окончил Санкт-Петербургский государственный архитектурно-строительный университет (СПбГАСУ), специальность – инженер-строитель ПГС; окончил Санкт-Петербургский гуманитарный университет

профсоюзов (СПбГУП), специальность – искусствовед; ученая степень (звание) – кандидат искусствоведения (2005 г.), стаж работы по специальности – 18 лет. Место работы, должность: индивидуальный предприниматель.

Аттестованный эксперт по проведению государственной историко-культурной экспертизы (приказы Министерства культуры Российской Федерации «Об утверждении статуса аттестованного эксперта по проведению государственной историко-культурной экспертизы» от 25 декабря 2019 г. №2032 (действительна до 25 декабря 2023 г. в соответствии с постановлением Правительства РФ от 12.03.2022 № 353 (в ред. 09.04.2022)), от 04 февраля 2021 г. №142 и от 11 октября 2021 №1668).

Профиль экспертной деятельности (объекты экспертизы):

- выявленные объекты культурного наследия в целях обоснования целесообразности включения данных объектов в реестр;
- документы, обосновывающие включение объектов культурного наследия в реестр;
- документы, обосновывающие исключение объектов культурного наследия из реестра;
- документы, обосновывающие изменение категории историко-культурного значения объекта культурного наследия;
- проекты зон охраны объекта культурного наследия;
- проектная документация на проведение работ по сохранению объектов культурного наследия;
- документация или разделы документации, обосновывающие меры по обеспечению сохранности объекта культурного наследия, включенного в реестр, выявленного объекта культурного наследия либо объекта, обладающего признаками объекта культурного наследия, при проведении земляных, мелиоративных, хозяйственных работ, указанных в статье 30 Федерального закона работ по использованию лесов и иных работ в границах территории объекта культурного наследия либо на земельном участке, непосредственно связанном с земельным участком в границах территории объекта культурного наследия;
- документация, обосновывающая границы защитной зоны объекта культурного наследия.

- Ответственный секретарь экспертной комиссии:

МАКАРОВА Мария Валерьевна, образование высшее – Кемеровский государственный университет (КемГУ), специальность – историк; стаж работы по специальности – 17 лет. Место работы, должность – ООО «НЭО», директор по развитию.

Аттестованный эксперт по проведению государственной историко-культурной экспертизы (приказ Министерства культуры Российской Федерации «Об утверждении статуса аттестованного эксперта по проведению государственной историко-культурной

экспертизы» от 25 декабря 2019 № 2032 (действительна до 25 декабря 2023 г. в соответствии с постановлением Правительства РФ от 12.03.2022 № 353 (в ред. 09.04.2022))).

Профиль экспертной деятельности (объекты экспертизы):

- выявленные объекты культурного наследия в целях обоснования целесообразности включения данных в реестр;
- документы, обосновывающие включение объектов культурного наследия в реестр;
- документы, обосновывающие изменение категории историко-культурного значения объекта культурного наследия;
- проектная документация на проведение работ по сохранению объектов культурного наследия;
- документация или разделы документации, обосновывающие меры по обеспечению сохранности объекта культурного наследия, включённого в реестр, выявленного объекта культурного наследия либо объекта, обладающего признаками объекта культурного наследия, при проведении земляных, мелиоративных, хозяйственных работ, указанных в статье 30 Федерального закона работ по использованию лесов и иных работ в границах территории объекта культурного наследия либо на земельном участке, непосредственно связанном с земельным участком в границах территории объекта культурного наследия.

- Член экспертной комиссии:

КАРГИНОВ Марат Дмитриевич, образование высшее, окончил Санкт-Петербургский государственный архитектурно-строительный университет (СПбГАСУ), специальность – инженер-строитель ПГС; стаж работы по специальности – 18 лет. Место работы, должность: ООО «Группа компаний «Строй-Эксперт», генеральный директор.

Аттестованный эксперт по проведению государственной историко-культурной экспертизы (приказ Министерства культуры Российской Федерации «Об утверждении статуса аттестованного эксперта по проведению государственной историко-культурной экспертизы» от 26 ноября 2019 г. №1828 (Действительна до 26 ноября 2023 г. в соответствии с постановлением Правительства РФ от 12.03.2022 № 353 (в ред. 09.04.2022))).

Профиль экспертной деятельности (объекты экспертизы):

- выявленные объекты культурного наследия в целях обоснования целесообразности включения данных объектов в реестр;
- документы, обосновывающие включение объектов культурного наследия в реестр;
- документы, обосновывающие исключение объектов культурного наследия из реестра;
- документы, обосновывающие изменение категории историко-культурного значения объекта культурного наследия;
- проекты зон охраны объекта культурного наследия;

- проектная документация на проведение работ по сохранению объектов культурного наследия;
- документация или разделы документации, обосновывающие меры по обеспечению сохранности объекта культурного наследия, включенного в реестр, выявленного объекта культурного наследия либо объекта, обладающего признаками объекта культурного наследия, при проведении земляных, мелиоративных, хозяйственных работ, указанных в статье 30 Федерального закона работ по использованию лесов и иных работ в границах территории объекта культурного наследия либо на земельном участке, непосредственно связанном с земельным участком в границах территории объекта культурного наследия.

5. Информация о том, что в соответствии с законодательством Российской Федерации эксперты несут ответственность за достоверность сведений, изложенных в заключении.

Настоящим подтверждаем, что мы несем ответственность за достоверность сведений, изложенных в заключении экспертизы, в соответствии с законодательством Российской Федерации.

Председатель экспертной комиссии:	<u>подписано электронной подписью</u>	Я.В. Губин
Ответственный секретарь экспертной комиссии:	<u>подписано электронной подписью</u>	М.В. Макарова
Член экспертной комиссии:	<u>подписано электронной подписью</u>	М.Д. Каргинов

6. Цели и объекты экспертизы.

6.1. Цели экспертизы.

Определение соответствия проектной документации на проведение работ по сохранению объекта культурного наследия регионального значения «Братское воинское захоронение», расположенного по адресу: Санкт-Петербург, пос. Мартышкино: «Проектная документация на проведение работ по ремонту, реставрации и приспособлению для современного использования объекта культурного наследия регионального значения «Братское воинское захоронение», расположенного по адресу: Санкт-Петербург, пос. Мартышкино, ул. Морская», шифр 184-2022, разработанной ООО «ЭНЕРГО АЛЬЯНС» в 2022 г., требованиям законодательства Российской Федерации в области государственной охраны объектов культурного наследия.

6.2. Объекты экспертизы.

Проектная документация на проведение работ по сохранению объекта культурного наследия регионального значения «Братское воинское захоронение», расположенного по адресу: Санкт-Петербург, пос. Мартышкино: «Проектная документация на проведение работ по ремонту, реставрации и приспособлению для современного использования объекта культурного наследия регионального значения «Братское воинское захоронение», расположенного по адресу: Санкт-Петербург, пос. Мартышкино, ул. Морская», шифр 184-2022, разработанная ООО «ЭНЕРГО АЛЬЯНС» в 2022 г., в составе:

№ тома	Обозначение	Наименование
0.1	184-2022-СП	«Состав научно-проектной документации»
1		Раздел 1 «Предварительные работы»
1.1.1	184-2022-ИРД1	Подраздел 1.Исходно-разрешительная документация
1.1.2	184-2022-ИРД2	Подраздел 1.Исходно-разрешительная документация
2		Раздел 2 «Комплексные научные исследования»
2.1.1	184-2022-ИО1	Подраздел 1. Отчет по результатам комплексных научных исследований
2.1.2	184-2022-ИО2	Подраздел 1. Отчет по результатам комплексных научных исследований
2.2		Подраздел 2. Инженерные изыскания.
2.2.1	184-2022-ИГДИ	Книга 1.Отчет по результатам инженерно-геодезических изысканий
2.2.2	184-2022-ИГИ	Книга 2. Отчет по результатам инженерно-геологических изысканий
2.2.3	184-2022-ИЭИ	Книга 3.Отчет по результатам экологических изысканий
2.2.4	184-2022-ИГМИ	Книга 4.Отчет по результатам гидрометеорологических изысканий.
		Раздел 3 «Проект ремонта, реставрации и приспособления для современного использования»
3.1.1	184-2022-ПЗ1	Пояснительная записка
3.1.2	184-2022-ПЗ2	Пояснительная записка
3.2.1	184-2022-ПЗУ1	Схема планировочной организации земельного участка
3.2.2	184-2022-ПЗУ2	Схема планировочной организации земельного участка
3.3.1	184-2022-АР1	Архитектурные решения
3.3.2	184-2022-АР2	Архитектурные решения
3.4.1	184-2022-КР1	Конструктивные решения
3.4.2	184-2022-КР2	Конструктивные решения
3.5.1	184-2022-ПОР1	Проект организации реставрации
3.5.2	184-2022-ПОР2	Проект организации реставрации
3.6.1	184-2022-ДВ1	Дефектные ведомости
3.6.2	184-2022-ДВ2	Дефектные ведомости

7. Перечень документов, представленных заявителем.

- «Проектная документация на проведение работ по ремонту, реставрации и приспособлению для современного использования объекта культурного наследия регионального значения «Братское воинское захоронение», расположенного по адресу: Санкт-Петербург, пос. Мартышкино, ул. Морская», шифр 184-2022, разработанная ООО «ЭНЕРГО АЛЪЯНС» в 2022 г. (в составе в соответствии с п. 6.2. настоящего Акта);
- задание КГИОП от 29.03.2022 №01-21-787/22 на проведение работ по сохранению объекта культурного наследия, включенного в государственный реестр объектов культурного наследия (памятника истории и культуры) народов Российской Федерации, или выявленного объекта культурного наследия (Приложение №6. Копия задания, выданного органом охраны на проведение работ по сохранению объекта культурного наследия);
- копия распоряжения КГИОП от 16.02.2021 №31-р об утверждении границ территории объекта культурного наследия регионального значения «Братское воинское захоронение», расположенного по адресу: Санкт-Петербург, пос. Мартышкино (Приложение №3. Копия решения органа государственной власти об утверждении границ территории объекта культурного наследия);
- копия распоряжения КГИОП от 11.01.2019 №3-р об утверждении предмета охраны объекта культурного наследия регионального значения «Братское воинское захоронение», расположенного по адресу: Санкт-Петербург, пос. Мартышкино (Приложение №2. Копия решения органа государственной власти об определении предмета охраны объекта культурного наследия);
- паспорт объекта культурного наследия «Братское воинское кладбище. Здесь же в братской могиле захоронен Герой Советского Союза И.А. Немков», составленный 29.11.1985 (Приложение №10. Паспорт объекта культурного наследия);
- паспорт объекта культурного наследия «Воинское кладбище», составленный 19.09.1985 (Приложение №10. Паспорт объекта культурного наследия)

8. Сведения об обстоятельствах, повлиявших на процесс проведения и результаты экспертизы.

Обстоятельства, повлиявшие на процесс проведения и результат экспертизы, отсутствуют.

9. Сведения о проведенных исследованиях с указанием примененных методов, объема и характера выполненных работ и их результатов.

Настоящая экспертиза проведена в соответствии с Федеральным законом от 25.06.2002 №73-ФЗ «Об объектах культурного наследия (памятниках истории и культуры) народов Российской Федерации», Положением о государственной историко-культурной экспертизе, утвержденным Постановлением Правительства Российской Федерации от 15.07.2009 №569, Законом Санкт-Петербурга от 12.07.2007 г. №333-64 «Об охране объектов культурного наследия в городе Санкт-Петербурга».

В рамках настоящей экспертизы экспертами были проведены следующие исследования:

1) архивно-библиографические исследования в объеме, необходимом для принятия экспертной комиссией соответствующих решений, с целью выявления материалов, содержащих сведения по истории освоения участка, включая перестройки, утраты, реконструкции, проведение ремонтно-реставрационных работ. В рамках архивно-библиографических исследований была изучена библиография в Русском фонде Российской национальной библиотеки (РНБ), изучены фонды Отдела систематизации, популяризации и хранения документированной информации об объектах культурного наследия КГИОП, государственного исторического архива Санкт-Петербурга (ЦГИА СПб), государственного архива кинофотодокументов Санкт-Петербурга (ЦГАКФД СПб), Российского государственного исторического архива (РГИА).

В ходе проведения архивно-библиографического исследования были выявлены документы и материалы, относящиеся к объекту экспертизы, в том числе исторические планы и фотографии;

По результатам архивно-библиографических исследований были составлены краткая историческая справка (пункт 10 Акта) и альбом иконографии (Приложение №4. Историческая иконография);

2) визуальное обследование, в процессе которого была сделана подробная фотофиксация современного состояния объекта (фотограф – аттестованный эксперт Я.В. Губин) (Приложение №5. Материалы фотофиксации).

Визуальное обследование проводилось в целях установления особенностей конструктивного, технического и художественного состояния памятника в целом и его отдельных элементов, степени возможной аварийности в объеме, необходимом для принятия экспертной комиссией соответствующих решений;

3) сравнительный анализ всего комплекса данных (документов, материалов, информации) по объекту экспертизы, включая документы, переданные заказчиком;

4) анализ представленных заказчиком исходно-разрешительной документации, комплексных научных исследований и проектной документации.

При проведении экспертизы эксперты соблюдали принципы проведения экспертизы, установленные статьей 29 Федерального закона от 25.06.2002 №73-ФЗ «Об объектах культурного наследия (памятниках истории и культуры) народов Российской Федерации», обеспечивали объективность, всесторонность и полноту проводимых исследований, а также достоверность и обоснованность своих выводов; самостоятельно оценивали результаты исследований, ответственно и точно формулировали выводы в пределах своей компетенции.

Исследования проводились на основе принципов научной обоснованности, объективности и законности, презумпции сохранности объекта культурного наследия, соблюдения требований безопасности в отношении объекта культурного наследия, достоверности и полноты информации.

Указанные исследования были проведены с применением методов натурного, историко-архивного и историко-архитектурного анализа в объеме, достаточном для обоснования вывода экспертизы. Результаты исследований, проведенных в рамках экспертизы, были оформлены в виде настоящего акта.

10. Факты и сведения, выявленные и установленные в результате проведенных исследований.

Объект, расположенный по адресу: Санкт-Петербург, пос. Мартышкино, включен в единый государственный реестр объектов культурного наследия (памятников истории и культуры) народов Российской Федерации в качестве объекта культурного наследия регионального значения с наименованием «Братское воинское захоронение», расположенного по адресу: Санкт-Петербург, пос. Мартышкино, на основании решения исполкома Ленгорсовета № 420 от 25.06.1979 (Приложение №1. Копия решения органа государственной власти о включении в единый государственный реестр объектов культурного наследия (памятников истории и культуры) народов Российской Федерации).

Предмет охраны объекта культурного наследия регионального значения «Братское воинское захоронение», расположенного по адресу: Санкт-Петербург, пос. Мартышкино, определен распоряжением КГИОП от 11.01.2019 №3-р (Приложение №2. Копия решения органа государственной власти об определении предмета охраны объекта культурного наследия).

Границы территории объекта культурного наследия регионального значения «Братское воинское захоронение», расположенного по адресу: Санкт-Петербург, пос.

Мартышкино, утверждены распоряжением КГИОП от 16.02.2021 №31-р (Приложение №3. Копия решения органа государственной власти об утверждении границ территории объекта культурного наследия).

Паспорт объекта культурного наследия «Братское воинское кладбище. Здесь же в братской могиле захоронен Герой Советского Союза И.А. Немков» составлен 29.11.1985 (Приложение №10. Паспорт объекта культурного наследия);

Паспорт объекта культурного наследия «Воинское кладбище» составлен 19.09.1985 (Приложение №10. Паспорт объекта культурного наследия)

Собственник или пользователь объекта.

Объект культурного наследия регионального значения «Братское воинское захоронение» находится в постоянном (бессрочном) пользовании СПбГКУ "Специализированная служба Санкт-Петербурга по вопросам похоронного дела" (Приложение №9. Правоустанавливающие документы: выписки из ЕГРН).

Краткие исторические сведения (сведения о времени возникновения объекта, датах основных изменений (перестроек) данного объекта и (или) датах связанных с ним исторических событий).

К 7 сентября 1941г. войско 8-й армии Ленинградского фронта под командованием генерал-майора А.Н. Астанина, оборонявшие Приморский плацдарм в районе Ораниенбаума (ныне г. Ломоносов), при поддержке 2-й и 5-й бригад морской пехоты, береговой и корабельной артиллерии и авиации Балтийского флота остановили наступление врага на Приморском направлении и закрепились на рубеже р. Воронка – Большое Горлово – Кипень.

8 сентября, захватив Шлиссельбург, немцы блокировали Ленинград с суши. Вместе с Ленинградом в блокадном кольце оказался Ораниенбаумский район. В упорных боях наши войска остановили дальнейшее продвижение противника. Образовался Приморский плацдарм («Ораниенбаумский пятачок»), занимавший полосу земли протяженностью в 65 км вдоль Финского залива и 25 км в глубину.

Ораниенбаумский плацдарм сыграл важную роль в отражении сентябрьского (1941г.) наступления фашистов, в длительной обороне Ленинграда и Кронштадта в 1942-1943г. и в снятие блокады в январе 1944г.

В ноябре – декабре 1943г. на «Ораниенбаумский пятачок» были переброшены части 2-й ударной армии.

В середине января 1944г. части Красной Армии, перейдя в наступление со стороны Ораниенбаума и Пулковских высот 19 января соединились в районе Русско-Высоцкого. Была разгромлена петергофско-стрельненская группировка 18-й немецкой армии, враг был отброшен от юго-западных подступов к Ленинграду.

В период упорных наступательных и оборонительных боев на Ораниенбаумский плацдарме, длившихся почти 2,5 года, погибли тысячи советских солдат и офицеров. Многие из них были захоронены на братском кладбище.

В 1964г. сюда же были перезахоронены останки советских воинов из братской могилы Асфальтового завода в г.Ломоносова (северо-восточная часть кладбища) Мемориал был открыт 19 января 1984г., в день 40-летия снятия блокады, на месте братского воинского захоронения.

Мемориальная композиция «ПОДВИГ» была сооружена по проекту ленинградских архитекторов — А. В. Карагина и А. И. Алымова. Скульптор — Э. М. Агаян.

Мемориал сложился на месте захоронений защитников Ораниенбаумского плацдарма, осуществлявшихся в годы Великой Отечественной войны.

Мемориал был расположен по обе стороны шоссе Санкт-Петербург — Ломоносов, в южной части установлен бронзовый памятник Воину-победителю: солдат в плащ-палатке изображён в броске на амбразуру дота.

В 1946 году захоронение впервые благоустроено и обнесено метровым забором.

В 1949 году на южной стороне была установлена трёхметровая бетонная скульптура моряка без головного убора.

9 августа 1974 года захоронения с островов Малый и Мощный были перезахоронены в братскую могилу перед скульптурой.

В этом же году в южной части мемориала устроена символическая могила Героя Советского Союза Ивана Андреевича Немкова.

Новая перепланировка захоронения осуществлена в 1975, когда северная часть была отделена от шоссе якорными цепями.

В 1983 в южной части появились таблички с именами захороненных воинов, которые удалось установить. Осенью того же года скульптура моряка была демонтирована, вместо неё в южной части мемориала появился памятник «Подвиг» —скульптура Воина-победителя работы ленинградского скульптора Эдуарда Макаровича Агаяна.

В 1983 году были установлены мраморные доски, на которых были увековечены фамилии 274 воинов, похороненных на всем комплексе.

С 1983 южная часть мемориала стала регулярным местом проведения торжественных мероприятий в дни снятия блокады и в День Победы.

По данным Петродворцового райвоенкомата первоначально здесь были захоронены 157 советских воинов. Сюда же с 6 по 9 августа 1974г. было произведено перезахоронение останков воинов с островов Балтийского моря – Мощный и Лесной. По материалам райвоенкомата были перезахоронены останки 205 советских солдат и офицеров, в том числе Героя Советского Союза Немкова И.А.

По данным Петродворцового райвоенкомата на братском кладбище пос. Мартышкино захоронено 415 человек

В северо-восточной части мемориала расположена братская могила, где после войны были перезахоронены останки воинов из других захоронений города. Точное число перезахороненных и их имена неизвестны. По некоторым сведениям, в братской могиле похоронен Жора Антоненко.

На территории мемориала захоронены два Героя Советского Союза:

Г.Д. Костылев и И.А. Немков.

В юго-западной части захоронены:

- Генерал-майор В.А. Тимченко;
- Генерал-лейтенант А.И. Андреев;
- Генерал-майор В.Н. Коробков;
- Генерал-лейтенант В.И. Щербаков;
- Автор мемориала, архитектор А.В. Карагин.

Описание современного состояния объекта.

Объемно-пространственное и планировочное решение территории.

Объекта культурного наследия расположен на 2-х мемориальных площадках, расположенных с северной и южной стороны Морской ул.: захоронения на территории воинского захоронения;

Архитектурно-планировочное решение мемориала в виде прямоугольных площадок партерного типа, вытянутых с востока на запад вдоль Морской ул.

Монументальные композиции и малые архитектурные формы состоят из скульптур, стелы обелисков, надгробных плит, цветников, лестниц, подпорных стенок.

Объемно-пространственное и архитектурно-художественное решение.

Объемно-пространственное и архитектурно-художественное решение мемориала, расположенного с южной стороны Морской ул., в виде регулярного партера из травяных газонов, ограниченных поребриками и разделённых дорожками.

Символическая скульптурная композиция завершает центральную планировочную ось, ориентированную с юга на север.

По периметру мемориала устроена ограда.

Объемно-пространственное и архитектурно-художественное решение мемориала, расположенного с северной стороны Морской ул., в виде травяных газонов, ограниченных поребриками и разделёнными дорожками, травяного откоса с подпорными стенками, декорированными прямоугольными вставками гранитных блоков,

Символическая монументально-скульптурная композиция завершает центральную ось братского воинского захоронения расположенного с южной стороны Морской ул. (автор скульптуры Агаян Э.М.);

Мемориал огражден оградой в виде якорных цепей на столбиках вдоль Морской ул.

Анализ проектной документации.

На экспертизу представлена проектная документация на проведение работ по сохранению объекта культурного наследия регионального значения «Братское воинское захоронение», расположенного по адресу: Санкт-Петербург, пос. Мартышкино - «Проектная документация на проведение работ по ремонту, реставрации и приспособлению для современного использования объекта культурного наследия регионального значения «Братское воинское захоронение», расположенного по адресу: Санкт-Петербург, пос. Мартышкино, в части ремонта и реставрации объекта культурного наследия», шифр 184-2022, разработанная ООО «ЭНЕРГО АЛЪЯНС» в 2022 г., в составе:

№ тома	Обозначение	Наименование
0.1	184-2022-СП	«Состав научно-проектной документации»
1		Раздел 1 «Предварительные работы»
1.1.1	184-2022-ИРД1	Подраздел 1.Исходно-разрешительная документация
1.1.2	184-2022-ИРД2	Подраздел 1.Исходно-разрешительная документация
2		Раздел 2 «Комплексные научные исследования»
2.1.1	184-2022-ИО1	Подраздел 1. Отчет по результатам комплексных научных исследований
2.1.2	184-2022-ИО2	Подраздел 1. Отчет по результатам комплексных научных исследований
2.2		Подраздел 2. Инженерные изыскания.
2.2.1	184-2022-ИГДИ	Книга 1.Отчет по результатам инженерно-геодезических изысканий
2.2.2	184-2022-ИГИ	Книга 2. Отчет по результатам инженерно-геологических изысканий
2.2.3	184-2022-ИЭИ	Книга 3.Отчет по результатам экологических изысканий
2.2.4	184-2022-ИГМИ	Книга 4.Отчет по результатам гидрометеорологических изысканий.
		Раздел 3 «Проект ремонта, реставрации и приспособления для современного использования»
3.1.1	184-2022-ПЗ1	Пояснительная записка
3.1.2	184-2022-ПЗ2	Пояснительная записка

3.2.1	184-2022-ПЗУ1	Схема планировочной организации земельного участка
3.2.2	184-2022-ПЗУ2	Схема планировочной организации земельного участка
3.3.1	184-2022-АР1	Архитектурные решения
3.3.2	184-2022-АР2	Архитектурные решения
3.4.1	184-2022-КР1	Конструктивные решения
3.4.2	184-2022-КР2	Конструктивные решения
3.5.1	184-2022-ПОР1	Проект организации реставрации
3.5.2	184-2022-ПОР2	Проект организации реставрации
3.6.1	184-2022-ДВ1	Дефектные ведомости
3.6.2	184-2022-ДВ2	Дефектные ведомости

Раздел 1. Предварительные работы. Том. 1.1.1. Подраздел 1. Исходно-разрешительная документация. Шифр 184-2022-ИРД1; Том. 1.1.2. Подраздел 1. Исходно-разрешительная документация. Шифр 184-2022-ИРД2.

В данном разделе ООО «ЭНЕРГО АЛЬЯНС» представлены задание КГИОП от 29.03.2022 №01-21-787/22, выписки из Единого государственного реестра прав на недвижимое имущество и сделок с ним, содержащая сведения о зарегистрированных правах на объект культурного наследия и (или) земельные участки в границах его территории, внесенные в государственный кадастр недвижимости.

В соответствии с Письмом Министерства культуры Российской Федерации 24.03.2015 №90-01-39-ГП в раздел включен Акт определения влияния предполагаемых к проведению видов работ на конструктивные и другие характеристики надежности и безопасности объекта культурного наследия (памятника истории и культуры) народов Российской Федерации, в котором делается вывод о том, что предполагаемые к выполнению указанные виды работ не оказывают влияние на конструктивные и другие характеристики надежности и безопасности объекта культурного наследия.

В связи с выводом акта проектная документация разрабатывалась в соответствии с Национальным стандартом Российской Федерации ГОСТ Р 55528-2013 «Состав и содержание научно-проектной документации по сохранению объектов культурного наследия. Памятники истории и культуры».

Представленная в разделе исходно-разрешительная документация достаточна для разработки научно-проектной документации.

Раздел 2. Комплексные научные исследования. Том. 2.1.1. Подраздел 1. Отчет по результатам комплексных научных исследований. Шифр 171-2022-ИО1; Том. 2.1.2. Подраздел 1. Отчет по результатам комплексных научных исследований. Шифр 171-2022-ИО2.

В отчете по комплексным научным исследованиям обобщены результаты, выводы и рекомендации, полученные и разработанные по результатам проведенных комплексных научных исследований.

Историческая записка, представленная в данном томе, выполнена на основе историко-архивных и библиографических исследований, и содержит сведения по истории освоения участка и строительства рассматриваемого здания (включая перестройки, утраты, реконструкции, проведение ремонтно-реставрационных работ), достаточные для принятия экспертной комиссией соответствующих решений.

Перед разработкой проектной документации специалисты ООО «Энерго Альянс» провели детальную фотофиксацию современного состояния облика объекта культурного наследия.

Проведенная фотофиксация отражает современную ситуацию и дает полное представление о современном облике объекта культурного наследия.

В рамках комплексных научных исследований по заданию КГИОП от 29.03.2022 №01-21-787/22 специалистами ООО «Энерго Альянс» были проведены архитектурные обмеры объекта культурного наследия с целью оценки фактического состояния объекта культурного наследия.

Архитектурные обмеры выполнены в достаточном объеме для разработки проектной документации и соответствуют архитектурному облику объекта культурного наследия в натуре.

В июне-сентябре 2022 г. специалисты ООО «Энерго Альянс» по заданию КГИОП провели визуальное и инструментальное обследование основных строительных конструкций объекта культурного наследия.

По результатам обследования южной части мемориала было выявлено следующие дефекты и повреждения.

Покрытия.

В результате обследования были выявлены следующие дефекты покрытий:

- разрастание сорняковой травы и мха на пешеходных дорожках;
- присутствуют трещины по периметру и в теле плитки, разрастание сорняковой травы и мха на нижней площадке в зоне памятника.

Согласно приложению В, таблице В.1 ГОСТ Р 55567-2013 – состояние соответствует неудовлетворительному, требуется демонтаж существующих бетонных плит, устройство основания, устройство покрытия новыми бетонными плитами.

Присутствуют трещины по периметру и в теле плитки, разрастание сорняковой травы и мха, грубо выполненная затирка швов, проседание плитки на верхней площадке в зоне памятника.

Согласно приложению В, таблице В.1 ГОСТ Р 55567-2013 – состояние соответствует неудовлетворительному, требуется демонтаж существующих бетонных плит, устройство основания, устройство покрытия новыми бетонными плитами.

Архитектурные элементы.

В результате обследования были выявленные следующие дефекты и повреждения архитектурных элементов:

- утраченное бордюрное ограждение на холмах с надгробными плитами;
- присутствуют сколы и трещины бетонного блока, грубо выполнено окрашивание, грязевые подтеки.

Согласно приложению В, таблице В.1 ГОСТ Р 55567-2013 – состояние соответствует неудовлетворительному, требуется восстановление целостности железобетонных элементов.

Присутствуют сколы, трещины, грубо выполнена затирка швов подпорной стенки. Нарушено крепление плит.

Согласно приложению В, таблице В.1 ГОСТ Р 55567-2013 – состояние соответствует неудовлетворительному, требуется восстановление целостности подпорной стены, замена дефектных облицовочных плит из известняка на новые, аналогичные существующим. Восстановление подпорной стены со стороны склона. Восстановление целостности, штукатурного и окрасочного слоя верхнего бетонного элемента;

Проседание ступеней лестницы, сколы, грубо выполнена затирка швов, разрастание сорняковой травы и мха на лестнице к памятнику.

Согласно приложению В, таблице В.1 ГОСТ Р 55567-2013 – состояние соответствует неудовлетворительному, требуется демонтаж существующих лестниц, устройство основания, монтаж ступеней.

Деформация основания, проседание надгробных плит.

Согласно приложению В, таблице В.1 ГОСТ Р 55567-2013 – состояние соответствует неудовлетворительному, требуется демонтаж существующих надгробных плит, устройство основания, устройство новых надгробных плит.

Присутствуют загрязнения, поросшие мхом поверхности, выцветшие надписи стелы полированного гранита.

Грубо выполнено окрашивание, наслоение краски, присутствуют трещины и сколы в слое краски на бронзовом памятнике Воину- победителю. Постамент памятника Воину-

победителю, верхняя площадка – разрастание сорняковой травы и мха. Присутствуют загрязнения, трещины. Грубо выполненное окрашивание поверхности, сколы.

Согласно приложению В, таблице В.1 ГОСТ Р 55567-2013 – состояние соответствует неудовлетворительному, требуется демонтаж существующих бетонных плит, устройство основания, устройство покрытия новыми бетонными плитами.

Постамент памятника Воину-победителю, разрушение передней стороны постамента, нарушено крепление плитки, утрата плит, ржавчина на металлических элементах. Грубо выполненное окрашивание поверхности, следы краски. Разрастание сорняковой травы и мха. Разрушение основания.

Согласно приложению В, таблице В.1 ГОСТ Р 55567-2013 – состояние соответствует неудовлетворительному, требуется восстановление целостности железобетонных элементов;

Присутствуют сколы и трещины по периметру и в теле надгробных плит на холмах.

Согласно приложению В, таблице В.1 ГОСТ Р 55567-2013 – состояние соответствует неудовлетворительному, требуется замена надгробных плит.

Присутствуют сколы и трещины по периметру и в теле надгробных плит на бетонных блоках.

Согласно приложению В, таблице В.1 ГОСТ Р 55567-2013 – состояние соответствует неудовлетворительному, требуется замена надгробных плит.

Выявленные дефекты покрытий мемориала: разрастание сорняковой травы и мха на пешеходной дороге.

Выявленные дефекты архитектурных элементов мемориала: разнонаправленные смещения фрагментов бетонного секционного ограждения; биопоражения бетонного секционного ограждения зелеными водорослями; биопоражения бетонного секционного ограждения зелеными водорослями и мхами; разнообъемные сколы бетонного секционного ограждения, в том числе и со вскрытием закладной арматуры из черного металла; деструкции бетонных деталей бетонного секционного ограждения с растрескиванием и окрашиванием на участках прямого контакта с грунтом и систематическим увлажнением; расхождение элементов бетонного секционного ограждения по соединениям шип-пас с частичным вскрытием швов, смещение секций решетки; утрата части секций бетонного ограждения;

Согласно Приложению В, таблице В.1, ГОСТ Р 55567-2013 состояние бетонного секционного ограждения соответствует неудовлетворительному, требуется демонтаж, устройство основания и монтаж нового бетонного секционного ограждения, аналогичного изъятому.

Выявленные дефекты дивана-скамьи и скамьи: Биопоражения.

Выявленные дефекты бетонных надгробных плит: сколы углов бетонных надгробных плит; общеатмосферное пылевое загрязнение слабо-средней степени; поражено мхами, накипными лишайниками; локальное смещение от первоначального положения.

Согласно Приложению В, таблице В.1, ГОСТ Р 55567-2013 состояние бетонных надгробных плит соответствует неудовлетворительному, требуется демонтаж, устройство основания и монтаж гранитных именных плит.

Выявленные дефекты гранитных надгробных плит: Сколы углов гранитных надгробных плит. Общеатмосферное грязепылевое загрязнение. Биопоражение различными лишайниками. Локальное развитие мхов. Различное смещение гранитных плит.

Согласно Приложению В, таблице В.1, ГОСТ Р 55567-2013 состояние гранитных надгробных плит соответствует неудовлетворительному, требуется демонтаж, устройство основания и очистка поверхности, шлифовка, пропитка защитным составом гранитных надгробных плит, установка восстановленных надгробных гранитных плит в проектное положение.

Выявленные дефекты мраморных надгробных плит: Общеатмосферное грязепылевое загрязнение надгробных плит. Развитие красноцветных лишайников. Изменение лощеной поверхности на шлифованную с царапинами. В единичных досках волосяные трещины, мелкие сколы по краям. Локальные участки отслоения и утрат бронзовой окраски.

Согласно Приложению В, таблице В.1, ГОСТ Р 55567-2013 состояние мраморных надгробных плит соответствует неудовлетворительному, требуется демонтаж, очистка поверхности, восстановление лощения, восстановление надписей и монтаж в проектное положение.

Выявленные дефекты бордюрного камня: Биопоражение бордюрного камня в виде участков бурого и зеленого цвета.

Согласно Приложению В, таблице В.1, ГОСТ Р 55567-состояние бордюрного камня соответствует неудовлетворительному, требуется демонтаж, и замена на гранитный бордюрный камень.

Выявленные дефекты скульптуры: Следы многократной грубой окраски скульптуры, растрескивание окрасочного слоя, окрашивание без подготовки поверхности; Утрачена целостность постамента скульптуры.

Согласно Приложению В, таблице В.1, ГОСТ Р 55567-2013 состояние железобетонного основания соответствует неудовлетворительному, требуется восстановление целостности железобетонного элемента.

Визуальное и инструментальное обследование основных строительных конструкций выполнено в достаточном объеме для разработки проектной документации.

Рекомендации по результатам проведенных комплексных научных исследований направлены на сохранение объекта культурного наследия и были учтены при разработке проектной документации.

Раздел 2. Комплексные научные исследования. Подраздел 2. Инженерные изыскания. Том 2.2.1. Книга 1. Отчет по результатам инженерно-геодезических изысканий. Шифр 171-2022- ИГДИ.

В октябре 2022 г. специалистами ООО «Энерго Альянс» по заданию заказчика на основании задания КГИОП были проведены инженерно-геодезические изыскания.

Инженерно-геодезические изыскания выполнялись методом электронной тахеометрической съемки в местной системе координат МСК-64, в Балтийской системе высот 1977 г.

По результатам полевых исследований был составлен топографический план масштаба 1:500 с нанесением на планшеты.

Топографо-геодезические работы были выполнены на основании нормативных документов.

Инженерно-геодезические изыскания проведены в достаточном объеме. Рекомендации по результатам геодезических изысканий направлены на сохранение объекта культурного наследия и были учтены при разработке проектной документации.

Раздел 2. Комплексные научные исследования. Подраздел 2. Инженерные изыскания. Том 2.2.2. Книга 2. Отчет по результатам инженерно-геологических изысканий. Шифр 171-2022- ИГИ.

Специалисты «Энерго Альянс» по заданию заказчика на основании задания КГИОП провели анализ инженерно-геологических и гидрологических условий площадки.

В геологическом строении участка до исследуемой глубины (6,0 м) принимают участие современные четвертичные техногенные отложения (t IV) и верхнечетвертичные озерно-ледниковые отложения (lg III).

С учетом возраста, генезиса, структурно-текстурных особенностей, номенклатурного вида грунтов, согласно ГОСТ 25100-2020, в пределах рассматриваемой глубины бурения выделено 4 инженерно-геологических элемента (ИГЭ).

Техногенные отложения представлены насыпными грунтами: песками с гравием со щебнем коричневыми (ИГЭ 1). Вскрытая мощность отложений составляет от 0.5 м., их подошва пересечена на глубине 0.5 м., на абс. отметках от 10.6 до 10.9 м.

Озерно-ледниковые отложения представлены песками мелкими средней плотности коричневыми влажными и насыщенными водой с редким гравием (ИГЭ 2), супесями пылеватыми пластичными коричневыми с редким гравием с прослоями песка (ИГЭ 3) и суглинками легкими пылеватыми мягкопластичными серыми с редким гравием с прослоями песка (ИГЭ 4). Вскрытая мощность отложений составляет от 5.5 до 5.9 м., изучены до глубины 6.0 м., абс. отметки от 2.9 до 5.4 м.

Грунтовые воды со свободной поверхностью зафиксированы на глубинах от 1.7 до 3.7 м, на абс. отметках от 7.2 до 8.9 м.

Грунтовые воды приурочены к пескам озерно-ледниковых отложений, прослоям песка в толще озерно-ледниковых суглинков и супесей. Водоупор до глубины бурения не обнаружен.

В неблагоприятные периоды (обильное выпадение дождей, снеготаяние) ожидается повышение уровня грунтовых вод на 1,7 м, максимальное положение уровня грунтовых вод прогнозируется на глубинах 0,0-2,0 м, на абс. отм. 8,9-10,6 м.

В соответствии с таблицами В.3 и В.4 СП 28.13330.2017 по отношению к бетону нормальной проницаемости грунтовые воды неагрессивны.

В соответствии с таблицей В.2 СП 28.13330.2017 по отношению к арматуре в железобетонных конструкциях неагрессивны.

В соответствии с ГОСТ 9.602-2016 по отношению к стали грунты характеризуются высокой коррозионной агрессивностью.

Инженерно-геологические и гидрологические изыскания проведены в достаточном объеме.

Рекомендации по результатам инженерно-геологических и гидрологических изысканий направлены на сохранение объекта культурного наследия и были учтены при разработке проектной документации.

Раздел 2. Комплексные научные исследования. Подраздел 2. Инженерные изыскания. Том 2.2.3. Книга 3. Отчет по результатам инженерно-экологических изысканий. Шифр 171-2022- ИЭИ.

Проектом предусмотрены мероприятия по охране и рациональному использованию земельных ресурсов:

- производство работ только в границах отведенного под строительство участка;
- недопущение захламления территории строительства мусором, отходами;
- использование строительных машин, имеющих минимальное давление на подстилающие грунты;
- восстановление плодородного слоя почвы после проведения строительных работ;
- внесение минеральных и органических удобрений, восстановление травянистой растительности.

В целях уменьшения воздействия на атмосферных воздух предусмотрены следующие мероприятия по охране окружающей среды, учтенные в разделе:

- применение строительной техники современного производства позволит снизить количество выбросов загрязняющих веществ в атмосферу;
- увлажнение открытых складов сыпучих материалов водой, позволит исключить пыление;
- введен режим неодновременности работы строительной техники, что позволит сократить максимально-разовые выбросы в атмосферу;
- режим работы стройтехники (с 7-23 часов) позволит в целом снизить валовый выброс веществ;
- запрещается оставлять без надзора машины, транспортные средства и другие средства механизации с работающим (включенным) двигателем.

В качестве мероприятий по охране водных ресурсов проектом предусмотрено:

- в качестве питьевой воды на время проведения строительных работ использовать бутилированную воду;
- сброс хозяйственно-бытовых и производственных сточных вод осуществляется в существующие сети канализации;
- организация отвода дождевой канализации предусмотрена в существующую ливневую канализацию;
- строительные материалы завозятся на территорию в закрытых машинах, складироваться на специальные площадки, исключающие возможность размыва ливневыми и талыми водами;
- стоянка и движение техники предусмотрено только по дорогам, имеющим твердое покрытие из плит.

Для снижения опасного воздействия образующихся отходов предусматриваются следующие мероприятия:

- применение современных строительных и дорожных материалов, отвечающих санитарно-гигиеническим и экологическим нормативам, максимально снизит воздействие на окружающую среду;
- бытовые и строительные отходы должны собираться в закрытые металлические контейнеры и вывозиться на лицензированное предприятие по размещению и переработке отходов;
- отходы 5 класса опасности можно передать специализированной организации по использованию;
- запрещается сжигание отходов на стройплощадке;
- временное хранение строительных отходов осуществляется на стройплощадке на твердом покрытии в закрытых контейнерах.
- отходы эксплуатации хранятся в контейнере в помещении;
- необходимо заключить договоры с лицензированными предприятиями на вывоз всех видов отходов;

При соблюдении правил хранения и периодичности вывоза отходов, образующихся при эксплуатации проектируемого объекта, отходы не будут оказывать негативного влияния на почву.

Мероприятия, разработанные в рамках проекта, предусматривают в том числе защиту зеленых насаждений от вредного воздействия загрязненного атмосферного воздуха.

Предусмотренные проектом мероприятия по защите земельных, водных ресурсов, воздушного пространства, позволяют предотвратить вредное воздействие на окружающую среду при производстве строительных работ и эксплуатации объекта и не нарушат предмет охраны.

Раздел 2. Комплексные научные исследования. Подраздел 2. Инженерные изыскания. Том 2.2.4. Книга 4. Отчет по результатам гидрометеорологических изысканий. Шифр 171-2022- ИГМИ.

Район изысканий располагается за пределами зон таких неблагоприятных природных явлений, как цунами, снежные лавины, сели. Вместе с тем, на рассматриваемой территории возможны опасные гидрометеорологические процессы и явления – ураганные ветры, ливневые дожди, гололед, снежные заносы, аккумулятивно-эрозионное воздействие на реки и прилегающие к ним территории.

В соответствии с районированием территории страны по условиям для строительства (СП 131.13330.2020) участок изысканий находится в районе II В. Климат рассматриваемого района умеренно холодный, переходный от морского климата к

континентальному климату. Ведущим климатообразующим фактором на рассматриваемой территории является циркуляция воздушных масс. Вхождения атлантических воздушных масс чаще всего связаны с циклонической деятельностью и сопровождаются обычно ветреной пасмурной погодой, относительно теплой – зимой и сравнительно прохладной – летом.

Абсолютные отметки территории изысканий находятся в пределах 8,14–17,03 м БС. Водотоки (как постоянные, так и пересыхающие) на участке изысканий отсутствуют. Ближайший к участку изысканий водный объект – Финский залив Балтийского моря, расположенный в 400 м к северу-северо-западу от участка.

В связи с этим можно сделать вывод о том, что высокие воды Финского залива не будут оказывать воздействие на участок изысканий вследствие большой удаленности, а также значительного перепада высот между отметками уреза воды в заливе (0,0 м БС) и минимальными отметками земли территории изысканий (перепад составляет более 8,0 м).

Проектные решения по изыскиваемому объекту необходимо принимать с учетом климатических и гидрологических особенностей территории изысканий.

Раздел 3. Проект ремонта, реставрации и приспособления для современного использования. Том 3.1.1. Пояснительная записка. Шифр 171-2022-ПЗ1; Том 3.1.2. Пояснительная записка. Шифр 171-2022-ПЗ2.

В текстовой части общей пояснительных записок содержатся достаточные исходные данные и условия для разработки проектной документации, включая общие сведения об объекте, исторические сведения об объекте, краткое описание существующего облика объекта, технического состояния и использования объекта, сведения о функциональном назначении объекта, технико-экономические показатели объекта проектирования, сведения о наличии разработанных и согласованных технических условий, сведения о решениях и мероприятиях, предусмотренных проектной документацией, характеристику принципиальных инженерных и технологических решений, перечень производственных работ.

Раздел 3. Проект ремонта, реставрации и приспособления для современного использования. Том 3.2.1. Схема планировочной организации земельного участка. Шифр 171-2022 – ПЗУ1; Том 3.2.1. Схема планировочной организации земельного участка. Шифр 171-2022 – ПЗУ2.

На основании задания КГИОП в проектной документации разработана схема планировочной организации земельного участка, выполненная на современной актуальной геодезической подоснове.

Данный том включает ситуационный, планы благоустройства территории, дендроплан, разбивочный план, вертикальную планировку, план земляных масс, конструкции проектируемых покрытий.

Проектной документацией в южной части комплекса предусмотрена замена покрытия пешеходных дорожек, на аналогичное покрытие из гранитного отсева красного цвета; бетонных плит на верхней площадке в зоне памятника заменить на аналогичные; замена покрытия из бетонных плит перед лестницей на покрытие из гранитного отсева красного цвета; бетонных бортовых камней на гранитные; засев газона на земляном холме и цветниках.

Проектной документацией в южной части комплекса предусмотрена вырубка деревьев в неудовлетворительном состоянии согласно акту УСПХ от 04.05.2023; сохранение ценных деревьев и уход, компенсационное озеленение, посадка дерева.

Проектной документацией в северной части комплекса предусмотрена замена покрытия пешеходных дорожек, на аналогичное покрытие из гранитного отсева красного цвета; замена бетонных бортовых камней на гранитные; вертикальная планировка территории с увязкой вертикальных отметок дорожного покрытия, газонов, поребриков; трассирование дорожки вокруг травяного холма; засев газона на земляном холме; ремонт газонов с внесением растительной земли.

Проектной документацией в северной части комплекса предусмотрена вырубка деревьев в неудовлетворительном состоянии согласно акту УСПХ от 03.05.2023; компенсационное озеленение, посадка дерева; фрезерование пней без корчевки.

Проектный рельеф участка формируется за счет насыпи и срезки исходного грунта. Для насыпи используется среднезернистый песок.

Проектом приняты поперечные уклоны проездов – 5-25 %. Поперечные уклоны тротуаров 10-20 %. Продольные уклоны тротуаров – 5 %. Продольные уклоны проездов – 5-35%.

Устройство новых покрытий и планировка газонов, выполнены с учетом существующих отметок планировки газонов, дорожных покрытий с обеспечением водоотвода. Дорожные покрытия предусмотрены на щебеночном основании с подстилающим слоем из песка мелкого.

После окончания проведения ремонтных работ нарушенное благоустройство восстанавливается в полном объеме, без изменения вертикальных отметок и существующей планировки территории.

Данная планировочная организация земельного участка не нарушит утвержденный распоряжением КГИОП от 11.01.2019 №3-р предмета охраны:

«1. Объемно-пространственное и планировочное решение территории:

местоположение объекта культурного наследия на 2-х мемориальных площадках, расположенных с северной и южной стороны Морской ул...: захоронения на территории воинского захоронения;

архитектурно-планировочное решение мемориала в виде прямоугольных площадок партерного типа, вытянутых с востока на запад вдоль Морской ул.;

местоположение монументальных композиций и малых архитектурных форм (скульптуры, стелы, обелиски, надгробные плиты, цветники, лестницы, подпорные стенки), сложившиеся между ними визуальные связи);

2. Объемно-пространственное и архитектурно-художественное решение:

объемно-пространственное и архитектурно-художественное решение мемориала, расположенного с южной стороны Морской ул., в виде регулярного партера из травяных газонов, ограниченных поребриками и разделённых дорожками;

местоположение, габариты и конфигурация символической скульптурной композиции, завершающей центральную планировочную ось, ориентированную с юга на север;

трассировка ограды по периметру мемориала;

объемно-пространственное и архитектурно-художественное решение мемориала, расположенного с северной стороны Морской ул., в виде травяных газонов, ограниченных поребриками и разделённых дорожками, травяного откоса с подпорными стенками, декорированным и прямоугольными вставками гранитных блоков;

местоположение, габариты и конфигурация символической монументально-скульптурной композиции, завершающей центральную ось братского воинского захоронения, расположенного с южной стороны Морской ул. (автор скульптуры Агаян Э.М.);

трассировка ограды в виде якорных цепей на столбиках вдоль Морской ул.».

Раздел 3. Проект ремонта, реставрации и приспособления для современного использования. Том 3.3.1. Архитектурные решения. Шифр 171-2022-AP1; Том 3.3.2. Архитектурные решения. Шифр 171-2022-AP2.

Настоящим проектом на основании задания КГИОП предусмотрен ремонт, реставрация и приспособление для современного использования объекта культурного наследия регионального значения «Братская могила героев Великой Октябрьской Социалистической революции», расположенного по адресу: Санкт-Петербург, пос. Мартышкино.

Проектной документацией в южной части комплекса предусмотрена очистка стелы полированного гранита и окрашивание надписи; очистка бронзового памятника Воина-Победителя и последующая обработка.

Проектной документацией в северной части комплекса предусмотрена грунтовка и покраска поверхности бетонного ограждения; Демонтаж существующих дивана-скамейки и скамейки с заменой на новые диваны-скамейки на чугунных ножках; реставрация гранитных плит; мраморных надгробных досок; очистка скульптуры, подготовка поверхности, покрытие.

Данные архитектурные решения не нарушат утвержденного распоряжением КГИОП от 11.01.2019 №3-р предмета охраны:

«1. Объемно-пространственное и планировочное решение территории:

архитектурно-планировочное решение мемориала в виде прямоугольных площадок партерного типа, вытянутых с востока на запад вдоль Морской ул.;

местоположение монументальных композиций и малых архитектурных форм (скульптуры, стелы, обелиски, надгробные плиты, цветники, лестницы, подпорные стенки), сложившиеся между ними визуальные связи);

2. Объемно-пространственное и архитектурно-художественное решение:

объемно-пространственное и архитектурно-художественное решение мемориала, расположенного с южной стороны Морской ул., в виде регулярного партера из травяных газонов, ограниченных поребриками и разделённых дорожками;

местоположение, габариты и конфигурация символической скульптурной композиции, завершающей центральную планировочную ось, ориентированную с юга на север;

трассировка ограды по периметру мемориала;

объемно-пространственное и архитектурно-художественное решение мемориала, расположенного с северной стороны Морской ул., в виде травяных газонов, ограниченных поребриками и разделённых дорожками, травяного откоса с подпорными стенками, декорированным и прямоугольными вставками гранитных блоков;

местоположение, габариты и конфигурация символической монументально-скульптурной композиции, завершающей центральную ось братского воинского

захоронения, расположенного с южной стороны Морской ул. (автор скульптуры Агаян Э.М.);

трассировка ограды в виде якорных цепей на столбиках вдоль Морской ул. символические изображения, содержание и характерные особенности мемориальных надписей».

Раздел 3. Проект ремонта, реставрации и приспособления для современного использования. Том 3.4.1. Конструктивные решения. Шифр 171-2022-КР1; Том 3.4.2. Конструктивные решения. Шифр 171-2022-КР2.

Проектной документацией на основании результатов обследования предусмотрены следующие конструктивные решения в южной части комплекса: восстановление целостности подпорной стены; замена дефектных облицовочных плит из известняка на новые, аналогичные существующим; восстановление целостности подпорной стены со стороны склона; замена ступеней лестницы к верхней площадке зоны памятника с устройством основания под ступени; замена 16-ти надгробных плит с бетонных блоков на новые мраморные надгробные плиты; замена 29-ти надгробных плит с холмов на новые мраморные надгробные плиты; демонтаж отделочного слоя из армированной стяжки с верхней площадки постамента памятника Воина-Победителя; демонтаж отделочного слоя из плит и армированной штукатурки с последующим устройством новых отделочных плит из известняка; усиление фундамента скульптурной композиции Воину - победителю.

Мраморные надгробные плиты выполняются из белого мрамора с лощеным типом обработки поверхности. Для предотвращения просадки и крена под надгробные плиты устраивается заглубленное в грунт железобетонное основание.

Проектной документацией на основании результатов обследования предусмотрены следующие конструктивные решения в северной части комплекса: замена бетонного секционного ограждения на аналогичное; устройство нового основания под столбы ограждения; замена бетонных надгробных плит на гранитные с устройством бетонного основания; демонтаж надгробных плит, устройство основания с последующей установкой восстановленных надгробных плит в проектное положение.

Данные конструктивные решения не нарушат утвержденного распоряжением КГИОП от 11.01.2019 №3-р предмета охраны: «1. Объемно-пространственное и планировочное решение территории:

архитектурно-планировочное решение мемориала в виде прямоугольных площадок партерного типа, вытянутых с востока на запад вдоль Морской ул.;

местоположение монументальных композиций и малых архитектурных форм (скульптуры, стелы, обелиски, надгробные плиты, цветники, лестницы, подпорные стенки), сложившиеся между ними визуальные связи);

2. Объемно-пространственное и архитектурно-художественное решение:

объемно-пространственное и архитектурно-художественное решение мемориала, расположенного с южной стороны Морской ул., в виде регулярного партера из травяных газонов, ограниченных поребриками и разделённых дорожками;

объемно-пространственное и архитектурно-художественное решение мемориала, расположенного с северной стороны Морской ул., в виде травяных газонов, ограниченных поребриками и разделённых дорожками, травяного откоса с подпорными стенками, декорированным и прямоугольными вставками гранитных блоков;

местоположение, габариты и конфигурация символической монументально-скульптурной композиции, завершающей центральную ось братского воинского захоронения, расположенного с южной стороны Морской ул. (автор скульптуры Агаян Э.М.)».

Данные конструктивные решения не повлияют, в соответствии с актом определения влияния предполагаемых к проведению видов работ, на конструктивные и другие характеристики надежности и безопасности объекта культурного наследия, и не изменят историческую конструктивную систему.

Раздел 3. Проект ремонта, реставрации и приспособления для современного использования. Том 3.5.1. Проект организации реставрации. Шифр 171-2022-ПОР1; Том 3.5.2. Проект организации реставрации. Шифр 171-2022-ПОР2.

Проект организации реставрации разработан в соответствии с СП 48.13330.2019 «Организация строительства» и состоит из двух этапов: подготовительного и основного.

В подготовительный период проектом предусмотрена организация временного ограждения и освещение территории строительной площадки; устройство временных инженерных сетей, обеспечение строительной площадки противопожарным инструментом и инвентарем.

Проектные решения основного периода производства работ разработаны на основании технологических рекомендаций, по результатам проведенных комплексных научных исследований.

Ремонтные и реставрационные работы выполняются вручную с помощью ручных инструментов и приспособлений.

Строительные работы планируется производить щадящими методами. При производстве работ не применяются машины и механизмы, создающие повышенный уровень вибрации.

Наблюдения за деформациями основания и фундаментов сооружения проводятся с начала производства работ.

Сбор и удаление строительного мусора производится вручную и вручную выносятся на площадку складирования строительных отходов. Сбор и хранение производственных отходов осуществляется в закрытых металлических контейнерах с последующим вывозом в установленном порядке на полигон ТБО.

Проектом предусматривается необходимость выполнения требований о пожарной безопасности, мероприятий по безопасности производства, охране труда и охране окружающей среды.

Представленные в проекте организации реставрации решения и мероприятия учитывают требования к сохранению объекта культурного наследия, соответствуют комплексу работ по сохранению объекта, предлагаемых проектной документацией и обеспечивают сохранность объекта культурного наследия и его предмета охраны.

Раздел 3. Проект ремонта, реставрации и приспособления для современного использования. Том 3.6.1. Дефектные ведомости. Шифр 171-2022-ДВ1; Том 3.6.2. Дефектные ведомости. Шифр 171-2022-ДВ2.

Дефектные ведомости реставрационных объемов работ составлены по результатам комплексных научных исследований и включают объемы работ и материалов, необходимых для реализации архитектурных и конструктивных решений в соответствии с Раздел 3. Проект ремонта, реставрации и приспособления для современного использования. Том 3.3.1. Архитектурные решения. Шифр 171-2022-АР1; Том 3.3.2. Архитектурные решения. Шифр 171-2022-АР2; Раздел 3. Проект ремонта, реставрации и приспособления для современного использования. Том 3.4.1. Конструктивные решения. Шифр 171-2022-КР1; Том 3.4.2. Конструктивные решения. Шифр 171-2022-КР2.

11. Перечень документов и материалов, собранных и полученных при проведении экспертизы, а также использованной для нее специальной, технической и справочной литературы.

11.1. Перечень документов и материалов, собранных и полученных при проведении экспертизы.

- альбом иконографии (Приложение №5. Историческая иконография)

- решение исполкома Ленгорсовета № 420 от 25.06.1979 (Приложение №1. Копия решения органа государственной власти о включении в единый государственный реестр объектов культурного наследия (памятников истории и культуры) народов Российской Федерации);
- выписка от 20.06.2023г. № КУВИ-001/2023-142128855 из Единого государственного реестра недвижимости об объекте недвижимости – земельном участке, по адресу: Санкт-Петербург, город Ломоносов, Мартышкинское кладбище, участок 3, кадастровый номер: 78:40:0020443:18, находящимся в постоянном (бессрочном) пользовании СПбГКУ "Специализированная служба Санкт-Петербурга по вопросам похоронного дела" (Приложение №7. Правоустанавливающие документы: выписки из ЕГРН);
- выписка от 20.06.2023г. № КУВИ-001/2023-142128859 из Единого государственного реестра недвижимости об объекте недвижимости – земельном участке, по адресу: Санкт-Петербург, город Ломоносов, Мартышкинское кладбище, участок 40, кадастровый номер: 78:40:2044201:2600, находящимся в постоянном (бессрочном) пользовании СПбГКУ "Специализированная служба Санкт-Петербурга по вопросам похоронного дела" (Приложение №7. Правоустанавливающие документы: выписки из ЕГРН);
- выписка от 20.06.2023г. № КУВИ-001/2023-142151306 из Единого государственного реестра недвижимости об объекте недвижимости – земельном участке, по адресу: Санкт-Петербург, город Ломоносов, Мартышкинское кладбище, участок 41, кадастровый номер: 78:40:2044201:2601, находящимся в постоянном (бессрочном) пользовании СПбГКУ "Специализированная служба Санкт-Петербурга по вопросам похоронного дела" (Приложение №7. Правоустанавливающие документы: выписки из ЕГРН);
- выписка от 20.06.2023г. № КУВИ-001/2023-142152492 из Единого государственного реестра недвижимости об объекте недвижимости – земельном участке, по адресу: Санкт-Петербург, город Ломоносов, Мартышкинское кладбище, участок 42, кадастровый номер: 78:40:2044201:2602, находящимся в постоянном (бессрочном) пользовании СПбГКУ "Специализированная служба Санкт-Петербурга по вопросам похоронного дела" (Приложение №7. Правоустанавливающие документы: выписки из ЕГРН);

11.2. Использованная для экспертизы специальная, техническая, справочная и иная литература.

1. Столпянский П.Н. Дачные окрестности Петрограда. Пг.-М., 1923
2. Столпянский П.Н. Петергофская дорога. СПб., 2011
3. Гусаров А.Ю. Ораниенбаум: три века истории. СПб., 2011
4. Горбатенко С.Б. Загадочное Мартышкино// Краеведческие записки. Вып. 3., СПб., 1995
5. Горбатенко С.Б. Петергофская дорога. СПб., 2001

Архивные источники:

Фонды Отдела систематизации, популяризации и хранения документированной информации об объектах культурного наследия КГИОП:

Архив ОАО «Трест ГРИИ». Планшет №2322- 07

Нормативная документация:

- ГОСТ Р 55528-2013. Состав и содержание научно-проектной документации по сохранению объектов культурного наследия. Памятники истории и культуры;
- ГОСТ Р 55567-2013. Порядок организации и ведения инженерно-технических исследований на объектах культурного наследия. Памятники истории и культуры. Общие требования;
- ГОСТ 56198-2014. Мониторинг технического состояния объектов культурного наследия. Недвижимые памятники.
- ГОСТ Р 56905-2016. Проведение обмерных и инженерно-геодезических работ на объектах культурного наследия. Общие требования;
- ГОСТ Р 55945-2014. Общие требования к инженерно-геологическим изысканиям и исследованиям для сохранения объектов культурного наследия;
- ГОСТ Р 21.101-2020. Система проектной документации для строительства. Основные требования к проектной и рабочей документации
- постановление Правительства Российской Федерации от 16 февраля 2008 года N 87 «О составе разделов проектной документации и требованиях к их содержанию»

12. Обоснования вывода экспертизы.

По результатам проведенных исследований и анализа проектной документации на проведение работ по сохранению объекта культурного наследия регионального значения «Братское воинское захоронение», расположенного по адресу: Санкт-Петербург, пос. Мартышкино - «Проектная документация на проведение работ по ремонту, реставрации и приспособлению для современного использования объекта культурного наследия регионального значения «Братское воинское захоронение», расположенного по адресу: Санкт-Петербург, пос. Мартышкино, ул. Морская», шифр 184-2022, разработанной ООО «ЭНЕРГО АЛЬЯНС» в 2022 г., было установлено следующее:

- 1) Проектная документация разработана в соответствии с заданием КГИОП на проведение работ по сохранению объекта культурного наследия (памятника истории и культуры) народов Российской Федерации, выданным соответствующим органом исполнительной

власти, осуществляющим функции в области государственной охраны объектов культурного наследия – в соответствии с п. 1 ст. 45 Федерального закона №73-ФЗ;

2) В разделе представлен акт определения влияния предполагаемых к проведению видов работ на конструктивные и другие характеристики надежности и безопасности объекта культурного наследия (памятника истории и культуры) народов Российской Федерации от 20.06.2022.

3) Состав проектной документации соответствует требованиям нормативной документации;

4) Объем и состав проектной документации, представленной заказчиком для проведения экспертизы, достаточны для вынесения однозначного заключения экспертизы;

5) Разработанные проектные решения основаны на комплексных научных исследованиях и предпроектных изысканиях;

6) Проектная документация удовлетворяет требованиям к порядку проведения работ по сохранению объекта культурного наследия – в соответствии со ст. 45 Федерального закона №73-ФЗ;

7) Предусмотренные в проектной документации решения обеспечивают сохранение предмета охраны объекта культурного наследия регионального значения «Братское воинское захоронение», расположенного по адресу: Санкт-Петербург, пос. Мартышкино.

13. Вывод экспертизы:

Проектная документация на проведение работ по сохранению объекта культурного наследия регионального значения «Братское воинское захоронение», расположенного по адресу: Санкт-Петербург, пос. Мартышкино: «Проектная документация на проведение работ по ремонту, реставрации и приспособлению для современного использования объекта культурного наследия регионального значения «Братское воинское захоронение», расположенного по адресу: Санкт-Петербург, пос. Мартышкино, ул. Морская», шифр 184-2022, разработанной ООО «ЭНЕРГО АЛЪЯНС» в 2022 г. (в составе в соответствии с п. 6 настоящего Акта), соответствует требованиям законодательства Российской Федерации в области государственной охраны объектов культурного наследия (**положительное заключение**).

14. Перечень приложений к заключению экспертизы:

1) Приложение №1. Копия решения органа государственной власти о включении в единый государственный реестр объектов культурного наследия (памятников истории и культуры) народов Российской Федерации.

- 2) Приложение №2. Копия решения органа государственной власти об определении предмета охраны объекта культурного наследия
- 3) Приложение №3. Копия решения органа государственной власти об утверждении границ территории объекта культурного наследия
- 4) Приложение №4. Иконографические материалы
- 5) Приложение №5. Материалы фотофиксации
- 6) Приложение №6. Копия задания, выданного органом охраны на проведение работ по сохранению объекта культурного наследия
- 7) Приложение №7. Правоустанавливающие документы: выписки из ЕГРН
- 8) Приложение №8. Копии договоров с экспертами.
- 9) Приложение №9. Копии протоколов заседаний экспертной комиссии
- 10) Приложение №10. Паспорт объекта культурного наследия

15. Дата оформления заключения экспертизы: 09 октября 2023 г.

Председатель экспертной комиссии: подписано электронной подписью Я.В. Губин

Ответственный секретарь подписано электронной подписью М.В. Макарова
экспертной комиссии:

Член экспертной комиссии: подписано электронной подписью М.Д. Каргинов

Приложение №1

к Акту по результатам проведения государственной историко-культурной экспертизы проектной документации на проведение работ по сохранению объекта культурного наследия регионального значения «Братское воинское захоронение», расположенного по адресу: Санкт-Петербург, пос. Мартышкино, - «Проектная документация на проведение работ по ремонту, реставрации и приспособлению для современного использования объекта культурного наследия регионального значения «Братское воинское захоронение», расположенного по адресу: Санкт-Петербург, пос. Мартышкино, ул. Морская», шифр 184-2022, разработанной ООО «ЭНЕРГО АЛЪЯНС» в 2022 г., с целью определения соответствия проектной документации требованиям законодательства Российской Федерации в области государственной охраны объектов культурного наследия

Копия решения органа государственной власти о включении в единый государственный реестр объектов культурного наследия (памятников истории и культуры) народов Российской Федерации



РЕШЕНИЕ

25.06.79

420

от _____ № _____

Ленинград

Взятых под государственную охрану могил передовых рабочих и воинского братского захоронения.

Придавая важное значение сохранению и благоустройству памятников трудовой и боевой славы, а также в целях повышения военно-патриотического и трудового воспитания трудящихся Исполнительный комитет Ленинградского городского Совета народных депутатов

РЕШИЛ:

I. Взять под государственную охрану местного значения братское воинское захоронение в поселке Мартышкино, административно подчиненном районному Совету г.Петродворца, и могилы передовых рабочих Ленинграда:

- Чуева Алексея Васильевича (1918-1976), бригадира токарей Ленинградского Балтийского судостроительного завода имени С.Орджоникидзе, члена ЦК КПСС, депутата Верховного Совета СССР, дважды Героя Социалистического Труда, похороненного на Северном кладбище;

- Путина Михаила Елисеевича (1894-1969), бригадира обрубщиков завода "Красный Выборжец", инициатора первого договора на социалистическое соревнование, похороненного на Северном кладбище;

- Лебедева Евгения Ивановича (1928-1974), бригадира шлифовщиков объединения "Кировский завод", зачинателя движения "Пятидневное задание за четыре дня", члена ЦК КПСС, Героя Социалистического Труда, лауреата Государственной премии, похороненного на Красном кладбище.

2. Управлению предприятиями коммунального обслуживания:

2.1. Осуществлять благоустройство и уход за могилами
Чуева А.В., Лебедева Е.И., Путина М.Е.

2.2. Установить в 1980 году из стандартного камня надгробие на братском воинском захоронении в поселке Мартышкино стоимостью 500 рублей за счет накоплений Спецтреста, направленных на благоустройство кладбищ и улучшение похоронного дела.

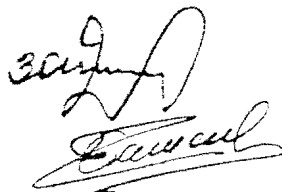
3. Утвердить на надгробии братского воинского захоронения в поселке Мартышкино следующий текст:

"Морякам-балтийцам, погибшим в боях за Ленинград
в годы Великой Отечественной войны 1941-1945 гг".

4. Обязать Исполнительный комитет Петродворцового районного Совета народных депутатов осуществлять постоянный уход и благоустройство братских захоронений в поселке Мартышкино.

5. Контроль за выполнением настоящего решения возложить на Главное управление культуры.

Председатель Исполкома
Секретарь



Л.Н. Зайков
Б.Г. Самсонов

Приложение №2

к Акту по результатам проведения государственной историко-культурной экспертизы проектной документации на проведение работ по сохранению объекта культурного наследия регионального значения «Братское воинское захоронение», расположенного по адресу: Санкт-Петербург, пос. Мартышкино, - «Проектная документация на проведение работ по ремонту, реставрации и приспособлению для современного использования объекта культурного наследия регионального значения «Братское воинское захоронение», расположенного по адресу: Санкт-Петербург, пос. Мартышкино, ул. Морская», шифр 184-2022, разработанной ООО «ЭНЕРГО АЛЪЯНС» в 2022 г., с целью определения соответствия проектной документации требованиям законодательства Российской Федерации в области государственной охраны объектов культурного наследия

**Копия решения органа государственной власти об определении
предмета охраны объекта культурного наследия**



ПРАВИТЕЛЬСТВО САНКТ-ПЕТЕРБУРГА
КОМИТЕТ ПО ГОСУДАРСТВЕННОМУ КОНТРОЛЮ, ИСПОЛЬЗОВАНИЮ
И ОХРАНЕ ПАМЯТНИКОВ ИСТОРИИ И КУЛЬТУРЫ
РАСПОРЯЖЕНИЕ

окуд

11.01-2019

№ 3-р

**Об утверждении предмета охраны
объекта культурного наследия регионального значения
«Братское воинское захоронение»**

1. Утвердить предмет охраны объекта культурного наследия регионального значения «Братское воинское захоронение», расположенного по адресу: Санкт-Петербург, пос. Мартышкино, согласно приложению к настоящему распоряжению.

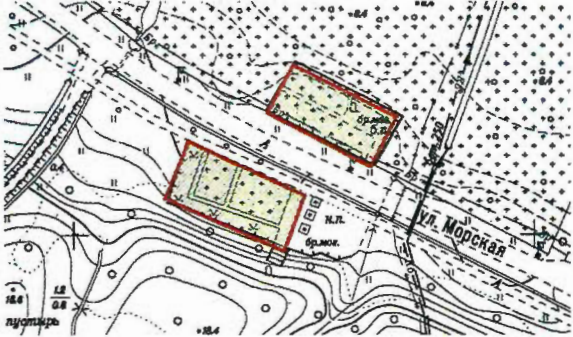



2. Начальнику отдела государственного учета объектов культурного наследия КГИОП обеспечить размещение настоящего распоряжения в электронной форме в локальной компьютерной сети КГИОП.

3. Контроль за выполнением настоящего распоряжения остается за заместителем председателя КГИОП – начальником Управления организационного обеспечения, популяризации и государственного учета объектов культурного наследия.

Заместитель председателя КГИОП –
начальник Управления организационного
обеспечения, популяризации и государственного
учета объектов культурного наследия

Г.Р. Аганова

Предмет охраны
 объекта культурного наследия регионального значения
«Братское воинское захоронение»,
 расположенного по адресу: Санкт-Петербург, пос. Мартышкино

№ пп	Видовая принадлежность предмета охраны	Предмет охраны	Фотофиксация
1	2	3	4
1.	<p>Объемно-пространственное и планировочное решение территории:</p>	<p>местоположение объекта культурного наследия на 2-х мемориальных площадках, расположенных с северной и южной стороны Морской ул. (см. схему);</p> <p>захоронения на территории воинского захоронения;</p> <p>архитектурно-планировочное решение мемориала в виде прямоугольных площадок партерного типа, вытянутых с востока на запад вдоль Морской ул.;</p> <p>местоположение монументальных композиций и малых архитектурных форм (скульптуры, стелы, обелиски, надгробные плиты, цветники, лестницы, подпорные стенки), сложившиеся между ними визуальные связи).</p>	  
			

№ пп	Видовая принадлежность предмета охраны	Предмет охраны	Фотофиксация
1	2	3	4
2.	Объемно-пространственное и архитектурно-художественное решение:	<p>объемно-пространственное и архитектурно-художественное решение мемориала, расположенного с южной стороны Морской ул., в виде регулярного партера из травяных газонов, ограниченных поребриками и разделённых дорожками;</p> <p>местоположение, габариты и конфигурация символической скульптурной композиции, завершающей центральную планировочную ось, ориентированную с юга на север;</p> <p>трассировка ограды по периметру мемориала;</p> <p>объемно-пространственное и архитектурно-художественное решение мемориала, расположенного с северной стороны Морской ул., в виде травяных газонов, ограниченных поребриками и разделённых дорожками, травяного откоса с подпорными стенками, декорированными прямоугольными вставками гранитных блоков;</p> <p>местоположение, габариты и конфигурация символической монументально-скульптурной композиции, завершающей центральную ось братского воинского захоронения расположенного с южной стороны Морской ул. (автор скульптуры Агаян Э.М.);</p> <p>трассировка ограды в виде якорных цепей на столбиках вдоль Морской ул.;</p> <p>символические изображения, содержание и характерные особенности мемориальных надписей.</p>	   

Приложение №3

к Акту по результатам проведения государственной историко-культурной экспертизы проектной документации на проведение работ по сохранению объекта культурного наследия регионального значения «Братское воинское захоронение», расположенного по адресу: Санкт-Петербург, пос. Мартышкино, - «Проектная документация на проведение работ по ремонту, реставрации и приспособлению для современного использования объекта культурного наследия регионального значения «Братское воинское захоронение», расположенного по адресу: Санкт-Петербург, пос. Мартышкино, ул. Морская», шифр 184-2022, разработанной ООО «ЭНЕРГО АЛЪЯНС» в 2022 г., с целью определения соответствия проектной документации требованиям законодательства Российской Федерации в области государственной охраны объектов культурного наследия

Копия решения органа государственной власти об утверждении границ территории объекта культурного наследия



ПРАВИТЕЛЬСТВО САНКТ-ПЕТЕРБУРГА
КОМИТЕТ ПО ГОСУДАРСТВЕННОМУ КОНТРОЛЮ, ИСПОЛЬЗОВАНИЮ
И ОХРАНЕ ПАМЯТНИКОВ ИСТОРИИ И КУЛЬТУРЫ

РАСПОРЯЖЕНИЕ

окуд

16.02.2021

№ 31-р

**Об утверждении границ и режима
использования территории
объекта культурного наследия
регионального значения
«Братское воинское захоронение»**

В соответствии с пунктом 5 статьи 3.1, подпунктом 10 пункта 2 статьи 33 Федерального закона от 25.06.2002 № 73-ФЗ «Об объектах культурного наследия (памятниках истории и культуры) народов Российской Федерации» и пунктом 3.12 Положения о Комитете по государственному контролю, использованию и охране памятников истории и культуры, утвержденного постановлением Правительства Санкт-Петербурга от 28.04.2004 № 651, на основании проекта, разработанного ООО «НИИПИ «Спецреставрация» (КГИОП от 02.12.2020 рег. № 01-25-24194/20):

1. Утвердить:

1.1. Границы территории объекта культурного наследия регионального значения «Братское воинское захоронение», расположенного по адресу: Санкт-Петербург, поселок Мартышкино, согласно приложению №1 к распоряжению.

1.2. Режим использования территории объекта культурного наследия регионального значения «Братское воинское захоронение», расположенного по адресу: Санкт-Петербург, поселок Мартышкино, согласно приложению №2 к распоряжению.

2. Начальнику отдела государственного реестра объектов культурного наследия обеспечить:

2.1. Направление в Управление Федеральной службы государственной регистрации, кадастра и картографии по Санкт-Петербургу, Комитет по градостроительству и архитектуре копий распоряжений в срок, не превышающий пяти рабочих дней со дня издания распоряжения.

2.2. Уведомление лиц, являющихся собственниками или иными законными владельцами объекта, указанного в пункте 1 распоряжения, в срок, не превышающий трех рабочих дней со дня издания распоряжения.

2.3. Размещение настоящего распоряжения в электронной форме в локальной компьютерной сети КГИОП и его официальное опубликование.

2.4. Внесение соответствующих изменений в «Геоинформационную базу данных по объектам культурного наследия, границам и режимам зон охраны на территории Санкт-Петербурга».

3. Контроль за выполнением распоряжения возложить на начальника Управления государственного реестра объектов культурного наследия.

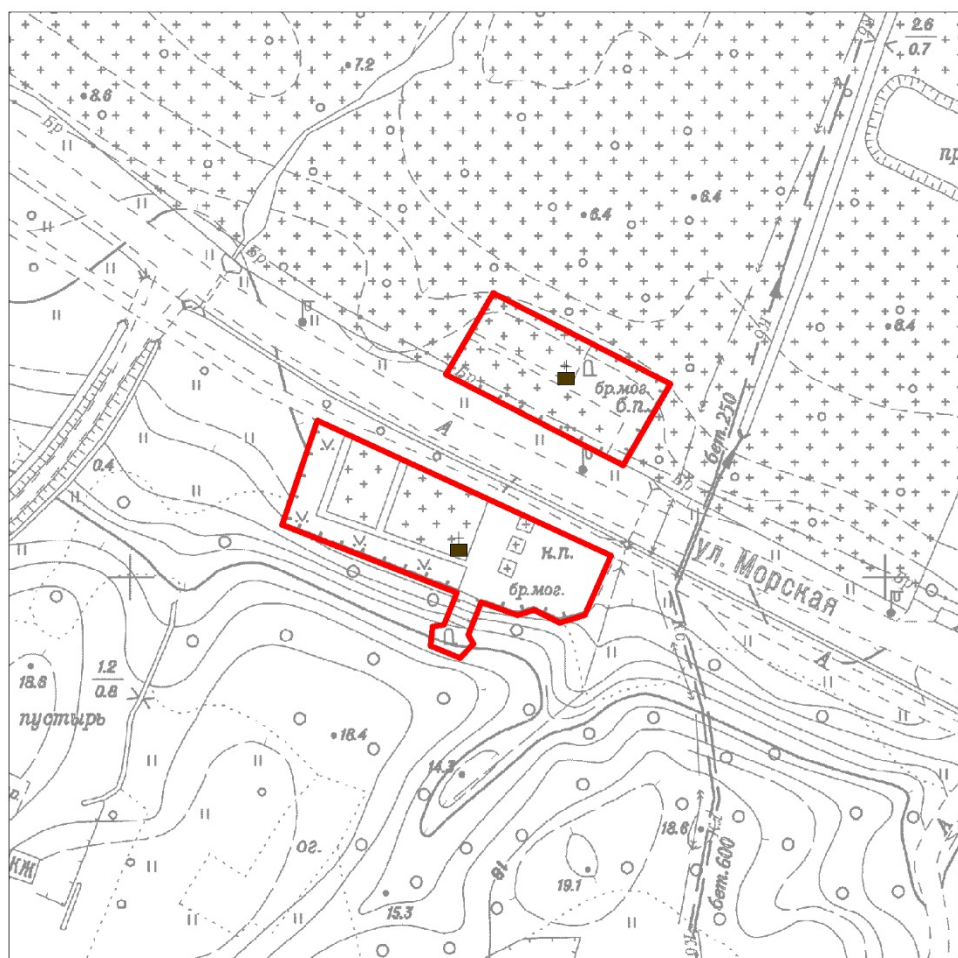
Председатель КГИОП



С.В. Макаров

Границы территории
объекта культурного наследия регионального значения
«Братское воинское захоронение» (далее – объект культурного наследия),
расположенного по адресу:
Санкт-Петербург, поселок Мартышкино.

1. Схема границ территории объекта культурного наследия:



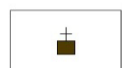
Масштаб 1:2000

УСЛОВНЫЕ ОБОЗНАЧЕНИЯ



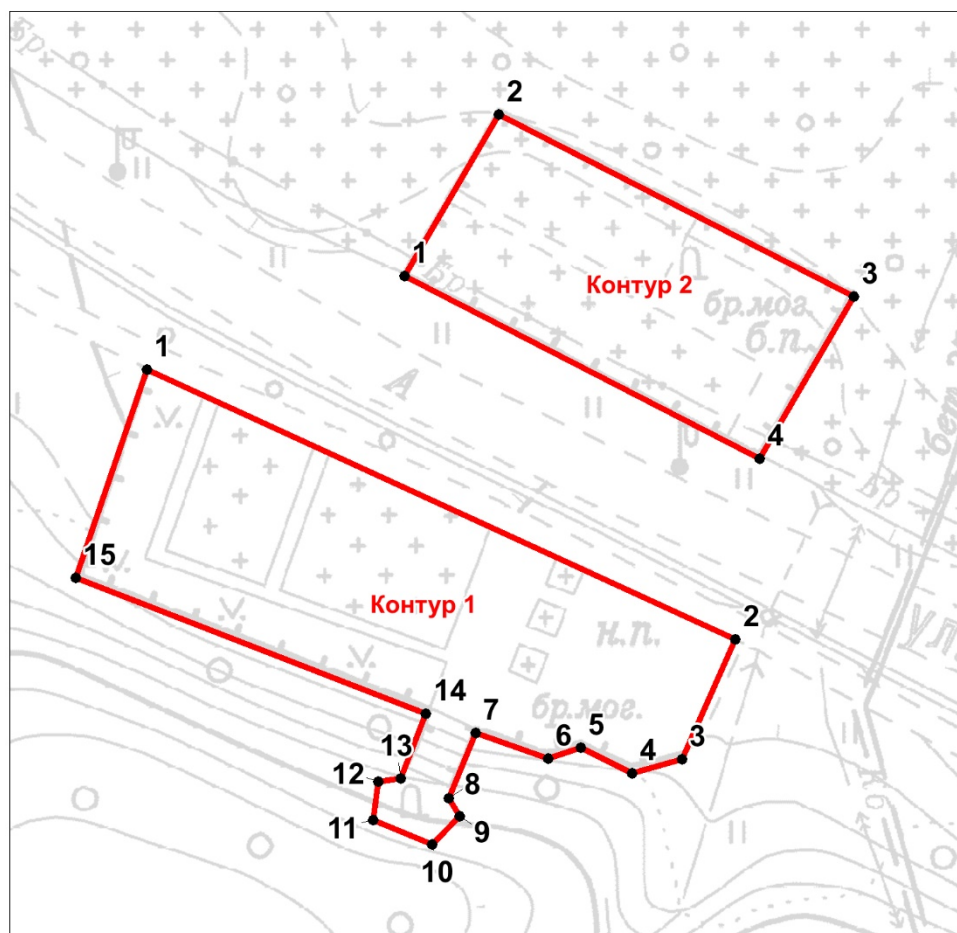
Граница территории объекта культурного наследия

Экспликация:




Могилы, места погребения

2. Перечень координат характерных точек границ территории объекта культурного наследия:



УСЛОВНЫЕ ОБОЗНАЧЕНИЯ:

 Граница территории объекта культурного наследия

1 - номер характерной точки

Номер характерной точки	Координаты характерных точек в местной системе координат г. Ленинграда 1964 г. (МСК-64), принятой для ведения Единого государственного реестра недвижимости	
	X, м	Y, м
1	2	3
Контур 1		
1	90241.14	86249.61
2	90205.91	86327.33
3	90189.94	86320.03
4	90188.06	86313.52
5	90191.47	86306.65
6	90189.97	86302.55
7	90193.77	86292.74
8	90185.07	86289.32
9	90182.73	86290.91
10	90178.86	86287.22
11	90182.08	86279.38
12	90187.19	86280.05
13	90187.6	86282.99
14	90196.25	86286.42
15	90214.16	86240.1
Контур 2		
1	90253.92	86283.6
2	90275.29	86296.11
3	90251.24	86343
4	90229.8	86330.56

3. Описание границ территории объекта культурного наследия:

Контур 1

Граница Контура 1 начинается от точки 1, лежащей на углу ограждения захоронения, и идет параллельно Морской ул. в юго-восточном направлении 85,5 м. до точки 2, затем поворачивает в юго-западном направлении и идет 17,3 м. до точки 3, лежащей на углу ограждения, затем от точки 3 идет вдоль южной границы ограждения до точки 7, поворачивает у точки 7 и идет в юго-западном направлении по границе лестничного марша до точки 8, далее, от точки 8, лежащей на границе площадки памятника, идет по контуру памятника до точки

13, лежащей на границе площадки памятника, затем от точки 13 по границе лестничного марша в северо-восточном направлении идет до точки 14, затем от точки 14 в северо-западном направлении вдоль южной границы ограждения захоронения идет до точки 15, затем поворачивает и, от точки 15, идет на северо-восток, возвращаясь вдоль западной границы ограждения к точке 1.

Контур 2

Граница Контура 2 начинается от точки 1, лежащей на юго-западном углу границы земельного участка с кадастровым номером: 78:40:0020443:18 и идет в северо-восточном направлении перпендикулярно Морской ул. вдоль ограды захоронения 24,8 м. до точки 2, затем поворачивает и идет в юго-восточном направлении вдоль ограды захоронения параллельно Морской ул. 52,8 м. до точки 3, затем поворачивает и идет перпендикулярно Морской ул. вдоль ограды захоронения в юго-западном направлении 24,7 м. до точки 4, затем поворачивает в северо-западном направлении и, проходя параллельно Морской ул., возвращается к точке 1.

Режим использования территории
объекта культурного наследия регионального значения
«Братское воинское захоронение»,
расположенного по адресу: Санкт-Петербург, поселок Мартышкино.

1. На территории объекта культурного наследия запрещаются строительство объектов капитального строительства и увеличение объемно-пространственных характеристик существующих на территории объекта культурного наследия объектов капитального строительства; проведение земляных, строительных, мелиоративных и иных работ, за исключением работ по сохранению объекта культурного наследия или его отдельных элементов, сохранению историко-градостроительной или природной среды объекта культурного наследия.

2. На территории объекта культурного наследия разрешается ведение хозяйственной деятельности, не противоречащей требованиям обеспечения сохранности объекта культурного наследия и позволяющей обеспечить функционирование объекта культурного наследия в современных условиях.

3. Требования к осуществлению деятельности в границах территории объекта культурного наследия устанавливаются законодательством Российской Федерации и Санкт-Петербурга об объектах культурного наследия.

Приложение №4

к Акту по результатам проведения государственной историко-культурной экспертизы проектной документации на проведение работ по сохранению объекта культурного наследия регионального значения «Братское воинское захоронение», расположенного по адресу: Санкт-Петербург, пос. Мартышкино, - «Проектная документация на проведение работ по ремонту, реставрации и приспособлению для современного использования объекта культурного наследия регионального значения «Братское воинское захоронение», расположенного по адресу: Санкт-Петербург, пос. Мартышкино, ул. Морская», шифр 184-2022, разработанной ООО «ЭНЕРГО АЛЪЯНС» в 2022 г., с целью определения соответствия проектной документации требованиям законодательства Российской Федерации в области государственной охраны объектов культурного наследия

Историческая иконография

Список иллюстраций:

1. Памятник моряком на территории мемориала. 1973 г. // КГИОП
2. Общий вид на южную часть мемориала 1979 г. // КГИОП
3. Общий вид на северную часть Мемориала 1979 г. // КГИОП
4. Мемориальный комплекс в посёлке Мартышкино. 1984–1986 // КГИОП
5. Топоъемка, выполненная Трестом ГРИИ Архитектурно-планировочного управления Ленгорисполкома в 1989 г. М 1:2000 // Архив ОАО «Трест ГРИИ». Планшет №2322- 07



1. Памятник моряком на территории мемориала. 1973 г. // КГИОП



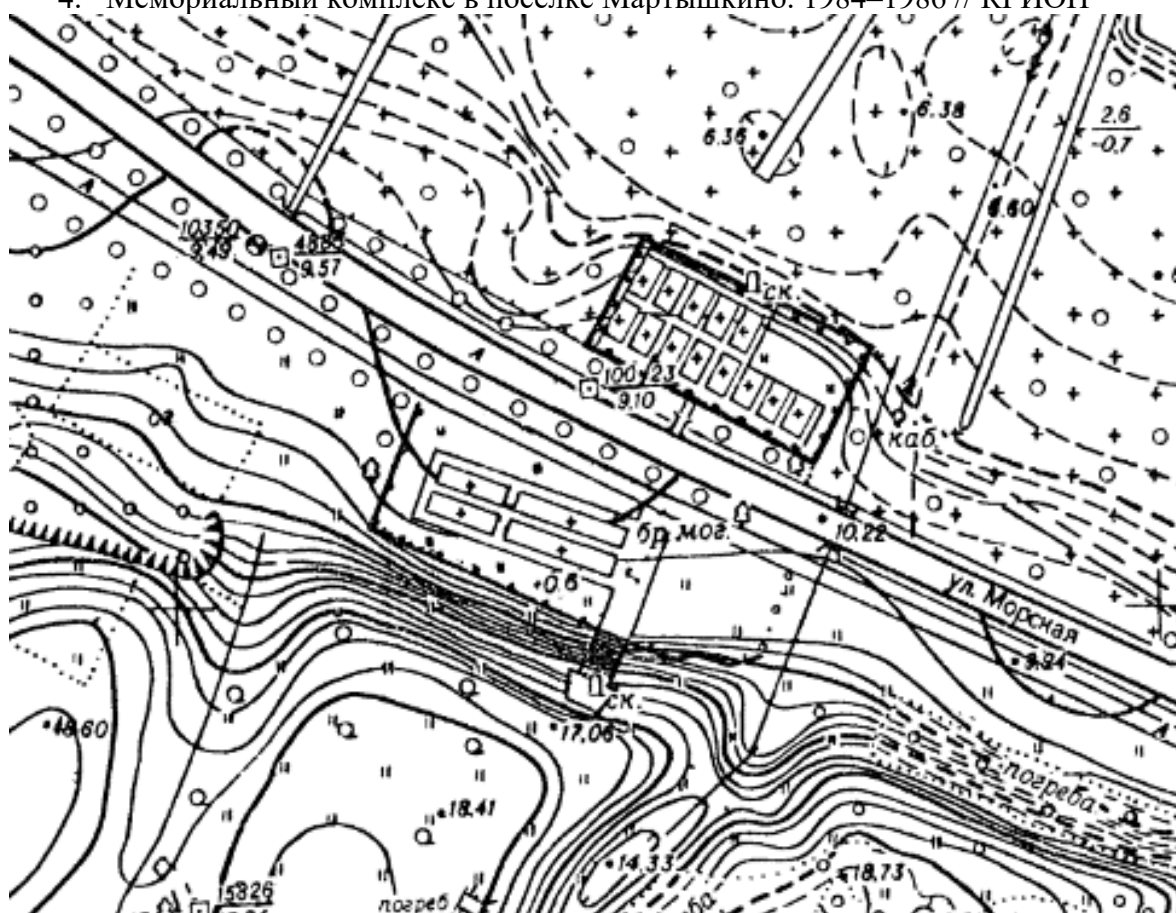
2. Общий вид на южную часть мемориала 1979 г. // КГИОП



3. Общий вид на северную часть Мемориала 1979 г. // КГИОП



4. Мемориальный комплекс в посёлке Мартышкино. 1984–1986 // КГИОП



5. Топоъемка, выполненная Трестом ГРИИ Архитектурно-планировочного управления Ленгорисполкома в 1989 г. М 1:2000 // Архив ОАО «Трест ГРИИ». Планшет №2322-

Приложение №5

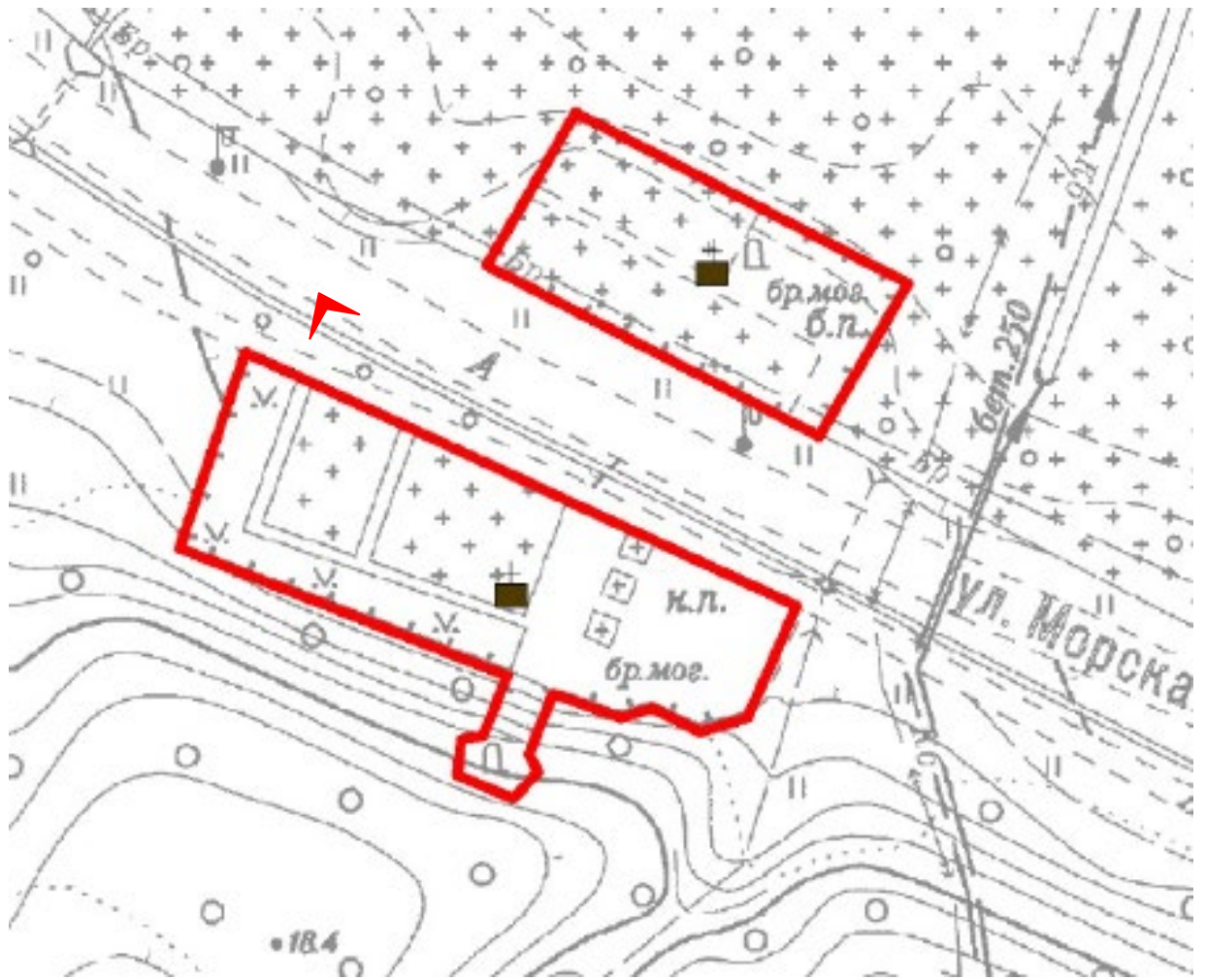
к Акту по результатам проведения государственной историко-культурной экспертизы проектной документации на проведение работ по сохранению объекта культурного наследия регионального значения «Братское воинское захоронение», расположенного по адресу: Санкт-Петербург, пос. Мартышкино, - «Проектная документация на проведение работ по ремонту, реставрации и приспособлению для современного использования объекта культурного наследия регионального значения «Братское воинское захоронение», расположенного по адресу: Санкт-Петербург, пос. Мартышкино, ул. Морская», шифр 184-2022, разработанной ООО «ЭНЕРГО АЛЬЯНС» в 2022 г., с целью определения соответствия проектной документации требованиям законодательства Российской Федерации в области государственной охраны объектов культурного наследия

Материалы фотофиксации

Список фотографий:

(фотосъемка выполнена аттестованным экспертом Я.В. Губиным 30.05.2023):

1. Южная часть объекта культурного наследия регионального значения «Братское воинское захоронение», расположенного по адресу: г. Санкт-Петербург, пос. Мартышкино, ул. Морская. 30.05.2023
2. Центральная композиция южной части объекта культурного наследия регионального значения «Братское воинское захоронение», расположенного по адресу: г. Санкт-Петербург, пос. Мартышкино, ул. Морская. 30.05.2023
3. Центральная композиция южной части объекта культурного наследия регионального значения «Братское воинское захоронение», расположенного по адресу: г. Санкт-Петербург, пос. Мартышкино, ул. Морская. 30.05.2023
4. Южная часть объекта культурного наследия регионального значения «Братское воинское захоронение», расположенного по адресу: г. Санкт-Петербург, пос. Мартышкино, ул. Морская. 30.05.2023
5. Южная часть объекта культурного наследия регионального значения «Братское воинское захоронение», расположенного по адресу: г. Санкт-Петербург, пос. Мартышкино, ул. Морская. 30.05.2023
6. Общий вид холмов и дорожек в южной части объекта культурного наследия регионального значения «Братское воинское захоронение», расположенного по адресу: г. Санкт-Петербург, пос. Мартышкино, ул. Морская. 30.05.2023
7. Общий вид северной части объекта культурного наследия регионального значения «Братское воинское захоронение», расположенного по адресу: г. Санкт-Петербург, пос. Мартышкино, ул. Морская. 30.05.2023
8. Общий вид северной части объекта культурного наследия регионального значения «Братское воинское захоронение», расположенного по адресу: г. Санкт-Петербург, пос. Мартышкино, ул. Морская. 30.05.2023
9. Общий вид северной части объекта культурного наследия регионального значения «Братское воинское захоронение», расположенного по адресу: г. Санкт-Петербург, пос. Мартышкино, ул. Морская. 30.05.2023
10. Общий вид северной части объекта культурного наследия регионального значения «Братское воинское захоронение», расположенного по адресу: г. Санкт-Петербург, пос. Мартышкино, ул. Морская. 30.05.2023
11. Скульптура солдата в северной части объекта культурного наследия регионального значения «Братское воинское захоронение», расположенного по адресу: г. Санкт-Петербург, пос. Мартышкино, ул. Морская. 30.05.2023



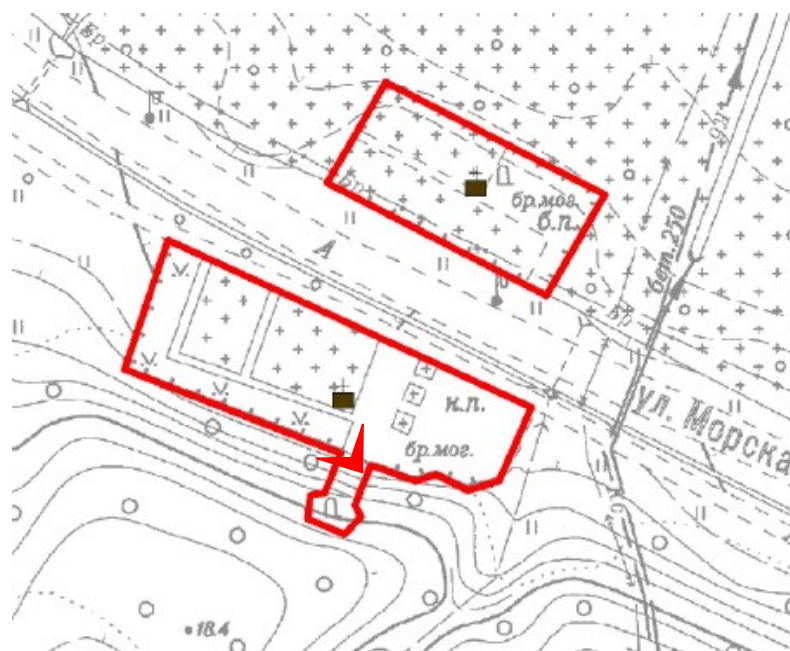
1. Южная часть объекта культурного наследия регионального значения «Братское воинское захоронение», расположенного по адресу: г. Санкт-Петербург, пос. Мартышкино, ул. Морская. 30.05.2023



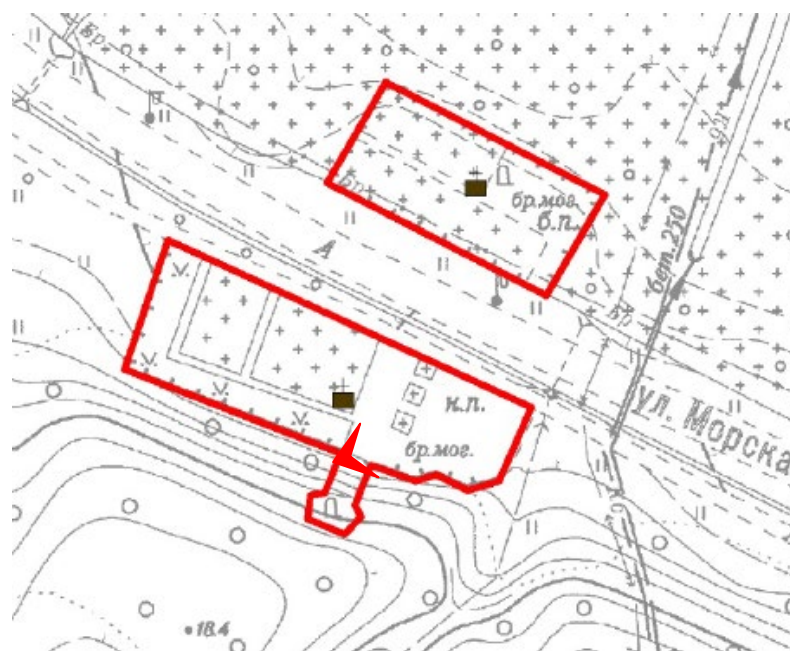
2. Центральная композиция южной части объекта культурного наследия регионального значения «Братское воинское захоронение», расположенного по адресу: г. Санкт-Петербург, пос. Мартышкино, ул. Морская. 30.05.2023



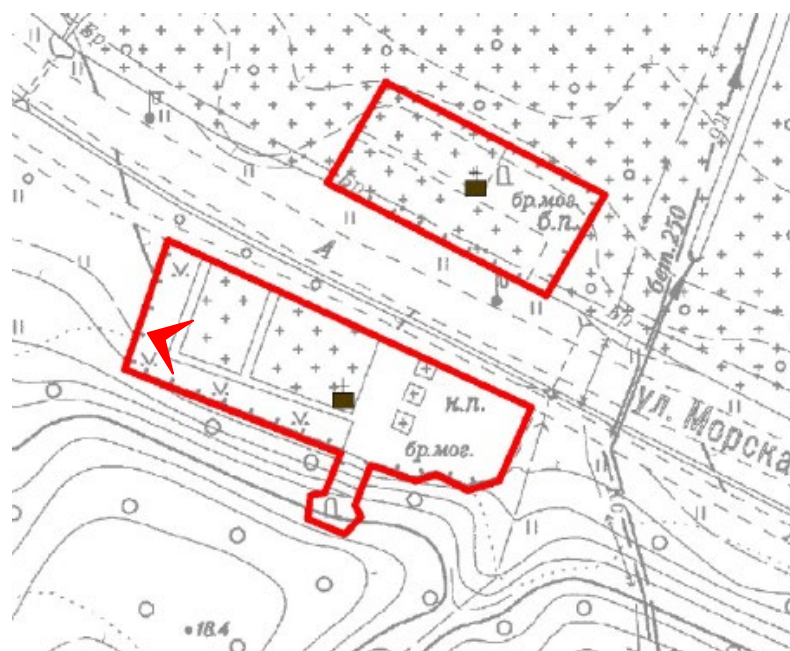
3. Центральная композиция южной части объекта культурного наследия регионального значения «Братское воинское захоронение», расположенного по адресу: г. Санкт-Петербург, пос. Мартышкино, ул. Морская. 30.05.2023



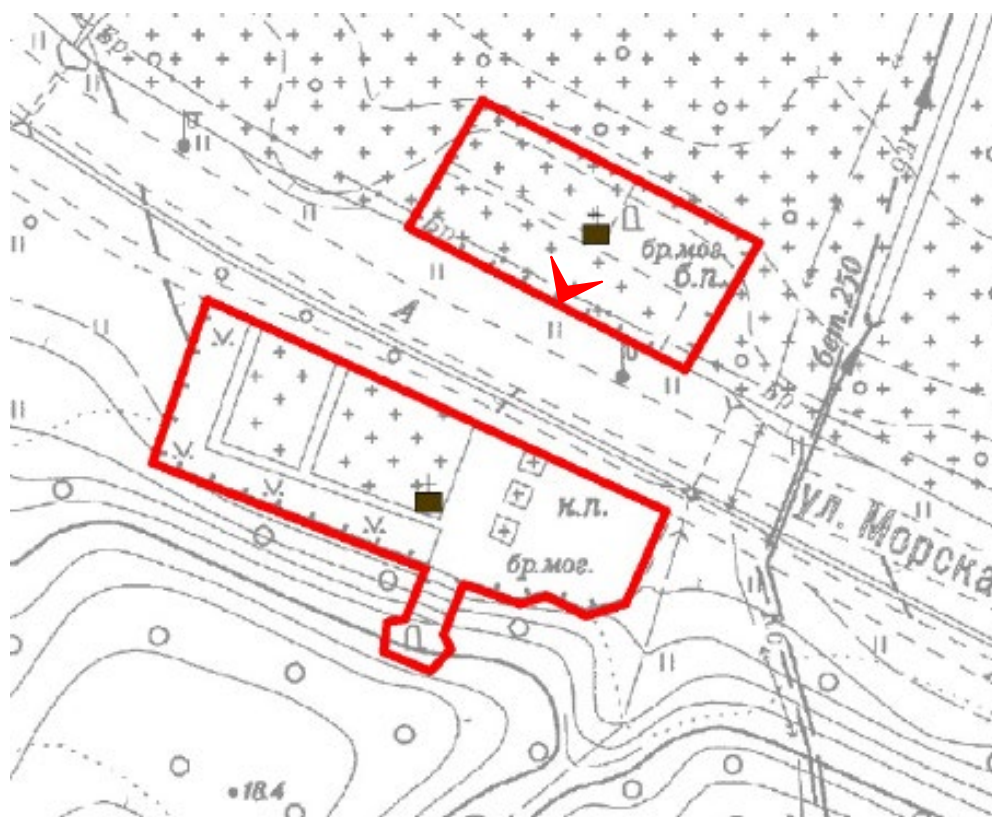
4. Южная часть объекта культурного наследия регионального значения «Братское воинское захоронение», расположенного по адресу: г. Санкт-Петербург, пос. Мартышкино, ул. Морская. 30.05.2023



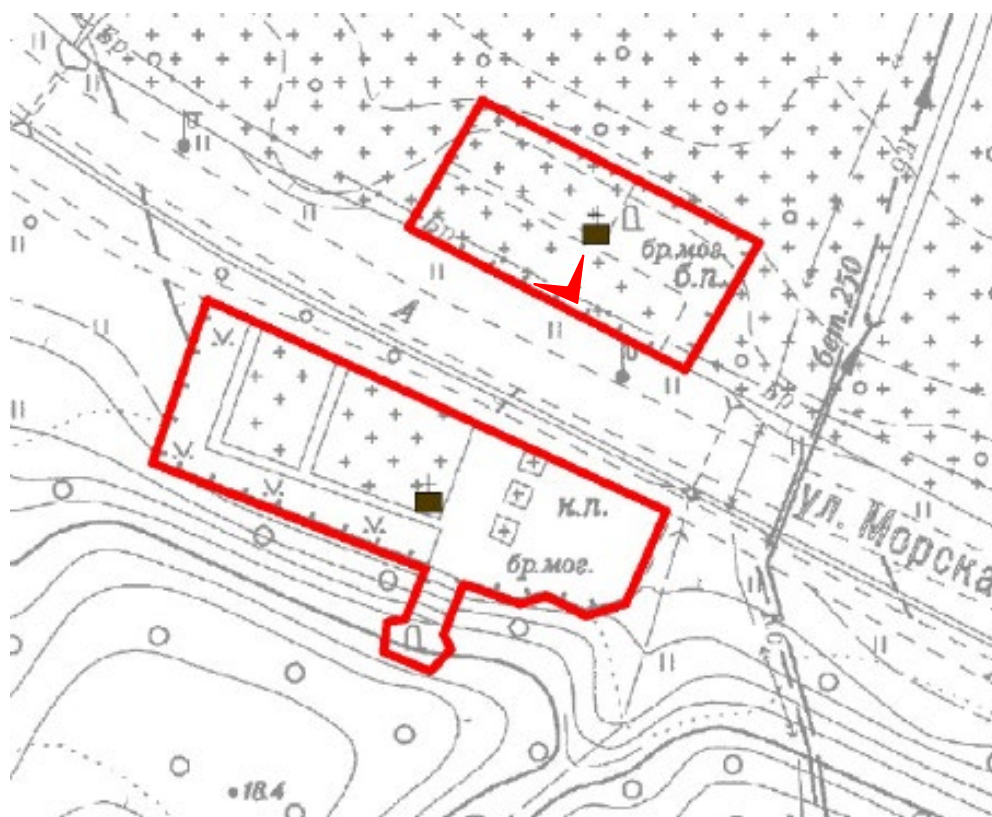
5. Южная часть объекта культурного наследия регионального значения «Братское воинское захоронение», расположенного по адресу: г. Санкт-Петербург, пос. Мартышкино, ул. Морская. 30.05.2023



6. Общий вид холмов и дорожек в южной части объекта культурного наследия регионального значения «Братское воинское захоронение», расположенного по адресу: г. Санкт-Петербург, пос. Мартышкино, ул. Морская. 30.05.2023



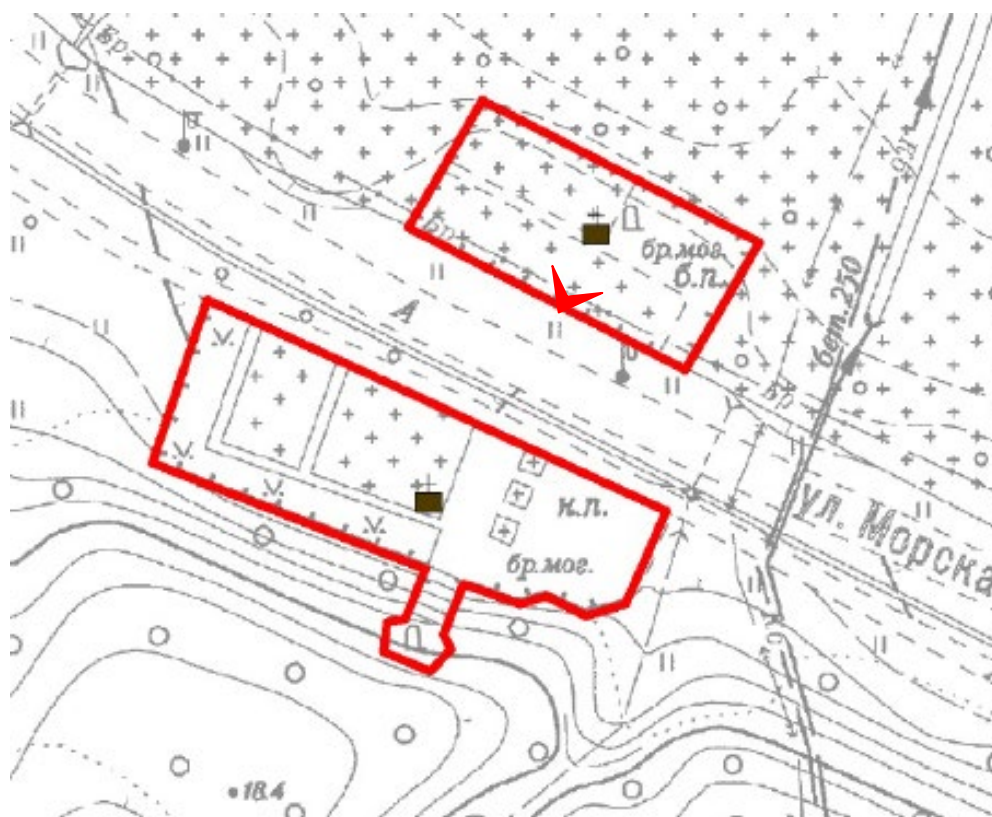
7. Общий вид северной части объекта культурного наследия регионального значения «Братское воинское захоронение», расположенного по адресу: г. Санкт-Петербург, пос. Мартышкино, ул. Морская. 30.05.2023



8. Общий вид северной части объекта культурного наследия регионального значения «Братское воинское захоронение», расположенного по адресу: г. Санкт-Петербург, пос. Мартышкино, ул. Морская. 30.05.2023



9. Общий вид северной части объекта культурного наследия регионального значения «Братское воинское захоронение», расположенного по адресу: г. Санкт-Петербург, пос. Мартышкино, ул. Морская. 30.05.2023



10. Общий вид северной части объекта культурного наследия регионального значения «Братское воинское захоронение», расположенного по адресу: г. Санкт-Петербург, пос. Мартышкино, ул. Морская. 30.05.2023



11. Скульптура солдата в северной части объекта культурного наследия регионального значения «Братское воинское захоронение», расположенного по адресу: г. Санкт-Петербург, пос. Мартышкино, ул. Морская. 30.05.2023

Приложение №10

к Акту по результатам проведения государственной историко-культурной экспертизы проектной документации на проведение работ по сохранению объекта культурного наследия регионального значения «Братское воинское захоронение», расположенного по адресу: Санкт-Петербург, пос. Мартышкино, - «Проектная документация на проведение работ по ремонту, реставрации и приспособлению для современного использования объекта культурного наследия регионального значения «Братское воинское захоронение», расположенного по адресу: Санкт-Петербург, пос. Мартышкино, ул. Морская», шифр 184-2022, разработанной ООО «ЭНЕРГО АЛЪЯНС» в 2022 г., с целью определения соответствия проектной документации требованиям законодательства Российской Федерации в области государственной охраны объектов культурного наследия

Паспорт объекта культурного наследия

17 - Брат.
инв. № 2-422.

МИНИСТЕРСТВО КУЛЬТУРЫ СССР

2.4 (3.8) - I.29.I
индекс

ПАМЯТНИКИ ИСТОРИИ И КУЛЬТУРЫ СССР
(недвижимые)

СОЮЗНАЯ РЕСПУБЛИКА РСФСР

Министерство культуры. Главное управление охраны, реставрации и
использования памятников истории и культуры.

П А С П О Р Т

I. НАИМЕНОВАНИЕ ПАМЯТНИКА Братское воинское кладбище.

Здесь же в братской могиле захоронен

II. ТИПОЛОГИЧЕСКАЯ
ПРИНАДЛЕЖНОСТЬ

Герой Советского Союза И.А.Немков.

памятник археологии	памятник истории	памятник архитектуры	памятник монумент. иск-ва
	4		(8)

III. ДАТИРОВКА ПАМЯТНИКА (или дата исторического события, с которым связано возникновение памятника — для памятников истории)

1941-1944г.г. (1984г.)

IV. АДРЕС (местонахождение) ПАМЯТНИКА Ленинград, Петродворцовый район,

(АССР, край, область, район, автономная обл.)

пос. Мартышкино, с левой стороны шоссе Ленинград - Ломоносов.

(национальный округ, населенный пункт, пути подъезда)

V. ХАРАКТЕР
СОВРЕМЕННОГО
ИСПОЛЬЗОВАНИЯ

по первонач. назначению	культурно-просветит.	туристско-экскурсион.	лечебно-оздоровительн.	жилые помещения	хозяйственное	не используется
+	музей библ. клуб	+	больн. санит. д.отл.		учреждение торгов. промышл. склад	

ПРИЛОЖЕНИЯ:

- Фото общего вида —
- Фото фрагментов —
- Генплан —
- Обмеры: план —
- фасад —
- разрез —
- Схематический план
- сухой выемки —

Вкладыши: УI(a)-I, УII(a)-I.

VI. ИСТОРИЧЕСКИЕ СВЕДЕНИЯ

- | | | | |
|----|---|--|---|
| а) | { | для памятников археологии | — история возникновения, кем и когда производились разведки и раскопки, место хранения коллекций. |
| | | для памятников истории | — история возникновения: краткая характеристика событий и лиц, в связи с которыми объект приобрел значение памятника. |
| | | для памятников архитектуры и монументального искусства | — автор, строитель, заказчик, история создания. |

К 7 сентября 1941 г. войска 8-й армии Ленинградского фронта под командованием генерал-майора А.Н. Асташина, оборонявшие Приморский плацдарм в районе Ораниенбаума (ныне г. Ломоносов), при поддержке 2-й и 5-й бригад морской пехоты, береговой и корабельной артиллерии и авиации Балтийского флота остановили наступление врага на Приморском направлении и закрепились на рубеже р. Воронка - Большое Горлово - Кипень. 8 сентября, захватив Шлиссельбург, немцы блокировали Ленинград с суши. Вместе с Ленинградом в блокадном кольце оказался Ораниенбаумский район.

В упорных боях наши войска остановили дальнейшее продвижение противника. Образовался Приморский плацдарм ("Ораниенбаумский пятачок"), занимавший полосу земли протяженностью в 65 км. вдоль Финского залива и 25 км. в глубину.

Ораниенбаумский плацдарм сыграл важную роль в отражении сентябрьского (1941 г.) наступления фашистов, в длительной обороне Ленинграда и Кронштадта в 1942-1943 г.г. и в снятии блокады в январе 1944 г.

В ноябре - декабре 1943 г. на "Ораниенбаумский пятачок" были переброшены части 2-й ударной армии. В середине января 1944 г. части Красной Армии, перейдя в наступление со стороны Ораниенбаума и Пулковских высот 19 января соединились в районе Русско-Высоцкого. Была разгромлена петергофско-стрельнинская группировка 18-й немецкой армии, враг был отброшен от юго-западных подступов к Ленинграду.

В период упорных наступательных и оборонительных боев на Ораниенбаумском плацдарме, длившихся почти 2,5 года, погибли тысячи советских солдат и офицеров. Многие из них были захоронены на братском кладбище

б) перестройки и утраты, изменившие первоначальный облик памятника.

Мемориал открыт 19 января 1984 г., в день 40-летия снятия блокады, на месте братского воинского захоронения.

в) реставрационные работы (общая характеристика, время, автор, место хранения документации)

Постоянный уход и наблюдение.

VII. ОПИСАНИЕ ПАМЯТНИКА

- | | | |
|------|----------------------------------|--|
| а) { | для памятников археологии | — характер культурного слоя, важнейшие находки, |
| | для памятников истории | — характеристика памятника, наличие, текст и время установления мемориальной доски. |
| | для памятников архитектуры | — основные особенности планировочной, композиционно-пространственной структуры и конструкций; характер декора фасадов и интерьеров; наличие живописи, скульптуры, прикладного искусства; строительный материал, основные габариты. |
| | для памятников монумент. иск.-ва | — основные особенности композиционного и колористического решения; тексты, материал, техника, размер. |

Братское воинское кладбище находится в пос. Мартышкино по левой стороне шоссе Ленинград - Ломоносов.

Площадка захоронения ограничена по задней и правой границе невысокой стеной из бетонных плит.

В конце центральной аллеи на склоне холма установлена бронзовая фигура раненого советского солдата на постаменте (по форме напоминающем усеченную перевернутую трапецию) с нишами. К постаменту ведут 18 бетонных ступеней.

Материал: бронза, бетон.

Размеры: 1090 x 5800 x 6100

H скульптуры - 3,5м

H постамента - 2,6м

Слева от памятника, внизу, в бетонную стенку вмонтировано 4 бетонных блока, выкрашенных белой краской, на лицевой стороне которых, на плитах белого мрамора - фамилии погибших. Справа - три таких же блока.

Слева от них - стела серого полированного гранита на основании из того же материала с высеченным и тонированным текстом:

"Морякам - балтийцам

погибшим в боях за Ленинград

в годы Великой Отечественной войны

1941 - 1945г"

Над текстом высечено и тонировано изображение звезды.

б) общая оценка общественной, научно-исторической и художественной значимости памятника.

Памятник воинской славы периода Великой Отечественной войны 1941-1945г.г. - братское воинское кладбище. Здесь же могилы Героев Советского Союза Немкова И.А. и Костылева Г.Д.

Представляет собой пример оформления братского воинского кладбища.

VIII. ОСНОВНАЯ БИБЛИОГРАФИЯ. АРХИВНЫЕ ИСТОЧНИКИ, ИКОНОГРАФИЧЕСКИЙ МАТЕРИАЛ.

- История ордена Ленина Ленинградского военного округа. М., 1974, сс. 356, 357.
Громов В.И., Файнштейн Л.А. Памятные места Ленинградской области. Л., 1959, с. 30.
Змеев И.А., Плаксин А.Л. и др. Ломоносов. Л., 1968, сс. 90-121.
Караев Г.Н., и др. По местам боевой славы. Л., 1962, с. 353.
"Балтийский луч," 8 января, 1974.
Справка Петродворцового райвоенкомата от 25.01.1982г. (в архиве Бюро).
Справка Петродворцового районного отделения ВДОПЖ, вх. №70 от 2.09.85г. (в архиве Бюро).

IX. ТЕХНИЧЕСКОЕ СОСТОЯНИЕ

		хорошее	среднее	плохое	аварийное
характеристика общего состояния:					
для памятников археологии	культурного слоя важнейших находок				
для памятников архитектуры и истории	конструкций стен покрытий потолков пола декора фасадов интерьеров				
в интерьере:	живописи скульптуры прикл. иск-ва				
для памятников монументального искусства	ПАМЯТНИКОВ цоколя постаментов скульптуры грунта красочного слоя	+			

X. СИСТЕМА ОХРАНЫ

а) категория охраны: союзная | республиканская | местная | не состоит

б) дата и № документа о принятии под охрану: **Решение Исполкома Ленсовета № 420 от 25.06.1979г.**

в) границы охранной зоны и зоны регулирования застройки (краткое описание со ссылкой на утверждающий документ)

Не установлены.

г) балансовая принадлежность и конкретное использование: **Отдел коммунального хозяйства Петродворцового Райисполкома.**

д) дата и № охранного документа: **29 ноября 1985 г.**

Дата составления паспорта: **29 ноября 1985 г.**

Составитель: **Роголина Н.В., архитектор Бюро; VI-а пункт по Героям Сов.Союза Немкову - кап. 2 ранга Пегашев Ю.Г.**

Нач. сектора Бюро Кирилина Р.А. (подпись)

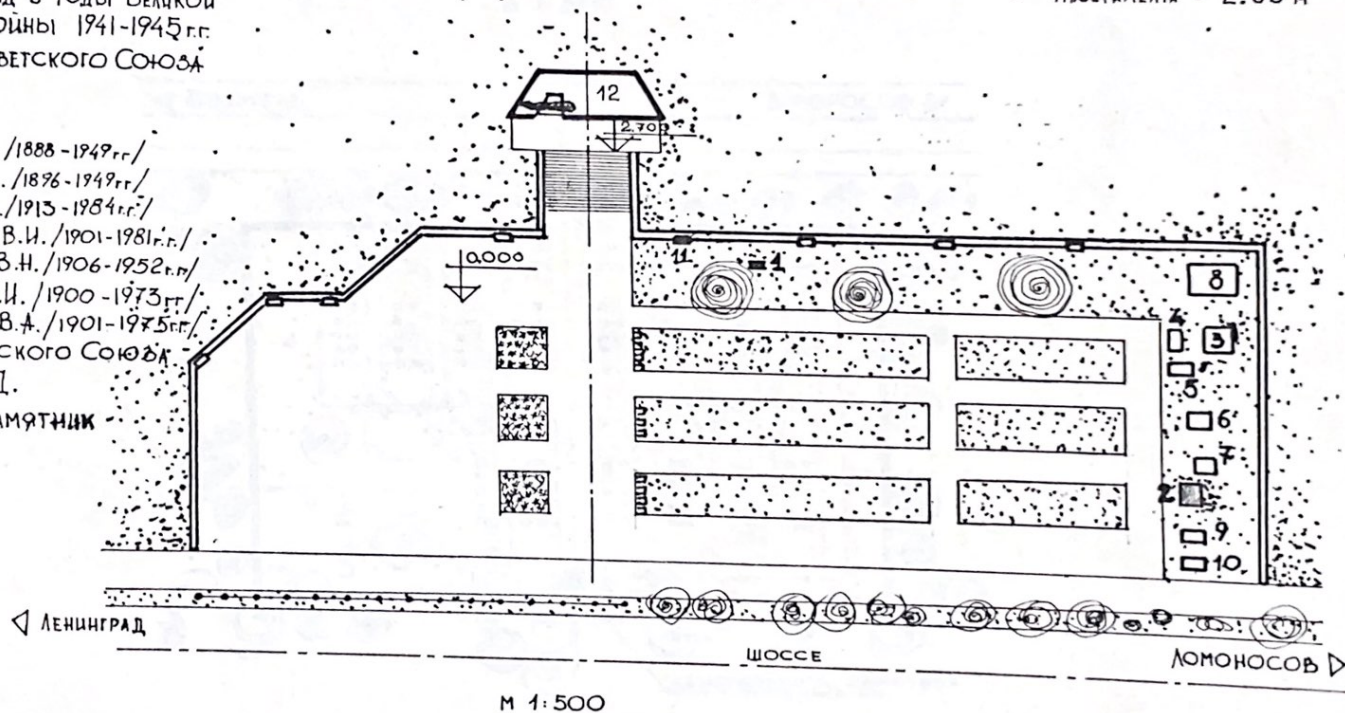
М. П.

ЛЕНИНГРАД
 ПЕТРОДВОРЦОВЫЙ Р-Н.
 пос. МАРТЫШКИНО
 ШОССЕ ЛЕНИНГРАД-ЛОМОНОСОВ
 ЛЕВАЯ СТОРОНА

БРАТСКОЕ КЛАДБИЩЕ ВОИНОВ, ПОГИБШИХ
 В ГОДЫ ВЕЛИКОЙ ОТЕЧЕСТВЕННОЙ
 ВОЙНЫ 1941-1945 г.г.

1. ПАМЯТНИК МОРЯКАМ-БАЛТИЙЦАМ ПОГИБШИМ
 В БОЯХ ЗА ЛЕНИНГРАД В ГОДЫ ВЕЛИКОЙ
 ОТЕЧЕСТВЕННОЙ ВОЙНЫ 1941-1945 г.г.
2. МОГИЛА ГЕРОЯ СОВЕТСКОГО СОЮЗА
 КОСТЫЛЕВА Г.Д.
3. МОГИЛА КРАТА Н.А.
4. — — — ВАНИНА Д.Н. /1888-1949гг./
5. — — — ЖЕЛКОВА В.А. /1876-1949гг./
6. — — — КАРГИНА А.В. /1913-1984гг./
7. — — — ЩЕРБАКОВА В.И. /1901-1981гг./
8. — — — КОРОБКОВА В.Н. /1906-1952гг./
9. — — — АНДРЕЕВА А.И. /1900-1973гг./
10. — — — ТИМЧЕНКО В.А. /1901-1975гг./
11. — — — ГЕРОЯ СОВЕТСКОГО СОЮЗА
 НЕМКОВА И.Д.
12. — ЦЕНТРАЛЬНЫЙ ПАМЯТНИК

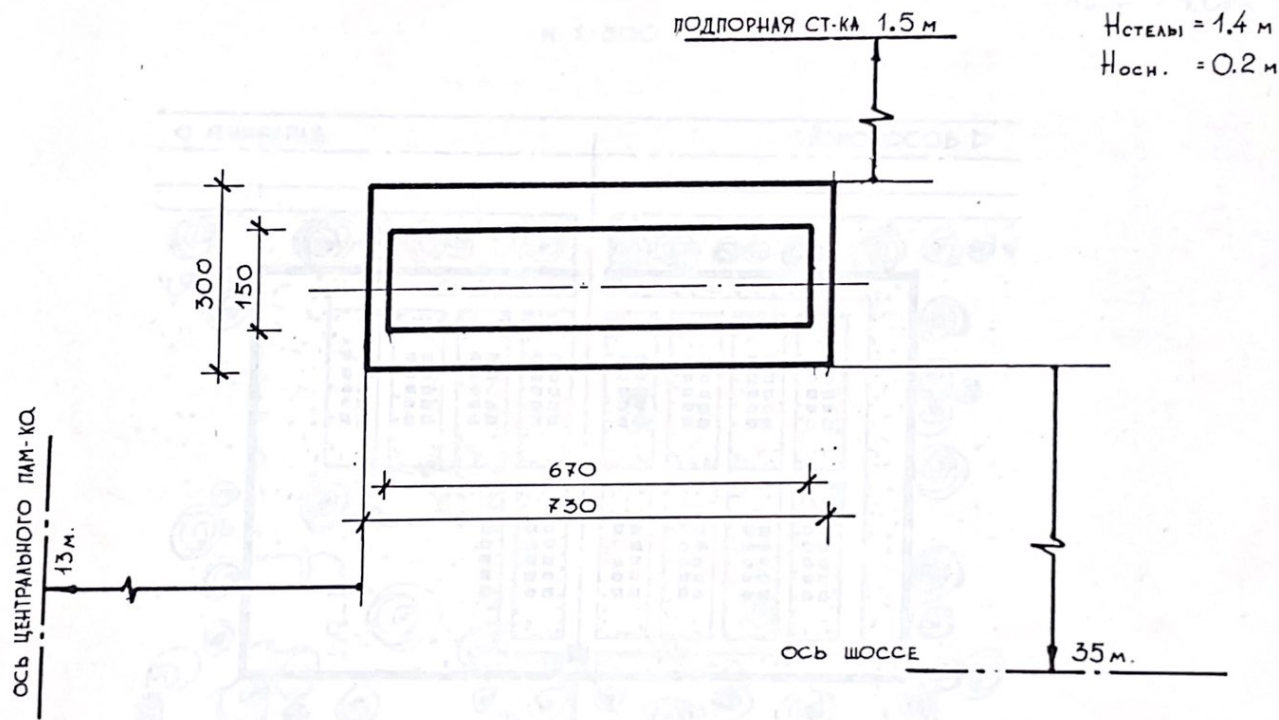
Н СКУЛЬПТУРЫ = 3.50 м
 Н ВОСТАМЕНТА = 2.65 м



АРХ. БОГДАНОВА Г.Н. 1985 г.

ЛЕНИНГРАД
ПЕТРОДВОРЦОВЫЙ Р-Н
дос. МАРТЫШКИНО, шоссе ЛЕНИНГРАД - ЛОМОНОСОВ /ЛЕВАЯ СТОРОНА/
БРАТСКОЕ КЛАДБИЩЕ ВОИНОВ
ЛОГИБШУХ В ГОДЫ ВЕЛИКОЙ
ОТЕЧЕСТВЕННОЙ ВОЙНЫ 1941-1945 гг.

ПАМЯТНИК МОРЯКАМ-БАЛТИЙЦАМ ПОГИБШИМ,
В БОЯХ ЗА ЛЕНИНГРАД В ГОДЫ ВЕЛИКОЙ
ОТЕЧЕСТВЕННОЙ ВОЙНЫ 1941-1945 гг.



АРХ. БОГДАНОВА Г.Н. 1985 г.

Ленинград, Петродворцовый район,
пос.Мартышкино, с левой стороны
шоссе Ленинград - Ломоносов.

Братское воинское кладбище. Здесь же
в братской могиле захоронен Герой
Советского Союза И.А.Немков.

в пос.Мартышкино, слева от шоссеной дороги.

По данным Петродворцового райвоенкомата первоначально здесь
были захоронены 157 советских воинов. Сюда же с 6 по 9 августа 1974г.
было произведено перезахоронение останков воинов с островов Балтий-
ского моря - Мощный и Лесной. По материалам райвоенкомата были
перезахоронены останки 205 советских солдат и офицеров, в том числе
Героя Советского Союза Немкова И.А.

Немков Иван Андреевич родился в марте 1914г. в дер.Верхняя
Боевка Урицкого района, Орловской обл. Русский.

В 1935г. был призван в Военно-Морской флот, закончил Ейскую школу
морских летчиков. Участвовал в боях с белофиннами, был награжден
орденом Красного Знамени.

В Великой Отечественной войне участвовал с мая 1942г. в долж-
ности командира звена разведывательного авиаполка КБФ. Совершил 200
боевых вылетов, участвовал в 15 воздушных боях и всегда выходил
победителем. За успешное выполнение боевых заданий, обеспечение ко-
мандования ценными разведывательными данными, Немков в феврале 1943г.
был награжден орденом Красного Знамени и представлен к званию
Героя Советского Союза.

3 мая 1943г. самолет под командованием И.А.Немкова во время
выполнения задания был атакован вражескими истребителями и загорелся.
Героический экипаж погиб и был похоронен на о.Лавенсаари (ныне Мощный).

Указом Президиума Верховного Совета СССР от 24 июля 1943г. стар-
шему лейтенанту Немкову И.А. присвоено звание Героя Советского Союза
(посмертно).

В правой части площадки - индивидуальные захоронения: Героя Совет-
ского Союза Г.Д.Костылева (см.паспорт), генерал-майора Тимченко В.А.,
генерал-лейтенанта Андреева А.И., генерал-лейтенанта Щербакова В.И.,
Карагина А.В., Желнова В.А., полковника Ванина Д.Н., капитана II ранга
Крат Н.А., генерал-майора Коробкова В.Н.

Авторы проекта мемориала: Алымов А.И., Агаян Э.М., Карагин А.В.
Открыт 19 января 1984г.

VII(a)-I

2.4 (3.8) - I.29.I

Ленинград, Петродворцовый район,
пос. Мартышкино, с левой стороны
шоссе Ленинград - Ломоносов.

Братское воинское кладбище. Здесь же
захоронен в братской могиле Герой
Советского Союза И.А.Немков.

Материал: гранит.

Размеры: 730 x 300 x 1600

Н стелы - 1,4м

Н основания - 0,2м

Слева от стелы в стенку вмонтирован бетонный блок, выкрашенный
белой краской, с двумя досками белого мрамора, закрепленными
одна над другой, с высеченным и тонированным текстом:

"Слава героям
павшим в боях
за свободу и независимость
нашей Родины
1941 - 1945"

"Герой Советского Союза
старший лейтенант
Немков
Иван Андреевич
1916 - 1943."

Материал: мрамор, бетон.

Размеры: 1200 x 730 x 1500

В центре площадки - 6 одернованных холмов, ограниченных бетонными
поребриками. На холмах установлены белые мраморные доски с фамилиями
захороненных по 4 на каждом из холмов.

В правой части площадки, вдоль стенки - 9 могил с разнотипными
надгробиями. Среди них - могила Героя Советского Союза Костылева Г.Д.
(см.паспорт).

На площадке слева от холмов - 3 цветника.

По 3-м сторонам площадки высажены деревья.

УІ(а)-І

2.4... - І.29.І

Ленинград, Петродворцовый район,
пос.Мартышкино, шоссе Ленинград-
Ломоносов (правая сторона).

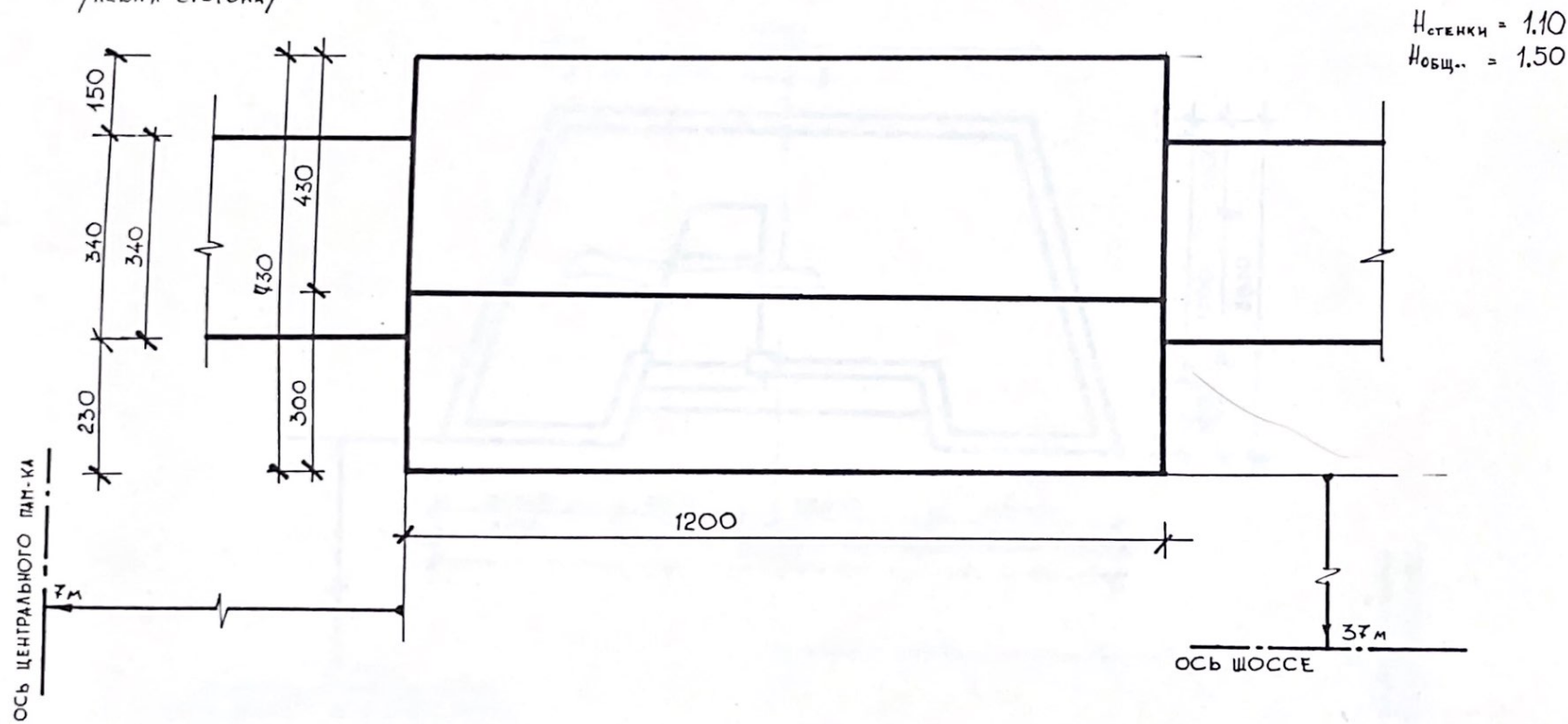
Воинское кладбище.

В период упорных наступательных и оборонительных боев на Ораниенбаумском плацдарме, длившихся почти 2,5 года, погибли тысячи советских солдат и офицеров, многие из них были захоронены на братском кладбище у пос.Мартышкино, образованного в 1942г. В 1964г. сюда же были перезахоронены останки советских воинов из братской могилы Асфальтового завода г.Ломоносова (северо-восточная часть кладбища - см.пункт УІІ(а)).

По данным Петродворцового районного военного комиссариата на братском кладбище пос. Мартышкино захоронено 415 человек.¹⁾

ЛЕНИНГРАД
 ПЕТРОДВОРЦОВЫЙ Р-Н.
 пос. МАРТЫШКИНО шоссе ЛЕНИНГРАД-ЛОМОНОСОВ
 БРАТСКОЕ КЛАДБИЩЕ ВОИНОВ, ПОГИБШИХ В
 ГОДЫ ВЕЛИКОЙ ОТЕЧЕСТВЕННОЙ ВОЙНЫ
 1941-1945 гг.
 /ЛЕВАЯ СТОРОНА/

Братское ГДЕ ПОСКОРОНИИ
 МОГИЛА ГЕРОЯ СОВЕТСКОГО СОЮЗА
 НЕМКОВА И.А.



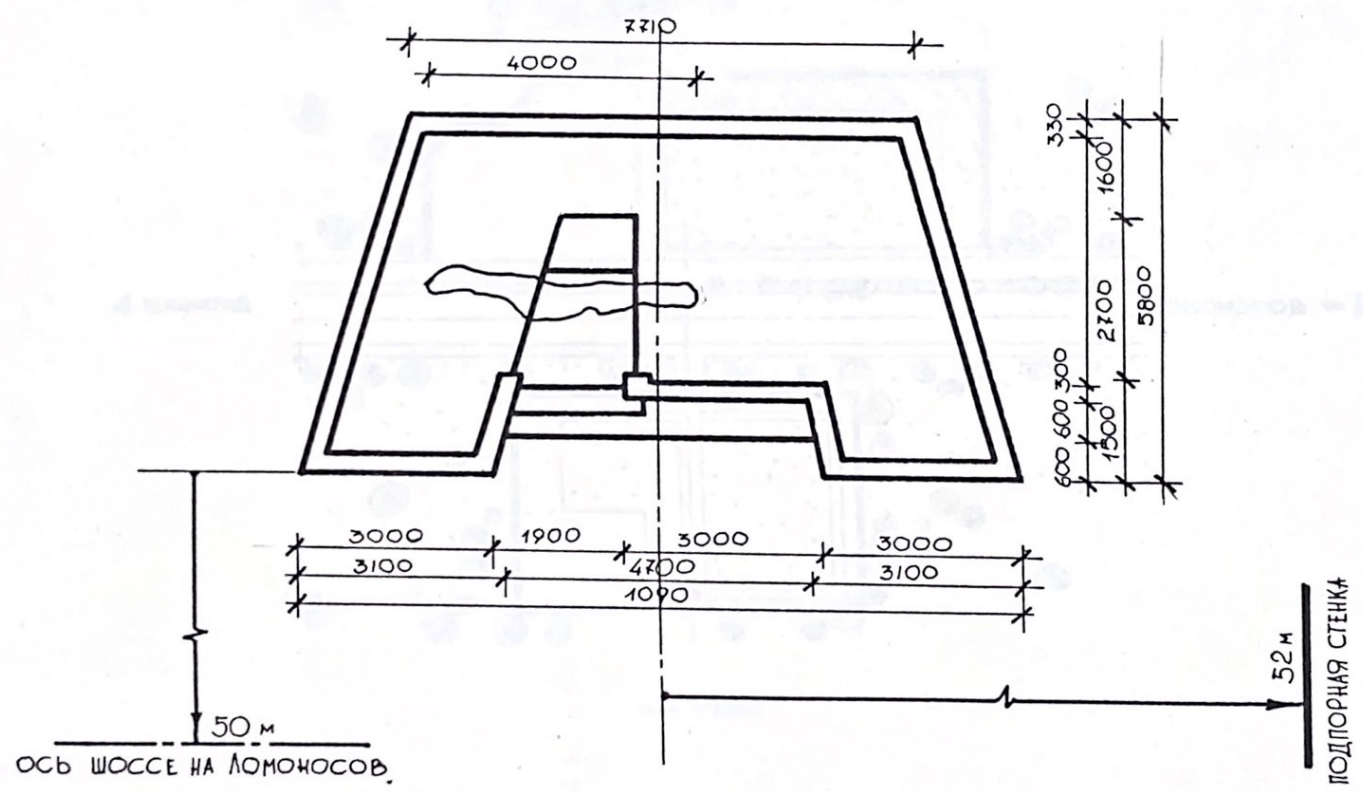
АРХ. БОГДАНОВА Г.И. 1985 г.

5217.

ЛЕНИНГРАД
 ПЕТРОДВОРЦОВЫЙ Р-Н.
 пос. МАРТЫШКИНО, шоссе Ленинград-Ломоносов /ЛЕВАЯ СТОРОНА/
 БРАТСКОЕ КЛАДБИЩЕ ВОИНОВ, ПОГИБШИХ В ГОДЫ
 ВЕЛИКОЙ ОТЕЧЕСТВЕННОЙ ВОЙНЫ 1941-1945 г.г.

ЦЕНТРАЛЬНЫЙ ПАМЯТНИК

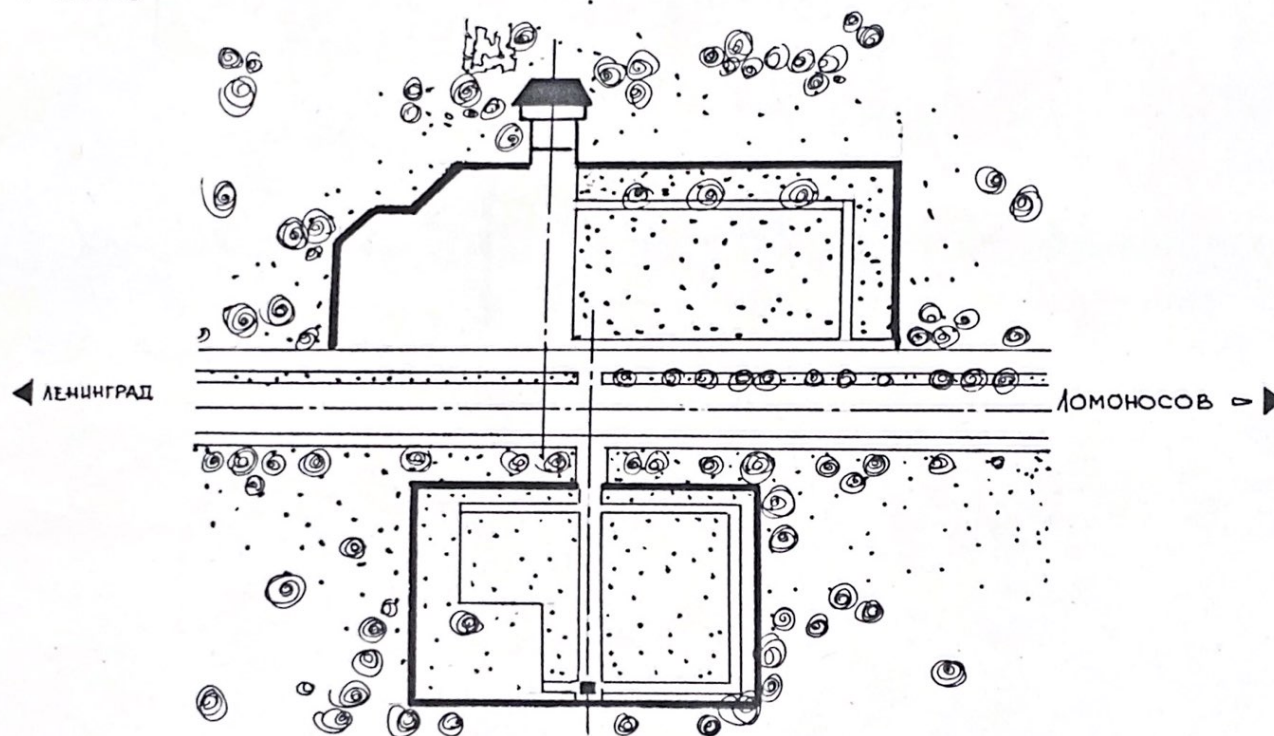
Н_{ск-ры} = 3.5 м
 Н_{пост.} = 2.6 м



АРХ. БОДАНОВА Г.Ф. 1985 г.

ЛЕНИНГРАД
ЛЕТРОДВОРЦОВЫЙ Р-Н
пос. МАРТЫШКИНО
ШОССЕ ЛЕНИНГРАД-ЛОМОНОСОВ

БРАТСКИЕ КЛАДБИЩА
БОВЕТСКИХ ВОИНОВ ПОГИБШИХ,
В ГОДЫ ВЕЛИКОЙ ОТЕЧЕСТВЕННОЙ
ВОЙНЫ 1941-1945 г.г.



М 1:1000

АРХ. БОГДАНОВА Г.Н. 1985 г.

17-Брат.

инв. № 2-421.

2.4... - I.29.I

индекс

МИНИСТЕРСТВО КУЛЬТУРЫ СССР

ПАМЯТНИКИ ИСТОРИИ И КУЛЬТУРЫ СССР
(недвижимые)

СОЮЗНАЯ РЕСПУБЛИКА РСФСР

Министерство культуры. Главное управление охраны, реставрации и использования памятников истории и культуры.

ПАСПОРТ

I. НАИМЕНОВАНИЕ ПАМЯТНИКА Воинское кладбище.

II. ТИПОЛОГИЧЕСКАЯ ПРИНАДЛЕЖНОСТЬ	памятник археологии	памятник истории	памятник архитектуры	памятник монумент. иск-ва
		4		

III. ДАТИРОВКА ПАМЯТНИКА (или дата исторического события, с которым связано возникновение памятника — для памятников истории)

1941-1944г.г.

IV. АДРЕС (местонахождение) ПАМЯТНИКА Ленинград, Петродворцовый район,

(АССР, край, область, район, автономная обл.)

пос. Мартышкино, шоссе Ленинград-Ломоносов (правая сторона).

(национальный округ, населенный пункт, пути подъезда)

V. ХАРАКТЕР СОВРЕМЕННОГО ИСПОЛЬЗОВАНИЯ	по первонач. назначению	культурно-просветит.	туристско-экскурсион.	лечебно-оздоровительн.	жилые помещения	хозяйственное	не используется
	+	музей обл. клуб	+	больн. санат. д.отд.		учреждение торгов. промышл. склад	

ПРИЛОЖЕНИЯ:

- Фото общего вида — I
- Фото фрагментов — I
- Генплан — I
- Обмеры: план — I
- фасад — I
- разрез — I
- Схематический план охранной зоны —
- Вкладыш: У1(а)-I.

VI. ИСТОРИЧЕСКИЕ СВЕДЕНИЯ

а)	для памятников археологии	— история возникновения, кем и когда производились раскопки и раскопки, место хранения коллекций
	для памятников истории	— история возникновения; краткая характеристика событий и лиц, в связи с которыми объект приобрел значение памятника.
	для памятников архитектуры и монументального искусства	— автор, строитель, заказчик, история создания.

К 7 сентября 1941 г. войска 8-й армии Ленинградского фронта под командованием генерал-майора А.Н. Асташина, оборонявшей Приморский плацдарм в районе Ораниенбаума, при поддержке 2-й и 5-й бригад морской пехоты, береговой и корабельной артиллерии и авиации Балтийского флота остановили наступление врага на Приморском направлении и закрепились на рубеже р. Воронка - Большое Горлово - Кипень. 8 сентября, захватив Шлиссельбург, немцы блокировали Ленинград с суши. Вместе с Ленинградом в блокаде кольце оказался Ораниенбаумский район.

В упорных боях наши войска остановили дальнейшее продвижение противника. Образовался Приморский плацдарм ("Ораниенбаумский пяточок"), занимавший полосу земли протяженностью в 65 км. вдоль Финского залива и 25 км. в глубину.

Ораниенбаумский плацдарм сыграл важную роль в отражении сентябрьского (1941 г.) наступления фашистов, в длительной обороне Ленинграда и Кронштадта в 1942-1943 г.г. и в снятии блокады Ленинграда в январе 1944 г.

В ноябре - декабре 1943 г. на "Ораниенбаумский пяточок" были переброшены части 2-й ударной армии. В середине января 1944 г. части Красной Армии, перейдя в наступление со стороны Ораниенбаума и Пулковских высот 19 января соединились в районе Русско-Высоцкого.

Была разгромлена петергофско-стрельнинская группировка 18-й немецкой армии, враг был отброшен от юго-западных подступов к Ленинграду.

б) перестройки и утраты, изменившие первоначальный облик памятника.

В 1964 г. слева от центрального памятника путем перезахоронения останков советских солдат образован новый холм (см. пункт VI-а).

в) реставрационные работы (общая характеристика, время, автор, место хранения документации)

Постоянный уход и наблюдение.

VII. ОПИСАНИЕ ПАМЯТНИКА

а)	для памятников археологии	— характер культурного слоя, важнейшие находки.
	для памятников истории	— характеристика памятника, наличие, текст и время установления мемориальной доски.
	для памятников архитектуры	— основные особенности планировочной, композиционно-пространственной структуры и конструкций, характер декора фасадов и интерьеров; наличие живописи, скульптуры, прикладного искусства; строительный материал, основные габариты.
	для памятников монумент. иск-ва	— основные особенности композиционного и колористического решения; тексты, материал, техника, размер.

Братское воинское кладбище расположено в пос. Мартышкино, по правой стороне шоссе Ленинград - Ломоносов.

Площадка кладбища обнесена бетонной оградой.

Напротив входа, по центральной оси на 3-х частном бетонном основании - скульптура советского солдата с автоматом (покрыта "серебрянкой").

На воинском кладбище, слева от центральной оси - 8 одернованных холмов, обнесенных бетонными поребриками, справа - 6 таких же холмов, (один из которых - с 5-ю надголовниками). На каждом из холмов установлено по 10 надголовников серого гранита с латунными пластинками, на которых - фамилии погребенных.

Слева от памятника - братское захоронение, на надголовнике выбита надпись:

"Братская могила Советских воинов
погибших в Великую Отечественную
войну 1941-1943 г."

Материал: гранит, бетон, латунь.

Размеры: центрального памятника - 940 x 940 x 3870

Н скульптуры - 2,8 м

Н постамента - 1,07 м

плиты - 550 x 420 x 260

б) общая оценка общественной, научно-исторической и художественной значимости памятника.

Памятник воинской славы советского народа периода Великой Отечественной войны 1941-1945 г.г. - братское воинское кладбище.

VIII. ОСНОВНАЯ БИБЛИОГРАФИЯ, АРХИВНЫЕ ИСТОЧНИКИ, ИКОНОГРАФИЧЕСКИЙ МАТЕРИАЛ

История ордена Ленина Ленинградского военного округа. М., 1974, сс. 356, 357.
Громов В. И., Файнштейн Л. А. Памятные места Ленинградской области. Л., 1959, с. 38.
Змеев И. А., Плаксин А. Л., Ломоносов Л., 1968, сс. 90-121.
Караев Г. Н., Яблочкин Ю. Н. и др. По местам боевой славы. Л., 1962, с. 353.
I.) Справка Петродворцового Райвоенкомата от 25.01.1982 г. (хранится в архиве Бюро)

УИ(а)-I

2.4... - I.29.I

Ленинград, Петродворцовый район,
пос.Мартышкино, шоссе Ленинград-
Ломоносов (правая сторона).

Воинское кладбище.

В период упорных наступательных и оборонительных боев на Ораниенбаумском плацдарме, длившихся почти 2,5 года, погибли тысячи советских солдат и офицеров, многие из них были захоронены на братском кладбище у пос.Мартышкино, образованного в 1942г. В 1964г. сюда же были перезахоронены останки советских воинов из братской могилы Асфальтового завода г.Ломоносова (северо-восточная часть кладбища - см.пункт УИ(а)).

По данным Петродворцового районного военного комиссариата на братском кладбище пос. Мартышкино захоронено 415 человек.^{I)}

Материал: гранит, бетон, дерево.

Размеры: центрального памятника - 140 x 90 x 300

В скульптуре - 2,0

В основании - 1,07м

Плиты - 950 x 420 x 260

Область охраны памятников - Петродворцовый район

Памятник воинской славы советского народа партизан
Великой Отечественной войны 1941-1945г.г. - братское
воинское кладбище.

ПО ОСНОВНЫМ НАПРАВЛЕНИЯМ АРХИВНЫЕ

ИСТОЧНИКИ ИСТОРИКО-ПАМЯТНИКОВОГО МУЗЕЯ

1. Архивные материалы Ленинградского военного округа. Л., 1970, с. 226, 227.

2. Архивные материалы Л.А. Ломоносовского военно-инженерного училища. Л., 1970, с. 121.

3. Архивные материалы Л.А. Ломоносовского военно-инженерного училища. Л., 1948, с. 90-121.

4. Архивные материалы Л.А. Ломоносовского военно-инженерного училища. Л., 1967, с. 227.

5. Архивные материалы Ленинградского областного комитета КПСР. Архивные материалы в архиве

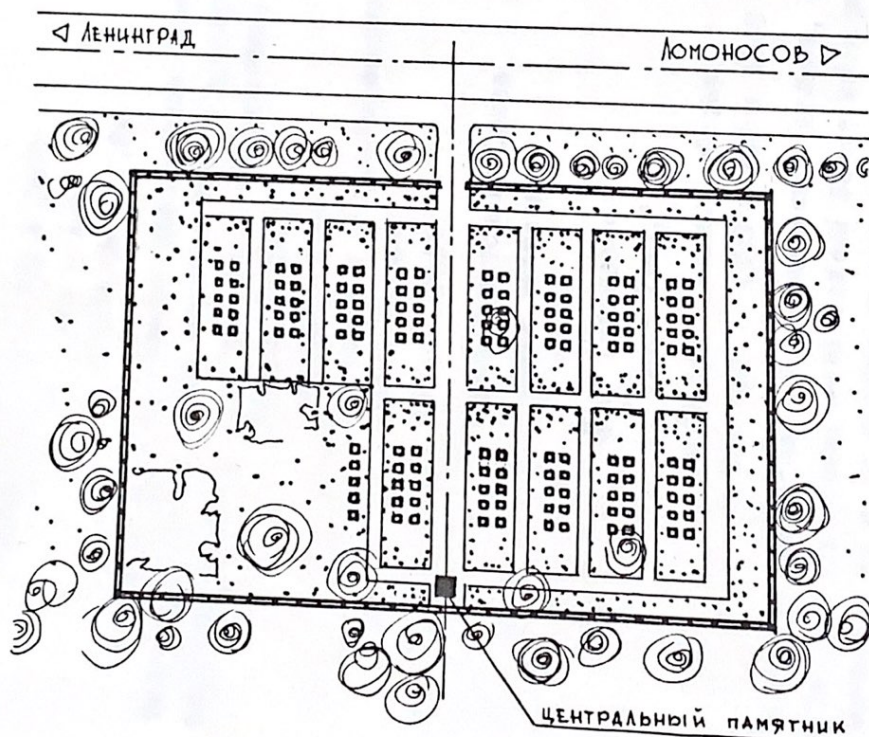
Ленинграда.

ЛЕНИНГРАД
ПЕТРОДВОРЦОВЫЙ Р-Н
пос. МАРТЫШКИНО
ШОССЕ ЛЕНИНГРАД-ЛОМОНОСОВ
ПРАВЯЯ СТОРОНА

БРАТСКОЕ КЛАДБИЩЕ ВОИНОВ,
ПОГИБШИХ В ГОДЫ ВЕЛИКОЙ
ОТЕЧЕСТВЕННОЙ ВОЙНЫ 1941-1945 г.г.

$H_{\text{СК-РЫ}} = 2.8 \text{ м}$
 $H_{\text{ПОСТ.}} = 1.07 \text{ м}$

М 1:500



АРХ. БОГДАНОВА Г.Н. 1985 г.