

УТВЕРЖДАЮ
ООО «НЭО»
Генеральный директор

/М.В. Макарова/

(подписано усиленной квалифицированной
электронной подписью)

Акт

по результатам государственной историко-культурной экспертизы
проектной документации на проведение работ по сохранению выявленного объекта культурного наследия «Дом Ф.И. Коровина», расположенного по адресу: Санкт-Петербург, Лиговский пр., д. 47, лит. А – «Приспособление для современного использования помещения 11-Н в выявленном объекте культурного наследия «Дом Ф.В. Коровина» по адресу: Санкт-Петербург, Лиговский пр., д.47, лит. А» (шифр: 14/03-ПСД/2023-Л47), ООО «ПР», 2023 г.

Санкт-Петербург

«20» октября 2023 г.

1. Дата начала и окончания проведения экспертизы:

Настоящая государственная историко-культурная экспертиза проведена Обществом с ограниченной ответственностью «Научно-экспертное объединение» (ООО «НЭО») (191023, г. Санкт-Петербург, наб. р. Фонтанки, д. 59, лит. А, пом. 7-Н, офис 409, ИНН7840080607) – экспертной комиссией в период **с 11.10.2023 г. по 20.10.2023 г.** (Приложения №№ 5, 6, 7: копии протоколов заседаний экспертной комиссии, копия договора на проведение экспертизы, копии договоров с экспертами).

2. Место проведения экспертизы: Санкт-Петербург.

3. **Заказчик государственной историко-культурной экспертизы:** Общество с ограниченной ответственностью «ПетербургРеставрация» (ООО «ПР»), 198095, г. Санкт-Петербург, ВН.ТР.Г. Муниципальный округ Нарвский округ, пр. Стачек, д. 16, литер. А, помещ. 124-Н, ИНН 7813603223.

4. Сведения об экспертах:

Председатель экспертной комиссии: Блинов Олег Алексеевич. Образование высшее – Санкт-Петербургское Государственное образовательное учреждение высшего профессионального образования «Санкт-Петербургский государственный университет технологии и дизайна» (СПбГУТД), специальность – инженер. Стаж работы – 13 лет. Место работы – Общество с ограниченной ответственностью «Студия 44» (ООО «Студия 44») (должность – главный инженер проекта). Аттестован в качестве эксперта по проведению государственной историко-культурной экспертизы (Приказ Министерства культуры РФ от 29.07.2022 г. №1300). Профиль экспертной деятельности (объекты экспертизы):

- выявленные объекты культурного наследия в целях обоснования целесообразности включения данных в реестр;

- документы, обосновывающие включение объектов культурного наследия в реестр;

- проектная документация на проведение работ по сохранению объектов культурного наследия;

- документация или разделы документации, обосновывающие меры по обеспечению сохранности объекта культурного наследия, включённого в реестр, выявленного объекта культурного наследия либо объекта, обладающего признаками объекта культурного наследия, при проведении земляных, мелиоративных, хозяйственных работ, указанных в статье 30 Федерального закона работ по использованию лесов и иных работ в границах территории объекта культурного наследия либо на земельном участке, непосредственно связанном с земельным участком в границах территории объекта культурного наследия.

Ответственный секретарь экспертной комиссии: Иванов Григорий Владиславович. Образование высшее – Санкт-Петербургский архитектурно-строительный университет (СПб ГАСУ), специальность – архитектор. Стаж работы – 21 год. Место работы – Общество с ограниченной ответственностью «Студия 44» (ООО «Студия 44»), должность – генеральный директор. Аттестован в качестве эксперта по проведению государственной историко-культурной экспертизы (приказ МК РФ от 18.07.2022 г. №1241). Профиль экспертной деятельности (объекты экспертизы):

- выявленные объекты культурного наследия в целях обоснования целесообразности включения данных в реестр;

- документы, обосновывающие включение объектов культурного наследия в реестр;

- документы, обосновывающие изменение категории историко-культурного значения объекта культурного наследия;

- документы, обосновывающие исключение объектов культурного наследия из реестра;

- проектная документация на проведение работ по сохранению объектов культурного наследия;

- документация или разделы документации, обосновывающие меры по обеспечению сохранности объекта культурного наследия, включённого в реестр, выявленного объекта культурного наследия либо объекта, обладающего признаками объекта культурного наследия, при проведении земляных, мелиоративных, хозяйственных работ, указанных в статье 30 Федерального закона работ по использованию лесов и иных работ в границах территории объекта культурного наследия либо на земельном участке, непосредственно связанном с земельным участком в границах территории объекта культурного наследия.

Член экспертной комиссии: Макарова Мария Валерьевна. Образование высшее – Кемеровский государственный университет (КемГУ), специальность – историк. Стаж работы – 15 лет. Место работы – Общество с ограниченной ответственностью «Научно-экспертное объединение» (ООО «НЭО») (должность – генеральный директор, эксперт). Аттестована в качестве эксперта по проведению государственной историко-культурной экспертизы (Приказ Министерства культуры РФ от 25.12.2019 г. №2032 полномочия продлены в соответствии с Постановлением Правительства РФ от 12.03.2022 №353). Профиль экспертной деятельности (объекты экспертизы):

- выявленные объекты культурного наследия в целях обоснования целесообразности включения данных в реестр;
- документы, обосновывающие включение объектов культурного наследия в реестр;
- документы, обосновывающие изменение категории историко-культурного значения объекта культурного наследия;
- проектная документация на проведение работ по сохранению объектов культурного наследия;
- документация или разделы документации, обосновывающие меры по обеспечению сохранности объекта культурного наследия, включённого в реестр, выявленного объекта культурного наследия либо объекта, обладающего признаками объекта культурного наследия, при проведении земляных, мелиоративных, хозяйственных работ, указанных в статье 30 Федерального закона работ по использованию лесов и иных работ в границах территории объекта культурного наследия либо на земельном участке, непосредственно связанном с земельным участком в границах территории объекта культурного наследия.

Эксперты:

- не имеют родственных связей с заказчиком (его должностными лицами, работниками и т.д.);
- не состоят в трудовых отношениях с заказчиком;
- не имеют долговых или иных имущественных обязательств перед заказчиком;
- не владеют ценными бумагами, акциями (долями участия, паями в уставных капиталах) заказчика;
- не заинтересованы в результатах исследований и решении, вытекающем из настоящего заключения экспертизы, с целью получения выгоды в виде денег, ценностей, иного имущества, услуг имущественного характера или имущественных прав для себя или третьих лиц.

5. Информация о том, что в соответствии с законодательством Российской Федерации эксперт (эксперты) несет ответственность за достоверность сведений, изложенных в заключении:

Настоящая государственная историко-культурная экспертиза проведена в соответствии со статьями 28, 29, 30, 31, 32 Федерального закона от 25.06.2002 №73-ФЗ «Об объектах культурного наследия (памятниках истории и культуры) народов Российской Федерации» и Положением о государственной историко-культурной экспертизе, утвержденным Постановлением Правительства Российской Федерации от 15.07.2009 г. №569.

Настоящим подтверждаем, что мы предупреждены об ответственности за достоверность сведений, изложенных в заключении экспертизы, в соответствии с законодательством Российской Федерации, содержание которого нам известно и понятно.

6. Цели и объекты экспертизы:

6.1. Цель проведения государственной историко-культурной экспертизы¹:

¹ Цель экспертизы указана в соответствии со ст. 28 Федерального закона от 25.06.2002 г. №73-ФЗ «Об объектах культурного наследия (памятниках истории и культуры) народов Российской Федерации».

Определение соответствия проектной документации на проведение работ по сохранению выявленного объекта культурного наследия «Дом Ф.И. Коровина», расположенного по адресу: Санкт-Петербург, Лиговский пр., д. 47, лит. А – *«Приспособление для современного использования помещения 11-Н в выявленном объекте культурного наследия «Дом Ф.В. Коровина» по адресу: Санкт-Петербург, Лиговский пр., д.47, лит. А» (шифр: 14/03-ПСД/2023-Л47)*, разработанной ООО «ПР» в 2023 г., в составе, указанном в пункте 6.2. настоящего акта экспертизы, требованиям государственной охраны объектов культурного наследия.

6.2. Объект экспертизы:²

Проектная документация на проведение работ по сохранению выявленного объекта культурного наследия «Дом Ф.И. Коровина», расположенного по адресу: Санкт-Петербург, Лиговский пр., д. 47, лит. А – *«Приспособление для современного использования помещения 11-Н в выявленном объекте культурного наследия «Дом Ф.В. Коровина» по адресу: Санкт-Петербург, Лиговский пр., д.47, лит. А» (шифр: 14/03-ПСД/2023-Л47–ИРД.ФФ)*, разработанная ООО «ПР» в 2023 г., в следующем составе:

Раздел 1. Предварительные работы:

- Том 1. Исходно-разрешительная документация. Фотофиксация (шифр: 14/03-ПСД/2023-Л47–ИРД.ФФ).

Раздел 2. Комплексные научные исследования:

- Том 2. Комплексные научные исследования (шифр: 14/03-ПСД/2023-Л47-КНИ).

Раздел 3. Проектная документация:

- Том 3.2. Архитектурные решения (шифр: 14/03-ПСД/2023-Л47–АР).

7. Перечень документов, представленных заявителем:

1) Проектная документация – *«Приспособление для современного использования помещения 11-Н в выявленном объекте культурного наследия «Дом Ф.В. Коровина» по адресу: Санкт-Петербург, Лиговский пр., д.47, лит. А» (шифр: 14/03-ПСД/2023-Л47)*, ООО «ПР» в 2023 г. в составе, указанном в пункте 6.2. настоящего акта экспертизы.

2) Копия распоряжения КГИОП от 19.08.2013 г. №10-400 «Об определении предмета охраны выявленного объекта культурного наследия «Дом Ф.И. Коровина» (документы, представленные заявителем – Приложение №1).

3) Копия плана границ территории выявленного объекта культурного наследия «Дом Ф.И. Коровина», утвержденного КГИОП 10.04.2002 г. (документы, представленные заявителем – Приложение №1).

4) Копия задания КГИОП от 03.11.2022 г. № 01-21-2652/22-0-1 (документы, представленные заявителем – Приложение №1).

5) Копия выписки из ЕГРН от 10.10.2023 г. №КУВИ-001/2023-230336239 (документы, представленные заявителем – Приложение №1).

6) Копия технического паспорта на помещение 11-Н по адресу: Санкт-Петербург, Лиговский пр., д. 47, лит. А (документы, представленные заявителем – Приложение №1).

² Объект экспертизы указан в соответствии со ст. 30 Федерального закона от 25.06.2002 №73-ФЗ «Об объектах культурного наследия (памятниках истории и культуры) народов Российской Федерации».

8. Сведения об обстоятельствах, повлиявших на процесс проведения и результаты экспертизы:

В 2022 г. экспертной комиссией в составе: М.В. Макарова, Я.В. Губин, Г.В. Михайловская, была проведена государственная историко-культурная экспертиза проектной документации – «Приспособление для современного использования помещения 11-Н в выявленном объекте культурного наследия «Дом Ф.И. Коровина» по адресу: Санкт-Петербург, Лиговский пр., д. 47, лит. А (устройство вентиляции)» (шифр 21/07-ПСД/2022-ЛГ47), разработанной ООО «ПР» в 2022 г. Проект был согласован КГИОП – письмо от 29.12.2022 г. №01-24-2892/22-0-1. Указанным проектом были предусмотрены следующие решения:

- демонтаж действующего воздуховода Ø450 мм;
- демонтаж фрамуги окна 1-го этажа (материал: сэндвич-панель);
- установка вентиляционного короба размером 1000x500x600 (Г) мм во фрамугу окна 1-го этажа;
- установка нового вытяжного воздуховода размерами 400 мм (с предварительным монтажом креплений – кронштейнов по фасаду);
- присоединение вытяжных воздуховодов существующих систем;
- установка вентиляционного зонта на воздуховод (поднимается на 1 метра выше свеса кровли, расположен в прежних отметках);
- заземление воздуховода;
- заделывание образовавшихся в процессе работ по демонтажу/монтажу отверстий известково-песчаным раствором с последующей окраской в цвет фасада.

На момент начала проведения настоящей экспертизы указанные решения реализованы.

Также по результатам анализа исходной документации и существующей ситуации на объекте проектирования экспертами установлено, что планировка помещения 11-Н, показанная на плане в выписке из ЕГРН не в полной мере соответствует планировке по факту. Второй вход в помещение со стороны двора с металлической лестницей ошибочно показан не в том месте, где он находится по факту. Также выявлен участок с локальной перепланировкой за счет устройства ненесущих перегородок, которые учтены экспертируемым проектом и не привели к нарушению предмета охраны выявленного объекта культурного наследия.

Иные сведения об обстоятельствах, повлиявших на процесс проведения экспертизы, отсутствуют.

Сведения об обстоятельствах, повлиявших на результаты экспертизы, отсутствуют.

9. Сведения о проведенных исследованиях с указанием примененных методов, объема и характера выполненных работ и их результатов:

В ходе проведения настоящей экспертизы экспертами выполнен комплекс мероприятий и исследований:

- Изучена и проанализирована проектная документация, представленная заказчиком экспертизы. Проведен анализ исходно-разрешительной документации, необходимой для разработки проектной документации и проведения государственной историко-культурной экспертизы.

- Проведены историко-архивные и библиографические исследования. Изучены источники и материалы, имеющиеся в открытом доступе, содержащие сведения о выявленном объекте культурного наследия.

- Составлена краткая историческая справка – пункт 10.3. настоящего акта экспертизы и альбом иконографии – Приложение №3.

- Выполнена фотофиксация выявленного объекта культурного наследия в границах проектирования, разработана схема с указанием точек съемки – Приложение №4.

- Проанализировано действующее законодательство в области охраны объектов культурного наследия.

- Проанализированы проектные решения, получено представление о видах планируемых работ, сделаны выводы о влиянии принятых решений на выявленный объект культурного наследия и его предмет охраны.

- Проведена оценка проектной документации на соответствие требованиям задания КГИОП и нормативным требованиям, регламентирующим разработку проектной документации, в части состава и содержания.

- Исследования проведены **методом** сравнительного анализа всего комплекса полученных в результате экспертизы данных. Результаты исследований оформлены в виде настоящего акта.

- На основании проведенных исследований и анализа представленной проектной документации экспертами сформулирован вывод о ее соответствии требованиям государственной охраны объектов культурного наследия.

- При проведении экспертизы экспертами соблюдены принципы проведения экспертизы, установленные ст. 29 Федеральным законом от 25.06.2002 №73-ФЗ «Об объектах культурного наследия (памятниках истории и культуры) народов Российской Федерации», обеспечена объективность, всесторонность и полнота проведенных исследований, а также достоверность и обоснованность своих выводов. Экспертами самостоятельно оценены результаты исследований и сформулированы выводы экспертизы.

10. Факты и сведения, выявленные и установленные в результате проведенных исследований:

10.1. Собственник или пользователь объекта:

Нежилое помещение №11-Н по адресу: г. Санкт-Петербург, Лиговский пр., д. 47, лит. А находится в собственности ООО «Полтайм» и передано в аренду ООО «АмРест» (выписка из ЕГРН – документы, представленные заявителем – Приложение №1).

10.2. Общие сведения об объекте культурного наследия:

Здание по адресу Санкт-Петербург, Лиговский пр., д. 47, лит. А является выявленным объектом культурного наследия «Дом Ф.И. Коровина» в соответствии с приказом КГИОП от 20.02.2001 г. № 15 (извлечение – документы и материалы, собранные и полученные при проведении экспертизы – Приложение №2).

Предмет охраны выявленного объекта культурного наследия «Дом Ф.И. Коровина», утвержден Распоряжением КГИОП от 19.08.2013 №10-400 (документы, представленные заявителем – Приложение №1).

План границ территории выявленного объекта культурного «Дом Ф.И. Коровина» утверждены КГИОП 10.04.2002 г. (документы, представленные заявителем – Приложение №1).

10.3. Краткие исторические сведения об объекте культурного наследия (сведения о времени возникновения, датах основных изменений (перестроек) данного объекта и (или) датах связанных с ним исторических событий):

Доходный дом Ф. И. Коровина расположен в Санкт-Петербурге по Лиговскому проспекту. Лиговский проспект— одна из главных магистралей города. Пролегает от улицы Некрасова до площади Московские Ворота.

Еще до возникновения города по направлению проспекта к поселениям в дельте Невы проходила старинная Новгородская дорога. В 1718—1725 вдоль дороги по проекту Г.Г. Скорнякова-Писарева проложен Лиговский канал для питания фонтанов Летнего сада от речки Лиги (отсюда название канала и проспекта), вытекающей из озера в районе Дудергофских высот и текшей через Лигово. После наводнения 1777 года фонтаны были разрушены и канал за ненадобностью начал постепенно засыпаться.

В XVIII – XIX вв. в районе проспекта находились извозчицьи дворы, питейные дома, чайные и другие заведения, создававшие негативную репутацию этой части города.

С 1739 года улица называлась Московской, затем Набережной Лиговского канала. В 1892 году появляется название Лиговская улица. С 1952 года улица носит название Сталинградский проспект, с 1956 — современное название.

В 1849 г. участком с деревянным одноэтажным домом владел купец Иван Григорьевич Клевцов. Позже участок приобрел Ф.И. Коровин - разбогатевший на мануфактурной торговле крупный домовладелец, купец 1-й гильдии коммерции советник, попечитель Александровского приюта и благотворительного общества прихода Знаменской церкви.

В 1877-1878 гг. по проекту архитектора А.В. Иванова на участке возвели доходный дом.

В 1895–1905 гг. в доме жил доктор медицины В.Н. Гречанинов (1857—после 1917 гг.), который по окончании Медико-хирургической академии служил врачом в полках Петербургского военного округа, в 1889 г. защитил диссертацию доктора медицины. В 1904 г. врач лейб-гвардии Семеновского полка, в 1909 г. – коллежский советник, старший врач лейб-гвардии Павловского полка, консультант Максимилиановской больницы, врач Свято-Владимирской женской церковно-учительской школы, в 1917 г. – статский советник, врач Императорской Николаевской академии Главного штаба. Жил в офицерских домах полков и академии.

В 1908–1909 гг. здесь находилась контора книгоиздательского товарищества «Мир» В.Л. Богушевского, выпускавшего иллюстрированный журнал того же названия с бесплатным ежегодным приложением к нему в виде «Альбома картин». Журнал публиковал короткие произведения современных писателей, обзоры книг, составленные С.Р. Минцловым и Б.Н. Курдиновским. Издатели журнала «Мир» дворянин Василий Львович и член Геологического комитета горный инженер Лев Львович Богушевские жили в этом же доме.

Во время Великой Отечественной войны в подвалах здания было устроено бомбоубежище.

В 2008 г. ООО НПХК «Ремстройкомплекс» была выполнена реставрация фасадов здания.

В настоящее время в здании размещены коммерческие помещения, гостиница, верхние этажи - жилые.

Помещение 11-Н располагается на первом этаже здания. Используется для размещения ресторана быстрого питания.

10.4. Описание современного состояния объекта:

Здание расположено по северной стороне пр. Лиговский пр., лицевым фасадом ориентировано на пр. Лиговский пр. Здание четырехэтажное прямоугольное в плане с внутренним двором. Фундаменты ленточные, сложены из бута. Стены сложены из керамического кирпича. Перекрытия по металлическим балкам с железобетонным межбалочным заполнением. Стропильная система выполнена из деревянных элементов. Кровля фальцевая, металлическая, выполнена по деревянной обрешетке. Водосток организованный, наружный.

Лицевой фасад на 11 световых осей. По центральной оси расположен арочный проезд во двор, над которым находится эркер в уровне 2-3 этажей, завершенный балконом. Объем 3х центральных осей выделен раскреповкой, завершенной аттиком и балюстрадой.

Поверхность фасада оштукатурена, оформлена рустом. Оконные проемы прямоугольные, арочные и с клинчатыми перемычками. Дворовые фасады гладко оштукатурены, без декоративной отделки. Завершены профилированным карнизом. Оконные проемы прямоугольные. Оконные заполнения пластиковые, поздние.

Помещение 11-Н расположено на 1-ом этаже здания и имеет два входа – с Лиговского пр. и со двора. Помещение эксплуатируется под ресторан быстрого питания, отделка – современная, состояние удовлетворительное. На дворовом фасаде размещено вентиляционное оборудование – внешние блоки кондиционеров (в оконных проемах) и трубы воздухопроводов, эксплуатируемое рестораном и согласованное КГИОП. Оконные проемы закрыты поздними решетками.

Вход в помещение со стороны фасада обеспечивается через дверной проем, для доступа в который устроена поздняя металлическая лестница. Заполнение проема – металлическое.

Один из оконных проемов со стороны дворового фасада, относящийся к помещению №11-Н заложен.

10.5. Описание и анализ проектной документации:

Проектная документация – *«Приспособление для современного использования помещения 11-Н в выявленном объекте культурного наследия «Дом Ф.В. Коровина» по адресу: Санкт-Петербург, Лиговский пр., д.47, лит. А» (шифр: 14/03-ПСД/2023-Л47)*, разработана ООО «ПР» (лицензия МК РФ от 15.06.2015 г. № МКРФ 02591) в 2023 г., на основании задания КГИОП от 03.11.2022 г. № 01-21-2652/22-0-1 (документы, представленные заявителем – Приложение №1) и содержит решения по приспособлению выявленного объекта культурного наследия *«Дом Ф.В. Коровина»* для современного использования в части помещения №11-Н.

Разработке проектной документации предшествовали предварительные работы, результаты которых представлены в *Разделе 1. Предварительные работы.*

Комплект исходно-разрешительной документации и фотофиксация объекта проектирования представлены в *Томе 1. Исходно-разрешительная документация. Фотофиксация (шифр: 14/03-ПСД/2023-Л47-ИРД.ФФ).*

В составе исходно-разрешительной документации представлен Акт определения влияния предполагаемых к проведению видов работ на конструктивные и другие характеристики надежности и безопасности объекта культурного наследия (памятника истории и культуры) народов Российской Федерации (далее – Акт влияния), которым определено, что предполагаемые к выполнению указанные виды работ не оказывают влияния на конструктивные и другие характеристики надежности и безопасности объекта культурного наследия.

Результаты комплексных научных исследований представлены в *Разделе 2. Комплексные научные исследования – Том 2. Комплексные научные исследования (шифр: 14/03-ПСД/2023-Л47-КНИ).*

В разделе представлены результаты инженерно-технических исследований объекта в границах проектируемого помещения, комплект обмерных чертежей, план помещения в границах проектирования, фрагменты фасадов с отображением существующей на момент начала проектирования ситуации, ведомость существующих оконных и дверных заполнений, обмерные чертежи окон и деревянной двери сохранившейся на фасаде.

По результатам инженерно-технических исследований установлено следующее:

В процессе обследования осматривались перекрытия цокольного этажа и перекрытия над первым этажом.

Перекрытия цокольного этажа. Несущими элементами перекрытия являются кирпичные своды. Опорами сводов являются несущие наружные и внутренние стены. Своды крестовые, в створе проёмов выполнены подпружные кирпичные арки. По сводам располагается забутовка, по которой устроена конструкция пола, включающая в себя армированную растворную стяжку толщиной до 100мм, по которой на клей уложена керамогранитная плитка пола. Учитывая большую жёсткость свода, внешних дефектов, свидетельствующих о деформациях несущих элементов перекрытия (сводов), не зафиксировано. Покрытие пола не имеет трещин, указывающих на наличие прогибов/перемещений. Состояние сводов цокольного этажа может быть оценено, как работоспособное.

Перекрытия первого этажа. Перекрытия первого этажа плоские, в качестве несущего элемента в местах выполнения осмотра, используются металлические двутавровые балки. Между балками выполнено заполнение из сборных железобетонных мелкоформатных плит.

Внешних дефектов, свидетельствующих о деформациях несущих элементов перекрытия, не зафиксировано. Состояние перекрытия над первым этажом в местах проведения осмотра может быть оценено, как работоспособное.

Стены выполнены из полнотелого красного кирпича. С улицы в помещения ресторана ведёт лестница, ступени которой облицованы керамической плиткой. Трещины на поверхности лестницы не зафиксированы. Трещины по фасадным стенам не обнаружены.

Был выполнен осмотр стен первого этажа также со стороны двора. Следует отметить, что в стенах дворового фасада расположены оконные проёмы, используемые для пропусков

через стены элементов вентиляции. Большинство проёмов оставлено без изменения с сохранением их габаритных размеров. Вместе с тем, выполнено увеличение высоты проёма №2 (со стороны помещений ресторана), а также устройство двух новых проёмов №3 и №4, расположенных выше существующих проёмов.

Проём №2 образован увеличением по высоте существующего проёма на 800 мм для размещения воздуховодов. Обрамление проёма выполнено равнополочным уголком. закрепление уголка к стенам осуществляется стальной полосой с помощью анкеров.

Проёмы №3 и №4 новые, размеры проёмов 600x300(h) мм и 800x300(h)мм соответственно.

Обрамление проёмов выполнено равнополочным уголком 75x5, закрепление уголка к стенам осуществляется стальной полосой и анкерами.

Трещин по периметру проёмов не зафиксировано.

По дворовому фасаду в уровне первого этажа имеет место значительные утраты штукатурного слоя, вызванные скорее всего намоканием наружных стен, вызванном примыканием к стенам временных пристроек (спуски с подвал, навесы и т.д.).

В арке ворот фиксируются нарушения цоколя, вызванные механическими воздействиями на его конструкцию.

По результатам исследований сделаны общие выводы и даны рекомендации.

Фактическое состояние несущих конструкций не влияет на их способность воспринимать эксплуатационные нагрузки в границах обследуемого помещения. Имеющиеся дефекты являются, в основном, косметическими, не снижающими несущую способность конструктивных элементов.

По результатам выполненного визуального обследования: перекрытие цокольного и первого этажей, наружные и внутренние стены, лестница находятся в работоспособном состоянии.

Обследованием также зафиксировано, что проем входа со стороны двора, показанный на плане в выписке из ЕГРН, фактически находится в другом месте. Отсутствие проема в месте, показанном на плане в выписке из ЕГРН подтверждено результатами визуального осмотра кладки. Кроме того, по результатам сравнения обмерных чертежей и плана из выписки ЕГРН выявлена небольшая перепланировка ненесущими перегородками в производственной части ресторана.

В рамках комплексных научных исследований выполнен анализ существующего облика выявленного объекта культурного наследия и состояния помещения 11-Н.

Помещение 11-Н занимает 1 этаж восточной части здания. Помещение выходит окнами на главный фасад и на дворовые фасады. Оконные заполнения лицевого фасада в границах пом. 11-Н выполнены одностворчатые в ПВХ профиле со стеклопакетом, без учета исторических материалов и расстекловки. Цвет окон светло-коричневый снаружи и белый внутри. Состояние заполнений неудовлетворительное.

На иконографии 1949 г. окна первого этажа деревянные выполнены с Т-образной расстекловкой и форточками. На данный момент сохранились окна первого этажа расположенные симметрично по фасаду.

Для входа в помещение имеется центральный вход с лицевого фасада, местоположение входа является историческим. Входная дверь полуторная с фрамугой выполнена в алюминиевом профиле с остеклением. Цвет двери серый снаружи и белый

внутри. Состояние неудовлетворительное. Двери выполнены с расстекловкой и материалом не соответствующими предмету охраны. В настоящее время симметрично по фасаду сохранилась двупольная деревянная дверь с полуциркульной фрамугой. На иконографии 1949 г. видно, что заполнение такой же конфигурации, но пропорции фрамуги и расстекловка изменены. Исторически фрамуга была выше и имела расстекловку, дверное полотно было ниже и отсутствовала высокая деревянная перемычка.

Для персонала предусмотрен вход в помещение 11-Н со двора по металлической лестнице, внешний вид которой диссонирует с обликом фасада. Состояние лестницы неудовлетворительное, имеются следы коррозии, механические повреждения, вандажные загрязнения, цвет ступеней и ограждений – серый, металлические панели – коричневые.

Расстекловка окон дворового фасада преимущественно Т-образная. На дворовых фасадах оконные заполнения помещения 11-Н на глубину четверти – отсутствует, на восточном дворовом фасаде заложен оконный проем. В некоторых оконных проемах в толще стены расположено кондиционерное оборудование, закрытое сетками коричневого цвета, с креплением по фасаду – состояние неудовлетворительное.

Обследованием определено, что существующие заполнения оконных и дверных проемов нарушают предмет охраны. Существующие заполнения окон со стороны дворового фасада в границах помещения №11-Н также нарушают предмет охраны.

Проектные решения отражены в *Разделе 3. Проектная документация – Том 3.2. Архитектурные решения (шифр: 14/03-ПСД/2023-Л47-АР)*.

В томе представлена пояснительная записка с описанием и обоснованием проектных решений и комплект чертежей необходимых для их реализации.

Проектом предусмотрены следующие решения:

Лицевой фасад (по оси 1 в осях В-А):

- замена оконных заполнений на деревянные с исторической расстекловкой (4шт).
- замена дверного заполнения на деревянное (1шт);

Дворовые фасады (по оси 3 в осях В-Б; по оси Б в осях 5-3):

- демонтаж оконных решеток (5шт);
- демонтаж металлической решетки (1шт);
- раскрытие исторического оконного проема по оси 3 в осях Б-В с установкой оконного заполнения (1шт);
- ремонт металлической лестницы: замена металлических листов обшивки лестницы на панели с ламелями; установка панели с сеткой под ступени лестницы (от попадания мусора под пространство лестницы); дополнительные металлические стойки;
- установка оконных рам с заполнением сеткой ячейкой 8x8 (6шт).

Замена двери и оконных заполнений на деревянные на лицевом фасаде с учетом предмета охраны. Для сохранения целостного восприятия облика фасада принято решение по замене двери со стороны лицевого фасада на деревянную с остеклением фрамуги и верхних филенок по аналогу существующей, расположенной симметрично. Замену окон ПВХ на деревянные по аналогу сохранившихся окон 1-го этажа, расположенных симметрично по фасаду. Расстекловка оконных заполнений принята с Т-образным импостом и горбыльком с имитацией форточки. На дворовом фасаде с целью сохранения облика объекта культурного наследия проектом предусмотрено раскрытие исторического

проема с установкой оконного заполнения с Т-образным импостом и замена оконных сеток на рамы с имитацией расстекловки.

Внешний вид металлической лестницы для входа в помещение 11-Н со двора диссонирует с обликом фасада, требуется ремонт. Проектом предусмотрена замена металлических листов на металлические панели с ламелями и размещение металлической панели с сеткой под ступенями для предотвращения попадания мусора, на ограждении устанавливаются дополнительные стойки.

Проектом на основании выводов и рекомендаций комплексных научных исследований учтена необходимость выполнения ремонта и реставрации дворовых фасадов в рамках отдельно-разработанного проекта.

Решения проекта организации работ отражены в пояснительной записке – текстовая часть *Том 3.2. Архитектурные решения (шифр: 14/03-ПСД/2023-Л47-АР)*.

11. Перечень документов и материалов, собранных и полученных при проведении экспертизы, а также использованной для нее специальной, технической и справочной литературы:

11.1. Нормативная документация:

- 1) Федеральный закон от 25.06.2002 г. № 73-ФЗ «Об объектах культурного наследия (памятниках истории и культуры) народов Российской Федерации».
- 2) Положение о государственной историко-культурной экспертизе (утв. Постановлением Правительства РФ от 15 июля 2009 г. №569).
- 3) ГОСТ Р 55528-2013 «Состав и содержание научно-проектной документации по сохранению объектов культурного наследия. Памятники истории и культуры. Общие требования».
- 4) ГОСТ Р 55567-2013 «Порядок организации и ведения инженерно-технических исследований на объектах культурного наследия. Памятники истории и культуры. Общие требования».
- 5) Приказ КГИОП от 20.02.2001 № 15 «Об утверждении Списка вновь выявленных объектов, представляющих историческую, научную, художественную или иную культурную ценность» (Приложение №1. Учетные документы по объекту культурного наследия).

11.2. Архивные источники:

1. Архив КГИОП. Отчет о выполнении работы по реставрации фасада б.жилого Дома Ф.И. Коровина по адресу: Лиговский пр., д. 47. ООО НПХК «Ремстройкомплекс». СПб, 2008год. №Н-10052.
- 2) Архив ЦГАКФФД СПб. Фотодокумент Вр 44068.
- 3) Архив ЦГАКФФД СПб. Фотодокумент Гр 71969.
- 4) Архив ЦГАКФФД СПб. Фотодокумент Ар 225673.
- 5) Архив ЦГАКФФД СПб. Фотодокумент Ар 225672.

11.3. Литература:

- 1) Векслер А.Ф., Крашениникова Т.Я. Такая удивительная Лиговка. — Центрполиграф, 2013

- 2) Архитекторы-строители Санкт-Петербурга середины XIX - начала XX века. Под общ. ред. Б.М. Кирикова. — СПб. Пилигрим, 1996
- 3) Нащокина М. В. Архитекторы московского модерна. Творческие портреты. — 3-е изд. — М.: Жираф, 2005
- 4) Городские имена сегодня и вчера: Петербургская топонимика / сост. С. В. Алексеева, А. Г. Владимирович, А. Д. Ерофеев и др. — 2-е изд., перераб. и доп. — СПб.: Лик, 1997
- 5) Цылов Н. И. Атлас тринадцати частей С.-Петербурга с подробным изображением набережных, улиц, переулков, казенных и обывательских домов. - Санкт-Петербург, 1849

11.4. Электронные ресурсы:

- 1) <https://goskatalog.ru>.
- 2) <https://www.citywalls.ru>.
- 3) <https://pastvu.com>.
- 4) <http://www.etomesto.ru>.

11.5. Иная документация:

1) Проектная документация – «Приспособление для современного использования помещения 11-Н в выявленном объекте культурного наследия «Дом Ф.И. Коровина» по адресу: Санкт-Петербург, Лиговский пр., д. 47, лит. А (устройство вентиляции)» (шифр 21/07-ПСД/2022-ЛГ47), разработанной ООО «ПР» в 2022 г. (согласована КГИОП, письмо от 29.12.2022 г. №01-24-2892/22-0-1 (документы и материалы, собранные и полученные при проведении экспертизы – Приложение №2).

2) Акт по результатам государственной историко-культурной экспертизы проектной документации по сохранению выявленного объекта культурного наследия «Дом Ф.И. Коровина», расположенного по адресу: Санкт-Петербург, Лиговский пр., д. 47, лит. А - «Приспособление для современного использования помещения 11-Н в выявленном объекте культурного наследия «Дом Ф.И. Коровина» по адресу: Санкт-Петербург, Лиговский пр., д. 47, лит. А (устройство вентиляции)» (шифр 21/07-ПСД/2022-ЛГ47), ООО «ПР» в 2022 г. от 30.11.2023 г. (эксперты: М.В. Макарова, Я.В. Губин, Г.В. Михайловская).

3) Копия письма КГИОП от 29.12.2022 г. №01-24-2892/22-0-1 о согласовании проекта, шифр: 21/07-ПСД/2022-ЛГ47.

4) Копия акта приемки КГИОП от 14.07.2023 г.

12. Обоснование вывода экспертизы:

По результатам рассмотрения представленной на экспертизу проектной документации экспертами сделаны следующие выводы:

- Проектная документация содержит решения по приспособлению выявленного объекта культурного наследия «Дом Ф.И. Коровина» для современного использования в части помещения №11-Н, в том числе решения по замене оконных заполнений с целью восстановления целостности архитектурного решения лицевого и дворового фасада.

- Проектная документация разработана юридическим лицом, имеющим лицензию на осуществление деятельности по сохранению объектов культурного наследия (памятников истории и культуры) народов Российской Федерации в соответствии с

законодательством Российской Федерации о лицензировании отдельных видов деятельности.

- Проектная документация разработана с учетом требований задания КГИОП и нормативных требований, регламентирующих разработку проектной документации на проведение работ по сохранению объектов культурного наследия.

- В проектной документации представлен акт определения влияния предполагаемых к проведению видов работ на конструктивные и другие характеристики надежности и безопасности объекта культурного наследия (памятника истории и культуры) народов Российской Федерации (далее – Акт влияния). Проектной документацией предполагается к выполнению следующие виды работ:

Проектом, с учетом выполненных работ предусмотрены следующие решения:

Приспособление помещения 11-Н предусматривает следующие виды работ:

- замена оконных заполнений на деревянные с исторической расстекловкой (4 шт.);
- замена дверного заполнения на деревянное (1 шт.);
- демонтаж оконных решеток (5 шт.);
- демонтаж металлической решетки (1 шт.);
- раскрытие исторического оконного проема по оси 3 в осях Б-В с установкой оконного заполнения (1 шт);
- ремонт металлической лестницы;
- установка оконных рам с заполнением сеткой ячейкой 8x8 (6 шт).

При проведении работ, указанных в Акте влияния:

- сохраняется исторически сложившаяся конструктивная схема объекта культурного наследия;

- не изменяется объемно-планировочная структура объекта культурного наследия.

Предполагаемые к выполнению работы на объекте культурного наследия в соответствии с письмом Минкультуры России от 24.03.2015 г. №90-01-39-ГП относятся к работам по сохранению объекта культурного наследия.

Согласно выводу Акта влияния работы, предусмотренные проектной документацию к выполнению на объекте культурного наследия, не оказывают влияния на конструктивные и другие характеристики надежности и безопасности выявленного объекта культурного наследия «Дом Ф.И. Коровина».

По результатам оценки выводов Акта влияния установлено, что предполагаемые проектом виды работ не оказывают влияния на конструктивные и другие характеристики надежности и безопасности выявленного объекта культурного наследия согласно требованиям Федерального закона от 25.06.2002 г. №73-ФЗ «Об объектах культурного наследия (памятниках истории и культуры) народов Российской Федерации» и с учетом положений Градостроительного кодекса Российской Федерации и иных правовых актов.

- Проектные решения приняты с учетом выводов и рекомендаций комплексных научных исследований, выполненных в объеме необходимом и достаточном для обоснования решений по приспособлению выявленного объекта культурного наследия для современного использования в части помещения №11-Н.

- Проектная документация учитывает сохранение особенностей выявленного объекта культурного наследия «Дом Ф.И. Коровина», определенных КГИОП как предмет охраны в соответствии с Распоряжением КГИОП от 19.08.2013 г. №10-400, а именно:

Проектом не предусмотрены решения, которые могут привести к изменению предмета охраны выявленного объекта культурного наследия в части **объемно-пространственного решения**.

Предмет охраны выявленного объекта культурного наследия в части **конструктивной системы здания** – сохраняется. Перепланировка помещений выполнена без изменения месторасположения и материала капитальных стен. Проектом предусмотрено раскрытие заложеного проема со стороны дворового фасада с учетом предмета охраны.

Проектом не предусмотрены решения, которые могут привести к изменению предмета охраны выявленного объекта культурного наследия в части **объемно-планировочного решения**.

Предмет охраны объекта культурного наследия в части **архитектурно-художественного решения фасадов** – сохраняется. Проектом на основании выводов и рекомендаций комплексных научных исследований учтена необходимость выполнения ремонта и реставрации дворовых фасадов в рамках отдельно-разработанного проекта.

Решения по замене дверного заполнения со стороны лицевого фасада учитывает предмет охраны – *«исторические* заполнения: деревянные двустворчатые филенчатые двери с полуциркульной фрамугой, верхние филенки и фрамуга – остеклены; (*частично утрачены);»*. Двери согласно проекту деревянные и разработаны в проекте с учетом иконографических материалов и существующего аналога. Проектом предусмотрены решения по замене пластиковых окон лицевого фасада на новые деревянные с учетом предмета охраны – *«заполнения оконных проемов: материал (дерево), исторический рисунок расстекловки;»*. Рисунок расстекловки разработан на основании иконографии. Решения проекта направлена на восстановление исторического облика выявленного объекта культурного наследия.

Решения по устройству оконных рам с сетками в проемы со стороны дворового фасад, в которые смонтировано вентиляционное оборудование, учитывают предмет охраны выявленного объекта в части рисунка расстекловки оконных заполнений окон дворовых фасадов.

Проектом не предусмотрены решения, которые могут привести к изменению предмета охраны в части **декоративно-художественного оформления интерьеров, предметов декоративно-прикладного искусства**.

Таким образом, экспертами сделан вывод, что проектные решения учитывают сохранение предмета охраны объекта культурного наследия.

13. Вывод экспертизы³:

Проектная документация на проведение работ по сохранению выявленного объекта культурного наследия «Дом Ф.И. Коровина», расположенного по адресу: Санкт-Петербург, Лиговский пр., д. 47, лит. А – **«Приспособление для современного использования помещения 11-Н в выявленном объекте культурного наследия «Дом Ф.В. Коровина» по адресу: Санкт-Петербург, Лиговский пр., д.47, лит. А» (шифр: 14/03-ПСД/2023-Л47)**, разработанная ООО «ПР», 2023 г., в составе указанном в пункте 6.2. настоящего акта

³ Вывод экспертизы указан в соответствии с пп. «г») п. 20 Положения о государственной историко-культурной экспертизе, утвержденным Постановлением Правительства РФ от 15.07.2009 г. №569.

экспертизы, соответствует требованиям законодательства Российской Федерации в области государственной охраны объектов культурного наследия (**положительное заключение**).

14. Перечень приложений к акту экспертизы:

Приложение №1. Документы, представленные заявителем.

Приложение №2. Документы и материалы, собранные и полученные при проведении экспертизы.

Приложение №3. Иконография.

Приложение №4. Материалы фотофиксации (фото: М.В. Макарова, 11.10.2023 г.).

Приложение №5. Копии протоколов заседаний экспертной комиссии.

Приложение №6. Копия договора на проведение экспертизы.

Приложение №7. Копии договоров с экспертами.

15. Дата оформления заключения: «20» октября 2023 г.

Подписи экспертов:

Председатель экспертной комиссии:

Г.В. Иванов (20.10.2023 г.)

*(подписано усиленной квалифицированной
электронной подписью)*

***Ответственный секретарь экспертной
комиссии:***

О.А. Блинов (20.10.2023 г.)

*(подписано усиленной квалифицированной
электронной подписью)*

Член экспертной комиссии:

М.В. Макарова (20.10.2023 г.)

*(подписано усиленной квалифицированной
электронной подписью)*

ПРИЛОЖЕНИЕ №1.
Документы, представленные заявителем



ПРАВИТЕЛЬСТВО САНКТ-ПЕТЕРБУРГА
КОМИТЕТ ПО ГОСУДАРСТВЕННОМУ КОНТРОЛЮ, ИСПОЛЬЗОВАНИЮ
И ОХРАНЕ ПАМЯТНИКОВ ИСТОРИИ И КУЛЬТУРЫ

РАСПОРЯЖЕНИЕ

окуд

19 АВГ 2013

№ 10-400

**Об определении предмета охраны
выявленного объекта культурного наследия:**

«Дом Ф.И. Коровина».

1. Определить предмет охраны выявленного объекта культурного наследия «Дом Ф.И. Коровина», расположенного по адресу: Санкт-Петербург, Лиговский пр., дом 47, литера А, согласно приложению к настоящему распоряжению.




2. Начальнику отдела государственного учета объектов культурного наследия обеспечить размещение настоящего распоряжения в электронной форме в локальной компьютерной сети КГИОП.

3. Контроль за выполнением настоящего распоряжения остается за заместителем председателя КГИОП – начальником управления государственного учета объектов культурного наследия.

Заместитель председателя КГИОП –
начальник управления государственного учета
объектов культурного наследия

Г.Р. Аганова

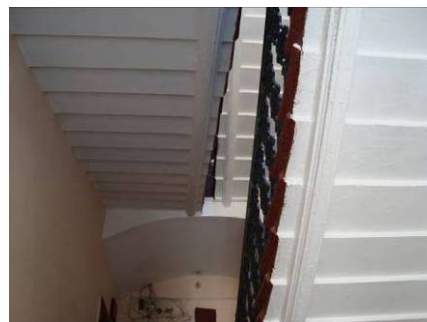
Предмет охраны
выявленного объекта культурного наследия «Дом Ф.И. Коровина»,
расположенного по адресу: Санкт-Петербург, Лиговский пр., дом 47, литера А.

№ п п	Видовая принадлежность предмета охраны	Предмет охраны	Фотофиксация
1	2	3	4
1	Объемно-пространственное решение:	<p>исторические габариты и конфигурация прямоугольного в плане четырехэтажного здания на высоком цоколе, с прямоугольным в плане внутренним двором;</p> <p>два воротных проезда: местоположение (восточный фасад лицевого корпуса и западный фасад дворового корпуса), их конфигурация (прямоугольные в плане с трехцентровой перемычкой), габариты;</p> <p>эркер: местоположение (по центральной оси восточного лицевого фасада, в уровне второго-третьего этажей, завершен балконом четвертого этажа), конфигурация (прямоугольный в плане), габариты; два прямоугольных в плане балкона на металлических литых кронштейнах в уровне четвертого этажа;</p> <p>ризалиты дворовых фасадов: местоположение, конфигурация (прямоугольные в плане со скругленными углами), габариты;</p> <p>историческая форма, габариты и конфигурация скатных крыш со слуховыми окнами, существующая высотная отметка конька здания;</p>	 
2	Конструктивная система:	<p>фундаменты, наружные и внутренние капитальные стены (кирпичные);</p> <p>исторические отметки междуэтажных перекрытий;</p> <p>своды перекрытий:</p> <p>коробовые своды с распалубками воротных проездов;</p>	

коробовые своды с распалубками в помещении вестибюля Л-3;



коробовые своды в основании площадок лестницы Л-3;



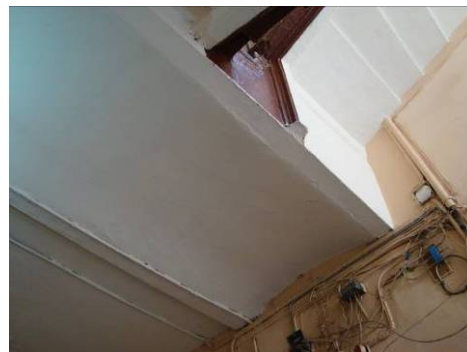
коробовые своды с распалубками в помещении вестибюля Л-1;



коробовые своды в основании площадок лестницы Л-1;



своды Монье в основании площадок лестниц Л-2 и Л-4;



		<p>исторические лестницы:</p> <p>лестничные клетки и вестибюли, их объемно – планировочное решение;</p> <p>парадные лестницы (Л-1 и Л-3):</p> <p>местоположение (вход в вестибюль Л-1 организован со стороны Лиговского проспекта, в вестибюль Л-3 со стороны западного дворового фасада);</p> <p>тип (двухмаршевые с промежуточной площадкой в уровне вестибюля – первого этажа),</p> <p>конструкции (марши на косоурах, площадки опираются на своды),</p> <p>габариты,</p> <p>материал ступеней (лещадная плита);</p> <p>ограждение лестницы:</p> <p>местоположение, габариты, материал (металл, профилированные деревянные поручни), техника исполнения (литье), рисунок (ажурные балясины из завитков и стилизованных растительных элементов);</p> <p>служебные лестницы (Л-2, Л-4):</p> <p>местоположение (вход в вестибюли служебных лестниц организован со стороны дворовых фасадов),</p> <p>тип (двухмаршевые), конструкция (марши на металлических косоурах),</p> <p>габариты,</p> <p>материал ступеней (лещадная плита);</p> <p>ограждение лестницы:</p> <p>материал (металл),</p> <p>техника исполнения,</p> <p>рисунок (вертикальные прутья круглого сечения);</p>	   
3	Объемно-планировочное решение:	историческое объемно-планировочное решение в габаритах капитальных стен.	

4	<p>Архитектурно-художественное решение фасадов:</p>	<p>архитектурно-художественное решение в приемах эклектики;</p> <p>восточный лицевой фасад, расположенный по красной линии застройки Лиговского проспекта, симметричен:</p> <p>материал и характер отделки цоколя (известняковые плиты);</p> <p>материал и характер отделки фасада:</p> <p>в уровне цокольного и первого этажей - дощатый руст, рельеф которого усилен филенками, частично обработан «под шубу», в уровне второго этажа – дощатый руст с филенками, в уровне третьего - четвертого этажей - ленточный руст;</p> <p>оформление воротного проезда с трехцентровой перемычкой:</p> <p>рустованный профилированный архивольт с замковым камнем клинчатой формы;</p> <p>оформление эркера:</p> <p>в уровне второго этажа - рустованные пилястры, фланкирующие оконный проем;</p> <p>подоконная панель, декорированная лепной растительной гирляндой;</p> <p>в уровне третьего этажа – пилястры композитного ордера, подоконная панель имитирующая балюстраду;</p> <p>трехчастный оконный проем с полуциркульными перемычками обрамлен профилированными архивольтами; деревянные impostы выполнены в виде балясин с витой центральной частью;</p>	   
---	---	---	--

поле подшивки эркера декорировано профилированными филенками;

в уровне четвертого этажа эркер завершен прямоугольным в плане балконом;

историческое ограждение: металлическое, кованое, на кирпичных оштукатуренных стойках; рисунок: окружности, вписанные в квадраты, объединенные полосой меандра;

два балкона, расположенные по третьей и девятой световым осям фасада – на литых фигурных металлических кронштейнах;

оформление дверных проемов балконов аналогично оформлению оконных проемов;

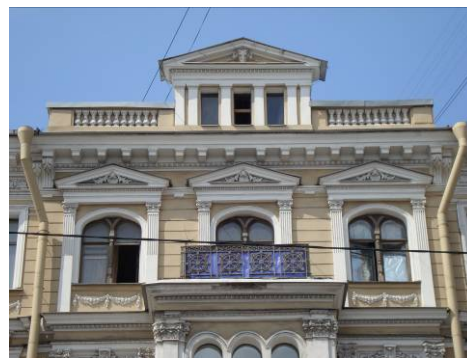
историческое заполнение дверных проемов балконов: материал (дерево), исторический рисунок расстекловки;



исторические дверные проемы, их местоположение (по обе стороны от воротного проезда), конфигурация (прямоугольные с полуциркульным завершением), габариты; оформление дверных проемов: наличник простого профиля и замковый камень клинчатой формы;

исторические* заполнения: деревянные двустворчатые филенчатые двери с полуциркульной фрамугой, верхние филенки и фрамуга - остеклены; (*частично утрачены);

исторические оконные проемы, их местоположение, конфигурация (в уровне цокольного, первого и четвертого этажей – прямоугольные оконные проемы, оконные проемы второго этажа и часть оконных проемов четвертого этажа - имеют лучковую перемычку, оконные проемы третьего этажа имеют полуциркульное завершение);

оформление оконных проемов: в уровне первого этажа - перспективные наличники простого профиля, замковые камни клинчатой формы; в уровне второго этажа - профилированные наличники, замковые камни, обработанные под «алмазную грань»;



		<p>под оконными проемами – декоративные панели с лепными композициями из рогов изобилия, заполненных фруктами, перевитых лентами;</p> <p>в уровне третьего этажа - профилированные наличники с ушками, декорированные лепными растительными гирляндами, и воллютообразные замковые камни, с листьями аканта;</p> <p>прямые профилированные сандрики;</p> <p>два оконных проема третьего этажа фланкированы пилястрами композитного ордера, под ними - две пары воллютообразных лепных кронштейна, декорированные листьями аканта;</p> <p>подоконные панели имитируют балюстрады;</p> <p>в уровне четвертого этажа - оконные проемы обрамлены профилированными наличниками с ушками;</p> <p>двухчастные оконные проемы, с деревянными импостами в виде витых балясин, фланкированы каннелированными пилястрами композитного ордера, несущими стилизованный антаблемент, декорированный поясом ионик, увенчанный треугольным сандриком с лепным рокайлем в обрамлении стилизованных листьев;</p> <p>под оконными проемами - лепные растительные гирлянды;</p> <p>заполнения оконных проемов: материал (дерево), исторический рисунок расстекловки;</p>	      
--	--	--	---

межэтажная профилированная тяга в уровне первого - второго этажей, второго - третьего этажей с дентикулами, третьего - четвертого этажей с поясом ионик;

филенчатые панели с лепным декором из листьев аканта, помещенные между кронштейнами венчающего карниза;

венчающий профилированный карниз с сухариками и полосой лепного орнамента на лепных каннелированных кронштейнах, декорированных листьями аканта;

аттиковая стенка:

прямоугольная в плане, центральная часть выделена шестью пилястрами дорического ордера, несущими антаблемент с поясом ионик, увенчана треугольным фронтоном с лепным изображением головы барана в поле тимпана;

боковые части декорированы панелями, имитирующими балюстрады;

западный фасад дворового корпуса:

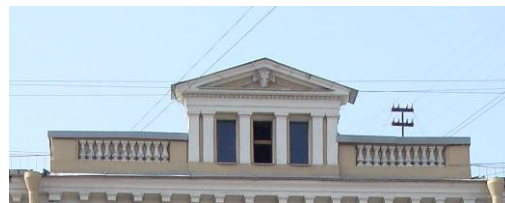
материал и характер отделки цоколя (известняковые плиты);

материал и характер отделки фасада: гладкая штукатурка;

воротный проезд: местоположение (по центральной оси фасада), конфигурация (с трехцентровой перемычкой), габариты;

оконные проемы: местоположение, конфигурация (прямоугольные и прямоугольные с лучковой перемычкой), габариты; заполнения оконных проемов: исторический рисунок расстекловки;

простой профилированный венчающий карниз;



		<p>дворовые фасады:</p> <p>материал и характер отделки цоколя: известняковые плиты; материал и характер отделки фасадов: гладкая штукатурка;</p> <p>скругленные углы ризалитов акцентированы вертикальной креповкой;</p> <p>дверные проемы: местоположение, конфигурация (прямоугольные и прямоугольный с лучковой перемычкой), габариты;</p> <p>деревянная, резная, глухая фрамуга дверного проема восточного дворового фасада;</p> <p>оконные проемы в уровне первого этажа: местоположение, конфигурация (прямоугольные и прямоугольные с лучковой перемычкой), отметки высоты, габариты ширины;</p> <p>оконные проемы в уровне второго- четвертого этажей: местоположение, конфигурация (прямоугольные и прямоугольные с лучковой перемычкой), габариты;</p> <p>заполнения оконных проемов: исторический рисунок расстекловки;</p> <p>простой профилированный венчающий карниз.</p> <p>северный и южный фасады представляют собой брандмауэрные стены и примыкают к соседним строениям;</p>	    
5.	<p>Декоративно-художественное оформление интерьеров, предметы декоративно-прикладного искусства:</p>	<p>декоративно-художественное оформление парадных лестниц Л-1 и Л-3:</p> <p>на полу вестибюлей и площадок парадных лестниц - мозаика: техника исполнения (терраццо), рисунок (звезды, розетки в двойных рамках);</p> <p>фрамуга внутренней двери тамбура обрамлена профилированным архивольтом, опирающимся на карниз, декорированный полосой меандра;</p>	 

стены вестибюлей и площадок парадных лестниц декорированы прямоугольными и полуциркульными профилированными филенками;

своды вестибюлей парадных лестниц декорированы профилированными филенками;



Заместитель председателя Комитета по государственному контролю, использованию и охране памятников истории и культуры - начальник управления государственного учета памятников

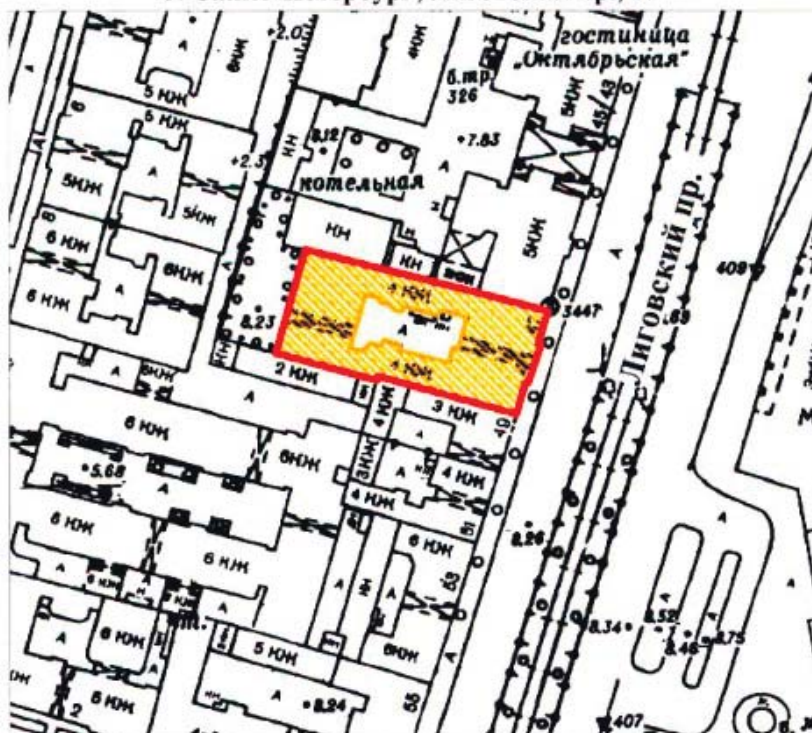
 Б.М. Кириков

М.П.

" 10 " апреля 2008



**План границ территории
выявленного объекта культурного наследия
"Дом Ф. И. Коровина"**

г. Санкт-Петербург, Лиговский пр., 47



масштаб 1:2000

УСЛОВНЫЕ ОБОЗНАЧЕНИЯ

-  граница территории выявленного объекта культурного наследия
-  выявленный объект культурного наследия

ПРАВИТЕЛЬСТВО САНКТ-ПЕТЕРБУРГА
КГИОП
ОГРН 1037843025527

Копия верна

Исполнитель: _____ / _____ /

Городское управление инвентаризации
и оценки недвижимости Санкт-Петербурга



Государственное учреждение
Проектно-инвентаризационное Бюро Центрального района

ТЕХНИЧЕСКИЙ ПАСПОРТ

город (пос.) Санкт-Петербург
район Центральный
улица (пер.) Лиговский пр., д. 47, лит. А,
помещение 11-Н.

г. Санкт-Петербург
2000 г.

46
VI. Описание конструктивных элементов здания и определение износа

Литера А - 11-Н Год постройки 1877 Число этажей 4

Группа капитальности 1 Вид внутренней отделки повышенная

№ п/п	Наименование конструктивных элементов	Описание конструктивных элементов(материал, конструкция, отделка и прочее)	Техническое состояние (осадки, трещины, гниль и т.п.)	Удельный вес по таблице	Поправки к удельному весу в %	Уд. вес конструкт. элемента с поправк.	Износ %	Процент износа к строению (гр. 7 x гр. 8 / гр. 7 x гр. 8 / 100)
1	2	3	4	5	6	7	8	9
1	Фундамент	Бутовый ленточный	Выпучивание отдельных участков стен подвала	6		6		
2	а) стены и их наружная отделка	кирпичные	Высолы, сырые пятна					
	б) перегородки	Деревянные оштукатуренные	Трещины в местах сопряжений	24		24		
3	Перекрытия	чердачное	Металлические балки по ж/б настилу	Смещения плит до 3х см, сырые пятна	10	10		
		междуэтажное						
		надподвальное						
4	Крыша	Оцинкованное железо по деревянной обрешётке	Ослабление креплений отдельных листов	1		1		
5	Полы	линолеум, керамическая плитка	Мелкие трещины, истёртости в ходовых местах, выбоины	12		12		
6	Проемы	оконные	Двойные створные	Рассохлись, распатаны	10	10		
		дверные	Простые, филёнчатые, металлические	Неплотные притворы				
7	Внутренняя отделка	Побелка потолков, частично подвесной, штукатурка стен, масляная окраска окон, дверей	Трещины по штукатурке, потемнения и загрязнения окрасочного слоя	20	+1,34	21,34		
8	Санитарно электротехнич. устройства	Отопление	От групповой котельной	Капельные течи в местах врезки запорной арматуры,	13	-3,6	9,0	
		Водопровод	От городской сети					
		Канализация	Сброс в городскую сеть					
		Горячее водоснабжение	-	Потеря эластичности изоляции отдельных проводов	13	-0,4		
		Ванны	-					
		Электроосвещен.	скрытая и открытая проводк.					
		Радио	-					
		Телефон	АТС					
		Вентиляция	естественная					
		Лифты	-					
9	Прочие работы	Ступени, отмостки	Сколы, трещины, выбоины	3		3		

Итого: 100 X 96,34 X

% износа, приведенный к 100 по формуле

$$\frac{\text{процент износа (гр. 9)} \times 100}{\text{удельный вес (гр. 7)}} = 35\%$$

IX. Техническое описание пристроек и других частей здания

Наименование конструктивных элементов	литера _____	Уд. вес по таблице	Поправки	Уд. вес с поправками	литера _____	Уд. вес по таблице	Поправки	Уд. вес с поправками	литера _____	Уд. вес по таблице	Поправки	Уд. вес с поправками
Фундамент												
Стены и перегородки												
Перекрытия												
Крыша												
Полы												
Проемы												
Отделочн. работы												
Электроосвещение												
Прочие работы												
ИТОГО :		100	X			100	X			100	X	

Наименование конструктивных элементов	литера _____	Уд. вес по таблице	Поправки	Уд. вес с поправками	литера _____	Уд. вес по таблице	Поправки	Уд. вес с поправками	литера _____	Уд. вес по таблице	Поправки	Уд. вес с поправками
Фундамент												
Стены и перегородки												
Перекрытия												
Крыша												
Полы												
Проемы												
Отделочн. работы												
Электроосвещение												
Прочие работы												
ИТОГО :		100	X			100	X			100	X	

X. Исчисление восстановительной и действительной стоимости здания и его частей

Литер по плану	Наименование здания и его частей	№ сборника	№ таблицы	Измеритель	Стоимость измерителя по таблице	Поправки к стоимости (коэффициенты) на :						Ст-ть измерителя с поправками	Кол-во (объем-куб. м) площадь - м. кв.	Восстановительная стоимость (руб.)	% износа	Действительная стоимость в рублях	
						Удельный вес	Группу капиталн.										
1	2	3	4	5	6	7	8	9	10	11	12	13	14	15	16	17	18
A	11н магазин	28	256	М ³	25,1	0,9634							24,18	1259	30443	35	19788
	ИТОГО:														30443		19788

XIII. Ограждения и сооружения (замощения на участке)

Литера	Наименование ограждений и сооружений	Материал, конструкция	Размеры		Площадь (кв. м)	№ сборника	№ таблицы	Измеритель	Стоимость измерителя по таблице	Поправки на климатический район	Восстановительная стоимость в руб.	% износа	Действительная стоимость в руб.
			Длина (м)	Ширина высота (м)									

XIV. Общая стоимость (в руб.)

В ценах какого года	Основные строения		Служебные постройки		Сооружения		Всего	
	восстановит.	действительная	восстановит.	действительная	восстановит.	действительная	восстановит.	действит.
1969	30443	19788					30443	19788

“ 20 “ 12 20 00 г. Исполнитель Николаева Е.В.

“ 20 “ 12 20 00 г. Проверил Фомченко Л.В.

“ 20 “ 12 20 00 г. Начальник ф-ла Чаузова Г.С.

XV. Отметка о последующих обследованиях

Дата обследования	“ “ 20 г.	“ “ 20 г.	“ “ 20 г.
Обследовал			
Проверил			
Начальник бюро			

ПРИЛОЖЕНИЕ №2.
Документы и материалы, собранные и полученные при
проведении экспертизы

Администрация Санкт-Петербурга
КОМИТЕТ ПО ГОСУДАРСТВЕННОМУ КОНТРОЛЮ,
ИСПОЛЬЗОВАНИЮ И ОХРАНЕ ПАМЯТНИКОВ ИСТОРИИ И КУЛЬТУРЫ

ПРИКАЗ

от 20 февраля 2001 года N 15

Об утверждении Списка вновь выявленных объектов, представляющих историческую, научную, художественную или иную культурную ценность

(с изменениями на 10 марта 2020 года)

Документ с изменениями, внесенными:

[приказом Комитета по государственному контролю, использованию и охране памятников истории и культуры Санкт-Петербурга от 10 мая 2001 года N 48;](#)

[приказом Комитета по государственному контролю, использованию и охране памятников истории и культуры Санкт-Петербурга от 12 октября 2001 года N 107;](#)

[приказом Комитета по государственному контролю, использованию и охране памятников истории и культуры Санкт-Петербурга от 31 июля 2002 года N 8-92;](#)

[приказом Комитета по государственному контролю, использованию и охране памятников истории и культуры Санкт-Петербурга от 15 ноября 2002 года N 8-131;](#)

[приказом Комитета по государственному контролю, использованию и охране памятников истории и культуры Санкт-Петербурга от 18 декабря 2002 года N 8-143;](#)

[приказом Комитета по государственному контролю, использованию и охране памятников истории и культуры Санкт-Петербурга от 3 марта 2003 года N 8-18;](#)

[приказом Комитета по государственному контролю, использованию и охране памятников истории и культуры Администрации Санкт-Петербурга от 24 апреля 2003 года N 8-37;](#)

[приказом Комитета по государственному контролю, использованию и охране памятников истории и культуры Санкт-Петербурга от 18 июня 2003 года N 8-76;](#)

[приказом Комитета по государственному контролю, использованию и охране памятников истории и культуры Санкт-Петербурга от 29 августа 2003 года N 8-114;](#)

[приказом Комитета по государственному контролю, использованию и охране памятников истории и культуры Санкт-Петербурга от 17 ноября 2003 года N 8-144;](#)

[приказом Комитета по государственному контролю, использованию и охране памятников истории и культуры Санкт-Петербурга от 6 августа 2004 года N 8-102;](#)

[приказом Комитета по государственному контролю, использованию и охране памятников истории и культуры Санкт-Петербурга от 15 февраля 2005 года N 8-11;](#)

[приказом Комитета по государственному контролю, использованию и охране памятников истории и культуры Санкт-Петербурга от 30 августа 2005 года N 8-80;](#)

[приказом Комитета по государственному контролю, использованию и охране памятников истории и культуры Санкт-Петербурга от 9 декабря 2005 года N 8-142;](#)

В целях обеспечения сохранности расположенных на территории Санкт-Петербурга объектов, представляющих историческую, научную, художественную или иную культурную ценность, и на основании [пунктов 12, 13, 14 Инструкции о порядке учета, обеспечения сохранности, содержания, использования и реставрации недвижимых памятников истории и культуры](#), утвержденной [приказом Минкультуры СССР от 13.05.86 N 203](#),

приказываю:

1. Утвердить прилагаемый Список вновь выявленных объектов, представляющих историческую, научную, художественную или иную культурную ценность, одобренный [постановлением Правительства Санкт-Петербурга от 12.02.2001 N 7 "О перечне объектов, представляющих историческую, научную, художественную или иную культурную ценность"](#).

2. Ввести в действие Список вновь выявленных объектов, представляющих историческую, научную, художественную или иную культурную ценность, с даты подписания настоящего приказа.

3. Работникам КГИОП в своей деятельности руководствоваться Списком вновь выявленных объектов, представляющих историческую, научную, художественную или иную культурную ценность, с даты введения его в действие.

4. Первому заместителю председателя КГИОП - начальнику Управления по охране и использованию памятников Таратыновой О.В. организовать работу:

4.1. По расторжению охранных обязательств, заключенных с собственниками и пользователями объектов, не указанных в утвержденном Списке вновь выявленных объектов, представляющих историческую, научную, художественную или иную культурную ценность.

4.2. По заключению охранных обязательств с пользователями и собственниками объектов, указанных в утвержденном Списке вновь выявленных объектов, представляющих историческую, научную, художественную или иную культурную ценность.

5. Заместителю председателя КГИОП - начальнику Управления государственного учета памятников Кирикову Б.М.:

5.1. Организовать направление заверенных копий Списка вновь выявленных объектов, представляющих историческую, научную, художественную или иную культурную ценность, в КУГИ, КГА, КЗРиЗ, ГУО "Городское бюро регистрации прав на недвижимость", территориальные управления административных районов Санкт-Петербурга, Нотариальную палату Санкт-Петербурга.

5.2. Организовать опубликование настоящего приказа и утвержденного Списка вновь выявленных объектов, представляющих историческую, научную, художественную или иную культурную ценность, в информационно-правовой системе "Кодекс".

6. Заместителю председателя КГИОП - начальнику Управления инвестиционных программ, лицензирования, экспертизы и приватизации памятников Комлеву А.В. организовать передачу в отделы и сектора Управления по охране и использованию памятников утвержденного Списка вновь выявленных объектов, представляющих историческую, научную, художественную или иную культурную ценность, в электронной форме.

7. Контроль за выполнением настоящего приказа возложить на заместителя председателя КГИОП - начальника Управления государственного учета памятников Кирикова Б.М.

Председатель КГИОП
Н.И.Явейн

УТВЕРЖДЕН
приказом председателя КГИОП
от 20 февраля 2001 года N 15

Список вновь выявленных объектов, представляющих историческую, научную, художественную или иную культурную ценность

(с изменениями на 10 марта 2020 года)

Из настоящего Списка вновь выявленных объектов культурного наследия исключен объект "Дом Рогова", расположенный по адресу: Санкт-Петербург, Щербаков пер., 17/3, лит.А - [распоряжение КГИОП Санкт-Петербурга от 21 июня 2012 года N 10-104](#).

На основании [распоряжения КГИОП Санкт-Петербурга от 26 июня 2015 года N 10-289](#) в единый государственный реестр объектов культурного наследия (памятников истории и культуры) народов Российской Федерации в качестве объекта культурного наследия регионального значения включен памятник "Земляная крепость "Осиновая Роща", XVIII в. (местоположение объекта: Санкт-Петербург, поселок Парголово, Осиновая Роща, между д.6, корпус 2, литера А и д.6, корпус 1, литера А, по Юкковскому шоссе, д.12, литера АП и д.22, литера А, по Приозерскому шоссе).

Адмиралтейский административный район

Санкт-Петербург

Градостроительство и архитектура

Комитет по государственному контролю, использованию и охране памятников истории и культуры

Адмиралтейский административный район

N п/п	Наименование объекта	Датировка	Авторы	Местонахождение	Техническое состояние	Заключение экспертизы
1	2	3	4	5	6	7
1	Дом Т.В.Макаровой	1879-1880	арх. А.Х.Кольб	Адмиралтейская наб., 6; Азовский пер., 2; Черноморский пер., 3	среднее	Рекомендовать к включению в Список вновь выявленных объектов, представляющих историческую, научную, художественную или иную культурную ценность (экспертное заключение от 20.03.2000)
2	Объект исключен с 19 января 2017 года - распоряжением КГИОП Санкт-Петербурга от 13 января 2017 года N 6-р.					
3	Объект исключен - распоряжение КГИОП Санкт-Петербурга от 20 октября 2017 года N 474-р.					

1785.1	Главное здание	1866-1869; 1890-1891, внутренние перестройки	арх. Ц.А.Кавос	Лиговский пр., 8	среднее	-"
1785.2	Летний корпус	1866-1869	арх. Ц.А.Кавос	2-я Советская ул., 2	среднее	-"
1785.3	"Отдельный" корпус	1866-1869; 1886-1887, внутренние перестройки (надстроен)	арх. Ц.А.Кавос автор не установлен	Греческий пр., 2	среднее	-"
1785.4	Квартирный флигель	1866-1869	арх. Ц.А.Кавос	Лиговский пр., 8; 4-я Советская ул., 1	среднее	-"
1785.5	Аптека и хозяйственный корпус	1866-1869; 1877, надстройка аптеки	арх. Ц.А.Кавос автор не установлен	4-я Советская ул., 1 Греческий пр., 2	среднее	-"
1786	Пункт исключен - приказ Комитета по государственному контролю, использованию и охране памятников истории и культуры Санкт-Петербурга от 6 августа 2004 года N 8-102					
1787	Пункт исключен - приказ Комитета по государственному контролю, использованию и охране памятников истории и культуры Санкт-Петербурга от 6 августа 2004 года N 8-102					
1788	Пункт исключен - приказ Комитета по государственному контролю, использованию и охране памятников истории и культуры Санкт-Петербурга от 15 сентября 2006 года N 8-112.					
1788.1	Пункт исключен - приказ Комитета по государственному контролю, использованию и охране памятников истории и культуры Санкт-Петербурга от 15 сентября 2006 года N 8-112.					
1788.2	Пункт исключен - приказ Комитета по государственному контролю, использованию и охране памятников истории и культуры Санкт-Петербурга от 15 сентября 2006 года N 8-112.					
1789	Здание гостиницы В.Е.Пестрикова "Метрополитен" ("Знаменская")	1902; 1913, перестройка центральной части и перепланировка	гражд. инж. Г.С.Гаврилов гражд. инж. В.М.Орлов	Лиговский пр., 43-45	среднее	-"
1790	Дом Ф.И.Коровина	1877	арх. А.В.Иванов	Лиговский пр., 47	среднее	-"
1791	Дом И.Англареса (Коровиной)	1840; 1877, перестройка (фасад изменен)	арх. А.С.Андреев арх. В.А.Пруссаков	Лиговский пр., 49	среднее	-"

ПРИЛОЖЕНИЕ №3.
Иконография

Перечень иллюстраций:

Илл. 1. Фрагмент плана Московской части «Атлас тринадцати частей С.-Петербурга с подробным изображением набережных, улиц, переулков, казенных и обывательских домов». Н.И. Цылов 1849 г.

Илл. 2. Извозчики на стоянке на Лиговской улице и Знаменской площади у Николаевского вокзала. Фотография ателье Буллы, 1900-е гг. <https://pastvu.com/p/201185>.

Илл. 3. Лиговский проспект. 1912-1920 гг. <https://www.citywalls.ru/house3881.html>.

Илл. 4. Стоянка у Московского вокзала. 1935 г. <https://pastvu.com/p/692822>.

Илл. 5. Фасад дома №47 на Лиговской улице. 1939 г. ЦГАКФФД СПб. Фотодокумент Вр 44068.

Илл. 6. Фасад дома №47 на Лиговской улице. 1949 г. ЦГАКФФД СПб. Фотодокумент Гр 71969

Илл. 7. Лиговский проспект. Н. Соловьев. 1945 г. <https://pastvu.com/p/115584>.

Илл. 8. Площадь Восстания и Лиговский проспект. 1963 г. <https://pastvu.com/p/133873>.

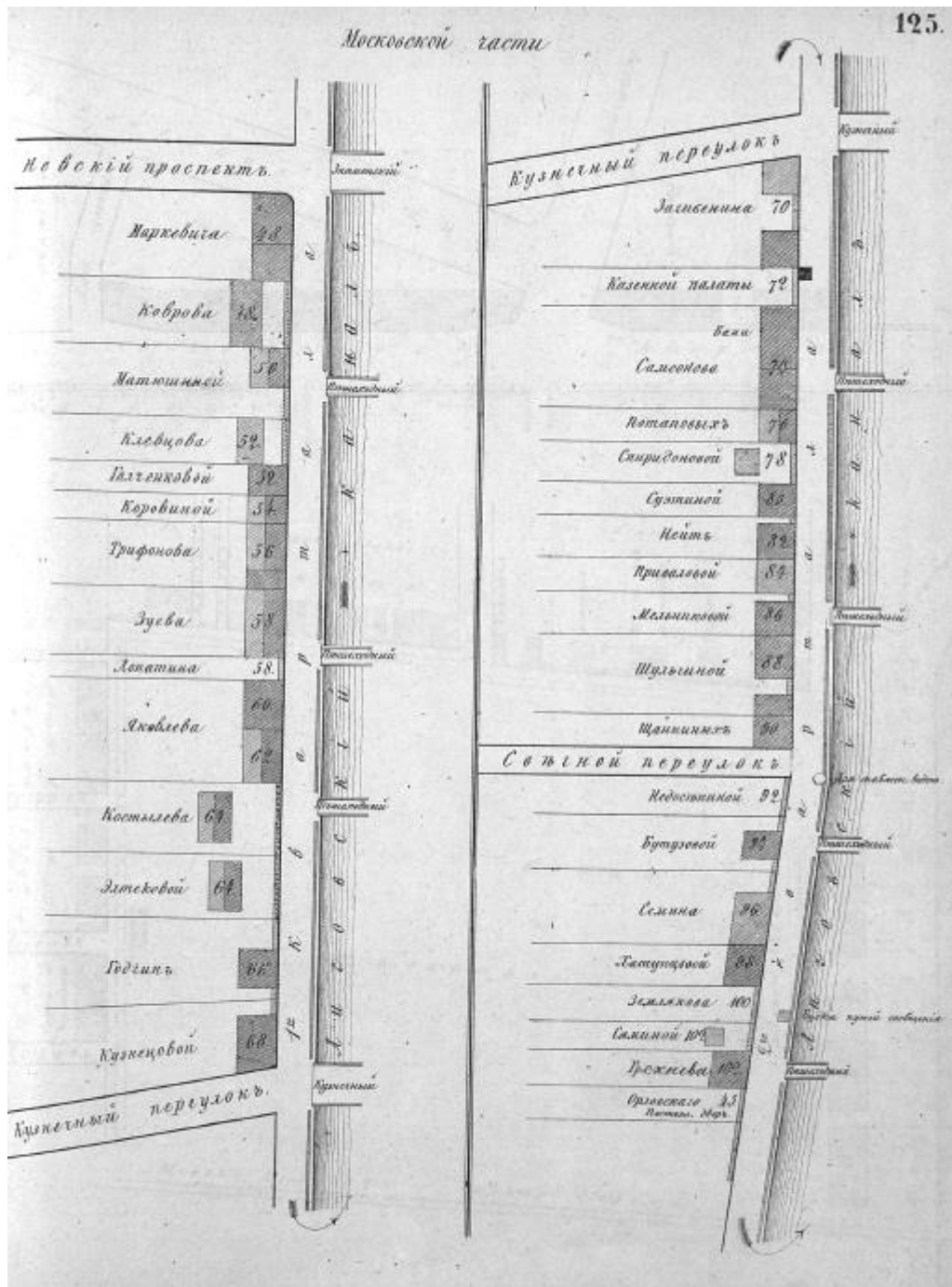
Илл. 9. Лиговский проспект. Hans Oerlemans. 18 июня 1970 г. <https://pastvu.com/p/608022>.

Илл. 10. Вид фасад на дома № 47 на Лиговском проспекте с 2-х ярусным эркером по центральной оси главного фасада (бывший дом Ф.И. Коровина, архитектор А.В. Иванов, 1877 год). Овчинников К.В. 22 мая 1985 г. ЦГАКФФД СПб. Фотодокумент Ар 225673

Илл. 11. Вид балконных ограждений на центральном фасаде дома № 47 на Лиговском проспекте (бывший дом Ф.И. Коровина, архитектор А.В. Иванов, 1877 год). Овчинников К.В. 22 ая 1985 г. ЦГАКФФД СПб. Фотодокумент Ар 225672.

Илл. 12. Лиговский проспект у Московского вокзала. Magnus Brage. 1995 г. <https://pastvu.com/p/126687>.

Иконография



Илл. 1. Фрагмент плана Московской части «Атлас тринадцати частей С.-Петербурга с подробным изображением набережных, улиц, переулков, казенных и обывательских домов» Н.И. Цылов 1849 г.



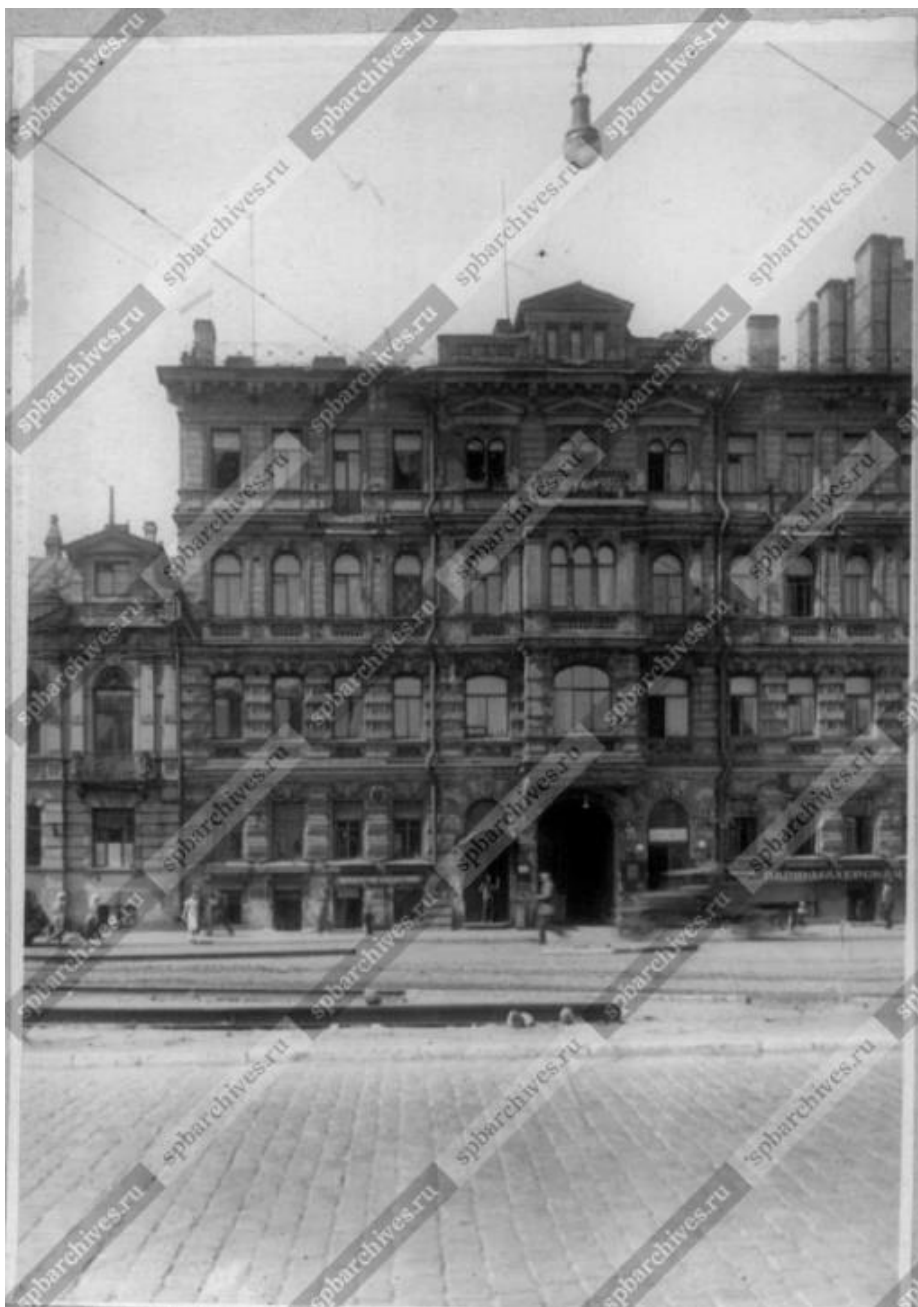
Илл. 2. Извозчики на стоянке на Лиговской улице и Знаменской площади у Николаевского вокзала. Фотография ателье Буллы, 1900-е гг.
<https://pastvu.com/p/201185>



Илл. 3. Лиговский проспект. 1912-1920 гг.
<https://www.citywalls.ru/house3881.html>



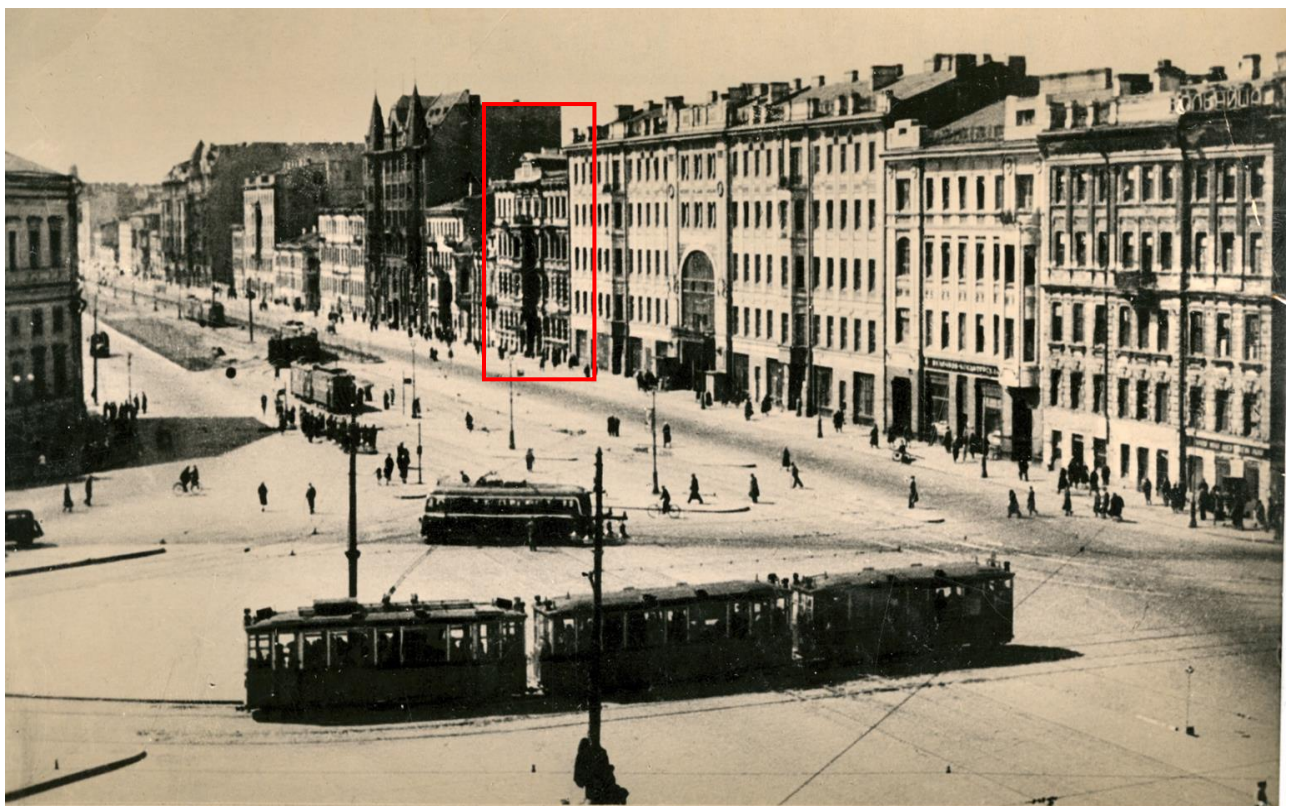
Илл. 4. Стоянка у Московского вокзала. 1935 г.
<https://pastvu.com/p/692822>



Илл. 5. Фасад дома №47 на Лиговской улице. 1939г.
ЦГАКФФД СПб. Фотодокумент Вр 44068



Илл. 6. Фасад дома №47 на Лиговской улице. 1949г.
ЦГАКФФД СПб. Фотодокумент Гр 71969



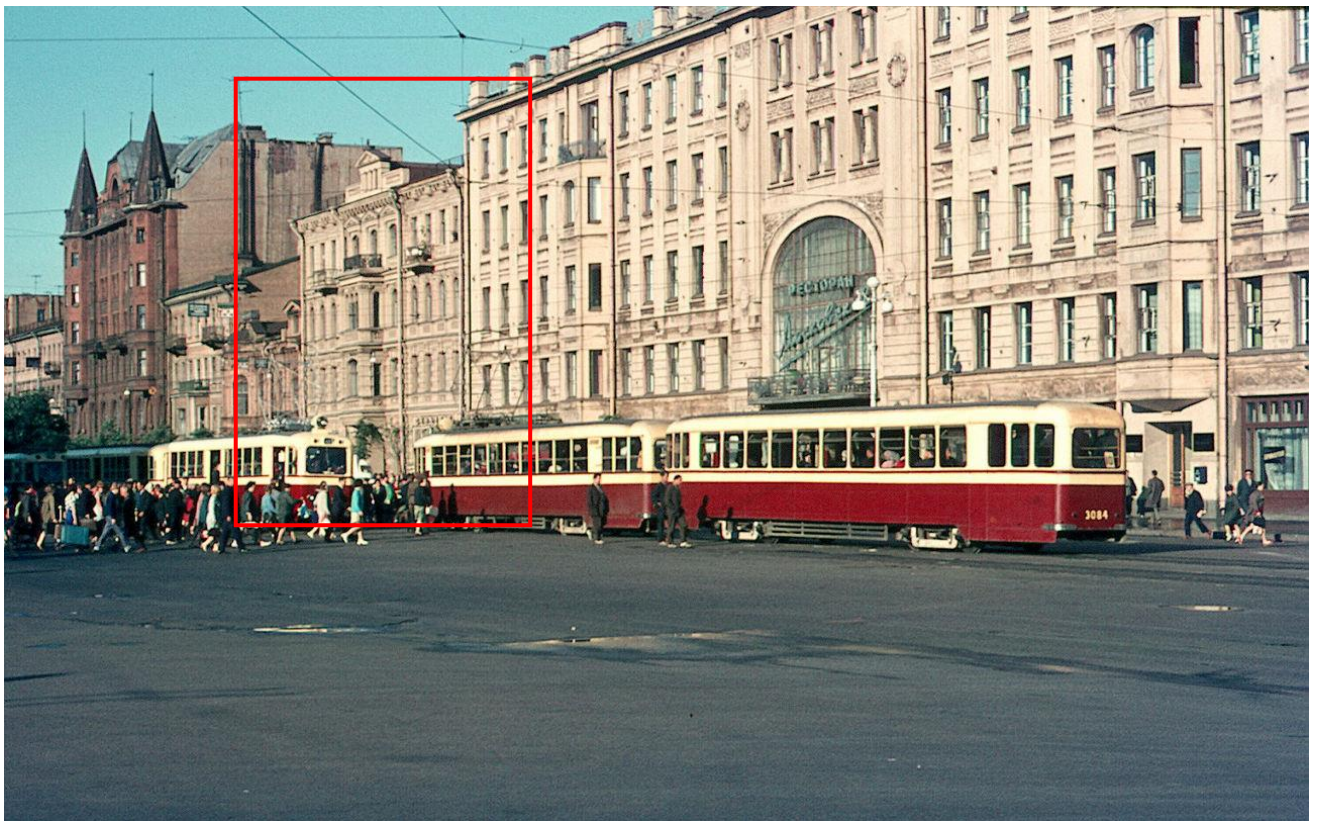
Ленинград. Лиговская улица

Фото Н. Соловьева

Илл. 7. Лиговский проспект. Н. Соловьев. 1945 г.
<https://pastvu.com/p/115584>



Илл. 8. Площадь Восстания и Лиговский проспект. 1963 г.
<https://pastvu.com/p/133873>



Илл. 9. Лиговский проспект. Hans Oerlemans. 18 июня 1970 г.
<https://pastvu.com/p/608022>



Илл. 10. Вид фасад на дома № 47 на Лиговском проспекте с 2-х ярусным эркером по центральной оси главного фасада (бывший дом Ф.И.Коровина, архитектор А.В.Иванов, 1877 год). Овчинников К.В. 22 мая 1985 г.
ЦГАКФФД СПб. Фотодокумент Ар 225673



Илл. 11. Вид балконных ограждений на центральном фасаде дома № 47 на Лиговском проспекте (бывший дом Ф.И.Коровина, архитектор А.В.Иванов, 1877 год). Овчинников К.В. 22 мая 1985 г. ЦГАКФФД СПб. Фотодокумент Ар 225672



Илл. 12. Лиговский проспект у Московского вокзала. Magnus Brage. 1995 г.
<https://pastvu.com/p/126687>

ПРИЛОЖЕНИЕ №4.

Материалы фотофиксации (фото: М.В. Макарова, 11.10.2023 г.)

Перечень фотографии:

- Фото №1.** Лицевой восточный фасад.
- Фото №2.** Лицевой восточный фасад, фрагмент.
- Фото №3.** Дворовый западный фасад, общий вид.
- Фото №4.** Дворовый южный фасад, общий вид.
- Фото №5.** Зал для посетителей.
- Фото №6.** Зал для посетителей.
- Фото №7.** Зал для посетителей.
- Фото №8.** Входы в санузел.
- Фото №9.** Потолок операционного зала.
- Фото №10.** Раздевалка для персонала.
- Фото №11.** Коридор.
- Фото №12.** Склад.
- Фото №13.** Коридор.
- Фото №14.** Мойка.
- Фото №15.** Зона кухни.
- Фото №16.** Зона кухни.
- Фото №17.** Зона кухни.
- Фото №18.** Зона кухни.

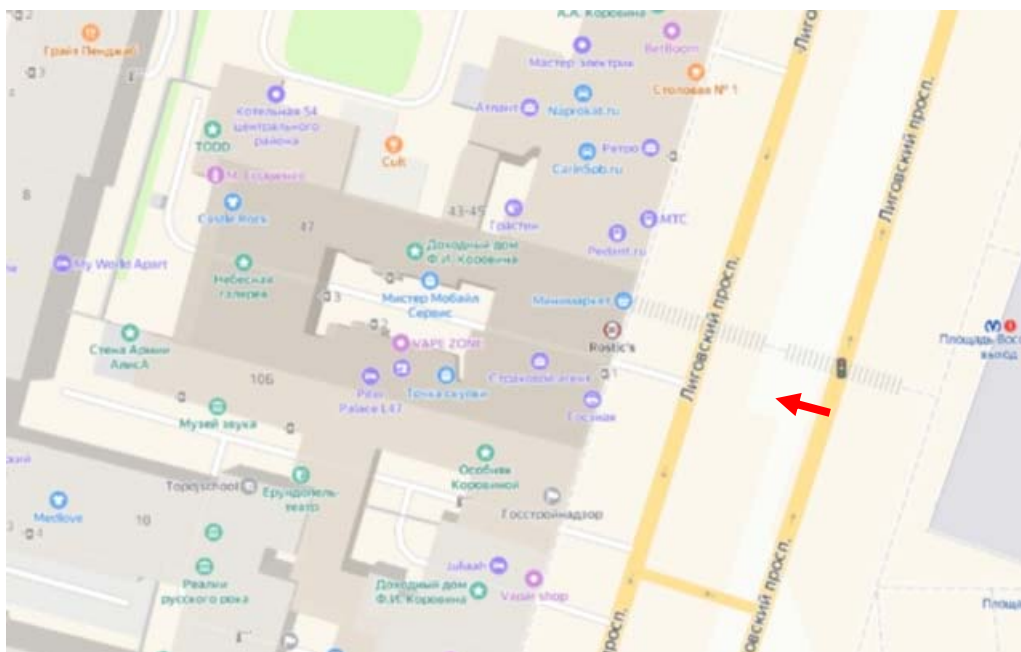


Фото №1. Лицевой восточный фасад.

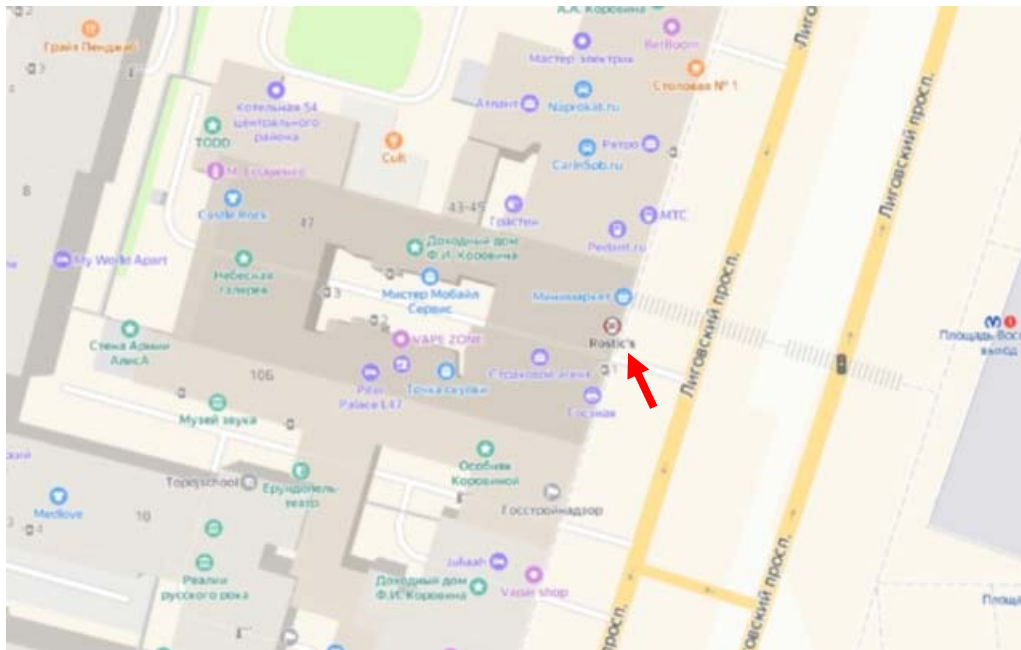


Фото №2. Лицевой восточный фасад, фрагмент.

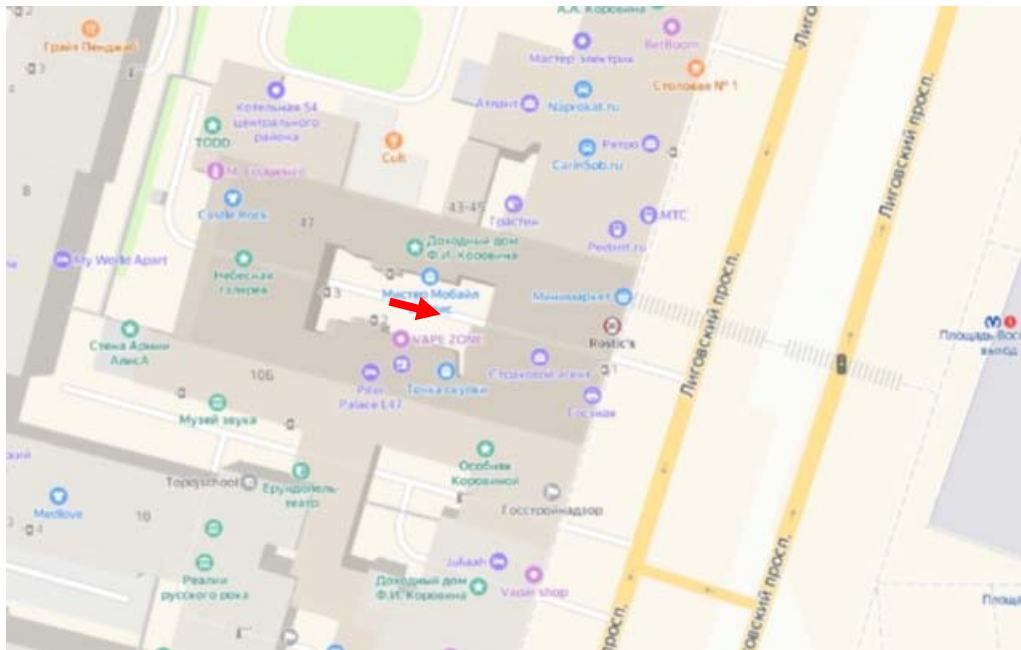


Фото №3. Дворовый западный фасад, общий вид.

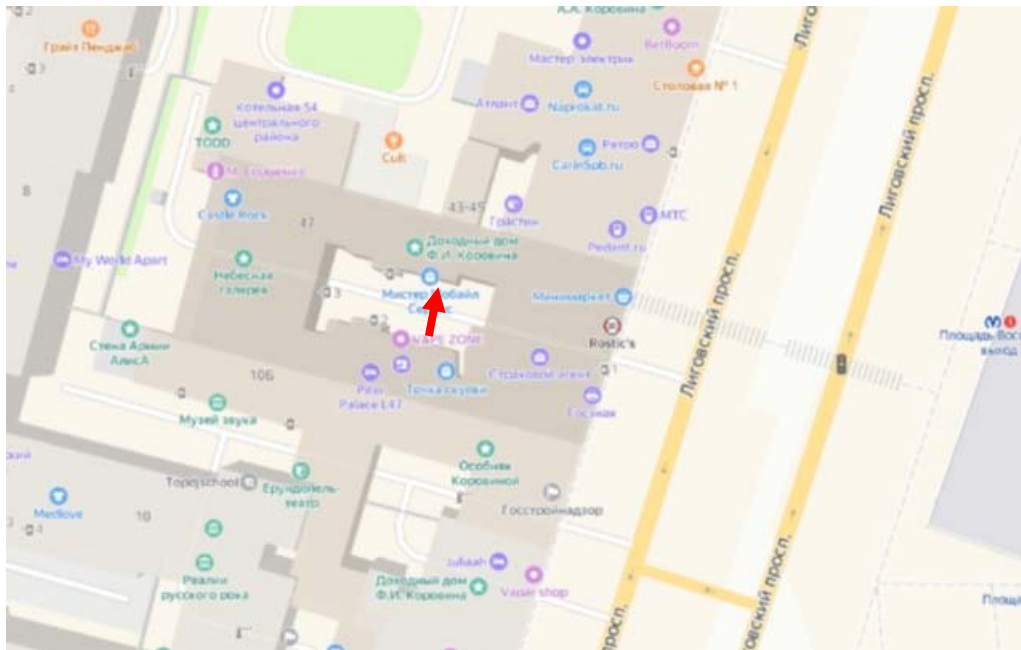


Фото №4. Дворовый южный фасад, общий вид.

Схема фотофиксации

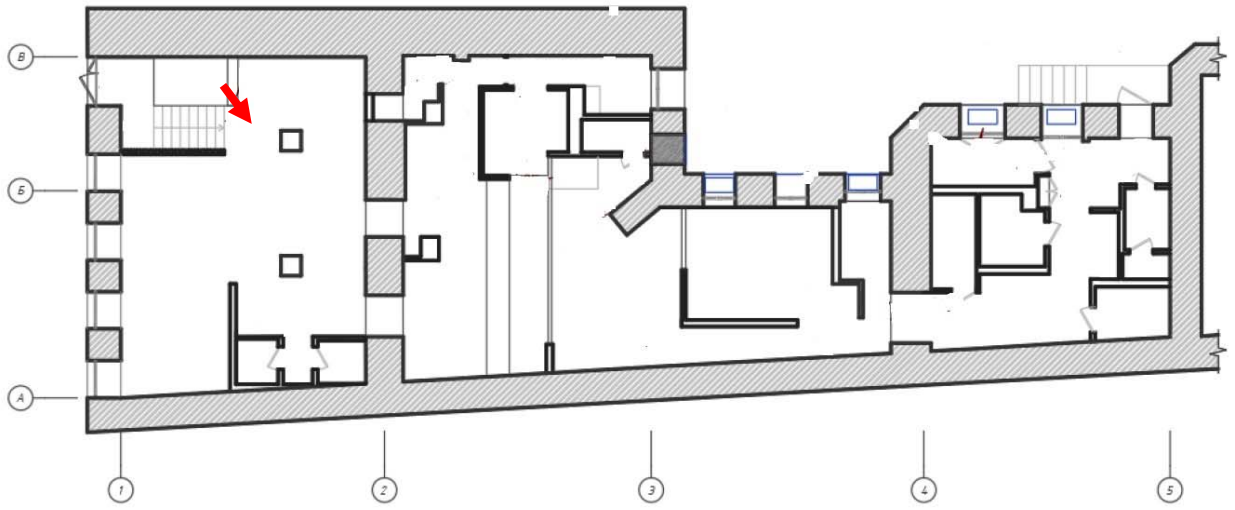


Фото №5. Зал для посетителей.

Схема фотофиксации

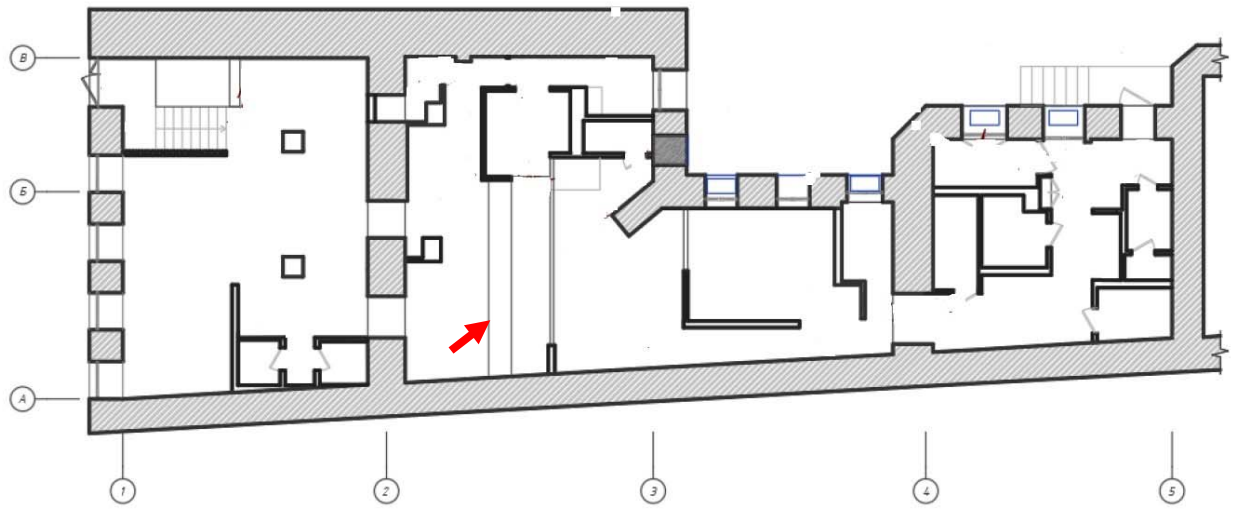


Фото №6. Зал для посетителей.

Схема фотофиксации

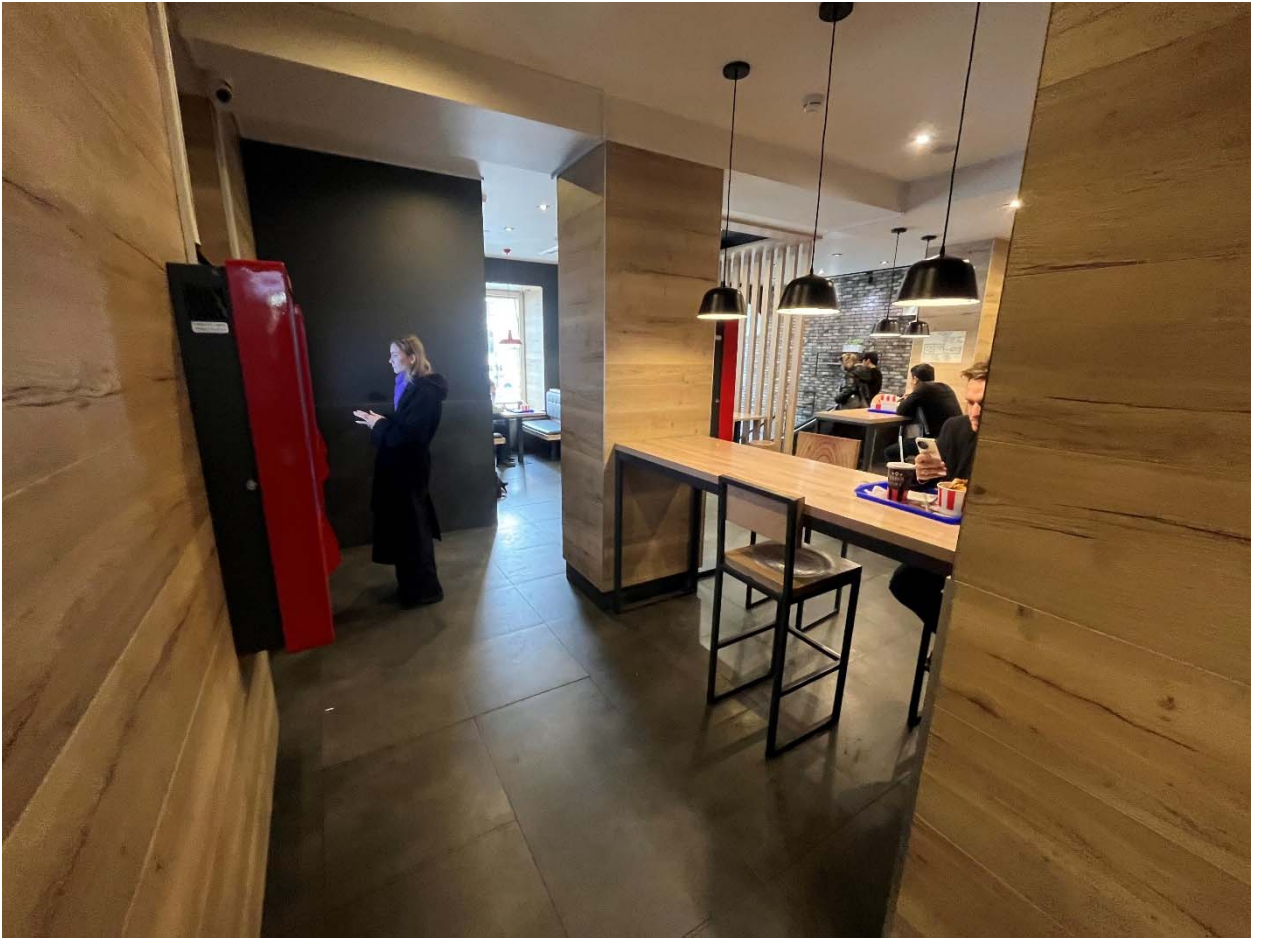
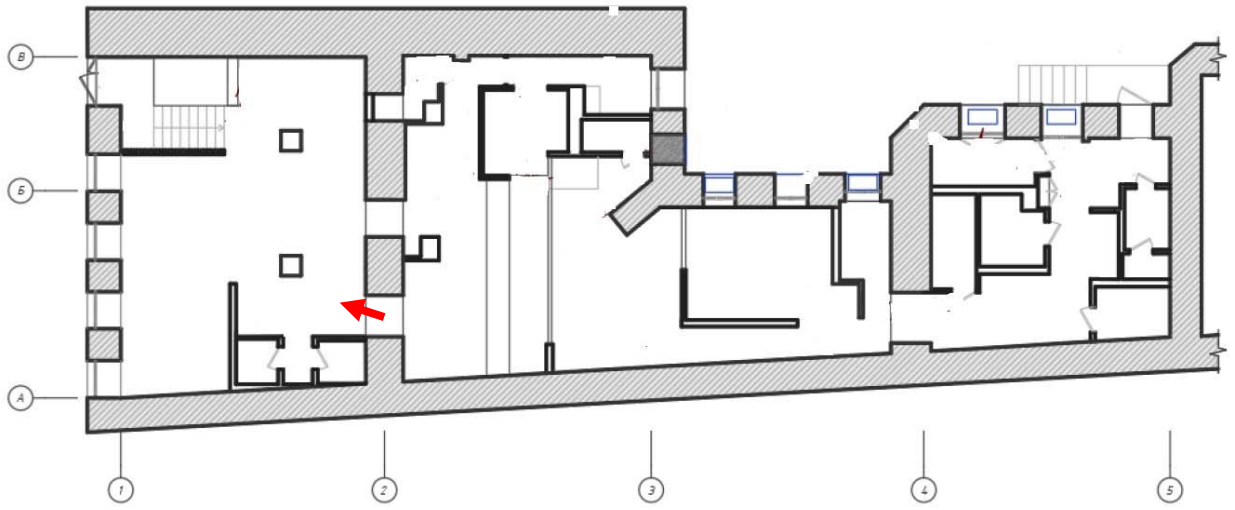


Фото №7. Зал для посетителей.

Схема фотофиксации

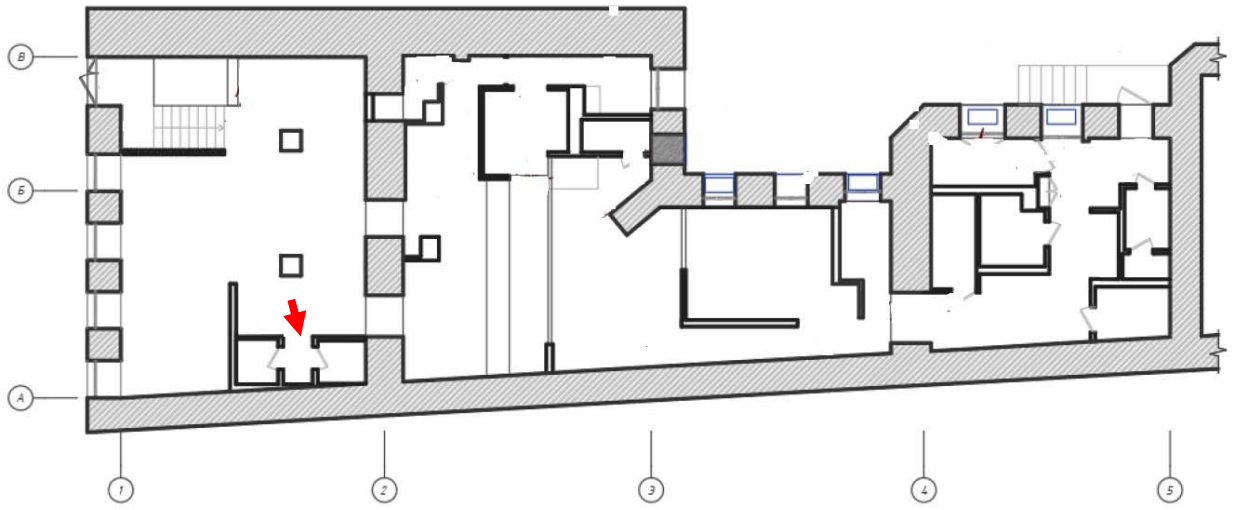


Фото №8. Входы в санузел.

Схема фотофиксации

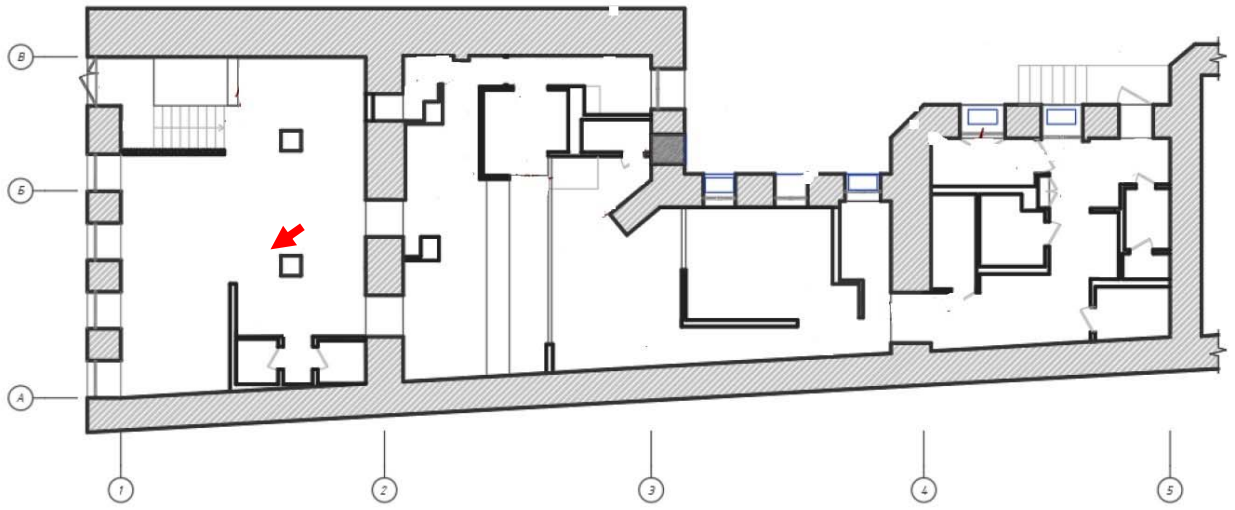


Фото №9. Потолок операционного зала.

Схема фотофиксации

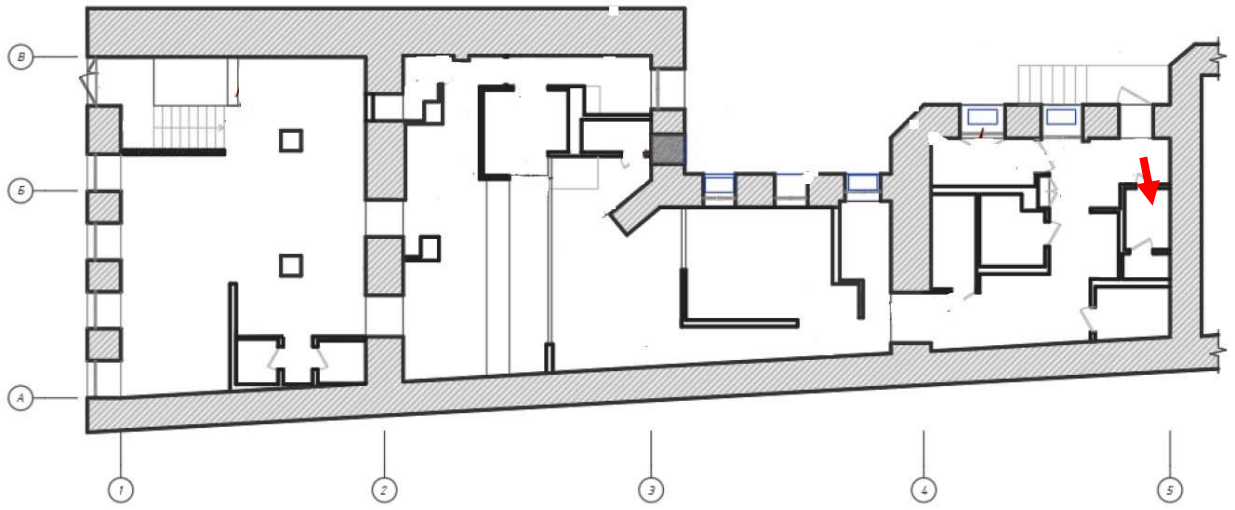


Фото №10. Раздевалка для персонала.

Схема фотофиксации

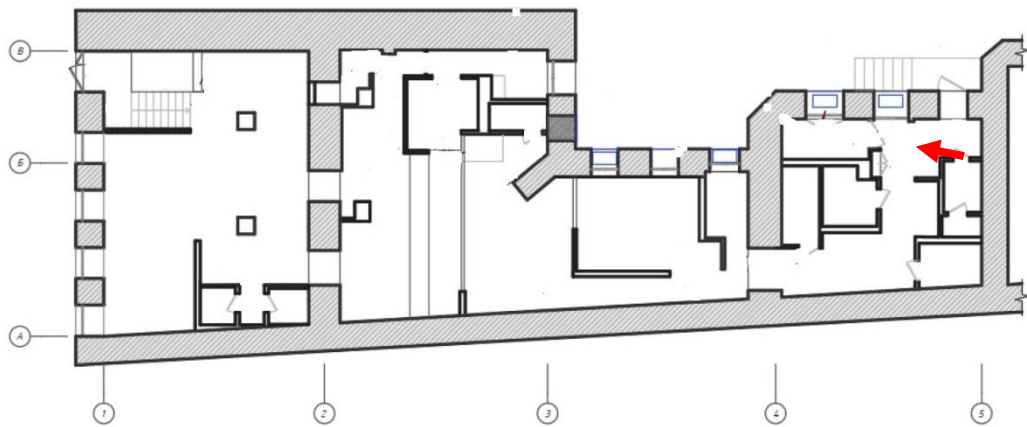


Фото №11. Коридор.

Схема фотофиксации

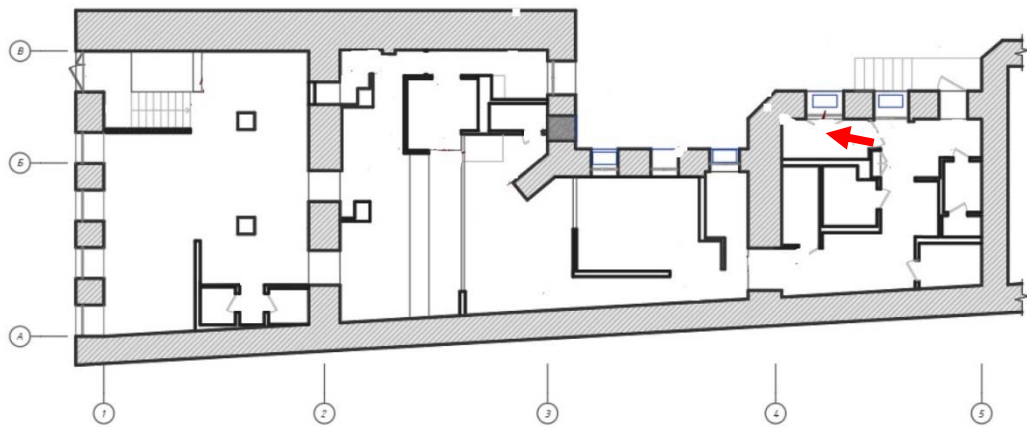


Фото №12. Склад.

Схема фотофиксации

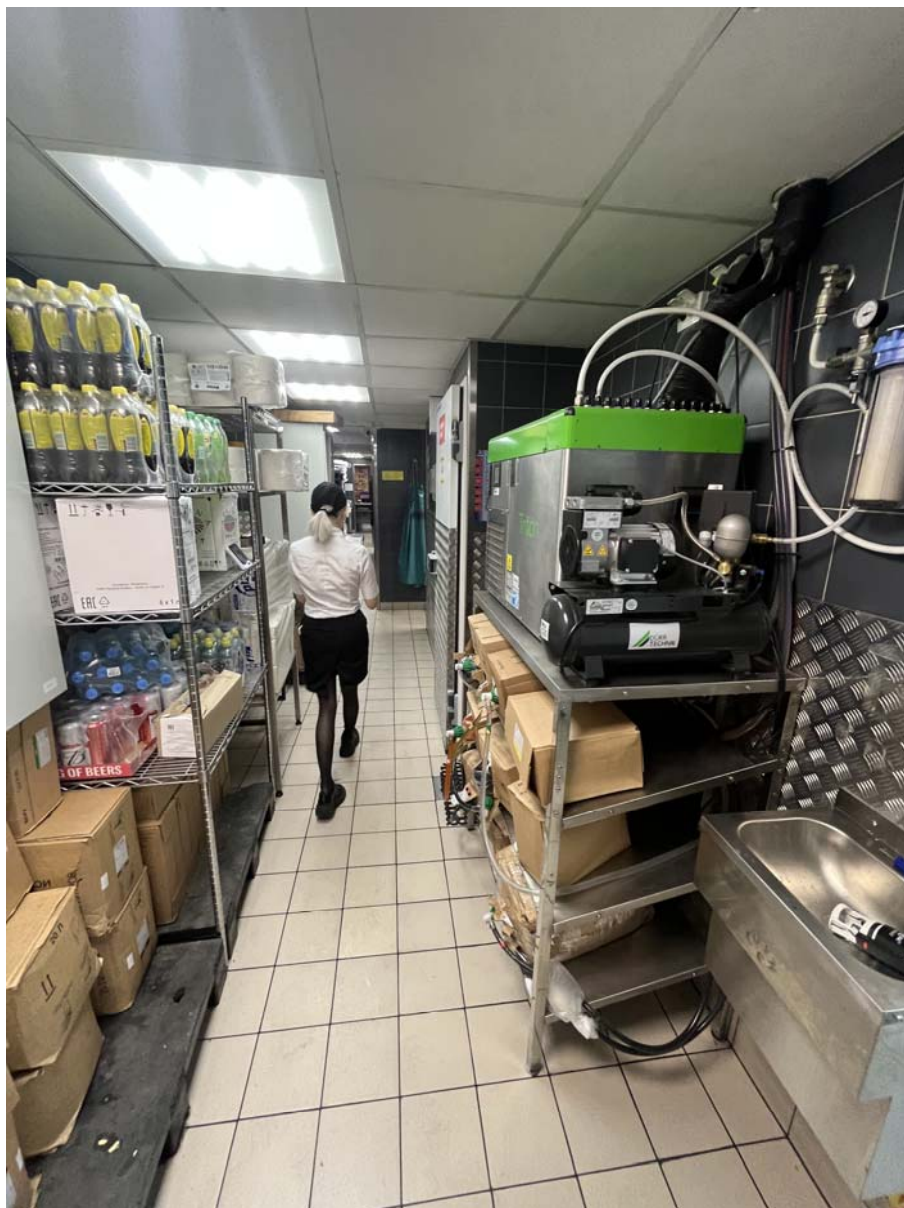
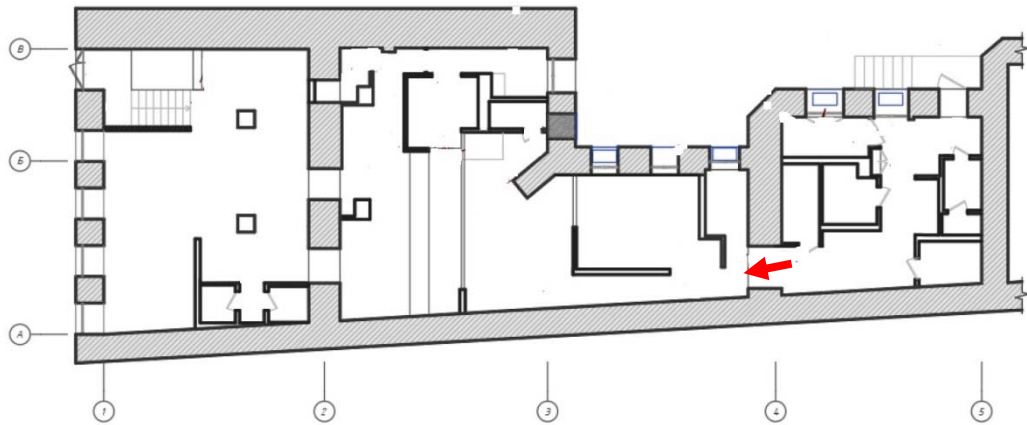


Фото №13. Коридор.

Схема фотофиксации

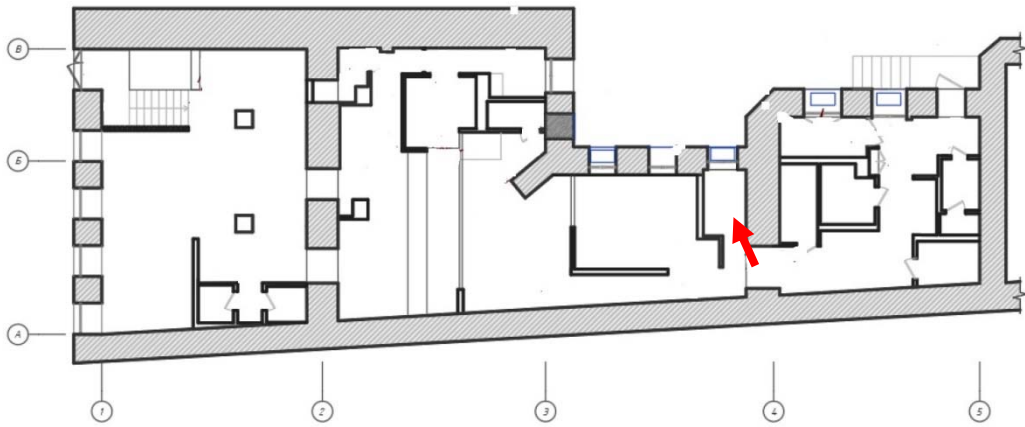


Фото №14. Мойка.

Схема фотофиксации

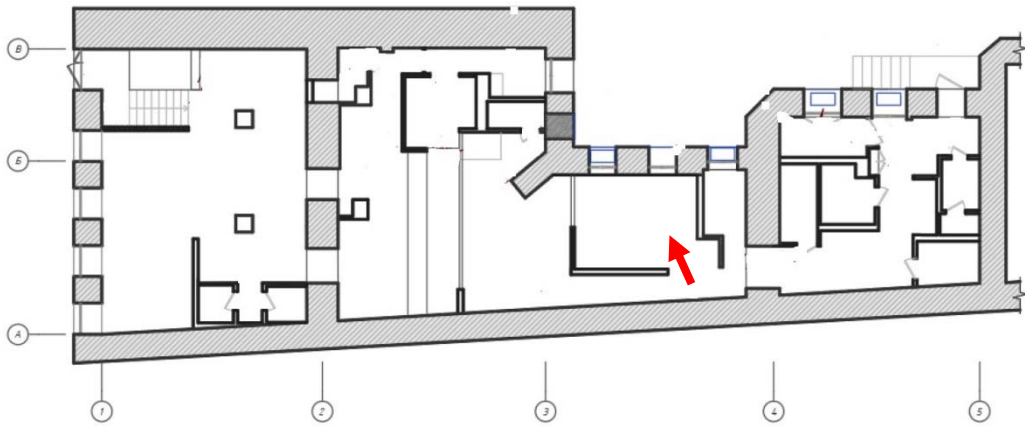


Фото №15. Зона кухни.

Схема фотофиксации

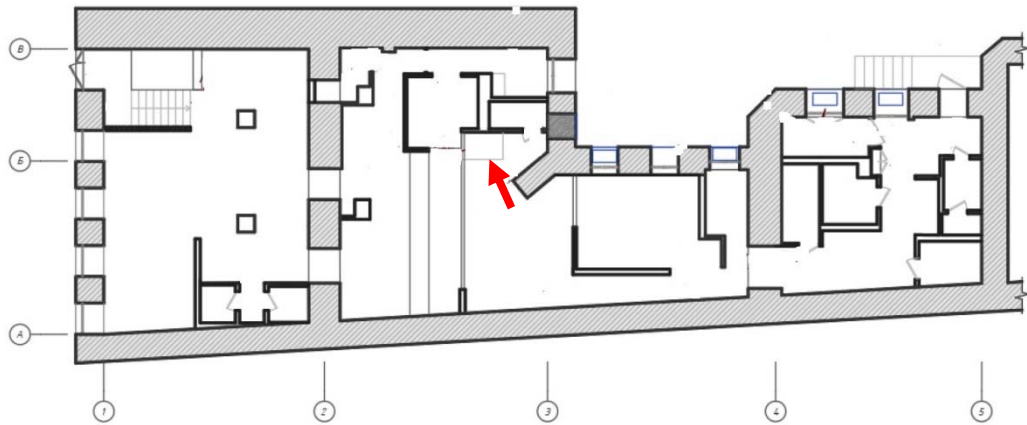


Фото №16. Зона кухни.

Схема фотофиксации

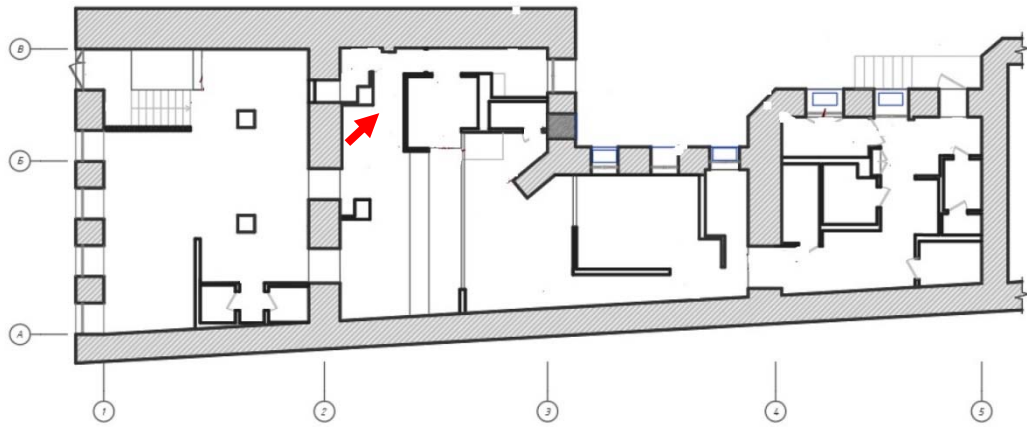


Фото №17. Зона кухни.

Схема фотофиксации

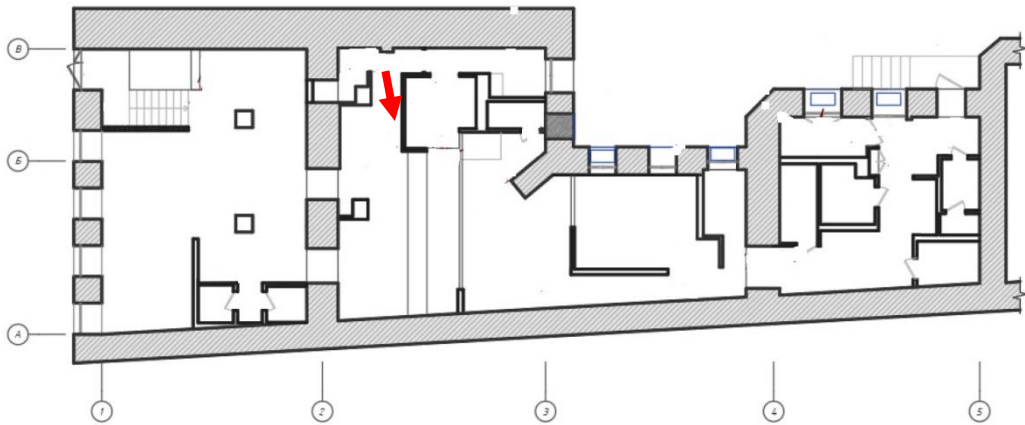


Фото №18. Зона кухни.

Приложение №1

к Договору №14/03- ПСД/2023-Л47 -Э от 11.10.2023г.
« УТВЕРЖДАЮ»

Генеральный директор
ООО «ПР»



/ Н.С. Барabanщиков/
« ___ » _____ 2023 г.

ТЕХНИЧЕСКОЕ ЗАДАНИЕ

на проведение государственной историко-культурной экспертизы проектной документации на проведение работ по сохранению объекта культурного наследия

1. Объект: выявленный объект культурного наследия "Дом Ф.В. Коровина";

Местонахождение: г. Санкт-Петербург, Лиговский пр., д.47, лит.А;

2. Заказчик: ООО «ПР»

3. Наличие документации

Полный перечень разработанной по объекту документации представлен в п. 7 Технического задания.

4. Цель проведения государственной историко-культурной экспертизы

Определение соответствия проектной документации на проведение работ по сохранению объекта культурного наследия требованиям государственной охраны объектов культурного наследия.

5. Объект историко-культурной экспертизы

Проектная документация «Приспособление для современного использования помещения 11-Н в выявленном объекте культурного наследия "Дом Ф.В. Коровина" по адресу: Санкт-Петербург, Лиговский пр., д.47, лит.А» – разработанной ООО «ПР», шифр 14/03-ПСД/2023-Л47-/-/, в 2023 году.

6. Перечень вопросов, по которым необходимо получение заключения государственной историко-культурной экспертизы

- выполнить проверку и анализ полноты проведенных научно-исследовательских работ по объекту, по результатам которого, в случае отсутствия замечаний, уточнить: время возникновения или даты создания объекта, даты основных изменений (перестроек) объекта, местонахождение объекта;
- выполнить анализ и определить обоснованность принятых проектных решений по сохранению объекта культурного наследия, соответствие материалам, полученным в ходе научно-исследовательских работ;
- определить соответствие принятых проектных решений предмету охраны объекта культурного наследия, утвержденному Распоряжением государственного органа охраны объектов культурного наследия.
- по результатам проведения государственной историко-культурной экспертизы сделать вывод о возможности (положительное заключение) или невозможности (отрицательное

заключение) проведения работ по сохранению объекта культурного наследия в соответствии с разработанной проектной документацией.

7. Перечень документации, представляемой заказчиком для проведения государственной историко-культурной экспертизы

- Копия паспорта объекта культурного наследия (при наличии);
- Копия охранного обязательства собственника объекта культурного наследия или пользователя указанным объектом (охранно-арендного договора, охранного договора); уведомление о наличии/отсутствии элементов интерьеров, представляющих историко-культурную ценность;
- Копия решения органа государственной власти о включении объекта культурного наследия в реестр (при наличии);
- Копия распоряжения органа охраны об определении предмета охраны объекта культурного наследия;
- Копия решения органа государственной власти об утверждении границ территории объекта культурного наследия и правового режима земельных участков в указанных границах (при наличии);
- Копия документа, удостоверяющего право на объект культурного наследия и (или) земельные участки в границах его территории;
- Выписка из Единого Государственного реестра недвижимости, содержащая сведения о зарегистрированных правах на объект культурного наследия и (или) земельные участки в границах его территории;
- Копии кадастровых паспортов на землю и здание объекта культурного наследия (+ кадастровые выписки);
- Копия технического паспорта на здание с поэтажными планами (ПИБ);
- Задание на проведение работ, выданное государственным органом охраны объектов культурного наследия;
- Проектная документация, подлежащая Государственной историко-культурной экспертизе в соответствии с Договором, в составе согласно заданию органа охраны объектов культурного наследия.

8. Прочие условия

8.1. Историко-культурную экспертизу провести в соответствии с требованиями, установленным постановлением Правительства РФ 15.07.2009 № 569 «Об утверждении положения о порядке организации проведения государственной историко-культурной экспертизы» силами экспертной комиссии, состоящей из трех независимых экспертов по проведению историко-культурной экспертизы, аттестованных в соответствии с приказами Министерства культуры России.

8.2. Заключение экспертизы, проведенной экспертной комиссией, в соответствии с требованиями Положения о государственной историко-культурной экспертизе, утвержденного постановлением Правительства РФ от 15 июля 2009 г. № 569 (в редакции постановления Правительства Российской Федерации от 27.04.2017г. № 501), подлежит подписанию председателем, ответственным секретарем и членами экспертной комиссии усиленной квалифицированной электронной подписью с последующей передачей Заказчику со всеми прилагаемыми документами и материалами на электронном носителе в формате переносимого документа (PDF) на электронном носителе (DVD диск).

9. Место и срок выполнения работ**Место выполнения:** г. Санкт-Петербург**Срок выполнения работ:** 30 рабочих дней, с момента начала работ по Договору.

Генеральный директор
ООО «НЭО»



М.В. Макарова

ООО «НЭО»

ПРИКАЗ № 2-к

о внутреннем совмещении должностей

г. Санкт-Петербург

«17» апреля 2023 г.

На основании ст. 60.2, ст. 151 Трудового кодекса РФ и в связи с необходимостью осуществления дополнительных функций Эксперта по проведению государственной историко-культурной экспертизы.

ПРИКАЗЫВАЮ:

1. Поручить в период с «17» апреля 2023 г., в порядке совмещения должностей Генерального директора и Эксперта, выполнение дополнительной работы по проведению государственной историко-культурной экспертизы в течение установленной продолжительности рабочего дня наряду с работой, определенной трудовым договором.

Основание: дополнительное соглашение от «17» апреля 2023 г. №5 к трудовому договору №05-к от «03» декабря 2018 г.

Генеральный директор



 /М.В. Макарова/

С приказом ознакомлен:

 /М.В. Макарова/