

## Акт

государственной историко-культурной экспертизы проектной документации на проведение работ по сохранению выявленного объекта культурного наследия «Дом, в котором жили архитектор Л.А. Ильин (в 1918-1942 годах), художник Е.И. Чарушин (в 1948-1965 годах) и др.», расположенного по адресу: Российская Федерация, г. Санкт-Петербург, наб. реки Фонтанки, д. 50, лит. А, предусмотренной проектом: «Проектная документация по сохранению выявленного объекта культурного наследия «Дом, в котором жили архитектор Л.А. Ильин (в 1918-1942 годах), художник Е.И. Чарушин (в 1948-1965 годах) и др.», расположенного по адресу: г. Санкт-Петербург, наб. реки Фонтанки, д. 50, лит. А (приспособление для современного использования (перепланировка), ремонт и объединение помещений 6-Н и 9-Н)»

Настоящая государственная историко-культурная экспертиза проведена в соответствии с Федеральным Законом «Об объектах культурного наследия (памятниках истории и культуры) народов Российской Федерации» от 25.06.2002 № 73-ФЗ, «Положением о государственной историко-культурной экспертизе», утвержденным Постановлением Правительства Российской Федерации от 15.07.2009 № 569, на основании договоров №№ 1-3 от 12 мая 2021 г. (приложение №4).

### 1. Дата начала и дата окончания проведения экспертизы

Настоящая государственная историко-культурная экспертиза проведена в составе экспертной комиссии в период с 12 мая 2021 г. по 15 июня 2021 г., с 19 июля 2021 г. по 30 июля 2021 г.

### 2. Место проведения экспертизы

Место проведения экспертизы: г. Санкт-Петербург

### 3. Заказчик экспертизы

Заказчик: ООО «ГРАДПРОЕКТ»

### 4. Сведения об экспертах:

1	<b>Председатель экспертной комиссии</b>	
	Фамилия, имя, отчество	Глинская Наталия Борисовна
	Образование	Высшее Санкт-Петербургский государственный институт живописи, скульптуры и архитектуры им. И.Е. Репина
	Специальность	Искусствовед

Стаж работы по профессии	42 года
Место работы и должность	Зам. генерального директора ООО «Научно-проектный реставрационный центр»
Реквизиты аттестации в статусе эксперта	<p>Аттестован приказом Министерства культуры Российской Федерации № 2032 от 25 декабря 2019 г., приказ МК РФ № 596 от 30.04.2021 «О внесении изменений в приложение к приказу МК РФ от 25.12.2019 № 2032»</p> <p>Объекты экспертизы:</p> <ul style="list-style-type: none"> <li>- выявленные объекты культурного наследия в целях обоснования целесообразности включения данных объектов в реестр;</li> <li>- документы, обосновывающие включение объектов культурного наследия в реестр;</li> <li>- документы, обосновывающие изменение категории историко-культурного значения объекта культурного наследия;</li> <li>- проектная документация на проведение работ по сохранению объекта культурного наследия.</li> </ul>

<b>2</b>	<b>Ответственный секретарь экспертной комиссии</b>	
	Фамилия, имя, отчество	Дубинин Иван Витальевич
	Образование	Высшее Уральская государственная архитектурно-художественная академия
	Специальность	Архитектура
	Стаж работы по профессии	16 лет
	Место работы и должность	ООО «НИВАД», генеральный директор
	Реквизиты аттестации в статусе эксперта	<p>Аттестован приказами Министерства культуры Российской Федерации № 996 от 25.08.2020; № 142 от 04.02.2021</p> <p>Объекты экспертизы:</p> <ul style="list-style-type: none"> <li>- выявленные объекты культурного наследия в целях обоснования целесообразности включения данных объектов в реестр;</li> <li>- документы, обосновывающие включение объектов культурного наследия в реестр;</li> </ul>

	<ul style="list-style-type: none"> <li>- документы, обосновывающие отнесение объекта культурного наследия к историко-культурным заповедникам, особо ценным объектам культурного наследия народов Российской Федерации, либо объектам всемирного культурного и природного наследия;</li> <li>- документация или разделы документации, обосновывающие меры по обеспечению сохранности объекта культурного наследия, включенного в реестр, выявленного объекта культурного наследия, либо объекта, обладающего признаками объекта культурного наследия, при проведении земляных, мелиоративных, хозяйственных работ, указанных в статье 30 Федерального закона работ по использованию лесов и иных работ в границах территории объекта культурного наследия либо на земельном участке, непосредственно связанном с земельным участком в границах территории объекта культурного наследия;</li> <li>- проектная документация на проведение работ по сохранению объектов культурного наследия;</li> <li>- документы, обосновывающие исключение объектов культурного наследия из реестра;</li> <li>- документы, обосновывающие изменение категории историко-культурного значения объекта культурного наследия;</li> <li>- проекты зон охраны объекта культурного наследия;</li> <li>- документация, обосновывающая границы защитной зоны объекта культурного наследия.</li> </ul>
<b>3</b>	<b>Эксперт</b>
Фамилия, имя, отчество	Зайцева Дарья Александровна
Образование	Высшее Санкт-Петербургский Государственный Академический Институт Живописи, Скульптуры и Архитектуры имени И.Е. Репина. 1999 г.
Специальность	Искусствовед
Стаж работы по профессии	19 лет
Место работы и должность	ООО «Коневские Реставрационные Мастерские» искусствовед

Реквизиты аттестации в статусе эксперта	<p>Аттестован приказом Министерства культуры Российской Федерации № 996 от 25 августа 2020 г.</p> <p>Объекты экспертизы:</p> <ul style="list-style-type: none"> <li>- выявленные объекты культурного наследия в целях обоснования целесообразности включения данных объектов в реестр;</li> <li>- документы, обосновывающие изменение категории историко-культурного значения объекта культурного наследия;</li> <li>- документы, обосновывающие отнесение объекта культурного наследия к историко-культурным заповедникам, особо ценным объектам культурного наследия народов Российской Федерации либо объектам всемирного культурного и природного наследия;</li> <li>- проектная документация на проведение работ по сохранению объектов культурного наследия.</li> </ul>
-----------------------------------------	-------------------------------------------------------------------------------------------------------------------------------------------------------------------------------------------------------------------------------------------------------------------------------------------------------------------------------------------------------------------------------------------------------------------------------------------------------------------------------------------------------------------------------------------------------------------------------------------------------------------------------------------------------------------------------------------------------------------------------------------------------------------------------

Отношения экспертов и Заказчика экспертизы.

Эксперты:

не имеют родственных связей с заказчиком (его должностными лицами, работниками);

не состоят в трудовых отношениях с заказчиком;

не имеют долговых или иных имущественных обязательств перед заказчиком;

не владеют ценными бумагами, акциями (долями участия, паями в уставных капиталах) заказчика;

не заинтересованы в результатах исследований и решений, вытекающих из настоящего экспертного заключения, с целью получения выгоды в виде денег, ценностей, иного имущества, услуг имущественного характера или имущественных прав для себя или третьих лиц.

## **5. Информация о том, что в соответствии с законодательством Российской Федерации эксперты несут ответственность за достоверность сведений, изложенных в заключении**

В соответствии с законодательством Российской Федерации эксперты несут ответственность за достоверность сведений, изложенных в заключении.

## **6. Цели и объекты экспертизы**

### **6.1. Цель экспертизы**

Определение соответствия проектной документации на проведение работ по сохранению выявленного объекта культурного наследия «Дом, в котором жили архитектор Л.А. Ильин (в 1918-1942 годах), художник Е.И. Чарушин (в 1948-1965 годах) и др.», расположенного по адресу: г. Санкт-Петербург, наб. реки Фонтанки, д. 50, лит. А, предусмотренной проектом: «Проектная документация по сохранению выявленного объекта культурного

*Ответственный секретарь*

*Дубинин И.В.*

наследия «Дом, в котором жили архитектор Л.А. Ильин (в 1918-1942 годах), художник Е.И. Чарушин (в 1948-1965 годах) и др.», расположенного по адресу: г. Санкт-Петербург, наб. реки Фонтанки, д. 50, лит. А (приспособление для современного использования (перепланировка), ремонт и объединение помещений 6-Н и 9-Н)», разработанным ООО «ГРАДПРОЕКТ» в 2021 г. (шифр 99/08.20), требованиям государственной охраны объектов культурного наследия.

## **6.2. Объект экспертизы**

Проектная документация на проведение работ по сохранению выявленного объекта культурного наследия «Дом, в котором жили архитектор Л.А. Ильин (в 1918-1942 годах), художник Е.И. Чарушин (в 1948-1965 годах) и др.», расположенного по адресу: г. Санкт-Петербург, наб. реки Фонтанки, д. 50, лит. А, предусмотренная проектом: «Проектная документация по сохранению выявленного объекта культурного наследия «Дом, в котором жили архитектор Л.А. Ильин (в 1918-1942 годах), художник Е.И. Чарушин (в 1948-1965 годах) и др.», расположенного по адресу: г. Санкт-Петербург, наб. реки Фонтанки, д. 50, лит. А (приспособление для современного использования (перепланировка), ремонт и объединение помещений 6-Н и 9-Н)», разработанным ООО «ГРАДПРОЕКТ» в 2021 г. (шифр 99/08.20), в составе:

### Раздел 1. Предварительные работы

Том 1. Исходно-разрешительная документация. Программа научно-исследовательских работ. Заключение по предварительному обследованию Объекта. Акт определения влияния (99/08.20-ПР)

### Раздел 2. Комплексные научные исследования

Том 1. Историко-архивные и библиографические исследования (99/08.20-ИАИ)

Том 2. Историко-архитектурные натурные исследования (99/08.20-НИ)

Том 3. Инженерно-технические исследования (99/08.20-ТО)

### Раздел 3. Проект приспособления для современного использования

Том 1. Пояснительная записка (99/08.20-ПЗ)

Том 2. Архитектурные решения (99/08.20-АР)

Том 3. Водоснабжение и канализация (99/08.20-ВК)

Том 4. Система внутреннего электроснабжения (99/08.20-ЭОМ)

Том 5. Отопление и вентиляция (99/08.20-ОВ)

Том 6. Технологические решения (99/08.20-ТХ)

Том 7. Проект организации работ (99/08.20-ПОР)

Том 8. Дефектная ведомость (99/08.20-ДВ)

## **7. Перечень документов, представленных заявителем**

- 1) Проектная документация на проведение работ по сохранению выявленного объекта культурного наследия «Дом, в котором жили архитектор Л.А. Ильин (в 1918-1942 годах), художник Е.И. Чарушин (в 1948-1965 годах) и др.», расположенного по адресу: г. Санкт-Петербург, наб. реки Фонтанки, д. 50, лит. А, предусмотренная проектом: «Проектная документация по сохранению выявленного объекта культурного наследия

«Дом, в котором жили архитектор Л.А. Ильин (в 1918-1942 годах), художник Е.И. Чарушин (в 1948-1965 годах) и др.», расположенного по адресу: г. Санкт-Петербург, наб. реки Фонтанки, д. 50, лит. А (приспособление для современного использования (перепланировка), ремонт и объединение помещений 6-Н и 9-Н)», разработанным ООО «ГРАДПРОЕКТ» в 2021 г. (шифр 99/08.20).

- 2) Задание на проведение работ по сохранению объекта культурного наследия, включенного в единый государственный реестр объектов культурного наследия (памятников истории и культуры) народов Российской Федерации, или выявленного объекта культурного наследия № 01-52-4274/ от 03.03.2020, выданное Комитетом по государственному контролю, использованию и охране памятников истории и культуры Санкт-Петербурга.
- 3) Задание на проведение работ по сохранению объекта культурного наследия, включенного в единый государственный реестр объектов культурного наследия (памятников истории и культуры) народов Российской Федерации, или выявленного объекта культурного наследия № 01-52-4276/ от 03.03.2020, выданное Комитетом по государственному контролю, использованию и охране памятников истории и культуры Санкт-Петербурга.
- 4) Распоряжение Комитета по государственному контролю, использованию и охране памятников истории и культуры Санкт-Петербурга «Об утверждении предмета охраны выявленного объекта культурного наследия «Дом в котором жили архитектор Л.А. Ильин (в 1918-1942 годах), художник Е.И. Чарушин (в 1948-1965 годах) и др.» от 03.10.2017 № 455-р.
- 5) План границ территории выявленного объекта культурного наследия «Дом в котором жили архитектор Л.А. Ильин (в 1918-1942 годах), художник Е.И. Чарушин (в 1948-1965 годах) и др.», утвержденный КГИОП от 20.12.2002.
- 6) Письмо КГИОП №01-30-988/20-0-1 от 17.09.2020
- 7) Копии поэтажных планов ПИБ от 26.02.2021.
- 8) Техническое задание к договору № 06-20/ЭА-ОКС.
- 9) Выписка из ЕГРН от 24.04.2021 № 99/2021/389553640.
- 10) Выписка из ЕГРН от 23.04.2021 № 99/2021/389357883.
- 11) Приказ КГИОП от 20 февраля 2001 года № 15 «Об утверждении Списка вновь выявленных объектов, представляющих историческую, научную, художественную или иную культурную ценность». Копия в электронном виде с сайта docs.cntd.ru (в Приложении №3 приводится не в полном объеме)

#### **8. Сведения об обстоятельствах, повлиявших на процесс проведения и результаты экспертизы.**

На момент проведения экспертизы, существующая планировка отличается от планировки, указанных в планах ПИБ от 26.02.2021. Перепланировка выполнена самовольно.

Проектная документация доработана на основании письма КГИОП № 01-25-17532/21-0-1 от 14.07.2021.

Иные сведения об обстоятельствах, повлиявших на процесс проведения и результаты

экспертизы, отсутствуют.

## **9. Сведения о проведённых исследованиях с указанием примененных методов, объема и характера выполненных работ и их результатов**

В целях обеспечения достоверности выводов по результатам экспертного заключения, в рамках проведения данной работы, были выполнены следующие исследования:

- ознакомление с предъявленной заявителем документацией и с объектом в натуре;
- визуальный осмотр и фотофиксация существующего состояния объекта;
- историко-архитектурные, историко-градостроительные и архивные исследования;
- анализ проектной документации на проведение работ по сохранению выявленного объекта культурного наследия «Дом, в котором жили архитектор Л.А. Ильин (в 1918-1942 годах), художник Е.И. Чарушин (в 1948-1965 годах) и др.», расположенного по адресу: г. Санкт-Петербург, наб. реки Фонтанки, д. 50, лит. А, предусмотренной проектом: «Проектная документация по сохранению выявленного объекта культурного наследия «Дом, в котором жили архитектор Л.А. Ильин (в 1918-1942 годах), художник Е.И. Чарушин (в 1948-1965 годах) и др.», расположенного по адресу: г. Санкт-Петербург, наб. реки Фонтанки, д. 50, лит. А (приспособление для современного использования (перепланировка), ремонт и объединение помещений 6-Н и 9-Н)», разработанным ООО «ГРАДПРОЕКТ» в 2021 г. (шифр 99/08.20).

При проведении экспертизы эксперты соблюдали принципы проведения экспертизы, установленные статьей 29 Федерального закона «Об объектах культурного наследия (памятниках истории и культуры) народов Российской Федерации», обеспечивали объективность, всесторонность и полноту проводимых исследований, а также достоверность и обоснованность своих выводов; самостоятельно оценивали результаты исследований, ответственно и точно формулировали выводы в пределах своей компетенции.

Исследования проводились на основе принципов научной обоснованности, объективности и законности, презумпции сохранности объекта культурного наследия, соблюдения требований безопасности в отношении объекта культурного наследия, достоверности и полноты информации.

Указанные исследования были проведены с применением методов натурного, историко-архивного и историко-архитектурного анализа в объеме, достаточном для обоснования вывода экспертизы. Результаты исследований, проведенных в рамках экспертизы, были оформлены в виде настоящего акта.

## **10. Факты и сведения, выявленные и установленные в результате проведённых исследований**

### **10.1. Историко-архитектурные, историко-градостроительные и архивные исследования.**

Исследования выполнены на основе опубликованных источников и историко-культурных исследований, предоставленных заявителем.

### **10.2. Краткие исторические сведения.**

История дома 50 по набережной реки Фонтанки тянется с начала XIX в.

В первой половине 1820-х гг. на противоположном берегу Фонтанки формируется Запасной двор резиденции наследников престола (Графский пер. / наб. Фонтанки), в комплекс построек которого входил каменный Служительский дом, построенный по проекту архитектора З. Ф. Дильдина и И. М. Ливена. Здание представляло собой трёхэтажный объём, выполненный в формах господствовавшего тогда стиля классицизма.

До начала XX в. дом принадлежал Аничковому дворцу. В нем размещалась Собственная Ее Императорского Величества Государыни Императрицы Марии Федоровны канцелярия, работал медицинский пункт для служащих дворца (включавший и стационар).

В 1914 г. в этом доме жила графиня Ольга Андреевна Голенищева-Кутузова - первая председательница Общества «Национальное кольцо». Общество ставило своей целью сбор добровольных пожертвований – золотых колец, драгоценностей, денег для помощи семьям призванных на войну, вдовам и сиротам убитых, а также раненым солдатам. Также в дореволюционное время в одной из квартир жил архитектор Ю. Ю. Бенуа.

В 1917 г. в доме помещалось Центральное правление Петроградского союза металлистов – крупнейшего профсоюза столицы. В нём состояло более 210 тыс. рабочих и преобладало влияние большевиков.

В начале 1920-х гг. в этом доме заседала Вольнофилософская ассоциация. Чем она занималась, рассказал справочник «Весь Петроград» за 1922 г.: «Исследование и разработка в духе философии и социализма вопросов культурного творчества, а также развитие и укрепление в народных массах социалистического и философски углубленного отношения к этим вопросам».

В дальнейшем этот дом был связан больше с писателями, чем с философами. «Весь Ленинград» за 1928 г. сообщает, что здесь находится Ленинградское отделение Всероссийского союза писателей. Заместители председателя правления – Е. Замятин и К. Федин. Члены правления – А.Н. Толстой, В. Шишков, О. Форш. Ответственный секретарь - Х. Г. Раковский. Здесь в это же время находилось и Ленинградское общество библиофилов.

С 1918 по декабрь 1941 гг. в этом доме жил архитектор Л. А. Ильин. Окна его квартиры выходили и на набережную, и в Графский переулок. Он застал перестройку здания, это было примерно в 1920-1930-е гг. Ильин вспоминал: «...после перестройки дом стал большой коробкой, но в большей части, обработанной отверстиями хороших пропорций, почти без декораций. К сожалению, прежнее скромное боковое окончание дома фронтоном на переулок утрачено. А нелепый слабый карниз обеднил мощность этого корпуса».

В 1941 г. в дом попала фугасная бомба. В послевоенные годы проводились работы по восстановлению дома.

В разное время в этом доме жили писатель и художник Е. И. Чарушин (1948-1965 гг.) и дирижёр К. И. Элиасберг (1975-1978 гг.). О том, что они проживали в доме, свидетельствуют мемориальные доски на его фасаде.

Согласно информации из технического паспорта, последний капитальный ремонт здания проводился в 1978 г., архитектор неизвестен.

Объект представляет собой пятиэтажное здание с цоколем, облицованным известняковой скобой, вход в здание расположен с набережной. Архитектурный стиль здания – эк-



лектика. Здание неоднократно перестраивалось, дата последнего ремонта согласно информации технического паспорта - 1978 г., архитектор неизвестен. Здание имеет два воротных проезда с лучковым завершением и прямоугольными филёнками, оформлены замковыми камнями и веерным рустом.

### **10.3. Описание существующего состояния объекта культурного наследия.**

Рассматриваемые нежилые помещения 6-Н и 9-Н расположены на цокольном этаже многоквартирного жилого дома по адресу: г. Санкт-Петербург, наб. реки Фонтанки, д. 50 лит. А. Здание расположено в Центральном административном районе города Санкт-Петербурга, вдоль красной линии застройки набережной реки Фонтанки.

Здание выполнено по стеновой конструктивной схеме, с несущими кирпичными наружными и внутренними продольными и поперечными стенами на ленточных бутовых фундаментах. Кладка стен из полнотелого глиняного кирпича пластического прессования на известково-песчаном растворе. Система кладки однорядная. Стены оштукатурены с двух сторон. Здание имеет наружные лифты. Толщина наружных стен 910 мм-1080 мм с учетом штукатурного слоя и внутренних стен 910 мм.

Лицевой фасад здания имеет архитектурное оформление в приемах эклектики представленное филёнками, кронштейнами, промежуточным карнизом, профилированной тягой, штукатурными наличниками, сандриками. Фасад оштукатурен, цоколь отделан известняком, со стороны дворовой части здания - гладко оштукатурен.

Заполнение проемов - отливы, откосы, фурнитура - современного изготовления. Перемычки над проемами со стороны наб. реки Фонтанки кирпичные клинчатые, со стороны двора – арочные. По результатам проведенных вскрытий отделки помещений 6-Н и 9-Н, а также сохранившихся петель от ворот, можно сделать вывод, что ранее проемы были арочные, а позднее были выполнены стены из кирпичной кладки с устройством оконных проемов.

Здание имеет централизованное отопление, водопровод от городской сети, канализацию. В настоящее время в здании на 1 этаже расположены нежилые помещения.

Крыша чердачная, вальмовая, выполнена по деревянным наслонным стропилам. Кровельное покрытие из оцинкованной стали по деревянной обрешетке. Водосток с кровли наружный, организованный.

Сообщение между этажами осуществляется по каменным лестницам и с использованием лифтов.

Помещения 6-Н и 9-Н имеют два входа, обособленные от входов в жилую часть: один вход с северо-западного фасада (дверное заполнение металлопластиковые с остеклением), второй вход со стороны юго-восточного фасада (заполнение металлическое). Заполнения оконных проемов – металлопластиковые с однокамерным стеклопакетом. Со стороны дворового фасада частично заложены листами фанеры. На всех оконных и дверных проемах по фасадам установлены металлические роллеты.

Помещения 6-Н и 9-Н имеют сообщающий проем.

В осях «3-4/Б-В» в помещении №2 выполнена монолитная железобетонная колонна

сечением 440x350 мм для укрепления свода. Колонна оштукатурена и покрыта керамической плиткой. Колонна выполнена до 2007 года (указана на плане ПИБ по состоянию на 2007 г.)

Полы выполнены по грунту. Для прокладки системы отопления в обследуемых помещениях в конструкции пола предусмотрены вдоль стены по оси «А», «1» и «Г» лотки, глубиной – 400 мм.

Кирпичные своды обшиты бескаркасной системой звукоизоляции (минеральная вата и штукатурка).

В части помещений предусмотрен декоративный короб из ГКЛ по металлическому каркасу для скрытой прокладки приточно-вытяжной вентиляции.

Помещение электрифицировано и оснащено внутренним инженерным оборудованием (отопление, водоснабжение, канализация).

На момент проведения экспертизы, существующая планировка отличается от планировки, указанных в планах ПИБ от 26.02.2021. Перепланировка выполнена самовольно.

#### **10.4. Учетные сведения**

Выявленный объект культурного наследия «Дом, в котором жили архитектор Л.А. Ильин (в 1918-1942 годах), художник Е.И. Чарушин (в 1948-1965 годах) и др.» по адресу: г. Санкт-Петербург, наб. реки Фонтанки, д. 50, лит. А включен в «Перечень вновь выявленных объектов, представляющих историческую, научную, художественную или иную культурную ценность» приказом Комитета по государственному контролю, использованию и охране памятников истории и культуры Санкт-Петербурга № 15 от 20.02.2001.

План границ территории объекта культурного наследия утвержден Комитетом по государственному контролю, использованию и охране памятников истории и культуры Санкт-Петербурга от 20.12.2002.

Предмет охраны объекта культурного наследия утвержден распоряжением Комитета по государственному контролю, использованию и охране памятников истории и культуры Санкт-Петербурга от 03.10.2017 № 455-р.

В соответствии с письмом КГИОП №01-30-988/20-0-1 от 17.09.2020, элементы архитектурно-художественной отделки в помещениях 6-Н и 9-Н – отсутствуют.

На основании выписок из ЕГРН (выписка из ЕГРН от 24.04.2021 № 99/2021/389553640 и выписка из ЕГРН от 23.04.2021 № 99/2021/389357883), правообладателем помещений 6-Н и 9-Н является Санкт-Петербургское государственное унитарное предприятие по обслуживанию иностранных представительств "Инпредсервис", ИНН:7830000909

#### **10.5. Анализ проектной документации**

На рассмотрение была представлена документация в следующем составе:

##### **Раздел 1. Предварительные работы**

Том 1. Исходно-разрешительная документация. Программа научно-исследовательских работ. Заключение по предварительному обследованию Объекта. Акт определения влияния (99/08.20-ПР)

##### **Раздел 2. Комплексные научные исследования**

Том 1. Историко-архивные и библиографические исследования (99/08.20-ИАИ)

- Том 2. Историко-архитектурные натурные исследования (99/08.20-НИ)  
Том 3. Инженерно-технические исследования (99/08.20-ТО)  
Раздел 3. Проект приспособления для современного использования  
Том 1. Пояснительная записка (99/08.20-ПЗ)  
Том 2. Архитектурные решения (99/08.20-АР)  
Том 3. Водоснабжение и канализация (99/08.20-ВК)  
Том 4. Система внутреннего электроснабжения (99/08.20-ЭОМ)  
Том 5. Отопление и вентиляция (99/08.20-ОВ)  
Том 6. Технологические решения (99/08.20-ТХ)  
Том 7. Проект организации работ (99/08.20-ПОР)  
Том 8. Дефектная ведомость (99/08.20-ДВ)

### **Раздел 1. Предварительные работы**

#### **Том 1. Исходно-разрешительная документация. Программа научно-исследовательских работ. Заключение по предварительному обследованию Объекта. Акт определения влияния (99/08.20-ПР)**

В томе содержатся:

- копии исходно-разрешительной документации;
- программа научно-исследовательских работ;
- материалы фотофиксации;
- акт определения категории сложности памятника;
- акт определения влияния предполагаемых к проведению видов работ на конструктивные и другие характеристики надежности и безопасности объекта культурного наследия.

В соответствии с актом определения влияния предполагаемых к проведению видов работ на конструктивные и другие характеристики надежности и безопасности объекта культурного наследия (памятника истории и культуры) народов Российской Федерации сделан вывод, что предполагаемые к выполнению виды работ не оказывают влияние на конструктивные и другие характеристики надежности и безопасности объекта культурного наследия.

### **Раздел 2. Комплексные научные исследования**

#### **Том 1. Историко-архивные и библиографические исследования (99/08.20-ИАИ)**

В томе содержатся историческая справка, историческая иконография, список использованных источников и литературы.

#### **Том 2. Историко-архитектурные натурные исследования (99/08.20-НИ)**

В томе содержится фотофиксация объекта, а также обмерные чертежи здания: обмерный план части цокольного этажа; экспликация помещений; разрезы; ведомость отделки помещений; спецификации оконных и дверных заполнений.

#### **Том 3. Инженерно-технические исследования (99/08.20-ТО)**

На основании проведенного обследования технического состояния несущих конструкций помещений 6-Н и 9-Н могут быть сделаны следующие выводы:

- Конструктивная схема здания – перекрестно-стенная: с продольными и поперечными несущими стенами.
- Конструкции фундаментов здания на момент проведения обследования, согласно ГОСТ 31937-2011 и ГОСТ Р 55567-2013, находятся в ограниченно-работоспособном состоянии и пригодны к дальнейшей безопасной эксплуатации после выполнения ремонтных работ.
- Конструкции стен здания на момент проведения обследования, согласно ГОСТ 31937-2011 и ГОСТ Р 55567-2013, находятся в работоспособном состоянии и пригодны к дальнейшей безопасной эксплуатации.
- Стены здания кирпичные из полнотелого глиняного кирпича пластического прессования на известково-песчаном растворе. Стены оштукатурены с двух сторон. Толщина наружных стен 910 мм-1080 мм с учетом штукатурного слоя и внутренних стен 780 мм.
- Перекрытия над оконными проемами со стороны лицевого фасада кирпичные клинчатые, со стороны двора перекрытия над оконными проемами – арочные кирпичные. Перекрытия над оконными и дверными проемами находятся в работоспособном состоянии. Усиления не требуют.
- Перекрытие над первым этажом выполнено в виде коробовых сводов с подпружной аркой. По техническому состоянию в границах обследования помещений 6-Н и 9-Н по совокупности выявленных дефектов и повреждений согласно п. 3 ГОСТ Р 55567-2013 оценивается, как работоспособное.
- Конструкции заполнения наружных оконных и дверных проемов со стороны лицевого фасада здания выполнены металлопластиковыми коричневого цвета, со стороны двора – из металлопластиковых блоков белого цвета. При обследовании было выявлено, что со стороны лицевого фасада конструкции оконных и дверных заполнений находятся в ограниченно-работоспособном состоянии.
- Конструкция полов цокольного этажа выполнена по грунту. Конструкция находится в ограниченно-работоспособном состоянии.
- Перегородки в помещении 6-Н и 9-Н выполнены из ГКЛ по металлическому каркасу, из кирпича. Конструкции перегородок находятся в работоспособном состоянии.
- Состояние отделки помещений характеризуется как ограниченно-работоспособное.
- Внутренние сети холодного водоснабжения, канализации, отопления, системы электроснабжения, электроосвещения и вентиляции на момент обследования частично не функционируют, находятся в ограниченно-работоспособном состоянии.

Для обеспечения нормальной безопасной эксплуатации помещений рекомендуется предусмотреть следующие мероприятия:

- выполнить ремонт отделочных слоев стен;
- выполнить необходимый ремонт перегородок;
- выполнить замену поврежденных стеклопакетов;
- выполнить замену заполнения дверных проемов;

- выполнить ремонт отделочных слоев конструкций перекрытий;
- выполнить проект системы ХВС, системы внутренней канализации, электроснабжения, отопления и вентиляции;
- в процессе производства работ выполнить освидетельствование кирпичной кладки стен и сводов, при обнаружении дефектов выполнить необходимый комплекс работ по ремонту.

В томе содержатся материалы фотофиксации; дефектная ведомость; картограмма дефектов; графические материалы обследования; акт обследования вентканалов.

### **Раздел 3. Проект приспособления для современного использования**

#### **Том 1. Пояснительная записка (99/08.20-ПЗ)**

Проектом предусмотрены следующие решения:

##### Объемно-пространственные и планировочные решения:

- перепланировка нежилых помещений 6-Н и 9-Н и объединение их в одно помещение (перепланировка выполняется в пределах капитальных стен);
- увеличение габаритов тамбура при входе (пом. 1) путем демонтажа перегородки и увеличения его площади за счет помещения зала;
- открытое офисное пространство (пом.2) и кабинет(пом.3) устраиваются на месте зала;
- санузлы (пом.7,8) устраиваются на месте существующих санузлов и части площади холла;
- кладовая уборочного инвентаря (пом.9) устраивается на месте коридора, с устройством сантехнического поддона;
- помещение серверной (пом.10) располагается на месте коридора с устройством противопожарной металлической двери 2 типа;
- кабинет (пом.6) устраивается на месте помещения временного пребывания персонала и частично холла;
- конференц-зал (пом.11) устраивается на месте холла.

##### Архитектурно-строительные решения:

- демонтаж всех перегородок из ГКЛ на металлическом каркасе;
- демонтаж всех дверных и оконных заполнений;
- демонтаж металлических роллет с оконных и дверных проемов;
- демонтаж обшивки откосов окон и дверей из ГКЛ;
- демонтаж барной стойки;
- демонтаж керамогранитной плитки и плинтуса;
- демонтаж керамической плитки со стен;
- механическая очистка поверхности стен, кирпичных сводов и откосов окон и дверей;
- демонтаж декоративного короба из ГКЛ;
- замена полов по грунту;
- установка ж/б крышек на лоток в полу;
- устройство перегородки с двухслойной обшивкой на одинарном металлическом

- каркасе с заполнением минеральными звукоизолирующими плитами;
- устройство перегородки из закаленного стекла в помещении 3;
  - устройство чистовой отделки полов, стен, потолков в соответствии с функциональным назначением помещений;
  - установка внутренних дверных заполнений в соответствии с функциональным назначением помещений и требованиями норм пожарной безопасности;
  - установка наружных дверных заполнений (не являются предметом охраны): Д-1 (лицевой фасад) - металлопластиковое остекленное с отделкой филленчатыми мдф-панелями; устройство металлической вентиляционной решетки в габаритах фрамуги дверного блока Д-1 со стороны лицевого фасада. Д-2 (дворовой фасад) – металлическое глухое с отделкой филленчатыми мдф-панелями;
  - установка оконных заполнений, представляющих собой раму с двухкамерным энергосберегающим стеклопакетом с устройством подоконника, с сохранением глубины откосов, габаритов ширины и верхней отметки проема, в единообразии с большинством существующих заполнений цокольного этажа всего здания – без расстекловки со стороны лицевого фасада, с фрамугой - со стороны дворового фасада. Проектом предусматривается устройство металлической вентиляционной решетки в габаритах фрамуги оконного блока ОБ-2\* со стороны дворового фасада.

#### Решения по внутренней отделке помещений:

- финишная внутренняя отделка помещений выполняется современными отделочными материалами согласно их функциональному назначению;
- полы всех офисных помещений выполняются из керамогранитной плитки с нескользящей поверхностью. Стены кабинетов штукатурятся с окраской высококачественной водоэмульсионной краской. Потолки - штукатурка с окраской высококачественной водоэмульсионной краской;
- отделка стен и пола санузлов и кладовой уборочного инвентаря выполняется из керамической плитки. Потолки - штукатурка с окраской высококачественной водоэмульсионной краской.

#### Решения по инженерному обеспечению:

- замена существующих внутренних сетей водоснабжения, водоотведения, электрообеспечения, отопления и вентиляции.

### **Том 2. Архитектурные решения (99/08.20–АР)**

Описание основных архитектурных решений представлено в пояснительной записке.

В томе содержатся следующие проектные чертежи: планы помещений до и после перепланировки; сводный план монтажа и демонтажа; разрезы; фрагменты фасадов; спецификации оконных и дверных заполнений; ведомость отделки помещений; ведомости объемов работ; узлы.

### **Том 3. Водоснабжение и канализация (99/08.20–ВК)**

Проектом предусмотрена замена существующих внутренних сетей водоснабжения и канализации.

Для водоснабжения проектируются водопровод хозяйственно-питьевой и трубопровод горячей воды. Проектируемые сети холодного водоснабжения подключаются к существующему стояку. Горячее водоснабжение осуществляется от бойлера накопительного типа. Сети прокладываются открыто внизу вдоль стен. В точке подключения к существующему стояку предусмотрена установка квартирного водомерного узла со счетчиком. На всех магистральных трубопроводах (ответвлениях), подводящих трубопроводах к сантехническому оборудованию устанавливаются шаровые краны.

Система хозяйственно-бытовой канализации проектируется от вновь устанавливаемых санитарно-технических приборов. Трубопровод сети канализации запроектирован из полипропиленовых канализационных труб. Проектируемая сеть канализации подключается к существующему стояку.

В томе содержатся основные проектные решения и проектные чертежи по замене сетей водоснабжения и канализации.

#### **Том 4. Система внутреннего электроснабжения (99/08.20-ЭОМ)**

В томе содержатся основные проектные решения по устройству системы внутреннего электроснабжения и проектные чертежи по устройству сетей внутреннего электроснабжения.

#### **Том 5. Отопление и вентиляция (99/08.20-ОВ)**

Проектом предусмотрена двухтрубная система отопления с нижней разводкой подающей и обратной магистралей. Подключение трубопровода к сети отопления производится в существующем узле.

Предусмотрена приточно-вытяжная вентиляция. В зависимости от назначения помещений предусматриваются отдельные системы вентиляции для различных групп помещений.

В томе содержатся основные проектные решения по устройству системы отопления и вентиляции и проектные чертежи по устройству системы отопления и вентиляции.

Трассировка системы вентиляции выполнена с учетом сводчатых перекрытий.

#### **Том 6. Технологические решения (99/08.20-ТХ)**

В томе содержится план расстановки технологического оборудования; спецификация технологического оборудования; основные мероприятия по противопожарной защите, режиму и условиям труда, технике безопасности.

#### **Том 7. Проект организации работ (99/08.20-ПОР)**

Организация работ по сохранению выявленного объекта культурного наследия «Дом, в котором жили архитектор Л.А. Ильин (в 1918-1942 годах), художник Е.И. Чарушин (в 1948-1965 годах) и др.», предусмотренная настоящим проектом, не нарушает предмет охраны выявленного объекта культурного наследия «Дом, в котором жили архитектор Л.А. Ильин (в 1918-1942 годах), художник Е.И. Чарушин (в 1948-1965 годах) и др.», расположенного по адресу: г. Санкт-Петербург, наб. реки Фонтанки, д. 50, лит. А.

#### **Том 8. Дефектная ведомость (99/08.20-ДВ)**

В данном томе содержатся дефектные ведомости по ремонту и приспособлению помещений.

## **11. Перечень документов и материалов, собранных и полученных при проведении экспертизы, а также использованной для неё специальной, технической и справочной литературы.**

Государственная историко-культурная экспертиза выполнена на основании анализа материалов, представленных заявителем.

### **11.1. Список использованных источников и литературы:**

1. Федеральный закон от 25 июня 2002 г. № 73-ФЗ «Об объектах культурного наследия (памятниках истории и культуры) народов Российской Федерации».
2. ГОСТ 21.1101-2013 «Основные требования к проектной и рабочей документации».
3. ГОСТ Р 55528-2013 «Состав и содержание научно-проектной документации по сохранению объектов культурного наследия (памятники истории и культуры). Общие требования», утвержденный и введенный в действие с 01.01.2014 приказом Регионального агентства по техническому регулированию и метрологии от 28.08.2013 № 593-ст.
4. Письмо Министерства культуры Российской Федерации от 25.03.2014 № 52-01-39-12-ГП «Разъяснение о научно-проектной и проектной документации».
5. Письмо Министерства культуры Российской Федерации от 24.03.2015 № 90-01-39-ГП.
6. Письмо Министерства культуры Российской Федерации от 28.08.2015 № 280-01-39-ГП.
7. Письмо Министерства культуры Российской Федерации от 16.10.2015 № 338-01-39-ГП.
8. Фонды Российского государственного исторического архива.
9. Фонды Центрального государственного исторического архива Санкт-Петербурга.
10. Фонды Центрального государственного архива кинофотофонодокументов Санкт-Петербурга.
11. Алексеева С.В., Владимирович А.Г., Ерофеев А.Д. Городские имена сегодня и вчера: Петербургская топонимика – 2 изд. / СПб.: «Лик», 1997.
12. Горбачевич К.С., Хабло Е.П. Почему так названы?: О происхождении назв. улиц, площадей, островов, рек и мостов С.-Петербурга / К. Горбачевич, Е. Хабло. - 4-е изд., перераб. - СПб.: Норинт, 1996.
13. Зимин И.В. Аничков дворец. Резиденция наследников престола. Вторая половина XVIII – начало XX в. Повседневная жизнь Российского императорского двора / И. В. Зимин — «Центрполиграф», 2019.
14. Ильин Л. А. Прогулки по Ленинграду. / СПб.: ГМИ СПб, 2012.
15. Кириков Б.М., Витязев В.А. Путеводитель «Ленинград» - Л.: Лениздат, 1986.
16. Фокин М.М. Путешествие по набережным Фонтанки. / М.: Центрполиграф, 2010.



## 12. Обоснования выводов экспертизы

По результатам исследований, выполненных в рамках экспертизы, установлено:

Представленная на экспертизу проектная документация на проведение работ по сохранению выявленного объекта культурного наследия «Дом, в котором жили архитектор Л.А. Ильин (в 1918-1942 годах), художник Е.И. Чарушин (в 1948-1965 годах) и др.», расположенного по адресу: г. Санкт-Петербург, наб. реки Фонтанки, д. 50, лит. А, предусмотренная проектом: «Проектная документация по сохранению выявленного объекта культурного наследия «Дом, в котором жили архитектор Л.А. Ильин (в 1918-1942 годах), художник Е.И. Чарушин (в 1948-1965 годах) и др.», расположенного по адресу: г. Санкт-Петербург, наб. реки Фонтанки, д. 50, лит. А (приспособление для современного использования (перепланировка), ремонт и объединение помещений 6-Н и 9-Н)», разработанным ООО «ГРАДПРОЕКТ» в 2021 г. (шифр 99/08.20), содержит необходимые материалы и документы, достаточные для обоснования принятых решений.

Решения, предусмотренные проектной документацией на проведение работ по сохранению выявленного объекта культурного наследия «Дом, в котором жили архитектор Л.А. Ильин (в 1918-1942 годах), художник Е.И. Чарушин (в 1948-1965 годах) и др.», расположенного по адресу: г. Санкт-Петербург, наб. реки Фонтанки, д. 50, лит. А, предусмотренной проектом: «Проектная документация по сохранению выявленного объекта культурного наследия «Дом, в котором жили архитектор Л.А. Ильин (в 1918-1942 годах), художник Е.И. Чарушин (в 1948-1965 годах) и др.», расположенного по адресу: г. Санкт-Петербург, наб. реки Фонтанки, д. 50, лит. А (приспособление для современного использования (перепланировка), ремонт и объединение помещений 6-Н и 9-Н)», разработанным ООО «ГРАДПРОЕКТ» в 2021 г. (шифр 99/08.20), выполнены в целях создания условий для современного использования объекта культурного наследия и без изменения предмета охраны объекта культурного наследия и соответствуют требованиям Федерального Закона № 73 «Об объектах культурного наследия (памятниках истории и культуры) народов Российской Федерации» от 25.06.2002.

Элементами предмета охраны, рассматриваемыми в связи с представленным проектом, являются:

- конструктивная система: исторические наружные и внутренние капитальные стены, их местоположение, материал (кирпич); своды, в том числе: коробовые с распалубками своды в помещениях первого этажа;
- объемно-планировочное решение: историческое объемно-планировочное решение в габаритах капитальных стен;
- архитектурно-художественное решение фасадов: лицевые фасады, их историческое архитектурно-художественное решение в формах безордерного классицизма; оконные проемы 1-го этажа – габариты ширины и верхняя отметка; заполнения оконных проемов – исторические рисунок, цвет; архитектурно-художественное решение дворового фасада; оконные проемы 1-го этажа – габариты ширины и верхняя отметка; заполнения оконных проемов – исторические рисунок, цвет.

Представленные проектные решения по ремонту и приспособлению для современного

использования помещений 6-Н и 9-Н соответствуют проведенным исследованиям и направлены на создание необходимых эксплуатационных характеристик объекта.

Рассматриваемым проектом предусмотрены работы по приспособлению для современного использования помещений 6-Н и 9-Н:

- перепланировка помещений;
- демонтаж существующих перегородок и устройство новых ГКЛ перегородок на металлическом каркасе;
- необходимый ремонт или замена внутренней отделки помещений;
- замена оконных заполнений;
- замена наружных и внутренних дверных заполнений;
- необходимый ремонт и устройство внутренних инженерных сетей.

Перепланировка помещений выполняется в габаритах капитальных стен. Изменение габаритов существующих проемов, пробивка проемов в капитальных стенах проектом не предусматривается.

Замена оконных заполнений выполняется с сохранением исторического рисунка и цвета. Для обеспечения воздухообмена системы вентиляции, в оконном заполнении по оси Г в осях 5-4 устраивается воздухозаборная решетка во фрамуге. Также воздухозаборная решетка устанавливается во фрамуге дверного заполнения по оси А в осях 2-3.

Трассировка системы вентиляции выполнена вдоль стен и сводов, обеспечивая сохранность конструктивной системы.

Предусмотренные проектом решения обеспечивают сохранность конструктивной системы, объемно-планировочного решения и архитектурно-художественного решения фасадов.

Решения, предусмотренные проектной документацией на проведение работ по сохранению выявленного объекта культурного наследия «Дом, в котором жили архитектор Л.А. Ильин (в 1918-1942 годах), художник Е.И. Чарушин (в 1948-1965 годах) и др.», расположенного по адресу: г. Санкт-Петербург, наб. реки Фонтанки, д. 50, лит. А, предусмотренной проектом: «Проектная документация по сохранению выявленного объекта культурного наследия «Дом, в котором жили архитектор Л.А. Ильин (в 1918-1942 годах), художник Е.И. Чарушин (в 1948-1965 годах) и др.», расположенного по адресу: г. Санкт-Петербург, наб. реки Фонтанки, д. 50, лит. А (приспособление для современного использования (перепланировка), ремонт и объединение помещений 6-Н и 9-Н)», разработанным ООО «ГРАДПРОЕКТ» в 2021 г. (шифр 99/08.20), соответствуют требованиям Заданий на проведение работ по сохранению объекта культурного наследия, включенного в единый государственный реестр объектов культурного наследия (памятников истории и культуры) народов Российской Федерации № 01-52-4276/ от 03.03.2020 и № 01-52-4274/ от 03.03.2020, выданных Комитетом по государственному контролю, использованию и охране памятников истории и культуры Санкт-Петербурга.

Таким образом, исследования, выполненные в рамках данной работы, позволяют сделать вывод о соответствии проектной документации на проведение работ по сохранению выявленного объекта культурного наследия «Дом, в котором жили архитектор Л.А. Ильин (в 1918-1942 годах), художник Е.И. Чарушин (в 1948-1965 годах) и др.», расположенного

по адресу: г. Санкт-Петербург, наб. реки Фонтанки, д. 50, лит. А, предусмотренной проектом: «Проектная документация по сохранению выявленного объекта культурного наследия «Дом, в котором жили архитектор Л.А. Ильин (в 1918-1942 годах), художник Е.И. Чарушин (в 1948-1965 годах) и др.», расположенного по адресу: г. Санкт-Петербург, наб. реки Фонтанки, д. 50, лит. А (приспособление для современного использования (перепланировка), ремонт и объединение помещений 6-Н и 9-Н)», разработанным ООО «ГРАДПРОЕКТ» в 2021 г. (шифр 99/08.20), требованиям законодательства Российской Федерации в области государственной охраны объектов культурного наследия.

### **13. Выводы экспертизы**

Проектная документация на проведение работ по сохранению выявленного объекта культурного наследия «Дом, в котором жили архитектор Л.А. Ильин (в 1918-1942 годах), художник Е.И. Чарушин (в 1948-1965 годах) и др.», расположенного по адресу: г. Санкт-Петербург, наб. реки Фонтанки, д. 50, лит. А, предусмотренная проектом: «Проектная документация по сохранению выявленного объекта культурного наследия «Дом, в котором жили архитектор Л.А. Ильин (в 1918-1942 годах), художник Е.И. Чарушин (в 1948-1965 годах) и др.», расположенного по адресу: г. Санкт-Петербург, наб. реки Фонтанки, д. 50, лит. А (приспособление для современного использования (перепланировка), ремонт и объединение помещений 6-Н и 9-Н)», разработанным ООО «ГРАДПРОЕКТ» в 2021 г. (шифр 99/08.20), соответствует (положительное заключение) требованиям законодательства Российской Федерации в области государственной охраны объектов культурного наследия.

### **14. Перечень приложений к заключению экспертизы**

- 1) Приложение №1 Историческая иконография
- 2) Приложение №2 Фотографические изображения объекта на момент заключения договора на проведение экспертизы
- 3) Приложение №3 Копии документов, представленные заказчиком экспертизы
- 4) Приложение №4 Копии договоров с экспертами
- 5) Приложение №5 Копии протоколов заседаний экспертной комиссии

### **15. Дата оформления заключения экспертизы, являющаяся датой его подписания членами экспертной комиссии**

30 июля 2021 г.

Председатель экспертной комиссии	<u>Подписано электронной подписью</u>	(Глинская Н.Б.)
Ответственный секретарь экспертной комиссии	<u>Подписано электронной подписью</u>	(Дубинин И.В.)
Член экспертной комиссии	<u>Подписано электронной подписью</u>	(Зайцева Д.А.)

*Ответственный секретарь*

*Дубинин И.В.*

Приложение №1  
к Акту государственной историко-  
культурной экспертизы  
проектной документации на  
проведение работ по сохранению  
выявленного объекта культурного  
наследия «Дом, в котором жили  
архитектор Л.А. Ильин (в 1918-1942  
годах), художник Е.И. Чарушин (в  
1948-1965 годах) и др.» по адресу:  
г. Санкт-Петербург, наб. реки  
Фонтанки, д. 50, лит. А

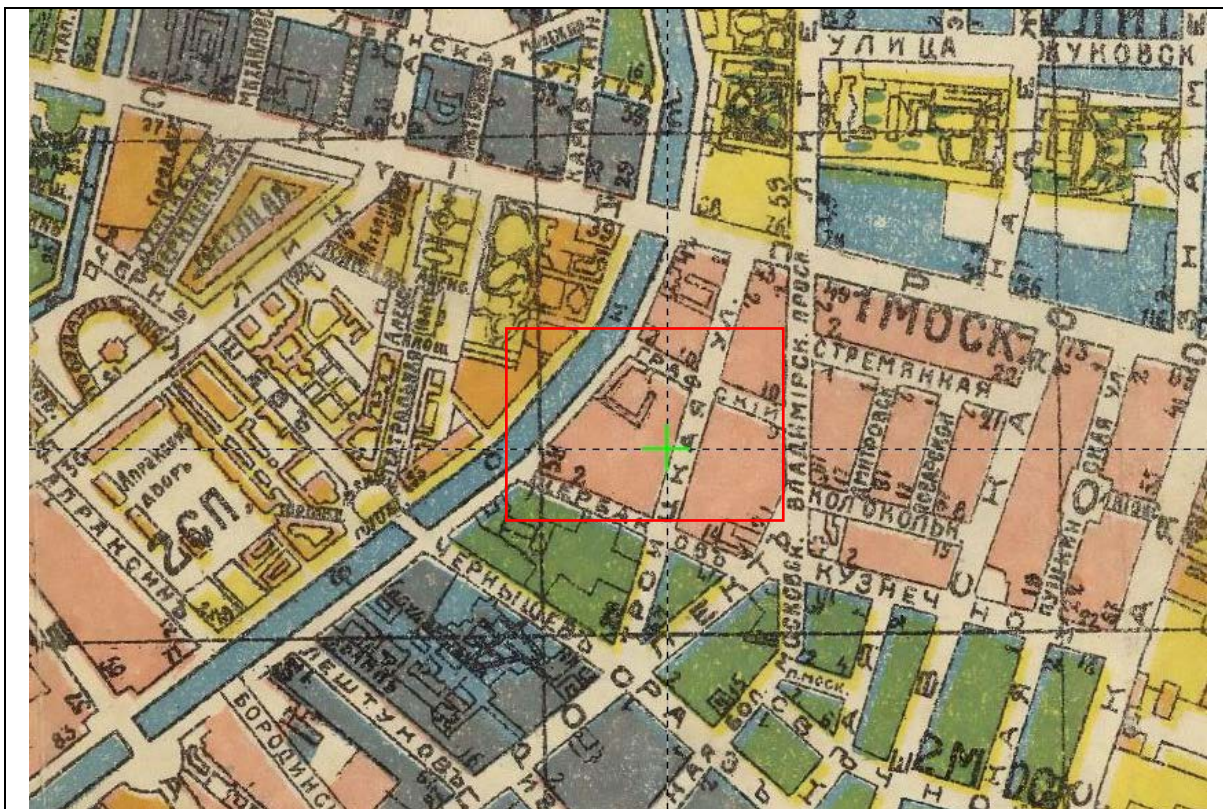
## **ИСТОРИЧЕСКАЯ ИКОНОГРАФИЯ**

### **Перечень исторической иконографии**

1. Фрагмент подробного плана Санкт-Петербурга генерал-майора Шуберта с указанием участка исследования. 1828 г.
2. Фрагмент плана. План на урегулирование Санкт-Петербурга, 1880 г.
3. Фрагмент плана города Петрограда, 1915 г.
4. Фрагмент аэрофотосъёмки Санкт-Петербурга, 1966 г.
5. Фасад Служительского дома по наб. реки Фонтанки. РГИА. Ф. 485, Оп. 2, Д. 1031.
6. Фасад Служительского дома по Графскому переулку. РГИА. Ф. 485, Оп. 2, Д. 1031.
7. Вид с набережной реки Фонтанки на дома № 48 - № 50 и Пролетарский переулок между ними, 1939 г.
8. Угловой фасад дома № 50 на набережной реки Фонтанки, 1949 г.
9. Набережная реки Фонтанки, 1986 г.





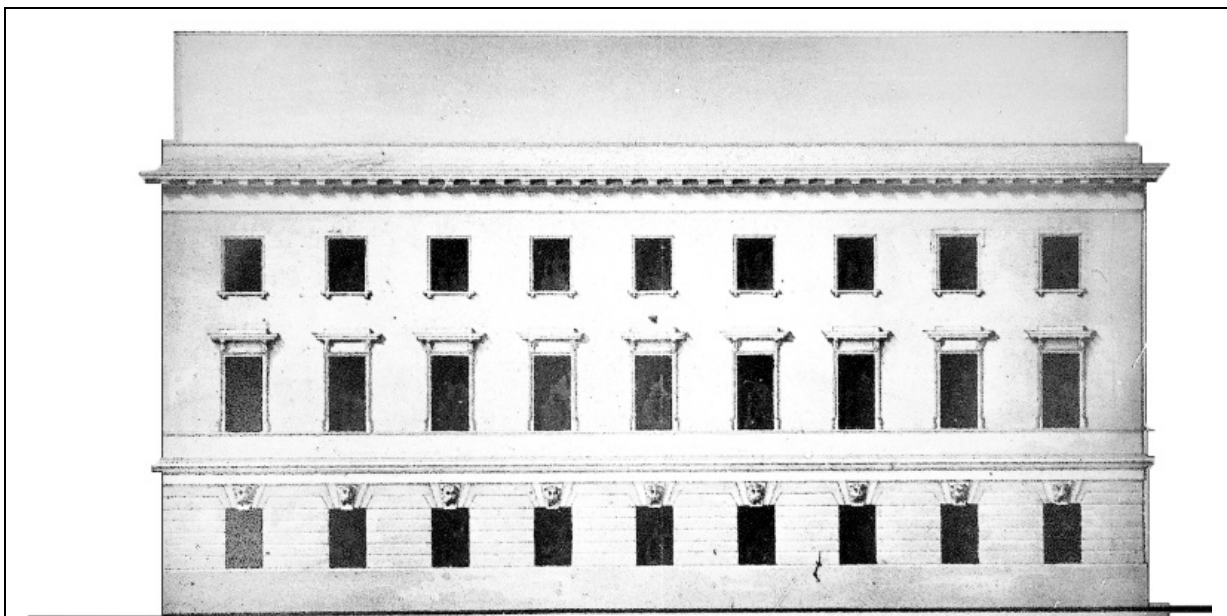


3. Фрагмент плана города Петрограда, 1915 г.

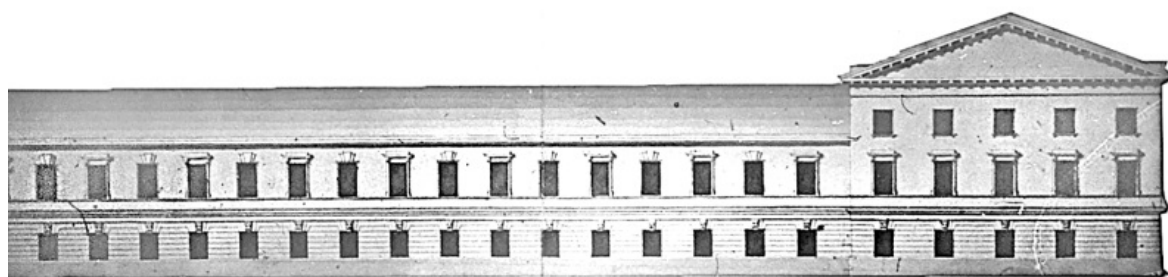


4. Фрагмент аэрофотосъёмки Санкт-Петербурга, 1966 г.





5. Фасад Служительского дома по наб. реки Фонтанки. РГИА. Ф. 485, Оп. 2, Д. 1031.



*Фасад 'на графскому переулку*

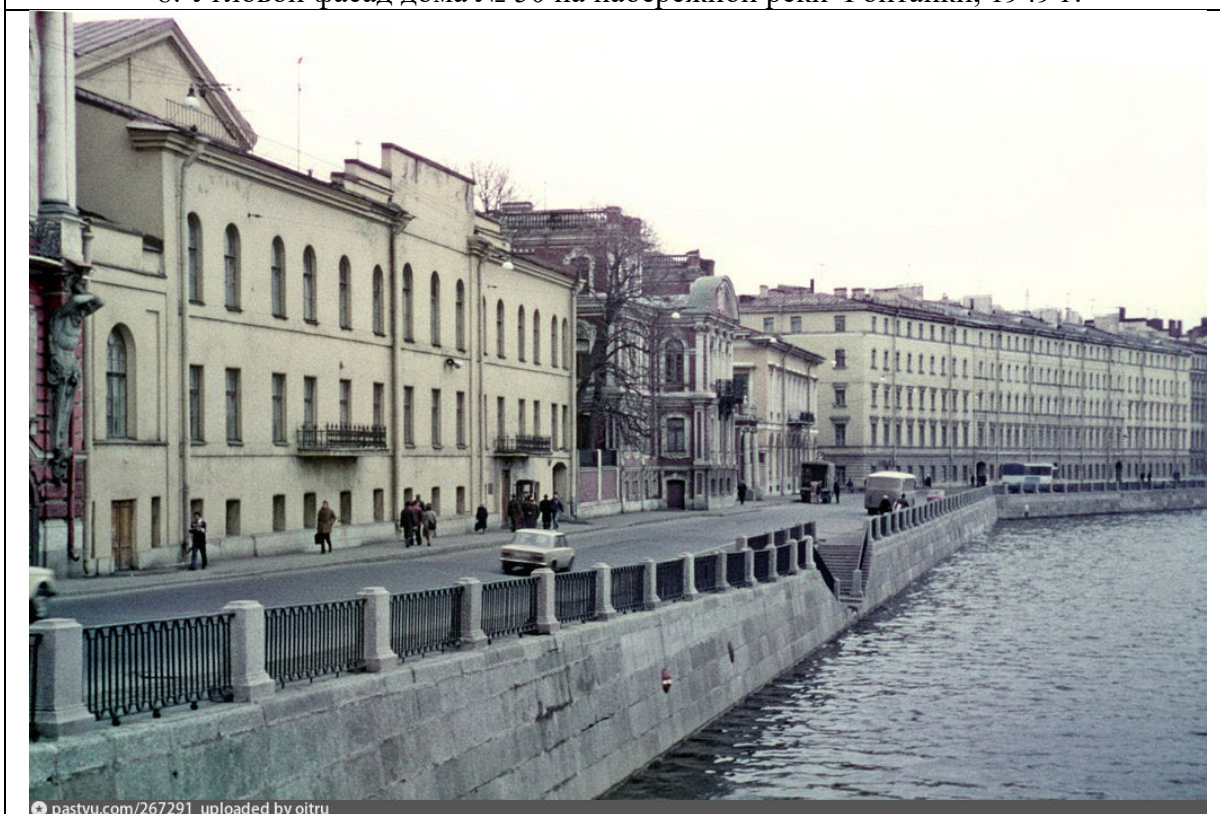
6. Фасад Служительского дома по Графскому переулку. РГИА. Ф. 485, Оп. 2, Д. 1031.



7. Вид с набережной реки Фонтанки на дома № 48 - № 50 и Пролетарский переулок между ними, 1939 г.



8. Угловой фасад дома № 50 на набережной реки Фонтанки, 1949 г.



9. Набережная реки Фонтанки, 1986 г.



Приложение №2  
к Акту государственной историко-  
культурной экспертизы  
проектной документации на  
проведение работ по сохранению  
выявленного объекта культурного  
наследия «Дом, в котором жили  
архитектор Л.А. Ильин (в 1918-1942  
годах), художник Е.И. Чарушин (в  
1948-1965 годах) и др.» по адресу: г.  
Санкт-Петербург, наб. реки  
Фонтанки, д. 50, лит. А

## **ФОТОГРАФИЧЕСКИЕ ИЗОБРАЖЕНИЯ ОБЪЕКТА НА МОМЕНТ ЗАКЛЮЧЕНИЯ ДОГОВОРА НА ПРОВЕДЕНИЕ ЭКСПЕРТИЗЫ**

### **Перечень фотофиксации**

1. Фрагмент северо-западного фасада
2. Фрагмент цокольного этажа северо-западного фасада
3. Фрагмент юго-восточного фасада
4. Фрагмент цокольного этажа юго-восточного фасада
5. Фрагмент интерьера
6. Фрагмент интерьера
7. Фрагмент интерьера
8. Фрагмент интерьера
9. Фрагмент интерьера. Инженерные сети
10. Фрагмент интерьера. Санузел
11. Фрагмент интерьера
12. Фрагмент интерьера. Внутренние дверные проёмы
13. Фрагмент интерьера
14. Фрагмент интерьера



Фото №:

1

Адрес:

г. Санкт-Петербург, наб. реки Фонтанки, д. 50, лит. А  
«Дом, в котором жили архитектор Л.А. Ильин (в 1918-1942 годах), художник Е.И. Чарушин (в 1948-1965 годах) и др.»

Наименование ОКН:

Аннотация:

Фрагмент северо-западного фасада

Дата съемки:

12 мая 2021 г. (Зайцева Д. А.)



Фото №:

2

Адрес:

г. Санкт-Петербург, наб. реки Фонтанки, д. 50, лит. А  
«Дом, в котором жили архитектор Л.А. Ильин (в 1918-1942 годах), художник Е.И. Чарушин (в 1948-1965 годах) и др.»

Наименование ОКН:

Аннотация:

Фрагмент цокольного этажа северо-западного фасада  
12 мая 2021 г. (Зайцева Д. А.)

Дата съемки:





Фото №:

3

Адрес:

г. Санкт-Петербург, наб. реки Фонтанки, д. 50, лит. А  
«Дом, в котором жили архитектор Л.А. Ильин (в 1918-1942 годах), художник Е.И. Чарушин (в 1948-1965 годах) и др.»

Наименование ОКН:

Аннотация:

Фрагмент юго-восточного фасада

Дата съемки:

12 мая 2021 г. (Зайцева Д. А.)



Фото №:

4

Адрес:

г. Санкт-Петербург, наб. реки Фонтанки, д. 50, лит. А  
«Дом, в котором жили архитектор Л.А. Ильин (в 1918-1942 годах), художник Е.И. Чарушин (в 1948-1965 годах) и др.»

Наименование ОКН:

Аннотация:

Фрагмент цокольного этажа юго-восточного фасада

Дата съемки:

12 мая 2021 г. (Зайцева Д. А.)





Фото №:

5

Адрес:

г. Санкт-Петербург, наб. реки Фонтанки, д. 50, лит. А  
«Дом, в котором жили архитектор Л.А. Ильин (в 1918-1942 годах), художник Е.И. Чарушин (в 1948-1965 годах) и др.»

Наименование ОКН:

Аннотация:

Фрагмент интерьера

Дата съемки:

12 мая 2021 г. (Зайцева Д. А.)



Фото №:

6

Адрес:

г. Санкт-Петербург, наб. реки Фонтанки, д. 50, лит. А  
«Дом, в котором жили архитектор Л.А. Ильин (в 1918-1942 годах), художник Е.И. Чарушин (в 1948-1965 годах) и др.»

Наименование ОКН:

Аннотация:

Фрагмент интерьера

Дата съемки:

12 мая 2021 г. (Зайцева Д. А.)



Фото №:

7

Адрес:

г. Санкт-Петербург, наб. реки Фонтанки, д. 50, лит. А  
«Дом, в котором жили архитектор Л.А. Ильин (в  
1918-1942 годах), художник Е.И. Чарушин (в 1948-  
1965 годах) и др.»

Наименование ОКН:

Аннотация:

Фрагмент интерьера

Дата съемки:

12 мая 2021 г. (Зайцева Д. А.)





Фото №:

8

Адрес:

г. Санкт-Петербург, наб. реки Фонтанки, д. 50, лит. А  
«Дом, в котором жили архитектор Л.А. Ильин (в  
1918-1942 годах), художник Е.И. Чарушин (в 1948-  
1965 годах) и др.»

Наименование ОКН:

Аннотация:

Фрагмент интерьера

Дата съемки:

12 мая 2021 г. (Зайцева Д. А.)



Фото №:

9

Адрес:

г. Санкт-Петербург, наб. реки Фонтанки, д. 50, лит. А  
«Дом, в котором жили архитектор Л.А. Ильин (в 1918-1942 годах), художник Е.И. Чарушин (в 1948-1965 годах) и др.»

Наименование ОКН:

Аннотация:

Фрагмент интерьера. Инженерные сети

Дата съемки:

12 мая 2021 г. (Зайцева Д. А.)





Фото №:  
Адрес:  
Наименование ОКН:

10  
г. Санкт-Петербург, наб. реки Фонтанки, д. 50, лит. А  
«Дом, в котором жили архитектор Л.А. Ильин (в  
1918-1942 годах), художник Е.И. Чарушин (в 1948-  
1965 годах) и др.»

Аннотация:  
Дата съемки:

Фрагмент интерьера. Санузел  
12 мая 2021 г. (Зайцева Д. А.)



Фото №:  
Адрес:  
Наименование ОКН:

11  
г. Санкт-Петербург, наб. реки Фонтанки, д. 50, лит. А  
«Дом, в котором жили архитектор Л.А. Ильин (в 1918-  
1942 годах), художник Е.И. Чарушин (в 1948-1965  
годах) и др.»

Аннотация:  
Дата съемки:

Фрагмент интерьера  
12 мая 2021 г. (Зайцева Д. А.)

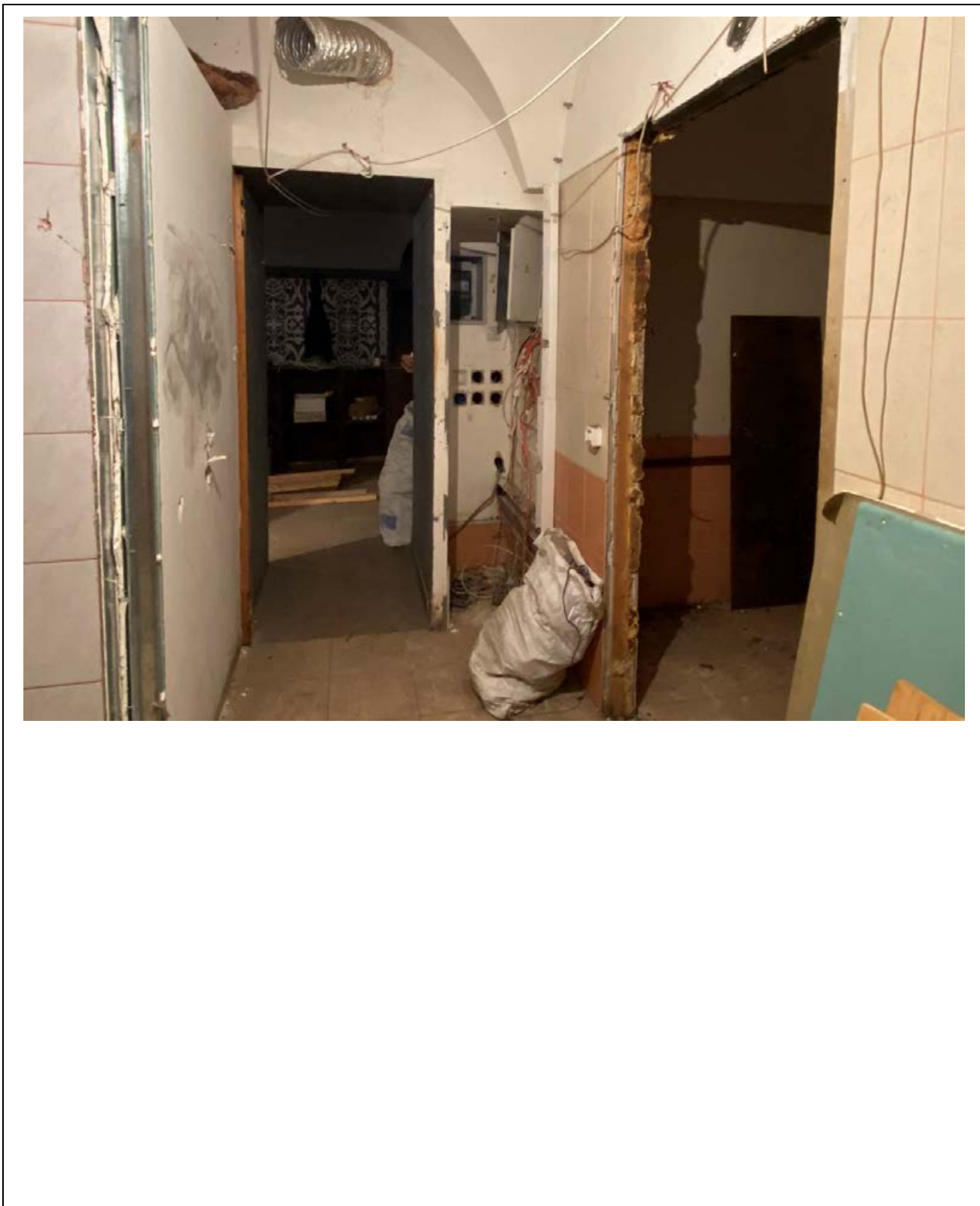


Фото №:

Адрес:

Наименование ОКН:

Аннотация:

Дата съемки:

12

г. Санкт-Петербург, наб. реки Фонтанки, д. 50, лит. А  
«Дом, в котором жили архитектор Л.А. Ильин (в 1918-  
1942 годах), художник Е.И. Чарушин (в 1948-1965 годах)  
и др.»

Фрагмент интерьера. Внутренние дверные проёмы  
12 мая 2021 г. (Зайцева Д. А.)



Фото №:

13

Адрес:

г. Санкт-Петербург, наб. реки Фонтанки, д. 50, лит. А  
«Дом, в котором жили архитектор Л.А. Ильин (в  
1918-1942 годах), художник Е.И. Чарушин (в 1948-  
1965 годах) и др.»

Наименование ОКН:

Аннотация:

Фрагмент интерьера

Дата съемки:

12 мая 2021 г. (Зайцева Д. А.)

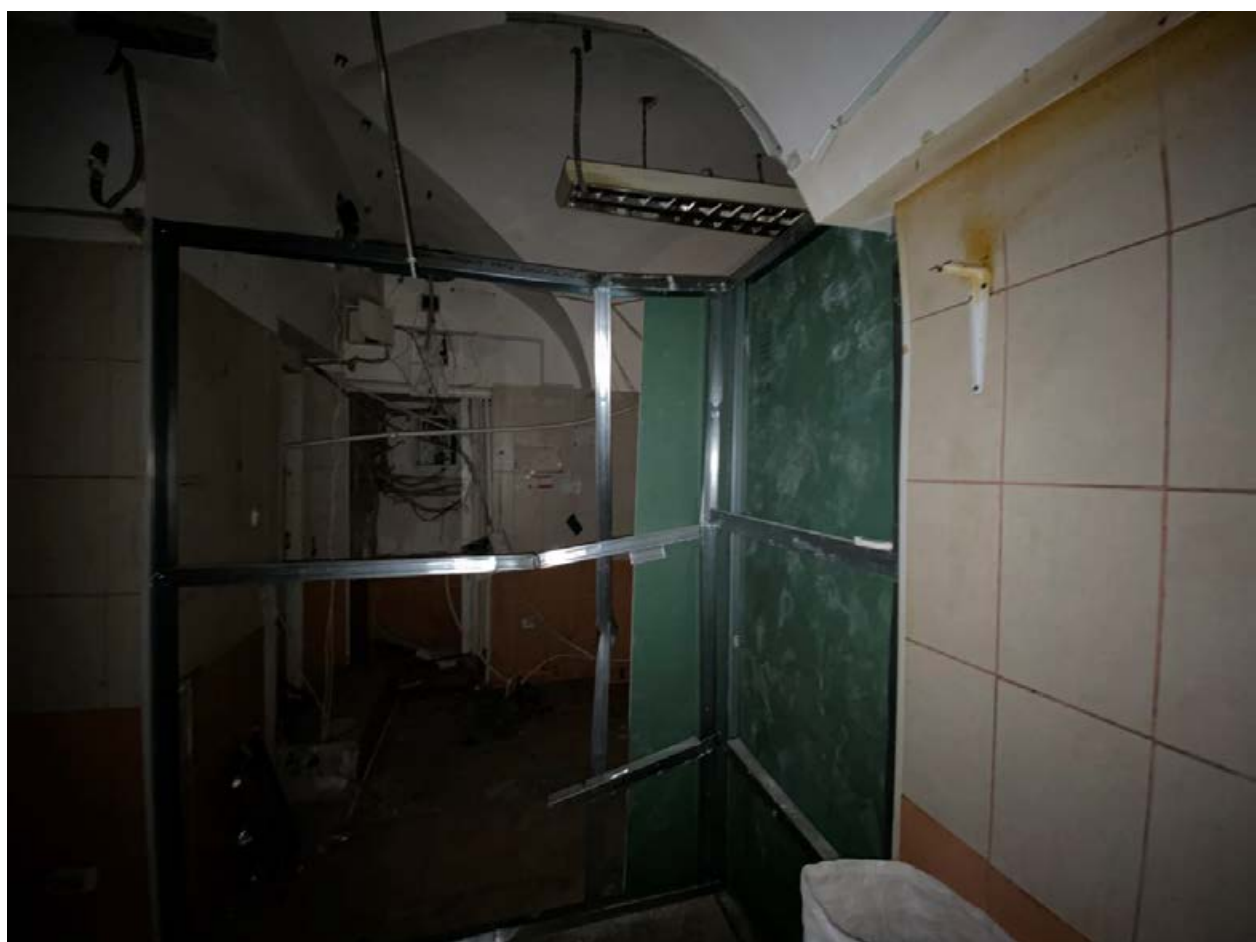


Фото №:

14

Адрес:

г. Санкт-Петербург, наб. реки Фонтанки, д. 50, лит. А  
«Дом, в котором жили архитектор Л.А. Ильин (в 1918-1942 годах), художник Е.И. Чарушин (в 1948-1965 годах) и др.»

Наименование ОКН:

Аннотация:

Фрагмент интерьера

Дата съемки:

12 мая 2021 г. (Зайцева Д. А.)





ПРАВИТЕЛЬСТВО САНКТ-ПЕТЕРБУРГА  
КОМИТЕТ ПО ГОСУДАРСТВЕННОМУ  
КОНТРОЛЮ, ИСПОЛЬЗОВАНИЮ  
И ОХРАНЕ ПАМЯТНИКОВ  
ИСТОРИИ И КУЛЬТУРЫ  
(КГИОП)

пл. Ломоносова, д. 1, Санкт-Петербург, 191023  
Тел. (812) 315-43-03, (812) 571-64-31, Факс (812) 710-42-45  
E-mail: kgiop@gov.spb.ru  
<https://www.gov.spb.ru>, <http://kgiop.ru>

КГИОП СПб  
№ 01-52-4276/19-0-1  
от 03.03.2020



Санкт-Петербургское государственное  
унитарное предприятие по  
обслуживанию иностранных  
представителей «Инпредсервис»

наб. Кутузова, д.34  
Санкт-Петербург, 191187

- 3 МАР 2020 № 01-52-4276-1

На №19/12-17-02 от 17.12.2019

Рег. № 01-52-4276/19 от 18.12.2019

Комитет по государственному контролю, использованию и охране памятников истории и культуры Санкт-Петербурга подготовил задание на проведение работ по сохранению выявленного объекта культурного наследия «Дом, в котором жили архитектор Л.А. Ильин (в 1918-1942 годах), художник Е.И. Чарушин (в 1948-1965 годах) и др.» по адресу: набережная реки Фонтанки, дом 50, литера А (Приспособление для современного использования (перепланировка) и ремонт помещения 6-Н), в соответствии с приказом Министерства Культуры РФ от 08.06.2016 № 1278 «Об утверждении порядка выдачи задания на проведение работ по сохранению объекта культурного наследия, включенного в единый государственный реестр объектов культурного наследия (памятников истории и культуры) народов Российской Федерации, или выявленного объекта культурного наследия».

Направляем задание Вам на согласование. После согласования задания Вам следует вернуть его в КГИОП.

Дополнительно сообщаем, что в соответствии с п. 3 ст. 45 Федерального закона РФ от 25.06.2002 N 73-ФЗ "Об объектах культурного наследия (памятниках истории и культуры) народов Российской Федерации" задание на проведение работ по сохранению объекта культурного наследия, включенного в реестр, или выявленного объекта культурного наследия составляется с учетом мнения собственника или иного законного владельца объекта культурного наследия, включенного в реестр, выявленного объекта культурного наследия.

В случае отсутствия такого согласования, задание считается недействительным.

Приложение: Задание на проведение работ по сохранению объекта культурного наследия (памятника истории и культуры) народов Российской Федерации. – 2 экз.

Начальник Управления  
по охране и использованию объектов  
культурного наследия

Е.Е. Ломакина





ПРАВИТЕЛЬСТВО САНКТ-ПЕТЕРБУРГА  
КОМИТЕТ ПО ГОСУДАРСТВЕННОМУ КОНТРОЛЮ, ИСПОЛЬЗОВАНИЮ  
И ОХРАНЕ ПАМЯТНИКОВ ИСТОРИИ И КУЛЬТУРЫ  
**РАСПОРЯЖЕНИЕ**

окуд

03.10.2017

№ 455-р

**Об утверждении предмета охраны  
выявленного объекта культурного наследия  
«Дом, в котором жили архитектор Л.А. Ильин (в 1918-1942 годах),  
художник Е.И. Чарушин (в 1948-1965 годах) и др.»**

1. Утвердить предмет охраны выявленного объекта культурного наследия «Дом, в котором жили архитектор Л.А. Ильин (в 1918-1942 годах), художник Е.И. Чарушин (в 1948-1965 годах) и др.», расположенного по адресу: Санкт-Петербург, набережная реки Фонтанки, дом 50, литера А (Фонтанки р. наб., 50; Графский пер., 1), согласно приложению к распоряжению.

2. Начальнику отдела государственного учета объектов культурного наследия обеспечить размещение распоряжения в электронной форме в локальной компьютерной сети КГИОП.




3. Контроль за выполнением распоряжения остается за заместителем председателя КГИОП – начальником Управления организационного обеспечения, популяризации и государственного учета объектов культурного наследия.



Заместитель председателя КГИОП –  
начальник Управления организационного обеспечения,  
популяризации и государственного учета  
объектов культурного наследия

Г.Р. Аганова





от 03.10.2014 № 455-р

Предмет охраны выявленного объекта культурного наследия «Дом, в котором жили архитектор Л.А. Ильин (в 1918-1942 годах), художник Е.И. Чарушин (в 1948-1965 годах) и др.», расположенного по адресу: Санкт-Петербург, набережная реки Фонтанки, дом 50, литера А (Фонтанки р. наб., 50; Графский пер., 1)

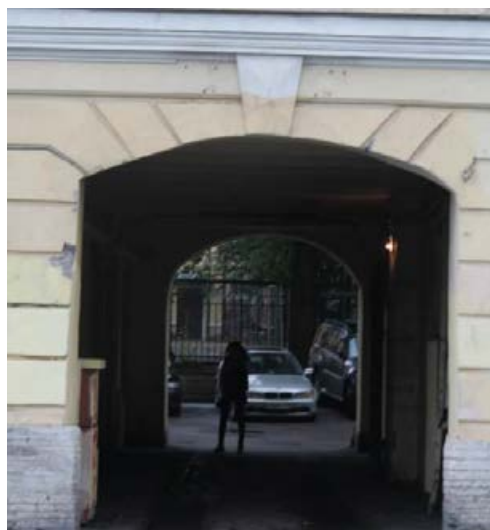
№ пп	Видовая принадлежность предмета охраны	Предмет охраны	Фотофиксация
1	2	3	4
1.	Объемно-пространственное решение:	<p>габариты пятиэтажного на подвалах здания, Г-образного в плане, выходящего фасадами на набережную реки Фонтанки и Графский переулок;</p> <p>конфигурация и габариты крыш, включая высотные отметки коньков и карнизов;</p>	  

		<p>два воротных проезда – историческое местоположение, конфигурация (с лучковым завершением), габариты;</p>	
2.	<p>Конструктивная система:</p>	<p>исторические наружные и внутренние капитальные стены, их местоположение, материал (кирпич);</p> <p>своды, в том числе:</p> <p>«пруссские» своды воротных проездов;</p> <p>коробовые с распалубками своды в помещениях первого этажа;</p>	



		<p>исторические лестницы, в том числе:</p> <p>двухмаршевая межэтажная лестница, в центральной части здания – с известняковыми ступенями и металлическим ограждением (рисунок – вертикальные стойки, с S-образными тягами и волутообразными завитками) с деревянными профилированными поручнями, на косоурах;</p> <p>профиль ступеней (с валиком);</p> <p>тип покрытия полов лестничных площадок – наливная мраморная крошка;</p>	 
3.	Объемно-планировочное решение:	историческое объемно-планировочное решение в габаритах капитальных стен;	
4.	Архитектурно-художественное решение фасадов:	<p>лицевые фасады, их историческое архитектурно-художественное решение в формах безордерного классицизма;</p> <p>цоколь (с валиком), облицованный известняковой скобой;</p> <p>характер отделки фасадов: окрашенная штукатурка (прямоугольный руст в уровне 1-го этажа);</p>	 

оформление воротных проездов – замковые камни, веерный руст; своды воротного проезда оформлены прямоугольными филенками, оформление стен – цоколь, облицованный известняковой скобой, прямоугольные ниши;



дверной проем фасада по набережной Фонтанки: деревянная прямоугольная фрамуга, оформление – прямоугольные филенки, геометрический орнамент по краям;



исторические оконные проемы 2-5-го этажей – местоположение, конфигурация (прямоугольные, с лучковым завершением), габариты, оформление (трехчастные замковые камни, профилированные наличники, фигурные профилированные наличники с фигурными замковыми камнями, прямые сандрики на фигурных орнаментированных кронштейнах, прямоугольные филенки в подоконных пространствах);



оконные проемы 1-го этажа – габариты ширины и верхняя отметка;

заполнения оконных проемов – исторические рисунок, цвет;



исторический профиль межэтажных карнизов и тяг;



исторический профиль венчающего штукатурного карниза;



архитектурно-художественное решение дворового фасада;

цоколь, облицованный известняковой скобой;  
материал и характер отделки фасадов - окрашенная штукатурка;



исторические оконные проемы 2-5-го этажей – местоположение, конфигурация (прямоугольные), габариты;

оконные проемы 1-го этажа – габариты ширины и верхняя отметка;



заполнения оконных проемов – исторические рисунок, цвет;



прямоугольные ниши в уровне первого этажа;





		<p>исторический профиль межэтажных карнизов и тяг;</p> <p>венчающий профилированный карниз;</p>	
6.	<p>Декоративно-художественное оформление интерьеров:</p>	<p>парадная лестница в центральной части здания: оформление входного проема на лестницу – профилированные архивольты, прямоугольная филенка;</p> <p>покрытие полов лестничных площадок: наливная мраморная крошка, геометрический рисунок;</p>	



Заместитель председателя Комитета по государственному контролю, использованию и охране памятников истории и культуры - начальник управления государственного учета памятников

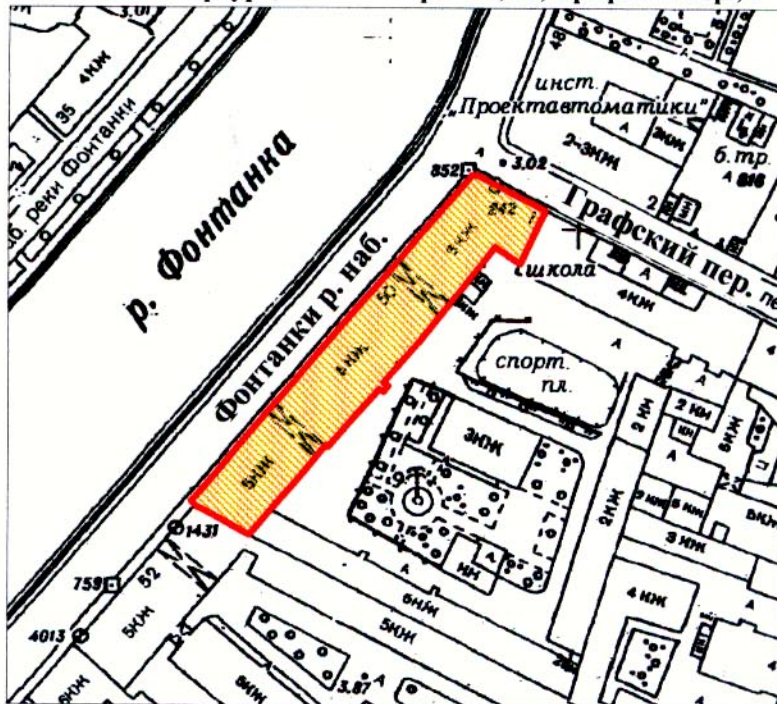
*Кириков* Б.М. Кириков

М.П.

" 20 " *октября* 2002



**План границ территории выявленного объекта культурного наследия "Дом, в котором жили архитектор Л. А. Ильин (в 1918-1942 годах), художник Е. И. Чарушин (в 1948-1965 годах) и др."**

г. Санкт-Петербург, Фонтанки р. наб., 50; Графский пер., 1



масштаб 1:2000

**УСЛОВНЫЕ ОБОЗНАЧЕНИЯ**

-  граница территории выявленного объекта культурного наследия
-  выявленный объект культурного наследия

ПРАВИТЕЛЬСТВО САНКТ-ПЕТЕРБУРГА  
КГИОП  
ОГРН 1037843025527

**Копия верна**

Исполнитель \_\_\_\_\_ / \_\_\_\_\_

59



ПРАВИТЕЛЬСТВО САНКТ-ПЕТЕРБУРГА  
КОМИТЕТ ПО ГОСУДАРСТВЕННОМУ  
КОНТРОЛЮ, ИСПОЛЬЗОВАНИЮ  
И ОХРАНЕ ПАМЯТНИКОВ  
ИСТОРИИ И КУЛЬТУРЫ  
(КГИОП)

пл. Ломоносова, д. 1, Санкт-Петербург, 191023  
Тел. (812) 315-43-03, (812) 571-64-31, Факс (812) 710-42-45  
E-mail: kgiop@gov.spb.ru  
<https://www.gov.spb.ru>, <http://kgiop.ru>

**Вакуленко М.В.**

**qumo582008@gmail.com**

№01-30-988/20-0-1 от 17.09.2020  
На № 419188 от 26.08.2020  
Рег. № 01-30-988/20-0-0 от 27.08.2020

**Уважаемая Маргарита Витальевна!**

На Ваш запрос КГИОП сообщает следующее.

Помещения 6-Н, 9-Н находятся в здании, расположенном по адресу: Санкт-Петербург, набережная реки Фонтанки, дом 50, литера А (Фонтанки р. наб., 50; Графский пер., 1), являющимся выявленным объектом культурного наследия «Дом, в котором жили архитектор Л.А. Ильин (в 1918-1942 годах), художник Е.И. Чарушин (в 1948-1965 годах) и др.».

Предмет охраны поименованного объекта утвержден распоряжением КГИОП от 03.10.2017 № 455-р «Об утверждении предмета охраны выявленного объекта культурного наследия «Дом, в котором жили архитектор Л.А. Ильин (в 1918-1942 годах), художник Е.И. Чарушин (в 1948-1965 годах) и др.».

Элементы архитектурно-художественной отделки в помещениях 6-Н и 9-Н отсутствуют.

**Заместитель начальника отдела государственного  
учета объектов культурного наследия**

**К.С. Евтеев**

Н.А. Заиченко  
(812) 710-49-83

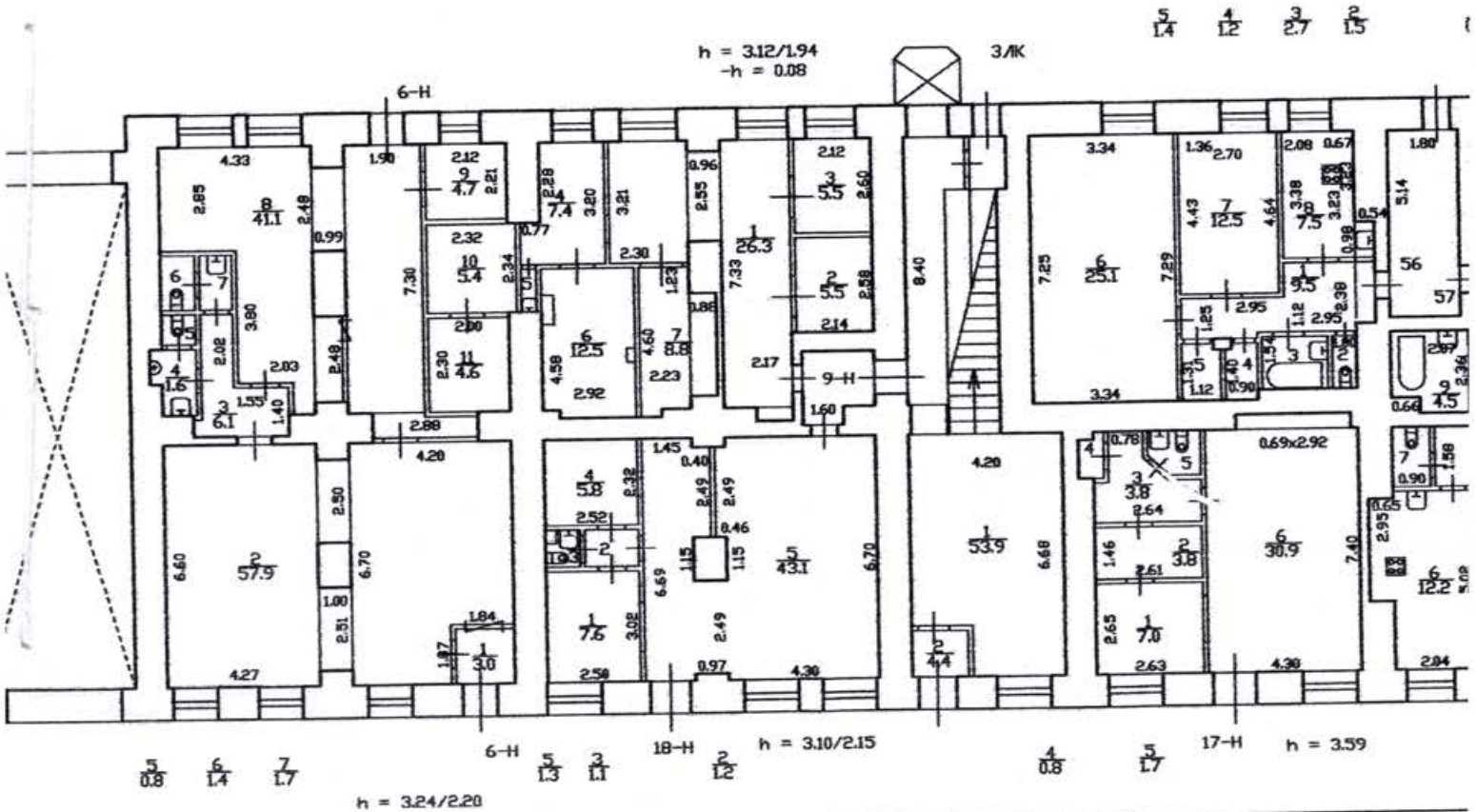
**ДОКУМЕНТ ПОДПИСАН  
ЭЛЕКТРОННОЙ ПОДПИСЬЮ**

Сертификат 7A48B40032AC6FBD47FA4BDE89F1B88A  
Владелец **Евтеев Константин Сергеевич**  
Действителен с 10.09.2020 по 10.09.2021

г. Солнечно-Пешербуфз,  
 наб. р. Рохтаски, д. 50, метра А

КОПИЯ

План 1 этажа



Пом. 6-Н  
 По состоянию на 2005

Пом. 9-Н  
 По состоянию на 2007

Филиал ГУП "ГУИОН" ПИБ Центрального района

Экспликация помещения  
2704

Инв. № 16/01-

Адрес: г. Санкт-Петербург, набережная реки Фонтанки, дом 50, литера А, помещение 6-Н

Назначение помещения: Нежилое

Использование помещения по факту/проекту: Общественного питания

**Благоустройство помещения:**

отопление: центральное  автономное   
горячее водоснабжение: центральное  от газовых колонок  от дровяных колонок   
водопровод  канализация  газоснабжение  электроплита   
мусоропровод  прочее \_\_\_\_\_

Этаж	№ помещения	№ части помещения	Наименование части помещения	Формулы для вычисления площадей	Общая площадь, кв. м	Кроме того, площадь лоджий, балконов, веранд, террас, с коэф. кв. м	Высота, м	Примечание
около ый	6-Н	1	тамбур	1.71*1.75	3.0		3.24	
		2	зал	4.20*6.70- 1.84*1.87+2.51*1.00+2.50*1.00+6.60 *4.27	57.9		3.24	
		3	коридор	1.40*1.55+1.10*3.42+0.70*0.25	6.1		3.24	
		4	умывальная	0.87*1.28+0.53*0.93	1.6		3.24	
		5	туалет	0.96*0.80	0.8		3.24	
		6	туалет	0.90*1.55	1.4		3.24	
		7	умывальная	1.07*1.55	1.7		3.24	
		8	кабинет	2.03*3.80+4.33*2.85+0.65*0.65+2.48 *0.84+2.48*0.99+7.30*1.90+2.88*0.7 5+1.64*0.05	41.1		3.24	
		9	кабинет	2.12*2.21	4.7		3.24	
		10	кладовая	2.32*2.34	5.4		3.24	
		11	кладовая	2.00*2.30	4.6		3.24	
Итого по помещению 6-Н:					128.3			

По состоянию на 2005 г.



Филиал ГУП "ГУИОН" ПИБ Центрального района

Экспликация помещения  
2704

Инв. № 16/01-

Адрес: г. Санкт-Петербург, набережная реки Фонтанки, дом 50, литера А, помещение 9-Н

Назначение помещения: Нежилое

Использование помещения по факту/проекту: Учрежденческое

**Благоустройство помещения:**

отопление: центральное  автономное

горячее водоснабжение: центральное  от газовых колонок  от дровяных колонок

водопровод  канализация  газоснабжение  электроплита

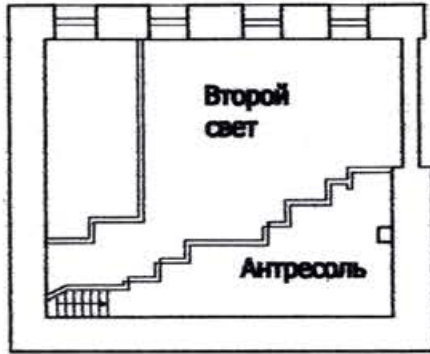
мусоропровод  прочее \_\_\_\_\_

№	№ помещения	№ части помещения	Наименование части помещения	Формулы для вычисления площадей	Общая площадь, кв. м	Кроме того, площадь лоджий, балконов, веранд, террас, с коэф. кв. м	Высота, м	Примечание
1	9-Н	1	коридор	$2.17*7.33+0.91*0.60+0.96*2.55+2.30*3.22$	26.3		3.12	
2		2	кабинет	$2.14*2.58$	5.5		3.12	
3		3	кабинет	$2.12*2.60$	5.5		3.12	
4		4	кабинет	$2.85*3.20-2.28*0.77$	7.4		3.12	
5		5	умывальная	$1.77*0.71$	1.3		3.12	
6		6	кабинет	$4.58*2.92-0.35*0.36-0.35*0.92-0.78*0.51$	12.5		3.12	
7		7	кабинет	$4.60*2.23-0.76*0.56-1.23*0.85$	8.8		3.12	
Итого по помещению 9-Н:					67.3			

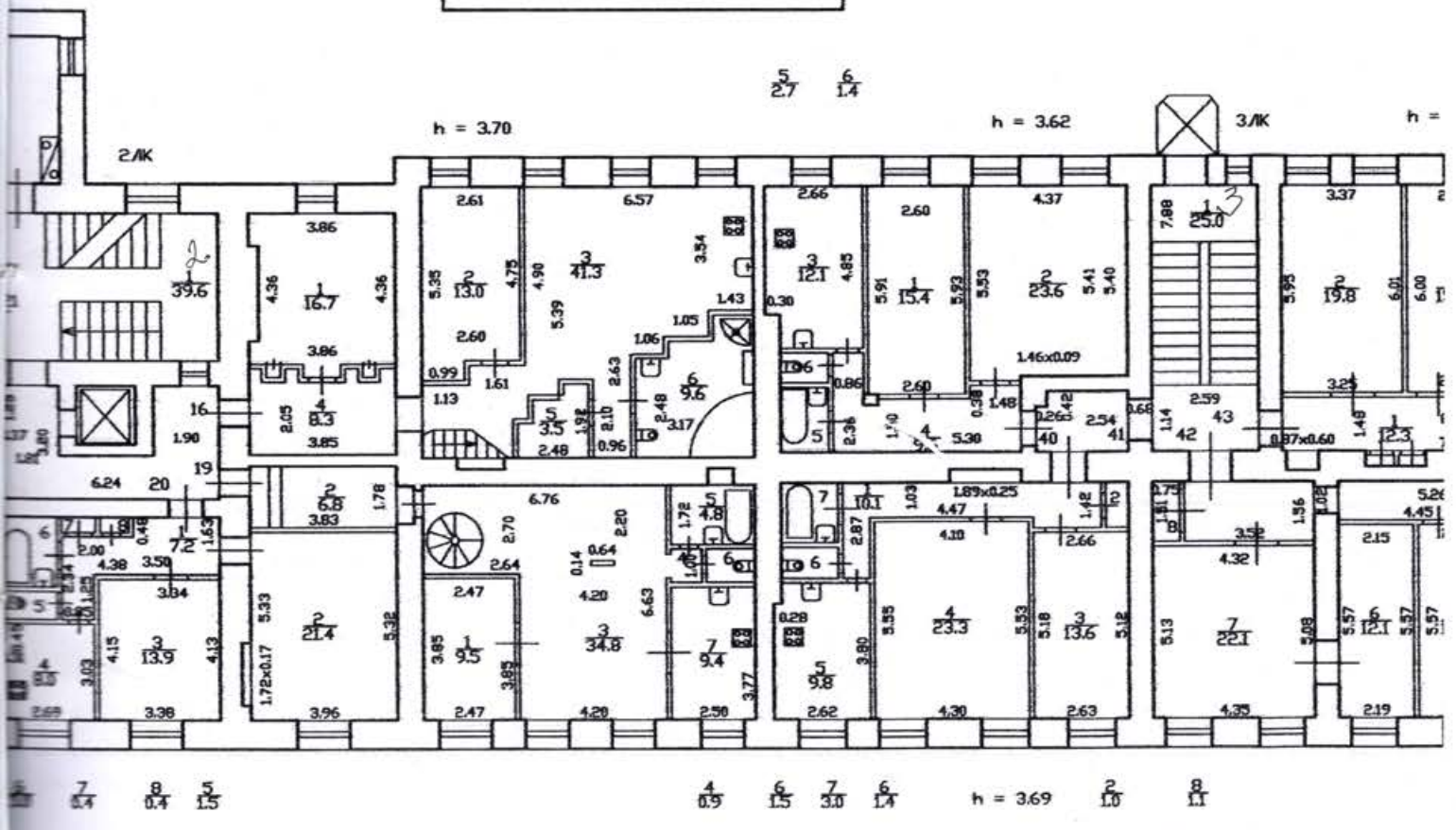
По состоянию на 2007 г.

План части 2 этажа

Антресоль  
кв. 16



h = 1.96



кв. 16  
По состоянию на 2009 г.

кв. 40  
По состоянию на 2006 г.

кв. 19  
По состоянию на 1998 г.

кв. 41  
По состоянию на 2004 г.



**КОПИЯ ВЕРНА**

Всего пронумеровано и  
прошнуровано 4 листа(ов)  
26.02 2021г.  
Начальник ПИБ Центральное  
департамент кадастровой деятельности  
В.Б. Митичева

**АДМИНИСТРАЦИЯ САНКТ-ПЕТЕРБУРГА  
КОМИТЕТ ПО ГОСУДАРСТВЕННОМУ КОНТРОЛЮ,  
ИСПОЛЬЗОВАНИЮ И ОХРАНЕ ПАМЯТНИКОВ ИСТОРИИ И КУЛЬТУРЫ**

**ПРИКАЗ**

**ОТ 20 ФЕВРАЛЯ 2001 ГОДА N 15**

**ОБ УТВЕРЖДЕНИИ СПИСКА ВНОВЬ ВЫЯВЛЕННЫХ ОБЪЕКТОВ, ПРЕДСТАВЛЯЮЩИХ ИСТОРИЧЕСКУЮ,  
НАУЧНУЮ, ХУДОЖЕСТВЕННУЮ ИЛИ ИНУЮ КУЛЬТУРНУЮ ЦЕННОСТЬ**

(с изменениями на 19 мая 2021 года)

Информация об изменяющих документах

---

Документ с изменениями, внесенными:

[приказом Комитета по государственному контролю, использованию и охране памятников истории и культуры Санкт-Петербурга от 10 мая 2001 года N 48;](#)

[приказом Комитета по государственному контролю, использованию и охране памятников истории и культуры Санкт-Петербурга от 12 октября 2001 года N 107;](#)

[приказом Комитета по государственному контролю, использованию и охране памятников истории и культуры Санкт-Петербурга от 31 июля 2002 года N 8-92;](#)

[приказом Комитета по государственному контролю, использованию и охране памятников истории и культуры Санкт-Петербурга от 15 ноября 2002 года N 8-131;](#)

[приказом Комитета по государственному контролю, использованию и охране памятников истории и культуры Санкт-Петербурга от 18 декабря 2002 года N 8-143;](#)

[приказом Комитета по государственному контролю, использованию и охране памятников истории и культуры Санкт-Петербурга от 3 марта 2003 года N 8-18;](#)

[приказом Комитета по государственному контролю, использованию и охране памятников истории и культуры Санкт-Петербурга от 24 апреля 2003 года N 8-37;](#)

[приказом Комитета по государственному контролю, использованию и охране памятников истории и культуры Санкт-Петербурга от 18 июня 2003 года N 8-76;](#)

[приказом Комитета по государственному контролю, использованию и охране памятников истории и культуры Санкт-Петербурга от 29 августа 2003 года N 8-114;](#)

[приказом Комитета по государственному контролю, использованию и охране памятников истории и культуры Санкт-Петербурга от 17 ноября 2003 года N 8-144;](#)

[приказом Комитета по государственному контролю, использованию и охране памятников истории и культуры Санкт-Петербурга от 6 августа 2004 года N 8-102;](#)

[приказом Комитета по государственному контролю, использованию и охране памятников истории и культуры Санкт-Петербурга от 15 февраля 2005 года N 8-11;](#)

[приказом Комитета по государственному контролю, использованию и охране памятников истории и культуры Санкт-Петербурга от 30 августа 2005 года N 8-80;](#)

[приказом Комитета по государственному контролю, использованию и охране памятников истории и культуры Санкт-Петербурга от 9 декабря 2005 года N 8-142;](#)

[приказом Комитета по государственному контролю, использованию и охране памятников истории и культуры](#)



[распоряжением КГИОП Санкт-Петербурга от 21 мая 2020 года N 157-р](#) (Официальный сайт Администрации Санкт-Петербурга [www.gov.spb.ru/norm\\_baza/npa](http://www.gov.spb.ru/norm_baza/npa), 26.05.2020);

[распоряжением КГИОП Санкт-Петербурга от 21 мая 2020 года N 158-р](#) (Официальный сайт Администрации Санкт-Петербурга [www.gov.spb.ru/norm\\_baza/npa](http://www.gov.spb.ru/norm_baza/npa), 26.05.2020);

[распоряжением КГИОП Санкт-Петербурга от 21 мая 2020 года N 159-р](#) (Официальный сайт Администрации Санкт-Петербурга [www.gov.spb.ru/norm\\_baza/npa](http://www.gov.spb.ru/norm_baza/npa), 26.05.2020);

[распоряжением КГИОП Санкт-Петербурга от 21 мая 2020 года N 160-р](#) (Официальный сайт Администрации Санкт-Петербурга [www.gov.spb.ru/norm\\_baza/npa](http://www.gov.spb.ru/norm_baza/npa), 26.05.2020);

[распоряжением КГИОП Санкт-Петербурга от 25 мая 2020 года N 168-р](#) (Официальный сайт Администрации Санкт-Петербурга [www.gov.spb.ru/norm\\_baza/npa](http://www.gov.spb.ru/norm_baza/npa), 02.06.2020);

[распоряжением КГИОП Санкт-Петербурга от 17 июня 2020 года N 180-р](#) (Официальный сайт Администрации Санкт-Петербурга [www.gov.spb.ru/norm\\_baza/npa](http://www.gov.spb.ru/norm_baza/npa), 23.06.2020);

[распоряжением КГИОП Санкт-Петербурга от 17 июня 2020 года N 184-р](#) (Официальный сайт Администрации Санкт-Петербурга [www.gov.spb.ru/norm\\_baza/npa](http://www.gov.spb.ru/norm_baza/npa), 23.06.2020);

[распоряжением КГИОП Санкт-Петербурга от 16 февраля 2021 года N 22-р](#);

[распоряжением КГИОП Санкт-Петербурга от 10 марта 2021 года N 56-р](#);

[распоряжением КГИОП Санкт-Петербурга от 10 марта 2021 года N 57-р](#);

[распоряжением КГИОП Санкт-Петербурга от 23 апреля 2021 года N 139-р](#) (Официальный сайт Администрации Санкт-Петербурга [www.gov.spb.ru/norm\\_baza/npa](http://www.gov.spb.ru/norm_baza/npa), 30.04.2021);

[распоряжением КГИОП Санкт-Петербурга от 19 мая 2021 года N 11-рп](#);

[распоряжением КГИОП Санкт-Петербурга от 19 мая 2021 года N 12-рп](#);

[распоряжением КГИОП Санкт-Петербурга от 19 мая 2021 года N 13-рп](#);

[распоряжением КГИОП Санкт-Петербурга от 19 мая 2021 года N 14-рп](#).

---

В целях обеспечения сохранности расположенных на территории Санкт-Петербурга объектов, представляющих историческую, научную, художественную или иную культурную ценность, и на основании [пунктов 12, 13, 14 Инструкции о порядке учета, обеспечения сохранности, содержания, использования и реставрации недвижимых памятников истории и культуры](#), утвержденной [приказом Минкультуры СССР от 13.05.86 N 203](#),

приказываю:

1. Утвердить прилагаемый Список вновь выявленных объектов, представляющих историческую, научную, художественную или иную культурную ценность, одобренный [постановлением Правительства Санкт-Петербурга от 12.02.2001 N 7 "О перечне объектов, представляющих историческую, научную, художественную или иную культурную ценность"](#).

2. Ввести в действие Список вновь выявленных объектов, представляющих историческую, научную, художественную или иную культурную ценность, с даты подписания настоящего приказа.

3. Работникам КГИОП в своей деятельности руководствоваться Списком вновь выявленных объектов, представляющих историческую, научную, художественную или иную культурную ценность, с даты введения его в действие.

4. Первому заместителю председателя КГИОП - начальнику Управления по охране и использованию памятников Таратыновой О.В. организовать работу:

4.1. По расторжению охранных обязательств, заключенных с собственниками и пользователями объектов, не указанных в утвержденном Списке вновь выявленных объектов, представляющих историческую, научную,

художественную или иную культурную ценность.

4.2. По заключению охранных обязательств с пользователями и собственниками объектов, указанных в утвержденном Списке вновь выявленных объектов, представляющих историческую, научную, художественную или иную культурную ценность.

5. Заместителю председателя КГИОП - начальнику Управления государственного учета памятников Кирикову Б.М.:

5.1. Организовать направление заверенных копий Списка вновь выявленных объектов, представляющих историческую, научную, художественную или иную культурную ценность, в КУГИ, КГА, КЗРиЗ, ГУЮ "Городское бюро регистрации прав на недвижимость", территориальные управления административных районов Санкт-Петербурга, Нотариальную палату Санкт-Петербурга.

5.2. Организовать опубликование настоящего приказа и утвержденного Списка вновь выявленных объектов, представляющих историческую, научную, художественную или иную культурную ценность, в информационно-правовой системе "Кодекс".

6. Заместителю председателя КГИОП - начальнику Управления инвестиционных программ, лицензирования, экспертизы и приватизации памятников Комлеву А.В. организовать передачу в отделы и сектора Управления по охране и использованию памятников утвержденного Списка вновь выявленных объектов, представляющих историческую, научную, художественную или иную культурную ценность, в электронной форме.

7. Контроль за выполнением настоящего приказа возложить на заместителя председателя КГИОП - начальника Управления государственного учета памятников Кирикова Б.М.

Председатель КГИОП  
Н.И.Явейн

**УТВЕРЖДЕН**  
**приказом председателя КГИОП**  
**от 20 февраля 2001 года N 15**

## **СПИСОК ВНОВЬ ВЫЯВЛЕННЫХ ОБЪЕКТОВ, ПРЕДСТАВЛЯЮЩИХ ИСТОРИЧЕСКУЮ, НАУЧНУЮ, ХУДОЖЕСТВЕННУЮ ИЛИ ИНУЮ КУЛЬТУРНУЮ ЦЕННОСТЬ**

(с изменениями на 23 апреля 2021 года)

---

Из настоящего Списка вновь выявленных объектов культурного наследия исключен объект "Дом Рогова", расположенный по адресу: Санкт-Петербург, Щербаков пер., 17/3, лит.А - [распоряжение КГИОП Санкт-Петербурга от 21 июня 2012 года N 10-104](#).

---

---

На основании [распоряжения КГИОП Санкт-Петербурга от 26 июня 2015 года N 10-289](#) в единый государственный реестр объектов культурного наследия (памятников истории и культуры) народов Российской Федерации в качестве объекта культурного наследия регионального значения включен памятник "Земляная крепость "Осиновая Роцца", XVIII в. (местоположение объекта: Санкт-Петербург, поселок Парголово, Осиновая Роцца, между д.6, корпус 2, литера А и д.6, корпус 1, литера А, по Юкковскому шоссе, д.12, литера АЛ и д.22, литера А, по Приозерскому шоссе).

---

Санкт-Петербург  
 Градостроительство и архитектура

**КОМИТЕТ ПО ГОСУДАРСТВЕННОМУ КОНТРОЛЮ, ИСПОЛЬЗОВАНИЮ И ОХРАНЕ ПАМЯТНИКОВ ИСТОРИИ И КУЛЬТУРЫ**  
**АДМИРАЛТЕЙСКИЙ АДМИНИСТРАТИВНЫЙ РАЙОН**

N п/п	Наименование объекта	Датировка	Авторы	Местонахождение	Техническое состояние	Заключение экспертизы
1	2	3	4	5	6	7
1	Дом Т.В.Макаровой	1879-1880	арх. А.Х.Кольб	Адмиралтейская наб., 6; Азовский пер., 2; Черноморский пер., 3	среднее	Рекомендовать к включению в Список вновь выявленных объектов, представляющих историческую, научную, художественную или иную культурную ценность (экспертное заключение от 20.03.2000)
2	Объект исключен с 19 января 2017 года - распоряжением КГИОП Санкт-Петербурга от 13 января 2017 года N 6-р. - См. <a href="#">предыдущую редакцию</a>					
3	Объект исключен - <a href="#">распоряжение КГИОП Санкт-Петербурга от 20 октября 2017 года N 474-р.</a> - См. <a href="#">предыдущую редакцию</a>					
4	Дом В.Г.Никонова	1827 1852	арх. П.П.Гендриков (?) архитекторы Н.П.Гребенка, И.И.Климов	Адмиралтейского кан. наб., 7	среднее	"-"
5	Объект исключен - <a href="#">распоряжение КГИОП Санкт-Петербурга от 20 октября 2017 года N 476-р.</a> - См. <a href="#">предыдущую редакцию</a>					
6	Дом Г.Радинга (А.Ф.Пистолькорс)	конец XVIII - начало XIX века; 1875, перестройка корпуса по Галерной улице	автор не установлен арх. Н.Ф.Беккер	Адмиралтейского кан. наб., 25; Галерная ул., 50	среднее	"-"

**УТВЕРЖДЕН  
приказом председателя КГИОП  
от 20 февраля 2001 года № 15**

**СПИСОК  
ВНОВЬ ВЫЯВЛЕННЫХ ОБЪЕКТОВ, ПРЕДСТАВЛЯЮЩИХ ИСТОРИЧЕСКУЮ, НАУЧНУЮ, ХУДОЖЕСТВЕННУЮ  
ИЛИ ИНУЮ КУЛЬТУРНУЮ ЦЕННОСТЬ**

\_\_\_\_\_ Санкт-Петербург  
История



**КОМИТЕТ ПО ГОСУДАРСТВЕННОМУ КОНТРОЛЮ, ИСПОЛЬЗОВАНИЮ И  
ОХРАНЕ ПАМЯТНИКОВ ИСТОРИИ И КУЛЬТУРЫ  
ЦЕНТРАЛЬНЫЙ АДМИНИСТРАТИВНЫЙ РАЙОН**

N п/п	Наименование объекта	Датировка	Авторы	Местонахождение	Техническое состояние	Заключение экспертизы
1	2	3	4	5	6	7
2181	Дом, в котором в 1892-1913 годах жил ученый-баллист Н.А.Забудский			Восстания ул., 22	среднее	Рекомендовать к включению в Список вновь выявленных объектов, представляющих историческую, научную, художественную или иную культурную ценность (экспертное заключение от 20.03.2000)
2182	Дом, в котором в 1864-1878 годах жил С.П.Боткин			Загородный пр., 22	среднее	-"-
2183	Дом, в котором в 1954-1961 годах жила А.А.Ахматова			Кавалергардская ул., 4	среднее	-"-
2184	Дом, в котором в 1945-1967 годах жил режиссер Н.П.Акимов и др.			Кирпичный пер., 1; Морская Малая ул., 4	среднее	-"-
2185	Дом, в котором в 1919-1938 годах жил писатель К.И.Чуковский			Манежный пер., 6; Радищева пер., 2; Кирочная ул., 7	среднее	-"-
2186	Дом, в котором жили композитор Д.Д.Шостакович (в 1914-1934 годах), кинорежиссер С.И.Юткевич (в 1929-1934 годах) и др.			Марата ул., 9	среднее	-"-

Приказ КГИОП Санкт-Петербурга от 20 февраля 2001 г. № 15

2187	Дом, в котором в 1900-1916 годах жил первый русский аэролог М.М.Поморцев				Маяковского ул., 56; Кирочная ул., 13; Манежный пер., 12	среднее	-"-
2188	Объект исключен с 5 июля 2017 года - распоряжение КГИОП Санкт-Петербурга от 3 июля 2017 года N 337-р. - См. <a href="#">предыдущую редакцию</a>						
2189	Дом, в котором в 1870-х годах жил А.Ф.Можайский				Невский пр., 78; Литейный пр., 64	среднее	-"-
2190	Дом, в котором в 1883-1885 годах жил писатель В.М.Гаршин				9-я Советская ул., 22; Дегтярная ул., 35	среднее	-"-
2191	Дом, в котором в 1900-1906 годах жил С.П.Дягилев, находилась редакция журнала "Мир искусства"				Фонтанки р.наб., 11	среднее	-"- Рекомендовать к отнесению к категории памятников истории и культуры местного значения (протокол Научного совета Санкт-Петербурга по вопросам охраны культурного наследия от 31.07.1997)
2192	Дом, в котором жили архитектор Л.А.Ильин (в 1918-1942 годах), художник Е.И.Чарушин (в 1948-1965 годах) и др.				Фонтанки р.наб., 50; Графский пер., 1	среднее	-"- Рекомендовать к включению в Список вновь выявленных объектов, представляющих историческую, научную, художественную или иную культурную ценность (экспертное заключение от 20.03.2000)
2193	Дом, в котором в 1944-1978 годах жил артист В.В.Меркурьев				Чайковского ул., 33	среднее	-"-