

## АКТ

по результатам ГОСУДАРСТВЕННОЙ ИСТОРИКО-КУЛЬТУРНОЙ ЭКСПЕРТИЗЫ раздела документации, обосновывающего меры по обеспечению сохранности объекта культурного наследия регионального значения «Здание бани Лиговского банно-прачечного комбината», расположенного по адресу: Санкт-Петербург, Лиговский проспект, дом 269, литера А, при проведении земляных, строительных, мелиоративных и (или) хозяйственных работ, предусмотренных статьей 25 Лесного кодекса Российской Федерации работ по использованию лесов и иных работ на земельном участке, непосредственно связанном с земельным участком в границах территории объекта культурного наследия: «Меры по обеспечению сохранности объекта культурного наследия регионального значения «Здание бани Лиговского банно-прачечного комбината», расположенного по адресу: Санкт-Петербург, Лиговский проспект, дом 269, литера А при реализации проектного решения «Газопроводы низкого и среднего давления по адресу: прорезка между Боровой ул. и Лиговским пр. с подходом к ГРП с. д. № 12 (участок: Лиговского пр.) и Лиговский пр. от Расстанной ул. до д. 269». ООО «Центр Инженерных Изысканий В Строительстве». 78-10-3364-ОСОКН. 2023 г.

### а. Дата начала и дата окончания проведения экспертизы

Настоящая государственная историко-культурная экспертиза проведена в период с 09 октября 2023 года по 12 октября 2023 г. (Приложение №4: копия договора с экспертом).

### б. Место проведения экспертизы

Санкт-Петербург.

### в. Заказчик экспертизы

ООО «Центр инженерных изысканий в строительстве» (194362, г. Санкт-Петербург, Парголово, ул. Ленина д. 52, к. 2, лит. А, пом. 1-Н, ИНН78022843810).

### г. Сведения об эксперте

*Полетайкин Вячеслав Владимирович* – образование высшее (Архитектура (Красноярский инженерно-строительный институт – в настоящее время Федеральное государственное бюджетное образовательное учреждение высшего образования «Архитектурный институт Сибирского федерального университета»); Реставрация (Федеральное государственное бюджетное образовательное учреждение высшего образования «Санкт-Петербургский государственный архитектурно-строительный университет»), кандидат архитектуры («Ленинградский инженерно-строительный институт», в настоящее время Федеральное государственное бюджетное образовательное учреждение высшего образования «Санкт-Петербургский архитектурно-строительный университет» – аспирантура). Стаж работы – 33 года. Место работы – ООО «Архи-Метрика», должность – генеральный директор (штатный сотрудник организации, приказ о приеме на работу № 1/К).

Аттестован в качестве государственного эксперта по проведению следующей экспертной деятельности (объектов экспертизы) (приказ Министерства культуры Российской Федерации от 25.12.2019 г. № 2032, Приложение №3):

- выявленные объекты культурного наследия в целях обоснования целесообразности включения данных объектов в реестр;
- документы, обосновывающие включение объектов культурного наследия в реестр;
- проектная документация на проведение работ по сохранению объектов культурного наследия;
- документация или разделы документации, обосновывающие меры по обеспечению сохранности объекта культурного наследия, включенного в реестр, выявленного объекта культурного наследия, либо объекта, обладающего признаками объекта культурного наследия при проведении земляных, мелиоративных, хозяйственных работ, указанных в статье 30 Федерального закона работ по использованию лесов и иных работ в границах территории объекта культурного наследия либо на земельном участке, непосредственно связанном с земельным участком в границах территории объекта культурного наследия.

**д. Информация о том, что в соответствии с законодательством Российской Федерации эксперт несет ответственность за достоверность сведений, изложенных в заключении**

Настоящая государственная историко-культурная экспертиза проведена в соответствии со статьями 28, 29, 30, 31, 32 Федерального закона от 25.06.2002 №73-ФЗ «Об объектах культурного наследия (памятниках истории и культуры) народов Российской Федерации» и Положением о государственной историко-культурной экспертизе, утвержденным Постановлением Правительства Российской Федерации от 15.07.2009 г. №569. Эксперт несет ответственность за достоверность сведений, изложенных в заключении экспертизы, в соответствии с законодательством Российской Федерации.

В.В. Полетайкин

**е. Цели и объекты экспертизы**

Цель экспертизы:

Обеспечение сохранности объектов культурного наследия, включенных в реестр, выявленных объектов культурного наследия либо объектов, обладающих признаками объекта культурного наследия (объекта культурного наследия регионального значения «Здание бани Лиговского банно-прачечного комбината», расположенного по адресу: Санкт-Петербург, Лиговский проспект, дом 269, литера А) при проведении земляных, строительных, мелиоративных, хозяйственных работ, указанных в статье 30 Федерального

закона от 25.06.2002 №73-ФЗ работ по использованию лесов и иных работ на объекте «Газопроводы низкого и среднего давления по адресу: прорезка между Боровой ул. и Лиговским пр. с подходом к ГРП с. д. № 12 (участок: Лиговского пр.) и Лиговский пр. от Расстанной ул. до д. 269».

Объект экспертизы:

Документация, обосновывающая меры по обеспечению сохранности объекта культурного наследия, включенного в реестр, выявленного объекта культурного наследия либо объекта, обладающего признаками объекта культурного наследия (объекта культурного наследия регионального значения «Здание бани Лиговского банно-прачечного комбината», расположенного по адресу: Санкт-Петербург, Лиговский проспект, дом 269, литера А), при проведении земляных, мелиоративных, хозяйственных работ, указанных в статье 30 Федерального закона от 25.06.2002 №73-ФЗ работ по использованию лесов и иных работ на объекте «Газопроводы низкого и среднего давления по адресу: прорезка между Боровой ул. и Лиговским пр. с подходом к ГРП с. д. № 12 (участок: Лиговского пр.) и Лиговский пр. от Расстанной ул. до д. 269» на земельном участке, непосредственно связанном с земельными участками в границах территории объекта культурного наследия – «Меры по обеспечению сохранности объекта культурного наследия регионального значения «Здание бани Лиговского банно-прачечного комбината», расположенного по адресу: Санкт-Петербург, Лиговский проспект, дом 269, литера А при реализации проектного решения «Газопроводы низкого и среднего давления по адресу: прорезка между Боровой ул. и Лиговским пр. с подходом к ГРП с. д. № 12 (участок: Лиговского пр.) и Лиговский пр. от Расстанной ул. до д. 269» (шифр: 78-10-3364-ОСОКН), ООО «ЦИИВС», 2023 г.

#### **ж. Перечень документов, предоставленных заявителем**

- Проектная документация «Меры по обеспечению сохранности объекта культурного наследия регионального значения «Здание бани Лиговского банно-прачечного комбината», расположенного по адресу: Санкт-Петербург, Лиговский проспект, дом 269, литера А при реализации проектного решения «Газопроводы низкого и среднего давления по адресу: прорезка между Боровой ул. и Лиговским пр. с подходом к ГРП с. д. № 12 (участок: Лиговского пр.) и Лиговский пр. от Расстанной ул. до д. 269» (шифр: 78-10-3364-ОСОКН), разработанная ООО «ЦИИВС» в 2023 году;

- Распоряжение КГИОП от 18.07.2023 №623-рп «О включении выявленного объекта культурного наследия в единый государственный реестр объектов культурного наследия

(памятников истории и культуры) народов Российской Федерации в качестве объекта культурного наследия регионального значения «Здание бани Лиговского банно-прачечного комбината», об утверждении границ и режима использования территории объекта культурного наследия, об утверждении предмета охраны объекта культурного наследия» (Приложение № 1);

- Письмо КГИОП от 11.10.2023 №01-46-2592/23-0-1 (Приложение № 2);
- Информационное письмо от 09.10.2023 г. №78-10-5400 (Приложение № 5);
- Архивные материалы и топография (Приложение № 6);
- Схема расположения трассы относительно земельного участка в границах территории объекта культурного наследия, по данным публичной кадастровой карты (Приложение № 8);
- Выписка из ЕГРН от 11.10.2023 №КУВИ-001/2023-231744712 (участок 78:13:0007318:3) (Приложение № 9).

### **з. Сведения об обстоятельствах, повлиявших на процесс проведения и результаты экспертизы**

Обстоятельства, повлиявшие на процесс проведения и результаты экспертизы, отсутствуют.

### **и. Сведения о проведенных исследованиях с указанием примененных методов, объема и характера выполненных работ и их результатов**

Настоящая экспертиза проведена в соответствии с Федеральным законом от 25.06.2002 № 73-ФЗ «Об объектах культурного наследия (памятниках истории и культуры) народов Российской Федерации» (далее по тексту Акта - Закон), Положением о государственной историко-культурной экспертизе, утвержденным Постановлением Правительства Российской Федерации от 15.07.2009 № 569.

В рамках настоящей экспертизы экспертом были проведены следующие исследования:

Архивно-библиографическое исследование в объеме, необходимом для принятия экспертом соответствующих решений, с целью выявления материалов, содержащих сведения по истории освоения участка. В рамках архивно-библиографических исследований была изучена библиография в Русском фонде Российской национальной библиотеке (РНБ), Библиотеке Академии Наук, фонды государственного исторического

архива. Кроме того, экспертом были проведены натурный осмотр объектов культурного наследия и их фотофиксация (Приложение № 7).

В ходе проведения архивно-библиографического исследования были выявлены документы и материалы, относящиеся к объекту экспертизы.

При проведении экспертизы эксперт соблюдал принципы проведения экспертизы, установленные статьей 29 Федерального закона «Об объектах культурного наследия (памятниках истории и культуры) народов Российской Федерации», обеспечивал объективность, всесторонность и полноту проводимых исследований, а также достоверность и обоснованность своих выводов; самостоятельно оценивал результаты исследований, ответственно и точно формулировал выводы в пределах своей компетенции.

Исследования проводились на основе принципов научной обоснованности, объективности и законности, презумпции сохранности объекта культурного наследия, соблюдения требований безопасности в отношении объекта культурного наследия, а также объектов культурного наследия, расположенных на непосредственно прилегающей территории, достоверности и полноты информации.

Указанные исследования были проведены с применением методов натурального, историко-архивного и историко-архитектурного анализа в объеме, достаточном для обоснования вывода государственной историко-культурной экспертизы. Результаты исследований, проведенных в рамках экспертизы, были оформлены в виде настоящего акта.

#### **к. Факты и сведения, выявленные и установленные в результате проведенных исследований**

Согласно проведенному анализу проектной документации, участок проектирования расположен на земельном участке в непосредственной близости от границы территории объекта культурного наследия регионального значения «Здание бани Лиговского банно-прачечного комбината», расположенного по адресу: Санкт-Петербург, Лиговский проспект, дом 269, литера А.

Согласно Закону Санкт-Петербурга от 24.12.2008 (с изменениями на 15.07.2020) №820-7 «О границах объединенных зон охраны объектов культурного наследия, расположенных на территории Санкт-Петербурга, режимах использования земель и требованиях к градостроительным регламентам в границах указанных зон» - участок проектирования частично находится в границах охранной зоны объекта культурного наследия регионального значения «Здание бани Лиговского банно-прачечного комбината»

Охранная зона объекта культурного наследия - территория, в пределах которой в целях обеспечения сохранности объекта культурного наследия в его историческом

ландшафтном окружении устанавливается особый режим использования земель и земельных участков, ограничивающий хозяйственную деятельность и запрещающий строительство, за исключением применения специальных мер, направленных на сохранение и регенерацию историко-градостроительной или природной среды объекта культурного наследия.

Кроме того, согласно Приказу Министерства культуры Российской Федерации от 30.10.2020 № 1295 "Об утверждении предмета охраны, границ территории и требований к градостроительным регламентам в границах территории исторического поселения федерального значения город Санкт-Петербург", участок проектирования расположен за пределами границ Исторического центра Санкт-Петербурга.

*Краткие исторические сведения об объекте культурного наследия регионального значения «Здание бани Лиговского банно-прачечного комбината».*

История Лиговского проспекта берет свое начало задолго до возникновения Санкт-Петербурга. Здесь проходил Новгородский тракт, который соединял существующие в дельте Невы поселения с Великим Новгородом и Москвой.

В XVIII в. между Фонтанкой и р. Лиговкой располагались Ямская, Кузнечная и Свечная слободы. В дальнейшем в топонимике города от них остались названия переулков, примыкающих к Лиговскому проспекту.

Со второй половины XIX в. район в процессе индустриализации стал приобретать характер рабочей окраины. Земельный участок, на котором был построен «Лиговский баннопрачечный комбинат», в середине XIX в. назывался по фамилии владельца – участком Пуховского. В период с 1883 г. по 1897 г. участок находился в собственности Михаила Яковлева – крестьянина Тверской губернии. В это время на участке располагался одноэтажный деревянный дом на каменных подвалах с подобным флигелем. В период с 1897 по 1904 гг. владельцем усадьбы значился швейцар Зимнего дворца – Г.В. Михайлов. В 1904 г. владельцами участка становятся дети Михаила Яковлева – Агриппина, Афанасий, Иван и Терентий, но уже с 1909 по 1917 гг. единственным владельцем участка со зданиями значится Александр Дмитриевич Травкин. Историю земельного участка и строений на нем с 1917 по начало 1930-х гг. проследить не представляется возможным. Однако известно, что уже в начале 1930-х гг. он рассматривался в качестве места для постройки будущего баннопрачечного комбината.

Уже начиная с 1920-х годов, строительству бань на рабочих окраинах уделялось повышенное внимание. К этой актуальной теме обратились ленинградские архитекторы во главе с лидером конструктивизма А.С.Никольским. В период с 1920 по конец 1930-х гг.

архитекторами было разработано большое количество экспериментальных проектов общественных бань. Однако, большая их часть не была осуществлена в условиях тотального дефицита материалов. Лишь некоторые типовые проекты нашли свое воплощение в жизнь.

Здание бань — реализация на основе типового (образцового) проекта под титулом «Баня пропускной способностью 500 чел. в час», разработанного группой архитекторов во главе с Николаем Фёдоровичем Демковым (1894–1941), учеником и ближайшим соратником А.С. Никольского. Демкову принадлежат идеи различных функциональных схем для организации бань. Заказные проекты выполнены им при участии архитекторов О. Быстрова, Е. Фомичёва, В. Гершельмана и др. для проектной организации ЛЕНГРАЖДАНСТРОЙ. Типовой проект «Бани пропускной способностью 500 человек в час» был осуществлен в двух зданиях: «Лиговские бани» или «Лиговский банно-прачечный комбинат» (Лиговский проспект, 269) и «Станционные бани» (Станционная ул., ныне ул. Шелгунова, 3).

Лиговские бани реализованы с незначительными отступлениями от первоначального проекта. Здание (Лиговский пр., 269, лит А) расположено в глубине квартала и выходит на Лиговский проспект торцом с отступом от красной линии. Оно имеет переменную этажность и сложную в плане форму. Углы торцевого фасада оформляют две закругленные лестничные клетки с широкими горизонтально ориентированными окнами.

Первоначально объект представлял собой комплекс из двух отдельных зданий – бани и прачечной фабрики с девятью приёмными пунктами. Проектных и фиксационных чертежей по зданию прачечной (лит. Б) не обнаружено. На первом этаже было организовано прачечное производство, на втором – офисные помещения всего комплекса и другие подсобные помещения. С целью снижения сметной стоимости строительства перекрытия первого этажа и чердачные перекрытия прачечной лит. Б были выполнены деревянными по деревянным балкам.

До настоящего времени здание Лиговского банно-прачечного комбината дошло с многочисленными конструктивными изменениями, которые реализовывались в течение второй половины XX – нач. XXI в. Их можно разделить на три этапа:

1 этап – объединение и реконструкция зданий Лиговского банно-прачечного комбината, выполненные в 1961 – 1962 гг. Реконструкционные работы этого периода осуществлялись в обоих зданиях: здании бани (Лиговский пр., 269, лит. А) и здании прачечной (Лиговский пр., 269, лит. Б).

Оба здания, расположенные параллельно друг другу были объединены между собой со стороны Лиговского проспекта двухэтажной пристройкой (пристройка была включена в

лит. Б, а со стороны, противоположной Лиговскому проспекту – одноэтажным надземным переходом в уровне второго этажа. При этом лицевой фасад здания бани по Лиговскому проспекту конструктивным изменениям подвергнут не был.

2 этап – реконструкция зданий Лиговского банно-прачечного комбината, выполненная в 1989 – 1990 гг. Проектом выборочного капитального ремонта здания лит. А 1989 г. были предусмотрены организация дополнительных входов, перепланировка помещений, замена оконных и дверных заполнений, ремонт лестницы, финишная отделка помещений.

3 этап – реконструкция и перепрофилирование здания бани Лиговского баннопрачечного комбината (Лиговский пр., 269, лит. А), выполненное в 2004 – 2005 гг.

При реконструкции комплекса зданий Лиговского банно-прачечного комбината, осуществленных в период с 1961 по 2005 г., в здании прачечной была выполнена замена исторических несущих элементов строительных конструкций внутреннего объема по всей площади. Были полностью разобраны и переложены несущие наружные стены. В процессе реконструкции двухэтажное здание было надстроено третьим этажом.

Таким образом, в связи с перестройками 1961 – 2005 гг здание прачечной утратило свою подлинность.

В лучшей степени сохранилось здание бани: историческое местоположение, конструктивная система, объемно-пространственное и объемно-планировочное решение в пределах наружных стен; историческое объемно планировочное решение лестничных клеток лицевого фасада, характеристика фасадов в стилистике конструктивизма, архитектурно-художественное оформление лицевого фасада.

В настоящее время оба здания пустуют.

*Объект культурного наследия регионального значения «Здание бани Лиговского банно-прачечного комбината».*

Объект культурного наследия регионального значения «Здание бани Лиговского банно-прачечного комбината» является объектом культурного наследия регионального значения на основании Распоряжения КГИОП от 18.07.2023 №623-рп «О включении выявленного объекта культурного наследия в единый государственный реестр объектов культурного наследия (памятников истории и культуры) народов Российской Федерации в качестве объекта культурного наследия регионального значения «Здание бани Лиговского банно-прачечного комбината», об утверждении границ и режима использования территории объекта культурного наследия, об утверждении предмета охраны объекта культурного наследия».



Адрес (местонахождение): Санкт-Петербург, Лиговский проспект, дом 269, литера А.

Предмет охраны и границы территории утверждены Распоряжением КГИОП от 18.07.2023 №623-рп «О включении выявленного объекта культурного наследия в единый государственный реестр объектов культурного наследия (памятников истории и культуры) народов Российской Федерации в качестве объекта культурного наследия регионального значения «Здание бани Лиговского банно-прачечного комбината», об утверждении границ и режима использования территории объекта культурного наследия, об утверждении предмета охраны объекта культурного наследия».

Охранное обязательство: не утверждено.

Паспорт объекта не составлен. Имеется письмо КГИОП от 11.10.2023 №01-46-2592/23-0-1.

Режим использования территории объекта согласно ст. 5.1. Федерального Закона № 73-ФЗ. и Распоряжению КГИОП от 18.07.2023 №623-рп «О включении выявленного объекта культурного наследия в единый государственный реестр объектов культурного наследия (памятников истории и культуры) народов Российской Федерации в качестве объекта культурного наследия регионального значения «Здание бани Лиговского банно-прачечного комбината», об утверждении границ и режима использования территории объекта культурного наследия, об утверждении предмета охраны объекта культурного наследия».

*Режимы использования территории, на которой расположен участок проектирования.*

Зона производства работ расположена на земельном участке, расположенном в непосредственной близости от земельного участка в границах территории объекта культурного наследия регионального значения «Здание бани Лиговского банно-прачечного комбината».

Согласно Закону Санкт-Петербурга от 24.12.2008 (с изменениями на 15.07.2020) №820-7 «О границах объединенных зон охраны объектов культурного наследия, расположенных на территории Санкт-Петербурга, режимах использования земель и требованиях к градостроительным регламентам в границах указанных зон» - участок проектирования находится в границах охранной зоны объекта культурного наследия регионального значения «Здание бани Лиговского банно-прачечного комбината»

Охранная зона объекта культурного наследия - территория, в пределах которой в целях обеспечения сохранности объекта культурного наследия в его историческом ландшафтном окружении устанавливается особый режим использования земель и

земельных участков, ограничивающий хозяйственную деятельность и запрещающий строительство, за исключением применения специальных мер, направленных на сохранение и регенерацию историко-градостроительной или природной среды объекта культурного наследия.

Кроме того, согласно Приказу Министерства культуры Российской Федерации от 30.10.2020 № 1295 "Об утверждении предмета охраны, границ территории и требований к градостроительным регламентам в границах территории исторического поселения федерального значения город Санкт-Петербург", участок проектирования расположен за пределами границ Исторического центра Санкт-Петербурга.

Проектные решения, указанному режиму использования территории не противоречат.

#### *Общие сведения об объекте экспертизы*

Представленная на экспертизу документация «Меры по обеспечению сохранности объекта культурного наследия регионального значения «Здание бани Лиговского банно-прачечного комбината», расположенного по адресу: Санкт-Петербург, Лиговский проспект, дом 269, литера А при реализации проектного решения «Газопроводы низкого и среднего давления по адресу: прорезка между Боровой ул. и Лиговским пр. с подходом к ГРП с. д. № 12 (участок: Лиговского пр.) и Лиговский пр. от Расстанной ул. до д. 269» (шифр: 78-10-3364-ОСОКН), является отдельным томом проектной документации «Газопроводы низкого и среднего давления по адресу: прорезка между Боровой ул. и Лиговским пр. с подходом к ГРП с. д. № 12 (участок: Лиговского пр.) и Лиговский пр. от Расстанной ул. до д. 269».

Зона производства работ расположена на земельном участке, расположенном в непосредственной близости от земельного участка в границах территории объекта культурного наследия регионального значения «Здание бани Лиговского банно-прачечного комбината».

Проектом «Газопроводы низкого и среднего давления по адресу: прорезка между Боровой ул. и Лиговским пр. с подходом к ГРП с. д. № 12 (участок: Лиговского пр.) и Лиговский пр. от Расстанной ул. до д. 269» предусматривается реконструкция газопровода низкого и среднего давления, устройство временных газопроводов среднего и низкого давления (подземно и надземно) и упразднение существующего стального газопровода низкого и среднего давления, а именно:

- 1) Реконструкция подземного газопровода низкого давления Ст Дн476 с прокладкой ПЭ

труб Дн450мм открытым способом с отрывкой траншеи от перекрёстка Лиговского проспекта и Расстанной улицы до входа в ГРП №12(адрес: г.Санкт-Петербург, Лиговский проспект, дом 267, корпус 2, литера А);

2) Реконструкция ответвлений подземного газопровода низкого давления Ст Дн108, Дн76 к домам №257, №261, №267 по Лиговскому проспекту с прокладкой ПЭ труб Дн110, Дн90мм открытым способом с отрывкой траншеи от реконструируемого ПЭ газопровода низкого давления Дн450мм;

3) Реконструкция подземного газопровода среднего давления Ст Дн529 с прокладкой Ст труб Дн720мм открытым способом с отрывкой траншеи от перекрёстка Лиговского проспекта и Расстанной улицы до проектного газопровода шифр: 08СН-048-19 вып. ООО "ПетербургГаз" в районе ГРП №12( адрес: г.Санкт-Петербург, Лиговский проспект, дом 267, корпус 2, литера А);

4) Реконструкция подземного газопровода среднего давления Ст Дн529, Дн 219, Дн 159 с прокладкой ПЭ труб Дн315, Дн 225, Дн 160мм открытым способом с отрывкой траншеи и закрытым способом ГНБ от проектного газопровода шифр: 08СН-048-19 вып. ООО"ПетербургГаз" в районе ГРП №12(адрес: г.Санкт-Петербург, Лиговский проспект, дом 267, корпус 2, литера А) до д.116 по Боровой улице;

5) Для обеспечения бесперебойного газоснабжения потребителей на период реконструкции газопроводов предусматривается устройство временных газопроводов среднего и низкого давления:

- Прокладка временного стального газопровода низкого давления Ду400мм по Лиговскому пр. предусматривается надземно на опорах. В местах пересечения с въездом во внутривортовую территорию, а также на перекрестке Лиговского пр. и Расстанной улицы временный газопровод прокладывается подземно из стальных труб в усиленной изоляции.

Временные газопроводы для подключения к домам прокладываются надземно на опорах из стальных труб. На ответвлениях к домам предусматривается установка отключающих устройств – кранов шаровых полнопроходных.

- Прокладка временного стального газопровода среднего давления Ду200мм в прорезке между Боровой ул. и Лиговским пр. предусматривается надземно на опорах. В местах пересечения проезда временный газопровод прокладывается подземно из стальных труб в усиленной изоляции.

6) Упразднение существующего стального газопровода низкого и среднего давления;

7) Демонтаж существующего стального газопровода низкого и среднего давления с передачей труб на склад ООО «ПетербургГаз».

Выполнение работ по реконструкции газопроводов выполняется в следующем порядке:

Подготовительный период:

- разработка, согласование и утверждение проектов производства работ (ППР) на отдельные виды работ, строительство сооружений и их частей;
- заключение договоров с лицензированными организациями на утилизацию и размещение образующихся в ходе строительства отходов;
- создание геодезической разбивочной опорной сети для строительства;
- установка ограждения строительной площадки;
- устройство строительного городка;
- создание общеплощадочного складского хозяйства;
- осуществление мероприятий по обеспечению охраны труда и окружающей природной среды;
- установка информационного щита о реконструкции объекта и дорожных знаков.
- монтаж временного газопровода для подачи газа низкого и среднего давления;
- испытание временного газопровода низкого и среднего давления;
- пуск газа во временный газопровод низкого и среднего давления;

Основной период:

- вскрытие части асфальтобетонной конструкции;
- разработка котлованов и траншей (15%-вручную) с устройством крепления шпунтом, траншейными креплениями Сириус;
- демонтаж существующего газопровода низкого и среднего давления;
- монтаж газопровода низкого и среднего давления;
- изоляция сварных соединений стальных газопроводов;
- испытания газопровода низкого и среднего давления на нагрузку под давлением;
- пуск газа в построенный газопровод низкого и среднего давления;
- демонтаж временного газопровода;
- демонтируемый временный газопровод передается по Акту ООО «ПетербургГаз»;
- демонтируемый существующий газопровод передается по Акту ООО «ПетербургГаз»;
- обратная засыпка котлованов и траншей.

Благоустройство:

- восстановление нарушенного благоустройства (фрезерование и восстановление дорожного покрытия и газона);
- расчистка, погрузка строительного мусора;

- демонтаж строительного городка, ограждений, освещения;
- сдача/приемка выполненных работ.

В соответствии с требованиями пункта 3 Статьи 36 Федерального закона №73-ФЗ "Об объектах культурного наследия (памятниках истории и культуры) народов Российской Федерации", при хозяйственном освоении земельного участка в непосредственной близости от объекта культурного наследия, проектная документация должна содержать специализированный раздел, включающий оценку влияния проектного решения на указанный объект культурного наследия: "Строительные и иные работы на земельном участке, непосредственно связанном с земельным участком в границах территории объекта культурного наследия, проводятся при наличии в проектной документации разделов об обеспечении сохранности указанного объекта культурного наследия или о проведении спасательных археологических полевых работ или проекта обеспечения сохранности указанного объекта культурного наследия либо плана проведения спасательных археологических полевых работ, включающих оценку воздействия проводимых работ на указанный объект культурного наследия, согласованных с региональным органом охраны объектов культурного наследия."

Заказчиком проектных работ было принято решение разработать документацию, включающую оценку влияния от реализации проектного решения на земельном участке, расположенном в непосредственной близости от участков в границах территории объекта культурного наследия регионального значения «Здание бани Лиговского банно-прачечного комбината».

Данная документация была разработана специалистами ООО «Центр инженерных изысканий в строительстве» (Лицензия Министерства культуры РФ №05055 от 31.05.2018г.) в 2023 г. в виде проектной документации: «Меры по обеспечению сохранности объекта культурного наследия регионального значения «Здание бани Лиговского банно-прачечного комбината», расположенного по адресу: Санкт-Петербург, Лиговский проспект, дом 269, литера А при реализации проектного решения «Газопроводы низкого и среднего давления по адресу: прорезка между Боровой ул. и Лиговским пр. с подходом к ГРП с. д. № 12 (участок: Лиговского пр.) и Лиговский пр. от Расстанной ул. до д. 269» (шифр: 78-10-3364-ОСОКН), которая является объектом настоящей экспертизы.

*Анализ методики разработки документации:*

Разработчиками документации, являющейся объектом экспертизы, всесторонне (география, климат, геологическое строение) был изучен район в целом, и участок

проектирования в частности. Приведены основные сведения об объектах культурного наследия.

Согласно проведенному разработчиками анализу проектной документации, проектные решения предусматривают реконструкцию газопровода низкого и среднего давления, устройство временных газопроводов среднего и низкого давления (подземно и надземно) и упразднение существующего стального газопровода низкого и среднего давления, на земельных участках, расположенных в непосредственной близости от земельного участка в границах территории объекта культурного наследия регионального значения «Здание бани Лиговского банно-прачечного комбината».

По результатам анализа проектного решения, выявлено, что минимальное расстояние от границ строительной площадки до объекта культурного наследия регионального значения «Здание бани Лиговского банно-прачечного комбината» 12,0 м.

Минимальное расстояние от проектируемой траншеи до территории объекта культурного наследия регионального значения «Здание бани Лиговского банно-прачечного комбината» составляет 17,1 м.

Для траншей в ПК0+26,7-ПК0+32,0 глубиной 4,00-4,07 м. применяется шпунтовое ограждение из шпунта металлического Ларсен V.

Во всех остальных случаях проектом предусматривается крепление траншей и котлованов при помощи металлических инвентарных креплений (тип Сириус до 3 метров).

В соответствии с п. 9.36 СП 22.13330.2016 «Основания зданий и сооружений» предварительный радиус зоны влияния от разработки котлованов и траншей при данных конструкциях ограждения и методах крепления составляет  $4N_k$ , где  $N_k$  – глубина котлована или траншеи.

По результатам анализа проектного решения, выявлено, что в месте максимально приближенном к зданию объекта культурного наследия регионального значения «Здание бани Лиговского банно-прачечного комбината», проектными решениями для реконструкции газопровода предусматривается разработка траншей и котлованов глубиной 2,03-3,21 м. Таким образом максимальный предварительный радиус зоны влияния от предполагаемых работ составляет 12,8 м., объект культурного наследия регионального значения «Здание бани Лиговского банно-прачечного комбината» расположен за пределами радиуса предварительной зоны влияния.

Кроме того, при реализации проектных решений предусмотрено сохранение особенностей объекта культурного наследия регионального значения «Здание бани Лиговского банно-прачечного комбината», отнесенных к предмету охраны, согласно Распоряжению КГИОП от 18.07.2023 №623-рп «О включении выявленного объекта

культурного наследия в единый государственный реестр объектов культурного наследия (памятников истории и культуры) народов Российской Федерации в качестве объекта культурного наследия регионального значения «Здание бани Лиговского банно-прачечного комбината», об утверждении границ и режима использования территории объекта культурного наследия, об утверждении предмета охраны объекта культурного наследия», а именно:

- в части «объемно-пространственное решение»: местоположение здания бани, существующие высотные отметки до карниза, конфигурация лицевого фасада, две выступающие полукруглые части с лестничным объемом северо-восточного цилиндрического объема (3 этажа), выходящие на Лиговский проспект; два прямоугольных в плане объема с юго-западной и северо-восточной части лицевого фасада, конфигурация и габариты крыши – сохраняются;

- в части «конструктивная система здания»: наружные капитальные стены здания бани – лицевой фасад, междуэтажная лестница (1-3 этажей) в северо-восточной цилиндрической части лицевого фасада (конфигурация, габариты, материалы, ограждение) – сохраняются;

- в части «объемно-планировочное решение»: историческое объемно-планировочное решение помещений сохраняется. Зона проведения работ располагается на земельном участке, непосредственно связанном с земельным участком в границах территории объекта культурного наследия, и не затрагивает объемно-планировочное решение объекта культурного наследия;

- в части «архитектурно-художественное решение фасадов»: лицевой фасад здания бани, выполненный в приемах конструктивизма (материал - кирпич), расколеровка фасада; козырек над крыльцом между выступающими цилиндрическими частями лицевого фасада; простые профилированные тяги (1-2 этажей, по парапету) выступающих цилиндрических частей лицевого фасада; венчающий плоский карниз-парапет лицевого фасада; венчающий карниз примыкающих с юго-запада и северо-востока к лицевому фасаду прямоугольных объемов; исторические оконные проемы: местоположение в уровне второго и третьего этажей, габариты, характер остекления (ленточное остекление); витражное остекление оконных проемов лестничных клеток, расположенных в цилиндрических объемах лицевого фасада: местоположение, габариты, конфигурация, характер расстекловки (поделены простенками на девять равных частей) сохраняются.

- в части «декоративно-художественное оформление интерьеров»: покрытие пола лестничных пролетов (межэтажных полукруглых и этажных) северо-восточной выступающей части лицевого фасада в уровне первого, 2 и 3 этажей - метлахская плитка, рисунок «соты» сохраняются.

Зона проведения работ располагается на земельном участке, непосредственно связанном с земельным участком в границах территории объекта культурного наследия (минимальное расстояние от границ строительной площадки до объекта культурного наследия регионального значения «Здание бани Лиговского банно-прачечного комбината» 12,0 м), поэтому объемно-пространственное решение, конструктивная система здания, объемно-планировочное решение, архитектурно-художественное решение фасадов и декоративно-художественное оформление интерьеров не затрагивается при производстве работ, сохранность объекта обеспечена.

Размещение строительной техники при производстве работ, места складирования материалов и сбора отходов расположены в границах строительной площадки, поэтому негативное влияние на объект исключено.

Разработчиками представленной на экспертизу документации, был выполнен анализ рисков и угроз в отношении сохранности объекта культурного наследия регионального значения «Здание бани Лиговского банно-прачечного комбината», а также анализ проектных решений, в ходе которого был сделан вывод, что проектные решения не противоречат режимам использования территории, а также сделан вывод, что реализация проектного решения «Газопроводы низкого и среднего давления по адресу: прорезка между Боровой ул. и Лиговским пр. с подходом к ГРП с. д. № 12 (участок: Лиговского пр.) и Лиговский пр. от Расстанной ул. до д. 269» не создает прямые угрозы в отношении сохранности объекта культурного наследия регионального значения «Здание бани Лиговского банно-прачечного комбината».

Однако предполагаемые строительные работы, могут содержать потенциальные угрозы в виде рисков, связанных с сопутствующими мероприятиями при проведении строительных работ:

- проезд спецтехники и автотранспорта;
- работа строительного персонала.

Реализация проектного решения представляется возможной при условии соблюдения мероприятий, нейтрализующих приведенные выше риски в отношении сохранности объекта культурного наследия регионального значения «Здание бани Лиговского банно-прачечного комбината».

*Мероприятия обеспечения сохранности:*

Для исключения рисков, связанных с сопутствующими мероприятиями при проведении строительных работ, разработчиками представленной на экспертизу



документации, предложены следующие обязательные мероприятия обеспечения сохранности:

- осуществлять контроль проведения работ в точном соответствии с проектом;
- места складирования шпунта и материалов, биотуалеты и пункты мойки колес на строительных площадках, размещать в соответствии с проектом (за пределами границ территории объекта культурного наследия регионального значения «Здание бани Лиговского банно-прачечного комбината»);
- транспортирование материалов и изделий на строительные площадки осуществлять в строгом соответствии проекту, по дорогам общего пользования специализированным автотранспортом;
- предусмотреть мероприятия, исключающие размыв грунтов при земляных работах;
- контролировать наличие отступа от конструкций объектов культурного наследия при монтаже ограждения строительных площадок;
- приостановить работы, если в ходе производства работ нарушается принцип сохранения объекта культурного наследия регионального значения «Здание бани Лиговского банно-прачечного комбината»;
- осуществлять регулярный инструктаж строительного персонала в отношении значимости объекта культурного наследия регионального значения «Здание бани Лиговского банно-прачечного комбината»;
- провести работы по восстановлению благоустройства после завершения производства работ – по факту нарушения, в соответствии с проектными решениями.

Контроль за исполнением указанных мероприятий обеспечения сохранности целесообразно возложить на организацию-подрядчика строительно-монтажных работ с назначением ответственного лица приказом по организации.

**л. Перечень документов и материалов, собранных и полученных при проведении экспертизы, а также использованной для нее специальной, технической и справочной литературы**

- Федеральный закон от 25.06.2002 № 73-ФЗ «Об объектах культурного наследия (памятниках истории и культуры) народов Российской Федерации»;
- Постановление Правительства Российской Федерации от 16.02.2008 № 87 «О составе разделов проектной документации и требованиях к их содержанию»;
- Положение о государственной историко-культурной экспертизе, утвержденное Постановлением Правительства РФ от 15.07.2009 № 569 (ред. Постановления

Правительства РФ от 09.06.2015 №569) «Об утверждении Положения о государственной историко-культурной экспертизе»;

- Разъяснительное письмо Минкультуры РФ от 25.03.2014 г. № 52-01-39/12-ГП «О научно-проектной и проектной документации, направляемой на государственную историко-культурную экспертизу»;

- Национальный стандарт Российской Федерации ГОСТ Р 55528-2013 «Состав и содержание научно-проектной документации по сохранению объектов культурного наследия. Памятники истории и культуры. Общие требования». Разработан Федеральным государственным унитарным предприятием ФГУП ЦНРПМ совместно с ФГУП институт «Спецпроектреставрация», ОАО «НИИ Спецпроектреставрация»; утвержден приказом федерального агентства по техническому регулированию и метрологии (Росстандарт) 28 августа 2013 г., № 593-ст; введен в действие с 1 января 2014 года;

- Свод реставрационных правил. Рекомендации по проведению научно-исследовательских, изыскательских, проектных и производственных работ, направленных на сохранение объектов культурного наследия (памятников истории и культуры) народов Российской Федерации. СРП-2007, 4-я редакция. – М., 2012 (Рассмотрен и рекомендован к применению Министерством культуры Российской Федерации сроком действия до «28» апреля 2011 года циркулярным письмом от «11» января 2012 г. № 3-01-39/10-КЧ); 5-я редакция. – М., 2013.;

- Руководство по осуществлению оценок воздействия на наследие в отношении объектов всемирного культурного наследия. Публикация Международного совета по охране памятников и достопримечательных мест (ICOMOS). 2011 год;

*Национальные стандарты по реставрации:*

- ГОСТ Р 55567-2013 «Порядок организации и ведения инженерно-технических исследований на объектах культурного наследия. Памятники истории и культуры. Общие требования» (действует с 1 июня 2014 г.).

- ГОСТ Р 55935-2013 «Состав и порядок разработки научно-проектной документации на выполнение работ по сохранению объектов культурного наследия – произведений ландшафтной архитектуры и садово-паркового искусства» (действует с 1 января 2015 г.).

- ГОСТ Р 55945-2014 «Общие требования к инженерно-геологическим изысканиям и исследованиям для сохранения объектов культурного наследия» (действует с 1 января 2015 г.).

- ГОСТ Р 56198-2014 «Мониторинг технического состояния объектов культурного наследия. Недвижимые памятники. Общие требования» (действует с 1 апреля 2015 г.).

- ГОСТ Р 56200-2014 «Научное руководство и авторский надзор при проведении работ по сохранению объектов культурного наследия. Основные положения» (действует с 1 февраля 2015 г.).

- ГОСТ Р 56254-2014 «Технический надзор на объектах культурного наследия. Основные положения. (действует с 1 июня 2015 г.).

- ГОСТ Р 56891.1-2016. Сохранение объектов культурного наследия. Термины и определения. Часть 1. Общие понятия, состав и содержание научно-проектной документации.

- ГОСТ Р 56891.2-2016. Сохранение объектов культурного наследия. Термины и определения. Часть 2. Памятники истории и культуры.

- ГОСТ Р 56891.4-2016. Сохранение объектов культурного наследия. Термины и определения. Часть 4. Исторические территории и историко-культурные ландшафты.

*Национальные стандарты по строительству:*

- ГОСТ Р 21.1101-2013. Система проектной документации для строительства. Основные требования к проектной и рабочей документации.

- ГОСТ Р 53778-2010. «Здания и сооружения. Правила обследования и мониторинга технического состояния» /Москва, Стандартинформ, 2010.

- ГОСТ 12.3.033-84.ССБТ «Строительные машины. Общие требования безопасности при эксплуатации».

*Строительные нормы и правила:*

- Постановление Правительства РФ от 16.02.2008 № 87 «О составе разделов проектной документации и требованиях к их содержанию».

- Постановление Правительства РФ от 20.11.2000 № 878 «Об утверждении Правил охраны газораспределительных сетей».

- Постановление Правительства РФ от 29.10.2010 № 870 «Об утверждении технического регламента о безопасности сетей газораспределения и газопотребления».

- Постановление Правительства РФ от 28.05.2021 № 815 «Об утверждении перечня национальных стандартов и сводов правил (частей таких стандартов и сводов правил), в результате применения которых на обязательной основе обеспечивается соблюдение требований Федерального закона «Технический регламент о безопасности зданий и сооружений», и о признании утратившим силу постановления Правительства Российской Федерации от 4 июля 2020 г. № 985».

- Приказ Федерального агентства по техническому регулированию и метрологии от 02.04.2020 № 687 «Об утверждении перечня документов в области стандартизации, в результате применения которых на добровольной основе обеспечивается соблюдение требований Федерального закона от 30 декабря 2009 г. № 384-ФЗ «Технический регламент о безопасности зданий и сооружений»».

- СП 62.13330.2011\* с изменением №4. Газораспределительные системы. Актуализированная редакция СНиП 42-01-2002.

- СП 42-101-2003 Общие положения по проектированию и строительству газораспределительных систем из металлических и полиэтиленовых труб.

- СП 42-102-2004 Проектирование и строительство газопроводов из металлических труб.

- СП 42-103-2003 Проектирование и строительство газопроводов из полиэтиленовых труб и реконструкция изношенных газопроводов.

- СНиП 1.04.03-85\* Нормы продолжительности строительства и задела в строительстве предприятий, зданий и сооружений.

- СП 48.13330.2019 Организация строительства. Актуализированная редакция СНиП 12-01-2004 с (изменением № 1).

- ПУЭ. Правила устройства электроустановок. Издание 7.

- СП 49.13330.2010 Безопасность труда в строительстве. Часть 1. Общие требования.

- СНиП 12.04-2002 Безопасность труда в строительстве. Часть 2.

- СП 42.13330.2016 Градостроительство. Планировка и застройка городских и сельских поселений. Актуализированная редакция СНиП 2.07.01-89\*.

- СП 45.13330.2017 Земляные сооружения, основания и фундаменты. Актуализированная редакция СНиП 3.02.01-87\*.

- СП 45.13330.2017 Земляные сооружения, основания и фундаменты. Актуализированная редакция СНиП 3.02.01-87.

- СП 20.13330.2016 Нагрузки и воздействия. Актуализированная редакция СНиП 2.01.07-85\* (с Изменениями N 1, 2, 3).

- ГОСТ 9.602-2016 Защита строительных конструкций и сооружений от коррозии.

- ГОСТ Р 21.101-2020 «Система проектной документации для строительства (СПДС). Основные требования к проектной и рабочей документации».

- ГОСТ 21.610-85 «СПДС. Газоснабжение. Наружные газопроводы. Рабочие чертежи».

- «Правила производства земляных, строительных и ремонтных работ, связанных с благоустройством территорий Санкт-Петербурга», утвержденные распоряжением

Государственной административно-технической инспекцией Правительства Санкт-Петербурга от 06.10.2016 № 875.

*Научная литература и источники:*

- Горбачевич К. С., Хабло Е. П. Почему так названы? О происхождении названий улиц, площадей, островов, рек и мостов Ленинграда. — 3-е изд., испр. и доп. — Л.: Лениздат, 1985.
- Санкт-Петербург. Три века архитектуры / Автор и руководитель проекта, главный редактор И. С. Храбрый. — С. - Петербург : ЗАО «Норинт», 2002.
- Санкт-Петербург: градостроительство и архитектура 1703 – 1917 гг.: учеб. пособие. 2-е изд., испр. и доп. / СПбГУАП. СПб., 2001.
- Пунин А. Л. Архитектура Петербурга середины XIX века. — Лениздат, 1990.
- Дмитриев В. К. Архитекторы Санкт-Петербурга. — Санкт-Петербург, КОРОНА принт, 2007.
- 200 лет Санкт-Петербурга. Исторический очерк / Авсеенко В. Г. – Изд-е Санкт-Петербургской городской думы, Санкт-Петербург, 1903 г.
- Луппов С. П. История строительства Петербурга в первой четверти XVIII в. – М.-Л., 1957.
- Архитекторы-строители Санкт-Петербурга середины XIX - начала XX века. Под общ. ред. Б.М. Кирикова. — СПб. Пилигрим, 1996.
- Алексеева С.В., Балашов Е.А., Владимирович А.Г. и др. Топонимическая Энциклопедия Санкт-Петербурга. К трехсотлетию Санкт-Петербурга. СПб. 2002.
- Старые карты России и мира. [Электронный ресурс]. Режим доступа: <http://www.etomesto.ru/>;
- Retro View of Mankind's Habitat [Электронный ресурс]. Режим доступа: <https://pastvu.com/>.

**м. Обоснования вывода экспертизы**

Экспертом установлено, что при разработке представленной на экспертизу документации соблюдены требования Федерального Закона от 25 июня 2002 № 73-ФЗ "Об объектах культурного наследия (памятниках истории и культуры) народов Российской Федерации". Раздел разработан в полном соответствии с требованиями статей 36, 40 Федерального закона РФ № 73-ФЗ от 25 июня 2002 года "Об объектах культурного наследия (памятниках истории и культуры) народов Российской Федерации".

Необходимым и достаточным условием обеспечения сохранности объекта культурного наследия регионального значения «Здание бани Лиговского банно-прачечного комбината», является исполнение мероприятий обеспечения сохранности.

#### **н. Вывод экспертизы**

По результатам рассмотрения раздела документации, обосновывающего меры по обеспечению сохранности объекта культурного наследия регионального значения «Здание бани Лиговского банно-прачечного комбината», расположенного по адресу: Санкт-Петербург, Лиговский проспект, дом 269, литера А при проведении земляных, строительных, мелиоративных и (или) хозяйственных работ, предусмотренных статьей 25 Лесного кодекса Российской Федерации работ по использованию лесов и иных работ на земельном участке, непосредственно связанном с земельным участком в границах территории объекта культурного наследия: «Меры по обеспечению сохранности объекта культурного наследия регионального значения «Здание бани Лиговского банно-прачечного комбината», расположенного по адресу: Санкт-Петербург, Лиговский проспект, дом 269, литера А при реализации проектного решения «Газопроводы низкого и среднего давления по адресу: прорезка между Боровой ул. и Лиговским пр. с подходом к ГРП с. д. № 12 (участок: Лиговского пр.) и Лиговский пр. от Расстанной ул. до д. 269» (шифр: 78-10-3364-ОСОКН), ООО «ЦИИВС», 2023 г. – экспертом сделан вывод о возможности **(положительное заключение)** обеспечения сохранности объекта культурного наследия регионального значения «Здание бани Лиговского банно-прачечного комбината», расположенного по адресу: Санкт-Петербург, Лиговский проспект, дом 269, литера А при проведении земляных, строительных, мелиоративных и (или) хозяйственных работ, предусмотренных статьей 25 Лесного кодекса Российской Федерации работ по использованию лесов и иных работ на объекте «Газопроводы низкого и среднего давления по адресу: прорезка между Боровой ул. и Лиговским пр. с подходом к ГРП с. д. № 12 (участок: Лиговского пр.) и Лиговский пр. от Расстанной ул. до д. 269».

#### **Положительное заключение.**

#### **Подпись эксперта:**

ПОДПИСАНО ЭЛЕКТРОННОЙ ПОДПИСЬЮ: ПОЛЕТАЙКИН ВЯЧЕСЛАВ ВЛАДИМИРОВИЧ 12 октября 2023 года
---

**о. Перечень приложений к заключению экспертизы**

**Приложение 1.** Копия Распоряжения КГИОП от 18.07.2023 №623-рп «О включении выявленного объекта культурного наследия в единый государственный реестр объектов культурного наследия (памятников истории и культуры) народов Российской Федерации в качестве объекта культурного наследия регионального значения «Здание бани Лиговского банно-прачечного комбината», об утверждении границ и режима использования территории объекта культурного наследия, об утверждении предмета охраны объекта культурного наследия»;

**Приложение 2.** Копия Письма КГИОП от 11.10.2023 №01-46-2592/23-0-1;

**Приложение 3.** Копия Приказа от 25.12.2019 №2032 «Об аттестации экспертов по проведению государственной историко-культурной экспертизы»;

**Приложение 4.** Копия Договора на проведение Государственной историко-культурной экспертизы документации;

**Приложение 5.** Копия Информационного письма от 09.10.2023 г. №78-10-5400;

**Приложение 6.** Архивные материалы и топография;

**Приложение 7.** Фотофиксация объекта на момент заключения договора на проведение экспертизы;

**Приложение 8.** Схема расположения трассы относительно земельного участка в границах территории объекта культурного наследия, по данным публичной кадастровой карты;

**Приложение 9.** Копия выписки из ЕГРН от 11.10.2023 №КУВИ-001/2023-231744712 (участок 78:13:0007318:3).

**п. Дата оформления заключения экспертизы.**

12 октября 2023 года

## ПРИЛОЖЕНИЕ 1

к Акту по результатам ГОСУДАРСТВЕННОЙ ИСТОРИКО-КУЛЬТУРНОЙ ЭКСПЕРТИЗЫ раздела документации, обосновывающего меры по обеспечению сохранности объекта культурного наследия регионального значения «Здание бани Лиговского банно-прачечного комбината», расположенного по адресу: Санкт-Петербург, Лиговский проспект, дом 269, литера А, при проведении земляных, строительных, мелиоративных и (или) хозяйственных работ, предусмотренных статьей 25 Лесного кодекса Российской Федерации работ по использованию лесов и иных работ на земельном участке, непосредственно связанном с земельным участком в границах территории объекта культурного наследия: «Меры по обеспечению сохранности объекта культурного наследия регионального значения «Здание бани Лиговского банно-прачечного комбината», расположенного по адресу: Санкт-Петербург, Лиговский проспект, дом 269, литера А при реализации проектного решения «Газопроводы низкого и среднего давления по адресу: прорезка между Боровой ул. и Лиговским пр. с подходом к ГРП с. д. № 12 (участок: Лиговского пр.) и Лиговский пр. от Расстанной ул. до д. 269». ООО «Центр Инженерных Изысканий В Строительстве». 78-10-3364-ОСОКН. 2023 г.

**Копия Распоряжения КГИОП от 18.07.2023 №623-рп «О включении выявленного объекта культурного наследия в единый государственный реестр объектов культурного наследия (памятников истории и культуры) народов Российской Федерации в качестве объекта культурного наследия регионального значения «Здание бани Лиговского банно-прачечного комбината», об утверждении границ и режима использования территории объекта культурного наследия, об утверждении предмета охраны объекта культурного наследия»**





ПРАВИТЕЛЬСТВО САНКТ-ПЕТЕРБУРГА  
КОМИТЕТ ПО ГОСУДАРСТВЕННОМУ КОНТРОЛЮ, ИСПОЛЬЗОВАНИЮ  
И ОХРАНЕ ПАМЯТНИКОВ ИСТОРИИ И КУЛЬТУРЫ  
**РАСПОРЯЖЕНИЕ**

окуд

18.07.2023

623-рп

**О включении выявленного объекта культурного наследия в единый государственный реестр объектов культурного наследия (памятников истории и культуры) народов Российской Федерации в качестве объекта культурного наследия регионального значения «Здание бани Лиговского банно-прачечного комбината», об утверждении границ и режима использования территории объекта культурного наследия, об утверждении предмета охраны объекта культурного наследия**

В соответствии с подпунктом 12 статьи 9.2, статьей 18, подпунктом 10 пункта 2 статьи 33 Федерального закона от 25.06.2002 № 73-ФЗ «Об объектах культурного наследия (памятниках истории и культуры) народов Российской Федерации», пунктами 3.1, 3.12 Положения о Комитете по государственному контролю, использованию и охране памятников истории и культуры, утвержденного постановлением Правительства Санкт-Петербурга от 28.04.2004 № 651, на основании акта, составленного по результатам государственной историко-культурной экспертизы (рег. КГИОП № 01-24-1088/23-0-0 от 25.04.2023), с учетом решения рабочей группы Совета по сохранению культурного наследия при Правительстве Санкт-Петербурга от 01.06.2023 № 02-03-3/2023:

1. Включить в единый государственный реестр объектов культурного наследия (памятников истории и культуры) народов Российской Федерации (далее - реестр) в качестве объекта культурного наследия регионального значения памятник «Здание бани Лиговского банно-прачечного комбината», 1934 г.; перестройки: 1961-1962 гг., 1989 г., 2000-е гг., расположенный по адресу: Санкт-Петербург, Лиговский проспект, дом 269, литера А.

2. Утвердить:

2.1. Границы территории объекта культурного наследия регионального значения «Здание бани Лиговского банно-прачечного комбината», расположенного по адресу: Санкт-Петербург, Лиговский проспект, дом 269, литера А, согласно приложению № 1 к распоряжению.

2.2. Режим использования территории объекта культурного наследия регионального значения «Здание бани Лиговского банно-прачечного комбината», расположенного по адресу: Санкт-Петербург, Лиговский проспект, дом 269, литера А, согласно приложению № 2 к распоряжению.

2.3. Предмет охраны объекта культурного наследия регионального значения «Здание бани Лиговского банно-прачечного комбината», расположенного по адресу: Санкт-Петербург, Лиговский проспект, дом 269, литера А, согласно приложению № 3 к распоряжению.

3. Признать утратившим силу распоряжение КГИОП от 20.10.2021 № 256-рп «О включении в перечень выявленных объектов культурного наследия объекта, обладающего признаками объекта культурного наследия «Лиговский банно-прачечный комбинат», об утверждении границ территории объекта культурного наследия».

4. Начальнику Управления государственного реестра объектов культурного наследия обеспечить:

4.1. Представление в Министерство культуры Российской Федерации сведений, предусмотренных приказом Министерства культуры Российской Федерации от 03.10.2011 № 954 «Об утверждении Положения о едином государственном реестре объектов культурного наследия (памятников истории и культуры) народов Российской Федерации», в установленные сроки.

4.2. Направление в Управление Федеральной службы государственной регистрации, кадастра и картографии по Санкт-Петербургу, Комитет по градостроительству и архитектуре копий распоряжения в срок, не превышающий пяти рабочих дней со дня издания распоряжения.

4.3. Уведомление лиц, являющихся собственниками или иными законными владельцами объекта, указанного в пункте 1 распоряжения, о включении объекта культурного наследия в реестр в срок, не превышающий трёх рабочих дней со дня издания распоряжения.

4.4. Размещение распоряжения в электронной форме в локальной компьютерной сети КГИОП и его официальное опубликование.

4.5. Внесение соответствующих изменений в «Геоинформационную базу данных по объектам культурного наследия, границам и режимам зон охраны на территории Санкт-Петербурга».

5. Контроль за выполнением распоряжения возложить на заместителя председателя КГИОП Аганову Г.Р.

Председатель КГИОП



С.В. Макаров

Приложение № 1 к распоряжению КГИОП  
от 18.07.2023 № 623-пн

Границы территории  
объекта культурного наследия регионального значения  
«Здание бани Лиговского банно-прачечного комбината»  
(далее – объект культурного наследия),  
расположенного по адресу: Санкт-Петербург, Лиговский проспект, дом 269, литера А

1. Схема границ территории объекта культурного наследия:



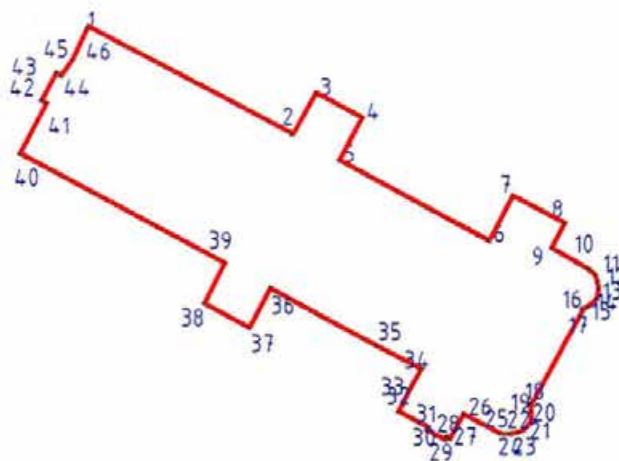
М 1:2000

Условные обозначения:

- границы территории объекта культурного наследия
- объект культурного наследия

2

2. План поворотных (характерных) точек границ территории объекта культурного наследия:



Условные обозначения:

- Граница объекта культурного наследия  
 • 1 Номер поворотной (характерной) точки

3. Координаты поворотных (характерных) точек границ территории объекта культурного наследия

Номер характерной (поворотной) точки	Координаты характерных (поворотных) точек в СК – 64 (м)	
	X	Y
<b>1</b>	<b>2</b>	<b>3</b>
1	90975,79	115205,76
2	90963,75	115229,53
3	90968,51	115232,14
4	90965,67	115237,47
5	90960,77	115234,85

6	90952,95	115250,25
7	90957,80	115252,85
8	90953,65	115260,70
9	90950,81	115259,21
10	90948,36	115263,52
11	90947,73	115264,21
12	90946,94	115264,48
13	90946,18	115264,61
14	90945,03	115264,39
15	90944,20	115263,39
16	90943,89	115262,76
17	90943,79	115262,81
18	90933,13	115257,08
19	90932,95	115256,78
20	90932,12	115256,91
21	90930,95	115256,93
22	90930,06	115256,16
23	90929,72	115255,52
24	90929,51	115254,49
25	90929,55	115253,38
26	90931,81	115249,19
27	90928,98	115247,62
28	90929,18	115247,24
29	90928,85	115247,07
30	90929,97	115244,95
31	90930,30	115245,13
32	90932,09	115241,72
33	90934,99	115243,19
34	90937,02	115244,34
35	90939,63	115239,25
36	90946,19	115226,94

4

37	90941,72	115224,55
38	90944,46	115219,37
39	90949,01	115221,70
40	90961,46	115198,14
41	90967,27	115201,18
42	90967,57	115200,60
43	90970,75	115202,27
44	90970,45	115202,85
45	90972,28	115204,13
46	90975,79	115205,76
1	90975,79	115205,76



Приложение № 2 к распоряжению КГИОП  
от 18.07.2023 № 623-рп

Режим использования территории объекта культурного наследия  
регионального значения «Здание бани Лиговского банно-прачечного комбината»,  
расположенный по адресу: Санкт-Петербург, Лиговский проспект, дом 269, литера А.



1. На территории объекта культурного наследия запрещаются строительство объектов капитального строительства и увеличение объемно-пространственных характеристик существующих на территории объекта культурного наследия объектов капитального строительства; проведение земляных, строительных, мелиоративных и иных работ, за исключением работ по сохранению объекта культурного наследия или его отдельных элементов, сохранению историко-градостроительной или природной среды объекта культурного наследия.

2. На территории объекта культурного наследия разрешается ведение хозяйственной деятельности, не противоречащей требованиям обеспечения сохранности объекта культурного наследия и позволяющей обеспечить функционирование объекта культурного наследия в современных условиях.

3. Требования к осуществлению деятельности в границах территории объекта культурного наследия и требования к содержанию и использованию территории объекта культурного наследия устанавливаются законодательством Российской Федерации и Санкт-Петербурга об объектах культурного наследия.






Приложение № 3 к распоряжению КГИОП  
от 18.07.2023 № 623-рп

Предмет охраны  
объекта культурного наследия регионального значения  
«Здание бани Лиговского банно-прачечного комбината», 1934 г.; перестройки: 1961-1962 гг.,  
1989 г., 2000-е гг., расположенный по адресу: Санкт-Петербург, Лиговский проспект, дом  
269, литера А



№ пп	Видовая принадлежность предмета охраны	Предмет охраны	Фотофиксация
1	Объемно-пространственное решение:	<p>местоположение здания бани, существующие высотные отметки до карниза по осям АА-РР/1-5/1</p> <p>конфигурация лицевого фасада по осям АА-РР/1-5/1: две выступающие полукруглые части с лестничным объемом северо-восточного цилиндрического объема (3 этажа), выходящие на Лиговский проспект; два прямоугольных в плане объема с юго-западной и северо-восточной части лицевого фасада; конфигурация и габариты крыши.</p>	
2	Конструктивная система здания:	<p>наружные капитальные стены здания бани – лицевой фасад по осям АА-РР/1-5/1 (материал – кирпич, местоположение, габариты, конфигурация);</p> <p>междуэтажная лестница (1–3 этажей) в северо-восточной цилиндрической части лицевого фасада (конфигурация, габариты, материалы, ограждение): двухмаршевая по косоурам, материал ступеней – лещадная плита, покрытие пола лестничных площадок – метлахская плитка, ограждение – деревянные панели по металлическим стойкам, поручни деревянные.</p>	 



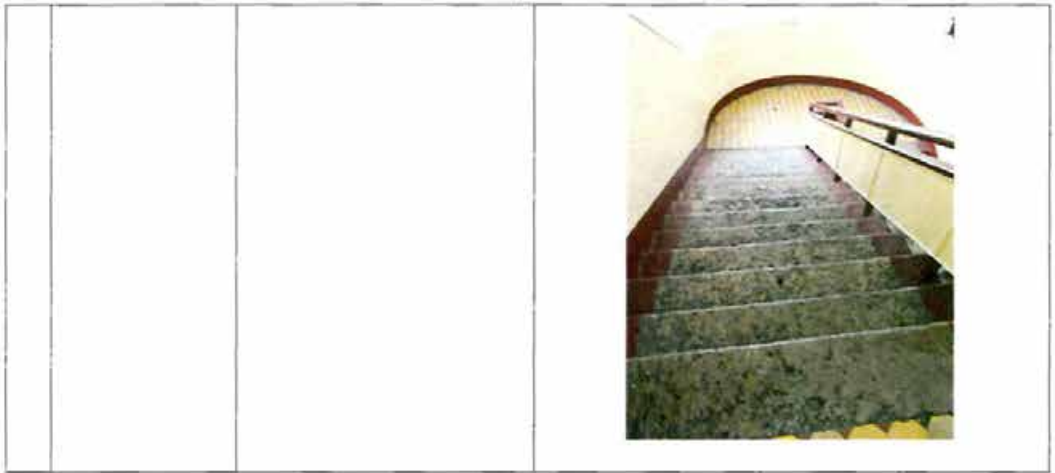
2

			
3	Объемно-планировочное решение:	историческое объемно-планировочное решение помещений, указанных в п. 5.	
4	Архитектурно-художественное решение фасадов:	<p>лицевой фасад здания бани по осям АА-РР/1-5/1, выполненный в приемах конструктивизма (материал – кирпич), расколеровка фасада;</p> <p>козырек над крыльцом между выступающими цилиндрическими частями лицевого фасада;</p> <p>простые профилированные тяги (1–2 этажей, по парапету) выступающих цилиндрических частей лицевого фасада;</p> <p>венчающий плоский карниз-парапет лицевого фасада;</p>	   

3

		<p>венчающий карниз примыкающих с юго-запада и северо-востока к лицевому фасаду прямоугольных объемов;</p> <p>исторические оконные проемы: местоположение в уровне второго и третьего этажей, габариты, характер остекления (ленточное остекление);</p> <p>витражное остекление оконных проемов лестничных клеток, расположенных в цилиндрических объемах лицевого фасада: местоположение, габариты, конфигурация, характер расстекловки (поделены простенками на девять равных частей).</p>	
5	<p>Декоративно-художественное оформление интерьеров:</p>	<p>покрытие пола лестничных пролетов (межэтажных полукруглых и этажных) северо-восточной выступающей части лицевого фасада в уровне первого, 2 и 3 этажей – метлахская плитка, рисунок «соты».</p>	

4



## ПРИЛОЖЕНИЕ 2

к Акту по результатам ГОСУДАРСТВЕННОЙ ИСТОРИКО-КУЛЬТУРНОЙ ЭКСПЕРТИЗЫ раздела документации, обосновывающего меры по обеспечению сохранности объекта культурного наследия регионального значения «Здание бани Лиговского банно-прачечного комбината», расположенного по адресу: Санкт-Петербург, Лиговский проспект, дом 269, литера А, при проведении земляных, строительных, мелиоративных и (или) хозяйственных работ, предусмотренных статьей 25 Лесного кодекса Российской Федерации работ по использованию лесов и иных работ на земельном участке, непосредственно связанном с земельным участком в границах территории объекта культурного наследия: «Меры по обеспечению сохранности объекта культурного наследия регионального значения «Здание бани Лиговского банно-прачечного комбината», расположенного по адресу: Санкт-Петербург, Лиговский проспект, дом 269, литера А при реализации проектного решения «Газопроводы низкого и среднего давления по адресу: прорезка между Боровой ул. и Лиговским пр. с подходом к ГРП с. д. № 12 (участок: Лиговского пр.) и Лиговский пр. от Расстанной ул. до д. 269». ООО «Центр Инженерных Изысканий В Строительстве». 78-10-3364-ОСОКН. 2023 г.

**Копия Письма КГИОП от 11.10.2023 №01-46-2592/23-0-1**



ПРАВИТЕЛЬСТВО САНКТ-ПЕТЕРБУРГА  
**КОМИТЕТ ПО ГОСУДАРСТВЕННОМУ  
 КОНТРОЛЮ, ИСПОЛЬЗОВАНИЮ  
 И ОХРАНЕ ПАМЯТНИКОВ  
 ИСТОРИИ И КУЛЬТУРЫ  
 (КГИОП)**

пл. Ломоносова, д. 1, Санкт-Петербург, 191023  
 Тел. (812) 417-43-03, Факс (812) 710-42-45  
 E-mail: kgiop@gov.spb.ru  
<https://www.gov.spb.ru>, <http://kgiop.ru>

Макееву С. А.

[info@ciivs.ru](mailto:info@ciivs.ru)

№01-46-2592/23-0-1 от 11.10.2023

Рег. № 01-46-2592/23-0-0 от 13.09.2023

На № 1180696 от 13.09.2023

В ответ на Ваше обращение КГИОП сообщает следующее.

Здание, расположенное по адресу: Санкт-Петербург, Лиговский проспект, дом 269, литера А, является объектом культурного наследия регионального значения «Здание бани Лиговского банно-прачечного комбината» на основании распоряжения КГИОП от 18.07.2023 № 623-рп «О включении выявленного объекта культурного наследия в единый государственный реестр объектов культурного наследия (памятников истории и культуры) народов Российской Федерации в качестве объекта культурного наследия регионального значения «Здание бани Лиговского банно-прачечного комбината», об утверждении границ и режима использования территории объекта культурного наследия, об утверждении предмета охраны объекта культурного наследия» (далее – Объект).

Сведения о включении Объекта в Единый государственный реестр объектов культурного наследия (памятников истории и культуры) народов Российской Федерации направлены в Министерство культуры Российской Федерации.

Выдача паспорта объекта культурного наследия будет возможна после присвоения Министерством регистрационного номера Объекту.

**Временно исполняющий  
 обязанности заместителя  
 председателя КГИОП**

ДОКУМЕНТ ПОДПИСАН  
 ЭЛЕКТРОННОЙ ПОДПИСЬЮ

Сертификат 06F237E849F3904F1FB4515726CECA1C  
 Владелец Яковлев Петр Олегович  
 Действителен с 31.10.2022 по 24.01.2024

**П.О. Яковлев**

Белая Виктория Юрьевна  
 (812) 314-2839

## ПРИЛОЖЕНИЕ 3

к Акту по результатам ГОСУДАРСТВЕННОЙ ИСТОРИКО-КУЛЬТУРНОЙ ЭКСПЕРТИЗЫ раздела документации, обосновывающего меры по обеспечению сохранности объекта культурного наследия регионального значения «Здание бани Лиговского банно-прачечного комбината», расположенного по адресу: Санкт-Петербург, Лиговский проспект, дом 269, литера А, при проведении земляных, строительных, мелиоративных и (или) хозяйственных работ, предусмотренных статьей 25 Лесного кодекса Российской Федерации работ по использованию лесов и иных работ на земельном участке, непосредственно связанном с земельным участком в границах территории объекта культурного наследия: «Меры по обеспечению сохранности объекта культурного наследия регионального значения «Здание бани Лиговского банно-прачечного комбината», расположенного по адресу: Санкт-Петербург, Лиговский проспект, дом 269, литера А при реализации проектного решения «Газопроводы низкого и среднего давления по адресу: прорезка между Боровой ул. и Лиговским пр. с подходом к ГРП с. д. № 12 (участок: Лиговского пр.) и Лиговский пр. от Расстанной ул. до д. 269». ООО «Центр Инженерных Изысканий В Строительстве». 78-10-3364-ОСОКН. 2023 г.

**Копия Приказа от 25.12.2019 №2032 «Об аттестации экспертов по проведению государственной историко-культурной экспертизы»**



МИНИСТЕРСТВО КУЛЬТУРЫ  
РОССИЙСКОЙ ФЕДЕРАЦИИ

**ПРИКАЗ**

*25 декабря 2019г.*

Москва

№ 2032

**Об аттестации экспертов по проведению государственной  
историко-культурной экспертизы**

В соответствии с Федеральным законом от 25 июня 2002 г. № 73-ФЗ «Об объектах культурного наследия (памятниках истории и культуры) народов Российской Федерации», пунктом 9 Положения о государственной историко-культурной экспертизе, утвержденного постановлением Правительства Российской Федерации от 15 июля 2009 г. № 569, Положением о порядке аттестации экспертов по проведению государственной историко-культурной экспертизы, утвержденным приказом Минкультуры России от 26 августа 2010 г. № 563 (в редакции приказа Минкультуры России от 17 октября 2011 г. № 1003), руководствуясь Положением об аттестационной комиссии Минкультуры России, утвержденным приказом Минкультуры России от 29 декабря 2011 г. № 1276, протоколом заседания аттестационной комиссии Минкультуры России от 28 ноября 2019 г., п р и к а з ы в а ю:

1. Аттестовать экспертов по проведению государственной историко-культурной экспертизы согласно приложению к настоящему приказу.

2

2. Департаменту государственной охраны культурного наследия (Р.А.Рыбало) обеспечить размещение информации об аттестованных экспертах на официальном сайте Минкультуры России в сети Интернет.

3. Контроль за исполнением настоящего приказа оставляю за собой.

Заместитель Министра



С.Г.Обрывалин



## Приложение

Утверждено приказом  
Министерства культуры  
Российской Федерации

от «25» 12. 2019 г. № 2032

Аттестованные эксперты по проведению  
государственной историко-культурной экспертизы

№ п/п	Фамилия, имя, отчество соискателя	Объекты экспертизы
1.	Аверьянова Александра Евгеньевна	- проектная документация на проведение работ по сохранению объектов культурного наследия.
2.	Агальцов Александр Геннадьевич	<ul style="list-style-type: none"> <li>- выявленные объекты культурного наследия в целях обоснования целесообразности включения данных объектов в реестр;</li> <li>- документы, обосновывающие включение объектов культурного наследия в реестр;</li> <li>- документы, обосновывающие изменение категории историко-культурного значения объекта культурного наследия;</li> <li>- документы, обосновывающие отнесение объекта культурного наследия к историко-культурным заповедникам, особо ценным объектам культурного наследия народов Российской Федерации либо объектам всемирного культурного и природного наследия;</li> <li>- проектная документация на проведение работ по сохранению объектов культурного наследия;</li> <li>- проекты зон охраны объекта культурного наследия;</li> <li>- документация или разделы документации, обосновывающие меры по обеспечению сохранности объекта культурного наследия, включенного в реестр, выявленного объекта культурного наследия либо объекта, обладающего признаками объекта культурного наследия, при проведении земляных,</li> </ul>

		мелиоративных, хозяйственных работ, указанных в статье 30 Федерального закона от 25.06.2002 № 73-ФЗ «Об объектах культурного наследия (памятниках истории и культуры) народов Российской Федерации» (далее – Федеральный закон) работ по использованию лесов и иных работ в границах территории объекта культурного наследия либо на земельном участке, непосредственно связанном с земельным участком в границах территории объекта культурного наследия.
3.	Андреева Татьяна Евгеньевна	<ul style="list-style-type: none"> <li>- выявленные объекты культурного наследия в целях обоснования целесообразности включения данных объектов в реестр;</li> <li>- документы, обосновывающие включение объектов культурного наследия в реестр;</li> <li>- документы, обосновывающие изменение категории историко-культурного значения объекта культурного наследия;</li> <li>- документы, обосновывающие исключение объектов культурного наследия из реестра;</li> <li>- проектная документация на проведение работ по сохранению объектов культурного наследия.</li> </ul>
4.	Белоярская Ирина Константиновна	<ul style="list-style-type: none"> <li>- выявленные объекты культурного наследия в целях обоснования целесообразности включения данных объектов в реестр;</li> <li>- документы, обосновывающие включение объектов культурного наследия в реестр;</li> <li>- документы, обосновывающие изменение категории историко-культурного значения объекта культурного наследия;</li> <li>- документация или разделы документации, обосновывающие меры по обеспечению сохранности объекта культурного наследия, включенного в реестр, выявленного объекта культурного наследия либо объекта, обладающего признаками объекта культурного наследия, при проведении земляных, мелиоративных, хозяйственных работ, указанных в статье 30 Федерального закона работ по использованию лесов и иных работ в границах территории объекта культурного наследия либо на земельном участке, непосредственно связанном с земельным участком в границах территории объекта культурного наследия.</li> </ul>
5.	Глинская Наталья Борисовна	<ul style="list-style-type: none"> <li>- выявленные объекты культурного наследия в целях обоснования целесообразности включения данных объектов в реестр;</li> </ul>

		<ul style="list-style-type: none"> <li>- документы, обосновывающие включение объектов культурного наследия в реестр;</li> <li>- документы, обосновывающие изменение категории историко-культурного значения объекта культурного наследия;</li> <li>- проектная документация на проведение работ по сохранению объектов культурного наследия.</li> </ul>
6.	Глухов Александр Анатольевич	<ul style="list-style-type: none"> <li>- выявленные объекты культурного наследия в целях обоснования целесообразности включения данных объектов в реестр;</li> <li>- земли, подлежащие воздействию земляных, строительных, мелиоративных, хозяйственных работ, предусмотренных статьей 25 Лесного кодекса Российской Федерации работ по использованию лесов (за исключением работ, указанных в пунктах 3, 4 и 7 части 1 статьи 25 Лесного кодекса Российской Федерации) и иных работ, в случае, если указанные земли расположены в границах территорий, утвержденных в соответствии с пунктом 34.2 пункта 1 статьи 9 Федерального закона;</li> <li>- документы, обосновывающие включение объектов культурного наследия в реестр.</li> </ul>
7.	Губин Ян Владимирович	<ul style="list-style-type: none"> <li>- документы, обосновывающие исключение объектов культурного наследия из реестра;</li> <li>- документация или разделы документации, обосновывающие меры по обеспечению сохранности объекта культурного наследия, включенного в реестр, выявленного объекта культурного наследия либо объекта, обладающего признаками объекта культурного наследия, при проведении земляных, мелиоративных, хозяйственных работ, указанных в статье 30 Федерального закона работ по использованию лесов и иных работ в границах территории объекта культурного наследия либо на земельном участке, непосредственно связанном с земельным участком в границах территории объекта культурного наследия.</li> </ul>
8.	Гулякова Олеся Владимировна	<ul style="list-style-type: none"> <li>- выявленные объекты культурного наследия в целях обоснования целесообразности включения данных объектов в реестр;</li> <li>- документы, обосновывающие включение объектов культурного наследия в реестр;</li> <li>- документы, обосновывающие изменение категории историко-культурного значения объекта культурного наследия.</li> </ul>



9.	Давыдова Нина Анатольевна	<ul style="list-style-type: none"> <li>- выявленные объекты культурного наследия в целях обоснования целесообразности включения данных объектов в реестр;</li> <li>- документы, обосновывающие включение объектов культурного наследия в реестр;</li> <li>- документы, обосновывающие изменение категории историко-культурного значения объекта культурного наследия;</li> <li>- проектная документация на проведение работ по сохранению объектов культурного наследия.</li> </ul>
10.	Дроздов Алексей Владимирович	<ul style="list-style-type: none"> <li>- выявленные объекты культурного наследия в целях обоснования целесообразности включения данных объектов в реестр;</li> <li>- документы, обосновывающие включение объектов культурного наследия в реестр;</li> <li>- документы, обосновывающие изменение категории историко-культурного значения объекта культурного наследия;</li> <li>- проектная документация на проведение работ по сохранению объектов культурного наследия.</li> </ul>
11.	Калинин Валерий Александрович	<ul style="list-style-type: none"> <li>- проектная документация на проведение работ по сохранению объектов культурного наследия.</li> </ul>
12.	Киселев Станислав Борисович	<ul style="list-style-type: none"> <li>- выявленные объекты культурного наследия в целях обоснования целесообразности включения данных объектов в реестр;</li> <li>- документы, обосновывающие включение объектов культурного наследия в реестр;</li> <li>- документы, обосновывающие изменение категории историко-культурного значения объекта культурного наследия;</li> <li>- документы, обосновывающие отнесение объекта культурного наследия к историко-культурным заповедникам, особо ценным объектам культурного наследия народов Российской Федерации либо объектам всемирного культурного и природного наследия.</li> </ul>
13.	Конев Владимир Николаевич	<ul style="list-style-type: none"> <li>- выявленные объекты культурного наследия в целях обоснования целесообразности включения данных объектов в реестр;</li> <li>- документы, обосновывающие включение объектов культурного наследия в реестр;</li> <li>- документы, обосновывающие изменение категории историко-культурного значения объекта культурного наследия.</li> </ul>

14.	Кузнецова Елена Анатольевна	<ul style="list-style-type: none"> <li>- выявленные объекты культурного наследия в целях обоснования целесообразности включения данных объектов в реестр;</li> <li>- документы, обосновывающие включение объектов культурного наследия в реестр;</li> <li>- документы, обосновывающие изменение категории историко-культурного значения объекта культурного наследия;</li> <li>- документы, обосновывающие исключение объектов культурного наследия из реестра.</li> </ul>
15.	Логинов Антон Викторович	<ul style="list-style-type: none"> <li>- выявленные объекты культурного наследия в целях обоснования целесообразности включения данных объектов в реестр.</li> </ul>
16.	Маевская Татьяна Ивановна	<ul style="list-style-type: none"> <li>- выявленные объекты культурного наследия в целях обоснования целесообразности включения данных объектов в реестр;</li> <li>- документы, обосновывающие включение объектов культурного наследия в реестр;</li> <li>- документы, обосновывающие изменение категории историко-культурного значения объекта культурного наследия.</li> </ul>
17.	Макарова Мария Валерьевна	<ul style="list-style-type: none"> <li>- выявленные объекты культурного наследия в целях обоснования целесообразности включения данных объектов в реестр;</li> <li>- документы, обосновывающие включение объектов культурного наследия в реестр;</li> <li>- документы, обосновывающие изменение категории историко-культурного значения объекта культурного наследия;</li> <li>- проектная документация на проведение работ по сохранению объектов культурного наследия;</li> <li>- документация или разделы документации, обосновывающие меры по обеспечению сохранности объекта культурного наследия, включенного в реестр, выявленного объекта культурного наследия либо объекта, обладающего признаками объекта культурного наследия, при проведении земляных, мелиоративных, хозяйственных работ, указанных в статье 30 Федерального закона работ по использованию лесов и иных работ в границах территории объекта культурного наследия либо на земельном участке, непосредственно связанном с земельным участком в границах территории объекта культурного наследия.</li> </ul>



18.	Петришин Ирина Михайловна	<ul style="list-style-type: none"> <li>- выявленные объекты культурного наследия в целях обоснования целесообразности включения данных объектов в реестр;</li> <li>- документы, обосновывающие включение объектов культурного наследия в реестр;</li> <li>- документы, обосновывающие изменение категории историко-культурного значения объекта культурного наследия;</li> <li>- проектная документация на проведение работ по сохранению объектов культурного наследия.</li> </ul>
19.	Поддубная Нина Георгиевна	<ul style="list-style-type: none"> <li>- выявленные объекты культурного наследия в целях обоснования целесообразности включения данных объектов в реестр;</li> <li>- документы, обосновывающие включение объектов культурного наследия в реестр;</li> <li>- проекты зон охраны объекта культурного наследия.</li> </ul>
20.	Полетайкин Вячеслав Владимирович	<ul style="list-style-type: none"> <li>- выявленные объекты культурного наследия в целях обоснования целесообразности включения данных объектов в реестр;</li> <li>- документы, обосновывающие включение объектов культурного наследия в реестр;</li> <li>- проектная документация на проведение работ по сохранению объектов культурного наследия;</li> <li>- документация или разделы документации, обосновывающие меры по обеспечению сохранности объекта культурного наследия, включенного в реестр, выявленного объекта культурного наследия либо объекта, обладающего признаками объекта культурного наследия, при проведении земляных, мелиоративных, хозяйственных работ, указанных в статье 30 Федерального закона работ по использованию лесов и иных работ в границах территории объекта культурного наследия либо на земельном участке, непосредственно связанном с земельным участком в границах территории объекта культурного наследия.</li> </ul>
21.	Прокофьев Михаил Федорович	<ul style="list-style-type: none"> <li>- выявленные объекты культурного наследия в целях обоснования целесообразности включения данных объектов в реестр;</li> <li>- документы, обосновывающие включение объектов культурного наследия в реестр;</li> <li>- документы, обосновывающие изменение категории историко-культурного значения объекта культурного наследия;</li> </ul>

		<ul style="list-style-type: none"> <li>- документы, обосновывающие исключение объектов культурного наследия из реестра;</li> <li>- проектная документация на проведение работ по сохранению объектов культурного наследия.</li> </ul>
22.	Саляхов Альберт Рабисович	<ul style="list-style-type: none"> <li>- выявленные объекты культурного наследия в целях обоснования целесообразности включения данных объектов в реестр;</li> <li>- документы, обосновывающие включение объектов культурного наследия в реестр;</li> <li>- документы, обосновывающие изменение категории историко-культурного значения объекта культурного наследия.</li> </ul>
23.	Свиридовский Олег Антонович	<ul style="list-style-type: none"> <li>- проектная документация на проведение работ по сохранению объектов культурного наследия;</li> <li>- документация или разделы документации, обосновывающие меры по обеспечению сохранности объекта культурного наследия, включенного в реестр, выявленного объекта культурного наследия либо объекта, обладающего признаками объекта культурного наследия, при проведении земляных, мелиоративных, хозяйственных работ, указанных в статье 30 Федерального закона работ по использованию лесов и иных работ в границах территории объекта культурного наследия либо на земельном участке, непосредственно связанном с земельным участком в границах территории объекта культурного наследия.</li> </ul>
24.	Сергеева Галина Алексеевна	<ul style="list-style-type: none"> <li>- выявленные объекты культурного наследия в целях обоснования целесообразности включения данных объектов в реестр;</li> <li>- документы, обосновывающие включение объектов культурного наследия в реестр;</li> <li>- документы, обосновывающие изменение категории историко-культурного значения объекта культурного наследия;</li> <li>- проектная документация на проведение работ по сохранению объектов культурного наследия;</li> <li>- документация или разделы документации, обосновывающие меры по обеспечению сохранности объекта культурного наследия, включенного в реестр, выявленного объекта культурного наследия либо объекта, обладающего признаками объекта культурного наследия, при проведении земляных, мелиоративных, хозяйственных работ, указанных в статье 30 Федерального закона работ по</li> </ul>



		использованию лесов и иных работ в границах территории объекта культурного наследия либо на земельном участке, непосредственно связанном с земельным участком в границах территории объекта культурного наследия.
25.	Страхова Людмила Дмитриевна	<ul style="list-style-type: none"> <li>- выявленные объекты культурного наследия в целях обоснования целесообразности включения данных объектов в реестр;</li> <li>- документы, обосновывающие включение объектов культурного наследия в реестр;</li> <li>- документы, обосновывающие изменение категории историко-культурного значения объекта культурного наследия;</li> <li>- документы, обосновывающие отнесение объекта культурного наследия к историко-культурным заповедникам, особо ценным объектам культурного наследия народов Российской Федерации либо объектам всемирного культурного и природного наследия;</li> <li>- проекты зон охраны объекта культурного наследия;</li> <li>- проектная документация на проведение работ по сохранению объектов культурного наследия;</li> <li>- документация или разделы документации, обосновывающие меры по обеспечению сохранности объекта культурного наследия, включенного в реестр, выявленного объекта культурного наследия либо объекта, обладающего признаками объекта культурного наследия, при проведении земляных, мелиоративных, хозяйственных работ, указанных в статье 30 Федерального закона работ по использованию лесов и иных работ в границах территории объекта культурного наследия либо на земельном участке, непосредственно связанном с земельным участком в границах территории объекта культурного наследия.</li> </ul>
26.	Стрельбицкий Иван Георгиевич	<ul style="list-style-type: none"> <li>- выявленные объекты культурного наследия в целях обоснования целесообразности включения данных объектов в реестр;</li> <li>- документы, обосновывающие включение объектов культурного наследия в реестр;</li> <li>- документы, обосновывающие отнесение объекта культурного наследия к историко-культурным заповедникам, особо ценным объектам культурного наследия народов Российской Федерации</li> </ul>



		<p>Федерации либо объектам всемирного культурного и природного наследия;</p> <ul style="list-style-type: none"> <li>- проектная документация на проведение работ по сохранению объектов культурного наследия;</li> <li>- документация или разделы документации, обосновывающие меры по обеспечению сохранности объекта культурного наследия, включенного в реестр, выявленного объекта культурного наследия либо объекта, обладающего признаками объекта культурного наследия, при проведении земляных, мелиоративных, хозяйственных работ, указанных в статье 30 Федерального закона работ по использованию лесов и иных работ в границах территории объекта культурного наследия либо на земельном участке, непосредственно связанном с земельным участком в границах территории объекта культурного наследия.</li> </ul>
27.	<p>Терлецкий Сергей Константинович</p>	<ul style="list-style-type: none"> <li>- проектная документация на проведение работ по сохранению объектов культурного наследия.</li> </ul>
28.	<p>Терская Ирина Владимировна</p>	<ul style="list-style-type: none"> <li>- выявленные объекты культурного наследия в целях обоснования целесообразности включения данных объектов в реестр;</li> <li>- документы, обосновывающие включение объектов культурного наследия в реестр;</li> <li>- документы, обосновывающие изменение категории историко-культурного значения объекта культурного наследия;</li> <li>- проектная документация на проведение работ по сохранению объектов культурного наследия;</li> <li>- документация или разделы документации, обосновывающие меры по обеспечению сохранности объекта культурного наследия, включенного в реестр, выявленного объекта культурного наследия либо объекта, обладающего признаками объекта культурного наследия, при проведении земляных, мелиоративных, хозяйственных работ, указанных в статье 30 Федерального закона работ по использованию лесов и иных работ в границах территории объекта культурного наследия либо на земельном участке, непосредственно связанном с земельным участком в границах территории объекта культурного наследия.</li> </ul>

29.	Тихомиров Александр Михайлович	<ul style="list-style-type: none"> <li>- выявленные объекты культурного наследия в целях обоснования целесообразности включения данных объектов в реестр;</li> <li>- документы, обосновывающие включение объектов культурного наследия в реестр;</li> <li>- документы, обосновывающие изменение категории историко-культурного значения объекта культурного наследия;</li> <li>- документы, обосновывающие исключение объектов культурного наследия из реестра.</li> </ul>
30.	Тихомиров Константин Николаевич	<ul style="list-style-type: none"> <li>- выявленные объекты культурного наследия в целях обоснования целесообразности включения данных объектов в реестр;</li> <li>- документы, обосновывающие включение объектов культурного наследия в реестр;</li> <li>- земли, подлежащие воздействию земляных, строительных, мелиоративных, хозяйственных работ, предусмотренных статьей 25 Лесного кодекса Российской Федерации работ по использованию лесов (за исключением работ, указанных в пунктах 3, 4 и 7 части 1 статьи 25 Лесного кодекса Российской Федерации) и иных работ, в случае, если указанные земли расположены в границах территорий, утвержденных в соответствии с пунктом 34.2 пункта 1 статьи 9 Федерального закона;</li> <li>- документация, за исключением научных отчетов о выполненных археологических полевых работах, содержащая результаты исследований, в соответствии с которыми определяется наличие или отсутствие объектов, обладающих признаками объекта культурного наследия, на земельных участках, подлежащих воздействию земляных, строительных, мелиоративных, хозяйственных работ, указанных в статье 30 Федерального закона работ по использованию лесов и иных работ.</li> </ul>
31.	Турова Екатерина Алексеевна	<ul style="list-style-type: none"> <li>- выявленные объекты культурного наследия в целях обоснования целесообразности включения данных объектов в реестр;</li> <li>- документы, обосновывающие включение объектов культурного наследия в реестр;</li> <li>- проектная документация на проведение работ по сохранению объектов культурного наследия.</li> </ul>
32.	Хаутиев Шарпудин Маулиевич	<ul style="list-style-type: none"> <li>- выявленные объекты культурного наследия в целях обоснования целесообразности включения данных объектов в реестр;</li> </ul>

		<ul style="list-style-type: none"> <li>- документы, обосновывающие включение объектов культурного наследия в реестр;</li> <li>- документы, обосновывающие исключение объектов культурного наследия из реестра;</li> <li>- документы, обосновывающие изменение категории историко-культурного значения объекта культурного наследия;</li> <li>- проекты зон охраны объекта культурного наследия;</li> <li>- проектная документация на проведение работ по сохранению объектов культурного наследия;</li> <li>- документация или разделы документации, обосновывающие меры по обеспечению сохранности объекта культурного наследия, включенного в реестр, выявленного объекта культурного наследия либо объекта, обладающего признаками объекта культурного наследия, при проведении земляных, мелиоративных, хозяйственных работ, указанных в статье 30 Федерального закона работ по использованию лесов и иных работ в границах территории объекта культурного наследия либо на земельном участке, непосредственно связанном с земельным участком в границах территории объекта культурного наследия;</li> <li>- документация, обосновывающая границы защитной зоны объекта культурного наследия.</li> </ul>
33.	Яковлева Ольга Борисовна	<ul style="list-style-type: none"> <li>- выявленные объекты культурного наследия в целях обоснования целесообразности включения данных объектов в реестр;</li> <li>- документы, обосновывающие включение объектов культурного наследия в реестр;</li> <li>- документы, обосновывающие изменение категории историко-культурного значения объекта культурного наследия;</li> <li>- проектная документация на проведение работ по сохранению объектов культурного наследия.</li> </ul>

## ПРИЛОЖЕНИЕ 5

к Акту по результатам ГОСУДАРСТВЕННОЙ ИСТОРИКО-КУЛЬТУРНОЙ ЭКСПЕРТИЗЫ раздела документации, обосновывающего меры по обеспечению сохранности объекта культурного наследия регионального значения «Здание бани Лиговского банно-прачечного комбината», расположенного по адресу: Санкт-Петербург, Лиговский проспект, дом 269, литера А, при проведении земляных, строительных, мелиоративных и (или) хозяйственных работ, предусмотренных статьей 25 Лесного кодекса Российской Федерации работ по использованию лесов и иных работ на земельном участке, непосредственно связанном с земельным участком в границах территории объекта культурного наследия: «Меры по обеспечению сохранности объекта культурного наследия регионального значения «Здание бани Лиговского банно-прачечного комбината», расположенного по адресу: Санкт-Петербург, Лиговский проспект, дом 269, литера А при реализации проектного решения «Газопроводы низкого и среднего давления по адресу: прорезка между Боровой ул. и Лиговским пр. с подходом к ГРП с. д. № 12 (участок: Лиговского пр.) и Лиговский пр. от Расстанной ул. до д. 269». ООО «Центр Инженерных Изысканий В Строительстве». 78-10-3364-ОСОКН. 2023 г.

**Копия Информационного письма от 09.10.2023 г. №78-10-5400**





ЦЕНТР  
ИНЖЕНЕРНЫХ  
ИЗЫСКАНИЙ  
В СТРОИТЕЛЬСТВЕ

ООО «ЦИИВС»

Тел: (812)2926878  
Тел: (499)3713778  
email: info@ciivs.ru

ИНН 7802284381  
КПП 780201001  
ОГРН 1157847099189  
БИК 044525999  
Лицензия МК РФ №05055  
194362, г. Санкт-Петербург, п. Парголово, тер.  
Михайловка, ул. Ленина, д. 52, литера А, корп. 2, пом.  
1-Н  
Исходящий: №78-10-5400 от 09.10.2023 г.

### ИНФОРМАЦИОННОЕ ПИСЬМО

В целях проведения государственной историко-культурной экспертизы документации: ««Меры по обеспечению сохранности объекта культурного наследия регионального значения «Здание бани Лиговского банно-прачечного комбината», расположенного по адресу: Санкт-Петербург, Лиговский проспект, дом 269, литера А при реализации проектного решения «Газопроводы низкого и среднего давления по адресу: прорезка между Боровой ул. и Лиговским пр. с подходом к ГРП с. д. № 12 (участок: Лиговского пр.) и Лиговский пр. от Расстанной ул. до д. 269». ООО «Центр Инженерных Изысканий В Строительстве», 78-10-3364-ОСОКН. 2023 г., сообщаем следующее:

1. Объект: «Газопроводы низкого и среднего давления по адресу: прорезка между Боровой ул. и Лиговским пр. с подходом к ГРП с. д. № 12 (участок: Лиговского пр.) и Лиговский пр. от Расстанной ул. до д. 269» является линейным объектом (п. 10.1 ст. 1 «Градостроительный кодекс Российской Федерации» от 29.12.2004 №190-ФЗ);
2. В соответствии с ч. 5, п. 3 ст. 41 Градостроительного кодекса Российской Федерации для линейных объектов подготовка документации по планировке территории в целях размещения объекта капитального строительства является обязательной (за исключением случая, если размещение линейного объекта планируется осуществлять на землях или земельных участках, находящихся в государственной или муниципальной собственности, и для размещения такого линейного объекта не требуются предоставление земельных участков, находящихся в государственной или муниципальной собственности, и установление сервитутов). В соответствии с п. 4 ст. 41 Градостроительного кодекса Российской Федерации видами документации по планировке территории являются проект планировки территории и проект межевания территории, градостроительный план земельного участка не является документацией по планировке территории и не разрабатывается.

Генеральный директор

Макеев С.А.

Исполнитель:  
Пастух Вероника  
(812)9507464

## ПРИЛОЖЕНИЕ 6

к Акту по результатам ГОСУДАРСТВЕННОЙ ИСТОРИКО-КУЛЬТУРНОЙ ЭКСПЕРТИЗЫ раздела документации, обосновывающего меры по обеспечению сохранности объекта культурного наследия регионального значения «Здание бани Лиговского банно-прачечного комбината», расположенного по адресу: Санкт-Петербург, Лиговский проспект, дом 269, литера А, при проведении земляных, строительных, мелиоративных и (или) хозяйственных работ, предусмотренных статьей 25 Лесного кодекса Российской Федерации работ по использованию лесов и иных работ на земельном участке, непосредственно связанном с земельным участком в границах территории объекта культурного наследия: «Меры по обеспечению сохранности объекта культурного наследия регионального значения «Здание бани Лиговского банно-прачечного комбината», расположенного по адресу: Санкт-Петербург, Лиговский проспект, дом 269, литера А при реализации проектного решения «Газопроводы низкого и среднего давления по адресу: прорезка между Боровой ул. и Лиговским пр. с подходом к ГРП с. д. № 12 (участок: Лиговского пр.) и Лиговский пр. от Расстанной ул. до д. 269». ООО «Центр Инженерных Изысканий В Строительстве». 78-10-3364-ОСОКН. 2023 г.

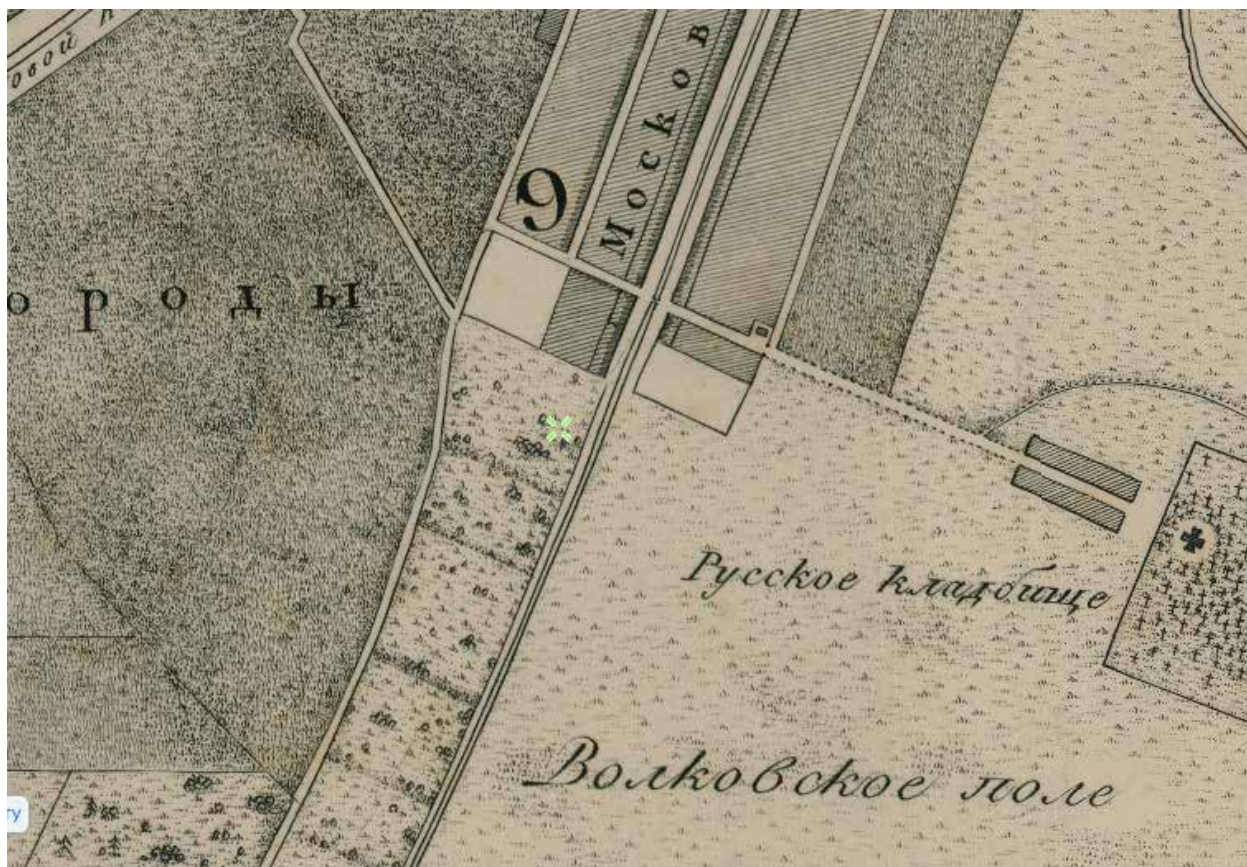
**Архивные материалы и топография**

### Список иллюстраций

1. Генеральный план столичного города Санкт-Петербурга 1802 г. Источник: Старые карты России и мира. [Электронный ресурс]. Режим доступа: <http://www.etomesto.ru/>.
2. План Петербурга 1820 года Савинкова. Источник: Старые карты России и мира. [Электронный ресурс]. Режим доступа: <http://www.etomesto.ru/>.
3. План Петербурга 1832 года Савинкова. Источник: Старые карты России и мира. [Электронный ресурс]. Режим доступа: <http://www.etomesto.ru/>.
4. План С.Петербурга 1878 года. Картографическое заведение А. Ильина. Источник: Старые карты России и мира. [Электронный ресурс]. Режим доступа: <http://www.etomesto.ru/>.
5. План С.Петербурга издания Руднева 1906 года. Источник: Старые карты России и мира. [Электронный ресурс]. Режим доступа: <http://www.etomesto.ru/>.
6. Детальная карта РККА Ленинграда и окрестностей 1930-1940-х годов. Источник: Старые карты России и мира. [Электронный ресурс]. Режим доступа: <http://www.etomesto.ru/>.
7. Чертеж из проекта под титулом «Баня пропускной способностью 500 чел.в час». Главный фасад. Фотокопия. Из личного архива.
8. Чертеж из проекта под титулом «Баня пропускной способностью 500 чел.в час».. Фотокопия. Из личного архива.
9. Лиговский банно-прачечный комбинат. Нач. 1940-х гг. Фотография. Retro View of Mankind's Habitat [Электронный ресурс]. Режим доступа: <https://pastvu.com/>.

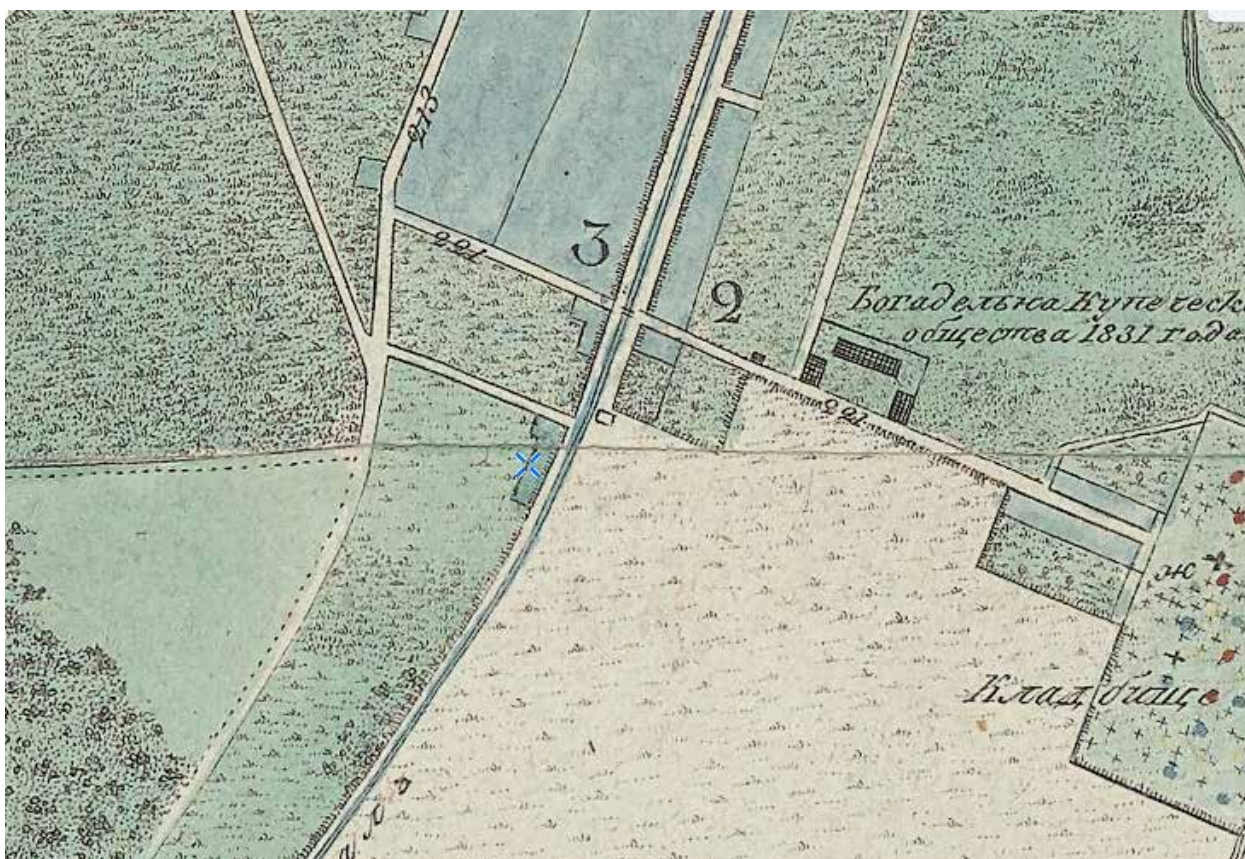


Илл.1. Генеральный план столичного города Санкт-Петербурга 1802 г. Источник: Старые карты России и мира. [Электронный ресурс]. Режим доступа: <http://www.etomesto.ru/>.

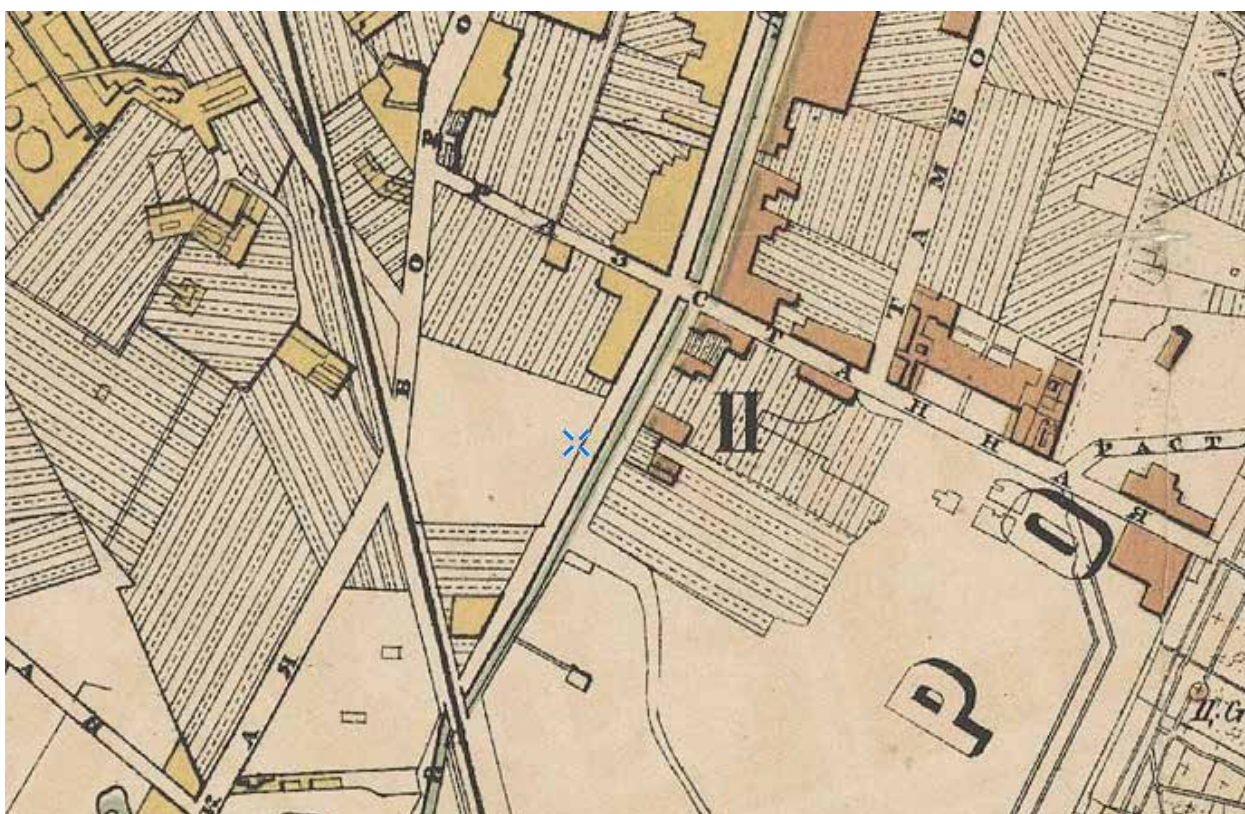


Илл.2. План Петербурга 1820 года Савинкова. Источник: Старые карты России и мира. [Электронный ресурс]. Режим доступа: <http://www.etomesto.ru/>.



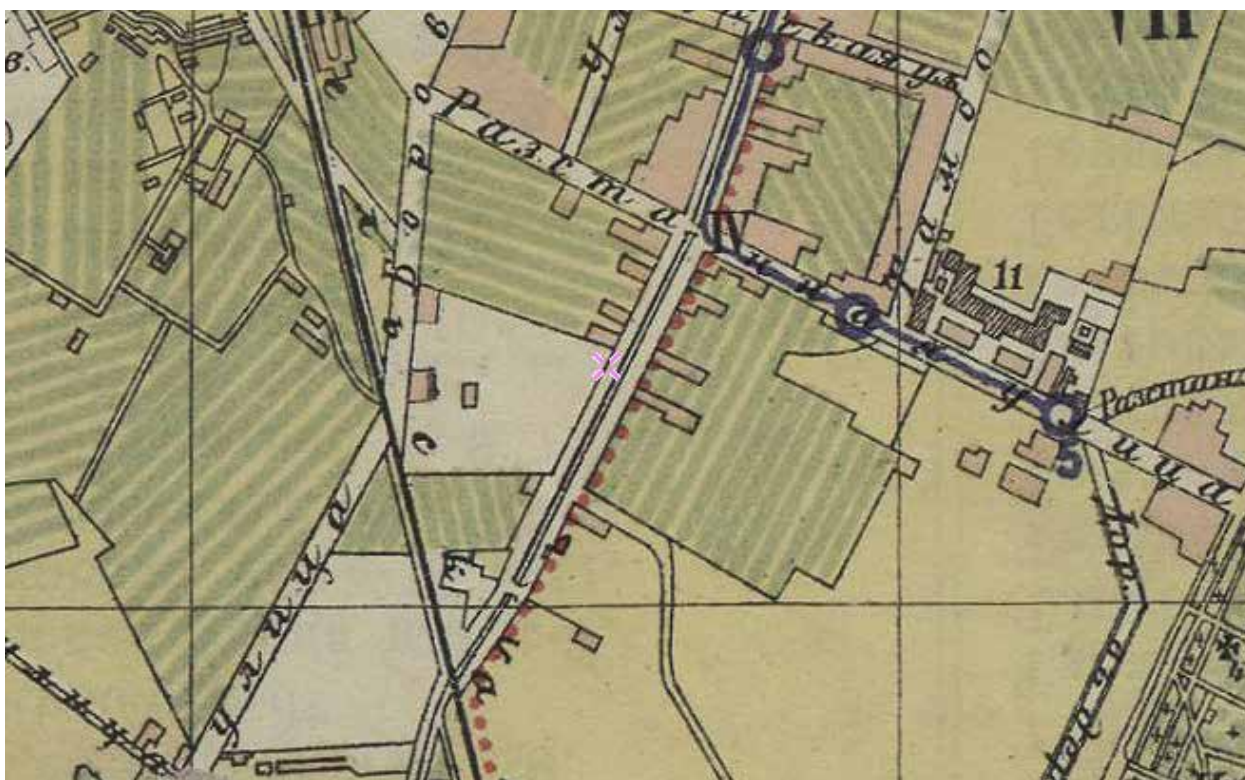


Илл.3. План Петербурга 1832 года Савинкова. Источник: Старые карты России и мира. [Электронный ресурс]. Режим доступа: <http://www.etomesto.ru/>.



Илл.4. План С.Петербурга 1878 года. Картографическое заведение А. Ильина. Источник: Старые карты России и мира. [Электронный ресурс]. Режим доступа: <http://www.etomesto.ru/>.





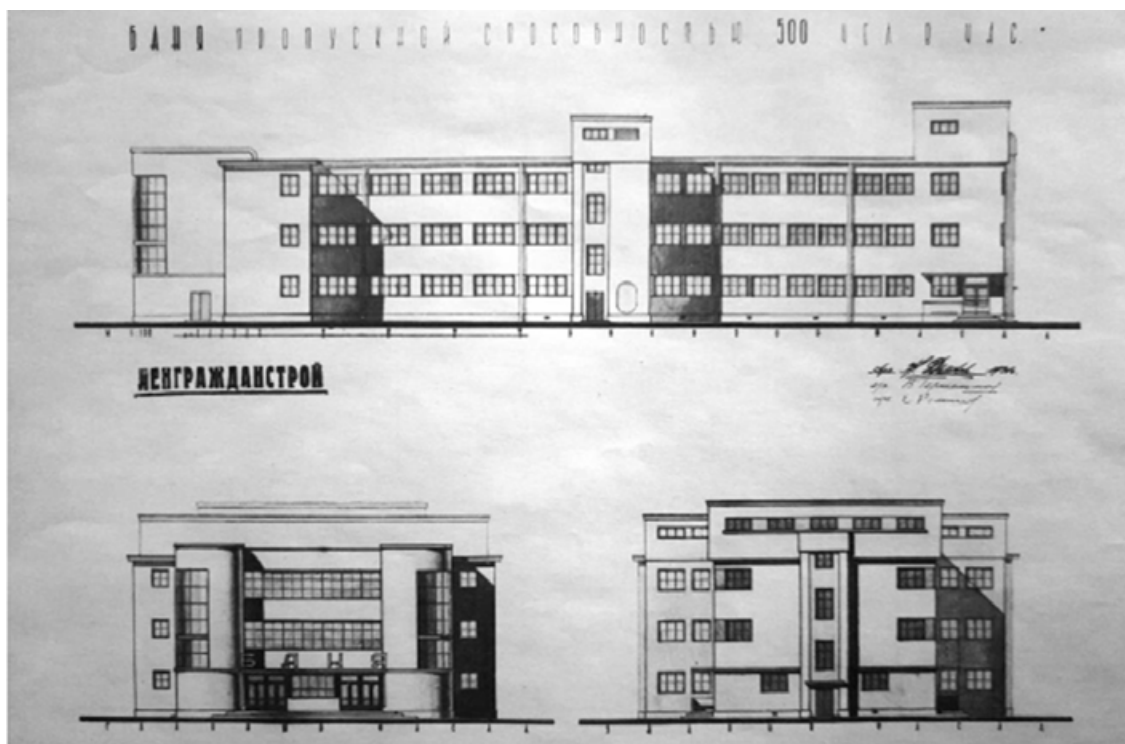
Илл.5. План С.Петербурга издания Руднева 1906 года. Источник: Старые карты России и мира. [Электронный ресурс]. Режим доступа: <http://www.etomesto.ru/>.



Илл.6. Детальная карта РККА Ленинграда и окрестностей 1930-1940-х годов. Источник: Старые карты России и мира. [Электронный ресурс]. Режим доступа: <http://www.etomesto.ru/>.



Илл.7. Чертеж из проекта под титулом «Баня пропускной способностью 500 чел.в час».  
Главный фасад. Фотокопия. Из личного архива.



Илл.8. Чертеж из проекта под титулом «Баня пропускной способностью 500 чел.в час»..  
Фотокопия. Из личного архива.





Илл.9. Лиговский банно-прачечный комбинат. Нач. 1940-х гг. Фотография. Retro View of Mankind's Habitat [Электронный ресурс]. Режим доступа: <https://pastvu.com/>.

## ПРИЛОЖЕНИЕ 7

к Акту по результатам ГОСУДАРСТВЕННОЙ ИСТОРИКО-КУЛЬТУРНОЙ ЭКСПЕРТИЗЫ раздела документации, обосновывающего меры по обеспечению сохранности объекта культурного наследия регионального значения «Здание бани Лиговского банно-прачечного комбината», расположенного по адресу: Санкт-Петербург, Лиговский проспект, дом 269, литера А, при проведении земляных, строительных, мелиоративных и (или) хозяйственных работ, предусмотренных статьей 25 Лесного кодекса Российской Федерации работ по использованию лесов и иных работ на земельном участке, непосредственно связанном с земельным участком в границах территории объекта культурного наследия: «Меры по обеспечению сохранности объекта культурного наследия регионального значения «Здание бани Лиговского банно-прачечного комбината», расположенного по адресу: Санкт-Петербург, Лиговский проспект, дом 269, литера А при реализации проектного решения «Газопроводы низкого и среднего давления по адресу: прорезка между Боровой ул. и Лиговским пр. с подходом к ГРП с. д. № 12 (участок: Лиговского пр.) и Лиговский пр. от Расстанной ул. до д. 269». ООО «Центр Инженерных Изысканий В Строительстве». 78-10-3364-ОСОКН. 2023 г.

**Фотофиксация объектов на момент заключения договора на проведение экспертизы.**

**Выполнил эксперт Полетайкин В.В.**

**Дата выполнения 09.10.2023 г.**

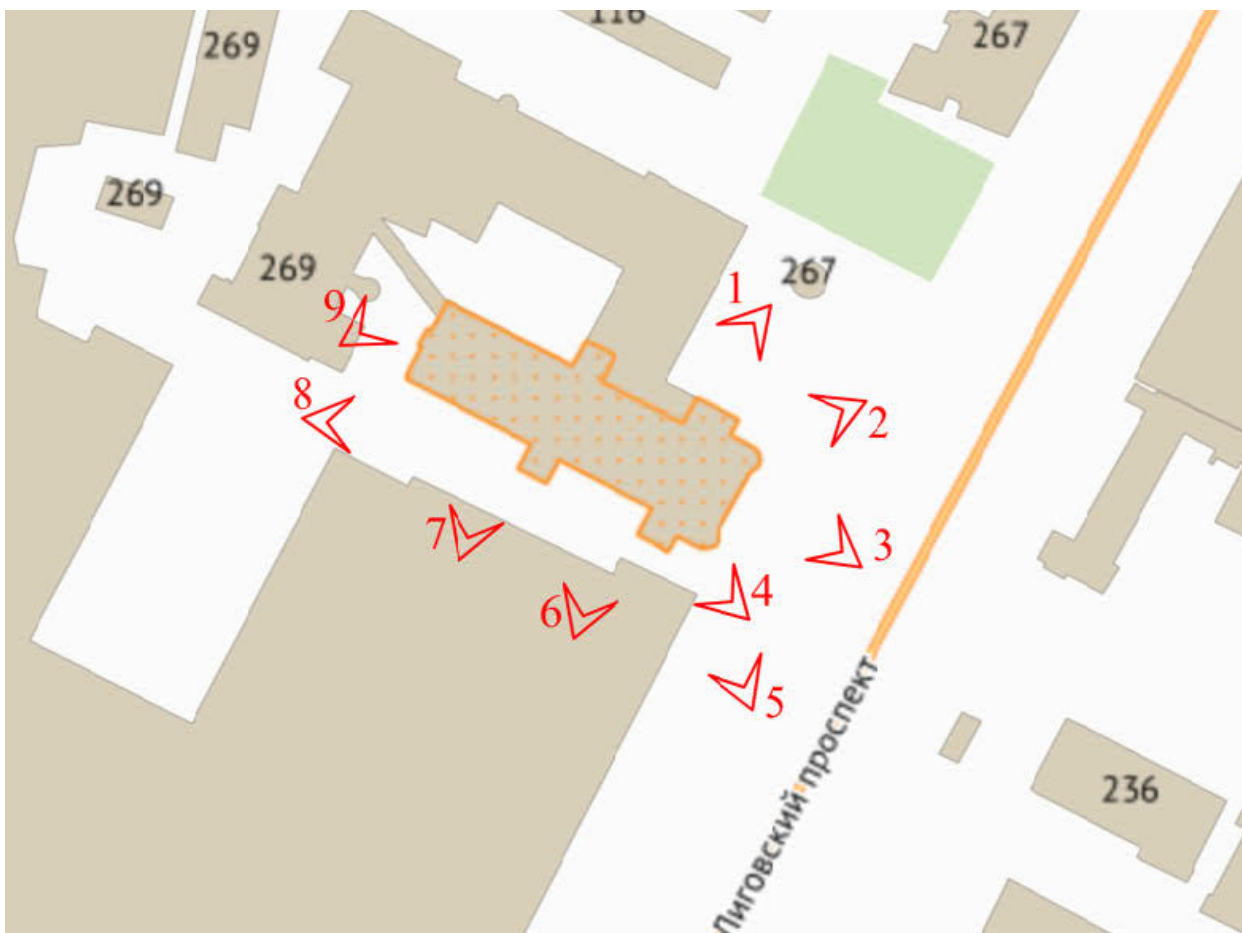


Схема фотофиксации объекта культурного наследия регионального значения «Здание бани Лиговского банно-прачечного комбината»



Фото 1.





Фото 2.



Фото 3.



Фото 4.



Фото 5.





Фото 6.



Фото 7.



Фото 8.



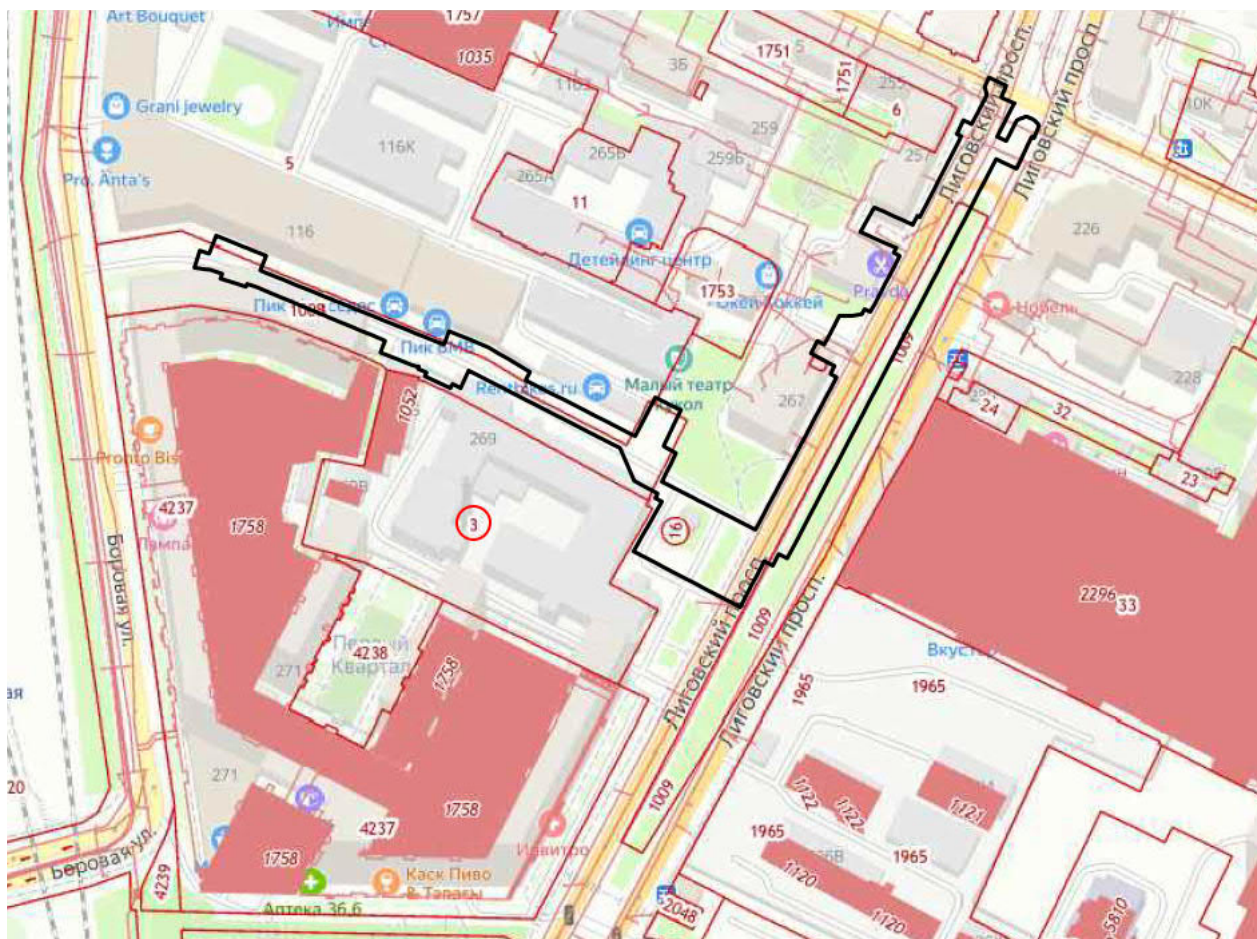
Фото 9.

## ПРИЛОЖЕНИЕ 8

к Акту по результатам ГОСУДАРСТВЕННОЙ ИСТОРИКО-КУЛЬТУРНОЙ ЭКСПЕРТИЗЫ раздела документации, обосновывающего меры по обеспечению сохранности объекта культурного наследия регионального значения «Здание бани Лиговского банно-прачечного комбината», расположенного по адресу: Санкт-Петербург, Лиговский проспект, дом 269, литера А, при проведении земляных, строительных, мелиоративных и (или) хозяйственных работ, предусмотренных статьей 25 Лесного кодекса Российской Федерации работ по использованию лесов и иных работ на земельном участке, непосредственно связанном с земельным участком в границах территории объекта культурного наследия: «Меры по обеспечению сохранности объекта культурного наследия регионального значения «Здание бани Лиговского банно-прачечного комбината», расположенного по адресу: Санкт-Петербург, Лиговский проспект, дом 269, литера А при реализации проектного решения «Газопроводы низкого и среднего давления по адресу: прорезка между Боровой ул. и Лиговским пр. с подходом к ГРП с. д. № 12 (участок: Лиговского пр.) и Лиговский пр. от Расстанной ул. до д. 269». ООО «Центр Инженерных Изысканий В Строительстве». 78-10-3364-ОСОКН. 2023 г.

**Схема расположения трассы относительно земельного участка в границах территории объекта культурного наследия, по данным публичной кадастровой карты**





— Схема расположения строительной площадки

- 3 Границы кадастрового участка 78:13:0007318:3 (в границах территории объекта культурного наследия регионального значения «Здание бани Лиговского банно-прачечного комбината»)