

## **АКТ**

### **по результатам государственной историко-культурной экспертизы**

проектной документации на проведение работ по сохранению выявленного объекта культурного наследия «Дом причта», входящего в состав выявленного объекта культурного наследия «Дома Никольского морского собора», расположенного по адресу: Санкт-Петербург, Адмиралтейский район, наб. кан. Грибоедова, д. 129, литера Д (Грибоедова кан. наб., 129; Крюкова кан. наб., б/Н): «Проект приспособления для современного использования выявленного объекта культурного наследия «Дом причта», входящего в состав выявленного объекта культурного наследия «Дома Никольского морского собора» по адресу: г. Санкт-Петербург, Наб. кан. Грибоедова, д. 129, лит. Д (в части перепланировки и переустройства пом. 23-Н под апартаменты)» (шифр: С51-289.22), разработанной ГБУ «ГУИОН» в 2023 г.

**Акт**  
**по результатам государственной историко-культурной экспертизы проектной документации**

на проведение работ по сохранению выявленного объекта культурного наследия «Дом причта», входящего в состав выявленного объекта культурного наследия «Дома Никольского морского собора», расположенного по адресу: Санкт-Петербург, Адмиралтейский район, наб. кан. Грибоедова, д. 129, литера Д (Грибоедова кан. наб., 129; Крюкова кан. наб., б/Н): «Проект приспособления для современного использования выявленного объекта культурного наследия «Дом причта», входящего в состав выявленного объекта культурного наследия «Дома Никольского морского собора» по адресу: г. Санкт-Петербург, Наб. кан. Грибоедова, д. 129, лит. Д (в части перепланировки и переустройства пом. 23-Н под апартаменты)» (шифр: С51-289.22), разработанной ГБУ «ГУИОН» в 2023 г.

Санкт-Петербург

«28» сентября 2023 г.

**1. Дата начала и дата окончания проведения экспертизы**

Настоящая государственная историко-культурная экспертиза проведена в составе экспертной комиссии в период с «20» сентября 2022 года по «28» сентября 2023 года (Приложение № 12: протоколы заседаний экспертной комиссии).

**2. Место проведения экспертизы**

Санкт-Петербург.

**3. Заказчик государственной историко-культурной экспертизы**

Гражданин Итальянской Республики Павончелли Стефано и гражданин Российской Федерации Безрукова Ася Алексеевна (Приложение № 11 – копии договоров с экспертами).

**4. Сведения об экспертах**

**- Председатель экспертной комиссии:**

Прокофьев Михаил Федорович, образование высшее, окончил Ленинградский государственный университет имени А.А. Жданова; историк, стаж работы по профессии - 41 год; место работы и должность - Генеральный директор ООО «Научно-проектный реставрационный центр»; аттестован в качестве государственного эксперта по проведению государственной историко-культурной экспертизы (приказ об аттестации Министерства культуры Российской Федерации от 25.12.2019 г. № 2032 – пункт 21); аттестация продлена до 25.12.2023 в соответствии с п.1 приложения 1.1. к постановлению Правительства РФ от 12.03.2022 № 353 (в ред. 09.04.2022).

Профиль экспертной деятельности (объекты экспертизы):

- выявленные объекты культурного наследия в целях обоснования целесообразности включения данных в реестр;
- документы, обосновывающие включение объектов культурного наследия в реестр;
- документы, обосновывающие изменение категории историко-культурного значения объекта культурного наследия;
- документы, обосновывающие исключение объектов культурного наследия из реестра;
- проектная документация на проведение работ по сохранению объектов культурного наследия.

**- Ответственный секретарь экспертной комиссии:**

Глинская Наталия Борисовна, образование высшее, окончила Ордена Трудового Красного Знамени институт живописи, скульптуры и архитектуры имени И.Е. Репина; искусствовед, стаж работы по профессии - 43 года; место работы и должность - заместитель генерального директора ООО «Научно-проектный реставрационный центр»; аттестована в качестве государственного эксперта по проведению государственной историко-культурной экспертизы (приказ об аттестации Министерства культуры Российской Федерации от 25.12.2019 г. № 2032 – пункт 5; приказ от 30.04.2021 № 596 о внесении изменений в приложение к приказу Министерства культуры Российской Федерации от 25.12.2019 № 2032); аттестация продлена до 25.12.2023 в соответствии с п.1 приложения 1.1. к постановлению Правительства РФ от 12.03.2022 № 353 (в ред. 09.04.2022).

Профиль экспертной деятельности (объекты экспертизы):

- выявленные объекты культурного наследия в целях обоснования целесообразности включения данных объектов в реестр;
- документы, обосновывающие включение объектов культурного наследия в реестр;
- документы, обосновывающие изменение категории историко-культурного значения объекта культурного наследия;
- проектная документация на проведение работ по сохранению объектов культурного наследия.

**- Член экспертной комиссии:**

Калинин Валерий Александрович, образование высшее, окончил Санкт-Петербургский государственный политехнический университет; индивидуальный предприниматель; инженер - строитель, стаж работы по профессии - 18 лет; место работы и должность - главный инженер ООО «Научно-проектный реставрационный центр»; аттестован в качестве государственного эксперта по проведению государственной историко-культурной экспертизы (приказ об аттестации Министерства

культуры Российской Федерации от 25.12.2019 г. № 2032 – пункт 11); аттестация продлена до 25.12.2023 в соответствии с п.1 приложения 1.1. к постановлению Правительства РФ от 12.03.2022 № 353 (в ред. 09.04.2022).

Профиль экспертной деятельности (объекты экспертизы):

- проектная документация на проведение работ по сохранению объектов культурного наследия.

## **5. Информация о том, что в соответствии с законодательством Российской Федерации эксперты несут ответственность за достоверность сведений, изложенных в заключении**

Настоящая государственная историко-культурная экспертиза проведена в соответствии со статьями 28, 29, 30, 31, 32 Федерального закона от 25.06.2002 №73-ФЗ «Об объектах культурного наследия (памятниках истории и культуры) народов Российской Федерации» и Положением о государственной историко-культурной экспертизе, утвержденным Постановлением Правительства Российской Федерации от 15.07.2009 г. № 569.

Настоящим подтверждаем, что мы предупреждены об ответственности за достоверность сведений, изложенных в заключение экспертизы, в соответствии с законодательством Российской Федерации, содержание которого нам известно и понятно.

Председатель экспертной  
комиссии:

(подписано электронной подписью)

М.Ф. Прокофьев

Ответственный секретарь  
экспертной комиссии:

(подписано электронной подписью)

Н.Б. Глинская

Член экспертной комиссии:

(подписано электронной подписью)

В.А. Калинин

## **6. Цели и объекты экспертизы**

### ***Цель экспертизы:***

Определение соответствия проектной документации на проведение работ по сохранению выявленного объекта культурного наследия «Дом причта», входящего в состав выявленного объекта культурного наследия «Дома Никольского морского собора», расположенного по адресу: Санкт-Петербург, Адмиралтейский район, наб. кан. Грибоедова, д. 129, литера Д (Грибоедова кан. наб., 129; Крюкова кан. наб., б/Н): «Проект приспособления для современного использования выявленного объекта культурного наследия «Дом причта», входящего в состав выявленного объекта культурного наследия «Дома Никольского морского собора» по адресу: г. Санкт-

Санкт-Петербург, Наб. кан. Грибоедова, д. 129, лит. Д (в части перепланировки и переустройства пом. 23-Н под апартаменты)» (шифр: С51-289.22), разработанной ГБУ «ГУИОН» в 2023 г. в составе, указанном в п. 6 настоящего акта, требованиям законодательства Российской Федерации в области государственной охраны объектов культурного наследия.

**Объект экспертизы:**

Проектная документация на проведение работ по сохранению выявленного объекта культурного наследия «Дом причта», входящего в состав выявленного объекта культурного наследия «Дома Никольского морского собора», расположенного по адресу: Санкт-Петербург, Адмиралтейский район, наб. кан. Грибоедова, д. 129, литера Д (Грибоедова кан. наб., 129; Крюкова кан. наб., б/Н): «Проект приспособления для современного использования выявленного объекта культурного наследия «Дом причта», входящего в состав выявленного объекта культурного наследия «Дома Никольского морского собора» по адресу: г. Санкт-Петербург, Наб. кан. Грибоедова, д. 129, лит. Д (в части перепланировки и переустройства пом. 23-Н под апартаменты)» (шифр: С51-289.22), разработанная ГБУ «ГУИОН» в 2023 г. в следующем составе:

Раздел 1. Предварительные работы:

Подраздел 1.1. Исходно-разрешительная документация (шифр: С51-289.223-ИРД);

Подраздел 1.2. Краткая историческая справка

Подраздел 1.3. Акт о категории сложности объекта

Подраздел 1.4. Фотофиксация объекта до начала работ с приложением схемы и привязкой к объекту;

Подраздел 1.5. Акт определения влияния предполагаемых к проведению видов работ на конструктивные и другие характеристики надежности и безопасности объекта культурного наследия

Подраздел 1.6. Заключение о возможности использования выявленного объекта культурного наследия

Раздел 2. Комплексные научные исследования:

Подраздел 2.1. Техническое заключение по результатам обследования основных несущих конструкций помещения (шифр: С51-289.22-ТО);

Подраздел 2.2. Историко-архивные и библиографические исследования

Раздел 3. Проектная документация:

Подраздел 3.1. Общая пояснительная записка (шифр: С51-289.22-ОПЗ);

Подраздел 3.2.1. Архитектурные решения. Внутренняя перепланировка (шифр: С51-289.22-АР1);

Подраздел 3.2.2. Архитектурные решения. Раскрытие оконных проемов (шифр: С51-289.22-АР2);

Подраздел 3.3. Проект организации работ (шифр: С51-289.22-ПОС);

Подраздел 3.4. Дефектная ведомость (шифр: С51-289.22-ДВ);

Подраздел 3.5. Водоснабжение и канализация (шифр: С51-289.22-ВК);

Подраздел 3.6. Электроснабжение и освещение (шифр: С51-289.22-ЭО).

### **7. Перечень документов, представленных заявителем**

- 1) Копия задания КГИОП от 26.09.2019 г. №1-52-2540/19-0-2;
- 2) Копия выписки из Единого государственного реестра недвижимости от 07.08.2023 г.;
- 3) Копия распоряжения КГИОП от 18.03.2013 г. №10-105 «Об определении предмета охраны выявленного объекта культурного наследия «Дом притча», входящего в состав выявленного объекта культурного наследия «Дома Никольского морского собора»;
- 4) Копия плана (проекта) границ территории объекта культурного наследия федерального значения «Собор Николо-Богоявленский (Морской)» от 16.02.2004 г.;
- 5) Копия технического паспорта на помещение по состоянию на 28.01.2003 г. от 24.01.2023 г., инв. №124/23;
- 6) Копии поэтажных планов по состоянию на 2003 г.;
- 7) Копия доверенности на бланке №78 АВ 0148882 от 27.05.2022 г.;
- 8) Копия доверенности на бланке №78 АВ 1445219 от 12.09.2022 г.;
- 9) Копия лицензии № МКРФ 00936 от 10.07.2013 г.;
- 10) Копия Акта определения влияния предполагаемых к проведению видов работ на конструктивные и другие характеристики надежности и безопасности объекта культурного наследия от 05.05.2023 г.;
- 11) Проектная документация «Проект приспособления для современного использования выявленного объекта культурного наследия «Дом притча», входящего в состав выявленного объекта культурного наследия «Дома Никольского морского собора» по адресу: г. Санкт-Петербург, Наб. кан. Грибоедова, д. 129, лит. Д (в части перепланировки и переустройства пом. 23-Н под апартаменты)» (шифр: С51-289.22), разработанная ГБУ «ГУИОН» в 2023 г., в составе, указанном в п. 6 настоящего акта.

### **8. Перечень документов и материалов, собранных и полученных при проведении экспертизы, а также использованной для нее специальной, технической и справочной литературы**

#### **8.1. Нормативно-правовая документация**

- 1) Федеральный закон от 25.06.2002 № 73-ФЗ «Об объектах культурного наследия (памятниках истории и культуры) народов Российской Федерации».
- 2) Положение о государственной историко-культурной экспертизе, утвержденное постановлением Правительства РФ от 15 июля 2009 г. № 569.

- 3) Разъяснительное письмо Министерства культуры РФ от 25.03.2014 г. № 52-01-39/12-ГА «О научно-проектной и проектной документации, направляемой на государственную историко-культурную экспертизу».
- 4) ГОСТ Р 55528-2013 «Состав и содержание научно-проектной документации по сохранению объектов культурного наследия. Памятники истории и культуры. Общие требования» (действует от 01.01.2014 г.).
- 5) ГОСТ Р 55567-2013 «Порядок организации и ведения инженерно-технических исследований на объектах культурного наследия. Памятники истории и культуры. Общие требования» (действует от 01.06.2014 г.).
- 6) ГОСТ Р 56198-2014 «Мониторинг технического состояния объектов культурного наследия. Недвижимые памятники. Общие требования» (действует от 01.04.2015 г.).
- 7) Приказ КГИОП от 20.02.2001 г. № 15 «Об утверждении Списка вновь выявленных объектов, представляющих историческую, научную, художественную или иную культурную ценность» (Приложение № 3).

## **8.2. Архивные и библиографические источники**

- 1) Владимирович А.Г., Ерофеев А.Д. Исторические кварталы Санкт-Петербурга. – М.: «Издательство АСТ», 2014.
- 2) Кудашев Б.М. По каналу Грибоедова: Путеводитель. / Под ред. Г.И. Дмитриева. – СПб., 1997. – 236 с.
- 3) Памятники архитектуры и истории Санкт-Петербурга. Адмиралтейский район. Барокко и классицизм. / Сост. Б.М. Кириков, О.М. Кормильцева. – СПб.: Коло, 2012. – 384 с.: ил. 7. Петров А.Н. Савва Чевакинский // Зодчие нашего города. – Л.: Лениздат, 1983. – 159 с.
- 4) Семенцов С.В. Градостроительная деятельность Анны Иоанновны в Санкт-Петербурге: необходимость ликвидации последствий пожаров и развитие наследия Петра Великого. 1736 – 1740 гг. /С.В. Семенцов //Вестник СПбГУ. – 2014. – Сер. 15. Вып. 1. – С. 180.

## **8.3. Интернет-ресурсы**

- 1) «PastVu» – ретро-фотографии стран и городов [Электронный ресурс]. URL: <https://pastvu.com>.
- 2) «Это место» – старые и современные карты всех регионов [Электронный ресурс]. URL: <http://www.etomesto.ru>.
- 3) Citywalls.ru — архитектурный сайт Петербурга [Электронный ресурс]. URL: <http://www.citywalls.ru>.

## **9. Сведения о проведенных исследованиях с указанием примененных методов, объема и характера выполненных работ и их результатов**

В рамках настоящей государственной историко-культурной экспертизы экспертами были проведены следующие научно-практические исследования:

- визуальное обследование, натурная фотофиксация (Приложение №2) в целях установления особенностей состояния объекта культурного наследия;
- анализ представленных заказчиком материалов и документации, перечисленных в пункте 8 настоящего Акта;
- историко-библиографические исследования на основании материалов, хранящихся в открытом доступе. Иконографические материалы, собранные в процессе проведения экспертизы, представлены в Приложении №1 к настоящему акту.

Указанные исследования были проведены с применением методов натурального, историко-архивного и историко-архитектурного анализа в объеме, достаточном для обоснования вывода о возможности проведения работ по сохранению выявленного объекта культурного наследия «Дом причта», входящего в состав выявленного объекта культурного наследия «Дома Никольского морского собора». Исследования проводились на основе принципов научной обоснованности, объективности и законности, презумпции сохранности объекта культурного наследия, соблюдения требований безопасности в отношении объекта культурного наследия, достоверности и полноты информации.

## **10. Сведения об обстоятельствах, повлиявших на процесс проведения и результаты экспертизы**

В стене по оси 1 м/о А-Б имеется существующий исторический оконный проем, ошибочно не учтенный в планах Технической инвентаризации (ПИБ) и в техническом паспорте на помещение по состоянию на 28.01.2003 г. от 24.01.2023 г., инв. №124/23. Данный проем имеет габариты, идентичные остальным окнам помещения, выраженную кирпичную лучковую перемычку, а также отмечается на исторических планах.

На момент натурального обследования помещения, самовольно были произведены следующие виды работ:

- демонтаж существующих перегородок;
- монтаж части новых перегородок;
- демонтаж отделки;
- частичная отделка;

Все выполненные работы отвечают проектным решениям и не нарушают предмет охраны, не влияют на несущую способность, препятствием для проведения настоящей экспертизы – не являются.



Иные обстоятельства, повлиявшие на процесс проведения и результаты экспертизы, отсутствуют.

## **11. Факты и сведения, выявленные и установленные в результате проведенных исследований**

### **11.1. Собственник или пользователь объекта**

Собственниками помещения 23-Н выявленного объекта культурного наследия «Дом причта», входящего в состав выявленного объекта культурного наследия «Дома Никольского морского собора», расположенного по адресу: Санкт-Петербург, Адмиралтейский район, наб. кан. Грибоедова, д. 129, литера Д (Грибоедова кан. наб., 129; Крюкова кан. наб., б/Н), является Павончелли Стефано и гражданин Российской Федерации Безрукова Ася Алексеевна на основании копии выписки из Единого государственного реестра недвижимости от 07.08.2023 г. (Приложение № 9).

### **11.2. Сведения о государственной охране объекта культурного наследия**

Здание по адресу: Санкт-Петербург, Адмиралтейский район, наб. кан. Грибоедова, д. 129, литера Д (Грибоедова кан. наб., 129; Крюкова кан. наб., б/Н) является выявленным объектом культурного наследия согласно приказу КГИОП от 20.02.2001 г. № 15 «Об утверждении Списка вновь выявленных объектов, представляющих историческую, научную, художественную или иную культурную ценность» (Приложение №3).

Распоряжение КГИОП от 18.03.2013 г. №10-105 «Об определении предмета охраны выявленного объекта культурного наследия «Дом причта», входящего в состав выявленного объекта культурного наследия «Дома Никольского морского собора» (Приложение № 4).

План (проект) границ территории объекта культурного наследия федерального значения «Собор Николо-Богоявленский (Морской)» от 16.02.2004 г. (Приложение № 5).

### **11.3. Краткие исторические сведения: время возникновения, даты основных изменений объекта**

Рассматриваемое здание «Дом причта» по адресу: г. Санкт-Петербург, Адмиралтейский район, наб. кан. Грибоедова, д. 129, лит. Д (Грибоедова кан. наб., 129; Крюкова кан. наб., б/Н) входит в состав комплекса выявленного объекта культурного наследия «Дома Никольского Морского собора». Является типичным примером жилого церковного дома середины XIX в. Здание фиксирует угол на пересечении каналов. Постройка находится в непосредственной архитектурной и визуальной связи с Никольским Морским собором.

После пожаров 1736 – 1737 гг. на Адмиралтейской стороне Санкт-Петербурга встали задачи не только восстановления улиц и застройки «погорелых мест», но также и реконструкции всей территории столичного города и окружающих его предместий. Для их решения именным указом императрицы от 10 июля 1737 г. учреждена «в Санкт-Петербурге Комиссия о строении». В состав комиссии «для основательного определения обо всем строении здесь в Санкт-Петербурге, на всех островах, как о обывательском, так и казенном, кроме дворцов Наших, и что к оным принадлежит, и для учинения о том твердого плана» вошли барон Б.-Х. Миних, сенаторы М. Головин, А. Нарышкин, генерал-майор Измайлов, майор Рух, архитектор П.М. Еропкин и др.

Перед Комиссией была поставлена задача разместить на территориях до Фонтанки погорельцев из Морских слобод с Адмиралтейского острова, а также жителей, переселяемых из Переведенских слобод, создавая здесь городскую «регулярную» застройку. Комиссией было предложено продлить Садовую улицу, в начале 1730-х гг. проходившей от Невской перспективой до нынешнего Мучного переулочка, параллельно Фонтанке вплоть до проектировавшихся тогда Коломн.

Высочайшей резолюцией от 20 апреля 1737 г. императрица Анна Иоанновна утвердила разработанный Комиссией о Санкт-Петербургском строении под руководством П.М. Еропкина проект территорий «от церкви Вознесения Господня по Глухой речке вниз правая сторона до Фонтанной» и далее по Фонтанной и Чухонской (ныне – Пряжка) речкам до Калининской и Лоцманской деревень. На эти территории было предложено переселить Адмиралтейских и морских служителей с погорелых мест, купцов, разночинцев, подъячих и других чинов Переведенских и Новых Слобод.

Морской Полковой двор планировалось разместить южнее Большой Морской улицы (ныне – Садовая улица). Его территория должна была доходить до реки Фонтанки. На Морском Полковом дворе предполагалось разместить в зонах по периметру квартала казармы, в центре разместить плац-парадный двор для экзерциций. Рядом располагались: площадь и 11 кварталов Морских казарм. Впоследствии при осуществлении проектов строительство Морского полкового двора было отменено.

На плане И.Ф. Трускота зафиксированы казармы для Морского полка с огородами между казармами. У Глухой речки (ныне – канал Грибоедова) обозначена Адмиралтейская зборная площадь. На данном плане представлен старый вариант градостроительного проекта, когда не было предложений касательно строительства отдельно стоящей Морской церкви. Изначально предусматривалось, что она войдет в состав Морского Полкового двора. Впоследствии ее перенесли на зборную площадь и стали строить вне зависимости от Морского полкового двора. Так об этом пишет автор подробного описания Санкт-Петербурга середины XVIII в. А.И. Богданов: «Церковь Полковая, Местная, на Полковом Морском Дворе, во Имя Святаго Николая

Чудотворца; построена в 1743-м году». Однако, на плане И.Ф. Трускота она никак не отображена.

На плане П. де Сент-Илера зафиксирована застройка двух кварталов казарм служащих морского ведомства. Строения казарм – деревянные на каменном фундаменте. Оконные проемы декорированы наличниками. Входы с крыльцами акцентированы треугольными фронтонами. Крыши в основном устроены вальмовые.

В центре полкового плаца в 1753 – 1762 гг. по проекту архитектора С.И. Чевакинского вместо деревянной церкви св. Николая Чудотворца, построенной на полковом дворе в 1743 г., сооружают каменный двухъярусный собор. Деревянные резные иконостасы верхней и нижней церквей выполнялись по рисункам С.И. Чевакинского мастерами С. Никулиным и И. Канаевым. Образа для иконостасов были написаны живописцами Синодального ведомства Федотом и Миной Колокольниковыми.

В 1756 – 1759 гг. к западу от собора по проекту С.И. Чевакинского возводят отдельно стоящую колокольню. Шпиль был изготовлен на железоделательных заводах П.А. Демидова, колокола отлиты в Москве на заводе С.Г. Мозжухина. В 1760 г. на колокольне установлены часы с боем и повешены колокола.

Одновременно с окончанием колокольни по проекту С.И. Чевакинского в 1759 г. сооружают соборную ограду, которая состояла из 139 каменных столбов с деревянной решеткой между ними на каменном основании и с тремя воротами с калитками по бокам.

5 декабря 1760 г. состоялось освящение нижней церкви св. Николая Чудотворца, верхняя церковь Богоявления господа была освящена 20 июля 1762 г. С этого времени по повелению императрицы Екатерины II новый храм именовался Морским собором.

В 1780 – 1787 гг. проложен Никольский канал (продолжение Крюкова канала) вдоль западной границы соборного участка от Мойки через Екатерининский канал (ныне – канал Грибоедова) до Фонтанки. Первоначально продолжение называлось Поперечным каналом, а с 1783 г. – Никольским, по Никольскому собору. Соборный участок был постепенно осушен. По завершении строительства собора устроили церковный сад, чему способствовали также вырытые по его углам пруды (во второй половине XIX в. пруды исчезают). Территорию окружили оградой с каменными столбами и деревянной решеткой.

Архитектор Г.И. Карпова в 1861 г. разработал проект постройки в южных углах соборной ограды двух каменных двухэтажных домов с одноэтажными каменными службами при них.

В 1874 г. на средства купца Туликова был устроен городской Никольский сквер, примыкающего к северной ограде собора. В следующем году утвердили план устройства общего сада путем соединения церковного сада и городского сквера. Для этой цели сняты каменные столбы ограды, отделявшей сад от сквера. Объединенный

сад был обнесен деревянной решеткой. В саду поставлены два фонтана с кирпичными резервуарами, которые в 1887 г. были заменены на бетонные.

По проекту архитектора Г.И. Карпова в 1896 г. была построена каменная часовня у северных ворот ограды.

В 1906 г. по требованию церковного причта восстановлена ограда, отделявшая церковный участок от городского сквера.

14 мая 1908 г. состоялось открытие в северо-западной части церковного сада обелиска-памятника героям-морьякам, погибшим на броненосце «Император Александр III» в Цусимском бою в 1904 г. Памятник был сооружен в 1907 – 1908 гг. на средства, собранные офицерами и матросами гвардейского экипажа. Авторы проекта памятника – архитектор Я.И. Филотей; барельеф выполнен по модели скульптора А.Л. Обера.

В 1940 г. деревянный шпиль колокольни заменен металлическим. Во время войны собору и колокольне были нанесены повреждения.

В 50-е гг. были установлены новые границы соборного участка, разобрана северная ограда и часовня (1954 г.), сооружена новая металлическая с каменными столбами ограды вокруг северного фасада собора по сохранившимся историческим фрагментам (1956 г., проект архитектора В.М. Савкова).

К востоку от колокольни в период с 1981 по 1983 г. был устроен одноэтажный каменный хозблок на территории, принадлежащей собору.

В 1983 г. соорудили ограды с южной стороны собора, аналогичной северной.

Первоначальная застройка участка относится к середине XVIII в. В 1861 - 1864 гг. по проекту архитектора Г.И. Карпова был построен угловой двухэтажный каменный дом для соборного причта. Аналогичный дом Г.И. Карпов построил на пересечении канала Грибоедова и Никольской площади (наб. кан. Грибоедова, д. 127). Предположительно, рассматриваемое здание было построено на месте, где до этого располагался дом церковных сторожей.

Согласно проектным чертежам, хранящимся в Центральном государственном историческом архиве Санкт-Петербурга (ЦГИА СПб), первоначальное объемно-пространственное решение (проект 1861 г.) предполагало устройство одного надворного ризалита. Впоследствии компоновка лестничных клеток была изменена – лестничные клетки, имевшие вход со стороны восточного и северного фасадов, были переориентированы во внутренний двор с устройством двух ризалитов. Данное преобразование привело к изменению внутренней (проектной) планировки здания.

Помимо этого, согласно архивным материалам, по проекту 1861 г. торцевые фасады рассматриваемого здания были решены на четыре световые оси. В ходе эксплуатации здания отдельные оконные проемы были заложены. Так, на фотографии 1930-х гг., выявленной в Центральном государственном архиве кинофотофонодокументов Санкт-Петербурга (ЦГАКФФД СПб), зафиксировано: в

уровне 2-го заложены оконные проемы по 3-й оси и оконный проем по 4-й оси, остальные – не видны.

Двухэтажное здание решено в характере эклектики. Лицевой фасад, обращенный на набережную канала Грибоедова, решен на 15 световых осей; фасад по набережной Крюкова канала – на 11 осей. Фасады имеют центрально-симметричную композицию, акцентированы балконами и лучковыми аттиками.

Южный фасад (по набережной канала Грибоедова), смыкаясь с западным, образует одноосный юго-западный фасад.

В 1972 г. в рассматриваемом здании был произведен капитальный ремонт.

В 2001 г. дом включён КГИОПом в "Перечень вновь выявленных объектов, представляющих историческую, научную, художественную или иную культурную ценность".

#### **11.4. Описание объекта**

Выявленный объект культурного наследия «Дом Зверкова (И.С. Никитина)» объект экспертизы – «Дом причта» расположен по адресу: г. Санкт-Петербург, Адмиралтейский район, наб. кан. Грибоедова, д. 129, лит. Д (Грибоедова кан. наб., 129; Крюкова кан. наб., б/Н) и входит в состав комплекса выявленного объекта культурного наследия «Дома Никольского Морского собора».

Рассматриваемое здание – двухэтажное Г-образное в плане на цокольном этаже, включая три надворных ризалита. Решено в характере эклектики. Материал и характер отделки фасада – гладкая штукатурка. Цоколь – известняк.

##### Архитектурно-художественное решение лицевого фасада:

Лицевой фасад, обращенный на набережную канала Грибоедова, решен на 15 световых осей; фасад по набережной Крюкова канала – на 11 осей. Фасады имеют центрально-симметричную композицию. Центральная часть фасада (по 8-й световой оси) по набережной канала Грибоедова акцентирована лучковым аттиком с пилястрами, фланкирующими оконный проем. В уровне 2-го этажа по 8-й оси – балкон. Оконные и дверные проемы декорированы профилированными наличниками.

Фасад по набережной Крюкова канала по 6-й оси акцентирован лучковым аттиком. В уровне 2-го этажа – балкон на кронштейнах.

Южный фасад (по набережной канала Грибоедова), смыкаясь с западным, образует одноосный юго-западный фасад. В уровне 2-го этажа – балкон. Материал и характер отделки дворовых фасадов – гладкая штукатурка. В уровне цокольного – 1-го этажа и в уровне 1 – 2-го этажей, исключая ризалиты, межэтажный карниз. Завершены венчающим карнизом.

##### Интерьер помещения 23-Н выявленного объекта культурного наследия:

Помещение 23-Н располагается на 2-ом этаже 4-х этажного дома. Стены оштукатурены, обклеены обоями. Дверные и оконные проемы имеют прямоугольную

форму. Оконные проемы – металлопластиковые, входное дверное заполнение – металлическое. Напольные покрытия: плитка, линолеум, паркет.

*В помещении 23-Н архитектурно-художественные элементы интерьера, представляющие историко-культурную ценность, отсутствуют на основании распоряжения КГИОП от 18.03.2013 г. №10-105 (Приложение № 4).*

### **11.5. Анализ проектной документации**

Представленная на экспертизу проектная документация «Проект приспособления для современного использования выявленного объекта культурного наследия «Дом причта», входящего в состав выявленного объекта культурного наследия «Дома Никольского морского собора» по адресу: г. Санкт-Петербург, Наб. кан. Грибоедова, д. 129, лит. Д (в части перепланировки и переустройства пом. 23-Н под апартаменты)» (шифр: С51-289.22), разработанной ГБУ «ГУИОН» в 2023 г с целью приспособления объекта культурного наследия для современного использования.

Санкт-Петербургское государственное бюджетное учреждение «Городское управление инвентаризации и оценки недвижимого и движимого имущества» осуществляет свою деятельность по сохранению объектов культурного наследия (памятников истории и культуры) народов РФ на основании Лицензии № МКРФ 00936, выданной Министерством культуры Российской Федерации 10.07.2013 г. (переоформлена на основании приказа № 565 от 14.04.2022 г.) (Приложение № 10)

Данная документация разработана с целью приспособления объекта культурного наследия для современного использования и направлена на обеспечение сохранности объекта культурного наследия.

Ниже представлен анализ экспертируемого проекта:

#### ***Раздел 1. Предварительные работы:***

***Подраздел 1.1. Исходно-разрешительная документация (шифр: С51-289.223-ИРД);***

***Подраздел 1.2. Краткая историческая справка***

***Подраздел 1.3. Акт о категории сложности объекта***

***Подраздел 1.4. Фотофиксация объекта до начала работ с приложением схемы и привязкой к объекту;***

***Подраздел 1.5. Акт определения влияния предполагаемых к проведению видов работ на конструктивные и другие характеристики надежности и безопасности объекта культурного наследия***

***Подраздел 1.6. Заключение о возможности использования выявленного объекта культурного наследия***

В составе проектной документации присутствуют необходимые документы: копия задания КГИОП, копия выписки из ЕГРН, копия распоряжения КГИОП об

определении предмета охраны, копия плана границ территории объекта культурного наследия, копия технического паспорта на квартиру и копии поэтажных планов.

В состав тома включена общая фотофиксация фасадов объекта культурного наследия, а также интерьеров помещения до начала проведения работ со схемой фотофиксации и привязкой к объекту.

В разделе представлен акт определения влияния предполагаемых к проведению видов работ на конструктивные и другие характеристики надежности и безопасности объекта культурного наследия (памятника истории и культуры) народов Российской Федерации от 05.05.2023 г. (далее – Акт влияния); (Приложение № 8).

Проектной документацией предполагаются к выполнению следующие виды работ:

Проектно предусмотрена перепланировка и переоборудования нежилых помещений под апартаменты, а именно:

- с учетом наличия работоспособным перемычек над историческими оконными проемами стены по оси 1, а также бывшего дверного проема (ныне – ниша) в стене по оси Б, предусмотрено выполнить их раскрытие в существовавших габаритах без дополнительных мероприятий по усилению кладки.

- Монтаж оконных заполнений (в соответствии с предметом охраны) во вновь образованные проемы.

- Демонтаж ненесущих перегородок, существующего штукатурного слоя кирпичных стен и потолков, покрытий полов, санитарно-технического оборудования.

- Устройство новых перегородок.

- Устройство новых покрытий полов с прокладкой гидроизолирующего и звукоизолирующего материалов (в зависимости от назначения помещений).

При проведении работ, указанных в Акте влияния:

- сохраняется исторически сложившаяся конструктивная схема объекта культурного наследия;

- не изменяется объемно-планировочная структура объекта культурного наследия.

Предполагаемые к выполнению работы на объекте культурного наследия в соответствии с письмом Минкультуры России от 24.03.2015 № 90-01-39-ГП относятся к работам по сохранению объекта культурного наследия.

Согласно выводу Акта влияния работы, предусмотренные проектной документацией к выполнению на объекте культурного наследия, не оказывают влияния на конструктивные и другие характеристики надежности и безопасности выявленного объекта культурного наследия «Дом причта», входящего в состав выявленного объекта культурного наследия «Дома Никольского морского собора», расположенного по адресу: Санкт-Петербург, Адмиралтейский район, наб. кан. Грибоедова, д. 129, литера Д (Грибоедова кан. наб., 129; Крюкова кан. наб., б/Н).

## **Раздел 2. Комплексные научные исследования:**

### **Подраздел 2.1. Техническое заключение по результатам обследования основных несущих конструкций помещения (шифр: С51-289.22-ТО);**

В разделе представлены результаты визуального и инструментального обследования объекта, а также рекомендации по ремонту и влияния планируемой перепланировки на несущие конструкции и приложения, в которых представлены графические материалы (фотофиксация общего состояния объекта, обмерные чертежи помещения и план перекрытия под помещением).

В ходе обследования были сделаны следующие выводы и рекомендации:

- Фундаменты в рамках настоящей работы детально не обследовались. По косвенным признакам, состояние работоспособное.

- Стены помещения сложены из глиняного нормально обожженного кирпича на известковом и цементно-песчаном растворе; перемычки над оконными проемами - исторические, кирпичные клинчатые. Существенных трещин и повреждений не отмечено. Общее состояние стен работоспособное.

- Перекрытия выполнены в виде сборных железобетонных пустотных плит. Стыки плит замоноличены раствором с образованием жесткого диска перекрытия. Трещин, чрезмерных прогибов конструкции полов не отмечено. Состояние перекрытия в целом оценивается как работоспособное

Рекомендации по дальнейшей эксплуатации

- Существенных дефектов и повреждений строительных конструкций в рамках настоящего обследования не выявлено.

- С учетом наличия работоспособных перемычек над историческими оконными проемами стены по оси 1, а также бывшего дверного проема (ныне - ниша) в стене по оси Б, их раскрытие в существовавших габаритах допускается выполнять без дополнительных мероприятий по усилению кладки.

- Плиты перекрытия обладают достаточной несущей способностью для восприятия планируемых нагрузок, в т.ч. полезной с учетом планируемого функционального назначения помещения (апартаменты).

- В качестве конструкции пола могут быть применены различные существующие системы, в т.ч. цементно-песчаная стяжка. Суммарный вес конструкции пола рекомендуется ограничить 100-120кг/м<sup>2</sup>.

**Инженер-проектировщик:**

### **Подраздел 2.2. Историко-архивные и библиографические исследования**

Историческая справка с иконографическими материалами, представленные в разделе, в полном объеме отражает сведения об объекте культурного наследия с момента начала строительства до сегодняшних дней. Приведённые сведения являются достоверными, и подтверждаются проведёнными экспертами исследованиями.



*Результаты предварительных работ и комплексных научных исследований соответствуют требованиям задания КГИОП от 26.09.2019 г. №-1-52-2540/19-0-2 и достаточны для выбора направлений и методов проведения работ по сохранению выявленного объекта культурного наследия «Дом причта», входящего в состав выявленного объекта культурного наследия «Дома Никольского морского собора».*

### ***Раздел 3. Проектная документация:***

#### ***Подраздел 3.1. Общая пояснительная записка (шифр: С51-289.22-ОПЗ);***

Пояснительная записка, представленная в материалах проекта, содержит характеристику существующего положения, обоснование и описание проектных решений, а также основные решения по организации строительства, порядок организации работ.

#### ***Подраздел 3.2.1. Архитектурные решения. Внутренняя перепланировка (шифр: С51-289.22-АР1);***

#### ***Подраздел 3.2.2. Архитектурные решения. Раскрытие оконных проемов (шифр: С51-289.22-АР2);***

Проектом предусмотрена внутренняя перепланировка нежилого помещения, включающая демонтаж существующих перегородок, а также установку новых перегородок согласно данного проекта. На площади перепланируемого помещения предусмотрено устройство апартаментов. В результате перепланировки:

- оборудуются две комнаты, два совмещенных санузла, кухня-ниша, коридор, холл, кладовая;
- раскрываются два ранее заложенных оконных проема на месте существующих оконных ниш со стороны торцевого фасада;
- выполняется монтаж оконных заполнений (в соответствии с предметом охраны) во вновь образованные проемы;
- устраивается проем во внутренней капитальной стене по оси Б на месте существующей ниши и ранее существовавшего проёма (по архивным данным);
- изменяется расстановка санитарно-технических приборов.

Подразделы содержат следующие графические материалы: ситуационный план здания, выкопировки из поэтажных планов, обмерный план помещения, экспликация помещений, совмещенный план инженерных сетей, план перепланировки и переустройства помещения с экспликацией помещения, ведомость отделки помещений, экспликацию полов, спецификацию дверей, ведомость заполнений оконных проемов, различные узлы, технологический план расстановки мебели и оборудования. А также план торцевого фасада здания и фрагмент плана помещения в существующем положении, торцевой фасад здания и фрагмент плана помещения в проектном положении, планы проектируемых оконные заполнения и ведомость заполнения оконных проемов.

Предмет охраны в части: «Конструктивная система: исторические наружные и внутренние капитальные стены - материал (кирпич), местоположение; Объемно-планировочное решение: историческое объемно-планировочное решение в габаритах капитальных стен; Архитектурно-художественное решение фасадов: местоположение, габариты, конфигурация (прямоугольная, круглая) исторических дверных, оконных проемов и ниш;» - сохраняется.

***Подраздел 3.3. Проект организации работ (шифр: С51-289.22-ПОС);***

Проект организации работ включает в себя основные решения по организации строительства, а также рекомендации по производству строительно-монтажных работ, в соответствии с приведенными в том же разделе нормативными документами. Проектная документация выполнена в соответствии с действующими нормами, правилами и стандартами, в соответствии с действующим законодательством в области сохранения объектов культурного наследия.

***Подраздел 3.4. Дефектная ведомость (шифр: С51-289.22-ДВ);***

Дефектная ведомость на выполнение работ, представленная в данном томе, составлена по результатам исследований и включает объемы работ и материалов, необходимых для реализации архитектурных решений.

***Подраздел 3.5. Водоснабжение и канализация (шифр: С51-289.22-ВК);***

***Подраздел 3.6. Электроснабжение и освещение (шифр: С51-289.22-ЭО).***

Данными разделами проектной документации предусмотрено переоборудование инженерных систем здания (водоснабжение и канализация, электроснабжение и освещение) в соответствии с новой планировкой.

Принятые в разделах решения отвечают современным нормативным требованиям и направлены на реализацию задачи по приспособлению и созданию условий для современного использования объекта культурного наследия и сопровождаются всеми необходимыми расчетами, спецификациями и схемами инженерных трассировок.

Описание проектных решений и порядок производства работ обеспечивают безопасность их проведения при условии соблюдения описанных в нем условий, тем самым обеспечивая сохранение объекта культурного наследия.

*Разработанные проектом решения приняты с учетом требования задания КГИОП от 26.09.2019 г. №1-52-2540/19-0-2 (Приложение № 6) и направлены на поддержание современных эксплуатационных характеристик здания без изменения предмета охраны объекта, определенного распоряжением КГИОП от 18.03.2013 г. №10-105 (Приложение №4).*

## **12. Обоснование вывода экспертизы**

По результатам рассмотрения представленной на экспертизу проектной документации на проведение работ по сохранению выявленного объекта культурного

наследия «Дом причта», входящего в состав выявленного объекта культурного наследия «Дома Никольского морского собора», расположенного по адресу: Санкт-Петербург, Адмиралтейский район, наб. кан. Грибоедова, д. 129, литера Д (Грибоедова кан. наб., 129; Крюкова кан. наб., б/Н): «Проект приспособления для современного использования выявленного объекта культурного наследия «Дом причта», входящего в состав выявленного объекта культурного наследия «Дома Никольского морского собора» по адресу: г. Санкт-Петербург, Наб. кан. Грибоедова, д. 129, лит. Д (в части перепланировки и переустройства пом. 23-Н под апартаменты)» (шифр: С51-289.22), разработанной ГБУ «ГУИОН» в 2023 г., экспертами сделаны следующие выводы:

1) По результатам оценки выводов Акта влияния на конструктивные и другие характеристики надежности и безопасности объекта культурного наследия (памятника истории и культуры) народов Российской Федерации (Приложение №8), установлено, что предполагаемые к выполнению в соответствии с экспертируемой проектной документацией виды работ не оказывают влияния на конструктивные и другие характеристики надежности и безопасности выявленного объекта культурного наследия «Дом причта», входящего в состав выявленного объекта культурного наследия «Дома Никольского морского собора» согласно требованиям Федерального закона от 25.06.2002 № 73-ФЗ «Об объектах культурного наследия (памятниках истории и культуры) народов Российской Федерации» и с учетом положений Градостроительного кодекса Российской Федерации, постановления Правительства Российской Федерации от 16.05.2022 № 881 «Об осуществлении замены и (или) восстановления несущих строительных конструкций объекта капитального строительства при проведении капитального ремонта зданий, сооружений», иных правовых актов.

2) Анализ решений, предусмотренных экспертируемой проектной документацией, совместно с изучением предмета охраны выявленного объекта культурного наследия «Дом причта», входящего в состав выявленного объекта культурного наследия «Дома Никольского морского собора», расположенного по адресу: Санкт-Петербург, Адмиралтейский район, наб. кан. Грибоедова, д. 129, литера Д (Грибоедова кан. наб., 129; Крюкова кан. наб., б/Н), определенного распоряжением КГИОП от 18.03.2013 г. №10-105 (Приложение № 4) показал, что особенности объекта культурного наследия в рамках рассматриваемого проекта не затрагиваются или сохраняются без изменений (отсутствие влияния принятых решений на сохранность предмета охраны описано в разделе 12.5. «Анализ проектной документации» настоящего акта).

3) Предусмотренные проектом работы согласно ст. 44 Федерального закона № 73-ФЗ от 25.06.2002 г. относятся к «приспособлению объекта культурного наследия для современного использования» так как направлены на научно-исследовательские, проектные и производственные работы, проводимые в целях создания условий для

современного использования объекта культурного наследия без изменения особенностей, составляющих предмет охраны, определенный распоряжением КГИОП от 18.03.2013 г. №10-105 (Приложение № 4).

4) Представленная на экспертизу проектная документация разработана с учетом действующих требований в части ее состава, содержания и оформления, соответствует требованиям задания КГИОП от 26.09.2019 г. №-1-52-2540/19-0-2 (Приложение № 6) и не противоречит действующему законодательству в сфере сохранения объектов культурного наследия (памятников истории и культуры) народов Российской Федерации.

### **13. Вывод экспертизы**

Проектная документация на проведение работ по сохранению выявленного объекта культурного наследия «Дом причта», входящего в состав выявленного объекта культурного наследия «Дома Никольского морского собора», расположенного по адресу: Санкт-Петербург, Адмиралтейский район, наб. кан. Грибоедова, д. 129, литера Д (Грибоедова кан. наб., 129; Крюкова кан. наб., б/Н): «Проект приспособления для современного использования выявленного объекта культурного наследия «Дом причта», входящего в состав выявленного объекта культурного наследия «Дома Никольского морского собора» по адресу: г. Санкт-Петербург, Наб. кан. Грибоедова, д. 129, лит. Д (в части перепланировки и переустройства пом. 23-Н под апартаменты)» (шифр: С51-289.22), разработанная ГБУ «ГУИОН» в 2023 г., **соответствует требованиям законодательства РФ в области государственной охраны объектов культурного наследия (положительное заключение).**

### **Подписи экспертов**

Председатель экспертной комиссии:

*(подписано электронной подписью)* /М.Ф. Прокофьев/

28.09.2023 года

Ответственный секретарь экспертной комиссии:

*(подписано электронной подписью)* /Н.Б. Глинская/

28.09.2023 года

Член экспертной комиссии:

*(подписано электронной подписью)* /В.А. Калинин/

28.09.2023 года

#### **14. Перечень приложений к заключению экспертизы.**

**Приложение № 1.** Материалы, содержащие информацию о ценности объекта с точки зрения истории, археологии, архитектуры, градостроительства, искусства, науки и техники, эстетики, этнологии или антропологии, социальной культуры;

**Приложение № 2.** Фотофиксация современного состояния;

**Приложение № 3.** Копия решения органа государственной власти о включении в перечень выявленных объектов культурного наследия;

**Приложение № 4.** Копия решения органа государственной власти об определении предмета охраны объекта культурного наследия;

**Приложение № 5.** Копия решения органа государственной власти об утверждении границ территории объекта культурного наследия;

**Приложение № 6.** Копия задания, выданного органом охраны на проведение работ по сохранению объекта культурного наследия;

**Приложение № 7.** Копии технического паспорта на объект культурного наследия и (или) его поэтажного плана с указанием размеров и приведением экспликации помещений, выдаваемых организациями, осуществляющими государственный технический учет и (или) техническую инвентаризацию объектов капитального строительства;

**Приложение № 8.** Копия Акта определения влияния предполагаемых к проведению видов работ на конструктивные и другие характеристики надежности и безопасности объекта культурного наследия;

**Приложение № 9.** Правоустанавливающие документы: выписка из ЕГРН;

**Приложение № 10.** Копия лицензии на осуществление деятельности по сохранению объектов культурного наследия;

**Приложение № 11.** Копии договоров с экспертами;

**Приложение № 12.** Протоколы заседаний экспертной комиссии.

**Приложение № 1 к Акту по результатам государственной историко-культурной экспертизы проектной документации на проведение работ по сохранению выявленного объекта культурного наследия «Дом причта», входящего в состав выявленного объекта культурного наследия «Дома Никольского морского собора», расположенного по адресу: Санкт-Петербург, Адмиралтейский район, наб. кан. Грибоедова, д. 129, литера Д (Грибоедова кан. наб., 129; Крюкова кан. наб., б/Н): «Проект приспособления для современного использования выявленного объекта культурного наследия «Дом причта», входящего в состав выявленного объекта культурного наследия «Дома Никольского морского собора» по адресу: г. Санкт-Петербург, Наб. кан. Грибоедова, д. 129, лит. Д (в части перепланировки и переустройства пом. 23-Н под апартаменты)» (шифр: С51-289.22), разработанной ГБУ «ГУИОН» в 2023 г.**

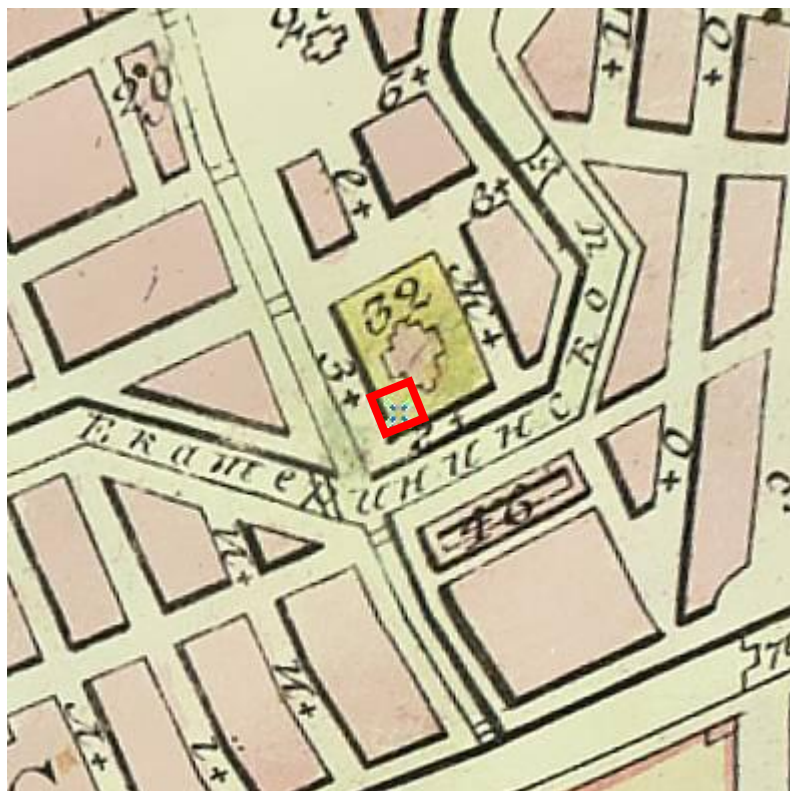
**Материалы, содержащие информацию о ценности объекта с точки зрения истории, археологии, архитектуры, градостроительства, искусства, науки и техники, эстетики, этнологии или антропологии, социальной культуры**

## АННОТИРОВАННЫЙ СПИСОК ИЛЛЮСТРАЦИЙ

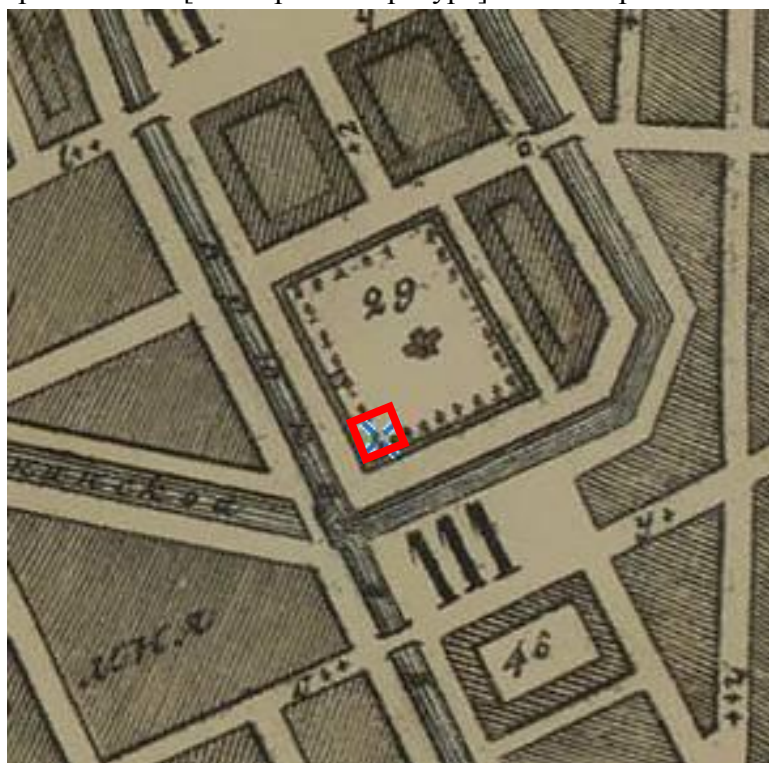
1. Фрагмент плана столичного города Санкт-Петербурга 1792 г. Григорьева. – ЭтоМесто – старые карты России [Электронный ресурс]. URL: <http://www.etomesto.ru>.
2. Фрагмент плана Петербурга 1804 года Савинкова. – ЭтоМесто – старые карты России [Электронный ресурс]. URL: <http://www.etomesto.ru>.
3. Фрагмент плана С.Петербурга издания Иванова. 1882 г. – ЭтоМесто – старые карты России [Электронный ресурс]. URL: <http://www.etomesto.ru>.
4. Фрагмент плана из путеводителя Суворина 1903 года: Весь Петербург. – ЭтоМесто – старые карты России [Электронный ресурс]. URL: <http://www.etomesto.ru>.
5. Фрагмент плана из путеводителя Суворина 1916 года: Весь Петроград. – ЭтоМесто – старые карты России [Электронный ресурс]. URL: <http://www.etomesto.ru>.
6. Фрагмент плана Ленинграда из путеводителя 1933 года. – ЭтоМесто – старые карты России [Электронный ресурс]. URL: <http://www.etomesto.ru>.
7. Фрагмент немецкой аэрофотосъемки Ленинграда времён ВОВ – ЭтоМесто – старые карты России [Электронный ресурс]. URL: <http://www.etomesto.ru>.
8. Фрагмент спутниковой карты Санкт-Петербурга (Ленинграда) 1966 года. – ЭтоМесто – старые карты России [Электронный ресурс]. URL: <http://www.etomesto.ru>.
9. Никольский морской собор. 1865 - 1866 г. г. Автор: А. Лоренс. — «PastVu» – ретро-фотографии стран и городов [Электронный ресурс]. URL: <https://pastvu.com/p/127707>.
10. Собор святителя Николая Чудотворца (Морской). 1870 - 1880 г. г. Автор: А.Э. Фэлиш. — «PastVu» – ретро-фотографии стран и городов [Электронный ресурс]. URL: <https://pastvu.com/p/125204>.
11. Открытие Старо-Никольского моста после реконструкции. 1887 г. — «PastVu» – ретро-фотографии стран и городов [Электронный ресурс]. URL: <https://pastvu.com/p/272321>.
12. Собор Св. Николая. 1896 г. — «PastVu» – ретро-фотографии стран и городов [Электронный ресурс]. URL: <https://pastvu.com/p/112588>.
13. Никольский собор и Екатерининский канал. 1908 - 1909 г. г. Автор: К. Булла. – ЦГАКФФД. Е 16522.
14. Пикалов мост через канал Грибоедова. 1950 - 1953 г. г. — «PastVu» – ретро-фотографии стран и городов [Электронный ресурс]. URL: <https://pastvu.com/p/121267>.
15. На Пикаловом мосту. 1955 - 1960 г. г. — «PastVu» – ретро-фотографии стран и городов [Электронный ресурс]. URL: <https://pastvu.com/p/970709>.
16. Семь мостов. 1957 г. — «PastVu» – ретро-фотографии стран и городов [Электронный ресурс]. URL: <https://pastvu.com/p/661551>.
17. Колокольня Никольского собора. 1959 г. — «PastVu» – ретро-фотографии стран и городов [Электронный ресурс]. URL: <https://pastvu.com/p/1056058>.
18. Крюков канал. 1960 - 1966 г. г. — Фотографии Ленинграда из альбома "Вместе с солнцем". Авторы альбома Б. Фабрицкий, И. Шмелев. "Художник РСФСР", Ленинград, 1966.
19. Красногвардейский мост через канал Грибоедо. 1970 г. — Альбом "Мосты повисли над водами...". Авторы Е.В. Плюхин и А.Л. Пунин. Издательство "Аврора", Ленинград. 1977.

20. Колокольня Никольского собора на набережной Крюкова канала. 1975 - 1977 г. г. — «PastVu» – ретро-фотографии стран и городов [Электронный ресурс]. URL: <https://pastvu.com/p/120973>.
21. Вид на Никольский морской собор. 1970 - 1978 г. г. — «PastVu» – ретро-фотографии стран и городов [Электронный ресурс]. URL: <https://pastvu.com/p/1250768>.
22. Вид на Никольский собор. 1976 г. — «PastVu» – ретро-фотографии стран и городов [Электронный ресурс]. URL: <https://pastvu.com/p/433669>.
23. Николо-Богоявленский Морской собор. 1980 - 1985 г. г. — «PastVu» – ретро-фотографии стран и городов [Электронный ресурс]. URL: <https://pastvu.com/p/1050274>.
24. Набережная канала Грибоедова, дом 129. 1988 - 1993 г. г. — «PastVu» – ретро-фотографии стран и городов [Электронный ресурс]. URL: <https://pastvu.com/p/1082238>.
25. Вид на Никольский собор с Пикалова моста. 1989 г. — «PastVu» – ретро-фотографии стран и городов [Электронный ресурс]. URL: <https://pastvu.com/p/134907>.
26. Крюков канал и Никольский морской собор. 1989 -1990 г. — «PastVu» – ретро-фотографии стран и городов [Электронный ресурс]. URL: <https://pastvu.com/p/455720>.
27. Вид с Пикалова моста. 1992 г. — «PastVu» – ретро-фотографии стран и городов [Электронный ресурс]. URL: <https://pastvu.com/p/462168>.
28. Вид на каналы и Николо-Богоявленский морской собор. 1996 г. — «PastVu» – ретро-фотографии стран и городов [Электронный ресурс]. URL: <https://pastvu.com/p/594277>.





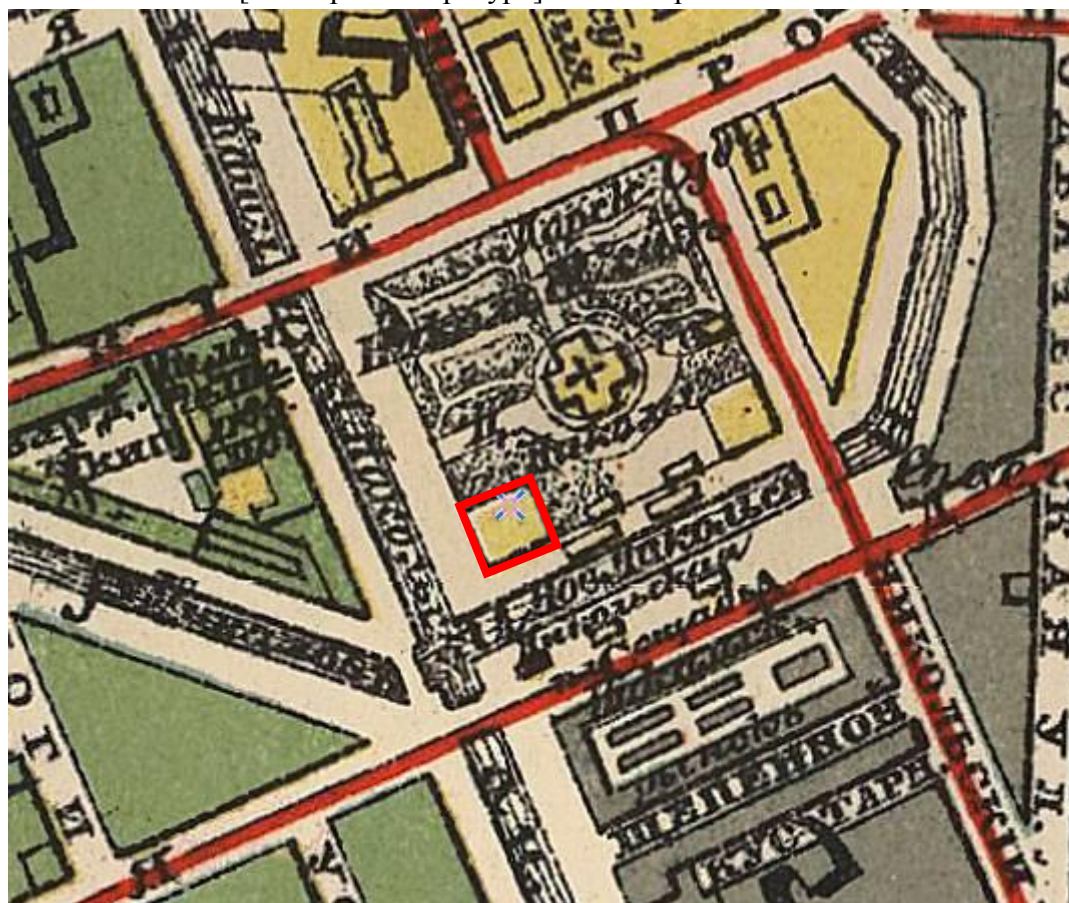
1. Фрагмент плана столичного города Санкт-Петербурга 1792 г. Григорьева. – ЭтоМесто – старые карты России [Электронный ресурс]. URL: <http://www.etomesto.ru>.



2. Фрагмент плана Петербурга 1804 года Савинкова. – ЭтоМесто – старые карты России [Электронный ресурс]. URL: <http://www.etomesto.ru>.



3. Фрагмент плана С.Петербурга издания Иванова. 1882 г. – ЭтоМесто – старые карты России [Электронный ресурс]. URL: <http://www.etomesto.ru>.



4. Фрагмент плана из путеводителя Суворина 1903 года: Весь Петербург. – ЭтоМесто – старые карты России [Электронный ресурс]. URL: <http://www.etomesto.ru>.



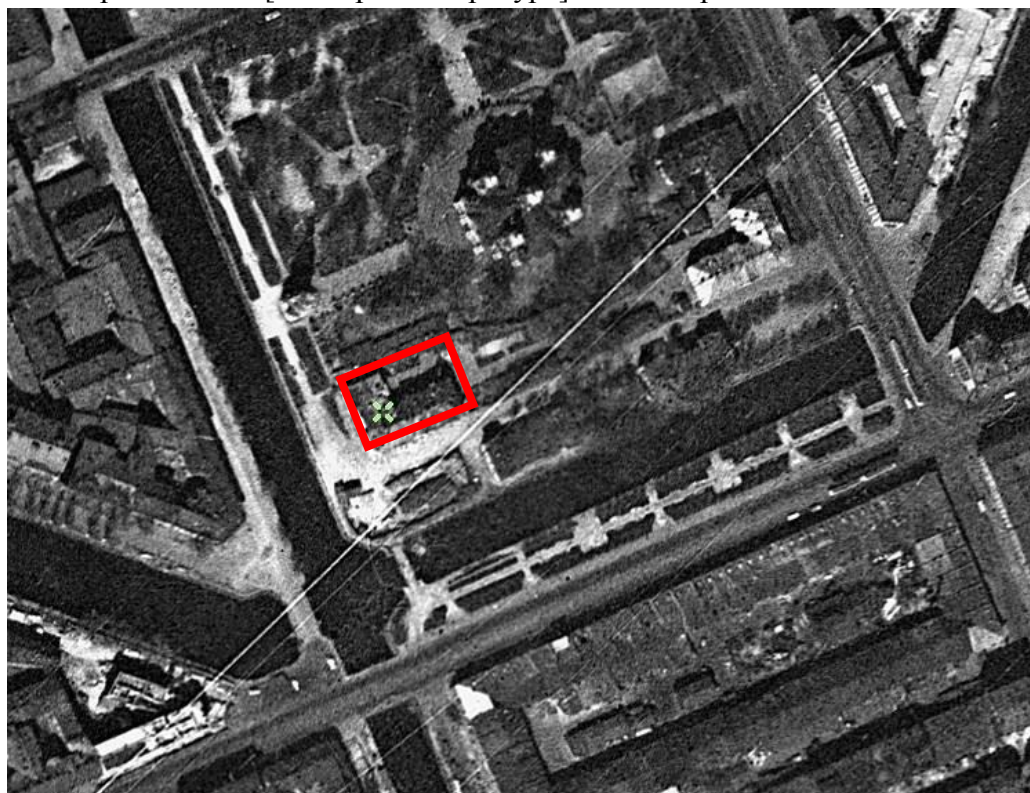
5. Фрагмент плана из путеводителя Суворина 1916 года: Весь Петроград. – ЭтоМесто – старые карты России [Электронный ресурс]. URL: <http://www.etomesto.ru>.



6. Фрагмент плана Ленинграда из путеводителя 1933 года. – ЭтоМесто – старые карты России [Электронный ресурс]. URL: <http://www.etomesto.ru>.



7. Фрагмент немецкой аэрофотосъемки Ленинграда времён ВОВ – ЭтоМесто – старые карты России [Электронный ресурс]. URL: <http://www.etomesto.ru>.



8. Фрагмент спутниковой карты Санкт-Петербурга (Ленинграда) 1966 года. – ЭтоМесто – старые карты России [Электронный ресурс]. URL: <http://www.etomesto.ru>.



9. Никольский морской собор. 1865 - 1866 г. г. Автор: А. Лоренс. — «PastVu» – ретро-фотографии стран и городов [Электронный ресурс]. URL: <https://pastvu.com/p/127707>.



10. Собор святителя Николая Чудотворца (Морской). 1870 - 1880 г. г. Автор: А.Э. Фэлиш. — «PastVu» – ретро-фотографии стран и городов [Электронный ресурс]. URL: <https://pastvu.com/p/125204>.



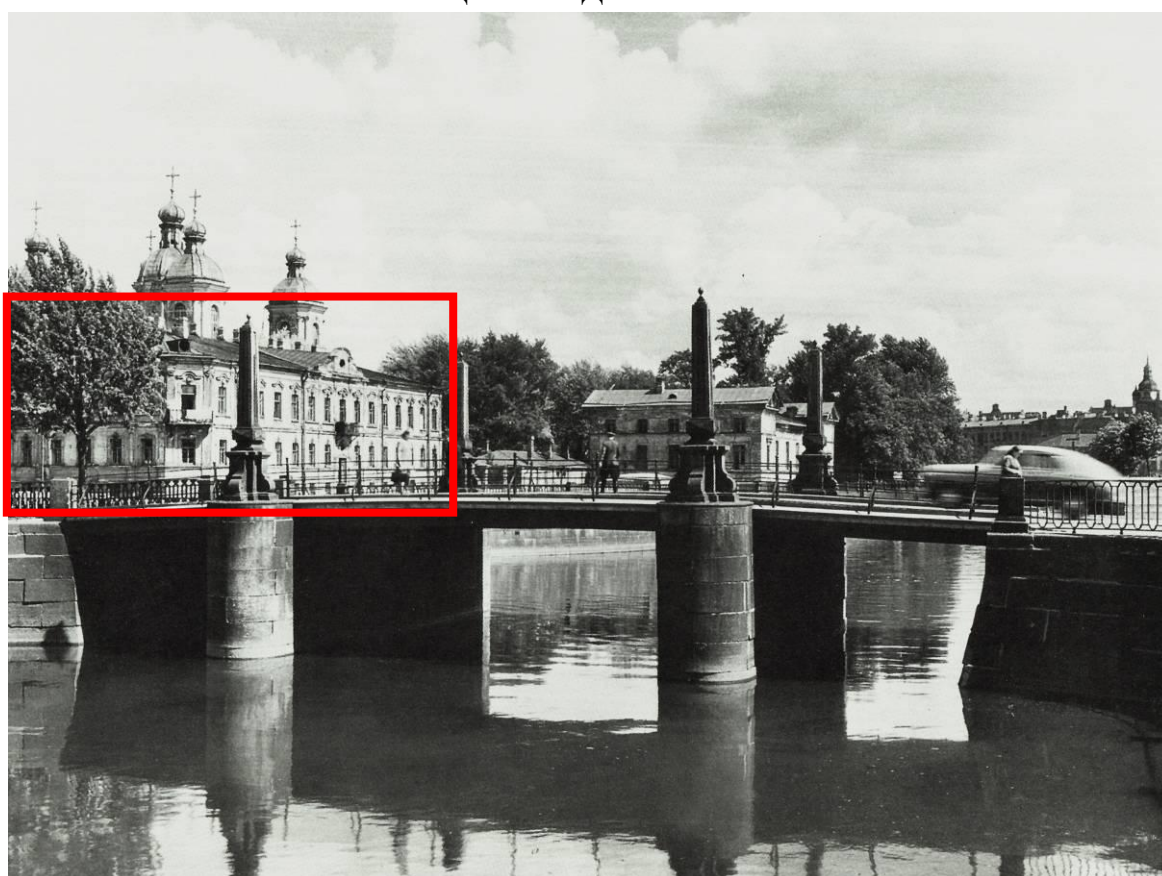
11. Открытие Старо-Никольского моста после реконструкции. 1887 г. — «PastVu» – ретро-фотографии стран и городов [Электронный ресурс]. URL: <https://pastvu.com/p/272321>.



12. Собор Св. Николая. 1896 г. — «PastVu» – ретро-фотографии стран и городов [Электронный ресурс]. URL: <https://pastvu.com/p/112588>.



13. Никольский собор и Екатерининский канал. 1908 - 1909 г. г. Автор: К. Булла. — ЦГАКФФД, Е 16522.



14. Пикалов мост через канал Грибоедова. 1950 - 1953 г. г. — «PastVu» – ретро-фотографии стран и городов [Электронный ресурс]. URL: <https://pastvu.com/p/121267>.



15. На Пикаловом мосту. 1955 - 1960 г. г. — «PastVu» – ретро-фотографии стран и городов [Электронный ресурс]. URL: <https://pastvu.com/p/970709>.



16. Семь мостов. 1957 г. — «PastVu» – ретро-фотографии стран и городов [Электронный ресурс]. URL: <https://pastvu.com/p/661551>.





pastvu.com/1056058 © Karl Alexander uploaded by Pirogov

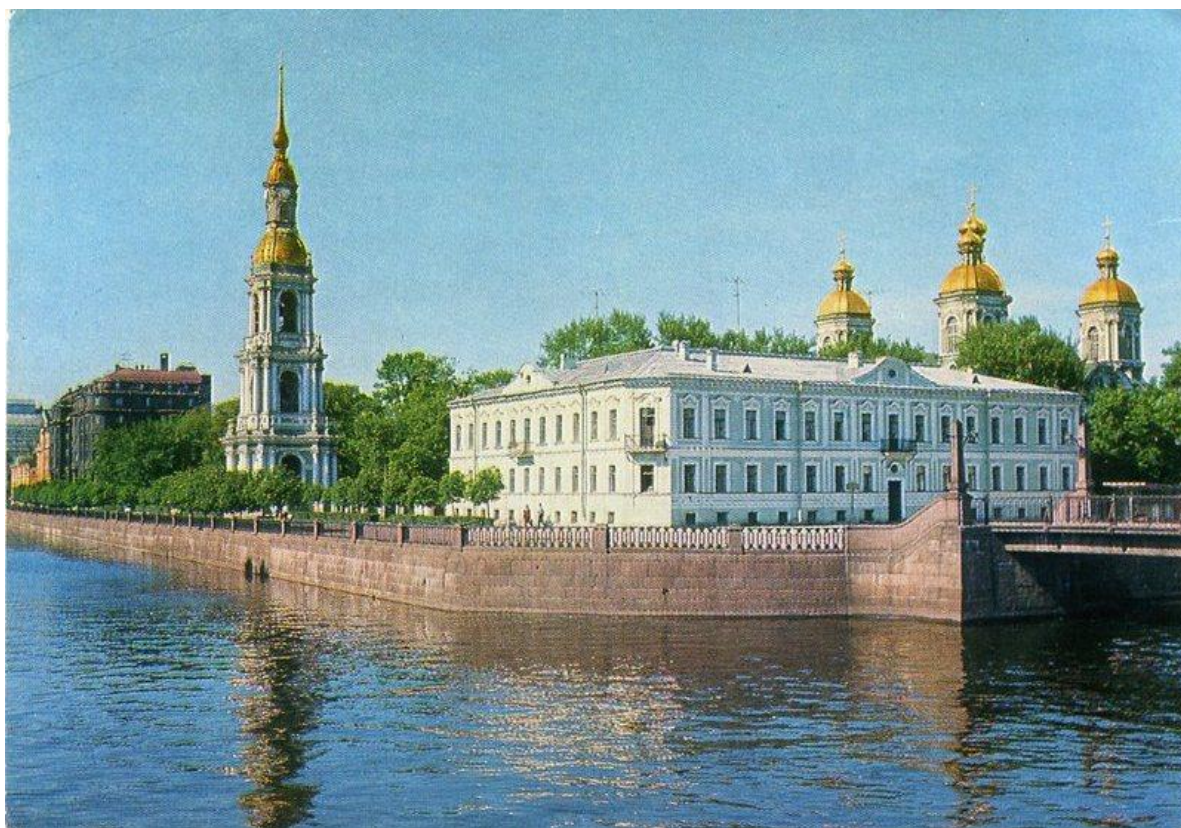
17. Колокольня Никольского собора. 1959 г. — «PastVu» – ретро-фотографии стран и городов [Электронный ресурс]. URL: <https://pastvu.com/p/1056058>.



18. Крюков канал. 1960 - 1966 г. г. — Фотографии Ленинграда из альбома "Вместе с солнцем". Авторы альбома Б. Фабрицкий, И. Шмелев. "Художник РСФСР", Ленинград, 1966.



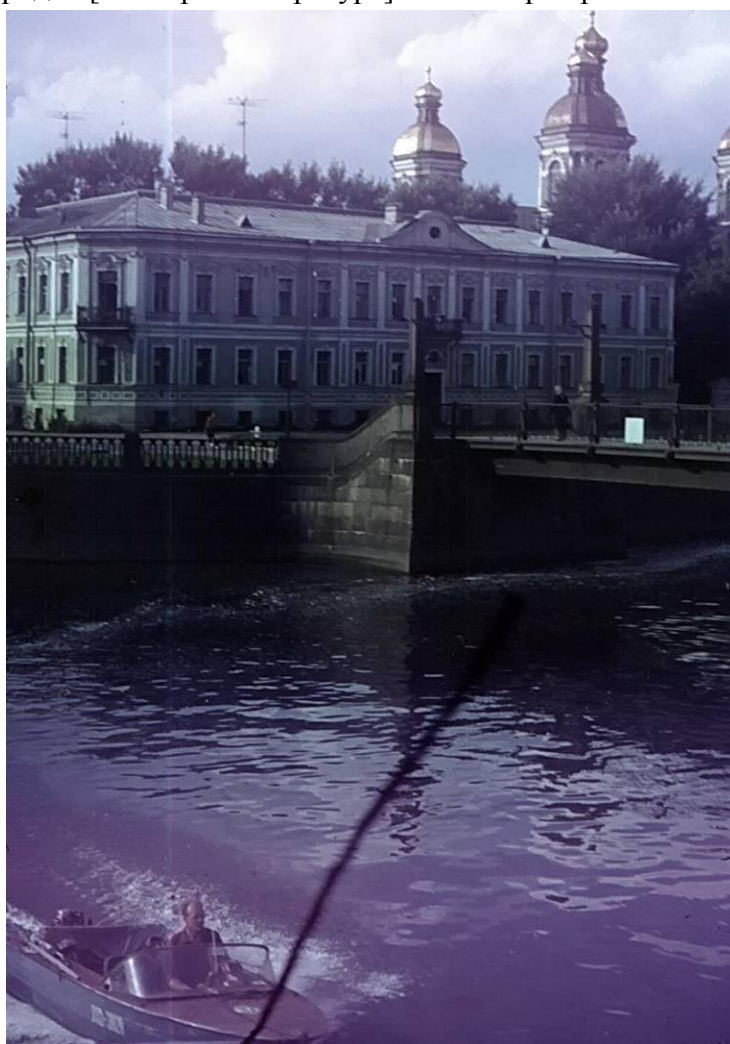
19. Красногвардейский мост через канал Грибоедова. 1970 г. — Альбом "Мосты повисли над водами...". Авторы Е.В. Плюхин и А.Л. Пунин. Издательство "Аврора", Ленинград. 1977.



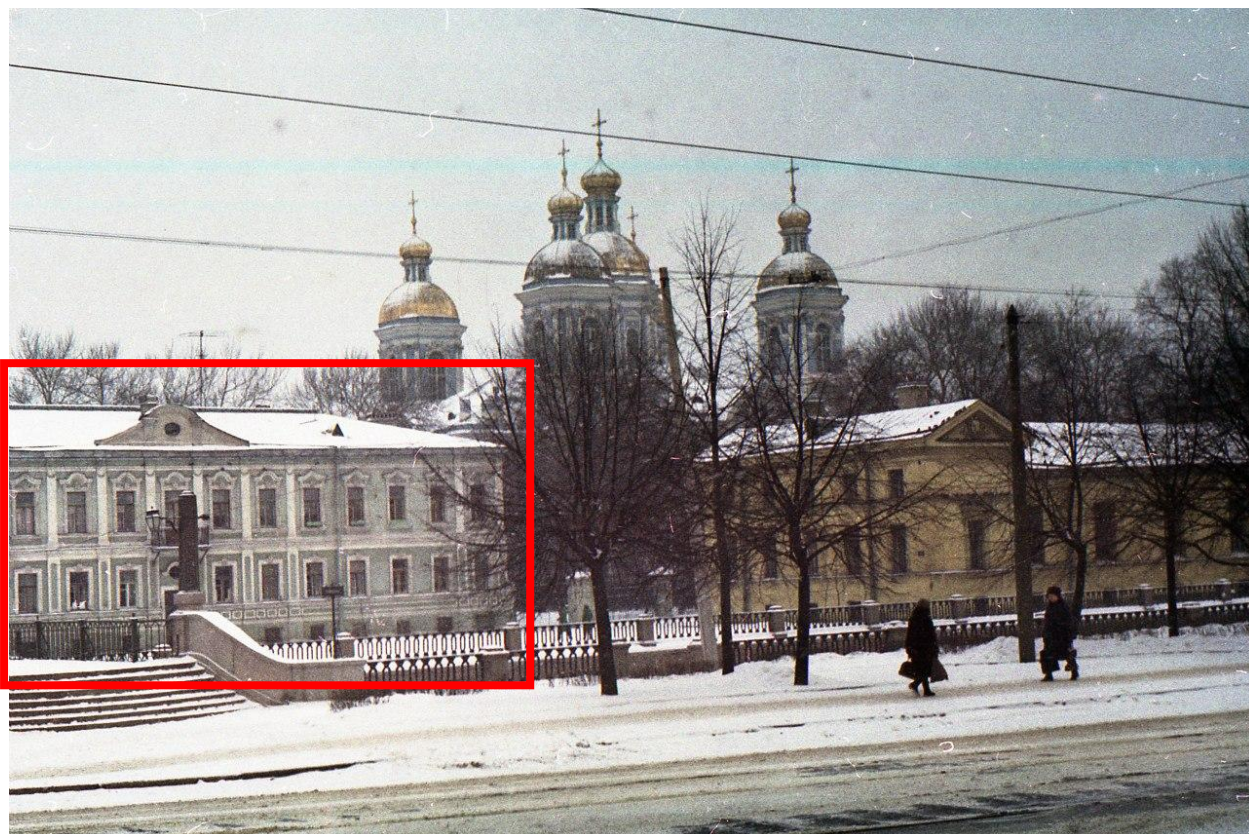
20. Колокольня Никольского собора на набережной Крюкова канала. 1975 - 1977 г. г. — «PastVu» – ретро-фотографии стран и городов [Электронный ресурс]. URL: <https://pastvu.com/p/120973>.



21. Вид на Никольский морской собор. 1970 - 1978 г. г. — «PastVu» – ретро-фотографии стран и городов [Электронный ресурс]. URL: <https://pastvu.com/p/1250768>.



22. Вид на Никольский собор. 1976 г. — «PastVu» – ретро-фотографии стран и городов [Электронный ресурс]. URL: <https://pastvu.com/p/433669>.



23. Николо-Богоявленский Морской собор. 1980 - 1985 г. г. — «PastVu» – ретро-фотографии стран и городов [Электронный ресурс]. URL: <https://pastvu.com/p/1050274>.



24. Набережная канала Грибоедова, дом 129. 1988 - 1993 г. г. — «PastVu» – ретро-фотографии стран и городов [Электронный ресурс]. URL: <https://pastvu.com/p/1082238>.



25. Вид на Никольский собор с Пикалова моста. 1989 г. — «PastVu» – ретро-фотографии стран и городов [Электронный ресурс]. URL: <https://pastvu.com/p/134907>.



26. Крюков канал и Никольский морской собор. 1989 -1990 г. — «PastVu» – ретро-фотографии стран и городов [Электронный ресурс]. URL: <https://pastvu.com/p/455720>.



27. Вид с Пикалова моста. 1992 г. — «PastVu» – ретро-фотографии стран и городов [Электронный ресурс]. URL: <https://pastvu.com/p/462168>.



28. Вид на каналы и Николо-Богоявленский морской собор. 1996 г. — «PastVu» – ретро-фотографии стран и городов [Электронный ресурс]. URL: <https://pastvu.com/p/594277>.

**Приложение № 2 к Акту по результатам государственной историко-культурной экспертизы проектной документации на проведение работ по сохранению выявленного объекта культурного наследия «Дом причта», входящего в состав выявленного объекта культурного наследия «Дома Никольского морского собора», расположенного по адресу: Санкт-Петербург, Адмиралтейский район, наб. кан. Грибоедова, д. 129, литера Д (Грибоедова кан. наб., 129; Крюкова кан. наб., б/Н): «Проект приспособления для современного использования выявленного объекта культурного наследия «Дом причта», входящего в состав выявленного объекта культурного наследия «Дома Никольского морского собора» по адресу: г. Санкт-Петербург, Наб. кан. Грибоедова, д. 129, лит. Д (в части перепланировки и переустройства пом. 23-Н под апартаменты)» (шифр: С51-289.22), разработанной ГБУ «ГУИОН» в 2023 г.**

## **Фотофиксация современного состояния**

**Фотофиксация современного состояния выявленного объекта культурного наследия  
«Дом причта», входящего в состав выявленного объекта культурного наследия  
«Дома Никольского морского собора», расположенного по адресу: Санкт-Петербург,  
Адмиралтейский район, наб. кан. Грибоедова, д. 129, литера Д (Грибоедова кан. наб.,  
129; Крюкова кан. наб., б/Н)**

**Фотофиксация выполнена Глинской Н.Б. от 20.09.2023 г.**

**Аннотация**

Фото 1. Лицевой фасад выявленного объекта культурного наследия «Дом причта», входящего в состав выявленного объекта культурного наследия «Дома Никольского морского собора»

Фото 2. Лицевой фасад выявленного объекта культурного наследия «Дом причта», входящего в состав выявленного объекта культурного наследия «Дома Никольского морского собора»

Фото 3. Лицевой фасад выявленного объекта культурного наследия «Дом причта», входящего в состав выявленного объекта культурного наследия «Дома Никольского морского собора»

Фото 4. Лицевой фасад выявленного объекта культурного наследия «Дом причта», входящего в состав выявленного объекта культурного наследия «Дома Никольского морского собора»

Фото 5. Фрагмент дворового фасада выявленного объекта культурного наследия «Дом причта», входящего в состав выявленного объекта культурного наследия «Дома Никольского морского собора»

Фото 6. Фрагмент дворового фасада выявленного объекта культурного наследия «Дом причта», входящего в состав выявленного объекта культурного наследия «Дома Никольского морского собора»

Фото 7. Фрагмент дворового фасада выявленного объекта культурного наследия «Дом причта», входящего в состав выявленного объекта культурного наследия «Дома Никольского морского собора», вход в здание

Фото 8. Фрагмент дворового фасада выявленного объекта культурного наследия «Дом причта», входящего в состав выявленного объекта культурного наследия «Дома Никольского морского собора»

Фото 9. Интерьер помещения 23-Н выявленного объекта культурного наследия «Дом причта», входящего в состав выявленного объекта культурного наследия «Дома Никольского морского собора», вход с лестницы

Фото 10. Интерьер помещения 23-Н выявленного объекта культурного наследия «Дом причта», входящего в состав выявленного объекта культурного наследия «Дома Никольского морского собора», вход в помещение

Фото 11. Интерьер помещения 23-Н выявленного объекта культурного наследия «Дом причта», входящего в состав выявленного объекта культурного наследия «Дома Никольского морского собора»

Фото 12. Интерьер помещения 23-Н выявленного объекта культурного наследия «Дом причта», входящего в состав выявленного объекта культурного наследия «Дома Никольского морского собора»

Фото 13. Интерьер помещения 23-Н выявленного объекта культурного наследия «Дом причта», входящего в состав выявленного объекта культурного наследия «Дома Никольского морского собора»



Фото 14. Интерьер помещения 23-Н выявленного объекта культурного наследия «Дом причта», входящего в состав выявленного объекта культурного наследия «Дома Никольского морского собора»

Фото 15. Интерьер помещения 23-Н выявленного объекта культурного наследия «Дом причта», входящего в состав выявленного объекта культурного наследия «Дома Никольского морского собора»

Фото 16. Интерьер помещения 23-Н выявленного объекта культурного наследия «Дом причта», входящего в состав выявленного объекта культурного наследия «Дома Никольского морского собора»

Фото 17. Интерьер помещения 23-Н выявленного объекта культурного наследия «Дом причта», входящего в состав выявленного объекта культурного наследия «Дома Никольского морского собора»

Фото 18. Интерьер помещения 23-Н выявленного объекта культурного наследия «Дом причта», входящего в состав выявленного объекта культурного наследия «Дома Никольского морского собора»

Фото 19. Интерьер помещения 23-Н выявленного объекта культурного наследия «Дом причта», входящего в состав выявленного объекта культурного наследия «Дома Никольского морского собора»

Фото 20. Интерьер помещения 23-Н выявленного объекта культурного наследия «Дом причта», входящего в состав выявленного объекта культурного наследия «Дома Никольского морского собора»

Условные обозначения:

◀ - Место и направление фотофиксации

1 - Номер фотографии



Рисунок 1.Схема фотофиксации на плане здания

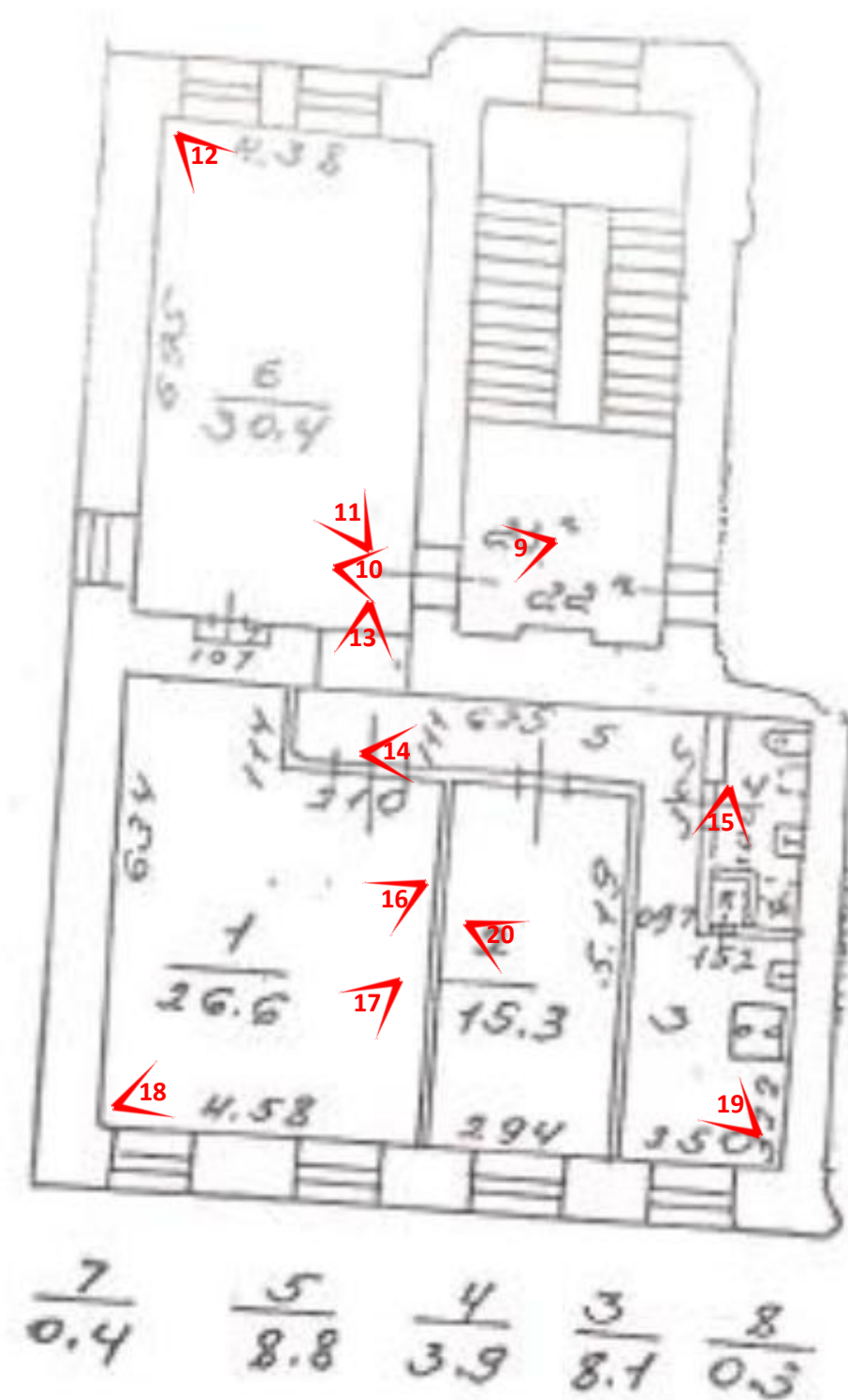


Рисунок 2. Схема фотофиксации на фрагменте плана 2 этажа



Фото 1. Лицевой фасад выявленного объекта культурного наследия «Дом причта», входящего в состав выявленного объекта культурного наследия «Дома Никольского морского собора»



Фото 2. Лицевой фасад выявленного объекта культурного наследия «Дом причта», входящего в состав выявленного объекта культурного наследия «Дома Никольского морского собора»



Фото 3. Лицевой фасад выявленного объекта культурного наследия «Дом причта», входящего в состав выявленного объекта культурного наследия «Дома Никольского морского собора»



Фото 4. Лицевой фасад выявленного объекта культурного наследия «Дом причта», входящего в состав выявленного объекта культурного наследия «Дома Никольского морского собора»



Фото 5. Фрагмент дворового фасада выявленного объекта культурного наследия «Дом причта», входящего в состав выявленного объекта культурного наследия «Дома Никольского морского собора»



Фото 6. Фрагмент дворового фасада выявленного объекта культурного наследия «Дом причта», входящего в состав выявленного объекта культурного наследия «Дома Никольского морского собора»



Фото 7. Фрагмент дворового фасада выявленного объекта культурного наследия «Дом причта», входящего в состав выявленного объекта культурного наследия «Дома Никольского морского собора», вход в здание



Фото 8. Фрагмент дворового фасада выявленного объекта культурного наследия «Дом причта», входящего в состав выявленного объекта культурного наследия «Дома Никольского морского собора»



Фото 9. Интерьер помещения 23-Н выявленного объекта культурного наследия «Дом причта», входящего в состав выявленного объекта культурного наследия «Дома Никольского морского собора», вход с лестницы



Фото 10. Интерьер помещения 23-Н выявленного объекта культурного наследия «Дом причта», входящего в состав выявленного объекта культурного наследия «Дома Никольского морского собора», вход в помещение





Фото 11. Интерьер помещения 23-Н выявленного объекта культурного наследия «Дом причта», входящего в состав выявленного объекта культурного наследия «Дома Никольского морского собора»

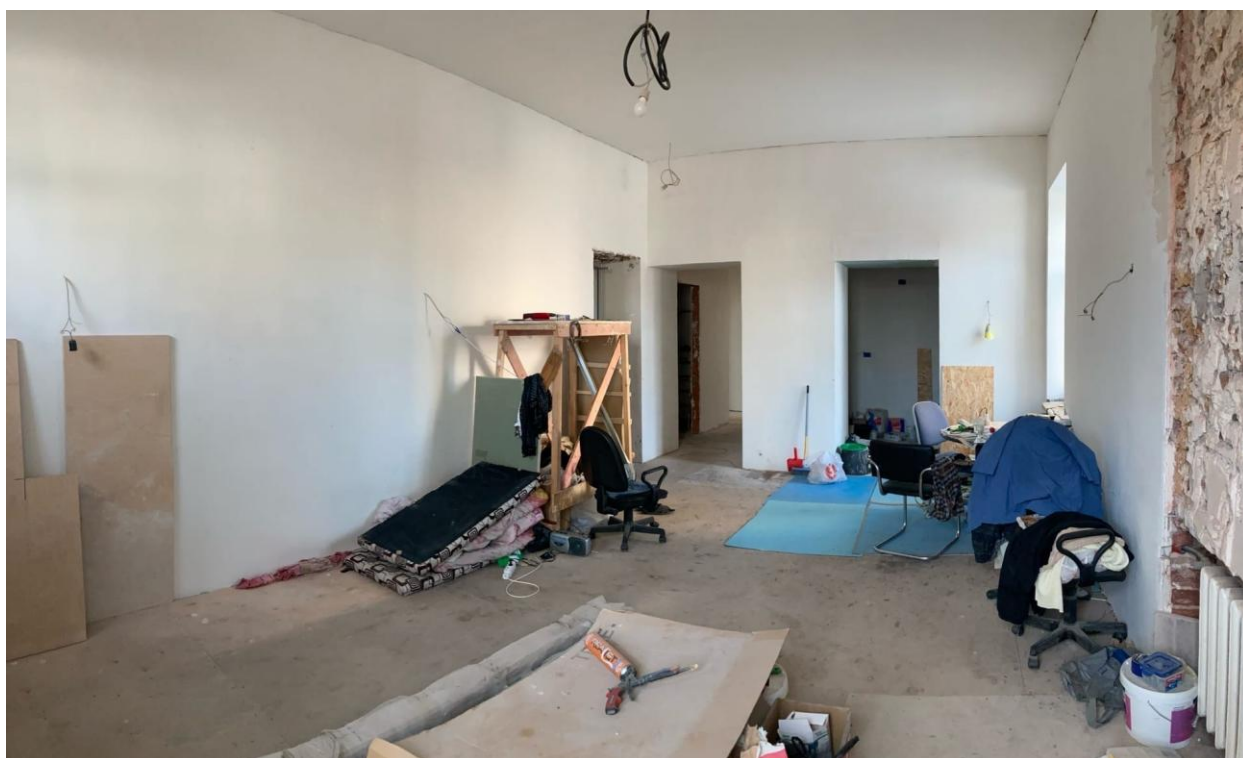


Фото 12. Интерьер помещения 23-Н выявленного объекта культурного наследия «Дом причта», входящего в состав выявленного объекта культурного наследия «Дома Никольского морского собора»



Фото 13. Интерьер помещения 23-Н выявленного объекта культурного наследия «Дом причта», входящего в состав выявленного объекта культурного наследия «Дома Никольского морского собора»



Фото 14. Интерьер помещения 23-Н выявленного объекта культурного наследия «Дом причта», входящего в состав выявленного объекта культурного наследия «Дома Никольского морского собора»



Фото 15. Интерьер помещения 23-Н выявленного объекта культурного наследия «Дом причта», входящего в состав выявленного объекта культурного наследия «Дома Никольского морского собора»



Фото 16. Интерьер помещения 23-Н выявленного объекта культурного наследия «Дом причта», входящего в состав выявленного объекта культурного наследия «Дома Никольского морского собора»



Фото 17. Интерьер помещения 23-Н выявленного объекта культурного наследия «Дом причта», входящего в состав выявленного объекта культурного наследия «Дома Никольского морского собора»

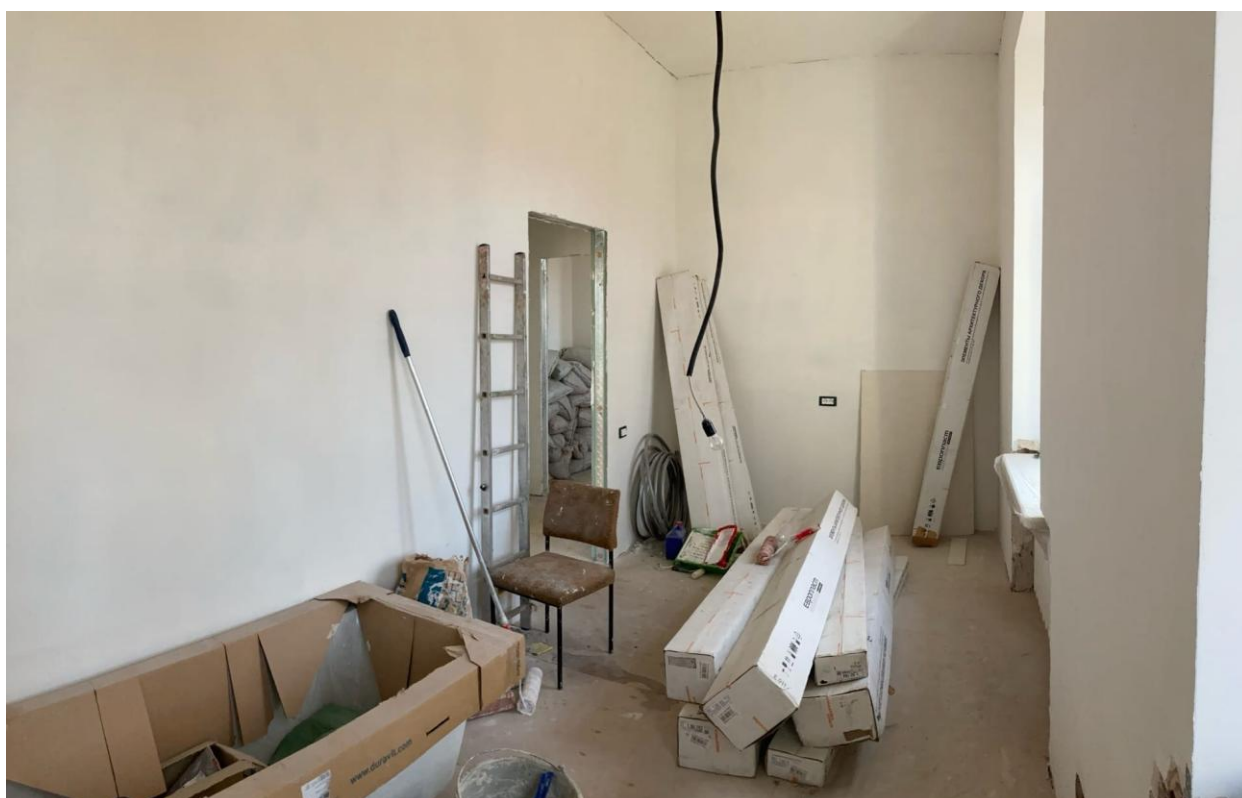


Фото 18. Интерьер помещения 23-Н выявленного объекта культурного наследия «Дом причта», входящего в состав выявленного объекта культурного наследия «Дома Никольского морского собора»



Фото 19. Интерьер помещения 23-Н выявленного объекта культурного наследия «Дом причта», входящего в состав выявленного объекта культурного наследия «Дома Никольского морского собора»



Фото 20. Интерьер помещения 23-Н выявленного объекта культурного наследия «Дом причта», входящего в состав выявленного объекта культурного наследия «Дома Никольского морского собора»

**Приложение № 3 к Акту по результатам государственной историко-культурной экспертизы проектной документации на проведение работ по сохранению выявленного объекта культурного наследия «Дом причта», входящего в состав выявленного объекта культурного наследия «Дома Никольского морского собора», расположенного по адресу: Санкт-Петербург, Адмиралтейский район, наб. кан. Грибоедова, д. 129, литера Д (Грибоедова кан. наб., 129; Крюкова кан. наб., б/Н): «Проект приспособления для современного использования выявленного объекта культурного наследия «Дом причта», входящего в состав выявленного объекта культурного наследия «Дома Никольского морского собора» по адресу: г. Санкт-Петербург, Наб. кан. Грибоедова, д. 129, лит. Д (в части перепланировки и переустройства пом. 23-Н под апартаменты)» (шифр: С51-289.22), разработанной ГБУ «ГУИОН» в 2023 г.**

**Копия решения органа государственной власти о включении в перечень выявленных объектов культурного наследия**

**Администрация Санкт-Петербурга  
КОМИТЕТ ПО ГОСУДАРСТВЕННОМУ КОНТРОЛЮ,  
ИСПОЛЬЗОВАНИЮ И ОХРАНЕ ПАМЯТНИКОВ ИСТОРИИ И КУЛЬТУРЫ**

**ПРИКАЗ**

от 20 февраля 2001 года № 15

**Об утверждении Списка вновь выявленных объектов, представляющих историческую, научную, художественную или иную культурную ценность**

**Адмиралтейский административный район**

№ п/п	Наименование объекта	Датировка	Авторы	Местонахождение	Техническое состояние	Заключение экспертизы
89	Дома Никольского морского собора	1861-1904	арх. Г.И.Карпов, гражд. инж. С.И.Андреев	Грибоедова кан.наб., 127, 129; Крюкова кан.наб., б/Н ; Никольская пл., 1, 3	среднее	-"
89.2	Дом причта	1861-1864	арх. Г.И.Карпов	Грибоедова кан.наб., 129; Крюкова кан.наб., б/Н	среднее	-"

**Приложение № 4 к Акту по результатам государственной историко-культурной экспертизы проектной документации на проведение работ по сохранению выявленного объекта культурного наследия «Дом причта», входящего в состав выявленного объекта культурного наследия «Дома Никольского морского собора», расположенного по адресу: Санкт-Петербург, Адмиралтейский район, наб. кан. Грибоедова, д. 129, литера Д (Грибоедова кан. наб., 129; Крюкова кан. наб., б/Н): «Проект приспособления для современного использования выявленного объекта культурного наследия «Дом причта», входящего в состав выявленного объекта культурного наследия «Дома Никольского морского собора» по адресу: г. Санкт-Петербург, Наб. кан. Грибоедова, д. 129, лит. Д (в части перепланировки и переустройства пом. 23-Н под апартаменты)» (шифр: С51-289.22), разработанной ГБУ «ГУИОН» в 2023 г.**

**Копия решения органа государственной власти об определении предмета охраны объекта культурного наследия**





ПРАВИТЕЛЬСТВО САНКТ-ПЕТЕРБУРГА  
КОМИТЕТ ПО ГОСУДАРСТВЕННОМУ КОНТРОЛЮ, ИСПОЛЬЗОВАНИЮ  
И ОХРАНЕ ПАМЯТНИКОВ ИСТОРИИ И КУЛЬТУРЫ  
**РАСПОРЯЖЕНИЕ**

окуд

18 МАР 2013

№ 10-105

Об определении предмета охраны здания

«Дом причта»,

входящего в состав выявленного объекта культурного наследия

«Дома Никольского морского собора»

1. Определить предмет охраны здания «Дом причта», расположенного по адресу: Санкт-Петербург, Адмиралтейский район, наб. кан. Грибоедова, д. 129, литера Д (Грибоедова кан. наб., 129; Крюкова кан. наб., б/Н), входящего в состав выявленного объекта культурного наследия «Дома Никольского морского собора», согласно приложению к настоящему распоряжению.

2. Начальнику отдела государственного учёта объектов культурного наследия обеспечить размещение настоящего распоряжения в электронной форме в локальной компьютерной сети КГИОП.

3. Контроль за выполнением распоряжения возложить на заместителя председателя КГИОП – начальника управления государственного учёта объектов культурного наследия.

Председатель КГИОП

А.И. Макаров

Предмет охраны  
здания «Дом причта»,  
входящего в состав выявленного объекта культурного наследия  
«Дома Никольского морского собора»  
Санкт-Петербург, Адмиралтейский район, наб. кан. Грибоедова, д. 129, литера Д.  
(Грибоедова кан. наб., 129; Крюкова кан. наб., б/Н)

№ пп	Видовая принадлежность предмета охраны	Предмет охраны	Фотофиксация
1	2	3	4
1	Объемно-пространственное решение:	<p>исторические габариты и конфигурация Г-образного в плане двухэтажного здания на цокольном этаже, включая три надворных ризалита, два аттика (по юго-восточному и юго-западному фасаду);</p> <p>крыша – исторические габариты и конфигурация (скатная), включая дымовые трубы – местоположение, габариты, конфигурация, оформление;</p> <p>материал кровли – металл;</p>	
			
2	Конструктивная система:	<p>исторические наружные и внутренние капитальные стены - материал (кирпич), местоположение;</p> <p>междуэтажные перекрытия – местоположение;</p> <p>типы сводов цокольного этажа: коробовые с распалубками,</p>	

		<p>коробовые, на подпружных арках;</p> <p>три лестницы – местоположение (Л 4, Л 5, Л 6), тип – двухмаршевые, конструкция (марши на косоурах, площадки по сводам), материал ступеней – лещадная плита;</p>	 
3	Объемно-планировочное решение:	историческое объемно-планировочное решение в габаритах капитальных стен.	
4	Архитектурно-художественное решение фасадов:	<p>местоположение, габариты, конфигурация (прямоугольная, круглая) исторических дверных, оконных проемов и ниш;</p> <p>лицевые фасады (юго-западный и юго-восточный):</p> <p>раскреповки в уровне цокольного этажа;</p> <p>пилястры – местоположение (в уровне 1- 2 этажа), оформление (фигурные филенки в уровне 1 этажа, лепной декор в виде гирлянд в уровне 2 этажа);</p> <p>материал и характер отделки фасада – гладкая штукатурка;</p> <p>материал отделки цоколя – известняк;</p>	  

оформление дверного проема (по центральной оси юго-восточного фасада) – профилированный наличник;



цвет и рисунок заполнения исторических оконных проемов;

оформление оконных проемов первого этажа – профилированные фигурные наличники с волутообразными замковыми камнями;



оформление оконных проемов второго этажа:

профилированные фигурные наличники на стилизованных уплощенных кронштейнах с волутообразными замковыми камнями, декорированными раковинами и гирляндами, с фигурными сандриками на волутообразных кронштейнах;



профилированный фигурный сандрик (над оконным проемом по центральной оси юго-восточного фасада);



балконы – количество (три), местоположение (в уровне 2 этажа);



тяга – местоположение (над оконными проемами)

		<p>цокольного этажа), профиль;</p> <p>филенчатый пояс – местоположение (под оконными проемами первого этажа), профиль;</p> <p>карниз – местоположение (под оконными проемами 1 этажа), профиль;</p> <p>фриз – местоположение (над оконными проемами 1 этажа), профиль;</p> <p>межэтажный карниз – местоположение (в уровне 1-2 этажа), профиль;</p> <p>тяга – местоположение (под оконными проемами 2 этажа), профиль;</p> <p>тяга – местоположение (над оконными проемами 2 этажа), профиль;</p> <p>венчающий карниз – местоположение, профиль;</p> <p>два аттика – местоположение, габариты, конфигурация, оформление (с пилястрами, фланкирующими оконный проем и профилированным карнизом).</p> <p>дворовые фасады:</p>	  
			
		<p>материал и характер отделки фасада – гладкая штукатурка;</p> <p>материал отделки цоколя – известняк;</p>	

		<p>межэтажный карниз – местоположение (в уровне цокольного – 1 этажа, исключая ризалиты);</p> <p>межэтажный карниз – местоположение (в уровне 1-2 этажа, исключая ризалиты);</p> <p>тяга – местоположение (под оконными проемами 2 этажа, исключая ризалиты), профиль;</p> <p>венчающий карниз – местоположение;</p>	   
--	--	--	--

**Приложение № 5 к Акту по результатам государственной историко-культурной экспертизы проектной документации на проведение работ по сохранению выявленного объекта культурного наследия «Дом причта», входящего в состав выявленного объекта культурного наследия «Дома Никольского морского собора», расположенного по адресу: Санкт-Петербург, Адмиралтейский район, наб. кан. Грибоедова, д. 129, литера Д (Грибоедова кан. наб., 129; Крюкова кан. наб., б/Н): «Проект приспособления для современного использования выявленного объекта культурного наследия «Дом причта», входящего в состав выявленного объекта культурного наследия «Дома Никольского морского собора» по адресу: г. Санкт-Петербург, Наб. кан. Грибоедова, д. 129, лит. Д (в части перепланировки и переустройства пом. 23-Н под апартаменты)» (шифр: С51-289.22), разработанной ГБУ «ГУИОН» в 2023 г.**

**Копия решения органа государственной власти об утверждении границ территории объекта культурного наследия**

Заместитель председателя Комитета по государственному контролю, использованию и охране памятников истории и культуры, 64  
 начальник управления государственного учета памятников истории и культуры

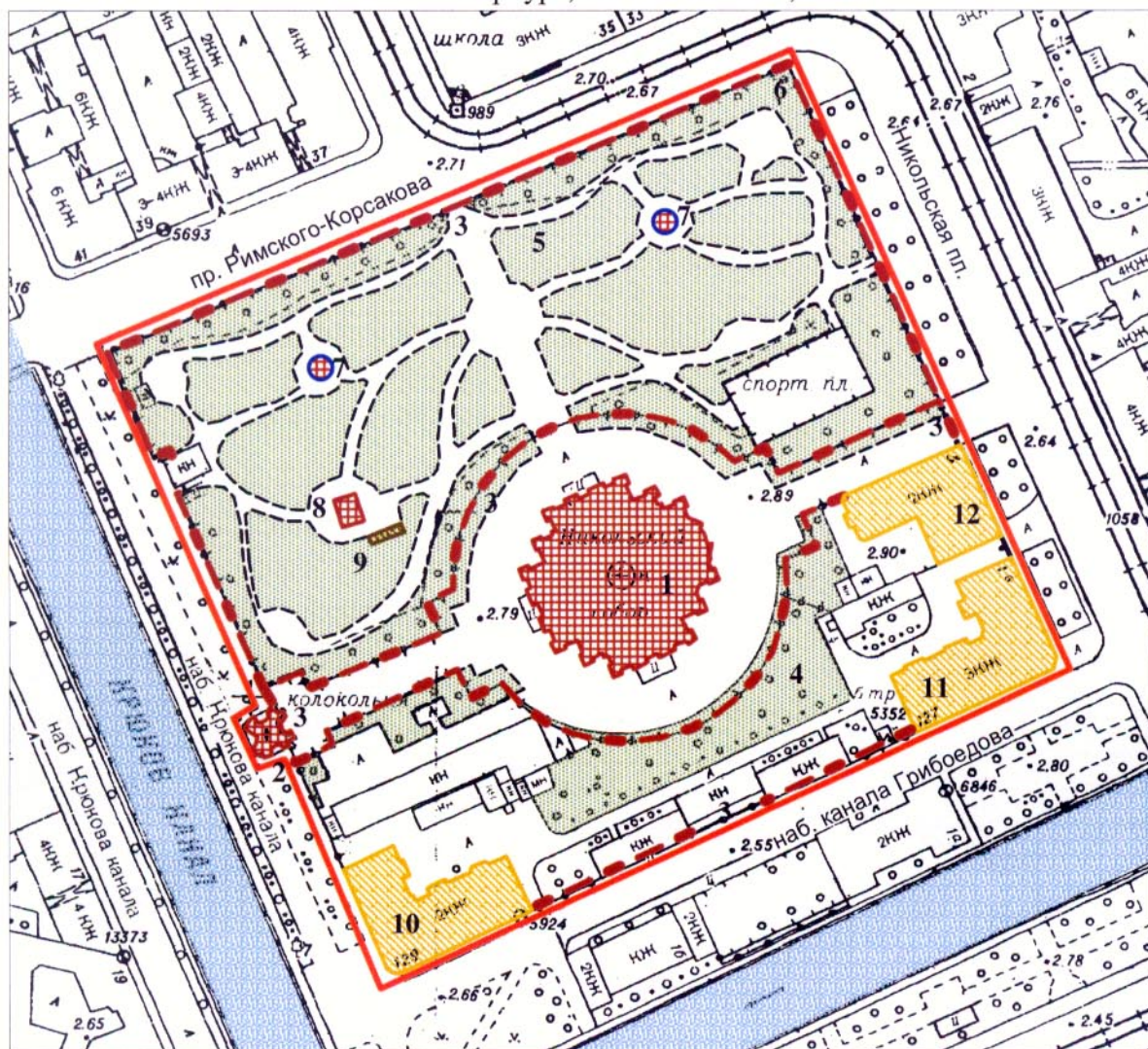


Кириков Б. М.  
 М.П.

16 ФЕВРАЛЯ 2004

План (проект) границ территории объекта культурного наследия федерального значения

**Собор Николо-Богоявленский (Морской)**  
 г. Санкт-Петербург, Никольская пл., 1/3



Условные обозначения:

М 1:2000

- Условные обозначения:**
- Граница территории объекта культурного наследия
  - Объекты наследия федерального значения:**
    - Здания и сооружения
    - Парки, сады, скверы, бульвары, аллеи, палисадники
    - Элементы гидросистем
  - Объекты наследия регионального значения:**
    - Здания и сооружения
  - Выявленные объекты культурного наследия:**
    - Здания и сооружения

**Состав комплекса:**

1. Собор
2. Колокольня
3. Ограда собора с четырьмя воротами
4. Сад соборный
5. Сквер Никольский
6. Ограда Никольского сквера
7. Фонтаны в сквере (два)
8. Памятник героям броненосца "Император Александр III"

**Экспликация:**

9. Братская могила участников Великой Октябрьской социалистической революции и Гражданской войны
- Дома Никольского Морского собора*
10. Дом причта
  11. Дом причта
  12. Приют и богадельня приходского благотворительного общества

ПРАВИТЕЛЬСТВО САНКТ-ПЕТЕРБУРГА  
 КГИОП  
 ОГРН 1037843025527

**Копия верна**

Исполнитель \_\_\_\_\_ / \_\_\_\_\_



**Приложение № 7 к Акту по результатам государственной историко-культурной экспертизы проектной документации на проведение работ по сохранению выявленного объекта культурного наследия «Дом причта», входящего в состав выявленного объекта культурного наследия «Дома Никольского морского собора», расположенного по адресу: Санкт-Петербург, Адмиралтейский район, наб. кан. Грибоедова, д. 129, литера Д (Грибоедова кан. наб., 129; Крюкова кан. наб., б/Н): «Проект приспособления для современного использования выявленного объекта культурного наследия «Дом причта», входящего в состав выявленного объекта культурного наследия «Дома Никольского морского собора» по адресу: г. Санкт-Петербург, Наб. кан. Грибоедова, д. 129, лит. Д (в части перепланировки и переустройства пом. 23-Н под апартаменты)» (шифр: С51-289.22), разработанной ГБУ «ГУИОН» в 2023 г.**

**Копии технического паспорта на объект культурного наследия и (или) его поэтажного плана с указанием размеров и приведением экспликации помещений, выдаваемых организациями, осуществляющими государственный технический учет и (или) техническую инвентаризацию объектов капитального строительства**

**САНКТ-ПЕТЕРБУРГСКОЕ ГОСУДАРСТВЕННОЕ БЮДЖЕТНОЕ УЧРЕЖДЕНИЕ  
«ГОРОДСКОЕ УПРАВЛЕНИЕ ИНВЕНТАРИЗАЦИИ И ОЦЕНКИ НЕДВИЖИМОГО И  
ДВИЖИМОГО ИМУЩЕСТВА»**

**Проектно-инвентаризационное бюро Центрального департамента кадастровой  
деятельности**



Инв. № документа 124/23

**Технический паспорт на помещение  
по архивным данным  
по состоянию на 28 января 2003 года**

Адрес: г.Санкт-Петербург, набережная канала Грибоедова, дом 129, литера Д,  
помещение 23-Н

**I. Общие сведения о строении**

Год постройки: 1861

Год последнего капитального ремонта: 1970

Этажность: 2 , подвал  
*надземная* *подземная* *кроме того*

Материал стен: кирпичные

Материал перекрытий: железобетонные , железобетонные , кирпичные своды  
*настилы* *настилы* *чердачных* *междуэтажных* *подвальных*

Площадь застройки строения: 3014.0 кв. м

Общая площадь строения: 1946.2 кв. м

Объем строения: 10472 куб. м

**II. Сведения о помещении**

Назначение	Нежилое
Использование	Учрежденческое
Тип	Нежилое помещение
Этаж	2
Высота помещения	3.67/3.75
Общая площадь помещения	93.8

**Благоустройство помещения:**

отопление: центральное  горячее водоснабжение: центральное   
водопровод  канализация  газоснабжение  электроплита   
мусоропровод  наличие лифтов/подъемников   
сигнализация  вентиляция   
прочие электроснабжение

**Инвентаризационная стоимость помещения в ценах 2023 года составляет 1380817  
(Один миллион триста восемьдесят тысяч восемьсот семнадцать) рублей\***

\*) стоимость определена в соответствии с постановлением Правительства Санкт-Петербурга от 28.12.2012 г. № 1408

**Дополнительные сведения:**

Технический паспорт по архивным данным  
составлен по состоянию на

28 января 2003 года  
(дата обследования)

Исполнитель



Иванова А.Ю.  
(Ф.И.О.)

24 января 2023 год  
(дата изготовления)

Начальник ПИБ Центральное  
департамент кадастровой  
деятельности



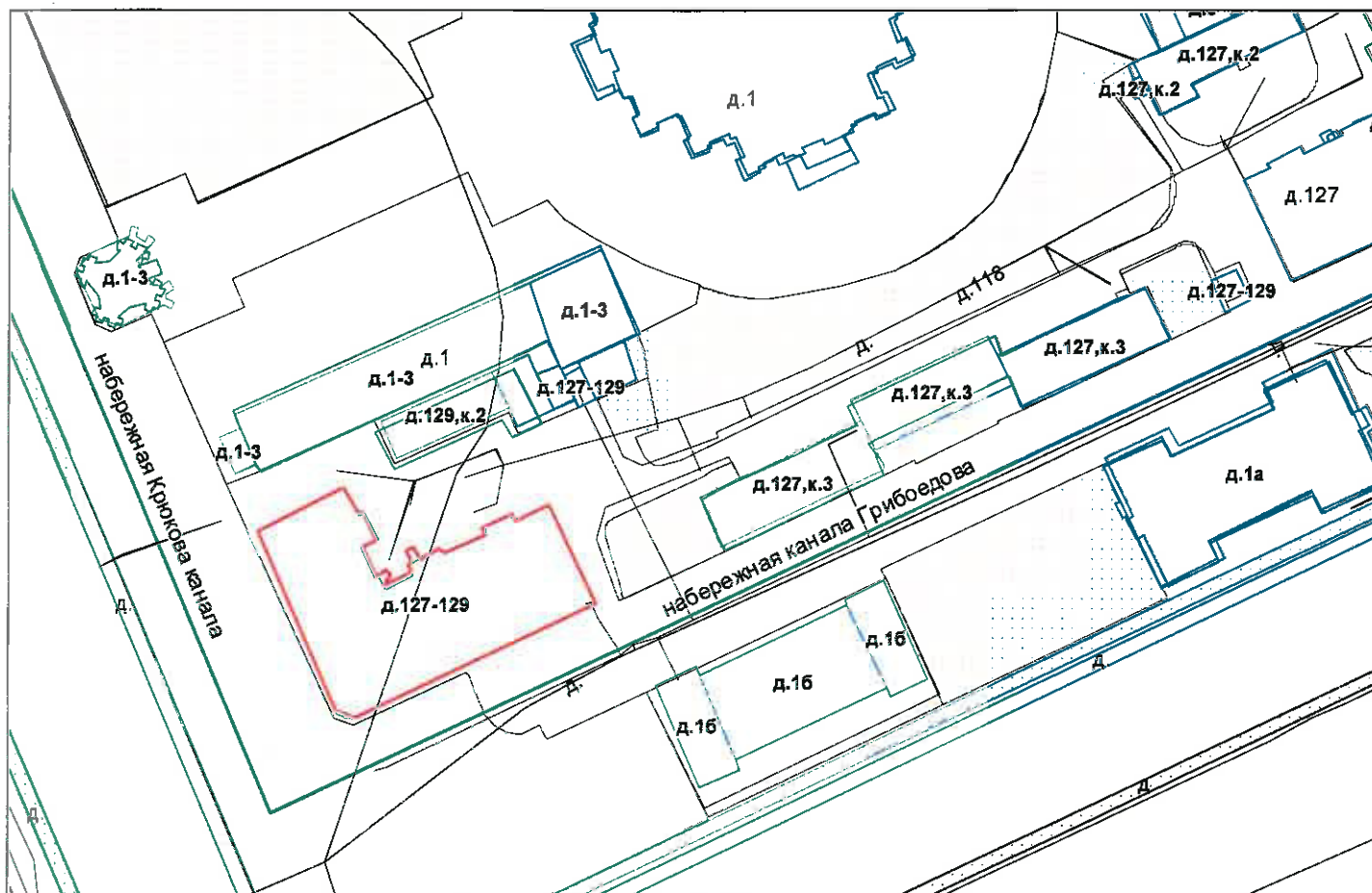
(В.Б.Митичева)

**Приложение к техническому паспорту на помещение:**

1. Ситуационный план 1 листов
2. поэтажный план, с указанием границы помещения 1 листов
3. Ведомость помещений и их площадей 1 листов

## СИТУАЦИОННЫЙ ПЛАН УЧАСТКА

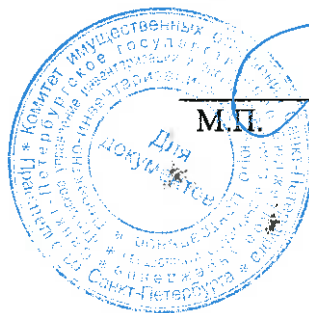
Адрес объекта: г.Санкт-Петербург, набережная канала Грибоедова, дом 129, литера Д  
 Описательный адрес: г.Санкт-Петербург, набережная канала Грибоедова, дом 129



М 1:1000

Условные обозначения  
 — граница строения

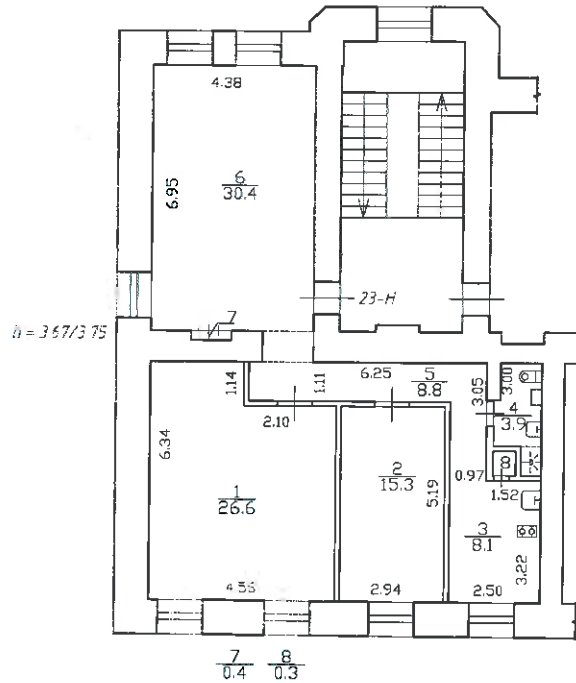
Начальник ПИБ Центрального департамента кадастровой деятельности



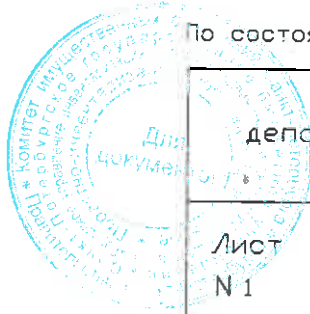
М.П.

(В.Б.Митичева)  
 «24» января 2023 г.

## Фрагмент плана 2 этажа



По состоянию на 28.01.2003



ГБУ "ГУИОН" – ПИБ Центральное департамента кадастровой деятельности			Инв. N 01/01-723
Лист N 1	Санкт-Петербург, наб. канала Грибоедова, дом 129, лит. Д План помещения 23-Н		Масштаб 1:200
Дата	Должность	Ф.И.О.	Подпись
24.01.2023	Исполнил	Исполнитель	Иванова А.Ю.
	Проверил	Руководитель группы	Жилина С.В.
		Начальник ПИБ	Митичева В.В.

Проектно-инвентаризационное бюро Центральное департамента кадастровой деятельности  
 Ведомость помещений и их площадей  
 Приложение к поэтажному плану  
 Адрес: г.Санкт-Петербург, набережная канала Грибоедова, дом 129, литера Д, помещение 23-Н



### Нежилые помещения

Этаж	№ помещения	№ части помещения	Наименование части помещения	Общая площадь, кв.м.	Кроме того, площадь лоджий, балконов, веранд, террас с коэффициентами, кв.м	Высота, м	Примечание
2	23-Н	1	комната	26.6		3.67/3.75	
		2	комната	15.3		3.67/3.75	
		3	кухня	8.1		3.67/3.75	
		4	совмещенный санузел	3.9		3.67/3.75	
		5	коридор	8.8		3.67/3.75	
		6	коридор	30.4		3.67/3.75	
		7	шкаф	0.4		3.67/3.75	
		8	шкаф	0.3		3.67/3.75	
Итого по помещению 23-Н:				93.8			

Дополнительные сведения: по состоянию на 28.01.2003.

Исполнил:

Иванова А.Ю.

Проверил:

Жилина С.В.

Начальник ПИБ Центральное  
 департамента кадастровой  
 деятельности:

В.Б.Митичева

« 24 » января 2023 г.

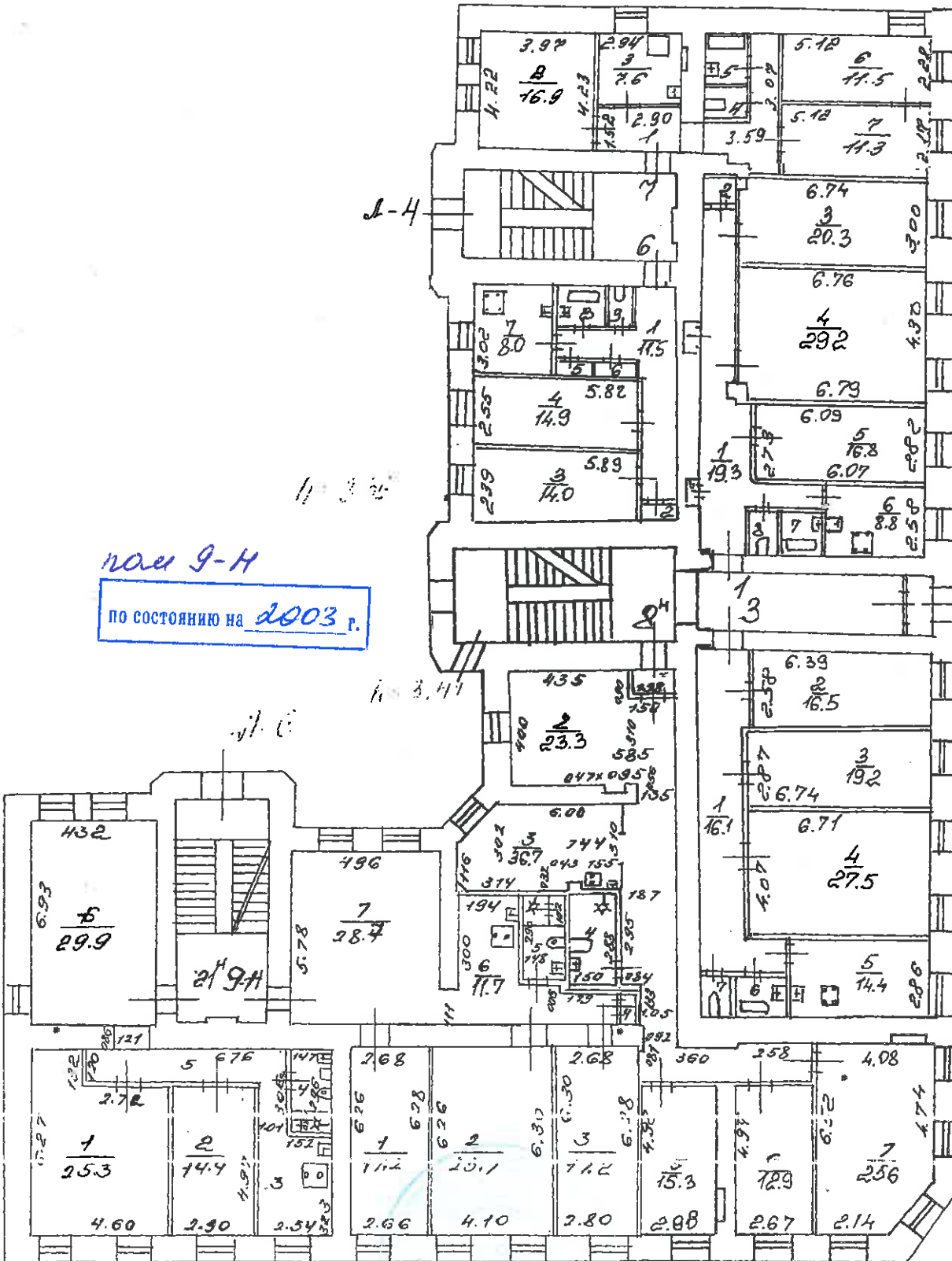
Салент-Немероур,  
наб. канала Гюбедова,  
дом 129, литера Д

План 1 этажа

$\frac{1}{12.3}$   $\frac{4}{1.3}$   $\frac{5}{2.9}$

пав 9-Н

ПО СОСТОЯНИЮ НА 2003 г.



$\frac{5}{10.0}$   $\frac{4}{4.4}$   $\frac{3}{8.2}$   $\frac{6}{11.7}$   $\frac{5}{4.3}$

*(Handwritten signature and date)*  
30.01.2003

КОПИЯ  
ВЕРНА

**Приложение № 8 к Акту по результатам государственной историко-культурной экспертизы проектной документации на проведение работ по сохранению выявленного объекта культурного наследия «Дом причта», входящего в состав выявленного объекта культурного наследия «Дома Никольского морского собора», расположенного по адресу: Санкт-Петербург, Адмиралтейский район, наб. кан. Грибоедова, д. 129, литера Д (Грибоедова кан. наб., 129; Крюкова кан. наб., б/Н): «Проект приспособления для современного использования выявленного объекта культурного наследия «Дом причта», входящего в состав выявленного объекта культурного наследия «Дома Никольского морского собора» по адресу: г. Санкт-Петербург, Наб. кан. Грибоедова, д. 129, лит. Д (в части перепланировки и переустройства пом. 23-Н под апартаменты)» (шифр: С51-289.22), разработанной ГБУ «ГУИОН» в 2023 г.**

**Копия Акта определения влияния предполагаемых к проведению видов работ на конструктивные и другие характеристики надежности и безопасности объекта культурного наследия**



**Санкт-Петербургское государственное бюджетное учреждение  
«Городское управление инвентаризации  
и оценки недвижимого и движимого имущества»  
191014, г. Санкт-Петербург, улица Маяковского, д.19/15**

СРО-П-031-28092009, НП "Объединение проектировщиков"

Лицензия № МКРФ 00936 от 10 июля 2013 г. на осуществление деятельности по сохранению объектов культурного наследия народов Российской Федерации

*Объект:* «Дом причта»

*Адрес:* г. Санкт-Петербург, Наб. кан. Грибоедова, д.129, лит. Д

### АКТ

#### **определения влияния предполагаемых к проведению видов работ на конструктивные и другие характеристики надежности и безопасности объекта культурного наследия (памятника истории и культуры) народов Российской Федерации**

05.05.2023г.

Мы, нижеподписавшиеся, представители проектной организации Санкт-Петербургское государственное бюджетное учреждение «Городское управление инвентаризации и оценки недвижимого и движимого имущества» – начальник отдела проектирования Лазарев А.Н., ГАП Захарова А.Г. и инженер-проектировщик Кузнецова Н.В., (Лицензия на осуществление деятельности по сохранению объектов культурного наследия (памятников истории и культуры) народов Российской Федерации № МКРФ 00936 от 10 июля 2013 г.), составили настоящий акт на предмет определения влияния предполагаемых к проведению видов работ на конструктивные и другие характеристики надежности и безопасности объекта культурного наследия (памятника истории и культуры) народов Российской Федерации:

**Выявленный объект культурного наследия «Дом причта», входящий в состав выявленного объекта культурного наследия «Дом Никольского Морского собора» (Основание: приказ КГИОП от 20.02.2001 №15)**

(Историко-культурное значение и наименование объекта культурного наследия)

по адресу:

Российская Федерация  
(Республика, область, район)

Санкт-Петербург

(город)

улица  д.  Лит.  Пом.

## В результате осмотра выявленного объекта культурного наследия установлено:

### 1. Общее состояние памятника:

#### «Дом причта»

Здание дома №129, лит. Д, по Наб. канала Грибоедова располагается в историческом центре Санкт-Петербурга (ныне – Адмиралтейский район). Здание имеет в плане Г-образную форму, обращено лицевыми фасадами на набережную Крюкова канала и Наб. кан. Грибоедова, расположено по красным линиям застройки этих набережных.

Этажность – 2 этажа, подвал.

#### Историческая справка: «Дом причта»

Архитектор: Карпов Г. И.

Год постройки: 1861-1863

Набережная канала Грибоедова 127 (и 129)

В 1866 г. по проекту архитектора Г. И. Карпова в новом доме причта, в угловом помещении первого этажа, была устроена часовня во имя Тихвинской иконы Божией Матери. Вторая часовня во имя святого благоверного великого князя Александра Невского, к северу от собора, была построена по проекту Г. И. Карпова в 1868-1869 гг. в память спасения Александра II от покушения 25 мая 1867 г. в Париже.

В 1970г. в здании проводился капитальный ремонт.

В 2001 г. дом включён КГИОПом в "Перечень вновь выявленных объектов, представляющих историческую, научную, художественную или иную культурную ценность"

(дается краткая характеристика объекта культурного наследия в целом, справка о датах и истории его сооружения)

### 2. Состояние внешних архитектурных и конструктивных элементов памятника:

#### а) Общее состояние:

Работоспособное

#### б) Фундаменты (материал, конструкция, состояние, связи):

Бутовый ленточный. Состояние работоспособное

#### в) Цоколи и отмостки около них:

В качестве отмостки здания выступает покрытие дворовой и уличной территории здания. Цокольные стены кирпичные, облицованы гранитными плитами.

#### г) Стены наружные (материал, конструкция, состояние, связи):

Здание – бескаркасное, имеет конструктивную схему с системой наружных и внутренних продольных и поперечных несущих стен. Наружные стены выполнены из кирпичной кладки красного нормально обожженного керамического кирпича на известковом и ц/песчаном растворе (поздние участки). Толщина внутренних стен в пределах 2-го этажа составляет 2-2.5 кирпича (590...780мм), наружных стен – порядка 730мм (в штукатурном слое). В ходе визуального обследования, дефектов и повреждений не выявлено.

Общее состояние стен работоспособное.

#### д) Крыша (стропила, обрешетка, кровля, водосточные желоба и трубы):

Крыша вальмовая, скатная, сложная в плане, материал кровли – металл.

#### е) Главы, шатры, их конструкция и покрытие:

-

#### ж) Внешнее декоративное убранство (облицовка, окраска, разные украшения, карнизы, колонны, пилястры, лепнина, скульптура, живопись на фасадах):

Двухэтажное здание решено в характере эклектики. Лицевой фасад, обращенный на набережную канала Грибоедова, решен на 15 световых осей; фасад по набережной Крюкова

канала – на 11 осей. Фасады имеют центрально-симметричную композицию, акцентированы балконами и лучковыми аттиками.

### **3. Состояние внутренних архитектурных, конструктивных и декоративных элементов памятника:**

#### **а) Общее состояние:**

Предполагаемые к проведению работы по сохранению объекта культурного наследия ограничиваются внутренними помещениями. Состояние работоспособное.

#### **б) Перекрытия (сводчатые, плоские):**

Перекрытие выполнено в виде сборных железобетонных пустотных плит (настилов). Ширина плит составляет 1м по модульному размеру. Местами между плитами выполнены монолитные участки, образованные путем зачеканки межплитного пространства цементно-песчаным раствором. Также монолитные участки расположены на примыкании крайних плит к поперечным стенам (в частности, в зоне прохождения стояков. Конструкция пола устроена по лагам. Существенных дефектов, прогибов, трещин, оголения защитного слоя арматуры не отмечено. В целом состояние перекрытий можно оценить как работоспособное.

#### **в) Полы:**

Паркет, керамическая плитка.

#### **г) Стены внутренние (материал, конструкция, состояние, связи):**

Выполнены из полнотелого глиняного кирпича пластического формования на сложном растворе. Перегородки – кирпичные, гипсобетонные. Перемычки – кирпичные, а также клинчатые. Значительные повреждения отсутствуют.

#### **д) Столбы, колонны:**

–

#### **е) Дверные и оконные проемы и их заполнение:**

Существующие оконные заполнения – поздние металлопластиковые.

Существующие надоконные перемычки и перемычки над двумя фальш-окнами (ранее заложенные исторические оконные проемы) - кирпичные лучковые.

#### **ж) Лестница и крыльца:**

-

#### **з) Лепные, скульптурные и прочие декоративные украшения:**

Архитектурно-художественных элементов отделки (лепных, скульптурных и прочих декоративных украшений), представляющих историко-культурную ценность в рассматриваемых нежилых помещениях нет.

### **4. Живопись (монументальная, станковая, материал):**

–

### 5. Виды работ, предполагаемые к выполнению на объекте культурного наследия

Проектом предусмотрена перепланировка и переоборудования нежилых помещений под апартаменты, а именно:

- С учетом наличия работоспособных перемычек над историческими оконными проемами стены по оси 1, а также бывшего дверного проема (ныне – ниша) в стене по оси Б, предусмотрено выполнить их раскрытие в существовавших габаритах без дополнительных мероприятий по усилению кладки.
- Монтаж оконных заполнений (в соответствии с предметом охраны) во вновь образованные проемы.
- Демонтаж ненесущих перегородок, существующего штукатурного слоя кирпичных стен и потолков, покрытий полов, санитарно-технического оборудования.
- Устройство новых перегородок.
- Устройство новых покрытий полов с прокладкой гидроизолирующего и звукоизолирующего материалов (в зависимости от назначения помещений).

### II. Выводы:

Предполагаемые к выполнению указанные виды работ не оказывают влияние на конструктивные и другие характеристики надежности и безопасности данного выявленного объекта культурного наследия (памятника истории и культуры) народов Российской Федерации.

### III. Подписи сторон:

Представители проектной организации:

Начальник отдела  
проектирования

(Подпись)

Лазарев А.Н.  
(Ф.И.О.)

Главный архитектор проекта

(Подпись)

Захарова А.Г.  
(Ф.И.О.)

Инженер-проектировщик

(Подпись)

Кузнецова Н.В.  
(Ф.И.О.)



**Приложение № 10 к Акту по результатам государственной историко-культурной экспертизы проектной документации на проведение работ по сохранению выявленного объекта культурного наследия «Дом причта», входящего в состав выявленного объекта культурного наследия «Дома Никольского морского собора», расположенного по адресу: Санкт-Петербург, Адмиралтейский район, наб. кан. Грибоедова, д. 129, литера Д (Грибоедова кан. наб., 129; Крюкова кан. наб., б/Н): «Проект приспособления для современного использования выявленного объекта культурного наследия «Дом причта», входящего в состав выявленного объекта культурного наследия «Дома Никольского морского собора» по адресу: г. Санкт-Петербург, Наб. кан. Грибоедова, д. 129, лит. Д (в части перепланировки и переустройства пом. 23-Н под апартаменты)» (шифр: С51-289.22), разработанной ГБУ «ГУИОН» в 2023 г.**

**Копия лицензии на осуществление деятельности по сохранению объектов культурного наследия**



Министерство культуры  
Российской Федерации

# ЛИЦЕНЗИЯ

№ МКРФ 00936 от 10 июля 2013 г.

На осуществление деятельности по сохранению объектов культурного наследия (памятников истории и культуры) народов Российской Федерации

(указывается конкретный вид лицензируемой деятельности)

Виды работ, выполняемых в составе лицензируемого вида деятельности, в соответствии с частью 2 статьи 12 Федерального закона «О лицензировании отдельных видов деятельности»:

согласно приложению № 1 к лицензии

(указываются в соответствии с перечнем работ, установленным положением о лицензировании соответствующего вида деятельности)

Настоящая лицензия предоставлена:

**Санкт-Петербургскому  
государственному унитарному предприятию  
«Городское управление инвентаризации и оценки недвижимости»**

**ГУП «ГУИОН»**

(указывается полное и (в случае, если имеется), сокращенное наименование (в том числе фирменное наименование), организационно-правовая форма юридического лица (фамилия, имя и (в случае, если имеется) отчество индивидуального предпринимателя, данные документа, удостоверяющего его личность)

Основной государственный регистрационный  
номер юридического лица (индивидуального  
предпринимателя) (ОГРН) **1067847547151**

Идентификационный номер налогоплательщика  
(ИНН) **7840335245**

009370

Адрес места нахождения и места осуществления лицензируемого вида деятельности:

**191014, г. Санкт-Петербург, ул. Маяковского,  
д. 19/15, лит. А, пом. 4-Н**

(указываются адрес места нахождения (место жительства – для индивидуального предпринимателя),  
и адреса мест осуществления работ (услуг), выполняемых (оказываемых) в составе лицензируемого вида деятельности )

Настоящая лицензия предоставлена на срок бессрочно

Настоящая лицензия предоставлена на основании решения лицензирующего органа – приказа:

№980 от 10 июля 2013 г.

Настоящая лицензия переоформлена на основании решения лицензирующего органа – приказа:

№1352 от 13 сентября 2019 г.

Настоящая лицензия имеет 1 приложение, являющееся ее неотъемлемой частью на 1 листе.

Заместитель Министра

(должность уполномоченного лица)

(подпись уполномоченного лица)

С.Г.Обрывалин

(ф.и.о. уполномоченного лица)



Министерство культуры  
Российской Федерации

**ПРИЛОЖЕНИЕ № 1**

к лицензии № МКРФ 00936 от 10 июля 2013 г.

виды выполняемых работ:  
разработка проектной документации по ремонту и приспособлению объектов культурного наследия (памятников истории и культуры) народов Российской Федерации.

Заместитель Министра  
(должность уполномоченного лица)

  
(подпись уполномоченного  
лица)

С.Г.Обрывалин  
(ф.и.о. уполномоченного лица)



009370



