

АКТ

по результатам ГОСУДАРСТВЕННОЙ ИСТОРИКО-КУЛЬТУРНОЙ ЭКСПЕРТИЗЫ документации, обосновывающей меры по обеспечению сохранности объектов культурного наследия при проведении земляных, мелиоративных и (или) хозяйственных работ, предусмотренных статьей 25 Лесного кодекса Российской Федерации работ по использованию лесов и иных работ на земельном участке, непосредственно связанном с земельным участком в границах территории объекта культурного наследия (пп. «ж» п. 11(1) Положения о государственной историко-культурной экспертизе, утвержденного Постановлением Правительства РФ от 15 июля 2009 года № 569) при реализации проектного решения по объекту: «Газопровод по договору технологического присоединения до границы участка (Котельные 1 этап)» по адресу (ориентир): Санкт-Петербург, г. Пушкин, Лесное, кадастровый номер 78:42:0018406:70.

а. Дата начала и окончания проведения экспертизы

Настоящая государственная историко-культурная экспертиза проведена в период с 5 апреля 2021 года по 9 апреля 2021 г. (Приложение № 5: копия договора с экспертом).

б. Место проведения экспертизы

г. Санкт-Петербург.

в. Заказчик экспертизы

ООО «Центр инженерных изысканий в строительстве» (194362, г. Санкт-Петербург, Парголово, ул. Ленина д. 52, к. 2, лит. А, пом. 1-Н, ИНН78022843810).

г. Сведения об эксперте

Полетайкин Вячеслав Владимирович – образование высшее (Архитектура (Красноярский инженерно-строительный институт – в настоящее время Федеральное государственное бюджетное образовательное учреждение высшего образования «Архитектурный институт Сибирского федерального университета»); Реставрация (Федеральное государственное бюджетное образовательное учреждение высшего образования «Санкт-Петербургский государственный архитектурно-строительный университет»), кандидат архитектуры («Ленинградский инженерно-строительный институт», в настоящее время Федеральное государственное бюджетное образовательное учреждение высшего образования «Санкт-Петербургский архитектурно-строительный

университет» – аспирантура). Стаж работы – 33 года. Место работы – ООО «Архи-Метрика», должность – генеральный директор (штатный сотрудник организации, приказ о приеме на работу № 1/К).

Аттестован в качестве государственного эксперта по проведению следующей экспертной деятельности (объектов экспертизы) (приказ Министерства культуры Российской Федерации от 25.12.2019 г. № 2032, Приложение №3):

- выявленные объекты культурного наследия в целях обоснования целесообразности включения данных объектов в реестр;

- документы, обосновывающие включение объектов культурного наследия в реестр;

- проектная документация на проведение работ по сохранению объектов культурного наследия;

- документация или разделы документации, обосновывающие меры по обеспечению сохранности объекта культурного наследия, включенного в реестр, выявленного объекта культурного наследия, либо объекта, обладающего признаками объекта культурного наследия при проведении земляных, мелиоративных, хозяйственных работ, указанных в статье 30 Федерального закона работ по использованию лесов и иных работ в границах территории объекта культурного наследия либо на земельном участке, непосредственно связанном с земельным участком в границах территории объекта культурного наследия.

д. Информация о том, что в соответствии с законодательством Российской Федерации эксперт несет ответственность за достоверность сведений, изложенных в заключении

Настоящая государственная историко-культурная экспертиза проведена в соответствии со статьями 28, 29, 30, 31, 32 Федерального закона от 25.06.2002 №73-ФЗ «Об объектах культурного наследия (памятниках истории и культуры) народов Российской Федерации» и Положением о государственной историко-культурной экспертизе, утвержденным Постановлением Правительства Российской Федерации от 15.07.2009 г. №569.

Настоящим подтверждаю, что предупрежден об ответственности за достоверность сведений, изложенных в заключении экспертизы, в соответствии с законодательством Российской Федерации, содержание которого нам известно и понятно.

В.В. Полетайкин

е. Цели и объекты экспертизы

Цель экспертизы:

Обеспечение сохранности объекта культурного наследия федерального значения «Водовод Орловский» (расположенного по адресу: от Орловских ключей до Орловской водонапорной башни) при реализации проектного решения по объекту: «Газопровод по договору технологического присоединения до границы участка (Котельные 1 этап)» по адресу (ориентир): Санкт-Петербург, г. Пушкин, Лесное, кадастровый номер 78:42:0018406:70.

Объект экспертизы:

- документация, обосновывающая меры по обеспечению сохранности объектов культурного наследия при реализации проектного решения по объекту: «Газопровод по договору технологического присоединения до границы участка (Котельные 1 этап)» по адресу (ориентир): Санкт-Петербург, г. Пушкин, Лесное, кадастровый номер 78:42:0018406:70 – «Мероприятия по обеспечению сохранности объектов культурного наследия при реализации проектного решения по объекту «Газопровод по договору технологического присоединения до границы участка (Котельные 1 этап)» по адресу (ориентир): Санкт-Петербург, г. Пушкин, Лесное, кадастровый номер 78:42:0018406:70.» (шифр тома: ЕСПб.18.0044-01-МОКН), разработанная ООО «Центр инженерных изысканий в строительстве» в 2021 году.

ж. Перечень документов, предоставленных заявителем

- Раздел проектной документации «Мероприятия по обеспечению сохранности объектов культурного наследия при реализации проектного решения по объекту «Газопровод по договору технологического присоединения до границы участка (Котельные 1 этап)» по адресу (ориентир): Санкт-Петербург, г. Пушкин, Лесное, кадастровый номер 78:42:0018406:70.» (шифр тома: ЕСПб.18.0044-01-МОКН), разработанный ООО «Центр инженерных изысканий в строительстве» в 2021 году.
- Письмо КГИОП № 01-25-9454/20-0-1 от 04.06.2020 г. (Приложение № 1);
- Письмо КГИОП № 40736142 от 04.12.2020 г. (Приложение № 2);
- План границ территории объектов культурного наследия федерального значения: «Троицкий водовод (система с сооружениями)» – Санкт-Петербург, г.Пушкин, от Троицкий ключей до Павловского парка; «Виттоловский водовод» – Санкт-Петербург, г.Пушкин, от Виттоловских источников до Екатерининского парка; «Орловский водовод» – от Орловских ключей до Орловской водонапорной башни (Приложение № 3).

з. Сведения об обстоятельствах, повлиявших на процесс проведения и результаты экспертизы

Отсутствуют.

и. Сведения о проведенных исследованиях с указанием примененных методов, объема и характера выполненных работ и их результатов

Настоящая экспертиза проведена в соответствии с Федеральным законом от 25.06.2002 № 73-ФЗ «Об объектах культурного наследия (памятниках истории и культуры) народов Российской Федерации» (далее по тексту Акта - Закон), Положением о государственной историко-культурной экспертизе, утвержденным Постановлением Правительства Российской Федерации от 15.07.2009 № 569, Законом Санкт-Петербурга от 12.07.2007 № 333-64 «Об охране объектов культурного наследия в городе Санкт-Петербурге» и распоряжением КГИОП от 03.04.2020 № 112-р «Об утверждении Административного регламента Комитета по государственному контролю, использованию и охране памятников истории и культуры по предоставлению государственной услуги по согласованию проектной документации на проведение работ по сохранению объектов культурного наследия регионального значения, выявленных объектов культурного наследия», «Методическими рекомендациями по оформлению заключений по результатам государственных историко-культурных экспертиз, необходимых для обоснования принятия решений КГИОП» утв. Распоряжением КГИОП от 27.07.2015 № 10-321.

В рамках настоящей экспертизы экспертом были проведены следующие исследования:

Архивно-библиографическое исследование в объеме, необходимом для принятия экспертом соответствующих решений, с целью выявления материалов, содержащих сведения по истории освоения участка, включая перестройки, утраты, реконструкции, проведение ремонтно-реставрационных работ. В рамках архивно-библиографических исследований была изучена библиография в Русском фонде Российской национальной библиотеке (РНБ), Библиотеке Академии Наук, фонды государственного исторического архива, а также архива территориального государственного органа охраны объектов культурного наследия.

В ходе проведения архивно-библиографического исследования были выявлены документы и материалы, относящиеся к объекту экспертизы.

При проведении экспертизы эксперт соблюдал принципы проведения экспертизы, установленные статьей 29 Федерального закона «Об объектах культурного наследия (памятниках истории и культуры) народов Российской Федерации», обеспечивал

объективность, всесторонность и полноту проводимых исследований, а также достоверность и обоснованность своих выводов; самостоятельно оценивал результаты исследований, ответственно и точно формулировал выводы в пределах своей компетенции.

Исследования проводились на основе принципов научной обоснованности, объективности и законности, презумпции сохранности объекта культурного наследия, соблюдения требований безопасности в отношении объекта культурного наследия, а также объектов культурного наследия, расположенных на непосредственно прилегающей территории, достоверности и полноты информации.

Указанные исследования были проведены с применением методов натурного, историко-архивного и историко-архитектурного анализа в объеме, достаточном для обоснования вывода государственной историко-культурной экспертизы. Результаты исследований, проведенных в рамках экспертизы, были оформлены в виде настоящего акта.

к. Факты и сведения, выявленные и установленные в результате проведенных исследований

Участок проектирования, рассматриваемый в разделе «Мероприятия по обеспечению сохранности объектов культурного наследия при реализации проектного решения по объекту «Газопровод по договору технологического присоединения до границы участка (Котельные 1 этап)» расположен в п. Лесное г. Пушкина.

Реализация проекта «Газопровод по договору технологического присоединения до границы участка (Котельные 1)» по адресу (ориентир): Санкт-Петербург, г. Пушкин, Лесное, кадастровый номер 78:42:0018406:70, частично будет осуществляться в границах территории объекта культурного наследия федерального значения «Водовод Орловский» по адресу: г. Пушкин, от Орловских ключей до Орловской водонапорной башни, согласно письму КГИОП № 01-25-9454/20-0-1 от 04.06.2020 г.

Краткие исторические сведения о территории

В материалах картографии г. Пушкин появляется на карте Ингермаландии А.И. Бергенгейма 1676 г. как поселение Sarishoff (Приложение 7).

Капитальная застройка местности и отображением дворцово-паркового ансамбля Царского Села начинает отображаться в материалах картографии в конце XVIII века. Карты показывают формирующийся облик застройки, расположенной вокруг Екатерининского парка. Однако территория в центральной части трассы проектируемого газопровода, как и сейчас, не имела поселений.

В царствование Елизаветы Петровны Царское село стало императорской резиденцией, вокруг которой сложилось поселение. В 1740-1750 гг. изначальный дворец

перестраивается в летнюю резиденцию. Одновременно идет расширение территории сада, южной границей которого становятся Нижние пруды. В саду появляются скульптуры и парковые павильоны. Для водоснабжения парковых водоемов прорывается канал от Виттоловских ключей (6 км от Царского Села).

К 1770 г. к северо-востоку от дворцового комплекса разрослась слобода. В целях регламентации дальнейшего роста населения Екатериной II в 1780 г. был издан указ об устройстве города София при Царском Селе. В Царском Селе запретили строительство жилых домов, жителей слободы расселили в Софии. Екатерина повелела провести водопровод, достаточный для питания прудов и для снабжения питьевой водой Царского Села и Софии.

В 1770-х г. к западу от Большого дворца создается новый пейзажный парк – в дальнейшем Александровский. В 1795 г. на северо-восточной границе парка для будущего императора построен Александровский дворец.

В 1808 г. при императоре Александре Царское Село было объединено с Софией и получило статус города – центра Царскосельского уезда.

С 1808 по 1832 гг. велась работа по составлению генерального плана застройки города – Царское Село было разбито на кварталы, застроенные симметрично расположенными зданиями. Кварталы делились на участки с садами и огородами. Началось новое заселение Царского Села.

В 1817 году в городе насчитывалось всего 15 улиц, 354 обывательских и казённых строения. Население составляло 4 тысячи человек.

В 1837 году вступила в строй первая в Российской империи Царскосельская железная дорога. В 1840 году в городе сооружён Екатерининский собор. В 1839 году к двум имеющимся городским кварталам добавили третий около железной дороги, а в 1855 году начали застраивать участки земли вдоль Павловского шоссе. В городе насчитывалось 44 улицы и переулка, 10 церквей, костёл и кирха, 400 частных домов, 8 казарм, 3 госпиталя, действовало первое крупное учебное заведение — женское духовное училище.

Царское Село считалось одним из самых благоустроенных городов: статус императорской резиденции гарантировал городу образцовое устройство. В конце XIX века Царское Село получило телефонную сеть, а в 1887 году стало первым в Европе полностью электрифицированным городом.

В 1905 году Александровский дворец стал главной резиденцией Николая II, здесь же после Февральской революции под домашним арестом содержались члены императорской семьи. В 1902—1908 годах были устроены по последнему слову техники системы городского водопровода и канализации (впервые в России была применена система

раздельной сливной канализации с одновременным устройством станции биологической очистки).

В 1918 году дворцово-парковый комплекс национализирован и музеефицирован. Во дворцах и особняках размещены детские учреждения. И 7 ноября 1918 года Совет комиссаров Союза коммун Северной области издаёт декрет о переименовании Царского Села в Детское Село Урицкого. В октябре 1919 года город был занят Северо-Западной Русской армией, Советская власть упразднена. Однако уже в ноябре Северо-Западная армия отступала с тяжелыми боями, в город вернулась Красная армия.

По постановлению президиума Леноблисполкома и Ленсовета от 19 августа 1936 года город Детское Село, входивший в упразднённый тем же постановлением Ленинградский Пригородный район Ленинградской области, был переподчинён Ленинградскому Совету.

10 февраля 1937 года, в связи со 100-летней годовщиной гибели А.С. Пушкина, ЦИК СССР издаёт постановление о переименовании города в Пушкин.

18 сентября 1941 года город оккупирован немецкими войсками, уничтожившими и повредившими многие сооружения ансамбля, похитившими большое количество бесценных произведений искусства (в том числе убранство Янтарной комнаты Большого дворца). 24 января 1944 года Пушкин освобождён в ходе Красносельско-Ропшинской операции.

В 1975 году в Пушкине построили новые канализационные очистные сооружения, предусматривающие полную биологическую очистку и обеззараживание сточных вод. В 1999—2005 годах в рамках российско-шведско-финского проекта была проведена реконструкция очистных сооружений города

Лесное, как известно из исторических сведений, начало формироваться только в начале XX века. В 1890-х гг. территория между Муринским ручьём и Санкт-Петербургом была взята в аренду на 50 лет арх. Юлием Юльевичем Бенуа. Здесь он построил свою ферму. Строительство завершено в 1904 г.

В ноябре 1918 г. бывшая ферма Бенуа стала 1-й городской молочной фермой Петрогубкоммуны. Чаще её называли «Лесной фермой» или совхозом «Лесная ферма». Позже за предприятием закрепилось название: совхоз «Лесное».

В 1920-х гг. совхоз успешно реорганизовывался и совершенствовался. Молоко отсюда поставлялось на двадцать объектов: ясли, детские консультации, больницы, дома ребёнка. С началом НЭПа здесь начали выращивать картофель, разводить свиней, кур и кроликов. К середине 1920-х гг. хозяйство «Лесного» объединили с хутором Реймера, небольшой фермой по другую сторону Муринского ручья. С конца 1920-х здесь стали развивать овощеводство.

В 1959 г. он получил статус государственного племенного завода. Он считался одним из лучших в Ленинградской области, был награждён орденом Трудового Красного Знамени. В 1967 г. было принято решение о переезде, к 1968 г. совхоз переехал на новый участок на стыке Гатчинского и Пушкинского районов – в поселок Лесное. Официальной датой основания посёлка Лесное принято считать 12 июня 1971 года.

На данный момент посёлок получил статус жилгородка в котором постоянно проживает 3500 человек. В посёлке есть православная церковь в честь Покрова Божией Матери, неполная средняя школа № 607, спортивная площадка, футбольное поле, хоккейная коробка, почта, мясокомбинат, медпункт, детский сад, три магазина, восемь жилых домов, озеро и несколько детских площадок.

Краткие исторические сведения об объекте культурного наследия федерального значения «Водовод Орловский».

Орловский водопровод построен по Высочайшему повелению от 15 февраля 1899 года. К работам было приступлено в мае 1901 года, окончены они были в 1904 году, водопровод был открыт 5 октября 1904 года, и с 1 марта 1905 года была пущена вода для питания Царского Села. Постройка водопровода произведена распоряжением Министерства Путей Сообщения под наблюдением особого Технического Присутствия при Правлении С.-Петербургского Округа Путей Сообщения, председателем коего состоял бывший Начальник Округа Проф. В. Е. Тимонов. Начальником, работ по постройке водопровода был инженер путей сообщения И. П. Калинин.

Вода из Орловских ключей самотеком поступала по двум чугунным трубам сначала в небольшой отстойный бассейн-колодец, а потом по одной чугунной в колодец, находящийся в водоподъемном здании. Насосы забирают воду из этого колодца и гонят ее по чугунным трубам в баки Орловской и Певческой водонапорных башен гор. Царского Села.

В двух местах города были сооружены водоподъемные башни, высотой 14 сажен каждая. — Орловская и Певческая (Лицейский переулок) Каждая башня снабжена двумя резервуарами емкостью в 10000 ведер. На Орловской башне было установлено 3 паровых котла, 2 паровых насоса производительностью 10000 ведер/час и один насос 15000 ведер/час. С 1906 года механизмы на башнях утратили свое значение и к 1911 году они оставлены только на случай аварий с новым Орловским водопроводом, который подавал воду из Орловских ключей уже непосредственно, помимо насосов, в резервуары башен. Работы по постройке были начаты в 1901 году, с 1 марта 1905 года вода пущена в водопроводную сеть Царского Села после всесторонних санитарных исследований, исполненных под наблюдением Придворно-медицинской части. Количество воды, которое

подавал водопровод, нормальное 1250000 и наибольшее 2800000 ведер в сутки. Общая стоимость постройки водопровода составила 1164000 рублей. Отнесенная к одному ведру нормального суточного расхода эта стоимость составляла 93 копейки.

После 1917 года население города заметно увеличилось и водопровод перестал полностью удовлетворять потребности населения водой. Поэтому в 1934-1935 годах началось переоборудование водопроводной станции.

Устаревшее паровое хозяйство было заменено насосами, работающими на электрическом токе. Реконструкция дала возможность довести подачу воды в город до 20 тысяч кубометров в сутки, т. е. использовать суточную мощность Орловских ключей.

Немецкие войска в период оккупации подорвали водопровод Пушкина, разграбили, сожгли и взорвали водонапорную станцию 1 подъема. Подземная сеть оказалась разрушенной до основания, она имела 2 тысячи повреждений.

С 1944 года пушкинский водопровод начал восстанавливаться. И через год он был полностью возрожден. В настоящее время Орловская водонапорная башня служит по своему прямому назначению - снабжает город водой. Находится водонапорная башня рядом с Екатерининским парком и Орловскими воротами.

Объект культурного наследия

Объект культурного наследия федерального значения «Водовод Орловский» по адресу: от Орловских ключей до Орловской водонапорной башни, является объектом культурного наследия федерального значения на основании Постановления Правительства РФ № 527 от 10.07.2001.

План границ территории объектов культурного наследия федерального значения: «Троицкий водовод (система с сооружениями)» – Санкт-Петербург, г.Пушкин, от Троицкий ключей до Павловского парка; «Виттоловский водовод» – Санкт-Петербург, г.Пушкин, от Виттоловских источников до Екатерининского парка; «Орловский водовод» – от Орловских ключей до Орловской водонапорной башни утвержден Заместителем председателя Комитета по государственному контролю, использованию и охране памятников истории и культуры от 4 июля 2005 г. (Приложение № 3).

В соответствии с данным геоинформационной системе Санкт-Петербурга (РГИС), а также согласно письму КГИОП № 01-25-9454/20-0-1 от 04.06.2020 г., трасса проектируемого газопровода («Газопровод по договору технологического присоединения до границы участка (Котельные 1 этап)» по адресу (ориентир): Санкт-Петербург, г. Пушкин, Лесное, кадастровый номер 78:42:0018406:70) частично расположена в границах:

- объекта культурного наследия федерального значения «Водовод Орловский», (основание: Постановление Правительства РФ № 527 от 10.07.2001, адрес НПА: г. Пушкин, от Орловских ключей до Орловской водонапорной башни);

- единой зоны регулирования застройки и хозяйственной деятельности ЗРЗ (42)40 объектов культурного наследия, расположенных за пределами исторически сложившихся центральных районов Санкт-Петербурга (Пушкинский район).

Общие сведения об объекте экспертизы

Представленная на экспертизу документация «Мероприятия по обеспечению сохранности объектов культурного наследия при реализации проектного решения по объекту «Газопровод по договору технологического присоединения до границы участка (Котельные 1 этап)» по адресу (ориентир): Санкт-Петербург, г. Пушкин, Лесное, кадастровый номер 78:42:0018406:70.» (шифр тома: ЕСПб.18.0044-01-МОКН) (далее по тексту Акта - Раздел) является частью (отдельным томом) проектной документации «Газопровод по договору технологического присоединения до границы участка (Котельные 1 этап)» по адресу (ориентир): Санкт-Петербург, г. Пушкин, Лесное, кадастровый номер 78:42:0018406:70.», содержит аналитику о возможных угрозах и обоснование мероприятий, необходимых для обеспечения сохранности объекта культурного наследия федерального значения «Водовод Орловский», расположенного по адресу: от Орловских ключей до Орловской водонапорной башни (адрес в соответствии с Постановлением Правительства РФ № 527 от 10.07.2001), в границах территории которого частично находится участок проектирования.

Проектом «Газопровод по договору технологического присоединения до границы участка (Котельные 1 этап)» по адресу (ориентир): Санкт-Петербург, г. Пушкин, Лесное, кадастровый номер 78:42:0018406:70, предусматривается:

Прокладка стального газопровода высокого давления I категории от существующего стального газопровода высокого давления I категории Ду100мм, проложенного подземно в районе ГРП № 35 (г. Пушкин, Лесное, д.77а, лит. А), установку ГРПБ, прокладку полиэтиленового газопровода среднего давления Ду400мм до границы земельного участка потребителя, а также предусмотреть перспективное ответвление газопровода высокого давления I категории до границы с Ленинградской областью.

Проектом предусматривается прокладка стального газопровода высокого давления в усиленной изоляции Ду 300мм (L=1732,0 м), Ду 400 мм (L=1027,5 м), Ду 500 мм (L=2377,5 м) и полиэтиленового газопровода среднего давления Ду 400мм (L=366,0 м).

Трасса проектируемого газопровода пересекает территорию объекта культурного наследия федерального значения «Водовод Орловский» (основание: Постановление

Правительства РФ №527 от 10.07.2001, расположенной от Орловских ключей до Орловской водонапорной башни).

Производство работ по пересечению газопроводом высокого давления территории объекта культурного наследия «Водовод Орловский» планируется произвести методом горизонтального бурения стального футляра $\varnothing 720 \times 8,0$ мм длиной 132,0 м и последующей протяжкой рабочей стальной трубы $\varnothing 530 \times 7,0$ мм ниже дна «Водовода Орловский». Горизонтальное бурение выполняется с устройством котлованов за пределами единой зоны регулирования застройки и хозяйственной деятельности ЗРЗ (42)40 объектов культурного наследия.

Категория земель, на которых располагается данный проектируемый линейный объект, относится к землям населённых пунктов. Перенос зданий и сооружений, переселение людей, перенос сетей инженерно-технического обеспечения в настоящем проекте не предусмотрено.

Сведения об организации строительной площадки:

- Строительную площадку следует оградить;
- За пределами строительной площадки размещаются санитарно-бытовые и административные здания и сооружения;
- Устраиваются сети электроснабжения, освещения;
- Обеспечивается проезд строительной техники и транспорта по площадке: при отсутствии капитального покрытия устраивается временная технологическая дорога из дорожных плит с предварительной вертикальной планировкой территории;
- В границах строительной площадки организовываются временные склады материалов: при отсутствии капитальных покрытия устраиваются площадки для складирования из плит;
- В местах выезда транспорта со строительной площадки устраиваются посты мойки колес.

В соответствии с требованиями пункта 2 Статьи 36 Федерального закона №73-ФЗ "Об объектах культурного наследия (памятниках истории и культуры) народов Российской Федерации", при хозяйственном освоении земельного участка в границах территории объекта культурного наследия (памятника археологии), проектная документация должна содержать специализированный раздел, включающий оценку влияния проектного решения на указанный объект культурного наследия: "Изыскательские, проектные, земляные, строительные, мелиоративные, хозяйственные работы, указанные в статье 30 настоящего Федерального закона работы по использованию лесов и иные работы в границах территории объекта культурного наследия, включенного в реестр, проводятся при условии соблюдения установленных статьей 5.1 настоящего Федерального закона требований к осуществлению деятельности в границах территории объекта культурного наследия, особого режима использования земельного участка, в границах которого располагается объект археологического наследия, и при условии реализации согласованных

соответствующим органом охраны объектов культурного наследия, определенным пунктом 2 статьи 45 настоящего Федерального закона, обязательных разделов об обеспечении сохранности указанных объектов культурного наследия в проектах проведения таких работ или проектов обеспечения сохранности указанных объектов культурного наследия либо плана проведения спасательных археологических полевых работ, включающих оценку воздействия проводимых работ на указанные объекты культурного наследия.”

В соответствии с требованиями Статьи 30 Федерального закона №73-ФЗ "Об объектах культурного наследия (памятниках истории и культуры) народов Российской Федерации", документация или разделы документации, обосновывающие меры по обеспечению сохранности объекта культурного наследия, включенного в реестр, выявленного объекта культурного наследия либо объекта, обладающего признаками объекта культурного наследия, при проведении земляных, мелиоративных, хозяйственных работ, работ по использованию лесов и иных работ в границах территории объекта культурного наследия либо на земельном участке, непосредственно связанном с земельным участком в границах территории объекта культурного наследия – относятся к объектам историко-культурной экспертизы.

Согласно закону Санкт-Петербурга от 24 декабря 2008 года № 820-7 "О границах объединенных зон охраны объектов культурного наследия, расположенных на территории Санкт-Петербурга, режимах использования земель и требованиях к градостроительным регламентам в границах указанных зон" (Принят Законодательным Собранием Санкт-Петербурга 24 декабря 2008 года, ред. 07.07.2016) участок проведения работ по прокладке газопровода располагается частично в единой зоне регулирования застройки и хозяйственной деятельности ЗРЗ (42)40 объектов культурного наследия, расположенных за пределами исторически сложившихся центральных районов Санкт-Петербурга (Пушкинский район), частично – за пределами зон охраны объектов культурного наследия.

Данное условия и требования направлены Заказчику проектных работ Письмом КГИОП №40736142 от 04.12.2020 г. (Приложение №2).

Заказчиком проектных работ было принято решение разработать и включить в состав проектной документации специализированный раздел, включающий оценку влияния от реализации проектного решения на объект культурного наследия, в границах территории которого предусмотрено проводить часть работ, по прокладке проектируемого газопровода.

Данный раздел был разработан специалистами ООО «Центр инженерных изысканий в строительстве» (Лицензия Министерства культуры РФ №05055 от 31.05.2018г.) в 2021 г. в виде тома проекта: «Мероприятия по обеспечению сохранности объектов культурного

наследия при реализации проектного решения по объекту «Газопровод по договору технологического присоединения до границы участка (Котельные 1 этап)» по адресу (ориентир): Санкт-Петербург, г. Пушкин, Лесное, кадастровый номер 78:42:0018406:70.» (шифр тома: ЕСПб.18.0044-01-МОКН) - является объектом настоящей экспертизы.

Анализ методики разработки документации:

Разработчиками Раздела всесторонне (география, климат, гидрологическая характеристика, физико-механические свойства грунтов) был изучен район в целом, и участок проектирования в частности. Приведены основные сведения об объекте культурного наследия федерального значения «Водовод Орловский», в границах территории которого расположена часть участка проектирования. Также, согласно закону Санкт-Петербурга от 24 декабря 2008 года № 820-7 "О границах объединенных зон охраны объектов культурного наследия, расположенных на территории Санкт-Петербурга, режимах использования земель и требованиях к градостроительным регламентам в границах указанных зон", участок проведения работ по прокладке газопровода располагается частично в единой зоне регулирования застройки и хозяйственной деятельности ЗРЗ (42)40 объектов культурного наследия, расположенных за пределами исторически сложившихся центральных районов Санкт-Петербурга (Пушкинский район).

Разработчиками Раздела был выполнен анализ проектного решения и сделан вывод - проектное решение не противоречит режиму использования земель в границах единой зоны регулирования застройки и хозяйственной деятельности ЗРЗ (42)40 объектов культурного наследия. Также в разделе произведен расчет рисков и угроз в отношении сохранности объекта культурного наследия, в ходе которого был сделан следующий вывод: Реализация проектного решения «Газопровод по договору технологического присоединения до границы участка (Котельные 1 этап)» по адресу (ориентир): Санкт-Петербург, г. Пушкин, Лесное, кадастровый номер 78:42:0018406:70 может содержать потенциальные угрозы в отношении объекта культурного наследия федерального значения «Водовод Орловский» (г. Пушкин, от Орловских ключей до Орловской водонапорной башни).

При наличии в составе мероприятий проектного решения любых видов земляных работ, а так же работ с применением тяжелой техники и механизмов в пределах границ проектирования, объект культурного наследия федерального значения «Водовод Орловский» может быть поврежден в процессе реализации проекта.

Согласно данным главы 7 данной работы проектное положение стального футляра в месте пересечения с объектом культурного наследия федерального значения «Водовод Орловский» (г. Пушкин, от Орловских ключей до Орловской водонапорной башни)

организовано в соответствии с требованиями СП 62.13330.2011* «Газораспределительные системы» на более значительном расстоянии (по проекту - 0,5м вместо 0,2м допустимых по СП). Однако, учитывая возможные погрешности при проведении строительно-монтажных работ, сближение в 0,5м может не быть безопасным.

Так же, реализация проектного решения может содержать потенциальные угрозы в виде рисков, связанных с сопутствующими мероприятиями при проведении земляных и строительных работ:

- вибрационные режимы строительных работ,
- проезд спецтехники;
- работа строительного персонала;
- организация площадок для складирования материалов.

Реализация проектного решения представляется разработчикам возможной при условии соблюдения мероприятий, нейтрализующих приведенные выше риски в отношении сохранности объекта культурного наследия федерального значения «Водовод Орловский».

Мероприятия обеспечения сохранности:

Для исключения рисков при производстве строительно-монтажных работ в отношении объекта культурного наследия «Водовод Орловский» целесообразным сместить проектное положение трассы (ниже трассы Орловского водовода) на десятикратное допустимое расстояние по СП (2 м).

Для исключения рисков, связанных с сопутствующими мероприятиями при проведении строительных работ, разработчиками раздела предложены следующие обязательные мероприятия обеспечения сохранности:

- осуществлять контроль динамических (вибрационных) режимов при производстве работ в соответствии с действующими нормативами;
- осуществлять контроль проведения работ в точном соответствии с проектом;
- осуществлять контроль проезда и стоянки техники: вне границ территорий объектов культурного наследия;
- исключить складирование материалов, оборудования и отходов в границах территории объекта культурного наследия;
- осуществлять регулярный инструктаж строительного персонала в отношении значимости объектов культурного наследия, находящихся в непосредственной близости от участка производства работ.

Контроль исполнения указанных мероприятий целесообразно возложить на подрядчика строительно-монтажных работ с назначением ответственных лиц.

л. Перечень документов и материалов, собранных и полученных при проведении экспертизы, а также использованной для нее специальной, технической и справочной литературы

- Федеральный закон от 25.06.2002 № 73-ФЗ «Об объектах культурного наследия (памятниках истории и культуры) народов Российской Федерации».

- Постановление Правительства Российской Федерации от 16.02.2008 № 87 «О составе разделов проектной документации и требованиях к их содержанию».

- Положение о государственной историко-культурной экспертизе, утвержденное Постановлением Правительства РФ от 15.07.2009 № 569 (ред. Постановления Правительства РФ от 09.06.2015 №569) «Об утверждении Положения о государственной историко-культурной экспертизе».

- Разъяснительное письмо Минкультуры РФ от 25.03.2014 г. № 52-01-39/12-ГП «О научно-проектной и проектной документации, направляемой на государственную историко-культурную экспертизу».

- Национальный стандарт Российской Федерации ГОСТ Р 55528-2013 «Состав и содержание научно-проектной документации по сохранению объектов культурного наследия. Памятники истории и культуры. Общие требования». Разработан Федеральным государственным унитарным предприятием ФГУП ЦНРПМ совместно с ФГУП институт «Спецпроектреставрация», ОАО «НИИ Спецпроектреставрация»; утвержден приказом федерального агентства по техническому регулированию и метрологии (Росстандарт) 28 августа 2013 г., № 593-ст; введен в действие с 1 января 2014 года.

Национальные стандарты по реставрации:

- ГОСТ Р 55567-2013 «Порядок организации и ведения инженерно-технических исследований на объектах культурного наследия. Памятники истории и культуры. Общие требования» (действует с 1 июня 2014 г.).

- ГОСТ Р 55935-2013 «Состав и порядок разработки научно-проектной документации на выполнение работ по сохранению объектов культурного наследия – произведений ландшафтной архитектуры и садово-паркового искусства» (действует с 1 января 2015 г.).

- ГОСТ Р 55945-2014 «Общие требования к инженерно-геологическим изысканиям и исследованиям для сохранения объектов культурного наследия» (действует с 1 января 2015 г.).

- ГОСТ Р 56198-2014 «Мониторинг технического состояния объектов культурного наследия. Недвижимые памятники. Общие требования» (действует с 1 апреля 2015 г.).

- ГОСТ Р 56200-2014 «Научное руководство и авторский надзор при проведении работ по сохранению объектов культурного наследия. Основные положения» (действует с 1 февраля 2015 г.).

- ГОСТ Р 56254-2014 «Технический надзор на объектах культурного наследия. Основные положения. (действует с 1 июня 2015 г.).

- ГОСТ Р 56891.1-2016. Сохранение объектов культурного наследия. Термины и определения. Часть 1. Общие понятия, состав и содержание научно-проектной документации.

- ГОСТ Р 56891.2-2016. Сохранение объектов культурного наследия. Термины и определения. Часть 2. Памятники истории и культуры.

- ГОСТ Р 56891.4-2016. Сохранение объектов культурного наследия. Термины и определения. Часть 4. Исторические территории и историко-культурные ландшафты.

Национальные стандарты по строительству:

- ГОСТ Р 21.1101-2013. Система проектной документации для строительства. Основные требования к проектной и рабочей документации.

- ГОСТ Р 53778-2010. «Здания и сооружения. Правила обследования и мониторинга технического состояния» /Москва, Стандартинформ, 2010.

- ГОСТ 12.3.033-84.ССБТ «Строительные машины. Общие требования безопасности при эксплуатации».

Строительные нормы и правила:

- СП 249.1325800.2016. «Коммуникации подземные. Проектирование и строительство закрытым и открытым способами».

- СП 34.13330.2012 «Автомобильные дороги. Актуализированная редакция СНиП 2.05.02-85*».

- СП 48.13330.2011 «Организация строительства».

- СНиП 21-01-97* «Пожарная безопасность».

- СП 126.11330.2012 «Геодезические работы в строительстве».

- СП 20.13330.2011 «Нагрузки и воздействия».

- СП 12-136-2002 «Решения по охране труда и промышленной безопасности в проектах организации строительства и в проектах производства работ».

- СП 12-135-2003 «Безопасность труда в строительстве. Отраслевые типовые инструкции по охране труда».

- СП 45.13330.2012 «Земляные сооружения, основания и фундаменты».

- СП 63.13330.2012 «Бетонные и железобетонные конструкции. Основные положения».

- СП 16.13330.2011 «Стальные конструкции».

- СНиП 3.01.04-87 «Приемка в эксплуатацию законченных строительством объектов».
- СанПиН 2.2.3.1384-03 Гигиенические требования к организации строительного производства и строительных работ.
- РД-11-06-2007 «Методические рекомендации о порядке разработки Проектов производства работ грузоподъемными машинами и технологических карт погрузочно-разгрузочных работ».
- ПБ 10-382-00 «Правила устройства и безопасной эксплуатации грузоподъемных кранов», Госгортехнадзор России.

Научная литература и источники:

1. Алфавитный список селений по уездам и станам С. Петербургской губернии. 1856. СПб.
2. Баранов К.В. Новгородские писцовые книги 1490-х гг. и отписные и оброчные книги пригородных пожен Новгородского дворца 1530-х гг. М., 1999.
3. Исаченко Г.А. 1998. «Окно в Европу»: история и ландшафты. СПб.
6. Описание Санкт-Петербургской губернии по уездам и станам. СПб., 1838.
7. Списки населённых мест Российской Империи. XXXVII. Санкт-Петербургская губерния. По состоянию на 1862 год. СПб. 1864.
8. Имена на карте Ленинградской области 2016 г.: краевед. календарь / Отд. краеведения ЛОУНБ; сост. М. В. Афанасьева, И. А. Воронова, Л. Н. Михеев; под ред. В. А. Топуновой; отв. за вып. Л. К. Блюдова. – Санкт–Петербург: [б. и.], 2015.
9. Калинин И. П. Краткое описание нового водопровода для городов Царского села и Павловска из Орловских ключей. СПб. 1907.
10. Краткая записка по истории развития водных систем Царского села и сооружения мостов в Екатерининском и Александровском парках ГМЗ «Царское село» 1992. КГИОП. П. 226/Н-5064.
11. Петров А.Н. Пушкин: дворцы и парки. Л. 1969.
12. Петров А.Н. Памятники архитектуры пригородов Ленинграда. Л. 1983.
13. Степаненко И. Г. Водная стихия Царкосельских парков // Платомания: Российский вариант.

м. Обоснования вывода экспертизы

Экспертом установлено, что при разработке представленной на экспертизу документации соблюдены требования Федерального Закона от 25 июня 2002 № 73-ФЗ "Об объектах культурного наследия (памятниках истории и культуры) народов Российской Федерации". Раздел разработан в полном соответствии с требованиями статей 36, 40

Федерального закона РФ № 73-ФЗ от 25 июня 2002 года "Об объектах культурного наследия (памятниках истории и культуры) народов Российской Федерации".

Необходимым и достаточным условием реализации проектного решения без угрозы ущерба в отношении объекта культурного наследия федерального значения «Водовод Орловский» является выполнение мероприятий обеспечения сохранности:

- в месте пересечения, сместить проектное положение трассы газопровода (ниже трассы Орловского водовода) на десятикратное допустимое расстояние по СП 62.13330.2011 (2 м);
- осуществлять контроль динамических (вибрационных) режимов при производстве работ в соответствии с действующими нормативами;
- осуществлять контроль проведения работ в точном соответствии с проектом;
- осуществлять контроль проезда и стоянки техники: вне границ территорий объектов культурного наследия;
- исключить складирование материалов, оборудования и отходов в границах территории объекта культурного наследия;
- осуществлять регулярный инструктаж строительного персонала в отношении значимости объектов культурного наследия, находящихся в непосредственной близости от участка производства работ.

н. Вывод экспертизы

Представленная на экспертизу документация «Мероприятия по обеспечению сохранности объектов культурного наследия при реализации проектного решения по объекту «Газопровод по договору технологического присоединения до границы участка (Котельные 1 этап)» по адресу (ориентир): Санкт-Петербург, г. Пушкин, Лесное, кадастровый номер 78:42:0018406:70.», разработана в соответствии с действующим законодательством «Об объектах культурного наследия (памятниках истории и культуры) народов Российской Федерации» (№ 73-ФЗ от 25 июня 2002 г.).

Экспертом сделан вывод о **возможности обеспечения сохранности** объекта культурного наследия федерального значения «Водовод Орловский» (расположенного по адресу: от Орловских ключей до Орловской водонапорной башни) при проведении земляных, мелиоративных и (или) хозяйственных работ, предусмотренных статьей 25 Лесного кодекса Российской Федерации работ по использованию лесов и иных работ на земельном участке, непосредственно связанном с земельным участком в границах территории объекта культурного наследия (пп. «ж» п. 11(1) Положения о государственной историко-культурной экспертизе, утвержденного Постановлением Правительства РФ от 15

июля 2009 года № 569) при реализации проектного решения по объекту: «Газопровод по договору технологического присоединения до границы участка (Котельные 1 этап)» по адресу (ориентир): Санкт-Петербург, г. Пушкин, Лесное, кадастровый номер 78:42:0018406:70.

Положительное заключение.

Подпись эксперта:

ПОДПИСАНО ЭЛЕКТРОННОЙ ПОДПИСЬЮ: ПОЛЕТАЙКИН ВЯЧЕСЛАВ ВЛАДИМИРОВИЧ 9 апреля 2021 года

о. Перечень приложений к заключению экспертизы

Приложение 1. Письмо КГИОП № 01-25-9454/20-0-1 от 04.06.2020 г.;

Приложение 2. Письмо КГИОП №40736142 от 04.12.2020 г.;

Приложение 3. План границ территории объектов культурного наследия федерального значения: «Троицкий водовод (система с сооружениями)» – Санкт-Петербург, г.Пушкин, от Троицкий ключей до Павловского парка; «Виттоловский водовод» – Санкт-Петербург, г.Пушкин, от Виттоловских источников до Екатерининского парка; «Орловский водовод» – от Орловских ключей до Орловской водонапорной башни;

Приложение 4. Приказ от 25.12.2019 №2032 «Об аттестации экспертов по проведению государственной историко-культурной экспертизы»;

Приложение 5. Договор на проведение Государственной историко-культурной экспертизы документации №03-084 от 14.01.2021 г.;

Приложение 6. Иконографические материалы. Архивная топография.

Приложение 7. Основные схемы и чертежи из раздела «Мероприятия по обеспечению сохранности объектов культурного наследия при реализации проектного решения по объекту «Газопровод по договору технологического присоединения до границы участка (Котельные 1 этап)» по адресу (ориентир): Санкт-Петербург, г. Пушкин, Лесное, кадастровый номер 78:42:0018406:70.» (шифр тома: ЕСПб.18.0044-01-МОКН).

п. Дата оформления заключения экспертизы

9 апреля 2021 года.

ПРИЛОЖЕНИЕ 1

к Акту

по результатам ГОСУДАРСТВЕННОЙ ИСТОРИКО-КУЛЬТУРНОЙ ЭКСПЕРТИЗЫ документации, обосновывающей меры по обеспечению сохранности объектов культурного наследия при проведении земляных, мелиоративных и (или) хозяйственных работ, предусмотренных статьей 25 Лесного кодекса Российской Федерации работ по использованию лесов и иных работ на земельном участке, непосредственно связанном с земельным участком в границах территории объекта культурного наследия (пп. «ж» п. 11(1) Положения о государственной историко-культурной экспертизе, утвержденного Постановлением Правительства РФ от 15 июля 2009 года № 569) при реализации проектного решения по объекту: «Газопровод по договору технологического присоединения до границы участка (Котельные 1 этап)» по адресу (ориентир): Санкт-Петербург, г. Пушкин, Лесное, кадастровый номер 78:42:0018406:70.

Письмо КГИОП № 01-25-9454/20-0-1 от 04.06.2020 г.



ПРАВИТЕЛЬСТВО САНКТ-ПЕТЕРБУРГА
**КОМИТЕТ ПО ГОСУДАРСТВЕННОМУ
 КОНТРОЛЮ, ИСПОЛЬЗОВАНИЮ
 И ОХРАНЕ ПАМЯТНИКОВ
 ИСТОРИИ И КУЛЬТУРЫ
 (КГИОП)**

пл. Ломоносова, д. 1, Санкт-Петербург, 191023
 Тел. (812) 315-43-03, (812) 571-64-31, Факс (812) 710-42-45
 E-mail: kgiop@gov.spb.ru
<https://www.gov.spb.ru>, <http://kgiop.ru>

Генеральному директору
 ООО «Оскур»

Виноградову Ю.И.

Пер. Декабристов, д. 7, лит. П, СПб, 199155

№01-25-9454/20-0-1 от 04.06.2020

На № 0921 от 28.05.2020

Per. № 01-25-9454/20-0-0 от 28.05.2020

Комитет по государственному контролю, использованию и охране памятников истории и культуры сообщает, что объект: **«Газопровод по договору технологического присоединения до границы участка (Котельные 1)» по адресу (ориентир): Санкт-Петербург, г. Пушкин, Лесное, кадастровый номер 78:42:0018406:70** расположен в границах:

- объекта культурного наследия федерального значения «Водовод Орловский», (основание: Постановление Правительства РФ № 527 от 10.07.2001, адрес НПА: г. Пушкин, от Орловских ключей до Орловской водонапорной башни).

Проектирование и проведение работ по сохранению объектов культурного наследия или его территории должно осуществляться по согласованию с соответствующим государственным органом охраны объектов культурного наследия в порядке, установленном ст. 45 Федерального закона от 24.05.2002 № 73-ФЗ «Об объектах культурного наследия (памятниках истории и культуры) народов Российской Федерации».

- единой зоны регулирования застройки и хозяйственной деятельности ЗРЗ (42)29 объектов культурного наследия, расположенных за пределами исторически сложившихся центральных районов Санкт-Петербурга (Пушкинский район);
 - за пределами зон охраны объектов культурного наследия.

Приложение: схема ориентировочных границ на 1л.

Начальник отдела информации об объектах
 культурного наследия и режимах зон охраны

Е.В. Коробкова

Курочкина Т.С. тел. 315-50-15

ДОКУМЕНТ ПОДПИСАН
 ЭЛЕКТРОННОЙ ПОДПИСЬЮ
 Сертификат 6E93BC0092AB13B14E72BFD2DA6344B1
 Владелец Коробкова Елена Валентиновна
 Действителен с 03.04.2020 по 03.04.2021

ПРИЛОЖЕНИЕ 2

к Акту

по результатам ГОСУДАРСТВЕННОЙ ИСТОРИКО-КУЛЬТУРНОЙ ЭКСПЕРТИЗЫ документации, обосновывающей меры по обеспечению сохранности объектов культурного наследия при проведении земляных, мелиоративных и (или) хозяйственных работ, предусмотренных статьей 25 Лесного кодекса Российской Федерации работ по использованию лесов и иных работ на земельном участке, непосредственно связанном с земельным участком в границах территории объекта культурного наследия (пп. «ж» п. 11(1) Положения о государственной историко-культурной экспертизе, утвержденного Постановлением Правительства РФ от 15 июля 2009 года № 569) при реализации проектного решения по объекту: «Газопровод по договору технологического присоединения до границы участка (Котельные 1 этап)» по адресу (ориентир): Санкт-Петербург, г. Пушкин, Лесное, кадастровый номер 78:42:0018406:70.

Письмо КГИОП №40736142 от 04.12.2020 г.



ПРАВИТЕЛЬСТВО САНКТ-ПЕТЕРБУРГА
**КОМИТЕТ ПО ГОСУДАРСТВЕННОМУ
 КОНТРОЛЮ, ИСПОЛЬЗОВАНИЮ
 И ОХРАНЕ ПАМЯТНИКОВ
 ИСТОРИИ И КУЛЬТУРЫ
 (КГИОП)**

пл. Ломоносова, д. 1, Санкт-Петербург, 191023
 Тел. (812) 315-43-03, (812) 571-64-31, Факс (812) 710-42-45
 E-mail: kgiop@gov.spb.ru
<https://www.gov.spb.ru>, <http://kgiop.ru>

Директору
 ООО "ЕВРОГАЗПРОЕКТ СПБ"

Егорову С.А.

Рубинштейна ул.,
 д. 23, корп. А, кв. 97
 Санкт-Петербург, 191002

mail@eurogazproekt.ru

№ _____

На № 40736142 от 04.12.2020
 Рег. № 01-52-3019/20-0-0 от 07.12.2020

Уважаемый Сергей Александрович!

Рассмотрев Ваше обращение по вопросу выдачи задания на проведение работ по сохранению объекта культурного наследия – прокладка газопровода по договору технологического присоединения до границы участка (Котельные 1 этап) по адресу: ориентир: Санкт-Петербург, г. Пушкин, Лесное, кад. № 78:42:0018406:70, КГИОП сообщает следующее.

Согласно предоставленному плану работы по прокладке газопровода планируются на территории объекта культурного наследия федерального значения «Водовод Орловский» (основание: Постановление Правительства РФ № 527 от 10.07.2001, адрес НПА: г. Пушкин, от Орловских ключей до Орловской водонапорной башни).

В целях обеспечения сохранности объекта культурного наследия федерального значения «Водовод Орловский» рабочая документация по прокладке газопровода должна содержать раздел обеспечения сохранности объектов культурного наследия, расположенных на земельных участках непосредственно связанных с участками проведения выше указанных видов работ.

Согласно требованиям ст. 30 Федерального Закона от 25.06.2002 № 73-ФЗ «Об объектах культурного наследия (памятниках истории и культуры) народов Российской Федерации» (далее – Закон № 73-ФЗ) документация или разделы документации, обосновывающие меры по обеспечению сохранности объекта культурного наследия на земельном участке, непосредственно связанном с земельным участком в границах территории объекта культурного наследия является объектом государственной историко-культурной экспертизы.

Государственная историко-культурная экспертиза проводится в соответствии с требованиями постановления Правительства Российской Федерации от 15.07.2009 № 569 «Об утверждении Положения о государственной историко-культурной экспертизе» (далее – Постановление № 569).

Согласно Закону Санкт-Петербурга от 19.01.2009 № 820-7 «О границах объединенных зон охраны объектов культурного наследия, расположенных на территории Санкт-Петербурга, режимах использования земель и требованиях к градостроительным регламентам в границах указанных зон» (ред. 07.07.2016) участок проведения работ по прокладке газопровода располагается частично в единой зоне регулирования застройки и хозяйственной деятельности объектов культурного наследия, расположенных за пределами исторически сложившихся центральных районов Санкт Петербурга (участок ЗРЗ(42) 29), частично – за пределами зон охраны объектов культурного наследия.

В связи с вышеизложенным КГИОП отказывает в выдаче задания на проведение работ по сохранению Объекта. Задание на раздел мероприятий по обеспечению сохранности объекта

культурного наследия не требуется. В КГИОП необходимо предоставить раздел мероприятий по обеспечению сохранности объекта культурного наследия, подвергнутый историко-культурной экспертизе.

**Начальник Управления историко-культурных
ландшафтов и гидротехнических сооружений**

Е.О. Приходько

ПРИЛОЖЕНИЕ 3

к Акту

по результатам ГОСУДАРСТВЕННОЙ ИСТОРИКО-КУЛЬТУРНОЙ ЭКСПЕРТИЗЫ документации, обосновывающей меры по обеспечению сохранности объектов культурного наследия при проведении земляных, мелиоративных и (или) хозяйственных работ, предусмотренных статьей 25 Лесного кодекса Российской Федерации работ по использованию лесов и иных работ на земельном участке, непосредственно связанном с земельным участком в границах территории объекта культурного наследия (пп. «ж» п. 11(1) Положения о государственной историко-культурной экспертизе, утвержденного Постановлением Правительства РФ от 15 июля 2009 года № 569) при реализации проектного решения по объекту: «Газопровод по договору технологического присоединения до границы участка (Котельные 1 этап)» по адресу (ориентир): Санкт-Петербург, г. Пушкин, Лесное, кадастровый номер 78:42:0018406:70.

План границ территории объектов культурного наследия федерального значения: «Троицкий водовод (система с сооружениями)» – Санкт-Петербург, г.Пушкин, от Троицкий ключей до Павловского парка; «Виттоловский водовод» – Санкт-Петербург, г.Пушкин, от Виттоловских источников до Екатерининского парка; «Орловский водовод» – от Орловских ключей до Орловской водонапорной башни;

Заместитель председателя Комитета по государственному контролю, использованию и охране памятников истории и культуры
начальник управления государственного комитета памятников истории и культуры



Кириков Б. М.
М.П.

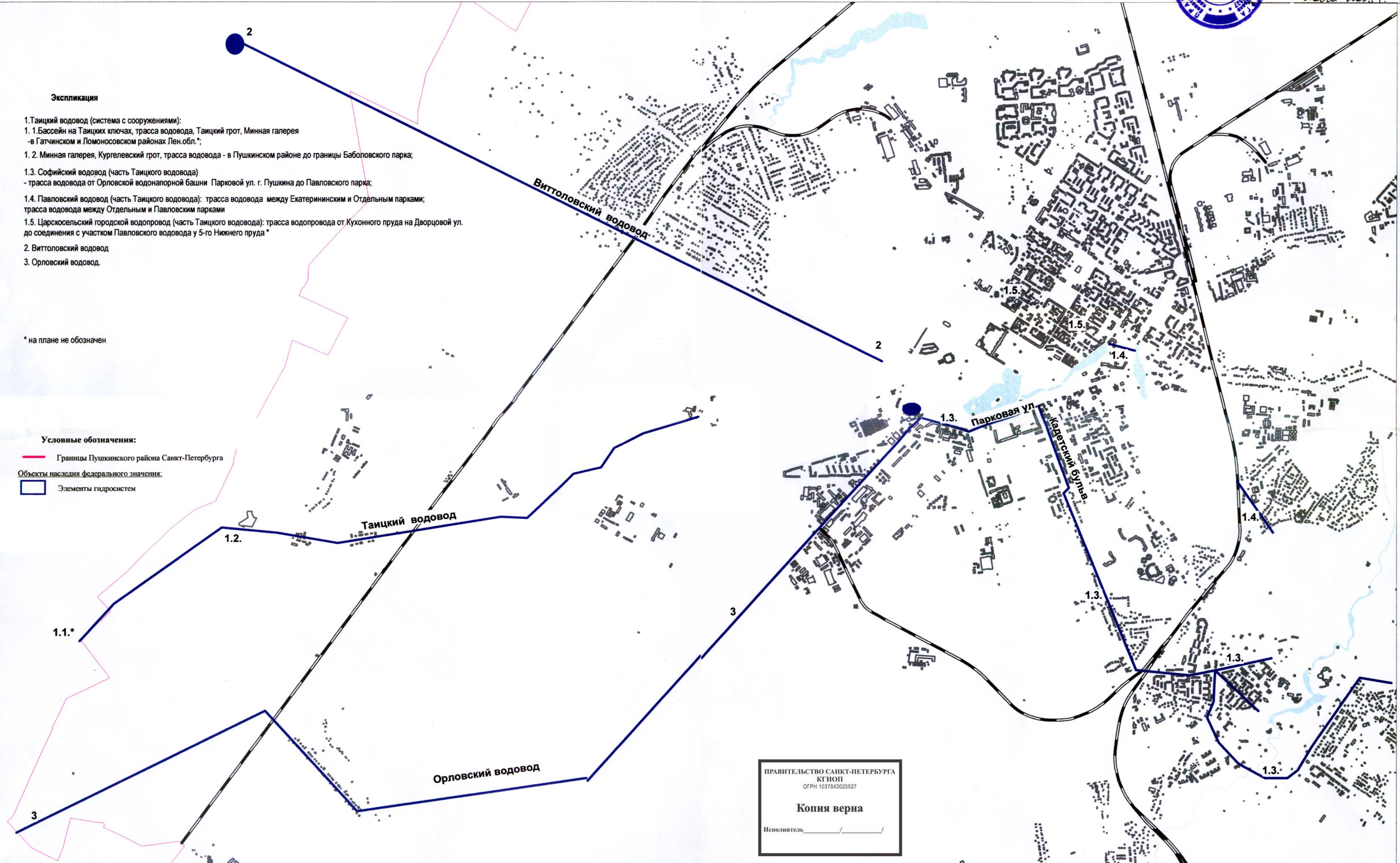
11.06.2015

План границ территории объектов культурного наследия федерального значения:

"Таицкий водовод (система с сооружениями)" - Санкт-Петербург, г. Пушкин, от Таицких ключей до Павловского парка

"Виттоловский водовод" - Санкт-Петербург, г. Пушкин, от Виттоловских источников до Екатерининского парка

"Орловский водовод" - от Орловских ключей до Орловской водонапорной башни



Экспликация

- 1. Таицкий водовод (система с сооружениями):
 - 1.1. Бассейн на Таицких ключах, трасса водовода, Таицкий грот, Минная галерея - в Гатчинском и Ломоносовском районах Лен. обл.*;
 - 1.2. Минная галерея, Кургелевский грот, трасса водовода - в Пушкинском районе до границы Баболовского парка;
 - 1.3. Софийский водовод (часть Таицкого водовода) - трасса водовода от Орловской водонапорной башни Парковой ул. г. Пушкина до Павловского парка;
 - 1.4. Павловский водовод (часть Таицкого водовода): трасса водовода между Екатерининским и Отдельным парками; трасса водовода между Отдельным и Павловским парками
 - 1.5. Царскосельский городской водопровод (часть Таицкого водовода): трасса водопровода от Кухонного пруда на Дворцовой ул. до соединения с участком Павловского водовода у 5-го Нижнего пруда*
- 2. Виттоловский водовод
- 3. Орловский водовод.

* на плане не обозначен

Условные обозначения:

- Границы Пушкинского района Санкт-Петербурга
- Объекты наследия федерального значения.
- Элементы гидросистем

ПРАВИТЕЛЬСТВО САНКТ-ПЕТЕРБУРГА
КГИОП
ОГРН 1037843025527

Копия верна

Исполнитель: _____

ПРИЛОЖЕНИЕ 4

к Акту

по результатам ГОСУДАРСТВЕННОЙ ИСТОРИКО-КУЛЬТУРНОЙ ЭКСПЕРТИЗЫ документации, обосновывающей меры по обеспечению сохранности объектов культурного наследия при проведении земляных, мелиоративных и (или) хозяйственных работ, предусмотренных статьей 25 Лесного кодекса Российской Федерации работ по использованию лесов и иных работ на земельном участке, непосредственно связанном с земельным участком в границах территории объекта культурного наследия (пп. «ж» п. 11(1) Положения о государственной историко-культурной экспертизе, утвержденного Постановлением Правительства РФ от 15 июля 2009 года № 569) при реализации проектного решения по объекту: «Газопровод по договору технологического присоединения до границы участка (Котельные 1 этап)» по адресу (ориентир): Санкт-Петербург, г. Пушкин, Лесное, кадастровый номер 78:42:0018406:70.

Приказ от 25.12.2019 №2032 «Об аттестации экспертов по проведению государственной историко-культурной экспертизы»



МИНИСТЕРСТВО КУЛЬТУРЫ
РОССИЙСКОЙ ФЕДЕРАЦИИ

ПРИКАЗ

25 декабря 2019г.

Москва

№ 2032

**Об аттестации экспертов по проведению государственной
историко-культурной экспертизы**

В соответствии с Федеральным законом от 25 июня 2002 г. № 73-ФЗ «Об объектах культурного наследия (памятниках истории и культуры) народов Российской Федерации», пунктом 9 Положения о государственной историко-культурной экспертизе, утвержденного постановлением Правительства Российской Федерации от 15 июля 2009 г. № 569, Положением о порядке аттестации экспертов по проведению государственной историко-культурной экспертизы, утвержденным приказом Минкультуры России от 26 августа 2010 г. № 563 (в редакции приказа Минкультуры России от 17 октября 2011 г. № 1003), руководствуясь Положением об аттестационной комиссии Минкультуры России, утвержденным приказом Минкультуры России от 29 декабря 2011 г. № 1276, протоколом заседания аттестационной комиссии Минкультуры России от 28 ноября 2019 г., п р и к а з ы в а ю:

1. Аттестовать экспертов по проведению государственной историко-культурной экспертизы согласно приложению к настоящему приказу.

2

2. Департаменту государственной охраны культурного наследия (Р.А.Рыбало) обеспечить размещение информации об аттестованных экспертах на официальном сайте Минкультуры России в сети Интернет.

3. Контроль за исполнением настоящего приказа оставляю за собой.

Заместитель Министра



С.Г.Обрывалин

Приложение

Утверждено приказом
Министерства культуры
Российской Федерации

от «25» 12. 2019 г. № 2032

Аттестованные эксперты по проведению
государственной историко-культурной экспертизы

№ п/п	Фамилия, имя, отчество соискателя	Объекты экспертизы
1.	Аверьянова Александра Евгеньевна	- проектная документация на проведение работ по сохранению объектов культурного наследия.
2.	Агальцов Александр Геннадьевич	<ul style="list-style-type: none"> - выявленные объекты культурного наследия в целях обоснования целесообразности включения данных объектов в реестр; - документы, обосновывающие включение объектов культурного наследия в реестр; - документы, обосновывающие изменение категории историко-культурного значения объекта культурного наследия; - документы, обосновывающие отнесение объекта культурного наследия к историко-культурным заповедникам, особо ценным объектам культурного наследия народов Российской Федерации либо объектам всемирного культурного и природного наследия; - проектная документация на проведение работ по сохранению объектов культурного наследия; - проекты зон охраны объекта культурного наследия; - документация или разделы документации, обосновывающие меры по обеспечению сохранности объекта культурного наследия, включенного в реестр, выявленного объекта культурного наследия либо объекта, обладающего признаками объекта культурного наследия, при проведении земляных,

		мелиоративных, хозяйственных работ, указанных в статье 30 Федерального закона от 25.06.2002 № 73-ФЗ «Об объектах культурного наследия (памятниках истории и культуры) народов Российской Федерации» (далее – Федеральный закон) работ по использованию лесов и иных работ в границах территории объекта культурного наследия либо на земельном участке, непосредственно связанном с земельным участком в границах территории объекта культурного наследия.
3.	Андреева Татьяна Евгеньевна	<ul style="list-style-type: none"> - выявленные объекты культурного наследия в целях обоснования целесообразности включения данных объектов в реестр; - документы, обосновывающие включение объектов культурного наследия в реестр; - документы, обосновывающие изменение категории историко-культурного значения объекта культурного наследия; - документы, обосновывающие исключение объектов культурного наследия из реестра; - проектная документация на проведение работ по сохранению объектов культурного наследия.
4.	Белоярская Ирина Константиновна	<ul style="list-style-type: none"> - выявленные объекты культурного наследия в целях обоснования целесообразности включения данных объектов в реестр; - документы, обосновывающие включение объектов культурного наследия в реестр; - документы, обосновывающие изменение категории историко-культурного значения объекта культурного наследия; - документация или разделы документации, обосновывающие меры по обеспечению сохранности объекта культурного наследия, включенного в реестр, выявленного объекта культурного наследия либо объекта, обладающего признаками объекта культурного наследия, при проведении земляных, мелиоративных, хозяйственных работ, указанных в статье 30 Федерального закона работ по использованию лесов и иных работ в границах территории объекта культурного наследия либо на земельном участке, непосредственно связанном с земельным участком в границах территории объекта культурного наследия.
5.	Глинская Наталья Борисовна	<ul style="list-style-type: none"> - выявленные объекты культурного наследия в целях обоснования целесообразности включения данных объектов в реестр;

		<ul style="list-style-type: none"> - документы, обосновывающие включение объектов культурного наследия в реестр; - документы, обосновывающие изменение категории историко-культурного значения объекта культурного наследия; - проектная документация на проведение работ по сохранению объектов культурного наследия.
6.	Глухов Александр Анатольевич	<ul style="list-style-type: none"> - выявленные объекты культурного наследия в целях обоснования целесообразности включения данных объектов в реестр; - земли, подлежащие воздействию земляных, строительных, мелиоративных, хозяйственных работ, предусмотренных статьей 25 Лесного кодекса Российской Федерации работ по использованию лесов (за исключением работ, указанных в пунктах 3, 4 и 7 части 1 статьи 25 Лесного кодекса Российской Федерации) и иных работ, в случае, если указанные земли расположены в границах территорий, утвержденных в соответствии с пунктом 34.2 пункта 1 статьи 9 Федерального закона; - документы, обосновывающие включение объектов культурного наследия в реестр.
7.	Губин Ян Владимирович	<ul style="list-style-type: none"> - документы, обосновывающие исключение объектов культурного наследия из реестра; - документация или разделы документации, обосновывающие меры по обеспечению сохранности объекта культурного наследия, включенного в реестр, выявленного объекта культурного наследия либо объекта, обладающего признаками объекта культурного наследия, при проведении земляных, мелиоративных, хозяйственных работ, указанных в статье 30 Федерального закона работ по использованию лесов и иных работ в границах территории объекта культурного наследия либо на земельном участке, непосредственно связанном с земельным участком в границах территории объекта культурного наследия.
8.	Гулякова Олеся Владимировна	<ul style="list-style-type: none"> - выявленные объекты культурного наследия в целях обоснования целесообразности включения данных объектов в реестр; - документы, обосновывающие включение объектов культурного наследия в реестр; - документы, обосновывающие изменение категории историко-культурного значения объекта культурного наследия.

9.	Давыдова Нина Анатольевна	<ul style="list-style-type: none"> - выявленные объекты культурного наследия в целях обоснования целесообразности включения данных объектов в реестр; - документы, обосновывающие включение объектов культурного наследия в реестр; - документы, обосновывающие изменение категории историко-культурного значения объекта культурного наследия; - проектная документация на проведение работ по сохранению объектов культурного наследия.
10.	Дроздов Алексей Владимирович	<ul style="list-style-type: none"> - выявленные объекты культурного наследия в целях обоснования целесообразности включения данных объектов в реестр; - документы, обосновывающие включение объектов культурного наследия в реестр; - документы, обосновывающие изменение категории историко-культурного значения объекта культурного наследия; - проектная документация на проведение работ по сохранению объектов культурного наследия.
11.	Калинин Валерий Александрович	<ul style="list-style-type: none"> - проектная документация на проведение работ по сохранению объектов культурного наследия.
12.	Киселев Станислав Борисович	<ul style="list-style-type: none"> - выявленные объекты культурного наследия в целях обоснования целесообразности включения данных объектов в реестр; - документы, обосновывающие включение объектов культурного наследия в реестр; - документы, обосновывающие изменение категории историко-культурного значения объекта культурного наследия; - документы, обосновывающие отнесение объекта культурного наследия к историко-культурным заповедникам, особо ценным объектам культурного наследия народов Российской Федерации либо объектам всемирного культурного и природного наследия.
13.	Конев Владимир Николаевич	<ul style="list-style-type: none"> - выявленные объекты культурного наследия в целях обоснования целесообразности включения данных объектов в реестр; - документы, обосновывающие включение объектов культурного наследия в реестр; - документы, обосновывающие изменение категории историко-культурного значения объекта культурного наследия.

14.	Кузнецова Елена Анатольевна	<ul style="list-style-type: none"> - выявленные объекты культурного наследия в целях обоснования целесообразности включения данных объектов в реестр; - документы, обосновывающие включение объектов культурного наследия в реестр; - документы, обосновывающие изменение категории историко-культурного значения объекта культурного наследия; - документы, обосновывающие исключение объектов культурного наследия из реестра.
15.	Логинов Антон Викторович	<ul style="list-style-type: none"> - выявленные объекты культурного наследия в целях обоснования целесообразности включения данных объектов в реестр.
16.	Маевская Татьяна Ивановна	<ul style="list-style-type: none"> - выявленные объекты культурного наследия в целях обоснования целесообразности включения данных объектов в реестр; - документы, обосновывающие включение объектов культурного наследия в реестр; - документы, обосновывающие изменение категории историко-культурного значения объекта культурного наследия.
17.	Макарова Мария Валерьевна	<ul style="list-style-type: none"> - выявленные объекты культурного наследия в целях обоснования целесообразности включения данных объектов в реестр; - документы, обосновывающие включение объектов культурного наследия в реестр; - документы, обосновывающие изменение категории историко-культурного значения объекта культурного наследия; - проектная документация на проведение работ по сохранению объектов культурного наследия; - документация или разделы документации, обосновывающие меры по обеспечению сохранности объекта культурного наследия, включенного в реестр, выявленного объекта культурного наследия либо объекта, обладающего признаками объекта культурного наследия, при проведении земляных, мелиоративных, хозяйственных работ, указанных в статье 30 Федерального закона работ по использованию лесов и иных работ в границах территории объекта культурного наследия либо на земельном участке, непосредственно связанном с земельным участком в границах территории объекта культурного наследия.

18.	Петришин Ирина Михайловна	<ul style="list-style-type: none"> - выявленные объекты культурного наследия в целях обоснования целесообразности включения данных объектов в реестр; - документы, обосновывающие включение объектов культурного наследия в реестр; - документы, обосновывающие изменение категории историко-культурного значения объекта культурного наследия; - проектная документация на проведение работ по сохранению объектов культурного наследия.
19.	Поддубная Нина Георгиевна	<ul style="list-style-type: none"> - выявленные объекты культурного наследия в целях обоснования целесообразности включения данных объектов в реестр; - документы, обосновывающие включение объектов культурного наследия в реестр; - проекты зон охраны объекта культурного наследия.
20.	Полетайкин Вячеслав Владимирович	<ul style="list-style-type: none"> - выявленные объекты культурного наследия в целях обоснования целесообразности включения данных объектов в реестр; - документы, обосновывающие включение объектов культурного наследия в реестр; - проектная документация на проведение работ по сохранению объектов культурного наследия; - документация или разделы документации, обосновывающие меры по обеспечению сохранности объекта культурного наследия, включенного в реестр, выявленного объекта культурного наследия либо объекта, обладающего признаками объекта культурного наследия, при проведении земляных, мелиоративных, хозяйственных работ, указанных в статье 30 Федерального закона работ по использованию лесов и иных работ в границах территории объекта культурного наследия либо на земельном участке, непосредственно связанном с земельным участком в границах территории объекта культурного наследия.
21.	Прокофьев Михаил Федорович	<ul style="list-style-type: none"> - выявленные объекты культурного наследия в целях обоснования целесообразности включения данных объектов в реестр; - документы, обосновывающие включение объектов культурного наследия в реестр; - документы, обосновывающие изменение категории историко-культурного значения объекта культурного наследия;

		<ul style="list-style-type: none"> - документы, обосновывающие исключение объектов культурного наследия из реестра; - проектная документация на проведение работ по сохранению объектов культурного наследия.
22.	Саляхов Альберт Рабисович	<ul style="list-style-type: none"> - выявленные объекты культурного наследия в целях обоснования целесообразности включения данных объектов в реестр; - документы, обосновывающие включение объектов культурного наследия в реестр; - документы, обосновывающие изменение категории историко-культурного значения объекта культурного наследия.
23.	Свиридовский Олег Антонович	<ul style="list-style-type: none"> - проектная документация на проведение работ по сохранению объектов культурного наследия; - документация или разделы документации, обосновывающие меры по обеспечению сохранности объекта культурного наследия, включенного в реестр, выявленного объекта культурного наследия либо объекта, обладающего признаками объекта культурного наследия, при проведении земляных, мелиоративных, хозяйственных работ, указанных в статье 30 Федерального закона работ по использованию лесов и иных работ в границах территории объекта культурного наследия либо на земельном участке, непосредственно связанном с земельным участком в границах территории объекта культурного наследия.
24.	Сергеева Галина Алексеевна	<ul style="list-style-type: none"> - выявленные объекты культурного наследия в целях обоснования целесообразности включения данных объектов в реестр; - документы, обосновывающие включение объектов культурного наследия в реестр; - документы, обосновывающие изменение категории историко-культурного значения объекта культурного наследия; - проектная документация на проведение работ по сохранению объектов культурного наследия; - документация или разделы документации, обосновывающие меры по обеспечению сохранности объекта культурного наследия, включенного в реестр, выявленного объекта культурного наследия либо объекта, обладающего признаками объекта культурного наследия, при проведении земляных, мелиоративных, хозяйственных работ, указанных в статье 30 Федерального закона работ по

		использованию лесов и иных работ в границах территории объекта культурного наследия либо на земельном участке, непосредственно связанном с земельным участком в границах территории объекта культурного наследия.
25.	Страхова Людмила Дмитриевна	<ul style="list-style-type: none"> - выявленные объекты культурного наследия в целях обоснования целесообразности включения данных объектов в реестр; - документы, обосновывающие включение объектов культурного наследия в реестр; - документы, обосновывающие изменение категории историко-культурного значения объекта культурного наследия; - документы, обосновывающие отнесение объекта культурного наследия к историко-культурным заповедникам, особо ценным объектам культурного наследия народов Российской Федерации либо объектам всемирного культурного и природного наследия; - проекты зон охраны объекта культурного наследия; - проектная документация на проведение работ по сохранению объектов культурного наследия; - документация или разделы документации, обосновывающие меры по обеспечению сохранности объекта культурного наследия, включенного в реестр, выявленного объекта культурного наследия либо объекта, обладающего признаками объекта культурного наследия, при проведении земляных, мелиоративных, хозяйственных работ, указанных в статье 30 Федерального закона работ по использованию лесов и иных работ в границах территории объекта культурного наследия либо на земельном участке, непосредственно связанном с земельным участком в границах территории объекта культурного наследия.
26.	Стрельбицкий Иван Георгиевич	<ul style="list-style-type: none"> - выявленные объекты культурного наследия в целях обоснования целесообразности включения данных объектов в реестр; - документы, обосновывающие включение объектов культурного наследия в реестр; - документы, обосновывающие отнесение объекта культурного наследия к историко-культурным заповедникам, особо ценным объектам культурного наследия народов Российской Федерации

		<p>Федерации либо объектам всемирного культурного и природного наследия;</p> <ul style="list-style-type: none"> - проектная документация на проведение работ по сохранению объектов культурного наследия; - документация или разделы документации, обосновывающие меры по обеспечению сохранности объекта культурного наследия, включенного в реестр, выявленного объекта культурного наследия либо объекта, обладающего признаками объекта культурного наследия, при проведении земляных, мелиоративных, хозяйственных работ, указанных в статье 30 Федерального закона работ по использованию лесов и иных работ в границах территории объекта культурного наследия либо на земельном участке, непосредственно связанном с земельным участком в границах территории объекта культурного наследия.
27.	Терлецкий Сергей Константинович	<ul style="list-style-type: none"> - проектная документация на проведение работ по сохранению объектов культурного наследия.
28.	Терская Ирина Владимировна	<ul style="list-style-type: none"> - выявленные объекты культурного наследия в целях обоснования целесообразности включения данных объектов в реестр; - документы, обосновывающие включение объектов культурного наследия в реестр; - документы, обосновывающие изменение категории историко-культурного значения объекта культурного наследия; - проектная документация на проведение работ по сохранению объектов культурного наследия; - документация или разделы документации, обосновывающие меры по обеспечению сохранности объекта культурного наследия, включенного в реестр, выявленного объекта культурного наследия либо объекта, обладающего признаками объекта культурного наследия, при проведении земляных, мелиоративных, хозяйственных работ, указанных в статье 30 Федерального закона работ по использованию лесов и иных работ в границах территории объекта культурного наследия либо на земельном участке, непосредственно связанном с земельным участком в границах территории объекта культурного наследия.

29.	Тихомиров Александр Михайлович	<ul style="list-style-type: none"> - выявленные объекты культурного наследия в целях обоснования целесообразности включения данных объектов в реестр; - документы, обосновывающие включение объектов культурного наследия в реестр; - документы, обосновывающие изменение категории историко-культурного значения объекта культурного наследия; - документы, обосновывающие исключение объектов культурного наследия из реестра.
30.	Тихомиров Константин Николаевич	<ul style="list-style-type: none"> - выявленные объекты культурного наследия в целях обоснования целесообразности включения данных объектов в реестр; - документы, обосновывающие включение объектов культурного наследия в реестр; - земли, подлежащие воздействию земляных, строительных, мелиоративных, хозяйственных работ, предусмотренных статьей 25 Лесного кодекса Российской Федерации работ по использованию лесов (за исключением работ, указанных в пунктах 3, 4 и 7 части 1 статьи 25 Лесного кодекса Российской Федерации) и иных работ, в случае, если указанные земли расположены в границах территорий, утвержденных в соответствии с пунктом 34.2 пункта 1 статьи 9 Федерального закона; - документация, за исключением научных отчетов о выполненных археологических полевых работах, содержащая результаты исследований, в соответствии с которыми определяется наличие или отсутствие объектов, обладающих признаками объекта культурного наследия, на земельных участках, подлежащих воздействию земляных, строительных, мелиоративных, хозяйственных работ, указанных в статье 30 Федерального закона работ по использованию лесов и иных работ.
31.	Турова Екатерина Алексеевна	<ul style="list-style-type: none"> - выявленные объекты культурного наследия в целях обоснования целесообразности включения данных объектов в реестр; - документы, обосновывающие включение объектов культурного наследия в реестр; - проектная документация на проведение работ по сохранению объектов культурного наследия.
32.	Хаутиев Шарпудин Маулиевич	<ul style="list-style-type: none"> - выявленные объекты культурного наследия в целях обоснования целесообразности включения данных объектов в реестр;

		<ul style="list-style-type: none"> - документы, обосновывающие включение объектов культурного наследия в реестр; - документы, обосновывающие исключение объектов культурного наследия из реестра; - документы, обосновывающие изменение категории историко-культурного значения объекта культурного наследия; - проекты зон охраны объекта культурного наследия; - проектная документация на проведение работ по сохранению объектов культурного наследия; - документация или разделы документации, обосновывающие меры по обеспечению сохранности объекта культурного наследия, включенного в реестр, выявленного объекта культурного наследия либо объекта, обладающего признаками объекта культурного наследия, при проведении земляных, мелиоративных, хозяйственных работ, указанных в статье 30 Федерального закона работ по использованию лесов и иных работ в границах территории объекта культурного наследия либо на земельном участке, непосредственно связанном с земельным участком в границах территории объекта культурного наследия; - документация, обосновывающая границы защитной зоны объекта культурного наследия.
33.	Яковлева Ольга Борисовна	<ul style="list-style-type: none"> - выявленные объекты культурного наследия в целях обоснования целесообразности включения данных объектов в реестр; - документы, обосновывающие включение объектов культурного наследия в реестр; - документы, обосновывающие изменение категории историко-культурного значения объекта культурного наследия; - проектная документация на проведение работ по сохранению объектов культурного наследия.

ПРИЛОЖЕНИЕ 5

к Акту

по результатам ГОСУДАРСТВЕННОЙ ИСТОРИКО-КУЛЬТУРНОЙ ЭКСПЕРТИЗЫ документации, обосновывающей меры по обеспечению сохранности объектов культурного наследия при проведении земляных, мелиоративных и (или) хозяйственных работ, предусмотренных статьей 25 Лесного кодекса Российской Федерации работ по использованию лесов и иных работ на земельном участке, непосредственно связанном с земельным участком в границах территории объекта культурного наследия (пп. «ж» п. 11(1) Положения о государственной историко-культурной экспертизе, утвержденного Постановлением Правительства РФ от 15 июля 2009 года № 569) при реализации проектного решения по объекту: «Газопровод по договору технологического присоединения до границы участка (Котельные 1 этап)» по адресу (ориентир): Санкт-Петербург, г. Пушкин, Лесное, кадастровый номер 78:42:0018406:70.

**Договор на проведение Государственной историко-культурной
экспертизы документации №03-084 от 14.01.2021 г.**

ДОГОВОР ПОДРЯДА № 03-084

г. Санкт-Петербург

14 января 2021 года

ООО «ЦЕНТР ИНЖЕНЕРНЫХ ИЗЫСКАНИЙ В СТРОИТЕЛЬСТВЕ», в лице генерального директора Максеев Станислава Александровича, действующего на основании Устава, именуемое в дальнейшем «Заказчик» с одной стороны, и гражданин Полетайкин Вячеслав Владимирович, именуемый в дальнейшем «Эксперт», с другой стороны (совместно – «Стороны»), заключили настоящий договор о нижеследующем:

- 1.1. Эксперт обязуется выполнить следующую работу:
Выполнение государственной историко-культурной экспертизы в отношении объектов (перечень объектов экспертизы устанавливается отдельным протоколом-приложением к настоящему Договору) в соответствии с Приказом об аттестации эксперта Министерства культуры РФ №2032 от 25.12.2019г.
- 1.2. Для выполнения работы Заказчик обязуется предоставить исходные материалы.
- 1.3. Срок действия настоящего договора устанавливается на срок выполнения работ по договору, а именно с «14» января 2021 года по «30» декабря 2021 года.
- 1.4. Работа считается успешно законченной при подписании Сторонами акта приёмки-передачи выполненных работ.
- 1.5. Работа, не исполненная в срок, а также не соответствующая предъявляемым требованиям, не оплачивается. В этих случаях за Заказчиком остаётся право расторжения договора в одностороннем порядке.
- 1.6. По настоящему договору подряда Заказчик выплачивает Эксперту вознаграждение, размер которого устанавливается отдельным протоколом-приложением к настоящему Договору.
- 1.7. Допускаются авансовые платежи: нет
- 1.8. Особые условия: нет
- 1.9. Отношение сторон, в том числе ответственность по настоящему договору регулируются гражданским законодательством.
- 1.10. Настоящий договор составлен в двух идентичных экземплярах, по одному для каждой из Сторон.

ЗАКАЗЧИК:

Общество с ограниченной ответственностью «ЦЕНТР ИНЖЕНЕРНЫХ ИЗЫСКАНИЙ В СТРОИТЕЛЬСТВЕ»

ИНН 7802284381

КПП 780201001

ОГРН 1157847099189

Адрес: 194902, Санкт-Петербург, ул. Ленина 52-2А.

р/с 40702810703270000220

Точка ПАО Банка «ФК Открытие»

к/с 30101810845250000999

БИК 044525999

Генеральный директор ООО «ЦИИС»

С.А. Максеев _____

**ЭКСПЕРТ:**

Физическое лицо:

Государственный эксперт

Министерства культуры РФ

Полетайкин Вячеслав Владимирович

Паспорт гражданина РФ: 04 04 № 997287

Выдан: 07.10.2005 УВД Октябрьского района г. Красноярска.

Зарегистрирован по адресу: г. Санкт-Петербург, Московский проспект, д. 199, кв. 24.

ИНН 246310499875

ПФ № 006 594 569 68

Полетайкин Вячеслав Владимирович _____

ПРИЛОЖЕНИЕ 6

к Акту

по результатам ГОСУДАРСТВЕННОЙ ИСТОРИКО-КУЛЬТУРНОЙ ЭКСПЕРТИЗЫ документации, обосновывающей меры по обеспечению сохранности объектов культурного наследия при проведении земляных, мелиоративных и (или) хозяйственных работ, предусмотренных статьей 25 Лесного кодекса Российской Федерации работ по использованию лесов и иных работ на земельном участке, непосредственно связанном с земельным участком в границах территории объекта культурного наследия (пп. «ж» п. 11(1) Положения о государственной историко-культурной экспертизе, утвержденного Постановлением Правительства РФ от 15 июля 2009 года № 569) при реализации проектного решения по объекту: «Газопровод по договору технологического присоединения до границы участка (Котельные 1 этап)» по адресу (ориентир): Санкт-Петербург, г. Пушкин, Лесное, кадастровый номер 78:42:0018406:70.

Иконографические материалы. Архивная топография.

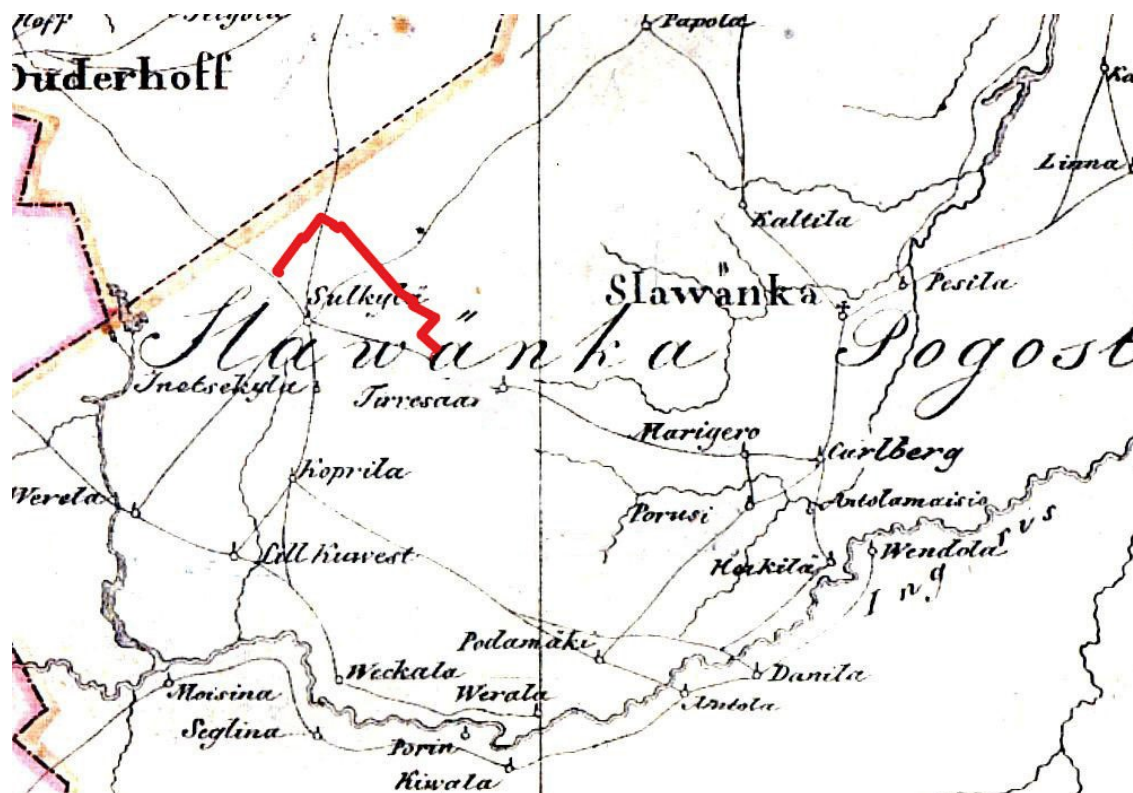


Рис. 1. Расположение участка проектирования (этап 1) на фрагменте «Карты бывших губерний Иван-Города, Яма, Капорья и Нэтеборга авторства Бергенгейма», 1676 г.

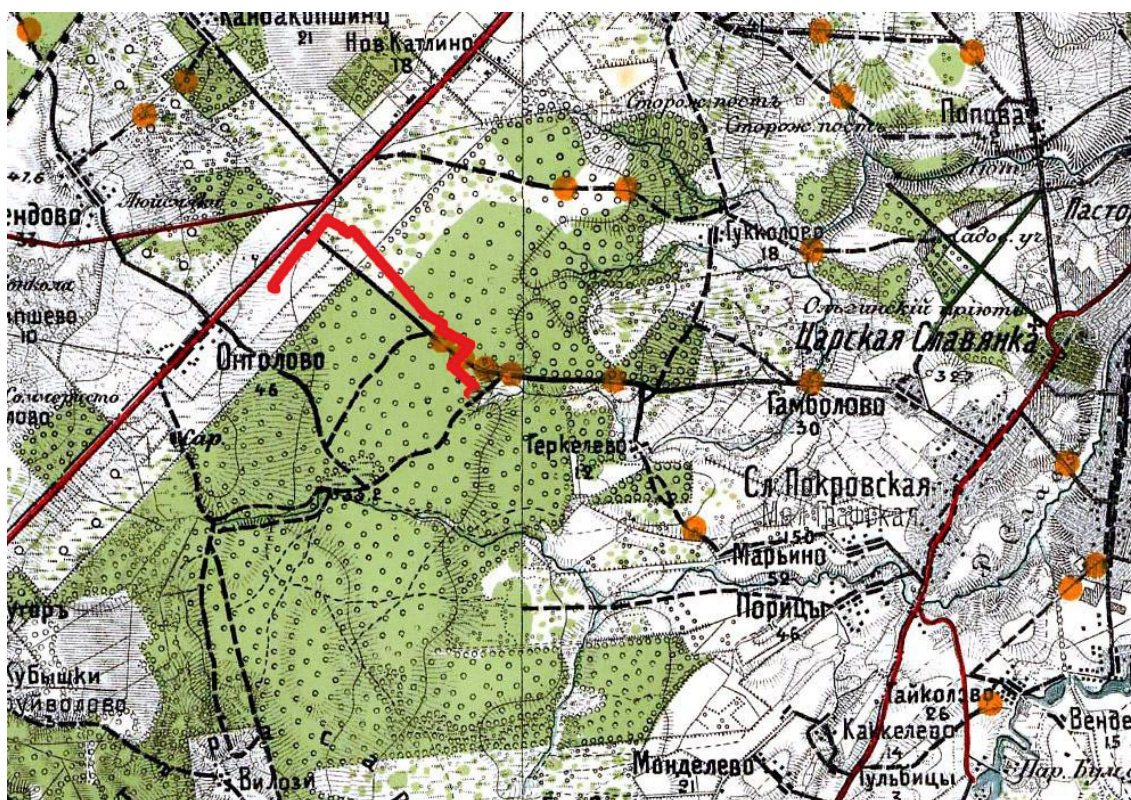


Рис 2. Расположение участка проектирования (этап 1) на фрагменте карты «Центра Санкт-Петербургской губернии. Карта района маневров», 1913 г.



Рис 3. Фото. Орловские ключи после разборки перемычки.
Дата съёмки: 8 мая 1902 г. Архивный шифр: ЦГАКФФД СПб А 10994



Рис 4. Фото. Рытье траншеи в русле реки Веревы.
Дата съёмки: 810 сентября 1902г. Архивный шифр: ЦГАКФФД СПб А 11006



Рис 5. Фото. Устройство траншеи между пикетами 123 и 124.
Дата съёмки: 17 июня 1902 г. Архивный шифр: ЦГАКФФД СПб А 11004



Рис 6. Фото. Строительство водоподъемного здания.
Дата съёмки: 13 августа 1903 г. Архивный шифр: ЦГАКФФД СПб А 10960

ПРИЛОЖЕНИЕ 7

к Акту

по результатам ГОСУДАРСТВЕННОЙ ИСТОРИКО-КУЛЬТУРНОЙ ЭКСПЕРТИЗЫ документации, обосновывающей меры по обеспечению сохранности объектов культурного наследия при проведении земляных, мелиоративных и (или) хозяйственных работ, предусмотренных статьей 25 Лесного кодекса Российской Федерации работ по использованию лесов и иных работ на земельном участке, непосредственно связанном с земельным участком в границах территории объекта культурного наследия (пп. «ж» п. 11(1) Положения о государственной историко-культурной экспертизе, утвержденного Постановлением Правительства РФ от 15 июля 2009 года № 569) при реализации проектного решения по объекту: «Газопровод по договору технологического присоединения до границы участка (Котельные 1 этап)» по адресу (ориентир): Санкт-Петербург, г. Пушкин, Лесное, кадастровый номер 78:42:0018406:70.

Основные схемы и чертежи из раздела «Мероприятия по обеспечению сохранности объектов культурного наследия при реализации проектного решения по объекту «Газопровод по договору технологического присоединения до границы участка (Котельные 1 этап)» по адресу (ориентир): Санкт-Петербург, г. Пушкин, Лесное, кадастровый номер 78:42:0018406:70.» (шифр тома: ЕСПб.18.0044-01-МОКН).

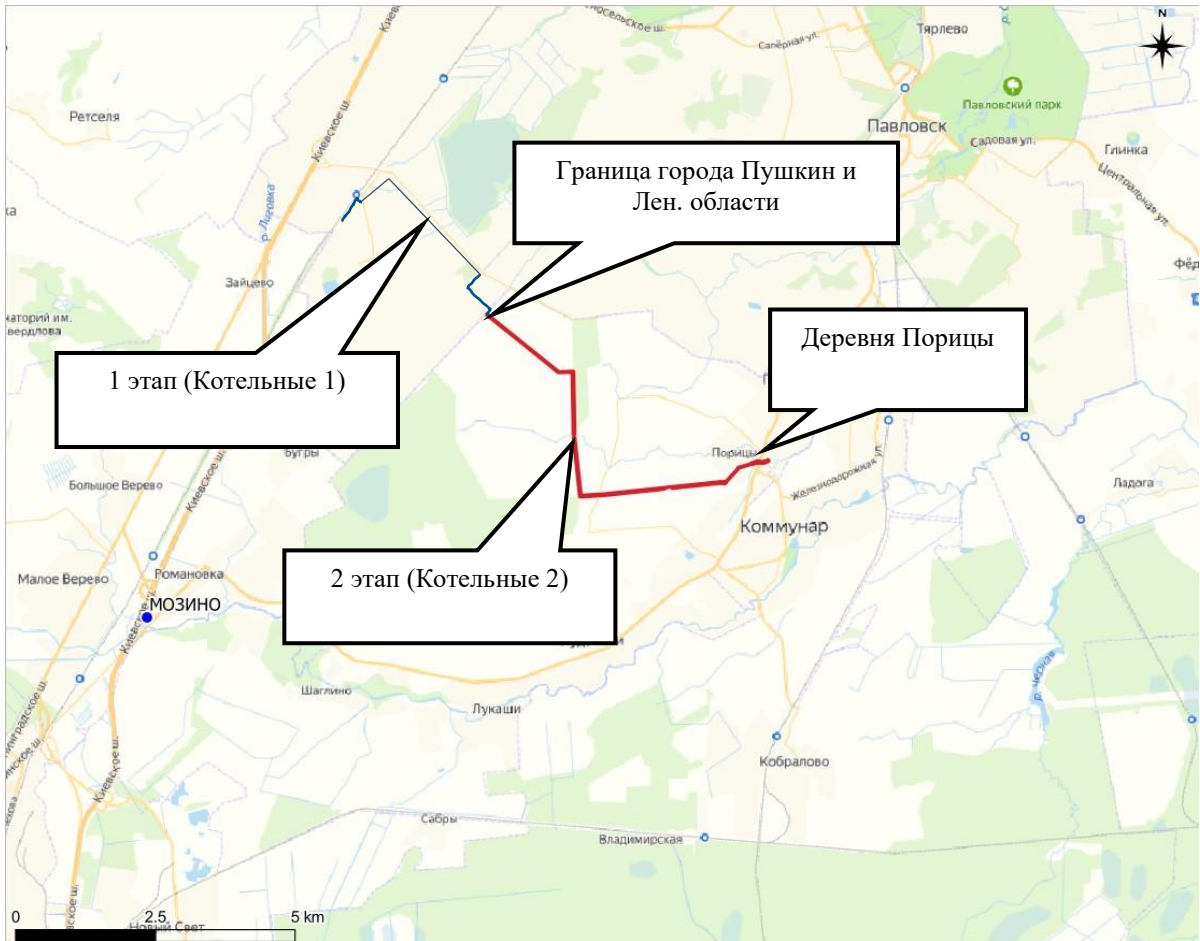
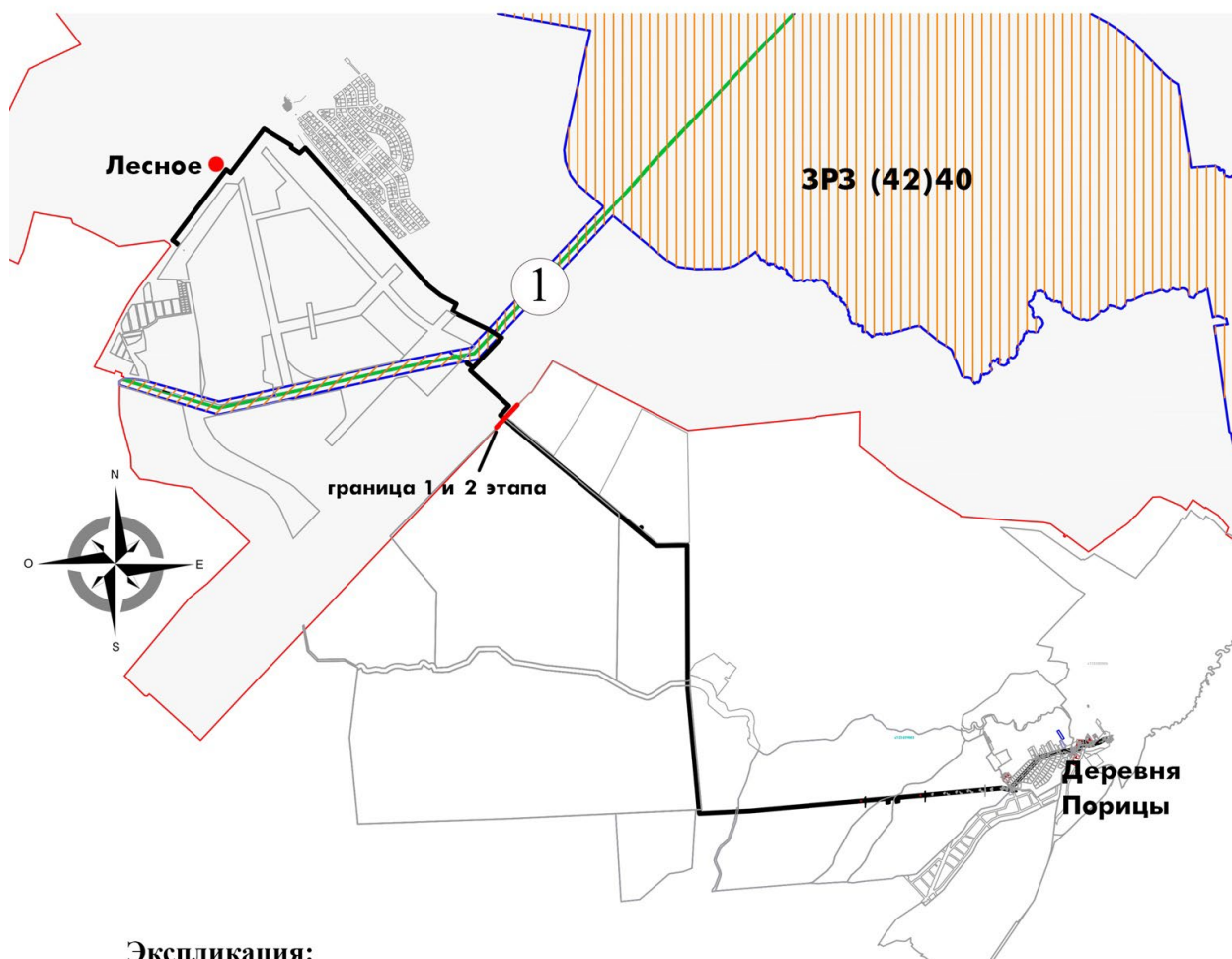


Рис 1. Ситуационный план участков проектирования 1 и 2 этапов

**Историко-культурный опорный план
территории исследования**



Экспликация:

1. Водовод Орловский (Ф)

Условные обозначения:

- 1 - объект культурного наследия «Водовод Орловский»
- проектная трасса прокладки кабеля 1 и 2 этапа
- территория и граница города Пушкин (г. Санкт-Петербург)
- территория ЗРЗ (42) 40

Рис 2. Историко-культурный опорный план.

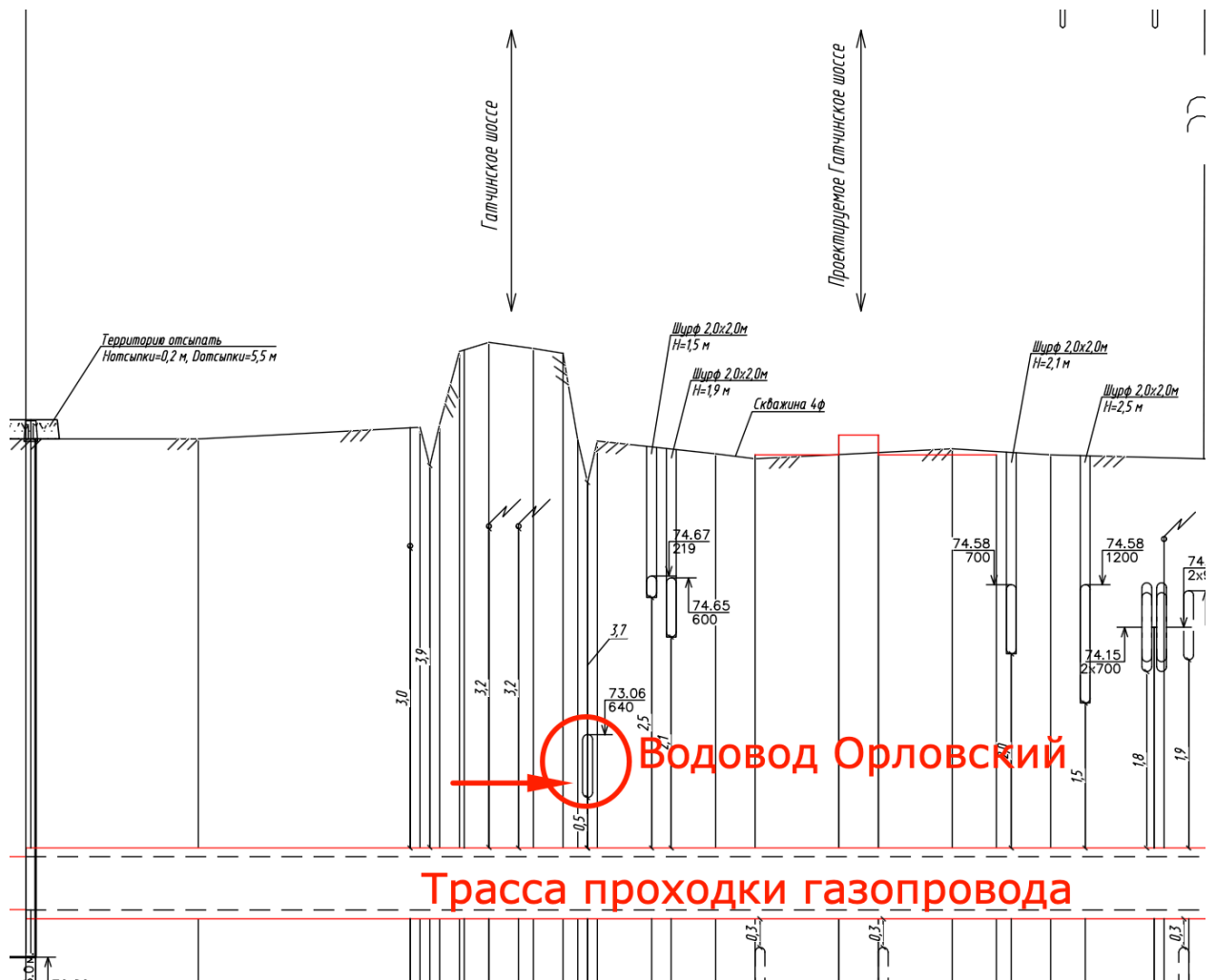
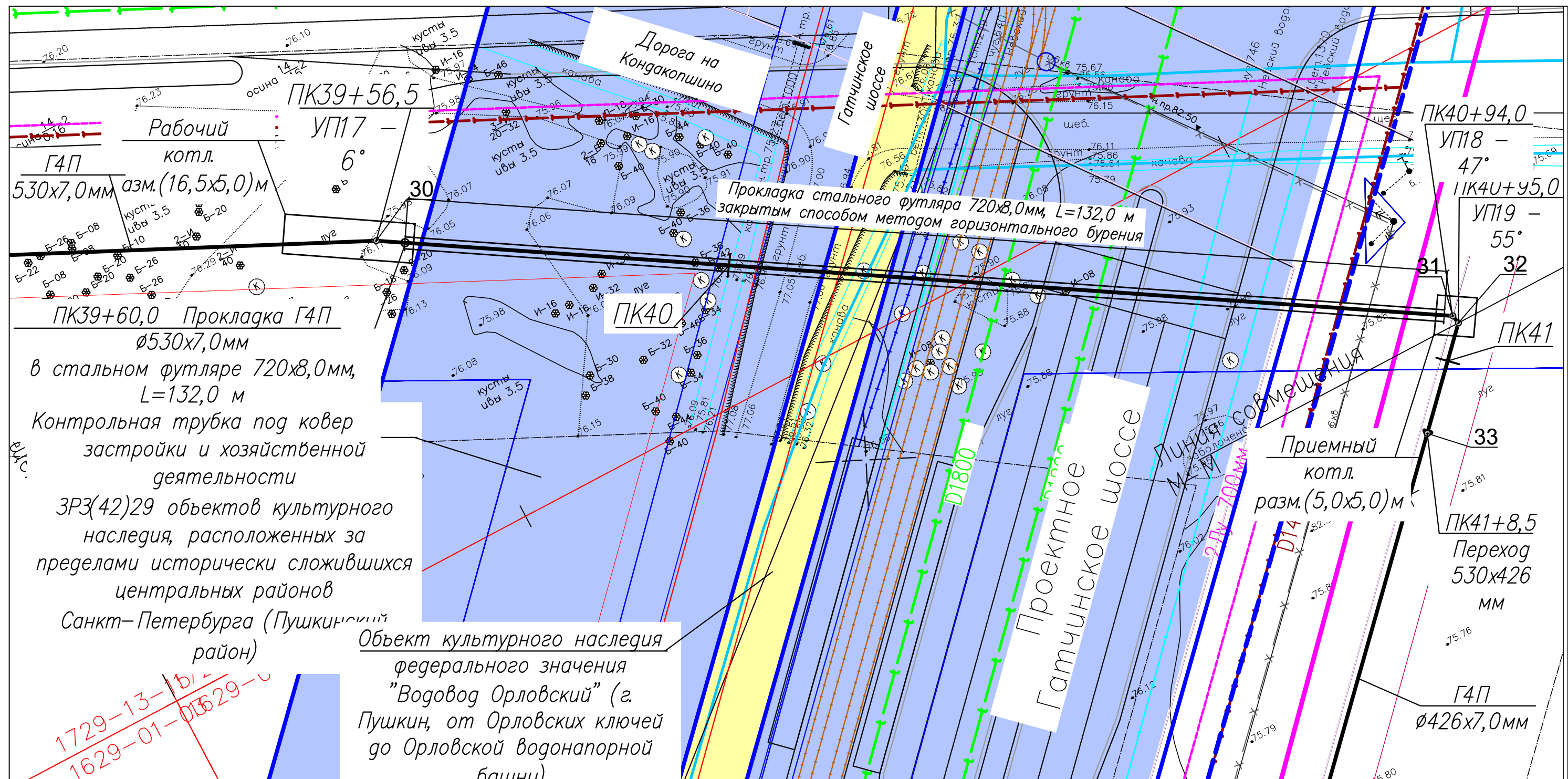


Рис. 3. Фрагмент продольного профиля газопровода высокого давления до 1,2 МПа ПЗ9-ПК40+95,0



Условные обозначения:

- проектируемый газопровод высокого давления (до 1,2 МПа);
- существующий газопровод высокого давления (0,6–1,2 МПа);
- кадастровые границы земельных участков
- Единая зона регулирования застройки и хозяйственной деятельности ЗРЗ(42)40 объектов культурного наследия, расположенных за пределами исторически сложившихся центральных районов Санкт-Петербурга (Пушкинский район)
- Объекты культурного наследия федерального значения "Водовод Орловский" (г. Пушкин, от Орловских ключей до Орловской водонапорной башни)

Ведомость координат поворотных точек проектируемого газопровода

№ точки	Положение X	Положение Y
32	64039.65	112799.57
33	63967.50	112915.62
34	63966.37	112915.84
35	63955.86	112905.81

Рис.4. Выкопировка из проекта плана трассы проектного газопровода высокого давления (М 1:500)

ЕСПб.18.0044-01-МОКН

Газопровод по договору технологического присоединения до границы участка (Котельные 1 этап) по адресу: Ориентир: Санкт-Петербург, г. Пушкин, Лесное, каг. №78: 42: 0018406: 70

Изм.	Кол. уч.	Лист	№ док.	Погн.	Дата
Разработал				Кулагина	10.20
Проверил				Игнатьева	10.20
Нач. Отг.				Северинец	10.20
Н. контроль				Шевчук	10.20
ГИП				Шевчук	10.20

Стадия	Лист	Листов
П,Р	1	

Наружный газопровод

Выкопировка с плана трассы проектного газопровода высокого давления (М 1:500)

ООО "Еврогазпроект СПб"
ИНЖЕНЕРНЫЕ СИСТЕМЫ
ЕВРОГАЗПРОЕКТ