

А К Т

государственной историко-культурной экспертизы документации, за исключением научных отчетов о выполненных археологических полевых работах, содержащей результаты исследований, в соответствии с которыми определяется наличие или отсутствие объектов, обладающих признаками объекта культурного наследия, на земельных участках, подлежащих воздействию земляных, строительных, мелиоративных, хозяйственных работ, работ по использованию лесов и иных работ на территории земельного участка протяженностью 2,7 км (ширина территории проектирования до 25 м), выделенного для объекта: «Капитальный ремонт магистрального газопровода. Газопровод-отвод к ГРС пос. Никольское, Инв. № 000013994, ГО на ГРС «Никольское» с 0 км по 7,825 км. Колпинское ЛПУМГ», расположенного по адресу: г. Санкт-Петербург, Колпинский район

г. Казань

27 октября 2023 г.

1. Настоящая государственная историко-культурная экспертиза проведена в период с 15 сентября по 27 октября 2023г. на основании договора № 1-09/23 от 15.09.2023, заключенного между ООО «Аристо Северо-Запад» и Истоминым К.Э.

2. Место проведения экспертизы: г. Казань.

Заказчик экспертизы: ООО «Аристо Северо-Запад» ИНН 7816523270, ОГРН 1117847450555 192283, г. Санкт-Петербург, ул. Будапештская, д. 97, корп. 2, кв.155

Сведения об эксперте:

– Фамилия, имя отчество: *Истомин Константин Эдуардович.*

– Образование: *высшее.*

– Ученая степень: *кандидат исторических наук.*

– Специальность: *историк, археолог.*

– Стаж работы по профилю экспертной деятельности: *28 лет.*

– Место работы, должность, адрес: *ООО «Прикладная археология» 420126, Республика Татарстан, г. Казань, ул. Фатыха Амирхана, д. 21, кв. 26, директор.*

Реквизиты решения уполномоченного органа по аттестации экспертов на проведение экспертизы: приказ Министерства культуры Российской Федерации от «09» ноября 2021 года, № 1809.

Объекты экспертизы:

- выявленные объекты культурного наследия в целях обоснования целесообразности включения данных объектов в реестр;
- документы, обосновывающие включение объектов культурного наследия в реестр;
- земли, подлежащие воздействию земляных, строительных, мелиоративных, хозяйственных работ, предусмотренных статьей 25 Лесного кодекса Российской Федерации работ по использованию лесов (за исключением работ, указанных в пунктах 3, 4 и 7 части 1 статьи 25 Лесного кодекса Российской Федерации) и иных работ, в случае, если указанные земли расположены в границах территорий, утвержденных в соответствии с пунктом 34.2 пункта 1 статьи 9 Федерального закона;
- документация или разделы документации, обосновывающие меры по обеспечению сохранности объекта культурного наследия, включенного в реестр, выявленного объекта культурного наследия либо объекта, обладающего признаками объекта культурного наследия, при проведении земляных, мелиоративных, хозяйственных работ, указанных в статье 30 Федерального закона работ по использованию лесов и иных работ в границах территории объекта культурного наследия либо на земельном участке, непосредственно связанном с земельным участком в границах территории объекта культурного наследия;

- документация, за исключением научных отчетов о выполненных археологических полевых работах, содержащая результаты исследований, в соответствии с которыми определяется наличие или отсутствие объектов, обладающих признаками объекта культурного наследия, на земельных участках, подлежащих воздействию земляных, строительных, мелиоративных, хозяйственных работ, указанных в статье 30 Федерального закона работ по использованию лесов и иных работ.

3. Ответственность эксперта:

В соответствии с законодательством Российской Федерации эксперт несет ответственность за достоверность сведений, изложенных в заключении экспертизы.

Эксперт:

- не имеет родственных связей с заказчиком (его должностными лицами, работниками);
- не состоит в трудовых отношениях с заказчиком;
- не имеет долговых и других имущественных обязательств перед заказчиком;
- не владеет ценными бумагами, акциями (долями участия, паями в уставных капиталах) заказчика;
- не заинтересован в результатах исследований и решений, вытекающих из настоящего экспертного заключения, с целью получения выгоды в виде денег, ценностей, иного имущества, услуг имущественного характера или имущественных прав для себя или для третьих лиц.

Основания проведения государственной историко-культурной экспертизы:

Федеральный закон от 25.06.2002 № 73-ФЗ «Об объектах культурного наследия (памятниках истории и культуры) народов Российской Федерации».

Постановление Правительства Российской Федерации от 15 июля 2009 г. № 569 «Об утверждении Положения о государственной историко-культурной экспертизе».

Письмо Комитета по государственному контролю, использованию и охране памятников истории и культуры (КГИОП) № 01-43-30508/22-0-1 от 21.11.2022;

Договор № 1-09/23 от 15.09.2023 о проведении государственной историко-культурной экспертизы с экспертом К.Э. Истоминым.

4. Цели и объект экспертизы

4.1. Цель экспертизы:

Определение наличия или отсутствия объектов культурного наследия, включенных в реестр, выявленных объектов культурного наследия либо объектов, обладающих признаками объекта культурного наследия, на земельных участках, землях лесного фонда либо в границах водных объектов или их частей, подлежащих воздействию земляных, строительных, мелиоративных, хозяйственных работ, указанных в статье 30 Федерального закона от 25.06.2002 № 73-ФЗ работ по использованию лесов и иных работ, в случае, если орган охраны объектов культурного наследия не имеет данных об отсутствии на указанных земельных участках, землях лесного фонда либо водных объектах или их частях объектов культурного наследия либо объектов, обладающих признаками объекта культурного наследия в соответствии со статьей 3 Федерального закона от 25.06.2002 № 73-ФЗ – на территории земельного участка протяженностью 2,7 км (ширина территории проектирования до 25 м), выделенного для объекта: «Капитальный ремонт магистрального газопровода. Газопровод-отвод к ГРС пос. Никольское, Инв. № 000013994, ГО на ГРС «Никольское» с 0 км по 7,825 км. Колпинское ЛПУМГ», расположенного по адресу: г. Санкт-Петербург, Колпинский район.

4.2. Объект экспертизы:

Документация, за исключением научных отчетов о выполненных археологических полевых работах, содержащая результаты исследований, в соответствии с которыми

определяется наличие или отсутствие объектов, обладающих признаками объекта культурного наследия, на территории земельного участка протяженностью 2,7 км (ширина территории проектирования до 25 м), выделенного для объекта: «Капитальный ремонт магистрального газопровода. Газопровод-отвод к ГРС пос. Никольское, Инв. № 000013994, ГО на ГРС «Никольское» с 0 км по 7,825 км. Колпинское ЛПУМГ», расположенного по адресу: г. Санкт-Петербург, Колпинский район, подлежащего воздействию земляных, строительных, мелиоративных, хозяйственных работ, указанных в статье 30 Федерального закона от 25.06.2002 № 73-ФЗ по использованию лесов и иных работ.

5. Перечень документов, предоставленных заявителем:

- «Заключение об археологической разведке на территории земельного участка, выделенного для объекта: «Капитальный ремонт магистрального газопровода. Газопровод-отвод к ГРС пос. Никольское, Инв. № 000013994, ГО на ГРС «Никольское» с 0 км по 7,825 км. Колпинское ЛПУМГ», расположенного по адресу: г. Санкт-Петербург, Колпинский район, протяженностью 2,7 км (ширина территории проектирования до 25 м) в 2023 году», исполнитель: ООО «Аристо Северо-Запад» (Приложение 7);
- Копия письма Комитета по государственному контролю, использованию и охране памятников истории и культуры (КГИОП) № 01-43-30508/22-0-1 от 21.11.2022 (Приложение 2);
- Схема размещения обследованного участка на кадастровой карте территории (Приложение 3);
- Координаты поворотных точек территории проектирования (Приложение 4);
- Топоъемка территории проектирования (Приложение 5);

6. Сведения об обстоятельствах, повлиявших на процесс проведения и результаты экспертизы

Обстоятельства, повлиявшие на процесс проведения и результаты экспертизы, отсутствуют.

7. Сведения о проведенных исследованиях с указанием примененных методов, объема и характера выполненных работ и их результатов

Настоящая экспертиза проведена в соответствии с Федеральным законом от 25.06.2002 № 73-ФЗ «Об объектах культурного наследия (памятниках истории и культуры) народов Российской Федерации» (далее по тексту Акта - Закон), Положением о государственной историко-культурной экспертизе, утвержденным Постановлением Правительства Российской Федерации от 15.07.2009 № 569.

В рамках настоящей экспертизы экспертом были проведены следующие исследования.

Архивно-библиографическое исследование в объеме, необходимом для принятия экспертом соответствующих решений, с целью выявления материалов, содержащих сведения по истории освоения участка.

В ходе проведения архивно-библиографического исследования были выявлены исторические материалы, относящиеся к объекту экспертизы.

При проведении экспертизы эксперт соблюдал принципы проведения экспертизы, установленные статьей 29 Федерального закона «Об объектах культурного наследия (памятниках истории и культуры) народов Российской Федерации», обеспечивал объективность, всесторонность и полноту проводимых исследований, а также достоверность и обоснованность своих выводов; самостоятельно оценивал результаты исследований, ответственно и точно формулировал выводы в пределах своей компетенции.

Исследования проводились на основе принципов научной обоснованности, объективности и законности, презумпции сохранности объектов культурного наследия, достоверности и полноты информации.

Указанные исследования были проведены с применением методов натурного, историко-архивного анализа и археологических исследований в объеме, достаточном для обоснования вывода государственной историко-культурной экспертизы. Результаты исследований, проведенных в рамках экспертизы, были оформлены в виде настоящего акта.

8. Факты и сведения, выявленные и установленные в результате проведенных исследований.

8.1. Общие сведения

Подлежащий обследованию земельный участок, выделенный для объекта «Капитальный ремонт магистрального газопровода. Газопровод-отвод к ГРС пос. Никольское, Инв. № 000013994, ГО на ГРС «Никольское» с 0 км по 7,825 км. Колпинское ЛПУМГ», расположен по адресу: Российская Федерация г. Санкт-Петербург, Колпинский район. Границы территории проектирования ограничены координатами поворотных точек, представленных в Приложении № 4.

ООО «НГС» для реализации проекта начало сбор исходно-разрешительной документации и обратилось в Комитет по государственному контролю, использованию и охране памятников истории и культуры (далее - КГИОП).

В соответствии с письмом КГИОП № 01-43-30508/22-0-1 от 21.11.2022 (Приложение №2) на вышеуказанной территории отсутствуют объекты культурного наследия, включенные в Единый государственный реестр объектов культурного наследия (памятников истории и культуры) народов Российской Федерации: выявленные объекты археологического наследия. Сведениями об отсутствии на данной территории проектирования, объектов, обладающих признаками объекта культурного наследия, КГИОП не располагает, что явилось основанием для указания на необходимость проведения государственной историко-культурной экспертизы земельного участка в порядке, установленном ст. 45.1. Федерального закона от 25.06.2002 №73-ФЗ.

Во исполнение требований Федерального закона от 25.06.2002 №73-ФЗ и указаний КГИОП для определения наличия или отсутствия объектов культурного наследия, а также объектов, обладающих признаками объекта культурного наследия, в границах территории проектирования в 2023 г. проведены археологические работы. Археологические работы выполнены на основании Открытого листа № 3451-2023 от 16.08.2023, выданного Министерством Культуры РФ Бельскому Станиславу Викторовичу.

По итогам проведенных археологических исследований подготовлена документация: «Заключение об археологической разведке на территории земельного участка, выделенного для объекта: «Капитальный ремонт магистрального газопровода. Газопровод-отвод к ГРС пос. Никольское, Инв. № 000013994, ГО на ГРС «Никольское» с 0 км по 7,825 км. Колпинское ЛПУМГ», расположенного по адресу: г. Санкт-Петербург, Колпинский район, протяженностью 2,7 км (ширина территории проектирования до 25 м) в 2023 году», исполнитель: ООО «Аристо Северо-Запад, которая совместно с иной документацией передана на государственную историко-культурную экспертизу.

8.2. Краткие сведения об истории развития и археологического изучения территории.

История археологического изучения Колпинского района Санкт-Петербурга и прилегающих территорий Кировского района Ленинградской области.

К памятникам каменного века относится стоянка Подолье 1, открытая в 2009 г. в 4 км к югу от южного берега Ладожского озера (бухта Петрокрепость) в Кировском районе Ленинградской области. За четыре года раскопок (2011– 2014 гг.) исследована площадь в 177 м². Выявлены культурные отложения мощностью до 0,7–1,7 м, сложенные песком с органикой и торфом с деревом. В культурном слое сохранилось несколько земляных структур с остатками очагов, изделий из камня, керамики. В торфе помимо деревянных

конструкций обнаружены скопления костей рыб и животных. Культурный слой содержит множество крупных развалов сосудов. По нагару датированы три сосуда с органическими примесями и различной орнаментацией — 3139–2832 cal BC (SPb_1080: 4312±100 BP); 2917–2458 cal BC (SPb_977: 4116±100 BP); 2635–1960 cal BC (SPb_1081: 3860±120 BP) (Гусенцова, Холкина 2014: 219).

Археологические памятники более поздних эпох на территории Кировского района Ленинградской области изучаются еще со второй половины XIX века. Это, в первую очередь, работы связанные с изучением крепости Орешек (на территории современного Шлиссельбурга) (Кирпичников 1984) и других памятников позднесредневековой фортификации (Лавуйское городище, Апраксин городок в восточной части района) (Селин 2002). Так же известны средневековые погребальные памятники - могильники у деревни Мишкино и Кирсино (Tallgren 1938) (рис. 5). Важно отметить, что хотя памятник у деревни Мишкино в настоящее время не локализован, но наиболее возможное место его существования – урочище (бывшая деревня) Мишкино, которое находится в черте современного поселка Мга. В населенных пунктах Путилово, Никольское и Митола известны находки позднесредневековых монетных кладов. Также необходимо отметить выявление в последнее время ряда памятников, относящихся к эпохе каменного века (в районе н.п. Назия и в районе Шлиссельбурга) (Лапшин 1995: 153 - 155).

Наиболее примечательные места этой части Приневья связаны с событиями военной истории, начиная с т.н. «Невской битвы» 1240 г. и, затем, времени Северной войны в начале XVIII в. и Второй Мировой войны на данном участке в 1941 – 43 гг.

Предположительно, в XVII в. в устье р. Тосна, примерно в 1,8 км к северо-востоку от трассы обследования существовало земляное укрепление – шанец (Сорокин 2017: 238) (рис. 6–10). В 1708 г. здесь состоялась серия кровопролитных сражений между шведскими и русскими войсками (Сорокин 2017: 260-279) (рис. 9). После окончания Северной войны южное побережье Невы было укреплено несколькими шанцами, в том числе и в устьях рек Тосна и Святка, между Невой и Шлиссельбургским трактом (Сорокин 2017: 287-293) (рис. 10). В настоящее время эти территории заняты промышленной или частной застройкой, гаражами и огородами. Следы укреплений на современной поверхности не прослеживаются.

Радикальные изменения ландшафта произошли здесь в результате боев 1941 – 43 гг., особенно в ходе усть-тосненской наступательной операции (19 августа — 8 сентября 1942 года) — частной наступательной операции советских войск Ленинградского фронта против части сил 18-й немецкой армии с целью совместно с войсками Волховского фронта прорвать блокаду Ленинграда. Согласно замыслу командования Ленфронта, в устье реки Тосна планировалось высадить тактический десант, который должен был захватить плацдарм и мосты через реку до подхода танков и пехоты. Противник располагал мощной многоэшелонной обороной, изобиловавшей дотами, укрепленными огневыми точками, минными полями. Само село Усть-Тосно и близлежащее село Ивановское (отделённое от него рекой Тосной) были превращены в огромный оборонительный район, создана мощная система артиллерийско-пулемётного огня. По итогам операции советскими войсками удалось отвоевать посёлок Усть-Тосно, удержать шоссейный мост и плацдарм у Ивановского («Ивановский пятачок»), но основную задачу частям 55-й армии выполнить не удалось (Мосунов 2015).

История г. Колпино

Упоминания о селениях на реке Ижоре можно найти в новгородских писцовых книгах. Так в районе современного города Колпино в 1500 году находилось поселение, называемое "рядок у клетей", в котором жили торговые люди. В 1706 года в 25 верстах от Петербурга на болотистых берегах Ижоры появились работные люди, крепостные крестьяне Новгородского, Пошехонского Белозерского уездов, присланные сюда, по царскому указу, Санкт-Петербургским Адмиралтейским двором. Они валили огромные кряжи дубов,

разделявали бревна, тесали балки, вязали и сплавливали древесину вниз по Ижоре в Неву, на Адмиралтейский двор.

В 1707 году Петр I пожаловал своему ближайшему сподвижнику, князю А.Д. Меншикову земли по обоим берегам реки Ижоры, который на месте шведской пильной мельницы силами своих крестьян возобновляет в 1710 году лесопильное производство. Через два года пильни на Ижоре, согласно царскому указу, передаются в Адмиралтейскую коллегия. Они отправляют свою продукцию на строительство кораблей Балтийского флота. В 1753-1764 годах при них открылось несколько производств: протяжки медных листов для обшивки донной части кораблей, якорное и кирпичное производства.

Селение Колпино при Ижорских пильных мельницах росло. По плану 1763 года в нем было уже три слободы: правобережная Никольская и две левобережные - Чухонская и Новая. Чухонская слобода своим названием обязана коренным жителям здешних мест - ингерманландским финнам. Деревни Лангелово и Мокколово, расположенные вблизи Колпина на левом берегу Ижоры, упоминаются в новгородских писцовых книгах 1500 г. Чухонцы работали на Ижорских мельницах со времени их основания, в штате предприятия в начале XVIII века состоял переводчик. Ко времени царствования Екатерины II относится основание поселений колонистов, переселенцев из немецких земель. В 1765 году на правом берегу Ижоры поселилось 28 семей. К 1917 году так называемых немецких колоний было уже три. Колонисты, сохраняя особенности жизненного уклада, родной язык и веру, из поколения в поколение трудились на благо новой родины. Они служили на Ижорских заводах; призывались в русскую армию в военные годы; торговали в Колпине. Сейчас правобережные и левобережные районы проживания чухонцев и немцев вошли в черту города Колпино.

Точная дата закладки города Колпино по архивным документам не определена. Известно, что это событие совершилось летом 1722 года. Рост Колпина был обусловлен расширением Ижорских производств. В развитии же предприятия, работавшего на флот, было заинтересовано государство. В начале царствования Екатерины II английский купец Родион Меер обратился к императрице с прошением о приобретении убыточных тогда ижорских лесопилен. Просьба, рассматривавшаяся Сенатом, была отклонена во многом благодаря позиции императрицы, видевшей большие перспективы в сохранении производства в руках государства.

Реконструкция Адмиралтейских Ижорских заводов начала XIX века благоприятно сказалась на селе Колпино. 1 октября 1803 года император Александр I подписал план переустройства колпинских заводов. Строились новые мастерские и административные здания, перестраивалась плотина через основное русло реки Ижоры, существующая и по сей день.

С введением в 1862 года на Ижорских заводах вольнонаемного труда встал вопрос об изменении статуса Колпино. 23 октября 1878 года Александр II подписал указ о переводе села Колпино в ранг посада и о подчинении его гражданским властям. Изменение статуса способствовало бурному росту Колпино. Население посада, составлявшее семь тысяч человек, избрало в 1880 году первый состав депутатов местного самоуправления - посадской думы.

23 сентября 1881 года посаду Колпино указом императора Александра III был дарован герб. В гербе посада - столбы, символизирующие железнодорожный путь Николаевской дороги и золотые пламена, олицетворяющие разнообразную промышленность Колпина.

Статус города Колпино получил в 1912 году, тогда же был учреждён его герб; в 1917 году в нем насчитывалось уже 25 тыс. жителей.

На территории Объекта «Капитальный ремонт магистрального газопровода. Газопровод-отвод к ГРС пос. Никольское, Инв. № 000013994, ГО на ГРС «Никольское» с 0 км по 7,825 км. Колпинское ЛПУМГ» до проведения обследования какие-либо археологические объекты или находки известны не были.

8.3. Современное состояние территории проектирования.

Территория земельного участка, расположенного по адресу: Российская Федерация г. Санкт-Петербург, Колпинский район, протяженностью 2,7 км, выделена для объекта: «Капитальный ремонт магистрального газопровода. Газопровод-отвод к ГРС пос. Никольское, Инв. № 000013994, ГО на ГРС «Никольское» с 0 км по 7,825 км. Колпинское ЛПУМГ». Трасса объекта расположена в направлении с северо-запада на юго-восток и проходит по сильно увлажненной, заболоченной местности, через смешанный лес. Поверхность участка относительно ровная, резкие перепады рельефа, за исключением оврагов, где протекают мелкие ручьи отсутствуют (Приложение 7, рис. 11, 18, 25, 32). Местность плавно понижается в восточном направлении, в сторону долины реки Тосна.

8.4. Археологические исследования.

Территория обследования расположена по адресу: Российская Федерация, г. Санкт-Петербург, Колпинский район, выделена для объекта «Капитальный ремонт магистрального газопровода. Газопровод-отвод к ГРС пос. Никольское, Инв. № 000013994, ГО на ГРС «Никольское» с 0 км по 7,825 км. Колпинское ЛПУМГ» (Приложение 7, рис. 1–3).

На участке протяженностью 2,7 км было заложено 3 шурфа площадью каждого 1 кв.м.

Шурф 1 (N59°45'11.40", E30°42'6.49") был заложен в смешанном лесу, на относительно ровном, не поврежденном участке поверхности (Приложение 7, рис. 3, 12, 13). Стратиграфия (Приложение 7, рис. 14–16): 0-10 см – дерн; 10-30 см – рыхлый ожелезненный песок, 30 см и ниже – светлый песок (материк). По завершении работ шурф был рекультивирован (Приложение 7, рис. 17). Археологические находки и признаки культурного слоя при разборке отложений не обнаружены.

Шурф 2 (N59°45'2.38", E30°43'25.96") был заложен в смешанном лесу, на относительно ровном, не поврежденном участке поверхности (Приложение 7, рис. 3, 19, 20). Стратиграфия (Приложение 7, рис. 21–23): 0-15 см – дерн; 15-25 см – серый песок с подзолом (лесная почва), 25-35 см – рыхлый ожелезненный песок, 35 см и ниже – светлый песок (материк). По завершении работ шурф был рекультивирован (Приложение 7, рис. 24). Археологические находки и признаки культурного слоя при разборке отложений не обнаружены.

Шурф 3 (N59°44'47.89", E30°44'32.29") был заложен в смешанном лесу, на относительно ровном, не поврежденном участке поверхности (Приложение 7, рис. 3, 26, 27). Стратиграфия (Приложение 7, рис. 28–30): 0-10 см – дерн; 10-25 см – рыхлый желтый песок (отвал канавы); 25-40 см – серый песок с подзолом (лесная почва), 40 см и ниже – светлый песок (материк). По завершении работ шурф был рекультивирован (Приложение 7, рис. 31). Археологические находки и признаки культурного слоя при разборке отложений не обнаружены.

В ходе шурфовочных работ объектов археологического наследия и их признаков не выявлено, находки, имеющие историко-культурную ценность, не обнаружены. Выраженные в рельефе археологические объекты на территории объекта проектирования не выявлены.

9. Перечень документов и материалов, собранных и полученных при проведении экспертизы, а также использованная для нее специальная техническая и справочная литература.

– Положение о порядке проведения археологических полевых работ и составления научной отчетной документации. Утверждено постановлением Бюро Отделения историко-филологических наук Российской академии наук от 20.06.2018 № 32;

– Постановление Правительства РФ от 24.10.2022 N 1893 "Об утверждении Правил выдачи, приостановления и прекращения действия разрешений (открытых листов) на проведение работ по выявлению и изучению объектов археологического наследия, включая работы, имеющие целью поиск и изъятие археологических предметов, и о признании утратившими силу некоторых актов Правительства Российской Федерации" (в действующей редакции);

- Градостроительный кодекс Российской Федерации от 29.12.2004 №190-ФЗ (в действующей редакции);
- Федеральный закон «Об объектах культурного наследия (памятниках истории и культуры) народов Российской Федерации» от 25.06.2002 г. № 73-ФЗ;
- Постановление Правительства Российской Федерации от 15 июля 2009 г. № 569 «Об утверждении Положения о государственной историко-культурной экспертизе» (в действующей редакции).
- Закон Санкт-Петербурга от 19.01.2009 N 820-7 «О границах объединенных зон охраны объектов культурного наследия, расположенных на территории Санкт-Петербурга, режимах использования земель и требованиях к градостроительным регламентам в границах указанных зон»
- Приказ Министерства культуры Российской Федерации от 30.10.2020 № 1295 «Об утверждении предмета охраны, границ территории и требований к градостроительным регламентам в границах территории исторического поселения федерального значения город Санкт-Петербург»

Литература:

- Геология СССР, т.1. 1971
- Гусенцова Т.М., Холкина М.А. АНАЛИЗ ТЕХНОЛОГИИ КЕРАМИКИ ЭПОХИ НЕОЛИТА — РАННЕГО МЕТАЛЛА В РЕГИОНЕ САНКТ-ПЕТЕРБУРГА И ЮЖНОМ ПРИЛАДОЖЬЕ // Электронная библиотека Музея антропологии и этнографии им. Петра Великого (Кунсткамера) РАН <http://www.kunstkamera.ru/lib/rubrikator/05/978-5-88431-282-1/>
- Историко-статистические сведения о С. – Петербургской епархии. Т. IX. СПб., 1884.
- Кирпичников А.Н. Каменные крепости Новгородской земли. Л., 1984
- Лапшин В.А. Археологическая карта Ленинградской области. Часть 2. Восточные и северные районы. СПб., 1995.
- Мосунов В. Битва за Синявинские высоты. - М.:«Яуза-каталог», 2015
- Памятная книжка С. – Петербургской губернии. СПб., 1874.
- Репников Н.И. Жальники новгородской земли // Известия ГАИМК. 1931. Т. 9. Вып. 5.
- Романцев И.С. О курганах, городищах и жальниках Новгородской губернии. Новгород, 1911
- Рябинин Е.А. Финно-угорские племена в составе Древней Руси. СПб., 1997.
- Санкт-Петербург. Петроград. Ленинград: Энциклопедический справочник. — М.: Большая Российская Энциклопедия. Ред. коллегия: Белова Л. Н., Булдаков Г. Н., Дегтярев А. Я. и др., 1992
- Селин А.А. Городок на Лаве: первые итоги новых исследований // Ладога и Северная Евразия от Балтики до Ла-Манша. СПб, 2002
- Сорокин П.Е. Раскопки ижорских могильников в бассейне реки Невы // Записки ИИМК РАН. Вып. 1. СПб., 2006. С. 94 – 111.
- Сорокин П.Е. Окрестности Петербурга. Из истории ижорской земли. СПб., 2017
- Субетто Д.А. ИСТОРИЯ ФОРМИРОВАНИЯ ЛАДОЖСКОГО ОЗЕРА И ЕГО СОЕДИНЕНИЯ С БАЛТИЙСКИМ МОРЕМ // Terra Humana. Альманах. СПб, 2007.
- Тимофеев В.И. Памятники мезолита и неолита региона Петербурга и их место в системе балтийских культур Каменного века // Древности Северо-Запада. СПб., 1993. С. 8 – 33.
- Ходаковский З. Отрывок из путешествия Ходаковского по России. Ладога. Новгород // РИС. 1838. Т. 3. Кн. 2.
- Чернягин Н.Н. Длинные курганы и сопки // МИА 1941. № 6.
- Tallgren A. The prehistory of Ingria. \ \ ESA №12. Helsinki, 1938

Интернет-ресурсы:

<http://etomesto.ru>

https://www.gov.spb.ru/gov/terr/reg_kolpino/info/

10. Обоснование выводов экспертизы

В результате рассмотрения представленной документации, картографических материалов и научно-исследовательских материалов, литературных и интернет источников, установлено следующее.

Комитет по государственному контролю, использованию и охране памятников истории и культуры (КГИОП) в письме № 01-43-30508/22-0-1 от 21.11.2022 (Приложение 2) сообщил, что в пределах границ вышеуказанного земельного участка отсутствуют объекты (выявленные объекты) культурного наследия; объекты культурного наследия, включенные в Единый государственный реестр объектов культурного наследия (памятников истории и культуры) народов Российской Федерации, а также защитная зона объектов культурного наследия. К границам участка непосредственно не примыкают объекты (выявленные объекты) культурного наследия.

Территория проектирования расположена вне зон охраны объектов культурного наследия и вне границ территории исторического поселения федерального значения город Санкт-Петербург.

КГИОП не располагает сведениями о наличии либо отсутствии объектов, обладающих признаками объектов культурного наследия, на рассматриваемом земельном участке. В связи с этим, а также в соответствии с требованиями ст. 30 Федерального закона от 25.06.2002 № 73-ФЗ, требуется проведение государственной историко-культурной экспертизы земельного участка.

Археологическое исследование территории земельного участка, выделенного для объекта «Капитальный ремонт магистрального газопровода. Газопровод-отвод к ГРС пос. Никольское, Инв. № 000013994, ГО на ГРС «Никольское» с 0 км по 7,825 км. Колпинское ЛПУМГ», расположенного по адресу: Российская Федерация г. Санкт-Петербург, Колпинский район, проводилось в 2022 году на основании Открытого листа № 3451-2023 от 16.08.2023, выданного Министерством Культуры Российской Федерации на имя Бельского Станислава Викторовича, являющегося ведущим научным сотрудником ООО «Аристо Северо-Запад». Целями археологического исследования являлось выявление объектов археологического наследия, уточнения сведений о них и планирования мероприятий по обеспечению их сохранности, либо установления факта их отсутствия в границах указанной территории.

Полевым археологическим работам предшествовало ознакомление с архивно-библиографическими источниками с целью уточнения сведений об объектах археологического наследия на территории вышеуказанного земельного участка.

В ходе полевых археологических работ на участке обследования проведен визуальный осмотр местности с целью поиска подъемного материала, выявления и фиксации выходов культурного слоя и остатков древних сооружений. В месте, где было возможно, учитывая современное состояние участка – проходит через сильно увлажненный, большей частью заболоченный, смешанный лес, заложено 3 шурфа 1 x 1 м.

Выбор места закладки шурфов определялся в соответствии с объективной топографической и физико-геоморфологической ситуацией на местности. Точки закладки шурфов были нанесены на план территории проектирования. Точки закладки шурфов были нанесены на план территории обследования, для него были определены GPS-координаты в системе WGS-84.

Местоположение шурфов описано в текстовой части и продемонстрировано в иллюстрациях Заключения о результатах археологического обследования.

В шурфах изучены естественные отложения, признаки культурного слоя и археологические предметы при этом не выявлены. Местоположение шурфов описано в текстовой части и продемонстрировано в иллюстрациях отчета о результатах археологического обследования.

Выполненный под руководством С.В. Бельского объем полевых археологических исследований является исчерпывающим и достаточным для четкого и однозначного экспертного вывода.

«Заключение об археологической разведке на территории земельного участка, выделенного для объекта: «Капитальный ремонт магистрального газопровода. Газопровод-отвод к ГРС пос. Никольское, Инв. № 000013994, ГО на ГРС «Никольское» с 0 км по 7,825 км. Колпинское ЛПУМГ», расположенного по адресу: г. Санкт-Петербург, Колпинский район, протяженностью 2,7 км (ширина территории проектирования до 25 м) в 2023 году», ООО «Аристо Северо-Запад» 2023 г., разработано на основании необходимого объема исходно-разрешительной документации с учетом требований нормативных документов и государственных стандартов, в соответствии с требованиями методики ведения археологических разведок и описания полученных результатов, изложенными в Положении о порядке проведения археологических полевых работ (археологических раскопок и разведок) и составления научной отчетной документации, утвержденном постановлением Отделения историко-филологических наук Российской академии наук 20 июня 2018 г. № 32. Достоверность результатов исследований не вызывает сомнений.

В итоге проведенной археологической разведки, объекты культурного наследия, включенные в реестр, выявленные объекты культурного наследия, объекты, обладающие признаками объекта культурного наследия, на территории земельного участка, выделенного для объекта «Капитальный ремонт магистрального газопровода. Газопровод-отвод к ГРС пос. Никольское, Инв. № 000013994, ГО на ГРС «Никольское» с 0 км по 7,825 км. Колпинское ЛПУМГ», протяженностью 2,7 км, расположенного по адресу: Российская Федерация г. Санкт-Петербург, Колпинский район, не обнаружены.

Таким образом, в границах территории обследованного земельного участка, объекты культурного наследия, выявленные объекты культурного наследия, а также объекты, обладающие признаками объекта культурного наследия, в том числе объекты археологического наследия, отсутствуют.

Выводы экспертизы:

В результате проведения государственной историко-культурной экспертизы экспертом сделан вывод **о возможности (положительное заключение)** проведения земляных, строительных, мелиоративных и (или) хозяйственных работ, предусмотренных статьей 25 Лесного кодекса Российской Федерации работ по использованию лесов и иных работ в связи с определением отсутствия выявленных объектов археологического наследия на земельных участках, землях лесного фонда либо в границах водных объектов или их частей, подлежащих воздействию земляных, строительных, мелиоративных и (или) хозяйственных работ, предусмотренных статьей 25 Лесного кодекса Российской Федерации работ по использованию лесов и иных работ, на территории земельного участка, выделенного для объекта «Капитальный ремонт магистрального газопровода. Газопровод-отвод к ГРС пос. Никольское, Инв. № 000013994, ГО на ГРС «Никольское» с 0 км по 7,825 км. Колпинское ЛПУМГ», протяженностью 2,7 км, расположенного по адресу: Российская Федерация г. Санкт-Петербург, Колпинский район.

Приложения:

1. Копия договора № 1-09/23 от 15.09.2023 о проведении государственной историко-культурной экспертизы с экспертом К.Э. Истоминым;
2. Копия письма Комитета по государственному контролю, использованию и охране памятников истории и культуры (КГИОП) № 01-43-30508/22-0-1 от 21.11.2022;
3. Схема размещения обследованного участка на кадастровой карте территории;
4. Координаты поворотных точек территории проектирования;
5. Топо съемка территории проектирования;
6. Фотофиксация территории проектирования;

7. «Заключение об археологической разведке на территории земельного участка, выделенного для объекта: «Капитальный ремонт магистрального газопровода. Газопровод-отвод к ГРС пос. Никольское, Инв. № 000013994, ГО на ГРС «Никольское» с 0 км по 7,825 км. Колпинское ЛПУМГ», расположенного по адресу: г. Санкт-Петербург, Колпинский район, протяженностью 2,7 км (ширина территории проектирования до 25 м) в 2023 году», исполнитель: ООО «Аристо Северо-Запад».

Эксперт по проведению государственной
историко-культурной экспертизы:

К.Э. Истомина

27 октября 2023 г.

ПРИЛОЖЕНИЕ № 1

Копия договора № 1-09/23 от 15.09.2023 о проведении государственной историко-культурной экспертизы с экспертом К.Э. Истоминим

возмездного оказания услуг с физическим лицом, являющимся
плательщиком налога на профессиональный доход

г. Казань

«15» сентября 2023 года

ООО «Аристо Северо-Запад», именуемое в дальнейшем «Заказчик», в лице директора *Шулейкина Алексея Сергеевича*, действующего на основании Устава, с одной стороны и гражданин Российской Федерации, являющийся плательщиком налога на профессиональный доход, эксперт по проведению государственной историко-культурной экспертизы Министерства культуры РФ (*Приказ Министерства культуры Российской Федерации № 1809 от 09.11.2021.*) *Истомин Константин Эдуардович*, именуемый в дальнейшем «Исполнитель», с другой стороны, заключили настоящий договор о нижеследующем:

1. Предмет договора.

1.1. Заказчик поручает, а Исполнитель принимает на себя проведение государственной историко-культурной экспертизы документации, за исключением научных отчётов о выполненных археологических полевых работах, содержащей результаты исследований, в соответствии с которыми определяется наличие или отсутствие объектов, обладающих признаками объекта культурного наследия, на земельных участках, подлежащих воздействию земляных, строительных, мелиоративных, хозяйственных работ, предусмотренных статьёй 25 Лесного кодекса РФ работ по использованию лесов и иных работ – в соответствии с положениями и требованиями установленными Постановлением Правительства РФ от «15» июля 2009 года № 569. Земельный участок, в отношении которого оформлена документация, содержащая результаты исследований, земельный участок протяженностью 2,7 км (ширина территории проектирования до 25 м), выделенный для объекта: «Капитальный ремонт магистрального газопровода. Газопровод-отвод к ГРС пос. Никольское, Инв. № 000013994, ГО на ГРС «Никольское» с 0 км по 7,825 км. Колпинское ЛПУМГ», расположенный по адресу: г. Санкт-Петербург, Колпинский район. По итогам передается Заказчику 1 (один) акта государственной историко-культурной экспертизы.

1.2. Государственная историко-культурная экспертиза проводится на основании действующего законодательства РФ (ст. 30, 31 Федерального закона № 73-ФЗ, 2002 г.).

1.3. Исполнитель является самозанятым лицом и применяет в своей деятельности специальный налоговый режим «Налог на профессиональный доход». Для подтверждения статуса самозанятого Исполнитель на момент заключения настоящего Договора предоставляет Заказчику Справку о постановке на учет в качестве самозанятого, выданную ФНС РФ в установленном порядке. В случае утраты Исполнителем статуса самозанятого, он обязуется уведомить Заказчика об утрате статуса плательщика НПД в течение 3 календарных дней с даты снятия с учета, и компенсировать возникшие в связи этим расходы Заказчика по оплате налогов, социальных платежей и штрафов.

2. Права и обязанности сторон.

2.1. Исполнитель обязан:

2.1.1. выполнить порученные работы лично, с надлежащим качеством, в полном объеме и в указанные Заказчиком сроки;

2.1.2. при проведении государственной историко-культурной экспертизы – выполнить её лично (либо в составе экспертной комиссии, если того требуют условия проведения экспертизы), в соответствии с положениями и требованиями, установленными Постановлением Правительства РФ от «15» июля 2009 года № 569;

2.1.3. по окончании срока проведения работ и/или государственной историко-культурной¹⁴ экспертизы передать Заказчику её результаты, а заключение экспертизы в порядке, предусмотренном ст. 23-27 Постановления Правительства РФ от «15» июля 2009 года № 569.

2.1.4. Сохранять конфиденциальность сведений о деятельности Заказчика и информации, полученной в ходе оказания услуг по настоящему Договору.

2.1.5. Информировать Заказчика о предполагаемых изменениях и последствиях, которые могут возникнуть у Заказчика в ходе или в результате оказания услуг, если такие изменения и последствия предвидятся Исполнителем.

2.1.6. Информировать Заказчика об утрате статуса плательщика НПД не позднее 3 календарных дней с даты снятия с учета, а также информировать Заказчика о том, что вид поручаемой работы (выполняемой услуги) не соответствует режиму НПД до начала выполнения такой работы (услуги).

2.1.7. В процессе оказания услуг по настоящему Договору руководствоваться интересами Заказчика.

2.1.8. После оказания услуги выдать Заказчику чек.

2.1.9. Самостоятельно уплачивать налог в порядке и сроки, установленные действующим законодательством Российской Федерации.

2.1.10. Исполнитель вправе отказаться от исполнения настоящего Договора при условии полного возмещения Заказчику убытков.

2.2. Заказчик обязан:

2.2.1. передать Исполнителю документы необходимые для проведения работ и/или государственной историко-культурной экспертизы;

2.2.2. принять и оплатить выполненную работу и/или экспертизу на условиях, установленных настоящим Договором.

2.3. Заказчик имеет право во всякое время проверять ход выполняемой работы и/или экспертизы, не вмешиваясь в процесс их исполнения.

2.4. Заказчик вправе отказаться от исполнения настоящего Договора при условии оплаты фактически понесенных им расходов.

3. Стоимость работ и порядок расчетов.

3.1. Материальное вознаграждение Исполнителя определяется в размере составляет рублей 00 копеек.

3.2. Оплата услуг производится в следующем порядке: полная оплата по факту выполнения путем оплаты на расчетный счет Исполнителя.

3.3. После оказания услуги Исполнитель обязан выдать Заказчику чек. В случае невыдачи чека, а также в случае отзыва или аннулирования ранее выданного чека, Исполнитель обязан выплатить Заказчику штраф в размере 20% от суммы, на которую полагалось выдать чек.

3.4. Чек должен быть сформирован Исполнителем и передан Заказчику в момент расчета наличными денежными средствами и (или) с использованием электронных средств платежа. При расчетах в безналичном порядке чек должен быть сформирован и передан Заказчику не позднее 9-го числа месяца, следующего за месяцем, в котором произведены расчеты.

3.5. По окончании оказания услуг Стороны подписывают Акт об оказании услуг.

3.6. Оплата работ Исполнителя осуществляется исключительно путем перечисления средств на расчетный счет Исполнителя.

4. Ответственность сторон и порядок разрешения споров.

4.1. Меры ответственности сторон применяются в соответствии с нормами гражданского законодательства, действующего на территории РФ.

4.2. При полной или частичной просрочке оплаты оказанных услуг Исполнитель вправе потребовать от Заказчика уплаты пеней в размере 0,2% от не уплаченной в срок суммы за каждый день просрочки, но не более 15% от общей суммы оказания услуг.

4.3. В случае просрочки оказания услуг Заказчик вправе потребовать от Исполнителя уплаты пеней в размере 0,2% от не уплаченной в срок суммы за каждый день просрочки, но не более 15% от общей суммы оказания услуг.

4.4. Споры и разногласия, которые могут возникнуть при исполнении настоящего договора, будут по возможности разрешаться путем переговоров между сторонами. Срок ответа на претензию составляет – 10 (десять) календарных дней.

4.5. В случае невозможности разрешения споров путем переговоров стороны после реализации предусмотренной законодательством процедуры досудебного урегулирования разногласий передают их на рассмотрение в суд в соответствии с действующим законодательством РФ.

5. Конфиденциальность.

5.1. Стороны обязуются хранить втайне любую информацию и данные, предоставленные каждой из сторон в связи с исполнением настоящего Договора, не раскрывать и не разглашать факты и иную информацию какой-либо третьей стороне без предварительного письменного или иного подтвержденного согласия другой стороны настоящего Договора.

5.2. Обязательства по конфиденциальности, наложенные на Исполнителя настоящим Договором, не будут распространяться на общедоступную информацию, а также на информацию, которая станет известна третьим лицам не по вине Исполнителя.

6. Обстоятельства непреодолимой силы.

6.1. Стороны освобождаются от ответственности за частичное или полное неисполнение обязательств по настоящему Договору, вызванное обстоятельствами непреодолимой силы, возникшими после его заключения.

6.2. К обстоятельствам непреодолимой силы, в частности, Стороны относят: стихийные бедствия; природные и промышленные катастрофы; террористические акты; военные действия; гражданские беспорядки; принятие органами государственной власти или органами местного самоуправления актов, содержащих запреты или ограничения в отношении деятельности Сторон по настоящему Договору; иные обстоятельства, которые не могут быть заранее предвидены или предотвращены Сторонами и делают невозможным исполнение обязательств Сторон по Договору.

6.3. Сторона, желающая быть освобожденной от ответственности, незамедлительно, но не позднее 3 (трех) рабочих дней, извещает о таких обстоятельствах другую Сторону. Несвоевременное уведомление о наступлении обстоятельств непреодолимой силы лишает Сторону права на освобождение от ответственности.

6.4. При наступлении обстоятельств непреодолимой силы, препятствующих исполнению обязательств по настоящему Договору, срок выполнения Сторонами таких обязательств переносится соразмерно времени действия таких обстоятельств, а также времени, требуемого для устранения их последствий, но не более 60 (шестидесяти) календарных дней.

6.5. В случае, если обстоятельства непреодолимой силы продолжают действовать более указанного в п. 6.4. срока, либо, когда при их наступлении обеим Сторонам становится очевидным, что они будут действовать более этого срока, Стороны обязуются обсудить возможности альтернативных способов исполнения настоящего Договора или его прекращения без возмещения убытков.

7. Срок действия Договора.

7.1. начало: с момента подписания договора, в течение 20 (двадцати) календарных дней.

7.2. окончание: с момента подписания акта приемки-сдачи работ.

8. Заключительные положения.

8.1. Любые изменения и дополнения к настоящему договору действительны лишь при условии, что они совершены в письменной форме и подписаны уполномоченными на то представителями сторон. Приложения к настоящему договору составляют его неотъемлемую часть.

8.2. Все документы, связанные с исполнением настоящего договора: текст самого договора, акты ГИКЭ, письма, акты приёмки-сдачи работ, также прочие документы, могут приниматься сторонами в электронном формате посредством передачи по электронной почте через сеть «Интернет» и имеют равную юридическую силу с документами, оформленными на бумажном носителе – в случае если они отправлены с официальных почтовых ящиков Заказчика и Исполнителя, указанных ниже, в сведениях о сторонах.

8.3. Настоящий договор составлен в двух экземплярах на русском языке. Оба экземпляра идентичны и имеют одинаковую силу. У каждой из сторон находится один экземпляр настоящего договора.

8.4. Срок действия настоящего договора – с момента его подписания обеими Сторонами и до полного исполнения Сторонами всех принятых на себя обязательств по данному договору.

8.5. Условия настоящего договора имеют для сторон обязательную юридическую силу. Во всем остальном, что не предусмотрено настоящим договором, стороны руководствуются действующим законодательством РФ.

9. Сведения о сторонах.

ЗАКАЗЧИК:

ООО «Аристо Северо-Запад»
 Юр. адрес: 192283, Санкт-Петербург, ул.
 Будапештская, д. 97, корп. 2, оф.155
 ИНН 7816523270, КПП 781601001
 ОГРН 1117847450555
 р/с №40702810726260000146
 филиал «Центральный» Банка ВТБ (ПАО) в
 г. Москве
 БИК 044525411
 к/сч: 30101810145250000411
 aristosz@mail.ru
 8 (812) 987-80-84

ИСПОЛНИТЕЛЬ:

Истомин Константин Эдуардович
 Дата рождения: 22.07.1967 г.
 Адрес:
 Паспорт:

10. Подписи сторон.

ЗАКАЗЧИК:

Генеральный директор
 ООО «Аристо Северо-Запад»

ИСПОЛНИТЕЛЬ:

Шулейкин А.С.



A handwritten signature in blue ink, likely belonging to the executor, Istomin K.E.

Истомин К.Э.

ПРИЛОЖЕНИЕ № 2

Копия письма Комитета по государственному контролю, использованию и охране памятников истории и культуры (КГИОП) № 01-43-30508/22-0-1 от 21.11.2022



ПРАВИТЕЛЬСТВО САНКТ-ПЕТЕРБУРГА

**КОМИТЕТ ПО ГОСУДАРСТВЕННОМУ
КОНТРОЛЮ, ИСПОЛЬЗОВАНИЮ
И ОХРАНЕ ПАМЯТНИКОВ
ИСТОРИИ И КУЛЬТУРЫ
(КГИОП)**

пл. Ломоносова, д.1, Санкт-Петербург, 191023
Тел. (812) 315-43-03, (812) 571-64-31, факс (812) 710-42-45
E-mail: kgiop@gov.spb.ru
<https://www.gov.spb.ru>, <http://kgiop.ru/>

Главному инженеру
ООО "Газпром Проектирование"
Кривенко Н.Е.
box@proektirovanie.gazprom
domarkelov@proektirovanie.gazprom.ru

№01-43-30508/22-0-1 от 21.11.2022

№ 01-43-30508/22-0-0 от 18.11.2022

На № 01/01/02-11936 от 16.11.2022

В ответ на Ваше обращение КГИОП сообщает, что часть земельного участка а, расположенная в административных границах Санкт-Петербурга по объекту: **«Капитальный ремонт магистрального газопровода. Газопровод-отвод к ГРС пос. Никольское, Инв. №000013994, ГО на ГРС «Никольское» с 0 км по 7.825 км. Колпинское ЛПУМГ»** (согласно приложенной к запросу схеме) расположена в границах:

- вне зон охраны объектов культурного наследия.

Закон Санкт-Петербурга от 19.01.2009 № 820-7 (в редакции, вступившей в силу 01.08.2021) "О границах объединенных зон охраны объектов культурного наследия, расположенных на территории Санкт-Петербурга, режимах использования земель и требованиях к градостроительным регламентам в границах указанных зон".

В пределах границ вышеуказанного земельного участка отсутствуют объекты (выявленные объекты) культурного наследия; объекты культурного наследия, включенные в Единый государственный реестр объектов культурного наследия (памятников истории и культуры) народов Российской Федерации, а также защитная зона объектов культурного наследия.

К границам участка непосредственно не примыкают объекты (выявленные объекты) культурного наследия.

16.06.2021 г. опубликован приказ Министерства культуры Российской Федерации (далее – Минкультуры России) от 30.10.2020 №1295 «Об утверждении предмета охраны, границ территории и требований к градостроительным регламентам в границах территории исторического поселения федерального значения город Санкт-Петербург» (далее – историческое поселение).

Земельный участок расположен вне границ территории исторического поселения, утвержденного вышеуказанным приказом Минкультуры России.

КГИОП не располагает сведениями о наличии либо отсутствии¹⁹ объектов, обладающих признаками объектов культурного наследия, на рассматриваемом земельном участке. В связи с этим, а также в соответствии с требованиями ст. 30 Федерального закона № 73-ФЗ от 25.06.2002 г. «Об объектах культурного наследия (памятниках истории и культуры) народов Российской Федерации», требуется проведение государственной историко-культурной экспертизы земельного участка. Согласно требованиям п. 11.3 постановления Правительства Российской Федерации от 15.07.2009 № 569 «Об утверждении Положения о государственной историко-культурной экспертизе» государственная историко-культурная экспертиза земельного участка проводится путем археологической разведки.

Данное письмо носит информативный характер и не является разрешением на производство работ.

**Начальник Управления
государственного реестра
объектов культурного наследия**

ДОКУМЕНТ ПОДПИСАН
ЭЛЕКТРОННОЙ ПОДПИСЬЮ

Сертификат 06F237E849F3904F1FB4515726CECA1C
Владелец **Яковлев Петр Олегович**
Действителен с 31.10.2022 по 24.01.2024

П.О. Яковлев

Ерёменко А.В.
(812)417-43-33
Петрова А.А.
(812)417-43-46



ПРИЛОЖЕНИЕ № 3**Схема размещения обследованного участка на кадастровой карте территории**




21



1

-  границы кадастровых участков
-  границы территории обследования

300 м



ПРИЛОЖЕНИЕ № 4**Координаты поворотных точек территории проектирования**

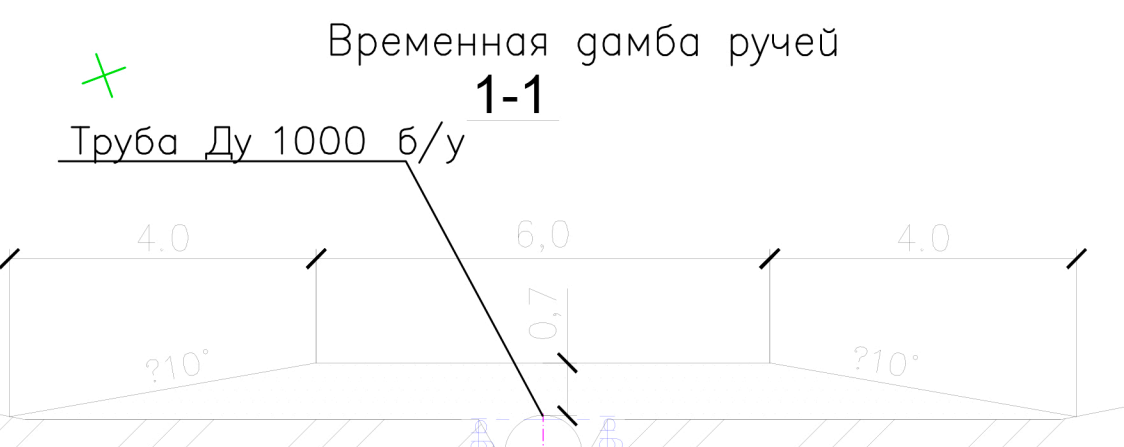
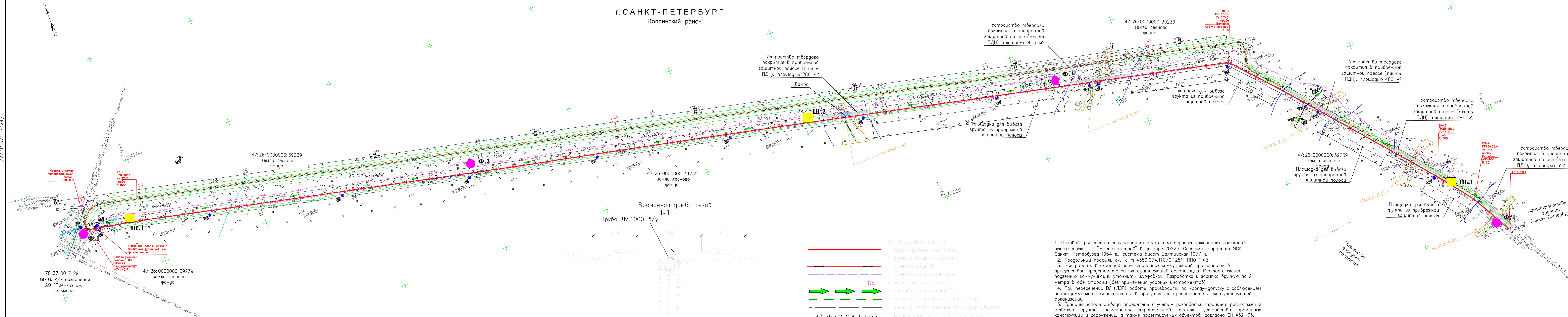
МСК-1964 Санкт-Петербург			WGS84		
№	N	E	№	N	E
1	73567,0847	137665,0301	1	59,74825	30,73985
2	73490,5484	137730,5362	2	59,74756	30,74100
3	73489,3051	137731,4275	3	59,74755	30,74102
4	73397,7159	137809,5507	4	59,74672	30,74239
5	73393,867	137812,8678	5	59,74668	30,74245
6	73333,1887	137863,3389	6	59,74613	30,74334
7	73330,4571	137865,6115	7	59,74611	30,74338
8	73311,3146	137881,5373	8	59,74593	30,74365
9	73258,8628	137922,5467	9	59,74546	30,74437
10	73250,0185	137927,849	10	59,74538	30,74447
11	73181,1424	137965,6785	11	59,74476	30,74512
12	73184,2471	137941,1546	12	59,74479	30,74469
13	73240,3897	137910,3194	13	59,74529	30,74415
14	73317,2345	137850,5728	14	59,74599	30,74310
15	73387,3725	137792,087	15	59,74663	30,74208
16	73479,9615	137713,1829	16	59,74746	30,74069
17	73563,1176	137642,1203	17	59,74822	30,73945
18	73629,733	137582,3579	18	59,74882	30,73840
19	73636,2845	137576,7099	19	59,74888	30,73830
20	73637,5818	137575,054	20	59,74889	30,73827
21	73638,8423	137572,4836	21	59,74890	30,73822
22	73640,5747	137569,9635	22	59,74892	30,73818
23	73641,6274	137567,9357	23	59,74893	30,73814
24	73642,1225	137567,0671	24	59,74893	30,73813
25	73680,1636	137394,1521	25	59,74929	30,73506
26	73707,6537	137269,3654	26	59,74955	30,73285
27	73785,3146	136918,4141	27	59,75028	30,72662
28	73839,5426	136671,594	28	59,75080	30,72224
29	73887,9878	136446,2347	29	59,75125	30,71824
30	73923,3095	136275,2527	30	59,75159	30,71521
31	73971,3222	136057,0429	31	59,75204	30,71133
32	74027,7931	135798,8517	32	59,75257	30,70675
33	74079,469	135563,8072	33	59,75306	30,70258
34	74096,1947	135473,1794	34	59,75321	30,70097
35	74097,3804	135466,7548	35	59,75323	30,70086
36	74117,0482	135470,3845	36	59,75340	30,70093
37	74113,4973	135489,6251	37	59,75337	30,70127
38	74099,1368	135567,4369	38	59,75323	30,70265
39	74047,3211	135803,1709	39	59,75274	30,70683
40	73990,8603	136061,3161	40	59,75221	30,71141
41	73942,8423	136279,5505	41	59,75176	30,71529
42	73907,575	136450,2769	42	59,75143	30,71832
43	73859,0957	136675,7985	43	59,75097	30,72232
44	73818,4336	136860,9868	44	59,75059	30,72560

45	73811,3564	136893,219		45	59,75052	30,72618
46	73807,4139	136911,1743		46	59,75048	30,72649
47	73768,7744	137084,8817		47	59,75012	30,72958
48	73717,6499	137316,9616		48	59,74964	30,73369
49	73710,5485	137349,1884		49	59,74957	30,73427
50	73691,155	137437,2217		50	59,74939	30,73583
51	73661,6587	137572,3087		51	59,74911	30,73822
52	73656,6787	137583,517		52	59,74906	30,73842
53	73648,4007	137592,6739		53	59,74899	30,73858
54	73638,8123	137601,2104		54	59,74890	30,73873

ПРИЛОЖЕНИЕ № 5

Топосъемка территории проектирования

г. САНКТ-ПЕТЕРБУРГ
Колпинский район



- УСЛОВНЫЕ ОБОЗНАЧЕНИЯ:**
- проектируемый газопровод
 - - - граница землепользователя
 - - - существующий ВЛ
 - - - существующий газопровод
 - кабельная линия связи
 - направление движения РСК
 - - - граница полосы временного отвода
 - - - граница полосы временного отвода (вырубка)
 - - - кадастровый номер земельного участка
 - - - граница землепользователя
 - - - административная граница в Санкт-Петербурге
 - - - водоохранная зона и прибрежная защитная полоса
 - - - граница затопления максимальными весенними уровнями 1% вероятности преобращения
 - - - восстанавливаемый вдольтрассовый проезд

- Основой для составления чертежа служили материалы инженерных изысканий, выполненных ООО "Нфетевэастрой" в декабре 2022г. Система координат МСК Санкт-Петербурга 1964 г., система высот Балтийская 1977 г.
- Продольный профиль см. к-т 4350.074.П.0/0.1251-ППО.Г.л.3
- Все работы в охранной зоне сторонних коммуникаций производить в присутствии представителей эксплуатирующей организации. Местоположение подземных коммуникаций уточнить шурфовкой. Разработка и засыпка вручную по 2 метра в обе стороны (без применения ударных инструментов).
- При пересечении ВЛ (ЛЭП) работы производить по наряду-допуску с соблюдением необходимых мер безопасности и в присутствии представителя эксплуатирующей организации.
- Границы полосы отвода определены с учетом разработки траншеи, расположения отвалов грунта, размещения строительной техники, устройства временных конструкций и сооружений, а также проектируемых объектов, согласно СН 452-73.
- Внимание! Запрещается складирование материалов, грунта и мусора в охранной зоне действующих коммуникаций.
- Для проезда техники к месту производства работ использовать существующие дорожки.
- Минеральный и плодородный грунт вывезти за пределы прибрежной защитной полосы.
- В соответствии с п. 51 технических требований на проектирование - предусмотреть восстановление вдольтрассового технологического проезда (восстановление подъездной дорожки к КУ - 7825 м). Данный вдольтрассовый проезд согласно СП 37.13330.2012 п. 7.2 табл. 7.1 классифицируется, как "основные автомобильные дороги нефтяных, газовых и газоконденсатных месторождений" категории IV-н (применительно). Ширина проезжей части принята 3,5 м (п.7.5 табл.7.9), тип покрытия - низший (песок - 20 см, щебень фр. 40-70 - 20 см). Вдольтрассовый проезд на плане показан пунктирной линией см. условные обозначения.

ВЕДОМОСТЬ УГЛОВ ПОВОРОТА ТРАССЫ

№ п/п	Пикетаж по проекту, ПК	Угол поворота, град.	Радиус кривой, м	Число створов	Длина створа, м	Длина кривой, м		Длина трассы, м	Длина участка, м	Длина прямого участка, м
						T1, м	T2, м			
1	ПК0+92.5	201.0	500.0	-	17.6	8.8	8.8	0.1	0.0	0+83.71+1.3
2	ПК21+433.0	48.0	20.0	15	11.9	8.7	11.5	1.4	0.6	21+34.31+53.9
3	ПК25+88.0	137.0	500.0	-	17.0	8.5	8.5	0.1	0.0	25+80.25+97.2
4	ПК26+65.0	144.0	20.0	9	11.9	9.8	2.7	7.1	0.1	26+62.26+72.5

Объемы работ на устройство перехода (дамба) 1-14м

Наименование вида работ	Ед. Изм.	Кол-во
Устройство щебеночной подсыпки (фр.40-70мм) под трубу (h=0,2м) экскаватором "обратная лопата" каби V=11 м³	м³/м³	7/1,4
Укладка стальной трубы (6/у) DN=1000, L=11,6м, 1 шт на щебеночную подсыпку экскаватором (16 тонн)	шт/шт	2,83/1*
Устройство грунтовой обсыпки трубы (h=1м) экскаватором "обратная лопата" каби V=11 м³	м³/м³	105/70
Планировка бульдозером (до 132 кВт) с последним уплотнением насыпи (h=1м) шириной проезжей части 6м	м²	90

* количество водопропускных труб уточнить по месту, в зависимости от ширины и скорости водотока на момент кап.ремонта, толщина стенки принята условно 10 мм

4350.074.П.0/0.1251-ПОКР1.Г		капитальный ремонт магистрального газопровода Газопровод-отвод к ГРС пос.Никольское, Инв. № 000013994, ГО на ГРС "Никольское" с 0 по 7,825 км. Колпинское ПУМ	
Изм.	Корр.	Лист	Лист
Разработано	Корченко	04.22	04.22
Проверено	Лузин	04.22	04.22
Н. контр.	Богачева	04.22	04.22
Нач. подраз.	Сережин	04.22	04.22
План трассы ПКО+0,0-ПК27+50,1		М: 2000	

ПРИЛОЖЕНИЕ № 6
Фотофиксация территории проектирования

Фотофиксация территории проектирования

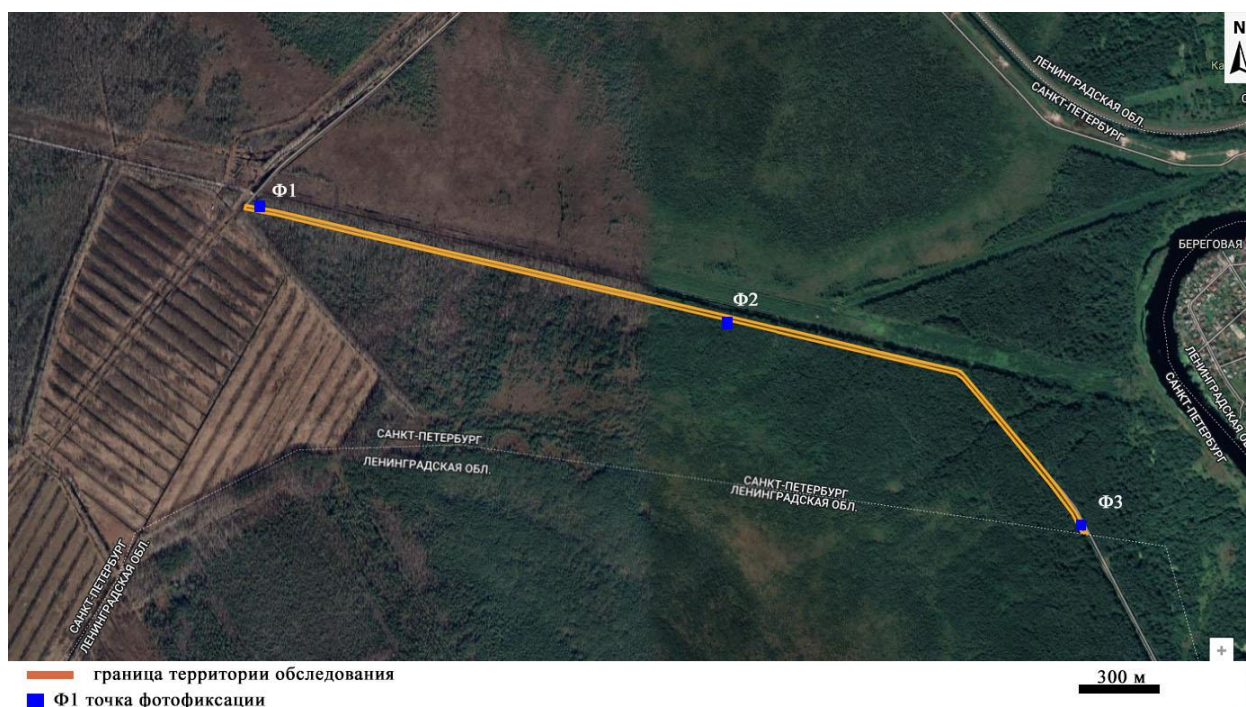


Рис 0.1. Схема фотофиксации



Рис.1. Точка фотофиксации 1. Объект: «Капитальный ремонт магистрального газопровода. Газопровод-отвод к ГРС пос. Никольское, Инв. № 000013994, ГО на ГРС «Никольское» с 0 км по 7,825 км. Колпинское ЛПУМГ». Направление съемки северо-запад.



Рис.2. Точка фотофиксации 1. Объект: «Капитальный ремонт магистрального газопровода. Газопровод-отвод к ГРС пос. Никольское, Инв. № 000013994, ГО на ГРС «Никольское» с 0 км по 7,825 км. Колпинское ЛПУМГ». Направление съемки юго-восток.



Рис.3. Точка фотофиксации 2. Объект: «Капитальный ремонт магистрального газопровода. Газопровод-отвод к ГРС пос. Никольское, Инв. № 000013994, ГО на ГРС «Никольское» с 0 км по 7,825 км. Колпинское ЛПУМГ». Направление съемки юго-восток.



Рис.4. Точка фотофиксации 2. Объект: «Капитальный ремонт магистрального газопровода. Газопровод-отвод к ГРС пос. Никольское, Инв. № 000013994, ГО на ГРС «Никольское» с 0 км по 7,825 км. Колпинское ЛПУМГ». Направление съемки северо-запад.



Рис.5. Точка фотофиксации 3. Объект: «Капитальный ремонт магистрального газопровода. Газопровод-отвод к ГРС пос. Никольское, Инв. № 000013994, ГО на ГРС «Никольское» с 0 км по 7,825 км. Колпинское ЛПУМГ». Направление съемки восток.



Рис.6. Точка фотофиксации 3. Объект: «Капитальный ремонт магистрального газопровода. Газопровод-отвод к ГРС пос. Никольское, Инв. № 000013994, ГО на ГРС «Никольское» с 0 км по 7,825 км. Колпинское ЛПУМГ». Направление съемки север.

ПРИЛОЖЕНИЕ № 7

«Заключение об археологической разведке на территории земельного участка, выделенного для объекта: «Капитальный ремонт магистрального газопровода. Газопровод-отвод к ГРС пос. Никольское, Инв. № 000013994, ГО на ГРС «Никольское» с 0 км по 7,825 км. Колпинское ЛПУМГ», расположенного по адресу: г. Санкт-Петербург, Колпинский район, протяженностью 2,7 км (ширина территории проектирования до 25 м) в 2023 году», исполнитель: ООО «Аристо Северо-Запад»



ОБЩЕСТВО С ОГРАНИЧЕННОЙ ОТВЕТСТВЕННОСТЬЮ «АРИСТО СЕВЕРО-ЗАПАД»

192283, г. Санкт-Петербург, ул. Будапештская д.97, корп.2
www.aristosz.ru e-mail: aristosz@mail.ru, тел. (812) 987-80-84
ИНН/КПП 7816523270/781601001

«УТВЕРЖДАЮ»

Генеральный директор
ООО «Аристо Северо-Запад»



А.С. Шулейкин

ЗАКЛЮЧЕНИЕ

об археологической разведке на территории земельного участка, выделенного для объекта: «Капитальный ремонт магистрального газопровода. Газопровод-отвод к ГРС пос. Никольское, Инв. № 000013994, ГО на ГРС «Никольское» с 0 км по 7,825 км. Колпинское ЛПУМГ», расположенного по адресу: г. Санкт-Петербург, Колпинский район, протяженностью 2,7 км (ширина территории проектирования до 25 м) в 2023 году

Открытый лист № 3451-2023 от 16.08.2023

Руководитель работ, к.и.н.
ведущий научный сотрудник
ООО «Аристо Северо-Запад»

С.В. Бельский

САНКТ-ПЕТЕРБУРГ
2023 г.

Аннотация

Отчёт представлен в 1-ом томе и состоит из основного текста (стр. 4–18), списка литературы (стр. 19), а также Приложений: *Приложение А* – Альбом иллюстраций (стр. 20–40), включающего 32 иллюстрации в виде карт, чертежей и фотографий и *Приложение Б*: Открытый лист (копия).

Ключевые слова: археологические разведки, газопровод, Санкт-Петербург, Колпинский район район, шурфы

Натурное археологическое обследование Объекта «Капитальный ремонт магистрального газопровода. Газопровод-отвод к ГРС пос. Никольское, Инв. № 000013994, ГО на ГРС «Никольское» с 0 км по 7,825 км. Колпинское ЛПУМГ», расположенного по адресу: Российская Федерация, Санкт-Петербург, Колпинский район, было проведено в сентябре 2023 г. в форме археологической разведки с производством локальных земляных работ. Общая протяженность маршрута составила 2,7 км.

В ходе обследования проводился натурный осмотр, фотографическая фиксация и шурфовка. На обследованной территории были заложены 3 разведочных шурфа, площадью 1 кв. м. каждый.

В ходе изысканий на данном участке и в его непосредственной близости памятники археологии не выявлены, местонахождения археологических артефактов отсутствуют, признаки наличия объектов культурного наследия не зафиксированы.

Содержание

Аннотация	2
Содержание	3
Список участников (основных исполнителей) работ	3
Введение	4
1. Методика археологического обследования	6
2. Физико-географическая характеристика района обследования	8
3. История археологического изучения Колпинского района Санкт-Петербурга и прилегающих территорий Кировского района Ленинградской области	10
4. Результаты работ	15
Заключение	17
Список литературы	18
<i>Приложение А</i> <i>Альбом иллюстраций</i>	19
<i>Приложение Б</i> <i>Открытый лист (копия)</i>	40

СПИСОК УЧАСТНИКОВ (ОСНОВНЫХ ИСПОЛНИТЕЛЕЙ) РАБОТ

	Ф.И.О.	должность	выполненные работы
1.	Бельский Станислав Викторович	начальник отряда	организация и проведение работ, ведение полевой документации, фотофиксация, контроль за ходом работ, подготовка отчета
2.	Макаров Сергей Сергеевич	старший лаборант	земляные работы, стратиграфическое описание отложений, фотофиксация хода работ, составление ситуационных планов, подготовка отчета

Введение

Натурное археологическое обследование Объекта «Капитальный ремонт магистрального газопровода. Газопровод-отвод к ГРС пос. Никольское, Инв. № 000013994, ГО на ГРС «Никольское» с 0 км по 7,825 км. Колпинское ЛПУМГ» (далее – Объект), расположенного по адресу: Российская Федерация, Санкт-Петербург, Колпинский район, было проведено в сентябре 2023 г. в форме археологической разведки с производством локальных земляных работ. Общая длина маршрута составила 2,7 км (рис. 1–3).

Работы выполнялись на основании договора 2-08/23 от 10.08.2023 с ООО «НГС» в форме археологической разведки с производством локальных земляных работ.

Работы велись под руководством к.и.н. Бельского С.В. на основании Открытого листа № 3451-2023, выданного Министерством культуры РФ 16.08.2023 (*Приложение Б, копия*).

Целью проведения археологической разведки являлся поиск, изучение и сохранение объектов археологического наследия (памятников археологии) в зоне землеотвода указанного Объекта.

Задачи работ:

- сбор и анализ данных об известных памятниках археологии в зоне землеотвода и прилегающих территориях, уточнение сведений о них, определение их границ;

- поиск и определение границ выявленных объектов археологического наследия либо установление факта их отсутствия на обследуемой территории;

- в случае обнаружения объектов археологического наследия в зоне строительства – планирование мероприятий по обеспечению их сохранности.

Маршрут разведки предполагал сплошное пешее обследование указанного Объекта для выявления объектов культурного наследия или заключения об их отсутствии на тех или иных участках.

Финансирование работ осуществлялось за счет Заказчика ООО «НГС».

В ходе изысканий на трассе Объекта и в его непосредственной близости памятники археологии не выявлены, местонахождения археологических артефактов отсутствуют, признаки наличия объектов культурного наследия не зафиксированы.

1. Методика археологического обследования

Объем археологических работ был определен методикой полевых исследований, изложенной в Положении о порядке проведения археологических полевых работ (археологических раскопок и разведок) и составления научной отчетной документации, утвержденной постановлением Бюро Отделения историко-филологических наук Российской академии наук №32 от 20 июня 2018 г. (далее – Положение).

В соответствии с требованиями пункта 3.1 «Положения» в ходе археологического обследования производился визуальный осмотр местности с целью фиксации возможных выходов культурного слоя и остатков древних сооружений.

В соответствии с требованиями пункта 3.2 «Положения» Полевым исследованиям предшествовал этап ознакомления с литературными, архивными и музейными материалами, касающимися памятников истории и культуры и территорий, на которых предполагалось проведение исследований.

В соответствии с требованиями пунктов 3.6, 3.17 «Положения» в местах, где это было возможно и представлялось перспективным, были заложены разведочные шурфы, площадью 1 кв.м. Выбор места закладки определялся в соответствии с объективной физико-геоморфологической ситуацией на местности. Точки закладки шурфов были определены GPS-координатами в системе WGS-84 (формат DD MM'SS.SS'') (рис. 3).

Таблица координат шурфов:

№ шурфа	N	E
1	59°45'11.40"	30°42'6.49"
2	59°45'2.38"	30°43'25.96"
3	59°44'47.89"	30°44'32.29"

В соответствии с требованиями пункта 3.19 «Положения» в случае отсутствия признаков объекта археологического наследия на обследуемом участке землеотвода фотографически фиксировался только один из бортов шурфа. По завершении работ все шурфы были рекультивированы.

2. Физико-географическая характеристика района обследования

Трасса Объекта проходит по Приневской низине - террасированной заболоченной равнине в южной части Карельского перешейка, между Невской губой и Ладожским озером (рис. 1–3). На юге она ограничена Балтийско-Ладожским уступом, на севере — Центральной возвышенностью Карельского перешейка. Высота до 40 м. Сложена алевролитами, песчаниками и глинами, перекрытыми четвертичными ледниковыми, озёрно-ледниковыми, морскими, речными и озёрно-болотными отложениями. Поверхность в основном безлесная, часто заболоченная (лесные массивы, в основном хвойные, сохранились лишь на востоке). Почвы варьируют от торфяно-болотных до сильно подзолистых. Большие площади занимают антропогенные пейзажи (городская застройка, дачные участки и т. п.). Для низины характерны значительные запасы торфа. Низменность делится Невой на правобережную и левобережную части.

Геологическая история этой территории связана с фазами отступления ледника в голоцене и последовательным формированием крупных водных бассейнов – Иольдиевого моря, Анцилового озера, Литоринового моря. Результатом развития одной из фаз - Ладожской трансгрессии, как принято считать, явился перелив Ладоги через Мгинско-Тосненский водораздел и образование реки Невы. Большинство исследователей считали, что Невская протока между Ладогой и Балтикой образовалась главным образом в результате гляциоизостатического поднятия северного Приладожья и перекоса Ладожской котловины, вследствие которого воды озера затопили ее южную часть и внедрились в долину р. пра-Мги, впадавшей в Ладогу (Субетто 2007: 117). Они достигли высоты Мгинско-Тосненского водораздела, представленного грядой (около 18 м), сложенной моренным суглинком, размывли его и осуществили спуск вод Ладоги по долине р. Тосны, впадавшей ранее в Финский залив. При этом нижние части долин были расширены и углублены стоком из Ладоги.

Избыточное увлажнение местности в сравнении с прилежащими долинами во многом определило ее низкую освоенность человеком (рис. 4).

3. История археологического изучения Колпинского района Санкт-Петербурга и прилегающих территорий Кировского района Ленинградской области

К памятникам каменного века относится стоянка Подолье 1, открытая в 2009 г. в 4 км к югу от южного берега Ладожского озера (бухта Петрокрепость) в Кировском районе Ленинградской области. За четыре года раскопок (2011– 2014 гг.) исследована площадь в 177 м². Выявлены культурные отложения мощностью до 0,7–1,7 м, сложенные песком с органикой и торфом с деревом. В культурном слое сохранилось несколько земляных структур с остатками очагов, изделий из камня, керамики. В торфе помимо деревянных конструкций обнаружены скопления костей рыб и животных. Культурный слой содержит множество крупных развалов сосудов. По нагару датированы три сосуда с органическими примесями и различной орнаментацией — 3139–2832 cal BC (SPb_1080: 4312±100 BP); 2917–2458 cal BC (SPb_977: 4116±100 BP); 2635– 1960 cal BC (SPb_1081: 3860±120 BP) (Гусенцова, Холкина 2014: 219).

Археологические памятники более поздних эпох на территории Кировского района Ленинградской области изучаются еще со второй половины XIX века. Это, в первую очередь, работы связанные с изучением крепости Орешек (на территории современного Шлиссельбурга) (Кирпичников 1984) и других памятников позднесредневековой фортификации (Лавуйское городище, Апраксин городок в восточной части района) (Селин 2002). Так же известны средневековые погребальные памятники - могильники у деревни Мишкино и Кирсино (Tallgren 1938) (рис. 5). Важно отметить, что хотя памятник у деревни Мишкино в настоящее время не локализован, но наиболее возможное место его существования – урочище (бывшая деревня) Мишкино, которое находится в черте современного поселка Мга. В населенных пунктах Путилово, Никольское и Митола известны находки позднесредневековых монетных кладов. Также необходимо отметить выявление в последнее время ряда памятников,

относящихся к эпохе каменного века (в районе н.п. Назия и в районе Шлиссельбурга) (Лапшин 1995: 153 - 155).

Наиболее примечательные места этой части Приневья связаны с событиями военной истории, начиная с т.н. «Невской битвы» 1240 г. и, затем, времени Северной войны в начале XVIII в. и Второй Мировой войны на данном участке в 1941 – 43 гг.

Предположительно, в XVII в. в устье р. Тосна, примерно в 1,8 км к северо-востоку от трассы обследования существовало земляное укрепление – шанец (Сорокин 2017: 238) (рис. 6–10). В 1708 г. здесь состоялась серия кровопролитных сражений между шведскими и русскими войсками (Сорокин 2017: 260-279) (рис. 9). После окончания Северной войны южное побережье Невы было укреплено несколькими шанцами, в том числе и в устьях рек Тосна и Святка, между Невой и Шлиссельбургским трактом (Сорокин 2017: 287-293) (рис. 10). В настоящее время эти территории заняты промышленной или частной застройкой, гаражами и огородами. Следы укреплений на современной поверхности не прослеживаются.

Радикальные изменения ландшафта произошли здесь в результате боев 1941 – 43 гг., особенно в ходе усть-тосненской наступательной операции (19 августа — 8 сентября 1942 года) — частной наступательной операции советских войск Ленинградского фронта против части сил 18-й немецкой армии с целью совместно с войсками Волховского фронта прорвать блокаду Ленинграда. Согласно замыслу командования Ленфронта, в устье реки Тосна планировалось высадить тактический десант, который должен был захватить плацдарм и мосты через реку до подхода танков и пехоты. Противник располагал мощной многоэшелонной обороной, изобиловавшей дотами, укрепленными огневыми точками, минными полями. Само село Усть-Тосно и близлежащее село Ивановское (отделённое от него рекой Тосной) были превращены в огромный оборонительный район, создана мощная система артиллерийско-пулемётного огня. По итогам операции советскими войсками удалось отвоевать посёлок Усть-Тосно, удержать шоссейный мост и

плацдарм у Ивановского («Ивановский пяточок»), но основную задачу частям 55-й армии выполнить не удалось (Мосунов 2015).

История г. Колпино

Упоминания о селениях на реке Ижоре можно найти в новгородских писцовых книгах. Так в районе современного города Колпино в 1500 году находилось поселение, называемое "рядок у клетей", в котором жили торговые люди. В 1706 года в 25 верстах от Петербурга на болотистых берегах Ижоры появились работные люди, крепостные крестьяне Новгородского, Пошехонского Белозерского уездов, присланные сюда, по царскому указу, Санкт-Петербургским Адмиралтейским двором. Они валили огромные кряжи дубов, разделявали бревна, тесали балки, вязали и сплавливали древесину вниз по Ижоре в Неву, на Адмиралтейский двор.

В 1707 году Петр 1 пожаловал своему ближайшему сподвижнику, князю А.Д. Меншикову земли по обоим берегам реки Ижоры, который на месте шведской пильной мельницы силами своих крестьян возобновляет в 1710 году лесопильное производство. Через два года пильни на Ижоре, согласно царскому указу, передаются в Адмиралтейскую коллегию. Они отправляют свою продукцию на строительство кораблей Балтийского флота. В 1753-1764 годах при них открылось несколько производств: протяжки медных листов для обшивки донной части кораблей, якорное и кирпичное производства.

Селение Колпино при Ижорских пильных мельницах росло. По плану 1763 года в нем было уже три слободы: правобережная Никольская и две левобережные - Чухонская и Новая. Чухонская слобода своим названием обязана коренным жителям здешних мест - ингерманландским финнам. Деревни Лангелово и Мокколово, расположенные вблизи Колпина на левом берегу Ижоры, упоминаются в новгородских писцовых книгах 1500 г. Чухонцы работали на Ижорских мельницах со времени их основания, в штате предприятия в начале XVIII века состоял переводчик. Ко времени царствования Екатерины II относится основание поселений колонистов, переселенцев из немецких земель. В 1765 году на правом берегу Ижоры

поселилось 28 семей. К 1917 году так называемых немецких колоний было уже три. Колонисты, сохраняя особенности жизненного уклада, родной язык и веру, из поколения в поколение трудились на благо новой родины. Они служили на Ижорских заводах; призывались в русскую армию в военные годы; торговали в Колпине. Сейчас правобережные и левобережные районы проживания чухонцев и немцев вошли в черту города Колпино.

Точная дата закладки города Колпино по архивным документам не определена. Известно, что это событие совершилось летом 1722 года. Рост Колпина был обусловлен расширением Ижорских производств. В развитии же предприятия, работавшего на флот, было заинтересовано государство. В начале царствования Екатерины II английский купец Родион Меер обратился к императрице с прошением о приобретении убыточных тогда ижорских лесопилен. Просьба, рассматривавшаяся Сенатом, была отклонена во многом благодаря позиции императрицы, видевшей большие перспективы в сохранении производства в руках государства.

Реконструкция Адмиралтейских Ижорских заводов начала XIX века благоприятно сказалась на селе Колпино. 1 октября 1803 года император Александр I подписал план переустройства колпинских заводов. Строились новые мастерские и административные здания, перестраивалась плотина через основное русло реки Ижоры, существующая и по сей день.

С введением в 1862 года на Ижорских заводах вольнонаемного труда встал вопрос об изменении статуса Колпино. 23 октября 1878 года Александр II подписал указ о переводе села Колпино в ранг посада и о подчинении его гражданским властям. Изменение статуса способствовало бурному росту Колпино. Население посада, составлявшее семь тысяч человек, избрало в 1880 году первый состав депутатов местного самоуправления - посадской думы.

23 сентября 1881 года посаду Колпино указом императора Александра III был дарован герб. В гербе посада - столбы, символизирующие

железнодорожный путь Николаевской дороги и золотые пламена, олицетворяющие разнообразную промышленность Колпина.

Статус города Колпино получил в 1912 году, тогда же был учреждён его герб; в 1917 году в нем насчитывалось уже 25 тыс. жителей.

Электронный ресурс: URL:
https://www.gov.spb.ru/gov/terr/reg_kolpino/info/

На территории Объекта «Капитальный ремонт магистрального газопровода. Газопровод-отвод к ГРС пос. Никольское, Инв. № 000013994, ГО на ГРС «Никольское» с 0 км по 7,825 км. Колпинское ЛПУМГ» до проведения обследования какие-либо археологические объекты или находки известны не были (рис. 4, 5).

4. Результаты работ

Территория обследования расположена по адресу: Российская Федерация, г. Санкт-Петербург, Колпинский район, «Капитальный ремонт магистрального газопровода. Газопровод-отвод к ГРС пос. Никольское, Инв. № 000013994, ГО на ГРС «Никольское» с 0 км по 7,825 км. Колпинское ЛПУМГ» (рис. 1–3). Границы территории проектирования ограничены координатами поворотных точек, представленных в Таблице №1.

Таблица №1. Координаты поворотных точек

МСК-1964 Санкт-Петербург			WGS84		
№	N	E	№	N	E
1	73567,0847	137665,0301	1	59,74825	30,73985
2	73490,5484	137730,5362	2	59,74756	30,74100
3	73489,3051	137731,4275	3	59,74755	30,74102
4	73397,7159	137809,5507	4	59,74672	30,74239
5	73393,867	137812,8678	5	59,74668	30,74245
6	73333,1887	137863,3389	6	59,74613	30,74334
7	73330,4571	137865,6115	7	59,74611	30,74338
8	73311,3146	137881,5373	8	59,74593	30,74365
9	73258,8628	137922,5467	9	59,74546	30,74437
10	73250,0185	137927,849	10	59,74538	30,74447
11	73181,1424	137965,6785	11	59,74476	30,74512
12	73184,2471	137941,1546	12	59,74479	30,74469
13	73240,3897	137910,3194	13	59,74529	30,74415
14	73317,2345	137850,5728	14	59,74599	30,74310
15	73387,3725	137792,087	15	59,74663	30,74208
16	73479,9615	137713,1829	16	59,74746	30,74069
17	73563,1176	137642,1203	17	59,74822	30,73945
18	73629,733	137582,3579	18	59,74882	30,73840
19	73636,2845	137576,7099	19	59,74888	30,73830
20	73637,5818	137575,054	20	59,74889	30,73827
21	73638,8423	137572,4836	21	59,74890	30,73822
22	73640,5747	137569,9635	22	59,74892	30,73818
23	73641,6274	137567,9357	23	59,74893	30,73814
24	73642,1225	137567,0671	24	59,74893	30,73813
25	73680,1636	137394,1521	25	59,74929	30,73506
26	73707,6537	137269,3654	26	59,74955	30,73285
27	73785,3146	136918,4141	27	59,75028	30,72662
28	73839,5426	136671,594	28	59,75080	30,72224
29	73887,9878	136446,2347	29	59,75125	30,71824
30	73923,3095	136275,2527	30	59,75159	30,71521
31	73971,3222	136057,0429	31	59,75204	30,71133
32	74027,7931	135798,8517	32	59,75257	30,70675

33	74079,469	135563,8072		33	59,75306	30,70258
34	74096,1947	135473,1794		34	59,75321	30,70097
35	74097,3804	135466,7548		35	59,75323	30,70086
36	74117,0482	135470,3845		36	59,75340	30,70093
37	74113,4973	135489,6251		37	59,75337	30,70127
38	74099,1368	135567,4369		38	59,75323	30,70265
39	74047,3211	135803,1709		39	59,75274	30,70683
40	73990,8603	136061,3161		40	59,75221	30,71141
41	73942,8423	136279,5505		41	59,75176	30,71529
42	73907,575	136450,2769		42	59,75143	30,71832
43	73859,0957	136675,7985		43	59,75097	30,72232
44	73818,4336	136860,9868		44	59,75059	30,72560
45	73811,3564	136893,219		45	59,75052	30,72618
46	73807,4139	136911,1743		46	59,75048	30,72649
47	73768,7744	137084,8817		47	59,75012	30,72958
48	73717,6499	137316,9616		48	59,74964	30,73369
49	73710,5485	137349,1884		49	59,74957	30,73427
50	73691,155	137437,2217		50	59,74939	30,73583
51	73661,6587	137572,3087		51	59,74911	30,73822
52	73656,6787	137583,517		52	59,74906	30,73842
53	73648,4007	137592,6739		53	59,74899	30,73858
54	73638,8123	137601,2104		54	59,74890	30,73873

В настоящее время трасса Объекта проходит через сильно увлажненный, большей частью заболоченный смешанный лес. Поверхность относительно ровная, резкие перепады рельефа за исключением оврагов, где протекают мелкие ручьи, отсутствуют (рис. 11, 18, 25, 32). Местность плавно понижается в восточном направлении, в сторону долины реки Тосна.

Шурф 1 был заложен в смешанном лесу, на относительно ровном, не поврежденном участке поверхности (рис. 3, 12, 13). Стратиграфия (рис. 14–16): 0-10 см – дерн; 10-30 см – рыхлый ожелезненный песок, 30 см и ниже – светлый песок (материк). По завершении работ шурф был рекультивирован (рис. 17). Археологические находки и признаки культурного слоя при разборке отложений не обнаружены.

Шурф 2 был заложен в смешанном лесу, на относительно ровном, не поврежденном участке поверхности (рис. 3, 19, 20). Стратиграфия (рис. 21–23): 0-15 см – дерн; 15-25 см – серый песок с подзолом (лесная почва), 25-35 см – рыхлый ожелезненный песок, 35 см и ниже – светлый песок (материк).

По завершении работ шурф был рекультивирован (рис. 24). Археологические находки и признаки культурного слоя при разборке отложений не обнаружены.

Шурф 3 был заложен в смешанном лесу, на относительно ровном, не поврежденном участке поверхности (рис. 3, 26, 27). Стратиграфия (рис. 28–30): 0-10 см – дерн; 10-25 см – рыхлый желтый песок (отвал канавы); 25-40 см – серый песок с подзолом (лесная почва), 40 см и ниже – светлый песок (материк). По завершении работ шурф был рекультивирован (рис. 31). Археологические находки и признаки культурного слоя при разборке отложений не обнаружены.

В результате обследования территории объекты археологического наследия не обнаружены, местонахождения археологических артефактов отсутствуют, признаки наличия объектов культурного наследия не зафиксированы.

Заключение

В результате обследования Объекта «Капитальный ремонт магистрального газопровода. Газопровод-отвод к ГРС пос. Никольское, Инв. № 000013994, ГО на ГРС «Никольское» с 0 км по 7,825 км. Колпинское ЛПУМГ», расположенного по адресу: Российская Федерация, Санкт-Петербург, Колпинский район, в сентябре 2023 г. в форме археологической разведки с производством локальных земляных работ было установлено, что:

- Объекты археологического наследия не обнаружены, местонахождения археологических артефактов отсутствуют, признаки наличия объектов культурного наследия не зафиксированы.
- Известные объекты культурного наследия расположены на значительном удалении, в зону проведения работ не попадают и не требуют дополнительных мероприятий по обеспечению их сохранности.

Ведущий научный сотрудник
ООО «Аристо Северо-Запад»



к.и.н. Бельский С.В.

Список литературы

- Геология СССР, т.1. 1971
- Гусенцова Т.М., Холкина М.А. Анализ технологии керамики эпохи неолита — раннего металла в регионе Санкт-Петербурга и Южном Приладожье // Электронная библиотека Музея антропологии и этнографии им. Петра Великого (Кунсткамера) РАН <http://www.kunstkamera.ru/lib/rubrikator/05/978-5-88431-282-1/>
- Историко-статистические сведения о С. – Петербургской епархии. Т. IX. СПб., 1884.
- Кирпичников А.Н. Каменные крепости Новгородской земли. Л., 1984
- Лапшин В.А. Археологическая карта Ленинградской области. Часть 2. Восточные и северные районы. СПб., 1995.
- Мосунов В. Битва за Синявинские высоты. - М.:«Яуза-каталог», 2015
- Памятная книжка С. – Петербургской губернии. СПб., 1874.
- Репников Н.И. Жальники новгородской земли // Известия ГАИМК. 1931. Т. 9. Вып. 5.
- Романцев И.С. О курганах, городищах и жальниках Новгородской губернии. Новгород, 1911
- Рябинин Е.А. Финно-угорские племена в составе Древней Руси. СПб., 1997.
- Санкт-Петербург. Петроград. Ленинград: Энциклопедический справочник. — М.: Большая Российская Энциклопедия. Ред. коллегия: Белова Л. Н., Булдаков Г. Н., Дегтярев А. Я. и др., 1992
- Селин А.А. Городок на Лаве: первые итоги новых исследований // Ладога и Северная Евразия от Балтики до Ла-Манша. СПб, 2002
- Сорокин П.Е. Раскопки ижорских могильников в бассейне реки Невы // Записки ИИМК РАН. Вып. 1. СПб., 2006. С. 94 – 111.
- Сорокин П.Е. Окрестности Петербурга. Из истории ижорской земли. СПб., 2017
- Субетто Д.А. ИСТОРИЯ ФОРМИРОВАНИЯ ЛАДОЖСКОГО ОЗЕРА И ЕГО СОЕДИНЕНИЯ С БАЛТИЙСКИМ МОРЕМ // Terra Humana. Альманах. СПб, 2007.
- Тимофеев В.И. Памятники мезолита и неолита региона Петербурга и их место в системе балтийских культур Каменного века // Древности Северо-Запада. СПб., 1993. С. 8 – 33.
- Ходаковский З. Отрывок из путешествия Ходаковского по России. Ладога. Новгород // РИС. 1838. Т. 3. Кн. 2.
- Чернягин Н.Н. Длинные курганы и сопки // МИА 1941. № 6.
- Tallgren A. The prehistory of Ingria. \ ESA №12. Helsinki, 1938

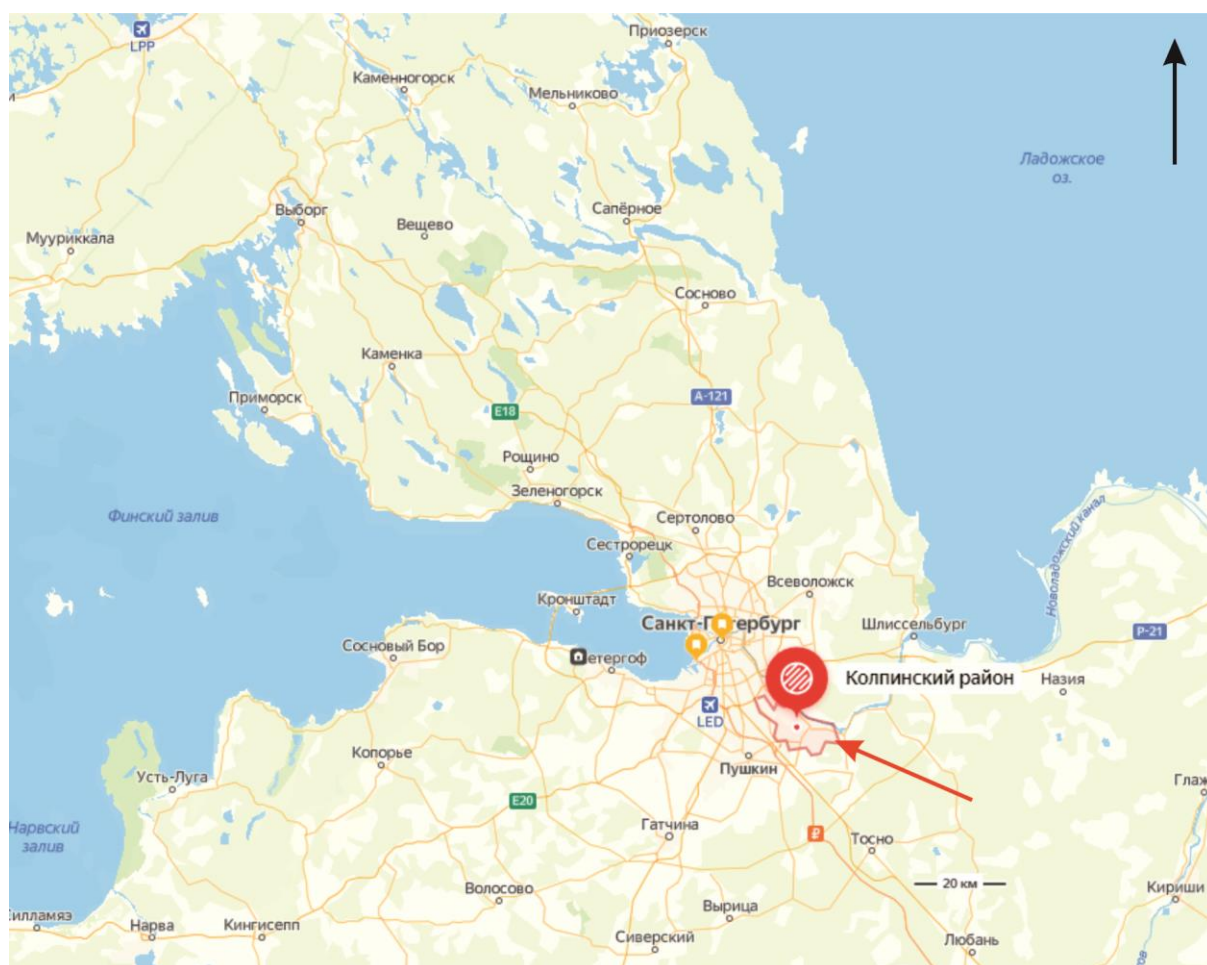
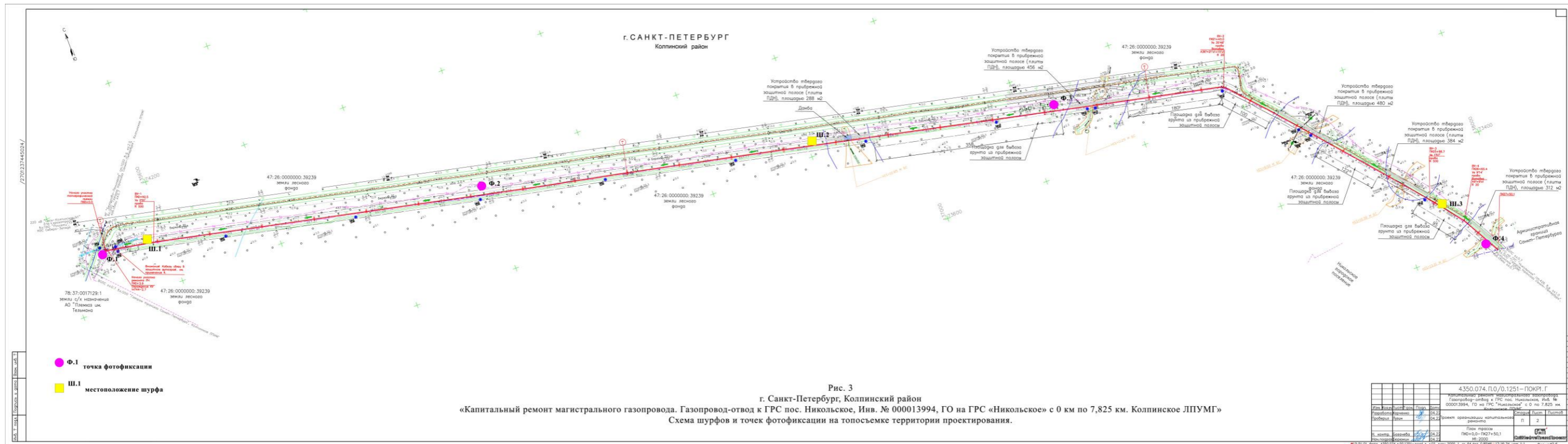
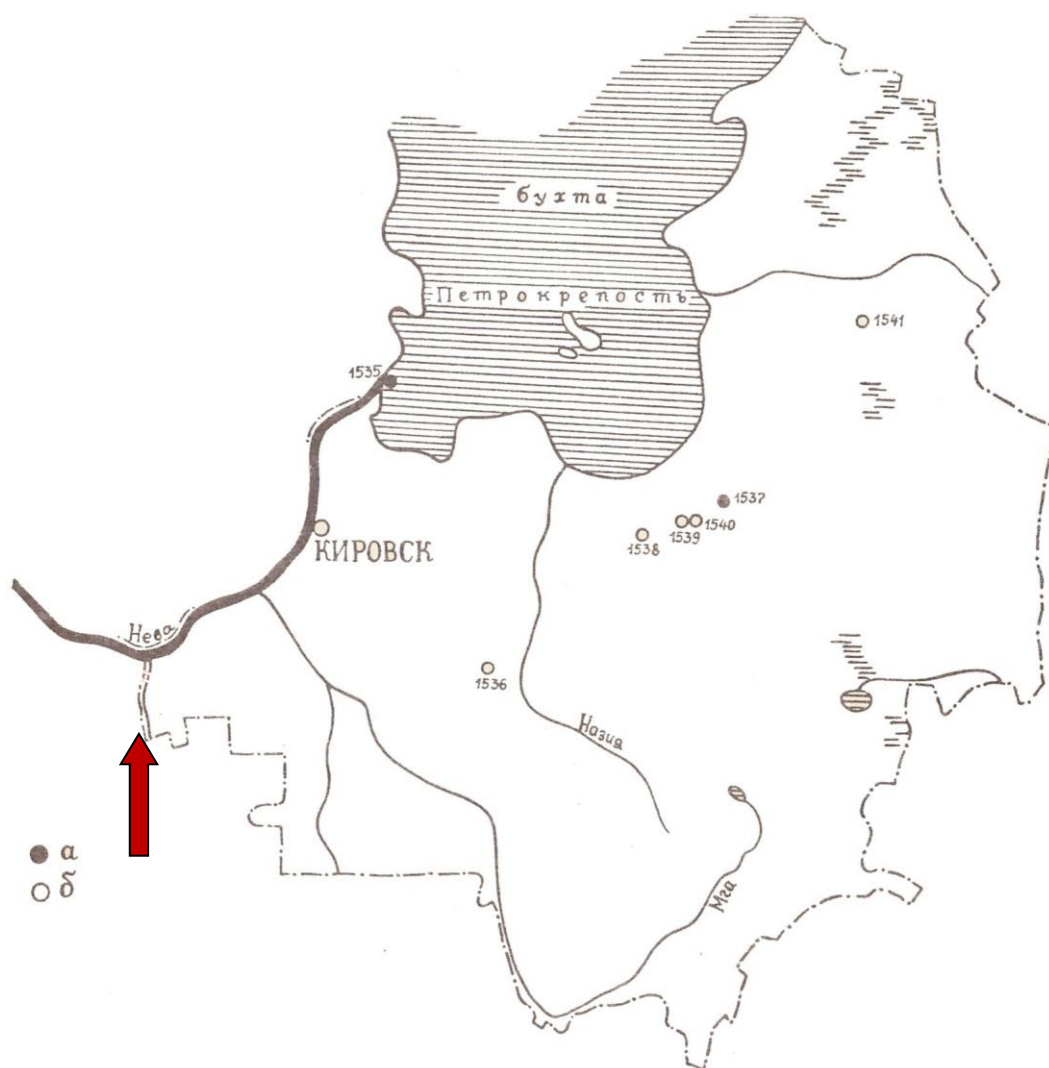


Рис. 1. г. Санкт-Петербург, Колпинский район. «Капитальный ремонт магистрального газопровода. Газопровод-отвод к ГРС пос. Никольское, Инв. № 000013994, ГО на ГРС «Никольское» с 0 км по 7,825 км. Колпинское ЛПУМГ». Красной стрелкой показано местоположение участка обследования.



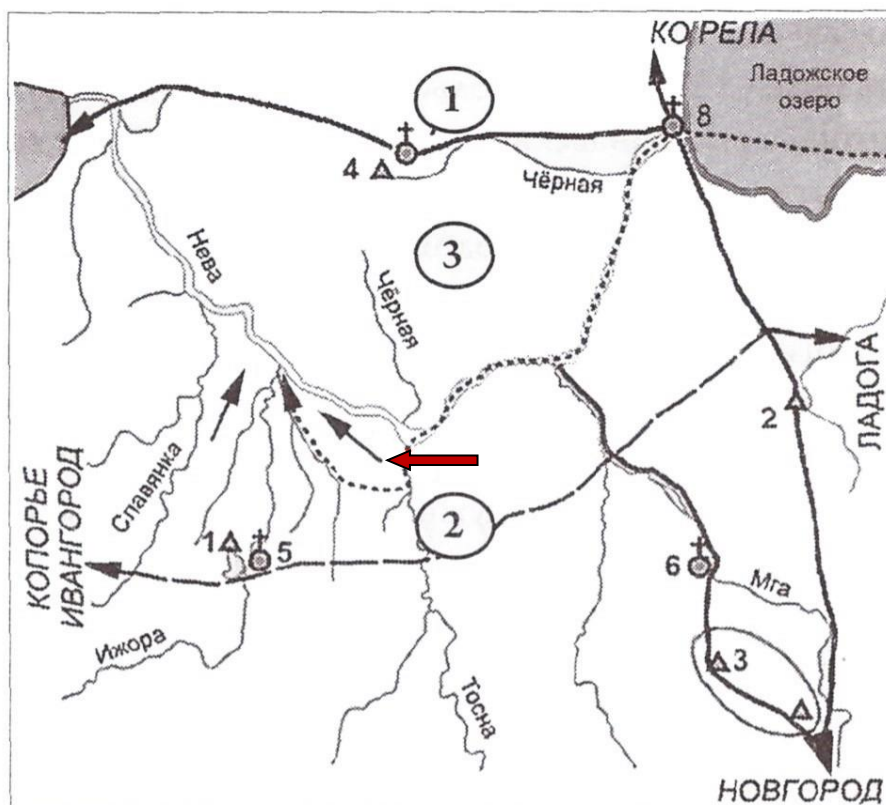
Рис. 2. г. Санкт-Петербург, Колпинский район. «Капитальный ремонт магистрального газопровода. Газопровод-отвод к ГРС пос. Никольское, Инв. № 000013994, ГО на ГРС «Никольское» с 0 км по 7,825 км. Колпинское ЛПУМГ». Желтым контуром показано местоположение участка обследования. Источник: Google maps, дата съемки 2023 г.





Археологическая карта Кировского района: а — существующие археологические памятники; б — несохранившиеся памятники.

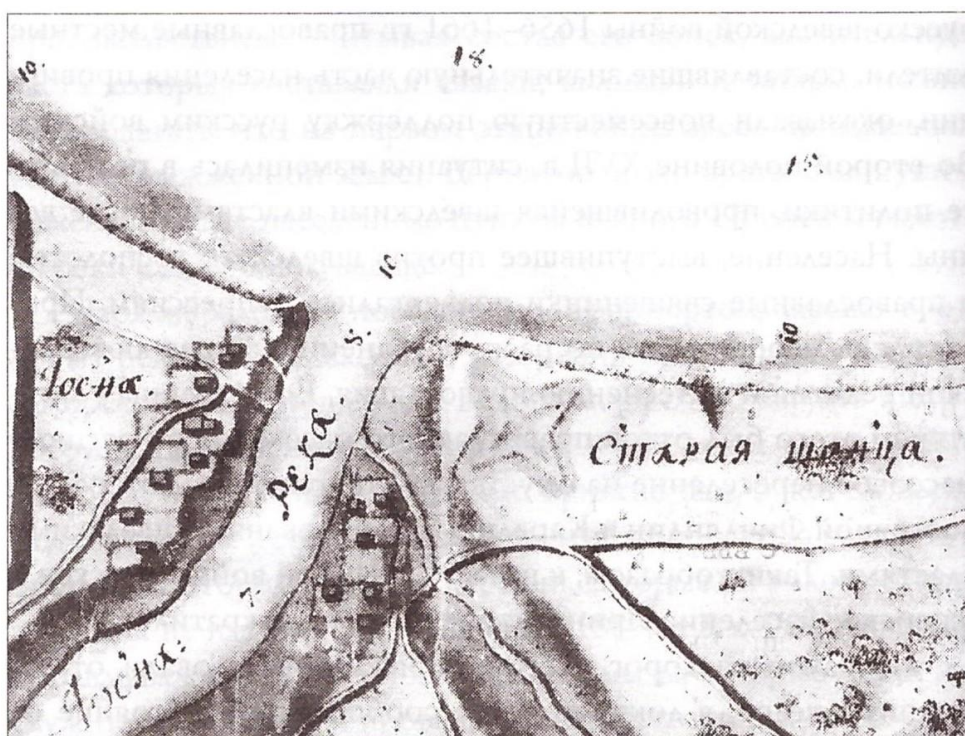
Рис. 4. Граница Колпинского района Санкт-Петербурга и Кировского района Ленинградской области. Кировский район Ленинградской области. Места расположения известных археологических памятников (по: Лапшин 1995: 153; схема, без масштаба). Красной стрелкой показан район обследования.



Средневековые археологические объекты, центры позднесредневековых погостов и исторические дороги в Приневье.

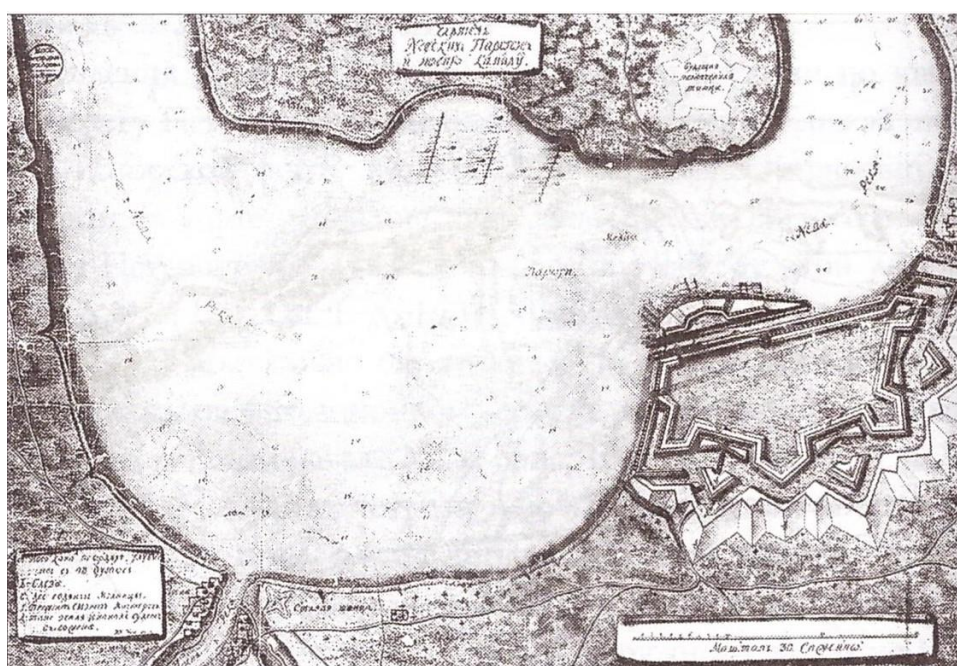
- 1 — дороги по документам XVI–XVII вв.;
 2 — реконструируемая средневековая дорога по южному Приневью;
 ▲ — ижорские памятники XII–XIII вв.: 1 — Инкере-Войсковоро, 2 — Мишкино; 3 — район среднего течения р. Мги; 4 — Колтуши;
 ⚪ — центры погостов 1500 г.:
 5 — Ижерский, 6 — Ярвосольский, 7 — Келтушский, 8 — Спасо-Городенский (Орешек);
 ➔ — вероятные направления наступления русских войск от среднего течения реки Ижоры;
 3 — направление движения русских войск по Г.Н. Караеву

Рис. 5. (по: Сорокин 2017: 86, рис. 34).
 Красной стрелкой показан участок обследования.



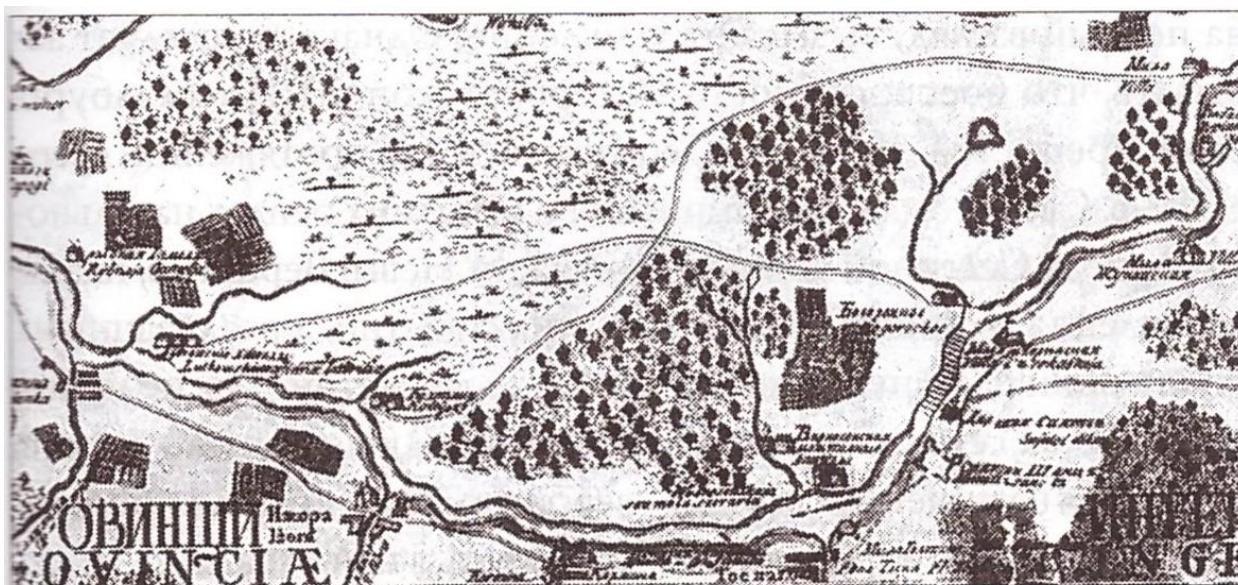
Укрепление в устье реки Тосны на карте 1722 г. РГАДА

Рис. 6. (по: Сорокин 2017: 238, рис. 86)



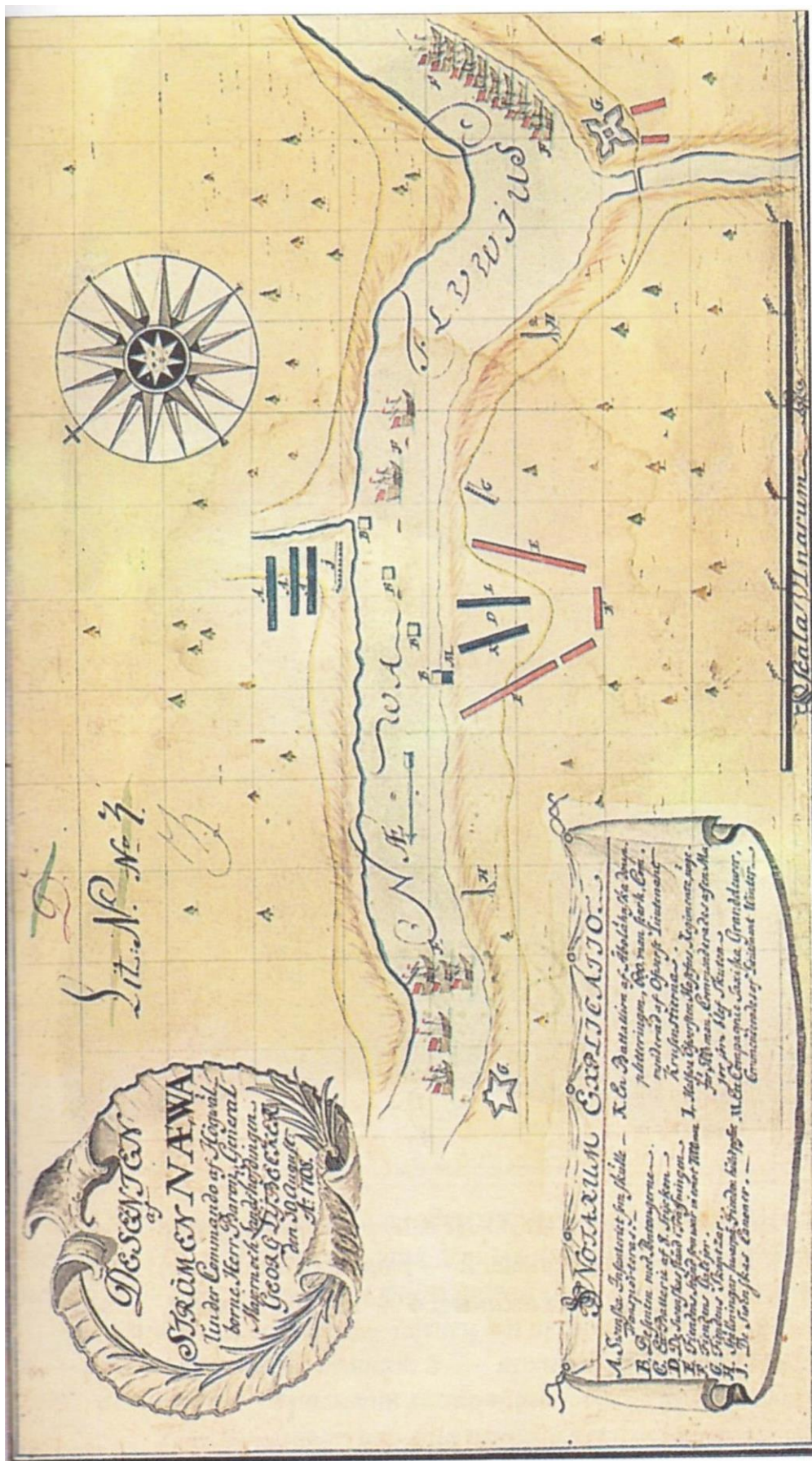
Укрепления в устье рек Тосны и Святки на плане 1722 г.
РГАДА

Рис. 7. (по: Сорокин 2017: 288, рис. 102)



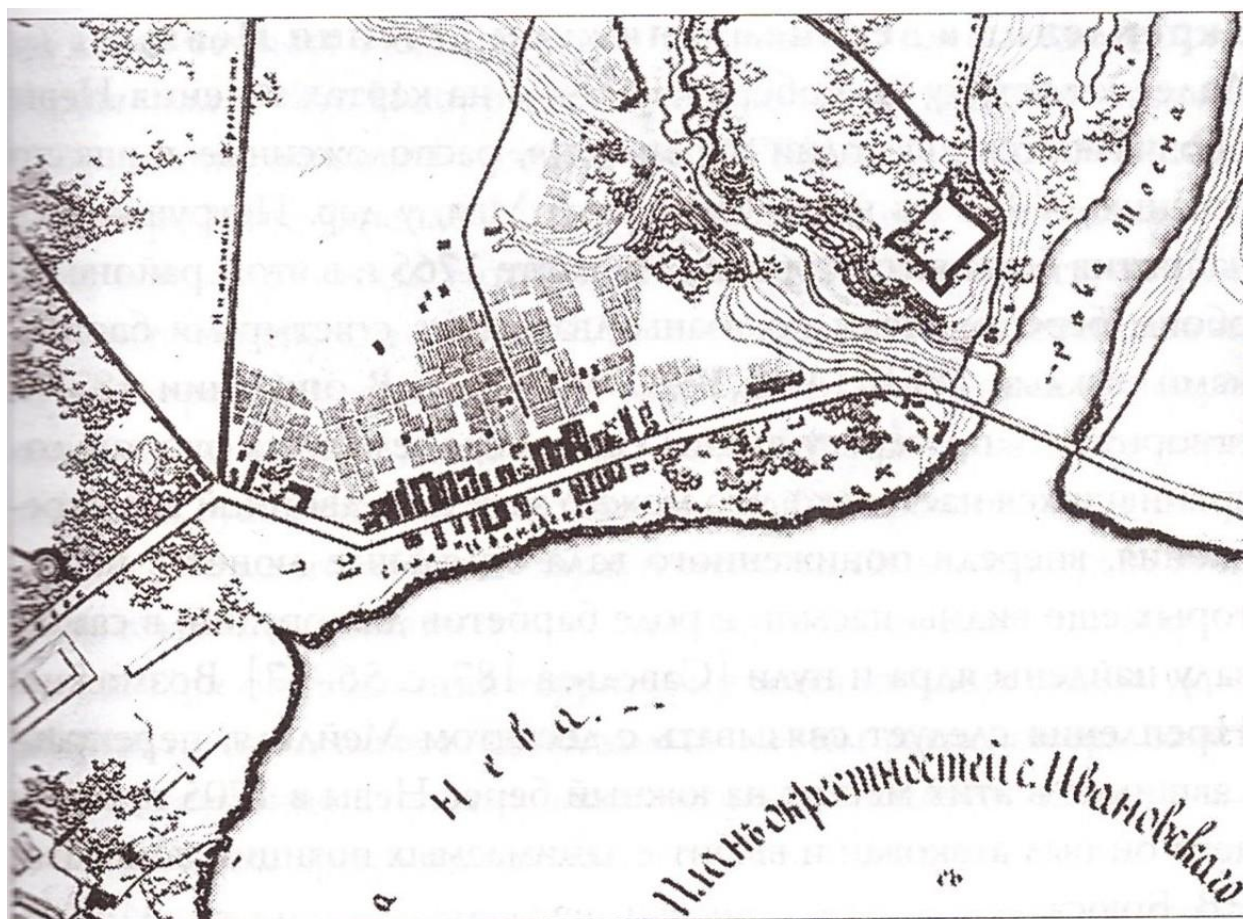
Укрепления в устье рек Тосны и Святки на карте 1740-х гг.
РГАДА

Рис. 8. (по: Сорокин 2017: 291, рис. 103).



Десант генерал-майора Любекера на Неве в 1708 г.
Военный архив, Стокгольм

Рис. 9
(По: Сорокин 2017: рис. 93)



*Укрепления в устье реки Тосно и Святки
на плане начала XX в. Архив ИИМК РАН*

Рис. 10. (по: Сорокин 2017: 293, рис. 104).



Рис. 11. г. Санкт-Петербург, Колпинский район. «Капитальный ремонт магистрального газопровода. Газопровод-отвод к ГРС пос. Никольское, Инв. № 000013994, ГО на ГРС «Никольское» с 0 км по 7,825 км. Колпинское ЛПУМГ». Начало маршрута обследования. Точка фотофиксации 1. Вид с запада.



Рис. 12. г. Санкт-Петербург, Колпинский район. «Капитальный ремонт магистрального газопровода». Шурф 1. Общий вид на место закладки. Вид с юга.



Рис. 13. г. Санкт-Петербург, Колпинский район. «Капитальный ремонт магистрального газопровода». Шурф 1. Общий вид поверхности до проведения земляных работ. Вид с юга. В качестве масштаба использована линейка длиной 1 м.



Рис. 14. г. Санкт-Петербург, Колпинский район. «Капитальный ремонт магистрального газопровода». Шурф 1. Общий вид после проведения земляных работ. Вид с юга. В качестве масштабов использованы линейки длиной 1 м.



Рис. 15. г. Санкт-Петербург, Колпинский район. «Капитальный ремонт магистрального газопровода». Шурф 1. Общий вид после проведения земляных работ. Вид сверху с юга. В качестве масштабов использованы линейки длиной 1 м.



Рис. 16. г. Санкт-Петербург, Колпинский район. «Капитальный ремонт магистрального газопровода». Шурф 1. Северная стенка. Стратиграфия. Контрольный прокоп. Вид с юга. В качестве масштабов использованы линейки длиной 1 м.



Рис. 17. г. Санкт-Петербург, Колпинский район. «Капитальный ремонт магистрального газопровода». Шурф 1. Рекультивация. Вид с юга. В качестве масштаба использована линейка длиной 1 м.

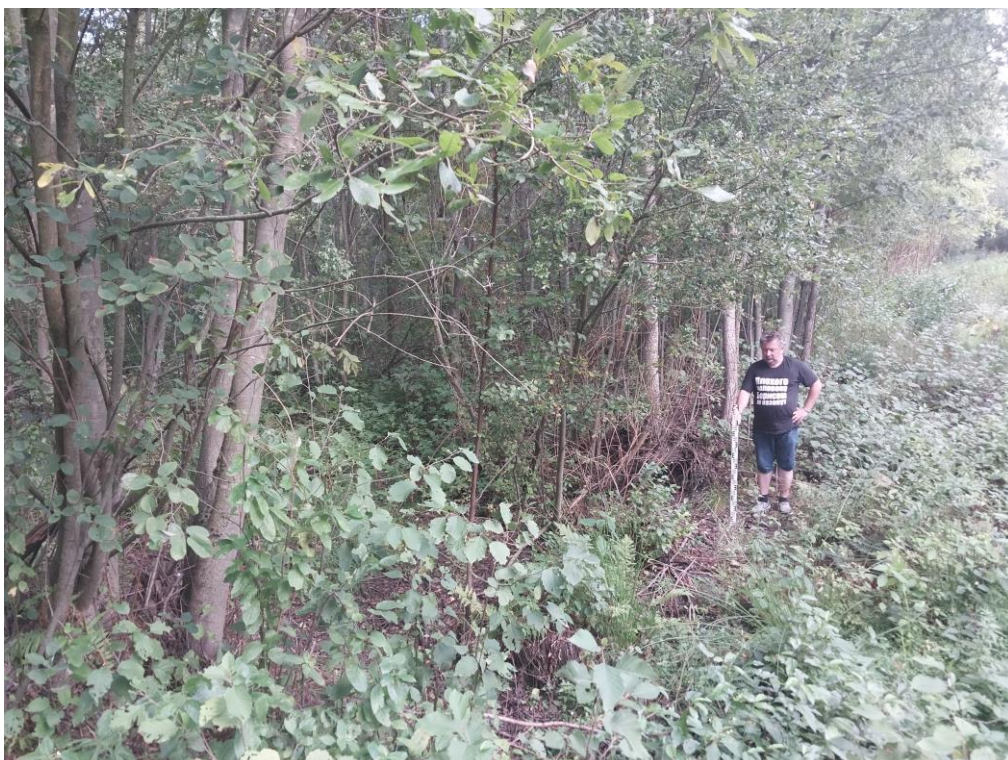


Рис. 18. г. Санкт-Петербург, Колпинский район. «Капитальный ремонт магистрального газопровода». Точка фотофиксации 2. Вид с запада.



Рис. 19. г. Санкт-Петербург, Колпинский район. «Капитальный ремонт магистрального газопровода». Шурф 2. Общий вид поверхности до проведения земляных работ. Вид с юга. В качестве масштаба использована линейка длиной 1 м.



Рис. 20. г. Санкт-Петербург, Колпинский район. «Капитальный ремонт магистрального газопровода». Шурф 2. Общий вид поверхности до проведения земляных работ. Вид с юга. В качестве масштаба использована линейка длиной 1 м.



Рис. 21. г. Санкт-Петербург, Колпинский район. «Капитальный ремонт магистрального газопровода». Шурф 2. Общий вид после проведения земляных работ. Вид с юга. В качестве масштабов использованы линейки длиной 1 м.



Рис. 22. г. Санкт-Петербург, Колпинский район. «Капитальный ремонт магистрального газопровода». Шурф 2. Общий вид после проведения земляных работ. Вид сверху с юга. В качестве масштабов использованы линейки длиной 1 м.



Рис. 23. г. Санкт-Петербург, Колпинский район. «Капитальный ремонт магистрального газопровода». Шурф 2. Северная стенка. Стратиграфия. Контрольный прокоп. Вид с юга. В качестве масштабов использованы линейки длиной 1 м.



Рис. 24. г. Санкт-Петербург, Колпинский район. «Капитальный ремонт магистрального газопровода». Шурф 1. Рекультивация. Вид с юга. В качестве масштаба использована линейка длиной 1 м.



Рис. 25. г. Санкт-Петербург, Колпинский район. «Капитальный ремонт магистрального газопровода». Точка фотофиксации 3. Вид с запада.



Рис. 26. г. Санкт-Петербург, Колпинский район. «Капитальный ремонт магистрального газопровода». Шурф 3. Общий вид поверхности до проведения земляных работ. Вид с востока. В качестве масштаба использована линейка длиной 1 м.



Рис. 27. г. Санкт-Петербург, Колпинский район. «Капитальный ремонт магистрального газопровода». Шурф 3. Общий вид поверхности до проведения земляных работ. Вид с востока. В качестве масштаба использована линейка длиной 1 м.



Рис. 28. г. Санкт-Петербург, Колпинский район. «Капитальный ремонт магистрального газопровода». Шурф 3. Общий вид после проведения земляных работ. Вид с востока. В качестве масштабов использованы линейки длиной 1 м.



Рис. 29. г. Санкт-Петербург, Колпинский район. «Капитальный ремонт магистрального газопровода». Шурф 3. Общий вид после проведения земляных работ. Вид сверху с востока. В качестве масштабов использованы линейки длиной 1 м.



Рис. 30. г. Санкт-Петербург, Колпинский район. «Капитальный ремонт магистрального газопровода». Шурф 3. Западная стенка. Стратиграфия. Контрольный прокоп. Вид с востока. В качестве масштабов использованы линейки длиной 1 м.



Рис. 31. г. Санкт-Петербург, Колпинский район. «Капитальный ремонт магистрального газопровода». Шурф 3. Рекультивация. Вид с востока. В качестве масштаба использована линейка длиной 1 м.



Рис. 32. г. Санкт-Петербург, Колпинский район. «Капитальный ремонт магистрального газопровода». Окончание маршрута. Точка фотофиксации 4. Вид с севера.