

Акт

по результатам государственной историко-культурной экспертизы
проектной документации на проведение работ по сохранению
выявленного объекта культурного наследия «Дом М.Х. Усовой», расположенного по
адресу: Санкт-Петербург, 13-я линия В.О., дом 2/19, литера А, — «Выявленный
объект культурного наследия «Дом М. Х. Усовой» по адресу: г. Санкт-Петербург,
13-я линия В.О., дом 2/19, лит. А. Проект приспособления объекта культурного
наследия с перепланировкой и переустройством в части кв. 34» (шифр: 03/04-2020),
разработанной ООО «ГласСтрой» в 2020 г., с целью определения соответствия
проектной документации требованиям законодательства Российской Федерации в
области государственной охраны объектов культурного наследия

г. Санкт-Петербург

«18» октября 2021 г.

1. Дата начала и дата окончания проведения экспертизы:

Настоящая государственная историко-культурная экспертиза (далее – экспертиза) проведена экспертной комиссией в период с 12 марта 2021 года по 22 июня 2021 года и с «6» сентября 2021 г. по «15» октября 2021 года в связи с корректировкой по замечаниям, изложенным в письме КГИОП от 03.09.2021 г. № 01-26-1531/21-01. (Приложение №№ 5, 6 (копии протоколов заседаний экспертной комиссии, копии договоров с экспертами).

2. Место проведения экспертизы:

г. Санкт-Петербург.

3. Заказчик экспертизы:

Анашкин Евгений Дмитриевич, действующий на основании Доверенности 78АБ0101539 от 27.04.2021 (Приложение № 2).

4. Сведения об экспертах (состав экспертной комиссии):

Председатель экспертной комиссии: Прокофьев Михаил Федорович. Образование высшее: Ленинградский государственный университет, специальность – историк, стаж работы – 42 года. Место работы и должность: генеральный директор ООО «Научно-проектный реставрационный центр». Аттестованный эксперт по проведению государственной историко-культурной экспертизы (приказ Министерства культуры Российской Федерации от 25.12.2019 г. №2032).

Профиль экспертной деятельности (объекты экспертизы):

- выявленные объекты культурного наследия в целях обоснования целесообразности включения данных объектов в реестр;

- документы, обосновывающие включение объектов культурного наследия в реестр;
- документы, обосновывающие изменение категории историко-культурного значения объекта культурного наследия;
- документы, обосновывающие исключение объектов культурного наследия из реестра;
- проектная документация на проведение работ по сохранению объектов культурного наследия).

Ответственный секретарь экспертной комиссии: Глинская Наталия Борисовна. Образование высшее: Ордена Трудового Красного Знамени институт живописи, скульптуры и архитектуры им. И.Е. Репина, специальность — искусствовед, стаж работы по профессии — 43 года. Место работы и должность: заместитель генерального директора ООО «Научно-проектный реставрационный центр». Аттестованный эксперт по проведению государственной историко-культурной экспертизы (приказ Министерства культуры Российской Федерации от 25.12.2019 г. № 2032, приказ Министерства культуры Российской Федерации от 30.04.2021 г. № 596).

Профиль экспертной деятельности (объекты экспертизы):

- выявленные объекты культурного наследия в целях обоснования целесообразности включения данных объектов в реестр;
- документы, обосновывающие включение объектов культурного наследия в реестр;
- документы, обосновывающие изменение категории историко-культурного значения объекта культурного наследия;
- проектная документация на проведение работ по сохранению объектов культурного наследия).

Член экспертной комиссии: Калинин Валерий Александрович. Образование высшее: Санкт-Петербургский государственный политехнический университет, специальность — инженер-строитель, стаж работы по профессии — 19 лет. Место работы и должность: главный инженер ООО «Научно-проектный реставрационный центр». Аттестованный эксперт по проведению государственной историко-культурной экспертизы (приказ Министерства культуры Российской Федерации от 25.12.2019 г. №2032).

Профиль экспертной деятельности (объекты экспертизы):

- проектная документация на проведение работ по сохранению объектов культурного наследия).

5. Информация о том, что в соответствии с законодательством Российской Федерации эксперт (эксперты) несет ответственность за достоверность сведений, изложенных в заключении:

Настоящая государственная историко-культурная экспертиза проведена в соответствии со статьями 28, 29, 30, 31, 32 Федерального закона от 25.06.2002 №73-ФЗ «Об объектах культурного наследия (памятниках истории и культуры) народов Российской Федерации» и Положением о государственной историко-культурной экспертизе, утвержденным Постановлением Правительства Российской Федерации от 15.07.2009 г. № 569.

Настоящим подтверждаем, что мы несем ответственность за достоверность сведений, изложенных в заключении экспертизы, в соответствии с законодательством Российской Федерации, содержание которого нам известно и понятно.

6. Цели и объекты экспертизы:

6.1. Цель проведения государственной историко-культурной экспертизы:

Определение соответствия проектной документации на проведение работ по сохранению выявленного объекта культурного наследия «Дом М.Х. Усовой», расположенного по адресу: Санкт-Петербург, 13-я линия В.О., дом 2/19, литера А (согласно приказу КГИОП от 20.02.2001 № 15: Лейтенанта Шмидта наб., 19; 13-я линия, 2; Иностраннный пер., 2) — *«Выявленный объект культурного наследия «Дом М. Х. Усовой» по адресу: г. Санкт-Петербург, 13-я линия В.О., дом 2/19, лит. А. Проект приспособления объекта культурного наследия с перепланировкой и переустройством в части кв. 34» (шифр: 03/04-2020)*, разработанной ООО «ГласСтрой» в 2020 г., требованиям государственной охраны объектов культурного наследия.

6.2. Объект экспертизы:

Проектная документация на проведение работ по сохранению выявленного объекта культурного наследия «Дом М.Х. Усовой», расположенного по адресу: Санкт-Петербург, 13-я линия В.О., дом 2/19, литера А (согласно приказу КГИОП от 20.02.2001 № 15: Лейтенанта Шмидта наб., 19; 13-я линия, 2; Иностраннный пер., 2) — *«Выявленный объект культурного наследия «Дом М. Х. Усовой» по адресу: г. Санкт-Петербург, 13-я линия В.О., дом 2/19, лит. А. Проект приспособления объекта культурного наследия с перепланировкой и переустройством в части кв. 34» (шифр: 03/04-2020)*, разработанная ООО «ГласСтрой» в 2020 г., в составе:

- Раздел 1. Предварительные работы (шифр: 03/04-2020-ПР);
- Раздел 2. Комплексные научные исследования (шифр: 03/04-2020-КНИ);
- Раздел 3. Проект реставрации и приспособления. Проект приспособления под современное использование с перепланировкой и переустройством в части квартиры 34 (шифр: 03/04-2020-ПД).

7. Перечень документов, представленных заявителем:

- Проектная документация — «Выявленный объект культурного наследия «Дом М. Х. Усовой» по адресу: г. Санкт-Петербург, 13-я линия В.О., дом 2/19, лит. А. Проект приспособления объекта культурного наследия с перепланировкой и переустройством в части кв. 34» (шифр: 03/04-2020), разработанная ООО «ГласСтрой» в 2020 г. (в составе, указанном в п. 6.2. настоящего акта экспертизы);
- Задание КГИОП от 17.08.2020 г. № 01-52-1582 на проведение работ по сохранению объекта культурного наследия, включенного в единый государственный реестр объектов культурного наследия (памятников истории и культуры) народов Российской Федерации, или выявленного объекта культурного наследия по адресу: Санкт-Петербург, Василеостровский район, 13-я линия В.О., дом 2/19, литера А) (копии документов, предоставленных заявителем – Приложение № 2);
- Распоряжение Правительства Санкт-Петербурга от 01.04.2013 г. № 10-128 об утверждении предмета охраны выявленного объекта культурного наследия «Дом М.Х. Усовой», расположенного по адресу: Санкт-Петербург, Василеостровский район, 13-я линия В.О., дом 2/19, литера А, Б (Лейтенанта Шмидта наб., 19; 13-я линия, 2; Иностраннный пер., 2) (копии документов, предоставленных заявителем – Приложение № 2);
- План границ территории выявленного объекта культурного наследия «Дом М.Х. Усовой», расположенного по адресу: Санкт-Петербург, Василеостровский район,

Лейтенанта Шмидта наб., 19; 13-я линия, 2; Иностраный пер., 2 (13-я линия В.О., дом 2/19, литера А, Б) утверждён КГИОП 20.03.2013. (копии документов, предоставленных заявителем – Приложение № 2);

- Копия лицензии на осуществление деятельности по сохранению объектов культурного наследия (памятников истории и культуры) народов Российской Федерации, предоставленная Министерством культуры Российской Федерации ООО «ГласСтрой» № МК РФ 02808 от 25 августа 2015 г.;
- Выписка из ЕГРН от 05.10.2021. КУВИ-999/2021-931638 (копии документов, предоставленных заявителем – Приложение № 2);
- Копия договора 78АА9043806 купли-продажи квартиры по адресу: Санкт-Петербург, 13-я линия В.О., дом 2/19, литера А, квартира № 34 от 08.12.2015 г. (копии документов, предоставленных заявителем – Приложение № 2);
- Доверенность 78АВ0101539 от 27.04.2021 (копии документов, предоставленных заявителем – Приложение № 2);
- Копия технического паспорта на квартиру по адресу: Санкт-Петербург, 13-я линия В.О., дом 2/19, литера А (копии документов, предоставленных заявителем – Приложение № 2).

8. Сведения об обстоятельствах, повлиявших на процесс проведения и результаты экспертизы:

Экспертами установлено, что на момент начала проведения экспертизы, решения по перепланировке и ремонту квартиры, принятые экспертируемым проектом, реализованы в большей степени. Выполнен демонтаж старых и устройство новых перегородок, выполнены черновые отделочные работы и частично чистовые отделочные работы, устроены новые подвесные потолки из ГКЛ, произведены работы по разводке электрики. Устроены черновые полы из фанеры, уложена керамическая плитка в зоне совмещенного санузла. Произведены чистовые отделочные работы (оштукатурены и выровнены стены, перегородки и потолки) с применением современных материалов. проведены работы по инженерному обеспечению квартиры, произведена замена оконных заполнений.

Таким образом, экспертам не представилось возможным оценить состояние выявленного объекта культурного наследия в границах проектируемой квартиры до производства работ, однако экспертами рассмотрена и проанализирована фотофиксация объекта, выполненная до и в процессе производства работ, представленная в материалах экспертируемого проекта, что позволило провести оценку выполненных работ на соответствие требованиям сохранения предмета охраны, необходимую для достижения цели и обоснования выводов экспертизы.

Экспертами сделан вывод, что выполненные работы по перепланировке и ремонту квартиры не оказали влияния на предмет охраны, за исключением того, что окна со стороны дворового фасада в нарушение предмета охраны заменены на новые стеклопакеты в деревянных рамах. Экспертируемым проектом предусмотрены решения по замене оконных заполнений на новые с соблюдением исторического рисунка расстекловки (Т-образный), цвета (коричневый) и материала (дерево) со стороны дворового фасада, определенных как предмет охраны.

Настоящая государственная историко-культурная экспертиза проведена с учетом сведений, выявленных в «Акте по результатам государственной историко-культурной экспертизы проектной документации на проведение работ по сохранению выявленного

объекта культурного наследия «Дом М.Х. Усовой», расположенного по адресу: Санкт-Петербург, Василеостровский район, 13-я линия В.О., дом 2/19, литера А (Шифр 03-04/2020), подготовленном в августе-октябре 2020г. (рег. № 01-26-2776/20-0-0 от 11.12.2020).

Иные сведения об обстоятельствах, повлиявших на процесс проведения и результаты экспертизы, отсутствуют.

9. Сведения о проведенных исследованиях с указанием примененных методов, объема и характера выполненных работ и их результатов:

В ходе проведения экспертизы экспертами выполнен комплекс мероприятий и исследований:

- Изучена и проанализирована документация, представленная заказчиком экспертизы.

- Проведен анализ исходно-разрешительной документации, необходимой для разработки проектной документации и проведения государственной историко-культурной экспертизы.

- Проведены историко-архивные и библиографические исследования, необходимые для составления краткой исторической справки и альбома иконографии (Приложение № 3). Исследования проведены в объеме необходимом для достижения цели и обоснования выводов экспертизы. Главным источником для выполнения исследования послужили материалы по застройке рассматриваемого участка, хранящиеся в Центральном государственном историческом архиве Санкт-Петербурга (ЦГИА СПб), в ЦГАКФФД СПб. Для анализа истории владения и прилегающей территории в XVIII – первой половины XIX вв. использованы картографические материалы из фондов РНБ, РГИА и Атлас тринадцати частей С. Петербурга, составленный в Н. Цыловым, материалы топографической съемки Отдела геолого-геодезической службы Управления автоматизации и информатизации Комитета по Градостроительству и архитектуре (ОГГС УАИ КГА), а также литература, посвященная строительной истории этой части города.

- Составлена краткая историческая справка – пункт 10.3. настоящего акта экспертизы и альбом иконографии – Приложение № 5.

- Выполнена фотофиксация объекта культурного наследия в границах проектирования, разработана схема с указанием точек съемки – Приложение № 4.

- Проанализировано действующее законодательство в области охраны объектов культурного наследия.

- Рассмотрена и проанализирована проектная документация, получено представление о видах и составе планируемых работ, сделаны выводы об их влиянии на объект культурного наследия и его предмет охраны.

- Проведена оценка проектной документации на соответствие требованиям задания КГИОП и нормативным требованиям, регламентирующим разработку проектной документации, в части состава и содержания.

- Исследования проведены **методом** сравнительного анализа данных, полученных в результате экспертизы. Результаты исследований оформлены в виде настоящего акта.

- На основании проведенных исследований и анализа представленной проектной документации экспертами сформулирован вывод о ее соответствии требованиям государственной охраны объектов культурного наследия.

- При проведении экспертизы экспертами соблюдены принципы проведения экспертизы, установленные ст. 29 Федеральным законом от 25.06.2002 № 73-ФЗ «Об объектах культурного наследия (памятниках истории и культуры) народов Российской Федерации», обеспечена объективность, всесторонность и полнота проведенных исследований, а также достоверность и обоснованность своих выводов. Экспертами самостоятельно оценены результаты исследований и сформулированы выводы экспертизы.

10. Факты и сведения, выявленные и установленные в результате проведенных исследований:

10.1. Сведения о правообладателе объекта культурного наследия:

Рассматриваемая проектом квартира № 34, расположенная на 2-м этаже дворового корпуса здания, в настоящее время находится в частной собственности (выписка из ЕГРН – Приложение № 2).

10.2. Общие сведения объекте культурного наследия:

На основании Приказа КГИОП от 20.02.2001 г. № 15 здание по адресу: Санкт-Петербург, Лейтенанта Шмидта наб., 19; 13-я линия, 2; Иностраннный пер., 2, является выявленным объектом культурного наследия «Дом М.Х. Усовой». (Приложение № 4. Копии документов, предоставленных заказчиком);

Границы территории выявленного объекта культурного наследия «Дом М. Х. Усовой» утверждены 20.03.2013 г. (Приложение № 4. Копии документов, предоставленных заказчиком);

На основании Распоряжения КГИОП от 01.04.2013 г. № 10-128 утвержден предмет охраны выявленного объекта культурного наследия «Дом М.Х. Усовой», расположенного по адресу: Санкт-Петербург, Василеостровский район, 13-я линия В.О., дом 2/19, литера А, Б (Лейтенанта Шмидта наб., 19; 13-я линия, 2; Иностраннный пер., 2) (Приложение № 4. Копии документов, предоставленных заказчиком);

Паспорт КГИОП выявленного объекта культурного наследия «Дом М.Х. Усовой» не составлялся.

10.3. Краткие исторические сведения об объекте (сведения о времени возникновения объекта, датах основных изменений (перестроек) данного объекта и (или) датах связанных с ним исторических событий):

Исследуемый объект расположен по красным линиям 13-й линии Васильевского острова и набережной Лейтенанта Шмидта.

Освоение Васильевского острова началось за несколько столетий до основания Санкт-Петербурга¹. Согласно «Переписной окладной книге по Новгороду Вотской пятины» 1500 г. на «Васильевском острове» жили рыбаки, имелись пашни. К тому времени относится и первая фиксация названия острова. Существуют научные гипотезы, объясняющие название от имени нескольких новгородских посадников: Василия Селезня, Василия Казимира и Василия Ананьина. Есть версия и о происхождении названия от имени

¹ Сауло Кенсу. Петербург до Петербурга. История устья Невы до основания города Петра. СПб.; Хельсинки, 1999. С. 34.

одного из первопоселенцев острова, некоего рыбака Василия². В XVII в., при шведском владычестве, остров имел также название Даммархолм — Прудовый остров. Вероятно, имелись в виду пруды, образованные на притоках реки Смоленки. Сам же остров принадлежал в то время шведскому военачальнику Делагарди, мыза которого находилась на Стрелке. Существовало и финское название острова: Хирвисаари — Лосиный остров. В преобразованном виде оно встречается в документах как наименование селения Гирвизария, где до 1712 г. жили лоцманы³.

После основания Петербурга остров вновь стали называть Васильевским. Это было подкреплено объектом на Стрелке — артиллерийской батареей Василия Кормчина. По словам историка А. Богданова, Петр I посылал приказания с лаконичной надписью «Василию на остров»⁴. С 1704 г. по 1714 г. островом владел генерал-губернатор Санкт-Петербурга князь А.Д. Меншиков, поэтому иногда остров именовали Княжеским или Меншиковым. С 1727 г. по 1729 г. существовало официальное название — Преображенский остров (предполагалось перевести на остров лейб-гвардии Преображенский полк)⁵.

Большой проспект исторически складывался как главная магистраль Васильевского острова. Около 1710 г. трасса проспекта была проложена в виде просеки, продолжившей до взморья направление поперечной аллеи регулярного парка Меншиковской усадьбы. Разрабатывая проект планировки острова, утвержденный в 1716 г., Д. Трезини использовал трассу просеки как главную планировочную ось прямоугольной сети линий и пересекающих их проспектов⁶. Частью планировочной системы острова стали номерные наименования улиц-линий, появившиеся в 1718 г. Термин «линия» обозначал одну сторону улицы, отделенную от второй каналом или дренажной канавой⁷.

Своеобразным элементом планировки была ступенчатая застройка набережной Большой Невы, повторяющая вогнутую линию берега.

Для застройки и полной реконструкции всех территорий столицы высочайшим указом Анны Иоанновны от 10 (21) июля 1737 г. при Правительствующем Сенате была создана Комиссия о строении (позднее называлась «Комиссия о строении в Санкт-Петербурге», «Комиссия о Санктпетербургском строении»). В качестве одного из первых этапов всей градоформирующей деятельности «Комиссии о Санктпетербургском строении» стало уточнение территории столичного города, его городских границ и разделение этой новой территории по Высочайшей резолюции от 27 октября (7 ноября) 1737 г. на пять частей. Территории Васильевского и соседнего острова Голодая вошли в полицейскую Васильевскую часть⁸.

² Никитенко Г.Ю., Соболев В.Д. Василеостровский район. Энциклопедия улиц Санкт-Петербурга. СПб., 2002. С. 9.

³ Сауло Кепсу. Петербург до Петербурга. История устья Невы до основания города Петра. СПб.; Хельсинки, 1999. С. 34-37.

⁴ Никитенко Г. Ю., Соболев В.Д. Василеостровский район. Энциклопедия улиц Санкт-Петербурга. СПб., 2002. С. 10.

⁵ Большая топонимическая энциклопедия Санкт-Петербурга. 15 000 городских имен. СПб., 2013. С. 88, 89.

⁶ Г. Ю. Никитенко, В.Д. Соболев. Василеостровский район. Энциклопедия улиц Санкт-Петербурга. СПб., 2002. С. 37.

⁷ Там же. С. 11.

⁸ Семенов С. В., Красникова О. А., Мазур Т. П. Шрадер Т. А. Санкт-Петербург на картах и планах первой половины XVIII века. СПб., 2004. С. 174.

В 1737 г. принят план развития Санкт-Петербурга, составленный под руководством П.М. Еропкина, так называемый «План Императорского столичного города Санктпетербурга сочиненной в 1737 году». По указанному плану Васильевский остров становится теперь частью Петербурга с центром на Адмиралтейской стороне. На острове ключевое значение приобрела Стрелка. Здесь появляются первые каменные здания. Набережная Невы получила законченное архитектурное выражение. Осуществляется каменная застройка домов по набережной Невы при сохранении в основном деревянной застройки по линиям.

Между 13-й и 14-й линиями формируются 5 участков с лицевыми домами и хозяйственными постройками. Лицевой дом на среднем участке отсутствует.

На территории рассматриваемого участка в тот период располагались два владения. Участок вдоль 13-й линии принадлежал в 1730-х гг. князю Ю. Ю. Трубецкому, долгое время не застраивался. Соседний с ним участок принадлежал президенту Юстиц-коллегии М.П. Мусину-Пушкину⁹.

Частично намечен будущий Иностраннный переулоч (безымянный хозяйственный проезд для участков, которые со стороны Невы не имели въезда). (Илл. 1).

Рассматриваемый участок в 1761 г. перешел во владение Коллегии иностранных дел¹⁰, что впоследствии дало название переулочу. Лицевая каменная застройка на рассматриваемом участке по набережной Невы фиксируется на Плате Санкт-Петербурга 1762 г.. Иностраннный переулоч показан уже окончательно сформировавшимся. Этот же План показывает деревянную квартальную застройку между Большим проспектом, 13-й и 14-й линиями и набережной Невы (Илл. 2).

На Плате Сент-Илера 1767-1773 гг. на рассматриваемом участке изображены двухэтажный на подвальном этаже лицевой корпус (на участке Мусина-Пушкина) и застройка в глубине участка. (Илл. 3-4).

На Сенатском атласе Санкт-Петербурга 1798 г. участки между 13-й и 14-й линиями расположены ступенчато. Квартальная застройка в целом сформирована. По сравнению с планом Сент-Илера здесь обозначено 4 участка.

Самый большой – рассматриваемый участок — вдоль 13-й линии имеет периметральную застройку с внутренним двором – лицевой П-образный корпус и хозяйственные постройки. Следующий вдоль Невы участок имеет лицевой дом и хозяйственную постройку, вытянутую вдоль участка в глубину. Следующий участок объединил 2 участка, лицевые дома отсутствуют, обозначены только хозяйственные постройки, выходящие к переулочу. На последнем угловом участке вдоль 14-й линии обозначен лицевой дом и хозяйственные постройки¹¹. (Илл. 5).

В начале XIX в. здесь жил переводчик Коллегии иностранных дел, писатель Р.М. Цебриков, отец декабриста¹².

Хозяйственный проезд, на который выходили дворовые постройки рассматриваемых нами участков, в 1820-х гг. получает название Иностранного переулоча¹³. В этот же период рассматриваемый участок был продан частным владельцам¹⁴.

⁹ Никитенко Г. Ю., Соболев В.Д. Дома и люди Васильевского острова. М., СПб., 2007. С. 129.

¹⁰ Там же.

¹¹ Атлас столичного города Санкт-Петербурга, состоящий из одиннадцати частей и 51 квартал. Сочинен в Санкт-Петербурге при Сенате. 1795 г. ЦГИА СПб. Ф. 513. Оп. 168. Д. 319.

¹² Никитенко Г. Ю., Соболев В.Д. Дома и люди Васильевского острова. М., СПб., 2007. С. 130.

¹³ Никитенко Г. Ю., Соболев В.Д. Дома и люди Васильевского острова. М., СПб., 2007. С. 98.

На плане Шуберта 1828 г. также как и на Сенатском атласе 1798 г. между 13-й и 14-й линиями обозначены 4 участка. На рассматриваемом участке на углу набережной Невы и 13-й линии сохраняется лицевой П-образный дом и хозяйственные постройки по периметру¹⁵. (Илл. 6).

К середине XIX в. полностью сформировались четыре участка, ограниченные набережной Невы, 13-й и 14-й линиями и Иностраннным переулком. Рассматриваемый участок вдоль 13-й линии принадлежал коллежскому секретарю Усову¹⁶. (Илл. 7).

Согласно архивным документам Городской Управы, в 1829 г. данный участок находился в Васильевской части, 5-го квартала и принадлежал коллежской советнице М. Х. Усовой¹⁷.

Лицевой корпус по Николаевской набережной Невы в этот период представлял собой двухэтажный на подвальном этаже объем. Лицевой фасад, решенный в формах строгого безордерного классицизма, симметричный, в 13 световых осей. Центральный ризалит выделен фронтоном. По центральной оси в уровне второго этажа имеется балкон с металлической решеткой¹⁸. (Илл. 8).

В 1829 г. по проекту архитектора М.А. Ливена была произведена надстройка и расширение корпуса по 13-й линии. Ранее одноэтажный на цокольном этаже, лицевой корпус по 13-й линии был надстроен двумя жилыми этажами, а со стороны двора к нему было пристроено «каменное жилое в три этаже с полуэтажом строение»¹⁹. (Илл. 9)

Фиксационный чертеж, выполненный в 1858 г., показывает в целом сохранившийся характер лицевого фасада корпуса по набережной Невы в духе строго классицизма. Из появившихся к этому времени нововведений стоит отметить центральный вход в виде портала под козырьком на двух опорах и вход в подвальный этаж²⁰. (Илл. 10).

Также к этому времени произошло расширение дворового корпуса, который в результате возведения пристройки стал примыкать к корпусу по Иностранному переулку²¹.

В 1858 г. по проекту архитектора Ф.Л. Миллера были переделаны фасады дома по набережной Невы и 13-й линии. Вместо ранее существовавших форм безордерного классицизма, фасады здания приобрели черты барокко, соответствовавшие формам петровской архитектуры.

На центральном ризалите лицевого фасада корпуса по набережной Невы появились четыре рустованные пилястры. Окна 1-го и 2-го этажей корпусов по набережной Невы и 13-й линии декорированы наличниками²². (Илл. 11).

Из того же дела Архива Городской управы видно, что в 1895 г. рассматриваемый участок с домом принадлежал уже Г.Ф. Гессе. Для данного владельца архитектором Богдановым был выполнен проект перестройки дома, включавшего в себя возведение дополнительных объемов со стороны дворовых фасадов корпусов. В частности, к лицевому

¹⁴ Там же.

¹⁵ Подробный план столичного города С.-Петербурга, снятый по масштабу 1:4200 под начальством генерал-майора Ф. Ф. Шуберта. 1828 г. Санкт-Петербург. 300 лет на планах и картах. РНБ. ОК.

¹⁶ Атлас тринадцати частей С.Петербурга с подробным изображением набережных, улиц, переулков, казенных и обывательских домов. Составил Н. Цылов. СПб., 1849. С. 248.

¹⁷ ЦГИА СПб. Ф. 513. Оп. 102. Д. 1819. Л. 1об-2 об.

¹⁸ ЦГИА СПб. Ф. 513. Оп. 102. Д. 1819. Л. 2 об.

¹⁹ Там же.

²⁰ ЦГИА СПб. Ф. 513. Оп. 102. Д. 1819. Л. 5.

²¹ ЦГИА СПб. Ф. 513. Оп. 102. Д. 1819. Л. 3.

²² ЦГИА СПб. Ф. 513. Оп. 102. Д. 1819. Л. 6-8.

корпусу по набережной Невы со стороны дворового фасада планировалась пристроить ризалит со скругленными углами с размещением в нем лестничной клетки. Дворовой корпус и лицевой корпус по 13-й линии также получали дополнительные объемы, предназначенные для лестничных клеток²³. (Илл. 12-13).

Вероятно, данный проект не был реализован. Несмотря на то, что в части документов, относящихся к 1911-1912 гг., показана конфигурация плана дома, которая должна была бы появиться после реализации проекта Богданова²⁴, другие материалы того же дела Архива Городской управы изображают здание без предполагаемых Богдановым пристроек. (Илл. 14). Нет этих объемов и в ныне существующем здании, сохранившем в плане очертания, сложившиеся в 1829 г.

В начале XX в. среди арендаторов рассматриваемого здания были конторы нескольких пароходных компаний и типография «Северная печатня»²⁵.

Фотографии конца XIX – начала XX вв. показывают, что лицевой фасад корпуса по набережной Невы сохранил формы, полученные им в результате перестройки в середине XIX в. (Илл. 15-17, 19). Лицевой фасад корпуса по Иностранному переулку в 1920-х гг. имел классицистические формы. (Илл. 18).

Во время Второй Мировой войны и блокады Ленинграда рассматриваемое здание сильно пострадало в результате попаданий авиабомб неустановленного калибра. После войны, в конце 1940-х гг., здание подверглось восстановлению и серьезной реконструкции.

Лицевые фасады были стилизованы в формах позднего классицизма с обработкой квадратным рустом в уровне цокольного этажа. Окна цокольного этажа декорированы веерными замковыми камнями. Окна 1-го этажа украшены массивными сандриками. (Илл. 20).

В первом этаже в 1971 г. открылось кафе «У лукоморья»²⁶.

Здание является примером жилого дома, сохранившего первоначальный объем лицевого корпуса по набережной Невы первой половины XVIII в. и сложившегося к 1829 г. В настоящее время здание сохраняет в себе стилевые черты позднего классицизма, которые оно приобрело после реконструкции в конце 1940-х гг.

На основании Приказа КГИОП № 15 от 20.02.2001 г. здание взято под охрану как выявленный объект культурного наследия.

В настоящее время сохраняется жилая функция здания.

10.4. Описание современного состояния объекта:

Градостроительное решение.

Рассматриваемое здание расположено на прямоугольном участке, ограниченном набережной Лейтенанта Шмидта с юго-востока, 13-й линией Васильевского острова с северо-востока, Иностранным переулком с северо-запада, и соседним участком с юго-запада. Участок имеет внутренний двор, въезд в которые организован через арочный проезд с 13-й линии.

Объемно-пространственное решение.

²³ ЦГИА СПб. Ф. 513. Оп. 102. Д. 1819. Л. 12об – 21.

²⁴ ЦГИА СПб. Ф. 513. Оп. 102. Д. 1819. Л. 22об, 28об.

²⁵ Никитенко Г. Ю., Соболев В.Д. Дома и люди Васильевского острова. М., СПб., 2007. С. 130.

²⁶ Никитенко Г. Ю., Соболев В.Д. Дома и люди Васильевского острова. М., СПб., 2007. С. 130.

Здание состоит из трёхэтажных лицевых корпусов со стороны набережной Лейтенанта Шмидта, 13-й линии и Иностранного переулка (последний частично двухэтажный), трёхэтажного дворового корпуса и двухэтажного отдельностоящего жилого флигеля в центре двора.

Исследуемая квартира расположена на втором этаже дворового корпуса. Она имеет выход на лестничную клетку и окна, выходящие во двор. Каких-либо элементов декоративной отделки или предметов ДПИ (печи, камины, лепной декор и т.д.) в квартире нет.

Конструктивная система.

Наружные и внутренние капитальные стены выполнены из кирпича.

Архитектурно-художественное решение фасадов.

Лицевые фасады.

Лицевые фасады по набережной Лейтенанта Шмидта, 13-й линии и Иностранному пер. отделаны гладкой штукатуркой. Материал отделки цоколя - известняковая плита. На лицевом корпусе по набережной Лейтенанта Шмидта - треугольный фронтон с гладким тимпаном с окном-люкарной над венчающим карнизом фасада.

Лицевые фасады на высоту цокольного этажа обработаны квадратным рустом с профилем над цоколем. Проемы веерными замковыми камнями оконных проемов 1-го этажа и проема воротного проезда; наличниками - проемы 2-го этажа, в т.ч. балконного; прямыми сандриками на кронштейнах - оконные проемы 2-го этажа (через одну ось). Горизонтальное членение фасадов междуэтажным карнизом между 1-м и 2-м этажами и подоконным карнизом в уровне 3-го этажа и венчающим профилированным карнизом с модульонами и розетками;

Дворовые фасады.

Материал и характер отделки дворовых фасадов – гладкая штукатурка; материал отделки цоколя - известняковая плита. На дворовом фасаде лицевого корпуса по набережной лейтенанта Шмидта сохранились фрагменты архитектурного декора 1858 г. (вертикальные профилированные пилястры).

10.5. Анализ проектной документации:

Проектная документация на проведение работ по сохранению выявленного объекта культурного наследия «Дом М.Х. Усовой», расположенного по адресу: Санкт-Петербург, 13-я линия В.О., дом 2/19, литера А (согласно приказу КГИОП от 20.02.2001 № 15: Лейтенанта Шмидта наб., 19; 13-я линия, 2; Иностранный пер., 2) — «Выявленный объект культурного наследия «Дом М. Х. Усовой» по адресу: г. Санкт-Петербург, 13-я линия В.О., дом 2/19, лит. А. Проект приспособления объекта культурного наследия с перепланировкой и переустройством в части кв. 34» (шифр: 03/04-2020), разработана ООО «ГласСтрой» на основании задания КГИОП от 17.08.2020 г. № 01-52-1582 (Приложение №2) в 2020 г., в составе:

- Раздел 1. Предварительные работы (шифр: 03/04-2020-ПР);
- Раздел 2. Комплексные научные исследования (шифр: 03/04-2020-КНИ);

Раздел 3. Проект реставрации и приспособления. Проект приспособления под современное использование с перепланировкой и переустройством в части квартиры 34 (шифр: 03/04-2020-ПД).

Раздел 1. Предварительные работы (шифр: 03/04-2020-ПР).

В данном разделе ООО «ГласСтрой» представлены:

- Задание КГИОП от 17.08.2020 г. № 01-52-1582 на проведение работ по сохранению объекта культурного наследия, включенного в единый государственный реестр объектов культурного наследия (памятников истории и культуры) народов Российской Федерации, или выявленного объекта культурного наследия по адресу: Санкт-Петербург, Василеостровский район, 13-я линия В.О., дом 2/19, литера А), учетная документация по объекту культурного наследия, копии правоустанавливающей документации, технического паспорта.

- На основании предварительного исследования объекта культурного наследия в соответствии с Письмом Министерства культуры Российской Федерации 24.03.2015 № 90-01-39-ГП в раздел включен Акт определения влияния предполагаемых к проведению видов работ на конструктивные и другие характеристики надежности и безопасности объекта культурного наследия (памятника истории и культуры) народов Российской Федерации от 25.04.2020 г. по адресу: Санкт-Петербург, Василеостровский район, 13-я линия В.О., д. 2/19, лит. А, кв. 34;

- Предварительное обследование и фотофиксация квартиры № 34.

Раздел 2. Комплексные научные исследования (шифр: 03/04-2020-КНИ).

В состав комплексных научных исследований входит Обследование конструкций здания в части помещения, расположенного по адресу: Санкт-Петербург, 13-я линия В.О., д.2/19, лит. А, кв.34, выполненное сотрудниками ООО "ГласСтрой" в марте 2021 г.

Фундаменты

Проведение технического обследования фундаментов предполагает откопку пристенных шурфов, что не было предусмотрено Техническим заданием Заказчика. В связи с этим, в рамках настоящего обследования, исследование тела фундаментных конструкций не производилось.

По визуальной оценке признаков их неудовлетворительного состояния и снижения несущей способности конструкций фундаментов, не обнаружено, в соответствии с принятой шкалой оценки степени физического износа (см. р.2.1, Табл.1), состояние фундаментов оценивается как работоспособное, соответствующее II категории состояния по ТСН 50-302-2004. Физический износ в соответствии с Табл.3 ВСН 53-86(р) составляет 20-25%.

Стены и перегородки.

Общая пространственная жесткость строения обеспечивается совместной работой продольных и поперечных стен и перекрытий. Толщина наружных стен составляет 640 мм. Толщина внутренних капитальных стен составляет 600 мм.

Материал несущих стен – полнотелый глиняный кирпич с заполнением швов цементно-известковым раствором. Визуальным осмотром выпучиваний кладки стен, отклонений от вертикали, трещин и других дефектов в результате обследования не выявлено. Перемычки над оконными и дверными проемами – кирпичные, клинчатые, в исправном состоянии.

Общая пространственная жесткость здания обеспечивается совместной работой продольных и поперечных стен и перекрытий. Кладка стен выполнена из красного нормального обожженного кирпича на цементном растворе по цепной схеме перевязки.

Наружные стены лицевого и дворового фасадов оштукатурены и окрашены под колер.

По внутренней кирпичной стене дома организованы дымоходные и вентиляционные каналы. На основании замеров прочности материалов кирпичной кладки стен кирпич отнесен к условной марке М-100, раствор – М-10.

Учитывая все вышесказанное, в соответствии с принятой шкалой оценки степени физического износа (см. р.2.1, Табл.1), состояние несущих стен здания оценивается как исправное, соответствующее II категориям состояния. Физический износ составляет не более 16%.

Прочность раствора составляет не менее 5,0-7,0 МПа, поскольку при ударе молотком по поверхности раствора шва происходит образование трещины в теле раствора. Растворы с меньшей прочностью при таком ударе не раскалываются, на их поверхности лишь образуются вмятины. Из этого следует, что расчетное сопротивление кирпичной кладки сжатию составляет не менее 1,3 МПа.

Таким образом, исходя из достаточно большого значения расчетного сопротивления кирпичной кладки сжатию, можно сделать вывод о том, что несущая способность наружных стен достаточна для восприятия дополнительных нагрузок.

Перегородки в квартире на момент обследования – поздние из ГКЛ. Состояние перегородок исправное.

Перекрытия.

Согласно техническому паспорту СПб ГУИОН, в доме перекрытия выполнены сборными железобетонными плитами.

На основании технического обследования установлено, что междуэтажные перекрытия в части квартиры 34 выполнены сборными железобетонными плитами.

Перекрытия между обследуемой квартирой и нижерасположенной находятся в работоспособном состоянии. В «мокрых» зонах протечек, коррозии, или прогнивания полов не обнаружено. Уклонов, либо провисаний полов не зафиксировано.

Перекрытия между обследуемой квартирой и вышерасположенной находятся в работоспособном состоянии. В «мокрых» зонах протечек, коррозии, или прогнивания полов не обнаружено. Уклонов, либо провисаний полов не зафиксировано.

Состояние перекрытий здания оценивается как работоспособное, соответствующее II категориям состояния. Физический износ в соответствии с Табл.27 ВСН 53-86(р) составляет не более 19 %.

Столярные изделия (двери и окна).

Входные двери в квартиру №34, со стороны лестничной клетки – новые металлические (старые не являются предметом охраны).

Оконные заполнения двухстворчатые стеклопакеты в металлопластиковых рамах коричневого цвета.

Фактический физический износ составил не более 7%. Состояние исправное.

Инженерные сети.

При обследовании оборудования и трубопроводов системы водоснабжения установлено, что водопроводная сеть, питающая помещения, выполнена из труб диаметром 38 мм. Магистральные трубопроводы диаметром 25мм, проложенные в помещениях санузла и кухни, находятся в исправном состоянии. Физическое состояние арматуры и распределительных трубопроводов исправное.

Бытовые сточные воды отводятся в наружную сеть по выпускам диаметром 50-100 мм. Сети бытовой канализации, отводящие стоки от санприборов, выполнены из полипропиленовых труб. Канализационные трубы заменены на новые и находятся в исправном состоянии.

Система отопления – однотрубная с верхней разводкой. Нагревательные приборы, стояки, подводка и запорная арматура были заменены на новые. Стояки и подводка выполнены из металлопластика. Элементы системы отопления находятся в исправном состоянии, фактический износ составляет не более 5%.

Внутренняя отделка помещений квартиры

На момент обследования квартиры произведены работы по перепланировки (в части возведения новых перегородок из ГКЛ), а также переоборудованию – подведены системы водоотведения и канализации, частично установлены сантехнические приборы. Устроены новые подвесные потолки из ГКЛ, произведены работы по разводке электрики. Устроены черновые полы из фанеры, уложена керамическая плитка в зоне совмещенного санузла. Произведены чистовые отделочные работы (оштукатурены и выровнены стены, перегородки и потолки) с применением современных материалов. На этой стадии все работы приостановлены и не ведутся.

Раздел 3. Проект реставрации и приспособления. Проект приспособления под современное использование с перепланировкой и переустройством в части квартиры 34 (шифр: 03/04-2020-ПД).

Архитектурно-планировочные решения

Проектом предусматривается:

- частичная перепланировка квартиры с разборкой существующих перегородок и установкой новых на места, указанные проектом. Все перегородки необходимо разбирать постепенно, не нарушая основных конструктивных элементов здания, устанавливая временные деревянные крепления (стойки и лежни). Новые внутренние перегородки выполнять из газобетона и гипсокартона по ГОСТ 6266-97 «Листы гипсокартонные. Технические условия» по металлическому каркасу с прокладкой минераловатной плиты. Перепланировка выполняется в габаритах капитальных конструкций и не затрагивает охраняемые элементы предмета охраны.
- замена существующих оконных заполнений по дворовому фасаду на новые деревянные оконные блоки с двухкамерными стеклопакетами с сохранением колера и рисунка расстекловки оконных заполнений по аналогии с сохранившимися на объекте деревянными окнами и исторической иконографии (л. АС-5);
- установка новых дверных заполнений согласно спецификации элементов заполнения дверных проемов (л. АС-3);
- устройство нового напольного покрытия и внутренней отделки стен и потолка согласно ведомости отделки (л. АС-7).

Внутренняя отделка помещений.

- По всей квартире предусматривается устройство подвесного потолка из ГКЛ, штукатурка и покраска водоэмульсионной краской;
- В помещениях коридора, холла, гардеробной, комнаты и кухни (пом.1, 2, 3, 4, 5) предусматривается шпатлевка стен с оклейкой обоями;
- В помещении кухни (пом.5) шпатлевка, оклейка обоями, в зоне кухонного фартука – керамическая плитка;
- В зоне совмещенного санузла и шкафа (пом. 6 и 7) на стены укладывается керамическая плитка;
- В помещениях коридора, холла, гардеробной, комнаты и кухни (пом.1, 2, 3, 4, 5) предусматривается устройство полов из паркета и частично керамогранитной плиткой в зоне коридора, холла и кухни;
- В помещениях совм. санузла полы выполняются керамогранитной плиткой по слою гидроизоляции.

Инженерное оборудование

Холодное и горячее водоснабжение – от городских сетей, с присоединением приборов к существующим стоякам ХВС и ГВС с установкой счетчиков потребления воды. Установка санитарно-технических приборов и оборудования согласно принятой планировке. Прокладка сетей водопровода производится вдоль стен в защитной оболочке из полипропиленовых водопроводных труб, сетей канализации – из пластиковых канализационных труб.

Схема электроснабжения квартиры сохраняется от существующего щитка электропитания по существующей схеме, в пределах отпущенных мощностей.

Отопление квартиры сохраняется существующее, от системы центрального отопления жилого дома и проектом не изменяется.

Система вентиляции сохраняется существующая – естественная, приточно-вытяжная.

Газоснабжение квартиры представлено от городских сетей газоснабжения. Перенос сетей газоснабжения проектом не предусмотрен.

Окна и двери

Замена существующих оконных заполнений по дворовому фасаду на новые деревянные оконные блоки с двухкамерными стеклопакетами с сохранением колера и рисунка расстекловки оконных заполнений по аналогии с сохранившимися на объекте деревянными окнами и исторической иконографии (л. АС-5);

Установка новых дверных заполнений согласно спецификации элементов заполнения дверных проемов (л. АС-3);

Основные положения по организации строительства

До начала работ заключить договора на ремонтно-отделочные работы и технический надзор с организациями, имеющими соответствующие допуски.

Работы производить в строгом соответствии с согласованным проектом, с соблюдением строительных норм и правил, правил и норм пожарной безопасности:

Работы, связанные с отключением водоснабжения, канализации, электроснабжения в других помещениях производить только при согласовании с эксплуатирующей дом организацией. Предусматривается ежедневная уборка лестницы.

Разборку перегородок выполнять небольшими участками. Запрещается обрушивать на перекрытие материал от разборки.

До начала производства работ заключить договор на осуществление технического надзора за проведением работ с лицензированной организацией.

Перечень видов работ, для которых необходимо составление актов освидетельствования скрытых работ согласно СП 48.13330.2011 «Организация строительства».

Помещения оборудовать комплексом первичных средств пожаротушения. Ремонтные работы на электросетях должны производиться только после полного снятия с них напряжения.

До начала производства работ выполнить освидетельствование технического состояния конструкций и отделки ниже- и вышерасположенных квартир с представителем эксплуатирующей организации и составлением соответствующего акта.

Мероприятия по сохранению объекта культурного наследия.

Для минимизации воздействия на объект культурного наследия, проектом не предусматривается использование тяжелой строительной техники. Монтажные работы производятся без применения тяжелой строительной техники с использованием ручного оборудования и инструментов. На прилегающей территории не устраиваются площадки для хранения строительных машин, механизмов и материалов, чтобы исключить любые нагрузки и загрязнение объекта культурного наследия. Все оборудование и материалы, предполагаемые использовать, имеют сертификаты соответствия. В процессе производства работ необходимо производить мониторинг объекта культурного наследия (визуальный осмотр территории и сооружений с выявлением возможных изменений, составление актов по возможным выявленным изменениям и их фотофиксация).

По результатам рассмотрения и анализа проектной документации экспертами установлено следующее:

Проектная документация соответствует требованиям задания КГИОП от 17.08.2020 г. № 01-52-1582 в части состава и содержания и нормативным требованиям, регламентирующим разработку проектной документации на проведение работ по сохранению объектов культурного наследия.

Проектная документация содержит комплект графических и текстовых материалов, необходимых для реализации проектных решений.

Принятые проектом решения обоснованы результатами комплексных научных исследований, выполненных в достаточном объеме.

Для достижения целей настоящей экспертизы в рамках рассмотрения проектной документации экспертами был проведен анализ проектных решений на предмет соответствия требований обеспечения сохранности особенностей выявленного объекта культурного наследия «Дом М.Х. Усовой», определенного распоряжением КГИОП от 01.04.2013 г. №10-128 (Приложение №2), в результате которого установлено следующее:

- Проектом не предусмотрены решения, которые могут привести к изменению предмета охраны в части *«Объемно-пространственного решения»*, *«Конструктивной системы»*, *«Объемно-планировочного решения»* объекта культурного наследия. Перепланировка квартиры проводится согласно проекту в границах капитальных стен.

- *«Архитектурно-художественное решение фасадов»* – сохраняется. Проектом не предусмотрены решения по ремонту и/или реставрации фасадов здания. Решения проекта по замене оконных заполнений на новые принято проектом с учетом предмета охраны.

- Проектом не предусмотрены решения, которые могут привести к изменению предмета охраны в части *«Декоративно-художественное оформление интерьеров»*. В помещениях проектируемой квартиры отсутствуют элементы архитектурно-художественной отделки, определенные как предмет охраны.

Таким образом, экспертами сделан вывод о том, что проектные решения учитывают сохранение предмета охраны выявленного объекта культурного наследия «Дом М.Х. Усовой».

11. Перечень документов и материалов, собранных и полученных при проведении экспертизы, а также использованной для нее специальной, технической и справочной литературы:

11.1. Перечень нормативной документации:

- Федеральный закон от 25.06.2002 № 73-ФЗ «Об объектах культурного наследия (памятниках истории и культуры) народов Российской Федерации».
- Постановление Правительства Российской Федерации от 15.07.2009 г. №569 «Об утверждении Положения о государственной историко-культурной экспертизе».
- Федеральный закон от 22.10.2014г. №315-ФЗ «О внесении изменений в Федеральный закон «Об объектах культурного наследия (памятниках истории и культуры) народов Российской Федерации» и отдельные законодательные акты Российской Федерации».
- Положение о государственной историко-культурной экспертизе, утверждено Постановлением Правительства РФ от 15.07.2009 г. №569.
- ГОСТ Р 55528-2013 «Состав и содержание научно-проектной документации по сохранению объектов культурного наследия. Памятники истории и культуры. Общие требования».
- ГОСТ Р 21.1101-2009 «Система проектной документации для строительства. Основные требования к проектной и рабочей документации».
- ГОСТ Р 21.101-2020 «Система проектной документации для строительства. Основные требования к проектной и рабочей документации».
- Список вновь выявленных объектов, представляющих историческую, научную, художественную или иную культурную ценность (утв. Приказом КГИОП от 20.02.2001 г. №15 (извлечение – Приложение №1).

11.2. Перечень архивных источников:

- Атлас столичного города Санкт-Петербурга, состоящий из одиннадцати частей и 51 квартала. Сочинен в Санкт-Петербурге при Сенате. 1795 г. ЦГИА СПб. Ф. 513. Оп. 168. Д. 319.
- Атлас тринадцати частей Санкт-Петербурга с подробным изображением

набережных, улиц, переулков, казенных и обывательских домов. Составил Н. Цылов. СПб., 1849.

- Центральный государственный архив кино-фото-фоно документов (*ЦГАКФФД СПб*).
- ЦГИА СПб. Ф. 513. Оп. 102. Д. 1819.
- Материалы топографической съемки Отдела геолого-геодезической службы Управления автоматизации и информатизации Комитета по Градостроительству и архитектуре (*ОГГС УАИ КГА*).

11.3. Перечень использованной литературы:

- Архитекторы-строители Санкт-Петербурга середины XIX — начала XX вв. Справочник под общ. ред. Б. М. Кирикова. СПб., 1996.
- Большая топонимическая энциклопедия Санкт-Петербурга. 15 000 городских имен. СПб., 2013.
- Весь Петроград. Адресная и справочная книга Петрограда на 1923 год. Петроград., 1923.
- Весь Ленинград. Адресная и справочная книга Ленинграда на 1924 год. Л., 1924.
- Весь Ленинград. Адресная и справочная книга Ленинграда на 1925 год. Л., 1925.
- Весь Ленинград. Адресная и справочная книга Ленинграда на 1934 год. Л., 1934.
- Историческая застройка Санкт-Петербурга. Перечень вновь выявленных объектов, представляющих историческую, научную, художественную или иную культурную ценность учетных зданий. Справочник. СПб., 2001.
- *Никитенко Г.Ю., Соболев В.Д.* Дома и люди Васильевского острова. СПб.,-М., 2007.
- Подробный план столичного города С.-Петербурга, снятый по масштабу 1:4200 под начальством генерал-майора Ф.Ф. Шуберта. 1828 г. Санкт-Петербург. 300 лет на планах и картах. *РНБ. ОК*.
- *Семенцов С.В., Красникова О.А., Мазур Т.П. Шрадер Т.А.* Санкт-Петербург на картах и планах первой половины XVIII века. СПб., 2004.
- Табель домов и улиц города С.-Петербурга, с Васильевским островом, Петербургскою и Выборгскою сторонами, Охтою, Лесным, Петергофским, Полюстровским и Шлиссельбургским участками, с показанием частей, полицейских и мировых участков. СПб., 1888.

12. Обоснование выводов экспертизы:

По результатам проведенных исследований и анализа проектной документации, экспертами установлено:

- Проектная документация разработана юридическим лицом, имеющим лицензию на осуществление деятельности по сохранению объектов культурного наследия (памятников истории и культуры) народов Российской Федерации.
- Представленная на экспертизу проектная документация разработана с учетом действующих нормативных требований в части ее состава, содержания и оформления и учитывает требования задания КГИОП.

- Проектные решения приняты с учетом результатов предварительных работ, выводов и рекомендаций комплексных научных исследований. Объем выполненных в рамках проектирования исследований отвечает требованиям задания КИОП и достаточен для обоснования решений по перепланировке и ремонту квартиры.
- Экспертируемая проектная документация содержит текстовые и графические материалы в объеме необходимом и достаточном для реализации проектных решений.
- Анализ проектных решений показал, что предмет охраны выявленного объекта культурного наследия в рамках экспертируемого проекта не затрагивается или сохраняются без изменений.
- Проектные решения удовлетворяют требованиям по сохранению объектов культурного наследия, установленным ст. 5.1. Федерального закона от 25.06.2002 г. №73-ФЗ.

13. Выводы экспертизы.

Проектная документация на проведение работ по сохранению выявленного объекта культурного наследия «Дом М.Х. Усовой», расположенного по адресу: Санкт-Петербург, 13-я линия В.О., дом 2/19, литера А — «Выявленный объект культурного наследия «Дом М. Х. Усовой» по адресу: г. Санкт-Петербург, 13-я линия В.О., дом 2/19, лит. А. Проект приспособления объекта культурного наследия с перепланировкой и переустройством в части кв. 34» (шифр: 03/04-2020), разработанная ООО «ГласСтрой» в 2020 г., в составе, указанном в пункте 6.2. настоящего акта экспертизы, соответствует требованиям законодательства Российской Федерации в области государственной охраны объектов культурного наследия (положительное заключение).

14. Перечень приложений к заключению экспертизы:

Приложение №1. Извлечение из Приказа КГИОП от 20.02.2001 г. №15.

Приложение №2. Копии документов, предоставленных заявителем.

Приложение №3. Историческая иконография.

Приложение №4. Материалы фотофиксации на момент заключения договора на проведение экспертизы.

Приложение №5. Копии протоколов заседаний экспертной комиссии.

Приложение №6. Копии договоров с экспертами.

(подписано усиленной квалифицированной
электронной подписью)

М.Ф. Прокофьев (18 октября 2021г.)

(подписано усиленной квалифицированной
электронной подписью)

Н.Б. Глинская (18 октября 2021 г.)

(подписано усиленной квалифицированной
электронной подписью)

В.А. Калинин (18 октября 2021 г.)

Приложение № 1

к акту по результатам государственной историко-культурной экспертизы проектной документации на проведение работ по сохранению выявленного объекта культурного наследия «Дом М.Х. Усовой», расположенного по адресу: Санкт-Петербург, 13-я линия В.О., дом 2/19, литера А, — «Выявленный объект культурного наследия «Дом М. Х. Усовой» по адресу: г. Санкт-Петербург, 13-я линия В.О., дом 2/19, лит. А. Проект приспособления объекта культурного наследия с перепланировкой и переустройством в части кв. 34» (шифр: 03/04-2020), разработанной ООО «ГласСтрой» в 2020 г.

Извлечение из Приказа КГИОП от 20.02.2001 г. № 15

**Администрация Санкт-Петербурга
КОМИТЕТ ПО ГОСУДАРСТВЕННОМУ КОНТРОЛЮ,
ИСПОЛЬЗОВАНИЮ И ОХРАНЕ ПАМЯТНИКОВ ИСТОРИИ И КУЛЬТУРЫ**

ПРИКАЗ

от 20 февраля 2001 года N 15

**Об утверждении Списка вновь выявленных объектов,
представляющих историческую, научную, художественную
или иную культурную ценность**
(с изменениями на 14 июня 2006 года)

Документ с изменениями, внесенными:
приказом Комитета по государственному контролю, использованию и охране памятников истории и культуры Администрации Санкт-Петербурга от 24 апреля 2003 года N 8-37;
приказом Комитета по государственному контролю, использованию и охране памятников истории и культуры Санкт-Петербурга от 6 августа 2004 года N 8-102;
приказом Комитета по государственному контролю, использованию и охране памятников истории и культуры Санкт-Петербурга от 15 февраля 2005 года N 8-11;
приказом Комитета по государственному контролю, использованию и охране памятников истории и культуры Санкт-Петербурга от 14 июня 2006 года N 8-62.

В целях обеспечения сохранности расположенных на территории Санкт-Петербурга объектов, представляющих историческую, научную, художественную или иную культурную ценность, и на основании пунктов 12, 13, 14 Инструкции о порядке учета, обеспечения сохранности, содержания, использования и реставрации недвижимых памятников истории и культуры, утвержденной приказом Минкультуры СССР от 13.05.1986 N 203,

приказываю:

1. Утвердить прилагаемый Список вновь выявленных объектов, представляющих историческую, научную, художественную или иную культурную ценность, одобренный постановлением Правительства Санкт-Петербурга от 12.02.2001 N 7 "О перечне объектов, представляющих историческую, научную, художественную или иную культурную ценность".

Приказом Комитета по государственному контролю, использованию и охране памятников истории и культуры Администрации Санкт-Петербурга от 10 мая 2001 года N 48 утвержден Список, дополняющий данный Список вновь выявленных объектов, представляющих историческую, научную, художественную или иную культурную ценность.

Приказом Комитета по государственному контролю, использованию и охране памятников истории и культуры Администрации Санкт-Петербурга от 31.07.2002 N 8-92 утвержден перечень, выявленных объектов культурного наследия, исключаемых из Списка.

2. Ввести в действие Список вновь выявленных объектов, представляющих историческую, научную, художественную или иную культурную ценность, с даты подписания настоящего приказа.

3. Работникам КГИОП в своей деятельности руководствоваться Списком вновь выявленных объектов, представляющих историческую, научную, художественную или иную культурную ценность, с даты введения его в действие.

4. Первому заместителю председателя КГИОП - начальнику Управления по охране и использованию памятников Таратыновой О.В. организовать работу:

4.1. По расторжению охранных обязательств, заключенных с собственниками и пользователями объектов, не указанных в утвержденном Списке вновь выявленных объектов, представляющих историческую, научную,

Список вновь выявленных объектов, представляющих историческую, научную, художественную или иную культурную ценность

Санкт-Петербург
 Градостроительство и архитектура

Комитет по государственному контролю, использованию и охране памятников истории и культуры

		века; 1832-1833, надстройка	арх. Е.Т.Цолликофер	8-я линия, 1; Академический пер., 20		
442	Дом М.С.Воронина	1720-е-1730-е годы; 2-я половина XVIII века, надстройка и расширение; 1882-1884, изменение фасадов; 1950-1952, перестройка корпуса по набережной	автор не установлен автор не установлен арх. П.Ю.Сюзор арх. Д.П.Бурыйшкин	Лейтенанта Шмидта наб., 11; 9-я линия, 2; Съездовский пер., 2	среднее	-.
443	Дом А.Е.Шлякова	1720-е-1730-е годы; 2-я половина XVIII века; 1856; 1879	автор не установлен автор не установлен арх. Н.П.Гребенка арх. Ф.К.фон Пирвиц	Лейтенанта Шмидта наб., 13; Съездовский пер., 4	среднее	-.
444	Дом А.Гитшова	середина XVIII века; 1851, расширение и перестройка	автор не установлен арх. А.Робен	Лейтенанта Шмидта наб., 15; 10-я линия, 1; Съездовский пер., 6	среднее	-.
445	Дом М.Х.Усова	2-я половина XVIII века; 1829, частичная перестройка; 1858, частичная перестройка	автор не установлен арх. М.А.Ливен арх. Ф.Л.Миллер	Лейтенанта Шмидта наб., 19; 13-я линия, 2; Иностранный пер., 2	среднее	-.
446	Дом Б.В.Голицина (И.Ф.Фуражева)	1730-1740-е годы; конец XVIII - начало XIX века; 1857, частичная перестройка	автор не установлен автор не установлен арх. И.Д.Черник (?)	Лейтенанта Шмидта наб. 23	среднее	-.
447	Дом Ф.В.Артюхова (М.А.Бесценного)	1730-е годы; 1841, расширение и частичная перестройка	автор не установлен арх. И.И.Шарлемань	Лейтенанта Шмидта наб., 25; 14-я линия, 1	среднее	-.

Приложение № 2

к акту по результатам государственной историко-культурной экспертизы проектной документации на проведение работ по сохранению выявленного объекта культурного наследия «Дом М.Х. Усовой», расположенного по адресу: Санкт-Петербург, 13-я линия В.О., дом 2/19, литера А, — «Выявленный объект культурного наследия «Дом М. Х. Усовой» по адресу: г. Санкт-Петербург, 13-я линия В.О., дом 2/19, лит. А. Проект приспособления объекта культурного наследия с перепланировкой и переустройством в части кв. 34» (шифр: 03/04-2020), разработанной ООО «ГласСтрой» в 2020 г.

Копии документов, предоставленных заявителем



ПРАВИТЕЛЬСТВО САНКТ-ПЕТЕРБУРГА
КОМИТЕТ ПО ГОСУДАРСТВЕННОМУ КОНТРОЛЮ, ИСПОЛЬЗОВАНИЮ
И ОХРАНЕ ПАМЯТНИКОВ ИСТОРИИ И КУЛЬТУРЫ
РАСПОРЯЖЕНИЕ

окуд

01 АПР 2013№ 10-128

**Об определении предмета охраны
выявленного объекта культурного наследия
«Дом М.Х. Усовой»**

1. Определить предмет охраны выявленного объекта культурного наследия «Дом М.Х. Усовой», расположенного по адресу: Санкт-Петербург, Василеостровский район, 13-я линия В.О., д. 2/19, литеры А, Б (Лейтенанта Шмидта наб., 19; 13-я линия, 2; Иностраннный пер., 2), согласно приложению к настоящему распоряжению.
2. Начальнику отдела государственного учета объектов культурного наследия обеспечить размещение настоящего распоряжения в электронной форме в локальной компьютерной сети КГИОП.
3. Контроль за выполнением распоряжения возложить на заместителя председателя КГИОП – начальника управления государственного учета объектов культурного наследия.

Председатель КГИОП

А.И. Макаров

Приложение к распоряжению
от 01.04.2013 № 10-128

Предмет охраны
выявленного объекта культурного наследия
«Дом М.Х.Усовой»,
расположенного по адресу:
Санкт-Петербург, Василеостровский район, 13-я линия В.О., д. 2/19, литеры А, Б
(Лейтенанта Шмидта наб., 19; 13-я линия, 2; Иностранному пер., 2)

№ пп	Видовая принадлежность предмета охраны	Предмет охраны	Фотофиксация
1	2	3	4
1	Объемно-пространственное решение:	<p>исторические габариты и конфигурация углового двух-трехэтажного здания (лит. А) - лицевых корпусов по набережной Лейтенанта Шмидта, 13-й линии, Иностранному пер. и соединяющего их дворового флигеля, включая ризалиты и раскреповки фасадов, фронтон фасада по набережной, скругленные углы дворовых фасадов, воротный проезд;</p> <p>исторические габариты и конфигурация отдельно стоящего дворового флигеля (лит. Б) со скругленными углами;</p> <p>конфигурация и габариты крыш (двускатные, вальмовая над отдельно стоящим дворовым флигелем);</p> <p>материал окрытия (железо), соответствующий историческому.</p>	  

2

			
2	Конструктивная система:	<p>исторические конструкции: фундаменты;</p> <p>исторические наружные и внутренние капитальные стены - материал (кирпич), местоположение;</p> <p>сводчатое перекрытие воротного проезда - пологий цилиндрический свод на подпружных арках;</p> <p>плоские междуэтажные перекрытия - исторические отметки;</p> <p>габариты исторических лестничных клеток; местоположение и тип лестниц.</p>	
3	Объемно-планировочное решение:	историческое объемно-планировочное решение в габаритах капитальных стен.	
4	Архитектурно-художественное решение фасадов:	<p>архитектурно-художественное решение фасадов в классицистических формах;* колористическое решение с выделением деталей белым цветом; *оформление конца 1940-х гг.;</p> <p>лицевые фасады (по набережной Лейтенанта Шмидта, 13-й линии и Иностранному пер.);</p> <p>материал отделки цоколя - известняковая плита;</p> <p>материал и характер отделки фасадов – гладкая штукатурка;</p> <p>обработка фасадов на высоту 1-го этажа квадратным рустом с профилем над цоколем;</p>	 

3

	<p>балконы - местоположение (в центральной оси фасада по набережной, в уровне 2-го и 3-го этажей), габариты, конфигурация;</p> <p>эркер (фасад со стороны 13-й линии) - местоположение (в уровне 2-го этажа в оси воротного проезда), габариты, конфигурация (прямоугольный в плане);</p> <p>исторические дверные (входные и балконные) проемы - местоположение, габариты, конфигурация;</p> <p>исторические оконные проемы – местоположение, габариты и конфигурация;</p> <p>оконные заполнения – материал (дерево), цвет (коричневый), рисунок (Т-образный);</p> <p>воротный проем (фасад со стороны 13-й линии) – местоположение, габариты, конфигурация (с лучковой перемычкой);</p> <p>верные замковые камни оконных проемов 1-го этажа и проема воротного проезда; наличники проемов 2-го этажа, в т.ч. балконного; прямые сандрики на кронштейнах оконных проемов 2-го этажа (через одну ось);</p> <p>горизонтальное членение фасадов междуэтажным карнизом между 1-м и 2-м этажами и подоконным карнизом в уровне 3-го этажа;</p> <p>карниз с сухариками над эркером;</p> <p>венчающий профилированный карниз с модульонами и розетками;</p> <p>треугольный фронтон с гладким тимпаном с окном-люкарной над венчающим карнизом фасада по набережной;</p>	   
--	--	--

4

	<p>лицевой фасад двухэтажной части лицевого корпуса (по Иностранному пер.):</p> <p>материал отделки цоколя - известняковая плита;</p> <p>материал и характер отделки фасада – гладкая штукатурка;</p> <p>исторические оконные проемы – местоположение, габариты и конфигурация;</p> <p>оконные заполнения – материал (дерево), цвет (коричневый), рисунок (Г-образный);</p> <p>филенки в надоконных простенках проемов 1-го этажа;</p> <p>выносной профилированный венчающий карниз;</p> <p>дворовые фасады:</p> <p>материал отделки цоколя - известняковая плита;</p> <p>материал и характер отделки фасадов – гладкая штукатурка;</p> <p>исторические дверные (входные) и оконные проемы - местоположение, габариты, конфигурация;</p> <p>оконные заполнения – материал (дерево), цвет (коричневый), рисунок (Г-образный);</p> <p>исторические воротные проемы (б. каретников?) на фасаде отдельно стоящего флигеля* - местоположение, габариты, конфигурация (с лучковой перемышкой); *заложены;</p> <p>междуэтажные и подоконные и карнизы;</p> <p>венчающие выносные профилированные карнизы.</p>	  
--	--	--

УТВЕРЖДАЮ:

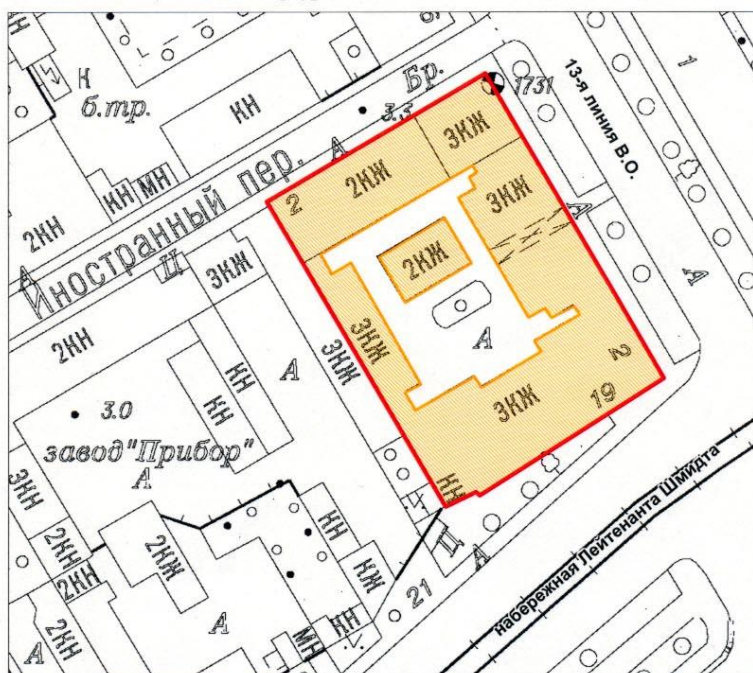
Заместитель председателя Комитета
по государственному контролю,
использованию и охране памятников
истории и культуры - начальник
управления государственного
учета объектов культурного наследия

Г.Р. Аганова



**План границ территории
выявленного объекта
культурного наследия
"Дом М.Х. Усовой"**

г. Санкт-Петербург, Лейтенанта Шмидта наб., 19;
13-я линия, 2; Иностраный пер., 2
(г. Санкт-Петербург, 13-я линия В.О., д. 2/19, лит. А, Б)



масштаб 1:1000

УСЛОВНЫЕ ОБОЗНАЧЕНИЯ

- Граница территории выявленного объекта культурного наследия
- Выявленный объект культурного наследия

ПРАВИТЕЛЬСТВО САНКТ-ПЕТЕРБУРГА КУРОП ОГРН 1037843025527
Копия верна
Исполнитель: _____ / _____

**САНКТ-ПЕТЕРБУРГСКОЕ ГОСУДАРСТВЕННОЕ УНИТАРНОЕ ПРЕДПРИЯТИЕ
«ГОРОДСКОЕ УПРАВЛЕНИЕ ИНВЕНТАРИЗАЦИИ И ОЦЕНКИ НЕДВИЖИМОСТИ»**

**Проектно-инвентаризационное бюро Центрального департамента кадастровой
деятельности**



Инв. № документа 2891/21

Технический паспорт на квартиру

Адрес: г.Санкт-Петербург, 13-я линия В.О.

дом № 2/19 корпус _____ кв. № 34

I. Общие сведения о строении литеры А

Год постройки: 1798

Год последнего капитального ремонта: 1961

Этажность: 3 (2-3, в т. ч. мансарда, цокольный этаж), _____, _____, _____, _____, _____

надземная

подземная

кроме того

Материал стен: кирпичные

Материал перекрытий: _____, _____, _____, _____, _____, _____
сборные железобетонные плиты чердачных, сборные железобетонные плиты междуэтажных, сборные железобетонные плиты подвальных

II. Характеристика квартиры

Квартира расположена на	2	этаже, состоит из	1	комнат,
жилой площадью	14,3	кв.м., общей площадью	52,2	кв.м., высота
				3.11 м.

Благоустройство квартиры:

отопление: центральное автономное

горячее водоснабжение: центральное от газовых колонок от дровяных колонок

водопровод канализация газоснабжение электроплита

мусоропровод прочее _____

наличие в парадной: мусоропровод лифт

Инвентаризационная стоимость квартиры по состоянию на 01.01.2021 года составляет 543770 (Пятьсот сорок три тысячи семьсот семьдесят) рублей*

III. Экспликация к плану квартиры

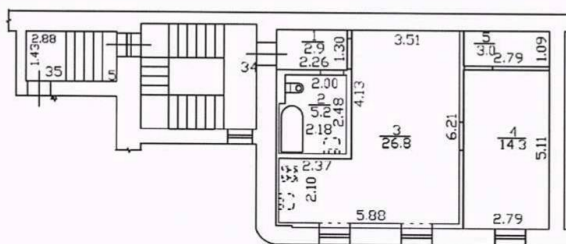
№ п/п	№ по плану	Наименование части помещения	Общая площадь квартир, кв. м	В том числе площадь, кв.м		Кроме того, площадь лоджий, балконов, веранд и террас	Кроме того, площадь лоджий, балконов, веранд и террас с коэффициентами	Примечание
				Жилая	Вспомогательная			
1	2	3	4	5	6	7	8	9
1	1	коридор	2.9		2.9			
2	2	совмещенный санузел	5.2		5.2			
3	3	кухня-коридор	26.8		26.8			
4	4	комната	14.3	14.3				
5	5	гардеробная	3.0		3.0			
Итого			52.2	14.3	37.9			

*) стоимость определена в соответствии с постановлением Правительства Санкт-Петербурга от 28.12.2012 г. № 1408

IV. План квартиры

2 этаж

h= 3.11



Перепланировка <u>самовольная/утвержд.</u>
№ пом. (части): <u>кв 34</u>
Основание: <u>отсутствует</u>
Границы объекта <u>изменены / не изменены</u>
« <u>24</u> » <u>09</u> 20 <u>21</u> г.
Исполнитель: <u>В.Б.Митичева М.Н.</u>

Дополнительные сведения: Самовольная перепланировка. Выполнена полная перепланировка. Акт приемки в эксплуатацию не предоставлен. Наружные границы объекта не изменились.

Технический паспорт составлен по состоянию на 24 сентября 2021 года

(дата обследования)

Исполнитель М.Н. Киселева

(Киселева М.Н.)
(Ф.И.О.)

28 сентября 2021 года
(дата изготовления)

Проверил Н.А. Шилова

(Шилова Н.А.)
(Ф.И.О.)

Начальник ПИБ Центрального департамента кадастровой деятельности

Главный инженер ПИБ Центрального департамента кадастровой деятельности

М.П.

Е.Е. Терёхина

В.Б.Митичева
(Ф.И.О.)

Памятка владельцу:

1. Переустройство и перепланировка жилого помещения подлежат утверждению в порядке, установленном жилищным кодексом Российской Федерации. Самовольно переустроившее и (или) перепланировавшее жилое помещение лицо несёт предусмотренную законодательством ответственность.

Приложение № 3

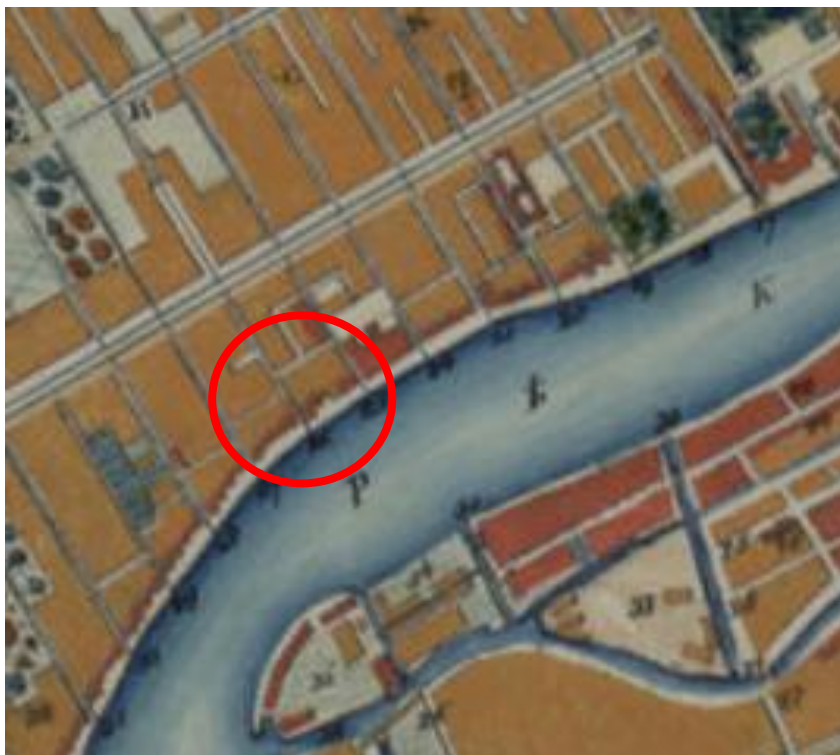
к акту по результатам государственной историко-культурной экспертизы проектной документации на проведение работ по сохранению выявленного объекта культурного наследия «Дом М.Х. Усовой», расположенного по адресу: Санкт-Петербург, 13-я линия В.О., дом 2/19, *литера А*, — «Выявленный объект культурного наследия «Дом М. Х. Усовой» по адресу: г. Санкт-Петербург, 13-я линия В.О., дом 2/19, лит. А. Проект приспособления объекта культурного наследия с перепланировкой и переустройством в части кв. 34» (шифр: 03/04-2020), разработанной ООО «ГласСтрой» в 2020 г.

Историческая иконография

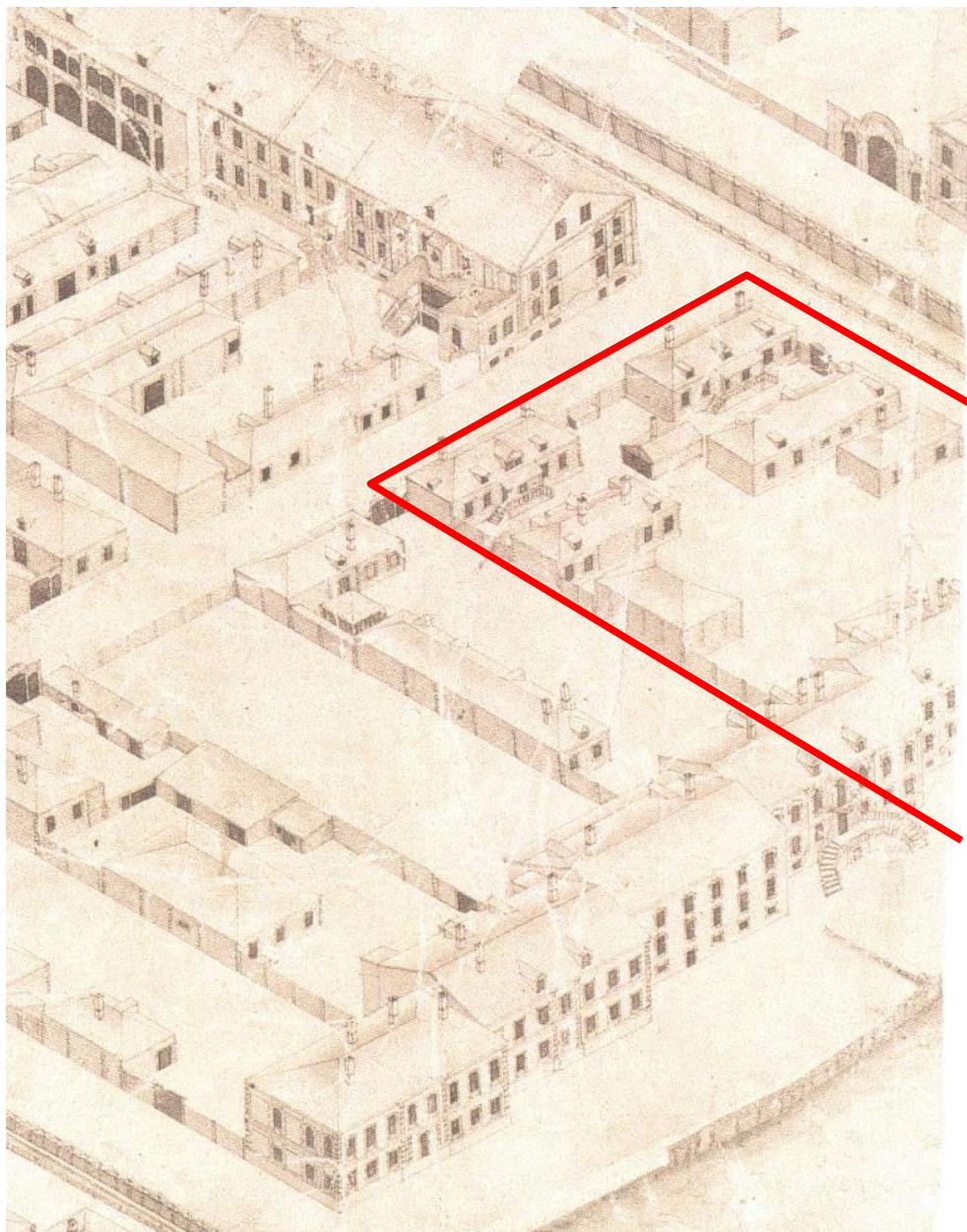
Перечень иллюстраций

1. План Санкт-Петербурга в 1738 г. Сост. И.Б. Зихгейм. СПб., Фрагмент. Петров П. Н. Петербург в застройке и сооружениях //Зодчий. СПб., 1878-1883.
2. План города Ст-Петербурга около 1762 г. СПб., 1839. Фрагмент.
3. Аксонометрический план С: Петербурга П. де Сент-Илера. 1767-1773 гг. Л.43. Фрагмент.
4. Аксонометрический план С: Петербурга П. де Сент-Илера. 1767-1773 гг. Л.44. Фрагмент.
5. «Атлас столичного города Санкт-Петербурга, состоящий из одиннадцати частей и 51 квартала. Сочинен в Санкт-Петербурге при Сенате». Фрагмент. 1798. ЦГИА СПб. Ф. 513. Оп. 168. Д. 319.
6. «Подробный План столичного города С.- Петербурга, снятый по масштабу 1:4200 под начальством генерал-майора Ф.Ф.Шуберта» 1828 г. Фрагмент. Санкт-Петербург. 300 лет на планах и картах. РНБ. ОК. Под №№ 178 и 179 современные участки № 22 и № 20.
7. Атлас тринадцати частей С.-Петербурга с подробным изображением набережных, улиц, переулков, казенных и обывательских домов. Составил Н. Цылов. СПб., 1849. С. 268.
8. План и фасад по Васильевской части 5-го квартала литер б. Двор статской советницы Марьи Христофоровны Усовой. 1829 г. Арх. Ливен. ЦГИА СПб. Ф. 513. Оп. 102. Д. 1819. Л. 26.
9. Фасады под №1 на надстройку над одноэтажным строением двух жилых каменных этажей. 1829 г. Арх. Ливен. ЦГИА СПб. Ф. 513. Оп. 102. Д. 1819. Л. 16.
10. Фасад дома коллежского секретаря Усова. Фасад существующий по набережной. 1858. Арх. Ф. Миллер. ЦГИА СПб. Ф. 513. Оп. 102. Д. 1819. Л. 5.
11. Фасад дома коллежского секретаря Усова. Фасад предполагаемый по набережной. 1858. Арх. Ф. Миллер. ЦГИА СПб. Ф. 513. Оп. 102. Д. 1819. Л. 5.
12. Генеральный план двора Г.Ф. Гессе. 1895 г. ЦГИА СПб. Ф. 513. Оп. 102. Д. 1819. Л. 12об.
13. Генеральный план двора Г.Ф. Гессе. План 1-го этажа. 1895 г. ЦГИА СПб. Ф. 513. Оп. 102. Д. 1819. Л. 12об.
14. План двора саксонского подданного Германа Федоровича Гессе. 1911 г. ЦГИА СПб. Ф. 513. Оп. 102. Д. 1819. Л.33об.
15. Арка, воздвигнутая в честь президента Фора. Фото К. Буллы. 1897 г. Интернет-ресурс <https://pastvu.com/p/139020>.
16. Николаевская набережная. Фото М. Хоув. 1909. ГМИ СПб Инв. №-II-Б47774ф. Интернет-ресурс <https://pastvu.com/p/139020>.
17. Аварийно-спасательные работы на Николаевской набережной. К. XIX – нач. XX вв. Интернет-ресурс <https://pastvu.com/p/139020>.
18. Укладка инженерных сетей в Иностранном переулке. Фото 1928 г. Интернет-ресурс <https://pastvu.com/p/139020>.
19. Васильевский остров: набережная напротив здания бывшего Морского Кадетского корпуса. Фото А.А. Беликова. 1929. Интернет-ресурс <http://collection.kunstkamera.ru/entity/OBJECT/97885>.

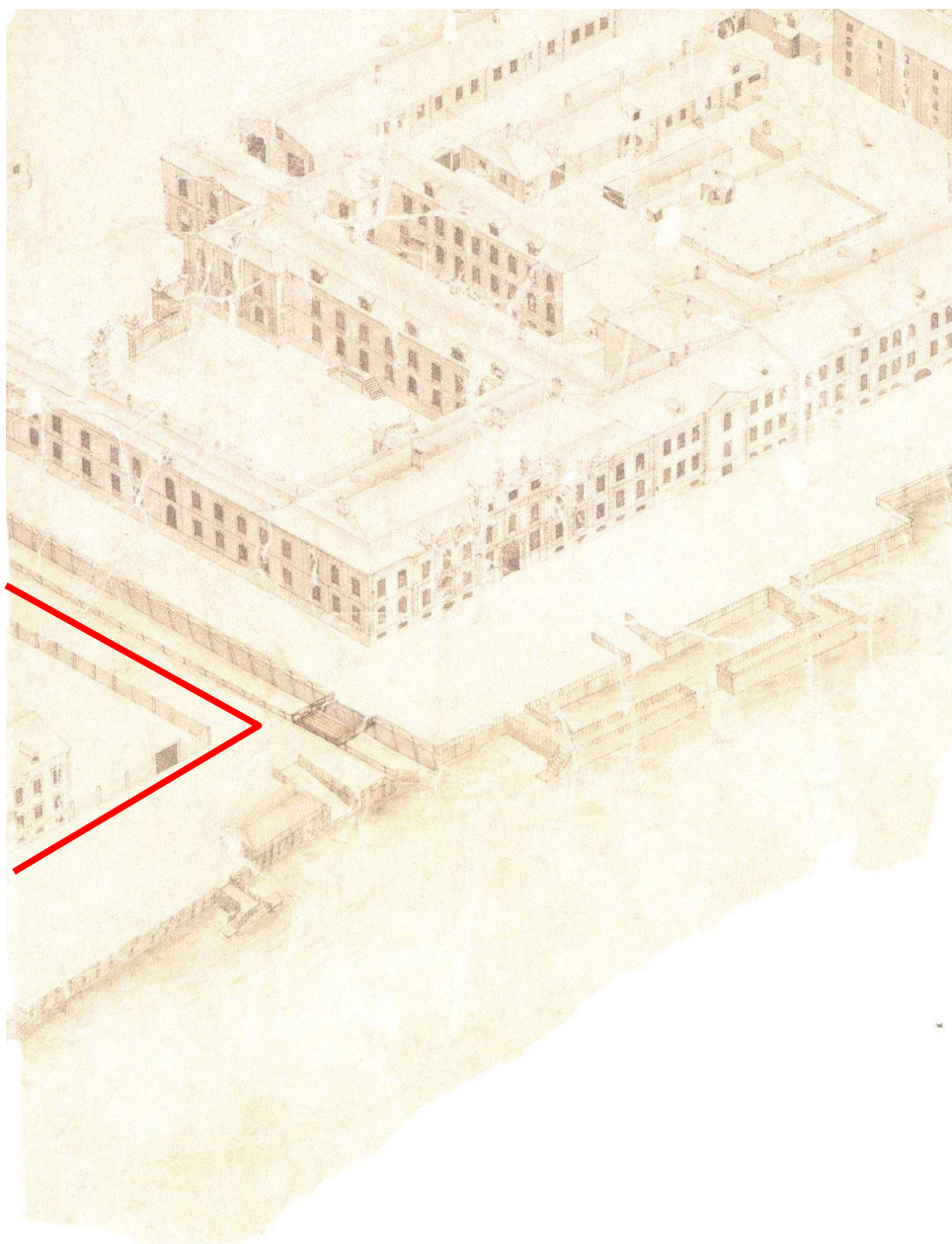
20. Дом №2/19 по 13-1 линии Васильевского острова. Фото 1975 г. Интернет-ресурсы <https://pastvu.com/p/139020>.



Илл. 2. План города Ст-Петербурга около 1762 г. Спб., 1839. Фрагмент.



Илл. 3. Аксонометрический план С: Петербурга П. де Сент-Илера. 1767-1773 гг. Л.43. Фрагмент.



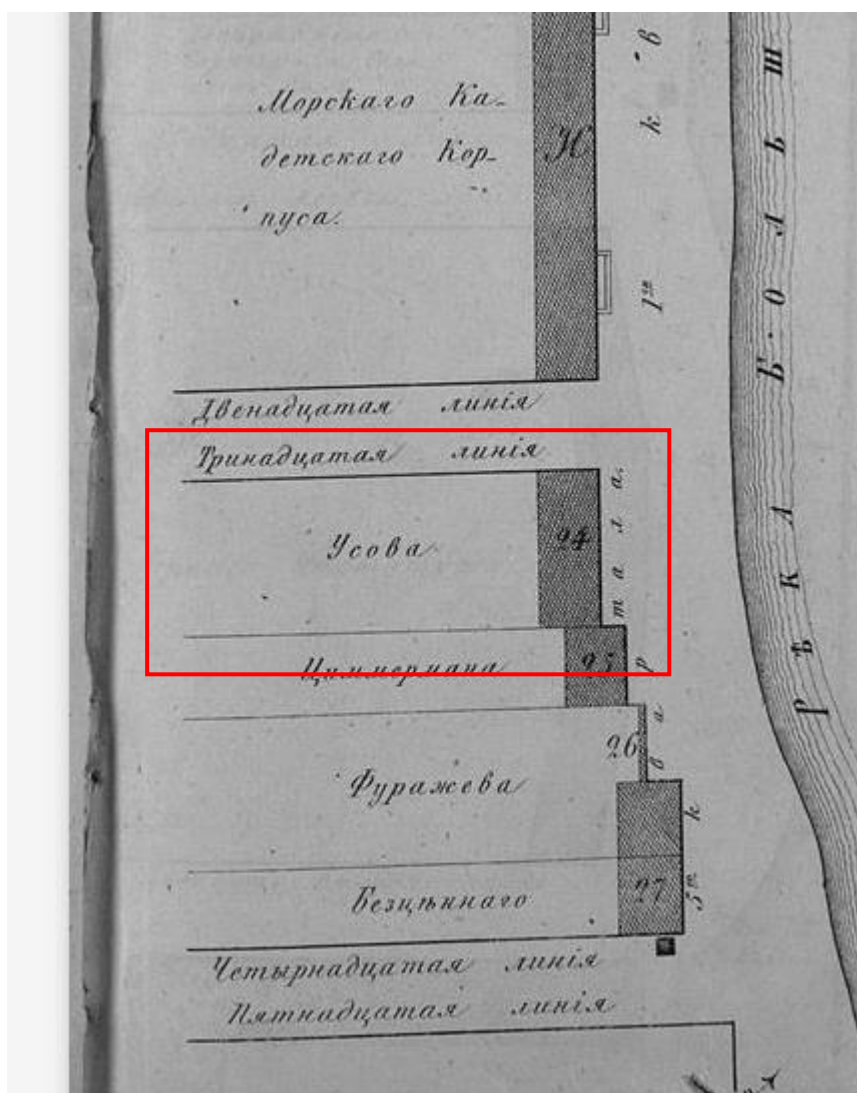
Илл. 4. Аксонометрический план С: Петербурга П..де Сент-Илера. 1767-1773 гг. Л. 44.



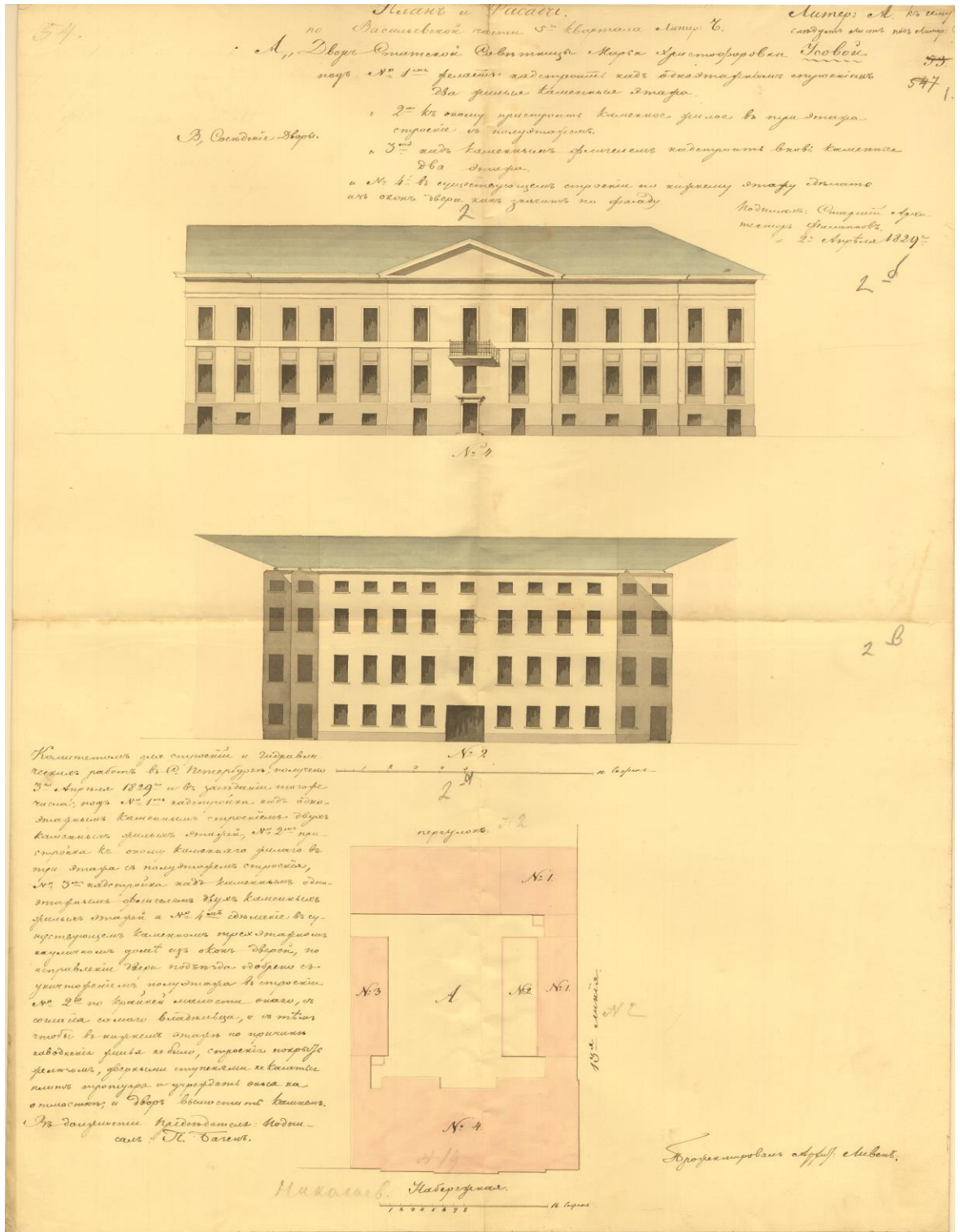
Илл. 5. «Атлас столичного города Санкт-Петербурга, состоящий из одиннадцати частей и 51 квартала. Сочинен в Санкт-Петербурге при Сенате». Фрагмент. 1798. ЦГИА СПб. Ф. 513. Оп. 168. Д. 319.



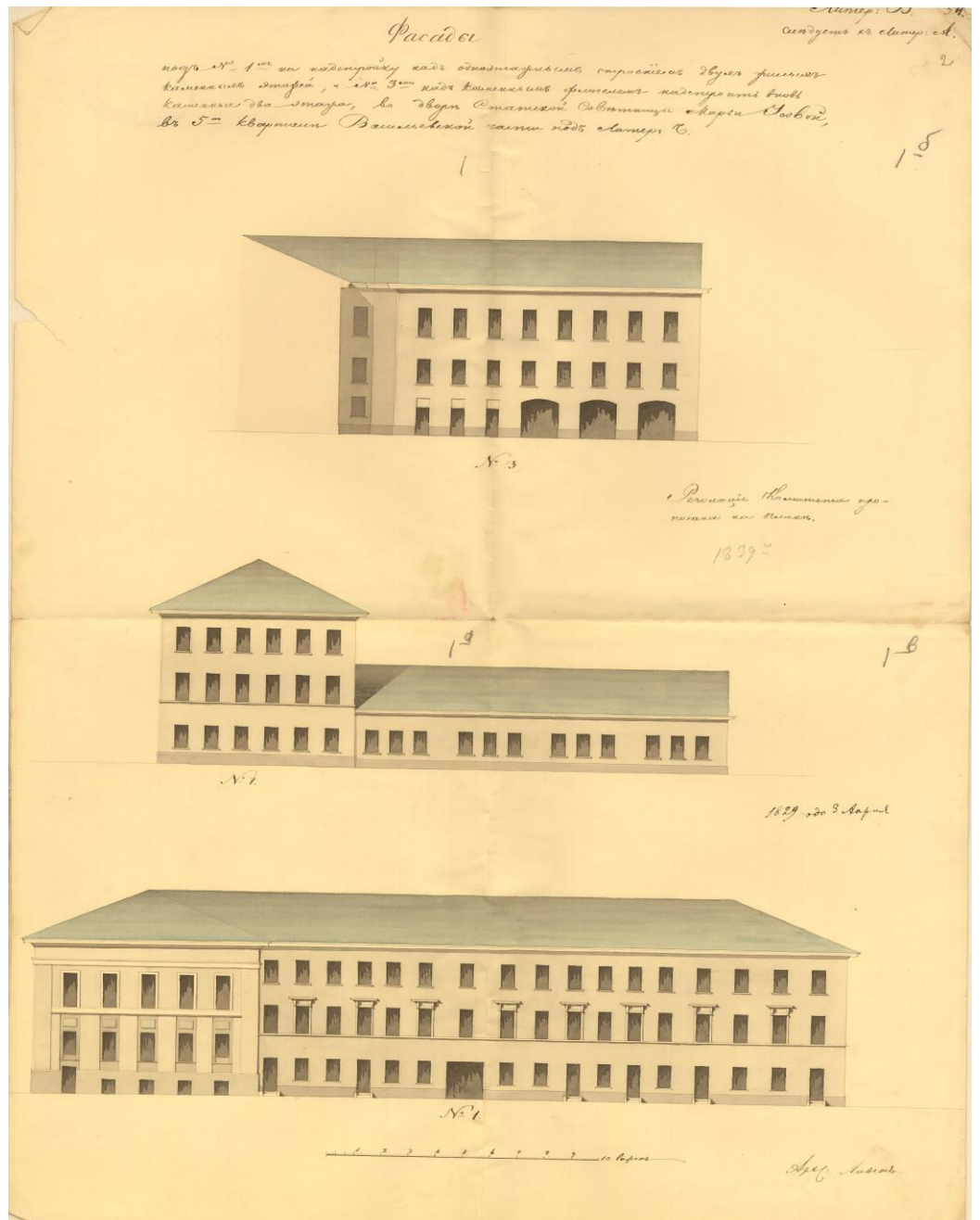
Илл. 6. «Подробный План столичного города С.- Петербурга, снятый по масштабу 1:4200 под начальством генерал-майора Ф.Ф.Шуберта» 1828 г. Фрагмент. Санкт-Петербург. 300 лет на планах и картах. РНБ. ОК.



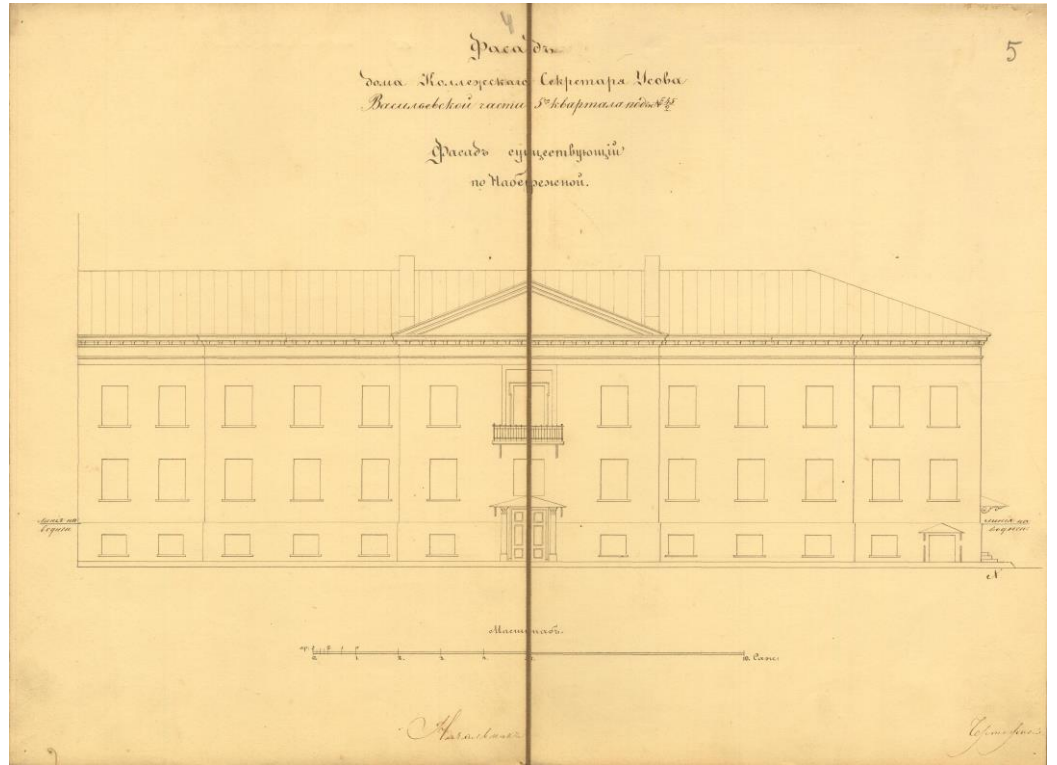
Илл. 7. Атлас тринадцати частей С.-Петербурга с подробным изображением набережных, улиц, переулков, казенных и обывательских домов. Составил Н. Цылов. СПб., 1849. С. 268.



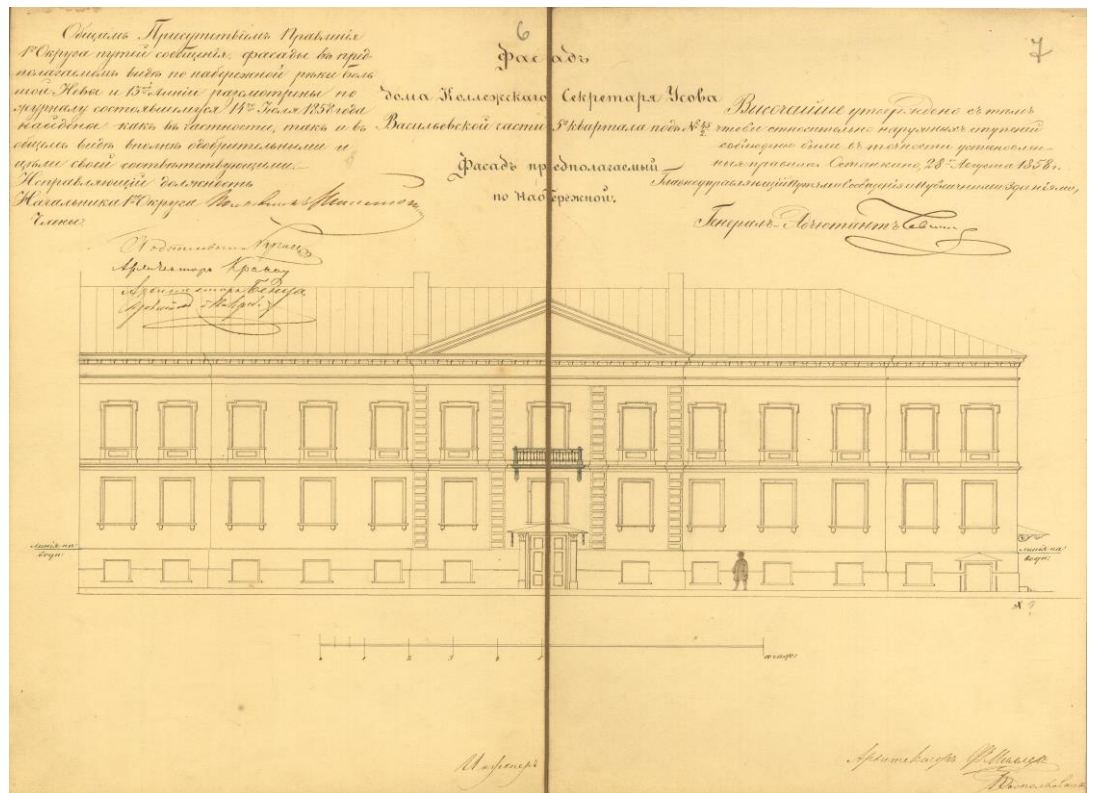
Илл. 8. План и фасад по Васильевской части 5-го квартала литер б. Двор статской советницы Марьи Христофоровны Усовой. 1829 г. Арх. Ливен. ЦГИА СПб. Ф. 513. Оп. 102. Д. 1819. Л. 26.



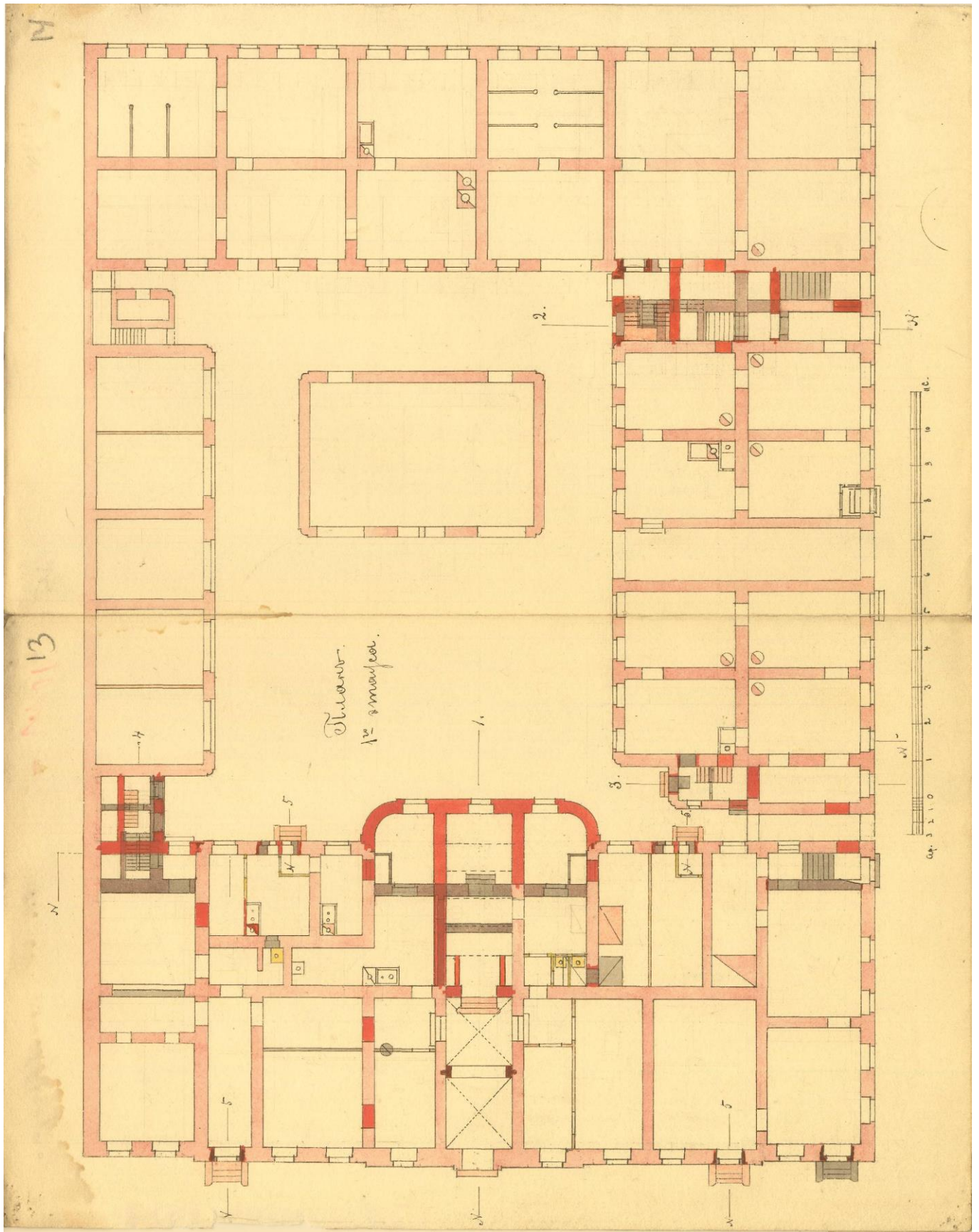
Илл. 9. Фасады под №1 на надстройку над одноэтажным строением двух жилых каменных этажей. 1829 г. Арх. Ливен. ЦГИА СПб. Ф. 513. Оп. 102. Д. 1819. Л. 16.



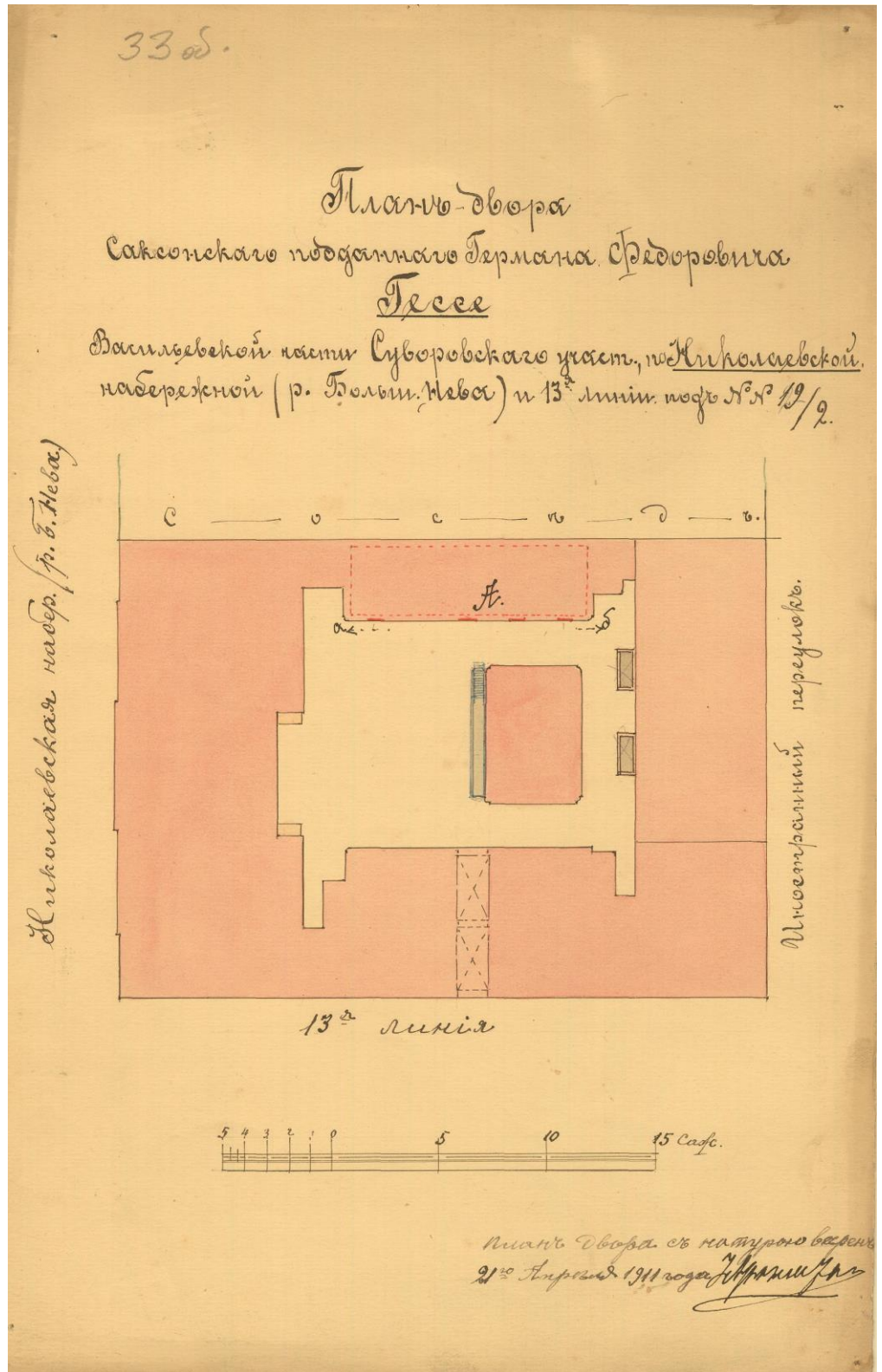
Илл. 10. Фасад дома коллежского секретаря Усова. Фасад существующий по набережной. 1858. Арх. Ф. Миллер. ЦГИА СПб. Ф. 513. Оп. 102. Д. 1819. Л. 5.



Илл. 11 Фасад дома коллежского секретаря Усова. Фасад предполагаемый по набережной. 1858. Арх. Ф. Миллер. ЦГИА СПб. Ф. 513. Оп. 102. Д. 1819. Л. 5.



Илл. 13. Генеральный план двора Г.Ф. Гессе. План 1-го этажа. 1895 г. ЦГИА СПб. Ф. 513. Оп. 102. Д. 1819. Л. 12об.



Илл. 14. План двора саксонского подданного Германа Федоровича Гессе. 1911 г. ЦГИА СПб. Ф. 513. Оп. 102. Д. 1819. Л.33об.



Илл. 15. Арка, воздвигнутая в честь президента Фора. Фото К. Буллы. 1897 г.
Интернет-ресурс <https://pastvu.com/p/139020>.



Илл. 16. Николаевская набережная. Фото М. Хоув. 1909. ГМИ СПб Инв. №-II-Б47774ф.
Интернет-ресурс <https://pastvu.com/p/139020>

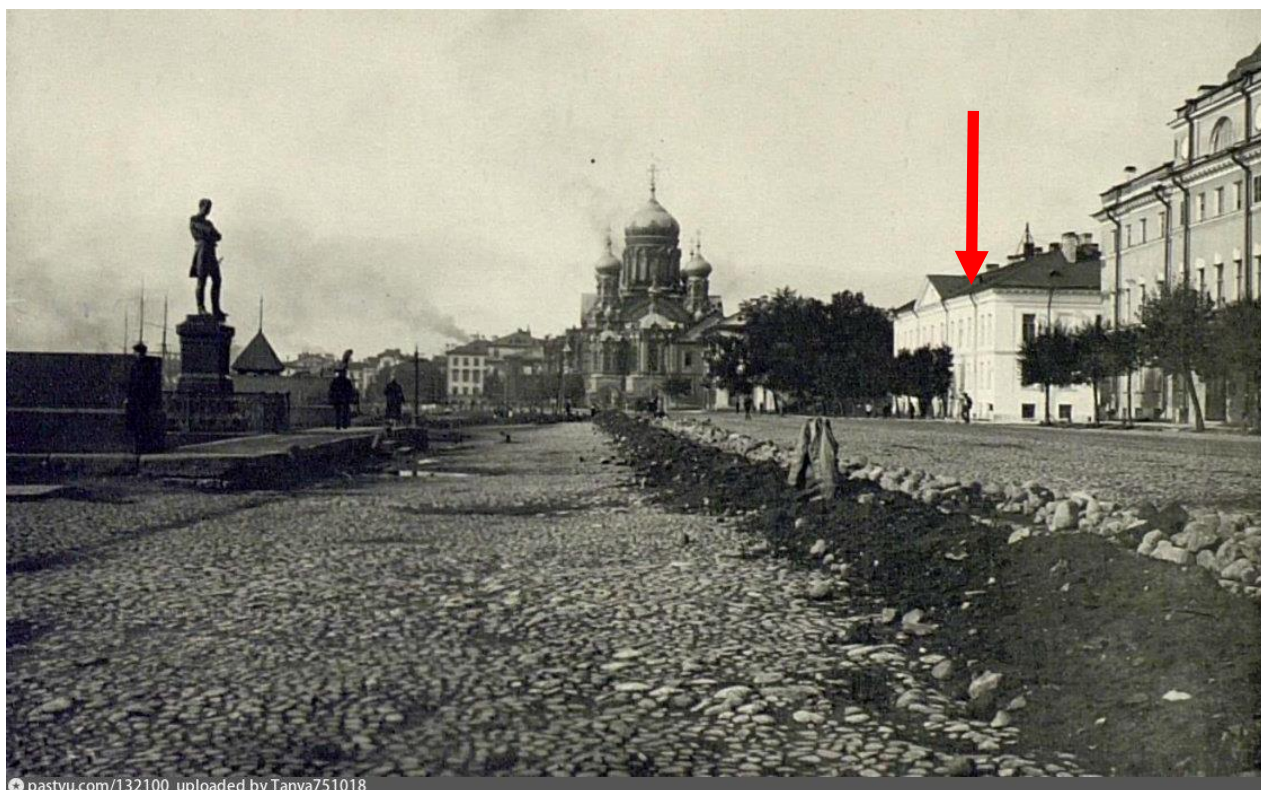


Илл. 17. Аварийно-спасательные работы на Николаевской набережной. К. XIX – нач. XX вв.

Интернет-ресурс <https://pastvu.com/p/139020>.



Илл. 18. Укладка инженерных сетей в Иностранном переулке. 1928 г.
Интернет-ресурс <https://pastvu.com/p/139020>.



Илл. 19. Васильевский остров: набережная напротив здания бывшего Морского Кадетского корпуса. Фото А.А. Беликова. 1929.

Интернет-ресурс <http://collection.kunstkamera.ru/entity/OBJECT/97885>.



Илл. 20. Дом №2/19 по 13-1 линии Васильевского острова. 1975 г.
Интернет-ресурc <https://pastvu.com/p/139020>.

Приложение № 4

к акту по результатам государственной историко-культурной экспертизы проектной документации на проведение работ по сохранению выявленного объекта культурного наследия «Дом М.Х. Усовой», расположенного по адресу: Санкт-Петербург, 13-я линия В.О., дом 2/19, литера А, — «Выявленный объект культурного наследия «Дом М. Х. Усовой» по адресу: г. Санкт-Петербург, 13-я линия В.О., дом 2/19, лит. А. Проект приспособления объекта культурного наследия с перепланировкой и переустройством в части кв. 34» (шифр: 03/04-2020), разработанной ООО «ГласСтрой» в 2020 г.

Материалы фотофиксации на момент заключения договора на проведение экспертизы

Перечень фотографий

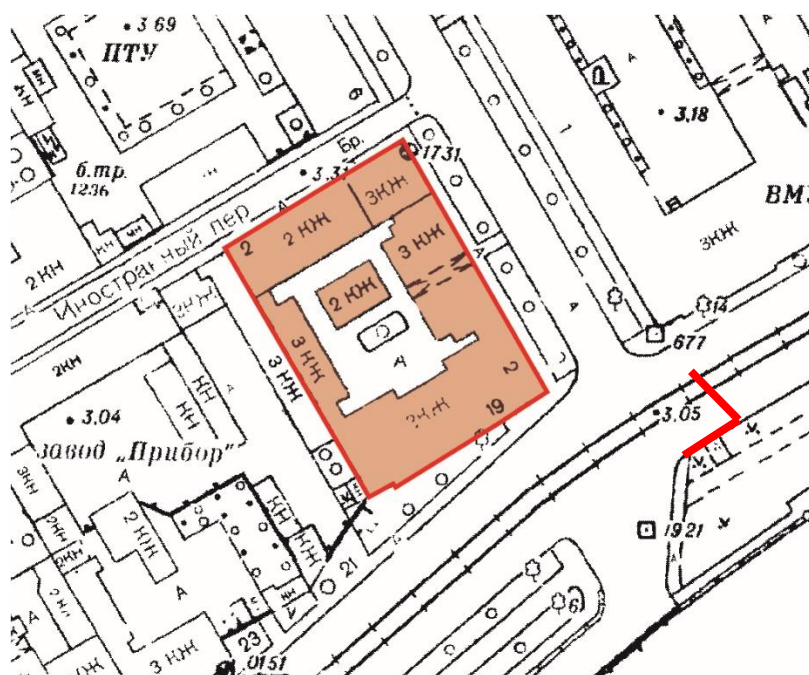
(съемка выполнена 12.03.2021 г.)

1. Выявленный объект культурного наследия «Дом М.Х. Усовой», расположенный по адресу: Санкт-Петербург, 13-я линия В.О., дом 2/19, литера А. Лицевые (юго-восточный и северо-восточный) фасады здания. Вид с набережной Лейтенанта Шмидта. 12.03.2021..
2. Выявленный объект культурного наследия «Дом М.Х. Усовой», расположенный по адресу: Санкт-Петербург, 13-я линия В.О., дом 2/19, литера А. Лицевой (юго-восточный) фасад здания. Вид с набережной Лейтенанта Шмидта. 12.03.2021.
3. Выявленный объект культурного наследия «Дом М.Х. Усовой», расположенный по адресу: Санкт-Петербург, 13-я линия В.О., дом 2/19, литера А. Лицевой (северо-западный) фасад здания. Вид с Иностранного переулка. 12.03.2021.
4. Выявленный объект культурного наследия «Дом М.Х. Усовой», расположенный по адресу: Санкт-Петербург, 13-я линия В.О., дом 2/19, литера А. Дворовый (северо-западный) фасад лицевого корпуса. 12.03.2021.
5. Выявленный объект культурного наследия «Дом М.Х. Усовой», расположенный по адресу: Санкт-Петербург, 13-я линия В.О., дом 2/19, литера А. Дворовый (северо-западный) фасад. 12.03.2021.
6. Выявленный объект культурного наследия «Дом М.Х. Усовой», расположенный по адресу: Санкт-Петербург, 13-я линия В.О., дом 2/19, литера А. Западная часть двора. Дворовые фасады здания. Дворовый флигель. Вид на северо-запад. 12.03.2021.
7. Выявленный объект культурного наследия «Дом М.Х. Усовой», расположенный по адресу: Санкт-Петербург, 13-я линия В.О., дом 2/19, литера А. Северная часть двора. Дворовые фасады здания. Дворовый флигель. Вид на юго-восток. 12.03.2021.
8. Выявленный объект культурного наследия «Дом М.Х. Усовой», расположенный по адресу: Санкт-Петербург, 13-я линия В.О., дом 2/19, литера А. Квартира № 34. Входная дверь. Вид с лестничной клетки. 12.03.2021.
9. Выявленный объект культурного наследия «Дом М.Х. Усовой», расположенный по адресу: Санкт-Петербург, 13-я линия В.О., дом 2/19, литера А. Квартира № 34. Помещение № 1 (в соответствии с планом ПИБ) после перепланировки. 12.03.2021.
10. Выявленный объект культурного наследия «Дом М.Х. Усовой», расположенный по адресу: Санкт-Петербург, 13-я линия В.О., дом 2/19, литера А. Квартира № 34. Помещения № 3 и № 4 (в соответствии с планом ПИБ) после перепланировки. 12.03.2021.
11. Выявленный объект культурного наследия «Дом М.Х. Усовой», расположенный по адресу: Санкт-Петербург, 13-я линия В.О., дом 2/19, литера А. Квартира № 34. Помещение № 4 (в соответствии с планом ПИБ) после перепланировки. 12.03.2021.
12. Выявленный объект культурного наследия «Дом М.Х. Усовой», расположенный по адресу: Санкт-Петербург, 13-я линия В.О., дом 2/19, литера А. Квартира № 34.

- Помещения № 3 и № 4 (в соответствии с планом ПИБ) после перепланировки. 12.03.2021.
13. Выявленный объект культурного наследия «Дом М.Х. Усовой», расположенный по адресу: Санкт-Петербург, 13-я линия В.О., дом 2/19, литера А. Квартира № 34. Помещение № 2 (в соответствии с планом ПИБ) после перепланировки. 12.03.2021.
 14. Выявленный объект культурного наследия «Дом М.Х. Усовой», расположенный по адресу: Санкт-Петербург, 13-я линия В.О., дом 2/19, литера А. Квартира № 34. Помещение № 2 (в соответствии с планом ПИБ) после перепланировки. 12.03.2021.
 15. Выявленный объект культурного наследия «Дом М.Х. Усовой», расположенный по адресу: Санкт-Петербург, 13-я линия В.О., дом 2/19, литера А. Квартира № 34. Помещения № 5 и № 6 (в соответствии с планом ПИБ) после перепланировки. 12.03.2021.

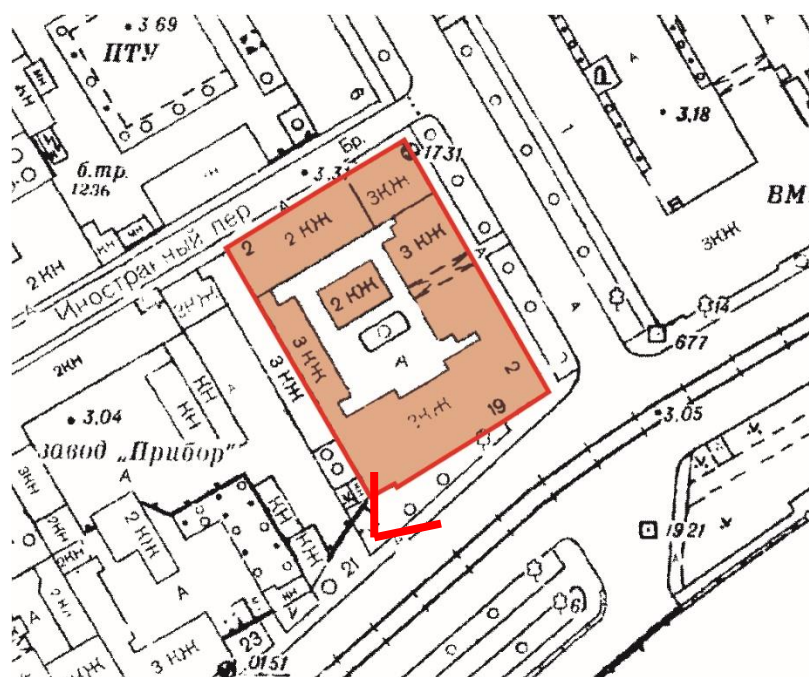


1. Выявленный объект культурного наследия «Дом М.Х. Усовой», расположенный по адресу: Санкт-Петербург, 13-я линия В.О., дом 2/19, литера А. Лицевые (юго-восточный и северо-восточный) фасады здания. Вид с набережной Лейтенанта Шмидта. 12.03.2021.



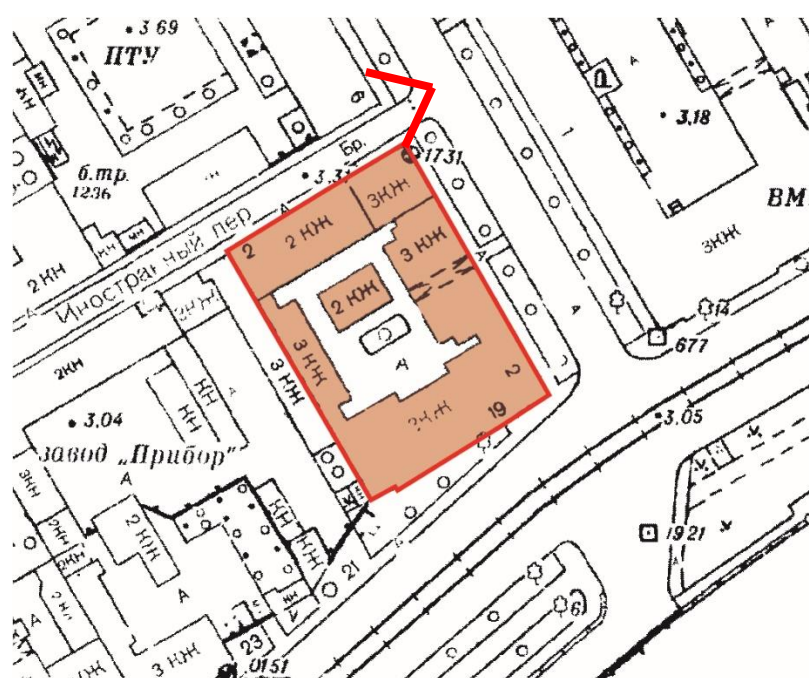


2. Выявленный объект культурного наследия «Дом М.Х. Усовой», расположенный по адресу: Санкт-Петербург, 13-я линия В.О., дом 2/19, литера А. Лицевой (юго-восточный) фасад здания. Вид с набережной Лейтенанта Шмидта. 12.03.2021.



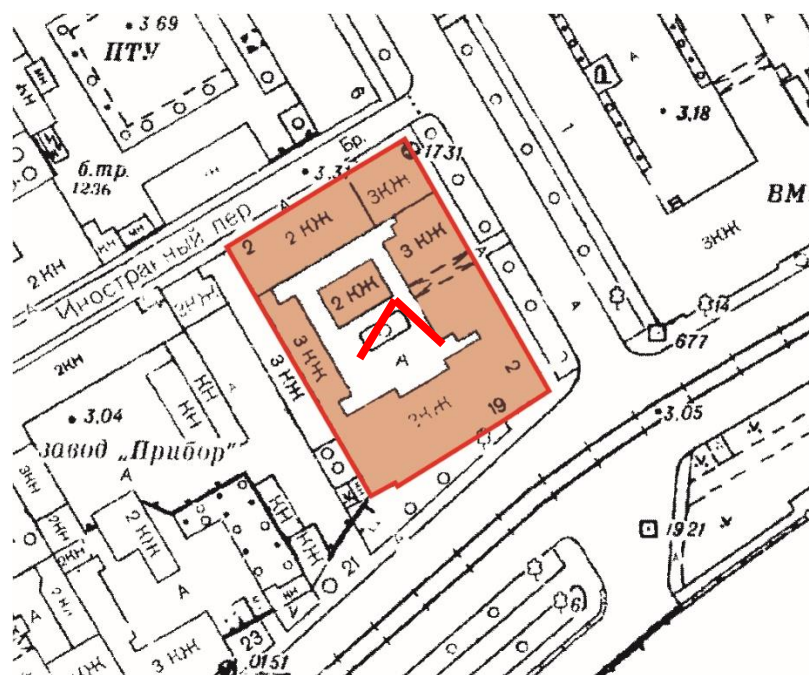


3. Выявленный объект культурного наследия «Дом М.Х. Усовой», расположенный по адресу: Санкт-Петербург, 13-я линия В.О., дом 2/19, литера А. Лицевой (северо-западный) фасад здания. Вид с Иностранного переулка. 12.03.2021.



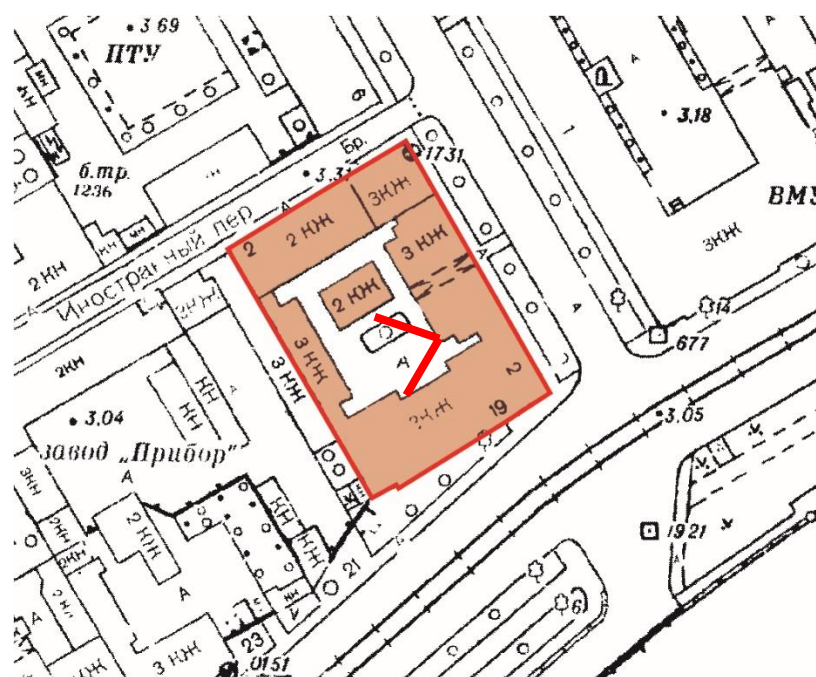


4. Выявленный объект культурного наследия «Дом М.Х. Усовой», расположенный по адресу: Санкт-Петербург, 13-я линия В.О., дом 2/19, литера А. Дворовый (северо-западный) фасад лицевого корпуса. 12.03.2021.



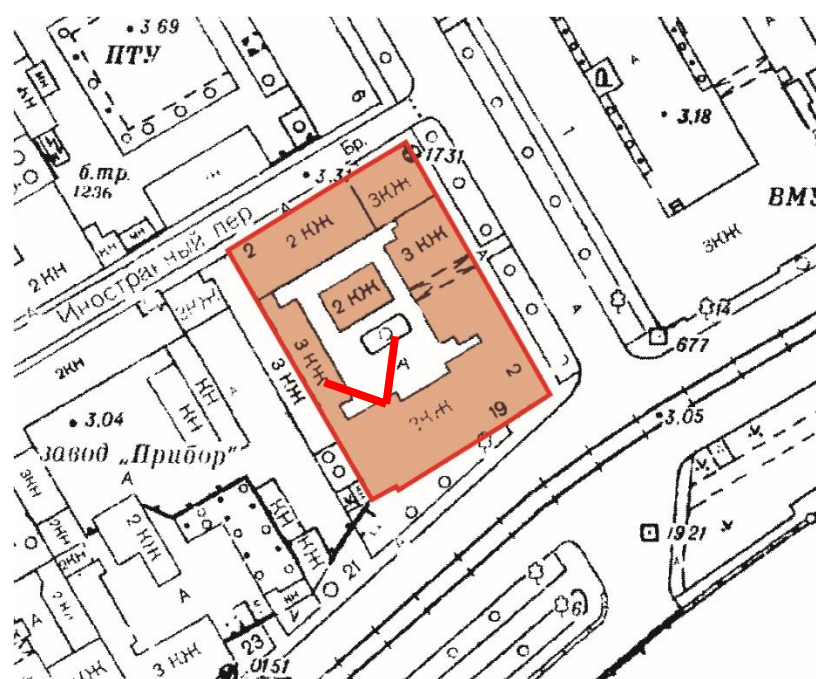


5. Выявленный объект культурного наследия «Дом М.Х. Усовой», расположенный по адресу: Санкт-Петербург, 13-я линия В.О., дом 2/19, литера А. Дворовый (северо-западный) фасад. 12.03.2021.



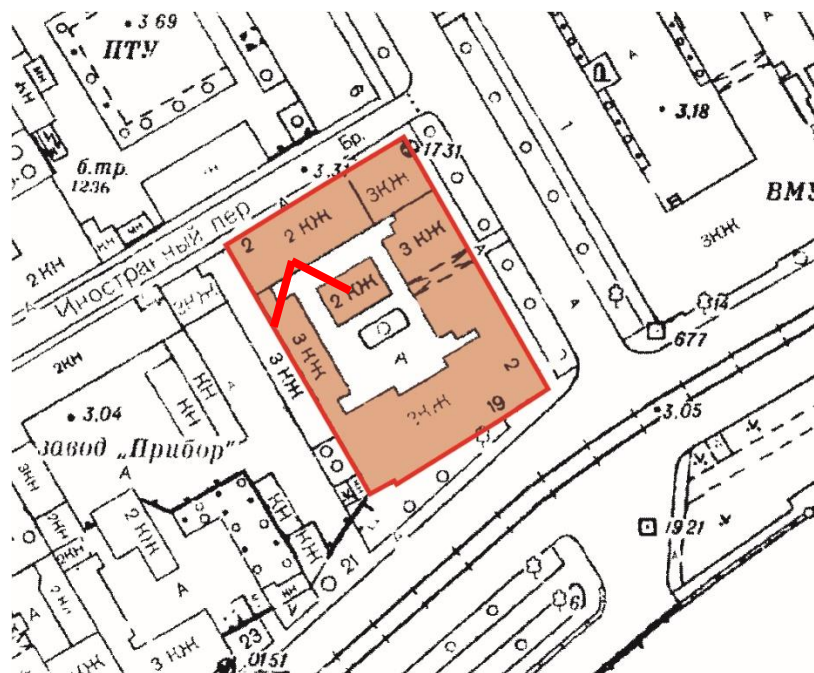


6. Выявленный объект культурного наследия «Дом М.Х. Усовой», расположенный по адресу: Санкт-Петербург, 13-я линия В.О., дом 2/19, литера А. Западная часть двора. Дворовые фасады здания. Дворовый флигель. Вид на северо-запад. 12.03.2021.



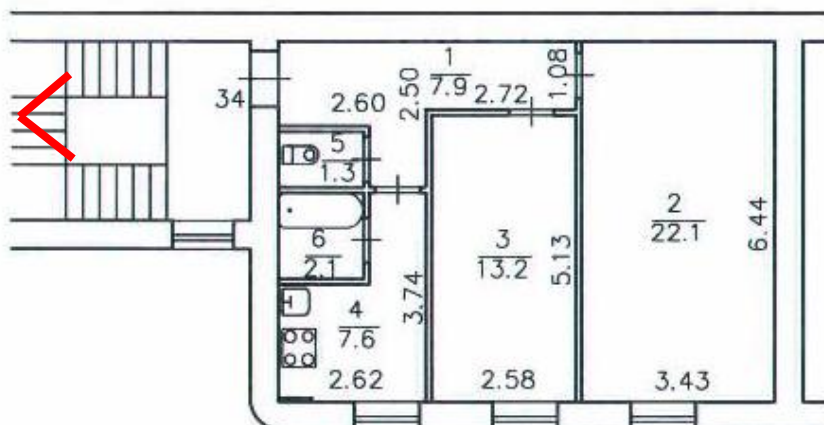


7. Выявленный объект культурного наследия «Дом М.Х. Усовой», расположенный по адресу: Санкт-Петербург, 13-я линия В.О., дом 2/19, литера А. Северная часть двора. Дворовые фасады здания. Дворовый флигель. Вид на юго-восток. 12.03.2021.





8. Выявленный объект культурного наследия «Дом М.Х. Усовой», расположенный по адресу: Санкт-Петербург, 13-я линия В.О., дом 2/19, литера А. Квартира № 34. Входная дверь. Вид с лестничной клетки. 12.03.2021.





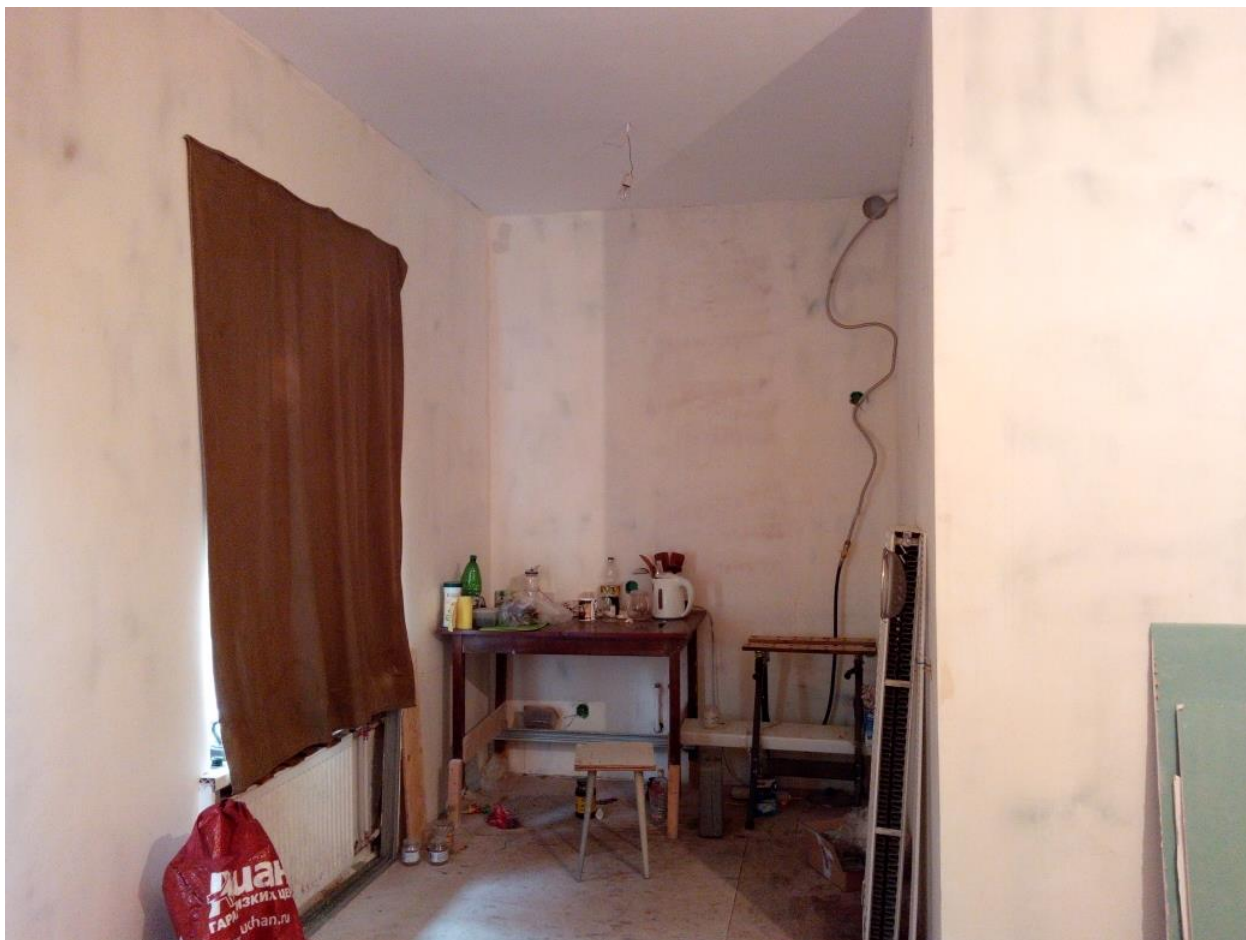
9. Выявленный объект культурного наследия «Дом М.Х. Усовой», расположенный по адресу: Санкт-Петербург, 13-я линия В.О., дом 2/19, литера А. Квартира № 34. Помещение № 1 (в соответствии с планом ПИБ) после перепланировки. 12.03.2021.





10. Выявленный объект культурного наследия «Дом М.Х. Усовой», расположенный по адресу: Санкт-Петербург, 13-я линия В.О., дом 2/19, литера А. Квартира № 34. Помещения № 3 и № 4 (в соответствии с планом ПИБ) после перепланировки. 12.03.2021.



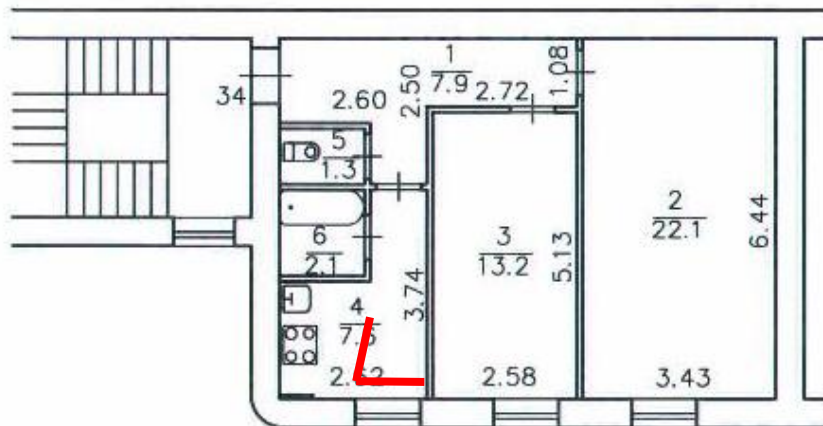


11. Выявленный объект культурного наследия «Дом М.Х. Усовой», расположенный по адресу: Санкт-Петербург, 13-я линия В.О., дом 2/19, литера А. Квартира № 34. Помещение № 4 (в соответствии с планом ПИБ) после перепланировки. 12.03.2021.



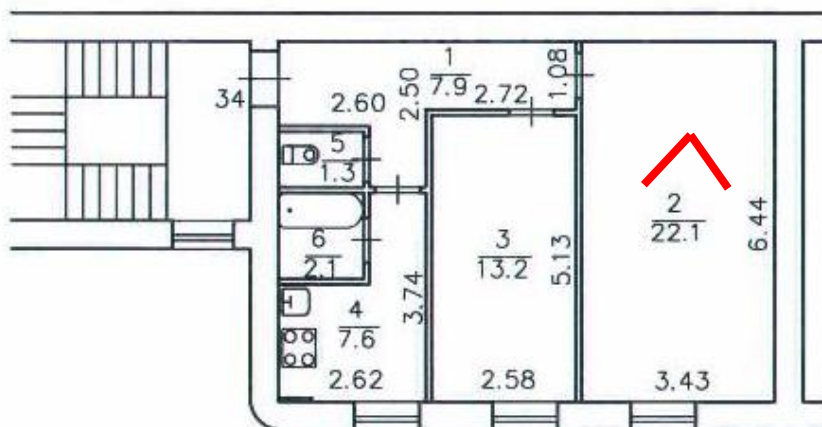


12. Выявленный объект культурного наследия «Дом М.Х. Усовой», расположенный по адресу: Санкт-Петербург, 13-я линия В.О., дом 2/19, литера А. Квартира № 34. Помещения № 3 и № 4 (в соответствии с планом ПИБ) после перепланировки. 12.03.2021.



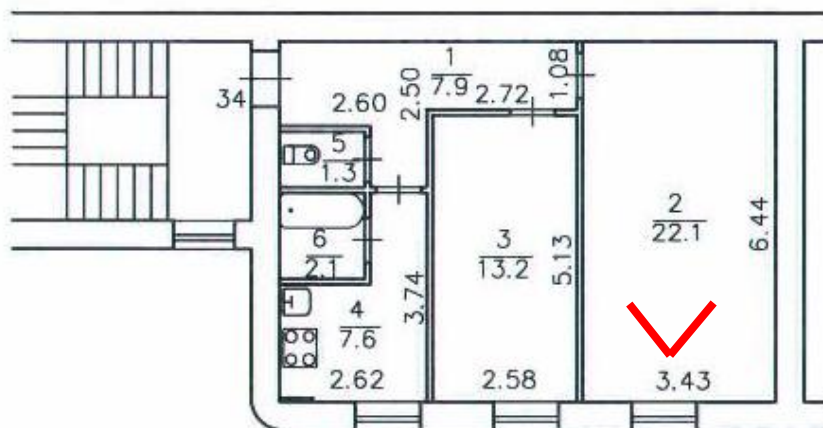


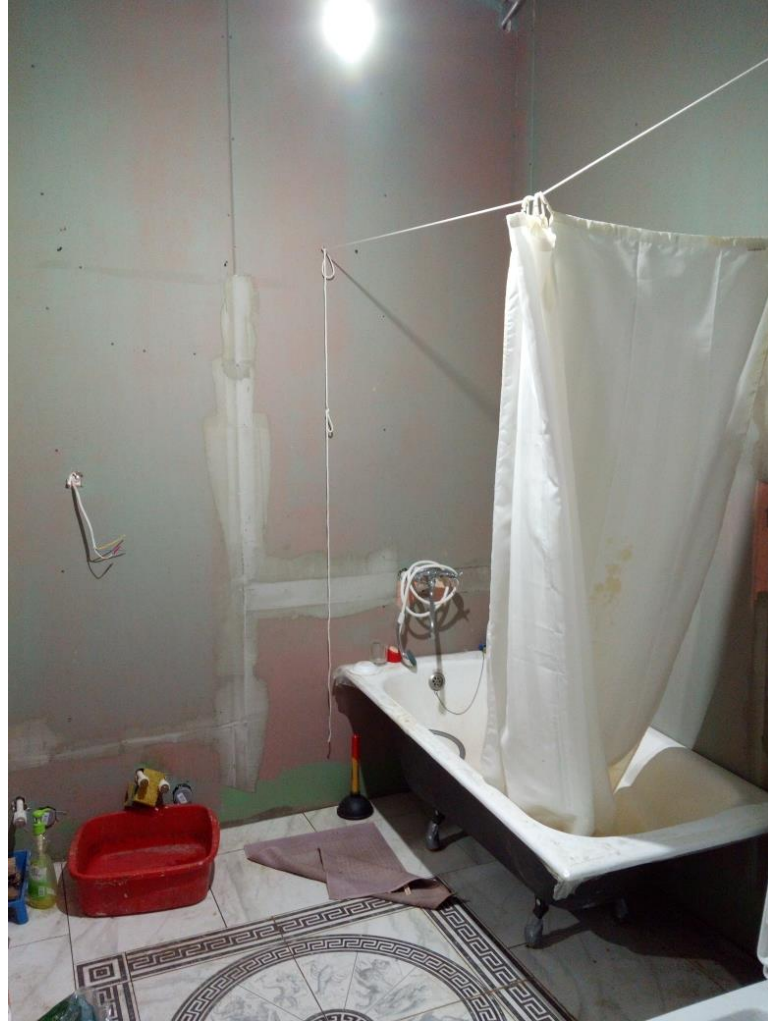
13. Выявленный объект культурного наследия «Дом М.Х. Усовой», расположенный по адресу: Санкт-Петербург, 13-я линия В.О., дом 2/19, литера А. Квартира № 34. Помещение № 2 (в соответствии с планом ПИБ) после перепланировки. 12.03.2021.





14. Выявленный объект культурного наследия «Дом М.Х. Усовой», расположенный по адресу: Санкт-Петербург, 13-я линия В.О., дом 2/19, литера А. Квартира № 34. Помещение № 2 (в соответствии с планом ПИБ) после перепланировки. 12.03.2021.





15. Выявленный объект культурного наследия «Дом М.Х. Усовой», расположенный по адресу: Санкт-Петербург, 13-я линия В.О., дом 2/19, литера А. Квартира № 34. Помещения № 5 и № 6 (в соответствии с планом ПИБ) после перепланировки. 12.03.2021.

