

Акт

по результатам государственной историко-культурной экспертизы

раздела проектной документации, обосновывающего меры по обеспечению сохранности объекта культурного наследия регионального значения «Кировский мост», расположенного по адресу: Санкт-Петербург, Троицкий мост, литера А (Санкт-Петербург, через реку Неву): «Раздел ОСОКН. «Мероприятия по обеспечению сохранности расположенных в непосредственной близости от участка проведения работ объектов культурного наследия» (шифр: 01-ИП-2023/08/16-2), разработанного индивидуальным предпринимателем Архиповой Марией Сергеевной в 2023 г.

Акт

по результатам государственной историко-культурной экспертизы раздела проектной документации, обосновывающего меры по обеспечению сохранности объекта культурного наследия регионального значения «Кировский мост», расположенного по адресу: Санкт-Петербург, Троицкий мост, литера А (Санкт-Петербург, через реку Неву): «Раздел ОСОКН. «Мероприятия по обеспечению сохранности расположенных в непосредственной близости от участка проведения работ объектов культурного наследия» (шифр: 01-ИП-2023/08/16-2), разработанного индивидуальным предпринимателем Архиповой Марией Сергеевной в 2023 г.

Санкт-Петербург

«02» ноября 2023 г.

1. Дата начала и дата окончания проведения экспертизы

Настоящая государственная историко-культурная экспертиза проведена аттестованным экспертом М.С. Лавриновским в период с «30» октября 2023 года по «02» ноября 2023 года (Приложение № 9. Копия договора с экспертом).

2. Место проведения экспертизы

Санкт-Петербург.

3. Заказчик государственной историко-культурной экспертизы

Индивидуальный предприниматель Архипова Мария Сергеевна – разработчик проектной документации.

4. Сведения об эксперте

- **Эксперт по проведению ГИКЭ:** Лавриновский Максим Семенович, образование высшее - Санкт-Петербургский государственный Университет водных коммуникаций, Кандидат технических наук.

специальность – «Гидротехническое строительство», квалификация: инженер-гидротехник с правом производства общестроительных работ;

стаж работы по специальности– 24 года; государственный эксперт (Приказ Министерства культуры Российской Федерации № 2176 от 20.07.2023 г.). Место работы, должность – ООО «Ремесленник», главный инженер проекта.

Профиль экспертной деятельности (объекты экспертизы):

- проектная документация на проведение работ по сохранению объектов культурного наследия;

Аттестованный эксперт

(подписано электронной подписью)

М.С. Лавриновский

- документация или разделы документации, обосновывающие меры по обеспечению сохранности объекта культурного наследия, включенного в реестр, выявленного объекта культурного наследия либо объекта, обладающего признаками объекта культурного наследия, при проведении земляных, мелиоративных, хозяйственных работ, указанных в статье 30 Федерального закона № 73-ФЗ работ по использованию лесов и иных работ в границах территории объекта культурного наследия либо на земельном участке, непосредственно связанном с земельным участком в границах территории объекта культурного наследия.

5. Информация о том, что в соответствии с законодательством Российской Федерации эксперт несет ответственность за достоверность сведений, изложенных в заключении

Настоящая государственная историко-культурная экспертиза проведена в соответствии со статьями 28, 29, 30, 31, 32 Федерального закона от 25.06.2002 № 73-ФЗ «Об объектах культурного наследия (памятниках истории и культуры) народов Российской Федерации» и Положением о государственной историко-культурной экспертизе, утвержденным Постановлением Правительства Российской Федерации от 15.07.2009 г. № 569.

Настоящим подтверждаю, что я предупрежден об ответственности за достоверность сведений, изложенных в заключении экспертизы, в соответствии с законодательством Российской Федерации, содержание которого мне известно и понятно.

Аттестованный эксперт (подписано электронной подписью) М.С. Лавриновский

6. Цели и объекты экспертизы

Цель экспертизы:

Обеспечение сохранности объекта культурного наследия регионального значения «Кировский мост», расположенного по адресу: Санкт-Петербург, Троицкий мост, литера А (Санкт-Петербург, через реку Неву), при проведении земляных, мелиоративных и хозяйственных работ, указанных в статье 30 Федерального закона Российской Федерации от 25.06.2002 №73-ФЗ работ по использованию лесов и иных работ в границах территории объекта культурного наследия.

Объект экспертизы:

Раздел документации, обосновывающий меры по обеспечению сохранности объекта культурного наследия регионального значения «Кировский мост», расположенного по адресу: Санкт-Петербург, Троицкий мост, литера А (Санкт-Петербург, через реку Неву): «Раздел ОСОКН.

Аттестованный эксперт (подписано электронной подписью) М.С. Лавриновский

«Мероприятия по обеспечению сохранности расположенных в непосредственной близости от участка проведения работ объектов культурного наследия» (шифр: 01-ИП-2023/08/16-2), разработанный индивидуальным предпринимателем Архиповой Марией Сергеевной в 2023 г.

7. Перечень документов, представленных заявителем

1) Копия распоряжения КГИОП от 15.03.2018 г. № 111-р «Об утверждении предмета охраны объекта культурного наследия регионального значения «Кировский мост»

2) Копия плана границ территории объекта культурного наследия регионального значения «Кировский мост» от 24.01.2008 г.

3) Копия охранного обязательства от 14.10.2019 г. № 07-19-454/19 «Об утверждении охранного обязательства собственника или иного законного владельца объекта культурного наследия регионального значения «Кировский мост», включенного в единый государственный реестр объектов культурного наследия (памятников истории и культуры) народов Российской Федерации».

4) Копия паспорта объекта культурного наследия регионального значения «Кировский мост» от 27.11.2018 г., рег. №781711205420005;

5) Копия выписки из Единого государственного реестра недвижимости от 13.04.2020 г. № 99/2020/324791168;

6) Раздел проектной документации «Раздел ОСОКН. «Мероприятия по обеспечению сохранности расположенных в непосредственной близости от участка проведения работ объектов культурного наследия» (шифр: 01-ИП-2023/08/16-2), разработанный индивидуальным предпринимателем Архиповой Марией Сергеевной в 2023 г.

8. Перечень документов и материалов, собранных и полученных при проведении экспертизы, а также использованной для нее специальной, технической и справочной литературы

8.1. Нормативно-правовая документация

1) Федеральный закон от 25.06.2002 № 73-ФЗ «Об объектах культурного наследия (памятниках истории и культуры) народов Российской Федерации».

2) Положение о государственной историко-культурной экспертизе, утвержденное постановлением Правительства РФ от 15 июля 2009 г. № 569.

3) Разъяснительное письмо Министерства культуры РФ от 25.03.2014 г. № 52-01-39/12-ГА «О научно-проектной и проектной документации, направляемой на государственную историко-культурную экспертизу».

4) ГОСТ Р 55528-2013 «Состав и содержание научно-проектной документации по сохранению объектов культурного наследия. Памятники истории и культуры. Общие требования» (действует от 01.01.2014 г.).

5) ГОСТ Р 55567-2013 «Порядок организации и ведения инженерно-технических исследований на объектах культурного наследия. Памятники истории и культуры. Общие требования» (действует от 01.06.2014 г.).

6) ГОСТ Р 56198-2014 «Мониторинг технического состояния объектов культурного наследия. Недвижимые памятники. Общие требования» (действует от 01.04.2015 г.).

7) Копия решения Ленинградского городского совета народных депутатов от 06.08.1990 г. № 645 «О взятии под охрану памятников градостроительства и архитектуры» (Приложение № 3).

8.2. Архивные и библиографические источники

1) ЦГИА СПб. Ф. 513. Оп. 101, Д. 540.

2) ЦГИА СПб. Ф. 513. Оп. 102. Д. 8214.

3) ЦГИА СПб. Ф. 513. Оп. 101. Д. 519.

4) ЦГАНТД Ф. 200. Оп. 1. Д. 60.

5) ЦГАНТД Ф. 275. Оп. 21. Д. 55.

6) ЦГАНТД Ф. 275. Оп. 21. Д. 56.

7) Санкт-Петербург от А до Я. Реки, каналы, набережные, острова, мосты. Фролов А.И. — Издательство «Глагол», 2009 г.

8.3. Интернет-ресурсы

1) «PastVu» – ретро-фотографии стран и городов [Электронный ресурс]. URL: <https://pastvu.com>

2) «Это место» – старые и современные карты всех регионов [Электронный ресурс]. URL: <http://www.etomesto.ru>.

3) Citywalls.ru – архитектурный сайт Петербурга. [Электронный ресурс]. URL: <http://www.citywalls.ru>.

9. Сведения о проведенных исследованиях с указанием примененных методов, объема и характера выполненных работ и их результатов

В рамках настоящей государственной историко-культурной экспертизы экспертами были проведены следующие исследования:

- визуальное обследование, натурная фотофиксация (Приложение №2) в целях установления особенностей состояния объекта культурного наследия;

- анализ представленных заказчиком материалов и документации, перечисленных в пункте 8 настоящего Акта;

- историко-библиографические исследования на основании материалов, хранящихся в открытом доступе. Иконографические материалы, собранные в процессе проведения экспертизы, представлены в Приложении №1 к настоящему акту.

Указанные исследования были проведены с применением методов натурного, историко-архивного и историко-архитектурного анализа в объеме, достаточном для обоснования вывода о возможности проведения работ по сохранению объекта культурного наследия регионального значения «Кировский мост». Исследования проводились на основе принципов научной обоснованности, объективности и законности, презумпции сохранности объекта культурного наследия, соблюдения требований безопасности в отношении объекта культурного наследия, достоверности и полноты информации.

10. Сведения об обстоятельствах, повлиявших на процесс проведения и результаты экспертизы

В плане границ территории объекта культурного наследия от 24.01.2008 г. допущена неточность в названии объекта – «План границ территории объекта культурного наследия регионального значения «Троицкий мост *».

Иные обстоятельства, повлиявшие на процесс проведения и результаты экспертизы, отсутствуют.

11. Факты и сведения, выявленные и установленные в результате проведенных исследований

11.1. Собственник или пользователь объекта

Собственником объекта культурного наследия «Кировский мост», по адресу: Санкт-Петербург, Троицкий мост, лит. А (Санкт-Петербург, через реку Неву), является – Санкт-Петербург; правообладателем (оперативное управление) является – Санкт-Петербургское государственное бюджетное учреждение «Мостотрест» - на основании выписки из Единого государственного реестра недвижимости от 13.04.2020 г. № 99/2020/324791168 (Приложение № 8).

11.2. Сведения о государственной охране объекта культурного наследия

Сооружение по адресу: Санкт-Петербург, Троицкий мост, лит. А, является объектом культурного наследия регионального значения «Кировский мост» согласно решению Ленинградского городского совета

народных депутатов от 06.08.1990 г. № 645 «О взятии под охрану памятников градостроительства и архитектуры» (Приложение № 3).

Распоряжение КГИОП от 15.03.2018 г. № 111-р «Об утверждении предмета охраны объекта культурного наследия регионального значения «Кировский мост» (Приложение № 4).

План границ территории объекта культурного наследия регионального значения «Кировский мост» от 24.01.2008 г. (Приложение № 5).

Охранное обязательство от 14.10.2019 г. № 07-19-454/19 «Об утверждении охранного обязательства собственника или иного законного владельца объекта культурного наследия регионального значения «Кировский мост», включенного в единый государственный реестр объектов культурного наследия (памятников истории и культуры) народов Российской Федерации» (Приложение № 6).

7) Паспорт объекта культурного наследия регионального значения «Кировский мост» от 27.11.2018 г., рег. №781711205420005 (Приложение №7).

11.3. Краткие исторические сведения: время возникновения, даты основных изменений объекта (объектов, территории проектирования)

Троицкий мост через Неву расположен между Троицкой площадью и Суворовской площадью. Длина моста 582 м, ширина - 24 м. Свое название получил от первого петербургского собора — Троицкого, уничтоженного в 1932 г. По оси моста проходит Пулковский меридиан.

Первый плашкоутный мост на этом месте появился в 1803 году. Им стал перенесенный Воскресенский плашкоутный мост, находился он несколько выше по течению, соединяя Кронверкский проспект и Летний сад. Со стороны Петроградского острова была насыпана земляная дамба. Петербургский мост, как его тогда называли, эксплуатировали в течение двадцати лет. В 1824 году мост подвергся серьезной реконструкции. При сооружении каменных береговых устоев были использованы гранитные блоки, снятые с каналов, окружавших Михайловский замок. Всеми работами руководил инженер-майор Лебедев. Левобережный устой был готов к 19 ноября 1824 года, а к строительству правобережного устоя, спроектированного в виде глубоко вдающейся в Неву дамбы, приступили в январе следующего года. Открытие самого длинного в Петербурге плашкоутного моста (более 500 м) состоялось в 1827 г. Новый мост называли Троицким.

В 1892 г. был объявлен международный конкурс на составление проекта Троицкого моста. Поступило 16 проектов. Первая премия в размере 6000 рублей была присуждена французской фирме инженера А. Г. Эйфеля

(известного сооружением трехсотметровой башни в Париже). Но строительство моста поручили другой французской фирме — «Батиньоль» (авторы проекта архитекторы В. Шаброль и Р. Патульяр). 12 августа 1897 г. была произведена торжественная закладка моста в присутствии императора Николая II, членов царской семьи и президента Франции Ф. Фора. От фирмы «Батиньоль» в строительстве моста принимали участие инженеры М. Бернар, Е. Бонневе, Л. де Лонги. В Исполнительную комиссию Городской думы по строительству моста под председательством генерал-лейтенанта А. И. Глуховского входили крупнейшие специалисты того времени: Н. А. Архангельский, Л. Ф. Николаи, Л. И. Новиков, А. П. Веретенников, И. Б. Богуславский, Ф. Г. Зброжек, Г. Н. Соловьев. Консультантом по техническим вопросам с русской стороны был профессор Н. А. Белелюбекий. В инспекцию технического надзора входили мостовики: В. А. Берс, Г. Г. Кривошеин, А. П. Пшеницкий. В доработке проекта моста приняла особая комиссия Академии художеств в составе архитекторов Л. Н. Бенуа, А. Н. Померанцева, Г. А. Гедике, Г. И. Котова. В сооружении моста принимал участие инженер И. А. Ландау, художник М. П. Боткин и скульптор М. А. Чижов.

Конструкция моста состояла из постоянной 5-пролётной части, двухрукавного разводного пролёта у левого берега и земляной дамбы — у правого. Ажурные металлические конструкции 5-пролётной части моста внешне напоминают пологие арки, однако, в действительности они представляют собой сочетание двух других типов конструкций — консольно-арочных и консольно-балочных ферм. Левобережный разводной пролет был решен в виде двухконсольной уравновешенной фермы, вращающейся вокруг вертикальной оси, находящейся на первом от левого берега цилиндрическом быке. В результате переработки проекта правый берег с металлической частью соединила 3-пролётная гранитная эстакада, выполненная по проекту инженера Г. Г. Кривошеина при участии инженера-архитектора В. П. Апышкова. Мост выделялся красотой силуэта, изысканностью пропорций и элегантностью форм. Мост был декорирован чугунными решетками художественного литья, гранитными пилонами с фонарями и металлическими трехсветными фонарями в стиле модерн. Решетка моста была отлита на заводе фирмы Ф. К. Сан-Галли.

Торжественное открытие моста произошло в мае 1903 г. и совпало с празднованием 200-летия Петербурга. В церемонии приняли участие император и обе императрицы (царствующая и вдовствующая). Утром 16 мая, в день рождения города, городской голова П. И. Леянов поднес государю и вдовствующей императрице бархатную подушку с кнопкой, соединенной электрическим проводом с разводным механизмом моста. По

новому мосту прошел крестный ход с иконой Спасителя. Церемония сопровождалась звуками пушечного салюта и колокольным звоном городских храмов.

В октябре 1918 г. Троицкий мост переименовали в мост Равенства. С 1934 г. мост стал называться Кировским (после смерти С. М. Кирова). По легенде, именно под Троицким мостом Валерий Чкалов осуществил свой смелый пролет. В 1940 г. летчик Евгений Борисенко повторил этот полет для фильма «Валерий Чкалов». В 1955 году были частично реконструированы обелиски при въезде на мост со стороны Суворовской площади. Двуглавые орлы и короны были заменены на звезды и символы серп и молот. В 1965—1967 гг. был реконструирован разводной пролет (по проекту инженеров Г. М. Степанова, К. П. Клочкова, архитектора Ю. И. Сеницы). Он стал однокрылым и подъемным. Разводной пролет стал значительно шире (около 43 м). Опора, в которой размещены механизмы разводки, была соединена с береговым устоем небольшой аркой, облицованной гранитом. Её форма напоминает арки каменной эстакады у правого берега. Пять постоянных пролетов и три пролета правобережной дамбы сохранились без изменений. В 1977 г. в связи с возросшим движением городского транспорта была расширена проезжая часть моста.

Летом 1991 г. была произведена замена гидроизоляции проезжей части моста без закрытия движения по нему. В качестве изоляции металлических частей моста от поверхностных вод вместо традиционного рубероида был применен полиуретан — материал более эластичный и долговечный. 4 октября 1991 г. мосту вернули историческое название. 12 октября 2001 г. Троицкий мост закрыли на капитальный ремонт. Во время ремонта планировалось восстановить его в первоначальном виде. На мост вернулись символы самодержавия — двуглавые орлы, короны, и даже заклепки на пролетном строении заменили специальными цилиндрическими болтами. В середине ноября 2002 г. на Троицком мосту возобновили движение. Работы производились по проекту инженеров Т. Ю. Кузнецовой и О. А. Кузнецова. На «Адмиралтейских верфях» был построен танкер, получивший имя «Троицкий мост».

11.4. Описание объекта

Объект культурного наследия представляет собой мост с девятью постоянными пролетами и одним разводным. Средняя часть моста выполнена из металлических консольно-арочных и консольно-балочных ферм и имеет пять пролетов. Разводной пролет представляет собой однокрылую металлическую конструкцию. По правому берегу находится трехпролетная каменная аркада с бесшпранирными каменными сводами на

свайном основании и парапетом из розового гранита. Левый берег со стационарным пролетом из железобетонных балок с фальшарками коробчатого сечения с криволинейными очертаниями нижнего пояса, имитирующие арочное каменное пролетное строение. Облицовка выполнена из розового гранита. В пространстве между пролетами - быки, выполненные из металлического каркаса, включая ледорезы с верховой стороны с гранитным основанием. Пешеходные спуски с левой стороны с внешними стенками, выполнены из гранитных блоков, материал ступеней и настила площадок спусков из розового гранита. Перильное ограждение моста на постоянных пролетах из чугуна с рисунком в виде индивидуального художественного литья. На разводном пролете - ограждение в виде металлической решетки. На левобережном пролете и каменной аркаде – перильное ограждение завершается гранитными парапетами и обелисками со стороны Суворовской площади. Оформление в виде ростров кораблей из патинированной бронзы, поддерживающие круглые светильники, а так же фигуры двуглавых орлов с распростертыми крыльями и две мемориальные бронзовые доски. Декоративное оформление моста в виде 16 больших канделябров (с тремя плафонами) и 24 малых канделябра (с одним плафоном) с декором в виде кованых растительных элементов.

11.5. Анализ проектной документации

На экспертизу представлен раздел документации, обосновывающий меры по обеспечению сохранности объекта культурного наследия регионального значения «Кировский мост», расположенного по адресу: Санкт-Петербург, Троицкий мост, литера А (Санкт-Петербург, через реку Неву): «Раздел ОСОКН. «Мероприятия по обеспечению сохранности расположенных в непосредственной близости от участка проведения работ объектов культурного наследия» (шифр: 01-ИП-2023/08/16-2), разработанный индивидуальным предпринимателем Архиповой Марией Сергеевной в 2023 г.

Индивидуальный предприниматель Архипова Мария Сергеевна осуществляет свою деятельность по сохранению объектов культурного наследия (памятников истории и культуры) народов РФ на основании Лицензии № МКРФ 05178, выданной Министерством культуры Российской Федерации 22.08.2018 г.

Данный раздел документации разработан с целью определения комплекса мероприятий, направленных на обеспечение сохранности объекта культурного наследия, расположенного в зоне производства работ по реконструкции наружного освещения.

Раздел проектной документации «Раздел ОСОКН. «Мероприятия по обеспечению сохранности расположенных в непосредственной близости от участка проведения работ объектов культурного наследия» (шифр: 01-ИП-2023/08/16-2) имеет следующее содержание:

1. Общие положения

1.1. Исходные данные

1.2. Рассматриваемые вопросы

1.3. Перечень нормативных документов

1.4. Общая характеристика участка

Во введении указаны общие положения, рассматриваемые вопросы и нормативная документация, в соответствии с которой разрабатывалась проектная документация.

Раздел документации разработан в соответствии с нормами действующего законодательства в области государственной охраны объектов культурного наследия.

Участок расположен над рекой Нева, соединяет Троицкую площадь и Суворовскую площадь. Слои насыпного грунта большой мощности наблюдаются вдоль берегов Невы и ее рукавов, что связано со строительством набережных и мостов. Материковые отложения представлены преимущественно слоями песка и супеси. Береговая линия Невы и ее рукавов изменялась при строительстве набережных, берега спрямлялись и у реки отвоевывались значительные пространства. По мере благоустройства города, прокладки улиц и дорог осушались многочисленные болота.

Разделом документации предусматривается выполнение работ по разработке и согласованию проектной документации на устройство флагов на объекте культурного наследия регионального значения «Кировский мост» по адресу: Санкт-Петербург, Троицкий мост, литера А (Санкт-Петербург, через реку Неву).

2. Общие сведения об объекте культурного наследия

2.1. Троицкий мост

2.2. Охранная зона

2.3. Краткая историческая справка

2.4 Историческая иконография

Историческая справка с иконографическими материалами в достаточном объеме отражает сведения об объектах культурного наследия с момента начала строительства до сегодняшних дней (архитектурно-художественный анализ объекта, краткая история местности и характеристика окружающей исторической застройки, сведения об архитекторах, строителях, владельцах объекта, изменения в пользовании объекта за время его существования и необходимые иллюстративные

материалы, позволяющие проследить историю его существования). Сведения, приведённые в разделе, являются достоверными, и подтверждаются проведёнными экспертами исследованиями.

Также приведены данные из действующего распоряжения КГИОП № 10-348 от 14 октября 2019 г. «Об утверждении предмета охраны объекта культурного наследия регионального значения «Кировский мост» и данные об охранной зоне, к которой относится участок работ.

3. Материалы обследования технического состояния ОКН

3.1. Ведомость дефектов и повреждений

3.2. Выводы по материалам обследования технического состояния ОКН

В состав раздела включены фотофиксация дефектов и повреждений и их описание.

Составителем раздела проектной документации был приведен вывод, что состояние памятника в границах проектирования – работоспособное, что не препятствует возможности проведению работ по устройству флагов на объекте культурного наследия регионального значения «Кировский мост» по адресу: Санкт-Петербург, Троицкий мост, литера А (Санкт-Петербург, через реку Неву).

4. Мероприятия по обеспечению сохранности объекта культурного наследия

Приложение 1. Технический проект

Приложение 2. Исходно-разрешительная документация

В разделе указан комплекс мер, который обеспечит сохранность объекта во время проведения работ.

Для оценки опасности и своевременного выявления негативного влияния на окружающую застройку происходящего в процессе производства работ необходимо вести постоянный контроль.

Предусмотреть мероприятия по защите или, в случае повреждения, замене, участка красочного покрытия при установке систем крепления для флага. Проводить периодический мониторинг состояния ОКН. Мониторинг проводится до начала работ, во время работ, после завершения строительно-монтажных работ. Цель мониторинга – наблюдение за состоянием ОКН, своевременное выявление и контроль отклонений в конструкциях захоронения. Данные мероприятия позволят своевременно выявить дефекты и устранить негативные процессы. После завершения работ предоставить в КГИОП фотофиксацию состояния объектов культурного наследия.

К разделу проектной документации приложены технический проект «Система креплений для флага (Троицкий мост)» (шифр: 051-23-П), разработанный ООО «Проект 1» в 2023 г., а также копии документов, такие как копии распоряжений КГИОП об утверждении предмета охраны, об

утверждении границ и режима использования территории, об охранном обязательстве и копия паспорта объекта культурного наследия, копия лицензии на осуществление деятельности по сохранению объектов культурного наследия.

12. Обоснование вывода экспертизы

По результатам рассмотрения представленного на экспертизу раздела документации «Раздел ОСОКН. «Мероприятия по обеспечению сохранности расположенных в непосредственной близости от участка проведения работ объектов культурного наследия» (шифр: 01-ИП-2023/08/16-2), разработанного индивидуальным предпринимателем Архиповой Марией Сергеевной в 2023 г., экспертом сделаны следующие выводы:

1) Участок производства работ расположен в границах территории объекта культурного наследия регионального значения «Кировский мост», расположенного по адресу: Санкт-Петербург, Троицкий мост, литера А (Санкт-Петербург, через реку Неву).

2) Для обеспечения физической сохранности объекта культурного наследия в рассматриваемом разделе документации на основании оценки воздействия проводимых работ на объект культурного наследия были разработаны мероприятия по обеспечению сохранности объекта культурного наследия, включающие решения по организации строительной площадки, движению автотранспорта и строительной техники, исключающие нанесение вреда расположенным на сопряженных территориях объектом культурного наследия, решения по организации производства строительно-монтажных работ с применением щадящих технологических режимов (применение при производстве работ безударных технологий), мероприятия по минимизации расчетных динамических (вибрационных) нагрузок от строительных машин и механизмов, предполагаемых к использованию в процессе производства работ, решения по динамическому мониторингу за техническим состоянием конструкций объекта культурного наследия и по геотехническому мониторингу во время производства строительно-монтажных работ и после окончания строительства, направленные на оперативное определение возможных негативных воздействий и на их устранение;

3) При соблюдении разработанных в разделе документации мер, направленных на недопущение случайного или умышленного повреждения и уничтожения объектов культурного наследия, примыкающих к участку строительства, при проведении земляных и строительных работ, предусмотренных разделом проекта: «Раздел ОСОКН. «Мероприятия по обеспечению сохранности расположенных в непосредственной близости от участка проведения работ объектов культурного наследия» не нарушается

целостность, не создается угроза повреждения и обеспечивается сохранность объекта культурного наследия регионального значения «Кировский мост», расположенного по адресу: Санкт-Петербург, Троицкий мост, литера А (Санкт-Петербург, через реку Неву).

13. Вывод экспертизы

По результатам рассмотрения раздела документации – «Раздел ОСОКН. «Мероприятия по обеспечению сохранности расположенных в непосредственной близости от участка проведения работ объектов культурного наследия» (шифр: 01-ИП-2023/08/16-2), разработанного индивидуальным предпринимателем Архиповой Марией Сергеевной в 2023 г. – экспертом сделан вывод **о возможности** (положительное заключение) обеспечения сохранности объекта культурного наследия регионального значения «Кировский мост», расположенного по адресу: Санкт-Петербург, Троицкий мост, литера А (Санкт-Петербург, через реку Неву) при проведении земляных, строительных, мелиоративных и (или) хозяйственных работ, предусмотренных статьей 25 Лесного кодекса Российской Федерации работ по использованию лесов и иных работ.

14. Перечень приложений к заключению экспертизы.

Приложение 1. Материалы, содержащие информацию о ценности объекта с точки зрения истории, археологии, архитектуры, градостроительства, искусства, науки и техники, эстетики, этнологии или антропологии, социальной культуры;

Приложение 2. Фотофиксация современного состояния;

Приложение 3. Копия решения органа государственной власти о включении в перечень объектов культурного наследия;

Приложение 4. Копия решения органа государственной власти об утверждении предмета охраны объекта культурного наследия;

Приложение 5. Копия решения органа государственной власти об утверждении границ объекта культурного наследия;

Приложение 6. Копия решения органа государственной власти об утверждении охранного обязательства объекта культурного наследия;

Приложение 7. Копия паспорта объекта культурного наследия;

Приложение 8. Копия выписки из Единого государственного реестра недвижимости;

Приложение 9. Копия договора с экспертом.

Подпись эксперта

(подписано электронной подписью) / М.С. Лавриновский / 02.11.2023 года

Приложение № 1 к Акту по результатам государственной историко-культурной экспертизы раздела проектной документации, обосновывающего меры по обеспечению сохранности объекта культурного наследия регионального значения «Кировский мост», расположенного по адресу: Санкт-Петербург, Троицкий мост, литера А (Санкт-Петербург, через реку Неву): «Раздел ОСОКН. «Мероприятия по обеспечению сохранности расположенных в непосредственной близости от участка проведения работ объектов культурного наследия» (шифр: 01-ИП-2023/08/16-2), разработанного индивидуальным предпринимателем Архиповой Марией Сергеевной в 2023 г.

Материалы, содержащие информацию о ценности объекта с точки зрения истории, археологии, архитектуры, градостроительства, искусства, науки и техники, эстетики, этнологии или антропологии, социальной культуры

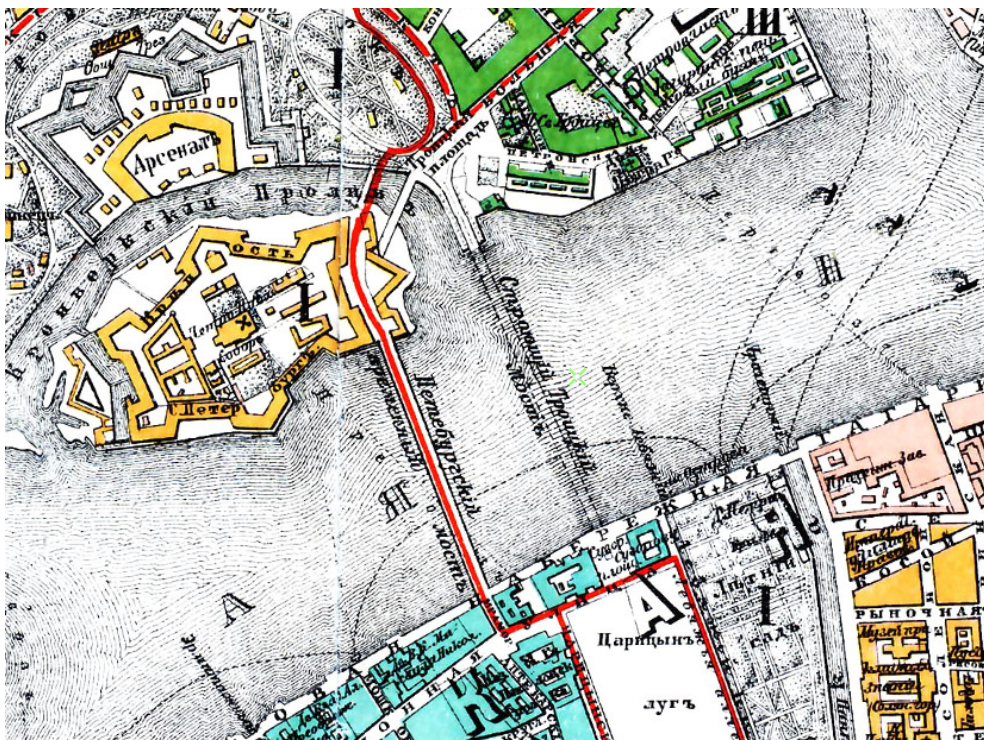
ИКОНОГРАФИЧЕСКИЕ МАТЕРИАЛЫ

Аннотация иконографии

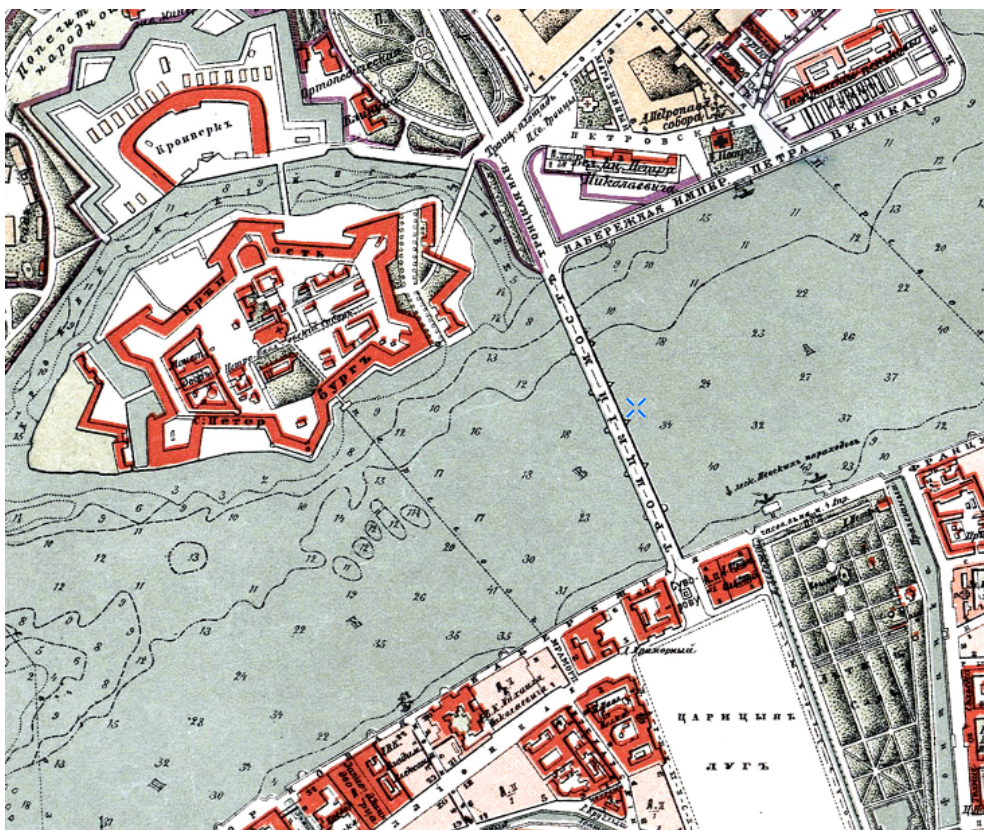
1. План из путеводителя Суворина 1901 года: Весь Петербург;
2. Старые карты Санкт-Петербурга и Ленинградской области. 1904 г.;
3. План Петербурга с показанием линии трамвая 1910 г.;
4. План Петербурга с показанием линии трамвая 1910 г.;
5. Генеральный план. Архив ЦГИА СПб Ф.513 ОП.102 Д.8214;
6. План части правого берега речки Невы вдоль Троицкого моста, с показанием предполагаемой пристани. Архив ЦГИА СПб Ф.513 ОП.102 Д.8214;
7. План городской Троицкой аллеи ведущей с Петербургского моста на Троицкую площадь. Архив ЦГИА СПб Ф.513, ОП.101, Д.519;
8. Троицкий мост. Временный мост для подачи материалов. Дата фото: 1899 г. Архив ЦГАНТД СПб Ф. 200, ОП. 1, Д. 60;
9. Троицкий мост. Кладка тела быка №4 и погружение кессона быка №5. Дата фото: 1899 г. Архив ЦГАНТД СПб Ф. 200, ОП. 1, Д. 60;
10. Начало строительства моста. Дата фото: 1989 г. Архив ЦГАКФФД СПб Д 9262;
11. Дамба Троицкого моста. Чертежи (Приложение №10). Архив ЦГАНТД СПб Ф. 275, ОП. 21, Д. 56;
12. Строительство Троицкого моста. "Альбом работ по постройке постоянного через р. Большую Неву Троицкого моста, дамбы и набережных между Кронверкским и Сампсониевским мостами, 1897-1903", СПб, "Т-во "Художественной Печати", Английский, 28. Дата фото: 1900 г.;
13. Строительство Петровской набережной. "Альбом работ по постройке постоянного через р. Большую Неву Троицкого моста, дамбы и набережных между Кронверкским и Сампсониевским мостами, 1897-1903", СПб, "Т-во "Художественной Печати", Английский, 28. Дата фото: 1902 г.;
14. Строительство Троицкого моста. "Альбом работ по постройке постоянного через р. Большую Неву Троицкого моста, дамбы и набережных между Кронверкским и Сампсониевским мостами, 1897-1903", СПб, "Т-во "Художественной Печати", Английский, 28. Дата фото: 1902 г.;
15. Строительство Троицкого моста. Газета "Новое время" 28 августа (10 сентября) 1902 г.;

16. Вид ферм Троицкого моста. Дата фото: до 1903г. Архив ЦГАКФФД СПб Д 14295.
17. Фрагмент Троицкого моста. "Альбом работ по постройке постоянного через р. Большую Неву Троицкого моста, дамбы и набережных между Кронверкским и Сампсониевским мостами, 1897-1903", СПб, "Т-во "Художественной Печати", Английский, 28. Дата фото: 1903 г.;
18. Фрагмент Троицкого моста. "Альбом работ по постройке постоянного через р. Большую Неву Троицкого моста, дамбы и набережных между Кронверкским и Сампсониевским мостами, 1897-1903", СПб, "Т-во "Художественной Печати", Английский, 28. Дата фото: 1903 г.;
19. Понтонный мост через р.Неву у Петропавловской крепости; часть Дворцового моста и Дворцовый перевоз (на втором плане - Троицкий мост). Дата фото: после 1903г.;
20. Открытка 1903 г. Троицкий мост. <https://pastvu.com/p/139881>;
21. Открытие Троицкого моста. «ОГОНЁК» Иллюстрированное обозрение общественной и политической жизни, наук и изящных искусств . Приложение к «Биржевым ведомостям». №19 Суббота 24 мая (6 июня) 1903 г.;
22. Вид Троицкого моста со стороны Летнего сада. Дата фото: 1913 г. Архив ЦГАКФФД СПб Е 16962;
23. Вид Троицкого моста со стороны Французской набережной. Дата фото: 1913 г. Архив ЦГАКФФД СПб Е 16998;
24. Троицкий мост, украшенный к празднованию первой годовщины Октября. Дата фото: 07 ноября 1918 г. Архив: ЦГАКФФД СПб Др 22;
25. Ремонт покрытия на мосту Равенства. Дата фото: 1924-1931 гг. <https://pastvu.com/p/479352>;
26. Дирижабль "Граф Цепелин" над мостом Равенства. "СССР. Фотооткрытка дирижабль "граф Цепелин" над Республиканским мостом. 26.07.1931 г. Неизвестная мастерская, СССР, 1930-е гг. Размер 138x87 мм. " Дата фото: 26.07.1931 г.;
27. Подводная лодка «Лембит» у Лебяжьей канавки. Дата фото: 1942 г. <https://pastvu.com/p/124668>;
28. Оборона Ленинграда. Дата фото: 1942 г. Из книги "Цель-корабли. Противостояние люфтваффе и советского Балтийского флота";
29. Трофейная 105мм пушка, захваченная в районе Красного Села. Дата фото: 22 января 1944. Архив РНБ ЛЗ-310ф 46/3-43;
30. Общий вид Кировского моста (бывший Троицкий мост) через реку Неву, 1897-1903 годы постройки, французское строительное общество

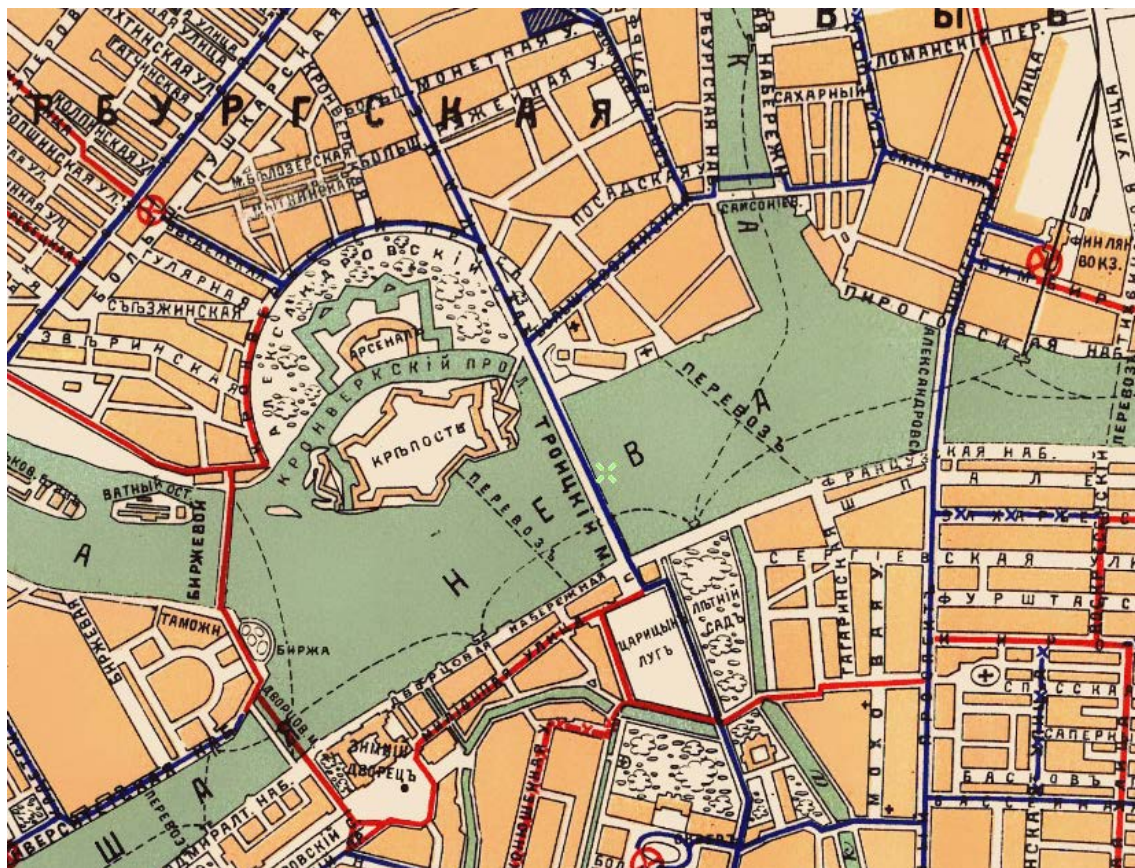
- "Батиньоль", архитекторы Р. Патульяр, В. Шарболь (панорама из 2-х снимков). Дата фото: 1956 г. Архив ЦГАКФФД СПб Ар 189405;
31. Реконструкция Кировского (Троицкого) моста. Из архивов газеты "Санкт-Петербургские ведомости". Дата фото: 1965-1966 гг.;
32. Реконструкция пролета Кировского моста. Дата фото: май 1966 г. <https://pastvu.com/p/925512>;
33. Кировский мост во время реконструкции. Дата фото: 1966 г. <https://pastvu.com/p/126019>;
34. Проход "Авроры" под пролётом Кировского моста. Дата фото: 1967 г. <https://pastvu.com/p/801021>;
35. Вид на Кировский (Троицкий) мост и Дворцовую набережную с борта теплохода. Дата фото: 1976 г. <https://pastvu.com/p/963914>;
36. ЛМ-ЛП-33 ("Американка") на Кировском (Троицком) мосту. Дата фото: 1974 г. Автор фото: Hans Oerlemans. <https://pastvu.com/p/703961>;
37. Баржи, движущиеся по реке Неве к разведенным Троицкому (первый) и Литейному мостам. Дата фото: 5 июля 1992 г. Архив ЦГАКФФД СПб Ар 251108;
38. Вид памятной доски на колонне-обелиске Троицкого моста с датой постройки и именами строителей и архитекторов. Датат фото: 30 июля 1994 года. Архив ЦГАКФФД СПб Ар 248906;
39. Яхты в акватории Невы перед Троицким мостом. Дата фото: 29 мая 2003 г. Архив ЦГАКФФД СПб Ар 203552.



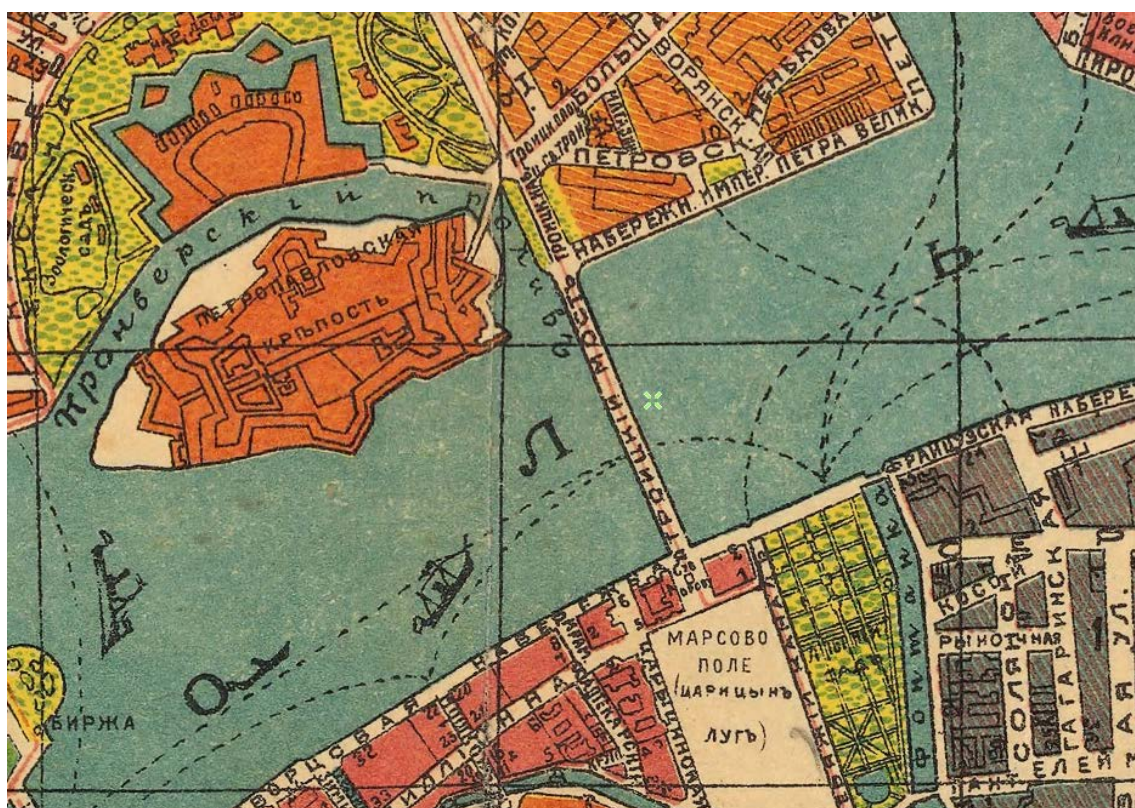
1. План из путеводителя Суворина 1901 года: Весь Петербург.



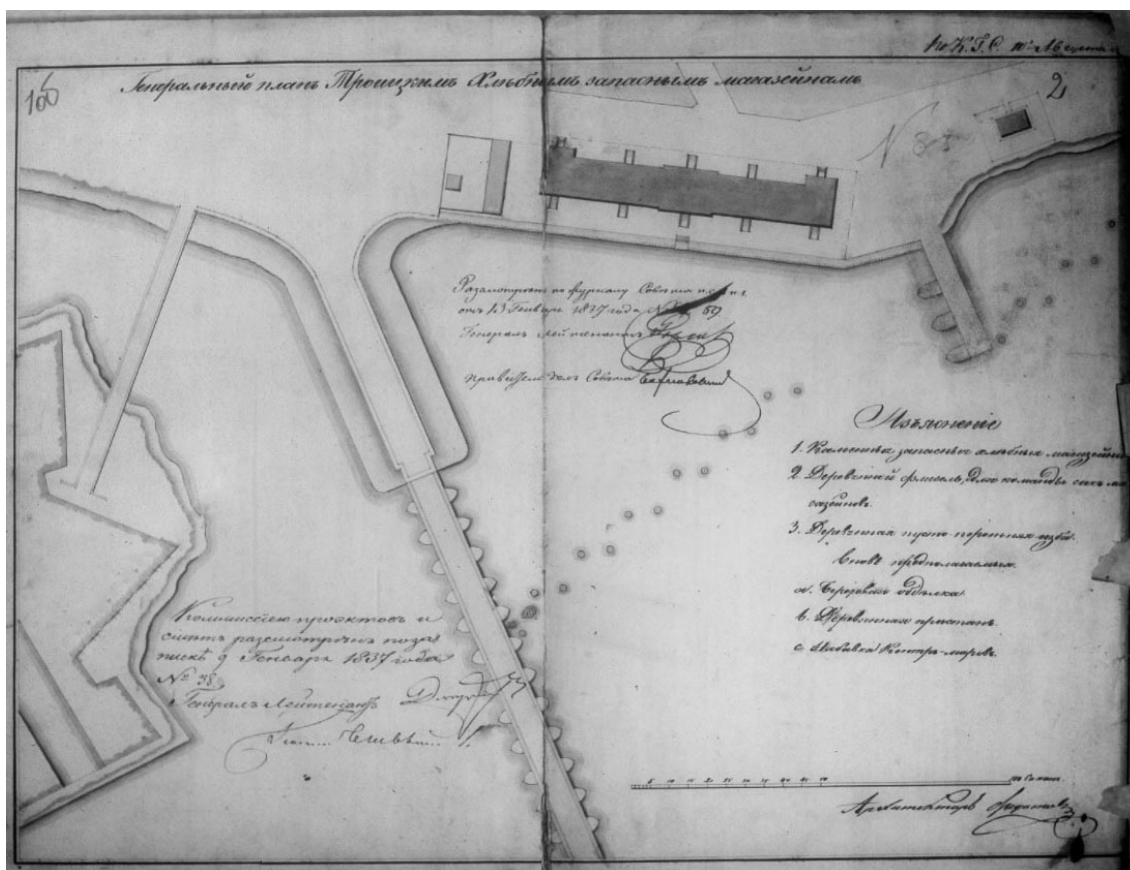
2. Старые карты Санкт-Петербурга и Ленинградской области. 1904 г.



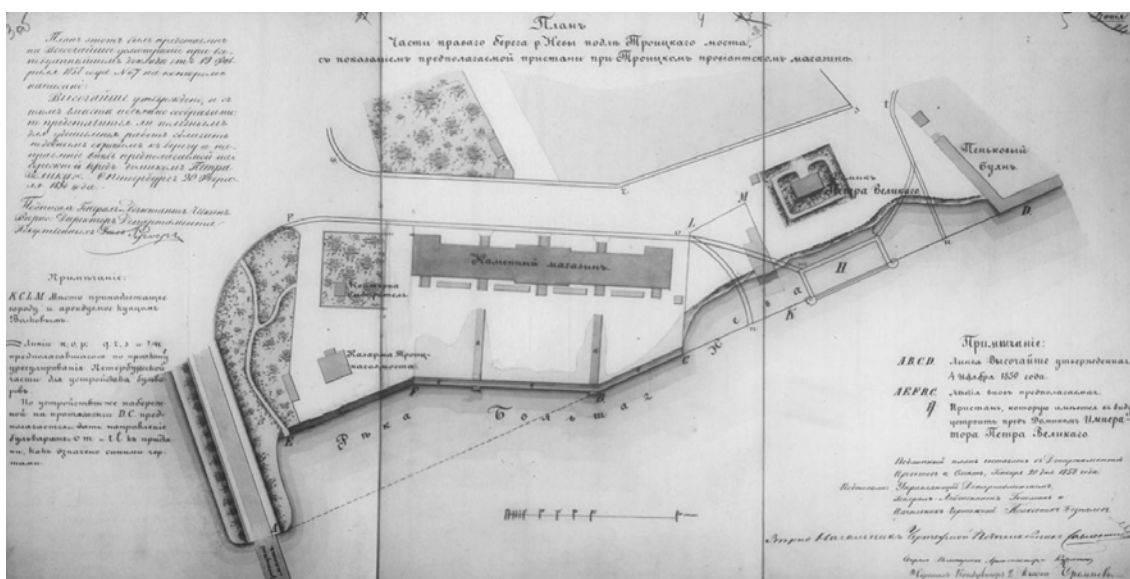
3. План Петербурга с показанием линии трамвая 1910 г.



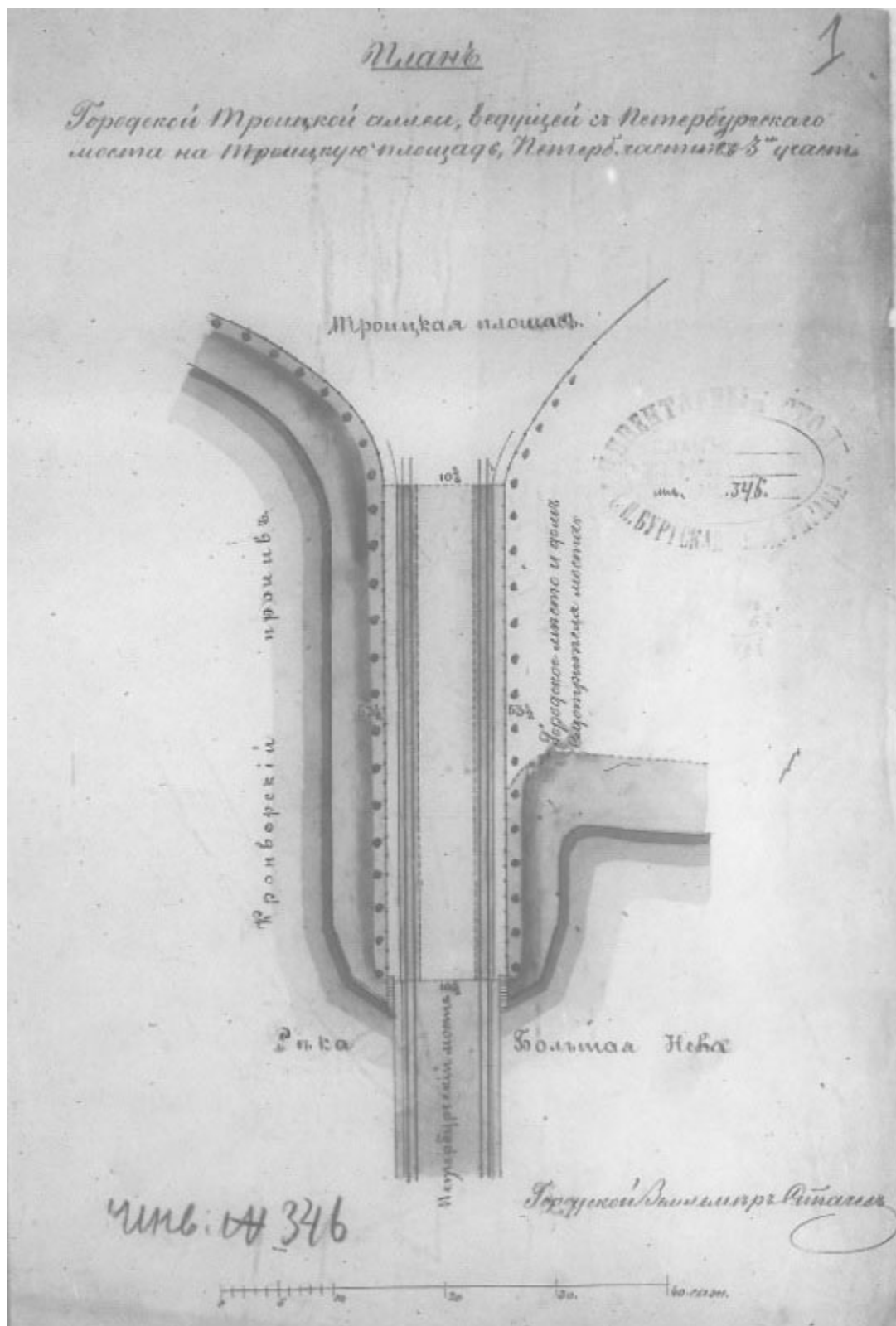
4. План Петрограда на 1918 год от издательства Маяк.



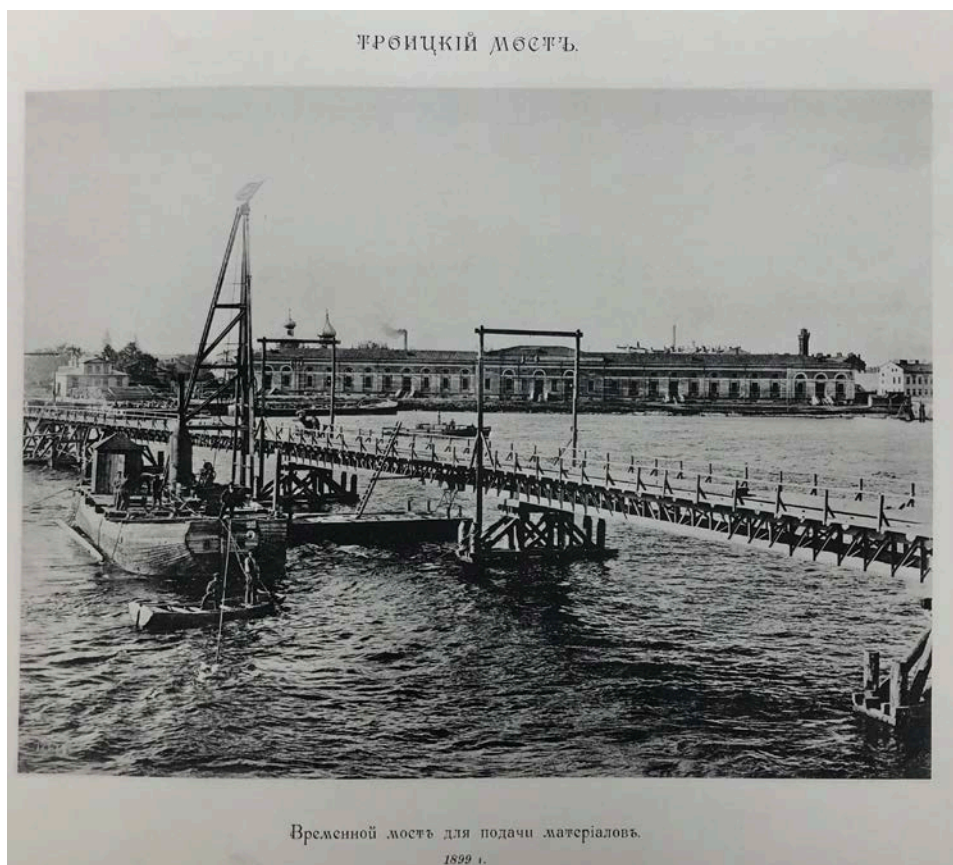
5. Генеральный план. Архив ЦГИА СПб Ф.513 ОП.102 Д.8214



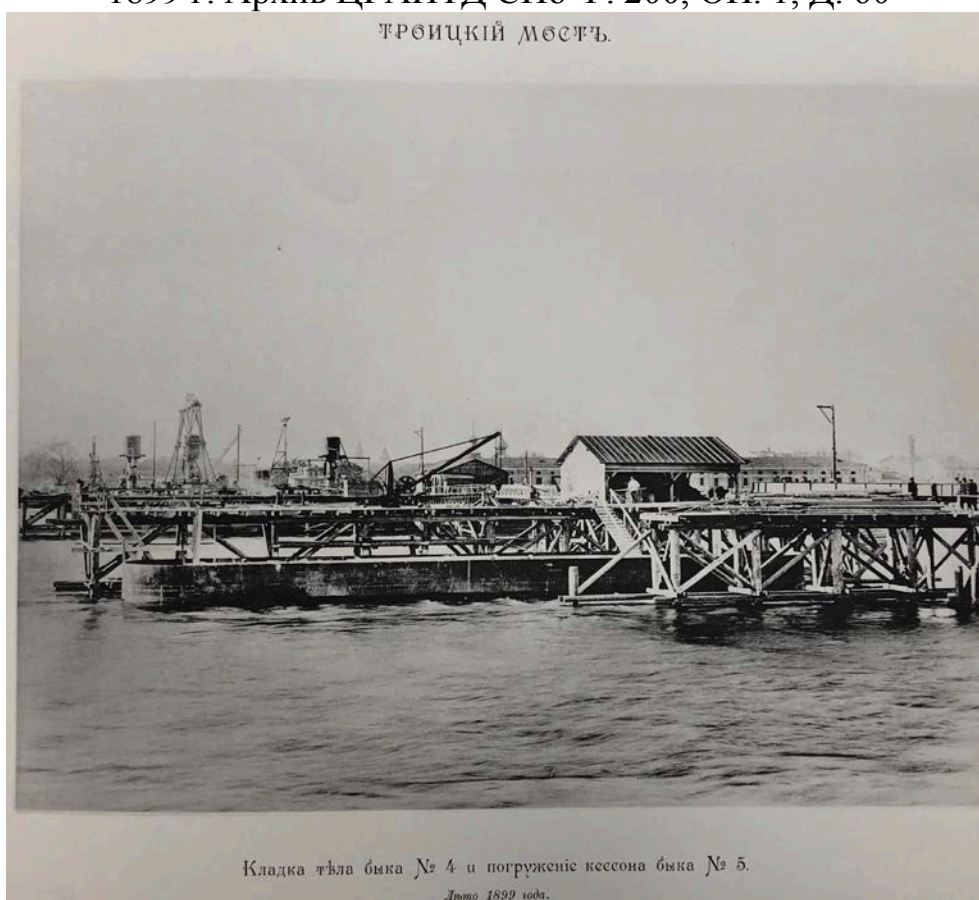
6. План части правого берега реки Невы вдоль Троицкого моста, с показанием предполагаемой пристани. Архив ЦГИА СПб Ф.513 ОП.102 Д.8214



7. План городской Троицкой аллеи ведущей с Петербургского моста на Троицкую площадь. Архив ЦГИА СПб Ф.513, ОП.101, Д.519



8. Троицкий мост. Временный мост для подачи материалов. Дата фото: 1899 г. Архив ЦГАНТД СПб Ф. 200, ОП. 1, Д. 60



9. Троицкий мост. Кладка тела быка №4 и погружение кессона быка №5. Дата фото: 1899 г. Архив ЦГАНТД СПб Ф. 200, ОП. 1, Д. 60



10. Начало строительства моста. Дата фото: 1989 г. Архив ЦГАКФФД СПб Д 9262



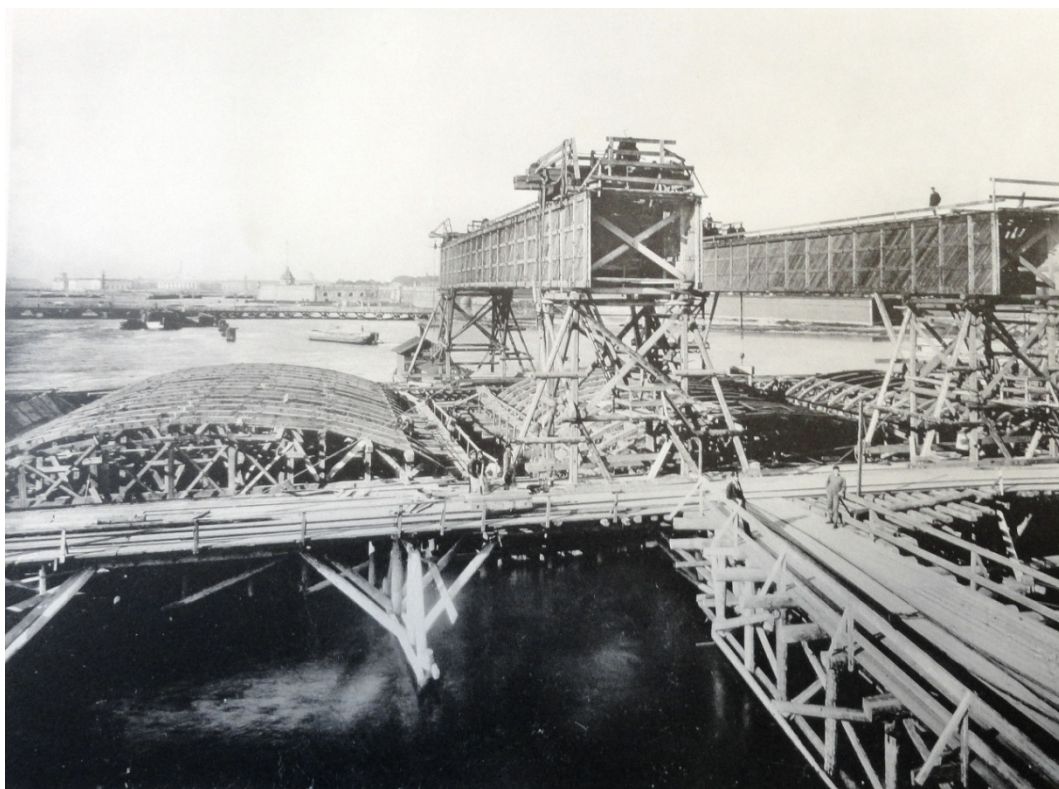
11. Дамба Троицкого моста. Чертежи (Приложение №10). Архив ЦГАНТД СПб Ф. 275, ОП. 21, Д. 56



12. Строительство Троицкого моста. "Альбом работ по постройке постоянного через р. Большую Неву Троицкого моста, дамбы и набережных между Кронверкским и Сампсониевским мостами, 1897-1903", СПб, "Т-во "Художественной Печати", Английский, 28. Дата фото: 1900 г.



13. Строительство Петровской набережной. "Альбом работ по постройке постоянного через р. Большую Неву Троицкого моста, дамбы и набережных между Кронверкским и Сампсониевским мостами, 1897-1903", СПб, "Т-во "Художественной Печати", Английский, 28. Дата фото: 1902 г.



14. Строительство Троицкого моста. "Альбом работ по постройке постоянного через р. Большую Неву Троицкого моста, дамбы и набережных между Кронверкским и Сампсониевским мостами, 1897-1903", СПб, "Т-во "Художественной Печати", Английский, 28. Дата фото: 1902 г.



15. Строительство Троицкого моста. Газета "Новое время" 28 августа (10 сентября) 1902 г.



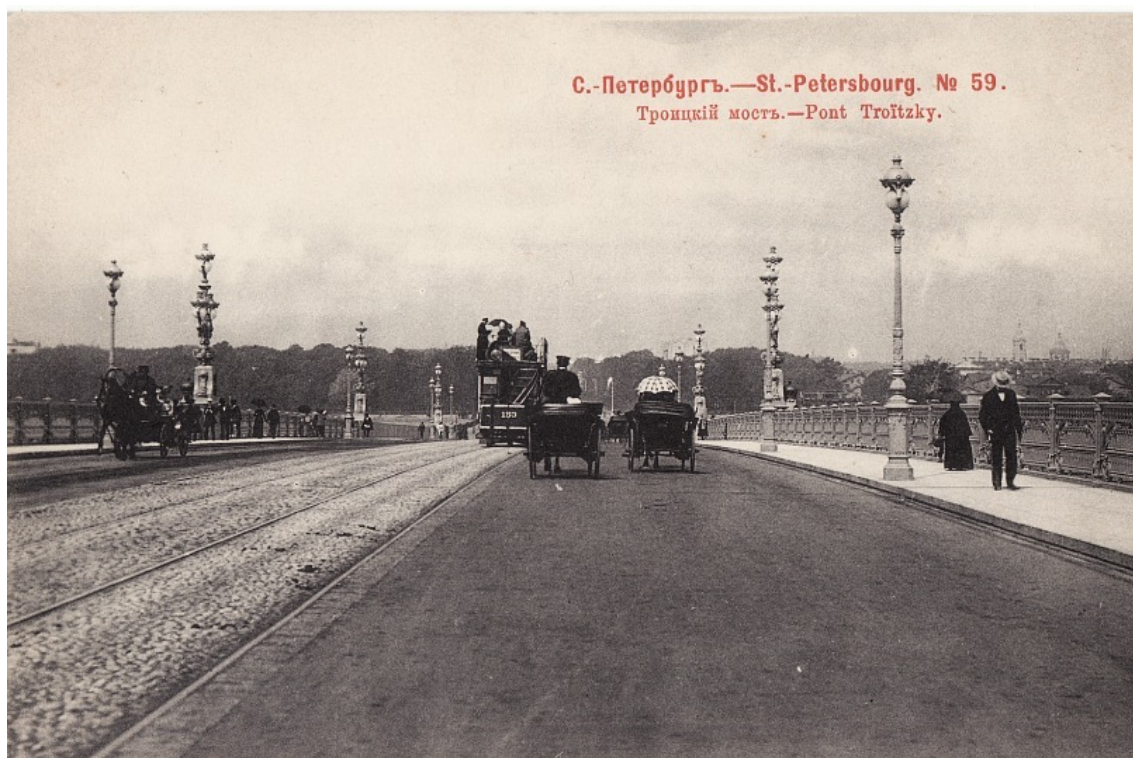
16. Вид ферм Троицкого моста. Дата фото: до 1903г. Архив ЦГАКФФД СПб Д 14295.



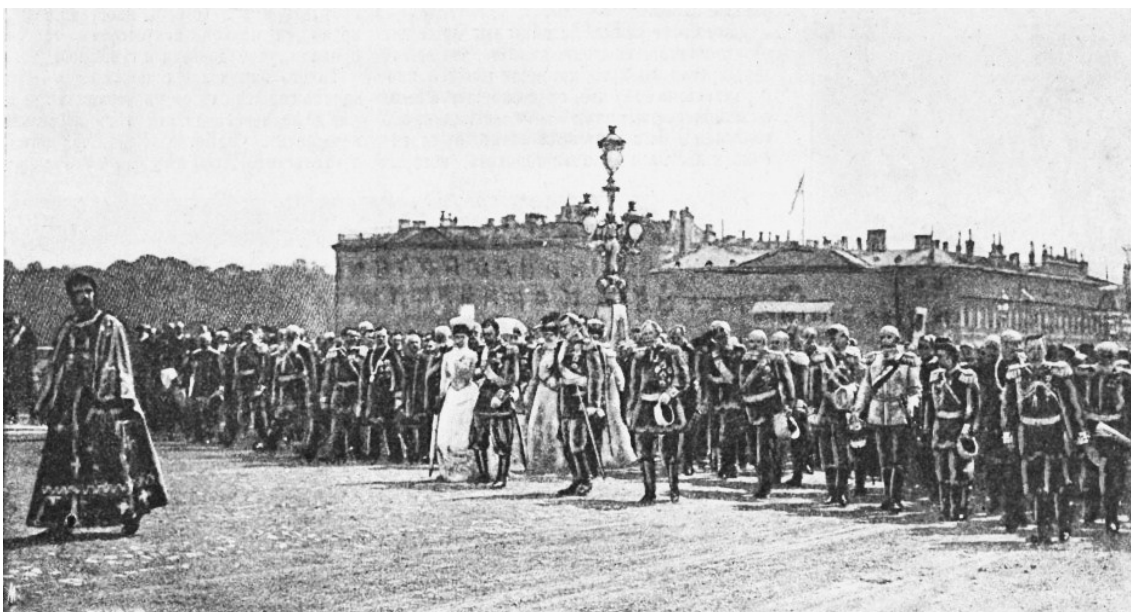
17. 18. Фрагмент Троицкого моста. "Альбом работ по постройке постоянного через р. Большую Неву Троицкого моста, дамбы и набережных между Кронверкским и Сампсониевским мостами, 1897-1903", СПб, "Т-во \"Художественной Печати\", Английский, 28. Дата фото: 1903 г.



19. Понтонный мост через р. Неву у Петропавловской крепости; часть Дворцового моста и Дворцовый перевоз (на втором плане - Троицкий мост). Дата фото: после 1903 г.



20. Открытка 1903 г. Троицкий мост. <https://pastvu.com/p/139881>



Открытие Троицкого моста 16 мая. — 7. Шествіе Ихъ Императорскихъ Величествъ по мосту за крестнымъ ходомъ.
Со снимка нашего фотографа, авторства „Биржевыхъ Ведомостей“.

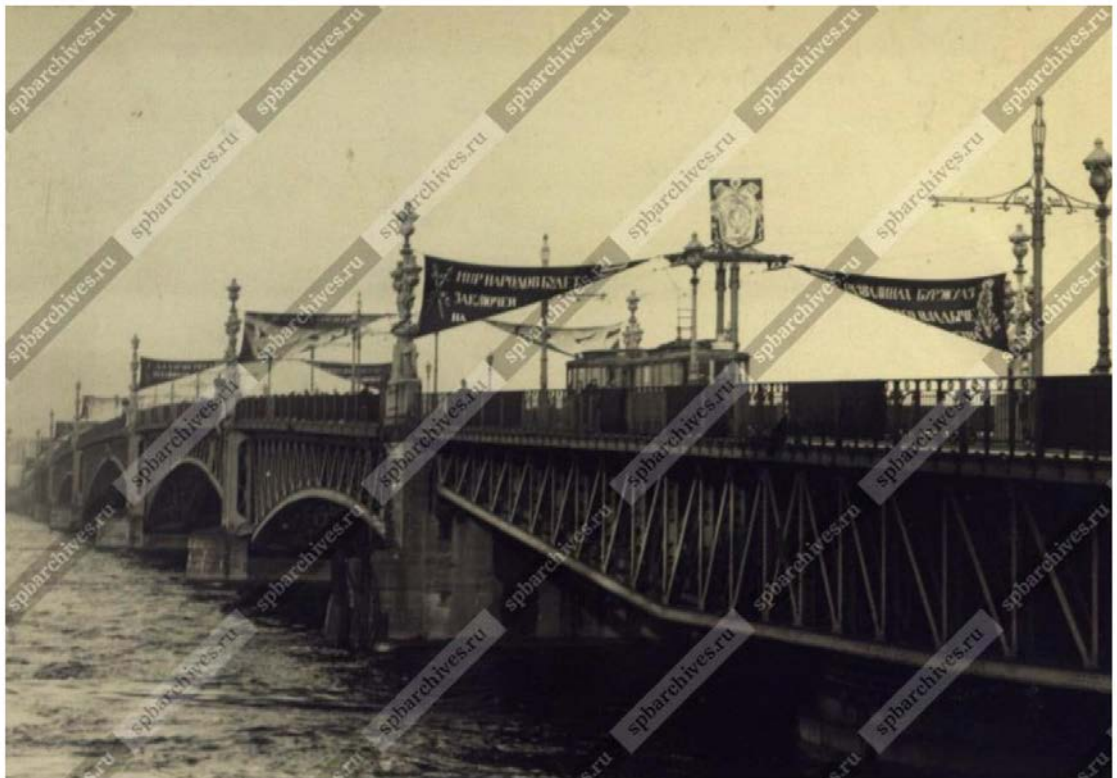
21. Открытие Троицкого моста. «ОГОНЁК» Иллюстрированное обозрение общественной и политической жизни, наук и изящных искусств .
Приложение к «Биржевым ведомостям». №19 Суббота 24 мая (6 июня) 1903
Г.



22. Вид Троицкого моста со стороны Летнего сада. Дата фото: 1913 г.
Архив ЦГАКФФД СПб Е 16962



23. Вид Троицкого моста со стороны Французской набережной. Дата фото: 1913 г. Архив ЦГАКФФД СПб Е 16998



24. Троицкий мост, украшенный к празднованию первой годовщины Октября. Дата фото: 07 ноября 1918 г. Архив: ЦГАКФФД СПб Др 22



25. Ремонт покрытия на мосту Равенства. Дата фото: 1924-1931 гг.
<https://pastvu.com/p/479352>



26. Дирижабль "Граф Цепелин" над мостом Равенства. "СССР.
 Фотооткрытка дирижабль "граф Цепелин" над Республиканским мостом.
 26.07.1931 г. Неизвестная мастерская, СССР, 1930-е гг. Размер 138x87 мм."
 Дата фото: 26.07.1931 г.



У Лебяжьей канавки. «Лембит» замаскирован под баржу. 1942 г.

27. Подводная лодка «Лембит» у Лебяжьей канавки. Дата фото: 1942 г.
<https://pastvu.com/p/124668>



28. Оборона Ленинграда. Дата фото: 1942 г. Из книги "Цель-корабли. Противостояние люфтваффе и советского Балтийского флота"



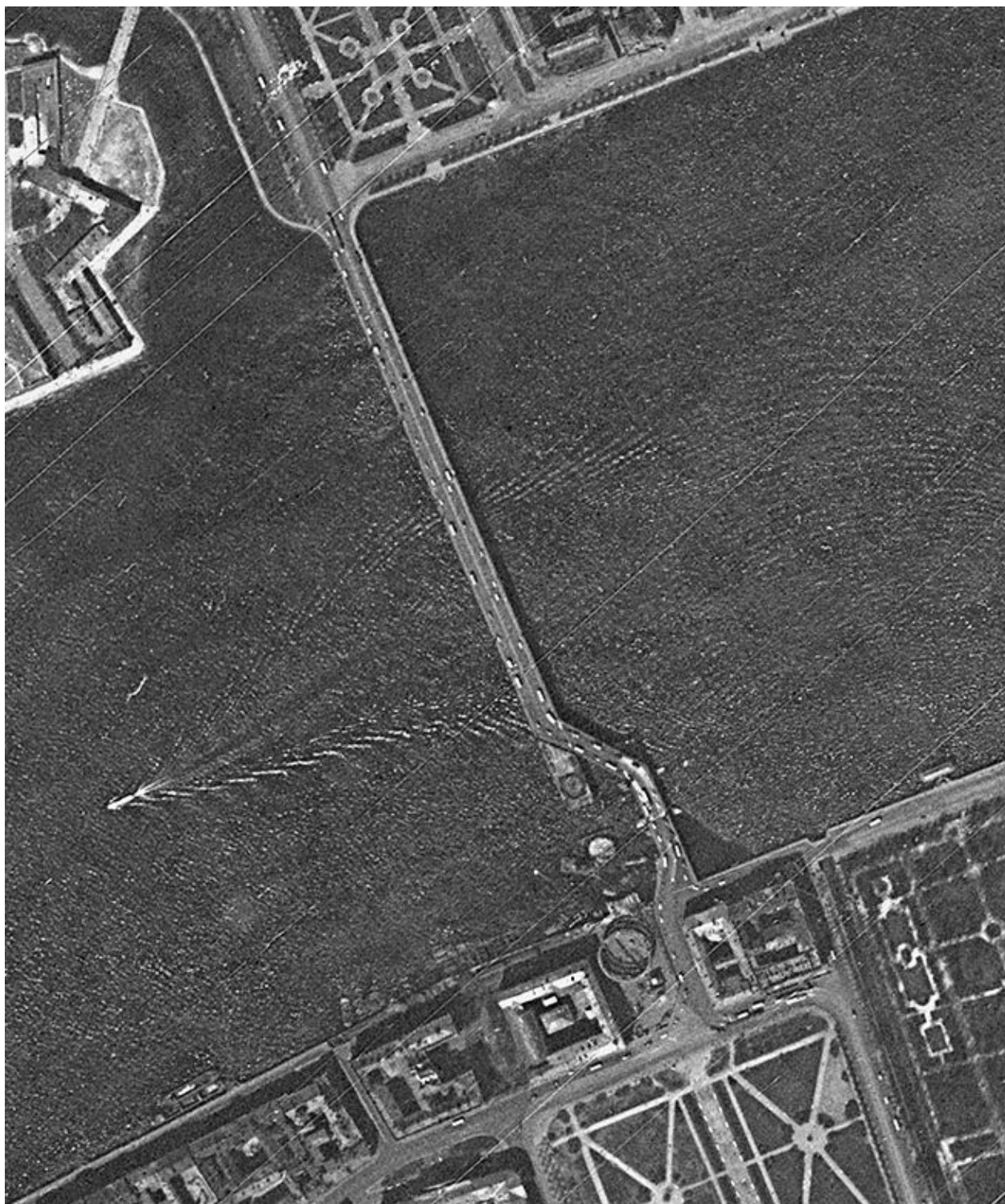
29. Трофейная 105мм пушка, захваченная в районе Красного Села. Дата фото: 22 января 1944. Архив РНБ ЛЗ-310ф 46/3-43



30. Общий вид Кировского моста (бывший Троицкий мост) через реку Неву, 1897-1903 годы постройки, французское строительное общество "Батиньоль", архитекторы Р. Патульяр, В. Шарболь (панорама из 2-х снимков). Дата фото: 1956 г. Архив ЦГАКФФД СПб Ар 189405



31. Реконструкция Кировского (Троицкого) моста. Из архивов газеты "Санкт-Петербургские ведомости". Дата фото: 1965-1966 гг.
32. Реконструкция пролета Кировского моста. Дата фото: май 1966 г.
<https://pastvu.com/p/925512>



33. Кировский мост во время реконструкции. Дата фото: 1966 г.
<https://pastvu.com/p/126019>



34. Проход "Авроры" под пролётом Кировского моста. Дата фото: 1967г.
<https://pastvu.com/p/801021>



35. Вид на Кировский (Троицкий) мост и Дворцовую набережную с борта теплохода. Дата фото: 1976 г.
<https://pastvu.com/p/963914>



36. ЛМ-ЛП-33 ("Американка") на Кировском (Троицком) мосту. Дата фото: 1974 г. Автор фото: Hans Oerlemans. <https://pastvu.com/p/703961>



37. Баржи, движущиеся по реке Неве к разведенным Троицкому (первый) и Литейному мостам. Дата фото: 5 июля 1992 г. Архив ЦГАКФФД СПб Ар 251108



38. Вид памятной доски на колонне-обелиске Троицкого моста с датой постройки и именами строителей и архитекторов. Датат фото: 30 июля 1994 года. Архив ЦГАКФФД СПб Ар 248906



39. Яхты в акватории Невы перед Троицким мостом. Дата фото: 29 мая 2003 г. Архив ЦГАКФФД СПб Ар 203552

Приложение № 2 к Акту по результатам государственной историко-культурной экспертизы раздела проектной документации, обосновывающего меры по обеспечению сохранности объекта культурного наследия регионального значения «Кировский мост», расположенного по адресу: Санкт-Петербург, Троицкий мост, литера А (Санкт-Петербург, через реку Неву): «Раздел ОСОКН. «Мероприятия по обеспечению сохранности расположенных в непосредственной близости от участка проведения работ объектов культурного наследия» (шифр: 01-ИП-2023/08/16-2), разработанного индивидуальным предпринимателем Архиповой Марией Сергеевной в 2023 г.

Фотофиксация современного состояния

**Фотофиксация современного состояния объекта культурного наследия
регионального значения «Кировский мост», расположенного по адресу:
Санкт-Петербург, Троицкий мост, литера А (Санкт-Петербург, через реку
Неву)
от 30.10.2023 г.**

Аннотация

Фото 1. Вид объекта культурного наследия регионального значения «Кировский мост», вид с Дворцовой наб.

Фото 2. Вид объекта культурного наследия регионального значения «Кировский мост», вид с Дворцовой наб.

Фото 3. Вид объекта культурного наследия регионального значения «Кировский мост», вид на мост

Фото 4. Вид объекта культурного наследия регионального значения «Кировский мост», вид с Дворцовой наб.


Фото 5. Вид объекта культурного наследия регионального значения «Кировский мост», вид с Дворцовой наб.

Фото 6. Вид объекта культурного наследия регионального значения «Кировский мост», вид на ограждения моста

Фото 7. Вид объекта культурного наследия регионального значения «Кировский мост», вид с Петровской наб.

Фото 8. Вид объекта культурного наследия регионального значения «Кировский мост», вид на мост

Фото 9. Вид объекта культурного наследия регионального значения «Кировский мост», вид с Петропавловской крепости

-  - Место и направление фотофиксации
- 1** - Номер фотографии

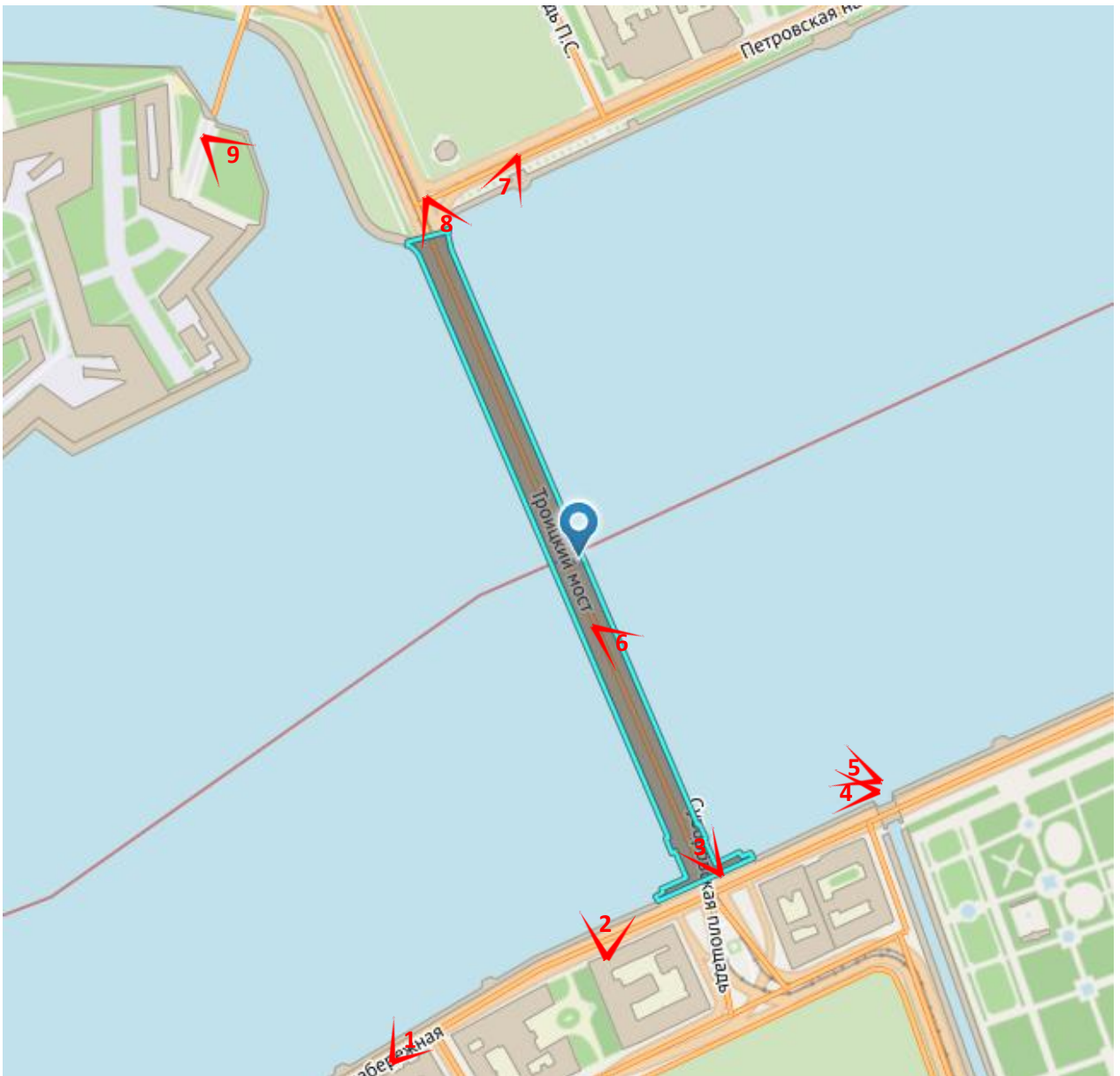


Рисунок 1.Схема фотофиксации на плане города



Фото 1. Вид объекта культурного наследия регионального значения «Кировский мост», вид с Дворцовой наб.



Фото 2. Вид объекта культурного наследия регионального значения «Кировский мост», вид с Дворцовой наб.

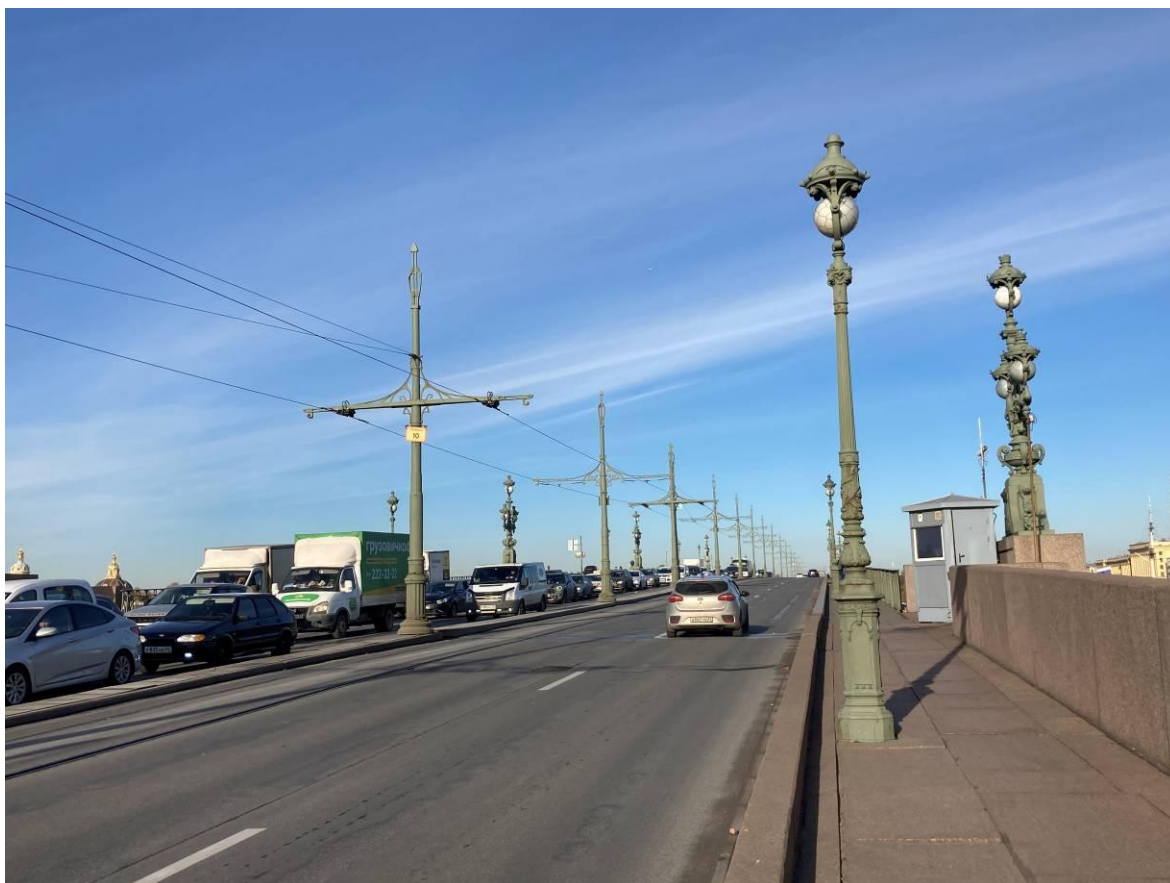


Фото 3. Вид объекта культурного наследия регионального значения «Кировский мост», вид на мост



Фото 4. Вид объекта культурного наследия регионального значения «Кировский мост», вид с Дворцовой наб.



Фото 5. Вид объекта культурного наследия регионального значения «Кировский мост», вид с Дворцовой наб.



Фото 6. Вид объекта культурного наследия регионального значения «Кировский мост», вид на ограждения моста



Фото 7. Вид объекта культурного наследия регионального значения «Кировский мост», вид с Петровской наб.



Фото 8. Вид объекта культурного наследия регионального значения «Кировский мост», вид на мост



Фото 9. Вид объекта культурного наследия регионального значения «Кировский мост», вид с Петропавловской крепости

Приложение № 3 к Акту по результатам государственной историко-культурной экспертизы раздела проектной документации, обосновывающего меры по обеспечению сохранности объекта культурного наследия регионального значения «Кировский мост», расположенного по адресу: Санкт-Петербург, Троицкий мост, литера А (Санкт-Петербург, через реку Неву): «Раздел ОСОКН. «Мероприятия по обеспечению сохранности расположенных в непосредственной близости от участка проведения работ объектов культурного наследия» (шифр: 01-ИП-2023/08/16-2), разработанного индивидуальным предпринимателем Архиповой Марией Сергеевной в 2023 г.

Копия решения органа государственной власти о включении в перечень объектов культурного наследия

ЛЕНИНГРАДСКИЙ ГОРОДСКОЙ СОВЕТ НАРОДНЫХ ДЕПУТАТОВ**ИСПОЛНИТЕЛЬНЫЙ КОМИТЕТ****РЕШЕНИЕ****от 6 августа 1990 г. N 645****О ВЗЯТИИ ПОД ОХРАНУ ПАМЯТНИКОВ ГРАДОСТРОИТЕЛЬСТВА
И АРХИТЕКТУРЫ**

В соответствии с Законом РСФСР "Об охране и использовании памятников истории и культуры", учитывая большую историко-архитектурную и хозяйственную ценность разводных мостов через реку Неву в Ленинграде, Исполнительный комитет Ленинградского городского Совета народных депутатов РЕШИЛ:

Включить в Государственный список памятников градостроительства и архитектуры местного значения:

1. Большой Охтинский мост.
2. Кировский мост.
3. Дворцовый мост.
4. Ограждение, фонари и павильоны моста Лейтенанта Шмидта.
5. Ограждение Литейного моста.
6. Финляндский железнодорожный мост с эстакадами.

Председатель Исполкома
А.А.Щелканов

Секретарь
В.И.Шитарев

Приложение № 4 к Акту по результатам государственной историко-культурной экспертизы раздела проектной документации, обосновывающего меры по обеспечению сохранности объекта культурного наследия регионального значения «Кировский мост», расположенного по адресу: Санкт-Петербург, Троицкий мост, литера А (Санкт-Петербург, через реку Неву): «Раздел ОСОКН. «Мероприятия по обеспечению сохранности расположенных в непосредственной близости от участка проведения работ объектов культурного наследия» (шифр: 01-ИП-2023/08/16-2), разработанного индивидуальным предпринимателем Архиповой Марией Сергеевной в 2023 г.

Копия решения органа государственной власти об утверждении предмета охраны объекта культурного наследия



ПРАВИТЕЛЬСТВО САНКТ-ПЕТЕРБУРГА
КОМИТЕТ ПО ГОСУДАРСТВЕННОМУ КОНТРОЛЮ, ИСПОЛЬЗОВАНИЮ
И ОХРАНЕ ПАМЯТНИКОВ ИСТОРИИ И КУЛЬТУРЫ
РАСПОРЯЖЕНИЕ

окуд

15.03.2018№ 111-р

**Об утверждении предмета охраны
объекта культурного наследия регионального значения
«Кировский мост»**

1. Утвердить предмет охраны объекта культурного наследия регионального значения «Кировский мост», расположенного по адресу: Санкт-Петербург, Троицкий мост, литера А (через реку Неву), согласно приложению к настоящему распоряжению.


2. Начальнику отдела государственного учета объектов культурного наследия обеспечить размещение настоящего распоряжения в электронной форме в локальной компьютерной сети КГИОП.

3. Контроль за выполнением настоящего распоряжения остается за заместителем председателя КГИОП – начальником Управления организационного обеспечения, популяризации и государственного учета объектов культурного наследия.

Заместитель председателя КГИОП –
начальник Управления организационного обеспечения,
популяризации и государственного учета
объектов культурного наследия

Г.Р. Аганова

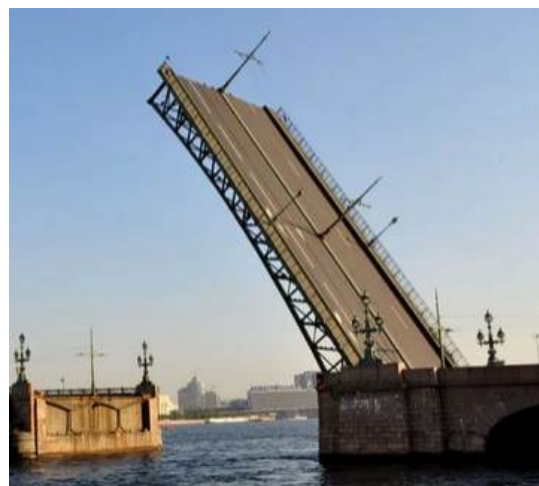
Предмет охраны объекта культурного наследия регионального значения
«Кировский мост»
расположенного по адресу: Санкт-Петербург, Троицкий мост, литера А (через реку Неву)

№ п/п	Видовая принадлежность предмета охраны	Предмет охраны	Фотофиксация
1	2	3	4
1	Объемно-планировочное и пространственное решение	Исторические габариты, местоположение и конфигурация моста с девятью постоянными пролетами и одним разводным, включая опоры;	
2.	Конструктивная система:	<p>средняя металлическая пятипролетная часть моста (местоположение, конфигурация, габариты): сочетание консольно-арочных и консольно-балочных ферм;</p> <p>металлический пролёт – трехшарнирные арочные клепанные решетчатые фермы с консолями, выступающими в противоположные стороны за пределы среднего пролёта;</p>	 

боковые пролёты средней (пятипролетной) части моста – фермы консольно-балочной системы;



разводной пролет (местоположение, конфигурация, габариты) – однокрылый металлический цельносварный пролет;






правый берег - трехпролетная каменная аркада (местоположение, конфигурация, габариты) бесшарнирные каменные своды на свайном основании, облицовка, парапет - розовый гранит;



левый берег – стационарный пролёт (местоположение, конфигурация, габариты) со сталежелезобетонным пролетным строением: железобетонные балки — фальшарки коробчатого сечения с криволинейным очертанием нижнего пояса, имитирующем арочное каменное пролетное строение, облицовка - розовый гранит; левобережный устой – местоположение, конфигурация (прямоугольный в плане), габариты, материал облицовки (розовый гранит); правобережный устой – местоположение, конфигурация (прямоугольный в плане), габариты, материал облицовки (розовый гранит);



		<p>быки – местоположение, конфигурация (включая ледорезы с верховой стороны), габариты, материал облицовки (гранитное основание, металлический каркас), декоративное оформление;</p> <p>пешеходные спуски с левой стороны с внешними стенками – местоположение, конфигурация (включая конфигурацию гранитных блоков парапета), габариты (включая габариты лестниц, гранитных блоков парапета, вертикальные отметки тротуара моста и нижних площадок спусков), материал ступеней и настила площадок спусков (розовый гранит), габариты.</p>	  
3	<p>Архитектурно-художественное решение:</p>	<p>перильное ограждение моста (местоположение, конфигурация, габариты, рисунок звеньев): на постоянных пролетах чугунное перильное ограждение индивидуального художественного литья, на разводном пролёте — металлические решетки;</p>	

на левобережном пролёте и каменной аркаде перильное ограждение завершается гранитными парапетами и обелисками со стороны Суворовской площади (габариты, местоположение, конфигурация, материал (гранит), декор: ростры кораблей из патинированной бронзы, поддерживающие круглые светильники, фигуры двуглавых орлов с распростертыми крыльями; две мемориальные доски бронзовые;



16 больших канделябров (с тремя плафонами) и 24 малых канделябра (с одним плафоном) местоположение, габариты, конфигурация, декоративное оформление;

опоры контактной сети: местоположение, габариты, конфигурация, декоративное оформление;



Приложение № 5 к Акту по результатам государственной историко-культурной экспертизы раздела проектной документации, обосновывающего меры по обеспечению сохранности объекта культурного наследия регионального значения «Кировский мост», расположенного по адресу: Санкт-Петербург, Троицкий мост, литера А (Санкт-Петербург, через реку Неву): «Раздел ОСОКН. «Мероприятия по обеспечению сохранности расположенных в непосредственной близости от участка проведения работ объектов культурного наследия» (шифр: 01-ИП-2023/08/16-2), разработанного индивидуальным предпринимателем Архиповой Марией Сергеевной в 2023 г.

Копия решения органа государственной власти об утверждении границ территории объекта культурного наследия

УТВЕРЖДАЮ:

Заместитель председателя Комитета по государственному контролю, использованию и охране памятников истории и культуры - начальник управления государственного учета памятников

Б. М. Кириков

М.П.

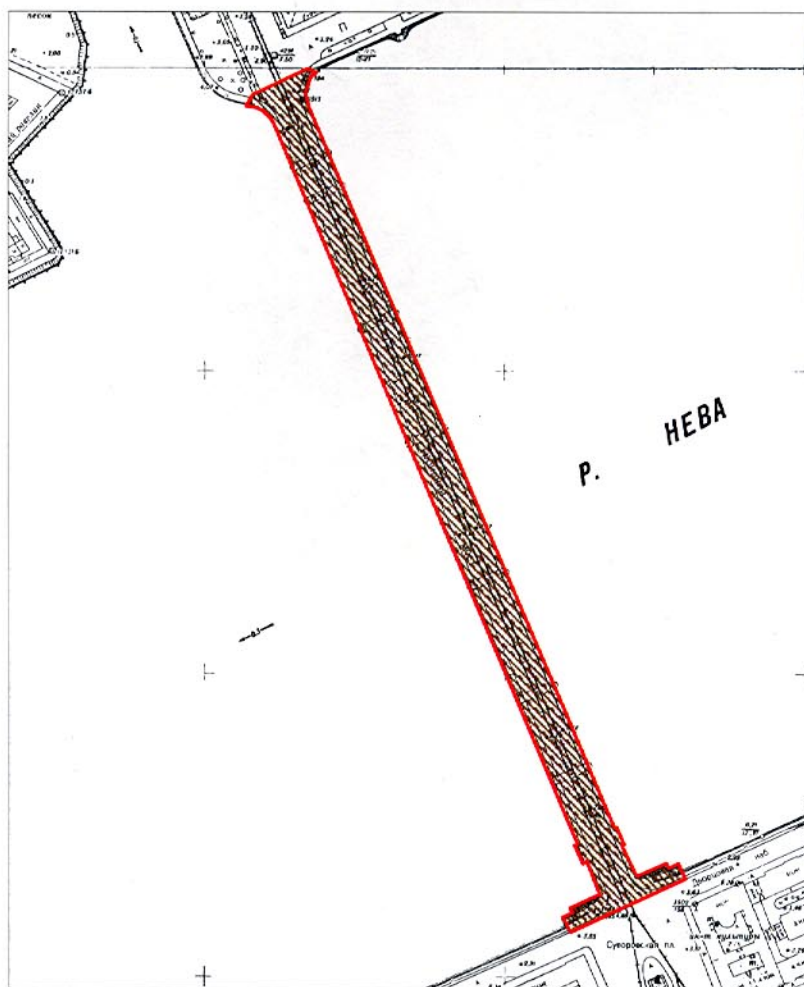
" 24 июля 2008 "



План границ территории
объекта культурного наследия регионального значения


Троицкий мост*

г. Санкт-Петербург, через р. Неву, соединяет Троицкую пл. и Суворовскую пл.




М 1:5000

Условные обозначения:

 Граница территории объекта культурного наследия

Объекты культурного наследия регионального значения:

 Здания и сооружения

Примечание:

Граница между мостом и набережной принимается по деформационному шву между открылком моста и стенкой набережной

ПРАВИТЕЛЬСТВО САНКТ-ПЕТЕРБУРГА
КГИОП
ОГРН 1037843025527

Копия верна

Исполнитель: _____ / _____ /

Приложение № 6 к Акту по результатам государственной историко-культурной экспертизы раздела проектной документации, обосновывающего меры по обеспечению сохранности объекта культурного наследия регионального значения «Кировский мост», расположенного по адресу: Санкт-Петербург, Троицкий мост, литера А (Санкт-Петербург, через реку Неву): «Раздел ОСОКН. «Мероприятия по обеспечению сохранности расположенных в непосредственной близости от участка проведения работ объектов культурного наследия» (шифр: 01-ИП-2023/08/16-2), разработанного индивидуальным предпринимателем Архиповой Марией Сергеевной в 2023 г.

Копия решения органа государственной власти об утверждении охранного обязательства объекта культурного наследия



ПРАВИТЕЛЬСТВО САНКТ-ПЕТЕРБУРГА
КОМИТЕТ ПО ГОСУДАРСТВЕННОМУ КОНТРОЛЮ, ИСПОЛЬЗОВАНИЮ
И ОХРАНЕ ПАМЯТНИКОВ ИСТОРИИ И КУЛЬТУРЫ
РАСПОРЯЖЕНИЕ

14 ОКТ 2019

№ 04-19-454/19

Об утверждении охранного обязательства собственника или иного законного владельца объекта культурного наследия регионального значения «Кировский мост», включенного в единый государственный реестр объектов культурного наследия (памятников истории и культуры) народов Российской Федерации

В соответствии с главой VIII Федерального закона от 25.06.2002 № 73-ФЗ «Об объектах культурного наследия (памятниках истории и культуры) народов Российской Федерации»:

1. Утвердить охранное обязательство собственника или иного законного владельца объекта культурного наследия регионального значения «Кировский мост», расположенного по адресу: Санкт-Петербург, Кировский мост, литера А (согласно приказу Министерства культуры Российской Федерации от 10.11.2017 № 122664-р: Санкт-Петербург, через реку Неву) (далее – объект), согласно приложению к настоящему распоряжению.

2. Начальнику Юридического управления - юрисконсульту КГИОП обеспечить регистрацию распоряжения и его передачу в необходимом числе копий в отдел обработки документированной информации Управления организационного обеспечения, популяризации и государственного учета объектов культурного наследия КГИОП в течение трех рабочих дней со дня его утверждения.

3. Начальнику отдела обработки документированной информации Управления организационного обеспечения, популяризации и государственного учета объектов культурного наследия КГИОП обеспечить направление копии распоряжения собственнику объекта, другим лицам, к обязанностям которых относится его исполнение, а также в орган, уполномоченный на ведение Единого государственного реестра недвижимости в порядке, установленном законодательством Российской Федерации, в течение двенадцати рабочих дней со дня передачи копий согласно пункту 2 распоряжения.

4. Начальнику отдела государственного учета объектов культурного наследия Управления организационного обеспечения, популяризации и государственного учета объектов культурного наследия КГИОП обеспечить направление распоряжения в Министерство культуры Российской Федерации для приобщения к учетному делу объекта.

5. Начальнику отдела координации и контроля Управления организационного обеспечения, популяризации и государственного учета объектов культурного наследия КГИОП обеспечить размещение распоряжения на сайте КГИОП в информационно-телекоммуникационной сети «Интернет» и в локальной компьютерной сети КГИОП.

6. Контроль за выполнением распоряжения остается за заместителем председателя КГИОП - начальником Управления организационного обеспечения, популяризации и государственного учета объектов культурного наследия.

Заместитель председателя КГИОП -
начальник Управления организационного обеспечения,
популяризации и государственного учета
объектов культурного наследия

Г.Р. Аганова

Приложение
к распоряжению КГИОП
от 14 ОКТ 2019 № 04-19-454/19

**ОХРАННОЕ ОБЯЗАТЕЛЬСТВО
СОБСТВЕННИКА ИЛИ ИНОГО ЗАКОННОГО ВЛАДЕЛЬЦА**
объекта культурного наследия, включенного в единый государственный реестр объектов культурного наследия (памятников истории и культуры) народов Российской Федерации

"Кировский мост"

(указать наименование объекта культурного наследия в соответствии с правовым актом о его принятии на государственную охрану)

регистрационный номер объекта культурного наследия в едином государственном реестре объектов культурного наследия (памятников истории и культуры) народов Российской Федерации:

7	8	1	7	1	1	2	0	5	4	2	0	0	0	5
---	---	---	---	---	---	---	---	---	---	---	---	---	---	---

Раздел 1. Данные об объекте культурного наследия, включенном в единый государственный реестр объектов культурного наследия (памятников истории и культуры) народов Российской Федерации

(заполняются в случае, предусмотренном п. 5 ст. 47.6 Федерального закона от 25.06.2002 N 73-ФЗ "Об объектах культурного наследия (памятниках истории и культуры) народов Российской Федерации")

Отметка о наличии или отсутствии паспорта объекта культурного наследия, включенного в единый государственный реестр объектов культурного наследия (памятников истории и культуры) народов Российской Федерации, в отношении которого утверждено охранное обязательство (далее - объект культурного наследия):

имеется отсутствует
(нужное отметить знаком "V")

При наличии паспорта объекта культурного наследия он является неотъемлемой частью охранного обязательства.

При отсутствии паспорта объекта культурного наследия в охранное обязательство вносятся следующие сведения:

1. Сведения о наименовании объекта культурного наследия:

--

2. Сведения о времени возникновения или дате создания объекта культурного наследия, датах основных изменений (перестроек) данного объекта и (или) датах связанных с ним исторических событий:

--

3. Сведения о категории историко-культурного значения объекта культурного наследия:

федерального регионального муниципального значения
(нужное отметить знаком "V")

4. Сведения о виде объекта культурного наследия:

памятник ансамбль
(нужное отметить знаком "V")

5. Номер и дата принятия акта органа государственной власти о включении объекта культурного наследия в единый государственный реестр объектов культурного наследия (памятников истории и культуры) народов Российской Федерации:

6. Сведения о местонахождении объекта культурного наследия (адрес объекта или при его отсутствии описание местоположения объекта):

(Субъект Российской Федерации)

(населенный пункт)

улица д. корп./стр. помещение/квартира

иные сведения:

7. Сведения о границах территории объекта культурного наследия (для объектов археологического наследия прилагается графическое отражение границ на плане земельного участка, в границах которого он располагается):

8. Описание предмета охраны объекта культурного наследия:

9. Фотографическое (иное графическое) изображение объекта (на момент утверждения охранного обязательства):

Прилагается: изображений,
(указать количество)

согласно приложению № к настоящему охранному обязательству.

10. Сведения о наличии зон охраны данного объекта культурного наследия с указанием номера и даты принятия органом государственной власти акта об утверждении указанных зон либо информация о расположении данного объекта культурного наследия/земельного участка, в границах которого располагается объект археологического наследия, в границах зон охраны другого объекта культурного наследия:

11. Сведения о требованиях к осуществлению деятельности в границах территории объекта культурного наследия, включенного в единый государственный реестр объектов культурного наследия (памятников истории и культуры) народов Российской Федерации, об особом режиме использования земельного участка, в границах которого располагается объект археологического наследия, установленных статьей 5.1 Федерального закона от 25.06.2002 N 73-ФЗ "Об объектах культурного наследия (памятниках истории и культуры) народов Российской Федерации" (далее - Закон 73-ФЗ):

1) на территории памятника или ансамбля запрещаются строительство объектов капитального строительства и увеличение объемно-пространственных характеристик на территории памятника или ансамбля объектов капитального строительства; проведение земляных, строительных, мелиоративных и иных работ, за исключением работ по сохранению объекта культурного наследия или его отдельных элементов, сохранению историко-градостроительной или природной среды объекта культурного наследия;

2) на территории памятника, ансамбля разрешается ведение хозяйственной деятельности, не противоречащей требованиям обеспечения сохранности объекта культурного наследия и позволяющей обеспечить функционирование объекта культурного наследия в современных условиях;

3) в случае нахождения памятника или ансамбля на территории достопримечательного места подлежат также выполнению требования и ограничения, установленные в соответствии со статьей 5.1 Закона 73-ФЗ, для осуществления хозяйственной деятельности на территории достопримечательного места;

4) особый режим использования земельного участка, в границах которого располагается объект археологического наследия, предусматривает возможность проведения археологических полевых работ в порядке, установленном Законом 73-ФЗ, земляных, строительных, мелиоративных, хозяйственных работ, указанных в статье 30 Закона 73-ФЗ работ по использованию лесов и иных работ при условии обеспечения сохранности объекта археологического наследия, а также обеспечения доступа граждан к указанному объекту.

12. Иные сведения, предусмотренные Законом 73-ФЗ:

Действие охранного обязательства прекращается со дня принятия Правительством Российской Федерации решения об исключении объекта культурного наследия из реестра.

Сведения о местонахождении объекта культурного наследия (адрес объекта или при его отсутствии описание местоположения):

-Санкт-Петербург, Троицкий мост, литера А (согласно выписке из Единого государственного реестра недвижимости об объекте недвижимости от 05.02.2019

№ 99/2019/243184832);

-Санкт-Петербург, через реку Неву (согласно приказу Министерства культуры Российской Федерации от 10 ноября 2017 г. № 122664-р);

-Санкт-Петербург, через реку Неву (согласно решению Исполкома Ленгорсовета от 06.08.1990 № 645);

-г. Санкт-Петербург, через р. Неву, соединяет Троицкую пл. и Суворовскую пл. (согласно плану границ территории объекта культурного наследия регионального значения "Кировский

мост", утвержденному КГИОП 24.01.2008).

Раздел 2. Требования к сохранению объекта культурного наследия
(заполняется в соответствии со статьей 47.2 Закона 73-ФЗ)

13. Требования к сохранению объекта культурного наследия, включенного в единый государственный реестр объектов культурного наследия (памятников истории и культуры) народов Российской Федерации, предусматривают консервацию, ремонт, реставрацию объекта культурного наследия, приспособление объекта культурного наследия для современного использования либо сочетание указанных мер.

Состав (перечень) и сроки (периодичность) проведения работ по сохранению объекта культурного наследия, в отношении которого утверждено охранное обязательство, определяются соответствующим органом охраны объектов культурного наследия:

Комитет по государственному контролю, использованию и охране памятников истории и культуры Санкт-Петербурга (далее - КГИОП)

(указать наименование органа охраны объектов культурного наследия, утвердившего охранное обязательство)

на основании акта технического состояния объекта культурного наследия, составленного в порядке, установленном пунктом 2 статьи 47.2 Закона 73-ФЗ.

14. Лицо (лица), указанное (указанные) в пункте 11 статьи 47.6 Закона 73-ФЗ, обязано (обязаны) обеспечить финансирование и организацию проведения научно-исследовательских, изыскательских, проектных работ, консервации, ремонта, реставрации и иных работ, направленных на обеспечение физической сохранности объекта культурного наследия и сохранение предмета охраны объекта культурного наследия, в порядке, установленном Законом 73-ФЗ.

В случае обнаружения при проведении работ по сохранению объекта культурного наследия объектов, обладающих признаками объекта культурного наследия, в том числе объектов археологического наследия, собственник или иной законный владелец обязан незамедлительно приостановить работы и направить в течение трех рабочих дней со дня их обнаружения заявление в письменной форме об указанных объектах в региональный орган охраны объектов культурного наследия:

КГИОП

(указать наименование соответствующего регионального органа охраны объектов культурного наследия. В случае если охранное обязательство утверждено не данным органом охраны, указать его полное наименование и почтовый адрес)

Дальнейшее взаимодействие с региональным органом охраны объектов культурного наследия собственник или иной законный владелец объекта культурного наследия обязан осуществлять в порядке, установленном статьей 36 Закона 73-ФЗ.

15. Работы по сохранению объекта культурного наследия должны организовываться собственником или иным законным владельцем объекта культурного наследия в соответствии с порядком, предусмотренным статьей 45 Закона 73-ФЗ.

16. Собственник (иной законный владелец) земельного участка, в границах которого расположен объект археологического наследия, обязан:
обеспечивать неизменность внешнего облика;
сохранять целостность, структуру объекта археологического наследия;
организовывать и финансировать спасательные археологические полевые работы на

данном объекте археологического наследия в случае, предусмотренном статьей 40, и в порядке, установленном статьей 45.1 Закона 73-ФЗ.

Раздел 3. Требования к содержанию объекта культурного наследия
(заполняется в соответствии со статьей 47.3 Закона 73-ФЗ)

17. При содержании и использовании объекта культурного наследия, включенного в единый государственный реестр объектов культурного наследия (памятников истории и культуры) народов Российской Федерации, в целях поддержания в надлежащем техническом состоянии без ухудшения физического состояния и (или) изменения предмета охраны данного объекта культурного наследия лица, указанные в пункте 11 статьи 47.6 Закона 73-ФЗ, обязаны:

1) осуществлять расходы на содержание объекта культурного наследия и поддержание его в надлежащем техническом, санитарном и противопожарном состоянии;

2) не проводить работы, изменяющие предмет охраны объекта культурного наследия либо ухудшающие условия, необходимые для сохранности объекта культурного наследия;

3) не проводить работы, изменяющие облик, объемно-планировочные и конструктивные решения и структуры, интерьер объекта культурного наследия в случае, если предмет охраны объекта культурного наследия не определен;

4) соблюдать установленные статьей 5.1 Закона 73-ФЗ требования к осуществлению деятельности в границах территории объекта культурного наследия, особый режим использования земельного участка, водного объекта или его части, в границах которых располагается объект археологического наследия;

5) не использовать объект культурного наследия (за исключением оборудованных с учетом требований противопожарной безопасности объектов культурного наследия, предназначенных либо предназначавшихся для осуществления и (или) обеспечения указанных ниже видов хозяйственной деятельности, и помещений для хранения предметов религиозного назначения, включая свечи и лампадное масло):

под склады и объекты производства взрывчатых и огнеопасных материалов, предметов и веществ, загрязняющих интерьер объекта культурного наследия, его фасад, территорию и водные объекты и (или) имеющих вредные парогазообразные и иные выделения;

под объекты производства, имеющие оборудование, оказывающее динамическое и вибрационное воздействие на конструкции объекта культурного наследия, независимо от мощности данного оборудования;

под объекты производства и лаборатории, связанные с неблагоприятным для объекта культурного наследия температурно-влажностным режимом и применением химически активных веществ;

б) незамедлительно извещать:

КГИОП

(указать наименование органа охраны объектов культурного наследия, утвердившего охранное обязательство)

обо всех известных ему повреждениях, авариях или об иных обстоятельствах, причинивших вред объекту культурного наследия, включая объект археологического наследия, земельному участку в границах территории объекта культурного наследия или угрожающих причинением такого вреда, и безотлагательно принимать меры по предотвращению дальнейшего разрушения, в том числе проводить противоаварийные работы в порядке, установленном для проведения работ по сохранению объекта культурного наследия;

7) не допускать ухудшения состояния территории объекта культурного наследия, включенного в единый государственный реестр объектов культурного наследия (памятников истории и культуры) народов Российской Федерации, поддерживать территорию объекта культурного наследия в благоустроенном состоянии.

18. Собственник жилого помещения, являющегося объектом культурного наследия или частью такого объекта, обязан выполнять требования к сохранению объекта культурного наследия в части, предусматривающей обеспечение поддержания объекта культурного наследия или части объекта культурного наследия в надлежащем техническом состоянии без ухудшения физического состояния и изменения предмета охраны объекта культурного наследия.

19. В случае обнаружения при проведении работ на земельном участке в границах территории объекта культурного наследия объектов, либо на земельном участке, в границах которого располагается объект археологического наследия, объектов, обладающих признаками объекта культурного наследия, лица, указанные в пункте 11 статьи 47.6 Закона 73-ФЗ, осуществляют действия, предусмотренные подпунктом 2 пункта 3 статьи 47.2 Закона 73-ФЗ.

20. В случае если содержание или использование объекта культурного наследия, включенного в единый государственный реестр объектов культурного наследия (памятников истории и культуры) народов Российской Федерации, а также земельного участка, в границах которого располагается объект археологического наследия, может привести к ухудшению состояния данного объекта культурного наследия и (или) предмета охраны данного объекта культурного наследия, в предписании, направляемом

КГИОП

(указать наименование органа охраны объектов культурного наследия, утвердившего охранное обязательство)

собственнику или иному законному владельцу объекта культурного наследия, устанавливаются следующие требования:

1) к видам хозяйственной деятельности с использованием объекта культурного наследия, включенного в реестр, земельного участка, в границах которого располагается объект археологического наследия, либо к видам хозяйственной деятельности, оказывающим воздействие на указанные объекты, в том числе ограничение хозяйственной деятельности;

2) к использованию объекта культурного наследия, включенного в реестр, земельного участка, в границах которого располагается объект археологического наследия, при осуществлении хозяйственной деятельности, предусматривающие в том числе ограничение технических и иных параметров воздействия на объект культурного наследия;

3) к благоустройству в границах территории объекта культурного наследия, включенного в реестр, земельного участка, в границах которого располагается объект археологического наследия.

Раздел 4. Требования к обеспечению доступа граждан
Российской Федерации, иностранных граждан и лиц без гражданства
к объекту культурного наследия, включенному в реестр
(заполняется в соответствии со статьей 47.4 Закона 73-ФЗ)

21. Условия доступа к объекту культурного наследия, включенному в реестр (периодичность, длительность и иные характеристики доступа), устанавливаются соответствующим органом охраны объектов культурного наследия, определенным пунктом 7 статьи 47.6 Закона 73-ФЗ, с учетом мнения собственника или иного законного владельца такого объекта, а также с учетом вида объекта культурного наследия, включенного в реестр, категории его историко-культурного значения, предмета охраны, физического состояния объекта культурного наследия, требований к его сохранению, характера современного использования данного объекта культурного наследия, включенного в реестр.

Условия доступа к объектам культурного наследия, включенным в реестр, используемым в качестве жилых помещений, а также к объектам культурного наследия религиозного назначения, включенным в реестр, устанавливаются соответствующим органом

охраны объектов культурного наследия по согласованию с собственниками или иными законными владельцами этих объектов культурного наследия.

При определении условий доступа к памятникам или ансамблям религиозного назначения учитываются требования к внешнему виду и поведению лиц, находящихся в границах территорий указанных объектов культурного наследия религиозного назначения, соответствующие внутренним установлениям религиозной организации, если такие установления не противоречат законодательству Российской Федерации.

В случае, если интерес объекта культурного наследия не относится к предмету охраны объекта культурного наследия, требование к обеспечению доступа во внутренние помещения объекта культурного наследия, включенного в реестр, не может быть установлено.

Условия доступа к объектам культурного наследия, расположенным на территории Российской Федерации и предоставленным в соответствии с международными договорами Российской Федерации дипломатическим представительствам и консульским учреждениям иностранных государств в Российской Федерации, международным организациям, а также к объектам культурного наследия, находящимся в собственности иностранных государств и международных организаций, устанавливаются в соответствии с международными договорами Российской Федерации.

Физические и юридические лица, проводящие археологические полевые работы, имеют право доступа к объектам археологического наследия, археологические полевые работы на которых предусмотрены разрешением (открытым листом) на проведение археологических полевых работ. Физическим и юридическим лицам, проводящим археологические полевые работы, в целях проведения указанных работ собственниками и (или) пользователями земельных участков, в границах которых расположены объекты археологического наследия, должен быть обеспечен доступ к земельным участкам, участкам водных объектов, участкам лесного фонда, на территорию, определенную разрешением (открытым листом) на проведение археологических полевых работ.

Обеспечить доступ гражданам Российской Федерации, иностранным гражданам и лицам без гражданства к объекту культурного наследия в соответствии с внутренним распорядком, установленным собственником или иным законным владельцем объекта культурного наследия.

В интересах сохранения объекта культурного наследия, доступ к объекту культурного наследия (его части), может быть приостановлен на время проведения работ по сохранению объекта культурного наследия или в связи с ухудшением его физического состояния. Приостановление доступа к объекту культурного наследия (его части) и возобновление доступа к нему осуществляются по решению КГИОП.

Раздел 5. Требования к размещению наружной рекламы на объектах культурного наследия, их территориях (заполняется в случаях, определенных подпунктом 4 пункта 2 статьи 47.6 Закона 73-ФЗ)

22. Требования к размещению наружной рекламы:

Не допускается распространение наружной рекламы на объектах культурного наследия, включенных в единый государственный реестр объектов культурного наследия (памятников истории и культуры) народов Российской Федерации, а также на их территориях, за исключением достопримечательных мест.

Запрет или ограничение распространения наружной рекламы на объектах культурного наследия, находящихся в границах достопримечательного места и включенных в единый государственный реестр объектов культурного наследия (памятников истории и культуры) народов Российской Федерации, а также требования к ее распространению устанавливаются соответствующим органом охраны объектов культурного наследия, определенным пунктом 7 статьи 47.6 Закона 73-ФЗ, и вносятся в правила землепользования и застройки, разработанные в соответствии с Градостроительным кодексом Российской Федерации.

Указанные требования не применяются в отношении распространения на объектах культурного наследия, их территориях наружной рекламы, содержащей исключительно информацию о проведении на объектах культурного наследия, их территориях театрально-зрелищных, культурно-просветительных и зрелищно-развлекательных мероприятий или исключительно информацию об указанных мероприятиях с одновременным упоминанием об определенном лице как о спонсоре конкретного мероприятия при условии, если такому упоминанию отведено не более чем десять процентов рекламной площади (пространства). В таком случае актом соответствующего органа охраны объектов культурного наследия устанавливаются требования к размещению наружной рекламы на данном объекте культурного наследия (либо его территории), включая место (места) ее возможного размещения, требования к внешнему виду, цветовым решениям, способам крепления.

Раздел 6. Иные обязанности лица (лиц), указанного (указанных) в пункте 11 статьи 47.6 Федерального закона от 25.06.2002 N 73-ФЗ "Об объектах культурного наследия (памятниках истории и культуры) народов Российской Федерации"

23. Для лица (лиц), указанного (указанных) в пункте 11 статьи 47.6 Закона 73-ФЗ, устанавливаются обязанности:

1) по финансированию мероприятий, обеспечивающих выполнение требований в отношении объекта культурного наследия, включенного в реестр, установленных статьями 47.2 - 47.4 Закона 73-ФЗ;

2) по соблюдению требований к осуществлению деятельности в границах территории объекта культурного наследия, включенного в реестр, либо особого режима использования земельного участка, в границах которого располагается объект археологического наследия, установленных статьей 5.1 Закона 73-ФЗ.

24. Собственник, иной законный владелец, пользователи объекта культурного наследия, земельного участка, в границах которого располагается объект археологического наследия (в случае, указанном в пункте 11 статьи 47.6 Закона 73-ФЗ), а также все лица, привлеченные ими к проведению работ по сохранению (содержанию) объекта культурного наследия, обязаны соблюдать требования, запреты и ограничения, установленные законодательством об охране объектов культурного наследия.

25. Дополнительные требования в отношении объекта культурного наследия:

1) Выполнить работы по сохранению объекта культурного наследия, определенные КГИОП на основании акта технического состояния объекта культурного наследия, составленного в порядке, установленном пунктом 2 статьи 47.2 Закона 73-ФЗ:

№ п/п	Наименование работ	Сроки выполнения	Примечание
1	На основании задания и разрешения КГИОП выполнить реставрацию объекта культурного наследия в соответствии с проектной документацией, согласованной с КГИОП	В течение 24 месяцев со дня утверждения охранного обязательства актом КГИОП	

2) Выполнить следующие мероприятия по установке информационных надписей и обозначений на объекте культурного наследия:

№ п/п	Наименование мероприятий	Сроки выполнения	Примечание
1	В установленном порядке обеспечить установку на объекте культурного	В течение 36 месяцев со дня утверждения	

наследия информационных надписей и обозначений	охранного обязательства актом КГИОП	
--	-------------------------------------	--

3) Осуществлять размещение дополнительного оборудования и дополнительных элементов, переоборудование и переустройство на объекте культурного наследия, его территории, в соответствии с порядком, установленным законодательством Российской Федерации и Санкт-Петербурга, предусматривающим получение согласования с КГИОП.

4) Не допускать уничтожения или повреждения объекта культурного наследия, а также действий, создающих угрозу уничтожения, повреждения объекта культурного наследия или причинения ему иного вреда.

5) Обеспечивать условия, препятствующие уничтожению, повреждению объекта культурного наследия или его территории со стороны третьих лиц, не являющихся собственником (законным владельцем) объекта культурного наследия или его части.

6) Проводить обследование технического состояния объекта культурного наследия и территории не реже одного раза в пять лет.

Выводы и рекомендации обследований представлять в КГИОП на согласование.

7) Исполнять требования предписаний КГИОП об устранении нарушений законодательства в области сохранения и использования объекта культурного наследия и обеспечении сохранности объекта культурного наследия в установленные в них сроки.

8) Безвозмездно предоставлять должностным лицам КГИОП информацию и документы по вопросам охраны объекта культурного наследия (в том числе, касающуюся вопросов обеспечения сохранности и содержания объекта культурного наследия и его территории).

9) Обеспечить условия соответствия объекта культурного наследия требованиям пожарной безопасности в соответствии с действующим законодательством исходя из требований по сохранению облика, интерьера и предмета охраны объекта культурного наследия, в том числе при необходимости обеспечить разработку специальных технических условий, отражающих специфику обеспечения их пожарной безопасности и содержащих комплекс необходимых инженерно-технических и организационных мероприятий по обеспечению пожарной безопасности.

10) Собственник (иной законный владелец) объекта культурного наследия обязан беспрепятственно по предъявлению служебного удостоверения и копии приказа (распоряжения) руководителя (заместителя руководителя) КГИОП о назначении проверки, либо задания КГИОП обеспечивать доступ должностных лиц КГИОП, уполномоченных на осуществление государственного надзора за состоянием, содержанием, сохранением, использованием, популяризацией и государственной охраной объектов культурного наследия к объекту культурного наследия, для посещения и обследования используемых указанными лицами при осуществлении хозяйственной и иной деятельности территории, зданий, производственных, хозяйственных и иных нежилых помещений, строений, сооружений, являющихся объектами культурного наследия либо находящиеся в зонах охраны таких объектов, земельных участков, на которых такие объекты расположены либо которые находятся в зонах охраны таких объектов, а с согласия собственников жилые помещения, являющиеся объектами культурного наследия, в целях проведения исследований, испытаний, измерений, расследований, экспертизы и других мероприятий по контролю.

11) Направлять в КГИОП, ежегодно в срок не позднее 1 июля года, следующего за отчетным, уведомление о выполнении требований охранного обязательства.

12) Учреждениям и организациям, предоставляющим услуги населению, выполнять в соответствии с законодательством Российской Федерации требования по обеспечению доступа к объекту культурного наследия инвалидов, которые включают, в том числе, следующие условия доступности объектов культурного наследия для инвалидов:

1. обеспечение возможности самостоятельного передвижения по территории объекта культурного наследия, обеспечение возможности входа и выхода из объекта культурного наследия, в том числе с использованием кресел-колясок, специальных подъемных устройств,

возможности кратковременного отдыха в сидячем положении при нахождении на объекте культурного наследия, а также надлежащее размещение оборудования и носителей информации, используемых для обеспечения доступности объектов для инвалидов с учетом ограничений их жизнедеятельности;

2. дублирование текстовых сообщений голосовыми сообщениями, оснащение объекта культурного наследия знаками, выполненными рельефно-точечным шрифтом Брайля;
3. сопровождение инвалидов, имеющих стойкие расстройства функции зрения и самостоятельного передвижения;
4. обеспечение условий для ознакомления с надписями, знаками и иной текстовой и графической информацией, допуск тифлосурдопереводчика;
5. допуск собаки-проводника при наличии документа, подтверждающего специальное обучение собаки-проводника, выдаваемого в установленном порядке;
6. дублирование голосовой информации текстовой информацией, надписями и (или) световыми сигналами, допуск сурдопереводчика;
7. оказание помощи инвалидам в преодолении барьеров, мешающих ознакомлению с объектами культурного наследия (памятниками истории и культуры) народов Российской Федерации наравне с другими лицами.

Объем и содержание мер, обеспечивающих доступность для инвалидов объектов культурного наследия, определяется собственником (пользователем) объекта культурного наследия с учетом установленного порядка.

В целях обеспечения сохранности объекта культурного наследия в его исторической среде нормы установленного порядка применяются с учетом требований по сохранению объекта культурного наследия, предусмотренных Законом 73-ФЗ.

В случаях, когда обеспечение доступности для инвалидов объекта культурного наследия невозможно или может препятствовать соблюдению требований, обеспечивающих состояние сохранности и сохранение объекта культурного наследия, привести к изменению его особенностей, составляющих предмет охраны, собственником (пользователем) объекта культурного наследия предусматривается доступность объекта культурного наследия в дистанционном режиме посредством создания и развития в информационно-телекоммуникационной сети «Интернет» интернет-ресурса об объекте культурного наследия и обеспечения доступа к нему инвалидов, в том числе создание и адаптация интернет-ресурса для слабовидящих.

Приложение:

1. Паспорт объекта культурного наследия регионального значения "Кировский мост" от 27.11.2018.
2. План границ территории объекта культурного наследия регионального значения "Кировский мост", утвержденный КГИОП 24.01.2008.
3. Предмет охраны объекта культурного наследия регионального значения "Кировский мост", утвержденный распоряжением КГИОП от 15.03.2018 № 111-р.
4. Фотографическое изображение объекта культурного наследия регионального значения "Кировский мост" на момент утверждения охранного обязательства.

Утверждено
приказом Министерства культуры
Российской Федерации
от 2 июля 2015 г. № 1906

Экземпляр № 1

781711205420005

Регистрационный номер объекта культурного
наследия в едином государственном реестре
объектов культурного наследия (памятников
истории и культуры) народов Российской Федерации

ПАСПОРТ ОБЪЕКТА КУЛЬТУРНОГО НАСЛЕДИЯ

Фотографическое изображение объекта культурного наследия,
за исключением отдельных объектов археологического наследия,
фотографическое изображение которых вносится на основании решения
соответствующего органа охраны объектов культурного наследия



16.06.2017
Дата съемки (число, месяц, год)

1. Сведения о наименовании объекта культурного наследия

Кировский мост

2. Сведения о времени возникновения или дате создания объекта культурного наследия, датах основных изменений (перестроек) данного объекта и (или) датах связанных с ним исторических событий

1897-1903 гг.

3. Сведения о категории историко-культурного значения объекта культурного наследия

Федерального значения	Регионального значения	Местного (муниципального значения)
	+	

4. Сведения о виде объекта культурного наследия

Памятник	Ансамбль	Достопримечательное место
+		

5. Номер и дата принятия органом государственной власти решения о включении объекта культурного наследия в единый государственный реестр объектов культурного наследия (памятников истории и культуры) народов Российской Федерации

- | |
|---|
| <ul style="list-style-type: none"> решение Исполнительного комитета Ленинградского городского Совета народных депутатов "О взятии под охрану памятников градостроительства и архитектуры" № 645 от 06.08.1990 г. |
|---|

6. Сведения о местонахождении объекта культурного наследия (адрес объекта или при его отсутствии описание местоположения объекта)

Санкт-Петербург, через реку Неву

7. Сведения о границах территории объекта культурного наследия, включенного в единый государственный реестр объектов культурного наследия (памятников истории и культуры) народов Российской Федерации

- | |
|---|
| <ul style="list-style-type: none"> План границ территории от 24.01.2008 г. |
|---|

8. Описание предмета охраны объекта культурного наследия

Объемно- планировочное и пространственное решение: исторические габариты, местоположение и конфигурация моста с девятью постоянными пролетами и одним разводным, включая опоры; Конструктивная система: средняя металлическая пятипролетная часть моста (местоположение, конфигурация, габариты): сочетание консольно-арочных и консольно-балочных ферм; металлический пролёт – трехшарнирные арочные клепаные решетчатые фермы с консолями, выступающими в противоположные стороны за пределы среднего пролёта; боковые пролёты средней (пятипролетной) части моста – фермы консольно-балочной системы; разводной пролет (местоположение, конфигурация, габариты) – однокрылый металлический цельносварный пролет; правый берег - трехпролетная каменная аркада (местоположение, конфигурация, габариты) бесшарнирные каменные своды на свайном основании, облицовка, парапет - розовый гранит; левый берег – стационарный пролёт (местоположение, конфигурация, габариты) со сталежелезобетонным пролетным строением: железобетонные балки — фальшарки коробчатого сечения с криволинейным очертанием нижнего пояса, имитирующем арочное каменное пролетное строение, облицовка - розовый гранит; левобережный устой –местоположение, конфигурация (прямоугольный в плане), габариты, материал облицовки (розовый гранит); правобережный устой –местоположение, конфигурация (прямоугольный в плане), габариты, материал облицовки (розовый гранит); быки – местоположение, конфигурация (включая ледорезы с верхней стороны), габариты, материал облицовки (гранитное основание, металлический каркас), декоративное оформление; пешеходные спуски с левой стороны с внешними стенками – местоположение, конфигурация (включая конфигурацию гранитных блоков парапета), габариты (включая габариты лестниц, гранитных блоков парапета, вертикальные отметки тротуара моста и нижних площадок спусков), материал ступеней и настила площадок спусков (розовый гранит), габариты. Архитектурно-художественное решение: перильное ограждение моста (местоположение, конфигурация, габариты, рисунок звеньев): на постоянных пролетах чугунное перильное ограждение индивидуального художественного литья, на разводном пролёте — металлические решетки; на левобережном пролёте и каменной аркаде перильное ограждение завершается гранитными парапетами и обелисками со стороны Суворовской площади (габариты, местоположение, конфигурация, материал (гранит), декор: ростры кораблей из патинированной бронзы, поддерживающие круглые светильники, фигуры двуглавых орлов с распростертыми крыльями; две мемориальные доски бронзовые; 16 больших канделябров (с тремя плафонами) и 24 малых канделябра (с одним плафоном) местоположение, габариты, конфигурация, декоративное оформление; опоры контактной сети: местоположение, габариты, конфигурация, декоративное оформление;

- Распоряжение КГИОП "Об утверждении предмета охраны объекта культурного наследия регионального значения «Кировский мост»" № 111-р от 15.03.2018 г.

9. Сведения о наличии зон охраны данного объекта культурного наследия с указанием номера и даты принятия органом государственной власти акта об утверждении указанных зон либо информация о расположении данного объекта культурного наследия в границах зон охраны иного объекта культурного наследия

- закон Санкт-Петербурга «О границах объединенных зон охраны объектов культурного наследия, расположенных на территории Санкт-Петербурга, режимах использования земель и требованиях к градостроительным регламентам в границах указанных зон» № 820-7 от 19.01.2009 г.

Всего в паспорте листов

4

Уполномоченное должностное лицо органа охраны объектов культурного наследия

Заместитель председателя - начальник Управления организационного обеспечения, популяризации и государственного учета объектов культурного наследия		Г.Р. Аганова
должность	подпись	инициалы, фамилия



27 . 11 . 2018

Дата оформления паспорта
(число, месяц, год)

Фотографическое изображение объекта культурного
наследия регионального значения
«Кировский мост»,

расположенного по адресу: Санкт-Петербург, Санкт-Петербург, Кировский мост, литера А
(согласно приказу Министерства культуры Российской Федерации от 10.11.2017 № 122664-р:
Санкт-Петербург, через реку Неву), на момент утверждения охранного обязательства



1. Вид на мост со стороны верхового фасада



2. Крайние пролеты моста. Вид со стороны верхового фасада



3. Вид на обелиски при въезде на мост



4. Вид на поверхность моста



5. Вид на фонари-торшеры, опоры контактной сети, перильное ограждение



6. Решетка перильного ограждения (фрагмент)



7. Решетка перильного ограждения (фрагмент)



8,9. Фонари-торшеры, решетка перильного ограждения



10. Каменная аркада моста. Вид со стороны низового фасада



11. Средняя пятипролетная часть моста – металлическая ферма арочно-консольной системы с криволинейным нижним поясом. Вид со стороны низового фасада.



12. Мемориальная доска

Приложение № 7 к Акту по результатам государственной историко-культурной экспертизы раздела проектной документации, обосновывающего меры по обеспечению сохранности объекта культурного наследия регионального значения «Кировский мост», расположенного по адресу: Санкт-Петербург, Троицкий мост, литера А (Санкт-Петербург, через реку Неву): «Раздел ОСОКН. «Мероприятия по обеспечению сохранности расположенных в непосредственной близости от участка проведения работ объектов культурного наследия» (шифр: 01-ИП-2023/08/16-2), разработанного индивидуальным предпринимателем Архиповой Марией Сергеевной в 2023 г.

Копия паспорта объекта культурного наследия

Утверждено
приказом Министерства культуры
Российской Федерации
от 2 июля 2015 г. № 1906

Экземпляр № 1

781711205420005

Регистрационный номер объекта культурного
наследия в едином государственном реестре
объектов культурного наследия (памятников
истории и культуры) народов Российской Федерации

ПАСПОРТ ОБЪЕКТА КУЛЬТУРНОГО НАСЛЕДИЯ

Фотографическое изображение объекта культурного наследия,
за исключением отдельных объектов археологического наследия,
фотографическое изображение которых вносится на основании решения
соответствующего органа охраны объектов культурного наследия



16.06.2017

Дата съемки (число, месяц, год)

1. Сведения о наименовании объекта культурного наследия

Кировский мост

2. Сведения о времени возникновения или дате создания объекта культурного наследия, датах основных изменений (перестроек) данного объекта и (или) датах связанных с ним исторических событий

1897-1903 гг.

3. Сведения о категории историко-культурного значения объекта культурного наследия

Федерального значения	Регионального значения	Местного (муниципального значения)
	+	

4. Сведения о виде объекта культурного наследия

Памятник	Ансамбль	Достопримечательное место
+		

5. Номер и дата принятия органом государственной власти решения о включении объекта культурного наследия в единый государственный реестр объектов культурного наследия (памятников истории и культуры) народов Российской Федерации

- | |
|---|
| <ul style="list-style-type: none"> решение Исполнительного комитета Ленинградского городского Совета народных депутатов "О взятии под охрану памятников градостроительства и архитектуры" № 645 от 06.08.1990 г. |
|---|

6. Сведения о местонахождении объекта культурного наследия (адрес объекта или при его отсутствии описание местоположения объекта)

Санкт-Петербург, через реку Неву

7. Сведения о границах территории объекта культурного наследия, включенного в единый государственный реестр объектов культурного наследия (памятников истории и культуры) народов Российской Федерации

- | |
|---|
| <ul style="list-style-type: none"> План границ территории от 24.01.2008 г. |
|---|

8. Описание предмета охраны объекта культурного наследия

Объемно- планировочное и пространственное решение: исторические габариты, местоположение и конфигурация моста с девятью постоянными пролетами и одним разводным, включая опоры; Конструктивная система: средняя металлическая пятипролетная часть моста (местоположение, конфигурация, габариты): сочетание консольно-арочных и консольно-балочных ферм; металлический пролёт – трехшарнирные арочные клепаные решетчатые фермы с консолями, выступающими в противоположные стороны за пределы среднего пролёта; боковые пролёты средней (пятипролетной) части моста – фермы консольно-балочной системы; разводной пролет (местоположение, конфигурация, габариты) – однокрылый металлический цельносварный пролет; правый берег - трехпролетная каменная аркада (местоположение, конфигурация, габариты) бесшарнирные каменные своды на свайном основании, облицовка, парапет - розовый гранит; левый берег – стационарный пролёт (местоположение, конфигурация, габариты) со сталежелезобетонным пролетным строением: железобетонные балки — фальшарки коробчатого сечения с криволинейным очертанием нижнего пояса, имитирующем арочное каменное пролетное строение, облицовка - розовый гранит; левобережный устой –местоположение, конфигурация (прямоугольный в плане), габариты, материал облицовки (розовый гранит); правобережный устой –местоположение, конфигурация (прямоугольный в плане), габариты, материал облицовки (розовый гранит); быки – местоположение, конфигурация (включая ледорезы с верхней стороны), габариты, материал облицовки (гранитное основание, металлический каркас), декоративное оформление; пешеходные спуски с левой стороны с внешними стенками – местоположение, конфигурация (включая конфигурацию гранитных блоков парапета), габариты (включая габариты лестниц, гранитных блоков парапета, вертикальные отметки тротуара моста и нижних площадок спусков), материал ступеней и настила площадок спусков (розовый гранит), габариты. Архитектурно-художественное решение: перильное ограждение моста (местоположение, конфигурация, габариты, рисунок звеньев): на постоянных пролетах чугунное перильное ограждение индивидуального художественного литья, на разводном пролёте — металлические решетки; на левобережном пролёте и каменной аркаде перильное ограждение завершается гранитными парапетами и обелисками со стороны Суворовской площади (габариты, местоположение, конфигурация, материал (гранит), декор: ростры кораблей из патинированной бронзы, поддерживающие круглые светильники, фигуры двуглавых орлов с распростертыми крыльями; две мемориальные доски бронзовые; 16 больших канделябров (с тремя плафонами) и 24 малых канделябра (с одним плафоном) местоположение, габариты, конфигурация, декоративное оформление; опоры контактной сети: местоположение, габариты, конфигурация, декоративное оформление;

- Распоряжение КГИОП "Об утверждении предмета охраны объекта культурного наследия регионального значения «Кировский мост»" № 111-р от 15.03.2018 г.

9. Сведения о наличии зон охраны данного объекта культурного наследия с указанием номера и даты принятия органом государственной власти акта об утверждении указанных зон либо информация о расположении данного объекта культурного наследия в границах зон охраны иного объекта культурного наследия

- закон Санкт-Петербурга «О границах объединенных зон охраны объектов культурного наследия, расположенных на территории Санкт-Петербурга, режимах использования земель и требованиях к градостроительным регламентам в границах указанных зон» № 820-7 от 19.01.2009 г.

Всего в паспорте листов

4

Уполномоченное должностное лицо органа охраны объектов культурного наследия

Заместитель председателя - начальник Управления организационного обеспечения, популяризации и государственного учета объектов культурного наследия		Г.Р. Аганова
должность	подпись	инициалы, фамилия



27 . 11 . 2018

Дата оформления паспорта
(число, месяц, год)