



**ФЕДЕРАЛЬНОЕ ГОСУДАРСТВЕННОЕ БЮДЖЕТНОЕ УЧРЕЖДЕНИЕ НАУКИ
ИНСТИТУТ ИСТОРИИ МАТЕРИАЛЬНОЙ КУЛЬТУРЫ
РОССИЙСКОЙ АКАДЕМИИ НАУК (ИИМК РАН)**

Дворцовая наб., 18, лит. А, Санкт-Петербург, 191186
тел. +7 (812) 5715092, факс +7 (812) 5716271, Эл. почта: admin@archeo.ru
ОКПО: 02698499, ОГРН: 1027809188527, ИНН: 7825004658, КПП: 784101001

УТВЕРЖДАЮ

Заместитель директора ИИМК РАН

Соловьева Н.Ф.

«16» ноября 2023 г.

Акт государственной историко-культурной экспертизы земельного участка, подлежащего воздействию земляных, строительных, мелноративных и (или) хозяйственных работ, предусмотренных статьей 25 Лесного кодекса Российской Федерации работ по использованию лесов (за исключением работ, указанных в пунктах 3, 4 и 7 части 1 статьи 25 Лесного кодекса Российской Федерации) и иных работ в случае, если федеральный орган охраны объектов культурного наследия и орган охраны объектов культурного наследия субъекта Российской Федерации не имеют данных об отсутствии на указанных землях объектов археологического наследия, включенных в реестр, и выявленных объектов археологического наследия (земельного участка по объекту: «Сети ливневой канализации и очистных сооружений поверхностного стока для подключения территории по адресу: Санкт-Петербург, г. Пушкин, тер. Лесное, территории з/у с кадастровыми номерами 78:42:0000000:4399, 78:42:0018404:1842, 78:42:0018404:2243, 78:42:0018404:2244, 78:42:0018404:2245, 78:42:0018404:2246, 78:42:0018404:2247, 78:42:0018404:2248, 78:42:0018404:2249, 78:42:0018404:2250, 78:42:0018404:2251, 78:42:0018404:2252, которые размещаются в границах земельных участков с кадастровыми номерами 78:42:0000000:4003; 78:42:0018405:18; 78:42:0018405:19; 78:42:0018404:1839; 78:42:0018404:1838»)

Заказчик: ООО «ЦИИВС»

г. Санкт-Петербург

Пушкинский район

2023

Акт государственной историко-культурной экспертизы земельного участка, подлежащего воздействию земляных, строительных, мелноративных и (или) хозяйственных работ, предусмотренных статьей 25 Лесного кодекса Российской Федерации работ по использованию лесов (за исключением работ, указанных в пунктах 3, 4 и 7 части 1 статьи 25 Лесного кодекса Российской Федерации) и иных работ в случае, если федеральный орган охраны объектов культурного наследия и орган охраны объектов культурного наследия субъекта Российской Федерации не имеют данных об отсутствии на указанных землях объектов археологического наследия, включенных в реестр, и выявленных объектов археологического наследия (земельного участка по объекту: «Сети ливневой канализации и очистных сооружений поверхностного стока для подключения территории по адресу: Санкт-Петербург, г. Пушкин, тер. Лесное, территории з/у с кадастровыми номерами 78:42:0000000:4399, 78:42:0018404:1842, 78:42:0018404:2243, 78:42:0018404:2244, 78:42:0018404:2245, 78:42:0018404:2246, 78:42:0018404:2247, 78:42:0018404:2248, 78:42:0018404:2249, 78:42:0018404:2250, 78:42:0018404:2251, 78:42:0018404:2252, которые размещаются в границах земельных участков с кадастровыми номерами 78:42:0000000:4003; 78:42:0018405:18; 78:42:0018405:19; 78:42:0018404:1839; 78:42:0018404:1838»)

Настоящий акт государственной историко-культурной экспертизы составлен в соответствии с Положением о государственной историко-культурной экспертизе, утвержденным постановлением Правительства Российской Федерации от 15 июля 2009 г. № 569.

Дата начала проведения экспертизы: «03» октября 2023 г.

Дата окончания экспертизы: «16» ноября 2023 г.

Место проведения экспертизы: Санкт-Петербург, Пушкинский район

Заказчик экспертизы: ООО «ЦИИВС»

Юридический/почтовый адрес: 194044, г. Санкт-Петербург, ул. Чугунная, д. 14, лит. 3, пом. 33-Н, ком. 427, п.м. 3.

ИНН 7802284381/ КПП 780401001

ОГРН 1157847099189

эл. адрес: info@ciivs.ru

тел.: 8 (812) 292-68-78

Сведения об экспертной организации:

Полное наименование	Федеральное государственное бюджетное учреждение науки Институт истории
----------------------------	--

	материальной культуры Российской академии наук
Краткое наименование	ИИМК РАН
Организационно-правовая форма	Федеральное государственное бюджетное учреждение науки
Ведомственная принадлежность	Министерство науки и высшего образования Российской Федерации
Адрес	Российская Федерация, 191186, Санкт-Петербург, Дворцовая наб. 18, лит. А
Реквизиты	ИНН 7825004658 КПП 784101001 ОГРН: 1027809188527 ОКПО: 0269849 ОКВЭД 72.20

На основании пп. б) п.7 Положения о государственной историко-культурной экспертизе, утвержденного постановлением Правительства Российской Федерации от 15 июля 2009 г. № 569 (в редакции от 27.04.2017) ИИМК РАН соответствует требованию в части кадрового состава, как юридическое лицо, привлекаемое в качестве эксперта (см. Приложение 9).

Сведения об эксперте:

Фамилия, имя, отчество	Субботин Андрей Викторович
Образование	высшее
Специальность	история
Ученая степень (звание)	кандидат исторических наук
Стаж работы	47 лет
Место работы и должность	ст.н.с. ИИМК РАН
Реквизиты аттестации	Государственный эксперт по проведению историко-культурной экспертизы (приказ Министерства культуры Российской Федерации № 1668 от 11.10.2021 г. «Об утверждении статуса аттестованного эксперта по проведению государственной историко-культурной экспертизы» (п. 36)) Объекты экспертизы: - выявленные объекты культурного наследия в целях обоснования целесообразности включения данных объектов в реестр;

	<ul style="list-style-type: none"> - документы, обосновывающие включение объектов культурного наследия в реестр; - документы, обосновывающие исключение объектов культурного наследия из реестра; - земли, подлежащие воздействию земляных, строительных, мелиоративных, хозяйственных работ, предусмотренных статьей 25 Лесного кодекса Российской Федерации работ по использованию лесов (за исключением работ, указанных в пунктах 3, 4 и 7 части 1 статьи 25 Лесного кодекса Российской Федерации) и иных работ, в случае, если указанные земли расположены в границах территорий, утвержденных в соответствии с пунктом 34.2 пункта 1 статьи 9 Федерального закона; - документация или разделы документации, обосновывающие меры по обеспечению сохранности объекта культурного наследия, включенного в реестр, выявленного объекта культурного наследия либо объекта, обладающего признаками объекта культурного наследия, при проведении земляных, мелиоративных, хозяйственных работ, указанных в настоящей статье работ, указанных в статье 30 Федерального закона работ по использованию лесов и иных работ в границах территории объекта культурного наследия либо на земельном участке, непосредственно связанном с земельным участком в границах территории объекта культурного наследия; - документация, за исключением научных отчетов о выполненных археологических полевых работах, содержащая результаты исследований, в соответствии с которыми определяется наличие или отсутствие объектов, обладающих признаками объекта культурного наследия, на земельных участках, подлежащих воздействию земляных, строительных, мелиоративных, хозяйственных работ, указанных в статье 30 Федерального закона работ по использованию лесов и иных работ
--	---

В соответствии с законодательством Российской Федерации эксперт несет ответственность за достоверность сведений, изложенных в заключении экспертизы.

Эксперт Субботин А.В.

Отношения к заказчику

Экспертная организация:

- не участвует в разработке проектной документации на строительство, расширение, реконструкцию, техническое перевооружение, консервацию и ликвидацию, и иное хозяйственное освоение объекта или объектов, в отношении которых проводится экспертиза, или подобной проектной документации;
- не участвует в проектировании или конструировании, изготовлении, поставке, монтаже, ремонте, покупке, владении, эксплуатации или обслуживании технических устройств, применяемых на объекте или других объектах, в отношении которых проводится экспертиза, или подобных конкурентных технических устройств;
- не участвует в проектировании или конструировании, строительстве, ремонте, покупке, владении, эксплуатации или обслуживании зданий и сооружений на объекте или других объектах, в отношении которых проводится экспертиза, или подобных конкурентных зданий и сооружений;
- не имеет с заказчиком отношений общего владения; не имеет с заказчиком конфликта интересов;
- не подлежит непосредственной отчетности тому же вышестоящему управляющему органу, что и заказчик экспертизы;
- не выполняет функции официального представителя заказчика.

Эксперт:

- не имеет родственных связей с заказчиком (его должностными лицами, работниками);
- не состоит в трудовых отношениях с заказчиком;
- не имеет долговых или иных имущественных обязательств перед заказчиком (его должностным лицом или работником), а также заказчик (его должностное лицо или работник) не имеет долговых или иных имущественных обязательств перед экспертом;
- не владеет ценными бумагами, акциями (долями участия, паями в уставных (складочных) капиталах) заказчика;
- не заинтересован в результатах исследований и решений, вытекающих из заключения экспертизы, с целью получения выгоды в виде денег, ценностей, иного имущества, услуг имущественного характера или имущественных прав для себя или третьих лиц.

Основание проведения государственной историко-культурной экспертизы

1. Федеральный закон от 25.06.2002 № 73-ФЗ «Об объектах культурного наследия (памятниках истории и культуры) народов Российской Федерации».
2. Положение о государственной историко-культурной экспертизе, утвержденное Постановлением Правительства РФ от 15.07.2009 № 569 и последующие дополнениями к нему.
3. Рамочный договор между ИИМК РАН и Заказчиком № 01-СПб от 23 марта 2023 года, Дополнительное соглашение № 26 от 03 октября 2023 года.
4. Письмо Комитета по государственному контролю, использованию и охране памятников истории и культуры Правительства Санкт-Петербурга № 01-43-17876/22-0-1 от 08.08.2022 г.

Цель и объект экспертизы

Цель экспертизы: определение наличия или отсутствия объектов археологического наследия, включенных в реестр, и выявленных объектов археологического наследия, на земельном участке по объекту: «Сети ливневой канализации и очистных сооружений поверхностного стока для подключения территории по адресу: Санкт-Петербург, г. Пушкин, тер. Лесное, территории з/у с кадастровыми номерами 78:42:0000000:4399, 78:42:0018404:1842, 78:42:0018404:2243, 78:42:0018404:2244, 78:42:0018404:2245, 78:42:0018404:2246, 78:42:0018404:2247, 78:42:0018404:2248, 78:42:0018404:2249, 78:42:0018404:2250, 78:42:0018404:2251, 78:42:0018404:2252, которые размещаются в границах земельных участков с кадастровыми номерами 78:42:0000000:4003; 78:42:0018405:18; 78:42:0018405:19; 78:42:0018404:1839; 78:42:0018404:1838», подлежащем воздействию земляных, строительных, мелиоративных, хозяйственных работ, предусмотренных статьей 25 Лесного кодекса Российской Федерации работ по использованию лесов (за исключением работ, указанных в пунктах 3, 4 и 7 части 1 статьи 25 Лесного кодекса Российской Федерации) и иных работ.

Объект экспертизы: земельный участок по объекту: «Сети ливневой канализации и очистных сооружений поверхностного стока для подключения территории по адресу: Санкт-Петербург, г. Пушкин, тер. Лесное, территории з/у с кадастровыми номерами 78:42:0000000:4399, 78:42:0018404:1842, 78:42:0018404:2243, 78:42:0018404:2244, 78:42:0018404:2245, 78:42:0018404:2246, 78:42:0018404:2247, 78:42:0018404:2248, 78:42:0018404:2249, 78:42:0018404:2250, 78:42:0018404:2251, 78:42:0018404:2252, которые размещаются в границах земельных участков с кадастровыми номерами 78:42:0000000:4003; 78:42:0018405:18; 78:42:0018405:19;

78:42:0018404:1839; 78:42:0018404:1838», подлежащий воздействию земляных, строительных, мелиоративных, хозяйственных работ, предусмотренных статьей 25 Лесного кодекса Российской Федерации работ по использованию лесов (за исключением работ, указанных в пунктах 3, 4 и 7 части 1 статьи 25 Лесного кодекса Российской Федерации) и иных работ.

Перечень документов, представленных Заказчиком

- Копия письма Комитета по государственному контролю, использованию и охране памятников истории и культуры Правительства Санкт-Петербурга № 01-43-17876/22-0-1 от 08.08.2022 г.
- Схема расположения земельного участка на кадастровой карте территории.
- Копия письма ООО «ЦИИВС» № 78-10-5581 от 16.11.2023 г. с обоснованием отсутствия градостроительного плана земельного участка.
- Копии Выписок из Единого государственного реестра недвижимости об объекте недвижимости.

Перечень документов и материалов, привлекаемых при проведении экспертизы, а также использованной для нее специальной, технической и справочной литературы

1. Основы законодательства Российской Федерации о культуре, утв. Верховным Советом РФ 9 октября 1992 г. N 3612-1.
2. Федеральный закон РФ от 25 июня 2002 г. №73-ФЗ "Об объектах культурного наследия (памятниках истории и культуры) народов Российской Федерации".
3. Положение о государственной историко-культурной экспертизе, утв. Постановлением Правительства от 15 июля 2009 г. № 569.
4. Правила выдачи, приостановления и прекращения действия разрешений (открытых листов) на проведение работ по выявлению и изучению объектов археологического наследия, включая работы, имеющие целью поиск и изъятие археологических предметов (утв. Постановлением Правительства РФ №1893 от 24 октября 2022 г.).
5. Положение о порядке проведения археологических полевых работ и составления научной отчетной документации, утвержденное постановлением Бюро Отделения историко-филологических наук Российской академии наук от №15 от 12 апреля 2023 г.
6. Приказ Министерства культуры Российской Федерации от 1 сентября 2015 г. N 2328 "Об утверждении перечня отдельных сведений об объектах археологического наследия, которые не подлежат опубликованию".

7. Закон Санкт-Петербурга от 12.7.2007 N 333-64 «Об охране объектов культурного наследия в Санкт-Петербурге».

8. Закон Санкт-Петербурга от 19 января 2009 г. №820-7 "О границах объединенных зон охраны объектов культурного наследия, расположенных на территории Санкт-Петербурга, режимах использования земель и требованиях к градостроительным регламентам в границах указанных зон".

9. Положение о едином государственном реестре объектов культурного наследия (памятников истории и культуры) народов Российской Федерации, утвержденное приказом Министерства культуры Российской Федерации от 30.10.2011 № 954.

10. Вильчковский С. Н. Царское Село. – СПб.: Т-во Р. Голике и А. Вильберг, 1911.

11. Геологический атлас Санкт-Петербурга. //Отв. ред. Филипов Н.Б.// СПб.:«Комильфо». 2009.

12. Герман К.Э., Мельников И.В., Спиридонов А.М. Основы археологии Карелии. Петрозаводск 2004.

13. Исаченко Г.А., Резников А.И. Ландшафты Санкт-Петербурга: эволюция, динамика, разнообразие. «Биосфера». 2014. Т. 6. № 3. С. 231-249.

14. Описание Санкт-Петербургской губернии по уездам и станам. СПб. 1838.

15. Семенцов С.В. Развитие Приневья и Приладожья в VIII-XVII вв. – основа создания Санкт-Петербурга и всей Санкт-Петербургской агломерации// Елагинские чтения. Выпуск 1. СПб. Изд-во «Остров». 2003.

16. Сорокин П. Е. О системе расселения в Приневье в допетровское время // Сельская Русь в IX–XVI вв. М. 2008.

17. Сорокин П.Е. Окрестности Петербурга. Из истории Ижорской земли. СПб. 2017.

18. Фальковский Н. И. История водоснабжения в России. М.; Л., 1947.

19. Шварц В. Пригороды Ленинграда. М.: Искусство, 1967.

Сведения об обстоятельствах, повлиявших на процесс проведения и результаты экспертизы

Обстоятельства, повлиявшие на процесс проведения и результаты экспертизы, отсутствуют.

Сведения о проведенных исследованиях

В процессе государственной историко-культурной экспертизы:

- проведены полевые научно-исследовательские археологические работы (разведки);

- подготовлен отчет о проведении полевых научно-исследовательских археологических работ;
- выполнен анализ действующего законодательства в сфере охраны культурного наследия;
- выполнен анализ документов и материалов, полученных для проведения экспертизы по объекту с формулировкой выводов;
- оформлены результаты государственной историко-культурной экспертизы в виде Акта.

Факты и сведения, выявленные и установленные в результате проведенных исследований

Объектом государственной историко-культурной экспертизы стал земельный участок по адресу: «Санкт-Петербург, г. Пушкин, тер. Лесное». Участок обследования находится на юго-западе г. Пушкин. Участок состоит из линейной (около 2,7 км) и площадной (0,75 га) частей.

Северная часть трассы обследования лежит в производственной зоне территории Лесное. На значительной части данного участка трасса проходит по территориям, занятым строениями бывшего «Племзавода Лесное», рельеф носит следы сильного антропогенного воздействия, что можно связать со строительством и эксплуатацией плавзавода. На основании описанного выше данная часть трассы была признана малоперспективной для размещения археологических шурфов.

Далее трасса продолжается на юг, пересекает дорогу и ОКН «Орловский водовод», поворачивает на юго-восток, пересекает грунтовую дорогу и идёт по сельскохозяйственным полям, пересекает Гатчинское шоссе, переходит в площадной участок. Длина описанного участка около 1,1 м.

Площадная часть участка имеет форму прямоугольника, углы которого ориентированы по сторонам света. Северо-восточная часть и центр данного участка представляет собой сельскохозяйственное поле. Юго-западная часть покрыта высокой и густой травой, здесь произрастают кустарники и невысокие деревья. Площадь около 0.75 м.

От юго-восточной границы участка, вдоль границы с Ленинградской областью, пролегает линейная часть участка обследования длиной около 1 км. Сначала трасса проходит по участку с высокой густой травой, кустарниками и невысокими деревьями. На данной территории на карте 1990 г. обозначены строения с пометкой «скотный двор». На сегодняшний день какие-либо строения отсутствуют. Далее на этом участке трасса пересекает дорогу и придорожную канаву и продолжается по распаханному полю. Длина участка трассы в пределах распаханного поля около 0,6 м. Поле было внимательно осмотрено на предмет подъёмного материала, обнаружить

который не удалось. На основании этого было принято решение не закладывать археологических шурфов в данной части участка. После распаханного поля трасса пересекает мелиоративную канаву, через 100 м поворачивает на юг и упирается оконечностью в границу с Ленинградской областью.

Актуальные сведения о каких-либо подземных коммуникациях на участке отсутствуют.

Историко-культурное научное археологическое обследование (разведки) с целью проведения государственной историко-культурной экспертизы земельного участка по объекту: «Сети ливневой канализации и очистных сооружений поверхностного стока для подключения территории по адресу: Санкт-Петербург, г. Пушкин, тер. Лесное, территории з/у с кадастровыми номерами 78:42:0000000:4399, 78:42:0018404:1842, 78:42:0018404:2243, 78:42:0018404:2244, 78:42:0018404:2245, 78:42:0018404:2246, 78:42:0018404:2247, 78:42:0018404:2248, 78:42:0018404:2249, 78:42:0018404:2250, 78:42:0018404:2251, 78:42:0018404:2252, которые размещаются в границах земельных участков с кадастровыми номерами 78:42:0000000:4003; 78:42:0018405:18; 78:42:0018405:19; 78:42:0018404:1839; 78:42:0018404:1838» проводилось в октябре 2023 г. сотрудниками археологической экспедиции Центра спасательной археологии ИИМК РАН под руководством заместителя директора ИИМК РАН Соловьевой Н.Ф. Работы осуществлялись на основании Рамочного договора №01-СПб от «23» марта 2023 года и Дополнительного соглашения №26 от «03» октября 2023 года, заключённого между ИИМК РАН и ООО «ЦИИВС» и разрешения (Открытого листа) № 0065-2023 от 10 февраля 2023 г., выданного Соловьевой Наталье Федоровне на право производства археологических полевых работ (археологических разведок) на земельных участках в Адмиралтейском, Василеостровском, Выборгском, Калининском, Кировском, Колпинском, Красногвардейском, Красносельском, Кронштадтском, Курортном, Московском, Невском, Петроградском, Петродворцовом, Приморском, Пушкинском, Фрунзенском и Центральном районах г. Санкт-Петербурга. Срок действия Открытого листа с 10 февраля 2023 года по 20 января 2024 года. Исследования проводились во исполнение требований Федерального закона № 73-ФЗ от 25 июня 2002 «Об объектах культурного наследия (памятниках истории и культуры) народов Российской Федерации».

Границы участка, подлежащего археологическому обследованию, предоставлены ООО «ЦИИВС». Объемы изыскательских работ определялись исходя из протяженности трассы обследования на основании исходных материалов, представленных Заказчиком работ, с учетом существующих методических рекомендаций. При проведении исследований эксперт опирался на предоставленные ООО «ЦИИВС» документы, сведения и картографические материалы, а также

открытые данные, предоставляемые федеральными и региональными органами власти: Публичная кадастровая карта (<http://pkk5.rosreestr.ru>), Геоинформационная система Санкт-Петербурга (<http://rgis.spb.ru>). В документах, представленных Заказчиком для проведения экспертизы, несоответствий не выявлено.

До начала полевых археологических работ ИИМК РАН были выполнены историко-библиографические изыскания и анализ опубликованных данных по территории, расположенной вблизи земельного участка на предмет наличия объектов археологического наследия и археологической изученности территории. Результаты данных исследований представлены в полном научно-техническом отчете (Прил. 3).

Первые люди на территории региона появляются после схода Валдайского оледенения, около VII-V тыс. лет до н.э. (Герман, Мельников, Спиридонов, 2004, С. 14-27). Известные памятники каменного века Приневья, расположены на значительном удалении от участка обследования. Ближайшие из них расположены на древнем морском побережье – в районе Сестрорецкого разлива и у устья реки Охты., а также в юго-западном Приладожье.

В верхнем и среднем течении Невы и на её притоках достоверные следы стоянок древних людей пока не обнаружены, однако сведения о таковых имеются: «Отдыхавший на своей даче в с. Ивановском (у Невских порогов) профессор Санкт-Петербургского университета А.А. Иностранцев, разгребая землю в береговом обрыве, обнаружил обломок костяного наконечника гарпуна и человеческий череп, которые, по его мнению, принадлежали древним людям». (Сорокин, 2017, С. 12).

Заселение и хозяйственное освоение территории современного города началось задолго до строительства Санкт-Петербурга. Племена, жившие в районе южного берега Финского залива, в том числе водь и ижора, вошли в IX в. в состав Новгородского государства. Территория будущего Санкт-Петербурга в новгородские времена находилась на землях Никольско-Ижорского и Спасско-Городненского погостов Ореховского уезда, входившего в состав Водской пятины. Писцовая книга 1500 г. свидетельствует о том, что крестьяне выращивали рожь, овес, ячмень и лен. Было развито скотоводство, в некоторых погостах существенную роль играла охота. Рыбная ловля была развита в местностях, лежащих по берегам реки Невы. В XV веке с формированием централизованного Русского государства, к Московским землям были присоединены новгородские земли, в том числе Водская пятина. «Освоение невских берегов – одна из проблем истории русского Северо-запада. Известно, что, начиная с VIII–X вв., по Неве, проходил международный водный путь, связывавший Восточную Европу с Балтийским регионом. Однако, на ее побережье практически не известны следы оседлости этого времени. Не выявлены здесь и археологические

памятники более позднего времени – вплоть до XIV столетия» (Сорокин, 2008, С. 351).

Данные земли долгие годы были ареной борьбы Руси (позднее Российской империи) со странами Западной Европы за право выхода к Балтийскому морю. В XVI веке в ходе Ливонской войны в 1583 году от России были отторгнуты города Ям, Копорье, Ивангород и Корела вместе с уездами. По итогам следующего этапа войны, закончившегося Тязвинским миром в 1595 г., Россия вернула все утраченные территории, кроме Нарвы с уездами. В годы польско-шведской интервенции в начале XVII в. шведы захватили весь Невско-Ладожский бассейн. По итогам договора между Россией и Швецией, Россия оказалась полностью отрезанной от Балтийского моря. Учитывая важное стратегическое значение Невы, шведы составили план строительства укреплений. В 1611 году в устье реки Охты была заложена крепость Ниеншанц, а напротив город Ниен.

В соответствии с политическими интересами Швеции началась колонизация Невского края. Особым манифестом шведское правительство приглашало на жительство шведских подданных, главным образом дворян, а также немцев и финнов. «Архивные данные показывают, что шведское правительство проводило политику вытеснения православного населения, более 90% которого бежало в Россию. На их место в 1630-1640-х гг. были привезены десятки тысяч финнов из Финляндии, которые заселили опустевшие селения и стали финнами-ингерманландцами. С этого времени традиционные древние славянские наименования рек, территорий, селений в Ингерманландии были заменены на финские» (Семенцов, 2003, С.3).

Вотская пятина включала в свой состав 5 городов и 63 погоста. Местность, где возникло Саарское село (позднее город Пушкин), принадлежала Никольскому Ижорскому погосту. Центр погоста находился на месте нынешнего села Ижоры. По писцовым книгам 1500 года в Никольско – Ижорский погост, как административную единицу, входило 4 села и 328 деревень.

Возникновение поселения Сарица предположительно относится ко времени московского владения краем после того, как князь московский Иоанн III в 1501 году изменил древние новгородские порядки, отдав многие земли и вотчины новгородских граждан своим служилым людям.

Топоним Сарица предположительно происходит от вепского «sagi» - ручей. Впервые топоним встречается в «Переписной окладной книге Вотской пятины. Во времена заселения этих земель шведами происходит трансформация названия Сарица в Сааримойс (от фин. saagi – остров, трансформированного по созвучию с вепск. sagi, и mois – поместье, усадьба, мыза). Параллельно появилось название Сарицгоф (швед. Saritzhov – саарская усадьба).

Большая часть Пушкинского района лежала в пределах Славянского прихода Ижорского погоста Нотебургского лена. Восточная часть находилась на территории

Ижорского прихода одноименного погоста, западная – в Дудергофском погосте. Деревни располагались преимущественно по берегам рек- Кузьминки, Славянки и их притоков. Деревни были приписаны к административно-хозяйственным центрам – мызам.

После изгнания шведов из этого района Пётр I подарил мызу А. Д. Меншикову, а в 1710 году Сарская мыза была подарена Екатерине I. В царствование Елизаветы Петровны Царское село стало императорской резиденцией, вокруг которой сложилось поселение.

Пушкин

В царствование Елизаветы Петровны Царское Село стало императорской резиденцией, вокруг которой постепенно сложилось поселение. В 1740-1750-х годах скромный дворец Екатерины I перестраивается в роскошную летнюю резиденцию. С 1752 по 1756 гг. реконструкцию Екатерининского дворца вёл архитектор Ф. Б. Растрелли (Вильчковский, 1911, С. 63).

1755 г. из третьего Зимнего дворца сюда перенесли Янтарный кабинет, подаренный в 1716 г. Петру I прусским королём Фридрихом Вильгельмом. Одновременно шло расширение территории сада, южной границей которого стали Нижние пруды. В саду появились скульптуры и парковые павильоны. Для водоснабжения парковых водоёмов прорыли от Виттоловских ключей (в 6 км от Царского Села) канал. В этот период сложился облик Садовой улицы (Вильчковский, 1911, С. 63).

К 1770-м г. к северо-востоку от главного дворцового комплекса разрослась слобода. Екатерина II пыталась регламентировать дальнейший рост населения. В январе 1780 г. для упорядочения слободы был издан указ, предписывающий «при селе Царском, по праву сторону Новой дороги Новгородской, а по левую к Порхову идущей, устроить город под названием „София“ и вместе с тем учредить Софийский уезд».

В 1782 г. построены Орловские ворота. В 1792-1795 гг. на северо-восточной границе Нового сада для будущего императора Александра I по проекту Дж. Кваренги построен Александровский дворец.

В августе 1808 г. при императоре Александре I Царское Село было объединено с Софией и получило статус города – центра Царскосельского уезда (Шварц, 1967, С. 138) В 1808 г. Александр I городским архитектором Царского Села назначил шотландского архитектора Вильям Гесте Зодчий начал работу с составления генерального плана застройки города: Царское Село было разбито на кварталы, застроенные симметрично расположенными зданиями. Кварталы делились на участки с садами и огородами. В генеральном плане были заложены четыре площади: торговая, административная, полукруглая и Знаменская.

В 1817 г. в городе насчитывалось всего 15 улиц, 354 обывательских и казённых строения. Население составляло 4 тысячи человек. После пожара 1820 г. работы в Большом дворце вёл В. П. Стасов. Им были построены несколько зданий в классическом стиле: Манеж, Конюшенный корпус, Большая оранжерея (Вильчковский, 1911, С. 29).

С 1811 по 1843 г. во флигеле Екатерининского дворца помещался Царскосельский лицей. В нём в 1811-1817 годах жил и учился Александр Пушкин. В 1817 г. воздвигнуты ворота «Любезным моим сослуживцам» в память Отечественной войны 1812 г. В 1817 г. в городе насчитывалось всего 15 улиц, 354 обывательских и казённых строения. Население составляло 4 тысячи человек.

В 1837 г. вступила в строй первая в Российской империи Царскосельская железная дорога. В 1840 г. в городе сооружён Екатерининский собор. В 1839 г. к двум имеющимся городским кварталам добавили третий, около железной дороги, а в 1855 г. начали застраивать участки земли вдоль Павловского шоссе.

При императоре Александре III, в 1887 г. Царское Село стало первым в Европе полностью электрифицированным городом. В городе было 14 тысяч жителей, имелся госпиталь на 150 мест, была устроена богадельня на 40 человек. Городовая Ратуша, полицейское управление, две пожарные команды обеспечивали и поддерживали образцовый порядок (Шварц, 1967, С. 143).

К 1909 г. на 30 тысяч жителей в городе было 19 учебных заведений. В 1910-х г. к северу от Большого дворца, на границе Александровского парка и города, был построен стилизованный в духе древнерусской архитектуры Феодоровский городок для императорских конвойных войск: Феодоровский собор, собственно городок с облицованными известняком зданиями трапезной, канцелярии, офицерского и солдатского лазаретов (архитектор С. С. Кричинский). В 1911 г. был пущен первый маршрут автобуса.

13 июля 1918 г. был принят декрет «О конфискации имущества низложенного российского императора и членов бывшего императорского дома». С этого момента «всякое имущество», в том числе и Царскосельские дворцы, объявлялось достоянием Республики, дворцово-парковый комплекс был национализирован и музеефицирован, а в доме Гудовича, на даче Юсуповой, в домах Раевских, Колзаковых, в бывшем лазарете при Екатерининском дворце разместились детские колонии.

7 ноября 1918 г. на торжественном заседании Петроградского совета рабочих и красноармейских депутатов был принят декрет о переименовании Царского Села в Детское Село Урицкого. В октябре 1919 г. город был занят Северо-Западной Русской армией, а Советская власть была упразднена. Однако уже в ноябре город вернулась Красная армия (Шварц, 1967, С. 168).

По постановлению президиума Леноблисполкома и Ленсовета от 19 августа 1936 года город Детское Село, входивший в упразднённый тем же постановлением

Ленинградский Пригородный район Ленинградской области, был переподчинён Ленинградскому Совету. С этого момента Пушкин стал частью Ленинграда (Санкт-Петербурга). 10 февраля 1937 года ЦИК СССР издаёт постановление о переименовании города Детское Село в город Пушкин (Шварц, 1967, С. 169).

18 сентября 1941 года город был оккупирован немецкими войсками, уничтожившими и повредившими многие сооружения ансамбля, похитившими большое количество произведений искусства.

24 января 1944 года город Пушкин был освобождён войсками под командованием генерала И. В. Хазова в ходе Красносельско-Ропшинской операции.

Ещё в годы войны началось восстановление комплекса. В марте 1944 года в только что созданную Дирекцию дворцов-музеев и парков г. Пушкина были направлены по заданию Государственной инспекции по охране памятников (ГИОП) молодые художники, чтобы зафиксировать состояние архитектурных ансамблей, вернее то, что от них осталось. В 1946 году открылись парки, в 1949 году – Лицей, а в 1959 году – первые шесть восстановленных залов дворца. Реставрационные работы продолжают до сих пор. Янтарная комната, например, была восстановлена лишь в 2003 году.

Орловский водовод

Трасса обследования проходит через ОКН «Водовод Орловский» (рис. 7). С 1787 г. для водоснабжения Царского села использовался Таицкий водовод. К концу XIX века его мощностей стало недостаточно. Произведенные изыскания показали, что наилучшим источником по улучшению водного снабжения являются Орловские ключи, как по месту расположены, так и по количеству и качеству даваемой ими воды.

Орловские ключи находятся в 13 км на юго-запад от г. Пушкина и в 2 км к югу от Таицких ключей. Орловский водопровод построен по Высочайшему повелению от 15 февраля 1899 года. Работы были начаты в мае 1901 года, окончены они в 1904 году, водопровод был открыт 5 октября 1904 года, и с 1 марта 1905 года была пущена вода для питания Царского Села.

Постройка водопровода произведена распоряжением Министерства Путей Сообщения под наблюдением особого Технического Присутствия при Правлении С.-Петербургского Округа Путей Сообщения, председателем коего состоял бывший Начальник Округа Проф. Е. Тимонов. Начальником, работ по постройке водопровода был инженер путей сообщения И. П. Калинин.

Вода из Орловских ключей самотеком поступала по двум чугунным трубам внутреннего диаметра в 24 дюйма и длиной 17,27 саж. сначала в небольшой отстойный бассейн-колодец, а потом по одной чугунной трубе внутреннего диаметра 30 дюйма, длиной 393 саж., в колодец, находящийся в водоподъемном здании. Насосы забирали воду из этого колодца и гнали ее по чугунным трубам внутреннего диаметра в 24

двойма и длиной 6496,72 саж. в баки Орловской и Певческой водонапорных башен гор. Царского Села. Конструкции и сооружения водопровода значительно пострадали в годы Великой Отечественной войны.

При подготовке исторической справки были проработаны доступные картографические материалы XVII – XX веков. Для составления опорного плана были отобраны несколько из них, наиболее полно отображающие характер хозяйственной деятельности в разные исторические периоды исследуемого участка и прилегающих территорий.

Наиболее ранней картой Приневских земель является «Карта бывших губерний Иван-Города, Яма, Капорья и Нэтеборга» авторства Бергенгейма. Карта составлена штабс-капитаном Бергенгеймом в 1827 г. по материалам, найденным в Шведских архивах и отражает состояние местности и названия на 1676 г. Населённые пункты располагаются вне границ обследуемого участка. Наиболее близкий – деревня «Tipesaari», находится востоке от участка в 0,8 км. В северной части трасса пересекает участок дороги между «Sulkyla» и «Tipesaari».

На карте «*Mappa Gubernii Petropolitani continens Ingriam neenon Guberniorum Novogorodensis et Wiburgensis partem*» Якоба Шмидта построек и поселений в границах обследования не обозначено.

На «Семитопографической карте окружности С.Петербурга и Карельского перешейка» автора майора Теслева от 1810 г. поселений и построек на участке обследования не фиксируется. В средней части трассу пересекает дорога.

На карте окрестностей Санкт-Петербурга от 1855 г., составленной военными топографами под руководством Шуберга, отображена во многом аналогичная предыдущей карте ситуация. Какие-либо постройки отсутствуют.

На «Карте района маневров» от 1913 г. и «Детальной карте РККА от Ленинграда до Великого Новгорода» от 1941 г. трасса в центральной части пересекает деревню Онтолово. Северная оконечность трассы примыкает к деревне Пендово.

На «Топографической карте Ленинграда и окрестностей» от 1990 г. северная оконечность трассы проходит по строениям, обозначенным «Племзавод Лесное». С юго-запада к площадной части участка примыкают строения с обозначением «скотный двор».

Таким образом, на основании анализа картографического материала, архивных и литературных источников, были сделаны следующие выводы:

- трасса обследования локально проходит по ОКН «Водовод Орловский»;
- в ходе архивно-библиографических исследований установлено, что непосредственно на территории исследуемого участка объекты археологического наследия ранее не фиксировались;
- в районе обследования финские поселения начали существовать не позднее XVII в.;

- на основании архивно-библиографических и картографического анализа наиболее вероятно обнаружение памятников средневековья и нового времени.

Полевые археологические работы на участке обследования проводились в соответствии с методическими указаниями и требованиями «Положения о порядке проведения археологических полевых работ и составления научной отчетной документации», утвержденного постановлением Бюро Отделения историко-филологических наук Российской академии наук от №15 от 12 апреля 2023 г.

Было проведено натурное обследование территории земельного участка по объекту: «Сети ливневой канализации и очистных сооружений поверхностного стока для подключения территории по адресу: Санкт-Петербург, г. Пушкин, тер. Лесное, территории з/у с кадастровыми номерами 78:42:0000000:4399, 78:42:0018404:1842, 78:42:0018404:2243, 78:42:0018404:2244, 78:42:0018404:2245, 78:42:0018404:2246, 78:42:0018404:2247, 78:42:0018404:2248, 78:42:0018404:2249, 78:42:0018404:2250, 78:42:0018404:2251, 78:42:0018404:2252, которые размещаются в границах земельных участков с кадастровыми номерами 78:42:0000000:4003; 78:42:0018405:18; 78:42:0018405:19; 78:42:0018404:1839; 78:42:0018404:1838» с визуальным осмотром местности с целью поиска памятников археологии, выраженных в рельефе местности.

Натурные полевые исследования проводились в виде осуществления пеших маршрутов и закладки археологических шурфов. Маршруты осуществлялись на всем протяжении пешим порядком. В качестве осевой линии использовались границы проектируемого объекта, предоставленные заказчиком. Все участки детально фиксировались (фото, описание, привязка к карте). При прохождении маршрутов с целью обнаружения выходов культурного слоя и артефактов осматривались встречающиеся обнажения грунта естественного и антропогенного происхождения. На перспективных для обнаружения памятников археологии участках производилась закладка шурфов, ориентированных по сторонам света, направленных на поиск культурного слоя и древних артефактов. Количество и местоположение шурфов было обусловлено геоморфологическим состоянием местности и степенью освоенности обследуемой территории, и определялись с таким расчетом, чтобы обеспечить полное выявление и определение границ всех объектов археологического наследия, попадающих в пределы обследуемого земельного участка, с учетом существующих методических рекомендаций 1 шурф на 1 км (при линейных обследованиях). Всего в границах обследования для выявления объектов археологического наследия было заложено 3 разведывательных шурфа общей площадью 12 кв. м. Размеры шурфа 2x2 м. Разборка грунта в процессе шурфовки производилась вручную по стратиграфическим слоям с разнородными культурными прослойками и соответствующим им общим планиграфическим горизонтам фиксации. Глубина

шурфов включала всю толщу почвенного горизонта, осуществлялась контрольная прокопка верхней части археологически стерильного слоя, подстилающего почвенный горизонт (материка). Проводилась полная фотографическая фиксация обнаруженных объектов, а также всего процесса шурфовочных работ. Все шурфы по окончании работ были засыпаны, почвенное и дерновое покрытие восстановлено. Для картирования рекогносцировочных шурфов, выявленных объектов и общевидовых фотографий ландшафтной ситуации использованы имеющиеся в распоряжении экспедиции карты масштаба 1:50000 и 1:100000 в формате JPG и TIF, а также топографический план масштаба в формате DWG, предоставленный заказчиком. Привязка исследуемых объектов к системе мировых координат произведена с помощью портативных приборов глобального позиционирования GPSMAP CSx 60. Географические координаты (широта, долгота), определенные в зависимости от внешних условий приема с точностью 5-20 м, даются в формате десятичных градусов Long/Lat ddd,dddddd° (WGS-84) и с помощью встроенных в геоинформационную систему QGIS программных алгоритмов переведены в местную систему координат МСК-1964 СПб ГОСТ 51794-2008 (система высот – Балтийская) в метрах. Основные этапы работ фиксировались с помощью цифровых фотоаппаратов с разрешением не менее 5 Мрх. Для указания масштаба и ориентации по сторонам света при фотографировании использовался набор телескопических реек длиной 4 м с сантиметровыми делениями, двухцветная стрелка «север».

По результатам визуального обследования, исследования архивно-библиографических данных и картографического материала северная часть трассы обследования и линейный участок на поле были признаны малопригодными и неперспективными для размещения археологических шурфов. Шурф №1 был размещён в центральной части линейного участка, Шурфы №2-3 на площадном. Шурфы ориентированы стенками по сторонам света.

Шурф №1

Шурф № 1 был заложен на пахотном поле в 574 м северо-западнее проезжей части Гатчинского шоссе. Дневная поверхность представляла собой дёрн со жнивьем и невысокой травянистой растительностью, находилась на отметке 87.5 м БС. Размеры шурфа составили 2х2 м, глубина – 0.35 м (с учётом прокопанного материка), площадь – 4 м².

Стратиграфия, фотографически зафиксированная в северной стенке, полностью отражает стратиграфию шурфа в целом.

Стратиграфия Шурф №1:

1. Дёрн, мощностью до 5 см.
2. Тёмно-серый гумусированный суглинок (слой пахоты), мощность до 20 см.

3. Желто-бежевый суглинок (материк), прокопан на 10 см.

Находки, представлявшие историко-культурную ценность, и значимый культурный слой в шурфе отсутствовали. После окончания работ была произведена рекультивация шурфа.

Шурф №2.

Шурф № 2 был заложен на пахотном поле в 150 м юго-восточнее проезжей части Гатчинского шоссе. Дневная поверхность представляла собой дерн со жнивьем и невысокой травянистой растительностью, находилась на отметке 83.4 м БС. Размеры шурфа составили 2х2 м, глубина – 0,65 м (с учётом контрольного прокопа), площадь – 4 м².

Стратиграфия, фотографически зафиксированная в северной стенке, полностью отражает стратиграфию шурфа в целом.

Стратиграфия Шурф №2:

1. Дерн, мощностью до 5 см.
2. Тёмно-серый гумусированный суглинок (слой пахоты), мощность до 30 см.
3. Желто-бежевый суглинок (материк), прокопан на 10 см.

Для подтверждения достижения материка был выполнен контрольный прокоп глубиной 30 см.

Находки, представлявшие историко-культурную ценность, и значимый культурный слой в шурфе отсутствовали. После окончания работ была произведена рекультивация шурфа.

Шурф №3.

Шурф № 3 был заложен на пахотном поле в 470 м юго-восточнее проезжей части Гатчинского шоссе. Дневная поверхность представляла собой дерн со жнивьем и невысокой травянистой растительностью, находилась на отметке 83.2 м БС. Размеры шурфа составили 2х2 м, глубина – 0.40 м, площадь – 4 м².

Стратиграфия, фотографически зафиксированная в северной стенке, полностью отражает стратиграфию шурфа в целом.

Стратиграфия Шурф №3:

1. Дерн, мощностью до 5 см.
2. Тёмно-серый гумусированный суглинок (слой пахоты), мощность до 35 см.
3. Желто-бежевый суглинок (материк)

Находки, представлявшие историко-культурную ценность, и значимый культурный слой в шурфе отсутствовали. После окончания работ была произведена рекультивация шурфа.

В результате проведенного археологического обследования земельного участка по объекту: «Сети ливневой канализации и очистных сооружений поверхностного стока для подключения территории по адресу: Санкт-Петербург, г. Пушкин, тер.

Лесное, территории з/у с кадастровыми номерами 78:42:0000000:4399, 78:42:0018404:1842, 78:42:0018404:2243, 78:42:0018404:2244, 78:42:0018404:2245, 78:42:0018404:2246, 78:42:0018404:2247, 78:42:0018404:2248, 78:42:0018404:2249, 78:42:0018404:2250, 78:42:0018404:2251, 78:42:0018404:2252, которые размещаются в границах земельных участков с кадастровыми номерами 78:42:0000000:4003; 78:42:0018405:18; 78:42:0018405:19; 78:42:0018404:1839; 78:42:0018404:1838» зафиксировано отсутствие остатков наземных древних сооружений, артефактов, имеющих историко-культурную ценность, культурного слоя или иных следов пребывания здесь человека в древности, которые можно было бы отнести к объектам археологического наследия. Результаты проведенных в рамках государственной историко-культурной экспертизы археологических полевых работ отражены в полном научно-техническом отчете (Прил. 3).

Обоснования вывода экспертизы

1. В соответствии с заключением уполномоченного органа охраны объектов культурного наследия (письмо Комитета по государственному контролю, использованию и охране памятников истории и культуры № 01-43-17876/22-0-1 от 08.08.2022 г.), земельный участок по объекту: «Сети ливневой канализации и очистных сооружений поверхностного стока для подключения территории по адресу: Санкт-Петербург, г. Пушкин, тер. Лесное, территории з/у с кадастровыми номерами 78:42:0000000:4399, 78:42:0018404:1842, 78:42:0018404:2243, 78:42:0018404:2244, 78:42:0018404:2245, 78:42:0018404:2246, 78:42:0018404:2247, 78:42:0018404:2248, 78:42:0018404:2249, 78:42:0018404:2250, 78:42:0018404:2251, 78:42:0018404:2252, которые размещаются в границах земельных участков с кадастровыми номерами 78:42:0000000:4003; 78:42:0018405:18; 78:42:0018405:19; 78:42:0018404:1839; 78:42:0018404:1838» расположен в границах:

- объекта культурного наследия федерального значения «Водовод Орловский» (адрес НПА: г. Пушкин, от Орловских ключей до Орловской водонапорной башни);
- единой зоны регулирования застройки и хозяйственной деятельности (участок ЗРЗ(42)40);
- вне зон охраны объектов культурного наследия.

Закон Санкт-Петербурга от 19.01.2009 № 820-7 (в редакции, вступившей в силу 01.08.2021) «О границах объединенных зон охраны объектов культурного наследия, расположенных на территории Санкт-Петербурга, режимах использования земель и требованиях к градостроительным регламентам в границах указанных зон».

В пределах границ вышеуказанного земельного участка отсутствуют выявленные объекты культурного наследия, а также защитная зона объектов культурного наследия.

Земельный участок расположен вне границ территории исторического поселения.

2. Согласно проведенным историко-архивным исследованиям на территории земельного участка по объекту: «Сети ливневой канализации и очистных сооружений поверхностного стока для подключения территории по адресу: Санкт-Петербург, г. Пушкин, тер. Лесное, территории з/у с кадастровыми номерами 78:42:0000000:4399, 78:42:0018404:1842, 78:42:0018404:2243, 78:42:0018404:2244, 78:42:0018404:2245, 78:42:0018404:2246, 78:42:0018404:2247, 78:42:0018404:2248, 78:42:0018404:2249, 78:42:0018404:2250, 78:42:0018404:2251, 78:42:0018404:2252, которые размещаются в границах земельных участков с кадастровыми номерами 78:42:0000000:4003; 78:42:0018405:18; 78:42:0018405:19; 78:42:0018404:1839; 78:42:0018404:1838» объекты, которые можно было бы отнести к объектам археологического наследия, отсутствуют.

3. В соответствии со статьей 45-1 Федерального закона от 25.06.2002 №73-ФЗ «Об объектах культурного наследия (памятниках истории и культуры) народов Российской Федерации» на территории земельного участка по объекту: «Сети ливневой канализации и очистных сооружений поверхностного стока для подключения территории по адресу: Санкт-Петербург, г. Пушкин, тер. Лесное, территории з/у с кадастровыми номерами 78:42:0000000:4399, 78:42:0018404:1842, 78:42:0018404:2243, 78:42:0018404:2244, 78:42:0018404:2245, 78:42:0018404:2246, 78:42:0018404:2247, 78:42:0018404:2248, 78:42:0018404:2249, 78:42:0018404:2250, 78:42:0018404:2251, 78:42:0018404:2252, которые размещаются в границах земельных участков с кадастровыми номерами 78:42:0000000:4003; 78:42:0018405:18; 78:42:0018405:19; 78:42:0018404:1839; 78:42:0018404:1838» проведены археологические полевые работы в форме археологической разведки. Работы выполнены в соответствии с методическими указаниями и требованиями «Положения о порядке проведения археологических полевых работ и составления научной отчетной документации», утвержденного постановлением Бюро Отделения историко-филологических наук Российской академии наук №15 от 12 апреля 2023 г. и иных нормативно-правовых актов в сфере охраны объектов культурного наследия и хорошо документированы. Результаты обследования отражены в полном научно-техническом отчете. В ходе проведенных в рамках государственной историко-культурной экспертизы археологических полевых работ объектов археологического наследия не обнаружено.

4. Представленные материалы исчерпывающие и доказывают археологическую изученность земельного участка по объекту: «Сети ливневой канализации и очистных сооружений поверхностного стока для подключения территории по адресу: Санкт-Петербург, г. Пушкин, тер. Лесное, территории з/у с кадастровыми номерами 78:42:0000000:4399, 78:42:0018404:1842, 78:42:0018404:2243, 78:42:0018404:2244,

78:42:0018404:2245, 78:42:0018404:2246, 78:42:0018404:2247, 78:42:0018404:2248, 78:42:0018404:2249, 78:42:0018404:2250, 78:42:0018404:2251, 78:42:0018404:2252, которые размещаются в границах земельных участков с кадастровыми номерами 78:42:0000000:4003; 78:42:0018405:18; 78:42:0018405:19; 78:42:0018404:1839; 78:42:0018404:1838».

Вывод экспертизы

Экспертом сделан вывод о возможности (положительное заключение) проведения земляных, строительных, мелиоративных и (или) хозяйственных работ, предусмотренных статьей 25 Лесного кодекса Российской Федерации работ по использованию лесов и иных работ на земельном участке по объекту: «Сети ливневой канализации и очистных сооружений поверхностного стока для подключения территории по адресу: Санкт-Петербург, г. Пушкин, тер. Лесное, территории з/у с кадастровыми номерами 78:42:0000000:4399, 78:42:0018404:1842, 78:42:0018404:2243, 78:42:0018404:2244, 78:42:0018404:2245, 78:42:0018404:2246, 78:42:0018404:2247, 78:42:0018404:2248, 78:42:0018404:2249, 78:42:0018404:2250, 78:42:0018404:2251, 78:42:0018404:2252, которые размещаются в границах земельных участков с кадастровыми номерами 78:42:0000000:4003; 78:42:0018405:18; 78:42:0018405:19; 78:42:0018404:1839; 78:42:0018404:1838» в связи с отсутствием выявленных объектов археологического наследия на указанном земельном участке, подлежащем воздействию земляных, строительных, мелиоративных и (или) хозяйственных работ, предусмотренных статьей 25 Лесного кодекса Российской Федерации работ по использованию лесов и иных работ.

Перечень приложений к экспертизе:

Приложение 1 Копия Дополнительного соглашения № 26 от 03 октября 2023 года к Рамочному договору №01-СПб от 23 марта 2023 года.

Приложение 2 Копия письма Комитета по государственному контролю, использованию и охране памятников истории и культуры Правительства Санкт-Петербурга № 01-43-17876/22-0-1 от 08.08.2022 г.

Приложение 3 Копия Полного научно-технического отчета о выполнении научно-исследовательских археологических работ в виде историко-культурного научного археологического обследования (разведки) с целью проведения государственной историко-культурной экспертизы земельного участка по объекту: «Сети ливневой канализации и очистных сооружений поверхностного стока для подключения территории по адресу: Санкт-Петербург, г. Пушкин, тер.

Лесное, территории з/у с кадастровыми номерами 78:42:0000000:4399, 78:42:0018404:1842, 78:42:0018404:2243, 78:42:0018404:2244, 78:42:0018404:2245, 78:42:0018404:2246, 78:42:0018404:2247, 78:42:0018404:2248, 78:42:0018404:2249, 78:42:0018404:2250, 78:42:0018404:2251, 78:42:0018404:2252, которые размещаются в границах земельных участков с кадастровыми номерами 78:42:0000000:4003; 78:42:0018405:18; 78:42:0018405:19; 78:42:0018404:1839; 78:42:0018404:1838», выполненного Центром спасательной археологии ИИМК РАН.

Приложение 4 Схема расположения земельного участка на кадастровой карте территории.

Приложение 5 Копия письма ООО «ЦИИВС» № 78-10-5581 от 16.11.2023 г. с обоснованием отсутствия градостроительного плана земельного участка.

Приложение 6 Копии Выписок из Единого государственного реестра недвижимости об объекте недвижимости.

Приложение 7 Копия справки № 14102/33 – 125.5-20 от 15.11.2023 г.

Приложение 8 Копия доверенности № 14102/33-161.5-5 от 09 января 2023 г.

Приложение 9 Сведения об экспертах.

Приложение 10 Выдержки из приказа № 997 от 17.07.2019 г. «Об утверждении статуса аттестованного эксперта по проведению государственной историко-культурной экспертизы».

Приложение 11 Выдержки из приказа № 1537 от 17.09.2021 г. «Об утверждении статуса аттестованного эксперта по проведению государственной историко-культурной экспертизы».

Приложение 12 Выдержки из приказа № 1668 от 11.10.2021 г. «Об утверждении статуса аттестованного эксперта по проведению государственной историко-культурной экспертизы».

Приложение 13 Выдержки из приказа № 235 от 01.03.2022 г. «Об утверждении статуса аттестованного эксперта по проведению государственной историко-культурной экспертизы».

Эксперт Субботин А.В.

Руководитель археологических исследований Соловьева Н.Ф.

«16» октября 2023 г.

Документ подписан усиленными квалифицированными электронными подписями в соответствии с п. 22 Положения о Государственной историко-культурной экспертизе, утвержденного постановлением Правительства от 15 июля 2009 г. № 569

Приложение 1

**Копия Дополнительного соглашения № 26 от 03 октября 2023
года к Рамочному договору №01-СПб от 23 марта 2023 года**

Дополнительное Соглашение № 26
к Рамочному Договору № 01-СРД от 23.03.2023

г. Санкт-Петербург

03.10. 2023 г.

Общество с ограниченной ответственностью «Центр инженерных изысканий в строительстве» (ООО «ЦИИВС»), в лице Генерального директора **Макеева Станислава Александровича**, действующего на основании Устава, именуемое в дальнейшем «Заказчик», с одной стороны, и

Федеральное государственное бюджетное учреждение науки **Институт истории материальной культуры Российской академии наук (ИИМК РАН)** в лице заместителя директора **Соловьёвой Натальи Фёдоровны**, действующего на основании Доверенности №14102/33-161.5-5 от 09 января 2023 г., именуемое в дальнейшем «Исполнитель», с другой стороны, далее совместно именуемые «Стороны», заключили настоящее Дополнительное соглашение на выполнение работ согласно следующим данным:

№ п/п		Спецификация
1.	Вид работ:	проведение научно-исследовательских работ в виде археологических разведок и подготовка акта государственной историко-культурной экспертизы земельного участка
2.	Техническое задание:	В соответствии с Приложением №1 к Договору.
3.	Объект:	Земельный участок по объекту: «Сети ливневой канализации и очистных сооружений поверхностного стока для подключения территории по адресу: Санкт-Петербург, г. Пушкин, тер. Лесное, территория з/у с кадастровыми номерами 78:42:0000000:4399, 78:42:0018404:1842, 78:42:0018404:2243, 78:42:0018404:2244, 78:42:0018404:2245, 78:42:0018404:2246, 78:42:0018404:2247, 78:42:0018404:2248, 78:42:0018404:2249, 78:42:0018404:2250, 78:42:0018404:2251, 78:42:0018404:2252, которые размещаются в границах земельных участков с кадастровыми номерами 78:42:0000000:4003; 78:42:0018405:18; 78:42:0018405:19; 78:42:0018404:1839; 78:42:0018404:1838»
4.	Объект культурного наследия (при наличии):	-
5.	Количество шурфов (при необходимости):	3
6.	Срок выполнения 1 этапа работ:	В течение 45 рабочих дней с даты передачи исходных данных, получения разрешения (Открытого листа) и предоставления допуска на Объект.
7.	Срок выполнения 2 этапа работ (при наличии):	В течение 15 рабочих дней с даты окончания 1 этапа
8.	Характеристика объекта:	Протяженность: 3,1 км. Санкт-Петербург, Пушкинский район.

Соглашению.

1. Во всем остальном, непоименованном в настоящем Дополнительном Соглашении, Стороны руководствуются Договором.

2. Настоящее Дополнительное соглашение составлено в двух подлинных экземплярах, имеющих равную юридическую силу, по одному для каждой из Сторон, и является неотъемлемой частью Договора.

Приложения:

- 1) Приложение №1 – Схема объекта.

ЗАКАЗЧИК

ООО «ЦИИВС»

Юр. Адрес: 194044, г. Санкт-Петербург, ул. Чугунная, д. 14, лит. 3, пом. 33-Н, ком. 427, п.м. 3.

ИНН 7802284381

КПП 780401001

р/с 40702810810000295548

Банк АО "ТИНЬКОФФ БАНК"

к/с 30101810145250000974

БИК 044525974

контактный телефон: (812) 292-68-78

электронная почта: info@ciivs.ru

ИСПОЛНИТЕЛЬ

ИИМК РАН

Юридический адрес: 191186, Санкт-Петербург, Дворцовая наб. 18, литер А

ИНН 7825004658 КПП 784101001

УФК по г. Санкт-Петербургу (ИИМК РАН, л/с 20726У45689)

СЕВЕРО-ЗАПАДНОЕ ГУ БАНКА

РОССИИ//УФК ПО Г.САНКТ-

ПЕТЕРБУРГУ г. Санкт-Петербург

БИК 014030106

К/с 40102810945370000005

Р/с 03214643000000017200

ОГРН 1027809188527

e-mail: ooa@archoe.ru

тел.: 8(812) 571-67-96

Генеральный директор

ООО «ЦИИВС»



С. А. Макеев

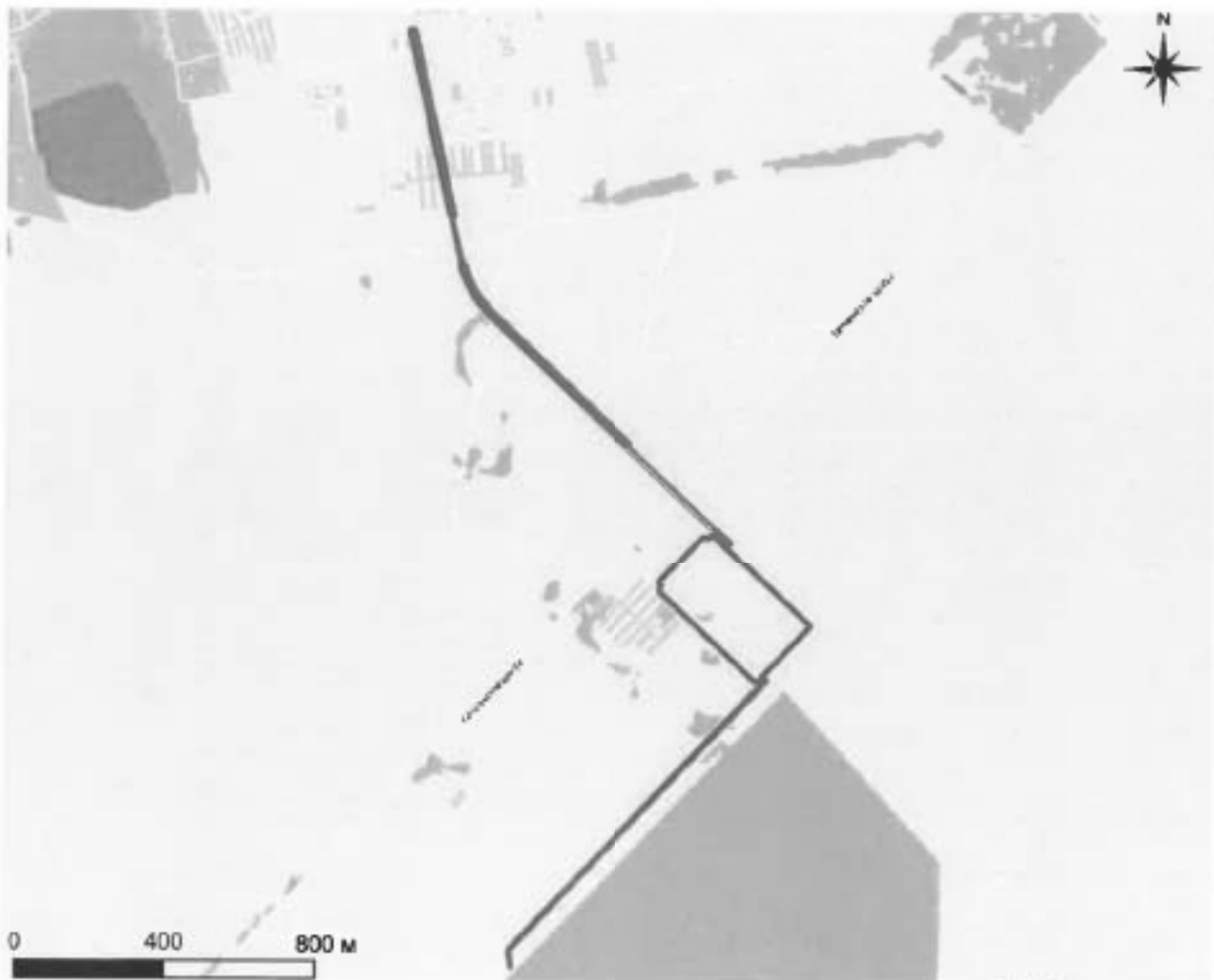
Заместитель директора

ИИМК РАН



Н.Ф. Соловьева

Схема объекта



Генеральный директор
 ООО «ЦНИВС»



С. А. Макеев

Заместитель директора
 ИИМК РАН



Н.Ф. Соловьева

М.Л.

Приложение 2

**Копия письма Комитета по государственному контролю,
использованию и охране памятников истории и культуры
Правительства Санкт-Петербурга № 01-43-17876/22-0-1 от
08.08.2022 г**



ПРАВИТЕЛЬСТВО САНКТ-ПЕТЕРБУРГА

КОМИТЕТ ПО ГОСУДАРСТВЕННОМУ
КОНТРОЛЮ, ИСПОЛЬЗОВАНИЮ
И ОХРАНЕ ПАМЯТНИКОВ
ИСТОРИИ И КУЛЬТУРЫ
(КГИОП)

пл. Ломоносова, д.1, Санкт-Петербург, 191023
Тел. (812) 315-43-03, (812) 571-64-31, факс (812) 710-42-45
E-mail: kgiop@gov.spb.ru
<https://www.gov.spb.ru>, <http://kgiop.ru/>

Генеральному директору
ООО «ИНКРИС»

Розову А.Е.

inkris@mail.ru

№01-43-17876/22-0-1 от 08.08.2022

№ 01-43-17876/22-0-0 от 05.07.2022

На № 214 от 05.07.2022

В ответ на Ваше обращение КГИОП сообщает, что земельный участок по объекту: «Сети ливневой канализации и очистных сооружений поверхностного стока для подключения территории по адресу: Санкт-Петербург, г. Пушкин, тер. Лесное, территории з/у с кадастровыми номерами 78:42:0000000:4399, 78:42:0018404:1842, 78:42:0018404:2243, 78:42:0018404:2244, 78:42:0018404:2245, 78:42:0018404:2246, 78:42:0018404:2247, 78:42:0018404:2248, 78:42:0018404:2249, 78:42:0018404:2250, 78:42:0018404:2251, 78:42:0018404:2252, которые размещаются в границах земельных участков с кадастровыми номерами 78:42:0000000:4003; 78:42:0018405:18; 78:42:0018405:19; 78:42:0018404:1839; 78:42:0018404:1838» (согласно приложенной к запросу схеме) расположен в границах:

- объекта культурного наследия федерального значения «Водовод Орловский» (адрес НПА: г. Пушкин, от Орловских ключей до Орловской водонапорной башни).

Проектирование и проведение работ по сохранению объектов культурного наследия или его территории должно осуществляться по согласованию с соответствующим государственным органом охраны объектов культурного наследия в порядке, установленном ст. 45 Федерального закона от 24.05.2002 № 73-ФЗ «Об объектах культурного наследия (памятниках истории и культуры) народов Российской Федерации».

- единой зоны регулирования застройки и хозяйственной деятельности (участок ЗРЗ(42)40);
- вне зон охраны объектов культурного наследия.

Закон Санкт-Петербурга от 19.01.2009 № 820-7 (в редакции, вступившей в силу 01.08.2021) "О границах объединенных зон охраны объектов культурного наследия, расположенных на территории Санкт-Петербурга, режимах использования земель и требованиях к градостроительным регламентам в границах указанных зон".

В пределах границ вышеуказанного земельного участка отсутствуют выявленные объекты культурного наследия, а также защитная зона объектов культурного наследия.

16.06.2021 г. опубликован приказ Министерства культуры Российской Федерации (далее – Минкультуры России) от 30.10.2020 №1295 «Об утверждении предмета охраны, границ территории и требований к градостроительным регламентам в границах территории исторического поселения федерального значения город Санкт-Петербург» (далее – историческое поселение).

Земельный участок расположен вне границ территории исторического поселения, утвержденного вышеуказанным приказом Минкультуры России.

КГИОП не располагает сведениями о наличии либо отсутствии объектов, обладающих признаками объектов культурного наследия, на рассматриваемом земельном участке. В связи с этим, а также в соответствии с требованиями ст. 30 Федерального закона № 73-ФЗ от 25.06.2002 г. «Об объектах культурного наследия (памятниках истории и культуры) народов Российской Федерации», требуется проведение государственной историко-культурной экспертизы земельного участка. Согласно требованиям п. 11.3 постановления Правительства Российской Федерации от 15.07.2009 № 569 «Об утверждении Положения о государственной историко-культурной экспертизе» государственная историко-культурная экспертиза земельного участка проводится путем археологической разведки.

Данное письмо носит информативный характер и не является разрешением на производство работ.

**Начальник Управления
государственного реестра
объектов культурного наследия**

ДОКУМЕНТ ПОДПИСАН
ЭЛЕКТРОННОЙ ПОДПИСЬЮ

Сертификат 024B14B300CDADF98D4864CFE998AF59AB
Владелец Яковлев Петр Олегович
Действителен с 26.10.2021 по 26.10.2022

П.О. Яковлев

Дьяконов Н.П.
(812)417-43-33
Долгушина М.И.
(812)417-43-46

Приложение 3

Копия Полного научно-технического отчета о выполнении научно-исследовательских археологических работ в виде историко-культурного научного археологического обследования (разведки) с целью проведения государственной историко-культурной экспертизы земельного участка по объекту: «Сети ливневой канализации и очистных сооружений поверхностного стока для подключения территории по адресу: Санкт-Петербург, г. Пушкин, тер. Лесное, территории з/у с кадастровыми номерами 78:42:0000000:4399, 78:42:0018404:1842, 78:42:0018404:2243, 78:42:0018404:2244, 78:42:0018404:2245, 78:42:0018404:2246, 78:42:0018404:2247, 78:42:0018404:2248, 78:42:0018404:2249, 78:42:0018404:2250, 78:42:0018404:2251, 78:42:0018404:2252, которые размещаются в границах земельных участков с кадастровыми номерами 78:42:0000000:4003; 78:42:0018405:18; 78:42:0018405:19; 78:42:0018404:1839; 78:42:0018404:1838», выполненного Центром спасательной археологии ИИМК РАН



ФЕДЕРАЛЬНОЕ ГОСУДАРСТВЕННОЕ БЮДЖЕТНОЕ УЧРЕЖДЕНИЕ НАУКИ
ИНСТИТУТ ИСТОРИИ МАТЕРИАЛЬНОЙ КУЛЬТУРЫ
РОССИЙСКОЙ АКАДЕМИИ НАУК (ИИМК РАН)

Экз. _____

ПОЛНЫЙ НАУЧНО-ТЕХНИЧЕСКИЙ ОТЧЕТ

Историко-культурное научное археологическое обследование (разведки) с целью проведения государственной историко-культурной экспертизы земельного участка по объекту: «Сети ливневой канализации и очистных сооружений поверхностного стока для подключения территории по адресу: Санкт-Петербург, г. Пушкин, тер. Лесное, территории з/у с кадастровыми номерами 78:42:0000000:4399, 78:42:0018404:1842, 78:42:0018404:2243, 78:42:0018404:2244, 78:42:0018404:2245, 78:42:0018404:2246, 78:42:0018404:2247, 78:42:0018404:2248, 78:42:0018404:2249, 78:42:0018404:2250, 78:42:0018404:2251, 78:42:0018404:2252, которые размещаются в границах земельных участков с кадастровыми номерами 78:42:0000000:4003; 78:42:0018405:18; 78:42:0018405:19; 78:42:0018404:1839; 78:42:0018404:1838»

Отв. исполнитель Н.Ф. Соловьева

Санкт-Петербург

2023

Взам. инв. №

Подпись и дата

Инв. № подл.

Российская академия наук
ИНСТИТУТ ИСТОРИИ МАТЕРИАЛЬНОЙ КУЛЬТУРЫ
(ИИМК РАН)

УДК: 902.21(470.23-25)
ББК: 63.4(2)
Инв.№ _____

Гриф. _____
Экз. _____

УТВЕРЖДАЮ

Зам. Директора ИИМК РАН

К.И.Н.

Н.Ф. Соловьева

«16» ноября 2023 г.

ПОЛНЫЙ НАУЧНО-ТЕХНИЧЕСКИЙ ОТЧЕТ

ИСТОРИКО-КУЛЬТУРНОЕ НАУЧНОЕ АРХЕОЛОГИЧЕСКОЕ
ОБСЛЕДОВАНИЕ (РАЗВЕДКИ) С ЦЕЛЮ ПРОВЕДЕНИЯ
ГОСУДАРСТВЕННОЙ ИСТОРИКО-КУЛЬТУРНОЙ ЭКСПЕРТИЗЫ
ЗЕМЕЛЬНОГО УЧАСТКА ПО ОБЪЕКТУ: «СЕТИ ЛИВНЕВОЙ КАНАЛИЗАЦИИ
И ОЧИСТНЫХ СООРУЖЕНИЙ ПОВЕРХНОСТНОГО СТОКА ДЛЯ
ПОДКЛЮЧЕНИЯ ТЕРРИТОРИИ ПО АДРЕСУ: САНКТ-ПЕТЕРБУРГ, Г.
ПУШКИН, ТЕР. ЛЕСНОЕ, ТЕРРИТОРИИ З/У С КАДАСТРОВЫМИ
НОМЕРАМИ 78:42:0000000:4399, 78:42:0018404:1842, 78:42:0018404:2243,
78:42:0018404:2244, 78:42:0018404:2245, 78:42:0018404:2246, 78:42:0018404:2247,
78:42:0018404:2248, 78:42:0018404:2249, 78:42:0018404:2250, 78:42:0018404:2251,
78:42:0018404:2252, КОТОРЫЕ РАЗМЕЩАЮТСЯ В ГРАНИЦАХ ЗЕМЕЛЬНЫХ
УЧАСТКОВ С КАДАСТРОВЫМИ НОМЕРАМИ 78:42:0000000:4003;
78:42:0018405:18; 78:42:0018405:19; 78:42:0018404:1839; 78:42:0018404:1838»

01-СПб/ДС-26-2023-ТО

Объект по адресу: Санкт-Петербург, Пушкинский район
Основание: Рамочный договор №01-СПб от «23» марта 2023 года, Дополнительное
соглашение №26 от «03» октября 2023 года
Заказчик: ООО «ЦИИВС»
Исполнитель: ИИМК РАН

Отв. исполнитель  Н.Ф. Соловьева

Санкт-Петербург
2023

Подл. и дата	
Взам. инв. №	
Инв. № дубл.	
Подл. и дата	
Инв. № подл.	

РЕФЕРАТ

Отчет 66 с., 47 рис., 10 источников, 2 прил.

САНКТ-ПЕТЕРБУРГ, ПУШКИНСКИЙ РАЙОН, ГОРОД ПУШКИН,
ШУРФ, АРХЕОЛОГИЧЕСКАЯ РАЗВЕДКА.

Отчет содержит результаты археологической разведки, произведенной в октябре 2023 года на земельном участке по объекту: «Сети ливневой канализации и очистных сооружений поверхностного стока для подключения территории по адресу: Санкт-Петербург, г. Пушкин, тер. Лесное, территории з/у с кадастровыми номерами 78:42:0000000:4399, 78:42:0018404:1842, 78:42:0018404:2243, 78:42:0018404:2244, 78:42:0018404:2245, 78:42:0018404:2246, 78:42:0018404:2247, 78:42:0018404:2248, 78:42:0018404:2249, 78:42:0018404:2250, 78:42:0018404:2251, 78:42:0018404:2252, которые размещаются в границах земельных участков с кадастровыми номерами 78:42:0000000:4003; 78:42:0018405:18; 78:42:0018405:19; 78:42:0018404:1839; 78:42:0018404:1838».

Протяженность трассы обследования: 3,1 км.

Работы проведены на основании Открытого листа № 0065-2023, выданного Министерством культуры РФ 10 февраля 2023 г. Соловьевой Н.Ф.

Цель исследований заключалась в определении наличия или отсутствия объектов культурного, в том числе и археологического, наследия, включенных в реестр, выявленных объектов культурного наследия, либо объектов, обладающих признаками объекта культурного наследия, на обследуемом земельном участке.

В ходе полевых археологических работ произведен натурный осмотр трассы обследования, заложено 3 археологических шурфа размером 2х2 метра, общей площадью 12 м² с целью выявления культурного слоя на территории обследования.

На обследованном участке объекты археологического наследия и признаки наличия объектов археологического наследия не обнаружены.

Име. № подл.	Подп. и дата	Име. № дубл.	Взам. инв. №	Подп. и дата	Ли	Изм.	№ докум.	Подп.	Дата	01-СП6/ДС-26-2023-ТО	Лист
											3

СОДЕРЖАНИЕ

Нормативно-правовая база.....	5
Определения и сокращения.....	7
Введение.....	10
1. Историческая справка.....	13
1.1. Топонимика исследуемого района.....	13
1.2. История освоения региона проведения работ.....	13
1.3. Картографический анализ.....	19
1.4. Основные выводы по разделу.....	20
2. Физико-географическая характеристика района работ.....	22
2.1. Геоморфология и рельеф.....	22
2.2. Гидрография.....	23
3. Методика полевых исследований.....	24
4. Полевые исследования.....	27
Заключение.....	31
Список источников и литературы.....	33
Список иллюстраций.....	34
Альбом иллюстраций.....	38
Приложение А. Копия Открытого листа.....	64
Приложение В. Копия письма Комитета по государственному использованию и охране памятников истории и культуры.....	65

Мин. № подл.	Подл. и дата	Име. № дубл.	Взам. инв. №	Подл. и дата	01-СП6/ДС-26-2023-ТО-С		
					Лит	Лист	Листов
						4	66
					ИИМК РАН		

Лит	Изм.	№ докум.	Подп.	Дата
Разраб.		Соловьева Н.Ф.	<i>Соловьева Н.Ф.</i>	16.11
Пров.		Субботин А.В.	<i>Субботин А.В.</i>	16.11
Утв.		Соловьева Н.Ф.	<i>Соловьева Н.Ф.</i>	16.11

Полный научно-технический отчет

НОРМАТИВНО-ПРАВОВАЯ БАЗА

Настоящие исследования проводились во исполнение требований ст. 28 Федерального закона № 73-ФЗ от 25 июня 2002 «Об объектах культурного наследия (памятниках истории и культуры) народов Российской Федерации» на основании следующих нормативно-правовых актов:

1. Федеральный Закон РФ "Об объектах культурного наследия (памятниках истории и культуры) народов Российской Федерации" от 25 июня 2002 года № 73-ФЗ;
2. Федеральный Закон РФ "Об охране окружающей природной среды" от 10.01.2002 № 7-ФЗ;
3. Положение о порядке проведения археологических полевых работ и составления научной отчетной документации, по форме утвержденного постановлением бюро Отделения историко-филологических наук Российской академии наук №15 от 12 апреля 2023 г.;
4. Положение о едином государственном реестре объектов культурного наследия (памятников истории и культуры) народов Российской Федерации (утверждено приказом Министерства культуры РФ от 0312.2011 № 954);
5. Положение о государственной историко-культурной экспертизе (утверждено Постановлением Правительства Российской Федерации от 15.07.2009 № 569);
6. Правила выдачи, приостановления и прекращения действия разрешений (Открытых листов) на проведение работ по выявлению и изучению объектов археологического наследия, включая работы, имеющие целью поиск и изъятие археологических предметов (утв. Постановлением Правительства РФ №1893 от 24 октября 2022 г.)
7. Методика определения границ территорий объектов археологического наследия (рекомендована письмом Министерства культуры Российской Федерации от 27.01.2012 № 12-01-39/05-АБ);
8. Закон Санкт-Петербурга о границах зон охраны объектов культурного наследия на территории Санкт-Петербурга и режимах использования земель в

Име. № подл.	Подп. и дата	Име. № дубл.	Взам. инв. №	Подп. и дата
--------------	--------------	--------------	--------------	--------------

Ли	Изм.	№ докум.	Подп.	Дата

01-СП6/ДС-26-2023-ТО

Лист

5

границах указанных зон и о внесении изменений в закон Санкт-Петербурга «О генеральном плане Санкт-Петербурга и границах зон охраны объектов культурного наследия на территории Санкт-Петербурга» от 19 января 2009 года N 820-7

Име. № подл.	Подп. и дата	Име. № дубл.	Взам. инв. №	Подп. и дата

01-СП6/ДС-26-2023-ТО

Лист

6

ОПРЕДЕЛЕНИЯ И СОКРАЩЕНИЯ

В настоящем научно-техническом отчёте применяются следующие термины с соответствующими определениями:

археологические разведки – проведение на поверхности земли или под водой научных исследований, направленных на поиски объектов археологического наследия или собственно на объектах археологического наследия, без осуществления земляных работ либо с осуществлением локальных земляных работ с общей площадью не более 20 м² на каждом объекте археологического наследия с исследованием культурного слоя путем заложения шурфов или без таковых, в том числе с полным или частичным изъятием археологических предметов в целях выявления объектов археологического наследия, уточнения сведений о них и (или) планирования мероприятий по обеспечению их сохранности;

культурный слой – слой в земле или под водой, содержащий следы существования человека, время возникновения которых превышает сто лет и включающий археологические предметы;

поврежденный культурный слой – культурный слой, нарушенный, перемещенный, переотложенный в результате природных процессов либо антропогенного воздействия последних ста лет;

техногенный грунт (слой) – грунт, измененный, перемещенный или образованный в результате инженерно-хозяйственной деятельности человека последних ста лет;

объект археологического наследия – частично или полностью скрытые в земле или под водой следы существования человека в прошлых эпохах (включая все связанные с такими следами археологические предметы и культурные слои), основным или одним из основных источников информации о которых являются археологические раскопки или находки;

археологические предметы – движимые вещи, основным или одним из основных источников информации о которых независимо от обстоятельств их

Име. № подл.	
Подл. и дата	
Име. № дубл.	
Взам. инв. №	
Подл. и дата	

Ли	Изм.	№ докум.	Подп.	Дата

обнаружения являются археологические раскопки или находки, в том числе предметы, обнаруженные в результате таких раскопок или находок;

археологический шурф – вид локальных земляных работ в рамках археологических разведок, локальное вскрытие грунта, прямоугольное или квадратное в плане, площадь которого может варьироваться от 1 до 20 кв. м;

индивидуальные археологические находки – археологические предметы, извлеченные в результате археологических полевых работ, значимые для определения историко-культурной принадлежности и хронологии объекта археологического наследия, имеющие историко-культурную ценность;

массовые археологические предметы – археологические предметы (в том числе кремневые отщепы, фрагменты керамики, сильно разрушенные и не подлежащие реставрации предметы), антропогенные, антропологические, палеозоологические, палеоботанические и иные объекты, имеющие историко-культурную и научную ценность, обнаруженные и изъятые в результате проведения археологических полевых работ;

полевая опись археологических предметов – перечень изъятых в ходе археологических полевых работ индивидуальных и массовых археологических предметов, имеющих значение для определения историко-культурной принадлежности и хронологии объекта археологического наследия, в том числе антропологические, остеологические, палеоботанические и иные предметы;

камеральная обработка – часть археологических полевых работ, включающая лабораторную обработку и научный анализ коллекций и полевой документации;

разрешение (открытый лист) – документ, выдаваемый федеральным органом охраны объектов культурного наследия на основании заключения Российской академии наук и подтверждающий право на проведение одного из видов археологических полевых работ (археологических разведок, археологических раскопок, археологических наблюдений).

Име. № докум.	Подп. и дата	Име. № дубл.	Взам. инв. №	Подп. и дата

Ли	Изм.	№ докум.	Подп.	Дата

01-СП6/ДС-26-2023-ТО

Лист

8

Используемые сокращения:

БС – балтийская система высот

ИИМК РАН - Институт истории материальной культуры Российской академии наук.

СПб – Санкт-Петербург

МСК – местная система координат

ФЗ – федеральный закон

ОКН—объект культурного наследия

OSM—Open Street Map

Име. № подл.	Подп. и дата	Име. № дубл.	Взам. инв. №	Подп. и дата	Ли	Изм.	№ докум.	Подп.	Дата	01-СПб/ДС-26-2023-ТО	Лист
											9

ВВЕДЕНИЕ

В октябре 2023 года сотрудниками Центра спасательной археологии ИИМК РАН было произведено историко-культурное научное археологическое обследование (разведки) с целью проведения государственной историко-культурной экспертизы земельного участка по объекту: «Сети ливневой канализации и очистных сооружений поверхностного стока для подключения территории по адресу: Санкт-Петербург, г. Пушкин, тер. Лесное, территории з/у с кадастровыми номерами 78:42:0000000:4399, 78:42:0018404:1842, 78:42:0018404:2243, 78:42:0018404:2244, 78:42:0018404:2245, 78:42:0018404:2246, 78:42:0018404:2247, 78:42:0018404:2248, 78:42:0018404:2249, 78:42:0018404:2250, 78:42:0018404:2251, 78:42:0018404:2252, которые размещаются в границах земельных участков с кадастровыми номерами 78:42:0000000:4003; 78:42:0018405:18; 78:42:0018405:19; 78:42:0018404:1839; 78:42:0018404:1838».

Работы осуществлялись на основании Рамочного договора №01-СПб от 23 марта 2023 года и Дополнительного соглашения №26 от 03 октября 2023 года, заключенных между ИИМК РАН и ООО «ЦИИВС», а также Открытого Листа № 0065-2023 от 10 февраля 2023 г., выданного Соловьевой Наталье Федоровне на право производства археологических полевых работ (археологических разведок) на земельных участках в Адмиралтейском, Василеостровском, Выборгском, Калининском, Кировском, Колпинском, Красногвардейском, Красносельском, Кронштадтском, Курортном, Московском, Невском, Петроградском, Петродворцовом, Приморском, Пушкинском, Фрунзенском и Центральном районах г. Санкт-Петербурга. Срок действия Открытого листа с 10 февраля 2023 года по 20 января 2024 года (Приложение А).

В соответствии с письмом Комитета по государственному контролю, использованию и охране памятников истории и культуры № 01-43-17876/22-0-1 от 08.08.2022 г., земельный участок по объекту: «Сети ливневой канализации и очистных сооружений поверхностного стока для подключения территории по адресу: Санкт-Петербург, г. Пушкин, тер. Лесное, территории з/у с кадастровыми номерами 78:42:0000000:4399, 78:42:0018404:1842, 78:42:0018404:2243,

ИИМК РАН	Подп. и дата					Лист 10
	Взам. инв. №					
ИИМК РАН	ИИМК. № дубл.					Лист 10
	Подп. и дата					
ИИМК РАН	ИИМК. № подл.					Лист 10
	Ли	Изм.	№ докум.	Подп.	Дата	

78:42:0018404:2244, 78:42:0018404:2245, 78:42:0018404:2246, 78:42:0018404:2247, 78:42:0018404:2248, 78:42:0018404:2249, 78:42:0018404:2250, 78:42:0018404:2251, 78:42:0018404:2252, которые размещаются в границах земельных участков с кадастровыми номерами 78:42:0000000:4003; 78:42:0018405:18; 78:42:0018405:19; 78:42:0018404:1839; 78:42:0018404:1838» расположен в границах:

- объекта культурного наследия федерального значения «Водовод Орловский» (адрес НПА: г. Пушкин, от Орловских ключей до Орловской водонапорной башни);
- единой зоны регулирования застройки и хозяйственной деятельности (участок ЗРЗ(42)40);
- вне зон охраны объектов культурного наследия.

Закон Санкт-Петербурга от 19.01.2009 № 820-7 (в редакции, вступившей в силу 01.08.2021) «О границах объединенных зон охраны объектов культурного наследия, расположенных на территории Санкт-Петербурга, режимах использования земель и требованиях к градостроительным регламентам в границах указанных зон».

В пределах границ вышеуказанного земельного участка отсутствуют выявленные объекты культурного наследия, а также защитная зона объектов культурного наследия.

Земельный участок расположен вне границ территории исторического поселения.

Сведениями о наличии или об отсутствии на данном земельном участке объектов археологического наследия или объектов, обладающих признаками объекта археологического наследия, орган охраны объектов культурного наследия не располагает. (Приложение В).

В данной ситуации археологические исследования являются необходимым условием проведения строительных (земляных) работ, согласно требованиям Федерального закона от 25.06.2002 №73-ФЗ «Об объектах культурного наследия (памятниках истории и культуры) народов Российской Федерации».

Подп. и дата
Взам. инв. №
Инв. № дубл.
Подп. и дата
Инв. № подл.

Ли	Изм.	№ докум.	Подп.	Дата

01-СП6/ДС-26-2023-ТО

Лист

11

До начала полевых археологических работ была собрана историко-библиографическая информация, подготовлен комплект исторических карт с нанесенными на них границами участка обследования, иллюстративный материал (рис. 8-14).

Цель проведения работ на участке обследования – определение наличия или отсутствия объектов культурного, в том числе и археологического, наследия, включенных в реестр, выявленных объектов культурного наследия, либо объектов, обладающих признаками объекта культурного наследия, на обследуемом земельном участке.

Задача археологических исследований на участке обследования заключалась в выявлении, фиксации и исследовании остатков археологических (исторических) памятников, культурных слоев, конструкций и сооружений, массовых и индивидуальных находок путем визуального обследования и заложения разведывательных археологических шурфов (археологические разведки).

В ходе работ был произведен натурный осмотр участка (Рис. 16-31), заложено 3 разведывательных шурфа размером 2х2 метра, общей площадью 12 м², с целью выявления культурного слоя на территории обследования (Рис. 15).

В результате работ объекты археологического наследия на территории, отводимой под строительство, не выявлены.

Име. № подл.	Подп. и дата					
	Взам. инв. №					
	Име. № дубл.					
	Подп. и дата					
	Име. № подл.					
Ли	Изм.	№ докум.	Подп.	Дата	01-СП6/ДС-26-2023-ТО	Лист 12

1. ИСТОРИЧЕСКАЯ СПРАВКА

1.1. Топонимика исследуемого района.

Пушкинский район – административно-территориальная единица в юго-восточной части Санкт-Петербурга. Своё название район получил по местоположению административного центра, городу Пушкин. Название города неоднократно менялось: Сарская Мыза, Сарское Село, Благовещенское, Царское село, Солдатское Село, Детское Село (имени Урицкого), Пушкин (с 9 февраля 1937 г.).

Лесное (посёлок) – строился для жителей местного совхоза «Лесное» (фермы Бонуа), переехавшего с Муринского ручья и давшего название посёлку.

1.2. История освоения региона проведения работ.

Первые люди на территории региона появляются после схода Валдайского оледенения, около VII-V тыс. лет до н.э. (Герман, Мельников, Спиридонов, 2004, С. 14-27). Известные памятники каменного века Приневья, расположены на значительном удалении от участка обследования. Ближайшие из них расположены на древнем морском побережье – в районе Сестрорецкого разлива и у устья реки Охты., а также в юго-западном Приладожье.

В верхнем и среднем течении Невы и на её притоках достоверные следы стоянок древних людей пока не обнаружены, однако сведения о таковых имеются: «Отдыхавший на своей даче в с. Ивановском (у Невских порогов) профессор Санкт-Петербургского университета А.А. Иностранцев, разгребая землю в береговом обрыве, обнаружил обломок костяного наконечника гарпуна и человеческий череп, которые, по его мнению, принадлежали древним людям». (Сорокин, 2017, С. 12).

Заселение и хозяйственное освоение территории современного города началось задолго до строительства Санкт-Петербурга. Племена, жившие в районе южного берега Финского залива, в том числе воль и ижора, вошли в IX в. в состав Новгородского государства. Территория будущего Санкт-Петербурга в новгородские времена находилась на землях Никольско-Ижорского и Спасско-Городненского погостов Ореховского уезда, входившего в состав Водской

Име. № подл.	Подл. и дата	Име. № дубл.	Взам. инв. №	Подп. и дата

Ли	Изм.	№ докум.	Подп.	Дата

01-СП6/ДС-26-2023-ТО

Лист

13

наименования рек, территорий, селений в Ингерманландии были заменены на финские» (Семенцов, 2003, С.3).

Вотская пятина включала в свой состав 5 городов и 63 погоста. Местность, где возникло Саарское село (позднее город Пушкин), принадлежала Никольскому Ижорскому погосту. Центр погоста находился на месте нынешнего села Ижоры. По писцовым книгам 1500 года в Никольско – Ижорский погост, как административную единицу, входило 4 села и 328 деревень.

Возникновение поселения Сарица предположительно относится ко времени московского владения краем после того, как князь московский Иоанн III в 1501 году изменил древние новгородские порядки, отдав многие земли и вотчины новгородских граждан своим служилым людям.

Топоним Сарица предположительно происходит от вепского «saŋi» - ручей. Впервые топоним встречается в «Переписной окладной книге Вотской пятины. Во времена заселения этих земель шведами происходит трансформация названия Сарица в Сааримойс (от фин. saari – остров, трансформированного по созвучию с вепск. saŋi, и mois – поместье, усадьба, мыза). Параллельно появилось название Сарицгоф (швед. Saritzhov – саарская усадьба).

Большая часть Пушкинского района лежала в пределах Славянского прихода Ижорского погоста Нотебургского лена. Восточная часть находилась на территории Ижорского прихода одноименного погоста, западная – в Дудергофском погосте. Деревни располагались преимущественно по берегам рек Кузьминки, Славянки и их притоков. Деревни были приписаны к административно-хозяйственным центрам – мызам.

После изгнания шведов из этого района Пётр I подарил мызу А. Д. Меншикову, а в 1710 году Сарская мыза была подарена Екатерине I. В царствование Елизаветы Петровны Царское село стало императорской резиденцией, вокруг которой сложилось поселение.

Пушкин

В царствование Елизаветы Петровны Царское Село стало императорской резиденцией, вокруг которой постепенно сложилось поселение. В 1740-1750-х

Име. № докум.	Подп. и дата
Име. № дубл.	Взам. инв. №
Подп. и дата	Подп. и дата
Име. № докум.	Име. № докум.

Ли	Изм.	№ докум.	Подп.	Дата

01-СП6/ДС-26-2023-ТО

Лист

15

годах скромный дворец Екатерины I перестраивается в роскошную летнюю резиденцию. С 1752 по 1756 гг. реконструкцию Екатерининского дворца вёл архитектор Ф. Б. Растрелли (Вильчковский, 1911, С. 63).

1755 г. из третьего Зимнего дворца сюда перенесли Янтарный кабинет, подаренный в 1716 г. Петру I прусским королём Фридрихом Вильгельмом. Одновременно шло расширение территории сада, южной границей которого стали Нижние пруды. В саду появились скульптуры и парковые павильоны. Для водоснабжения парковых водоёмов прорыли от Виттоловских ключей (в 6 км от Царского Села) канал. В этот период сложился облик Садовой улицы (Вильчковский, 1911, С. 63).

К 1770-м г. к северо-востоку от главного дворцового комплекса разрослась слобода. Екатерина II пыталась регламентировать дальнейший рост населения. В январе 1780 г. для упорядочения слободы был издан указ, предписывающий «при селе Царском, по праву сторону Новой дороги Новгородской, а по левую к Порхову идущей, устроить город под названием „София“ и вместе с тем учредить Софийский уезд».

В 1782 г. построены Орловские ворота. В 1792-1795 гг. на северо-восточной границе Нового сада для будущего императора Александра I по проекту Дж. Кваренги построен Александровский дворец.

В августе 1808 г. при императоре Александре I Царское Село было объединено с Софией и получило статус города – центра Царскосельского уезда (Шварц, 1967, С. 138) В 1808 г. Александр I городским архитектором Царского Села назначил шотландского архитектора Вильям Гесте Зодчий начал работу с составления генерального плана застройки города: Царское Село было разбито на кварталы, застроенные симметрично расположенными зданиями. Кварталы делились на участки с садами и огородами. В генеральном плане были заложены четыре площади: торговая, административная, полукруглая и Знаменская.

В 1817 г. в городе насчитывалось всего 15 улиц, 354 обывательских и казённых строения. Население составляло 4 тысячи человек. После пожара 1820 г. работы в Большом дворце вёл В. П. Стасов. Им были построены несколько

Име. № подл.	Подп. и дата	Име. № дубл.	Взам. инв. №	Подп. и дата	Ли	Изм.	№ докум.	Подп.	Дата	01-СП6/ДС-26-2023-ТО	Лист
											16

зданий в классическом стиле: Манеж, Конюшенный корпус, Большая оранжерея (Вильчковский, 1911, С. 29).

С 1811 по 1843 гг. во флигеле Екатерининского дворца помещался Царскосельский лицей. В нём в 1811-1817 годах жил и учился Александр Пушкин. В 1817 г. воздвигнуты ворота «Любезным моим сослуживцам» в память Отечественной войны 1812 г. В 1817 г. в городе насчитывалось всего 15 улиц, 354 обывательских и казённых строения. Население составляло 4 тысячи человек.

В 1837 г. вступила в строй первая в Российской империи Царскосельская железная дорога. В 1840 г. в городе сооружён Екатерининский собор. В 1839 г. к двум имеющимся городским кварталам добавили третий, около железной дороги, а в 1855 г. начали застраивать участки земли вдоль Павловского шоссе.

При императоре Александре III, в 1887 г. Царское Село стало первым в Европе полностью электрифицированным городом. В городе было 14 тысяч жителей, имелся госпиталь на 150 мест, была устроена богадельня на 40 человек. Городовая Ратуша, полицейское управление, две пожарные команды обеспечивали и поддерживали образцовый порядок (Шварц, 1967, С. 143).

К 1909 г. на 30 тысяч жителей в городе было 19 учебных заведений. В 1910-х г. к северу от Большого дворца, на границе Александровского парка и города, был построен стилизованный в духе древнерусской архитектуры Феодоровский городок для императорских конвойных войск: Феодоровский собор, собственно городок с облицованными известняком зданиями трапезной, канцелярии, офицерского и солдатского лазаретов (архитектор С. С. Кричинский). В 1911 г. был пущен первый маршрут автобуса.

13 июля 1918 г. был принят декрет «О конфискации имущества низложенного российского императора и членов бывшего императорского дома». С этого момента «всякое имущество», в том числе и Царскосельские дворцы, объявлялось достоянием Республики, дворцово-парковый комплекс был национализирован и музеефицирован, а в доме Гудовича, на даче Юсуповой, в домах Раевских, Колзаковых, в бывшем лазарете при Екатерининском дворце разместились детские колонии.

Име. № подл. Подл. и дата. Име. № дубл. Име. инв. № Подл. и дата. Име. № подл.

Ли	Изм.	№ докум.	Подп.	Дата

01-СП6/ДС-26-2023-ТО

Лист

17

7 ноября 1918 г. на торжественном заседании Петроградского совета рабочих и красноармейских депутатов был принят декрет о переименовании Царского Села в Детское Село Урицкого. В октябре 1919 г. город был занят Северо-Западной Русской армией, а Советская власть была упразднена. Однако уже в ноябре город вернулась Красная армия (Шварц, 1967, С. 168).

По постановлению президиума Леноблисполкома и Ленсовета от 19 августа 1936 года город Детское Село, входивший в упразднённый тем же постановлением Ленинградский Пригородный район Ленинградской области, был переподчинён Ленинградскому Совету. С этого момента Пушкин стал частью Ленинграда (Санкт-Петербурга). 10 февраля 1937 года ЦИК СССР издаёт постановление о переименовании города Детское Село в город Пушкин (Шварц, 1967, С. 169).

18 сентября 1941 года город был оккупирован немецкими войсками, уничтожившими и повредившими многие сооружения ансамбля, похитившими большое количество произведений искусства.

24 января 1944 года город Пушкин был освобождён войсками под командованием генерала И. В. Хазова в ходе Красносельско-Ропшинской операции.

Ещё в годы войны началось восстановление комплекса. В марте 1944 года в только что созданную Дирекцию дворцов-музеев и парков г. Пушкина были направлены по заданию Государственной инспекции по охране памятников (ГИОП) молодые художники, чтобы зафиксировать состояние архитектурных ансамблей, вернее то, что от них осталось. В 1946 году открылись парки, в 1949 году – Лицей, а в 1959 году – первые шесть восстановленных залов дворца. Реставрационные работы продолжаются до сих пор. Янтарная комната, например, была восстановлена лишь в 2003 году.

Орловский водовод

Трасса обследования проходит через ОКН «Водовод Орловский» (рис. 7). С 1787 г. для водоснабжения Царского села использовался Таицкий водовод. К концу XIX века его мощностей стало недостаточно. Произведенные изыскания

Име. № подл. Подл. и дата. Име. № дубл. Име. инв. №. Подл. и дата. Име. № подл.

Ли	Изм.	№ докум.	Подп.	Дата

01-СП6/ДС-26-2023-ТО

Лист

18

показали, что наилучшим источником по улучшению водного снабжения являются Орловские ключи, как по месту расположены, так и по количеству и качеству даваемой ими воды.

Орловские ключи находятся в 13 км на юго-запад от г. Пушкина и в 2 км к югу от Таицких ключей. Орловский водопровод построен по Высочайшему повелению от 15 февраля 1899 года. Работы были начаты в мае 1901 года, окончены они в 1904 году, водопровод был открыт 5 октября 1904 года, и с 1 марта 1905 года была пущена вода для питания Царского Села.

Постройка водопровода произведена распоряжением Министерства Путей Сообщения под наблюдением особого Технического Присутствия при Правлении С.-Петербургского Округа Путей Сообщения, председателем коего состоял бывший Начальник Округа Проф. Е. Тимонов. Начальником, работ по постройке водопровода был инженер путей сообщения И. П. Калинин.

Вода из Орловских ключей самотеком поступала по двум чугунным трубам внутреннего диаметра в 24 дюйма и длиной 17,27 саж. сначала в небольшой отстойный бассейн-колодец, а потом по одной чугунной трубе внутреннего диаметра 30 дюйма, длиной 393 саж., в колодец, находящийся в водоподъемном здании. Насосы забирали воду из этого колодца и гнали ее по чугунным трубам внутреннего диаметра в 24 дюйма и длиной 6496,72 саж. в баки Орловской и Певческой водонапорных башен гор. Царского Села. Конструкции и сооружения водопровода значительно пострадали в годы Великой Отечественной войны.

1.3. Картографический анализ.

При подготовке исторической справки были проработаны доступные картографические материалы XVII – XX веков. Для составления опорного плана были отобраны несколько из них, наиболее полно отображающие характер хозяйственной деятельности в разные исторические периоды исследуемого участка и прилегающих территорий (Рис. 8-14).

Наиболее ранней картой Приневских земель является «Карта бывших губерний Иван-Города, Яма, Капорья и Нэтеборга» авторства Бергенгейма. Карта составлена штабс-капитаном Бергенгеймом в 1827 г. по материалам, найденным

Име. № подл.	Подл. и дата	Име. № дубл.	Взам. инв. №	Подл. и дата

Ли	Изм.	№ докум.	Подп.	Дата

01-СП6/ДС-26-2023-ТО

Лист

19

в Шведских архивах и отражает состояние местности и названия на 1676 г. Населённые пункты располагаются вне границ обследуемого участка. Наиболее близкий – деревня «Tiggesaari», находится востоке от участка в 0.8 км. В северной части трасса пересекает участок дороги между «Sulkyla» и «Tiggesaari» (Рис. 8).

На карте «Mappa Gubernii Petropolitani continens Ingriam neenon Guberniorum Novogorodensis et Wiburgensis partem» Якоба Шмидта построек и поселений в границах обследования не обозначено (Рис. 9).

На «Семи топографической карте окружности С.Петербурга и Карельского перешейка» автора майора Теслева от 1810 г. поселений и построек на участке обследования не фиксируется. В средней части трассу пересекает дорога (Рис. 10).

На карте окрестностей Санкт-Петербурга от 1855 г., составленной военными топографами под руководством Шуберта, отображена во многом аналогичная предыдущей карте ситуация. Какие-либо постройки отсутствуют (Рис. 11).

На «Карте района маневров» от 1913 г. и «Детальной карте РККА от Ленинграда до Великого Новгорода» от 1941 г. трасса в центральной части пересекает деревню Онтолово. Северная оконечность трассы примыкает к деревне Пендово (Рис. 12-13).

На «Топографической карте Ленинграда и окрестностей» от 1990 г. северная оконечность трассы проходит по строениям, обозначенным «Племзавод Лесное». С юго-запада к площадной части участка примыкают строения с обозначением «скотный двор» (Рис. 14).

1.4. Основные выводы по разделу

- трасса обследования локально проходит по ОКН «Водовод Орловский»;
- в ходе архивно-библиографических исследований установлено, что непосредственно на территории исследуемого участка объекты археологического наследия ранее не фиксировались;
- в районе обследования финские поселения начали существовать не позднее XVII в.;

Подп. и дата
Взам. инв. №
Инв. № дубл.
Подп. и дата
Инв. № подл.

Ли	Изм.	№ докум.	Подп.	Дата

01-СП6/ДС-26-2023-ТО

Лист

20

- на основании архивно-библиографических и картографического анализа наиболее вероятно обнаружение памятников Средневековья и Нового времени.

Име. № подл.	Подл. и дата	Име. № дубл.	Взам. инв. №	Подп. и дата	<p style="text-align: center;">01-СПб/ДС-26-2023-ТО</p>	<p style="text-align: right;">Лист 21</p>
Ли	Изм.	№ докум.	Подп.	Дата		

2. ФИЗИКО-ГЕОГРАФИЧЕСКАЯ ХАРАКТЕРИСТИКА РАЙОНА РАБОТ

Пушкинский район – административно-территориальная единица Санкт-Петербурга, расположенная в южной части города. В границах территории района расположены 5 муниципальных образований, которые включают в себя 2 города, 3 поселка, 16 исторических районов и 9 территориальных зон. Общая территория Пушкинского района – 24032,6 га (16,7% от площади Санкт-Петербурга).

2.1. Геоморфология и рельеф

«Геоморфологическое строение Санкт-Петербурга определяется устройством поверхности дочетвертичных образований, поздне- и послеледниковым рельефом, и рельефом современной поверхности, существенно преобразованным за счет комплексного техногенеза» (Геологический атлас Санкт-Петербурга, 2009, С.9).

Важным событием в естественной истории региона является образование дельты р. Невы, произошедшее вследствие прорыва вод из Ладожского озера в Финский залив 3-4 тыс. лет назад.

Территория г. Санкт-Петербурга в его административных границах занимает 5 различных физико-географических районов южной подзоны тайги Восточной Европы (Исаченко, Резников, 2014, С. 232). Участок обследования расположен на востоке Предглинтовой низменности, недалеко от того места, где она переходит в Приневскую низменность, на которой расположена основная часть города. Под Предглинтовой низменностью понимается территория широтно простирающаяся к северу от подножья глинта до побережья Финского залива, и на востоке переходящая в Приневскую низменность. Предглинтовая и Приневская низины представляют собой, в основном, заболоченную, плоско-волнистую террасированную равнину, относительные превышения которой обычно не более 5 м. В низинах, однако, встречаются участки холмистого и грядового рельефа, на 10-20 м, возвышающиеся над окружающей местностью.

Име. № подл.	Подп. и дата	Име. № дубл.	Взам. инв. №	Подп. и дата	Ли	Изм.	№ докум.	Подп.	Дата	01-СП6/ДС-26-2023-ТО	Лист
											22

Предглинтовая низменность в пределах города Санкт-Петербурга располагается на стыке двух крупных региональных структур: Балтийского кристаллического щита и северо-западной части Русской плиты. Низменность представляет собой комплекс аккумулятивных террасовых поверхностей (с малыми абсолютными высотами от 0 до 27 м над уровнем моря), наклоненных в сторону Финского залива и Ладожского озера. В системе террас можно выделить следующие уровни: 0-9 м; 9-16 м; 16-23 м; 23-27 м. Переходы между террасами обычно выражен в виде четких уступов, высотой от 1-2 м до 5-6 м или в виде пологих склонов. (Коробко, 2015, С. 13, 17).

Первоначальный облик Предглинтовой и Приневской низменностей частично изменён антропогенным воздействием, в частности плотной городской застройкой, сельскохозяйственной деятельностью и транспортными коммуникациями.

На территории Предглинтовой низменности полностью или частично расположены: Кировский, Красносельский, Московский, Колпинский, Пушкинский, Петродворцовый, Фрунзенский и Невский районы Санкт-Петербурга, а также Ломоносовский и Тосненский районы Ленинградской области.

2.2. Гидрография

Все реки Пушкинского района относятся к бассейну реки Невы. Ближайшими к территории обследования объектами гидрографии является р. Славянка.

Длина 32 км реки. Славянка протекает по Прибалтийской возвышенности и берёт начало из ряда канав в заболоченной низине в 9 км юго-западнее города Павловска. В верховьях выше Павловска долина узкая извилистая, с шириной русла 3-4 м, течение быстрое. Далее долина расширяется, русло достигает ширины 12-15 м, течение замедляется. В Павловске Славянка обводит пруды дворцово-паркового комплекса. Используется для водоснабжения и рекреации. В районе Петро-Славянки в Славянку вливается приток Кузьминка. Славянка впадает в Неву в районе Рыбацкое.

Изм. № подл. Подп. и дата
Изм. № инв. № Взам. инв. №
Изм. № дубл. Изм. № дубл.
Изм. № подл. Подп. и дата
Изм. № подл. Подп. и дата

Ли	Изм.	№ докум.	Подп.	Дата

- выявление и изучение археологического материала по слоям;
- фотофиксацию процесса работ;
- фотофиксацию стенок и планиграфии шурфов;
- описание ландшафтной характеристики обнаруженных объектов и фиксация их современного состояния;
- ведение полевой документации;
- рекультивацию шурфов.

Применялся стандартный набор методов, используемых при археологических разведках: предварительные архивно-библиографические изыскания, визуальный осмотр местности, осмотр обнажений культурного слоя, поиск подъемного материала, шурфовка. Натурные полевые исследования проводились в виде осуществления пеших маршрутов на территории земельного участка. Маршруты осуществлялись на всем протяжении пешим порядком. В качестве осевой линии использовались границы проектируемого объекта, предоставленные заказчиком. Все участки детально фиксировались (фото, описание, привязка к карте). При прохождении маршрутов с целью обнаружения выходов культурного слоя и артефактов осматривались встречающиеся обнажения грунта естественного и антропогенного происхождения. На перспективных для обнаружения памятников археологии участках производилась закладка шурфов, ориентированных по сторонам света, направленных на поиск культурного слоя и древних артефактов. Количество и место расположения шурфов было обусловлено геоморфологическим состоянием местности и степенью освоенности обследуемой территории, и определялось с таким расчетом, чтобы обеспечить полное выявление и определение границ всех объектов археологического наследия, попадающих в пределы обследуемых земельных участков, с учетом существующих методических рекомендаций 1 шурф на 1 км (при линейных обследованиях). Всего в границах обследования для выявления объектов археологического наследия было заложено 3 разведывательных шурфа размером 2х2 метра, общей площадью 12 м². Разборка грунта в процессе шурфовки производилась вручную по стратиграфическим

Име. № подл.	Подп. и дата	Име. № дубл.	Взам. инв. №	Подп. и дата	01-СП6/ДС-26-2023-ТО					Лист		
										25		
					Ли	Изм.	№ докум.	Подп.	Дата			

слоям с разнородными культурными прослойками и соответствующим им общим планиграфическим горизонтам фиксации. Для выявления структуры плотных поверхностей и удаления грунта в стесненных условиях при расчистке использовались щетки, кисти и совки. Шурфы включали всю толщу напластований, осуществлялась контрольная прокопка верхней части археологически стерильного слоя, подстилающего почвенный горизонт (материка). Все шурфы документировались, в том числе фотографически, и фиксировались дневниковыми записями.

Координаты, определенные в зависимости от внешних условий приема с точностью 2-5 см, даются в местной системе координат МСК-1964 СПб ГОСТ 51794-2008 в метрах.

Для картирования рекогносцировочных шурфов, выявленных объектов и общевидовых фотографий ландшафтной ситуации использованы имеющиеся в распоряжении экспедиции растровые карты масштаба 1:50000 и 1:100000 в формате JPG, а также топографический план масштаба 1:500 в формате DWG, предоставленный заказчиком. Привязка шурфов к системе мировых координат произведена с помощью портативных приборов глобального позиционирования Garmin MONTANA.

Основные этапы работ фиксировались с помощью цифровых фотоаппаратов с разрешением не менее 5 Мрх. Для указания масштаба и ориентации по сторонам света при фотографировании использовался набор телескопических реек длиной 4 м с сантиметровыми делениями, двухцветная стрелка «север». Все высотные отметки на планах и разрезах представлены в Балтийской системе высот (далее БС). После окончания разведочных работ шурфы рекультивировались, что подтверждается фотографически.

Име. № подл.	Подп. и дата	Име. № дубл.	Взам. инв. №	Подп. и дата

Ли	Изм.	№ докум.	Подп.	Дата

01-СП6/ДС-26-2023-ТО

Лист

26

4. ПОЛЕВЫЕ ИССЛЕДОВАНИЯ

Объектом государственной историко-культурной экспертизы стал земельный участок по адресу: «Санкт-Петербург, г. Пушкин, тер. Лесное». Участок обследования находится на юго-западе г. Пушкин (Рис. 1-6). Участок состоит из линейной (около 2,7 км) и площадной (0,75 га) частей.

На первом этапе полевых исследований был проведен визуальный осмотр территории, произведена фотофиксация современного состояния местности (Рис. 14-22).

Северная часть трассы обследования лежит в производственной зоне территории Лесное. На значительной части данного участка трасса проходит по территориям, занятым строениями бывшего «Племзавода Лесное», рельеф носит следы сильного антропогенного воздействия, что можно связать со строительством и эксплуатацией плавзавода (Рис. 16-19). На основании описанного выше данная часть трассы была признана малоперспективной для размещения археологических шурфов.

Далее трасса продолжается на юг, пересекает дорогу и ОКН «Орловский водовод» (Рис. 7), поворачивает на юго-восток, пересекает грунтовую дорогу и идёт по сельскохозяйственным полям, пересекает Гатчинское шоссе, переходит в площадной участок. (Рис. 7, 20-23). Длина описанного участка около 1.1 м.

Площадная часть участка имеет форму прямоугольника, углы которого ориентированы по сторонам света. Северо-восточная часть и центр данного участка представляет собой сельскохозяйственное поле. Юго-западная часть покрыта высокой и густой травой, здесь произрастают кустарники и невысокие деревья (Рис. 24-27). Площадь около 0.75 м.

От юго-восточной границы участка, вдоль границы с Ленинградской областью, пролегает линейная часть участка обследования длиной около 1 км. Сначала трасса проходит по участку с высокой густой травой, кустарниками и невысокими деревьями. На данной территории на карте 1990 г. обозначены строения с пометкой «скотный двор» (Рис. 14). На сегодняшний день какие-либо строения отсутствуют. Далее на этом участке трасса пересекает дорогу и

Име. № подл.	Подл. и дата	Име. № дубл.	Взам. инв. №	Подл. и дата	Име. № подл.	Ли	Изм.	№ докум.	Подп.	Дата	01-СП6/ДС-26-2023-ТО	Лист
												27

придорожную канаву и продолжается по распаханному полю. Длина участка трассы в пределах распаханного поля около 0,6 м (Рис. 30-31) Поле было внимательно осмотрено на предмет подъёмного материала, обнаружить который не удалось. На основании этого было принято решение не закладывать археологических шурфов в данной части участка. После распаханного поля трасса пересекает мелниоративную канаву, через 100 м поворачивает на юг и упирается оконечностью в границу с Ленинградской областью.

Актуальные сведения о каких-либо подземных коммуникациях на участке отсутствуют.

По результатам визуального обследования, исследования архивно-библиографических данных и картографического материала северная часть трассы обследования и линейный участок на поле были признаны малопригодными и неперспективными для размещения археологических шурфов. Шурф №1 был размещён в центральной части линейного участка, Шурфы №2-3 на площадном. Шурфы ориентированы стенками по сторонам света (Рис. 15).

Шурф №1 (Рис. 15, 32-36)

Шурф № 1 был заложен на пахотном поле в 574 м северо-западнее проезжей части Гатчинского шоссе. Дневная поверхность представляла собой дёрн со жнивьем и невысокой травянистой растительностью, находилась на отметке 87.5 м БС (Рис. 15, 32). Размеры шурфа составили 2x2 м, глубина – 0.35 м (с учётом прокопанного материка), площадь – 4 м².

Координаты Шурфа №1

WGS 84		МСК-1964 Санкт-Петербург	
N	E	N	E
59.657071039	30.270355790	63208.0196	111310.0171
59.657053087	30.270355646	63208.0196	111310.0171
59.657053014	30.270391121	63206.0196	111312.0171
59.657070966	30.270391265	63208.0196	111312.0171

Стратиграфия, фотографически зафиксированная в северной стенке, полностью отражает стратиграфию шурфа в целом.

Изм. № подл. Подп. и дата

Изм. № дубл. Взам. инв. №

Изм. № подл. Подп. и дата

Изм. № подл.

Ли	Изм.	№ докум.	Подп.	Дата

Стратиграфия Шурф №1 (Рис. 35):

1. Дёрн, мощностью до 5 см.
2. Тёмно-серый гумусированный суглинок (слой пахоты), мощность до 20 см.
3. Желто-бежевый суглинок (материк), прокопан на 10 см.

Находки, представлявшие историко-культурную ценность, и значимый культурный слой в шурфе отсутствовали. После окончания работ была произведена рекультивация Шурфа №1, что фиксируется фотографически (Рис. 36).

Шурф №2 (Рис. 15, 37-42)

Шурф № 2 был заложен на пахотном поле в 150 м юго-восточнее проезжей части Гатчинского шоссе (Рис. 15). Дневная поверхность представляла собой дёрн со жнивьем и невысокой травянистой растительностью, находилась на отметке 83.4 м БС (Рис. 37). Размеры шурфа составили 2x2 м, глубина – 0,65 м (с учётом контрольного прокопа), площадь – 4 м².

Координаты Шурфа №2

WGS 84		МСК-1964 Санкт-Петербург	
N	E	N	E
59.651884972	30.278623211	62632.1858	111778.5262
59.651867020	30.278623062	62630.1858	111778.5262
59.651866945	30.278658532	62630.1858	111780.5262
59.651884897	30.278658680	62632.1858	111780.5262

Стратиграфия, фотографически зафиксированная в северной стенке, полностью отражает стратиграфию шурфа в целом.

Стратиграфия Шурф №2 (Рис. 40):

1. Дёрн, мощностью до 5 см.
2. Тёмно-серый гумусированный суглинок (слой пахоты), мощность до 30 см.
3. Желто-бежевый суглинок (материк), прокопан на 10 см.

Для подтверждения достижения материка был выполнен контрольный прокоп глубиной 30 см.

Име. № подл. и дата
Име. № инв. №
Име. № дубл.
Име. № подл. и дата
Име. № подл.

Ли	Изм.	№ докум.	Подп.	Дата

Находки, представлявшие историко-культурную ценность, и значимый культурный слой в шурфе отсутствовали. После окончания работ была произведена рекультивация Шурфа №2, что фиксируется фотографически (Рис. 42).

Шурф №3 (Рис. 15, 43-47)

Шурф № 3 был заложен на пахотном поле в 470 м юго-восточнее проезжей части Гатчинского шоссе (Рис. 15). Дневная поверхность представляла собой дерн со жнивьем и невысокой травянистой растительностью, находилась на отметке 83.2 м БС (Рис. 37). Размеры шурфа составили 2х2 м, глубина – 0.40 м, площадь – 4 м².

Координаты Шурфа №3

WGS 84		МСК-1964 Санкт-Петербург	
N	E	N	E
59.649633446	30.282214729	62382.2069	111982.0992
59.649615494	30.282214579	62380.2069	111982.0992
59.649615417	30.282250046	62380.2069	111984.0992
59.649633370	30.282250197	62382.2069	111984.0992

Стратиграфия, фотографически зафиксированная в северной стенке, полностью отражает стратиграфию шурфа в целом.

Стратиграфия Шурф №3 (Рис. 46):

1. Дерн, мощностью до 5 см.
2. Тёмно-серый гумусированный суглинок (слой пахоты), мощность до 35 см.
3. Желто-бежевый суглинок (материк)

Находки, представлявшие историко-культурную ценность, и значимый культурный слой в шурфе отсутствовали. После окончания работ была произведена рекультивация Шурфа №3, что фиксируется фотографически (Рис. 47).

Име. № подл. Подп. и дата
Име. № инв. № Взам. инв. №
Име. № дубл. Имя. № дубл.
Име. № подл. Подп. и дата
Име. № подл.

Ли	Изм.	№ докум.	Подп.	Дата

ЗАКЛЮЧЕНИЕ

В ходе выполнения научно-исследовательских археологических работ в виде историко-культурного научного археологического обследования (разведки) с целью проведения государственной историко-культурной экспертизы земельного участка по объекту: «Сети ливневой канализации и очистных сооружений поверхностного стока для подключения территории по адресу: Санкт-Петербург, г. Пушкин, тер. Лесное, территории з/у с кадастровыми номерами 78:42:0000000:4399, 78:42:0018404:1842, 78:42:0018404:2243, 78:42:0018404:2244, 78:42:0018404:2245, 78:42:0018404:2246, 78:42:0018404:2247, 78:42:0018404:2248, 78:42:0018404:2249, 78:42:0018404:2250, 78:42:0018404:2251, 78:42:0018404:2252, которые размещаются в границах земельных участков с кадастровыми номерами 78:42:0000000:4003; 78:42:0018405:18; 78:42:0018405:19; 78:42:0018404:1839; 78:42:0018404:1838» была обследована трасса протяженностью 3,1 км и заложено 3 разведочных шурфа размером 2х2 метра, общей площадью 12 м².

На участке обследования объекты археологического наследия и признаки наличия объектов археологического наследия не обнаружены. Археологические находки и значимый культурный слой в Шурфах №1-3 отсутствуют.

Таким образом, на территории земельного участка по объекту: «Сети ливневой канализации и очистных сооружений поверхностного стока для подключения территории по адресу: Санкт-Петербург, г. Пушкин, тер. Лесное, территории з/у с кадастровыми номерами 78:42:0000000:4399, 78:42:0018404:1842, 78:42:0018404:2243, 78:42:0018404:2244, 78:42:0018404:2245, 78:42:0018404:2246, 78:42:0018404:2247, 78:42:0018404:2248, 78:42:0018404:2249, 78:42:0018404:2250, 78:42:0018404:2251, 78:42:0018404:2252, которые размещаются в границах земельных участков с кадастровыми номерами 78:42:0000000:4003; 78:42:0018405:18; 78:42:0018405:19; 78:42:0018404:1839; 78:42:0018404:1838» объекты культурного наследия, включенные в Единый Государственный реестр памятников истории культуры Российской Федерации,

Име. № подл.	Подп. и дата	Име. № дубл.	Взам. инв. №	Подп. и дата

Ли	Изм.	№ докум.	Подп.	Дата

01-СП6/ДС-26-2023-ТО

Лист

31

отсутствуют. Объектов культурного (археологического) наследия не выявлено.
Объекты, обладающие признаками объекта культурного наследия, отсутствуют.



к.и.н. Н.Ф. Соловьёва

Имя, № подл.	Подп. и фото			
	Имя, № дубл.			
Имя, № подл.	Подп. и фото			
	Имя, № дубл.			
Имя, № подл.	Подп. и фото			
	Имя, № дубл.			
Ли	Изм.	№ докум.	Подп.	Дата
01-СП6/ДС-26-2023-ТО				Лист
				32

СПИСОК ИЛЛЮСТРАЦИЙ

Рис.1. Санкт-Петербург, г. Пушкин, тер. Лесное. Участок обследования на карте Санкт-Петербурга (OSM).

Рис.2. Санкт-Петербург, г. Пушкин, тер. Лесное. Участок обследования на спутниковом снимке Санкт-Петербурга (ESRI Sattelite).

Рис.3. Санкт-Петербург, г. Пушкин, тер. Лесное. Участок обследования на карте Пушкинского района Санкт-Петербурга (OSM).

Рис.4. Санкт-Петербург, г. Пушкин, тер. Лесное. Участок обследования на спутниковом снимке Пушкинского района Санкт-Петербурга (ESRI Sattelite).

Рис.5. Санкт-Петербург, г. Пушкин, тер. Лесное. Участок обследования на карте юго-западной части г. Пушкин. (OSM).

Рис.6. Санкт-Петербург, г. Пушкин, тер. Лесное. Участок обследования на спутниковом снимке юго-западной части г. Пушкин. (ESRI Sattelite).

Рис.7. Санкт-Петербург, г. Пушкин, тер. Лесное. Схема пересечения трассы обследования с ОКН «Водовод Орловский».

Рис.8. Санкт-Петербург, г. Пушкин, тер. Лесное. Участок обследования на фрагменте карты «Бывших губерний Ивангорода, Яма, Копорья и Нэтеборга» Бергенгейма, 1676 г.

Рис.9. Санкт-Петербург, г. Пушкин, тер. Лесное. Участок обследования на фрагменте карты «Marra Gubernii Petropolitani continens Ingriam neon Guberniorum Novogorodensis et Wiburgensis partem» Якоба Шмидта, 1770 г.

Рис.10. Санкт-Петербург, г. Пушкин, тер. Лесное. Участок обследования на фрагменте «Семи топографической карте окружности С.Петербурга и Карельского перешейка», 1810 г.

Рис.11. Санкт-Петербург, г. Пушкин, тер. Лесное. Участок обследования на фрагменте «Трёхверстной военно-топографической карты Санкт-Петербургской губернии» генерал-лейтенанта Шуберта, 1855 г.

Рис.12. Санкт-Петербург, г. Пушкин, тер. Лесное. Участок обследования на фрагменте «Карты района манёвров», 1913 г.

Име. № подл.	Подп. и дата	Име. № дубл.	Взам. инв. №	Подп. и дата	Име. № инв.	Ли	Изм.	№ докум.	Подп.	Дата	01-СП6/ДС-26-2023-ТО	Лист
												34

- Рис.13. Санкт-Петербург, г. Пушкин, тер. Лесное. Участок обследования на фрагменте «Детальной карты РККА от Ленинграда и окрестностей», 1941 г.
- Рис.14. Санкт-Петербург, г. Пушкин, тер. Лесное. Участок обследования на фрагменте «Топографической карты Ленинграда и окрестностей», 1990 г.
- Рис.15. Санкт-Петербург, г. Пушкин, тер. Лесное. Ситуационный план участка обследования с нанесенными на него археологическими шурфами и точками съёмки. Масштаб 1:7500.
- Рис.16. Санкт-Петербург, г. Пушкин, тер. Лесное. Точка съёмки №1. Вид на север.
- Рис.17. Санкт-Петербург, г. Пушкин, тер. Лесное. Точка съёмки №1. Вид на юг.
- Рис.18. Санкт-Петербург, г. Пушкин, тер. Лесное. Точка съёмки №2. Вид на запад.
- Рис.19. Санкт-Петербург, г. Пушкин, тер. Лесное. Точка съёмки №2. Вид на запад.
- Рис.20. Санкт-Петербург, г. Пушкин, тер. Лесное. Точка съёмки №3. Вид на северо-запад.
- Рис.21. Санкт-Петербург, г. Пушкин, тер. Лесное. Точка съёмки №3. Вид на юго-восток.
- Рис.22. Санкт-Петербург, г. Пушкин, тер. Лесное. Точка съёмки №4. Вид на северо-запад.
- Рис.23. Санкт-Петербург, г. Пушкин, тер. Лесное. Точка съёмки №4. Вид на юго-восток.
- Рис.24. Санкт-Петербург, г. Пушкин, тер. Лесное. Точка съёмки №5. Вид на север.
- Рис.25. Санкт-Петербург, г. Пушкин, тер. Лесное. Точка съёмки №5. Вид на восток.
- Рис.26. Санкт-Петербург, г. Пушкин, тер. Лесное. Точка съёмки №5. Вид на запад.
- Рис.27. Санкт-Петербург, г. Пушкин, тер. Лесное. Точка съёмки №5. Вид на юго.
- Рис.28. Санкт-Петербург, г. Пушкин, тер. Лесное. Точка съёмки №4. Вид на северо-восток.
- Рис.29. Санкт-Петербург, г. Пушкин, тер. Лесное. Точка съёмки №4. Вид на юго-запад.
- Рис.30. Санкт-Петербург, г. Пушкин, тер. Лесное. Точка съёмки №4. Вид на северо-восток.

Име. № подл.	Подп. и дата
Име. № дубл.	Взам. инв. №
Име. № инв.	Подп. и дата
Име. № подл.	Подп. и дата

Ли	Изм.	№ докум.	Подп.	Дата

- Рис.31. Санкт-Петербург, г. Пушкин, тер. Лесное. Точка съёмки №4. Вид на юго-запад.
- Рис.32. Санкт-Петербург, г. Пушкин, тер. Лесное. Шурф №1. Вид дневной поверхности до начала работ. Вид на север.
- Рис.33. Санкт-Петербург, г. Пушкин, тер. Лесное. Шурф №1. Общий вид шурфа на этапе фиксации по уровню материка. Вид на север.
- Рис.34. Санкт-Петербург, г. Пушкин, тер. Лесное. Шурф №1. Фиксация по уровню материка. Вид на север.
- Рис.35. Санкт-Петербург, г. Пушкин, тер. Лесное. Шурф №1. Фиксация северной стенки.
- Рис.36. Санкт-Петербург, г. Пушкин, тер. Лесное. Шурф №1. Фиксация общего вида шурфа после рекультивации. Вид на север.
- Рис.37. Санкт-Петербург, г. Пушкин, тер. Лесное. Шурф №2. Вид дневной поверхности до начала работ. Вид на север.
- Рис.38. Санкт-Петербург, г. Пушкин, тер. Лесное. Шурф №2. Общий вид шурфа на этапе фиксации по уровню материка. Вид на север.
- Рис.39. Санкт-Петербург, г. Пушкин, тер. Лесное. Шурф №2. Фиксация по уровню материка. Вид на север.
- Рис.40. Санкт-Петербург, г. Пушкин, тер. Лесное. Шурф №2. Фиксация северной стенки.
- Рис.41. Санкт-Петербург, г. Пушкин, тер. Лесное. Шурф №2. Фиксация контрольного прокопа.
- Рис.42. Санкт-Петербург, г. Пушкин, тер. Лесное. Шурф №2. Фиксация общего вида шурфа после рекультивации. Вид на север.
- Рис.43. Санкт-Петербург, г. Пушкин, тер. Лесное. Шурф №3. Вид дневной поверхности до начала работ. Вид на север.
- Рис.44. Санкт-Петербург, г. Пушкин, тер. Лесное. Шурф №3. Общий вид шурфа на этапе фиксации по уровню материка. Вид на север.
- Рис.45. Санкт-Петербург, г. Пушкин, тер. Лесное. Шурф №3. Фиксация по уровню материка. Вид на север.

Име. № подл.	Подп. и дата	Име. № дубл.	Взам. инв. №	Подп. и дата
--------------	--------------	--------------	--------------	--------------

Ли	Изм.	№ докум.	Подп.	Дата
----	------	----------	-------	------

АЛЬБОМ ИЛЛЮСТРАЦИЙ

Име. № подл.	Подл. и дата	Име. № дубл.	Взам. инв. №	Подп. и дата	<p style="text-align: center;">01-СП6/ДС-26-2023-ТО</p>	Лист
Ли	Изм.	№ докум.	Подп.	Дата		



Рис.1. Санкт-Петербург, г. Пушкин, тер. Лесное. Участок обследования на карте Санкт-Петербурга (OSM).

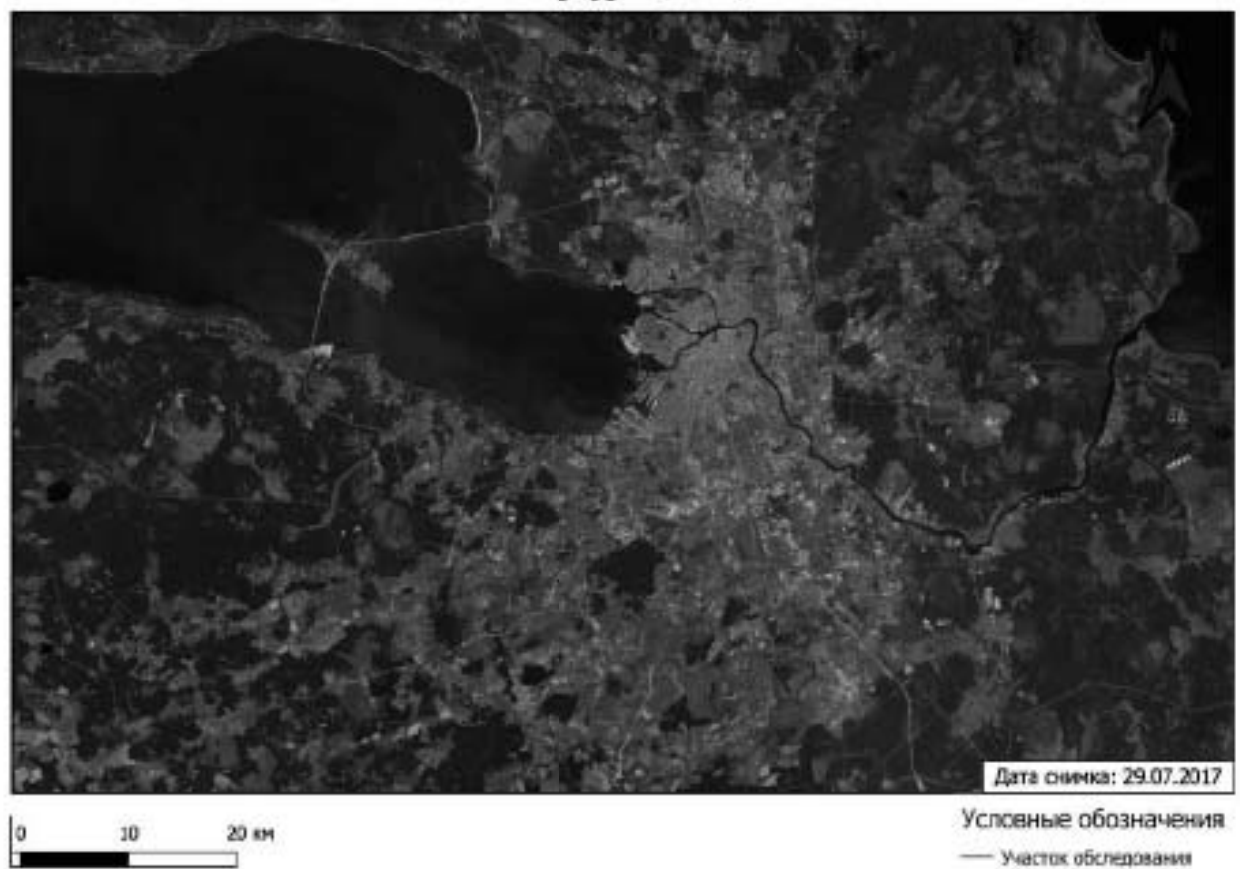


Рис.2. Санкт-Петербург, г. Пушкин, тер. Лесное. Участок обследования на спутниковом снимке Санкт-Петербурга (ESRI Sattelite).

Име. № подл.	Подл. и дата	Име. № дубл.	Взам. инв. №	Подп. и дата

Ли	Изм.	№ докум.	Подп.	Дата

01-СП6/ДС-26-2023-ТО

Лист

39



Рис.3. Санкт-Петербург, г. Пушкин, тер. Лесное. Участок обследования на карте Пушкинского района Санкт-Петербурга (OSM).

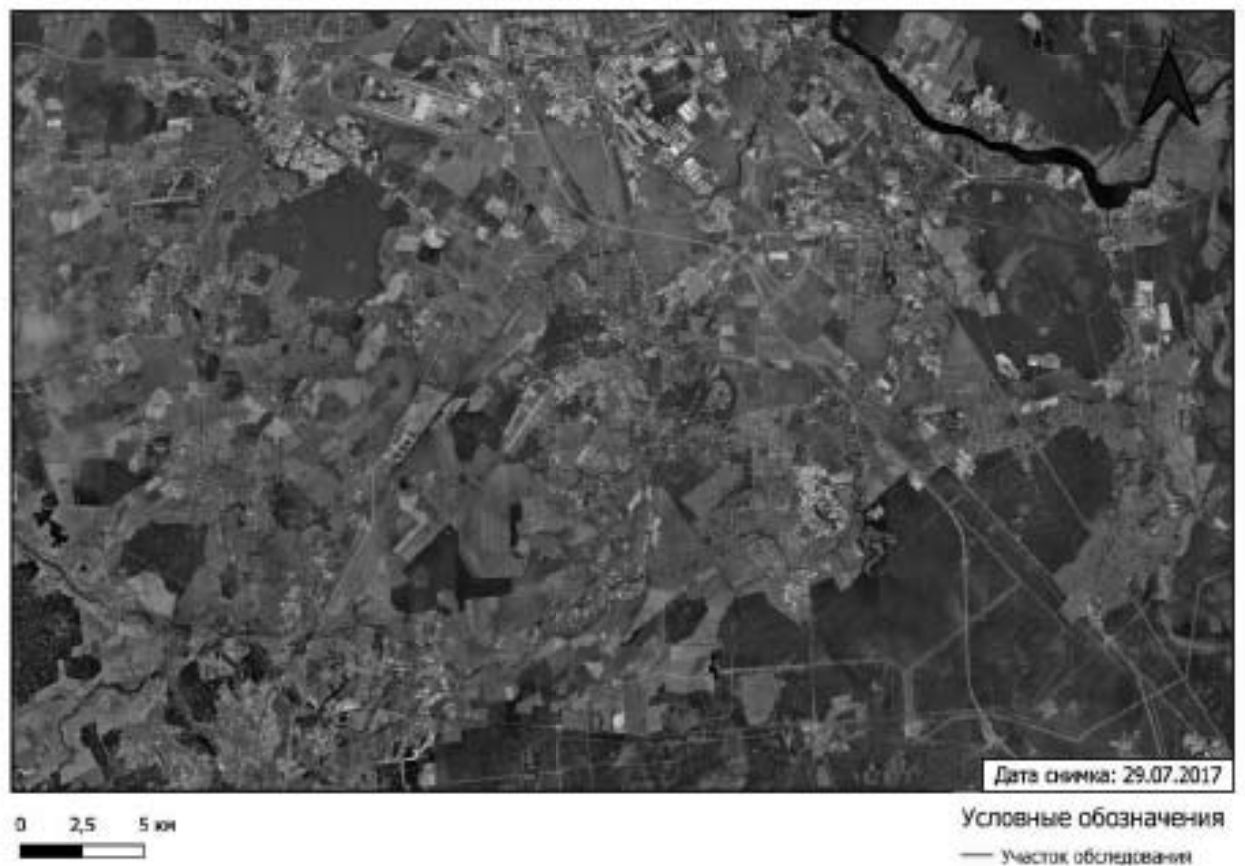


Рис.4. Санкт-Петербург, г. Пушкин, тер. Лесное. Участок обследования на спутниковом снимке Пушкинского района Санкт-Петербурга (ESRI Sattelite).

Име. № подл.	Подп. и дата
Име. № дубл.	Взам. инв. №
Име. № подл.	Подп. и дата
Име. № подл.	Подп. и дата

Ли	Изм.	№ докум.	Подп.	Дата



Рис.5. Санкт-Петербург, г. Пушкин, тер. Лесное. Участок обследования на карте юго-западной части г. Пушкин. (OSM).



Рис.6. Санкт-Петербург, г. Пушкин, тер. Лесное. Участок обследования на спутниковом снимке юго-западной части г. Пушкин. (ESRI Sattelite).

Подп. и дата

Взам. инв. №

Изн. № дубл.

Подп. и дата

Изн. № подл.

Ли	Изм.	№ докум.	Подп.	Дата



Рис. 7. Санкт-Петербург, г. Пушкин, тер. Лесное. Схема пересечения трассы обследования с ОКН «Водовод Орловский».



Рис. 8. Санкт-Петербург, г. Пушкин, тер. Лесное. Участок обследования на фрагменте карты «Бывших губерний Ивангорода, Яма, Копорья и Нэтеборга» Бергенгейма, 1676 г.

Подп. и дата

Взам. инв. №

Инв. № дубл.

Подп. и дата

Инв. № подл.

Ли Изм. № докум. Подп. Дата

01-СП6/ДС-26-2023-ТО

Лист

42



Рис.9. Санкт-Петербург, г. Пушкин, тер. Лесное. Участок обследования на фрагменте карты «Marra Gubernii Petropolitani continens Ingriam neenon Gubernioium Novogorodensis et Wiburgensis partem» Якоба Шмидта, 1770 г.



Рис.10. Санкт-Петербург, г. Пушкин, тер. Лесное. Участок обследования на фрагменте «Семи топографической карте окружности С.Петербурга и Карельского перешейка», 1810 г.

Подп. и дата

Взам. инв. №

Инв. № дубл.

Подп. и дата

Инв. № подл.

Ли Изм. № докум. Подп. Дата

01-СПб/ДС-26-2023-ТО

Лист

43

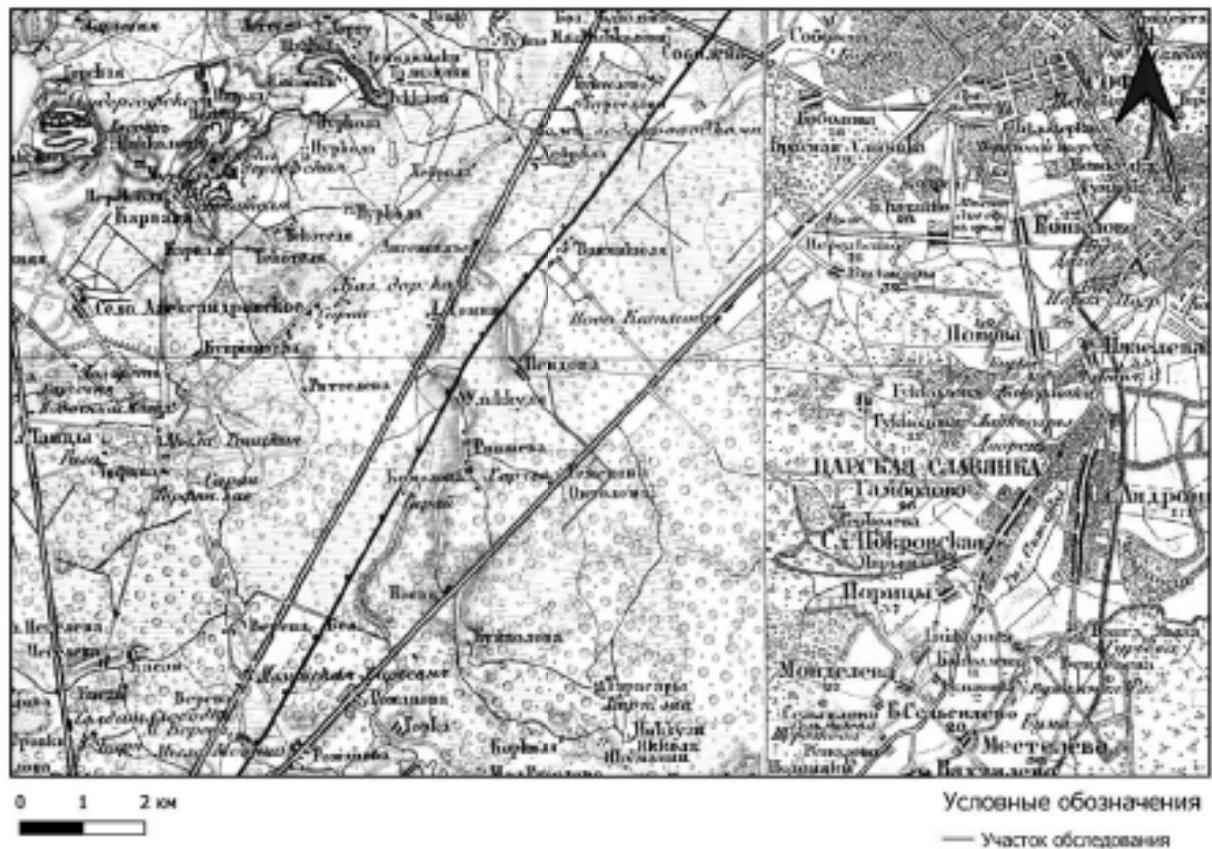


Рис.11. Санкт-Петербург, г. Пушкин, тер. Лесное. Участок обследования на фрагменте «Трёхверстной военно-топографической карты Санкт-Петербургской губернии» генерал-лейтенанта Шуберта, 1855 г.

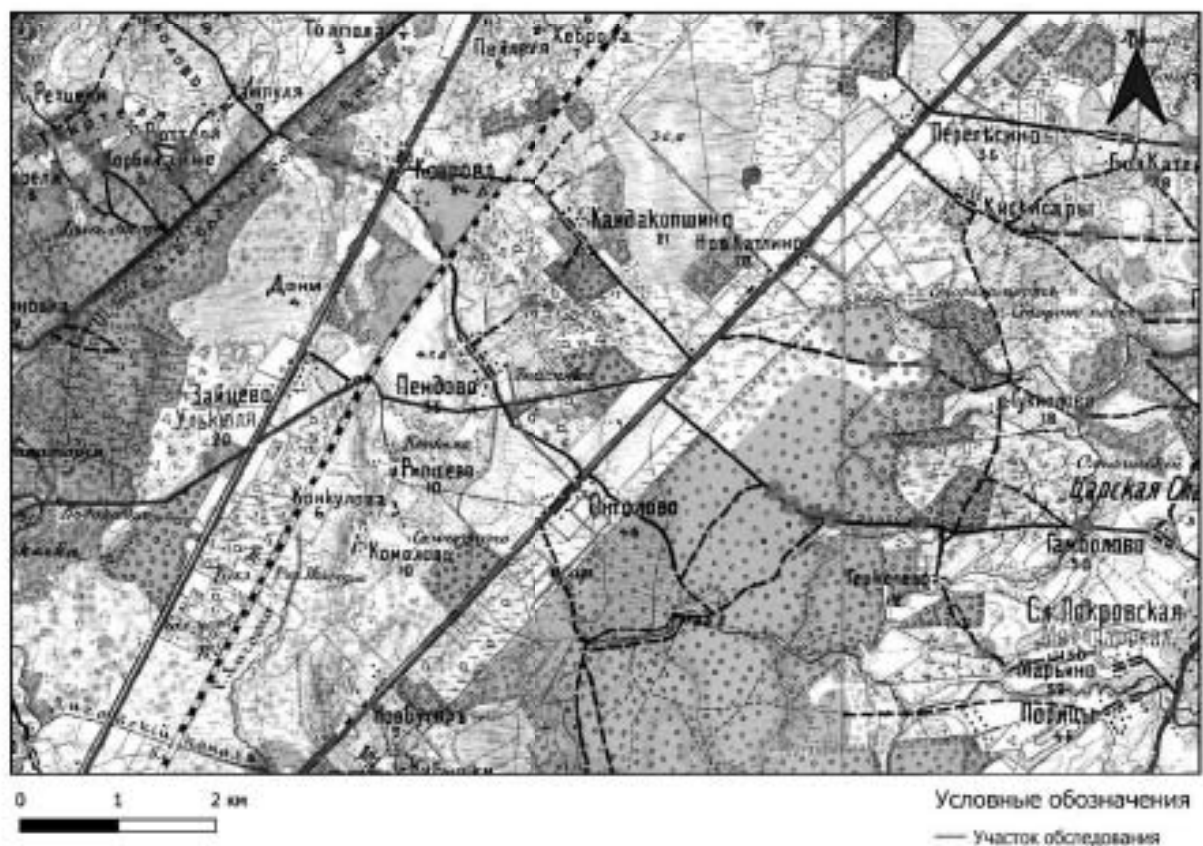


Рис.12. Санкт-Петербург, г. Пушкин, тер. Лесное. Участок обследования на фрагменте «Карты района манёвров», 1913 г.

Подп. и дата

Взам. инв. №

Инв. № дубл.

Подп. и дата

Инв. № подл.

Ли Изм. № докум. Подп. Дата

01-СПб/ДС-26-2023-ТО

Лист

44

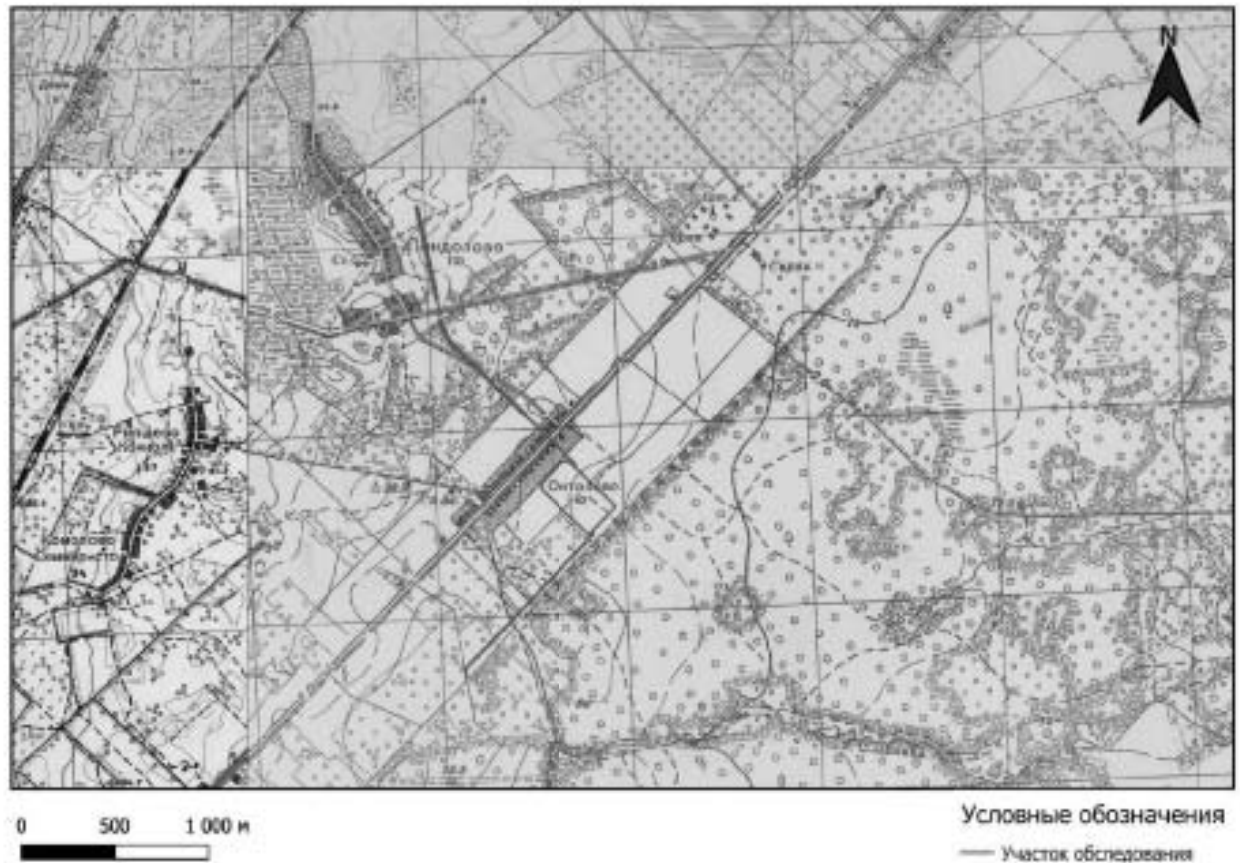


Рис.13. Санкт-Петербург, г. Пушкин, тер. Лесное. Участок обследования на фрагменте «Детальной карты РККА от Ленинграда и окрестностей», 1941 г.



Рис.14. Санкт-Петербург, г. Пушкин, тер. Лесное. Участок обследования на фрагменте «Топографической карты Ленинграда и окрестностей», 1990 г.

Име. № подл.	Подл. и дата
Име. № дубл.	Взам. инв. №
Име. № подл.	Подл. и дата
Име. № подл.	Подл. и дата

Ли	Изм.	№ докум.	Подп.	Дата



0 250 500м

Условные обозначения

- Участок обследования
- Археологический шурф
- Точка съёмки

Масштаб 1:7500
Система высот Балтийская
МСК-1984

Рис.15. Санкт-Петербург, г. Пушкин, тер. Лесное. Ситуационный план участка обследования с нанесенными на него археологическими шурфами и точками съёмки. Масштаб 1:7500.

Подп. и дата

Взам. инв. №

Име. № дубл.

Подп. и дата

Име. № подл.

Ли	Изм.	№ докум.	Подп.	Дата
----	------	----------	-------	------

01-СП6/ДС-26-2023-ТО

Лист

46



Рис.16. Санкт-Петербург, г. Пушкин, тер. Лесное. Точка съёмки №1. Вид на север.



Рис.17. Санкт-Петербург, г. Пушкин, тер. Лесное. Точка съёмки №1. Вид на юг.

Подп. и дата

Взам. инв. №

Изн. № дубл.

Подп. и дата

Изн. № подл.

Ли	Изм.	№ докум.	Подп.	Дата

01-СП6/ДС-26-2023-ТО

Лист

47



Рис.18. Санкт-Петербург, г. Пушкин, тер. Лесное. Точка съёмки №2. Вид на запад.



Рис.19. Санкт-Петербург, г. Пушкин, тер. Лесное. Точка съёмки №2. Вид на запад.

Име. № подл.	Подп. и дата
Име. № дубл.	Взам. инв. №
Име. № подл.	Подп. и дата
Име. № подл.	Подп. и дата

Ли	Изм.	№ докум.	Подп.	Дата

01-СП6/ДС-26-2023-ТО

Лист

48



Рис.20. Санкт-Петербург, г. Пушкин, тер. Лесное. Точка съёмки №3. Вид на северо-запад.



Рис.21. Санкт-Петербург, г. Пушкин, тер. Лесное. Точка съёмки №3. Вид на юго-восток.

Име. № подл.	Подп. и дата	Име. № дубл.	Взам. инв. №	Подп. и дата

Ли	Изм.	№ докум.	Подп.	Дата

01-СП6/ДС-26-2023-ТО

Лист

49



Рис.22. Санкт-Петербург, г. Пушкин, тер. Лесное. Точка съёмки №4. Вид на северо-запад.



Рис.23. Санкт-Петербург, г. Пушкин, тер. Лесное. Точка съёмки №4. Вид на юго-восток.

Име. № подл.	Подл. и дата	Име. № дубл.	Взам. инв. №	Подп. и дата

Ли	Изм.	№ докум.	Подп.	Дата

01-СП6/ДС-26-2023-ТО

Лист

50



Рис.24. Санкт-Петербург, г. Пушкин, тер. Лесное. Точка съёмки №5. Вид на север.



Рис.25. Санкт-Петербург, г. Пушкин, тер. Лесное. Точка съёмки №5. Вид на восток.

Име. № подл.	Подп. и дата
Име. № дубл.	Взам. инв. №
Име. № подл.	Подп. и дата
Име. № подл.	Подп. и дата

Ли	Изм.	№ докум.	Подп.	Дата

01-СП6/ДС-26-2023-ТО

Лист

51



Рис.26. Санкт-Петербург, г. Пушкин, тер. Лесное. Точка съёмки №5. Вид на запад.



Рис.27. Санкт-Петербург, г. Пушкин, тер. Лесное. Точка съёмки №5. Вид на юг.

Име. № подл.	Подп. и дата
Име. № дубл.	Взам. инв. №
Име. № подл.	Подп. и дата

Ли	Изм.	№ докум.	Подп.	Дата

01-СП6/ДС-26-2023-ТО

Лист

52



Рис.28. Санкт-Петербург, г. Пушкин, тер. Лесное. Точка съёмки №4. Вид на северо-восток.



Рис.29. Санкт-Петербург, г. Пушкин, тер. Лесное. Точка съёмки №4. Вид на юго-запад.

Име. № подл.	Подл. и дата	Име. № дубл.	Взам. инв. №	Подп. и дата

Ли	Изм.	№ докум.	Подп.	Дата

01-СП6/ДС-26-2023-ТО

Лист

53



Рис.30. Санкт-Петербург, г. Пушкин, тер. Лесное. Точка съёмки №4. Вид на северо-восток.



Рис.31. Санкт-Петербург, г. Пушкин, тер. Лесное. Точка съёмки №4. Вид на юго-запад.

Име. № подл.	Подл. и дата	Име. № дубл.	Взам. инв. №	Подл. и дата	Ли	Изм.	№ докум.	Подп.	Дата	01-СП6/ДС-26-2023-ТО	Лист
											54



Рис.32. Санкт-Петербург, г. Пушкин, тер. Лесное. Шурф №1. Вид дневной поверхности до начала работ. Вид на север.



Рис.33. Санкт-Петербург, г. Пушкин, тер. Лесное. Шурф №1. Общий вид шурфа на этапе фиксации по уровню материка. Вид на север.

Име. № подл.	Подп. и дата
Име. № дубл.	Взам. инв. №
Име. № подл.	Подп. и дата
Име. № подл.	Подп. и дата

Ли	Изм.	№ докум.	Подп.	Дата

01-СП6/ДС-26-2023-ТО

Лист

55



Рис.34. Санкт-Петербург, г. Пушкин, тер. Лесное. Шурф №1. Фиксация по уровню материка.
Вид на север.



Рис.35. Санкт-Петербург, г. Пушкин, тер. Лесное. Шурф №1. Фиксация северной стенки.

Подп. и дата

Взам. инв. №

Изм. № дубл.

Подп. и дата

Изм. № подл.

Ли Изм. № докум. Подп. Дата

01-СП6/ДС-26-2023-ТО

Лист

56



Рис.36. Санкт-Петербург, г. Пушкин, тер. Лесное. Шурф №1. Фиксация общего вида шурфа после рекультивации. Вид на север.



Рис.37. Санкт-Петербург, г. Пушкин, тер. Лесное. Шурф №2. Вид дневной поверхности до начала работ. Вид на север.

Име. № подл.	Подп. и дата
Име. № дубл.	Взам. инв. №
Име. № подл.	Подп. и дата
Име. № подл.	Подп. и дата

Ли	Изм.	№ докум.	Подп.	Дата

01-СП6/ДС-26-2023-ТО

Лист

57



Рис.38. Санкт-Петербург, г. Пушкин, тер. Лесное. Шурф №2. Общий вид шурфа на этапе фиксации по уровню материка. Вид на север.



Рис.39. Санкт-Петербург, г. Пушкин, тер. Лесное. Шурф №2. Фиксация по уровню материка. Вид на север.

Име. № подл.	Подп. и дата
Име. № дубл.	Взам. инв. №
Име. № подл.	Подп. и дата
Име. № подл.	Подп. и дата

Ли	Изм.	№ докум.	Подп.	Дата

01-СП6/ДС-26-2023-ТО

Лист

58



Рис.40. Санкт-Петербург, г. Пушкин, тер. Лесное. Шурф №2. Фиксация северной стенки.

Име. № подл.	Подл. и дата	Име. № дубл.	Взам. инв. №	Подп. и дата
Ли	Изм.	№ докум.	Подп.	Дата
01-СПб/ДС-26-2023-ТО				Лист
				59



Рис.41. Санкт-Петербург, г. Пушкин, тер. Лесное. Шурф №2. Фиксация контрольного прокопа.

Име. № подл.	Подл. и дата	Име. № дубл.	Взам. инв. №	Подп. и дата

Ли	Изм.	№ докум.	Подп.	Дата

01-СП6/ДС-26-2023-ТО

Лист

60



Рис.42 Санкт-Петербург, г. Пушкин, тер. Лесное. Шурф №2. Фиксация общего вида шурфа после рекультивации. Вид на север.



Рис.43. Санкт-Петербург, г. Пушкин, тер. Лесное. Шурф №3. Вид дневной поверхности до начала работ. Вид на север.

Име. № подл.	Подп. и дата
Име. № дубл.	Взам. инв. №
Име. № подл.	Подп. и дата
Име. № подл.	Подп. и дата

Ли	Изм.	№ докум.	Подп.	Дата

01-СП6/ДС-26-2023-ТО

Лист

61



Рис.44. Санкт-Петербург, г. Пушкин, тер. Лесное. Шурф №3. Общий вид шурфа на этапе фиксации по уровню материка. Вид на север.



Рис.45. Санкт-Петербург, г. Пушкин, тер. Лесное. Шурф №3. Фиксация по уровню материка. Вид на север.

Име. № подл.	Подп. и дата
Име. № дубл.	Взам. инв. №
Име. № подл.	Подп. и дата
Име. № подл.	Подп. и дата

Ли	Изм.	№ докум.	Подп.	Дата

01-СП6/ДС-26-2023-ТО

Лист

62



Рис.46. Санкт-Петербург, г. Пушкин, тер. Лесное. Шурф №3. Фиксация северной стенки.



Рис.47. Санкт-Петербург, г. Пушкин, тер. Лесное. Шурф №3. Фиксация общего вида шурфа после рекультивации. Вид на север.

Име. № подл.	Подп. и дата
Име. № дубл.	Взам. инв. №
Име. № подл.	Подп. и дата
Име. № подл.	Подп. и дата

Ли	Изм.	№ докум.	Подп.	Дата

01-СП6/ДС-26-2023-ТО

Лист

63

Приложение В. Копия письма Комитета по государственному использованию и охране памятников истории и культуры



ПРАВИТЕЛЬСТВО САНКТ-ПЕТЕРБУРГА

КОМИТЕТ ПО ГОСУДАРСТВЕННОМУ
КОНТРОЛЮ, ИСПОЛЬЗОВАНИЮ
И ОХРАНЕ ПАМЯТНИКОВ
ИСТОРИИ И КУЛЬТУРЫ
(КГИОП)

пл. Ломоносова, д.1, Санкт-Петербург, 191023
Тел. (812) 315-43-03, (812) 571-64-31, факс (812) 710-42-85
E-mail: kgiop@gov.spb.ru
<http://www.gov.spb.ru>, <http://kgiop.ru/>

Генеральному директору
ООО «ИНКРИС»

Розову А.Е.

inkris@mail.ru

№01-43-17876/22-0-1 от 08.08.2022

№ 01-43-17876/22-0-0 от 05.07.2022

На № 214 от 05.07.2022

В ответ на Ваше обращение КГИОП сообщает, что земельный участок по объекту: «Сети ливневой канализации и очистных сооружений поверхностного стока для подключения территории по адресу: Санкт-Петербург, г. Пушкин, тер. Лесное, территории з/у с кадастровыми номерами 78:42:0000000:4399, 78:42:0018404:1842, 78:42:0018404:2243, 78:42:0018404:2244, 78:42:0018404:2245, 78:42:0018404:2246, 78:42:0018404:2247, 78:42:0018404:2248, 78:42:0018404:2249, 78:42:0018404:2250, 78:42:0018404:2251, 78:42:0018404:2252, которые размещаются в границах земельных участков с кадастровыми номерами 78:42:0000000:4003; 78:42:0018405:18; 78:42:0018405:19; 78:42:0018404:1839; 78:42:0018404:1838» (согласно приложенной к запросу схеме) расположен в границах:

- объекта культурного наследия федерального значения «Водовод Орловский» (адрес НПА: г. Пушкин, от Орловских ключей до Орловской водонапорной башни).

Проектирование и проведение работ по сохранению объектов культурного наследия или его территории должно осуществляться по согласованию с соответствующим государственным органом охраны объектов культурного наследия в порядке, установленном ст. 45 Федерального закона от 24.05.2002 № 73-ФЗ «Об объектах культурного наследия (памятниках истории и культуры) народов Российской Федерации».

- единой зоны регулирования застройки и хозяйственной деятельности (участок ЗРЗ(42)40);
- вне зон охраны объектов культурного наследия.

Закон Санкт-Петербурга от 19.01.2009 № 820-7 (в редакции, вступившей в силу 01.08.2021) "О границах объединенных зон охраны объектов культурного наследия, расположенных на территории Санкт-Петербурга, режимах использования земель и требованиях к градостроительным регламентам в границах указанных зон".

В пределах границ вышеуказанного земельного участка отсутствуют выявленные объекты культурного наследия, а также защитная зона объектов культурного наследия.

16.06.2021 г. опубликован приказ Министерства культуры Российской Федерации (далее – Минкультуры России) от 30.10.2020 №1295 «Об утверждении предмета охраны, границ территории и требований к градостроительным регламентам в границах территории исторического поселения федерального значения город Санкт-Петербург» (далее – историческое поселение).

Земельный участок расположен вне границ территории исторического поселения, утвержденного вышеуказанным приказом Минкультуры России.

КГИОП не располагает сведениями о наличии либо отсутствии объектов, обладающих признаками объектов культурного наследия, на рассматриваемом земельном участке. В связи с этим, а также в соответствии с требованиями ст. 30 Федерального закона № 73-ФЗ от 25.06.2002 г. «Об объектах культурного наследия (памятниках истории и культуры) народов Российской Федерации», требуется проведение государственной историко-культурной экспертизы земельного участка. Согласно требованиям п. 11.3 постановления Правительства Российской Федерации от 15.07.2009 № 569 «Об утверждении Положения о государственной историко-культурной экспертизе» государственная историко-культурная экспертиза земельного участка проводится путем археологической разведки.

Данное письмо носит информативный характер и не является разрешением на производство работ.

**Начальник Управления
государственного реестра
объектов культурного наследия**



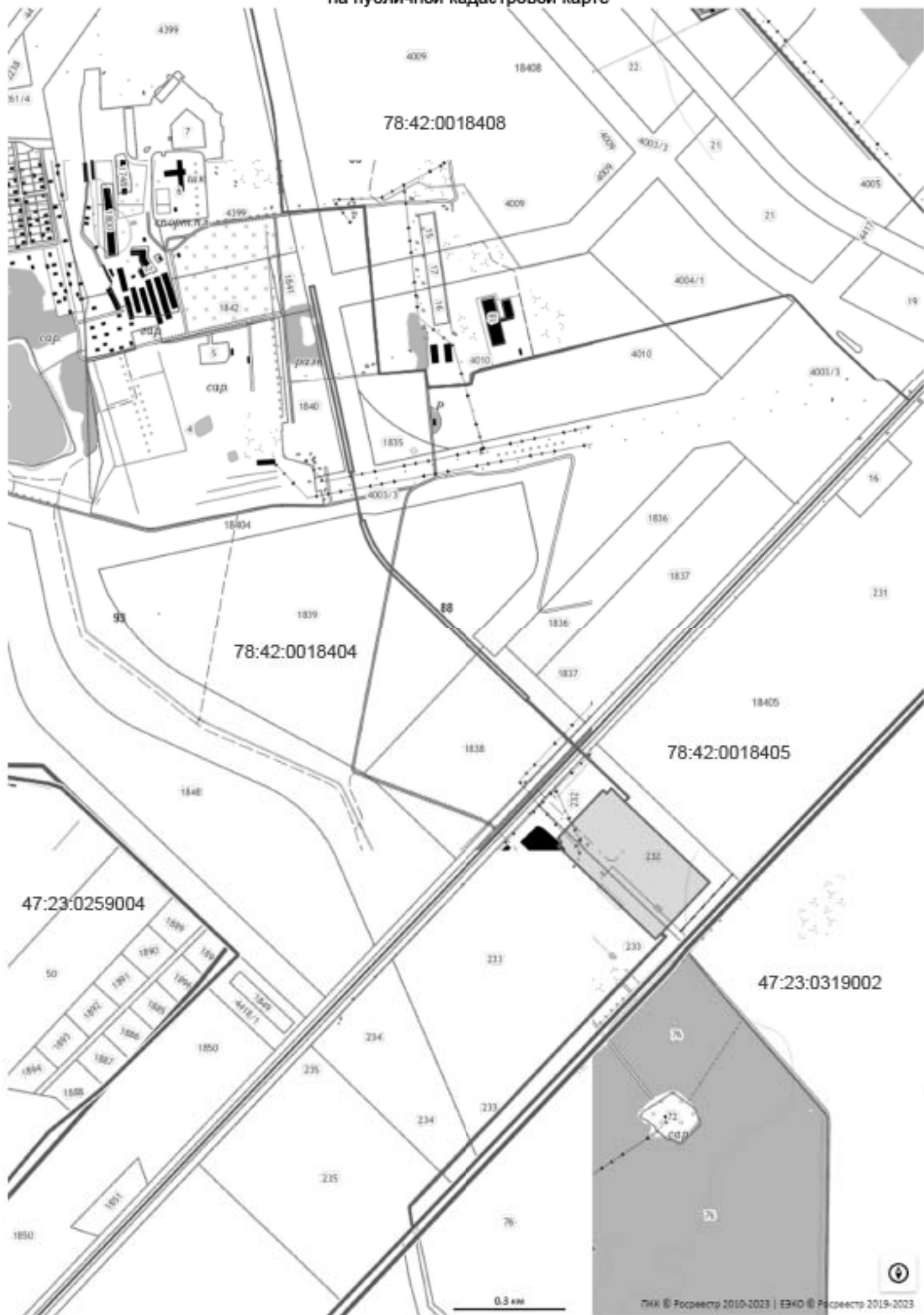
П.О. Яковлев

Дьяконов Н.П.
(812)417-43-33
Долгушина М.И.
(812)417-43-46

Приложение 4

**Схема расположения земельного участка на кадастровой карте
территории**

Схема расположения ЗУ по объекту "Сети ливневой канализации и очистных сооружений
поверхностного стока для подключения территории по адресу: Санкт-Петербург, г. Пушкин, тер. Лесное"
на публичной кадастровой карте



МСК 1964 Санкт-Петербург

N	E
63441,66	111134,38
63442,14	111136,45
63427,60	111139,81
63429,26	111146,04
63413,91	111150,15
63388,61	111159,85
63359,25	111174,98
63331,17	111194,18
63307,05	111215,38
63227,77	111299,43
63157,34	111373,00
62951,32	111591,04
62946,23	111586,23
62843,21	111695,26
62780,69	111761,44
62686,55	111861,61
62673,83	111849,58
62460,15	112075,66
62325,64	111948,53
62313,96	111960,88
62150,31	111806,14
62079,85	111739,53
62021,12	111683,99
61975,80	111641,14
61850,22	111522,40
61742,56	111420,61
61619,80	111304,53
61591,41	111277,68
61590,71	111277,10
61589,92	111276,53
61590,58	111275,77
61588,26	111274,42
61542,45	111281,50
61542,21	111279,51
61588,66	111272,34
61591,58	111274,04
61592,25	111273,28
61593,16	111273,93
61594,07	111274,69
61622,55	111301,63
61745,31	111417,70
61852,97	111519,49
61978,54	111638,23
62023,87	111681,08
62082,60	111736,62
62153,05	111803,23
62313,81	111955,23

МСК 1964 Санкт-Петербург

N	E
62322,74	111945,78
62307,55	111931,43
62554,83	111669,80
62565,74	111680,10
62576,04	111669,19
62704,66	111790,77
62696,41	111799,49
62709,49	111811,85
62675,48	111847,84
62686,45	111858,21
62778,94	111759,79
62841,47	111693,62
62944,49	111584,58
62942,31	111582,52
63218,47	111290,95
63298,44	111206,45
63323,54	111184,37
63352,88	111164,31
63383,53	111148,51
63410,08	111138,34
63426,14	111134,04
63426,68	111135,92
63441,19	111132,38
63441,61	111134,18
63556,96	111108,96
63556,09	111104,97
63628,46	111089,11
63775,00	111057,06
63828,54	111045,39
63909,82	111027,63
64056,36	110995,59
64059,01	111007,70
63912,46	111039,74
63831,18	111057,50
63777,65	111069,18
63631,11	111101,22
63558,74	111117,07
63557,00	111109,16

Приложение 5

**Копия письма ООО «ЦИИВС» № 78-10-5581 от 16.11.2023 г. с
обоснованием отсутствия градостроительного плана
земельного участка**



ЦЕНТР
ИНЖЕНЕРНЫХ
ИЗЫСКАНИЙ
В СТРОИТЕЛЬСТВЕ

ООО «ЦИИВС»

Тел: (812)2926878
Тел: (499)3713778
email: info@civvs.ru

ИНН 7802284381
КПП 780401001
ОГРН 1157847099189
БИК 044525999
Лицензия МК РФ №05055
194044, Санкт-Петербург, ул. Чугунная,
д. 14, лит. 3, пом. 33-Н, ком. 427, п.м.3

Исходящий: №78-10-5581 от 16.11.2023 г.

Заместителю директора
ФГБУН ИИМК РАН

Соловьевой Н.Ф.
191186, Санкт-Петербург,
Дворцовая наб, д. 18, лит. А

Уважаемая Наталья Федоровна!

В целях проведения научно-исследовательского археологического обследования территории объекта «Сети ливневой канализации и очистных сооружений поверхностного стока для подключения территории по адресу: Санкт-Петербург, г. Пушкин, тер. Лесное, территории з/у с кадастровыми номерами 78:42:0000000:4399, 78:42:0018404:1842, 78:42:0018404:2243, 78:42:0018404:2244, 78:42:0018404:2245, 78:42:0018404:2246, 78:42:0018404:2247, 78:42:0018404:2248, 78:42:0018404:2249, 78:42:0018404:2250, 78:42:0018404:2251, 78:42:0018404:2252, которые размещаются в границах земельных участков с кадастровыми номерами 78:42:0000000:4003; 78:42:0018405:18; 78:42:0018405:19; 78:42:0018404:1839; 78:42:0018404:1838», сообщаем следующее:

1. Объект «Сети ливневой канализации и очистных сооружений поверхностного стока для подключения территории по адресу: Санкт-Петербург, г. Пушкин, тер. Лесное, территории з/у с кадастровыми номерами 78:42:0000000:4399, 78:42:0018404:1842, 78:42:0018404:2243, 78:42:0018404:2244, 78:42:0018404:2245, 78:42:0018404:2246, 78:42:0018404:2247, 78:42:0018404:2248, 78:42:0018404:2249, 78:42:0018404:2250, 78:42:0018404:2251, 78:42:0018404:2252, которые размещаются в границах земельных участков с кадастровыми номерами 78:42:0000000:4003; 78:42:0018405:18; 78:42:0018405:19; 78:42:0018404:1839; 78:42:0018404:1838» является линейным объектом (п. 10.1 ст. 1 «Градостроительный кодекс Российской Федерации» от 29.12.2004 №190-ФЗ);
2. В соответствии с ч. 5, п. 3 ст. 41 Градостроительного кодекса Российской Федерации для линейных объектов подготовка документации по планировке территории в целях размещения объекта капитального строительства является обязательной (за исключением случая, если размещение линейного объекта планируется осуществлять на землях или земельных участках, находящихся в государственной или муниципальной собственности, и для размещения такого линейного объекта не требуются предоставление земельных участков, находящихся в государственной или муниципальной собственности, и установление сервитутов). В соответствии с п. 4 ст. 41 Градостроительного кодекса Российской Федерации видами документации по планировке территории являются проект планировки территории и проект межевания территории, градостроительный план земельного участка не является документацией по планировке территории и не разрабатывается.

Генеральный директор

Макеев С. А.

Исполнитель:
Пастух Вероника
(812) 950 74 64

Приложение 9

Сведения об экспертах

Сведения об экспертах:

Фамилия, имя, отчество	Лазаретов Игорь Павлович
Образование	высшее
Специальность	история
Ученая степень (звание)	кандидат исторических наук
Стаж работы	35 лет
Место работы и должность	ст.н.с. ИИМК РАН
Реквизиты аттестации	<p>Государственный эксперт по проведению историко-культурной экспертизы (приказ Министерства культуры Российской Федерации № 1537 от 17.09.2021 г. «Об утверждении статуса аттестованного эксперта по проведению государственной историко-культурной экспертизы» (п. 13))</p> <p>Объекты экспертизы:</p> <ul style="list-style-type: none"> - выявленные объекты культурного наследия в целях обоснования целесообразности включения данных объектов в реестр; - документы, обосновывающие включение объектов культурного наследия в реестр; - документы, обосновывающие исключение объектов культурного наследия из реестра; - земли, подлежащие воздействию земляных, строительных, мелиоративных, хозяйственных работ, предусмотренных статьей 25 Лесного кодекса Российской Федерации работ по использованию лесов (за исключением работ, указанных в пунктах 3, 4 и 7 части 1 статьи 25 Лесного кодекса Российской Федерации) и иных работ, в случае, если орган охраны объектов культурного наследия не имеет данных об отсутствии на указанных землях объектов культурного наследия, включенных в реестр, выявленных объектов культурного наследия либо объектов, обладающих признаками объекта культурного наследия; - документация, за исключением научных отчетов о выполненных археологических полевых работах, содержащая результаты исследований, в соответствии с которыми определяется наличие или отсутствие объектов, обладающих признаками объекта культурного наследия, на земельных участках, подлежащих воздействию земляных, строительных, мелиоративных, хозяйственных работ, работ по использованию лесов и иных работ;

	<ul style="list-style-type: none"> - документация или разделы документации, обосновывающие меры по обеспечению сохранности объекта культурного наследия, включенного в реестр, выявленного объекта культурного наследия либо объекта, обладающего признаками объекта культурного наследия, при проведении земляных, мелиоративных, хозяйственных работ, указанных в настоящей статье работ по использованию лесов и иных работ в границах территории объекта культурного наследия либо на земельном участке, непосредственно связанном с земельным участком в границах территории объекта культурного наследия
Фамилия, имя, отчество	Поляков Андрей Владимирович
Образование	высшее
Специальность	история
Ученая степень (звание)	доктор исторических наук
Стаж работы	21 год
Место работы и должность	ст.н.с. ИИМК РАН, и.о. директора ИИМК РАН
Реквизиты аттестации	<p>Государственный эксперт по проведению историко-культурной экспертизы (приказ Министерства культуры Российской Федерации № 1668 от 11.10.2021 г. «Об утверждении статуса аттестованного эксперта по проведению государственной историко-культурной экспертизы» (п. 23))</p> <p>Объекты экспертизы:</p> <ul style="list-style-type: none"> - выявленные объекты культурного наследия в целях обоснования целесообразности включения данных объектов в реестр; - документы, обосновывающие включение объектов культурного наследия в реестр; - документы, обосновывающие исключение объектов культурного наследия из реестра; - земли, подлежащие воздействию земляных, строительных, мелиоративных, хозяйственных работ, предусмотренных статьей 25 Лесного кодекса Российской Федерации работ по использованию лесов (за исключением работ, указанных в пунктах 3, 4 и 7 части 1 статьи 25 Лесного кодекса Российской Федерации) и иных работ, в случае, если указанные земли расположены в границах территорий, утвержденных в

	<p>соответствии с пунктом 34.2 пункта 1 статьи 9 Федерального закона;</p> <ul style="list-style-type: none"> - документация или разделы документации, обосновывающие меры по обеспечению сохранности объекта культурного наследия, включенного в реестр, выявленного объекта культурного наследия либо объекта, обладающего признаками объекта культурного наследия, при проведении земляных, мелиоративных, хозяйственных работ, указанных в настоящей статье работ, указанных в статье 30 Федерального закона работ по использованию лесов и иных работ в границах территории объекта культурного наследия либо на земельном участке, непосредственно связанном с земельным участком в границах территории объекта культурного наследия; - документация, за исключением научных отчетов о выполненных археологических полевых работах, содержащая результаты исследований, в соответствии с которыми определяется наличие или отсутствие объектов, обладающих признаками объекта культурного наследия, на земельных участках, подлежащих воздействию земляных, строительных, мелиоративных, хозяйственных работ, указанных в статье 30 Федерального закона работ по использованию лесов и иных работ;
Фамилия, имя, отчество	Садыков Тимур Рашитович
Образование	высшее
Специальность	история
Ученая степень (звание)	-
Стаж работы	11 лет
Место работы и должность	и.о. м.н.с. ИИМК РАН
Реквизиты аттестации	<p>Государственный эксперт по проведению историко-культурной экспертизы (приказ Министерства культуры Российской Федерации № 235 от 01.03.2022 г. «Об утверждении статуса аттестованного эксперта по проведению государственной историко-культурной экспертизы» (п. 25))</p> <p>Объекты экспертизы:</p>

	<ul style="list-style-type: none"> - выявленные объекты культурного наследия в целях обоснования целесообразности включения данных объектов в реестр; - документы, обосновывающие включение объектов культурного наследия в реестр;
Фамилия, имя, отчество	Соловьев Сергей Львович
Образование	высшее
Специальность	история
Ученая степень (звание)	кандидат исторических наук
Стаж работы	44 года
Место работы и должность	и.о. ст.н.с. ИИМК РАН
Реквизиты аттестации	<p>Государственный эксперт по проведению историко-культурной экспертизы (приказ Министерства культуры Российской Федерации № 235 от 01.03.2022 г. «Об утверждении статуса аттестованного эксперта по проведению государственной историко-культурной экспертизы» (п. 2б))</p> <p>Объекты экспертизы:</p> <ul style="list-style-type: none"> - выявленные объекты культурного наследия в целях обоснования целесообразности включения данных объектов в реестр; - документы, обосновывающие включение объектов культурного наследия в реестр; - документы, обосновывающие исключение объектов культурного наследия из реестра; - земли, подлежащие воздействию земляных, строительных, мелиоративных, хозяйственных работ, предусмотренных статьей 25 Лесного кодекса Российской Федерации работ по использованию лесов (за исключением работ, указанных в пунктах 3, 4 и 7 части 1 статьи 25 Лесного кодекса Российской Федерации) и иных работ, в случае, если указанные земли расположены в границах территорий, утвержденных в соответствии с пунктом 34.2 пункта 1 статьи 9 Федерального закона; - документация или разделы документации, обосновывающие меры по обеспечению сохранности объекта культурного наследия, включенного в реестр, выявленного объекта культурного наследия либо объекта, обладающего

	<p>признаками объекта культурного наследия, при проведении земляных, мелиоративных, хозяйственных работ, указанных в настоящей статье работ, указанных в статье 30 Федерального закона работ по использованию лесов и иных работ в границах территории объекта культурного наследия либо на земельном участке, непосредственно связанном с земельным участком в границах территории объекта культурного наследия;</p> <ul style="list-style-type: none"> - документация, за исключением научных отчетов о выполненных археологических полевых работах, содержащая результаты исследований, в соответствии с которыми определяется наличие или отсутствие объектов, обладающих признаками объекта культурного наследия, на земельных участках, подлежащих воздействию земляных, строительных, мелиоративных, хозяйственных работ, указанных в статье 30 Федерального закона работ по использованию лесов и иных работ
Фамилия, имя, отчество	Субботин Андрей Викторович
Образование	высшее
Специальность	история
Ученая степень (звание)	кандидат исторических наук
Стаж работы	46 лет
Место работы и должность	ст.н.с. ИИМК РАН
Реквизиты аттестации	<p>Государственный эксперт по проведению историко-культурной экспертизы (приказ Министерства культуры Российской Федерации № 1668 от 11.10.2021 г. «Об утверждении статуса аттестованного эксперта по проведению государственной историко-культурной экспертизы» (п. 26))</p> <p>Объекты экспертизы:</p> <ul style="list-style-type: none"> - выявленные объекты культурного наследия в целях обоснования целесообразности включения данных объектов в реестр; - документы, обосновывающие включение объектов культурного наследия в реестр; - документы, обосновывающие исключение объектов культурного наследия из реестра; - земли, подлежащие воздействию земляных, строительных, мелиоративных, хозяйственных

	<p>работ, предусмотренных статьей 25 Лесного кодекса Российской Федерации работ по использованию лесов (за исключением работ, указанных в пунктах 3, 4 и 7 части 1 статьи 25 Лесного кодекса Российской Федерации) и иных работ, в случае, если указанные земли расположены в границах территорий, утвержденных в соответствии с пунктом 34.2 пункта 1 статьи 9 Федерального закона;</p> <ul style="list-style-type: none"> - документация или разделы документации, обосновывающие меры по обеспечению сохранности объекта культурного наследия, включенного в реестр, выявленного объекта культурного наследия либо объекта, обладающего признаками объекта культурного наследия, при проведении земляных, мелиоративных, хозяйственных работ, указанных в настоящей статье работ, указанных в статье 30 Федерального закона работ по использованию лесов и иных работ в границах территории объекта культурного наследия либо на земельном участке, непосредственно связанном с земельным участком в границах территории объекта культурного наследия; - документация, за исключением научных отчетов о выполненных археологических полевых работах, содержащая результаты исследований, в соответствии с которыми определяется наличие или отсутствие объектов, обладающих признаками объекта культурного наследия, на земельных участках, подлежащих воздействию земляных, строительных, мелиоративных, хозяйственных работ, указанных в статье 30 Федерального закона работ по использованию лесов и иных работ
Фамилия, имя, отчество	Тарасов Алексей Юрьевич
Образование	высшее
Специальность	история, археология
Ученая степень (звание)	кандидат исторических наук
Стаж работы	20 лет
Место работы и должность	н.с. ИИМК РАН
Реквизиты аттестации	Государственный эксперт по проведению историко-культурной экспертизы (приказ Министерства культуры Российской Федерации)

№ 997 от 17.07.2019 г. «Об утверждении статуса аттестованного эксперта по проведению государственной историко-культурной экспертизы» (п. 29))

Объекты экспертизы:

- выявленные объекты культурного наследия в целях обоснования целесообразности включения данных объектов в реестр;
- земли, подлежащие воздействию земляных, строительных, мелиоративных, хозяйственных работ, предусмотренных статьей 25 Лесного кодекса Российской Федерации работ по использованию лесов (за исключением работ, указанных в пунктах 3, 4 и 7 части 1 статьи 25 Лесного кодекса Российской Федерации) и иных работ, в случае, если указанные земли расположены в границах территорий, утверждённых в соответствии с пунктом 34.2 статьи 9 Федерального закона № 73-ФЗ;
- документы, обосновывающие включение объектов культурного наследия в реестр;
- документы, обосновывающие исключение объектов культурного наследия из реестра;
- документация, за исключением научных отчетов о выполненных археологических полевых работах, содержащая результаты исследований, в соответствии с которыми определяется наличие или отсутствие объектов, обладающих признаками объекта культурного наследия, на земельных участках, подлежащих воздействию земляных, строительных, мелиоративных, хозяйственных работ, указанных в статье 30 Федерального закона № 73-ФЗ работ по использованию лесов и иных работ;
- документация или разделы документации, обосновывающие меры по обеспечению сохранности объекта культурного наследия, включенного в реестр, выявленного объекта культурного наследия либо объекта, обладающего признаками объекта культурного наследия, при проведении земляных, мелиоративных, хозяйственных работ, указанных в настоящей статье работ по использованию лесов и иных работ в границах территории объекта культурного наследия либо на земельном участке, непосредственно связанном с земельным участком в границах территории объекта культурного наследия.

Приложение 10

**Выдержки из приказа № 997 от 17.07.2019 г.
«Об утверждении статуса аттестованного эксперта по
проведению государственной историко-культурной
экспертизы»**



МИНИСТЕРСТВО КУЛЬТУРЫ
РОССИЙСКОЙ ФЕДЕРАЦИИ

ПРИКАЗ

17 июля 2019

Москва

№ 337

Об аттестации экспертов по проведению государственной историко-культурной экспертизы

В соответствии с Федеральным законом от 25 июня 2002 г. № 73-ФЗ «Об объектах культурного наследия (памятниках истории и культуры) народов Российской Федерации», с пунктом 9 Положения о государственной историко-культурной экспертизе, утвержденного постановлением Правительства Российской Федерации от 15 июля 2009 г. № 569, Положением о порядке аттестации экспертов по проведению государственной историко-культурной экспертизы, утвержденным приказом Минкультуры России от 26 августа 2010 г. № 563 (в редакции приказа Минкультуры России от 17 октября 2011 г. № 1003), руководствуясь Положением об аттестационной комиссии Минкультуры России, утвержденным приказом Минкультуры России от 29 декабря 2011 г. № 1276, протоколом заседания аттестационной комиссии Минкультуры России от 25 июня 2019 г., п р и к а з ы в а ю:

1. Аттестовать экспертов по проведению государственной историко-культурной экспертизы согласно приложению к настоящему приказу.

2. Департаменту государственной охраны культурного наследия (Р.А.Рыбало) обеспечить размещение информации об аттестованных экспертах на официальном сайте Минкультуры России в сети Интернет.

3. Контроль за исполнением настоящего приказа оставляю за собой.

Заместитель Министра



С.Г.Обрывалин

Приложение

Утверждено приказом
Министерства культуры
Российской Федерации

от «11» июля 2019 г. № 997

Аттестованные эксперты по проведению
государственной историко-культурной экспертизы

№ п/п	Фамилия, имя, отчество соискателя	Объекты экспертизы
1.	Авксентьева Ольга Николаевна	<ul style="list-style-type: none"> - выявленные объекты культурного наследия в целях обоснования целесообразности включения данных объектов в реестр; - документы, обосновывающие включение объектов культурного наследия в реестр; - документы, обосновывающие изменение категории историко-культурного значения объекта культурного наследия; - проекты зон охраны объекта культурного наследия; - проектная документация на проведение работ по сохранению объектов культурного наследия; - документация или разделы документации, обосновывающие меры по обеспечению сохранности объекта культурного наследия, включенного в реестр, выявленного объекта культурного наследия либо объекта, обладающего признаками объекта культурного наследия, при проведении земляных, мелиоративных, хозяйственных работ, указанных в статье 30 Федерального закона от 25.06.2002 № 73-ФЗ «Об объектах культурного наследия (памятниках истории и культуры) народов Российской Федерации» (далее – Федеральный закон № 73-ФЗ) работ по использованию лесов и иных работ в границах территории объекта культурного наследия либо на земельном участке,

		земельным участком в границах территории объекта культурного наследия.
28.	Старцева Татьяна Сергеевна	<ul style="list-style-type: none"> - выявленные объекты культурного наследия в целях обоснования целесообразности включения данных объектов в реестр; - документы, обосновывающие включение объектов культурного наследия в реестр; - документы, обосновывающие исключение объектов культурного наследия из реестра; - документы, обосновывающие изменение категории историко-культурного значения объекта культурного наследия; - документы, обосновывающие отнесение объекта культурного наследия к историко-культурным заповедникам, особо ценным объектам культурного наследия народов Российской Федерации либо объектам всемирного культурного и природного наследия; - проектная документация на проведение работ по сохранению объектов культурного наследия; - документация или разделы документации, обосновывающие меры по обеспечению сохранности объекта культурного наследия, включенного в реестр, выявленного объекта культурного наследия либо объекта, обладающего признаками объекта культурного наследия, при проведении земляных, мелиоративных, хозяйственных работ, указанных в статье 30 Федерального закона № 73-ФЗ работ по использованию лесов и иных работ в границах территории объекта культурного наследия либо на земельном участке, непосредственно связанном с земельным участком в границах территории объекта культурного наследия.
29.	Тарасов Алексей Юрьевич	<ul style="list-style-type: none"> - выявленные объекты культурного наследия в целях обоснования целесообразности включения данных объектов в реестр; - земли, подлежащие воздействию земляных, строительных, мелиоративных, хозяйственных работ, предусмотренных статьей 25 Лесного кодекса Российской Федерации работ по использованию лесов (за исключением работ, указанных в пунктах 3, 4 и 7 части 1 статьи 25 Лесного кодекса Российской Федерации) и иных

		<p>работ, в случае, если указанные земли расположены в границах территорий, утвержденных в соответствии с пунктом 34.2 пункта 1 статьи 9 Федерального закона № 73-ФЗ;</p> <ul style="list-style-type: none"> - документы, обосновывающие включение объектов культурного наследия в реестр; - документы, обосновывающие исключение объектов культурного наследия из реестра; - документация, за исключением научных отчетов о выполненных археологических полевых работах, содержащая результаты исследований, в соответствии с которыми определяется наличие или отсутствие объектов, обладающих признаками объекта культурного наследия, на земельных участках, подлежащих воздействию земляных, строительных, мелиоративных, хозяйственных работ, указанных в статье 30 Федерального закона № 73-ФЗ работ по использованию лесов и иных работ; - документация или разделы документации, обосновывающие меры по обеспечению сохранности объекта культурного наследия, включенного в реестр, выявленного объекта культурного наследия либо объекта, обладающего признаками объекта культурного наследия, при проведении земляных, мелиоративных, хозяйственных работ, указанных в статье 30 Федерального закона № 73-ФЗ работ по использованию лесов и иных работ в границах территории объекта культурного наследия либо на земельном участке, непосредственно связанном с земельным участком в границах территории объекта культурного наследия.
30.	Титова Светлана Валентиновна	<ul style="list-style-type: none"> - документы, обосновывающие изменение категории историко-культурного значения объекта культурного наследия.
31.	Тихонов Виктор Евгеньевич	<ul style="list-style-type: none"> - выявленные объекты культурного наследия в целях обоснования целесообразности включения данных объектов в реестр; - документы, обосновывающие включение объектов культурного наследия в реестр; - документы, обосновывающие исключение объектов культурного наследия из реестра;

		<p>признаками объекта культурного наследия, при проведении земляных, мелиоративных, хозяйственных работ, указанных в статье 30 Федерального закона № 73-ФЗ работ по использованию лесов и иных работ в границах территории объекта культурного наследия либо на земельном участке, непосредственно связанном с земельным участком в границах территории объекта культурного наследия.</p>
37.	Яндовский Виктор Эдуардович	<ul style="list-style-type: none"> - выявленные объекты культурного наследия в целях обоснования целесообразности включения данных объектов в реестр; - документы, обосновывающие включение объектов культурного наследия в реестр; - документы, обосновывающие изменение категории историко-культурного значения объекта культурного наследия; - документы, обосновывающие отнесение объекта культурного наследия к историко-культурным заповедникам, особо ценным объектам культурного наследия народов Российской Федерации либо объектам всемирного культурного и природного наследия; - проекты зон охраны объекта культурного наследия; - проектная документация на проведение работ по сохранению объектов культурного наследия. - документация, обосновывающая границы защитной зоны объекта культурного наследия.
38.	Яровой Илья Юрьевич	<ul style="list-style-type: none"> - выявленные объекты культурного наследия в целях обоснования целесообразности включения данных объектов в реестр; - документы, обосновывающие включение объектов культурного наследия в реестр; - документы, обосновывающие исключение объектов культурного наследия из реестра; - документы, обосновывающие изменение категории историко-культурного значения объекта культурного наследия; - документы, обосновывающие отнесение объекта культурного наследия к историко-культурным заповедникам, особо ценным объектам культурного наследия народов Российской Федерации

		<p>Федерации либо объектам всемирного культурного и природного наследия;</p> <ul style="list-style-type: none">- документация, за исключением научных отчетов о выполненных археологических полевых работах, содержащая результаты исследований, в соответствии с которыми определяется наличие или отсутствие объектов, обладающих признаками объекта культурного наследия, на земельных участках, подлежащих воздействию земляных, строительных, мелиоративных, хозяйственных работ, указанных в статье 30 Федерального закона № 73-ФЗ работ по использованию лесов и иных работ;- документация или разделы документации, обосновывающие меры по обеспечению сохранности объекта культурного наследия, включенного в реестр, выявленного объекта культурного наследия либо объекта, обладающего признаками объекта культурного наследия, при проведении земляных, мелиоративных, хозяйственных работ, указанных в статье 30 Федерального закона № 73-ФЗ работ по использованию лесов и иных работ в границах территории объекта культурного наследия либо на земельном участке, непосредственно связанном с земельным участком в границах территории объекта культурного наследия.
--	--	---

Приложение 11

**Выдержки из приказа № 1537 от 17.09.2021 г г.
«Об утверждении статуса аттестованного эксперта по
проведению государственной историко-культурной
экспертизы»**



**МИНИСТЕРСТВО КУЛЬТУРЫ
РОССИЙСКОЙ ФЕДЕРАЦИИ**

ПРИКАЗ

от 17 сентября 2021 г.

Москва

№ 1537

**Об аттестации экспертов по проведению государственной
историко-культурной экспертизы**

В соответствии с Федеральным законом от 25 июня 2002 г. № 73-ФЗ «Об объектах культурного наследия (памятниках истории и культуры) народов Российской Федерации», пунктом 9 Положения о государственной историко-культурной экспертизе, утвержденного постановлением Правительства Российской Федерации от 15 июля 2009 г. № 569, Положением о порядке аттестации экспертов по проведению государственной историко-культурной экспертизы, утвержденным приказом Минкультуры России от 26 августа 2010 г. № 563 (в редакции приказа Минкультуры России от 17 октября 2011 г. № 1003), руководствуясь Положением об аттестационной комиссии Минкультуры России, утвержденным приказом Минкультуры России от 29 декабря 2011 г. № 1276, протоколом заседания аттестационной комиссии Министерства культуры Российской Федерации по аттестации экспертов по проведению государственной историко-культурной экспертизы от 03 сентября 2021 г.,
п р и к а з ы в а ю:

1. Аттестовать экспертов по проведению государственной историко-культурной экспертизы согласно приложению к настоящему приказу.

2. Департаменту государственной охраны культурного наследия (Р.А.Рыбало) обеспечить размещение информации об аттестованных экспертах на официальном сайте Минкультуры России в сети Интернет.

3. Контроль за исполнением настоящего приказа оставляю за собой.

Первый заместитель Министра



С.Г.Обрывалин

Приложение
к приказу Министерства культуры
Российской Федерации
от « 13 » сентября 2021 г.
№ 1537

Аттестованные эксперты по проведению
государственной историко-культурной экспертизы

№ п/ п	Фамилия, имя, отчество соискателя	Решение о присвоении статуса аттестованного эксперта:
1.	Аврутов Юрий Иосифович	<ul style="list-style-type: none"> - выявленные объекты культурного наследия в целях обоснования целесообразности включения данных объектов в реестр; - документы, обосновывающие включение объектов культурного наследия в реестр; - документы, обосновывающие исключение объектов культурного наследия из реестра; - документы, обосновывающие изменение категории историко-культурного значения объекта культурного наследия; - документы, обосновывающие отнесение объекта культурного наследия к историко-культурным заповедникам, особо ценным объектам культурного наследия народов Российской Федерации либо объектам всемирного культурного и природного наследия; - проектная документация на проведение работ по сохранению объектов культурного наследия; - документация или разделы документации, обосновывающие меры по обеспечению сохранности объекта культурного наследия, включенного в реестр, выявленного объекта культурного наследия либо объекта, обладающего признаками объекта культурного наследия, при проведении земляных, мелиоративных, хозяйственных работ, указанных в статье 30 Федерального закона работ по использованию лесов и иных работ в границах территории объекта культурного наследия либо на земельном участке, непосредственно связанном с земельным участком в границах территории объекта культурного наследия;

		<ul style="list-style-type: none"> - проектная документация на проведение работ по сохранению объектов культурного наследия; - документация или разделы документации, обосновывающие меры по обеспечению сохранности объекта культурного наследия, включенного в реестр, выявленного объекта культурного наследия либо объекта, обладающего признаками объекта культурного наследия, при проведении земляных, мелиоративных, хозяйственных работ, указанных в статье 30 Федерального закона работ по использованию лесов и иных работ в границах территории объекта культурного наследия либо на земельном участке, непосредственно связанном с земельным участком в границах территории объекта культурного наследия.
13.	Лазаретов Игорь Павлович	<ul style="list-style-type: none"> - выявленные объекты культурного наследия в целях обоснования целесообразности включения данных объектов в реестр; - документы, обосновывающие включение объектов культурного наследия в реестр; - документы, обосновывающие исключение объектов культурного наследия из реестра; - земли, подлежащие воздействию земляных, строительных, мелиоративных, хозяйственных работ, предусмотренных статьей 25 Лесного кодекса Российской Федерации работ по использованию лесов (за исключением работ, указанных в пунктах 3, 4 и 7 части 1 статьи 25 Лесного кодекса Российской Федерации) и иных работ, в случае, если указанные земли расположены в границах территорий, утвержденных в соответствии с пунктом 34.2 пункта 1 статьи 9 Федерального закона; - документация или разделы документации, обосновывающие меры по обеспечению сохранности объекта культурного наследия, включенного в реестр, выявленного объекта культурного наследия либо объекта, обладающего признаками объекта культурного наследия, при проведении земляных, мелиоративных, хозяйственных работ, указанных в статье 30 Федерального закона работ по использованию лесов и иных работ в границах территории объекта культурного наследия либо на земельном участке, непосредственно связанном с земельным участком в границах территории объекта культурного наследия;

		<ul style="list-style-type: none"> - документация, за исключением научных отчетов о выполненных археологических полевых работах, содержащая результаты исследований, в соответствии с которыми определяется наличие или отсутствие объектов, обладающих признаками объекта культурного наследия, на земельных участках, подлежащих воздействию земляных, строительных, мелиоративных, хозяйственных работ, указанных в статье 30 Федерального закона работ по использованию лесов и иных работ.
14.	Лапшин Андрей Сергеевич	<ul style="list-style-type: none"> - выявленные объекты культурного наследия в целях обоснования целесообразности включения данных объектов в реестр; - документы, обосновывающие включение объектов культурного наследия в реестр; - земли, подлежащие воздействию земляных, строительных, мелиоративных, хозяйственных работ, предусмотренных статьей 25 Лесного кодекса Российской Федерации работ по использованию лесов (за исключением работ, указанных в пунктах 3, 4 и 7 части 1 статьи 25 Лесного кодекса Российской Федерации) и иных работ, в случае, если указанные земли расположены в границах территорий, утвержденных в соответствии с пунктом 34.2 пункта 1 статьи 9 Федерального закона; - документация, за исключением научных отчетов о выполненных археологических полевых работах, содержащая результаты исследований, в соответствии с которыми определяется наличие или отсутствие объектов, обладающих признаками объекта культурного наследия, на земельных участках, подлежащих воздействию земляных, строительных, мелиоративных, хозяйственных работ, указанных в статье 30 Федерального закона работ по использованию лесов и иных работ.
15.	Малихова Наталья Геннадьевна	<ul style="list-style-type: none"> - проектная документация на проведение работ по сохранению объектов культурного наследия; - документация или разделы документации, обосновывающие меры по обеспечению сохранности объекта культурного наследия, включенного в реестр, выявленного объекта культурного наследия либо объекта, обладающего признаками объекта культурного наследия, при проведении земляных, мелиоративных, хозяйственных работ, указанных в статье 30 Федерального закона работ по

Приложение 12

**Выдержки из приказа № 1668 от 11.10.2021 г.
«Об утверждении статуса аттестованного эксперта по
проведению государственной историко-культурной
экспертизы»**



МИНИСТЕРСТВО КУЛЬТУРЫ
РОССИЙСКОЙ ФЕДЕРАЦИИ

ПРИКАЗ

от 11 октября 2021 г.

Москва

№ 1668

Об аттестации экспертов по проведению государственной историко-культурной экспертизы

В соответствии с Федеральным законом от 25 июня 2002 г. № 73-ФЗ «Об объектах культурного наследия (памятниках истории и культуры) народов Российской Федерации», пунктом 9 Положения о государственной историко-культурной экспертизе, утвержденного постановлением Правительства Российской Федерации от 15 июля 2009 г. № 569, Положением о порядке аттестации экспертов по проведению государственной историко-культурной экспертизы, утвержденным приказом Минкультуры России от 26 августа 2010 г. № 563 (в редакции приказа Минкультуры России от 17 октября 2011 г. № 1003), руководствуясь Положением об аттестационной комиссии Минкультуры России, утвержденным приказом Минкультуры России от 29 декабря 2011 г. № 1276, протоколом заседания аттестационной комиссии Министерства культуры Российской Федерации по аттестации экспертов по проведению государственной историко-культурной экспертизы от 29 сентября 2021 г.,
п р и к а з ы в а ю:

1. Аттестовать экспертов по проведению государственной историко-культурной экспертизы согласно приложению к настоящему приказу.

2. Департаменту государственной охраны культурного наследия (Р.А.Рыбало) обеспечить размещение информации об аттестованных экспертах на официальном сайте Минкультуры России в сети Интернет.

3. Контроль за исполнением настоящего приказа оставляю за собой.

Первый заместитель Министра



С.Г.Обрывалин

Приложение
к приказу Министерства культуры
Российской Федерации
от «11» сентября 2021 г.
№ 1668

Аттестованные эксперты по проведению
государственной историко-культурной экспертизы

№ п/ п	Фамилия, имя, отчество соискателя	Решение о присвоении статуса аттестованного эксперта:
1.	Абуханов Абдурахман Залимханович	<ul style="list-style-type: none"> - выявленные объекты культурного наследия в целях обоснования целесообразности включения данных объектов в реестр; - документы, обосновывающие включение объектов культурного наследия в реестр; - проектная документация на проведение работ по сохранению объектов культурного наследия; - документация или разделы документации, обосновывающие меры по обеспечению сохранности объекта культурного наследия, включенного в реестр, выявленного объекта культурного наследия либо объекта, обладающего признаками объекта культурного наследия, при проведении земляных, мелиоративных, хозяйственных работ, указанных в статье 30 Федерального закона от 25.06.2002 № 73-ФЗ «Об объектах культурного наследия (памятниках истории и культуры) народов Российской Федерации» (далее – Федеральный закон) работ по использованию лесов и иных работ в границах территории объекта культурного наследия либо на земельном участке, непосредственно связанном с земельным участком в границах территории объекта культурного наследия.
2.	Аксенов Виктор Викторович	<ul style="list-style-type: none"> - выявленные объекты культурного наследия в целях обоснования целесообразности включения данных объектов в реестр; - документы, обосновывающие включение объектов культурного наследия в реестр; - документы, обосновывающие изменение категории историко-культурного значения объекта культурного наследия; - проектная документация на проведение работ по сохранению объектов культурного наследия;

		<ul style="list-style-type: none"> - документы, обосновывающие включение объектов культурного наследия в реестр; - документы, обосновывающие изменение категории историко-культурного значения объекта культурного наследия; - документы, обосновывающие отнесение объекта культурного наследия к историко-культурным заповедникам, особо ценным объектам культурного наследия народов Российской Федерации либо объектам всемирного культурного и природного наследия; - проектная документация на проведение работ по сохранению объектов культурного наследия.
23.	Поляков Андрей Владимирович	<ul style="list-style-type: none"> - выявленные объекты культурного наследия в целях обоснования целесообразности включения данных объектов в реестр; - документы, обосновывающие включение объектов культурного наследия в реестр; - документы, обосновывающие исключение объектов культурного наследия из реестра; - земли, подлежащие воздействию земляных, строительных, мелиоративных, хозяйственных работ, предусмотренных статьей 25 Лесного кодекса Российской Федерации работ по использованию лесов (за исключением работ, указанных в пунктах 3, 4 и 7 части 1 статьи 25 Лесного кодекса Российской Федерации) и иных работ, в случае, если указанные земли расположены в границах территорий, утвержденных в соответствии с пунктом 34.2 пункта 1 статьи 9 Федерального закона; - документация или разделы документации, обосновывающие меры по обеспечению сохранности объекта культурного наследия, включенного в реестр, выявленного объекта культурного наследия либо объекта, обладающего признаками объекта культурного наследия, при проведении земляных, мелиоративных, хозяйственных работ, указанных в статье 30 Федерального закона работ по использованию лесов и иных работ в границах территории объекта культурного наследия либо на земельном участке, непосредственно связанном с земельным участком в границах территории объекта культурного наследия; - документация, за исключением научных отчетов о выполненных археологических полевых работах, содержащая результаты исследований, в соответствии с которыми определяется наличие или отсутствие

		<p>объектов, обладающих признаками объекта культурного наследия, на земельных участках, подлежащих воздействию земляных, строительных, мелиоративных, хозяйственных работ, указанных в статье 30 Федерального закона работ по использованию лесов и иных работ.</p>
24.	Прямухин Алексей Николаевич	<ul style="list-style-type: none"> - выявленные объекты культурного наследия в целях обоснования целесообразности включения данных объектов в реестр; - документы, обосновывающие включение объектов культурного наследия в реестр; - земли, подлежащие воздействию земляных, строительных, мелиоративных, хозяйственных работ, предусмотренных статьей 25 Лесного кодекса Российской Федерации работ по использованию лесов (за исключением работ, указанных в пунктах 3, 4 и 7 части 1 статьи 25 Лесного кодекса Российской Федерации) и иных работ, в случае, если указанные земли расположены в границах территорий, утвержденных в соответствии с пунктом 34.2 пункта 1 статьи 9 Федерального закона; - документация или разделы документации, обосновывающие меры по обеспечению сохранности объекта культурного наследия, включенного в реестр, выявленного объекта культурного наследия либо объекта, обладающего признаками объекта культурного наследия, при проведении земляных, мелиоративных, хозяйственных работ, указанных в статье 30 Федерального закона работ по использованию лесов и иных работ в границах территории объекта культурного наследия либо на земельном участке, непосредственно связанном с земельным участком в границах территории объекта культурного наследия; - документация, за исключением научных отчетов о выполненных археологических полевых работах, содержащая результаты исследований, в соответствии с которыми определяется наличие или отсутствие объектов, обладающих признаками объекта культурного наследия, на земельных участках, подлежащих воздействию земляных, строительных, мелиоративных, хозяйственных работ, указанных в статье 30 Федерального закона работ по использованию лесов и иных работ.

25.	Сахновский Виктор Александрович	<ul style="list-style-type: none">- выявленные объекты культурного наследия в целях обоснования целесообразности включения данных объектов в реестр;- документы, обосновывающие включение объектов культурного наследия в реестр;- проектная документация на проведение работ по сохранению объектов культурного наследия;- документация или разделы документации, обосновывающие меры по обеспечению сохранности объекта культурного наследия, включенного в реестр, выявленного объекта культурного наследия либо объекта, обладающего признаками объекта культурного наследия, при проведении земляных, мелиоративных, хозяйственных работ, указанных в статье 30 Федерального закона работ по использованию лесов и иных работ в границах территории объекта культурного наследия либо на земельном участке, непосредственно связанном с земельным участком в границах территории объекта культурного наследия.
26.	Субботин Андрей Викторович	<ul style="list-style-type: none">- выявленные объекты культурного наследия в целях обоснования целесообразности включения данных объектов в реестр;- документы, обосновывающие включение объектов культурного наследия в реестр;- документы, обосновывающие исключение объектов культурного наследия из реестра;- земли, подлежащие воздействию земляных, строительных, мелиоративных, хозяйственных работ, предусмотренных статьей 25 Лесного кодекса Российской Федерации работ по использованию лесов (за исключением работ, указанных в пунктах 3, 4 и 7 части 1 статьи 25 Лесного кодекса Российской Федерации) и иных работ, в случае, если указанные земли расположены в границах территорий, утвержденных в соответствии с пунктом 34.2 пункта 1 статьи 9 Федерального закона;- документация или разделы документации, обосновывающие меры по обеспечению сохранности объекта культурного наследия, включенного в реестр, выявленного объекта культурного наследия либо объекта, обладающего признаками объекта культурного наследия, при проведении земляных, мелиоративных, хозяйственных работ, указанных в статье 30 Федерального закона работ по использованию лесов и иных работ в границах территории объекта культурного

		<p>наследия либо на земельном участке, непосредственно связанном с земельным участком в границах территории объекта культурного наследия;</p> <ul style="list-style-type: none"> - документация, за исключением научных отчетов о выполненных археологических полевых работах, содержащая результаты исследований, в соответствии с которыми определяется наличие или отсутствие объектов, обладающих признаками объекта культурного наследия, на земельных участках, подлежащих воздействию земляных, строительных, мелиоративных, хозяйственных работ, указанных в статье 30 Федерального закона работ по использованию лесов и иных работ.
27.	Сурков Алексей Владимирович	<ul style="list-style-type: none"> - выявленные объекты культурного наследия в целях обоснования целесообразности включения данных объектов в реестр; - документы, обосновывающие включение объектов культурного наследия в реестр; - документация или разделы документации, обосновывающие меры по обеспечению сохранности объекта культурного наследия, включенного в реестр, выявленного объекта культурного наследия либо объекта, обладающего признаками объекта культурного наследия, при проведении земляных, мелиоративных, хозяйственных работ, указанных в статье 30 Федерального закона работ по использованию лесов и иных работ в границах территории объекта культурного наследия либо на земельном участке, непосредственно связанном с земельным участком в границах территории объекта культурного наследия; - документация, за исключением научных отчетов о выполненных археологических полевых работах, содержащая результаты исследований, в соответствии с которыми определяется наличие или отсутствие объектов, обладающих признаками объекта культурного наследия, на земельных участках, подлежащих воздействию земляных, строительных, мелиоративных, хозяйственных работ, указанных в статье 30 Федерального закона работ по использованию лесов и иных работ.
28.	Тарновский Владимир Викторович	<ul style="list-style-type: none"> - выявленные объекты культурного наследия в целях обоснования целесообразности включения данных объектов в реестр; - документы, обосновывающие включение объектов культурного наследия в реестр;

Приложение 13

**Выдержки из приказа № 235 от 01.03.2022 г.
«Об утверждении статуса аттестованного эксперта по
проведению государственной историко-культурной
экспертизы»**



**МИНИСТЕРСТВО КУЛЬТУРЫ
РОССИЙСКОЙ ФЕДЕРАЦИИ**

ПРИКАЗ

от 1 марта 2022 г.

Москва

№ 235

**Об аттестации экспертов по проведению государственной
историко-культурной экспертизы**

В соответствии с Федеральным законом от 25 июня 2002 г. № 73-ФЗ «Об объектах культурного наследия (памятниках истории и культуры) народов Российской Федерации», пунктом 9 Положения о государственной историко-культурной экспертизе, утвержденного постановлением Правительства Российской Федерации от 15 июля 2009 г. № 569, Положением о порядке аттестации экспертов по проведению государственной историко-культурной экспертизы, утвержденным приказом Минкультуры России от 26 августа 2010 г. № 563 (в редакции приказа Минкультуры России от 17 октября 2011 г. № 1003), руководствуясь Положением об аттестационной комиссии Минкультуры России, утвержденным приказом Минкультуры России от 29 декабря 2011 г. № 1276, протоколом заседания аттестационной комиссии Министерства культуры Российской Федерации по аттестации экспертов по проведению государственной историко-культурной экспертизы от 17 февраля 2022 г.,
п р и к а з ы в а ю:

1. Аттестовать экспертов по проведению государственной историко-культурной экспертизы согласно приложению к настоящему приказу.

2. Департаменту государственной охраны культурного наследия (Р.А.Рыбало) обеспечить размещение информации об аттестованных экспертах на официальном сайте Минкультуры России в сети Интернет.

3. Контроль за исполнением настоящего приказа оставляю за собой.

Первый заместитель Министра



С.Г.Обрывалин

Приложение
к приказу Министерства культуры
Российской Федерации
от « 1 » мая 2022 г.
№ 255

Аттестованные эксперты по проведению
государственной историко-культурной экспертизы

№ п/ п	Фамилия, имя, отчество соискателя	Решение о присвоении статуса аттестованного эксперта:
1.	Мялк Анна Вадимовна	<ul style="list-style-type: none"> - выявленные объекты культурного наследия в целях обоснования целесообразности включения данных объектов в реестр; - документы, обосновывающие включение объектов культурного наследия в реестр; - документы, обосновывающие исключение объектов культурного наследия из реестра; - документы, обосновывающие изменение категории историко-культурного значения объекта культурного наследия; - документы, обосновывающие отнесение объекта культурного наследия к историко-культурным заповедникам, особо ценным объектам культурного наследия народов Российской Федерации либо объектам всемирного культурного и природного наследия; - проектная документация на проведение работ по сохранению объектов культурного наследия; - документация или разделы документации, обосновывающие меры по обеспечению сохранности объекта культурного наследия, включенного в реестр, выявленного объекта культурного наследия либо объекта, обладающего признаками объекта культурного наследия, при проведении земляных, мелиоративных, хозяйственных работ, указанных в статье 30 Федерального закона от 25.06.2002 № 73-ФЗ «Об объектах культурного наследия (памятниках истории и культуры) народов Российской Федерации» (далее – Федеральный закон) работ по использованию лесов и иных работ в границах территории объекта культурного наследия либо на земельном участке, непосредственно

		<p>связанном с земельным участком в границах территории объекта культурного наследия;</p> <ul style="list-style-type: none"> - проекты зон охраны объекта культурного наследия; - документация, обосновывающая границы защитной зоны объекта культурного наследия.
24.	Рубель Александр Андреевич	<ul style="list-style-type: none"> - проекты зон охраны объекта культурного наследия.
25.	Садыков Тимур Рашитович	<ul style="list-style-type: none"> - выявленные объекты культурного наследия в целях обоснования целесообразности включения данных объектов в реестр; - документы, обосновывающие включение объектов культурного наследия в реестр.
26.	Соловьев Сергей Львович	<ul style="list-style-type: none"> - выявленные объекты культурного наследия в целях обоснования целесообразности включения данных объектов в реестр; - земли, подлежащие воздействию земляных, строительных, мелиоративных, хозяйственных работ, предусмотренных статьей 25 Лесного кодекса Российской Федерации работ по использованию лесов (за исключением работ, указанных в пунктах 3, 4 и 7 части 1 статьи 25 Лесного кодекса Российской Федерации) и иных работ, в случае, если указанные земли расположены в границах территорий, утвержденных в соответствии с пунктом 34.2 пункта 1 статьи 9 Федерального закона; - документы, обосновывающие включение объектов культурного наследия в реестр; - документы, обосновывающие исключение объектов культурного наследия из реестра; - документация, за исключением научных отчетов о выполненных археологических полевых работах, содержащая результаты исследований, в соответствии с которыми определяется наличие или отсутствие объектов, обладающих признаками объекта культурного наследия, на земельных участках, подлежащих воздействию земляных, строительных, мелиоративных, хозяйственных работ, указанных в статье 30 Федерального закона работ по использованию лесов и иных работ; - документация или разделы документации, обосновывающие меры по обеспечению сохранности объекта культурного наследия, включенного в реестр, выявленного объекта культурного наследия либо

		объекта, обладающего признаками объекта культурного наследия, при проведении земляных, мелиоративных, хозяйственных работ, указанных в статье 30 Федерального закона работ по использованию лесов и иных работ в границах территории объекта культурного наследия либо на земельном участке, непосредственно связанном с земельным участком в границах территории объекта культурного наследия.
27.	Шуმიлова Ольга Викторовна	- проектная документация на проведение работ по сохранению объектов культурного наследия.
28.	Юдин Александр Иванович	<ul style="list-style-type: none"> - выявленные объекты культурного наследия в целях обоснования целесообразности включения данных объектов в реестр; - земли, подлежащие воздействию земляных, строительных, мелиоративных, хозяйственных работ, предусмотренных статьей 25 Лесного кодекса Российской Федерации работ по использованию лесов (за исключением работ, указанных в пунктах 3, 4 и 7 части 1 статьи 25 Лесного кодекса Российской Федерации) и иных работ, в случае, если указанные земли расположены в границах территорий, утвержденных в соответствии с пунктом 34.2 пункта 1 статьи 9 Федерального закона; - документы, обосновывающие включение объектов культурного наследия в реестр; - документы, обосновывающие исключение объектов культурного наследия из реестра; - документация, за исключением научных отчетов о выполненных археологических полевых работах, содержащая результаты исследований, в соответствии с которыми определяется наличие или отсутствие объектов, обладающих признаками объекта культурного наследия, на земельных участках, подлежащих воздействию земляных, строительных, мелиоративных, хозяйственных работ, указанных в статье 30 Федерального закона работ по использованию лесов и иных работ; - документация или разделы документации, обосновывающие меры по обеспечению сохранности объекта культурного наследия, включенного в реестр, выявленного объекта культурного наследия либо объекта, обладающего признаками объекта культурного наследия, при проведении земляных, мелиоративных, хозяйственных работ, указанных в статье 30

		Федерального закона работ по использованию лесов и иных работ в границах территории объекта культурного наследия либо на земельном участке, непосредственно связанном с земельным участком в границах территории объекта культурного наследия.
--	--	--
