

**А К Т**

**государственной историко-культурной экспертизы документации, за исключением научных отчетов о выполненных археологических полевых работах, содержащей результаты исследований, в соответствии с которыми определяется наличие или отсутствие объектов, обладающих признаками объекта культурного наследия, на земельных участках, подлежащих воздействию земляных, строительных, мелиоративных, хозяйственных работ, работ по использованию лесов и иных работ на территории земельного участка с кадастровым номером 78:34:0004281:74520 (площадью 0,166 га), расположенного по адресу: Санкт-Петербург, ул. Парашютная (северо-западнее пересечения с Плесецкой улицей)**

г. Санкт-Петербург

21 ноября 2023 г.

1. Настоящая государственная историко-культурная экспертиза проведена в период с 27 сентября по 21 ноября 2023 г. на основании договора № 1-10/23 от 27.09.2023, заключенного между ООО «Аристо Северо-Запад» и Истоминым К.Э.

2. Место проведения экспертизы: г. Санкт-Петербург.

Заказчик экспертизы: ООО «Аристо Северо-Запад» ИНН 7816523270, ОГРН 1117847450555 192283, г. Санкт-Петербург, ул. Будапештская, д. 97, корп. 2 – 155

Сведения об эксперте:

– Фамилия, имя отчество: *Истомин Константин Эдуардович.*

– Образование: *высшее.*

– Ученая степень: *кандидат исторических наук.*

– Специальность: *историк, археолог.*

– Стаж работы по профилю экспертной деятельности: *28 лет.*

– Место работы, должность, адрес: *ООО «Прикладная археология» 420126, Республика Татарстан, г. Казань, ул. Фатыха Амирхана, д. 21, кв. 26, директор.*

Реквизиты решения уполномоченного органа по аттестации экспертов на проведение экспертизы: приказ Министерства культуры Российской Федерации от «09» ноября 2021 года, № 1809.

Объекты экспертизы:

- выявленные объекты культурного наследия в целях обоснования целесообразности включения данных объектов в реестр;
- документы, обосновывающие включение объектов культурного наследия в реестр;
- земли, подлежащие воздействию земляных, строительных, мелиоративных, хозяйственных работ, предусмотренных статьей 25 Лесного кодекса Российской Федерации работ по использованию лесов (за исключением работ, указанных в пунктах 3, 4 и 7 части 1 статьи 25 Лесного кодекса Российской Федерации) и иных работ, в случае, если указанные земли расположены в границах территорий, утвержденных в соответствии с пунктом 34.2 пункта 1 статьи 9 Федерального закона;
- документация или разделы документации, обосновывающие меры по обеспечению сохранности объекта культурного наследия, включенного в реестр, выявленного объекта культурного наследия либо объекта, обладающего признаками объекта культурного наследия, при проведении земляных, мелиоративных, хозяйственных работ, указанных в статье 30 Федерального закона работ по использованию лесов и иных работ в границах территории объекта культурного наследия либо на земельном участке, непосредственно связанном с земельным участком в границах территории объекта культурного наследия;
- документация, за исключением научных отчетов о выполненных археологических полевых работах, содержащая результаты исследований, в соответствии с которыми определяется наличие или отсутствие объектов, обладающих признаками объекта

культурного наследия, на земельных участках, подлежащих воздействию земляных, строительных, мелиоративных, хозяйственных работ, указанных в статье 30 Федерального закона работ по использованию лесов и иных работ.

### **3. Ответственность эксперта:**

В соответствии с законодательством Российской Федерации эксперт несет ответственность за достоверность сведений, изложенных в заключении экспертизы.

Эксперт:

- не имеет родственных связей с заказчиком (его должностными лицами, работниками);
- не состоит в трудовых отношениях с заказчиком;
- не имеет долговых и других имущественных обязательств перед заказчиком;
- не владеет ценными бумагами, акциями (долями участия, паями в уставных капиталах) заказчика;
- не заинтересован в результатах исследований и решений, вытекающих из настоящего экспертного заключения, с целью получения выгоды в виде денег, ценностей, иного имущества, услуг имущественного характера или имущественных прав для себя или для третьих лиц.

*Основания проведения государственной историко-культурной экспертизы:*

Федеральный закон от 25.06.2002 № 73-ФЗ «Об объектах культурного наследия (памятниках истории и культуры) народов Российской Федерации»;

Закон Санкт-Петербурга от 12.07.2007 №333-64 «Об охране объектов культурного наследия в Санкт-Петербурге»;

Закон Санкт-Петербурга от 19.01.2009 N 820-7 «О границах объединенных зон охраны объектов культурного наследия, расположенных на территории Санкт-Петербурга, режимах использования земель и требованиях к градостроительным регламентам в границах указанных зон»;

Постановление Правительства Российской Федерации от 15 июля 2009 г. № 569 «Об утверждении Положения о государственной историко-культурной экспертизе»;

Приказ Министерства культуры Российской Федерации от 30.10.2020 № 1295 «Об утверждении предмета охраны, границ территории и требований к градостроительным регламентам в границах территории исторического поселения федерального значения город Санкт-Петербург»;

Письмо Комитета по государственному контролю, использованию и охране памятников истории и культуры № 01-43-16811/23-0-1 от 12.07.2023;

Договор № 1-10/23 от 27.09.2023 о проведении государственной историко-культурной экспертизы.

### **4. Цели и объект экспертизы**

#### **4.1. Цель экспертизы:**

Определение наличия или отсутствия объектов культурного наследия, включенных в реестр, выявленных объектов культурного наследия либо объектов, обладающих признаками объекта культурного наследия, на земельных участках, землях лесного фонда либо в границах водных объектов или их частей, подлежащих воздействию земляных, строительных, мелиоративных, хозяйственных работ, указанных в статье 30 Федерального закона от 25.06.2002 № 73-ФЗ работ по использованию лесов и иных работ, в случае, если орган охраны объектов культурного наследия не имеет данных об отсутствии на указанных земельных участках, землях лесного фонда либо водных объектах или их частях объектов культурного наследия либо объектов, обладающих признаками объекта культурного наследия в соответствии со статьей 3 Федерального закона от 25.06.2002 № 73-ФЗ – на территории земельного участка с кадастровым номером 78:34:0004281:74520 (площадью

0,166 га), расположенного по адресу: Санкт-Петербург, ул. Парашютная (северо-западнее пересечения с Плесецкой улицей).

#### **4.2. Объект экспертизы:**

Документация, за исключением научных отчетов о выполненных археологических полевых работах, содержащая результаты исследований, в соответствии с которыми определяется наличие или отсутствие объектов, обладающих признаками объекта культурного наследия, на территории земельного участка с кадастровым номером 78:34:0004281:74520 (площадью 0,166 га), расположенного по адресу: Санкт-Петербург, ул. Парашютная (северо-западнее пересечения с Плесецкой улицей), подлежащего воздействию земляных, строительных, мелиоративных, хозяйственных работ, указанных в статье 30 Федерального закона от 25.06.2002 № 73-ФЗ по использованию лесов и иных работ.

#### **5. Перечень документов, предоставленных заявителем:**

- «Заключение об археологической разведке на территории земельного участка с кадастровым номером 78:34:0004281:74520 (площадью 0,166 га), расположенного по адресу: Санкт-Петербург, ул. Парашютная (северо-западнее пересечения с Плесецкой улицей) в 2023 году»;
- Копия письма Комитета по государственному контролю, использованию и охране памятников истории и культуры № 01-43-16811/23-0-1 от 12.07.2023;
- Схема размещения обследованного участка на кадастровой карте территории;
- Выписки из ЕГРН;
- Градостроительный план;
- Топосъемка территории проектирования;

#### **6. Сведения об обстоятельствах, повлиявших на процесс проведения и результаты экспертизы**

Обстоятельства, повлиявшие на процесс проведения и результаты экспертизы, отсутствуют.

#### **7. Сведения о проведенных исследованиях с указанием примененных методов, объема и характера выполненных работ и их результатов**

Настоящая экспертиза проведена в соответствии с Федеральным законом от 25.06.2002 № 73-ФЗ «Об объектах культурного наследия (памятниках истории и культуры) народов Российской Федерации» (далее по тексту Акта - Закон), Положением о государственной историко-культурной экспертизе, утвержденным Постановлением Правительства Российской Федерации от 15.07.2009 № 569.

В рамках настоящей экспертизы экспертом были проведены следующие исследования.

Архивно-библиографическое исследование в объеме, необходимом для принятия экспертом соответствующих решений, с целью выявления материалов, содержащих сведения по истории освоения участка обследования.

В ходе проведения архивно-библиографического исследования были выявлены исторические материалы, относящиеся к объекту экспертизы.

При проведении экспертизы эксперт соблюдал принципы проведения экспертизы, установленные статьей 29 Федерального закона «Об объектах культурного наследия (памятниках истории и культуры) народов Российской Федерации», обеспечивал объективность, всесторонность и полноту проводимых исследований, а также достоверность и обоснованность своих выводов; самостоятельно оценивал результаты исследований, ответственно и точно формулировал выводы в пределах своей компетенции.

Исследования проводились на основе принципов научной обоснованности, объективности и законности, презумпции сохранности объектов культурного наследия, достоверности и полноты информации.

Указанные исследования были проведены с применением методов натурного, историко-архивного анализа и археологических исследований в объеме, достаточном для обоснования вывода государственной историко-культурной экспертизы. Результаты исследований, проведенных в рамках экспертизы, были оформлены в виде настоящего акта.

## **8. Факты и сведения, выявленные и установленные в результате проведенных исследований.**

### ***8.1. Общие сведения***

Подлежащий обследованию земельный участок с кадастровым номером 78:34:0004281:74520 (площадью 0,166 га), расположен по адресу: Санкт-Петербург, ул. Парашютная (северо-западнее пересечения с Плесецкой улицей). (Приложение № 3, б).

Перед началом реализации проектных работ был проведен сбор исходно-разрешительной документации и сделано обращение в Комитет по государственному контролю, использованию и охране памятников истории и культуры (далее – КГИОП).

В соответствии с письмом КГИОП № 01-43-16811/23-0-1 от 12.07.2023 (Приложение №2) сообщил, что в пределах границ вышеуказанной территории обследования отсутствуют объекты (выявленные объекты) культурного наследия; объекты культурного наследия, включенные в Единый государственный реестр объектов культурного наследия (памятников истории и культуры) народов Российской Федерации, а также защитная зона объектов культурного наследия. К границам территории непосредственно не примыкают объекты (выявленные объекты) культурного наследия.

Территория проектирования расположена вне зон охраны объектов культурного наследия и вне границ территории исторического поселения федерального значения город Санкт-Петербург.

КГИОП не располагает сведениями о наличии либо отсутствии объектов, обладающих признаками объектов культурного (в том числе археологического) наследия, на рассматриваемых земельных участках. В связи с этим, а также в соответствии с требованиями ст. 30 Федерального закона от 25.06.2002 № 73-ФЗ, КГИОП указал на необходимость проведение государственной историко-культурной экспертизы земельных участков в форме археологической разведки.

Во исполнение требований Федерального закона от 25.06.2002 №73-ФЗ и указаний КГИОП для определения наличия или отсутствия объектов, обладающих признаками объекта культурного наследия, в границах территории проектирования в 2023 г. проведены археологические работы. Археологические работы выполнены на основании Открытого листа № 3451-2023 от 16.08.2023, выданного Министерством Культуры РФ Бельскому Станиславу Викторовичу.

По итогам проведенных археологических исследований подготовлено «Заключение об археологической разведке на территории земельного участка с кадастровым номером 78:34:0004281:74520 (площадью 0,166 га), расположенного по адресу: Санкт-Петербург, ул. Парашютная (северо-западнее пересечения с Плесецкой улицей) в 2023 году», которое совместно с иной документацией передано на государственную историко-культурную экспертизу.

### ***8.2. Краткие сведения об истории развития и археологического изучения территории.***

*Краткая история освоения и заселения территории Карельского перешейка.*

Регион Финского залива в целом освободился ото льда в промежутке 10 800–10 300 С14 л.н. Котловина Балтийского моря в то время была занята подпруженным ледником



Балтийским ледниковым озером. Прорыв вод БЛО у г. Биллинген в Центральной Швеции около 9600 до н. э. (10 000 С14 л.н.) привел к его катастрофическому спуску до уровня мирового океана. После этого наступила кратковременная стадия солоноводного Иольдиевого моря. Продолжающееся неравномерное изостатическое поднятие региона привело около 9000 до н. э. (9500 С14 л.н.) к отделению акватории Прабалтики от океана порогом стока в центральной Швеции и началу стадии Анцилового озера. Повышение порога стока обусловило подъем уровня воды, известный как анциловая трансгрессия.

Первые археологические свидетельства освоения человеком региона востока Финского залива относятся к периоду раннего мезолита и связаны со временем распространения в регионе бореальных лесов, совпадающим с максимумом анциловой трансгрессии. Это памятники Кунда Ламасмяги в Эстонии; Ориматтила Мюлликоски, Куурманпохья Сааренойа 2, Лахти Ристола и Акунпохья Хельветинхауданпуро в Финляндии; Антреа и Киркколахти 1 в России (Герасимов и др., 2012. С. 244).

Ранний мезолит Карельского перешейка до начала XXI в. был известен в основном по находке в Корпилахти на территории финского прихода Антреа (совр. Выборгский район Ленинградской области). При мелиоративных работах здесь была найдена древнейшая рыболовная сеть вместе с единичными костяными и каменными артефактами, залежавшими в донных отложениях Анцилового озера (раскопки С. Пяльси 1914 г.). Однако поселения раннего мезолита до недавних пор здесь не были известны. В 2000 – 2001 гг. целенаправленные разведки по поиску раннего мезолита в окрестностях г. Каменногорск (бывш. Корпилахти) провели Т. Юссилла, А. Крийска и Т. Родстедт. Ими зафиксировано 10 местонахождений подъемного кварцевого дебитаж на террасовых уровнях Анцилового озера, гипсометрически соответствующих раннему мезолиту. В 2003 – 2004 гг. Х. Такала и С. Лисицын установили фрагментарную сохранность слоя на одном из них. Памятник получил название Боровское 1. В 2009 г. С.В. Александровым обнаружена стоянка Боровское 2, а в 2012 г. ее исследовал С.Н. Лисицын. Памятник геоморфологически привязан к анциловой террасе и датирован ранним мезолитом (Лисицын и др., 2015).

После 8200 до н. э. (9000 С14 л. н.) переполненный водоем Анцилового озера находит сток через образовавшиеся Датские проливы. В промежутке 7200–6800 до н. э. (около 8000 С14 л. н.) произошло выравнивание уровней Анцилового озера и океана, наступила новая солоноводная стадия Балтики – Литориновое море, на которую приходится новая трансгрессивная фаза – литориновая трансгрессия. В результате повышения уровня моря вблизи побережья образовалось мелководье с многочисленными островами и глубокими заливами. Подтопление устьев рек создало режим переноса и отложения осадочных пород, способствовавший образованию кос и лагун. Только после 4800 до н. э. (6000 л. н.) уровень океана стабилизировался и прибрежные мелководные участки Финского залива стали постепенно осушаться (Герасимов и др., 2012. С. 244).

С рубежа раннего и позднего мезолита морские ресурсы становятся основой системы жизнеобеспечения прибрежного населения (Герасимов и др., 2010). В литориновое время в юго-восточной части Финского залива наиболее благоприятными зонами промысловой деятельности людей (прежде всего охоты на ластоногих, позднее – рыбной ловли) были лагуны, такие как Рийгикюльская и Кудрукюльская близ устьев рек Нарвы и Луги, Сестрорецкая, Лахтинская на северном побережье Невской губы и, вероятно, Охтинская в Приневье. Каждая из этих систем имела собственную историю формирования песчаных баров, кос и террас (Герасимов и др., 2012. С. 244).

Из ближайших к месту работ мезолитических памятников южной части Карельского перешейка известны находки кварцевого инвентаря на северо-восточном берегу оз. Заливное (Герасимов и др., 2003. С. 14. № 41).

Начало неолита в регионе маркируется распространением традиции изготовления керамики после 5500 до н. э. (6500 С14 л. н.), во время максимума литориновой трансгрессии. В раннем неолите здесь существовали две керамические традиции – керамика нарвского типа в западной части Ленинградской обл. и в Эстонии и керамика типа сперрингс

на Карельском перешейке и в Приневье. В центральной и южной части Карельского перешейка к раннеолитическому времени относятся стоянки Каменка I, Хепо-Ярви, Заливное (Тимофеев, 1993. С. 22 – 23, рис. 3. Карта 2). На Карельском перешейке в ходе археологических работ, проводимых В.И. Тимофеевым и Д.В. Герасимовым, было открыто и исследовано четыре памятника с раннеолитическими слоями: Силино, Комсомольское, Вещево 1 и Куркиёки 33. В северном Приладожье М.М. Шахновичем и И.Ф. Витенковой были открыты и исследовались раскопками поселения раннего неолита Вятиккя I, Ихоярви I Вяртсиля VI и Койриноя III, давшие новую информацию о заселении этой территории (Герман, 2018. С. 226). Стоянка Хепо-Ярви является ближайшим к участку работ памятником с раннеолитическими материалами.

Начало развитого неолита в регионе востока Финского залива соответствует распространению в конце V – начале IV тыс. до н. э. (около 5 300 С14 л. н.) в регионе так называемой типичной, или прибалтийской гребенчато-ямочной керамики. Ближайшей к исследуемому участку является стоянка Токсово периода развитого неолита (Герасимов и др., 2003. С. 6 – 7) и оз. Заливное (Герасимов и др., 2003. С. 8).

Археологические материалы региона Финского залива с начала III тыс. до н. э. (после 4200 л. н.) свидетельствуют об изменениях в культуре, вероятно являющихся следствием изменений природной обстановки, системы хозяйствования, социальных процессов и, возможно, продвижения в регион нового населения. В современной археологической периодизации эти изменения знаменуют конец каменного века и начало периода раннего металла (Герасимов и др., 2012. С. 244 – 245). В конце IV–III тыс. до н. э. в регионе Восточной Балтики на смену сравнительно однородной типичной гребенчато-ямочной керамике приходят различные группы керамики с примесью асбеста и органических материалов. Период, на который приходится распространение пористой и асбестовой керамики, по-разному обозначается исследователями в разных регионах севера Восточной Европы. На территории Эстонии и Финляндии принято относить его к финальной фазе неолита. В работах А.М. Жульникова, посвященных памятникам с пористой и асбестовой керамикой на территории Карелии, используется термин энеолит. Это связано с тем, что за последние десятилетия там была раскопана серия жилищ, где вместе с указанной керамикой встречаются изделия из чистой самородной меди. Для территории Северо-Запада России и, в частности, Ленинградской области традиционно обозначение периода бытования керамики с примесью асбеста и органики как эпохи раннего металла. Применение этого термина для данной территории обосновано в работе Н.Н. Гуриной. Она отмечает, что сам употребленный ею термин не является принципиально новым, его значение близко значению термина «эпоха палеометалла», введенному В.А. Городцовым. Эпоха раннего металла, таким образом, включает в себя энеолит, эпоху бронзы и начало раннего железного века. На территории Карельского перешейка за последние десятилетия было открыто значительное число памятников, содержащих материалы как каменного века, так и эпохи раннего металла. М.С. Холкина выделяет в комплексах рубежа IV – III тыс. до н.э. три обширные группы керамики: позднюю ямочно-гребенчатую, асбестовую и шнуровую (Холкина, 2014. С. 102 – 104).

Вторжение в середине III тыс. до н.э. на территорию Финляндии носителей неолитической культуры боевых топоров не затронуло рассматриваемый нами регион. Ареал данной культуры занимал лишь юго-западную прибрежную часть страны, доходя на востоке узким языком до Карельского перешейка в окрестностях Выборга. Ее влияние ощущается в материалах позднего неолита остальной части Карельского перешейка (отдельные ладьевидные топоры и их обломки, местные подражания им, керамика со шнуровым орнаментом), но в главном развитие на этой территории проходило в рамках культур асбестовой (Восточная Финляндия и северная часть Карелии, включая Северное Приладожье) и поздней гребенчатой (Карельский перешеек и южная часть Карелии) керамики. И лишь начавшееся ок. 1 300 лет до н.э. мощное влияние «текстильной» керамики, распространенной на верхней Волге и Оке, изменило картину. Карельский перешеек,

Карелия и восточные районы Финляндии оказались в ареале этой культуры (Сакса, 2006. С. 42).

Резкое сокращение количества поселений в эпоху бронзы и раннего железа по сравнению с каменным веком может объясняться ухудшением климата в конце I тысячелетия до н.э. Не менее ощутимое воздействие на условия жизни на Карельском перешейке и примыкающих к Ладожскому озеру территориях оказало возникновение Невы и связанное с этим падение уровня воды в Ладоге более чем на 10 м. Многие поселения оказались расположенными далеко от воды, ранее богатые рыбой водоемы, заливы и протоки стали частью суши. Все это привело к сокращению и возможной миграции населения, а также к его дроблению на более мелкие коллективы. Не исключено, что поселения бронзового века археологически трудноуловимы; они, возможно, оказались в какой-то своей части перекрытыми слоем донных отложений периодов кратковременных колебаний уровня воды в Ладожском озере и других водоемах (Сакса, 2010. С. 41).

Поступательное развитие культуры железного века в Приладожской Карелии фиксируется начиная с середины I тысячелетия н.э. и связано оно с глобальными процессами европейской истории, приведшими к возрастанию роли и самостоятельности в развитии отдельных областей региона Балтийского моря. К наиболее ранним вещам железного века на Карельском перешейке и в Северо-Западном Приладожье относятся блоковидные кресала, топоры, наконечники копий. Эти предметы составляют наиболее заметную и представительную группу находок первой половины — третьей четверти I тысячелетия н.э. Концентрируются они в зоне Вуоксы, что отражает ее роль как важнейшей транспортной магистрали, а самого перешейка — как зоны непосредственной промысловой охоты (Сакса, 2010. С. 42).

Эпоха раннего Средневековья характеризуется зарождением региональной культуры, отождествляемой со средневековой народностью корела. Древности последней четверти I тыс. н.э. представлены в основном могильниками с трупосожжениями (Сакса, 2010. С. 50; Бельский, 2018). Период XIII — XIV вв. может быть охарактеризован как расцвет «классической» карельской культуры, известной по материалам многочисленных могильников с трупоположениями. Их концентрация в течении реки Вуоксы, в районе оз. Суходольское и в северо-западном Приладожье позволяет охарактеризовать именно этот район как племенной центр средневековой карельской народности (Сакса, 2010; Кочкуркина, 2017). В то же время число памятников раннего и развитого Средневековья в южной части Карельского перешейка незначительно, что свидетельствует о слабой заселенности микрорегиона в этот период.

В XII — XV вв. карельский перешеек входил в состав Новгородской земли, одновременно на эти территории претендовало Шведское королевство. Это соперничество стало причиной ряда войн и вооруженных набегов, достаточно подробно освещенных в средневековых письменных источниках. Комплекс известий о деятельности новгородских данщиков в землях корелы содержится в новгородских берестяных грамотах. Центром шведского влияния на перешейке с конца XIII в. стал город Выборг, опорным пунктом Новгорода — Корельский городок, или крепость Корела (совр. Приозерск). Важной вехой в развитии отношений между Новгородом и Швецией стало установление границы по условиям Ореховецкого мира 1323 г., впоследствии подтвержденной после войны 1348 года.

В начале XVII в. в ходе событий Смутного времени территории Карелии и Ингрии (Ижорской земли) с городами и уездами вошли в состав Швеции. В ходе Северной войны были возвращены в состав России Петром I.

Новый этап истории данной территории начинается после основания Петербурга. Во второй половине XVIII в. владельцем Парголовской мызы графом П.И. Шуваловым и его сыном А.П. Шуваловым был устроен пейзажный парк, в настоящее время — объект культурного наследия. Исторический район вблизи него получил название Парнас — по наименованию видového холма в парке.

Анализ исторических карт (Приложение № 8 рис. 3-7) показал, что на обследуемой территории поселения, и объекты инфраструктуры отсутствовали, а в соответствии с послевоенной топографической карты Карельского перешейка ГУГК СК-63 1954-1961 гг. (Приложение № 8 рис. 7) было установлено, что рядом с обследуемым участком располагается территория Шуваловского карьера с соответствующей инфраструктурой: складами, производственными зданиями и железной дорогой. В связи с чем обнаружение объектов культурного наследия на данном участке маловероятно.

*Краткая история археологического изучения южной части Карельского перешейка.*

Приморский, Выборгский районы Санкт-Петербурга, а также смежный с ними административно и тесно связанный в историко-географическом отношении Всеволожский район Ленинградской области составляют слабо изученную в археологическом отношении часть Карельского перешейка. Так, По данным «Археологической карты Ленинградской области» (Лапшин, 1995. С. 173 – 175) во Всеволожском районе известно всего 7 памятников археологии. По опубликованным данным Департамента государственной охраны, сохранения и использования памятников истории и культуры Ленинградской области (на 2010 г.) на территории Всеволожского района учтены 16 археологических памятников и местонахождений.

В отличие от северной и центральной частей Карельского перешейка, характеризующихся яркими памятниками классической карельской культуры XII – XIV вв., на его юге средневековые памятники остаются слабо изученными. История археологических исследований здесь связана, в первую очередь, с изучением древностей эпохи первобытности. История археологического изучения перешейка также тесно связана с его политической историей XX века. Памятники, расположенные в южной его части, изучались российскими и советскими учеными, особенно активно – в первые десятилетия прошлого века и в наши дни. Так, в 1920 — 1930-е годы на ближайшей к участку обследования Токсовской неолитической стоянке небольшие работы проводили Л.А. Динцес и С.Н. Замятнин (1926), Н.Н. Титова (1930), Г.П. Сосновский (1930).

Северная часть перешейка (современные Приозерский и Выборгский районы Ленинградской области) активно исследовались финляндскими учеными до 1940-х гг., начиная с первых профессиональных работ, проведенных в 1876 – 1884 гг. Т. Швиндтом (Сакса, 2010. С. 16). Особенное значение имеют широкие исследования, разведочные и стационарные раскопки, проведенные на целом ряде памятников выдающимися исследователями древностей Карельского перешейка Ю. Айлио и С. Пельси. Часть материалов, полученных в эти годы, остается пока неопубликованной. Ряд важных сведений о них содержится в работе Ю. Айлио (Ajlio, 1909) и, особенно, в монографических работах П. Уйно (Uino, 1997), М. Лавенто (Lavento, 2001) и Х. Такала (Takala, 2005). Исследования финских археологов на территории Карельского перешейка в XIX – пер. пол. XX вв. получили подробное освещение в коллективной монографии под редакцией М. Саарнисто (Karjalan synty, 2003). Ретроспективный анализ полевых результатов и основных историографических концепций финляндских исследователей содержится в трудах А.И. Саксы (Сакса, 2010) и С.И. Кочуркиной (Кочуркина, 2017).

В послевоенное время исследования на территории Карельского перешейка производились скорее эпизодически. В то же время были осуществлены, в частности, стационарные раскопки стоянок Вьюн (С.И. Руденко), Черничное (С.И. Руденко и Р.В. Козырева), Хепоярви (И.В. Верещагина), Токсово (А.В. Виноградов), разведки А.Н. Румянцева под Выборгом, разведки, проведенные в ряде районов перешейка В.И. Тимофеевым. Значительная активизация работ произошла в последние годы, и важную роль здесь принадлежит проведенным совместным российско-финляндским исследованиям, в которых ученые Петербурга (ИИМК РАН, МАЭ РАН) работали вместе с исследователями центральных археологических учреждений Хельсинки (Хельсинкского Университета и Департамента древностей Финляндии), а также Музея Лахти. Ряд важных материалов был получен работами, приводящимися с 2001 г. по настоящее время в Выборгском р-не

Карельской новостроечной экспедицией ИИМК РАН. Разведками, проведенными, прежде всего, Д.В. Герасимовым и С.Н. Лисицыным в 2003 г. открыто около 50 новых памятников на территории Приозерского и Выборгского районов (Герасимов и др., 2003). А.Ю. Городиловым и М.А. Раззак открыты памятники эпохи палеометалла (Городилов, Раззак, 2020). Исследования средневековых древностей Карельского перешейка в настоящее время проводит экспедиция МАЭ РАН под руководством С.В. Бельского (Бельский, 2018).

Большое значение имеют сводки памятников Карельского перешейка, подготовленные В.А. Лапшиным (Лапшин, 1995) и Д.В. Герасимовым с соавторами (Герасимов и др., 2003).

*Объекты археологического наследия, расположенные в районе проведения археологической разведки*

Известные памятники археологии, расположенные в относительной близости от участка работ, сгруппированы: 1) вокруг озера Сестрорецкий Разлив; 2) по берегам озер Кавголово и Хепоярви (Приложение №8, рис. 8). Данные о памятниках ниже приводятся в соответствии с последней по времени сводкой археологических памятников Карельского перешейка (Герасимов и др., 2003. С. 5-7, 14).

Восточный берег Сестрорецкого разлива

1. Сестрорецкий разлив, П.1 (по Н.Н. Гуриной, 1961). На ныне затопленном островке, напротив 6-й Тарховской ул. поселка Разлив. Развитой неолит, культура гребенчато-ямочной керамики. Существует мнение о возможности выделения в материалах стоянки группы фрагментов ранне-неолитической керамики типа сперрингс.

2. Сестрорецкий разлив, П.2 по Н.Н. Гуриной, 1961. Находки примерно в 500 м от берега, на узкой, затопляемой отмели. Развитой неолит, культура гребенчато-ямочной керамики.

3. Сестрорецкий разлив, П.3 по Н.Н. Гуриной, 1961. Находки в 200-250 м от берега, на ныне затопляемом острове. Развитой неолит, культура гребенчато-ямочной керамики.

4. Сестрорецкий разлив, П.4 по Н.Н. Гуриной, 1961. Находки близ края берега, на уровне волноприбойной линии. Развитой неолит, культура гребенчато-ямочной керамики.

5. Сестрорецкий разлив, П.5 по Н.Н. Гуриной, 1961. Находки у основания высоких дюн, ниже уровня воды. Неолит, культура гребенчато-ямочной керамики.

6. Сестрорецкий разлив, П.6 по Н.Н. Гуриной, 1961. Находки на высоком (до 12 м н. ур. моря) участке коренного берега в пределах пос. Разлив. Рядом авторов предполагался мезолитический возраст находок. В настоящее время гораздо больше оснований для того, чтобы считать находки «кладом» чрезвычайно редких для территории Карельского перешейка предметов из кремня (заготовок орудий неолитического времени). Топография находок не дает оснований для их датировки, и, в данном случае, не является хронологическим показателем.

7. Сестрорецкий разлив, П.7 по Н.Н. Гуриной, 1961. Находки на краю коренного берега. Эпоха раннего металла.

Западный берег Сестрорецкого разлива

Стоянки данной группы расположены на удалении 13–17 км к западу от участка работ.

Западный берег Сестрорецкого разлива

8. Сестрорецкий разлив, П.8 (Тарховка, Тарховская коса) по Н.Н. Гуриной, 1961. Находки вдоль уреза воды, на узкой песчаной гряде. Культурный слой залегал на глубине около 0,2-0,7 м, в красно-буром и черном песке, подстилающемся грубослоистым, крупнозернистым «древнебалтийским» песком. Поздний неолит, культура гребенчато-ямочной керамики в поздней ее фазе.

9. Сестрорецкий разлив, П.9 (Глиняный ручей) по Н.Н. Гуриной, 1961. Находки на коренном берегу, близ края дюн. Отмечен культурный слой, залегающий под слабо задернованным песком, представляющий собой красноватого цвета песок, более темный в нижней части, общей мощностью не более 0,4-0,5 м, подстилаемый желтым песком. Топография памятника идентична топографии Тарховской стоянки (Гурина, 1961. С. 430). Период раннего металла.

10. Сестрорецкий разлив, П.10 (Сосновая гора) по Н.Н. Гуриной, 1961. Находки на участке коренного берега, перекрытого средневековыми курганами. Развитой неолит - поздний неолит, культура гребенчато-ямочной керамики, в том числе, видимо, в поздней ее фазе. Существует мнение о возможности выделения в материалах стоянки группы фрагментов ранне-неолитической керамики типа сперрингс.

Стоянки данной группы расположены на удалении 17,5 – 19 км к западу от участка работ.

Северный берег Невской губы

11. Лахта (в черте г. Санкт-Петербурга). Памятник расположен на коренном берегу Лахтинского залива, высота залегания культурного слоя ок. 5 м над уровнем моря. Стационарные раскопки 1922 и 1923 гг. Б.Ф. Землякова и А.А. Спицына. Вскрыта площадь несколько более 40 кв. м. Данные этих исследований приведены в монографии Н.Н. Гуриной (1961, стр. 502 – 506). Стратиграфия памятника: мелкозернистый серый песок с отчетливой горизонтальной слоистостью - 0 - 0,20 - 0,40 м; культурный слой: 0,50 м – красно-бурый песок и 0,50 - 1,00 - 1,20 м – черный песок, 1,20 м и ниже – ленточная глина. Памятник относится к периоду раннего металла – раннему железному веку.

Памятник расположен на удалении 12,5 км к юго-западу от участка работ.

Район Токсово – Кавголово

12. Токсово. Стоянка на юго-восточном берегу Кавголовского оз., близ пос. Токсово. Культурный слой стоянки залегает примерно на уровне воды размывается озером. Систематических раскопок памятника, обследования которого начаты в 1920-е гг. С.Н. Замятниным и Л.А. Динцесом, не проводилось. Позднее обследования производились Г.П. Сосновским, Н.Н. Титовой, в 1978 г. А.В. Виноградовым. Развитой неолит, культура гребенчато-ямочной керамики, вероятно, поздняя ее фаза.

Памятник расположен на удалении 13 км к северо-востоку от участка работ.

13. Хепо-Ярви. Памятник расположен на северном берегу одноименного озера, (самый высокий участок узкого мыса, вдающегося в озеро), на высоте 3-4 м над уровнем воды. Раскопки И.В. Верещагиной, 1978 г. Раскопом вскрыто 124 кв. м. Отмечены остатки кострищ и сложенных из камней очагов. Культурный слой залегает на большей части площади непосредственно под дерном, достигает мощности 0,4 м. Ранний (культура сперрингс) и (большая часть материалов) развитой неолит, культура гребенчато-ямочной керамики. Выделяется группа пористой керамики. По образцам угля из очагов получены даты C14 - 6480±60, 6380±60, 4100±60, 4020±70 лет тому назад (Je - 1412, 1411, 1409, 1408). Первые две даты, очевидно, следует связать с керамикой типа сперрингс.

Памятник расположен на удалении 19 км к северо-востоку от участка работ.

14. Хепоярви 2. Стоянка расположена в границах поселка Токсово, в северной части перешейка между озерами Чайное и Хепоярви. Памятник выявлен в 2007 г. С.С. Макаровым, обозначен как местонахождение. У обреза воды были обнаружены кварцевый нуклеус и семь отщепов периода неолита. В 2014 и 2018 гг. обследован С.А. Васильевым и С.А. Семеновым (ИИМК РАН), выявлены три сохранившихся участка культурного слоя мощностью до 10 см, залегающего на глубине 20-30 см. Слой представлен красным песком, содержит угли, кварцевые артефакты, керамику. Зафиксированы очажные конструкции, хозяйственные или жилищные западины.

Памятник расположен на удалении 20 км к северо-востоку от участка работ.

15. Курголово 1. Стоянка расположена в северной части п. Токсово, с северной стороны от въезда в учебно-тренировочный центр Кавголово, на террасе юго-восточного берега оз. Кавголовское. Памятник выявлен в 2008 г. С.Н. Лисицыным. В осыпи склона найдены фрагменты керамики и кальцинированные кости. Датирована периодом позднего неолита (2500-1500 лет до н.э.) В 2014 г. и 2018 гг. стоянка обследована экспедицией ИИМК РАН. По данным С.А. Васильева и С.А. Семенова, культурный слой представлен интенсивно-красным песком мощностью до 20 см с включением угольков, залегает сразу под дерном.

Памятник расположен на удалении 18 км к северо-востоку от участка работ.

16. Кавголово. Находки кварцевых орудий на уровне воды на восточном берегу Кавголово озера. Впервые находки отмечены краеведом В.М. Соколовым в 1960-х гг. Памятник обследовался В.И. Тимофеевым. Предполагаемый возраст – неолит – эпоха раннего металла.

Памятник расположен на удалении 16,5 км к северо-востоку от участка работ.

17. Сертолово 1-6. Группа углежогных куч расположена на юго-западной окраине г. Сертолово, в лесу к югу и юго-востоку от улиц Кленовой, Дмитрия Кожемякина и Центральной, с северо-западной стороны ЖК «Чистый Ручей». Выявлены в 2016 г. Н.В. Новоселовым, датированы периодом позднего средневековья – нового времени. В 2018 гг. обследованы С.А. Семеновым и С.А. Васильевым. Углежогные кучи представляют собой округлые и треугольные в плане уплощенные насыпи высотой 0,75 – 1,2 м, куча 4 имеет высоту 2,4 м. Вокруг всех куч прослежены ямы или ровики с перемычками, шириной до 3,3 м. Углежогные кучи Сертолово 1-6 относятся к объектам углежогного промысла периода позднего средневековья – нового времени (XIV – XIX вв.).

Объекты расположены на удалении 13 км к северо-западу от участка работ.

18. Щеглово. Местонахождение. По данным С.А. Семенова и С.А. Васильева, объект археологического наследия «Местонахождение бронзовых предметов (разрушенный могильник?)» находился в северной части пос. Щеглово Всеволожского района Ленинградской области. Обследовано в 2014 и 2018 гг. экспедицией ИИМК РАН, археологические материалы ранее начала XX в. не зафиксированы. Согласно выводам исследователей, объект полностью уничтожен при строительстве коттеджного поселка, либо же находки бронзовых предметов носили случайный характер.

Местонахождение расположено на удалении 27 км к юго-востоку от участка работ.

В связи со значительным отдалением (12,5 км и более) объектов культурного наследия от территории проектирования влияния на памятники при производстве работ оказано не будет.

### **8.3. Современное состояние территории проектирования.**

Территория проектирования расположена на территории земельного участка с кадастровым номером 78:34:0004281:74520 (площадью 0,166 га), расположенного по адресу: Санкт-Петербург, ул. Парашютная (северо-западнее пересечения с Плесецкой улицей). Территория проектирования представлена увлажненным лугом, с заросшими кустарником мелиоративными канавами. Рядом с изучаемыми участками ведется активное строительство.

### **8.4. Археологические исследования.**

Территория обследования включала всю территорию земельного участка с кадастровым номером 78:34:0004281:74520 (площадью 0,166 га), расположенного по адресу: Санкт-Петербург, ул. Парашютная (северо-западнее пересечения с Плесецкой улицей). В настоящее время территория обследования представляет собой увлажненный луг, перемежаемый заросшими кустарником мелиоративными канавами, расположенный в зоне интенсивного строительства (Приложение № 8 рис. 1, 2). По всей видимости, эта территория до недавнего времени использовалась для сельскохозяйственных нужд (Приложение № 8 рис. 3–7). Поверхность участка с кадастровым номером 78:34:0004281:74520 ровная, увлажненная, значительные разрушения техногенного характера отсутствуют.

Шурф 1 был заложен на лугу, на относительно ровном, не поврежденном участке поверхности (Приложение № 8 рис. 2, 9, 16–17). Стратиграфия (Приложение № 8 рис. 18–20): 0–8 см – дерн; 8–25 см – светло-коричневый песок (пахота или луговая почва), 25–30 см – белый песок (подзол), 30–45 см – красно-желтый песок (слой естественной покатенности), 45 см и ниже – белый песок (материк, отложения Литориновой трансгрессии). По завершении работ шурф был рекультивирован (Приложение № 8 рис. 21). Археологические находки и признаки культурного слоя при разборке отложений не обнаружены.

В ходе шурфовочных работ объектов археологического наследия и их признаков не выявлено, находки, имеющие историко-культурную ценность, не обнаружены. Выраженные в рельефе археологические объекты на территории объекта проектирования не выявлены.

### **9. Перечень документов и материалов, собранных и полученных при проведении экспертизы, а также использованная для нее специальная техническая и справочная литература.**

– Положение о порядке проведения археологических полевых работ и составления научной отчётной документации. Утверждено постановлением Бюро Отделения историко-филологических наук Российской академии наук от 20.06.2018 № 32;

– Постановление Правительства РФ от 24.10.2022 N 1893 «Об утверждении Правил выдачи, приостановления и прекращения действия разрешений (открытых листов) на проведение работ по выявлению и изучению объектов археологического наследия, включая работы, имеющие целью поиск и изъятие археологических предметов, и о признании утратившими силу некоторых актов Правительства Российской Федерации».

– Градостроительный кодекс Российской Федерации от 29.12.2004 №190-ФЗ (в действующей редакции);

– Федеральный закон «Об объектах культурного наследия (памятниках истории и культуры) народов Российской Федерации» от 25.06.2002 г. № 73-ФЗ;

– Закон Санкт-Петербурга от 12.07.2007 №333-64 «Об охране объектов культурного наследия в Санкт-Петербурге»;

– Постановление Правительства Российской Федерации от 15 июля 2009 г. № 569 «Об утверждении Положения о государственной историко-культурной экспертизе» (в действующей редакции).

– Закон Санкт-Петербурга от 19.01.2009 N 820-7 «О границах объединенных зон охраны объектов культурного наследия, расположенных на территории Санкт-Петербурга, режимах использования земель и требованиях к градостроительным регламентам в границах указанных зон»

– Приказ Министерства культуры Российской Федерации от 30.10.2020 № 1295 «Об утверждении предмета охраны, границ территории и требований к градостроительным регламентам в границах территории исторического поселения федерального значения город Санкт-Петербург»

\*\*\*

### ***Литература:***

Бельский С. В. 2018. Погребальные памятники Карельского перешейка и Северного Приладожья XI – XIII вв. Археологические исследования 2010 – 2016 гг. // Свод археологических источников Кунсткамеры. СПб. С. 131 – 262.

Герасимов Д. В., Лисицын С. Н., Тимофеев В. И. 2003. Материалы к археологической карте Карельского перешейка (Ленинградская область). Памятники каменного века и периода раннего металла. СПб.

Герасимов Д. В., Крийска А., Лисицын С. Н. 2010. Освоение побережья Финского залива Балтийского моря в каменном веке // Материалы III Северного археологического конгресса. Екатеринбург; Ханты-Мансийск. С. 28 – 52.

Герасимов Д. В., Крийска А., Лисицын С. Н. 2012. Памятники каменного века юго-восточного побережья Финского залива: хронология и геоморфология // Краткие сообщения Института археологии РАН (227). С. 243 – 250.

Герман К. Э. 2018. Культура сперрингс (современное состояние изучения) // Самарский научный вестник. С. 225 – 230.

Городилов А. Ю., Раззак М. А. 2020. Новые памятники эпохи бронзы в регионе Финского залива. Археологические исследования 2017 – 2019 гг. // Археологические вести. Вып. 28. С. 233 – 248.



- Гурина Н. Н. 1961. Древняя история Северо-Запада Европейской части СССР. Материалы и исследования по археологии СССР. № 87. Л.
- Кочкуркина С. И. 2017. Археология средневековой Карелии. Петрозаводск.
- Лапшин В. А. Археологическая карта Ленинградской области. Часть 2. Восточные и северные районы. СПб., 1995.
- Лисицын С. Н., Тарасов А. Ю., Цветкова Н. А., Бельский С. В., Бессуднов А. А. 2015. Стоянки раннего мезолита вблизи озера Боровское на Карельском перешейке // Тверской археологический сборник. Вып. 10. Тверь. С. 91 – 108.
- Сакса А. И., 2006. Карельский перешеек: формирование природного и историко-географического ландшафта // Археология, этнография и антропология Евразии. № 2(26). С. 35 – 44.
- Сакса А. И. 2010. Древняя Карелия в конце I – начале II тыс. н.э. СПб.
- Тимофеев В. И. 1993. Памятники мезолита и неолита региона Петербурга и их место в системе культур каменного века Балтийского региона // Древности Северо-Запада России (славяно-финно-угорское взаимодействие, русские города Балтики). СПб. С. 8 – 34.
- Холкина М. С. 2014. Хронология керамики конца IV – III тыс. до н.э. на Карельском перешейке // Вестник СПбГУ. Серия 2. Вып. 3. С. 102 – 108.
- Ailio J. 1909. Die Steinzeitlichen Wohnplätze in Finland. I-II. Helsingfors.
- Karjalan synty. Viipurin läänin historia I. 2003. Jyväskylä. 562 s.
- Takala H. 2005. Äyräpään kihlakunnan esihistoria I. Muinaislöydöt 1847 – 1944. Jyväskylä. 216 s.
- Uino P. 1997. Ancient Karelia. Archaeological studies. SMYA, v.104. 426 p.

***Интернет-ресурсы:***

<http://etomesto.ru>

**10. Обоснование выводов экспертизы**

В результате рассмотрения представленной документации, картографических материалов и научно-исследовательских материалов, литературных и интернет источников, установлено следующее.

Комитет по государственному контролю, использованию и охране памятников истории и культуры (КГИОП) в письме № 01-43-16811/23-0-1 от 12.07.2023 (Приложение №2) сообщил, что в пределах границ вышеуказанной территории обследования отсутствуют объекты (выявленные объекты) культурного наследия; объекты культурного наследия, включенные в Единый государственный реестр объектов культурного наследия (памятников истории и культуры) народов Российской Федерации, а также защитная зона объектов культурного наследия. К границам территории непосредственно не примыкают объекты (выявленные объекты) культурного наследия.

Территория проектирования расположена вне зон охраны объектов культурного наследия и вне границ территории исторического поселения федерального значения город Санкт-Петербург.

КГИОП не располагает сведениями о наличии либо отсутствии объектов, обладающих признаками объектов культурного (в том числе археологического) наследия, на рассматриваемых земельных участках. В связи с этим, а также в соответствии с требованиями ст. 30 Федерального закона от 25.06.2002 № 73-ФЗ, КГИОП указал на необходимость проведение государственной историко-культурной экспертизы земельного участка в форме археологической разведки.

Археологическое исследование территории земельного участка с кадастровым номером 78:34:0004281:74520 (площадью 0,166 га) расположенного по адресу: Санкт-Петербург, ул. Парашютная (северо-западнее пересечения с Плесецкой улицей) проводилось в 2023 году на основании Открытого листа № 3451-2023 от 16.08.2023, выданного Министерством Культуры Российской Федерации на имя Бельского Станислава

Викторовича. Целями археологического исследования являлось выявление объектов археологического наследия, уточнения сведений о них и планирования мероприятий по обеспечению их сохранности, либо установления факта их отсутствия в границах указанной территории.

Полевым археологическим работам предшествовало ознакомление с архивно-библиографическими источниками с целью уточнения сведений об объектах археологического наследия на территории вышеуказанной территории обследования.

В ходе полевых археологических работ на участке обследования проведен визуальный осмотр местности с целью поиска подъемного материала, выявления и фиксации выходов культурного слоя и остатков древних сооружений. В месте, где было возможно, учитывая современное состояние участка обследования, заложен 1 шурф (1 x 1 м). Выбор места закладки шурфа определялся в соответствии с объективной топографической и физико-геоморфологической ситуацией на местности. Точка закладки шурфа была нанесена на план территории обследования, для которой определены GPS-координаты в системе WGS-84. Местоположение шурфа описано в текстовой части и продемонстрировано в иллюстрациях Заключения о результатах археологического обследования. В шурфе изучены естественные отложения, а признаки культурного слоя и археологические предметы не выявлены. Выполненный под руководством С.В. Бельского объем полевых археологических исследований является исчерпывающим и достаточным для четкого и однозначного экспертного вывода.

«Заключение об археологической разведке на территории земельного участка с кадастровым номером 78:34:0004281:74520 (площадью 0,166 га) расположенном по адресу: Санкт-Петербург, ул. Парашютная (северо-западнее пересечения с Плесецкой улицей) в 2023 году», разработано на основании необходимого объема исходно-разрешительной документации с учетом требований нормативных документов, в соответствии с требованиями методики ведения археологических разведок и описания полученных результатов, изложенными в Положении о порядке проведения археологических полевых работ (археологических раскопок и разведок) и составления научной отчетной документации, утвержденном постановлением Отделения историко-филологических наук Российской академии наук 20 июня 2018 г. № 32. Достоверность результатов исследований не вызывает сомнений.

В итоге проведенной археологической разведки, объекты культурного наследия, включенные в реестр, выявленные объекты культурного наследия, объекты, обладающие признаками объекта культурного наследия, на территории обследования, не обнаружены.

#### **Выводы экспертизы:**

В результате проведения государственной историко-культурной экспертизы экспертом сделан вывод **о возможности (положительное заключение)** проведения земляных, строительных, мелиоративных и (или) хозяйственных работ, предусмотренных статьей 25 Лесного кодекса Российской Федерации работ по использованию лесов и иных работ в связи с определением отсутствия выявленных объектов археологического наследия на земельных участках, землях лесного фонда либо в границах водных объектов или их частей, подлежащих воздействию земляных, строительных, мелиоративных и (или) хозяйственных работ, предусмотренных статьей 25 Лесного кодекса Российской Федерации работ по использованию лесов и иных работ, на территории земельного участка с кадастровым номером 78:34:0004281:74520 (площадью 0,166 га) расположенном по адресу: Санкт-Петербург, ул. Парашютная (северо-западнее пересечения с Плесецкой улицей).

#### **Приложения:**

1. Копия договора № 1-10/23 от 27.09.2023 о проведении государственной историко-культурной экспертизы;

2. Копия письма Комитета по государственному контролю, использованию и охране памятников истории и культуры (КГИОП) № 01-43-16811/23-0-1 от 12.07.2023;
3. Схема размещения обследованного участка на кадастровой карте территории;
4. Выписки из ЕГРН;
5. Градостроительный план земельного участка;
6. Топоъемка территории проектирования;
7. Фотофиксация территории проектирования;
8. «Заключение об археологической разведке на территории земельного участка с кадастровым номером 78:34:0004281:74520 (площадью 0,166 га) расположенном по адресу: Санкт-Петербург, ул. Парашютная (северо-западнее пересечения с Плесецкой улицей) в 2023 году».

Эксперт по проведению государственной  
историко-культурной экспертизы:

К.Э. Истомин

21 ноября 2023 г.

**ПРИЛОЖЕНИЕ № 2**

**Копия письма Комитета по государственному контролю, использованию и охране памятников истории и культуры (КГИОП) № 01-43-16811/23-0-1 от 12.07.2023**



ПРАВИТЕЛЬСТВО САНКТ-ПЕТЕРБУРГА

**КОМИТЕТ ПО ГОСУДАРСТВЕННОМУ  
КОНТРОЛЮ, ИСПОЛЬЗОВАНИЮ  
И ОХРАНЕ ПАМЯТНИКОВ  
ИСТОРИИ И КУЛЬТУРЫ  
(КГИОП)**

пл. Ломоносова, д.1, Санкт-Петербург, 191023  
Тел. (812) 417-43-03, факс (812) 710-42-45  
E-mail: kgiop@gov.spb.ru  
<https://www.gov.spb.ru>, <http://kgiop.ru/>

Директору по развитию  
ООО "Специализированный  
застройщик "Универсал Инвест  
Каменка 1"  
Князеву А.В.  
[mikhinajn@cds.spb.ru](mailto:mikhinajn@cds.spb.ru)

№01-43-16811/23-0-1 от 12.07.2023

№ 01-43-16811/23-0-0 от 11.07.2023

На № 1138633 от 11.07.2023

В ответ на Ваше обращение КГИОП сообщает, что земельный участок по адресу, установленному относительно ориентира, расположенного в границах участка. Ориентир: Российская Федерация, Санкт-Петербург, улица Парашютная, (северо-западнее пересечения с Плесецкой ул.), кадастровый номер 78:34:0004281:74520 расположен в границах:

– вне зон охраны объектов культурного наследия.

Закон Санкт-Петербурга от 19.01.2009 № 820-7 (в редакции, вступившей в силу 16.04.2023) "О границах объединенных зон охраны объектов культурного наследия, расположенных на территории Санкт-Петербурга, режимах использования земель и требованиях к градостроительным регламентам в границах указанных зон".

В пределах границ вышеуказанного земельного участка отсутствуют объекты (выявленные объекты) культурного наследия; объекты культурного наследия, включенные в Единый государственный реестр объектов культурного наследия (памятников истории и культуры) народов Российской Федерации, а также защитная зона объектов культурного наследия.

К границам участка непосредственно не примыкают объекты (выявленные объекты) культурного наследия.

Согласно приказу Минкультуры России от 30.10.2020 № 1295 (ред. от 19.10.2022) «Об утверждении предмета охраны, границ территории и требований к градостроительным регламентам в границах территории исторического поселения федерального значения город Санкт-Петербург» (далее – историческое поселение), участок расположен вне границ территории исторического поселения.

КГИОП не располагает сведениями о наличии либо отсутствии объектов, обладающих признаками объектов культурного (в т.ч. археологического) наследия, на рассматриваемом земельном участке. В связи с этим, а также в соответствии с требованиями ст. 30 Федерального закона № 73-ФЗ от 25.06.2002 г. «Об объектах культурного наследия (памятниках истории и культуры) народов Российской Федерации», требуется проведение государственной историко-

культурной экспертизы земельного участка. Согласно требованиям п.<sup>23</sup> 11.3 постановления Правительства Российской Федерации от 15.07.2009 № 569 «Об утверждении Положения о государственной историко-культурной экспертизе» государственная историко-культурная экспертиза земельного участка проводится путем археологической разведки.

Данное письмо носит информативный характер и не является разрешением на производство работ.

**Начальник Управления  
государственного реестра  
объектов культурного наследия**

**ДОКУМЕНТ ПОДПИСАН  
ЭЛЕКТРОННОЙ ПОДПИСЬЮ**

Сертификат 06F237E849F3904F1FB4515726CECA1C  
Владелец **Яковлев Петр Олегович**  
Действителен с 31.10.2022 по 24.01.2024

**П.О. Яковлев**

Дьяконов Н.П.  
(812)417-43-33  
Петрова А.А.  
(812) 417-43-46

**ПРИЛОЖЕНИЕ № 3****Схема размещения обследованного участка на кадастровой карте территории**





з.у. с КН 78:34:0004281:74520

**Условные обозначения:**

- граница обследованной территории
- граница кадастровых участков

100 м



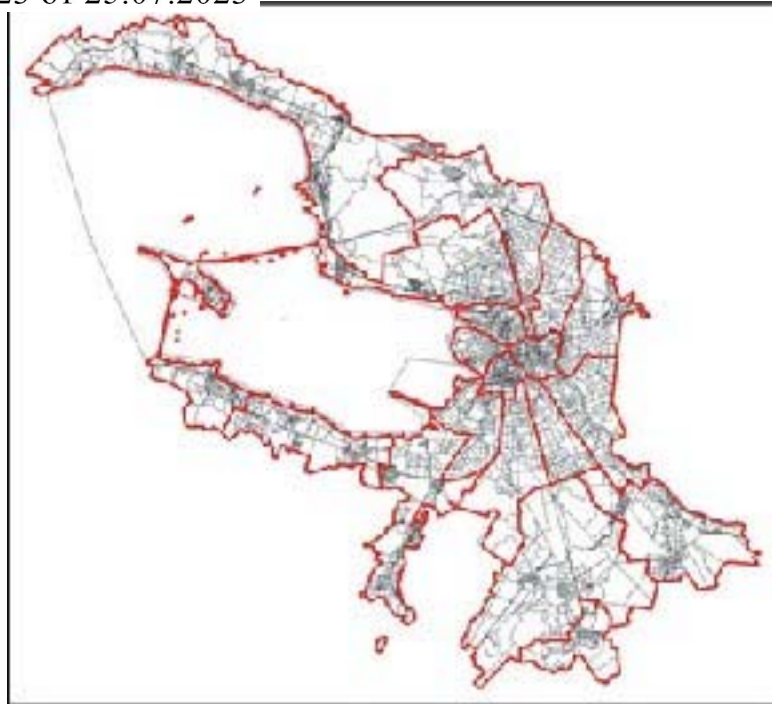
**ПРИЛОЖЕНИЕ № 5****Градостроительный план земельного участка**

# ГРАДОСТРОИТЕЛЬНЫЙ ПЛАН ЗЕМЕЛЬНОГО УЧАСТКА

адрес (местоположение):

**Санкт-Петербург,  
Парашютная улица, (северо-западнее пересечения с Плесецкой улицей)  
78:34:0004281:74520**

№01-24-3-1763/23 от 25.07.2023



Санкт-Петербург

2023

ДОКУМЕНТ ПОДПИСАН  
ЭЛЕКТРОННОЙ ПОДПИСЬЮ

Сертификат 3504E76791FDAB5CD188BB138B43D967  
Владелец Семенов Сергей Анатольевич  
Действителен с 14.03.2023 по 06.06.2024

# ГРАДОСТРОИТЕЛЬНЫЙ ПЛАН ЗЕМЕЛЬНОГО УЧАСТКА<sup>34</sup>

**№ РФ-78-1-65-000-2023-1797-0**

**Градостроительный план земельного участка подготовлен на основании заявления**

**ООО "СПЕЦИАЛИЗИРОВАННЫЙ ЗАСТРОЙЩИК "УНИВЕРСАЛ ИНВЕСТ КАМЕНКА 1" (регистрационный номер 01-47-39806/23 от 12.07.2023)**

(реквизиты заявления правообладателя земельного участка, иного лица в случае, предусмотренном частью 1.1 статьи 57.3 Градостроительного кодекса Российской Федерации, с указанием ф.и.о. заявителя - физического лица, либо реквизиты заявления и наименование заявителя - юридического лица о выдаче градостроительного плана земельного участка)

**Местонахождение земельного участка:**

Санкт-Петербург,

Приморский район, муниципальный округ Коломяги

**Описание границ земельного участка (образуемого земельного участка):**

См. Таблицу «Сведения о характерных точках границы земельного участка».

**Кадастровый номер земельного участка (при наличии) или в случае, предусмотренном частью 1.1 статьи 57.3 Градостроительного кодекса Российской Федерации, условный номер образуемого земельного участка на основании утвержденных проекта межевания территории и (или) схемы расположения земельного участка или земельных участков на кадастровом плане территории:**

78:34:0004281:74520

**Площадь земельного участка:**

1668+/-14 кв. м

**Информация о расположенных в границах земельного участка объектах капитального строительства**

Объекты капитального строительства отсутствуют.

**Информация о границах зоны планируемого размещения объекта капитального строительства в соответствии с утвержденным проектом планировки территории (при наличии)**

Обозначение (номер) характерной точки	Перечень координат характерных точек в системе координат, используемой для ведения Единого государственного реестра недвижимости	
	X	Y
-	-	-

**Реквизиты проекта планировки территории и (или) проекта межевания территории в случае, если земельный участок расположен в границах территории, в отношении которой утверждены проект планировки территории и (или) проект межевания территории**

*Постановление Правительства Санкт-Петербурга от 30.06.2022 N 591 "Об утверждении проекта планировки с проектом межевания территории, ограниченной Парашиютной ул., Плесецкой ул., пр. Королёва, береговой линией р. Каменки, в Приморском районе".*

---

(указывается в случае, если земельный участок расположен в границах территории в отношении которой утверждены проект планировки территории и (или) проект межевания территории)

### **Градостроительный план подготовлен**

Комитетом по градостроительству и архитектуре,  
Временно исполняющий обязанности  
Первого заместителя  
председателя Комитета – главного  
архитектора Санкт-Петербурга С.А. Семенов

М.П. \_\_\_\_\_

(подпись)

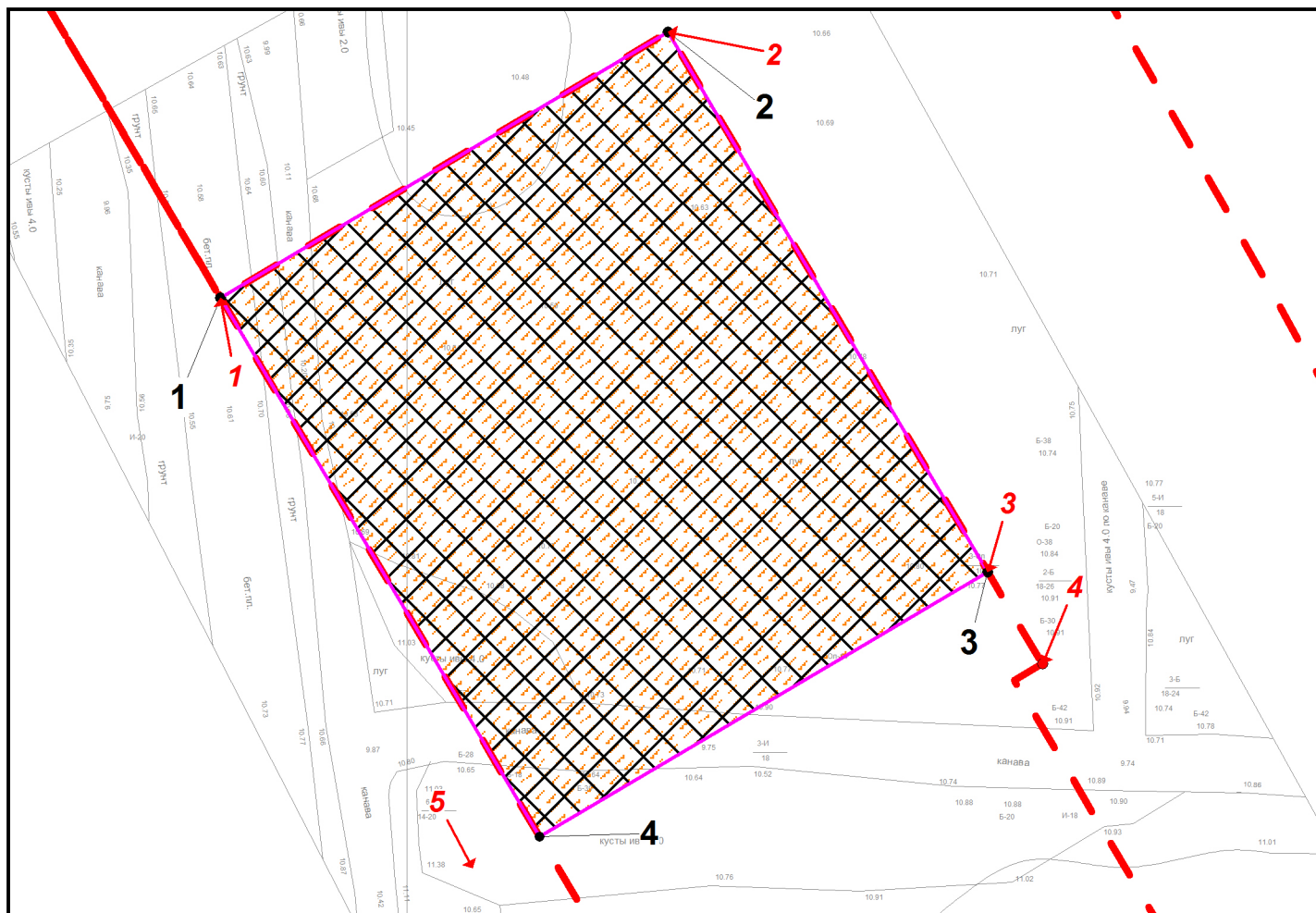
/ С.А. Семенов /

(расшифровка подписи)

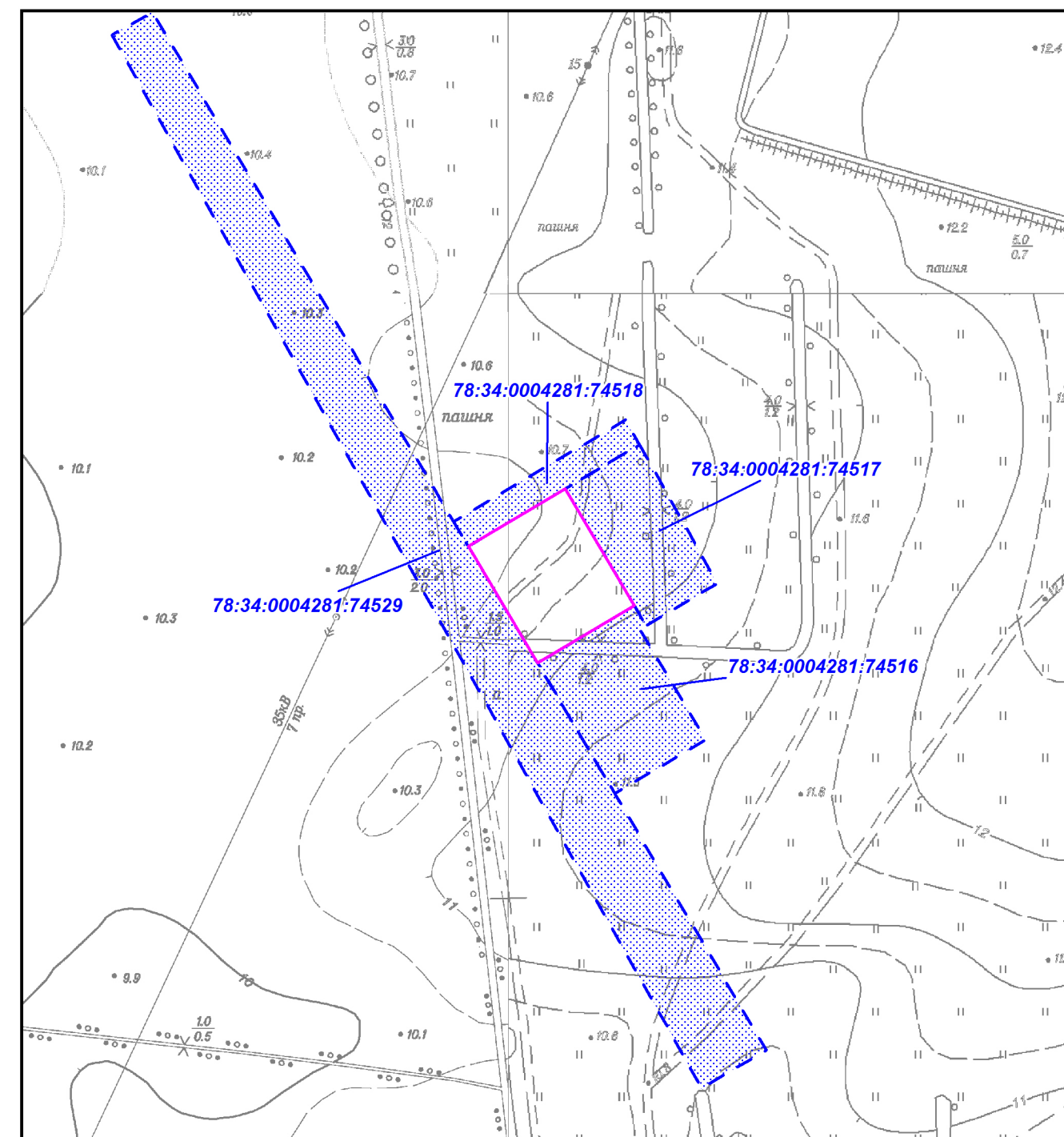
**Дата выдачи**

Соответствует дате регистрации  
(ДД.ММ.ГГГГ)




# 1. Чертеж градостроительного плана земельного участка




# Схема расположения земельного участка в окружении смежно расположенных земельных участков (ситуационный план), М1:2000




**Условные обозначения:**

-  - границы земельного участка с кадастровым номером 78:34:0004281:74520 (в соответствии с выпиской из ЕГРН от 11.07.2023г. № КУВИ-001/2023-159429871 для данного земельного участка обеспечен доступ посредством земельного участка с кадастровым номером: 78:34:0004281:45893)
-  - границы, в пределах которых разрешается строительство (реконструкция) объектов капитального строительства при условии выполнения требований к отступам стен зданий, строений, сооружений от границ земельного участка, приведенных в разделе 2 градостроительного плана земельного участка, и ограничений к размещению объектов (при их наличии), указанных в разделе 5
-  - красные линии, определенные в составе проекта планировки территории, утвержденного постановлением Правительства Санкт-Петербурга от 30.06.2022 № 591
- 1 - 5** - номера характерных точек красных линий

-  - смежные земельные участки, прошедшие государственный кадастровый учет
- 78:34:0004281:74529** - кадастровый номер смежного земельного участка

Чертеж градостроительного плана земельного участка разработан на топографической основе, выполненной ООО "РЭСТА" в июне 2021г., М1:500  
 В границах земельного участка могут находиться зарегистрированные в государственном кадастре недвижимости объекты капитального строительства без описания границ и объекты капитального строительства, не учтенные (или сведения о которых не получены в установленный срок) в государственном кадастре недвижимости на дату подготовки градостроительного плана земельного участка.  
 В границах земельного участка могут находиться зоны с особыми условиями использования, не учтенные в государственном кадастре недвижимости на дату подготовки градостроительного плана земельного участка.

-  - границы зоны планируемого размещения объектов капитального строительства в соответствии с постановлением Правительства Санкт-Петербурга от 30.06.2022 № 591

<b>РФ-78-1-65-000-2023-1797-0</b>					
Санкт-Петербург, Парашютная улица, (северо-западнее пересечения с Плесецкой улицей)					
<i>Изм.</i>	<i>Кол.уч.</i>	<i>Лист</i>	<i>№ док.</i>	<i>Подпись</i>	<i>Дата</i>
Спец.ОГП		Пирогова А.М.			24.07.2023
Градостроительный план земельного участка				<i>Стадия</i>	<i>Лист</i>
Чертеж градостроительного плана М1:500					<b>1</b>
Комитет по градостроительству и архитектуре				<i>Листов</i>	<b>1</b>

## **2. Информация о градостроительном регламенте либо требованиях к назначению, параметрам и размещению объекта капитального строительства на земельном участке, на который действие градостроительного регламента не распространяется или для которого градостроительный регламент не устанавливается**

Земельный участок расположен в территориальной зоне ТИ1-1 - зона объектов инженерной и транспортной инфраструктур, коммунальных объектов, объектов санитарной очистки с включением складских и производственных объектов IV и V класса опасности.

Установлен градостроительный регламент (градостроительные регламенты применяются к правоотношениям, возникшим после вступления их в силу).

В границах одного земельного участка допускается с соблюдением градостроительных регламентов, строительных, экологических, санитарно-гигиенических, противопожарных и иных правил, нормативов размещение двух и более объектов капитального строительства с основными, условно разрешенными и вспомогательными видами использования.

В границах одного земельного участка, в составе одного объекта капитального строительства допускается с соблюдением градостроительных регламентов, строительных, экологических, санитарно-гигиенических, противопожарных и иных правил, нормативов размещение двух и более разрешенных видов использования (основных, условно разрешенных и вспомогательных).

Размещение объектов основных и условно разрешенных видов использования, в отношении которых устанавливаются санитарно-защитные зоны, допускается в соответствии с санитарно-эпидемиологическими правилами и нормативами.

Отнесение объектов, не перечисленных в классификаторе видов разрешенного использования земельных участков, утвержденном в соответствии с действующим законодательством, к объектам основных или условно разрешенных видов использования земельных участков, осуществляется Комиссией по землепользованию и застройке Санкт-Петербурга, созданной постановлением Правительства Санкт-Петербурга от 16.05.2006 №560 "О Комиссии по землепользованию и застройке Санкт-Петербурга".

Вестибюли метрополитена и киоски вентиляционных шахт метрополитена, а также диспетчерские (конечные) станции и отстойно-разворотные кольца пассажирского транспорта могут располагаться в любой территориальной зоне при условии соблюдения требований действующего законодательства к размещению таких объектов.

Использование видов разрешенного использования "железнодорожные пути" (код 7.1.1), "внеуличный транспорт" (код 7.6) и "улично-дорожная сеть" (код 12.0.1) допускается без отдельного указания в градостроительном регламенте соответствующей территориальной зоны, если иное не предусмотрено федеральным законодательством.

Строительство и реконструкция объектов капитального строительства в случаях, предусмотренных законодательством Российской Федерации о социальной защите инвалидов, без приспособления указанных объектов для беспрепятственного доступа к ним инвалидов и использования их инвалидами не допускаются, независимо от того, к какому виду разрешенного использования относятся такие объекты.

Жилые дома размещаются на земельных участках с видами разрешенного использования "малоэтажная многоквартирная жилая застройка" (код 2.1.1), "среднеэтажная жилая застройка" (код 2.5), "многоэтажная жилая застройка (высотная застройка)" (код 2.6) при возможности их обеспечения объектами обслуживания жилой застройки с кодами 3.4.1 (поликлиники) и 3.5.1 (детские сады, школы).

Размещение объектов обслуживания жилой застройки нежилого назначения во встроенных, пристроенных и встроенно-пристроенных помещениях многоквартирного дома допускается только в случае, если указанные объекты имеют обособленные вход для посетителей, подъезд и места для стоянки (размещения) индивидуального автотранспорта и при условии соблюдения строительных, экологических, санитарно-гигиенических, противопожарных и иных правил, нормативов.

Общая площадь встроенных, пристроенных и встроенно-пристроенных помещений многоквартирного дома, занимаемых объектами обслуживания жилой застройки нежилого



назначения, за исключением площади машино-мест, не может превышать 15% от общей площади помещений соответствующих многоквартирных домов, относящихся к виду разрешенного использования "малоэтажная многоквартирная жилая застройка" (код 2.1.1).

Общая площадь встроенных, пристроенных и встроенно-пристроенных помещений многоквартирного дома, занимаемых объектами обслуживания жилой застройки нежилого назначения, за исключением площади машино-мест, не может превышать 20% от общей площади помещений соответствующих многоквартирных домов, относящихся к виду разрешенного использования "среднеэтажная жилая застройка" (код 2.5).

Общая площадь встроенных, пристроенных и встроенно-пристроенных помещений многоквартирного дома, занимаемых объектами обслуживания жилой застройки нежилого назначения, за исключением площади машино-мест, не может превышать 15% от общей площади помещений соответствующих многоквартирных домов, относящихся к виду разрешенного использования "многоэтажная жилая застройка (высотная застройка)" (код 2.6).

Помещения при квартирах или индивидуальных жилых домах, рассчитанные на индивидуальную трудовую деятельность, допускаются при соблюдении действующих нормативов.

Размещение во встроенных, пристроенных и встроенно-пристроенных помещениях многоквартирного дома объектов обслуживания жилой застройки с кодом 3.5.1 (детских садов) допускается только в случае, если указанные объекты обеспечены необходимой в соответствии с постановлением Правительства Санкт-Петербурга от 21.06.2016 №524 «О Правилах землепользования и застройки Санкт-Петербурга» (далее - Правила) долей озеленения, а также детскими (игровыми) и хозяйственной площадками, для которых могут быть образованы или использованы отдельные земельные участки в пределах квартала.

Площадь детских (игровых) и хозяйственной площадок для объектов обслуживания жилой застройки с кодом 3.5.1 (детских садов), размещаемых во встроенных, пристроенных и встроенно-пристроенных помещениях многоквартирного дома, определяется исходя из вместимости: не менее 24 кв. м на 1 место.

Детские (игровые) площадки допускается размещать за пределами земельного участка, на котором размещен многоквартирный дом со встроенными, пристроенными и встроенно-пристроенными помещениями объекта обслуживания жилой застройки с кодом 3.5.1 (детского сада) в границах квартала, но на расстоянии не более 300 м от указанного объекта обслуживания жилой застройки, если в соответствии с документацией по планировке территории в границах квартала предусмотрена организация детской (игровой) площадки в границах образуемого земельного участка для размещения зеленых насаждений в соответствии с пунктом 1.9.9 раздела 1 Приложения №7 к Правилам. При этом площадь детской (игровой) площадки не должна превышать 20% площади образуемого земельного участка для размещения зеленых насаждений.

Гостиницы, в которых более 10% номеров/апартаментов имеют зоны, предназначенные для приготовления пищи, соответствующие СП 54.13330.2016 "СНиП 31-01-2003 "Здания жилые многоквартирные", размещаются на земельных участках в границах соответствующих территориальных зон, градостроительными регламентами которых предусмотрен вид разрешенного использования "гостиничное обслуживание" (код 4.7), при возможности их обеспечения объектами обслуживания жилой застройки с кодами 3.4.1 (поликлиники) и 3.5.1 (детские сады, школы), в соответствии с требованиями, установленными Правилами к размещению объектов, относящихся соответственно к видам разрешенного использования "малоэтажная многоквартирная жилая застройка" (код 2.1.1), "среднеэтажная жилая застройка" (код 2.5), "многоэтажная жилая застройка (высотная застройка)" (код 2.6), а также иными требованиями к размещению объектов жилой застройки в соответствии с действующим законодательством.

Возможность обеспечения объектами обслуживания жилой застройки подтверждается наличием одного из следующих документов:

утвержденной документации по планировке территории, в составе которой предусмотрено размещение объектов обслуживания жилой застройки с кодами 3.4.1 и 3.5.1 при условии, что данные объекты включены в Адресную инвестиционную программу либо создание указанных

объектов подтверждается документом, из которого следуют обязательства физических или юридических лиц по созданию таких объектов;

утвержденной Адресной инвестиционной программы, предусматривающей размещение объектов обслуживания, жилой застройки с кодами 3.4.1 и 3.5.1.

Выдача разрешения на строительство объектов капитального строительства осуществляется при наличии решения о согласовании архитектурно-градостроительного облика объекта, предоставленного в порядке, установленном законодательством Санкт-Петербурга.

В случае если земельный участок и объект капитального строительства расположены в границах зон с особыми условиями использования территорий и иных зон, установленных в соответствии с законодательством Российской Федерации, правовой режим использования и застройки указанного земельного участка определяется градостроительными регламентами и совокупностью ограничений, установленных в соответствии с законодательством Российской Федерации.

Если установленные в порядке, предусмотренном действующим законодательством, ограничения относятся к одному и тому же параметру (требованию), применению подлежат более строгие ограничения.

Земельные участки или объекты капитального строительства, виды разрешенного использования, предельные (минимальные и (или) максимальные) размеры и предельные параметры которых не соответствуют градостроительному регламенту, могут использоваться без установления срока приведения их в соответствие с градостроительным регламентом, за исключением случаев, если использование таких земельных участков и объектов капитального строительства опасно для жизни или здоровья человека, для окружающей среды, объектов культурного наследия.

Реконструкция указанных в предыдущем абзаце объектов капитального строительства может осуществляться только путем приведения таких объектов в соответствие с градостроительным регламентом или путем уменьшения их несоответствия предельным параметрам разрешенного строительства, реконструкции. Изменение видов разрешенного использования указанных земельных участков и объектов капитального строительства может осуществляться путем приведения их в соответствие с видами разрешенного использования земельных участков и объектов капитального строительства, установленными градостроительным регламентом.

Проекты планировки территории, проекты планировки с проектами межевания территории, утвержденные до вступления в силу Правил (изменений в Правила) применяются без приведения в соответствие с Правилами (изменениями в Правила), если иное не установлено законом Санкт-Петербурга.

При противоречии с Правилами проектов планировки территории, проектов планировки с проектами межевания территории, утвержденных до вступления в силу Правил (изменений в Правила) применительно к территориям, в отношении которых до 01.03.2015 заключен договор аренды для комплексного освоения территории в целях жилищного строительства, в течение срока действия указанного договора применяются проекты планировки территории, проекты планировки с проектами межевания территории без приведения в соответствие с Правилами (изменениями в Правила), если иное не установлено законом Санкт-Петербурга.

При противоречии с Правилами проектов планировки территории, проектов планировки с проектами межевания территории, утвержденных до вступления в силу Правил (изменений в Правила) применительно к территориям, в отношении которых заключены договоры о развитии застроенных территорий в течение срока действия указанных договоров применяются проекты планировки территории, проекты планировки с проектами межевания территории без приведения в соответствие с Правилами (изменениями в Правила), если иное не установлено законом Санкт-Петербурга.

Утвержденные до вступления в силу Правил (изменений в Правила) проекты планировки территории, а равно проекты планировки с проектами межевания территории в границах территорий, в которых предусматривается осуществление комплексного развития территории в соответствии с приложением №6 к Правилам, признаются недействующими, за исключением случаев, предусмотренных в следующем абзаце, и не учитываются при подготовке



документации по планировке территории в целях комплексного развития территории, осуществляемого в соответствии с Градостроительным кодексом Российской Федерации.

Разрешения на строительство, выданные до вступления в силу Правил (изменений в Правила), действуют в период срока, указанного в разрешениях на строительство, а также в случае продления сроков их действия или переоформления переуступки прав на строительство иным лицам в соответствии с действующим законодательством вплоть до их изменения, истечения сроков их действия или наступления иных обстоятельств, прекращающих их действие.

Со дня утверждения документации по планировке территории в целях комплексного развития территории ранее утвержденная документация по планировке территории признается утратившей силу.

Разрешения на условно разрешенный вид использования и разрешения на отклонение от предельных параметров, выданные до вступления в силу Правил (изменений в Правила), действуют пять лет и не подлежат продлению за исключением случаев, когда разрешения на условно разрешенный вид использования, разрешения на отклонение от предельных параметров учтены в параметрах застройки территории в составе утвержденных и действующих проектов планировки территории, а равно проектов планировки с проектами межевания территории, если в соответствии с разрешением на условно разрешенный вид использования был утвержден акт о выборе земельного участка до 01.03.2015 в пределах срока его действия, а также случаев, когда указанные разрешения учтены в период срока их действия при выдаче разрешения на строительство. В случае если указанные разрешения учтены в период срока их действия при выдаче разрешения на строительство, такие разрешения действуют в пределах срока действия разрешения на строительство.

*Соблюдение требований градостроительного регламента в части обеспечения жилых домов, размещаемых на земельных участках с видами разрешенного использования «малоэтажная многоквартирная жилая застройка» (код 2.1.1), «среднеэтажная жилая застройка» (код 2.5), «многоэтажная жилая застройка (высотная застройка)» (код 2.6), а также гостиниц, в которых более 10% номеров/апартаментов имеют зоны, предназначенные для приготовления пищи, соответствующие СП 54.13330.2016 «СНиП 31-01-2003 Здания жилые многоквартирные», объектами обслуживания жилой застройки с кодами 3.4.1 (поликлиники) и 3.5.1 (детские сады, школы), определяется Градостроительной комиссией Санкт-Петербурга в соответствии с постановлением Правительства Санкт-Петербурга от 24.05.2021 №314.*

**2.1. Реквизиты акта органа государственной власти субъекта Российской Федерации, органа местного самоуправления, содержащего градостроительный регламент либо реквизиты акта федерального органа государственной власти, органа государственной власти субъекта Российской Федерации, органа местного самоуправления, иной организации, определяющего в соответствии с федеральными законами порядок использования земельного участка, на который действие градостроительного регламента не распространяется или для которого градостроительный регламент не устанавливается**

Постановление Правительства Санкт-Петербурга от 21.06.2016 № 524 «О Правилах землепользования и застройки Санкт-Петербурга».

## **2.2. Информация о видах разрешенного использования земельного участка**

<b>Код</b>	<b>Вид использования</b>
<b>ОСНОВНЫЕ ВИДЫ РАЗРЕШЕННОГО ИСПОЛЬЗОВАНИЯ ЗЕМЕЛЬНОГО УЧАСТКА</b>	
4.9	Служебные гаражи

*В соответствии с постановлением Правительства Санкт-Петербурга от 30.06.2022 N 591 "Об утверждении проекта планировки с проектом межевания территории, ограниченной Парашютной ул., Плесецкой ул., пр. Королёва, береговой линией р. Каменки, в Приморском районе" функциональное назначение объектов капитального строительства -*

## **ВСПОМОГАТЕЛЬНЫЕ ВИДЫ РАЗРЕШЕННОГО ИСПОЛЬЗОВАНИЯ ЗЕМЕЛЬНОГО УЧАСТКА:**

1. Дополнительно по отношению к основным видам разрешенного использования и условно разрешенным видам использования земельных участков и объектов капитального строительства и только совместно с ними могут применяться вспомогательные виды разрешенного использования, в случае, если объекты, относящиеся к вспомогательным видам разрешенного использования, связаны, в том числе технологически, с объектами, относящимися к основным и(или) условно разрешенным видам использования, и обеспечивают использование объектов, относящихся к основным и(или) условно разрешенным видам использования.

Вспомогательные виды разрешенного использования выбираются при соблюдении строительных, экологических, санитарно-гигиенических, противопожарных и иных правил, нормативов из числа:

основных видов разрешенного использования, установленных градостроительным регламентом соответствующей территориальной зоны, в случае, если площадь помещений зданий, строений и сооружений, занимаемых объектами вспомогательных видов разрешенного использования, не превышает 700 кв. м;

условно разрешенных видов использования, установленных градостроительным регламентом соответствующей территориальной зоны (за исключением видов разрешенного использования, предусмотренных кодами 2.1, 2.1.1, 2.2, 2.3, 2.5, 2.6), при соблюдении одного из следующих условий:

1.1. Суммарная доля площади помещений зданий, строений и сооружений, занимаемых объектами вспомогательных видов разрешенного использования, расположенных на одном земельном участке, не должна превышать 30% общей площади помещений зданий, строений и сооружений на данном земельном участке, включая подземную часть, за исключением случаев, предусмотренных в пункте 2 настоящего раздела.

1.2. Часть площади земельного участка, занимаемая отдельно стоящими объектами вспомогательных видов разрешенного использования, с относящимся к ним озеленением, местами для стоянки (размещения) индивидуального автотранспорта, иными параметрами разрешенного строительства, необходимыми в соответствии с действующим законодательством элементами инженерного обеспечения и благоустройства, не должна превышать 15% общей площади соответствующего земельного участка, за исключением случаев, предусмотренных в пункте 2 настоящего раздела.

Для видов объектов, относящихся к видам разрешенного использования "обеспечение спортивно-зрелищных мероприятий" (код 5.1.1), "обеспечение занятий спортом в помещениях" (код 5.1.2), "площадки для занятий спортом" (код 5.1.3), "оборудованные площадки для занятий спортом" (код 5.1.4), "водный спорт" (код 5.1.5), "авиационный спорт" (код 5.1.6), "спортивные базы" (код 5.1.7), указанный показатель не должен превышать 10% от общей площади земельного участка.

2. В границах территориальных зон Т1Ж1, Т1Ж2-1, Т1Ж2-2 для видов разрешенного использования "для индивидуального жилищного строительства" (код 2.1) и "ведение садоводства" (код 13.2) вспомогательные виды разрешенного использования из числа условно разрешенных видов использования, установленных градостроительными регламентами указанных территориальных зон, могут применяться при соблюдении следующих условий:

2.1. Суммарная доля площади помещений зданий, строений и сооружений, занимаемых объектами вспомогательных видов разрешенного использования, расположенных на одном земельном участке, не должна превышать 40% общей площади помещений зданий, строений и сооружений на данном земельном участке, включая подземную часть.

2.2. Часть площади земельного участка, занимаемая объектами вспомогательных видов разрешенного использования, не должна превышать 35% общей площади соответствующего земельного участка, а также относящимся к ним озеленением, местами для стоянки

(размещения) индивидуального автотранспорта, иными необходимыми в соответствии с действующим законодательством элементами инженерно-технического обеспечения и благоустройства.

3. Соблюдение условий, предусмотренных в пунктах 1 и 2 настоящего раздела, в случае размещения объектов основных и(или) условно разрешенных видов использования одновременно с вспомогательными видами разрешенного использования должно быть подтверждено в составе проектной документации.

Соблюдение условий, предусмотренных в пунктах 1 и 2 настоящего раздела, в иных случаях обеспечивается лицом, осуществляющим строительство.

4. Расчет озеленения земельного участка в целях размещения объектов вспомогательных видов разрешенного использования осуществляется в соответствии с пунктом 1.9.7 раздела 1 Приложения №7 к Правилам.

### 2.3. Предельные (минимальные и (или) максимальные) размеры земельного участка и предельные параметры разрешенного строительства, реконструкции объекта капитального строительства, установленные градостроительным регламентом для территориальной зоны, в которой расположен земельный участок:

Предельные (минимальные и (или) максимальные) размеры земельных участков, в том числе их площадь			Минимальные отступы от границ земельного участка в целях определения мест допустимого размещения зданий, строений, сооружений, за пределами которых запрещено строительство зданий, строений, сооружений	Предельное количество этажей и (или) предельная высота зданий, строений, сооружений	Максимальный процент застройки в границах земельного участка, определяемый как отношение суммарной площади земельного участка, которая может быть застроена, ко всей площади земельного участка	Требования к архитектурным решениям объектов капитального строительства, расположенным в границах территории исторического поселения федерального или регионального значения	Иные показатели
1	2	3	4	5	6	7	8
Длина, м	Ширина, м	Площадь, м <sup>2</sup> или га					
Без ограничений, см. п.13 настоящего подраздела	Без ограничений, см. п.13 настоящего подраздела	См. п.1, п.13 настоящего подраздела	См. п.3 настоящего подраздела	См. п.5, п.6 настоящего подраздела	Без ограничений, см. п.13 настоящего подраздела.	-	См. п.2, п.4, п.7- п.12 настоящего подраздела

1. Минимальная площадь земельных участков устанавливается в соответствии с пунктом 1.4.2 раздела 1 Приложения №7 к Правилам:

Предельный размер земельного участка не может быть менее площади, занимаемой существующим или размещаемым в его границах объектом капитального строительства и обеспечивающей соблюдение установленных Правилами предельных параметров разрешенного строительства, реконструкции объектов капитального строительства, в том числе минимальной доли озеленения земельных участков, минимального количества мест для стоянки (размещения) индивидуального автотранспорта в границах земельного участка, а также соблюдение строительных, экологических, санитарно-гигиенических, противопожарных и иных правил, нормативов.

2. Минимальные отступы зданий, строений, сооружений от границ земельного участка устанавливаются в соответствии с пунктами 1.6.1 - 1.6.6 раздела 1 Приложения №7 к Правилам:

2.1. Минимальные отступы стен зданий, строений и сооружений без окон и иных светопрозрачных конструкций, обеспечивающих соблюдение санитарных требований, дверных и иных проемов от границ земельных участков - 0 м.

2.2. Минимальные отступы стен зданий, строений и сооружений с окнами, иными светопрозрачными конструкциями, обеспечивающими соблюдение санитарных требований, дверными и иными проемами от границ земельных участков определяются следующим образом:

по границам смежных земельных участков или по границам территорий, на которых земельные участки не образованы, не менее 10 м;

в случае если земельный участок является смежным с территориями (земельными участками), расположенными в границах территориальных зон, градостроительными

регламентами которых не установлены виды разрешенного использования, предусматривающие размещение объектов капитального строительства, минимальный отступ от границ такого земельного участка не менее 3 м.

2.3. Минимальные отступы от границ земельных участков стен зданий, строений и сооружений по границам земельных участков, совпадающих с улицами и (или) красными линиями указанных улиц, устанавливаются:

для жилых домов с квартирами на первом этаже, выходящими на магистральные улицы, - 6 м.

для жилых домов с квартирами на первом этаже, выходящими на прочие улицы, - 3 м.

для прочих зданий - 0 м.

2.4. Минимальные отступы от границ земельных участков стен зданий, строений и сооружений, совпадающих с внутриквартальными проездами и (или) красными линиями указанных проездов, определяются по следующей формуле:

$L \text{ отступа} = 10 - L \text{ проезда} / 2$ ,

где:

L проезда - ширина проезда и (или) ширина проезда в красных линиях в метрах,

L отступа - величина отступа от внутриквартального проезда и (или) внутриквартального проезда в красных линиях в метрах.

В случае если в результате расчета величина отступа составляет 0 метров или имеет отрицательное значение, размещение зданий, строений, сооружений допускается с отступом от границ земельного участка - 0 м.

Для целей применения настоящего пункта ширина проезда определяется на основании топографической карты-схемы со сроком выполнения не позднее трех лет на дату расчета, содержащейся в проектной документации, либо на основании красных линий, утвержденных в установленном порядке.

Требования пунктов 2.1. - 2.4. настоящего раздела не применяются в случае реконструкции зданий, строений и сооружений без изменения местоположения объекта капитального строительства в границах земельного участка (в границах существующего фундамента) при условии соблюдения иных предельных параметров разрешенного строительства, реконструкции объектов капитального строительства, установленных Правилами.

3. Максимальные выступы за красную линию (за исключением красных линий внутриквартальных проездов) частей зданий, строений и сооружений допускаются в отношении балконов, эркеров, козырьков и выше 3,5 м от поверхности земли. При этом суммарная ширина всех эркеров в каждом этаже не должна превышать 30% ширины фасада здания, выходящего на красную линию, в этом этаже.

4. Максимальное количество этажей надземной части зданий, строений, сооружений на земельном участке не устанавливается.

5. Максимальная высота зданий, строений, сооружений на земельном участке устанавливается в соответствии с пунктами 1.8.1 - 1.8.7 раздела 1 Приложения №7 к Правилам.

При определении максимальной высоты зданий, строений и сооружений не учитываются антенны, молниеотводы и другие инженерные устройства, не оказывающие влияния на безопасность здания, строения, сооружения и не перечисленные во втором, четвертом и пятом абзацах пункта 1.8.6.1 раздела 1 Приложения №7 к Правилам, а также во втором, третьем и восьмом абзацах пункта 1.8.6.2 раздела 1 Приложения №7 к Правилам в составе инженерного оборудования.

Максимальная высота промышленных дымовых труб, дымовых труб котельных, за исключением инженерного оборудования, предусмотренного в пунктах 1.8.6.1 и 1.8.6.2 раздела 1 Приложения №7 к Правилам, вытяжных башен, градирен с несущими стволами из кирпича, железобетона, металла и композиционных материалов, обеспечивающих

эффективное рассеивание дымовых газов различной температуры, влажности и агрессивности<sup>45</sup> до допустимых действующими гигиеническими нормами пределов концентрации на уровне земли в соответствии с требованиями экологии, необходимым разряжением на уровне ввода газохода и (или) требованиями безопасности полетов воздушного транспорта, в градостроительных регламентах не устанавливается.

Для целей применения настоящего пункта под промышленными дымовыми трубами, вытяжными башнями, градирнями понимаются высотные сооружения промышленных предприятий, предусмотренные СП 43.13330.2012 «СНиП 2.09.03-85 «Сооружения промышленных предприятий».

Максимальная высота зданий, строений и сооружений – 40/43/55 м:\*

40 – максимальная высота зданий, строений и сооружений, расположенных по фронту застройки и в глубине квартала, в метрах по вертикали относительно дневной поверхности земли до наивысшей отметки конструктивного элемента здания, строения, сооружения (парапета плоской кровли, карниза, конька или фронтона скатной крыши, купола, башни, шпиля), включая инженерное оборудование, выполненное в капитальных конструкциях (вентиляционные шахты (камеры), дымовые трубы, машинные помещения лифтов, крышные котельные), а также выходы на кровлю, отклонение от которой допускается при наличии условий, установленных в части 1 статьи 40 Градостроительного кодекса Российской Федерации.

43 – максимальная высота зданий, строений и сооружений, расположенных по фронту застройки и в глубине квартала, в метрах по вертикали относительно дневной поверхности земли до наивысшей отметки конструктивного элемента здания, строения, сооружения для размещения инженерного оборудования, выполненного в капитальных конструкциях (вентиляционные шахты (камеры), дымовые трубы, машинные помещения лифтов, крышные котельные), а также выходов на кровлю.

Применение высоты (43 м) допускается исключительно для размещения объектов, указанных в предыдущем абзаце при одновременном соблюдении следующих условий:

суммарная доля площади занимаемой объектами, указанными в абзаце третьем настоящего пункта, составляет не более 25% от площади кровли (крыши) здания, строения, сооружения;

высота указанных объектов определяется от высоты 40 м.

Отклонение от высоты (43 м) не допускается;

55 – максимальная высота зданий, строений и сооружений, расположенных по фронту застройки и в глубине квартала, в метрах по вертикали относительно дневной поверхности земли до наивысшей отметки конструктивного элемента здания, строения, сооружения (парапета плоской кровли, карниза, конька или фронтона скатной крыши, купола, башни, шпиля), включая инженерное оборудование, выполненное в капитальных конструкциях (вентиляционные шахты (камеры), дымовые трубы, машинные помещения лифтов, крышные котельные), выходы на кровлю, отклонение до которой допускается при наличии условий, установленных в части 1 статьи 40 Градостроительного кодекса Российской Федерации.

При этом значение максимальной высоты (55 м) зданий, строений и сооружений, является предельным для отклонения.

(\*) - в соответствии с постановлением Правительства Санкт-Петербурга от 30.06.2022 N 591 максимальная высота объектов капитального строительства - 30 м.

6. Максимальная общая площадь объектов капитального строительства нежилого назначения на земельных участках - 2000 кв. м для складских объектов, относящихся к виду разрешенного использования «склады» (код 6.9); для объектов иного нежилого назначения данный параметр не устанавливается.

7. Максимальный класс опасности (в соответствии с санитарно-эпидемиологическими правилами) объектов капитального строительства, размещаемых на земельном участке, - IV.

8. Минимальная площадь озеленения земельного участка устанавливается в соответствии с пунктами 1.9.1 - 1.9.10 раздела 1 Приложения №7 к Правилам.

9. Минимальное количество мест для стоянки (размещения) индивидуального автотранспорта в границах земельного участка устанавливается в соответствии с пунктами 1.10.1 - 1.10.9 раздела 1 Приложения №7 к Правилам.

10. Минимальное количество мест на погрузочно-разгрузочных площадках на земельных участках устанавливается в соответствии с пунктами 1.11.1- 1.11.3 раздела 1 Приложения №7 к Правилам.

11. Минимальное количество мест для хранения (технологического отстоя) грузового автотранспорта в границах земельного участка устанавливается в соответствии с пунктами 1.12.1 - 1.12.2 раздела 1 Приложения №7 к Правилам.

12. Минимальное количество мест для хранения велосипедного транспорта на земельном участке устанавливается в соответствии с пунктами 1.13.1 - 1.13.5 раздела 1 Приложения №7 к Правилам.

13. Максимальный размер земельных участков, в том числе их площадь, и максимальный процент застройки в границах земельного участка не подлежит установлению.

*В соответствии с постановлением Правительства Санкт-Петербурга от 30.06.2022 N 591 "Об утверждении проекта планировки с проектом межевания территории, ограниченной Параашютной ул., Плесецкой ул., пр. Королёва, береговой линией р. Каменки, в Приморском районе" определены следующие Характеристика планируемого развития территории и характеристики объектов капитального строительства жилого, общественно-делового и иного назначения, объектов коммунальной, транспортной, социальной инфраструктур:*

*величина отступа от красных линий - 0 м;*

*номер зоны планируемого размещения объектов капитального строительства - 7;*

*условный номер образуемого земельного участка - 10;*

*функциональное назначение объектов капитального строительства - гараж;*

*максимальная высота объектов капитального строительства - 30 м;*

*максимальная общая площадь объектов капитального строительства - 10350 кв. м.*

*очередность планируемого развития территории/этапы строительства - 2/1.*

*вид разрешенного использования образуемого земельного участка - служебные гаражи.*

*площадь образуемого земельного участка - 0,17 га.*

*способ образования земельного участка - перераспределение.*

*На территории предусматривается размещение отдельно стоящего гаража не менее чем на 320 машино-мест.*

**2.4. Требования к назначению, параметрам и размещению объекта капитального строительства на земельном участке, на который действие градостроительного регламента не распространяется или для которого градостроительный регламент не устанавливается (за исключением случая, предусмотренного пунктом 7.1 части 3 статьи 57.3 Градостроительного кодекса Российской Федерации):**

			Требования к параметрам объекта капитального строительства			Требования к размещению объектов капитального строительства	
Причины отнесения земельного участка к виду земельного участка, на который действие градостроительного регламента не распространяется или для которого градостроительный регламент не устанавливается	Реквизиты акта, регулирующего использование земельного участка	Требования к использованию земельного участка	Предельное количество этажей и (или) предельная высота зданий, строений, сооружений	Максимальный процент застройки в границах земельного участка, определяемый как отношение суммарной площади земельного участка, которая может быть застроена, ко всей площади земельного участка	Иные требования к параметрам объекта капитального строительства	Минимальные отступы от границ земельного участка в целях определения мест допустимого размещения зданий, строений, сооружений, за пределами которых запрещено строительство зданий, строений, сооружений	Иные требования к размещению объектов капитального строительства
1	2	3	4	5	6	7	8
-	-	-	-	-	-	-	-



**2.5. Предельные параметры разрешенного строительства, реконструкции <sup>48</sup>объекта капитального строительства, установленные положением об особо охраняемых природных территориях, в случае выдачи градостроительного плана земельного участка в отношении земельного участка, расположенного в границах особо охраняемой природной территории:**

Причины отнесения земельного участка к виду земельного участка для которого градостроительный регламент не устанавливается	Реквизиты Положения об особо охраняемой природной территории	Реквизиты утвержденной документации по планировке территории	Зонирование особо охраняемой природной территории (да/нет)								
			Функциональная зона	Виды разрешенного использования земельного участка		Требования к параметрам объекта капитального строительства			Требования к размещению объектов капитального строительства		
				Основные виды разрешенного использования	Вспомогательные виды разрешенного использования	Предельное количество этажей и (или) предельная высота зданий, строений, сооружений	Максимальный процент застройки в границах земельного участка, определяемый как отношение суммарной площади земельного участка, которая может быть застроена, ко всей площади земельного участка	Иные требования к параметрам объекта капитального строительства	Минимальные отступы от границ земельного участка в целях определения мест допустимого размещения зданий, строений, сооружений, за пределами которых запрещено строительство зданий, строений, сооружений	Иные требования к размещению объектов капитального строительства	
1	2	3	4	5	6	7	8	9	10	11	
-	-	-	-	-	-	-	-	-	-	-	-

### 3. Информация о расположенных в границах земельного участка объектах капитального строительства и объектах культурного наследия

#### 3.1. Объекты капитального строительства

Не имеется

#### 3.2. Объекты, включенные в единый государственный реестр объектов культурного наследия (памятников истории и культуры) народов Российской Федерации

Не имеется

### 4. Информация о расчетных показателях минимально допустимого уровня обеспеченности территории объектами коммунальной, транспортной, социальной инфраструктур и расчетных показателях максимально допустимого уровня территориальной доступности указанных объектов для населения в случае, если земельный участок расположен в границах территории, в отношении которой предусматривается осуществление деятельности по комплексному развитию территории:

Не заполняется

### 5. Информация об ограничениях использования земельного участка, в том числе если земельный участок полностью или частично расположен в границах зон с особыми условиями использования территорий

Информация отсутствует

### 6. Информация о границах зон с особыми условиями использования территорий, если земельный участок полностью или частично расположен в границах таких зон:

Наименование зоны с особыми условиями использования территории с указанием объекта, в отношении которого установлена такая зона	Перечень координат характерных точек в системе координат, используемой для ведения Единого государственного реестра недвижимости		
	Обозначение (номер) характерной точки	X	Y
-	-	-	-

### 7. Информация о границах публичных сервитутов

Информация отсутствует

### 8. Номер и (или) наименование элемента планировочной структуры, в границах которого расположен земельный участок

*В соответствии с постановлением Правительства Санкт-Петербурга от 30.06.2022 N 591 "Об утверждении проекта планировки с проектом межевания территории, ограниченной Парашютной ул., Плесецкой ул., пр. Королёва, береговой линией р. Каменки, в Приморском районе" земельный участок расположен в квартале № 1.*

### 9. Информация о возможности подключения (технологического присоединения) объектов капитального строительства к сетям инженерно-технического обеспечения (за исключением сетей электроснабжения), определяемая с учетом программ комплексного развития систем коммунальной инфраструктуры

поселения, муниципального округа, городского округа (при их наличии), <sup>50</sup> в состав которой входят сведения о максимальной нагрузке в возможных точках подключения (технологического присоединения) к таким сетям, а также сведения об организации, представившей данную информацию

ООО "ПетербургГаз", информация о возможности подключения от 13.07.2023 № 03-04/10-5633:

Подключение объектов капитального строительства к газораспределительным сетям осуществляется в соответствии с Постановлением Правительства Российской Федерации от 13 сентября 2021г. № 1547 «Об утверждении Правил подключения (технологического присоединения) газоиспользующего оборудования и объектов капитального строительства к сетям газораспределения и о признании утратившими силу некоторых актов Правительства Российской Федерации» (далее – Правила) на основании Договора о подключении (технологическом присоединении) объектов капитального строительства к сети газораспределения (далее – Договор).

Точка подключения определяется на границе земельного участка заявителя (или садоводческого или огороднического некоммерческого товарищества, в случае, если объект капитального строительства расположен в границах территории такого товарищества), или на действующем газопроводе, в том случае, если действующий газопровод расположен в границах земельного участка заявителя.

Подключение (технологическое присоединение) к сетям газораспределения объекта капитального строительства, расположенного (проектируемого) по адресу: Санкт-Петербург, Парашютная улица, (северо-западнее пересечения с Плесецкой улицей), кадастровый номер 78:34:0004281:74520, принципиально возможно с максимальной нагрузкой (часовым расходом газа) 7,0 куб.м./ч (в соответствии с п. 17 Правил, окончательное значение максимальной нагрузки в точке подключения (технологического присоединения) определяется Договором).

Срок подключения (технологического присоединения) к газораспределительным сетям объекта капитального строительства составляет 730 дней с даты заключения Договора.

В целях заключения Договора правообладатель земельного участка вправе в течение трех месяцев обратиться с заявкой о его заключении.

Кроме того сообщаем, что указанный земельный участок не имеет прямых выходов к городским проездам, в связи с чем трасса прокладки предполагаемого к строительству подводящего газопровода, в любых возможных вариантах, в силу существующей зоны застройки, будет проходить по территории смежных (соседних) земельных участков, принадлежащих третьим лицам. Иных вариантов прокладки трассы подводящего газопровода к Объекту, не имеется, поскольку указанный Объект расположен на территории земельного участка, проход и подъезд к которому осуществляется по территории участков, принадлежащих третьим лицам. В связи с этим, информируем Вас о том, что реализация подводящего газопровода к Объекту будет зависеть от действия/бездействия третьих лиц.

## **10. Реквизиты нормативных правовых актов субъекта Российской Федерации, муниципальных правовых актов, устанавливающих требования к благоустройству территории**

Закон Санкт-Петербурга «О благоустройстве в Санкт-Петербурге» от 25.12.2015 №891-180.

## **11. Информация о красных линиях:**

Обозначение (номер) характерной точки	Перечень координат характерных точек в системе координат, используемой для ведения Единого государственного реестра недвижимости	
	X	Y
1	105916.31	108986.65
2	105935.31	109018.65
3	105896.74	109041.52

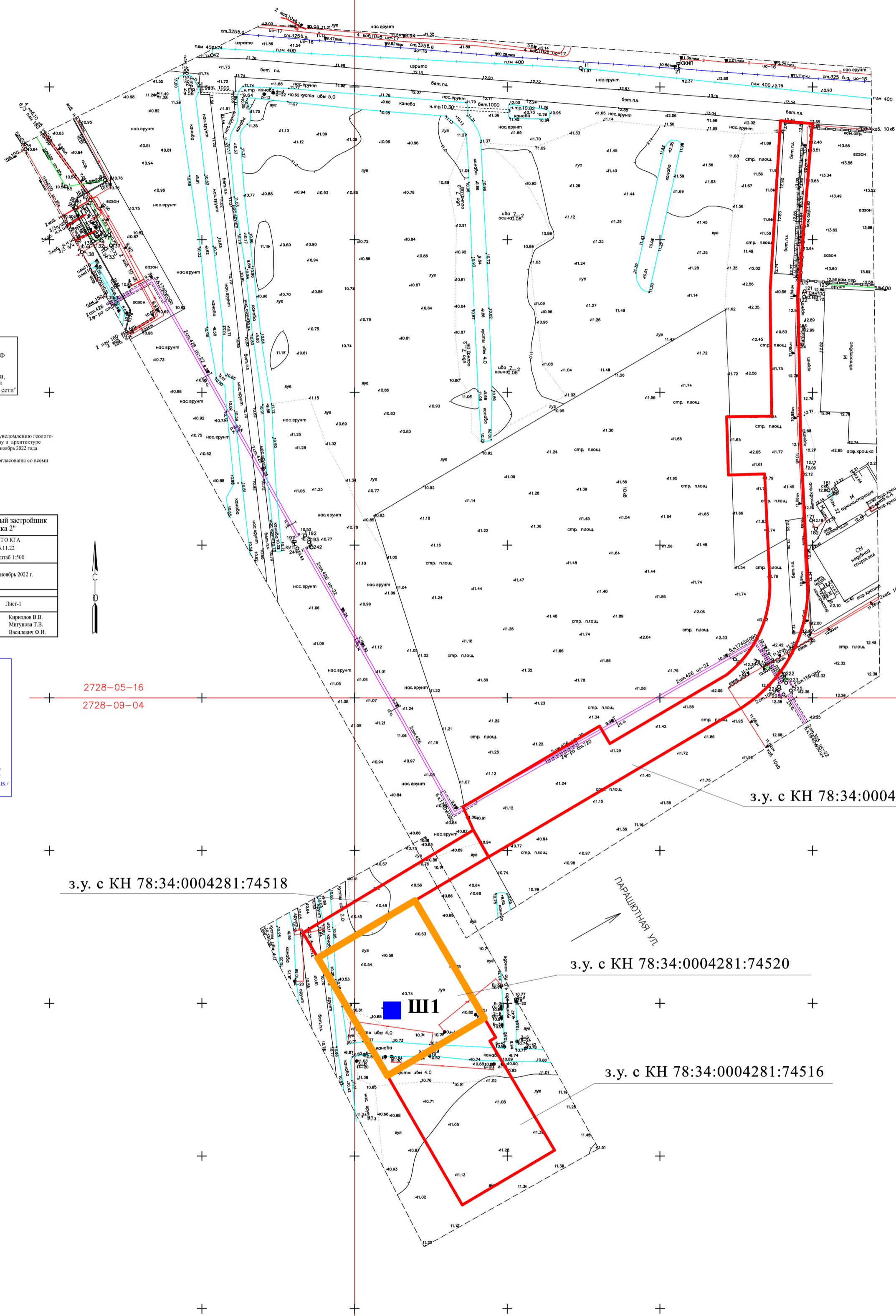
4	105890.15	109045.44 <sup>51</sup>
5	105749.78	109085.23

Материалы и результаты инженерных изысканий на дату выдачи ГПЗУ отсутствуют (или содержат сведения, отнесенные федеральными законами к категории ограниченного доступа).

## Сведения о характерных точках границы земельного участка.

Обозначение (номер) характерной точки	Перечень координат характерных точек в системе координат, используемой для ведения Единого государственного реестра недвижимости	
	X	Y
1	105916.31	108986.65
2	105935.31	109018.65
3	105896.74	109041.52
4	105877.78	109009.46
1	105916.31	108986.65

**ПРИЛОЖЕНИЕ № 6****Топосъемка территории проектирования**



Предусмотреть охранные зоны геодезических пунктов согласно Постановлению Правительства РФ от 21.08.2019г. №1080 "Об охраняемых зонах пунктов государственной геодезической сети, государственной нивелирной сети и государственной гравиметрической сети"

- Примечания:
1. Топографическая съемка выполнена ООО "РЭСТА" по уведомлению геолого-геодезического отдела Комитета по градостроительству и архитектуре Санкт-Петербурга № 6234-22 от 16.11.22 г. по состоянию на ноябрь 2022 года с привязкой к ПКС. Полнота и местоположение подземных сооружений согласованы со всеми эксплуатирующими организациями.
  2. Экспликация колодезев составлена попланшетно.
  3. Система координат местная 1964г.
  4. Система высот Балтийская.

Исполнитель ООО "РЭСТА"	Заказчик: ООО "Специализированный застройщик "Универсал Инвест Каменка 2"
Адрес: С-Пб, Приморский район, Парашютная ул. Кадастровые номера участков: 78:34:0004281:45885, 78:34:0004281:45886, 78:34:0004281:45882, 78:34:0004281:45881, 78:34:0004281:45884.	Уведомление ГТО КТА № 6234-22 от 16.11.22 Масштаб 1:500
Составлено по материалам съемки м-ба 1:500 Площадь: 5,6 га	Плановой части Высотной части Подземных сооружений на ноябрь 2022 г.
Назначение: для проектирования строительства	
Подготовлено - 1 экз.	Листов-1 Лист-1
Ген. директор: Мулло Т.И. Гл. инженер: Седов Б.М.	Исполнитель: Кириллов В.В. План вычертил: Митусова Т.В. Корректор: Васильевич Ф.И.

Санкт-Петербург  
Комитет по градостроительству  
и архитектуре  
**ГЕОЛОГО-ГЕОДЕЗИЧЕСКИЙ ОТДЕЛ**  
Работа выполнена по уведомлению  
Комитета от 16.11.22 № 6234-22  
проверена и включена в кадастровый  
фонд Санкт-Петербурга  
Составленный по этим материалам  
план М. 1: 500 пригоден для  
\_\_\_\_\_  
для проектирования строительства

Начальник Геолого-  
геодезического отдела /Ершов А.С./  
Работу принял /Денисов Ф.Ф./  
" декабрь 2022г. /Кузнецов А.Н./  
Рег. № 6234/22 /Парфенова В.В./

2728-05-16  
2728-09-04  
2728-06-13  
2728-10-01

з.у. с КН 78:34:0004281:74518

з.у. с КН 78:34:0004281:45882

з.у. с КН 78:34:0004281:74520

з.у. с КН 78:34:0004281:74516

### Условные обозначения:

- граница обследованной территории
- граница кадастровых участков
- Ш1 - местоположение шурфа

50 м

**ПРИЛОЖЕНИЕ № 7**  
**Фотофиксация территории проектирования**



Материалы фотофиксации  
подготовлены Истоминим Константином Эдуардовичем 27.09.2023.

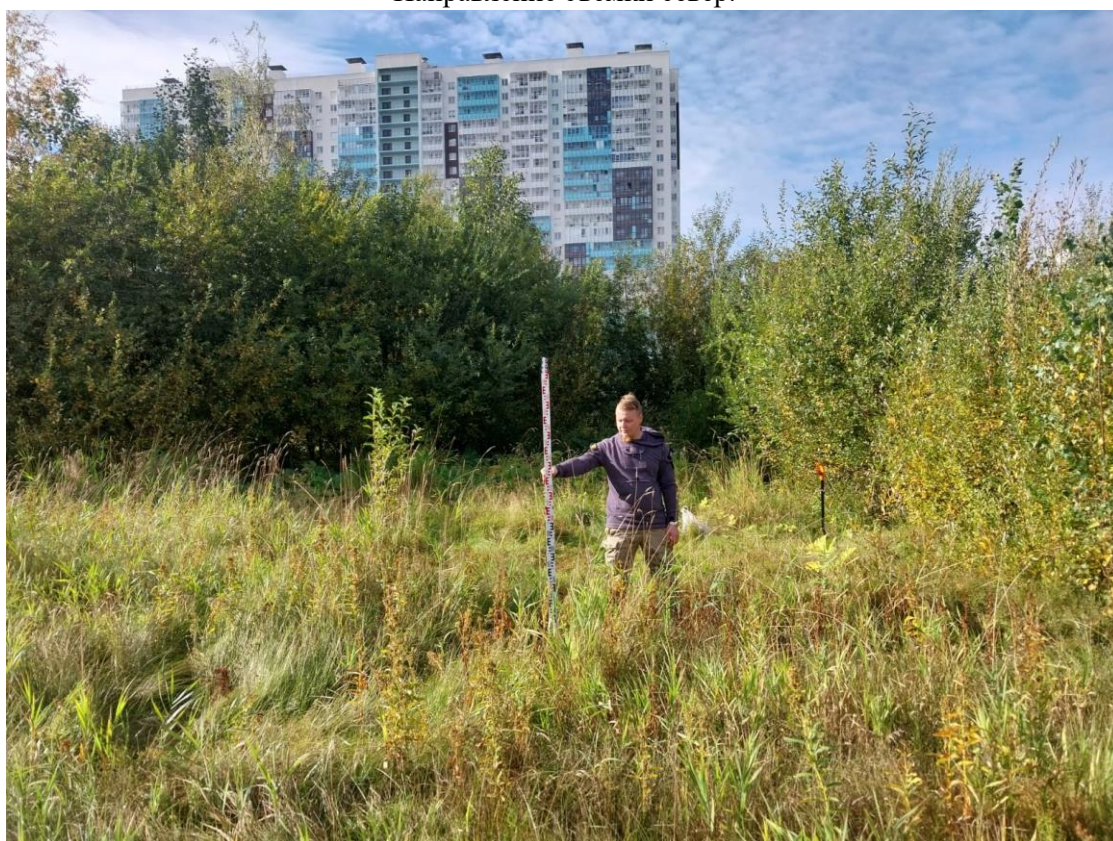


0.1. Схема фотофиксации.





1. Территория обследования г. Санкт-Петербург, Приморский р-н. Точка фотофиксации № 1.  
Направление съемки север.



2. Территория обследования г. Санкт-Петербург, Приморский р-н. Точка фотофиксации № 1.  
Направление съемки запад.





3. Территория обследования г. Санкт-Петербург, Приморский р-н. Точка фотофиксации № 1.  
Направление съемки юг.



4. Территория обследования г. Санкт-Петербург, Приморский р-н. Точка фотофиксации № 1.  
Направление съемки восток.

**ПРИЛОЖЕНИЕ № 8**

**«Заключение об археологической разведке на территории земельного участка с кадастровым номером 78:34:0004281:74520 (площадью 0,166 га) расположенном по адресу: Санкт-Петербург, ул. Парашютная (северо-западнее пересечения с Плесецкой улицей) в 2023 году»**



**ОБЩЕСТВО С ОГРАНИЧЕННОЙ ОТВЕТСТВЕННОСТЬЮ  
«АРИСТО СЕВЕРО-ЗАПАД»**

192283, г. Санкт-Петербург, ул. Будапештская д.97, корп.2  
www.aristosz.ru e-mail: aristosz@mail.ru, тел. (812) 987-80-84  
ИНН/КПП 7816523270/781601001

**«УТВЕРЖДАЮ»**

Генеральный директор  
ООО «Аристо Северо-Запад»



А.С. Шулейкин

**ЗАКЛЮЧЕНИЕ**

**об археологической разведке на территории земельного участка с кадастровым номером 78:34:0004281:74520 (площадью 0,166 га), расположенного по адресу: Санкт-Петербург, ул. Парашютная (северо-западнее пересечения с Плесецкой улицей) в 2023 году**

**Открытый лист № 3451-2023 от 16.08.2023 г.**

Руководитель работ, к.и.н.  
ведущий научный сотрудник  
ООО «Аристо Северо-Запад»

С.В. Бельский

САНКТ-ПЕТЕРБУРГ  
2023 г.

### **Аннотация**

Отчёт 1 том: текстовая часть 28 с., источников 25, иллюстрации 15 шт.

*Ключевые слова: археологические разведки, земельный участок, г. Санкт-Петербург, Приморский район, шурф*

Натурное археологическое обследование на земельном участке с кадастровым номером 78:34:0004281:74520 (площадью 0,166 га), расположенном по адресу: Санкт-Петербург, ул. Парашютная (северо-западнее пересечения с Плесецкой улицей), было проведено в сентябре 2023 г. в форме археологической разведки с производством локальных земляных работ.

В ходе обследования проводился натурный осмотр, фотографическая фиксация и шурфовка. На обследованной территории был заложен 1 разведочный шурф площадью 1 кв. м.

В результате проведения археологической разведки объекты и предметы археологического наследия, признаки наличия объектов археологического наследия, выявленные объекты культурного наследия (в том числе, объекты археологического наследия), объекты, обладающие признаками объектов культурного наследия, а также культурный слой возрастом более 100 лет не обнаружены.

## СО Д Е Р Ж А Н И Е

	ВВЕДЕНИЕ	4
	Методика работ	6
1.	КРАТКАЯ ИСТОРИЧЕСКАЯ СПРАВКА ПО ТЕРРИТОРИИ ОБСЛЕДОВАНИЯ	7
	1.1. Краткая история освоения и заселения территории Карельского перешейка.	7
	1.2. Краткая история археологического изучения южной части Карельского перешейка.	13
	1.3. Объекты археологического наследия, расположенные в районе проведения археологической разведки	16
2.	ФИЗИКО-ГЕОГРАФИЧЕСКАЯ ХАРАКТЕРИСТИКА РАЙОНА ОБСЛЕДОВАНИЯ	22
3.	РЕЗУЛЬТАТЫ ПОЛЕВЫХ АРХЕОЛОГИЧЕСКИХ РАБОТ	24
	ЗАКЛЮЧЕНИЕ	25
	Список использованных источников и литературы	26
	ПРИЛОЖЕНИЕ	29

### СПИСОК УЧАСТНИКОВ (ОСНОВНЫХ ИСПОЛНИТЕЛЕЙ) РАБОТ

	Ф.И.О.	должность	выполненные работы
1.	Бельский Станислав Викторович	начальник отряда	организация и проведение работ, ведение полевой документации, фотофиксация, контроль за ходом работ, подготовка отчета
2.	Макаров Сергей Сергеевич	старший лаборант	земляные работы, стратиграфическое описание отложений, фотофиксация хода работ, составление ситуационных планов, подготовка отчета



## ВВЕДЕНИЕ

Натурное археологическое обследование на земельном участке с кадастровым номером 78:34:0004281:74520 (площадью 0,166 га), расположенном по адресу: Санкт-Петербург, ул. Парашютная (северо-западнее пересечения с Плесецкой улицей) было проведено в сентябре 2023 г. в форме археологической разведки с производством локальных земляных работ (рис. 1, 2). Участки смежные между собой и, фактически, составляют единую территорию обследования.

Финансирование работ осуществлялось по договору № 5-08/23/2 от 07.08.2023 с ИП Аврух Л.Г.

Площадь участка с кадастровым номером 78:34:0004281:74520 – 0,1668 Га;

Работы велись под руководством к.и.н. Бельского С.В. на основании Открытого листа № 3451-2023 от 16.08.2023 г. (*Приложение копия*).

Цель полевых археологических работ:

Выявление объектов археологического наследия (памятников археологии) в границах территории проектирования.

Задачи полевых археологических работ:

- сбор исторических сведений об обследуемых участках;
- ознакомление с результатами археологических работ, проводившихся на близлежащих территориях;
- выполнение полевых разведывательных археологических исследований на обследуемых участках и прилегающих территориях;
- подготовка заключения о наличии или отсутствии объектов археологического наследия;

В случае обнаружения объекта археологического наследия к вышеуказанным задачам планировалось добавить:

- камеральная обработка обнаруженных находок;
- уточнение данных о распространении и характеристиках



культурного слоя;

- определение культурной и хронологической принадлежности обнаруженных археологических объектов;

- уведомление органа охраны объектов культурного наследия.

Маршрут разведки предполагал сплошное обследование вышеуказанного земельного участка.

Полевые разведывательные археологические работы проведены в ходе однодневного выезда. Отряд экспедиции состоял из 2-х человек. В ходе обследования проводился натурный осмотр, фотографическая фиксация и шурфовка. На обследованной территории был заложен разведочный шурф площадью 1 кв. м.

В результате проведения археологической разведки объекты и предметы археологического наследия, признаки наличия объектов археологического наследия, выявленные объекты культурного наследия (в том числе, объекты археологического наследия), объекты, обладающие признаками объектов культурного наследия, а также культурный слой возрастом более 100 лет не обнаружены.

## Методика археологического обследования

Объем археологических работ был определен методикой полевых исследований, изложенной в Положении о порядке проведения археологических полевых работ (археологических раскопок и разведок) и составления научной отчетной документации, утвержденной постановлением Бюро Отделения историко-филологических наук Российской академии наук от 20 июня 2018 г. (далее – Положение).

В соответствии с требованиями пункта 3.1 «Положения» в ходе археологического обследования производился визуальный осмотр местности с целью фиксации возможных выходов культурного слоя и остатков древних сооружений.

В соответствии с требованиями пункта 3.2 «Положения» Полевым исследованиям предшествовал этап ознакомления с литературными, архивными и музейными материалами, касающимися памятников истории и культуры и территорий, на которых предполагалось проведение исследований.

В соответствии с требованиями пунктов 3.6, 3.17 «Положения» в местах, где это было возможно и представлялось перспективным, был заложен разведочный шурф площадью 1 кв.м. Выбор места закладки определялся в соответствии с объективной физико-геоморфологической ситуацией на местности. Точка закладки шурфа была нанесена на топографический план, предоставленный Заказчиком работ (рис. 9), для него были определены GPS-координаты в системе WGS-84 (N 60° 2'25.36"; E 30° 13'56.36").

В соответствии с требованиями пункта 3.19 «Положения» в случае отсутствия признаков объекта археологического наследия на обследуемом участке землеотвода фотографически фиксировался только один из бортов шурфа. По завершении работ шурф был рекультивирован.

## 1. КРАТКАЯ ИСТОРИЧЕСКАЯ СПРАВКА ПО ТЕРРИТОРИИ ИССЛЕДОВАНИЯ

Участок обследования расположен в южной части Карельского перешейка в черте Приморского района Санкт-Петербурга на границе с Выборгским районом Ленинградской области (рис. 1, 2, 8). Настоящая историческая справка кратко излагает историю освоения указанного микрорегиона и историю его археологического изучения.

### *1.1. Краткая история освоения и заселения территории Карельского перешейка.*

Регион Финского залива в целом освободился ото льда в промежутке 10 800–10 300 С<sup>14</sup> л.н. Котловина Балтийского моря в то время была занята подпруженным ледником Балтийским ледниковым озером. Прорыв вод БЛО у г. Биллинген в Центральной Швеции около 9600 до н. э. (10 000 С<sup>14</sup> л.н.) привел к его катастрофическому спуску до уровня мирового океана. После этого наступила кратковременная стадия солоноводного Иольдиевого моря. Продолжающееся неравномерное изостатическое поднятие региона привело около 9000 до н. э. (9500 С<sup>14</sup> л.н.) к отделению акватории Прабалтики от океана порогом стока в центральной Швеции и началу стадии Анцилового озера. Повышение порога стока обусловило подъем уровня воды, известный как анциловая трансгрессия.

Первые археологические свидетельства освоения человеком региона востока Финского залива относятся к периоду раннего мезолита и связаны со временем распространения в регионе бореальных лесов, совпадающим с максимумом анциловой трансгрессии. Это памятники Кунда Ламасмяги в Эстонии; Ориматтила Мюлликоски, Куурманпохья Сааренойа 2, Лахти Ристола и Акунпохья Хельветинхауданпууро в Финляндии; Антреа и Киркколахти 1 в России (Герасимов и др., 2012. С. 244).

Ранний мезолит Карельского перешейка до начала XXI в. был известен в основном по находке в Корпилахти на территории финского прихода Антреа

(совр. Выборгский район Ленинградской области). При мелиоративных работах здесь была найдена древнейшая рыболовная сеть вместе с единичными костяными и каменными артефактами, залежавшими в донных отложениях Анцилового озера (раскопки С. Пяльси 1914 г.). Однако поселения раннего мезолита до недавних пор здесь не были известны. В 2000 – 2001 гг. целенаправленные разведки по поиску раннего мезолита в окрестностях г. Каменногорск (бывш. Корпилахти) провели Т. Юссила, А. Крийска и Т. Родстедт. Ими зафиксировано 10 местонахождений подъемного кварцевого дебитажера на террасовых уровнях Анцилового озера, гипсометрически соответствующих раннему мезолиту. В 2003 – 2004 гг. Х. Такала и С. Лисицын установили фрагментарную сохранность слоя на одном из них. Памятник получил название Боровское 1. В 2009 г. С.В. Александровым обнаружена стоянка Боровское 2, а в 2012 г. ее исследовал С.Н. Лисицын. Памятник геоморфологически привязан к анциловой террасе и датирован ранним мезолитом (Лисицын и др., 2015).

После 8200 до н. э. (9000 С<sup>14</sup> л. н.) переполненный водоем Анцилового озера находит сток через образовавшиеся Датские проливы. В промежутке 7200–6800 до н. э. (около 8000 С<sup>14</sup> л. н.) произошло выравнивание уровней Анцилового озера и океана, наступила новая солоноводная стадия Балтики – Литориновое море, на которую приходится новая трансгрессивная фаза – литориновая трансгрессия. В результате повышения уровня моря вблизи побережья образовалось мелководье с многочисленными островами и глубокими заливами. Подтопление устьев рек создало режим переноса и отложения осадочных пород, способствовавший образованию кос и лагун. Только после 4800 до н. э. (6000 л. н.) уровень океана стабилизировался и прибрежные мелководные участки Финского залива стали постепенно осушаться (Герасимов и др., 2012. С. 244).

С рубежа раннего и позднего мезолита морские ресурсы становятся основой системы жизнеобеспечения прибрежного населения (Герасимов и др., 2010). В литориновое время в юго-восточной части Финского залива

наиболее благоприятными зонами промысловой деятельности людей (прежде всего охоты на ластоногих, позднее – рыбной ловли) были лагуны, такие как Рийгикюльская и Кудрукюльская близ устьев рек Нарвы и Луги, Сестрорецкая, Лахтинская на северном побережье Невской губы и, вероятно, Охтинская в Приневье. Каждая из этих систем имела собственную историю формирования песчаных баров, кос и террас (Герасимов и др., 2012. С. 244).

Из ближайших к месту работ мезолитических памятников южной части Карельского перешейка известны находки кварцевого инвентаря на северо-восточном берегу оз. Заливное (Герасимов и др., 2003. С. 14. № 41).

Начало неолита в регионе маркируется распространением традиции изготовления керамики после 5500 до н. э. (6500 С<sup>14</sup> л. н.), во время максимума литориновой трансгрессии. В раннем неолите здесь существовали две керамические традиции – керамика нарвского типа в западной части Ленинградской обл. и в Эстонии и керамика типа сперрингс на Карельском перешейке и в Приневье. В центральной и южной части Карельского перешейка к ранненеолитическому времени относятся стоянки Каменка I, Хепо-Ярви, Заливное (Тимофеев, 1993. С. 22 – 23, рис. 3. Карта 2). На Карельском перешейке в ходе археологических работ, проводимых В.И. Тимофеевым и Д.В. Герасимовым, было открыто и исследовано четыре памятника с ранненеолитическими слоями: Силино, Комсомольское, Вещево 1 и Куркиёки 33. В северном Приладожье М.М. Шахновичем и И.Ф. Витенковой были открыты и исследовались раскопками поселения раннего неолита Вятикя I, Ихоярви I Вяртсиля VI и Койриноя III, давшие новую информацию о заселении этой территории (Герман, 2018. С. 226). Стоянка Хепо-Ярви является ближайшим к участку работ памятником с ранненеолитическими материалами.

Начало развитого неолита в регионе востока Финского залива соответствует распространению в конце V – начале IV тыс. до н. э. (около 5300 С<sup>14</sup> л. н.) в регионе так называемой типичной, или прибалтийской гребенчато-ямочной керамики. Ближайшей к исследуемому участку является

стоянка Токсово периода развитого неолита (Герасимов и др., 2003. С. 6 – 7) и оз. Заливное (Герасимов и др., 2003. С. 8).

Археологические материалы региона Финского залива с начала III тыс. до н. э. (после 4200 л. н.) свидетельствуют об изменениях в культуре, вероятно являющихся следствием изменений природной обстановки, системы хозяйствования, социальных процессов и, возможно, продвижения в регион нового населения. В современной археологической периодизации эти изменения знаменуют конец каменного века и начало периода раннего металла (Герасимов и др., 2012. С. 244 – 245). В конце IV–III тыс. до н. э. в регионе Восточной Балтики на смену сравнительно однородной типичной гребенчато-ямочной керамике приходят различные группы керамики с примесью асбеста и органических материалов. Период, на который приходится распространение пористой и асбестовой керамики, по-разному обозначается исследователями в разных регионах севера Восточной Европы. На территории Эстонии и Финляндии принято относить его к финальной фазе неолита. В работах А.М. Жульникова, посвященных памятникам с пористой и асбестовой керамикой на территории Карелии, используется термин энеолит. Это связано с тем, что за последние десятилетия там была раскопана серия жилищ, где вместе с указанной керамикой встречаются изделия из чистой самородной меди. Для территории Северо-Запада России и, в частности, Ленинградской области традиционно обозначение периода бытования керамики с примесью асбеста и органики как эпохи раннего металла. Применение этого термина для данной территории обосновано в работе Н.Н. Гуриной. Она отмечает, что сам употребленный ею термин не является принципиально новым, его значение близко значению термина «эпоха палеометалла», введенному В.А. Городцовым. Эпоха раннего металла, таким образом, включает в себя энеолит, эпоху бронзы и начало раннего железного века. На территории Карельского перешейка за последние десятилетия было открыто значительное число памятников, содержащих материалы как каменного века, так и эпохи раннего металла. М.С. Холкина

выделяет в комплексах рубежа IV – III тыс. до н.э. три обширные группы керамики: позднюю ямочно-гребенчатую, асбестовую и шнуровую (Холкина, 2014. С. 102 – 104).

Вторжение в середине III тыс. до н.э. на территорию Финляндии носителей неолитической культуры боевых топоров не затронуло рассматриваемый нами регион. Ареал данной культуры занимал лишь юго-западную прибрежную часть страны, доходя на востоке узким языком до Карельского перешейка в окрестностях Выборга. Ее влияние ощущается в материалах позднего неолита остальной части Карельского перешейка (отдельные ладьевидные топоры и их обломки, местные подражания им, керамика со шнуровым орнаментом), но в основном развитие на этой территории проходило в рамках культур асбестовой (Восточная Финляндия и северная часть Карелии, включая Северное Приладожье) и поздней гребенчатой (Карельский перешеек и южная часть Карелии) керамики. И лишь начавшееся ок. 1 300 лет до н.э. мощное влияние «текстильной» керамики, распространенной на верхней Волге и Оке, изменило картину. Карельский перешеек, Карелия и восточные районы Финляндии оказались в ареале этой культуры (Сакса, 2006. С. 42).

Резкое сокращение количества поселений в эпоху бронзы и раннего железа по сравнению с каменным веком может объясняться ухудшением климата в конце I тысячелетия до н.э. Не менее ощутимое воздействие на условия жизни на Карельском перешейке и примыкающих к Ладожскому озеру территориях оказало возникновение Невы и связанное с этим падение уровня воды в Ладоге более чем на 10 м. Многие поселения оказались расположенными далеко от воды, ранее богатые рыбой водоемы, заливы и протоки стали частью суши. Все это привело к сокращению и возможной миграции населения, а также к его дроблению на более мелкие коллективы. Не исключено, что поселения бронзового века археологически трудноуловимы; они, возможно, оказались в какой-то своей части перекрытыми слоем донных отложений периодов кратковременных

колебаний уровня воды в Ладожском озере и других водоемах (Сакса, 2010. С. 41).

Поступательное развитие культуры железного века в Приладожской Карелии фиксируется начиная с середины I тысячелетия н.э. и связано оно с глобальными процессами европейской истории, приведшими к возрастанию роли и самостоятельности в развитии отдельных областей региона Балтийского моря. К наиболее ранним вещам железного века на Карельском перешейке и в Северо-Западном Приладожье относятся блоковидные кресала, топоры, наконечники копий. Эти предметы составляют наиболее заметную и представительную группу находок первой половины — третьей четверти I тысячелетия н.э. Концентрируются они в зоне Вуоксы, что отражает ее роль как важнейшей транспортной магистрали, а самого перешейка — как зоны непосредственной промысловой охоты (Сакса, 2010. С. 42).

Эпоха раннего Средневековья характеризуется зарождением региональной культуры, отождествляемой со средневековой народностью корела. Древности последней четверти I тыс. н.э. представлены в основном могильниками с трупосожжениями (Сакса, 2010. С. 50; Бельский, 2018). Период XIII – XIV вв. может быть охарактеризован как расцвет «классической» карельской культуры, известной по материалам многочисленных могильников с трупоположениями. Их концентрация в течении реки Вуоксы, в районе оз. Суходольское и в северо-западном Приладожье позволяет охарактеризовать именно этот район как племенной центр средневековой карельской народности (Сакса, 2010; Кочкуркина, 2017). В то же время число памятников раннего и развитого Средневековья в южной части Карельского перешейка незначительно, что свидетельствует о слабой заселенности микрорегиона в этот период.

В XII – XV вв. карельский перешеек входил в состав Новгородской земли, одновременно на эти территории претендовало Шведское королевство. Это соперничество стало причиной ряда войн и вооруженных



набегов, достаточно подробно освещенных в средневековых письменных источниках. Комплекс известий о деятельности новгородских данщиков в землях корелы содержится в новгородских берестяных грамотах. Центром шведского влияния на перешейке с конца XIII в. стал город Выборг, опорным пунктом Новгорода – Корельский городок, или крепость Корела (совр. Приозерск). Важной вехой в развитии отношений между Новгородом и Швецией стало установление границы по условиям Ореховецкого мира 1323 г., впоследствии подтвержденной после войны 1348 года.

В начале XVII в. в ходе событий Смутного времени территории Карелии и Ингрии (Ижорской земли) с городами и уездами вошли в состав Швеции. В ходе Северной войны были возвращены в состав России Петром I.

Новый этап истории данной территории начинается после основания Петербурга. Во второй половине XVIII в. владельцем Парголовской мызы графом П.И. Шуваловым и его сыном А.П. Шуваловым был устроен пейзажный парк, в настоящее время – объект культурного наследия. Исторический район вблизи него получил название Парнас – по наименованию видового холма в парке.

Анализ исторических карт (рис. 3-7) показал, что на обследуемой территории поселения, и объекты инфраструктуры отсутствовали, а в соответствии с послевоенной топографической карты Карельского перешейка ГУГК СК-63 1954-1961 гг. (рис. 7) было установлено, что рядом с обследуемым участком располагается территория Шуваловского карьера с соответствующей инфраструктурой: складами, производственными зданиями и железной дорогой. В связи с чем обнаружение объектов культурного наследия на данном участке маловероятно.

### *1.2. Краткая история археологического изучения южной части Карельского перешейка.*

Приморский, Выборгский районы Санкт-Петербурга, а также смежный с ними административно и тесно связанный в историко-географическом отношении Всеволожский район Ленинградской области составляют слабо

изученную в археологическом отношении часть Карельского перешейка. Так, По данным «Археологической карты Ленинградской области» (Лапшин, 1995. С. 173 – 175) во Всеволожском районе известно всего 7 памятников археологии. По опубликованным данным Департамента государственной охраны, сохранения и использования памятников истории и культуры Ленинградской области (на 2010 г.) на территории Всеволожского района учтены 16 археологических памятников и местонахождений.

В отличие от северной и центральной частей Карельского перешейка, характеризующихся яркими памятниками классической карельской культуры XII – XIV вв., на его юге средневековые памятники остаются слабо изученными. История археологических исследований здесь связана, в первую очередь, с изучением древностей эпохи первобытности. История археологического изучения перешейка также тесно связана с его политической историей XX века. Памятники, расположенные в южной его части, изучались российскими и советскими учеными, особенно активно – в первые десятилетия прошлого века и в наши дни. Так, в 1920 — 1930-е годы на ближайшей к участку обследования Токсовской неолитической стоянке небольшие работы проводили Л.А. Динцес и С.Н. Замятнин (1926), Н.Н. Титова (1930), Г.П. Сосновский (1930).

Северная часть перешейка (современные Приозерский и Выборгский районы Ленинградской области) активно исследовались финляндскими учеными до 1940-х гг., начиная с первых профессиональных работ, проведенных в 1876 – 1884 гг. Т. Швиндтом (Сакса, 2010. С. 16). Особенное значение имеют широкие исследования, разведочные и стационарные раскопки, проведенные на целом ряде памятников выдающимися исследователями древностей Карельского перешейка Ю. Айлио и С. Пельси. Часть материалов, полученных в эти годы, остается пока неопубликованной. Ряд важных сведений о них содержится в работе Ю. Айлио (Ajlio, 1909) и, особенно, в монографических работах П. Уйно (Uino, 1997), М. Лавенто (Lavento, 2001) и Х. Такала (Takala, 2005). Исследования финских археологов

на территории Карельского перешейка в XIX – пер. пол. XX вв. получили подробное освещение в коллективной монографии под редакцией М. Саарнисто (Karjalan synty, 2003). Ретроспективный анализ полевых результатов и основных историографических концепций финляндских исследователей содержится в трудах А.И. Саксы (Сакса, 2010) и С.И. Кочкуркиной (Кочкуркина, 2017).

В послевоенное время исследования на территории Карельского перешейка производились скорее эпизодически. В то же время были осуществлены, в частности, стационарные раскопки стоянок Вьюн (С.И. Руденко), Черничное (С.И. Руденко и Р.В. Козырева), Хепоярви (И.В. Верещагина), Токсово (А.В. Виноградов), разведки А.Н. Румянцева под Выборгом, разведки, проведенные в ряде районов перешейка В.И. Тимофеевым. Значительная активизация работ произошла в последние годы, и важную роль здесь принадлежит проведенным совместным российско-финляндским исследованиям, в которых ученые Петербурга (ИИМК РАН, МАЭ РАН) работали вместе с исследователями центральных археологических учреждений Хельсинки (Хельсинкского Университета и Департамента древностей Финляндии), а также Музея Лахти. Ряд важных материалов был получен работами, приводящимися с 2001 г. по настоящее время в Выборгском р-не Карельской новостроечной экспедицией ИИМК РАН. Разведками, проведенными, прежде всего, Д.В. Герасимовым и С.Н. Лисицыным в 2003 г. открыто около 50 новых памятников на территории Приозерского и Выборгского районов (Герасимов и др., 2003). А.Ю. Городиловым и М.А. Раззак открыты памятники эпохи палеометалла (Городилов, Раззак, 2020). Исследования средневековых древностей Карельского перешейка в настоящее время проводит экспедиция МАЭ РАН под руководством С.В. Бельского (Бельский, 2018).

Большое значение имеют сводки памятников Карельского перешейка, подготовленные В.А. Лапшиным (Лапшин, 1995) и Д.В. Герасимовым с соавторами (Герасимов и др., 2003).

### *1.3. Объекты археологического наследия, расположенные в районе проведения археологической разведки*

Известные памятники археологии, расположенные в относительной близости от участка работ, сгруппированы: 1) вокруг озера Сестрорецкий Разлив; 2) по берегам озер Кавголовское и Хепоярви (рис. 8). Данные о памятниках ниже приводятся в соответствии с последней по времени сводкой археологических памятников Карельского перешейка (Герасимов и др., 2003. С. 5-7, 14).

#### *Восточный берег Сестрорецкого разлива*

1. Сестрорецкий разлив, П.1 (по Н.Н. Гуриной, 1961). На ныне затопленном островке, напротив 6-й Тарховской ул. поселка Разлив. Развитой неолит, культура гребенчато-ямочной керамики. Существует мнение о возможности выделения в материалах стоянки группы фрагментов ранне-неолитической керамики типа сперрингс.

2. Сестрорецкий разлив, П.2 по Н.Н. Гуриной, 1961. Находки примерно в 500 м от берега, на узкой, затопляемой отмели. Развитой неолит, культура гребенчато-ямочной керамики.

3. Сестрорецкий разлив, П.3 по Н.Н. Гуриной, 1961. Находки в 200-250 м от берега, на ныне затапливаемом острове. Развитой неолит, культура гребенчато-ямочной керамики.

4. Сестрорецкий разлив, П.4 по Н.Н. Гуриной, 1961. Находки близ края берега, на уровне волноприбойной линии. Развитой неолит, культура гребенчато-ямочной керамики.

5. Сестрорецкий разлив, П.5 по Н.Н. Гуриной, 1961. Находки у основания высоких дюн, ниже уровня воды. Неолит, культура гребенчато-ямочной керамики.

6. Сестрорецкий разлив, П.6 по Н.Н. Гуриной, 1961. Находки на высоком (до 12 м н. ур. моря) участке коренного берега в пределах пос. Разлив. Рядом авторов предполагался мезолитический возраст находок. В настоящее время гораздо больше оснований для того, чтобы считать находки

«кладом» чрезвычайно редких для территории Карельского перешейка предметов из кремня (заготовок орудий неолитического времени). Топография находок не дает основания для их датировки, и, в данном случае, не является хронологическим показателем.

7. Сестрорецкий разлив, П.7 по Н.Н. Гуриной, 1961. Находки на краю коренного берега. Эпоха раннего металла.

*Западный берег Сестрорецкого разлива*

Стоянки данной группы расположены на удалении 13–17 км к западу от участка работ.

*Западный берег Сестрорецкого разлива*

8. Сестрорецкий разлив, П.8 (Тарховка, Тарховская коса) по Н.Н. Гуриной, 1961. Находки вдоль уреза воды, на узкой песчаной гряде. Культурный слой залегал на глубине около 0,2–0,7 м, в красно-буром и черном песке, подстилающемся грубослоистым, крупнозернистым «древнебалтийским» песком. Поздний неолит, культура гребенчато-ямочной керамики в поздней ее фазе.

9. Сестрорецкий разлив, П.9 (Глиняный ручей) по Н.Н. Гуриной, 1961. Находки на коренном берегу, близ края дюн. Отмечен культурный слой, залегающий под слабо задернованным песком, представляющий собой красноватого цвета песок, более темный в нижней части, общей мощностью не более 0,4–0,5 м, подстилаемый желтым песком. Топография памятника идентична топографии Тарховской стоянки (Гурина, 1961. С. 430). Период раннего металла.

10. Сестрорецкий разлив, П.10 (Сосновая гора) по Н.Н. Гуриной, 1961. Находки на участке коренного берега, перекрытого средневековыми курганами. Развитой неолит - поздний неолит, культура гребенчато-ямочной керамики, в том числе, видимо, в поздней ее фазе. Существует мнение о возможности выделения в материалах стоянки группы фрагментов ранне-неолитической керамики типа сперрингс.

Стоянки данной группы расположены на удалении 17,5 – 19 км к западу от участка работ.

*Северный берег Невской губы*

11. Лахта (в черте г. Санкт-Петербурга). Памятник расположен на коренном берегу Лахтинского залива, высота залегания культурного слоя ок. 5 м над уровнем моря. Стационарные раскопки 1922 и 1923 гг. Б.Ф. Землякова и А.А. Спицына. Вскрыта площадь несколько более 40 кв. м. Данные этих исследований приведены в монографии Н.Н. Гуриной (1961, стр. 502 – 506). Стратиграфия памятника: мелкозернистый серый песок с отчетливой горизонтальной слоистостью - 0 - 0,20 - 0,40 м; культурный слой: 0,50 м – красно-бурый песок и 0,50 - 1,00 - 1, 20 м – черный песок, 1,20 м и ниже – ленточная глина. Памятник относится к периоду раннего металла – раннему железному веку.

Памятник расположен на удалении 12,5 км к юго-западу от участка работ.

*Район Токсово – Кавголово*

12. Токсово. Стоянка на юго-восточном берегу Кавголово оз., близ пос. Токсово. Культурный слой стоянки залегает примерно на уровне воды размывается озером. Систематических раскопок памятника, обследования которого начаты в 1920-е гг. С.Н. Замятниным и Л.А. Динцесом, не проводилось. Позднее обследования производились Г.П. Сосновским, Н.Н. Титовой, в 1978 г. А.В. Виноградовым. Развитой неолит, культура гребенчато-ямочной керамики, вероятно, поздняя ее фаза.

Памятник расположен на удалении 13 км к северо-востоку от участка работ.

13. Хепо-Ярви. Памятник расположен на северном берегу одноименного озера, (самый высокий участок узкого мыса, вдающегося в озеро), на высоте 3-4 м над уровнем воды. Раскопки И.В. Верещагиной, 1978 г. Раскопом вскрыто 124 кв. м. Отмечены остатки кострищ и сложенных из камней очагов. Культурный слой залегает на большей части площади

непосредственно под дерном, достигает мощности 0,4 м. Ранний (культура сперрингс) и (большая часть материалов) развитой неолит, культура гребенчато-ямочной керамики. Выделяется группа пористой керамики. По образцам угля из очагов получены даты  $C^{14}$  -  $6480\pm60$ ,  $6380\pm60$ ,  $4100\pm60$ ,  $4020\pm70$  лет тому назад (Le - 1412, 1411, 1409, 1408). Первые две даты, очевидно, следует связать с керамикой типа сперрингс.

Памятник расположен на удалении 19 км к северо-востоку от участка работ.

14. Хепоярви 2. Стоянка расположена в границах поселка Токсово, в северной части перешейка между озерами Чайное и Хепоярви. Памятник выявлен в 2007 г. С.С. Макаровым, обозначен как местонахождение. У обреза воды были обнаружены кварцевый нуклеус и семь отщепов периода неолита. В 2014 и 2018 гг. обследован С.А. Васильевым и С.А. Семеновым (ИИМК РАН), выявлены три сохранившихся участка культурного слоя мощностью до 10 см, залегающего на глубине 20-30 см. Слой представлен красным песком, содержит угли, кварцевые артефакты, керамику. Зафиксированы очажные конструкции, хозяйственные или жилищные западины.

Памятник расположен на удалении 20 км к северо-востоку от участка работ.

15. Курголово 1. Стоянка расположена в северной части п. Токсово, с северной стороны от въезда в учебно-тренировочный центр Кавголово, на террасе юго-восточного берега оз. Кавголовское. Памятник выявлен в 2008 г. С.Н. Лисицыным. В осыпи склона найдены фрагменты керамики и кальцинированные кости. Датирована периодом позднего неолита (2500-1500 лет до н.э.) В 2014 г. и 2018 гг. стоянка обследована экспедицией ИИМК РАН. По данным С.А. Васильева и С.А. Семенова, культурный слой представлен интенсивно-красным песком мощностью до 20 см с включением угольков, залегает сразу под дерном.

Памятник расположен на удалении 18 км к северо-востоку от участка работ.

16. Кавголово. Находки кварцевых орудий на уровне воды на восточном берегу Кавголовского озера. Впервые находки отмечены краеведом В.М. Соколовым в 1960-х гг. Памятник обследовался В.И. Тимофеевым. Предполагаемый возраст – неолит – эпоха раннего металла.

Памятник расположен на удалении 16,5 км к северо-востоку от участка работ.

17. Сертолово 1-6. Группа углежогных куч расположена на юго-западной окраине г. Сертолово, в лесу к югу и юго-востоку от улиц Кленовой, Дмитрия Кожемякина и Центральной, с северо-западной стороны ЖК «Чистый Ручей». Выявлены в 2016 г. Н.В. Новоселовым, датированы периодом позднего средневековья – нового времени. В 2018 гг. обследованы С.А. Семеновым и С.А. Васильевым. Углежогные кучи представляют собой округлые и треугольные в плане уплощенные насыпи высотой 0,75 – 1,2 м, куча 4 имеет высоту 2,4 м. Вокруг всех куч прослежены ямы или ровики с перемычками, шириной до 3,3 м. Углежогные кучи Сертолово 1-6 относятся к объектам углежогного промысла периода позднего средневековья – нового времени (XIV – XIX вв.).

Объекты расположены на удалении 13 км к северо-западу от участка работ.

18. Щеглово. Местонахождение. По данным С.А. Семенова и С.А. Васильева, объект археологического наследия «Местонахождение бронзовых предметов (разрушенный могильник?)» находился в северной части пос. Щеглово Всеволожского района Ленинградской области. Обследовано в 2014 и 2018 гг. экспедицией ИИМК РАН, археологические материалы ранее начала XX в. не зафиксированы. Согласно выводам исследователей, объект полностью уничтожен при строительстве коттеджного поселка, либо же находки бронзовых предметов носили случайный характер.



Местонахождение расположено на удалении 27 км к юго-востоку от участка работ.

В связи со значительным отдалением (12,5 км и более) объектов культурного наследия от территории проектирования влияния на обнаруженные ранее памятники при производстве работ не будет оказано негативного влияния.

## 2. ФИЗИКО-ГЕОГРАФИЧЕСКАЯ ХАРАКТЕРИСТИКА РАЙОНА ИССЛЕДОВАНИЯ

Территория обследования расположена в Приморском районе г. Санкт-Петербурга.

Климат Санкт-Петербурга атлантико-континентальный. Морские воздушные массы обуславливают сравнительно мягкую зиму с частыми оттепелями и умеренно-тёплое, иногда прохладное лето.

Влажность воздуха всегда высокая. В среднем за год составляет около 75 %, летом — 60—70 %, а зимой — 83— 88 %. Большая часть атмосферных осадков выпадает с апреля по октябрь, максимум их приходится на август, а минимум — на март. Среднегодовая относительная влажность воздуха составляет 78 %, при диапазоне колебаний среднемесячных значений от 66 % до 86 %. Среднегодовая сумма осадков — около 662 мм. Наибольшее количество осадков отмечается в летний период (июль-сентябрь), наименьшее – в зимний (февраль-март). Летом преобладают западные и северо-западные ветры, зимой западные и юго-западные.

Постоянный снежный покров появляется во второй половине ноября — первой половине декабря. Сходит снег во второй половине апреля. Глубина промерзания грунтов составляет 0,98 м. В геоморфологическом отношении рассматриваемая территория приурочена к северной возвышенной части Приморской низины, в пределах озерно-ледниковой террасы.

Зональный тип растительности – южная тайга. Коренными являются хвойные (еловые и сосновые) леса. В результате деятельности человека, лесных пожаров и пр. во многих местах хвойные леса уступили место вторичным – березовым, осиновым и сероольховым.

Основным типом почв являются подзолистые, бедные перегноем и отличающиеся значительной кислотностью.

В геоморфологическом отношении рассматриваемая территория приурочена к Приневской низине. Ландшафт достаточно разнообразен: холмы, гряды и террасы чередуются с долинами, равнинами, лесные массивы

сменяются сельскохозяйственными угодьями. Многочисленные родники дают начало ручьям и питают пруды.

В эпоху палеозоя 300—400 миллионов лет назад данная территория была покрыта морем. Осадочные отложения того времени — песчаники, пески, глины, известняки — покрывают мощным слоем (свыше 200 метров) кристаллический фундамент, состоящий из гранитов, гнейсов и диабазов. Современный рельеф образовался в результате деятельности ледникового покрова (последнее Валдайское оледенение было 12 тысяч лет назад). После отступления ледника образовалось Литориновое море, уровень которого был на 7—9 м выше современного. 4 тысячи лет назад море отступило, и образовалась долина реки Невы. Долина сложена озёрно-ледниковыми и постледниковыми отложениями. Последние 2,5 тысячи лет рельеф почти не менялся.

На территории работ – водные объекты отсутствуют. Ближайший водный объект – река Каменка. Она расположена севернее участка изысканий в 0,36 км. Река Каменка вытекает из Большого Суздальского озера в Шувалове, впадает в Лахтинский Разлив.

### 3. РЕЗУЛЬТАТЫ ПОЛЕВЫХ РАЗВЕДЫВАТЕЛЬНЫХ АРХЕОЛОГИЧЕСКИХ ИССЛЕДОВАНИЙ

Территория обследования располагается в границах участка с кадастровым номером 78:34:0004281:74520 площадью 0,1668 Га по адресу: Санкт-Петербург, ул. Парашютная (северо-западнее пересечения с Плесецкой улицей).

В настоящее время территория обследования представляет собой увлажненный луг, перемежаемый заросшими кустарником мелиоративными канавами, расположенный в зоне интенсивного строительства (рис. 1, 2). По всей видимости, эта территория до недавнего времени использовалась для сельскохозяйственного производства или выпаса скота (рис. 3–7). Поверхность участка ровная, увлажненная, значительные разрушения техногенного характера отсутствуют.

**Шурф 1** был заложен на лугу, на относительно ровном, не поврежденном участке поверхности (рис. 2, 9, 16–17). Стратиграфия (рис. 18–20): 0–8 см – дерн; 8–25 см – светло-коричневый песок (пахота или луговая почва), 25–30 см – белый песок (подзол), 30–45 см – красно-желтый песок (слой естественной покаленности), 45 см и ниже – белый песок (материк, отложения Литориновой трансгрессии). По завершении работ шурф был рекультивирован (рис. 21). Археологические находки и признаки культурного слоя при разборке отложений не обнаружены.

## ЗАКЛЮЧЕНИЕ

В результате обследования на земельном участке с кадастровым номером 78:34:0004281:74520 (площадью 0,166 га) расположенном по адресу: Санкт-Петербург, ул. Парашютная (северо-западнее пересечения с Плесецкой улицей):

- Объекты и предметы археологического наследия, признаки наличия объектов археологического наследия, выявленные объекты культурного наследия (в том числе, объекты археологического наследия), объекты, обладающие признаками объектов культурного наследия, а также культурный слой возрастом более 100 лет не обнаружены.

- Известные объекты культурного наследия расположены на значительном удалении, в зону проведения работ не попадают и не требуют дополнительных мероприятий по обеспечению их сохранности.

Руководитель работ, к.и.н.  
ведущий научный сотрудник  
ООО «Аристо Северо-Запад» К.и.н.



Бельский С.В.

### Список использованных источников и литературы

1. Федеральный закон Российской Федерации от 25 июня 2002г. N 73-ФЗ «Об объектах культурного наследия (памятниках истории и культуры) народов Российской Федерации».
2. Постановление Правительства Российской Федерации от 15.07.2009г. №569 «Положение о государственной историко-культурной экспертизе».
3. Постановление Правительства Российской Федерации от 9 июня 2015 г. № 569 «О внесении изменений в Положение о государственной историко- культурной экспертизе».
4. Положение «О порядке проведения археологических полевых работ и составления научной отчётной документации», утверждено постановлением Бюро Отделения историко-филологических наук Российской Академии наук от 20 июня 2018г. № 32.
5. Постановление Правительства Российской Федерации от 20 февраля 2015 г. № 127 «Об утверждении правил выдачи, приостановления и прекращения действия разрешений (открытых листов) на проведение работ по выявлению и изучению объектов археологического наследия».
6. Постановление Правительства Российской Федерации от 17 июня 2017 г. № 720 "О внесении изменений в правила выдачи, приостановления и прекращения действия разрешений (открытых листов) на проведение работ по выявлению и изучению объектов археологического наследия».
7. Методика определения границ территорий объектов археологического наследия (рекомендована письмом Министерства культуры Российской Федерации от 27.01.2012г. № 12-01-39/05-АБ (Методика).
8. Бельский С. В. 2018. Погребальные памятники Карельского перешейка и Северного Приладожья XI – XIII вв. Археологические исследования 2010 – 2016 гг. // Свод археологических источников Кунсткамеры. СПб. С. 131 – 262.

9. Герасимов Д. В., Лисицын С. Н., Тимофеев В. И. 2003. Материалы к археологической карте Карельского перешейка (Ленинградская область). Памятники каменного века и периода раннего металла. СПб.
10. Герасимов Д. В., Крийска А., Лисицын С. Н. 2010. Освоение побережья Финского залива Балтийского моря в каменном веке // Материалы III Северного археологического конгресса. Екатеринбург; Ханты-Мансийск. С. 28 – 52.
11. Герасимов Д. В., Крийска А., Лисицын С. Н. 2012. Памятники каменного века юго-восточного побережья Финского залива: хронология и геоморфология // Краткие сообщения Института археологии РАН (227). С. 243 – 250.
12. Герман К. Э. 2018. Культура сперрингс (современное состояние изучения) // Самарский научный вестник. С. 225 – 230.
13. Городилов А. Ю., Раззак М. А. 2020. Новые памятники эпохи бронзы в регионе Финского залива. Археологические исследования 2017 – 2019 гг. // Археологические вести. Вып. 28. С. 233 – 248.
14. Гурина Н. Н. 1961. Древняя история Северо-Запада Европейской части СССР. Материалы и исследования по археологии СССР. № 87. Л.
15. Кочкуркина С. И. 2017. Археология средневековой Карелии. Петрозаводск.
16. Лапшин В. А. Археологическая карта Ленинградской области. Часть 2. Восточные и северные районы. СПб., 1995.
17. Лисицын С. Н., Тарасов А. Ю., Цветкова Н. А., Бельский С. В., Бессуднов А. А. 2015. Стоянки раннего мезолита вблизи озера Боровское на Карельском перешейке // Тверской археологический сборник. Вып. 10. Тверь. С. 91 – 108.
18. Сакса А. И., 2006. Карельский перешеек: формирование природного и историко-географического ландшафта // Археология, этнография и антропология Евразии. № 2(26). С. 35 – 44.

19. Сакса А. И. 2010. Древняя Карелия в конце I – начале II тыс. н.э. СПб.
20. Тимофеев В. И. 1993. Памятники мезолита и неолита региона Петербурга и их место в системе культур каменного века Балтийского региона // Древности Северо-Запада России (славяно-финно-угорское взаимодействие, русские города Балтики). СПб. С. 8 – 34.
21. Холкина М. С. 2014. Хронология керамики конца IV – III тыс. до н.э. на Карельском перешейке // Вестник СПбГУ. Серия 2. Вып. 3. С. 102 – 108.
22. Ailio J. 1909. Die Steinzeitlichen Wohnplatze in Finland. I-II. Helsingfors.
23. Karjalan synty. Viipurin läänin historia I. 2003. Jyväskylä. 562 s.
24. Takala H. 2005. Äyräpään kihlakunnan esihistoria I. Muinaislöydöt 1847 – 1944. Jyväskylä. 216 s.
25. Uino P. 1997. Ancient Karelia. Archaeological studies. SMYA, v.104. 426 p.



## **ПРИЛОЖЕНИЕ**

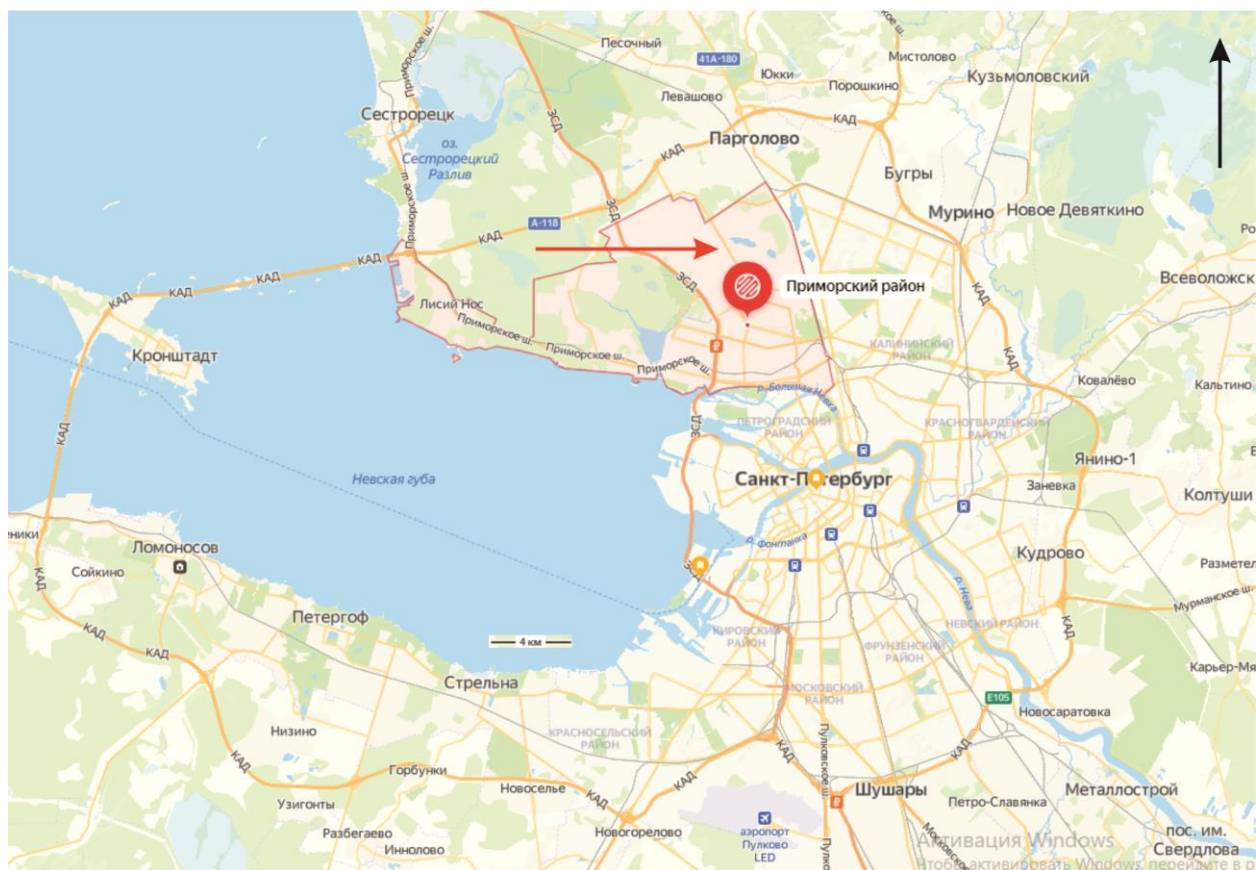


Рис. 1. г. Санкт-Петербург, Приморский район  
Местоположение участков обследования  
(показано красной стрелкой)



Рис. 2. г. Санкт-Петербург, Приморский район  
Местоположение участка обследования на карте Росреестра. Дата обращения 20.10.2023.





Рис. 3. Карта части Ладожского озера и Финского залива с прилегающими землями 1730 г. // [http://www.etomesto.ru/map-peterburg\\_fin-1730/](http://www.etomesto.ru/map-peterburg_fin-1730/) (дата обращения 17.09.2023)  
 Приблизительное местоположение участка обследования



Рис. 4. Карта Санкт-Петербургской губернии 1770 года Якоба Шмидта. // [http://www.etomesto.ru/map-peterburg\\_guberniya-1770/](http://www.etomesto.ru/map-peterburg_guberniya-1770/) (дата обращения 17.09.2023)  
 Приблизительное местоположение участка обследования





Рис. 5. Карта Санкт-Петербургской губернии 1842 года. // [http://www.etomesto.ru/map-peterburg\\_spb-gub-1842/](http://www.etomesto.ru/map-peterburg_spb-gub-1842/) (дата обращения 17.09.2023)

Местоположение участка обследования

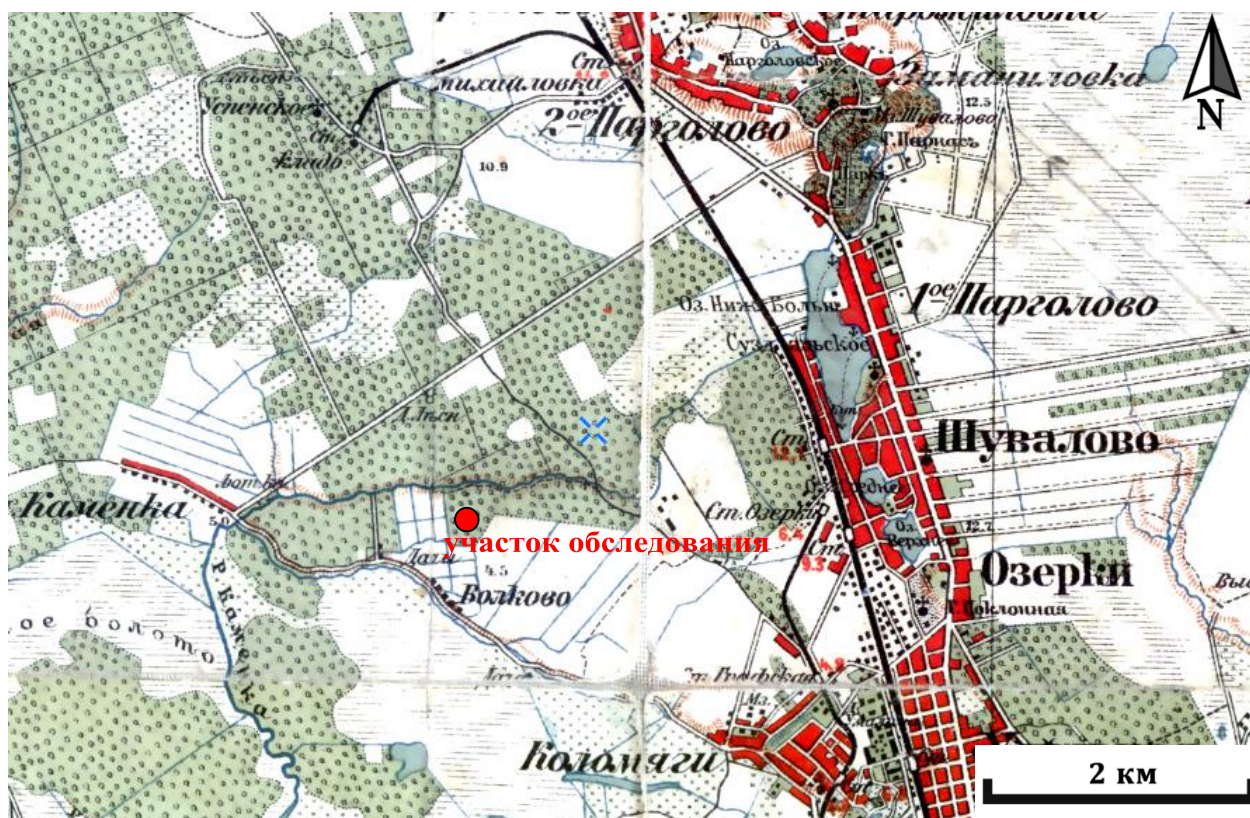


Рис. 6. Карта окрестностей Санкт-Петербурга, составленная Ю. Гашем 1909 г. // [http://www.etomesto.ru/map-peterburg\\_1909gash/](http://www.etomesto.ru/map-peterburg_1909gash/) (дата обращения 17.09.2023)

Местоположение участка обследования



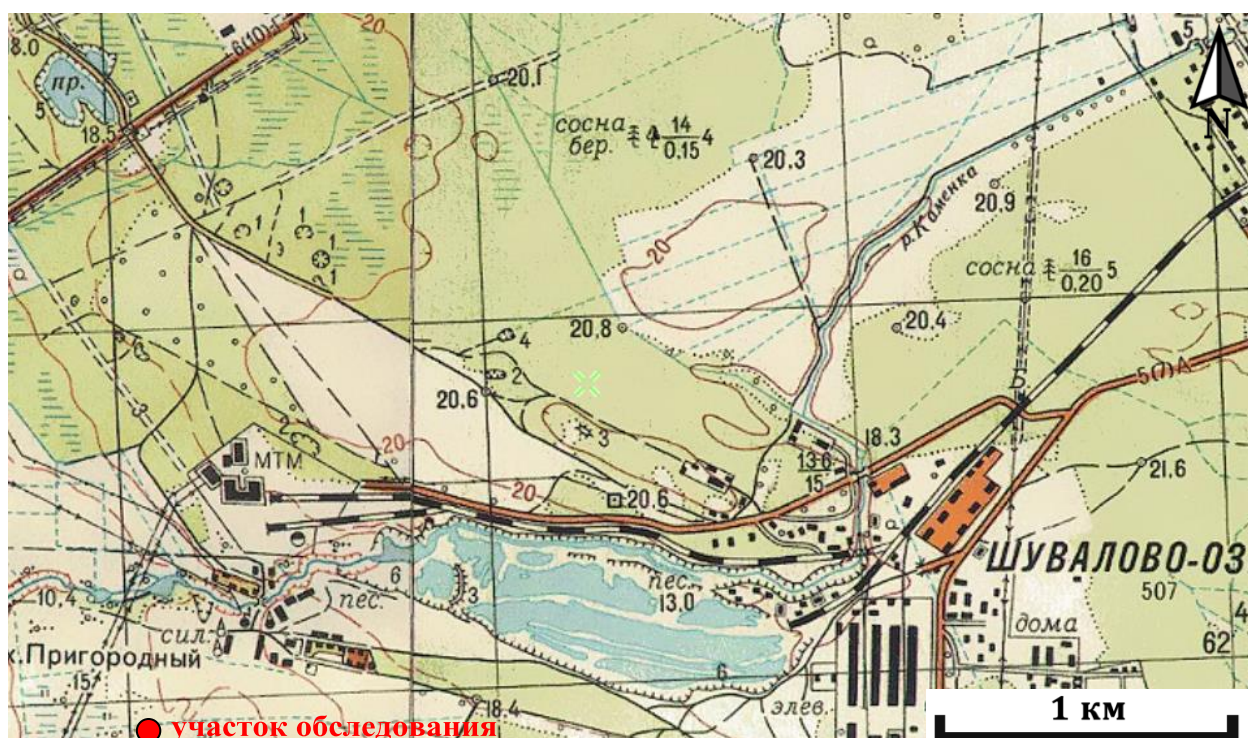


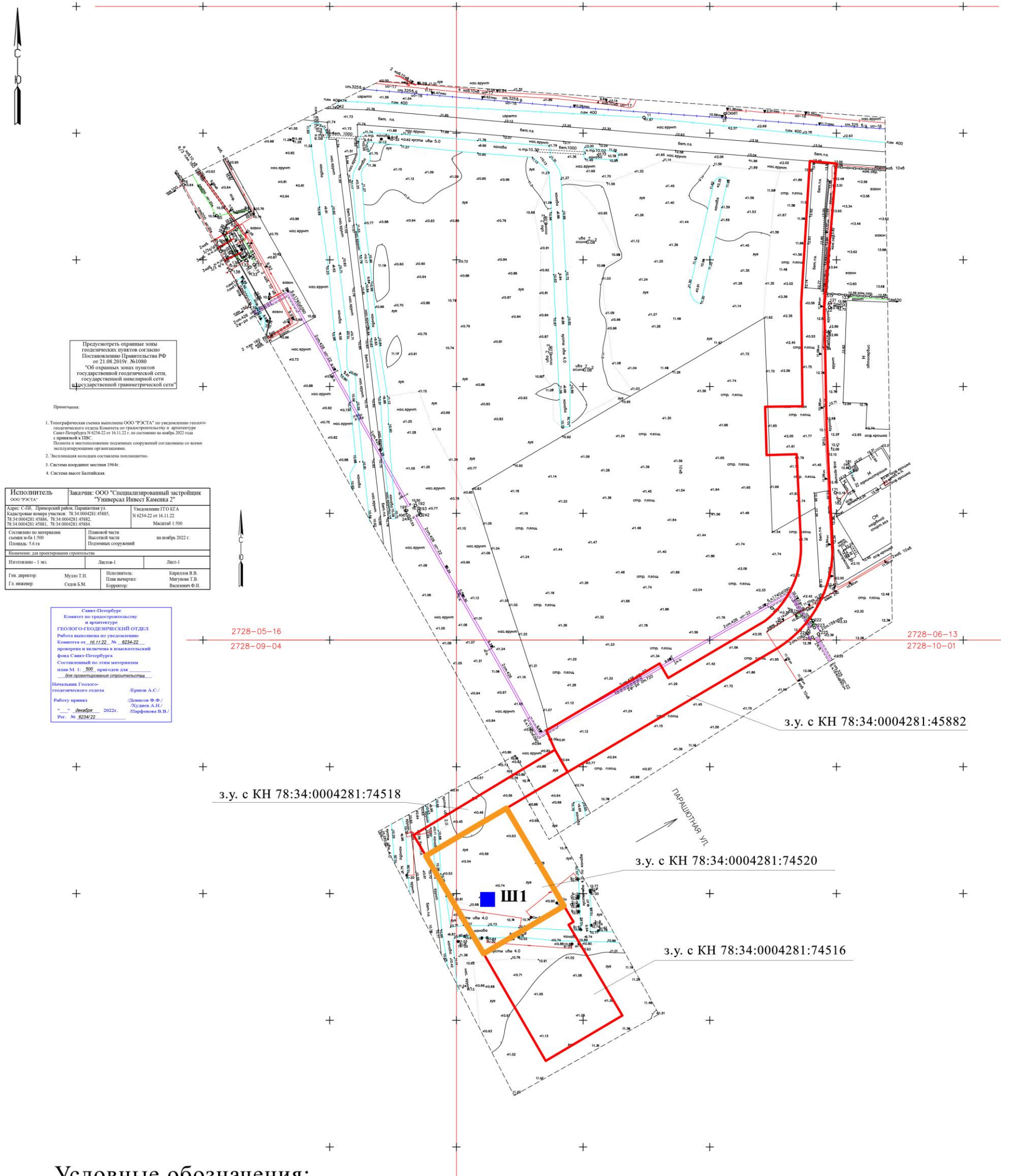
Рис. 7. Послевоенная топографическая карта Карельского перешейка ГУГК СК-63 1954-1961 гг. // [http://www.etomesto.ru/map-peterburg\\_karelskiy-peresheek-250/](http://www.etomesto.ru/map-peterburg_karelskiy-peresheek-250/) (дата обращения 17.09.2023)

Местоположение участка обследования



Рис. 8. Схема расположения объектов культурного наследия непосредственно рядом с территорией обследования (без масштаба)





Условные обозначения:

- граница обследованной территории
- граница кадастровых участков
- Ш1 местоположение шурфа

50 м

Рис. 9. г. Санкт-Петербург, Приморский район территория обследования с местоположением шурфа на топографической карте





Рис. 10. г. Санкт-Петербург, Приморский район  
Участок обследования с кадастровым номером 78:34:0004281:74520  
Место закладки шурфа 1. Общий вид  
Вид с юга



Рис. 11. г. Санкт-Петербург, Приморский район  
Участок обследования с кадастровым номером 78:34:0004281:74520  
Место закладки шурфа 1. Общий вид поверхности до проведения земляных работ  
Вид с юга  
В качестве масштаба использована линейка длиной 1 м





Рис. 12. г. Санкт-Петербург, Приморский район  
 Участок обследования с кадастровым номером 78:34:0004281:74520  
 Шурф 1. Общий вид после проведения земляных работ  
 Вид с юга

В качестве масштабов использованы линейки длиной 1 и 0,4 м



Рис. 13. г. Санкт-Петербург, Приморский район  
 Участок обследования с кадастровым номером 78:34:0004281:74520  
 Шурф 1. Общий вид после проведения земляных работ  
 Вид сверху с юга

В качестве масштабов использованы линейки длиной 1 и 0,4 м





Рис. 14. г. Санкт-Петербург, Приморский район  
 Участок обследования с кадастровым номером 78:34:0004281:74520  
 Шурф 1. Северная стенка. Стратиграфия. Контрольный прокоп  
 Вид с юга  
 В качестве масштабов использованы линейки длиной 1 м



Рис. 15. г. Санкт-Петербург, Приморский район  
 Участок обследования с кадастровым номером 78:34:0004281:74520  
 Шурф 1. Рекультивация  
 Вид с юга  
 В качестве масштаба использован линейка длиной 1 м