

А К Т

по результатам государственной историко-культурной экспертизы документации, обосновывающей меры по обеспечению сохранности выявленного объекта культурного наследия «Охтинское низшее механическое-техническое училище», расположенного по адресу: Санкт-Петербург, Республиканская ул., 39, при проведении земляных, строительных, мелиоративных, хозяйственных работ, указанных в ст. 30 Федерального закона №73-ФЗ работ по использованию лесов и иных работ на земельном участке непосредственно связанном с земельным участком в границах территории объекта культурного наследия, в ходе проведения работ по реконструкции тепловых сетей в квартале 3 Малой Охты, разработанной ООО «Институт Теплоэнергетики» в 2023 году, шифр: 37/ТС-16-МОЗ–ОСОКН

Настоящая государственная историко-культурная экспертиза проведена на основании договора № 37/ТС-16-МОЗ-ОСОКН/ГИКЭ от 03.07.2023 г. между Быковым А.М. и ООО «Институт Теплоэнергетики», дополнительного соглашения от 10.11.2023 №1 к договору №37/ТС-16-МОЗ-ОСОКН/ГИКЭ от 03.07.2023 г. (*Приложение №8*).

1. Дата начала и дата окончания проведения экспертизы:

Настоящая государственная историко-культурная экспертиза проведена в период с 03.07.2023 г. по 08.08.2023 г. и с 10.11.2023 г. по 29.11.2023 г.

2. Место проведения экспертизы: Санкт-Петербург.

3. Заказчик экспертизы:

ООО «Институт Теплоэнергетики». Адрес места нахождения: 190008, г. Санкт-Петербург, ул. Садовая, дом 107, лит. А, пом. 9Н, оф. 6

ОГРН 1207800164550 ИНН 7839134583 КПП 783901001 ОКПО 46629097

р/счет: 40702810500000005320 в АО «АБ «РОССИЯ»

БИК 044030861 к/счет: 30101810800000000861

4. Сведения об эксперте:

БЫКОВ АЛЕКСАНДР МИХАЙЛОВИЧ, образование высшее: Свердловский архитектурный институт, архитектор (г. Свердловск, диплом НВ №369202, выдан 26.02.1987г.), Академия переподготовки работников искусства, культуры и туризма, на

кафедре методологии и технологии реставрации памятников культуры (г. Москва, диплом ПП №626462, выдан 11.06.2004г.), стаж работы: 36 лет, место работы: ИП Быков Александр Михайлович. Аттестован в качестве государственного эксперта по проведению государственной историко-культурной экспертизы: выявленные объекты культурного наследия в целях обоснования целесообразности включения данных объектов в реестр; документы, обосновывающие включение объектов культурного наследия в реестр; документы, обосновывающие изменение категории историко-культурного значения объекта культурного наследия; документация или разделы документации, обосновывающие меры по обеспечению сохранности объекта культурного наследия, включенного в реестр, выявленного объекта культурного наследия либо объекта, обладающего признаками объекта культурного наследия, при проведении земляных, мелиоративных, хозяйственных работ, указанных в настоящей статье работ по использованию лесов и иных работ в границах территории объекта культурного наследия либо на земельном участке, непосредственно связанном с земельным участком в границах территории объекта культурного наследия; проектная документация на проведение работ по сохранению объектов культурного наследия (приказ МК РФ: № 235 от 01.03.2022г., от 09.08.2022 №1355).

5. Информация о том, что, в соответствии с законодательством Российской Федерации, эксперт несет ответственность за достоверность сведений, изложенных в заключении:

Настоящая государственная историко-культурная экспертиза проведена в соответствии со статьями 28, 29, 30, 31, 32 Федерального закона от 25.06.2002 №73-ФЗ «Об объектах культурного наследия (памятниках истории и культуры) народов Российской Федерации» и Положением о государственной историко-культурной экспертизе, утвержденным Постановлением Правительства Российской Федерации от 15.07.2009 г. № 569.

Настоящим подтверждаю, что предупрежден об ответственности за достоверность сведений, изложенных в заключении, в соответствии с законодательством Российской Федерации.

6. Цели и объекты экспертизы:

6.1. Цели проведения государственной историко-культурной экспертизы:

Обеспечение сохранности выявленного объекта культурного наследия «Охтинское низшее механическо-техническое училище», расположенного по адресу: Санкт-Петербург, Республиканская ул., 39, при проведении земляных, строительных, мелиоративных, хозяйственных работ, указанных в ст. 30 Федерального закона №73-ФЗ работ по

использованию лесов и иных работ на земельном участке непосредственно связанном с земельным участком в границах территории объекта культурного наследия, в ходе проведения работ по реконструкции тепловых сетей в квартале 3 Малой Охты, разработанной ООО «Институт Теплоэнергетики» в 2023 году, шифр: 37/ТС-16-МОЗ–ОСОКН.

6.2. Объекты государственной историко-культурной экспертизы:

Раздел документации, обосновывающей меры по обеспечению сохранности выявленного объекта культурного наследия «Охтинское низшее механическо-техническое училище», расположенного по адресу: Санкт-Петербург, Республиканская ул., 39, при проведении земляных, строительных, мелиоративных, хозяйственных работ, указанных в ст. 30 Федерального закона №73-ФЗ работ по использованию лесов и иных работ на земельном участке непосредственно связанном с земельным участком в границах территории объекта культурного наследия, в ходе проведения работ по реконструкции тепловых сетей в квартале 3 Малой Охты, разработанной ООО «Институт Теплоэнергетики» в 2023 году, шифр: 37/ТС-16-МОЗ–ОСОКН.

7. Перечень документов, представленных заявителем:

- Раздел документации: «Обеспечение сохранности объекта культурного наследия», разработанной ООО «Институт Теплоэнергетики» в 2023 году, шифр: 37/ТС-16-МОЗ–ОСОКН;

- Выписка из Приказа КГИОП от 20.02.2001 №15 Об утверждении Списка вновь выявленных объектов, представляющих историческую, научную, художественную или иную культурную ценность (Приложение № 1);

- Копия плана границ территории выявленного объекта культурного наследия «Охтинское низшее механическо-техническое училище», утвержденного КГИОП 30.07.2003г. (Приложение № 2);

- Копия охранного обязательства на выявленный объект культурного наследия (здание, строение, сооружение) от 24.12.2008 № 8596 (Приложение № 4);

- Копия выписки из Единого государственного реестра недвижимости об объекте недвижимости. Сведения о характеристиках объекта недвижимости: от 08.08.2023г. № КУВИ-001/2023-180218275, кадастровый номер: 78:11:0600302:2019 (Приложение № 5);

- Копия кадастрового паспорта здания, сооружения, объекта незавершенного строительства от 27.07.2010, кадастровый номер 78:11:6003Б:9:36 (Приложение № 6);

- Копия технического паспорта на нежилое здание в Красногвардейском районе, города Санкт-Петербурга, улица Республиканская, 39, лит. А (Приложение № 7);

- Копия письма КГИОП от 15.12.2022 № 01-43-30492/22-0-1 (Приложение № 10);
- Копия письма КГИОП от 16.06.2023 № 01-43-11447/23-0-1 (Приложение № 10);
- Свидетельство о внесении записи в Единый государственный реестр юридических лиц о юридическом лице, зарегистрированном до 1 июля 2002 года №1037816042538 от 21.05.2003г. (Приложение № 10);
- Свидетельство о внесении в реестр собственности Санкт-Петербурга от 22.01.2007г., реестровый номер 2581В (Приложение № 10);
- Выписка из реестра лицензий, регистрационный номер лицензии: МКРФ 21404, дата предоставления лицензии: 22.06.2021г. Общество с ограниченной ответственностью «Институт Теплоэнергетики» (ООО «Институт Теплоэнергетики») (Приложение № 10);
- Письмо Минкультуры России от 23.06.2021 № 10947-12-02 Уведомление о предоставлении лицензии (Приложение № 10).

8. Сведения об обстоятельствах, повлиявших на процесс проведения и результаты экспертизы:

Государственная историко-культурная экспертиза была проведена в период с 03.07.2023 г. по 08.08.2023 г. и возобновлена с 10.11.2023 г. по 29.11.2023 г. в связи с замечаниями в письме КГИОП от 16.10.2023 № 01-24-2043/23-0-1.

9. Сведения о проведённых исследованиях с указанием примененных методов, объема и характера выполненных работ и их результатов:

Настоящая государственная историко-культурная экспертиза проведена в соответствии со статьями 28,29,30,31,32 Закона №73-ФЗ «Об объектах культурного наследия (памятниках истории и культуры) народов Российской Федерации» от 24.05.2002 (в действующей редакции) и «Положением о государственной историко-культурной экспертизе», утвержденное Постановлением Правительства Российской Федерации от 15.07.2009 № 569 (в действующей редакции).

Заключение экспертизы оформлено в виде акта с учетом требований изложенных в «Положении о государственной историко-культурной экспертизе», утвержденном Постановлением Правительства Российской Федерации от 15.07.2009 № 569 (в действующей редакции).

В ходе проведения государственной историко-культурной экспертизы, был проведен анализ раздела документации: «Обеспечение сохранности объекта культурного наследия», разработанной ООО «Институт Теплоэнергетики» в 2023 году, шифр: 37/ТС-16-МОЗ–

ОСОКН.

В рамках настоящей экспертизы экспертом были проведены следующие исследования:

- архивно-библиографические исследование в объеме, необходимом для принятия соответствующих решений, с целью выявления материалов, содержащих сведения по истории освоения участка, включая перестройки, утраты, реконструкции, проведение ремонтно-реставрационных работ. В рамках архивно-библиографических исследований были изучены фонды: Центрального государственного исторического архива Санкт-Петербурга (ЦГИА СПб). В ходе проведения архивно-библиографического исследования были выявлены документы и материалы, относящиеся к объекту экспертизы, в том числе исторические планы и фотографии. По результатам архивно-библиографических исследований были составлены историческая справка и альбом исторической иконографии (*Приложение №9*);

- визуальное обследование, в процессе которого была выполнена фотофиксация современного состояния объекта культурного наследия и рассматриваемой территории, составлен альбом фотофиксации (*Приложение №3*);

- проведен сравнительный анализ всего комплекса данных (документов, материалов, информации) по объекту экспертизы, включая документы, переданные заявителем. Проведенные исследования и анализ раздела «Обеспечение сохранности объекта культурного наследия», стали обоснованием выводов настоящей экспертизы.

При проведении экспертизы экспертом соблюдены принципы проведения экспертизы, установленные статьей 29 Федерального закона «Об объектах культурного наследия (памятниках истории и культуры) народов Российской Федерации», обеспечена объективность, всесторонность и полнота проводимых исследований, а также достоверность и обоснованность выводов; самостоятельно оценены результаты исследований, ответственно и точно сформулированы выводы в пределах своей компетенции. Исследования проводились на основе принципов научной обоснованности, объективности и законности, презумпции сохранности объекта культурного наследия, соблюдения требований безопасности в отношении объекта культурного наследия, достоверности и полноты информации. Указанные исследования были проведены с применением методов натурного, историко-архивного и историко-архитектурного анализа в объеме, достаточном для обоснования вывода государственной историко-культурной экспертизы. Результаты исследований, проведенных в рамках экспертизы, были оформлены в виде настоящего акта.

Проведен сравнительный анализ всего комплекса данных (документов, материалов, информации) по объекту экспертизы, включая документы, переданные заявителем. Проведенные исследования и анализ раздела документации: «Обеспечение сохранности объекта культурного наследия», разработанной ООО «Институт Теплоэнергетики» в 2023

году, шифр: 37/ТС-16-МОЗ–ОСОКН, результаты исследований, проведенных в рамках экспертизы, были оформлены в виде настоящего акта.

10. Факты и сведения, выявленные и установленные в результате проведенных исследований:

10.1. Общие данные:

Выявленный объект культурного наследия «Охтинское низшее механическо-техническое училище», расположенного по адресу: Санкт-Петербург, Республиканская ул., 39, поставлен на государственную охрану приказом КГИОП от 20.02.2001 №15 «Об утверждении Списка вновь выявленных объектов, представляющих историческую, научную, художественную или иную культурную ценность».

План границ территории выявленного объекта культурного наследия «Охтинское низшее механическо-техническое училище» утвержден КГИОП 30.07.2003г.

Охранное обязательство на выявленный объект культурного наследия «Охтинское низшее механическо-техническое училище» № 8596 оформлено 24.12.2008 г.

Выписка из Единого государственного реестра недвижимости об объекте недвижимости. Сведения о характеристиках объекта недвижимости, оформлены от 08.08.2023г. № КУВИ-001/2023-180218275, кадастровый номер: 78:11:0600302:2019. Правообладатель: Санкт-Петербургское государственное бюджетное профессиональное образовательное учреждение «Охтинский колледж», ИНН: 7806003779.

Кадастровый паспорт на выявленный объект культурного наследия «Охтинское низшее механическо-техническое училище» оформлен 27.07.2010г.

Технический паспорт на выявленный объект культурного наследия «Охтинское низшее механическо-техническое училище» оформлен 29.09.2009г. филиалом ГУП «ГУИОН» проектно-инвентаризационное бюро Красногвардейского района.

Регистрационный номер лицензии Общества с ограниченной ответственностью «Институт Теплоэнергетики» (ООО «Институт Теплоэнергетики») МКРФ 21404, дата предоставления лицензии: 22.06.2021г.

Распоряжение КГИОП об определении предмета охраны выявленного объекта культурного наследия «Охтинское низшее механическо-техническое училище» не утверждено, паспорт объекта культурного наследия не оформлен (письмо КГИОП от 16.06.2023 № 01-43-11447/23-0-1).

Согласно ст. 48 Градостроительного кодекса (в редакции Федерального закона от 20 марта 2011 г. N 41-ФЗ) и письма Министерства строительства и жилищно-коммунального хозяйства Российской Федерации от 24.02.2015 № 4729-ЮР/09 не предусматривается градостроительный план земельного участка, предназначенного для размещения линейного

объекта.

10.2. Краткие исторические сведения:

Малая Охта расположена в Охтинской части Санкт-Петербурга, на правом берегу реки Невы. На планах Петербурга XVIII – середины XIX вв., до самого начала строительства на рассматриваемом участке здания училища территория его оставалась свободной от застройки. Освоение рассматриваемого участка началось во второй половине XIX в. В 1877 г. петербургский градоначальник Ф.Ф. Трепов учредил на принадлежавшем ему незастроенном участке земли за Малой Охтой в Полюстровском участке на свой счет Охтинскую Ремесленную школу, позднее двухклассное училище. Училище имело официальное название: «Охтинское Ремесленное училище в память в Бозе почившего Великого Князя Александра Владимировича» и состояло «под Высоким Покровительством» матери покойного великого князя – великой княгини Марии Павловны. Первым попечителем училища стал Ф. Ф. Трепов. В период 1877 – 1879 гг. для училища были возведены деревянные строения. В 1879г. были приняты первые 85 учащихся – дети «беднейшего населения столицы, преимущественно же Охтинского пригорода и прилегающих к нему местностей, без различия звания, состояния и вероисповедания», и имевшие начальное образование «в объеме курсы начальных училищ» (из Отчета Охтенского Ремесленного училища, состоящего под августейшим покровительством Ее императорского Высочества Великой княгини Марии Павловны за 1879 – 1881 г. – СПб., 1881). В период 1877 – 1879 гг. на участке училища была построена деревянная на каменном фундаменте церковь в честь св. Александра Невского. Помимо храма к 1880 г. на бывшем участке Ф.Ф. Трепова существовали: учебное двухэтажное деревянное здание, деревянный «спальный дом», одноэтажное деревянное здание мастерских, деревянный дом для преподавателей, деревянный дом для служащих, деревянные службы. Затем был построен ледник и деревянное двухэтажное здание, в котором разместились баня, прачечная и сушильня. В деревянных зданиях училища помещения имели оштукатуренные стены и потолки. Из всей первоначальной деревянной застройки до настоящего времени сохранился (в перестроенном и полуразрушенном виде) двухэтажный жилой дом для служащих училища, в котором также располагалась квартира священника. В 1881 г. был произведен ремонт зданий училища под руководством одного из действительных членов училища архитектора Н.А. Антипова. В том же году бывший участок Ф.Ф. Трепова был расширен. Купец 2-й гильдии М.Г. Осипов приобрел на свои средства для училища «соседний участок земли и подарил училищу в вечное пользование...под огород» (из Отчета Охтенского Ремесленного училища, состоящего под августейшим покровительством Ее императорского Высочества Великой княгини Марии Павловны за 1879 – 1881 г. – СПб., 1882). В 1882 г. в

зданиях училища проводились текущие ремонты и мелкие перестройки, на его территории «был выкопан пруд и обложен дерном. Завалено низменное место, выверстано и выстлано дерном, до 200 кв. саж. Проложено и утрамбовано щебнем дорожек, до 20 кв. саж. Вырыто место для 2 парников». Все работы проводились на пожертвованные средства. В 1883 г. приступили к «фундаментальной реконструкции всего училища» – на средства, выделенные купцом П.С. Елисеевым, были сделаны необходимые исправления и проведен косметический ремонт зданий. В ежегодном Отчете за 1883 г. упомянута возведенная к 1883 г. «каменная пристройка к училищу» – первое упоминаемое каменное строение на рассматриваемом участке, выкрашенное снаружи «клеевой краской». Этажность и назначение данной пристройки, скорее всего, предназначенной для размещения мастерской в отчете не зафиксированы. В 1886 г. при училище был возведен новый двухэтажный деревянный дом для помещения служебного персонала и лазарета, построена каменная одноэтажная кузница, оборудована «купальная ванна и гимнастика».

В 1894 г. дважды произошел пожар в деревянном доме, где располагался лазарет и квартиры служащих (из Отчета Охтенского Ремесленного училища, состоящего под августейшим покровительством Ея императорского Высочества Великой княгини Марии Павловны за 1894 г. – СПб., 1895).

В 1895 г. на нужды училища было пожертвовано 15000 рублей. На эти деньги вместо деревянного «спального дома» для воспитанников Охтинского Ремесленного училища было начато строительство «двухэтажного каменного дома для спален училища, деревянное здание которых пришло в ветхость. Вместе с тем начата была двухэтажная каменная пристройка к слесарной мастерской; к осени постройка эта была совершенно готова и училище располагает... просторным и светлым помещением для слесарных мастерских». В октябре 1896 г. строительство здания спален для учащихся было окончено. В настоящее время каменное первоначальное здание мастерских 1883 г. с пристройкой 1895г. и каменное здание бывших спален 1895 г. сохранились в перестроенном виде и включены в северо-восточную часть более позднего здания училища. На основании Высочайше утвержденного 2 июня 1897 г. мнения Государственного Совета, Охтинское Ремесленное училище было преобразовано в четырехклассное Охтинское низшее механическо-техническое училище, открытое 1-го сентября 1897 г. Окончательное преобразование учебного заведения было завершено в 1900 г. с открытием IV (практического) класса. Попечителем вновь созданного Охтинского механическо-технического училища остался камер-юнкер Двора Его Императорского Величества Сергей Павлович фон-Дервиз, с 1894 г. являвшийся попечителем Охтинского ремесленного училища.

В связи с расширением учебного заведения застройка, существовавшая к 1897 г. на его

участке, также нуждалась в реорганизации. В 1899 г. был разработан проект постройки нового учебного здания Охтинского механическо-технического училища, осуществление которого должно было производиться по этапам. Авторами разработанного проекта стали архитектор В.П. Цейдлер и гражданский инженер Н.К. Чижов. Каменные корпуса, построенные на участке до 1897 г. - здания спален и мастерских с пристройкой сохранились, но должны были подвергнуться реконструкции. Проект предусматривал осуществить их связь с вновь возводимыми строениями, т.е. включить в единую объемно-пространственную композицию. В соответствии с утвержденным проектом весной 1900 г. решено было приступить к возведению здания новых мастерских (сохранилось частично). При этом каменное здание спален, к которому производилась пристройка новых мастерских, также переоборудовалось под мастерские. В течение лета 1900 г. производилась постройка проектированных мастерских и к осени отчетного года они были закончены вчерне. Согласно ежегодного Отчета: «В течение лета 1901 г. возводилась постройка проектированного учебного здания и к осени отчетного года... все здание выстроено вчерне. Кроме сего, из материалов от разломки старого учебного здания и с добавлением новых материалов, выстроен вчерне двухэтажный деревянный дом некоторых служащих и, главным образом, служителей... Под классные помещения и столовую, вследствие сломки старого учебного здания (для постройки нового каменного), было временно приспособлено к 1 сентября отчетного года... выстроенное в 1900 г. новое каменное здание мастерских». Из очередного Отчета за 1902 г. известно, что в этом году «закончена была отделка выстроенного в 1901 г. каменного учебного здания, а также достроен и отделан каменный переход «на арках» из учебного помещения в мастерские. Вследствие этого, классные помещения, спальни и столовая переведены были в новое каменное здание из выстроенного в 1900 г. здания мастерских, временно приспособленных для помещения классов и столовой. Кроме того, за тот же строительный период отчетного года, исполнена была переделка старых мастерских (слесарно-механической, слесарно-тисочной, кузницы и машинного отделения) под помещение кухни и физический и химический кабинеты и dokonчено соединение этих помещений с вышеназванным переходом. Слесарно-механическая мастерская, слесарно-тисочная, кузница и машинное отделение – были переведены в соответствующие помещения новых мастерских. Построенный в том же году двухэтажный деревянный дом для служителей не сохранился до настоящего времени. Таким образом, в период 1883 – 1902 гг. было построено кирпичное, оштукатуренное, одно-двухэтажное здание Охтинского механическо-технического училища, состоявшее из нескольких корпусов, соединенных переходами (арх. В.П. Цейдлер и гр. инж. Н.К. Чижов). Оно имело оригинальную асимметричную объемно-пространственную композицию, так как состояло из нескольких самостоятельных корпусов в соответствии с проектом 1899 г. (арх.

В.П. Цейдлер и гр. инж. Н.К. Чижова), объединенных функционально переходами. Постройка включала бывшие помещения учебно-воспитательного назначения, интерната, производственных мастерских. Многофункциональность здания, одновременность строительства его отдельных корпусов нашли отражение в асимметричной объемно-пространственной композиции и композиционном решении фасадов в характере эклектики (из книги Краснолуцкий А.Ю. Охтинская энциклопедия. Малая Охта. – М.: Издательство Центрполиграф, 2011).

Из просмотренных Отчетов о состоянии Охтинского механическо-технического училища за 1909 – 1915 гг. известно, что 22 сентября 1914 г. при училище был открыт лазарет на 60 кроватей (позднее расширений до 87 кроватей) для нижних чинов Русской армии. Лазарет был открыт на добровольные пожертвования и содержался трудом педагогов, служителей, учеников училища. В 1915 г. «для усиленного производства предметов обороны» потребовалось дальнейшее расширение помещений мастерских, для чего были выполнены следующие пристройки: «механической мастерской площадью в 16 кв. саж. к литейной мастерской площадью в 24 кв. саж. Кроме того, построены кладовые для материалов площадью 15 кв. саж. И жилое помещение площадью 5 кв. саж.». Пристройки, сделанные в 1915 г., как и большая часть здания мастерских, не сохранились. Была отремонтирована кровля и произведен косметический ремонт всего здания училища.

После революции 1917 г. здание училища перешло в ведение «Профобр» (Петроградского губернского отдела народного образования). Учебное заведение сохранило свой первоначальный профиль и частично преподавательский состав. В период 1919 – 1921 гг. Охтинское Техническое училище официально называлось Охтинским механическо-строительно-техническим училищем. В 1921 г. стало называться 2-м Петроградским Техническим училищем. Значилось по адресу: Сергиевская ул., д. 1/11, затем по адресу: Сергиевская ул. д. 1/3. 21 февраля 1923 г. «Профобр» передал находившиеся в его ведении здания 2-го Петроградского Технического училища (бывшего Охтинского механическо-технического училища) в пользование Государственного Петроградского Судостроительного Треста («Судотреста») сроком на пять лет под учебные цели. На базе бывшего Охтинского механическо-технического училища возникла школа ФЗУ имени Ленсовета при заводе Речного Судостроения «Красный судостроитель» (бывший завод «Охта»). Летом 1927 г. школа ФЗУ имени Ленсовета была ликвидирована и объединена со школой ФЗУ при Балтийском заводе, также находившейся в ведении «Судотреста». В 1930-х гг. здание бывшего Охтинского механическо-технического училища сохранялось в своем первоначальном объеме, включая корпуса мастерских, что видно по плану 1934 г. В данный период здания училища были переданы новому арендатору, которым стал «Техникум индустриального

земледелия», значившийся в адресной и справочной книге «Весь Ленинград» за 1934 г. по старому адресу: М. Охта, Сергиевская улица, 1/11. В октябре 1944 г. в здании было размещено учебное заведение другого профиля – Городское швейное профессионально-техническое училище № 27, имени 30-летия ВЛКСМ (Столбова Н. Охта. Старейшая окраина Санкт-Петербурга. – М.: Издательство Центрполиграф, 2008).

С конца XX в. и по настоящее время здание бывшего Охтинского механическо-технического училища занимало ГОУ начального профессионального образования ПУ-35 Санкт-Петербурга. В настоящее время собственником объекта является Санкт-Петербургское государственное бюджетное профессиональное образовательное учреждение «Охтинский колледж». В 2008 г. была разработана и согласована КГИОП проектная документация по ремонту и реставрации фасадов, в соответствии с проектом были проведены ремонтно-реставрационные работы в 2009 г.

10.3. Современное состояние объекта:

Инженерно-геологические и гидрогеологические условия участка.

Инженерно-геологические изыскания для подготовки проектной документации проводились 11.06.2022 г. ООО «ГеоНорд».

В геологическом строении участка в пределах глубины бурения 6,0 м принимают участие Техногенные отложения (t IV) и Морские озерные отложения (m, l IV).

Современные техногенные отложения (t IV).

ИГЭ 1 - насыпные грунты: супеси с обломками кирпичей, со шлаком мощностью 0,2-2,1 м, абсолютные отметки 3,9 – 6,0 м.

Насыпные грунты неоднородны по составу и плотности сложения по глубине и простиранию.

Морские и озерные отложения (m, l IV)

ИГЭ 2 – пески пылеватые серые насыщенные водой. При динамическом воздействии пески пылеватые насыщенные водой могут приобретать плавунные свойства.

ИГЭ 3 – супеси песчанистые пластичные серые с редкими растительными остатками.

ИГЭ 4 – суглинки текучепластичные серые слабозаторфованные. Обладают низкими прочностными и деформационными способностями.

ИГЭ 5 – торф коричневый, насыщенный водой. Обладает низкими прочностными и деформационными способностями.

Вскрытая мощность морских и озерных отложений составляет 1,9 – 4,5 м, вскрыты до глубины от 4,0 до 6,0 м, абсолютных отметок от минус 0,1 до 2,0 м.

Нормативная глубина сезонного промерзания составляет 1,2 м.

Согласно архивным данным, скважинами, изученными до глубины 6 м, грунтовые воды со свободной поверхностью были зафиксированы на глубинах от 0,2 до 2,6 м, на абсолютных отметках 3,4 до 5,9 м. В неблагоприятные периоды года максимальное положение уровня грунтовых вод предполагается на глубине 0,1-0,5 м на абсолютных отметках 4,0-5,0 м.

При ориентировочных подсчетах притока воды в котлован могут быть приняты следующие коэффициенты фильтрации:

- для насыпных (ИГЭ 1) - 0,1-1,0 м/сут;
- для песков (ИГЭ 2) - 0,5 - 1,0 м/сут;
- для супесей (ИГЭ 3) - 0,1 – 0,7 м/сут.

В административном отношении участок проведения работ расположен на застроенной территории в квартале 3 Малой Охты, Красногвардейском районе Санкт-Петербурга. Рассматриваемая территория характеризуется умеренным избыточно-влажным климатом с неустойчивым режимом погоды, которая относится ко ПВ подрайону по климатическому районирования России для строительства. Рельеф площадки равнинный, характеризуется абсолютными отметками дневной поверхности 4,9÷6,8 м. В геоморфологическом отношении участок расположен в пределах Приневской низины.

Состояние объекта культурного наследия.

Выявленный объект культурного наследия «Охтинское низшее механическо-техническое училище», расположенный по адресу: Санкт-Петербург, Республиканская ул., 39, представляет собой кирпичное сложное в плане двухэтажное здание со скатной кровлей. Технического состояния строительных конструкций одноэтажной пристройки выявленного объекта культурного наследия, ближайшей к месту производства работ по реконструкции тепловых сетей удовлетворительное. Пристройка представляет собой кирпичное, одноэтажное здание со скатной металлической кровлей. Конструктивная схема стеновая бескаркасная с несущими продольными и поперечными кирпичными стенами. Фасады гладко оштукатурены и окрашены. Фундамент бутовый ленточный. Отмостки асфальтовые. Наружные водоотводные трубы из оцинкованной стали. Лепнина, пилястры, балконы отсутствуют. Окна деревянные, прямоугольные. Подвальные помещения отсутствуют. Инженерные коммуникации имеются: электроснабжение, отопление, водопровод, канализация. Визуально обнаружены косметические дефекты, отдельные выбоины, отслоение и отпадение штукатурки стен, карнизов и перемычек. Обнаруженные дефекты и повреждения возникли в период эксплуатации, после проведения капитального ремонта в 2009 году. Техническое состояние строительных конструкций объекта культурного наследия удовлетворительное, но требует косметического ремонта.

11. Перечень документов и материалов, собранных и полученных при проведении экспертизы, а также использованной для нее специальной, технической и справочной литературы:

11.1. Перечень документов и материалов, собранных и полученных при проведении экспертизы:

- Материалы фотофиксации (*Приложение №3*).
- Историческая справка и иконографические материалы (*Приложение №9*).

11.2. Использованная для экспертизы специальная, техническая, справочная и иная литература:

1. Федеральный закон "Об объектах культурного наследия (памятниках истории и культуры) народов Российской Федерации" от 25.06.2002 N 73-ФЗ (в действующей редакции).
2. Закон Санкт-Петербурга № 820-7 от 24 декабря 2008 года «О границах объединенных зон охраны объектов культурного наследия, расположенных на территории Санкт-Петербурга, режимах использования земель и требованиях к градостроительным регламентам в границах указанных зон» (в действующей редакции).
3. ГОСТ Р 56198-2014 Мониторинг технического состояния объектов культурного наследия. Недвижимые памятники. Общие требования.
4. ГОСТ Р 56891.1-2016. Сохранение объектов культурного наследия. Термины и определения. Часть 1. Общие понятия, состав и содержание научно-проектной документации».
5. ГОСТ Р 56891.2-2016. Сохранение объектов культурного наследия. Термины и определения. Часть 2. Памятники истории и культуры».
6. ТСН 30-306-2002. Реконструкция и застройка исторически сложившихся районов Санкт-Петербурга. Администрация Санкт-Петербурга, 2003.
7. СП 11-105-97. Инженерно-геологические изыскания для строительства. Часть. I. Общие правила производства работ. / Госстрой России - М.: ПНИИИС, 1997.
8. СП 249.1325800.2016 «Коммуникации подземные. Проектирование и строительство закрытым и открытым способами».
9. СП 42.13330.2016 «Градостроительство. Планировка и застройка городских и сельских поселений. Актуализированная редакция СНиП 2.07.01-89*».
10. СП 248.1325800.2016 Сооружения подземные. Правила проектирования.
11. ГОСТ Р 55528-2013 «Состав и содержание научно-проектной документации по сохранению объектов культурного наследия. Памятники истории и культуры. Общие требования».

12. СП 48.13330.2019 Свод правил «Организация строительства».
13. Архитекторы-строители Санкт-Петербурга середины XIX – н. XX вв. Справочник под общей редакцией Б.М. Кирикова. СПб.: «Пилигрим», 1996.
14. Атлас тринадцати частей С.Петербурга с подробным изображением набережных, улиц, переулков, казенных и обывательских домов. Сост. Н.Цылов. 1849 г. Репринтное издание. М.: Центрполиграф, 2003.
15. Алексеева С. В., Балашов Е. А., Владимирович А. Г. и др. Топонимическая энциклопедия Санкт-Петербурга. — СПб.: информационно-издательское агентство «Лик», 2002.
16. Владимирович А.Г. Ерофеев А.Д. Исторические кварталы Санкт-Петербурга. Москва. АСТ. 2014.
17. Владимирович А., Ерофеев А. Откуда приходят названия. 2014.
18. Горбачевич К.С., Хабло Е.П. Почему так названы? 1985.
19. Глезеров С.Е. Исторические районы от А до Я. – М.: Издательство Центрополиграф, 2013.
20. Историческая застройка Санкт-Петербурга. Справочник. 2001.
21. Исаченко В.Г. Архитектура Санкт-Петербурга. Справочник-путеводитель. СПб. Паритет. 2002.
22. Краснолуцкий А.Ю. Охтинская энциклопедия. Малая Охта. Центрполиграф. 2011.
23. Михневич Вл. Петербург весь на ладони. М. ЗАО Центрполиграф. 2003.
24. С.В.Семенов, О.А.Красникова, Т.П.Мазур, Т.А.Шрадер. Санкт-Петербург на планах и картах первой половины XVIII века. 2004.
25. Словцова И. История петербургских районов. Энциклопедия – М.: Астрель; СПб, 2012.
26. Столбова Н. Охта. Старейшая окраина Санкт-Петербурга. – М.: Издательство Центрполиграф, 2008.
27. Отчет Охтенского Ремесленного училища, состоящего под августейшим покровительством Ее императорского Высочества Великой княгини Марии Павловны за 1879 – 1881 г. – СПб., 1881 (за 1981г. – СПб 1882, за 1894г. – СПб 1895, за 1895г. – СПб 1896).
28. Центральный государственный исторический архив Санкт-Петербурга (ЦГИА СПб): Ф. 256. Оп. 6. Д. 80; Ф. 139. Оп. 1. Д. 15361.
29. Архив КГИОП: Этапы строительства здания.

12. Обоснование вывода экспертизы:

На экспертизу представлен раздел документации «Обеспечение сохранности объекта культурного наследия», разработанной ООО «Институт Теплоэнергетики» в 2023 году, шифр:

37/ТС-16-МОЗ–ОСОКН (далее – раздел мероприятий). Раздел мероприятий выполнен в рамках разработки проектной документации «Реконструкция тепловых сетей в квартале 3 Малой Охты».

В пределах границ территории работ отсутствуют выявленные объекты культурного наследия; объекты культурного наследия, включенные в Единый государственный реестр объектов культурного наследия (памятников истории и культуры) народов Российской Федерации, а также защитная зона объектов культурного наследия. К границам территории работ непосредственно не примыкают объекты (выявленные объекты) культурного наследия.

В административном отношении участок проведения работ расположен на застроенной территории в квартале 3 Малой Охты, Красногвардейском районе Санкт-Петербурга. В пределах границ территории работ отсутствуют объекты (выявленные объекты) культурного наследия, включенные в Единый государственный реестр объектов культурного наследия (памятников истории и культуры) народов Российской Федерации, а также защитная зона объектов культурного наследия. Производство работ не противоречит режиму использования земель и градостроительному регламенту согласно Закону Санкт-Петербурга № 417-65 от 26.06.14 «О внесении дополнений и изменений в Закон Санкт-Петербурга «О границах зон охраны объектов культурного наследия на территории Санкт-Петербурга и режимах использования земель в границах указанных зон и о внесении изменений в Закон Санкт-Петербурга «О Генеральном плане Санкт-Петербурга и границах зон охраны объектов культурного наследия на территории Санкт-Петербурга» (в действующей редакции). Проектируемый объект находится в зоне регулирования застройки и хозяйственной деятельности ЗРЗ, в зоне охраняемого природного ландшафта ЗОЛ, в зоне археологической разведки ЗАР. Территория работ расположена вне границ территории предварительных археологических разведок ЗА1 и ЗА2. Необходимость проведения предварительных археологических разведок отсутствует.

Объект капитального строительства линейный – это тепловая сеть, состоящая из трубопроводов Ду300÷70мм общей протяженностью 1294 метра трассы в двухтрубном исполнении. Проектная документация предусматривает работы по реконструкции тепловых сетей, предусмотрена подземная перекладка существующих трубопроводов тепловой сети на новые, для повышения надежности и качества теплоснабжения и поддержания зданий в эксплуатационном состоянии. Тепловая сеть предназначена для обеспечения теплоснабжением объектов капитального строительства, расположенных в квартале 3 Малой Охты. Потребителями тепла являются жилые и общественно-административные здания. Тепловые сети находятся в хозяйственном ведении и эксплуатируются ГУП «ТЭК СПб». На отдельных участках, для соблюдения необходимых нормативных требований по

приближению проектируемой тепловой сети к фундаментам существующих зданий и коммуникациям, проектируемая тепловая сеть смещена в пределах своей существующей охранной зоны. Источник теплоснабжения: 3-я Красногвардейская котельная. Тепловая сеть – двухтрубная (контур отопления), с попутным дренажом, Теплоноситель – перегретая вода. Температура теплоносителя в подающем трубопроводе 150° С. Температура теплоносителя в обратном трубопроводе 70° С. Расчетное давление в системе: 16,0 кг/см². Рабочие параметры теплоносителя: P1=7,4 кгс/см², P2=4,0 кгс/см². Подключение систем отопления к системе теплоснабжения зависимое. Присоединение систем горячего водоснабжения по открытой схеме. Тип прокладки: подземная в непроходных железобетонных каналах, подземная в футлярах, в подвалах зданий трубопроводы заключены в оцинкованную оболочку. Теплоизоляция: ППУ в защитной полиэтиленовой оболочке с системой ОДК (оперативного дистанционного контроля утечек по влажности теплоизоляции) заводского изготовления. В соответствии с заданием на проектирование, для бесперебойного теплоснабжения проектом предусматривается устройство временной тепловой сети. Временная тепловая сеть прокладывается также за границей территории объекта культурного наследия, параллельно основной реконструируемой тепловой сети, надземной на низких опорах, без земляных работ. В проектной документации определены размеры земельного участка, временно отводимого на период реконструкции тепловой сети с учетом строительства основной и временной тепловой сети, габаритов разрабатываемых траншей, размещения строительной техники, складирования материалов, а также размещения временных административно-бытовых помещений.

Для выполнения строительно-монтажных работ используются участки и проезды вдоль трассы тепловой сети, подлежащей реконструкции. Доставка труб, конструкций и материалов осуществляется по существующим городским улицам, проездам и газонам. Проезд строительной техники осуществляется вдоль трассы реконструируемой тепловой сети по существующим покрытиям. Для перемещения по газонам устраиваются временные проезды из сборных ж/б дорожных плит. После окончания работ газоны восстанавливаются. Все движение строительной техники осуществляется вне границы территории выявленного объекта культурного наследия по внутри дворовой территории с улицы Республиканская и Заневского проспекта. Места складирования в границе территорий выявленного объекта культурного наследия отсутствуют, т. к. в них нет необходимости. На участке работ обеспечивается дежурство мобильного бытового блока (автомобиля - вахтовик), который находится также за пределами границ территории выявленного объекта культурного наследия. Во время подготовительного периода участок возле выявленного объекта культурного наследия, на котором будут проводиться работы по реконструкции тепловых сетей,

огораживается защитным ограждением. Разработку грунта траншей предусматривается экскаватором ЭО-2621 с ковшом 0,28 м³, с дальнейшим и креплением стенок траншеи деревянными щитами с распорками, устанавливаемыми через 1,6 метра. Складирование привозного грунта и песка, используемого для обратной засыпки, производится в отвалы на бровке траншей на расстоянии 0,5 метра. После проведения работ существующая вертикальная планировка сохраняется, благоустройство восстанавливается.

Согласно Закону Санкт - Петербурга от 19.01.2009 № 820-7 «О границах объединенных зон охраны объектов культурного наследия, расположенных на территории Санкт - Петербурга, режимах использования земель и требованиях к градостроительным регламентам в границах указанных зон» (в действующей редакции), работы планируются вне границ зон охраны объекта культурного наследия. с кадастровым номером №78:11:0600302:9. К границам территории работ непосредственно не примыкают объекты (выявленные объекты) культурного наследия.

Ближайшая к выявленному объекту культурного наследия проектируемая земляная траншея тепловой сети находится на расстоянии 10,7 м. и более, негативного влияния на указанный выявленный объект культурного наследия, проектируемые подземные коммуникации, не оказывают.

Для предварительной оценки зоны влияния на окружающую застройку при проходке протяженных открытых выработок (траншей) с применением ограждений из деревянных конструкций (траншеи с откосами), в соответствии с п. 6.4.6 СП 249.1325800.2016, принимается зона равная $4 \cdot H_s$ (где H_s глубина заложения низа траншеи), глубина траншеи 2,1 м. Таким образом, зона влияния: $4H_s = 4 \cdot 2,1 = 8,4 \text{ м} < 10,7 \text{ м}$. В данном случае, зона влияния меньше расстояния от выявленного объекта культурного наследия «Охтинское низшее механическо-техническое училище», до проектируемой траншеи и геотехнический расчет зоны риска проводить не требуется. Проектируемые земляные работы не будут оказывать влияния на фундамент выявленного объекта культурного наследия «Охтинское низшее механическо-техническое училище».

Обследование технического состояния выявленного объекта культурного наследия «Охтинское низшее механическо-техническое училище», проводить не требуется, т. к. выявленный объект не попадает в зону влияния при производстве работ.

Критерием приостановки строительных работ на площадке в зоне влияния является прирост деформаций соседней застройки или сохраняемых конструкций в два раза и более, рассчитываемых по ТСН 50-302-2004 п.4.5, 21.10. Поскольку выявленный объект культурного наследия «Охтинское низшее механическо-техническое училище», не попадает в зону влияния, то расчет деформаций не требуется.

Оценку воздействия на выявленный объект культурного наследия «Охтинское низшее механическо-техническое училище», технологии и организации запроектированных работ проводить не требуется, т. к. выявленный объект культурного наследия «Охтинское низшее механическо-техническое училище» не попадает в зону влияния.

Компенсирующих мероприятий при выполнении проектируемых работ также проводить не требуется, т. к. выявленный объект культурного наследия «Охтинское низшее механическо-техническое училище», не попадает в зону влияния.

Мониторинг состояния выявленного объекта культурного наследия «Охтинское низшее механическо-техническое училище», проводить не требуется, т. к. выявленный объект культурного наследия «Охтинское низшее механическо-техническое училище» не попадает в зону влияния.

При выполнении предусмотренных в проектной документации проектных решений, также технологий и особенностей организации производства работ, не окажет недопустимое негативное влияние на выявленный объект культурного наследия «Охтинское низшее механическо-техническое училище», расположенный по адресу: Санкт-Петербург, Республиканская ул., 39.

Территория выявленного объекта культурного наследия «Охтинское низшее механическо-техническое училище», ограничена по периметру фундамента.

Экспертируемый раздел разработан на основании необходимого объема исходно-разрешительной документации с учетом требований нормативных документов и государственных стандартов.

По результатам проведенных исследований и анализа документации, обосновывающей меры по обеспечению сохранности выявленного объекта культурного наследия «Охтинское низшее механическо-техническое училище», расположенного по адресу: Санкт-Петербург, Республиканская ул., 39, при проведении земляных, мелиоративных, хозяйственных работ, указанных в ст. 30 Федерального закона №73-ФЗ работ по использованию лесов и иных работ на земельном участке непосредственно связанном с земельным участком в границах территории объекта культурного наследия, в ходе проведения работ по реконструкции тепловых сетей в квартале 3 Малой Охты, разработанной ООО «Институт Теплоэнергетики» в 2023 году, шифр: 37/ТС-16-МОЗ–ОСОКН, установлено следующее:

Реализация проектного решения не создает прямые и косвенные угрозы в отношении сохранности выявленного объекта культурного наследия «Охтинское низшее механическо-техническое училище» по адресу: Санкт-Петербург, Республиканская ул., 39. При условии выполнения работ в соответствии с проектными решениями, разработанной технологией и соблюдением предложенных в процессе проводимых работ по обеспечению сохранности

выявленного объекта культурного наследия, негативное воздействие на данный объект культурного наследия отсутствует. Дополнительные мероприятия по обеспечению сохранности выявленного объекта культурного наследия проводить не требуется.

Материалы разработаны в соответствии с действующими нормативными документами, (Федеральный закон от 25.06.2002 г. № 73-ФЗ «Об объектах культурного наследия (памятниках истории и культуры) народов Российской Федерации» (в действующей редакции), в т.ч. п. 3, ст.36.

Мероприятия, запланированные и отраженные в экспертируемом разделе, обеспечивают целостность и безопасность выявленного объекта культурного наследия «Охтинское низшее механическо-техническое училище», расположенного по адресу: Санкт-Петербург, Республиканская ул., 39, на момент производства работ и, соответственно сохранность указанных объектов.

13. Вывод экспертизы:

По результатам рассмотрения раздела документации экспертом сделан вывод о возможности (положительное заключение) обеспечения сохранности выявленного объекта культурного наследия «Охтинское низшее механическо-техническое училище», расположенного по адресу: Санкт-Петербург, Республиканская ул., 39, при проведении земляных, строительных, мелиоративных, хозяйственных работ, указанных в ст. 30 Федерального закона №73-ФЗ работ по использованию лесов и иных работ на земельном участке непосредственно связанном с земельным участком в границах территории объекта культурного наследия, в ходе проведения работ по реконструкции тепловых сетей в квартале 3 Малой Охты, разработанной ООО «Институт Теплоэнергетики» в 2023 году, шифр: 37/ТС-16-МОЗ–ОСОКН.

14. Перечень приложений к заключению экспертизы:

Приложение № 1. Выписка из Приказа КГИОП от 20.02.2001 №15 Об утверждении Списка вновь выявленных объектов, представляющих историческую, научную, художественную или иную культурную ценность;

Приложение № 2. Копия плана границ территории выявленного объекта культурного наследия, утвержденного органом государственной власти;

Приложение № 3. Материалы фотофиксации;

Приложение № 4. Копия охранного обязательства выявленного объекта культурного наследия;

Приложение № 5. Правоустанавливающие документы: выписки из ЕГРН;

Приложение № 6. Копия кадастрового паспорта выявленного объекта культурного наследия;

Приложение № 7. Копия технического паспорта выявленного объекта культурного наследия;

Приложение № 8. Копия договора на проведение государственной историко-культурной экспертизы;

Приложение № 9. Материалы, содержащие информацию о ценности объекта с точки зрения истории, археологии, архитектуры, градостроительства, искусства, науки и техники, эстетики, этнологии или антропологии, социальной культуры;

Приложение № 10. Иная документация.

15. Дата оформления заключения экспертизы:

29 ноября 2023 г.

Подпись эксперта:

*(подписано усиленной
электронной подписью)*

А.М. Быков

Приложение № 1

Акт по результатам государственной историко-культурной экспертизы документации, обосновывающей меры по обеспечению сохранности выявленного объекта культурного наследия «Охтинское низшее механическо-техническое училище», расположенного по адресу: Санкт-Петербург, Республиканская ул., 39, при проведении земляных, мелиоративных, хозяйственных работ, указанных в ст. 30 Федерального закона №73-ФЗ работ по использованию лесов и иных работ на земельном участке непосредственно связанном с земельным участком в границах территории объекта культурного наследия, в ходе проведения работ по реконструкции тепловых сетей в квартале 3 Малой Охты, разработанной ООО «Институт Теплоэнергетики» в 2023 году, шифр: 37/ТС-16-МОЗ–ОСОКН

Выписка из Приказа КГИОП от 20.02.2001 №15 Об утверждении Списка вновь выявленных объектов, представляющих историческую, научную, художественную или иную культурную ценность

Администрация Санкт-Петербурга
КОМИТЕТ ПО ГОСУДАРСТВЕННОМУ КОНТРОЛЮ,
ИСПОЛЬЗОВАНИЮ И ОХРАНЕ ПАМЯТНИКОВ ИСТОРИИ И КУЛЬТУРЫ

ПРИКАЗ
от 20 февраля 2001 года N 15

Об утверждении Списка вновь выявленных объектов, представляющих историческую, научную, художественную или иную культурную ценность

В целях обеспечения сохранности расположенных на территории Санкт-Петербурга объектов, представляющих историческую, научную, художественную или иную культурную ценность, и на основании пунктов 12, 13, 14 Инструкции о порядке учета, обеспечения сохранности, содержания, использования и реставрации недвижимых памятников истории и культуры, утвержденной приказом Минкультуры СССР от 13.05.86 N 203, приказываю:

1. Утвердить прилагаемый Список вновь выявленных объектов, представляющих историческую, научную, художественную или иную культурную ценность, одобренный постановлением Правительства Санкт-Петербурга от 12.02.2001 N 7 "О перечне объектов, представляющих историческую, научную, художественную или иную культурную ценность".

2. Ввести в действие Список вновь выявленных объектов, представляющих историческую, научную, художественную или иную культурную ценность, с даты подписания настоящего приказа.

3. Работникам КГИОП в своей деятельности руководствоваться Списком вновь выявленных объектов, представляющих историческую, научную, художественную или иную культурную ценность, с даты введения его в действие.

4. Первому заместителю председателя КГИОП - начальнику Управления по охране и использованию памятников Таратыновой О.В. организовать работу:

4.1. По расторжению охранных обязательств, заключенных с собственниками и пользователями объектов, не указанных в утвержденном Списке вновь выявленных объектов, представляющих историческую, научную, художественную или иную культурную ценность.

4.2. По заключению охранных обязательств с пользователями и собственниками объектов, указанных в утвержденном Списке вновь выявленных объектов, представляющих историческую, научную, художественную или иную культурную ценность.

5. Заместителю председателя КГИОП - начальнику Управления государственного учета памятников Кирикову Б.М.:

5.1. Организовать направление заверенных копий Списка вновь выявленных объектов, представляющих историческую, научную, художественную или иную культурную ценность, в КУГИ, КГА, КЗРиЗ, ГУЮ "Городское бюро регистрации прав на недвижимость", территориальные управления административных районов Санкт-Петербурга, Нотариальную палату Санкт-Петербурга.

5.2. Организовать опубликование настоящего приказа и утвержденного Списка вновь выявленных объектов, представляющих историческую, научную, художественную или иную культурную ценность, в информационно-правовой системе "Кодекс".

6. Заместителю председателя КГИОП - начальнику Управления инвестиционных программ, лицензирования, экспертизы и приватизации памятников Комлеву А.В. организовать передачу в отделы и сектора Управления по охране и использованию памятников утвержденного Списка вновь выявленных объектов, представляющих историческую, научную, художественную или иную культурную ценность, в электронной форме.

7. Контроль за выполнением настоящего приказа возложить на заместителя председателя КГИОП - начальника Управления государственного учета памятников Кирикова Б.М.

Председатель КГИОП
Н.И.Явейн

УТВЕРЖДЕН
приказом председателя
КГИОП от 20 февраля
2001 года N 15

Список вновь выявленных объектов, представляющих историческую, научную, художественную или иную культурную ценность
Красногвардейский административный район

№ п/п	Наименование объекта	Датировка	Авторы	Местонахождение	Техническое состояние	Заключение экспертизы
1	2	3	4	5	6	7
848	Охтинское низшее механическое-техническое училище	1899-1901	арх. В.П.Цейдлер гражд. инж. Н.К.Чижов(?)	Республиканская ул., 39	среднее	-/-

Акт по результатам государственной историко-культурной экспертизы документации, обосновывающей меры по обеспечению сохранности выявленного объекта культурного наследия «Охтинское низшее механическо-техническое училище», расположенного по адресу: Санкт-Петербург, Республиканская ул., 39, при проведении земляных, мелиоративных, хозяйственных работ, указанных в ст. 30 Федерального закона №73-ФЗ работ по использованию лесов и иных работ на земельном участке непосредственно связанном с земельным участком в границах территории объекта культурного наследия, в ходе проведения работ по реконструкции тепловых сетей в квартале 3 Малой Охты, разработанной ООО «Институт Теплоэнергетики» в 2023 году, шифр: 37/ТС-16-МОЗ–ОСОКН

**Копия плана границ территории выявленного объекта культурного наследия,
утвержденного органом государственной власти**

КГ-В-0848

УТВЕРЖДАЮ:

Заместитель председателя Комитета по государственному контролю, использованию и охране памятников истории и культуры - начальник управления государственного учета памятников

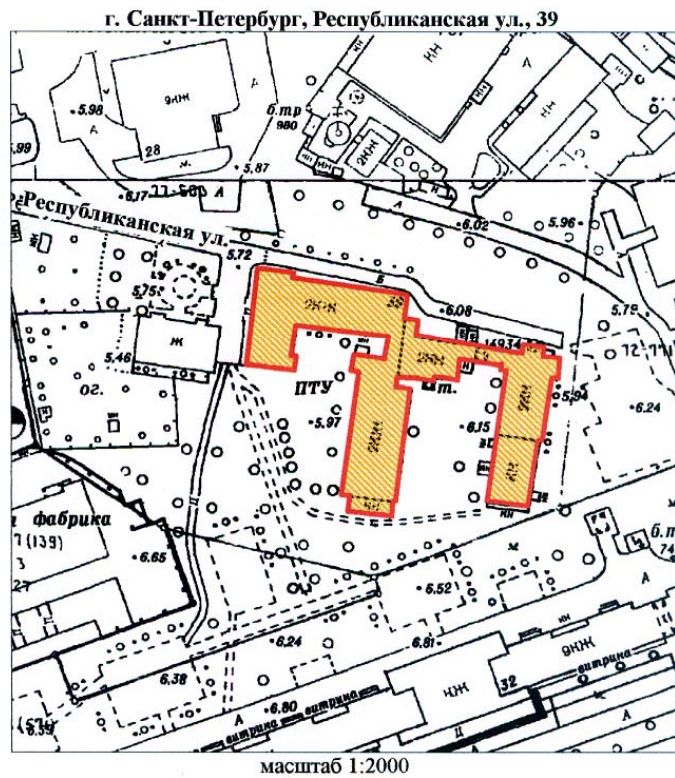


Б.М. Кириков

М.П.

"30" июля 2003

**План границ территории
выявленного объекта культурного наследия
"Охтинское низшее механическое - техническое училище"**



УСЛОВНЫЕ ОБОЗНАЧЕНИЯ

- Граница территории выявленного объекта культурного наследия
- Выявленный объект культурного наследия

ПРАВИТЕЛЬСТВО САНКТ-ПЕТЕРБУРГА КГИОП ОГРН 1037843025527
Копия верна
Исполнитель: _____ / _____

Акт по результатам государственной историко-культурной экспертизы документации, обосновывающей меры по обеспечению сохранности выявленного объекта культурного наследия «Охтинское низшее механическо-техническое училище», расположенного по адресу: Санкт-Петербург, Республиканская ул., 39, при проведении земляных, мелиоративных, хозяйственных работ, указанных в ст. 30 Федерального закона №73-ФЗ работ по использованию лесов и иных работ на земельном участке непосредственно связанном с земельным участком в границах территории объекта культурного наследия, в ходе проведения работ по реконструкции тепловых сетей в квартале 3 Малой Охты, разработанной ООО «Институт Теплоэнергетики» в 2023 году, шифр: 37/ТС-16-МОЗ–ОСОКН

Материалы фотофиксации

Фотофиксация



1. Выявленный объект культурного наследия «Охтинское низшее механико-техническое училище», расположенный по адресу: Санкт-Петербург, Республиканская ул., 39. Фрагмент западного фасада. Дата съемки: 03.07.2023г.



2. Выявленный объект культурного наследия «Охтинское низшее механико-техническое училище», расположенный по адресу: Санкт-Петербург, Республиканская ул., 39. Фрагмент северного фасада. Дата съемки: 03.07.2023г.



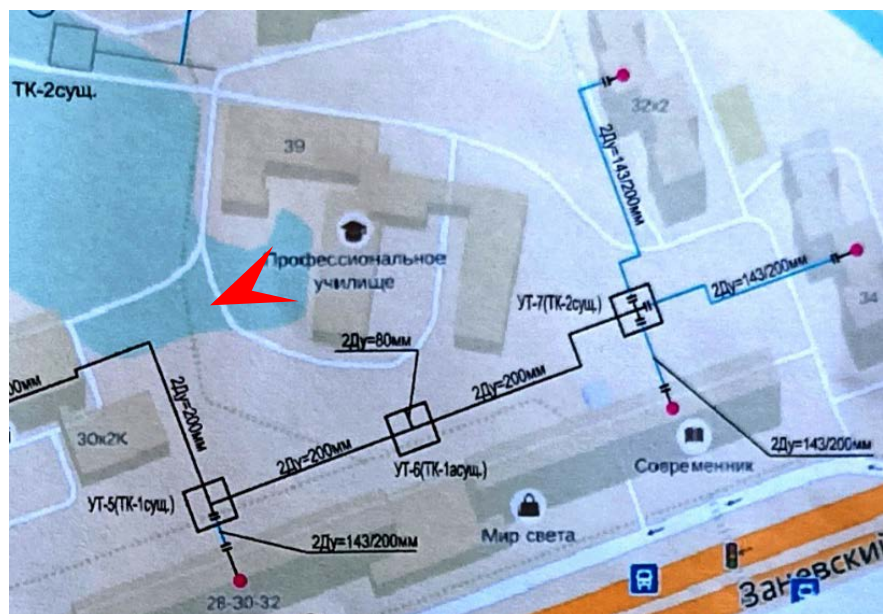
3. Выявленный объект культурного наследия «Охтинское низшее механическо-техническое училище», расположенный по адресу: Санкт-Петербург, Республиканская ул., 39. Фрагмент южного фасада. Дата съемки: 03.07.2023г.



4. Выявленный объект культурного наследия «Охтинское низшее механико-техническое училище», расположенный по адресу: Санкт-Петербург, Республиканская ул., 39. Фрагмент восточного фасада. Дата съемки: 03.07.2023г.



5. Выявленный объект культурного наследия «Охтинское низшее механическо-техническое училище», расположенный по адресу: Санкт-Петербург, Республиканская ул., 39. Фрагмент южного фасада. Дата съемки: 03.07.2023г.



6. Выявленный объект культурного наследия «Охтинское низшее механико-техническое училище», расположенный по адресу: Санкт-Петербург, Республиканская ул., 39. Фрагмент западного фасада. Дата съемки: 03.07.2023г.



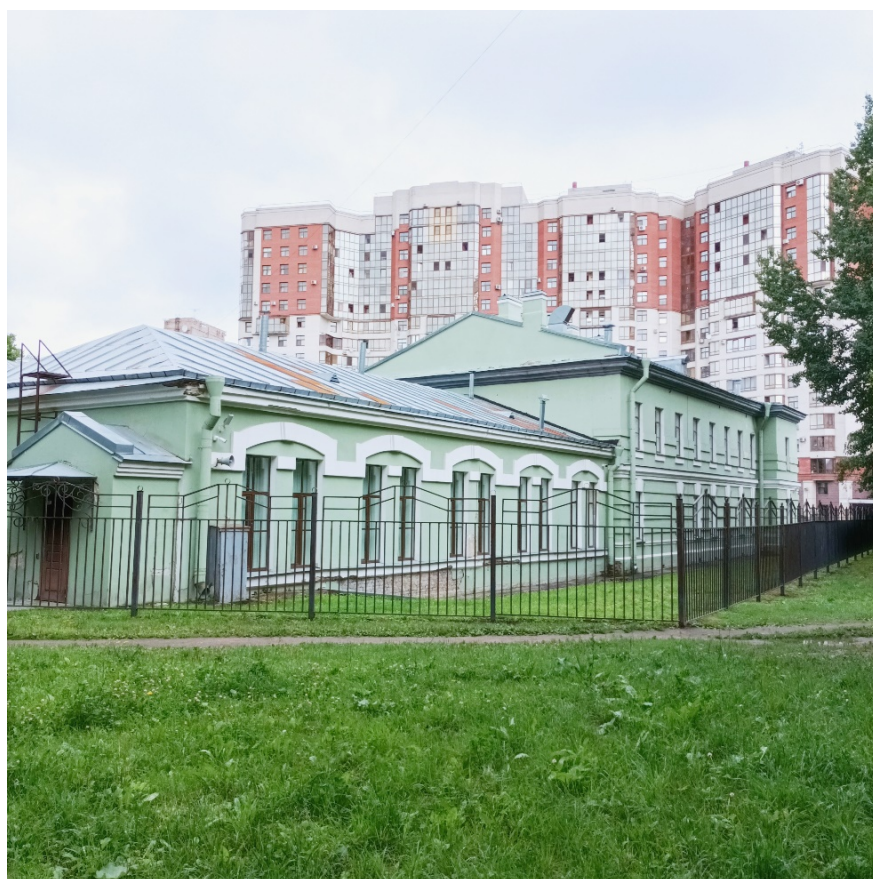
7. Выявленный объект культурного наследия «Охтинское низшее механическо-техническое училище», расположенный по адресу: Санкт-Петербург, Республиканская ул., 39. Фрагмент западного фасада. Дата съемки: 03.07.2023г.



8. Выявленный объект культурного наследия «Охтинское низшее механико-техническое училище», расположенный по адресу: Санкт-Петербург, Республиканская ул., 39. Фрагменты восточного и южного фасада. Дата съемки: 03.07.2023г.



9. Выявленный объект культурного наследия «Охтинское низшее механическо-техническое училище», расположенный по адресу: Санкт-Петербург, Республиканская ул., 39. Фрагмент южного фасада. Дата съемки: 03.07.2023г.



10. Выявленный объект культурного наследия «Охтинское низшее механическо-техническое училище», расположенный по адресу: Санкт-Петербург, Республиканская ул., 39. Фрагмент восточного фасада. Дата съемки: 03.07.2023г.



11. Выявленный объект культурного наследия «Охтинское низшее механическо-техническое училище», расположенный по адресу: Санкт-Петербург, Республиканская ул., 39. Фрагмент восточного фасада. Дата съемки: 03.07.2023г.



12. Выявленный объект культурного наследия «Охтинское низшее механико-техническое училище», расположенный по адресу: Санкт-Петербург, Республиканская ул., 39. Фрагмент северного фасада. Дата съемки: 03.07.2023г.



13. Выявленный объект культурного наследия «Охтинское низшее механико-техническое училище», расположенный по адресу: Санкт-Петербург, Республиканская ул., 39. Фрагмент северного фасада. Дата съемки: 03.07.2023г.



14. Выявленный объект культурного наследия «Охтинское низшее механическо-техническое училище», расположенный по адресу: Санкт-Петербург, Республиканская ул., 39. Фрагмент северного фасада. Дата съемки: 03.07.2023г.



15. Вид участка проектируемого объекта «Реконструкция тепловых сетей в квартале 3 Малой Охты». Дата съемки: 03.07.2023г.



16. Вид участка проектируемого объекта «Реконструкция тепловых сетей в квартале 3 Малой Охты». Дата съемки: 03.07.2023г.



17. Вид участка проектируемого объекта «Реконструкция тепловых сетей в квартале 3 Малой Охты». Дата съемки: 03.07.2023г.



18. Вид участка проектируемого объекта «Реконструкция тепловых сетей в квартале 3 Малой Охты». Дата съемки: 03.07.2023г.



20. Вид участка проектируемого объекта «Реконструкция тепловых сетей в квартале 3 Малой Охты». Дата съемки: 03.07.2023г.



21. Вид участка проектируемого объекта «Реконструкция тепловых сетей в квартале 3 Малой Охты». Дата съемки: 03.07.2023г.



22. Вид участка проектируемого объекта «Реконструкция тепловых сетей в квартале 3 Малой Охты». Дата съемки: 03.07.2023г.



23. Вид участка проектируемого объекта «Реконструкция тепловых сетей в квартале 3 Малой Охты». Дата съемки: 03.07.2023г.



24. Вид участка проектируемого объекта «Реконструкция тепловых сетей в квартале 3 Малой Охты». Дата съемки: 03.07.2023г.

Акт по результатам государственной историко-культурной экспертизы документации, обосновывающей меры по обеспечению сохранности выявленного объекта культурного наследия «Охтинское низшее механическо-техническое училище», расположенного по адресу: Санкт-Петербург, Республиканская ул., 39, при проведении земляных, мелиоративных, хозяйственных работ, указанных в ст. 30 Федерального закона №73-ФЗ работ по использованию лесов и иных работ на земельном участке непосредственно связанном с земельным участком в границах территории объекта культурного наследия, в ходе проведения работ по реконструкции тепловых сетей в квартале 3 Малой Охты, разработанной ООО «Институт Теплоэнергетики» в 2023 году, шифр: 37/ТС-16-МОЗ–ОСОКН

Копия охранного обязательства выявленного объекта культурного наследия

ОХРАННОЕ ОБЯЗАТЕЛЬСТВО
на выявленный объект культурного наследия
(здание, строение, сооружение)

№ 8596

2-4 ДЕК 2008

Санкт-Петербург

Комитет по государственному контролю, использованию и охране памятников истории и культуры (далее - **Госорган**) в лице заместителя начальника управления по охране и использованию объектов культурного наследия Лوماкиной Е.Е., действующего(ей) на основании доверенности от 22.07.2008 № 7/1346, и Государственное образовательное учреждение начального профессионального образования Профессиональное училище №35 г. Санкт-Петербурга (далее - **Пользователь**) в лице директора Волкова Сергея Дмитриевича, действующего(ей) на основании Устава, согласились о нижеследующем:

1. Пользователь обязуется обеспечить сохранность выявленного объекта культурного наследия "Охтинское низшее механическо-техническое училище" (далее **Памятник**), площадью 4219,6 кв. м., кадастровый номер 78:6003Б:0:16, расположенного по адресу: Санкт-Петербург, ул. Республиканская, д. 39, лит. А.

Основание отнесения Памятника к числу выявленных объектов культурного наследия: приказ КГИОП от 20.02.2001 № 15.

Основание для заключения охранного обязательства на Памятник:

свидетельство о государственной регистрации права оперативного управления на бланке серии 78-АВ №462487 от 26.01.2007, распоряжение КУГИ №876-рк от 17.08.2006.

Предметы охраны Памятника: перечень предметов охраны определяется приложением № 2 к настоящему охранному обязательству.

Территория Памятника обозначена на прилагаемом к настоящему охранному обязательству плане (в случае, если территория Памятника ограничена по периметру фундамента, план не прилагается).

2. В целях обеспечения сохранности Памятника Пользователь обязуется:

2.1. Содержать Памятник в исправном техническом, санитарном и противопожарном состоянии, а также обеспечивать уборку Памятника и территории от бытовых и промышленных отходов, поддерживать территорию Памятника в благоустроенном состоянии.

В случае если для содержания Памятника в исправном техническом, санитарном и противопожарном состоянии, а также для поддержания территории в благоустроенном состоянии необходимо выполнить работы, которые не предусмотрены актом(ами) осмотра технического состояния Памятника либо актами текущего осмотра, Пользователь обязан обратиться к Госоргану за разрешением на производство работ и выполнить работы в соответствии с условиями полученного разрешения.

В случае, если территория Памятника ограничена по периметру фундамента, Пользователь обеспечивает уборку прилегающей территории от промышленных и бытовых отходов на расстоянии 10 метров от фундамента Памятника.

2.2. Выполнять работы по сохранению Памятника и благоустройству территории, предусмотренные актом(ами) осмотра технического состояния Памятника, составляющим(ими) единое целое с охранным обязательством, актами текущего осмотра, предписаниями Госоргана.

В случаях и в сроки, предусмотренные актом(ами) осмотра технического состояния Памятника и территории, актами текущего осмотра, предписаниями Госоргана, обеспечивать работы проектно-сметной, научной и фотофиксационной документацией.

Разработка документации осуществляется на основании задания, подготавливаемого Госорганом по запросу Пользователя. Обязанность получить задание несет Пользователь.

Пользователь выполняет работы и обеспечивает эти работы документацией за свой счет.

Акт(ты) осмотра технического состояния Памятника и территории составляется(ются) по инициативе Госоргана либо Пользователя, не реже чем один раз в пять лет.

2.3. Приступать к выполнению работ после получения разрешения Госоргана.

Работы, которые относятся к деятельности, подлежащей лицензированию, выполняются лицами, имеющими лицензию на соответствующий вид деятельности.

2.4. Выполнять работы в сроки, предусмотренные актом(ами) осмотра технического состояния Памятника и территории, актами текущего осмотра, предписаниями Госоргана.

Отсутствие у Пользователя (по своей вине) разрешения на выполнение работ не освобождает его от ответственности за несоблюдение сроков выполнения работ.

В случае если на дату истечения срока выполнения работ, указанных в акте(ах) осмотра технического состояния Памятника и территории, в актах текущего осмотра, предписании Госоргана, Пользователь к их выполнению не приступил, Госорган вправе выдать Пользователю предписание с указанием новых сроков выполнения работ.

Установление Госорганом новых сроков выполнения работ не влечет прекращение права Госоргана на взыскание с Пользователя штрафов за невыполнение работ в сроки, предусмотренные в акте(ах) осмотра технического состояния Памятника и территории, либо в актах текущего осмотра, либо в предписании Госоргана.

2.5. Выполнять работы на основании и в соответствии с согласованной Госорганом документацией, наличие которой предусмотрено актом(ами) осмотра технического состояния Памятника и территории, либо актами текущего осмотра, либо предписанием Госоргана.

2.6. Обеспечивать охрану Памятника в целях пресечения противоправных действий третьих лиц, направленных на причинение ущерба Памятнику или его территории.

2.7. В течение трех дней посредством передачи телефонограммы или факсограммы известить Госорган обо всех известных Пользователю повреждениях, авариях или иных обстоятельствах, причинивших ущерб Памятнику и (или) территории, или угрожающих причинением такого ущерба, и безотлагательно принимать меры для предотвращения дальнейшего разрушения Памятника и (или) территории посредством проведения необходимых противоаварийных работ.

2.8. Производить установку любых носителей информации на Памятник, а также систем технического обеспечения, технического оборудования, решеток, козырьков, ограждений Памятника исключительно с разрешения Госоргана.

Эскизный проект любого носителя информации, системы технического обеспечения, технического оборудования, решетки, козырька, ограждения Пользователь обязан предварительно согласовать с Госорганом.

2.9. Обеспечивать с 9 ч. до 18 ч. (в рабочие дни) допуск представителя Госоргана в помещения Памятника. Допуск осуществляется при предъявлении представителем Госоргана действительного служебного удостоверения.

2.10. Без согласования с Госорганом:

- не изменять внешний и (или) внутренний архитектурный облик Памятника и (или) планировочную структуру Памятника;
- не заменять исторический материал, из которого изготовлены конструкции, архитектурно-художественные элементы, оконные и дверные заполнения Памятника;
- не выполнять земляные работы, не связанные с выполнением работ, предусмотренных Госорганом;
- не выполнять строительство и реконструкцию (приспособление для современного использования) на территории Памятника (при наличии территории);
- не выполнять реконструкцию (приспособление для современного использования) Памятника;
- не устанавливать павильоны, киоски, навесы, туалетные кабины и иные временные строения и сооружения на территории Памятника (на прилегающей к

Памятнику территории, в случае, если территория Памятника ограничена по периметру фундамента);

- не устанавливать дополнительное стационарное санитарно-техническое и (или) термическое оборудование (печи, нагревателей).

2.11. За свой счет и в срок, установленный Госорганом, устранять последствия своих самовольных действий, перечисленных в пунктах 2.8 и 2.10 настоящего охранного обязательства.

2.12. По запросу Госоргана в 10-дневный срок безвозмездно представлять имеющуюся у Пользователя документацию, касающуюся вопросов обеспечения сохранности и содержания Памятника и территории.

2.13. В случае обнаружения в процессе работ археологических и иных не известных ранее объектов, обладающих признаками объекта культурного наследия, направить в трехдневный срок со дня их обнаружения письменное сообщение о них Госоргану.

2.14. Не производить работы, изменяющие предметы охраны Памятника.

2.15. Не использовать Памятник и его территорию:

- под склады и производства взрывчатых и огнеопасных материалов, материалов, загрязняющих интерьер Памятника, его фасад, территорию и водные объекты, а также материалов, имеющих вредные парогазообразные и иные выделения;

- под производства, имеющие оборудование, оказывающее динамическое и вибрационное воздействие, на конструкции Памятника, независимо от их мощности;

- под производства и лаборатории, связанные с неблагоприятным для Памятника температурно-влажностным режимом и применением химически активных веществ;

- под хранение машин и механизмов, строительных и иных материалов без согласования с Госорганом;

- под ремонтные мастерские; ремонт, хранение и стоянку транспортных средств без согласования с Госорганом.

2.16. В течение трех дней со дня окончания выполнения работ (этапа работ) посредством письменного сообщения вызывать представителя Госоргана для составления с его участием акта о выполненных работах (этапах работ).

2.17. Обеспечивать доступ гражданам в принадлежащие ему помещения Памятника, интерьер которых является предметом охраны Памятника, для осмотра (при наличии интерьера, являющегося предметом охраны).

Сроки и порядок допуска граждан в помещения Памятника, интерьер которых является предметом охраны Памятника, определяются Госорганом по согласованию с Пользователем.

2.18. В случае утраты (повреждения) в течение действия настоящего охранного обязательства архитектурно-художественных наружных элементов и (или) элементов интерьера Памятника (при их наличии), Пользователь обязан в срок, установленный Госорганом, восстановить утраченный элемент (устранить повреждение элемента), а при невозможности восстановления утраченного (устранения повреждения) элемента – уплатить Госоргану стоимость работ, которые необходимо произвести для восстановления утраченного (устранения повреждения) элемента.

Размер стоимости работ определяется сметой, составляемой по инициативе Госоргана либо Пользователя.

Независимо от взыскания стоимости работ, которые необходимо произвести для восстановления утраченного (устранения повреждения) элемента, Госорган вправе взыскать с Пользователя штраф в размере 30000 рублей за каждый утраченный (поврежденный) элемент.

3. Ответственность Пользователя:

3.1. В случае, если Пользователь не содержит Памятник в исправном техническом, санитарном и противопожарном состоянии, а равно не обеспечивает уборку Памятника и территории, указанной в пункте 2.1 настоящего охранного обязательства, от бытовых и промышленных отходов, Госорган вправе взыскать с Пользователя штраф в размере 50000

рублей за каждый случай нарушения.

3.2. В случае просрочки выполнения любого из видов работ, указанных в акте(ах) осмотра технического состояния Памятника и территории либо в актах текущего осмотра, либо в предписании Госоргана, к выполнению которых Пользователь приступил, а равно просрочки устранения последствий самовольных действий Пользователя, указанных в пунктах 2.8 и 2.10 охранного обязательства, Госорган вправе взыскать с Пользователя пеню в размере 500 рублей за каждый день просрочки выполнения каждого из видов работ.

3.3. В случае не принятия мер для предотвращения дальнейшего разрушения Памятника и (или) территории, поврежденных в результате аварии или иного обстоятельства, причинившего ущерб Памятнику и (или) территории, Госорган вправе взыскать с Пользователя пеню в размере 5000 рублей за каждый день просрочки принятия таких мер.

3.4. В случае если на дату истечения срока выполнения любого из видов работ, указанных в акте(ах) осмотра технического состояния Памятника и территории либо в актах текущего осмотра, либо в предписании Госоргана, Пользователь к их выполнению не приступил, Госорган вправе взыскать с Пользователя штраф в размере 100000 рублей за каждый вид работ, который Пользователь не начал выполнять.

3.5. В случае выполнения работ без разрешения Госоргана, не на основании или не в соответствии с документацией, согласованной Госорганом, силами лица, не имеющего соответствующей лицензии, совершения без разрешения Госоргана любых действий, из перечисленных в пунктах 2.8 и 2.10. охранного обязательства, а равно использования Памятника и (или) территории в целях, перечисленных в пункте 2.15. настоящего охранного обязательства, изменения предметов охраны, Госорган вправе взыскать с Пользователя штраф в размере 100000 рублей за каждый случай и вид нарушения.

3.6. В случае совершения самовольных действий по выполнению замены дверных и (или) оконных заполнений Памятника, установке любых носителей информации, а также систем технического обеспечения, технического оборудования, решеток, козырьков, ограждений Памятника, Госорган вправе взыскать с Пользователя штраф в размере 50000 рублей за каждый случай и вид самовольных действий.

3.7. В случае просрочки передачи запрашиваемой Госорганом и имеющейся у Пользователя документации, по вопросам обеспечения сохранности и содержания Памятника и (или) территории, Госорган вправе взыскать с Пользователя пеню в размере 500 рублей за каждый день просрочки.

3.8. В случае необеспечения по вине Пользователя допуска представителя Госоргана в Памятник, необеспечения доступа граждан в помещения Памятника, интерьеры которых являются предметом охраны Памятника (при наличии таких интерьеров), необеспечения охраны Памятника и (или) территории, несообщения Госоргану в установленный срок о факте окончания выполнения работ (этапа работ), а равно о фактах причинения ущерба или обстоятельствах, угрожающих причинением такого ущерба Памятнику и (или) территории, Госорган вправе взыскать с Пользователя штраф в размере 5000 рублей за каждый случай и вид нарушения за каждый случай нарушения.

3.9. Неисполнение или ненадлежащее исполнение Пользователем условий охранного обязательства по вине третьих лиц, на которых Пользователь возложил исполнение условий охранного обязательства, не освобождает его от ответственности за нарушение условий охранного обязательства.

3.10. Уплата штрафа (пени) не освобождает Пользователя от исполнения обязательства в натуре.

4. Охранное обязательство прекращает свое действие при прекращении права Пользователя на Памятник или исключения Памятника из числа объектов (выявленных объектов) культурного наследия, со дня его передачи по акту от Пользователя третьему лицу, либо исключения Памятника из числа объектов (выявленных объектов) культурного наследия.

В случае передачи Пользователем права владения и (или) пользования Памятником (его частью) третьему лицу и заключения последним с Госорганом охранного обязательства

на Памятник (его часть), действие настоящего охранного обязательства приостанавливается в отношении Памятника (его части) на период действия охранного обязательства, заключенного с третьим лицом.

5. Об изменении юридических адресов и банковских реквизитов Стороны извещают друг друга в течение 10 дней со дня изменений.

6. Споры, возникающие при заключении, изменении, расторжении и исполнении настоящего охранного обязательства, разрешаются в федеральном районном суде Санкт-Петербурга по месту нахождения Госоргана или у мирового судьи судебного участка по месту нахождения Госоргана (если охранное обязательство заключается с физическим лицом) или в Арбитражном суде Санкт-Петербурга и Ленинградской области (если охранное обязательство заключается с юридическим лицом или индивидуальным предпринимателем) на основании российского законодательства.

7. Прочие условия:

Настоящее охранное обязательство составляется в 4-х экземплярах: 2 экз. у Госоргана, 2 экз. у Пользователя.

Местонахождение Сторон:

Госорган:

191023, Санкт-Петербург, пл.Ломоносова, 1
ИНН 7832000069

Пользователь:

195030, Санкт-Петербург, ул. Жерновская 1-я, д. 8
ИНН 7806003779

Приложение:

1. Акт осмотра технического состояния Памятника.
2. Перечень предметов охраны Памятника.



Госорган

Е.Е.Ломакина

ФИО



Пользователь

С.Д. Волков

ФИО

И.С. Николаева / 10.10.2008

Приложение 1
к охранному обязательству
от ~~24 АЕК 2008~~ № 8596

**Акт
осмотра технического состояния выявленного объекта культурного наследия
(здание)**

Санкт-Петербург

«29» августа 2008 г.

Госорган, в лице представителя по доверенности № 7/25 от 11.01.2008 В.В. Романова и
(должность, ФИО)

Пользователь, в лице директора С.Д. Волкова
(должность, ФИО)

произвели осмотр технического состояния выявленного объекта культурного наследия «Охтинское низшее механическо-техническое училище» (далее - Памятник), площадью 4219,6 кв. м., кадастровый номер 78:6003Б:0:16, расположенного по адресу: Санкт-Петербург, ул. Республиканская, д. 39, лит. А.

1. Исторические сведения: здание построено по проекту арх. В.П. Цейдлера (?) и арх. Н.К. Чижова (?). Кирпичное оштукатуренное здание училища, Ш-образное в плане, состоит из пяти корпусов, построенных в разное время. Главный корпус – двухэтажный, Г-образный в плане, его объемная композиция усложнена ризалитами, повышенной трехэтажной частью, выступающей со стороны двора. С востока к главному корпусу вдоль улицы примыкает почти квадратный в плане двухэтажный объем среднего корпуса, который соединен в свою очередь с восточным корпусом переходной двухэтажной галереей с двумя проездными арками (одна арка заложена). Восточный корпус в два этажа, прямоугольный в плане с ризалитами в северной части объема, ориентирован с севера на юг. С юга к нему примыкает одноэтажный корпус.

2. Состояние архитектурно-конструктивных элементов Памятника в целом:

а) основания:

- фундамент: бутовый, ленточный; состояние удовлетворительное;
- цоколи: известняковые; частично скрыты;
- отмостки: асфальтовые, бетонные, травяные;

б) несущие конструкции:

- стены: кирпичные; наблюдается частичное разрушение кладки;
- колонны, столбы: металлические столбы в одноэтажном корпусе и в южной части главного корпуса в Помещении 1-Н (48, 101-103); состояние удовлетворительное;

в) перекрытия:

- межэтажные: плоские, своды по металлическим балкам, своды; часть перекрытия одноэтажного корпуса демонтировано;

г) крыша:

- стропила: деревянные; частично утрачены;
- обрешетка: деревянная; частично утрачена;
- кровля: металлическая; наблюдаются частичные утраты кровли;

д) главы, шатры, их конструкция и покрытие: отсутствуют;

е) наружные водоотводные конструкции:

- трубы: из оцинкованной стали; наблюдаются механические повреждения, утраты звеньев;

ж) фасады:¹ архитектурно-художественное решение фасадов, выдержанное в духе эклектики с элементами неоклассики и модерна, индивидуально для каждого из всех корпусов.

- облицовка стен: стены восточного корпуса рустованы в уровне 1-2-го этажа; стены остальных корпусов гладко оштукатурены; на всех корпусах наблюдается деструкция штукатурного слоя;
 - окраска стен: стены окрашены; красочный слой всех корпусов загрязнён;
 - монументальная живопись: отсутствует;
 - лепнина: отсутствует;
 - декоративные элементы: главный западный фасад главного корпуса акцентирован ризалитом главного входа с металлическим козырьком на ажурных кронштейнах; ризалит оформлен висячими лопатками на углах и увенчан аттиком; в рисунок кронштейнов козырька включены композиции из букв «ТУ»; лучковые перемычки окон главного корпуса и одноэтажной пристройки декорированы замковыми камнями; окна восточного корпуса украшены всеерными замковыми архивольтами, соединенными тягой; наблюдается деструкция элементов декора;
 - карнизы: венчающий карниз одноэтажного корпуса профилирован; венчающие карнизы остальных корпусов – малого выноса, профилированы, защищены металлическими листами; профилированная междуэтажная тяга в уровне 1-2-го этажа главного, восточного корпусов и переходной галереи; профилированная подоконная тяга в уровне 1-го этажа главного корпуса; подоконная тяга одноэтажной пристройки; наблюдается частичная деструкция междуэтажных и подоконных тяг;
 - пилястры: отсутствуют;
 - балконы, лоджии, крыльца: отсутствуют;
 - окна: окна главного корпуса и одноэтажной пристройки арочные; окна восточного корпуса прямоугольные; оконные заполнения – деревянные, окрашены в белый цвет; окна всех корпусов в уровне 1-го и, частично, 2-го этажей закрыты позднейшими решётками с наружной стороны; оконные заполнения всех корпусов частично демонтированы;
 - двери: все двери – позднейшие; деревянная; деревянные, облицованы металлическим листом, окрашены в коричневый и серый цвета; металлическая, окрашена в коричневый цвет; дверное заполнение позднейшей одноэтажной пристройки демонтировано;
- з) интерьеры:² на дату составления акта технического осмотра идут ремонтные работы;
- полы: бетонные, кирпичные; покрытия - паркет, позднейшая керамическая плитка, линолеум, шлак; полы вестибюля и площадки лестниц выложены метлахской плиткой, местами утраченной; во всех корпусах полы частично разобраны, покрытия частично удалены;
 - перекрытия: плоские по металлическим балкам, своды по металлическим балкам; коридоры корпусов соединены большими арочными проёмами; перекрытия оштукатурены, окрашены; часть перекрытия одноэтажного корпуса демонтировано;



- стены: несущие кирпичные, оштукатурены, окрашены, облицованы позднейшей керамической плиткой, оклеены обоями; во всех корпусах наблюдается деструкция штукатурного слоя, частичное разрушение кладки; штукатурный слой в одноэтажной пристройке удалён;
 - живопись (монументальная и станковая): отсутствует;
 - лепные, скульптурные и проч. декоративные украшения: отсутствуют;
 - карнизы: отсутствуют;
 - лестницы: в Памятнике имеются 6 лестниц по металлическим косоурам; ступени сложены из известняка; ограждения лестниц в каждом корпусе металлические, имеют собственный эклектический рисунок с элементами модерна; ограждения металлические; имеются утраты;
 - двери: все двери – позднейшие; деревянные; деревянный тамбур при входе в парадный вестибюль главного двухэтажного корпуса; состояние удовлетворительное;
- и) монументы:³ отсутствуют;
- к) инженерные коммуникации:⁴
- электроснабжение: имеется;
 - отопление: имеется;
 - водопровод: имеется;
 - канализация: имеется;
 - охранная сигнализация: не имеется;
 - л) территория памятника:⁵ ограничена по фундаменту здания;
3. Предметы декоративно-прикладного искусства, живописи, скульптуры:⁶ отсутствуют;

4. ПЛАН ВЫПОЛНЕНИЯ РАБОТ⁷

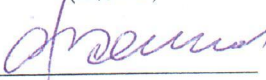
№ Пп	Наименование работ	Сроки выполнения	Примечание
	Выполнить реставрацию Памятника в соответствии с проектной документацией, согласованной с КГИОП.	В течение 2 лет со дня заключения охранного обязательства.	

Представитель Госоргана


(подпись)

В.В. Романов
(ФИО)

Представитель Пользователя


(подпись)

С.Д. Волков
(ФИО)



Е.Е. Ломакина



С.Д. Волков

¹ если элемент здания, указанный в подпункте «ж», не существовал ранее, в тексте акта осмотра технического состояния Памятника указывается - «отсутствует»; если элемент здания существовал ранее, но на сегодняшний день утрачен, в тексте акта осмотра технического состояния Памятника указывается - «утрачен».




² в тексте акта осмотра технического состояния Памятника точно указываются помещения, в которых находятся элементы интерьера, перечисленные в подпункте «з».

Если элемент интерьера не существовал ранее, в тексте акта осмотра технического состояния Памятника указывается – «отсутствует»; если элемент интерьера существовал ранее, но на сегодняшний день утрачен, в тексте акта осмотра технического состояния Памятника указывается – «утрачен».

³ в тексте акта осмотра технического состояния Памятника указывается точное место расположение каждого из монументов, перечисленных в подпункте «и».

Если монумент не существовал ранее, в тексте акта осмотра технического состояния Памятника указывается – «отсутствует»; если монумент существовал ранее, но на сегодняшний день утрачен, в тексте акта осмотра технического состояния Памятника указывается – «утрачен».

⁴ в тексте акта осмотра технического состояния Памятника в случае отсутствия элементов инженерных коммуникаций, перечисленных в подпункте «к», указывается - не имеется.

⁵ в тексте акта осмотра технического состояния Памятника указывается точное место расположение элементов прилегающей территории Памятника, перечисленных в пункте «л».

Если элемент территории не существовал ранее, в тексте акта осмотра технического состояния Памятника указывается «отсутствует»; если элемент территории существовал ранее, но на сегодняшний день утрачен, в тексте акта осмотра технического состояния Памятника указывается - «утрачен».

⁶ при отсутствии предметов декоративно-прикладного искусства, живописи, скульптуры, в тексте акта осмотра состояния Памятника указывается – «отсутствуют»; при наличии, в тексте акта осмотра технического состояния Памятника указывается, что перечень предметов декоративно-прикладного искусства, живописи и скульптуры определяется описью, составляющей неотъемлемую часть охранного обязательства.

⁷ в случае, если на дату составления акта осмотра технического состояния Памятник находится в удовлетворительном состоянии, и отсутствует необходимость выполнения работ, в таблице «план выполнения работ» указывается – «выполнение работ на Памятнике на дату составления акта осмотра технического состояния Памятника не требуется».

Приложение № 2
к охранному обязательству
№ 8596 от 24 ДЕК 200

Перечень предметов охраны
выявленного объекта культурного наследия
«Охтинское низшее механическо-техническое училище», расположенного по адресу: Санкт-Петербург, ул. Республиканская, д. 39, лит. А

Историческая объемно-планировочная структура участка; объемно-пространственная композиция двухэтажного и одноэтажного зданий; исторические габариты, высотные отметки основных объемов зданий; конфигурация и габариты крыши; фундаменты, перекрытия, наружные и внутренние капитальные стены; исторический металлодекор; внутреннее объемно-планировочное решение каждого корпуса в габаритах капитальных стен; исторические вестибюли, лестницы и лестничные клетки; архитектурно-декоративная композиция фасадов в формах рационального модерна, включая в том числе вертикальные и горизонтальные членения, форму и габариты оконных проемов ;
объемно-пространственное и декоративное решение парадного вестибюля главного двухэтажного корпуса, с деревянным тамбуром и полами, покрытыми метлахской плиткой.



Е.Е. Ломакина



Д. Волков



24.12.2008



И.С. Давыдович

Специалист I категории

Юридического отдела

Н.С. Абрамова

Акт по результатам государственной историко-культурной экспертизы документации, обосновывающей меры по обеспечению сохранности выявленного объекта культурного наследия «Охтинское низшее механическо-техническое училище», расположенного по адресу: Санкт-Петербург, Республиканская ул., 39, при проведении земляных, мелиоративных, хозяйственных работ, указанных в ст. 30 Федерального закона №73-ФЗ работ по использованию лесов и иных работ на земельном участке непосредственно связанном с земельным участком в границах территории объекта культурного наследия, в ходе проведения работ по реконструкции тепловых сетей в квартале 3 Малой Охты, разработанной ООО «Институт Теплоэнергетики» в 2023 году, шифр: 37/ТС-16-МОЗ–ОСОКН

Копия кадастрового паспорта выявленного объекта культурного наследия

КАДАСТРОВЫЙ ПАСПОРТ
здания, сооружения, объекта незавершенного строительства

Лист № 1, всего листов 2

здания

(вид объекта недвижимого имущества)

Дата 27.07.2010

Кадастровый номер 78:11:00035:9:36

Инвентарный номер (ранее
присвоенный учетный номер) -

1. Описание объекта недвижимого имущества

1.1. **Наименование** Нежилое здание

1.2. **Адрес (местоположение):**

Субъект Российской Федерации	<u>Санкт-Петербург</u>	
Район	<u>-</u>	
Муниципальное образование	тип	<u>Внутригородская территория города федерального значения</u>
	наименование	<u>округ Малая Охта</u>
Населенный пункт	тип	<u>город</u>
	наименование	<u>Санкт-Петербург</u>
Улица (проспект, переулок и т.д.)	тип	<u>улица</u>
	наименование	<u>Республиканская</u>
Номер дома	<u>39</u>	
Номер корпуса	<u>-</u>	
Номер строения	<u>-</u>	
Литера	<u>A</u>	
Иное описание местоположения	<u>-</u>	

1.3. **Основная характеристика:** общая площадь, 3953.1, кв.м
(тип) (значение) (единица измерения)

степень готовности объекта незавершенного строительства -

1.4. **Назначение:** нежилое

1.5. **Этажность:**

количество этажей 1-2, количество подземных этажей -

1.6. Год ввода в эксплуатацию (завершения строительства) 1917, кап.ремонт-2009

1.7. Кадастровый номер земельного участка (участков), в пределах которого расположен объект недвижимого имущества -

1.8. Предыдущие кадастровые (условные) номера объекта недвижимого имущества: -

1.9. Примечание: 78: 60035:9:26
Наружные границы строения изменились за счет возведения крылец площадью 15.1 кв.м, сноса и переоборудования пристроек. Площадь объекта уменьшилась на 347.1 кв.м. в результате выполненных перепланировок. Акт приемки работ, утвержденный 18.06.2010г. Этажность: надземная: 2(1-2).

1.10. **ГУП "ГУИОН". Свидетельство серия РН-I №000153, запись в реестре**

(наименование органа или организации)

аккредитованных организаций за №254 от 10 мая 2006 г.

Комитет по земельным ресурсам и
землеустройству Санкт-Петербурга

ХМЕЛЕВ М.Н.

М.П. «12» авг 2010 г.

Начальник филиала ГУП "ГУИОН"
ЦНБ Красногвардейского района

(Е.Н. Лукьяненко)

подпись

Ф.И.О

М.П. «27» июля 2010 г.

Акт по результатам государственной историко-культурной экспертизы документации, обосновывающей меры по обеспечению сохранности выявленного объекта культурного наследия «Охтинское низшее механическо-техническое училище», расположенного по адресу: Санкт-Петербург, Республиканская ул., 39, при проведении земляных, мелиоративных, хозяйственных работ, указанных в ст. 30 Федерального закона №73-ФЗ работ по использованию лесов и иных работ на земельном участке непосредственно связанном с земельным участком в границах территории объекта культурного наследия, в ходе проведения работ по реконструкции тепловых сетей в квартале 3 Малой Охты, разработанной ООО «Институт Теплоэнергетики» в 2023 году, шифр: 37/ТС-16-МОЗ–ОСОКН

Копия технического паспорта выявленного объекта культурного наследия

ГОСУДАРСТВЕННОЕ УНИТАРНОЕ ПРЕДПРИЯТИЕ
"ГОРОДСКОЕ УПРАВЛЕНИЕ ИНВЕНТАРИЗАЦИИ И ОЦЕНКИ
НЕДВИЖИМОСТИ"

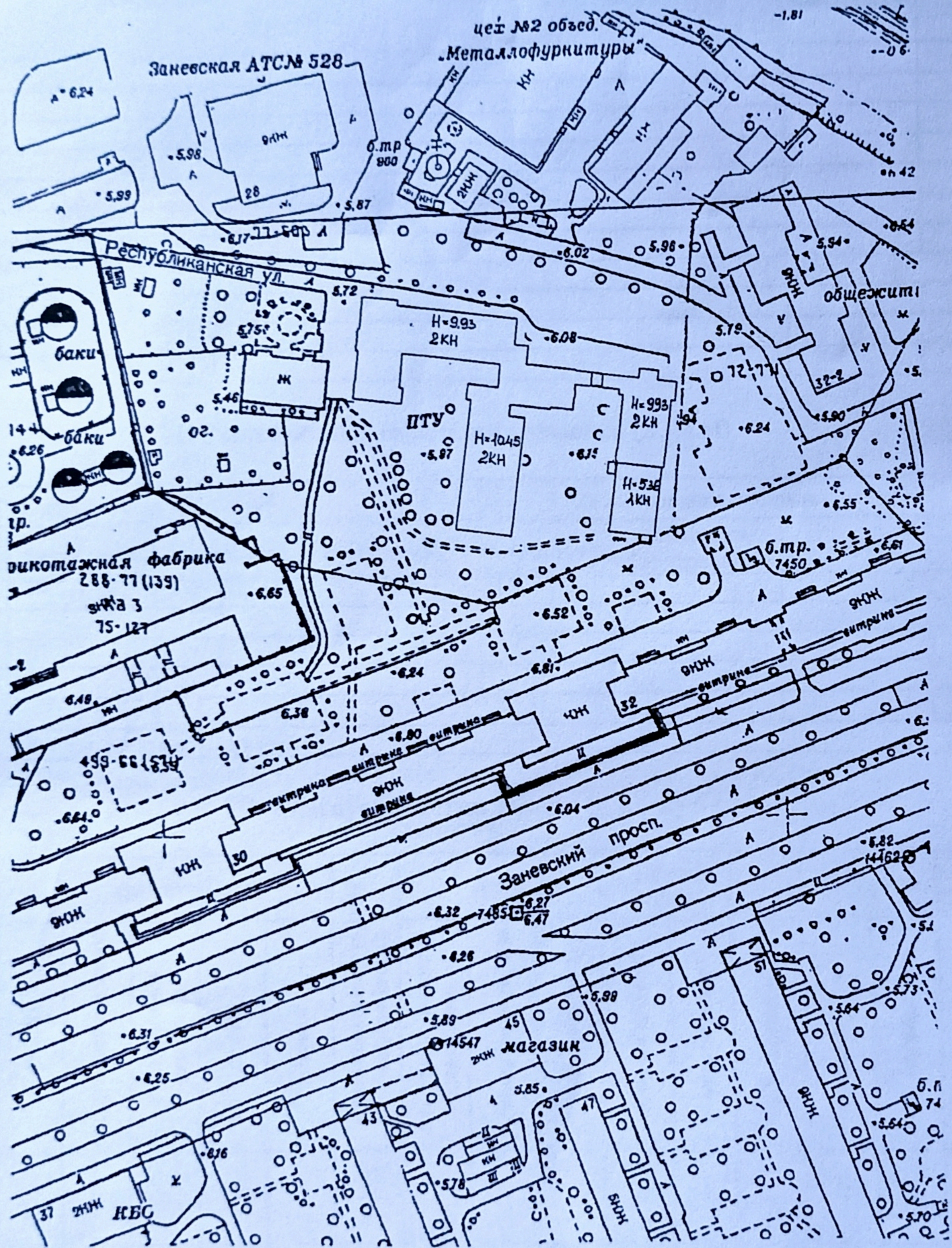
Филиал ГУП "ГУИОН" проектно-инвентаризационное бюро Красногвардейского района

ТЕХНИЧЕСКИЙ ПАСПОРТ

на здание	нежилое здание
район	Красногвардейский
город	Санкт-Петербург
улица (пер.)	Республиканская улица, дом 39, литера А

Квартал №
Инвентарный № 45/31-32

СИТУАЦИОННЫЙ ПЛАН



Масштаб 1:2000

VI. Описание конструктивных элементов здания и определение износа

Литера: А

Год постройки: 1917, кап.ремонт 2009

Число этажей: 2 (1-2)

Группа капитальности: II

Вид внутренней отделки:

повышенный

№ п/п	Наименование конструктивных элементов	Описание конструктивных элементов (материал, конструкция, отделка, и прочее)	Техническое состояние (осадка, трещины, гниль и т.п.)	Удельные веса конструктивных элементов	Поправка к удельн. весу в процентах	Удельн. вес констр. элем. с поправкой	Износ в %	Произведен. % износа на уд. вес констр. элем.	
1	2	3	4	5	6	7	8	9	
1	Фундаменты	ленточный крупноблочный	Трещины в цокольной части здания	4		4	35	1.40	
2	а. Наружные и внутренние капитальные стены	кирпичные в 2,5 кирпича	Отдельные волосные трещины	20		20	30	6.00	
	б. Перегородки	гипсолитовые; гипсокартонные по металлическому каркасу с утеплителем; шлакобетонные	Волосные трещины в местах сопряжений перегородок с потолками	8		8	10	0.80	
3	Перекрытия	чердачное	сборные железобетонные плиты; железобетонные монолитные						
		междуэтажное	по металлическим балкам; железобетонные монолитные	Трещины в швах между плитами					
		надподвальное	железобетонное	Волосные трещины в штукатурке потолков	9		9	5	0.45
4	Крыша	из оцинкованного железа по деревянной обрешетке	Механические повреждения	5		5	10	0.50	
5	Полы	дощатые, окрашены; Линолеумные; паркетные; из керамической плитки; керамический гранит; метлахская плитка	Мелкие околы и трещины, незначительные стертости поверхности в ходовых местах	12		12	5	0.60	
6	Проемы	Оконные	из металлопластика	Без видимых дефектов					
		Дверные	металлические; деревянные	Без видимых дефектов	8		8	5	0.40
7	Внутр. отделка	подвесные потолки; оклейка моющимися обоями; окраска масляная; штукатурка	Местные единичные повреждения окрасочного слоя, волосные трещины в рустах, в местах сопряжения потолков и стен						
	а.								
	б.								
	Наружн. отделка архит. оформ.	штукатурка улучшенная; окраска известковая	Волосные трещины	6		6	5	0.30	
	а.								
	б.								
	в.								
8	Санитарно-технические и электротехнические устройства	Отопление	от ТЭЦ	Ослабление сальниковых набивок и уплотнительных прокладок	18		18	5	0.90
		Водопровод	от городской центральной сети						
		Канализация	сброс в городскую сеть						
		Горячее водоснабжение	централизованное						
		Ванны	душ						
		Электроосвещение	скрытая проводка						
		Радио	скрытая проводка						
		Телефон	скрытая проводка						
		Вентиляция	естественная; приточно-вытяжная						
		Лифт							
		Сигнализация							
		Электроплиты	есть						
		Телевидение							
		Газоснабжение							
Мусоропровод									
Смотровая яма									
9	Прочие работы	крыльца; отмостка; лестницы сборные железобетонные	Редкие волосные трещины на ступенях	10		10	5	0.50	
Итого				100.0		100.0		11.85	

Процент износа, приведенный к 100 по формуле: $\frac{\text{процент износа}}{\text{удельный вес (гр.7)}} \times 100 = \frac{11.85 \times 100}{100.0} = 12.0\%$

VII. Описание конструктивных элементов здания и определение износа

Литера:
Группа капитальности:

Год постройки:
Вид внутренней отделки:

Число этажей:

№ п/п	Наименование конструктивных элементов	Описание конструктивных элементов (материал, конструкция, отделка, и прочее)	Техническое состояние (осадка, трещины, гниль и т.п.)	Удельные веса конструктивных элементов	Поправка к удельн. весу в процентах	Удельн. вес констр. элем. с поправкой	Износ в %	Приведен. % износа на уд. вес
1	2	3	4	5	6	7	8	9
1	Фундаменты							
2	а. Наружные и внутренние капитальные стены							
	б. Перегородки							
3	Перекрытия	чердачное						
		междуэтажное						
		надподвальное						
4	Крыша							
5	Полы							
6	Проемы	Оконные						
		Дверные						
7	Внутр. отделка	а.						
		б.						
		Наружн. отделка архитектур. оформ.						
8	Санитарно-технические и электротехнические устройства	Отопление						
		Водопровод						
		Канализация						
		Горячее водоснабжение						
		Ванны						
		Электроосвещение						
		Радио						
		Телефон						
		Вентиляция						
		Лифт						
		Сигнализация						
		Электроплиты						
		Телевидение						
		Газоснабжение						
		Мусоропровод						
Смотровая яма								
9	Прочие работы							
Итого				100		100		

Процент износа, приведенный к 100 по формуле: $\frac{\text{процент износа (гр.9)} \times 100}{\text{удельный вес (гр.7)}} = \frac{\text{ } \times 100}{100} = \text{ } \%$

VIII. Описание конструктивных элементов здания и определение износа

Литера:
Группа капитальности:

Год постройки:
Вид внутренней отделки:

Число этажей:

износа на уд. вес

№ п/п	Наименование конструктивных элементов	Описание конструктивных элементов (материал, конструкция, отделка, и прочее)	Техническое состояние (осадка, трещины, гниль и т.п.)	Удельные веса конструктивных элементов	Поправка к удельн. весу в процентах	Удельн. вес констр. элем. с поправкой	Износ в %	Произведен. % износа на уд. вес констр. эл-тов
1	2	3	4	5	6	7	8	9
1	Фундаменты							
2	а. Наружные и внутренние капитальные стены							
	б. Перегородки							
3	Перекрытия	чердачное						
		междуэтажное						
		надподвальное						
4	Крыша							
5	Полы							
6	Проемы	Оконные						
		Дверные						
7	Внутр. отделка	а.						
		б.						
	Наружн. отделка архитектур. оформ.							
8	Санитарно-технические и электротехнические устройства	Отопление						
		Водопровод						
		Канализация						
		Горячее водоснабжение						
		Ванны						
		Электроосвещение						
		Радио						
		Телефон						
		Вентиляция						
		Лифт						
		Сигнализация						
		Электроплиты						
		Телевидение						
		Газоснабжение						
		Мусоропровод						
Смотровая яма								
9	Прочие работы							
Итого				100		100		

Процент износа, приведенный к 100 по формуле: $\frac{\text{процент износа (гр.9)} \times 100}{\text{удельный вес (гр.7)}} = \frac{\text{ } \times 100}{100} = \text{ } \%$

IX. Техническое описание пристроек и других частей здания

Наименование конструктивных элементов	Литера				Литера				Литера			
		Удельный вес по таблице	Поправки	Удельный вес с поправками		Удельный вес по таблице	Поправки	Удельный вес с поправками		Удельный вес по таблице	Поправки	Удельный вес с поправками
Фундаменты												
Стены и перегородки												
Перекрытия												
Крыша												
Полы												
Проемы												
Отделочные работы												
Электроосвещение												
Прочие работы												
ИТОГО:		100	х			100	х			100	х	

Наименование конструктивных элементов	Литера				Литера				Литера			
		Удельный вес по таблице	Поправки	Удельный вес с поправками		Удельный вес по таблице	Поправки	Удельный вес с поправками		Удельный вес по таблице	Поправки	Удельный вес с поправками
Фундаменты												
Стены и перегородки												
Перекрытия												
Крыша												
Полы												
Проемы												
Отделочные работы												
Электроосвещение												
Прочие работы												
ИТОГО:		100	х			100	х			100	х	

X. Исчисление восстановительной и действительной стоимости здания и его частей

Литера по плану	Наименов. здания и его частей	№ сборника	№ таблицы	Измеритель	Стоимость по табл.	Поправки к стоимости в коэфф.										Стоимость с поправками	Объем или площадь	Восстановительная стоимость	% износа	Действительная стоимость
						Удельный вес строения	На высоту помещения	На среднюю площадь	На превышение объема	На откл. от группы кап.	На оборудов. подвал	На этажность	На мансарду	Удельный вес после поправок	Удельный вес после поправок					
1	2	3	4	5	6	7	8	9	10	11	12	13	14	15	16	17	18	19	20	21
A	Основное строение	6	23 а	куб. м	23.50	1.00				0.93					0.93	21.86	25366	554501	12	487961
																	Всего:	554501		487961
Стоимость в ценах 2009 года с учетом коэффициента, утвержденного постановлением Правительства Санкт-Петербурга от 12.12.2008г. № 1550																		70660062		62180870

XIII. Ограждения и сооружения (замощения) на участке

литера	Наименование ограждений и сооружений	Материал, конструкция	Размеры		Площадь, кв.м	№ сборника	Метаблицы	Измеритель	Стоимость измерителя по таблице	Восстановительная стоимость, руб	Процент износа	Действительная стоимость, руб
			длина (м)	ширина высота (м)								
I	Ограждение	Металлическое	379,0			1	63 а	м	77	29183	12	25681
II	Ворота	Металлические	6,0	3,0	18,0	4	108 б	кв. м	34	204	12	180
										29387		25861
										4714851		4149139
Стоимость в ценах 2009 года с учетом коэффициента, утвержденного постановлением Правительства Санкт-Петербурга от 12.12.2008г. № 1550												

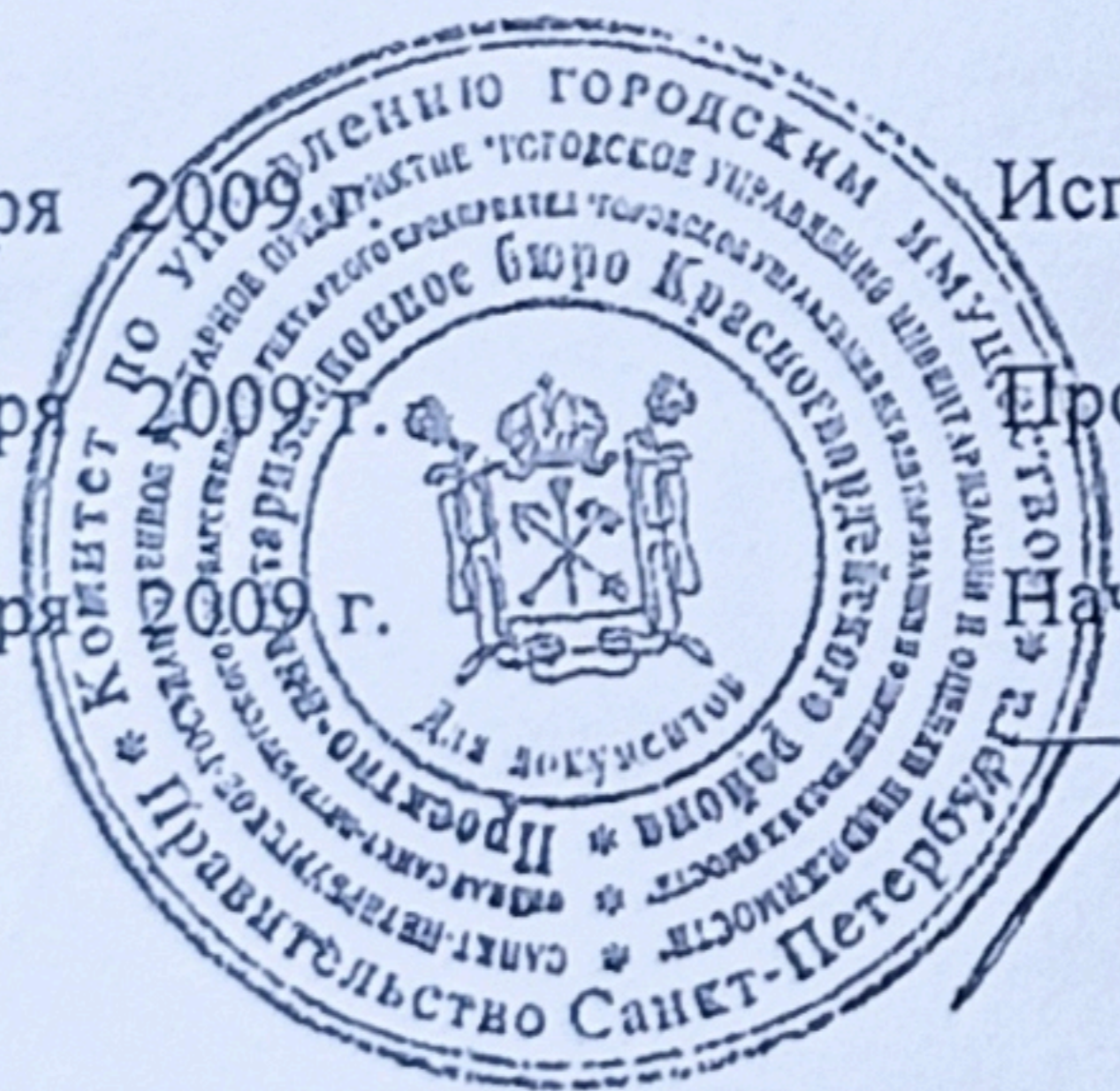
XIV. Общая стоимость (в руб.)

В ценах какого года	Основные строения		Служебные постр.		Сооружения		Всего	
	восстанов. стоимость	действит. стоимость	восстанов. стоимость	действит. стоимость	восстанов. стоимость	действит. стоимость	восстанов. стоимость	действит. стоимость
1969	554501	487961			29387	25861	583888	513822
2009	70660062	62180870			4714851	4149139	75374913	66330009

« 29 » сентября 2009 г. Исполнил Сереева О.В. (Сереева О.В.)

« 29 » сентября 2009 г. Проверил Пак С.А. (Пак С.А.)

« 29 » сентября 2009 г. Начальник филиала ГУП "ГУИОН" ПИБ Красногвардейского района (Е.Н. Лукьяненко)



XV. ОТМЕТКИ О ПОСЛЕДУЮЩИХ ОБСЛЕДОВАНИЯХ.

Дата обследования			
Обследовал			
Проверил			
Начальник			

К сведению владельца здания

1. Обо всех случаях переустройства здания или возведения дополнительных построек владельцы обязаны сообщить в местное бюро технической инвентаризации для отражения этих обстоятельств в соответствующей документации.

В целях учета происшедших изменений здания обследуются каждые три года (инструкция Министерства коммунального хозяйства РСФСР от 31 октября 1951 года)

2. Стоимость первичных учетно-оценочных работ и регистрации, происшедших в зданиях и земельных участках изменений оплачивается владельцами по таксам, утвержденным Министерством жилищно-коммунального хозяйства РСФСР.

Задолженность, не погашенная в установленный срок, взыскивается в бесспорном порядке (Постановление Совета Министров РСФСР от 12 ноября 1962 г. №1497)

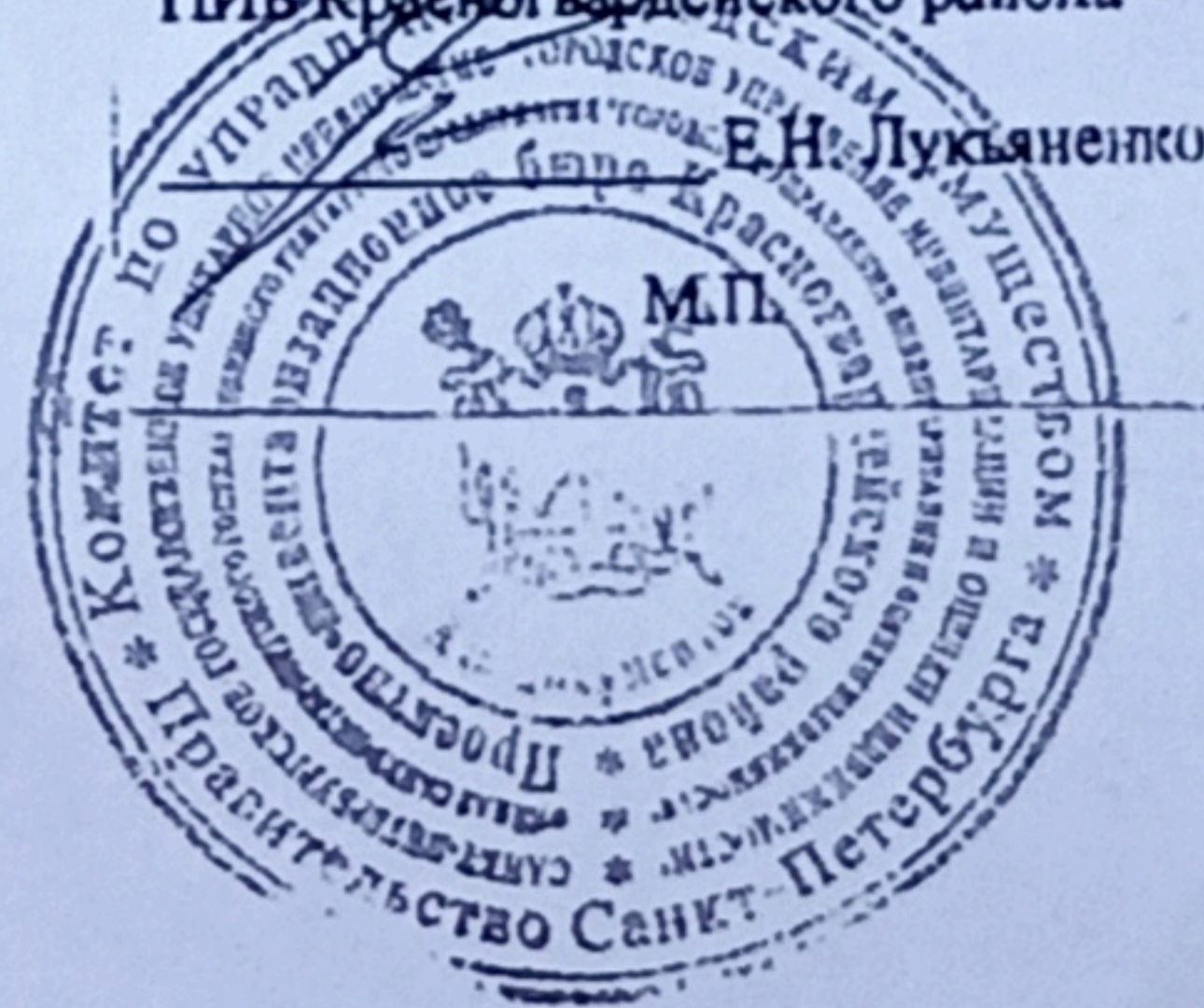
Прошнуровано
скреплено печатью

шесть листов

« 29 » 09 2009 г.

Начальник филиала ГУП ГУИОН
ПИБ Красногвардейского района

Е.Н. Лукьяненко



Акт по результатам государственной историко-культурной экспертизы документации, обосновывающей меры по обеспечению сохранности выявленного объекта культурного наследия «Охтинское низшее механическо-техническое училище», расположенного по адресу: Санкт-Петербург, Республиканская ул., 39, при проведении земляных, мелиоративных, хозяйственных работ, указанных в ст. 30 Федерального закона №73-ФЗ работ по использованию лесов и иных работ на земельном участке непосредственно связанном с земельным участком в границах территории объекта культурного наследия, в ходе проведения работ по реконструкции тепловых сетей в квартале 3 Малой Охты, разработанной ООО «Институт Теплоэнергетики» в 2023 году, шифр: 37/ТС-16-МОЗ–ОСОКН

Материалы, содержащие информацию о ценности объекта с точки зрения истории, археологии, архитектуры, градостроительства, искусства, науки и техники, эстетики, этнологии или антропологии, социальной культуры

Историческая справка

Малая Охта расположена в Охтинской части Санкт-Петербурга, на правом берегу реки Невы. На планах Петербурга XVIII – середины XIX вв., до самого начала строительства на рассматриваемом участке здания училища территория его оставалась свободной от застройки. Освоение рассматриваемого участка началось во второй половине XIX в. В 1877 г. петербургский градоначальник Ф.Ф. Трепов учредил на принадлежавшем ему незастроенном участке земли за Малой Охтой в Полуостровском участке на свой счет Охтинскую Ремесленную школу, позднее двухклассное училище. Училище имело официальное название: «Охтинское Ремесленное училище в память в Бозе почившего Великого Князя Александра Владимировича» и состояло «под Высоким Покровительством» матери покойного великого князя – великой княгини Марии Павловны. Первым попечителем училища стал Ф. Ф. Трепов. В период 1877 – 1879 гг. для училища были возведены деревянные строения. В 1879г. были приняты первые 85 учащихся – дети «беднейшего населения столицы, преимущественно же Охтинского пригорода и прилегающих к нему местностей, без различия звания, состояния и вероисповедания», и имевшие начальное образование «в объеме курсы начальных училищ» (из Отчета Охтенского Ремесленного училища, состоящего под августейшим покровительством Ее императорского Высочества Великой княгини Марии Павловны за 1879 – 1881 г. – СПб., 1881). В период 1877 – 1879 гг. на участке училища была построена деревянная на каменном фундаменте церковь в честь св. Александра Невского. Помимо храма к 1880 г. на бывшем участке Ф.Ф. Трепова существовали: учебное двухэтажное деревянное здание, деревянный «спальный дом», одноэтажное деревянное здание мастерских, деревянный дом для преподавателей, деревянный дом для служащих, деревянные службы. Затем был построен ледник и деревянное двухэтажное здание, в котором разместились баня, прачечная и сушильня. В деревянных зданиях училища помещения имели оштукатуренные стены и потолки. Из всей первоначальной деревянной застройки до настоящего времени сохранился (в перестроенном и полуразрушенном виде) двухэтажный жилой дом для служащих училища, в котором также располагалась квартира священника. В 1881 г. был произведен ремонт зданий училища под руководством одного из действительных членов училища архитектора Н.А. Антипова. В том же году бывший участок Ф.Ф. Трепова был расширен. Купец 2-й гильдии М.Г. Осипов приобрел на свои средства для училища «соседний участок земли и подарил училищу в вечное пользование...под огород» (из Отчета Охтенского Ремесленного училища, состоящего под августейшим покровительством Ее императорского Высочества Великой княгини Марии Павловны за 1879 – 1881 г. – СПб.,

1882). В 1882 г. в зданиях училища проводились текущие ремонты и мелкие перестройки, на его территории «был выкопан пруд и обложен дерном. Завалено низменное место, выверстано и выстлано дерном, до 200 кв. саж. Проложено и утрамбовано щебнем дорожек, до 20 кв. саж. Вырыто место для 2 парников». Все работы проводились на пожертвованные средства. В 1883 г. приступили к «фундаментальной реконструкции всего училища» – на средства, выделенные купцом П.С. Елисеевым, были сделаны необходимые исправления и проведен косметический ремонт зданий. В ежегодном Отчете за 1883 г. упомянута возведенная к 1883 г. «каменная пристройка к училищу» – первое упоминаемое каменное строение на рассматриваемом участке, выкрашенное снаружи «клеевой краской». Этажность и назначение данной пристройки, скорее всего, предназначенной для размещения мастерской в отчете не зафиксированы. В 1886 г. при училище был возведен новый двухэтажный деревянный дом для помещения служебного персонала и лазарета, построена каменная одноэтажная кузница, оборудована «купальная ванна и гимнастика».

В 1894 г. дважды произошел пожар в деревянном доме, где располагался лазарет и квартиры служащих (из Отчета Охтенского Ремесленного училища, состоящего под августейшим покровительством Ея императорского Высочества Великой княгини Марии Павловны за 1894 г. – СПб., 1895).

В 1895 г. на нужды училища было пожертвовано 15000 рублей. На эти деньги вместо деревянного «спального дома» для воспитанников Охтинского Ремесленного училища было начато строительство «двухэтажного каменного дома для спален училища, деревянное здание которых пришло в ветхость. Вместе с тем начата была двухэтажная каменная пристройка к слесарной мастерской; к осени постройка эта была совершенно готова и училище располагает... просторным и светлым помещением для слесарных мастерских». В октябре 1896 г. строительство здания спален для учащихся было окончено. В настоящее время каменное первоначальное здание мастерских 1883 г. с пристройкой 1895г. и каменное здание бывших спален 1895 г. сохранились в перестроенном виде и включены в северо-восточную часть более позднего здания училища. На основании Высочайше утвержденного 2 июня 1897 г. мнения Государственного Совета, Охтинское Ремесленное училище было преобразовано в четырехклассное Охтинское низшее механическо-техническое училище, открытое 1-го сентября 1897 г. Окончательное преобразование учебного заведения было завершено в 1900 г. с открытием IV (практического) класса. Попечителем вновь созданного Охтинского механическо-технического училища остался камер-юнкер Двора Его Императорского Величества Сергей Павлович фон-Дервиз, с 1894 г. являвшийся попечителем Охтинского ремесленного училища.

В связи с расширением учебного заведения застройка, существовавшая к 1897 г. на его участке, также нуждалась в реорганизации. В 1899 г. был разработан проект постройки нового учебного здания Охтинского механическо-технического училища, осуществление которого должно было производиться по этапам. Авторами разработанного проекта стали архитектор В.П. Цейдлер и гражданский инженер Н.К. Чижов. Каменные корпуса, построенные на участке до 1897 г. - здания спален и мастерских с пристройкой сохранились, но должны были подвергнуться реконструкции. Проект предусматривал осуществить их связь с вновь возводимыми строениями, т.е. включить в единую объемно-пространственную композицию. В соответствии с утвержденным проектом весной 1900 г. решено было приступить к возведению здания новых мастерских (сохранилось частично). При этом каменное здание спален, к которому производилась пристройка новых мастерских, также переоборудовалось под мастерские. В течение лета 1900 г. производилась постройка проектированных мастерских и к осени отчетного года они были закончены вчерне. Согласно ежегодного Отчета: «В течение лета 1901 г. возводилась постройка проектированного учебного здания и к осени отчетного года... все здание выстроено вчерне. Кроме сего, из материалов от разломки старого учебного здания и с добавлением новых материалов, выстроен вчерне двухэтажный деревянный дом некоторых служащих и, главным образом, служителей... Под классные помещения и столовую, вследствие сломки старого учебного здания (для постройки нового каменного), было временно приспособлено к 1 сентября отчетного года... выстроенное в 1900 г. новое каменное здание мастерских». Из очередного Отчета за 1902 г. известно, что в этом году «закончена была отделка выстроенного в 1901 г. каменного учебного здания, а также достроен и отделан каменный переход «на арках» из учебного помещения в мастерские. Вследствие этого, классные помещения, спальни и столовая переведены были в новое каменное здание из выстроенного в 1900 г. здания мастерских, временно приспособленных для помещения классов и столовой. Кроме того, за тот же строительный период отчетного года, исполнена была переделка старых мастерских (слесарно-механической, слесарно-тисочной, кузницы и машинного отделения) под помещение кухни и физический и химический кабинеты и dokonчено соединение этих помещений с вышеназванным переходом. Слесарно-механическая мастерская, слесарно-тисочная, кузница и машинное отделение – были переведены в соответствующие помещения новых мастерских. Построенный в том же году двухэтажный деревянный дом для служителей не сохранился до настоящего времени. Таким образом, в период 1883 – 1902 гг. было построено кирпичное, оштукатуренное, одно-двухэтажное здание Охтинского механическо-технического училища, состоявшее из нескольких корпусов, соединенных переходами (арх.

В.П. Цейдлер и гр. инж. Н.К. Чижов). Оно имело оригинальную асимметричную объемно-пространственную композицию, так как состояло из нескольких самостоятельных корпусов в соответствии с проектом 1899 г. (арх. В.П. Цейдлер и гр. инж. Н.К. Чижова), объединенных функционально переходами. Постройка включала бывшие помещения учебно-воспитательного назначения, интерната, производственных мастерских. Многофункциональность здания, разновременность строительства его отдельных корпусов нашли отражение в асимметричной объемно-пространственной композиции и композиционном решении фасадов в характере эклектики (из книги Краснолуцкий А.Ю. Охтинская энциклопедия. Малая Охта. – М.: Издательство Центрполиграф, 2011).

Из просмотренных Отчетов о состоянии Охтинского механическо-технического училища за 1909 – 1915 гг. известно, что 22 сентября 1914 г. при училище был открыт лазарет на 60 кроватей (позднее расширений до 87 кроватей) для нижних чинов Русской армии. Лазарет был открыт на добровольные пожертвования и содержался трудом педагогов, служителей, учеников училища. В 1915 г. «для усиленного производства предметов обороны» потребовалось дальнейшее расширение помещений мастерских, для чего были выполнены следующие пристройки: «механической мастерской площадью в 16 кв. саж. к литейной мастерской площадью в 24 кв. саж. Кроме того, построены кладовые для материалов площадью 15 кв. саж. И жилое помещение площадью 5 кв. саж.». Пристройки, сделанные в 1915 г., как и большая часть здания мастерских, не сохранились. Была отремонтирована кровля и произведен косметический ремонт всего здания училища.

После революции 1917 г. здание училища перешло в ведение «Профобр» (Петроградского губернского отдела народного образования). Учебное заведение сохранило свой первоначальный профиль и частично преподавательский состав. В период 1919 – 1921 гг. Охтинское Техническое училище официально называлось Охтинским механическо-строительно-техническим училищем. В 1921 г. стало называться 2-м Петроградским Техническим училищем. Значилось по адресу: Сергиевская ул., д. 1/11, затем по адресу: Сергиевская ул. д. 1/3. 21 февраля 1923 г. «Профобр» передал находившиеся в его ведении здания 2-го Петроградского Технического училища (бывшего Охтинского механическо-технического училища) в пользование Государственного Петроградского Судостроительного Треста («Судотреста») сроком на пять лет под учебные цели. На базе бывшего Охтинского механическо-технического училища возникла школа ФЗУ имени Ленсовета при заводе Речного Судостроения «Красный судостроитель» (бывший завод «Охта»). Летом 1927 г. школа ФЗУ имени Ленсовета была ликвидирована и объединена со школой ФЗУ при Балтийском заводе, также находившейся в ведении «Судотреста». В 1930-х гг. здание бывшего Охтинского механическо-технического

училища сохранялось в своем первоначальном объеме, включая корпуса мастерских, что видно по плану 1934 г. В данный период здания училища были переданы новому арендатору, которым стал «Техникум индустриального земледелия», значившийся в адресной и справочной книге «Весь Ленинград» за 1934 г. по старому адресу: М. Охта, Сергиевская улица, 1/11. В октябре 1944 г. в зданиях было размещено учебное заведение другого профиля – Городское швейное профессионально-техническое училище № 27, имени 30-летия ВЛКСМ (Столбова Н. Охта. Старейшая окраина Санкт-Петербурга. – М.: Издательство Центрполиграф, 2008).

С конца XX в. и по настоящее время здание бывшего Охтинского механическо-технического училища занимало ГОУ начального профессионального образования ПУ-35 Санкт-Петербурга. В настоящее время собственником объекта является Санкт-Петербургское государственное бюджетное профессиональное образовательное учреждение «Охтинский колледж». В 2008 г. была разработана и согласована КГИОП проектная документация по ремонту и реставрации фасадов, в соответствии с проектом были проведены ремонтно-реставрационные работы в 2009 г.

Охтинское низшее механическо-техническое училище поставлено на государственную охранку, как выявленный объект культурного наследия, согласно приказа КГИОП от 20.02.2001 № 15 Об утверждении Списка вновь выявленных объектов, представляющих историческую, научную, художественную или иную культурную ценность.

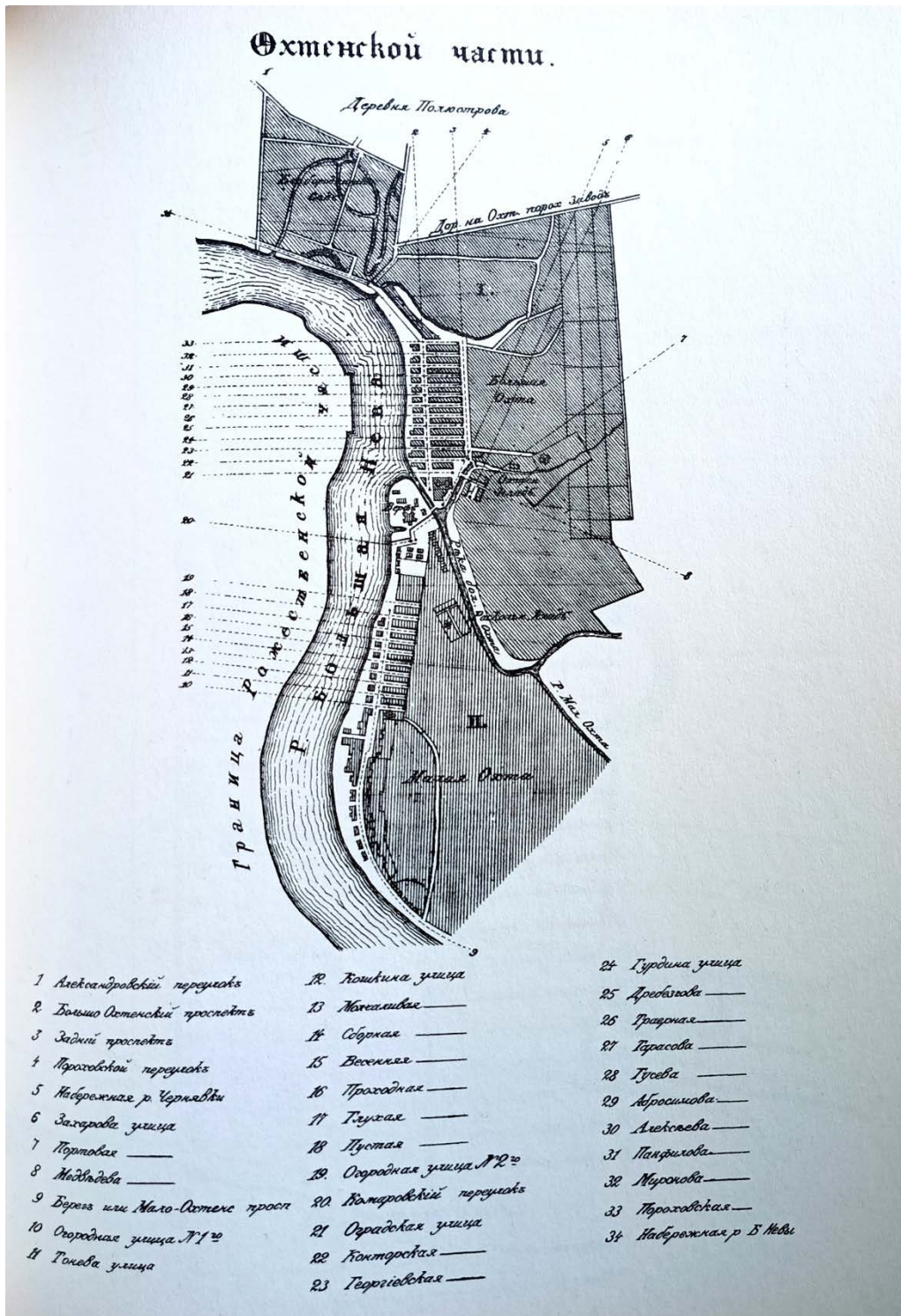
Литература и источники

1. Архитекторы-строители Санкт-Петербурга середины XIX – н. XX вв. Справочник под общей редакцией Б.М. Кирикова. СПб.: «Пилигрим», 1996.
2. Атлас тринадцати частей С.Петербурга с подробным изображением набережных, улиц, переулков, казенных и обывательских домов. Сост. Н.Цылов. 1849 г. Репринтное издание. М.: Центрполиграф, 2003.
3. Алексеева С. В., Балашов Е. А., Владимирович А. Г. и др. Топонимическая энциклопедия Санкт-Петербурга. — СПб.: информационно-издательское агентство «Лик», 2002.
4. Владимирович А.Г. Ерофеев А.Д. Исторические кварталы Санкт-Петербурга. Москва. АСТ. 2014.
5. Владимирович А., Ерофеев А. Откуда приходят названия. 2014.
6. Горбачевич К.С., Хабло Е.П. Почему так названы? 1985.
7. Глезеров С.Е. Исторические районы от А до Я. – М.: Издательство Центрполиграф, 2013.
8. Историческая застройка Санкт-Петербурга. Справочник. 2001.
9. Исаченко В.Г. Архитектура Санкт-Петербурга. Справочник-путеводитель. СПб. Паритет. 2002.
10. Краснолуцкий А.Ю. Охтинская энциклопедия. Малая Охта. Центрполиграф. 2011.
11. Михневич Вл. Петербург весь на ладони. М. ЗАО Центрполиграф. 2003.
12. С.В.Семенов, О.А.Красникова, Т.П.Мазур, Т.А.Шрадер. Санкт-Петербург на планах и картах первой половины XVIII века. 2004.
13. Словцова И. История петербургских районов. Энциклопедия – М.: Астрель; СПб, 2012.
14. Столбова Н. Охта. Старейшая окраина Санкт-Петербурга. – М.: Издательство Центрполиграф, 2008.
15. Отчет Охтенского Ремесленного училища, состоящего под августейшим покровительством Ее императорского Высочества Великой княгини Марии Павловны за 1879 – 1881 г. – СПб., 1881 (за 1981г. – СПб 1882, за 1894г. – СПб 1895, за 1895г. – СПб 1896).
16. Центральный государственный исторический архив Санкт-Петербурга (ЦГИА СПб): Ф. 256. Оп. 6. Д. 80; Ф. 139. Оп. 1. Д. 15361.
17. Архив КГИОП: Этапы строительства здания.

Иконография



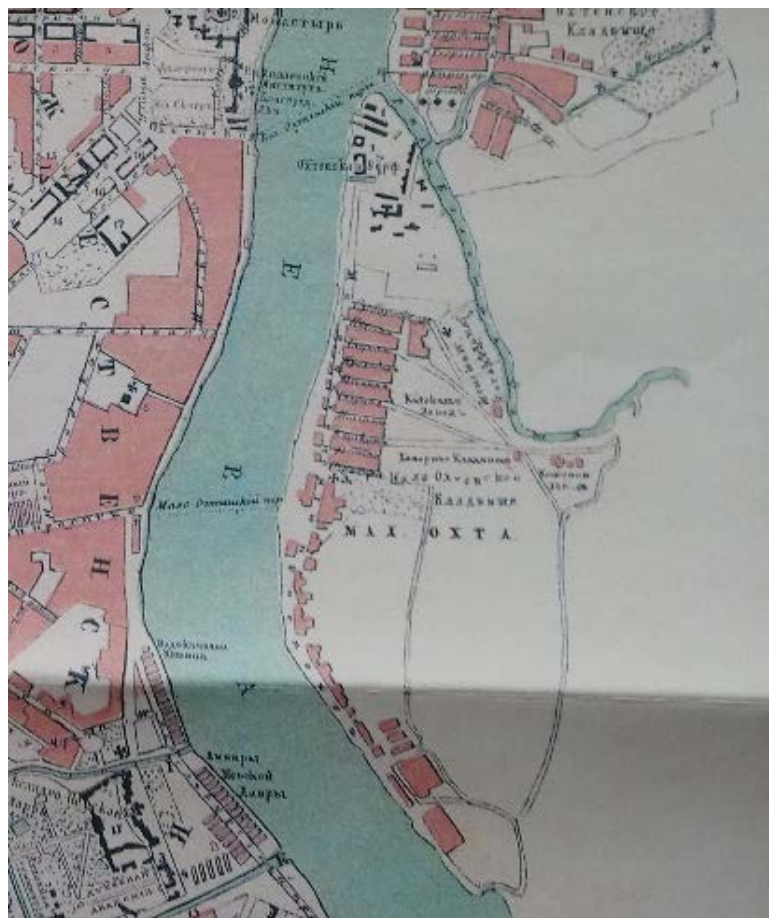
1. План Санкт-Петербурга. Атлас тринадцати частей С.Петербурга с подробным изображением набережных, улиц, переулков, казенных и обывательских домов. Составил Н. Цылов. 1849 г.



2. План Охтинской части. Атлас тринадцати частей С.Петербурга с подробным изображением набережных, улиц, переулков, казенных и обывательских домов. Составил Н. Цылов. 1849 г.



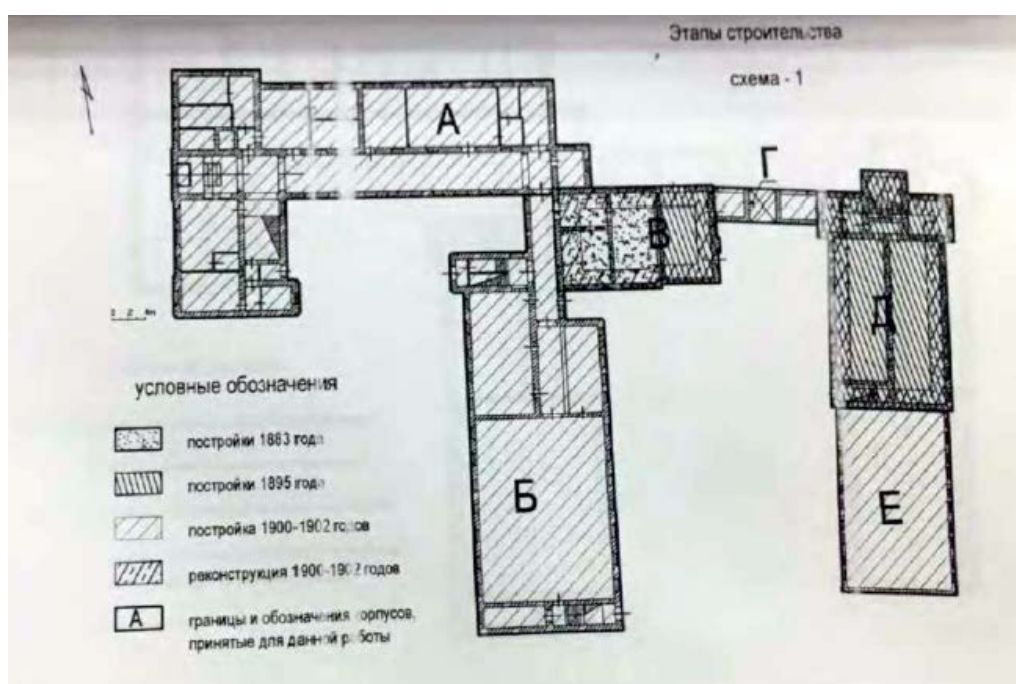
3. План Санкт-Петербурга 1852 г.



4. Фрагмент плана Санкт-Петербурга 1874 г.



5. Фрагмент плана Санкт-Петербурга 1900г. Охтинское низшее механическо-техническое училище



6. Этапы строительства Охтинского низшего механическо-технического училища.
Источник: архив КГИОП



7. Охтинское низшее механическо-техническое училище. 1900–1914гг. Источник:
www.pastvu.com



8. Охтинское низшее механическо-техническое училище. Открытка. Начало XX в.



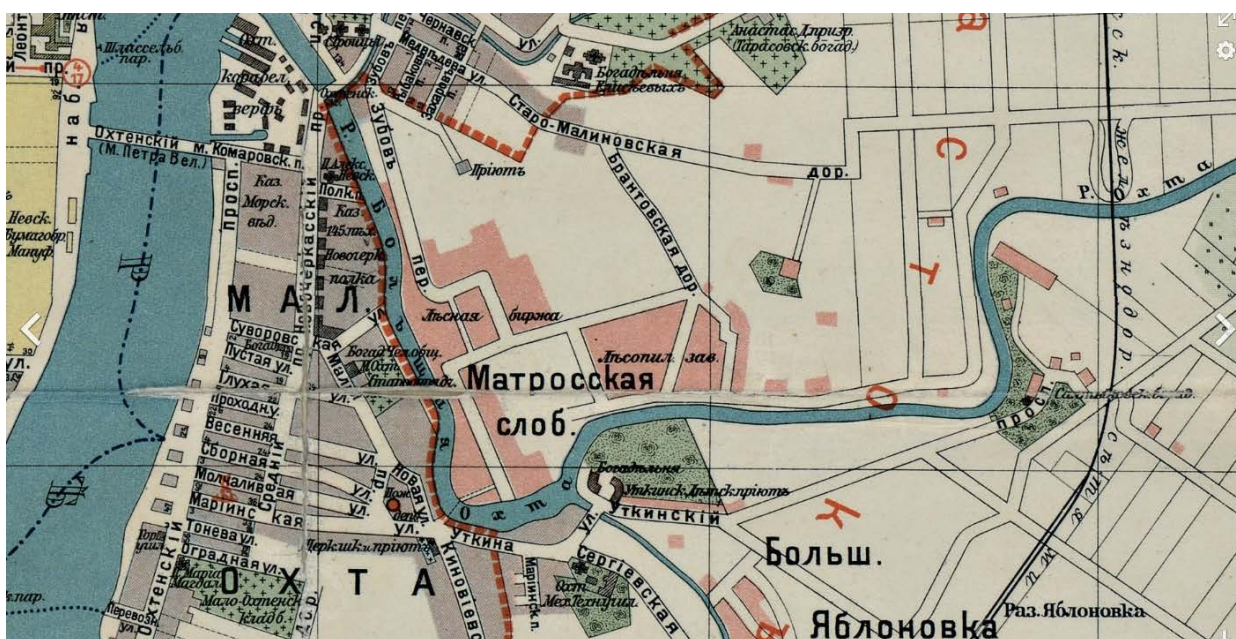
9. Охтинское низшее механическо-техническое училище. Жилой дом и училище. Открытка. Начало XX в. Источник: ФГБУК «Государственный музей-заповедник «Петергоф». Шифр: ГМЗ Пф КП 73779/10.



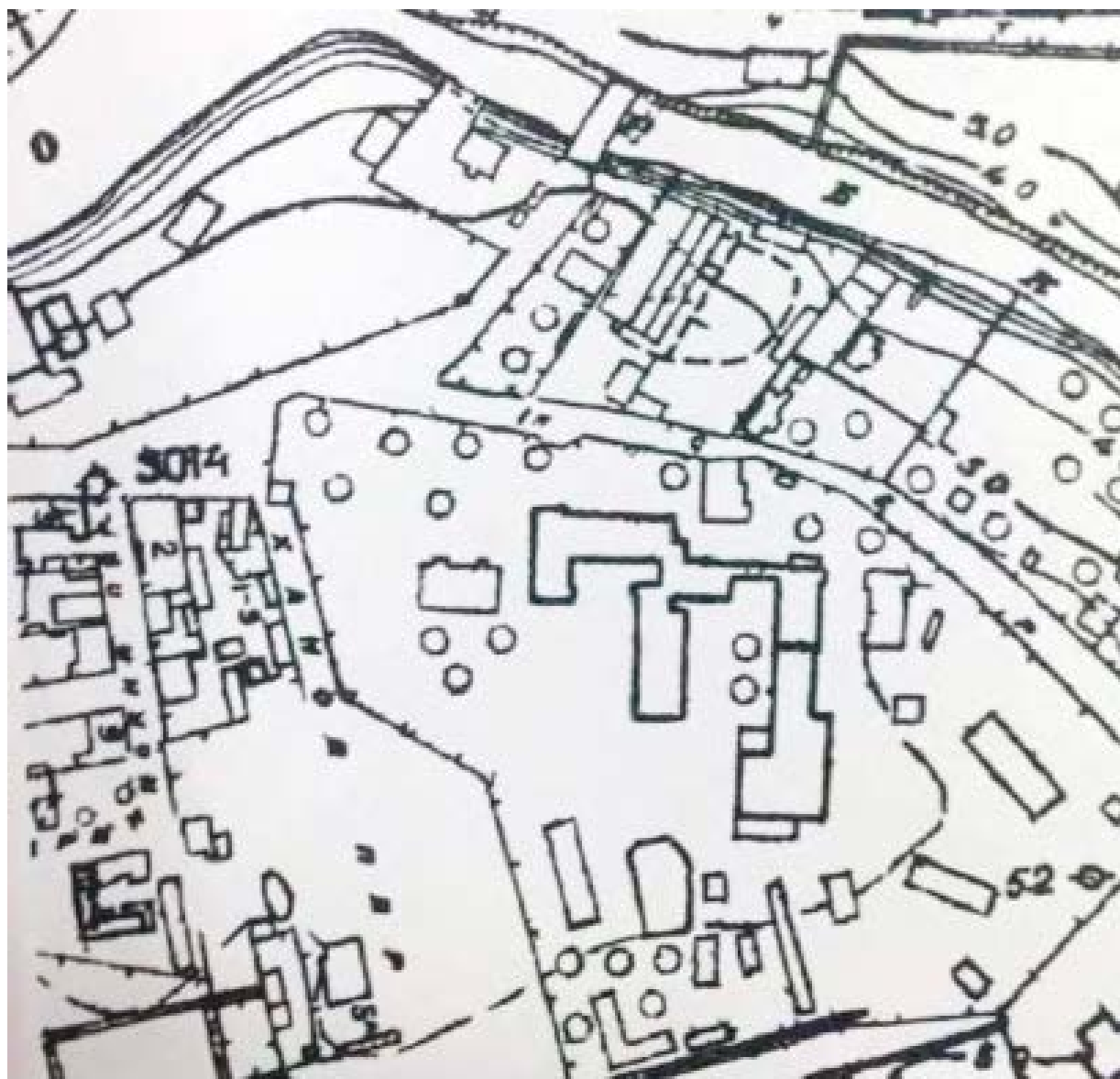
10. Церковь во имя Святого Благоверного Князя Александра Невского при Охтинском низшем механико-техническом училище. Построена в 1872-1878 годах. 1900-1915гг. Источник: www.pastvu.com



11. Фрагмент карты Малой Охты 1913г.



12. Фрагмент карты Малой Охты 1914г.



13. Фрагмент топольсъемки 1934 г. Источник: Городской архив ТГРИИ



14. Охтинское низшее механическо-техническое училище. 2008г. Источник: www.citywalls.ru



15. Охтинское низшее механическо-техническое училище. 2008г. Источник: www.citywalls.ru

Перечень иллюстраций:

1. План Санкт-Петербурга. Атлас тринадцати частей С.Петербурга с подробным изображением набережных, улиц, переулков, казенных и обывательских домов. Составил Н. Цылов. 1849 г.
2. План Охтинской части. Атлас тринадцати частей С.Петербурга с подробным изображением набережных, улиц, переулков, казенных и обывательских домов. Составил Н. Цылов. 1849 г.
3. План Санкт-Петербурга 1852 г.
4. Фрагмент плана Санкт-Петербурга 1874 г.
5. Фрагмент плана Санкт-Петербурга 1900г. Охтинское низшее механическо-техническое училище.
6. Этапы строительства Охтинского низшего механическо-технического училища. Источник: архив КГИОП.
7. Охтинское низшее механическо-техническое училище. 1900–1914гг. Источник: www.pastvu.com.
8. Охтинское низшее механическо-техническое училище. Открытка. Начало XX в.
9. Охтинское низшее механическо-техническое училище. Жилой дом и училище. Открытка. Начало XX в. Источник: ФГБУК «Государственный музей-заповедник «Петергоф». Шифр: ГМЗ Пф КП 73779/10.
10. Церковь во имя Святого Благоверного Князя Александра Невского при Охтинском низшем механико-техническом училище. Построена в 1872-1878 годах. 1900-1915гг. Источник: www.pastvu.com
11. Фрагмент карты Малой Охты 1913г.
12. Фрагмент карты Малой Охты 1914г.
13. Фрагмент топольки 1934 г. Источник: Городской архив ТГРИИ.
14. Охтинское низшее механическо-техническое училище. 2008г. Источник: www.citywalls.ru
15. Охтинское низшее механическо-техническое училище. 2008г. Источник: www.citywalls.ru

Акт по результатам государственной историко-культурной экспертизы документации, обосновывающей меры по обеспечению сохранности выявленного объекта культурного наследия «Охтинское низшее механическо-техническое училище», расположенного по адресу: Санкт-Петербург, Республиканская ул., 39, при проведении земляных, мелиоративных, хозяйственных работ, указанных в ст. 30 Федерального закона №73-ФЗ работ по использованию лесов и иных работ на земельном участке непосредственно связанном с земельным участком в границах территории объекта культурного наследия, в ходе проведения работ по реконструкции тепловых сетей в квартале 3 Малой Охты, разработанной ООО «Институт Теплоэнергетики» в 2023 году, шифр: 37/ТС-16-МОЗ–ОСОКН

Иная документация



ПРАВИТЕЛЬСТВО САНКТ-ПЕТЕРБУРГА
КОМИТЕТ ПО ГОСУДАРСТВЕННОМУ
КОНТРОЛЮ, ИСПОЛЬЗОВАНИЮ
И ОХРАНЕ ПАМЯТНИКОВ ИСТОРИИ
И КУЛЬТУРЫ
(КГИОП)

ООО «Институт Теплоэнергетики»

pvl@ite.spb.ru

пл. Ломоносова, д. 1, Санкт-Петербург, 191023
Тел. (812) 315-43-03, (812) 571-64-31, Факс (812) 710-42-45
E-mail: kgiop@gov.spb.ru
<https://www.gov.spb.ru>, <http://kgiop.ru>

№ _____
№01-43-30492/22-0-1 от 15.12.2022
Пер. № 01-43-30492 от 18.11.2022

Рассмотрев предоставленный план работ по объекту: «Реконструкция тепловых сетей в квартале 3 Малой Охты», КГИОП сообщает следующее.

1) Согласно предоставленной схеме работы будут осуществляться в непосредственной близости от:

– выявленного объекта культурного наследия «Охтинское низшее механическо-техническое училище», расположенного по адресу: Санкт-Петербург, Республиканская ул., 39.

В целях обеспечения сохранности объекта культурного наследия рабочая документация по реконструкции и строительству инженерных сетей должна содержать раздел обеспечения сохранности объектов культурного наследия расположенных на земельных участках непосредственно связанных с участками проведения хозяйственных работ.

Согласно требованиям ст. 30 Федерального Закона от 25.06.2002 № 73-ФЗ «Об объектах культурного наследия (памятниках истории и культуры) народов Российской Федерации» (далее - Закон № 73-ФЗ) «документация или разделы документации, обосновывающие меры по обеспечению сохранности объекта культурного наследия на земельном участке, непосредственно связанном с земельным участком в границах территории объекта культурного наследия» является объектом государственной историко-культурной экспертизы.

Государственная историко-культурная экспертиза проводится в соответствии с требованиями постановления Правительства Российской Федерации от 15.07.2009 №569 «Об утверждении Положения о государственной историко-культурной экспертизе».

2) Согласно Закону Санкт-Петербурга от 19.01.2009 № 820-7 «О границах объединенных зон охраны объектов культурного наследия, расположенных на территории Санкт-Петербурга, режимах использования земель и требованиях к градостроительным регламентам в границах указанных зон» (ред. 01.02.2021) (далее – Закон № 820-7), работы планируются вне границ зон охраны объекты культурного наследия.

В случае обнаружения в ходе земляных работ объектов археологического наследия организация, осуществляющая работы, в соответствии с требованиями действующего законодательства об охране объектов культурного наследия (ст. 36 Федерального закона от 25.06.2002 № 73-ФЗ «Об объектах культурного наследия (памятниках истории

и культуры) народов Российской Федерации») обязана приостановить их и обратиться в организацию, имеющую открытый лист на право проведения археологических раскопок, а также проинформировать КГИОП.

3) 16.06.2021 г. опубликован приказ Министерства культуры РФ (далее – МК РФ) от 30.10.2020 №1295 «Об утверждении предмета охраны, границ территории и требований к градостроительным регламентам в границах территории исторического поселения федерального значения город Санкт-Петербург» (далее – историческое поселение). Территория работ расположена вне границ территории исторического поселения утвержденного вышеуказанным приказом МК РФ.

**Начальник Управления
сохранения исторической среды**

**ДОКУМЕНТ ПОДПИСАН
ЭЛЕКТРОННОЙ ПОДПИСЬЮ**

Сертификат 00D5539A1EE69D66A294E911DAA40215D2
Владелец **Козырева Екатерина Андреевна**
Действителен с 24.10.2022 по 17.01.2024

Е.А. Козырева



ПРАВИТЕЛЬСТВО САНКТ-ПЕТЕРБУРГА
**КОМИТЕТ ПО ГОСУДАРСТВЕННОМУ
 КОНТРОЛЮ, ИСПОЛЬЗОВАНИЮ
 И ОХРАНЕ ПАМЯТНИКОВ
 ИСТОРИИ И КУЛЬТУРЫ
 (КГИОП)**

Переверзеву В.Л.

pvl@ite.spb.ru

пл. Ломоносова, д.1, Санкт-Петербург, 191023
 Тел. (812) 417-43-03, Факс (812) 710-42-45
 E-mail: kgiop@gov.spb.ru
<http://www.gov.spb.ru>, <http://kgiop.ru>

№01-43-11447/23-0-1 от 16.06.2023

На № 1100078 от 17.05.2023

Рег. № 01-43-11447/23-0-0 от 17.05.2023

Уважаемый Вадим Леонидович!

КГИОП в ответ на Ваше обращение направляет документацию относительно выявленного объекта культурного наследия «Охтинское низшее механическо-техническое училище» (далее – Объект), расположенного по адресу: Санкт-Петербург, Республиканская улица, дом 39, литера А.

Распоряжение КГИОП об утверждении предмета охраны Объекта в настоящее время не утверждено.

Приобщение охранных обязательств, заключенных до 22.01.2015 г. и являющихся гражданско-правовыми договорами к материалам государственной историко-культурной экспертизы является в настоящее время избыточным, учитывая, что значительная их часть прекратила своё действие и утратила силу. Охранные обязательства, утверждённые в порядке, установленном статьей 47.6 Федерального закона от 25.06.2002 № 73-ФЗ «Об объектах культурного наследия (памятниках истории и культуры) народов Российской Федерации» (далее – Федеральный закон), размещаются на официальном сайте КГИОП kgiop.gov.spb.ru в разделе «Документы», подраздел «Утвержденные документы» и являются доступными для ознакомления и анализа. В соответствии с пунктом 7.1 статьи 47.6 Федерального закона в отношении выявленных объектов культурного наследия охрannое обязательство не утверждается. Отсутствие охрannого обязательства в силу статьи 48 Федерального закона не препятствует использованию объекта культурного наследия с обязательным соблюдением требований Федерального закона в том числе подпунктов 1-3 пункта 1 статьи 47.3 Федерального закона и выполнению в отношении данного объекта культурного наследия работ по его сохранению в порядке, установленном пунктом 1 статьи 45 Федерального закона.

В соответствии с положениями ст. 21 Федерального закона паспорт объекта культурного наследия оформляется только в отношении объектов, включенных в единый государственный реестр объектов культурного наследия (далее – реестр), выявленные объекты культурного наследия не регистрируются в реестре.

**Начальник отдела
 государственного реестра
 объектов культурного наследия**

**ДОКУМЕНТ ПОДПИСАН
 ЭЛЕКТРОННОЙ ПОДПИСЬЮ**

Сертификат 7684F3F7C8DA5C3640F7B5245D30131C
 Владелец **Брыков Дмитрий Сергеевич**
 Действителен с 18.08.2022 по 11.11.2023

С. Брыков



Форма №

Р 5 7 0 0 1

Министерство Российской Федерации по налогам и сборам

СВИДЕТЕЛЬСТВО

о внесении записи в Единый государственный реестр юридических лиц о юридическом лице, зарегистрированном до 1 июля 2002 года

Настоящим подтверждается, что в соответствии с Федеральным законом «О государственной регистрации юридических лиц» на основании представленных сведений в Единый государственный реестр юридических лиц внесена запись о юридическом лице, зарегистрированном до 1 июля 2002 года

Государственное образовательное учреждение начального профессионального образования
Профессиональное училище № 35 г. Санкт-Петербурга
(полное наименование юридического лица с указанием организационно-правовой формы)

ГОУ НПО ПУ № 35

(сокращенное наименование юридического лица)

(фирменное наименование)

зарегистрировано Регистрационная палата Администрации Санкт-Петербурга
(наименование регистрирующего органа)

27	ноября	1996	№ 38489
(дата)	(месяц прописью)	(год)	

за основным государственным
регистрационным номером

1	0	3	7	8	1	6	0	4	2	5	3	8
---	---	---	---	---	---	---	---	---	---	---	---	---

Дата внесения записи

21
(дата)

мая

(месяц прописью)

2003
(год)

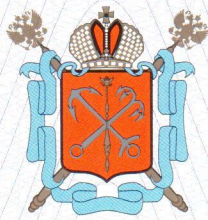
Инспекция Министерства Российской Федерации по налогам и сборам по
Красногвардейскому району Санкт-Петербурга
(Наименование регистрирующего органа)

Руководитель инспекции
МНС России

Подгайна Е.В.

серия 78 № (подпись, ФИО) 001816610





Правительство Санкт-Петербурга
Комитет по управлению городским имуществом
Санкт-Петербурга

СВИДЕТЕЛЬСТВО

О ВНЕСЕНИИ В РЕЕСТР СОБСТВЕННОСТИ САНКТ-ПЕТЕРБУРГА

Государственного имущества Санкт-Петербурга, закрепленного

(наименование объекта учета в родительном падеже)

**на праве оперативного управления и предоставленного на праве постоянного
(бессрочного) пользования**

Выдано **Государственному бюджетному образовательному учреждению начального**

(полное наименование заявителя)

профессионального образования Профессиональному училищу № 35 Санкт-Петербурга

на основании его заявления и проведения процедуры учета.

Объекту учета « 22 » января 2007 г. присвоен

реестровый номер 2581В

Свидетельство подлежит возврату в срок не позднее пяти дней с даты изменения формы собственности объекта учета или прекращения статуса юридического лица заявителя либо после его ликвидации. Свидетельство возвращается с копией документа, послужившего основанием его возврата (договора купли-продажи, решения о ликвидации организации или других документов).

Свидетельство действительно при наличии выписки из Реестра собственности Санкт-Петербурга.

Место для печати

**Начальник управления учета и разграничения
государственной собственности**

(должность руководителя)



О.Е. Иванова

(фамилия и инициалы)

№ **05878**

ВЫПИСКА ИЗ РЕЕСТРА ЛИЦЕНЗИЙ

Министерство культуры Российской Федерации

(наименование лицензирующего органа)



Выписка из реестра лицензий по состоянию на 22.06.2021г.*

1. Статус лицензии:

действующая

(действующая/приостановлена/приостановлена частично/прекращена)

2. Регистрационный номер лицензии: МКРФ 21404

3. Дата предоставления лицензии: 22 июня 2021 г.

4. Полное и (в случае, если имеется) сокращенное наименование, в том числе фирменное наименование, и организационно-правовая форма юридического лица, адрес его места нахождения, государственный регистрационный номер записи о создании юридического лица:

Общество с ограниченной ответственностью «Институт Теплоэнергетики»

ООО «Институт Теплоэнергетики», 190121, г. Санкт-Петербург, ул. Садовая, д. 107, лит. А,
пом. 9Н, оф. 6, ОГРН - 1207800164550

(заполняется в случае, если лицензиатом является юридическое лицо)

5. Полное и (в случае, если имеется) сокращенное наименование иностранного юридического лица, полное и (в случае, если имеется) сокращенное наименование филиала иностранного юридического лица, аккредитованного в соответствии с Федеральным законом «Об иностранных инвестициях в Российской Федерации», адрес (место нахождения) филиала иностранного юридического лица на территории Российской Федерации, номер записи об аккредитации филиала иностранного юридического лица в государственном реестре аккредитованных филиалов, представительств иностранных юридических лиц:

(заполняется в случае, если лицензиатом является иностранное юридическое лицо)



**МИНИСТЕРСТВО КУЛЬТУРЫ
РОССИЙСКОЙ ФЕДЕРАЦИИ
(Минкультуры России)**

125993, ГСП-3, Москва,
Малый Гнезниковский пер., д. 7/6, стр. 1, 2
Телефон: +7 495 629 10 10
E-mail: mail@culture.gov.ru

«23» 06.2021 № 10947-12-02

на № _____ от « _____ » _____

заслуж

Общество с ограниченной
ответственностью «Институт
Теплоэнергетики»

190121, г. Санкт-Петербург,
ул. Садовая, д. 107, лит. А,
пом. 9Н, оф. 6

Уведомление о предоставлении лицензии

Департаментом государственной охраны культурного наследия Министерства культуры Российской Федерации рассмотрены заявление и документы от 21 апреля 2021 г. № 552-Л, представленные ООО «Институт Теплоэнергетики» в целях предоставления лицензии на осуществление деятельности по сохранению объектов культурного наследия (памятников истории и культуры) народов Российской Федерации, по следующим видам работ:

разработка проектной документации по ремонту и приспособлению объектов культурного наследия (памятников истории и культуры) народов Российской Федерации.

Министерством культуры Российской Федерации принято решение о предоставлении лицензии от 22 июня 2021 г. № МКРФ 21404 (приказ Министерства культуры Российской Федерации от 22 июня 2021 г. № 1016).

Сведения о предоставлении лицензии внесены в Реестр лицензий в установленном порядке.

Заместитель директора
Департамента государственной
охраны культурного наследия

А.М.Новицкий