

## Акт

**по результатам государственной историко-культурной экспертизы проектной документации на проведение работ по сохранению выявленного объекта культурного наследия «Дом М.Д.Корнилова» по адресу: Санкт-Петербург, Малый проспект П.С., д. 26-28, литера А (Санкт-Петербург, Малый пр. П.С., 26-28; Пионерская ул., б/Н): «Проект приспособления для современного использования пом.16-Н» шифр: 2/07.23, разработанной ООО «Наследие» в 2023 году.**

Настоящая государственная историко-культурная экспертиза проведена в составе экспертной комиссии: Терская И.В., Саюшев Б.М., Курленьиз Г.А. (*Приложение № 9. Протоколы заседаний экспертной комиссии*) на основании договоров с экспертами от 20.11.2023 №№ 2/07.23/Э1, 2/07.23/Э2, 2/07.23/Э3 (*Приложение № 8*).

### **1. Дата начала и дата окончания проведения экспертизы:**

Настоящая государственная историко-культурная экспертиза проведена в период с 20 ноября 2023 года по 30 ноября 2023 года

### **2. Место проведения экспертизы:**

г. Санкт-Петербург

### **3. Заказчик экспертизы:**

Общество с ограниченной ответственностью «Наследие» (ООО «Наследие»), 190103, г. Санкт-Петербург, ул. 10-я Красноармейская, д. 15-17, литер В, помещ. 206, ИНН 7839428230, ОГРН 1107847227047.

### **4. Сведения об экспертах:**

- Председатель экспертной комиссии:

ТЕРСКАЯ ИРИНА ВЛАДИМИРОВНА, образование высшее (Ленинградский государственный университет им. А.А. Жданова, исторический факультет, 1984 г.), историк, стаж работы 36 лет, пенсионер. Аттестована в качестве государственного эксперта по проведению государственной историко-культурной экспертизы на основании приказа МК РФ: № 2032 от 25.12.2019 (полномочия эксперта действительны до 25.12.2023 в соответствии с постановлением Правительства РФ от 12.03.2022 № 353 в ред. от 09.04.2022). Объекты экспертизы: выявленные объекты культурного наследия в целях обоснования целесообразности включения данных объектов в реестр; документы, обосновывающие включение объектов культурного наследия в реестр; документы, обосновывающие изменение категории историко-культурного значения объекта культурного наследия; проектная документация на проведение работ по сохранению объектов культурного наследия; документация или разделы документации, обосновывающие меры по обеспечению сохранности объекта культурного наследия, включенного в реестр, выявленного объекта культурного наследия либо объекта, обладающего признаками объекта культурного наследия, при проведении земляных, мелиоративных, хозяйственных работ, указанных в статье 30 Федерального закона, работ по использованию лесов и иных работ в границах территории объекта культурного наследия либо на земельном участке, непосредственно связанном с земельным участком

в границах территории объекта культурного наследия.

- Ответственный секретарь экспертной комиссии:

САЮШЕВ БОРИС МИХАЙЛОВИЧ, образование высшее (Санкт-Петербургский государственный архитектурно-строительный университет (СПбГАСУ). Кафедра реставрации и реконструкции архитектурного наследия 2011 г.), архитектор-реставратор, стаж работы 15 лет, место работы: АО «Ренессанс-Реставрация», должность – заместитель главного архитектора. Аттестован в качестве государственного эксперта по проведению государственной историко-культурной экспертизы: проектная документация на проведение работ по сохранению объектов культурного наследия (приказ МК РФ: № 1419 от 27.08.2021).

- Член экспертной комиссии:

КУРЛЕНЬИЗ ГАЛИНА АЛЕКСАНДРОВНА, образование высшее (Санкт-Петербургский государственный архитектурно-строительный университет, диплом ВСГ № 1265104, выдан 25.06.2008 г.), архитектор-реставратор, стаж работы 14 лет, место работы: генеральный директор ООО «НИИПИ Спецреставрация». Аттестована в качестве государственного эксперта по проведению государственной историко-культурной экспертизы: проектная документация на проведение работ по сохранению объектов культурного наследия; документация или разделы документации, обосновывающие меры по обеспечению сохранности объекта культурного наследия, включенного в реестр, выявленного объекта культурного наследия либо объекта, обладающего признаками объекта культурного наследия, при проведении земляных, мелиоративных, хозяйственных работ, указанных в статье 30 Федерального закона № 73-ФЗ работ по использованию лесов и иных работ в границах территории объекта культурного наследия либо на земельном участке, непосредственно связанном с земельным участком в границах территории объекта культурного наследия; проектная документация на проведение работ по сохранению объектов культурного наследия (приказ МК РФ № 2519 от 30.08.2023).

**5. Информация о том, что в соответствии с законодательством Российской Федерации эксперт (эксперты) несет ответственность за достоверность сведений, изложенных в заключении:**

Настоящая государственная историко-культурная экспертиза проведена в соответствии со статьями 28, 29, 30, 31, 32 Федерального закона от 25.06.2002 №73-ФЗ «Об объектах культурного наследия (памятниках истории и культуры) народов Российской Федерации» и Положением о государственной историко-культурной экспертизе, утвержденным Постановлением Правительства Российской Федерации от 15.07.2009 № 569.

Настоящим подтверждаем, что предупреждены об ответственности за достоверность сведений, изложенных в заключении, в соответствии с законодательством Российской Федерации.

**6. Цели и объекты экспертизы:**

**6.1. Цели проведения государственной историко-культурной экспертизы:**

Определение соответствия проектной документации на проведение работ по сохранению выявленного объекта культурного наследия «Дом М.Д.Корнилова» по адресу: Санкт-Петербург, Малый проспект П.С., д. 26-28, литера А (Санкт-Петербург,

Малый пр. П.С., 26-28; Пионерская ул., б/Н): «Проект приспособления для современного использования пом.16-Н» шифр: 2/07.23, разработанной ООО «Наследие» в 2023 году, требованиям законодательства Российской Федерации в области государственной охраны объектов культурного наследия.

## **6.2. Объекты государственной историко-культурной экспертизы:**

Проектная документация на проведение работ по сохранению выявленного объекта культурного наследия «Дом М.Д.Корнилова» по адресу: Санкт-Петербург, Малый проспект П.С., д. 26-28, литера А (Санкт-Петербург, Малый пр. П.С., 26-28; Пионерская ул., б/Н): «Проект приспособления для современного использования пом.16-Н» шифр: 2/07.23, разработанная ООО «Наследие» в 2023 году.

## **7. Перечень документов, представленных заявителем:**

- копия приказа КГИОП от 20.02.2001 № 15 «О утверждении Списка вновь выявленных объектов, представляющих историческую, научную, художественную или иную культурную ценность» (*Приложение № 1*);
- копия плана границ территории выявленного объекта культурного наследия «Дом М.Д.Корнилова» по адресу: Санкт-Петербург, Малый пр. П.С., 26-28; Пионерская ул., б/Н, утвержденного КГИОП 18.05.2002 (*Приложение № 2*);
- копия распоряжения КГИОП от 26.12.2016 № 10-722 «Об утверждении предмета охраны выявленного объекта культурного наследия «Дом М.Д.Корнилова» (*Приложение № 3*);
- копия Задания на проведение работ по сохранению объекта культурного наследия, включенного в единый государственный реестр объектов культурного наследия (памятника истории и культуры) народов Российской Федерации, или выявленного объекта культурного наследия, выданного органом охраны объектов культурного наследия от 28.02.2023 № 01-21-569/23-0-1 (приспособление для современного использования пом. 16-Н) (*Приложение № 5*);
- правоустанавливающие документы: копия свидетельства о государственной регистрации права, выданное Управлением Федеральной службы государственной регистрации, кадастра и картографии по Санкт-Петербургу 27.06.2012 на помещение с кадастровым номером 78:7:3144:2001:13:12 по адресу: Санкт-Петербург, Малый проспект П.С., д.26-28, лит.А, пом. 16-Н (*Приложение № 6*);
- документы технического учета: копия технического паспорта на многоквартирный дом по Малому проспекту № 26-28, литера А, составленного филиалом ГУП ГУИОН проектно-инвентаризационное бюро Петродворцового района по состоянию на 03.06.2008; копия технического паспорта на помещение по адресу: Санкт-Петербург, Малый проспект П.С., дом 26-28, литера А, помещение 16-Н, выданного Проектно-инвентаризационным бюро Центрального департамента кадастровой деятельности СПб ГБУ «Городское управление инвентаризации и оценки недвижимого и движимого имущества» по архивным данным по состоянию на 07.03.2012; копия архивных поэтажных планов от 21.02.2023 по состоянию на 07.03.2012 (*Приложение № 7*);
- копия справки КГИОП от 14.07.2023 № 55510014 (*Приложение № 11*).
- проектная документация: «Проект приспособления для современного использования пом.16-Н» шифр: 2/07.23, разработанной ООО «Наследие» в 2023 году;

- копия лицензии на осуществление деятельности по сохранению объектов культурного наследия (памятников истории и культуры) народов Российской Федерации: регистрационный номер лицензии МКРФ 02237 от 02.02.2015 (приказ о переоформлении № 622 от 21.05.2019), выдана ООО «Наследие» (*Приложение № 11*).

#### **8. Сведения об обстоятельствах, повлиявших на процесс проведения и результаты экспертизы:**

Обстоятельства, повлиявшие на процесс проведения и результаты государственной историко-культурной экспертизы, отсутствуют.

#### **9. Сведения о проведенных исследованиях с указанием примененных методов, объема и характера выполненных работ и их результатов:**

Настоящая государственная историко-культурная экспертиза проведена в соответствии со статьями 28, 29, 30, 31, 32 Закона № 73-ФЗ «Об объектах культурного наследия (памятниках истории и культуры) народов Российской Федерации» от 24.05.2002 (в действующей редакции) и «Положением о государственной историко-культурной экспертизе», утвержденным Постановлением Правительства Российской Федерации от 15.07.2009 № 569 (в действующей редакции).

Заключение экспертизы оформлено в виде акта с учетом требований изложенных в «Положение о государственной историко-культурной экспертизе», утвержденное Постановлением Правительства Российской Федерации от 15.07.2009 № 569 (в действующей редакции).

В ходе проведения государственной историко-культурной экспертизы эксперты ознакомились с проектной документацией на проведение работ по сохранению выявленного объекта культурного наследия «Дом М.Д.Корнилова» по адресу: Санкт-Петербург, Малый проспект П.С., д. 26-28, литера А (Санкт-Петербург, Малый пр. П.С., 26-28; Пионерская ул., б/Н): «Проект приспособления для современного использования пом.16-Н» шифр: 2/07.23, разработанной ООО «Наследие» в 2023 году, провели анализ исходно-разрешительной документации для разработки проекта, произвели натурное освидетельствование объекта, провели необходимые научные исследования, определили порядок работы и принятие решений экспертами.

В результате перечисленных мероприятий было получено представление об объемах и содержании планируемых работ в целях сохранения объекта культурного наследия. В процессе визуального осмотра была проведена фотофиксация современного состояния объекта, составлен альбом фотофиксации (*Приложение № 4*).

В рамках настоящей экспертизы экспертами был проведен анализ историко-архивных и библиографических исследований в объеме необходимом для принятия экспертной комиссией соответствующих решений. Выполнены историко-архивные и библиографические исследования в архивах Центрального государственного исторического архива Санкт-Петербурга (ЦГИА СПб), Центрального государственного архива кинофотодокументов Санкт-Петербурга (ЦГАКФФД СПб); Российская национальная библиотека Санкт-Петербурга. Проведен анализ историко-архивных и библиографических исследований, выполненных в рамках проекта, проведены необходимые научные исследования, составлена краткая историческая справка и историческая иконография (*Приложение № 10*).



Проведенные аналитические исследования по определению степени влияния планируемых работ и обеспечение физической сохранности объекта культурного наследия стали обоснованием выводов настоящей экспертизы.

Проведен сравнительный анализ всего комплекса данных (документов, материалов, информации) по объекту экспертизы, включая документы, переданные заявителем. Проведенные исследования и анализ проектной документации: «Проект приспособления для современного использования пом.16-Н» шифр: 2/07.23, разработанной ООО «Наследие» в 2023 году, стали обоснованием выводов настоящей экспертизы.

При проведении экспертизы экспертами соблюдены принципы проведения экспертизы, установленные статьей 29 Федерального закона «Об объектах культурного наследия (памятниках истории и культуры) народов Российской Федерации», обеспечена объективность, всесторонность и полнота проводимых исследований, а также достоверность и обоснованность выводов; самостоятельно оценены результаты исследований, ответственно и точно сформулированы выводы в пределах своей компетенции. Исследования проводились на основе принципов научной обоснованности, объективности и законности, презумпции сохранности объекта культурного наследия, соблюдения требований безопасности в отношении объекта культурного наследия, достоверности и полноты информации. Указанные исследования были проведены с применением методов натурного, историко-архивного и историко-архитектурного анализа в объеме, достаточном для обоснования вывода государственной историко-культурной экспертизы. Результаты исследований, проведенных в рамках экспертизы, были оформлены в виде настоящего Акта.

## **10. Факты и сведения, выявленные и установленные в результате проведенных исследований:**

### **10.1. Общие данные:**

Объект культурного наследия «Дом М.Д.Корнилова» поставлен на государственную охрану на основании приказа Комитета по государственному контролю, использованию и охране памятников истории и культуры от 20.02.2001 № 15 «Об утверждении Списка вновь выявленных объектов, представляющих историческую, научную, художественную или иную культурную ценность» в качестве выявленного объекта культурного наследия (*Приложение № 1*).

Адрес выявленного объекта культурного наследия «Дом М.Д.Корнилова» в соответствии с приказом Комитета по государственному контролю, использованию и охране памятников истории и культуры от 20.02.2001 № 15: Санкт-Петербург, Малый пр. П.С., 26-28; Пионерская ул., б/Н (*Приложение № 1*).

План границ территории выявленного объекта культурного наследия «Дом М.Д.Корнилова» утвержден КГИОП 18.05.2002 (*Приложение № 2*).

Предмет охраны выявленного объекта культурного наследия «Дом М.Д.Корнилова» утвержден распоряжением КГИОП от 26.12.2016 № 10-722 «Об утверждении предмета охраны выявленного объекта культурного наследия «Дом М.Д.Корнилова» (*Приложение № 3*). Видовые характеристики предмета охраны включают в себя: объемно-пространственное решение, конструктивная система здания; объемно-планировочное решение; архитектурно-художественное решение фасадов; декоративно-художественная отделка интерьеров.

Согласно сведениям из Единого государственного реестра недвижимости от 29.11.2023 № КУВИ-001/2023-269512374 нежилое помещение 16-Н с кадастровым номером 78:07:0003144:2110 по адресу: Санкт-Петербург, пр-кт. Малый П.С., д. 26-28, литера. А, пом. 16-Н, в соответствии с свидетельством о государственной регистрации права, выданным Управлением Федеральной службы государственной регистрации, кадастра и картографии по Санкт-Петербургу 27.06.2012 помещение 16-Н находится в собственности физического лица (*Приложение № 6*).

В *Приложение № 7* собраны документы технического учета: копия технического паспорта на многоквартирный дом по Малому проспекту № 26-28, литера А, составленного филиалом ГУП ГУИОН проектно-инвентаризационное бюро Петродворцового района по состоянию на 03.06.2008; копия технического паспорта на помещение по адресу: Санкт-Петербург, Малый проспект П.С., дом 26-28, литера А, помещение 16-Н, выданного Проектно-инвентаризационным бюро Центрального департамента кадастровой деятельности СПб ГБУ «Городское управление инвентаризации и оценки недвижимого и движимого имущества» по архивным данным по состоянию на 07.03.2012; копия архивных поэтажных планов от 21.02.2023 по состоянию на 07.03.2012.

#### **10.2. Краткие исторические сведения (время возникновения, даты основных изменений объекта):**

Малый проспект П.С. возник в первой половине XVIII в. при строительстве солдатских слобод Ямбургского, Копорского и Санкт-Петербургского полков.

В 1738 г. по предложению Комиссии о Санктпетербургском строении часть проспекта от Ждановки до современной Малой Разночинной улицы должна была именоваться Петровской улицей, по находившемуся напротив Петровскому острову, а проезд от Малой Разночинной до Каменноостровского проспекта и далее до набережной р. Карповки — Средней Гарнизонной улицей. Название связано с тем, что улица проходила через слободы гарнизонных полков, но оно не прижилось.

На плане 1741 г. в западной части будущего Малого проспекта указан проезд, параллельный Большой Гарнизонной улице (ныне — Большой проспект). Он упирается в массив Гребецкой слободы. Восточная часть Малого проспекта, ограничивающая длину улочек слободы, существует как бы независимо от западной. Оформившийся позже сквозной проезд по Малому проспекту, проложенный через Гребецкие улицы, вынужденно принял форму «колена», так как в обеих частях улицы — западной и восточной — застройка уже сформировалась, и менять ее было невозможно.

В 1776 г. участок от Малой Разночинной улицы до Ординарной улицы получил наименование — Малая перспектива, которое просуществовало до 1799 г. В современной форме — Малый проспект — название известно с 1786 г.

Первоначально он шел от Малой Разночинной улицы до Ординарной улицы. В 1821 г. проспект продлили до реки Ждановки с изгибом по Малой Разночинной улице. В 1901 г. открыли проезд от Ординарной улицы до Каменноостровского проспекта. Таким образом, формирование Малого проспекта было завершено.

27 февраля 1941 г. Малый проспект переименован в проспект Щорса, организатора и командира Богунского полка и 44-й стрелковой дивизии (на Украине). 4 октября 1991 г. проспекту возвращено историческое наименование.

Доходный дом М. Д. Корнилова возвели по проекту архитектора и художника

А. Ф. Барановского в 1910 году на участке современного здания №26-28. С 1849 г. этот участок принадлежал Фридриху (Федору) Христофоровичу Мору, прусскому подданному, булочному мастеру. На Малом пр. он проживал вместе с семьей в каменном двухэтажном доме, занимая квартиру из шести комнат. При доме была булочная и пекарня.

В 1862 г. рядом с каменным строится деревянный дом со службами и конюшней, в котором одновременно размещается лазарет для рабочих, пострадавших на стройках. После смерти владельца, в 1869 г. имущество переходит к его вдове и детям.

В 1900 г. дочь Фридриха Мора - Эмилия Фольгман, жена скорняжного мастера, - продает участок с обветшавшими к тому времени постройками М. Д. Корнилову.

М. Д. Корнилов, статский советник, домовладелец, председатель правления Костромского благотворительного общества и общества пособия рабочим, занимался подрядами на строительные работы. По его заказу в 1909 г. арх. А. Ф. Барановский на большом участке от Большой Гребецкой ул. (Пионерской ул.) до угла на повороте Малого пр. приступает к строительству пятиэтажного, с шестым мансардным этажом доходного дома. Первый этаж дома облицован гранитной щепой, все последующие этажи - белой

и голубоватой облицовочной плиткой со вставками из зеленого глазурованного кирпича. Треугольный фронтон украшен скульптурным изображением совы, между окнами второго и третьего этажей изображены путти. Мансарды имеют оригинальное художественное металлическое ограждение. Угловые эркеры венчаются башенками с ротондой.

В левой парадной, в перегородках между парадной и черной лестницами, сохранились витражи, выполненные на толстом «кафедральном» стекле в технике гризайль. А в соседней парадной над площадкой последнего этажа световой фонарь освещает не очень широкую лестницу дома. Чёрная и парадная в доме разделены витражами. Таким образом, парадная лестница была очень красиво освещена. На данный момент на некоторых этажах до сих пор сохранились витражи. Большая часть витражей замазана со стороны черной лестницы краской.

### **10.3. Описание объекта, современное состояние:**

Исследуемый объект культурного наследия «Дом М.Д.Корнилова» представляет 5-ти этажный многоквартирный жилой дом с мансардой, расположенный по адресу: Санкт-Петербург, пр-кт. Малый П.С., д. 26-28, литера. А. Участок находится в исторически сложившихся центральных районах Санкт-Петербурга. Границы исследования: с юга и запада территория ограничена Пионерской улицей, с востока и севере – Малой Разночинной улицей и Малым проспектом П.С.

Нежилое помещение 16-Н расположено на первом этаже, над помещением расположена жилая квартира. Оконные проемы помещения ориентированы на Малый проспект и во внутренний двор. Оконные заполнения в помещении металлопластиковые белого и коричневого цветов, со стороны двора закрыты роллетами. Вход в помещение предусмотрен со стороны Малого проспекта. Дверное заполнение входа металлопластиковое, полусветлое, коричневого цвета. Внутренние помещения оформлены современными материалами. В помещении 16-Н отсутствуют элементы декоративно-художественной отделки и элементов интерьера, определенные, как предмет охраны.

Визуальный осмотр дополнительно подтвержден фотофиксацией от 20 ноября 2023 года (*Приложение № 4*).

**11. Перечень документов и материалов, собранных и полученных при проведении экспертизы, а также использованной для нее специальной, технической и справочной литературы:**

**11.1. Перечень документов и материалов, собранных и полученных при проведении экспертизы:**

- материалы фотофиксации (*Приложение № 4*);
- правоустанавливающие документы (*Приложение № 6*):  
копия выписки из Единого государственного реестра недвижимости об объекте недвижимости от 29.11.2023 № КУВИ-001/2023-269512374 на помещение 16-Н с кадастровым номером 78:07:0003144:2110 по адресу: Санкт-Петербург, пр-кт. Малый П.С., д. 26-28, литера. А, пом. 16-Н;
- историческая иконография (*Приложение № 10*).

**11.2. Использованная для экспертизы специальная, техническая, справочная и иная литература:**

- Федеральный закон от 25.06.2002 № 73-ФЗ «Об объектах культурного наследия (памятниках истории и культуры) народов Российской Федерации»;
- Постановление Правительства Российской Федерации от 15.07.2009 № 569 «Об утверждении Положения о государственной историко-культурной экспертизе»;
- ГОСТ Р 55528-2013 «Национальный стандарт Российской Федерации. Состав и содержание научно-проектной документации по сохранению объектов культурного наследия. Памятники истории и культуры. Общие требования».
- ГОСТ Р 55567-2013 «Национальный стандарт Российской Федерации. Порядок организации ведения инженерно-технических исследований на объектах культурного наследия. Памятники истории и культуры».
- ГОСТ Р 56891.1-2016 Сохранение объектов культурного наследия. Термины и определения. Часть 1. Общие понятия, состав и содержание научно-проектной документации;
- ГОСТ Р 56891.2-2016 Сохранение объектов культурного наследия. Термины и определения. Часть 2. Памятники истории и культуры;
- ГОСТ Р 56905-2016 Проведение обмерных и инженерно-геодезических работ на объектах культурного наследия. Общие требования.
- ГОСТ Р 21.101-2020 «Национальный стандарт Российской Федерации. Система проектной документации для строительства. Основные требования к проектной и рабочей документации».
- Методические рекомендации по разработке научно-проектной документации на проведение работ по сохранению объектов культурного наследия (памятников истории и культуры) народов Российской Федерации (письмо Минкультуры России от 16.10.2015 № 338-01-39-ГП).
- Письмо Министерства культуры Российской Федерации от 24.03.2015 № 90-01-39-ГП.
- Архитекторы-строители Санкт-Петербурга середины XIX - начала XX века. Под общ. ред. Б.М. Кирикова. — СПб. Пилигрим, 1996.
- Большая топонимическая энциклопедия Санкт-Петербурга / Под ред.

А.Г. Владимировича. — СПб: ЛИК, 2013.

Архивные источники:

- Центральный государственный исторический архив Санкт-Петербурга (ЦГИА СПб):  
Фонд 513. Опись 169. Дело 1.

- Центральный государственный архив кинофотодокументов Санкт-Петербурга  
(ЦГАКФФД СПб): Гр 45748; Ар 70512; Бр 75713

- Российская национальная библиотека Санкт-Петербурга: отдел картографии К 8-Пб  
1/83

*Интернет источники:*

<http://www.etomesto.ru/> // старые карты России и мира онлайн.

<https://retromap.ru/> // старые карты городов России и зарубежья.

<https://www.citywalls.ru/house6149.html?s=noromri7776t6qia57ajohp63d>

<https://history.wikireading.ru/177631>

<https://pastvu.com>

## 12. Обоснования вывода экспертизы:

Проектная документация на проведение работ по сохранению выявленного объекта культурного наследия «Дом М.Д.Корнилова» по адресу: Санкт-Петербург, Малый проспект П.С., д. 26-28, литера А (Санкт-Петербург, Малый пр. П.С., 26-28; Пионерская ул., б/Н): «Проект приспособления для современного использования пом.16-Н» шифр: 2/07.23, разработанная ООО «Наследие» в 2023 году, представлена в следующем составе:

Обозначение	Наименование
	Раздел 1. Предварительные работы.
2/07.23-ИРД.1	Исходно-разрешительная документация.
2/07.23-ИРД.2	Фотофиксация объекта до начала работ
	Раздел 2. Комплексные научные исследования
2/07.23-ИАИ	Историко-архивные и библиографические исследования. Историческая справка
2/07.23-ТЗ	Заключение по результатам обследования состояния строительных конструкций
2/07.23-ОЧ	Обмерные чертежи
	Раздел 3. Проект приспособления.
2/07.23-ОПЗ	Общая пояснительная записка. Проект организации работ
2/07.23-АР	Архитектурные решения
2/07.23-МГН	Мероприятия по обеспечению доступа инвалидов
	Раздел 4. Технологические решения

2/07.23-ТХ	Технологические решения
	Раздел 5. Сведения об инженерном оборудовании, о сетях инженерно-технического обеспечения
2/07.23-ВК	Водоснабжение и канализация
2/07.23-ЭО	Электрооборудование и электроосвещение
2/07.23-ОВ.1	Отопление
2/07.23-ОВ.2	Вентиляция

Проектная документация разработана в 2023 году Обществом с ограниченной ответственностью «Наследие» (ООО «Наследие») с целью проведения работ по сохранению выявленного объекта культурного наследия «Дом М.Д.Корнилова» по адресу: Санкт-Петербург, Малый проспект П.С., д. 26-28, литера А (Санкт-Петербург, Малый пр. П.С., 26-28; Пионерская ул., б/Н).

Право проектной деятельности ООО «Наследие» на выполнение работ по сохранению объектов культурного наследия осуществляется в соответствии с действующей лицензией Министерства культуры Российской Федерации № МКРФ 02237 от 02.02.2015 (приказ о переоформлении № 622 от 21.05.2019).

Экспертируемая проектная документация выполнена в соответствии с Задаaniem КГИОП от 28.02.2023 № 01-21-569/23-0-1 по сохранению выявленного объекта культурного наследия «Дом М.Д.Корнилова» (приспособление для современного использования пом. 16-Н) и с учетом сохранения предмета охраны, утвержденного Распоряжением КГИОП от 26.12.2016 № 10-722

**В Разделе 1. Предварительные работы. Исходно-разрешительная документация. (Шифр: 2/07.23-ИРД.1)** проектной организацией представлены исходные и разрешительные материалы, являющиеся основанием для проведения работ по сохранению объекта культурного наследия, включая задание КГИОП от 28.02.2023 № 01-21-569/23-0-1, учетные, технические и правоустанавливающие документы.

Проектной организацией разработан Акт определения влияния предполагаемых к проведению видов работ на конструктивные и другие характеристики надежности и безопасности объекта культурного наследия (памятника истории и культуры) народов Российской Федерации (далее – Акт влияния) и представлен в вышеуказанном разделе проектной документации. В Акте влияния содержатся общие сведения и описание технического состояния памятника, а также видов работ, предполагаемых к выполнению на объекте культурного наследия.

Проектной документацией предполагается к выполнению работы по приспособлению для современного использования пом. 16-Н (перепланировка под салон красоты, включая демонтаж существующих ненесущих перегородок, монтаж новых перегородок, полов, потолков, дополнение оконных и дверных заполнений накладками для создания исторического рисунка расстекловки и окраску оконных заполнений, размещение роллет за плоскостью заполнений проемов, отделочные работы (в т.ч. сантехнические, электромонтажные работы), устройство системы вентиляции с размещением на дворовом фасаде вент. решетки в фрамуге оконного проема, демонтаж ранее размещенного

оборудования на фасадах).

При проведении данных работ, указанных в Акте влияния:

- сохраняется исторически сложившаяся конструктивная схема объекта культурного наследия;

- не изменяется объемно-планировочная структура объекта культурного наследия.

Предполагаемые к выполнению работы на объекте культурного наследия в соответствии с письмом Минкультуры России от 24.03.2015 № 90-01-39-ГП относятся к работам по сохранению объекта культурного наследия.

Согласно выводу Акта влияния работы, предусмотренные проектной документацией к выполнению виды работ на объекте культурного наследия, не оказывают влияния на конструктивные и другие характеристики надежности и безопасности выявленного объекта культурного наследия «Дом М.Д.Корнилова».

По результатам оценки выводов Акта влияния на конструктивные и другие характеристики надежности и безопасности объекта культурного наследия (памятника истории и культуры) народов Российской Федерации, установлено, что предполагаемые к выполнению виды работ в соответствии с экспертируемой проектной документацией не оказывают влияния на конструктивные и другие характеристики надежности и безопасности выявленного объекта культурного наследия «Дом М.Д.Корнилова», согласно требованиям Федерального закона от 25.06.2002 № 73-ФЗ «Об объектах культурного наследия (памятниках истории и культуры) народов Российской Федерации» и с учетом положений Градостроительного кодекса Российской Федерации, постановления Правительства Российской Федерации от 16.05.2022 № 881 «Об осуществлении замены и(или) восстановления несущих строительных конструкций объекта капитального строительства при проведении капитального ремонта зданий, сооружений», иных правовых актов.

До начала проведения работ проектной организацией выполнена подробная фотофиксация, фиксирующая существующее состояние сохранившегося здания, в том числе общих видов, отдельных архитектурных и конструктивных элементов, фасадов, внутренних помещений в границах проведения работ. Материалы фотофиксации, включая схемы фотофиксации с привязкой к объекту, представлены в **Раздел 1. Предварительные работы. Фотофиксация объекта до начала работ (шифр: 2/07.13-ИРД.2).**

**Раздел 2. Комплексные научные исследования. Историко-архивные и библиографические исследования. Историческая справка (шифр: 2/07.23-ИАИ)** содержит результаты проведенных историко-архивных и библиографических исследований, включая историческую справку и иконографию, отражающие этапы застройки, использования и основных изменений выявленного объекта культурного наследия «Дом М.Д.Корнилова».

**Раздел 2. Комплексные научные исследования. Заключение по результатам обследования состояния строительных конструкций (шифр: 2/07.23-ТЗ)** включают в себя описание результатов выполненного инженерно-технического исследования состояния конструкций в границах помещения 16-Н, согласно которым установлено следующее:

- Состояние фундаментов. Техническое состояние кладки фундаментов оценивается как работоспособное.

- Состояние существующих междуэтажных перекрытий. Под помещениями –

по металлическим балкам с бетонным заполнением. Над помещениями – по металлическим балкам с деревянным заполнением. Техническое состояние перекрытий оценивается как работоспособное.

- Состояние несущих наружных и внутренних кирпичных стен. Состояние несущих наружных и внутренних кирпичных стен в районе расположения обследуемых помещений является работоспособным. При обследовании стен здания дефектов, указывающих на снижение их несущей способности не обнаружено. Каменные конструкции стен пригодны для дальнейшей эксплуатации. Все открытые при проведении работ участки кирпичной кладки очистить от грязи, пыли, удалить при необходимости крошащийся раствор из швов, обработать стену гидрофобными составами, заполнить швы заново цементно-песчаным раствором и обработать поверхность шпаклевочным составом.

- Состояние заполнений оконных и дверных проемов. Техническое состояние оконных и дверных заполнений оценивается как работоспособное. Рекомендуется дополнить установленные оконные заполнения накладками и изменить цвет для сохранения исторического рисунка расстекловки и цвета (коричневый); выполнить демонтаж ранее установленных роллет и перенос роллет за плоскость заполнений оконных и дверного проемов.

- Состояние перегородок. Демонтаж перегородок возможен с учетом предварительного вывешивания перекрытия на стойках, без влияния на несущую способность основных конструкций.

- Состояние внутренних инженерных систем. В целом состояние инженерных систем можно отнести к работоспособному состоянию. Допускается выполнить устройство новых инженерных систем в рамках проведения работ по приспособлению объекта для современного использования. Рекомендуется выполнить устройство новой системы вентиляции и демонтаж ранее размещенного блока системы кондиционирования на дворовом фасаде в рамках проведения работ по приспособлению объекта.

В *Разделе 2. Комплексные научные исследования. Обмерные чертежи (шифр: 2/07.23-ОЧ)* представлены графические материалы, содержащие сведения о выполненных инструментальных обмерах помещения 16-Н, фрагментов фасадов в границах проектирования и исторических оконных заполнений.

*Все необходимые предпроектные работы выполнены в полном объеме для разработки проектных решений по сохранению выявленного объекта культурного наследия «Дом М.Д.Корнилова». Рассмотренные материалы в полной мере отражают существующее состояние объекта культурного наследия и выполнены в достаточном для проектирования объеме.*

**Раздел 3. Проект приспособления. 3.1. Общая пояснительная записка. Проект организации работ (Шифр: 2/07.23-ОПЗ)** содержит реквизиты документов, на основании которых принято решение о разработке проектной документации; перечень исходных данных и условий для подготовки проектной документации; описание характеристик существующего объекта; характеристика принципиальных объемно-планировочных, конструктивных, инженерных и технологических решений; основные положения по организации проведения работ; рекомендации по проведению отдельных видов работ.

**Раздел 3. Проект приспособления. 3.2. Архитектурные решения (шифр: 2/07.23-АР)** представлены материалы, отражающие принятые проектные решения по приспособлению помещения 16-Н.



В границах рассматриваемого помещения планируется размещение салона красоты, для создания которого предусмотрены следующие работы:

- демонтаж существующих ненесущих перегородок с последующим монтажом новых перегородок в соответствии с принятым планировочным решением помещения;
- демонтаж ранее размещенного оборудования на фасадах (роллет и наружного блока системы кондиционирования).
- восстановление исторической расстекловки оконных и дверных заполнений накладками и окраска оконных заполнений в единый цвет;
- размещение роллет за плоскостью заполнений проемов (со стороны помещения);
- отделочные работы;
- устройство инженерных сетей и инженерного оборудования в целях приспособления для современного использования помещения.
- устройство системы вентиляции с размещением на дворовом фасаде вентиляционной решетки в фрамуге оконного проема.

*Планировочное решение и состав помещений салона красоты обеспечивают требуемые условия приема и обслуживания посетителей. Архитектурные решения на проведение работ по сохранению объекта культурного наследия выполнены с учетом сохранения предмета охраны выявленного объекта культурного наследия «Дом М.Д.Корнилова»: объемно-пространственное решение, конструктивная система здания; объемно-планировочное решение; архитектурно-художественное решение фасадов; декоративно-художественная отделка интерьеров.*

**Раздел 3. Проект приспособления. 3.3. Мероприятия по обеспечению доступа инвалидов (шифр: 2/07.23-МГН).** В разделе представлены текстовые материалы, отражающие принятые проектные решения по обеспечению доступности маломобильных групп населения в помещение 16-Н. Проектом предусмотрено оборудование объекта съемным складным пандусом, который хранится в сложенном виде в помещении и устанавливается при необходимости; помещение оборудуется кнопкой двусторонней связи с персоналом; дверные проемы выполняются без перепадов высот; пороги выполняются не более 0,014 м, а ступени сплошными, ровными, без выступов и с шероховатой поверхностью, края первых и последних ступеней выполнены с контрастно окрашенными полосами.

**Раздел 4. Технологические решения (шифр: 2/07.23-ТХ)** содержит проектные решения по оптимизации и приспособлению архитектурных, конструктивных, инженерно-технических и прочих проектных решений под требования функционального назначения помещения. В графических материалах представлены решения по расстановке технологического оборудования и соответствующие спецификации.

**Раздел 5. Сведения об инженерном оборудовании, о сетях инженерно-технического обеспечения. 5.1. Водоснабжение и канализация (шифр: 2/07.23-ВК).** Проектом предусматривается устройство систем внутреннего водоснабжения и канализации для помещения салона красоты.

В помещении предусмотрены следующие системы водоснабжения и канализации: хозяйственно-питьевой водопровод холодной воды (центральный); горячее водоснабжение (от электрического водонагревателя); бытовая канализация. Для внутренних трубопроводов холодной, горячей воды и канализации применяются полипропиленовые и металлопластиковые трубы и фасонные изделия.

Холодное водоснабжение выполняется от существующего стока холодного

водоснабжения. Горячее водоснабжение выполняется от настенного накопительного электрического водонагревателя, объемом 50 л, установленного в помещении для персонала.

Бытовая канализация запроектирована для отвода бытовых сточных вод. Отводные трубопроводы из пластиковых канализационных труб проложены вдоль стен над перекрытием и в конструкции пола. Сточные воды самотеком сбрасываются в выпуск канализационной сети.

Место прохода существующих стояков через перекрытия заделываются цементным раствором и негорючим утеплителем на всю толщину стены. В местах прохода трубопроводов через стены и перегородки проектом предусмотрены защитные гильзы из жесткого материала. Межтрубное пространство заделывается мягким негорючим материалом с таким расчетом, чтобы не препятствовать осевому перемещению трубопровода при его линейных температурных деформациях.

**Раздел 5. Сведения об инженерном оборудовании, о сетях инженерно-технического обеспечения. 5.2. Электрооборудование и электроосвещение (шифр: 2/07.23-ЭО).** Проектом предусматривается организация систем внутреннего электрооборудования и электроосвещения помещения салона красоты. Источники питания является основной ввод. Для ввода и распределения электроэнергии используется вводно-распределительное устройство. Устройство сборной конструкции с автоматическими выключателями установлено в помещении №3.

В помещении предусмотрены следующие виды освещения: рабочее, во всех помещениях; эвакуационное; безопасности. Управление освещением в помещениях выполняется следующим: выключатели общего освещения устанавливаются в соответствии с заданием; рабочее освещение помещений - местное, индивидуальными выключателями; эвакуационное освещение - местное со щита ЩР и автоматическое при отключении основного питания.

**Раздел 5. Сведения об инженерном оборудовании, о сетях инженерно-технического обеспечения. 5.3. Отопление (шифр: 2/07.23-ОВ.1).** Проектом предусмотрено сохранение существующей системы отопления: существующих стояков системы отопления и радиаторов. Система отопления однотрубная, вертикальная; теплоноситель для отопления – вода. В помещениях установлены существующие металлические радиаторы с терморегуляторами.

**Раздел 5. Сведения об инженерном оборудовании, о сетях инженерно-технического обеспечения. 5.4. Вентиляция (шифр: 2/07.23-ОВ.2).** Для обеспечения оптимальных и комфортных параметров микроклимата предлагается оснастить помещения системами механической вытяжной и приточной вентиляции. Система приточно-вытяжной вентиляции оборудуется отдельно от системы вентиляции жилого здания.

Воздухообмен помещений определен по расчету из условия ассимиляции избытков тепла от людей, освещения, оборудования, по санитарным нормам минимального количества наружного воздуха. Выброс воздуха осуществляется через отверстие за воздухозаборной решеткой, размещаемой в фрамуге оконного проема на дворовом фасаде здания.

Рассматриваемая проектная документация содержит необходимый объем текстовых и графических материалов, отражающий предусмотренные решения по сохранению объекта культурного наследия. Реализация представленной на экспертизу проектной документации

учитывает сохранение особенностей выявленного объекта культурного наследия «Дом М.Д.Корнилова», отнесенных к его предмету охраны, утвержденному распоряжением КГИОП от 26.12.2016 № 10-722 (*Приложение № 3*) и направлена на поддержание современных эксплуатационных характеристик здания. Представленные материалы достаточны для реализации перечисленных выше проектных решений.

Все принятые проектные решения соответствуют сохранению предмета охраны здания и его историко-культурной ценности. По результатам рассмотрения представленной на экспертизу проектной документации на проведение работ по сохранению выявленного объекта культурного наследия «Дом М.Д.Корнилова» по адресу: Санкт-Петербург, Малый проспект П.С., д. 26-28, литера А (Санкт-Петербург, Малый пр. П.С., 26-28; Пионерская ул., б/Н): «Проект приспособления для современного использования пом.16-Н» шифр: 2/07.23, разработанной ООО «Наследие» в 2023 году, экспертами установлено следующее:

- проектная документация разработана юридическим лицом, имеющим лицензию на осуществление деятельности по сохранению объектов культурного наследия (памятников истории и культуры) народов Российской Федерации в соответствии с законодательством Российской Федерации о лицензировании отдельных видов деятельности – в соответствии с п. 6 ст. 45 Федерального закона № 73-ФЗ.

- проектная документация удовлетворяет требованиям к порядку проведения работ по сохранению объекта культурного наследия – в соответствии со ст. 45 Федерального закона № 73-ФЗ.

- проектная документация разработана с соблюдением действующих нормативных требований в части ее состава, содержания и оформления, и отвечает требованиям действующего законодательства Российской Федерации в области охраны объектов культурного наследия.

- проектная документация разработана в соответствии с Заданием на проведение работ по сохранению объекта культурного наследия от 28.02.2023 № 01-21-569/23-0-1, выданным соответствующим органом исполнительной власти, осуществляющим функции в области государственной охраны объектов культурного наследия – в соответствии с п. 1 ст. 45 Федерального закона № 73-ФЗ.

- объём и содержание проектной документации соответствует Национальному стандарту Российской Федерации ГОСТ Р 55528-2013 «Состав и содержание научно-проектной документации по сохранению объектов культурного наследия. Памятники истории и культуры. Общие требования» и содержит необходимый комплект графических и текстовых материалов, обеспечивающих возможность на их основании последующего проведения работ по сохранению объекта культурного наследия. Проектная документация включает акт определения влияния предполагаемых к проведению видов работ на конструктивные и другие характеристики надёжности и безопасности объекта культурного наследия (памятника истории и культуры) народов Российской Федерации – в соответствии с ст. 40, п. 4 ст. 45 Федерального закона № 73-ФЗ;

- проектные решения сохраняют без изменения и не нарушают элементы предмета охраны выявленного объекта культурного наследия «Дом М.Д.Корнилова», утвержденные распоряжением КГИОП от 26.12.2016 № 10-722. Выполнение всего комплекса описанных мероприятий по сохранению объекта культурного наследия направлено на восстановление, сохранность и безопасную эксплуатацию памятника в современных условиях;

- проектная документация предусматривает меры и мероприятия, которые не могут

оказать негативного воздействия на особенности объекта, послужившие основаниями для включения его в реестр и подлежащие обязательному сохранению, составляющие предмет охраны, – в соответствии с положениями ст. 44 Федерального закона № 73-ФЗ.

### **13. Вывод экспертизы:**

**Проектная документация на проведение работ по сохранению выявленного объекта культурного наследия «Дом М.Д.Корнилова» по адресу: Санкт-Петербург, Малый проспект П.С., д. 26-28, литера А (Санкт-Петербург, Малый пр. П.С., 26-28; Пионерская ул., б/Н): «Проект приспособления для современного использования пом.16-Н» шифр: 2/07.23, разработанная ООО «Наследие» в 2023 году, соответствует требованиям законодательства Российской Федерации в области государственной охраны объектов культурного наследия (положительное заключение).**

### **14. Перечень приложений к заключению экспертизы:**

*Приложение № 1.* Копия приказа КГИОП от 20.02.2001 № 15 «О утверждении Списка вновь выявленных объектов, представляющих историческую, научную, художественную или иную культурную ценность»;

*Приложение № 2.* Копия плана границ территории выявленного объекта культурного наследия «Дом М.Д.Корнилова» по адресу: Санкт-Петербург, Малый пр. П.С., 26-28; Пионерская ул., б/Н, утвержденного КГИОП 18.05.2002;

*Приложение № 3.* Материалы фотофиксации;

*Приложение № 4.* Копия распоряжения КГИОП от 26.12.2016 № 10-722 «Об утверждении предмета охраны выявленного объекта культурного наследия «Дом М.Д.Корнилова»

*Приложение № 5.* Копия Задания на проведение работ по сохранению объекта культурного наследия, включенного в единый государственный реестр объектов культурного наследия (памятника истории и культуры) народов Российской Федерации, или выявленного объекта культурного наследия от 28.02.2023 № 01-21-569/23-0-1;

*Приложение № 6.* Правоустанавливающие документы: копия свидетельства о государственной регистрации права, выданное Управлением Федеральной службы государственной регистрации, кадастра и картографии по Санкт-Петербургу 27.06.2012 на помещение с кадастровым номером 78:7:3144:2001:13:12 по адресу: Санкт-Петербург, Малый проспект П.С., д.26-28, лит.А, пом. 16-Н; копия выписки из Единого государственного реестра недвижимости об объекте недвижимости от 29.11.2023 № КУВИ-001/2023-269512374 на помещение 16-Н с кадастровым номером 78:07:0003144:2110 по адресу: Санкт-Петербург, пр-кт. Малый П.С., д. 26-28, литера. А, пом. 16-Н;

*Приложение № 7.* Документы технического учета: копия технического паспорта на многоквартирный дом по Малому проспекту № 26-28, литера А, составленного филиалом ГУП ГУИОН проектно-инвентаризационное бюро Петродворцового района по состоянию на 03.06.2008; копия технического паспорта на помещение по адресу: Санкт-Петербург, Малый проспект П.С., дом 26-28, литера А, помещение 16-Н, выданного Проектно-инвентаризационным бюро Центрального департамента кадастровой деятельности СПб ГБУ «Городское управление инвентаризации и оценки недвижимого и движимого имущества» по архивным данным по состоянию на 07.03.2012; копия архивных поэтажных планов от 21.02.2023 по состоянию на 07.03.2012;

Приложение № 1 к Акту  
по результатам государственной историко-культурной экспертизы проектной  
документации на проведение работ по сохранению выявленного объекта культурного  
наследия «Дом М.Д.Корнилова» по адресу: Санкт-Петербург, Малый проспект П.С., д. 26-  
28, литера А (Санкт-Петербург, Малый пр. П.С., 26-28; Пионерская ул., б/Н): «Проект  
приспособления для современного использования пом.16-Н» шифр: 2/07.23,  
разработанной ООО «Наследие» в 2023 году

**Копия приказа КГИОП от 20.02.2001 № 15 «О утверждении Списка вновь  
выявленных объектов, представляющих историческую, научную, художественную  
или иную культурную ценность»**

**Администрация Санкт-Петербурга**  
**КОМИТЕТ ПО ГОСУДАРСТВЕННОМУ КОНТРОЛЮ,**  
**ИСПОЛЬЗОВАНИЮ И ОХРАНЕ ПАМЯТНИКОВ**  
**ИСТОРИИ И КУЛЬТУРЫ**

**ПРИКАЗ**

**от 20 февраля 2001 года N 15**

**Об утверждении Списка вновь выявленных объектов,  
представляющих историческую, научную,  
художественную или иную культурную ценность**

(с изменениями на 2 августа 2021 года)

В целях обеспечения сохранности расположенных на территории Санкт-Петербурга объектов, представляющих историческую, научную, художественную или иную культурную ценность, и на основании пунктов 12, 13, 14 Инструкции о порядке учета, обеспечения сохранности, содержания, использования и реставрации недвижимых памятников истории и культуры, утвержденной приказом Минкультуры СССР от 13.05.86 N 203,

приказываю:

1. Утвердить прилагаемый Список вновь выявленных объектов, представляющих историческую, научную, художественную или иную культурную ценность, одобренный постановлением Правительства Санкт-Петербурга от 12.02.2001 N 7 "О перечне объектов, представляющих историческую, научную, художественную или иную культурную ценность".
2. Ввести в действие Список вновь выявленных объектов, представляющих историческую, научную, художественную или иную культурную ценность, с даты подписания настоящего приказа.
3. Работникам КГИОП в своей деятельности руководствоваться Списком вновь выявленных объектов, представляющих историческую, научную, художественную или иную культурную ценность, с даты введения его в действие.
4. Первому заместителю председателя КГИОП - начальнику Управления по охране и использованию памятников Таратыновой О.В. организовать работу:
  - 4.1. По расторжению охранных обязательств, заключенных с собственниками и пользователями объектов, не указанных в утвержденном Списке вновь выявленных

объектов, представляющих историческую, научную, художественную или иную культурную ценность.

4.2. По заключению охранных обязательств с пользователями и собственниками объектов, указанных в утвержденном Списке вновь выявленных объектов, представляющих историческую, научную, художественную или иную культурную ценность.

5. Заместителю председателя КГИОП - начальнику Управления государственного учета памятников Кирикову Б.М.:

5.1. Организовать направление заверенных копий Списка вновь выявленных объектов, представляющих историческую, научную, художественную или иную культурную ценность, в КУГИ, КГА, КЗРиЗ, ГУЮ "Городское бюро регистрации прав на недвижимость", территориальные управления административных районов Санкт-Петербурга, Нотариальную палату Санкт-Петербурга.

5.2. Организовать опубликование настоящего приказа и утвержденного Списка вновь выявленных объектов, представляющих историческую, научную, художественную или иную культурную ценность, в информационно-правовой системе "Кодекс".

6. Заместителю председателя КГИОП - начальнику Управления инвестиционных программ, лицензирования, экспертизы и приватизации памятников Комлеву А.В. организовать передачу в отделы и сектора Управления по охране и использованию памятников утвержденного Списка вновь выявленных объектов, представляющих историческую, научную, художественную или иную культурную ценность, в электронной форме.

7. Контроль за выполнением настоящего приказа возложить на заместителя председателя КГИОП - начальника Управления государственного учета памятников Кирикова Б.М.

Председатель КГИОП  
Н.И.Явейн

УТВЕРЖДЕН  
приказом председателя КГИОП  
от 20 февраля 2001 года N 15

Список вновь выявленных объектов, представляющих историческую, научную,  
художественную или иную культурную ценность  
(с изменениями на 23 сентября 2022 года)

Комитет по государственному контролю, использованию и охране памятников истории и  
культуры  
Петроградский административный район

N п/п	Наименование объекта	Датировка	Авторы	Местонахождение	Техническое состояние	Заключение экспертизы
1	2	3	4	5	6	7
1304	Дом М.Д.Корнилова	1910	арх. Д.А. А.Ф.Барановс- кий	Малый пр. П.С., 26-28; Пионерская ул., б/Н	среднее	-"



Приложение № 2 к Акту  
по результатам государственной историко-культурной экспертизы проектной  
документации на проведение работ по сохранению выявленного объекта культурного  
наследия «Дом М.Д.Корнилова» по адресу: Санкт-Петербург, Малый проспект П.С., д. 26-  
28, литера А (Санкт-Петербург, Малый пр. П.С., 26-28; Пионерская ул., б/Н): «Проект  
приспособления для современного использования пом.16-Н» шифр: 2/07.23,  
разработанной ООО «Наследие» в 2023 году

**Копия плана границ территории выявленного объекта культурного наследия  
«Дом М.Д.Корнилова» по адресу: Санкт-Петербург, Малый пр. П.С., 26-28;  
Пионерская ул., б/Н, утвержденного КГИОП 18.05.2002**

Заместитель председателя Комитета по государственному контролю, использованию и охране памятников истории и культуры - начальник управления государственного учета памятников



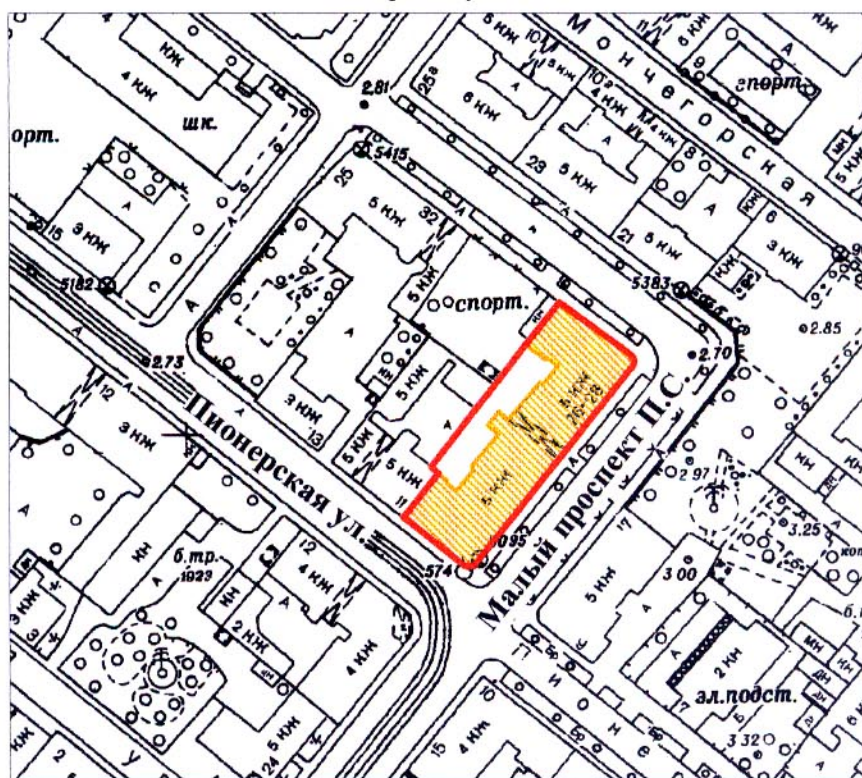
Б. М. Кириков

М.П.

18 мая 2002


**План границ территории выявленного объекта культурного наследия "Дом М. Д. Корнилова"**

г. Санкт-Петербург, Малый пр. П. С., 26 – 28;  
Пионерская ул., б/№



масштаб 1:2000

**УСЛОВНЫЕ ОБОЗНАЧЕНИЯ**

-  граница территории выявленного объекта культурного наследия
-  выявленный объект культурного наследия

ПРАВИТЕЛЬСТВО САНКТ-ПЕТЕРБУРГА  
КГИОП  
ОГРН 1037843025527

**Копия верна**

Исполнитель \_\_\_\_\_ / \_\_\_\_\_

Приложение № 3 к Акту  
по результатам государственной историко-культурной экспертизы проектной  
документации на проведение работ по сохранению выявленного объекта культурного  
наследия «Дом М.Д.Корнилова» по адресу: Санкт-Петербург, Малый проспект П.С., д. 26-  
28, литера А (Санкт-Петербург, Малый пр. П.С., 26-28; Пионерская ул., б/Н): «Проект  
приспособления для современного использования пом.16-Н» шифр: 2/07.23,  
разработанной ООО «Наследие» в 2023 году

**Копия распоряжения КГИОП от 26.12.2016 № 10-722 «Об утверждении предмета  
охраны выявленного объекта культурного наследия «Дом М.Д.Корнилова»**



ПРАВИТЕЛЬСТВО САНКТ-ПЕТЕРБУРГА  
КОМИТЕТ ПО ГОСУДАРСТВЕННОМУ КОНТРОЛЮ, ИСПОЛЬЗОВАНИЮ  
И ОХРАНЕ ПАМЯТНИКОВ ИСТОРИИ И КУЛЬТУРЫ

РАСПОРЯЖЕНИЕ

окуд

26.12.2016

№ 10-722

**Об утверждении предмета охраны  
выявленного объекта культурного наследия  
«Дом М.Д. Корнилова»**

1. Утвердить предмет охраны выявленного объекта культурного наследия «Дом М.Д. Корнилова», расположенного по адресу: Санкт-Петербург, Малый пр. П.С., дом 26-28, литера А, (Малый пр. П.С., дом 26-28; Пионерская ул., б/№), согласно приложению к настоящему распоряжению.

2. Начальнику отдела государственного учета объектов культурного наследия КГИОП обеспечить размещение настоящего распоряжения в электронной форме в локальной компьютерной сети КГИОП.

3. Контроль за выполнением распоряжения остается за заместителем председателя КГИОП - начальником управления государственного учета объектов культурного наследия КГИОП.

Заместитель председателя КГИОП –  
начальник управления государственного учета  
объектов культурного наследия

Г.Р. Аганова

Предмет охраны  
выявленного объекта культурного наследия «Дом М.Д. Корнилова»

Санкт-Петербург, Малый пр. П.С., дом 26-28, литера А  
(Малый пр. П.С., дом 26-28; Пионерская ул., б/№)

№ пп	Виды предмета охраны	Элементы предмета охраны	Фотофиксация
1	2	3	4
1	Объемно-пространственное решение:	<p>местоположение, исторические габариты и конфигурация 5 –этажного с мансардами углового здания с лицевыми фасадами по Малому пр., Пионерской ул. и Малой Разночинной ул., с щипцовыми завершениями лицевых фасадов, трехгранными эркерами в уровне 2-5 этажей по Малому пр. и Малой Разночинной ул.; 2-мя полукруглыми эркерами, акцентирующими угловые сопряжения фасадов, увенчанными башенками с фигурным куполом и фонариком, воротным проездом со стороны Малого пр. и ризалитами дворового фасада;</p> <p>габариты и конфигурация крыши с исторической мансардой; материал кровли (листовой металл).</p>	 
2	Конструктивная система здания:	исторические наружные и внутренние капитальные стены (кирпичные);	



2

исторические лестницы:

местоположение, габариты,  
тип (двухмаршевые с площадками),  
конструкция (марши по косоурам);

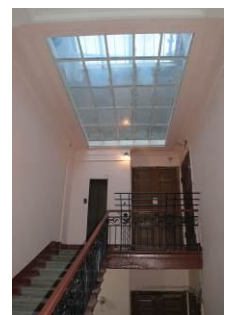
в вестибюле Л1 – средистенная;





материал ступеней (лещадная плита),  
профиль ступеней (с валиком);

ограждение маршей – материал  
(черный металл), техника исполнения  
(ковка), рисунок ограждения парадных  
лестниц (Л1– Л3) – вертикальные  
прутья с растительным орнаментом  
(листья и цветы);  
материал поручней – (дерево),  
конфигурация (профилированные);

световые фонари\* в перекрытиях  
Л1 и Л3: исторические рисунок и  
расстекловка;

\*один (на Л1) в настоящее время  
защит.



		<p>исторические лестницы дворовых корпусов (Л4-Л6) (двухмаршевые на косоурах): материал ступеней (известняк); ограждение маршей – материал (черный металл), техника исполнения (ковка), рисунок ограждения – вертикальные прутья круглого сечения; материал поручней – (металл);</p> <p>межэтажные площадки – керамическая плитка с набором «в шашку» (цвет оливковый, черный);</p>	 
3	Объемно-планировочное решение:	историческое объемно-планировочное решение в габаритах капитальных стен	
4	Архитектурно-художественное решение фасадов:	<p>архитектурно-художественное решение лицевых фасадов в стиле рационального модерна;</p> <p>лицевые фасады:</p> <p>симметричный трехчастный главный лицевой фасад с акцентированной центральной частью (по Малому проспекту);</p> <p>материал и характер отделки фасадов, включая белый лицевой кирпич, глазурованную плитку, терразитовую штукатурку, разномасштабный грубооколотый серый гранит, керамические вставки;</p> <p>вид материала отделки цоколя – тесаный серый гранит;</p>	 

4

обработка 1-го этажа  
разномасштабным грубооколотым  
серым гранитом (щепой)  
полигональной кладки (с рустовкой в  
простенке между витринным окном и  
воротным проездом);

облицовка фасадов на высоту 2-5-го  
этажей белым лицевым кирпичом со  
вставками глазурированной плитки  
(оливковой) и терразитовой  
штукатурки;

облицовка бирюзовой глазурированной  
плиткой верхней части фасадов на  
уровне 5-го этажа;

завершение эркеров по фасаду Малого  
пр. в 6-й, 13-й и 20-й световых осях и  
эркера по фасаду Малой Разночинной  
ул. в 5-й световой оси – балконами –  
местоположение (в уровне мансардного  
этажа), габариты, конфигурация  
(трехгранные); ограждение кованого  
железа в виде провисших гирлянд;

завершение 2-х полукруглых угловых  
эркеров – граненой башенкой в уровне  
мансардного этажа, фигурным куполом  
с ребрами, люкарнами и навершием в  
форме купола с фонариком –  
местоположение, габариты,  
конфигурация; нижняя часть эркера  
декорирована концентрическими  
тягами;





балконы – местоположение (в уровне мансардного этажа по крайним осям здания по Пионерской ул. и Малой разночинной ул.), габариты, конфигурация (прямоугольная); ограждение балкона кованого железа в виде провисших гирлянд;

воротный проезд – местоположение (фасад по Малому пр.), отметки высоты и габариты ширины, конфигурация; декорирован гладким штукатурным наличником;

исторические дверные проемы 1-го этажа\* – местоположение, отметки высоты и габариты ширины, конфигурация (\* в т.ч. заложенные);

оформление дверных откосов белым лицевым кирпичом;

оформление дверных порталов – гладкий штукатурный наличник;

отмостка плитами серого гранита перед входами;

исторические оконные проемы – местоположение, габариты (в т.ч. исторические витринные проемы 1-го этажа), конфигурация (в т.ч. проемы 5-го этажа со скошенными верхними углами);

оконные заполнения – исторические цвет и рисунок (Г-образный с мелкой расстекловкой фрамуги);



6

выделенные перемычки оконных проемов 2-го этажа (фигурный штукатурный наличник с декоративным трехчастным замковым камнем), 4-го этажа по фасадам Малой Разночинной и Пионерской улицам (фигурный наличник терразитовой штукатурки); прямые сандрики оконных проемов 4-го этажа (по фасаду Малого пр.): сдвоенные окна с сандриками на профилированных кронштейнах с гирьками и заполнением пространства сандрика оливковой керамической плиткой, увенчанные фигурным навершием с встречными волютами с акротерием и провисающей гирляндой чередуются с окнами, оформленными прямым сандриком и картушем под ним, завершенные композицией из встречных волют из акантовых листьев и картушем между ними;

профилированные подоконные доски, в т.ч. с сухариками в уровне 3-го этажа;

горизонтальное членение фасадов межоконной тягой в уровне 2-го и 5-го этажей;

оформление подоконных пространств: филенками с дугообразным вогнутым низом – в уровне 3-го этажа, раскрепованными филенками терразитовой штукатурки с переплетенными венками и раскрепованными филенками оливковой глазурованной плитки – в уровне 4-го этажа;

вставки оливковой глазурованной плитки с фигурным обрамлением в фартуке окон 2-го этажа эркеров;

вставки оливковой глазурованной плитки с лепным О-образным декором в простенках 2-го этажа;

вставки прямоугольные (горизонтальные и вертикальные) грубооколотого мелкого серого гранита полигональной кладки в простенках 5-го этажа;



7

фриз глазурованной плитки бирюзового цвета под венчающим карнизом;

решетка на парапете крыши и ограждениях балконов кованого железа растительного орнамента с провисшими гирляндами в стиле модерн;

металлодекор фасада кованого железа в стиле модерн: флагодержатели (два);

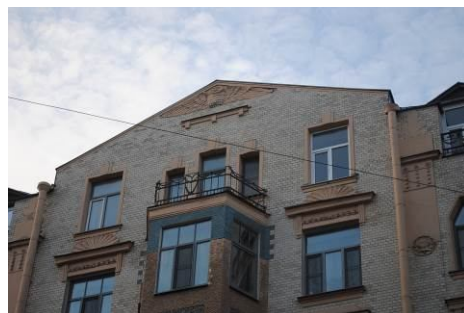
композиция центральной части фасада по Малому пр.:

выделенные (декоративные веерные) перемычки оконных проемов 3-го этажа; прямоугольный сандрик с 3-мя сухариками и раскрепованная подоконная доска 4-го этажа; прямоугольный сандрик на профилированных кронштейнах с гирьками и гирляндой между ними, завершенный декором в виде раковины в уровне 5-го этажа; гладкие штукатурные наличники с трехчастными замковыми камнями 6-го этажа;

2 лепных панно с аллегорическими композициями в подоконных пространствах 3-го этажа в 12 и 14-й световых осях;

вставка глазурованной плитки бирюзового цвета под балконом; вставки керамической глазурованной плитки в подоконных пространствах эркера 2-го и 4-го этажей;

завершение фасада (в оси эркера) – треугольным щипцом с лепным декором в виде распростертой крылья совы;





8

центральная часть фланкирована по сторонам стилизованными пилястрами с каннелированной базой и композицией с растительными мотивами в верхней части;



венчающий карниз значительного выноса с разрывами в осях эркеров; под ним – лепной фриз с рисунком из пальметт;



завершение фасада (в осях эркеров и балконов) – треугольными щипцами с тройными окнами и лепным декором растительного мотива;



дворовые фасады:

материал отделки цоколя – известняк;

вид материала и характер отделки фасада – неоштукатуренная кирпичная кладка;



исторические оконные и дверные проемы, местоположение, конфигурация (прямоугольные) и габариты (1 этаж – по ширине и верхней отметке);



исторический рисунок расстекловки и единообразия цвета оконных заполнений;



9

оформление оконных проемов:

гладкие штукатурные наличники с ушками, декоративные замковые камни;

оформление дверных проемов – гладкие штукатурные наличники с замковым камнем;

венчающий профилированный карниз;



5

Декоративно-художественная отделка интерьеров:

вестибюль парадных лестниц Л1 – Л3: входной тамбур: двери – материал (дерево), конструкция (двухстворчатые, полусветлые, с мелкой расстекловкой фрамуги, филенчатые (каждая створка на 4 филенки - фигурная вверху, 3 прямоугольные, в нижней части с тягой между частями));

покрытие вестибюля и площадок лестницы метлахской плиткой Л1, Л2: рисунок типа «соты» с квадратными вставками, цвета – серо-белый и голубой; Л3 – рисунок типа «соты», цвета - серо-белый и серый;

оформление потолка - профилированные периметральные тяги, широкие падуги;



дверные заполнения на площадках парадных лестниц – материал (дерево), конструкция (двустворчатые), оформление (глухие филенчатые, каждая створка на 4 филенки);

витражные заполнения оконных проемов промежуточных площадок между парадными и черными лестницами (сохранились на Л1 между 2-3 и 5-6 этажами) «бемскими» стеклами с росписью растительным орнаментом;



11

помещение 14-Н(5), пл. 41,1 кв.м.:

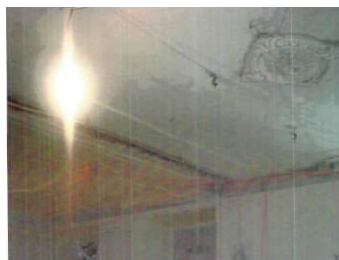
Три потолочных зеркала, обрамленных профилированными тягами: габариты, местоположение, профиль тяг;

три потолочных лепных розетки:

круглая в профилированном обрамлении с пальметтами по периметру;

круглая, из акантовых листьев в профилированном обрамлении и в обрамлении орнамента «плетенка»;

овальная, со стилизованными волютами и пальметтами по четырем сторонам, в обрамлении прорезки иоников, в центре композиция в виде многолучевой звезды с акантовыми листьями.

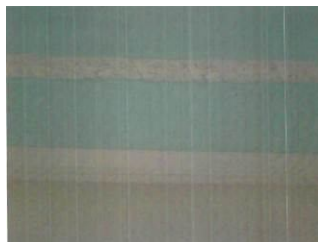
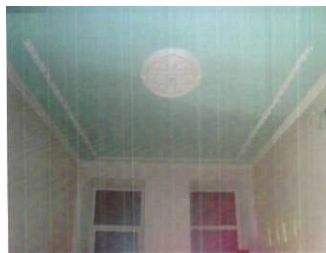


помещение 14-Н(4), пл. 21,9 кв.м.:

Профилированный карниз с прорезкой иоников по периметру потолка; лепная розетка в виде цветочных побегов, перевитых лентами по периметру потолка (фрагментарно утрачена);

овальная розетка в центре потолка с композицией из побегов роз и двумя провисающими гирляндами в центре, в сложно профилированном обрамлении;

исторический дверной проем с деревянным дверным заполнением: дверь двустворчатая, глухая, каждая створка на три филенки – материал, рисунок (воссоздана по историческому образцу).



кв. № 6 комната № 14 - 12, 9 кв. м.

Печь: в стиле модерн; угловая, двухъярусная, с центральным ризалитом; терракота; рельеф.

Нижний ярус: на цоколе с профилированным карнизом; полочка; латунная фурнитура; фриз декорирован горельефными лепными драконами с крыльями и хвостами; углы в верхней части срезаны под 45 ° и декорированы свисающими, скрученными в спираль хвостами драконов, замыкается композиция маскаронном собаки.

Верхний ярус на профилированном цоколе, орнаментированном жгутами,





углы декорированы полуколоннами, ствол каннелирован под углом, как бы скручен; стилизованная капитель из листьев и розетт. На фронтальной поверхности фигурная филенка с крупным барельефным цветком лилии в обрамлении длинных, пластично изогнутых, листьев. Широкий фриз декорирован стрельчатой аркой, в поле арки крупные акантовые побеги; в центре – фигурный щит; широкий венчающий карниз декорирован драконами, которых поразили летящие стрелы, головы раненых драконов с широко раскрытыми пастьями оформляют углы карниза, в центре композиции – корона. Высокий фигурный фронтон из цветов и листьев лилии, по углам пилоны.



Кв.№8

Комната 21, 4 кв. м

Печь угловая. Изразцы белого цвета, рельеф. В плане с центральным ризалитом, одноярусная, с цоколем, во фризе – розетты, под карнизом – овы, аттик с листьями.

Комната 25, 8 кв. м

Печь угловая. Терракота, рельеф. В стиле модерн. В плане с центральным ризалитом, двухъярусная;  
1 ярус с цоколем, во фризе – два дракона, хвосты которых спускаются на боковины, ниже – голова зайца;  
2 ярус с цоколем, по углам – колонки с витыми каннелюрами, лиственной капителью, в центре фасада накладка в фигурной рамке с изображением тюльпанов, изогнутых стеблей, плодов; во фризе – изображение листьев колючего растения, пламя в сосуде, по углам – плоды, во фризе – корона и по углам – химеры с перепончатыми крыльями и цветы, аттик с колонками и

14

фиалами по сторонам, с цветами тюльпана, ромашками, изогнутыми листьями в центре.

Дверца топки чугунная рельефная.

комната 24, 3 кв. м

Печь: угловая, одноярусная, с центральным ризалитом; облицована белым глазурованным изразцом; во фризе полоса розетт; профилированный карниз декорирован иониками; в навершии антефиксы в виде акантового листа; латунная фурнитура.



кв. №9

комната № 4 – 24, 4 кв. м

Печь: угловая, одноярусная, с центральным ризалитом; облицована белым крупноразмерным глазурованным изразцом; углы закруглены; латунная фурнитура; фриз декорирован розетками - контррельеф; профилированный карниз - иониками; в навершии – антефиксы в виде листьев аканта



Потолок: с лепным декором; в поле плафона по центру розетка в форме ромба с орнаментом из акантовых листьев, рокайлей, трельяжной сеточки; в центре композиции розетка.



кв. №19

комната 21, 9 кв. м

Печь угловая. Облицована терракотовым рельефным изразцом; в плане с центральным ризалитом, двухъярусная; цоколь с

## 15

орнаментированными кругами и листьями; боковины с композициями из цветов и завитков, под полочкой – кабошоны с завитками, на полочке – геометрический орнамент; фронтальная поверхность второго яруса в профилированном обрамлении с композициями из цветов, завитков и розетками по углам, во фризе – цветы и листья, под карнизом и на карнизе – лиственный орнамент; дверца топки латунная с ручкой-кнопкой.

кв. №23

комната № 5 – 22, 0 кв. м.  
Потолок: с лепным декором; в поле плафона по центру фигурная розетка рокайльного орнамента.



кв. №27

Комната № 5 – 22, 7 кв. м.  
Печь: угловая, с центральным ризалитом, на цоколе; облицована белым глазурованным изразцом гладким и с орнаментом; углы закруглены; во фризе орнамент контррельеф в виде цепочки из розетт; профилированный карниз декорирован иониками; в навершии – антефиксы в виде акантового листа; латунная фурнитура



Комната № 2 – 34, 2 кв. м.  
Потолок: с лепным декором; в поле плафона фигурная розетка – тирсы, расположенные по осям вокруг центральной акантовой розетты.



Кв. №30

комната № 14 – 18, 0 кв. м.  
Потолок: с лепным декором; в поле плафона по центру фигурная розетка – длинные, пластично изогнутые, листья и цветы кувшинок скомпонованы вокруг круглой центральной акантовой розетты



Кв.№38

2 комн. слева 20,3 кв.м

Печь угловая. Терракота, рельеф; в стиле модерн.

В плане с центральным ризалитом, двухъярусная;

1 ярус: цоколь с трилистниками, тюльпанами, боковины с горельефными головами девочек с распущенными волосами в фигурной рамке, во фризе – листья мать-и-мачехи, полочка с орнаментом из полос и кружков;

2 ярус: цоколь с тюльпанами, рама с лентами и плодами, в верхней части – листья, вставка с изгибающимися на стеблях цветами в рамке, во фризе – цветы и плоды, фронтоны фигурные с мелкими цветами, листьями, жгутами; дверца топки латунная.

3 комн. слева 25,4 кв.м

Печь угловая. Терракота, рельеф; в плане с центральным ризалитом; с цоколем, модули с алмазной гранью и завитками; во фризе – меандр и цветы; фронтоны скругленной формы с рельефом из цветов и завитка, с листом в центре; аттик с полурозеттами и завитками; дверца топки латунная с ручкой-кнопкой.

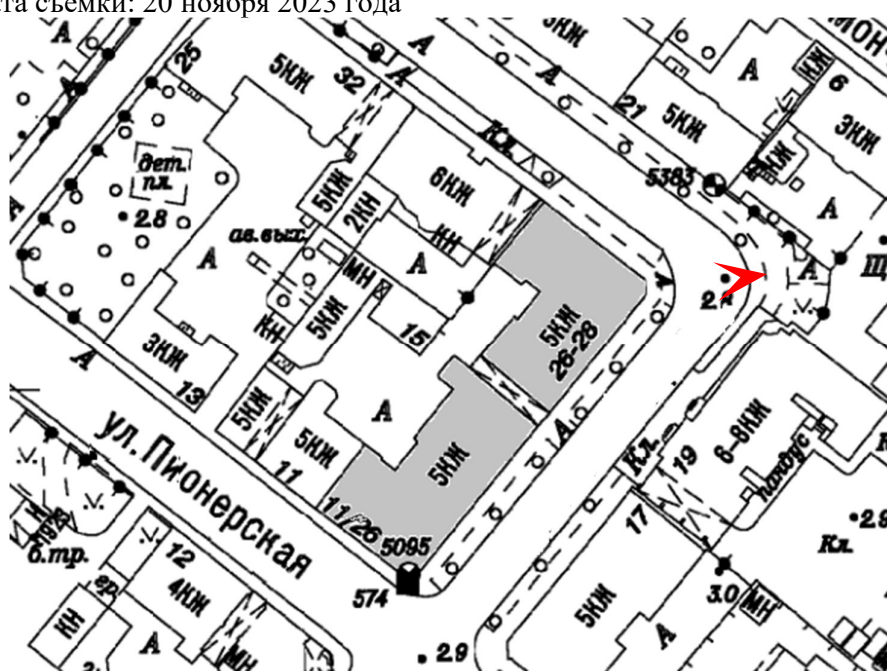
Приложение № 4 к Акту  
по результатам государственной историко-культурной экспертизы проектной  
документации на проведение работ по сохранению выявленного объекта культурного  
наследия «Дом М.Д.Корнилова» по адресу: Санкт-Петербург, Малый проспект П.С., д. 26-  
28, литера А (Санкт-Петербург, Малый пр. П.С., 26-28; Пионерская ул., б/Н): «Проект  
приспособления для современного использования пом.16-Н» шифр: 2/07.23,  
разработанной ООО «Наследие» в 2023 году

**Материалы фотофиксации**





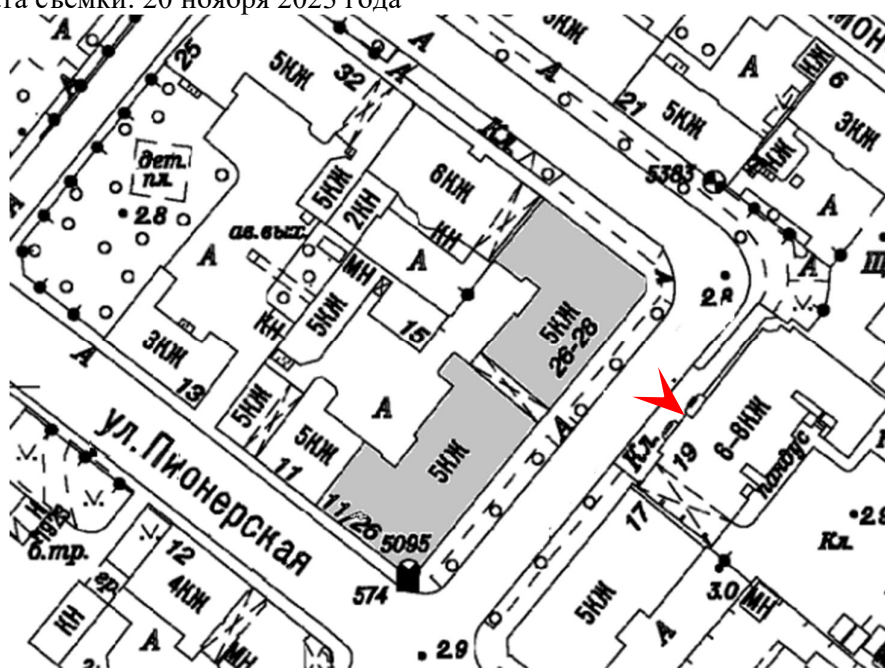
1. Выявленный объект культурного наследия «Дом М.Д.Корнилова» по адресу:  
Санкт-Петербург, Малый проспект П.С., д. 26-28, литера А  
Лицевой фасад со стороны Малого проспекта П.С.  
Дата съемки: 20 ноября 2023 года







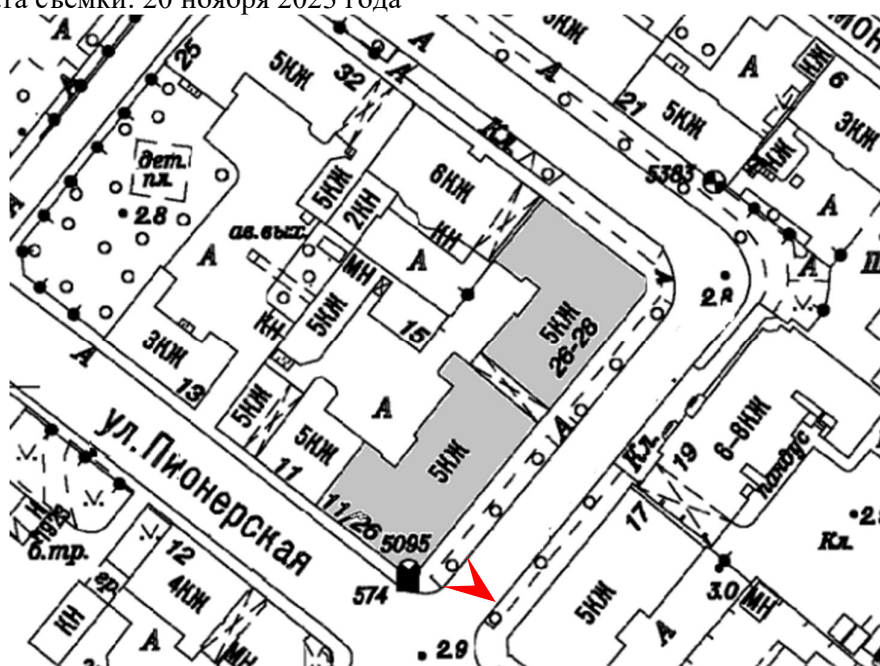
2. Выявленный объект культурного наследия «Дом М.Д.Корнилова» по адресу:  
 Санкт-Петербург, Малый проспект П.С., д. 26-28, литера А  
 Лицевой фасад со стороны Малого проспекта П.С.  
 Дата съемки: 20 ноября 2023 года







3. Выявленный объект культурного наследия «Дом М.Д.Корнилова» по адресу:  
 Санкт-Петербург, Малый проспект П.С., д. 26-28, литера А  
 Лицевой фасад со стороны Малого проспекта П.С.  
 Дата съемки: 20 ноября 2023 года





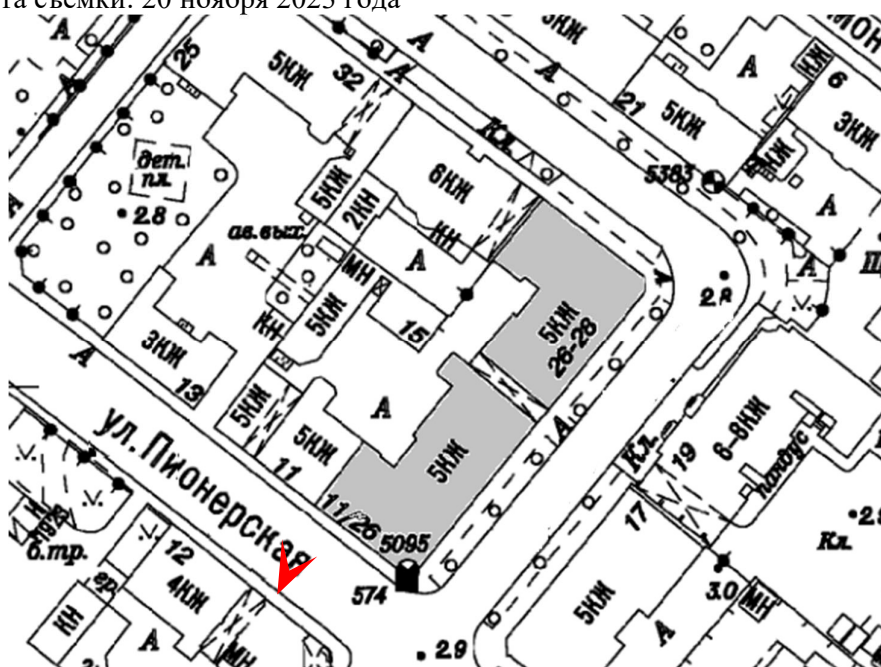


4. Выявленный объект культурного наследия «Дом М.Д.Корнилова» по адресу:  
 Санкт-Петербург, Малый проспект П.С., д. 26-28, литера А  
 Лицевой фасад со стороны улицы Пионерской  
 Дата съемки: 20 ноября 2023 года





5. Выявленный объект культурного наследия «Дом М.Д.Корнилово» по адресу:  
 Санкт-Петербург, Малый проспект П.С., д. 26-28, литера А  
 Лицевой фасад со стороны улицы Пионерской  
 Дата съемки: 20 ноября 2023 года







6. Выявленный объект культурного наследия «Дом М.Д.Корнилова» по адресу: Санкт-Петербург, Малый проспект П.С., д. 26-28, литера А  
Лицевой фасад со стороны Малого проспекта П.С.  
Дата съемки: 20 ноября 2023 года





7. Выявленный объект культурного наследия «Дом М.Д.Корнилова» по адресу:  
 Санкт-Петербург, Малый проспект П.С., д. 26-28, литера А  
 Фрагмент лицевого фасада со стороны Малого проспекта П.С.  
 Вход в помещение 16-Н  
 Дата съемки: 20 ноября 2023 года







8. Выявленный объект культурного наследия «Дом М.Д.Корнилова» по адресу:  
 Санкт-Петербург, Малый проспект П.С., д. 26-28, литера А  
 Фрагмент дворового фасада  
 Дата съемки: 20 ноября 2023 года





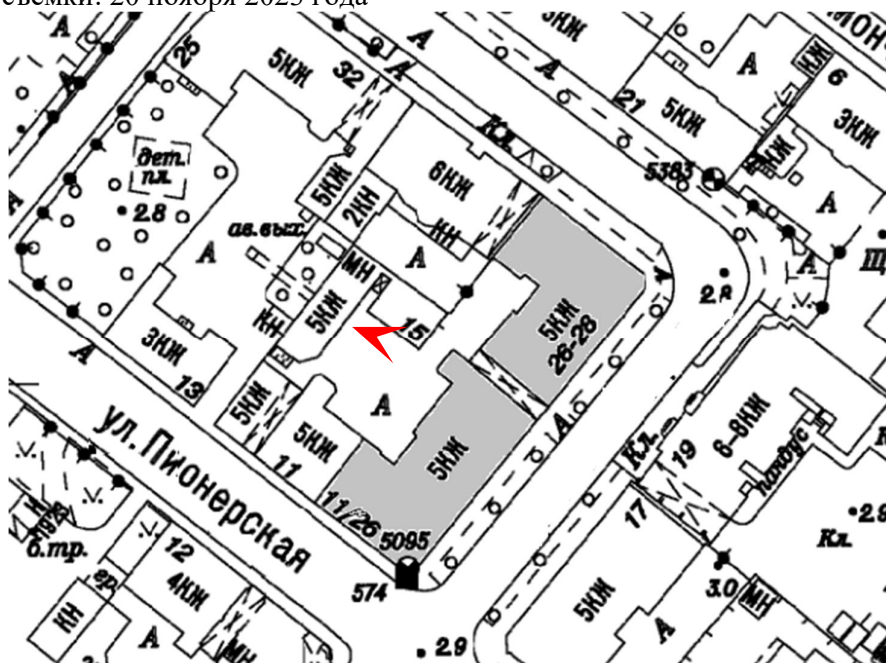
9. Выявленный объект культурного наследия «Дом М.Д.Корнилова» по адресу: Санкт-Петербург, Малый проспект П.С., д. 26-28, литера А  
Фрагмент дворового фасада Оконные проемы помещения  
Дата съемки: 20 ноября 2023 года







10. Выявленный объект культурного наследия «Дом М.Д.Корнилова» по адресу:  
 Санкт-Петербург, Малый проспект П.С., д. 26-28, литера А  
 Фрагмент дворового фасада  
 Дата съемки: 20 ноября 2023 года







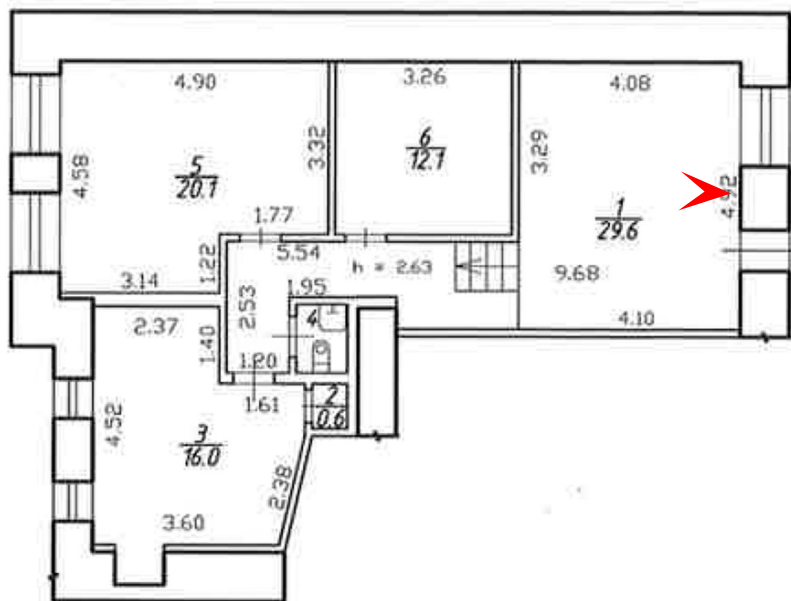


12. Выявленный объект культурного наследия «Дом М.Д.Корнилова» по адресу: Санкт-Петербург, Малый проспект П.С., д. 26-28, литера А  
Фрагмент дворового фасада. Оконные проемы помещения  
Дата съемки: 20 ноября 2023 года





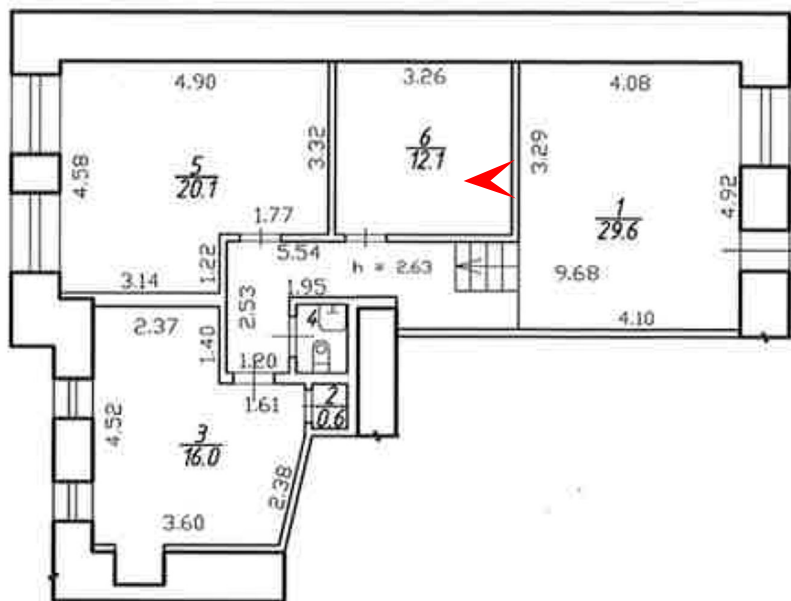
13. Выявленный объект культурного наследия «Дом М.Д.Корнилова» по адресу:  
 Санкт-Петербург, Малый проспект П.С., д. 26-28, литера А  
 Комната 1 в помещении 16-Н  
 Дата съемки: 20 ноября 2023 года

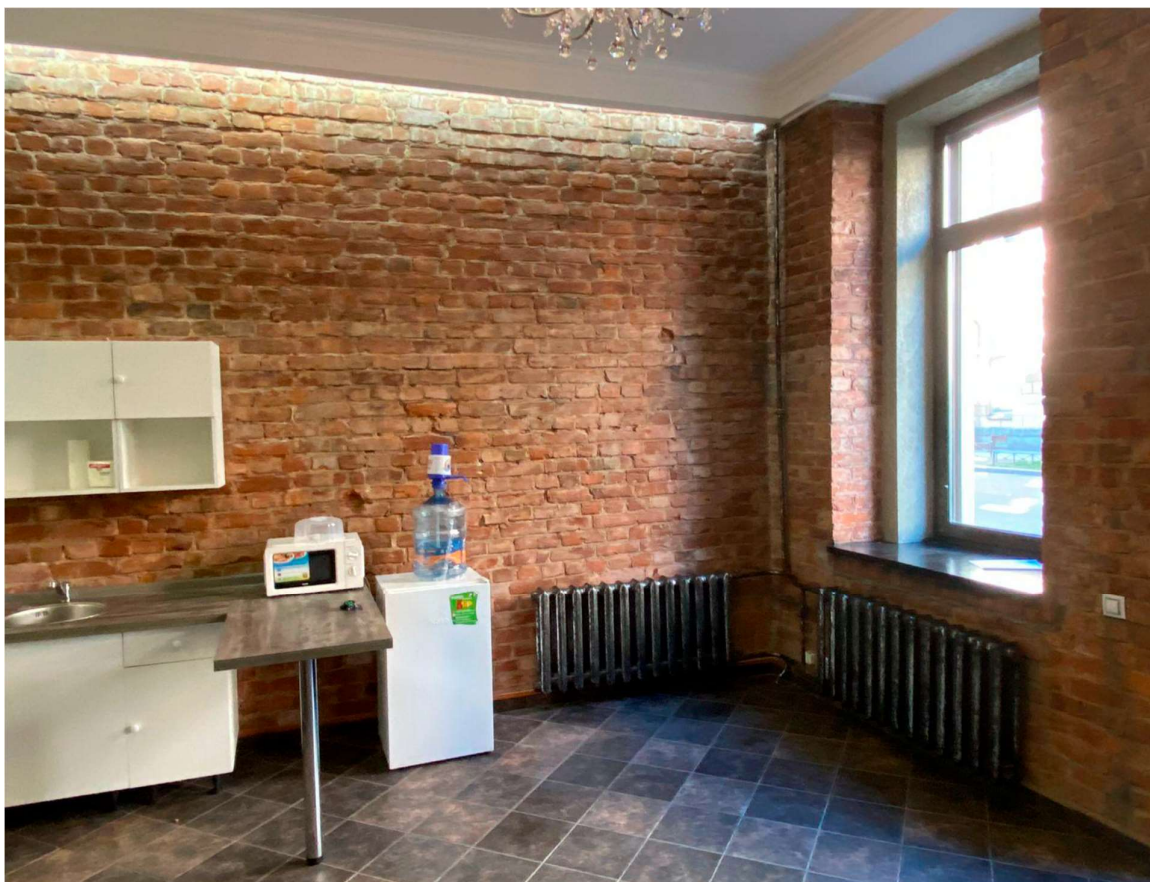




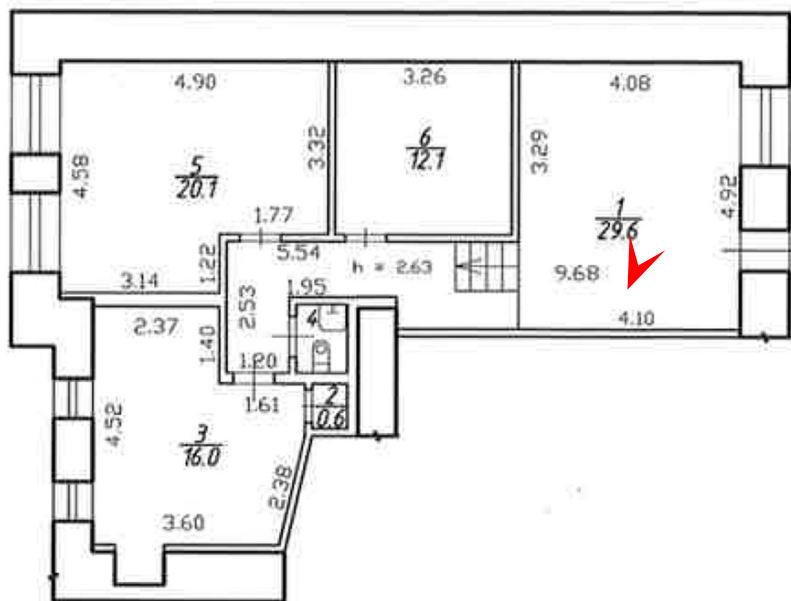


14. Выявленный объект культурного наследия «Дом М.Д.Корнилова» по адресу:  
 Санкт-Петербург, Малый проспект П.С., д. 26-28, литера А  
 Комната 1 в помещении 16-Н  
 Дата съемки: 20 ноября 2023 года

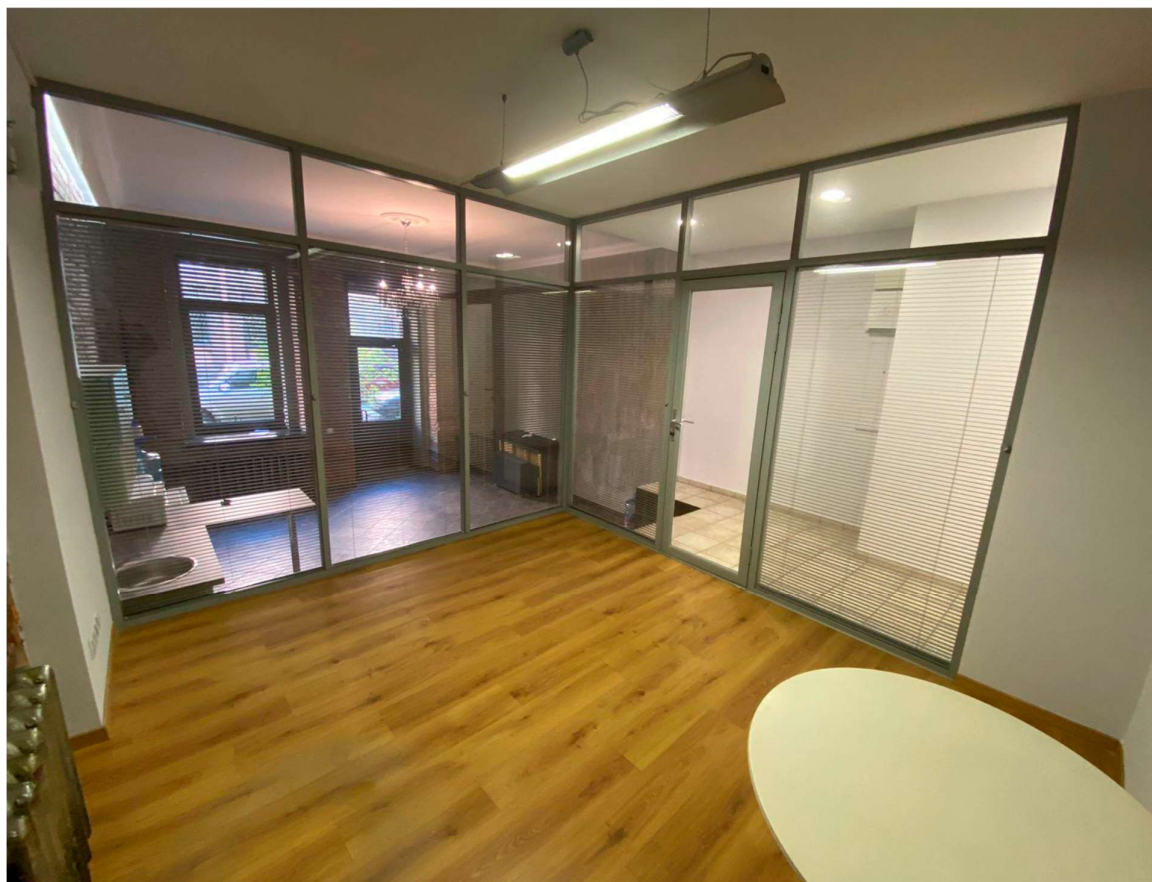




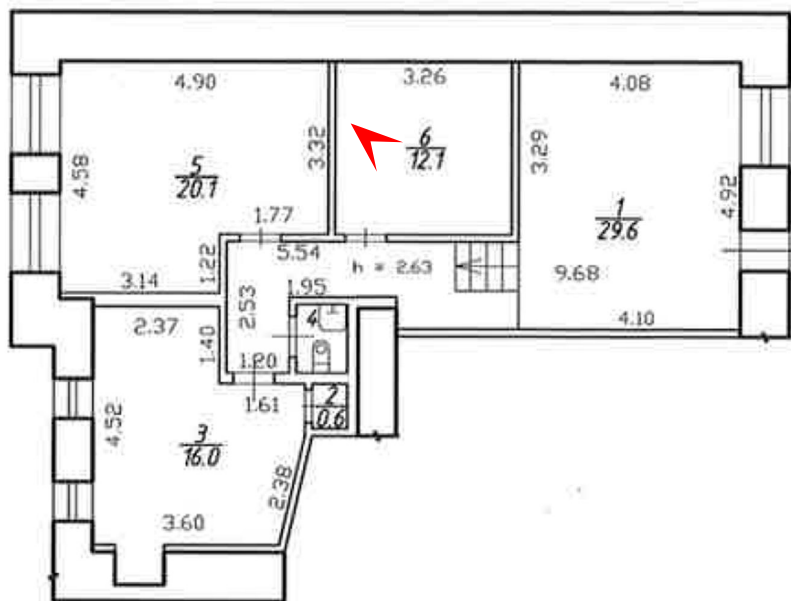
15. Выявленный объект культурного наследия «Дом М.Д.Корнилова» по адресу:  
 Санкт-Петербург, Малый проспект П.С., д. 26-28, литера А  
 Комната 1 в помещении 16-Н  
 Дата съемки: 20 ноября 2023 года



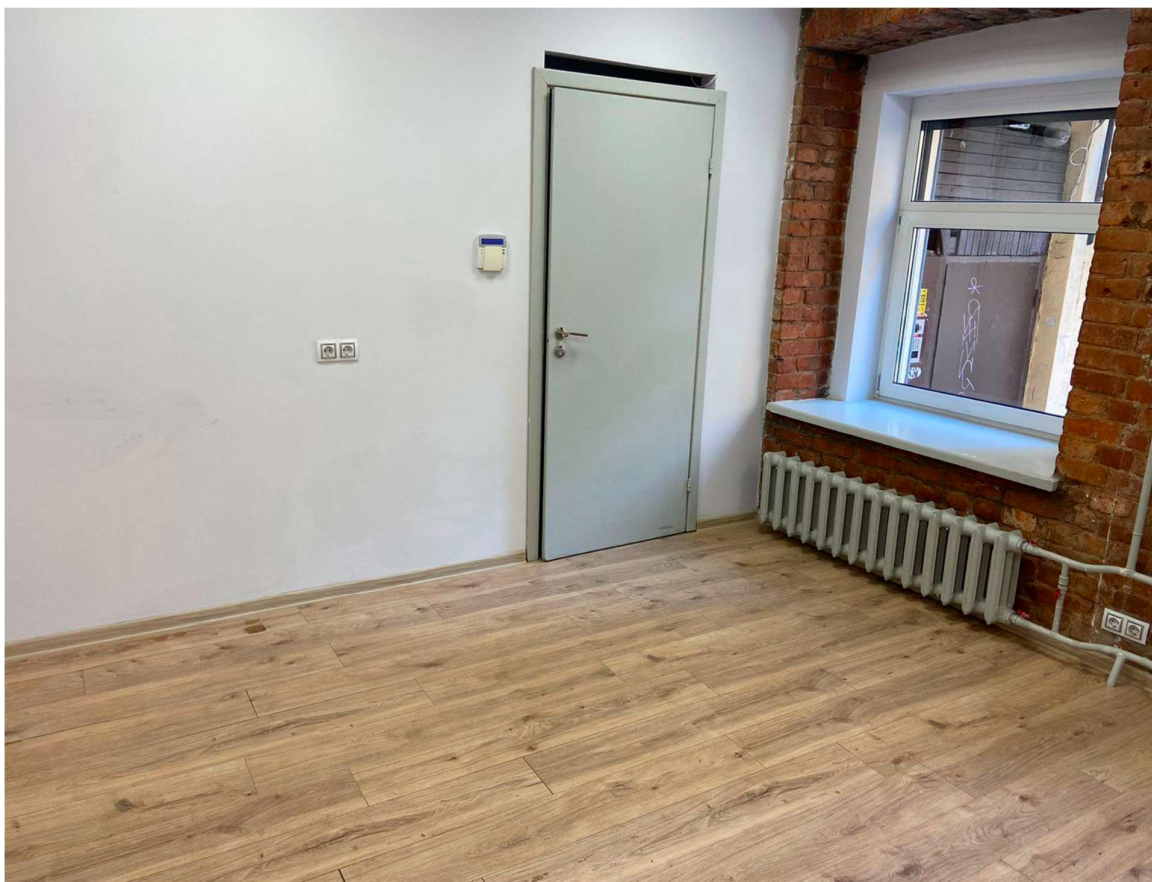




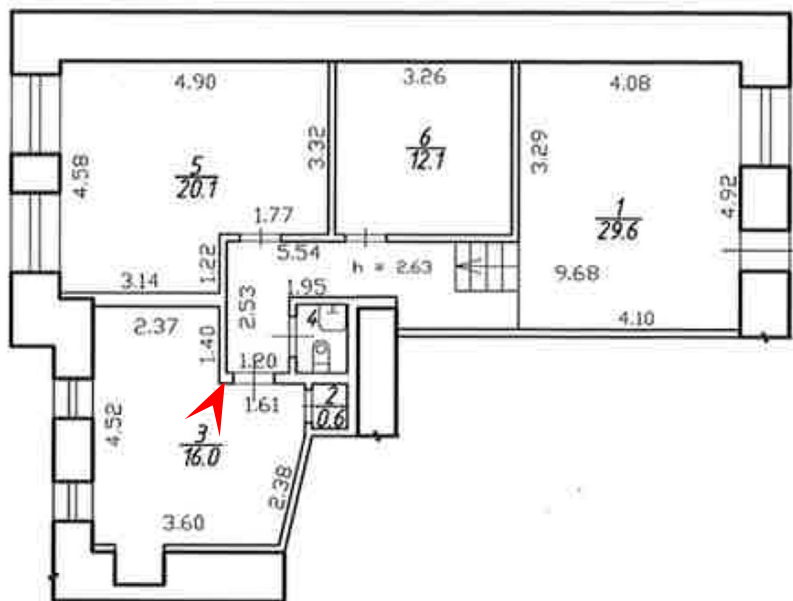
16. Выявленный объект культурного наследия «Дом М.Д.Корнилова» по адресу:  
 Санкт-Петербург, Малый проспект П.С., д. 26-28, литера А  
 Комната 6 в помещении 16-Н  
 Дата съемки: 20 ноября 2023 года







18. Выявленный объект культурного наследия «Дом М.Д.Корнилова» по адресу:  
 Санкт-Петербург, Малый проспект П.С., д. 26-28, литера А  
 Комната 3 в помещении 16-Н  
 Дата съемки: 20 ноября 2023 года





# СВИДЕТЕЛЬСТВО

## О ГОСУДАРСТВЕННОЙ РЕГИСТРАЦИИ ПРАВА

Управление Федеральной службы государственной регистрации, кадастра и картографии по Санкт-Петербургу

Исторический номер свидетельства о праве серия 78- АЖ № 16966, 7 што выдан 09.10.2006

Дата выдачи:

"27" июня 2012 года

Документы-основания: • Договор купли-продажи от 21.09.2006

• Распоряжение Администрации Петродворцового района Санкт-Петербурга от 19.08.2011 №1175-р

Субъект (субъекты) права: Бондаренко Максим Олегович 22.11.1972 г.р. рожд. паспорт №10 01 041787, выдан 26 ОМ Красногвардейского района Санкт-Петербурга 17.01.2002

Адрес: Санкт-Петербург, проспект Ударников, дом 43, корпус 1, кв.118

Вид права: Собственность

Объект права: Помещение, назначение нежилое, общая площадь 79,6 кв.м, кадастровый адрес (местонахождение) объекта: город Санкт-Петербург, Малый проспект 14С., д.26-28, лит. А, дом 1611

Кадастровый (или условный) номер: 78-7-3144.2001/13/12

Существующие ограничения (обременения) права: Выявленный объект культурного наследия (обязательства по сохранению объекта)

О чем в Едином государственном реестре недвижимости (движимое имущество и сделок с ним) "ЕГР" от 09.10.2006 года сделана запись регистрации № 78-АЖ/0591/2006575

Регистратор

Скрятова О.С.

78 - АЖ 570217



Приложение № 7 к Акту  
по результатам государственной историко-культурной экспертизы проектной  
документации на проведение работ по сохранению выявленного объекта культурного  
наследия «Дом М.Д.Корнилова» по адресу: Санкт-Петербург, Малый проспект П.С., д. 26-  
28, литера А (Санкт-Петербург, Малый пр. П.С., 26-28; Пионерская ул., б/Н): «Проект  
приспособления для современного использования пом.16-Н» шифр: 2/07.23,  
разработанной ООО «Наследие» в 2023 году

**Документы технического учета:**

копия технического паспорта на многоквартирный дом по Малому проспекту № 26-28,  
литера А, составленного филиалом ГУП ГУИОН проектно-инвентаризационное бюро  
Петродворцового района по состоянию на 03.06.2008; копия технического паспорта на  
помещение по адресу: Санкт-Петербург, Малый проспект П.С., дом 26-28, литера А,  
помещение 16-Н, выданного Проектно-инвентаризационным бюро Центрального  
департамента кадастровой деятельности СПб ГБУ «Городское управление  
инвентаризации и оценки недвижимого и движимого имущества» по архивным данным по  
состоянию на 07.03.2012; копия архивных поэтажных планов от 21.02.2023 по состоянию  
на 07.03.2012





По состоянию на 2007г.

**III. ЭКСПЛИКАЦИЯ ЗЕМЕЛЬНОГО УЧАСТКА (в кв.м.)**

Дата записи	Площадь участка				Незастроенная площадь									
	по землеотв. док.	по факт. исползн.	в том числе		асфальтов. покрытия		прочие замощения	площадки оборудован.		грунт	под зелеными насажден.			
			застроен.	незастроен.	двор	трогуара		детские	спортивные		придомовой сквер	газон с деревьями	газон цветн. клумбы	плодовой сад
1	2	3	4	5	6	7	8	9	10	11	12	13	14	15
03.06.08		лит.А	1388.6											
		в т.ч. крыльца	2.6											

По состоянию на 1979г.

**IV. УБОРОЧНАЯ ПЛОЩАДЬ (в кв. м.)**

Дата записи	Дворовая территория								Уличный тротуар				проезжая часть	Кроме того		
	всего	в том числе						зеленые насажден.	всего	асфальт	зеленые насаждения	тротуар		арочные проезды		крыша
		двор	тротуар	проч. замощения	площадки (оборуд.)		асфальт							проч. покрытия		
1	2	3	4	5	6	7	8	9	10	11	12	13	14	15	16	17
03.06.08	327	327						283	823	526	297	152	853	53		

По состоянию на 1979г.

**V. Оценка служебных строений, дворовых сооружений и замощений**

Литеры по плану	Назначения	Этажность	Длина, ширина, высота	Площадь	Объем	Описание конструктивных элементов и их удельного веса										№ сборника, таблицы	Ед. изм. и ее стоим. по табл.	Уд. вес оценив. объекта в %	Стоим. ед. изм. с поправкой	Восст. стоим. в рублях	Износ в %	Действ. стоим в рублях	Потребн. в кап. рем. в руб.
						фундамент	стены и перегород.	перекрытия	кровля	полы	проемы	отделочн. работы	эл.-освещение	прочие работы									
1	2	3	4	5	6	7	8	9	10	11	12	13	14	15	16	17	18	19	20	21	22	23	
а	замощение			380		асфальтовое										156в	м2	1.0	7.6	3002	15	2552	

(продолжение см. на обороте)

**ПЛАНОВАЯ ИНВЕНТАРИЗАЦИЯ**

«03» 06 2008г. Анисимова  
(дата) (Ф.И.О. исполнителя)

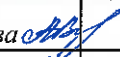

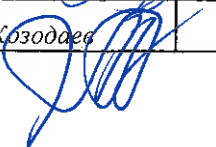
(продолжение раздела V)

1	2	3	4	5	6	7	8	9	10	11	12	13	14	15	16	17	18	19	20	21	22	23	

**VI. ОБЩАЯ СТОИМОСТЬ СТРОЕНИЙ И СООРУЖЕНИЙ НА УЧАСТКЕ (в руб.)**

Дата записи	В ценах какого года	Основные строения*		Служебн.строен. и сооруж**		В с е г о	
		восстановит. стоимость	действит. стоимость	восстановит. стоимость	действит. стоимость	восстановит. стоимость	действит. стоимость
1	2	3	4	5	6	7	8
1971	1969	587810	387954	3002	2552	590812	390506
03.06.2008	2008	31500046	20790030				
*По данным инвентаризации 03.06.2008 г.							
**По данным инвентаризации 1971 г.							

Текущие изменения внесены

Работу выполнил	"03" 06 2008г.	" " 200 г	" " 200 г	" " 200 г
Инвентаризатор	И.В.Анисимова 			
Проверил бригадир	Е.В.Бутова 			
Начальник бюро	А.Н.Козодаев 			

# ТЕХНИЧЕСКИЙ ПАСПОРТ

кварт. № 145  
 инвент. № 1  
 шифр \_\_\_\_\_  
 (фонд) \_\_\_\_\_

на жилой дом № 26-28 литера A  
 по Малому проспекту  
 город Санкт-Петербург район Петроградский

По состоянию на 2008 г.

## I. ОБЩИЕ СВЕДЕНИЯ

Владелец \_\_\_\_\_  
 Серия, тип проекта \_\_\_\_\_  
 Год постройки 1910 переоборудовано \_\_\_\_\_ в \_\_\_\_\_ году  
 надстроено \_\_\_\_\_  
 Год последнего капитального ремонта \_\_\_\_\_  
 Число этажей 5-мансарда, цокольный этаж  
 Кроме того имеется: \_\_\_\_\_  
 Число лестниц 6 их уборочная общая площадь 758 кв.м.  
 Уборочная общая площадь мест общего пользования \_\_\_\_\_ кв.м.  
 Средняя внутренн. высота помещений 3.30 м. Объем 32248 куб.м.  
 Общая площадь дома 5814.0 кв.м.  
 Кроме того приведённая площадь лоджий, балконов, террас и т.п. 3.4 кв.м.  
 Жилые помещения: общая площадь 5017.0 кв.м.  
 в т.ч. жилой площади 3348.9 кв.м.  
 Средняя площадь квартиры 93.0 кв.м.  
 Кроме того, необорудованные части: подвал есть чердак нет кв.м.

## РАСПРЕДЕЛЕНИЕ ЖИЛОЙ ПЛОЩАДИ

№	Жилая площадь находится	Количество		Жилая площадь	Текущие изменения					
		жилых кварт.	жилых комн.		Количество		Жилая площадь	Количество		Жилая площадь
					жилых кварт.	жилых комн.		жилых кварт.	жилых комн.	
1	2	3	4	5	6	7	8	9	10	11
1	В квартирах	36	169	3348.9						
2	В помещ. кор. сист.									
3	В общежитиях									
<b>Из общего числа жилой площади находится</b>										
	а. в мансардах									
	б. в подвалах									

## Распределение квартир по числу комнат (без общежит. и коридорн. системы)

№№ п/п	Квартиры	Число квартир	Их жилая площадь	Текущие изменения			
				Число квартир	Их жилая площадь	Число квартир	Их жилая площадь
1	Однокомнатные	1	21.6				
2	Двухкомнатные	2	69.7				
3	Трехкомнатные	5	382.1				
4	Четырехкомнатные	9	729.9				
5	Пятикомнатные	6	589.0				
6	Шестикомнатные	8	966.9				
7	Семь и более комнат	5	589.7				
ВСЕГО:		36	3348.9				

**ПЛАНОВАЯ ИНВЕНТАРИЗАЦИЯ**  
 «03» 06 2008г. Алексеев  
 (дата) (Ф.И.О. исполнителя)

**НЕЖИЛЫЕ ПОМЕЩЕНИЯ:**

По состоянию на 2008 г.

№№ по порядку	Классификация помещений	Номер помещения	Общая площадь	Кроме того, площадь балконов и т.д. с учетом	Текущие изменения	
					Общая площадь	
1	2	3	5	7	9	11
1	Жил. и нежил. пом.					
2	Торговая					
3	Производственная					
4	Складская					
5	Бытового обслужив.					
6	Учрежденческая					
7	Общ. питание					
8	Автостоянка					
9	Школьная					
10	Учебно-научная					
11	Леч.-санитарная					
12	Культ.-просветит.					
13	Театров и зр.предпр.					
14	Спортцентр					
15	Трансформаторная					
	<b>Итого</b>			<b>682.7</b>		

Кроме того общая площадь, используемая для собственных нужд:

По состоянию на 2008 г.

№№ п/п	Использование помещений	Номера помещений	Общая площадь		Текущие изменения	
					общ площ	
1	2	3	4	5	6	7
	<b>Учрежденческая</b>					
	а) жилищная контора					
	б) комн. детские, дружин. и др.					
	<b>Культурно-просветительная</b>					
	а) кр. уголки, клубы, библиотеки					
	<b>Прочая</b>					
	а) мастерские	<b>4Н, 7Н</b>	<b>62.4</b>			
	б) склады жилищных контор					
	<b>Технологические помещения</b>					
	а) водомер					
	б) теплоцентр					
	в) машинное отделение					
	г) дворницкая					
	д) спецподвал	<b>2Н</b>	<b>51.9</b>			
	е) кладовая					
	ж) помещения персонала					
	з) колясочная					
	и) электрощитовая					
	к) мусоросборник					
	л)					
	<b>Итого</b>			<b>114.3</b>		

В подвале оборудованы 2 водомерных узла и теплоцентр.

**ПЛАНОВАЯ ИНВЕНТАРИЗАЦИЯ**  
 «03» 06 2008г. Алексеева  
 (дата) (Ф.И.О. исполнителя)





## ПЛАНОВАЯ ИНВЕНТАРИЗАЦИЯ

«03» 06 2008г. Анисимова  
(дата) (Ф.И.О. исполнителя)

### IV. ОПИСАНИЕ КОНСТРУКТИВНЫХ ЭЛЕМЕНТОВ И ОПРЕДЕЛЕНИЕ ИЗНОСА ЖИЛОГО ДОМА

Группа капитальности  
Вид внутренней отделки

**I**  
**повышенная**

сборник № **28**  
таблица № **31г**

№ по порядку	Наименование конструктивных элементов	Описание конструктивных элементов (материал, конструкция, отделка и прочее)	Техническое состояние (осадки, трещины, гниль и т.п.)	Удельн.веса конструкт. элементов	Удельн.весу в процентах	Удельн.вес констр.элем. с поправкой	Износ в %	Произв.проц.
1	2	3	4	5	6	7	8	9
1	Фундамент	бутовый, ленточный	неравномерная осадка, следы увлажнения	9		9	35	3.15
2	а. Наружные внутренние капитальные стены б. Перегородки	кирпичные, деревянные оштукатуренные деревянные	отпад.штукат. вертикальные трещины мансарда и перегород.	24		24	35	8.40
3	Перекрытия: чердачные междуэтажные подвальные	деревянные по металлическим балкам деревянные по металлическим балкам железобетонные по металлическим балкам	диагональные трещины в местах примыкания конструкц. коррозия металла	13		13	35	4.55
4	Крыша	метал. оцинкованная по дерев.балкам и обрешетке	ослабление фальцев, ржавчина	2		2	30	0.60
5	Полы	паркет, досчатые, метлахская плитка	изношенность, повреждения,	11		11	35	3.85
6	Проемы: оконные дверные	двойные дерев., 2-х створ. стеклопакеты филенчатые, простые металлические	перекос коробок, неплотный притвор	10		10	30	3.00
7	Отдел. работы: Наружн.отделка Внутренняя отделка	штукатурка, окраска клеев. и масл. окраска, плитштукатурка, обои	отпадание шт-ки, мелкие выбоины, потемнение и загрязнение окрас. слоя	10		10	30	3.00
8	Санитарно- и электротехнические работы	Центр.отопление Печное отопление Водопровод Электроосвещение Радио Телефон Телевидение Ванны с газ. колонками с дров. колонками с горяч. вод. Горячее водоснабж. Вентиляция Газоснабжение Мусоропровод Лифты Канализация	от груп. котельной нет от городской сети скрытая проводка есть есть есть есть есть нет естественная есть нет есть сброс в город. сеть	18	-1.29	16.7	35	5.85
9	разные работы	лестницы по металлич. косоурам, отмостка	выбоины трещины	3		3	35	1.05
<b>ИТОГО</b>				<b>100</b>		<b>98.7</b>		<b>33.45</b>

проц. износа, приведенный к 100 по формуле

процент износа (гр.9) x 100

**34%**

удельный вес (гр.7)

Встроенное по плану  
 Группа капитальности Вид внутренней отделки повышенная  
 сборник № таблица №

№ по порядку	Наименование конструктивных элементов	Описание конструктивных элементов (материал, конструкция, отделка и прочее)	Техническое состояние (осадки, трещины, гниль и т.п.)	Удельн. веса конструкт. элементов	Поправка к удельн. весу в процентах	Удельн. вес констр. элем. с поправкой	Износ в %	Произв. проц. износа на уд. вес констр.эл.	
1	2	3	4	5	6	7	8	9	
1	Фундамент								
2	а. Наружные внутренние капитальные стены б. Перегородки								
3	Перекрытия:	чердачные							
		междуэтажные							
		подвальные							
4	Крыша								
5	Полы								
6	Проемы	оконные							
		дверные							
7	Отдел. работы	Наружн. отделка							
		Внутренняя отделка							
8	Санитарно- и электротехнические работы	Центр. отопление							
		Печное отопление							
		Водопровод							
		Электроосвещение							
		Радио							
		Телефон							
		Телевидение							
		Ванны	с газ. колонками						
			с дров. колонками						
			с горяч. вод.						
		Горячее водоснабж.							
		Вентиляция							
		Газоснабжение							
Мусоропровод									
Лифты									
Канализация									
9	Разные работы								
ИТОГО				0		0			

проц. износа, приведенный к 100 по формуле

процент износа (гр.9) x 100 / удельный вес (гр.7)

3.15  
 3.40  
 1.55  
 1.60  
 1.85  
 1.00  
 1.00  
 85  
 05  
 45

**ПЛАНОВАЯ ИНВЕНТАРИЗАЦИЯ**  
 «03» 06 2008г. *Анисимова*  
 (дату) (Ф.И.О. исполнителя)

**VI. Техническое описание холодных пристроек и тамбуров**

Литер по плану	Назначение	Этажность	Описание конструктивных элементов и их удельные веса										№ сборника	№ таблицы	Удельный вес оценив. объекта в проц.	Износ в %		
			Фундамент	Стены и перегородки	Перекрытия	Крыша	Полы	Проемы		Отделочные работы	Внутренние сан. и электро-техн. устр-ва	Прочие работы						
1	2	3	4	5	6	7	8	9	10	11	12	13	14	15	16	17	18	19

**VII. Исчисление восстановительной и действительной стоимости основной части строения и пристроек**

Литер по плану	Наименование строений и пристроек	№ сборника	№ таблицы	Стоимость по табл.	Поправка к стоимости в коэффициентах								Стоимость едизм. после применения поправ.коэф.	Объем или площадь	Восстановит. стоимость в руб.	% износа	Действит. стоимость в руб.	
					Удельный вес строения	На высоту помещения	На среднюю площадь квартиры	на объем строения	Отклонение от группы капитальности	на отделку подвала	на отделку фасада	Удельный вес строен. после поправок						
1	2	3	4	5	6	7	8	9	10	11	12	13	14	15	16	17	18	
A	основное	28	31г	24.2	0.987	0.97	0.89	0.95			1.03	0.83	20.09	29218	586990	34	387413	
	на отделку подвала	28	31г	24.2	0.987	0.97	0.89	0.95		0.2	1.03	0.83	4.02	204	820	34	541	
<b>Итого:</b>															<b>31500046</b>	<b>587810</b>		<b>387954</b>
<b>В ценах 2008 года</b>																		<b>20790030</b>

Текущие изменения внесены		
Работу выполнил	03.06.2008г.	
Инвентаризатор	<i>И.В. Анисимова</i>	
Проверил бригадир	<i>Е.В. Бузова</i>	

Начальник филиала ГУП "ГУИОН"  
 ПИБ Петроградского района  
 \_\_\_\_\_ (Козодаев А.Н.)

М.П.

- Перечень документов, прилагаемых к паспорту на многоквартирный дом:
1. поэтажные планы \_\_\_\_\_ листов.
  2. Ведомость помещений \_\_\_\_\_ листов.

**САНКТ-ПЕТЕРБУРГСКОЕ ГОСУДАРСТВЕННОЕ БЮДЖЕТНОЕ УЧРЕЖДЕНИЕ  
«ГОРОДСКОЕ УПРАВЛЕНИЕ ИНВЕНТАРИЗАЦИИ И ОЦЕНКИ НЕДВИЖИМОГО И  
ДВИЖИМОГО ИМУЩЕСТВА»**

**Проектно-инвентаризационное бюро Центрального департамента кадастровой  
деятельности**



Инв. № документа 353/23

**Технический паспорт на помещение  
по архивным данным  
по состоянию на 07 марта 2012 года**

Адрес: г.Санкт-Петербург, Малый проспект П.С., дом 26-28, литера А, помещение  
16-Н

**I. Общие сведения о строении**

Год постройки: 1910

Год последнего капитального ремонта: \_\_\_\_\_

Этажность: 6 (в том числе мансарда), подвал, \_\_\_\_\_  
*надземная* *подземная* *кроме того*

Материал стен: кирпичные

Материал перекрытий: деревянные по деревянные по бетонные по  
металлическим балкам, металлическим балкам, металлическим балкам  
чердачных междуэтажных подвальных

Площадь застройки строения: 1388.6 кв. м

Общая площадь строения: 5814.0 кв. м

Объем строения: 32248 куб. м

**II. Сведения о помещении**

Назначение	Нежилое
Использование	Учрежденческое
Тип	Нежилое помещение
Этаж	1
Высота помещения	3.56/2.63
Общая площадь помещения	79.6

**Благоустройство помещения:**

отопление: центральное  горячее водоснабжение: центральное   
водопровод  канализация  газоснабжение  электроплита   
мусоропровод  наличие лифтов/подъемников   
сигнализация  вентиляция   
прочие электроснабжение

**Инвентаризационная стоимость помещения в ценах 2023 года составляет 904714  
(Девятьсот четыре тысячи семьсот четырнадцать) рублей\***

\*) стоимость определена в соответствии с постановлением Правительства Санкт-Петербурга от  
28.12.2012 г. № 1408

**Дополнительные сведения:** Утвержденная перепланировка. На основании решения Петроградского районного суда, дело №2-2395/09 от 21.10.2009г. Наружные границы объекта не изменены.

Технический паспорт по архивным данным  
составлен по состоянию на

07 марта 2012 года  
(дата обследования)

Исполнитель



Петрова Д.А.  
(Ф.И.О.)

21 февраля 2023 года  
(дата изготовления)

Начальник ПИБ Центральное  
департамент кадастровой  
деятельности



(В.Б.Митичева)

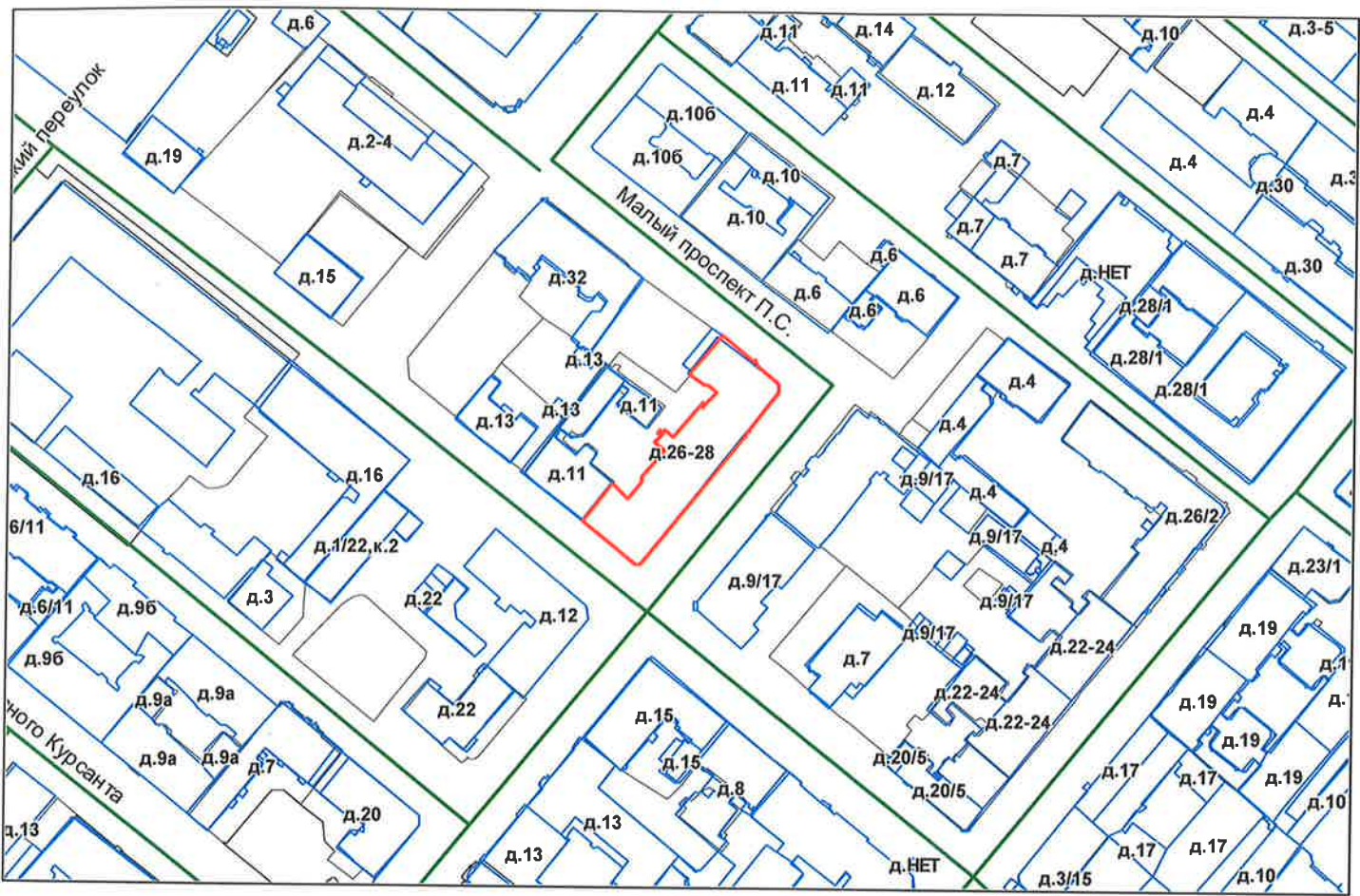
**Приложение к техническому паспорту на помещение:**

1. Ситуационный план 1 листов
2. поэтажный план, с указанием границы помещения 1 листов
3. Ведомость помещений и их площадей 1 листов



СИТУАЦИОННЫЙ ПЛАН УЧАСТКА

Адрес объекта: г.Санкт-Петербург, Малый проспект П.С., дом 26-28, литера А
Описательный адрес: г.Санкт-Петербург, Малый проспект П.С., дом 26-28, г.Санкт-Петербург,
Пионерская улица, дом б/н



M 1:2000

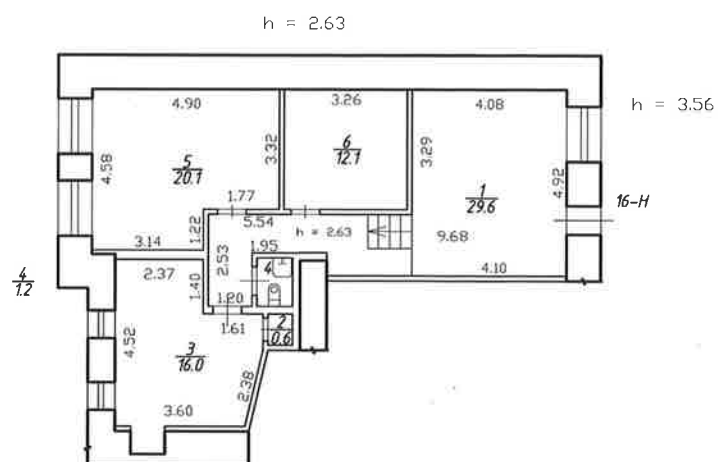
Условные обозначения
[Red line symbol] - граница строения

Начальник ПИБ Центрального департамента кадастровой деятельности

[Signature]
[Blue circular stamp with text 'Для документов']

М.П. (В.Б.Митичева)
«21» февраля 2023 г.

## Фрагмент плана 1 этажа



По состоянию на 07.03.2012.



ГБУ "ГУИОН"				Инв.№
Проектно-инвентаризационное бюро Центрального департамента кадастровой деятельности				11/01-1214
Лист № 1 из 1	Санкт-Петербург Малый проспект П.С., дом 26-28, литера А План помещения 16-Н			Масштаб 1:200
Дата		Должность	Ф.И.О.	Подпись
21.02.2023	Исполнил	Исполнитель	Петрова Д.А.	
21.02.2023	Проверил	Руков. группы	Шилова Н.А.	
21.02.2023		Начальник	В.Б. Митичева	

3.3 Проектно-инвентаризационное бюро Центрального департамента  
 кадастровой деятельности  
 Ведомость помещений и их площадей  
 Приложение к поэтажному плану  
 Адрес: г. Санкт-Петербург, Малый проспект П.С., дом 26-28, литера А,  
 помещение 16-Н



### Нежилые помещения

Этаж	№ поме- щения	№ части поме- щения	Наименование части помещения	Общая площадь, кв.м.	Кроме того, площадь лоджий, балконов, веранд, террас с коэффициентами, кв.м	Высота, м	Примечание
1	<b>16-Н</b>	1	холл	29.6		3.56/2.63	
		2	шкаф	0.6		2.63	
		3	кабинет	16.0		2.63	
		4	туалет	1.2		2.63	
		5	кабинет	20.1		2.63	
		6	кабинет	12.1		2.63	
Итого по помещению 16-Н:				79.6			

По состоянию на 07.03.2012.

Исполнил:

Проверил:

Начальник ПИБ Центральное  
 департамента кадастровой  
 деятельности:



[Signature] / Петрова Д.А. /  
[Signature] / Шилова Н.А. /  
[Signature] / В.Б.Митичева /

« 21 » февраля 2023 г.

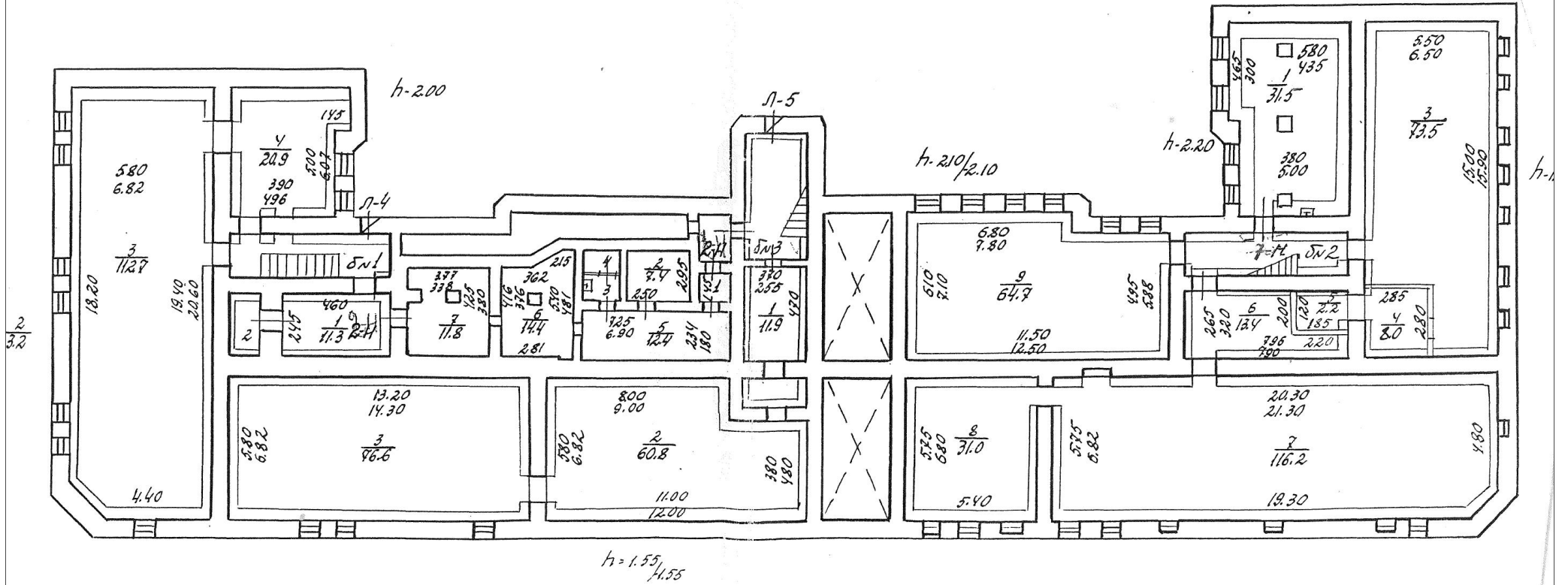
Всего пронумеровано и  
прошнуровано 4 листа(ов)  
21» 02 2023г.

Начальник ПИБ Центральное  
департамент кадастровой  
деятельности  
В.Б. Митичева

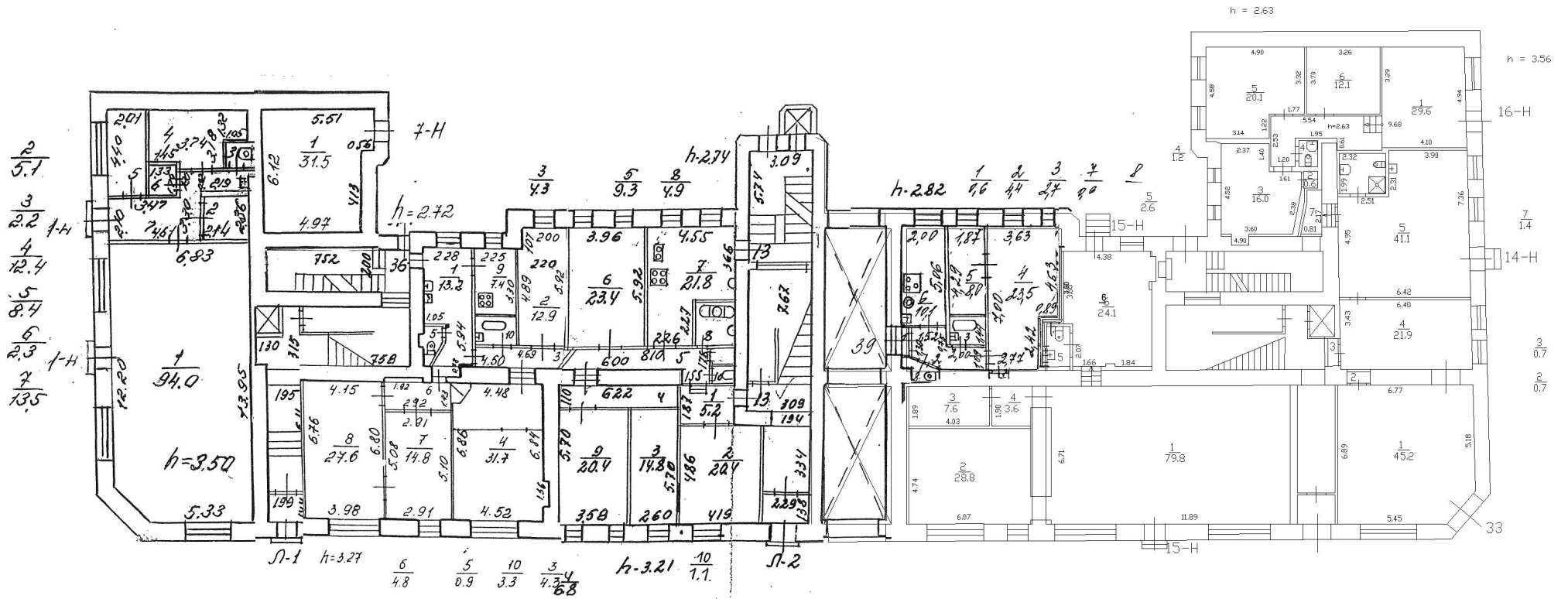


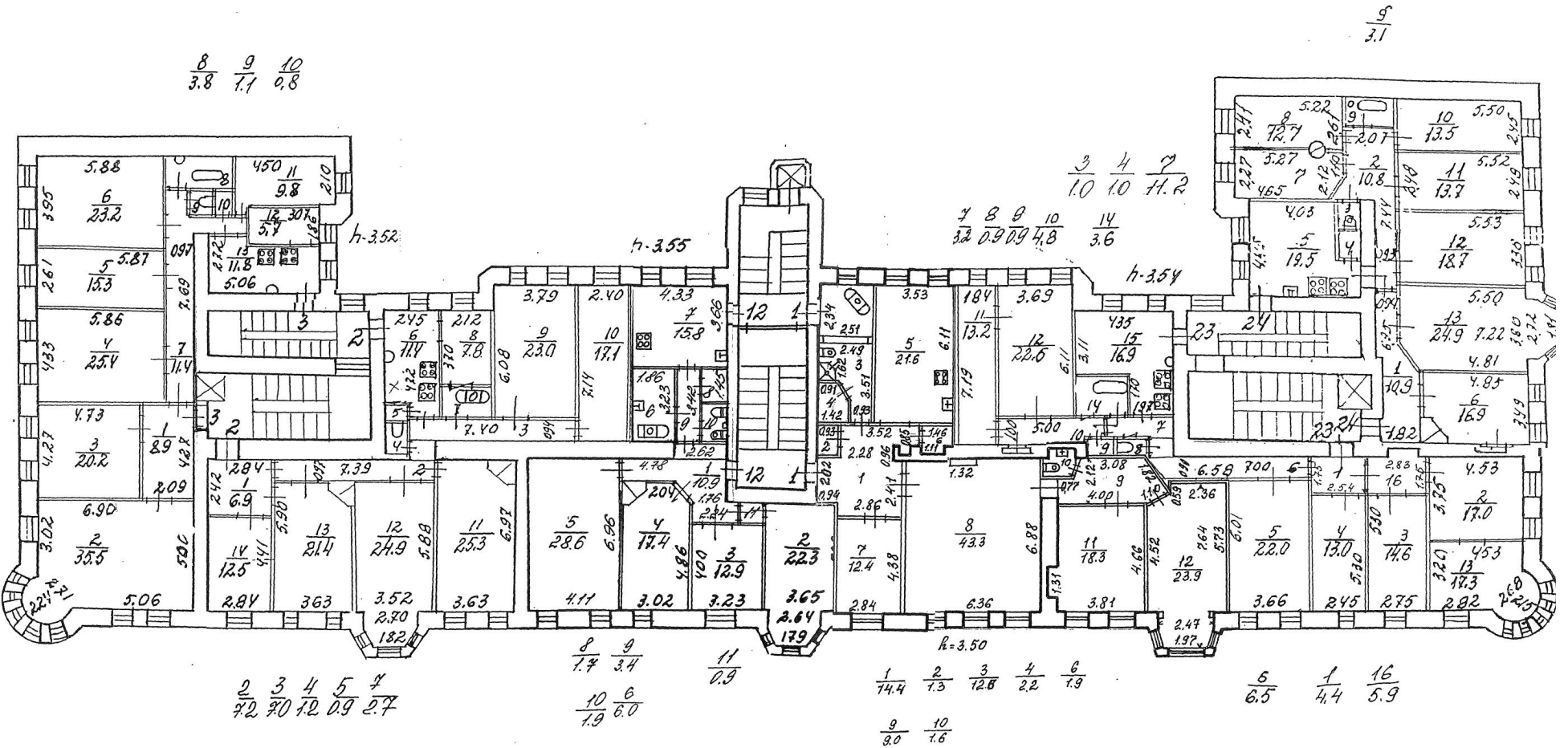


# План подвала

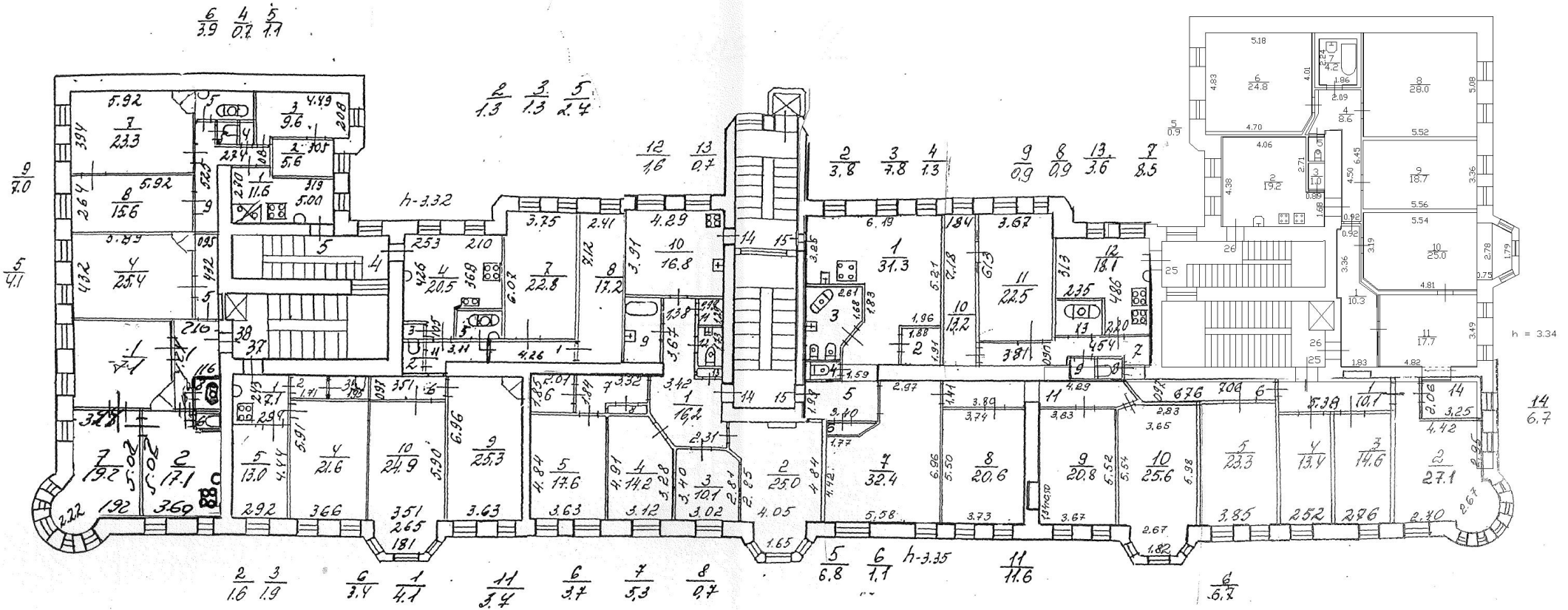


# План 1 этажа

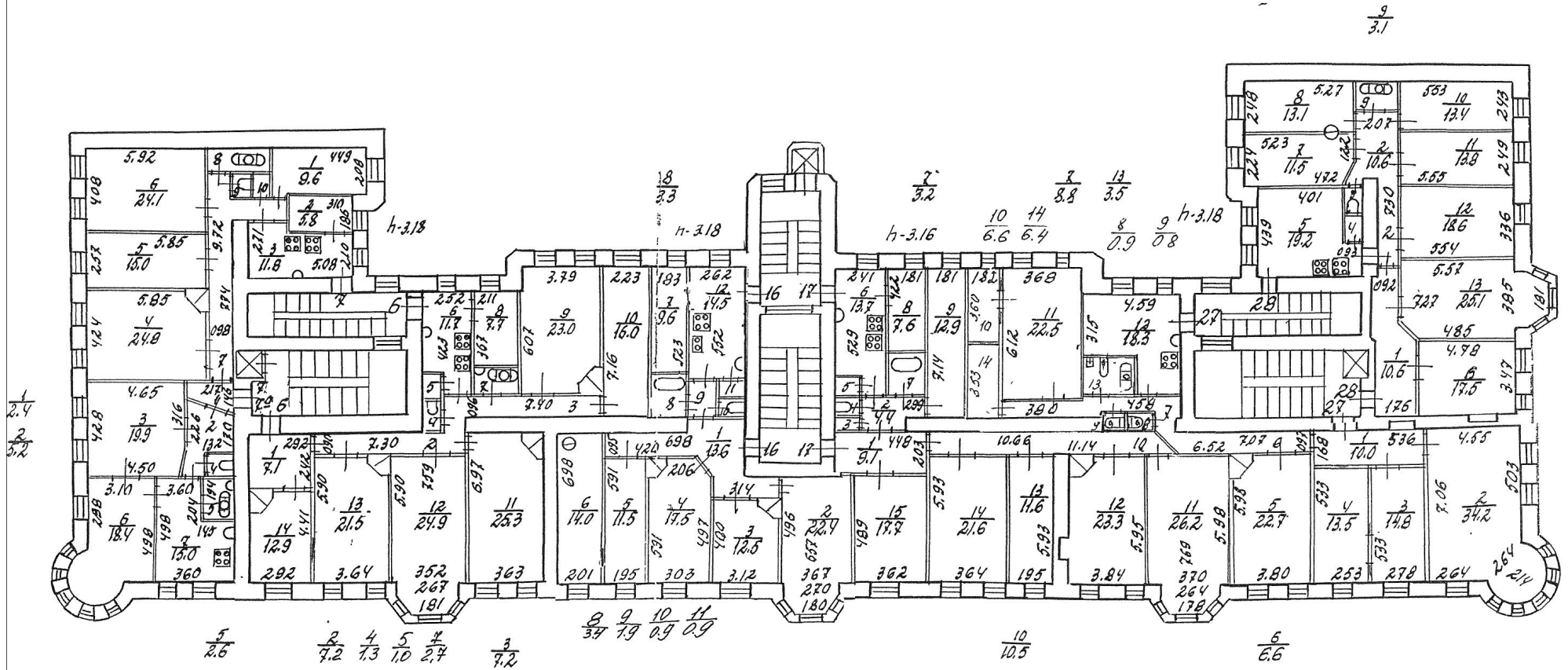




# План 3 этажа











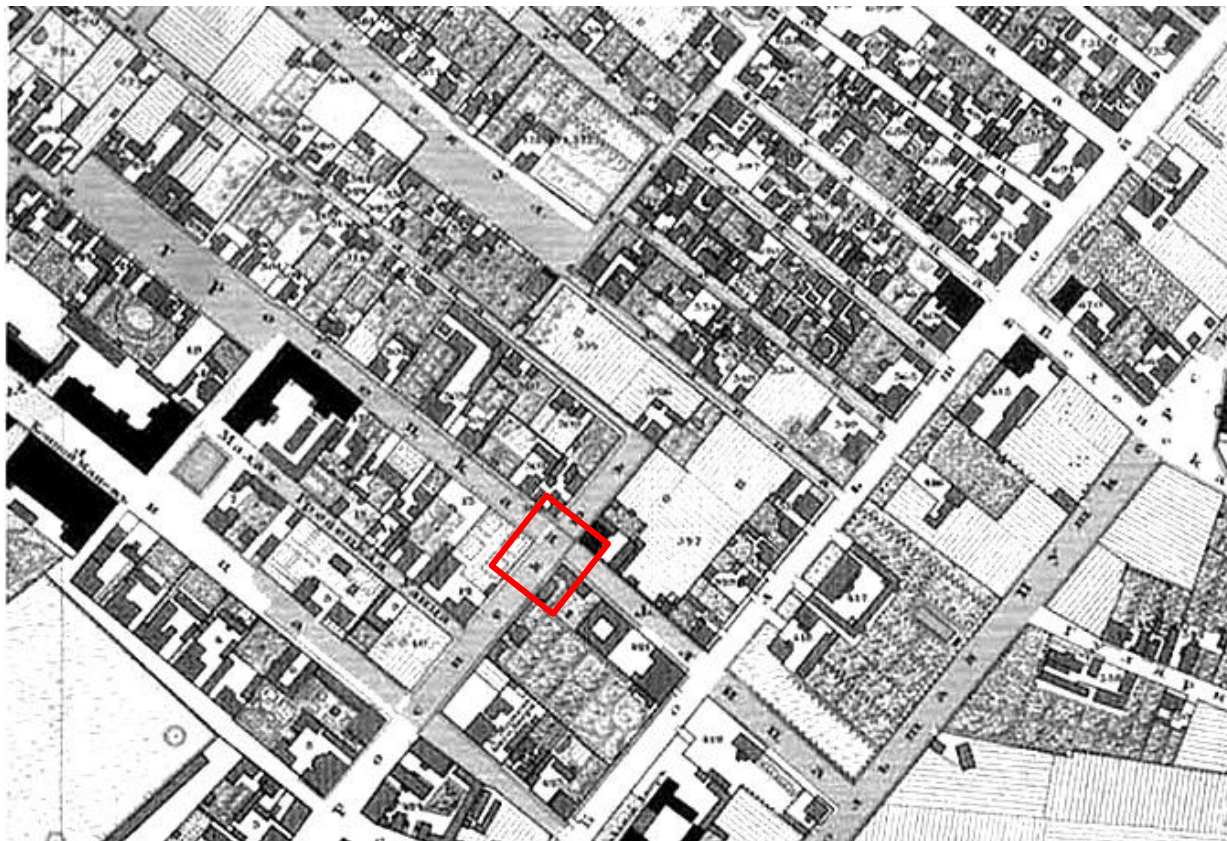
Приложение № 10 к Акту  
по результатам государственной историко-культурной экспертизы проектной  
документации на проведение работ по сохранению выявленного объекта культурного  
наследия «Дом М.Д.Корнилова» по адресу: Санкт-Петербург, Малый проспект П.С., д. 26-  
28, литера А (Санкт-Петербург, Малый пр. П.С., 26-28; Пионерская ул., б/Н): «Проект  
приспособления для современного использования пом.16-Н» шифр: 2/07.23,  
разработанной ООО «Наследие» в 2023 году

**Материалы, содержащие информацию о ценности объекта с точки зрения истории,  
археологии, архитектуры, градостроительства, искусства, науки и техники,  
эстетики, этнологии или антропологии, социальной культуры**

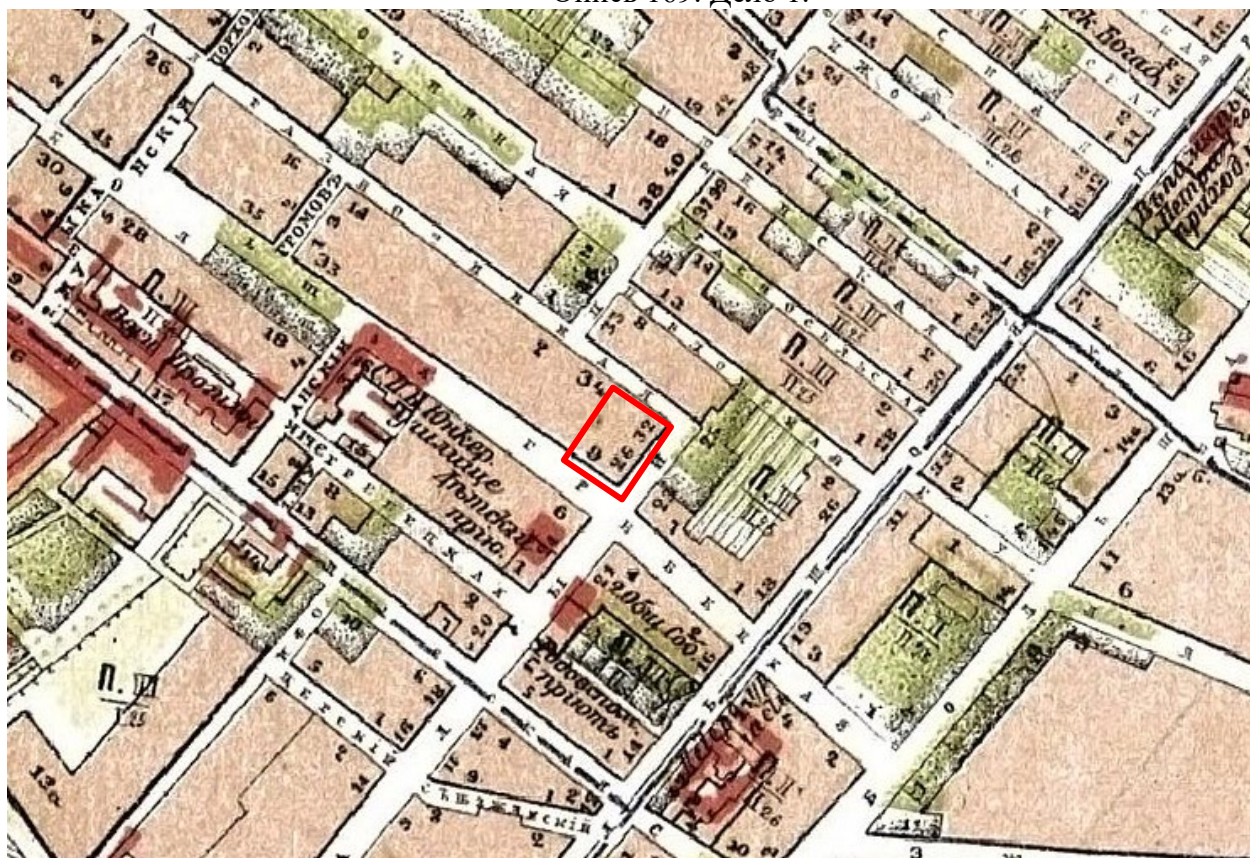


**Список иллюстраций:**

1. Подробный план столичного города Ст.-Петербурга, снятый по масштабу 1/4200 под начальством генерал-майора Шуберта. Фрагмент. 1828 // ЦГИА СПб. Фонд 513. Описание 169. Дело 1.
2. План Санкт-Петербурга Воротникова. 1883 // РНБ. Отдел картографии. К 8-Пб 1/83
3. Пионерская улица, 1967// ЦГАКФФД СПб Гр 45748
4. Пионерская улица, 11. 1970 – 1985 // ЦГАКФФД СПб Ар 70512
5. 1985-1988 г. Малый пр. П.С. Фасад дома № 26-28. Источник: интернет-ресурс <https://pastvu.com>
6. Малый проспект П.С. (проспект Щорса). 1987 // ЦГАКФФД СПб Бр 75713
7. 1990 г. Малый пр. П.С. Фасад дома № 26-28. Источник: интернет-ресурс <https://pastvu.com>
8. 1991 г. Малый пр. П.С. Фасад дома № 26-28. Источник: интернет-ресурс <https://pastvu.com>



1. Подробный план столичного города Ст.-Петербурга, снятый по масштабу 1/4200 под начальством генерал-майора Шуберта. Фрагмент. 1828 // ЦГИА СПб. Фонд 513. Опись 169. Дело 1.



2. План Санкт-Петербурга Воротникова. 1883 // РНБ. Отдел картографии. К 8-ПБ 1/83





3. Пионерская улица, 1967// ЦГАКФФД СПб Гр 45748



4. Пионерская улица, 11. 1970 – 1985 // ЦГАКФФД СПб Ар 70512





★ [pastvu.com/1172515](https://pastvu.com/1172515) uploaded by oitru

5. 1985-1988 г. Малый пр. П.С. Фасад дома № 26-28. Источник: интернет-ресурс <https://pastvu.com>



6. Малый проспект П.С. (проспект Щорса). 1987 // ЦГАКФФД СПб Бр 75713





7. 1990 г. Малый пр. П.С. Фасад дома № 26-28. Источник: интернет-ресурс <https://pastvu.com>



8. 1991 г. Малый пр. П.С. Фасад дома № 26-28. Источник: интернет-ресурс <https://pastvu.com>



Приложение № 11 к Акту  
по результатам государственной историко-культурной экспертизы проектной  
документации на проведение работ по сохранению выявленного объекта культурного  
наследия «Дом М.Д.Корнилова» по адресу: Санкт-Петербург, Малый проспект П.С., д. 26-  
28, литера А (Санкт-Петербург, Малый пр. П.С., 26-28; Пионерская ул., б/Н): «Проект  
приспособления для современного использования пом.16-Н» шифр: 2/07.23,  
разработанной ООО «Наследие» в 2023 году

**Иная документация**





Министерство культуры  
Российской Федерации

# ЛИЦЕНЗИЯ

№ МКРФ 02237 от 2 февраля 2015 г.

На осуществление деятельности по сохранению объектов культурного наследия (памятников истории и культуры) народов Российской Федерации

(указывается конкретный вид лицензируемой деятельности)

Виды работ, выполняемых в составе лицензируемого вида деятельности, в соответствии с частью 2 статьи 12 Федерального закона «О лицензировании отдельных видов деятельности»:

согласно приложению № 1 к лицензии

(указываются в соответствии с перечнем работ, установленным положением о лицензировании соответствующего вида деятельности)

Настоящая лицензия предоставлена:

**Обществу с ограниченной ответственностью «Наследие»**

**ООО «Наследие»**

(указывается полное и (в случае, если имеется), сокращенное наименование (в том числе фирменное наименование), организационно-правовая форма юридического лица (фамилия, имя и (в случае, если имеется) отчество индивидуального предпринимателя, данные документа, удостоверяющего его личность)

Основной государственный регистрационный номер юридического лица (индивидуального предпринимателя) (ОГРН) **1107847227047**

Идентификационный номер налогоплательщика (ИНН) **7839428230**



Адрес места нахождения и места осуществления лицензируемого вида деятельности:

**190005, г. Санкт-Петербург, пр. Измайловский, д. 2, лит. А**

(указываются адрес места нахождения (место жительства – для индивидуального предпринимателя), и адреса мест осуществления работ (услуг), выполняемых (оказываемых) в составе лицензируемого вида деятельности)

Настоящая лицензия предоставлена на срок

**бессрочно**

Настоящая лицензия переоформлена на основании решения лицензирующего органа – приказа:

**№191 от 2 февраля 2015 г.**

**№622 от 21 мая 2019 г.**

Настоящая лицензия имеет 1 приложение, являющееся ее неотъемлемой частью на 1 листе.

Заместитель Министра

(должность уполномоченного лица)

М.П.



(подпись уполномоченного лица)

С.Г.Обрывалин

(ф.и.о. уполномоченного лица)



Министерство культуры  
Российской Федерации

**ПРИЛОЖЕНИЕ № 1**

к лицензии № **МКРФ 02237** от **2 февраля 2015 г.**

виды выполняемых работ:

разработка проектной документации по консервации, реставрации и воссозданию объектов культурного наследия (памятников истории и культуры) народов Российской Федерации;

разработка проектной документации по ремонту и приспособлению объектов культурного наследия (памятников истории и культуры) народов Российской Федерации;

реставрация, консервация и воссоздание оснований, фундаментов, кладок, ограждающих конструкций и распорных систем;

реставрация, консервация и воссоздание металлических конструкций и деталей;

реставрация, консервация и воссоздание деревянных конструкций и деталей;

реставрация, консервация и воссоздание декоративно-художественных покрасок, штукатурной отделки и архитектурно-лепного декора;

реставрация, консервация и воссоздание конструкций и деталей из естественного и искусственного камней;

реставрация, консервация и воссоздание произведений скульптуры и декоративно-прикладного искусства;

реставрация, консервация и воссоздание живописи (монументальной, станковой);

реставрация, консервация и воссоздание исторического ландшафта и произведений садово-паркового искусства;

ремонт и приспособление объектов культурного наследия (памятников истории и культуры) народов Российской Федерации.

Заместитель Министра

(должность уполномоченного лица)

МП



(подпись уполномоченного  
лица)

С.Г.Обрывалин

(ф.и.о. уполномоченного лица)





ПРАВИТЕЛЬСТВО САНКТ-ПЕТЕРБУРГА

**КОМИТЕТ ПО ГОСУДАРСТВЕННОМУ  
КОНТРОЛЮ, ИСПОЛЬЗОВАНИЮ  
И ОХРАНЕ ПАМЯТНИКОВ  
ИСТОРИИ И КУЛЬТУРЫ  
(КГИОП)**

пл. Ломоносова, д.1, Санкт-Петербург, 191023  
Тел. (812) 417-43-03, факс (812) 710-42-45  
E-mail: kgiop@gov.spb.ru  
<https://www.gov.spb.ru>, <http://kgiop.ru/>

**Варенцова Анна Сергеевна**

№ б/н от 14.07.2023

На № 55510014 от 14.07.2023

На Ваше обращение сообщаем, что объект по адресу: **г. Санкт-Петербург, Малый проспект П.С., дом 26-28, литера А** на основании Приказа председателя КГИОП № 15 от 20.02.2001 относится к числу выявленных объектов культурного наследия "Дом М.Д. Корнилова".

Объект подлежит государственной охране и использованию в соответствии с Федеральным законом от 25.06.2002 № 73-ФЗ "Об объектах культурного наследия (памятниках истории и культуры) народов Российской Федерации", Законом Санкт-Петербурга от 12.07.2007 № 333-64 "Об охране объектов культурного наследия в Санкт-Петербурге", а также иными нормативными правовыми актами.

**Начальник Управления  
государственного реестра  
объектов культурного  
наследия**

**ДОКУМЕНТ ПОДПИСАН  
ЭЛЕКТРОННОЙ ПОДПИСЬЮ**

Сертификат 06F237E849F3904F1FB4515726CECA1C  
Владелец **Яковлев Петр Олегович**  
Действителен с 31.10.2022 по 24.01.2024

**П.О. Яковлев**

*Приложение № 8.* Копии договоров с экспертами на проведение государственной историко-культурной экспертизы;

*Приложение № 9.* Копии протоколов заседаний экспертной комиссии;

*Приложение № 10.* Материалы, содержащие информацию о ценности объекта с точки зрения истории, археологии, архитектуры, градостроительства, искусства, науки и техники, эстетики, этнологии или антропологии, социальной культуры;

*Приложение № 11.* Иная документация.

**15. Дата оформления заключения экспертизы:**

30 ноября 2023 г.

Председатель  
экспертной комиссии

Подпись эксперта:  
*(подписано усиленной  
электронной подписью)*

Терская И.В.

Ответственный  
секретарь экспертной  
комиссии

Подпись эксперта:  
*(подписано усиленной  
электронной подписью)*

Саюшев Б.М.

Член экспертной  
комиссии

Подпись эксперта:  
*(подписано усиленной  
электронной подписью)*

Курленьиз Г.А.