

## Акт

по результатам государственной историко-культурной экспертизы раздела документации, обосновывающей меры по обеспечению сохранности выявленного объекта культурного наследия «Здание издательства и типографии Ленинградского отделения газеты «Правда», расположенного по адресу: Санкт-Петербург, Херсонская ул., 12, Исполкомская ул., 14, при проведении земляных, строительных, мелиоративных и (или) хозяйственных работ, указанных в статье 30 Федерального закона от 25.06.2002 № 73-ФЗ «Об объектах культурного наследия (памятниках истории и культуры) народов Российской Федерации» работ по использованию лесов и иных работ в границах территории выявленного объекта культурного наследия либо на земельном участке, непосредственно связанном с земельным участком в границах территории выявленного объекта культурного наследия: «Раздел 12. «Иная документация в случаях, предусмотренных законодательными и иными нормативными правовыми актами Российской Федерации «Обеспечение сохранности объектов культурного наследия» в составе проектной документации «Строительство КЛ 6-10 кВ в районе ПС 320; ПС 121; ПС 118; РП Ц 239; РТП 700; РП Ц 216; РТП Ц 210; РП 446, протяженностью по трассе 4,1 км Центрального района филиала ПАО «Россети Ленэнерго» «Кабельная сеть» (ПИР (211699/1/14)», шифр: 23-12696-ЭС-ОСОКН, разработанного ООО «ЭнергоСтройИнвест» в 2023 году

г. Санкт-Петербург

«30» ноября 2023 г.

### 1. Дата начала и дата окончания проведения экспертизы:

Настоящая государственная историко-культурная экспертиза проведена экспертной комиссией в период 24.11.2023 г. по 30.11.2023 г. (Приложение № 5: копия договора с экспертом).

### 2. Место проведения экспертизы:

г. Санкт-Петербург

### 3. Заказчик экспертизы:

ООО «ЭнергоСтройИнвест», 196601, Санкт-Петербург, г. Пушкин, Глинки ул., дом № 3, лит. А, оф. пом. 1 (ИНН 7820326732).

### 4. Сведение об эксперте:

Лавриновский Максим Семенович. Образование высшее - Санкт-Петербургский государственный Университет водных коммуникаций, квалификация - инженер-гидротехник с правом производства общестроительных работ, специальность - «гидротехническое

строительство». Кандидат технических наук. Стаж работы – 24 года. Место работы - ООО «Ремесленник», должность - главный инженер проекта.

Аттестован в качестве государственного эксперта по проведению государственной историко-культурной экспертизы - Приказ Минкультуры России от 20.07.2023 № 2176.

Профиль экспертной деятельности (объекты экспертизы):

- проектная документация на проведение работ по сохранению объектов культурного наследия;

- документация или разделы документации, обосновывающие меры по обеспечению сохранности объекта культурного наследия, включенного в реестр, выявленного объекта культурного наследия либо объекта, обладающего признаками объекта культурного наследия, при проведении земляных, мелиоративных, хозяйственных работ, указанных в статье 30 Федерального закона № 73-ФЗ работ по использованию лесов и иных работ в границах территории объекта культурного наследия либо на земельном участке, непосредственно связанном с земельным участком в границах территории объекта культурного наследия.

## **5. Информация о том, что в соответствии с законодательством Российской Федерации эксперт (эксперты) несет ответственность за достоверность сведений, изложенных в заключении:**

Настоящая государственная историко-культурная экспертиза проведена в соответствии со статьями 28, 29, 30, 31, 32 Федерального закона от 25.06.2002 №73-ФЗ «Об объектах культурного наследия (памятниках истории и культуры) народов Российской Федерации» и Положением о государственной историко-культурной экспертизе, утвержденным Постановлением Правительства Российской Федерации от 15.07.2009 г. № 569.

Настоящим подтверждаем, что мы предупреждены об ответственности за достоверность сведений, изложенных в заключении экспертизы, в соответствии с законодательством Российской Федерации, содержание которого нам известно и понятно.

## **6. Цели и объекты экспертизы:**

### **6.1. Цели проведения государственной историко-культурной экспертизы:**

- обеспечение сохранности выявленного объекта культурного наследия «Здание издательства и типографии Ленинградского отделения газеты «Правда», расположенного по адресу: Санкт-Петербург, Херсонская ул., 12, Исполкомская ул., 14, при проведении земляных, строительных, мелиоративных и (или) хозяйственных работ, указанных в статье 30 Федерального закона от 25.06.2002 № 73-ФЗ «Об объектах культурного наследия (памятниках истории и культуры) народов Российской Федерации» работ по использованию лесов и иных работ в границах территории

выявленного объекта культурного наследия либо на земельном участке, непосредственно связанном с земельным участком в границах территории выявленного объекта культурного наследия.

## **6.2. Объект экспертизы:**

- раздел документации, обосновывающий меры по обеспечению сохранности выявленного объекта культурного наследия «Здание издательства и типографии Ленинградского отделения газеты «Правда», расположенного по адресу: Санкт-Петербург, Херсонская ул., 12, Исполкомская ул., 14, при проведении земляных, строительных, мелиоративных и (или) хозяйственных работ, указанных в статье 30 Федерального закона от 25.06.2002 № 73-ФЗ «Об объектах культурного наследия (памятниках истории и культуры) народов Российской Федерации» работ по использованию лесов и иных работ в границах территории выявленного объекта культурного наследия либо на земельном участке, непосредственно связанном с земельным участком в границах территории выявленного объекта культурного наследия: «Раздел 12. «Иная документация в случаях, предусмотренных законодательными и иными нормативными правовыми актами Российской Федерации «Обеспечение сохранности объектов культурного наследия» в составе проектной документации «Строительство КЛ 6-10 кВ в районе ПС 320; ПС 121; ПС 118; РП Ц 239; РТП 700; РП Ц 216; РТП Ц 210; РП 446, протяженностью по трассе 4,1 км Центрального района филиала ПАО «Россети Ленэнерго» «Кабельная сеть» (ПИР (211699/1/14)», шифр: 23-12696-ЭС-ОСОКН, разработанного ООО «ЭнергоСтройИнвест» в 2023 году.

## **7. Перечень документов, представленных заявителем:**

1) Выкопировка из приказа КГИОП от 20.02.2001 № 15 «Об утверждении списка вновь выявленных объектов, представляющих историческую, научную, художественную или иную культурную ценность» (Приложение № 4.1).

2) Копия распоряжения КГИОП от 18.11.2012 № 10-807 «Об утверждении перечня предметов охраны выявленного объекта культурного наследия «Здание издательства Ленинградского отделения газеты «Правда» (Приложение № 4.2).

3) Копия плана границ территории выявленного объекта культурного наследия «Здание издательства Ленинградского отделения газеты «Правда», утвержденного КГИОП 11.12.2007 (Приложение № 4.3).

4) Копия письма КГИОП от 10.11.2023 № 01-46-2874/23-0-1 (Приложение № 4.4).

5) Копия договора подряда на проектные и изыскательские работы № 22-12696 (Приложение № 4.5).

б) Раздел документации, обосновывающий меры по обеспечению сохранности выявленного объекта культурного наследия «Здание издательства и типографии Ленинградского отделения газеты «Правда», расположенного по адресу: Санкт-Петербург, Херсонская ул., 12, Исполкомская ул., 14, при проведении земляных, строительных, мелиоративных и (или) хозяйственных работ, указанных в статье 30 Федерального закона от 25.06.2002 № 73-ФЗ «Об объектах культурного наследия (памятниках истории и культуры) народов Российской Федерации» работ по использованию лесов и иных работ в границах территории выявленного объекта культурного наследия либо на земельном участке, непосредственно связанном с земельным участком в границах территории выявленного объекта культурного наследия: «Раздел 12. «Иная документация в случаях, предусмотренных законодательными и иными нормативными правовыми актами Российской Федерации «Обеспечение сохранности объектов культурного наследия» в составе проектной документации «Строительство КЛ 6-10 кВ в районе ПС 320; ПС 121; ПС 118; РП Ц 239; РТП 700; РП Ц 216; РТП Ц 210; РП 446, протяженностью по трассе 4,1 км Центрального района филиала ПАО «Россети Ленэнерго» «Кабельная сеть» (ПИР (211699/1/14)», шифр: 23-12696-ЭС-ОСОКН, разработанного ООО «ЭнергоСтройИнвест» в 2023 году (В Приложении № 4.6 представлена схема земельного участка с нанесением проектируемых инженерных сетей).

#### **8. Сведения об обстоятельствах, повлиявших на процесс проведения и результаты экспертизы:**

Градостроительный план для линейных объектов не выдается в соответствии с Постановлением Правительства Российской Федерации от 12.11.2020 № 1816.

Иные обстоятельства, повлиявшие на процесс проведения и результат государственной историко-культурной экспертизы, отсутствуют.

#### **9. Сведения о проведенных исследованиях с указанием примененных методов, объема и характера выполненных работ и их результатов:**

Настоящая экспертиза проведена в соответствии с Федеральным законом от 25.06.2002 № 73-ФЗ «Об объектах культурного наследия (памятниках истории и культуры) народов Российской Федерации» (далее – Закон), Положением о государственной историко-культурной экспертизе, утвержденным Постановлением Правительства Российской Федерации от 15.07.2009 № 569, Законом Санкт-Петербурга от 12.07.2007 № 333-64 «Об охране объектов культурного наследия в городе Санкт-Петербурге».

В рамках настоящей государственной историко-культурной экспертизы экспертом были проведены следующие исследования:

- визуальное обследование, натурная фотофиксация;



- анализ представленных заказчиком материалов и проектной документации;

- архивно-библиографические исследования в объеме, необходимом для принятия экспертом соответствующих решений, с целью выявления материалов, содержащих сведения по истории застройки участка, включая перестройки, реконструкции, проведение ремонтно-реставрационных работ.

Историко-архивные изыскания проводились в фондах Российской национальной библиотеки, Центрального государственного архива кинофотофонодокументов Санкт-Петербурга (ЦГАКФФД СПб) и др., в ходе которых выявлены документы и материалы, относящиеся к объекту экспертизы, в том числе исторические и современные планы, чертежи, фотографии.

По результатам проведенных архивно-библиографических исследований подготовлена краткая историческая справка по объекту культурного наследия и сформирован альбом иконографии:

- проведен анализ соответствия документации, посвященной мерам по обеспечению сохранности объекта культурного наследия требованиям государственной охраны объектов культурного наследия.

При проведении экспертизы эксперт соблюдал принципы проведения экспертизы, установленные статьей 29 Федерального закона «Об объектах культурного наследия (памятниках истории и культуры) народов Российской Федерации», обеспечивал объективность, всесторонность и полноту проводимых исследований, а также достоверность и обоснованность своих выводов: самостоятельно оценивал результаты исследований, ответственно и точно формулировал выводы в пределах своей компетенции.

Исследования проводились на основе принципов научной обоснованности, объективности и законности, презумпции сохранности объекта культурного наследия, соблюдения требований безопасности в отношении объекта культурного наследия, а также объектов культурного наследия, расположенных на непосредственно прилегающей территории, достоверности и полноты информации.

Указанные исследования были проведены с применением методов натурного, историко-архивного и историко-архитектурного анализа в объеме, достаточном для обоснования вывода государственной историко-культурной экспертизы. Результаты исследований, проведенных в рамках экспертизы, были оформлены в виде настоящего акта.

## **10. Факты и сведения, выявленные и установленные в результате проведенных исследований:**

### **10.1. Общие сведения об объекте культурного наследия, описание и состояния:**

Здание по адресу: Санкт-Петербург, ул. Херсонская, д.12-14, лит. А является выявленным объектом культурного наследия «Здание издательства и типографии Ленинградского отделения газеты «Правда» (Санкт-Петербург, Херсонская ул., 12, Исполкомская ул., 14) на основании Приказа КГИОП от 20.02.2001 № 15 «Об утверждении списка вновь выявленных объектов, представляющих историческую, научную, художественную или иную культурную ценность».

Предмет охраны выявленного объектом культурного наследия «Здание издательства и типографии Ленинградского отделения газеты «Правда» утвержден распоряжением КГИОП от 18.11.20121 № 10-807.

Границы территории выявленного объектом культурного наследия «Здание издательства и типографии Ленинградского отделения газеты «Правда» утверждены КГИОП 11.12.2007.

В соответствии с Федеральным законом от 25.06.2002 № 73-ФЗ «Об объектах культурного наследия (памятниках истории и культуры) народов Российской Федерации» охранное обязательство в отношении выявленных объектов культурного наследия не утверждается, паспорт объекта культурного наследия не оформляется, в связи с чем в отношении выявленного объектом культурного наследия «Здание издательства и типографии Ленинградского отделения газеты «Правда» охранное обязательство не утверждено, паспорт объекта культурного наследия не оформлен.

Современное состояние выявленного объектом культурного наследия «Здание издательства и типографии Ленинградского отделения газеты «Правда» оценивается как удовлетворительное.

Выявленный объект формирует угол ул. Херсонская и Исполкомской ул.

До наших дней сохранился только лицевой фасад выявленного объекта по Херсонской ул. и Исполкомской ул. Остальная часть выявленного объекта была разобрана в ходе строительства бизнес-центра «Renaissance Pravda».

Фасады выявленного объекта решены в формах, характерных для советской архитектуры 1930-х годов – переходного периода от конструктивизма к «сталинскому» неоклассицизму. Фасады имеют отделку в виде терразитовой штукатурки с имитацией блоков натурального камня и цоколем из красного гранита, фасад по Херсонской ул. имеет тринадцать стилизованных колон большого ордера на высоту 1-4-го этажей, рельефное панно в уровне 4-го этажа, по юго-восточной части с профильным изображением Ленина, газет «Правда».

**10.2. Краткие исторические сведения об объекте культурного наследия (сведения о времени возникновения, датах основных изменений (перестроек) данного объекта и (или) датах связанных с ним исторических событий):**

В данном разделе акта экспертизы изложены краткие исторические сведения о рассматриваемом объекте культурного наследия, собранные по результатам изучения материалов, хранящихся в архивах, в том числе в ЦГАКФФД СПб. Выявленные экспертами в процессе исследований сведения достаточны для обоснования выводов экспертизы. Собранные при проведении экспертизы материалы иконографии представлены в Приложении № 2.

### *Исторические сведения.*

Здание типографии газеты «Правда», построено в 1933–1934 годах по проекту архитектора Давида Бурышкина и представляет собой пример здания административно-производственного назначения, решенного в формах, характерных для советской архитектуры 1930-х годов – переходного периода от конструктивизма к «сталинскому» неоклассицизму.

В 1934-1940 гг. в здании размещается Издательство ЦК ВКП(б) «Правда», Ленинградское отделение<sup>1</sup>. В 1965 – издательство «Политиздат» Ленинградское отделение Госкомитета Совета Министров СССР по печати, корреспондентский пункт журнала «Огонек»<sup>2</sup>. В 1973 - издательство «Политиздат» (Ленинградское отделение), редакции газет «Комсомольская правда», «Правда», редакция журнала «Огонек»<sup>3</sup>. В 1988 - издательство «Лениздат» Ленинградского обкома КПСС<sup>4</sup>.

В соответствии с приказом КГИОП от 20.02.2001 № 15 здание типографии включено в Список вновь выявленных объектов, представляющих историческую, научную, художественную или иную культурную ценность, в качестве выявленного объекта культурного наследия «Здание издательства и типографии Ленинградского отделения газеты «Правда» (Санкт-Петербург, Херсонская ул., 12, Исполкомская ул., 14).

В 2007 году КГИОП согласована историко-культурная экспертиза в отношении выявленного объекта. Согласно выводам историко-культурной экспертизы в предмет охраны выявленного объекта рекомендуется включить местоположение и объемно-пространственное решение главного здания (лит. А), лицевые фасады главного здания (лит. А) по Херсонской и Исполкомской улицам: габариты, архитектоника, форма и расположение проемов, рисунок (исторический) дверных и оконных заполнений, материал отделки (штукатурка с гранитной крошкой с расшивкой под камень), архитектурные детали (балконы, карнизы) и элементы декора (скульптурный фриз над входом и рельеф в завершении башни).

В 2008 году участок с находившимся на нем зданием типографии газеты «Правда» выкупило ООО «Десна девелопмент» («дочка» турецкой компании

<sup>1</sup> «Весь Ленинград - 1934". С. 335, «Весь Ленинград - 1935". С. 397, «Ленинград список абонентов", С. 290, «Ленинград - 1939", С. 271, «Ленинград - 1940", С. 338.

<sup>2</sup> Список абонентов Ленингр. телефонной сети: 1965. — Лениздат, 1965

<sup>3</sup> Ленинград. Краткая адресно-справочная книга. — Лениздат. 1973

<sup>4</sup> Список абонентов ЛГТС: Телефоны учреждений, предприятий, организаций. 1988. — Л., 1988

Renaissance Development). Компания сообщила о планах строительства нового офисного комплекса класса «А» в непосредственной близости от Невского проспекта на выкупленной территории.<sup>5</sup>

Работы по приспособлению выявленного объекта для современного использования выполнены в рамках задания и разрешения КГИОП и на основании проектной документации «Финансово-кредитный центр со встроенными помещениями и подземной автостоянкой по адресу: Санкт-Петербург, Центральный район, Херсонская ул., д. 12-14» (шифр: 6/07), согласованной КГИОП в части сохранения предметов охраны выявленного объекта в 2008-2011 годах. Приемка работ осуществлена в 2013 году.

В завершённом виде новое здание бизнес-центра представляет собой фасад бывшей типографии, к которому по фронту Исполкомской улицы пристроили новую стену, отчасти имитирующую конструктивизм. Над получившимся таким образом зданием водрузили стеклянную «шапку» в три этажа.<sup>6</sup>

### **10.3. Описание и анализ проектной документации:**

Раздел документации, обосновывающий меры по обеспечению сохранности выявленного объекта культурного наследия «Здание издательства и типографии Ленинградского отделения газеты «Правда», расположенного по адресу: Санкт-Петербург, Херсонская ул., 12, Исполкомская ул., 14, при проведении земляных, строительных, мелиоративных и (или) хозяйственных работ, указанных в статье 30 Федерального закона от 25.06.2002 № 73-ФЗ «Об объектах культурного наследия (памятниках истории и культуры) народов Российской Федерации» работ по использованию лесов и иных работ в границах территории выявленного объекта культурного наследия либо на земельном участке, непосредственно связанном с земельным участком в границах территории выявленного объекта культурного наследия: «Раздел 12. «Иная документация в случаях, предусмотренных законодательными и иными нормативными правовыми актами Российской Федерации «Обеспечение сохранности объектов культурного наследия» в составе проектной документации «строительство КЛ 6-10 кВ в районе ПС 320; ПС 121; ПС 118; РП Ц 239; РТП 700; РП Ц 216; РТП Ц 210; РП 446, протяженностью по трассе 4,1 км Центрального района филиала ПАО «Россети Ленэнерго» «Кабельная сеть» (ПИР (211699/1/14)», шифр: 23-12696-ЭС-ОСОКН, разработанного ООО «ЭнергоСтройИнвест» в 2023 году, выполнен на основании:

1. п. 3 ст. 36 Федерального закона №73-ФЗ «Об объектах культурного наследия (памятниках истории и культуры) народов Российской Федерации»;

<sup>5</sup> <https://history.gradpetra.net/>

<sup>6</sup> <https://kanoner.com/2013/06/20/119622/>

2. Приложения Ж руководства по проектной подготовке капитального строительства в Санкт-Петербурге РМД 11-22-2013 (ред. от 02.12.2022).

3. Материалам фотофиксации, выполненным в процессе визуального обследования объектов культурного наследия.

4. Проектной документации «Строительство КЛ 6-10 кВ в районе ПС 320; ПС 121; ПС 118; РП Ц 239; РТП 700; РП Ц 216; РТП Ц 210; РП 446, протяженностью по трассе 4,1 км Центрального района филиала ПАО «Россети Ленэнерго» «Кабельная сеть» (ПИР (211699/1/14)». Проектная, Рабочая документация. Раздел 5. Проект организации строительства. Шифр: 22-12696-ЭС-ПОС1».

В разделе документации проведен анализ возможного негативного влияния при реализации проекта «Строительство КЛ 6-10 кВ в районе ПС 320; ПС 121; ПС 118; РП Ц 239; РТП 700; РП Ц 216; РТП Ц 210; РП 446, протяженностью по трассе 4,1 км Центрального района филиала ПАО «Россети Ленэнерго» «Кабельная сеть» (ПИР (211699/1/14)» на выявленный объект культурного наследия «Здание издательства и типографии Ленинградского отделения газеты «Правда» по адресу: Санкт-Петербург, Херсонская ул., д.12, Исполкомская ул., д.14 (п. 3 ст. 36 Федерального закона №73-ФЗ «Об объектах культурного наследия (памятниках истории и культуры) народов Российской Федерации).

Схема земельного участка с нанесением границ территории ОКН, рассмотренных в настоящем разделе, а также отображением предварительной зоны влияния изображены на илл. 1-4 Приложения № 4.6.

При проектировании разработчиками проанализирована территория проведения работ.

Разработчиками документации всесторонне (климат, история хозяйственного освоения, геофизика, натурные работы) изучен район в целом и участок проектирования в частности. Приведены основные сведения об объекте культурного наследия, проведена фотофиксация.

Геоморфологически участок входит в пределы Приморской низины, характеризуется абс. отметками дневной поверхности 5,3 – 4,8 м. Административно расположен в Выборгском районе Санкт-Петербурга.

Климат умеренный и влажный, переходный от морского к континентальному, влияние на него оказывают массы воздуха, поступающие с Атлантики; преобладают ветры западных, юго-западных и северо-западных направлений, характерная сильная циклоническая деятельность обуславливает многолетнюю изменчивость погоды и ее неустойчивость на протяжении года.

По климатическому районированию территория относится к району II, подрайону II В.

Проанализированы геологическое строение и физико-механические свойства грунтов.

Для анализа особенностей грунтов использована архивная скважина, выполненная в 1956г. Трестом ГРИИ.

Послойное описание грунтов следующее:

1. Насыпной слой, супесь с кирпичным щебнем.
2. Подсыпка песок крупнозернистый с кирпичным щебнем.
3. Подсыпка песок мелкозернистый.
4. Песок мелкозернистый светло-серый на глуб. 300 м с редкой щебенкой средней плотности насыщенный водой.
5. Супесь пылеватая слабо илистая серая на глуб. 520 м с прослойкой супеси мощностью 0,03 м средней плотности насыщенной водой.
6. Супесь пылеватая серая с редкими растительными остатками средней плотности насыщенная водой
7. Песок пылеватый тонкозернистый серый средней плотности насыщенный водой.

Проектной документацией «Строительство КЛ 6-10 кВ в районе ПС 320; ПС 121; ПС 118; РП Ц 239; РТП 700; РП Ц 216; РТП Ц 210; РП 446, протяженностью по трассе 4,1 км Центрального района филиала ПАО «Россети Ленэнерго» «Кабельная сеть» (ПИР (211699/1/14)» предусмотрено выполнение следующих работ:

- Строительство кабельной линии 10кВ от точки врезки в ф.121-508 (со стороны РП Ц 239) до точки врезки в ф.320-18. Выполнение проектируемой кабельной линии 10 кВ кабелем марки АПвПу2г 3х(1х300/70);

- Строительство кабельной линии 10кВ от точки врезки в ф.121-508 (со стороны ПС 121) до существующей РТП 700 яч.1. Выполнение проектируемой кабельной линии 10 кВ кабелем марки АПвПу2г 3х(1х300/70);

- Строительство кабельной линии 10кВ от точки врезки в ф.121-506 (со стороны ТП Ц 206) до существующей РТП 700 яч.1. Выполнение проектируемой кабельной линии 10 кВ кабелем марки АПвПу2г 3х(1х300/70);

- Строительство кабельной линии 10кВ от точки врезки в ф.121-506 (со стороны ПС 121) до точки врезки в ф.320-118. Выполнение проектируемой кабельной линии 10 кВ кабелем марки АПвПу2г 3х(1х300/70).

Сведения о расстоянии от границ производства работ до объектов культурного наследия:

выявленный объект культурного наследия «Здание издательства и типографии Ленинградского отделения газеты «Правда» по адресу: Санкт-Петербург, Херсонская ул., 12, Исполкомская ул., 14 - 0,69м.

Определение предварительной зоны влияния предполагаемых работ проведено на основании требований СП 249.1325800.2016 «Коммуникации подземные. Проектирование и строительство закрытым и открытым способами».

Согласно п. 6.4.6 для предварительной оценки размер зоны влияния допускается принимать равным: 1,5 Н<sub>то</sub> - при проходке закрытых выработок, где Н<sub>то</sub> - глубина заложения оси закрытой выработки; 2 Н<sub>с</sub>, и 3 Н<sub>с</sub> - при проходке локальных открытых выработок (котлованов и шахтных стволов) с применением ограждений из железобетонных или стальных соответственно (а также выработок с откосами) конструкций, где Н<sub>с</sub> - глубина

заложения низа открытой выработки; 3 Нс и 4 Нс - при проходке протяженных открытых выработок (траншей) с применением ограждений из железобетонных или стальных соответственно (деревянных конструкций, траншей с откосами) конструкций.

Предварительная зона влияния при реализации проекта «Строительство КЛ 6-0 кВ в районе ПС 320; ПС 121; ПС 118; РП Ц 239; РТП 700; РП Ц 216; РТП Ц 210; РП 446, протяженностью по трассе 4,1 км Центрального района филиала ПАО «Россети Ленэнерго» «Кабельная сеть» (ПИР (211699/1/14)) составляет 3,0м.

Согласно результатам численного анализа, выполненного в программе Plaxis 2D, воздействие на объекты культурного наследия не превышает допустимых значений, установленных в соответствии с Приложением К.1 СП 22.13330.2016, в связи с чем выполнено визуальное освидетельствование объекта, по результатам которого установлено, что техническое состояние обследованного объекта культурного наследия является ограниченно-работоспособным (при условии завершения работ по сохранению объекта техническое состояние будет являться работоспособным).

Согласно результатам геотехнических расчетов, выполненных в программе Plaxis 2D, воздействие на объект культурного наследия определено расчетом.

Расчет выполнен с учетом моделирования 3х стадий:

Стадия 1. Существующее сооружение - Выявленный объект культурного наследия «Здание издательства и типографии Ленинградского отделения газеты "Правда"» по адресу: Санкт-Петербург, Херсонская улица, дом 12-14, литера А.

Стадия 2. Откопка грунтового массива для устройства проектируемого котлована участка сети.

Стадия 3. Засыпка грунтового массива для устройства проектируемого котлована участка сети.

По результатам сделан вывод о том, что при реализации проекта «Строительство КЛ 6-10 кВ в районе ПС 320; ПС 121; ПС 118; РП Ц 239; РТП 700; РП Ц 216; РТП Ц 210; РП 446, протяженностью по трассе 4,1 км Центрального района филиала ПАО «Россети Ленэнерго» «Кабельная сеть» (ПИР (211699/1/14)) оказывается влияние на выявленный объект культурного наследия «Здание издательства и типографии Ленинградского отделения газеты «Правда» по адресу: Санкт-Петербург, Херсонская ул., 12, Исполкомская ул., 14 в пределах допустимых значений.

Отсутствие воздействия на объект культурного наследия обеспечивается с помощью соблюдения технологий работ по прокладке инженерных сетей.

Организация прокладки инженерных сетей должна осуществляться под защитой ограждения массива откоса траншеи. Ограждение массива откоса траншеи в настоящем проекте рассматривалось выполненным из деревянных щитов.

В соответствии со ст. 36 п. 4 Федерального закона от 25.06.2002 г. №73-ФЗ, в случае обнаружения в ходе производства земляных и (или) строительных работ объекта обладающего признаками объекта культурного наследия или объекта археологического наследия, заказчик и лицо, проводящее указанные работы, обязаны незамедлительно приостановить производство работ и в течение трех дней со дня обнаружения такого объекта направить в региональный орган охраны объектов культурного наследия письменное заявление об обнаруженном объекте культурного наследия и обратиться в организацию, имеющую открытый лист на право проведения археологических раскопок, а также проинформировать КГИОП.

Археологические предметы, обнаруженные в результате проведения изыскательских, земляных, строительных работ и иных работ, подлежат обязательной передаче физическими и (или) юридическими лицами, осуществляющими указанные работы, государству в порядке, установленном федеральным органом охраны объектов культурного наследия.

По результатам комплексной оценки влияния выполняемых работ необходимость в разработке компенсирующих мероприятий отсутствует.

По результатам комплексной оценки влияния выполняемых работ необходимость в проведении геотехнического мониторинга отсутствует.

Таким образом, по результатам выполненного анализа сделан вывод, что при производстве работ по реализации проекта «Строительство КЛ 6-10 кВ в районе ПС 320; ПС 121; ПС 118; РП Ц 239; РТП 700; РП Ц 216; РТП Ц 210; РП 446, протяженностью по трассе 4,1 км Центрального района филиала ПАО «Россети Ленэнерго» «Кабельная сеть» (ПИР (211699/1/14)) не нарушается целостность, не создается угроза повреждения и обеспечивается сохранность выявленного объекта культурного наследия «Здание издательства и типографии Ленинградского отделения газеты «Правда» по адресу: Санкт-Петербург, Херсонская ул., 12, Исполкомская ул., 14.

#### **11. Перечень документов и материалов, собранных и полученных при проведении экспертизы, а также использованной для нее специальной, технической и справочной литературы:**

1. Федеральный закон от 25.06.2002 № 73-ФЗ «Об объектах культурного наследия (памятниках истории и культуры) народов Российской Федерации»;
2. Федеральный закон Российской Федерации от 30.12.2009 № 384-ФЗ «Технический регламент о безопасности зданий и сооружений»;
3. Градостроительный кодекс Российской Федерации от 29 декабря 2004 года № 190-ФЗ;
4. Постановление Правительства Российской Федерации от 15.07.2009 № 569 «Об утверждении Положения о государственной историко-культурной экспертизе»;



5. Постановление Правительства Российской Федерации от 16.02.2008 № 87 «О составе разделов проектной документации и требованиях к их содержанию»;

6. Разъяснительное письмо Минкультуры РФ от 25.03.2014 № 52-01-39/12-ГП «О научно-проектной и проектной документации, направляемой на государственную историко-культурную экспертизу»;

7. Национальный стандарт Российской Федерации ГОСТ Р 55528-2013 «Состав и содержание научно-проектной документации по сохранению объектов культурного наследия. Памятники истории и культуры. Общие требования»;

8. Руководство по осуществлению оценок воздействия на наследие в отношении объектов всемирного культурного наследия. Публикация Международного совета по охране памятников и достопримечательных мест (ICOMOS). 2011 год;

9. СП 42.13330.2016. «Градостроительство. Планировка и застройка городских и сельских поселений»;

10. МДС 12-46.2008 «Методические рекомендации по разработке и оформлению проекта организации строительства, проекта организации работ по сносу (демонтажу), проекта производства работ»;

11. СП 48.13330.2019. Организация строительства;

12. СНиП 12-03-2001. Безопасность труда в строительстве. Часть 1. Общие требования/ Госстрой России - М.: ГУП ЦПП, 2001;

13. СНиП 12-04-2002. «Безопасность труда в строительстве. Ч.2. Строительное производство» / Госстрой России - М.: ГУП ЦПП, 2002;

14. ГОСТ Р 55567-2013. Порядок организации и ведения инженерно-технических исследований на объектах культурного наследия. Памятники истории и культуры. Общие требования;

15. ГОСТ 56198-2014. Мониторинг технического состояния объектов культурного наследия. Недвижимые памятники;

16. СП 47.13330.2016. Инженерные изыскания для строительства. Основные положения. Актуализированная редакция СНиП 11-02-96;

17. СП 126.13330.2017. Геодезические работы в строительстве;

18. СП 20.13330.2016. Нагрузки и воздействия. Актуализированная редакция СНиП 2.01.07- 85\*/ Минрегион России. - М.: ГП ЦПП, 2011;

19. СП 45.13330.2017. Земляные сооружения, основания и фундаменты. Актуализированная редакция СНиП 3.02.01-87;

20. Схема территории – приложение № 1 к Акту (источник - <https://rgis.spb.ru/mapui/>).

#### Источники и литература.

1) Горбачевич К. С., Хабло Е. П. Почему так названы? 3-е изд., испр. и доп. Л., 1983. С. 83.

2) «Весь Ленинград – 1934». С. 335,

- 3) «Весь Ленинград – 1935». С. 397,
- 4) «Ленинград список абонентов», С. 290,
- 5) «Ленинград – 1939», С. 271,
- 6) «Ленинград – 1940», С. 338.
- 7) Список абонентов Ленингр. телефонной сети: 1965. — Лениздат, 1965.
- 8) Ленинград. Краткая адресно-справочная книга. — Лениздат. 1973.
- 9) Список абонентов ЛГТС: Телефоны учреждений, предприятий, организаций. 1988. — Л., 1988.
- 10) Ежегодник Ленинградского отделения Союза советских архитекторов I-II / XV-XVI. Выпуск 1934-1939 гг.- Л. - М. : Изд. Ленингр. отд. Союза сов. архитекторов, 1940. - 405 с. - С. 45.

#### Архивные материалы:

Фонды Отдела систематизации, популяризации и хранения документированной информации об объектах культурного наследия КГИОП:

П. 1411 (Н-8089). Историко-культурная экспертиза выявленного объекта культурного наследия Здание издательства и типографии ленинградского отделения газеты «Правда» по адресу: Санкт-Петербург, Центральный р-н, Херсонская ул., д.12-14, лит. А, лит. Б. 2007г. ООО «АРС».

613-08. Проект (согласован КГИОП 24.12.2010) «Финансово-кредитный центр со встроенными помещениями и подземной автостоянкой по адресу: г. Санкт-Петербург, Херсонская ул., д. 12-14, литера А», 2008 г. ООО «Б2».

П. 1411 (Н-11586). Научно-проектная документация. Отчет по исследованию состояния строительных материалов и разработке технологий производства реставрационных работ на главном и дворовом фасадах здания «Издательства и типографии Ленинградского отделения газеты «ПРАВДА» по адресу Херсонская ул., д. 12/14, лит. А. 2011 г. ОАО Санкт-Петербургский научно-исследовательский и проектный институт по реставрации памятников истории и культуры «НИИ СПЕЦПРОЕКТРЕСТАВРАЦИЯ».

П. 1411-1,2. Проект «Финансово-кредитный центр со встроенными помещениями и подземной автостоянкой по адресу: Санкт-Петербург, Центральный район, Херсонская ул., д.д. 12-14», 2007 г. ООО «Б2».

Центральный государственный архив кинофотофонодокументов Санкт-Петербурга (ЦГАКФФД СПб):

Вр 23067.

Вр 26425.

Вр 11545.

Электронные ресурсы:

- 1) <https://docs.cntd.ru/>.

- 2) <https://pastvu.com/>.
- 3) <http://www.etomesto.ru/>.
- 4) <https://www.citywalls.ru/>.
- 5) <https://rgis.spb.ru/mapui/>.
- 6) <https://opendata.mkrf.ru/opendata/7705851331-egrkn>.
- 7) <https://history.gradpetra.net/>.
- 8) <https://photo.gradpetra.net/>.
- 9) <https://kanoner.com/2013/06/20/119622/>.
- 10) <https://yandex.ru/maps/>.
- 11) <https://www.google.com/maps/>.

С целью проверки наличия и состояния на момент проведения государственной историко-культурной экспертизы особенностей, составляющих предмет охраны объекта культурного наследия, проведен визуальный осмотр и выполнена фотофиксация (материалы фотофиксации представлены в Приложении № 3).

## **12. Обоснование вывода экспертизы:**

Экспертом установлено, что при разработке представленной на экспертизу раздела документации соблюдены требования Федерального Закона от 25 июня 2002 г. № 73-ФЗ «Об объектах культурного наследия (памятниках истории и культуры) народов Российской Федерации».

В представленном на экспертизу разделе документации произведен анализ возможного негативного влияния при реализации проекта «Строительство КЛ 6-10 кВ в районе ПС 320; ПС 121; ПС 118; РП Ц 239; РТП 700; РП Ц 216; РТП Ц 210; РП 446, протяженностью по трассе 4,1 км Центрального района филиала ПАО «Россети Ленэнерго» «Кабельная сеть» (ПИР (211699/1/14))».

Данный раздел (шифр: 23-12696-ЭС-ОСОКН) был разработан на основании исходных данных:

1. п. 3 ст. 36 Федерального закона №73-ФЗ «Об объектах культурного наследия (памятниках истории и культуры) народов Российской Федерации»;

2. Приложения Ж руководства по проектной подготовке капитального строительства в Санкт-Петербурге РМД 11-22-2013 (ред. от 02.12.2022).

3. Материалам фотофиксации, выполненным в процессе визуального обследования объектов культурного наследия.

4. Проектной документации «Строительство КЛ 6-10 кВ в районе ПС 320; ПС 121; ПС 118; РП Ц 239; РТП 700; РП Ц 216; РТП Ц 210; РП 446, протяженностью по трассе 4,1 км Центрального района филиала ПАО «Россети Ленэнерго» «Кабельная сеть» (ПИР (211699/1/14))». Проектная, Рабочая документация. Раздел 5. Проект организации строительства. Шифр: 22-12696-ЭС-ПОС1».

На основании анализа раздела документации и выполненных расчетов сделаны выводы, что:

1) По результатам оценки воздействия принятых проектных решений, а также запроектированных работ в зоне влияния на выявленный объект культурного наследия «Здание издательства и типографии Ленинградского отделения газеты «Правда» по адресу: Санкт-Петербург, Херсонская ул., 12, Исполкомская ул., 14, обоснованной расчетами или требованиями нормативных документов, установлено, что при реализации проекта «Строительство КЛ 6-10 кВ в районе ПС 320; ПС 121; ПС 118; РП Ц 239; РТП 700; РП Ц 216; РТП Ц 210; РП 446, протяженностью по трассе 4,1 км Центрального района филиала ПАО «Россети Ленэнерго» «Кабельная сеть» (ПИР (211699/1/14)», оказывается влияние на выявленный объект культурного наследия «Здание издательства и типографии Ленинградского отделения газеты «Правда» по адресу: Санкт-Петербург, Херсонская ул., 12, Исполкомская ул., 14 в пределах допустимых значений.

2) Отсутствие влияния на выявленный объект культурного наследия «Здание издательства и типографии Ленинградского отделения газеты «Правда» по адресу: Санкт-Петербург, Херсонская ул., 12, Исполкомская ул., 14 обеспечивается с помощью соблюдения технологий работ по прокладке инженерных сетей.

3) По результатам комплексной оценки влияния выполняемых работ необходимость в разработке компенсирующих мероприятий отсутствует.

4) По результатам комплексной оценки влияния выполняемых работ необходимость в проведении геотехнического мониторинга отсутствует.

На основании комплексного анализа представленного раздела документации можно констатировать, что при производстве работ по реализации проекта «Строительство КЛ 6-10 кВ в районе ПС 320; ПС 121; ПС 118; РП Ц 239; РТП 700; РП Ц 216; РТП Ц 210; РП 446, протяженностью по трассе 4,1 км Центрального района филиала ПАО «Россети Ленэнерго» «Кабельная сеть» (ПИР (211699/1/14)» не нарушается целостность, не создается угроза повреждения и обеспечивается сохранность выявленного объекта культурного наследия «Здание издательства и типографии Ленинградского отделения газеты «Правда» по адресу: Санкт-Петербург, Херсонская ул., 12, Исполкомская ул., 14.

### **13. Вывод экспертизы:**

По результатам анализа раздела документации, обосновывающей меры по обеспечению сохранности выявленного объекта культурного наследия «Здание издательства и типографии Ленинградского отделения газеты «Правда», расположенного по адресу: Санкт-Петербург, Херсонская ул., 12, Исполкомская ул., 14, при проведении земляных, строительных, мелиоративных и (или) хозяйственных работ, указанных в статье 30 Федерального закона от 25.06.2002 № 73-ФЗ «Об объектах культурного

наследия (памятниках истории и культуры) народов Российской Федерации» работ по использованию лесов и иных работ в границах территории выявленного объекта культурного наследия либо на земельном участке, непосредственно связанном с земельным участком в границах территории выявленного объекта культурного наследия: «Раздел 12. «Иная документация в случаях, предусмотренных законодательными и иными нормативными правовыми актами Российской Федерации «Обеспечение сохранности объектов культурного наследия» в составе проектной документации «Строительство КЛ 6-10 кВ в районе ПС 320; ПС 121; ПС 118; РП Ц 239; РТП 700; РП Ц 216; РТП Ц 210; РП 446, протяженностью по трассе 4,1 км Центрального района филиала ПАО «Россети Ленэнерго» «Кабельная сеть» (ПИР (211699/1/14)», шифр: 23-12696-ЭС-ОСОКН, разработанного ООО «ЭнергоСтройИнвест» в 2023 году, экспертом сделан вывод о возможности (**положительное заключение**) обеспечения сохранности выявленного объекта культурного наследия «Здание издательства и типографии Ленинградского отделения газеты «Правда» по адресу: Санкт-Петербург, Херсонская ул., 12, Исполкомская ул., 14 при проведении земляных, строительных, мелиоративных и (или) хозяйственных работ, предусмотренных 30 Федерального закона от 25.06.2002 № 73-ФЗ «Об объектах культурного наследия (памятниках истории и культуры) народов Российской Федерации» работ по использованию лесов и иных работ.

#### **14. Перечень приложений к заключению экспертизы:**

Приложение № 1. Схема территории.

Приложение № 2. Архивные материалы.

Приложение № 3. Фотофиксация от 24.11.2023 года;

Приложение № 4. Документы, предоставленные заявителем:

1) Выкопировка из приказа КГИОП от 20.02.2001 № 15 «Об утверждении списка вновь выявленных объектов, представляющих историческую, научную, художественную или иную культурную ценность» (Приложение № 4.1).

2) Копия распоряжения КГИОП от 18.11.20121 № 10-807 «Об утверждении перечня предметов охраны выявленного объекта культурного наследия «Здание издательства Ленинградского отделения газеты «Правда» (Приложение № 4.2).

3) Копия плана границ территории выявленного объекта культурного наследия «Здание издательства Ленинградского отделения газеты «Правда», утвержденного КГИОП 11.12.2007 (Приложение № 4.3).

4) Копия письма КГИОП от 10.11.2023 № 01-46-2874/23-0-1 (Приложение № 4.4).

5) Копия договора подряда на проектные и изыскательские работы № 22-12696 (Приложение № 4.5).

б) Схема земельного участка с нанесением проектируемых инженерных сетей и зоны влияния на выявленный объект культурного наследия «Здание издательства Ленинградского отделения газеты «Правда» из раздела документации, обосновывающий меры по обеспечению сохранности выявленного объекта культурного наследия «Здание издательства и типографии Ленинградского отделения газеты «Правда», расположенного по адресу: Санкт-Петербург, Херсонская ул., 12, Исполкомская ул., 14, при проведении земляных, строительных, мелиоративных и (или) хозяйственных работ, указанных в статье 30 Федерального закона от 25.06.2002 № 73-ФЗ «Об объектах культурного наследия (памятниках истории и культуры) народов Российской Федерации» работ по использованию лесов и иных работ в границах территории выявленного объекта культурного наследия либо на земельном участке, непосредственно связанном с земельным участком в границах территории выявленного объекта культурного наследия: «Раздел 12. «Иная документация в случаях, предусмотренных законодательными и иными нормативными правовыми актами Российской Федерации «Обеспечение сохранности объектов культурного наследия» в составе проектной документации «Строительство КЛ 6-10 кВ в районе ПС 320; ПС 121; ПС 118; РП Ц 239; РТП 700; РП Ц 216; РТП Ц 210; РП 446, протяженностью по трассе 4,1 км Центрального района филиала ПАО «Россети Ленэнерго» «Кабельная сеть» (ПИР (211699/1/14)», шифр: 23-12696-ЭС-ОСОКН, разработанного ООО «ЭнергоСтройИнвест» в 2023 году (Приложение № 4.6).

Приложение № 5 Копия договора с экспертом.

Приложение № 6. Приказ Минкультуры России от 20.07.2023 № 2176 об аттестации эксперта.

## **15. Дата оформления заключения экспертизы**

### **Подпись эксперта:**

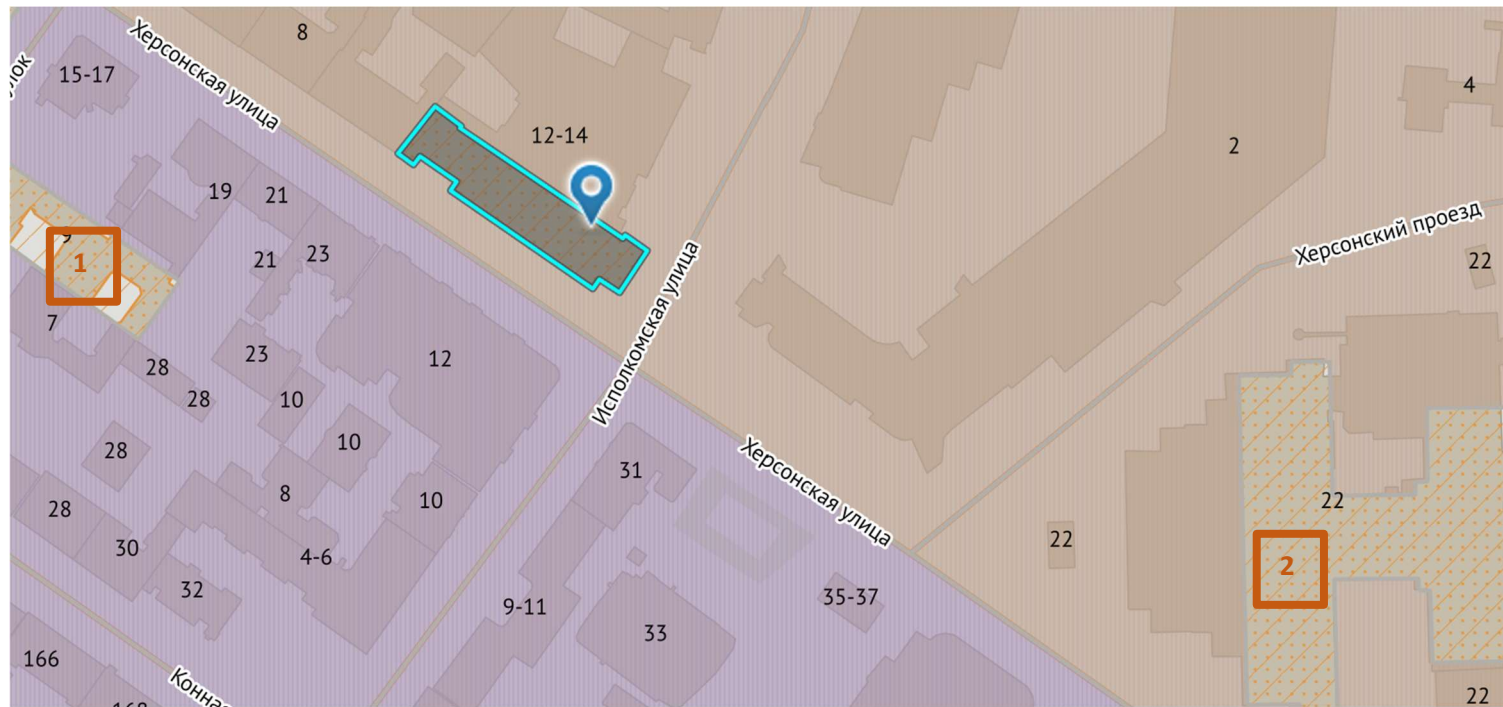
*(подписано усиленной  
квалифицированной  
электронной подписью)*

М.С. Лавриновский (30.11.2023 г.)

**Приложение № 1 к Акту по результатам государственной историко-культурной экспертизы раздела документации, обосновывающей меры по обеспечению сохранности выявленного объекта культурного наследия «Здание издательства и типографии Ленинградского отделения газеты «Правда», расположенного по адресу: Санкт-Петербург, Херсонская ул., 12, Исполкомская ул., 14, при проведении земляных, строительных, мелиоративных и (или) хозяйственных работ, указанных в статье 30 Федерального закона от 25.06.2002 № 73-ФЗ «Об объектах культурного наследия (памятниках истории и культуры) народов Российской Федерации» работ по использованию лесов и иных работ в границах территории выявленного объекта культурного наследия либо на земельном участке, непосредственно связанном с земельным участком в границах территории выявленного объекта культурного наследия: «Раздел 12. «Иная документация в случаях, предусмотренных законодательными и иными нормативными правовыми актами Российской Федерации «Обеспечение сохранности объектов культурного наследия» в составе проектной документации «Строительство КЛ 6-10 кВ в районе ПС 320; ПС 121; ПС 118; РП Ц 239; РТП 700; РП Ц 216; РТП Ц 210; РП 446, протяженностью по трассе 4,1 км Центрального района филиала ПАО «Россети Ленэнерго» «Кабельная сеть» (ПИР (211699/1/14)», шифр: 23-12696-ЭС-ОСОКН, разработанного ООО «ЭнергоСтройИнвест» в 2023 году**

**Схема территории.**

### Схема территории\*



Выявленный объект культурного наследия «Здание издательства и типографии Ленинградского отделения газеты «Правда» по адресу: Санкт-Петербург, Херсонская ул., 12, Исполкомская ул., 14



Территория единой зоны регулирования застройки и хозяйственной деятельности ОЗРЗ-2(31) в границах исторически сложившихся центральных районов Санкт-Петербурга (Центральный район)



Территории объектов культурного наследия:  
 1. Объект культурного наследия регионального значения «Дом Ф.Ф.Лумберга» (Санкт-Петербург, Перекупной переулок, дом 9, литера А)  
 2. Выявленный объект культурного наследия «Хлебозавод им. 10-летия Октября (им. Бадаева)» (Санкт-Петербург, Херсонская улица, дом 22, литера А)



Территория единой зоны регулирования застройки и хозяйственной деятельности ОЗРЗ-1(31) в границах исторически сложившихся центральных районов Санкт-Петербурга (Центральный район)

\*Выполнена на основании общедоступной информации из интернет ресурса <https://rgis.spb.ru/mapui/>



**Приложение № 2 к Акту по результатам государственной историко-культурной экспертизы раздела документации, обосновывающей меры по обеспечению сохранности выявленного объекта культурного наследия «Здание издательства и типографии Ленинградского отделения газеты «Правда», расположенного по адресу: Санкт-Петербург, Херсонская ул., 12, Исполкомская ул., 14, при проведении земляных, строительных, мелиоративных и (или) хозяйственных работ, указанных в статье 30 Федерального закона от 25.06.2002 № 73-ФЗ «Об объектах культурного наследия (памятниках истории и культуры) народов Российской Федерации» работ по использованию лесов и иных работ в границах территории выявленного объекта культурного наследия либо на земельном участке, непосредственно связанном с земельным участком в границах территории выявленного объекта культурного наследия: «Раздел 12. «Иная документация в случаях, предусмотренных законодательными и иными нормативными правовыми актами Российской Федерации «Обеспечение сохранности объектов культурного наследия» в составе проектной документации «Строительство КЛ 6-10 кВ в районе ПС 320; ПС 121; ПС 118; РП Ц 239; РТП 700; РП Ц 216; РТП Ц 210; РП 446, протяженностью по трассе 4,1 км Центрального района филиала ПАО «Россети Ленэнерго» «Кабельная сеть» (ПИР (211699/1/14)», шифр: 23-12696-ЭС-ОСОКН, разработанного ООО «ЭнергоСтройИнвест» в 2023 году**

**Архивные материалы.**

### Список иллюстраций:

Илл. 1. ЦГАКФФД СПб Вр 11545 Здание издательства ЦО «Правда» не оконченное постройкой (Херсонская ул.). 1933 г.

Илл. 2. ЦГАКФФД СПб Вр 23067 Здание издательства «Правда» (Херсонская улица, дом №12). 1935 г.

Илл. 3. ЦГАКФФД СПб Вр 26425 Общий вид здания издательства газеты «Правда» Ленинградского отделения по Херсонской ул. Фото - Лаптев, 1935 г.

Илл. 4. Проектные решения здания издательства газеты «Правда». Ежегодник ЛО Союза советских архитекторов Ежегодник Ленинградского отделения Союза советских архитекторов I-II / XV-XVI. Выпуск 1934-1939 гг.- Л. - М. : Изд. Ленингр. отд. Союза сов. архитекторов, 1940. - 405 с. - С. 45.

Илл. 5. Издательство «Правд». 1960 г. <https://pastvu.com/>.

Илл. 6. Херсонская улица. 1970 г. <https://pastvu.com/>.

Илл. 7. Типография газеты «Правда». 1998 г. <https://pastvu.com/>.

Илл. 8. Херсонская улица. 1998 г. <https://pastvu.com/>.

Илл. 9. Выявленный объект культурного наследия «Здание издательства и типографии Ленинградского отделения газеты «Правда». 2009 г. <https://yandex.ru/maps/>.

Илл. 10. Выявленный объект культурного наследия «Здание издательства и типографии Ленинградского отделения газеты «Правда». 2012 г. <https://www.google.com/maps/>.

Илл. 11. «Бизнес-центр «Renaissance Pravda». Вид со стороны Исполкомской ул. 2015 г. <https://photo.gradpetra.net/>.

Илл. 12. «Бизнес-центр «Renaissance Pravda» на Херсонской улице, 12-14» 2013 г. <https://kanoner.com/>.

Илл. 13. План Ленинграда из путеводителя 1933 года. Фрагмент. <http://www.etomesto.ru/>.

Илл. 14. Немецкая аэрофотосъемка Ленинграда 1939 – 1942. Фрагмент. <http://www.etomesto.ru/>.

Илл. 15. Генплан Ленинграда 1955 года. Фрагмент. <http://www.etomesto.ru/>.

Илл. 16. Спутниковая карта Санкт-Петербурга (Ленинграда) 1966 года. Фрагмент. <http://www.etomesto.ru/>.

Илл. 17. Спутниковая карта Санкт-Петербурга (Ленинграда) 1975 года. Фрагмент. <http://www.etomesto.ru/>.

Илл. 18. Спутниковая карта Санкт-Петербурга (Ленинграда) 1984 года. Фрагмент. <http://www.etomesto.ru/>.



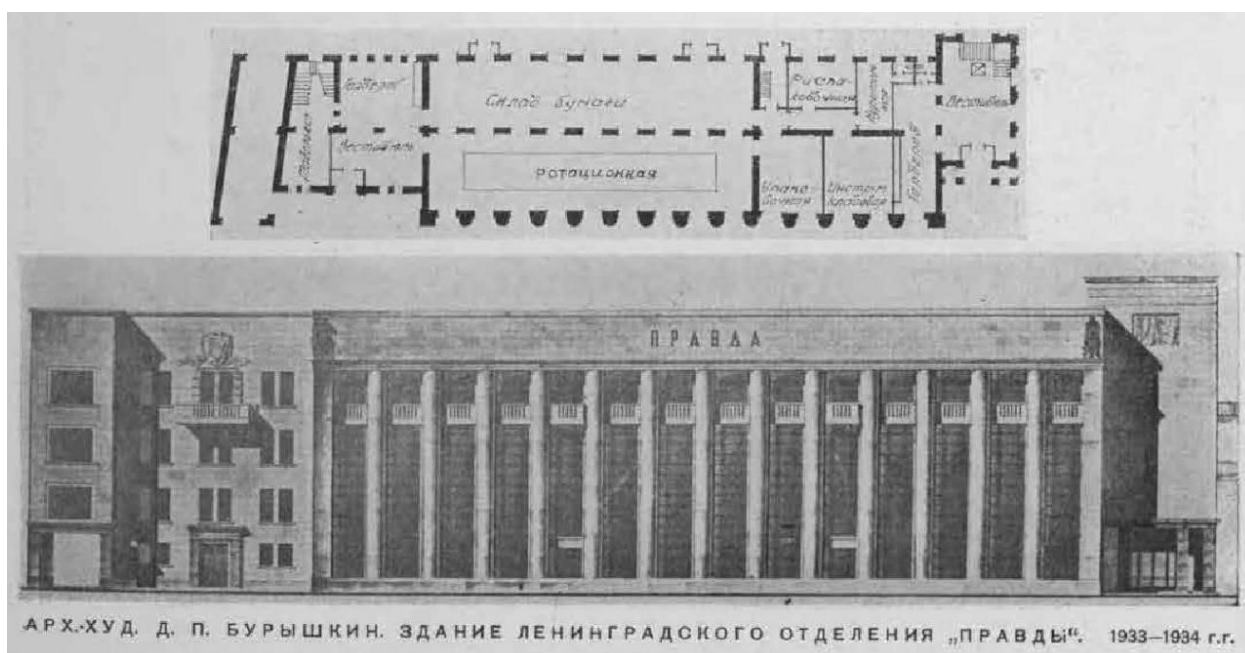
Илл. 1. ЦГАКФФД СПб Вр 11545 Здание издательства ЦО «Правда»  
не оконченное постройкой (Херсонская ул.). 1933 г.



Илл. 2. ЦГАКФФД СПб Вр 23067 Здание издательства «Правда»  
(Херсонская улица, дом №12). 1935 г.



Илл. 3. ЦГАКФФД СПб Вр 26425 Общий вид здания издательства газеты «Правда» Ленинградского отделения по Херсонской ул. Фото - Лаптев, 1935 г.



Илл. 4. Проектные решения здания издательства газеты «Правда». Ежегодник ЛО Союза советских архитекторов Ежегодник Ленинградского отделения Союза советских архитекторов I-II / XV-XVI. Выпуск 1934-1939 гг.- Л. - М. : Изд. Ленингр. отд. Союза сов. архитекторов, 1940. - 405 с. - С. 45.





Илл. 5. Издательство «Правд». 1960 г. <https://pastvu.com/>.



Илл. 6. Херсонская улица. 1970 г. <https://pastvu.com/>.

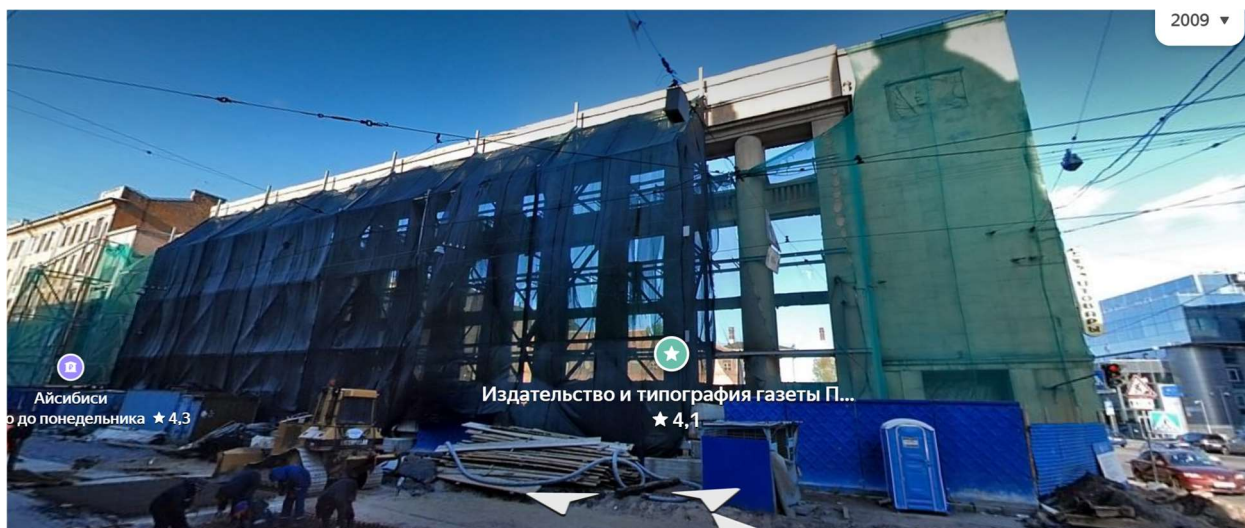




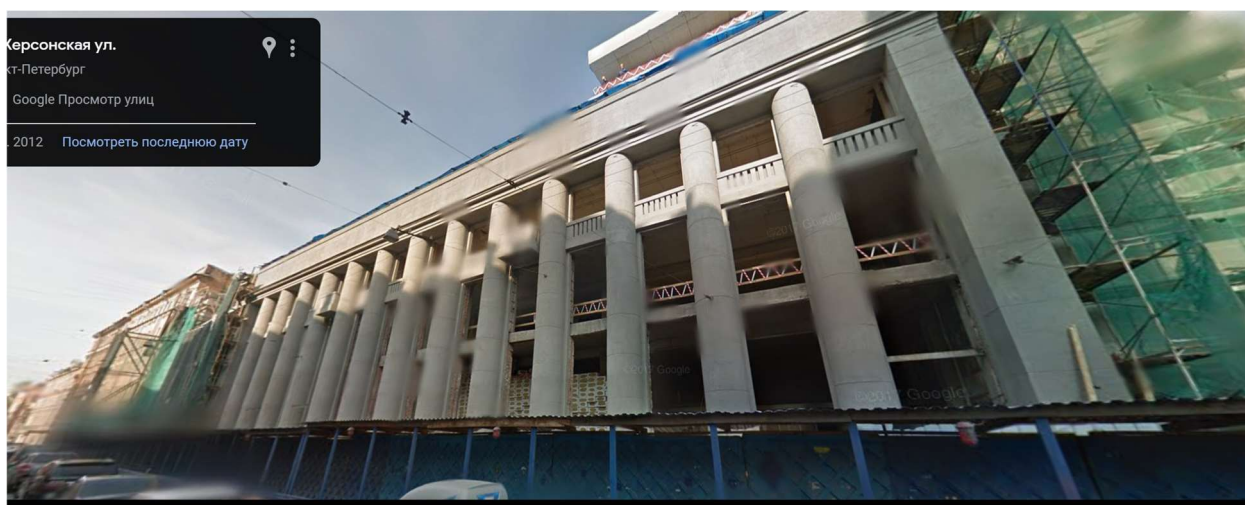
Илл. 7. Типография газеты «Правда». 1998 г. <https://pastvu.com/>.



Илл. 8. Херсонская улица. 1998 г. <https://pastvu.com/>.



Илл. 9. Выявленный объект культурного наследия «Здание издательства и типографии Ленинградского отделения газеты «Правда». 2009 г. <https://yandex.ru/maps/>.



Илл. 10. Выявленный объект культурного наследия «Здание издательства и типографии Ленинградского отделения газеты «Правда». 2012 г. <https://www.google.com/maps/>.





Илл. 11. «Бизнес-центр «Renaissance Pravda». Вид со стороны Исполкомской ул.  
2015 г. <https://photo.gradpetra.net/>.

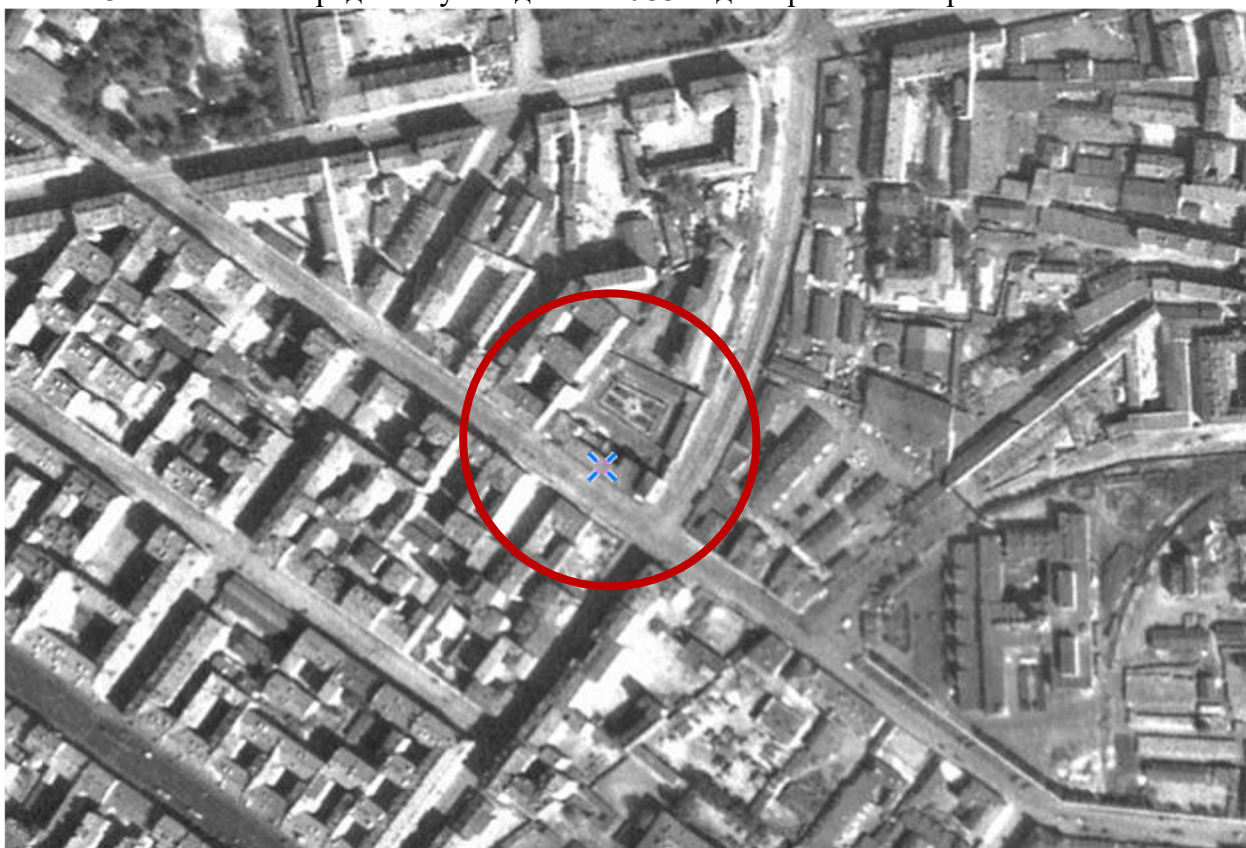


Илл. 12. «Бизнес-центр «Renaissance Pravda» на Херсонской улице, 12-14» 2013 г.  
<https://kanoner.com/>.



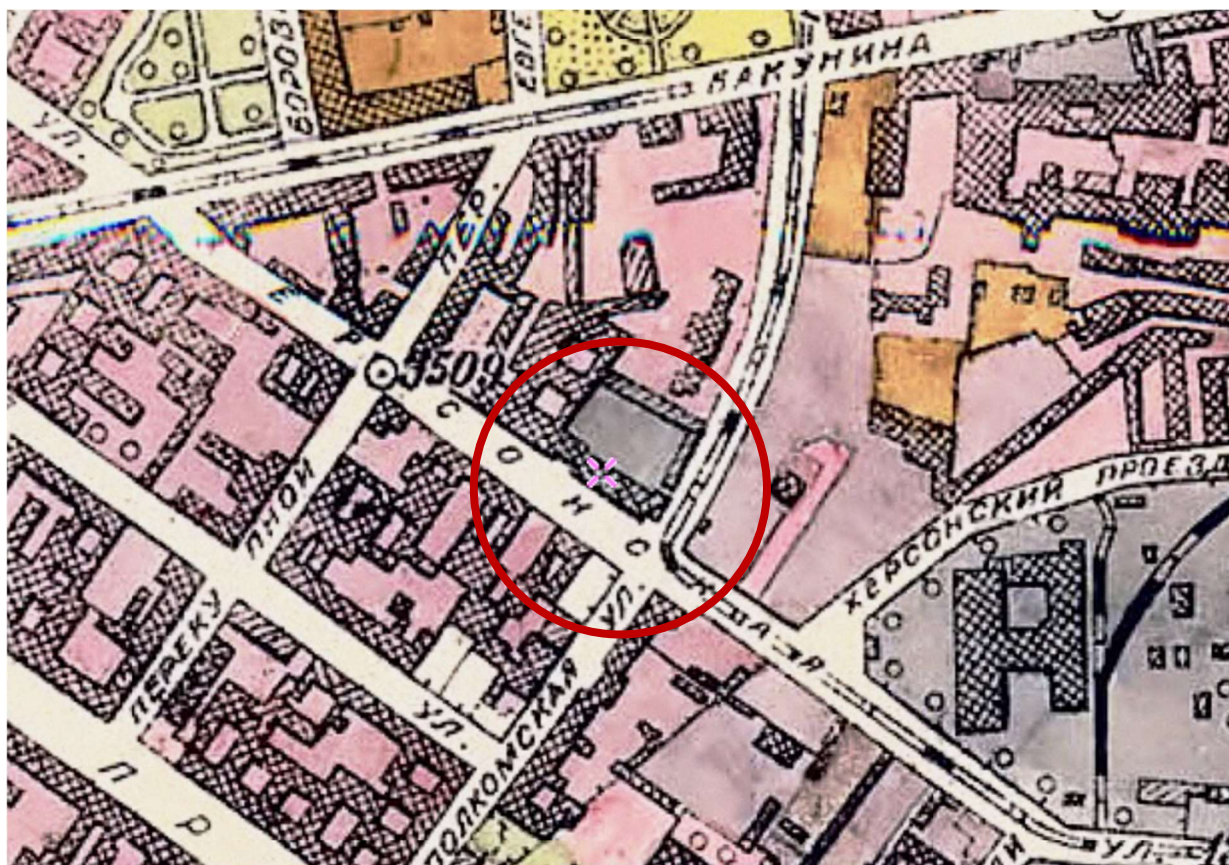


Илл. 13. План Ленинграда из путеводителя 1933 года. Фрагмент. [http:// www.etomesto.ru/](http://www.etomesto.ru/).

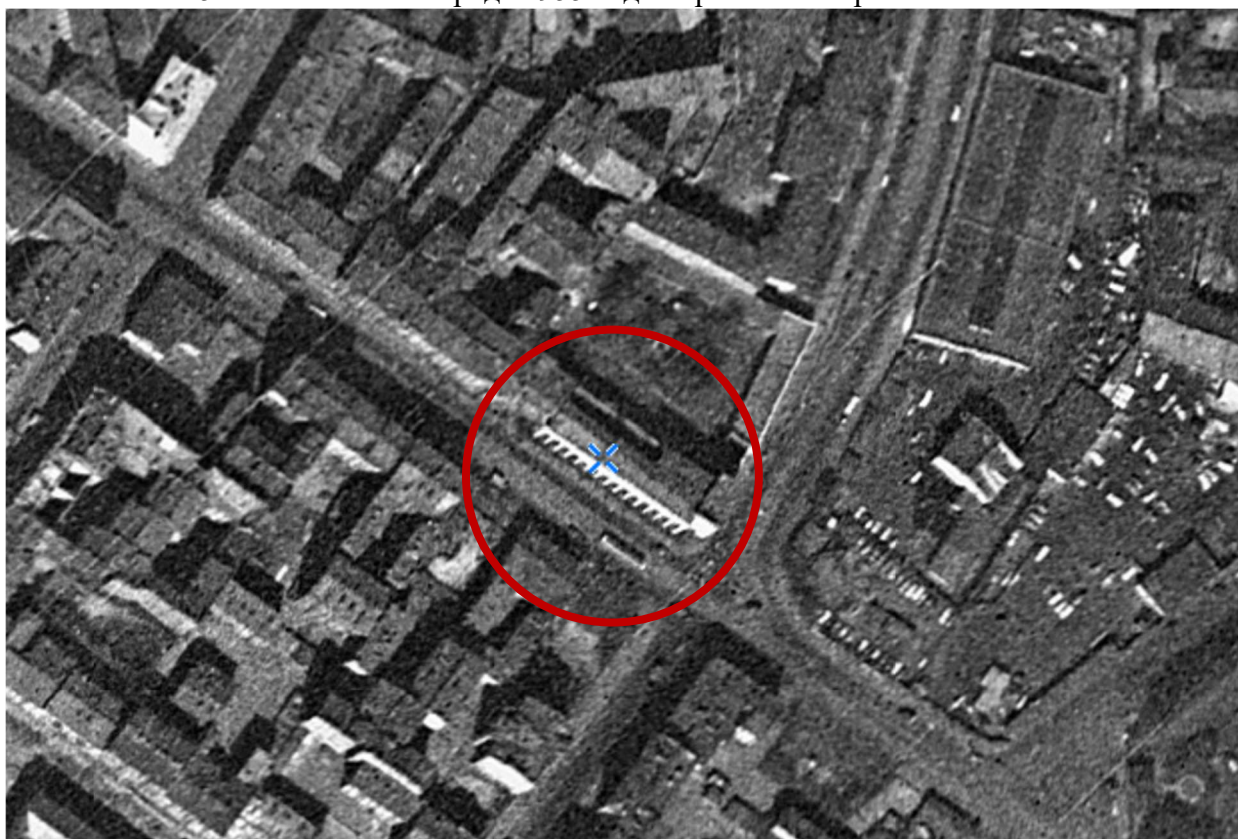


Илл. 14. Немецкая аэрофотосъемка Ленинграда 1939 – 1942. Фрагмент.  
<http://www.etomesto.ru/>.



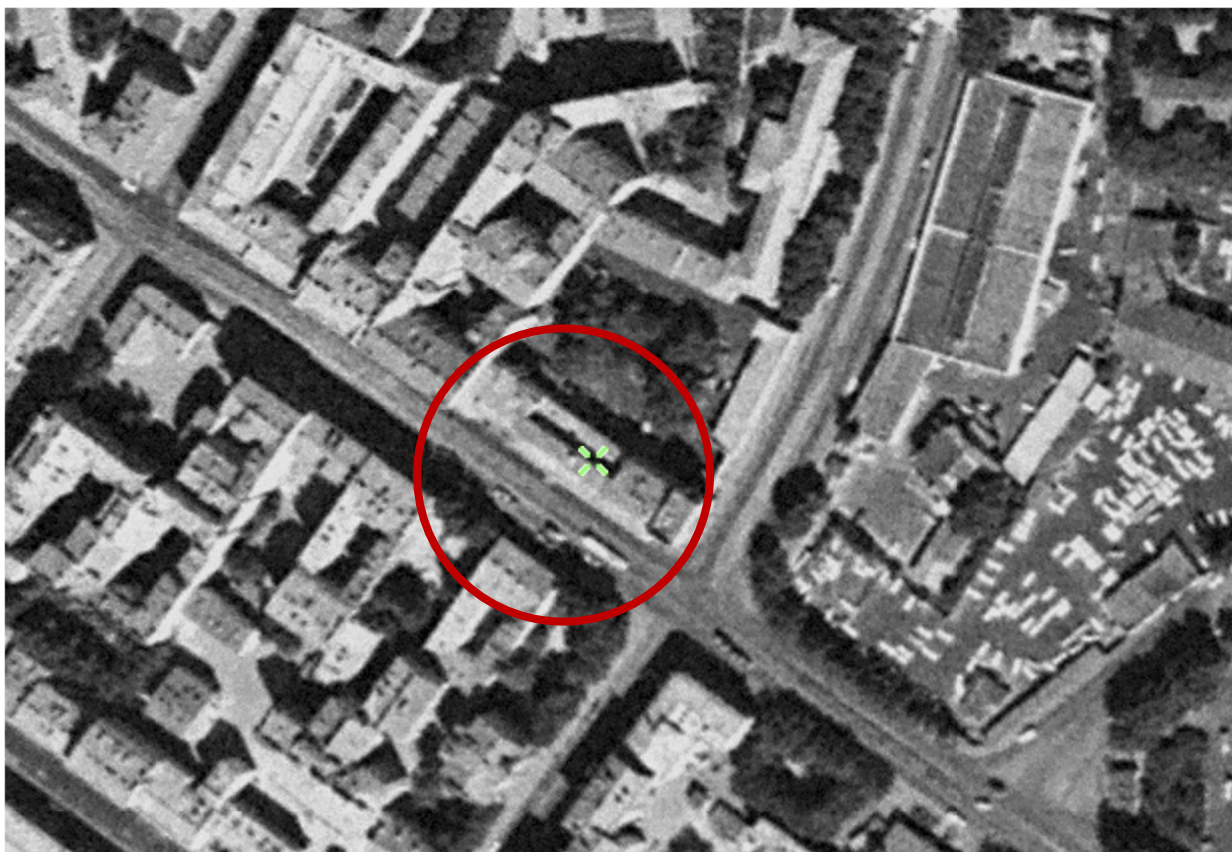


Илл. 15. Генплан Ленинграда 1955 года. Фрагмент. <http://www.etomesto.ru/>.



Илл. 16. Спутниковая карта Санкт-Петербурга (Ленинграда) 1966 года. Фрагмент. <http://www.etomesto.ru/>.





Илл. 17. Спутниковая карта Санкт-Петербурга (Ленинграда) 1975 года. Фрагмент.  
<http://www.etomesto.ru/>.



Илл. 18. Спутниковая карта Санкт-Петербурга (Ленинграда) 1984 года. Фрагмент.  
<http://www.etomesto.ru/>.

**Приложение № 3 к Акту по результатам государственной историко-культурной экспертизы раздела документации, обосновывающей меры по обеспечению сохранности выявленного объекта культурного наследия «Здание издательства и типографии Ленинградского отделения газеты «Правда», расположенного по адресу: Санкт-Петербург, Херсонская ул., 12, Исполкомская ул., 14, при проведении земляных, строительных, мелиоративных и (или) хозяйственных работ, указанных в статье 30 Федерального закона от 25.06.2002 № 73-ФЗ «Об объектах культурного наследия (памятниках истории и культуры) народов Российской Федерации» работ по использованию лесов и иных работ в границах территории выявленного объекта культурного наследия либо на земельном участке, непосредственно связанном с земельным участком в границах территории выявленного объекта культурного наследия: «Раздел 12. «Иная документация в случаях, предусмотренных законодательными и иными нормативными правовыми актами Российской Федерации «Обеспечение сохранности объектов культурного наследия» в составе проектной документации «Строительство КЛ 6-10 кВ в районе ПС 320; ПС 121; ПС 118; РП Ц 239; РТП 700; РП Ц 216; РТП Ц 210; РП 446, протяженностью по трассе 4,1 км Центрального района филиала ПАО «Россети Ленэнерго» «Кабельная сеть» (ПИР (211699/1/14)», шифр: 23-12696-ЭС-ОСОКН, разработанного ООО «ЭнергоСтройИнвест» в 2023 году**

**Фотофиксация от 24.11.2023 года.**

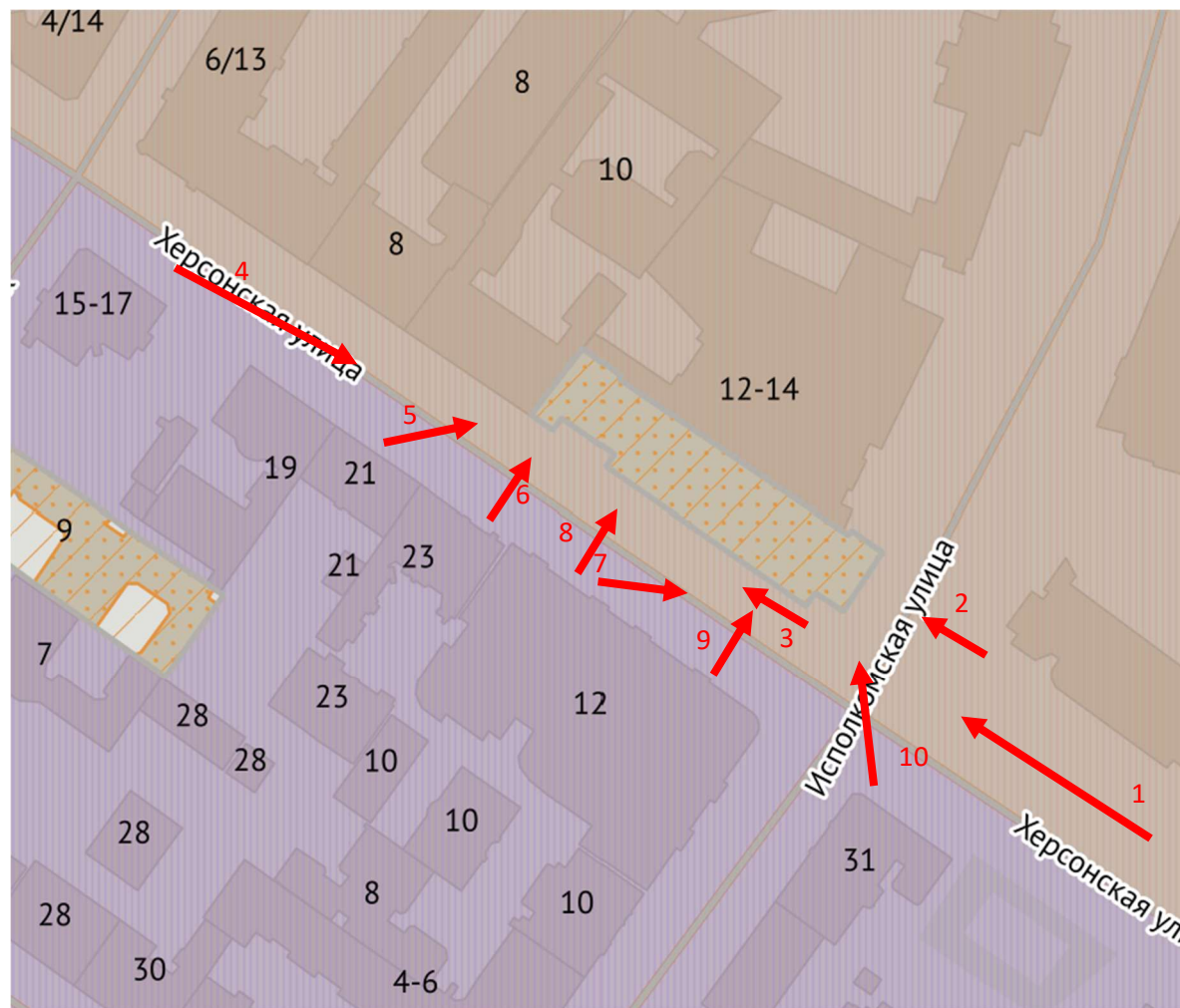


Схема фотофиксации





Фото 1.



Фото 2.



Фото 3.



Фото 4.





Фото 5.



Фото 6.





Фото 7.



Фото 8.



Фото 9.



Фото 10.

**Приложение № 4 к Акту по результатам государственной историко-культурной экспертизы раздела документации, обосновывающей меры по обеспечению сохранности выявленного объекта культурного наследия «Здание издательства и типографии Ленинградского отделения газеты «Правда», расположенного по адресу: Санкт-Петербург, Херсонская ул., 12, Исполкомская ул., 14, при проведении земляных, строительных, мелиоративных и (или) хозяйственных работ, указанных в статье 30 Федерального закона от 25.06.2002 № 73-ФЗ «Об объектах культурного наследия (памятниках истории и культуры) народов Российской Федерации» работ по использованию лесов и иных работ в границах территории выявленного объекта культурного наследия либо на земельном участке, непосредственно связанном с земельным участком в границах территории выявленного объекта культурного наследия: «Раздел 12. «Иная документация в случаях, предусмотренных законодательными и иными нормативными правовыми актами Российской Федерации «Обеспечение сохранности объектов культурного наследия» в составе проектной документации «Строительство КЛ 6-10 кВ в районе ПС 320; ПС 121; ПС 118; РП Ц 239; РТП 700; РП Ц 216; РТП Ц 210; РП 446, протяженностью по трассе 4,1 км Центрального района филиала ПАО «Россети Ленэнерго» «Кабельная сеть» (ПИР (211699/1/14)», шифр: 23-12696-ЭС-ОСОКН, разработанного ООО «ЭнергоСтройИнвест» в 2023 году**

**Документы, предоставленные заявителем.**



Приложение № 4.1 к Акту по результатам государственной историко-культурной экспертизы раздела документации, обосновывающей меры по обеспечению сохранности выявленного объекта культурного наследия «Здание издательства и типографии Ленинградского отделения газеты «Правда», расположенного по адресу: Санкт-Петербург, Херсонская ул., 12, Исполкомская ул., 14, при проведении земляных, строительных, мелиоративных и (или) хозяйственных работ, указанных в статье 30 Федерального закона от 25.06.2002 № 73-ФЗ «Об объектах культурного наследия (памятниках истории и культуры) народов Российской Федерации» работ по использованию лесов и иных работ в границах территории выявленного объекта культурного наследия либо на земельном участке, непосредственно связанном с земельным участком в границах территории выявленного объекта культурного наследия: «Раздел 12. «Иная документация в случаях, предусмотренных законодательными и иными нормативными правовыми актами Российской Федерации «Обеспечение сохранности объектов культурного наследия» в составе проектной документации «Строительство КЛ 6-10 кВ в районе ПС 320; ПС 121; ПС 118; РП Ц 239; РТП 700; РП Ц 216; РТП Ц 210; РП 446, протяженностью по трассе 4,1 км Центрального района филиала ПАО «Россети Ленэнерго» «Кабельная сеть» (ПИР (211699/1/14)», шифр: 23-12696-ЭС-ОСОКН, разработанного ООО «ЭнергоСтройИнвест» в 2023 году

**Выкопировка из приказа КГИОП от 20.02.2001 № 15  
«Об утверждении списка вновь выявленных объектов, представляющих  
историческую, научную, художественную или иную культурную  
ценность»**



**Администрация Санкт-Петербурга  
КОМИТЕТ ПО ГОСУДАРСТВЕННОМУ КОНТРОЛЮ,  
ИСПОЛЬЗОВАНИЮ И ОХРАНЕ ПАМЯТНИКОВ ИСТОРИИ И КУЛЬТУРЫ**

**ПРИКАЗ**

**от 20 февраля 2001 г. N 15**

**Об утверждении списка вновь выявленных объектов,  
представляющих историческую, научную, художественную  
или иную культурную ценность**

В целях обеспечения сохранности расположенных на территории Санкт-Петербурга объектов, представляющих историческую, научную, художественную или иную культурную ценность, и на основании пунктов 12, 13, 14 Инструкции о порядке учета, обеспечения сохранности, содержания, использования и реставрации недвижимых памятников истории и культуры, утвержденной приказом Минкультуры СССР от 13.05.1986 N 203, приказываю:

1. Утвердить прилагаемый Список вновь выявленных объектов, представляющих историческую, научную, художественную или иную культурную ценность, одобренный постановлением Правительства Санкт-Петербурга от 12.02.2001 N 7 "О перечне объектов, представляющих историческую, научную, художественную или иную культурную ценность".

2. Ввести в действие Список вновь выявленных объектов, представляющих историческую, научную, художественную или иную культурную ценность, с даты подписания настоящего приказа.

3. Работникам КГИОП в своей деятельности руководствоваться Списком вновь выявленных объектов, представляющих историческую, научную, художественную или иную культурную ценность, с даты введения его в действие.

4. Первому заместителю председателя КГИОП - начальнику Управления по охране и использованию памятников Таратыновой О.В. организовать работу:

4.1. По расторжению охранных обязательств, заключенных с собственниками и пользователями объектов, не указанных в утвержденном Списке вновь выявленных объектов, представляющих историческую, научную, художественную или иную культурную ценность.

4.2. По заключению охранных обязательств с пользователями и собственниками объектов, указанных в утвержденном Списке вновь выявленных объектов, представляющих историческую, научную, художественную или иную культурную ценность.

5. Заместителю председателя КГИОП - начальнику Управления государственного учета памятников Кирикову Б.М.:

5.1. Организовать направление заверенных копий Списка вновь выявленных объектов, представляющих историческую, научную, художественную или иную культурную ценность, в КУГИ, КГА, КЗРиЗ, ГУЮ "Городское бюро регистрации прав на недвижимость", территориальные управления административных районов Санкт-Петербурга, Нотариальную палату Санкт-Петербурга.

5.2. Организовать опубликование настоящего приказа и утвержденного Списка вновь выявленных объектов, представляющих историческую, научную, художественную или иную культурную ценность, в информационно-правовой системе "Кодекс".

6. Заместителю председателя КГИОП - начальнику Управления инвестиционных программ, лицензирования, экспертизы и приватизации памятников Комлеву А.В. организовать передачу в отделы и сектора Управления по охране и использованию памятников утвержденного Списка вновь выявленных объектов, представляющих историческую, научную, художественную или иную культурную ценность, в электронной форме.

7. Контроль за выполнением настоящего приказа возложить на заместителя председателя КГИОП - начальника Управления государственного учета памятников Кирикова Б.М.

Председатель КГИОП

Н.И.Явейн

УТВЕРЖДЕН  
приказом председателя КГИОП  
от 20.02.2001 N 15

Список  
вновь выявленных объектов,  
представляющих историческую, научную, художественную  
или иную культурную ценность

Санкт-Петербург

Градостроительство и архитектура

Комитет по государственному контролю, использованию и  
охране памятников истории и культуры

АДМИРАЛТЕЙСКИЙ АДМИНИСТРАТИВНЫЙ РАЙОН

Рег. №	Наименование объекта	Датировка	Авторы	Местонахождение	Техническое состояние	Заключение экспертизы
1	2	3	4	5	6	7
1	Дом Т.В.Макаровой	1879-1880	арх. А.Х.Кольб	Адмиралтейская наб., 6; Азовский пер., 2; Черноморский пер., 3	среднее	Рекомендовать к включению в Список вновь выявленных объектов, представляющих историческую, научную, художественную или иную культурную ценность (экспертное заключение от 20.03.2000)
2	Здания Государственного Дворянского земельного и Крестьянского поземельного банков	1877-1880, строительство здания Общества взаимного поземельного кредита (N 14); 1880-1881, строительство дома А.Ф.Паулуччи (N 12); 1912, приспособление под банк, изменение фасада дома N 12 по образцу дома N 14, устройство крытого перехода	архитекторы Н.Л.Бенуа, А.И.Кракау  арх. А.В.Иванов  техн. А.В.Друкер, гражд. инж. К.К.Тарасов	Адмиралтейская наб., 12-14; Керченский пер., 1; Черноморский пер., 9-11  Дом N 12 соединен крытым переходом с домом N 10 по Адмиралтейской набережной, также принадлежавшим банку. Дом N 10 - памятник истории и культуры федерального значения.	среднее	"-
3	Дом И.Н.Блейхмана	2-я половина XVIII века; 1884	автор не установлен архитекторы А.Н.Бенуа, Ю.Ю.Бенуа	Адмиралтейского кан.наб., 3; Галерная ул., 28 (дом по набережной)	среднее	"-
4	Дом В.Г.Никонова	1827 1852	арх. П.П.Гендриков (?) архитекторы Н.П.Гребенка, И.И.Климов	Адмиралтейского кан.наб., 7	среднее	"-

1	2	3	4	5	6	7
2131	Дом П. П. Жако	1834	арх. П. П. Жако	Фонтанки р. наб., 84	среднее	Рекомендовать к включению в Список вновь выявленных объектов, представляющих историческую, научную, художественную или иную культурную ценность с последующим включением в Список памятников истории и культуры (экспертное заключение от 20.03.2000)
2132	Дом Санкт-Петербургского Мещанского общества	1911	арх. Н. К. Прянишников	Фонтанки р. наб., 86; Бородинская ул., 2	среднее	->-
2133	Особняк А. А. Мойры	конец XVIII века; 1872, изменения фасада	автор не установлен арх. А. И. Вальберг	Фурштатская ул., 6	среднее	Рекомендовать к включению в Список вновь выявленных объектов, представляющих историческую, научную, художественную или иную культурную ценность (экспертное заключение от 20.03.2000)
2134	Дом З. М. и А. А. Зайцевых	1880 – 1881	арх. Н. Ф. Беккер	Фурштатская ул., 11	среднее	->-
2135	Дом К. А. Шрейбера	1-я четверть XIX века; 1837, расширение; 1860, капитальная перестройка лицевого фасада; 1892, перестройка	автор не установлен автор не установлен  автор не установлен арх. В. Ф. фон Геккер	Фурштатская ул., 25	среднее	->-
2136	Дом М. Е. Зенкевич	начало XIX века; 1901	автор не установлен арх. К. В. Бальди	Фурштатская ул., 28	среднее	->-
2137	Дом Ф. И. Грянского	1857 – 1858; 1874 – 1875, расширение (правая часть) с созданием единого фасада, строительство эркеров; (надстроен)	арх. А. С. Андреев  арх. А. В. Малов	Фурштатская ул., 39	среднее	->-
2138	Дом И. И. Алексеева	1881	арх. Х. Х. Тацки	Фурштатская ул., 43	среднее	->-
2139	Особняк Матавкина (С. С. Боткина) (с оградой)	1-я треть XIX века; 1860, расширение; 1903 – 1905, расширение, перестройка	автор не установлен арх. А. С. Кириллов  гражд. инж. А. И. Дитрих	Фурштатская ул., 62; Потемкинская ул., 9	среднее	->-
2140	Здание издательства и типографии Ленинградского отделения газеты “Правда”	1933 – 1934	арх. Д. П. Бурыйшкін	Херсонская ул., 12; Исполкомская ул., 14	среднее	->-
2141	Хлебозавод им. 10-летия Октября (им. Бадаева)	1927	арх. А. С. Никольский (?)	Херсонская ул., 22	среднее	->-

Приложение № 4.2 к Акту по результатам государственной историко-культурной экспертизы раздела документации, обосновывающей меры по обеспечению сохранности выявленного объекта культурного наследия «Здание издательства и типографии Ленинградского отделения газеты «Правда», расположенного по адресу: Санкт-Петербург, Херсонская ул., 12, Исполкомская ул., 14, при проведении земляных, строительных, мелиоративных и (или) хозяйственных работ, указанных в статье 30 Федерального закона от 25.06.2002 № 73-ФЗ «Об объектах культурного наследия (памятниках истории и культуры) народов Российской Федерации» работ по использованию лесов и иных работ в границах территории выявленного объекта культурного наследия либо на земельном участке, непосредственно связанном с земельным участком в границах территории выявленного объекта культурного наследия: «Раздел 12. «Иная документация в случаях, предусмотренных законодательными и иными нормативными правовыми актами Российской Федерации «Обеспечение сохранности объектов культурного наследия» в составе проектной документации «Строительство КЛ 6-10 кВ в районе ПС 320; ПС 121; ПС 118; РП Ц 239; РТП 700; РП Ц 216; РТП Ц 210; РП 446, протяженностью по трассе 4,1 км Центрального района филиала ПАО «Россети Ленэнерго» «Кабельная сеть» (ПИР (211699/1/14)», шифр: 23-12696-ЭС-ОСОКН, разработанного ООО «ЭнергоСтройИнвест» в 2023 году

**Копия распоряжения КГИОП от 18.11.20121 № 10-807  
«Об утверждении перечня предметов охраны выявленного объекта  
культурного наследия «Здание издательства Ленинградского отделения  
газеты «Правда»**





ПРАВИТЕЛЬСТВО САНКТ-ПЕТЕРБУРГА  
КОМИТЕТ ПО ГОСУДАРСТВЕННОМУ КОНТРОЛЮ, ИСПОЛЬЗОВАНИЮ  
И ОХРАНЕ ПАМЯТНИКОВ ИСТОРИИ И КУЛЬТУРЫ  
РАСПОРЯЖЕНИЕ

окуд

№ 10-80412.11.2011

**Об утверждении перечня предметов охраны  
выявленного объекта культурного наследия  
«Здание издательства и типографии Ленинградского отделения газеты «Правда»**

1. Утвердить перечень предметов охраны выявленного объекта культурного наследия «Здание издательства и типографии Ленинградского отделения газеты «Правда», расположенного по адресу: Санкт-Петербург, Центральный район, Херсонская ул., д. 12-14, литера А, согласно приложению к настоящему распоряжению.


2. Заместителю начальника отдела государственного учета объектов культурного наследия обеспечить размещение настоящего распоряжения в электронной форме в локальной компьютерной сети КГИОП.

3. Контроль за выполнением распоряжения остаётся за заместителем председателя КГИОП – начальником управления государственного учета объектов культурного наследия.

Заместитель председателя КГИОП

А.А. Разумов

Перечень  
предметов охраны выявленного объекта культурного наследия  
«Здание издательства и типографии Ленинградского отделения газеты «Правда»  
Санкт-Петербург, Центральный район, Херсонская ул., д. 12-14, литера А.

№ пп	Виды предметов охраны	Элементы предметов охраны	Фотофиксация
1	2	3	4
1	Объемно-пространственное решение:	исторические габариты и конфигурация лицевых стен (по Херсонской и Исполкомской ул.);  проем воротного проезда – местоположение (по 1-й оси лицевой стены, по Херсонской ул.), конфигурация (прямоугольная), габариты.	 
2	Конструктивная система здания:	исторические наружные капитальные стены по Херсонской и Исполкомской ул. – материал (кирпич), местоположение.	
3	Архитектурно-художественное решение фасадов:	лицевой фасад по Херсонской ул.:  материал и характер отделки цоколя – красный гранит;  материал и характер отделки фасада – терразитовая штукатурка с имитацией блоков натурального камня;	 





балкон (по 3-й оси) – местоположение (в уровне 4-го этажа), конфигурация (уплощенный прямоугольный в плане), габариты;

ограждение – материал (бетон), оформление (по углам прямоугольные тумбы и вертикальные балясины);

оформление проема балконной двери – профилированная прямая тяга, линейный руст;

оформление поля подшивки балконной плиты – филенки;

четырнадцать балконов – местоположение (в интерколумниях, в уровне 4-го этажа), конфигурация (прямоугольные в плане), габариты;

ограждение – материал (бетон),  
оформление (прямоугольные  
тумбы по углам, вертикальные  
балясины);

оформление поля подшивки  
балконной плиты – филенки;

проемы балконных дверей –  
местоположение, конфигурация  
(прямоугольная), габариты;

заполнение проемов балконных  
дверей - рисунок расстекловки;

оформление воротного проезда –  
выступающий профилированный  
карниз;

два дверных проема –  
местоположение (в северо-  
восточной и юго-восточной части  
стены), конфигурация  
(прямоугольная), габариты;

оформление дверного проема (в  
северо-восточной части стены) –  
портал с пилястрами, веерная  
перемычка и замковый камень;

оформление дверного проема (в  
юго-восточной части стены) –  
прямоугольная ниша  
облицованная красным гранитом,  
фланкирован пилястрами,  
профилированный карниз,  
рельефное панно с тематической  
композицией;





оконные проемы –  
местоположение, конфигурация  
(прямоугольная), габариты;



оформление оконных проемов  
(по 1-й оси) – прямоугольная  
оконная ниша;

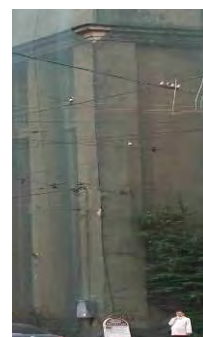
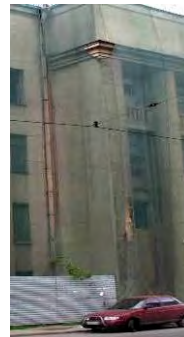
заполнение оконных проемов –  
рисунок расстекловки;





тринадцать стилизованных колон  
большого ордера на высоту 1-4-  
го этажей;

четыре угловые лопатки;



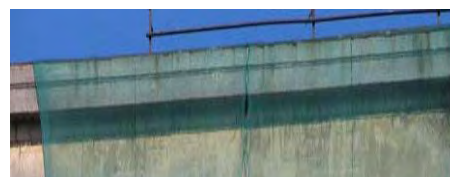
рельефное панно в уровне 4-го  
этажа, по юго-восточной части с  
профильным изображением  
Ленина, газет «Правда»;



профилированный  
многоуровневый карниз над 4-м  
этажом;



венчающий профилированный  
карниз;



лицевой фасад по Исполкомской ул.:

материал отделки цоколя – красный гранит;

материал и характер отделки фасада – терразитовая штукатурка с имитацией блоков натурального камня;

два балкона – местоположение (по 2-й оси, в уровне 3-го, 4-го этажей), конфигурация (прямоугольные в плане), габариты;

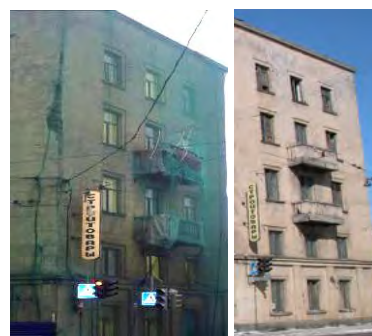
ограждение – материал (бетон), оформление (прямоугольные тумбы по углам и вертикальные балясины);

оформление поля подшивки балконных плит – филенки;

проемы балконных дверей – местоположение, конфигурация (прямоугольная), габариты;

оформление проемов балконных дверей – прямоугольная ниша;

заполнение проемов балконных дверей – рисунок расстекловки;



		<p>оконные проемы – местоположение, конфигурация (прямоугольная), габариты;</p> <p>оформление оконных проемов – прямоугольная ниша, подоконные карнизы;</p> <p>заполнение оконных проемов – рисунок расстекловки;</p> <p>четыре угловые пилястры в уровне 1-го этажа;</p> <p>четыре пилястры в уровне 1-го этажа;</p> <p>профилированный карниз над 1-м этажом;</p> <p>венчающий профилированный карниз.</p>	  
--	--	--	--



Приложение № 4.3 к Акту по результатам государственной историко-культурной экспертизы раздела документации, обосновывающей меры по обеспечению сохранности выявленного объекта культурного наследия «Здание издательства и типографии Ленинградского отделения газеты «Правда», расположенного по адресу: Санкт-Петербург, Херсонская ул., 12, Исполкомская ул., 14, при проведении земляных, строительных, мелиоративных и (или) хозяйственных работ, указанных в статье 30 Федерального закона от 25.06.2002 № 73-ФЗ «Об объектах культурного наследия (памятниках истории и культуры) народов Российской Федерации» работ по использованию лесов и иных работ в границах территории выявленного объекта культурного наследия либо на земельном участке, непосредственно связанном с земельным участком в границах территории выявленного объекта культурного наследия: «Раздел 12. «Иная документация в случаях, предусмотренных законодательными и иными нормативными правовыми актами Российской Федерации «Обеспечение сохранности объектов культурного наследия» в составе проектной документации «Строительство КЛ 6-10 кВ в районе ПС 320; ПС 121; ПС 118; РП Ц 239; РТП 700; РП Ц 216; РТП Ц 210; РП 446, протяженностью по трассе 4,1 км Центрального района филиала ПАО «Россети Ленэнерго» «Кабельная сеть» (ПИР (211699/1/14)», шифр: 23-12696-ЭС-ОСОКН, разработанного ООО «ЭнергоСтройИнвест» в 2023 году

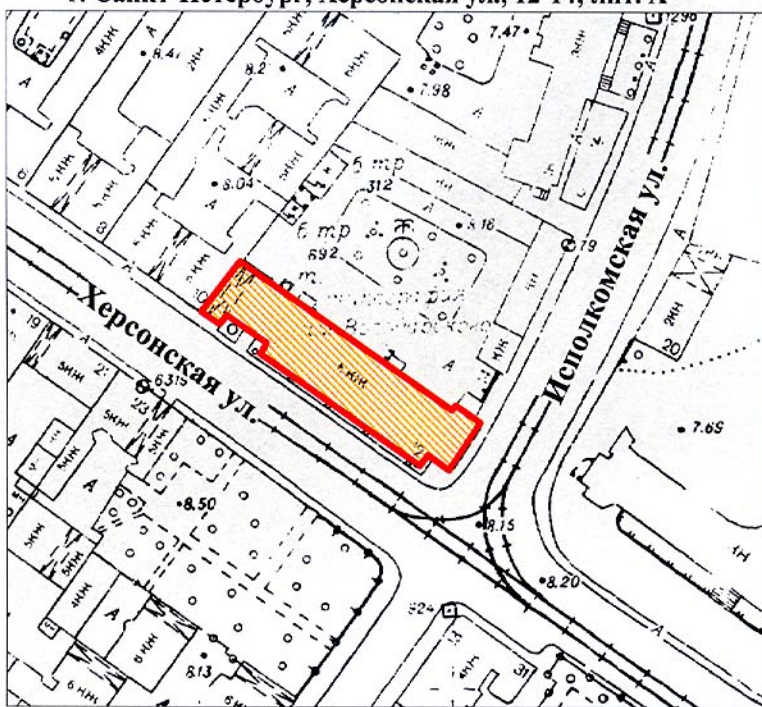
**Копия плана границ территории выявленного объекта культурного наследия «Здание издательства Ленинградского отделения газеты «Правда», утвержденное КГИОП 11.12.2007**

Заместитель председателя Комитета по государственному контролю, использованию и охране памятников истории и культуры - начальник управления государственного учета памятников

М.П. *Б.М. Кириков*  
"17 декабря 2007г."



**План границ территории выявленного объекта культурного наследия "Здание издательства и типографии Ленинградского отделения газеты "Правда""**

г. Санкт-Петербург, Херсонская ул., 12-14; лит. А



масштаб 1:2000

**УСЛОВНЫЕ ОБОЗНАЧЕНИЯ**

-  граница территории выявленного объекта культурного наследия
-  выявленный объект культурного наследия

ПРАВИТЕЛЬСТВО САНКТ-ПЕТЕРБУРГА  
КГИОП  
ОГРН 1037843025527

**Копия верна**

Исполнитель: \_\_\_\_\_ / \_\_\_\_\_

**Приложение № 4.4 к Акту по результатам государственной историко-культурной экспертизы раздела документации, обосновывающей меры по обеспечению сохранности выявленного объекта культурного наследия «Здание издательства и типографии Ленинградского отделения газеты «Правда», расположенного по адресу: Санкт-Петербург, Херсонская ул., 12, Исполкомская ул., 14, при проведении земляных, строительных, мелиоративных и (или) хозяйственных работ, указанных в статье 30 Федерального закона от 25.06.2002 № 73-ФЗ «Об объектах культурного наследия (памятниках истории и культуры) народов Российской Федерации» работ по использованию лесов и иных работ в границах территории выявленного объекта культурного наследия либо на земельном участке, непосредственно связанном с земельным участком в границах территории выявленного объекта культурного наследия: «Раздел 12. «Иная документация в случаях, предусмотренных законодательными и иными нормативными правовыми актами Российской Федерации «Обеспечение сохранности объектов культурного наследия» в составе проектной документации «Строительство КЛ 6-10 кВ в районе ПС 320; ПС 121; ПС 118; РП Ц 239; РТП 700; РП Ц 216; РТП Ц 210; РП 446, протяженностью по трассе 4,1 км Центрального района филиала ПАО «Россети Ленэнерго» «Кабельная сеть» (ПИР (211699/1/14)», шифр: 23-12696-ЭС-ОСОКН, разработанного ООО «ЭнергоСтройИнвест» в 2023 году**

**Копия письма КГИОП от 10.11.2023 № 01-46-2874/23-0-1**



ПРАВИТЕЛЬСТВО САНКТ-ПЕТЕРБУРГА  
КОМИТЕТ ПО ГОСУДАРСТВЕННОМУ  
КОНТРОЛЮ, ИСПОЛЬЗОВАНИЮ  
И ОХРАНЕ ПАМЯТНИКОВ  
ИСТОРИИ И КУЛЬТУРЫ  
(КГИОП)

пл. Ломоносова, д. 1, Санкт-Петербург, 191023  
Тел. (812) 417-43-03, Факс (812) 710-42-45  
E-mail: kgiop@gov.spb.ru  
<https://www.gov.spb.ru>, <http://kgiop.ru>

Генеральному директору  
ООО «ЭнергоСтройИнвест»  
Филоненко М.В.

[niko.2807@mail.ru](mailto:niko.2807@mail.ru)

№01-46-2874/23-0-1 от 10.11.2023

На № 1200708 от 11.10.2023

Рег. № 01-46-2874/23-0-0 от 11.10.2023

**Уважаемая Марина Вадимовна!**

В ответ на Ваше обращение о предоставлении сведений в отношении объектов, расположенных в границах и в непосредственной близости от границ проектирования, согласно приложенной к обращению ситуационной схеме, КГИОП сообщает следующее.

Участок работ расположен в границах:

– единой зоны регулирования застройки и хозяйственной деятельности 1 (участок ОЗРЗ-1(31)) объектов культурного наследия;

– единой зоны регулирования застройки и хозяйственной деятельности 2 (участок ОЗРЗ-2(31)) объектов культурного наследия (согласно закону Санкт-Петербурга от 19.01.2009 № 820-7 (в редакции, вступившей в силу 16.04.2023) «О границах объединенных зон охраны объектов культурного наследия, расположенных на территории Санкт-Петербурга, режимах использования земель и требованиях к градостроительным регламентам в границах указанных зон»).

В пределах границ вышеуказанного земельного участка отсутствуют объекты (выявленные объекты) культурного наследия; объекты культурного наследия, включенные в Единый государственный реестр объектов культурного наследия (памятников истории и культуры) народов Российской Федерации, а также защитная зона объектов культурного наследия. К границам участка непосредственно не примыкают объекты (выявленные объекты) культурного наследия.

Согласно приказу Минкультуры России от 30.10.2020 № 1295 (ред. от 19.10.2022) «Об утверждении предмета охраны, границ территории и требований к градостроительным регламентам в границах территории исторического поселения федерального значения город Санкт-Петербург» (далее – историческое поселение), участок расположен в границах территории исторического поселения.

**Начальник отдела  
государственного реестра  
объектов культурного наследия**

Заиченко Н.А. (812) 710-4104  
Коробкова Е.В. (812) 417-4346

ДОКУМЕНТ ПОДПИСАН  
ЭЛЕКТРОННОЙ ПОДПИСЬЮ

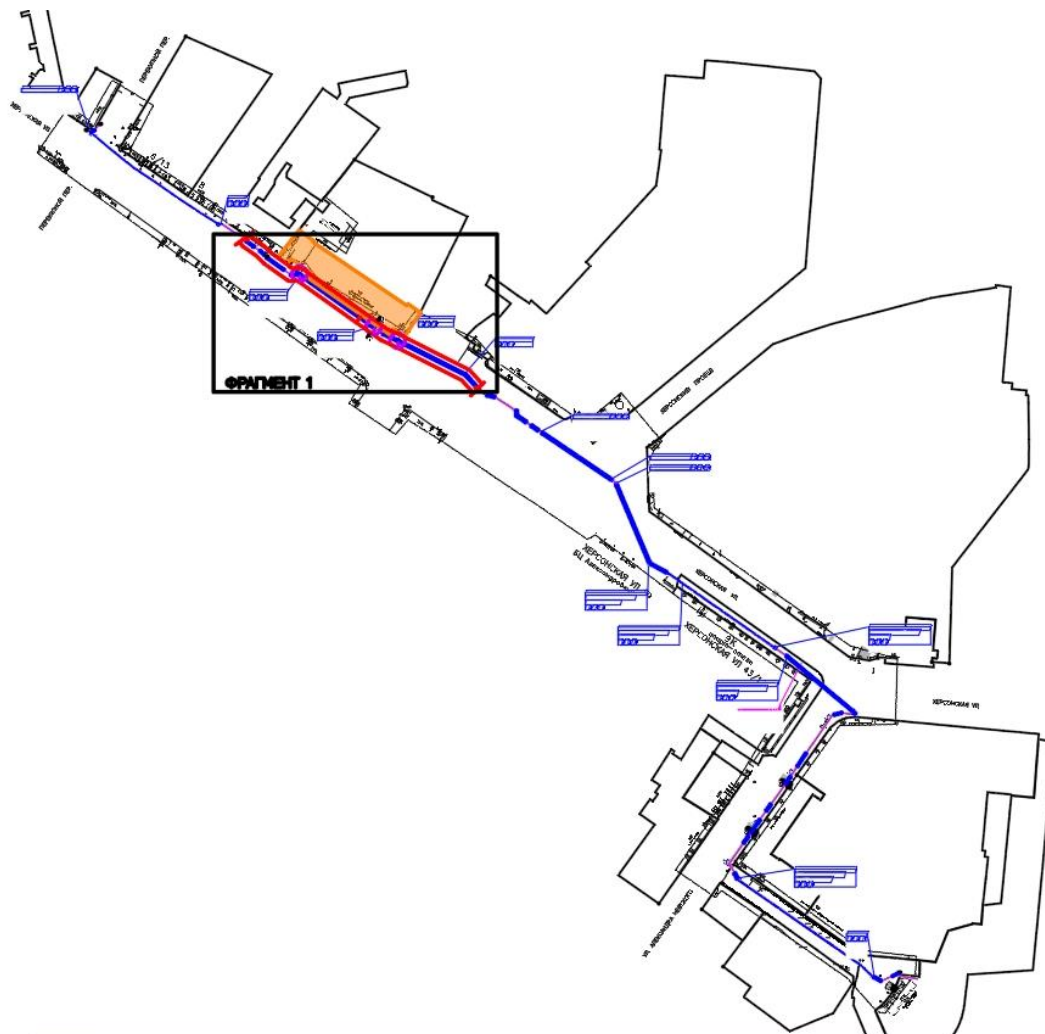
Сертификат 00D5EE9A303CE6F48C9993144CF7FA1E31  
Владелец **Брыков Дмитрий Сергеевич**  
Действителен с 24.10.2023 по 16.01.2025

**Д.С. Брыков**



Приложение № 4.6 к Акту по результатам государственной историко-культурной экспертизы раздела документации, обосновывающей меры по обеспечению сохранности выявленного объекта культурного наследия «Здание издательства и типографии Ленинградского отделения газеты «Правда», расположенного по адресу: Санкт-Петербург, Херсонская ул., 12, Исполкомская ул., 14, при проведении земляных, строительных, мелиоративных и (или) хозяйственных работ, указанных в статье 30 Федерального закона от 25.06.2002 № 73-ФЗ «Об объектах культурного наследия (памятниках истории и культуры) народов Российской Федерации» работ по использованию лесов и иных работ в границах территории выявленного объекта культурного наследия либо на земельном участке, непосредственно связанном с земельным участком в границах территории выявленного объекта культурного наследия: «Раздел 12. «Иная документация в случаях, предусмотренных законодательными и иными нормативными правовыми актами Российской Федерации «Обеспечение сохранности объектов культурного наследия» в составе проектной документации «Строительство КЛ 6-10 кВ в районе ПС 320; ПС 121; ПС 118; РП Ц 239; РТП 700; РП Ц 216; РТП Ц 210; РП 446, протяженностью по трассе 4,1 км Центрального района филиала ПАО «Россети Ленэнерго» «Кабельная сеть» (ПИР (211699/1/14)», шифр: 23-12696-ЭС-ОСОКН, разработанного ООО «ЭнергоСтройИнвест» в 2023 году

Схема земельного участка с нанесением проектируемых инженерных сетей и зоны влияния на выявленный объект культурного наследия «Здание издательства Ленинградского отделения газеты «Правда» из раздела документации, обосновывающий меры по обеспечению сохранности выявленного объекта культурного наследия «Здание издательства и типографии Ленинградского отделения газеты «Правда», расположенного по адресу: Санкт-Петербург, Херсонская ул., 12, Исполкомская ул., 14, при проведении земляных, строительных, мелиоративных и (или) хозяйственных работ, указанных в статье 30 Федерального закона от 25.06.2002 № 73-ФЗ «Об объектах культурного наследия (памятниках истории и культуры) народов Российской Федерации» работ по использованию лесов и иных работ в границах территории выявленного объекта культурного наследия либо на земельном участке, непосредственно связанном с земельным участком в границах территории выявленного объекта культурного наследия: «Раздел 12. «Иная документация в случаях, предусмотренных законодательными и иными нормативными правовыми актами Российской Федерации «Обеспечение сохранности объектов культурного наследия» в составе проектной документации «Строительство КЛ 6-10 кВ в районе ПС 320; ПС 121; ПС 118; РП Ц 239; РТП 700; РП Ц 216; РТП Ц 210; РП 446, протяженностью по трассе 4,1 км Центрального района филиала ПАО «Россети Ленэнерго» «Кабельная сеть» (ПИР (211699/1/14)», шифр: 23-12696-ЭС-ОСОКН, разработанного ООО «ЭнергоСтройИнвест» в 2023 году



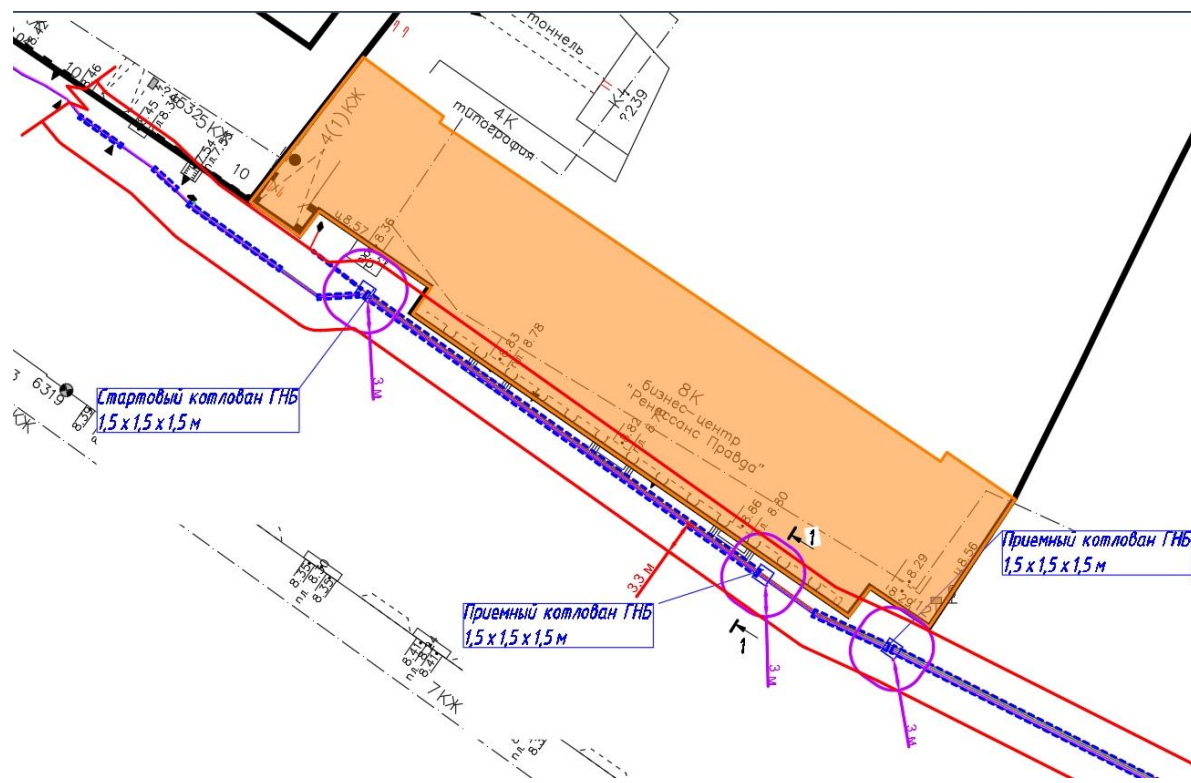
Илл. 1. Ситуационная схема с указанием местоположения ОКН. Местоположение фрагмента 1.

Изм	Кол.уч	Лист	№док	Подпись	Дата







22-12696-ЭС-ОСОКН

Лист

3



### Условные обозначения

-  - проектируемые кабельные линии 10 кВ
-  - проектируемые кабельные линии 10 кВ в трубах
-  - проектируемый котлован 1,5x1,5x1,5 м в местах прокладки кабельных линий методом ГНБ
-  - Здание ОКН
-  - границы предварительной зоны влияния по СП 249.1325800.2016 (3,3 м от оси траншеи)
-  - границы предварительной зоны влияния по СП 249.1325800.2016 (3,0 м от края котлована)

Илл.2. Ситуационная схема, фрагмент 1. Местоположение рассчитываемого сечения 1-1.

Изм	Кол.уч	Лист	№док	Подпись	Дата

22-12696-ЭС-ОСОКН

Лист

4

**Приложение № 6 к Акту по результатам государственной историко-культурной экспертизы раздела документации, обосновывающей меры по обеспечению сохранности выявленного объекта культурного наследия «Здание издательства и типографии Ленинградского отделения газеты «Правда», расположенного по адресу: Санкт-Петербург, Херсонская ул., 12, Исполкомская ул., 14, при проведении земляных, строительных, мелиоративных и (или) хозяйственных работ, указанных в статье 30 Федерального закона от 25.06.2002 № 73-ФЗ «Об объектах культурного наследия (памятниках истории и культуры) народов Российской Федерации» работ по использованию лесов и иных работ в границах территории выявленного объекта культурного наследия либо на земельном участке, непосредственно связанном с земельным участком в границах территории выявленного объекта культурного наследия: «Раздел 12. «Иная документация в случаях, предусмотренных законодательными и иными нормативными правовыми актами Российской Федерации «Обеспечение сохранности объектов культурного наследия» в составе проектной документации «Строительство КЛ 6-10 кВ в районе ПС 320; ПС 121; ПС 118; РП Ц 239; РТП 700; РП Ц 216; РТП Ц 210; РП 446, протяженностью по трассе 4,1 км Центрального района филиала ПАО «Россети Ленэнерго» «Кабельная сеть» (ПИР (211699/1/14)», шифр: 23-12696-ЭС-ОСОКН, разработанного ООО «ЭнергоСтройИнвест» в 2023 году**

**Приказ Минкультуры России от 20.07.2023 № 2176  
об аттестации эксперта**





МИНИСТЕРСТВО КУЛЬТУРЫ  
РОССИЙСКОЙ ФЕДЕРАЦИИ

**ПРИКАЗ**

от 20 июля 2023

Москва

№ 2176

**Об аттестации экспертов по проведению государственной  
историко-культурной экспертизы**

В соответствии с Федеральным законом от 25 июня 2002 г. № 73-ФЗ «Об объектах культурного наследия (памятниках истории и культуры) народов Российской Федерации», пунктом 9 Положения о государственной историко-культурной экспертизе, утвержденного постановлением Правительства Российской Федерации от 15 июля 2009 г. № 569, Положением о порядке аттестации экспертов по проведению государственной историко-культурной экспертизы, утвержденным приказом Минкультуры России от 26 августа 2010 г. № 563 (в редакции приказа Минкультуры России от 30 декабря 2021 г. № 2317), руководствуясь Положением об аттестационной комиссии Минкультуры России, утвержденным приказом Минкультуры России от 29 декабря 2011 г. № 1276, протоколом заседания аттестационной комиссии Министерства культуры Российской Федерации по аттестации экспертов по проведению государственной историко-культурной экспертизы от 17 июля 2023 г.,  
п р и к а з ы в а ю:

1. Аттестовать экспертов по проведению государственной историко-культурной экспертизы согласно приложению к настоящему приказу.

2. Департаменту государственной охраны культурного наследия (Р.А.Рыбало) обеспечить размещение информации об аттестованных экспертах на официальном сайте Минкультуры России в сети Интернет.

3. Контроль за исполнением настоящего приказа оставляю за собой.

Первый заместитель Министра



С.Г.Обрывалин

Приложение  
к приказу Министерства культуры  
Российской Федерации  
от «20» июля 2023 г.  
№ 2176

Аттестованные эксперты по проведению  
государственной историко-культурной экспертизы

№ п/п	Фамилия, имя, отчество соискателя	Решение о присвоении статуса аттестованного эксперта:
1.	Девятова Нина Павловна	<ul style="list-style-type: none"> <li>- выявленные объекты культурного наследия в целях обоснования целесообразности включения данных объектов в реестр;</li> <li>- документы, обосновывающие включение объектов культурного наследия в реестр;</li> <li>- документы, обосновывающие изменение категории историко-культурного значения объекта культурного наследия;</li> <li>- документы, обосновывающие отнесение объекта культурного наследия к историко-культурным заповедникам, особо ценным объектам культурного наследия народов Российской Федерации либо объектам всемирного культурного и природного наследия;</li> <li>- документация или разделы документации, обосновывающие меры по обеспечению сохранности объекта культурного наследия, включенного в реестр, выявленного объекта культурного наследия либо объекта, обладающего признаками объекта культурного наследия, при проведении земляных, мелиоративных, хозяйственных работ, указанных в статье 30 Федерального закона от 25.06.2002 № 73-ФЗ «Об объектах культурного наследия (памятниках истории и культуры) народов Российской Федерации» (далее – Федеральный закон № 73-ФЗ) работ по использованию лесов и иных работ в границах территории объекта культурного наследия либо на земельном участке, непосредственно связанном с</li> </ul>

		<p>земельным участком в границах территории объекта культурного наследия;</p> <ul style="list-style-type: none"> <li>- проекты зон охраны объекта культурного наследия.</li> </ul>
2.	Ициксон Елена Евгеньевна	<ul style="list-style-type: none"> <li>- выявленные объекты культурного наследия в целях обоснования целесообразности включения данных объектов в реестр;</li> <li>- документы, обосновывающие включение объектов культурного наследия в реестр;</li> <li>- документы, обосновывающие изменение категории историко-культурного значения объекта культурного наследия;</li> <li>- документы, обосновывающие исключение объектов культурного наследия из реестра;</li> <li>- проектная документация на проведение работ по сохранению объектов культурного наследия;</li> <li>- документация или разделы документации, обосновывающие меры по обеспечению сохранности объекта культурного наследия, включенного в реестр, выявленного объекта культурного наследия либо объекта, обладающего признаками объекта культурного наследия, при проведении земляных, мелиоративных, хозяйственных работ, указанных в статье 30 Федерального закона № 73-ФЗ работ по использованию лесов и иных работ в границах территории объекта культурного наследия либо на земельном участке, непосредственно связанном с земельным участком в границах территории объекта культурного наследия.</li> </ul>
3.	Кириянов Николай Сергеевич	<ul style="list-style-type: none"> <li>- выявленные объекты культурного наследия в целях обоснования целесообразности включения данных объектов в реестр;</li> <li>- документы, обосновывающие включение объектов культурного наследия в реестр.</li> </ul>
4.	Козлова Татьяна Тимофеевна	<ul style="list-style-type: none"> <li>- выявленные объекты культурного наследия в целях обоснования целесообразности включения данных объектов в реестр;</li> <li>- проекты зон охраны объекта культурного наследия;</li> <li>- проектная документация на проведение работ по сохранению объектов культурного наследия;</li> <li>- документация или разделы документации, обосновывающие меры по обеспечению сохранности объекта культурного наследия, включенного в реестр, выявленного объекта культурного наследия либо</li> </ul>



		<p>объекта, обладающего признаками объекта культурного наследия, при проведении земляных, мелиоративных, хозяйственных работ, указанных в статье 30 Федерального закона № 73-ФЗ работ по использованию лесов и иных работ в границах территории объекта культурного наследия либо на земельном участке, непосредственно связанном с земельным участком в границах территории объекта культурного наследия.</p>
5.	Лавриновский Максим Семенович	<ul style="list-style-type: none"> <li>- проектная документация на проведение работ по сохранению объектов культурного наследия;</li> <li>- документация или разделы документации, обосновывающие меры по обеспечению сохранности объекта культурного наследия, включенного в реестр, выявленного объекта культурного наследия либо объекта, обладающего признаками объекта культурного наследия, при проведении земляных, мелиоративных, хозяйственных работ, указанных в статье 30 Федерального закона № 73-ФЗ работ по использованию лесов и иных работ в границах территории объекта культурного наследия либо на земельном участке, непосредственно связанном с земельным участком в границах территории объекта культурного наследия.</li> </ul>
6.	Титов Владимир Александрович	<ul style="list-style-type: none"> <li>- выявленные объекты культурного наследия в целях обоснования целесообразности включения данных объектов в реестр;</li> <li>- документы, обосновывающие включение объектов культурного наследия в реестр;</li> <li>- документы, обосновывающие изменение категории историко-культурного значения объекта культурного наследия;</li> <li>- проекты зон охраны объекта культурного наследия;</li> <li>- проектная документация на проведение работ по сохранению объектов культурного наследия;</li> <li>- документация или разделы документации, обосновывающие меры по обеспечению сохранности объекта культурного наследия, включенного в реестр, выявленного объекта культурного наследия либо объекта, обладающего признаками объекта культурного наследия, при проведении земляных, мелиоративных, хозяйственных работ, указанных в статье 30 Федерального закона № 73-ФЗ работ по использованию лесов и иных работ в границах</li> </ul>

		территории объекта культурного наследия либо на земельном участке, непосредственно связанном с земельным участком в границах территории объекта культурного наследия.
7.	Хангу Людмила Александровна	<ul style="list-style-type: none"><li>- проектная документация на проведение работ по сохранению объектов культурного наследия;</li><li>- документация или разделы документации, обосновывающие меры по обеспечению сохранности объекта культурного наследия, включенного в реестр, выявленного объекта культурного наследия либо объекта, обладающего признаками объекта культурного наследия, при проведении земляных, мелиоративных, хозяйственных работ, указанных в статье 30 Федерального закона № 73-ФЗ работ по использованию лесов и иных работ в границах территории объекта культурного наследия либо на земельном участке, непосредственно связанном с земельным участком в границах территории объекта культурного наследия.</li></ul>