

**Акт**  
**по результатам государственной историко-культурной**  
**экспертизы проектной документации на проведение работ**  
**по сохранению выявленного объекта культурного наследия**  
**«Дом В. Сименса и И. Гальске», расположенного по адресу:**  
**Санкт-Петербург, Василеостровский район, 1-я линия В.О., дом 34, литера А,**  
**разработанной ООО «Архитектурно-реставрационная мастерская «Вега» в**  
**2023 г. — «Выявленный объект культурного наследия “Дом В. Сименса и**  
**И. Гальске”. Санкт-Петербург, 1-я линия В.О., дом 34, лит. А, пом. 11-Н.**  
**Проект приспособления для современного использования» (Шифр: 102-23), с**  
**целью определения соответствия проектной документации требованиям**  
**законодательства Российской Федерации в области государственной охраны**  
**объектов культурного наследия**

**Санкт-Петербург**

**2023 г.**

**1. Дата начала и дата окончания экспертизы:** настоящая государственная историко-культурная экспертиза (далее — экспертиза) проведена Экспертной комиссией в период с «13» ноября 2023 года по «04» декабря 2023 года на основании договоров на выполнение государственной историко-культурной экспертизы от 13.11.2023 г. № 102-23-ГИКЭ-01; № 102-23-ГИКЭ-02; № 102-23-ГИКЭ-03 (Приложение № 8).

**2. Место проведения экспертизы:** Санкт-Петербург.

**3. Заказчик экспертизы:** собственники нежилого помещения 11-Н, расположенного по адресу: Санкт-Петербург, 1-я линия В.О., дом 34, литера А, Калугин Вячеслав Алексеевич, Каменова Анна Владиславовна в лице гражданки Сериковой Татьяны Борисовны, действующей на основании Доверенности 78 АБ 0805638 от 01.11.2023 г.

**4. Сведения об экспертах:**

Председатель экспертной комиссии — **Прокофьев Михаил Федорович**

Ответственный секретарь экспертной комиссии — **Глинская Наталия Борисовна**

Член экспертной комиссии — **Калинин Валерий Александрович**

Фамилия, имя, отчество	<b>Прокофьев Михаил Федорович</b>
Образование	Высшее Ленинградский государственный университет имени А.А. Жданова
Специальность	Историк
Стаж работы по профессии	44 года
Место работы и должность	Генеральный директор ООО «Научно-проектный реставрационный центр». Аттестованный эксперт по проведению государственной историко-культурной экспертизы приказом Министерством культуры Российской Федерации № 2032 от 25.12.2019 г. «Об аттестации экспертов по проведению государственной историко-культурной экспертизы» (п. 21); аттестация продлена до 25.12.2023 г. в соответствии с п. 1 приложения 1.1. к постановлению Правительства Российской Федерации от 12.03.2022 г. № 353 (в ред. 09.04.2022 г.).
Профиль экспертной деятельности	- выявленные объекты культурного наследия в целях обоснования целесообразности включения данных объектов в реестр; - документы, обосновывающие включение объектов культурного наследия в реестр; - документы, обосновывающие изменение категории историко-культурного значения объекта культурного наследия; - документы, обосновывающие исключение объектов культурного наследия из реестра; - проектная документация на проведение работ по сохранению объектов культурного наследия.

Фамилия, имя, отчество	<b>Глинская Наталия Борисовна</b>
Образование	Высшее Ордена Трудового Красного Знамени институт живописи, скульптуры и архитектуры имени И.Е. Репина
Специальность	Искусствовед
Стаж работы по профессии	45 лет
Место работы и должность	Заместитель генерального директора ООО «Научно-проектный реставрационный центр». Аттестованный эксперт по проведению государственной историко-культурной экспертизы приказом Министерством культуры Российской Федерации № 2032 от 25.12.2019 г. «Об аттестации экспертов по проведению государственной историко-культурной экспертизы» (п. 5), приказом Министерства культуры Российской Федерации № 596 от 30.04.2021 г. «О внесении изменений в приложение к приказу Министерства культуры Российской Федерации от 25.12.2019 г. № 2032 «Об аттестации экспертов по проведению государственной историко-культурной экспертизы»; аттестация продлена до 25.12.2023 г. в соответствии с п. 1 приложения 1.1. к постановлению Правительства Российской Федерации от 12.03.2022 г. № 353 (в ред. 09.04.2022 г.).
Профиль экспертной деятельности	- выявленные объекты культурного наследия в целях обоснования целесообразности включения данных объектов в реестр; - документы, обосновывающие включение объектов культурного наследия в реестр; - документы, обосновывающие изменение категории историко-культурного значения объекта культурного наследия; - проектная документация на проведение работ по сохранению объектов культурного наследия.
Фамилия, имя, отчество	<b>Калинин Валерий Александрович</b>
Образование	Высшее Санкт-Петербургский Государственный Политехнический Университет
Специальность	Инженер-строитель
Стаж работы по профессии	21 год
Место работы и должность	Главный инженер ООО «Научно-проектный реставрационный центр». Аттестованный эксперт по проведению государственной историко-культурной экспертизы приказом Министерством культуры Российской Федерации № 2032 от 25.12.2019 г. «Об аттестации экспертов по проведению государственной историко-культурной экспертизы» (п.

	11); аттестация продлена до 25.12.2023 г. в соответствии с п. 1 приложения 1.1. к постановлению Правительства Российской Федерации от 12.03.2022 г. № 353 (в ред. 09.04.2022 г.).
Профиль экспертной деятельности	- проектная документация на проведение работ по сохранению объектов культурного наследия.

**5. Информация о том, что в соответствии с законодательством Российской Федерации эксперт (эксперты) несет ответственность за достоверность сведений, изложенных в заключении:**

Эксперты не имеют родственных связей с заказчиком, эксперты предупреждены об ответственности за достоверность и обоснованность сведений и выводов, изложенных в настоящем Акте (заключении) экспертизы, в соответствии с законодательством Российской Федерации, Положением о государственной историко-культурной экспертизе, утвержденным Постановлением Правительства Российской Федерации № 569 от 15 июля 2009 г.

Председатель экспертной комиссии *(подписано электронной подписью)* (М.Ф. Прокофьев)

Ответственный секретарь экспертной комиссии *(подписано электронной подписью)* (Н.Б. Глинская)

Член экспертной комиссии *(подписано электронной подписью)* (В.А. Калинин)

**6. Цели и объекты экспертизы.**

**6.1. Объект государственной историко-культурной экспертизы:**

Проектная документация на проведение работ по сохранению выявленного объекта культурного наследия «Дом В.Сименса и И. Гальске», расположенного по адресу: Санкт-Петербург, 1-я линия В.О., дом 34, литера А, (согласно Приказу КГИОП от 20.02.2001 № 15: Санкт-Петербург, 1-я линия, 34; Репина ул., 35), разработанная Обществом с ограниченной ответственностью «Архитектурно-реставрационная мастерская «Вега» в 2023 г. — «Выявленный объект культурного наследия “Дом В.Сименса и И. Гальске”. Санкт-Петербург, 1-я линия В.О., дом 34, лит. А, пом. 11-Н. Проект приспособления для современного использования» (Шифр: 102-23) в составе:

Раздел 1. Предварительные работы:

- 1.1. Исходно-разрешительная документация.
- 1.2. Акт определения влияния предполагаемых к проведению видов работ на конструктивные и другие характеристики надежности и безопасности объекта культурного наследия (памятника истории и культуры) народов Российской Федерации.

Раздел 2. Комплексные научные исследования:

- 2.1. Историческая справка по результатам натурных исследований, архивных и библиографических изысканий.

Ответственный секретарь экспертной комиссии *(электронная подпись)*

*Н.Б. Глинская*

- 2.2. Техническое заключение по результатам обследования конструкций в зоне планируемых работ.
- 2.3. Натурное обследование (визуальное) материалов отделки фасадов здания.
- 2.4. Фотофиксация объекта до проведения работ.

### Раздел 3. Проектные решения:

- 3.1. Пояснительная записка.
- 3.2. Графическая часть.

#### **6.2. Цель проведения государственной историко-культурной экспертизы:**

Определение соответствия проектной документации на проведение работ по сохранению выявленного объекта культурного наследия «Дом В.Сименса и И. Гальске», расположенного по адресу: Санкт-Петербург, 1-я линия В.О., дом 34, литера А, (согласно Приказу КГИОП от 20.02.2001 № 15: Санкт-Петербург, 1-я линия, 34; Репина ул., 35), разработанной Обществом с ограниченной ответственностью «Архитектурно-реставрационная мастерская «Вега» в 2023 г. — «Выявленный объект культурного наследия “Дом В.Сименса и И. Гальске”. Санкт-Петербург, 1-я линия В.О., дом 34, лит. А, пом. 11-Н. Проект приспособления для современного использования» (Шифр: 102-23), требованиям государственной охраны объектов культурного наследия.

#### **7. Перечень документов, представленных заявителем:**

- Проектная документация, разработанная ООО «Архитектурно-реставрационная мастерская «Вега» в 2023 г. — «Выявленный объект культурного наследия “Дом В. Сименса и И. Гальске”. Санкт-Петербург, 1-я линия В.О., дом 34, лит. А, пом. 11-Н. Проект приспособления для современного использования» (Шифр: 102-23) (в составе в соответствии с п. 6 Акта);
- Копия лицензии № МКРФ 00938 от 10 июля 2013 г. на осуществление деятельности по сохранению объектов культурного наследия (памятников истории и культуры) народов Российской Федерации, предоставленной Министерством культуры РФ Обществу с ограниченной ответственностью «Архитектурно-реставрационная мастерская «Вега» (ООО «Архитектурно-реставрационная мастерская «Вега») на основании приказов № 981 от 10.07.2013 г., № 592 от 15.05.2019 г. (Приложение № 11);
- Копия Задания КГИОП от 01.09.2020 г. № 01-52-1358/20-1 на проведение работ по сохранению объекта культурного наследия, включенного в единый государственный реестр объектов культурного наследия (памятников истории и культуры) народов Российской Федерации, или выявленного объекта культурного наследия (приспособление Объекта для современного использования по адресу: Санкт-Петербург, Василеостровский район, 1-я линия В.О., д. 34, лит. А, пом. 11-Н, в части размещения внешнего оборудования на дворовом фасаде здания) (Приложение № 5);
- Копия Задания КГИОП от 07.09.2020 г. № 01-52-1359/20-1 на проведение работ по сохранению объекта культурного наследия, включенного в единый государственный реестр объектов культурного наследия (памятников истории и культуры) народов Российской Федерации, или выявленного объекта культурного наследия (приспособление Объекта для современного использования по адресу: Санкт-Петербург, Василеостровский

- район, 1-я линия В.О., д. 34, лит. А, пом. 11-Н, в части размещения внешнего оборудования на дворовом фасаде здания) (Приложение № 5);
- Копия плана границ территории выявленного объекта культурного наследия «Дом В. Сименса и И. Гальске» по адресу: Санкт-Петербург, 1-я линия В.О., 34; Репина ул., 35, от 29.05.2002 г. (Приложение № 2);
  - Копия Распоряжения КГИОП от 26.07.2011 г. № 10-426 об утверждении перечня предметов охраны выявленного объекта культурного наследия «Дом В. Сименса и И. Гальске», расположенного по адресу: Санкт-Петербург, Василеостровский район, 1-я линия В.О., д. 34, литера А (Приложение № 3);
  - Копия письма КГИОП от 31.05.2005 г. № 2-2510-1 (Приложение № 11);
  - Копии документов ГУП «ГУИОН» ПИБ Василеостровского района: копия письма ГУП «ГУИОН» ПИБ от 17.11.2010 г. № 7408; копия кадастрового паспорта помещения 11-Н по адресу: Санкт-Петербург, 1-я линия В.О., дом 34, литера А (по состоянию на 10.12.2010 г.) (Приложение № 7);
  - Копии документов, удостоверяющих права на недвижимое имущество по адресу: Санкт-Петербург, 1-я линия В.О., д. 34, лит. А, пом. 11-Н: Свидетельство о государственной регистрации права 78-АЖ 081628 от 11.01.2011 г.; Свидетельство о государственной регистрации права 78-АЖ 081762 от 11.01.2011 г. (Приложение № 6);
  - Выписка из ЕГРН о характеристиках объекта недвижимости по адресу: Санкт-Петербург, линия 1-я В.О., д. 34, литера А, пом. 11-Н от 16.11.2023 г. № КУВИ-001/2023-259428151 (Приложение № 6);
  - Доверенность от 01.11.2023 г. № 78 АБ 3696425 (Приложение № 11).

#### **8. Сведения об обстоятельствах, повлиявших на процесс проведения и результаты экспертизы:**

Экспертами установлено, что на момент составления акта государственной историко-культурной экспертизы в помещении 11-Н, расположенном по адресу: Санкт-Петербург, 1-я линия В.О., дом 34, литера А, установлены оконные металлопластиковые заполнения со стороны лицевого фасада (5 шт.), расстекловка которых не соответствует предмету охраны. Входная дверь со стороны лицевого фасада — металлопластиковая, остекленная. Со стороны дворового фасада в границах помещения 11-Н в оконных проемах установлены оконные металлопластиковые заполнения (4 шт. цвет заполнений — коричневый; Т-образный рисунок расстекловки). Со стороны дворового фасада в границах помещения 11-Н в оконных проемах установлены наружные металлические решетки (4 шт.), что не соответствует предмету охраны. Со стороны дворового фасада в границах помещения 11-Н в уровне первого этажа между 2-й и 3-й оконными осями справа от арочного проезда и между 4-й и 5-й оконными осями справа от арочного проезда размещено дополнительное оборудование (два блока кондиционеров). Со стороны дворового фасада над входом в помещение 11-Н установлен козырек по 6-й световой оси справа от арочного проезда (входная дверь со стороны дворового фасада — металлическая).

#### **9. Сведения о проведенных исследованиях с указанием примененных методов, объема и характера выполненных работ и их результатов.**

Настоящая государственная историко-культурная экспертиза проведена в соответствии с Федеральным законом от 25.06.2002 № 73-ФЗ «Об объектах культурного наследия (памятниках истории и культуры) народов Российской Федерации», Законом Санкт-Петербурга от 12.07.2007 г. № 333-64 «Об охране объектов культурного наследия в городе Санкт-Петербурга», Положением о государственной историко-культурной экспертизе, утвержденным Постановлением Правительства Российской Федерации от 15.07.2009 г. № 569 (со всеми текущими изменениями) и распоряжением КГИОП от 03.04.2020 № 112-р «Об утверждении Административного регламента Комитета по государственному контролю, использованию и охране памятников истории и культуры по предоставлению государственной услуги по согласованию проектной документации на проведение работ по сохранению объектов культурного наследия регионального значения, выявленных объектов культурного наследия».

В рамках настоящей государственной историко-культурной экспертизы экспертами были проведены следующие исследования:

- визуальное обследование объекта экспертизы, в процессе которого была выполнена натурная фотофиксация на момент заключения договора на проведение экспертизы, которая включает общие виды объекта и виды рассматриваемых помещений (Приложение № 4);
- анализ представленной заказчиком исходно-разрешительной, научно-исследовательской и проектной документации в целях определения соответствия требованиям законодательства РФ в области государственной охраны объектов культурного наследия, реставрационным нормам и правилам, в том числе влияние предложенных в проектной документации решений на сохранность предмета охраны объекта;
- архивно-библиографические исследования на основании историко-архитектурных, историко-градостроительных, библиографических, архивных исследований и натурального обследования объекта экспертизы в объеме, необходимом для принятия Экспертной комиссией соответствующих решений, с целью выявления материалов, содержащих сведения по истории освоения участка, включая перестройки, утраты, реконструкции, проведение ремонтно-реставрационных работ (Приложение № 10).

В рамках исследования были изучены материалы по застройке рассматриваемого участка, хранящиеся в Центральном государственном историческом архиве Санкт-Петербурга (ЦГИА СПб)<sup>1</sup>, материалы фондов хранения документированной информации КГИОП. Для анализа истории владения и прилегающей территории в XVIII – первой половине XIX вв. использовались картографические материалы (из фондов РНБ, РГИА, ЦГИА СПб), а также литература, посвященная строительной истории этой части города и интернет-источники (в соответствии с п. 11 настоящего Акта).

- сравнительный анализ всего комплекса данных (документов, материалов, информации) по объекту экспертизы, включая документы, представленные заказчиком;

---

<sup>1</sup>ЦГИА СПб. Ф. 513. Оп. 102. Д. 1474.

При проведении экспертизы эксперты соблюдали принципы, установленные статьей 29 Федерального закона «Об объектах культурного наследия (памятниках истории и культуры) народов Российской Федерации», обеспечивали объективность, всесторонность и полноту проводимых исследований, а также достоверность и обоснованность своих выводов; самостоятельно оценивали результаты исследований, ответственно и точно формулировали выводы в пределах своей компетенции.

Исследования проводились на основе принципов научной обоснованности, объективности и законности, презумпции сохранности объекта культурного наследия, соблюдения требований безопасности в отношении объекта культурного наследия, достоверности и полноты информации. Указанные исследования были проведены с применением методов натурного, историко-архивного и историко-архитектурного анализа в объеме, достаточном для обоснования вывода экспертизы.

Результаты экспертизы проектной документации (проведенного анализа и исследований) оформлены в виде настоящего Акта государственной историко-культурной экспертизы с приложениями.

## **10. Факты и сведения, выявленные и установленные в результате проведенных исследований.**

### **10.1. Учетные сведения.**

Объект, расположенный по адресу: Санкт-Петербург, 1-я линия В.О., дом 34, литера А (Санкт-Петербург, 1-я линия В.О., 34; Репина ул., 35), на основании Приказа председателя КГИОП № 15 от 20.02.2001 г., является выявленным объектом культурного наследия «Дом В. Сименса и И. Гальске» (Приложение № 1).

План границ территории выявленного объекта культурного наследия «Дом В. Сименса и И. Гальске» по адресу: 1-я линия, 34; Репина ул., 35, утвержден 29.05.2002 г. (Приложение № 2).

На основании Распоряжения КГИОП от 26.07.2011 г. № 10-426 утвержден перечень предметов охраны выявленного объекта культурного наследия «Дом В.Сименса и И. Гальске» по адресу: 1-я линия В.О., 40; Репина ул., 41 (Приложение № 3).

Поскольку выявленный объект культурного наследия «Дом В. Сименса и И. Гальске» по адресу: Санкт-Петербург, Василеостровский район, 1-я линия В.О., дом 34, литера А, не включен в Единый государственный реестр объектов культурного наследия (памятников истории и культуры) народов Российской Федерации, согласно статье 21 Федерального закона от 25.06.2002 г. № 73-ФЗ, паспорт объекта культурного наследия не составлялся.

Исследуемое нежилое помещение 11-Н, расположенное по адресу: Санкт-Петербург, 1-я линия В.О., дом 34, литера А, находится в собственности Калугина Вячеслава Алексеевича и Каменевой Анны Владиславовны, в соответствии со Свидетельством о государственной регистрации права 78-АЖ 081762 от 11.01.2011 г.; Свидетельством о государственной регистрации права 78-АЖ 081628 от 11.01.2011 г.; с выпиской из ЕГРН о характеристиках объекта недвижимости по адресу: Санкт-Петербург, линия 1-я В.О., д. 34, литера А, пом. 11-Н от 16.11.2023 г. № КУВИ-001/2023-259428151 (Приложение № 6)



## **10.2. Краткие исторические сведения (время возникновения, даты основных изменений (перестроек) объекта и даты связанных с ним исторических событий).**

Исследуемый объект расположен в жилом квартале, ограниченном 1-й линией Васильевского острова и улицей Репина между Большим и Средним проспектами Васильевского острова.

Освоение Васильевского острова началось за несколько столетий до основания Санкт-Петербурга<sup>2</sup>. Согласно «Переписной окладной книге по Новгороду Вотской пятины» 1500 г. на «Васильевском острове» жили рыбаки, имелись пашни. К тому времени относится и первая фиксация названия острова. Существуют научные гипотезы, объясняющие название от имени нескольких новгородских посадников: Василия Селезня, Василия Казимира и Василия Ананьина. Есть версия и о происхождении названия от имени одного из первопоселенцев острова, некоего рыбака Василия<sup>3</sup>. В XVII в., при шведском владычестве, остров имел также название Даммархольм — Прудовый остров. Вероятно, имелись в виду пруды, образованные на притоках реки Смоленки. Сам же остров принадлежал в то время шведскому военачальнику Делагарди, мыза которого находилась на Стрелке. Существовало и финское название острова: Хирвисаари — Лосиный остров. В преобразованном виде оно встречается в документах как наименование селения Гирвизария, где до 1712 г. жили лоцманы<sup>4</sup>.

После основания Петербурга остров вновь стали называть Васильевским. Это было подкреплено объектом на Стрелке — артиллерийской батареей Василия Кормчина. По словам историка А. Богданова, Петр I посылал приказания с лаконичной надписью «Василию на остров»<sup>5</sup>. С 1704 по 1714 гг. островом владел генерал-губернатор Санкт-Петербурга князь А.Д. Меншиков, поэтому иногда остров именовали Княжеским или Меншиковым. С 1727 по 1729 г. существовало официальное название — Преображенский остров (предполагалось перевести на остров лейб-гвардии Преображенский полк)<sup>6</sup>.

Большой проспект исторически складывался как главная магистраль Васильевского острова. Около 1710 г. трасса проспекта была проложена в виде просеки, продолжившей до взморья направление поперечной аллеи регулярного парка Меншиковской усадьбы. Разрабатывая проект планировки острова, утвержденный в 1716 г., Д. Трезини использовал трассу просеки как главную планировочную ось прямоугольной сети линий и пересекающих их проспектов<sup>7</sup>. Частью планировочной системы острова стали номерные наименования

<sup>2</sup> Сауло Кепсу. Петербург до Петербурга. История устья Невы до основания города Петра. СПб.; Хельсинки, 1999. С. 34.

<sup>3</sup> Никитенко Г.Ю., Соболев В.Д. Василеостровский район. Энциклопедия улиц Санкт-Петербурга. СПб., 2002. С. 9.

<sup>4</sup> Сауло Кепсу. Петербург до Петербурга. История устья Невы до основания города Петра. СПб.; Хельсинки, 1999. С. 34-37.

<sup>5</sup> Никитенко Г.Ю., Соболев В.Д. Василеостровский район. Энциклопедия улиц Санкт-Петербурга. СПб., 2002. С. 10.

<sup>6</sup> Большая топонимическая энциклопедия Санкт-Петербурга. 15 000 городских имен. СПб., 2013. С. 88, 89.

<sup>7</sup> Никитенко Г.Ю., Соболев В.Д. Василеостровский район. Энциклопедия улиц Санкт-Петербурга. СПб., 2002. С. 37.

улиц-линий, появившиеся в 1718 г. Термин «линия» обозначал одну сторону улицы, отделенную от второй каналом или дренажной канавой<sup>8</sup>.

Средний проспект исторически складывался как параллельная магистраль Большому проспекту Васильевского острова и имел первоначальное наименование — *Малая перспективная улица*<sup>9</sup>. Параллельно с этим названием существовало название Средняя перспектива — по среднему положению между Большой и Малой перспективами<sup>10</sup>.

Для застройки и полной реконструкции всех территорий столицы высочайшим указом Анны Иоанновны от 10 (21) июля 1737 г. при Правительствующем Сенате была создана Комиссия о строении (позднее называлась «Комиссия о строении в Санкт-Петербурге», «Комиссия о Санктпетербургском строении»). В качестве одного из первых этапов всей градоформирующей деятельности «Комиссии о Санктпетербургском строении» стало уточнение территории столичного города, его городских границ и разделение этой новой территории по Высочайшей резолюции от 27 октября (7 ноября) 1737 г. на пять частей. Территории Васильевского острова и соседнего острова Голодая вошли в полицейскую Васильевскую часть<sup>11</sup>.

Трасса улицы, по сторонам которой находятся 1-я и Кадетская линии Васильевского острова сформировалась в начале XVIII в. На плане Санкт-Петербурга 1738 г. на месте проезжей части показан канал, по обеим сторонам которого существует городская застройка. (Илл. 1).

Трасса нынешней улицы Репина возникла в 1720-х гг. как дорога от Меншиковского рынка, находившегося на территории современного Румянцевского сада, вглубь острова, к Французской слободе. Дорога получила это направление, возможно, благодаря своему высокому месту. Здесь существует уклон в сторону Невы, песчаная грива. По ней было наиболее удобно проложить тропу, а затем и дорогу. Первоначально она не имела официального названия, среди местных жителей звалась Песочным переулком<sup>12</sup>. В 1871 г. переулку было присвоено наименование Соловьевский переулок по фамилии купца, который устроил сквер (ныне Румянцевский сквер). В 1952 г. переулок был переименован в честь русского художника И.Е. Репина<sup>13</sup>.

Рассматриваемый участок, расположенный между 1-й линией Васильевского острова и улицей Репина, сложился в границах, близких к ныне существующим и стал застраиваться с первых десятилетий XVIII в. План Санкт-Петербурга 1738 г. показывает на его территории и на местности вокруг него уже существующую застройку<sup>14</sup>. К этому же времени полностью сформировался рассматриваемый квартал между трассами Большого и Среднего проспектов,

<sup>8</sup> Там же. С. 11.

<sup>9</sup> Никитенко Г.Ю., Соболев В.Д. Василеостровский район. Энциклопедия улиц Санкт-Петербурга. СПб., 2002. С. 400.

<sup>10</sup> Большая топонимическая энциклопедия Санкт-Петербурга. 15 000 городских имен. СПб., 2013. С. 419.

<sup>11</sup> Семенов С.В., Красникова О.А., Мазур Т.П., Шрадер Т.А. Санкт-Петербург на картах и планах первой половины XVIII века. СПб., 2004. С. 174.

<sup>12</sup> Никитенко Г.Ю., Соболев В.Д.. Василеостровский район. Энциклопедия улиц Санкт-Петербурга. СПб., 2002. С. 387.

<sup>13</sup> Большая топонимическая энциклопедия Санкт-Петербурга. 15 000 городских имен. СПб., 2013. С. 377.

<sup>14</sup> План Санкт-Петербурга в 1738 г. Сост. И.Б. Зихейм. СПб., Фрагмент. Петров П. Н. Петербург в застройке и сооружениях //Зодчий. Спб., 1878-1883.

1-й линии и Песочного переулка (ныне улица Репина). Корпуса, расположенные вдоль 1-й линии, изображены на плане как каменные. В глубине же квартала были расположены деревянные строения. **(Илл. 1).**

По сведениям исследователей истории застройки Васильевского острова Г.Ю. Никитенко и В.Д. Соболя лицевой дом на участке возвели в 1720-1730-х гг. для Новгородского монастырского подворья. В 1735 г. его арендовала Академия наук для проживания студентов, среди которых были М.В. Ломоносов, астроном Н.И. Попов, основатель фарфорового производства в России Д.И. Виноградов<sup>15</sup>.

Атлас Санкт-Петербурга 1798 г. показывает рассматриваемый участок достаточно сформировавшимся, застроенным каменными зданиями с небольшим садом по северо-западной границе на дворовой территории<sup>16</sup>. **(Илл. 2).**

Согласно Атласу Санкт-Петербурга 1806 г. границы участка и строения на нем оставались прежними, включая расположение сада<sup>17</sup>. **(Илл. 3).**

В соответствии с планом Шуберта к 1828 г. изучаемый участок имел № 113 и по Ведомости к плану принадлежал купцу Геймбургеру<sup>18</sup>. Застройка участка за этот период не претерпела значительных изменений за исключением утраты сада, на месте которого возникли служебные строения. **(Илл. 4)**

Согласно архивному делу Городской Управы Санкт-Петербурга к 1840-м гг. рассматриваемый участок находился в собственности почетной гражданки С.И. Гейзе<sup>19</sup>. Это же подтверждает и Атлас Цылова 1849 г.<sup>20</sup> **(Илл. 5).**

Участок имел периметральную каменную застройку с внутренним двором. Лицевой корпус по 1-й линии был двухэтажным на высоком цокольном этаже, оформленным рустом. **(Илл. 6, 7).**

До 1855 г. участок принадлежал почетному гражданину и консулу города Любека Л. Гейзе<sup>21</sup>. В 1853 г. молодой немецкий предприниматель В. Сименс и его компаньон И. Гальске арендовали в этом доме помещения и основали здесь телеграфную мастерскую. Первоначально в мастерской только настраивали привозимые из Берлина телеграфные аппараты, чинили их. Позднее освоили сборку<sup>22</sup>.

<sup>15</sup>Никитенко Г.Ю., Соболев В.Д.. Василеостровский район. Энциклопедия улиц Санкт-Петербурга. СПб., 2002. С. 159.

<sup>16</sup>Атлас столичного города Санкт-Петербурга, состоящий из одиннадцати частей и 51 квартал. Сочинен в Санкт-Петербурге при Сенате. 1798 г. ЦГИА СПб. Ф. 513. Оп. 168. Д. 319. Л. 115.

<sup>17</sup>Атлас столичного города Санкт-Петербурга, состоящий из одиннадцати частей и 55 кварталов. Сочинен в Санкт-Петербурге при Комитете о Уравниении городских повинностей. Фрагмент. 1806 г. РГВИА. Ф. 846. Оп. 16. Арх. № ВУА-22510. Л. 47.

<sup>18</sup> Подробный план столичного города С.-Петербурга, снятый по масштабу 1:4200 под начальством генерал-майора Ф.Ф. Шуберта. 1828 г. Санкт-Петербург. 300 лет на планах и картах. РНБ. ОК.

<sup>19</sup> ЦГИА СПб. Ф. 513. Оп. 102. Д. 1474. Л. 1, 2.

<sup>20</sup>Атлас тринадцати частей С.Петербурга с подробным изображением набережных, улиц, переулков, казенных и обывательских домов. Составил Н. Цылов. СПб., 1849. С. 239.

<sup>21</sup>Никитенко Г.Ю., Соболев В.Д.. Василеостровский район. Энциклопедия улиц Санкт-Петербурга. СПб., 2002. С. 159.

<sup>22</sup> Там же.

Через два года арендаторы В. Сименс и И. Гальске приобрели данное владение в собственность. В 1859 г. по проекту архитектора Н.В. Трусова<sup>23</sup> лицевой флигель был надстроен третьим этажом, дворовые корпуса расширены<sup>24</sup>. (Илл. 8-13).

Мастерские были преобразованы в самостоятельное отделение берлинской фирмы «Сименс и Гальске» под названием «Контрагенты по ремонту и постройке императорских русских телеграфов». Затем оно превратилось в самостоятельную фирму, действующую по всей стране.

В 1860-1870-х гг. по проектам архитекторов Э.Г. Юргенса и Н.Ф. Беккера было осуществлено приспособление флигелей под мастерские<sup>25</sup>. (Илл. 14-16).

Когда производство телеграфных аппаратов значительно расширилось, его перевели на другую территорию. На базе первоначальных мастерских в дальнейшем сформировались производственные объединения имени Н.Г. Козицкого и «Электросила»<sup>26</sup>.

В советский период флигели здания использовались под жилые функции. (Илл. 17). При ремонтных фасадных работах было утрачено оформление цокольного этажа рустом. Данный облик здания сохраняется и в настоящее время.

### **10.3. Современное состояние объекта.**

Рассматриваемое здание расположено в центре квартала между Средним и Большим проспектами Васильевского острова, на прямоугольном участке, ограниченном с северо-востока 1-й линией В.О., с юго-запада улицей Репина. Здание является многоквартирным домом с нежилыми помещениями. Лицевой трехэтажный на подвале флигель главным фасадом обращен на 1-ю линию В.О., двухэтажный лицевой флигель по юго-западной границе участка выходит на улицу Репина. Лицевые и дворовые корпуса образуют периметральную застройку участка. По северо-восточной границе участка расположен трехэтажный на подвале флигель; по северо-западной границе участка расположен трехэтажный на подвале дворовый флигель; по юго-восточной границе участка находятся трехэтажное на подвале крыло трехэтажного на подвале лицевого корпуса и двухэтажное крыло, примыкающее к двухэтажному лицевому корпусу, расположенному по улице Репина. Въезд во двор организован через арочный проезд со стороны 1-й линии В.О. и через арочный проезд со стороны улицы Репина. Дворовая территория объекта имеет асфальтовое покрытие вдоль дворовых фасадов здания; в центре дворовой территории разбит сквер. Фундаменты здания бутовые ленточные. Наружные и внутренние капитальные стены выполнены из кирпича. Крыша дома — скатная, стропильная система — деревянная, кровельное покрытие — металлическое. Организована кровельная водосточная система. Водосточные трубы установлены со стороны лицевых и дворовых фасадов. Цоколь выполнен из известняковой плиты.

<sup>23</sup> Архитекторы-строители Санкт-Петербурга середины XIX — начала XX вв. Справочник под общ. ред. Б.М. Кирикова. СПб., 1996. С. 302.

<sup>24</sup> ЦГИА СПб. Ф. 513. Оп. 102. Д. 1474. Л. 10.

<sup>25</sup> Там же. Л. 23-27, 34.

<sup>26</sup> Никитенко Г.Ю., Соболев В.Д.. Василеостровский район. Энциклопедия улиц Санкт-Петербурга. СПб., 2002. С. 159.

Лицевой фасад трехэтажного лицевого корпуса по 1-й линии В.О. выполнен в формах классицизма. Отделка фасада — гладкая штукатурка. Прямоугольные оконные проемы лицевого фасада первого и второго этажей оформлены наличниками, по трем крайним осям первого этажа завершены треугольными сандриками на кронштейнах. Арочный полуциркульный проезд оформлен рустованным архивольтом; аналогично оформлена ниша по 4-й оси. Фасад завершен профилированным карнизом с модульонами. Лицевой фасад двухэтажного лицевого корпуса по улице Репина выполнен в гладкой штукатурке, завершен профилированным карнизом. Дворовые фасады лицевых корпусов и дворовых флигелей гладко оштукатурены, оконные проемы — прямоугольные, фасады завершены профилированными карнизами.

Исследуемое нежилое помещение 11-Н находится на первом этаже (в соответствии с кадастровым паспортом на пом. 11-Н по адресу: Санкт-Петербург, 1-я линия В.О., дом 34, литера А) в лицевом флигеле здания, расположенном по северо-восточной границе участка. Помещение двусторонней ориентации, оконные проемы обращены на 1-ю линию В.О. и на дворовую территорию.

Исследуемое нежилое помещение 11-Н по адресу: Санкт-Петербург, 1-я линия В.О., дом 34, литера А (бывшая квартира № 1) было переведено в нежилой фонд на основании Распоряжения Администрации Василеостровского района Санкт-Петербурга от 07.12.2005 г. № 1328-р и принято в эксплуатацию как нежилое помещение актом приемки объекта после переустройства и перепланировки от 01.09.2010 г. № 227, утвержденным 10.09.2010 г. с присвоением номера 11-Н (письмо ГУП «ГУИОН» от 17.11.2010 г. № 7408. Приложение № 7). В 2005 г. КГИОП была согласована проектная документация по устройству двух входов в квартиру № 1 (одного со стороны 1-й линии, другого со двора) по адресу: Санкт-Петербург, 1-я линия В.О., дом 34 (письмо КГИОП от 31.05.2005 г. № 2-2510-1. Приложение № 11).

На момент составления акта государственной историко-культурной экспертизы в помещении 11-Н, расположенном по адресу: Санкт-Петербург, 1-я линия В.О., дом 34, литера А, установлены оконные металлопластиковые заполнения со стороны лицевого фасада (5 шт.), расстекловка которых не соответствует предмету охраны. Входная дверь со стороны лицевого фасада — металлопластиковая, остекленная. Со стороны дворового фасада в границах помещения 11-Н в оконных проемах установлены оконные металлопластиковые заполнения (4 шт. цвет заполнений — коричневый; Т-образный рисунок расстекловки). Со стороны дворового фасада в границах помещения 11-Н в оконных проемах установлены наружные металлические решетки (4 шт.), что не соответствует предмету охраны. Со стороны дворового фасада в границах помещения 11-Н в уровне первого этажа между 2-й и 3-й оконными осями справа от арочного проезда и между 4-й и 5-й оконными осями справа от арочного проезда размещено дополнительное оборудование (два блока кондиционеров). Со стороны дворового фасада над входом в помещение 11-Н установлен козырек (6-я световая ось справа от арочного проезда). Входная дверь со стороны дворового фасада — металлическая.

#### **10.4. Анализ проектной документации.**

Представленная на экспертизу научно-исследовательская и проектная документация по сохранению выявленного объекта культурного наследия «Дом В.Сименса и И. Гальске»,

расположенного по адресу: Санкт-Петербург, 1-я линия В.О., дом 34, литера А, (согласно Приказу КГИОП от 20.02.2001 № 15: Санкт-Петербург, 1-я линия, 34; Репина ул., 35), разработанная Обществом с ограниченной ответственностью «Архитектурно-реставрационная мастерская «Вега» в 2023 г. — «Выявленный объект культурного наследия “Дом В.Сименса и И. Гальске”. Санкт-Петербург, 1-я линия В.О., дом 34, лит. А, пом. 11-Н. Проект приспособления для современного использования» (Шифр: 102-23) в составе:

**Раздел 1. Предварительные работы:**

- 1.1. Исходно-разрешительная документация.
- 1.2. Акт определения влияния предполагаемых к проведению видов работ на конструктивные и другие характеристики надежности и безопасности объекта культурного наследия (памятника истории и культуры) народов Российской Федерации.

**Раздел 2. Комплексные научные исследования:**

- 2.1. Историческая справка по результатам натурных исследований, архивных и библиографических изысканий.
- 2.2. Техническое заключение по результатам обследования конструкций в зоне планируемых работ.
- 2.3. Натурное обследование (визуальное) материалов отделки фасадов здания.
- 2.4. Фотофиксация объекта до проведения работ.

**Раздел 3. Проектные решения:**

- 3.1. Пояснительная записка.
- 3.2. Графическая часть.

**10.4.1. Раздел 1. Предварительные работы:**

**1.1. Исходно-разрешительная документация:**

Подраздел включает в себя в том числе: Задание КГИОП от 01.09.2020 г. № 01-52-1358/20-1 на проведение работ по сохранению объекта культурного наследия, включенного в единый государственный реестр объектов культурного наследия (памятников истории и культуры) народов Российской Федерации, или выявленного объекта культурного наследия (приспособление Объекта для современного использования по адресу: Санкт-Петербург, Василеостровский район, 1-я линия В.О., д. 34, лит. А, пом. 11-Н, в части размещения внешнего оборудования на дворовом фасаде здания); Задание КГИОП от 07.09.2020 г. № 01-52-1359/20-1 на проведение работ по сохранению объекта культурного наследия, включенного в единый государственный реестр объектов культурного наследия (памятников истории и культуры) народов Российской Федерации, или выявленного объекта культурного наследия (приспособление Объекта для современного использования по адресу: Санкт-Петербург, Василеостровский район, 1-я линия В.О., д. 34, лит. А, пом. 11-Н, в части размещения внешнего оборудования на дворовом фасаде здания); Распоряжение КГИОП от 26.07.2011 г. № 10-426 об утверждении перечня предметов охраны выявленного объекта культурного наследия «Дом В. Сименса и И. Гальске», расположенного по адресу: Санкт-Петербург, Василеостровский район, 1-я линия В.О., д. 34, литера А; титул проекта устройства двух входов по адресу: г.Санкт-Петербург, 1-я линия Васильевского острова, дом

34, кв. 1 (шифр: 14.03 п - 04 АР), согласованного КГИОП в 2005 г.; письмо КГИОП от 31.05.2005 г. № 2-2510-1; письмо ГУП «ГУИОН» ПИБ от 17.11.2010 г. № 7408; кадастровый паспорт помещения 11-Н по адресу: Санкт-Петербург, 1-я линия В.О., дом 34, литера А; Свидетельство о государственной регистрации права 78-АЖ 081628 от 11.01.2011 г.; Свидетельство о государственной регистрации права 78-АЖ 081762 от 11.01.2011 г.; выписка из ЕГРН от 20.07.2019 г.; Доверенность от 15.03.2020 г. № 78 АБ 3311318; Доверенность от 01.11.2023 г. № 78 АБ 3696425.

**1.2.** В подраздел включен **Акт определения влияния** предполагаемых к проведению видов работ на конструктивные и другие характеристики надежности и безопасности объекта культурного наследия (памятника истории и культуры) народов Российской Федерации от **02.11.2023 г.** — в соответствии с п. 4. ст. 40, п. 4. ст. 45 Федерального закона № 73-ФЗ и в соответствии с Письмом Министерства культуры Российской Федерации от 24.03.2015 г. № 90-01-39-ГП.

Проектом предусматривается приспособление для современного использования нежилого помещения 11-Н по адресу: Российская Федерация, Санкт-Петербург, 1-я линия В.О., д. 34, литера А, включающее следующее:

- демонтаж металлических решеток на окнах дворового фасада;
- демонтаж двух кондиционеров, расположенных на дворовом фасаде;
- установка двух кондиционеров в оконном проёме со стороны дворового фасада в уровне первого этажа по второй световой оси с установкой жалюзийной решетки с сохранением Т-образной расстекловки (оконные заполнения со стороны дворового фасада с Т-образной расстекловкой, цвет — коричневый);
- устройство козырька над входом со стороны дворового фасада;
- устройство накладок на входных дверях со стороны лицевого и дворового фасадов;
- устройство импостов на оконных заполнениях со стороны лицевого фасада (Т-образная расстекловка, цвет — коричневый).

Предполагаемые к выполнению работы на выявленном объекте культурного наследия «Дом В. Сименса и И. Гальске», расположенном по адресу: Санкт-Петербург, 1-я линия В.О., дом 34, литера А, пом. 11-Н, в соответствии с письмом Минкультуры России от 24.03.2015 г. № 90-01-39-ГП относятся к работам по сохранению объекта культурного наследия.

По результатам оценки выводов Акта влияния на конструктивные и другие характеристики надежности и безопасности объекта культурного наследия (памятника истории и культуры) народов Российской Федерации, установлено, что предполагаемые к выполнению в соответствии с проектной документацией, представленной на экспертизу, виды работ **не оказывают влияния** на конструктивные и другие характеристики надежности и безопасности рассматриваемого объекта культурного наследия согласно требованиям Федерального закона от 25.06.2002 г. № 73-ФЗ «Об объектах культурного наследия (памятниках истории и культуры) народов Российской Федерации», с учетом положений Градостроительного кодекса Российской Федерации, иных правовых актов.

Исходно-разрешительная документация представлена в необходимом объеме.

#### **10.4.2. Раздел 2. Комплексные научные исследования:**

**2.1. Историческая справка по результатам натурных исследований, архивных и библиографических изысканий,** в том краткая историческая справка по истории застройки участка и здания, расположенного по адресу: Санкт-Петербург, 1-я линия В.О., дом 34, литера А.

**2.2. Техническое заключение по результатам обследования в зоне планируемых работ,** в том числе:

2.2.1. Введение, включающее описание целей и задач обследования технического состояния строительных конструкций в зоне планируемых работ — стен, перекрытий, определение конструктивной схемы в пределах помещения.

2.2.2. Характеристика объекта инженерного обследования, в том числе описание объекта, включая рассматриваемое помещение 11-Н.

2.2.3. Техническое состояние конструкций, в том числе:

**Стены.** Наружные и внутренние стены выполнены из полнотелого красного глиняного кирпича размером — 120 x 250 x 60 мм, на известково-песчаном растворе. Толщина горизонтальных и вертикальных швов равна 10 мм. Кладка выполнена с перевязкой швов, швы заполнены раствором. При осмотре стен со стороны улицы наличия деформаций в виде сквозных трещин и участков с выпучиванием кладки, отклонений стен по вертикали, нарушения линии горизонтальности цоколя и небесной линии, разрушения перемычек над проемами и т.д. — не установлено. Состояние оценивается как работоспособное.

**Перекрытия междуэтажные** выполнены по металлическим двутавровым балкам с дощатым заполнением. Видимых деформаций не зафиксировано. Состояние оценивается как работоспособное.

**Перемычки.** Перемычки оконных проемов дворового фасада исторические, кирпичные, клинчатые. Видимых деформаций, трещин не зафиксировано. Состояние оценивается как работоспособное.

**Цоколь.** Выполнен из известняка Цоколь дворовых фасадов — облицован известняком. Местами наблюдаются трещины, сколы, выбоины, следы замачивания и биопоражения.

**Отмостка.** Асфальтовое покрытие. Озелененных участков в примыкании к зданию нет. Состояние оценивается как работоспособное.

**2.3. Натурное обследование (визуальное) материалов отделки фасадов здания,** включающее следующее оценку состояния отделки дворовых фасадов здания, перечень дефектов и причин их возникновения, а также рекомендуемые виды работ по их устранению.

#### **2.4. Фотофиксация объекта до проведения работ:**

В соответствии с заданием КГИОП в рамках предварительных работ была выполнена натурная фотофиксация выявленного объекта культурного наследия «Дом В. Сименса и И. Гальске», помещения 11-Н, расположенного в лицевом корпусе. Данная часть раздела включает схемы точек фотофиксации, общие виды нежилого помещения 11-Н, фрагменты лицевого и дворового фасадов.



### **10.4.3. Раздел 3. Проектные решения:**

#### **3.1. Пояснительная записка, включающая следующее:**

3.1.1. Основание для разработки проекта приспособления для современного использования помещения 11-Н, исходные данные для проектирования;

3.1.2. Архитектурные решения: в том числе характеристика существующего положения, включающая описание параметров здания, параметров помещения 11-Н по результатам технического обследования; возможность приспособления помещения 11-Н для современного использования.

Проектом приспособления помещения 11-Н для современного использования предусматривается следующее:

- демонтаж металлических решеток на окнах дворового фасада (4 шт.);
- демонтаж двух кондиционеров, расположенных на дворовом фасаде;
- установка двух кондиционеров в оконном проёме со стороны дворового фасада в уровне первого этажа по второй световой оси с установкой жалюзийной решетки и сохранением Т-образной расстекловки (оконные заполнения со стороны дворового фасада с Т-образной расстекловкой, цвет — коричневый)
- устройство козырька над входом со стороны дворового фасада;
- устройство накладок на входных дверях со стороны лицевого и дворового фасадов;
- устройство импостов на оконных заполнениях со стороны лицевого фасада (Т-образная расстекловка, цвет — коричневый).

Дополнительное оборудование (два блока кондиционера) устанавливается в оконном проёме по второй световой оси со стороны дворового фасада, с сохранением Т-образной расстекловки. Блоки кондиционеров устанавливаются для организации технического обеспечения и внутренней эксплуатации помещения 11-Н.

Блоки кондиционеров размещаются на стеллаже в зоне оконного пространства: в оконное заполнение встраивается жалюзийная решетка, с сохранением существующего габарита оконного проёма и Т-образной расстекловки, за ней со стороны помещения, устанавливаются блоки кондиционеров. Конструкции крепления предполагают минимальный контакт с поверхностью откосов, что не искажает материал и характер отделки, и не наносит ущерб техническому состоянию капитальных стен. Установка блоков кондиционирования предусматривается в пределах капитальных стен в соответствии с действующими нормативами, современная отделка позволяет производить прокладку в помещениях скрыто. Проектом также предусматривается устройство утепленной двери, для обеспечения теплового контура, отделяющего внутреннее помещение от блоков кондиционеров и возможности обслуживания блоков кондиционеров.

Проектом предусматривается покраска жалюзийной решетки в цвет оконного заполнения (по месту, в соответствии с рекомендациями авторского надзора). Все металлические изделия защитить от коррозии в соответствии с СП 28.13330.2012 "Защита строительных конструкций от коррозии". Загрунтовать и окрасить в 2 слоя защитной эмалью.

Демонтаж наружных кондиционеров, расположенных со стороны дворового фасада, место крепления анкерных креплений ( $d=12\text{мм}$ ) будут заделаны для сохранения целостности несущей стены.

Также предусматривается устройство козырька над входом дворового фасада. Конструкции крепления козырька предусматривают минимальный контакт с поверхностью фасада, выполняются из черного металла и не приведет к непоправимому искажению облика объекта культурного наследия и направлены на обеспечение безопасной эксплуатации здания.

Помимо этого, предполагается устройство накладок на входных дверях лицевого и дворового фасадов, выполненные по профилям.

Также даны методические рекомендации по восстановлению откосов оконных проемов в зоне проведения работ и разработаны основные положения организации работ.

**3.2. Графическая часть**, включающая следующее: общие указания, ведомости чертежей, выкопировки из поэтажных планов, обмерный план квартиры № 27 с экспликацией помещений (до перепланировки прежними владельцами), план перепланировки квартиры № 27 с экспликацией помещений; экспликация полов, ведомость отделки помещений, спецификация дверей и оконных заполнений; узлы и детали, общие данные по заполнению оконных проемов, фотофиксация фрагментов лицевого фасада, фотофиксация дворовых и торцевых фасадов, фотофиксация фрагментов с указанием границ кв. 27; историческое деревянное оконное заполнение; проектируемые металлопластиковые оконные заполнения ОК-1, узлы устройства оконного заполнения; историческое деревянное оконное заполнение; проектируемое металлопластиковое оконное заполнение ОК-2, узлы устройства оконного заполнения;

**11. Перечень документов и материалов, собранных и полученных при проведении экспертизы, а также использованной для нее специальной, технической и справочной литературы:**

**Библиографическая, картографическая и архивная документация**

1. Атлас столичного города Санкт-Петербурга, состоящий из одиннадцати частей и 51 квартал. Сочинен в Санкт-Петербурге при Сенате. 1798 г. ЦГИА СПб. Ф. 513. Оп. 168. Д. 319. Л. 115.
2. Атлас столичного города Санкт-Петербурга, состоящий из одиннадцати частей и 55 кварталов. Сочинен в Санкт-Петербурге при Комитете о Уравнении городских повинностей. Фрагмент. 1806 г. РГВИА. Ф. 846. Оп. 16. Арх. № ВУА-22510. Л. 47.
3. Атлас тринадцати частей С.-Петербурга с подробным изображением набережных, улиц, переулков, казенных и обывательских домов. Составил Цылов. СПб., 1849.
4. Большая топонимическая энциклопедия Санкт-Петербурга. 15 000 городских имен. СПб., 2013.
5. Никитенко Г.Ю.,Соболь В.Д.. Василеостровский район. Энциклопедия улиц Санкт-Петербурга. СПб., 2002.

6. План Санкт-Петербурга в 1738 г. Сост. И.Б. Зихейм. СПб., Фрагмент. Петров П.Н. Петербург в застройке и сооружениях // Зодчий. СПб., 1878-1883.
7. Подробный план столичного города С.-Петербурга, снятый по масштабу 1:4200 под начальством генерал-майора Ф.Ф. Шуберта. 1828 г. Санкт-Петербург. 300 лет на планах и картах. РНБ. ОК. Л. 15.
8. Приказ КГИОП № 15 от 20.02.2001 г. «Об утверждении Списка вновь выявленных объектов, представляющих историческую, научную, художественную или иную культурную ценность» / Официальный сайт Администрации Санкт-Петербурга — <https://www.gov.spb.ru>.
9. Сауло Кепсу. Петербург до Петербурга. История устья Невы до основания города Петра. СПб.; Хельсинки, 1999.
10. Семенцов С.В., Красникова О.А., Мазур Т.П. Шрадер Т.А. Санкт-Петербург на картах и планах первой половины XVIII века. СПб., 2004.
11. ЦГИА СПб. Ф. 513. Оп. 102. Д. 1474. Чертежи дома дома на участке, принадлежавшем Е.Н.Гейзе, совладельцам Сименсу и Гальске по 1-й линии В.О., 34 и Соловьевскому пер., 35.
12. Электронный портал Citywalls.ru.
13. Интернет-источники: сайт [pastvu.com](http://pastvu.com); [ru.wikipedia.org](http://ru.wikipedia.org).
14. Фотофиксация объекта, выполненная 13.11.2023 г.

#### **Нормативная документация**

15. Федеральный закон № 73-ФЗ «Об объектах культурного наследия (памятниках истории и культуры) народов Российской Федерации» от 25.06. 2002 г. (со всеми текущими изменениями).
16. Положение об историко-культурной экспертизе, утвержденное Постановлением Правительства РФ от 15 июля 2009 г. № 569 (со всеми текущими изменениями).
17. ГОСТ Р 55528-2013. Состав и содержание научно-проектной документации по сохранению объектов культурного наследия. Памятники истории и культуры.
18. ГОСТ Р 55528-2013. Порядок организации и ведения инженерно-технических исследований на объектах культурного наследия. Памятники истории и культуры. Общие требования.
19. ГОСТ Р 56198-2014. Мониторинг технического состояния объектов культурного наследия. Недвижимые памятники.
20. ГОСТ Р 21.1101-2013. Система проектной документации для строительства. Основные требования к проектной и рабочей документации.

## **12. Обоснование выводов государственной историко-культурной экспертизы.**

Экспертное заключение подготовлено по результатам изучения представленных на экспертизу проектной документации, документов и проведения необходимых исследований и оценок, основываясь на содержании Федерального закона от 25 июня 2002 г. № 73-ФЗ «Об объектах культурного наследия (памятниках истории и культуры) народов Российской Федерации».

Федерации», Положения о государственной историко-культурной экспертизе, утвержденного постановлением Правительства Российской Федерации от 15 июля 2009 г. № 569, материалов специальной, справочной и нормативной литературы.

Объем и содержание проектной документации на проведение работ по сохранению выявленного объекта культурного наследия «Дом В.Сименса и И. Гальске», расположенного по адресу: Санкт-Петербург, 1-я линия В.О., дом 34, литера А: «Выявленный объект культурного наследия “Дом В.Сименса и И. Гальске”. Санкт-Петербург, 1-я линия В.О., дом 34, лит. А, пом. 11-Н. Проект приспособления для современного использования» (Шифр: 102-23), разработанной ООО «Архитектурно-реставрационная мастерская «Вега» в 2023 г., представленной заказчиком экспертизы, достаточны для вынесения однозначного заключения экспертизы.

Проектная документация соответствует Национальному стандарту Российской Федерации ГОСТ Р 55528-2013 «Состав и содержание научно-проектной документации по сохранению объектов культурного наследия. Памятники истории и культуры. Общие требования» и содержит необходимый комплект графических и текстовых материалов, обеспечивающих возможность на их основании последующего проведения работ по сохранению объекта культурного наследия.

Проектная документация разработана в соответствии с заданиями КГИОП от 01.09.2020 г. № 01-52-1358/20-1 на проведение работ по сохранению объекта культурного наследия, включенного в единый государственный реестр объектов культурного наследия (памятников истории и культуры) народов Российской Федерации, или выявленного объекта культурного наследия (приспособление Объекта для современного использования по адресу: Санкт-Петербург, Василеостровский район, 1-я линия В.О., д. 34, лит. А, пом. 11-Н, в части размещения внешнего оборудования на дворовом фасаде здания) и от 07.09.2020 г. № 01-52-1359/20-1 на проведение работ по сохранению объекта культурного наследия, включенного в единый государственный реестр объектов культурного наследия (памятников истории и культуры) народов Российской Федерации, или выявленного объекта культурного наследия (приспособление Объекта для современного использования по адресу: Санкт-Петербург, Василеостровский район, 1-я линия В.О., д. 34, лит. А, пом. 11-Н, в части размещения внешнего оборудования на дворовом фасаде здания).

Проанализировав строительную историю объекта, существующее конструктивное, объемно-планировочное и архитектурно-художественное решение рассматриваемого здания и представленную проектную документацию на проведение работ по сохранению выявленного объекта культурного наследия «Дом В.Сименса и И. Гальске», расположенного по адресу: Санкт-Петербург, 1-я линия В.О., дом 34, литера А: «Выявленный объект культурного наследия “Дом В.Сименса и И. Гальске”. Санкт-Петербург, 1-я линия В.О., дом 34, лит. А, пом. 11-Н. Проект приспособления для современного использования» (Шифр: 102-23), разработанную ООО «Архитектурно-реставрационная мастерская «Вега» в 2023 г., было выявлено следующее:

1. Проектная документация разработана юридическим лицом, имеющим лицензию на осуществление деятельности по сохранению объектов культурного наследия (памятников истории и культуры) народов Российской Федерации в соответствии с законодательством Российской Федерации о лицензировании отдельных видов деятельности согласно п. 6 ст. 45 Федерального закона № 73-ФЗ.

2. В состав исходно-разрешительной документации включен акт определения влияния предполагаемых к проведению видов работ на конструктивные и другие характеристики надежности и безопасности объекта культурного наследия (памятника истории и культуры) народов Российской Федерации – в соответствии с п. 4 ст. 40, п. 4 ст. 45 Федерального закона № 73-ФЗ и в соответствии с Письмом Министерства культуры Российской Федерации 24.03.2015 г. № 90-01-39-ГП.

3. Проектная документация соответствует Национальному стандарту Российской Федерации ГОСТ Р 55528-2013 «Состав и содержание научно-проектной документации по сохранению объектов культурного наследия. Памятники истории и культуры. Общие требования» в части требований к структуре, составу и содержанию проектной документации, в соответствии с пп. 4, 5, 6 Федерального закона № 73-ФЗ и содержит необходимый комплект графических и текстовых материалов, обеспечивающих возможность на их основании последующего проведения работ по сохранению объекта культурного наследия.

4. Объем и состав проектной документации, представленной заявителем (заказчиком) для проведения экспертизы, достаточны для вынесения однозначного заключения экспертизы.

5. Проектная документация разработана на основе достоверной исходной информации, выявленной и использованной в необходимой полноте.

6. Обследования текущего технического состояния объекта (в границах проектирования), необходимые для разработки проектных решений, а также определения методических и технологических рекомендаций по составу и производству работ на объекте культурного наследия выполнены в достаточном объеме.

7. Методики и оценка результатов технического обследования объекта культурного наследия, выполненные разработчиками документации, соответствуют нормативным документам, в частности: ГОСТ Р 55567-2013. «Порядок организации и ведения инженерно-технических исследований на объектах культурного наследия. Памятники истории и культуры. Общие требования».

8. Представленные в проекте решения, объемы и методы по ведению работ на объекте культурного наследия являются необходимыми и достаточными. Они соответствуют общепринятым строительным и реставрационным нормам, а также настоящему состоянию объекта.

9. Предложенные представленной документацией решения направлены на создание необходимых условий для современного использования (эксплуатации) объекта культурного наследия.

10. Проектная документация предусматривает меры, достаточные для обеспечения физической сохранности и сохранения историко-культурной ценности объекта культурного наследия, обозначенные в п. 1 ст. 40 Федерального закона № 73-ФЗ.

11. Проектная документация удовлетворяет требованиям к порядку проведения работ по сохранению объекта культурного наследия – в соответствии со ст. 45 Федерального закона № 73-ФЗ.

Таким образом, проектная документация соответствует заданиям КГИОП от 01.09.2020 г. № 01-52-1358/20-1 на проведение работ по сохранению объекта культурного наследия, включенного в единый государственный реестр объектов культурного наследия

(памятников истории и культуры) народов Российской Федерации, или выявленного объекта культурного наследия (приспособление Объекта для современного использования по адресу: Санкт-Петербург, Василеостровский район, 1-я линия В.О., д. 34, лит. А, пом. 11-Н, в части размещения внешнего оборудования на дворовом фасаде здания) и от 07.09.2020 г. № 01-52-1359/20-1 на проведение работ по сохранению объекта культурного наследия, включенного в единый государственный реестр объектов культурного наследия (памятников истории и культуры) народов Российской Федерации, или выявленного объекта культурного наследия (приспособление Объекта для современного использования по адресу: Санкт-Петербург, Василеостровский район, 1-я линия В.О., д. 34, лит. А, пом. 11-Н, в части размещения внешнего оборудования на дворовом фасаде здания), не противоречит действующему законодательству в области охраны объектов культурного наследия и не нарушает (сохраняет без изменений) предмет охраны выявленного объекта культурного наследия «Дом В. Сименса и И. Гальске», утвержденный распоряжения КГИОП от 26.07.2011 г. № 10-426.

Государственной историко-культурной экспертизой, проведенной в соответствии с Положением о государственной историко-культурной экспертизе (утвержденным Постановлением Правительства РФ от 15 июля 2009 г. № 569), однозначно установлено, что представленная на экспертизу проектная документация на проведение работ направлена на сохранение объекта культурного наследия и его предмета охраны.

### **13. Выводы экспертизы.**

Проектная документация на проведение работ по сохранению выявленного объекта культурного наследия «Дом В.Сименса и И. Гальске», расположенного по адресу: Санкт-Петербург, 1-я линия В.О., дом 34, литера А, (согласно Приказу КГИОП от 20.02.2001 № 15: Санкт-Петербург, 1-я линия, 34; Репина ул., 35), разработанная Обществом с ограниченной ответственностью «Архитектурно-реставрационная мастерская «Вега» в 2023 г. — «Выявленный объект культурного наследия “Дом В.Сименса и И. Гальске”. Санкт-Петербург, 1-я линия В.О., дом 34, лит. А, пом. 11-Н. Проект приспособления для современного использования» (Шифр: 102-23), соответствует требованиям законодательства Российской Федерации в области государственной охраны объектов культурного наследия (положительное заключение).

#### **14. Перечень приложений к заключению экспертизы.**

**Приложение № 1.** Извлечение из Приказа председателя КГИОП № 15 от 20.02.2001 г., является выявленным объектом культурного наследия «Дом В. Сименса и И. Гальске»

**Приложение № 2.** Копия плана границ территории выявленного объекта культурного наследия «Дом В. Сименса и И. Гальске» по адресу: Санкт-Петербург, 1-я линия В.О., 34; Репина ул., 35, от 29.05.2002 г.

**Приложение № 3.** Копия Распоряжения КГИОП от 26.07.2011 г. № 10-426 об утверждении перечня предметов охраны выявленного объекта культурного наследия «Дом В. Сименса и И. Гальске», расположенного по адресу: Санкт-Петербург, Василеостровский район, 1-я линия В.О., д. 34, литера А.

**Приложение № 4.** Материалы фотофиксации на момент заключения договора.

**Приложение № 5.** Копия Задания КГИОП от 01.09.2020 г. № 01-52-1358/20-1 на проведение работ по сохранению объекта культурного наследия, включенного в единый государственный реестр объектов культурного наследия (памятников истории и культуры) народов Российской Федерации, или выявленного объекта культурного наследия (приспособление Объекта для современного использования по адресу: Санкт-Петербург, Василеостровский район, 1-я линия В.О., д. 34, лит. А, пом. 11-Н, в части размещения внешнего оборудования на дворовом фасаде здания). Копия Задания КГИОП от 07.09.2020 г. № 01-52-1359/20-1 на проведение работ по сохранению объекта культурного наследия, включенного в единый государственный реестр объектов культурного наследия (памятников истории и культуры) народов Российской Федерации, или выявленного объекта культурного наследия (приспособление Объекта для современного использования по адресу: Санкт-Петербург, Василеостровский район, 1-я линия В.О., д. 34, лит. А, пом. 11-Н, в части размещения внешнего оборудования на дворовом фасаде здания).

**Приложение № 6.** Копии документов, удостоверяющих права на недвижимое имущество по адресу: Санкт-Петербург, 1-я линия В.О., д. 34, лит. А, пом. 11-Н: Свидетельство о государственной регистрации права 78-АЖ 081628 от 11.01.2011 г.; Свидетельство о государственной регистрации права 78-АЖ 081762 от 11.01.2011 г. Выписка из ЕГРН о характеристиках объекта недвижимости по адресу: Санкт-Петербург, линия 1-я В.О., д. 34, литера А, пом. 11-Н от 16.11.2023 г. № КУВИ-001/2023-259428151.

**Приложение № 7.** Копии документов ГУП «ГУИОН» ПИБ Василеостровского района: копия письма ГУП «ГУИОН» ПИБ от 17.11.2010 г. № 7408; копия кадастрового паспорта помещения 11-Н по адресу: Санкт-Петербург, 1-я линия В.О., дом 34, литера А (по состоянию на 10.12.2010 г.)

**Приложение № 8.** Копии Договоров с экспертами на проведение государственной историко-культурной экспертизы.

**Приложение № 9.** Копии протоколов заседаний экспертной комиссии.

**Приложение № 10.** Историческая иконография.

**Приложение № 11.** Иная документация: Копия лицензии № МКРФ 00938 от 10 июля 2013 г. на осуществление деятельности по сохранению объектов культурного наследия (памятников истории и культуры) народов Российской Федерации, предоставленной Министерством культуры РФ Обществу с ограниченной ответственностью «Архитектурно-реставрационная мастерская «Вега» (ООО «Архитектурно-реставрационная мастерская «Вега») на основании приказов № 981 от 10.07.2013 г., № 592 от 15.05.2019 г. Копия письма КГИОП от 31.05.2005 г. № 2-2510-1. Доверенность от 01.11.2023 г. № 78 АБ 3696425.

**Дата оформления заключения экспертизы:** 04.12.2023 г.

**Подписи экспертов:**

Председатель экспертной комиссии	<i>(подписано электронной подписью)</i> (М.Ф. Прокофьев)
Ответственный секретарь экспертной комиссии	<i>(подписано электронной подписью)</i> (Н.Б. Глинская)
Член экспертной комиссии	<i>(подписано электронной подписью)</i> (В.А. Калинин)



**Приложение № 1**

к акту по результатам государственной историко-культурной экспертизы проектной документации на проведение работ по сохранению выявленного объекта культурного наследия «Дом В. Сименса и И. Гальске», расположенного по адресу: Санкт-Петербург, Василеостровский район, 1-я линия В.О., дом 34, литера А, разработанной ООО «Архитектурно-реставрационная мастерская «Вега» в 2023 г. — «Выявленный объект культурного наследия “Дом В. Сименса и И. Гальске”. Санкт-Петербург, 1-я линия В.О., дом 34, лит. А, пом 11-Н. Проект приспособления для современного использования» (Шифр: 102-23), с целью определения соответствия проектной документации требованиям законодательства Российской Федерации в области государственной охраны объектов культурного наследия.

**Об утверждении Списка вновь выявленных объектов,  
представляющих историческую, научную, художественную или  
иную культурную ценность (с изменениями на 24 августа 2015  
года)**

Администрация Санкт-Петербурга  
КОМИТЕТ ПО ГОСУДАРСТВЕННОМУ КОНТРОЛЮ,  
ИСПОЛЬЗОВАНИЮ И ОХРАНЕ ПАМЯТНИКОВ ИСТОРИИ И  
КУЛЬТУРЫ

**ПРИКАЗ**

от 20 февраля 2001 года N 15

Перечень объектов с уточненными наименованиями, датировками, авторами, адресами из Списка выявленных объектов культурного наследия, расположенных на территории Санкт-Петербурга

УТВЕРЖДЕН  
приказом председателя КГИОП  
от 20 февраля 2001 года N 15

**Список  
вновь выявленных объектов, представляющих историческую,  
научную, художественную  
или иную культурную ценность**

Санкт-Петербург

Градостроительство и архитектура  
**Комитет по государственному контролю, использованию и  
охране памятников истории и культуры**

**Василеостровский  
административный район**

466	Дом Бахов	1730-е годы, строительство южного корпуса;  1790-е годы, строительство северного корпуса и перестройка южного	авторы не установлены	1-я линия, 32;  Репина ул., 33
467	Дом В.Сименса и И.Гальске	1720-1730-е годы;  1-я четверть XIX века, перестройка, строительство флигелей;  1859, надстройка, расширение северного флигеля;  1860-е годы, приспособление флигелей под мастерские  (дом надстроен в 1957 году)	автор не установлен  автор не установлен  арх. Н.В.Трусов  автор не установлен	1-я линия, 34;  Репина ул., 35

**Приложение № 2**

к акту по результатам государственной историко-культурной экспертизы проектной документации на проведение работ по сохранению выявленного объекта культурного наследия «Дом В. Сименса и И. Гальске», расположенного по адресу: Санкт-Петербург, Василеостровский район, 1-я линия В.О., дом 34, литера А, разработанной ООО «Архитектурно-реставрационная мастерская «Вега» в 2023 г. — «Выявленный объект культурного наследия “Дом В. Сименса и И. Гальске”. Санкт-Петербург, 1-я линия В.О., дом 34, лит. А, пом 11-Н. Проект приспособления для современного использования» (Шифр: 102-23), с целью определения соответствия проектной документации требованиям законодательства Российской Федерации в области государственной охраны объектов культурного наследия.

**КОПИЯ ПЛАНА ГРАНИЦ ТЕРРИТОРИИ  
ВЫЯВЛЕННОГО ОБЪЕКТА КУЛЬТУРНОГО  
НАСЛЕДИЯ «ДОМ В. СИМЕНСА и И. ГАЛЬСКЕ»**

ВО-В-0467

УТВЕРЖДАЮ:

Заместитель председателя Комитета  
по государственному контролю,  
использованию и охране памятников  
истории и культуры - начальник  
управления государственного  
учета памятников

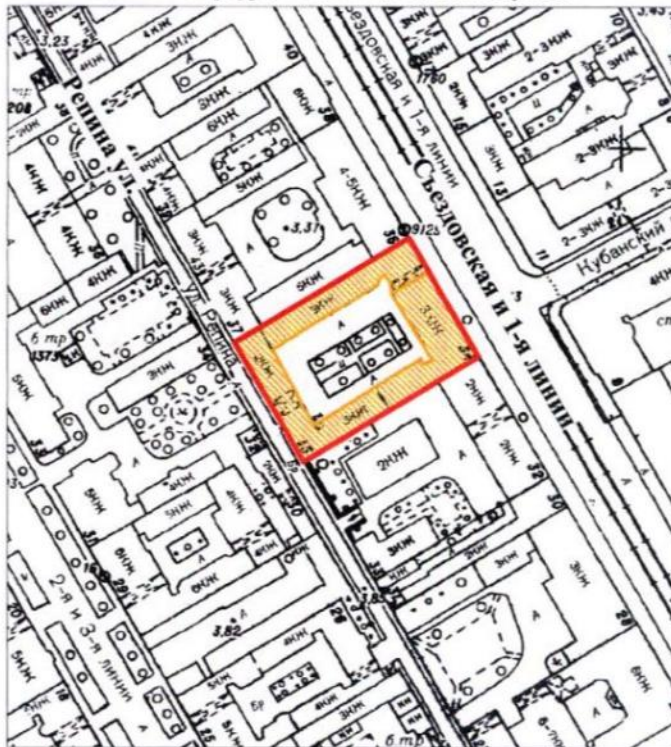
 Б. М. Кириков

М.П.

" 29 " мая 2002



**План границ территории  
выявленного объекта культурного наследия  
"Дом В. Сименса и И. Гальске"**

г. Санкт-Петербург, 1-я линия, 34; Репина ул., 35



масштаб 1:2000

**УСЛОВНЫЕ ОБОЗНАЧЕНИЯ**

-  граница территории выявленного объекта культурного наследия
-  выявленный объект культурного наследия

ПРАВИТЕЛЬСТВО САНКТ-ПЕТЕРБУРГА  
КГИОП  
ОГРН 1037843025527

**Копия верна**

Исполнитель: \_\_\_\_\_ / \_\_\_\_\_

**Приложение № 3**

к акту по результатам государственной историко-культурной экспертизы проектной документации на проведение работ по сохранению выявленного объекта культурного наследия «Дом В. Сименса и И. Гальске», расположенного по адресу: Санкт-Петербург, Василеостровский район, 1-я линия В.О., дом 34, литера А, разработанной ООО «Архитектурно-реставрационная мастерская «Вега» в 2023 г. — «Выявленный объект культурного наследия “Дом В. Сименса и И. Гальске”. Санкт-Петербург, 1-я линия В.О., дом 34, лит. А, пом 11-Н. Проект приспособления для современного использования» (Шифр: 102-23), с целью определения соответствия проектной документации требованиям законодательства Российской Федерации в области государственной охраны объектов культурного наследия.

**КОПИЯ РАСПОРЯЖЕНИЯ КГИОП  
ОБ УТВЕРЖДЕНИИ ПЕРЕЧНЯ ПРЕДМЕТОВ ОХРАНЫ  
ВЫЯВЛЕННОГО ОБЪЕКТА КУЛЬТУРНОГО  
НАСЛЕДИЯ «ДОМ В. СИМЕНСА и И. ГАЛЬСКЕ»  
от 26.07.2011 № 10-426**



ПРАВИТЕЛЬСТВО САНКТ-ПЕТЕРБУРГА  
КОМИТЕТ ПО ГОСУДАРСТВЕННОМУ КОНТРОЛЮ, ИСПОЛЬЗОВАНИЮ  
И ОХРАНЕ ПАМЯТНИКОВ ИСТОРИИ И КУЛЬТУРЫ  
**РАСПОРЯЖЕНИЕ**

окул

26.07.2011№ 10-426

**Об утверждении перечня предметов охраны  
выявленного объекта культурного наследия  
«Дом В. Сименса и И. Гальске»**

1. Утвердить перечень предметов охраны выявленного объекта культурного наследия «Дом В. Сименса и И. Гальске», расположенного по адресу: Санкт-Петербург, Василеостровский район, 1-я линия В.О., д. 34, литера А, согласно приложению к настоящему распоряжению.
2. Начальнику финансово-экономического отдела КГИОП обеспечить размещение настоящего распоряжения в электронной форме в локальной компьютерной сети КГИОП.
3. Контроль за выполнением распоряжения остаётся за заместителем председателя КГИОП – начальником управления государственного учета объектов культурного наследия.


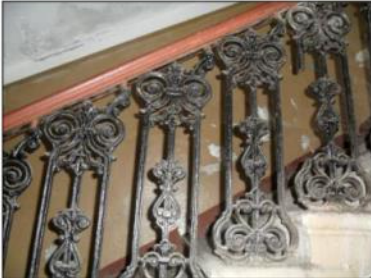

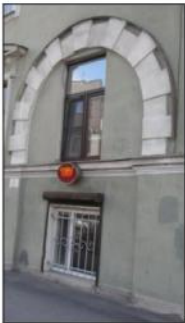

Заместитель председателя КГИОП

А. А. Разумов

Приложение к распоряжению КГИОП  
от 26.07.2011 № 10-426

Перечень  
предметов охраны выявленного объекта культурного наследия  
«Дом В. Сименса и И. Гальске»  
Санкт-Петербург, Василеостровский район, 1-я линия В.О., д. 34, литера А

№ пп	Виды предметов охраны	Элементы предметов охраны	Фотофиксация
1	2	3	4
			
1	Объемно-пространственное решение:	<p>исторические габариты и конфигурация здания, состоящего из трехэтажного лицевого корпуса, выходящего на 1-ю линию, двухэтажного лицевого корпуса, выходящего на ул. Репина и двух трехэтажных флигелей, образующих периметральную застройку участка, включая два воротных проезда;</p> <p>исторические габариты и конфигурация (лицевые корпуса – двускатные, дворовые флигели – односкатные) крыш.</p>	
2	Конструктивная система здания:	<p>исторические наружные и внутренние кирпичные капитальные стены;</p> <p>тип сводов подвального этажа – коренные с распалубками;</p> <p>исторические отметки междуэтажных перекрытий;</p>	

		<p>тип свода воротного проезда лицевого корпуса, выходящего на 1-ю линию – цилиндрический;</p> <p>лестница лицевого корпуса, выходящего на 1-ю линию – местоположение, габариты, конструкция (на металлических косоурах), тип (двухмаршевая), ступени (из лещадной плиты), ограждения (до 2 этажа) – материал (чугун), техника исполнения (литье), рисунок (в виде вертикальных стоек с ажурным орнаментом с мотивом завитков).</p>	 
3	Объемно-планировочное решение:	Историческое объемно-планировочное решение в габаритах исторических капитальных стен.	
5	Архитектурно-художественное решение фасадов:	<p>лицевой фасад корпуса, выходящего на 1-ю линию:</p> <p>материал и характер отделки цоколя – известняковая плита;</p> <p>материал и характер отделки фасадной поверхности – гладкая штукатурка;</p> <p>местоположение, габариты, конфигурация воротного проезда и оконных проемов;</p> <p>два гранитных столбика-отбойника у воротного проезда;</p> <p>T-образный рисунок и цвет (коричневый) оконных заполнений;</p> <p>оформление полуциркулярной арки воротного проезда рустованным архивольтом и аналогично оформленная ниша по 4-й оси;</p> <p>профилированные наличники окон 1-го и 2-го этажей;</p> <p>треугольные сандрики окон 1-го этажа (1-3 и 12-14 оси) на волотообразных кронштейнах с розетками и бусами;</p>	  



		<p>подоконные карнизы на уровне 1-го и 3-го этажей (с иониками);</p> <p>венчающий антаблемент с гладким фризом и профилированным карнизом на модульонах;</p> <p>фасад корпуса, выходящего ул. Репина:</p> <p>материал и характер отделки цоколя – известняковая плита; материал и характер отделки фасадной поверхности – гладкая штукатурка;</p> <p>местоположение, габариты, конфигурация воротного проезда и исторических оконных проемов;</p> <p>Т-образный рисунок и цвет (коричневый) оконных заполнений;</p> <p>междуэтажная и межоконная тяги; венчающий профилированный карниз.</p> <p>дворовые фасады лицевых корпусов и дворовых флигелей:</p> <p>материал и характер отделки цоколя – известняковая плита; материал и характер отделки фасадной поверхности – гладкая штукатурка;</p> <p>местоположение, габариты, конфигурация исторических оконных проемов;</p> <p>Т-образный рисунок и цвет (коричневый) оконных заполнений;</p> <p>междуэтажные и подоконные карнизы;</p> <p>венчающий профилированный карниз.</p>	   
--	--	--	---

			
6	Декоративно-художественная отделка интерьеров:	декоративное лепное оформление стен лестницы лицевого корпуса, выходящего на 1-ю линию – фриз в виде порезки из акантовых листьев.	

**Приложение № 4**

к акту по результатам государственной историко-культурной экспертизы проектной документации на проведение работ по сохранению выявленного объекта культурного наследия «Дом В. Сименса и И. Гальске», расположенного по адресу: Санкт-Петербург, Василеостровский район, 1-я линия В.О., дом 34, литера А, разработанной ООО «Архитектурно-реставрационная мастерская «Вега» в 2023 г. — «Выявленный объект культурного наследия “Дом В. Сименса и И. Гальске”». Санкт-Петербург, 1-я линия В.О., дом 34, лит. А, пом 11-Н. Проект приспособления для современного использования» (Шифр: 102-23), с целью определения соответствия проектной документации требованиям законодательства Российской Федерации в области государственной охраны объектов культурного наследия.

**Фотофиксация**

*(съемка выполнена 13.11.2023 г.)*

**Перечень фотографий**

1. Общий вид с 1-й линии В.О. выявленного объекта культурного наследия «Дом В. Сименса и И. Гальске» (1-я линия В.О., дом 34, литера А).
2. Лицевой (северо-восточный) фасад здания (лицевого флигеля). Вид с 1-й линии В.О. Фрагмент.
3. Фрагмент лицевого (северо-восточного) фасада здания. Вид с 1-й линии В.О.
4. Арочный проезд со стороны 1-й линии В.О. на дворовую территорию.
5. Вид с дворовой территории на лицевой двухэтажный флигель, выходящий на улицу Репина.
6. Общий вид дворовой территории. Фрагмент. Дворовый (юго-западный) фасад лицевого флигеля
7. Вид дворового (юго-западного) фасада лицевого флигеля. Фрагмент.
8. Фрагмент юго-западного (дворового) фасада лицевого флигеля.
9. Юго-восточный фасад дворового бокового флигеля.
10. Юго-западный фасад лицевого двухэтажного флигеля, выходящего на улицу Репина. Фрагмент.
11. Фрагмент помещения 11-Н.
12. Фрагмент помещения 11-Н. Оконный проем, где предполагается установка дополнительного внешнего оборудования.



1. Общий вид с 1-й линии В.О. выявленного объекта культурного наследия «Дом В. Сименса и И. Гальске» (1-я линия В.О., дом 34, литера А).





2. Лицевой (северо-восточный) фасад здания (лицевого флигеля). Вид с 1-й линии В.О. Фрагмент.



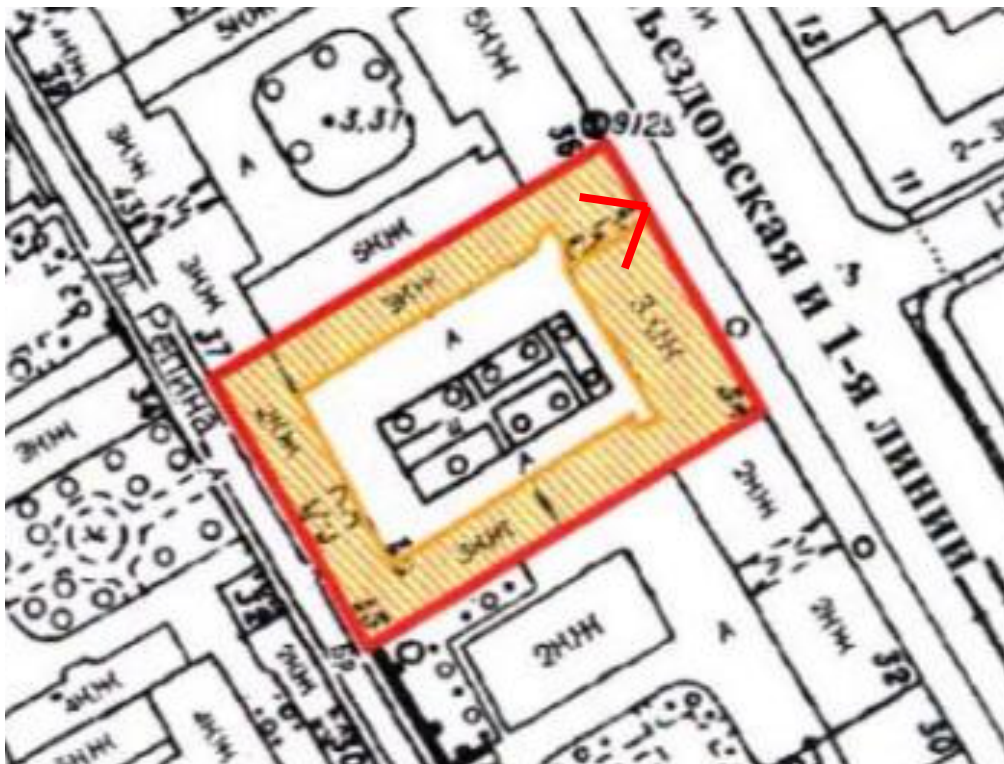


3. Фрагмент лицевого (северо-восточного) фасада здания. Вид с 1-й линии В.О.





4. Арочный проезд со стороны 1-й линии В.О. на дворовую территорию.





5. Вид с дворовой территории на лицевой двухэтажный флигель, выходящий на улицу Репина.





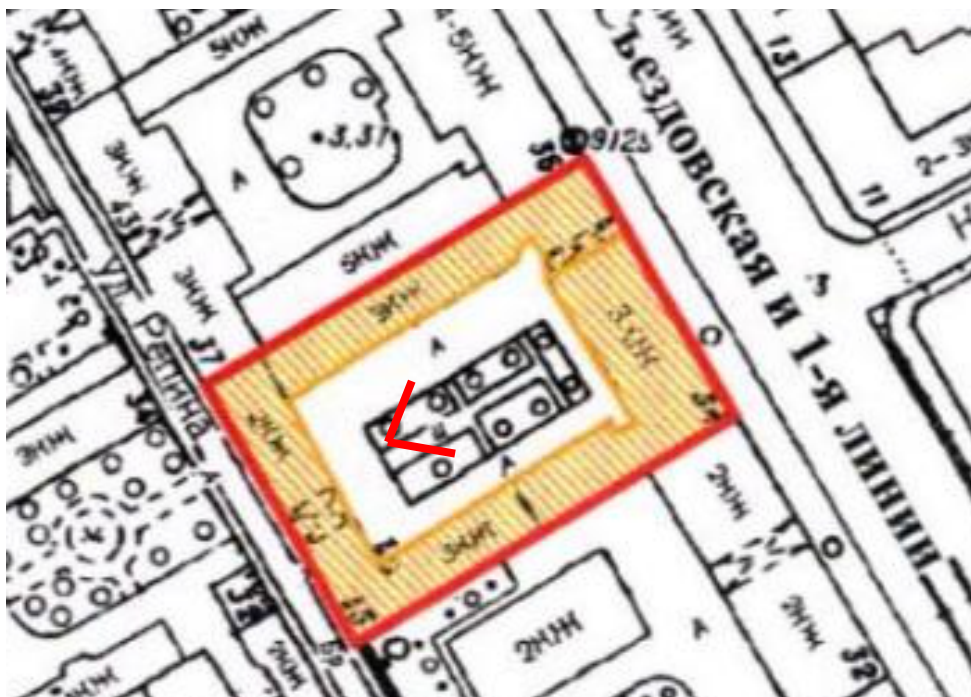


6. Общий вид дворовой территории. Фрагмент. Дворовый (юго-западный) фасад лицевого флигеля.





7. Вид дворового (юго-западного) фасада лицевого флигеля. Фрагмент.





8. Фрагмент юго-западного (дворового) фасада лицевого флигеля.





9. Юго-восточный фасад дворового бокового флигеля.



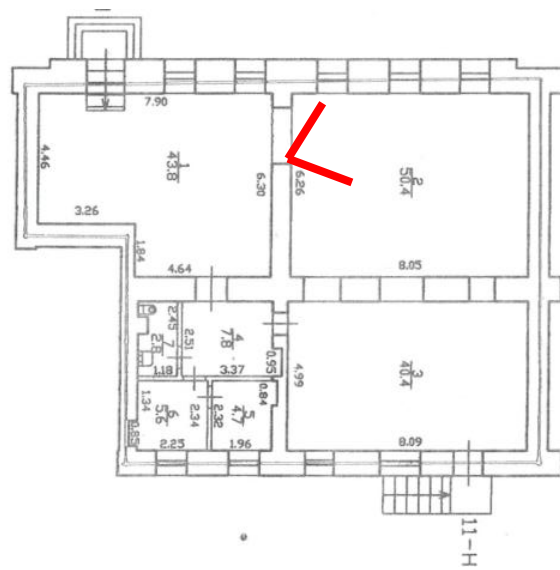


10. Юго-западный фасад лицевого двухэтажного флигеля, выходящего на улицу Репина.  
Фрагмент.



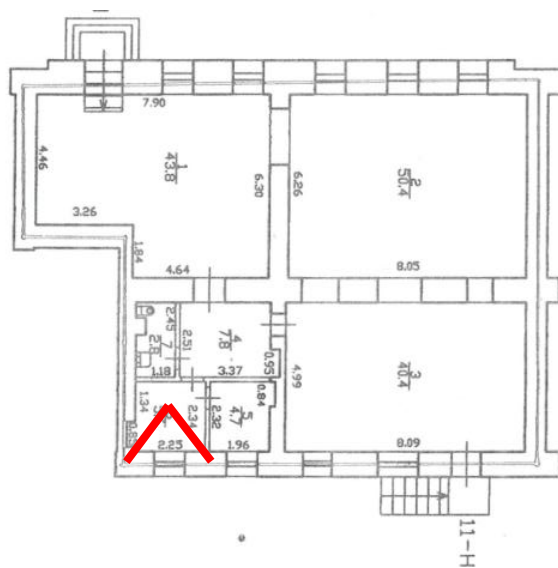


11. Фрагмент помещения 11-Н.





12. Фрагмент помещения 11-Н. Оконный проем, где предполагается установка дополнительного внешнего оборудования.



**Приложение № 7**

к акту по результатам государственной историко-культурной экспертизы проектной документации на проведение работ по сохранению выявленного объекта культурного наследия «Дом В. Сименса и И. Гальске», расположенного по адресу: Санкт-Петербург, Василеостровский район, 1-я линия В.О., дом 34, литера А, разработанной ООО «Архитектурно-реставрационная мастерская «Вега» в 2023 г. — «Выявленный объект культурного наследия “Дом В. Сименса и И. Гальске”. Санкт-Петербург, 1-я линия В.О., дом 34, лит. А, пом 11-Н. Проект приспособления для современного использования» (Шифр: 102-23), с целью определения соответствия проектной документации требованиям законодательства Российской Федерации в области государственной охраны объектов культурного наследия.

**КОПИИ ДОКУМЕНТОВ ГБУ ГУИОН**





Правительство Санкт-Петербурга  
 Комитет по управлению городским имуществом  
 Филиал Санкт-Петербургского  
 государственного унитарного предприятия  
**“ГОРОДСКОЕ УПРАВЛЕНИЕ  
 ИНВЕНТАРИЗАЦИИ И ОЦЕНКИ  
 НЕДВИЖИМОСТИ”**  
 ПРОЕКТНО-ИНВЕНТАРИЗАЦИОННОЕ БЮРО  
 ВАСИЛЕОСТРОВСКОГО РАЙОНА

Наб. Макарова, д. 34  
 Санкт-Петербург, 199178  
 тел. (812) 323-68-58 факс (812) 3284909

17.11.2010 № 7408  
 На № \_\_\_\_\_ от \_\_\_\_\_

Калугину В.А.

Филиал ГУП «ГУИОН» ПИБ Василеостровского района сообщает, что квартира 1, расположенная по адресу: г. Санкт-Петербург, 1-я линия В.О., дом 34, литера «А», переведена в нежилой фонд на основании распоряжения Администрации Василеостровского района Санкт-Петербурга № 1328-р от 07.12.2005г, и принята в эксплуатацию, как нежилое помещение актом приемки объекта после переустройства и перепланировки №227 от 01.9.2010г, утвержденным 10.09.2010г, с присвоением номера 11-Н.

Начальник филиала ГУП «ГУИОН»  
 ПИБ Василеостровского района



Панина Л.Г.

Зверева В.А.  
 328-49-09



Санкт-Петербургское государственное унитарное предприятие  
 “Городское управление инвентаризации и оценки недвижимости”

**КАДАСТРОВЫЙ ПАСПОРТ**  
помещения

Лист № 1, всего листов 2

Дата 15.11.2010

Кадастровый номер 78:06:2014:0:38:13

Инвентарный номер (ранее  
присвоенный учетный номер) \_\_\_\_\_

- 1. Описание объекта недвижимого имущества**  
1.1. Кадастровый номер здания (сооружения), в котором расположено помещение \_\_\_\_\_

- 1.2. Этаж (этажи), на котором расположено помещение 1

- 1.3. Общая площадь помещения 155.5 кв.м

- 1.4. Адрес (местоположение):

Субъект Российской Федерации	<u>Санкт-Петербург</u>	
Район	-	
Муниципальное образование	Тип	<u>Внутригородская территория города федерального значения</u>
	наименование	<u>муниципальный округ №7</u>
Населенный пункт	Тип	<u>город</u>
	наименование	<u>Санкт-Петербург</u>
Улица (проспект, переулок и т.д.)	Тип	<u>линия</u>
	наименование	<u>1-я В.О.</u>
Номер дома	<u>34</u>	
Номер корпуса	-	
Номер строения	-	
Литера	<u>А</u>	
Номер помещения (квартиры)	<u>11-Н</u>	
Иное описание местоположения	-	

- 1.5. Назначение помещения нежилое  
(жилое, нежилое)
- 1.6. Вид жилого помещения в многоквартирном доме \_\_\_\_\_  
(комната, квартира)
- 1.7. Кадастровый номер квартиры, в которой расположена комната \_\_\_\_\_
- 1.8. Номер помещения на поэтажном плане \_\_\_\_\_
- 1.9. Предыдущие кадастровые (условные) номера объекта недвижимого имущества: \_\_\_\_\_

- 1.10. Примечание: Наружные границы здания изменились.  
Квартира № 1 переведена в нежилой фонд на основании распоряжения Администрации Василеостровского района Санкт-Петербурга № 1328-р от 07.12.2005г. и принята в эксплуатацию актом приемки объекта после переустройства и перепланировки № 227 от 01.09.2010г., утвержденным 10.09.2010г. Произведена техническая инвентаризация и технический учет нежилого помещения с присвоением номера 11-Н. Наружные границы помещения не изменились.

- 1.11. ГУП "ГУИОН". Свидетельство серия РН-1 №000153, запись в реестре  
(наименование органа или организации)

аккредитованных организаций за №254 от 10 мая 2006 г.

Комитет по земельным ресурсам и  
землеустройству Санкт-Петербурга

М.П. «10» декабря 2010 г.



Заместитель начальника ГУП "ГУИОН"  
И.И. Панина  
(Панина Л.Г.)  
Ф.И.О.

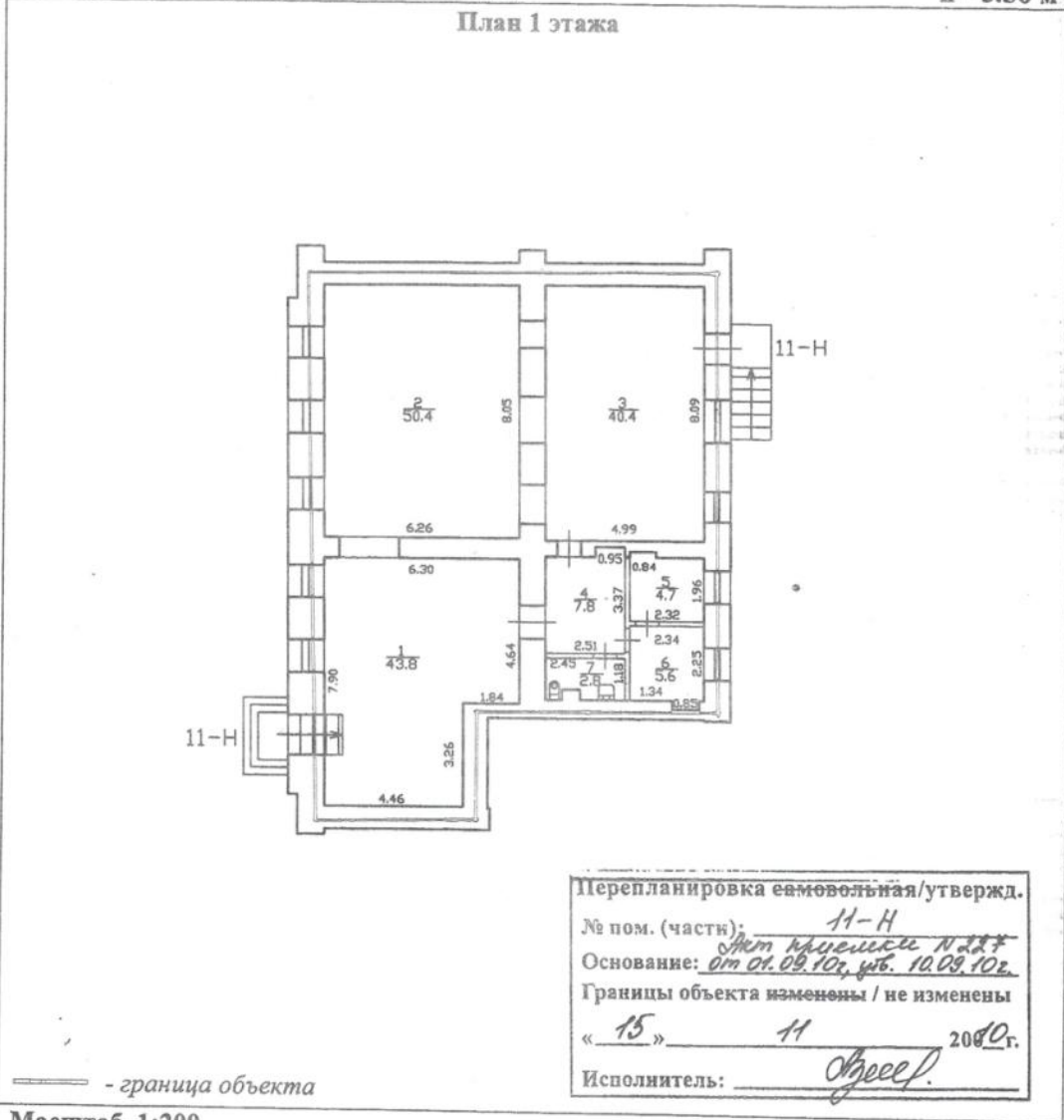
15 ноября 2010 г.

2  
КАДАСТРОВЫЙ ПАСПОРТ  
помещения

Лист № 2 , всего листов 2

Кадастровый номер 78:06:2014:0:38:13  
Инвентарный номер  
(ранее присвоенный учетный номер) -

2. План расположения помещения на этаже h = 3.50 м



Комитет по земельным ресурсам и  
землеустройству Санкт-Петербурга

*А. Васильева*

М.П. «*А. Васильева*» 2010 г.

Комитет по управлению городским имуществом Санкт-Петербурга

Генеральный директор ГУП "ГУИОН"  
И.В. Васильев

Панина Л.Г.)  
Ф.И.О

2010 г.

1  
2  
3  
4  
5  
6  
7  
8  
9  
10  
11  
12  
13  
14  
15  
16  
17  
18  
19  
20  
21  
22  
23  
24  
25  
26  
27  
28  
29  
30  
31  
32  
33  
34  
35  
36  
37  
38  
39  
40  
41  
42  
43  
44  
45  
46  
47  
48  
49  
50  
51  
52  
53  
54  
55  
56  
57  
58  
59  
60  
61  
62  
63  
64  
65  
66  
67  
68  
69  
70  
71  
72  
73  
74  
75  
76  
77  
78  
79  
80  
81  
82  
83  
84  
85  
86  
87  
88  
89  
90  
91  
92  
93  
94  
95  
96  
97  
98  
99  
100

Прошнуровано,  
пропечатадено,  
креплено печати  
2- листа.  
Начальник филиала  
(Иванова Л.Г.)  
11.11.2010г.



**Приложение № 10**

к акту по результатам государственной историко-культурной экспертизы проектной документации на проведение работ по сохранению выявленного объекта культурного наследия «Дом В. Сименса и И. Гальске», расположенного по адресу: Санкт-Петербург, Василеостровский район, 1-я линия В.О., дом 34, литера А, разработанной ООО «Архитектурно-реставрационная мастерская «Вега» в 2023 г. — «Выявленный объект культурного наследия “Дом В. Сименса и И. Гальске”. Санкт-Петербург, 1-я линия В.О., дом 34, лит. А, пом 11-Н. Проект приспособления для современного использования в» (Шифр: 102-23), с целью определения соответствия проектной документации требованиям законодательства Российской Федерации в области государственной охраны объектов культурного наследия.

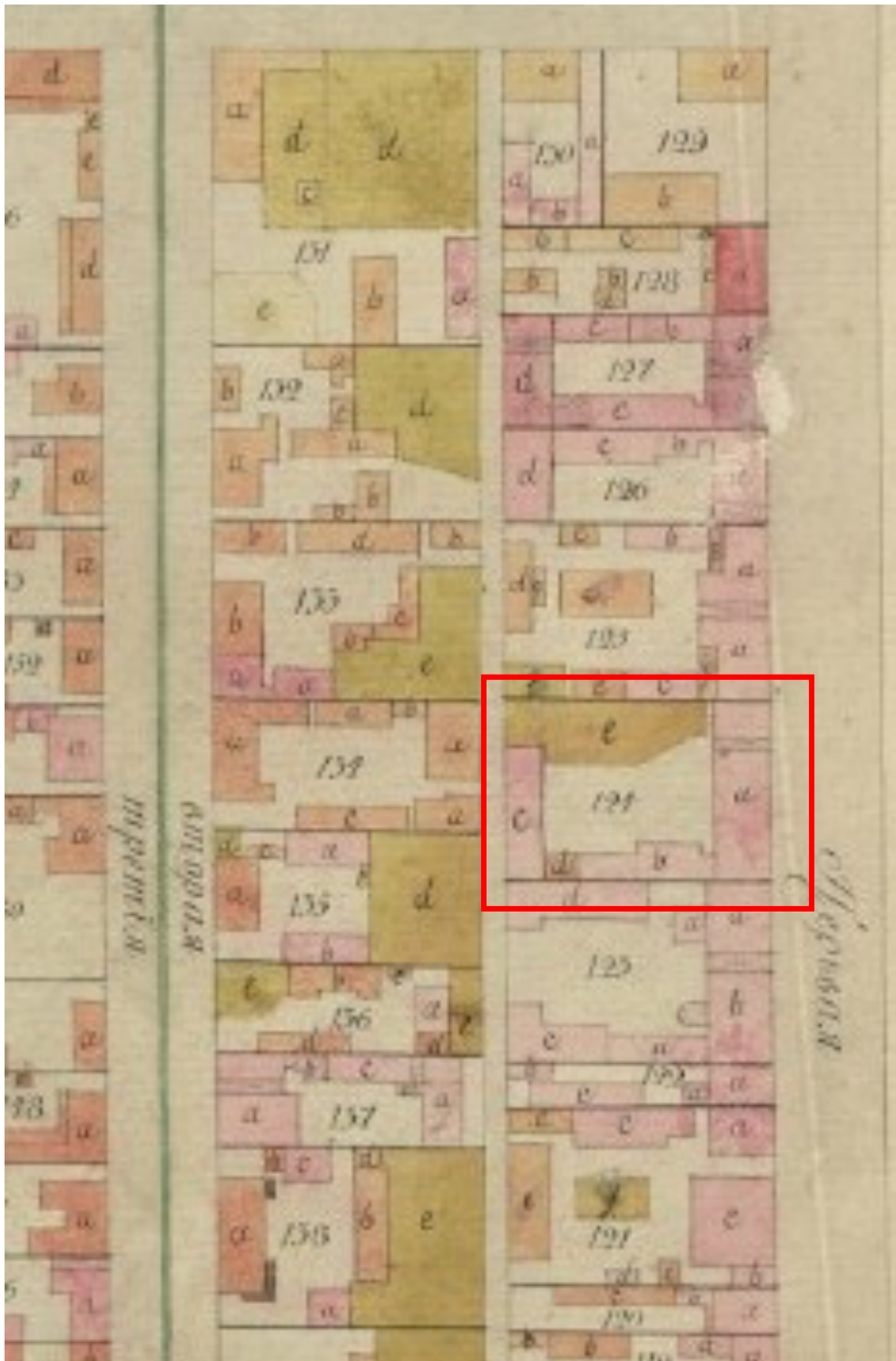
**Историческая иконография  
Перечень иллюстраций**

1. План Санкт-Петербурга в 1738 г. Сост. И.Б. Зихейм. СПб., Фрагмент. Петров П. Н. Петербург в застройке и сооружениях // Зодчий. СПб., 1878-1883.
2. «Атлас столичного города Санкт-Петербурга, состоящий из одиннадцати частей и 51 квартала. Сочинен в Санкт-Петербурге при Сенате». Фрагмент. 1798 г. ЦГИА СПб. Ф. 513. Оп. 168. Д. 319.
3. «Атлас столичного города Санкт-Петербурга, состоящий из одиннадцати частей и 55 кварталов. Сочинен в Санкт-Петербурге при Комитете о Уравнении городских повинностей». Фрагмент. 1806 г. РГВИА. Ф. 846. Оп. 16. Арх. № ВУА-22510. Л. 47.
4. «Подробный план столичного города С.- Петербурга, снятый по масштабу 1:4200 под начальством генерал-майора Ф.Ф. Шуберта». 1828 г. Фрагмент. Санкт-Петербург. 300 лет на планах и картах. *РНБ. ОК.*
5. Атлас тринадцати частей С.-Петербурга с подробным изображением набережных, улиц, переулков, казенных и обывательских домов. Составил Н. Цылов. СПб., 1849 г. С. 239.
6. План двора Софьи Ивановны Гейзе. Васильевской части, 2-го квартала под № 35. 1840-е гг. (?). ЦГИА СПб. Ф. 513. Оп. 102. Д. 1474. Л. 1-2.
7. План двора почетной гражданки Софьи Гейзе. Фасад лицевого флигеля. 1840-е гг. (?). Сверял с натурой арх. Реймерс. ЦГИА СПб. Ф. 513. Оп. 102. Д. 1474. Л. 8, 9.
8. План двора иностранцев Сименса и Гальске, состоящего в Васильевской части, 2-го квартала под № 35. 1859 г. Арх. Н.В. Трусков. Под № 1 — существующий лицевой флигель, предполагаемый к надстройке третьим этажом. ЦГИА СПб. Ф. 513. Оп. 102. Д. 1474. Л. 10.
9. Фасад дома, предполагаемого к надстройке 3-го этажа во дворе иностранцев Сименса и Гальске по 1-й линии. 1859 г. Арх. Н.В. Трусков. ЦГИА СПб. Ф. 513. Оп. 102. Д. 1474. Л. 11-13.

10. План подвального этажа. 1859 г. Арх. Н.В. Трусов. ЦГИА СПб. Ф. 513. Оп. 102. Д. 1474. Л. 145.
11. План первого этажа. 1859 г. Арх. Н.В. Трусов. ЦГИА СПб. Ф. 513. Оп. 102. Д. 1474. Л. 14, 15.
12. План второго этажа. 1859 г. Арх. Н.В. Трусов. ЦГИА СПб. Ф. 513. Оп. 102. Д. 1474. Л. 18, 19.
13. План третьего этажа. 1859 г. Арх. Н.В. Трусов. ЦГИА СПб. Ф. 513. Оп. 102. Д. 1474. Л. 20, 21.
14. План двора иностранцев Сименса и Гальске. Васильевской части, 1-го участка по 1-й линии № 36, по Песочному переулку № 37. 1867 г. Арх. Э.Г. Юргенс. ЦГИА СПб. Ф. 513. Оп. 102. Д. 1474. Л. 23, 24.
15. Фасад каменного двухэтажного дома иностранцев Сименса и Гальске, Васильевской части, 1-го участка, по Песочному переулку № 37. 1867 г. Арх. Э.Г. Юргенс. ЦГИА СПб. Ф. 513. Оп. 102. Д. 1474. Л. 25-27.
16. План дома Сименса и Гальске. Васильевской части, 1-го участка, № 36-37. 1871 г. Арх. Н.Ф. Беккер. ЦГИА СПб. Ф. 513. Оп. 102. Д. 1474. Л. 34.
17. 1-я линия, дом № 34 (на первом плане). Фрагмент. Фасад. Вид со стороны 1-й линии В.О. Фото 1950-1960-х гг. ГМИ СПб. Инв. №-II-Б47777ф. Интернет-ресурс.



**Илл. 1.** План Санкт-Петербурга в 1738 г. Сост. И.Б. Зихейм. СПб., Фрагмент.  
Петров П. Н. Петербург в застройке и сооружениях // Зодчий. Спб., 1878-1883.

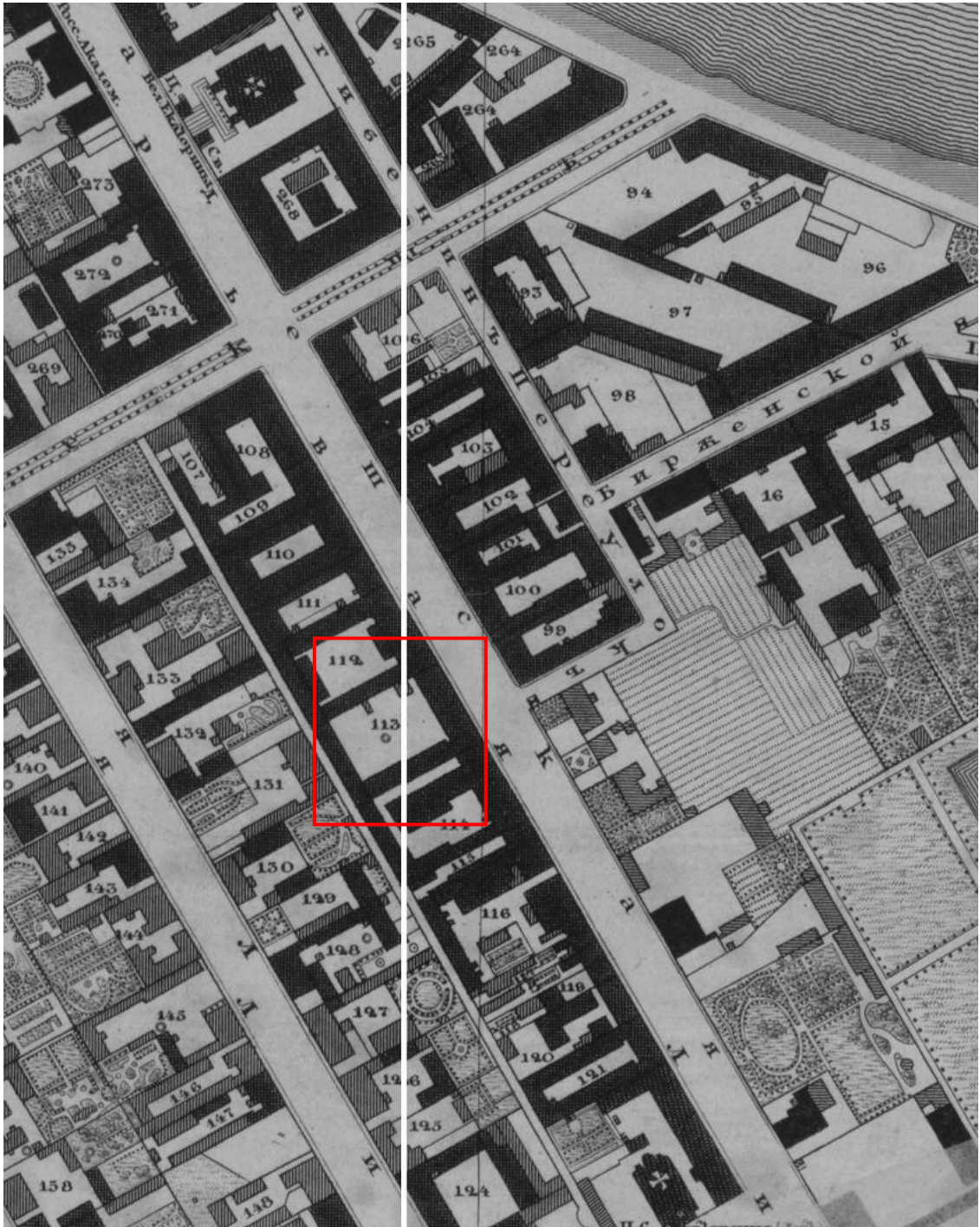


**Илл. 2.** «Атлас столичного города Санкт-Петербурга, состоящий из одиннадцати частей и 51 квартала. Сочинен в Санкт-Петербурге при Сенате». Фрагмент. 1798 г. ЦГИА СПб. Ф. 513. Оп. 168. Д. 319.

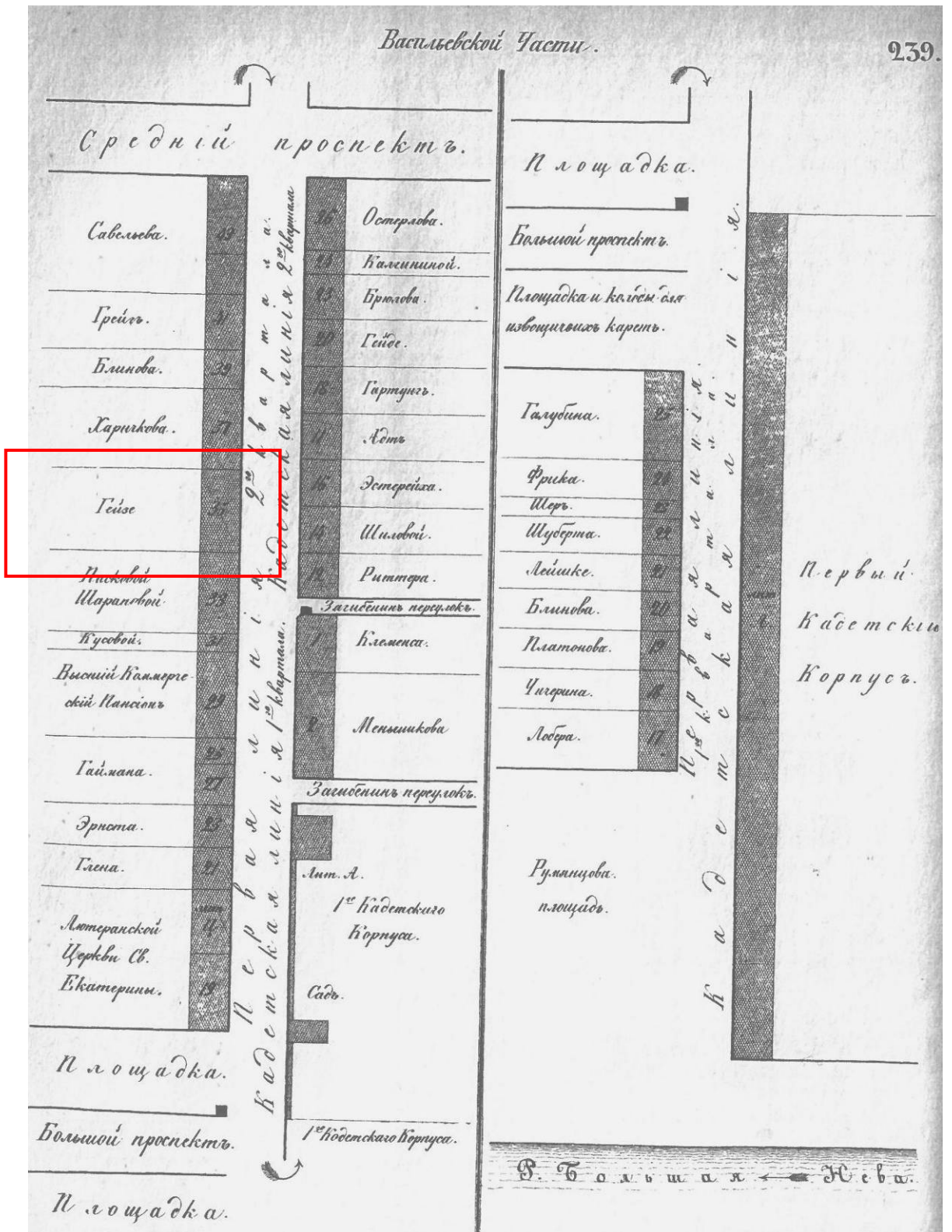




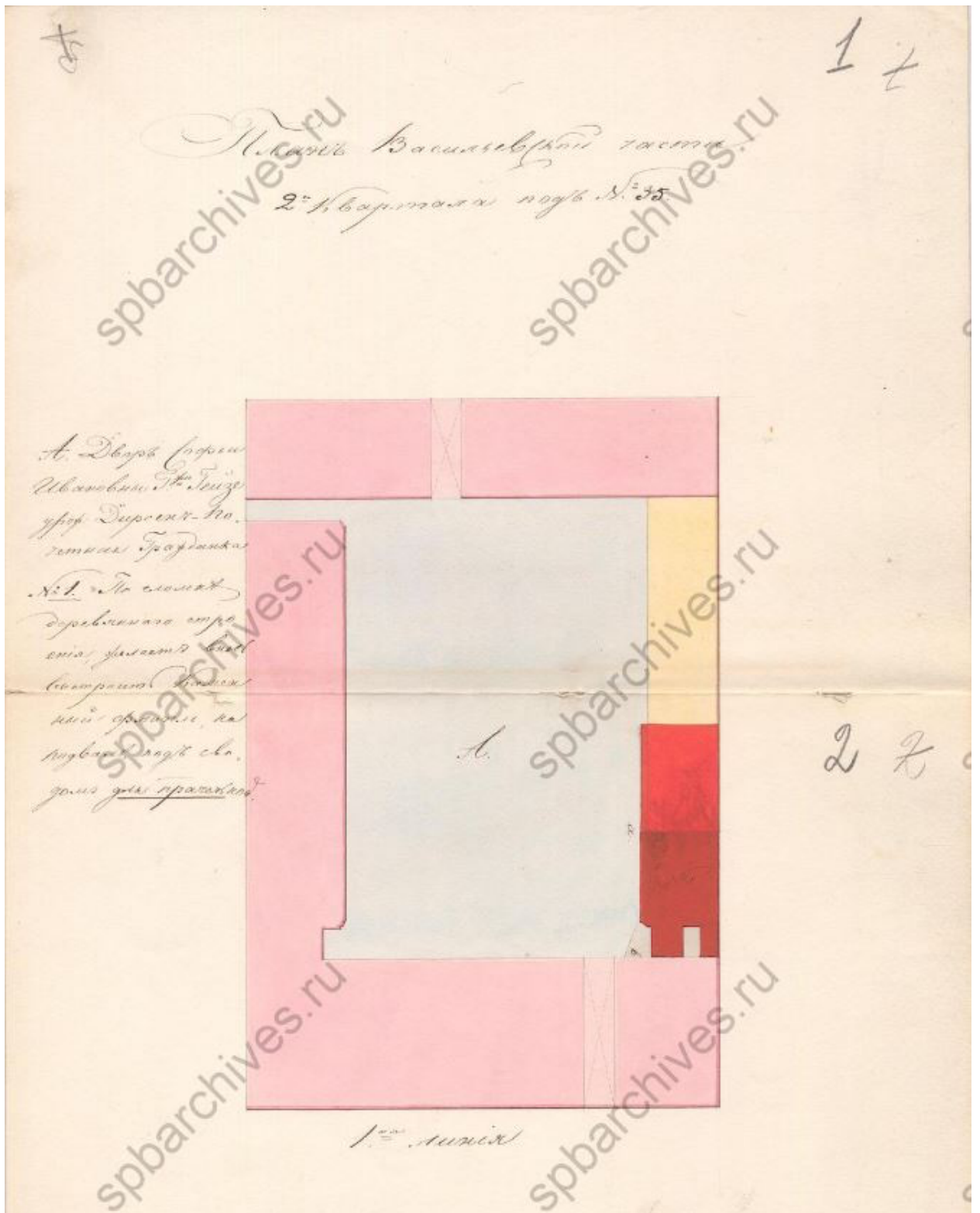
**Илл. 3.** Атлас столичного города Санкт-Петербурга, состоящий из одиннадцати частей и 55 кварталов. Сочинен в Санкт-Петербурге при Комитете о Уравнении городских повинностей. Фрагмент. 1806 г. РГВИА. Ф. 846. Оп. 16. Арх. № ВУА-22510. Л. 47.



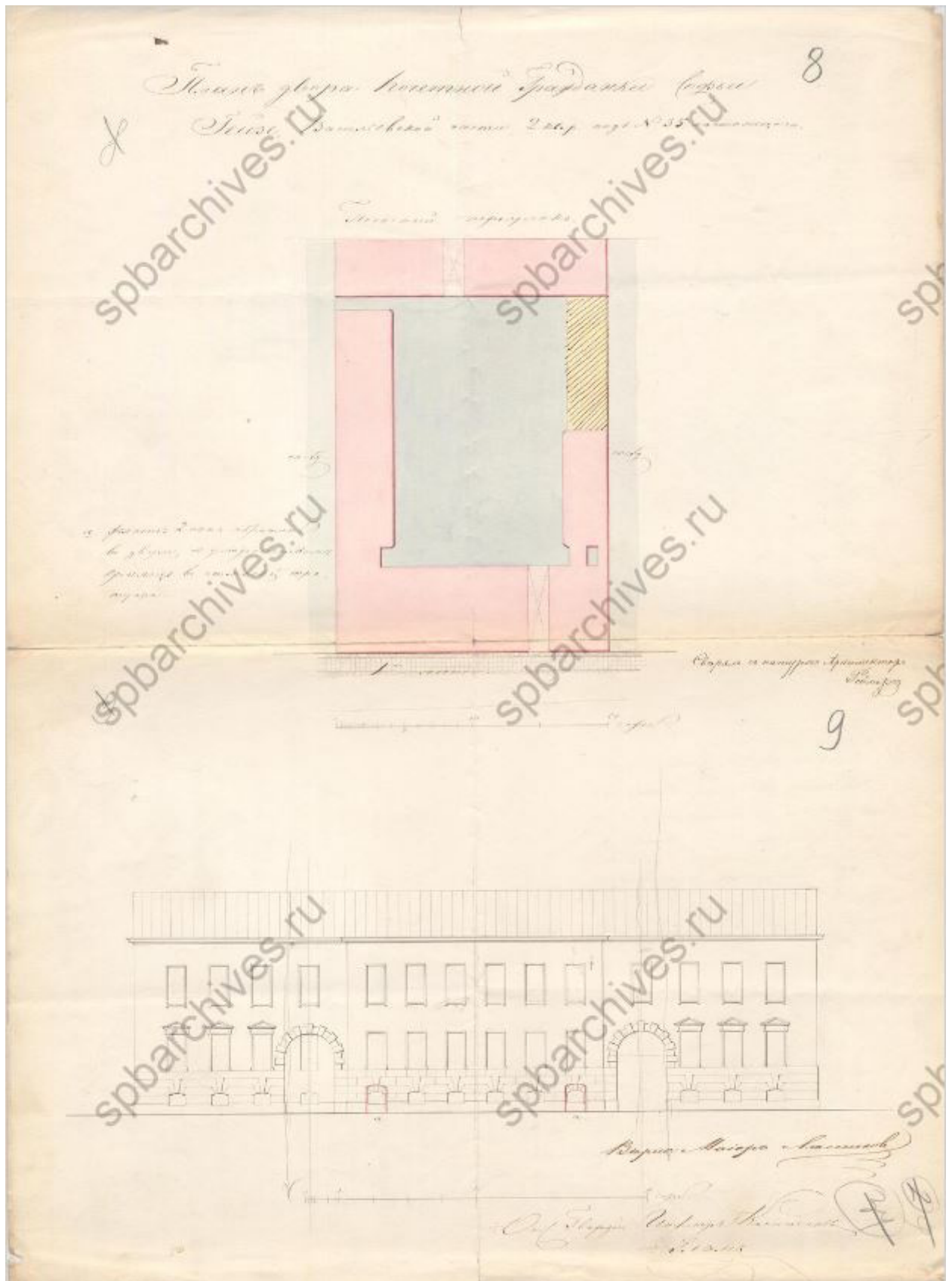
**Илл. 4.** «Подробный План столичного города С.- Петербурга, снятый по масштабу 1:4200 под начальством генерал-майора Ф.Ф.Шуберта» 1828 г. Фрагмент. Санкт-Петербург. 300 лет на планах и картах. РНБ. ОК.



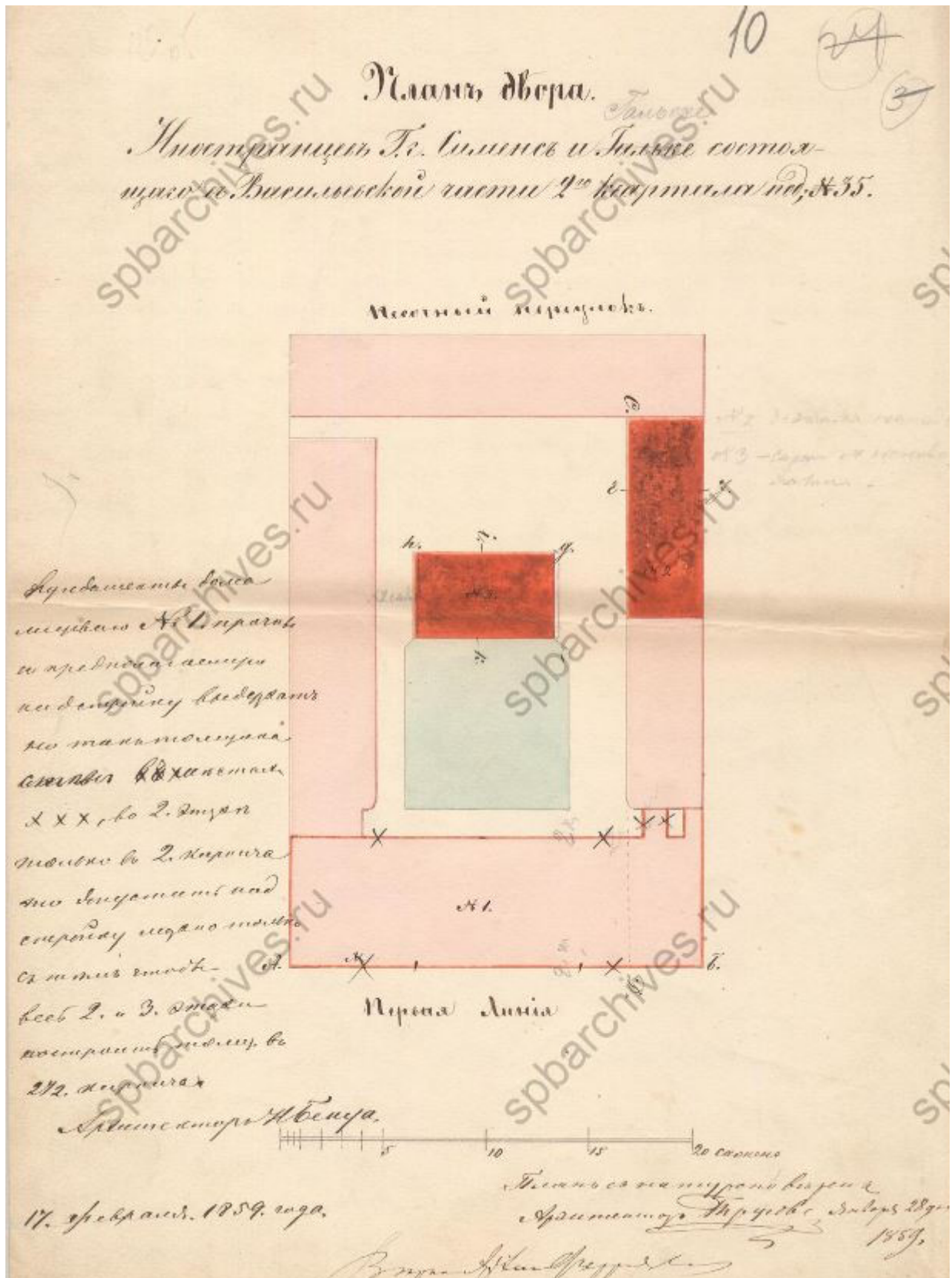
Илл. 5. Атлас тринадцати частей С.-Петербурга с подробным изображением набережных, улиц, переулков, казенных и обывательских домов. Составил Н. Цылов. СПб., 1849 г. С. 239.



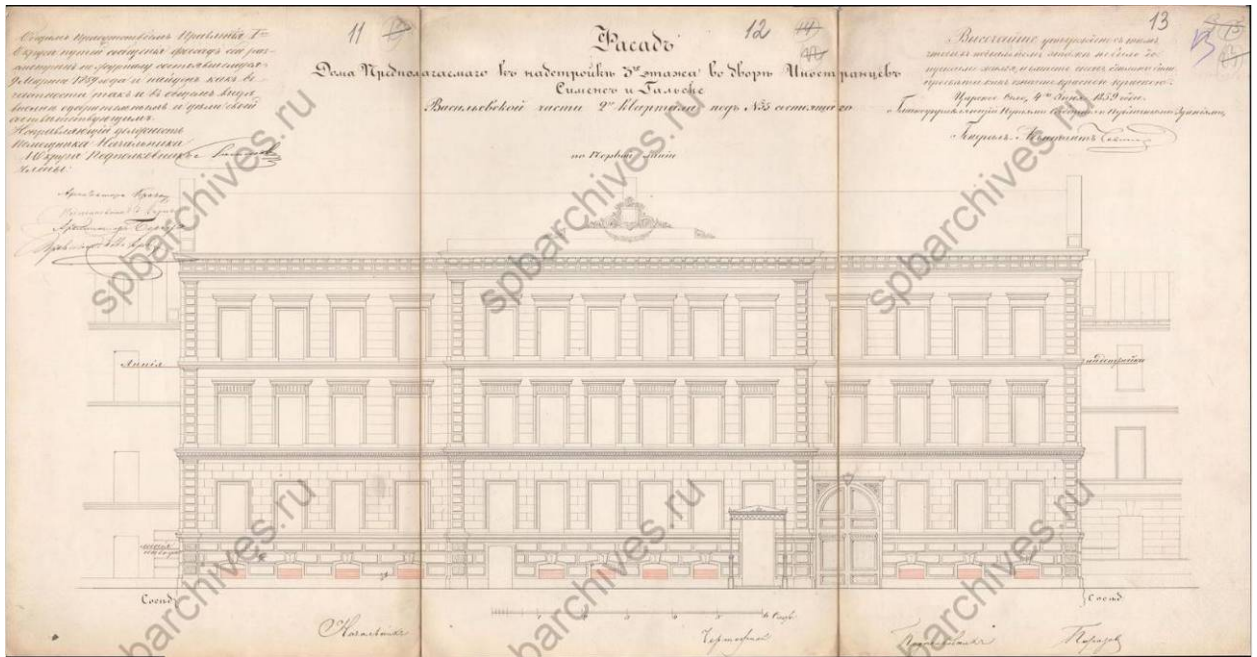
Илл. 6. План двора Софьи Ивановны Гейзе. Васильевской части, 2-го квартала под № 35. 1840-е гг. (?). ЦГИА СПб. Ф. 513. Оп. 102. Д. 1474. Л. 1, 2.



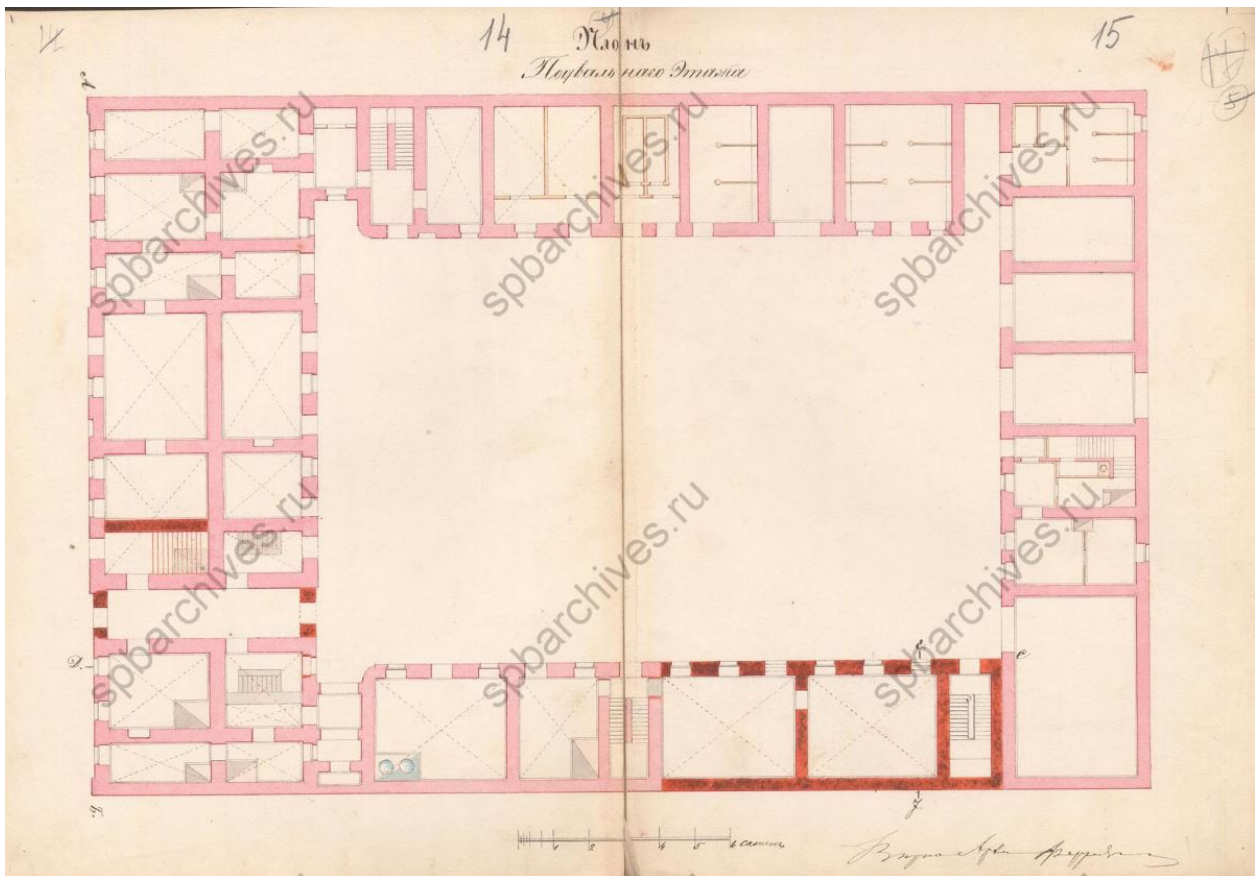
Илл. 7. План двора почетной гражданки Софии Гейзе. Фасад лицевого флигеля. 1840-е гг. Сверял с натурой арх. Реймерс. ЦГИА СПб. Ф. 513. Оп. 102. Д. 1474. Л. 8, 9.



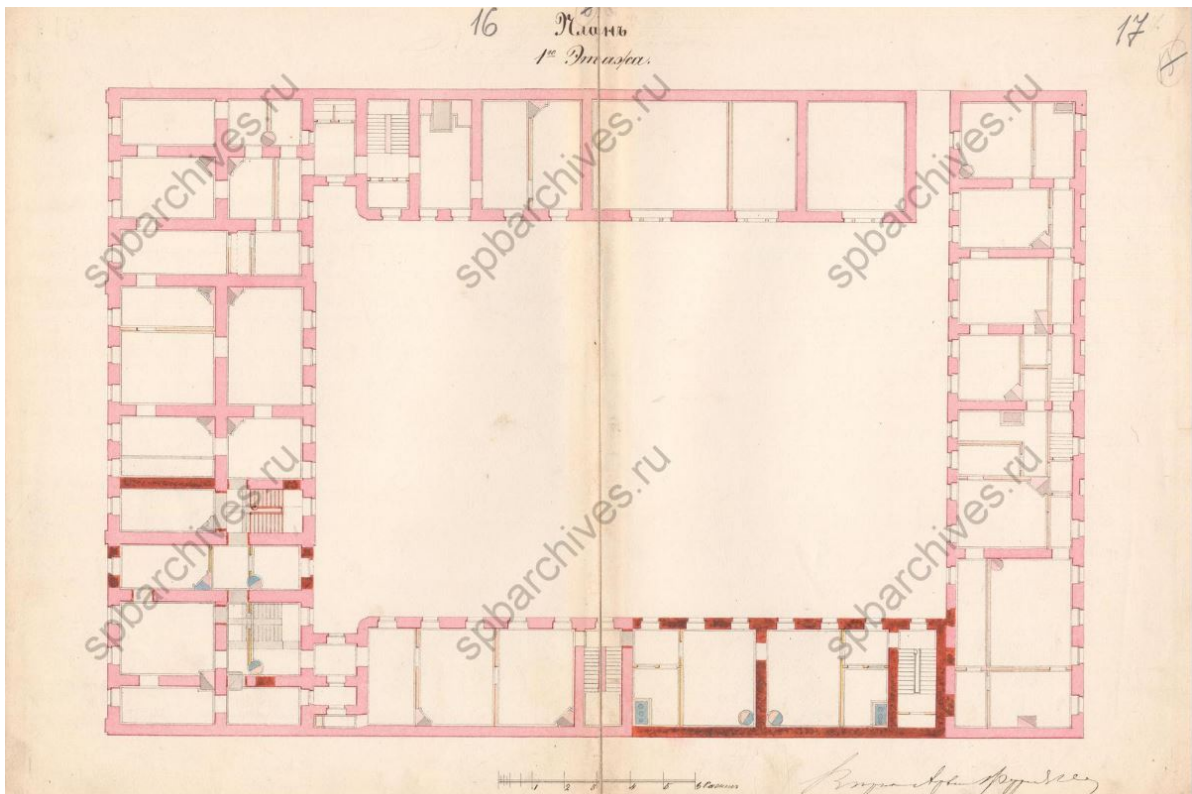
**Илл. 8.** План двора иностранцев Сименса и Гальске, состоящего в Васильевской части, 2-го квартала под № 35. 1859 г. Арх. Н.В. Трусев. Под № 1 — существующий лицевой флигель, предполагаемый к надстройке третьим этажом. ЦГИА СПб. Ф. 513. Оп. 102. Д. 1474. Л. 10.



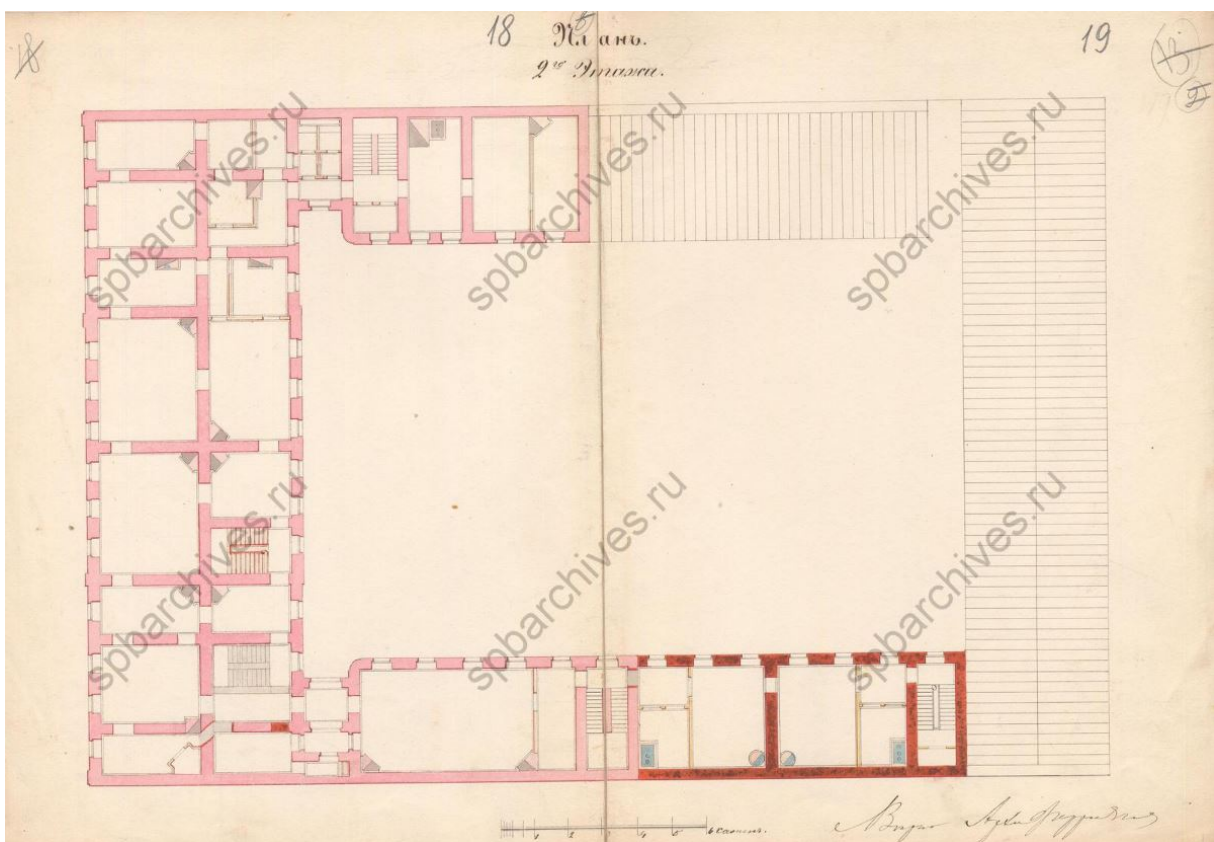
**Илл. 9.** Фасад дома, предполагаемого к надстройке 3-го этажа во дворе иностранцев Сименса и Гальске по 1-й линии. 1859 г. Арх. Н.В. Трусов.  
ЦГИА СПб. Ф. 513. Оп. 102. Д. 1474. Л. 11-13.



**Илл. 10.** План подвального этажа. 1859 г. Арх. Н.В. Трусов.  
ЦГИА СПб. Ф. 513. Оп. 102. Д. 1474. Л. 14-15.

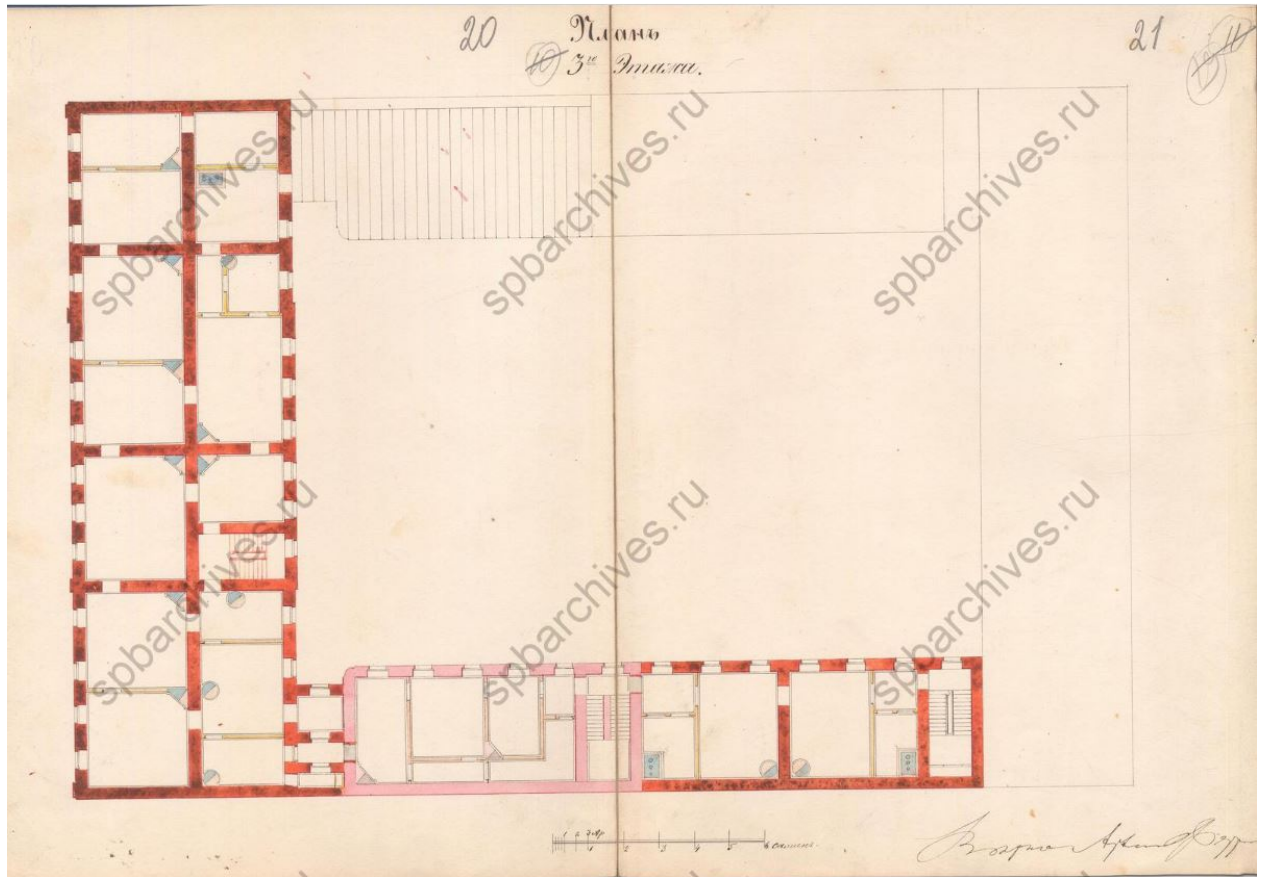


**Илл. 11.** План первого этажа. 1859 г. Арх. Н.В. Трусов.  
ЦГИА СПб. Ф. 513. Оп. 102. Д. 1474. Л.16, 17.

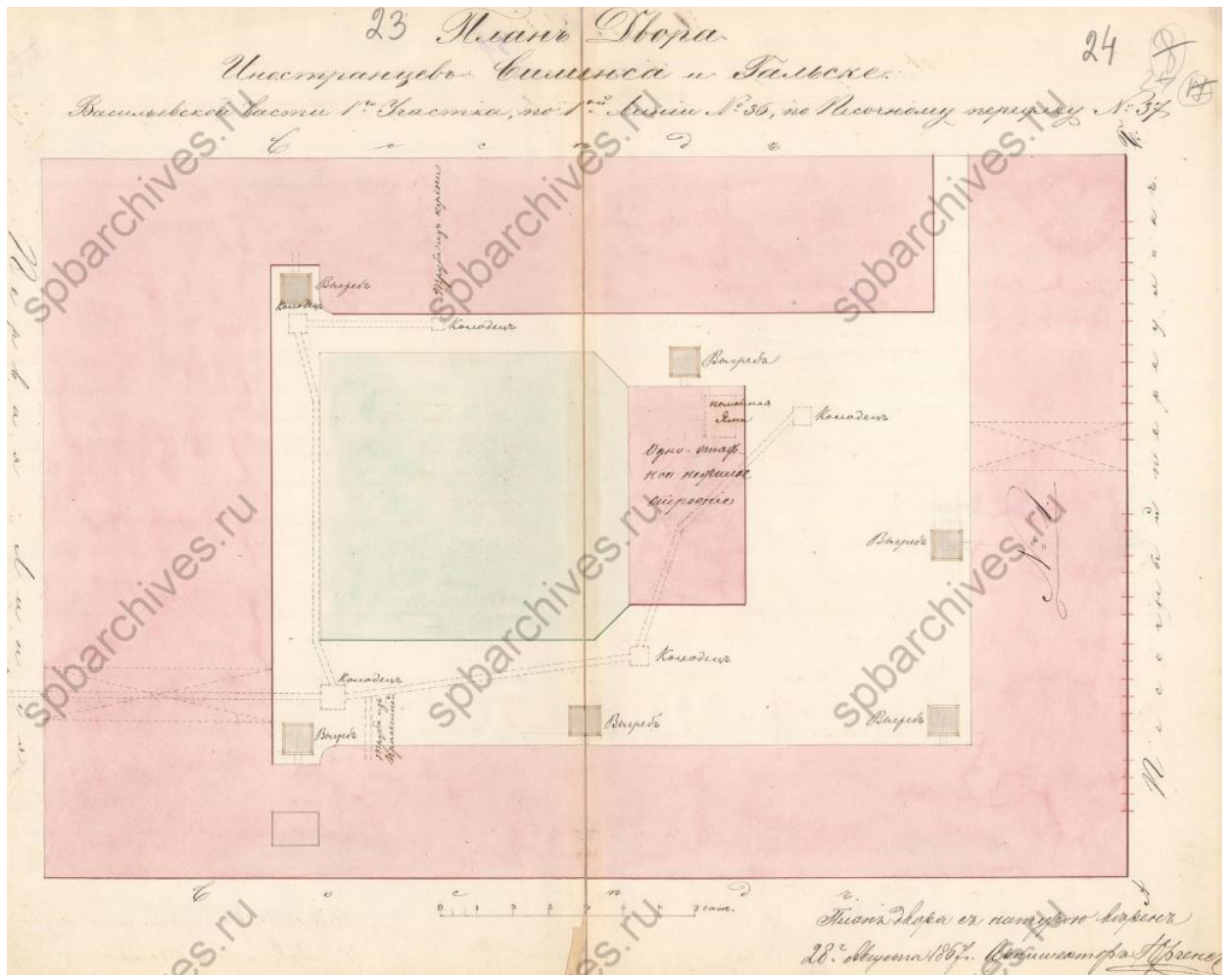


**Илл. 12.** План второго этажа. 1859 г. Арх. Н.В. Трусов.  
ЦГИА СПб. Ф. 513. Оп. 102. Д. 1474. Л. 18, 19.

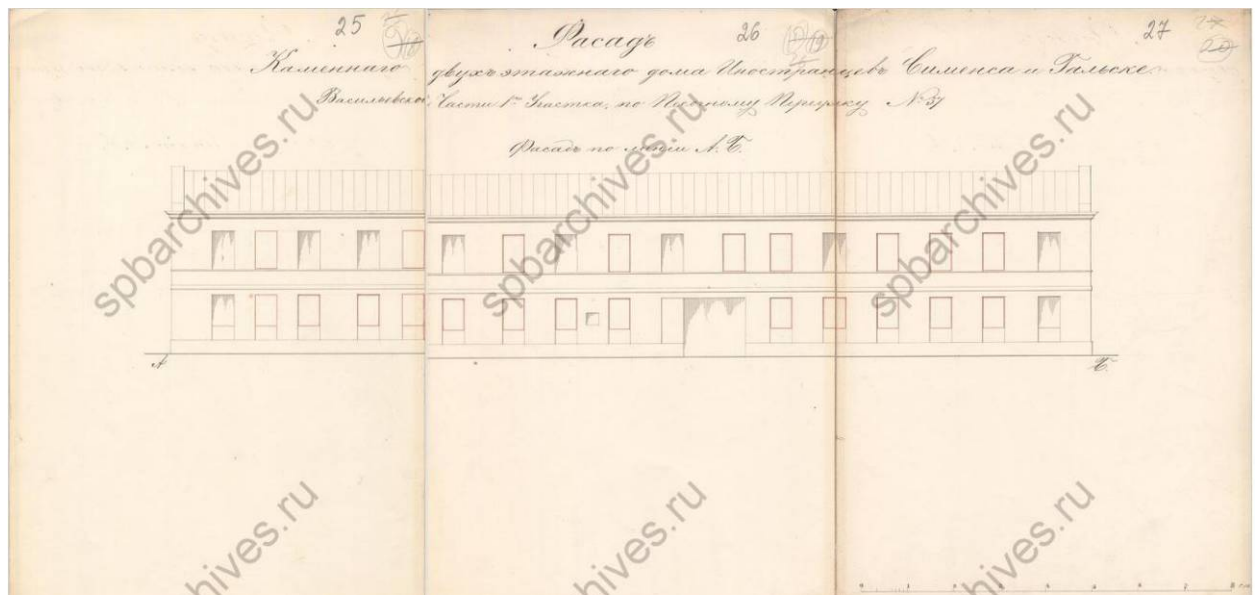




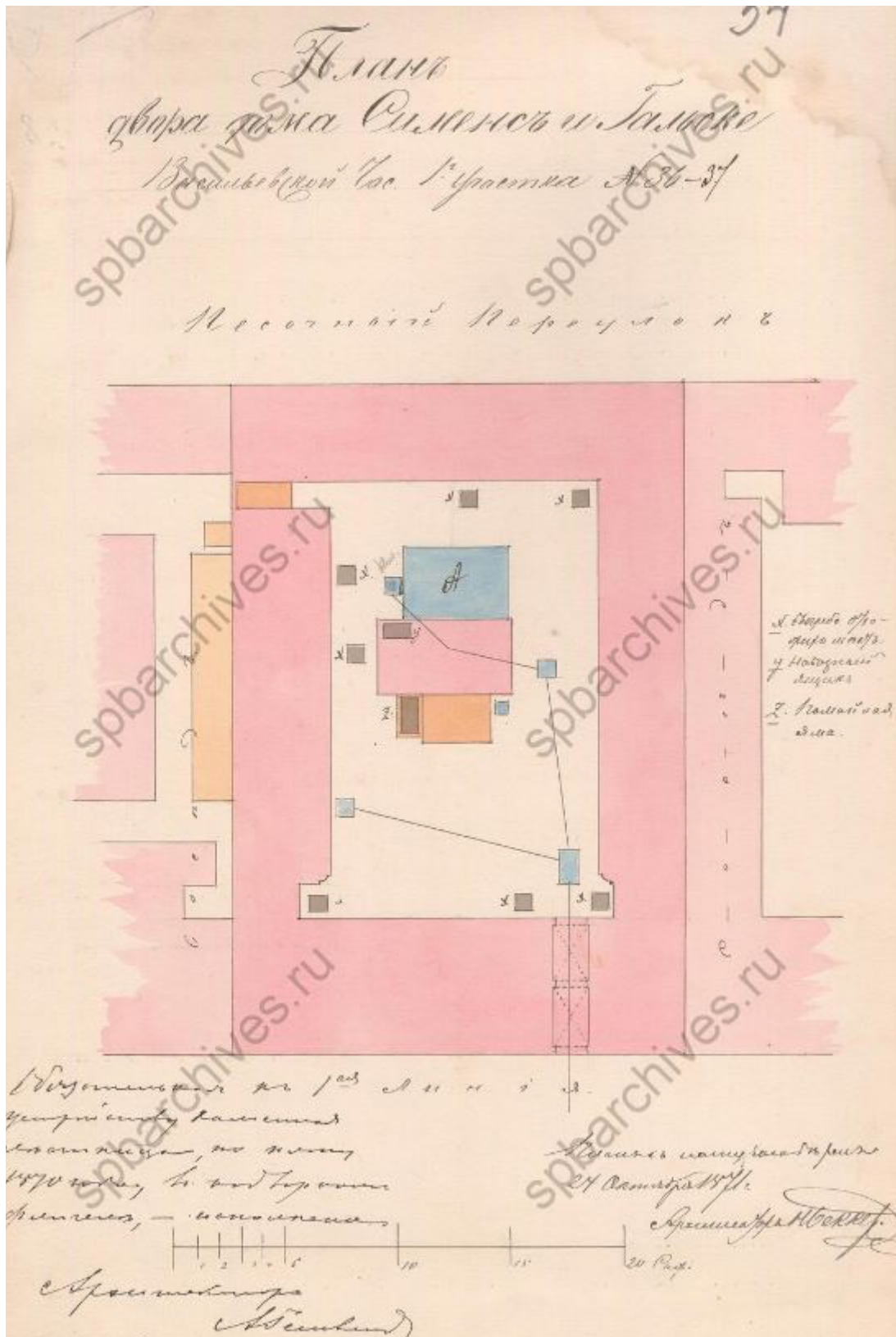
**Илл. 13.** План третьего этажа. 1859 г. Арх. Н.В. Трусов.  
ЦГИА СПб. Ф. 513. Оп. 102. Д. 1474. Л. 20, 21.



**Илл. 14.** План двора иностранцев Сименса и Гальске. Васильевской части, 1-го участка, по 1-й линии № 36, по Песочному переулку № 37. 1867 г. Арх. Э.Г. Юргенс. ЦГИА СПб. Ф. 513. Оп. 102. Д. 1474. Л. 23, 24.



**Илл. 15.** Фасад каменного двухэтажного дома иностранцев Сименса и Гальске, Васильевской части, 1-го участка, по Песочному переулку № 37. 1867 г. Арх. Э.Г. Юргенс. ЦГИА СПб. Ф. 513. Оп. 102. Д. 1474. Л. 25-27.



**Илл. 16.** План двора дома Сименса и Гальске.  
 Васильевской части, 1-го участка, № 36-37. 1871 г. Арх. Н.Ф. Беккер.  
 ЦГИА СПб. Ф. 513. Оп. 102. Д. 1474. Л. 34.



**Илл. 17.** 1-я линия, дом № 34 (на первом плане). Фрагмент. Фасад. Вид со стороны 1-й линии В.О. Фото 1950-1960-х гг. ГМИ СПб Инв. №-II-Б47777ф. Интернет-ресурс.

**Приложение № 11**

к акту по результатам государственной историко-культурной экспертизы проектной документации на проведение работ по сохранению выявленного объекта культурного наследия «Дом В. Сименса и И. Гальске», расположенного по адресу: Санкт-Петербург, Василеостровский район, 1-я линия В.О., дом 34, литера А, разработанной ООО «Архитектурно-реставрационная мастерская «Вега» в 2023 г. — «Выявленный объект культурного наследия “Дом В. Сименса и И. Гальске”. Санкт-Петербург, 1-я линия В.О., дом 34, лит. А, пом 11-Н. Проект приспособления для современного использования» (Шифр: 102-23), с целью определения соответствия проектной документации требованиям законодательства Российской Федерации в области государственной охраны объектов культурного наследия.

**ИНАЯ ДОКУМЕНТАЦИЯ (КОПИИ ДОКУМЕНТОВ,  
ПРЕДОСТАВЛЕННЫЕ ЗАКАЗЧИКОМ ЭКСПЕРТИЗЫ)**



Министерство культуры  
Российской Федерации

## ЛИЦЕНЗИЯ

№ МКРФ 00938 от 10 июля 2013 г.

На осуществление деятельности по сохранению объектов культурного наследия (памятников истории и культуры) народов Российской Федерации

(указывается конкретный вид лицензируемой деятельности)

Виды работ, выполняемых в составе лицензируемого вида деятельности, в соответствии с частью 2 статьи 12 Федерального закона «О лицензировании отдельных видов деятельности»:

согласно приложению № 1 к лицензии

(указываются в соответствии с перечнем работ, установленным положением о лицензировании соответствующего вида деятельности)

Настоящая лицензия предоставлена:

**Обществу с ограниченной ответственностью «Архитектурно-реставрационная мастерская «Вега»**

**ООО «Архитектурно-реставрационная мастерская «Вега»**

(указывается полное и (в случае, если имеется), сокращенное наименование (в том числе фирменное наименование), организационно-правовая форма юридического лица (фамилия, имя и (в случае, если имеется) отчество индивидуального предпринимателя, данные документа, удостоверяющего его личность)

Основной государственный регистрационный номер юридического лица (индивидуального предпринимателя) (ОГРН) **1089847215260**

Идентификационный номер налогоплательщика (ИНН) **7841388433**

007980

Адрес места нахождения и места осуществления лицензируемого вида деятельности:

191123, г. Санкт-Петербург, ул. Шпалерная, д. 24, литер А, офис 72

(указываются адрес места нахождения (место жительства – для индивидуального предпринимателя), и адреса мест осуществления работ (услуг), выполняемых (оказываемых) в составе лицензируемого вида деятельности )

Настоящая лицензия предоставлена на срок бессрочно

Настоящая лицензия переоформлена на основании решения лицензирующего органа – приказа: № 981 от 10 июля 2013 г.

№592 от 15 мая 2019 г.

Настоящая лицензия имеет 1 приложение, являющееся ее неотъемлемой частью на 1 листе.

Заместитель Министра

(должность уполномоченного лица)



(подпись уполномоченного лица)

С.Г.Обрывалин

(ф.и.о. уполномоченного лица)

Министерство культуры  
Российской Федерации

**ПРИЛОЖЕНИЕ № 1**

к лицензии № **МКРФ 00938** от **10 июля 2013 г.**

виды выполняемых работ:

разработка проектной документации по консервации, реставрации и воссозданию объектов культурного наследия (памятников истории и культуры) народов Российской Федерации;

разработка проектной документации по ремонту и приспособлению объектов культурного наследия (памятников истории и культуры) народов Российской Федерации.

Заместитель Министра

(должность уполномоченного лица)

  
(подпись уполномоченного  
лица)

С.Г.Обрывалин

(ф.и.о. уполномоченного лица)



007945





ПРАВИТЕЛЬСТВО САНКТ-ПЕТЕРБУРГА  
КОМИТЕТ ПО ГОСУДАРСТВЕННОМУ  
КОНТРОЛЮ, ИСПОЛЬЗОВАНИЮ  
И ОХРАНЕ ПАМЯТНИКОВ ИСТОРИИ  
И КУЛЬТУРЫ

пл. Ломоносова, д. 1, Санкт-Петербург, 191023  
Тел. (812) 315-43-03, (812) 117-64-31, факс (812) 110-42-45  
e-mail: kgiop@gov.spb.ru  
http://www.gov.spb.ru

ОКПО 00086941 ОКОГУ 23310 ОГРН 1037843025527  
ИНН/КПП 7832000069/782501001

31 МАЯ 2005 № 2-2510-1

На № \_\_\_\_\_ от \_\_\_\_\_

В.А.Калугину

Б.Подъяческая ул., д. 25, кв. 20,  
Санкт-Петербург

А.В.Каменевой

Московский пр., д. 151, кв. 39  
Санкт-Петербург

Комитет по государственному контролю, использованию и охране памятников истории и культуры сообщает, что здание по адресу: 1-я линия В.О., д. 34 состоит под государственной охраной как выявленный объект культурного наследия.

КГИОП не возражает против устройства двух отдельных входов в помещение квартиры 1 по указанному адресу (одного со стороны 1-й линии, другого со двора) в соответствии с проектом, согласованным КГИОП 23.03.2005.

Обязательным условием при этом является демонтаж наружного металлического крыльца и ликвидация ранее устроенного Вами без надлежащего согласования входа со стороны 1-й линии.

Первый заместитель председателя  
Комитета



О.В.Таратынова

В.В.Воронин  
110-48-26