



ФЕДЕРАЛЬНОЕ ГОСУДАРСТВЕННОЕ БЮДЖЕТНОЕ УЧРЕЖДЕНИЕ НАУКИ
ИНСТИТУТ ИСТОРИИ МАТЕРИАЛЬНОЙ КУЛЬТУРЫ
РОССИЙСКОЙ АКАДЕМИИ НАУК (ИИМК РАН)

Дворцовая наб., 18, лит. А, Санкт-Петербург, 191186
тел. +7 (812) 5715092, факс +7 (812) 5716271, Эл. почта: admin@archeo.ru
ОКПО: 02698499, ОГРН: 1027809188527, ИНН: 7825004658, КПП: 784101001

УТВЕРЖДАЮ

Заместитель директора ИИМК РАН
Соловьева Н.Ф.

«07» декабря 2023 г.

Акт государственной историко-культурной экспертизы земельного участка, подлежащего воздействию земляных, строительных, мелиоративных и (или) хозяйственных работ, предусмотренных статьей 25 Лесного кодекса Российской Федерации работ по использованию лесов (за исключением работ, указанных в пунктах 3, 4 и 7 части 1 статьи 25 Лесного кодекса Российской Федерации) и иных работ в случае, если федеральный орган охраны объектов культурного наследия и орган охраны объектов культурного наследия субъекта Российской Федерации не имеют данных об отсутствии на указанных землях объектов археологического наследия, включенных в реестр, и выявленных объектов археологического наследия (земельного участка по объекту: «Пешеходный мост в Колпино севернее дома 65 по Загородной ул.»)

Заказчик: ООО МПК «ЛЮБИМЫЙ ГОРОД»

г. Санкт-Петербург
Колпинский район
2023

Акт государственной историко-культурной экспертизы земельного участка, подлежащего воздействию земляных, строительных, мелиоративных и (или) хозяйственных работ, предусмотренных статьей 25 Лесного кодекса Российской Федерации работ по использованию лесов (за исключением работ, указанных в пунктах 3, 4 и 7 части 1 статьи 25 Лесного кодекса Российской Федерации) и иных работ в случае, если федеральный орган охраны объектов культурного наследия и орган охраны объектов культурного наследия субъекта Российской Федерации не имеют данных об отсутствии на указанных землях объектов археологического наследия, включенных в реестр, и выявленных объектов археологического наследия (земельного участка по объекту: «Пешеходный мост в Колпино севернее дома 65 по Загородной ул.»)

Настоящий акт государственной историко-культурной экспертизы составлен в соответствии с Положением о государственной историко-культурной экспертизе, утвержденным постановлением Правительства Российской Федерации от 15 июля 2009 г. № 569.

Дата начала проведения экспертизы: «03» октября 2023 г.

Дата окончания экспертизы: «07» декабря 2023 г.

Место проведения экспертизы: Санкт-Петербург, Колпинский район

Заказчик экспертизы: ООО МПК «ЛЮБИМЫЙ ГОРОД»

Юридический/почтовый адрес: 191014, г. Санкт-Петербург, Московский проспект, д. 79 литера А, пом. 3Н,4Н, офис №407

ИНН 7807253813/КПП 783801001

ОГРН 1217800201079

эл. адрес: info@mpk-ig.ru

тел.:8 (812) 242-67-00

Сведения об экспертной организации:

Полное наименование	Федеральное государственное бюджетное учреждение науки Институт истории материальной культуры Российской академии наук
Краткое наименование	ИИМК РАН
Организационно-правовая форма	Федеральное государственное бюджетное учреждение науки

Ведомственная принадлежность	Министерство науки и высшего образования Российской Федерации
Адрес	Российская Федерация, 191186, Санкт-Петербург, Дворцовая наб. 18, лит. А
Реквизиты	ИНН 7825004658 КПП 784101001 ОГРН: 1027809188527 ОКПО: 0269849 ОКВЭД 72.20

На основании пп. б) п.7 Положения о государственной историко-культурной экспертизе, утвержденного постановлением Правительства Российской Федерации от 15 июля 2009 г. № 569 (в редакции от 27.04.2017) ИИМК РАН соответствует требованию в части кадрового состава, как юридическое лицо, привлекаемое в качестве эксперта (см. Приложение 9).

Сведения об эксперте:

Фамилия, имя, отчество	Субботин Андрей Викторович
Образование	высшее
Специальность	история
Ученая степень (звание)	кандидат исторических наук
Стаж работы	47 лет
Место работы и должность	ст.н.с. ИИМК РАН
Реквизиты аттестации	Государственный эксперт по проведению историко-культурной экспертизы (приказ Министерства культуры Российской Федерации № 1668 от 11.10.2021 г. «Об утверждении статуса аттестованного эксперта по проведению государственной историко-культурной экспертизы») (п. 36)) Объекты экспертизы: <ul style="list-style-type: none"> - выявленные объекты культурного наследия в целях обоснования целесообразности включения данных объектов в реестр; - документы, обосновывающие включение объектов культурного наследия в реестр; - документы, обосновывающие исключение объектов культурного наследия из реестра; - земли, подлежащие воздействию земляных, строительных, мелиоративных, хозяйственных работ, предусмотренных статьей 25 Лесного кодекса

	<p>Российской Федерации работ по использованию лесов (за исключением работ, указанных в пунктах 3, 4 и 7 части 1 статьи 25 Лесного кодекса Российской Федерации) и иных работ, в случае, если указанные земли расположены в границах территорий, утвержденных в соответствии с пунктом 34.2 пункта 1 статьи 9 Федерального закона;</p> <ul style="list-style-type: none"> - документация или разделы документации, обосновывающие меры по обеспечению сохранности объекта культурного наследия, включенного в реестр, выявленного объекта культурного наследия либо объекта, обладающего признаками объекта культурного наследия, при проведении земляных, мелиоративных, хозяйственных работ, указанных в настоящей статье работ, указанных в статье 30 Федерального закона работ по использованию лесов и иных работ в границах территории объекта культурного наследия либо на земельном участке, непосредственно связанном с земельным участком в границах территории объекта культурного наследия; - документация, за исключением научных отчетов о выполненных археологических полевых работах, содержащая результаты исследований, в соответствии с которыми определяется наличие или отсутствие объектов, обладающих признаками объекта культурного наследия, на земельных участках, подлежащих воздействию земляных, строительных, мелиоративных, хозяйственных работ, указанных в статье 30 Федерального закона работ по использованию лесов и иных работ
--	---

В соответствии с законодательством Российской Федерации эксперт несет ответственность за достоверность сведений, изложенных в заключении экспертизы.

Эксперт Субботин А.В.

Отношения к заказчику

Экспертная организация:

- не участвует в разработке проектной документации на строительство, расширение, реконструкцию, техническое перевооружение, консервацию и ликвидацию, и иное хозяйственное освоение объекта или объектов, в отношении которых проводится экспертиза, или подобной проектной документации;
- не участвует в проектировании или конструировании, изготовлении, поставке,

монтаже, ремонте, покупке, владении, эксплуатации или обслуживании технических устройств, применяемых на объекте или других объектах, в отношении которых проводится экспертиза, или подобных конкурентных технических устройств;

- не участвует в проектировании или конструировании, строительстве, ремонте, покупке, владении, эксплуатации или обслуживании зданий и сооружений на объекте или других объектах, в отношении которых проводится экспертиза, или подобных конкурентных зданий и сооружений;
- не имеет с заказчиком отношений общего владения; не имеет с заказчиком конфликта интересов;
- не подлежит непосредственной отчетности тому же вышестоящему управляющему органу, что и заказчик экспертизы;
- не выполняет функции официального представителя заказчика.

Эксперт:

- не имеет родственных связей с заказчиком (его должностными лицами, работниками);
- не состоит в трудовых отношениях с заказчиком;
- не имеет долговых или иных имущественных обязательств перед заказчиком (его должностным лицом или работником), а также заказчик (его должностное лицо или работник) не имеет долговых или иных имущественных обязательств перед экспертом;
- не владеет ценными бумагами, акциями (долями участия, паями в уставных (складочных) капиталах) заказчика;
- не заинтересован в результатах исследований и решений, вытекающих из заключения экспертизы, с целью получения выгоды в виде денег, ценностей, иного имущества, услуг имущественного характера или имущественных прав для себя или третьих лиц.

Основание проведения государственной историко-культурной экспертизы

1. Федеральный закон от 25.06.2002 № 73-ФЗ «Об объектах культурного наследия (памятниках истории и культуры) народов Российской Федерации».

2. Положение о государственной историко-культурной экспертизе, утвержденное Постановлением Правительства РФ от 15.07.2009 № 569 и последующие дополнения к нему.

3. Договор между ИИМК РАН и Заказчиком № 08/10-2023/ПР от 03 ноября 2023 года.

4. Письмо Комитета по государственному контролю, использованию и охране памятников истории и культуры Правительства Санкт-Петербурга № 01-43-20720/23-0-1 от 28.08.2023 г.

Цель и объект экспертизы

Цель экспертизы: определение наличия или отсутствия объектов археологического наследия, включенных в реестр, и выявленных объектов археологического наследия, на земельном участке по объекту: «Пешеходный мост в Колпино севернее дома 65 по Загородной ул.», подлежащем воздействию земляных, строительных, мелиоративных, хозяйственных работ, предусмотренных статьей 25 Лесного кодекса Российской Федерации работ по использованию лесов (за исключением работ, указанных в пунктах 3, 4 и 7 части 1 статьи 25 Лесного кодекса Российской Федерации) и иных работ.

Объект экспертизы: земельный участок по объекту: «Пешеходный мост в Колпино севернее дома 65 по Загородной ул.», подлежащий воздействию земляных, строительных, мелиоративных, хозяйственных работ, предусмотренных статьей 25 Лесного кодекса Российской Федерации работ по использованию лесов (за исключением работ, указанных в пунктах 3, 4 и 7 части 1 статьи 25 Лесного кодекса Российской Федерации) и иных работ.

Перечень документов, представленных Заказчиком

- Копия письма Комитета по государственному контролю, использованию и охране памятников истории и культуры Правительства Санкт-Петербурга № 01-43-20720/23-0-1 от 28.08.2023 г.
- Схема расположения земельного участка на кадастровой карте территории.
- Копия письма ООО МПК «ЛЮБИМЫЙ ГОРОД» № 75/23 от 22.11.2023 г. с обоснованием отсутствия градостроительного плана земельного участка.
- Копия Выписки из Единого государственного реестра недвижимости об объекте недвижимости № КУВИ-001/2023-262573903 от 21.11.2023.

Перечень документов и материалов, привлекаемых при проведении экспертизы, а также использованной для нее специальной, технической и справочной литературы

1. Основы законодательства Российской Федерации о культуре, утв. Верховным Советом РФ 9 октября 1992 г. N 3612-1.

2. Федеральный закон РФ от 25 июня 2002 г. №73-ФЗ "Об объектах культурного наследия (памятниках истории и культуры) народов Российской Федерации".

3. Положение о государственной историко-культурной экспертизе, утв. Постановлением Правительства от 15 июля 2009 г. № 569.

4. Правила выдачи, приостановления и прекращения действия разрешений (открытых листов) на проведение работ по выявлению и изучению объектов археологического наследия, включая работы, имеющие целью поиск и изъятие археологических предметов (утв. Постановлением Правительства РФ №1893 от 24 октября 2022 г.).

5. Положение о порядке проведения археологических полевых работ и составления научной отчетной документации, утвержденное постановлением Бюро Отделения историко-филологических наук Российской академии наук от №15 от 12 апреля 2023 г.

6. Приказ Министерства культуры Российской Федерации от 1 сентября 2015 г. N 2328 "Об утверждении перечня отдельных сведений об объектах археологического наследия, которые не подлежат опубликованию".

7. Закон Санкт-Петербурга от 12.7.2007 N 333-64 «Об охране объектов культурного наследия в Санкт-Петербурге».

8. Закон Санкт-Петербурга от 19 января 2009 г. №820-7 "О границах объединенных зон охраны объектов культурного наследия, расположенных на территории Санкт-Петербурга, режимах использования земель и требованиях к градостроительным регламентам в границах указанных зон".

9. Положение о едином государственном реестре объектов культурного наследия (памятников истории и культуры) народов Российской Федерации, утвержденное приказом Министерства культуры Российской Федерации от 30.10.2011 № 954.

10. Алексеева С.В., Балашов Е.А., Владимирович А.Г. и др. Топонимическая Энциклопедия Санкт-Петербурга. К трехсотлетию Санкт-Петербурга. СПб. 2002.

11. Верховцев Д. В. Этимологические связи поздних топонимов на Ижор- / Ижер-. Acta Linguistica Petropolitana. 2020. XVI(2). С. 331–365.

12. Герман К.Э., Мельников И.В., Спиридонов А.М. Основы археологии Карелии. Петрозаводск 2004.

13. Геологический атлас Санкт-Петербурга//Отв. ред. Филипов Н.Б.// 2009. СПб.-«Комильфо».

14. Исаченко Г.А., Резников А.И. Ландшафты Санкт-Петербурга: эволюция, динамика, разнообразие. «Биосфера». 2014. Т. 6. № 3. С. 231-249.

15. НЛ СХС 1888– Новгородская летопись по синодальному харатейному списку. СПб., 1888.

16. ПСРЛ 2000 – Полное собрание русских летописей. Т. 3. Новгородская 1 летопись. М. 2001.

17. Сизёнов Е. П., Иволга Р. С., Ефимова Г. А. История Колпина. — СПб.: Серебряный век, 2007.

18. Сорокин П.Е. О системе расселения в Приневье в допетровское время //Сельская Русь в IX–XVI вв. М. 2008.

19. Сорокин П.Е. Окрестности Петербурга. Из истории Ижорской земли. Спб. – «Центрполиграф». 2017.

Сведения об обстоятельствах, повлиявших на процесс проведения и результаты экспертизы

Обстоятельства, повлиявшие на процесс проведения и результаты экспертизы, отсутствуют.

Сведения о проведенных исследованиях

В процессе государственной историко-культурной экспертизы:

- проведены полевые научно-исследовательские археологические работы (разведки);
- подготовлен отчет о проведении полевых научно-исследовательских археологических работ;
- выполнен анализ действующего законодательства в сфере охраны культурного наследия;
- выполнен анализ документов и материалов, полученных для проведения экспертизы по объекту с формулировкой выводов;
- оформлены результаты государственной историко-культурной экспертизы в виде Акта.

Факты и сведения, выявленные и установленные в результате проведенных исследований

Земельный участок по объекту: «Пешеходный мост в Колпино севернее дома 65 по Загородной ул.» расположен в южной части Санкт-Петербурга, в административных границах города Колпино Колпинского района.

Общая протяженность трассы обследуемого проектируемого объекта – 78 метров.

Границы проектирования охватывают насыпи существующего пешеходного моста по обоим берегам реки Ижора.

Пешеходный мост, выполненный в виде металлической фермы на тросах с дощатым настилом, соединяет микрорайон «Территория Левый берег реки Ижора» и

подъезд со стороны улицы Загородная, обеспечивая наиболее быстрый доступ к транспортной магистрали.

Устои моста выполнены на искусственной насыпи, возвышающейся на 3,5 метра над коренным берегом с северной стороны и на 1,6 – 2,0 метра с южной. Насыпь задернована, выполнена из перемещенного грунта со строительным мусором.

Урез воды на момент проведения обследования находился на отметке около 1,3 м БС.

Коренной берег с северной стороны имеет абсолютные высоты около 3,5 – 4,0 м БС. Вплотную к мосту и идущей от него дороге подходят заборы частных огородов. Участок, примыкающий с северо-восточной стороны к границам территории обследования, на момент проведения обследования пустует – по всей видимости, участок давно заброшен – порос сорной травой и кустарником.

С южной стороны (со стороны Загородной улицы) вдоль береговой линии растут возрастные лиственные деревья, на поверхности фиксируются многочисленные ямы и рытвины, заполненные бытовым и строительным мусором.

В рамках визуального обследования благодаря отсутствию зеленой растительности были сплошным методом изучены береговые склоны в границах проектирования и прилегающая территория на предмет поиска подъемного материала и следов значимого культурного слоя. Также была обследована прибрежная зона. С северной стороны также была осмотрена пахотная земля на огородах.

По результатам визуального обследования установлено, что береговые откосы в границах проектирования образованы привезенным насыпным грунтом со строительным мусором, насыпь также сложена привозным (или перемещенным) грунтом и перекрывает естественно сформированные культурные и геологические отложения.

Историко-культурное научное археологическое обследование (разведки) с целью проведения государственной историко-культурной экспертизы земельного участка по объекту: «Пешеходный мост в Колпино севернее дома 65 по Загородной ул.» проводилось в ноябре 2023 г. сотрудниками археологической экспедиции Центра спасательной археологии ИИМК РАН под руководством заместителя директора ИИМК РАН Соловьевой Н.Ф. Работы осуществлялись на основании Договора №08/10-2023/ПР от 03 октября 2023 года, заключённого между ИИМК РАН и ООО МПК «ЛЮБИМЫЙ ГОРОД», и разрешения (Открытого листа) № 0065-2023 от 10 февраля 2023 г., выданного Соловьевой Наталье Федоровне на право производства археологических полевых работ (археологических разведок) на земельных участках в Адмиралтейском, Василеостровском, Выборгском, Калининском, Кировском, Колпинском, Красногвардейском, Красносельском, Кронштадтском, Курортном, Московском, Невском, Петроградском, Петродворцовом, Приморском, Пушкинском,

Фрунзенском и Центральном районах г. Санкт-Петербурга. Срок действия Открытого листа с 10 февраля 2023 года по 20 января 2024 года. Исследования проводились во исполнение требований Федерального закона № 73-ФЗ от 25 июня 2002 «Об объектах культурного наследия (памятниках истории и культуры) народов Российской Федерации».

Границы участка, подлежащего археологическому обследованию, предоставлены ООО МПК «ЛЮБИМЫЙ ГОРОД». Объемы изыскательских работ определялись исходя из протяженности трассы обследования на основании исходных материалов, представленных Заказчиком работ, с учетом существующих методических рекомендаций. При проведении исследований эксперт опирался на предоставленные ООО МПК «ЛЮБИМЫЙ ГОРОД» документы, сведения и картографические материалы, а также открытые данные, предоставляемые федеральными и региональными органами власти: Публичная кадастровая карта (<http://pkk5.rosreestr.ru>), Геоинформационная система Санкт-Петербурга (<http://rgis.spb.ru>). В документах, представленных Заказчиком для проведения экспертизы, несоответствий не выявлено.

До начала полевых археологических работ ИИМК РАН были выполнены историко-библиографические изыскания и анализ опубликованных данных по территории, расположенной вблизи земельного участка на предмет наличия объектов археологического наследия и археологической изученности территории. Результаты данных исследований представлены в полном научно-техническом отчете (Прил. 3).

Первые люди на территории региона появляются после схода Валдайского оледенения, около VII-V тыс. лет до н.э. (Герман, Мельников, Спиридонов, 2004, С. 14-27). Известные памятники каменного века Приневья, расположены на значительном удалении от участка обследования. Ближайшие из них расположены на древнем морском побережье – в районе Сестрорецкого разлива и у устья реки Охты., а также в юго-западном Приладожье. В верхнем и среднем течении Невы и на её притоках достоверные следы стоянок древних людей пока не обнаружены, однако сведения о таковых имеются: «Отдыхавший на своей даче в с. Ивановском (у Невских порогов) профессор Санкт-Петербургского университета А.А. Иностранцев, разгребая землю в береговом обрыве, обнаружил обломок костяного наконечника гарпуна и человеческий череп, которые, по его мнению, принадлежали древним людям». (Сорокин, 2017, С. 12).

Значительно в большем количестве в регионе представлены памятники раннего средневековья (VIII-XI вв. н.э.). В это время водная система Северо-запада России, становится торгово-транспортной магистралью, обеспечивающей связь населения Северной и Восточной Европы (Сорокин, 2008, С. 5). На сопредельных территориях

Полужья распространены культуры сопок и длинных курганов. Особенной плотностью населения отличаются плодородные земли Ижорского плато. В XIII веке появляются и письменные упоминания этнонима Ижора и Ижорской земли.

Несмотря на это, территория вдоль р. Невы остаётся «белым пятном» на археологической карте северо-запада России. Ближайшими к участку обследования памятниками средневековья являются ижорский могильник Войскорово (XII-XIII в.) и поселение XV-XIX вв. Войскорово-2. Оба памятника расположены на левом берегу р. Ижоры, в Гостинском районе Ленинградской области, примерно в 13 км к юго-западу от участка обследования (7 км от центра г. Колпино). Другие памятники средневековой Ижоры расположены в среднем течении реки Славянки, в деревнях Покровская и Порицы (Гатчинский район). Таким образом, населявшая в средневековье Приневье Ижора, занимала территории, удалённые от берегов Невы на 20-30 км к западу.

Несмотря на малую населённость территории вдоль реки Невы в Средневековье, она становится ареной политического и военного противостояния Новгородского княжества и Шведского королевства. В течении всего Средневековья по Неве происходят взаимные набеги и нападения шведов, новгородцев и подвластных им племён (подробнее: Сорокин, 2017, С. 32-34). Пик этого противостояния приходится на XIII в. С летописным описанием военных действий связано и одно из упоминаний ижоры, проживавшей на невых берегах. В 1228 году племя емь с территории Финляндии совершило поход на территорию южного Приладожья. Ладожане преследовали агрессоров, но не смогли настичь, однако при выходе из Ладоги «ижеряне устретоша их бегающе и ту их избиша много», – свидетельствует летописец (НЛ СХС, 1888, С. 224; Сорокин, 2017, С.34).

По летописным сообщениям, на берегу Невы, в устье р. Ижоры (6 км от участка обследования) произошло одно из самых известных в русской истории сражений – Невская битва. В 1240 году войска новгородского князя Александра Ярославовича нанесли поражение шведскому войску во главе с ярлом Биргером. Несмотря на наличие в тексте летописи указания: «В Неве Устье Ижоры», «приде в рику Неву и ста Усть Ижеры...» (ПСРЛ, 2000, т. III, С. 77, 291) точное место битвы остаётся спорным. Все же, все версии локализуют битву где-то недалеко от указанного географического ориентира, а значит относительно недалеко от участка обследования.

В результате победы в Невской битве, территория Приневья осталась в составе Новгородского княжества, а позже Московского государства до 1617 года, когда по Столбовскому мирному договору эти земли перешли Швеции.

В XIV-XV века новгородцы начинают колонизировать территорию Приневья. Основной административной единицей Новгородского государства в этих землях

была Водская пятина. Территория современного Колпинского района, по большей части, входила в Николо-Ижорский уезд.

После перехода Ижорской земли к Швеции в начале XVII в., новое правительство инициирует активную колонизацию региона, населённого немногочисленным, преимущественно православным населением. Большую часть колонистов составили финские крестьяне из центральных районов Финляндии. При этом сохранилось прежнее русское разделение на уезды и погосты, основой для сбора податей продолжала служить новгородская мера земли – «обжа».

Во время Северной войны (1700-1721) среднее течение Невы, как и весь регион, становится местом ведения активных боевых действий между русскими и шведскими войсками. В 1703-1704, сразу после основания Петербурга, русской армией был заложен ряд крепостей для предотвращения шведских рейдов вглубь территории Приневья. Одна из таких крепостей возникла на мысу, при впадении р. Ижоры в Неву (6 км от участка обследования), на том самом месте, где исследователи локализуют Невскую битву, о которой речь шла выше. Оплывшие валы и рвы крепости просматриваются до сих пор. В 1989 году на месте крепости проводились археологические обследования, в результате которых были зафиксированы остатки оборонительных сооружений крепости. фрагменты керамики XVIII в. и несколько лошадиных подков (Сорокин, 2017, С. 184-189).

В годы Северной войны начинается и история, собственно, города Колпино. В 1710 году на реке Ижоре, по приказу князя А.Д. Меншикова возвели плотину и водяную пильную мельницу для обработки древесины, идущей на строительство кораблей. Эта мельница находилась выше по течению р. Ижоры, чем будущее Колпино, где-то в районе нынешнего посёлка имени Тельмана.

Новая пильная мельница, заложенная в 1722 году на месте, определённом указом Петра I от 22 мая 1719 года, положила начало развитию появившихся вскоре при ней производств – железных, медных, якорных и молотовых заводов, приписанных к Адмиралтейству, поэтому называется «Адмиралтейские Ижорские заводы». С момента основания был государственным предприятием. Именно 1722 год, считается датой основания и Ижорских заводов и поселения Колпино. Тогда на правом берегу возникло поселение работников пильных мельниц – Колпино-Никольская слобода. Вскоре люди стали селиться и левом берегу, и появилась Чухонская слобода. Таким образом, начали формироваться правобережная и левобережная части будущего селения Колпино. Подавляющее большинство жителей села трудилась на заводах. Так как заводы находились в составе морского ведомства, большинство рабочих были рекрутами, они селились близ своих заводов и после окончания службы продолжали жить в Колпино, многие становились вольнонаёмными работниками. При этом, мастера и подмастерья проживали,

преимущественно в Колпино-Никольской слободе, а низкоквалифицированные рабочие – в Чухонской. К 1785 году в поселении имелось уже 87 дворов.

Для функционирования пильных мельниц на реке Ижоре, тогда же в 1722 году, была устроена деревянная плотина. Она находилась там же где и сейчас – через неё проходит нынешний бульвар Свободы. Ввиду устройства плотины близлежащая территория посёлка часто подвергалась наводнениям. Эта первая плотина пришла в негодность к концу XVIII века и в 1805 году была заменена на новую древо-земляную плотину, возведённую на прежнем месте, по проекту архитектора К.К. Гаскойна, бывшего с 1803 года начальником Ижорских Адмиралтейских заводов. Плотина, однако не выдержала первого же наводнения и снова была почти полностью перестроена в 1807 году. Вместе с обновлением плотины, также по проекту К.К. Гаскойна, был прорыт Полукруглый (Советский) канал, предназначенный для отвода воды и предотвращения наводнений.

Рубеж XIX-XX вв. в целом стал временем интенсивно развития Колпино и Ижорских заводов. В 1897 году по инициативе начальника заводов открылась бесплатная библиотека (через четыре года в ней уже было около двух тысяч книг). В том же году напротив заводов построен театр, где летом давались драматические и оперные представления. До 1878 года село Колпино находилось в ведении начальника Адмиралтейских Ижорских заводов, затем передано в гражданское ведомство и обращено в посад Царскосельского уезда, с 1912 года – в город. С середины XIX века Ижорские заводы становятся основным поставщиком брони для российского флота и береговых укреплений. На заводе осваивается строительство миноносок и миноносцев. С 1878 по 1900 год было построено 19 миноносцев.

В годы революции и гражданской войны рабочие Ижорских заводов выступали как сторонниками, так и противниками советской власти. В обороне Петрограда от войск Северо-западной армии Юденича принимали участие «ижорские батальоны», набранные из колпинских рабочих. В то же время, 9 мая 1918 года красногвардейцы расстреляли рабочих Ижорского завода, протестующих против политики большевиков, что считается первым массовым расстрелом большевиками безоружных рабочих.

В 1937 году, по проекту А.И. Гегелло и Д.Л. Кричевского начато строительство Дома культуры Ижорских заводов. Строительство затянулось из-за войны и было окончено только в 1949 году, а крыло здания с библиотекой и лекционным залом в 1955. Сооружение выполнено в стиле сталинского неоклассицизма. Фасад здания выходит на Советский бульвар, а торец на улицу Коммуны. Оно непосредственно прилегает к участку обследования.

В годы Великой отечественной войны Колпино надолго оказалось прямо на линии фронта. Немцы вышли к городу 29 августа 41 года, и были остановлены на границе добровольческими Ижорскими батальонами, набранными из сотрудников

заводов. Только через месяц после начала боёв под Колпино на помощь добровольцам пришли регулярные части Красной армии. В 2-3 км от центра Колпино фронт простоял всё время блокады, город так и не был занят. Всё время с конца лета 1941 по снятие блокады в начале 1944, Колпино подвергалось интенсивным обстрелам, немцы даже стреляли напрямую по дамбе, с целью разрушить её и затопить цеха завода. Послевоенная комиссия заключала ««60 % зданий и сооружений разрушено, а повреждения большинства оставшихся составляют от 30 % до 45 %», ряд цехов был разрушен полностью» (Сизёнов Е. П., Иволга Р. С., Ефимова Г. А., 2007, С. 428).

В 1970-е-1980-е годы в Колпино ведётся массовое жилищное строительство, застраиваются как новые районы на окраинах (преимущественно на левом берегу), так и отдельные участки в центре города.

Наиболее ранней картой, Приневских земель является Карта бывших губерний Иван-Города, Яма, Капорья и Нэтеборга авторства Бергенгейма. Карта составлена штабс-капитаном Бергенгеймом в 1827 году по материалам, найденным в Шведских архивах, и отражает состояние местности и названия на 1676 год. На месте нынешнего Колпино и непосредственно в точке предания работ поселение отсутствует. Однако территория в округе заселена достаточно плотно. Система расселения в районе тяготеет к правому берегу р. Ижоры, вдоль которого сосредоточено несколько деревень. Деревни, соединены дорогой, идущей параллельно правому берегу реки по направлению к Неве. Ближайшая к территории обследования – Mitrola.

На наиболее ранней русской карте Ингерманландии, составленной в 1727 году обер-секретарем Сената И.К. Кириловым, на основе шведских данных, указана пильная мельница, вокруг которой в конце первой четверти XVIII века началось формирование Ижорских заводов и села Колпино. Место проведения работ расположено в километре ниже по течению в пустынной местности.

Наиболее детальные планы с показанием окрестных селений пригородов Петербурга показаны на картах и планах середины – второй половины XIX в. На «Трехверстовке Санкт-Петербургской губернии» 1855 года – части военно-топографической карты, созданной в 1849-1863 годах под руководством Ф.Ф. Шуберта, участок производства работ неосвоен.

На «Военно-топографическая карте С.-Петербургской губернии» 1890 года на западном берегу реки на излучине указаны жилые строения, вдоль восточного берега проходит дорога приблизительно по трассе современно Загородной улицы. Мост или временная переправа могли возникнуть уже к этому времени.

На карте РККА 1941 года мост расположен в 500 метрах выше по течению. По обоим берегам расположены различные строения.

На спутниковом снимке 1972 года можно различить мост на своем современном месте.

Таким образом, на основании анализа картографического материала, архивных и литературных источников, были сделаны следующие выводы:

- регион проведения работ осваивался человеком с периода позднего Средневековья;

- в границах участка возможно обнаружение жилых и хозяйственных построек XIX-XX веков.

Полевые археологические работы на участке обследования проводились в соответствии с методическими указаниями и требованиями «Положения о порядке проведения археологических полевых работ и составления научной отчетной документации», утвержденного постановлением Бюро Отделения историко-филологических наук Российской академии наук от №15 от 12 апреля 2023 г.

Было проведено натурное обследование территории земельного участка по объекту: «Пешеходный мост в Колпино севернее дома 65 по Загородной ул.» с визуальным осмотром местности с целью поиска памятников археологии, выраженных в рельефе местности.

Натурные полевые исследования проводились в виде осуществления пеших маршрутов и закладки археологического шурфа. Маршруты осуществлялись на всем протяжении пешим порядком. Маршруты осуществлялись на всем протяжении пешим порядком. В качестве осевой линии использовались границы проектируемого объекта, предоставленные заказчиком. Все участки детально фиксировались (фото, описание, привязка к карте). При прохождении маршрутов с целью обнаружения выходов культурного слоя и артефактов осматривались встречающиеся обнажения грунта естественного и антропогенного происхождения. На перспективном для обнаружения памятников археологии участке производилась закладка шурфа, ориентированного по сторонам света, направленного на поиск культурного слоя и древних артефактов. Местоположение шурфа было обусловлено геоморфологическим состоянием местности и степенью освоенности обследуемой территории, и определялись с таким расчетом, чтобы обеспечить полное выявление и определение границ всех объектов археологического наследия, попадающих в пределы обследуемого земельного участка, с учетом существующих методических рекомендаций 1 шурф на 1 км (при линейных обследованиях). Всего в границах обследования для выявления объектов археологического наследия был заложен 1 разведывательный шурф общей площадью 4 кв. м. Размеры шурфов 2х2м. Разборка грунта в процессе шурфовки производилась вручную по стратиграфическим слоям с разнородными культурными прослойками и соответствующим им общим планиграфическим горизонтам фиксации. Глубина шурфа включала всю толщу почвенного горизонта, осуществлялась контрольная прокопка верхней части археологически стерильного слоя, подстилающего почвенный горизонт (материка).

Проводилась полная фотографическая фиксация обнаруженных объектов, а также всего процесса шурфовочных работ. Шурф по окончании работ был засыпан, почвенное и дерновое покрытие восстановлено. Для картирования рекогносцировочного шурфа, выявленных объектов и общевидовых фотографий ландшафтной ситуации использованы имеющиеся в распоряжении экспедиции карты масштаба 1:50000 и 1:100000 в формате JPG и TIF, а также топографический план масштаба в формате DWG, предоставленный заказчиком. Привязка шурфа на участке землеотвода к системе мировых координат произведена с помощью портативных приборов глобального позиционирования Garmin GPSMAP CSx 60. Географические координаты (широта, долгота), определенные в зависимости от внешних условий приема с точностью 5-20 м, даются в формате десятичных градусов Long/Lat ddd,dddddd° (WGS-84) и с помощью встроенных в геоинформационную систему QGIS программных алгоритмов переведены в местную систему координат МСК-1964 СПб ГОСТ 51794-2008 (система высот – Балтийская) в метрах. Основные этапы работ фиксировались с помощью цифровых фотоаппаратов с разрешением не менее 5 Мрх. Для указания масштаба и ориентации по сторонам света при фотографировании использовался набор телескопических реек длиной 4 м с сантиметровыми делениями, двухцветная стрелка «север».

Для уточнения характера естественных и культурных напластований было принято решение заложить археологический шурф в 3 метрах к северо-востоку от северо-восточного угла территории обследования в границах заброшенного огорода на относительно ровной площадке без видимых антропогенных нарушений грунта.

Шурф 1.

Размеры шурфа – 2x2 м. Ориентация по сторонам света. Высотные отметки дневной поверхности – около 3,3 м БС.

До начала работ площадь шурфа была задернована.

Стратиграфическая ситуация (по северной стенке):

1. Дерн – до 5 см.
2. Темно-коричневая гумусированная супесь (почвенный плодородный слой с включениями кирпичного боя и современного бытового мусора) мощностью 55 см.
3. Темно-серая гумусированная супесь (погребенная почва) – 20-25 см.
4. Материк – плотный желто-серый суглинок – зафиксирован на глубине 85-90 см от уровня дневной поверхности (2,45 – 2,4 м БС).

Материковая поверхность по всей площади шурфа была зачищена и зафиксирована после выборки слоя погребенной почвы. В связи с тем, что со стороны реки Ижора (в направлении естественного почвенного стока) поверхность материка

темнела, в юго-восточном углу дополнительно был выполнен контрольный прокоп на глубину 30 см.

Общая глубина исследований – 120 см.

По всей видимости, естественный дерновый слой береговой линии (уровень погребенной почвы) был перекрыт наносным плодородным слоем для устройства огородов после начала освоения участка в начале XX века.

Мощный почвенный слой содержит бытовой мусор XX века, в слое погребенной почвы антропогенные артефакты не зафиксированы.

После завершения исследовательских работ шурф был рекультивирован до уровня дневной поверхности на момент начала работ.

В результате проведенного археологического обследования земельного участка по объекту: «Пешеходный мост в Колпино севернее дома 65 по Загородной ул.» зафиксировано отсутствие остатков наземных древних сооружений, артефактов, имеющих историко-культурную ценность, культурного слоя или иных следов пребывания здесь человека в древности, которые можно было бы отнести к объектам археологического наследия. Результаты проведенных в рамках государственной историко-культурной экспертизы археологических полевых работ отражены в полном научно-техническом отчете (Прил. 3).

Обоснования вывода экспертизы

1. В соответствии с заключением уполномоченного органа охраны объектов культурного наследия (письмо Комитета по государственному контролю, использованию и охране памятников истории и культуры № 01-43-20720/23-0-1 от 28.08.2023 г.), земельный участок по объекту: «Пешеходный мост в Колпино севернее дома 65 по Загородной ул.» расположен в границах:

- **вне зон охраны** объектов культурного наследия.

Закон Санкт-Петербурга от 19.01.2009 № 820-7 (в редакции, вступившей в силу 16.04.2023) «О границах объединенных зон охраны объектов культурного наследия, расположенных на территории Санкт-Петербурга, режимах использования земель и требованиях к градостроительным регламентам в границах указанных зон».

В пределах границ вышеуказанного земельного участка **отсутствуют** объекты (выявленные объекты) культурного наследия; объекты культурного наследия, включенные в Единый государственный реестр объектов культурного наследия (памятников истории и культуры) народов Российской Федерации, а также защитная зона объектов культурного наследия.

К границам участка непосредственно **не примыкают** объекты (выявленные объекты) культурного наследия.

Земельный участок расположен **вне границ** территории исторического поселения.

2. Согласно проведенным историко-архивным исследованиям на территории земельного участка по объекту: «Пешеходный мост в Колпино севернее дома 65 по Загородной ул.» объекты, которые можно было бы отнести к объектам археологического наследия, **отсутствуют**.

3. В соответствии со статьей 45-1 Федерального закона от 25.06.2002 №73-ФЗ «Об объектах культурного наследия (памятниках истории и культуры) народов Российской Федерации» на территории земельного участка по объекту: «Пешеходный мост в Колпино севернее дома 65 по Загородной ул.» проведены археологические полевые работы в форме археологической разведки. Работы выполнены в соответствии с методическими указаниями и требованиями «Положения о порядке проведения археологических полевых работ и составления научной отчетной документации», утвержденного постановлением Бюро Отделения историко-филологических наук Российской академии наук №15 от 12 апреля 2023 г. и иных нормативно-правовых актов в сфере охраны объектов культурного наследия и хорошо документированы. Результаты обследования отражены в полном научно-техническом отчете. В ходе проведенных в рамках государственной историко-культурной экспертизы археологических полевых работ объектов археологического наследия **не обнаружено**.

4. Представленные материалы исчерпывающие и доказывают археологическую изученность земельного участка по объекту: «Пешеходный мост в Колпино севернее дома 65 по Загородной ул.».

Вывод экспертизы

Экспертом сделан вывод о возможности (положительное заключение) проведения земляных, строительных, мелиоративных и (или) хозяйственных работ, предусмотренных статьей 25 Лесного кодекса Российской Федерации работ по использованию лесов и иных работ на земельном участке по объекту: «Пешеходный мост в Колпино севернее дома 65 по Загородной ул.», в связи с отсутствием выявленных объектов археологического наследия на указанном земельном участке, подлежащем воздействию земляных, строительных, мелиоративных и (или) хозяйственных работ, предусмотренных статьей 25 Лесного кодекса Российской Федерации работ по использованию лесов и иных работ.

Перечень приложений к экспертизе:

- Приложение 1* Копия Технического задания к Договору № 08/10-2023/ПР от 03 октября 2023 года.
- Приложение 2* Копия письма Комитета по государственному контролю, использованию и охране памятников истории и культуры Правительства Санкт-Петербурга № 01-43-20720/23-0-1 от 28.08.2023 г.
- Приложение 3* Копия Полного научно-технического отчета о выполнении научно-исследовательских археологических работ в виде историко-культурного научного археологического обследования (разведки) с целью проведения государственной историко-культурной экспертизы земельного участка по объекту: «Пешеходный мост в Колпино севернее дома 65 по Загородной ул.», выполненного Центром спасательной археологии ИИМК РАН.
- Приложение 4* Схема расположения земельного участка на кадастровой карте территории.
- Приложение 5* Копия письма ООО МПК «ЛЮБИМЫЙ ГОРОД» № 75/23 от 22.11.2023 г. с обоснованием отсутствия градостроительного плана земельного участка.
- Приложение 6* Копия Выписки из Единого государственного реестра недвижимости об объекте недвижимости № КУВИ-001/2023-262573903 от 21.11.2023.
- Приложение 7* Копия справки № 14102/33 – 125.5-20 от 04.12.2023 г.
- Приложение 8* Копия доверенности № 14102/33-161.5-5 от 09 января 2023 г.
- Приложение 9* Сведения об экспертах.
- Приложение 10* Выдержки из приказа № 997 от 17.07.2019 г. «Об утверждении статуса аттестованного эксперта по проведению государственной историко-культурной экспертизы».
- Приложение 11* Выдержки из приказа № 1537 от 17.09.2021 г. «Об утверждении статуса аттестованного эксперта по проведению государственной историко-культурной экспертизы».
- Приложение 12* Выдержки из приказа № 1668 от 11.10.2021 г. «Об утверждении статуса аттестованного эксперта по проведению государственной историко-культурной экспертизы».

Приложение 13 Выдержки из приказа № 235 от 01.03.2022 г. «Об утверждении статуса аттестованного эксперта по проведению государственной историко-культурной экспертизы».

Эксперт Субботин А.В.

Руководитель археологических исследований Соловьева Н.Ф.

«07» декабря 2023 г.

Документ подписан усиленными квалифицированными электронными подписями в соответствии с п. 22 Положения о Государственной историко-культурной экспертизе, утвержденного постановлением Правительства от 15 июля 2009 г. № 569

Приложение 1

**Копия Технического задания к Договору № 08/10-2023/ПР от
03 октября 2023 года**

Приложение №1
к Договору № 08/10-2023/ПР
от 03.10.2023 г.

ТЕХНИЧЕСКОЕ ЗАДАНИЕ

на проведение научно-исследовательских работ в виде археологических разведок и подготовку акта государственной историко-культурной экспертизы земельного участка по объекту: "Пешеходный мост в Колпино севернее дома 65 по Загородной ул."

1. Общие положения

1.1. Наименование Работ: проведение научно-исследовательских работ в виде археологических разведок и подготовку акта государственной историко-культурной экспертизы земельного участка по объекту: "Пешеходный мост в Колпино севернее дома 65 по Загородной ул."

1.2. Заказчик: ООО МПК «ЛЮБИМЫЙ ГОРОД»

1.3. Исполнитель: ИИМК РАН

1.4. Стадия работ: проектная.

1.5. Район исследования: Санкт-Петербург, Колпинский район.

1.6. Основание выполнения работ: письмо Комитета по государственному контролю, использованию и охране памятников истории и культуры №01-43-20720/23-0-1 от 28.08.2023

1.7. Протяженность объекта: 78 м

2. Объект экспертизы: земельный участок по объекту: "Пешеходный мост в Колпино севернее дома 65 по Загородной ул."

3. Основная нормативно-техническая документация

3.1. Федеральный закон РФ "Об объектах культурного наследия (памятниках истории и культуры) народов Российской Федерации" от 25 июня 2002 года N 73-ФЗ.

3.2. Федеральный закон №7-ФЗ от 10.01.2002 г «Об охране окружающей среды».

3.3. Постановление Правительства РФ от 12.09.2015 N 972 "Об утверждении Положения о зонах охраны объектов культурного наследия (памятников истории и культуры) народов Российской Федерации и о признании утратившими силу отдельных положений нормативных правовых актов Правительства Российской Федерации";

3.4. Постановление Правительства РФ от 15.07.2009 г. № 569 «Об утверждении Положения о государственной историко-культурной экспертизе»;

3.5. Положение о порядке проведения археологических полевых работ и составления научной отчетной документации (утверждено постановлением Бюро Отделения историко-филологических наук Российской академии наук от 12 апреля 2023 г. №15).

4. Состав работ

Первый этап:

4.1. Получение разрешения (открытый лист) на право проведения археологических работ.

4.2. Архивно-библиографические исследования, составление исторической справки и создание ситуационного плана.

4.2.1. Проведение архивных исследований, касающихся сведений о наличии археологических памятников в обследуемой зоне.

4.2.2. Визуальное обследование участка исследований.

4.2.3. Составление краткой исторической справки.

4.3. Археологическое обследование участка:

Заказчик



Исполнитель



- 4.3.1. Выявление памятников археологии на основании наличия подъемного материала, особенностей рельефа и иных данных.
- 4.3.2. Привязка обнаруженных памятников к территории застройки.
- 4.3.3. Описание ландшафтной характеристики расположения обнаруженных памятников и фиксируемых нарушений поверхности объекта.
- 4.3.4. Разбивка археологических шурфов - 1 шурф.
- 4.3.5. Фотофиксация в процессе подготовки к закладке шурфов.
- 4.3.6. Выборка культурных напластований из шурфов по слоям, с трехмерной фиксацией находок на плане шурфа.
- 4.3.7. Выявление археологического материала в культурном слое.
- 4.3.8. Изучение культурного слоя в процессе закладки шурфов с зачисткой профилей для получения вертикальных разрезов.
- 4.3.9. Фотофиксация процесса работ, отдельных находок и скоплений материала *in situ*.
- 4.3.10. Фото- и графо- фиксация профилей стенок шурфов и обнаруженных ям.
- 4.3.11. Отбор археологического материала из заполнения ям и сооружений, полевая консервация вещевого материала.
- 4.3.12. Вычерчивание профилей шурфов, текстуальное описание стратиграфии, культурного слоя, материка и иных объектов в шурфах.
- 4.3.13. Ведение полевой документации.
- 4.4. Камеральные работы.
 - 4.4.1. Очистка или мытье находок, при необходимости оперативная первичная консервация предметов из разрушающихся материалов
 - 4.4.2. Статистическая обработка массовых находок. Шифровка находок.
 - 4.4.3. Составление полевых описей индивидуальных и массовых находок.
 - 4.4.4. Зарисовка находок.
 - 4.4.5. Фотографирование находок.При необходимости:
 - 4.4.6. Определение остеологического материала и отбор образцов в коллекцию
 - 4.4.7. Определение зерен и семян.
 - 4.4.8. Определение пород образцов древесины.
 - 4.4.9. Дендрохронологический и радиоуглеродный анализ образцов.
 - 4.4.10. Атрибуция нумизматических находок.
 - 4.4.11. Атрибуция воинских и других знаков.
 - 4.4.12. Эпиграфический анализ находок с надписями.
 - 4.4.13. Атрибуция изделий с клеймами изготовителей.
- 4.5. Подготовка коллекций к передаче на постоянное хранение в Государственный музейный фонд
- 4.6. Написание полного научно-технического отчёта.
- 4.7. Уведомление об окончании первого этапа.

5. Отчетная документация.

- 5.1. Полный научно-технический отчет в 1 экземпляре на электронном носителе;
Акт государственной историко-культурной экспертизы земельного участка в 1 экземпляре на электронном носителе;
Копия сопроводительного письма в региональный орган охраны объектов культурного наследия о передаче акта государственной историко-культурной экспертизы в 1 экземпляре на бумажном носителе.

Заказчик



Исполнитель



5.2. Отчетная документация предоставляется в электронном виде в формате Adobe Acrobat (*.pdf).

6. Требования к выполнению работ.

6.1. Отчетная документация должна соответствовать требованиям Положения о порядке проведения археологических полевых работ и составления научной отчетной документации (утверждено постановлением Бюро Отделения историко-филологических наук Российской академии наук от 12 апреля 2023 г. №15) и Положения о государственной историко-культурной экспертизе (утв. Постановлением Правительства №569 от 15 июля 2009 г.)

Генеральный директор
ООО МПК «ЛЮБИМЫЙ ГОРОД»



/ В.А. Шестаков /
М.П.

Заместитель Директора ИИМК РАН



Заказчик

Исполнитель



Приложение 2

**Копия письма Комитета по государственному контролю,
использованию и охране памятников истории и культуры
Правительства Санкт-Петербурга № 01-43-20720/23-0-1 от
28.08.2023 г**



ПРАВИТЕЛЬСТВО САНКТ-ПЕТЕРБУРГА

**КОМИТЕТ ПО ГОСУДАРСТВЕННОМУ
КОНТРОЛЮ, ИСПОЛЬЗОВАНИЮ
И ОХРАНЕ ПАМЯТНИКОВ
ИСТОРИИ И КУЛЬТУРЫ
(КГИОП)**

пл. Ломоносова, д.1, Санкт-Петербург, 191023
Тел. (812) 417-43-03, факс (812) 710-42-45
E-mail: kgiop@gov.spb.ru
<https://www.gov.spb.ru>, <http://kgiop.ru/>

**ООО «Изыскания-Дорсервис»
hitev1959@mail.ru**

№01-43-20720/23-0-1 от 28.08.2023

№ 01-43-20720/23-0-0 от 25.08.2023

На № 01 от 24.08.2023

В ответ на Ваше обращение КГИОП сообщает, что земельный участок по объекту: **"Пешеходный мост в Колпино севернее дома 65 по Загородной ул."** (согласно приложенной к запросу схеме) расположен в границах:

- вне зон охраны объектов культурного наследия.

Закон Санкт-Петербурга от 19.01.2009 № 820-7 (в редакции, вступившей в силу 16.04.2023) "О границах объединенных зон охраны объектов культурного наследия, расположенных на территории Санкт-Петербурга, режимах использования земель и требованиях к градостроительным регламентам в границах указанных зон".

В пределах границ вышеуказанного земельного участка отсутствуют объекты (выявленные объекты) культурного наследия; объекты культурного наследия, включенные в Единый государственный реестр объектов культурного наследия (памятников истории и культуры) народов Российской Федерации, а также защитная зона объектов культурного наследия.

К границам участка непосредственно не примыкают объекты (выявленные объекты) культурного наследия.

Согласно приказу Минкультуры России от 30.10.2020 № 1295 (ред. от 19.10.2022) «Об утверждении предмета охраны, границ территории и требований к градостроительным регламентам в границах территории исторического поселения федерального значения город Санкт-Петербург» (далее – историческое поселение), участок расположен вне границ территории исторического поселения.

КГИОП не располагает сведениями о наличии либо отсутствии объектов, обладающих признаками объектов культурного (в т.ч. археологического) наследия, на рассматриваемом земельном участке. В связи с этим, а также в соответствии с требованиями ст. 30 Федерального закона № 73-ФЗ от 25.06.2002 г. «Об объектах культурного наследия (памятниках истории и культуры) народов Российской Федерации», требуется проведение государственной историко-культурной экспертизы земельного участка. Согласно требованиям п. 11.3 постановления Правительства Российской Федерации от 15.07.2009 № 569 «Об

утверждении Положения о государственной²⁷ историко-культурной экспертизе» государственная историко-культурная экспертиза земельного участка проводится путем археологической разведки.

Данное письмо носит информативный характер и не является разрешением на производство работ.

**Начальник Управления
государственного реестра
объектов культурного
наследия**

**ДОКУМЕНТ ПОДПИСАН
ЭЛЕКТРОННОЙ ПОДПИСЬЮ**

Сертификат 06F237E849F3904F1FB4515726CECA1C
Владелец **Яковлев Петр Олегович**
Действителен с 31.10.2022 по 24.01.2024

П.О. Яковлев

Дьяконов Н.П.
(812)417-43-33
Петрова А.А.
(812) 417-43-46

Приложение 3

Копия Полного научно-технического отчета о выполнении научно-исследовательских археологических работ в виде историко-культурного научного археологического обследования (разведки) с целью проведения государственной историко-культурной экспертизы земельного участка по объекту: «Пешеходный мост в Колпино севернее дома 65 по Загородной ул.», выполненного Центром спасательной археологии ИИМК РАН



ФЕДЕРАЛЬНОЕ ГОСУДАРСТВЕННОЕ БЮДЖЕТНОЕ УЧРЕЖДЕНИЕ НАУКИ
ИНСТИТУТ ИСТОРИИ МАТЕРИАЛЬНОЙ КУЛЬТУРЫ
РОССИЙСКОЙ АКАДЕМИИ НАУК (ИИМК РАН)

Экз. _____

ПОЛНЫЙ НАУЧНО-ТЕХНИЧЕСКИЙ ОТЧЕТ

Историко-культурное научное археологическое обследование (разведки) с целью проведения государственной историко-культурной экспертизы земельного участка по объекту: «Пешеходный мост в Колпино севернее дома 65 по Загородной ул.»

Отв. исполнитель Н.Ф. Соловьева

Санкт-Петербург

2023

Инв. № подл.	Подпись и дата	Взам. инв. №

Российская академия наук
ИНСТИТУТ ИСТОРИИ МАТЕРИАЛЬНОЙ КУЛЬТУРЫ
(ИИМК РАН)

УДК: 902.21(470.23-25)
ББК: 63.4(2)
Инв.№ _____

Гриф. _____
Экз. _____

УТВЕРЖДАЮ:

Зам. Директора ИИМК РАН

К.и.н.

Н.Ф. Соловьёва

« 16 » _____ 2023 г.

ПОЛНЫЙ НАУЧНО-ТЕХНИЧЕСКИЙ ОТЧЕТ

ИСТОРИКО-КУЛЬТУРНОЕ НАУЧНОЕ АРХЕОЛОГИЧЕСКОЕ
ОБСЛЕДОВАНИЕ (РАЗВЕДКИ) С ЦЕЛЮ ПРОВЕДЕНИЯ
ГОСУДАРСТВЕННОЙ ИСТОРИКО-КУЛЬТУРНОЙ ЭКСПЕРТИЗЫ
ЗЕМЕЛЬНОГО УЧАСТКА ПО ОБЪЕКТУ: «ПЕШЕХОДНЫЙ МОСТ В
КОЛПИНО СЕВЕРНЕЕ ДОМА 65 ПО ЗАГОРОДНОЙ УЛ.»

08/10-2023/ПР-2023-ТО

Объект по адресу: Санкт-Петербург, Колпинский район
Основание: Договор №08/10-2023/ПР от «03» октября 2023 года
Заказчик: ООО МПК «ЛЮБИМЫЙ ГОРОД»
Исполнитель: ИИМК РАН

Отв. исполнитель _____ Н.Ф. Соловьёва

Санкт-Петербург
2023

Подп. и дата
Взам. инв. №
Инв. № дубл.
Подп. и дата
Инв. № подл.

СПИСОК ИСПОЛНИТЕЛЕЙ

Руководитель работ:

к.и.н.

Н.Ф. Соловьева

Заместители руководителя:

мл. науч. сотр.

А.М. Смирнов (ведение полевого
дневника, фотографическая
фиксация, подготовка альбома
иллюстраций, составление
исторической справки)

Соисполнители:

лаборант

Э.К. Ровинский (земляные работы)

лаборант

А.А. Сидоренко (земляные работы)

Инв. № подл	Подп. и дата				
	Взам. инв. №				
	Инв. № дубл.				
	Подп. и дата				
Ли	Изм.	№ докум.	Подп.	Дата	
08/10-2023/ПР-2023-ТО					Лист 2

РЕФЕРАТ

Отчет 63 с., 33 рис., 10 источников, 2 прил.

САНКТ-ПЕТЕРБУРГ, КОЛПИНСКИЙ РАЙОН, ГОРОД КОЛПИНО,
ЗАРЕЧНАЯ УЛИЦА, ШУРФ, АРХЕОЛОГИЧЕСКАЯ РАЗВЕДКА.

Отчет содержит результаты археологической разведки, произведенной в ноябре 2023 г на земельном участке по объекту: «Пешеходный мост в Колпино севернее дома 65 по Загородной ул.».

Протяженность трассы обследования: 78 м.

Работы проведены на основании Открытого листа № 0065-2023, выданного Министерством культуры РФ 10 февраля 2023 г. Соловьевой Н.Ф.

Цель исследований заключалась в определении наличия или отсутствия объектов культурного, в том числе и археологического, наследия, включенных в реестр, выявленных объектов культурного наследия, либо объектов, обладающих признаками объекта культурного наследия, на обследуемом земельном участке.

В ходе полевых археологических работ произведен натурный осмотр участка, заложен 1 шурф размерами 2х2 м, общей площадью 4 м².

На обследованном участке объекты археологического наследия и признаки наличия объектов археологического наследия не обнаружены, почвенный слой содержит материалы XX – начала XXI в., более ранние артефакты в ходе работ не зафиксированы.

Инв. № подл.	Подп. и дата				
	Взам. инв. №				
Инв. № дубл.	Инв. № дубл.				
	Подп. и дата				
Инв. № подл.	08/10-2023/ПР-2023-ТО				
	Ли	Изм.	№ докум.	Подп.	Дата
					Лист
					3

СОДЕРЖАНИЕ

Нормативно-правовая база.....	5
Определения и сокращения.....	7
Введение.....	10
1. Историческая справка.....	13
1.1. Топонимика исследуемого района.....	13
1.2. История освоения района исследования.....	13
1.3. Анализ картографического материала.....	18
1.4. Основные выводы по разделу.....	19
2. Физико-географическая характеристика района работ.....	20
2.1. Географическая характеристика района проведения работ.....	20
2.2. Геологическая история исследуемой территории.....	22
3. Методика полевых исследований.....	26
4. Полевые исследования.....	29
Заключение.....	32
Список источников и литературы.....	33
Список иллюстраций.....	34
Альбом иллюстраций.....	37
Приложение А. Копия Открытого листа.....	61
Приложение В. Копия письма Комитета по государственному использованию и охране памятников истории и культуры.....	62

Подп. и дата								
Взам. инв. №								
Инв. № дубл.								
Подп. и дата								
Инв. № подл.								
08/10-2023/ПР-2023-ТО-С								
	Лит	Изм.	№ докум.	Подп.	Дата	Лит	Лист	Листов
	Разраб.		Соловьева Н.Ф.	<i>[Подпись]</i>	16.11			
	Пров.		Субботин А.В.	<i>[Подпись]</i>	16.11		4	63
	Утв.		Соловьева Н.Ф.	<i>[Подпись]</i>	16.11	Полный научно-технический отчет		
						ИИМК РАН		

НОРМАТИВНО-ПРАВОВАЯ БАЗА

Настоящие исследования проводились во исполнение требований ст. 28 Федерального закона № 73-ФЗ от 25 июня 2002 «Об объектах культурного наследия (памятниках истории и культуры) народов Российской Федерации» на основании следующих нормативно-правовых актов:

1. Федеральный Закон РФ "Об объектах культурного наследия (памятниках истории и культуры) народов Российской Федерации" от 25 июня 2002 года № 73-ФЗ;
2. Федеральный Закон РФ "Об охране окружающей природной среды" от 10.01.2002 № 7-ФЗ;
3. Положение о порядке проведения археологических полевых работ и составления научной отчетной документации, по форме утвержденного постановлением бюро Отделения историко-филологических наук Российской академии наук №15 от 12 апреля 2023 г.;
4. Положение о едином государственном реестре объектов культурного наследия (памятников истории и культуры) народов Российской Федерации (утверждено приказом Министерства культуры РФ от 0312.2011 № 954);
5. Положение о государственной историко-культурной экспертизе (утверждено Постановлением Правительства Российской Федерации от 15.07.2009 № 569);
6. Правила выдачи, приостановления и прекращения действия разрешений (Открытых листов) на проведение работ по выявлению и изучению объектов археологического наследия, включая работы, имеющие целью поиск и изъятие археологических предметов (утв. Постановлением Правительства РФ №1893 от 24 октября 2022 г.)
7. Методика определения границ территорий объектов археологического наследия (рекомендована письмом Министерства культуры Российской Федерации от 27.01.2012 № 12-01-39/05-АБ);
8. Закон Санкт-Петербурга о границах зон охраны объектов культурного наследия на территории Санкт-Петербурга и режимах использования земель в

Подп. и дата		Взам. инв. №		Инв. № дубл.		Подп. и дата		Инв. № подл.	
Ли		Изм.		№ докум.		Подп.		Дата	
08/10-2023/ПР-2023-ТО									Лист 5

границах указанных зон и о внесении изменений в закон Санкт-Петербурга «О генеральном плане Санкт-Петербурга и границах зон охраны объектов культурного наследия на территории Санкт-Петербурга» от 19 января 2009 года N 820-7

Инв. № подл	Подп. и дата				
	Взам. инв. №				
Инв. № дубл.	Подп. и дата				
	Инв. № подл				
Ли	Изм.	№ докум.	Подп.	Дата	Лист 6
08/10-2023/ПР-2023-ТО					

ОПРЕДЕЛЕНИЯ И СОКРАЩЕНИЯ

В настоящем научно-техническом отчёте применяются следующие термины с соответствующими определениями:

археологические разведки – проведение на поверхности земли или под водой научных исследований, направленных на поиски объектов археологического наследия или собственно на объектах археологического наследия, без осуществления земляных работ либо с осуществлением локальных земляных работ с общей площадью не более 20 м² на каждом объекте археологического наследия с исследованием культурного слоя путем заложения шурфов или без таковых, в том числе с полным или частичным изъятием археологических предметов в целях выявления объектов археологического наследия, уточнения сведений о них и (или) планирования мероприятий по обеспечению их сохранности;

культурный слой – слой в земле или под водой, содержащий следы существования человека, время возникновения которых превышает сто лет и включающий археологические предметы;

поврежденный культурный слой – культурный слой, нарушенный, перемещенный, переотложенный в результате природных процессов либо антропогенного воздействия последних ста лет;

техногенный грунт (слой) – грунт, измененный, перемещенный или образованный в результате инженерно-хозяйственной деятельности человека последних ста лет;

объект археологического наследия – частично или полностью скрытые в земле или под водой следы существования человека в прошлых эпохах (включая все связанные с такими следами археологические предметы и культурные слои), основным или одним из основных источников информации о которых являются археологические раскопки или находки;

археологические предметы – движимые вещи, основным или одним из основных источников информации о которых независимо от обстоятельств их

Ивл. № подл.	Подп. и дата						
	Ивл. № дубл.	Взам. ивл. №					
		Ивл. № дубл.	Подп. и дата				
			Ивл. № подл.				
					Лист		
08/10-2023/ПР-2023-ТО					7		
Ли	Изм.	№ докум.	Подп.	Дата			

обнаружения являются археологические раскопки или находки, в том числе предметы, обнаруженные в результате таких раскопок или находок;

археологический шурф – вид локальных земляных работ в рамках археологических разведок, локальное вскрытие грунта, прямоугольное или квадратное в плане, площадь которого может варьироваться от 1 до 20 кв. м;

индивидуальные археологические находки – археологические предметы, извлеченные в результате археологических полевых работ, значимые для определения историко-культурной принадлежности и хронологии объекта археологического наследия, имеющие историко-культурную ценность;

массовые археологические предметы – археологические предметы (в том числе кремневые отщепы, фрагменты керамики, сильно разрушенные и не подлежащие реставрации предметы), антропогенные, антропологические, палеозоологические, палеоботанические и иные объекты, имеющие историко-культурную и научную ценность, обнаруженные и изъятые в результате проведения археологических полевых работ;

полевая опись археологических предметов – перечень изъятых в ходе археологических полевых работ индивидуальных и массовых археологических предметов, имеющих значение для определения историко-культурной принадлежности и хронологии объекта археологического наследия, в том числе антропологические, остеологические, палеоботанические и иные предметы;

камеральная обработка – часть археологических полевых работ, включающая лабораторную обработку и научный анализ коллекций и полевой документации;

разрешение (открытый лист) – документ, выдаваемый федеральным органом охраны объектов культурного наследия на основании заключения Российской академии наук и подтверждающий право на проведение одного из видов археологических полевых работ (археологических разведок, археологических раскопок, археологических наблюдений).

Инв. № подл.	Подп. и дата					
	Взам. инв. №					
	Инв. № дубл.					
	Подп. и дата					
	Инв. № подл.					
Ли	Изм.	№ докум.	Подп.	Дата	08/10-2023/ПР-2023-ТО	Лист
						8

Используемые сокращения:

МК РФ – Министерство Культуры Российской Федерации

ИА РАН – Институт археологии Российской академии наук

ИИМК РАН – Институт истории материальной культуры Российской академии наук

ОАН – Объект археологического наследия

ОКН – Объект культурного наследия

ФЗ – Федеральный Закон

ИИМК – Институт истории материальной культуры

РАН – Российская академия наук

С, В, Ю, З – Север, восток, юг, запад

БС – Балтийская система высот 1977 г.

Инв. № подл.	Подп. и дата			
	Взам. инв. №			
Инв. № дубл.	Подп. и дата			
	Инв. № подл.			
08/10-2023/ПР-2023-ТО				
Ли	Изм.	№ докум.	Подп.	Дата
				Лист
				9

ВВЕДЕНИЕ

В ноябре 2023 года сотрудниками Центра спасательной археологии ИИМК РАН было произведено историко-культурное научное археологическое обследование (разведки) с целью проведения государственной историко-культурной экспертизы земельного участка по объекту: «Пешеходный мост в Колпино севернее дома 65 по Загородной ул.».

Работы осуществлялись на основании Договора №08/10-2023/ПР от 03 октября 2023 года, заключенного между ИИМК РАН и ООО МПК «ЛЮБИМЫЙ ГОРОД», а также Открытого Листа № 0065-2023 от 10 февраля 2023 г., выданного Соловьевой Наталье Федоровне на право производства археологических полевых работ (археологических разведок) на земельных участках в Адмиралтейском, Василеостровском, Выборгском, Калининском, Кировском, Колпинском, Красногвардейском, Красносельском, Кронштадтском, Курортном, Московском, Невском, Петроградском, Петродворцовом, Приморском, Пушкинском, Фрунзенском и Центральном районах г. Санкт-Петербурга. Срок действия Открытого листа с 10 февраля 2023 года по 20 января 2024 года (Приложение А).

В соответствии с письмом Комитета по государственному контролю, использованию и охране памятников истории и культуры № 01-43-20720/23-0-1 от 28.08.2023 г., земельный участок по объекту: «Пешеходный мост в Колпино севернее дома 65 по Загородной ул.» расположен в границах:

- вне зон охраны объектов культурного наследия.

Закон Санкт-Петербурга от 19.01.2009 № 820-7 (в редакции, вступившей в силу 16.04.2023) «О границах объединенных зон охраны объектов культурного наследия, расположенных на территории Санкт-Петербурга, режимах использования земель и требованиях к градостроительным регламентам в границах указанных зон».

В пределах границ вышеуказанного земельного участка отсутствуют объекты (выявленные объекты) культурного наследия; объекты культурного наследия, включенные в Единый государственный реестр объектов культурного

Изм. № подл.						Изм. № подл.
Изм. № дубл.						Изм. № дубл.
Взам. инв. №						Взам. инв. №
Подп. и дата						Подп. и дата
08/10-2023/ПР-2023-ТО					Лист	
Ли	Изм.	№ докум.	Подп.	Дата	10	

наследия (памятников истории и культуры) народов Российской Федерации, а также защитная зона объектов культурного наследия.

К границам участка непосредственно не примыкают объекты (выявленные объекты) культурного наследия.

Земельный участок расположен вне границ территории исторического поселения.

Сведениями о наличии или об отсутствии на данном земельном участке объектов археологического наследия или объектов, обладающих признаками объекта археологического наследия, орган охраны объектов культурного наследия не располагает. (Приложение В).

В данной ситуации археологические исследования являются необходимым условием проведения строительных (земляных) работ, согласно требованиям Федерального закона от 25.06.2002 №73-ФЗ «Об объектах культурного наследия (памятниках истории и культуры) народов Российской Федерации».

До начала полевых археологических работ была собрана историко-библиографическая информация, подготовлен комплект исторических карт с нанесенными на них границами участка обследования, иллюстративный материал (рис. 6-11).

Цель проведения работ на участке обследования – определение наличия или отсутствия объектов культурного, в том числе и археологического, наследия, включенных в реестр, выявленных объектов культурного наследия, либо объектов, обладающих признаками объекта культурного наследия, на обследуемом земельном участке.

Задача археологических исследований на участке обследования заключалась в выявлении, фиксации и исследовании остатков археологических (исторических) памятников, культурных слоев, конструкций и сооружений, массовых и индивидуальных находок путем визуального обследования и заложения разведывательных археологических шурфов (археологические разведки).

Подп. и дата
Взам. инв. №
Инв. № дубл.
Подп. и дата
Инв. № подл.

Ли	Изм.	№ докум.	Подп.	Дата
----	------	----------	-------	------

08/10-2023/ПР-2023-ТО

Лист

11

В ходе работ был произведен натурный осмотр участка, заложен 1 разведывательный шурф размерами 2х2 м, общей площадью 4 кв. м. с целью выявления культурного слоя на территории обследования.

В результате работ объекты археологического наследия на участке обследования не выявлены. Объекты, обладающие признаками объекта культурного наследия, отсутствуют. Значимый культурный слой не зафиксирован.

Инв. № подл.	Подп. и дата			
	Взам. инв. №			
Инв. № дубл.	Подп. и дата			
	Инв. № подл.			
08/10-2023/ПР-2023-ТО				
Ли	Изм.	№ докум.	Подп.	Дата
				Лист
				12

1. ИСТОРИЧЕСКАЯ СПРАВКА

1.1. Топонимика исследуемого района

Колпинский район – административно-территориальная единица на юго-востоке Санкт-Петербурга. Административный центр – город Колпино, по наименования которого и называется район. Район образован в 1936, с включением этой территории в состав Ленинграда.

Колпино – город в составе Колпинского района, является его административным центром. Согласно современным данным, название Колпино производное от балтийско-славянского слова «колпь», «колп» с основным значением «лебедь».

Ижора (река) – река, левый приток Невы. Протяжённость-76 км. Река берёт начало на Ижорской возвышенности, в районе деревни Скворицы Гатчинского района, течёт преимущественно в северо-восточном направлении и впадает в Неву на территории посёлка Усть-Ижора. Название Ижора, применительно к реке впервые упоминается в письменных источниках XIII в. (Верховцев, 2020, С. 332). Также в средневековых источниках именуется финноязычное племя, жившее на этих землях. Вопрос какое название, реки или племени, первично остаётся открытым. По одной из версий название реки происходит от финского «Ikeri», что значит «извилистая».

1.2. История освоения района исследования.

Первые люди на территории региона появляются после схода Валдайского оледенения, около VII-V тыс. лет до н.э. (Герман, Мельников, Спиридонов, 2004, С. 14-27). Известные памятники каменного века Приневья, расположены на значительном удалении от участка обследования. Ближайшие из них расположены на древнем морском побережье – в районе Сестрорецкого разлива и у устья реки Охты., а также в юго-западном Приладожье. В верхнем и среднем течении Невы и на её притоках достоверные следы стоянок древних людей пока не обнаружены, однако сведения о таковых имеются: «Отдыхавший на своей даче в с. Ивановском (у Невских порогов) профессор Санкт-Петербургского университета А.А. Иностранцев, разгребая землю в береговом обрыве, обнаружил

Инва. № подл.	Подп. и дата	Инва. № дубл.	Взам. инв. №	Подп. и дата	Ли	Изм.	№ докум.	Подп.	Дата	08/10-2023/ПР-2023-ТО	Лист
											13

обломок костяного наконечника гарпуна и человеческий череп, которые, по его мнению, принадлежали древним людям». (Сорокин, 2017, С. 12).

Значительно в большем количестве в регионе представлены памятники раннего средневековья (VIII-XI вв. н.э.). В это время водная система Северо-запада России, становится торгово-транспортной магистралью, обеспечивающей связь населения Северной и Восточной Европы (Сорокин, 2008, С. 5). На сопредельных территориях Полужья распространены культуры сопок и длинных курганов. Особенной плотностью населения отличаются плодородные земли Ижорского плато. В XIII веке появляются и письменные упоминания этнонима Ижора и Ижорской земли.

Несмотря на это, территория вдоль р. Невы остаётся «белым пятном» на археологической карте северо-запада России. Ближайшими к участку обследования памятниками средневековья являются ижорский могильник Войскорово (XII-XIII в.) и поселение XV-XIX вв. Войскорово-2. Оба памятника расположены на левом берегу р. Ижоры, в Госненском районе Ленинградской области, примерно в 13 км к юго-западу от участка обследования (7 км от центра г. Колпино). Другие памятники средневековой Ижоры расположены в среднем течении реки Славянки, в деревнях Покровская и Порици (Гатчинский район). Таким образом, населявшая в средневековье Приневье Ижора, занимала территории, удалённые от берегов Невы на 20-30 км к западу.

Несмотря на малую населённость территории вдоль реки Невы в Средневековье, она становится ареной политического и военного противостояния Новгородского княжества и Шведского королевства. В течении всего Средневековья по Неве происходят взаимные набеги и нападения шведов, новгородцев и подвластных им племён (подробнее: Сорокин, 2017, С. 32-34). Пик этого противостояния приходится на XIII в. С летописным описанием военных действий связано и одно из упоминаний ижоры, проживавшей на невских берегах. В 1228 году племя емь с территории Финляндии совершило поход на территорию южного Приладожья. Ладожане преследовали агрессоров, но не смогли настичь, однако при выходе из Ладоги «ижеряне устретоша их бегающе и

Инд. № подл.	Подп. и дата					
	Взам. инв. №					
	Инд. № дубл.					
	Подп. и дата					
					08/10-2023/ПР-2023-ТО	Лист
						14
Ли	Изм.	№ докум.	Подп.	Дата		

ту их избиша много», – свидетельствует летописец (НЛ СХС, 1888, С. 224; Сорокин, 2017, С.34).

По летописным сообщениям, на берегу Невы, в устье р. Ижоры (6 км от участка обследования) произошло одно из самых известных в русской истории сражений – Невская битва. В 1240 году войска новгородского князя Александра Ярославовича нанесли поражение шведскому войску во главе с ярлом Биргером. Несмотря на наличие в тексте летописи указания: «В Неве Устье Ижоры», «приде в рику Неву и ста Усть Ижеры...» (ПСРЛ, 2000, т. III, С. 77, 291) точное место битвы остаётся спорным. Все же, все версии локализуют битву где-то недалеко от указанного географического ориентира, а значит относительно недалеко от участка обследования.

В результате победы в Невской битве, территория Приневья осталась в составе Новгородского княжества, а позже Московского государства до 1617 года, когда по Столбовскому мирному договору эти земли перешли Швеции.

В XIV-XV века новгородцы начинают колонизировать территорию Приневья. Основной административной единицей Новгородского государства в этих землях была Водская пятина. Территория современного Колпинского района, по большей части, входила в Николо-Ижорский уезд.

После перехода Ижорской земли к Швеции в начале XVII в., новое правительство инициирует активную колонизацию региона, населённого немногочисленным, преимущественно православным населением. Большую часть колонистов составили финские крестьяне из центральных районов Финляндии. При этом сохранилось прежнее русское разделение на уезды и погосты, основой для сбора податей продолжала служить новгородская мера земли – «обжа».

Во время Северной войны (1700-1721) среднее течение Невы, как и весь регион, становится местом ведения активных боевых действий между русскими и шведскими войсками. В 1703-1704, сразу после основания Петербурга, русской армией был заложен ряд крепостей для предотвращения шведских рейдов вглубь территории Приневья. Одна из таких крепостей возникла на мысу, при впадении

Изн. № подл.	Подп. и дата	Изн. № дубл.	Взам. изн. №	Подп. и дата	Ли	Изм.	№ докум.	Подп.	Дата	08/10-2023/ПР-2023-ТО	Лист
											15

р. Ижоры в Неву (6 км от участка обследования), на том самом месте, где исследователи локализуют Невскую битву, о которой речь шла выше. Оплывшие валы и рвы крепости просматриваются до сих пор. В 1989 году на месте крепости проводились археологические обследования, в результате которых были зафиксированы остатки оборонительных сооружений крепости. фрагменты керамики XVIII в. и несколько лошадиных подков (Сорокин, 2017, С. 184-189).

В годы Северной войны начинается и история, собственно, города Колпино. В 1710 году на реке Ижоре, по приказу князя А.Д. Меншикова возвели плотину и водяную пильную мельницу для обработки древесины, идущей на строительство кораблей. Эта мельница находилась выше по течению р. Ижоры, чем будущее Колпино, где-то в районе нынешнего посёлка имени Тельмана.

Новая пильная мельница, заложенная в 1722 году на месте, определённом указом Петра I от 22 мая 1719 года, положила начало развитию появившихся вскоре при ней производств – железных, медных, якорных и молотовых заводов, приписанных к Адмиралтейству, поэтому называется «Адмиралтейские Ижорские заводы». С момента основания был государственным предприятием. Именно 1722 год, считается датой основания и Ижорских заводов и поселения Колпино. Тогда на правом берегу возникло поселение работников пильных мельниц – Колпино-Никольская слобода. Вскоре люди стали селиться и левом берегу, и появилась Чухонская слобода. Таким образом, начали формироваться правобережная и левобережная части будущего селения Колпино. Подавляющее большинство жителей села трудилось на заводах. Так как заводы находились в составе морского ведомства, большинство рабочих были рекрутами, они селились близ своих заводов и после окончания службы продолжали жить в Колпино, многие становились вольнонаёмными работниками. При этом, мастера и подмастерья проживали, преимущественно в Колпино-Никольской слободе, а низкоквалифицированные рабочие – в Чухонской. К 1785 году в поселении имелось уже 87 дворов.

Для функционирования пильных мельниц на реке Ижоре, тогда же в 1722 году, была устроена деревянная плотина. Она находилась там же где и сейчас –

Ивл. № подл.	Подп. и дата	Ивл. № дубл.	Взам. ивл. №	Подп. и дата	Ли	Изм.	№ докум.	Подп.	Дата	08/10-2023/ПР-2023-ТО	Лист
											16

через неё проходит нынешний бульвар Свободы. Ввиду устройства плотины близлежащая территория посёлка часто подвергалась наводнениям. Эта первая плотина пришла в негодность к концу XVIII века и в 1805 году была заменена на новую древо-земляную плотину, возведённую на прежнем месте, по проекту архитектора К.К. Гаскойна, бывшего с 1803 года начальником Ижорских Адмиралтейских заводов. Плотина, однако не выдержала первого же наводнения и снова была почти полностью перестроена в 1807 году. Вместе с обновлением плотины, также по проекту К.К. Гаскойна, был прорыт Полукруглый (Советский) канал, предназначенный для отвода воды и предотвращения наводнений.

Рубеж XIX-XX вв. в целом стал временем интенсивно развития Колпино и Ижорских заводов. В 1897 году по инициативе начальника заводов открылась бесплатная библиотека (через четыре года в ней уже было около двух тысяч книг). В том же году напротив заводов построен театр, где летом давались драматические и оперные представления. До 1878 года село Колпино находилось в ведении начальника Адмиралтейских Ижорских заводов, затем передано в гражданское ведомство и обращено в посад Царскосельского уезда, с 1912 года – в город. С середины XIX века Ижорские заводы становятся основным поставщиком брони для российского флота и береговых укреплений. На заводе осваивается строительство миноносок и миноносцев. С 1878 по 1900 год было построено 19 миноносцев.

В годы революции и гражданской войны рабочие Ижорских заводов выступали как сторонниками, так и противниками советской власти. В обороне Петрограда от войск Северо-западной армии Юденича принимали участие «ижорские батальоны», набранные из колпинских рабочих. В то же время, 9 мая 1918 года красногвардейцы расстреляли рабочих Ижорского завода, протестующих против политики большевиков, что считается первым массовым расстрелом большевиками безоружных рабочих.

В 1937 году, по проекту А.И. Гегелло и Д.Л. Кричевского начато строительство Дома культуры Ижорских заводов. Строительство затянулось из-за войны и было окончено только в 1949 году, а крыло здания с библиотекой и

Ивл. № подл	Подп. и дата				
	Взам. инв. №				
	Ивл. № дубл.				
	Подп. и дата				
	Ивл. № подл				
Ли	Изм.	№ докум.	Подп.	Дата	08/10-2023/ПР-2023-ТО
					Лист 17

лекционным залов в 1955. Сооружение выполнено в стиле сталинского неоклассицизма. Фасад здание выходит на Советский бульвар, а торец на улицу Коммуны. Оно непосредственно прилегает к участку обследования.

В годы Великой отечественной войны Колпино надолго оказалось прямо на линии фронта. Немцы вышли к городу 29 августа 41 года, и были остановлены на границе добровольческими Ижорскими батальонами, набранными из сотрудников заводов. Только через месяц после начала боёв под Колпино на помощь добровольцам пришли регулярные части Красной армии. В 2-3 км от центра Колпино фронт простоял всё время блокады, город так и не был занят. Всё время с конца лета 1941 по снятие блокады в начале 1944, Колпино подвергалось интенсивным обстрелам, немцы даже стреляли напрямую по дамбе, с целью разрушить её и затопить цеха завода. Послевоенная комиссия заключала ««60 % зданий и сооружений разрушено, а повреждения большинства оставшихся составляют от 30 % до 45 %», ряд цехов был разрушен полностью» (Сизёнов Е. П., Иволга Р. С., Ефимова Г. А., 2007, С. 428).

В 1970-е-1980-е годы в Колпино ведётся массовое жилищное строительство, застраиваются как новые районы на окраинах (преимущественно на левом берегу), так и отдельные участки в центре города.

1.3. Анализ картографического материала.

Наиболее ранней картой, Приневских земель является Карта бывших губерний Иван-Города, Яма, Капорья и Нэтеборга авторства Бергенгейма (Рис. 6). Карта составлена штабс-капитаном Бергенгеймом в 1827 году по материалам, найденным в Шведских архивах, и отражает состояние местности и названия на 1676 год. На месте нынешнего Колпино и непосредственно в точке предения работ поселение отсутствует. Однако территория в округе заселена достаточно плотно. Система расселения в районе тяготеет к правому берегу р. Ижоры, вдоль которого сосредоточено несколько деревень. Деревни, соединены дорогой, идущей параллельно правому берегу реки по направлению к Неве. Ближайшая к территории обследования – Mitrola.

Инв. № подл.	Подп. и дата	Инв. № дубл.	Взам. инв. №	Подп. и дата	Ли	Изм.	№ докум.	Подп.	Дата	08/10-2023/ПР-2023-ТО	Лист
											18

На наиболее ранней русской карте Ингерманландии, составленной в 1727 году обер-секретарем Сената И.К. Кириловым, на основе шведских данных, указана пильная мельница, вокруг которой в конце первой четверти XVIII века началось формирование Ижорских заводов и села Колпино (Рис. 7). Место проведения работ расположено в километре ниже по течению в пустынной местности.

Наиболее детальные планы с показанием окрестных селений пригородов Петербурга показаны на картах и планах середины – второй половины XIX в. На «Трехверстовке Санкт-Петербургской губернии» 1855 года – части военно-топографической карты, созданной в 1849-1863 годах под руководством Ф.Ф. Шуберта, участок производства работ неосвоен (рис. 8).

На «Военно-топографическая карте С.-Петербургской губернии» 1890 года на западном берегу реки на излучине указаны жилые строения, вдоль восточного берега проходит дорога приблизительно по трассе современно Загородной улицы (рис. 9). Мост или временная переправа могли возникнуть уже к этому времени.

На карте РККА 1941 года мост расположен в 500 метрах выше по течению (рис. 10). По обоим берегам расположены различные строения.

На спутниковом снимке 1972 года можно различить мост на своем современном месте (рис. 11).

1.4. Основные выводы по разделу

- Регион проведения работ осваивался человеком с периода позднего Средневековья;
- В границах участка возможно обнаружение жилых и хозяйственных построек XIX-XX веков.

Инва. № подл.	Подп. и дата	Инва. № дубл.	Взам. инв. №	Подп. и дата	Ли	Изм.	№ докум.	Подп.	Дата	08/10-2023/ПР-2023-ТО	Лист
											19

2. ФИЗИКО-ГЕОГРАФИЧЕСКАЯ ХАРАКТЕРИСТИКА РАЙОНА РАБОТ

2.1. Географическая характеристика района проведения работ.

Санкт-Петербург расположен на северо-западе России, в пределах Приневской низменности, на прилегающем к устью реки Невы побережье Невской губы Финского залива и на многочисленных островах Невской дельты. Площадь территории города – 1439 кв. км, из них территория высокоплотной, почти сплошной застройки составляет 650 кв. км.

Климат Петербурга умеренный, переходный от умеренно-континентального к умеренно-морскому. Такой тип климата объясняется географическим положением и атмосферной циркуляцией характерной для Ленинградской области. Это обуславливается сравнительно небольшим количеством поступающего на земную поверхность и в атмосферу солнечного тепла.

Из-за небольшого количества солнечного тепла влага испаряется медленно. За год в Санкт-Петербурге бывает в среднем 62 солнечных дня. Поэтому, на протяжении большей части года преобладают дни с облачной, пасмурной погодой, рассеянным освещением. В городе наблюдаются так называемые Белые ночи, наступающие 25-26 мая, когда солнце опускается за горизонт не более чем на 9°, и вечерние сумерки практически сливаются с утренними. Заканчиваются белые ночи 16-17 июля. В общей сложности продолжительность белых ночей более 50 дней.

Для города характерна частая смена воздушных масс, обусловленная в значительной степени циклонической деятельностью. Летом преобладают западные и северо-западные ветры, зимой западные и юго-западные.

Общая протяжённость всех водотоков на территории Санкт-Петербурга достигает 282 км, а их водная поверхность составляет около 7 % всей площади. За время существования Санкт-Петербурга гидрологическая сеть города претерпела существенные изменения. Строительство города в низком болотистом месте потребовало сооружения каналов и прудов для осушения. Вынутая при этом земля

Инв. № подл.	Подп. и дата					
	Взам. инв. №					
	Инв. № дубл.					
	Подп. и дата					
					08/10-2023/ПР-2023-ТО	Лист
						20
Ли	Изм.	№ докум.	Подп.	Дата		

использовалась для повышения поверхности. В конце XIX века дельта Невы состояла из 48 рек и каналов, образующих 101 остров. С течением времени по мере строительства города многие водоёмы теряли своё первоначальное значение, загрязнялись и засыпались. В XX веке в результате засыпки каналов, проток и рукавов число островов сократилось до 42-х.

Основная водная магистраль города – река Нева, которая впадает в Невскую губу Финского залива, относящегося к Балтийскому морю. Наиболее значительны рукава дельты: Большая и Малая Нева, Большая, Средняя и Малая Невки, Фонтанка, Мойка, Екатерингофка, Крестовка, Карповка, Ждановка, Смоленка, Пряжка, Кронверкский пролив; каналы – Морской канал, Обводный канал, канал Грибоедова, Крюков канал. Основные притоки Невы в черте города: слева – Ижора, Славянка, Мурзинка, справа – Охта, Чёрная речка. Крупнейшие острова в дельте Невы: Васильевский, Петроградский, Крестовский, Декабристов; крупнейший остров в Финском заливе – Котлин. Значительная часть территории Санкт-Петербурга расположена на высотах, не превышающих 1,2-3 м над уровнем моря. Эти районы города подвержены опасности наводнений, связанных главным образом с ветровым нагоном вод в восточной части Финского залива.

Через водные объекты города перекинуто около 800 мостов, в том числе 218 пешеходных.

Зелёные насаждения Санкт-Петербурга и пригородов вместе с водной поверхностью занимают около 40 % городской территории. Общая площадь зелёных насаждений превышает 31 тысячу га, в их числе 68 парков, 166 садов, 730 скверов, 232 бульвара, 750 озеленённых улиц. Парки города расположены в различных ландшафтных условиях: на нижней и верхней террасах побережья Финского залива (парки Стрельны, Петергофа и Ломоносова), моренной равнине (парки города Пушкина), камовых Холмах (Шуваловский парк, Осинвая Роща). Основу ряда парков составляют естественные леса, до сих пор сохранившие свой породный состав (Сосновка, Удельный парк). На окраинах города сохранились лесные массивы, оставшиеся от подзоны южной тайги: Юнтоловский заказник,

Инв. № подл.	Подп. и дата	Инв. № дубл.	Взам. инв. №	Подп. и дата	Ли	Изм.	№ докум.	Подп.	Дата	08/10-2023/ПР-2023-ТО	Лист
											21

Ржевский лесопарк, лесные островки вдоль реки Охты, Таллинского шоссе, между рекой Невой и железной дорогой на Москву.

Климат умеренный и влажный, переходный от морского к континентальному. Продолжительность дня меняется от 5 часов 51 минуты 22 декабря до 18 часов 50 минут 22 июня. Для города характерна частая смена воздушных масс, обусловленная деятельностью циклонов, которые проходят вдоль Финского залива, что приводит к большой изменчивости погоды, особенно осенью и зимой. Зима умеренно мягкая, с преобладанием умеренно морозной, преимущественно облачной погоды. Снежный покров устанавливается во второй половине ноября и держится до середины апреля. Весна поздняя и затяжная. Лето умеренно тёплое, со сменой солнечных и дождливых дней. Осень пасмурная и туманная. Осадков около 650 мм в год, преимущественно в июне—августе. Средняя годовая относительная влажность воздуха около 80%, наибольшая в декабре (90%). Летом преобладают западные и северо-западные ветры, зимой западные и юго-западные. Климат Сестрорецка близок климату расположенного рядом Санкт-Петербурга. Финский залив, несмотря на мелководность, оказывает некоторое влияние на температурный; режим территории. Летом, особенно в августе-сентябре, средняя температура воздуха здесь немного выше, чем в Санкт-Петербурге (на 0,5-0,8°), а зимой – ниже (на 0,5-0,6°). Несколько сильнее на побережье и ветры.

Большая часть территории покрыта хвойными лесами (сосновые и еловые) с примесью широколиственных пород и низинными болотами. Преобладают песчаные, на озёрных и аллювиальных песках - поверхностно-подзолистые в сочетании с торфянисто-подзолисто-глеевыми почвы.

2.2. Геологическая история исследуемой территории

Геологическое строение территории Санкт-Петербурга обусловлено положением на стыке Балтийского кристаллического щита и Русской плиты. На всей территории развита мощная толща (до 1200 – 1300 м) верхнепротерозойских и палеозойских осадочных пород, образующая осадочный чехол Русской плиты. Они залегают наклонно, со слабым падением под углом 10 - 20' к юго-востоку и

Инв. № подл.	Подп. и дата	Взам. инв. №	Инв. № дубл.	Подп. и дата	Ли	Изм.	№ докум.	Подп.	Дата	08/10-2023/ПР-2023-ТО	Лист
											22

образуют северо-западное крыло гигантской пологой вогнутой складки – Московской синеклизы (впадины).

В палеозое 300-400 миллионов лет назад вся эта территория была покрыта морем. Осадочные отложения того времени – пески, супеси, глины с линзами ила или торфа – покрывают мощной толщей (свыше 200 метров) кристаллический фундамент, состоящий из гранитов, гнейсов и диабазов. Современный рельеф образовался в результате деятельности ледникового покрова (последнее Валдайское оледенение было 12 тысяч лет назад). После отступления ледника образовалось Литориновое море, уровень которого был на 7-9 м выше современного. 4 тысячи лет назад море отступило, и мели Финского залива превратились в острова. Долина сложена озёрно-ледниковыми и постледниковыми отложениями. Последние 2,5 тысячи лет рельеф почти не менялся.

В четвертичный период территория города неоднократно покрывалась материковыми льдами, деятельность которых сформировала современный рельеф. Рельеф области сформировался в результате длительного взаимодействия внутренних и внешних сил. Историю формирования области условно делят на три этапа:

1 этап – в доледниковое время вследствие неравномерного тектонического поднятия сформировался денудационно-тектонический рельеф;

2 этап – в четвертичное время территория несколько раз покрывалась ледниками, которые неоднократно стаивали;

3 этап – после стаивания последнего ледникового покрова и спуска озерно-ледниковых водоемов (последние 8 – 9 тысяч лет) развитие рельефа происходило под влиянием эрозионно-аккумулятивной деятельности рек, абразии и аккумуляции озерных и морских водоемов, эоловой деятельности, карстовых процессов и морфообразования. Значительное поднятие северного побережья Ладожского озера вызвало перемещение водных масс к югу и затопление южного побережья этого озера. Результатом такой трансгрессии явилось возникновение реки Невы (4,5 – 5 тыс. лет назад) м.

Инв. № подл.	Подп. и дата	Инв. № дубл.	Взам. инв. №	Подп. и дата	Ли	Изм.	№ докум.	Подп.	Дата	08/10-2023/ПР-2023-ТО	Лист
											23

До основания Санкт-Петербурга значительная часть территории была заболочена и покрыта лесами.

Почти вся территория Санкт-Петербурга расположена на плоской низкой равнине, имеющей множество древних морских террас. Одна из наиболее известных – Литориновая, начинающаяся в районе станции метро «Автово» и протянувшаяся вдоль проспекта Стачек и всего Петергофского шоссе. Называется по названию Литоринового моря, существовавшего на месте современной Балтики около 7,5-4 тысяч лет назад. На территории центральной части города выделены три террасы Литоринового моря, уступами спускающиеся к Финскому заливу. Каждая из террас имела отличия в строении почвенного покрова и его компонентном составе. Исторический центр города расположен на первой, наиболее низкой, Литориновой морской террасе, которая расчленена рукавами реки Невы, образующими с островами обширную дельту. Почвообразование в дельте реки Невы отличалось высокой динамичностью, связанной с гидрологическим режимом реки и периодическими наводнениями. Каждое затопление открывало новую стадию в развитии почв, определяя специфику процессов синлитогенного почвообразования. В естественном почвенном покрове дельты Невы абсолютно доминировали аллювиальные серогумусовые глеевые почвы. В пределах города террасы сильно изменены человеком, пронизаны улицами с интенсивным движением.

Средняя высота центра города над уровнем моря 5 м. Северные районы имеют высоту от 1 (болота Юнтоловского заказника) до 40 м (Поклонная гора). Южные районы – от 5 до 18 м. И только в южных и кое-где в северных пригородах средняя высота рельефа составляет 50-60 м. Наивысшая точка в границах города находится на Дудергофских высотах и составляет 176 м. Самая низкая сухопутная точка находится в Кронштадте – Доковый бассейн со среднегодовой отметкой уровня воды в 11,4 м ниже нуля Кронштадтского футштока.

В палеозое вся эта территория была покрыта морями. Осадочные отложения того времени – песчаники, пески, глины, известняки – покрывают мощной толщей (свыше 200 метров) кристаллический фундамент, состоящий из гранитов, гнейсов

Инв. № подл.	Подп. и дата	Инв. № дубл.	Взам. инв. №	Подп. и дата	Ли	Изм.	№ докум.	Подп.	Дата	08/10-2023/ПР-2023-ТО	Лист
											24

и диабазов. Современный рельеф образовался в результате деятельности ледникового покрова (последнее Валдайское оледенение было 12 тысяч лет назад). После отступления ледника образовалось Литориновое море, уровень которого был на 7-9 м выше современного. 4 тысячи лет назад море отступило и образовалась долина реки Невы. Долина сложена озёрно-ледниковыми и постледниковыми отложениями. Последние 2,5 тысячи лет рельеф почти не менялся.

На наиболее возвышенных местах находились небольшие ареалы аллювиальных почв, в профиле которых заметны признаки альфегумусового процесса и подзолообразования.

В прибрежной зоне в результате деятельности прибоя и русловых процессов реки Невы береговая линия на протяжении тысячелетий постоянно изменялась, появлялись и исчезали мелкие заливы, острова меняли свою форму, увеличивались в размерах.

В краевых, как правило, западных, частях островов процессы абразии берега водами реки Невы и Финского залива препятствовали образованию полноразвитых аллювиальных почв. Здесь формировались слаборазвитые маршевые почвы.

Инв. № подл	Подп. и дата					Лист
	Взам. инв. №					
	Инв. № дубл.					
	Подп. и дата					
Ли	Изм.	№ докум.	Подп.	Дата	08/10-2023/ПР-2023-ТО	
					25	

3. МЕТОДИКА ПОЛЕВЫХ ИССЛЕДОВАНИЙ

В рамках работ по проведению научного обследования (археологическая разведка) земельного участка по объекту: «Пешеходный мост в Колпино севернее дома 65 по Загородной ул.» проводилось визуальное обследование объекта и закладка археологического шурфа (рис. 3-5).

Полевые археологические исследования проводились в соответствии с методическими указаниями и требованиями «Положения о порядке проведения археологических полевых работ и составления научной отчетной документации», утвержденного постановлением Бюро Отделения историко-филологических наук Российской академии наук №15 от 12 апреля 2023 г.

Основная задача проведения археологических исследований на площади планируемого строительства и окружающей территории заключалась в выявлении и фиксации археологических (исторических) памятников, культурных слоев, конструкций и сооружений, сборе и исследовании археологического материала.

Полевые работы включали в себя:

- визуальный осмотр указанной в договоре территории, поиск подъемного материала;
- описание исследуемой территории и ее фотофиксация;
- разбивку археологических шурфов;
- привязку археологических шурфов к ситуационному плану исследуемой территории;
- выборку культурных напластований из шурфов по слоям;
- выявление и изучение археологического материала по слоям;
- фотофиксацию процесса работ;
- фотофиксацию стенок и планиграфии шурфов;
- описание ландшафтной характеристики обнаруженных объектов и фиксация их современного состояния;
- ведение полевой документации;
- рекультивацию шурфов.

Инв. № подл.	Подп. и дата					Лист
	Взам. инв. №					
	Инв. № дубл.					
	Подп. и дата					
					08/10-2023/ПР-2023-ТО	26
Ли	Изм.	№ докум.	Подп.	Дата		

Применялся стандартный набор методов, используемых при археологических разведках: предварительные архивно-библиографические изыскания, визуальный осмотр местности, осмотр обнажений культурного слоя, поиск подъемного материала, шурфовка. Натурные полевые исследования проводились в виде осуществления пеших маршрутов на территории земельного участка. Маршруты осуществлялись на всем протяжении пешим порядком. В качестве осевой линии использовались границы проектируемого объекта, предоставленные заказчиком. При прохождении маршрутов с целью обнаружения выходов культурного слоя и артефактов осматривались встречающиеся обнажения грунта естественного и антропогенного происхождения. На перспективном для обнаружения памятников археологии участке производилась закладка шурфа, ориентированного по сторонам света, направленного на поиск культурного слоя и древних артефактов. Место расположения шурфа было обусловлено геоморфологическим состоянием местности и степенью освоенности обследуемой территории, и определялось с таким расчетом, чтобы обеспечить полное выявление и определение границ всех объектов археологического наследия, попадающих в пределы обследуемых земельных участков, с учетом существующих методических рекомендаций 1 шурф на 1 км (при линейных обследованиях). Размеры шурфа 2x2 м. Всего в границах обследования для выявления объектов археологического наследия был заложен 1 разведывательный шурф общей площадью 4 кв. м. Разборка грунта в процессе шурфовки производилась вручную по стратиграфическим слоям с разнородными культурными прослойками и соответствующим им общим планиграфическим горизонтам фиксации. Для выявления структуры плотных поверхностей и удаления грунта в стесненных условиях при расчистке использовались щетки, кисти и совки. Глубина шурфа включала всю толщу напластований, осуществлялась контрольная прокопка верхней части археологически стерильного слоя, подстилающего почвенный горизонт (материка). Шурф документировался, в том числе фотографически, и фиксировался дневниковыми записями.

Инв. № подл	Подп. и дата								
	Взам. инв. №								
	Инв. № дубл.								
	Подп. и дата								
Ли	Изм.	№ докум.	Подп.	Дата	08/10-2023/ПР-2023-ТО				Лист
									27

Координаты, определенные в зависимости от внешних условий приема с точностью 2-5 см, даются в местной системе координат МСК-1964 СПб ГОСТ 51794-2008 в метрах.

Для картирования рекогносцировочного шурфа, выявленных объектов и общевидовых фотографий ландшафтной ситуации использованы имеющиеся в распоряжении экспедиции растровые карты масштаба 1:50000 и 1:100000 в формате JPG, а также топографический план масштаба 1:500 в формате DWG, предоставленный заказчиком. Привязка шурфа на участке землеотводов к системе мировых координат произведена с помощью портативных приборов глобального позиционирования Garmin GPSMAP CSx 60. Географические координаты (широта, долгота), определенные в зависимости от внешних условий приема с точностью 5-20 м, даются в формате десятичных градусов Long/Lat ddd,dddddd° (WGS-84) и с помощью встроенных в геоинформационную систему QGIS программных алгоритмов переведены в местную систему координат МСК-1964 СПб ГОСТ 51794-2008 (система высот – Балтийская) в метрах.

Основные этапы работ фиксировались с помощью цифровых фотоаппаратов с разрешением не менее 5 Мрх. Для указания масштаба и ориентации по сторонам света при фотографировании использовался набор телескопических реек длиной 4 м с сантиметровыми делениями, двухцветная стрелка «север». Все высотные отметки на планах и разрезах представлены в Балтийской системе высот (далее БС). После окончания разведочных работ шурф был рекультивирован, что подтверждается фотографически.

Инв. № подл	Подп. и дата					
	Взам. инв. №					
	Инв. № дубл.					
	Подп. и дата					
Инв. № подл					08/10-2023/ПР-2023-ТО	Лист 28
Ли	Изм.	№ докум.	Подп.	Дата		

4. ПОЛЕВЫЕ ИССЛЕДОВАНИЯ

Земельный участок по объекту: «Пешеходный мост в Колпино севернее дома 65 по Загородной ул.» расположен в южной части Санкт-Петербурга, в административных границах города Колпино Колпинского района (рис. 1).

Общая протяженность трассы обследуемого проектируемого объекта – 78 метров.

На первом этапе полевого археологического обследования вся трасса была пройдена пешими маршрутам, проводилась фотофиксация состояния местности (рис. 3-5, 12-23).

Границы проектирования охватывают насыпи существующего пешеходного моста по обоим берегам реки Ижора (рис. 2).

Пешеходный мост, выполненный в виде металлической фермы на тросах с дощатым настилом, соединяет микрорайон «Территория Левый берег реки Ижора» и подъезд со стороны улицы Загородная, обеспечивая наиболее быстрый доступ к транспортной магистрали.

Устои моста выполнены на искусственной насыпи, возвышающейся на 3,5 метра над коренным берегом с северной стороны и на 1,6 – 2,0 метра с южной. Насыпь задернована, выполнена из перемещенного грунта со строительным мусором.

Урез воды на момент проведения обследования находился на отметке около 1,3 м БС.

Коренной берег с северной стороны имеет абсолютные высоты около 3,5 – 4,0 м БС. Вплотную к мосту и идущей от него дороге подходят заборы частных огородов. Участок, примыкающий с северо-восточной стороны к границам территории обследования, на момент проведения обследования пустует – по всей видимости, участок давно заброшен – порос сорной травой и кустарником.

С южной стороны (со стороны Загородной улицы) вдоль береговой линии растут возрастные лиственные деревья, на поверхности фиксируются многочисленные ямы и рытвины, заполненные бытовым и строительным мусором.

Ив. № подл.	Подп. и дата					
	Взам. инв. №					
Ив. № дубл.	Подп. и дата					
	Ив. № подл.					
		08/10-2023/ПР-2023-ТО				
		Лист				
		29				
Ли	Изм.	№ докум.	Подп.	Дата		

В рамках визуального обследования благодаря отсутствию зеленой растительности были сплошным методом изучены береговые склоны в границах проектирования и прилегающая территория на предмет поиска подъемного материала и следов значимого культурного слоя. Также была обследована прибрежная зона. С северной стороны также была осмотрена пахотная земля на огородах.

По результатам визуального обследования установлено, что береговые откосы в границах проектирования образованы привезенным насыпным грунтом со строительным мусором, насыпь также сложена привозным (или перемещенным) грунтом и перекрывает естественно сформированные культурные и геологические отложения.

Для уточнения характера естественных и культурных напластований было принято решение заложить археологический шурф в 3 метрах к северо-востоку от северо-восточного угла территории обследования в границах заброшенного огорода на относительно ровной площадке без видимых антропогенных нарушений грунта:

Координаты центра археологического шурфа:				
	WGS-84		МСК-1964 Санкт-Петербург	
	X	Y	X	Y
Ш.1	59.781921	30.591582	77234.404	129295.433

Шурф 1 (рис. 3-5, 24-33).

Размеры шурфа – 2х2 м. Высотные отметки дневной поверхности – около 3,3 м БС.

До начала работ площадь шурфа была задернована.

Стратиграфическая ситуация (по северной стенке):

1. Дерн – до 5 см.
2. Темно-коричневая гумусированная супесь (почвенный плодородный слой с включениями кирпичного боя и современного бытового мусора) мощностью 55 см.

Инва. № подл.	Подп. и дата	Инва. № дубл.	Взам. инв. №	Подп. и дата	Инва. № подл.	Лист	30
Ли	Изм.	№ докум.	Подп.	Дата			

3. Темно-серая гумусированная супесь (погребенная почва) – 20-25 см.
4. Материк – плотный желто-серый суглинок – зафиксирован на глубине 85-90 см от уровня дневной поверхности (2,45 – 2,4 м БС).

Материковая поверхность по всей площади шурфа была зачищена и зафиксирована после выборки слоя погребенной почвы. В связи с тем, что со стороны реки Ижора (в направлении естественного почвенного стока) поверхность материка темнела, в юго-восточном углу дополнительно был выполнен контрольный прокоп на глубину 30 см.

Общая глубина исследований – 120 см.

По всей видимости, естественный дерновый слой береговой линии (уровень погребенной почвы) был перекрыт наносным плодородным слоем для устройства огородов после начала освоения участка в начале XX века.

Мощный почвенный слой содержит бытовой мусор XX века, в слое погребенной почвы антропогенные артефакты не зафиксированы.

После завершения исследовательских работ шурф был рекультивирован до уровня дневной поверхности на момент начала работ.

Инв. № подл.	Подп. и дата	Инв. № дубл.	Взам. инв. №	Подп. и дата	Инв. № подл.	Ли	Изм.	№ докум.	Подп.	Дата	08/10-2023/ПР-2023-ТО	Лист
												31

ЗАКЛЮЧЕНИЕ

В ходе выполнения научно-исследовательских археологических работ в виде историко-культурного научного археологического обследования (разведки) с целью проведения государственной историко-культурной экспертизы земельного участка по объекту: «Пешеходный мост в Колпино севернее дома 65 по Загородной ул.» был обследован земельный участок протяженностью 78 м и заложен 1 разведочный шурф общей площадью 4 кв. м.

Вся территория обследования носит следы значительного антропогенного воздействия. В шурфе фиксируется почвенный плодородный слой, характерный для частных огородов. Почвенный слой содержит современный бытовой и строительный мусор, артефакты более ранних периодов не зафиксированы.

На исследуемой трассе объекты археологического наследия и признаки наличия объектов археологического наследия не обнаружены. Археологические находки и значимый культурный слой отсутствуют.

Таким образом, на территории земельного участка по объекту: «Пешеходный мост в Колпино севернее дома 65 по Загородной ул.» объекты культурного наследия, включенные в Единый Государственный реестр памятников истории культуры Российской Федерации, отсутствуют. Объектов культурного (археологического) наследия не выявлено. Объекты, обладающие признаками объекта культурного наследия, отсутствуют.


 _____ к.и.н. Н.Ф. Соловьева

Инд. № подл.	Подп. и дата	Взам. инв. №	Подп. и дата	Инв. № дубл.	Изм.	№ докум.	Подп.	Дата	Лист
									08/10-2023/ПР-2023-ТО
									32

СПИСОК ИСТОЧНИКОВ И ЛИТЕРАТУРЫ

1. Алексеева С.В., Балашов Е.А., Владимирович А.Г. и др. Топонимическая Энциклопедия Санкт-Петербурга. К трехсотлетию Санкт-Петербурга. СПб. 2002.
2. Верховцев Д. В. Этимологические связи поздних топонимов на Ижор- /Ижер-. Acta Linguistica Petropolitana. 2020. XVI(2). С. 331–365.
3. Герман К.Э., Мельников И.В., Спиридонов А.М. Основы археологии Карелии. Петрозаводск 2004.
4. Геологический атлас Санкт-Петербурга//Отв. ред. Филипов Н.Б.// 2009. СПб.-«Комильфо».
5. Исаченко Г.А., Резников А.И. Ландшафты Санкт-Петербурга: эволюция, динамика, разнообразие. «Биосфера». 2014. Т. 6. № 3. С. 231-249.
6. НЛ СХС 1888– Новгородская летопись по синодальному харатейному списку. СПб., 1888.
7. ПСРЛ 2000 – Полное собрание русских летописей. Т. 3. Новгородская 1 летопись. М. 2001.
8. Сизёнов Е. П., Иволга Р. С., Ефимова Г. А. История Колпина. — СПб.: Серебряный век, 2007.
9. Сорокин П.Е. О системе расселения в Приневье в допетровское время //Сельская Русь в IX–XVI вв. М. 2008.
10. Сорокин П.Е. Окрестности Петербурга. Из истории Ижорской земли. Спб. – «Центрполиграф». 2017.

Электронные ресурсы:

<https://dlib.rsl.ru/> - официальный сайт Российской Государственной библиотеки

<http://www.aroundspb.ru/karty> - сайт «Окрестности Петербурга»

<http://www.etomesto.ru> – сайт «Это Место»

<http://nwae.spbu.ru/?0-200606> – сайт Северо-западной археологической экспедиции

Инв. № подл	Подп. и дата					
		Инв. № дубл.	Взам. инв. №	Подп. и дата		
						Лист
						33
Ли	Изм.	№ докум.	Подп.	Дата	08/10-2023/ПР-2023-ТО	

СПИСОК ИЛЛЮСТРАЦИЙ

Рис. 1. Колпино-2023. Заречная улица, пешеходный мост. Участок производства работ на фрагменте карты Санкт-Петербурга (yandex.ru).

Рис. 2. Колпино-2023. Заречная улица, пешеходный мост. Участок производства работ на фрагменте карты Санкт-Петербурга с указанием координат границ территории обследования.

Рис. 3. Колпино-2023. Заречная улица, пешеходный мост. Участок производства работ с указанием мест расположения археологических шурфов и точек съемки видовых фотографий фрагменте карты СПб (yandex.ru).

Рис. 4. Колпино-2023. Заречная улица, пешеходный мост. Участок производства работ с указанием мест расположения археологических шурфов и точек съемки видовых фотографий на спутниковом снимке (yandex.ru).

Рис. 5. Колпино-2023. Заречная улица, пешеходный мост. Участок производства работ с указанием мест расположения археологических шурфов и точек съемки видовых фотографий на топоплане.

Рис. 6. Колпино-2023. Заречная улица, пешеходный мост. Место производства работ (обозначено синим) на карте 1676 года.

Рис. 7. Колпино-2023. Заречная улица, пешеходный мост. Место производства работ (обозначено синим) на карте 1727 года.

Рис. 8. Колпино-2023. Заречная улица, пешеходный мост. Место производства работ на карте 1846 (-1909) года.

Рис. 9. Колпино-2023. Заречная улица, пешеходный мост. Место производства работ на карте 1870-1890 годов.

Рис. 10. Колпино-2023. Заречная улица, пешеходный мост. Место производства работ на карте 1941 года.

Рис. 11. Колпино-2023. Заречная улица, пешеходный мост. Место производства работ на спутниковом снимке 1972 года.

Рис. 12. Колпино-2023. Заречная улица, пешеходный мост. Точка фотофиксации 1, вид на юго-запад.

Инв. № подл.	Подп. и дата					Лист	
	Взам. инв. №						34
	Инв. № дубл.						
Подп. и дата							
Ли	Изм.	№ докум.	Подп.	Дата	08/10-2023/ПР-2023-ТО		

- Рис. 13. Колпино-2023. Заречная улица, пешеходный мост. Точка фотофиксации 1, вид на юго-восток.
- Рис. 14. Колпино-2023. Заречная улица, пешеходный мост. Точка фотофиксации 1, вид на восток.
- Рис. 15. Колпино-2023. Заречная улица, пешеходный мост. Точка фотофиксации 1, вид на северо-восток.
- Рис. 16. Колпино-2023. Заречная улица, пешеходный мост. Точка фотофиксации 1, вид на северо-запад.
- Рис. 17. Колпино-2023. Заречная улица, пешеходный мост. Точка фотофиксации 1, вид на запад.
- Рис. 18. Колпино-2023. Заречная улица, пешеходный мост. Точка фотофиксации 2, вид на северо-восток.
- Рис. 19. Колпино-2023. Заречная улица, пешеходный мост. Точка фотофиксации 2, вид на северо-запад.
- Рис. 20. Колпино-2023. Заречная улица, пешеходный мост. Точка фотофиксации 2, вид на запад.
- Рис. 21. Колпино-2023. Заречная улица, пешеходный мост. Точка фотофиксации 2, вид на юго-запад.
- Рис. 22. Колпино-2023. Заречная улица, пешеходный мост. Точка фотофиксации 2, вид на юго-восток.
- Рис. 23. Колпино-2023. Заречная улица, пешеходный мост. Точка фотофиксации 2, вид на восток.
- Рис. 24. Колпино-2023. Заречная улица, пешеходный мост. Местоположение шурфа 1, вид на запад.
- Рис. 25. Колпино-2023. Заречная улица, пешеходный мост. Шурф 1, дневная поверхность до начала работ, вид на север.
- Рис. 26. Колпино-2023. Заречная улица, пешеходный мост. Шурф 1, фиксация по уровню окончания работ, вид на север.
- Рис. 27. Колпино-2023. Заречная улица, пешеходный мост. Шурф 1, фиксация по уровню окончания работ, вид на север.

Инва. № подл.	Подп. и дата				
	Взам. инв. №				
Инва. № дубл.	Подп. и дата				
	Инва. № дубл.				
Инва. № подл.	Подп. и дата				
	Инва. № подл.				
Ли	Изм.	№ докум.	Подп.	Дата	08/10-2023/ПР-2023-ТО
					Лист
					35

Рис. 28. Колпино-2023. Заречная улица, пешеходный мост. Шурф 1, северная стенка.

Рис. 29. Колпино-2023. Заречная улица, пешеходный мост. Шурф 1, фиксация по уровню окончания работ, вид на восток.

Рис. 30. Колпино-2023. Заречная улица, пешеходный мост. Шурф 1, восточная стенка.

Рис. 31. Колпино-2023. Заречная улица, пешеходный мост. Шурф 1, фиксация по уровню окончания работ, вид на юг.

Рис. 32. Колпино-2023. Заречная улица, пешеходный мост. Шурф 1, южная стенка.

Рис. 33. Колпино-2023. Заречная улица, пешеходный мост. Шурф 1, фиксация по уровню окончания работ, вид на запад.

Рис. 34. Колпино-2023. Заречная улица, пешеходный мост. Шурф 1, западная стенка.

Рис. 33. Колпино-2023. Заречная улица, пешеходный мост. Шурф 1 после рекультивации, вид на северо-запад.

Инв. № подл.	Подп. и дата				
	Взам. инв. №				
Инв. № дубл.	Подп. и дата				
	Инв. № подл.				
08/10-2023/ПР-2023-ТО					Лист
Ли	Изм.	№ докум.	Подп.	Дата	36

АЛЬБОМ ИЛЛЮСТРАЦИЙ

Инв. № подл.	Подп. и дата	Инв. № дубл.	Взам. инв. №	Подп. и дата						
Ли	Изм.	№ докум.	Подп.	Дата	08/10-2023/ПР-2023-ТО					Лист
										37

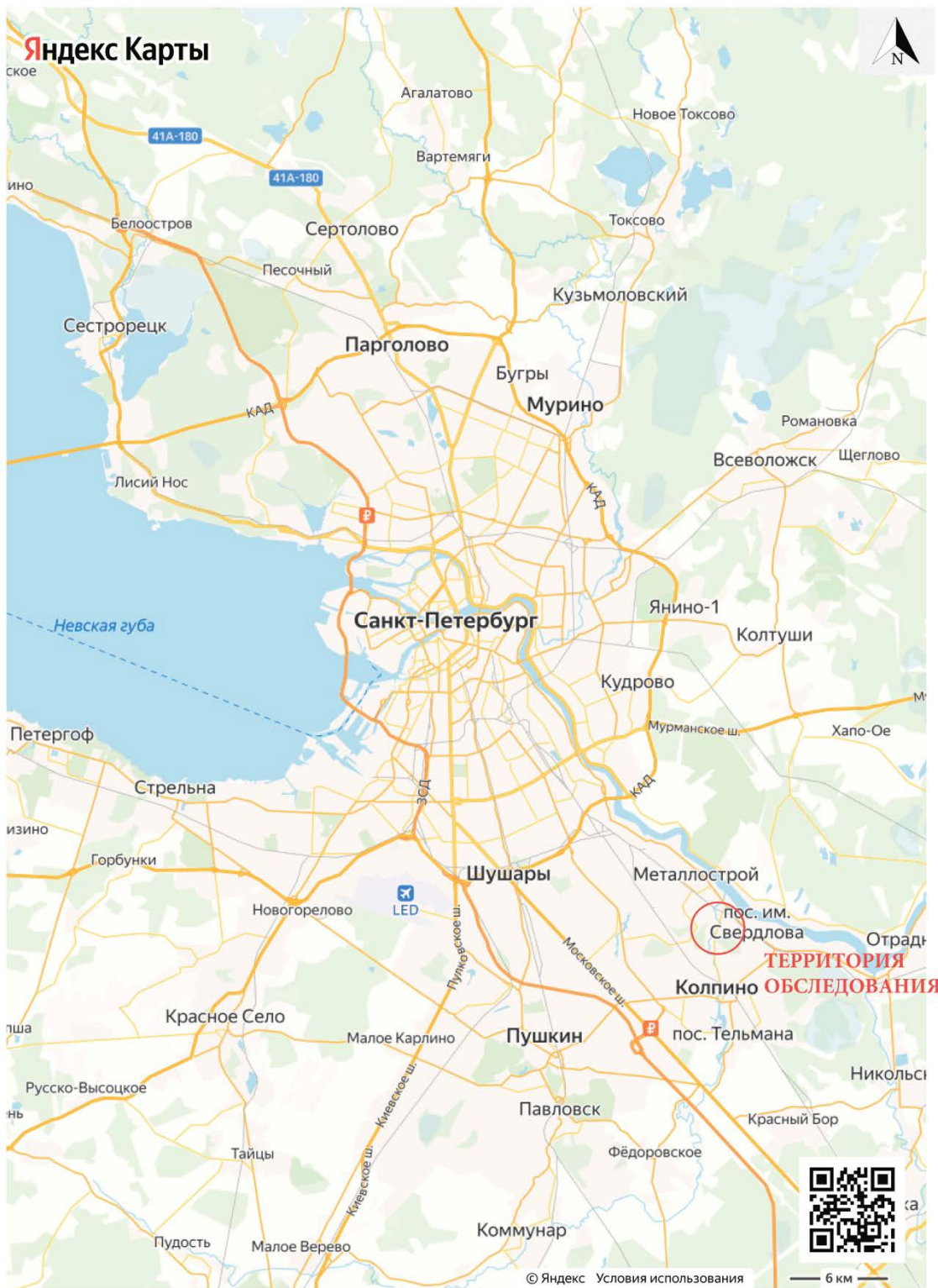


Рис. 1. Колпино-2023. Заречная улица, пешеходный мост. Участок производства работ на фрагменте карты Санкт-Петербурга (yandex.ru).

Подп. и дата
Взам. инв. №
Инв. № дубл.
Подп. и дата
Инв. № подл.

Ли	Изм.	№ докум.	Подп.	Дата
----	------	----------	-------	------

08/10-2023/ПР-2023-ТО



N	Y	X
1	129285,6397	77232,06282
2	129280,4045	77231,44576
3	129280,2585	77229,37026
4	129276,202	77226,80831
5	129276,4129	77224,61931
6	129278,0436	77217,62141
7	129283,6203	77217,86622
8	129291,945	77192,98978
9	129287,9639	77188,67354
10	129290,9178	77177,64872
11	129306,8542	77183,08988
12	129308,979	77185,87682
13	129304,7293	77196,42736
14	129299,1417	77197,08487
15	129292,3761	77216,16574
16	129299,2819	77220,01436
17	129291,8449	77232,2238

Рис. 2. Колпино-2023. Заречная улица, пешеходный мост. Участок производства работ на фрагменте карты Санкт-Петербурга с указанием координат границ территории обследования.

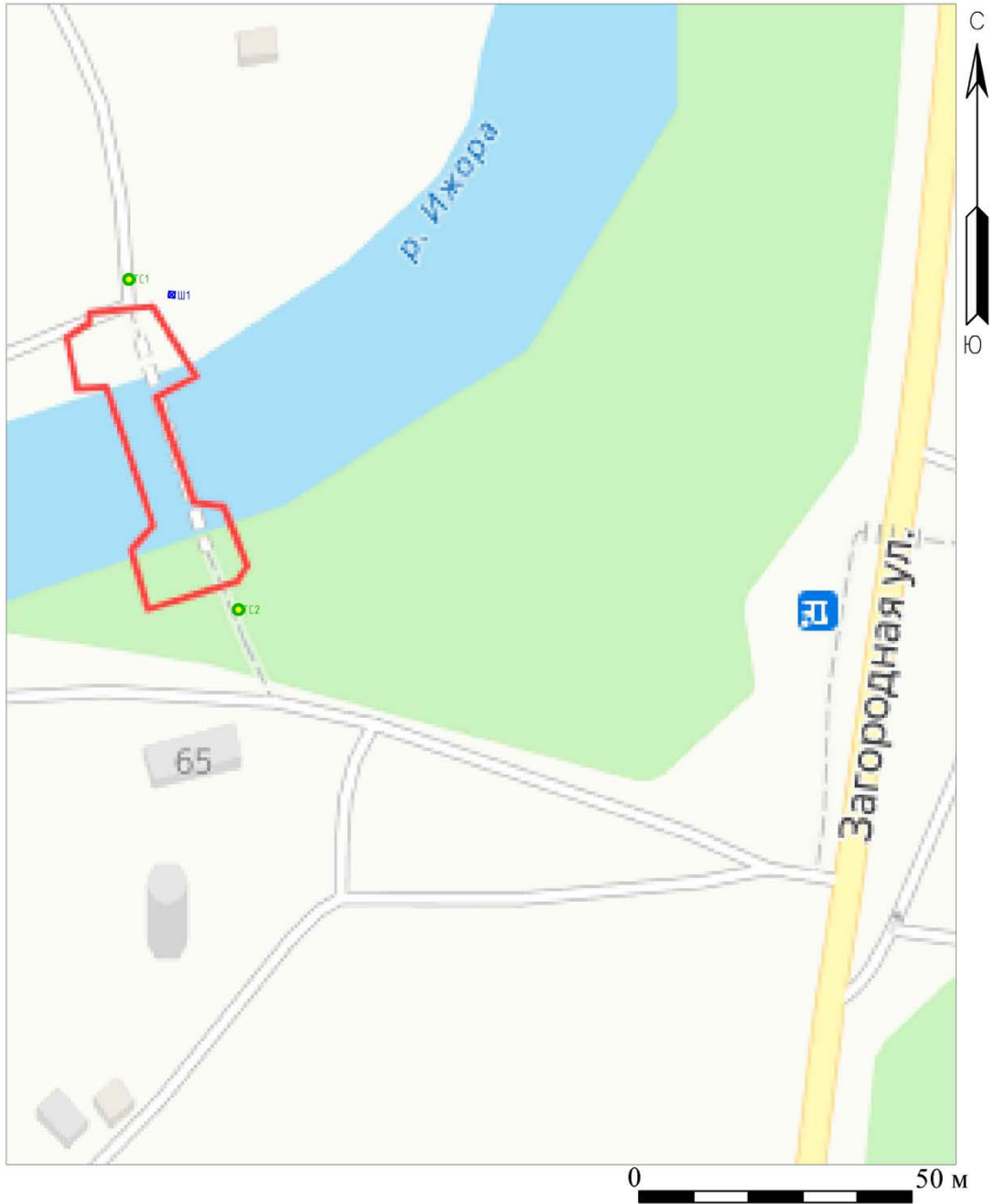
Подп. и дата	
Взам. инв. №	
Инв. № дубл.	
Подп. и дата	
Инв. № подл.	

Ли	Изм.	№ докум.	Подп.	Дата

08/10-2023/ПР-2023-ТО

Лист

39



Условные обозначения

- Границы участка обследования
- Ш1 Археологические шурфы
- ТС1 Точка съемки участка обследования

Рис. 3. Колпино-2023. Заречная улица, пешеходный мост. Участок производства работ с указанием мест расположения археологических шурфов и точек съемки видовых фотографий фрагменте карты СПб (yandex.ru).

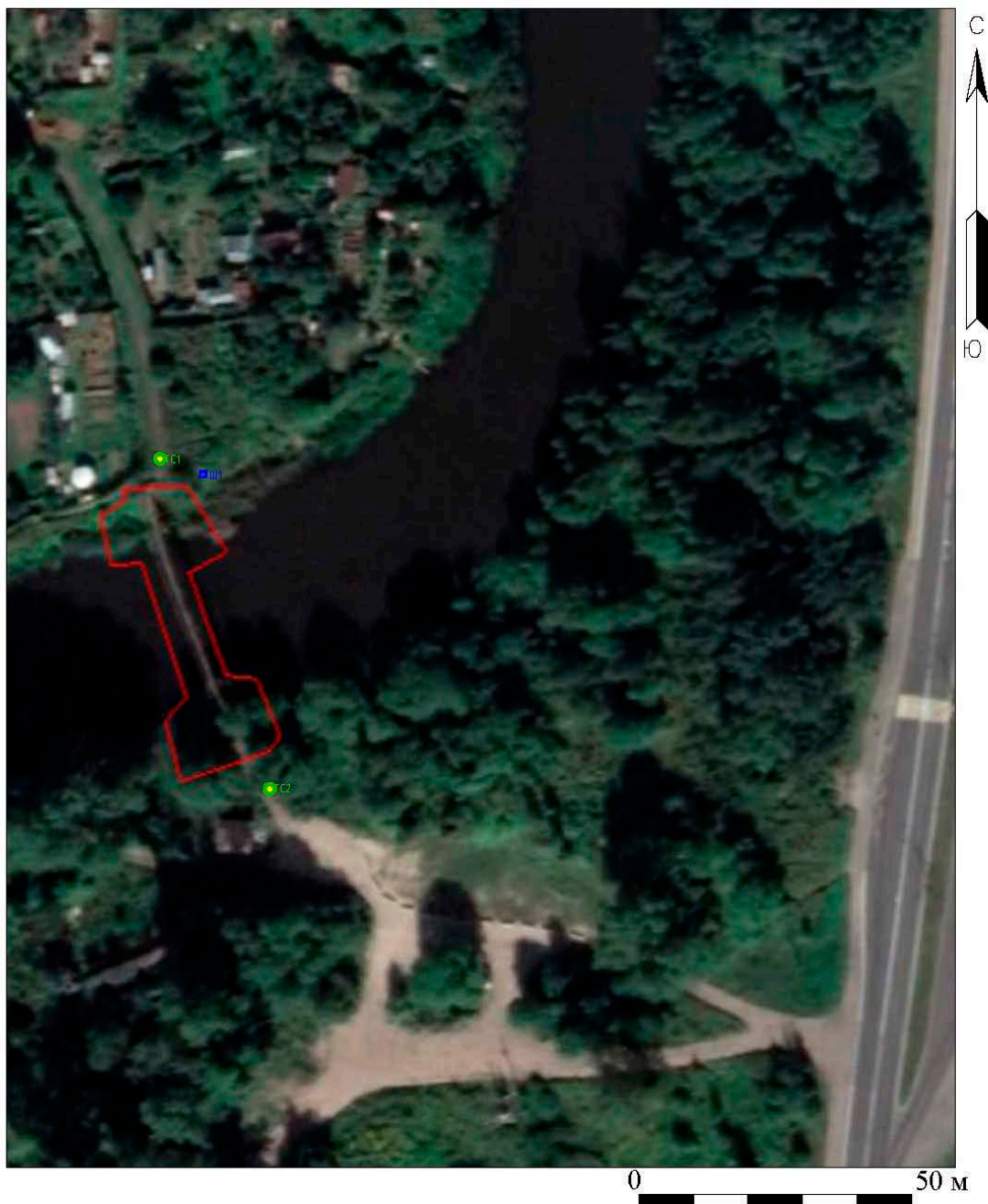
Подп. и дата	
Взам. инв. №	
Инв. № дубл.	
Подп. и дата	
Инв. № подл.	

Ли	Изм.	№ докум.	Подп.	Дата

08/10-2023/ПР-2023-ТО

Лист

40



Условные обозначения

- Границы участка обследования
- Ш1 Археологические шурфы
- ТС1 Точка съемки участка обследования

Рис. 4. Колпино-2023. Заречная улица, пешеходный мост. Участок производства работ с указанием мест расположения археологических шурфов и точек съемки видовых фотографий на спутниковом снимке (yandex.ru).

Инва. № подл.	Подп. и дата
Инва. № дубл.	Взам. инв. №
Инва. № подл.	Подп. и дата
Инва. № подл.	Подп. и дата

Ли	Изм.	№ докум.	Подп.	Дата

08/10-2023/ПР-2023-ТО

Лист

41

- Условные обозначения
- Границы участка обследования
 - ☒ Ш1 Археологические шурфы
 - ТС1 Точка съемки участка обследования



Рис. 5. Колпино-2023. Заречная улица, пешеходный мост. Участок производства работ с указанием мест расположения археологических шурфов и точек съемки видовых фотографий на топоплане.

Инв. № подл.	Подп. и дата
Инв. № дубл.	Подп. и дата
Взам. инв. №	Подп. и дата
Инв. № подл.	Подп. и дата

Ли	Изм.	№ докум.	Подп.	Дата

08/10-2023/ПР-2023-ТО



Условные обозначения

— Границы участка обследования

Рис. 6. Колпино-2023. Заречная улица, пешеходный мост. Место производства работ (обозначено синим) на карте 1676 года.

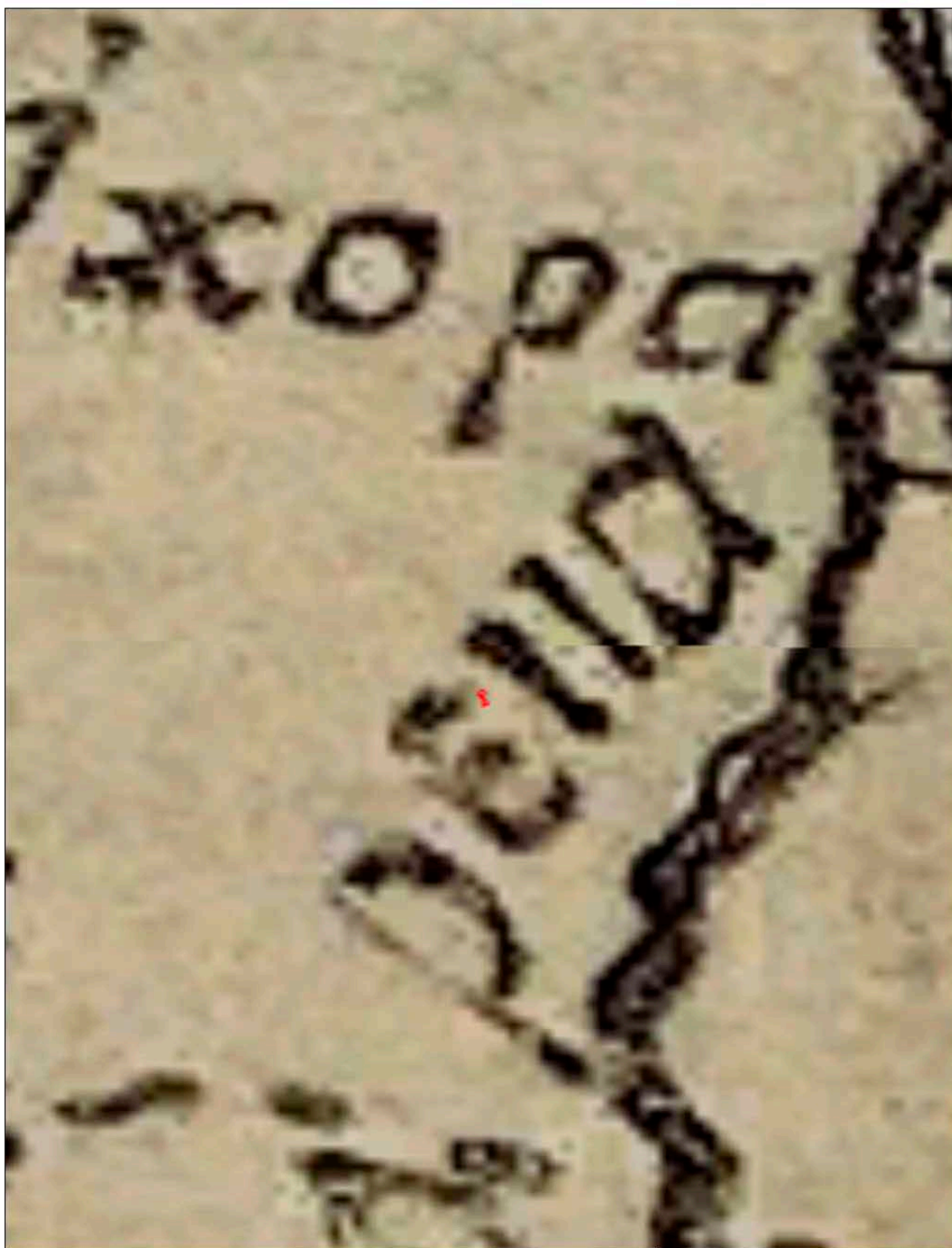
Инв. № дубл.	Взам. инв. №	Подп. и дата
Инв. № подл.	Подп. и дата	
Инв. № подл.		

Ли	Изм.	№ докум.	Подп.	Дата

08/10-2023/ПР-2023-ТО

Лист

43



0 1000

Условные обозначения

— Границы участка обследования

Рис. 7. Колпино-2023. Заречная улица, пешеходный мост. Место производства работ (обозначено синим) на карте 1727 года.

Инв. № подл.	Подп. и дата
Инв. № дубл.	Взам. инв. №
Подп. и дата	Подп. и дата

Ли	Изм.	№ докум.	Подп.	Дата

08/10-2023/ПР-2023-ТО

Лист

44



0 1000

Условные обозначения

— Границы участка обследования

Рис. 8. Колпино-2023. Заречная улица, пешеходный мост. Место производства работ на карте 1846 (-1909) года.

Подп. и дата
Взам. инв. №
Инв. № дубл.
Подп. и дата
Инв. № подл

Ли	Изм.	№ докум.	Подп.	Дата
----	------	----------	-------	------

08/10-2023/ПР-2023-ТО

Лист

45



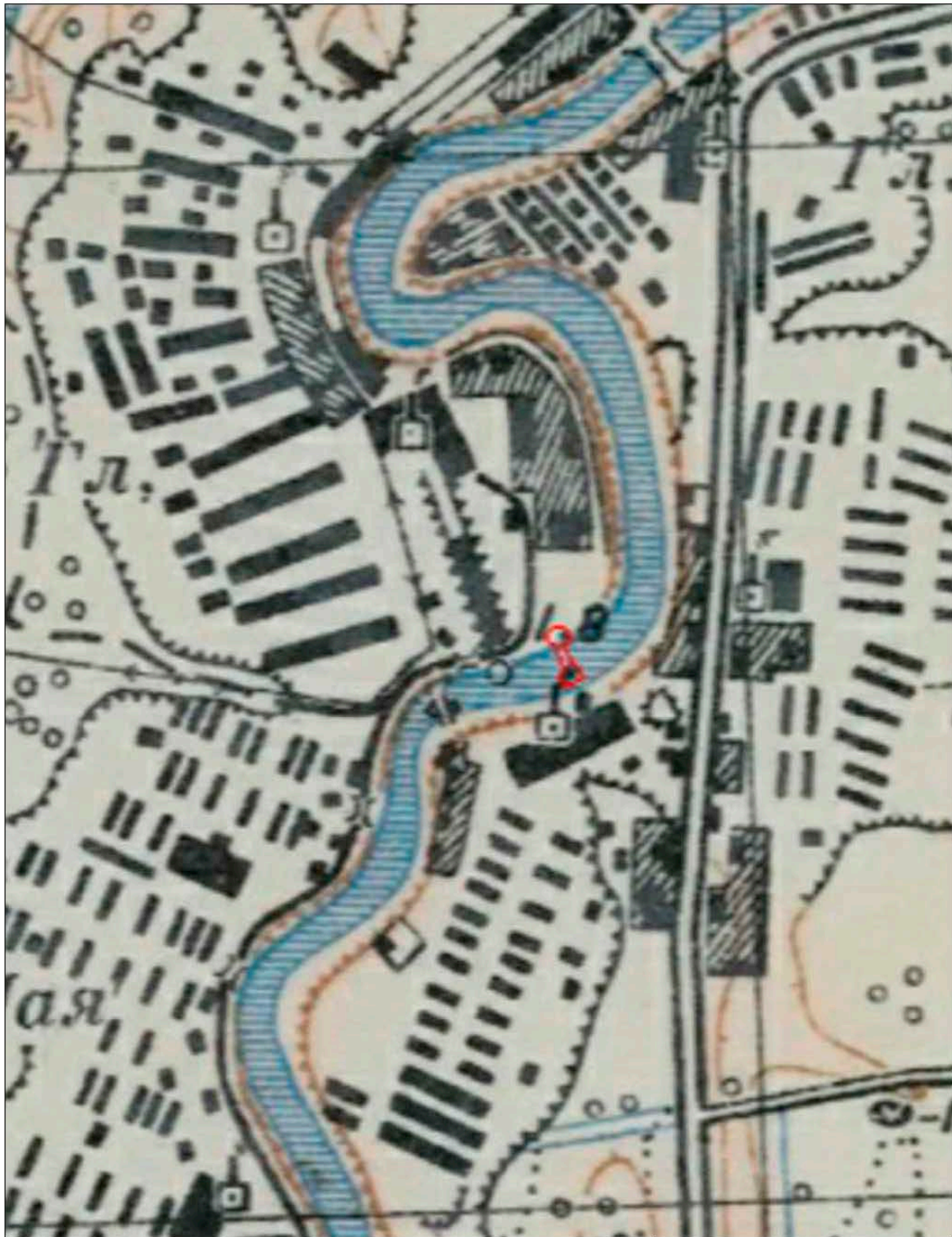
Условные обозначения

— Границы участка обследования

Рис. 9. Колпино-2023. Заречная улица, пешеходный мост. Место производства работ на карте 1870-1890 годов.

Инв. № подл.	
Подп. и дата	
Инв. № дубл.	
Взам. инв. №	
Подп. и дата	

Ли	Изм.	№ докум.	Подп.	Дата



0 250

Условные обозначения

— Границы участка обследования

Рис. 10. Колпино-2023. Заречная улица, пешеходный мост. Место производства работ на карте 1941 года.

Инв. № подл.	Подп. и дата
Инв. № дубл.	Взам. инв. №
Подп. и дата	Подп. и дата

Ли	Изм.	№ докум.	Подп.	Дата

08/10-2023/ПР-2023-ТО

Лист

47



0 100

Условные обозначения

— Границы участка обслеживания

Рис. 11. Колпино-2023. Заречная улица, пешеходный мост. Место производства работ на спутниковом снимке 1972 года.

Инв. № подл.	Подп. и дата
Инв. № дубл.	Взам. инв. №
Подп. и дата	Подп. и дата

Ли	Изм.	№ докум.	Подп.	Дата
----	------	----------	-------	------

08/10-2023/ПР-2023-ТО

Лист

48



Рис. 12. Колпино-2023. Заречная улица, пешеходный мост. Точка фотофиксации 1, вид на юго-запад.



Рис. 13. Колпино-2023. Заречная улица, пешеходный мост. Точка фотофиксации 1, вид на юго-восток.

Подп. и дата
Взам. инв. №
Инв. № дубл.
Подп. и дата
Инв. № подл

Ли	Изм.	№ докум.	Подп.	Дата
----	------	----------	-------	------

08/10-2023/ПР-2023-ТО

Лист

49



Рис. 14. Колпино-2023. Заречная улица, пешеходный мост. Точка фотофиксации 1, вид на восток.



Рис. 15. Колпино-2023. Заречная улица, пешеходный мост. Точка фотофиксации 1, вид на северо-восток.

Инв. № подл.	Подп. и дата
Инв. № дубл.	Взам. инв. №
Подп. и дата	Подп. и дата

Ли	Изм.	№ докум.	Подп.	Дата
----	------	----------	-------	------

08/10-2023/ПР-2023-ТО

Лист

50



Рис. 16. Колпино-2023. Заречная улица, пешеходный мост. Точка фотофиксации 1, вид на северо-запад.



Рис. 17. Колпино-2023. Заречная улица, пешеходный мост. Точка фотофиксации 1, вид на запад.

Подп. и дата
Взам. инв. №
Инв. № дубл.
Подп. и дата
Инв. № подп

Ли	Изм.	№ докум.	Подп.	Дата
----	------	----------	-------	------

08/10-2023/ПР-2023-ТО

Лист

51



Рис. 18. Колпино-2023. Заречная улица, пешеходный мост. Точка фотофиксации 2, вид на северо-восток.



Рис. 19. Колпино-2023. Заречная улица, пешеходный мост. Точка фотофиксации 2, вид на северо-запад.

Подп. и дата
Взам. инв. №
Инв. № дубл.
Подп. и дата
Инв. № подп

Ли	Изм.	№ докум.	Подп.	Дата
----	------	----------	-------	------

08/10-2023/ПР-2023-ТО

Лист

52



Рис. 20. Колпино-2023. Заречная улица, пешеходный мост. Точка фотофиксации 2, вид на запад.



Рис. 21. Колпино-2023. Заречная улица, пешеходный мост. Точка фотофиксации 2, вид на юго-запад.

Инв. № подл	Подп. и дата
Инв. № дубл.	Взам. инв. №
Подп. и дата	Подп. и дата

Ли	Изм.	№ докум.	Подп.	Дата
----	------	----------	-------	------

08/10-2023/ПР-2023-ТО

Лист

53



Рис. 22. Колпино-2023. Заречная улица, пешеходный мост. Точка фотофиксации 2, вид на юго-восток.



Рис. 23. Колпино-2023. Заречная улица, пешеходный мост. Точка фотофиксации 2, вид на восток.

Подп. и дата
Взам. инв. №
Инв. № дубл.
Подп. и дата
Инв. № подп

Ли	Изм.	№ докум.	Подп.	Дата
----	------	----------	-------	------

08/10-2023/ПР-2023-ТО

Лист

54



Рис. 24. Колпино-2023. Заречная улица, пешеходный мост. Местоположение шурфа 1, вид на запад.



Рис. 25. Колпино-2023. Заречная улица, пешеходный мост. Шурф 1, дневная поверхность до начала работ, вид на север.

Инв. № подп	Подп. и дата
Инв. № дубл.	Взам. инв. №
Подп. и дата	Подп. и дата

Ли	Изм.	№ докум.	Подп.	Дата
----	------	----------	-------	------

08/10-2023/ПР-2023-ТО

Лист

55



Рис. 26. Колпино-2023. Заречная улица, пешеходный мост. Шурф 1, фиксация по уровню окончания работ, вид на север.



Рис. 27. Колпино-2023. Заречная улица, пешеходный мост. Шурф 1, фиксация по уровню окончания работ, вид на север.

Подп. и дата
Взам. инв. №
Инв. № дубл.
Подп. и дата
Инв. № подп

Ли	Изм.	№ докум.	Подп.	Дата
----	------	----------	-------	------

08/10-2023/ПР-2023-ТО

Лист

56



Рис. 28. Колпино-2023. Заречная улица, пешеходный мост. Шурф 1, северная стенка.



Рис. 29. Колпино-2023. Заречная улица, пешеходный мост. Шурф 1, фиксация по уровню окончания работ, вид на восток.

Подп. и дата	
Взам. инв. №	
Инв. № дубл.	
Подп. и дата	
Инв. № подп	

Ли	Изм.	№ докум.	Подп.	Дата

08/10-2023/ПР-2023-ТО

Лист

57



Рис. 30. Колпино-2023. Заречная улица, пешеходный мост. Шурф 1, восточная стенка.



Рис. 31. Колпино-2023. Заречная улица, пешеходный мост. Шурф 1, фиксация по уровню окончания работ, вид на юг.

Инв. № подл	Подп. и дата
Инв. № дубл.	Взам. инв. №
Инв. № подл	Подп. и дата
Инв. № подл	Подп. и дата

Ли	Изм.	№ докум.	Подп.	Дата
----	------	----------	-------	------

08/10-2023/ПР-2023-ТО

Лист

58



Рис. 32. Колпино-2023. Заречная улица, пешеходный мост. Шурф 1, южная стенка.



Рис. 33. Колпино-2023. Заречная улица, пешеходный мост. Шурф 1, фиксация по уровню окончания работ, вид на запад.

Инв. № подп	Подп. и дата
Инв. № дубл.	Взам. инв. №
Подп. и дата	Подп. и дата

Ли	Изм.	№ докум.	Подп.	Дата
----	------	----------	-------	------

08/10-2023/ПР-2023-ТО

Лист

59



Рис. 34. Колпино-2023. Заречная улица, пешеходный мост. Шурф 1, западная стенка.



Рис. 33. Колпино-2023. Заречная улица, пешеходный мост. Шурф 1 после рекультивации, вид на северо-запад.

Подп. и дата
Взам. инв. №
Инв. № дубл.
Подп. и дата
Инв. № подп

Ли	Изм.	№ докум.	Подп.	Дата
----	------	----------	-------	------

Приложение А. Копия Открытого листа



Министерство культуры Российской Федерации

ОТКРЫТЫЙ ЛИСТ

№ 0065-2023

Настоящий открытый лист выдан:

Соловьевой Наталье Федоровне

(серия номер паспорта)

на право проведения археологических полевых работ на земельных участках в Адмиралтейском, Василеостровском, Выборгском, Калининском, Кировском, Колпинском, Красногвардейском, Красносельском, Кронштадтском, Курортном, Московском, Невском, Петроградском, Петродворцовом, Приморском, Пушкинском, Фрунзенском и Центральном районах г. Санкт-Петербурга.

(место проведения археологических полевых работ)

На основании открытого листа

Соловьева Наталья Федоровна

(Ф.И.О)

имеет право производить следующие археологические полевые работы: археологические разведки с осуществлением локальных земляных работ на указанной территории в целях выявления объектов археологического наследия, уточнения сведений о них и планирования мероприятий по обеспечению их сохранности.

Передоверие права на проведение археологических полевых работ по данному открытому листу другому лицу запрещается.

Срок действия открытого листа: с 10 февраля 2023 г. по 20 января 2024 г.

Дата принятия решения о предоставлении открытого листа: 10 февраля 2023 г.

Первый заместитель Министра

(должность)

Дата 10 февраля 2023 г.



С.Г.Обрывалин

(Ф.И.О)

М.П.

030529

Приложение В. Копия письма Комитета по государственному использованию и охране памятников истории и культуры



ПРАВИТЕЛЬСТВО САНКТ-ПЕТЕРБУРГА

КОМИТЕТ ПО ГОСУДАРСТВЕННОМУ
КОНТРОЛЮ, ИСПОЛЬЗОВАНИЮ
И ОХРАНЕ ПАМЯТНИКОВ
ИСТОРИИ И КУЛЬТУРЫ
(КГИОП)

пл. Ломоносова, д.1, Санкт-Петербург, 191023
Тел. (812) 417-43-03, факс (812) 710-42-45
E-mail: kgiop@gov.spb.ru
<https://www.gov.spb.ru>, <http://kgiop.ru/>

ООО «Изыскания-Дорсервис»
hitev1959@mail.ru

№01-43-20720/23-0-1 от 28.08.2023

№ 01-43-20720/23-0-0 от 25.08.2023

На № 01 от 24.08.2023

В ответ на Ваше обращение КГИОП сообщает, что земельный участок по объекту: **"Пешеходный мост в Колпино севернее дома 65 по Загородной ул."** (согласно приложенной к запросу схеме) расположен в границах:

- вне зон охраны объектов культурного наследия.

Закон Санкт-Петербурга от 19.01.2009 № 820-7 (в редакции, вступившей в силу 16.04.2023) "О границах объединенных зон охраны объектов культурного наследия, расположенных на территории Санкт-Петербурга, режимах использования земель и требованиях к градостроительным регламентам в границах указанных зон".

В пределах границ вышеуказанного земельного участка отсутствуют объекты (выявленные объекты) культурного наследия; объекты культурного наследия, включенные в Единый государственный реестр объектов культурного наследия (памятников истории и культуры) народов Российской Федерации, а также защитная зона объектов культурного наследия.

К границам участка непосредственно не примыкают объекты (выявленные объекты) культурного наследия.

Согласно приказу Минкультуры России от 30.10.2020 № 1295 (ред. от 19.10.2022) «Об утверждении предмета охраны, границ территории и требований к градостроительным регламентам в границах территории исторического поселения федерального значения город Санкт-Петербург» (далее – историческое поселение), участок расположен вне границ территории исторического поселения.

КГИОП не располагает сведениями о наличии либо отсутствии объектов, обладающих признаками объектов культурного (в т.ч. археологического) наследия, на рассматриваемом земельном участке. В связи с этим, а также в соответствии с требованиями ст. 30 Федерального закона № 73-ФЗ от 25.06.2002 г. «Об объектах культурного наследия (памятниках истории и культуры) народов Российской Федерации», требуется проведение государственной историко-культурной экспертизы земельного участка. Согласно требованиям п. 11.3 постановления Правительства Российской Федерации от 15.07.2009 № 569 «Об

утверждении Положения о государственной историко-культурной экспертизе» государственная историко-культурная экспертиза земельного участка проводится путем археологической разведки.

Данное письмо носит информативный характер и не является разрешением на производство работ.

**Начальник Управления
государственного реестра
объектов культурного
наследия**

ДОКУМЕНТ ПОДПИСАН
ЭЛЕКТРОННОЙ ПОДПИСЬЮ

Сертификат 06F237E849F3904F1FB4515726CECA1C
Владелец Яковлев Петр Олегович
Действителен с 31.10.2022 по 24.01.2024

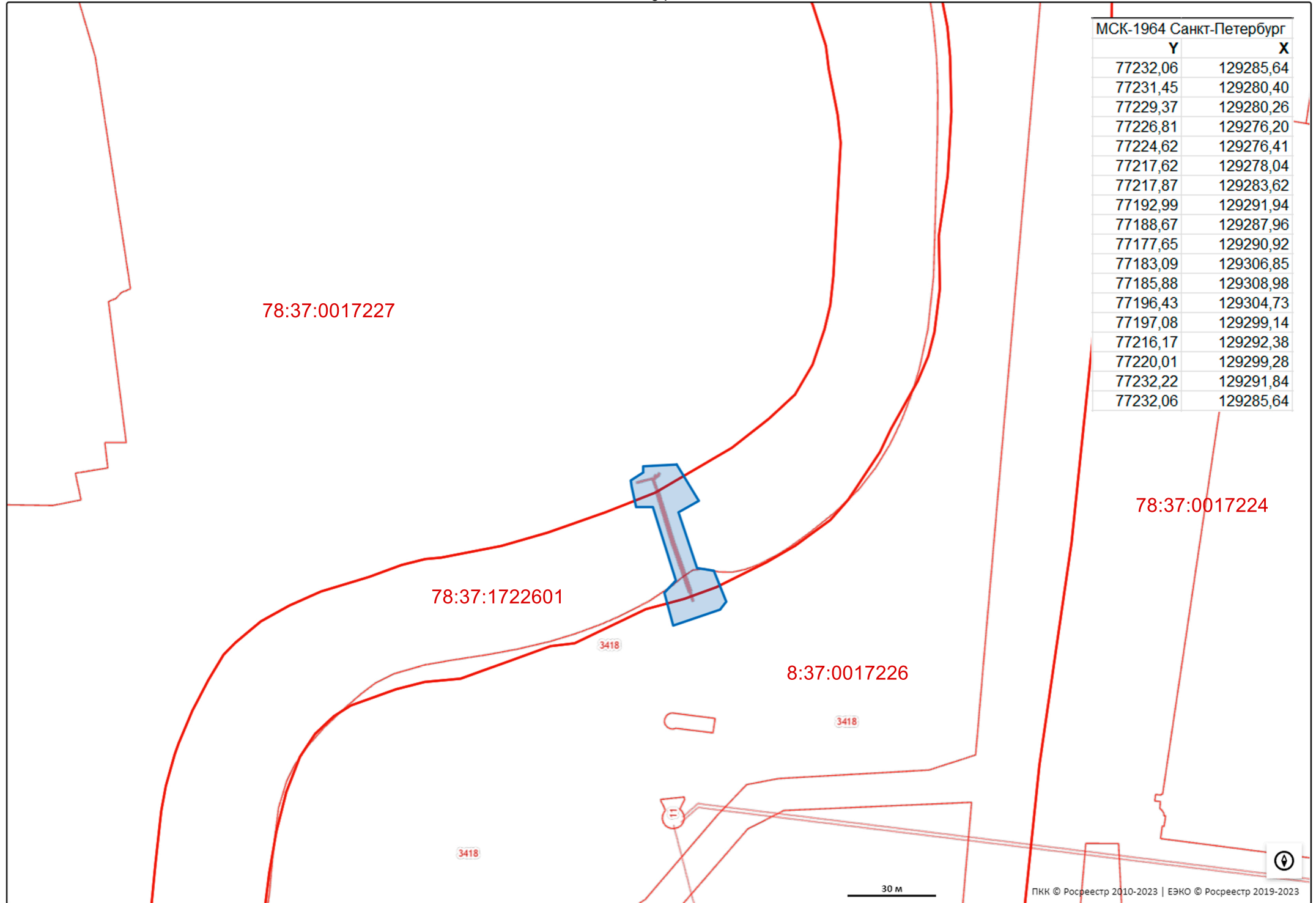
П.О. Яковлев

Дьяконов Н.П.
(812)417-43-33
Петрова А.А.
(812) 417-43-46

Приложение 4

**Схема расположения земельного участка на кадастровой карте
территории**

Схема расположения земельного участка по объекту: «Пешеходный мост в Колпино севернее дома 65 по Загородной ул.»
на публичной кадастровой карте



Приложение 5

**Копия письма ООО МПК «ЛЮБИМЫЙ ГОРОД» № 75/23 от
22.11.2023 г. с обоснованием отсутствия градостроительного
плана земельного участка**



Общество с ограниченной ответственностью
Многопрофильная компания
«ЛЮБИМЫЙ ГОРОД»

ОГРН 1217800201079, ИНН 7807253813, КПП 783801001

Юридический адрес: 196084, г. Санкт-Петербург, Московский проспект,
д. 79А литера А, пом. 3Н,4Н, офис № 407. тел. +7 812 242 67 00, e-mail: info@mpk-lg.ru

22.11.2023 № 75/23

На № _____ от _____

Заместителю директора
по организационным вопросам
ИИМК РАН

Соловьевой Н.Ф.

191186, г. Санкт-Петербург,
Дворцовая наб., 18, Литер А
Тел. +7 (812) 571-50-92
e-mail: <https://www.archeo.ru>

*О предоставлении градостроительного
плана.*

Уважаемая Наталья Федоровна!

ООО МПК «Любимый город» выполняет государственный контракт СПб ГБУ «Мостотрест» №175-УП от 09.08.2023 г на разработку проектной документации на капитальный ремонт объекта «**Пешеходный мост в Колпино севернее дома 65 по Загородной ул.**».

На территории обследуемого Вами по договору земельного участка планируется строительство объекта капитального строительства. В соответствии с п. 2 ч. 3 ст. 41, ч. 4. ст. 57.3. Градостроительного кодекса РФ, предоставление градостроительного плана допускается только после утверждения документации по планировке территории, а именно, в соответствии с п. 1 ч. 4 ст. 41 Градостроительного кодекса РФ, проекта планировки территории.

Проект планировки территории возможно разработать после получения информации о наличии или отсутствии объектов культурного наследия при проведении государственной историко-культурной экспертизы земельного участка в соответствии с ч. 2 ст. 41.2., п. 5 ч. 4 ст. 42 Градостроительного кодекса РФ.

Поскольку в настоящее время акт государственной историко-культурной экспертизы земельного участка не разработан, предоставление градостроительного плана невозможно.

Генеральный директор

Шестаков В.А.

Приложение 9

Сведения об экспертах

Сведения об экспертах:

Фамилия, имя, отчество	Лазаретов Игорь Павлович
Образование	высшее
Специальность	история
Ученая степень (звание)	кандидат исторических наук
Стаж работы	35 лет
Место работы и должность	ст.н.с. ИИМК РАН
Реквизиты аттестации	<p>Государственный эксперт по проведению историко-культурной экспертизы (приказ Министерства культуры Российской Федерации № 1537 от 17.09.2021 г. «Об утверждении статуса аттестованного эксперта по проведению государственной историко-культурной экспертизы» (п. 13))</p> <p>Объекты экспертизы:</p> <ul style="list-style-type: none"> - выявленные объекты культурного наследия в целях обоснования целесообразности включения данных объектов в реестр; - документы, обосновывающие включение объектов культурного наследия в реестр; - документы, обосновывающие исключение объектов культурного наследия из реестра; - земли, подлежащие воздействию земляных, строительных, мелиоративных, хозяйственных работ, предусмотренных статьей 25 Лесного кодекса Российской Федерации работ по использованию лесов (за исключением работ, указанных в пунктах 3, 4 и 7 части 1 статьи 25 Лесного кодекса Российской Федерации) и иных работ, в случае, если орган охраны объектов культурного наследия не имеет данных об отсутствии на указанных землях объектов культурного наследия, включенных в реестр, выявленных объектов культурного наследия либо объектов, обладающих признаками объекта культурного наследия; - документация, за исключением научных отчетов о выполненных археологических полевых работах, содержащая результаты исследований, в соответствии с которыми определяется наличие или отсутствие объектов, обладающих признаками объекта культурного наследия, на земельных участках, подлежащих воздействию земляных, строительных, мелиоративных, хозяйственных работ, работ по использованию лесов и иных работ;

	<ul style="list-style-type: none"> - документация или разделы документации, обосновывающие меры по обеспечению сохранности объекта культурного наследия, включенного в реестр, выявленного объекта культурного наследия либо объекта, обладающего признаками объекта культурного наследия, при проведении земляных, мелиоративных, хозяйственных работ, указанных в настоящей статье работ по использованию лесов и иных работ в границах территории объекта культурного наследия либо на земельном участке, непосредственно связанном с земельным участком в границах территории объекта культурного наследия
Фамилия, имя, отчество	Поляков Андрей Владимирович
Образование	высшее
Специальность	история
Ученая степень (звание)	доктор исторических наук
Стаж работы	21 год
Место работы и должность	ст.н.с. ИИМК РАН, и.о. директора ИИМК РАН
Реквизиты аттестации	<p>Государственный эксперт по проведению историко-культурной экспертизы (приказ Министерства культуры Российской Федерации № 1668 от 11.10.2021 г. «Об утверждении статуса аттестованного эксперта по проведению государственной историко-культурной экспертизы» (п. 23))</p> <p>Объекты экспертизы:</p> <ul style="list-style-type: none"> - выявленные объекты культурного наследия в целях обоснования целесообразности включения данных объектов в реестр; - документы, обосновывающие включение объектов культурного наследия в реестр; - документы, обосновывающие исключение объектов культурного наследия из реестра; - земли, подлежащие воздействию земляных, строительных, мелиоративных, хозяйственных работ, предусмотренных статьей 25 Лесного кодекса Российской Федерации работ по использованию лесов (за исключением работ, указанных в пунктах 3, 4 и 7 части 1 статьи 25 Лесного кодекса Российской Федерации) и иных работ, в случае, если указанные земли расположены в границах территорий, утвержденных в

	<p>соответствии с пунктом 34.2 пункта 1 статьи 9 Федерального закона;</p> <ul style="list-style-type: none"> - документация или разделы документации, обосновывающие меры по обеспечению сохранности объекта культурного наследия, включенного в реестр, выявленного объекта культурного наследия либо объекта, обладающего признаками объекта культурного наследия, при проведении земляных, мелиоративных, хозяйственных работ, указанных в настоящей статье работ, указанных в статье 30 Федерального закона работ по использованию лесов и иных работ в границах территории объекта культурного наследия либо на земельном участке, непосредственно связанном с земельным участком в границах территории объекта культурного наследия; - документация, за исключением научных отчетов о выполненных археологических полевых работах, содержащая результаты исследований, в соответствии с которыми определяется наличие или отсутствие объектов, обладающих признаками объекта культурного наследия, на земельных участках, подлежащих воздействию земляных, строительных, мелиоративных, хозяйственных работ, указанных в статье 30 Федерального закона работ по использованию лесов и иных работ;
Фамилия, имя, отчество	Садыков Тимур Рашитович
Образование	высшее
Специальность	история
Ученая степень (звание)	-
Стаж работы	11 лет
Место работы и должность	и.о. м.н.с. ИИМК РАН
Реквизиты аттестации	<p>Государственный эксперт по проведению историко-культурной экспертизы (приказ Министерства культуры Российской Федерации № 235 от 01.03.2022 г. «Об утверждении статуса аттестованного эксперта по проведению государственной историко-культурной экспертизы» (п. 25))</p> <p>Объекты экспертизы:</p>

	<ul style="list-style-type: none"> - выявленные объекты культурного наследия в целях обоснования целесообразности включения данных объектов в реестр; - документы, обосновывающие включение объектов культурного наследия в реестр;
Фамилия, имя, отчество	Соловьев Сергей Львович
Образование	высшее
Специальность	история
Ученая степень (звание)	кандидат исторических наук
Стаж работы	44 года
Место работы и должность	и.о. ст.н.с. ИИМК РАН
Реквизиты аттестации	<p>Государственный эксперт по проведению историко-культурной экспертизы (приказ Министерства культуры Российской Федерации № 235 от 01.03.2022 г. «Об утверждении статуса аттестованного эксперта по проведению государственной историко-культурной экспертизы» (п. 2б))</p> <p>Объекты экспертизы:</p> <ul style="list-style-type: none"> - выявленные объекты культурного наследия в целях обоснования целесообразности включения данных объектов в реестр; - документы, обосновывающие включение объектов культурного наследия в реестр; - документы, обосновывающие исключение объектов культурного наследия из реестра; - земли, подлежащие воздействию земляных, строительных, мелиоративных, хозяйственных работ, предусмотренных статьей 25 Лесного кодекса Российской Федерации работ по использованию лесов (за исключением работ, указанных в пунктах 3, 4 и 7 части 1 статьи 25 Лесного кодекса Российской Федерации) и иных работ, в случае, если указанные земли расположены в границах территорий, утвержденных в соответствии с пунктом 34.2 пункта 1 статьи 9 Федерального закона; - документация или разделы документации, обосновывающие меры по обеспечению сохранности объекта культурного наследия, включенного в реестр, выявленного объекта культурного наследия либо объекта, обладающего

	<p>признаками объекта культурного наследия, при проведении земляных, мелиоративных, хозяйственных работ, указанных в настоящей статье работ, указанных в статье 30 Федерального закона работ по использованию лесов и иных работ в границах территории объекта культурного наследия либо на земельном участке, непосредственно связанном с земельным участком в границах территории объекта культурного наследия;</p> <ul style="list-style-type: none"> - документация, за исключением научных отчетов о выполненных археологических полевых работах, содержащая результаты исследований, в соответствии с которыми определяется наличие или отсутствие объектов, обладающих признаками объекта культурного наследия, на земельных участках, подлежащих воздействию земляных, строительных, мелиоративных, хозяйственных работ, указанных в статье 30 Федерального закона работ по использованию лесов и иных работ
Фамилия, имя, отчество	Субботин Андрей Викторович
Образование	высшее
Специальность	история
Ученая степень (звание)	кандидат исторических наук
Стаж работы	46 лет
Место работы и должность	ст.н.с. ИИМК РАН
Реквизиты аттестации	<p>Государственный эксперт по проведению историко-культурной экспертизы (приказ Министерства культуры Российской Федерации № 1668 от 11.10.2021 г. «Об утверждении статуса аттестованного эксперта по проведению государственной историко-культурной экспертизы» (п. 26))</p> <p>Объекты экспертизы:</p> <ul style="list-style-type: none"> - выявленные объекты культурного наследия в целях обоснования целесообразности включения данных объектов в реестр; - документы, обосновывающие включение объектов культурного наследия в реестр; - документы, обосновывающие исключение объектов культурного наследия из реестра; - земли, подлежащие воздействию земляных, строительных, мелиоративных, хозяйственных

	<p>работ, предусмотренных статьей 25 Лесного кодекса Российской Федерации работ по использованию лесов (за исключением работ, указанных в пунктах 3, 4 и 7 части 1 статьи 25 Лесного кодекса Российской Федерации) и иных работ, в случае, если указанные земли расположены в границах территорий, утвержденных в соответствии с пунктом 34.2 пункта 1 статьи 9 Федерального закона;</p> <ul style="list-style-type: none"> - документация или разделы документации, обосновывающие меры по обеспечению сохранности объекта культурного наследия, включенного в реестр, выявленного объекта культурного наследия либо объекта, обладающего признаками объекта культурного наследия, при проведении земляных, мелиоративных, хозяйственных работ, указанных в настоящей статье работ, указанных в статье 30 Федерального закона работ по использованию лесов и иных работ в границах территории объекта культурного наследия либо на земельном участке, непосредственно связанном с земельным участком в границах территории объекта культурного наследия; - документация, за исключением научных отчетов о выполненных археологических полевых работах, содержащая результаты исследований, в соответствии с которыми определяется наличие или отсутствие объектов, обладающих признаками объекта культурного наследия, на земельных участках, подлежащих воздействию земляных, строительных, мелиоративных, хозяйственных работ, указанных в статье 30 Федерального закона работ по использованию лесов и иных работ
Фамилия, имя, отчество	Тарасов Алексей Юрьевич
Образование	высшее
Специальность	история, археология
Ученая степень (звание)	кандидат исторических наук
Стаж работы	20 лет
Место работы и должность	н.с. ИИМК РАН
Реквизиты аттестации	Государственный эксперт по проведению историко-культурной экспертизы (приказ Министерства культуры Российской Федерации

№ 997 от 17.07.2019 г. «Об утверждении статуса аттестованного эксперта по проведению государственной историко-культурной экспертизы» (п. 29))

Объекты экспертизы:

- выявленные объекты культурного наследия в целях обоснования целесообразности включения данных объектов в реестр;
- земли, подлежащие воздействию земляных, строительных, мелиоративных, хозяйственных работ, предусмотренных статьей 25 Лесного кодекса Российской Федерации работ по использованию лесов (за исключением работ, указанных в пунктах 3, 4 и 7 части 1 статьи 25 Лесного кодекса Российской Федерации) и иных работ, в случае, если указанные земли расположены в границах территорий, утвержденных в соответствии с пунктом 34.2 статьи 9 Федерального закона № 73-ФЗ;
- документы, обосновывающие включение объектов культурного наследия в реестр;
- документы, обосновывающие исключение объектов культурного наследия из реестра;
- документация, за исключением научных отчетов о выполненных археологических полевых работах, содержащая результаты исследований, в соответствии с которыми определяется наличие или отсутствие объектов, обладающих признаками объекта культурного наследия, на земельных участках, подлежащих воздействию земляных, строительных, мелиоративных, хозяйственных работ, указанных в статье 30 Федерального закона № 73-ФЗ работ по использованию лесов и иных работ;
- документация или разделы документации, обосновывающие меры по обеспечению сохранности объекта культурного наследия, включенного в реестр, выявленного объекта культурного наследия либо объекта, обладающего признаками объекта культурного наследия, при проведении земляных, мелиоративных, хозяйственных работ, указанных в настоящей статье работ по использованию лесов и иных работ в границах территории объекта культурного наследия либо на земельном участке, непосредственно связанном с земельным участком в границах территории объекта культурного наследия.

Приложение 10

**Выдержки из приказа № 997 от 17.07.2019 г.
«Об утверждении статуса аттестованного эксперта по
проведению государственной историко-культурной
экспертизы»**



МИНИСТЕРСТВО КУЛЬТУРЫ
РОССИЙСКОЙ ФЕДЕРАЦИИ

ПРИКАЗ

17 июня 2019

Москва

№ 997

Об аттестации экспертов по проведению государственной историко-культурной экспертизы

В соответствии с Федеральным законом от 25 июня 2002 г. № 73-ФЗ «Об объектах культурного наследия (памятниках истории и культуры) народов Российской Федерации», с пунктом 9 Положения о государственной историко-культурной экспертизе, утвержденного постановлением Правительства Российской Федерации от 15 июля 2009 г. № 569, Положением о порядке аттестации экспертов по проведению государственной историко-культурной экспертизы, утвержденным приказом Минкультуры России от 26 августа 2010 г. № 563 (в редакции приказа Минкультуры России от 17 октября 2011 г. № 1003), руководствуясь Положением об аттестационной комиссии Минкультуры России, утвержденным приказом Минкультуры России от 29 декабря 2011 г. № 1276, протоколом заседания аттестационной комиссии Минкультуры России от 25 июня 2019 г., п р и к а з ы в а ю:

1. Аттестовать экспертов по проведению государственной историко-культурной экспертизы согласно приложению к настоящему приказу.

2. Департаменту государственной охраны культурного наследия (Р.А.Рыбало) обеспечить размещение информации об аттестованных экспертах на официальном сайте Минкультуры России в сети Интернет.

3. Контроль за исполнением настоящего приказа оставляю за собой.

Заместитель Министра



С.Г.Обрывалин

Приложение

Утверждено приказом
Министерства культуры
Российской Федерации

от «11» июля 2019 г. № 997

Аттестованные эксперты по проведению
государственной историко-культурной экспертизы

№ п/п	Фамилия, имя, отчество соискателя	Объекты экспертизы
1.	Авксентьева Ольга Николаевна	<ul style="list-style-type: none"> - выявленные объекты культурного наследия в целях обоснования целесообразности включения данных объектов в реестр; - документы, обосновывающие включение объектов культурного наследия в реестр; - документы, обосновывающие изменение категории историко-культурного значения объекта культурного наследия; - проекты зон охраны объекта культурного наследия; - проектная документация на проведение работ по сохранению объектов культурного наследия; - документация или разделы документации, обосновывающие меры по обеспечению сохранности объекта культурного наследия, включенного в реестр, выявленного объекта культурного наследия либо объекта, обладающего признаками объекта культурного наследия, при проведении земляных, мелиоративных, хозяйственных работ, указанных в статье 30 Федерального закона от 25.06.2002 № 73-ФЗ «Об объектах культурного наследия (памятниках истории и культуры) народов Российской Федерации» (далее – Федеральный закон № 73-ФЗ) работ по использованию лесов и иных работ в границах территории объекта культурного наследия либо на земельном участке,

		земельным участком в границах территории объекта культурного наследия.
28.	Старцева Татьяна Сергеевна	<ul style="list-style-type: none"> - выявленные объекты культурного наследия в целях обоснования целесообразности включения данных объектов в реестр; - документы, обосновывающие включение объектов культурного наследия в реестр; - документы, обосновывающие исключение объектов культурного наследия из реестра; - документы, обосновывающие изменение категории историко-культурного значения объекта культурного наследия; - документы, обосновывающие отнесение объекта культурного наследия к историко-культурным заповедникам, особо ценным объектам культурного наследия народов Российской Федерации либо объектам всемирного культурного и природного наследия; - проектная документация на проведение работ по сохранению объектов культурного наследия; - документация или разделы документации, обосновывающие меры по обеспечению сохранности объекта культурного наследия, включенного в реестр, выявленного объекта культурного наследия либо объекта, обладающего признаками объекта культурного наследия, при проведении земляных, мелиоративных, хозяйственных работ, указанных в статье 30 Федерального закона № 73-ФЗ работ по использованию лесов и иных работ в границах территории объекта культурного наследия либо на земельном участке, непосредственно связанном с земельным участком в границах территории объекта культурного наследия.
29.	Тарасов Алексей Юрьевич	<ul style="list-style-type: none"> - выявленные объекты культурного наследия в целях обоснования целесообразности включения данных объектов в реестр; - земли, подлежащие воздействию земляных, строительных, мелиоративных, хозяйственных работ, предусмотренных статьей 25 Лесного кодекса Российской Федерации работ по использованию лесов (за исключением работ, указанных в пунктах 3, 4 и 7 части 1 статьи 25 Лесного кодекса Российской Федерации) и иных

		<p>работ, в случае, если указанные земли расположены в границах территорий, утвержденных в соответствии с пунктом 34.2 пункта 1 статьи 9 Федерального закона № 73-ФЗ;</p> <ul style="list-style-type: none"> - документы, обосновывающие включение объектов культурного наследия в реестр; - документы, обосновывающие исключение объектов культурного наследия из реестра; - документация, за исключением научных отчетов о выполненных археологических полевых работах, содержащая результаты исследований, в соответствии с которыми определяется наличие или отсутствие объектов, обладающих признаками объекта культурного наследия, на земельных участках, подлежащих воздействию земляных, строительных, мелиоративных, хозяйственных работ, указанных в статье 30 Федерального закона № 73-ФЗ работ по использованию лесов и иных работ; - документация или разделы документации, обосновывающие меры по обеспечению сохранности объекта культурного наследия, включенного в реестр, выявленного объекта культурного наследия либо объекта, обладающего признаками объекта культурного наследия, при проведении земляных, мелиоративных, хозяйственных работ, указанных в статье 30 Федерального закона № 73-ФЗ работ по использованию лесов и иных работ в границах территории объекта культурного наследия либо на земельном участке, непосредственно связанном с земельным участком в границах территории объекта культурного наследия.
30.	Титова Светлана Валентиновна	<ul style="list-style-type: none"> - документы, обосновывающие изменение категории историко-культурного значения объекта культурного наследия.
31.	Тихонов Виктор Евгеньевич	<ul style="list-style-type: none"> - выявленные объекты культурного наследия в целях обоснования целесообразности включения данных объектов в реестр; - документы, обосновывающие включение объектов культурного наследия в реестр; - документы, обосновывающие исключение объектов культурного наследия из реестра;

		<p>признаками объекта культурного наследия, при проведении земляных, мелиоративных, хозяйственных работ, указанных в статье 30 Федерального закона № 73-ФЗ работ по использованию лесов и иных работ в границах территории объекта культурного наследия либо на земельном участке, непосредственно связанном с земельным участком в границах территории объекта культурного наследия.</p>
37.	Яндовский Виктор Эдуардович	<ul style="list-style-type: none"> - выявленные объекты культурного наследия в целях обоснования целесообразности включения данных объектов в реестр; - документы, обосновывающие включение объектов культурного наследия в реестр; - документы, обосновывающие изменение категории историко-культурного значения объекта культурного наследия; - документы, обосновывающие отнесение объекта культурного наследия к историко-культурным заповедникам, особо ценным объектам культурного наследия народов Российской Федерации либо объектам всемирного культурного и природного наследия; - проекты зон охраны объекта культурного наследия; - проектная документация на проведение работ по сохранению объектов культурного наследия. - документация, обосновывающая границы защитной зоны объекта культурного наследия.
38.	Яровой Илья Юрьевич	<ul style="list-style-type: none"> - выявленные объекты культурного наследия в целях обоснования целесообразности включения данных объектов в реестр; - документы, обосновывающие включение объектов культурного наследия в реестр; - документы, обосновывающие исключение объектов культурного наследия из реестра; - документы, обосновывающие изменение категории историко-культурного значения объекта культурного наследия; - документы, обосновывающие отнесение объекта культурного наследия к историко-культурным заповедникам, особо ценным объектам культурного наследия народов Российской Федерации либо объектам всемирного культурного и природного наследия.

		<p>Федерации либо объектам всемирного культурного и природного наследия;</p> <ul style="list-style-type: none">- документация, за исключением научных отчетов о выполненных археологических полевых работах, содержащая результаты исследований, в соответствии с которыми определяется наличие или отсутствие объектов, обладающих признаками объекта культурного наследия, на земельных участках, подлежащих воздействию земляных, строительных, мелиоративных, хозяйственных работ, указанных в статье 30 Федерального закона № 73-ФЗ работ по использованию лесов и иных работ;- документация или разделы документации, обосновывающие меры по обеспечению сохранности объекта культурного наследия, включенного в реестр, выявленного объекта культурного наследия либо объекта, обладающего признаками объекта культурного наследия, при проведении земляных, мелиоративных, хозяйственных работ, указанных в статье 30 Федерального закона № 73-ФЗ работ по использованию лесов и иных работ в границах территории объекта культурного наследия либо на земельном участке, непосредственно связанном с земельным участком в границах территории объекта культурного наследия.
--	--	---

Приложение 11

**Выдержки из приказа № 1537 от 17.09.2021 г г.
«Об утверждении статуса аттестованного эксперта по
проведению государственной историко-культурной
экспертизы»**



**МИНИСТЕРСТВО КУЛЬТУРЫ
РОССИЙСКОЙ ФЕДЕРАЦИИ**

ПРИКАЗ

от 17 сентября 2021 г.

Москва

№ 1537

**Об аттестации экспертов по проведению государственной
историко-культурной экспертизы**

В соответствии с Федеральным законом от 25 июня 2002 г. № 73-ФЗ «Об объектах культурного наследия (памятниках истории и культуры) народов Российской Федерации», пунктом 9 Положения о государственной историко-культурной экспертизе, утвержденного постановлением Правительства Российской Федерации от 15 июля 2009 г. № 569, Положением о порядке аттестации экспертов по проведению государственной историко-культурной экспертизы, утвержденным приказом Минкультуры России от 26 августа 2010 г. № 563 (в редакции приказа Минкультуры России от 17 октября 2011 г. № 1003), руководствуясь Положением об аттестационной комиссии Минкультуры России, утвержденным приказом Минкультуры России от 29 декабря 2011 г. № 1276, протоколом заседания аттестационной комиссии Министерства культуры Российской Федерации по аттестации экспертов по проведению государственной историко-культурной экспертизы от 03 сентября 2021 г.,
п р и к а з ы в а ю:

1. Аттестовать экспертов по проведению государственной историко-культурной экспертизы согласно приложению к настоящему приказу.

2. Департаменту государственной охраны культурного наследия (Р.А.Рыбало) обеспечить размещение информации об аттестованных экспертах на официальном сайте Минкультуры России в сети Интернет.

3. Контроль за исполнением настоящего приказа оставляю за собой.

Первый заместитель Министра



С.Г.Обрывалин

Приложение
к приказу Министерства культуры
Российской Федерации
от «17» сентября 2021 г.
№ 1537

**Аттестованные эксперты по проведению
государственной историко-культурной экспертизы**

№ п/ п	Фамилия, имя, отчество соискателя	Решение о присвоении статуса аттестованного эксперта:
1.	Аврутов Юрий Иосифович	<ul style="list-style-type: none"> - выявленные объекты культурного наследия в целях обоснования целесообразности включения данных объектов в реестр; - документы, обосновывающие включение объектов культурного наследия в реестр; - документы, обосновывающие исключение объектов культурного наследия из реестра; - документы, обосновывающие изменение категории историко-культурного значения объекта культурного наследия; - документы, обосновывающие отнесение объекта культурного наследия к историко-культурным заповедникам, особо ценным объектам культурного наследия народов Российской Федерации либо объектам всемирного культурного и природного наследия; - проектная документация на проведение работ по сохранению объектов культурного наследия; - документация или разделы документации, обосновывающие меры по обеспечению сохранности объекта культурного наследия, включенного в реестр, выявленного объекта культурного наследия либо объекта, обладающего признаками объекта культурного наследия, при проведении земляных, мелиоративных, хозяйственных работ, указанных в статье 30 Федерального закона работ по использованию лесов и иных работ в границах территории объекта культурного наследия либо на земельном участке, непосредственно связанном с земельным участком в границах территории объекта культурного наследия;

		<ul style="list-style-type: none"> - проектная документация на проведение работ по сохранению объектов культурного наследия; - документация или разделы документации, обосновывающие меры по обеспечению сохранности объекта культурного наследия, включенного в реестр, выявленного объекта культурного наследия либо объекта, обладающего признаками объекта культурного наследия, при проведении земляных, мелиоративных, хозяйственных работ, указанных в статье 30 Федерального закона работ по использованию лесов и иных работ в границах территории объекта культурного наследия либо на земельном участке, непосредственно связанном с земельным участком в границах территории объекта культурного наследия.
13.	Лазаретов Игорь Павлович	<ul style="list-style-type: none"> - выявленные объекты культурного наследия в целях обоснования целесообразности включения данных объектов в реестр; - документы, обосновывающие включение объектов культурного наследия в реестр; - документы, обосновывающие исключение объектов культурного наследия из реестра; - земли, подлежащие воздействию земляных, строительных, мелиоративных, хозяйственных работ, предусмотренных статьей 25 Лесного кодекса Российской Федерации работ по использованию лесов (за исключением работ, указанных в пунктах 3, 4 и 7 части 1 статьи 25 Лесного кодекса Российской Федерации) и иных работ, в случае, если указанные земли расположены в границах территорий, утвержденных в соответствии с пунктом 34.2 пункта 1 статьи 9 Федерального закона; - документация или разделы документации, обосновывающие меры по обеспечению сохранности объекта культурного наследия, включенного в реестр, выявленного объекта культурного наследия либо объекта, обладающего признаками объекта культурного наследия, при проведении земляных, мелиоративных, хозяйственных работ, указанных в статье 30 Федерального закона работ по использованию лесов и иных работ в границах территории объекта культурного наследия либо на земельном участке, непосредственно связанном с земельным участком в границах территории объекта культурного наследия;

		<ul style="list-style-type: none"> - документация, за исключением научных отчетов о выполненных археологических полевых работах, содержащая результаты исследований, в соответствии с которыми определяется наличие или отсутствие объектов, обладающих признаками объекта культурного наследия, на земельных участках, подлежащих воздействию земляных, строительных, мелиоративных, хозяйственных работ, указанных в статье 30 Федерального закона работ по использованию лесов и иных работ.
14.	Лапшин Андрей Сергеевич	<ul style="list-style-type: none"> - выявленные объекты культурного наследия в целях обоснования целесообразности включения данных объектов в реестр; - документы, обосновывающие включение объектов культурного наследия в реестр; - земли, подлежащие воздействию земляных, строительных, мелиоративных, хозяйственных работ, предусмотренных статьей 25 Лесного кодекса Российской Федерации работ по использованию лесов (за исключением работ, указанных в пунктах 3, 4 и 7 части 1 статьи 25 Лесного кодекса Российской Федерации) и иных работ, в случае, если указанные земли расположены в границах территорий, утвержденных в соответствии с пунктом 34.2 пункта 1 статьи 9 Федерального закона; - документация, за исключением научных отчетов о выполненных археологических полевых работах, содержащая результаты исследований, в соответствии с которыми определяется наличие или отсутствие объектов, обладающих признаками объекта культурного наследия, на земельных участках, подлежащих воздействию земляных, строительных, мелиоративных, хозяйственных работ, указанных в статье 30 Федерального закона работ по использованию лесов и иных работ.
15.	Малихова Наталья Геннадьевна	<ul style="list-style-type: none"> - проектная документация на проведение работ по сохранению объектов культурного наследия; - документация или разделы документации, обосновывающие меры по обеспечению сохранности объекта культурного наследия, включенного в реестр, выявленного объекта культурного наследия либо объекта, обладающего признаками объекта культурного наследия, при проведении земляных, мелиоративных, хозяйственных работ, указанных в статье 30 Федерального закона работ по

Приложение 12

**Выдержки из приказа № 1668 от 11.10.2021 г.
«Об утверждении статуса аттестованного эксперта по
проведению государственной историко-культурной
экспертизы»**



МИНИСТЕРСТВО КУЛЬТУРЫ
РОССИЙСКОЙ ФЕДЕРАЦИИ

ПРИКАЗ

от 11 октября 2021

Москва

№ 1668

**Об аттестации экспертов по проведению государственной
историко-культурной экспертизы**

В соответствии с Федеральным законом от 25 июня 2002 г. № 73-ФЗ «Об объектах культурного наследия (памятниках истории и культуры) народов Российской Федерации», пунктом 9 Положения о государственной историко-культурной экспертизе, утвержденного постановлением Правительства Российской Федерации от 15 июля 2009 г. № 569, Положением о порядке аттестации экспертов по проведению государственной историко-культурной экспертизы, утвержденным приказом Минкультуры России от 26 августа 2010 г. № 563 (в редакции приказа Минкультуры России от 17 октября 2011 г. № 1003), руководствуясь Положением об аттестационной комиссии Минкультуры России, утвержденным приказом Минкультуры России от 29 декабря 2011 г. № 1276, протоколом заседания аттестационной комиссии Министерства культуры Российской Федерации по аттестации экспертов по проведению государственной историко-культурной экспертизы от 29 сентября 2021 г.,
п р и к а з ы в а ю:

1. Аттестовать экспертов по проведению государственной историко-культурной экспертизы согласно приложению к настоящему приказу.

2. Департаменту государственной охраны культурного наследия (Р.А.Рыбало) обеспечить размещение информации об аттестованных экспертах на официальном сайте Минкультуры России в сети Интернет.

3. Контроль за исполнением настоящего приказа оставляю за собой.

Первый заместитель Министра



С.Г.Обрывалин

Приложение
к приказу Министерства культуры
Российской Федерации
от « 11 » сентября 2021 г.
№ 1668

Аттестованные эксперты по проведению
государственной историко-культурной экспертизы

№ п/ п	Фамилия, имя, отчество соискателя	Решение о присвоении статуса аттестованного эксперта:
1.	Абуханов Абдурахман Залимханович	<ul style="list-style-type: none"> - выявленные объекты культурного наследия в целях обоснования целесообразности включения данных объектов в реестр; - документы, обосновывающие включение объектов культурного наследия в реестр; - проектная документация на проведение работ по сохранению объектов культурного наследия; - документация или разделы документации, обосновывающие меры по обеспечению сохранности объекта культурного наследия, включенного в реестр, выявленного объекта культурного наследия либо объекта, обладающего признаками объекта культурного наследия, при проведении земляных, мелиоративных, хозяйственных работ, указанных в статье 30 Федерального закона от 25.06.2002 № 73-ФЗ «Об объектах культурного наследия (памятниках истории и культуры) народов Российской Федерации» (далее – Федеральный закон) работ по использованию лесов и иных работ в границах территории объекта культурного наследия либо на земельном участке, непосредственно связанном с земельным участком в границах территории объекта культурного наследия.
2.	Аксенов Виктор Викторович	<ul style="list-style-type: none"> - выявленные объекты культурного наследия в целях обоснования целесообразности включения данных объектов в реестр; - документы, обосновывающие включение объектов культурного наследия в реестр; - документы, обосновывающие изменение категории историко-культурного значения объекта культурного наследия; - проектная документация на проведение работ по сохранению объектов культурного наследия;

		<ul style="list-style-type: none"> - документы, обосновывающие включение объектов культурного наследия в реестр; - документы, обосновывающие изменение категории историко-культурного значения объекта культурного наследия; - документы, обосновывающие отнесение объекта культурного наследия к историко-культурным заповедникам, особо ценным объектам культурного наследия народов Российской Федерации либо объектам всемирного культурного и природного наследия; - проектная документация на проведение работ по сохранению объектов культурного наследия.
23.	Поляков Андрей Владимирович	<ul style="list-style-type: none"> - выявленные объекты культурного наследия в целях обоснования целесообразности включения данных объектов в реестр; - документы, обосновывающие включение объектов культурного наследия в реестр; - документы, обосновывающие исключение объектов культурного наследия из реестра; - земли, подлежащие воздействию земляных, строительных, мелиоративных, хозяйственных работ, предусмотренных статьей 25 Лесного кодекса Российской Федерации работ по использованию лесов (за исключением работ, указанных в пунктах 3, 4 и 7 части 1 статьи 25 Лесного кодекса Российской Федерации) и иных работ, в случае, если указанные земли расположены в границах территорий, утвержденных в соответствии с пунктом 34.2 пункта 1 статьи 9 Федерального закона; - документация или разделы документации, обосновывающие меры по обеспечению сохранности объекта культурного наследия, включенного в реестр, выявленного объекта культурного наследия либо объекта, обладающего признаками объекта культурного наследия, при проведении земляных, мелиоративных, хозяйственных работ, указанных в статье 30 Федерального закона работ по использованию лесов и иных работ в границах территории объекта культурного наследия либо на земельном участке, непосредственно связанном с земельным участком в границах территории объекта культурного наследия; - документация, за исключением научных отчетов о выполненных археологических полевых работах, содержащая результаты исследований, в соответствии с которыми определяется наличие или отсутствие

		<p>объектов, обладающих признаками объекта культурного наследия, на земельных участках, подлежащих воздействию земляных, строительных, мелиоративных, хозяйственных работ, указанных в статье 30 Федерального закона работ по использованию лесов и иных работ.</p>
24.	Прямухин Алексей Николаевич	<ul style="list-style-type: none"> - выявленные объекты культурного наследия в целях обоснования целесообразности включения данных объектов в реестр; - документы, обосновывающие включение объектов культурного наследия в реестр; - земли, подлежащие воздействию земляных, строительных, мелиоративных, хозяйственных работ, предусмотренных статьей 25 Лесного кодекса Российской Федерации работ по использованию лесов (за исключением работ, указанных в пунктах 3, 4 и 7 части 1 статьи 25 Лесного кодекса Российской Федерации) и иных работ, в случае, если указанные земли расположены в границах территорий, утвержденных в соответствии с пунктом 34.2 пункта 1 статьи 9 Федерального закона; - документация или разделы документации, обосновывающие меры по обеспечению сохранности объекта культурного наследия, включенного в реестр, выявленного объекта культурного наследия либо объекта, обладающего признаками объекта культурного наследия, при проведении земляных, мелиоративных, хозяйственных работ, указанных в статье 30 Федерального закона работ по использованию лесов и иных работ в границах территории объекта культурного наследия либо на земельном участке, непосредственно связанном с земельным участком в границах территории объекта культурного наследия; - документация, за исключением научных отчетов о выполненных археологических полевых работах, содержащая результаты исследований, в соответствии с которыми определяется наличие или отсутствие объектов, обладающих признаками объекта культурного наследия, на земельных участках, подлежащих воздействию земляных, строительных, мелиоративных, хозяйственных работ, указанных в статье 30 Федерального закона работ по использованию лесов и иных работ.

25.	Сахновский Виктор Александрович	<ul style="list-style-type: none"> - выявленные объекты культурного наследия в целях обоснования целесообразности включения данных объектов в реестр; - документы, обосновывающие включение объектов культурного наследия в реестр; - проектная документация на проведение работ по сохранению объектов культурного наследия; - документация или разделы документации, обосновывающие меры по обеспечению сохранности объекта культурного наследия, включенного в реестр, выявленного объекта культурного наследия либо объекта, обладающего признаками объекта культурного наследия, при проведении земляных, мелиоративных, хозяйственных работ, указанных в статье 30 Федерального закона работ по использованию лесов и иных работ в границах территории объекта культурного наследия либо на земельном участке, непосредственно связанном с земельным участком в границах территории объекта культурного наследия.
26.	Субботин Андрей Викторович	<ul style="list-style-type: none"> - выявленные объекты культурного наследия в целях обоснования целесообразности включения данных объектов в реестр; - документы, обосновывающие включение объектов культурного наследия в реестр; - документы, обосновывающие исключение объектов культурного наследия из реестра; - земли, подлежащие воздействию земляных, строительных, мелиоративных, хозяйственных работ, предусмотренных статьей 25 Лесного кодекса Российской Федерации работ по использованию лесов (за исключением работ, указанных в пунктах 3, 4 и 7 части 1 статьи 25 Лесного кодекса Российской Федерации) и иных работ, в случае, если указанные земли расположены в границах территорий, утвержденных в соответствии с пунктом 34.2 пункта 1 статьи 9 Федерального закона; - документация или разделы документации, обосновывающие меры по обеспечению сохранности объекта культурного наследия, включенного в реестр, выявленного объекта культурного наследия либо объекта, обладающего признаками объекта культурного наследия, при проведении земляных, мелиоративных, хозяйственных работ, указанных в статье 30 Федерального закона работ по использованию лесов и иных работ в границах территории объекта культурного

		<p>наследия либо на земельном участке, непосредственно связанном с земельным участком в границах территории объекта культурного наследия;</p> <ul style="list-style-type: none"> - документация, за исключением научных отчетов о выполненных археологических полевых работах, содержащая результаты исследований, в соответствии с которыми определяется наличие или отсутствие объектов, обладающих признаками объекта культурного наследия, на земельных участках, подлежащих воздействию земляных, строительных, мелиоративных, хозяйственных работ, указанных в статье 30 Федерального закона работ по использованию лесов и иных работ.
27.	Сурков Алексей Владимирович	<ul style="list-style-type: none"> - выявленные объекты культурного наследия в целях обоснования целесообразности включения данных объектов в реестр; - документы, обосновывающие включение объектов культурного наследия в реестр; - документация или разделы документации, обосновывающие меры по обеспечению сохранности объекта культурного наследия, включенного в реестр, выявленного объекта культурного наследия либо объекта, обладающего признаками объекта культурного наследия, при проведении земляных, мелиоративных, хозяйственных работ, указанных в статье 30 Федерального закона работ по использованию лесов и иных работ в границах территории объекта культурного наследия либо на земельном участке, непосредственно связанном с земельным участком в границах территории объекта культурного наследия; - документация, за исключением научных отчетов о выполненных археологических полевых работах, содержащая результаты исследований, в соответствии с которыми определяется наличие или отсутствие объектов, обладающих признаками объекта культурного наследия, на земельных участках, подлежащих воздействию земляных, строительных, мелиоративных, хозяйственных работ, указанных в статье 30 Федерального закона работ по использованию лесов и иных работ.
28.	Тарновский Владимир Викторович	<ul style="list-style-type: none"> - выявленные объекты культурного наследия в целях обоснования целесообразности включения данных объектов в реестр; - документы, обосновывающие включение объектов культурного наследия в реестр;

Приложение 13

**Выдержки из приказа № 235 от 01.03.2022 г.
«Об утверждении статуса аттестованного эксперта по
проведению государственной историко-культурной
экспертизы»**



**МИНИСТЕРСТВО КУЛЬТУРЫ
РОССИЙСКОЙ ФЕДЕРАЦИИ**

ПРИКАЗ

от 1 марта 2022

Москва

№ 235

**Об аттестации экспертов по проведению государственной
историко-культурной экспертизы**

В соответствии с Федеральным законом от 25 июня 2002 г. № 73-ФЗ «Об объектах культурного наследия (памятниках истории и культуры) народов Российской Федерации», пунктом 9 Положения о государственной историко-культурной экспертизе, утвержденного постановлением Правительства Российской Федерации от 15 июля 2009 г. № 569, Положением о порядке аттестации экспертов по проведению государственной историко-культурной экспертизы, утвержденным приказом Минкультуры России от 26 августа 2010 г. № 563 (в редакции приказа Минкультуры России от 17 октября 2011 г. № 1003), руководствуясь Положением об аттестационной комиссии Минкультуры России, утвержденным приказом Минкультуры России от 29 декабря 2011 г. № 1276, протоколом заседания аттестационной комиссии Министерства культуры Российской Федерации по аттестации экспертов по проведению государственной историко-культурной экспертизы от 17 февраля 2022 г.,
п р и к а з ы в а ю:

1. Аттестовать экспертов по проведению государственной историко-культурной экспертизы согласно приложению к настоящему приказу.

2. Департаменту государственной охраны культурного наследия (Р.А.Рыбало) обеспечить размещение информации об аттестованных экспертах на официальном сайте Минкультуры России в сети Интернет.

3. Контроль за исполнением настоящего приказа оставляю за собой.

Первый заместитель Министра



С.Г.Обрывалин

Приложение
к приказу Министерства культуры
Российской Федерации
от « 1 » мая 2022 г.
№ 235

Аттестованные эксперты по проведению
государственной историко-культурной экспертизы

№ п/ п	Фамилия, имя, отчество соискателя	Решение о присвоении статуса аттестованного эксперта:
1.	Мялк Анна Вадимовна	<ul style="list-style-type: none"> - выявленные объекты культурного наследия в целях обоснования целесообразности включения данных объектов в реестр; - документы, обосновывающие включение объектов культурного наследия в реестр; - документы, обосновывающие исключение объектов культурного наследия из реестра; - документы, обосновывающие изменение категории историко-культурного значения объекта культурного наследия; - документы, обосновывающие отнесение объекта культурного наследия к историко-культурным заповедникам, особо ценным объектам культурного наследия народов Российской Федерации либо объектам всемирного культурного и природного наследия; - проектная документация на проведение работ по сохранению объектов культурного наследия; - документация или разделы документации, обосновывающие меры по обеспечению сохранности объекта культурного наследия, включенного в реестр, выявленного объекта культурного наследия либо объекта, обладающего признаками объекта культурного наследия, при проведении земляных, мелиоративных, хозяйственных работ, указанных в статье 30 Федерального закона от 25.06.2002 № 73-ФЗ «Об объектах культурного наследия (памятниках истории и культуры) народов Российской Федерации» (далее – Федеральный закон) работ по использованию лесов и иных работ в границах территории объекта культурного наследия либо на земельном участке, непосредственно

		<p>связанном с земельным участком в границах территории объекта культурного наследия;</p> <ul style="list-style-type: none"> - проекты зон охраны объекта культурного наследия; - документация, обосновывающая границы защитной зоны объекта культурного наследия.
24.	Рубель Александр Андреевич	<ul style="list-style-type: none"> - проекты зон охраны объекта культурного наследия.
25.	Садыков Тимур Рашитович	<ul style="list-style-type: none"> - выявленные объекты культурного наследия в целях обоснования целесообразности включения данных объектов в реестр; - документы, обосновывающие включение объектов культурного наследия в реестр.
26.	Соловьев Сергей Львович	<ul style="list-style-type: none"> - выявленные объекты культурного наследия в целях обоснования целесообразности включения данных объектов в реестр; - земли, подлежащие воздействию земляных, строительных, мелиоративных, хозяйственных работ, предусмотренных статьей 25 Лесного кодекса Российской Федерации работ по использованию лесов (за исключением работ, указанных в пунктах 3, 4 и 7 части 1 статьи 25 Лесного кодекса Российской Федерации) и иных работ, в случае, если указанные земли расположены в границах территорий, утвержденных в соответствии с пунктом 34.2 пункта 1 статьи 9 Федерального закона; - документы, обосновывающие включение объектов культурного наследия в реестр; - документы, обосновывающие исключение объектов культурного наследия из реестра; - документация, за исключением научных отчетов о выполненных археологических полевых работах, содержащая результаты исследований, в соответствии с которыми определяется наличие или отсутствие объектов, обладающих признаками объекта культурного наследия, на земельных участках, подлежащих воздействию земляных, строительных, мелиоративных, хозяйственных работ, указанных в статье 30 Федерального закона работ по использованию лесов и иных работ; - документация или разделы документации, обосновывающие меры по обеспечению сохранности объекта культурного наследия, включенного в реестр, выявленного объекта культурного наследия либо

		объекта, обладающего признаками объекта культурного наследия, при проведении земляных, мелиоративных, хозяйственных работ, указанных в статье 30 Федерального закона работ по использованию лесов и иных работ в границах территории объекта культурного наследия либо на земельном участке, непосредственно связанном с земельным участком в границах территории объекта культурного наследия.
27.	Шумилова Ольга Викторовна	- проектная документация на проведение работ по сохранению объектов культурного наследия.
28.	Юдин Александр Иванович	<ul style="list-style-type: none">- выявленные объекты культурного наследия в целях обоснования целесообразности включения данных объектов в реестр;- земли, подлежащие воздействию земляных, строительных, мелиоративных, хозяйственных работ, предусмотренных статьей 25 Лесного кодекса Российской Федерации работ по использованию лесов (за исключением работ, указанных в пунктах 3, 4 и 7 части 1 статьи 25 Лесного кодекса Российской Федерации) и иных работ, в случае, если указанные земли расположены в границах территорий, утвержденных в соответствии с пунктом 34.2 пункта 1 статьи 9 Федерального закона;- документы, обосновывающие включение объектов культурного наследия в реестр;- документы, обосновывающие исключение объектов культурного наследия из реестра;- документация, за исключением научных отчетов о выполненных археологических полевых работах, содержащая результаты исследований, в соответствии с которыми определяется наличие или отсутствие объектов, обладающих признаками объекта культурного наследия, на земельных участках, подлежащих воздействию земляных, строительных, мелиоративных, хозяйственных работ, указанных в статье 30 Федерального закона работ по использованию лесов и иных работ;- документация или разделы документации, обосновывающие меры по обеспечению сохранности объекта культурного наследия, включенного в реестр, выявленного объекта культурного наследия либо объекта, обладающего признаками объекта культурного наследия, при проведении земляных, мелиоративных, хозяйственных работ, указанных в статье 30

		Федерального закона работ по использованию лесов и иных работ в границах территории объекта культурного наследия либо на земельном участке, непосредственно связанном с земельным участком в границах территории объекта культурного наследия.
--	--	--
