



**ФЕДЕРАЛЬНОЕ ГОСУДАРСТВЕННОЕ БЮДЖЕТНОЕ УЧРЕЖДЕНИЕ НАУКИ  
ИНСТИТУТ ИСТОРИИ МАТЕРИАЛЬНОЙ КУЛЬТУРЫ  
РОССИЙСКОЙ АКАДЕМИИ НАУК (ИИМК РАН)**

---

Дворцовая наб., 18, лит. А, Санкт-Петербург, 191186  
тел. +7 (812) 5715092, факс +7 (812) 5716271, Эл. почта: [admin@archo.ru](mailto:admin@archo.ru)  
ОКПО: 02698499, ОГРН: 1027809188527, ИНН: 7825004658, КПП: 784101001

УТВЕРЖДАЮ  
Заместитель директора ИИМК РАН  
Соловьева Н.Ф.  
«18» декабря 2023 г.

**Акт государственной историко-культурной экспертизы  
документации, за исключением научных отчетов о выполненных  
археологических полевых работах, содержащей результаты исследований, в  
соответствии с которыми определяется наличие или отсутствие объектов,  
обладающих признаками объектов культурного наследия, на земельных  
участках, подлежащих воздействию земляных, строительных, мелноративных  
и (или) хозяйственных работ, предусмотренных статьей 25 Лесного кодекса  
Российской Федерации работ по использованию лесов (за исключением работ,  
указанных в пунктах 3, 4 и 7 части 1 статьи 25 Лесного кодекса Российской  
Федерации) и иных работ на земельном участке по проектируемому объекту:  
«Строительство тепловой сети от ТК-13 т/м Восточной до границы земельного  
участка подключаемого объекта»**

**Заказчик: ООО «ЦИИВС»**

г. Санкт-Петербург  
2023

**Акт государственной историко-культурной экспертизы документации, за исключением научных отчетов о выполненных археологических полевых работах, содержащей результаты исследований, в соответствии с которыми определяется наличие или отсутствие объектов, обладающих признаками объектов культурного наследия, на земельных участках, подлежащих воздействию земляных, строительных, мелиоративных и (или) хозяйственных работ, предусмотренных статьей 25 Лесного кодекса Российской Федерации работ по использованию лесов (за исключением работ, указанных в пунктах 3, 4 и 7 части 1 статьи 25 Лесного кодекса Российской Федерации) и иных работ на земельном участке по проектируемому объекту: «Строительство тепловой сети от ТК-13 т/м Восточной до границы земельного участка подключаемого объекта»**

Настоящий акт государственной историко-культурной экспертизы составлен в соответствии с Положением о государственной историко-культурной экспертизе, утвержденным постановлением Правительства Российской Федерации от 15 июля 2009 г. № 569.

Дата начала проведения экспертизы: «13» декабря 2023 г.

Дата окончания экспертизы: «18» декабря 2023 г.

Место проведения экспертизы: г. Санкт-Петербург

Заказчик экспертизы: ООО «ЦИИВС»

Юридический адрес: 194362, Санкт-Петербург, ул. Чугунная, д. 14, лит. 3, пом. 33-Н, ком. 427, п.м.3  
ИНН 7802284381  
КПП 780401001  
ОГРН 1157847099189  
Тел.: (812) 292-68-78  
e-mail: info@ciivs.ru

**Сведения об экспертной организации:**

<b>Полное наименование</b>	<b>Федеральное государственное бюджетное учреждение науки Институт истории материальной культуры Российской академии наук</b>
<b>Краткое наименование</b>	<b>ИИМК РАН</b>
<b>Организационно-правовая форма</b>	<b>Федеральное государственное бюджетное учреждение науки</b>

<b>Ведомственная принадлежность</b>	Министерство науки и высшего образования Российской Федерации
<b>Адрес</b>	Российская Федерация, 191186, Санкт-Петербург, Дворцовая наб. 18, лит. А
<b>Реквизиты</b>	ИНН 7825004658 КПП 784101001 ОГРН: 1027809188527 ОКПО: 0269849 ОКВЭД 72.20

На основании пп. б) п.7 Положения о государственной историко-культурной экспертизе, утвержденного постановлением Правительства Российской Федерации от 15 июля 2009 г. № 569 (в редакции от 27.04.2017) ИИМК РАН соответствует требованию в части кадрового состава, как юридическое лицо, привлекаемое в качестве эксперта (см. Приложения 6, 8).

#### Сведения об эксперте:

<b>Фамилия, имя, отчество</b>	<b>Субботин Андрей Викторович</b>
<b>Образование</b>	высшее
<b>Специальность</b>	история
<b>Ученая степень (звание)</b>	кандидат исторических наук
<b>Стаж работы</b>	47 лет
<b>Место работы и должность</b>	ст.н.с. ИИМК РАН
<b>Реквизиты аттестации</b>	Государственный эксперт по проведению историко-культурной экспертизы (приказ Министерства культуры Российской Федерации № 1668 от 11.10.2021 г. «Об утверждении статуса аттестованного эксперта по проведению государственной историко-культурной экспертизы» (п. 2б)) Объекты экспертизы: <ul style="list-style-type: none"> <li>- выявленные объекты культурного наследия в целях обоснования целесообразности включения данных объектов в реестр;</li> <li>- документы, обосновывающие включение объектов культурного наследия в реестр;</li> <li>- документы, обосновывающие исключение объектов культурного наследия из реестра;</li> <li>- земли, подлежащие воздействию земляных, строительных, мелиоративных, хозяйственных работ, предусмотренных статьей 25 Лесного кодекса</li> </ul>

	<p>Российской Федерации работ по использованию лесов (за исключением работ, указанных в пунктах 3, 4 и 7 части 1 статьи 25 Лесного кодекса Российской Федерации) и иных работ, в случае, если указанные земли расположены в границах территорий, утвержденных в соответствии с пунктом 34.2 пункта 1 статьи 9 Федерального закона;</p> <ul style="list-style-type: none"> <li>- документация или разделы документации, обосновывающие меры по обеспечению сохранности объекта культурного наследия, включенного в реестр, выявленного объекта культурного наследия либо объекта, обладающего признаками объекта культурного наследия, при проведении земляных, мелиоративных, хозяйственных работ, указанных в настоящей статье работ, указанных в статье 30 Федерального закона работ по использованию лесов и иных работ в границах территории объекта культурного наследия либо на земельном участке, непосредственно связанном с земельным участком в границах территории объекта культурного наследия;</li> <li>- документация, за исключением научных отчетов о выполненных археологических полевых работах, содержащая результаты исследований, в соответствии с которыми определяется наличие или отсутствие объектов, обладающих признаками объекта культурного наследия, на земельных участках, подлежащих воздействию земляных, строительных, мелиоративных, хозяйственных работ, указанных в статье 30 Федерального закона работ по использованию лесов и иных работ</li> </ul>
--	---

В соответствии с законодательством Российской Федерации эксперт несет ответственность за достоверность сведений, изложенных в заключении экспертизы.

Эксперт Субботин А.В.

#### Отношения к заказчику

##### Экспертная организация:

- не участвует в разработке проектной документации на строительство, расширение, реконструкцию, техническое перевооружение, консервацию и ликвидацию, и иное хозяйственное освоение объекта или объектов, в отношении которых проводится экспертиза, или подобной проектной документации;
- не участвует в проектировании или конструировании, изготовлении, поставке,

монтаже, ремонте, покупке, владении, эксплуатации или обслуживании технических устройств, применяемых на объекте или других объектах, в отношении которых проводится экспертиза, или подобных конкурентных технических устройств;

- не участвует в проектировании или конструировании, строительстве, ремонте, покупке, владении, эксплуатации или обслуживании зданий и сооружений на объекте или других объектах, в отношении которых проводится экспертиза, или подобных конкурентных зданий и сооружений;
- не имеет с заказчиком отношений общего владения;
- не подлежит непосредственной отчетности тому же вышестоящему управляющему органу, что и заказчик экспертизы;
- не выполняет функции официального представителя заказчика.

#### **Эксперт:**

- не имеет родственных связей с заказчиком (его должностными лицами, работниками);
- не состоит в трудовых отношениях с заказчиком;
- не имеет долговых или иных имущественных обязательств перед заказчиком (его должностным лицом или работником), а также заказчик (его должностное лицо или работник) не имеет долговых или иных имущественных обязательств перед экспертом;
- не владеет ценными бумагами, акциями (долями участия, паями в уставных капиталах) заказчика;
- не заинтересован в результатах исследований и решений, вытекающих из настоящего экспертного заключения, с целью получения выгоды в виде денег, ценностей, иного имущества, услуг имущественного характера или имущественных прав для себя или третьих лиц.

#### **Основание проведения государственной историко-культурной экспертизы**

1. Федеральный закон от 25.06.2002 № 73-ФЗ «Об объектах культурного наследия (памятниках истории и культуры) народов Российской Федерации».

2. Положение о государственной историко-культурной экспертизе, утвержденное Постановлением Правительства РФ от 15.07.2009 № 569 и последующие дополнения к нему.

3. Дополнительное Соглашение между ИИМК РАН и Заказчиком № 31 от 13 декабря 2023 г. к Рамочному Договору №01-СПб от 23 марта 2023 г.

4. Письмо Комитета по государственному контролю, использованию и охране памятников истории и культуры № 01-43-14169/23-0-1 от 14.07.2023 г.

## Цель и объект экспертизы

**Цель экспертизы:** определение наличия или отсутствия объектов археологического наследия, включенных в реестр, выявленных объектов археологического наследия, либо объектов, обладающих признаками объекта культурного наследия, на земельном участке по проектируемому объекту: «Строительство тепловой сети от ТК-13 т/м Восточной до границы земельного участка подключаемого объекта», подлежащем воздействию земляных, строительных, мелиоративных, хозяйственных работ, предусмотренных статьей 25 Лесного кодекса Российской Федерации работ по использованию лесов (за исключением работ, указанных в пунктах 3, 4 и 7 части 1 статьи 25 Лесного кодекса Российской Федерации) и иных работ.

**Объект экспертизы:** документация, за исключением научных отчетов о выполненных археологических полевых работах, содержащая результаты исследований, в соответствии с которыми определяется наличие или отсутствие объектов, обладающих признаками объектов культурного наследия, на земельном участке, подлежащем воздействию земляных, строительных, мелиоративных и (или) хозяйственных работ, предусмотренных статьей 25 Лесного кодекса Российской Федерации работ по использованию лесов (за исключением работ, указанных в пунктах 3, 4 и 7 части 1 статьи 25 Лесного кодекса Российской Федерации) и иных работ на земельном участке по проектируемому объекту: «Строительство тепловой сети от ТК-13 т/м Восточной до границы земельного участка подключаемого объекта» (пп. «е» п. 11.1 Положения о государственной историко-культурной экспертизе, утвержденного Постановлением Правительства РФ от 15 июля 2009 года № 569).

### Перечень документов, представленных Заказчиком

- Копия письма Комитета по государственному контролю, использованию и охране памятников истории и культуры № 01-43-14169/23-0-1 от 14.07.2023.
- Схема расположения земельного участка на кадастровой карте территории.
- Выписки из единого государственного реестра недвижимости об объектах недвижимости.
- Техническая документация «Анализ и обоснование наличия или отсутствия объектов, обладающих признаками объекта культурного наследия, на земельном участке, подлежащем воздействию земляных, строительных, мелиоративных и (или) хозяйственных работ, предусмотренных статьей 25 Лесного кодекса Российской Федерации работ по использованию лесов (за исключением работ, указанных в

пунктах 3, 4 и 7 части 1 статьи 25 Лесного кодекса Российской Федерации) и иных работ по проектируемому объекту: «Строительство тепловой сети от ТК-13 т/м Восточной до границы земельного участка подключаемого объекта», шифр тома: 78-10-5219-АО, разработанная ООО «ЦИИВС» в 2023 году.

**Перечень документов и материалов, привлекаемых при проведении экспертизы, а также использованной для нее специальной, технической и справочной литературы**

1. Основы законодательства Российской Федерации о культуре, утв. Верховным Советом РФ 9 октября 1992 г. № 3612-1.
2. Закон от 25 июня 2002 г. № 73-ФЗ «Об объектах культурного наследия (памятниках истории и культуры) народов Российской Федерации».
3. Закон от 22 октября 2014 г. № 315-ФЗ «О внесении изменений в Федеральный закон «Об объектах культурного наследия (памятниках истории и культуры) народов Российской Федерации» и отдельные законодательные акты Российской Федерации».
4. Закон Ленинградской области от 25.12.2015 № 140-оз "О государственной охране, сохранении, использовании и популяризации объектов культурного наследия (памятников истории и культуры) народов Российской Федерации, расположенных на территории Ленинградской области";
5. Положение о государственной историко-культурной экспертизе, утвержденное Постановлением Правительства РФ от 15.07.2009 № 569 и последующие дополнениями к нему.
6. Приказ Министерства культуры Российской Федерации от 1 сентября 2015 г. № 2328 "Об утверждении перечня отдельных сведений об объектах археологического наследия, которые не подлежат опубликованию"
7. СНиП 11-01-95 Инструкция о порядке разработки, согласования, утверждения проектной документации на строительство предприятий, зданий и сооружений
8. Строительные нормы и правила. Градостроительство. Планировка и застройка городских и сельских поселений. СНиП 2.07.01-89. М., 1994.
9. Положение о едином государственном реестре объектов культурного наследия (памятников истории и культуры) народов Российской Федерации, утвержденное приказом Министерства культуры Российской Федерации от 30.10.2011 № 954.
10. Инструкция Министерства культуры «О порядке учета, обеспечения сохранности, использования и реставрации недвижимых памятников истории и культуры»
11. «Положения об оценке воздействия намечаемой хозяйственной и иной деятельности на окружающую среду в Российской Федерации». Утв.

Государственным комитетом РФ по охране окружающей среды Приказом № 372 от 16.05.2000 г.

12. Национальный стандарт Российской Федерации ГОСТ Р 55528-2013 «Состав и содержание научно-проектной документации по сохранению объектов культурного наследия памятники истории и культуры. Общие требования»

13. ГОСТ Р 21.1101-2013 СПДС. Основные требования к проектной и рабочей документации;

14. Постановление Совета Министров СССР от 16 сентября 1982 г. № 865 (с изменениями, внесенными Федеральным законом № 73-ФЗ от 25 июня 2002г.) «Об утверждении Положения об охране и использовании памятников истории и культуры»

15. ГОСТ Р 55528-2013. Состав и содержание научно-проектной документации по сохранению объектов культурного наследия. Памятники истории и культуры. Общие требования.

16. ГОСТ Р 55945-2014. Общие требования к инженерно-геологическим изысканиям и исследованиям для сохранения объектов культурного наследия.

17. ГОСТ Р 55567-2013. Порядок организации и ведения инженерно-технических исследований на объектах культурного наследия. Памятники истории и культуры. Общие требования.

18. ГОСТ Р 56198-2014. Мониторинг технического состояния объектов культурного наследия. Недвижимые памятники. Общие требования.

19. ГОСТ Р 56254-2014. Технический надзор на объектах культурного наследия. Основные положения.

20. Федеральный закон от 27 декабря 2002 г. No 184-ФЗ «О техническом регулировании»;

21. Постановление Правительства Российской Федерации от 19 ноября 2008 г. № 858 «О порядке разработки и утверждения сводов правил»;

22. СП 47.13330.2010. Инженерные изыскания для строительства. Основные положения Актуализированная редакция СНиП 11-02-96 / Минрегион России. – М.: ГП ЦПП, 2012;

23. Публичная кадастровая карта [Электронный ресурс] <https://pkk.rosreestr.ru>

24. Техническая документация «Анализ и обоснование наличия или отсутствия объектов, обладающих признаками объекта культурного наследия, на земельном участке, подлежащем воздействию земляных, строительных, мелиоративных и (или) хозяйственных работ, предусмотренных статьей 25 Лесного кодекса Российской Федерации работ по использованию лесов (за исключением работ, указанных в пунктах 3, 4 и 7 части 1 статьи 25 Лесного кодекса Российской Федерации) и иных работ по проектируемому объекту: «Реконструкция газопроводов среднего и низкого давления по объектам: «Дюкер-11 ч/з р. Мойку против Кирпичного пер.», «Дюкер



через реку Мойка у Кирпичного пер.», шифр тома: 78-10-4557-АО. Разработчик ООО «ЦИИВС», 2023 г.

25. Картографические материалы (в т.ч. архивные) относительно территории расположения земельного участка, в отношении которого проводится настоящая экспертиза.

26. Старые карты городов России. [Электронный ресурс]. Режим доступа: <http://www.etomesto.ru/>.

27. Архитектурный сайт Санкт-Петербурга. [Электронный ресурс]. Режим доступа: <https://www.citywalls.ru/>.

28. Старые фото. [Электронный ресурс]. Режим доступа: <https://pastvu.com/>.

29. Архитекторы-строители Санкт-Петербурга середины XIX — начала XX века. Под общ. ред. Б.М. Кирикова. – СПб. Пилигрим, 1996

30. Богданов А. И. Описание Санкт-Петербурга. Историческое, географическое и топографическое описание Санкт-Петербурга от начала заведения его с 1703 по 1751, сочиненное Богдановым со многими изображениями первых зданий, а ныне дополненное и изданное Надворным советником Рубаном. СПб., 1779

31. Алексеева С.В., Балашов Е.А., Владимирович А.Г. и др. Топонимическая Энциклопедия Санкт-Петербурга. К трехсотлетию Санкт-Петербурга. СПб. 2002.

32. Беспятых Ю.Н. Петербург Петра I в иностранных описаниях. Л. 1991.

33. Блохин Е.К., Поликарпова А.О. Предварительное археологическое исследование кладбища при церкви Благовещения на Васильевском острове// Бюллетень №3. СПб. 2013.

34. Георги И.Г. Описание Российско-Императорского столичного города Санкт-Петербурга и достопримечательности в окрестностях оного. 1794-1796 г. СПб. 1996.

35. Горбачевич К.С., Хабло Е.П. Почему так названы? О происхождении названий улиц, площадей, островов, рек и мостов Санкт-Петербурга. СПб. 2002.

36. Грач А.Д. Археологические раскопки в Ленинграде. Л. 1957.

37. Даринский А.В. География Ленинграда. Л. 1982.

38. 200 лет Санкт-Петербурга. Исторический очерк / Авсеенко В. Г. – Изд-е Санкт-Петербургской городской думы, Санкт-Петербург, 1903 г.

39. Исторический очерк Санкт-Петербурга и его окрестностей – Санкт-Петербург, 1903.

40. Клейненберг И.Э. Упоминание в ливонском документе 1426 г. Васильевского острова Л. 1987.

41. Лупшов С. П. История строительства Петербурга в первой четверти XVIII в. – М.-Л., 1957.

42. Михайлов Е.Р., Кузьмин В.Ю., Соболев В.А., Глыбин В.А. Петербург: исторические ландшафты и археологическое наследие//Археологическое изучение Санкт-Петербурга в 1996-2004 гг. СПб. 2005.

43. Мурашкин А.И., Городилов А.Ю., Грицик Е.А., Казашев Э.А., Соловьёва Н.Ф. Археологический надзор за ходом реконструкции Благовещенского сада на Малом проспекте Васильевского острова в 2009 г. // Бюллетень №1. СПб. 2010.
44. Никитенко Г. Ю., Соболев В. Д. Дома и люди Васильевского острова. М. 2007.
45. Очерки истории Ленинграда. Том 2. М.-Л. 1969.
46. Переписная оброчная книга вотской пятины, 1500 года. Вторая половина // Новгородские писцовые книги, изданные археографической комиссией. СПб. 1868.
47. Планы, объясняющие постепенное распространение Санкт-Петербурга – Санкт-Петербург, 1836.
48. Пыляев М.И. Старый Петербург. Забытое прошлое окрестностей Петербурга. Старая Москва. М. 2015.
49. Санкт-Петербург. Три века архитектуры / Автор и руководитель проекта, главный редактор И. С. Храбрый. - С. - Петербург : ЗАО «Норинт», 2002.
50. Санкт-Петербург: градостроительство и архитектура 1703-1917 гг.: учеб. пособие. 2-е изд., испр. и доп. / СПбГУАП. СПб., 2001
51. Семенов С.А., Ёлшин Д.Д., Смирнов А.М. Предварительные археологические исследования на пересечении Среднего пр. и 7-й линии Васильевского острова// Бюллетень №5. СПб. 2015.
52. Семенцов С.В. Развитие Приневья и Приладожья в VIII-XVII вв. – основа создания Санкт-Петербурга и всей Санкт-петербургской агломерации// Елагинские чтения. Выпуск 1. СПб. 2003.
53. Сорокин П.Е. О системе расселения в Приневье в допетровское время //Сельская Русь в IX–XVI вв. М. 2008.
54. Цюлов Н. Атлас тринадцати частей Санкт-Петербурга. М. 2003.

#### **Сведения об обстоятельствах, повлиявших на процесс проведения и результаты экспертизы**

Обстоятельства, повлиявшие на процесс проведения и результаты экспертизы, отсутствуют.

#### **Сведения о проведенных исследованиях**

Настоящая экспертиза проведена в соответствии с Федеральным законом от 25.06.2002 № 73-ФЗ «Об объектах культурного наследия (памятниках истории и культуры) народов Российской Федерации, Положением о государственной историко-культурной экспертизе, утвержденным Постановлением Правительства Российской Федерации от 15.07.2009 № 569, Законом Санкт-Петербурга от 12.07.2007 № 333-64 «Об охране объектов культурного наследия в городе Санкт-Петербурге».

В ходе государственной историко-культурной экспертизы проведены исследования в следующем объеме и характере:

- рассмотрена представленная Заказчиком документация, содержащая результаты исследований, в соответствии с которыми определяется наличие или отсутствие объектов, обладающих признаками объектов культурного наследия, на земельном участке по объекту: «Строительство тепловой сети от ТК-13 т/м Восточной до границы земельного участка подключаемого объекта»;
- выполнен анализ картографического материала, архивных и литературных источников относительно территории в границах проектируемого объекта;
- выполнен анализ действующего законодательства в сфере охраны культурного наследия;
- выполнен анализ документов и материалов по объекту, полученных для проведения экспертизы, с формулировкой выводов;
- выполнен осмотр и фотофиксация современного состояния территории в границах проектируемого объекта.

При проведении экспертизы эксперт соблюдал принципы проведения экспертизы, установленные статьей 29 Федерального закона «Об объектах культурного наследия (памятниках истории и культуры) народов Российской Федерации», обеспечивал объективность, всесторонность и полноту проводимых исследований, а также достоверность и обоснованность своих выводов; самостоятельно оценивал результаты исследований, ответственно и точно формулировал вывод в пределах своей компетенции.

Исследования проводились на основе принципов научной обоснованности, объективности и законности, презумпции сохранности объектов культурного наследия, достоверности и полноты информации.

Указанные исследования были проведены с применением методов натурного, историко-архивного и сравнительного анализа в объеме, достаточном для обоснования вывода государственной историко-культурной экспертизы.

При изучении документации и других материалов эксперт счел представленный материал достаточным для подготовки заключения (акта) государственной историко-культурной экспертизы.

Результаты исследований, проведенных в рамках государственной историко-культурной экспертизы, оформлены в виде настоящего Акта.

#### **Факты и сведения, выявленные и установленные в результате проведенных исследований**

Земельный участок по проектируемому объекту: «Строительство тепловой сети от ТК-13 т/м Восточной до границы земельного участка подключаемого объекта» расположен на территории Василеостровского района г. Санкт-Петербурга.

Границы участка, в отношении которого проводится историко-культурная экспертиза, предоставлены ООО «ЦИИВС». При проведении исследований эксперт опирался на предоставленные ООО «ЦИИВС» документы, сведения и картографические материалы, а также открытые данные, предоставляемые федеральными и региональными органами власти: Публичная кадастровая карта (<http://pkk5.rosreestr.ru>), Геоинформационная система Санкт-Петербурга (<http://rgis.spb.ru>). В документах, представленных Заказчиком для проведения экспертизы, несоответствий не выявлено.

В административном отношении земельный участок, подлежащий настоящей экспертизе, располагается на территории Василеостровского района города Санкт-Петербурга.

Василеостровский район – административно-территориальная единица, один из четырёх центральных районов Санкт-Петербурга, включает в себя два крупных острова, разделенные небольшой рекой Смоленкой: Васильевский остров и остров Декабристов, а также небольшой Серный остров.

Санкт-Петербург расположен на северо-западе России, в пределах Приневской низменности, на прилегающем к устью реки Невы побережье Невской губы Финского залива и на многочисленных островах Невской дельты. Почти вся территория Санкт-Петербурга расположена на плоской низкой равнине, имеющей множество древних морских террас.

Геологическое строение территории Санкт-Петербурга обусловлено положением на стыке Балтийского кристаллического щита и Русской плиты. На всей территории развита мощная толща (до 1200-1300 м) верхнепротерозойских и палеозойских осадочных пород, образующая осадочный чехол Русской плиты. Они залегают наклонно, со слабым падением под углом 10-20° к юго-востоку и образуют северо-западное крыло гигантской пологой вогнутой складки – Московской синеклизы (впадины). Края этой чаши – берега древнего балтийского моря: на севере и северо-востоке – Колтушские и Парголовские высоты (до 60 м над уровнем моря), на юге и юго-западе – Дудергофские (до 176 м), Пушкинские и Пулковские (до 75 м).

В палеозое территория нынешнего Санкт-Петербурга была покрыта морями. Осадочные отложения того времени – песчаники, пески, глины, известняки – покрывают мощной толщей (свыше 200 метров) кристаллический фундамент, состоящий из гранитов, гнейсов и диабазов. Современный рельеф образовался в результате деятельности ледникового покрова (последнее Валдайское оледенение было 12 тысяч лет назад). После отступления ледника образовалось Литориновое море, уровень которого был на 7-9 м выше современного. 4 тысячи лет назад море отступило и образовалась долина реки Невы. Долина сложена озёрно-ледниковыми и

последниковыми отложениями. Последние 2,5 тысячи лет рельеф почти не менялся. На наиболее возвышенных местах находились небольшие ареалы аллювиальных почв, в профиле которых заметны признаки альфегумусового процесса и подзолообразования. В прибрежной зоне в результате деятельности приобья и русловых процессов реки Невы береговая линия на протяжении тысячелетий постоянно изменялась, появлялись и исчезали мелкие заливы, острова меняли свою форму, увеличивались в размерах. В краевых, как правило, западных, частях островов процессы абразии берега водами реки Невы и Финского залива препятствовали образованию полноразвитых аллювиальных почв. Здесь формировались слаборазвитые маршевые почвы. До основания Санкт-Петербурга значительная часть его территории была заболочена и покрыта лесами.

Рельеф территории сформировался в результате действия ледника и талых вод, образовавших многочисленные озера. В результате подъемов и опусканий суши в зоне Балтийского щита уровни ледниковых озер часто колебались. Большая часть территории города расположена на высоте 2-3 м над уровнем моря, при этом правый и левый берег Невы значительно различаются по характеру рельефа. Наиболее высокий правый берег Невы отличается пересеченным рельефом, с большой площадью зеленых насаждений, озер и прудов. Для левобережного района города вплоть до Пулковских высот характерен более плоский ландшафт, с высотами, не превышающими 2-5 м над уровнем моря. Самое высокое место в черте города — Дудергофские высоты в районе Красного Села с максимальной высотой 176 м. На территории города находится нулевая отметка системы отсчёта высот и глубин, служащая исходным пунктом для нивелирных сетей нескольких государств (Кронштадтский футшток).

Общая протяжённость всех водотоков на территории Санкт-Петербурга достигает 282 км, а их водная поверхность составляет около 7% всей площади. Основная водная магистраль города – река Нева, которая впадает в Невскую губу Финского залива, относящегося к Балтийскому морю. За время существования Санкт-Петербурга гидрологическая сеть города претерпела существенные изменения. Строительство города в низком болотистом месте потребовало сооружения каналов и прудов для осушения. Вынутая при этом земля использовалась для повышения поверхности. В конце XIX века дельта Невы состояла из 48 рек и каналов, образующих 101 остров. С течением времени по мере строительства города многие водоёмы теряли своё первоначальное значение, загрязнялись и засыпались. В XX веке в результате засыпки каналов, проток и рукавов число островов сократилось до 42-х.

Проектируемая тепловая сеть расположена в центральной части Санкт-Петербурга, в западной части Василеостровского района, вдоль 22-23 линий В.О. от Большого проспекта до Масляного канала. Рельеф участка спланированный

относительно ровный. Абс. отметки дневной поверхности по данным привязки устьев выработок составляют 3,0-3,2 м. Характер – техногенный.

В геоморфологическом отношении участок работ расположен в пределах Приморский низины.

Гидрогеологические условия участка, в отношении которого проводится настоящая экспертиза, характеризуются наличием горизонта грунтовых вод со свободной поверхностью, приуроченных к насыпным грунтам, пескам и песчано-пылеватым прослоям морских и озерных отложений. В период производства буровых работ в июне 2023 г. уровень грунтовых вод был зафиксирован на глубинах 1,9-2,5 м, на абс. отметках 0,5 - 1,3 м. Водоупор не вскрыт. Максимальное положение уровня грунтовых вод со свободной поверхностью следует ожидать в периоды обильного выпадения осадков и снеготаяния вблизи дневной поверхности на абс. отметке ~ 2,5 м. Питание водоносного горизонта происходит за счет инфильтрации атмосферных осадков и талых вод. Разгрузка грунтовых вод осуществляется в сторону понижения рельефа в р. Нева.

Геологическое строение исследуемого участка до глубины 6,00 м представлено современными техногенными (t IV) отложениями, морскими и озерными (m, 1 IV) отложениями.

Техногенные отложения – насыпные грунты представлены песками, влажными и насыщенными водой, суглинками, со строительным мусором, с гравием, галькой, с примесью органических веществ. Вскрытая мощность отложений составляет 0,4-4,1 м, их подошва пересечена на глубинах 0,6-4,2 м, на абс. отметках минус 1,2 - минус 2,4 м. Морские и озерные отложения представлены песками пылеватыми средней плотности серыми, влажными и насыщенными водой и супесями пылеватыми пластичными серыми тиксотропными, с прослоями песка, с примесью органических веществ. Вскрытая мощность отложений составляет 1,8-5,4 м, вскрыты до глубины 6,0 м, до абс. отметок минус 3,0 - минус 2,8 м.

Проектом предусматривается строительство тепловой сети от ТК-13 т/м Восточной до границы земельного участка подключаемого объекта. Работы по прокладке теплосетей предусмотрено выполнить на глубине до 1,88 м, работы по устройству выпусков предусмотрено выполнить на глубине 3,46 м.

В процессе государственной историко-культурной экспертизы были выполнены историко-библиографические изыскания и анализ опубликованных данных (картографического материала, архивных и литературных источников) относительно территории в границах проектируемого объекта и в непосредственной близости от него, а также рассмотрена представленная Заказчиком документация, содержащая результаты исследований, в соответствии с которыми определяется

наличие или отсутствие объектов, обладающих признаками объектов культурного наследия, на земельном участке по проектируемому объекту: «Строительство тепловой сети от ТК-13 т/м Восточной до границы земельного участка подключаемого объекта».

«Освоение невских берегов – одна из проблем истории русского Северо-запада. Известно, что, начиная с VIII-X вв., по Неве, проходил международный водный путь, связывавший Восточную Европу с Балтийским регионом. Однако на ее побережье практически не известны следы оседлости этого времени. Не выявлены здесь и археологические памятники более позднего времени – вплоть до XIV столетия» (Сорокин 2008: 351).

Племена, жившие в районе южного берега Финского залива, в том числе воль и ижора, вошли в IX в. в состав Новгородского государства. Территория будущего Санкт-Петербурга в новгородские времена находилась на землях Никольско-Ижорского и Спасско-Городненского погостов Ореховского уезда, входившего в состав Вотской пятины. Писцовая книга 1500 г. свидетельствует о том, что крестьяне выращивали рожь, овес, ячмень и лен. Было развито скотоводство, в некоторых погостах существенную роль играла охота. Рыбная ловля была развита в местностях, лежащих по берегам реки Невы. В XV веке с формированием централизованного Русского государства, к Московским землям были присоединены новгородские, в том числе Вотская пятина.

Поселения на территории современного города и его окрестностей известны с середины XV в. «Планировка современного Санкт-Петербурга и его пригородной зоны в значительной мере основывается на существовавшей веками стабильной системе поселений и дорог. Многие допетербургские дороги стали городскими улицами, а древние селения были первоначальной основой создания городских слобод, кварталов и усадеб. Санкт-Петербург создан на основе предшествовавшей ему системы расселения, стабильно существовавшей в древнерусские, новгородские, московские, шведские времена» (Семенцов 2003:20). В «Переписной окладной книге Водской пятины» 1500 года в описании Спасского Городенского погоста Ореховского уезда упоминается село Лахта. В селе насчитывалось 10 дворов, принадлежало оно «из старины» ореховским наместникам.

С конца XVI в. земли от Финского залива до Ладожского озера фактически перешли под управление Швеции. Территории Приневья были поделены на лены – Нотеборгский, Копорский и Корельский. В этот период происходил массовый отток православного населения на территорию России. На опустевшие земли приходило финское и шведское население, осваиваясь в заброшенных русских селениях. По опубликованным материалам Сауло Кепсу и по данным шведских описей и землемерных документов видно, что если до середины 1640-х - 1650-х гг.

большинство поселений сохраняло традиционные русские названия, то с 1650-х – 1660-х гг. осуществлялись многочисленные замены старинных топонимов и гидронимов на новые, в основном финские. Проведенные в 1670-1680-е гг. шведским правительством землемерные работы демонстрируют освоенность этих земель. За время пребывания в составе Швеции население подверглось финнизации.

После окончания Северной войны ижорские земли вновь вошли в состав Российского государства. В 1703 г. на берегах Невы был основан город Санкт-Петербург.

Освоение Васильевского острова началось еще до начала строительства Петербурга. Точное происхождение названия острова не установлено. Согласно топониму прибалтийско-финского происхождения, название острова – *Hirvisaari*, что означает Лосиный остров. В Новгородской писцовой книге 1500 г. в перечне Никольского Ижорского погоста упомянут «Васильев остров». Известно также письмо от 2 июля 1426 г. из Нарвского магистрата властям города Ревеля, где упоминается русский житель под именем Сава (Sabe) с Васильева острова (*Wassilighenholm*), что на Неве (*in der Nu*). По данным Писцовой книги Водской пятины 1500 г., приневские земли входили в состав Спасского Городенского и Ижорского погостов Ореховецкий уезда с центром в Орешке. Левобережье Невы и Васильевский остров входили в состав Ижорского погоста (Немиров, 1888, с. 41). Согласно «Переписной окладной книге по Новгороду Вотской пятины» 1500 года, на «Васильевском острове» жили рыбаки, имелись пашни. К тому времени относится и первая фиксация его названия. В 1498-1501 гг. на Васильевском острове находились по крайней мере два крупных рыбацких селения. В одном селе жили "Великого Князя ловцы Александровские Самсонова на Васильеве острове", всего 7 пашенных хозяев – рыбаков и 10 непашенных рыбаков, ... "да у них же на рыбном устье на Неве тоня, а ловят двема неводы"... В "Великого Князя Волостке Олферьевская Иванова сына Офонасова да Яковльская Васильева сына Губина" в вопчей деревне "На Васильеве Острове на устье Невы" на Олферьевской половине было 10 хозяев пашенных и 7 непашенных рыбаков, а сколько было хозяев на половине Яковльской Васильева сына Губина – неизвестно» (Семенцов, 2006).

С конца XVI в., после неоднократных нападений шведских войск, земли от Финского залива до Ладожского озера фактически перешли под управление Швеции. В 1595 г. Россия ненадолго вернула утраченные территории, но в 1609-1612 гг. шведские войска под началом Де ла Гарди вновь взяли Копорье, Орешек, Ивангород, Яму. В 1617 г. после Столбовского договора эти земли юридически отошли к Швеции. Шведское правительство начало проводить политику по окончательному вытеснению русского православного населения с заменой его на шведское, немецкое, голландское, финское.



В шведское время земли нижнего течения Невы, в том числе Васильевский остров, были подарены королевой Кристиной Бернхарду Стен фон Стеенхузену, немецкому коммерсанту из балтийских провинций. Он прожил здесь до своей смерти в 1648 году и имел две усадьбы. По письменным данным известно, что к концу XVII века на острове находилось 10 крестьянских хозяйств, а на взморье стояли лоцманский дом и кабак (Кепсу, 2000, с. 36-37).

На «Плане местности, занимаемой ныне С-Петербургом, снятом в 1698 году до завоевания ея Петром Великим» видно, что по острову проходят 2 дороги: одна вдоль северного побережья, вторая вдоль южного. По северному побережью расположены рыбацкие домики, а на стрелке острова изображена «рыбная тonya барона Делагарди». Во внутренней части острова значительная территория покрыта пахотными землями. В XVII веке, когда остров являлся частью Швеции, он носил название Даммархольм (Даммар Гольм), что означает Прудовый остров. Вероятно, имелись в виду пруды, образованные на притоках Смоленки. Сам же остров какое-то время принадлежал шведскому военачальнику Я. Делагарди, мыза которого располагалась на стрелке. Существовало и Финское название острова: Хирвисари (Hirwisari) – Лосиный остров. В преобразованной форме оно встречается в документах как наименование селения Гирвизария, где до 1712 года жили лоцманы.

Полномасштабное освоение острова началось после завоевания этой территории русскими в ходе Северной войны и основания Санкт-Петербурга. План устройства городского центра и назначение каждого острова Невской дельты изначально не были проработаны Петром I. Поначалу основное внимание царь уделял Петербургскому и Адмиралтейскому островам. Затем его заинтересовала высокая и сухая Московская сторона, где в 1712 году поселенцы начали получать участки под застройку. Но уже в 1714 году Петр отдал приказ прекратить строительство в этой части города, а участки для тех, кто подлежал переселению в Петербург, отводить на Выборгской стороне (Лупшов, 1957, с. 51). К концу 1715 года у Петра возник план устроить центр города на Васильевском острове. В 1704 году царь подарил этот остров петербургскому губернатору А. Д. Меншикову, но в 1714 г. забрал свой подарок назад. В том же году французский военный инженер С. Лепинас выполнил фиксационный план острова (Базарова, 2003, с. 5).

Изначально освоение острова, при А. Д. Меншикове шло достаточно медленно. Очевидно, одной из первых построек является дворец самого Меншикова. Он зафиксирован на планах 1700-х гг., в том числе на плане «острова Петербурга и течения Невы до Ниеншанца». Строительство деревянного дворца Меншикова, начавшись в 1704 г., закончилось только к 1710 году (Калязина, 1982, с. 14-15). До нас дошло несколько его описаний. А. И. Богданов писал: «Хоромы деревянные... были нарочитой величины, о двух жильях, у которых по сторонам было два флигеля» (Богданов, 1997, с. 208). В 1711 году к дворцу был подведен канал. Автор описания

Санкт-Петербурга 1710-1711 гг. сообщал, что «это приятный дом в итальянском стиле в два этажа с крыльям, построенный с немалыми расходами... У дома до сада прорыт канал, выведенный из большой реки, чтобы его светлость мог прямо из дверей выходить на судно» (Точное известие... С. 57).

То, как выглядел Васильевский остров к концу владения им Меншиковым, а именно к 1714 году можно узнать по «Плану острова его светлейшества господина князя Меншикова, составленному в 1714 г. Лепинасом». Согласно чертежу, почти весь Васильевский остров покрыт лесами и болотами, которые пересекаются многочисленными извилистыми дорогами и тропами. В центре острова берут начало две безымянные речки. Немногочисленная застройка сосредоточена на стрелке и вдоль набережных Большой и Малой Невы. На стрелке у самой воды расположены 4 ветряные мельницы. От стрелки начинается небольшая просека, вдоль которой нарисовано несколько линий домов в виде небольших прямоугольников, числом около четырех десятков. На набережной Невы изображено большое здание и рядом с ним церковь. Эта церковь расположена возле канала, прорытого к П-образной постройке, за которой начинается большой регулярный сад. Далее по набережной Невы нарисованы шесть построек, еще три – за просекой, начинающейся возле мельниц на стрелке. От центра большого регулярного сада берет начало прорубленная сквозь лес к заливу просека (будущий Большой проспект). В конце ее на взморье стоит еще небольшая постройка. На набережной отмечены еще около трех десятков домов, за некоторыми из них нарисованы сады. Здесь же находятся большие возделанные поля. Возле устья Смоленки изображен «скотный двор». Через речку и небольшой ее приток построены два моста. На левом берегу этой речки выше по течению стоят семь домиков, а за ними снова начинаются поля (Базарова, 2003, с. 228-230).

Таким образом, Васильевский остров в 1716-1717 гг. был еще мало застроен. Однако, в это время уже был решен вопрос о строительстве центра города на Васильевском острове, поэтому многие ранее выстроенные дома подлежали сносу, чтобы уступить место на берегу реки каменным домам знати. В 1717 г. на набережной Невы строились каменные дома П. Апраксина, царицы Прасковьи Федоровны, вице-губернатора Клокачева, генеральши Полонской, поручика Арсеньева, сибирского царевича. Переносу подлежали также и стоявшие на стрелке Васильевского острова лесопильные ветряные мельницы. По линии нынешнего Большого проспекта на Васильевском острове проходила широкая просека-аллея, в конце которой на берегу моря стоял деревянный дом с башней, служившей маяком подходящим к Петербургу кораблям. По берегу Малой Невы (нынешняя набережная Макарова) жили архитекторы, садовники и мастеровые князя Меншикова. Остальная часть Васильевского острова и в 1716-1717 гг. была еще в зарослях. По всей вероятности, решение строить центр города на Васильевском острове созрело у Петра в конце 1715

г. 4 ноября этого года на вопрос князя А. М. Черкасского, возглавлявшего Канцелярию городских дел, где отводить место под застройку «купецким людям», Петр написал: «На Васильевском острове, а строения – мазанки или каменное». Это был первый указ о застройке Васильевского острова, за ним последовали и другие.

Уже с апреля 1716 г. основному населению города места под застройку отводились только на Васильевском острове. В том же году был составлен (по-видимому, архитектором Д. Трезини) проект застройки Петербурга; в этом проекте воплощалась любимая идея Петра – идея строительства города, прорезанного сетью каналов, наподобие амстердамских. Каналы должны были пересекать Васильевский остров по направлению его нынешних проспектов и линий. Этот проект отображен на планах 1717 года («План Петербурга, гравированный берлинским гравером Георгом Паулем Бушем», «Карта Санкт-Петербурга, составленная в 1717 Николая де Фером», план, выпущенный в 1717 г. Иоанном Батистом Хоманном, а также план, напечатанный в 1725 г. Рейнером Оттенсом). В следующем году архитектор Ж. Б. Леблон составил новый проект планировки Васильевского острова, однако строительство продолжалось по чертежу Трезини (Луппов 1957: 36-39).

Вплоть до 1719 г. застройка Васильевского острова шла очень медленно несмотря на то, что теперь этому вопросу уделялось правительством большое внимание. Поэтому, для того чтобы скорее осуществить намеченный план, было решено прибегнуть к мерам принуждения и сделать застройку Васильевского острова повинностью всей страны. По указу от 12 февраля 1719 г. обязанность строить дома на Васильевском острове была возложена на дворян и купцов. Размер участка, отводившегося под застройку, определялся для дворян в зависимости от числа крестьянских дворов, которыми они владели, для купцов – в зависимости от величины тягла «с десятой деньги», которое они уплачивали в казну. Дворяне, владевшие 100-300 дворами, строили лишь мазанки или деревянные дома, а те, у кого было меньше 100 дворов, совсем освобождались от повинности строить дома в Петербурге. Этим же указом было разрешено тем из жителей, «которые бедны и не ожились», совсем уехать из новой столицы.

С 1719 г. начинаются особенно сильные «понукания» в отношении застройки и заселения Васильевского острова. Строгие царские указы о застройке Васильевского острова не достигали должного результата. Правительство постоянно напоминало об обязательной постройке домов в новых указах с новыми угрозами всевозможных кар ослушникам. Однако приходилось констатировать, что за местами для постройки домов «являютца немногие и места взяли под строение малое число». Не помогала и угроза конфискации поместий, и такие меры, как запрещение лицам, обязанным строиться на Васильевском острове, покупать себе дома в других частях города. 10 декабря 1720 г. была запрещена вообще всякая продажа домов на Васильевском

острове «дабы каждая персона по указной должности, как прежними его величества указами опубликовано, строились сами».

От постройки домов на Васильевском острове не освобождались и те, кто уже имел дома в Петербурге в других частях города (если только эти дома не были каменные). Царскими указами 1718-1719 гг. предписывалось всем таким лицам немедленно переезжать на Васильевский остров, построив себе для этого на своих участках позади будущих домов временные «светлицы». В мае того же года генерал-полицеймейстер донес, что многие лица выполнили царский указ формально: взяли дворовые участки на Васильевском острове, построили на них по две светлицы, а жить не переехали. К апрелю 1722 г. из общего числа 3295 участков была роздано под застройку лишь 400 (т. е. всего 12%), из которых на 142 участках работа даже еще и не начиналась. Застроить весь Васильевский остров (все 3295 участков) было, разумеется, делом нелегким. Поэтому места для строительства отводились лишь в определенной части острова (по берегам Невы и будущих каналов). Число участков, которые намечались для застройки в первую очередь, менялось в зависимости от указаний Петра.

В 1721 г., по свидетельству Берхгольца, на Васильевском острове было уже много больших зданий, но застройка тянулась только по берегу Невы (Дневник камер-юнкера, 1857, с. 140). В 1726 г., т. е. через 7 лет после начала интенсивной застройки Васильевского острова, положение оставляло желать еще много лучшего, как это видно из сведений, которые приводит в своей книге А. Богданов. (Богданов, 1997, с. 174) Больше половины всех участков (967 из 1758) еще не было даже роздано под застройку, на розданных же участках закончено лишь 467 домов (26.5%), из которых более 75% составляли дома деревянные. Таким образом, план Петра был далек от завершения. Лишь на набережной Невы и поблизости от реки стояли законченные дома.

Состояние застройки Васильевского острова в 1725 г. хорошо обрисовано в «Дневнике» Берхгольца. По словам Берхгольца, на Васильевском острове «воздвигнуто уже большое количество прекрасных каменных домов, особенно вдоль по берегу Невы, и этот ряд строений необыкновенно живописно бросается в глаза, когда едешь вверх по реке из Кронштадта. Но большая часть этих домов внутри еще не отделана... улицы хотя уже проведены, но до сих пор, кроме больших, идущих по берегу, еще мало застроены, только там и сям стоят отдельные дома, но и они со временем большей частью будут снесены. Кроме князя Меншикова и некоторых других, еще немногие из здешних вельмож живут на этом острове, потому что владельцы его имеют места и в других местах города».

В 1726 г., т. е. через 7 лет после начала интенсивной застройки Васильевского острова, положение оставляло желать еще много лучшего. Больше половины всех участков еще не было даже роздано под застройку, на розданных же участках

закончено лишь 467 домов (26.5%), из которых более 75% составляли дома деревянные.

Примерно так же охарактеризовано состояние застройки Васильевского острова в указе от 9 октября 1732 г., где говорится: «... на Васильевском острову на отводных местах каменное и деревянное строение, хотя где и построено, но полов и потолков у многих не окончено..., а у других одни фундаменты, погреба, средние и верхние жилья зачаты и по окна и выше сделаны были, но за непокрышками некоторые развалились, деревянное же строение у некоторых, хотя в линиях было и построено, но за неизменением в них присылкою от помещиков людей и пустотою погнили и растасканы, у прочих же застроены и не достроя оставлены и состоят пусты...».

Таким образом, Петру не удалось создать центр города на Васильевском острове. Строгие, бесконечно повторявшиеся в течение 6 лет (с 1719 по 1725 г.) указы не дали желательного результата. Неудобство расположения города на острове при отсутствии постоянных мостов через Неву было слишком очевидно. Если представители знати, подчиняясь настоятельным требованиям Петра, вынуждены были строить дома на Васильевском острове, то сами они, как хорошо подметил Берхгольц, продолжали жить в других частях города. Другие категории населения испытывали еще меньшее желание жить на Васильевском острове.

Первые упоминания о линиях на Васильевском острове относятся к 1710-м годам. Петр I, мечтавший, чтобы новая столица была похожа на его любимый Амстердам, распорядился выкопать на острове прямоугольную сеть каналов. Проезды по берегам продольных каналов должны были именоваться перспективами, а вдоль поперечных – линиями. По сложившейся в первые десятилетия существования города и позже исчезнувшей традиции линиями стали называть проезды, застроенные только с одной стороны. Поэтому вдоль каждого поперечного канала прошли две линии – по правому и по левому берегу. Самая первая линия получила название Кадетской, по расположившемуся в бывшем дворце Меншикова Сухопутному шляхетному кадетскому корпусу, а остальные были пронумерованы – от 1-й до 27-й (Владимирович, Ерофеев, 2009).

Относительно судьбы каналов создалась легенда, что в то время, когда Петр находился в 1717 г. за границей, Меншиков распорядился вырыть каналы меньшей ширины и глубины, чем было намечено, и застроить набережные домами. По возвращении из-за границы Петр I увидел, что все дело испорчено и поправить его было уже поздно. Однако анализ документов показывает, что в 1723 г. каналов еще не было. В это время на Васильевском острове существовали лишь канавы для стока воды. А. И. Богданов сообщает, что на Васильевском острове были прорыты лишь некоторые из намеченных каналов, причем это было сделано в 1727-1730 гг., т. е. после смерти Петра. Петр так и не приступил к работам по проведению каналов на Васильевском острове. Выполнение проекта из года в год откладывалось до более

удобного времени, и в результате проект так и не был осуществлен (Лупшов 1957: 129-130).

Фактическую застройку Васильевского острова можно наблюдать на «Академическом плане» 1738 года. Здесь зафиксированы 25 линий, продолжающихся от Невы до р. Смоленки (в то время называвшейся Черной речкой), однако трасса Малого проспекта еще не создана. На месте восточной части будущего Малого проспекта зафиксирован приток р. Смоленки.

К середине XVIII века стала явной невозможность сохранить административный центр столицы на Васильевском острове из-за его изолированности. Усиленно застраивалась левобережная, материковая сторона; там и формировался центр города. А для острова утрата прежней роли обернулась сужением масштабов строительства. В 1767 году был утвержден план разделения его территории на городскую часть, предместье и пригород. Граница города пролегла между 12-й и 13-й линиями. Предместье охватывало остальную застроенную часть по 12-ю линию, тяготеющую к берегу Большой Невы, и Галерное селение. Однако в конце XVIII в. большую часть территорий вернули в городскую черту, а в 1808 г. присоединили и Гавань. В городской части комиссия о строении Санкт-Петербурга постановила строить каменные дома, а в остальной части – каменные или деревянные на каменном фундаменте. Каналы было решено засыпать (Петров, 1885, с. 509-510).

Согласно описанию острова И.Г. Георги конца XVIII в. застроенная часть города состоит из пяти кварталов, которые по описи 1789 г. заключали в себе 22 каменных и 16 деревянных казенных, 148 каменных и 349 деревянных обывательских домов. К 1784 г. число жителей острова составляло 18 443 человека.

В 1790 г. на пересечении 22-23 линии В.О. и Большого пр. В.О. находились конюшни И. И. Прево де Люмиана. В период с 1806 по 1811 гг. на территории вблизи акватории Большой Невы по проекту А. Н. Воронихина было возведено здание Горного института методом объединения существующих построек. В 1820-е годы была выполнена перестройка дворовых флигелей, интерьеров по проекту Постникова А. И. Позднее, вдоль 22-23 линии В. О. были построены дополнительные корпуса Горного института: Классный (1825), Лабораторный (1826). В период с 1846 по 1849 гг. на пересечении 22-23 линии В.О. и Масляного канала была построена Главная геофизическая обсерватория по проекту Гельшера А. для нужд Горного института. В период с 1899 по 1901 гг. в границах участка, в отношении которого проводится экспертиза, (22-23 линия В.О., 3) по проекту Гаммерштедта А. К. был построен ансамбль складских зданий, который позднее, в 1903 г. был объединен в производственный корпус зеркальной фабрики. Участок на пересечении 22-23 линии В.О. и Большого проспекта В.О. в 1899 году принадлежал А. Н. Фролову, при данном владельце возведены здания в границах домовладения. Позднее, в начале XX в. было построено здание доходного дома и мозаичной мастерской А.Н. Фролова.

В 1906-1908 гг. на участке по адресу 22-23 линия В.О., 10-12 была построена Василеостровская трансформаторная подстанция городского трамвая по проекту А.И. Зазерского в стиле модерн. В 1909-1910 гг. в границах домовладения по адресу Косая линия ВО, 2, 23-я линия ВО 5-9 был образован завод братьев Пульман, в 1911 году производство преобразовано в завод военных и морских приборов. В 1930 г. были снесены сооружения завода, в данном месте создан цех завода «Электроаппарат». С 1930-х гг. до 1940 г. в границах домовладения В. А. Фролова находилась художественно-копировальная мастерская товарищества "Ленизо". В 1930-х гг. вдоль 22-23 линии В.О. были возведены корпуса №1, №3 Горного Института. В 1955 году было возведено здание корпуса института "Механобр" в стиле сталинского неоклассицизма.

В 1975 году возведен шестизэтажный корпус №4 Горного института (21-я линия ВО, 2-4Д, 22-я линия ВО, 1) по проекту Позднякова П. П., Полухина В. Н., инж. Кривенков П. А. В 1980-х гг. снесены корпуса зеркальной фабрики по 22-23 линии В.О., в данном месте выстроен лабораторный корпус завода «Механобр»

Масляный канал – улица в Василеостровском районе Санкт-Петербурга, проходящая от 23-й до Кожевенной линии. Масляный канал (также Маслобуянский) находился в юго-восточной части Васильевского острова, обоими концами был соединён с Большой Невой. Был прорыт во второй половине XVIII века, засыпан в первой половине XX века. Огибал, с целью противопожарной защиты, масляные склады (т. н. Масляный буян), отсюда название. На месте масляных складов ныне находятся корпуса Балтийского завода. Название сохранилось в наименовании улицы (ранее – набережная Масляного канала).

Согласно плану местности, занимаемой ныне Санкт-Петербургом 1698 года, участок, в отношении которого проводится настоящая экспертиза, не освоен. Согласно плану Санкт-Петербурга 1715 года с юго-восточной стороны участка отмечена застройка вдоль акватории Большой Невы. На плане Санкт-Петербурга 1716 года зафиксировано, что участок, в отношении которого проводится настоящая экспертиза, находится в границах кварталов регулярной планировочной структуры.

По данным плана Санкт-Петербурга 1738 года Зихгейма вдоль совр. 22-23 линии В. О. отмечены домовладения усадебного типа, ближе к южной части кварталов отмечена протока. Согласно академическому плану Трускотта 1753 года протока засыпана. По данным плана Рота 1776 года северная часть участка, в отношении которого проводится настоящая экспертиза, включена в границы парка, что также подтверждается на более поздних планах.

По данным генерального плана столичного города Санкт-Петербурга 1802 г. квартал в границах участка, в отношении которого проводится настоящая экспертиза, расширен в северном направлении. На плане Петербурга 1810 года Савинкова

зафиксирована совр. Косая линия, рассматриваемый участок освоен. План города Санкт-Петербурга 1820 года дает детальное представление о застройке участка, в отношении которого проводится настоящая экспертиза, начала XIX века: вдоль нечетной стороны 22-23 линии В.О., вблизи акватории Невы зафиксирован ансамбль Горного института, остальную часть улицы занимают домовладения усадебного типа, вдоль четной стороны улицы находятся отдельные домовладения и огороды, что также зафиксировано на подробном плане Санкт-Петербурга 1828 года генерал майора Шуберта. Согласно вышеуказанным планам – в юго-западной части участка, в отношении которого проводится настоящая экспертиза, прорыт Масляный канал от Большого проспекта до Масляного канала. Согласно плану С. Петербурга 1878 года в южной части 22-23 линии В. О. отмечены Масляный буян, Масляный пер., Горный корпус.

На плане на урегулирование С. Петербурга 1880 года вдоль четной стороны 22-23 линии В.О. отмечены Василеостровский парк КЖД, водокачалня, кухня для корабельщиков, физическая обсерватория. По данным плана Санкт-Петербурга 1901 года в горизонталях участок, в отношении которого проводится настоящая экспертиза, вдоль 22-23 линии В.О. полностью освоен. На плане Ленинграда из путеводителя 1933 года вдоль четной стороны 22-23 линии В.О. отмечен завод «Электроаппарат».

Согласно немецкой аэрофотосъемке Ленинграда 1939-1942 гг. застройка кварталов близка к современной. В 1955 году было возведено здание корпуса института "Механобр" в стиле сталинского неоклассицизма.

По данным спутниковой карты Санкт-Петербурга (Ленинграда) 1972 года, спутниковой карты Санкт-Петербурга (Ленинграда) 1980 года застройка рассматриваемого квартала близка к современной.

На основании анализа картографического материала, архивных и литературных источников, были сделаны следующие выводы:

- на территории земельного участка, в отношении которого проводится экспертиза, объекты археологического наследия ранее не фиксировались;
- земельный участок, в отношении которого проводится экспертиза, расположен в исторически сложившемся районе Василевский остров;
- согласно картографическим данным, район расположения участка, в отношении которого проводится экспертиза, в XVI-XVII в. не был освоен;
- хозяйственное освоение территории, на которой располагается рассматриваемый участок, началось в начале XVIII в.;
- градостроительное формирование участка, в отношении которого проводится настоящая экспертиза, завершилось в конце XX в.;
- южный участок проектируемой теплосети проходит по ранее засыпанному Масляному каналу.



- в начале XXI вв. в границах участка выполнялись работы по строительству инженерных сетей, проездов.

Согласно письму КТИОП № 01-43-14169/23-0-1 от 14.07.2023 г, земельный участок по объекту: «Строительство тепловой сети от ТК-13 т/м Восточной до границы земельного участка подключаемого объекта» расположен в границах:

- единой зоны регулирования застройки и хозяйственной деятельности 1 (участок ОЗРЗ-1(06)) объектов культурного наследия (Закон Санкт-Петербурга от 19.01.2009 № 82);

- единой зоны регулирования застройки и хозяйственной деятельности 2 (участок ОЗРЗ-2(06)) объектов культурного наследия (Закон Санкт-Петербурга от 19.01.2009 № 82).

Земельный участок расположен в границах территории исторического поселения, утвержденного приказом Минкультуры России от 30.10.2020 №1295.

В пределах границ вышеуказанного земельного участка отсутствуют объекты (выявленные объекты) культурного наследия, объекты культурного наследия, включенные в Единый государственный реестр объектов культурного наследия (памятников истории и культуры) народов Российской Федерации, а также защитная зона объектов культурного наследия.

В непосредственной близости от участка расположены:

- объект культурного наследия регионального значения « Бульвар Большого проспекта Васильевского Острова» (адрес НПА: Санкт-Петербург, Большой проспект Васильевского острова);

- выявленный объект культурного наследия «Дома В.А. и П.А. Фроловых» (адрес НПА: Большой пр. В.О., 64; 22-я линия В.О., 5);

- выявленный объект культурного наследия «Здание Главной Геофизической обсерватории при Горном институте» (адрес НПА: 23-я линия В.О., 2 а5).

Сведениями о наличии либо отсутствии на испрашиваемом участке объектов, обладающих признаками объектов культурного (в т.ч. археологического) наследия, Комитет не располагает.

Согласно представленной документации, проектируемые теплосети находятся в зоне массового строительства элементов инженерной инфраструктуры и дорожной одежды. В соответствии с материалами изыскательного фонда Санкт-Петербурга (ООО «Трест геодезических работ и инженерных изысканий» Шифр заказа № 477-22 (435) от 02 сентября 2022 г.), являющимися актуальными на момент подготовки настоящей экспертизы, в зоне проектирования расположены следующие элементы инфраструктуры: канализация, газопровод, водопровод, зоны кабелей, телефонная сеть, а также действующие элементы дорожной одежды Большого

проспекта В.О., 22-23 линии В.О, Масляного канала. В соответствии с материалами изыскательного фонда Санкт-Петербурга, существующие инженерные коммуникации в границах участка находятся на глубине до 3,83 метров.

Трасса проектируемой теплосети запроектирована от пересечения Большого пр. В.О. и 22-23 линии В.О., вдоль 22-23 линии В.О. до жилого многоквартирного дома, Масляный канал 78:06:0002102:1739. При этом, в соответствии с материалами изыскательного фонда Санкт-Петербурга, проектируемая теплосеть расположена в зоне массового строительства элементов инженерной инфраструктуры и дорожной одежды на всем своем протяжении.

Анализ профиля проектируемой теплосети показывает высокую степень освоенности примыкающих к створу проектируемой трассы коридоров расположения инженерной инфраструктуры, высокую степень освоенности выше- и нижерасположенных слоев относительно профиля проектируемой теплосети: проектируемую теплосеть пересекают канализация (диаметром 200, на отм. 0,78), водопровод (диаметром 429, на отм. 0,30), газопровод (диаметром 480, на отм. 0,30); канализацию (диаметром 450, на отм. 0,54), зону кабелей (на отм. 1,68; 2,58; 2,08; 2,25), водопровод (диаметром 325, на отм. 1,30; 1,65), газопровод (диаметром 426, на отм. 0,55), водопровод (диаметром 920, на отм. 1,22), зону кабелей (на отм. 1,47; 2,15; 2,30; 2,31), канализацию (диаметром 200, на отм. 0,82), телефон (на отм. 1,99), канализацию (диаметром 250, на отм. 1,38), водопровод (диаметром 429, на отм. 0,65), канализацию (диаметром 250, на отм. -0,58), газопровод (диаметром 133, на отм. 1,21), канализацию (диаметром 250, на отм. 0,62), зону кабелей (на отм. -2,00), канализацию (диаметром 150, на отм. -0,61), канализацию (диаметром 250, на отм. 1,14), водопровод (диаметром 221, на отм. 0,60), канализацию (диаметром 250, на отм. 0,75), канализацию (диаметром 150, на отм. 0,93), канализацию (диаметром 250, на отм. 0,86; 1,02; 0,45), водопровод (диаметром 91, на отм. 1,02), зоны кабелей (на отм. 2,09; 2,07; 1,80), канализацию (диаметром 150, на отм. 0,54), канализацию (диаметром 200, на отм. 0,49), канализацию (диаметром 250, на отм. 0,40), канализацию (диаметром 200, на отм. 0,55), телефон (на отм. 1,89), канализацию (диаметром 250, на отм. 0,44), канализацию (диаметром 150, на отм. 0,66), канализацию (диаметром 200, на отм. 0,68), канализацию (диаметром 250, на отм. 0,57), водопровод (диаметром 640, на отм. 1,20), канализацию (диаметром 200, на отм. 0,59), канализацию (диаметром 250, на отм. 0,33), канализацию (диаметром 150, на отм. 0,92), канализацию (диаметром 200, на отм. 0,64), зоны кабелей (на отм. 2,02), канализацию (диаметром 230, на отм. 1,32), водопровод (диаметром 117, на отм. 0,90), канализацию (диаметром 250, на отм. 0,18), канализацию (диаметром 250, на отм. 0,71), канализацию (диаметром 200, на отм. 0,98), водопровод (диаметром 534, на отм. 1,08), канализацию (диаметром 1000, на отм. 0,11), газопровод (диаметром 1,33, на отм. 1,47), водопровод (диаметром 117, на отм. 0,77), канализацию

(диаметром 450, на отм. 0,19), водопровод (диаметром 640, на отм. 0,80), канализацию (диаметром 250, на отм. 0,65), канализацию (диаметром 150, на отм. 1,38), канализацию (диаметром 200, на отм. 1,43), канализацию (диаметром 150, на отм. 0,46), водопровод (диаметром 65, на отм. 0,79), зоны кабелей (на отм. 2,13; 1,99; 1,66), телефон (на отм. 1,99), водопровод (диаметром 273, на отм. 0,90), канализацию (диаметром 1150x1000, на отм. -0,20), канализацию (диаметром 200, на отм. 0,70), водопровод (диаметром 377, на отм. 1,12), зоны кабелей (на отм. 2,14; 2,16).

Кроме того, проектируемая трасса теплосети прокладывается вдоль существующих канализации, водопровода, газопровода, зоны кабелей – на всем своем протяжении.

Таким образом, можно сказать, что выделенная территория характеризуется большой насыщенностью инженерными коммуникациями. Анализ инженерной инфраструктуры и элементов дорожной одежды, находящихся в зоне проектирования, убедительно показывает высокую степень освоенности примыкающих к створу проектируемой теплосети коридоров расположения инженерной инфраструктуры, а также высокую степень освоенности выше- и нижерасположенных слоев относительно профиля проектируемой теплосети. На всем своем протяжении проектируемая трасса теплосети имеет многочисленные узлы пересечений с существующими элементами инженерной инфраструктуры. Кроме того, проектируемая теплосеть находится в зоне действующих элементов дорожной одежды Большого проспекта В.О., 22-23 линии В.О, Масляного канала. Проектируемая трасса теплосети прокладывается вдоль существующих канализации, водопровода, газопровода, зоны кабелей – на всем своем протяжении.

Таким образом, анализ картографического материала, архивных и литературных источников, материалов инженерно-геологических изысканий, материалов изыскательного фонда Санкт-Петербурга показывает, что на территории земельного участка, в отношении которого проводится экспертиза, объекты археологического наследия ранее не фиксировались, хозяйственное освоение территории, на которой располагается рассматриваемый участок, началось в начале XVIII в., градостроительное формирование исследуемого участка завершилось в конце XX в., южный участок проектируемой теплосети проходит по ранее засыпанному Масляному каналу. Представленная Заказчиком документация показывает высокую техногенную освоенность рассматриваемого земельного участка – территория участка проведения работ расположена в зоне массового строительства элементов инженерной инфраструктуры и дорожной одежды на всем своем протяжении. Согласно представленной документации, трасса теплосети запроектирована в зоне многочисленных существующих подземных коммуникаций (газопровод, водопровод, канализация, телефонная сеть, зоны кабелей), которые

расположены вдоль трассы, а также пересекают ее. Существующие подземные коммуникации находятся на разных отметках относительно уровня земли, как выше проектируемой трассы теплосети, так и ниже ее.

Представленная документация однозначно свидетельствует об отсутствии культуросодержащих отложений на земельном участке по проектируемому объекту и отсутствии вероятности обнаружения в зоне проектирования объектов археологического наследия и объектов, обладающих признаками объекта культурного наследия. Проведение предварительных археологических работ представляется бесперспективным и нецелесообразным.

### **Обоснования выводов экспертизы**

1. Представленная заказчиком на экспертизу документация исчерпывающая и содержит необходимую и достаточную информацию об испрашиваемой территории, необходимую для принятия решения о возможности проведения земляных, строительных, мелиоративных, хозяйственных работ, работ по использованию лесов (за исключением работ, указанных в пунктах 3, 4 и 7 части 1 статьи 25 Лесного кодекса Российской Федерации) и иных работ.

2. В соответствии с заключением уполномоченного органа охраны объектов культурного наследия (письмо Комитета по сохранению культурного наследия Ленинградской области № 01-43-14169/23-0-1 от 14.07.2023 г.) участок работ расположен в границах единой зоны регулирования застройки и хозяйственной деятельности 1 (участок ОЗРЗ-1(06)) объектов культурного наследия; единой зоны регулирования застройки и хозяйственной деятельности 2 (участок ОЗРЗ-2(06)) объектов культурного наследия; территории исторического поселения, утвержденного приказом Минкультуры России от 30.10.2020 №1295. В пределах границ вышеуказанного земельного участка отсутствуют объекты (выявленные объекты) культурного наследия; объекты культурного наследия, включенные в Единый государственный реестр объектов культурного наследия (памятников истории и культуры) народов Российской Федерации, а также защитная зона объектов культурного наследия. Сведениями о наличии либо отсутствии на испрашиваемом участке объектов, обладающих признаками объектов культурного (в т.ч. археологического) наследия, Комитет не располагает.

3. Составленная историческая справка не содержит сведений о наличии на территории земельного участка объектов археологического наследия.

4. По итогам проведенных историко-архивных исследований и анализа представленной документации, содержащей объективные данные, полученные в результате инженерно-геологических изысканий и инженерно-геодезических изысканий, а также анализа проектных решений факт отсутствия

культуросодержащих отложений на земельном по объекту: «Строительство тепловой сети от ТК-13 т/м Восточной до границы земельного участка подключаемого объекта» можно считать доказанным. Необходимость проведения полевых археологических работ (разведок) на участке отсутствует.

### Вывод экспертизы

Экспертом сделан вывод о возможности (положительное заключение) проведения земляных, строительных, мелиоративных и (или) хозяйственных работ, предусмотренных статьей 25 Лесного кодекса Российской Федерации работ по использованию лесов и иных работ на земельном участке по проектируемому объекту: «Строительство тепловой сети от ТК-13 т/м Восточной до границы земельного участка подключаемого объекта» в связи с отсутствием выявленных объектов археологического наследия на указанном земельном участке, подлежащем воздействию земляных, строительных, мелиоративных и (или) хозяйственных работ, предусмотренных статьей 25 Лесного кодекса Российской Федерации работ по использованию лесов и иных работ.

#### *Перечень приложений к экспертизе:*

*Приложение 1* Дополнительное Соглашение № 31 от 13 декабря 2023 г. к Рамочному Договору № 01-СПб от 23 марта 2023 г.;

*Приложение 2* Копия письма Комитета по государственному контролю, использованию и охране памятников истории и культуры № 01-43-14169/23-0-1 от 14.07.2023 г.;

*Приложение 3* Копия Технической документации «Анализ и обоснование наличия или отсутствия объектов, обладающих признаками объекта культурного наследия, на земельном участке, подлежащем воздействию земляных, строительных, мелиоративных и (или) хозяйственных работ, предусмотренных статьей 25 Лесного кодекса Российской Федерации работ по использованию лесов (за исключением работ, указанных в пунктах 3, 4 и 7 части 1 статьи 25 Лесного кодекса Российской Федерации) и иных работ по проектируемому объекту: «Строительство тепловой сети от ТК-13 т/м Восточной до границы земельного участка подключаемого объекта», шифр тома: 78-10-5219-АО.

*Приложение 4* Схема расположения земельного участка на кадастровой карте территории.

*Приложение 5* Копии выписок из единого государственного реестра недвижимости об объектах недвижимости.

*Приложение 6* Копия справки № 14102/33 – 125.5-37 от 13.12.2023 г.;

*Приложение 7* Копия доверенности № 14102/33-161.5-5 от 09.01.2023 г.;

*Приложение 8* Сведения об экспертах;

*Приложение 9* Выдержки из приказа № 997 от 17.07.2019 г. «Об утверждении статуса аттестованного эксперта по проведению государственной историко-культурной экспертизы».

*Приложение 10* Выдержки из приказа № 1537 от 17.09.2021 г. «Об утверждении статуса аттестованного эксперта по проведению государственной историко-культурной экспертизы».

*Приложение 11* Выдержки из приказа № 1668 от 11.10.2021 г. «Об утверждении статуса аттестованного эксперта по проведению государственной историко-культурной экспертизы».

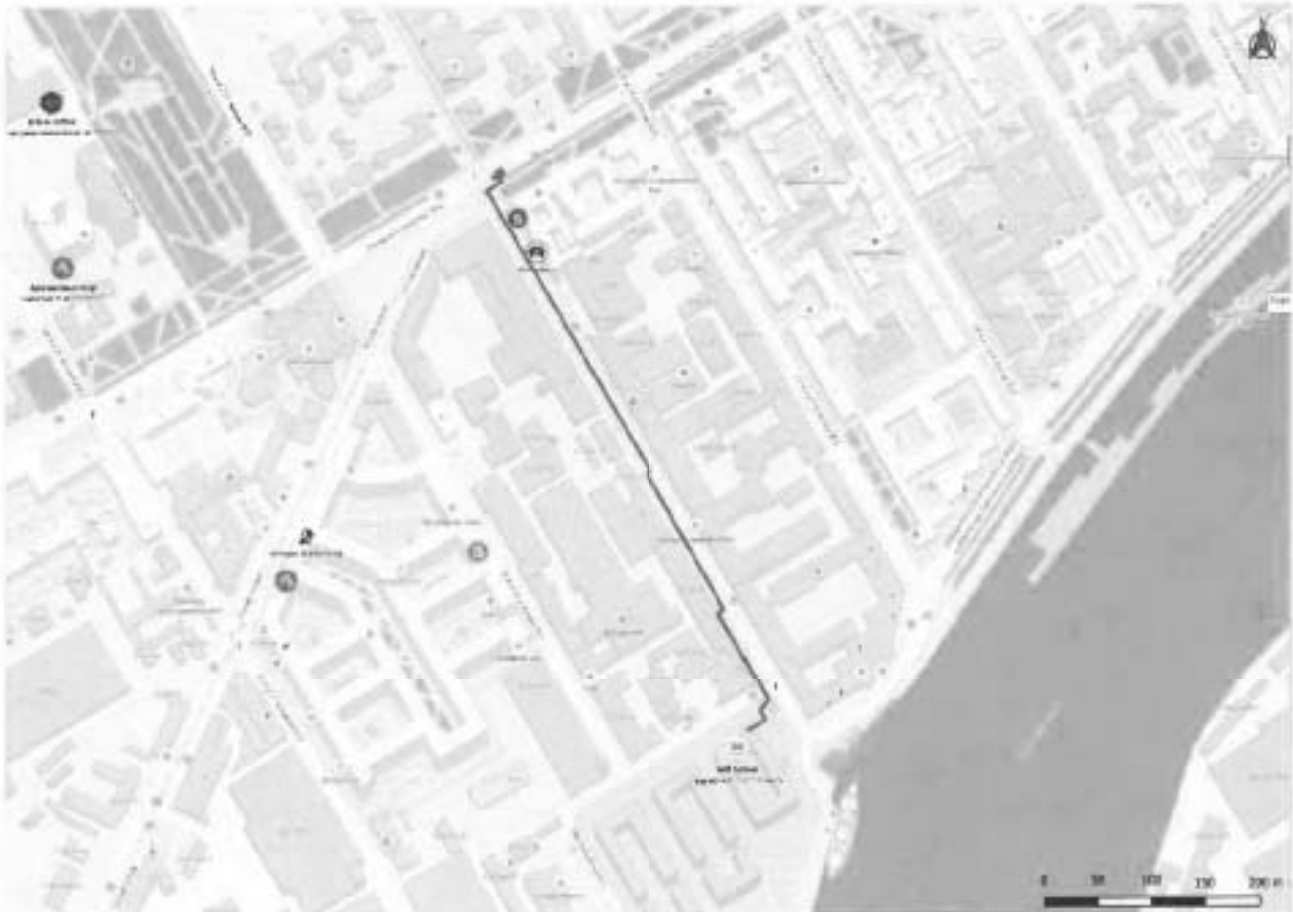
*Приложение 12* Выдержки из приказа № 235 от 01.03.2022 г. «Об утверждении статуса аттестованного эксперта по проведению государственной историко-культурной экспертизы».

**Эксперт Субботин А.В.**

«18» декабря 2023 г.

*Документ подписан усиленными квалифицированными электронными подписями в соответствии с п. 22 Положения о Государственной историко-культурной экспертизе, утвержденного постановлением Правительства от 15 июля 2009 г. № 569*

### Схема объекта



Генеральный директор  
ООО «ЦНИВС»



С. А. Макеев

Заместитель директора  
ИПИСК РАИ



Н.Ф. Соловьева

*Приложение 2*

**Копия письма Комитета по государственному контролю,  
использованию и охране памятников истории и культуры  
№ 01-43-14169/23-0-1 от 14.07.2023 г.**





ПРАВИТЕЛЬСТВО САНКТ-ПЕТЕРБУРГА

**КОМИТЕТ ПО ГОСУДАРСТВЕННОМУ  
КОНТРОЛЮ, ИСПОЛЬЗОВАНИЮ  
И ОХРАНЕ ПАМЯТНИКОВ  
ИСТОРИИ И КУЛЬТУРЫ  
(КГИОП)**

пл. Ломоносова, д.1, Санкт-Петербург, 191023  
Тел. (812) 417-43-03, факс (812) 710-42-45  
E-mail: kgiop@gov.spb.ru  
<https://www.gov.spb.ru>, <http://kgiop.ru/>

Генеральному директору  
ООО «ИнжПроект»  
Скрипкиной Г.В.

[eng-prt@mail.ru](mailto:eng-prt@mail.ru)

№01-43-14169/23-0-1 от 14.07.2023

№ 01-43-14169/23-0-0 от 15.06.2023

На № 351 от 15.06.2023

В ответ на Ваше обращение КГИОП сообщает, что земельный участок по объекту: **«Строительство тепловой сети от ТК-13 т/м Восточной до границы земельного участка подключаемого объекта»** (согласно приложенной к запросу схеме) расположен в границах:

- единой зоны регулирования застройки и хозяйственной деятельности 1 (участок ОЗРЗ-1(06)) объектов культурного наследия;
- единой зоны регулирования застройки и хозяйственной деятельности 2 (участок ОЗРЗ-2(06)) объектов культурного наследия.

Закон Санкт-Петербурга от 19.01.2009 № 820-7 (в редакции, вступившей в силу 16.04.2023) "О границах объединенных зон охраны объектов культурного наследия, расположенных на территории Санкт-Петербурга, режимах использования земель и требованиях к градостроительным регламентам в границах указанных зон".

В пределах границ вышеуказанного земельного участка отсутствуют объекты (выявленные объекты) культурного наследия; объекты культурного наследия, включенные в Единый государственный реестр объектов культурного наследия (памятников истории и культуры) народов Российской Федерации, а также защитная зона объектов культурного наследия.

В непосредственной близости от участка расположены:

- объект культурного наследия регионального значения «Бульвар Большого проспекта Васильевского Острова» (адрес НПА: Санкт-Петербург, Большой проспект Васильевского острова);
- выявленный объект культурного наследия «Дома В.А. и П.А. Фроловых» (адрес НПА: Большой пр. В.О., 64; 22-я линия В.О., 5);
- выявленный объект культурного наследия «Здание Главной Геофизической обсерватории при Горном институте» (адрес НПА: 23-я линия В.О., 2 а5).

Согласно приказу Минкультуры России от 30.10.2020 № 1295 (ред. от 19.10.2022) «Об утверждении предмета охраны, границ территории и требований к градостроительным регламентам в границах территории исторического

поселения федерального значения<sup>37</sup> город Санкт-Петербург» (далее – историческое поселение), участок расположен в границах территории исторического поселения.

КГИОП не располагает сведениями о наличии либо отсутствии объектов, обладающих признаками объектов культурного наследия, на рассматриваемом земельном участке. В связи с этим, а также в соответствии с требованиями ст. 30 Федерального закона № 73-ФЗ от 25.06.2002 г. «Об объектах культурного наследия (памятниках истории и культуры) народов Российской Федерации», требуется проведение государственной историко-культурной экспертизы земельного участка. Согласно требованиям п. 11.3 постановления Правительства Российской Федерации от 15.07.2009 № 569 «Об утверждении Положения о государственной историко-культурной экспертизе» государственная историко-культурная экспертиза земельного участка проводится путем археологической разведки.

Данное письмо носит информативный характер и не является разрешением на производство работ.

**Начальник Управления  
государственного реестра  
объектов культурного  
наследия**

ДОКУМЕНТ ПОДПИСАН  
ЭЛЕКТРОННОЙ ПОДПИСЬЮ

Сертификат 06F237E849F3904F1FB4515728CECA1C  
Владелец Яковлев Петр Олегович  
Действителен с 31.10.2022 по 24.01.2024

**П.О. Яковлев**

Дьяконов Н.П.  
(812)417-43-33  
Долгушина М.И.  
(812) 417-43-46

### *Приложение 3*

**Копия Технической документации «Анализ и обоснование наличия или отсутствия объектов, обладающих признаками объекта культурного наследия, на земельном участке, подлежащем воздействию земляных, строительных, мелиоративных и (или) хозяйственных работ, предусмотренных статьей 25 Лесного кодекса Российской Федерации работ по использованию лесов (за исключением работ, указанных в пунктах 3, 4 и 7 части 1 статьи 25 Лесного кодекса Российской Федерации) и иных работ по проектируемому объекту: «Строительство тепловой сети от ТК-13 т/м Восточной до границы земельного участка подключаемого объекта», шифр тома: 78-10-5219-АО**



**ЦЕНТР  
ИНЖЕНЕРНЫХ  
ИЗЫСКАНИЙ  
В СТРОИТЕЛЬСТВЕ**

### Техническая документация

**«Анализ и обоснование наличия или отсутствия объектов, обладающих признаками объекта культурного наследия, на земельном участке, подлежащем воздействию земляных, строительных, мелиоративных и (или) хозяйственных работ, предусмотренных статьей 25 Лесного кодекса Российской Федерации работ по использованию лесов (за исключением работ, указанных в пунктах 3, 4 и 7 части 1 статьи 25 Лесного кодекса Российской Федерации) и иных работ по проектируемому объекту: «Строительство тепловой сети от ТК-13 т/м Восточной до границы земельного участка подключаемого объекта»**

**ШИФР: 78-10-5219-АО**

**Основание: Договор №78-10-5219 от «15» сентября 2023 года  
Заказчик: ООО "ИнжПроект"**

**Санкт-Петербург  
2023 г.**



**ЦЕНТР  
ИНЖЕНЕРНЫХ  
ИЗЫСКАНИЙ  
В СТРОИТЕЛЬСТВЕ**



### Техническая документация

**«Анализ и обоснование наличия или отсутствия объектов, обладающих признаками объекта культурного наследия, на земельном участке, подлежащем воздействию земляных, строительных, мелиоративных и (или) хозяйственных работ, предусмотренных статьей 25 Лесного кодекса Российской Федерации работ по использованию лесов (за исключением работ, указанных в пунктах 3, 4 и 7 части 1 статьи 25 Лесного кодекса Российской Федерации) и иных работ по проектируемому объекту: «Строительство тепловой сети от ТК-13 т/м Восточной до границы земельного участка подключаемого объекта»**

ШИФР: 78-10-5219-АО

Основание: Договор №78-10-5219 от «15» сентября 2023 года  
Заказчик: ООО "ИнжПроект"

Санкт-Петербург  
2023 г.



## Оглавление

Введение.....	3
1. Основные положения.....	5
1.1. Исходные данные.....	6
1.2. Цели и задачи работ.....	6
1.3. Санкт-Петербург, Василеостровский р-н. Краткая характеристика.....	6
2. Характеристики участка изысканий.....	8
2.1. Характеристика района работ и инженерно-геологическая изученность.....	8
2.2. Геологическое строение.....	8
2.3. Физико-механические свойства грунтов.....	8
2.4. Гидрогеологические условия.....	9
2.5. Коррозионная агрессивность грунтов.....	9
2.6. Специфические грунты и опасные геологические процессы.....	10
3. Краткие исторические сведения.....	12
4. Общие принципы размещения и способы прокладки подземных коммуникаций инженерной инфраструктуры.....	14
4.1. Водоснабжение.....	16
4.2. Канализация.....	18
4.3. Теплоснабжение.....	19
4.4. Газоснабжение.....	21
4.5. Электроснабжение.....	21
4.6. Электрокабели наружного освещения.....	21
4.7. Телефонные кабели.....	22
5. Анализ проектного решения.....	23
6. Анализ инженерной инфраструктуры и элементов дорожной одежды, находящихся в зоне проектирования.....	24
7. Анализ состояния исторических слоев на участке.....	26
8. Выводы и рекомендации.....	28
9. Источники и литература.....	29
10. Список иллюстраций.....	30
11. Альбом иллюстраций.....	32
ПРИЛОЖЕНИЯ.....	44
ПРИЛОЖЕНИЕ 1. Лицензия Министерства Культуры Российской Федерации №05055 от 31.05.2018 г.....	45
ПРИЛОЖЕНИЕ 2. Письмо КГИОП от 14.07.23 г. №01-43-14169/23-0-1.....	49

Инов. № подл.

Подпись и дата

Взам. инв. №

Изм.	Кол.	Лист	№	Подпись	Дата

78-10-5219-АО

Лист

4

## 1. Основные положения.

Настоящая документация содержит результаты исследований, в соответствии с которыми возможно определить наличие или отсутствие объектов, обладающих признаками объекта культурного наследия, на земельном участке, подлежащем воздействию земляных, строительных, мелиоративных и (или) хозяйственных работ, предусмотренных статьями 25 Лесного кодекса Российской Федерации работ по использованию лесов (за исключением работ, указанных в пунктах 3, 4 и 7 части 1 статьи 25 Лесного кодекса Российской Федерации) и иных работ по проектируемому объекту: «Строительство тепловой сети от ТК-13 т/м Восточной до границы земельного участка подключаемого объекта».

Документация разработана проектной группой ООО «ЦИИВС» (лицензия Министерства культуры РФ №05055 от 31.05.2018 г.) в составе:

1. Макеев С.А. – руководитель работ, археолог (диплом №642409801030), реставратор ПДЗ (Свидетельство №7902/3459-2);
  2. Саленко Е.М. – инженер (национальный реестр НОПРИЗ ПИ-121829);
  3. Григорьева А.Г. – геотехник-обследователь (национальный реестр НОПРИЗ П-122363);
  4. Купцова П.П. – реставратор (аттестация МК РФ Пр.№1117 от 18.09.2020 г.);
  5. Макеев Е.А. – археолог (диплом №642409801029), реставратор МК (Свидетельство РС№017229 от 15.02.2019г.);
  6. Пастух В.Н. – координатор проектов по сохранению объектов культурного наследия (отд. «Музейное дело и охрана памятников»);
- на основании договора, заключенного в рамках действующего законодательства.

Настоящая документация разработана в соответствии с законодательной базой и нормативными документами:

- Федеральный закон №73-ФЗ "Об объектах культурного наследия (памятниках истории и культуры) народов Российской Федерации" (в ред. от 21.12.2021 № 418-ФЗ);
- Федеральный закон от 27 декабря 2002 г. № 184-ФЗ «О техническом регулировании» (в ред. от 02.07.2021 №351-ФЗ);
- ГОСТ Р 55528-2013 Состав и содержание научно-проектной документации по сохранению объектов культурного наследия. Памятники истории и культуры. Общие требования (с Поправкой);
- Методические указания по проведению проектных археологических работ в зонах народно-хозяйственного строительства (Москва, Институт археологии АН СССР, 1990 год);
- Реставрационные нормы и правила «Методические рекомендации по проведению научно-исследовательских, изыскательских, проектных и производственных работ, направленных на сохранение объектов культурного наследия (памятников истории и культуры) народов Российской Федерации», РНИП, Москва-2013.

Изм.	Кол.	Лист	№	Подпись	Дата

Изм.	Кол.	Лист	№	Подпись	Дата

78-10-5219-АО

Лист

5



### 1.1. Исходные данные

Исходными данными для разработки настоящей документации являются:

1. Проектная документация «Строительство тепловой сети от ТК-13 т/м Восточной до границы земельного участка подключаемого объекта», Разработчик: ООО "ИнжПроект", 2022 г.
2. Технический отчет по инженерным изысканиям на объекте: «Строительство тепловой сети от ТК-13 т/м Восточной до границы земельного участка подключаемого объекта», Разработчик: ООО «ИнжПроект», 2022 г.
3. Письмо КГИОП от 14.07.23 г. №01-43-14169/23-0-1.

### 1.2. Цели и задачи работ.

Настоящая документация разработана с целью определения наличия или отсутствия объектов, обладающих признаками объекта культурного наследия, на земельном участке, подлежащем воздействию земляных, строительных, мелноративных и (или) хозяйственных работ, предусмотренных статьей 25 Лесного кодекса Российской Федерации работ по использованию лесов (за исключением работ, указанных в пунктах 3, 4 и 7 части 1 статьи 25 Лесного кодекса Российской Федерации) и иных работ по проектируемому объекту: «Строительство тепловой сети от ТК-13 т/м Восточной до границы земельного участка подключаемого объекта».

В задачи разработчиков данной документации входит анализ предоставленных исходных материалов, уточнение сведений о наличии инженерной инфраструктуры и элементов дорожной одежды, находящихся в зоне проектирования, анализ технических характеристик элементов инженерной инфраструктуры и дорожной одежды, залегающих в границах участка при реализации проектного решения по объекту: «Строительство тепловой сети от ТК-13 т/м Восточной до границы земельного участка подключаемого объекта», анализ рисков и угроз в отношении объектов, обладающих признаками объекта культурного наследия, объектов археологического наследия, обоснование целесообразности, возможности и необходимости проведения предварительных археологических работ при реализации проектного решения.

Адрес проектируемого объекта: Санкт-Петербург, 22-23 линия В.О от Большого проспекта до Масляного канала.

Район исследований: Василеостровский р-н.

### 1.3. Санкт-Петербург, Василеостровский р-н. Краткая характеристика.

Район находится в центральной части города и состоит из островов: Васильевского, Декабристов, Серного, первые два из которых разделены р. Смоленкой. Площадь района составляет 2146,88 га.

Район основан в первой половине 1917 года. Позднее из территории был выделен Свердловский район, районы стала разделять 12-13 линия В.О. 1 июня 1961

Инв. № подл. Подпись и дата Взам. инв. №

Изм.	Кол.	Лист	№	Подпись	Дата	78-10-5219-АО	Лист
							6

года территория Свердловского района вновь была присоединена к Василеостровскому.

Инв. № подл.	Подпись и дата					Взам. инв. №
Изм.	Кол.	Лист	№	Подпись	Дата	
78-10-5219-АО						Лист
						7

## 2. Характеристики участка изысканий

### 2.1. Характеристика района работ и инженерно-геологическая изученность.

В геоморфологическом отношении территория расположена в пределах Приморской низины.

Строительство тепловой сети планируется вдоль 22-23 линии Васильевского острова от Большого проспекта до Масляного канала. Территория покрыта слоем насыпных грунтов, местами обустроен газон. Абс. отметки дневной поверхности по данным привязки устьев выработок составляют 3,0 - 3,2 м.

По климатическому районированию территория относится к району II, подрайону II В.

Климат умеренный и влажный, переходный от морского к континентальному, влияние на него оказывают массы воздуха, поступающие с Атлантики. Преобладают ветры западных, юго-западных направлений, характерная сильная циклоническая деятельность обуславливает многолетнюю изменчивость погоды и ее неустойчивость на протяжении года. По данным многолетних наблюдений средняя годовая температура воздуха составляет +6,3°, самый холодный месяц – февраль, самый теплый – июль (СП131.13330.2016 табл. 5.1., метеостанция г. Санкт-Петербург). Благоприятный период для строительства с мая по сентябрь.

В соответствии с СП 47.13330.2016 и СП 11-105-97 участок работ относится к II категории сложности по инженерно-геологическим условиям, потенциально подтопляемый.

На момент производства работ никаких неблагоприятных процессов на территории зафиксировано не было.

### 2.2. Геологическое строение.

В геологическом строении участка в пределах глубины бурения (6,0 м) принимают участие современные техногенные (t IV), морские и озерные (m, l IV) отложения.

С поверхности вскрыт почвенно-растительный слой мощностью 0,1 - 0,2 м.

*Четвертичные отложения.*

*Современные отложения.*

Техногенные отложения (t IV) – насыпные грунты представлены песками, влажными и насыщенными водой, суглинками, со строительным мусором, с гравием, галькой, с примесью органических веществ (ИГЭ 1).

Вскрытая мощность отложений составляет 0,4 - 4,1 м, их подошва пересечена на глубинах 0,6 - 4,2 м, на абс. отметках минус 1,2 - 2,4 м.

Морские и озерные отложения (m, l IV) представлены песками пылеватыми средней плотности серыми, влажными и насыщенными водой (ИГЭ 2) и супесями пылеватыми пластичными серыми тиксотропными, с прослоями песка, с примесью органических веществ (ИГЭ 3).

Вскрытая мощность отложений составляет 1,8 - 5,4 м, вскрыты до глубины 6,0 м, до абс. отметок минус 3,0 - минус 2,8 м.

### 2.3. Физико-механические свойства грунтов.

Инв. № подл.      Подпись и дата      Взам. инв. №

Изм.	Кол.	Лист	№	Подпись	Дата	78-10-5219-АО	Лист
							8

Для определения состава и физико-механических свойств грунтов в процессе выполнения буровых работ были отобраны образцы грунтов для лабораторных исследований.

В соответствии с ГОСТ 25100-2020 с учетом возраста, генезиса, номенклатурного вида грунтов, слагающих участок, в пределах рассматриваемой глубины выделено 3 инженерно-геологических элемента (слоя).

Наименование грунтов в отчете дано в соответствии с ГОСТ 25100-2020.

Правильность выделения элементов проверена на основе анализа пространственной изменчивости характеристик в соответствии с ГОСТ 20522-2012.

Насыпные грунты ИГЭ 1 характеризуются неоднородностью свойств по глубине и простираию (потеря при прокаливании образцов насыпных грунтов составила 7%). Расчетное сопротивление  $0,8 \text{ кгс/см}^2$ .

Пески пылеватые ИГЭ 2 при приложении динамических нагрузок способны переходить в пльзунное состояние.

Морские супеси пластичные ИГЭ 3 при нарушении естественного сложения и при приложении динамических нагрузок снижают значения механических характеристик, обладают тиксотропными свойствами.

По степени морозной пучинистости в соответствии с ГОСТ 25100 – 2020:

- насыпные грунты ИГЭ 1, пески ИГЭ 2 – относятся к сильнопучинистым и чрезмерно пучинистым грунтам.

Плотность сложения песчаных грунтов ИГЭ 2, супесей ИГЭ 3 принята по архивным данным (арх. № 47673).

Нормативные значения механических характеристик песчаных грунтов ИГЭ 2 приняты по СП 22.13330.2016, глинистых грунтов ИГЭ 3 по ТСН 50-302-2004 с учётом архивных данных.

Расчетное сопротивление  $R_0$  для ИГЭ 1 дано по СП 22.13330.2016.

Расчетные характеристики приняты в соответствии с п. 5.3.18 СП 22.13330.2016.

#### 2.4. Гидрогеологические условия.

Гидрогеологические условия рассматриваемой территории характеризуются наличием горизонта грунтовых вод со свободной поверхностью.

Грунтовые воды со свободной поверхностью приурочены к насыпным грунтам, пескам и песчано-пылеватым прослоям морских и озерных отложений. В период производства буровых работ в июне 2023 г. уровень грунтовых вод был зафиксирован на глубинах 1,9 - 2,5 м, на абс. отметках 0,5 - 1,3 м. Водоупор не вскрыт.

Максимальное положение уровня грунтовых вод со свободной поверхностью следует ожидать в периоды обильного выпадения осадков и снеготаяния вблизи дневной поверхности на абс. отметке ~ 2,5 м.

Питание водоносного горизонта происходит за счет инфильтрации атмосферных осадков и талых вод.

Разгрузка грунтовых вод осуществляется в сторону понижения рельефа в р. Нева.

#### 2.5. Коррозионная агрессивность грунтов.

В соответствии с таблицами В.3 и В.4 СП 28.13330.2017 по отношению к бетону нормальной проницаемости (W4) грунтовые воды слабоагрессивны по показателю агрессивной углекислоты  $\text{CO}_2$ .

Инд. № подл.	Подпись и дата	Взам. инв. №

Изм.	Кол.	Лист	№	Подпись	Дата

В соответствии с ГОСТ 9.602-2005 грунтовые воды характеризуются высокой коррозионной агрессивностью по отношению к свинцовой оболочке кабеля и высокой коррозионной агрессивностью по отношению к алюминиевой оболочке кабеля.

В соответствии с таблицей Г.2 СП 28.13330.2012 по отношению к арматуре ж/б конструкции (по водонепроницаемости из бетона марки не менее W6 при постоянном погружении) грунтовые воды неагрессивны.

В соответствии с таблицей В.1 СП 28.13330.2017 по отношению к бетону нормальной проницаемости грунты сильноагрессивны.

В соответствии с таблицей В.2 СП 28.13330.2017 по отношению к арматуре в железобетонных конструкциях сильноагрессивны.

В соответствии с ГОСТ 9.602-2005 грунты характеризуются средней коррозионной агрессивностью по отношению к свинцовой оболочке кабеля и высокой коррозионной агрессивностью по отношению к алюминиевой оболочке кабеля.

Грунты по отношению к стали в соответствии с ГОСТ 9.602-2016 характеризуются высокой коррозионной агрессивностью.

## 2.6. Специфические грунты и опасные геологические процессы.

В соответствии с СП 11-105-97 часть 4 к специфическим грунтам на участке изысканий относятся насыпные грунты (ИГЭ 1).

Насыпные грунты представлены песками, влажными и насыщенными водой, суглинками, со строительным мусором, с гравием, галькой, с примесью органических веществ (ИГЭ 1). Вскрытая мощность отложений составляет 0,4 - 4,1 м, их подошва пересечена на глубинах 0,6 - 4,2 м, на абс. отметках минус 1,2 - 2,4 м.

Количество крупнообломочных включений - до 15 %. Потери при прокаливании составили 7%. Срок отсыпки более 5 лет.

Согласно СП 11-105-97 в пределах рассматриваемого участка возможно проявление следующих опасных процессов и явлений:

### *Морозное пучение грунтов.*

В пределах глубины промерзания 1,46 м согласно расчету по СП 22.13330.2016, залегают насыпные грунты ИГЭ 1, пески ИГЭ 2, которые в соответствии с ГОСТ 25100-2020 и ГОСТ 25100-95 относятся к сильнопучинистым и чрезмерно пучинистым грунтам.

### *Подтопление территории.*

В соответствии с СП 11-105-97, ч. II, рассматриваемая территория по оценке подтопляемости относится к району "Подтопленные в естественных условиях", к категории I-A-2 сезонно (ежегодно) подтапливаемые.

В соответствии с СП 47.13330.2016 при максимальном положении уровня грунтовых вод, предполагаемом на абс. отметке ~ 2,5 м. участок относится к потенциально подтопляемому.

### *Суффозионные процессы.*

Суффозия характеризуется выносом пылеватых частиц из массива грунтов под воздействием потока подземных вод, а также возможными утечками из коммуникационных сооружений, что может вызвать неравномерные осадки вышележащей толщи.

Суффозионным процессам подвержены пески пылеватые ИГЭ 2.

### *Сейсмичность.*

Согласно СП 14.13330.2018 расчетная сейсмическая интенсивность в баллах шкалы MSK – 64 для средних трех степеней сейсмической опасности (А-10%, В – 5%.

Изм.	Кол.	Лист	№	Подпись	Дата

С – 1%) в течение 50 лет составит по г. Санкт-Петербургу: А – 5 баллов, В – 5 баллов, С – 5 баллов. В пределах глубины исследования грунты относятся к III категории по сейсмическим свойствам, с учетом сейсмичности района сейсмичность площадки составляет 5 баллов.

Инв. № подл.	Подпись и дата					Взам. инв. №	
Изм.	Кол.	Лист	№	Подпись	Дата	78-10-5219-АО	Лист
							11

### 3. Краткие исторические сведения.

Согласно плану местности, занимаемой ныне Санкт-Петербургом 1698 года (Рис. 2 Альбома иллюстраций), исследуемый участок не освоен. Основание города Санкт-Петербурга 27 мая 1703 года относится к дате заложения Петром I крепости на земле Ингерманландия, отвоеванной у шведов. Поспешно возведенные укрепления на Заячьем острове дали возможность строительству столицы: построенная крепость, своими орудиями, должна была защищать фарватеры по двум наиболее крупным рукавам реки: Неве и Большой Невке. По замыслу царя город Санкт-Петербург возводился для обеспечения водного пути из России в Западную Европу и имел стратегическое значение для всей страны.

Согласно плану Санкт-Петербурга 1715 года (Рис. 3 Альбома иллюстраций) с юго-восточной стороны исследуемого участка отмечена застройка вдоль акватории Большой Невы. На плане Санкт-Петербурга 1716 года (Рис. 4 Альбома иллюстраций) зафиксировано, что исследуемый участок находится в границах кварталов регулярной планировочной структуры. В период с 1715 по 1719 гг. архитекторами Трезини, Леблоном были разработаны планы Петербурга.

К 30-м гг. XVIII в. город развивался в границах р. Фонтанки, был выполнен значительный объем работ по рытью каналов и их благоустройству. По данным плана Санкт-Петербурга 1738 года Зихгейма (Рис. 5 Альбома иллюстраций) вдоль совр. 22-23 линии В. О. отмечены домовладения усадебного типа, в южной части кварталов отмечен канал. Согласно академическому плану Трускотта 1753 года (Рис. 6 Альбома иллюстраций) канал в южной части исследуемого участка – засыпан. По данным плана Рота 1776 года (Рис. 7 Альбома иллюстраций) северная часть исследуемого участка включена в границы парка, что также подтверждается на более поздних планах.

После рассмотрения работ по новому проектированию столицы в 1785 г. был утвержден план А. В. Квасова. Согласно данному документу границы города Санкт-Петербурга расширялись до Обводного канала, формировались новые площади, регулировались границы кварталов. В 1790 г. на пересечении 22-23 линии В.О. и Большого пр-та В.О. находились конюшни И. И. Прево де Люмнана.

Жилые дома конца XVIII в. выступали частью общей композиции кварталов и улиц. На рубеже XVIII – XIX вв. общий стиль застройки Петербурга приобретает черты ампира, в связи с чем в городской облик был вплетен ряд новых сооружений. По данным генерального плана столичного города Санкт-Петербурга 1802 г. (Рис. 8 Альбома иллюстраций) квартал в границах исследуемого участка расширен в северном направлении. На плане Петербурга 1810 года Савинкова (Рис. 9 Альбома иллюстраций) зафиксирована совр. Косая линия, исследуемый участок освоен. В период с 1806 по 1811 гг. на территории вблизи акватории Большой Невы по проекту А. Н. Воронихина было возведено здание Горного института методом объединения существующих построек. В 1820-е годы была выполнена перестройка дворовых флигелей, интерьеров по проекту Постникова А. И. Позднее, вдоль 22-23 линии В. О. были построены дополнительные корпуса Горного института: Классный (1825), Лабораторный (1826). План города Санкт-Петербурга 1820 года (Рис. 10 Альбома иллюстраций) дает детальное представление о застройке исследуемого участка начала XIX века: вдоль нечетной стороны 22-23 линии В.О., вблизи акватории Невы зафиксирован ансамбль Горного института, остальную часть улицы занимают домовладения усадебного типа, вдоль четной стороны улицы находятся отдельные домовладения и огороды, что также зафиксировано на подробном плане Санкт-Петербурга 1828 года генерал майора Шуберта (Рис. 11 Альбома иллюстраций). Согласно вышеуказанным планам – в юго-

Инд. № подл. Подпись и дата. Взам. инв. №

Изм.	Кол.	Лист	№	Подпись	Дата	78-10-5219-АО	Лист
							12

западной части исследуемого участка прорыт Масляный канал. от Большого проспекта до Масляного канала. В период с 1846 по 1849 гг. на пересечении 22-23 линии В.О. и Масляного канала была построена Главная геофизическая обсерватория по проекту Гельшера А. для нужд Горного института. Согласно плану С. Петербурга 1878 года (Рис. 12 Альбома иллюстраций) в южной части 22-23 линии В. О. отмечены Масляный буян, Масляный пер., Горный корпус.

Утвержденный в 1880 г. новый градостроительный план города закрепил планировочную основу центральной части Санкт-Петербурга, а также дал направление дальнейшему его развитию. В данный период времени происходит значительное снижение строительства дворцов и особняков, уменьшается размер вновь возводимых зданий. С середины XIX в. значительное распространение получают доходные дома, предназначавшиеся для сдачи комнат внаем различным слоям населения. На плане на урегулирование С. Петербурга 1880 года (Рис. 13 Альбома иллюстраций) вдоль четной стороны 22-23 линии В.О. отмечены Василеостровский парк КЖД, водокачалня, кухня для корабельщиков, физическая обсерватория.

В начале XX в. растет количество общественных зданий, увеличивается объем жилищного строительства. В период с 1899 по 1901 гг. в границах исследуемого участка (22-23 линия В.О., 3) по проекту Гаммерштедта А. К. был построен ансамбль складских зданий, который позднее, в 1903 г. был объединен в производственный корпус зеркальной фабрики. Участок на пересечении 22-23 линии В.О. и Большого проспекта В.О. в 1899 году принадлежал А. Н. Фролову, при данном владельце возведены здания в границах домовладения. Позднее, в начале XX в. было построено здание доходного дома и мозаичной мастерской А.Н. Фролова. По данным плана Санкт-Петербурга 1901 года в горизонталях (Рис. 14 Альбома иллюстраций) исследуемый участок вдоль 22-23 линии В.О. полностью освоен.

В 1906-1908 гг. на участке по адресу 22-23 линия В.О., 10-12 была построена Василеостровская трансформаторная подстанция городского трамвая по проекту А.И. Зазерского в стиле модерн. В 1909-1910 гг. в границах домовладения по адресу Косая линия ВО, 2, 23-я линия ВО 5-9 был образован завод братьев Пульман, в 1911 году производство преобразовано в завод военных и морских приборов. В 1930 г. были снесены сооружения завода, в данном месте создан цех завода «Электроаппарат». С 1930-х гг. до 1940 г. в границах домовладения В. А. Фролова находилась художественно-копировальная мастерская товарищества "Ленизо". На плане Ленинграда из путеводителя 1933 года (Рис. 15 Альбома иллюстраций) вдоль четной стороны 22-23 линии В.О. отмечен завод «Электроаппарат». В 1930-х гг. вдоль 22-23 линии В.О. были возведены корпуса №1, №3 Горного Института.

Согласно немецкой аэрофотосъемке Ленинграда 1939 – 1942 гг. (Рис. 16 Альбома иллюстраций) застройка кварталов близка к современной. В 1955 году было возведено здание корпуса института "Механобр" в стиле сталинского неоклассицизма.

По данным спутниковой карты Санкт-Петербурга (Ленинграда) 1972 года (Рис. 17 Альбома иллюстраций), спутниковой карты Санкт-Петербурга (Ленинграда) 1980 года (Рис. 18 Альбома иллюстраций) застройка исследуемого квартала близка к современной. В 1975 году возведен шестизэтажный корпус №4 Горного института (21-я линия ВО, 2-4Д, 22-я линия ВО, 1) по проекту Позднякова П. П., Полухина В. Н., инж. Кривенков П. А. В 1980-х гг. снесены корпуса зеркальной фабрики по 22-23 линии В.О., в данном месте выстроен лабораторный корпус завода «Механобр».



#### 4. Общие принципы размещения и способы прокладки подземных коммуникаций инженерной инфраструктуры.

Размещение распределительных трасс подземных сетей на территории микрорайона и жилых кварталов зависит от общего планировочного решения и рельефа местности.

Расстояния от подземных сетей до зданий, сооружений, зеленых насаждений и до соседних подземных сетей регламентируются. Все траншеи подземных сетей располагают вне зоны давления в грунте от зданий, что способствует сохранению целостности основания фундаментов здания, предохранению его от размыва. Соблюдение нормативных расстояний, кроме того, предотвращает возможность повреждений, а в случае необходимости обеспечивает условия для ремонта.

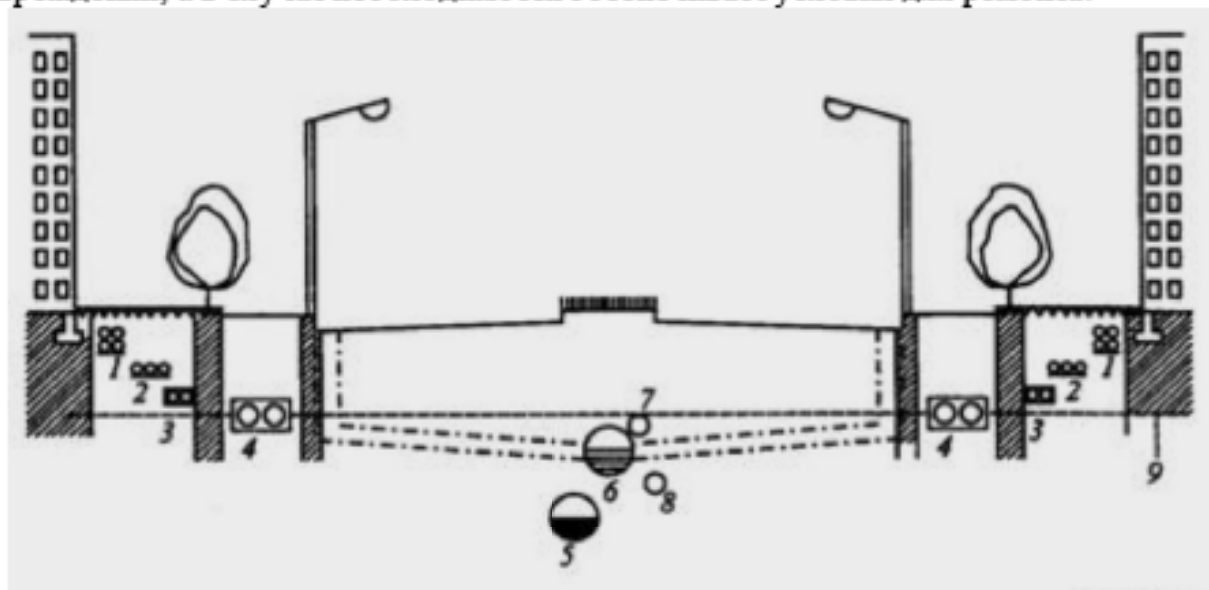


Рис. 4.1. Схема раздельной прокладки инженерных сетей в поперечном профиле улицы.

- 1 – слаботочные кабели;
- 2 – силовые кабели;
- 3 – телефонные кабели;
- 4 – теплосеть; 5 – канализация;
- 6 – водосток;
- 7 – газопровод;
- 8 – водопровод;
- 9 – граница зоны промерзания.

Прокладку подземных инженерных сетей можно производить тремя способами:

1) раздельным способом (Рис. 4.1.), когда каждую коммуникацию прокладывают в грунте отдельно с соблюдением соответствующих санитарно-технологических и строительных условий размещения независимо от способов и сроков устройства остальных коммуникаций;

2) совмещенным способом, когда одновременно в одной траншее укладывают коммуникации различного назначения;

3) в совмещенном коллекторе, когда в одном коллекторе совместно располагают сети различного назначения.

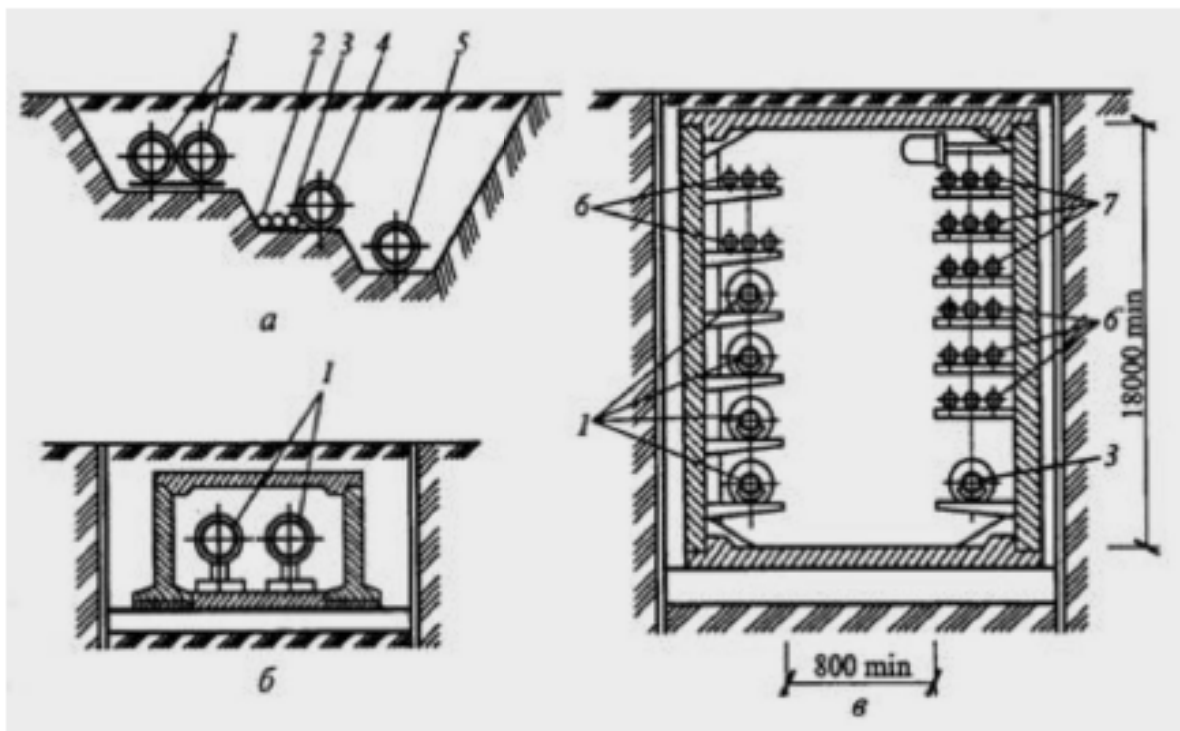


Рис. 4.2. Пример размещения инженерных сетей.

- А – в общей траншее;  
 б – в непроходном коллекторе;  
 в – в проходном коллекторе;  
 1 – теплосеть;  
 2 – газопровод;  
 3 – водопровод;  
 4 – водосток;  
 5 – канализация;  
 6 – кабели связи;  
 7 – силовые кабели

Двумя последними способами прокладывают инженерные сети одного направления. В случае, когда сеть подземных коммуникаций настолько развита, что места в траншеях недостаточно, применяют третий способ.

Раздельный способ прокладки подземных сетей имеет большие недостатки, так как значительные земляные работы при вскрытии одной коммуникации могут способствовать повреждению на других вследствие изменения давления и связности грунта. Кроме того, сроки строительства увеличиваются из-за того, что коммуникации прокладывают последовательно.

При совмещенном способе трубопроводы укладывают одновременно, причем в одной траншее могут располагаться кабели, трубопроводы и непроходные каналы. Этот способ применим при реконструкции улиц или создании новой застройки, так как объем земляных работ сокращается на 20...40 %.

Прокладка сетей в совмещенном коллекторе позволяет сократить объем земляных работ и сроки строительства. Этот способ значительно облегчает эксплуатацию, упрощает ремонт и замену коммуникации без проведения земляных работ. При прокладке сетей в совмещенном коллекторе можно устраивать отдельные коммуникации даже после окончания нулевого цикла строительства. В коллекторе могут размещаться идущие в одном направлении тепловые сети диаметром от 500 до

900 мм, водоводы диаметром до 500 мм, свыше десяти кабелей связи и силовых кабелей напряжением до 10 кВ. Допускается расположение в общих коллекторах воздухопроводов, напорных трубопроводов водопровода, канализации. Не разрешается совместная прокладка газопроводов и трубопроводов с горючими и легковоспламеняющимися веществами.

Коллекторы различают по конструкции, размерам, форме поперечного сечения. Коллектор представляет собой проходную (в рост человека), полупроходную (ниже 1,5 м) или непроходную галерею из сборных железобетонных конструкций.

Проходные коллекторы необходимо оборудовать приточной естественной и механической вентиляцией для обеспечения внутренней температуры в пределах 5... 30 °С и не менее трехкратного обмена воздуха за 1 ч, а также электрическим освещением и откачивающими устройствами.

Подземные коммуникации города являются важнейшим элементом инженерного оборудования и благоустройства, удовлетворяющим необходимым санитарно-гигиеническим требованиям и обеспечивающим высокий уровень удобств для населения. Подземные коммуникации включают в себя сети горячего и холодного водоснабжения, газификации, энергоснабжения, сигнализации специального назначения, телефонизации, радиовещания, телеграфа, канализации, водостока (ливневая канализация), дренажа, а также новые осваиваемые виды (пневматическая почта, мусороудаление) и т.д.

Городские подземные коммуникации постоянно развиваются, представляя собой сложную и важную часть городского хозяйства. Подземные сети подразделяют на транзитные, магистральные и распределительные (разводящие).

К транзитным относятся те подземные коммуникации, которые проходят через город, но в городе не используются, например газопровод, нефтепровод, идущий от месторождения через данный город.

К магистральным относятся основные сети города, по которым подаются или отводятся основные виды носителей в городе, рассчитанные на большое число потребителей. Их располагают обычно в направлении основных транспортных магистралей города.

К распределительным (разводящим) сетям относятся те коммуникации, которые ответвляются от магистральных и подводятся непосредственно к домам.

Подземные сети имеют разную нормативную глубину заложения. Сети мелкого заложения располагают в зоне промерзания грунта, а сети глубокого заложения – ниже зоны промерзания.

К сетям мелкого заложения относятся сети, эксплуатация которых допускает значительное охлаждение: электрические слаботочные и силовые кабели, кабели телефонной и телеграфной связи, сигнализации, газопроводы, теплосети. К сетям глубокого заложения относятся подземные коммуникации, которые нельзя переохлаждать: водопровод, канализация, водосток. Для подземных сетей могут использоваться стальные, бетонные, железобетонные, асбестоцементные, керамические и полиэтиленовые трубопроводы.

#### 4.1. Водоснабжение.

Система водопровода рассчитывается исходя из количества потребителей и норм потребления воды. Для всех категорий потребителей существуют свои нормы. Норма потребления воды одним человеком в сутки колеблется в зависимости от степени благоустройства города. Для населения крупных городов, обеспеченного холодным и

Инд. № подл.	Подпись и дата	Взам. инв. №

Изм.	Кол.	Лист	№	Подпись	Дата	78-10-5219-АО	Лист
							16

горячим водоснабжением, норма потребления воды на 1 чел. Составляет около 400 л/сут. В эту норму входит расход воды на нужды предприятий коммунального обслуживания населения (бани, парикмахерские, прачечные, предприятия общественного питания и т.д.).

Другой потребитель воды – промышленные предприятия, почти в каждом из которых технологический процесс связан с расходом большого количества воды.

В городе также учитывается расход воды на пожаротушение, полив зеленых насаждений и в зависимости от климатических условий – на обводнение городской территории.

В зависимости от количества подаваемой воды выбирают систему водоводов. Они могут представлять две и более параллельных нитей. Вода к потребителям приходит из источника водоснабжения (реки, подземные воды, моря) через очистные сооружения, где она фильтруется, обезжелезивается, обеззараживается хлором, озоном, водородом или ультрафиолетовыми лучами, опресняется и отстаивается.

Трубопроводы делают стальными, чугунными, железобетонными и пластмассовыми, из поливинилхлорида и полиэтилена.

При проектировании водопроводных сетей очень важно предусмотреть сохранение в трубах необходимой температуры воды. Следовательно, она не должна чрезмерно охлаждаться и нагреваться. Поэтому принято, что водопроводные сети, как правило, укладывают под землей на значительной глубине. Но при технологическом и технико-экономическом обосновании допускаются и другие виды размещения.

Чтобы исключить переохлаждение и промерзание водопроводных труб, глубина их заложения, считая до низа, должна быть на 0,5 м больше расчетной глубины проникания в грунт нулевой температуры, т. Е. Глубины промерзания грунта. Для предупреждения нагревания воды в летнее время года глубину заложения трубопроводов следует принимать не менее 0,5 м, считая до верха труб. Глубину заложения производственных трубопроводов необходимо проверять из условия предупреждения нагревания воды лишь в том случае, если оно недопустимо по технологическим соображениям.

Водопроводные сети делают кольцевыми и в редких случаях тупиковыми, так как они менее удобны при ремонте и эксплуатации, и в них может застаиваться вода.

Диаметр труб принимают расчетом в соответствии с указаниями нормативных документов. Диаметр труб водопровода, объединенного с противопожарным, для городских районов составляет не менее 100 и не более 1000 мм. В водопроводной сети поддерживается свободный напор не менее 10 м водяного столба, что обеспечивает возможность использовать водопроводную сеть для тушения пожаров. Для этой цели на всей протяженности водопроводной сети через 150 м устанавливают специальные устройства для подключения пожарных шлангов – гидрантов. Нормами предусмотрено, что для наружного пожаротушения необходим расход воды 100 л/с.

Благодаря свободному напору в водопроводной сети здания небольшой этажности обеспечиваются водой без дополнительного насоса. В зданиях повышенной этажности создается дополнительный напор местными насосами.

На водопроводных сетях для правильной эксплуатации и ремонта устраивают водопроводные колодцы. Их выполняют из сборного железобетона или из местных материалов. При расположении уровня грунтовых вод выше дна колодца предусматривают гидронизоляцию его дна и стен на 0,5 м выше уровня грунтовых вод.

Водопроводные трубы для полива, заполнения открытых бассейнов, функционирования фонтанов действуют только летом, поэтому их разрешается прокладывать на глубине 0,5 м.

Инд. № подл.	Подпись и дата	Взам. инв. №

Изм.	Кол.	Лист	№	Подпись	Дата

Горячее водоснабжение устраивают в городах с высоким уровнем благоустройства. Снабжение горячей водой жилых домов производится квартальными системами централизованного горячего водоснабжения от отдельно стоящих центральных тепловых пунктов (ЦТП), которые, как правило, располагаются в центре обслуживаемого участка. Тепловую мощность ЦТП выбирают с учетом перспективного строительства.

Сеть горячего водоснабжения рассчитывают при централизованной системе водоснабжения на два режима работы: режим водоразбора горячей воды в часы максимального водопотребления; режим циркуляции воды в часы минимального водоразбора.

Для сетей горячего водоснабжения используют водогазопроводные оцинкованные трубы, соединяемые резьбой или сваркой. Уклон трубопроводов принимается не менее 0,002. Трубы изолируют для уменьшения теплопотерь. Прокладка труб горячего водоснабжения допускается бесканальным способом (непосредственно в грунте) или в каналах совместно с тепловыми сетями.

#### 4.2. Канализация.

Необходимой системой очистки населенных мест от сточных вод является канализация. Ее задача – удаление воды, загрязненной в результате хозяйственно-бытовой деятельности человека и работы промышленных предприятий, использующих воду в технологическом процессе.

Канализация может быть общесплавная и раздельная. Общесплавная канализация осуществляет отвод одной системой трубопроводов ливневых сточных вод, которые поступают после дождя с городских территорий через дождеприемные решетки, и хозяйственно-фекальных, поступающих из жилых домов. При раздельной канализации применяются две независимые системы отвода сточных вод: ливневая канализация (водосток), хозяйственно-фекальная. Сточные воды промышленных предприятий отводятся отдельной системой для обезвреживания их от специфических загрязнений. В настоящее время раздельная система канализации наиболее применима.

Канализация производит не только отвод сточных вод от зданий, но и очищает их до такой степени, что при сбросе их в водоем они не нарушают его санитарных условий. Для этой цели применяют канализационные сети, насосные станции перекачки, сооружения для очистки сточных вод и для выпуска сточных очищенных вод.

Диаметры канализационных труб системы зависят от количества сточных вод, которое определяется степенью благоустройства, т. е. нормой водопотребления, наличием горячего водоснабжения. Так, норма расхода сточной воды при централизованном горячем водоснабжении и наличии ванны – 400 л/сут. На 1 чел., а при газонагревательных установках – 300 л/сут.

Трассу канализации выбирают с помощью технико-экономической оценки возможных вариантов. При параллельной прокладке нескольких напорных трубопроводов расстояние от наружных поверхностей труб до сооружений и инженерных коммуникаций должны приниматься в соответствии с СП 32.13330.2018 исходя из условий защиты смежных трубопроводов и производства работ.

Смотровые колодцы устраивают во всех местах изменения направления, диаметра или уклона, в местах присоединения боковых линий. Кроме того, смотровые колодцы сооружают через определенные расстояния на всех трубопроводах для наблюдения за их состоянием и своевременной очисткой. В настоящее время колодцы

унифицированы и подразделяются на малые – для труб диаметром до 600 мм и большие – более 600 мм. По форме в плане типовые колодцы бывают круглые, прямоугольные, трапециевидные. Наиболее экономичными по расходу бетона и простыми в изготовлении являются колодцы круглой формы.

Наименьшую глубину заложения принимают в соответствии с СП 32.13330.2018 для канализационных труб диаметром до 500 мм на 0,3 м, для труб большого диаметра – на 0,5 м менее наибольшей глубины проникновения в грунт нулевой температуры, но не менее 0,7 м до верха трубы, считая от отметок планировки.

#### 4.3. Теплоснабжение.

Тепловая энергия требуется для работы промышленных предприятий, отопления, вентиляции, кондиционирования и централизованного горячего водоснабжения зданий.

Жилищно-коммунальное хозяйство использует около 25 % всей тепловой энергии, потребляемой городом.

Теплоснабжение городов может осуществляться двумя способами: централизованным (получение тепловой энергии от ТЭЦ и мощных котельных) и децентрализованным (от местных источников тепла).

Теплоснабжение городов и жилых районов с застройкой зданиями высотой более двух этажей должно быть централизованным. При централизованном теплоснабжении одна котельная установка снабжает теплом группу домов, квартал или район города, а также промышленные предприятия. Котельные в зависимости от назначения подразделяют на энергетические, производственные и отопительные. Отопительные котельные дают тепло на нужды отопления, вентиляции и горячего водоснабжения жилых и общественных зданий, и в зависимости от производственной мощности бывают индивидуальные и групповые. Групповые условно подразделяются в зависимости от размера обслуживаемой территории на квартальные и районные.

Для транспортировки тепла к потребителям используют трубопроводы – тепловые сети, которые могут передавать тепло с помощью воды и пара, и в зависимости от теплоносителя они соответственно могут быть водяными и паровыми.

В настоящее время тепловые сети могут передавать тепло на большие расстояния. Тепловые сети разных районов города соединены между собой с тем, чтобы в случае выхода из строя одного источника тепла его мог дублировать другой. Это позволяет бесперебойно снабжать теплом все районы города и одновременно устранять неисправность.

Тепловые сети делают двух- и многотрубными. Наиболее распространена двухтрубная система, при которой одна труба – подающая, другая – обратная. В этой системе вода циркулирует по замкнутому кругу: отдав свое тепло потребителю, возвращается в котельную. В жилых районах применяют два вида водяных систем теплоснабжения: открытую и закрытую. Их разница заключается в том, что при закрытой системе теплоснабжения в трубопроводах циркулирует постоянное количество воды, а при открытой часть воды непосредственно из системы разбирается на нужды горячего водоснабжения. В открытой системе теплоснабжения вода должна быть по качеству равноценна питьевой, а запас воды постоянно пополняться.

Магистральные сети располагаются по главным направлениям от источника тепла и состоят из труб больших диаметров – от 400 до 1200 мм. Разводящие сети имеют диаметр трубопроводов ответвлений от магистральных от 100 до 300 мм, а диаметр трубопроводов, ведущих к потребителям, – от 50 до 150 мм.

Инов. № подл.	Подпись и дата	Взам. инв. №

Изм.	Кол.	Лист	№	Подпись	Дата	78-10-5219-АО	Лист
							19

Паровые системы теплоснабжения делают одно- и двухтрубными, при этом возврат конденсата производится по специальной трубе – конденсаторопроводу. Под действием начального давления 0,6...0,7 МПа, а иногда и 1,3... 1,6 МПа, пар движется со скоростью 30...40 м/с. Трубы применяют металлические и металлополимерные в соответствии со СП-41-102-98 и СП 36.13330.2012. При выборе способа прокладки теплопроводов главной задачей является обеспечение долговечности, надежности и экономичности решения.

Бесканальная прокладка теплопроводов – простой и дешевый способ заложения, поэтому он наиболее распространен. Этот способ имеет, однако, большие недостатки, такие, как коррозия, трудность ремонта, отсутствие периодического надзора. Частично эти недостатки преодолевают путем защиты труб от внешних воздействий грунта с использованием изоляционного материала, цементной корки и гидроизоляции. Применяют такой способ защиты в армированном пенобетоне, где арматура выполняется в виде сетки, что придает значительную жесткость трубопроводам. Тепловые сети допускается прокладывать в общих траншеях с водопроводами, водостоками, канализацией и газопроводами давлением до 0,3 МПа включительно.

Прокладка в непроходных каналах – наиболее удобный способ прокладки теплопроводов, чем и объясняется его широкое применение. Преимущество этого способа перед бесканальной прокладкой состоит в том, что трубопровод защищен от колебания давления в грунте, так как заключен в канал, где находится на специальных подвижных и неподвижных опорах. Однако он имеет недостаток: нет постоянного наблюдения за состоянием сетей, а в случае аварии требуется разрыть некоторую часть канала, чтобы найти место повреждения. В непроходных каналах теплосети могут располагаться с нефтемазутопроводами, трубопроводами сжатого воздуха давлением до 1,6 МПа и водопроводами.

В проходных коллекторах теплосети могут размещаться совместно с водопроводами диаметром до 300 мм, кабелями связи, силовыми кабелями напряжением до 10 кВ, а в городских коллекторах – также с трубопроводами сжатого воздуха давлением до 1,6 МПа и напорной канализацией. Во внутриквартальных коллекторах допускается совместная прокладка водяных сетей диаметром не более 250 мм с газопроводами природного газа давлением до 0,005 МПа, диаметром до 150 мм. При совместной прокладке теплосети и водопровода, во избежание нагревания последнего, его теплоизолируют и располагают либо в одном ряду, либо под тепловыми сетями, учитывая нормативную глубину заложения. В проходных коллекторах ведется непрерывное наблюдение и контроль за состоянием сетей. Ремонт таких сетей упрощается. На сложных участках, например, под центральными магистралями с большим движением, при пересечении железных дорог, под зданиями, где проходные коллекторы невозможно проложить, а непроходные каналы нельзя прокладывать из-за ограниченной возможности разрыть их для ремонта, применяют полупроходные каналы. Хотя в них проход очень мал (высота до 1,4 м, ширина 0,4...0,5 м), осмотр и ремонт теплосети производить можно.

Трассу тепловых сетей в городах прокладывают в отведенных для инженерных сетей технических полосах параллельно красным линиям улиц, дорог и проездов вне проезжей части и полосы зеленых насаждений, но при обосновании допускается расположение теплотрассы под проезжей частью или тротуаром улиц. Теплосети нельзя прокладывать вдоль бровок террас, оврагов или искусственных выемок при просадочных грунтах.

Уклон тепловых сетей независимо от направления движения теплоносителя и способа прокладки должен быть не менее 0,002.

Инд. № подл.	Подпись и дата	Взам. инв. №

Изм.	Кол.	Лист	№	Подпись	Дата

#### 4.4. Газоснабжение.

Благодаря развитию газовой промышленности большинство поселков и городов газифицированы. Газ используется в промышленности и жилищно-коммунальном хозяйстве. Он транспортируется по трубопроводам из месторождений на большие расстояния и поступает к потребителю в виде горючей смеси углеводорода, водорода и оксида углерода. Нормы расхода газа зависят от оборудования квартиры, климатических условий, уровня развития коммунально-бытового обслуживания. Например, норма расхода газа в квартире с газовой плитой и горячим водоснабжением принимается 77 м<sup>3</sup>/год на 1 чел., а в квартире с газовой плитой и газовым водонагревателем для горячего водоснабжения – 160 м<sup>3</sup>/год.

Городская система газоснабжения состоит из газопроводов, газорегуляторных пунктов и обслуживающих сооружений.

Газопроводы, транспортирующие влажный газ, прокладывают ниже зоны сезонного промерзания грунта с уклонами 0,002 в сторону конденсатосборников. Газопроводы, транспортирующие осушенный газ, при прокладке в не пучнистых грунтах допускается располагать в зоне сезонного промерзания грунта.

#### 4.5. Электроснабжение.

Современное городское хозяйство представляет собой сложный комплекс различных потребителей электрической энергии. Основная часть электроэнергии потребляется промышленностью (около 70%).

В последние годы область применения электроэнергии для коммунально-бытовых нужд, составляющая в среднем 20 % общего потребления, заметно расширилась. В зависимости от величины города, климатических условий, развития в нем промышленности и многих других факторов доля коммунально-бытовой нагрузки и удельное электропотребление (на 1 жителя или на 1 м<sup>2</sup> жилой площади) могут меняться в широких пределах.

Передача электроэнергии потребителям в пределах жилых районов осуществляется подземными кабельными линиями, которые прокладывают на полосе между красной линией и линией застройки. Прокладка подземных силовых кабельных линий ведется, как правило, в общих траншеях. В случаях пересечений с магистральными трассами и железными дорогами, при недостатке свободного места в поперечном профиле улицы и в некоторых других случаях прокладку силовых кабелей допускается вести в общих коллекторах, причем силовые кабели должны находиться в коллекторе выше других инженерных сетей.

#### 4.6. Электрокабели наружного освещения.

Электрокабели наружного освещения (до 1 кВ) укладывают непосредственно на грунт на глубине 0,7 м и расстоянии 0,5 м от ближайшей грани бордюрного камня. Прокладка подземных силовых кабельных линий ведется, как правило, в общих траншеях. В случаях пересечений с магистральными трассами и железными дорогами, при недостатке свободного места в поперечном профиле улицы и в некоторых других случаях прокладку силовых кабелей допускается вести в общих коллекторах, причем силовые кабели должны находиться в коллекторе выше других инженерных сетей.

Изм.	Кол.	Лист	№	Подпись	Дата

Взам. инв. №

Подпись и дата

Изм. № подл.



#### 4.7. Телефонные кабели.

Телефонные кабели прокладывают в асбестоцементных трубах на расстоянии 1,5–2,0 м от красной линии на глубине 0,8 м. Смотровые колодцы устраивают на прямых участках через 50–60 м и на поворотах трассы.

Инв. № подл.	Подпись и дата	Взам. инв. №					78-10-5219-АО	Лист 22
			Изм.	Кол.	Лист	№		

### 5. Анализ проектного решения.

Проектом предусмотрено:

- прокладка теплосети 2Д820 от границы проектирования, расположенной в 1,0 м от существующей неподвижной опоры НО11(сущ.), до границы проектирования, расположенной в 10,6 м от существующего сильфонного компенсатора УК-12 (сущ.), включая демонтаж существующей и устройство новой камеры ТК-13(проект.);

- демонтаж существующего сильфонного компенсатора УК-12(сущ.) с повторным использованием;

- прокладка теплосети 2Д325 от врезки в камере ТК-13(проект.) до границы проектирования, расположенной в подвале здания (кад. номер 78:06:0002102:1739) с проходом наружной стены здания на L=0,4м от внутренней поверхности стены;

- прокладка временной теплосети 2Д820 в границах проектируемой постоянной тепловой сети 2Д820.

Прокладка трубопроводов - подземная.

Для трубопроводов Ду300 и менее приняты трубы стальные бесшовные по ГОСТ 8732-78 (группа В, сталь 20), для трубопроводов Ду800 приняты трубы стальные сварные для магистральных газонефтепроводов по ГОСТ 20295-85, тип 3, К52 (сталь 17Г1С).

Минимальная глубина заложения трубопроводов тепловой сети при бесканальной прокладке - 0,7 м от поверхности земли до верха изоляции трубопровода, при прокладке в футляре - 0,5 м.

Инов. № подл.	Подпись и дата	Взам. инв. №

Изм.	Кол.	Лист	№	Подпись	Дата	78-10-5219-АО	Лист
							23

## 6. Анализ инженерной инфраструктуры и элементов дорожной одежды, находящихся в зоне проектирования.

Согласно проведенному анализу библиографии и исторической картографии установлено, что градостроительное формирование исследуемого участка завершилось в конце XX вв. Массовое строительство на данном этапе формирования территории города свидетельствует о том, что вероятность обнаружения в зоне проектирования объектов, обладающих признаками объекта культурного наследия, объектов археологического наследия маловероятна.

Проектируемые теплосети находятся в зоне массового строительства элементов инженерной инфраструктуры и дорожной одежды.

В соответствии с материалами изыскательного фонда Санкт-Петербурга (ООО «Трест геодезических работ и инженерных изысканий» Шифр заказа № 477-22 (435) от 02 сентября 2022 г.), являющимися актуальными на момент настоящих исследований, в зоне проектирования расположены следующие элементы инженерной инфраструктуры:

1. Канализация;
2. Газопровод;
3. Водопровод;
4. Зоны кабелей;

5. Телефон, а также действующие элементы дорожной одежды Большого проспекта В.О., 22-23 линии В.О, Масляного канала.

Трасса проектируемой теплосети запроектирована от пересечения Большого пр-та В.О. и 22-23 линии В.О., вдоль 22-23 линии В.О. до жилого многоквартирного дома, Масляный канал 78:06:0002102:1739. При этом, в соответствии с материалами изыскательного фонда Санкт-Петербурга, проектируемая теплосеть расположена в зоне массового строительства элементов инженерной инфраструктуры и дорожной одежды на всем своем протяжении.

Анализ проектной документации, в частности, профиля прокладываемой теплосети, показывает высокую степень освоенности примыкающих к створу проектируемой теплосети коридоров расположения инженерной инфраструктуры, высокую степень освоенности выше- и нижерасположенных слоев относительно профиля проектируемой теплосети:

- проектируемую теплосеть пересекают канализация (диаметром 200, на отм. 0,78), водопровод (диаметром 429, на отм. 0,30), газопровод (диаметром 480, на отм. 0,30); канализацию (диаметром 450, на отм. 0,54), зону кабелей (на отм. 1,68; 2,58; 2,08; 2,25), водопровод (диаметром 325, на отм. 1,30; 1,65), газопровод (диаметром 426, на отм. 0,55), водопровод (диаметром 920, на отм. 1,22), зону кабелей (на отм. 1,47; 2,15; 2,30; 2,31), канализацию (диаметром 200, на отм. 0,82), телефон (на отм. 1,99), канализацию (диаметром 250, на отм. 1,38), водопровод (диаметром 429, на отм. 0,65), канализацию (диаметром 250, на отм. -0,58), газопровод (диаметром 133, на отм. 1,21), канализацию (диаметром 250, на отм. 0,62), зону кабелей (на отм. -2,00), канализацию (диаметром 150, на отм. -0,61), канализацию (диаметром 250, на отм. 1,14), водопровод (диаметром 221, на отм. 0,60), канализацию (диаметром 250, на отм. 0,75), канализацию (диаметром 150, на отм. 0,93), канализацию (диаметром 250, на отм. 0,86; 1,02; 0,45), водопровод (диаметром 91, на отм. 1,02), зоны кабелей (на отм. 2,09; 2,07; 1,80), канализацию (диаметром 150, на отм. 0,54), канализацию (диаметром 200, на отм. 0,49), канализацию (диаметром 250, на отм. 0,40), канализацию (диаметром 200, на отм. 0,55), телефон (на отм. 1,89), канализацию

(диаметром 250, на отм. 0,44), канализацию (диаметром 150, на отм. 0,66), канализацию (диаметром 200, на отм. 0,68), канализацию (диаметром 250, на отм. 0,57), водопровод (диаметром 640, на отм. 1,20), канализацию (диаметром 200, на отм. 0,59), канализацию (диаметром 250, на отм. 0,33), канализацию (диаметром 150, на отм. 0,92), канализацию (диаметром 200, на отм. 0,64), зоны кабелей (на отм. 2,02), канализацию (диаметром 230, на отм. 1,32), водопровод (диаметром 117, на отм. 0,90), канализацию (диаметром 250, на отм. 0,18), канализацию (диаметром 250, на отм. 0,71), канализацию (диаметром 200, на отм. 0,98), водопровод (диаметром 534, на отм. 1,08), канализацию (диаметром 1000, на отм. 0,11), газопровод (диаметром 1,33, на отм. 1,47), водопровод (диаметром 117, на отм. 0,77), канализацию (диаметром 450, на отм. 0,19), водопровод (диаметром 640, на отм. 0,80), канализацию (диаметром 250, на отм. 0,65), канализацию (диаметром 150, на отм. 1,38), канализацию (диаметром 200, на отм. 1,43), канализацию (диаметром 150, на отм. 0,46), водопровод (диаметром 65, на отм. 0,79), зоны кабелей (на отм. 2,13; 1,99; 1,66), телефон (на отм. 1,99), водопровод (диаметром 273, на отм. 0,90), канализацию (диаметром 1150x1000, на отм. -0,20), канализацию (диаметром 200, на отм. 0,70), водопровод (диаметром 377, на отм. 1,12), зоны кабелей (на отм. 2,14; 2,16).

Кроме того, проектируемая трасса теплосети прокладывается вдоль существующих канализации, водопровода, газопровода, зоны кабелей – на всем своем протяжении.

Инв. № подл.	Подпись и дата	Взам. инв. №					78-10-5219-АО	Лист 25
			Изм.	Кол.	Лист	№		

## 7. Анализ состояния исторических слоев на участке.

Проектируемая трасса теплосети по объекту «Строительство тепловой сети от ТК-13 т/м Восточной до границы земельного участка подключаемого объекта» расположена в зоне массового строительства элементов инженерной инфраструктуры и дорожной одежды на всем своем протяжении.

Анализ инженерной инфраструктуры и элементов дорожной одежды, находящихся в зоне проектирования, убедительно показывает высокую степень освоенности примыкающих к створу проектируемой теплосети коридоров расположения инженерной инфраструктуры, а также высокую степень освоенности выше- и нижерасположенных слоев относительно профиля проектируемой теплосети. На всем своем протяжении проектируемая трасса теплосети имеет многочисленные узлы пересечений с существующими элементами инженерной инфраструктуры. Кроме того, проектируемая теплосеть находится в зоне действующих элементов дорожной одежды Большого проспекта В.О., 22-23 линии В.О, Масляного канала. Проектируемая трасса теплосети прокладывается вдоль существующих канализации, водопровода, газопровода, зоны кабелей – на всем своем протяжении.

Очевидно, что вероятность обнаружения в зоне проектирования объектов, обладающих признаками объекта культурного наследия, объектов археологического наследия маловероятна в связи с высокой степенью хозяйственного освоения данной территории в период массового строительства инженерной инфраструктуры и элементов дорожной одежды прошлых лет.

Проведение предварительных археологических работ представляется бесперспективным и нецелесообразным, в связи с утратой культурных напластований.

При этом, в соответствии с требованиями пункта 4 Статьи 36 Федерального закона № 73-ФЗ «Об объектах культурного наследия (памятниках истории и культуры) народов Российской Федерации» в случае обнаружения в ходе проведения изыскательских, проектных, земляных, строительных, мелiorативных, хозяйственных работ, работ по использованию лесов и иных работ объекта, обладающего признаками объекта культурного наследия, в том числе объекта археологического наследия, заказчик указанных работ, технический заказчик (застройщик) объекта капитального строительства, лицо, проводящее указанные работы, обязаны незамедлительно приостановить указанные работы и в течение трех дней со дня обнаружения такого объекта направить в региональный орган охраны объектов культурного наследия письменное заявление об обнаруженном объекте культурного наследия.

Разработчиками настоящей документации предложен комплекс мер, направленных на недопущение случайного или умышленного повреждения объектов, обладающих признаками объекта культурного наследия, объектов археологического наследия при реализации проектного решения:

- работы проводить в точном соответствии с проектом;
- земляные работы проводить преимущественно в ручном режиме;
- осуществлять контроль организации площадок для складирования материалов в точном соответствии с проектом;
- осуществлять контроль организации временных подъездных путей в точном соответствии с проектом;

Инов. № подл.	Подпись и дата	Взам. инв. №

Изм.	Кол.	Лист	№	Подпись	Дата

78-10-5219-АО

Лист

26

- осуществлять регулярный инструктаж строительного персонала в отношении особого регламента работ в связи с возможностью обнаружения объектов, обладающих признаками объекта культурного наследия, объектов археологического наследия в целях обеспечения их сохранности.

Инв. № подл.	Подпись и дата					Взам. инв. №	
Изм.	Кол.	Лист	№	Подпись	Дата	78-10-5219-АО	Лист
							27

### 8. Выводы и рекомендации.

Проектом предусмотрено выполнение работ по строительству тепловой сети от ТК-13 т/м Восточной до границы земельного участка подключаемого объекта. Проектируемая трасса теплосети расположена в зоне массового строительства элементов инженерной инфраструктуры и дорожной одежды на всем своем протяжении.

Анализ инженерной инфраструктуры и элементов дорожной одежды, находящихся в зоне проектирования, убедительно показывает высокую степень освоенности примыкающих к створу проектируемой теплосети коридоров расположения инженерной инфраструктуры, а также высокую степень освоенности выше- и нижерасположенных слоев относительно профиля проектируемой теплосети. На всем своем протяжении проектируемая трасса теплосети имеет многочисленные узлы пересечений с существующими элементами инженерной инфраструктуры. Кроме того, проектируемая теплосеть находится в зоне действующих элементов дорожной одежды Большого проспекта В.О., 22-23 линии В.О, Масляного канала. Проектируемая трасса теплосети прокладывается вдоль существующих канализации, водопровода, газопровода, зоны кабелей – на всем своем протяжении.

Вероятность обнаружения в зоне проектирования объектов, обладающих признаками объекта культурного наследия, объектов археологического наследия маловероятна в связи с высокой степенью хозяйственного освоения данной территории в период массового строительства инженерной инфраструктуры и элементов дорожной одежды прошлых лет.

Проведение предварительных археологических работ представляется бесперспективным и нецелесообразным, в связи с утратой культурных напластований.

Рекомендуется включить в проектную документацию разработанные мероприятия, направленные на недопущение случайного или умышленного повреждения объектов, обладающих признаками объекта культурного наследия, объектов археологического наследия.

В случае обнаружения в ходе проведения работ объектов, обладающих признаками объекта культурного наследия, в том числе объекта археологического наследия: незамедлительно приостановить работы и в течение трех дней со дня обнаружения направить в региональный орган охраны объектов культурного наследия письменное заявление об обнаруженном объекте культурного наследия.

Инов. № подл.	Подпись и дата	Взам. инв. №

Изм.	Кол.	Лист	№	Подпись	Дата

## 9. Источники и литература.

1. Санкт-Петербург. Три века архитектуры / Автор и руководитель проекта, главный редактор И. С. Храбрый. - С. - Петербург : ЗАО «Норинт», 2002.
2. Санкт-Петербург: градостроительство и архитектура 1703 – 1917 гг.: учеб. пособие. 2-е изд., испр. и доп. / СПбГУАП. СПб., 2001.
3. Крюковских А. П. Дворцы Санкт-Петербурга. - СПб Лениздат, 1997
4. Пунин А. Л. Архитектура Петербурга середины XIX века. - Лениздат, 1990
5. Дмитриев В. К. Архитекторы Санкт-Петербурга. - Санкт-Петербург, КОРОНА принт, 2007
6. Исаченко В.Г. Архитектура Санкт-Петербурга. Справочник-путеводитель. - СПб, «Паритет», 2004
7. Памятники архитектуры и истории Санкт-Петербурга. Петроградский район. - Изд. дом «Коло», Санкт-Петербург, 2007
8. Пунин А. Л. Архитектура Петербурга середины и второй половины XIX века Том 1: 1830-1860-е годы. Ранняя эклектика. - СПб., Крига, 2009
9. Кириков Б. М. Архитектура конца XIX - начала XX века: Эклектика. Модерн. Неоклассицизм. - СПб., Издательский дом «Коло», 2006
10. Планы, объясняющие постепенное распространение Санкт-Петербурга – Санкт-Петербург, 1836.
11. Исторический очерк Санкт-Петербурга и его окрестностей – Санкт-Петербург, 1903.
12. 200 лет Санкт-Петербурга. Исторический очерк / Авсеенко В. Г. – Изд-е Санкт-Петербургской городской думы, Санкт-Петербург, 1903 г.
13. Луппов С. П. История строительства Петербурга в первой четверти XVIII в. – М.-Л., 1957.
14. Архитекторы-строители Санкт-Петербурга середины XIX - начала XX века. Под общ. ред. Б.М. Кирикова. — СПб. Пилигрим, 1996.
15. Старые карты городов России. [Электронный ресурс]. Режим доступа: <http://www.etomesto.ru/>.
16. Архитектурный сайт Санкт-Петербурга. [Электронный ресурс]. Режим доступа: <https://www.citywalls.ru/>.
17. Старые фото. [Электронный ресурс]. Режим доступа: <https://pastvu.com/>.

Инд. № подл.	Подпись и дата	Взам. инв. №

Изм.	Кол.	Лист	№	Подпись	Дата



## 10. Список иллюстраций.

Рис. 1. Ситуационный план расположения участка проектирования.

Рис. 2. Фрагмент плана местности занимаемой ныне Санкт-Петербургом 1698 года. Источник: Старые карты России и мира. [Электронный ресурс]. Режим доступа: <http://www.etomesto.ru/>.

Рис. 3. Фрагмент плана Санкт-Петербурга 1715 года. Источник: Старые карты России и мира. [Электронный ресурс]. Режим доступа: <http://www.etomesto.ru/>.

Рис. 4. Фрагмент плана Санкт-Петербурга 1716 года. Источник: Старые карты России и мира. [Электронный ресурс]. Режим доступа: <http://www.etomesto.ru/>.

Рис. 5. Фрагмент плана Санкт-Петербурга 1738 года Зихгейма. Источник: Старые карты России и мира. [Электронный ресурс]. Режим доступа: <http://www.etomesto.ru/>.

Рис. 6. Фрагмент академического плана Трускотта 1753 года. Источник: Старые карты России и мира. [Электронный ресурс]. Режим доступа: <http://www.etomesto.ru/>.

Рис. 7. Фрагмент плана Рота 1776 года. Источник: Старые карты России и мира. [Электронный ресурс]. Режим доступа: <http://www.etomesto.ru/>.

Рис. 8. Фрагмент генерального плана столичного города Санкт-Петербурга 1802 г. Источник: Старые карты России и мира. [Электронный ресурс]. Режим доступа: <http://www.etomesto.ru/>.

Рис. 9. Фрагмент плана Петербурга 1810 года Савинкова. Источник: Старые карты России и мира. [Электронный ресурс]. Режим доступа: <http://www.etomesto.ru/>.

Рис. 10. Фрагмент плана города Санкт-Петербурга 1820 года. Источник: Старые карты России и мира. [Электронный ресурс]. Режим доступа: <http://www.etomesto.ru/>.

Рис. 11. Фрагмент подробного плана Санкт-Петербурга 1828 года генерал майора Шуберта. Источник: Старые карты России и мира. [Электронный ресурс]. Режим доступа: <http://www.etomesto.ru/>.

Рис. 12. Фрагмент плана С. Петербурга 1878 года. Источник: Старые карты России и мира. [Электронный ресурс]. Режим доступа: <http://www.etomesto.ru/>.

Рис. 13. Фрагмент плана на урегулирование С. Петербурга 1880 года. Источник: Старые карты России и мира. [Электронный ресурс]. Режим доступа: <http://www.etomesto.ru/>.

Рис. 14. Фрагмент плана Санкт-Петербурга 1901 года в горизонталях. Источник: Старые карты России и мира. [Электронный ресурс]. Режим доступа: <http://www.etomesto.ru/>.

Рис. 15. Фрагмент плана Ленинграда из путеводителя 1933 года. Источник: Старые карты России и мира. [Электронный ресурс]. Режим доступа: <http://www.etomesto.ru/>.

Рис. 16. Фрагмент немецкой аэрофотосъемки Ленинграда 1939 – 1942 гг. Источник: Старые карты России и мира. [Электронный ресурс]. Режим доступа: <http://www.etomesto.ru/>.

Рис. 17. Фрагмент спутниковой карты Санкт-Петербурга (Ленинграда) 1972 года. Источник: Старые карты России и мира. [Электронный ресурс]. Режим доступа: <http://www.etomesto.ru/>.

Рис. 18. Фрагмент спутниковой карты Санкт-Петербурга (Ленинграда) 1980 года. Источник: Старые карты России и мира. [Электронный ресурс]. Режим доступа: <http://www.etomesto.ru/>.

Рис. 19. План сетей. М1:500.

Рис. 20. Профиль сетей.

Инд. № подл. Подпись и дата Взам. инв. №

Изм.	Кол.	Лист	№	Подпись	Дата	78-10-5219-АО	Лист 30
------	------	------	---	---------	------	---------------	------------

Рис. 21. Профиль выпусков.

Инв. № подл.	Подпись и дата	Взам. инв. №				78-10-5219-АО	Лист 31
			Изм.	Кол.	Лист		





Рис. 3. Фрагмент плана Санкт-Петербурга 1715 года. Источник: Старые карты России и мира. [Электронный ресурс]. Режим доступа: <http://www.etomesto.ru/>.

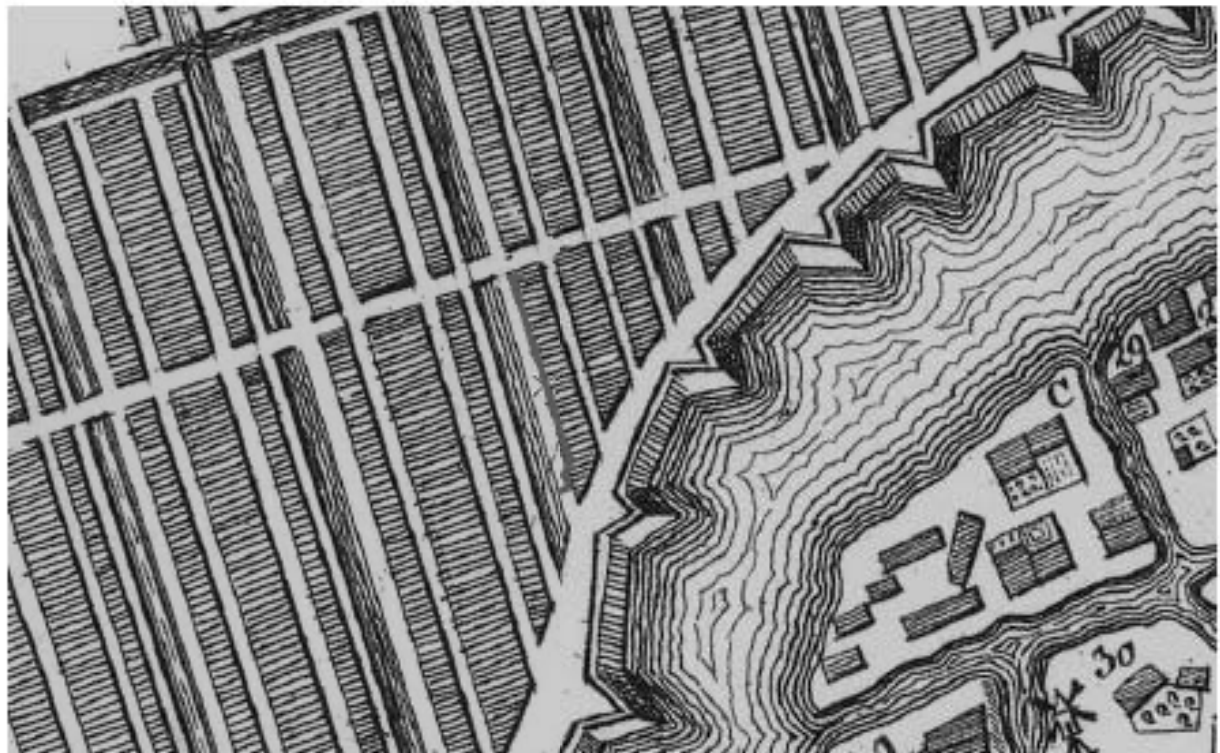


Рис. 4. Фрагмент плана Санкт-Петербурга 1716 года. Источник: Старые карты России и мира. [Электронный ресурс]. Режим доступа: <http://www.etomesto.ru/>.

Взам. инв. №

Подпись и дата

Инв. № подл.

Изм. Кол. Лист № Подпись Дата

78-10-5219-АО

Лист

33



Рис. 5. Фрагмент плана Санкт-Петербурга 1738 года Зихгейма. Источник: Старые карты России и мира. [Электронный ресурс]. Режим доступа: <http://www.etomesto.ru/>.



Рис. 6. Фрагмент академического плана Трускотта 1753 года. Источник: Старые карты России и мира. [Электронный ресурс]. Режим доступа: <http://www.etomesto.ru/>.

Инов. № подл. Подпись и дата Взам. инв. №

Изм.	Кол.	Лист	№	Подпись	Дата

78-10-5219-АО

Лист

34

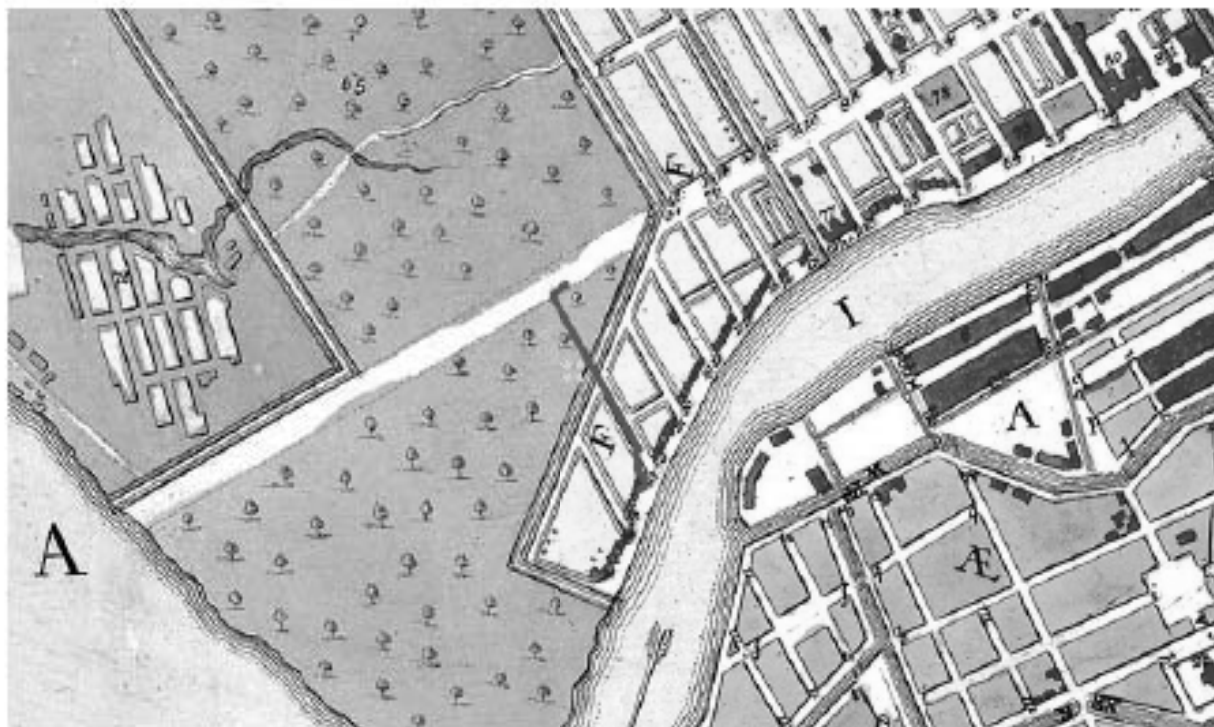


Рис. 7. Фрагмент плана Рота 1776 года. Источник: Старые карты России и мира. [Электронный ресурс]. Режим доступа: <http://www.etomesto.ru/>.



Рис. 8. Фрагмент генерального плана столичного города Санкт-Петербурга 1802 г. Источник: Старые карты России и мира. [Электронный ресурс]. Режим доступа: <http://www.etomesto.ru/>.

Взам. инв. №

Подпись и дата

Инв. № подл.

Изм. Кол. Лист № Подпись Дата

78-10-5219-АО

Лист

35

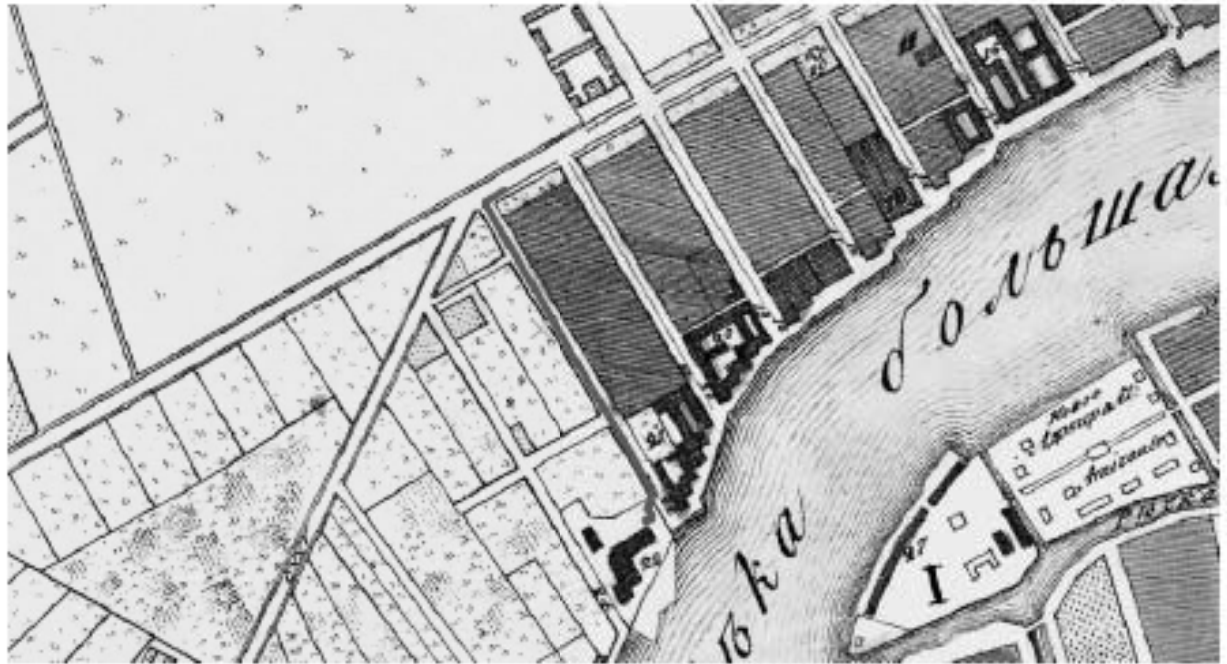


Рис. 9. Фрагмент плана Петербурга 1810 года Савинкова. Источник: Старые карты России и мира. [Электронный ресурс]. Режим доступа: <http://www.etomesto.ru/>.



Рис. 10. Фрагмент плана города Санкт-Петербурга 1820 года. Источник: Старые карты России и мира. [Электронный ресурс]. Режим доступа: <http://www.etomesto.ru/>.



Рис. 11. Фрагмент подробного плана Санкт-Петербурга 1828 года генерал майора Шуберта. Источник: Старые карты России и мира. [Электронный ресурс]. Режим доступа: <http://www.etomesto.ru/>.



Рис. 12. Фрагмент плана С. Петербурга 1878 года. Источник: Старые карты России и мира. [Электронный ресурс]. Режим доступа: <http://www.etomesto.ru/>.

Инов. № подл.	Подпись и дата	Взам. инв. №

Изм.	Кол.	Лист	№	Подпись	Дата

78-10-5219-АО

Лист

37





Рис. 13. Фрагмент плана на урегулирование С. Петербурга 1880 года. Источник: Старые карты России и мира. [Электронный ресурс]. Режим доступа: <http://www.etomesto.ru/>.



Рис. 14. Фрагмент плана Санкт-Петербурга 1901 года в горизонталях. Источник: Старые карты России и мира. [Электронный ресурс]. Режим доступа: <http://www.etomesto.ru/>.

Взам. инв. №

Подпись и дата

Инв. № подл.

Изм.	Кол.	Лист	№	Подпись	Дата

78-10-5219-АО

Лист

38

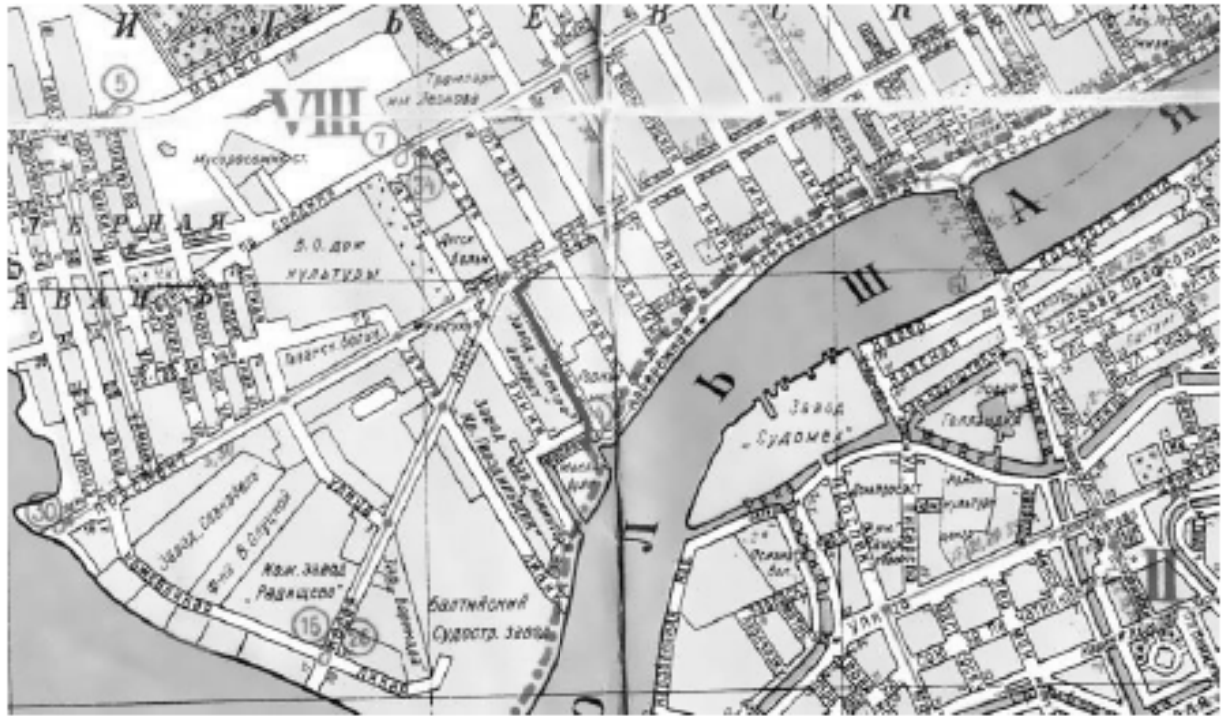


Рис. 15. Фрагмент плана Ленинграда из путеводителя 1933 года. Источник: Старые карты России и мира. [Электронный ресурс]. Режим доступа: <http://www.etomesto.ru/>.



Рис. 16. Фрагмент немецкой аэрофотосъемки Ленинграда 1939 – 1942 гг. Источник: Старые карты России и мира. [Электронный ресурс]. Режим доступа: <http://www.etomesto.ru/>.

Взам. инв. №

Подпись и дата

Инв. № подл.

Изм. Кол. Лист № Подпись Дата

78-10-5219-АО

Лист

39



Рис. 17. Фрагмент спутниковой карты Санкт-Петербурга (Ленинграда) 1972 года.  
 Источник: Старые карты России и мира. [Электронный ресурс]. Режим доступа:  
<http://www.etomesto.ru/>.



Рис. 18. Фрагмент спутниковой карты Санкт-Петербурга (Ленинграда) 1980 года.  
 Источник: Старые карты России и мира. [Электронный ресурс]. Режим доступа:  
<http://www.etomesto.ru/>.

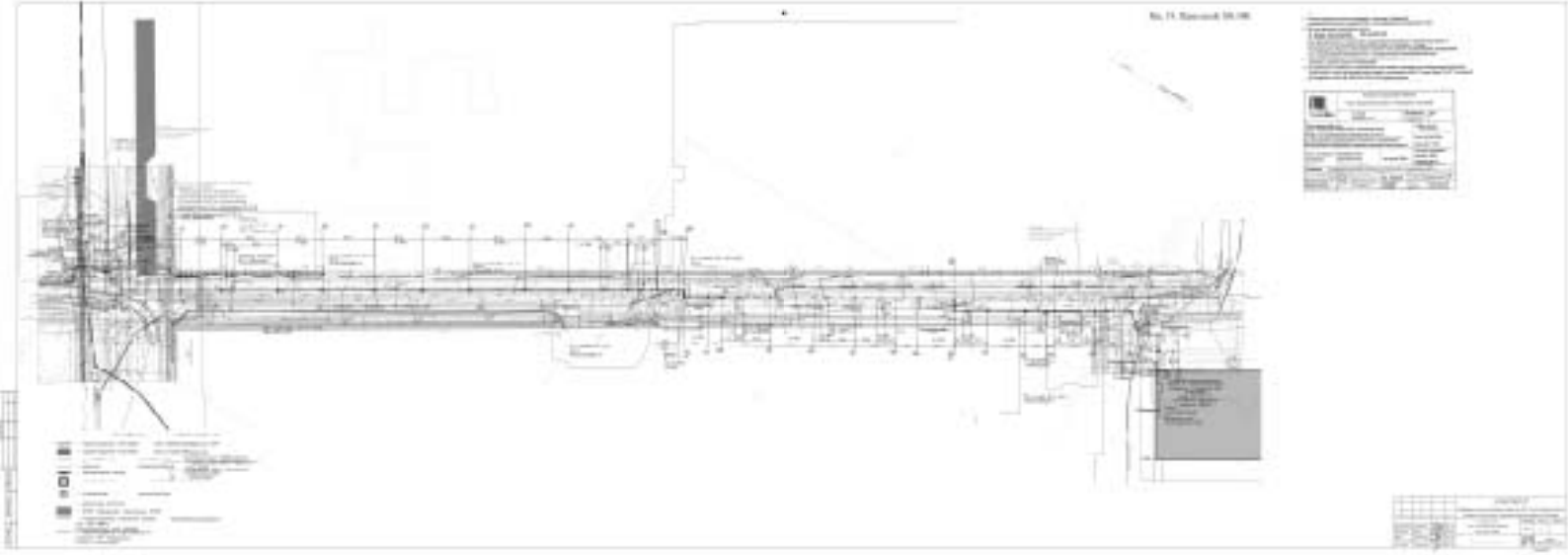
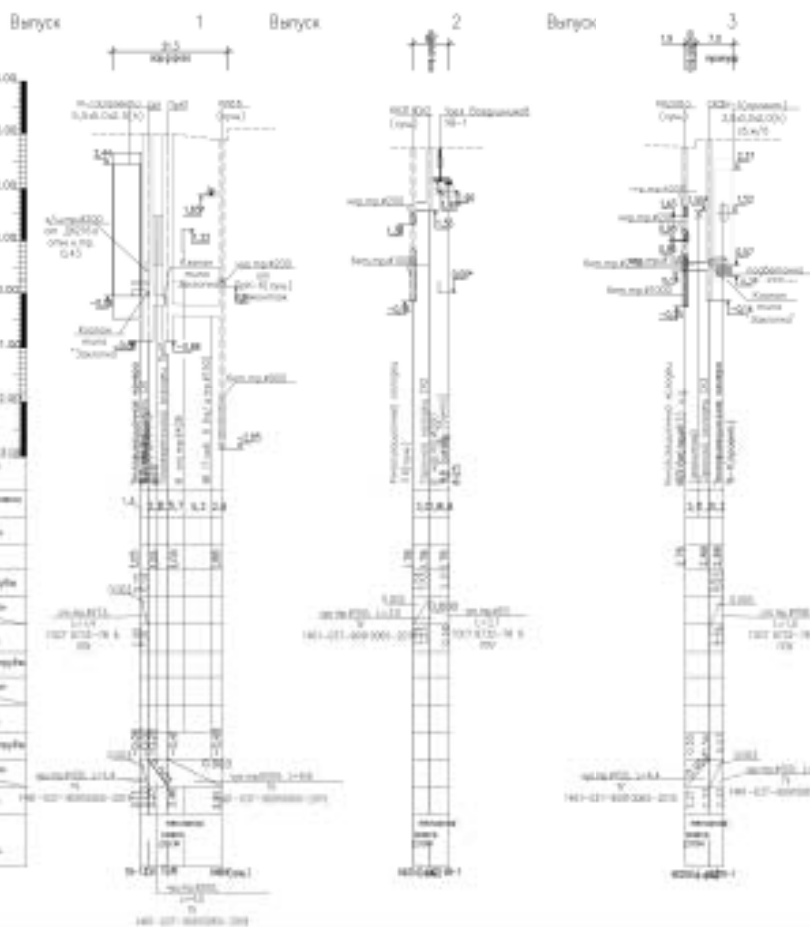




Рис. 21. Профиль выпуска.



Условные обозначения	
X1	Утеплитель минераловатный, базальтовый
X2	Утеплитель пенополиуретановый
X3	Дерево
X4	Утеплитель пеноплекс
X5	Утеплитель пенополиуретановый
X6	Утеплитель минераловатный
X7	Утеплитель пеноплекс
X8	Утеплитель минераловатный
X9	Утеплитель пеноплекс
X10	Утеплитель минераловатный
X11	Утеплитель пеноплекс
X12	Утеплитель минераловатный
X13	Утеплитель пеноплекс
X14	Утеплитель минераловатный
X15	Утеплитель пеноплекс
X16	Утеплитель минераловатный
X17	Утеплитель пеноплекс
X18	Утеплитель минераловатный
X19	Утеплитель пеноплекс
X20	Утеплитель минераловатный
X21	Утеплитель пеноплекс
X22	Утеплитель минераловатный
X23	Утеплитель пеноплекс
X24	Утеплитель минераловатный
X25	Утеплитель пеноплекс
X26	Утеплитель минераловатный
X27	Утеплитель пеноплекс
X28	Утеплитель минераловатный
X29	Утеплитель пеноплекс
X30	Утеплитель минераловатный
X31	Утеплитель пеноплекс
X32	Утеплитель минераловатный
X33	Утеплитель пеноплекс
X34	Утеплитель минераловатный
X35	Утеплитель пеноплекс
X36	Утеплитель минераловатный
X37	Утеплитель пеноплекс
X38	Утеплитель минераловатный
X39	Утеплитель пеноплекс
X40	Утеплитель минераловатный
X41	Утеплитель пеноплекс
X42	Утеплитель минераловатный
X43	Утеплитель пеноплекс
X44	Утеплитель минераловатный
X45	Утеплитель пеноплекс
X46	Утеплитель минераловатный
X47	Утеплитель пеноплекс
X48	Утеплитель минераловатный
X49	Утеплитель пеноплекс
X50	Утеплитель минераловатный
X51	Утеплитель пеноплекс
X52	Утеплитель минераловатный
X53	Утеплитель пеноплекс
X54	Утеплитель минераловатный
X55	Утеплитель пеноплекс
X56	Утеплитель минераловатный
X57	Утеплитель пеноплекс
X58	Утеплитель минераловатный
X59	Утеплитель пеноплекс
X60	Утеплитель минераловатный
X61	Утеплитель пеноплекс
X62	Утеплитель минераловатный
X63	Утеплитель пеноплекс
X64	Утеплитель минераловатный
X65	Утеплитель пеноплекс
X66	Утеплитель минераловатный
X67	Утеплитель пеноплекс
X68	Утеплитель минераловатный
X69	Утеплитель пеноплекс
X70	Утеплитель минераловатный
X71	Утеплитель пеноплекс
X72	Утеплитель минераловатный
X73	Утеплитель пеноплекс
X74	Утеплитель минераловатный
X75	Утеплитель пеноплекс
X76	Утеплитель минераловатный
X77	Утеплитель пеноплекс
X78	Утеплитель минераловатный
X79	Утеплитель пеноплекс
X80	Утеплитель минераловатный
X81	Утеплитель пеноплекс
X82	Утеплитель минераловатный
X83	Утеплитель пеноплекс
X84	Утеплитель минераловатный
X85	Утеплитель пеноплекс
X86	Утеплитель минераловатный
X87	Утеплитель пеноплекс
X88	Утеплитель минераловатный
X89	Утеплитель пеноплекс
X90	Утеплитель минераловатный
X91	Утеплитель пеноплекс
X92	Утеплитель минераловатный
X93	Утеплитель пеноплекс
X94	Утеплитель минераловатный
X95	Утеплитель пеноплекс
X96	Утеплитель минераловатный
X97	Утеплитель пеноплекс
X98	Утеплитель минераловатный
X99	Утеплитель пеноплекс
X100	Утеплитель минераловатный

Примечания:  
 1. До начала работ необходимо проверить, соответствуют ли фактические размеры элементов проекту. При обнаружении несоответствия с проектными размерами необходимо сообщить об этом заказчику и разработчику проекта.  
 2. При монтаже элементов фасада необходимо соблюдать технологию монтажа, указанную в проекте.  
 3. На объекте в обязательном порядке необходимо использовать материалы, указанные в проекте.  
 4. Качество работ должно соответствовать требованиям СНиП 3-04-2004 «Объемно-конструктивные особенности и устройство фасадов».

22-002-ТФР.ТФ		Согласовано		Исполнено	
№	Дата	№	Дата	№	Дата
1	2022.01.10	1	2022.01.10	1	2022.01.10
2	2022.01.15	2	2022.01.15	2	2022.01.15
3	2022.01.20	3	2022.01.20	3	2022.01.20
4	2022.01.25	4	2022.01.25	4	2022.01.25
5	2022.02.01	5	2022.02.01	5	2022.02.01
6	2022.02.05	6	2022.02.05	6	2022.02.05
7	2022.02.10	7	2022.02.10	7	2022.02.10
8	2022.02.15	8	2022.02.15	8	2022.02.15
9	2022.02.20	9	2022.02.20	9	2022.02.20
10	2022.02.25	10	2022.02.25	10	2022.02.25



**ПРИЛОЖЕНИЕ 1. Лицензия Министерства Культуры Российской Федерации №05055 от 31.05.2018 г.**

Инв. № подл.	Подпись и дата	Взам. инв. №					78-10-5219-АО	Лист
			Изм.	Кол.	Лист	№		Подпись





Адрес места нахождения и места осуществления лицензируемого вида деятельности:

**194362, г. Санкт-Петербург, п. Парголово, ул. Ленина  
(Михайловка), д. 52, корп. 2, лит. А, пом. 1-Н**

(Указывается адрес места нахождения этого объекта – для индивидуального предпринимателя)  
и адреса мест осуществления работ (услуг), выполняемых (оказываемых) в составе лицензируемого вида деятельности)

Настоящая лицензия предоставлена на срок бессрочно

Настоящая лицензия предоставлена на основании решения лицензирующего органа – приказа:

№850 от 31 мая 2018 г.

Настоящая лицензия имеет 1 приложение, являющееся ее неотъемлемой частью на 1 листе.

Заместитель Министра

(подпись заместителя Министра)



С.Г.Обрывалли

(Ф.И.О. ответственного лица)

Инд. № инв.

Подпись и дата

Инд. № подл.

Изм.	Кол.	Лист	№	Подпись	Дата

78-10-5219-АО

Лист

47

Министерство культуры  
Российской Федерации

ПРИЛОЖЕНИЕ № 1

к лицензии № МКРФ 05055 от 31 мая 2018 г.

виды выполняемых работ:  
разработка проектной документации по ремонту и приспособлению объектов культурного наследия (памятников истории и культуры) народов Российской Федерации.

Заместитель Министра  
(подпись уполномоченного лица)



(подпись уполномоченного лица)

С.Г.Обрывалин  
(подпись уполномоченного лица)

000586

Инд. № подл.	Подпись и дата	Взам. инв. №

Изм.	Кол.	Лист	№	Подпись	Дата

78-10-5219-АО

Лист

48

**ПРИЛОЖЕНИЕ 2. Письмо КГИОП от 14.07.23 г. №01-43-14169/23-0-1.**

Инв. № подл.	Подпись и дата	Взам. инв. №				78-10-5219-АО	Лист
			Изм.	Кол.	Лист		№



ПРАВИТЕЛЬСТВО САНКТ-ПЕТЕРБУРГА

**КОМИТЕТ ПО ГОСУДАРСТВЕННОМУ  
КОНТРОЛЮ, ИСПОЛЬЗОВАНИЮ  
И ОХРАНЕ ПАМЯТНИКОВ  
ИСТОРИИ И КУЛЬТУРЫ  
(КГИОП)**

ул. Ломоносова, д.1, Санкт-Петербург, 191023  
Тел: (812) 417-03-03, факс: (812) 710-42-45  
E-mail: kgiop@gov.spb.ru  
<https://www.gov.spb.ru>, <http://kgiop.ru/>

Генеральному директору  
ООО «ИижПроект»  
Скрипкиной Г.В.

eng-prt@mail.ru

№01-43-14169/23-0-1 от 14.07.2023

№ 01-43-14169/23-0-0 от 15.06.2023

На № 351 от 15.06.2023

В ответ на Ваше обращение КГИОП сообщает, что земельный участок по объекту: «**Строительство тепловой сети от ТК-13 т/м Восточной до границы земельного участка подключаемого объекта**» (согласно приложенной к запросу схеме) расположен в границах:

- единой зоны регулирования застройки и хозяйственной деятельности 1 (участок ОЗРЗ-1(06)) объектов культурного наследия;
- единой зоны регулирования застройки и хозяйственной деятельности 2 (участок ОЗРЗ-2(06)) объектов культурного наследия.

Закон Санкт-Петербурга от 19.01.2009 № 820-7 (в редакции, вступившей в силу 16.04.2023) "О границах объединенных зон охраны объектов культурного наследия, расположенных на территории Санкт-Петербурга, режимах использования земель и требованиях к градостроительным регламентам в границах указанных зон".

В пределах границ вышеуказанного земельного участка отсутствуют объекты (выявленные объекты) культурного наследия; объекты культурного наследия, включенные в Единый государственный реестр объектов культурного наследия (памятников истории и культуры) народов Российской Федерации, а также защитная зона объектов культурного наследия.

В непосредственной близости от участка расположены:

- объект культурного наследия регионального значения «Бульвар Большого проспекта Васильевского Острова» (адрес НПА: Санкт-Петербург, Большой проспект Васильевского острова);
- выявленный объект культурного наследия «Дома В.А. и П.А. Фроловых» (адрес НПА: Большой пр. В.О., 64; 22-я линия В.О., 5);
- выявленный объект культурного наследия «Здание Главной Геофизической обсерватории при Горном институте» (адрес НПА: 23-я линия В.О., 2 а5).

Согласно приказу Минкультуры России от 30.10.2020 № 1295 (ред. от 19.10.2022) «Об утверждении предмета охраны, границ территории и требований к градостроительным регламентам в границах территории исторического

Взам. инв. №

Подпись и дата

Инв. № подл.

Изм.	Кол.	Лист	№	Подпись	Дата

78-10-5219-АО

Лист

50

поселения федерального значения город Санкт-Петербург» (далее – историческое поселение), участок расположен в границах территории исторического поселения.

КГИОП не располагает сведениями о наличии либо отсутствии объектов, обладающих признаками объектов культурного наследия, на рассматриваемом земельном участке. В связи с этим, а также в соответствии с требованиями ст. 30 Федерального закона № 73-ФЗ от 25.06.2002 г. «Об объектах культурного наследия (памятниках истории и культуры) народов Российской Федерации», требуется проведение государственной историко-культурной экспертизы земельного участка. Согласно требованиям п. 11.3 постановления Правительства Российской Федерации от 15.07.2009 № 569 «Об утверждении Положения о государственной историко-культурной экспертизе» государственная историко-культурная экспертиза земельного участка проводится путем археологической разведки.

Данное письмо носит информативный характер и не является разрешением на производство работ.

**Начальник Управления  
государственного реестра  
объектов культурного  
наследия**

ДОКУМЕНТ ПОДПИСАН  
ЭЛЕКТРОННОЙ ПОДПИСЬЮ

Сертификат 00F237E042F3064F1FB4515728CECA1C  
Владелец Яковлев Петр Олегович  
Действителен с 31.10.2022 по 24.01.2024

**П.О. Яковлев**

Дьяконов Н.П.  
(812)417-43-33  
Долгушина М.И.  
(812) 417-43-46

Инов. № подл.	Подпись и дата	Взам. инв. №

Изм.	Кол.	Лист	№	Подпись	Дата

78-10-5219-АО

Лист

51

*Приложение 4*

**Схема расположения земельного участка  
на кадастровой карте территории**

Схема расположения земельного участка по объекту: «Строительство тепловой сети от ТК-13 т/м Восточной до границы земельного участка подключаемого объекта» на публичной кадастровой карте









## МСК-1984 Санкт-Петербург

№ п.т.	N	E
1	93470,67	111020,39
2	93480,12	111036,71
3	93488,59	111031,51
4	93498,50	111039,67
5	93520,68	111026,72
6	93541,60	111014,50
7	93580,29	110991,91
8	93583,63	110997,75
9	93649,14	110960,25
10	93692,14	110935,63
11	93698,25	110932,14
12	93709,48	110925,71
13	93711,27	110928,83
14	93723,46	110922,41
15	93737,82	110913,81
16	93745,74	110909,07
17	93768,56	110895,67
18	93785,20	110885,94
19	93832,37	110858,04
20	93857,60	110843,39
21	93878,49	110831,06
22	93917,43	110808,09
23	93924,88	110803,70
24	93970,80	110776,61
25	93979,57	110791,42
26	93983,29	110789,22
1	93470,11	111020,72
2	93479,89	111037,61
3	93488,54	111032,30
4	93498,44	111040,46
5	93520,99	111027,29
6	93541,95	111015,05
7	93580,05	110992,80
8	93583,39	110998,63
9	93649,44	110960,82
10	93692,45	110936,21
11	93698,57	110932,70
12	93709,24	110926,59
13	93711,01	110929,70
14	93723,78	110922,98
15	93738,14	110914,38
16	93746,07	110909,63
17	93768,87	110896,24
18	93785,52	110886,51
19	93832,69	110858,61
20	93857,92	110843,95
21	93878,81	110831,63
22	93925,20	110804,26
23	93970,57	110777,50
24	93979,35	110792,31
25	93983,62	110789,78
1	93982,50	110783,06
2	93988,18	110792,77
1	93983,79	110782,31
2	93989,48	110792,02

*Приложение 8*

**Копия доверенности № 14102/33-161.5-5 от 09.01.2023 г.**

*Приложение 14*

**Сведения об экспертах**

## Сведения об экспертах:

Фамилия, имя, отчество	Лазаретов Игорь Павлович
Образование	высшее
Специальность	история
Ученая степень (звание)	кандидат исторических наук
Стаж работы	35 лет
Место работы и должность	ст.н.с. ИИМК РАН
Реквизиты аттестации	<p>Государственный эксперт по проведению историко-культурной экспертизы (приказ Министерства культуры Российской Федерации № 1537 от 17.09.2021 г. «Об утверждении статуса аттестованного эксперта по проведению государственной историко-культурной экспертизы» (п. 13))</p> <p>Объекты экспертизы:</p> <ul style="list-style-type: none"> <li>- выявленные объекты культурного наследия в целях обоснования целесообразности включения данных объектов в реестр;</li> <li>- документы, обосновывающие включение объектов культурного наследия в реестр;</li> <li>- документы, обосновывающие исключение объектов культурного наследия из реестра;</li> <li>- земли, подлежащие воздействию земляных, строительных, мелиоративных, хозяйственных работ, предусмотренных статьей 25 Лесного кодекса Российской Федерации работ по использованию лесов (за исключением работ, указанных в пунктах 3, 4 и 7 части 1 статьи 25 Лесного кодекса Российской Федерации) и иных работ, в случае, если орган охраны объектов культурного наследия не имеет данных об отсутствии на указанных землях объектов культурного наследия, включенных в реестр, выявленных объектов культурного наследия либо объектов, обладающих признаками объекта культурного наследия;</li> <li>- документация, за исключением научных отчетов о выполненных археологических полевых работах, содержащая результаты исследований, в соответствии с которыми определяется наличие или отсутствие объектов, обладающих признаками объекта культурного наследия, на земельных участках, подлежащих воздействию земляных, строительных, мелиоративных, хозяйственных работ, работ по использованию лесов и иных работ;</li> </ul>

	<ul style="list-style-type: none"> <li>- документация или разделы документации, обосновывающие меры по обеспечению сохранности объекта культурного наследия, включенного в реестр, выявленного объекта культурного наследия либо объекта, обладающего признаками объекта культурного наследия, при проведении земляных, мелиоративных, хозяйственных работ, указанных в настоящей статье работ по использованию лесов и иных работ в границах территории объекта культурного наследия либо на земельном участке, непосредственно связанном с земельным участком в границах территории объекта культурного наследия</li> </ul>
<b>Фамилия, имя, отчество</b>	<b>Поляков Андрей Владимирович</b>
<b>Образование</b>	высшее
<b>Специальность</b>	история
<b>Ученая степень (звание)</b>	доктор исторических наук
<b>Стаж работы</b>	21 год
<b>Место работы и должность</b>	ст.н.с. ИИМК РАН, и.о. директора ИИМК РАН
<b>Реквизиты аттестации</b>	<p>Государственный эксперт по проведению историко-культурной экспертизы (приказ Министерства культуры Российской Федерации № 1668 от 11.10.2021 г. «Об утверждении статуса аттестованного эксперта по проведению государственной историко-культурной экспертизы» (п. 23))</p> <p><b>Объекты экспертизы:</b></p> <ul style="list-style-type: none"> <li>- выявленные объекты культурного наследия в целях обоснования целесообразности включения данных объектов в реестр;</li> <li>- документы, обосновывающие включение объектов культурного наследия в реестр;</li> <li>- документы, обосновывающие исключение объектов культурного наследия из реестра;</li> <li>- земли, подлежащие воздействию земляных, строительных, мелиоративных, хозяйственных работ, предусмотренных статьей 25 Лесного кодекса Российской Федерации работ по использованию лесов (за исключением работ, указанных в пунктах 3, 4 и 7 части 1 статьи 25 Лесного кодекса Российской Федерации) и иных работ, в случае, если указанные земли расположены в границах территорий, утвержденных в</li> </ul>

	<p>соответствии с пунктом 34.2 пункта 1 статьи 9 Федерального закона;</p> <ul style="list-style-type: none"> <li>- документация или разделы документации, обосновывающие меры по обеспечению сохранности объекта культурного наследия, включенного в реестр, выявленного объекта культурного наследия либо объекта, обладающего признаками объекта культурного наследия, при проведении земляных, мелиоративных, хозяйственных работ, указанных в настоящей статье работ, указанных в статье 30 Федерального закона работ по использованию лесов и иных работ в границах территории объекта культурного наследия либо на земельном участке, непосредственно связанном с земельным участком в границах территории объекта культурного наследия;</li> <li>- документация, за исключением научных отчетов о выполненных археологических полевых работах, содержащая результаты исследований, в соответствии с которыми определяется наличие или отсутствие объектов, обладающих признаками объекта культурного наследия, на земельных участках, подлежащих воздействию земляных, строительных, мелиоративных, хозяйственных работ, указанных в статье 30 Федерального закона работ по использованию лесов и иных работ;</li> </ul>
<b>Фамилия, имя, отчество</b>	<b>Садыков Тимур Рашитович</b>
<b>Образование</b>	высшее
<b>Специальность</b>	история
<b>Ученая степень (звание)</b>	-
<b>Стаж работы</b>	11 лет
<b>Место работы и должность</b>	и.о. м.н.с. ИИМК РАН
<b>Реквизиты аттестации</b>	<p>Государственный эксперт по проведению историко-культурной экспертизы (приказ Министерства культуры Российской Федерации № 235 от 01.03.2022 г. «Об утверждении статуса аттестованного эксперта по проведению государственной историко-культурной экспертизы» (п. 25))</p> <p>Объекты экспертизы:</p>



	<ul style="list-style-type: none"> <li>- выявленные объекты культурного наследия в целях обоснования целесообразности включения данных объектов в реестр;</li> <li>- документы, обосновывающие включение объектов культурного наследия в реестр;</li> </ul>
<b>Фамилия, имя, отчество</b>	<b>Соловьев Сергей Львович</b>
<b>Образование</b>	высшее
<b>Специальность</b>	история
<b>Ученая степень (звание)</b>	кандидат исторических наук
<b>Стаж работы</b>	44 года
<b>Место работы и должность</b>	и.о. ст.н.с. ИИМК РАН
<b>Реквизиты аттестации</b>	<p>Государственный эксперт по проведению историко-культурной экспертизы (приказ Министерства культуры Российской Федерации № 235 от 01.03.2022 г. «Об утверждении статуса аттестованного эксперта по проведению государственной историко-культурной экспертизы» (п. 2б))</p> <p><b>Объекты экспертизы:</b></p> <ul style="list-style-type: none"> <li>- выявленные объекты культурного наследия в целях обоснования целесообразности включения данных объектов в реестр;</li> <li>- документы, обосновывающие включение объектов культурного наследия в реестр;</li> <li>- документы, обосновывающие исключение объектов культурного наследия из реестра;</li> <li>- земли, подлежащие воздействию земляных, строительных, мелиоративных, хозяйственных работ, предусмотренных статьей 25 Лесного кодекса Российской Федерации работ по использованию лесов (за исключением работ, указанных в пунктах 3, 4 и 7 части 1 статьи 25 Лесного кодекса Российской Федерации) и иных работ, в случае, если указанные земли расположены в границах территорий, утвержденных в соответствии с пунктом 34.2 пункта 1 статьи 9 Федерального закона;</li> <li>- документация или разделы документации, обосновывающие меры по обеспечению сохранности объекта культурного наследия, включенного в реестр, выявленного объекта культурного наследия либо объекта, обладающего</li> </ul>

	<p>признаками объекта культурного наследия, при проведении земляных, мелиоративных, хозяйственных работ, указанных в настоящей статье работ, указанных в статье 30 Федерального закона работ по использованию лесов и иных работ в границах территории объекта культурного наследия либо на земельном участке, непосредственно связанном с земельным участком в границах территории объекта культурного наследия;</p> <ul style="list-style-type: none"> <li>- документация, за исключением научных отчетов о выполненных археологических полевых работах, содержащая результаты исследований, в соответствии с которыми определяется наличие или отсутствие объектов, обладающих признаками объекта культурного наследия, на земельных участках, подлежащих воздействию земляных, строительных, мелиоративных, хозяйственных работ, указанных в статье 30 Федерального закона работ по использованию лесов и иных работ</li> </ul>
<b>Фамилия, имя, отчество</b>	<b>Субботин Андрей Викторович</b>
<b>Образование</b>	высшее
<b>Специальность</b>	история
<b>Ученая степень (звание)</b>	кандидат исторических наук
<b>Стаж работы</b>	47 лет
<b>Место работы и должность</b>	ст.н.с. ИИМК РАН
<b>Реквизиты аттестации</b>	<p>Государственный эксперт по проведению историко-культурной экспертизы (приказ Министерства культуры Российской Федерации № 1668 от 11.10.2021 г. «Об утверждении статуса аттестованного эксперта по проведению государственной историко-культурной экспертизы» (п. 26))</p> <p><b>Объекты экспертизы:</b></p> <ul style="list-style-type: none"> <li>- выявленные объекты культурного наследия в целях обоснования целесообразности включения данных объектов в реестр;</li> <li>- документы, обосновывающие включение объектов культурного наследия в реестр;</li> <li>- документы, обосновывающие исключение объектов культурного наследия из реестра;</li> <li>- земли, подлежащие воздействию земляных, строительных, мелиоративных, хозяйственных</li> </ul>

	<p>работ, предусмотренных статьей 25 Лесного кодекса Российской Федерации работ по использованию лесов (за исключением работ, указанных в пунктах 3, 4 и 7 части 1 статьи 25 Лесного кодекса Российской Федерации) и иных работ, в случае, если указанные земли расположены в границах территорий, утвержденных в соответствии с пунктом 34.2 пункта 1 статьи 9 Федерального закона;</p> <ul style="list-style-type: none"> <li>- документация или разделы документации, обосновывающие меры по обеспечению сохранности объекта культурного наследия, включенного в реестр, выявленного объекта культурного наследия либо объекта, обладающего признаками объекта культурного наследия, при проведении земляных, мелноративных, хозяйственных работ, указанных в настоящей статье работ, указанных в статье 30 Федерального закона работ по использованию лесов и иных работ в границах территории объекта культурного наследия либо на земельном участке, непосредственно связанном с земельным участком в границах территории объекта культурного наследия;</li> <li>- документация, за исключением научных отчетов о выполненных археологических полевых работах, содержащая результаты исследований, в соответствии с которыми определяется наличие или отсутствие объектов, обладающих признаками объекта культурного наследия, на земельных участках, подлежащих воздействию земляных, строительных, мелноративных, хозяйственных работ, указанных в статье 30 Федерального закона работ по использованию лесов и иных работ</li> </ul>
<b>Фамилия, имя, отчество</b>	<b>Тарасов Алексей Юрьевич</b>
<b>Образование</b>	высшее
<b>Специальность</b>	история, археология
<b>Ученая степень (звание)</b>	кандидат исторических наук
<b>Стаж работы</b>	20 лет
<b>Место работы и должность</b>	н.с. ИИМК РАН
<b>Реквизиты аттестации</b>	Государственный эксперт по проведению историко-культурной экспертизы (приказ Министерства культуры Российской Федерации

№ 997 от 17.07.2019 г. «Об утверждении статуса аттестованного эксперта по проведению государственной историко-культурной экспертизы» (п. 29))

Объекты экспертизы:

- выявленные объекты культурного наследия в целях обоснования целесообразности включения данных объектов в реестр;
- земли, подлежащие воздействию земляных, строительных, мелиоративных, хозяйственных работ, предусмотренных статьей 25 Лесного кодекса Российской Федерации работ по использованию лесов (за исключением работ, указанных в пунктах 3, 4 и 7 части 1 статьи 25 Лесного кодекса Российской Федерации) и иных работ, в случае, если указанные земли расположены в границах территорий, утверждённых в соответствии с пунктом 34.2 статьи 9 Федерального закона № 73-ФЗ;
- документы, обосновывающие включение объектов культурного наследия в реестр;
- документы, обосновывающие исключение объектов культурного наследия из реестра;
- документация, за исключением научных отчетов о выполненных археологических полевых работах, содержащая результаты исследований, в соответствии с которыми определяется наличие или отсутствие объектов, обладающих признаками объекта культурного наследия, на земельных участках, подлежащих воздействию земляных, строительных, мелиоративных, хозяйственных работ, указанных в статье 30 Федерального закона № 73-ФЗ работ по использованию лесов и иных работ;
- документация или разделы документации, обосновывающие меры по обеспечению сохранности объекта культурного наследия, включенного в реестр, выявленного объекта культурного наследия либо объекта, обладающего признаками объекта культурного наследия, при проведении земляных, мелиоративных, хозяйственных работ, указанных в настоящей статье работ по использованию лесов и иных работ в границах территории объекта культурного наследия либо на земельном участке, непосредственно связанном с земельным участком в границах территории объекта культурного наследия.

*Приложение 9*

**Выдержки из приказа № 997 от 17.07.2019 г.  
«Об утверждении статуса аттестованного эксперта по  
проведению государственной историко-культурной экспертизы»**



МИНИСТЕРСТВО КУЛЬТУРЫ  
РОССИЙСКОЙ ФЕДЕРАЦИИ

## ПРИКАЗ

17 июля 2019

Москва

№ 337

### Об аттестации экспертов по проведению государственной историко-культурной экспертизы

В соответствии с Федеральным законом от 25 июня 2002 г. № 73-ФЗ «Об объектах культурного наследия (памятниках истории и культуры) народов Российской Федерации», с пунктом 9 Положения о государственной историко-культурной экспертизе, утвержденного постановлением Правительства Российской Федерации от 15 июля 2009 г. № 569, Положением о порядке аттестации экспертов по проведению государственной историко-культурной экспертизы, утвержденным приказом Минкультуры России от 26 августа 2010 г. № 563 (в редакции приказа Минкультуры России от 17 октября 2011 г. № 1003), руководствуясь Положением об аттестационной комиссии Минкультуры России, утвержденным приказом Минкультуры России от 29 декабря 2011 г. № 1276, протоколом заседания аттестационной комиссии Минкультуры России от 25 июня 2019 г., п р и к а з ы в а ю:

1. Аттестовать экспертов по проведению государственной историко-культурной экспертизы согласно приложению к настоящему приказу.

---

2. Департаменту государственной охраны культурного наследия (Р.А.Рыбало) обеспечить размещение информации об аттестованных экспертах на официальном сайте Минкультуры России в сети Интернет.

3. Контроль за исполнением настоящего приказа оставляю за собой.

Заместитель Министра



С.Г.Обрывалин

## Приложение

Утверждено приказом  
Министерства культуры  
Российской Федерации

от «11» июля 2019 г. № 997

Аттестованные эксперты по проведению  
государственной историко-культурной экспертизы

№ п/п	Фамилия, имя, отчество соискателя	Объекты экспертизы
1.	Авксентьева Ольга Николаевна	<ul style="list-style-type: none"> <li>- выявленные объекты культурного наследия в целях обоснования целесообразности включения данных объектов в реестр;</li> <li>- документы, обосновывающие включение объектов культурного наследия в реестр;</li> <li>- документы, обосновывающие изменение категории историко-культурного значения объекта культурного наследия;</li> <li>- проекты зон охраны объекта культурного наследия;</li> <li>- проектная документация на проведение работ по сохранению объектов культурного наследия;</li> <li>- документация или разделы документации, обосновывающие меры по обеспечению сохранности объекта культурного наследия, включенного в реестр, выявленного объекта культурного наследия либо объекта, обладающего признаками объекта культурного наследия, при проведении земляных, мелиоративных, хозяйственных работ, указанных в статье 30 Федерального закона от 25.06.2002 № 73-ФЗ «Об объектах культурного наследия (памятниках истории и культуры) народов Российской Федерации» (далее – Федеральный закон № 73-ФЗ) работ по использованию лесов и иных работ в границах территории объекта культурного наследия либо на земельном участке,</li> </ul>



		земельным участком в границах территории объекта культурного наследия.
28.	Старцева Татьяна Сергеевна	<ul style="list-style-type: none"> <li>- выявленные объекты культурного наследия в целях обоснования целесообразности включения данных объектов в реестр;</li> <li>- документы, обосновывающие включение объектов культурного наследия в реестр;</li> <li>- документы, обосновывающие исключение объектов культурного наследия из реестра;</li> <li>- документы, обосновывающие изменение категории историко-культурного значения объекта культурного наследия;</li> <li>- документы, обосновывающие отнесение объекта культурного наследия к историко-культурным заповедникам, особо ценным объектам культурного наследия народов Российской Федерации либо объектам всемирного культурного и природного наследия;</li> <li>- проектная документация на проведение работ по сохранению объектов культурного наследия;</li> <li>- документация или разделы документации, обосновывающие меры по обеспечению сохранности объекта культурного наследия, включенного в реестр, выявленного объекта культурного наследия либо объекта, обладающего признаками объекта культурного наследия, при проведении земляных, мелиоративных, хозяйственных работ, указанных в статье 30 Федерального закона № 73-ФЗ работ по использованию лесов и иных работ в границах территории объекта культурного наследия либо на земельном участке, непосредственно связанном с земельным участком в границах территории объекта культурного наследия.</li> </ul>
29.	Тарасов Алексей Юрьевич	<ul style="list-style-type: none"> <li>- выявленные объекты культурного наследия в целях обоснования целесообразности включения данных объектов в реестр;</li> <li>- земли, подлежащие воздействию земляных, строительных, мелиоративных, хозяйственных работ, предусмотренных статьей 25 Лесного кодекса Российской Федерации работ по использованию лесов (за исключением работ, указанных в пунктах 3, 4 и 7 части 1 статьи 25 Лесного кодекса Российской Федерации) и иных</li> </ul>

		<p>работ, в случае, если указанные земли расположены в границах территорий, утвержденных в соответствии с пунктом 34.2 пункта 1 статьи 9 Федерального закона № 73-ФЗ;</p> <ul style="list-style-type: none"> <li>- документы, обосновывающие включение объектов культурного наследия в реестр;</li> <li>- документы, обосновывающие исключение объектов культурного наследия из реестра;</li> <li>- документация, за исключением научных отчетов о выполненных археологических полевых работах, содержащая результаты исследований, в соответствии с которыми определяется наличие или отсутствие объектов, обладающих признаками объекта культурного наследия, на земельных участках, подлежащих воздействию земляных, строительных, мелиоративных, хозяйственных работ, указанных в статье 30 Федерального закона № 73-ФЗ работ по использованию лесов и иных работ;</li> <li>- документация или разделы документации, обосновывающие меры по обеспечению сохранности объекта культурного наследия, включенного в реестр, выявленного объекта культурного наследия либо объекта, обладающего признаками объекта культурного наследия, при проведении земляных, мелиоративных, хозяйственных работ, указанных в статье 30 Федерального закона № 73-ФЗ работ по использованию лесов и иных работ в границах территории объекта культурного наследия либо на земельном участке, непосредственно связанном с земельным участком в границах территории объекта культурного наследия.</li> </ul>
30.	Титова Светлана Валентиновна	<ul style="list-style-type: none"> <li>- документы, обосновывающие изменение категории историко-культурного значения объекта культурного наследия.</li> </ul>
31.	Тихонов Виктор Евгеньевич	<ul style="list-style-type: none"> <li>- выявленные объекты культурного наследия в целях обоснования целесообразности включения данных объектов в реестр;</li> <li>- документы, обосновывающие включение объектов культурного наследия в реестр;</li> <li>- документы, обосновывающие исключение объектов культурного наследия из реестра;</li> </ul>

		<p>признаками объекта культурного наследия, при проведении земляных, мелиоративных, хозяйственных работ, указанных в статье 30 Федерального закона № 73-ФЗ работ по использованию лесов и иных работ в границах территории объекта культурного наследия либо на земельном участке, непосредственно связанном с земельным участком в границах территории объекта культурного наследия.</p>
37.	Яндовский Виктор Эдуардович	<ul style="list-style-type: none"> <li>- выявленные объекты культурного наследия в целях обоснования целесообразности включения данных объектов в реестр;</li> <li>- документы, обосновывающие включение объектов культурного наследия в реестр;</li> <li>- документы, обосновывающие изменение категории историко-культурного значения объекта культурного наследия;</li> <li>- документы, обосновывающие отнесение объекта культурного наследия к историко-культурным заповедникам, особо ценным объектам культурного наследия народов Российской Федерации либо объектам всемирного культурного и природного наследия;</li> <li>- проекты зон охраны объекта культурного наследия;</li> <li>- проектная документация на проведение работ по сохранению объектов культурного наследия.</li> <li>- документация, обосновывающая границы защитной зоны объекта культурного наследия.</li> </ul>
38.	Яровой Илья Юрьевич	<ul style="list-style-type: none"> <li>- выявленные объекты культурного наследия в целях обоснования целесообразности включения данных объектов в реестр;</li> <li>- документы, обосновывающие включение объектов культурного наследия в реестр;</li> <li>- документы, обосновывающие исключение объектов культурного наследия из реестра;</li> <li>- документы, обосновывающие изменение категории историко-культурного значения объекта культурного наследия;</li> <li>- документы, обосновывающие отнесение объекта культурного наследия к историко-культурным заповедникам, особо ценным объектам культурного наследия народов Российской Федерации</li> </ul>

		<p>Федерации либо объектам всемирного культурного и природного наследия;</p> <ul style="list-style-type: none"><li>- документация, за исключением научных отчетов о выполненных археологических полевых работах, содержащая результаты исследований, в соответствии с которыми определяется наличие или отсутствие объектов, обладающих признаками объекта культурного наследия, на земельных участках, подлежащих воздействию земляных, строительных, мелиоративных, хозяйственных работ, указанных в статье 30 Федерального закона № 73-ФЗ работ по использованию лесов и иных работ;</li><li>- документация или разделы документации, обосновывающие меры по обеспечению сохранности объекта культурного наследия, включенного в реестр, выявленного объекта культурного наследия либо объекта, обладающего признаками объекта культурного наследия, при проведении земляных, мелиоративных, хозяйственных работ, указанных в статье 30 Федерального закона № 73-ФЗ работ по использованию лесов и иных работ в границах территории объекта культурного наследия либо на земельном участке, непосредственно связанном с земельным участком в границах территории объекта культурного наследия.</li></ul>
--	--	---

*Приложение 10*

**Выдержки из приказа № 1537 от 17.09.2021 г.  
«Об утверждении статуса аттестованного эксперта по  
проведению государственной историко-культурной экспертизы»**



МИНИСТЕРСТВО КУЛЬТУРЫ  
РОССИЙСКОЙ ФЕДЕРАЦИИ

## ПРИКАЗ

от 17 сентября 2021 г.

Москва

№ 1537

### Об аттестации экспертов по проведению государственной историко-культурной экспертизы

В соответствии с Федеральным законом от 25 июня 2002 г. № 73-ФЗ «Об объектах культурного наследия (памятниках истории и культуры) народов Российской Федерации», пунктом 9 Положения о государственной историко-культурной экспертизе, утвержденного постановлением Правительства Российской Федерации от 15 июля 2009 г. № 569, Положением о порядке аттестации экспертов по проведению государственной историко-культурной экспертизы, утвержденным приказом Минкультуры России от 26 августа 2010 г. № 563 (в редакции приказа Минкультуры России от 17 октября 2011 г. № 1003), руководствуясь Положением об аттестационной комиссии Минкультуры России, утвержденным приказом Минкультуры России от 29 декабря 2011 г. № 1276, протоколом заседания аттестационной комиссии Министерства культуры Российской Федерации по аттестации экспертов по проведению государственной историко-культурной экспертизы от 03 сентября 2021 г.,  
п р и к а з ы в а ю:

1. Аттестовать экспертов по проведению государственной историко-культурной экспертизы согласно приложению к настоящему приказу.

2. Департаменту государственной охраны культурного наследия (Р.А.Рыбало) обеспечить размещение информации об аттестованных экспертах на официальном сайте Минкультуры России в сети Интернет.

3. Контроль за исполнением настоящего приказа оставляю за собой.

Первый заместитель Министра



С.Г.Обрывалин

Приложение  
к приказу Министерства культуры  
Российской Федерации  
от « 13 » сентября 2021 г.  
№ 1537

Аттестованные эксперты по проведению  
государственной историко-культурной экспертизы

№ п/ п	Фамилия, имя, отчество соискателя	Решение о присвоении статуса аттестованного эксперта:
1.	Аврутов Юрий Иосифович	<ul style="list-style-type: none"> <li>- выявленные объекты культурного наследия в целях обоснования целесообразности включения данных объектов в реестр;</li> <li>- документы, обосновывающие включение объектов культурного наследия в реестр;</li> <li>- документы, обосновывающие исключение объектов культурного наследия из реестра;</li> <li>- документы, обосновывающие изменение категории историко-культурного значения объекта культурного наследия;</li> <li>- документы, обосновывающие отнесение объекта культурного наследия к историко-культурным заповедникам, особо ценным объектам культурного наследия народов Российской Федерации либо объектам всемирного культурного и природного наследия;</li> <li>- проектная документация на проведение работ по сохранению объектов культурного наследия;</li> <li>- документация или разделы документации, обосновывающие меры по обеспечению сохранности объекта культурного наследия, включенного в реестр, выявленного объекта культурного наследия либо объекта, обладающего признаками объекта культурного наследия, при проведении земляных, мелиоративных, хозяйственных работ, указанных в статье 30 Федерального закона работ по использованию лесов и иных работ в границах территории объекта культурного наследия либо на земельном участке, непосредственно связанном с земельным участком в границах территории объекта культурного наследия;</li> </ul>



		<ul style="list-style-type: none"> <li>- проектная документация на проведение работ по сохранению объектов культурного наследия;</li> <li>- документация или разделы документации, обосновывающие меры по обеспечению сохранности объекта культурного наследия, включенного в реестр, выявленного объекта культурного наследия либо объекта, обладающего признаками объекта культурного наследия, при проведении земляных, мелиоративных, хозяйственных работ, указанных в статье 30 Федерального закона работ по использованию лесов и иных работ в границах территории объекта культурного наследия либо на земельном участке, непосредственно связанном с земельным участком в границах территории объекта культурного наследия.</li> </ul>
13.	Лазаретов Игорь Павлович	<ul style="list-style-type: none"> <li>- выявленные объекты культурного наследия в целях обоснования целесообразности включения данных объектов в реестр;</li> <li>- документы, обосновывающие включение объектов культурного наследия в реестр;</li> <li>- документы, обосновывающие исключение объектов культурного наследия из реестра;</li> <li>- земли, подлежащие воздействию земляных, строительных, мелиоративных, хозяйственных работ, предусмотренных статьей 25 Лесного кодекса Российской Федерации работ по использованию лесов (за исключением работ, указанных в пунктах 3, 4 и 7 части 1 статьи 25 Лесного кодекса Российской Федерации) и иных работ, в случае, если указанные земли расположены в границах территорий, утвержденных в соответствии с пунктом 34.2 пункта 1 статьи 9 Федерального закона;</li> <li>- документация или разделы документации, обосновывающие меры по обеспечению сохранности объекта культурного наследия, включенного в реестр, выявленного объекта культурного наследия либо объекта, обладающего признаками объекта культурного наследия, при проведении земляных, мелиоративных, хозяйственных работ, указанных в статье 30 Федерального закона работ по использованию лесов и иных работ в границах территории объекта культурного наследия либо на земельном участке, непосредственно связанном с земельным участком в границах территории объекта культурного наследия;</li> </ul>

		<ul style="list-style-type: none"> <li>- документация, за исключением научных отчетов о выполненных археологических полевых работах, содержащая результаты исследований, в соответствии с которыми определяется наличие или отсутствие объектов, обладающих признаками объекта культурного наследия, на земельных участках, подлежащих воздействию земляных, строительных, мелиоративных, хозяйственных работ, указанных в статье 30 Федерального закона работ по использованию лесов и иных работ.</li> </ul>
14.	Лапшин Андрей Сергеевич	<ul style="list-style-type: none"> <li>- выявленные объекты культурного наследия в целях обоснования целесообразности включения данных объектов в реестр;</li> <li>- документы, обосновывающие включение объектов культурного наследия в реестр;</li> <li>- земли, подлежащие воздействию земляных, строительных, мелиоративных, хозяйственных работ, предусмотренных статьей 25 Лесного кодекса Российской Федерации работ по использованию лесов (за исключением работ, указанных в пунктах 3, 4 и 7 части 1 статьи 25 Лесного кодекса Российской Федерации) и иных работ, в случае, если указанные земли расположены в границах территорий, утвержденных в соответствии с пунктом 34.2 пункта 1 статьи 9 Федерального закона;</li> <li>- документация, за исключением научных отчетов о выполненных археологических полевых работах, содержащая результаты исследований, в соответствии с которыми определяется наличие или отсутствие объектов, обладающих признаками объекта культурного наследия, на земельных участках, подлежащих воздействию земляных, строительных, мелиоративных, хозяйственных работ, указанных в статье 30 Федерального закона работ по использованию лесов и иных работ.</li> </ul>
15.	Малихова Наталья Геннадьевна	<ul style="list-style-type: none"> <li>- проектная документация на проведение работ по сохранению объектов культурного наследия;</li> <li>- документация или разделы документации, обосновывающие меры по обеспечению сохранности объекта культурного наследия, включенного в реестр, выявленного объекта культурного наследия либо объекта, обладающего признаками объекта культурного наследия, при проведении земляных, мелиоративных, хозяйственных работ, указанных в статье 30 Федерального закона работ по</li> </ul>

*Приложение 11*

**Выдержки из приказа № 1668 от 11.10.2021 г.  
«Об утверждении статуса аттестованного эксперта по  
проведению государственной историко-культурной экспертизы»**



МИНИСТЕРСТВО КУЛЬТУРЫ  
РОССИЙСКОЙ ФЕДЕРАЦИИ

**ПРИКАЗ**

*от 11 октября 2021 г.*

Москва

№ 1668

**Об аттестации экспертов по проведению государственной  
историко-культурной экспертизы**

В соответствии с Федеральным законом от 25 июня 2002 г. № 73-ФЗ «Об объектах культурного наследия (памятниках истории и культуры) народов Российской Федерации», пунктом 9 Положения о государственной историко-культурной экспертизе, утвержденного постановлением Правительства Российской Федерации от 15 июля 2009 г. № 569, Положением о порядке аттестации экспертов по проведению государственной историко-культурной экспертизы, утвержденным приказом Минкультуры России от 26 августа 2010 г. № 563 (в редакции приказа Минкультуры России от 17 октября 2011 г. № 1003), руководствуясь Положением об аттестационной комиссии Минкультуры России, утвержденным приказом Минкультуры России от 29 декабря 2011 г. № 1276, протоколом заседания аттестационной комиссии Министерства культуры Российской Федерации по аттестации экспертов по проведению государственной историко-культурной экспертизы от 29 сентября 2021 г.,  
п р и к а з ы в а ю:

1. Аттестовать экспертов по проведению государственной историко-культурной экспертизы согласно приложению к настоящему приказу.

2. Департаменту государственной охраны культурного наследия (Р.А.Рыбало) обеспечить размещение информации об аттестованных экспертах на официальном сайте Минкультуры России в сети Интернет.

3. Контроль за исполнением настоящего приказа оставляю за собой.

Первый заместитель Министра



С.Г.Обрывалин

Приложение  
к приказу Министерства культуры  
Российской Федерации  
от «11» сентября 2021 г.  
№ 1668

Аттестованные эксперты по проведению  
государственной историко-культурной экспертизы

№ п/ п	Фамилия, имя, отчество соискателя	Решение о присвоении статуса аттестованного эксперта:
1.	Абуханов Абдурахман Залимханович	<ul style="list-style-type: none"> <li>- выявленные объекты культурного наследия в целях обоснования целесообразности включения данных объектов в реестр;</li> <li>- документы, обосновывающие включение объектов культурного наследия в реестр;</li> <li>- проектная документация на проведение работ по сохранению объектов культурного наследия;</li> <li>- документация или разделы документации, обосновывающие меры по обеспечению сохранности объекта культурного наследия, включенного в реестр, выявленного объекта культурного наследия либо объекта, обладающего признаками объекта культурного наследия, при проведении земляных, мелиоративных, хозяйственных работ, указанных в статье 30 Федерального закона от 25.06.2002 № 73-ФЗ «Об объектах культурного наследия (памятниках истории и культуры) народов Российской Федерации» (далее – Федеральный закон) работ по использованию лесов и иных работ в границах территории объекта культурного наследия либо на земельном участке, непосредственно связанном с земельным участком в границах территории объекта культурного наследия.</li> </ul>
2.	Аксенов Виктор Викторович	<ul style="list-style-type: none"> <li>- выявленные объекты культурного наследия в целях обоснования целесообразности включения данных объектов в реестр;</li> <li>- документы, обосновывающие включение объектов культурного наследия в реестр;</li> <li>- документы, обосновывающие изменение категории историко-культурного значения объекта культурного наследия;</li> <li>- проектная документация на проведение работ по сохранению объектов культурного наследия;</li> </ul>

		<ul style="list-style-type: none"> <li>- документы, обосновывающие включение объектов культурного наследия в реестр;</li> <li>- документы, обосновывающие изменение категории историко-культурного значения объекта культурного наследия;</li> <li>- документы, обосновывающие отнесение объекта культурного наследия к историко-культурным заповедникам, особо ценным объектам культурного наследия народов Российской Федерации либо объектам всемирного культурного и природного наследия;</li> <li>- проектная документация на проведение работ по сохранению объектов культурного наследия.</li> </ul>
23.	Поляков Андрей Владимирович	<ul style="list-style-type: none"> <li>- выявленные объекты культурного наследия в целях обоснования целесообразности включения данных объектов в реестр;</li> <li>- документы, обосновывающие включение объектов культурного наследия в реестр;</li> <li>- документы, обосновывающие исключение объектов культурного наследия из реестра;</li> <li>- земли, подлежащие воздействию земляных, строительных, мелиоративных, хозяйственных работ, предусмотренных статьей 25 Лесного кодекса Российской Федерации работ по использованию лесов (за исключением работ, указанных в пунктах 3, 4 и 7 части 1 статьи 25 Лесного кодекса Российской Федерации) и иных работ, в случае, если указанные земли расположены в границах территорий, утвержденных в соответствии с пунктом 34.2 пункта 1 статьи 9 Федерального закона;</li> <li>- документация или разделы документации, обосновывающие меры по обеспечению сохранности объекта культурного наследия, включенного в реестр, выявленного объекта культурного наследия либо объекта, обладающего признаками объекта культурного наследия, при проведении земляных, мелиоративных, хозяйственных работ, указанных в статье 30 Федерального закона работ по использованию лесов и иных работ в границах территории объекта культурного наследия либо на земельном участке, непосредственно связанном с земельным участком в границах территории объекта культурного наследия;</li> <li>- документация, за исключением научных отчетов о выполненных археологических полевых работах, содержащая результаты исследований, в соответствии с которыми определяется наличие или отсутствие</li> </ul>

		<p>объектов, обладающих признаками объекта культурного наследия, на земельных участках, подлежащих воздействию земляных, строительных, мелиоративных, хозяйственных работ, указанных в статье 30 Федерального закона работ по использованию лесов и иных работ.</p>
24.	Прямухин Алексей Николаевич	<ul style="list-style-type: none"> <li>- выявленные объекты культурного наследия в целях обоснования целесообразности включения данных объектов в реестр;</li> <li>- документы, обосновывающие включение объектов культурного наследия в реестр;</li> <li>- земли, подлежащие воздействию земляных, строительных, мелиоративных, хозяйственных работ, предусмотренных статьей 25 Лесного кодекса Российской Федерации работ по использованию лесов (за исключением работ, указанных в пунктах 3, 4 и 7 части 1 статьи 25 Лесного кодекса Российской Федерации) и иных работ, в случае, если указанные земли расположены в границах территорий, утвержденных в соответствии с пунктом 34.2 пункта 1 статьи 9 Федерального закона;</li> <li>- документация или разделы документации, обосновывающие меры по обеспечению сохранности объекта культурного наследия, включенного в реестр, выявленного объекта культурного наследия либо объекта, обладающего признаками объекта культурного наследия, при проведении земляных, мелиоративных, хозяйственных работ, указанных в статье 30 Федерального закона работ по использованию лесов и иных работ в границах территории объекта культурного наследия либо на земельном участке, непосредственно связанном с земельным участком в границах территории объекта культурного наследия;</li> <li>- документация, за исключением научных отчетов о выполненных археологических полевых работах, содержащая результаты исследований, в соответствии с которыми определяется наличие или отсутствие объектов, обладающих признаками объекта культурного наследия, на земельных участках, подлежащих воздействию земляных, строительных, мелиоративных, хозяйственных работ, указанных в статье 30 Федерального закона работ по использованию лесов и иных работ.</li> </ul>



25.	Сахновский Виктор Александрович	<ul style="list-style-type: none"><li>- выявленные объекты культурного наследия в целях обоснования целесообразности включения данных объектов в реестр;</li><li>- документы, обосновывающие включение объектов культурного наследия в реестр;</li><li>- проектная документация на проведение работ по сохранению объектов культурного наследия;</li><li>- документация или разделы документации, обосновывающие меры по обеспечению сохранности объекта культурного наследия, включенного в реестр, выявленного объекта культурного наследия либо объекта, обладающего признаками объекта культурного наследия, при проведении земляных, мелиоративных, хозяйственных работ, указанных в статье 30 Федерального закона работ по использованию лесов и иных работ в границах территории объекта культурного наследия либо на земельном участке, непосредственно связанном с земельным участком в границах территории объекта культурного наследия.</li></ul>
26.	Субботин Андрей Викторович	<ul style="list-style-type: none"><li>- выявленные объекты культурного наследия в целях обоснования целесообразности включения данных объектов в реестр;</li><li>- документы, обосновывающие включение объектов культурного наследия в реестр;</li><li>- документы, обосновывающие исключение объектов культурного наследия из реестра;</li><li>- земли, подлежащие воздействию земляных, строительных, мелиоративных, хозяйственных работ, предусмотренных статьей 25 Лесного кодекса Российской Федерации работ по использованию лесов (за исключением работ, указанных в пунктах 3, 4 и 7 части 1 статьи 25 Лесного кодекса Российской Федерации) и иных работ, в случае, если указанные земли расположены в границах территорий, утвержденных в соответствии с пунктом 34.2 пункта 1 статьи 9 Федерального закона;</li><li>- документация или разделы документации, обосновывающие меры по обеспечению сохранности объекта культурного наследия, включенного в реестр, выявленного объекта культурного наследия либо объекта, обладающего признаками объекта культурного наследия, при проведении земляных, мелиоративных, хозяйственных работ, указанных в статье 30 Федерального закона работ по использованию лесов и иных работ в границах территории объекта культурного</li></ul>

		<p>наследия либо на земельном участке, непосредственно связанном с земельным участком в границах территории объекта культурного наследия;</p> <ul style="list-style-type: none"> <li>- документация, за исключением научных отчетов о выполненных археологических полевых работах, содержащая результаты исследований, в соответствии с которыми определяется наличие или отсутствие объектов, обладающих признаками объекта культурного наследия, на земельных участках, подлежащих воздействию земляных, строительных, мелиоративных, хозяйственных работ, указанных в статье 30 Федерального закона работ по использованию лесов и иных работ.</li> </ul>
27.	Сурков Алексей Владимирович	<ul style="list-style-type: none"> <li>- выявленные объекты культурного наследия в целях обоснования целесообразности включения данных объектов в реестр;</li> <li>- документы, обосновывающие включение объектов культурного наследия в реестр;</li> <li>- документация или разделы документации, обосновывающие меры по обеспечению сохранности объекта культурного наследия, включенного в реестр, выявленного объекта культурного наследия либо объекта, обладающего признаками объекта культурного наследия, при проведении земляных, мелиоративных, хозяйственных работ, указанных в статье 30 Федерального закона работ по использованию лесов и иных работ в границах территории объекта культурного наследия либо на земельном участке, непосредственно связанном с земельным участком в границах территории объекта культурного наследия;</li> <li>- документация, за исключением научных отчетов о выполненных археологических полевых работах, содержащая результаты исследований, в соответствии с которыми определяется наличие или отсутствие объектов, обладающих признаками объекта культурного наследия, на земельных участках, подлежащих воздействию земляных, строительных, мелиоративных, хозяйственных работ, указанных в статье 30 Федерального закона работ по использованию лесов и иных работ.</li> </ul>
28.	Тарновский Владимир Викторович	<ul style="list-style-type: none"> <li>- выявленные объекты культурного наследия в целях обоснования целесообразности включения данных объектов в реестр;</li> <li>- документы, обосновывающие включение объектов культурного наследия в реестр;</li> </ul>

*Приложение 12*

**Выдержки из приказа № 235 от 01.03.2022 г.  
«Об утверждении статуса аттестованного эксперта по  
проведению государственной историко-культурной экспертизы»**



**МИНИСТЕРСТВО КУЛЬТУРЫ  
РОССИЙСКОЙ ФЕДЕРАЦИИ**

**ПРИКАЗ**

*от 1 марта 2022 г.*

Москва

№ 235

**Об аттестации экспертов по проведению государственной  
историко-культурной экспертизы**

В соответствии с Федеральным законом от 25 июня 2002 г. № 73-ФЗ «Об объектах культурного наследия (памятниках истории и культуры) народов Российской Федерации», пунктом 9 Положения о государственной историко-культурной экспертизе, утвержденного постановлением Правительства Российской Федерации от 15 июля 2009 г. № 569, Положением о порядке аттестации экспертов по проведению государственной историко-культурной экспертизы, утвержденным приказом Минкультуры России от 26 августа 2010 г. № 563 (в редакции приказа Минкультуры России от 17 октября 2011 г. № 1003), руководствуясь Положением об аттестационной комиссии Минкультуры России, утвержденным приказом Минкультуры России от 29 декабря 2011 г. № 1276, протоколом заседания аттестационной комиссии Министерства культуры Российской Федерации по аттестации экспертов по проведению государственной историко-культурной экспертизы от 17 февраля 2022 г.,  
п р и к а з ы в а ю:

1. Аттестовать экспертов по проведению государственной историко-культурной экспертизы согласно приложению к настоящему приказу.

2. Департаменту государственной охраны культурного наследия (Р.А.Рыбало) обеспечить размещение информации об аттестованных экспертах на официальном сайте Минкультуры России в сети Интернет.

3. Контроль за исполнением настоящего приказа оставляю за собой.

Первый заместитель Министра



С.Г.Обрывалин

Приложение  
к приказу Министерства культуры  
Российской Федерации  
от « 1 » мая 2022 г.  
№ 255

Аттестованные эксперты по проведению  
государственной историко-культурной экспертизы

№ п/ п	Фамилия, имя, отчество соискателя	Решение о присвоении статуса аттестованного эксперта:
1.	Мялк Анна Вадимовна	<ul style="list-style-type: none"> <li>- выявленные объекты культурного наследия в целях обоснования целесообразности включения данных объектов в реестр;</li> <li>- документы, обосновывающие включение объектов культурного наследия в реестр;</li> <li>- документы, обосновывающие исключение объектов культурного наследия из реестра;</li> <li>- документы, обосновывающие изменение категории историко-культурного значения объекта культурного наследия;</li> <li>- документы, обосновывающие отнесение объекта культурного наследия к историко-культурным заповедникам, особо ценным объектам культурного наследия народов Российской Федерации либо объектам всемирного культурного и природного наследия;</li> <li>- проектная документация на проведение работ по сохранению объектов культурного наследия;</li> <li>- документация или разделы документации, обосновывающие меры по обеспечению сохранности объекта культурного наследия, включенного в реестр, выявленного объекта культурного наследия либо объекта, обладающего признаками объекта культурного наследия, при проведении земляных, мелиоративных, хозяйственных работ, указанных в статье 30 Федерального закона от 25.06.2002 № 73-ФЗ «Об объектах культурного наследия (памятниках истории и культуры) народов Российской Федерации» (далее – Федеральный закон) работ по использованию лесов и иных работ в границах территории объекта культурного наследия либо на земельном участке, непосредственно</li> </ul>

		<p>связанном с земельным участком в границах территории объекта культурного наследия;</p> <ul style="list-style-type: none"> <li>- проекты зон охраны объекта культурного наследия;</li> <li>- документация, обосновывающая границы защитной зоны объекта культурного наследия.</li> </ul>
24.	Рубель Александр Андреевич	<ul style="list-style-type: none"> <li>- проекты зон охраны объекта культурного наследия.</li> </ul>
25.	Садыков Тимур Рашитович	<ul style="list-style-type: none"> <li>- выявленные объекты культурного наследия в целях обоснования целесообразности включения данных объектов в реестр;</li> <li>- документы, обосновывающие включение объектов культурного наследия в реестр.</li> </ul>
26.	Соловьев Сергей Львович	<ul style="list-style-type: none"> <li>- выявленные объекты культурного наследия в целях обоснования целесообразности включения данных объектов в реестр;</li> <li>- земли, подлежащие воздействию земляных, строительных, мелиоративных, хозяйственных работ, предусмотренных статьями 25 Лесного кодекса Российской Федерации работ по использованию лесов (за исключением работ, указанных в пунктах 3, 4 и 7 части 1 статьи 25 Лесного кодекса Российской Федерации) и иных работ, в случае, если указанные земли расположены в границах территорий, утвержденных в соответствии с пунктом 34.2 пункта 1 статьи 9 Федерального закона;</li> <li>- документы, обосновывающие включение объектов культурного наследия в реестр;</li> <li>- документы, обосновывающие исключение объектов культурного наследия из реестра;</li> <li>- документация, за исключением научных отчетов о выполненных археологических полевых работах, содержащая результаты исследований, в соответствии с которыми определяется наличие или отсутствие объектов, обладающих признаками объекта культурного наследия, на земельных участках, подлежащих воздействию земляных, строительных, мелиоративных, хозяйственных работ, указанных в статье 30 Федерального закона работ по использованию лесов и иных работ;</li> <li>- документация или разделы документации, обосновывающие меры по обеспечению сохранности объекта культурного наследия, включенного в реестр, выявленного объекта культурного наследия либо</li> </ul>

		объекта, обладающего признаками объекта культурного наследия, при проведении земляных, мелиоративных, хозяйственных работ, указанных в статье 30 Федерального закона работ по использованию лесов и иных работ в границах территории объекта культурного наследия либо на земельном участке, непосредственно связанном с земельным участком в границах территории объекта культурного наследия.
27.	Шуმიлова Ольга Викторовна	- проектная документация на проведение работ по сохранению объектов культурного наследия.
28.	Юдин Александр Иванович	<ul style="list-style-type: none"> <li>- выявленные объекты культурного наследия в целях обоснования целесообразности включения данных объектов в реестр;</li> <li>- земли, подлежащие воздействию земляных, строительных, мелиоративных, хозяйственных работ, предусмотренных статьей 25 Лесного кодекса Российской Федерации работ по использованию лесов (за исключением работ, указанных в пунктах 3, 4 и 7 части 1 статьи 25 Лесного кодекса Российской Федерации) и иных работ, в случае, если указанные земли расположены в границах территорий, утвержденных в соответствии с пунктом 34.2 пункта 1 статьи 9 Федерального закона;</li> <li>- документы, обосновывающие включение объектов культурного наследия в реестр;</li> <li>- документы, обосновывающие исключение объектов культурного наследия из реестра;</li> <li>- документация, за исключением научных отчетов о выполненных археологических полевых работах, содержащая результаты исследований, в соответствии с которыми определяется наличие или отсутствие объектов, обладающих признаками объекта культурного наследия, на земельных участках, подлежащих воздействию земляных, строительных, мелиоративных, хозяйственных работ, указанных в статье 30 Федерального закона работ по использованию лесов и иных работ;</li> <li>- документация или разделы документации, обосновывающие меры по обеспечению сохранности объекта культурного наследия, включенного в реестр, выявленного объекта культурного наследия либо объекта, обладающего признаками объекта культурного наследия, при проведении земляных, мелиоративных, хозяйственных работ, указанных в статье 30</li> </ul>



		Федерального закона работ по использованию лесов и иных работ в границах территории объекта культурного наследия либо на земельном участке, непосредственно связанном с земельным участком в границах территории объекта культурного наследия.
--	--	--

---