

АКТ

по результатам государственной историко-культурной экспертизы

проектной документации на проведение работ по сохранению объекта культурного наследия регионального значения «Дом И.Д. Коробкова, В.Н. Самоцветовой», расположенного по адресу: Санкт-Петербург, 11-я линия В.О., дом 46, литера А (11-я линия В.О., 46, лит.

А): «Проект приспособления для современного использования объекта культурного наследия регионального значения "Дом И.Д. Коробкова, В.Н. Самоцветовой" по адресу: СПб, Василеостровский район, 11-я линия В.О., д. 46, лит. А, в части приспособления квартиры кв. 30 для современного использования (перепланировка и переустройство)» (шифр: № 51/08-2023), разработанной ООО «Студия ТМ» в 2023 г.

Акт

по результатам государственной историко-культурной экспертизы

проектной документации на проведение работ по сохранению объекта культурного наследия регионального значения «Дом И.Д. Коробкова, В.Н. Самоцветовой», расположенного по адресу: Санкт-Петербург, 11-я линия В.О., дом 46, литера А (11-я линия В.О., 46, лит. А): «Проект приспособления для современного использования объекта культурного наследия регионального значения "Дом И.Д. Коробкова, В.Н. Самоцветовой" по адресу: СПб, Василеостровский район, 11-я линия В.О., д. 46, лит. А, в части приспособления квартиры кв. 30 для современного использования (перепланировка и переустройство)» (шифр: № 51/08-2023), разработанной ООО «Студия ТМ» в 2023 г.

Санкт-Петербург

«19» декабря 2023 г.

1. Дата начала и дата окончания проведения экспертизы

Настоящая государственная историко-культурная экспертиза проведена в составе экспертной комиссии в период с «12» октября 2023 года по «19» декабря 2023 года (Приложение № 11: протоколы заседаний экспертной комиссии).

2. Место проведения экспертизы

Санкт-Петербург.

3. Заказчик государственной историко-культурной экспертизы

Общество с ограниченной ответственностью «Студия ТМ» (ООО «Студия ТМ») (Приложение № 10 – Копии договоров с экспертами).

4. Сведения об экспертах

- *Председатель экспертной комиссии:*

Прокофьев Михаил Федорович, образование высшее, окончил Ленинградский государственный университет имени А.А. Жданова; историк, стаж работы по профессии - 41 год; место работы и должность - Генеральный директор ООО «Научно-проектный реставрационный центр»; аттестован в качестве государственного эксперта по проведению государственной историко-культурной экспертизы (приказ об аттестации Министерства культуры Российской Федерации от 25.12.2019 г. № 2032 – пункт 21); аттестация продлена до 25.12.2023 в соответствии с п.1 приложения 1.1. к постановлению Правительства РФ от 12.03.2022 № 353 (в ред. 09.04.2022).

Профиль экспертной деятельности (объекты экспертизы):

- выявленные объекты культурного наследия в целях обоснования целесообразности включения данных в реестр;

- документы, обосновывающие включение объектов культурного наследия в реестр;
- документы, обосновывающие изменение категории историко-культурного значения объекта культурного наследия;
- документы, обосновывающие исключение объектов культурного наследия из реестра;
- проектная документация на проведение работ по сохранению объектов культурного наследия.

- Ответственный секретарь экспертной комиссии:

Глинская Наталия Борисовна, образование высшее, окончила Ордена Трудового Красного Знамени институт живописи, скульптуры и архитектуры имени И.Е. Репина; искусствовед, стаж работы по профессии - 43 года; место работы и должность - заместитель генерального директора ООО «Научно-проектный реставрационный центр»; аттестована в качестве государственного эксперта по проведению государственной историко-культурной экспертизы (приказ об аттестации Министерства культуры Российской Федерации от 25.12.2019 г. № 2032 – пункт 5; приказ от 30.04.2021 № 596 о внесении изменений в приложение к приказу Министерства культуры Российской Федерации от 25.12.2019 № 2032); аттестация продлена до 25.12.2023 в соответствии с п.1 приложения 1.1. к постановлению Правительства РФ от 12.03.2022 № 353 (в ред. 09.04.2022).

Профиль экспертной деятельности (объекты экспертизы):

- выявленные объекты культурного наследия в целях обоснования целесообразности включения данных объектов в реестр;
- документы, обосновывающие включение объектов культурного наследия в реестр;
- документы, обосновывающие изменение категории историко-культурного значения объекта культурного наследия;
- проектная документация на проведение работ по сохранению объектов культурного наследия.

- Член экспертной комиссии:

Калинин Валерий Александрович, образование высшее, окончил Санкт-Петербургский государственный политехнический университет; индивидуальный предприниматель; инженер - строитель, стаж работы по профессии - 18 лет; место работы и должность - главный инженер ООО «Научно-проектный реставрационный центр»; аттестован в качестве государственного эксперта по проведению государственной историко-культурной экспертизы (приказ об аттестации Министерства культуры Российской Федерации от 25.12.2019 г. № 2032 – пункт 11); аттестация продлена до 25.12.2023 в соответствии с п.1 приложения 1.1. к постановлению Правительства РФ от 12.03.2022 № 353 (в ред. 09.04.2022).

Профиль экспертной деятельности (объекты экспертизы):

- проектная документация на проведение работ по сохранению объектов культурного наследия.

5. Информация о том, что в соответствии с законодательством Российской Федерации эксперты несут ответственность за достоверность сведений, изложенных в заключении

Настоящая государственная историко-культурная экспертиза проведена в соответствии со статьями 28, 29, 30, 31, 32 Федерального закона от 25.06.2002 №73-ФЗ «Об объектах культурного наследия (памятниках истории и культуры) народов Российской Федерации» и Положением о государственной историко-культурной экспертизе, утвержденным Постановлением Правительства Российской Федерации от 15.07.2009 г. № 569.

Настоящим подтверждаем, что мы предупреждены об ответственности за достоверность сведений, изложенных в заключение экспертизы, в соответствии с законодательством Российской Федерации, содержание которого нам известно и понятно.

Председатель экспертной комиссии:

(подписано электронной подписью)

М.Ф. Прокофьев

Ответственный секретарь экспертной комиссии:

(подписано электронной подписью)

Н.Б. Глинская

Член экспертной комиссии:

(подписано электронной подписью)

В.А. Калинин

6. Цели и объекты экспертизы

Цель экспертизы:

Определение соответствия проектной документации на проведение работ по сохранению объекта культурного наследия регионального значения «Дом И.Д. Коробкова, В.Н. Самоцветовой», расположенного по адресу: Санкт-Петербург, 11-я линия В.О., дом 46, литера А (11-я линия В.О., 46, лит. А): «Проект приспособления для современного использования объекта культурного наследия регионального значения "Дом И.Д. Коробкова, В.Н. Самоцветовой" по адресу: СПб, Василеостровский район, 11-я линия В.О., д. 46, лит. А, в части приспособления квартиры кв. 30 для современного использования (перепланировка и переустройство)» (шифр: № 51/08-2023), разработанной ООО «Студия ТМ» в 2023 г. в составе, указанном в п. 6 настоящего акта, требованиям законодательства Российской Федерации в области государственной охраны объектов культурного наследия.

Объект экспертизы:

Проектная документация на проведение работ по сохранению объекта культурного наследия регионального значения «Дом И.Д. Коробкова, В.Н. Самоцветовой», расположенного по адресу: Санкт-Петербург, 11-я линия В.О., дом 46, литера А (11-я линия В.О., 46, лит. А): «Проект приспособления для современного использования объекта культурного наследия регионального значения "Дом И.Д. Коробкова, В.Н. Самоцветовой" по адресу: СПб, Василеостровский район, 11-я линия В.О., д. 46, лит. А, в части приспособления квартиры кв. 30 для современного использования (перепланировка и переустройство)» (шифр: № 51/08-2023), разработанная ООО «Студия ТМ» в 2023 г. в следующем составе:

Раздел 1. Предварительные работы

Исходно-разрешительная документация (шифр: № ТМ 93/08-2023-ИРД)

Акт определения влияния предполагаемых к проведению видов работ на конструктивные и другие характеристики надежности и безопасности объекта культурного наследия (памятника истории и культуры) народов Российской Федерации

Раздел 2. Комплексные научные исследования (шифр: № ТМ 93/08-2023-КНИ)

Историко-архивные и библиографические исследования

Иконография

Техническое заключение по результатам обследования строительных конструкций кв.30 в жилом доме по адресу: СПб, Василеостровский район, 11-я линия В.О., д. 46, лит. А (шифр: № ТМ 93/08-2023-ТЗ)

Фотофиксация до начала работ

Обмерные чертежи существующих оконных заполнений

Раздел 3. Проектная документация

Архитектурные решения (шифр: № ТМ 93/08-2023-АР)

Водоснабжение и канализация (шифр: № ТМ 93/08-2023-ВК)

Электрическое оборудование (шифр: № ТМ 93/08-2023-ЭО).

7. Перечень документов, представленных заявителем

- 1) Копия задания КГИОП от 23.08.2023 г. №01-21-2424/23-0-1;
- 2) Копия выписки о сведениях из ЕГРН от 28.11.2023 г.;
- 3) Копия распоряжения КГИОП от 27.10.2022 № 414-рп «О включении выявленного объекта культурного наследия в единый государственный реестр объектов культурного наследия (памятников истории и культуры) народов Российской Федерации в качестве объекта культурного наследия регионального значения «Дом И.Д. Коробкова, В.Н. Самоцветовой», об утверждении границ и режима использования территории объекта культурного наследия, об утверждении предмета охраны объекта культурного наследия»;

- 4) Копия письма КГИОП №01-46-2737/23-0-1 от 18.10.2023 г.;
- 5) Копия доверенности на бланке №78 АБ 6778865 от 17.04.2019 г.;
- 6) Копия паспорта на квартиру от филиала ГУП «ГУИОН» ПИБ Василеостровского района по состоянию на 19.11.2010 г., инв. №7954/10;
- 7) Копия поэтажных планов строения по состоянию на 1969, 1989, 1992 и 2014 г.;
- 8) Копия выписки из реестра лицензий № МКРФ 21050 от 03.02.2021 г. по состоянию на 10.03.2021 г.;
- 9) Копия Акта определения влияния предполагаемых к проведению видов работ на конструктивные и другие характеристики надежности и безопасности объекта культурного наследия от 05.09.2023 г.;
- 10) Проектная документация «Проект приспособления для современного использования объекта культурного наследия регионального значения "Дом И.Д. Коробкова, В.Н. Самоцветовой" по адресу: СПб, Василеостровский район, 11-я линия В.О., д. 46, лит. А, в части приспособления квартиры кв. 30 для современного использования (перепланировка и переустройство)» (шифр: № 51/08-2023), разработанная ООО «Студия ТМ» в 2023 г., в составе, указанном в п. 6 настоящего акта.

8. Перечень документов и материалов, собранных и полученных при проведении экспертизы, а также использованной для нее специальной, технической и справочной литературы

8.1. Нормативно-правовая документация

- 1) Федеральный закон от 25.06.2002 № 73-ФЗ «Об объектах культурного наследия (памятниках истории и культуры) народов Российской Федерации».
- 2) Положение о государственной историко-культурной экспертизе, утвержденное постановлением Правительства РФ от 15 июля 2009 г. № 569.
- 3) Разъяснительное письмо Министерства культуры РФ от 25.03.2014 г. № 52-01-39/12-ГА «О научно-проектной и проектной документации, направляемой на государственную историко-культурную экспертизу».
- 4) ГОСТ Р 55528-2013 «Состав и содержание научно-проектной документации по сохранению объектов культурного наследия. Памятники истории и культуры. Общие требования» (действует от 01.01.2014 г.).
- 5) ГОСТ Р 55567-2013 «Порядок организации и ведения инженерно-технических исследований на объектах культурного наследия. Памятники истории и культуры. Общие требования» (действует от 01.06.2014 г.).
- 6) ГОСТ Р 56198-2014 «Мониторинг технического состояния объектов культурного наследия. Недвижимые памятники. Общие требования» (действует от 01.04.2015 г.).

8.2. Архивные и библиографические источники

- 1) Архитекторы-строители Санкт-Петербурга середины XIX - начала XX века: Справочник. СПб., 1996.
- 2) Барышников М.Н. Деловой мир Санкт-Петербурга. СПб, 2000 г.
- 3) Всеобщая история архитектуры. Том 11: Архитектура капиталистических стран XX в. М., 1973.
- 4) Глезеров С.Е. Исторические районы Петербурга от А до Я. М., 2010.
- 5) Кириков Б.М. Архитектура Петербурга конца XIX – начала XX века: Эkleктика. Модерн. Неоклассицизм. СПб., 2006.
- 6) Никитенко Г.Ю., Соболев В.Д. Дома и люди Васильевского острова. М., 2007.

8.3. Интернет-ресурсы

- 1) «PastVu» – ретро-фотографии стран и городов [Электронный ресурс]. URL: <https://pastvu.com>.
- 2) «Это место» – старые и современные карты всех регионов [Электронный ресурс]. URL: <http://www.etomesto.ru>.
- 3) Citywalls.ru — архитектурный сайт Петербурга [Электронный ресурс]. URL: <http://www.citywalls.ru>.

9. Сведения о проведенных исследованиях с указанием примененных методов, объема и характера выполненных работ и их результатов

В рамках настоящей государственной историко-культурной экспертизы экспертами были проведены следующие научно-практические исследования:

- визуальное обследование, натурная фотофиксация (Приложение №2) в целях установления особенностей состояния объекта культурного наследия;
- анализ представленных заказчиком материалов и документации, перечисленных в пункте 8 настоящего Акта;
- историко-библиографические исследования на основании материалов, хранящихся в открытом доступе. Иконографические материалы, собранные в процессе проведения экспертизы, представлены в Приложении №1 к настоящему акту.

Указанные исследования были проведены с применением методов натурального, историко-архивного и историко-архитектурного анализа в объеме, достаточном для обоснования вывода о возможности проведения работ по сохранению объекта культурного наследия регионального значения «Дом И.Д. Коробкова, В.Н. Самоцветовой». Исследования проводились на основе принципов научной обоснованности, объективности и законности, презумпции сохранности объекта культурного наследия, соблюдения требований безопасности в отношении объекта культурного наследия, достоверности и полноты информации.

10. Сведения об обстоятельствах, повлиявших на процесс проведения и результаты экспертизы

На момент проведения визуального обследования и натурной фотофиксации, было зафиксировано самовольное выполнение следующих работ:

- демонтаж внутриквартирных перегородок,
- устройство новых перегородок,
- переустройство сантехнического оборудования,
- замена оконных заполнений,
- частичная отделка помещений,
- частичная замена и установка дверных заполнений.

Все выполненные работы отвечают проектным решениям и не нарушают предмет охраны, не влияют на несущую способность, препятствием для проведения настоящей экспертизы – не являются.

Иные обстоятельства, повлиявшие на процесс проведения и результаты экспертизы, отсутствуют.

11. Факты и сведения, выявленные и установленные в результате проведенных исследований

11.1. Собственник или пользователь объекта

Собственником кв. 30 объекта культурного наследия регионального значения «Дом И.Д. Коробкова, В.Н. Самоцветовой», расположенного по адресу: Санкт-Петербург, 11-я линия В.О., дом 46, литера А (11-я линия В.О., 46, лит. А), является гражданин Российской Федерации Бабенко Андрей Витальевич на основании копия выписки о сведениях из ЕГРН от 28.11.2023 г. (Приложение № 8).

11.2. Сведения о государственной охране объекта культурного наследия

Здание по адресу: Санкт-Петербург, 11-я линия В.О., дом 46, литера А (11-я линия В.О., 46, лит. А) является объектом культурного наследия регионального значения согласно распоряжению КГИОП от 27.10.2022 № 414-рп «О включении выявленного объекта культурного наследия в единый государственный реестр объектов культурного наследия (памятников истории и культуры) народов Российской Федерации в качестве объекта культурного наследия регионального значения «Дом И.Д. Коробкова, В.Н. Самоцветовой», об утверждении границ и режима использования территории объекта культурного наследия, об утверждении предмета охраны объекта культурного наследия» (Приложение №3).

11.3. Краткие исторические сведения: время возникновения, даты основных изменений объекта

В первой половине XVIII века происходит межевание земель Васильевского острова в пределах территории нынешних 1-й – 16-й линий на владельческие участки. Владельцами участков зачастую становились не слишком состоятельные люди, так как эти районы не были сильно востребованы. Типовыми постройками на этих участках были деревянные постройки в виде усадебных одноэтажных и двухэтажных домов с прилегающей дворовой территорией, где располагались сады, огороды и службы.

Согласно Атласу Санкт-Петербурга 1798 года, составленному при Сенате, участок на котором впоследствии будет построен Дом И.Д. Коробкова, в это время был под № 375. В южной части участка вдоль 11-й линии был деревянный жилой дом, во дворе имелось два здания деревянных служб и жилой флигель, западную часть участка занимал огород.

На подробном плане Санкт-Петербурга 1828 года дом в южной части участка по 11-й линии отсутствует. В северной части участка был построен деревянный, выходящий на 11-ю линию, соединенный с флигелями, вдоль северной границы участка, образуя П-образную конфигурацию, в западной части на месте огорода был разбит сад.

В соответствии с Атласом, составленным Н. Цыловым, к 1849 году участком № 37 владели Солодовниковы. Согласно плану двора купеческой дочери Анастасии Солодовниковой 1860 года участку был присвоен номер 46, в северной части участка по 11-й линии имелся деревянный дом на каменном подвале. Дом был соединен деревянным флигелем с деревянными нежилыми одноэтажными службами.

К 1879 году новым владельцем участка стал отставной поручик Теофил Александрович Лукашевич, к этому времени деревянный жилой дом был надстроен до двух этажей, к дому пристроен деревянный двухэтажный флигель, в западной части участка были построены деревянные службы.

В конце XIX века деревянные жилые дома усадебного типа с садами и огородами сменяются каменными многоэтажными.

В 1901 году новый владелец участка – купец Иван Дмитриевич Коробков решил снести деревянные постройки на участке, включая жилой дом, обращенный на 11-ю линию, и на их месте возвести шестиэтажный каменный дом с флигелями. Проект нового дома был разработан архитектором Дмитрием Шагиным, однако не был реализован. Дальнейшее проектирование и возведение здания перешло под руководство архитектора В.В. Шауба, который вносит в проект Дмитрия Шагина изменения. Основным изменением стали переделка лицевого фасада дома, спроектированного в приемах эклектики, на дом в стиле модерн: по крайним осям лицевого фасада появились ризалиты с эркерами, арка воротного проезда была расширена и заменена на прямоугольную, над которой были два балкона, Шауб

отказался от отделки фасада рустом в пользу гладкой штукатурки. Изменились также габариты здания: фасад дома по 11-й линии был уменьшен с 14 до 9 осей.

В 1902 году строительство лицевого корпуса и двух дворовых флигелей было завершено. В 1913 году новым владельцем дома и участка стала жена капитана – Самоцветова Вера Николаевна, при которой в западной части участка были снесены все постройки и на их месте были построены дворовые флигели, образовавшие в совокупности и уже построенным лицевым домом и двумя флигелями периметральную застройку, и одноэтажные каменные службы с запада от жилых флигелей, образующих второй замкнутый двор. Проект был разработан инженер – подполковником фон Реймерсом.

До настоящего времени сохранился лицевой корпус и жилые флигели, возведенные в 1902 и 1913 годах. Одноэтажные каменные службы в западной части участка были утрачены до 1968 года.

11.4. Описание объекта

Объект культурного наследия регионального значения «Дом И.Д. Коробкова, В.Н. Самоцветовой,» находится в квартале, ограниченном 12 линией и 11 линией, Малым и Средним проспектами Васильевского острова. Объект представляет собой шестиэтажное на подвалах здание, состоящее из лицевого и примыкающих к нему дворовых флигелей, образующих периметральную застройку, с ризалитами и эркерами лицевого и дворовых фасадов, с двумя воротными проездами.

Крыша лицевого и юго-западного дворового корпусов двускатная, крыша северо-западного и юго-восточного дворовых корпусов – односкатная. Материал покрытия кровли – металл, система водостока организована, сток осуществляется через металлические водосточные трубы.

Арки воротного проезда со сводчатыми перекрытиями (пруссские своды), в лицевом корпусе – на подпружной трехцентровой арке. Стены воротного проезда лицевого корпуса облицованы глазурованной плиткой двух цветов – желто-белого и голубой плитки, образующей фриз в нижней и верхней части облицовки стен. Заполнение воротного проезда лицевого корпуса – поздние двустворчатые металлические ворота с калиткой.

Архитектурно-художественное решение лицевых фасадов:

Отмостка – асфальтовая, цоколь облицован известняком, фасад оштукатурен, окрашен. Лицевой фасад фланкирован ризалитами по крайним осям. В габаритах ризалитов в уровне 3-го – 5-го этажей расположены полукруглые в плане эркеры со скругленным основанием с балконами в завершении.

Входные проемы парадных лестниц (ЛК1, ЛК2) оформлены порталами в виде параболических ниш с рустованным архивольтом, в которые вписаны дверные проемы с лучковым завершением и фланкирующими их нишами сегментобразной формы.

Дверные заполнения ЛК1, ЛК2 – поздние металлические двустворчатые двери с двучастной деревянной остекленной фрамугой с лучковым завершением.

Оконные проемы прямоугольной конфигурации, заполнения – металлопластиковые, деревянные, исторический рисунок расстекловки сохранился фрагментарно.

В уровне 2-го и 3-го этажей по центру фасада расположены прямоугольные в плане балконы с металлическими фигурными ограждениями (рисунок – геометрический).

Оконные проемы 2-го и 3-го этажей декорированы прямыми сандриками и подоконными блоками, соединенными в уровне 2-го этажа подоконной тягой.

Оконные проемы эркеров декорированы подоконными тягами, в уровне 3-го этажа центральные оконные проемы эркеров оформлены прямыми сандриками.

Оконные проемы 4-го – 5-го этажей оформлены подоконными блоками, оконные проемы в уровне 6-го этажа расположены в прямоугольных нишах, проемы оформлены подоконными блоками, в подоконных простенках расположены дугообразные сандрики, соединенные провисающими лепными гирляндами.

Горизонтальное членение фасадов подчеркнуто подоконной в уровне 2-го этажа тягой, междуэтажной тягой в уровне 2-го – 3-го этажей. Венчающий выносной карниз по фасаду за исключением объемов ризалитов – профилированный.

Ризалиты увенчаны аттиками со скругленными углами.

Архитектурно-художественное решение дворовых фасадов:

Отмостка асфальтовая, цоколь облицован известняком, фасады оштукатурены, окрашены. Дверные проемы прямоугольной конфигурации, заполнения дверных проемов – поздние металлические двери. Над дверными проемами установлены поздние козырьки с металлическим покрытием на кронштейнах, над входом в 4ЛК сохранился козырек на кованых металлических кронштейнах с флоральным орнаментом в стиле модерн с фланкирующими водосточными трубами.

Оконные проемы прямоугольной конфигурации, заполнения – металлопластиковые и деревянные, рисунок расстекловки сохранился фрагментарно. Дворовые фасады увенчаны профилированными карнизами.

Интерьер квартиры №30:

Квартира №30 располагается на 1 этаже, имеет два входа: с жилой лестничной клетки и непосредственно с улицы.

Существующие оконные заполнения соответствуют предмету охраны КГИОП на дом - исторической расстекловке, единому цветовому решению по аналогии с сохранившимися на фасаде историческими окнами и архивным документам.

Перегородки из гипсокартона, стены оштукатурены, окрашены, керамическая плитка в зоне мойки, туалетов, умывальной. Потолки оштукатурены, окрашены, полы – ламинат.

В квартире №30 архитектурно-художественные элементы интерьера, представляющие историко-культурную ценность отсутствуют (Приложение № 3. Копия распоряжения КГИОП от 27.10.2022 № 414-рп).

11.5. Анализ проектной документации

Представленная на экспертизу проектная документация «Проект приспособления для современного использования объекта культурного наследия регионального значения "Дом И.Д. Коробкова, В.Н. Самоцветовой" по адресу: СПб, Василеостровский район, 11-я линия В.О., д. 46, лит. А, в части приспособления квартиры кв. 30 для современного использования (перепланировка и переустройство)» (шифр: № 51/08-2023), разработанная ООО «Студия ТМ» в 2023 г. с целью приспособления объекта культурного наследия для современного использования.

Общество с ограниченной ответственностью «Студия ТМ» осуществляет свою деятельность по сохранению объектов культурного наследия (памятников истории и культуры) народов РФ на основании Лицензии № МКРФ 21050, выданной Министерством культуры Российской Федерации 03.02.2021 г. (Приложение № 9).

Данная документация разработана с целью приспособления объекта культурного наследия для современного использования и направлена на обеспечение сохранности объекта культурного наследия.

Ниже представлен анализ экспертируемого проекта:

Раздел 1. Предварительные работы

Исходно-разрешительная документация (шифр: № 51/08-2023-ИРД)

Акт определения влияния предполагаемых к проведению видов работ на конструктивные и другие характеристики надежности и безопасности объекта культурного наследия (памятника истории и культуры) народов Российской Федерации

В составе проектной документации присутствуют необходимые документы: копия задания КГИОП, копия сведений из ЕГРН, копия распоряжения КГИОП об утверждении границ и режима использования территории объекта культурного наследия, об утверждении предмета охраны объекта культурного наследия, копия технического паспорта на квартиру и копии поэтажных планов строения.

В разделе представлен акт определения влияния предполагаемых к проведению видов работ на конструктивные и другие характеристики надежности и безопасности объекта культурного наследия (памятника истории и культуры) народов Российской Федерации от 05.09.2023 г. (далее – Акт влияния) (Приложение № 7).

Проектной документацией предполагаются к выполнению следующие виды работ:

Проектом приспособления для современного использования объекта культурного наследия объекта предусматривается внутренняя перепланировка

квартиры № 30: Демонтаж части внутренних ненесущих перегородок. Устройство новых ГКЛ/ГКЛВ перегородок по мет. каркасу с заполнением плитами минераловатным URSA, устройство новых покрытий пола. Раскрытие ранее заложённых оконных проемов с сохранением существующей кирпичной перемычки и установкой в них новых оконных заполнений из ПВХ. Замена инженерных сетей. Установка новых санприборов. Отделка квартиры.

При проведении работ, указанных в Акте влияния:

- сохраняется исторически сложившаяся конструктивная схема объекта культурного наследия;
- не изменяется объемно-планировочная структура объекта культурного наследия.

Предполагаемые к выполнению работы на объекте культурного наследия в соответствии с письмом Минкультуры России от 24.03.2015 № 90-01-39-ГП относятся к работам по сохранению объекта культурного наследия.

Согласно выводу Акта влияния работы, предусмотренные проектной документацией к выполнению на объекте культурного наследия, не оказывают влияния на конструктивные и другие характеристики надежности и безопасности объекта культурного наследия регионального значения «Дом И.Д. Коробкова, В.Н. Самоцветовой», расположенного по адресу: Санкт-Петербург, 11-я линия В.О., дом 46, литера А (11-я линия В.О., 46, лит. А).

В состав тома включена общая фотофиксация фасадов объекта культурного наследия до начала проведения работ со схемой фотофиксации и привязкой к объекту.

Раздел 2. Комплексные научные исследования (шифр: № 51/08-2023-КНИ)

Историко-архивные и библиографические исследования

Иконография

Историческая справка с иконографическими материалами, представленными в данном томе) в полном объеме отражает сведения об объекте культурного наследия с момента начала строительства до сегодняшних дней (архитектурно-художественный анализ объекта, краткая история местности и характеристика окружающей исторической застройки, сведения об архитекторах, строителях, владельцах объекта, изменения в пользовании объекта за время его существования и необходимые иллюстративные материалы, позволяющие проследить историю его существования). Сведения, приведённые в разделе, являются достоверными, и подтверждаются проведёнными экспертами исследованиями.

Техническое заключение по результатам обследования строительных конструкций кв.30 в жилом доме по адресу: СПб, Василеостровский район, 11-я линия В.О., д. 46, лит. А (шифр: № 51/08-2023-ТЗ)

Фотофиксация до начала работ

Обмерные чертежи существующих оконных заполнений

В разделе представлены результаты визуального и инструментального обследования объекта, а также рекомендации по ремонту и влияния планируемой перепланировки на несущие конструкции и приложения, в которых представлены графические материалы (фотофиксация общего состояния объекта, обмерные чертежи помещений, планы раскладки балок под и над помещением, обмерные планы существующих дверных и оконных заполнений).

Основными конструктивными элементами здания являются:

- Фундамент - ленточный бутовый,
- Наружные и внутренние стены - кладка из красного глиняного кирпича; стены в пределах обследуемого помещения находятся в работоспособном состоянии.
- Перегородки - деревянные, толщиной 100мм, оштукатурены по деревянной дранке; демонтаж перегородок не повлияет на несущую способность конструкций;
- Перекрытия междуэтажные – металлические балки с деревянным заполнением; перекрытие находится в работоспособном состоянии, в усилении не нуждается. Состояние металлических балок перекрытия можно охарактеризовать как работоспособное.

- Перекрытия подвальные – металлические балки с бетонным заполнением.

В ходе обследования были сделаны следующие выводы и рекомендации:

- Техническое состояние строительных конструкций помещений квартиры №30 – работоспособное;
- Перепланировка и переустройство квартиры возможна, раскрытие ранее заложённых оконных проемов в осях «З/В-Г» возможно.
- Демонтаж части ненесущих перегородок возможен без проведения мероприятий по усилению. Демонтаж производить без использования ударных механизмов, квалифицированными рабочими.
- Все работы по ремонту производить по отдельному разработанному, согласованному и утверждённому проекту в соответствии с действующими СП, силами квалифицированных рабочих под руководством опытного производителя работ, имеющего стаж проведения данного вида работ.

- В случае необходимости уточнения технического состояния конструкция, появления признаков деформаций или обнаружения скрытых дефектов и повреждения несущих конструкций, вызвать представителя проектной организации.

Результаты предварительных работ и комплексных научных исследований соответствуют требованиям задания КГИОП от 23.08.2023 г. №01-21-2424/23-0-1 и достаточны для выбора направлений и методов проведения работ по сохранению объекта культурного наследия регионального значения «Дом И.Д. Коробкова, В.Н. Самоцветовой».

Раздел 3. Проектная документация

Архитектурные решения (шифр: № 51/08-2023-АР)

Общая пояснительная записка, представленная в материалах проекта, содержит характеристику существующего положения, обоснование и описание проектных решений, а также основные решения по организации строительства, порядок организации работ.

Проектом предусмотрено:

- Демонтаж части внутренних ненесущих перегородок;
- Устройство новых ГКЛ/ГКЛВ перегородок по мет. каркасу;
- Устройство тамбура за счет площадей тамбура №1 и кладовой №2;
- Устройство кухни за счет части площади кухни;
- Устройство совмещенного санузла за счет части площади кухни;
- Устройство коридора за счет части площади коридора №7, кухни и площади ванной;
- Устройство совмещенного санузла за счет части площадей комнаты №6 и кухни;
- Устройство холла за счет части площадей комнаты №6, коридора №7, кухни и площади туалета;
- Устройство комнаты за счет части площадей комнаты №5 и комнаты №6;
- Устройство совмещенного санузла за счет части площадей коридора №3 и комнаты №5;
- Устройство совмещенного санузла за счет части площадей коридора №3 и комнаты №5;
- Устройство комнаты за счет части площадей коридора №3, комнаты №4 и комнаты №5;
- Устройство комнаты за счет части площадей коридора №3, комнаты №4 и комнаты №5;
- Устройство совмещенного санузла за счет части площади комнаты №4;
- Устройство коридора за счет части площадей коридора №3 и коридора №7;
- Изменение площадей за счет устройства коробов из ГКЛВ и отделки помещений;
- Раскрытие ранее заложённых оконных проемов в помещении тамбура;
- Уменьшение габаритов дверного проема, за счет закладки части проема кирпичом (толщиной не менее 250 мм) по оси «2/А-Б» и установка новой входной двери;
- Раскрытие ранее заложённых оконных проема по оси «3/В-Г» и установка в них новых оконных заполнений из ПВХ;
- Существующий вход непосредственно с улицы сохраняется (по оси «3/В-Г»).

Том также содержит: фрагмент ситуационного плана, обмерный план квартиры, план перепланировки и переустройства квартиры, экспликацию помещений, спецификацию дверей, ведомость дверных проемов, ведомость отделки помещений,

экспликацию полов, схемы узлов монтажа перегородок, схему устройства гидроизоляции и звукоизоляции в совмещенном санузле, план системы вентиляции, а также обмеры исторических деревянных оконных заполнений, обмеры существующих оконных заполнений.

Предмет охраны в части: «Архитектурно-художественное решение фасадов: дворовые фасады: исторические дверные и оконные проемы - местоположение, габариты (для проемов 1-го этажа – отметки высоты и габариты; ширины), конфигурация; оконные заполнения - цвет (коричневый), рисунок (Г-образные с фрамугой, многочастные)» - сохраняется.

Водоснабжение и канализация (шифр: № 51/08-2023-ВК)

Электрическое оборудование (шифр: № 51/08-2023-ЭО).

Данными разделами проектной документации предусмотрено переоборудование инженерных систем здания (водоснабжение и канализация, электрическое оборудование) в соответствии с новой планировкой.

Принятые в разделах решения отвечают современным нормативным требованиям и направлены на реализацию задачи по приспособлению и созданию условий для современного использования объекта культурного наследия и сопровождаются всеми необходимыми расчетами, спецификациями и схемами инженерных трассировок.

Описание проектных решений и порядок производства работ обеспечивают безопасность их проведения при условии соблюдения описанных в нем условий, тем самым обеспечивая сохранение объекта культурного наследия.

Разработанные проектом решения приняты с учетом требования задания КГИОП от 23.08.2023 г. №01-21-2424/23-0-1 (Приложение № 5) и направлены на поддержание современных эксплуатационных характеристик здания без изменения предмета охраны объекта, утвержденного распоряжением КГИОП от 27.10.2022 № 414-рп (Приложение №3).

12. Обоснование вывода экспертизы

По результатам рассмотрения представленной на экспертизу проектной документации на проведение работ по сохранению объекта культурного наследия регионального значения «Дом И.Д. Коробкова, В.Н. Самоцветовой», расположенного по адресу: Санкт-Петербург, 11-я линия В.О., дом 46, литера А (11-я линия В.О., 46, лит. А): «Проект приспособления для современного использования объекта культурного наследия регионального значения "Дом И.Д. Коробкова, В.Н. Самоцветовой" по адресу: СПб, Василеостровский район, 11-я линия В.О., д. 46, лит. А, в части приспособления квартиры кв. 30 для современного использования (перепланировка и переустройство)» (шифр: № 51/08-2023), разработанной ООО «Студия ТМ» в 2023 г., экспертами сделаны следующие выводы:

1) По результатам оценки выводов Акта влияния на конструктивные и другие характеристики надежности и безопасности объекта культурного наследия (памятника истории и культуры) народов Российской Федерации (Приложение № 7), установлено, что предполагаемые к выполнению в соответствии с экспертируемой проектной документацией виды работ не оказывают влияния на конструктивные и другие характеристики надежности и безопасности объекта культурного наследия регионального значения «Дом И.Д. Коробкова, В.Н. Самоцветовой» согласно требованиям Федерального закона от 25.06.2002 № 73-ФЗ «Об объектах культурного наследия (памятниках истории и культуры) народов Российской Федерации» и с учетом положений Градостроительного кодекса Российской Федерации, постановления Правительства Российской Федерации от 16.05.2022 № 881 «Об осуществлении замены и (или) восстановления несущих строительных конструкций объекта капитального строительства при проведении капитального ремонта зданий, сооружений», иных правовых актов.

2) Анализ решений, предусмотренных экспертируемой проектной документацией, совместно с изучением предмета охраны объекта культурного наследия регионального значения «Дом И.Д. Коробкова, В.Н. Самоцветовой», расположенного по адресу: Санкт-Петербург, 11-я линия В.О., дом 46, литера А (11-я линия В.О., 46, лит. А), утвержденного распоряжением КГИОП от 27.10.2022 № 414-рп (Приложение № 3) показал, что особенности объекта культурного наследия в рамках рассматриваемого проекта не затрагиваются или сохраняются без изменений (отсутствие влияния принятых решений на сохранность предмета охраны описано в разделе 11.5. «Анализ проектной документации» настоящего акта).

3) Предусмотренные проектом работы согласно ст. 44 Федерального закона № 73-ФЗ от 25.06.2002 г. относятся к «приспособлению объекта культурного наследия для современного использования» так как направлены на научно-исследовательские, проектные и производственные работы, проводимые в целях создания условий для современного использования объекта культурного наследия без изменения особенностей, составляющих предмет охраны, утвержденный распоряжением КГИОП от 27.10.2022 № 414-рп (Приложение № 3).

4) Представленная на экспертизу проектная документация разработана с учетом действующих требований в части ее состава, содержания и оформления, соответствует требованиям задания КГИОП от 23.08.2023 г. №01-21-2424/23-0-1 (Приложение № 5) и не противоречит действующему законодательству в сфере сохранения объектов культурного наследия (памятников истории и культуры) народов Российской Федерации.

13. Вывод экспертизы

Проектная документация на проведение работ по сохранению объекта культурного наследия регионального значения «Дом И.Д. Коробкова, В.Н. Самоцветовой», расположенного по адресу: Санкт-Петербург, 11-я линия В.О., дом 46, литера А (11-я линия В.О., 46, лит. А): «Проект приспособления для современного использования объекта культурного наследия регионального значения "Дом И.Д. Коробкова, В.Н. Самоцветовой" по адресу: СПб, Василеостровский район, 11-я линия В.О., д. 46, лит. А, в части приспособления квартиры кв. 30 для современного использования (перепланировка и переустройство)» (шифр: № 51/08-2023), разработанная ООО «Студия ТМ» в 2023 г., соответствует требованиям законодательства РФ в области государственной охраны объектов культурного наследия (положительное заключение).

Подписи экспертов

Председатель экспертной комиссии:

(подписано электронной подписью) /М.Ф. Прокофьев/

19.12.2023 года

Ответственный секретарь экспертной комиссии:

(подписано электронной подписью) /Н.Б. Глинская/

19.12.2023 года

Член экспертной комиссии:

(подписано электронной подписью) /В.А. Калинин/

19.12.2023 года

14. Перечень приложений к заключению экспертизы.

Приложение № 1. Материалы, содержащие информацию о ценности объекта с точки зрения истории, археологии, архитектуры, градостроительства, искусства, науки и техники, эстетики, этнологии или антропологии, социальной культуры;

Приложение № 2. Фотофиксация современного состояния;

Приложение № 3. Копия решения органа государственной власти о включении в перечень объектов культурного наследия, об утверждении границ территории и режима использования объекта культурного наследия, об утверждении предмета охраны объекта культурного наследия;

Приложение № 4. Копия письма КГИОП №01-46-2737/23-0-1 от 18.10.2023 г.;

Приложение № 5. Копия задания, выданного органом охраны на проведение работ по сохранению объекта культурного наследия;

Приложение № 6. Копии технического паспорта на объект культурного наследия и (или) его поэтажного плана с указанием размеров и приведением экспликации помещений, выдаваемых организациями, осуществляющими государственный

технический учет и (или) техническую инвентаризацию объектов капитального строительства;

Приложение № 7. Копия Акта определения влияния предполагаемых к проведению видов работ на конструктивные и другие характеристики надежности и безопасности объекта культурного наследия;

Приложение № 8. Правоустанавливающие документы: выписка о сведениях из ЕГРН, доверенность;

Приложение № 9. Копия выписки из реестра лицензий на осуществление деятельности по сохранению объектов культурного наследия;

Приложение № 10. Копии договоров с экспертами;

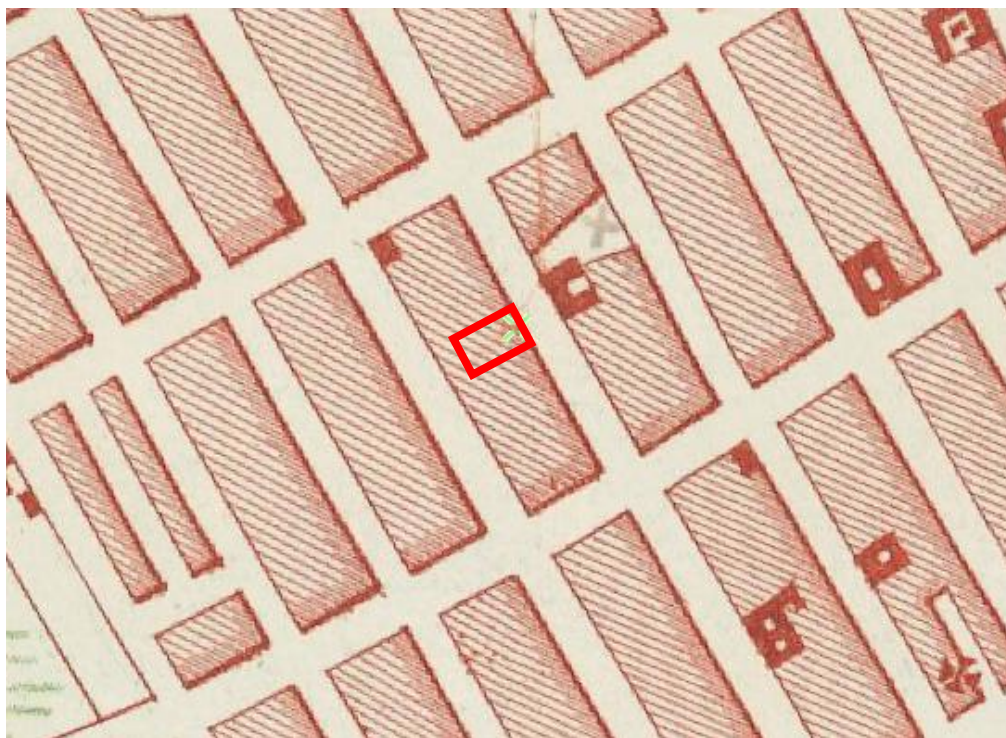
Приложение № 11. Протоколы заседаний экспертной комиссии.

Приложение № 1 к Акту по результатам государственной историко-культурной экспертизы проектной документации на проведение работ по сохранению объекта культурного наследия регионального значения «Дом И.Д. Коробкова, В.Н. Самоцветовой», расположенного по адресу: Санкт-Петербург, 11-я линия В.О., дом 46, литера А (11-я линия В.О., 46, лит. А): «Проект приспособления для современного использования объекта культурного наследия регионального значения "Дом И.Д. Коробкова, В.Н. Самоцветовой" по адресу: СПб, Василеостровский район, 11-я линия В.О., д. 46, лит. А, в части приспособления квартиры кв. 30 для современного использования (перепланировка и переустройство)» (шифр: № 51/08-2023), разработанной ООО «Студия ТМ» в 2023 г.

Материалы, содержащие информацию о ценности объекта с точки зрения истории, археологии, архитектуры, градостроительства, искусства, науки и техники, эстетики, этнологии или антропологии, социальной культуры

АННОТИРОВАННЫЙ СПИСОК ИЛЛЮСТРАЦИЙ

1. Фрагмент плана столичного города Санкт-Петербурга 1852 года. – ЭтоМесто – старые карты России [Электронный ресурс]. URL: <http://www.etomesto.ru>.
2. Фрагмент плана С.Петербурга издания Иванова. 1882 г. – ЭтоМесто – старые карты России [Электронный ресурс]. URL: <http://www.etomesto.ru>.
3. Фрагмент плана из путеводителя Суворина 1903 года: Весь Петербург. – ЭтоМесто – старые карты России [Электронный ресурс]. URL: <http://www.etomesto.ru>.
4. Фрагмент плана из путеводителя Суворина 1916 года: Весь Петроград. – ЭтоМесто – старые карты России [Электронный ресурс]. URL: <http://www.etomesto.ru>.
5. Фрагмент плана Ленинграда из путеводителя 1933 года. – ЭтоМесто – старые карты России [Электронный ресурс]. URL: <http://www.etomesto.ru>.
6. Фрагмент немецкой аэрофотосъемки Ленинграда 1939 - 1942 – ЭтоМесто – старые карты России [Электронный ресурс]. URL: <http://www.etomesto.ru>.
7. Фрагмент спутниковой карты Санкт-Петербурга (Ленинграда) 1966 года. – ЭтоМесто – старые карты России [Электронный ресурс]. URL: <http://www.etomesto.ru>.
8. Фасад по 11-й лин. арх. Д. Шагин. 1901 г. // ЦГИА СПб. Ф. 513. Оп. 102. Д. 1781.
9. Фасад по 11-й линии, архитектор В.В. Шауб. 1902 г. // ЦГИА СПб. Ф. 513. Оп. 102. Д. 1781.
10. План двора С.Петербургского купца И.Д. Коробкова. 1904 г. // ЦГИА СПб. Фонд 515. Опись 4. Дело 2856. Лист 1.
11. Фасад дома С.Петербургского купца И.Д. Коробкова. 1904 г. // ЦГИА СПб. Фонд 515. Опись 4. Дело 2856. Листы 2-6.
12. План подвального и 1-го этажей. Лит А. 1904 г. // ЦГИА СПб. Фонд 515. Опись 4. Дело 2856. Листы 8-9.
13. План 2-го,3-го,4-го и 5-го этажей. Лит А. 1904 г. // ЦГИА СПб. Фонд 515. Опись 4. Дело 2856. Листы 10-11.
14. Генеральный план дома жены капитана Веры Николаевны Самоцветовой. 1913 г. // ЦГИА СПб. Ф. 513. Оп. 102. Д. 1781.
15. План 1-го этажа. 1913 г. // ЦГИА СПб. Ф. 513. Оп. 102. Д. 1781.
16. 11-я линия В.О., дом 46. 1948 - 1949 г. г.— «PastVu» – ретро-фотографии стран и городов [Электронный ресурс]. URL: <https://pastvu.com/p/1897113>.
17. 11-я линия Васильевского острова, 46. 1998 г. — «PastVu» – ретро-фотографии стран и городов [Электронный ресурс]. URL: <https://pastvu.com/p/1189234>.
18. Доходный дом И. Д. Коробкова. 2011 г. Фото лицевого фасада. — Доходный дом И. Д. Коробкова // Citywalls.ru – архитектурный сайт Петербурга [Электронный ресурс]. URL: <https://www.citywalls.ru/house247.html>.
19. Доходный дом И. Д. Коробкова. 2011 г. — Доходный дом И. Д. Коробкова // Citywalls.ru – архитектурный сайт Петербурга [Электронный ресурс]. URL: <https://www.citywalls.ru/house247.html>.



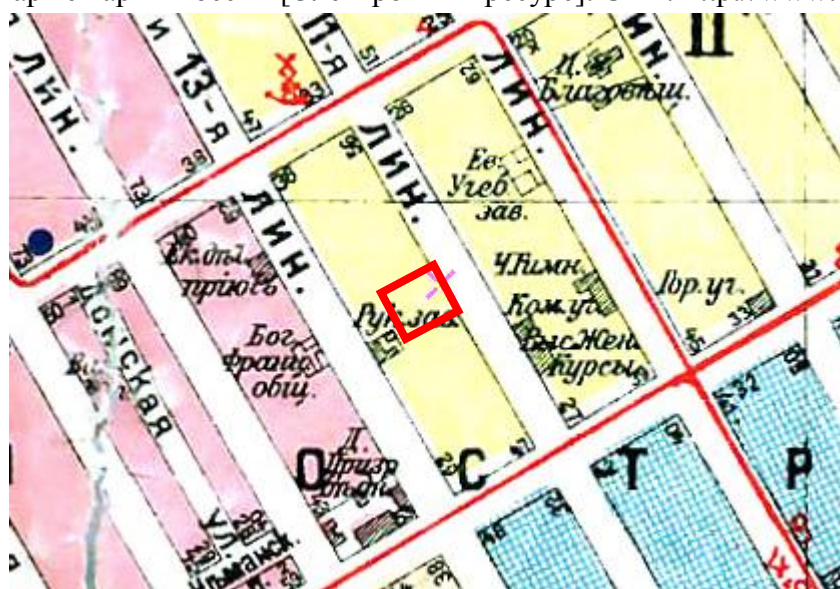
1. Фрагмент плана столичного города Санкт-Петербурга 1852 года. – ЭтоМесто – старые карты России [Электронный ресурс]. URL: <http://www.etomesto.ru>.



2. Фрагмент плана С.Петербурга издания Иванова. 1882 г. – ЭтоМесто – старые карты России [Электронный ресурс]. URL: <http://www.etomesto.ru>.



3. Фрагмент плана из путеводителя Суворина 1903 года: Весь Петербург. – ЭтоМесто – старые карты России [Электронный ресурс]. URL: <http://www.etomesto.ru>.



4. Фрагмент плана из путеводителя Суворина 1916 года: Весь Петроград. – ЭтоМесто – старые карты России [Электронный ресурс]. URL: <http://www.etomesto.ru>.



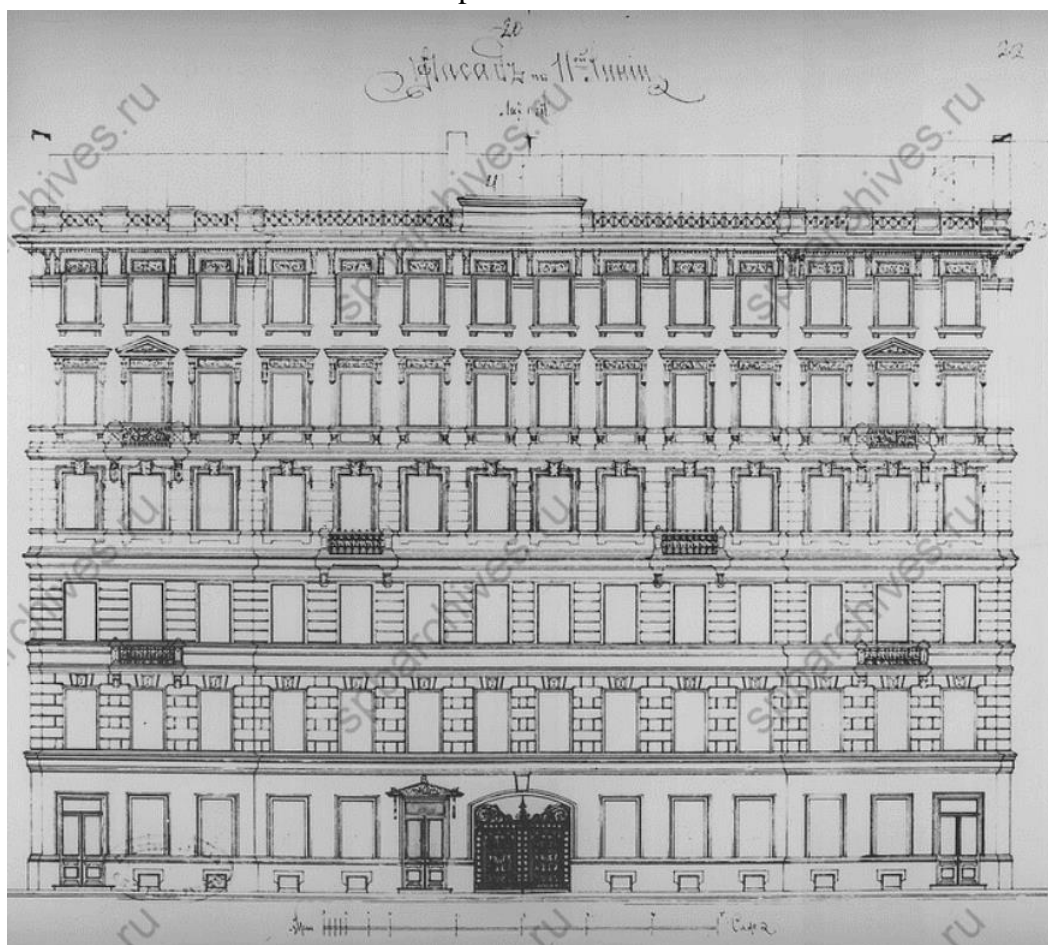
5. Фрагмент плана Ленинграда из путеводителя 1933 года. – ЭтоМесто – старые карты России [Электронный ресурс]. URL: <http://www.etomesto.ru>.



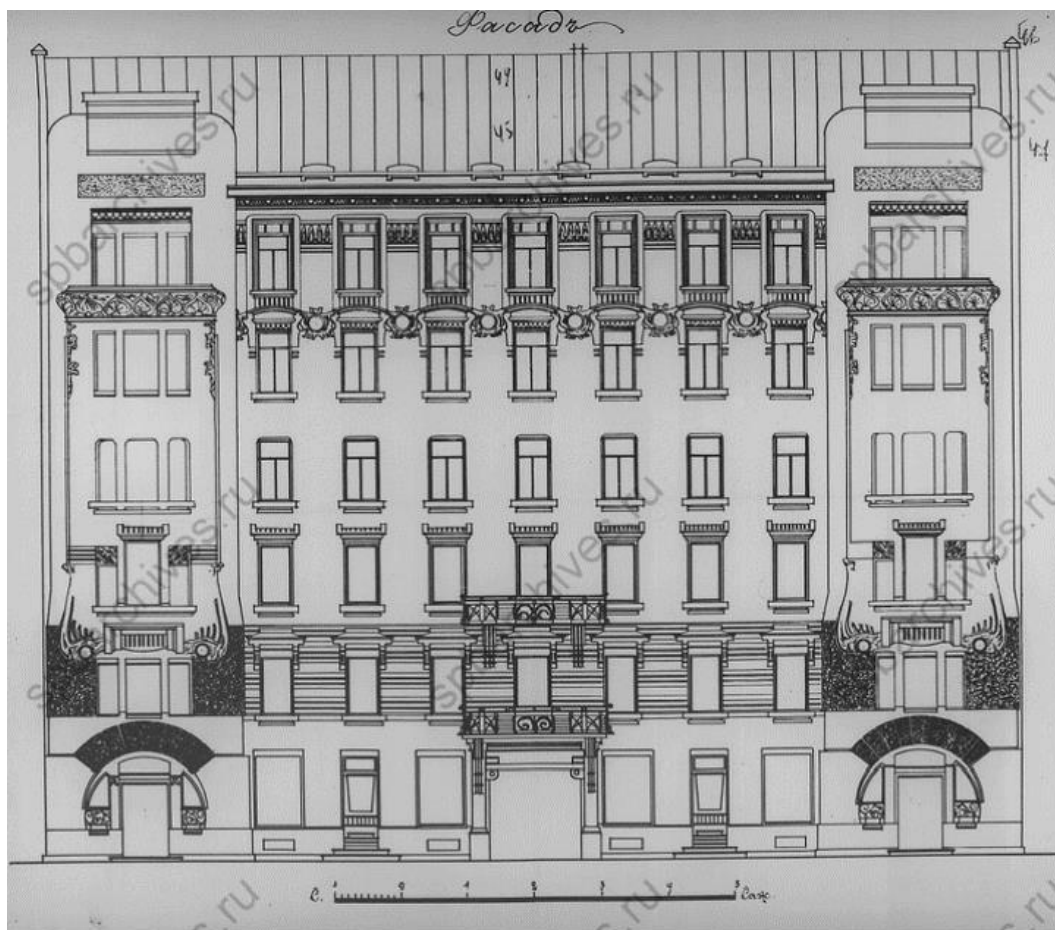
6. Фрагмент немецкой аэрофотосъемки Ленинграда 1939 - 1942 – ЭтоМесто – старые карты России [Электронный ресурс]. URL: <http://www.etomesto.ru>.



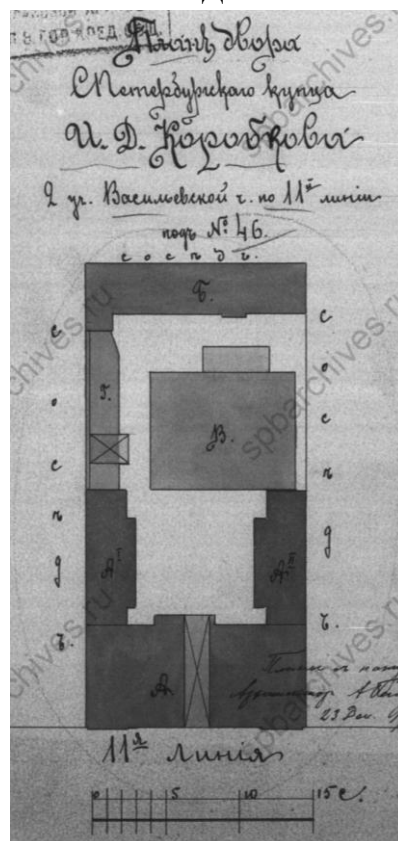
7. Фрагмент спутниковой карты Санкт-Петербурга (Ленинграда) 1966 года. – ЭтоМесто – старые карты России [Электронный ресурс]. URL: <http://www.etomesto.ru>.



8. Фасад по 11-й лин. арх. Д. Шагин. 1901 г. // ЦГИА СПб. Ф. 513. Оп. 102. Д. 1781.



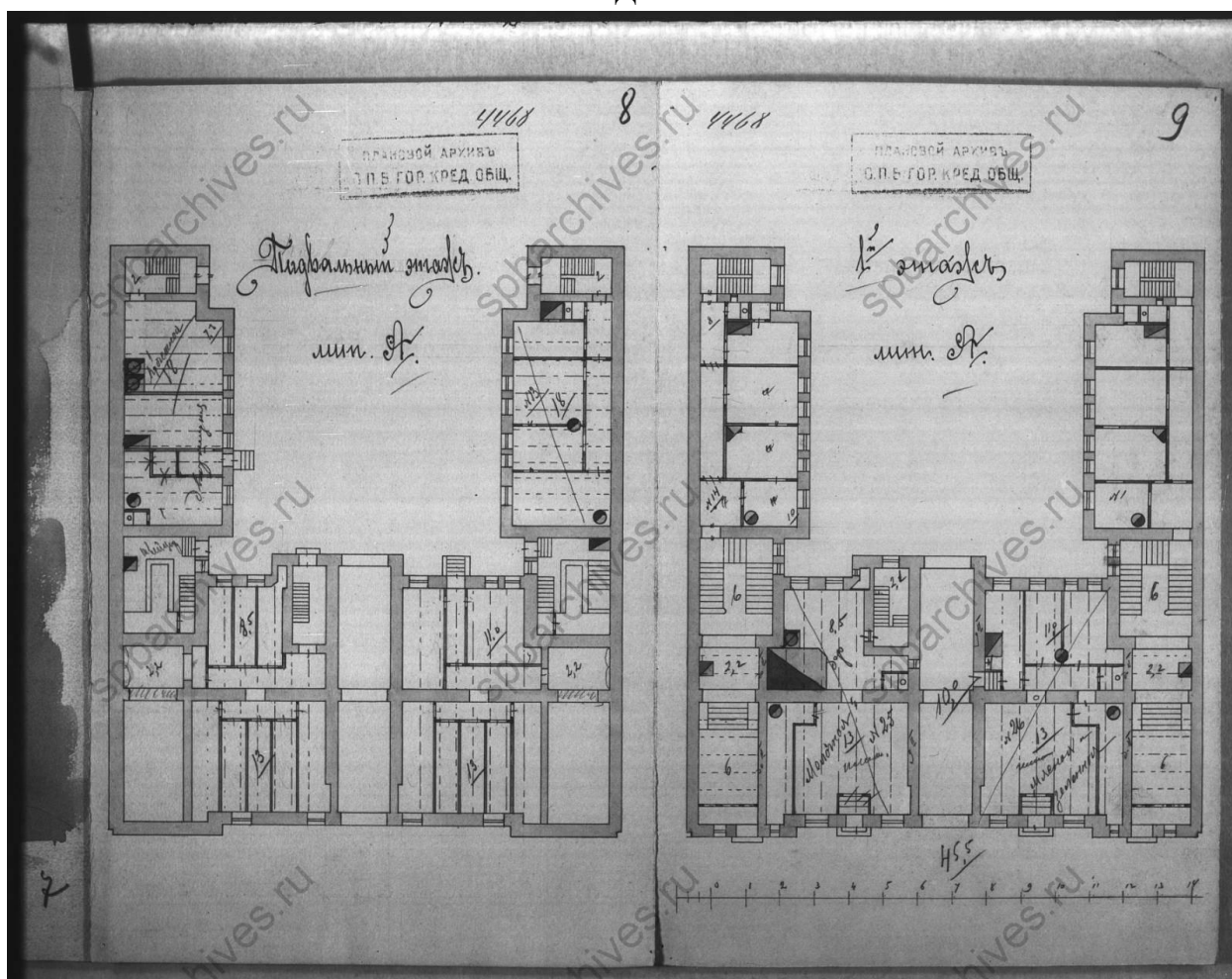
9. Фасад по 11-й линии, архитектор В.В. Шауб. 1902 г. // ЦГИА СПб. Ф. 513. Оп. 102. Д. 1781.



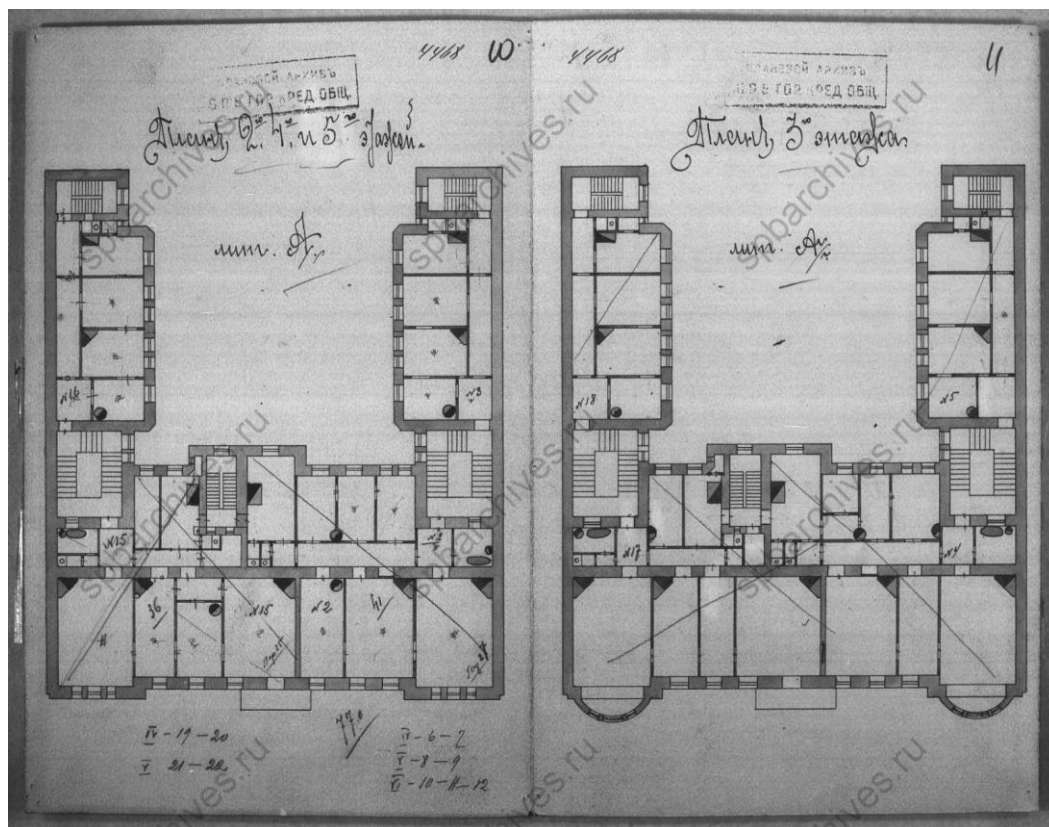
10. План двора С.Петербургскаго купца И.Д. Коробкова. 1904 г. // ЦГИА СПб. Фонд 515. Опись 4. Дело 2856. Лист 1.



11. Фасад дома С.Петербургского купца И.Д. Коробкова. 1904 г. // ЦГИА СПб. Фонд 515. Опись 4. Дело 2856. Листы 2-6.



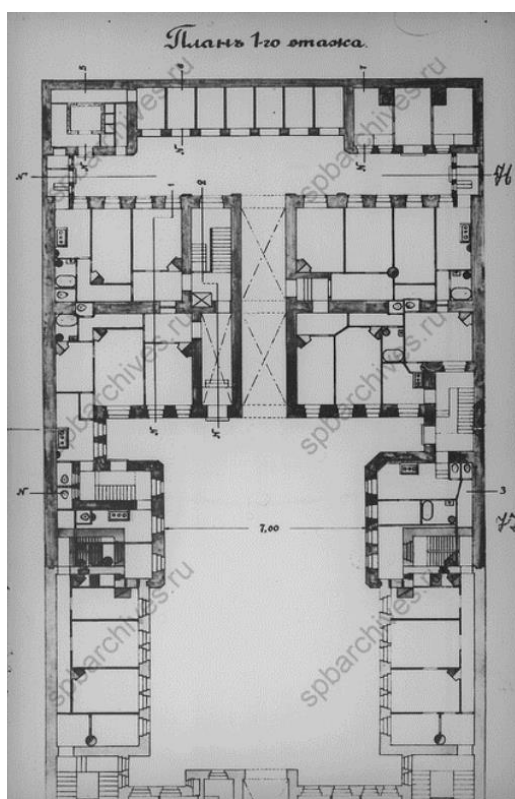
12. План подвального и 1-го этажей. Лит А. 1904 г. // ЦГИА СПб. Фонд 515. Опись 4. Дело 2856. Листы 8-9.



13. План 2-го, 3-го, 4-го и 5-го этажей. Лит А. 1904 г. // ЦГИА СПб. Фонд 515. Опись 4. Дело 2856. Листы 10-11.



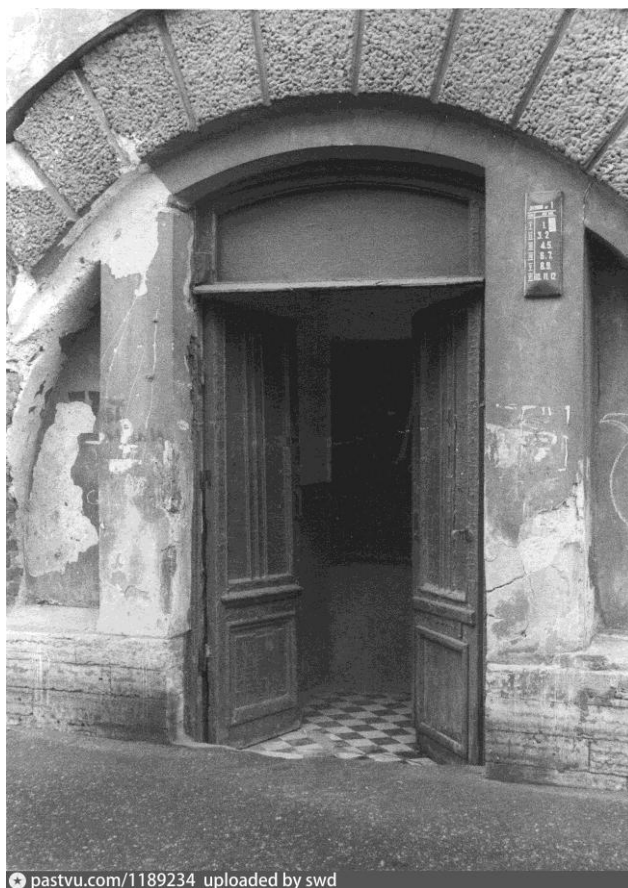
14. Генеральный план дома жены капитана Веры Николаевны Самоцветовой. 1913 г. // ЦГИА СПб. Ф. 513. Оп. 102. Д. 1781.



15. План 1-го этажа. 1913 г. // ЦГИА СПб. Ф. 513. Оп. 102. Д. 1781.



16. 11-я линия В.О., дом 46. 1948 - 1949 г. г.— «PastVu» – ретро-фотографии стран и городов [Электронный ресурс]. URL: <https://pastvu.com/p/1897113>.



17. 11-я линия Васильевского острова, 46. 1998 г. — «PastVu» – ретро-фотографии стран и городов [Электронный ресурс]. URL: <https://pastvu.com/p/1189234>.



18. Доходный дом И. Д. Коробкова. 2011 г. Фото лицевого фасада. — Доходный дом И. Д. Коробкова // Citywalls.ru – архитектурный сайт Петербурга [Электронный ресурс]. URL: <https://www.citywalls.ru/house247.html>.



19. Доходный дом И. Д. Коробкова. 2011 г. — Доходный дом И. Д. Коробкова // Citywalls.ru – архитектурный сайт Петербурга [Электронный ресурс]. URL: <https://www.citywalls.ru/house247.html>.

Приложение № 2 к Акту по результатам государственной историко-культурной экспертизы проектной документации на проведение работ по сохранению объекта культурного наследия регионального значения «Дом И.Д. Коробкова, В.Н. Самоцветовой», расположенного по адресу: Санкт-Петербург, 11-я линия В.О., дом 46, литера А (11-я линия В.О., 46, лит. А): «Проект приспособления для современного использования объекта культурного наследия регионального значения "Дом И.Д. Коробкова, В.Н. Самоцветовой" по адресу: СПб, Василеостровский район, 11-я линия В.О., д. 46, лит. А, в части приспособления квартиры кв. 30 для современного использования (перепланировка и переустройство)» (шифр: № 51/08-2023), разработанной ООО «Студия ТМ» в 2023 г.

Фотофиксация современного состояния


-  - Место и направление фотофиксации
- 1** - Номер фотографии



Рисунок 1.Схема фотофиксации на плане здания

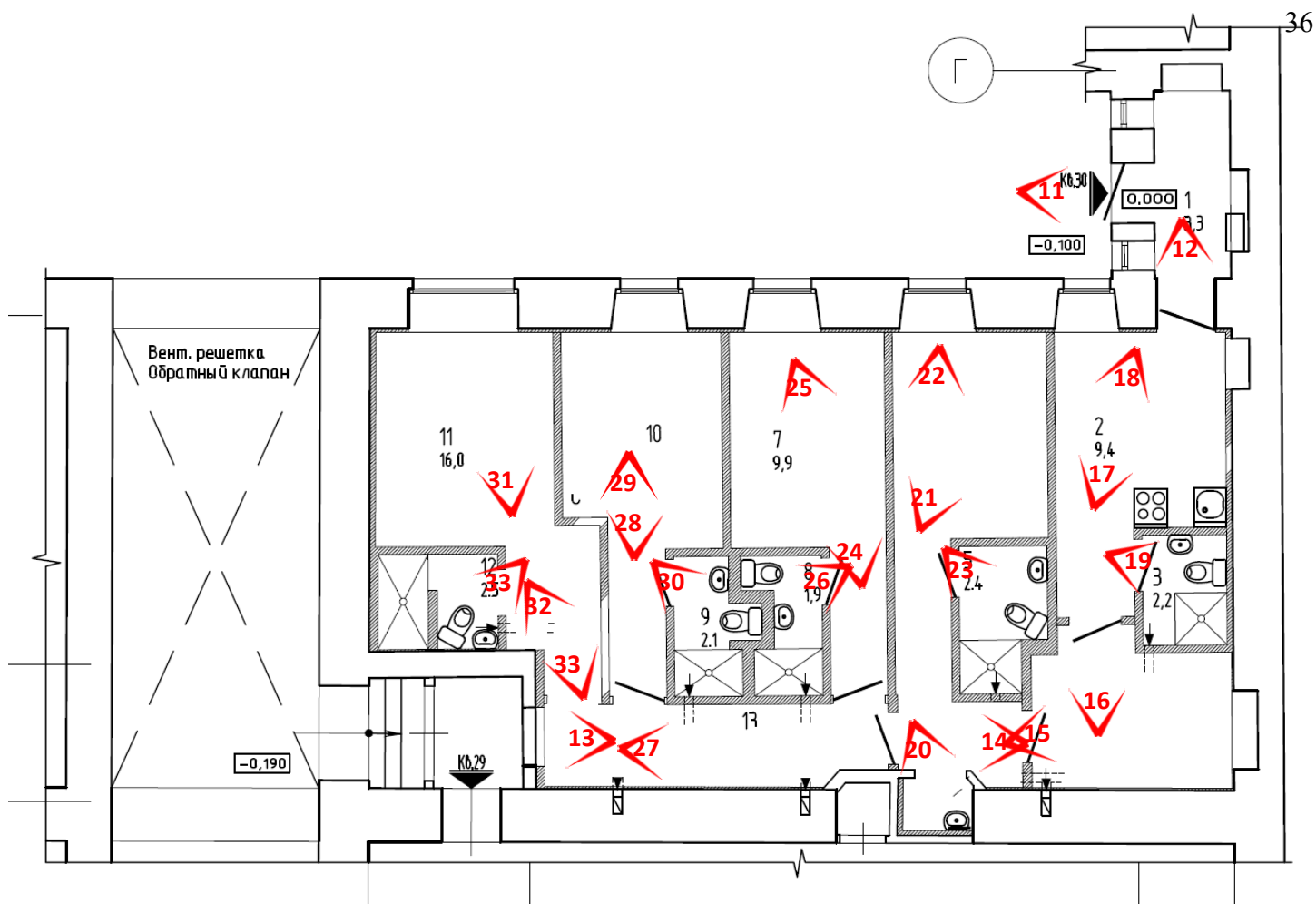


Рисунок 2. Схема фотофиксации на фрагменте плана 1 этажа



Фото 1. Лицевой фасад объекта культурного наследия регионального значения «Дом И.Д. Коробкова, В.Н. Самоцветовой»



Фото 2. Лицевой фасад объекта культурного наследия регионального значения «Дом И.Д. Коробкова, В.Н. Самоцветовой»



Фото 3. Фрагмент дворового фасада объекта культурного наследия регионального значения «Дом И.Д. Коробкова, В.Н. Самоцветовой»



Фото 4. Фрагмент дворового фасада объекта культурного наследия регионального значения «Дом И.Д. Коробкова, В.Н. Самоцветовой»



Фото 5. Фрагмент дворового фасада объекта культурного наследия регионального значения «Дом И.Д. Коробкова, В.Н. Самоцветовой»



Фото 6. Фрагмент дворового фасада объекта культурного наследия регионального значения «Дом И.Д. Коробкова, В.Н. Самоцветовой»



Фото 7. Фрагмент дворового фасада объекта культурного наследия регионального значения «Дом И.Д. Коробкова, В.Н. Самоцветовой»



Фото 8. Фрагмент дворового фасада объекта культурного наследия регионального значения «Дом И.Д. Коробкова, В.Н. Самоцветовой»



Фото 9. Фрагмент дворового фасада объекта культурного наследия регионального значения «Дом И.Д. Коробкова, В.Н. Самоцветовой»



Фото 10. Фрагмент дворового фасада объекта культурного наследия регионального значения «Дом И.Д. Коробкова, В.Н. Самоцветовой», вход в квартиру



Фото 11. Фрагмент дворового фасада объекта культурного наследия регионального значения «Дом И.Д. Коробкова, В.Н. Самоцветовой», вход в квартиру



Фото 12. Интерьер квартиры № 30 объекта культурного наследия регионального значения «Дом И.Д. Коробкова, В.Н. Самоцветовой»

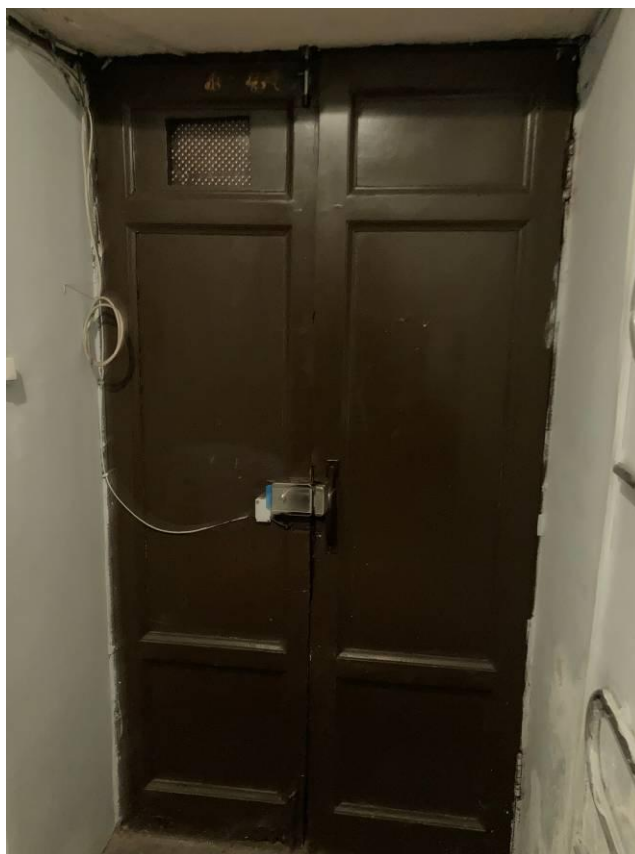


Фото 13. Интерьер квартиры № 30 объекта культурного наследия регионального значения «Дом И.Д. Коробкова, В.Н. Самоцветовой», вход в квартиру с воротного проезда



Фото 14. Интерьер квартиры № 30 объекта культурного наследия регионального значения «Дом И.Д. Коробкова, В.Н. Самоцветовой»



Фото 15. Интерьер квартиры № 30 объекта культурного наследия регионального значения «Дом И.Д. Коробкова, В.Н. Самоцветовой»



Фото 16. Интерьер квартиры № 30 объекта культурного наследия регионального значения «Дом И.Д. Коробкова, В.Н. Самоцветовой»



Фото 17. Интерьер квартиры № 30 объекта культурного наследия регионального значения «Дом И.Д. Коробкова, В.Н. Самоцветовой»



Фото 18. Интерьер квартиры № 30 объекта культурного наследия регионального значения «Дом И.Д. Коробкова, В.Н. Самоцветовой»



Фото 19. Интерьер квартиры № 30 объекта культурного наследия регионального значения «Дом И.Д. Коробкова, В.Н. Самоцветовой»

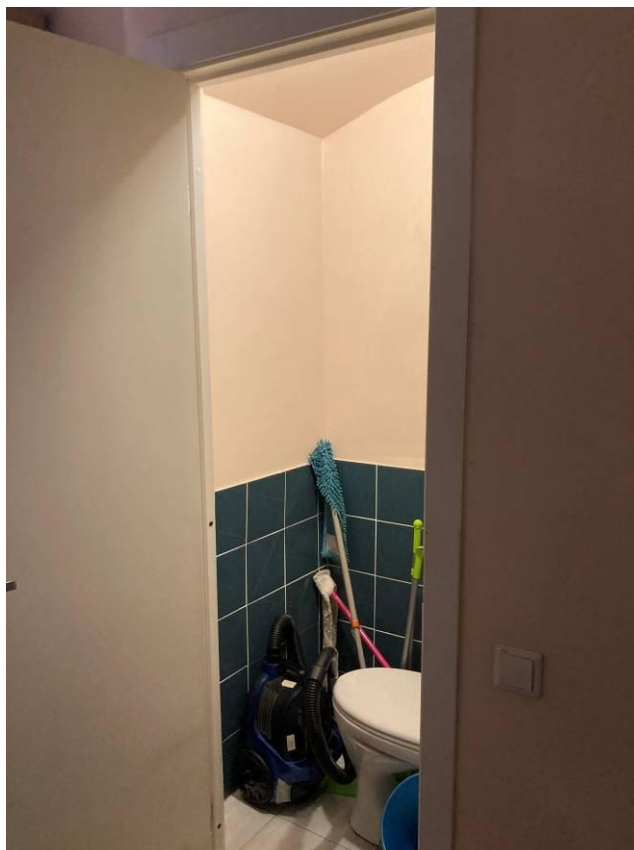


Фото 20. Интерьер квартиры № 30 объекта культурного наследия регионального значения «Дом И.Д. Коробкова, В.Н. Самоцветовой»



Фото 21. Интерьер квартиры № 30 объекта культурного наследия регионального значения «Дом И.Д. Коробкова, В.Н. Самоцветовой»



Фото 22. Интерьер квартиры № 30 объекта культурного наследия регионального значения «Дом И.Д. Коробкова, В.Н. Самоцветовой»



Фото 23. Интерьер квартиры № 30 объекта культурного наследия регионального значения «Дом И.Д. Коробкова, В.Н. Самоцветовой»

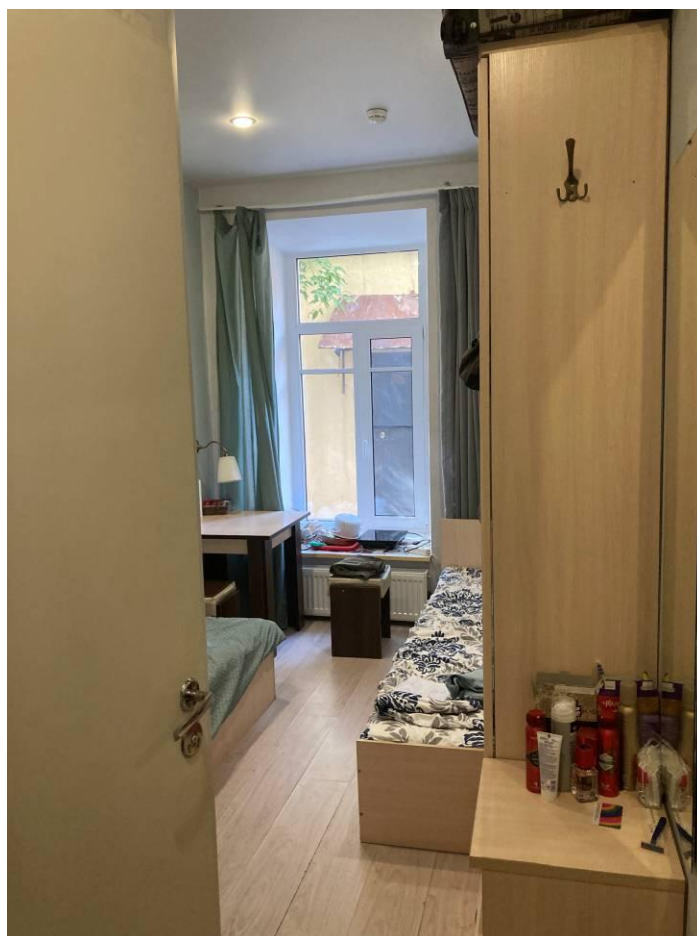


Фото 24. Интерьер квартиры № 30 объекта культурного наследия регионального значения «Дом И.Д. Коробкова, В.Н. Самоцветовой»



Фото 25. Интерьер квартиры № 30 объекта культурного наследия регионального значения «Дом И.Д. Коробкова, В.Н. Самоцветовой»



Фото 26. Интерьер квартиры № 30 объекта культурного наследия регионального значения «Дом И.Д. Коробкова, В.Н. Самоцветовой»

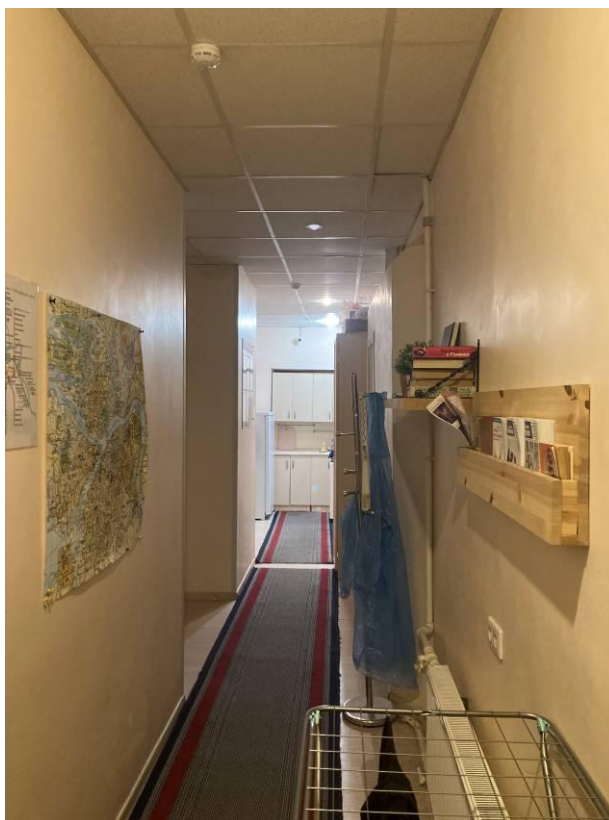


Фото 27. Интерьер квартиры № 30 объекта культурного наследия регионального значения «Дом И.Д. Коробкова, В.Н. Самоцветовой»



Фото 28. Интерьер квартиры № 30 объекта культурного наследия регионального значения «Дом И.Д. Коробкова, В.Н. Самоцветовой»



Фото 29. Интерьер квартиры № 30 объекта культурного наследия регионального значения «Дом И.Д. Коробкова, В.Н. Самоцветовой»



Фото 30. Интерьер квартиры № 30 объекта культурного наследия регионального значения «Дом И.Д. Коробкова, В.Н. Самоцветовой»



Фото 31. Интерьер квартиры № 30 объекта культурного наследия регионального значения «Дом И.Д. Коробкова, В.Н. Самоцветовой»



Фото 32. Интерьер квартиры № 30 объекта культурного наследия регионального значения «Дом И.Д. Коробкова, В.Н. Самоцветовой»



Фото 33. Интерьер квартиры № 30 объекта культурного наследия регионального значения «Дом И.Д. Коробкова, В.Н. Самоцветовой»



Фото 34. Интерьер квартиры № 30 объекта культурного наследия регионального значения «Дом И.Д. Коробкова, В.Н. Самоцветовой»

Приложение № 3 к Акту по результатам государственной историко-культурной экспертизы проектной документации на проведение работ по сохранению объекта культурного наследия регионального значения «Дом И.Д. Коробкова, В.Н. Самоцветовой», расположенного по адресу: Санкт-Петербург, 11-я линия В.О., дом 46, литера А (11-я линия В.О., 46, лит. А): «Проект приспособления для современного использования объекта культурного наследия регионального значения "Дом И.Д. Коробкова, В.Н. Самоцветовой" по адресу: СПб, Василеостровский район, 11-я линия В.О., д. 46, лит. А, в части приспособления квартиры кв. 30 для современного использования (перепланировка и переустройство)» (шифр: № 51/08-2023), разработанной ООО «Студия ТМ» в 2023 г.

Копия решения органа государственной власти о включении в перечень объектов культурного наследия, об утверждении границ территории и режима использования объекта культурного наследия, об утверждении предмета охраны объекта культурного наследия



ПРАВИТЕЛЬСТВО САНКТ-ПЕТЕРБУРГА
КОМИТЕТ ПО ГОСУДАРСТВЕННОМУ КОНТРОЛЮ, ИСПОЛЬЗОВАНИЮ
И ОХРАНЕ ПАМЯТНИКОВ ИСТОРИИ И КУЛЬТУРЫ
РАСПОРЯЖЕНИЕ

окуд

27.10.2022414-рп

О включении выявленного объекта культурного наследия в единый государственный реестр объектов культурного наследия (памятников истории и культуры) народов Российской Федерации в качестве объекта культурного наследия регионального значения «Дом И.Д. Коробкова, В.Н. Самоцветовой», об утверждении границ и режима использования территории объекта культурного наследия, об утверждении предмета охраны объекта культурного наследия

В соответствии с подпунктом 12 статьи 9.2, статьей 18, подпунктом 10 пункта 2 статьи 33 Федерального закона от 25.06.2002 № 73-ФЗ «Об объектах культурного наследия (памятниках истории и культуры) народов Российской Федерации», пунктами 3.1, 3.12 Положения о Комитете по государственному контролю, использованию и охране памятников истории и культуры, утвержденного постановлением Правительства Санкт-Петербурга от 28.04.2004 № 651, на основании акта по результатам государственной историко-культурной экспертизы (рег. КГИОП № 01-84-139/21-0-0 от 18.11.2021):

1. Включить в единый государственный реестр объектов культурного наследия (памятников истории и культуры) народов Российской Федерации (далее - реестр) в качестве объекта культурного наследия регионального значения, памятник «Дом И.Д. Коробкова, В.Н. Самоцветовой», расположенный по адресу: Санкт-Петербург, 11-я линия В.О., дом 46, литера А.

2. Исключить из Списка выявленных объектов культурного наследия, утвержденного приказом КГИОП от 20.02.2001 № 15, объект «Дом И.Д. Коробкова», числящийся под номером 553.

3. Утвердить:

3.1. Границы территории объекта культурного наследия регионального значения, «Дом И.Д. Коробкова, В.Н. Самоцветовой», расположенного по адресу: Санкт-Петербург, 11-я линия В.О., дом 46, литера А, согласно приложению № 1 к распоряжению.

3.2. Режим использования территории объекта культурного наследия регионального значения, «Дом И.Д. Коробкова, В.Н. Самоцветовой», расположенный по адресу: Санкт-Петербург, 11-я линия В.О., дом 46, литера А, согласно приложению № 2 к распоряжению.

3.3. Предмет охраны объекта культурного наследия регионального значения «Дом И.Д. Коробкова, В.Н. Самоцветовой», расположенного по адресу: Санкт-Петербург, 11-я линия В.О., дом 46, литера А, согласно приложению № 3 к распоряжению.

4. Признать утратившими силу:

4.1. План границ территории выявленного объекта культурного наследия «Дом И.Д. Коробкова», утвержденный КГИОП 29.05.2002 г.

4.2. Распоряжение КГИОП от 20.10.2015 № 10-507 «Об определении предмета охраны выявленного объекта культурного наследия «Дом И. Д. Коробковой».

5. Начальнику Управления государственного реестра объектов культурного наследия обеспечить:

5.1. Предоставление в Министерство культуры Российской Федерации сведений, предусмотренных приказом Министерства культуры Российской Федерации от 03.10. 2011 № 954 «Об утверждении Положения о едином государственном реестре объектов культурного наследия (памятников истории и культуры) народов Российской Федерации», в установленные сроки.

5.2. Направление в Управление Федеральной службы государственной регистрации, кадастра и картографии по Санкт-Петербургу, Комитет по градостроительству и архитектуре копий распоряжения в срок, не превышающий пяти рабочих дней со дня издания распоряжения.

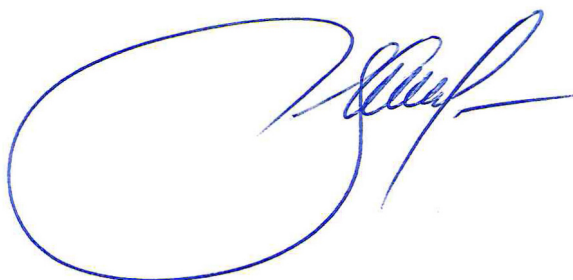
5.3. Уведомление лиц, являющихся собственниками или иными законными владельцами объекта, указанного в пункте 1 распоряжения, о включении объекта культурного наследия в реестр в срок, не превышающий трёх рабочих дней со дня издания распоряжения.

5.4. Размещение распоряжения в электронной форме в локальной компьютерной сети КГИОП и его официальное опубликование.

5.5. Внесение соответствующих изменений в «Геоинформационную базу данных по объектам культурного наследия, границам и режимам зон охраны на территории Санкт-Петербурга».

6. Контроль за исполнением распоряжения возложить на заместителя председателя КГИОП Аганову Г.Р.

Председатель КГИОП



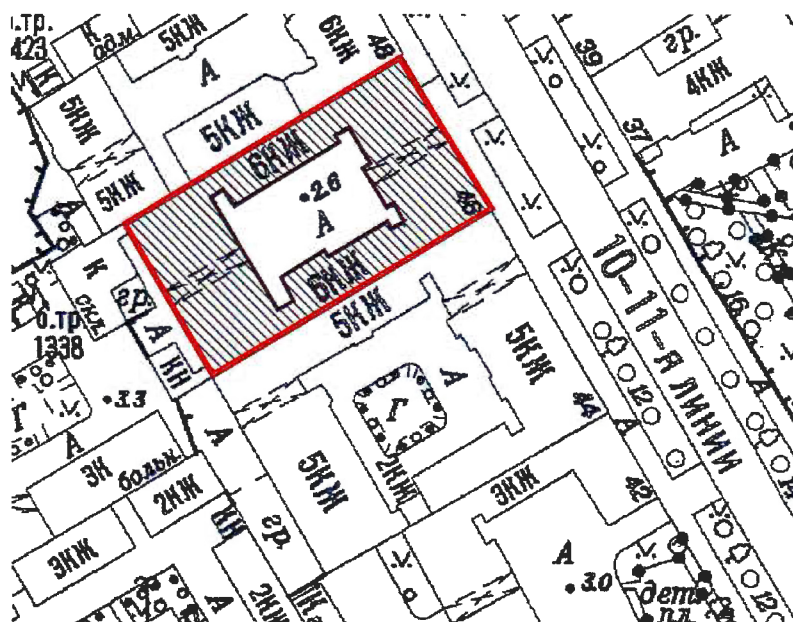
С.В. Макаров

Приложение № 1 к распоряжению КГИОП



от 24.10.2022 № 414-рп

Границы территории объекта культурного наследия регионального значения «Дом И.Д. Коробкова, В.Н. Самоцветовой» (далее – объект культурного наследия), расположенного по адресу: Санкт-Петербург, 11-я линия В.О., дом 46, литера А

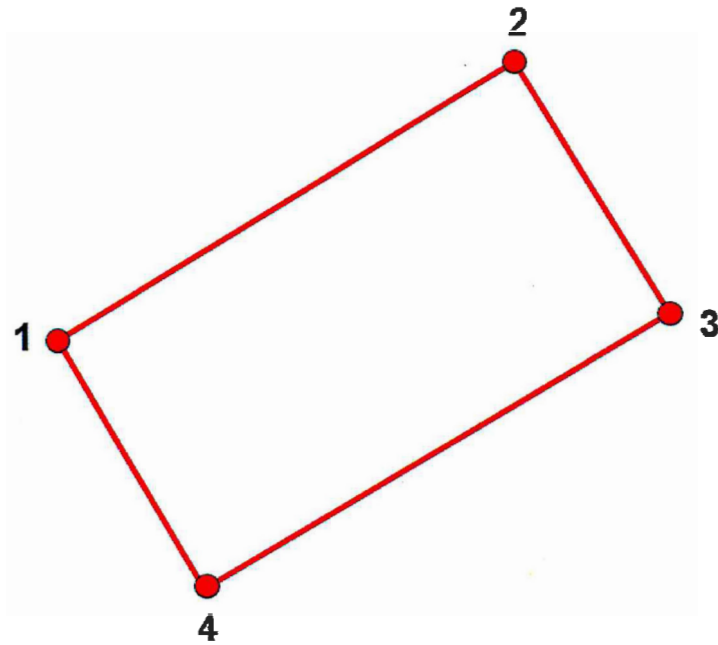
1. Схема границ территории объекта культурного наследия:



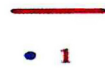
Условные обозначения:

-  Граница территории объекта культурного наследия
-  Объект культурного наследия регионального значения

2. Перечень координат характерных точек границ территории
объекта культурного наследия:



УСЛОВНЫЕ ОБОЗНАЧЕНИЯ:



Граница территории выявленного объекта культурного наследия

3. Координаты характерных точек границ объекта культурного наследия:

Номер характерной точки	Координаты характерных точек в системе координат, установленной для ведения государственного кадастра объектов недвижимости (м)	
	X	Y
1	95076,10	111173,50
2	95106,20	111223,20
3	95134,50	111206,90
4	95104,20	111156,70

Приложение № 2 к распоряжению КГИОП

от 24.10.2022 № 414-рп

Режим использования территории
объекта культурного наследия регионального значения
«Дом И.Д. Коробкова, В.Н. Самоцветовой» (далее – объект культурного наследия),
расположенного по адресу: Санкт-Петербург, 11-я линия В.О., дом 46, литера А

1. На территории объекта культурного наследия запрещается строительство объектов капитального строительства и увеличение объемно-пространственных характеристик, существующих на территории памятника объектов капитального строительства; проведение земляных, строительных, мелиоративных и иных работ, за исключением работ по сохранению объекта культурного наследия или его отдельных элементов, сохранению историко-градостроительной или природной среды объекта культурного наследия

2. На территории объекта культурного наследия разрешается ведение хозяйственной деятельности, не противоречащей требованиям обеспечения сохранности объекта культурного наследия и позволяющей обеспечить функционирование объекта культурного наследия в современных условиях.

3. Требования к осуществлению деятельности в границах территории объекта культурного наследия и требования к содержанию и использованию территории объекта культурного наследия устанавливаются законодательством Российской Федерации и Санкт-Петербурга об объектах культурного наследия.

Приложение № 3 к распоряжению КГИОП

от 24.10.2022 № 414-рп

Предмет охраны
 объекта культурного наследия регионального значения
 «Дом И. Д. Коробкова, В. Н. Самоцветовой»,
 расположенного по адресу: Санкт-Петербург, 11-я линия В.О., д. 46, литера А




№ п/п	Видовая принадлежность предмета охраны	Предмет охраны	Фотофиксация
1	2	3	4
1	Объемно-пространственное решение:	<p>габариты и конфигурация 6-этажного на подвалах здания, состоящего из лицевого корпуса и примыкающих к нему дворовых флигелей, образующих периметральную застройку, с ризалитами и эркерами лицевого и дворовых фасадов, с двумя воротными проездами;</p> <p>конфигурация (двускатная), и габариты крыш, включая высоту конька;</p> <p>конфигурация (двускатная), и габариты крыш, включая высоту конька;</p> <p>сводчатые перекрытия воротных проездов лицевого корпуса и дворового флигеля - своды по металлическим балкам, трехцентровая арка проема воротного проезда в лицевом корпусе;</p>	   

2.	<p>Конструктивная система:</p>	<p>исторические наружные и внутренние капитальные стены, их местоположение, материал (кирпич);</p> <p>исторические отметки плоских междуэтажных перекрытий;</p> <p>своды по металлическим балкам вестибюлей и лестничных клеток Лк-1, Лк-2, Лк -3;</p> <p>исторические лестницы:</p> <p>две лестницы (Л-1, Л-2): в лестничных клетках лицевого корпуса- местоположение, габариты, конструкция (с маршами по косоурам), с площадками на сводах по металлическим балкам), тип (трехмаршевые), ступени лещадной плиты;</p> <p>две лестницы (вестибюли лестничных клеток лицевого корпуса) – одномаршевые, с известняковыми ступенями, металлические ограждения лестничных маршей: техника исполнения (ковка), исторический рисунок - орнамент в стиле модерн – с мотивами «удар бича» и элементами флорального орнамента; поручень - материал (дерево), конфигурация и профиль;</p>	  
----	--------------------------------	--	---

		<p>лестница Лк-3: в лестничной клетке западного флигеля - местоположение, габариты, конструкция (с маршами по косоурам), с площадками на сводах по металлическим балкам), тип (двух- маршевая), ступени лещадной плиты; лестницы вестибюля лестничной клетки одномаршевые, с известняковыми ступенями;</p> <p>металлические ограждения лестничных маршей: техника исполнения (ковка), исторический рисунок - вертикальные прутья с накладным кованым декором в виде провисающих драпировок; поручень - материал (дерево), конфигурация и профиль;</p> <p>Лестница Л-4: в лестничной клетке лицевого корпуса- местоположение, габариты, конструкция (с маршами по косоурам), с площадками на сводах по металлическим балкам), тип (двухмаршевая), ступени лещадной плиты,</p> <p>металлические ограждения лестничных маршей – исторический рисунок: вертикальные стойки квадратного сечения;</p> <p>Лестницы Лк-5, Лк-6: в лестничных клетках боковых флигелей- местоположение, габариты, конструкция (с маршами по косоурам), тип (двухмаршевая), ступени лещадной плиты;</p> <p>металлические ограждения лестничных маршей – исторический рисунок: вертикальные стойки квадратного сечения;</p>	   
--	--	--	--

3.	<p>Архитектурно-художественное решение фасадов:</p>	<p>Архитектурно-художественное решение в стиле модерн;</p> <p>лицевой фасад:</p> <p>материал и характер отделки цоколя – известняковая плита;</p> <p>материал и характер отделки фасада – окрашенная штукатурка;</p> <p>ризалиты – фланкирующие фасад (в крайних осях), завершенные аттиками со скругленными углами;</p> <p>эркеры – в габаритах ризалитов, в уровне 3-5-го этажей (полукруглые в плане, со скругленным основанием, с балконами в завершении);</p> <p>балконы – местоположение (в уровне 2-3-го этажей в оси воротного проезда, в уровне 6-го этажа - в завершении эркеров), габариты, конфигурация (полукруглые в плане);</p> <p>ограждения балконов: в уровне 2-3-го этажей - черного металла, кованые (рисунок – геометрический и растительный орнамент в стиле модерн с мотивами цветов и волнистых линий); в уровне 6-го этажа – глухие парапетные, оштукатуренные;</p>	  
----	---	--	--





		<p>проем воротного проезда – местоположение, габариты, конфигурация (прямоугольный);</p> <p>облицовка стен воротного проезда на две трети высоты глазурированным «кабанчиком» желтовато-белого цвета, с фризами сверху и внизу голубого цвета;</p> <p>порталы дверных проемов по осям ризалитов (Л-1- Л-2) в виде параболических ниш с рустованным архивольтом в верхней трети, в которые вписаны дверные проемы (с лучковой перемычкой) с фланкирующими оконными проемами сегментообразной формы;</p> <p>исторические дверные и оконные проемы – местоположение, габариты, конфигурация;</p>	    
--	--	---	--

		<p>оконные заполнения – цвет (коричневый), рисунок (Т-образный, с фрамугой);</p> <p>прямые сандрики оконных проемов 2-3-го этажей, подоконные блоки 1-6-го этажей; подоконные карнизы эркеров; прямоугольные ниши, в которые вписаны оконные проемы 6-го этажа;</p> <p>профилированный карниз подоконный в уровне 2-го этажа;</p> <p>тяги, оформляющие скругленное основание эркеров;</p> <p>венчающий выносной профилированный карниз центральной части фасада</p> <p>аттики в габаритах ризалитов, со скругленными углами;</p> <p>дворовые фасады:</p> <p>материал и характер отделки цоколя – известняковая плита;</p> <p>материал и характер отделки фасадов – гладкая штукатурка;</p> <p>проемы воротных проездов – местоположение, габариты, конфигурация (в лицевом корпусе – в форме трехцентровой арки, в дворовом флигеле – прямоугольный);</p> <p>исторические дверные и оконные проемы - местоположение, габариты (для проемов 1-го этажа – отметки высоты и габариты ширины), конфигурация; оконные заполнения - цвет (коричневый), рисунок (Т-образные с фрамугой, многочастные); венчающие профилированные карнизы;</p>	  
--	--	--	---

козырек над дверным проемом
Лк-3;

– на кронштейнах (черный металл, ковка) с флоральным орнаментом в стиле модерн, с фланкирующими водосточными трубами;



4.	Декоративно-художественная отделка интерьеров	<p>вестибюли и лестничные клетки парадных лестниц:</p> <p>лепная отделка трех парадных вестибюлей Лк-1, Лк-2, Лк-3:</p> <p>покрытие пола входных тамбуров, вестибюлей и площадок лестниц метлахской плиткой (цвета – черный и охристый, рисунок шахматный диагональный);</p> <p>заполнение дверного проема с тамбуром Лк-1: рисунок, конструкция материал (дерево)</p>	   
----	---	--	--

		<p>фигурные волутообразные кронштейны в основании сводов перекрытий тамбуров, вестибюлей и лестничных клеток парадных лестниц; рисунок, конструкция, материал (дерево) дверных заполнений на площадках лестниц Л-1-Л-2 (полуторастворные, глухие, филенчатые, оформленные разноформатными фигурейными филенками);</p> <p>вестибюль парадной лестницы Л-2:</p> <p>печь-камин средистенный, двухъярусный, терракота с рельефным декором; * угловые части первого яруса оформлены рельефными картушами; топка арочной формы в профилированном архивольте с растительным орнаментом; между ярусами – полочка; второй ярус облицован рельефными изразцами с рельефом в виде растительного орнамента; в завершении второго яруса – рельефный фриз; навершие фигурной формы с картушем, декорированным трельяжной сеткой;</p> <p>*аналогичный камин в вестибюле лестницы Л-1 не сохранился;</p> <p>вестибюль лестницы Лк-3: печь-камин средистенный, двухъярусный, терракота с рельефным декором; * угловые части первого яруса оформлены рельефным декором; топочный проем прямоугольной формы со скругленными верхними углами в обрамлении рельефного растительного орнамента и многолепестковых розеток; над топкой – рельефный картуш; между ярусами – полочка; второй ярус облицован гладкими изразцами; навершие второго яруса в виде короны из акротериев;</p> <p>*окрашен масляной краской;</p>	  
--	--	--	--

лестничная клетка Лк-3:

покрытие пола входного тамбура вестибюля и площадок лестницы метлахской плиткой (цвета – терракота и охристый, рисунок типа «соты»);

рисунок, конструкция, материал (дерево) дверных заполнений на площадках лестницы (двустворчатые, глухие, филенчатые, оформленные прямоугольными филенками);

заполнения проемов шахты лифта* на площадках 1-6-го этажей - металлические (черный металл, ковка), полусветлые, с ажурным рисунком с мотивом овалов;

*лифт не действует;








квартира № 4:

комната пл. 17,4
кв.м:потолок:
центральная лепная
розетка из листьев
аканта в круглой
многопрофильной
филенке

печь: угловая, двухъярусная,
терракота; угловые части первого
яруса оформлены
в виде волнообразных герм с
женскими полуфигурами; топка
арочной формы в обрамлении
растительного
орнамента; второй ярус
облицован рельефными
изразцами с мотивами
растительного орнамента и
рокайлей; в центре фасадной
плоскости - вставка в виде
фигурного картуша с
горельфной композицией
(женская головка); наверху в
виде разорванного фигурного
фронтон с финиментом;



		<p>Комната пл. 14.1 кв.м:</p> <p>лепная рельефная розетка из стилизованных листьев в центре плафона;</p> <p>Комната пл. 25.8 кв.м: потолок: по периметру потолка высокая профилированная падуга</p> <p>комната пл. 37, 1 кв.м: * потолок: по периметру потолка падуга, заполненная лепным барельефом цветочно-растительной гирлянды и ограниченная упрощенной тягой-плетенкой; зеркало потолка очерчено по периметру сложной лепной тягой из жемчужника на плетенке; по центру боковых сторон потолка расположены лепные композиции-букеты (тюльпан и два мака); в углах лепные композиции из растительных элементов и цветов (мака); в центре потолка – розетка из четырех цветов тюльпана. *комната с полукруглым эркером;</p>	    
--	--	--	--

		<p>квартира №35</p> <p>комната пл. 19,4 кв.м печь угловая одноярусная трапециевидная в плане, облицовка – белые гладкие изразцы, угловые ребра скругленные, вверху – два ряда изразцов с геометрическим орнаментом;</p> <p>квартира №39</p> <p>комната пл. 23,2 кв.м</p> <p>потолок: по периметру потолка высокая профилированная падуга, в центре – фигурная лепная розетка с круглым соцветием в центре и цветочно-лиственным орнаментом по кругу (большие бутоны роз);</p>	 
--	--	---	--

Приложение № 4 к Акту по результатам государственной историко-культурной экспертизы проектной документации на проведение работ по сохранению объекта культурного наследия регионального значения «Дом И.Д. Коробкова, В.Н. Самоцветовой», расположенного по адресу: Санкт-Петербург, 11-я линия В.О., дом 46, литера А (11-я линия В.О., 46, лит. А): «Проект приспособления для современного использования объекта культурного наследия регионального значения "Дом И.Д. Коробкова, В.Н. Самоцветовой" по адресу: СПб, Василеостровский район, 11-я линия В.О., д. 46, лит. А, в части приспособления квартиры кв. 30 для современного использования (перепланировка и переустройство)» (шифр: № 51/08-2023), разработанной ООО «Студия ТМ» в 2023 г.

Копия письма КГИОП №01-46-2737/23-0-1 от 18.10.2023 г.



ПРАВИТЕЛЬСТВО САНКТ-ПЕТЕРБУРГА
КОМИТЕТ ПО ГОСУДАРСТВЕННОМУ
КОНТРОЛЮ, ИСПОЛЬЗОВАНИЮ
И ОХРАНЕ ПАМЯТНИКОВ
ИСТОРИИ И КУЛЬТУРЫ
(КГИОП)

пл. Ломоносова, д. 1, Санкт-Петербург, 191023
Тел. (812) 417-43-03, Факс (812) 710-42-45
E-mail: kgiop@gov.spb.ru
<https://www.gov.spb.ru>, <http://kgiop.ru>

Калинину П.М.

kalinin@ag-spb.com

№01-46-2737/23-0-1 от 18.10.2023

На №

Рег. № 01-46-2737/23-0-0 от 27.09.2023

Рассмотрев Ваше обращение в отношении выдачи паспорта на здание, расположенное по адресу: Санкт-Петербург, 11-я линия В.О., дом 46, литера А, сообщаем следующее.

Вышеуказанное здание является объектом культурного наследия регионального значения «Дом И.Д. Коробкова, В.Н. Самоцветовой» (далее – Объект) на основании распоряжения КГИОП 22.05.2023 № 380-рп «О включении в единый государственный реестр объектов культурного наследия (памятников истории и культуры) народов Российской Федерации» в качестве объекта культурного наследия регионального значения «Доходный дом Ф.Ф. Шпринга», об утверждении границ и режима использования территории объекта культурного наследия, об утверждении предмета охраны объекта культурного наследия».

В настоящее время Объект находится на регистрации в едином государственном реестре объектов культурного наследия (памятников истории и культуры) народов Российской Федерации в качестве объекта культурного наследия (далее – Реестр).

Выдача паспорта будет возможна после присвоения Объекту регистрационного номера в Реестре.

**Заместитель начальника отдела
государственного реестра
объектов культурного наследия**

ДОКУМЕНТ ПОДПИСАН
ЭЛЕКТРОННОЙ ПОДПИСЬЮ

Сертификат 0097963E8A1BAD8D6027B11E1765D26086
Владелец Евтеев Константин Сергеевич
Действителен с 07.09.2022 по 01.12.2023

К.С. Евтеев

Вейгандт О.А.
710-47-42

Приложение № 6 к Акту по результатам государственной историко-культурной экспертизы проектной документации на проведение работ по сохранению объекта культурного наследия регионального значения «Дом И.Д. Коробкова, В.Н. Самоцветовой», расположенного по адресу: Санкт-Петербург, 11-я линия В.О., дом 46, литера А (11-я линия В.О., 46, лит. А): «Проект приспособления для современного использования объекта культурного наследия регионального значения "Дом И.Д. Коробкова, В.Н. Самоцветовой" по адресу: СПб, Василеостровский район, 11-я линия В.О., д. 46, лит. А, в части приспособления квартиры кв. 30 для современного использования (перепланировка и переустройство)» (шифр: № 51/08-2023), разработанной ООО «Студия ТМ» в 2023 г.

Копии технического паспорта на объект культурного наследия и (или) его поэтажного плана с указанием размеров и приведением экспликации помещений, выдаваемых организациями, осуществляющими государственный технический учет и (или) техническую инвентаризацию объектов капитального строительства



Серия Б

286390 84

САНКТ-ПЕТЕРБУРГСКОЕ ГОСУДАРСТВЕННОЕ УНИТАРНОЕ ПРЕДПРИЯТИЕ
ГОРОДСКОЕ УПРАВЛЕНИЕ ИНВЕНТАРИЗАЦИИ И ОЦЕНКИ НЕДВИЖИМОСТИ

ФИЛИАЛ ГУП «ГУИОН» – ПИБ ВАСИЛЕОСТРОВСКОГО РАЙОНА

Инв. № документа 7954/10

Кадастровый номер: _____

Паспорт на квартиру

Адрес: г. Санкт-Петербург, 11-я линия В.О.

дом № 46 корпус _____ кв. № 30

I. Общие сведения о строении литеры А

Описательный адрес: г. Санкт-Петербург, 11-я линия В.О., дом 46

Год постройки: 1908-1910

Год последнего капитального ремонта: ----

Этажность: 6, подвал, кроме того
надземная подземная

Материал стен: кирпичные

Материал перекрытий: деревянные, дерев. и бет. своды по, сб. железобетонные
оштукатуренные метал. балкам плиты
чердачных междуэтажных подвальных

II. Характеристика квартиры

Квартира расположена на 1 этаже, состоит из 3 комнат,
жилой площадью 54,0 кв.м., общей площадью 91,2 кв.м., высота 3.10 м.

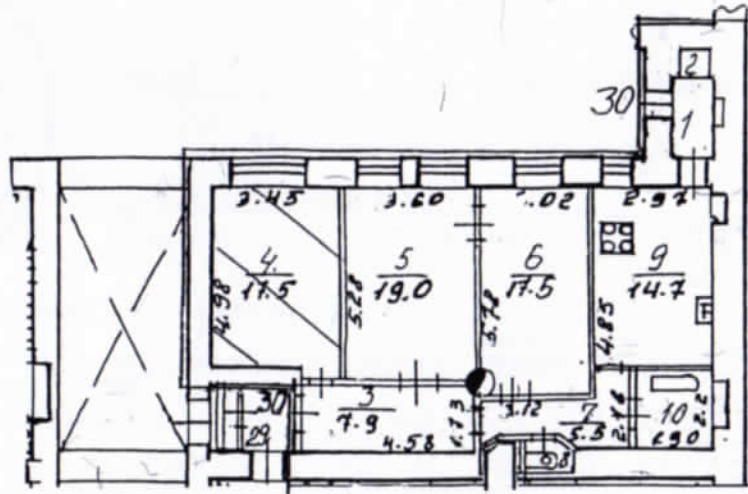
Благоустройство квартиры:

отопление: центральное автономное
горячее водоснабжение: центральное от газовых колонок от дровяных колонок
водопровод канализация газоснабжение электроплита
мусоропровод прочее _____
наличие в парадной: мусоропровод лифт

Инвентаризационная стоимость квартиры по состоянию на 01.01.2010 года
составляет 398183 (Триста девяносто восемь тысяч сто восемьдесят три) рубля

III. Экспликация к плану квартиры

№ п/п	№ по плану	Наименование части помещения	Общая площадь квартиры, кв. м (до 01.03.05 – площадь квартиры)	В том числе площадь, кв.м		Кроме того, площадь лоджий, балконов, веранд и террас с коэффициентами	Примечание
				Жилая	Вспомогательная		
1	2	3	4	5	6	7	8
1	1	тамбур	2.3		2.3		
2	2	кладовая	1.0		1.0		
3	3	коридор	7.9		7.9		
4	4	комната	17.5	17.5			
5	5	комната	19.0	19.0			
6	6	комната	17.5	17.5			в т.ч. печь - 0,25 кв.м
7	7	коридор	5.5		5.5		
8	8	туалет	1.1		1.1		
9	9	кухня	14.7		14.7		
10	10	ванная	4.7		4.7		
Итого			91.2	54.0	37.2		



$\frac{1}{2.3}$ $\frac{2}{1.0}$ $\frac{8}{1.1}$ $\frac{10}{4.7}$

- граница квартиры



- используемая комната

Дополнительные сведения: Используется комната 4 : Собщ. = 17,5 кв.м, в т.ч. Сжил. = 17,5 кв.м.

Паспорт составлен по состоянию на

19 ноября 2010 года

(дата обследования)

Исполнитель

(Г.М. Осадчая)

24 ноября 2010 года

(Ф.И.О.)

(дата изготовления)

Начальник филиала ГМУ «ТУНОН»
 ПИБ Василеостровского района



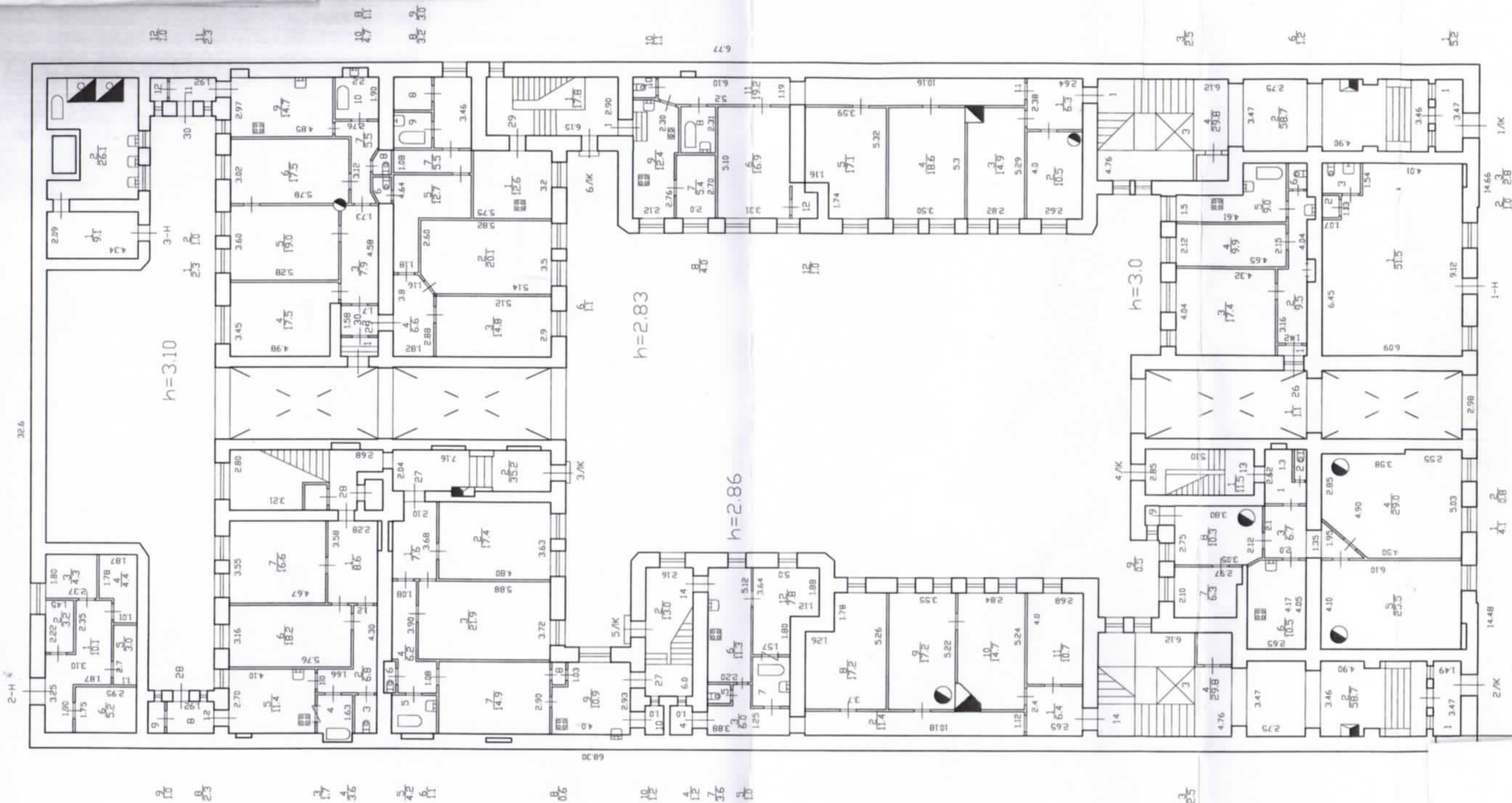
Панина Л.Г.

Памятка владельцу:

1. Паспорт на квартиру является документом, изготавливаемым по результатам технической инвентаризации, и содержит информацию о местоположении, количественном и качественном составе, уровне благоустройства, стоимости объекта жилищного фонда (квартиры).
2. Переустройство и перепланировка жилого помещения подлежат утверждению в порядке, установленном Жилищным кодексом Российской Федерации. Самовольно переустроившее и (или) перепланировавшее жилое помещение лицо несёт предусмотренную законодательством ответственность.

ПЛАН 1 ЭТАЖА

h=2.62

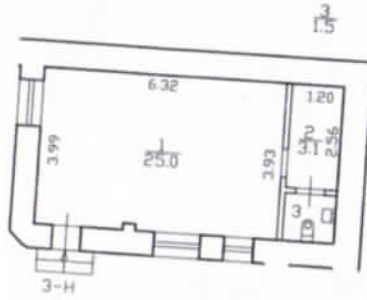


По состоянию на 1992 г.

с учетом текущих изменений

62

План 1 этажа



с-1

2

Инв. N 02/01-347

ЛИТЕРА "А"

Текущие изменения

№ пом. (части): 3-4

Основание: перепланировка

Акт приемки в эксплуатацию не предоставлен

« 04 » (Акт МРК и пр.)

Исполнитель: *[Signature]*

(должность, Ф.И.О., подпись)



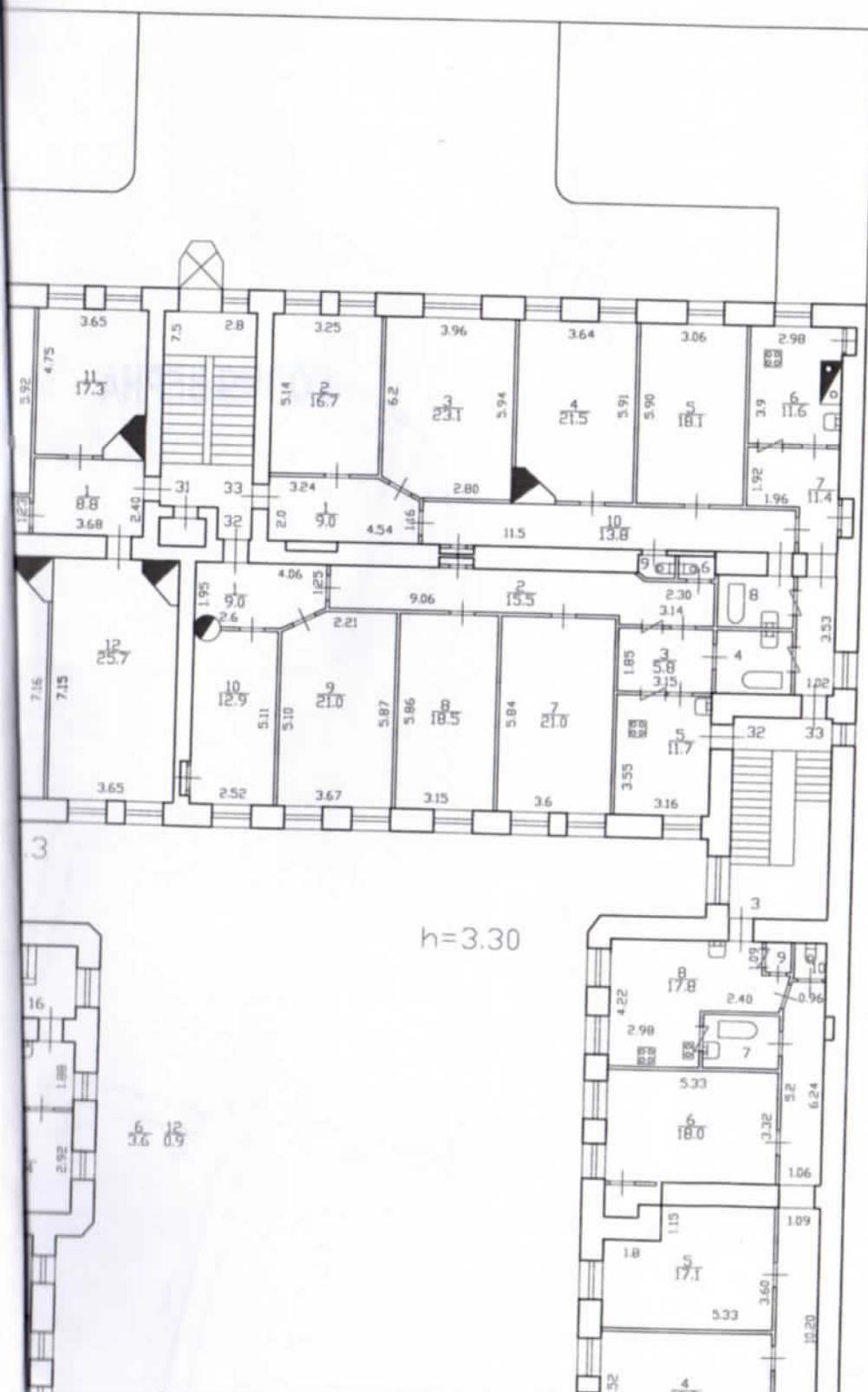
КОПИЯ ВЕРНА

Прошито и пронумеровано
3 (Две) листа (ов)

26.03.2019
(подпись Начальника Филиала
ГУП "ГУИОН" ПИБ
Центрального района г.В. Крайнова)

План 2 этажа

Инв. N 02/01-347
Литера "А"



8 9
4.3 10
4 6
4.1 1.0

кв. 32
По состоянию на 09.06.2014г.

кв. 33
По состоянию на 13.11.1969г.

7 9 10
3.9 0.8 1.2

КОПИЯ ВЕРНА



Прочито и пронумеровано
2/два листа (ов)

21.05.2019 г.

(подпис, Начальника Филвала
ГУИ "ГУИОН" ПИБ
Централного района Н.В. Крайнова)

Приложение № 7 к Акту по результатам государственной историко-культурной экспертизы проектной документации на проведение работ по сохранению объекта культурного наследия регионального значения «Дом И.Д. Коробкова, В.Н. Самоцветовой», расположенного по адресу: Санкт-Петербург, 11-я линия В.О., дом 46, литера А (11-я линия В.О., 46, лит. А): «Проект приспособления для современного использования объекта культурного наследия регионального значения "Дом И.Д. Коробкова, В.Н. Самоцветовой" по адресу: СПб, Василеостровский район, 11-я линия В.О., д. 46, лит. А, в части приспособления квартиры кв. 30 для современного использования (перепланировка и переустройство)» (шифр: № 51/08-2023), разработанной ООО «Студия ТМ» в 2023 г.

Копия Акта определения влияния предполагаемых к проведению видов работ на конструктивные и другие характеристики надежности и безопасности объекта культурного наследия

определения влияния предполагаемых к проведению видов работ на конструктивные и другие характеристики надежности и безопасности объекта культурного наследия (памятника истории и культуры) народов Российской Федерации

«05» сентября 2023 г.

Мы, нижеподписавшиеся, представители:

Проектной организации

ООО «Студия ТМ», лицензия на осуществление деятельности по сохранению объектов культурного наследия (памятников истории и культуры) народов Российской Федерации

№ МКРФ 21050 от 03 февраля 2021 г.

составили настоящий акт на предмет определения влияния предполагаемых к проведению видов работ на конструктивные и другие характеристики надежности и безопасности объекта культурного наследия (памятника истории и культуры) народов Российской Федерации: **объект культурного наследия регионального значения «Дом И.Д. Коробкова, В.Н. Самоцветовой»**, расположенного по адресу:

Российская Федерация

(республика, область, район)

Санкт-Петербург

(город)

11-я линия В.О.	46	А	кв. 30
------------------------	-----------	----------	---------------

(улица)

(дом)

(литера)

(кв)

I. В результате осмотра объекта культурного наследия установлено:

Общее состояние памятника:

Дом представляет собой в исторических габаритах и конфигурации 6-ти -этажный корпус на Здание - бескаркасное, имеет перекрестно-стенную конструктивную схему.

В пределах квартиры несущими являются как продольные, так и поперечные стены, на которые опираются металлические балки с деревянным заполнением.

Расположение квартиры № 30 – 1 этаж. Площадь квартиры – 91,2 кв. м.

Высота потолков – 3,10 м.

По сведениям технического паспорта от 19 ноября 2010 года и инвентарных планов по состоянию на 1992 г. в квартире №30 были заложены оконные проемы в тамбуре №11 и кладовой №12, чем был нарушен исторический облик здания ОКН.

Квартира №30 имеет два входа: с жилой лестничной клетки и непосредственно с улицы со стороны двора.

В соответствии с Уведомлением об отсутствии элементов интерьера, представляющих историко-культурную ценность №12893/2016 от 25.01.2016 г. в помещении отсутствуют элементы интерьера, представляющие историко-культурную ценность.

На момент осмотра помещения в квартире перепланировка не производилась.

Общее техническое состояние помещений -удовлетворительное.

1. Состояние внешних архитектурных и конструктивных элементов

памятника:

а) общее состояние:

объект культурного наследия регионального значения «Дом И.Д. Коробкова, В.Н. Самоцветовой»

В паспортных данных год постройки – 1908-1910 г.

Год последнего капитального ремонта – не указан

б) фундаменты (материал, конструкция, состояние, связи):

Осмотр фундамента не выявил значительных характерных дефектов и повреждений, возникающих при неравномерных осадках.

в) цоколи и отмостки около них:

Осмотр цоколей и отмосток около них не выявил значительных характерных дефектов и повреждений, возникающих при неравномерных осадках.

г) стены наружные (материал, конструкция, состояние, связи):

Наружные стены здания – кирпичные, выполнены из красного глиняного полнотелого кирпича на известково-песчаном растворе. Стены дома оштукатурены.

д) крыша (стропила, обрешетка, кровля, водосточные желоба и трубы):

Крыша чердачная, вальмовая, выполнена по деревянным стропилам. Кровельное покрытие из оцинкованной стали по деревянной обрешетке

е) главы, шатры, их конструкция и покрытие:

отсутствуют

ж) внешнее декоративное убранство (облицовка, окраска, разные украшения, карнизы, колонны, пилястры, лепнина, скульптура, живопись на фасадах):

Фасады оштукатурены, окрашены. Облицовка стен воротного проезда на две трети высоты глазурированным «кабанчиком» желтовато-белого цвета с фризами вверху и внизу голубого цвета;

2. Состояние внутренних архитектурных, конструктивных и декоративных элементов памятника:

а) общее состояние:

Объект обследования – жилая квартира № 30, расположенная на первом этаже 6-ти этажного жилого дома. (кроме того цокольный этаж)

б) перекрытия

Перекрытия подвальные – сборные железобетонные плиты.

Перекрытия междуэтажные – деревянные и бетонные своды по металлическим балкам. Вертикальные прогибы перекрытий не зафиксированы.

в) полы:

Дощатые, плитка ПВХ, кафельная плитка - состояние полов в границах квартиры № 30 – ограничено работоспособное.

Проектом предусмотрено устройство новых напольных покрытий.

г) стены внутренние (материал, конструкция, состояние, связи):

Внутренние несущие стены выполнены также из красного глиняного полнотелого кирпича на известково-песчаном растворе. Толщина внутренних стен составляет – 540...630 мм. Перегородки в границах квартиры деревянные, не являются несущими, выполняют ограждающую функцию, состояние в в границах квартиры № 30 – ограничено работоспособное. Новые перегородки будут выполнены гипсокартонными.

д) столбы, колонны:

отсутствуют

е) дверные и оконные проемы и их заполнение:

Двери внутренние деревянные будут заменены.

Оконные заполнения металлопластиковые, соответствующие исторической расстекловке.

ж) лестницы и крыльца:

двухмаршевые с маршами по косоурам, Состояние удовлетворительное.

з) лепные, скульптурные и прочие декоративные украшения:

Предметы охраны и элементы, представляющие архитектурно-художественную ценность отсутствуют

3. Живопись (монументальная, станковая, материал):

В помещении живопись отсутствует

4. Виды работ, предполагаемые к выполнению, на объекте культурного наследия:

Проектом приспособления для современного использования объекта культурного наследия объекта предусматривается внутренняя перепланировка квартиры № 30: Демонтаж части внутренних несущих перегородок. Устройство новых ГКЛ/ГКЛВ перегородок по мет. каркасу с заполнением плитами минераловатным URSA, устройство новых покрытий пола. Раскрытие ранее заложённых оконных проемов с сохранением существующей кирпичной перемычки и установкой в них новых оконных заполнений из ПВХ. Замена инженерных сетей. Установка новых санприборов. Отделка квартиры.

II. Выводы

Предполагаемые к выполнению указанные виды работ **не оказывают влияние** на конструктивные и другие характеристики надежности и безопасности данного объекта культурного наследия регионального значения «Дом И.Д. Коробкова, В.Н. Самоцветовой»

III. Подписи сторон:

Представители проектной организации:

Генеральный директор _____ М.А. Толстых
(подпись) (Ф.И.О.)

Главный архитектор проекта _____ М.А. Толстых
(подпись) (Ф.И.О.)

Главный инженер проекта _____ М.А. Толстых
(подпись) (Ф.И.О.)



Приложение № 9 к Акту по результатам государственной историко-культурной экспертизы проектной документации на проведение работ по сохранению объекта культурного наследия регионального значения «Дом И.Д. Коробкова, В.Н. Самоцветовой», расположенного по адресу: Санкт-Петербург, 11-я линия В.О., дом 46, литера А (11-я линия В.О., 46, лит. А): «Проект приспособления для современного использования объекта культурного наследия регионального значения "Дом И.Д. Коробкова, В.Н. Самоцветовой" по адресу: СПб, Василеостровский район, 11-я линия В.О., д. 46, лит. А, в части приспособления квартиры кв. 30 для современного использования (перепланировка и переустройство)» (шифр: № 51/08-2023), разработанной ООО «Студия ТМ» в 2023 г.

Копия выписки из реестра лицензий на осуществление деятельности по сохранению объектов культурного наследия

Форма утверждена
постановлением Правительства
Российской Федерации
от 29 декабря 2020 г. № 2343

10.03.2021 № 212-12-04

ВЫПИСКА ИЗ РЕЕСТРА ЛИЦЕНЗИЙ

Министерство культуры Российской Федерации

(наименование лицензирующего органа)



Выписка из реестра лицензий по состоянию на 10 марта 2021 г.*

1. Статус лицензии:

Действующая

(действующая/приостановлена/приостановлена частично/прекращена)

2. Регистрационный номер лицензии: МКРФ 21050

3. Дата предоставления лицензии: 3 февраля 2021 г.

4. Полное и (в случае, если имеется) сокращенное наименование, в том числе фирменное наименование, и организационно-правовая форма юридического лица, адрес его места нахождения, государственный регистрационный номер записи о создании юридического лица:

Общество с ограниченной ответственностью «Студия ТМ»,
ООО «Студия ТМ», 199178, г. Санкт-Петербург, 15-я линия В.О., д. 30, лит. Д, пом. 1Н,
ОГРН - 1117847108356

(заполняется в случае, если лицензиатом является юридическое лицо)

5. Полное и (в случае, если имеется) сокращенное наименование иностранного юридического лица, полное и (в случае, если имеется) сокращенное наименование филиала иностранного юридического лица, аккредитованного в соответствии с Федеральным законом «Об иностранных инвестициях в Российской Федерации», адрес (место нахождения) филиала иностранного юридического лица на территории Российской Федерации, номер записи об аккредитации филиала иностранного юридического лица в государственном реестре аккредитованных филиалов, представительств иностранных юридических лиц:

(заполняется в случае, если лицензиатом является иностранное юридическое лицо)

6. Фамилия, имя и (в случае, если имеется) отчество индивидуального предпринимателя, государственный регистрационный номер записи о государственной регистрации индивидуального предпринимателя, а также иные сведения, предусмотренные пунктом 3 части 1 статьи 15 Федерального закона «О лицензировании отдельных видов деятельности»:

(заполняется в случае, если лицензиатом является индивидуальный предприниматель)

7. Идентификационный номер налогоплательщика:

7801543298

8. Адреса мест осуществления отдельного вида деятельности, подлежащего лицензированию:
199178, г. Санкт-Петербург, 15-я линия В.О., д. 30, лит. Д, пом. 1Н

9. Лицензируемый вид деятельности с указанием выполняемых работ, оказываемых услуг, составляющих лицензируемый вид деятельности:

Разработка проектной документации по консервации, реставрации и воссозданию объектов культурного наследия (памятников истории и культуры) народов Российской Федерации
Разработка проектной документации по ремонту и приспособлению объектов культурного наследия (памятников истории и культуры) народов Российской Федерации
Реставрация, консервация и воссоздание деревянных конструкций и деталей
Реставрация, консервация и воссоздание декоративно-художественных покрасок, штукатурной отделки и архитектурно-лепного декора
Ремонт и приспособление объектов культурного наследия (памятников истории и культуры) народов Российской Федерации

10. Номер и дата приказа (распоряжения) лицензирующего органа о предоставлении лицензии:

№ 130 от 3 февраля 2021 г.

11. _____

(указываются иные сведения, если предоставление таких сведений предусмотрено федеральными законами)

*Внимание: выписка носит информационный характер, после ее составления в реестр лицензий могли быть внесены изменения.

Заместитель директора
Департамента государственной
охраны культурного наследия

А.М.Новицкий

ДОКУМЕНТ ПОДПИСАН
ЭЛЕКТРОННОЙ ПОДПИСЬЮ

Сертификат 011A34F60047AC75AF475FACAE4273F99A
Владелец **Новицкий Анатолий Михайлович**
Действителен с 01.10.2020 по 01.10.2021