

Акт

по результатам государственной историко-культурной экспертизы
проектной документации на проведение работ по сохранению
выявленного объекта культурного наследия «Дом Б.Е. Фурмана»,
расположенного по адресу: г. Санкт-Петербург, Выборгский район,
ул. Смольячкова, дом 15-17, литера А (Смольячкова ул., 15):
«Приспособление для современного использования выявленного
объекта культурного наследия «Дом Б.Е. Фурмана» в части
перепланировки и переоборудования квартиры № 81» (шифр:
08.06-2022), разработанной индивидуальным предпринимателем
Архиповой Марией Сергеевной в 2022 г.

Акт

по результатам государственной историко-культурной экспертизы проектной документации на проведение работ по сохранению выявленного объекта культурного наследия «Дом Б.Е. Фурмана», расположенного по адресу: г. Санкт-Петербург, Выборгский район, ул. Смолячкова, дом 15-17, литера А (Смолячкова ул., 15): «Приспособление для современного использования выявленного объекта культурного наследия «Дом Б.Е. Фурмана» в части перепланировки и переоборудования квартиры № 81» (шифр: 08.06-2022), разработанной индивидуальным предпринимателем Архиповой Марией Сергеевной в 2022 г.

Санкт-Петербург

«23» августа 2023 г.

1. Дата начала и дата окончания проведения экспертизы

Настоящая государственная историко-культурная экспертиза проведена в составе экспертной комиссии в период с «07» августа 2023 года по «23» августа 2023 года (Приложение № 12: протоколы заседаний экспертной комиссии).

2. Место проведения экспертизы

Санкт-Петербург.

3. Заказчик государственной историко-культурной экспертизы

Гражданин Российской Федерации Тисленко Наталья Николаевна и гражданин Российской Федерации Сальников Дмитрий Валерьевич (Приложение № 11 – копии договоров с экспертами).

4. Сведения об экспертах

- Председатель экспертной комиссии:

Прокофьев Михаил Федорович, образование высшее, окончил Ленинградский государственный университет имени А.А. Жданова; историк, стаж работы по профессии - 41 год; место работы и должность - Генеральный директор ООО «Научно-проектный реставрационный центр»; аттестован в качестве государственного эксперта по проведению государственной историко-культурной экспертизы (приказ об аттестации Министерства культуры Российской Федерации от 25.12.2019 г. № 2032 – пункт 21); аттестация продлена до 25.12.2023 в соответствии с п.1 приложения 1.1. к постановлению Правительства РФ от 12.03.2022 № 353 (в ред. 09.04.2022).

Профиль экспертной деятельности (объекты экспертизы):

- выявленные объекты культурного наследия в целях обоснования целесообразности включения данных в реестр;

- документы, обосновывающие включение объектов культурного наследия в реестр;
- документы, обосновывающие изменение категории историко-культурного значения объекта культурного наследия;
- документы, обосновывающие исключение объектов культурного наследия из реестра;
- проектная документация на проведение работ по сохранению объектов культурного наследия.

- Ответственный секретарь экспертной комиссии:

Глинская Наталия Борисовна, образование высшее, окончила Ордена Трудового Красного Знамени институт живописи, скульптуры и архитектуры имени И.Е. Репина; искусствовед, стаж работы по профессии - 43 года; место работы и должность - заместитель генерального директора ООО «Научно-проектный реставрационный центр»; аттестована в качестве государственного эксперта по проведению государственной историко-культурной экспертизы (приказ об аттестации Министерства культуры Российской Федерации от 25.12.2019 г. № 2032 – пункт 5; приказ от 30.04.2021 № 596 о внесении изменений в приложение к приказу Министерства культуры Российской Федерации от 25.12.2019 № 2032); аттестация продлена до 25.12.2023 в соответствии с п.1 приложения 1.1. к постановлению Правительства РФ от 12.03.2022 № 353 (в ред. 09.04.2022).

Профиль экспертной деятельности (объекты экспертизы):

- выявленные объекты культурного наследия в целях обоснования целесообразности включения данных объектов в реестр;
- документы, обосновывающие включение объектов культурного наследия в реестр;
- документы, обосновывающие изменение категории историко-культурного значения объекта культурного наследия;
- проектная документация на проведение работ по сохранению объектов культурного наследия.

- Член экспертной комиссии:

Калинин Валерий Александрович, образование высшее, окончил Санкт-Петербургский государственный политехнический университет; инженер - строитель, стаж работы по профессии - 18 лет; место работы и должность - главный инженер ООО «Научно-проектный реставрационный центр»; индивидуальный предприниматель; аттестован в качестве государственного эксперта по проведению государственной историко-культурной экспертизы (приказ об аттестации Министерства культуры Российской Федерации от 25.12.2019 г. № 2032 – пункт 11); аттестация продлена до 25.12.2023 в соответствии с п.1 приложения 1.1. к постановлению Правительства РФ от 12.03.2022 № 353 (в ред. 09.04.2022).

Профиль экспертной деятельности (объекты экспертизы):

- проектная документация на проведение работ по сохранению объектов культурного наследия.

5. Информация о том, что в соответствии с законодательством Российской Федерации эксперты несут ответственность за достоверность сведений, изложенных в заключении

Настоящая государственная историко-культурная экспертиза проведена в соответствии со статьями 28, 29, 30, 31, 32 Федерального закона от 25.06.2002 №73-ФЗ «Об объектах культурного наследия (памятниках истории и культуры) народов Российской Федерации» и Положением о государственной историко-культурной экспертизе, утвержденным Постановлением Правительства Российской Федерации от 15.07.2009 г. № 569.

Настоящим подтверждаем, что мы предупреждены об ответственности за достоверность сведений, изложенных в заключение экспертизы, в соответствии с законодательством Российской Федерации, содержание которого нам известно и понятно.

Председатель экспертной комиссии:

(подписано электронной подписью)

М.Ф. Прокофьев

Ответственный секретарь экспертной комиссии:

(подписано электронной подписью)

Н.Б. Глинская

Член экспертной комиссии:

(подписано электронной подписью)

В.А. Калинин

6. Цели и объекты экспертизы

Цель экспертизы:

Определение соответствия проектной документации на проведение работ по сохранению выявленного объекта культурного наследия «Дом Б.Е. Фурмана», расположенного по адресу: г. Санкт-Петербург, Выборгский район, ул. Смолячкова, дом 15-17, литера А (Смолячкова ул., 15): «Приспособление для современного использования выявленного объекта культурного наследия «Дом Б.Е. Фурмана» в части перепланировки и переоборудования квартиры № 81» (шифр: 08.06-2022), разработанной индивидуальным предпринимателем Архиповой Марией Сергеевной в 2022 г. в составе, указанном в п. 6 настоящего акта, требованиям законодательства Российской Федерации в области государственной охраны объектов культурного наследия.

Объект экспертизы:

Проектная документация на проведение работ по сохранению выявленного объекта культурного наследия «Дом Б.Е. Фурмана», расположенного по адресу: г. Санкт-Петербург, Выборгский район, ул. Смолячкова, дом 15-17, литера А (Смолячкова ул., 15): «Приспособление для современного использования выявленного объекта культурного наследия «Дом Б.Е. Фурмана» в части перепланировки и переоборудования квартиры № 81» (шифр: 08.06-2022), разработанная индивидуальным предпринимателем Архиповой Марией Сергеевной в 2022 г. в следующем составе:

Раздел 1. Предварительные работы:

Исходно-разрешительная документация (шифр: 08.06-2022-ИРД);

Раздел 2. Комплексные научные исследования:

Техническое состояние основных несущих конструкций (шифр: 08.06-2022-ТЗ);

Раздел 3. Проект приспособления для современного использования:

Общая пояснительная записка с обоснованием принятых проектных решений (шифр: 08.06-2022-ОПЗ);

Архитектурные решения (шифр: 08.06-2022-АР);

Система водоотведения, система водоснабжения (шифр: 08.06-2022-ВК);

Электричество и освещение (шифр: 08.06-2022-ЭО).

7. Перечень документов, представленных заявителем

- 1) Копия задания КГИОП от 29.12.2021 г. №01-52-3560/21-0-1;
- 2) Копия выписки из Единого государственного реестра недвижимости от 11.07.2023 г. № КУВИ-001/2023-158834444;
- 3) Копия распоряжения КГИОП от 01.12.2011 г. №10-861 «Об утверждении перечня предметов охраны выявленного объекта культурного наследия «Дом Б.Е. Фурмана»;
- 4) Копия распоряжения КГИОП от 11.12.2013 г. №10-635 «О внесении изменений в распоряжение КГИОП от 01.12.2011 №10-861»;
- 5) Копия плана границ территории выявленного объекта культурного наследия «Дом Б.Е. Фурмана» от 18.12.2002 г.;
- 6) Копия технического паспорта на квартиру по состоянию на 15.09.2005 г. инв.№175/22;
- 7) Копия поэтажных планов по состоянию на 2005 г., 2006 г., 2008 г. и 2011 г.;
- 8) Копия письма КГИОП о наличии (отсутствии) архитектурно-художественных элементов в квартире от 09.12.2021 г. №01-30-2405/21-0-1;
- 9) Копия Акта определения влияния предполагаемых к проведению видов работ на конструктивные и другие характеристики надежности и безопасности объекта культурного наследия от 01.06.2022 г.;
- 10) Копия лицензии № МКРФ 05178 от 22.08.2018 г.;

- 11) Проектная документация «Приспособление для современного использования выявленного объекта культурного наследия «Дом Б.Е. Фурмана» в части перепланировки и переоборудования квартиры № 81» (шифр: 08.06-2022), разработанной индивидуальным предпринимателем Архиповой Марией Сергеевной в 2022 г., в составе, указанном в п. 6 настоящего акта.

8. Перечень документов и материалов, собранных и полученных при проведении экспертизы, а также использованной для нее специальной, технической и справочной литературы

8.1. Нормативно-правовая документация

- 1) Федеральный закон от 25.06.2002 № 73-ФЗ «Об объектах культурного наследия (памятниках истории и культуры) народов Российской Федерации».
- 2) Положение о государственной историко-культурной экспертизе, утвержденное постановлением Правительства РФ от 15 июля 2009 г. № 569.
- 3) Разъяснительное письмо Министерства культуры РФ от 25.03.2014 г. № 52-01-39/12-ГА «О научно-проектной и проектной документации, направляемой на государственную историко-культурную экспертизу».
- 4) ГОСТ Р 55528-2013 «Состав и содержание научно-проектной документации по сохранению объектов культурного наследия. Памятники истории и культуры. Общие требования» (действует от 01.01.2014 г.).
- 5) ГОСТ Р 55567-2013 «Порядок организации и ведения инженерно-технических исследований на объектах культурного наследия. Памятники истории и культуры. Общие требования» (действует от 01.06.2014 г.).
- 6) ГОСТ Р 56198-2014 «Мониторинг технического состояния объектов культурного наследия. Недвижимые памятники. Общие требования» (действует от 01.04.2015 г.).
- 7) Приказ КГИОП от 20.02.2001 г. № 15 «Об утверждении Списка вновь выявленных объектов, представляющих историческую, научную, художественную или иную культурную ценность» (Приложение № 3).

8.2. Архивные и библиографические источники

- 1) Архитекторы-строители Санкт-Петербурга середины XIX — начала XX века: Справочник / Под общ. ред. Б. М. Кирикова. — СПб.: Пилигрим, 1996.
- 2) Зодчие Санкт-Петербурга. XIX — начало XX века / сост. В. Г. Исаченко; ред. Ю. Артемьева, С. Прохвятилова. — СПб.: Лениздат, 1998.
- 3) Горбачевич К. С., Хабло Е. П. Почему так названы? О происхождении названий улиц, площадей, островов, рек и мостов Ленинграда. — 3-е изд., испр. и доп. — Л.: Лениздат, 1985.

8.3. Интернет-ресурсы

- 1) «PastVu» – ретро-фотографии стран и городов [Электронный ресурс]. URL: <https://pastvu.com>.
- 2) «Это место» – старые и современные карты всех регионов [Электронный ресурс]. URL: <http://www.etomesto.ru>.
- 3) Citywalls.ru — архитектурный сайт Петербурга [Электронный ресурс]. URL: <http://www.citywalls.ru>.

9. Сведения о проведенных исследованиях с указанием примененных методов, объема и характера выполненных работ и их результатов

В рамках настоящей государственной историко-культурной экспертизы экспертами были проведены следующие научно-практические исследования:

- визуальное обследование, натурная фотофиксация (Приложение №2) в целях установления особенностей состояния объекта культурного наследия;
- анализ представленных заказчиком материалов и документации, перечисленных в пункте 8 настоящего Акта;
- историко-библиографические исследования на основании материалов, хранящихся в открытом доступе. Иконографические материалы, собранные в процессе проведения экспертизы, представлены в Приложении №1 к настоящему акту.

Указанные исследования были проведены с применением методов натурального, историко-архивного и историко-архитектурного анализа в объеме, достаточном для обоснования вывода о возможности проведения работ по сохранению выявленного объекта культурного наследия «Дом Б.Е. Фурмана». Исследования проводились на основе принципов научной обоснованности, объективности и законности, презумпции сохранности объекта культурного наследия, соблюдения требований безопасности в отношении объекта культурного наследия, достоверности и полноты информации.

10. Сведения об обстоятельствах, повлиявших на процесс проведения и результаты экспертизы

По данным технического паспорта на квартиру по состоянию на 15.09.2005 г. инв.№175/22 от 01.02.2022 г. в квартире была произведена самовольная перепланировка: «В помещении кухни ч.п 2 установлена ванна. Наружные границы объекта не изменялись». Данный факт препятствием для проведения настоящей экспертизы – не является, на её ход – не влияет.

Обстоятельства, повлиявшие на процесс проведения и результаты экспертизы, отсутствуют.

11. Факты и сведения, выявленные и установленные в результате проведенных исследований

11.1. Собственник или пользователь объекта

Собственниками квартиры №81 выявленного объекта культурного наследия «Дом Б.Е. Фурмана», расположенного по адресу: г. Санкт-Петербург, Выборгский район, ул. Смолячкова, дом 15-17, литера А (Смолячкова ул., 15), является гражданин Российской Федерации Тисленко Наталья Николаевна и гражданин Российской Федерации Сальников Дмитрий Валерьевич на основании копии выписки из Единого государственного реестра недвижимости от 11.07.2023 г. № КУВИ-001/2023-158834444 (Приложение № 9).

11.2. Сведения о государственной охране объекта культурного наследия

Здание по адресу: г. Санкт-Петербург, Выборгский район, ул. Смолячкова, д. 15-17 (правый корпус) (Смолячкова ул., 15-17, литера А) является выявленным объектом культурного наследия согласно приказу КГИОП от 20.02.2001 г. № 15 «Об утверждении Списка вновь выявленных объектов, представляющих историческую, научную, художественную или иную культурную ценность» (Приложение №3).

Распоряжение КГИОП от 01.12.2011 г. №10-861 «Об утверждении перечня предметов охраны выявленного объекта культурного наследия «Дом Б.Е. Фурмана» (Приложение № 4).

Распоряжение КГИОП от 11.12.2013 г. №10-635 «О внесении изменений в распоряжение КГИОП от 01.12.2011 №10-861» (Приложение № 4).

План границ выявленного объекта культурного наследия «Дом Б.Е. Фурмана» от 18.12.2002 г. (Приложение № 5).

11.3. Краткие исторические сведения: время возникновения, даты основных изменений объекта

Улица Смолячкова — улица в Выборгском районе Санкт-Петербурга. Проходит от Выборгской набережной до Лесного проспекта. До 1952 года в этом месте находились два проезда:

- Широкая улица (с 1798 года — Широкий переулок), от Выборгской набережной до Большого Сампсониевского проспекта. Название существовало с 1758 года. 14 июля 1859 года присвоено наименование Роченсальмский переулок, по находившейся в проезде бумагопрядильне, принадлежащей Роченсальмскому акционерному обществу, названному так по городу Роченсальм (ныне известен как Котка) в Финляндии.

- Бутыркин переулок, от Большого Сампсониевского проспекта до Чугунной улицы. Название существовало с 1798 года, дано по фамилии домовладельца. Параллельно с 1800 года появляется название Бабурин переулок, по фамилии

владельца располагавшегося здесь Уксусного завода. В 1877—1887 годах в составе Бабурина переулка находилась часть современной Чугунной улицы от современных улицы Жукова до Менделеевской улицы. Участок от Чугунной улицы до Лесного проспекта закрыт в 1930-е годы после ликвидации железнодорожного переезда.

15 декабря 1952 года Роченсальмский переулок и Бабурин переулок объединены в единый проезд, названный улица Смолячкова в честь Ф. А. Смолячкова, снайпера, участника обороны Ленинграда, Героя Советского Союза.

Собственный доходный дом Б. Е. Фурмана был построен в 1901 - 1904 годах архитектором Борисом Егоровичем Фурманом (нем. Christian Bernhard Fuhrmann).

В 1879 году получил звание техника. Работал помощником архитектора Н. Л. Бенуа. В дальнейшем много строил в Санкт-Петербурге. Архитектор сиротского дома церкви св. Анны.

Не будучи одарённым архитектором, стал успешным финансистом. Был председателем правления Невской пригородной конно-железной дороги, членом правления Приморско-Сестрорецкой железной дороги, Юго-Восточной железной дороги, директором товарищества производителей глиняных и гончарных изделий в Боровичах, членом Русского нефтепромышленного общества. Одним из его многочисленных проектов стал его собственный доходный дом по улице Смолячкова, №15. Он проживал в этом доме с 1904 по 1917 год.

С 1910 по 1913 год в доме проживал архитектор Н. Н. Щербина-Крамаренко. Был учеником Академии художеств с 1885 г. В 1889 г. окончил курс наук. В 1895, 1896 и 1897 гг. был командирован Академией художеств для изучения памятников Средней Азии. Принимал участие в постройке вокзалов Московско-Виндаво-Рыбинской железной дороги в Санкт-Петербурге и Царском Селе.

В 1957 году в доме открывается здание Сталинского районного отдела милиции, позже ставшее отделением милиции №20 (с 1973 года, упразднен в 2019 году). Также в здании открываются в то же время районные дошкольно-методические кабинеты.

В 2001 г. дом включён КГИОПом в "Список вновь выявленных объектов, представляющих историческую, научную, художественную или иную культурную ценность".

11.4. Описание объекта

Выявленный объект культурного наследия «Дом Б.Е. Фурмана» - пятиэтажное здание, пятый этаж всех корпусов надстроен в середине XX века. Лицевой фасад выходит на ул. Смолячкова (один воротный проезд выходит на ул. Смолячкова, второй – во дворе здания). В воротном проезде на лицевом корпусе тип сводов - коробовый, с распалубками и подпружными арками. В дворе корпусе - коробовый, с подпружными арками. Здание построено в 1901 – 1904 годах в стиле модерн.

Архитектурно-художественное решение лицевого фасада:

Характер и материал отделки цоколя – известняк; характер и материалы отделки фасада – красный лицевой кирпич в сочетании с гладкой штукатуркой. Вертикальные и горизонтальные членения фасада (исключая верхний – 5-й этаж – во 2-4-й восточных осях северного фасада) – лопатки, подоконные и междуэтажные тяги.

Оконные и дверные проемы - прямоугольные, с лучковым завершением. Фигурный щипец с изображением раковины в вершине, фланкирующими пинаклями, по осям которых филенки, орнаментированные лепными гирляндами. Декоративное оформление окон 1-го этажа - профилированные наличники. Филенчатый фриз между 1 и 2 этажами, клинчатые перемычки 2-4 этажей.

Три балкона - по 4-й и 11-й осям с запада, по 3-й оси с востока. Ограждение балконов из черного металла, техника исполнения - прокат, ковка, рисунок - прямые стойки, соединенные завитками и стилизованными листьями.

В воротном проезде на лицевом корпусе тип сводов - коробовый, с распалубками и подпружными арками.

Архитектурно-художественное решение дворового фасада:

Дворовые фасады (исключая 5-й – этаж, надстроенный в середине XXв.): характер и материал отделки цоколя – известняк; характер и материал отделки фасада – лицевой кирпич охристого цвета.

Ступенчатые щипцы, завершающие три одноосевые раскреповки лестничных объемов северного фасада южного корпуса. Круглые ниши в вершине ступенчатых щипцов; стрельчатые арки, охватывающие верхнюю часть стрельчатых оконных проемов, фланкированных лизенами.

Оконные проемы со стрельчатой перемычкой, часть оконных проемов - с клинчатой перемычкой. Оформление дверных проемов - штукатурные наличники и откосы проемов (гладкая фактура штукатурки). Декоративные лучковые перемычки над воротными проемами. В воротном проезде в дворовом корпусе тип сводов - коробовый, с подпружными арками.

Интерьер выявленного объекта культурного наследия:

Три вестибюля лицевого корпуса. Шесть лестниц консольной конструкции, ступени из известняка. Ограждения лестниц: материал - металл, техника исполнения - ковка, прокат, вальцовка, рисунок ограждений - завитки и стилизованные листья в овалах – лестниц лицевого корпуса, прямые стойки и стержни, по верхнему краю – завитки и стилизованные листья – лестниц дворовых корпусов.

Покрытие полов вестибюлей и лестничных площадок - вид - метлахская плитка, цвет - охристый и терракотовый, белый и серый, рисунок - шахматный орнамент.

Три перегородки тамбуров входов с лицевого фасада из дерева, под покраской. Конструкция перегородок четырехчастная, с высокой фрамугой, с двумя боковыми полусветлыми нестворными частями, двустворчатой дверью. Оформление дверных заполнений: дверь – на четыре прямоугольные фигурейные филенки каждая створка,

нестворные части – на три прямоугольные фигурейные филенки, верхняя – с остеклением. Исторические дверные заполнения на лестничных площадках – конструкция четырехчастная, с фланкирующими нестворными частями из дерева, каждая створка оформлена на три прямоугольные фигурейные филенки.

В квартире №81 стены обклеены обоями, частично окрашены, покрытие полов – паркет, в мокрой зоне покрытие полов – плитка. Внутренние двери – деревянные, существующие оконные заполнения – металлопластик.

В квартире №81 отсутствуют архитектурно-художественные элементы интерьера, представляющие историко-культурную ценность, (на основании копии письма КГИОП о наличии (отсутствии) архитектурно-художественных элементов в квартире от 09.12.2021 г. №01-30-2405/21-0-1). (Приложение № 4).

11.5. Анализ проектной документации

Представленная на экспертизу проектная документация «Приспособление для современного использования выявленного объекта культурного наследия «Дом Б.Е. Фурмана» в части перепланировки и переоборудования квартиры № 81» (шифр: 08.06-2022), разработанной индивидуальным предпринимателем Архиповой Марией Сергеевной в 2022 г. с целью приспособления объекта культурного наследия для современного использования.

Индивидуальный предприниматель Архипова Мария Сергеевна осуществляет свою деятельность по сохранению объектов культурного наследия (памятников истории и культуры) народов РФ на основании Лицензии № МКРФ 05178, выданной Министерством культуры Российской Федерации 22.08.2018 г. (Приложение № 10).

Данная документация разработана с целью приспособления объекта культурного наследия для современного использования и направлена на обеспечение сохранности объекта культурного наследия.

Ниже представлен анализ экспертируемого проекта:

Раздел 1. Предварительные работы:

Исходно-разрешительная документация (шифр: 08.06-2022-ИРД);

В составе проектной документации присутствуют необходимые документы: копия выписки из Единого государственного реестра недвижимости, копии поэтажных планов, копия задания КГИОП, копия распоряжения КГИОП об утверждении перечня предметов охраны выявленного объекта культурного наследия, копия плана границ выявленного объекта культурного наследия, копии писем КГИОП, копия технического паспорта на квартиру.

В разделе представлен акт определения влияния предполагаемых к проведению видов работ на конструктивные и другие характеристики надежности и безопасности объекта культурного наследия (памятника истории и культуры) народов Российской Федерации от 01.06.2022 г. (далее – Акт влияния) (Приложение № 8).

Проектной документацией предполагаются к выполнению следующие виды работ:

Перепланировка и переустройство квартиры пределах капитальных стен, не затрагивая несущие конструкции.

Проектом предусмотрен:

Демонтаж существующих перегородок.

Монтаж перегородок из ГКЛ по металлическому каркасу.

Демонтаж устаревших инженерных сетей.

Монтаж инженерных сетей (водопровода и канализации, освещения и силового оборудования)

Штукатурные, малярные работы

Предусматривается замена существующих поздних оконных заполнений, на новые стеклопакеты в ПВХ рамах с сохранением исторической расстекловки.

Входная дверь существующая металлическая поздняя, предусматривается ее замена на металлическую шпонированную с деревянными филенками, аналогично описанной в перечне предметов охраны.

При проведении работ, указанных в Акте влияния:

- сохраняется исторически сложившаяся конструктивная схема объекта культурного наследия;

- не изменяется объемно-планировочная структура объекта культурного наследия.

Предполагаемые к выполнению работы на объекте культурного наследия в соответствии с письмом Минкультуры России от 24.03.2015 № 90-01-39-ГП относятся к работам по сохранению объекта культурного наследия.

Согласно выводу Акта влияния работы, предусмотренные проектной документацией к выполнению на объекте культурного наследия, не оказывают влияния на конструктивные и другие характеристики надежности и безопасности выявленного объекта культурного наследия «Дом Б.Е. Фурмана», расположенного по адресу: г. Санкт-Петербург, Выборгский район, ул. Смолячкова, дом 15-17, литера А (Смолячкова ул., 15).

Также в состав тома включена общая фотофиксация фасадов объекта культурного наследия, а также интерьеров помещения до начала проведения работ со схемой фотофиксации и привязкой к объекту.

Раздел 2. Комплексные научные исследования:

Подраздел содержит историко-архивные и библиографические изыскания, историческая справка и иконографические материалы, представленные в разделе, отражают сведения об объекте культурного наследия с момента начала строительства до сегодняшних дней.

Техническое состояние основных несущих конструкций (шифр: 08.06-2022-ТЗ);

В разделе представлены результаты визуального и инструментального обследования объекта, а также рекомендации по ремонту и влияния планируемой перепланировки на несущие конструкции и приложения, в которых представлены графические материалы.

В ходе обследования были сделаны следующие выводы и рекомендации:

1) Стены квартиры сложены из глиняного нормально обожженного кирпича на известковом растворе; перемычки над оконными и дверными проемами кирпичные клинчатые.

Общее состояние стен работоспособное.

2) Перекрытие под квартирой выполнено в виде металлических двутавровых балок с бетонным заполнением.

Повреждение балок коррозией - поверхностное.

По результатам поверочного расчета сечение балок не удовлетворяет критериям прочности и жесткости.

В целом состояние перекрытия под квартирой можно оценить, как ограниченно-работоспособное.

3) Перекрытие над квартирой

Визуальным осмотром потолков квартиры выявлено, что перекрытие над квартирой выполнено по аналогичной конструктивной схеме.

Повреждение балок коррозией - поверхностное.

Существенных дефектов и повреждений настоящим обследованием не выявлено.

В целом состояние перекрытия под квартирой можно оценить, как ограниченно-работоспособное.

Рекомендации по ремонту:

Собственником квартиры планируется проведение перепланировки, включающей демонтаж части существующих перегородок, а также установку новых перегородок.

Обязательно устройство гидроизоляции в конструкции пола помещений с повышенной влажностью.

Возможно оборудование нескольких санитарных узлов.

Существующие металлические балки необходимо зачистить от продуктов коррозии и покрыть специальными эмалями.

Для достижения критерий по прочности и жесткости необходимо удалить засыпку из строительного мусора и заменить ее на облегченные современные материалы, не уступающие по теплопроводности, индексу воздушного шума.

К тому приложены: обмерный план квартиры, планы раскладки балок над и под квартирой, рекомендации по устройству конструкции пола, проверочный расчет балок перекрытия, обмеры существующих оконных заполнений, планы существующих и проектируемых оконных заполнений, и план входного дверного заполнения.

Результаты предварительных работ и комплексных научных исследований соответствуют требованиям задания КГИОП от 29.12.2021 г. №01-52-3560/2-0-1 и достаточны для выбора направлений и методов проведения работ по сохранению выявленного объекта культурного наследия «Дом Б.Е. Фурмана».

Раздел 3. Проект приспособления для современного использования:

Общая пояснительная записка с обоснованием принятых проектных решений (шифр: 08.06-2022-ОПЗ);

Общая пояснительная записка, представленная в материалах проекта, содержит характеристику существующего положения, обоснование и описание проектных решений, а также основные решения по организации строительства, порядок организации работ.

Архитектурные решения (шифр: 08.06-2022-АР);

Проектными решениями предусмотрено:

- демонтаж внутренних перегородок;
- монтаж новых перегородок;
- замена существующих поздних оконных заполнений, на новые стеклопакеты в ПВХ рамах с сохранением исторической расстекловки;
- установка новых межкомнатных дверных заполнений;
- предусматривается замена существующей поздней входной двери, на новую металлическую шпонированную с деревянными филенками, аналогично описанной в перечне предметов охраны;
- отделка и монтаж новых инженерных сетей.

Том содержит лист общих данных, ситуационный план, поэтажные планы, обмерный план квартиры, план перепланировки, переустройства квартиры, узлы новых перегородок, экспликация полов, ведомость отделки, планы существующих и проектируемых оконных заполнений, и план входного дверного заполнения.

Предмет охраны в части: «Конструктивная система здания: исторические наружные и внутренние капитальные стены - местоположение, материал (кирпич); исторические отметки междуэтажных перекрытий; Объемно-планировочное решение: историческое объемно-планировочное решение в габаритах капитальных стен; Архитектурно-художественное решение (композиция) фасадов: дворовые фасады: оконные проемы с клинчатой перемычкой - местоположение, габариты, конфигурация; исторический рисунок оконных заполнений; Декоративно-художественная отделка интерьеров: исторические дверные заполнения на лестничных площадках: конструкция (четырёхчастная, с фланкирующими нестворными частями), габариты, материал (дерево), оформление (каждая створка на три прямоугольные фигурейные филенки)» - сохраняется.

Система водоотведения, система водоснабжения (шифр: 08.06-2022-ВК);

Электричество и освещение (шифр: 08.06-2022-ЭО).

Данными разделами проектной документации предусмотрено переоборудование инженерных систем здания и системы пожарной безопасности (Система водоотведения, система водоснабжения, электричество и освещение) в соответствии с новой планировкой.

Принятые в разделах решения отвечают современным нормативным требованиям и направлены на реализацию задачи по приспособлению и созданию условий для современного использования объекта культурного наследия и сопровождаются всеми необходимыми расчетами, спецификациями и схемами инженерных трассировок.

Описание проектных решений и порядок производства работ обеспечивают безопасность их проведения при условии соблюдения описанных в нем условий, тем самым обеспечивая сохранение объекта культурного наследия.

Разработанные проектом решения приняты с учетом требования задания КГИОП от 29.12.2021 г. №01-52-3560/21-0-1 (Приложение № 6) и направлены на поддержание современных эксплуатационных характеристик здания без изменения предмета охраны объекта, утвержденного распоряжениями КГИОП №10-861 от 01.12.2011 г. и №10-635 от 11.12.2013 г. (Приложение №4).

12. Обоснование вывода экспертизы

По результатам рассмотрения представленной на экспертизу проектной документации на проведение работ по сохранению выявленного объекта культурного наследия «Дом Б.Е. Фурмана», расположенного по адресу: г. Санкт-Петербург, Выборгский район, ул. Смольячкова, дом 15-17, литера А (Смольячкова ул., 15): «Приспособление для современного использования выявленного объекта культурного наследия «Дом Б.Е. Фурмана» в части перепланировки и переоборудования квартиры № 81» (шифр: 08.06-2022), разработанной индивидуальным предпринимателем Архиповой Марией Сергеевной в 2022 г., экспертами сделаны следующие выводы:

1) По результатам оценки выводов Акта влияния на конструктивные и другие характеристики надежности и безопасности объекта культурного наследия (памятника истории и культуры) народов Российской Федерации (Приложение № 8), установлено, что предполагаемые к выполнению в соответствии с экспертируемой проектной документацией виды работ не оказывают влияния на конструктивные и другие характеристики надежности и безопасности выявленного объекта культурного наследия «Дом Б.Е. Фурмана» согласно требованиям Федерального закона от 25.06.2002 № 73-ФЗ «Об объектах культурного наследия (памятниках истории и культуры) народов Российской Федерации», с учетом положений Градостроительного кодекса Российской Федерации и иных правовых актов.

2) Анализ решений, предусмотренных экспертируемой проектной документацией, совместно с изучением предмета охраны выявленного объекта

культурного наследия «Дом Б.Е. Фурмана», расположенного по адресу: г. Санкт-Петербург, Выборгский район, ул. Смолячкова, дом 15-17, литера А (Смолячкова ул., 15), утвержденного распоряжениями КГИОП №10-861 от 01.12.2011 г. и №10-635 от 11.12.2013 г. (Приложение № 4) показал, что особенности объекта культурного наследия в рамках рассматриваемого проекта не затрагиваются или сохраняются без изменений (отсутствие влияния принятых решений на сохранность предмета охраны описано в разделе 12.5. «Анализ проектной документации» настоящего акта).

3) Предусмотренные проектом работы согласно ст. 44 Федерального закона № 73-ФЗ от 25.06.2002 г. относятся к «приспособлению объекта культурного наследия для современного использования» так как направлены на научно-исследовательские, проектные и производственные работы, проводимые в целях создания условий для современного использования объекта культурного наследия, без изменения особенностей, составляющих предмет охраны, утвержденный распоряжениями КГИОП №10-861 от 01.12.2011 г. и №10-635 от 11.12.2013 г. (Приложение № 4).

4) Представленная на экспертизу проектная документация разработана с учетом действующих требований в части ее состава, содержания и оформления, соответствует требованиям задания КГИОП от 29.12.2021 г. №01-52-3560/21-0-1 (Приложение № 6) и не противоречит действующему законодательству в сфере сохранения объектов культурного наследия (памятников истории и культуры) народов Российской Федерации.

13. Вывод экспертизы

Проектная документация на проведение работ по сохранению выявленного объекта культурного наследия «Дом Б.Е. Фурмана», расположенного по адресу: г. Санкт-Петербург, Выборгский район, ул. Смолячкова, дом 15-17, литера А (Смолячкова ул., 15): «Приспособление для современного использования выявленного объекта культурного наследия «Дом Б.Е. Фурмана» в части перепланировки и переоборудования квартиры № 81» (шифр: 08.06-2022), разработанной индивидуальным предпринимателем Архиповой Марией Сергеевной в 2022 г., **соответствует требованиям законодательства РФ в области государственной охраны объектов культурного наследия (положительное заключение).**

Подписи экспертов

Председатель экспертной комиссии:

(подписано электронной подписью) /М.Ф. Прокофьев/

23.08.2023 года

Ответственный секретарь экспертной комиссии:

(подписано электронной подписью) /Н.Б. Глинская/

23.08.2023 года

Член экспертной комиссии:

(подписано электронной подписью) /В.А. Калинин/

23.08.2023 года

15. Перечень приложений к заключению экспертизы.

Приложение № 1. Материалы, содержащие информацию о ценности объекта с точки зрения истории, археологии, архитектуры, градостроительства, искусства, науки и техники, эстетики, этнологии или антропологии, социальной культуры;

Приложение № 2. Фотофиксация современного состояния;

Приложение № 3. Копия решения органа государственной власти о включении в перечень выявленных объектов культурного наследия;

Приложение № 4. Копия решения органа государственной власти об утверждении предмета охраны объекта культурного наследия;

Приложение № 5. Копия решения органа государственной власти об утверждении границ территории объекта культурного наследия;

Приложение № 6. Копия задания, выданного органом охраны на проведение работ по сохранению объекта культурного наследия;

Приложение № 7. Копии технического паспорта на объект культурного наследия и (или) его поэтажного плана с указанием размеров и приведением экспликации помещений, выдаваемых организациями, осуществляющими государственный технический учет и (или) техническую инвентаризацию объектов капитального строительства;

Приложение № 8. Копия Акта определения влияния предполагаемых к проведению видов работ на конструктивные и другие характеристики надежности и безопасности объекта культурного наследия;

Приложение № 9. Правоустанавливающие документы: выписка из ЕГРН;

Приложение № 10. Копия лицензии на осуществление деятельности по сохранению объектов культурного наследия;

Приложение № 11. Копии договоров с экспертами;

Приложение № 12. Копии протоколов заседаний экспертной комиссии.

Приложение № 1 к Акту по результатам государственной историко-культурной экспертизы проектной документации на проведение работ по сохранению выявленного объекта культурного наследия «Дом Б.Е. Фурмана», расположенного по адресу: г. Санкт-Петербург, Выборгский район, ул. Смолячкова, дом 15-17, литера А (Смолячкова ул., 15): «Приспособление для современного использования выявленного объекта культурного наследия «Дом Б.Е. Фурмана» в части перепланировки и переоборудования квартиры № 81» (шифр: 08.06-2022), разработанной индивидуальным предпринимателем Архиповой Марией Сергеевной в 2022 г.

Материалы, содержащие информацию о ценности объекта с точки зрения истории, археологии, архитектуры, градостроительства, искусства, науки и техники, эстетики, этнологии или антропологии, социальной культуры

АННОТИРОВАННЫЙ СПИСОК ИЛЛЮСТРАЦИЙ

1. Фрагмент плана из путеводителя Суворина 1901 года: Весь Петербург. — ЭтоМесто — старые карты России [Электронный ресурс]. URL: <http://www.etomesto.ru>.
2. Фрагмент плана С. Петербурга, исправленный по 1908 г. Иодко. — ЭтоМесто — старые карты России [Электронный ресурс]. URL: <http://www.etomesto.ru>.
3. Фрагмент плана из путеводителя Суворина 1914 года: Весь Петербург. — ЭтоМесто — старые карты России [Электронный ресурс]. URL: <http://www.etomesto.ru>.
4. Фрагмент плана из путеводителя 1925 года: Весь Ленинград. — ЭтоМесто — старые карты России [Электронный ресурс]. URL: <http://www.etomesto.ru>.
5. Фрагмент немецкой аэрофотосъемки Ленинграда времён ВОВ. 1942 г. — ЭтоМесто — старые карты России [Электронный ресурс]. URL: <http://www.etomesto.ru>.
6. Фрагмент спутниковой карты Санкт-Петербурга (Ленинграда) 1966 года. — ЭтоМесто — старые карты России [Электронный ресурс]. URL: <http://www.etomesto.ru>.
7. Комплекс зданий Бабуриного жилмассива. 1930 - 1933 г. г.г — «PastVu» – ретро-фотографии стран и городов [Электронный ресурс]. URL: <https://pastvu.com/p/117240>.
8. Фасады домов 5а и 5б по Бабурину пер.. 1949 г. — ЦГАКФФД СПб Гр 70511.
9. На улице Смолячкова. 1951 - 1952 г. г. — «PastVu» – ретро-фотографии стран и городов [Электронный ресурс]. URL: <https://pastvu.com/p/438495>.
10. Перспектива нечетной стороны ул. Смолячкова по линии жилых домов № 17-15-13 (слева направо). 13 июня 1993 г. — ЦГАКФФД СПб Ар 248903.
11. Улица Смолячкова, 15. Парадный вход (правый). Фрагмент дверных полотен тамбура. 1998 г. — «PastVu» – ретро-фотографии стран и городов [Электронный ресурс]. URL: <https://pastvu.com/p/1135927>
12. Улица Смолячкова, 15. Парадный вход (левый). Общий вид. 1998 г. — «PastVu» – ретро-фотографии стран и городов [Электронный ресурс]. URL: <https://pastvu.com/p/1135926>.
13. Улица Смолячкова, 15. Парадный вход (левый). Фрагмент дверного полотна. — «PastVu» – ретро-фотографии стран и городов [Электронный ресурс]. URL: <https://pastvu.com/p/1135925>.
14. Доходный дом Б. Е. Фурмана. 2010 г. — Доходный дом Б. Е. Фурмана // Citywalls.ru – архитектурный сайт Петербурга [Электронный ресурс]. URL: <https://www.citywalls.ru/house8028.html>.
15. Доходный дом Б. Е. Фурмана. 7 декабря 2010 г. — Доходный дом Б. Е. Фурмана // Citywalls.ru – архитектурный сайт Петербурга [Электронный ресурс]. URL: <https://www.citywalls.ru/house8028.html>.



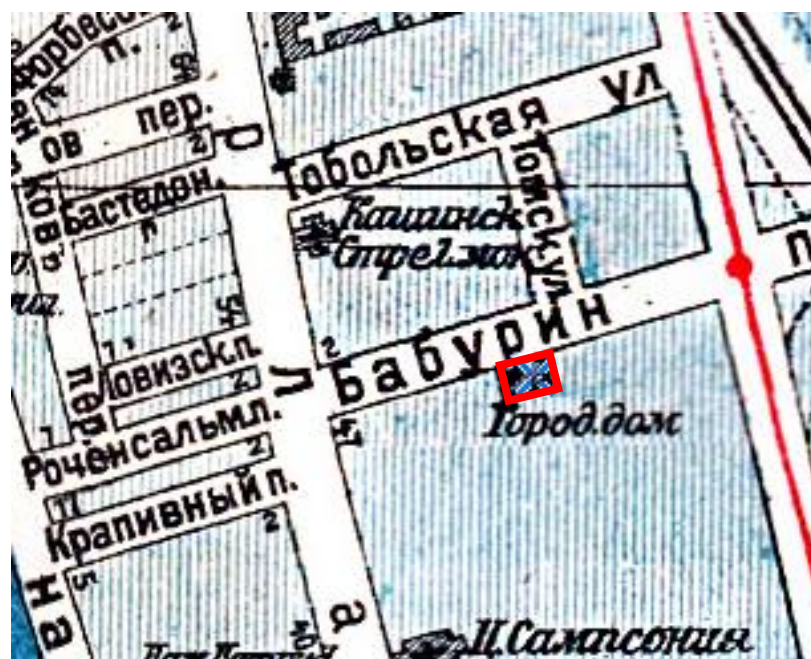
1. Фрагмент плана из путеводителя Суворина 1901 года: Весь Петербург. — ЭтоМесто — старые карты России [Электронный ресурс]. URL: <http://www.etomesto.ru>.



2. Фрагмент плана С. Петербурга, исправленный по 1908 г. Иодко. — ЭтоМесто — старые карты России [Электронный ресурс]. URL: <http://www.etomesto.ru>.



3. Фрагмент плана из путеводителя Суворина 1914 года: Весь Петербург. — ЭтоМесто — старые карты России [Электронный ресурс]. URL: <http://www.etomesto.ru>.



4. Фрагмент плана из путеводителя 1925 года: Весь Ленинград. — ЭтоМесто — старые карты России [Электронный ресурс]. URL: <http://www.etomesto.ru>.



5. Фрагмент немецкой аэрофотосъемки Ленинграда времён ВОВ. 1942 г. — ЭтоМесто — старые карты России [Электронный ресурс]. URL: <http://www.etomesto.ru>.



6. Фрагмент спутниковой карты Санкт-Петербурга (Ленинграда) 1966 года. — ЭтоМесто — старые карты России [Электронный ресурс]. URL: <http://www.etomesto.ru>.



Жилая масса на Бабурином пл.

7. Комплекс зданий Бабуриного жилмассива. 1930 - 1933 г. г.г — «PastVu» – ретро-фотографии стран и городов [Электронный ресурс]. URL: <https://pastvu.com/p/117240>.



8. Фасады домов 5а и 5б по Бабуриному пер.. 1949 г. — ЦГАКФФД СПб Гр 70511.



9. На улице Смолячкова. 1951 - 1952 г. г. — «PastVu» – ретро-фотографии стран и городов [Электронный ресурс]. URL: <https://pastvu.com/p/438495>.



10. Перспектива нечетной стороны ул. Смолячкова по линии жилых домов № 17-15-13 (слева направо). 13 июня 1993 г. — ЦГАКФФД СПб Ар 248903.



11. Улица Смолячкова, 15. Парадный вход (правый). Фрагмент дверных полотен тамбура. 1998 г. — «PastVu» – ретро-фотографии стран и городов [Электронный ресурс]. URL: <https://pastvu.com/p/1135927>



12. Улица Смолячкова, 15. Парадный вход (левый). Общий вид. 1998 г. — «PastVu» – ретро-фотографии стран и городов [Электронный ресурс]. URL: <https://pastvu.com/p/1135926>.



13. Улица Смолячкова, 15. Парадный вход (левый). Фрагмент дверного полотна. — «PastVu» – ретро-фотографии стран и городов [Электронный ресурс]. URL: <https://pastvu.com/p/1135925>.



14. Доходный дом Б. Е. Фурмана. 2010 г. — Доходный дом Б. Е. Фурмана // Citywalls.ru – архитектурный сайт Петербурга [Электронный ресурс]. URL: <https://www.citywalls.ru/house8028.html>.



15. Доходный дом Б. Е. Фурмана. 7 декабря 2010 г. — Доходный дом Б. Е. Фурмана // Citywalls.ru – архитектурный сайт Петербурга [Электронный ресурс]. URL: <https://www.citywalls.ru/house8028.html>.


Приложение № 2 к Акту по результатам государственной историко-культурной экспертизы проектной документации на проведение работ по сохранению выявленного объекта культурного наследия «Дом Б.Е. Фурмана», расположенного по адресу: г. Санкт-Петербург, Выборгский район, ул. Смолячкова, дом 15-17, литера А (Смолячкова ул., 15): «Приспособление для современного использования выявленного объекта культурного наследия «Дом Б.Е. Фурмана» в части перепланировки и переоборудования квартиры № 81» (шифр: 08.06-2022), разработанной индивидуальным предпринимателем Архиповой Марией Сергеевной в 2022 г.

Фотофиксация современного состояния

**Фотофиксация современного состояния выявленного объекта культурного наследия
«Дом Б.Е. Фурмана», расположенного по адресу: г. Санкт-Петербург, Выборгский
район, ул. Смольячкова, дом 15-17, литера А (Смольячкова ул., 15) от 07.08.2023 г.
Фотофиксация выполнена Глинской Н.Б.**

Аннотация

- Фото 1 Лицевой фасад выявленного объекта культурного наследия «Дом Б.Е. Фурмана»
Фото 2 Лицевой фасад выявленного объекта культурного наследия «Дом Б.Е. Фурмана»
Фото 3 Фрагмент дворового фасада выявленного объекта культурного наследия «Дом Б.Е. Фурмана»
Фото 4 Фрагмент дворового фасада выявленного объекта культурного наследия «Дом Б.Е. Фурмана»
Фото 5 Фрагмент дворового фасада выявленного объекта культурного наследия «Дом Б.Е. Фурмана»
Фото 6 Фрагмент дворового фасада выявленного объекта культурного наследия «Дом Б.Е. Фурмана» (окна квартиры № 81)
Фото 7 Интерьер квартиры № 81 выявленного объекта культурного наследия «Дом Б.Е. Фурмана»
Фото 8 Интерьер квартиры № 81 выявленного объекта культурного наследия «Дом Б.Е. Фурмана»
Фото 9 Интерьер квартиры № 81 выявленного объекта культурного наследия «Дом Б.Е. Фурмана»
Фото 10 Интерьер квартиры № 81 выявленного объекта культурного наследия «Дом Б.Е. Фурмана»
Фото 11 Интерьер квартиры № 81 выявленного объекта культурного наследия «Дом Б.Е. Фурмана»
Фото 12 Интерьер квартиры № 81 выявленного объекта культурного наследия «Дом Б.Е. Фурмана»
Фото 13 Интерьер квартиры № 81 выявленного объекта культурного наследия «Дом Б.Е. Фурмана»
Фото 14 Входная дверь квартиры № 81 выявленного объекта культурного наследия «Дом Б.Е. Фурмана»

-  - Место и направление фотофиксации
- 1** - Номер фотографии

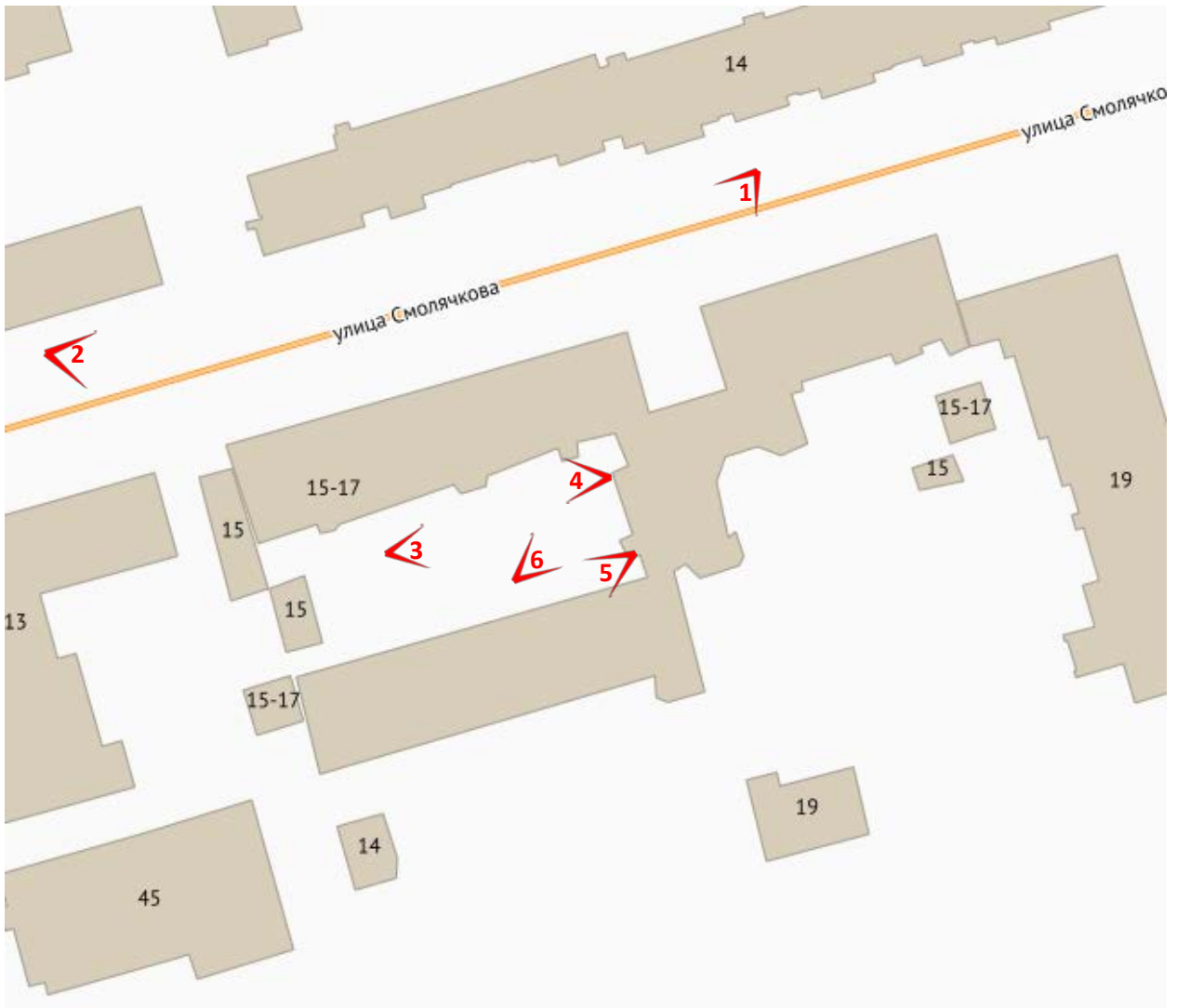


Рисунок 1.Схема фотофиксации на плане здания

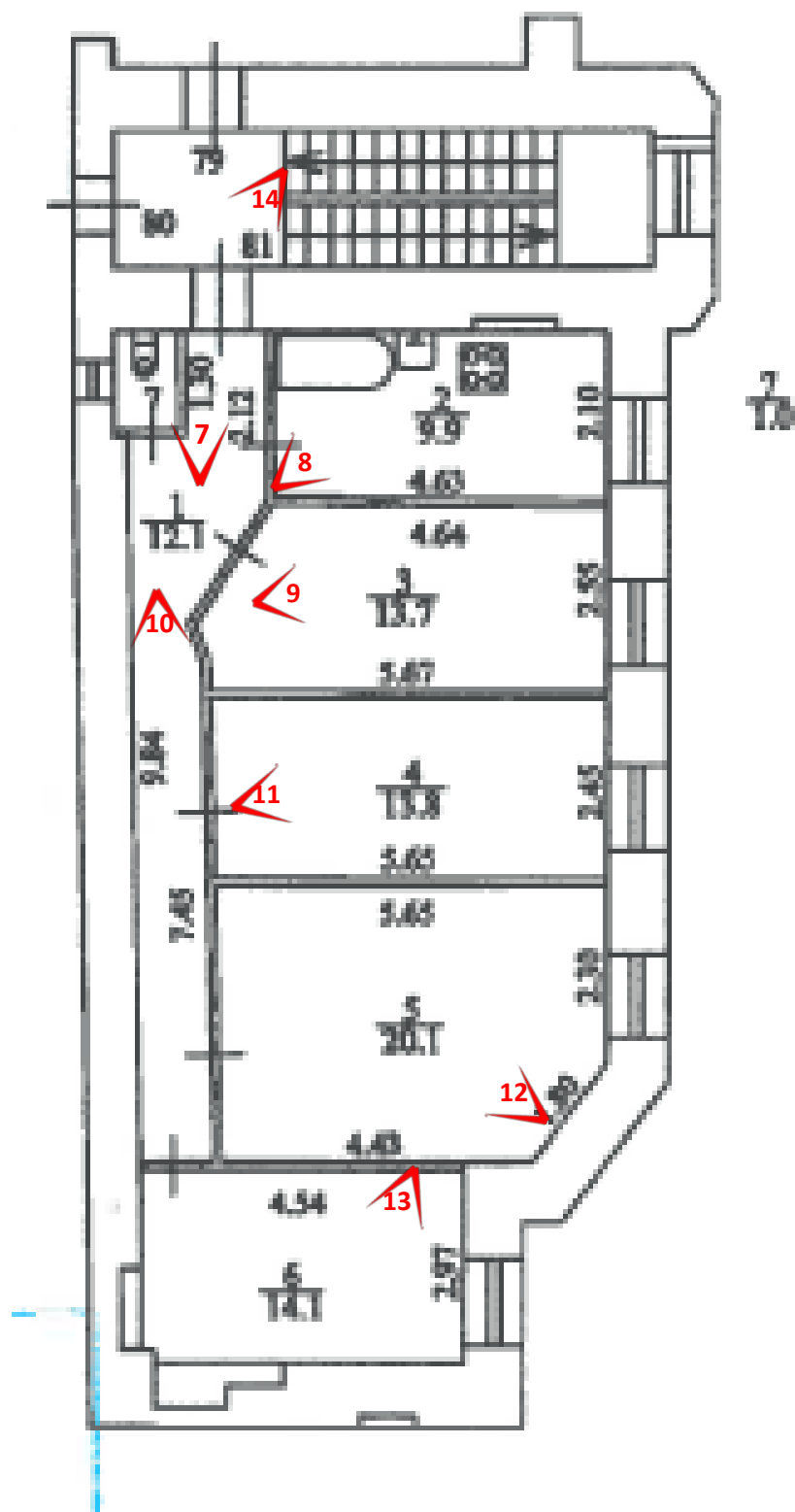


Рисунок 2. Схема фотофиксации на фрагменте плана 4 этажа



Фото 1 Лицевой фасад выявленного объекта культурного наследия «Дом Б.Е. Фурмана»



Фото 2 Лицевой фасад выявленного объекта культурного наследия «Дом Б.Е. Фурмана»



Фото 3 Фрагмент дворового фасада выявленного объекта культурного наследия «Дом Б.Е. Фурмана»



Фото 4 Фрагмент дворового фасада выявленного объекта культурного наследия «Дом Б.Е. Фурмана»



Фото 5 Фрагмент дворового фасада выявленного объекта культурного наследия «Дом Б.Е. Фурмана»

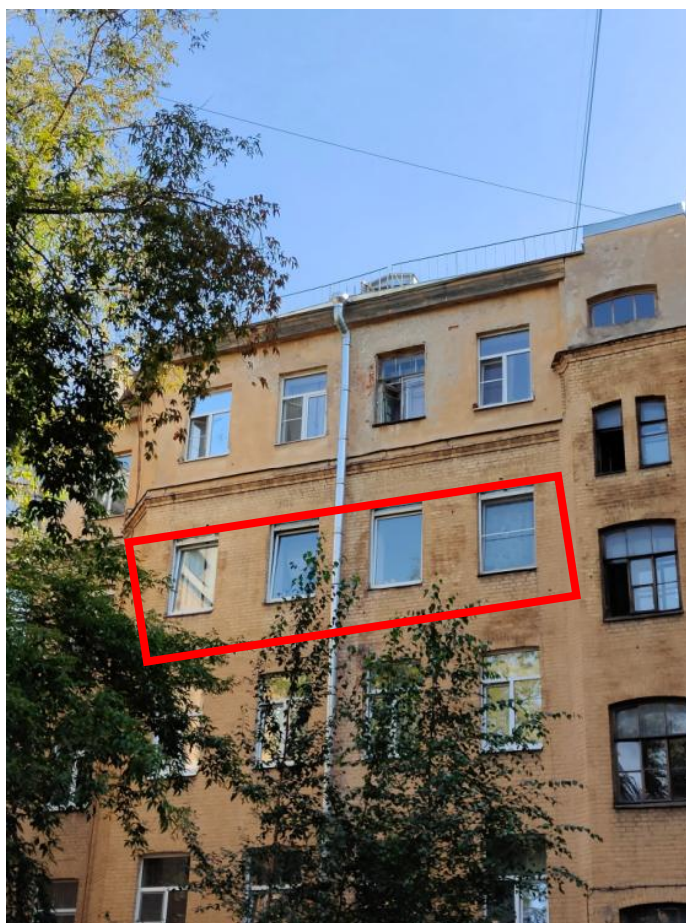


Фото 6 Фрагмент дворового фасада выявленного объекта культурного наследия «Дом Б.Е. Фурмана» (окна квартиры № 81)

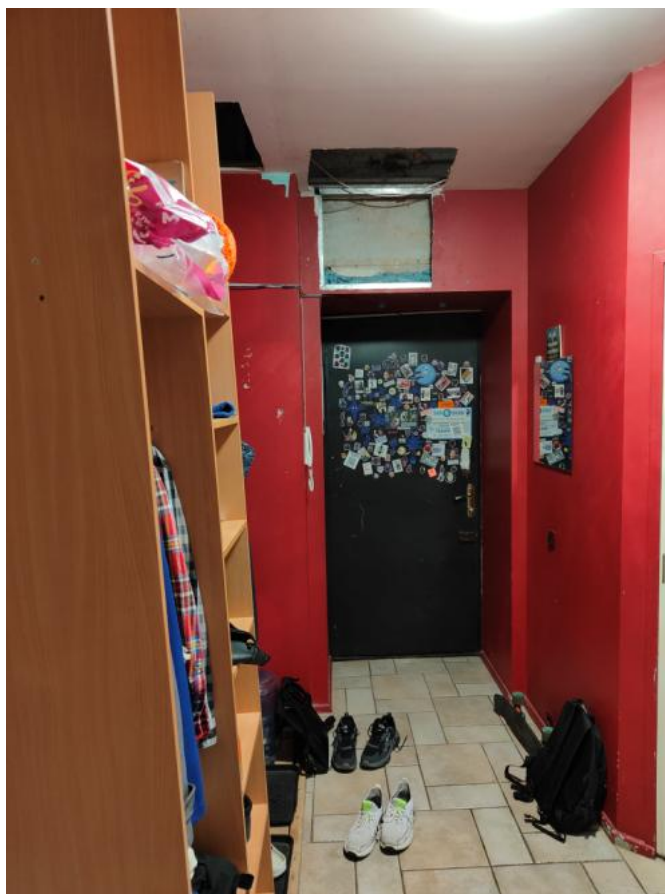


Фото 7 Интерьер квартиры № 81 выявленного объекта культурного наследия «Дом Б.Е. Фурмана»



Фото 8 Интерьер квартиры № 81 выявленного объекта культурного наследия «Дом Б.Е. Фурмана»



Фото 9 Интерьер квартиры № 81 выявленного объекта культурного наследия «Дом Б.Е. Фурмана»



Фото 10 Интерьер квартиры № 81 выявленного объекта культурного наследия «Дом Б.Е. Фурмана»

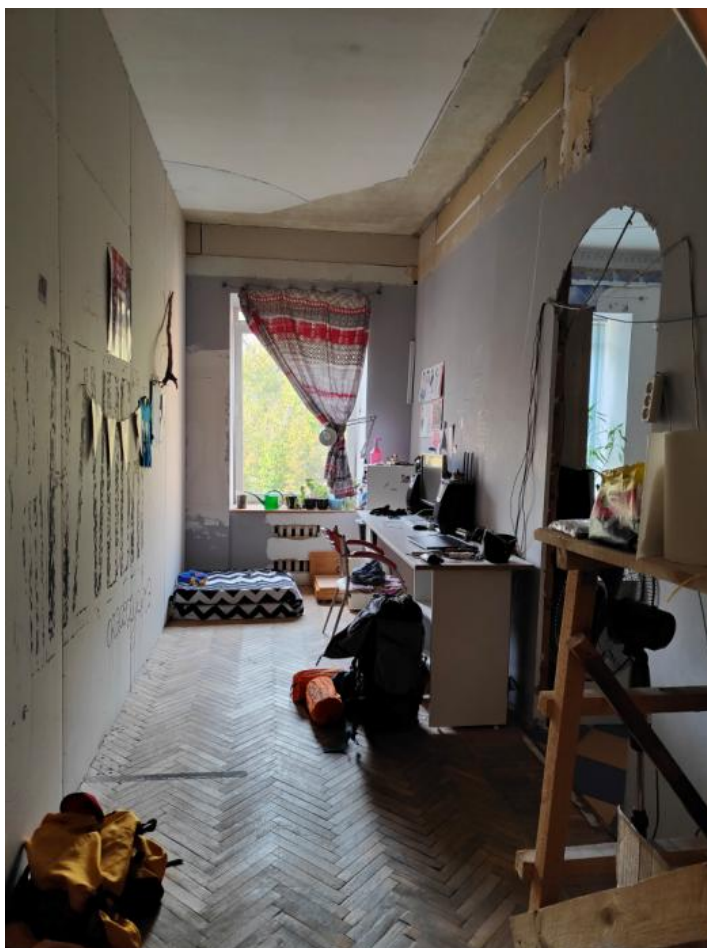


Фото 11 Интерьер квартиры № 81 выявленного объекта культурного наследия «Дом Б.Е. Фурмана»



Фото 12 Интерьер квартиры № 81 выявленного объекта культурного наследия «Дом Б.Е. Фурмана»



Фото 13 Интерьер квартиры № 81 выявленного объекта культурного наследия «Дом Б.Е. Фурмана»



Фото 14 Входная дверь квартиры № 81 выявленного объекта культурного наследия «Дом Б.Е. Фурмана»

Приложение № 3 к Акту по результатам государственной историко-культурной экспертизы проектной документации на проведение работ по сохранению выявленного объекта культурного наследия «Дом Б.Е. Фурмана», расположенного по адресу: г. Санкт-Петербург, Выборгский район, ул. Смолячкова, дом 15-17, литера А (Смолячкова ул., 15): «Приспособление для современного использования выявленного объекта культурного наследия «Дом Б.Е. Фурмана» в части перепланировки и переоборудования квартиры № 81» (шифр: 08.06-2022), разработанной индивидуальным предпринимателем Архиповой Марией Сергеевной в 2022 г.

Копия решения органа государственной власти о включении в перечень объектов культурного наследия

**Администрация Санкт-Петербурга
КОМИТЕТ ПО ГОСУДАРСТВЕННОМУ КОНТРОЛЮ,
ИСПОЛЬЗОВАНИЮ И ОХРАНЕ ПАМЯТНИКОВ ИСТОРИИ И КУЛЬТУРЫ**

ПРИКАЗ

от 20 февраля 2001 года № 15

**Об утверждении Списка вновь выявленных объектов, представляющих
историческую, научную, художественную или иную культурную ценность**

Выборгский административный район

№ п/п	Наименование объекта	Датировка	Авторы	Местонахождение	Техническое состояние	Заключение экспертизы
686	Дом Б.Е.Фурмана	1901, 1904	техн. Б.Е.Фурман	Смолячкова ул., 15	среднее	-"-

Приложение № 4 к Акту по результатам государственной историко-культурной экспертизы проектной документации на проведение работ по сохранению выявленного объекта культурного наследия «Дом Б.Е. Фурмана», расположенного по адресу: г. Санкт-Петербург, Выборгский район, ул. Смолячкова, дом 15-17, литера А (Смолячкова ул., 15): «Приспособление для современного использования выявленного объекта культурного наследия «Дом Б.Е. Фурмана» в части перепланировки и переоборудования квартиры № 81» (шифр: 08.06-2022), разработанной индивидуальным предпринимателем Архиповой Марией Сергеевной в 2022 г.

Копия решения органа государственной власти об утверждении перечня предметов охраны объекта культурного наследия



ПРАВИТЕЛЬСТВО САНКТ-ПЕТЕРБУРГА
КОМИТЕТ ПО ГОСУДАРСТВЕННОМУ КОНТРОЛЮ, ИСПОЛЬЗОВАНИЮ
И ОХРАНЕ ПАМЯТНИКОВ ИСТОРИИ И КУЛЬТУРЫ

РАСПОРЯЖЕНИЕ

окуд

01.12.2011

№ 10-861

**Об утверждении перечня предметов охраны
выявленного объекта культурного наследия
«Дом Б.Е.Фурмана»**

1. Утвердить перечень предметов охраны выявленного объекта культурного наследия «Дом Б.Е.Фурмана», расположенного по адресу: Санкт-Петербург, Выборгский район, ул.Смолячкова, дом 15-17, литера А, согласно приложению к настоящему распоряжению.


2. Заместителю начальника отдела государственного учета объектов культурного наследия КГИОП обеспечить размещение настоящего распоряжения в электронной форме в локальной компьютерной сети КГИОП.

3. Контроль за выполнением распоряжения остаётся за заместителем председателя КГИОП – начальником управления государственного учета объектов культурного наследия.

Заместитель председателя КГИОП

А.А.Разумов

Перечень предметов охраны
выявленного объекта культурного наследия
«Дом Б.Е.Фурмана»,
расположенного по адресу:
Санкт-Петербург, Выборгский район, ул.Смолячкова, дом 15-17, литера А

№ п.п.	Виды предметов охраны	Элементы предметов охраны	Фотофиксация
1	2	3	4
1			
1	Объемно-пространственное решение:	<p>исторические габариты фасадов лицевого и дворовых корпусов*;</p> <p>два воротных проезда – габариты, перекрытия (коробовые своды); три одноосевые раскреповки лестничных объемов северного фасада южного корпуса.</p> <p>* 5-й этаж всех корпусов (за исключением лестничных объемов со щипцами ступенчатой конфигурации) надстроен в середине XXв.</p>	

2	<p>Конструктивная система здания:</p>	<p>исторические наружные и внутренние капитальные стены - местоположение, материал (кирпич); исторические отметки междуэтажных перекрытий: тип сводов - коробовый, с распалубками и подпружными арками (лицевой корпус);</p> <p>коробовый, с подпружными арками (дворовый корпус);</p> <p>шесть лестниц: конструкция (консольная); габариты маршей;</p> <p>материал ступеней (известняк);</p> <p>ограждения лестниц: габариты, материал (металл), техника исполнения (ковка, прокат, вальцовка), рисунок ограждений (завитки и стилизованные листья в овалах - лестниц лицевого корпуса, прямые стойки и стержни, по верхнему краю – завитки и стилизованные листья – лестниц дворовых корпусов);</p>	     
---	---------------------------------------	---	--

		<p>арки: местоположение (лестничные площадки); тип арок – коробовые, габариты лестничных площадок.</p>	
3	<p>Объемно-планировочное решение:</p>	<p>историческое объемно-планировочное решение в габаритах капитальных стен; лестничные объемы (в исторических габаритах высоты); три вестибюля лицевого корпуса: габариты, конфигурация в плане.</p>	
4	<p>Архитектурно-художественное решение (композиция) фасадов:</p>	<p>характер и материал отделки цоколя – известняк; характер и материалы отделки фасада – красный лицевой кирпич в сочетании с гладкой штукатуркой;</p> <p>вертикальные и горизонтальные членения фасада (исключая верхний – 5-й этаж – во 2-4-й восточных осях северного фасада) – лопатки, подоконные и междуэтажные тяги; оконные и дверные проемы - местоположение, конфигурация (прямоугольные, с лучковым завершением), габариты;</p> <p>фигурный щипец с изображением раковины в вершине, фланкирующими пинаклями, по осям которых филенки, орнаментированные лепными гирляндами;</p> <p>декоративное оформление окон 1-го этажа - профилированные наличники;</p>	  

филенчатый фриз между 1 и 2 этажами;
 клинчатые перемычки 2-4 этажей;

три балкона -
 местоположение (по 4-й и 11-й осям с запада, по 3-й оси с востока), конфигурация, габариты;
 ограждение балконов - материал (черный металл), техника исполнения (прокат, ковка), рисунок (прямые стойки, соединенные завитками и стилизованными листьями);

дворовые фасады (исключая 5-й – этаж, надстроенный в середине XXв.):
 характер и материал отделки цоколя – известняк;
 характер и материал отделки фасада - лицевой кирпич охристого цвета;

ступенчатые щипцы, завершающие три одноосевые раскреповки лестничных объемов северного фасада южного корпуса – конфигурация, габариты;
 круглые ниши в вершине ступенчатых щипцов – конфигурация, габариты;
 стрельчатые арки, охватывающие верхнюю часть стрельчатых оконных проемов, фланкированных лизенами;



оконные проемы - местоположение, габариты, конфигурация (со стрельчатой перемычкой);



оконные проемы с клинчатой перемычкой - местоположение, габариты, конфигурация; исторический рисунок оконных заполнений;




оформление дверных проемов - штукатурные наличники и откосы проемов (конфигурация, гладкая фактура штукатурки);



декоративные лучковые перемычки над воротными проемами.



<p>5 Декоративно-художественная отделка интерьеров:</p>	<p>покрытие полов вестибюлей и лестничных площадок - вид (метлахская плитка), цвет (охристый и терракотовый, белый и серый), рисунок (шахматный орнамент);</p> <p>три перегородки тамбуров входов с лицевого фасада: габариты, материал (дерево), характер отделки (под покраской), конструкция (четырёхчастная, с высокой фрамугой, с двумя боковыми полусветлыми нестворными частями, двустворчатой дверью), оформление дверных заполнений (дверь – на четыре прямоугольные фигурейные филенки каждая створка, нестворные части – на три прямоугольные фигурейные филенки, верхняя – с остеклением);</p> <p>исторические дверные заполнения на лестничных площадках: конструкция (четырёхчастная, с фланкирующими нестворными частями), габариты, материал (дерево), оформление (каждая створка на три прямоугольные фигурейные филенки).</p>	   
---	---	--

				
--	--	--	---	--



ПРАВИТЕЛЬСТВО САНКТ-ПЕТЕРБУРГА
КОМИТЕТ ПО ГОСУДАРСТВЕННОМУ КОНТРОЛЮ,
ИСПОЛЬЗОВАНИЮ
И ОХРАНЕ ПАМЯТНИКОВ ИСТОРИИ И КУЛЬТУРЫ^{РКУД}
РАСПОРЯЖЕНИЕ

11 ДЕК 2013

№ 10-635

**О внесении изменений
в распоряжение КГИОП
от 01.12.2011 № 10-861**

1. Внести в распоряжение КГИОП от 01.12.2011 № 10-861 «Об утверждении перечня предметов охраны выявленного объекта культурного наследия «Дом Б.Е. Фурмана» (далее – распоряжение) и приложение к распоряжению следующие изменения: слова «Дом Б.Е. Фурмана», расположенного по адресу: Санкт-Петербург, Выборгский район, ул. Смольячкова, д.15-17, литера А» заменить словами: «Дом Б.Е. Фурмана», расположенного по адресу: Санкт-Петербург, Выборгский район, Смольячкова ул., 15-17 (правый корпус) (ул. Смольячкова д. 15-17, литера А)».
2. Начальнику отдела государственного учёта объектов культурного наследия обеспечить размещение настоящего распоряжения в электронной форме в локальной компьютерной сети КГИОП.
3. Контроль за выполнением распоряжения остается за заместителем председателя КГИОП – начальником управления государственного учёта объектов культурного наследия.

Заместитель председателя КГИОП –
начальник управления
государственного учёта
объектов культурного наследия

Г.Р. Аганова



ПРАВИТЕЛЬСТВО САНКТ-ПЕТЕРБУРГА
**КОМИТЕТ ПО ГОСУДАРСТВЕННОМУ
 КОНТРОЛЮ, ИСПОЛЬЗОВАНИЮ
 И ОХРАНЕ ПАМЯТНИКОВ
 ИСТОРИИ И КУЛЬТУРЫ
 (КГИОП)**

Сальникову Д. В.
 mr.miagi40@gmail.com

пл. Ломоносова, д. 1, Санкт-Петербург, 191023
 Тел. (812) 315-43-03, (812) 571-64-31, Факс (812) 710-42-45
 E-mail: kgiop@gov.spb.ru
<https://www.gov.spb.ru>, <http://kgiop.ru>

25.11 2021 № 01-30-2405/21-0-0
 На № 01-30-2405/21-0-1 от 09.12.2021

В ответ на Ваше обращение о предоставлении сведений о наличии либо отсутствии в квартире 81 здания по адресу: Санкт-Петербург, улица Смольячкова, д.15-17, литера А элементов архитектурно-художественной отделки и ценных элементов интерьеров, КГИОП сообщает следующее.

Здание по вышеуказанному адресу является выявленным объектом культурного наследия «Дом Б.Е. Фурмана» на основании приказа председателя КГИОП от 20.02.2001 № 15 «Об утверждении списка вновь выявленных объектов, представляющих историческую, научную, художественную или иную культурную ценность».

КГИОП не располагает сведениями о наличии либо отсутствии в квартире 81 элементов архитектурно-художественной отделки и ценных элементов интерьеров.

Вместе с тем, вне зависимости от наличия (отсутствия) отделки помещений объекта культурного наследия, проведение работ по сохранению объектов культурного наследия (консервация, ремонт, реставрация, приспособление для современного использования) осуществляется по согласованию с КГИОП в порядке, установленном статьей 45 Федерального закона от 25.06.2002 № 73-ФЗ «Об объектах культурного наследия (памятниках истории и культуры) народов Российской Федерации».

Неисполнение соответствующих требований Федерального закона является основанием для привлечения к административной и (или) уголовной ответственности в силу статей 7.13 – 7.14.1 Кодекса Российской Федерации об административных правонарушениях, статей 243, 243.1 Уголовного кодекса Российской Федерации.

**Начальник отдела государственного реестра
 объектов культурного наследия Управления
 государственного реестра объектов
 культурного наследия КГИОП**

Д.С. Брыков

Исп. В.Ю. Белая
 Тел. 710-49-83

**ДОКУМЕНТ ПОДПИСАН
 ЭЛЕКТРОННОЙ ПОДПИСЬЮ**

Сертификат 023F23850082ADC9B844ADAB476C0FF5C1
 Владелец Брыков Дмитрий Сергеевич
 Действителен с 12.08.2021 по 12.08.2022

Приложение № 5 к Акту по результатам государственной историко-культурной экспертизы проектной документации на проведение работ по сохранению выявленного объекта культурного наследия «Дом Б.Е. Фурмана», расположенного по адресу: г. Санкт-Петербург, Выборгский район, ул. Смолячкова, дом 15-17, литера А (Смолячкова ул., 15): «Приспособление для современного использования выявленного объекта культурного наследия «Дом Б.Е. Фурмана» в части перепланировки и переоборудования квартиры № 81» (шифр: 08.06-2022), разработанной индивидуальным предпринимателем Архиповой Марией Сергеевной в 2022 г.

Копия решения органа государственной власти об утверждении границ территории объекта культурного наследия

Заместитель председателя Комитета по государственному контролю, использованию и охране памятников истории и культуры, начальник управления государственного учета памятников

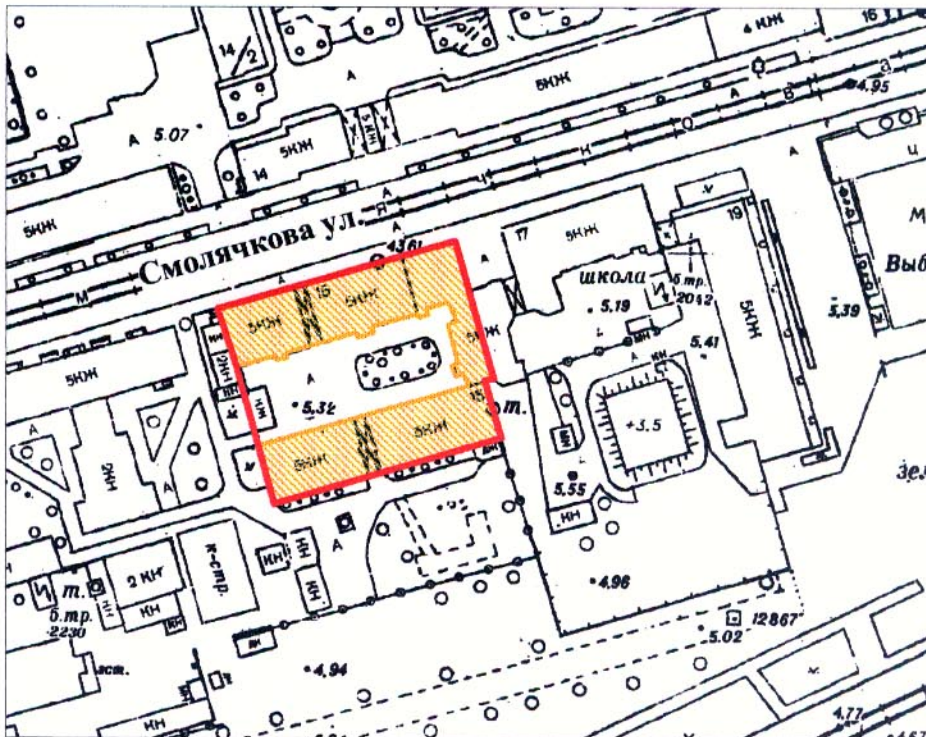
Б. М. Кириков

М.П.

" 18 " декабря 2002



План границ территории выявленного объекта культурного наследия "Дом Б. Е. Фурмана"

г. Санкт-Петербург, Смолячкова ул., 15-17 (правый корпус)



масштаб 1:2000

УСЛОВНЫЕ ОБОЗНАЧЕНИЯ

-  граница территории выявленного объекта культурного наследия
-  выявленный объект культурного наследия

ПРАВИТЕЛЬСТВО САНКТ-ПЕТЕРБУРГА
КГИОП
ОГРН 1037843025527

Копия верна

Исполнитель _____ / _____

Приложение № 7 к Акту по результатам государственной историко-культурной экспертизы проектной документации на проведение работ по сохранению выявленного объекта культурного наследия «Дом Б.Е. Фурмана», расположенного по адресу: г. Санкт-Петербург, Выборгский район, ул. Смолячкова, дом 15-17, литера А (Смолячкова ул., 15): «Приспособление для современного использования выявленного объекта культурного наследия «Дом Б.Е. Фурмана» в части перепланировки и переоборудования квартиры № 81» (шифр: 08.06-2022), разработанной индивидуальным предпринимателем Архиповой Марией Сергеевной в 2022 г.

Копии технического паспорта на объект культурного наследия и (или) его поэтажного плана с указанием размеров и приведением экспликации помещений, выдаваемых организациями, осуществляющими государственный технический учет и (или) техническую инвентаризацию объектов капитального строительства

**САНКТ-ПЕТЕРБУРГСКОЕ ГОСУДАРСТВЕННОЕ УНИТАРНОЕ ПРЕДПРИЯТИЕ
«ГОРОДСКОЕ УПРАВЛЕНИЕ ИНВЕНТАРИЗАЦИИ И ОЦЕНКИ НЕДВИЖИМОСТИ»**

**Проектно-инвентаризационное бюро Северное департамента кадастровой
деятельности**



Инв. № документа 175/22

**Технический паспорт на квартиру
по архивным данным
по состоянию на 15 сентября 2005 года**

Адрес: г. Санкт-Петербург, улица Смольякова

дом № 15-17 корпус _____ кв. № 81

I. Общие сведения о строении литеры А

Год постройки: 1917

Год последнего капитального ремонта: 1935

Этажность: 6 (в том числе _____, _____, _____, _____, _____, _____)

мансарда

подвал

надземная

подземная

кроме того

Материал стен: кирпичные

Материал перекрытий: деревянные, деревянные, сборные железобетонные
оштукатуренные, по оштукатуренные, плиты по металлическим
металлическим балкам сборные из балкам

мелкоразмерных плит по
металлическим балкам

чердачных

междуэтажных

подвальных

II. Характеристика квартиры

Квартира расположена на 4 этаже, состоит из 3 комнат,
жилой площадью 47,6 кв.м., общей площадью 84,7 кв.м., высота 3.00 м.

Благоустройство квартиры:

отопление: центральное автономное

горячее водоснабжение: центральное от газовых колонок от дровяных колонок

водопровод канализация газоснабжение электроплита

мусоропровод прочее _____

наличие в парадной: мусоропровод лифт

**Инвентаризационная стоимость квартиры по состоянию на 01.01.2022 года
составляет 653538 (Шестьсот пятьдесят три тысячи пятьсот тридцать восемь)
рублей***

III. Экспликация к плану квартиры

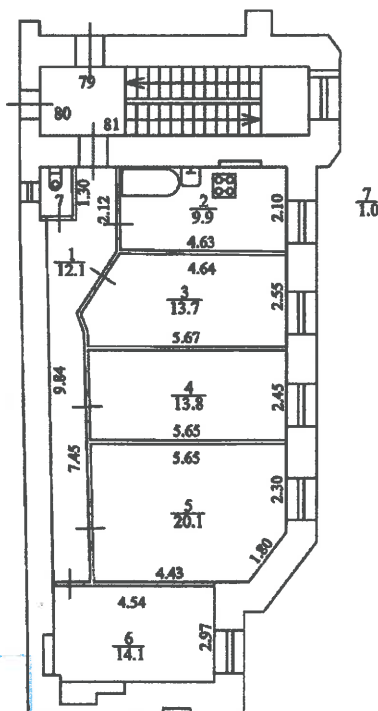
№ п/п	№ по плану	Наименование части помещения	Общая площадь квартиры, кв. м	В том числе площадь, кв. м		Кроме того, площадь лоджий, балконов, веранд и террас	Кроме того, площадь лоджий, балконов, веранд и террас с коэффициентами	Примечание
				Жилая	Вспомогательная			
1	2	3	4	5	6	7	8	9
1	1	коридор	12.1		12.1			
2	2	кухня	9.9		9.9			
3	3	комната	13.7	13.7				
4	4	комната	13.8	13.8				
5	5	комната	20.1	20.1				
6	6	Подсобное помещение	14.1		14.1			
7	7	туалет	1.0		1.0			
Итого			84.7	47.6	37.1			

*) стоимость определена в соответствии с постановлением Правительства Санкт-Петербурга от 28.12.2012 г. № 1408

IV. План квартиры

h= 3.00

4 этаж



Текущие изменения

№ пом. (части): кв. 81

Основание: самовольная перепланировка

Границы объекта изменены / не изменены

« 01 » февраля 2022 г.

Исполнитель: Титова А.Ю.

Дополнительные сведения: Самовольная перепланировка. В помещении кухни ч.п 2 установлена ванна. Наружные границы объекта не изменились.

Технический паспорт по архивным данным
составлен по состоянию на

15 сентября 2005 года

(дата обследования)

Исполнитель _____

(Титова А.Ю.)

01 февраля 2022 года

(дата изготовления)

Проверил _____

(Шкурдова Н.С.)

Начальник ПИБ Северное департамента
кадастровой деятельности

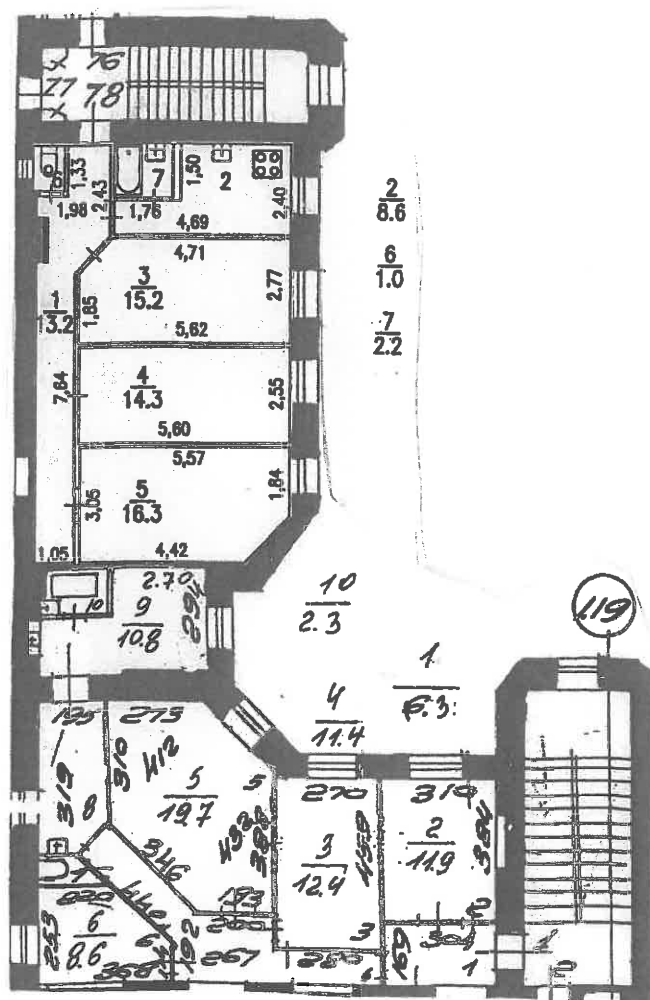


Л.Г.Панина
(Ф.И.О.)

Санкт-Петербург, улица Смольячкова, дом 15-17,
литера А

План 3 этажа

h=3.28

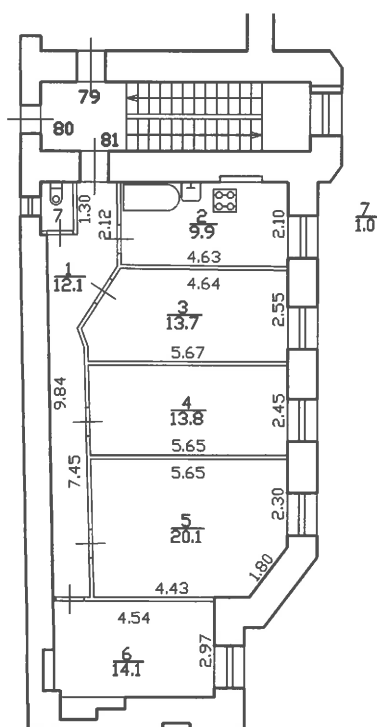


Квартира 78 по состоянию на 07.02.2008

Квартира 1 по состоянию на 20.04.2006

Санкт-Петербург, улица Смольячкова,
дом 15-17, литера А

План 4 этажа
h=3.30

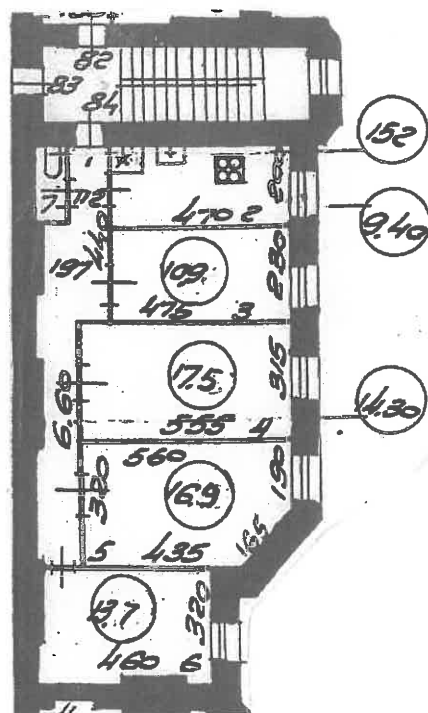


По состоянию на 15.09.2005

Санкт-Петербург, улица Смольячкова, дом 15-17,
литера А

План 5 этажа

h=3.40



По состоянию на 24.02.2011

Приложение № 8 к Акту по результатам государственной историко-культурной экспертизы проектной документации на проведение работ по сохранению выявленного объекта культурного наследия «Дом Б.Е. Фурмана», расположенного по адресу: г. Санкт-Петербург, Выборгский район, ул. Смолячкова, дом 15-17, литера А (Смолячкова ул., 15): «Приспособление для современного использования выявленного объекта культурного наследия «Дом Б.Е. Фурмана» в части перепланировки и переоборудования квартиры № 81» (шифр: 08.06-2022), разработанной индивидуальным предпринимателем Архиповой Марией Сергеевной в 2022 г.

Копия Акта определения влияния предполагаемых к проведению видов работ на конструктивные и другие характеристики надежности и безопасности объекта культурного наследия

АКТ
определения влияния предполагаемых к проведению видов работ на конструктивные и другие характеристики надежности и безопасности объекта культурного наследия (памятника истории и культуры) народов Российской Федерации

"01" июня 2022 г.

Мы, нижеподписавшиеся, представители проектной организации ИП Архипова М.С.

Лицензия на осуществление деятельности по сохранению объектов культурного наследия (памятников истории и культуры) народов Российской Федерации МКРФ №05178 от 22 августа 2018г

составили настоящий акт на предмет определения влияния предполагаемых к проведению видов работ на конструктивные и другие характеристики надежности и безопасности объекта культурного наследия (памятника истории и культуры) народов Российской Федерации:

«Дом Б.Е. Фурмана» - выявленный объект культурного наследия, на основании приказа председателя КГИОП от 20.05.2001 №15

(Историко-культурное значение и наименование объекта культурного наследия)

по адресу:

Санкт-Петербург

(Республика, область, район)

(город)

улица

Смолячкова

д.

15-17

лит.

А

Кв.

81

В результате осмотра объекта культурного наследия установлено:

1. Общее состояние памятника:

План границ территории объекта культурного наследия
«Дом Б.Е. Фурмана» - выявленный объект культурного наследия, на основании приказа председателя КГИОП от 20.05.2001 №15
Год строительства по данным ГУП «ГУИОН» - 1917г,
Год последнего капитального ремонта – 1935г.
Памятник находится в работоспособном состоянии.

(дается краткая характеристика объекта культурного наследия в целом, справка о датах и истории его сооружения).

2. Состояние внешних архитектурных и конструктивных элементов памятника:

а) Общее состояние:

удовлетворительное

б) Фундаменты (материал, конструкция, состояние, связи):

Бутовый, железобетонный. Состояние работоспособное

в) Цоколи и отмостки около них:

Натуральный камень - известняк

г) Стены наружные (материал, конструкция, состояние, связи):

Кирпичные. Конструктивная схема с системой внутренних и наружных продольных и поперечных стен. Состояние работоспособное.

д) Крыша (стропила, обрешетка, кровля, водосточные желоба и трубы):

Стропила деревянные, обрешетка деревянная из бруса, кровля металлическая, вальцованная. Водосточные желоба из оцинкованной стали, окрашенные в цвет фасада. Состояние удовлетворительное

е) Главы, шатры, их конструкция и покрытие:

ж) Внешнее декоративное убранство (облицовка, окраска, разные украшения, карнизы, колонны, пилястры, лепнина, скульптура, живопись на фасадах):

Дворовой фасад (исключая 5-й этаж, надстроенный в середине XXв):
 характер и материал отделки цоколя – известняк.
 Состояние работоспособное.
 характер и материал отделки фасада – лицевой кирпич охристого цвета.
 Состояние работоспособное.
 Ступенчатые щипцы, завершающие три одноосевые раскреповки лестничных объемов северного фасада южного корпуса – конфигурация, габариты.
 Круглые ниши в вершине ступенчатых щипцов – конфигурация, габариты.
 Стрельчатые арки, охватывающие верхнюю часть стрельчатых оконных проемов, фланкированных лизенами.
 Состояние – работоспособное.

3. Состояние внутренних архитектурных, конструктивных и декоративных элементов памятника:

а) Общее состояние:

работоспособное

б) Перекрытия (сводчатые, плоские):

Плоские, по металлическим балкам с бетонным заполнением.
работоспособное состояние

в) Полы:

Деревянные лаги, доски черного пола, паркет.
Состояние работоспособное

г) Стены внутренние (материал, конструкция, состояние, связи):

Стены – кирпичные, естественное ослабление в местах прохода вентканалов и дымоходов, перегородки деревянные – каркасно-обшивные. Состояние работоспособное.

д) Столбы, колонны:

отсутствуют

е) Дверные и оконные проемы и их заполнение:

Заполнение оконных проёмов в объеме рассматриваемого объекта – поздние из ПВХ профилей.
состояние работоспособное

ДВЕРНЫЕ – наружная металлическая, внутренние – деревянные. Состояние работоспособное

ж) Лестницы и крыльца:

Междуэтажная лестница- ж/б по металлическим косоурам.
Проектом не затрагивается
Состояние – работоспособное.

з) Лепные, скульптурные и прочие декоративные украшения:

Отсутствуют

4. Живопись (монументальная, станковая, материал):

Отсутствуют

5. Виды работ, предполагаемые к выполнению на объекте культурного наследия

Перепланировка и переустройство квартиры пределах капитальных стен, не затрагивая несущие конструкции. Проектом предусмотрен:
 демонтаж существующих перегородок.
 Монтаж перегородок из ГКЛ по металлическому каркасу.
 Демонтаж устаревших инженерных сетей.
 Монтаж инженерных сетей (водопровода и канализации, освещения и силового оборудования)
 Штукатурные, малярные работы
 Предусматривается замена существующих поздних оконных заполнений, на новые стеклопакеты в ПВХ рамах с сохранением исторической расстекловки.
 Входная дверь существующая металлическая поздняя, предусматривается ее замена на металлическую шпонированную с деревянными филенками, аналогично описанной в перечне предметов охраны.

II. Выводы:

Предполагаемые к выполнению указанные виды работ не оказывают влияние на конструктивные и другие характеристики надежности и безопасности данного объекта культурного наследия (памятника истории и культуры) народов Российской Федерации.

III. Подписи сторон:

Представители проектной организации:

Индивидуальный предприниматель

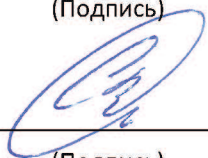


/ Архипова Мария Сергеевна /

(Подпись)

(Ф.И.О. полностью)

Главный инженер проекта


/ Суриков Владимир
Александрович /

(Подпись)

(Ф.И.О. полностью)

Инженер-проектировщик


/Суриков Владимир
Александрович/

(Подпись) Место печати

(Ф.И.О. полностью)



Приложение № 10 к Акту по результатам государственной историко-культурной экспертизы проектной документации на проведение работ по сохранению выявленного объекта культурного наследия «Дом Б.Е. Фурмана», расположенного по адресу: г. Санкт-Петербург, Выборгский район, ул. Смолячкова, дом 15-17, литера А (Смолячкова ул., 15): «Приспособление для современного использования выявленного объекта культурного наследия «Дом Б.Е. Фурмана» в части перепланировки и переоборудования квартиры № 81» (шифр: 08.06-2022), разработанной индивидуальным предпринимателем Архиповой Марией Сергеевной в 2022 г.

Копия лицензии на осуществление деятельности по сохранению объектов культурного наследия



Министерство культуры
Российской Федерации

ЛИЦЕНЗИЯ

№ МКРФ 05178 от 22 августа 2018 г.

На осуществление деятельности по сохранению объектов культурного наследия (памятников истории и культуры) народов Российской Федерации

(указывается конкретный вид лицензируемой деятельности)

Виды работ, выполняемых в составе лицензируемого вида деятельности, в соответствии с частью 2 статьи 12 Федерального закона «О лицензировании отдельных видов деятельности»:

согласно приложению № 1 к лицензии

(указываются в соответствии с перечнем работ, установленным положением о лицензировании соответствующего вида деятельности)

Настоящая лицензия предоставлена:

Индивидуальному предпринимателю Архиповой Марии Сергеевне

**паспорт 4109 292179 выдан ТП № 109 отдела УФМС России
по Санкт-Петербургу и Ленинградской обл. в Гатчинском р-не
30.09.2010**

(указывается полное и (в случае, если имеется), сокращенное наименование (в том числе фирменное наименование), организационно-правовая форма юридического лица (фамилия, имя и (в случае, если имеется) отчество индивидуального предпринимателя, данные документа, удостоверяющего его личность)

Основной государственный регистрационный номер юридического лица (индивидуального предпринимателя) (ОГРН) **318784700058403**

Идентификационный номер налогоплательщика (ИНН) **470520107845**

006942

Адрес места нахождения и места осуществления лицензируемого вида деятельности:

197345, г. Санкт-Петербург, Приморский р-н, пер. Лыжный, 3-31

(указываются адрес места нахождения (место жительства – для индивидуального предпринимателя), и адреса мест осуществления работ (услуг), выполняемых (оказываемых) в составе лицензируемого вида деятельности)

Настоящая лицензия предоставлена на срок **бессрочно**

Настоящая лицензия предоставлена на основании решения лицензирующего органа – приказа:

№1510 от 22 августа 2018 г.

Настоящая лицензия имеет 1 приложение, являющееся ее неотъемлемой частью на 1 листе.

Заместитель Министра

(должность уполномоченного лица)



(подпись уполномоченного лица)

С.Г.Обрывалин

(ф.и.о. уполномоченного лица)



Министерство культуры
Российской Федерации

ПРИЛОЖЕНИЕ № 1

к лицензии № **МКРФ 05178** от **22 августа 2018 г.**

виды выполняемых работ:

разработка проектной документации по консервации, реставрации и воссозданию объектов культурного наследия (памятников истории и культуры) народов Российской Федерации;

разработка проектной документации по ремонту и приспособлению объектов культурного наследия (памятников истории и культуры) народов Российской Федерации;

ремонт и приспособление объектов культурного наследия (памятников истории и культуры) народов Российской Федерации.

Заместитель Министра

(должность уполномоченного лица)


(подпись уполномоченного
лица)

С.Г.Обрывалин

(ф.и.о. уполномоченного лица)

