

## **АКТ**

### **по результатам государственной историко-культурной экспертизы**

проектной документации на проведение работ по сохранению объекта культурного наследия регионального значения «Дом М.М. Горбова», расположенного по адресу: Санкт-Петербург, ул. Мира, д. 10, лит. А: «Проект по сохранению объекта культурного наследия регионального значения «Дом М.М. Горбова» (ремонт и приспособление для современного использования пом. 11-Н) по адресу: Санкт-Петербург, ул. Мира, д. 10, лит. А, пом. 11-Н» (шифр: 10-11/1123), разработанной ООО «Проектное Бюро «Сириус» в 2023 г.

## Акт

### по результатам государственной историко-культурной экспертизы

проектной документации на проведение работ по сохранению объекта культурного наследия регионального значения «Дом М.М. Горбова», расположенного по адресу:

Санкт-Петербург, ул. Мира, д. 10, лит. А: «Проект по сохранению объекта культурного наследия регионального значения «Дом М.М. Горбова» (ремонт и приспособление для современного использования пом. 11-Н) по адресу: Санкт-Петербург, ул. Мира, д. 10, лит. А, пом. 11-Н» (шифр: 10-11/1123), разработанной ООО «Проектное Бюро «Сириус» в 2023 г.

Санкт-Петербург

«21» декабря 2023 г.

#### 1. Дата начала и дата окончания проведения экспертизы

Настоящая государственная историко-культурная экспертиза проведена в составе экспертной комиссии в период с «11» декабря 2023 года по «21» декабря 2023 года (Приложение № 11: протоколы заседаний экспертной комиссии).

#### 2. Место проведения экспертизы

Санкт-Петербург.

#### 3. Заказчик государственной историко-культурной экспертизы

Гражданин Российской Федерации Галялутдинов Руслан Заяудинович (Приложение № 10 – Копии договоров с экспертами).

#### 4. Сведения об экспертах

##### - *Председатель экспертной комиссии:*

Прокофьев Михаил Федорович, образование высшее, окончил Ленинградский государственный университет имени А.А. Жданова; историк, стаж работы по профессии - 41 год; место работы и должность - Генеральный директор ООО «Научно-проектный реставрационный центр»; аттестован в качестве государственного эксперта по проведению государственной историко-культурной экспертизы (приказ об аттестации Министерства культуры Российской Федерации от 25.12.2019 г. № 2032 – пункт 21); аттестация продлена до 25.12.2023 в соответствии с п.1 приложения 1.1. к постановлению Правительства РФ от 12.03.2022 № 353 (в ред. 09.04.2022).

Профиль экспертной деятельности (объекты экспертизы):

- выявленные объекты культурного наследия в целях обоснования целесообразности включения данных в реестр;
- документы, обосновывающие включение объектов культурного наследия в реестр;

- документы, обосновывающие изменение категории историко-культурного значения объекта культурного наследия;
- документы, обосновывающие исключение объектов культурного наследия из реестра;
- проектная документация на проведение работ по сохранению объектов культурного наследия.

**- Ответственный секретарь экспертной комиссии:**

Глинская Наталия Борисовна, образование высшее, окончила Ордена Трудового Красного Знамени институт живописи, скульптуры и архитектуры имени И.Е. Репина; искусствовед, стаж работы по профессии - 43 года; место работы и должность - заместитель генерального директора ООО «Научно-проектный реставрационный центр»; аттестована в качестве государственного эксперта по проведению государственной историко-культурной экспертизы (приказ об аттестации Министерства культуры Российской Федерации от 25.12.2019 г. № 2032 – пункт 5; приказ от 30.04.2021 № 596 о внесении изменений в приложение к приказу Министерства культуры Российской Федерации от 25.12.2019 № 2032); аттестация продлена до 25.12.2023 в соответствии с п.1 приложения 1.1. к постановлению Правительства РФ от 12.03.2022 № 353 (в ред. 09.04.2022).

Профиль экспертной деятельности (объекты экспертизы):

- выявленные объекты культурного наследия в целях обоснования целесообразности включения данных объектов в реестр;
- документы, обосновывающие включение объектов культурного наследия в реестр;
- документы, обосновывающие изменение категории историко-культурного значения объекта культурного наследия;
- проектная документация на проведение работ по сохранению объектов культурного наследия.

**- Член экспертной комиссии:**

Калинин Валерий Александрович, образование высшее, окончил Санкт-Петербургский государственный политехнический университет; индивидуальный предприниматель; инженер - строитель, стаж работы по профессии - 18 лет; место работы и должность - главный инженер ООО «Научно-проектный реставрационный центр»; аттестован в качестве государственного эксперта по проведению государственной историко-культурной экспертизы (приказ об аттестации Министерства культуры Российской Федерации от 25.12.2019 г. № 2032 – пункт 11); аттестация продлена до 25.12.2023 в соответствии с п.1 приложения 1.1. к постановлению Правительства РФ от 12.03.2022 № 353 (в ред. 09.04.2022).

Профиль экспертной деятельности (объекты экспертизы):

- проектная документация на проведение работ по сохранению объектов культурного наследия.

**5. Информация о том, что в соответствии с законодательством Российской Федерации эксперты несут ответственность за достоверность сведений, изложенных в заключении**

Настоящая государственная историко-культурная экспертиза проведена в соответствии со статьями 28, 29, 30, 31, 32 Федерального закона от 25.06.2002 №73-ФЗ «Об объектах культурного наследия (памятниках истории и культуры) народов Российской Федерации» и Положением о государственной историко-культурной экспертизе, утвержденным Постановлением Правительства Российской Федерации от 15.07.2009 г. № 569.

Настоящим подтверждаем, что мы предупреждены об ответственности за достоверность сведений, изложенных в заключение экспертизы, в соответствии с законодательством Российской Федерации, содержание которого нам известно и понятно.

Председатель экспертной  
комиссии:

(подписано электронной подписью)

М.Ф. Прокофьев

Ответственный секретарь  
экспертной комиссии:

(подписано электронной подписью)

Н.Б. Глинская

Член экспертной комиссии:

(подписано электронной подписью)

В.А. Калинин

**6. Цели и объекты экспертизы**

***Цель экспертизы:***

Определение соответствия проектной документации на проведение работ по сохранению объекта культурного наследия регионального значения «Дом М.М. Горбова», расположенного по адресу: Санкт-Петербург, ул. Мира, д. 10, лит. А: «Проект по сохранению объекта культурного наследия регионального значения «Дом М.М. Горбова» (ремонт и приспособление для современного использования пом. 11-Н) по адресу: Санкт-Петербург, ул. Мира, д. 10, лит. А, пом. 11-Н» (шифр: 10-11/1123), разработанной ООО «Проектное Бюро «Сириус» в 2023 г. в составе, указанном в п. 6 настоящего акта, требованиям законодательства Российской Федерации в области государственной охраны объектов культурного наследия.

***Объект экспертизы:***

Проектная документация на проведение работ по сохранению объекта культурного наследия регионального значения «Дом М.М. Горбова», расположенного

по адресу: Санкт-Петербург, ул. Мира, д. 10, лит. А: «Проект по сохранению объекта культурного наследия регионального значения «Дом М.М. Горбова» (ремонт и приспособление для современного использования пом. 11-Н) по адресу: Санкт-Петербург, ул. Мира, д. 10, лит. А, пом. 11-Н» (шифр: 10-11/1123), разработанная ООО «Проектное Бюро «Сириус» в 2023 г. в следующем составе:

Раздел I. «Предварительные работы»:

Том 1. Исходно-разрешительная документация (шифр: 10-11/1123-ИРД);

Том 2. Фотофиксация (шифр: 10-11/1123-ФФ);

Раздел II. «Комплексные научные исследования»:

Том 3. Историко-архивные и библиографические исследования (шифр: 10-11/1123-ИАБ);

Том 4. Техническое заключение по результатам инженерного комплексного обследования технического состояния несущих и ограждающих конструкций (шифр: 10-11/1123-ОСК);

Том 5. Историко-архитектурные натурные исследования. Обмеры (шифр: 10-11/1123-ОЧ);

Раздел III. «Проект ремонта и приспособления»:

Том 6. Пояснительная записка (шифр: 10-11/1123-ПЗ);

Том 7. Архитектурные решения (шифр: 10-11/1123-АР);

Том 8. Система электроснабжения (шифр: 10-11/1123-ЭО)

Том 9. Система водоснабжения и система водоотведения (шифр: 10-11/1123-ВК).

## **7. Перечень документов, представленных заявителем**

- 1) Копия задания КГИОП от 30.11.2023 г. №01-21-3282/23-0-1;
- 2) Копия выписки из Единого государственного реестра недвижимости от 12.10.2023г. № КУВИ-001/2023-232464587;
- 3) Копия распоряжения КГИОП от 14.04.2023 г. №231-рп «О включении выявленного объекта культурного наследия в единый государственный реестр объектов культурного наследия (памятников истории и культуры) народов Российской Федерации в качестве объекта культурного наследия регионального значения «Дом М.М. Горбова», об утверждении границ и режима использования территории объекта культурного наследия, об утверждении предмета охраны объекта культурного наследия»;
- 4) Копия письма КГИОП №01-46-3461/23-0-1 от 12.12.2023 г. о паспорте объекта культурного наследия;
- 5) Копия планов подвала по состоянию на 1989, 2010 г.;
- 6) Копия лицензии № МКРФ 20791 от 22.12.2020 г.;
- 7) Копия доверенности на бланке №78 АВ 4388410 от 24.10.2023 г.;

- 8) Копия Акта определения влияния предполагаемых к проведению видов работ на конструктивные и другие характеристики надежности и безопасности объекта культурного наследия от 01.12.2023 г.;
- 9) Проектная документация «Проект по сохранению объекта культурного наследия регионального значения «Дом М.М. Горбова» (ремонт и приспособление для современного использования пом. 11-Н) по адресу: Санкт-Петербург, ул. Мира, д. 10, лит. А, пом. 11-Н» (шифр: 10-11/1123), разработанная ООО «Проектное Бюро «Сириус» в 2023 г., в составе, указанном в п. 6 настоящего акта.

## **8. Перечень документов и материалов, собранных и полученных при проведении экспертизы, а также использованной для нее специальной, технической и справочной литературы**

### **8.1. Нормативно-правовая документация**

- 1) Федеральный закон от 25.06.2002 № 73-ФЗ «Об объектах культурного наследия (памятниках истории и культуры) народов Российской Федерации».
- 2) Положение о государственной историко-культурной экспертизе, утвержденное постановлением Правительства РФ от 15 июля 2009 г. № 569.
- 3) Разъяснительное письмо Министерства культуры РФ от 25.03.2014 г. № 52-01-39/12-ГА «О научно-проектной и проектной документации, направляемой на государственную историко-культурную экспертизу».
- 4) ГОСТ Р 55528-2013 «Состав и содержание научно-проектной документации по сохранению объектов культурного наследия. Памятники истории и культуры. Общие требования» (действует от 01.01.2014 г.).
- 5) ГОСТ Р 55567-2013 «Порядок организации и ведения инженерно-технических исследований на объектах культурного наследия. Памятники истории и культуры. Общие требования» (действует от 01.06.2014 г.).
- 6) ГОСТ Р 56198-2014 «Мониторинг технического состояния объектов культурного наследия. Недвижимые памятники. Общие требования» (действует от 01.04.2015 г.).

### **8.2. Архивные и библиографические источники**

- 1) Алексеева С. В., Балашов Е. А., Владимирович А. Г. и др. Топонимическая энциклопедия Санкт-Петербурга. — СПб.: информационно-издательское агентство «Лик», 2002.
- 2) Глезеров С. Е. Исторические районы Петербурга от А до Я. — М.: Центрполиграф, 2010.
- 3) Горбачевич К. С., Хабло Е. П. Почему так названы? О происхождении названий улиц, площадей, островов, рек и мостов Ленинграда. — 3-е изд., испр. и доп. — Л.: Лениздат, 1985.

- 4) Горбачевич К. С., Хабло Е. П. Почему так названы? О происхождении названий улиц, площадей, островов, рек и мостов Санкт-Петербурга. — 4-е изд., перераб.

### **8.3. Интернет-ресурсы**

- 1) «PastVu» – ретро-фотографии стран и городов [Электронный ресурс]. URL: <https://pastvu.com>.
- 2) «Это место» – старые и современные карты всех регионов [Электронный ресурс]. URL: <http://www.etomesto.ru>.
- 3) Citywalls.ru — архитектурный сайт Петербурга [Электронный ресурс]. URL: <http://www.citywalls.ru>.

## **9. Сведения о проведенных исследованиях с указанием примененных методов, объема и характера выполненных работ и их результатов**

В рамках настоящей государственной историко-культурной экспертизы экспертами были проведены следующие научно-практические исследования:

- визуальное обследование, натурная фотофиксация (Приложение №2) в целях установления особенностей состояния объекта культурного наследия;
- анализ представленных заказчиком материалов и документации, перечисленных в пункте 8 настоящего Акта;
- историко-библиографические исследования на основании материалов, хранящихся в открытом доступе. Иконографические материалы, собранные в процессе проведения экспертизы, представлены в Приложении №1 к настоящему акту.

Указанные исследования были проведены с применением методов натурального, историко-архивного и историко-архитектурного анализа в объеме, достаточном для обоснования вывода о возможности проведения работ по сохранению объекта культурного наследия регионального значения «Дом М.М. Горбова». Исследования проводились на основе принципов научной обоснованности, объективности и законности, презумпции сохранности объекта культурного наследия, соблюдения требований безопасности в отношении объекта культурного наследия, достоверности и полноты информации.

## **10. Сведения об обстоятельствах, повлиявших на процесс проведения и результаты экспертизы**

На момент проведения натурной фотофиксации и визуального обследования на объекте самовольно произведены следующие работы:

- Заложен оконный проем в осях А/6-7.
- Раскрыт исторический дверной проем с завершением кирпичной клинчатой перемычкой в осях В/4-5, так же выполнено раскрытие исторического проема с устройством ниши в осях б/В-Д.

- Устроены лестницы в помещении в осях 1-2/В', 6-7/В.

Все выполненные работы отвечают проектным решениям и не нарушают предмет охраны, не влияют на несущую способность, препятствием для проведения настоящей экспертизы – не являются.

Прямо́к, описываемый рассматриваемым проектом, был создан по согласованному проекту (Проект организации входа в помещение 11-Н вх. КГИОП 3-2791 от 07.05.2004, согласован 28.05.2004; Проект устройства входа с прямо́ком вх. КГИОП 3-173 от 16.01.2014, согласован 19.03.2014), однако не принят в эксплуатацию. В рамках рассматриваемого проекта производится ремонт и ввод в эксплуатацию указанного прямо́ка.

Иные обстоятельства, повлиявшие на процесс проведения и результаты экспертизы, отсутствуют.

## **11. Факты и сведения, выявленные и установленные в результате проведенных исследований**

### **11.1. Собственник или пользователь объекта**

Собственником объекта культурного наследия регионального значения «Дом М.М. Горбова», расположенного по адресу: Санкт-Петербург, ул. Мира, д. 10, лит. А, является гражданин Российской Федерации Галялутдинов Руслан Заяудинович на основании копии выписки из Единого государственного реестра недвижимости от 08.02.2023 г. №99/2023/517736013 (Приложение № 8).

### **11.2. Сведения о государственной охране объекта культурного наследия**

Здание по адресу: Санкт-Петербург, ул. Мира, д. 10, лит. А является объектом культурного наследия регионального значения согласно распоряжению КГИОП от 14.04.2023 г. №231-рп «О включении выявленного объекта культурного наследия в единый государственный реестр объектов культурного наследия (памятников истории и культуры) народов Российской Федерации в качестве объекта культурного наследия регионального значения «Дом М.М. Горбова», об утверждении границ и режима использования территории объекта культурного наследия, об утверждении предмета охраны объекта культурного наследия» (Приложение №3).

### **11.3. Краткие исторические сведения: время возникновения, даты основных изменений объекта**

История застройки и освоения территории будущей Австрийской площади датируется двадцатыми годами XVIII столетия. Тогда здесь размещались мазанковые строения с мастеровыми людьми, обслуживающими Оружейную канцелярию. Они были построены для «хамовных» мастеров, переведенных на жительство в Петербург в 1711 году. Чуть позже их переселили на Моховую улицу, а здания передали



Посольскому двору. Сооружения просуществовали до середины XVIII века, а уже в следующем столетии территорию занимали небольшие деревянные постройки, окружённые садами и огородами, принадлежавшие частным лицам.

Современная Австрийская площадь была намечена на генеральном плане Петербурга в 1831 году, финальная ее форма была откорректирована и утверждена в 1880-м. Застройка доходными домами началась в начале XX века.

Пересечение проспекта и улицы, образующее восьмиугольную площадь, которая оставалась безымянной до 1992 года. Тогда за ней официально закрепилось название «Австрийская площадь», в связи с тем, что архитектура площади напоминала архитектуру Вены.

История 1-го участка Петербургской части по Большой Ружейной улице и Каменноостровскому проспекту под № 10/20 прослеживается с 3 марта 1876 года. В этот день финляндский уроженец, переплетный мастер Карл Вильгельм Лонгстрэм, обратился к Санкт-Петербургскому городскому кредитному обществу с просьбой выдать ему заем на 14 лет. В залог он предоставлял деревянный дом «со всеми строениями и землю». Свой участок Лонгстрэм расширял дважды: в марте 1883 года за счет приобретения соседнего владения Артамоновой, и позднее, в январе 1884 года.

В марте 1891 года имущество перешло во владение его дочери Адели-Эмилии и вдовы Виктории-Эмилии Лонгстрэм. На тот момент оно представляло собой деревянное двухэтажное лицевое строение с мезонином и деревянные служебные постройки. 4 ноября 1897 года Адели-Эмилия вышла замуж за потомственного дворянина Госсемани. а уже через год, 15 октября, имущество А.Э. Госсемани по акту купчей крепости перешло во владение жены инженера генерал-майора Ольги Александровны Веденяпиной и жены потомственного гражданина Елизаветы Ильиничны Фетисовой.

28 мая 1901 года участок приобрел потомственный почетный гражданин Михаил Михайлович Горбов. В этом же году по проекту архитектора Василия Васильевича Шауба было начато строительство доходного дома, который был оформлен в необарочном стиле. В период с 1901 по 1906 гг. на пересечении Каменноостровского пр. и улицы Мира В.В. Шауб создал ансамбль построек в стилистике модерна. По его проекту здесь планировалось возвести четыре дома, но проект четвертого дома не был реализован (ныне стоящий дом № 12 по ул. Мира построен после войны А.П. Щербенком).

В июне 1901 года Техническое Отделение Санкт-Петербургской Городской Управы дало согласие на постройку доходного дома М.М. Горбова. По описи от 18 января 1903 года на тот момент на участке находился каменный пятиэтажный дом с хорошей отделкой квартир и фасада и каменное трехэтажное строение по задней границе двора, занятое на первом этаже конюшнями и каретниками, на втором - кухнями и комнатами для прислуги, на третьем - прачечной. Также во дворе были

«построены в черни» каменные пятиэтажные флигели. Строительные работы на участке были окончательно завершены весной 1903 г.

В 1907 году на первом городском конкурсе фасадов здание было удостоено почётного диплома. Между двумя диагональными корпусами находится третий, где располагались наиболее дорогие и представительные квартиры.

По данным справочника «Весь Петербург» за 1903 г. сам М.М. Горбов занимал 14 комнат квартиры № 5 на 2-ом этаже, а также в его непосредственном владении находились конюшня и сарай. Адрес владельца не менялся вплоть до 1917 г. В советский период корпуса дома были приспособлены под коммунальные и индивидуальные квартиры - неоднократно производились работы по перепланировке с установкой новых перегородок, закладкой и перебивкой дверных проемов.

В 1970-х гг. на доме со стороны двора появились навесные лифты, существовавшее до тех пор печное отопление было заменено на паровое. Тогда же проводился косметический ремонт фасадов.

В доме №10/20 в 1907 снимал квартиру писатель Леонид Андреев, а также некоторое время здесь проживала актриса Янина Болеславовна Жеймо.

В настоящее время объект культурного наследия регионального значения «Дом М.М. Горбова» является жилым многоквартирным домом.

#### **11.4. Описание объекта**

Объект культурного наследия регионального значения «Дом М.М. Горбова» расположен в Петроградском районе г. Санкт-Петербурга и занимает угловую часть квартала, ограниченного с северо-востока Каменноостровским проспектом с юго-востока Австрийской площадью и с юго-запада улицей Мира.

Здание имеет исторически сложившееся объемно-планировочное решение, сложной конфигурации в плане, состоящего из двух лицевых пятиэтажных на подвалах корпусов и примыкающих шестиэтажного и трехэтажного дворовых флигелей.

Со стороны юго-восточного лицевого фасада по улице Мира организован воротный проезд с лучковым завершением. Во внутреннем дворовом пространстве расположен второй воротный проезд прямоугольной конфигурации. Основная планировочная структура здания квартирного типа, с частью нежилых помещений в уровне первого этажа.

Архитектурно-художественное оформление лицевых фасадов здания решено в приемах модерна. Художественную выразительность образу здания придает богатство фактурных контрастов, применяемых в сочетании отделочных материалов поверхностей фасадов. Цоколь здания в нижней части облицован известняковыми плитами, в верхней части оштукатуренный с профилем по верхнему краю. В уровне первого этажа фасады здания декорированы ленточным рустом. В уровне со второго

по четвертый этажи в качестве декоративной отделки лицевых фасадов использовано сочетание гладкой и фактурной штукатурки, выполненной в технике «набрызг». Крыша здания скатная, сложной конфигурации, с металлическим покрытием.

Главным акцентным элементом в симметричной композиции лицевых фасадов является башня углового объема на пересечении Каменноостровского проспекта и улицы Мира с завершением в виде многоярусного купола сложной конфигурации с высоким шпилем и флюгером.

Пластика и вертикальное членение лицевых фасадов решено объемами нависающих трехгранных в плане эркеров в уровне с третьего по четвертый этажи на фасаде по Каменноостровскому проспекту; уплощенным эркером в уровне со второго по третий этажи на фасаде по улице Мира, завершеного балконом с кованым металлическим ограждением. Плоскости фасадов декорированы лопатками, фигурными филенками и вставками фактурной штукатурки в подоконных простенках, различными лепными композициями и архитектурно-художественными элементами. В завершении над венчающим карнизом лицевых фасадов здания выполнены фигурные аттики, а также многогранная башенка, увенчанная куполом со шпилем, в угловой части здания, выходящей на Австрийскую площадь и улицу Мира. На фасаде со стороны Австрийской площади устроен парадный портал, фланкированный композитными трехчетверными колоннами и завершенный фигурным фронтоном, декорированным лепной композицией в виде картуша с провисающими драпировками и растительными побегами.

Горизонтальные членения лицевых фасадов здания представлены профилированными межэтажными карнизами, подоконными карнизами, а также венчающим профилированным раскрепованным карнизом, включая венчающий карниз аттика-мансарды.

Для фасада характерно широкое многообразие декоративно-художественного оформления оконных и входных проемов. Оконные проемы прямоугольной конфигурации и с арочными завершениями. Также над проемом парадного входа лицевого фасада по улице Мира имеется окно-люкарна овальной формы.

Заполнения оконных проемов лицевых фасадов здания большей частью деревянные исторические, окрашенные в серый и коричневый цвета, Частично установлены современные оконные заполнения из металлопластикового профиля коричневого и белого цветов без сохранения исторической расстекловки окон. Сохранились исторические деревянные двустворчатые дверные заполнения арочных проемов парадных входов.

Дворовые фасады здания не имеют ярко-выраженного архитектурного и декоративного-художественного оформления. Фасады гладко оштукатурены и окрашены. Цоколь облицован известняком.

Внутренний объем, предназначенный для устройства лестничной клетки, со стороны юго-западного дворового фасада акцентирован фасадными выступами из общего объема здания в виде трехгранного в плане ризалита. Также на данном фасаде в уровне второго этажа выполнен трехгранный в плане нависающий эркер. На северо-восточном фасаде пятиэтажного дворового флигеля установлена современная лифтовая шахта, выполненная из металлопластикового профиля белого цвета.

Оконные проемы дворовых фасадов прямоугольной конфигурации. Оконные заполнения в основной массе современные из металлопластикового профиля коричневого и белого цвета без соблюдения исторической расстекловки окон. Частично сохранились деревянные исторические оконные заполнения.

На дворовых фасадах зафиксированы дефекты и утраты штукатурного и окрасочного слоев, участки замочания и биологического поражения отделочных слоев и цоколя.

#### Интерьер помещения:

Помещение 11-Н расположено в подвале, имеет два входа, отдельный вход со стороны фасада через приямок по Австрийской площади и вход со стороны общедомовой лестничной клетки. На момент обследования помещения чистовая отделка отсутствует, сантехнические приборы отсутствуют. За время эксплуатации здания подвалы в помещении 11-Н и в примыкающих помещениях была выполнена гидроизоляция фундамента. Перемычки – кирпичные клинчатые и металлические из прокатных профилей. Существующее напольное покрытие выполнено из бетона. Существующие 5 оконных заполнений со стороны лицевого фасада по Каменноостровскому проспекту поздние выполнены из современных ПВХ профилей, со стороны фасада белого цвета. На лицевом фасаде по Австрийской площади в сравнении с планами ГУП ГУИОН ПИБ на 2010 год выполнено устройство входа с приямком. Дверной проем выполнен на месте существующего оконного проема, путем разбора подоконной части стены с сохранением глубины откосов, верхней отметки и горизонтального габарита. Дверное заполнение деревянное, филёнчатое остекленное. Дверное заполнение находится в удовлетворительном состоянии, но наблюдаются загрязнения, расслоение лакового слоя, трещина на стекле и отсутствует ручка.

*В помещении 11-Н архитектурно-художественные элементы интерьера, представляющие историко-культурную ценность отсутствуют (Приложение № 3. Копия распоряжения КГИОП от 14.04.2023 г. №231-рп).*

### **11.5. Анализ проектной документации**

Представленная на экспертизу проектная документация «Проект по сохранению объекта культурного наследия регионального значения «Дом М.М. Горбова» (ремонт и приспособление для современного использования пом. 11-Н) по адресу: Санкт-Петербург, ул. Мира, д. 10, лит. А, пом. 11-Н» (шифр: 10-11/1123), разработанная ООО

«Проектное Бюро «Сириус» в 2023 г. с целью приспособления объекта культурного наследия для современного использования.

Общество с ограниченной ответственностью «Проектное бюро «Сириус» осуществляет свою деятельность по сохранению объектов культурного наследия на основании Лицензии № МКРФ 20791, выданной Министерством культуры Российской Федерации от 22.12.2020 г. (Приложение № 9).

Данная документация разработана с целью приспособления объекта культурного наследия для современного использования и направлена на обеспечение сохранности объекта культурного наследия.

Ниже представлен анализ экспертируемого проекта:

### ***Раздел I. «Предварительные работы»:***

***Том 1. Исходно-разрешительная документация (шифр: 10-11/1123-ИРД);***

***Том 2. Фотофиксация (шифр: 10-11/1123-ФФ);***

В составе проектной документации присутствуют необходимые документы: копия задания КГИОП, копия выписки из ЕГРН, копия распоряжения КГИОП об включении выявленного объекта культурного наследия, об утверждении границ и режима использования территории объекта культурного наследия, об утверждении предмета охраны объекта культурного наследия, копия письма КГИОП о паспорте объекта культурного наследия, копии планов подвала строения.

В разделе представлен акт определения влияния предполагаемых к проведению видов работ на конструктивные и другие характеристики надежности и безопасности объекта культурного наследия (памятника истории и культуры) народов Российской Федерации от 01.12.2023 г. (далее – Акт влияния) (Приложение № 7).

Проектной документацией предполагаются к выполнению следующие виды работ:

Ремонт и приспособление пом. 11-Н для современного использования Проект приспособления предусматривает следующие мероприятия:

- Ремонт и ввод в эксплуатацию приямка
- Закладка проемов
- Раскрытие исторических проемов
- Раскрытие исторического проема с устройством ниши - Устройство лестниц
- Замена оконных заполнений
- Перепланировка помещения и ремонт

При проведении работ, указанных в Акте влияния:

- сохраняется исторически сложившаяся конструктивная схема объекта культурного наследия;
- не изменяется объемно-планировочная структура объекта культурного наследия.

Предполагаемые к выполнению работы на объекте культурного наследия в соответствии с письмом Минкультуры России от 24.03.2015 № 90-01-39-ГП относятся к работам по сохранению объекта культурного наследия.

Согласно выводу Акта влияния работы, предусмотренные проектной документацией к выполнению на объекте культурного наследия, не оказывают влияния на конструктивные и другие характеристики надежности и безопасности объекта культурного наследия объекта культурного наследия регионального значения «Дом М.М. Горбова», расположенного по адресу: Санкт-Петербург, ул. Мира, д. 10, лит. А.

В состав тома включена общая фотофиксация фасадов объекта культурного наследия до начала проведения работ со схемой фотофиксации и привязкой к объекту.

## ***Раздел II. «Комплексные научные исследования»:***

### ***Том 3. Историко-архивные и библиографические исследования (шифр: 10-11/1123-ИАБ);***

Историческая справка с иконографическими материалами, представленными в данном томе) в полном объеме отражает сведения об объекте культурного наследия с момента начала строительства до сегодняшних дней (архитектурно-художественный анализ объекта, краткая история местности и характеристика окружающей исторической застройки, сведения об архитекторах, строителях, владельцах объекта, изменения в пользовании объекта за время его существования и необходимые иллюстративные материалы, позволяющие проследить историю его существования). Сведения, приведенные в разделе, являются достоверными, и подтверждаются проведенными экспертами исследованиями.

### ***Том 4. Техническое заключение по результатам инженерного комплексного обследования технического состояния несущих и ограждающих конструкций (шифр: 10-11/1123-ОСК);***

### ***Том 5. Историко-архитектурные натурные исследования. Обмеры (шифр: 10-11/1123-ОЧ);***

В разделе представлены результаты визуального и инструментального обследования объекта, а также рекомендации по ремонту и влиянию планируемой перепланировки на несущие конструкции.

В ходе обследования были сделаны следующие выводы и рекомендации:

- Фундаменты: бутовые ленточные, за время эксплуатации здания подвалы в помещении 11-Н и в примыкающих помещениях была выполнена гидроизоляция фундамента.

- Стены: из кирпича известковом растворе. Несущие стены – продольные и поперечные. Перемычки – кирпичные клинчатые и металлические из прокатных профилей. Состояние стен подвала – работоспособное. Под опорами балок перекрытий в стенах имеются вставки из известняковых плит.

- Перекрытия над подвалом: монолитные бетонные сводики по металлическим балкам. По результатам поверочных расчетов, перекрытия имеют запасы несущей способности, достаточные для нормальной эксплуатации.

- Лестницы находятся в работоспособном состоянии и пригодны к дальнейшей безопасной эксплуатации после проведения ремонтных работ.

- выполнить ремонт приямка и ограждения приямка.

- выполнить ремонт дверного заполнения приямка

- выполнить раскрытие оконных проемов на дворовом фасада и устройство оконных заполнений в раскрытые проемы

- выполнить замену оконных заполнений лицевого фасада

- предусмотреть закладку дверного проема со стороны общедомовой лестничной клетки для отделение нежилого помещения от жилых квартир. После закладки проема необходимо выполнить косметический ремонт со стороны лестничной клетки в зоне закладки дверного проема (оштукатурить и окрасить стену)

Конструкции помещения 11-Н: стены и перекрытие находятся в работоспособном состоянии. Признаки перегрузки, препятствующие проведению ремонта и дальнейшей эксплуатации, при осмотре не обнаружены.

Том также содержит: ведомость чертежей, общие данные, ситуационный и обмерный планы, схемы разрезов, спецификацию обмера элементов заполнения оконных, дверных проемов, обмерные чертежи дверного заполнения 1 и оконного заполнения ОК-1, фрагменты обмеров лицевых фасадов и дворового фасада.

*Результаты предварительных работ и комплексных научных исследований соответствуют требованиям задания КГИОП от 30.11.2023 г. №01-21-3282/23-0-1 и достаточны для выбора направлений и методов проведения работ по сохранению объекта культурного наследия регионального значения «Дом М.М. Горбова».*

### **Раздел III. «Проект ремонта и приспособления»:**

#### **Том 6. Пояснительная записка (шифр: 10-11/1123-ПЗ);**

Общая пояснительная записка, представленная в материалах проекта, содержит характеристику существующего положения, обоснование и описание проектных решений, а также основные решения по организации строительства, порядок организации работ.

#### **Том 7. Архитектурные решения (шифр: 10-11/1123-АР);**

Проектными решениями предусмотрено:

- Ремонт и ввод в эксплуатацию приямка. Дверное заполнение деревянное, филёнчатое остекленное. Ограждение приямка металлическое, кованное. Рисунок ограждения приямка выполнен по мотивам декора здания. Предусмотреть ремонт металлических кованных элементов ограждения приямка (расчистка поверхностей от загрязнений и слоев старой краски с последующей грунтовкой и окраской). Предусмотреть ремонт приямка (очистка от загрязнений, ремонт стен). Предусмотреть

ремонт дверного заполнения и установку ручку по историческим аналогам (удаление красочных и лаковых слоев, биоцидная обработка древесины, нанесение защитно-декоративного покрытия, замен отекла, выполнить ремонт откосов)

- Закладка дверного проема в осях 6-7/Д со стороны общедомовой лестничной клетки для отделение нежилого помещения от жилых квартир. Закладка выполняется для соблюдения противопожарных норм. После закладки проема необходимо выполнить косметический ремонт со стороны лестничной клетки в зоне закладки дверного проема (оштукатурить и окрасить стену)

- Раскрытие исторических заложенных оконных проёмов на дворовом фасаде в осях Е/5-6. Заложенный оконный проем в осях Е/4-5 на половину закрыт устроенной лестницей в помещение 1-го этажа, заложенный оконный проем в осях Е/5-6 закрыт лестницей для входа в общедомовую лестничную клетку, возможность раскрытия этих оконных проемов не представляется возможным. Остальные 2 оконных проема возможно раскрыть и выполнить устройство оконных заполнений. Оконные заполнения выполнить деревянные с однокамерным стеклопакетом цвет RAL 7040 с фасада. Выполнить ремонт штукатурной отделки откосов с последующей окраской

- Заложен оконный проем в осях А/6-7. Со стороны фасада заложены оконный проем оштукатурен и окрашен, оформление наличниками заложенного проема отсутствует. В соответствии с историческими чертежами фасадов на 1902 год (ЦГИА ф.513 оп.102 д.7767) на фасадах по Каменноостровскому просп. отображены 5 оконных проемов в подвале в соответствии с существующими количеством и расположением оконных проемов.

- Раскрыт исторический дверной проем с завершением кирпичной клинчатой перемычкой в осях В/4-5, так же выполнено раскрытие исторического проема с устройством ниши в осях 6/В-Д. На архивных планах ГУП ГУИОН ПИБ на 1989 год эти проемы присутствуют.

- Устроены лестницы в помещении в осях 1-2/В', 6-7/В. Ступени выполнены из железобетона.

- Замена оконных заполнений со стороны лицевого фасада по Каменноостровскому просп. Оконные заполнения выполнить деревянные с однокамерным стеклопакетом цвет RAL 7040 с фасада. Выполнить ремонт штукатурной отделки откосов с последующей окраской.

- Возведение новых перегородок из СКЦ блоков для организации основных помещений и санузлов.

- Устройство инженерных сетей в соответствии с проектными решениями.

- В конструкции пола санузлов предусмотреть обмазочную гидроизоляцию с заводом на стену на высоту min 300мм.

- Выполнить отделку помещений современными материалами в соответствии с дизайн-проектом.



Том также содержит: ведомость чертежей, лист общих данных, ситуационный план, план в соответствии с ГУП ГУИОН ПИБ, план демонтажа, архитектурный план, схемы разрезов, ведомость отделки помещений, экспликацию полов, спецификацию элементов заполнения дверных и оконных проемов, фрагменты разверток лицевых фасадов и дворового фасада.

Предмет охраны в части: «Объемно-пространственные решение: историческое объемно-планировочное решение помещений вестибюлей и лестничных клеток; Архитектурно - художественное решение фасадов: оконные проемы подвала - отметки высоты и габариты ширины; оконные проемы подвала, оформленные гладкими наличниками; фасад со стороны Австрийской площади: оконные проемы подвала - отметки высоты и габариты ширины; заполнения оконных проемов: материал (дерево), цвет (исторический); исторический рисунок расстекловки; оформление оконных проемов подвала гладкими наличниками; фасад по Каменноостровскому пр.: заполнения оконных проемов: материал (дерево), цвет (исторический); исторический рисунок расстекловки; оформление оконных проемов подвала гладкими наличниками; дворовые фасады: оконные проемы подвала - отметки высоты и габариты ширины;» - сохраняется.

***Том 8. Система электроснабжения (шифр: 10-11/1123-ЭО)***

***Том 9. Система водоснабжения и система водоотведения (шифр: 10-11/1123-ВК).***

Данными разделами проектной документации предусмотрено переоборудование инженерных систем помещения (водоснабжение и водоотведение, электрическое оборудование) в соответствии с новой планировкой.

Принятые в разделах решения отвечают современным нормативным требованиям и направлены на реализацию задачи по приспособлению и созданию условий для современного использования объекта культурного наследия и сопровождаются всеми необходимыми расчетами, спецификациями и схемами инженерных трассировок.

Описание проектных решений и порядок производства работ обеспечивают безопасность их проведения при условии соблюдения описанных в нем условий, тем самым обеспечивая сохранение объекта культурного наследия.

*Разработанные проектом решения приняты с учетом требования задания КГИОП от 30.11.2023 г. №01-21-3282/23-0-1 (Приложение № 5) и направлены на поддержание современных эксплуатационных характеристик здания без изменения предмета охраны объекта, утвержденного распоряжением КГИОП от 14.04.2023 г. №231-рп (Приложение №3).*

## **12. Обоснование вывода экспертизы**

По результатам рассмотрения представленной на экспертизу проектной документации на проведение работ по сохранению объекта культурного наследия регионального значения «Дом М.М. Горбова», расположенного по адресу: Санкт-Петербург, ул. Мира, д. 10, лит. А: «Проект по сохранению объекта культурного наследия регионального значения «Дом М.М. Горбова» (ремонт и приспособление для современного использования пом. 11-Н) по адресу: Санкт-Петербург, ул. Мира, д. 10, лит. А, пом. 11-Н» (шифр: 10-11/1123), разработанной ООО «Проектное Бюро «Сириус» в 2023 г., экспертами сделаны следующие выводы:

1) По результатам оценки выводов Акта влияния на конструктивные и другие характеристики надежности и безопасности объекта культурного наследия (памятника истории и культуры) народов Российской Федерации (Приложение № 7), установлено, что предполагаемые к выполнению в соответствии с экспертируемой проектной документацией виды работ не оказывают влияния на конструктивные и другие характеристики надежности и безопасности объекта культурного наследия регионального значения «Дом М.М. Горбова» согласно требованиям Федерального закона от 25.06.2002 № 73-ФЗ «Об объектах культурного наследия (памятниках истории и культуры) народов Российской Федерации» и с учетом положений Градостроительного кодекса Российской Федерации, постановления Правительства Российской Федерации от 16.05.2022 № 881 «Об осуществлении замены и (или) восстановления несущих строительных конструкций объекта капитального строительства при проведении капитального ремонта зданий, сооружений», иных правовых актов.

2) Анализ решений, предусмотренных экспертируемой проектной документацией, совместно с изучением предмета охраны объекта культурного наследия регионального значения «Дом М.М. Горбова», расположенного по адресу: Санкт-Петербург, ул. Мира, д. 10, лит. А, утвержденного распоряжением КГИОП от 14.04.2023 г. №231-рп (Приложение № 3) показал, что особенности объекта культурного наследия в рамках рассматриваемого проекта не затрагиваются или сохраняются без изменений (отсутствие влияния принятых решений на сохранность предмета охраны описано в разделе 11.5. «Анализ проектной документации» настоящего акта).

3) Предусмотренные проектом работы согласно ст. 44 Федерального закона № 73-ФЗ от 25.06.2002 г. относятся к «приспособлению объекта культурного наследия для современного использования» так как направлены на научно-исследовательские, проектные и производственные работы, проводимые в целях создания условий для современного использования объекта культурного наследия без изменения особенностей, составляющих предмет охраны, утвержденный распоряжением КГИОП от 14.04.2023 г. №231-рп (Приложение № 3).

Предусмотренные проектом работы в части ремонта согласно ст. 42 Федерального закона № 73-ФЗ от 25.06.2002 относятся к «ремонту памятника» так как направлены на научно-исследовательские, изыскательские, проектные и производственные работы, проводимые в целях поддержания в эксплуатационном состоянии памятника без изменения его особенностей, составляющих предмет охраны, утвержденный распоряжением КГИОП от 14.04.2023 г. №231-рп (Приложение № 3).

4) Представленная на экспертизу проектная документация разработана с учетом действующих требований в части ее состава, содержания и оформления, соответствует требованиям задания КГИОП от 30.11.2023 г. №01-21-3282/23-0-1 (Приложение № 5) и не противоречит действующему законодательству в сфере сохранения объектов культурного наследия (памятников истории и культуры) народов Российской Федерации.

### **13. Вывод экспертизы**

Проектная документация на проведение работ по сохранению объекта культурного наследия регионального значения «Дом М.М. Горбова», расположенного по адресу: Санкт-Петербург, ул. Мира, д. 10, лит. А: «Проект по сохранению объекта культурного наследия регионального значения «Дом М.М. Горбова» (ремонт и приспособление для современного использования пом. 11-Н) по адресу: Санкт-Петербург, ул. Мира, д. 10, лит. А, пом. 11-Н» (шифр: 10-11/1123), разработанная ООО «Проектное Бюро «Сириус» в 2023 г., **соответствует требованиям законодательства РФ в области государственной охраны объектов культурного наследия (положительное заключение).**

#### **Подписи экспертов**

Председатель экспертной комиссии:

*(подписано электронной подписью)* /М.Ф. Прокофьев/

21.12.2023 года

Ответственный секретарь экспертной комиссии:

*(подписано электронной подписью)* /Н.Б. Глинская/

21.12.2023 года

Член экспертной комиссии:

*(подписано электронной подписью)* /В.А. Калинин/

21.12.2023 года

### **14. Перечень приложений к заключению экспертизы.**

**Приложение № 1.** Материалы, содержащие информацию о ценности объекта с точки зрения истории, археологии, архитектуры, градостроительства, искусства, науки и техники, эстетики, этнологии или антропологии, социальной культуры;

**Приложение № 2.** Фотофиксация современного состояния;

**Приложение № 3.** Копия решения органа государственной власти о включении в перечень объектов культурного наследия, об утверждении границ и режима использования территории объекта культурного наследия, об утверждении предмета охраны объекта культурного наследия;

**Приложение № 4.** Копия письма КГИОП о паспорте объекта культурного наследия;

**Приложение № 5.** Копия задания, выданного органом охраны на проведение работ по сохранению объекта культурного наследия;

**Приложение № 6.** Копии поэтажных планов плана с указанием размеров и приведением экспликации помещений, выдаваемых организациями, осуществляющими государственный технический учет и (или) техническую инвентаризацию объектов капитального строительства;

**Приложение № 7.** Копия Акта определения влияния предполагаемых к проведению видов работ на конструктивные и другие характеристики надежности и безопасности объекта культурного наследия;

**Приложение № 8.** Правоустанавливающие документы: выписка из ЕГРН, доверенность;

**Приложение № 9.** Копия лицензии на осуществление деятельности по сохранению объектов культурного наследия;

**Приложение № 10.** Копии договоров с экспертами;

**Приложение № 11.** Протоколы заседаний экспертной комиссии.

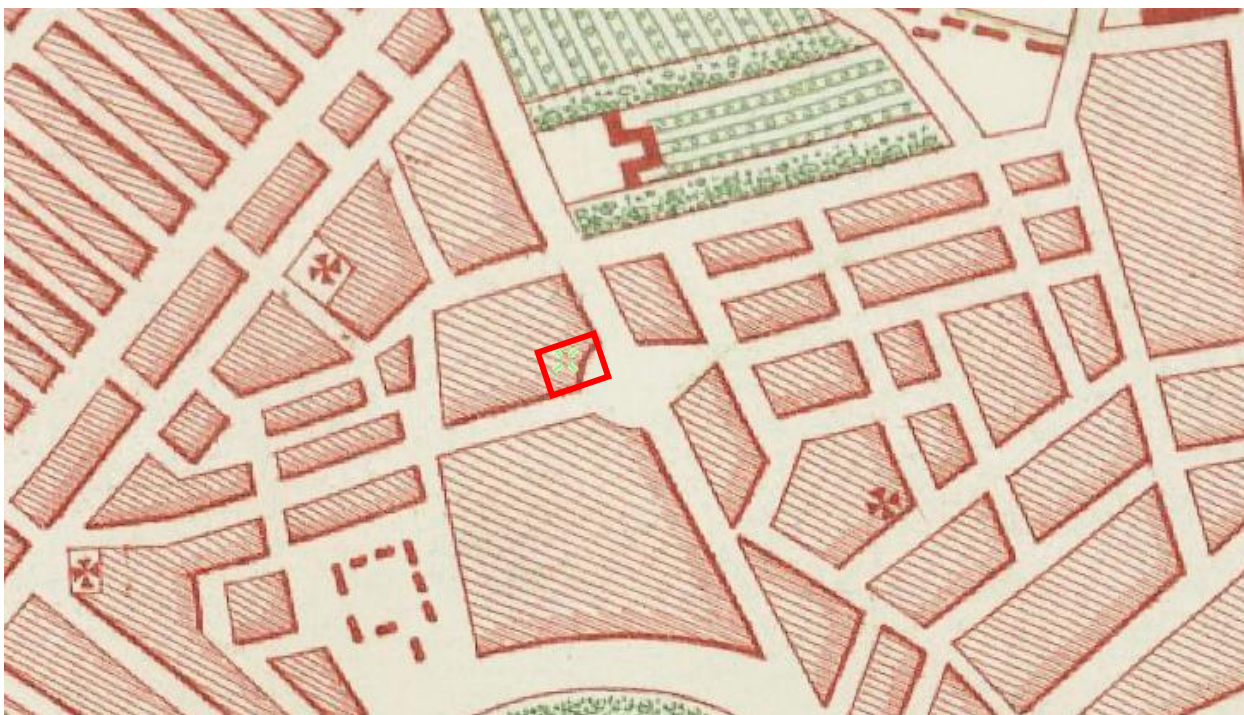
**Приложение № 1 к Акту по результатам государственной историко-культурной экспертизы проектной документации на проведение работ по сохранению объекта культурного наследия регионального значения «Дом М.М. Горбова», расположенного по адресу: Санкт-Петербург, ул. Мира, д. 10, лит. А: «Проект по сохранению объекта культурного наследия регионального значения «Дом М.М. Горбова» (ремонт и приспособление для современного использования пом. 11-Н) по адресу: Санкт-Петербург, ул. Мира, д. 10, лит. А, пом. 11-Н» (шифр: 10-11/1123), разработанной ООО «Проектное Бюро «Сириус» в 2023 г.**

**Материалы, содержащие информацию о ценности объекта с точки зрения истории, археологии, архитектуры, градостроительства, искусства, науки и техники, эстетики, этнологии или антропологии, социальной культуры**

## АННОТИРОВАННЫЙ СПИСОК ИЛЛЮСТРАЦИЙ

1. Фрагмент плана столичного города Санкт-Петербурга 1852 года. – ЭтоМесто – старые карты России [Электронный ресурс]. URL: <http://www.etomesto.ru>.
2. Фрагмент плана С.Петербурга издания Иванова. 1882 г. – ЭтоМесто – старые карты России [Электронный ресурс]. URL: <http://www.etomesto.ru>.
3. Фрагмент плана из путеводителя Суворина 1903 года: Весь Петербург. – ЭтоМесто – старые карты России [Электронный ресурс]. URL: <http://www.etomesto.ru>.
4. Фрагмент плана из путеводителя Суворина 1916 года: Весь Петроград. – ЭтоМесто – старые карты России [Электронный ресурс]. URL: <http://www.etomesto.ru>.
5. Фрагмент плана Ленинграда из путеводителя 1933 года. – ЭтоМесто – старые карты России [Электронный ресурс]. URL: <http://www.etomesto.ru>.
6. Фрагмент немецкой аэрофотосъемки Ленинграда 1939 - 1942 – ЭтоМесто – старые карты России [Электронный ресурс]. URL: <http://www.etomesto.ru>.
7. Фрагмент спутниковой карты Санкт-Петербурга (Ленинграда) 1966 года. – ЭтоМесто – старые карты России [Электронный ресурс]. URL: <http://www.etomesto.ru>.
8. План двора, принадлежащего потомственному почетному гражданину Михаилу Михайловичу Горбову. 1902 г.. // ЦГИА СПб. Фонд 513. Опись 102. Дело 7767. Лист 25об.
9. Фасад по Большой Ружейной ул.. 1902 г.. // ЦГИА СПб. Фонд 513. Опись 102. Дело 7767. Листы 63-68.
10. Фасад по площади. 1902 г.. // ЦГИА СПб. Фонд 513. Опись 102. Дело 7767. Листы 69-72.
11. Фасад по Каменноостровскому пр. 1902 г.. // ЦГИА СПб. Фонд 513. Опись 102. Дело 7767. Листы 73-76.
12. 1900-1905 г. г. — Доходный дом М. М. Горбова // Citywalls.ru – архитектурный сайт Петербурга [Электронный ресурс]. URL: <https://www.citywalls.ru/house836.html>.
13. Строительство жилого дома на углу улицы Мира и Кировского проспекта. 1950 г. — «PastVu» – ретро-фотографии стран и городов [Электронный ресурс]. URL: <https://pastvu.com/p/1419211>.
14. Кировский проспект. 1953 г. — «PastVu» – ретро-фотографии стран и городов [Электронный ресурс]. URL: <https://pastvu.com/p/1413645>.
15. Кировский пр., д. 20. 1963 г. — «PastVu» – ретро-фотографии стран и городов [Электронный ресурс]. URL: <https://pastvu.com/p/820102>.
16. Кировский проспект, дом 20. 1963 г. — «PastVu» – ретро-фотографии стран и городов [Электронный ресурс]. URL: <https://pastvu.com/p/694170>.
17. Кировский пр., дом 20. 1963 г. — «PastVu» – ретро-фотографии стран и городов [Электронный ресурс]. URL: <https://pastvu.com/p/694139>.
18. Кировский проспект, дом 20. 1963 г. — «PastVu» – ретро-фотографии стран и городов [Электронный ресурс]. URL: <https://pastvu.com/p/694135>.
19. Кировский пр., д. 20 и улица Мира. 1963 г. — «PastVu» – ретро-фотографии стран и городов [Электронный ресурс]. URL: <https://pastvu.com/p/820098>.
20. Демонстрация на Кировском проспекте. 1965 - 1970 г. г. — «PastVu» – ретро-фотографии стран и городов [Электронный ресурс]. URL: <https://pastvu.com/p/1419211>.

21. Кировский проспект. 1982 г. — «PastVu» – ретро-фотографии стран и городов [Электронный ресурс]. URL: <https://pastvu.com/p/1744224>.
22. Каменноостровский проспект. 1994 г. — «PastVu» – ретро-фотографии стран и городов [Электронный ресурс]. URL: <https://pastvu.com/p/940431>.
23. 2008 г. — Доходный дом М. М. Горбова // Citywalls.ru – архитектурный сайт Петербурга [Электронный ресурс]. URL: <https://www.citywalls.ru/house836.html>.

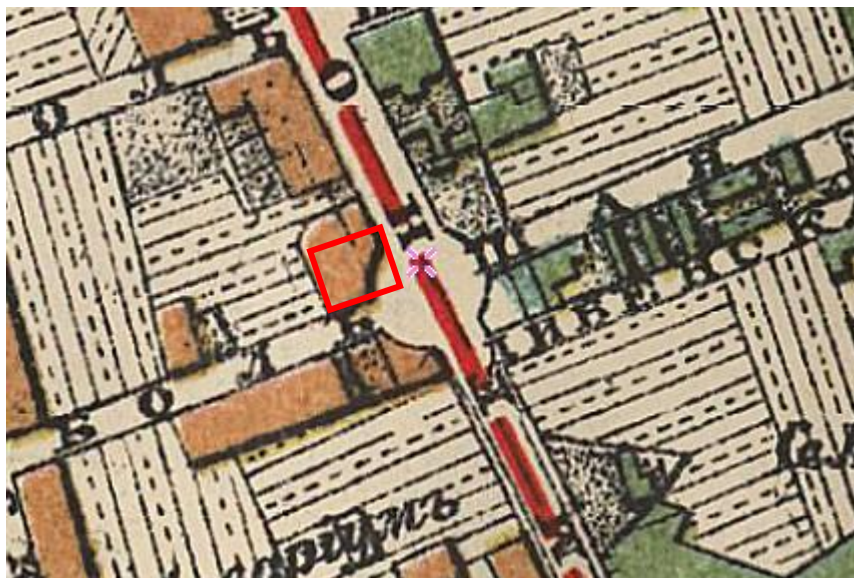


1. Фрагмент плана столичного города Санкт-Петербурга 1852 года. – ЭтоМесто – старые карты России [Электронный ресурс]. URL: <http://www.etomesto.ru>.



2. Фрагмент плана С.Петербурга издания Иванова. 1882 г. – ЭтоМесто – старые карты России [Электронный ресурс]. URL: <http://www.etomesto.ru>.

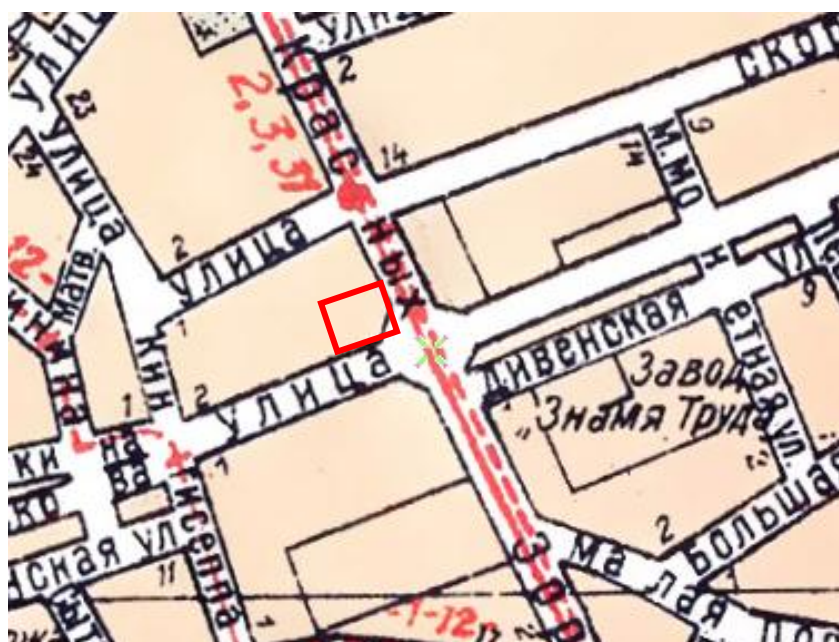




3. Фрагмент плана из путеводителя Суворина 1903 года: Весь Петербург. – ЭтоМесто – старые карты России [Электронный ресурс]. URL: <http://www.etomesto.ru>.



4. Фрагмент плана из путеводителя Суворина 1916 года: Весь Петроград. – ЭтоМесто – старые карты России [Электронный ресурс]. URL: <http://www.etomesto.ru>.



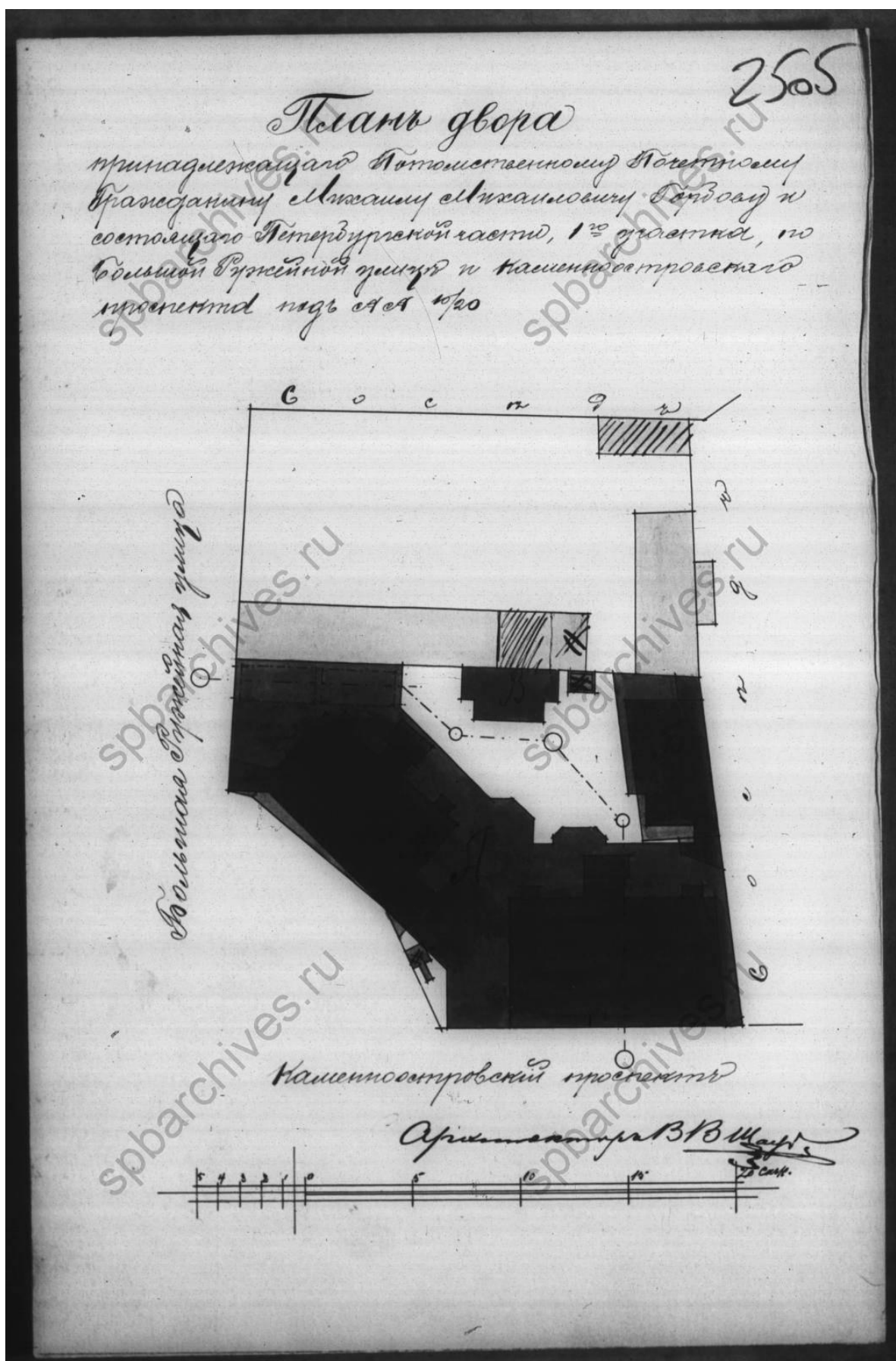
5. Фрагмент плана Ленинграда из путеводителя 1933 года. – ЭтоМесто – старые карты России [Электронный ресурс]. URL: <http://www.etomesto.ru>.



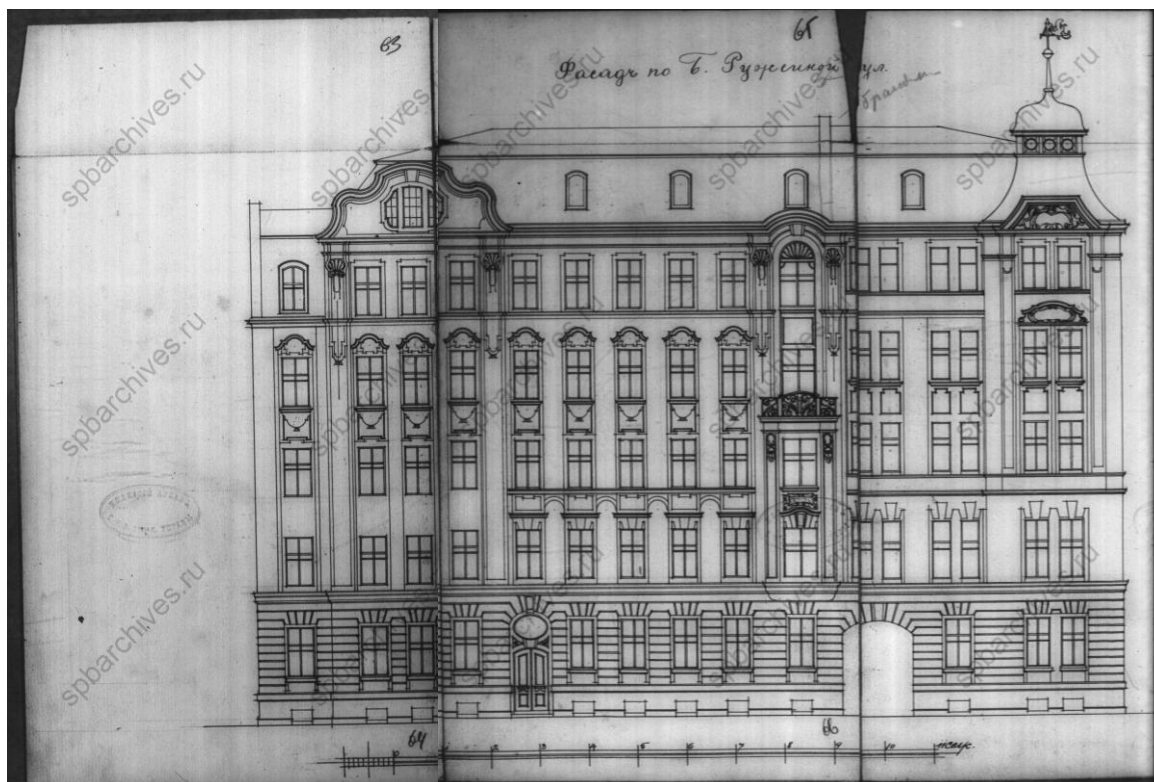
6. Фрагмент немецкой аэрофотосъемки Ленинграда 1939 - 1942 – ЭтоМесто – старые карты России [Электронный ресурс]. URL: <http://www.etomesto.ru>.



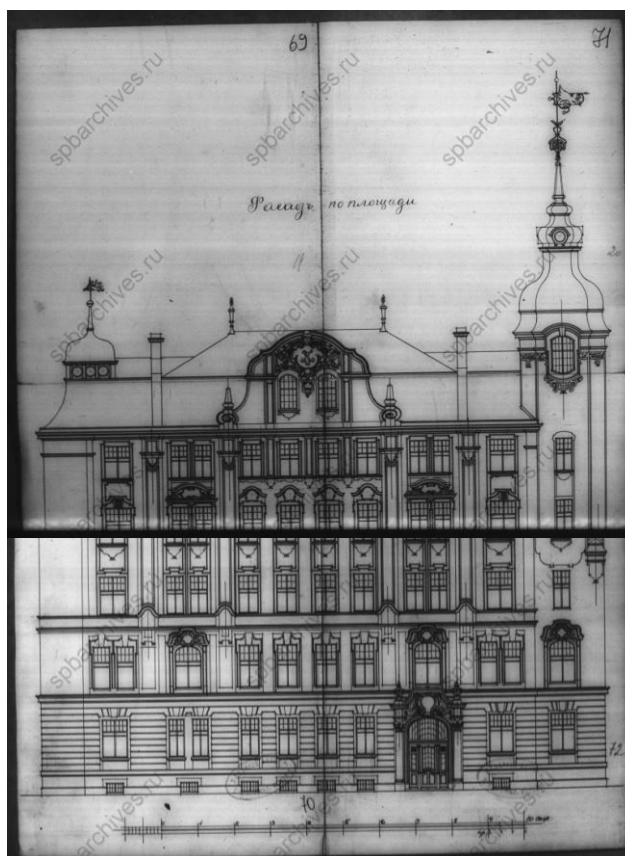
7. Фрагмент спутниковой карты Санкт-Петербурга (Ленинграда) 1966 года. – ЭтоМесто – старые карты России [Электронный ресурс]. URL: <http://www.etomesto.ru>.



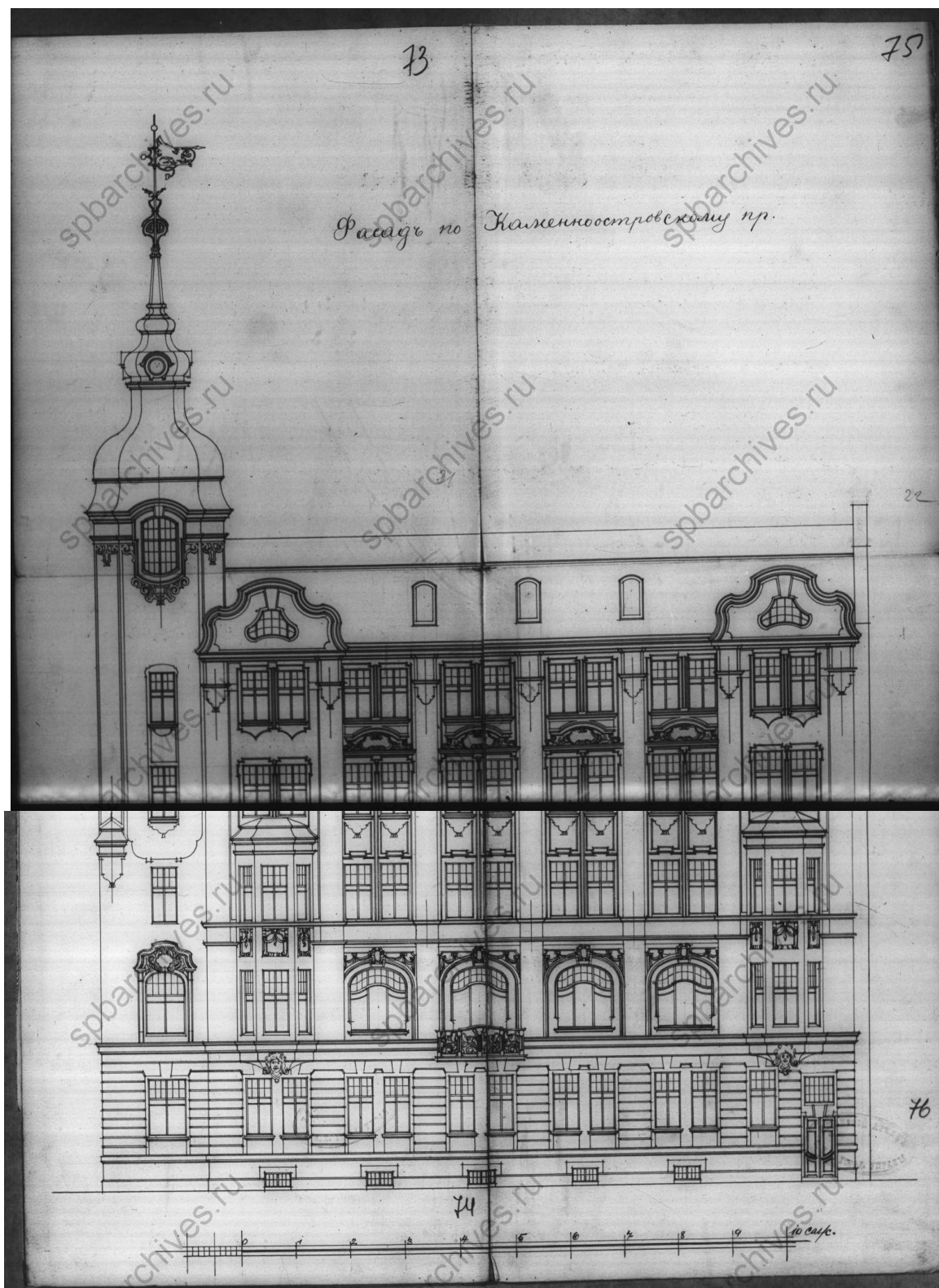
8. План двора, принадлежащего потомственному почетному гражданину Михаилу Михайловичу Горбову. 1902 г. // ЦГИА СПб. Фонд 513. Опись 102. Дело 7767. Лист 25об.



9. Фасад по Большой Ружейной ул.. 1902 г.. // ЦГИА СПб. Фонд 513. Описание 102. Дело 7767. Листы 63-68.



10. Фасад по площади. 1902 г.. // ЦГИА СПб. Фонд 513. Описание 102. Дело 7767. Листы 69-72.



11. Фасад по Каменноостровскому пр. 1902 г. // ЦГИА СПб. Фонд 513. Опись 102. Дело 7767.  
Листы 73-76.



12. 1900-1905 г. г. — Доходный дом М. М. Горбова // Citywalls.ru – архитектурный сайт Петербурга [Электронный ресурс]. URL: <https://www.citywalls.ru/house836.html>.



13. Строительство жилого дома на углу улицы Мира и Кировского проспекта. 1950 г. — «PastVu» – ретро-фотографии стран и городов [Электронный ресурс]. URL: <https://pastvu.com/p/1419211>.



14. Кировский проспект. 1953 г. — «PastVu» – ретро-фотографии стран и городов [Электронный ресурс]. URL: <https://pastvu.com/p/139619>.



15. Кировский пр., д. 20. 1963 г. — «PastVu» – ретро-фотографии стран и городов [Электронный ресурс]. URL: <https://pastvu.com/p/820102>.





16. Кировский проспект, дом 20. 1963 г. — «PastVu» – ретро-фотографии стран и городов [Электронный ресурс]. URL: <https://pastvu.com/p/694170>.



17. Кировский протпект, дом 20. 1963 г. — «PastVu» – ретро-фотографии стран и городов [Электронный ресурс]. URL: <https://pastvu.com/p/694139>.



18. Кировский проспект, дом 20. 1963 г. — «PastVu» – ретро-фотографии стран и городов [Электронный ресурс]. URL: <https://pastvu.com/p/694135>.



19. Кировский пр., д. 20 и улица Мира. 1963 г. — «PastVu» – ретро-фотографии стран и городов [Электронный ресурс]. URL: <https://pastvu.com/p/820098>.



20. Демонстрация на Кировском проспекте. 1965 - 1970 г. г. — «PastVu» – ретро-фотографии стран и городов [Электронный ресурс]. URL: <https://pastvu.com/p/1419211>.



21. Кировский проспект. 1982 г. — «PastVu» – ретро-фотографии стран и городов [Электронный ресурс]. URL: <https://pastvu.com/p/1744224>.



22. Каменноостровский проспект. 1994 г. — «PastVu» – ретро-фотографии стран и городов [Электронный ресурс]. URL: <https://pastvu.com/p/940431>.



23. 2008 г. — Доходный дом М. М. Горбова // Citywalls.ru – архитектурный сайт Петербурга [Электронный ресурс]. URL: <https://www.citywalls.ru/house836.html>.

**Приложение № 2 к Акту по результатам государственной историко-культурной экспертизы проектной документации на проведение работ по сохранению объекта культурного наследия регионального значения «Дом М.М. Горбова», расположенного по адресу: Санкт-Петербург, ул. Мира, д. 10, лит. А: «Проект по сохранению объекта культурного наследия регионального значения «Дом М.М. Горбова» (ремонт и приспособление для современного использования пом. 11-Н) по адресу: Санкт-Петербург, ул. Мира, д. 10, лит. А, пом. 11-Н» (шифр: 10-11/1123), разработанной ООО «Проектное Бюро «Сириус» в 2023 г.**

### **Фотофиксация современного состояния**

**Фотофиксация современного состояния объекта  
культурного наследия регионального значения «Дом М.М. Горбова», расположенного  
по адресу: Санкт-Петербург, ул. Мира, д. 10, лит. А  
от 11.12.2023 г.  
Фотофиксация выполнена Глинской Н.Б.**

**Аннотация**

Фото 1. Лицевой фасад объекта культурного наследия регионального значения «Дом М.М. Горбова»

Фото 2. Лицевой фасад объекта культурного наследия регионального значения «Дом М.М. Горбова»

Фото 3. Фрагмент лицевого фасада объекта культурного наследия регионального значения «Дом М.М. Горбова»

Фото 4. Фрагмент лицевого фасада объекта культурного наследия регионального значения «Дом М.М. Горбова»

Фото 5. Фрагмент лицевого фасада объекта культурного наследия регионального значения «Дом М.М. Горбова»

Фото 6. Фрагмент дворового фасада объекта культурного наследия регионального значения «Дом М.М. Горбова»

Фото 7. Фрагмент дворового фасада объекта культурного наследия регионального значения «Дом М.М. Горбова»

Фото 8. Интерьер пом. 11-Н объекта культурного наследия регионального значения «Дом М.М. Горбова»

Фото 9. Интерьер пом. 11-Н объекта культурного наследия регионального значения «Дом М.М. Горбова»

Фото 10. Интерьер пом. 11-Н объекта культурного наследия регионального значения «Дом М.М. Горбова»

Фото 11. Интерьер пом. 11-Н объекта культурного наследия регионального значения «Дом М.М. Горбова»

Фото 12. Интерьер пом. 11-Н объекта культурного наследия регионального значения «Дом М.М. Горбова»


Фото 13. Интерьер пом. 11-Н объекта культурного наследия регионального значения «Дом М.М. Горбова»

Фото 14. Интерьер пом. 11-Н объекта культурного наследия регионального значения «Дом М.М. Горбова»

Фото 15. Интерьер пом. 11-Н объекта культурного наследия регионального значения «Дом М.М. Горбова»

Фото 16. Интерьер пом. 11-Н объекта культурного наследия регионального значения «Дом М.М. Горбова»

Фото 17. Интерьер пом. 11-Н объекта культурного наследия регионального значения «Дом М.М. Горбова»

-  - Место и направление фотофиксации
- 1** - Номер фотографии

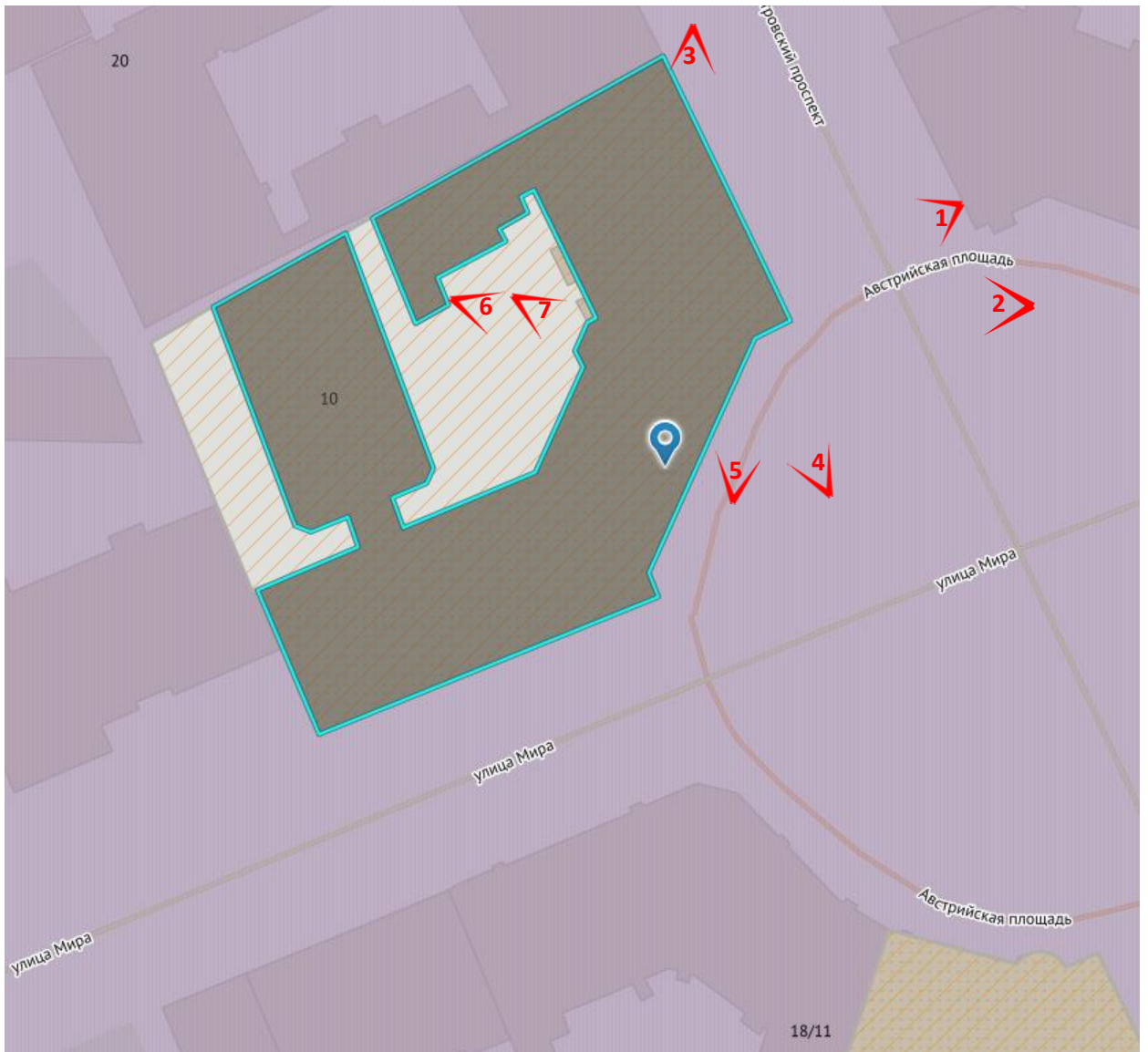


Рисунок 1.Схема фотофиксации на плане здания

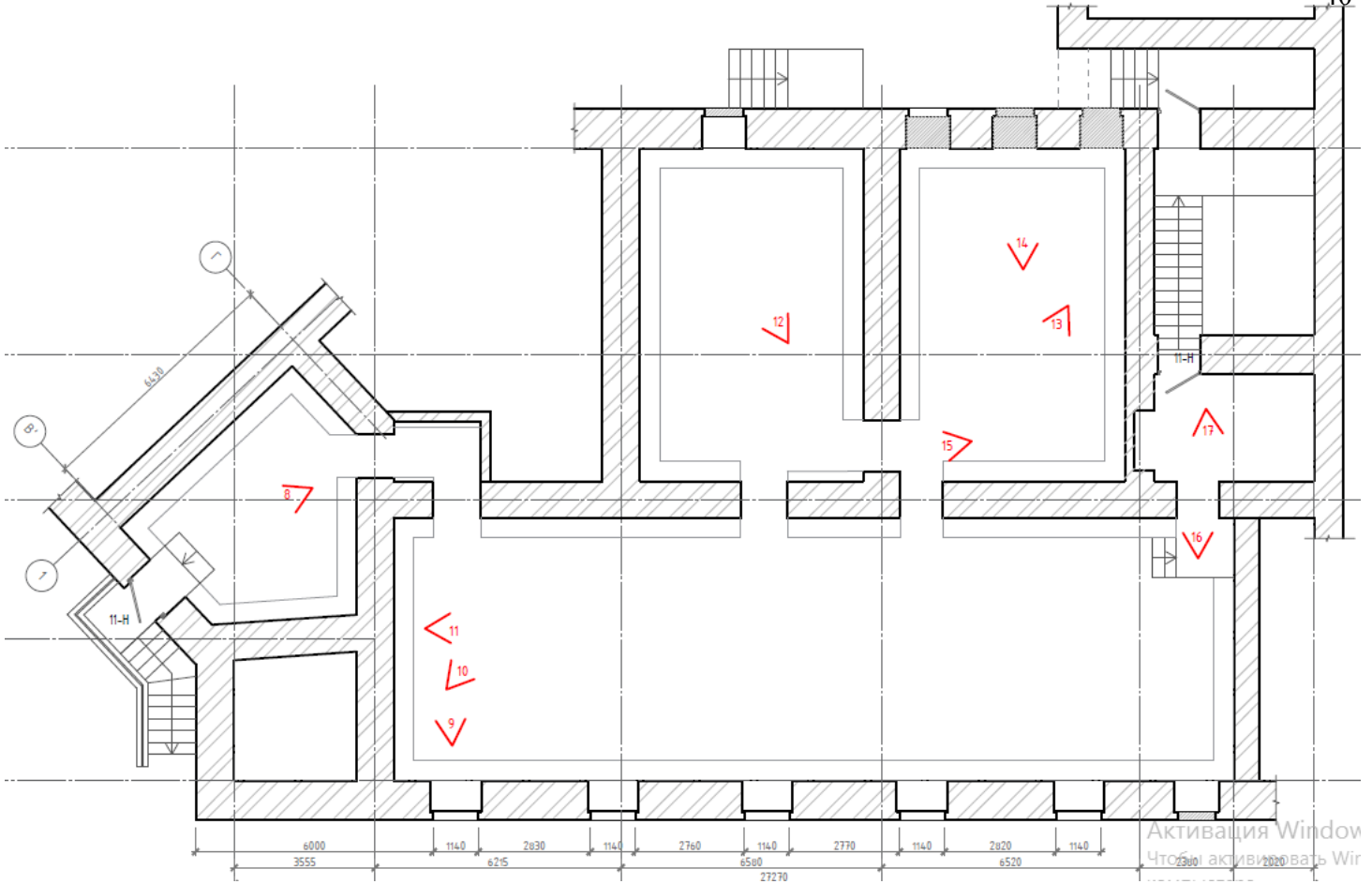


Рисунок 2. Схема фотофиксации на фрагменте плана подвального этажа





Фото 1. Лицевой фасад объекта культурного наследия регионального значения «Дом М.М. Горбова»

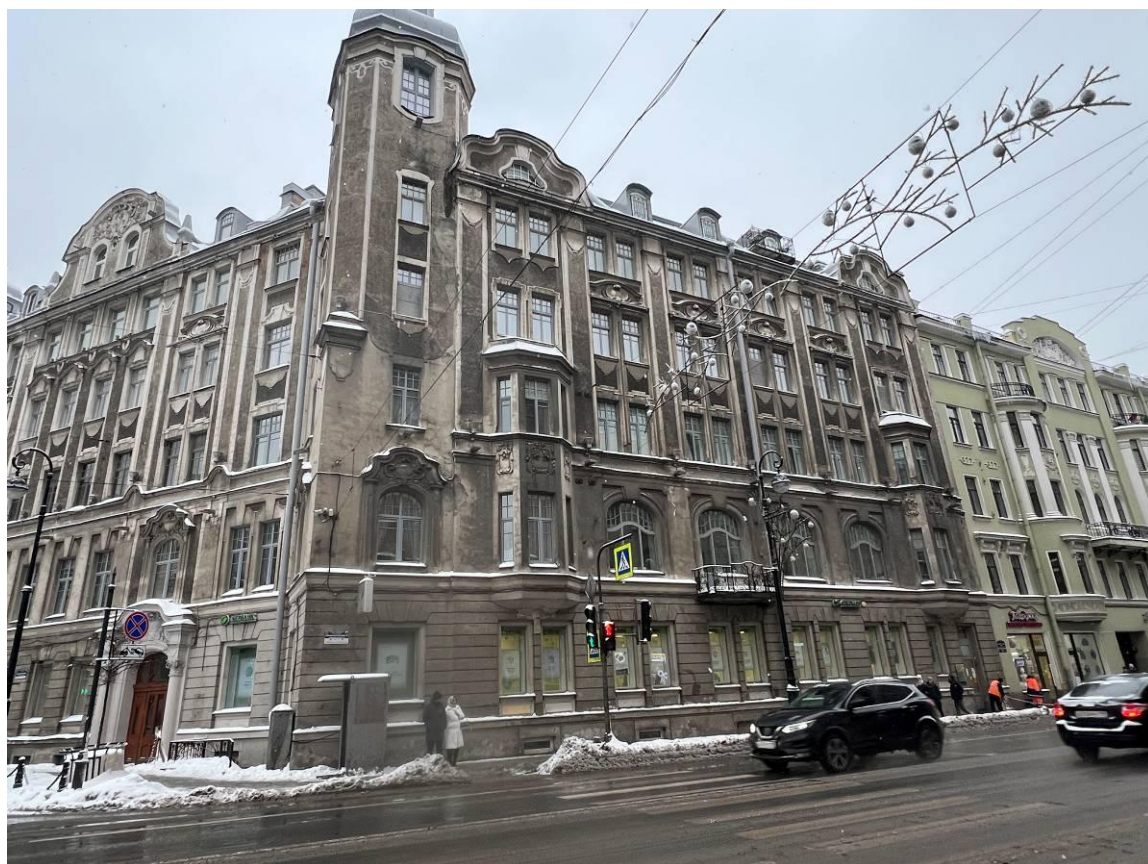


Фото 2. Лицевой фасад объекта культурного наследия регионального значения «Дом М.М. Горбова»



Фото 3. Фрагмент лицевого фасада объекта культурного наследия регионального значения «Дом М.М. Горбова»



Фото 4. Фрагмент лицевого фасада объекта культурного наследия регионального значения «Дом М.М. Горбова»



Фото 5. Фрагмент лицевого фасада объекта культурного наследия регионального значения «Дом М.М. Горбова»



Фото 6. Фрагмент дворового фасада объекта культурного наследия регионального значения «Дом М.М. Горбова»



Фото 7. Фрагмент дворового фасада объекта культурного наследия регионального значения «Дом М.М. Горбова»



Фото 8. Интерьер пом. 11-Н объекта культурного наследия регионального значения «Дом М.М. Горбова»



Фото 9. Интерьер пом. 11-Н объекта культурного наследия регионального значения «Дом М.М. Горбова»



Фото 10. Интерьер пом. 11-Н объекта культурного наследия регионального значения «Дом М.М. Горбова»

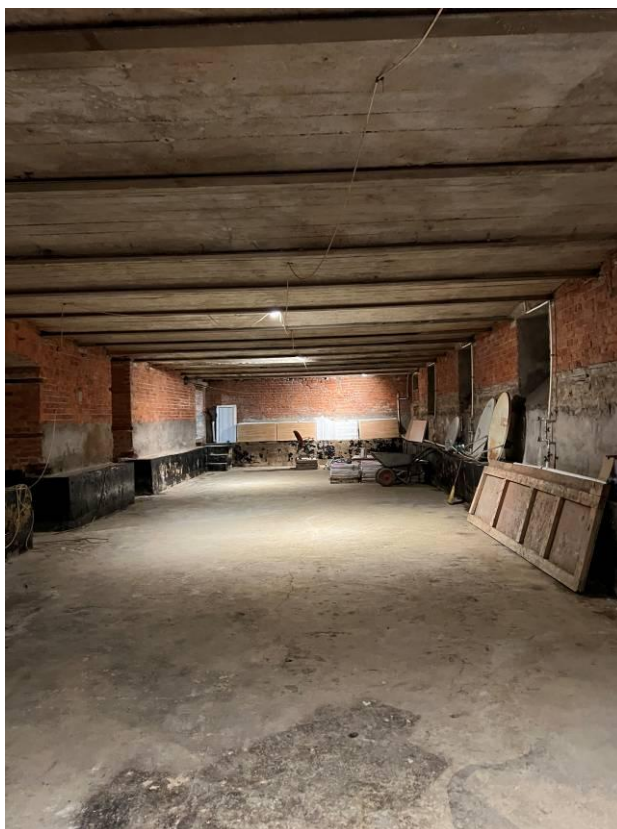


Фото 11. Интерьер пом. 11-Н объекта культурного наследия регионального значения «Дом М.М. Горбова»



Фото 12. Интерьер пом. 11-Н объекта культурного наследия регионального значения «Дом М.М. Горбова»



Фото 13. Интерьер пом. 11-Н объекта культурного наследия регионального значения «Дом М.М. Горбова»



Фото 14. Интерьер пом. 11-Н объекта культурного наследия регионального значения «Дом М.М. Горбова»



Фото 15. Интерьер пом. 11-Н объекта культурного наследия регионального значения «Дом М.М. Горбова»



Фото 16. Интерьер пом. 11-Н объекта культурного наследия регионального значения «Дом М.М. Горбова»





Фото 17. Интерьер пом. 11-Н объекта культурного наследия регионального значения «Дом М.М. Горбова»

**Приложение № 3 к Акту по результатам государственной историко-культурной экспертизы проектной документации на проведение работ по сохранению объекта культурного наследия регионального значения «Дом М.М. Горбова», расположенного по адресу: Санкт-Петербург, ул. Мира, д. 10, лит. А: «Проект по сохранению объекта культурного наследия регионального значения «Дом М.М. Горбова» (ремонт и приспособление для современного использования пом. 11-Н) по адресу: Санкт-Петербург, ул. Мира, д. 10, лит. А, пом. 11-Н» (шифр: 10-11/1123), разработанной ООО «Проектное Бюро «Сириус» в 2023 г.**

**Копия решения органа государственной власти о включении в перечень объектов культурного наследия, об утверждении границ и режима использования территории объекта культурного наследия, об утверждении предмета охраны объекта культурного наследия**



ПРАВИТЕЛЬСТВО САНКТ-ПЕТЕРБУРГА  
КОМИТЕТ ПО ГОСУДАРСТВЕННОМУ КОНТРОЛЮ, ИСПОЛЬЗОВАНИЮ  
И ОХРАНЕ ПАМЯТНИКОВ ИСТОРИИ И КУЛЬТУРЫ

РАСПОРЯЖЕНИЕ

окуд

14.04.2023

№ 231-рп

**О включении выявленного объекта культурного наследия в единый государственный реестр объектов культурного наследия (памятников истории и культуры) народов Российской Федерации в качестве объекта культурного наследия регионального значения «Дом М.М. Горбова», об утверждении границ и режима использования территории объекта культурного наследия, об утверждении предмета охраны объекта культурного наследия**

В соответствии с подпунктом 12 статьи 9.2, статьей 18, подпунктом 10 пункта 2 статьи 33 Федерального закона от 25.06.2002 № 73-ФЗ «Об объектах культурного наследия (памятниках истории и культуры) народов Российской Федерации», пунктами 3.1, 3.12 Положения о Комитете по государственному контролю, использованию и охране памятников истории и культуры, утвержденного постановлением Правительства Санкт-Петербурга от 28.04.2004 № 651 и на основании акта, составленного по результатам государственной историко-культурной экспертизы (рег. КГИОП от 27.10.2021 № 01-26-2499/21-0-0), с учетом решения рабочей группы Совета по сохранению культурного наследия при Правительстве Санкт-Петербурга от 28.12.2022 № 02-03-5/2022:

1. Включить в единый государственный реестр объектов культурного наследия (памятников истории и культуры) народов Российской Федерации (далее - реестр) в качестве объекта культурного наследия регионального значения памятник «Дом М.М. Горбова», 1902-1903 гг., расположенный по адресу: г. Санкт-Петербург, улица Мира, дом 10, литера А.

2. Исключить из Списка выявленных объектов культурного наследия, утвержденного приказом КГИОП от 20.02.2001 № 15, объект «Дом М.М. Горбова», числящийся под номером 1313.

3. Утвердить:

3.1. Границы территории объекта культурного наследия регионального значения «Дом М.М. Горбова», расположенного по адресу: г. Санкт-Петербург, улица Мира, дом 10, литера А, согласно приложению № 1 к распоряжению.

3.2. Режим использования территории объекта культурного наследия регионального значения «Дом М.М. Горбова», расположенного по адресу: г. Санкт-Петербург, улица Мира, дом 10, литера А, согласно приложению № 2 к распоряжению.

3.3. Предмет охраны объекта культурного наследия регионального значения «Дом М.М. Горбова», расположенного по адресу: г. Санкт-Петербург, улица Мира, дом 10, литера А, согласно приложению № 3 к распоряжению.

4. Признать утратившими силу:

4.1 План границ территории выявленного объекта культурного наследия «Дом М.М. Горбова», утвержденный КГИОП 18.05.2002.

4.2. Распоряжение КГИОП от 30.01.2012 № 10-55 «Об утверждении перечня предметов охраны выявленного объекта культурного наследия «Дом М.М. Горбова».

5. Начальнику Управления государственного реестра объектов культурного наследия обеспечить:

5.1. Представление в Министерство культуры Российской Федерации сведений, предусмотренных приказом Министерством культуры Российской Федерации от 03.10.2011 № 954 «Об утверждении Положения о едином государственном реестре объектов культурного наследия (памятников истории и культуры) народов Российской Федерации», в установленные сроки.

5.2. Направление в Управление Федеральной службы государственной регистрации, кадастра и картографии по Санкт-Петербургу, Комитет по градостроительству и архитектуре копий распоряжения в срок, не превышающий пяти рабочих дней со дня издания распоряжения.


5.3. Уведомление лиц, являющихся собственниками или иными законными владельцами объекта, указанного в пункте 1 распоряжения, о включении объекта культурного наследия в реестр в срок, не превышающий трёх рабочих дней со дня издания распоряжения.

5.4. Размещение распоряжения в электронной форме в локальной компьютерной сети КГИОП и его официальное опубликование.

5.5. Внесение соответствующих изменений в «Геоинформационную базу данных по объектам культурного наследия, границам и режимам зон охраны на территории Санкт Петербурга».

6. Контроль за исполнением распоряжения возложить на заместителя председателя КГИОП Аганову Г.Р.

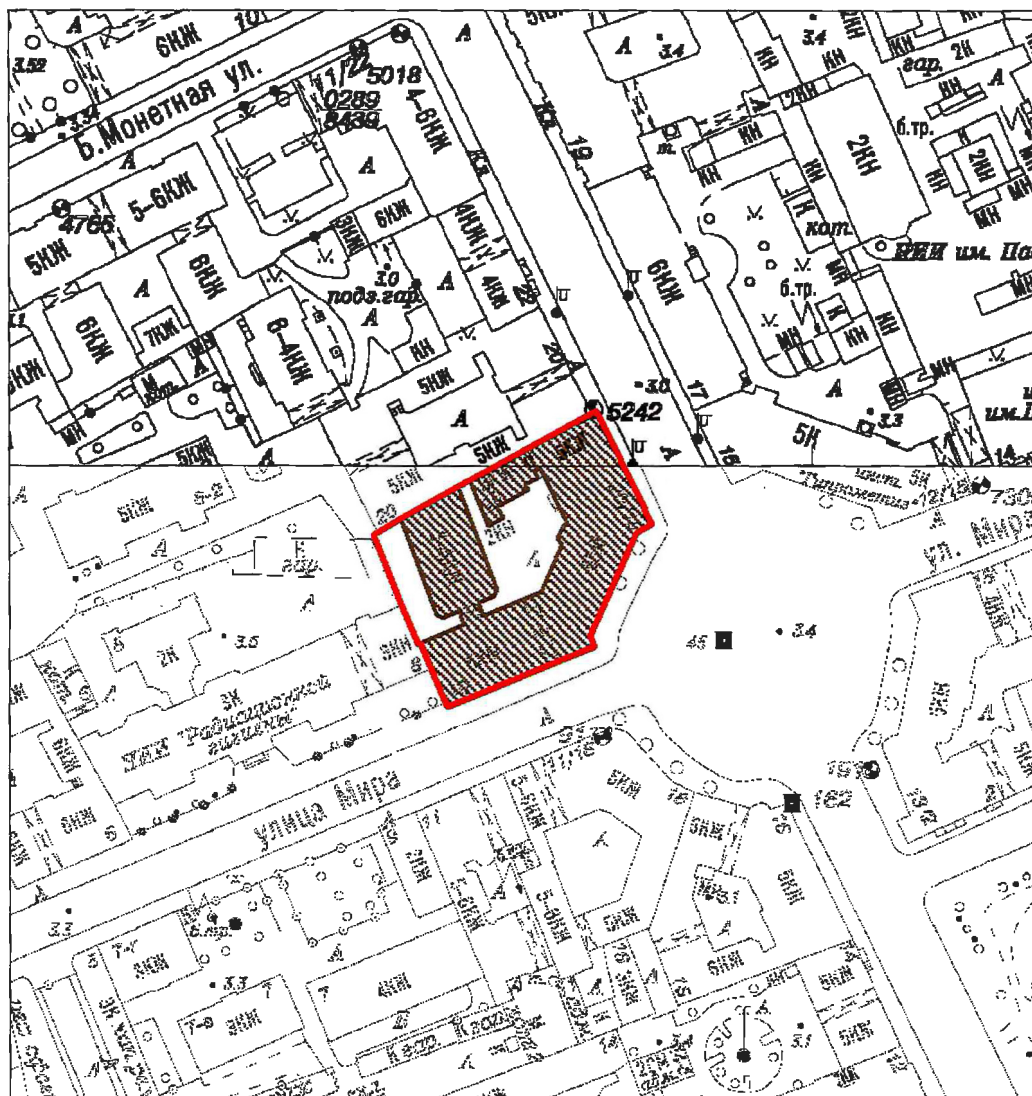
Председатель Комитета



С.В. Макаров



Границы территории объекта культурного наследия регионального значения  
«Дом М.М. Горбова»,  
расположенного по адресу: г. Санкт-Петербург, улица Мира, дом 10, литера А

1. Схема границ территории объекта культурного наследия:

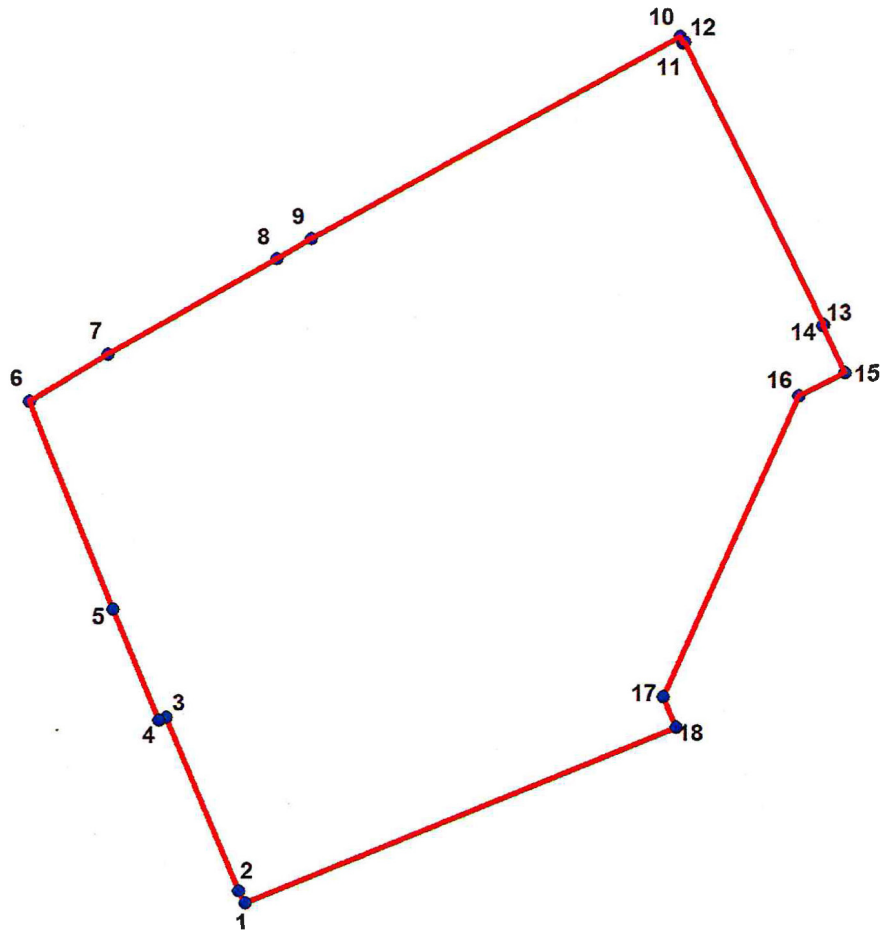


Масштаб 1:2000



Условные обозначения:

-  Граница территории объекта культурного наследия
-  Объект культурного наследия

2. Перечень координат характерных точек границ территории объекта культурного наследия:



Условные обозначения:

-  Граница территории объекта культурного наследия
-  Номер характерной точки

Координаты характерных точек в системе координат, установленной для ведения государственного кадастра объектов недвижимости (м):

Номер характерной точки	Координаты характерных точек в системе координат, установленной для ведения государственного кадастра объектов недвижимости (м)	
	X	Y
1.	96943,98	113714,05
2.	96944,93	113713,55
3.	96958,78	113707,71
4.	96958,51	113707,18
5.	96967,36	113703,49
6.	96983,98	113696,77
7.	96987,72	113703,14
8.	96995,26	113716,72
9.	96996,86	113719,46
10.	97013,12	113749,14
11.	97012,64	113749,39
12.	97012,68	113749,51
13.	96990,10	113760,56
14.	96990,02	113760,47
15.	96986,34	113762,25
16.	96984,48	113758,59
17.	96960,48	113747,73
18.	96958,05	113748,73
1.	96943,98	113714,05

Приложение № 2 к распоряжению КГИОП  
от 14.04.2023 № 231-рп

Режим использования территории объекта культурного наследия регионального значения  
«Дом М.М. Горбова»,  
расположенного по адресу: г. Санкт-Петербург, улица Мира, дом 10, литера А

1. На территории объекта культурного наследия запрещается: строительство объектов капитального строительства и увеличение объемно-пространственных характеристик существующих на территории объекта культурного значения объектов капитального строительства; проведение земляных, строительных, мелиоративных и иных работ, за исключением работ по сохранению (воссозданию) объекта культурного наследия или его отдельных элементов, сохранению историко-градостроительной или природной среды объекта культурного наследия.

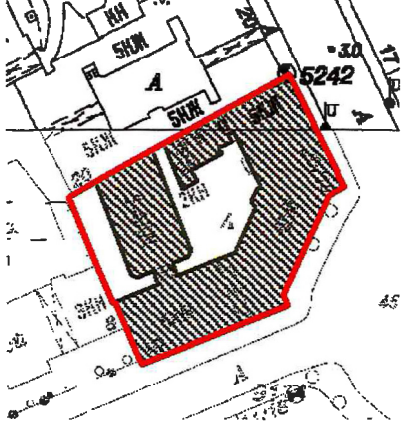

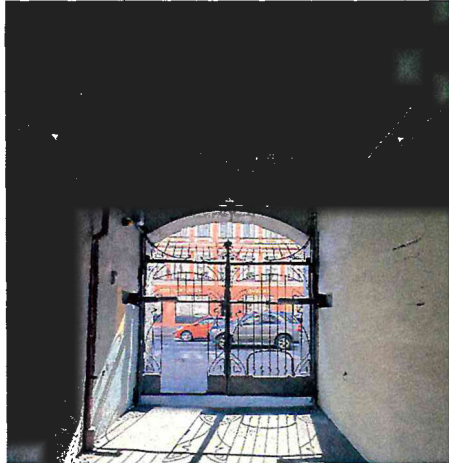
2. На территории объекта культурного значения разрешается ведение хозяйственной деятельности, не противоречащей требованиям обеспечения сохранности объекта культурного наследия и позволяющей обеспечить функционирование объекта культурного наследия в современных условиях.

3. Требования к осуществлению деятельности в границах территории объекта культурного наследия и требования к содержанию и использованию территории объекта культурного наследия устанавливаются законодательством Российской Федерации и Санкт-Петербурга в области государственной охраны объектов культурного наследия.



Приложение № 3 к распоряжению КГИОП  
от 14.04.2023 № 231-рп

Предмет охраны объекта культурного наследия регионального значения  
«Дом М.М. Горбова»,  
расположенного по адресу: г. Санкт-Петербург, улица Мира, дом 10, литера А



№ п/п	Видовая принадлежность предмета охраны	Предмет охраны	Фотофиксация
1	2	3	4
1	Объемно-пространственное решение:	историческое местоположение, габариты и конфигурация двух лицевых 5-этажных с мансардой на подвалах корпусов и двух дворовых флигелей – трехэтажного и шестизэтажного, включая воротный проезд, выходящий на фасад по улице Мира и воротный проезд дворового флигеля; объемы двух угловых башен; исторические отметки и конфигурация завершенный башен угловых объемов;	  

конфигурация (скатная, сложная),  
габариты и высотные отметки крыши;  
материал окрытия (листовое железо).

два трехгранных эркера на уровне  
3-4-го этажей на фасаде  
по Каменноостровскому пр.;

трехгранный в плане эркер на уровне 2-го  
этажа дворового фасада;



		<p>трехгранный в плане лестничный ризалит дворового фасада;</p> <p>ризалит на уровне 1-2-го этажей трехэтажного флигеля дворового фасада.</p>	 
2	<p>Конструктивная система здания:</p>	<p>местоположение наружных и внутренних капитальных стен;</p> <p>историческое местоположение междуэтажных перекрытий;</p> <p>пруссские своды воротного проезда лицевого фасада;</p> <p>плоское перекрытие воротного проезда дворового флигеля;</p>	 

две парадных лестницы (Л3 и Л5):

коробовые своды тамбуров и вестибюлей;

исторические лестницы –  
(местоположение, габариты, тип,  
конструкция):

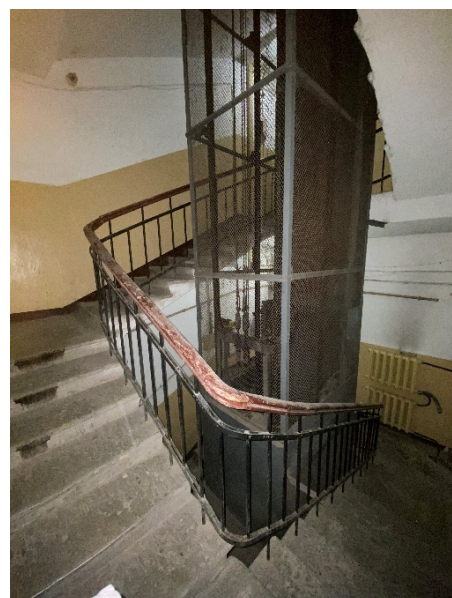
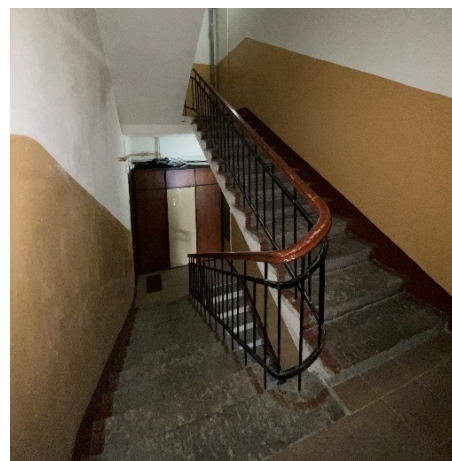
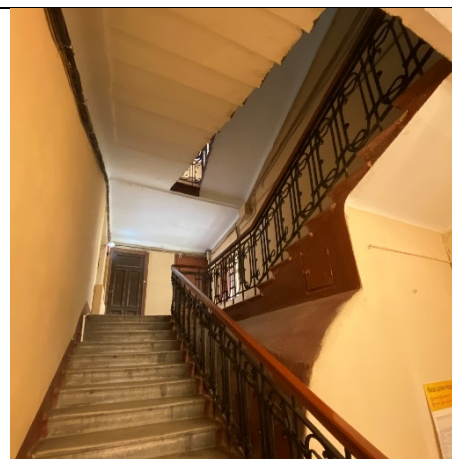
одномаршевые лестницы вестибюлей  
парадных лестничных клеток (Л3, Л5)  
средистенные; материал ступеней -  
известняк, профиль ступеней с валиком;

одномаршевая лестница (Л7)  
средистенная; материал ступеней -  
известняк, профиль ступеней с валиком;

двухмаршевые (Л1, Л2, Л3, Л4, Л5) -  
марши по металлическим косоурам,  
материал ступеней - известняк, профиль  
ступеней с валиком;



трехмаршевая (Л6): марши по металлическим косоурам, материал ступеней - известняк, профиль ступеней с валиком;



3	Объемно-планировочное решение:	историческое объемно-планировочное решение помещений вестибюлей и лестничных клеток.	
---	--------------------------------	--	--

4	<p>Архитектурно-художественное решение фасадов:</p>	<p>архитектурно-художественное решение фасадов:</p> <p>материалы и характер отделки цоколя - в нижней части облицовка известняковыми плитами, в верхней части оштукатуренный с профилем по верхнему краю;</p> <p>материал и характер отделки фасада – ленточный руст в уровне 1-го этажа, сочетание гладкой и фактурной штукатурки в технике «внабрызг»;</p> <p>фасад по ул Мира:</p> <p>уплощенный эркер на уровне 2–3-го этажей, завершенный балконом на уровне 4-го этажа;</p> <p>лопатки с женским и мужским маскаронами на картушах с гуттами в верхней части, фланкирующие оконные проемы эркера;</p> <p>балкон эркера на уровне 4-го этажа, с историческим кованым ограждением в характере модерна;</p> <p>башня в угловой части здания, выходящая на Австрийскую пл. и ул. Мира;</p> <p>фигурный аттик с лепным картушем по двум крайним световым осям фасада со стороны угла ул. Мира и Австрийской площади;</p>	   
---	---	---	--

фигурный аттик-мансарда с тройным окном в западной части фасада;

лопатки, фланкирующие три оси под аттиком-мансардой на уровне 2-5-го этажей;

фигурный сандрик с картушем на уровне 4-го этажа по угловой оси фасада со стороны ул. Мира и Австрийской площади;

прямоугольный проем парадного входа;



оконные проемы подвала - отметки высоты и габариты ширины;

оконный проем 1-го этажа по крайней оси – отметки высоты и габариты ширины;  
оконный проем по оси слева от арки воротного проезда - отметки высоты и габариты ширины;

оконные проемы 2-5-го этажей - местоположение, габариты и конфигурация (прямоугольные; в уровне 5-го этажа по оси эркера с полуциркульным завершением; окном-люкарна овальной формы над проемом парадного входа; в уровне 5-го этажа по крайней западной световой оси и оконные проемы башенки с лучковым завершением);

исторический рисунок расстекловки, материал (дерево), цвет (исторический) заполнений дверных и оконных проемов 2-5-го этажей; окно-люкарна с мелкой геометрической расстекловкой;

оконные проемы подвала, оформленные гладкими наличниками;

оформление оконных проемов 1-го этажа замковыми камнями и филенками в подоконных простенках;





оформление оконных проемов 2-го этажа фигурными наличниками и замковыми камнями;



вставки фактурной штукатурки в межоконных и подоконных простенках 3-4-го этажей;



оформление оконных проемов 4-го этажа профилированными фигурными сандриками;

фигурные филенки с гуттами в подоконных простенках на уровне 4-го этажа;

оконные проемы по оси эркера на уровне 4-5-го этажей в глубокой нише, фланкированные лопатками;



дугообразный выступ над оконным проемом 5-го этажа по оси эркера;

картуш под оконным проемом 5-го этажа по оси эркера;

профилированный карниз между подвалом и 1-м этажом;

подоконный карниз на уровне 2-го этажа;

межэтажный карниз на уровне 2-3-го этажей;

подоконные карнизы на уровне 3-го и 5-го этажей;

венчающий профилированный раскрепованный карниз;



оформление воротного проезда веерным рустом с замковым камнем;

заполнение воротного проезда: материал (черный металл), техника исполнения (ковка), конструкция (двухстворчатые, с калиткой в одной створке), оформление (мотивы орнамента «удар бича», вертикальные стержни);



два флагодержателя – местоположение (фланкируют дверной проем), материал (черный металл), техника исполнения (ковка), оформление (флоральные мотивы);



фасад со стороны Австрийской площади:

угловая башня с куполом сложной конфигурации, высоким шпилем и флюгером;



оконные проемы башни с мелкой геометрической расстекловкой;

оформление оконных проемов башни профилированными наличниками с замковыми камнями в обрамлении штукатурного орнамента в виде волютообразных завитков;



заполнения оконных проемов: материал (дерево), цвет (исторический); исторический рисунок расстекловки; две угловые лизены объема башни на уровне 3-4-го этажей с профилированным завершением;

оконные проемы объема башни на уровне 2-го этажа с полуциркульным завершением, декорированные сандриками сложной конфигурации, с лепными картушами под ними;

фигурный аттик-мансарда над центральной частью фасада, фланкированный обелисками;

два окна аттика-мансарды с полуциркульным завершением и лепной композицией в виде картуша с виньеткой и маскаронам над ним, фланкированного растительными побегам;

оконные проемы подвала - отметки высоты и габариты ширины; оконные проемы 1-5 го этажей - местоположение, габариты, конфигурация (прямоугольные; полуциркульные: в уровне 2-го этажа три оконных проема два окна аттика-мансарды);



заполнения оконных проемов: материал (дерево), цвет (исторический); исторический рисунок расстекловки; оформление оконных проемов подвала гладкими наличниками;

оформление оконных проемов 1-го этажа замковыми камнями и филенками в подоконных простенках;

оформление оконных проемов 2-го этажа фигурными наличниками и замковыми камнями;

оформление трех оконных проемов с полуциркульным завершением в уровне 2-го этажа фигурными сандриками с барочным картушем;

вставки фактурной штукатурки в подоконных простенках 3–4-го этажей;

оформление оконных проемов в уровне 3-5-го этажей профилированными наличниками;

фигурные филенки с гуттами в подоконных простенках в уровне 4-го этажа;

оформление оконных проемов 4-го этажа центральной части фасада фигурными сандриками с филенками;



оформление сдвоенных оконных проемов 4-го этажа линейными и лукообразными сандриками с фигурными картушами;

лопатки со вставками фактурной штукатурки и провисающими гирляндами в верхней части в межоконных простенках в уровне 3-5-го этажей;

парадный портал со стороны Австрийской площади, фланкированный композитными трехчетвертными колоннами;

фигурный фронтон над порталом и картуш, фланкированный провисающими драпировками и растительными побегами;

историческое дверное деревянное заполнение парадного портала: дверь с фигурной расстекловкой с исторической остекленной фрамугой;

профилированный карниз между подвалом и 1-м этажом;

подоконный карниз на уровне 2-го этажа;

межэтажный карниз на уровне 2-3-го этажей;

подоконные карнизы на уровне 3-го и 5-го этажей;

венчающий профилированный карниз, включая венчающий карниз аттика-мансарды;



фасад по Каменноостровскому пр.:

два фигурных аттика-мансарды по крайним осям фасада с оконными проемами, повторяющими их (аттиков) конфигурацию;

балкон в уровне 2-го этажа центральной части фасада с историческим кованым ограждением;

оформление двух трехгранных эркеров в уровне 2–3-го этажа лепными картушами с провисающими драпировками, цветами, шишками и плодами граната в подоконных простенках на уровне 3-го этажа;



горельефные женские головки в трехчетвертном развороте под эркерами;



оконные проемы – местоположение, габариты, конфигурация (прямоугольные; с лучковым завершением в уровне 2-го этажа; два окна аттика-мансарды сложной конфигурации);



заполнения оконных проемов: материал (дерево), цвет (исторический); исторический рисунок расстекловки;



оформление оконных проемов подвала гладкими наличниками;



оформление оконных проемов в уровне 1-го этажа замковыми камнями и филенками в подоконных простенках;



оформление оконных проемов в уровне 2-го этажа фигурными наличниками и замковыми камнями;



вставки фактурной штукатурки в подоконных простенках в уровне 3–4-го этажей;



оформление оконных проемов в уровне 3-5-го этажей профилированными наличниками;

фигурные филенки с гуттами в подоконных простенках в уровне 4-го этажа;

оформление сдвоенных оконных проемов 4-го этажа линейными и лукообразными сандриками с фигурными картушами;



фигурные филенки в подоконных простенках по осям эркеров в уровне 5-го этажа;





лопатки со вставками фактурной штукатурки и провисающими гирляндами в верхней части в межоконных простенках в уровне 3-5-го этажей;

профилированный карниз между подвалом и 1-м этажом;

подоконный карниз на уровне 2-го этажа;

межэтажный карниз на уровне 2-3-го этажей;

подоконные карнизы на уровне 3-го и 5-го этажей;

венчающий профилированный карниз, включая венчающий карниз аттика-мансарды;

дворовые фасады:

материал и характер отделки цоколя - известняк;

материал и характер отделки фасадов – гладкая штукатурка;

оконные проемы подвала - отметки высоты и габариты ширины;

оконные проемы 1-5-го этажей – местоположение, габариты, конфигурация (прямоугольные; лучковым завершением в уровне 1-го этажа по оси лестничного ризалита; с полуциркульным завершением в уровне 5-го этажа по оси лестнично ризалита);

заполнения оконных проемов: материал (дерево), цвет исторический); исторический рисунок расстекловки;

венчающий карниз.



5	<p>Декоративно-художественное оформление интерьеров:</p>	<p>парадные лестничные клетки (Л3, Л5):</p> <p>внутреннее дверное заполнение парадного вестибюля корпуса по Австрийской площади – тип (дверь двустворчатая, с фланкирующими остекленными панелями), материал (дерево), оформление (остекленные в верхней части, с остекленной фрамугой);</p> <p>деревянная остекленная фрамуга внутреннего дверного заполнения парадной лестничной клетки по ул. Мира;</p> <p>ступени вестибюлей – материал (известняк); профиль ступеней (с валиком);</p> <p>покрытие пола верхней площадки вестибюлей и межэтажных площадок метлахской плиткой «соты» в два цвета (серый, белый);</p>	   
---	--	---	--

ступени парадных лестниц – материал (известняк); профиль ступеней (с валиком);

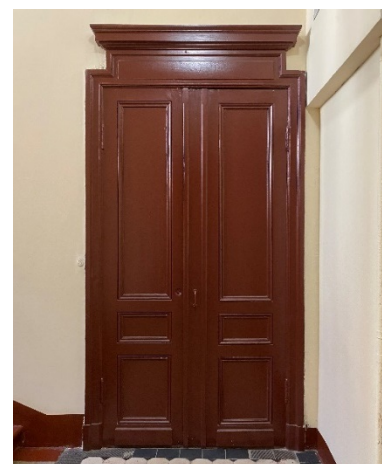


ограждение лестничных маршей – материал (черный металл), техника исполнения (ковка), оформление (орнамент «удар бича»);



деревянные профилированные поручни ограждения лестниц;

деревянные дверные заполнения, декорированные филенками;



дверные проемы, оформленные профилированными наличниками и сандриками (ЛК5);



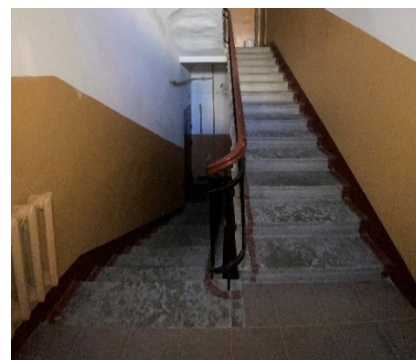
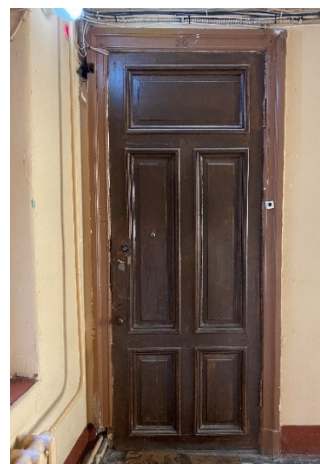
камин в парадной лестничной клетке по ул. Мира (ЛЗ) в уровне 4-го этажа с топкой полуциркулярной конфигурации, декорированный профилированными карнизами и лепниной растительного характера – местоположение, габариты, конфигурация, оформление;

дворовые лестничные клетки (Л1, Л2, Л4, Л6):

ступени лестниц – материал (известняк);  
профиль ступеней (с валиком);

ограждения маршей – прокат, ковка; вертикальные стержни прямоугольного сечения соединенные верхней и нижней тетивой;

деревянные профилированные поручни ограждения лестниц.



**Приложение № 4 к Акту по результатам государственной историко-культурной экспертизы проектной документации на проведение работ по сохранению объекта культурного наследия регионального значения «Дом М.М. Горбова», расположенного по адресу: Санкт-Петербург, ул. Мира, д. 10, лит. А: «Проект по сохранению объекта культурного наследия регионального значения «Дом М.М. Горбова» (ремонт и приспособление для современного использования пом. 11-Н) по адресу: Санкт-Петербург, ул. Мира, д. 10, лит. А, пом. 11-Н» (шифр: 10-11/1123), разработанной ООО «Проектное Бюро «Сириус» в 2023 г.**

**Копия письма КГИОП о паспорте объекта культурного наследия**



ПРАВИТЕЛЬСТВО САНКТ-ПЕТЕРБУРГА  
КОМИТЕТ ПО ГОСУДАРСТВЕННОМУ  
КОНТРОЛЮ, ИСПОЛЬЗОВАНИЮ  
И ОХРАНЕ ПАМЯТНИКОВ  
ИСТОРИИ И КУЛЬТУРЫ  
(КГИОП)

Калинину П.М.

[kalinin@ag-spb.com](mailto:kalinin@ag-spb.com)

пл. Ломоносова, д. 1, Санкт-Петербург, 191023  
Тел. (812) 417-43-03, Факс (812) 710-42-45  
E-mail: [kgiop@gov.spb.ru](mailto:kgiop@gov.spb.ru)  
<https://www.gov.spb.ru>, <http://kgiop.ru>

№ \_\_\_\_\_

На №01-46-3461/23-0-1 от 12.12.2023  
Рег. № 01-46-3461/23-0-0 от 24.10.2023

**Уважаемый Павел Михайлович!**

В ответ на Ваше обращение КГИОП сообщает, что здание по адресу: Санкт-Петербург, улица Мира, дом 10, литера А на основании распоряжения КГИОП от 14.04.2023 № 231-рп является объектом культурного наследия регионального значения «Дом М.М. Горбова».

Паспорт на объект культурного наследия регионального значения «Дом М.М. Горбова» (далее - Объект) будет подготовлен после регистрации объекта в системе АИС ЕГРКН (Подсистема взаимодействия с Министерством культуры).

**Начальник отдела государственного  
реестра объектов культурного наследия**

ДОКУМЕНТ ПОДПИСАН  
ЭЛЕКТРОННОЙ ПОДПИСЬЮ

**Брыков**

Сертификат 00D5EE9A303CE6F48C9993144CF7FA1E31  
Владелец **Брыков Дмитрий Сергеевич**  
Действителен с 24.10.2023 по 16.01.2025

**Приложение № 6 к Акту по результатам государственной историко-культурной экспертизы проектной документации на проведение работ по сохранению объекта культурного наследия регионального значения «Дом М.М. Горбова», расположенного по адресу: Санкт-Петербург, ул. Мира, д. 10, лит. А: «Проект по сохранению объекта культурного наследия регионального значения «Дом М.М. Горбова» (ремонт и приспособление для современного использования пом. 11-Н) по адресу: Санкт-Петербург, ул. Мира, д. 10, лит. А, пом. 11-Н» (шифр: 10-11/1123), разработанной ООО «Проектное Бюро «Сириус» в 2023 г.**

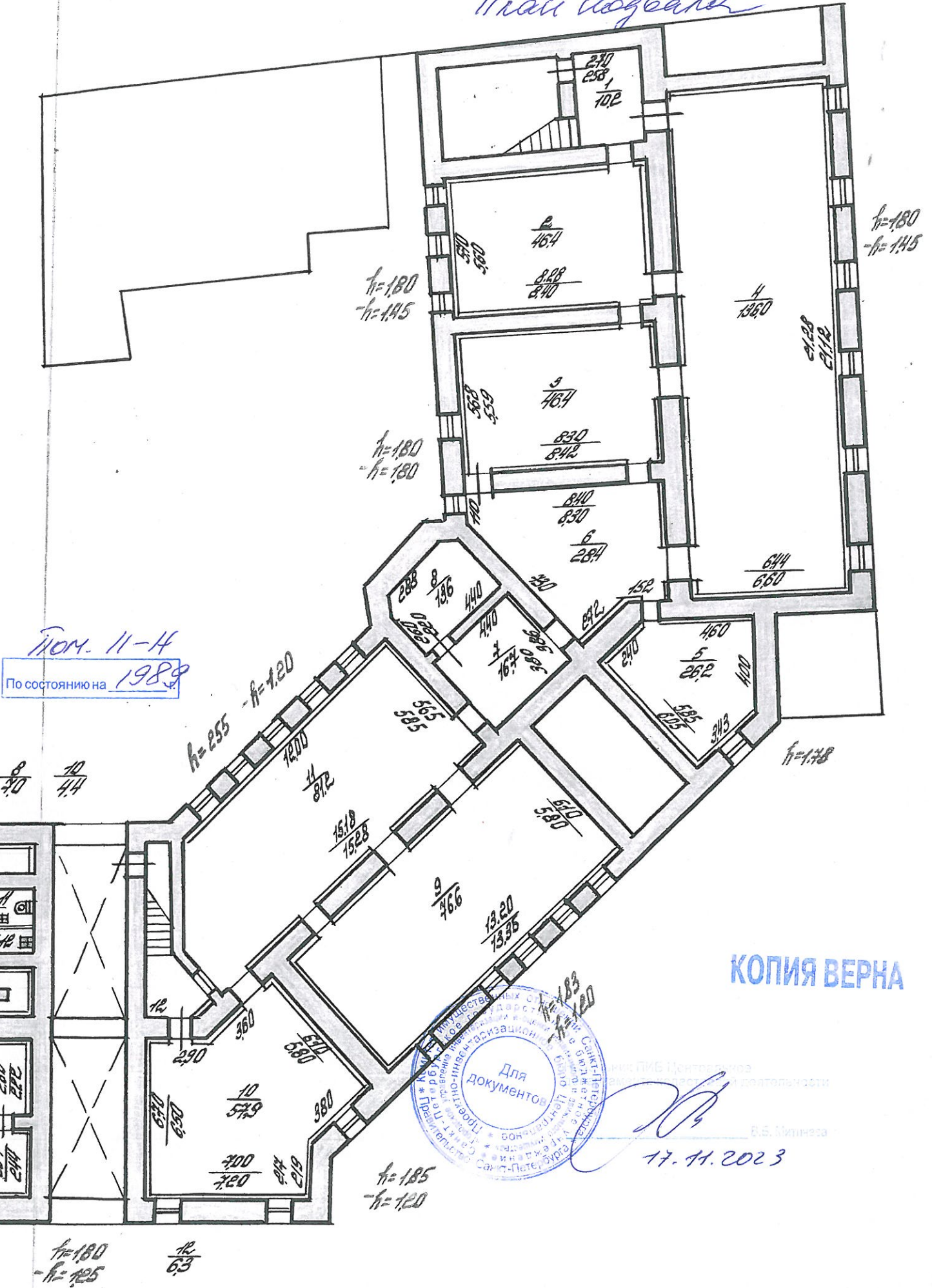
**Копии поэтажных планов плана с указанием размеров и приведением экспликации помещений, выдаваемых организациями, осуществляющими государственный технический учет и (или) техническую инвентаризацию объектов капитального строительства**

2. Сосиски-Темпербуф 2,  
ул. Двора, д. 10, метра А

1/87В 1/

КОПИЯ

План козвала



Пом. 11-14  
По состоянию на 1989

КОПИЯ ВЕРНА

Для документа  
Муниципальное предприятие «Санкт-Петербургский Центр коммунального хозяйства»  
Генеральный директор: В.Б. Дилигер  
17.11.2023

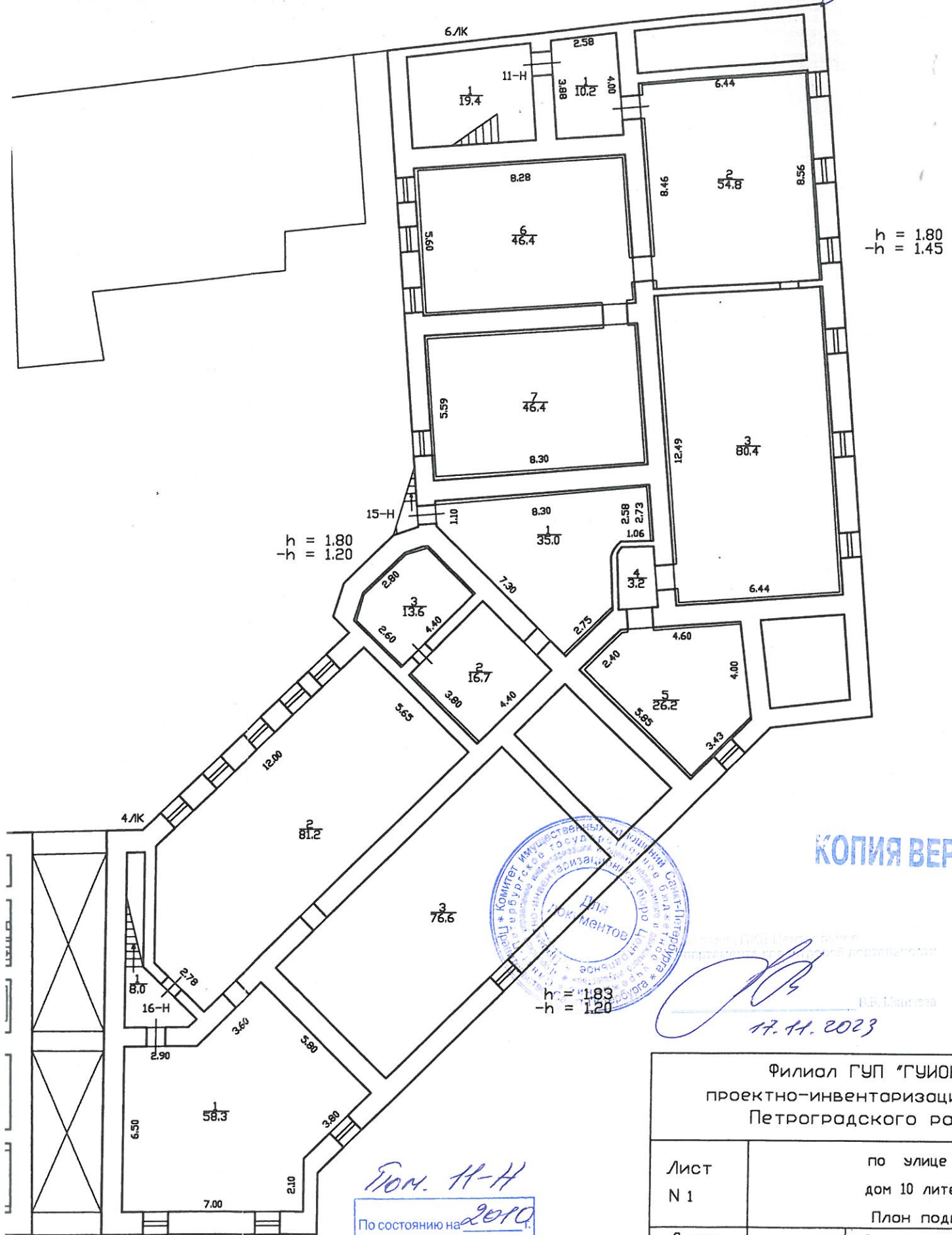


г. Санкт-Петербург, 2,

ул. Мира, д. 10, литер А

КОПИЯ 88

План подвала



Филиал ГУП "ГУИОН" – проектно-инвентаризационно Петроградского района			
Лист N 1	по улице Мира дом 10 литера А План подвала		
Дата		Должность	
07.11.2012	Исполнил	Исполнитель	К
	Проверил	Руководитель группы	И.
		Начальник филиала	К

**Приложение № 7 к Акту по результатам государственной историко-культурной экспертизы проектной документации на проведение работ по сохранению объекта культурного наследия регионального значения «Дом М.М. Горбова», расположенного по адресу: Санкт-Петербург, ул. Мира, д. 10, лит. А: «Проект по сохранению объекта культурного наследия регионального значения «Дом М.М. Горбова» (ремонт и приспособление для современного использования пом. 11-Н) по адресу: Санкт-Петербург, ул. Мира, д. 10, лит. А, пом. 11-Н» (шифр: 10-11/1123), разработанной ООО «Проектное Бюро «Сириус» в 2023 г.**

**Копия Акта определения влияния предполагаемых к проведению видов работ на конструктивные и другие характеристики надежности и безопасности объекта культурного наследия**

**АКТ**  
**определения влияния предполагаемых к проведению видов работ**  
**на конструктивные и другие характеристики надежности и безопасности**  
**объекта культурного наследия (памятника истории и культуры) народов**  
**Российской Федерации**

“ 1 ” декабря 20 23 г.

Мы, нижеподписавшиеся, представители проектной организации

ООО "Проектное бюро "Сириус"

Лицензия на осуществление деятельности по сохранению объектов культурного наследия (памятников истории и культуры) народов Российской Федерации

№МКРФ 20791 от 22 декабря 2020г

Свидетельство о допуске СРО от от 08.11.2023 № П-215-007838037322-0216 (СРО-П-215-18102019)

составили настоящий акт на предмет определения влияния предполагаемых к проведению видов работ на конструктивные и другие характеристики надежности и безопасности объекта культурного наследия (памятника истории и культуры) народов Российской Федерации:

Объект культурного наследия регионального значения «Дом М.М. Горбова» (Основание: распоряжение КГИОП от 14.04.2023 № 321-рп)

(Историко-культурное значение и наименование объекта культурного наследия)

по адресу:

Санкт-Петербург

(Республика, область, район)

Санкт-Петербург

(город)

улица  д.  лит.  Пом/Кв.

**В результате осмотра объекта культурного наследия установлено:**

**1. Общее состояние памятника:**

Доходный дом М. М. Горбова модерн  
 Каменноостровский пр., б/н - ул. Мира, 10 - Австрийская пл., б/н  
 1902-1903 - арх. Шауб Василий Васильевич  
 Один из домов на небольшой восьмиугольной Австрийской площади.  
 В 1907 г. на первом конкурсе фасадов, устроенном Городской думой, фасад этого дома был удостоен Почётного диплома (в конкурсе оценивались оконченные постройки после 1904 г.).  
 В начале 2000-х гг. устроена мансарда.  
 Многоэтажный дом, увенчанный фигурными щипцами и башнями, куполами, шатрами и шпилями. Основной вертикальный элемент акцентирует угол здания.  
 Горбов Михаил Михайлович, пот. поч. гр-н. Сергиевская, 34. Об-во Глебовских металлургических заводов (ВПб на 1902).  
 В доме №10/20 в 1907 снимал квартиру писатель Леонид Андреев. Его сын Вадим Андреев писал: "В Петербурге мы сняли квартиру на 5 этаже в огромном, очень мрачном доме, выходящем окнами на проспект и Оружейную площадь. Из окон открывалась перспектива на весь проспект, на Троицкий мост... За этот вид, вероятно, и была выбрана квартира - отец не выносил стен, закрывающих горизонт. Отсюда же...я наблюдал, как проводили одну из первых

линий трамвая. Помню волнение, царившее в доме, когда пробежал первый желто-красный вагон".

Состояние здания – удовлетворительное.

(дается краткая характеристика объекта культурного наследия в целом, справка о датах и истории его сооружения)

## 2. Состояние внешних архитектурных и конструктивных элементов памятника:

а) Общее состояние:

Общее техническое состояние - удовлетворительное.

б) Фундаменты (материал, конструкция, состояние, связи):

Фундаменты под стенами здания - ленточные бутовые на известковом растворе.

Общее техническое состояние - удовлетворительное.

в) Цоколи и отмостки около них:

Цоколь: в нижней части облицовка известняковыми плитами, в верхней части оштукатуренный с профилем по верхнему краю

Отмостка – существующее асфальтобетонное покрытие.

Общее техническое состояние - удовлетворительное.

г) Стены наружные (материал, конструкция, состояние, связи):

Конструктивная схема здания бескаркасная, с несущими наружными и внутренними продольными и поперечными стенами. Стены здания выполнены из красного полнотелого кирпича на известковом растворе, оштукатурены и окрашены.

Общее техническое состояние - удовлетворительное.

д) Крыша (стропила, обрешетка, кровля, водосточные желоба и трубы):

Крыша металлическая.

Водоотвод с крыши – наружный организованный.

Общее техническое состояние - удовлетворительное.

е) Главы, шатры, их конструкция и покрытие:

отсутствуют

ж) Внешнее декоративное убранство (облицовка, окраска, разные украшения, карнизы, колонны, пилястры, лепнина, скульптура, живопись на фасадах):

Лицевой фасад по ул. Мира:

Характер отделки фасада - ленточный руст в уровне 1-го этажа, сочетание гладкой и фактурной штукатурки в технике «внабрызг».

уплощенный эркер на уровне 2–3-го этажей, завершенный балконом на уровне 4-го этажа;

лопатки с женским и мужским маскаронами на картушах с гуттами в верхней части, фланкирующие оконные проемы эркера; балкон эркера на уровне 4-го этажа, с историческим кованым ограждением в характере модерна;

башня в угловой части здания, выходящая на Австрийскую пл. и ул. Мира;

фигурный аттик с лепным картушем по двум крайним световым осям фасада со стороны угла ул. Мира и Австрийской площади;

фигурный аттик-мансарда с тройным окном в западной части фасада; лопатки, фланкирующие три оси под аттиком-мансардой на уровне 2-5-го этажей; фигурный сандрик с картушем на уровне 4-го этажа по угловой оси фасада со стороны ул. Мира и Австрийской площади;

прямоугольный проем парадного входа;

оконные проемы 2-5-го этажей - прямоугольные; в уровне 5-го этажа по оси эркера с полуциркульным завершением; окном-люкарна овальной формы над проемом парадного входа; в уровне 5-го этажа по крайней западной световой оси и оконные проемы башенки с лучковым

завершением; исторический рисунок расстекловки, материал дерево, цвет исторический  
заполнений дверных и оконных проемов 2- 5-го этажей; окно-люкарна с мелкой  
геометрической расстекловкой; оконные проемы подвала, оформленные гладкими  
наличниками; оформление оконных проемов 1-го этажа замковыми камнями и филенками в  
подоконных простенках; оформление оконных проемов 2-го этажа фигурными наличниками и  
замковыми камнями; вставки фактурной штукатурки в межоконных и подоконных простенках  
3-4-го этажей; оформление оконных проемов 4-го этажа профилированными фигурными  
сандриками; фигурные филенки с гуттами в подоконных простенках на уровне 4-го этажа;  
оконные проемы по оси эркера на уровне 4-5-го этажей в глубокой нише, фланкированные  
лопатками; дугообразный выступ над оконным проемом 5-го этажа по оси эркера; картуш под  
оконным проемом 5-го этажа по оси эркера;  
профилированный карниз между подвалом и 1-м этажом; подоконный карниз на уровне 2-го  
этажа; межэтажный карниз на уровне 2-3-го этажей; подоконные карнизы на уровне 3-го и 5-го  
этажей; венчающий профилированный раскрепованный карниз;  
оформление воротного проезда веерным рустом с замковым камнем; заполнение воротного  
проезда: материал черный металл, техника исполнения ковка) конструкция двухстворчатые, с  
калиткой в одной створке) оформление мотивы орнамента «удар бича», вертикальные стержни;  
два флагодержателя – фланкируют дверной проем, материал черный металл, техника  
исполнения ковка, оформление флоральные мотивы;  
фасад со стороны Австрийской площади:  
угловая башня с куполом сложной конфигурации, высоким шпилем и флюгером; оконные  
проемы башни с мелкой геометрической расстекловкой; оформление оконных проемов башни  
профилированными наличниками с замковыми камнями в обрамлении штукатурного орнамента  
в виде волутообразных завитков; заполнения оконных проемов: материал дерево, цвет  
исторический; исторический рисунок расстекловки;  
две угловые лизены объема башни на уровне 3-4-го этажей с профилированным завершением;  
оконные проемы объема башни на уровне 2-го этажа с полуциркульным завершением,  
декорированные сандриками сложной конфигурации, с лепными картушами под ними;  
фигурный аттик-мансарда над центральной частью фасада, фланкированный обелисками; два  
окна аттика-мансарды сполуциркульным завершением и лепной композицией в виде картуша с  
виньеткой и маскаронам над ним, фланкированного растительными побегам;  
оконные проемы 1-5 го этажей– прямоугольные; полуциркульные: в уровне 2-го этажа три  
оконных проема два окна аттика-мансарды; заполнения оконных проемов: материал дерево,  
цвет исторический; исторический рисунок расстекловки;  
оформление оконных проемов подвала гладкими наличниками; оформление оконных проемов  
1-го этажа замковыми камнями и филенками в подоконных простенках; оформление оконных  
проемов 2-го этажа фигурными наличниками и замковыми камнями;  
оформление трех оконных проемов с полуциркульным завершением в уровне 2-го этажа  
фигурными сандриками с барочным картушем;  
вставки фактурной штукатурки в подоконных простенках 3–4-го этажей; оформление оконных  
проемов в уровне 3-5-го этажей профилированными наличниками;  
фигурные филенки с гуттами в подоконных простенках в уровне 4-го этажа;  
оформление оконных проемов 4-го этажа центральной части фасада фигурными сандриками с  
филенками; оформление сдвоенных оконных проемов 4-го этажа линейными и лукообразными  
сандриками с фигурными картушами; лопатки со вставками фактурной штукатурки и  
провисающими гирляндами в верхней части в межоконных простенках в уровне 3-5-го этажей;  
парадный портал со стороны Австрийской площади, фланкированный композитными  
трехчетвертными колоннами;  
фигурный фронтон над порталом и картуш, фланкированный провисающими драпировками и  
растительными побегам;  
историческое дверное деревянное заполнение парадного портала: дверь с фигурной  
расстекловкой с исторической остекленной фрамугой;  
профилированный карниз между подвалом и 1-м этажом;  
подоконный карниз на уровне 2-го этажа; межэтажный карниз на уровне 2-3-го этажей;  
подоконные карнизы на уровне 3-го и 5-го этажей;

венчающий профилированный карниз, включая венчающий карниз аттика-мансарды;  
 фасад по Каменноостровскому пр.:  
 два фигурных аттика-мансарды по крайним осям фасада с оконными проемами, повторяющими их (аттиков) конфигурацию; балкон в уровне 2-го этажа центральной части фасада с историческим кованым ограждением;  
 оформление двух трехгранных эркеров в уровне 2–3-го этажа лепными картушами с провисающими драпировками, цветами, шишками и плодами граната в подоконных простенках на уровне 3-го этажа; горельефные женские головки в трехчетвертном развороте под эркерами;  
 оконные проемы – местоположение, габариты, конфигурация (прямоугольные; с лучковым завершением в уровне 2-го этажа; два окна аттика-мансарды сложной конфигурации); заполнения оконных проемов: материал дерево, цвет исторический; исторический рисунок расстекловки; оформление оконных проемов подвала гладкими наличниками; оформление оконных проемов в уровне 1-го этажа замковыми камнями и филенками в подоконных простенках;  
 оформление оконных проемов в уровне 2-го этажа фигурными наличниками и замковыми камнями; вставки фактурной штукатурки в подоконных простенках в уровне 3–4-го этажей; оформление оконных проемов в уровне 3-5-го этажей профилированными наличниками;  
 фигурные филенки с гуттами в подоконных простенках в уровне 4-го этажа;  
 оформление сдвоенных оконных проемов 4-го этажа линейными и лукообразными сандриками с фигурными картушами;  
 фигурные филенки в подоконных простенках по осям эркеров в уровне 5-го этажа;  
 лопатки со вставками фактурной штукатурки и провисающими гирляндами в верхней части в межоконных простенках в уровне 3-5-го этажей; профилированный карниз между подвалом и 1-м этажом; подоконный карниз на уровне 2-го этажа; межэтажный карниз на уровне 2-3-го этажей; подоконные карнизы на уровне 3-го и 5-го этажей;  
 Завершает фасад, венчающий профилированный карниз, включая венчающий карниз аттика-мансарды;  
 дворовые фасады:  
 Цоколь дворовых фасадов выполнен из известняка. Отделка фасадов – гладкая штукатурка;  
 Оконные проемы 1-5-го этажей – прямоугольные; лучковым завершением в уровне 1-го этажа по оси лестничного ризалита; с полуциркульным завершением в уровне 5-го этажа по оси лестничного ризалита; заполнения оконных проемов: дерево, цвет исторический; исторический рисунок расстекловки  
 Завершает фасад венчающий карниз.  
 Общее техническое состояние фасадов - удовлетворительное.

### 3. Состояние внутренних архитектурных, конструктивных и декоративных элементов памятника:

#### а) Общее состояние:

Общее техническое состояние - удовлетворительное.

#### б) Перекрытия (сводчатые, плоские):

Перекрытия подвальные: монолитные бетонные сводики по металлическим балкам.

Общее техническое состояние - удовлетворительное.

#### в) Полы:

Полы – Бетон.

Общее техническое состояние - удовлетворительное.

#### г) Стены внутренние (материал, конструкция, состояние, связи):

Стены внутренние капитальные – кирпич.

Общее техническое состояние - удовлетворительное.

#### д) Столбы, колонны:

В границах приспособления отсутствуют

е) Дверные и оконные проемы и их заполнение:

Оконные проемы прямоугольные. Заполнения оконных проемов лицевого фасада современные металлопластиковые со стеклопакетом.. Оконные заполнения находятся в удовлетворительном техническом состоянии.

Дверные проемы прямоугольные. Заполнение дверного проема лицевого фасада деревянное остекленное находятся в удовлетворительном техническом состоянии.

Общее техническое состояние - удовлетворительное.

ж) Лестница и крыльца:

Лестница прямая железобетонная с облицовкой натуральным камнем (гранит серого цвета). Ограждение прямая металлическое кованое. Рисунок ограждения прямая выполнен по мотивам существующего исторического кованого декора здания. Внутренние лестницы железобетонные, без отделки

Общее техническое состояние - удовлетворительное.

з) Лепные, скульптурные и прочие декоративные украшения:

В границах приспособления отсутствуют

#### 4. Живопись (монументальная, станковая, материал):

В границах приспособления отсутствуют

#### 5. Виды работ, предполагаемые к выполнению на объекте культурного наследия

Ремонт и приспособление пом. 11-Н для современного использования

Проект приспособления предусматривает следующие мероприятия:

- Ремонт и ввод в эксплуатацию прямая
- Закладка проемов
- Раскрытие исторических проемов
- Раскрытие исторического проема с устройством ниши
- Устройство лестниц
- Замена оконных заполнений
- Перепланировка помещения и ремонт

#### II. Выводы:

Предполагаемые к выполнению указанные виды работ не оказывают влияние на конструктивные и другие характеристики надежности и безопасности данного объекта культурного наследия (памятника истории и культуры) народов Российской Федерации.

#### III. Подписи сторон:

Представители проектной организации:

Руководитель организации

(Подпись)

Гасан-заде Елена Аязовна

(Ф.И.О. полностью)

Главный архитектор проекта

(Подпись)

Ларина Оксана Владимировна

(Ф.И.О. полностью)

Главный инженер проекта

(Подпись)

Дикарев Антон Владимирович

(Ф.И.О. полностью)

Место печати



**Приложение № 9 к Акту по результатам государственной историко-культурной экспертизы проектной документации на проведение работ по сохранению объекта культурного наследия регионального значения «Дом М.М. Горбова», расположенного по адресу: Санкт-Петербург, ул. Мира, д. 10, лит. А: «Проект по сохранению объекта культурного наследия регионального значения «Дом М.М. Горбова» (ремонт и приспособление для современного использования пом. 11-Н) по адресу: Санкт-Петербург, ул. Мира, д. 10, лит. А, пом. 11-Н» (шифр: 10-11/1123), разработанной ООО «Проектное Бюро «Сириус» в 2023 г.**

**Копия лицензии на осуществление деятельности по сохранению объектов культурного наследия**





Министерство культуры  
Российской Федерации

# ЛИЦЕНЗИЯ

№ МКРФ 20791 от 22 декабря 2020 г.

на осуществление  
деятельности по сохранению объектов культурного наследия  
(памятников истории и культуры) народов  
Российской Федерации

(указывается конкретный вид лицензируемой деятельности)

Виды работ, выполняемых в составе лицензируемого вида деятельности,  
в соответствии с частью 2 статьи 12 Федерального закона  
«О лицензировании отдельных видов деятельности»:

согласно приложению № 1 к лицензии

(указываются в соответствии с перечнем работ (услуг),  
установленным положением о лицензировании соответствующего вида деятельности)

Настоящая лицензия предоставлена:

**Обществу с ограниченной ответственностью  
«Проектное бюро «Сириус»**

**ООО «ПБ «Сириус»**

(указывается полное и (в случае, если имеется), сокращенное наименование (в том числе фирменное наименование),  
организационно-правовая форма юридического лица, фамилия, имя и (в случае, если имеется) отчество индивидуального  
предпринимателя, наименование и реквизиты документа, удостоверяющего его личность, наименование иностранного  
юридического лица, наименование филиала иностранного юридического лица, аккредитованного в соответствии с Федеральным  
законом «Об иностранных инвестициях в Российской Федерации»)

Основной государственный регистрационный  
номер юридического лица (индивидуального  
предпринимателя) (ОГРН)

**1157847146930**

Идентификационный номер налогоплательщика  
(ИНН)

**7838037322**

Адрес места нахождения и места осуществления лицензируемого вида деятельности:

**191023, г. Санкт-Петербург, наб. реки Фонтанки, д. 59, лит. А,  
оф. №512**

(указываются адрес места нахождения (место жительства – для индивидуального предпринимателя),  
и адреса мест осуществления работ (услуг), выполняемых (оказываемых) в составе лицензируемого вида деятельности)

Настоящая лицензия предоставлена на срок

**бессрочно**

Настоящая лицензия предоставлена на основании решения лицензирующего органа – приказа:

**№1657 от 22 декабря 2020 г.**

Настоящая лицензия имеет 1 приложение, являющееся ее неотъемлемой частью на 1 листе.

Первый заместитель  
Министра

(должность уполномоченного лица)



(подпись уполномоченного лица)

**С.Г.Обрывалин**

(ф.и.о. уполномоченного лица)

Министерство культуры  
Российской Федерации

**ПРИЛОЖЕНИЕ № 1**

к лицензии № **МКРФ 20791** от **22 декабря 2020 г.**

виды выполняемых работ:

разработка проектной документации по консервации, реставрации и воссозданию объектов культурного наследия (памятников истории и культуры) народов Российской Федерации;

разработка проектной документации по ремонту и приспособлению объектов культурного наследия (памятников истории и культуры) народов Российской Федерации.

Первый заместитель  
Министра

(должность уполномоченного лица)



(подпись уполномоченного  
лица)

С.Г.Обрывалин

(ф.и.о. уполномоченного лица)