

АКТ

по результатам государственной историко-культурной экспертизы проектной документации на проведение работ по сохранению выявленного объекта культурного наследия «Жилой дом театральных работников», расположенного по адресу: г. Санкт-Петербург, Бородинская ул., д.13, литера А – «Выявленный объект культурного наследия «Жилой дом театральных работников», расположенный по адресу: г. Санкт-Петербург, Адмиралтейский район, Бородинская улица, дом 13, литера А (проведение работ по ремонту и приспособлению для современного использования, перепланировка и переустройство квартиры №11)», выполненной в 2023 г. ООО «ПетербургПроектРеставрация». ШИФР 11.08.22-1/К.

Место проведения экспертизы: г. Санкт-Петербург

«25» декабря 2023 года

Настоящая государственная историко-культурная экспертиза проведена в период с «18» декабря 2023 г. по «25» декабря 2023 г.

Заказчик: Кирьянова Наталья Игоревна

Государственная историко-культурная экспертиза проведена экспертной комиссией в следующем составе:

Михайловская Галина Викторовна, высшее, Санкт-Петербургский Государственный Академический Институт Живописи, Скульптуры и Архитектуры имени И. Е. Репина. 1978г. г. Санкт-Петербург. Архитектор. Профессиональная переподготовка по программе «Реконструкция и реставрация культурного наследия» СПб ГАСУ, 2000г. и 2016г. Член Союза Архитекторов РФ, Член палаты Архитекторов по СЗФО. Стаж работы 40 лет. Эксперт ОАО "СПб института "Ленпроектреставрация". Аттестована как эксперт по проведению государственной историко-культурной экспертизы (приказ МКРФ № 1668 от 11.10.2021 г.);

- выявленные объекты культурного наследия в целях обоснования целесообразности включения данных объектов в реестр,
- документы, обосновывающие включение объектов культурного наследия в реестр;
- проектная документация на проведение работ по сохранению объекта культурного наследия.
- документация или разделы документации, обосновывающие меры по обеспечению сохранности объекта культурного наследия либо объекта, обладающего признаками объекта культурного наследия, при проведении земляных, мелиоративных, хозяйственных работ, указанных в настоящей статье 30 Федерального закона работ по использованию лесов и иных работ в границах территории объекта культурного наследия либо на земельном участке, непосредственно связанном с земельным участком в границах территории объекта культурного наследия.

Глинская Наталия Борисовна, образование высшее, закончила Санкт-Петербургский Государственный Академический Институт Живописи, Скульптуры и Архитектуры имени И.Е. Репина. Искусствовед. Стаж работы 45 лет. Заместитель генерального директора ООО «Научно-проектный реставрационный центр». Аттестован в качестве государственного эксперта по проведению государственной историко-культурной экспертизы проектной документации (приказ МКРФ №2032 от 25.12.2019 г. Аттестация продлена до 25.12.2023 в соответствии с п.1 приложения 1.1. к постановлению Правительства РФ от 12.03.2022 № 353 (в ред. 09.04.2022));

- выявленные объекты культурного наследия в целях обоснования целесообразности включения данных объектов в реестр;
- документы, обосновывающие включение объектов культурного наследия в реестр;
- документы, обосновывающие изменение категории историко-культурного значения объекта культурного наследия;
- проектная документация на проведение работ по сохранению объектов культурного наследия.

Калинин Валерий Александрович, образование высшее, закончил Санкт-Петербургский Политехнический Университет имени Петра Великого, инженер-строитель, стаж работы 18 лет, главный инженер ООО «Научно-проектный реставрационный центр» (СПб). Аттестован в качестве государственного эксперта по проведению государственной историко-культурной экспертизы проектной документации (приказ МКРФ №2032 от 25.12.2019 г. Аттестация продлена до 25.12.2023 в соответствии с п.1 приложения 1.1. к постановлению Правительства РФ от 12.03.2022 № 353 (в ред. 09.04.2022));

- проектная документация на проведение работ по сохранению объектов культурного наследия.

В соответствии с законодательством Российской Федерации эксперты несут ответственность за достоверность сведений, изложенных в заключении.

Председатель экспертной комиссии Михайловская Г.В.

«25» декабря 2023 г. *(подписано усиленной квалифицированной электронной подписью)*

Ответственный секретарь экспертной комиссии Глинская Н.Б.

«25» декабря 2023 г. *(подписано усиленной квалифицированной электронной подписью)*

Эксперт Калинин В.А.

«25» декабря 2023 г. *(подписано усиленной квалифицированной электронной подписью)*.

Сведения об обстоятельствах, повлиявших на процесс проведения и результат государственной историко-культурной экспертизы:

На момент проведения государственной историко-культурной экспертизы в кв. 11 предыдущим владельцем самовольно выполнены работы по перепланировке помещений без затрагивания капитальных стен. Выполненные работы не затрагивают капитальные стены и не нарушают исторических особенностей памятника. Согласно выводам Акта влияния, а также обследованию технического состояния квартиры, выполненные работы не оказали влияния на конструктивные и другие характеристики надежности и безопасности объекта культурного наследия.

Объект государственной историко-культурной экспертизы:

– Проектная документация на проведение работ по сохранению выявленного объекта культурного наследия «Жилой дом театральных работников», расположенного по адресу: г. Санкт-Петербург, Бородинская ул., д.13, литера А – «Выявленный объект культурного наследия «Жилой дом театральных работников», расположенный по адресу: г. Санкт-Петербург, Адмиралтейский район, Бородинская улица, дом 13, литера А (проведение работ по ремонту и приспособлению для современного использования, перепланировка и переустройство квартиры №11)», выполненная в 2023 г. ООО «ПетербургПроектРеставрация». ШИФР 11.08.22-1/К.

Цель проведения государственной историко-культурной экспертизы:

- определение соответствия проектной документации на проведение работ по сохранению выявленного объекта культурного наследия «Жилой дом театральных работников», расположенного по адресу: г. Санкт-Петербург, Бородинская ул., д.13, литера А – «Выявленный объект культурного наследия «Жилой дом театральных работников», расположенный по адресу: г. Санкт-Петербург, Адмиралтейский район, Бородинская улица, дом 13, литера А (проведение работ по ремонту и приспособлению для современного использования, перепланировка и переустройство квартиры №11)», выполненной в 2023 г. ООО «ПетербургПроектРеставрация». ШИФР 11.08.22-1/К., требованиям законодательства РФ в области государственной охраны объектов культурного наследия.

Перечень документов, предоставленных заявителем:

- Задание КГИОП от 22.09.2022 № 01-21-2526/22-0-1 на проведение работ по сохранению объекта культурного наследия, включенного в единый государственный реестр объектов культурного наследия (памятников истории и культуры) народов Российской Федерации, или выявленного объекта культурного наследия;
- Выписка из приказа КГИОП № 15 от 20.02.2001;
- Распоряжения КГИОП № 46-рп от 20. 01.2023. Об утверждении перечня предметов охраны выявленного объекта культурного наследия «Жилой дом театральных работников»;
- План границ выявленного объекта культурного наследия «Жилой дом театральных работников» утвержден КГИОП 18.12.2002;
- Документ о государственной регистрации права (выписка ЕГРН) от 16.12.2023;
- Технический паспорт на квартиру;
- «Проектная документация «Выявленный объект культурного наследия «Жилой дом театральных работников», расположенный по адресу: г. Санкт-Петербург, Адмиралтейский район, Бородинская улица, дом 13, литера А (проведение работ по ремонту и приспособлению для современного использования, перепланировка и переустройство квартиры №11)», выполненная в 2023 г. ООО «ПетербургПроектРеставрация». ШИФР 11.08.22-1/К

Перечень документов и материалов, собранных и полученных при проведении экспертизы, а также использованной для нее специальной, технической и справочной литературы (при значительном количестве документов и литературы их перечень приводится в приложении с соответствующим примечанием в тексте заключения

- Федеральный закон "Об объектах культурного наследия (памятниках истории и культуры) народов Российской Федерации» от .25 июня 2002 г. № 73-ФЗ;
- Постановление Правительства Российской Федерации "Об утверждении Положения о государственной историко-культурной экспертизе" от 15 июля 2009 г. № 569;
- Постановление Правительства РФ "О внесении изменений в Положение о государственной историко-культурной экспертизе" от 4 сентября 2012 г. № 880; -Закон Санкт-Петербурга от 20 июня 2007 г. № 333-64 "Об охране объектов культурного наследия в Санкт-Петербурге".
- Адлер А. Указатель жилищ и зданий в С-Петербурге. СПб., 1823.
- Весь Петербург. Адресная и справочная книга г. Санкт-Петербурга на 1894-1917 гг.
- Векслер А.Ф., Крашенинникова Т.Я. Загородный проспект. М., 2010.
- Глезеров С.Е. Исторические районы Санкт-Петербурга. СПб., 2004.
- Подробный план столичного города С.-Петербурга, снятый по масштабу 1:4200 под начальством генерал-майора Шуберта. 1828. СПб. 300 лет на планах и картах. РНБ. ОК.
- Фокин М. Путешествие по набережным Фонтанки. М. 2010.
- Цылов Н. Атлас 13-ти частей Санкт-Петербурга. – СПб., 1849.

Сведения о проведенных исследованиях с указанием примененных методов, объема и характера выполненных работ, и их результатов

Настоящая экспертиза проведена в соответствии с Федеральным законом от 25.06.2002 №73-ФЗ «Об объектах культурного наследия (памятниках истории и культуры) народов Российской Федерации», Положением о государственной историко-культурной экспертизе, утвержденным Постановлением Правительства Российской Федерации от 15.07.2009 №569, Законом Санкт-Петербурга от 12.07.2007 г. №333-64 «Об охране объектов культурного наследия в городе Санкт-Петербурга» и распоряжением КГИОП от 03.04.2020 № 112-р «Об утверждении Административного регламента Комитета по государственному контролю, использованию и охране памятников истории и культуры по предоставлению государственной услуги по согласованию проектной документации на проведение работ по сохранению объектов культурного наследия регионального значения, выявленных объектов культурного наследия».

В рамках настоящей экспертизы экспертами были проведены следующие исследования:

1) архивно-библиографические исследование в объеме, необходимом для принятия экспертной комиссией соответствующих решений, с целью выявления материалов, содержащих сведения по истории освоения участка, включая перестройки, утраты, реконструкции, проведение ремонтно-реставрационных работ. В рамках архивно-библиографических исследований были изучены библиографические материалы.

В ходе проведения архивно-библиографического исследования были выявлены документы и материалы, относящиеся к объекту экспертизы, в том числе фотографии;

2) визуальное обследование, в процессе которого была сделана подробная фотофиксация современного состояния объекта (Приложение №3. Материалы фотофиксации на момент заключения договора на проведение экспертизы).

Визуальное обследование проводилось в целях установления особенностей конструктивного, технического и художественного состояния памятника в целом и его отдельных элементов, степени возможной аварийности в объеме, необходимом для принятия экспертной комиссией соответствующих решений;

3) сравнительный анализ всего комплекса данных (документов, материалов, информации) по объектам экспертизы, включая документы, переданные заказчиком;

4) анализ представленных заказчиком исходно-разрешительной документации, комплексных научных исследований и проектной документации.

При проведении экспертизы эксперты соблюдали принципы проведения экспертизы, установленные статьей 29 Федерального закона «Об объектах культурного наследия (памятниках истории и культуры) народов Российской Федерации», обеспечивали объективность, всесторонность и полноту проводимых исследований, а также достоверность и обоснованность своих выводов; самостоятельно оценивали результаты исследований, ответственно и точно формулировали выводы в пределах своей компетенции.

Исследования проводились на основе принципов научной обоснованности, объективности и законности, презумпции сохранности объекта культурного наследия, соблюдения требований безопасности в отношении объекта культурного наследия, достоверности и полноты информации.

Указанные исследования были проведены с применением методов натурного, историко-архивного и историко-архитектурного анализа в объеме, достаточном для обоснования вывода государственной историко-культурной экспертизы. Результаты исследований, проведенных в рамках экспертизы, были оформлены в виде настоящего акта.

Факты и сведения, выявленные и установленные в результате проведенных исследований

Общие положения:

«Жилой дом театральных работников», расположенный по адресу: г. Санкт-Петербург, Бородинская ул., д.13, литера А, является выявленным объектом культурного наследия согласно приказу КГИОП № 15 от 20.02.2001 (Приложение 6).

Предмет охраны выявленного объекта культурного наследия «Жилой дом театральных работников», утвержден Распоряжением КГИОП № 46-рп от 20. 01.2023 (Приложение 4).

План границ выявленного объекта культурного наследия «Жилой дом театральных работников» утвержден КГИОП 18.12.2002 (Приложение 5).

Собственник или пользователь объекта:

Согласно выписке из ЕГРН от 16.12.2023 собственником кв. 11 является Кирьянова Наталья Игоревна (Приложение 7).

Исторические сведения (подробнее см. Приложение 1)

Рассматриваемое здание было построено в 1934-1938 году по проекту архитектора А.А.Оля, В.Г.Гевирца и Н.И.Смирнова, для театральных работников. Индивидуальность авторского почерка А.А. Оля видна в больших членениях, в ритме трапециевидных, профилированных эркеров, напоминающих аналогичные детали примыкающего дореволюционного дома № 15. Декор явно вспомогателен и выполнен в одном тоне со стеной. Облицованный гранитом первый этаж служит основанием для пяти верхних. Опытному мастеру удалось создать строгий и цельный запоминающийся фасад большого современного дома, не противоречащего интересной и сложной застройке Загородного проспекта и Бородинской улицы. В доме, в разные годы, жили многие известные артисты - В.П.Полищайко, Ю.В.Толубеев, С.С.Карнович-Валуа, О.И.Борисов, П.Кадочников, Е.Копелян, П.А.Серебряков. В 1944-1945 гг. в доме поселились А.Мариенгоф с женой А.Б.Некритиной. Он скончался в 1962 году, а она прожила еще двадцать лет.

В 2001 г., на основании Приказа Комитета по государственному контролю, использованию и охране памятников истории и культуры Администрации Санкт-Петербурга № 15 здание было включено в Список вновь выявленных объектов, представляющих историческую, научную, художественную или иную культурную ценность в качестве выявленного объекта культурного наследия «Жилой дом театральных работников».

На доме размещена мемориальная доска: «Здесь с 1939 по 1977 год жил народный артист СССР Павел Александрович Серебрянников».

Современное состояние объекта

Здание расположено по красной линии застройки Бородинской улицы. Здание шестиэтажное, г-образное в плане.

Фундаменты здания – ленточные бутовые на известково-песчаном растворе. Лицевые фасады выполнены в приемах ар-деко и акцентированы эркерами и балконами. Окна украшены барельефами с изображением символов театрального искусства.

Материал и характер отделки фасадной поверхности лицевых фасадов в уровне раскреповки 1 этажа – гранит, в уровне 1 этажа терразитовая штукатурка, руст; в уровне 2-6 этажа – гладкая штукатурка. Дворовые фасады: гладкая штукатурка, руст в уровне 1 этажа.

Декоративные украшения: прямоугольные эркеры оформлены с фигурными филенками в подоконном пространстве и подшивками, с междуэтажными карнизами, профилированными тягами над оконными проемами и венчающимися карнизами; центральная часть фасада в уровне 3-5 этажа оформлена композицией в виде 4 стилизованных пилястр в простенках оконных проемов с лепным декором в виде медальонов с маскаронами, изображениями бобовых стручков, розеток, лир и лебедей, с фигурными филенками; пилястры объединены общим карнизом, над которым – три оконных проема, оформленных профилированными наличниками в виде стилизованных порталов; профилированный венчающий карниз с дентикулами; парапетное ограждение в виде прямоугольных тумб и балюстрады; часть оконных проемов у лицевых фасадов в уровне 6 этажа обрамлена профилированными наличниками с подоконными досками.

Исследуемая квартира № 11 находится на шестом этаже. Помещения с плоскими деревянными и бетонными перекрытиями по металлическим балкам. Вход в квартиру осуществляется с лестничной клетки со стороны двора.

Описание проектных решений, анализ проектной документации

Предоставленная проектная документация «Выявленный объект культурного наследия «Жилой дом театральных работников», расположенный по адресу: г. Санкт-Петербург, Адмиралтейский район, Бородинская улица, дом 13, литера А (проведение работ по ремонту и приспособлению для современного использования, перепланировка и переустройство квартиры №11)», выполненная в 2023 г. ООО «ПетербургПроектРеставрация». ШИФР 11.08.22-1/К.

СОСТАВ ПРОЕКТНОЙ ДОКУМЕНТАЦИИ:

Раздел 1. Предварительные работы. ШИФР 11.08.22-1/К-ПР

Раздел 2. Комплексные научные исследования. ШИФР 11.08.22-1/К-КНИ

Раздел 3. Проект перепланировки и переустройства квартиры.

3.1. Пояснительная записка. ШИФР 11.08.22-1/К-ПЗ.ГЧ

3.2. Архитектурные решения. ШИФР 11.08.22-1/К-АР.ГЧ

3.3. Инженерное оборудование, сети, инженерно-технические мероприятия.

3.3.1. Системы электроосвещения и электроснабжения. ШИФР 11.08.22-1/К-ИОС.ЭО.ГЧ

3.3.2. Внутренние системы водоснабжения и канализации. ШИФР 11.08.22-1/К-ИОС.ВК.ГЧ

3.3.3. Системы отопления и вентиляции. ШИФР 11.08.22-1/К-ИОС.ОВ.ГЧ

Рассматриваемый проект выполнен в соответствии с требованиями следующих нормативных документов:

- Федеральный закон №73-ФЗ от 25.06.2002. «Об объектах культурного наследия»;
- ГОСТ Р 55528-2013 «Состав и содержание научно-проектной документации по сохранению ОКН. Памятники истории и культуры. Общие требования»;
- ГОСТ Р 55567-2013 «Порядок организации и ведения инженерно-технических исследований на объектах культурного наследия. Памятники истории и культуры. Общие требования»;
- СНиП 3.01.01-85* «Организация строительного производства»;
- СНиП III-4-80* «Техника безопасности в строительстве»;
- СП 48.13330.2011 «Организация строительства»;
- ГОСТ 21.1101-2013 Система проектной документации на строительство. Основные требования к проектной и рабочей документации. Основные нормативы и указания, используемые при разработке»;
- СНиП 12-03-2001 «Безопасность труда в строительстве, ч. 1.»;
- СНиП 12-04-2004 «Безопасность труда в строительстве, ч. 2.»;
- Постановление правительства РФ от 16 февраля 2008 г. №87 «О составе разделов проектной документации и требования к их содержанию».
- СП 54.13330.2016 «Здания жилые многоквартирные»;
- Федеральный закон №123-ФЗ «Технический регламент о требованиях пожарной безопасности»;
- СП 30.13330.2012 «Внутренний водопровод и канализация зданий»;
- СанПин 2.1.2.2645-10 «Санитарно - эпидемиологические требования к жилым зданиям и помещениям»;
- СП 1.13130.2009 «Эвакуационные пути и выходы»;
- СП 2.13130.2012 «Обеспечение огнестойкости объектов защиты»;
- СП 3.13130.2009 «Система оповещения и управления эвакуацией людей при пожаре»;
- СП 4.13130.2013 «Ограничения распространения пожара на объектах защиты»;
- СП 5.13130.2009 «Установки пожарной сигнализации и пожаротушение автоматические»;
- СП 6.13130.2013 «Электрооборудование»;
- СП 7.13130.2013 «Отопление, вентиляция и кондиционирование»;
- СП 8.13130.2009 «Источники наружного противопожарного водоснабжения»;
- СП 9.13130.2009 «Огнетушители»;
- СП 10.13130.2009 «Внутренний противопожарный водопровод».

Проектом предполагаются следующие архитектурно-планировочные решения:

Проектом предусмотрена перепланировка и переустройство кв.11, включающая демонтаж существующих, самовольно установленных предыдущим владельцем, не капитальных перегородок, с установкой новых перегородок.

Решения, предлагаемые в рассматриваемой проектной документации приняты на основании результатов обследования несущих наземных конструкций в кв.11 и данном здании:

Фундаменты. По данным технического обследования фундаменты в доме ленточные бутовые. Дефектов и повреждений не выявлено. Общий вывод по фундаментам – состояние работоспособное.

Стены. Конструктивная схема здания бескаркасная, с несущими продольными и поперечными стенами. Кладка наружных и внутренних стен выполнена из красного кирпича на известково-песчаном растворе. Визуальным осмотром установлена, в целом, прочная кладка с достаточной связью кирпича раствором в рассматриваемом здании.

Междуэтажные перекрытия. Деревянные и бетонные заполнения по металлическим балкам. Состояние работоспособное.

Перегородки. Существующие ненесущие перегородки в квартире деревянные, оштукатуренные по сетке-дранке и из КГЛ. Перегородки находятся в удовлетворительном состоянии.

Заполнения оконных и дверных проемов. – Заполнения оконных и дверных проемов деревянные. Состояние работоспособное.

Полы. На момент проведения обследования полы в помещениях квартиры паркетные и досчатые.

Предметы ДПИ в кв. 11 отсутствуют.

Представленная на экспертизу проектная документация «Выявленный объект культурного наследия «Жилой дом театральных работников», расположенный по адресу: г. Санкт-Петербург, Адмиралтейский район, Бородинская улица, дом 13, литера А (проведение работ по ремонту и приспособлению для современного использования, перепланировка и переустройство квартиры №11)», выполненная в 2023 г. ООО «ПетербургПроектРеставрация». ШИФР 11.08.22-1/К.

Экспертируемая проектная документация состоит из трех разделов:

1. Предварительные работы
2. Комплексные научные исследования.
3. Проект перепланировки и переустройства квартиры.

В разделе 1. Предварительные работы (ШИФР 11.08.22-1/К-ПР) собраны материалы, являющиеся основанием для проведения работ по сохранению выявленного объекта культурного наследия «Жилой дом театральных работников», в том числе задание КГИОП на кв.11 от 22.09.2022 № 01-21-2526/22-0-1, документы кадастрового и технического учета, правоустанавливающие документы, границы территории, предмет охраны, а также Акт определения влияния предполагаемых к проведению видов работ на конструктивные и другие характеристики надежности и безопасности объекта культурного наследия. Предполагаемые к выполнению работы на объекте культурного наследия в соответствии с письмом Минкультуры России от 24.03.2015 № 90-01-39-ГП относятся к работам по сохранению объекта культурного наследия. По результатам оценки выводов Акта влияния на конструктивные и другие характеристики надежности и безопасности объекта культурного наследия (памятника истории и культуры) народов Российской Федерации, установлено, что предполагаемые к выполнению в соответствии с экспертируемой проектной документацией виды работ не оказывают влияния на конструктивные и другие характеристики надежности и безопасности выявленного объекта культурного наследия «Жилой дом театральных

работников», согласно требованиям Федерального закона от 25.06.2002 № 73-ФЗ «Об объектах культурного наследия (памятниках истории и культуры) народов Российской Федерации» и с учетом положений Градостроительного кодекса Российской Федерации, постановления Правительства Российской Федерации от 16.05.2022 № 881 «Об осуществлении замены и (или) восстановления несущих строительных конструкций объекта капитального строительства при проведении капитального ремонта зданий, сооружений», иных правовых актов.

Также выполнена фотофиксация объекта культурного наследия на период проектирования.

В разделе 2. Комплексные научные исследования (ШИФР 11.08.22-1/К КНИ) представлены обмерные чертежи, историко-архивные и библиографические сведения об объекте культурного наследия (краткая историческая справка), а также заключение о техническом состоянии наземных строительных конструкций в кв.11 и техническое заключение по результатам инструментального обследования состояния строительных конструкций. Представленные материалы инженерно-технического обследования несущих наземных конструкций, а также результаты инженерных изысканий, содержат исчерпывающую информацию о техническом состоянии объекта культурного наследия.

В Разделе 3. Проект перепланировки и переустройства квартиры. Пояснительная записка (ШИФР 11.08.22-1/К-ПЗ.ГЧ). Архитектурные решения (ШИФР 11.08.22-1/К-АР.ГЧ) отражены принятые архитектурные и конструктивные решения. Проект предполагает перепланировку в кв.11, без затрагивания капитальных стен. Проектом предусмотрен демонтаж всех существующих самовольно установленных предыдущим владельцем, не капитальных перегородок и устройство новых перегородок. Новые перегородки выполняются из ГКЛ по металлическому каркасу.

Новая отделка помещений выполняется из современных материалов. Полы в помещениях из паркетной доски, в санузлах и кухне – из керамической плитки. Поверхности стен в помещениях окрашиваются, в санузле отделываются керамической плиткой.

Существующие межкомнатные двери демонтируются. Предусмотрена установка новых дверных заполнений во всех помещениях. Предполагается замена деревянных оконных заполнений на заполнения из ПВХ. Цвет переплетов серо-зеленый. Все используемые материалы негорючие или трудно горючие, имеющие гигиенические и пожарные сертификаты РФ.

Проектом предусматриваются решения по инженерному обеспечению рассматриваемой квартиры: **Инженерное оборудование, сети, инженерно-технические мероприятия. Системы электроосвещения и электроснабжения (ШИФР 11.08.22-1/К-ИОС.ЭО.ГЧ); Внутренние системы водоснабжения и канализации (ШИФР 11.08.22-1/К-ИОС.ВК.ГЧ); Системы отопления и вентиляции (ШИФР 11.08.22-1/К-ИОС.ОВ.ГЧ).** Проект предполагает сохранение существующей структуры систем инженерного обеспечения (включая основные точки подключения к общедомовым коммуникациям) с заменой подводящих коммуникаций, расположенных в пределах мокрых зон проектируемых помещений. В помещениях обеспечена возможность доступа к инженерному оборудованию, арматуре и приборам инженерных систем для их осмотра, технического обслуживания, ремонта и замены. Существующие инженерные сети расположены в зонах досягаемости

эксплуатирующих служб. Проектирование инженерных систем выполнено в соответствии с требованиями действующих строительных норм и правил РФ и Санкт-Петербурга.

Перечисленные архитектурные и инженерные решения отражены в текстовой и графической частях экспертируемого раздела, включающих пояснительную записку, планы, узлы, ведомость демонтажных работ и спецификации материалов. Предполагаемые строительно-монтажные работы осуществляются в границах исторических капитальных стен и не затрагивают несущие конструкции здания.

Представленные архитектурно-планировочные решения в кв. 11 не противоречат предметам охраны объекта культурного наследия. Они не нарушают историческую планировку здания в габаритах капитальных стен и его внешний облик.

Обоснование выводов государственной историко-культурной экспертизы:

В ходе рассмотрения и анализа проектной документации «Выявленный объект культурного наследия «Жилой дом театральных работников», расположенный по адресу: г. Санкт-Петербург, Адмиралтейский район, Бородинская улица, дом 13, литера А (проведение работ по ремонту и приспособлению для современного использования, перепланировка и переустройство квартиры №11)», выполненной в 2023 г. ООО «ПетербургПроектРеставрация». ШИФР 11.08.22-1/К, экспертами установлено следующее:

1. Проектная документация содержит исчерпывающий объем документов и материалов достаточный для обоснования принятых проектных решений, включающий Акт определения влияния предполагаемых к проведению видов работ на конструктивные и другие характеристики надежности и безопасности объекта культурного наследия (памятника истории и культуры) народов Российской Федерации. Согласно выводам Акта влияния перечисленные работы не оказывают влияния на конструктивные и другие характеристики надежности и безопасности объекта культурного наследия.;

2. Комплексные научные исследования, необходимые для определения параметров и технического состояния основных архитектурно-конструктивных элементов объекта культурного наследия, выполнены в достаточном объеме. Результаты проведенных исследований в полной мере отражают существующее техническое состояние объекта культурного наследия и достаточны для принятия проектных решений;

3. При рассмотрении проектной документации выявлено соответствие принятых архитектурных и конструктивных решений выводам и рекомендациям научных исследований, входящих в состав проектной документации, в том числе инженерно-технического обследования и инженерных изысканий;

4. По результатам анализа проектной документации и предмета охраны объекта культурного наследия, утвержденного распоряжением КГИОП № 46-рп от 20.01.2023 (Приложение 4), экспертами установлено, что предусмотренные проектом решения направлены на сохранение предмета охраны объекта культурного наследия в части объемно-пространственного решения, конструктивной системы, объемно-планировочного и архитектурно-художественного решений. Предлагаемые проектом работы не нарушают исторических особенностей памятника и обеспечивают поддержание в эксплуатационном состоянии объекта культурного наследия.

5. Принятые проектной документацией архитектурно-конструктивные решения направлены на выявление и сохранение историко-культурной ценности объекта культурного

наследия.

б. Представленная на экспертизу проектная документация разработана с соблюдением действующих нормативных и правовых требований в части ее состава, содержания и оформления, учитывает требование задания КГИОП от 22.09.2022 № 01-21-2526/22-0-1 (Приложение 9) и отвечает требованиям действующего законодательства РФ в области охраны объектов культурного наследия.

Вывод: проектная документация на проведение работ по сохранению выявленного объекта культурного наследия «Жилой дом театральных работников», расположенного по адресу: г. Санкт-Петербург, Бородинская ул., д.13, литера А – «Выявленный объект культурного наследия «Жилой дом театральных работников», расположенный по адресу: г. Санкт-Петербург, Адмиралтейский район, Бородинская улица, дом 13, литера А (проведение работ по ремонту и приспособлению для современного использования, перепланировка и переустройство квартиры №11)», выполненная в 2023 г. ООО «ПетербургПроектРеставрация». ШИФР 11.08.22-1/К, соответствует требованиям законодательства РФ в области государственной охраны объектов культурного наследия (положительное заключение).

Перечень приложений к заключению экспертизы

Приложение № 1. Историческая справка

Приложение № 2. Историческая иконография

Приложение № 3. Фотофиксация объекта

Приложение № 4. Перечень предмета охраны

Приложение № 5. План границ ОКН

Приложение № 6. Выписка из приказа КГИОП № 15 от 20.02.2001

Приложение № 7. Выписка из Единого государственного реестра прав на недвижимое имущество и сделок с ним, содержащая сведения о зарегистрированных правах на объект культурного наследия и (или) земельные участки в границах его территории, внесенные в государственный кадастр недвижимости

Приложение № 8. Технический паспорт на квартиру

Приложение № 9. Задание КГИОП от 22.09.2022 № 01-21-2526/22-0-1

Приложение № 10. Копия договоров с экспертами

Приложение № 11. Протоколы собраний экспертной комиссии

25.12.2023 Председатель экспертной комиссии Михайловская Г.В.
(подписано усиленной квалифицированной электронной подписью)
 Ответственный секретарь экспертной комиссии Глинская Н.Б.
(подписано усиленной квалифицированной электронной подписью)
 Эксперт Калинин В.А.
(подписано усиленной квалифицированной электронной подписью)

ПРИЛОЖЕНИЕ № 1

К Акту по результатам государственной историко-культурной экспертизы проектной документации на проведение работ по сохранению выявленного объекта культурного наследия «Жилой дом театральных работников», расположенного по адресу: г. Санкт-Петербург, Бородинская ул., д.13, литера А – «Выявленный объект культурного наследия «Жилой дом театральных работников», расположенный по адресу: г. Санкт-Петербург, Адмиралтейский район, Бородинская улица, дом 13, литера А (проведение работ по ремонту и приспособлению для современного использования, перепланировка и переустройство квартиры №11)», выполненная в 2023 г. ООО «ПетербургПроектРеставрация». ШИФР 11.08.22-1/К

ИСТОРИЧЕСКАЯ СПРАВКА

ИСТОРИЧЕСКАЯ СПРАВКА

Бородинская улица появилась в Санкт-Петербурге относительно недавно. Решение ее проложить возникло в 1880-х годах и уже в 1887 году ей присвоили название в ряду других улиц Московской части, названных по населенным пунктам Московской губернии. Село Бородино и сейчас находится в Подмосковье. В других источниках сказано, что назвали улицу в честь 75-летия Бородинской битвы.

В XVIII веке на этом месте находились стекольные заводы. В "Санкт-Петербургских ведомостях" в №20 за 1761 год можно прочесть, что "два неких оружейных мастера жительство имеют в Доме его превосходительства обер-шталмейстера Петра Спиридоновича Сумарокова, близ Семеновского полку подле стеклянных заводов". Точнее - заводы были расположены на левом берегу Фонтанки между Семеновским (через этот мост Фонтанку пересекает Гороховая улица) и Введенским каналом (сейчас - улица с названием Введенский канал). Завод был государственным предприятием и поэтому готовил хрустальную посуду, главным образом, для царского двора. Ассортимент был богатым. Часть посуды поступала в свободную продажу, кроме того, завод принимал заказы на изготовление каких-то определенных изделий, о чем давал такие объявления, например, в газете "Ведомости" в 1749 году: "...ежели кто на здешних стеклянных заводах какую посуду заказать или готовую купить желает, то оная делаема и продаваема быть имеет по указанной цене безостановочно" или вот такое в 1751 году: "На здешних стеклянных заводах октября со 2 числа начнется с публичного торгу продажа разного звания деланная там в прошлых давних годах хрустальная и прочая посуда, шкатулы, зеркальные рамы, зеркала...". Как можно понять из объявлений, на заводе изготавливали и зеркала, и стекла.

В 1753 году последовало решение Сената о переводе стекольных заводов из Петербурга в г.Ямбург (с 1922 года - Кингисепп). Для получения древесной золы, используемой в технологии приготовления стекла, уничтожалось много леса. В других источниках причиной перевода заводов названа высокая пожароопасность производства. Так или иначе, но завод работал здесь до 1774 года, после чего заводские постройки были снесены и участок долго не был застроен.

До 1827 года территорию занимали под дачи разные владельцы и после смерти последнего - коммерции советника и купца Соколова, наследники продали владение с хаотичной застройкой невысокими деревянными и каменными домами Мещанскому обществу. В 1868 году, образованная в 1846 году для управления обществом, Мещанская управа размещалась в здании главного корпуса, низ которого был каменным, а верх - деревянным.

Потом, некоторое время, до того как в 1887 году было решено устроить улицу, здесь был небольшой рынок. Когда в конце 1880-х годов было решено проложить здесь улицу, то на углах пересечения ее с набережной Фонтанки и с Загородным проспектом Мещанская управа заказала архитектору Н.К.Прянишникову возвести доходные дома. Построены они были только в 1911-1912 годах.

Рассматриваемое здание было построено в 1934-1938 году по проекту архитектора А.А.Оля, В.Г.Гевирца и Н.И.Смирнова, для театральные работников. Индивидуальность авторского почерка А.А. Оля видна в больших членениях, в ритме трапециевидных, профилированных эркеров, напоминающих аналогичные детали примыкающего дореволюционного дома № 15. Декор явно вспомогателен и выполнен в одном тоне со стеной. Облицованный гранитом первый этаж служит основанием для пяти верхних. Опытному мастеру удалось создать строгий и цельный запоминающийся фасад большого современного дома, не противоречащего интересной и сложной застройке Загородного проспекта и Бородинской улицы. В доме, в разные годы, жили многие известные артисты - В.П.Полицеймако, Ю.В.Толубеев, С.С.Карнович-Валуа, О.И.Борисов, П.Кадочников, Е.Копелян, П.А.Серебряков. В 1944-1945 гг. в доме поселились А.Мариенгоф с женой А.Б.Некритиной. Он скончался в 1962 году, а она прожила еще двадцать лет.

В 2001 г., на основании Приказа Комитета по государственному контролю, использованию и охране памятников истории и культуры Администрации Санкт-Петербурга № 15 здание было включено в Список вновь выявленных объектов, представляющих историческую, научную, художественную или иную культурную ценность в качестве выявленного объекта культурного наследия «Жилой дом театральные работников».

На доме размещена мемориальная доска: «Здесь с 1939 по 1977 год жил народный артист СССР Павел Александрович Серебрянников».

Библиографические источники

Адлер А. Указатель жилищ и зданий в С-Петербурге. СПб., 1823.

Весь Петербург. Адресная и справочная книга г. Санкт-Петербурга на 1894-1917 гг.

Векслер А.Ф., Крашенинникова Т.Я. Загородный проспект. М., 2010.

Глезеров С.Е. Исторические районы Санкт-Петербурга. СПб., 2004.

Подробный план столичного города С.-Петербурга, снятый по масштабу 1:4200 под начальством генерал-майора Шуберта. 1828. СПб. 300 лет на планах и картах. РНБ. ОК.

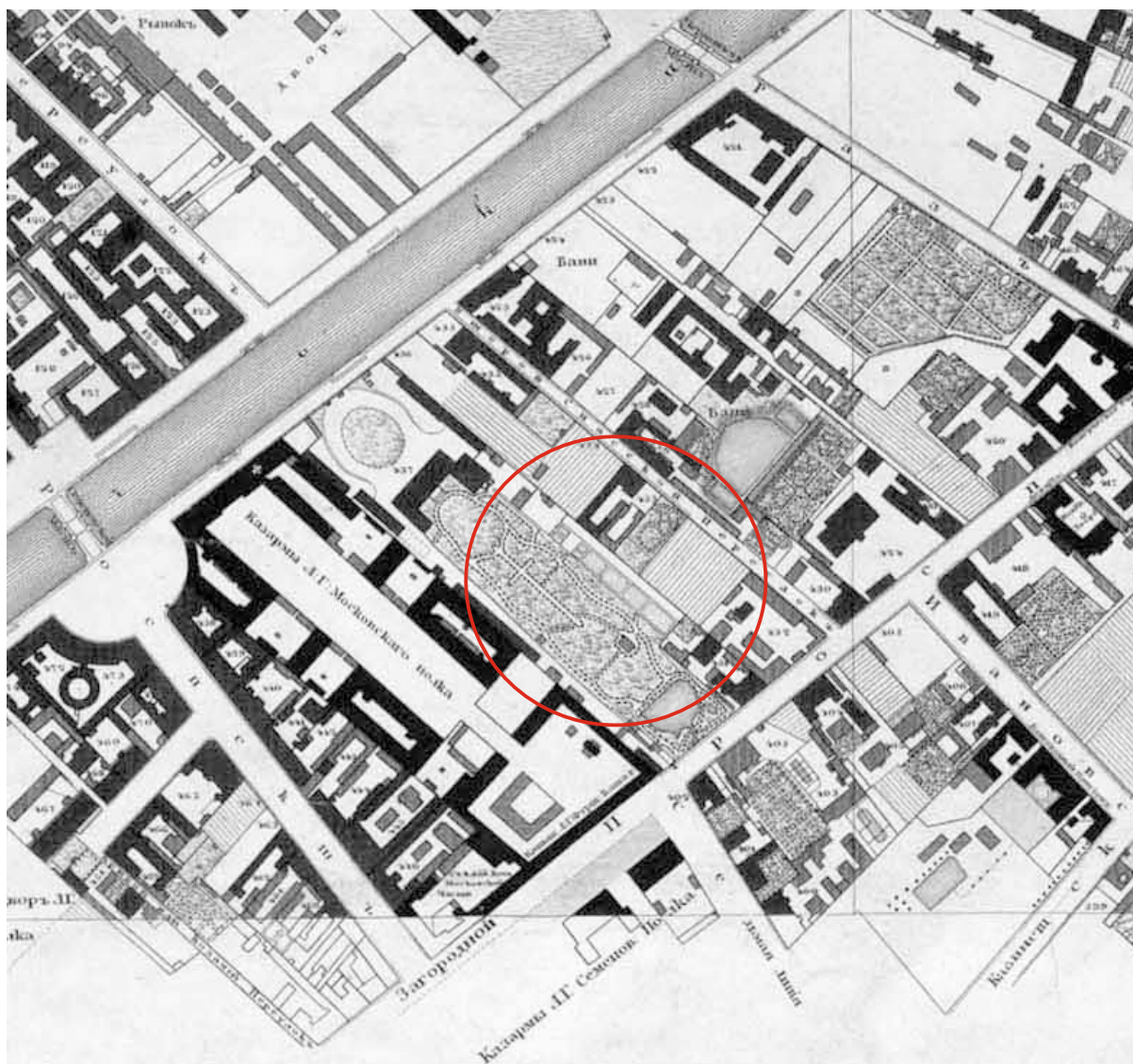
Фокин М. Путешествие по набережным Фонтанки. М. 2010.

Цылов Н. Атлас 13-ти частей Санкт-Петербурга. – СПб., 1849.

ПРИЛОЖЕНИЕ № 2

К Акту по результатам государственной историко-культурной экспертизы проектной документации на проведение работ по сохранению выявленного объекта культурного наследия «Жилой дом театральных работников», расположенного по адресу: г. Санкт-Петербург, Бородинская ул., д.13, литера А – «Выявленный объект культурного наследия «Жилой дом театральных работников», расположенный по адресу: г. Санкт-Петербург, Адмиралтейский район, Бородинская улица, дом 13, литера А (проведение работ по ремонту и приспособлению для современного использования, перепланировка и переустройство квартиры №11)», выполненная в 2023 г. ООО «ПетербургПроектРеставрация». ШИФР 11.08.22-1/К

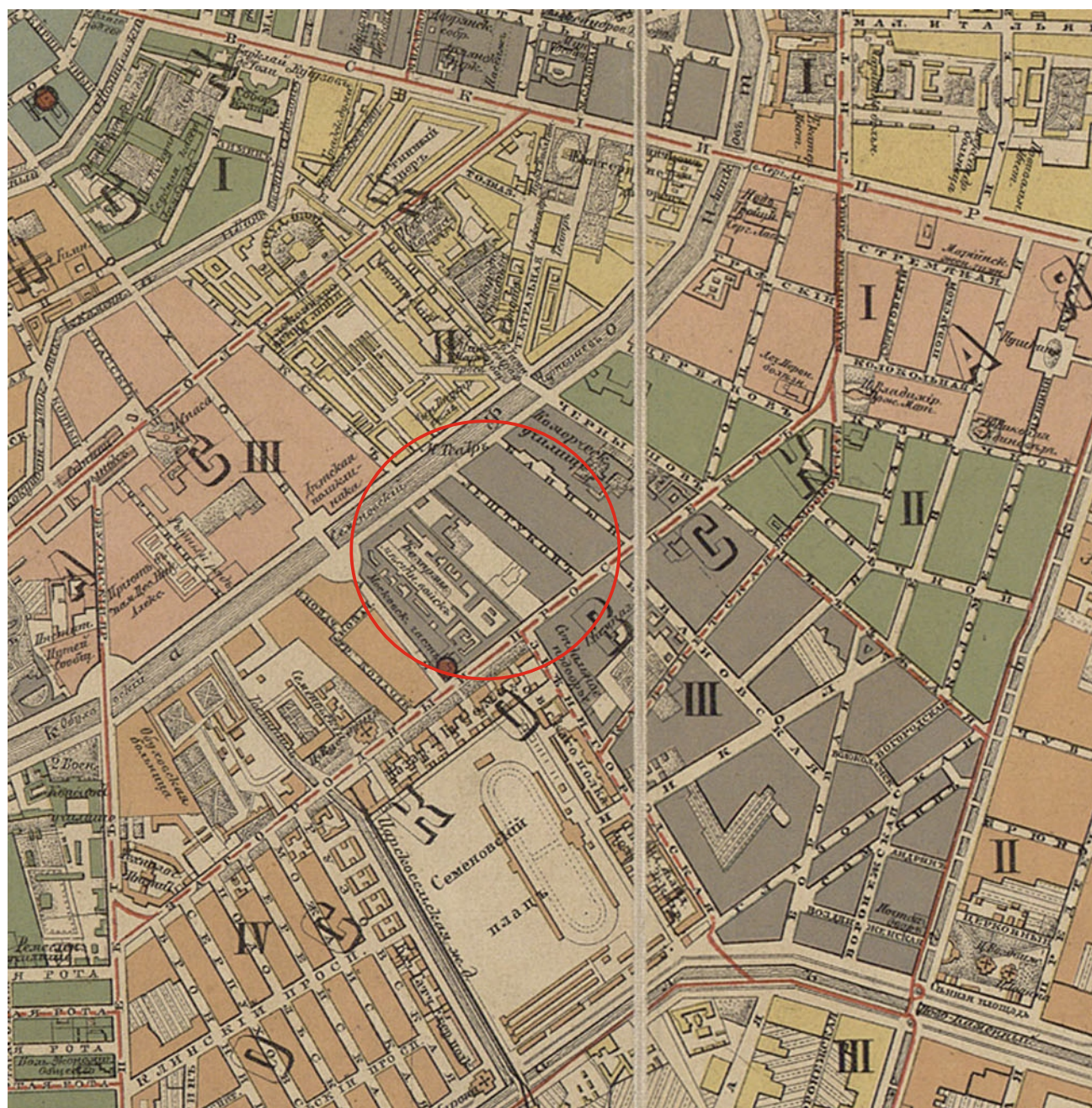
ИСТОРИЧЕСКАЯ ИКОНОГРАФИЯ



Илл. 1. «Подробный План столичного города С.- Петербурга, снятый по масштабу 1:4200 под начальством генерал-майора Ф.Ф.Шуберта». 1828 г. Л. 22.

Фрагмент.

Санкт-Петербург. 300 лет на планах и картах. РНБ. ОК.



Илл. 2. «Подробный План столичного города С.-Петербурга, снятый по масштабу 1:4200 под начальством генерал-майора Ф.Ф.Шуберта». 1828 г. Л. 22.

Фрагмент.

Санкт-Петербург. 300 лет на планах и картах. РНБ. ОК.



Илл. 3. «План города С.- Петербурга, с показанием улиц, набережных, площадей и прочее». 1904 (центр).
 Фрагмент.
 Санкт-Петербург. 300 лет на планах и картах. РНБ. ОК.



Илл. 4. «План С.- Петербурга с показанием сети конно-железных дорог». Издание Д.Руднева. 1906 г. Фрагмент. Санкт-Петербург. 300 лет на планах и картах. РНБ. ОК.



Илл. 5. Постройка домов ПГР, Мещанского Общества.
Арх. Н.К. Прянишников.
Общий вид постройки с реки Фонтанки во время работы.
1912 г.
Интернет ресурс www.citywalls.ru/

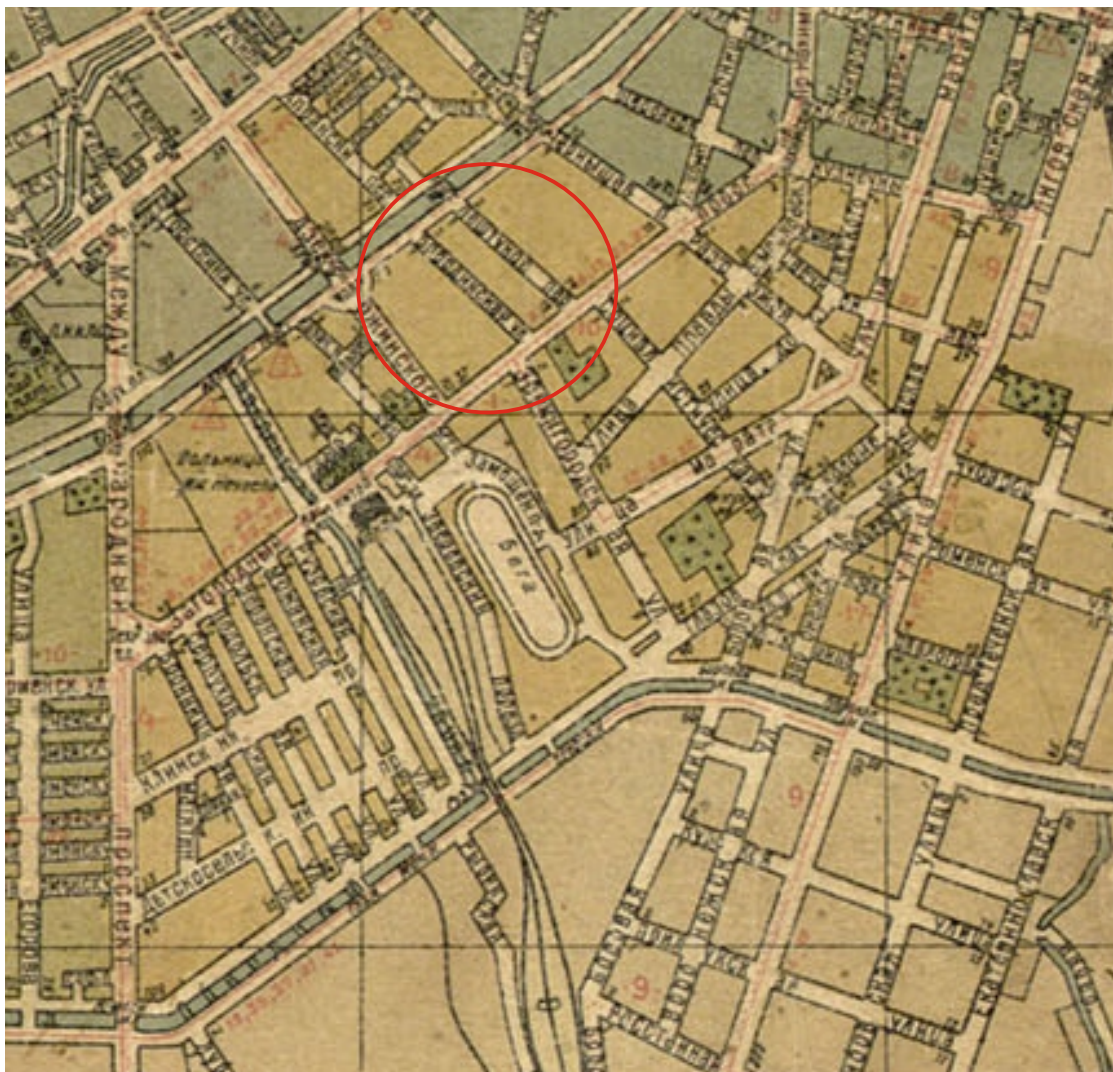


Илл. 6. Бородинская улица.

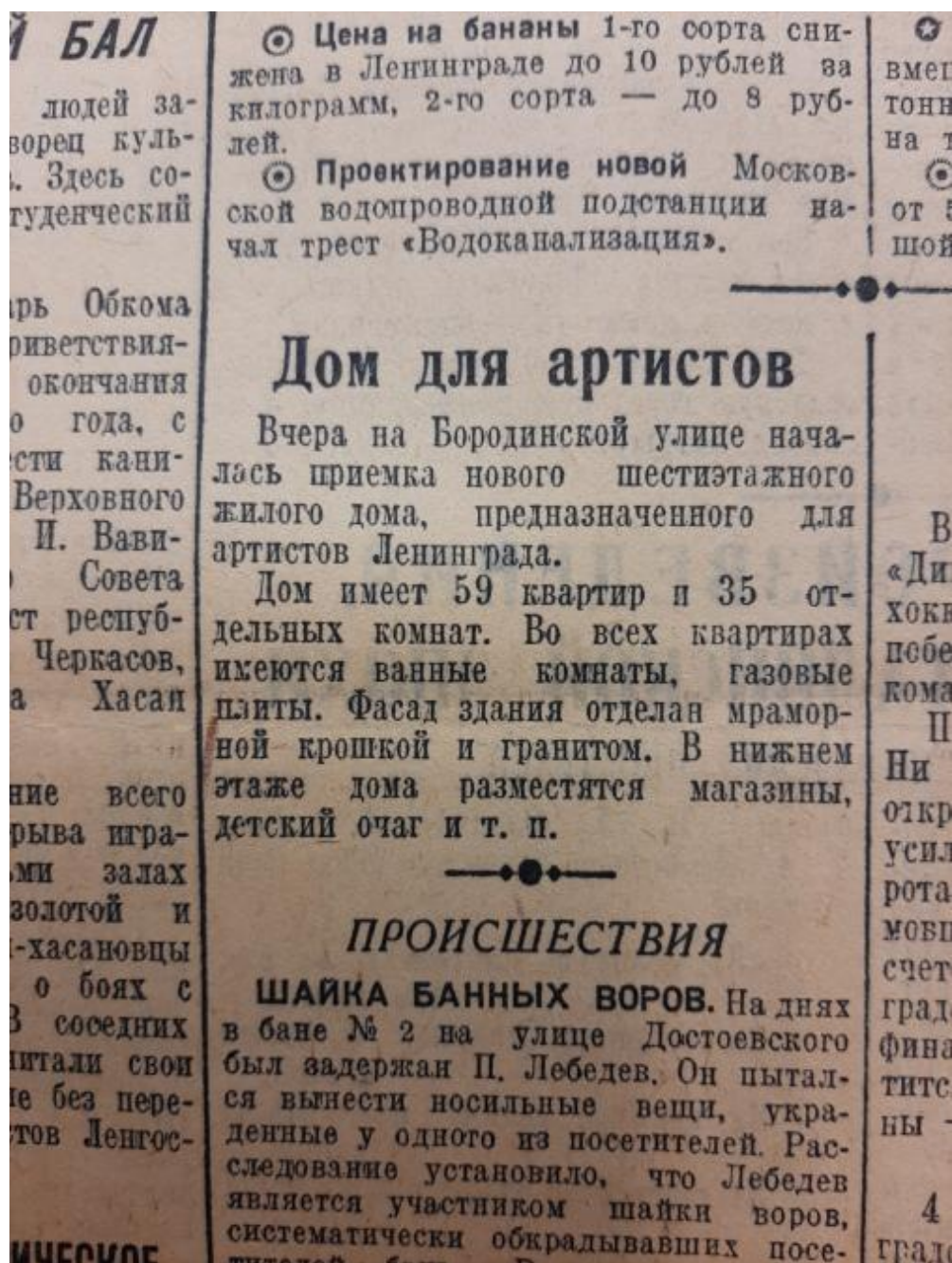
Автор: Андреевский Л.Г.

1927

<https://goskatalog.ru/portal/#/collections?id=25985584>



Илл. 7. «План Ленинграда. 1939.
Газетно-журнальное и книжное издательство ленинградского совета РК
и КД «Лениздат».
Фрагмент.
Санкт-Петербург. 300 лет на планах и картах. РНБ. ОК.



Илл. 8. Вырезка из газеты «Ленинградская правда» от 2 февраля 1939 г.
Интернет ресурс www.citywalls.ru/



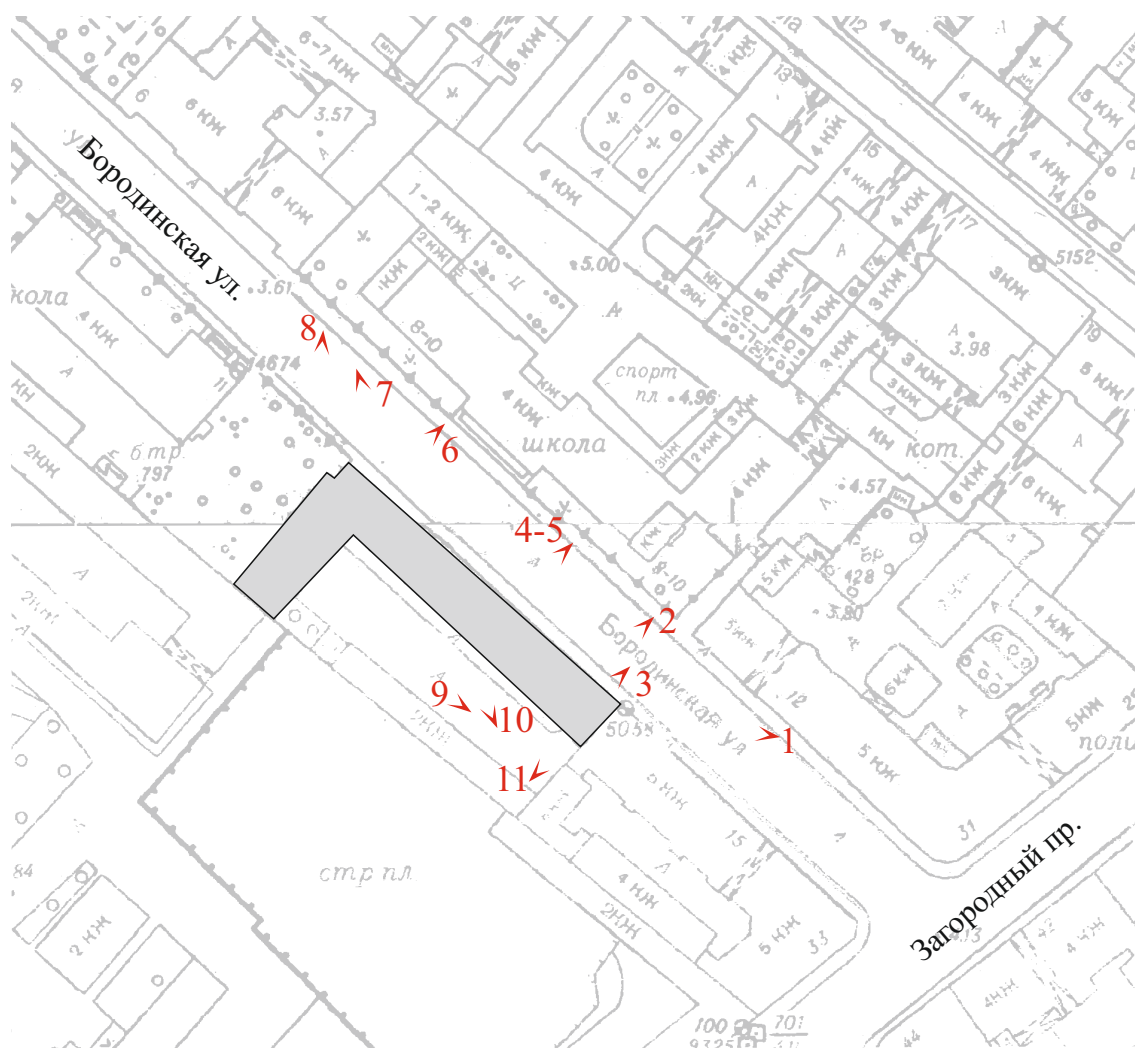
Илл. 9. Жилой дом театральных работников на Бородинской улице.
Источник: журнал "Архитектура Ленинграда" №4 1939 год.
<https://goskatalog.ru/portal/#/collections?id=323843>

ПРИЛОЖЕНИЕ № 3

К Акту по результатам государственной историко-культурной экспертизы проектной документации на проведение работ по сохранению выявленного объекта культурного наследия «Жилой дом театральных работников», расположенного по адресу: г. Санкт-Петербург, Бородинская ул., д.13, литера А – «Выявленный объект культурного наследия «Жилой дом театральных работников», расположенный по адресу: г. Санкт-Петербург, Адмиралтейский район, Бородинская улица, дом 13, литера А (проведение работ по ремонту и приспособлению для современного использования, перепланировка и переустройство квартиры №11)», выполненная в 2023 г. ООО «ПетербургПроектРеставрация». ШИФР 11.08.22-1/К

ФОТОФИКСАЦИЯ ОБЪЕКТА

СХЕМА Точки фотофиксации



точка фотофиксации



1. «Жилой дом театральных работников».
Санкт-Петербург, Бородинская ул., дом 13, лит. А.
Лицевой фасад. Общий вид.
Фото: 18.12.2023.



2. «Жилой дом театральных работников».
Санкт-Петербург, Бородинская ул., дом 13, лит. А.
Фрагмент лицевого фасада. Левая часть.
Фото: 18.12.2023.



3. «Жилой дом театральных работников».
Санкт-Петербург, Бородинская ул., дом 13, лит. А.
Фрагмент лицевого фасада. Воротный проезд.
Фото: 18.12.2023.



4. «Жилой дом театральных работников».
Санкт-Петербург, Бородинская ул., дом 13, лит. А.
Фрагмент лицевого фасада. Центральная часть в уровне верхних этажей.
Фото: 18.12.2023.



5. «Жилой дом театральных работников».
Санкт-Петербург, Бородинская ул., дом 13, лит. А.
Фрагмент лицевого фасада. Центральная часть в уровне нижних этажей.
Фото: 18.12.2023.



6. «Жилой дом театральных работников».
Санкт-Петербург, Бородинская ул., дом 13, лит. А.
Фрагмент лицевого фасада. Левая часть.
Фото: 18.12.2023.



7. «Жилой дом театральных работников».
Санкт-Петербург, Бородинская ул., дом 13, лит. А.
Лицевой фасад. Общий вид.
Фото: 18.12.2023.



8. «Жилой дом театральных работников».
Санкт-Петербург, Бородинская ул., дом 13, лит. А.
Лицевые фасады со стороны сквера и Бородинской ул.
Фото: 18.12.2023.



9. «Жилой дом театральных работников».
Санкт-Петербург, Бородинская ул., дом 13, лит. А.
Лицевые фасады со стороны двора. Общий вид.
Фото: 18.12.2023.

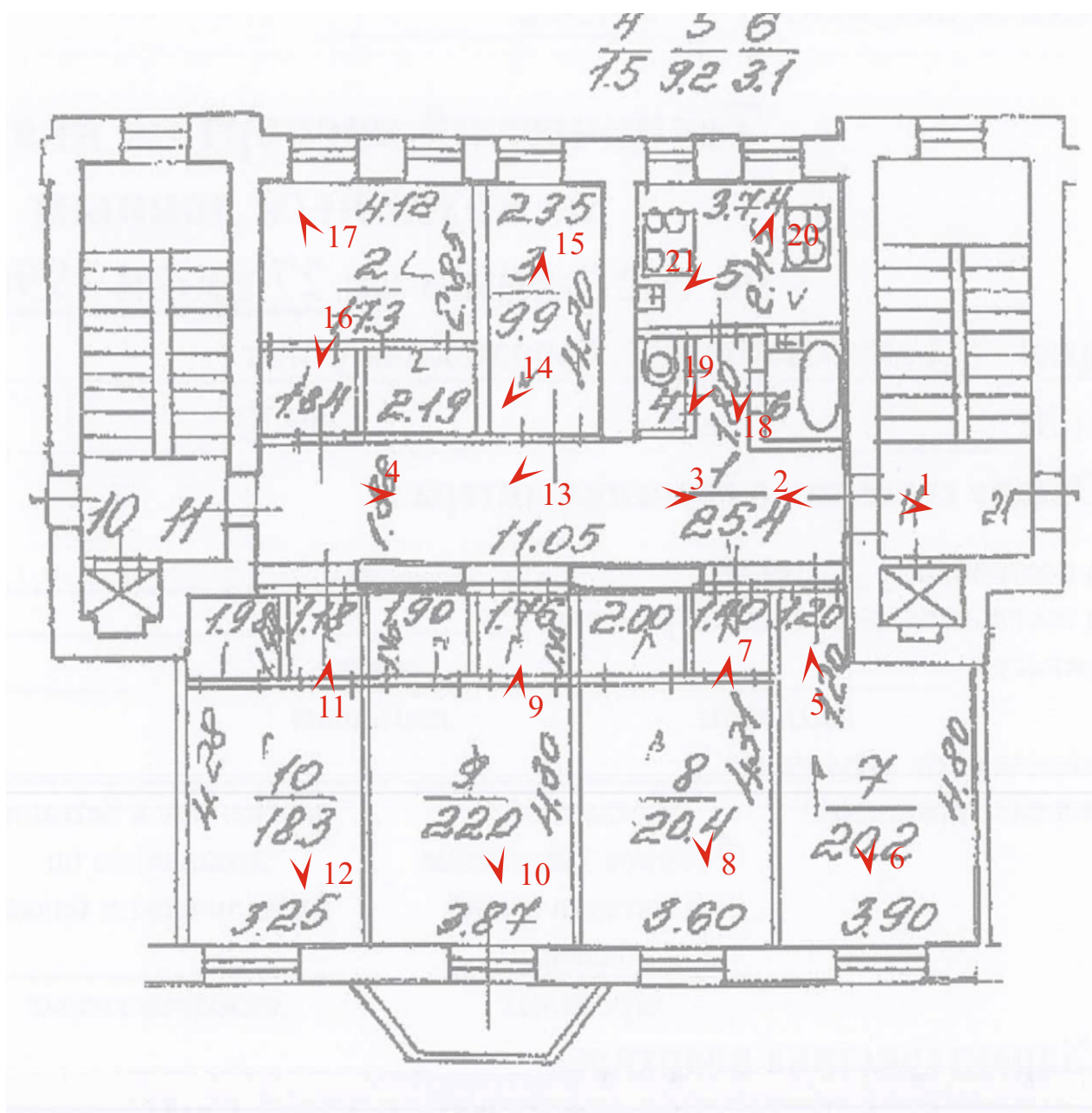


10. «Жилой дом театральных работников».
Санкт-Петербург, Бородинская ул., дом 13, лит. А.
Лицевой фасад по Бородинской ул со стороны двора. Общий вид.
Фото: 18.12.2023.



11. «Жилой дом театральных работников».
Санкт-Петербург, Бородинская ул., дом 13, лит. А.
Фрагмент лицевого фасада по Бородинской ул. со стороны двора.
Фото: 18.12.2023.

СХЕМА Точки фотофиксации



точка фотофиксации



1. «Жилой дом театральных работников».
Санкт-Петербург, Бородинская ул., дом 13, лит. А.
Вход с лестничной площадки в кв.№ 11.
Фото: 18.12.2023.



2. «Жилой дом театральных работников».
Санкт-Петербург, Бородинская ул., дом 13, лит. А.
Вход в кв.№ 11.
Фото: 18.12.2023.



3. «Жилой дом театральных работников».
Санкт-Петербург, Бородинская ул., дом 13, лит. А.
Фрагмент интерьера кв.№ 11. Коридор.
Фото: 18.12.2023.



4. «Жилой дом театральных работников».
Санкт-Петербург, Бородинская ул., дом 13, лит. А.
Фрагмент интерьера кв.№ 11. Коридор.
Фото: 18.12.2023.



5. «Жилой дом театральных работников».
Санкт-Петербург, Бородинская ул., дом 13, лит. А.
Фрагмент помещения кв.№ 11. Комната.
Фото: 18.12.2023.



6. «Жилой дом театральных работников».
Санкт-Петербург, Бородинская ул., дом 13, лит. А.
Фрагмент помещения кв.№ 11. Комната.
Фото: 18.12.2023.



7. «Жилой дом театральных работников».
Санкт-Петербург, Бородинская ул., дом 13, лит. А.
Фрагмент помещения кв.№ 11. Комната.
Фото: 18.12.2023.



8. «Жилой дом театральных работников».
Санкт-Петербург, Бородинская ул., дом 13, лит. А.
Фрагмент помещения кв.№ 11. Комната.
Фото: 18.12.2023.



9. «Жилой дом театральных работников».
Санкт-Петербург, Бородинская ул., дом 13, лит. А.
Фрагмент помещения кв.№ 11. Комната.
Фото: 18.12.2023.



10. «Жилой дом театральных работников».
Санкт-Петербург, Бородинская ул., дом 13, лит. А.
Фрагмент помещения кв.№ 11. Комната.
Фото: 18.12.2023.



11. «Жилой дом театральных работников».
Санкт-Петербург, Бородинская ул., дом 13, лит. А.
Фрагмент помещения кв.№ 11. Комната.
Фото: 18.12.2023.



12. «Жилой дом театральных работников».
Санкт-Петербург, Бородинская ул., дом 13, лит. А.
Фрагмент помещения кв.№ 11. Комната.
Фото: 18.12.2023.



13. «Жилой дом театральных работников».
Санкт-Петербург, Бородинская ул., дом 13, лит. А.
Фрагмент помещения кв.№ 11. Комната.
Фото: 18.12.2023.



14. «Жилой дом театральных работников».
Санкт-Петербург, Бородинская ул., дом 13, лит. А.
Фрагмент помещения кв.№ 11. Комната.
Фото: 18.12.2023.



15. «Жилой дом театральных работников».
Санкт-Петербург, Бородинская ул., дом 13, лит. А.
Фрагмент помещения кв.№ 11. Комната.
Фото: 18.12.2023.



16. «Жилой дом театральных работников».
Санкт-Петербург, Бородинская ул., дом 13, лит. А.
Фрагмент помещения кв.№ 11. Комната.
Фото: 18.12.2023.



17. «Жилой дом театральных работников».
Санкт-Петербург, Бородинская ул., дом 13, лит. А.
Фрагмент помещения кв.№ 11. Комната.
Фото: 18.12.2023.



18. «Жилой дом театральных работников».
Санкт-Петербург, Бородинская ул., дом 13, лит. А.
Фрагмент помещения кв.№ 11. Кухня.
Фото: 18.12.2023.



19. «Жилой дом театральных работников».
Санкт-Петербург, Бородинская ул., дом 13, лит. А.
Фрагмент помещения кв.№ 11. Кухня.
Фото: 18.12.2023.



20. «Жилой дом театральных работников».
Санкт-Петербург, Бородинская ул., дом 13, лит. А.
Фрагмент помещения кв.№ 11. Кухня.
Фото: 18.12.2023.



21. «Жилой дом театральных работников».
Санкт-Петербург, Бородинская ул., дом 13, лит. А.
Фрагмент помещения кв.№ 11. Кухня.
Фото: 18.12.2023.

ПРИЛОЖЕНИЕ № 4

К Акту по результатам государственной историко-культурной экспертизы проектной документации на проведение работ по сохранению выявленного объекта культурного наследия «Жилой дом театральных работников», расположенного по адресу: г. Санкт-Петербург, Бородинская ул., д.13, литера А – «Выявленный объект культурного наследия «Жилой дом театральных работников», расположенный по адресу: г. Санкт-Петербург, Адмиралтейский район, Бородинская улица, дом 13, литера А (проведение работ по ремонту и приспособлению для современного использования, перепланировка и переустройство квартиры №11)», выполненная в 2023 г. ООО «ПетербургПроектРеставрация». ШИФР 11.08.22-1/К

ПЕРЕЧЕНЬ ПРЕДМЕТА ОХРАНЫ



ПРАВИТЕЛЬСТВО САНКТ-ПЕТЕРБУРГА
КОМИТЕТ ПО ГОСУДАРСТВЕННОМУ КОНТРОЛЮ, ИСПОЛЬЗОВАНИЮ
И ОХРАНЕ ПАМЯТНИКОВ ИСТОРИИ И КУЛЬТУРЫ
РАСПОРЯЖЕНИЕ

окуд

20.01.2023№ 46-рп

**Об утверждении предмета охраны
выявленного объекта культурного наследия
«Жилой дом театральных работников»**

В соответствии со статьей 3 Закона Санкт-Петербурга от 12.07.2007 № 333-64 «Об охране объектов культурного наследия в Санкт-Петербурге» и пунктом 3.12 Положения о Комитете по государственному контролю, использованию и охране памятников истории и культуры, утвержденного постановлением Правительства Санкт-Петербурга от 28.04.2004 № 651:

1. Утвердить предмет охраны выявленного объекта культурного наследия «Жилой дом театральных работников», расположенного по адресу: Санкт-Петербург, Бородинская ул., 13, лит. А, согласно приложению к распоряжению.

2. Начальнику отдела государственного реестра объектов культурного значения Управления государственного реестра объектов культурного наследия обеспечить размещение распоряжения в электронной форме в локальной компьютерной сети КГИОП и его официальное опубликование.

3. Контроль за исполнением распоряжения возложить на начальника Управления государственного реестра объектов культурного наследия.

Заместитель председателя КГИОП

Г.Р. Аганова

Приложение к распоряжению КГИОП
от 20.01.2023 № 46-рп

Предмет охраны
выявленного объекта культурного наследия
«Жилой дом театральных работников», расположенного по адресу: Санкт-Петербург,
Бородинская улица, дом 13, литера А

№ п/п	Виды предмета охраны	Элементы предмета охраны	Фотофиксация
1	2	3	4
1.	Объемно-пространственное решение:	<p>габариты и конфигурация Г-образного в плане 6-этажного на подвале здания с воротным проездом по Бородинской ул., включая пять лестничных ризалитов по дворовым фасадам, шесть эркеров (в уровне 2-5 этажей) по лицевым фасадам, с парапетным ограждением крыши;</p> <p>конфигурация и габариты крыш (скатная), высотные отметки конька, материал покрытия (листовой металл).</p>	 
			

2.	<p>Конструктивная система:</p>	<p>исторические (здесь и далее по тексту по термину «исторический» подразумевается период времени с 1930-х г. по конец 1940-х гг.) наружные и внутренние капитальные стены – местоположение, материал (кирпич);</p> <p>отметки междуэтажных перекрытий;</p> <p>лестницы – местоположение, габариты, конфигурация, включая:</p> <p>четыре двухмаршевые лестницы (Л-1, Л-2, Л-3, Л-4, Л-6) и одну трехмаршевую лестницу (Л-5) со ступенями террасо, металлическим кованым ограждением из вертикальных прутьев с фризом из колец, соединенных хомутами, в верхнем поясе, поручни - материал (дерево), профиль;</p>	   
----	--------------------------------	---	--

		<p>оформление перекрытий и подшивок лестниц - падуги, прямоугольные филенки;</p> <p>оформление стен лестниц - профилированная тяга (в верхней части стен), высокий плинтус с профилем по верхнему краю;</p>	 
3.	<p>Архитектурно-художественное решение фасадов:</p>	<p>архитектурно-художественное решение фасадов в приемах ар-деко;</p> <p><u>фасад по Бородинской ул:</u></p> <p>фасад симметричной композиции (на 21 ось) акцентирован раскреповкой в уровне 1 этажа (по 6-16 оси), 4 эркерами в уровне 2-5 этажей (по 4,8,14,18 оси);</p> <p>материал отделки цоколя - гранит; материал и характер отделки фасадной поверхности - в уровне -</p>	

раскреповки 1 этажа - гранит, в уровне 1 этажа терразитовая штукатурка, руст; в уровне 2-6 этажа-гладкая штукатурка;

прямоугольный воротный проем (по 1-2 оси);

цвет дверных, витринных, оконных заполнений (серо-зеленый);

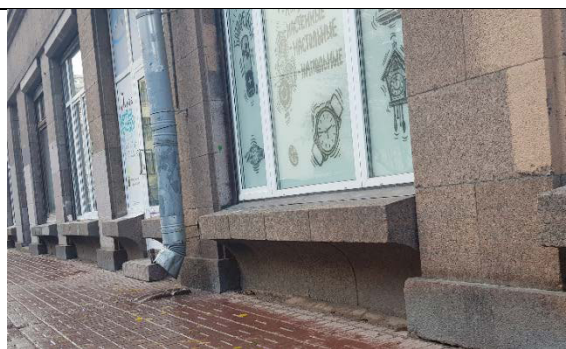
дверной проем по центральной оси - местоположение, габариты, конфигурация, материал дверного заполнения (дерево) исторический рисунок, включая остекленную фрамугу;

оконные проемы - местоположение, габариты, конфигурация (прямоугольная);

витринные проемы со входами в центральной части - местоположение (по 8 и 14 оси), габариты, конфигурация, с гранитными подоконными выступами;

витринные оконные проемы - местоположение (по 6, 7, 9, 10, 12, 13, 15, 16 оси), габариты, конфигурация, с гранитными подоконными выступами;





эркеры оформлены прямоугольными и фигурными филенками в подоконном пространстве и подшивках, с междуэтажными карнизами, профилированными тягами над оконными проемами и венчающими карнизами;



15 балконов с металлическим ограждением геометрического рисунка, завершенным штукатурным карнизом;

центральная часть фасада в уровне 3-5 этажа оформлена композицией в виде 4 стилизованных пилястр в простенках оконных проемов с лепным декором в виде медальонов с маскаронами, изображениями бобовых стручков, розеток, лир и лебедей, с фигурными филенками над оконными проемами 3-5 этажей; пилястры объединены общим карнизом, над которым - три оконных проема, оформленных профилированными наличниками в виде стилизованных порталов;

две аналогичные центральной композиции (по 6 и 16 осям в уровне 3-5 этажа) в виде 2 стилизованных пилястр в простенках оконных проемов с лепным декором в виде медальонов с маскаронами, изображениями бобовых стручков, розеток, лир и лебедей, с фигурными филенками над оконными проемами 3-5 этажей; пилястры объединены общим карнизом, над которым - оконный проем, оформленный профилированным наличником в виде стилизованного портала;



		<p>часть оконных проемов в уровне 6 этажа обрамлена профилированными наличниками с подоконными досками;</p> <p>междуэтажные карнизы в уровне 1-2, 5-6 этажей;</p> <p>профилированный венчающий карниз с дентикулами;</p> <p>парапетное ограждение в виде прямоугольных тумб и балюстрады;</p> <p>западный лицевой фасад:</p> <p>раскрепованный фасад с прямоугольным наличником бывшей проездной арки в уровне 1-2 этажа; 2 эркерами в уровне 2-5 этажей (по 3,9 оси); материал отделки цоколя - гранит; материал и характер отделки фасадной поверхности - в уровне раскреповки 1 этажа - гранит, в уровне 1 этажа - терразитовая штукатурка, руст; в уровне 2-6 этажа, в уровне 1-2 этажа бывшей проездной арки-гладкая штукатурка; угловые части фасада оформлены рустом в уровне 1-5 этажа;</p> <p>оконные проемы - местоположение, габариты, конфигурация (прямоугольная);</p> <p>цвет оконных заполнений (серо-зеленый);</p> <p>эркеры оформлены прямоугольными и фигурными филенками в подоконном пространстве и</p>	   
--	--	---	--

подшивках, с междуэтажными карнизами, профилированными тягами над оконными проемами и венчающими карнизами;

3 балкона с металлическим ограждением геометрического рисунка, завершенным штукатурным карнизом;

центральная часть фасада в уровне 3-5 этажа оформлена композицией в виде 2 стилизованных пилястр в простенках оконных проемов с лепным декором в виде медальонов с маскаронами, изображениями бобовых стручков, розеток, лир и лебедей, с фигурными филёнками над оконными проемами 3-5 этажей; пилястры объединены общим карнизом, над которым - три оконных проема, оформленных профилированными наличниками в виде стилизованных порталов;

часть оконных проемов в уровне 6 этажа обрамлена профилированными наличниками с подоконными досками; междуэтажные карнизы в уровне 1-2, 5-6 этажей;

профилированный венчающий карниз с дентикулами; парапетное ограждение в виде прямоугольных тумб и балюстрады;



дворовые фасады:

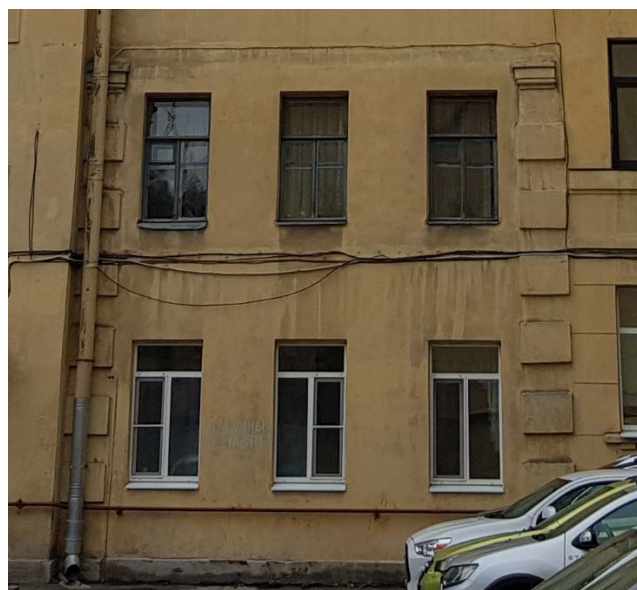


материал отделки цоколя - известняк;
 материал и характер отделки фасадной поверхности - гладкая штукатурка, руст в уровне 1 этажа;

исторические дверные проемы -местоположение (по осям лестничных ризалитов), габариты, конфигурация (прямоугольная);
 козырьки над дверными проемами - местоположение, габариты, конфигурация, материал (бетон);

оконные проемы - местоположение, габариты, конфигурация (прямоугольная, круглая);
 единообразие рисунка и цвета расстекловки оконных проемов;
 рисунок расстекловки прямоугольных оконных проемов лестничных ризалитов (восьмичастный);

стилизованные муфтированные пилястры в



		<p>оформлении бывшей проездной арки;</p> <p>оформление оконных проемов ризалитов - профилированные наличники;</p> <p>оформление оконных проемов в уровне 1 этажа - подоконные доски на стилизованных уплощенных кронштейнах; оформление оконных проемов в уровне 2-5 этажа - профилированные наличники, объединяющие 3 проема; профилированные наличники круглых оконных проемов;</p> <p>тяга под оконными проемами 2 этажа;</p> <p>междуэтажный карниз в уровне 5-6 этажа;</p> <p>профилированный венчающий карниз.</p>	 
--	--	--	--

ПРИЛОЖЕНИЕ № 5

К Акту по результатам государственной историко-культурной экспертизы проектной документации на проведение работ по сохранению выявленного объекта культурного наследия «Жилой дом театральных работников», расположенного по адресу: г. Санкт-Петербург, Бородинская ул., д.13, литера А – «Выявленный объект культурного наследия «Жилой дом театральных работников», расположенный по адресу: г. Санкт-Петербург, Адмиралтейский район, Бородинская улица, дом 13, литера А (проведение работ по ремонту и приспособлению для современного использования, перепланировка и переустройство квартиры №11)», выполненная в 2023 г. ООО «ПетербургПроектРеставрация». ШИФР 11.08.22-1/К

ПЛАН ГРАНИЦ ОКН

75
Заместитель председателя Комитета по государственному контролю, использованию и охране памятников истории и культуры - начальник управления государственного учета памятников

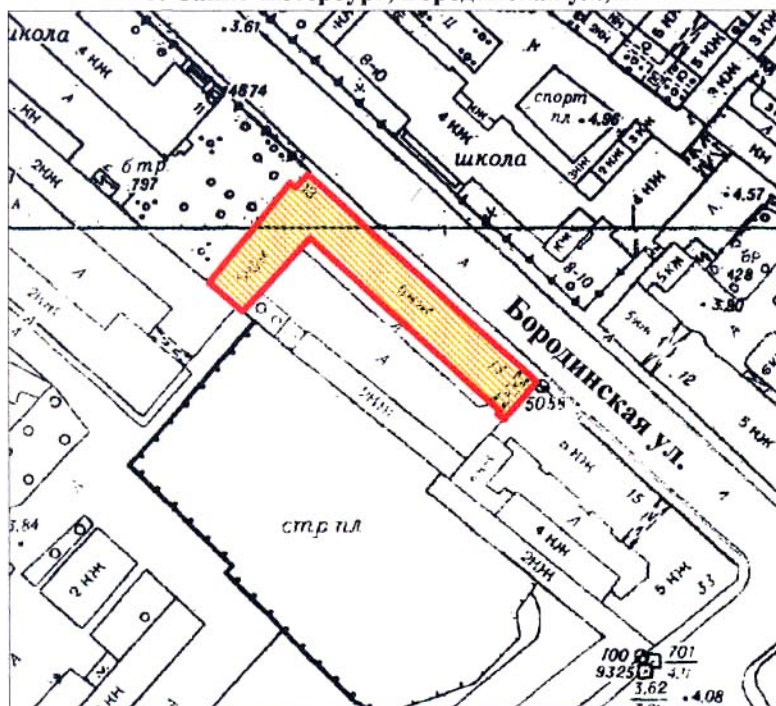
М.П.

Б.М. Кириков





**План границ территории
выявленного объекта культурного наследия
"Жилой дом театральных работников"**

г. Санкт-Петербург, Бородинская ул., 13



масштаб 1:2000

УСЛОВНЫЕ ОБОЗНАЧЕНИЯ

-  граница территории выявленного объекта культурного наследия
-  выявленный объект культурного наследия

ПРАВИТЕЛЬСТВО САНКТ-ПЕТЕРБУРГА
КГИОП
ОГРН 1037843025527

Копия верна

Исполнитель _____ / _____

ПРИЛОЖЕНИЕ № 6

К Акту по результатам государственной историко-культурной экспертизы проектной документации на проведение работ по сохранению выявленного объекта культурного наследия «Жилой дом театральных работников», расположенного по адресу: г. Санкт-Петербург, Бородинская ул., д.13, литера А – «Выявленный объект культурного наследия «Жилой дом театральных работников», расположенный по адресу: г. Санкт-Петербург, Адмиралтейский район, Бородинская улица, дом 13, литера А (проведение работ по ремонту и приспособлению для современного использования, перепланировка и переустройство квартиры №11)», выполненная в 2023 г. ООО «ПетербургПроектРеставрация». ШИФР 11.08.22-1/К

Выписка из приказа КГИОП № 15 от 20.02.2001

**Администрация Санкт-Петербурга
КОМИТЕТ ПО ГОСУДАРСТВЕННОМУ КОНТРОЛЮ,
ИСПОЛЬЗОВАНИЮ И ОХРАНЕ ПАМЯТНИКОВ ИСТОРИИ И КУЛЬТУРЫ**

ПРИКАЗ

от 20 февраля 2001 года N 15

Об утверждении [Списка вновь выявленных объектов, представляющих историческую, научную, художественную или иную культурную ценность](#)

(с изменениями на 11 декабря 2023 года)

Информация об изменяющих документах

В целях обеспечения сохранности расположенных на территории Санкт-Петербурга объектов, представляющих историческую, научную, художественную или иную культурную ценность, и на основании [пунктов 12, 13, 14 Инструкции о порядке учета, обеспечения сохранности, содержания, использования и реставрации недвижимых памятников истории и культуры](#), утвержденной [приказом Минкультуры СССР от 13.05.86 N 203](#),

приказываю:

1. Утвердить прилагаемый Список вновь выявленных объектов, представляющих историческую, научную, художественную или иную культурную ценность, одобренный [постановлением Правительства Санкт-Петербурга от 12.02.2001 N 7 "О перечне объектов, представляющих историческую, научную, художественную или иную культурную ценность"](#).
2. Ввести в действие Список вновь выявленных объектов, представляющих историческую, научную, художественную или иную культурную ценность, с даты подписания настоящего приказа.
3. Работникам КГИОП в своей деятельности руководствоваться Списком вновь выявленных объектов, представляющих историческую, научную, художественную или иную культурную ценность, с даты введения его в действие.
4. Первому заместителю председателя КГИОП - начальнику Управления по охране и использованию памятников Таратыновой О.В. организовать работу:
 - 4.1. По расторжению охранных обязательств, заключенных с собственниками и пользователями объектов, не указанных в утвержденном Списке вновь выявленных объектов, представляющих историческую, научную, художественную

или иную культурную ценность.

4.2. По заключению охранных обязательств с пользователями и собственниками объектов, указанных в утвержденном Списке вновь выявленных объектов, представляющих историческую, научную, художественную или иную культурную ценность.

5. Заместителю председателя КГИОП - начальнику Управления государственного учета памятников Кирикову Б.М.:

5.1. Организовать направление заверенных копий Списка вновь выявленных объектов, представляющих историческую, научную, художественную или иную культурную ценность, в КУГИ, КГА, КЗРиЗ, ГУЮ "Городское бюро регистрации прав на недвижимость", территориальные управления административных районов Санкт-Петербурга, Нотариальную палату Санкт-Петербурга.

5.2. Организовать опубликование настоящего приказа и утвержденного Списка вновь выявленных объектов, представляющих историческую, научную, художественную или иную культурную ценность, в информационно-правовой системе "Кодекс".

6. Заместителю председателя КГИОП - начальнику Управления инвестиционных программ, лицензирования, экспертизы и приватизации памятников Комлеву А.В. организовать передачу в отделы и сектора Управления по охране и использованию памятников утвержденного Списка вновь выявленных объектов, представляющих историческую, научную, художественную или иную культурную ценность, в электронной форме.

7. Контроль за выполнением настоящего приказа возложить на заместителя председателя КГИОП - начальника Управления государственного учета памятников Кирикова Б.М.

Председатель КГИОП
Н.И.Явейн

УТВЕРЖДЕН
приказом председателя КГИОП
от 20 февраля 2001 года N 15

Список вновь выявленных объектов, представляющих историческую, научную, художественную или иную культурную ценность

(с изменениями на 11 декабря 2023 года)

Из настоящего Списка вновь выявленных объектов культурного наследия исключен объект "Дом Рогова", расположенный по адресу: Санкт-Петербург,

Щербаков пер., 17/3, лит.А - [распоряжение КГИОП Санкт-Петербурга от 21 июня 2012 года N 10-104.](#)

На основании [распоряжения КГИОП Санкт-Петербурга от 26 июня 2015 года N 10-289](#) в единый государственный реестр объектов культурного наследия (памятников истории и культуры) народов Российской Федерации в качестве объекта культурного наследия регионального значения включен памятник "Земляная крепость "Осиновая Роща", XVIII в. (местоположение объекта: Санкт-Петербург, поселок Парголово, Осиновая Роща, между д.6, корпус 2, литера А и д.6, корпус 1, литера А, по Юкковскому шоссе, д.12, литера АЛ и д.22, литера А, по Приозерскому шоссе).

Санкт-Петербург

Градостроительство и архитектура

Комитет по государственному контролю, использованию и охране памятников истории и культуры

Адмиралтейский административный район

24	Дом Е.Ф.Брюна	1837	арх. А.М.Болотов	Антоненко пер., 6	хорошее	- "- -
25	Жилой дом	2-я половина XVIII века; 1813 (?), расширение	авторы не установлены	Антоненко пер., 10; Казанская ул., 31	плохое	- "- -
26	Доходный дом Санкт-Петербургского мещанского общества	1911-1912	арх. Н.К.Прянишников	Бородинская ул., 1; Фонтанки р.наб., 88	хорошее	- "- -
27	Жилой дом театральных работников	1934-1938 год	арх. А.А.Оль, гражд. инж. В.Г.Гевирц, инж. Н.И.Смирнов, ск.А.Е.Громов	Бородинская ул., 13, лит.А	среднее	- "- -

ПРИЛОЖЕНИЕ №8

К Акту по результатам государственной историко-культурной экспертизы проектной документации на проведение работ по сохранению выявленного объекта культурного наследия «Жилой дом театральных работников», расположенного по адресу: г. Санкт-Петербург, Бородинская ул., д.13, литера А – «Выявленный объект культурного наследия «Жилой дом театральных работников», расположенный по адресу: г. Санкт-Петербург, Адмиралтейский район, Бородинская улица, дом 13, литера А (проведение работ по ремонту и приспособлению для современного использования, перепланировка и переустройство квартиры №11)», выполненная в 2023 г. ООО «ПетербургПроектРеставрация». ШИФР 11.08.22-1/К

Технический паспорт на квартиру

**САНКТ-ПЕТЕРБУРГСКОЕ ГОСУДАРСТВЕННОЕ БЮДЖЕТНОЕ УЧРЕЖДЕНИЕ
«ГОРОДСКОЕ УПРАВЛЕНИЕ ИНВЕНТАРИЗАЦИИ И ОЦЕНКИ НЕДВИЖИМОГО И
ДВИЖИМОГО ИМУЩЕСТВА»**

**Проектно-инвентаризационное бюро Центрального департамента кадастровой
деятельности**



Инв. № документа 3282/22

**Технический паспорт на квартиру
по архивным данным
по состоянию на 27 июня 1996 года**

Адрес: г. Санкт-Петербург, Бородинская улица

дом № 13 корпус _____ кв. № 11

I. Общие сведения о строении литеры А

Год постройки: 1939

Год последнего капитального ремонта: _____

Этажность: 6 , подвал , _____
надземная подземная кроме того

Материал стен: кирпичные

Материал перекрытий: деревянное и бетонное, деревянное и бетонное , бетонное заполнение по
заполнение по заполнение по металлическим балкам
металлическим балкам металлическим балкам металлическим балкам
чердачных междуэтажных подвальных

II. Характеристика квартиры

Квартира расположена на 6 этаже, состоит из 6 комнат,
жилой площадью 108,1 кв.м., общей площадью 147,3 кв.м., высота 3.06 м.

Благоустройство квартиры:

отопление: центральное автономное

горячее водоснабжение: центральное от газовых колонок от дровяных колонок

водопровод канализация газоснабжение электроплита

мусоропровод прочее _____

наличие в парадной: мусоропровод лифт

**Инвентаризационная стоимость квартиры по состоянию на 01.01.2022 года
составляет 1200245 (Один миллион двести тысяч двести сорок пять) рублей***

III. Экспликация к плану квартиры

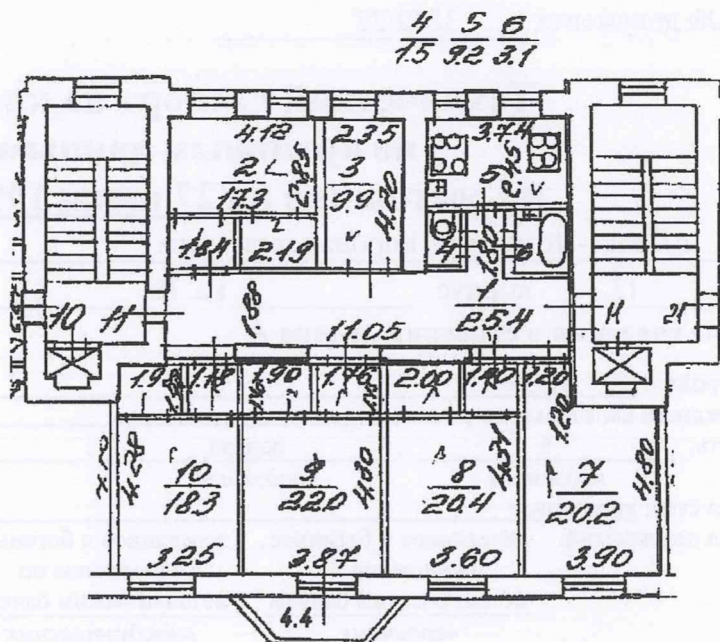
№ п/п	№ по плану	Наименование части помещения	Общая площадь квартир ы, кв. м	В том числе площадь, кв. м		Кроме того, площадь лоджий, балконов, веранд и террас	Кроме того, площадь лоджий, балконов, веранд и террас с коэффициентами	Примечание
				Жилая	Вспомога-тельная			
1	2	3	4	5	6	7	8	9
1	1	коридор	25.4		25.4			
2	2	комната	17.3	17.3				
3	3	комната	9.9	9.9				
4	4	туалет	1.5		1.5			
5	5	кухня	9.2		9.2			
6	6	ванная	3.1		3.1			
7	7	комната	20.2	20.2				
8	8	комната	20.4	20.4				
9	9	комната	22.0	22.0		4.4	1.3	балкон
10	10	комната	18.3	18.3				
Итого			147.3	108.1	39.2	4.4	1.3	

*) стоимость определена в соответствии с постановлением Правительства Санкт-Петербурга от 28.12.2012 г. № 1408

IV. План квартиры

h= 3.06

6 этаж



Дополнительные сведения:

Технический паспорт по архивным данным
составлен по состоянию на

27 июня 1996 года

(дата обследования)

Исполнитель

(Кузнецова У.И.)

05 октября 2022 года

(Ф.И.О.)

(дата изготовления)

Проверил

(Жилина С.В.)

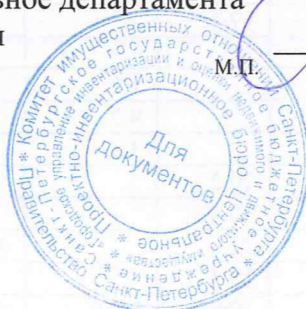
(Ф.И.О.)

Начальник ПИБ Центрального департамента
кадастровой деятельности

М.П.

В.Б.Митичева

(Ф.И.О.)



Санкт-Петербург,
Бореринская ул.,
дом 13, литера А

Пла

План 5 этажа

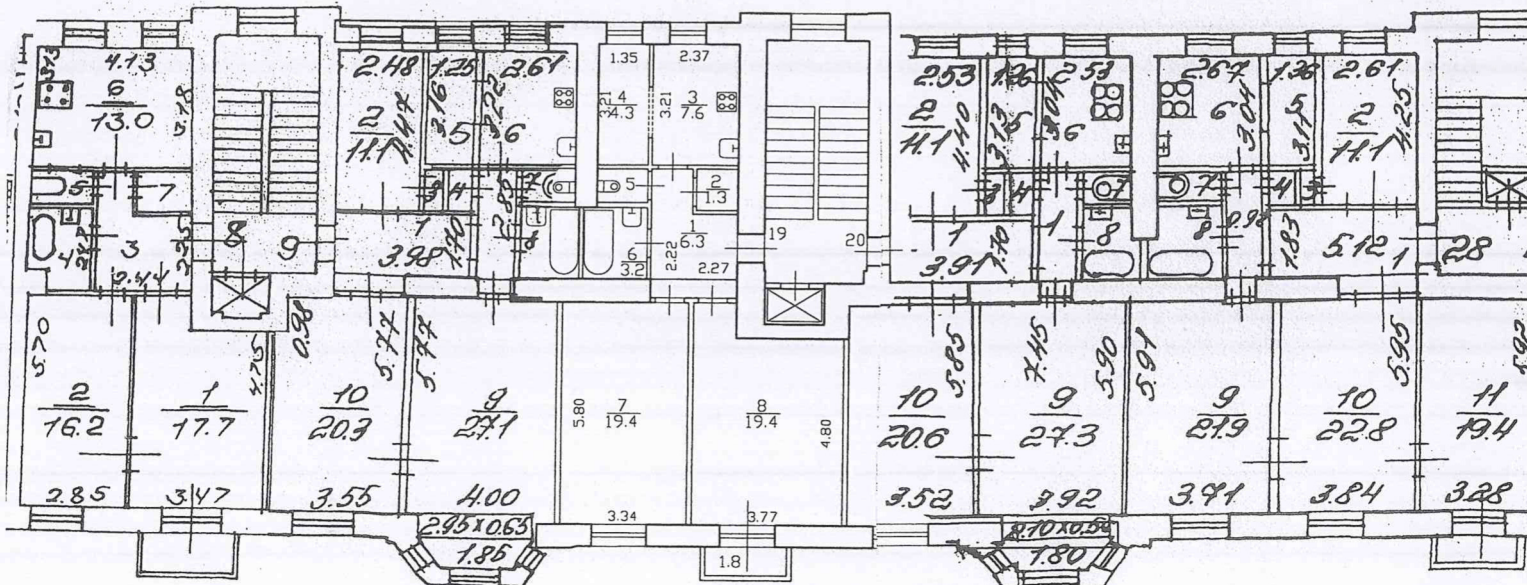
7
1.6

h = 3.10

4 3
4.1 6.6

3 1 4 5 6
0.4 10.4 10.39 8.4 13

4 1 3 5 6 6 5 4 3 1
1.0 10.7 0.4 3.9 7.7 8.1 4.2 10.4 4.5



7 8
1.4 3.2

7 8
1.5 3.3 7 8
1.5 3.8



кв. 9

кв. 19

по состоянию на 2004 г.

по состоянию на 2004 г.

Специальный отдел
департамент кадастровой деятельности

[Signature]
В.Б. Митичева
13.10.2007

КОПИЯ
ВЕРНА

Иван Терехин
Бородинская улица,
дом 13, литер А

закрыт проект между з.п. 5, 6,
обрудован проект между з.п. 2, 5.
без проекта.

18.05.89

ЭКСПЛИКАЦИЯ ПОМЕЩЕНИЙ КОПИЯ

Литер строения по ген. плану А

Инв. № кв. 22
уч. 149

Имеются ли в помещении	Да, нет
Водопровод	<u>Да</u>
Канализация	
Ванна	
Горячее водосн	
Газ	

Этаж V Помещение 9
 Назначение помещения жилое
 Использование помещения — / —
 Система отопления т/ч

№ п/п	№ части помещения	Назначение части помещения	Высота в метрах	ФОРМУЛЫ ДЛЯ ВЫЧИСЛЕНИЯ ПЛОЩАДЕЙ	Площадь в кв. метрах				
					общая	в том числе			подсобная
						полезная	основная	жилая	
				общая	в т. ч. под печами				
1	1	коридор		$3,92 \times 1,66 +$ $+ 2,85 \times 1,00 +$ $+ 1,94 \times 0,45 +$ $+ 0,14 \times 1,25$	10,4				10,4
2	2	ком-та		$2,48 \times 4,47$	11,1	11,1			
3	3	шкаф		$1,18 \times 0,84$	1,0				1,0
4	4	шкафов.		$1,18 \times 0,32$	0,4				0,4

№ п/п	№ части помещения	Назначение части помещения	Высота в метрах	ФОРМУЛЫ ДЛЯ ВЫЧИСЛЕНИЯ ПЛОЩАДЕЙ	Площадь в кв. метрах				
					общая	в том числе			подсобная
						полезная	основная	жилая	
				общая	в т. ч. под печами				
5	5	ш.о.п.		$3,15 \times 1,25$	3,9				3,9
6	6	кухня		$2,61 \times 3,22$	8,4				8,4
7	7	уборная		$1,50 \times 0,95$	1,4				1,4
8	8	ванная		$1,86 \times 1,74$	3,2				3,2
9	9	ком-та		$5,77 \times 4,00 +$ $+ 2,95 \times 0,65 +$ $+ 2,95 + 1,85 \times$ 2 $\times 0,88$	27,1	27,1			
10	10	— / —		$3,55 \times 5,77 -$ $- 0,23 \times 0,98$	20,3	20,3			

по состоянию на 2004 г.

КОПИЯ ВЕРНА

Итого . . . 87,2 58,5 31.01.2022 28,7

Широкоречье,
Бородинский улица,
дом 13, литер А

Вак 3.06.04

КОПИЯ

ЭКСПЛИКАЦИЯ ПОМЕЩЕНИЙ

Литер строения по ген. плану А

Инв. № кв. 22 уч. 140

Имеются ли в помещении	Да, нет
Водопровод	
Канализация	
Ванна	
Горячее водосн.	Да
Газ	

Этаж V Помещение 19

Назначение помещения жилое

Использование помещения - / -

Система отопления т/с

№ п/п	№ части помещения	Назначение части помещения	Высота в метрах	ФОРМУЛЫ ДЛЯ ВЫЧИСЛЕНИЯ ПЛОЩАДЕЙ	Площадь в кв. метрах						
					общая полезная	в том числе				подсобная	
						основная		спец. назнач.			
						жилая					
		общая	в т. ч. под печами								
1	1	передняя		$2,27 \times 2,22 + 1,20 \times 1,08$	6,3						
2	2	кладов		$1,13 \times 1,14$	1,3						6,3
3	3	кухня		$2,37 \times 3,21$	7,6						1,3
4	4	л.о.п.		$3,21 \times 1,35$	4,3						7,6
5	5	уборная		$1,40 \times 0,90$	1,3						4,3
6	6	ванная		$1,90 \times 1,70$	3,2						1,3
											3,2

№ п/п	№ части помещения	Назначение части помещения	Высота в метрах	ФОРМУЛЫ ДЛЯ ВЫЧИСЛЕНИЯ ПЛОЩАДЕЙ	Площадь в кв. метрах						
					общая полезная	в том числе				подсобная	
						основная		спец. назнач.			
						жилая					
		общая	в т. ч. под печами								
7	7	ком-та		$5,80 \times 3,34$	19,4	19,4					
8	8	- / -		$3,77 \times 4,80 + 1,30 \times 1,02$	19,4	19,4					
9	9										



Главный инженер ПИБ Центрального
департамента кадастровой деятельности
Е.Е. Терехина
31.01.2022

по состоянию на 2009 г.

КОПИЯ
ВЕРНА

Итого . . . V. 62,8 38,8 240