

**АКТ**

**по результатам ГОСУДАРСТВЕННОЙ ИСТОРИКО-КУЛЬТУРНОЙ ЭКСПЕРТИЗЫ документации, обосновывающей меры по обеспечению сохранности выявленного объекта культурного наследия «Участок сохранившегося культурного слоя, вмещающий архитектурные остатки Владимирского пассажа Ново-Александровского рынка, построенного в 1867 г. по проекту арх. А. К. Бруни», расположенного по адресу: г. Санкт-Петербург, Адмиралтейский район, квартал, образованный пер. Бойцова, наб. р. Фонтанки, Вознесенским пр. и Садовой ул. при проведении земляных, мелиоративных и (или) хозяйственных работ, предусмотренных статьей 25 Лесного кодекса Российской Федерации работ по использованию лесов и иных работ на земельном участке, непосредственно связанном с земельным участком в границах территории объекта культурного наследия (пп. «ж» п. 11(1) Положения о государственной историко-культурной экспертизе, утвержденного Постановлением Правительства РФ от 15 июля 2009 года № 569) при реализации проектного решения по объекту «Учебно-спортивный корпус СПбГАСУ. г. Санкт-Петербург, наб. реки Фонтанки, дом 123/5, литера А»**

**а. Дата начала и окончания проведения экспертизы**

Настоящая государственная историко-культурная экспертиза проведена в период с 26 марта 2021 года по 5 апреля 2021 г. (Приложение № 4: копия договора с экспертом).

**б. Место проведения экспертизы**

г. Санкт-Петербург.

**в. Заказчик экспертизы**

ООО «Центр инженерных изысканий в строительстве» (194362, г. Санкт-Петербург, Парголово, ул. Ленина д. 52, к. 2, лит. А, пом. 1-Н, ИНН78022843810).

**г. Сведения об эксперте**

*Полетайкин Вячеслав Владимирович* – образование высшее (Архитектура (Красноярский инженерно-строительный институт – в настоящее время Федеральное государственное бюджетное образовательное учреждение высшего образования «Архитектурный институт Сибирского федерального университета»); Реставрация

(Федеральное государственное бюджетное образовательное учреждение высшего образования «Санкт-Петербургский государственный архитектурно-строительный университет»), кандидат архитектуры («Ленинградский инженерно-строительный институт», в настоящее время Федеральное государственное бюджетное образовательное учреждение высшего образования «Санкт-Петербургский архитектурно-строительный университет» – аспирантура). Стаж работы – 33 года. Место работы – ООО «Архитеметрика», должность – генеральный директор (штатный сотрудник организации, приказ о приеме на работу № 1/К).

Аттестован в качестве государственного эксперта по проведению следующей экспертной деятельности (объектов экспертизы) (приказ Министерства культуры Российской Федерации от 25.12.2019 г. № 2032, Приложение №3):

- выявленные объекты культурного наследия в целях обоснования целесообразности включения данных объектов в реестр;

- документы, обосновывающие включение объектов культурного наследия в реестр;

- проектная документация на проведение работ по сохранению объектов культурного наследия;

- документация или разделы документации, обосновывающие меры по обеспечению сохранности объекта культурного наследия, включенного в реестр, выявленного объекта культурного наследия, либо объекта, обладающего признаками объекта культурного наследия при проведении земляных, мелиоративных, хозяйственных работ, указанных в статье 30 Федерального закона работ по использованию лесов и иных работ в границах территории объекта культурного наследия либо на земельном участке, непосредственно связанном с земельным участком в границах территории объекта культурного наследия.

**д. Информация о том, что в соответствии с законодательством Российской Федерации эксперт несет ответственность за достоверность сведений, изложенных в заключении**

Настоящая государственная историко-культурная экспертиза проведена в соответствии со статьями 28, 29, 30, 31, 32 Федерального закона от 25.06.2002 №73-ФЗ «Об объектах культурного наследия (памятниках истории и культуры) народов Российской Федерации» и Положением о государственной историко-культурной экспертизе, утвержденным Постановлением Правительства Российской Федерации от 15.07.2009 г. №569.

Настоящим подтверждаю, что предупрежден об ответственности за достоверность сведений, изложенных в заключении экспертизы, в соответствии с законодательством Российской Федерации, содержание которого нам известно и понятно.

В.В. Полетайкин

#### **е. Цели и объекты экспертизы**

Цель экспертизы:

Обеспечение сохранности выявленного объекта культурного наследия «Участок сохранившегося культурного слоя, вмещающий архитектурные остатки Владимирского пассажа Ново-Александровского рынка, построенного в 1867 г. по проекту арх. А. К. Бруни», расположенного по адресу: г. Санкт-Петербург, Адмиралтейский район, квартал, образованный пер. Бойцова, наб. р. Фонтанки, Вознесенским пр. и Садовой ул. при реализации проектного решения по объекту «Учебно-спортивный корпус СПбГАСУ. г. Санкт-Петербург, наб. реки Фонтанки, дом 123/5, литера А».

Объект экспертизы:

- документация, обосновывающая меры по обеспечению сохранности выявленного объекта культурного наследия «Участок сохранившегося культурного слоя, вмещающий архитектурные остатки Владимирского пассажа Ново-Александровского рынка, построенного в 1867 г. по проекту арх. А. К. Бруни», расположенного по адресу: г. Санкт-Петербург, Адмиралтейский район, квартал, образованный пер. Бойцова, наб. р. Фонтанки, Вознесенским пр. и Садовой ул., при реализации проектного решения по объекту «Учебно-спортивный корпус СПбГАСУ. г. Санкт-Петербург, наб. реки Фонтанки, дом 123/5, литера А» – «Мероприятия по обеспечению сохранности выявленного объекта культурного наследия «Участок сохранившегося культурного слоя, вмещающий архитектурные остатки Владимирского пассажа Ново-Александровского рынка, построенного в 1867 г. по проекту арх. А. К. Бруни» при реализации проектного решения по объекту «Учебно-спортивный корпус СПбГАСУ. г. Санкт-Петербург, наб. реки Фонтанки, дом 123/5, литера А» (шифр тома: 78-10-1390-ОСОКН), разработанная ООО «Центр инженерных изысканий в строительстве» в 2021 году.

#### **ж. Перечень документов, предоставленных заявителем**

- Раздел проектной документации «Мероприятия по обеспечению сохранности выявленного объекта культурного наследия «Участок сохранившегося культурного слоя, вмещающий архитектурные остатки Владимирского пассажа Ново-Александровского рынка, построенного в 1867 г. по проекту арх. А. К. Бруни» при

реализации проектного решения по объекту «Учебно-спортивный корпус СПбГАСУ. г. Санкт-Петербург, наб. реки Фонтанки, дом 123/5, литера А» (шифр тома: 78-10-1390-ОСОКН), разработанный ООО «Центр инженерных изысканий в строительстве» в 2021 году.

- Заключение КГИОП от 30.07.20 №01-27-1067/20-0-1.
- Распоряжение КГИОП от 06.08.19 №450-р.
- Письмо КГИОП от 14.02.19 №01-25-1589/19-0-1.
- Распоряжение КГИОП от 23.06.20 №189-р.

**з. Сведения об обстоятельствах, повлиявших на процесс проведения и результаты экспертизы**

Отсутствуют.

**и. Сведения о проведенных исследованиях с указанием примененных методов, объема и характера выполненных работ и их результатов**

Настоящая экспертиза проведена в соответствии с Федеральным законом от 25.06.2002 № 73-ФЗ «Об объектах культурного наследия (памятниках истории и культуры) народов Российской Федерации» (далее по тексту Акта - Закон), Положением о государственной историко-культурной экспертизе, утвержденным Постановлением Правительства Российской Федерации от 15.07.2009 № 569, Законом Санкт-Петербурга от 12.07.2007 № 333-64 «Об охране объектов культурного наследия в городе Санкт-Петербурге» и распоряжением КГИОП от 03.04.2020 № 112-р «Об утверждении Административного регламента Комитета по государственному контролю, использованию и охране памятников истории и культуры по предоставлению государственной услуги по согласованию проектной документации на проведение работ по сохранению объектов культурного наследия регионального значения, выявленных объектов культурного наследия», «Методическими рекомендациями по оформлению заключений по результатам государственных историко-культурных экспертиз, необходимых для обоснования принятия решений КГИОП», утв. Распоряжением КГИОП от 27.07.2015 № 10-321.

В рамках настоящей экспертизы экспертом были проведены следующие исследования:

Архивно-библиографическое исследование в объеме, необходимом для принятия экспертом соответствующих решений, с целью выявления материалов, содержащих сведения по истории освоения участка, включая перестройки, утраты, реконструкции, проведение ремонтно-реставрационных работ. В рамках архивно-библиографических

исследований была изучена библиография в Русском фонде Российской национальной библиотеке (РНБ), Библиотеке Академии Наук, фонды государственного исторического архива, а так же архива территориального государственного органа охраны объектов культурного наследия.

В ходе проведения архивно-библиографического исследования были выявлены документы и материалы, относящиеся к объекту экспертизы.

При проведении экспертизы эксперт соблюдал принципы проведения экспертизы, установленные статьей 29 Федерального закона «Об объектах культурного наследия (памятниках истории и культуры) народов Российской Федерации», обеспечивал объективность, всесторонность и полноту проводимых исследований, а также достоверность и обоснованность своих выводов; самостоятельно оценивал результаты исследований, ответственно и точно формулировал выводы в пределах своей компетенции.

Исследования проводились на основе принципов научной обоснованности, объективности и законности, презумпции сохранности объекта культурного наследия, соблюдения требований безопасности в отношении объекта культурного наследия, а также объектов культурного наследия, расположенных на непосредственно прилегающей территории, достоверности и полноты информации.

Указанные исследования были проведены с применением методов натурного, историко-архивного и историко-архитектурного анализа в объеме, достаточном для обоснования вывода государственной историко-культурной экспертизы. Результаты исследований, проведенных в рамках экспертизы, были оформлены в виде настоящего акта.

#### **к. Факты и сведения, выявленные и установленные в результате проведенных исследований**

##### *Краткие исторические сведения*

Первые археологические свидетельства заселения территорий, входящих в пределы современного Санкт-Петербурга, известны в районе Лахты и Сестрорецкого разлива, и датируются периодом неолита и раннего железного века.

Племена, жившие в районе южного берега Финского залива, в том числе воль и ижора, вошли в IX в. в состав Новгородского государства. Территория будущего Санкт-Петербурга в новгородские времена находилась на землях Никольско-Ижорского и Спасско-Городненского погостов Ореховского уезда, входившего в состав Вотской пятины. Писцовая книга 1500 г. свидетельствует о том, что крестьяне выращивали рожь, овес, ячмень и лен. Было развито скотоводство, в некоторых погостах существенную роль играла охота. Рыбная ловля была развита в местностях, лежащих по берегам реки Невы. В XV веке

с формированием централизованного Русского государства, к Московским землям были присоединены новгородские, в том числе Вотская пятина. «Освоение невских берегов – одна из проблем истории русского Северо-запада. Известно, что, начиная с VIII–X вв., по Неве, проходил международный водный путь, связывавший Восточную Европу с Балтийским регионом. Однако на ее побережье практически не известны следы оседлости этого времени. Не выявлены здесь и археологические памятники более позднего времени – вплоть до XIV столетия».

В шведское время земли нижнего течения Невы были подарены королевой Кристиной Бернхарду Стен фон Стеенхузену, немецкому коммерсанту из балтийских провинций. Он прожил здесь до своей смерти в 1648 году.

История непрерывного освоения территории Адмиралтейского района начинается со времени строительства Санкт-Петербурга. Эти земли изначально относились к Адмиралтейскому острову. Адмиралтейский остров получил свое название по находившемуся здесь Адмиралтейству, где жили адмиралтейские служащие и мастеровые люди. В первое десятилетие строительства Петербурга Адмиралтейский остров, так же, как и Городской, был одним из основных участков городской застройки. Здесь получали участки различные служащие Адмиралтейства.

В 1711 г. на Адмиралтейском острове было около 300 дворов. Основной административно-территориальной единицей деления Санкт-Петербурга в XVIII — начале XX вв. были полицейские части. 25 мая 1718 г. указом Петра I Санкт-Петербург был разделён на 5 частей: Санкт-Петербургский остров, Адмиралтейский остров, Васильевский остров, Московская сторона, Выборгская сторона.

В 1767 г. Адмиралтейская часть была разделена на три части. В 1782 г. территория города разделена на 11 частей: 1-я, 2-я, 3-я и 4-я Адмиралтейские части, Санкт-Петербургская часть, Васильевский остров, Московская сторона, Нарвская сторона, Каретная часть, Рождественская часть и Выборгская сторона. Определены «загородные места»: Аптекарский остров, Каменный остров, Елагин остров, Крестовский остров, Петровский остров, остров Голодай, остров Резвый, Канонерский остров, Екатерингофский остров, Лоцманский остров, Охтинская слобода, Старая Деревня.

В 1865 г. 1-я Адмиралтейская часть переименована в Адмиралтейскую, 2-я Адмиралтейская — в Казанскую, 3-я Адмиралтейская — в Спасскую, 4-я Адмиралтейская — в Коломенскую, Каретная часть — в Александро-Невскую.

В описании Санкт-Петербурга конца XVIII в. немецкого путешественника И. Георги 3-Адмиралтейская часть предстает следующим образом: «Сия часть города занимает место между Екатерининским каналом и Фонтанкою подле южной стороны второй

Адмиралтейской части и имеет вид дуги (смотри на плане). Она весьма подобна 2 Адмиралтейской части, исключая только то, что обширнее и не столько застроена. По описи 1792 года было в ней 12 каменных и 6 деревянных казенных да 174 каменных и 261 деревянных обывательских, всего 453 двора. При четвертой ревизии в Августе месяце 1784 года исчислялось в сей части 16 504 мужеска и 8600 женска полу, всего 25 104 обывателя. В конце 1789 года составляло это число по полицейским спискам 23 667 мужеска и 9689 женска полу, всего 33 356 человек».

В первой половине XVIII в. пространство по реке Фонтанке вплоть до Вознесенского пр., представляло собой болотистый, не вырубленный лес. В 1713-1714 гг., с целью освоения данной местности, земли между Фонтанкой и Садовой ул. раздавались под дачные участки. Получавшие в пользование земли лица обязывались осушать местность, строить деревянные дома и разбивать сады.

Освоение началось с восточной части, ближе к Невскому пр. Местность в районе участка проектирования в первой четверти XVIII в. оставалась незастроенной. В 1748 г. в Санкт-Петербурге в Академии наук и художеств было создано "Совещание по делам художественным", на котором, в свою очередь, было принято решение о создании плана столицы «для славы и чести Российской империи». На плане данная местность имеет четкую разбивку по участкам.

Участок у Вознесенского пр. в первой половине XVIII в. Принадлежал кожевенному мастеру Рихтеру. В 1760-х гг. участок с домом были выкуплены в казну для обустройства на этом месте винных складов. В первой половине XIX в., согласно атласу Цылова, участок между Вознесенским пр. и набережной Фонтанки, занимало питейное откупное комиссионерство.

В газете «Петербургский листок №7» за 1898 г. описаны события 1862 г., когда мощный пожар уничтожил большинство лавок Апраксина двора и лица, торговавшие во дворе, были вынуждены искать новое место для своих лавок. Местность, находившаяся на углу Большой Садовой улицы и Вознесенского пр. называлась в то время «Конторским двором» и занимала 7100 квадратных сажень, имела каменные и деревянные жилые и нежилые постройки. Именно здесь обосновались погорельцы с Апраксина двора. Вся местность, со всеми строениями и постройками была куплена по цене 381 тыс. рублей серебром.

К 1867 г. общество торговцев закончило на этом месте постройку рынка, предназначенного, в основном, для небогатого покупателя — жителя городской окраины. Рынок получил наименование «Александровский», и был построен по проекту акад. арх. А.

К. Бруни. Он занимал весь квартал, ограниченный Садовой ул., Малковым пер. (ныне пер. Бойцова), Фонтанкой и Вознесенским пр.

Рынок был назван Новым Александровским (в просторечии — Ново-Александровский). Здесь насчитывалось более 800 лавок, главным образом мелких, и велась продажа одежды, сукна, а также мебели, кроватей и матрацев.

Впоследствии тут можно было продать и купить велосипед, мотор, швейную машину, электроарматуру и др.

В справочнике «Весь Петербург» за 1903 г. дан план рынка с подробным описанием по линиям и лавкам. Из приведенного плана видно, что пассаж, тянувшийся вдоль Садовой и Вознесенского (изгибаясь), назывался Большим пассажем, вдоль Малкова пер. шел Владимирский пассаж, вдоль него тянулась внутри рыночная Александровская улица, а по другую ее сторону, уже непосредственно вдоль переулка, тянулась еще одна линия. В центре располагалась часовня, а вокруг нее была толкучая площадь.

Часовня св. Александра Невского приблизительно 1867 г. постройки на Ново-Александровском рынке была приписана к церкви Вознесения Господня, располагавшейся в начале Вознесенского пр. Продольные пассажи соединялись двумя поперечными. Между 1-м поперечным пассажем и Садовой была Малая толкучая площадь, а между 2-м и Фонтанкой - Татарская площадь.

Пассаж, шедший от Фонтанки, параллельно Вознесенскому, назывался Татарским, так как большинство лавок принадлежало татарам. Параллельно Садовой, продолжением Татарского пассажа, шел Садовый пассаж; продолжением его, вдоль Малкова переулка, но отступя от него, тянулся Еврейский пассаж, опять выходявший к Фонтанке. Таким образом получалась как бы подкова из пассажей.

Между Татарским и Еврейским пассажами простиралась громадная площадь, которая делилась на три части крытыми галереями, соединяющими эти пассажи.

Ново-Александровский рынок имел свою электростанцию, которая в начале XX в. освещала магазины рынка 94 лампами мощностью от 50 до 200 свечей. На рынке продавали подержанную мебель, старую и новую одежду, антиквариат. Подвалы вдоль Вознесенского пр. занимали лавки букинистов. Здесь же была одна из самых известных в Петербурге «толкучек».

В 1914 г. этот рынок был весьма популярен в Петербурге, особенно среди средних слоев городского населения. Здесь была петербургская «толкучка», где бойко шла купля-продажа разных подержанных вещей.



Внешне рынок представлял собой пассажи, образованные двумя рядами двухэтажных лавок с чердаками, перекрытые двускатной стеклянной крышей. Пассажи эти тянулись от Садовой улицы до набережной Фонтанки.

В ЦГИА СПб сохранились некоторые планы лавок Владимирского и Поперечного пассажей у татарской площади. Лавки представляли собой однотипные фасады, вытянутые по одной линии, имели цокольные сводчатые подвалы, два этажа и чердак.

Так, на участке № 322-323 во Владимирском пассаже в 1902 г. располагалась лавка Н. Бикбулатова (ЦГИА СПб. Ф. 514. Оп. 4. Д. 3163. Л. 2-5). Каменное 2-х этажное здание на ленточном фундаменте, прямоугольной формы имело фасад на Владимирский пассаж и Татарскую площадь. К 1915 г. лавкой владел Ф.М. Матвеев, торговавший обувью.

Участок № 135, располагавшийся в Поперечном пассаже в 1913 г. принадлежал А.Е. Буевскому (ЦГИА СПб. Ф. 514. Оп. 4. Д. 3162. Л. 1-5). Лавка выходила фасадами на Толкучую площадь и Поперечный пассаж. В 1915 г. в лавке торговал платьями И.И. Иванов.

Участок № 378 и 382 располагавшиеся по соседству на территории Владимирского пассажа в 1868 г. числились за И.А. Липашевым (ЦГИА СПб. Ф. 514. Оп. 4. Д. 3160. Л. 9-11). К 1915 г. на участке № 378 торговли не велось, на участке № 382 торговал готовыми платьями Т. Танхилевский.

На участках №№ 246, 248 и 249 во Владимирском пассаже вел торговлю в 1898 г. А. Д. Гмызов (ЦГИА СПб. Ф. 514. Оп. 4. Д. 3159. Л. 1-6). В 1915 г. Р.И. Фрэйдман продававший обувь и дорожные вещи.

Участок № 188 в 1897 г. принадлежал Н.П. Кабанову (ЦГИА СПб. Ф. 514. Оп. 4. Д. 3161. Л. 2-4). Лавка находилась на углу Александровской улицы и Малкова переулка.

Участок № 261 на территории Владимирского пассажа принадлежал совладельцам Григорьевым в 1909 г. (ЦГИА СПб. Ф. 514. Оп. 4. Д. 3157. Л. 2-4). На участке № 264 в северной части Владимирского пассажа с 1900 по 1912 гг. держали лавки И.К. Касаткин и Е. А. Шаранов торговавшие железными изделиями и хозяйственными вещами (ЦГИА СПб. Ф. 514. Оп. 4. Д. 3156. Л. 1-4).

На участке № 269 Владимирского пассажа в 1911 г. располагалась лавка Н.Д. Горохова (ЦГИА СПб. Ф. 514. Оп. 4. Д. 3155. Л. 1-3). Лавка имела два этажа, чердак, подвал на ленточном фундаменте.

Участки № 303 и 304 принадлежали в 1896 г. Н.И. Андрееву (ЦГИА СПб. Ф. 514. Оп. 4. Д. 3152. Л. 1-6). Лавки располагались у перехода от Владимирского к Поперечному пассажи.

На участке № 352 Владимирского пассажа в 1893 г. содержал лавку В.И. Емельянов (ЦГИА СПб. Ф. 514. Оп. 4. Д. 3148. Л. 2-5). Лавка располагалась на переходе пассажа.

Также имеются планы деревянных ларей на татарской площади, принадлежавших городской казне (ЦГИА СПб. Ф. 513. Оп. 101. Д. 589. Л. 2). Лари располагались в 5 рядов с крытым проходом, по два ларя вплотную друг к другу.

Согласно описанию ларей № 456, 463 и 469 они имели площадь 2 кв. м, были построены из железных стоек и обшиты деревянными досками, а снаружи окрашены масляной краской.

Согласно общему разрезу лавок Владимирского пассажа, переход между корпусами так же имел ленточный фундамент и подвал (ЦГИА СПб. Ф. 514. Оп. 4. Д. 3147. Л. 3). Здание Ново-Александровского рынка просуществовало до 1932 г. В 1932 г. строения рынка разобрали. Когда рынок был снесен, на освободившейся территории в 1931-1935 гг. на месте корпусов Ново-Александровского рынка по Садовой ул. и Вознесенскому пр. было построено здание Дома легкой промышленности по проекту архитекторов Е. А. Левинсона и И.И. Фомина. В 1930-х и 1950-х гг. были сооружены корпуса студенческих общежитий Института текстильной и легкой промышленности имени С. М. Кирова (Садовая ул., 54) по проектам архитекторов Евгения Адольфовича Левинсона, Игоря Ивановича Фомина. Участок по Садовой улице вдоль этого здания в послевоенные годы был озеленен.

Проект студенческого общежития ЛИСИ, выполненный в соавторстве с Сергеем Ивановичем Евдокимовым и Н. А. Устиновичем в 1957 году, стал последней работой архитектора Андрея Андреевича Оля. Общежитие начали строить летом 1958 году. Стройка затянулась на 7 лет, т.к. в 1960 г.

Главленинградстрой приостановил строительство ввиду отсутствия рабочей силы и все последующие работы велись силами студенческого стройотряда ЛИСИСТРОЙ.

#### *Объект культурного наследия*

1. Выявленный объект культурного наследия «Участок сохранившегося культурного слоя, вмещающий архитектурные остатки Владимирского пассажа Ново-Александровского рынка, построенного в 1867 г. по проекту арх. А.К. Бруни», расположенный по адресу: г. Санкт-Петербург, Адмиралтейский район, квартал, образованный пер. Бойцова, наб. р. Фонтанки, Вознесенским пр. и Садовой ул. Поставлен на охрану Распоряжением КГИОП от 06.08.2019 №450-р. Границы территории памятника утверждены Распоряжением КГИОП от 23.06.2020 №189-р.

Согласно Единому государственному реестру недвижимости: выявленный объект культурного наследия «Участок сохранившегося культурного слоя, вмещающий архитектурные остатки Владимирского пассажа Ново-Александровского рынка,

построенного в 1867 г. по проекту арх. А.К. Бруни» расположен в границах земельного участка с кадастровым номером 78:32:0001062:5.

*Общие сведения о объекте экспертизы*

Представленная на экспертизу документация «Мероприятия по обеспечению сохранности выявленного объекта культурного наследия «Участок сохранившегося культурного слоя, вмещающий архитектурные остатки Владимирского пассажа Ново-Александровского рынка, построенного в 1867 г. по проекту арх. А. К. Бруни» при реализации проектного решения по объекту «Учебно-спортивный корпус СПбГАСУ. г. Санкт-Петербург, наб. реки Фонтанки, дом 123/5, литера А» (шифр тома: 78-10-1390-ОСОКН) (далее по тексту Акта - Раздел) является частью (отдельным томом) проектной документации «Учебно-спортивный корпус СПбГАСУ. г. Санкт-Петербург, наб. реки Фонтанки, дом 123/5, литера А», содержит аналитику о возможных угрозах и обоснование мероприятий, необходимых для обеспечения сохранности выявленного объекта культурного наследия «Участок сохранившегося культурного слоя, вмещающий архитектурные остатки Владимирского пассажа Ново-Александровского рынка, построенного в 1867 г. по проекту арх. А. К. Бруни», вблизи которого находится участок проектирования.

Проектным решением предусматривается строительство учебно-спортивного корпуса СПбГАСУ, а также размещение инженерных сетей (открытым способом) и благоустройство.

До выполнения проектных работ предусмотрено выполнение разборки конструкций, которые были обнаружены в ходе полевых археологических работ в заложенном раскопе площадью 921 м<sup>2</sup>, учитывающую музеефикацию части архитектурных фрагментов, которая заключается в преобразовании историко-культурных объектов в объекты музейного показа с целью максимального сохранения и выявления их историко-культурной, научной, художественной ценности.

В соответствии с требованиями пункта 2 Статьи 36 Федерального закона №73-ФЗ "Об объектах культурного наследия (памятниках истории и культуры) народов Российской Федерации", при хозяйственном освоении земельного участка в границах территории объекта культурного наследия (памятника археологии), проектная документация должна содержать специализированный раздел, включающий оценку влияния проектного решения на указанный объект культурного наследия: "Изыскательские, проектные, земляные, строительные, мелиоративные, хозяйственные работы, указанные в статье 30 настоящего Федерального закона работы по использованию лесов и иные работы в границах

территории объекта культурного наследия, включенного в реестр, проводятся при условии соблюдения установленных статьей 5.1 настоящего Федерального закона требований к осуществлению деятельности в границах территории объекта культурного наследия, особого режима использования земельного участка, в границах которого располагается объект археологического наследия, и при условии реализации согласованных соответствующим органом охраны объектов культурного наследия, определенным пунктом 2 статьи 45 настоящего Федерального закона, обязательных разделов об обеспечении сохранности указанных объектов культурного наследия в проектах проведения таких работ или проектов обеспечения сохранности указанных объектов культурного наследия либо плана проведения спасательных археологических полевых работ, включающих оценку воздействия проводимых работ на указанные объекты культурного наследия.” Данное требование направлено Заказчику проектных работ письмом КГИОП от 14.02.19 №01-25-1589/19-0-1 (Приложение №1).

Заказчиком проектных работ было принято решение разработать и включить в состав проектной документации специализированный раздел, включающий оценку влияния от реализации проектного решения на выявленный объект культурного наследия «Участок сохранившегося культурного слоя, вмещающий архитектурные остатки Владимирского пассажа Ново-Александровского рынка, построенного в 1867 г. по проекту арх. А. К. Бруни», расположенный в непосредственной близости от участка проектирования.

Влияние на иные объекты культурного наследия, расположенные в непосредственной близости от участка проектирования рассмотрены в рамках отдельной документации: Том 12.2. Раздел 12. Иная документация, предусмотренная Федеральными законами. Книга 2. Обеспечение сохранности выявленного объекта культурного наследия, шифр: 14273-СОКН, проектной документации «Учебно-спортивный корпус СПбГАСУ. Санкт-Петербург, наб. реки Фонтанки, дом 123/5, литера А», шифр:14273, разработанной ОАО «ЛЕННИИПРОЕКТ» в 2020 году (Акт по результатам государственной историко-культурной экспертизы документации, обосновывающей меры по обеспечению сохранности объектов культурного наследия при проведении строительных работ на объекте «Учебно-спортивный корпус СПбГАСУ. Санкт-Петербург, наб. реки Фонтанки, дом 123/5, литера А», разработанный ООО «Научно-экспертное объединение» в 2020 году).

Рассматриваемый в рамках настоящей экспертизы Раздел был разработан специалистами ООО «Центр инженерных изысканий в строительстве» (Лицензия Министерства культуры РФ №05055 от 31.05.2018г.) в 2021 г. в виде тома проекта: «Мероприятия по обеспечению сохранности выявленного объекта культурного наследия

«Участок сохранившегося культурного слоя, вмещающий архитектурные остатки Владимирского пассажа Ново-Александровского рынка, построенного в 1867 г. по проекту арх. А. К. Бруни» при реализации проектного решения по объекту «Учебно-спортивный корпус СПбГАСУ. г. Санкт-Петербург, наб. реки Фонтанки, дом 123/5, литера А» (шифр тома: 78-10-1390-ОСОКН)- является объектом настоящей экспертизы.

*Анализ методики разработки документации:*

Разработчиками Раздела всесторонне (климат, история хозяйственного освоения, натурные работы) был изучен район в целом и участок проектирования в частности. Приведены основные сведения о выявленном объекте культурного наследия, расположенном в непосредственной близости от участка проектирования.

В результате анализа проектного решения разработчиками Раздела был произведен расчет рисков и угроз в отношении сохранности выявленного объекта культурного наследия «Участок сохранившегося культурного слоя, вмещающий архитектурные остатки Владимирского пассажа Ново-Александровского рынка, построенного в 1867 г. по проекту арх. А. К. Бруни».

Установлено, что участок проектирования частично находится в границах территории выявленного объекта культурного наследия «Участок сохранившегося культурного слоя, вмещающий архитектурные остатки Владимирского пассажа Ново-Александровского рынка, построенного в 1867 г. по проекту арх. А.К. Бруни». Проектируемое здание находится вне границ территории выявленного объекта культурного наследия «Участок сохранившегося культурного слоя, вмещающий архитектурные остатки Владимирского пассажа Ново-Александровского рынка, построенного в 1867 г. по проекту арх. А.К. Бруни». В границах территории выявленного объекта культурного наследия «Участок сохранившегося культурного слоя, вмещающий архитектурные остатки Владимирского пассажа Ново-Александровского рынка, построенного в 1867 г. по проекту арх. А.К. Бруни» предусмотрено выполнение работ по прокладке инженерных сетей и благоустройству.

Реализация проектного решения может создавать потенциальные угрозы в отношении сохранности выявленного объекта культурного наследия «Участок сохранившегося культурного слоя, вмещающий архитектурные остатки Владимирского пассажа Ново-Александровского рынка, построенного в 1867 г. по проекту арх. А.К. Бруни» в виде рисков, связанных с сопутствующими мероприятиями при проведении строительных работ:

- нарушение культурного слоя выявленного объекта культурного наследия «Участок сохранившегося культурного слоя, вмещающий архитектурные остатки Владимирского пассажа Ново-Александровского рынка, построенного в 1867 г. по проекту арх. А.К. Бруни», а именно - слоя в земле, содержащего следы существования человека, время возникновения которых превышает сто лет, включающий археологические предметы;

- работа строительного персонала.

Реализация проектного решения представляется возможной при условии соблюдения мероприятий, нейтрализующих приведенные выше риски в отношении сохранности выявленного объекта культурного наследия «Участок сохранившегося культурного слоя, вмещающий архитектурные остатки Владимирского пассажа Ново-Александровского рынка, построенного в 1867 г. по проекту арх. А.К. Бруни».

*Мероприятия обеспечения сохранности:*

Для исключения рисков в отношении сохранности выявленного объекта культурного наследия «Участок сохранившегося культурного слоя, вмещающий архитектурные остатки Владимирского пассажа Ново-Александровского рынка, построенного в 1867 г. по проекту арх. А.К. Бруни», расположенного по адресу: г. Санкт-Петербург, Адмиралтейский район, квартал, образованный пер. Бойцова, наб. р. Фонтанки, Вознесенским пр. и Садовой ул., разработчиками Раздела предложены следующие обязательные мероприятия обеспечения сохранности:

- все работы, связанные с намечаемой деятельностью, вести строго в границах проведения строительных работ;

- проведение земляных работ в границах территории выявленного объекта культурного наследия «Участок сохранившегося культурного слоя, вмещающий архитектурные остатки Владимирского пассажа Ново-Александровского рынка, построенного в 1867 г. по проекту арх. А.К. Бруни» допустимо при условии мероприятий археологического наблюдения;

- земляные работы открытым способом в границах территории выявленного объекта культурного наследия «Участок сохранившегося культурного слоя, вмещающий архитектурные остатки Владимирского пассажа Ново-Александровского рынка, построенного в 1867 г. по проекту арх. А.К. Бруни» вести вручную;

- все работы, связанные с намечаемой деятельностью, вести в точном соответствии с проектом;

- осуществление контроля проезда спецтехники и автотранспорта - в точном соответствии с проектом;

- осуществление регулярного инструктажа строительного персонала в отношении значимости объектов культурного наследия, находящихся в непосредственной близости от участка производства работ.

Контроль за исполнением указанных мероприятий обеспечения сохранности целесообразно возложить на организацию-подрядчика строительно-монтажных работ с назначением ответственного лица приказом по организации.

**л. Перечень документов и материалов, собранных и полученных при проведении экспертизы, а также использованной для нее специальной, технической и справочной литературы**

- Федеральный закон от 25.06.2002 № 73-ФЗ «Об объектах культурного наследия (памятниках истории и культуры) народов Российской Федерации».

- Постановление Правительства Российской Федерации от 16.02.2008 № 87 «О составе разделов проектной документации и требованиях к их содержанию».

- Положение о государственной историко-культурной экспертизе, утвержденное Постановлением Правительства РФ от 15.07.2009 № 569 (ред. Постановления Правительства РФ от 09.06.2015 №569) «Об утверждении Положения о государственной историко-культурной экспертизе».

- Разъяснительное письмо Минкультуры РФ от 25.03.2014 г. № 52-01-39/12-ГП «О научно-проектной и проектной документации, направляемой на государственную историко-культурную экспертизу».

- Национальный стандарт Российской Федерации ГОСТ Р 55528-2013 «Состав и содержание научно-проектной документации по сохранению объектов культурного наследия. Памятники истории и культуры. Общие требования». Разработан Федеральным государственным унитарным предприятием ФГУП ЦНРПМ совместно с ФГУП институт «Спецпроектреставрация», ОАО «НИИ Спецпроектреставрация»; утвержден приказом федерального агентства по техническому регулированию и метрологии (Росстандарт) 28 августа 2013 г., № 593-ст; введен в действие с 1 января 2014 года.

- Свод реставрационных правил. Рекомендации по проведению научно-исследовательских, изыскательских, проектных и производственных работ, направленных на сохранение объектов культурного наследия (памятников истории и культуры) народов Российской Федерации. СРП-2007, 4-я редакция. – М., 2012 (Рассмотрен и рекомендован к применению Министерством культуры Российской Федерации сроком действия до «28» апреля 2011 года циркулярным письмом от «11» января 2012 г. № 3-01-39/10-КЧ); 5-я редакция. – М., 2013.

- РНиП 1.02.01-94. Реставрационные нормы и правила. Инструкция о составе, порядке разработки, согласовании и утверждении научно-проектной документации для реставрации недвижимых памятников истории и культуры. - Дата введения 1994-03-30. (Применяется справочно).

- Руководство по осуществлению оценок воздействия на наследие в отношении объектов всемирного культурного наследия. Публикация Международного совета по охране памятников и достопримечательных мест (ICOMOS). 2011 год.

*Национальные стандарты по реставрации:*

- ГОСТ Р 55567-2013 «Порядок организации и ведения инженерно-технических исследований на объектах культурного наследия. Памятники истории и культуры. Общие требования» (действует с 1 июня 2014 г.).

- ГОСТ Р 55935-2013 «Состав и порядок разработки научно-проектной документации на выполнение работ по сохранению объектов культурного наследия – произведений ландшафтной архитектуры и садово-паркового искусства» (действует с 1 января 2015 г.).

- ГОСТ Р 55945-2014 «Общие требования к инженерно-геологическим изысканиям и исследованиям для сохранения объектов культурного наследия» (действует с 1 января 2015 г.).

- ГОСТ Р 56198-2014 «Мониторинг технического состояния объектов культурного наследия. Недвижимые памятники. Общие требования» (действует с 1 апреля 2015 г.).

- ГОСТ Р 56200-2014 «Научное руководство и авторский надзор при проведении работ по сохранению объектов культурного наследия. Основные положения» (действует с 1 февраля 2015 г.).

- ГОСТ Р 56254-2014 «Технический надзор на объектах культурного наследия. Основные положения. (действует с 1 июня 2015 г.).

- ГОСТ Р 56891.1-2016. Сохранение объектов культурного наследия. Термины и определения. Часть 1. Общие понятия, состав и содержание научно-проектной документации.

- ГОСТ Р 56891.2-2016. Сохранение объектов культурного наследия. Термины и определения. Часть 2. Памятники истории и культуры.

- ГОСТ Р 56891.4-2016. Сохранение объектов культурного наследия. Термины и определения. Часть 4. Исторические территории и историко-культурные ландшафты.

*Национальные стандарты по строительству:*

- ГОСТ Р 21.1101-2013. Система проектной документации для строительства. Основные требования к проектной и рабочей документации.



- ГОСТ Р 53778-2010. «Здания и сооружения. Правила обследования и мониторинга технического состояния» /Москва, Стандартиформ, 2010.

- ГОСТ 12.3.033-84.ССБТ «Строительные машины. Общие требования безопасности при эксплуатации».

*Строительные нормы и правила:*

- СП 13-102-2003. «Правила обследования несущих строительных конструкций зданий и сооружений» / Госстрой России – М.: ФГУП ЦПП, 2003.

- СП 48.13330.2011 «Организация строительства».

- СНиП 21-01-97\* «Пожарная безопасность».

- СП 126.11330.2012 «Геодезические работы в строительстве».

- СП 70.13330.2012 «Несущие и ограждающие конструкции».

- СП 20.13330.2011 «Нагрузки и воздействия».

- СП 12-136-2002 «Решения по охране труда и промышленной безопасности в проектах организации строительства и в проектах производства работ».

- СП 12-135-2003 «Безопасность труда в строительстве. Отраслевые типовые инструкции по охране труда».

- СП 50-101-2004 «Проектирование и устройство оснований и фундаментов зданий и сооружений».

- СП 45.13330.2012 «Земляные сооружения, основания и фундаменты».

- СП 24.13330.2011 «Свайные фундаменты».

- СП 15.13330.2012 «Каменные и армокаменные конструкции».

- СП 63.13330.2012 «Бетонные и железобетонные конструкции. Основные положения».

- СП 52-103-2007 «Железобетонные монолитные конструкции зданий».

- СП 16.13330.2011 «Стальные конструкции».

- СП 64.13330.2011 «Деревянные конструкции».

- СП 31.13330.2012 «Водоснабжение. Наружные сети и сооружения».

- СП 32.13330.2012 «Канализация. Наружные сети и сооружения».

- СП 62.13330.2011 «Тепловые сети».

- СНиП 3.01.04-87 «Приемка в эксплуатацию законченных строительством объектов».

- СанПиН 2.2.3.1384-03 Гигиенические требования к организации строительного производства и строительных работ.

- РД-11-06-2007 «Методические рекомендации о порядке разработки Проектов производства работ грузоподъемными машинами и технологических карт погрузочно-разгрузочных работ».

- ПБ 10-382-00 «Правила устройства и безопасной эксплуатации грузоподъемных кранов», Госгортехнадзор России.

*Научная литература и источники:*

1. Санкт-Петербург. Три века архитектуры / Автор и руководитель проекта, главный редактор И. С. Храбрый. — С. - Петербург : ЗАО «Норинт», 2002.
2. Санкт-Петербург: градостроительство и архитектура 1703 – 1917 гг.: учеб. пособие. 2-е изд., испр. и доп. / СПбГУАП. СПб., 2001.
3. Крюковских А. П. Дворцы Санкт-Петербурга. — СПб Лениздат, 1997.
4. Пунин А. Л. Архитектура Петербурга середины XIX века. — Лениздат, 1990.
5. Дмитриев В. К. Архитекторы Санкт-Петербурга. — Санкт-Петербург, КОРОНА принт, 2007.
6. Исаченко В.Г. Архитектура Санкт-Петербурга. Справочник-путеводитель. — СПб, «Паритет», 2004.
7. Памятники архитектуры и истории Санкт-Петербурга. Петроградский район. — Изд. дом «Коло», Санкт-Петербург: 2007.
8. Планы, объясняющие постепенное распространение Санкт-Петербурга – Санкт-Петербург, 1836.
9. Исторический очерк Санкт-Петербурга и его окрестностей – Санкт-Петербург, 1903.
10. 200 лет Санкт-Петербурга. Исторический очерк / Авсеенко В. Г. – Изд-е Санкт-Петербургской городской думы, Санкт-Петербург, 1903 г.
11. Луппов С. П. История строительства Петербурга в первой четверти XVIII в. – М.-Л., 1957.
12. Архитекторы-строители Санкт-Петербурга середины XIX - начала XX века. Под общ. ред. Б.М. Кирикова. — СПб. Пилигрим, 1996.
13. Алексеева С.В., Балашов Е.А., Владимирович А.Г. и др. Топонимическая Энциклопедия Санкт-Петербурга. К трехсотлетию Санкт-Петербурга. СПб. 2002.
14. Архитекторы-строители Санкт-Петербурга середины XIX - начала XX века. Под общ. ред. Б.М. Кирикова. — СПб. Пилигрим, 1996
15. Весь Петроград на 1915 год: адресная и справочная книга г. Петрограда под ред. А.П. Шашковского. СПб. 1915.

16. Георги И.Г. Описание российско-императорского столичного города Санкт-Петербурга и достопримечательностей в окрестностях одного, с планом 1794 - 1796. СПб. 1996.
17. Горбачевич К.С., Хабло Е.П. Почему так названы? О происхождении названий улиц, площадей, островов, рек и мостов Санкт-Петербурга. СПб. 2002.
18. Гречук Н.В. Петербург: секунды истории. - СПб.: "Искусство-СПб", 2007.
19. Канн П.Я. Прогулки по Петербургу (Вдоль Фонтанки, Вдоль Мойки, Вдоль Садовой). — СПб. 1994.
20. Ново-Александровский рынок//Петербургский листок №7/СПб. 1898
21. Переписная оброчная книга вотской пятины, 1500 года. Вторая половина //Новгородские писцовые книги, изданные археографической комиссией. СПб. 1868.
22. Пунин А.Л. Архитектура Петербурга. Л. 1990.
23. Пыляев М.И. Старый Петербург. Забытое прошлое окрестностей Петербурга. Старая Москва. М. 2015.
24. Семенцов С.В. Развитие Приневья и Приладожья в VIII-XVII вв. – основа создания Санкт-Петербурга и всей Санкт-петербургской агломерации// Елагинские чтения. Выпуск 1. СПб. 2003.
25. Синюхаев Б.Г. Садовая улица. Л. 1974.
26. Сорокин П.Е. О системе расселения в Приневье в допетровское время //Сельская Русь в IX–XVI вв. М. 2008.

#### **м. Обоснования вывода экспертизы**

Экспертом установлено, что при разработке представленной на экспертизу документации соблюдены требования Федерального Закона от 25 июня 2002 № 73-ФЗ "Об объектах культурного наследия (памятниках истории и культуры) народов Российской Федерации". Раздел разработан в полном соответствии с требованиями статьи 36 Федерального закона РФ № 73-ФЗ от 25 июня 2002 года "Об объектах культурного наследия (памятниках истории и культуры) народов Российской Федерации".

Необходимым и достаточным условием реализации проектного решения по объекту «Учебно-спортивный корпус СПбГАСУ. г. Санкт-Петербург, наб. реки Фонтанки, дом 123/5, литера А» без угрозы ущерба в отношении выявленного объекта культурного наследия «Участок сохранившегося культурного слоя, вмещающий архитектурные остатки Владимирского пассажа Ново-Александровского рынка, построенного в 1867 г. по проекту арх. А. К. Бруни», расположенного по адресу: г. Санкт-Петербург, Адмиралтейский район,

квартал, образованный пер. Бойцова, наб. р. Фонтанки, Вознесенским пр. и Садовой ул., является исполнением мероприятий обеспечения сохранности:

- все работы, связанные с намечаемой деятельностью, вести строго в границах проведения строительных работ;

- проведение земляных работ в границах территории выявленного объекта культурного наследия «Участок сохранившегося культурного слоя, вмещающий архитектурные остатки Владимирского пассажа Ново-Александровского рынка, построенного в 1867 г. по проекту арх. А.К. Бруни» допустимо при условии мероприятий археологического наблюдения;

- земляные работы открытым способом в границах территории выявленного объекта культурного наследия «Участок сохранившегося культурного слоя, вмещающий архитектурные остатки Владимирского пассажа Ново-Александровского рынка, построенного в 1867 г. по проекту арх. А.К. Бруни» вести вручную;

- все работы, связанные с намечаемой деятельностью, вести в точном соответствии с проектом;

- осуществление контроля проезда спецтехники и автотранспорта - в точном соответствии с проектом;

- осуществление регулярного инструктажа строительного персонала в отношении значимости объектов культурного наследия, находящихся в непосредственной близости от участка производства работ.

#### **н. Вывод экспертизы**

Представленная на экспертизу документация «Мероприятия по обеспечению сохранности выявленного объекта культурного наследия «Участок сохранившегося культурного слоя, вмещающий архитектурные остатки Владимирского пассажа Ново-Александровского рынка, построенного в 1867 г. по проекту арх. А.К. Бруни» при реализации проектного решения по объекту «Учебно-спортивный корпус СПбГАСУ. г. Санкт-Петербург, наб. реки Фонтанки, дом 123/5, литера А» (шифр тома: 78-10-1390-ОСОКН) разработана в соответствии с действующим законодательством «Об объектах культурного наследия (памятниках истории и культуры) народов Российской Федерации» (№ 73-ФЗ от 25 июня 2002 г.).

Экспертом сделан вывод о **возможности обеспечения сохранности** выявленного объекта культурного наследия «Участок сохранившегося культурного слоя, вмещающий архитектурные остатки Владимирского пассажа Ново-Александровского рынка, построенного в 1867 г. по проекту арх. А.К. Бруни», расположенного по адресу: г. Санкт-

Петербург, Адмиралтейский район, квартал, образованный пер. Бойцова, наб. р. Фонтанки, Вознесенским пр. и Садовой ул., при проведении земляных, мелиоративных и (или) хозяйственных работ, предусмотренных статьей 25 Лесного кодекса Российской Федерации работ по использованию лесов и иных работ на земельном участке, непосредственно связанном с земельным участком в границах территории объекта культурного наследия (пп. «ж» п. 11(1) Положения о государственной историко-культурной экспертизе, утвержденного Постановлением Правительства РФ от 15 июля 2009 года № 569) при реализации проектного решения по объекту «Учебно-спортивный корпус СПбГАСУ. г. Санкт-Петербург, наб. реки Фонтанки, дом 123/5, литера А» **Положительное заключение.**

**Подпись эксперта:**

ПОДПИСАНО ЭЛЕКТРОННОЙ ПОДПИСЬЮ: ПОЛЕТАЙКИН ВЯЧЕСЛАВ ВЛАДИМИРОВИЧ 5 апреля 2021 года
---

**о. Перечень приложений к заключению экспертизы**

Приложение 1. Письмо КГИОП от 14.02.19 №01-25-1589/19-0-1.

Приложение 2. Стройгенплан. М1:500.

Приложение 3. Приказ от 25.12.2019 №2032 «Об аттестации экспертов по проведению государственной историко-культурной экспертизы».

Приложение 4. Договор на проведение Государственной историко-культурной экспертизы документации №03-084 от 14.01.2021 г.

Приложение 5. Иконографические материалы. Архивная топография.

Приложение 6. Заключение КГИОП от 30.07.20 №01-27-1067/20-0-1.

Приложение 7. Распоряжение КГИОП от 06.08.19 №450-р.

Приложение 8. Распоряжение КГИОП от 23.06.20 №189-р.

**п. Дата оформления заключения экспертизы**

5 апреля 2021 года

## ПРИЛОЖЕНИЕ 1

к Акту

по результатам ГОСУДАРСТВЕННОЙ ИСТОРИКО-КУЛЬТУРНОЙ ЭКСПЕРТИЗЫ  
документации, обосновывающей меры по обеспечению сохранности  
выявленного объекта культурного наследия «Участок сохранившегося культурного слоя,  
вмещающий архитектурные остатки Владимирского пассажа Ново-Александровского  
рынка, построенного в 1867 г. по проекту арх. А. К. Бруни», расположенного по адресу: г.  
Санкт-Петербург, Адмиралтейский район, квартал, образованный пер. Бойцова, наб. р.  
Фонтанки, Вознесенским пр. и Садовой ул. при проведении земляных, мелиоративных и  
(или) хозяйственных работ, предусмотренных статьей 25 Лесного кодекса Российской  
Федерации работ по использованию лесов и иных работ на земельном участке,  
непосредственно связанном с земельным участком в границах территории объекта  
культурного наследия (пп. «ж» п. 11(1) Положения о государственной историко-  
культурной экспертизе, утвержденного Постановлением Правительства РФ от 15 июля  
2009 года № 569) при реализации проектного решения по объекту «Учебно-спортивный  
корпус СПбГАСУ. г. Санкт-Петербург, наб. реки Фонтанки, дом 123/5, литера А»



ПРАВИТЕЛЬСТВО САНКТ-ПЕТЕРБУРГА  
КОМИТЕТ ПО ГОСУДАРСТВЕННОМУ  
КОНТРОЛЮ, ИСПОЛЬЗОВАНИЮ  
И ОХРАНЕ ПАМЯТНИКОВ ИСТОРИИ  
И КУЛЬТУРЫ

пл. Ломоносова, д.1, Санкт-Петербург, 191023  
Тел. (812) 315-43-03, (812) 571-64-31, факс (812) 710-42-45  
e-mail: kgiop@gov.spb.ru  
http://www.gov.spb.ru

ОКПО 00086941 ОКОГУ 2300231 ОГРН 1037843025527  
ИНН/КПП 7832000069/784001001

14 ФЕВ 2019 № 01-25-1589/19-0 – 1

На № 1.1-24-86 от 28.01.2019

Per. № 01-25-1589/19-0-0 от 29.01.2019



Генеральному директору  
ОАО «ЛЕННИИПРОЕКТ»

Груздеву Ю.П.

Троицкая пл., 3, СПб, 197046

Комитет по государственному контролю, использованию и охране памятников истории и культуры (далее - Комитет) сообщает.

I. Объект: «Учебно-спортивный корпус СПбГАСУ», расположенный по адресу: Санкт-Петербург, набережная реки Фонтанки, дом 123/5, литера А расположен в границах единой зоны регулирования застройки и хозяйственной деятельности ОЗРЗ-1(32) объектов культурного наследия, расположенных в исторически сложившихся центральных районах Санкт-Петербурга согласно Закону Санкт-Петербурга от 19.01.2009 N 820-7 (ред. от 07.07.2016) "О границах объединенных зон охраны объектов культурного наследия, расположенных на территории Санкт-Петербурга, режимах использования земель и требованиях к градостроительным регламентам в границах указанных зон".

II. В пределах границ вышеуказанного участка отсутствуют объекты (выявленные объекты) культурного наследия; объекты культурного наследия, включенные в единый государственный реестр, защитные зоны объектов культурного наследия.

К границам примыкает выявленный объект культурного наследия «Дом легкой промышленности», (адрес НПА: Вознесенский пр., 44-46).

III. Сведениями об отсутствии на испрашиваемом участке объектов, обладающих признаками объектов культурного наследия (в т.ч. археологического) Комитет не располагает.

Заказчик работ в соответствии со ст. 28, 30, 31, 32, 36, 45.1 Федерального закона обязан:

– обеспечить проведение и финансирование историко-культурной экспертизы земельного участка, подлежащего воздействию земляных, строительных, хозяйственных и иных работ, путем археологической разведки, в порядке, установленном ст. 45.1 Федерального закона;

– представить в Комитет документацию, подготовленную на основе археологических полевых работ, содержащую результаты исследований, в соответствии с которыми определяется наличие или отсутствие объектов, обладающих признаками объекта культурного наследия на земельном участке, подлежащем воздействию земляных, строительных, хозяйственных и иных работ, а также заключение государственной историко-культурной экспертизы указанной документации (либо земельного участка).

В случае обнаружения в границе земельного участка, подлежащего воздействию земляных, строительных, хозяйственных и иных работ объектов, обладающих признаками объекта археологического наследия, и после принятия Комитетом решения о включении данного объекта в перечень выявленных объектов культурного наследия:

- 2
- разработать в составе проектной документации раздел об обеспечении сохранности выявленного объекта культурного наследия или о проведении спасательных археологических полевых работ или проект обеспечения сохранности выявленного объекта культурного наследия либо план проведения спасательных археологических полевых работ, включающих оценку воздействия проводимых работ на указанный объект культурного наследия (далее документация или раздел документации, обосновывающий меры по обеспечению сохранности выявленного объекта культурного (археологического) наследия);
  - получить по документации или разделу документации, обосновывающей меры по обеспечению сохранности выявленного объекта культурного наследия заключение государственной историко-культурной экспертизы и представить его совместно с указанной документацией в Управление на согласование;
  - обеспечить реализацию согласованной Комитетом документации, обосновывающей меры по обеспечению сохранности выявленного объекта культурного (археологического) наследия.

Начальник отдела информации об объектах  
культурного наследия и режимах зон охраны



Е.В. Коробкова



## ПРИЛОЖЕНИЕ 2

к Акту

по результатам ГОСУДАРСТВЕННОЙ ИСТОРИКО-КУЛЬТУРНОЙ ЭКСПЕРТИЗЫ документации, обосновывающей меры по обеспечению сохранности выявленного объекта культурного наследия «Участок сохранившегося культурного слоя, вмещающий архитектурные остатки Владимирского пассажа Ново-Александровского рынка, построенного в 1867 г. по проекту арх. А. К. Бруни», расположенного по адресу: г. Санкт-Петербург, Адмиралтейский район, квартал, образованный пер. Бойцова, наб. р. Фонтанки, Вознесенским пр. и Садовой ул. при проведении земляных, мелиоративных и (или) хозяйственных работ, предусмотренных статьей 25 Лесного кодекса Российской Федерации работ по использованию лесов и иных работ на земельном участке, непосредственно связанном с земельным участком в границах территории объекта культурного наследия (пп. «ж» п. 11(1) Положения о государственной историко-культурной экспертизе, утвержденного Постановлением Правительства РФ от 15 июля 2009 года № 569) при реализации проектного решения по объекту «Учебно-спортивный корпус СПбГАСУ. г. Санкт-Петербург, наб. реки Фонтанки, дом 123/5, литера А»



## ПРИЛОЖЕНИЕ 3

к Акту

по результатам ГОСУДАРСТВЕННОЙ ИСТОРИКО-КУЛЬТУРНОЙ ЭКСПЕРТИЗЫ документации, обосновывающей меры по обеспечению сохранности выявленного объекта культурного наследия «Участок сохранившегося культурного слоя, вмещающий архитектурные остатки Владимирского пассажа Ново-Александровского рынка, построенного в 1867 г. по проекту арх. А. К. Бруни», расположенного по адресу: г. Санкт-Петербург, Адмиралтейский район, квартал, образованный пер. Бойцова, наб. р. Фонтанки, Вознесенским пр. и Садовой ул. при проведении земляных, мелиоративных и (или) хозяйственных работ, предусмотренных статьей 25 Лесного кодекса Российской Федерации работ по использованию лесов и иных работ на земельном участке, непосредственно связанном с земельным участком в границах территории объекта культурного наследия (пп. «ж» п. 11(1) Положения о государственной историко-культурной экспертизе, утвержденного Постановлением Правительства РФ от 15 июля 2009 года № 569) при реализации проектного решения по объекту «Учебно-спортивный корпус СПбГАСУ. г. Санкт-Петербург, наб. реки Фонтанки, дом 123/5, литера А»



МИНИСТЕРСТВО КУЛЬТУРЫ  
РОССИЙСКОЙ ФЕДЕРАЦИИ

## ПРИКАЗ

*25 декабря 2019 г.*

Москва

№ 2032

### Об аттестации экспертов по проведению государственной историко-культурной экспертизы

В соответствии с Федеральным законом от 25 июня 2002 г. № 73-ФЗ «Об объектах культурного наследия (памятниках истории и культуры) народов Российской Федерации», пунктом 9 Положения о государственной историко-культурной экспертизе, утвержденного постановлением Правительства Российской Федерации от 15 июля 2009 г. № 569, Положением о порядке аттестации экспертов по проведению государственной историко-культурной экспертизы, утвержденным приказом Минкультуры России от 26 августа 2010 г. № 563 (в редакции приказа Минкультуры России от 17 октября 2011 г. № 1003), руководствуясь Положением об аттестационной комиссии Минкультуры России, утвержденным приказом Минкультуры России от 29 декабря 2011 г. № 1276, протоколом заседания аттестационной комиссии Минкультуры России от 28 ноября 2019 г., п р и к а з ы в а ю:

1. Аттестовать экспертов по проведению государственной историко-культурной экспертизы согласно приложению к настоящему приказу.

2

2. Департаменту государственной охраны культурного наследия (Р.А.Рыбало) обеспечить размещение информации об аттестованных экспертах на официальном сайте Минкультуры России в сети Интернет.

3. Контроль за исполнением настоящего приказа оставляю за собой.

Заместитель Министра



С.Г.Обрывалин

## Приложение

Утверждено приказом  
Министерства культуры  
Российской Федерации

от «25» 12. 2019 г. № 2032

Аттестованные эксперты по проведению  
государственной историко-культурной экспертизы

№ п/п	Фамилия, имя, отчество соискателя	Объекты экспертизы
1.	Аверьянова Александра Евгеньевна	- проектная документация на проведение работ по сохранению объектов культурного наследия.
2.	Агальцов Александр Геннадьевич	<ul style="list-style-type: none"> <li>- выявленные объекты культурного наследия в целях обоснования целесообразности включения данных объектов в реестр;</li> <li>- документы, обосновывающие включение объектов культурного наследия в реестр;</li> <li>- документы, обосновывающие изменение категории историко-культурного значения объекта культурного наследия;</li> <li>- документы, обосновывающие отнесение объекта культурного наследия к историко-культурным заповедникам, особо ценным объектам культурного наследия народов Российской Федерации либо объектам всемирного культурного и природного наследия;</li> <li>- проектная документация на проведение работ по сохранению объектов культурного наследия;</li> <li>- проекты зон охраны объекта культурного наследия;</li> <li>- документация или разделы документации, обосновывающие меры по обеспечению сохранности объекта культурного наследия, включенного в реестр, выявленного объекта культурного наследия либо объекта, обладающего признаками объекта культурного наследия, при проведении земляных,</li> </ul>

		мелиоративных, хозяйственных работ, указанных в статье 30 Федерального закона от 25.06.2002 № 73-ФЗ «Об объектах культурного наследия (памятниках истории и культуры) народов Российской Федерации» (далее – Федеральный закон) работ по использованию лесов и иных работ в границах территории объекта культурного наследия либо на земельном участке, непосредственно связанном с земельным участком в границах территории объекта культурного наследия.
3.	Андреева Татьяна Евгеньевна	<ul style="list-style-type: none"> <li>- выявленные объекты культурного наследия в целях обоснования целесообразности включения данных объектов в реестр;</li> <li>- документы, обосновывающие включение объектов культурного наследия в реестр;</li> <li>- документы, обосновывающие изменение категории историко-культурного значения объекта культурного наследия;</li> <li>- документы, обосновывающие исключение объектов культурного наследия из реестра;</li> <li>- проектная документация на проведение работ по сохранению объектов культурного наследия.</li> </ul>
4.	Белоярская Ирина Константиновна	<ul style="list-style-type: none"> <li>- выявленные объекты культурного наследия в целях обоснования целесообразности включения данных объектов в реестр;</li> <li>- документы, обосновывающие включение объектов культурного наследия в реестр;</li> <li>- документы, обосновывающие изменение категории историко-культурного значения объекта культурного наследия;</li> <li>- документация или разделы документации, обосновывающие меры по обеспечению сохранности объекта культурного наследия, включенного в реестр, выявленного объекта культурного наследия либо объекта, обладающего признаками объекта культурного наследия, при проведении земляных, мелиоративных, хозяйственных работ, указанных в статье 30 Федерального закона работ по использованию лесов и иных работ в границах территории объекта культурного наследия либо на земельном участке, непосредственно связанном с земельным участком в границах территории объекта культурного наследия.</li> </ul>
5.	Глинская Наталья Борисовна	<ul style="list-style-type: none"> <li>- выявленные объекты культурного наследия в целях обоснования целесообразности включения данных объектов в реестр;</li> </ul>

		<ul style="list-style-type: none"> <li>- документы, обосновывающие включение объектов культурного наследия в реестр;</li> <li>- документы, обосновывающие изменение категории историко-культурного значения объекта культурного наследия;</li> <li>- проектная документация на проведение работ по сохранению объектов культурного наследия.</li> </ul>
6.	Глухов Александр Анатольевич	<ul style="list-style-type: none"> <li>- выявленные объекты культурного наследия в целях обоснования целесообразности включения данных объектов в реестр;</li> <li>- земли, подлежащие воздействию земляных, строительных, мелиоративных, хозяйственных работ, предусмотренных статьей 25 Лесного кодекса Российской Федерации работ по использованию лесов (за исключением работ, указанных в пунктах 3, 4 и 7 части 1 статьи 25 Лесного кодекса Российской Федерации) и иных работ, в случае, если указанные земли расположены в границах территорий, утвержденных в соответствии с пунктом 34.2 пункта 1 статьи 9 Федерального закона;</li> <li>- документы, обосновывающие включение объектов культурного наследия в реестр.</li> </ul>
7.	Губин Ян Владимирович	<ul style="list-style-type: none"> <li>- документы, обосновывающие исключение объектов культурного наследия из реестра;</li> <li>- документация или разделы документации, обосновывающие меры по обеспечению сохранности объекта культурного наследия, включенного в реестр, выявленного объекта культурного наследия либо объекта, обладающего признаками объекта культурного наследия, при проведении земляных, мелиоративных, хозяйственных работ, указанных в статье 30 Федерального закона работ по использованию лесов и иных работ в границах территории объекта культурного наследия либо на земельном участке, непосредственно связанном с земельным участком в границах территории объекта культурного наследия.</li> </ul>
8.	Гулякова Олеся Владимировна	<ul style="list-style-type: none"> <li>- выявленные объекты культурного наследия в целях обоснования целесообразности включения данных объектов в реестр;</li> <li>- документы, обосновывающие включение объектов культурного наследия в реестр;</li> <li>- документы, обосновывающие изменение категории историко-культурного значения объекта культурного наследия.</li> </ul>



9.	Давыдова Нина Анатольевна	<ul style="list-style-type: none"> <li>- выявленные объекты культурного наследия в целях обоснования целесообразности включения данных объектов в реестр;</li> <li>- документы, обосновывающие включение объектов культурного наследия в реестр;</li> <li>- документы, обосновывающие изменение категории историко-культурного значения объекта культурного наследия;</li> <li>- проектная документация на проведение работ по сохранению объектов культурного наследия.</li> </ul>
10.	Дроздов Алексей Владимирович	<ul style="list-style-type: none"> <li>- выявленные объекты культурного наследия в целях обоснования целесообразности включения данных объектов в реестр;</li> <li>- документы, обосновывающие включение объектов культурного наследия в реестр;</li> <li>- документы, обосновывающие изменение категории историко-культурного значения объекта культурного наследия;</li> <li>- проектная документация на проведение работ по сохранению объектов культурного наследия.</li> </ul>
11.	Калинин Валерий Александрович	<ul style="list-style-type: none"> <li>- проектная документация на проведение работ по сохранению объектов культурного наследия.</li> </ul>
12.	Киселев Станислав Борисович	<ul style="list-style-type: none"> <li>- выявленные объекты культурного наследия в целях обоснования целесообразности включения данных объектов в реестр;</li> <li>- документы, обосновывающие включение объектов культурного наследия в реестр;</li> <li>- документы, обосновывающие изменение категории историко-культурного значения объекта культурного наследия;</li> <li>- документы, обосновывающие отнесение объекта культурного наследия к историко-культурным заповедникам, особо ценным объектам культурного наследия народов Российской Федерации либо объектам всемирного культурного и природного наследия.</li> </ul>
13.	Конев Владимир Николаевич	<ul style="list-style-type: none"> <li>- выявленные объекты культурного наследия в целях обоснования целесообразности включения данных объектов в реестр;</li> <li>- документы, обосновывающие включение объектов культурного наследия в реестр;</li> <li>- документы, обосновывающие изменение категории историко-культурного значения объекта культурного наследия.</li> </ul>

14.	Кузнецова Елена Анатольевна	<ul style="list-style-type: none"> <li>- выявленные объекты культурного наследия в целях обоснования целесообразности включения данных объектов в реестр;</li> <li>- документы, обосновывающие включение объектов культурного наследия в реестр;</li> <li>- документы, обосновывающие изменение категории историко-культурного значения объекта культурного наследия;</li> <li>- документы, обосновывающие исключение объектов культурного наследия из реестра.</li> </ul>
15.	Логинов Антон Викторович	<ul style="list-style-type: none"> <li>- выявленные объекты культурного наследия в целях обоснования целесообразности включения данных объектов в реестр.</li> </ul>
16.	Маевская Татьяна Ивановна	<ul style="list-style-type: none"> <li>- выявленные объекты культурного наследия в целях обоснования целесообразности включения данных объектов в реестр;</li> <li>- документы, обосновывающие включение объектов культурного наследия в реестр;</li> <li>- документы, обосновывающие изменение категории историко-культурного значения объекта культурного наследия.</li> </ul>
17.	Макарова Мария Валерьевна	<ul style="list-style-type: none"> <li>- выявленные объекты культурного наследия в целях обоснования целесообразности включения данных объектов в реестр;</li> <li>- документы, обосновывающие включение объектов культурного наследия в реестр;</li> <li>- документы, обосновывающие изменение категории историко-культурного значения объекта культурного наследия;</li> <li>- проектная документация на проведение работ по сохранению объектов культурного наследия;</li> <li>- документация или разделы документации, обосновывающие меры по обеспечению сохранности объекта культурного наследия, включенного в реестр, выявленного объекта культурного наследия либо объекта, обладающего признаками объекта культурного наследия, при проведении земляных, мелиоративных, хозяйственных работ, указанных в статье 30 Федерального закона работ по использованию лесов и иных работ в границах территории объекта культурного наследия либо на земельном участке, непосредственно связанном с земельным участком в границах территории объекта культурного наследия.</li> </ul>

18.	Петришин Ирина Михайловна	<ul style="list-style-type: none"> <li>- выявленные объекты культурного наследия в целях обоснования целесообразности включения данных объектов в реестр;</li> <li>- документы, обосновывающие включение объектов культурного наследия в реестр;</li> <li>- документы, обосновывающие изменение категории историко-культурного значения объекта культурного наследия;</li> <li>- проектная документация на проведение работ по сохранению объектов культурного наследия.</li> </ul>
19.	Поддубная Нина Георгиевна	<ul style="list-style-type: none"> <li>- выявленные объекты культурного наследия в целях обоснования целесообразности включения данных объектов в реестр;</li> <li>- документы, обосновывающие включение объектов культурного наследия в реестр;</li> <li>- проекты зон охраны объекта культурного наследия.</li> </ul>
20.	Полетайкин Вячеслав Владимирович	<ul style="list-style-type: none"> <li>- выявленные объекты культурного наследия в целях обоснования целесообразности включения данных объектов в реестр;</li> <li>- документы, обосновывающие включение объектов культурного наследия в реестр;</li> <li>- проектная документация на проведение работ по сохранению объектов культурного наследия;</li> <li>- документация или разделы документации, обосновывающие меры по обеспечению сохранности объекта культурного наследия, включенного в реестр, выявленного объекта культурного наследия либо объекта, обладающего признаками объекта культурного наследия, при проведении земляных, мелиоративных, хозяйственных работ, указанных в статье 30 Федерального закона работ по использованию лесов и иных работ в границах территории объекта культурного наследия либо на земельном участке, непосредственно связанном с земельным участком в границах территории объекта культурного наследия.</li> </ul>
21.	Прокофьев Михаил Федорович	<ul style="list-style-type: none"> <li>- выявленные объекты культурного наследия в целях обоснования целесообразности включения данных объектов в реестр;</li> <li>- документы, обосновывающие включение объектов культурного наследия в реестр;</li> <li>- документы, обосновывающие изменение категории историко-культурного значения объекта культурного наследия;</li> </ul>

		<ul style="list-style-type: none"> <li>- документы, обосновывающие исключение объектов культурного наследия из реестра;</li> <li>- проектная документация на проведение работ по сохранению объектов культурного наследия.</li> </ul>
22.	Саляхов Альберт Рабисович	<ul style="list-style-type: none"> <li>- выявленные объекты культурного наследия в целях обоснования целесообразности включения данных объектов в реестр;</li> <li>- документы, обосновывающие включение объектов культурного наследия в реестр;</li> <li>- документы, обосновывающие изменение категории историко-культурного значения объекта культурного наследия.</li> </ul>
23.	Свиридовский Олег Антонович	<ul style="list-style-type: none"> <li>- проектная документация на проведение работ по сохранению объектов культурного наследия;</li> <li>- документация или разделы документации, обосновывающие меры по обеспечению сохранности объекта культурного наследия, включенного в реестр, выявленного объекта культурного наследия либо объекта, обладающего признаками объекта культурного наследия, при проведении земляных, мелиоративных, хозяйственных работ, указанных в статье 30 Федерального закона работ по использованию лесов и иных работ в границах территории объекта культурного наследия либо на земельном участке, непосредственно связанном с земельным участком в границах территории объекта культурного наследия.</li> </ul>
24.	Сергеева Галина Алексеевна	<ul style="list-style-type: none"> <li>- выявленные объекты культурного наследия в целях обоснования целесообразности включения данных объектов в реестр;</li> <li>- документы, обосновывающие включение объектов культурного наследия в реестр;</li> <li>- документы, обосновывающие изменение категории историко-культурного значения объекта культурного наследия;</li> <li>- проектная документация на проведение работ по сохранению объектов культурного наследия;</li> <li>- документация или разделы документации, обосновывающие меры по обеспечению сохранности объекта культурного наследия, включенного в реестр, выявленного объекта культурного наследия либо объекта, обладающего признаками объекта культурного наследия, при проведении земляных, мелиоративных, хозяйственных работ, указанных в статье 30 Федерального закона работ по</li> </ul>

		использованию лесов и иных работ в границах территории объекта культурного наследия либо на земельном участке, непосредственно связанном с земельным участком в границах территории объекта культурного наследия.
25.	Страхова Людмила Дмитриевна	<ul style="list-style-type: none"> <li>- выявленные объекты культурного наследия в целях обоснования целесообразности включения данных объектов в реестр;</li> <li>- документы, обосновывающие включение объектов культурного наследия в реестр;</li> <li>- документы, обосновывающие изменение категории историко-культурного значения объекта культурного наследия;</li> <li>- документы, обосновывающие отнесение объекта культурного наследия к историко-культурным заповедникам, особо ценным объектам культурного наследия народов Российской Федерации либо объектам всемирного культурного и природного наследия;</li> <li>- проекты зон охраны объекта культурного наследия;</li> <li>- проектная документация на проведение работ по сохранению объектов культурного наследия;</li> <li>- документация или разделы документации, обосновывающие меры по обеспечению сохранности объекта культурного наследия, включенного в реестр, выявленного объекта культурного наследия либо объекта, обладающего признаками объекта культурного наследия, при проведении земляных, мелиоративных, хозяйственных работ, указанных в статье 30 Федерального закона работ по использованию лесов и иных работ в границах территории объекта культурного наследия либо на земельном участке, непосредственно связанном с земельным участком в границах территории объекта культурного наследия.</li> </ul>
26.	Стрельбицкий Иван Георгиевич	<ul style="list-style-type: none"> <li>- выявленные объекты культурного наследия в целях обоснования целесообразности включения данных объектов в реестр;</li> <li>- документы, обосновывающие включение объектов культурного наследия в реестр;</li> <li>- документы, обосновывающие отнесение объекта культурного наследия к историко-культурным заповедникам, особо ценным объектам культурного наследия народов Российской Федерации</li> </ul>

		<p>Федерации либо объектам всемирного культурного и природного наследия;</p> <ul style="list-style-type: none"> <li>- проектная документация на проведение работ по сохранению объектов культурного наследия;</li> <li>- документация или разделы документации, обосновывающие меры по обеспечению сохранности объекта культурного наследия, включенного в реестр, выявленного объекта культурного наследия либо объекта, обладающего признаками объекта культурного наследия, при проведении земляных, мелиоративных, хозяйственных работ, указанных в статье 30 Федерального закона работ по использованию лесов и иных работ в границах территории объекта культурного наследия либо на земельном участке, непосредственно связанном с земельным участком в границах территории объекта культурного наследия.</li> </ul>
27.	Терлецкий Сергей Константинович	<ul style="list-style-type: none"> <li>- проектная документация на проведение работ по сохранению объектов культурного наследия.</li> </ul>
28.	Терская Ирина Владимировна	<ul style="list-style-type: none"> <li>- выявленные объекты культурного наследия в целях обоснования целесообразности включения данных объектов в реестр;</li> <li>- документы, обосновывающие включение объектов культурного наследия в реестр;</li> <li>- документы, обосновывающие изменение категории историко-культурного значения объекта культурного наследия;</li> <li>- проектная документация на проведение работ по сохранению объектов культурного наследия;</li> <li>- документация или разделы документации, обосновывающие меры по обеспечению сохранности объекта культурного наследия, включенного в реестр, выявленного объекта культурного наследия либо объекта, обладающего признаками объекта культурного наследия, при проведении земляных, мелиоративных, хозяйственных работ, указанных в статье 30 Федерального закона работ по использованию лесов и иных работ в границах территории объекта культурного наследия либо на земельном участке, непосредственно связанном с земельным участком в границах территории объекта культурного наследия.</li> </ul>

29.	Тихомиров Александр Михайлович	<ul style="list-style-type: none"> <li>- выявленные объекты культурного наследия в целях обоснования целесообразности включения данных объектов в реестр;</li> <li>- документы, обосновывающие включение объектов культурного наследия в реестр;</li> <li>- документы, обосновывающие изменение категории историко-культурного значения объекта культурного наследия;</li> <li>- документы, обосновывающие исключение объектов культурного наследия из реестра.</li> </ul>
30.	Тихомиров Константин Николаевич	<ul style="list-style-type: none"> <li>- выявленные объекты культурного наследия в целях обоснования целесообразности включения данных объектов в реестр;</li> <li>- документы, обосновывающие включение объектов культурного наследия в реестр;</li> <li>- земли, подлежащие воздействию земляных, строительных, мелиоративных, хозяйственных работ, предусмотренных статьей 25 Лесного кодекса Российской Федерации работ по использованию лесов (за исключением работ, указанных в пунктах 3, 4 и 7 части 1 статьи 25 Лесного кодекса Российской Федерации) и иных работ, в случае, если указанные земли расположены в границах территорий, утвержденных в соответствии с пунктом 34.2 пункта 1 статьи 9 Федерального закона;</li> <li>- документация, за исключением научных отчетов о выполненных археологических полевых работах, содержащая результаты исследований, в соответствии с которыми определяется наличие или отсутствие объектов, обладающих признаками объекта культурного наследия, на земельных участках, подлежащих воздействию земляных, строительных, мелиоративных, хозяйственных работ, указанных в статье 30 Федерального закона работ по использованию лесов и иных работ.</li> </ul>
31.	Турова Екатерина Алексеевна	<ul style="list-style-type: none"> <li>- выявленные объекты культурного наследия в целях обоснования целесообразности включения данных объектов в реестр;</li> <li>- документы, обосновывающие включение объектов культурного наследия в реестр;</li> <li>- проектная документация на проведение работ по сохранению объектов культурного наследия.</li> </ul>
32.	Хаутиев Шарпудин Маулиевич	<ul style="list-style-type: none"> <li>- выявленные объекты культурного наследия в целях обоснования целесообразности включения данных объектов в реестр;</li> </ul>

		<ul style="list-style-type: none"> <li>- документы, обосновывающие включение объектов культурного наследия в реестр;</li> <li>- документы, обосновывающие исключение объектов культурного наследия из реестра;</li> <li>- документы, обосновывающие изменение категории историко-культурного значения объекта культурного наследия;</li> <li>- проекты зон охраны объекта культурного наследия;</li> <li>- проектная документация на проведение работ по сохранению объектов культурного наследия;</li> <li>- документация или разделы документации, обосновывающие меры по обеспечению сохранности объекта культурного наследия, включенного в реестр, выявленного объекта культурного наследия либо объекта, обладающего признаками объекта культурного наследия, при проведении земляных, мелиоративных, хозяйственных работ, указанных в статье 30 Федерального закона работ по использованию лесов и иных работ в границах территории объекта культурного наследия либо на земельном участке, непосредственно связанном с земельным участком в границах территории объекта культурного наследия;</li> <li>- документация, обосновывающая границы защитной зоны объекта культурного наследия.</li> </ul>
33.	Яковлева Ольга Борисовна	<ul style="list-style-type: none"> <li>- выявленные объекты культурного наследия в целях обоснования целесообразности включения данных объектов в реестр;</li> <li>- документы, обосновывающие включение объектов культурного наследия в реестр;</li> <li>- документы, обосновывающие изменение категории историко-культурного значения объекта культурного наследия;</li> <li>- проектная документация на проведение работ по сохранению объектов культурного наследия.</li> </ul>



## ПРИЛОЖЕНИЕ 4

к Акту

по результатам ГОСУДАРСТВЕННОЙ ИСТОРИКО-КУЛЬТУРНОЙ ЭКСПЕРТИЗЫ  
документации, обосновывающей меры по обеспечению сохранности  
выявленного объекта культурного наследия «Участок сохранившегося культурного слоя,  
вмещающий архитектурные остатки Владимирского пассажа Ново-Александровского  
рынка, построенного в 1867 г. по проекту арх. А. К. Бруни», расположенного по адресу: г.  
Санкт-Петербург, Адмиралтейский район, квартал, образованный пер. Бойцова, наб. р.  
Фонтанки, Вознесенским пр. и Садовой ул. при проведении земляных, мелиоративных и  
(или) хозяйственных работ, предусмотренных статьей 25 Лесного кодекса Российской  
Федерации работ по использованию лесов и иных работ на земельном участке,  
непосредственно связанном с земельным участком в границах территории объекта  
культурного наследия (пп. «ж» п. 11(1) Положения о государственной историко-  
культурной экспертизе, утвержденного Постановлением Правительства РФ от 15 июля  
2009 года № 569) при реализации проектного решения по объекту «Учебно-спортивный  
корпус СПбГАСУ. г. Санкт-Петербург, наб. реки Фонтанки, дом 123/5, литера А»

## ДОГОВОР ПОДРЯДА № 03-084

г.Санкт-Петербург

14 января 2021 года

ООО «ЦЕНТР ИНЖЕНЕРНЫХ ИЗЫСКАНИЙ В СТРОИТЕЛЬСТВЕ», в лице генерального директора Макеева Станислава Александровича, действующего на основании Устава, именуемое в дальнейшем «Заказчик» с одной стороны, и гражданин Полетайкин Вячеслав Владимирович, именуемый в дальнейшем «Эксперт», с другой стороны (совместно – «Стороны»), заключили настоящий договор о нижеследующем:

- 1.1. Эксперт обязуется выполнить следующую работу:  
Выполнение государственной историко-культурной экспертизы в отношении объектов (перечень объектов экспертизы устанавливается отдельным протоколом-приложением к настоящему Договору) в соответствии с Приказом об аттестации эксперта Министерства культуры РФ №2032 от 25.12.2019г.
- 1.2. Для выполнения работы Заказчик обязуется предоставить исходные материалы.
- 1.3. Срок действия настоящего договора устанавливается на срок выполнения работ по договору, а именно с «14» января 2021 года по «30» декабря 2021 года.
- 1.4. Работа считается успешно законченной при подписании Сторонами акта приёмки-передачи выполненных работ.
- 1.5. Работа, не исполненная в срок, а также не соответствующая предъявляемым требованиям, не оплачивается. В этих случаях за Заказчиком остаётся право расторжения договора в одностороннем порядке.
- 1.6. По настоящему договору подряда Заказчик выплачивает Эксперту вознаграждение, размер которого устанавливается отдельным протоколом-приложением к настоящему Договору.
- 1.7. Допускаются авансовые платежи: нет
- 1.8. Особые условия: нет
- 1.9. Отношение сторон, в том числе ответственность по настоящему договору регулируются гражданским законодательством.
- 1.10. Настоящий договор составлен в двух идентичных экземплярах, по одному для каждой из Сторон.

## ЗАКАЗЧИК:

Общество с ограниченной ответственностью «ЦЕНТР ИНЖЕНЕРНЫХ ИЗЫСКАНИЙ В СТРОИТЕЛЬСТВЕ»

ИНН 7802284381

КПП 780201001

ОГРН 1157847099189

Адрес: 194902, Санкт-Петербург, ул. Ленина 52-2А.

р/с 40702810703270000220

Точка ПАО Банка «ФК Открытие»

к/с 30101810845250000999

БИК 044525999

Генеральный директор ООО «ЦИИВС»

С.А. Макеев \_\_\_\_\_



## ЭКСПЕРТ:

Физическое лицо:

Государственный эксперт

Министерства культуры РФ

Полетайкин Вячеслав Владимирович

Паспорт гражданина РФ: 04 04 № 997287

Выдан: 07.10.2005 УВД Октябрьского района г. Красноярска.

Зарегистрирован по адресу: г. Санкт-Петербург, Московский проспект, д. 199, кв. 24.

ИНН 246310499875

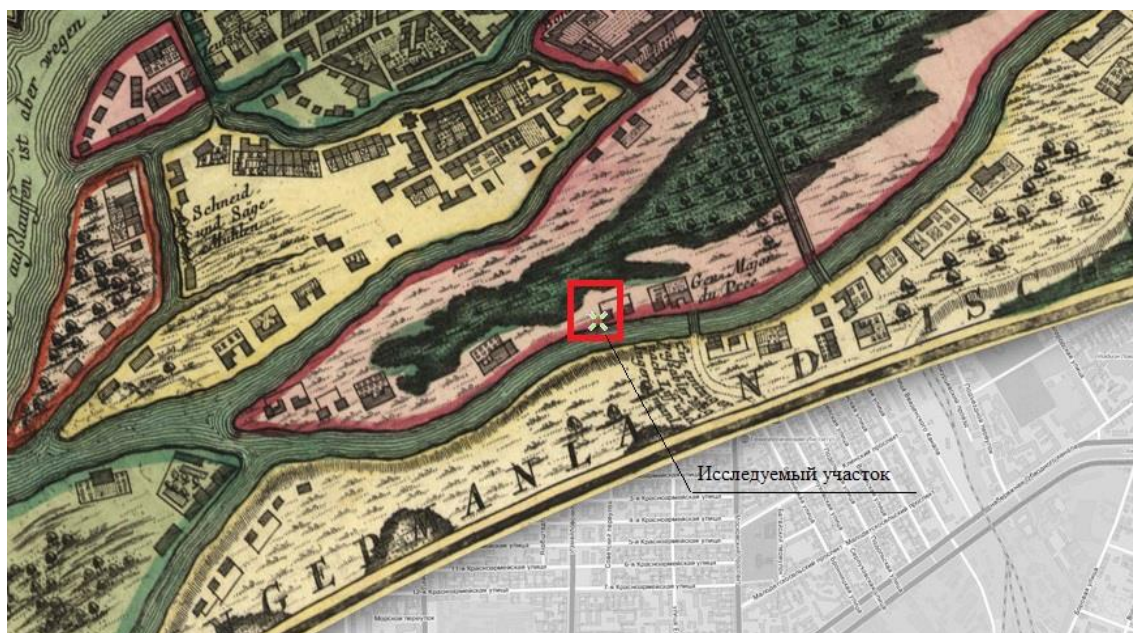
ПФ № 006 594 569 68

Полетайкин Вячеслав Владимирович \_\_\_\_\_

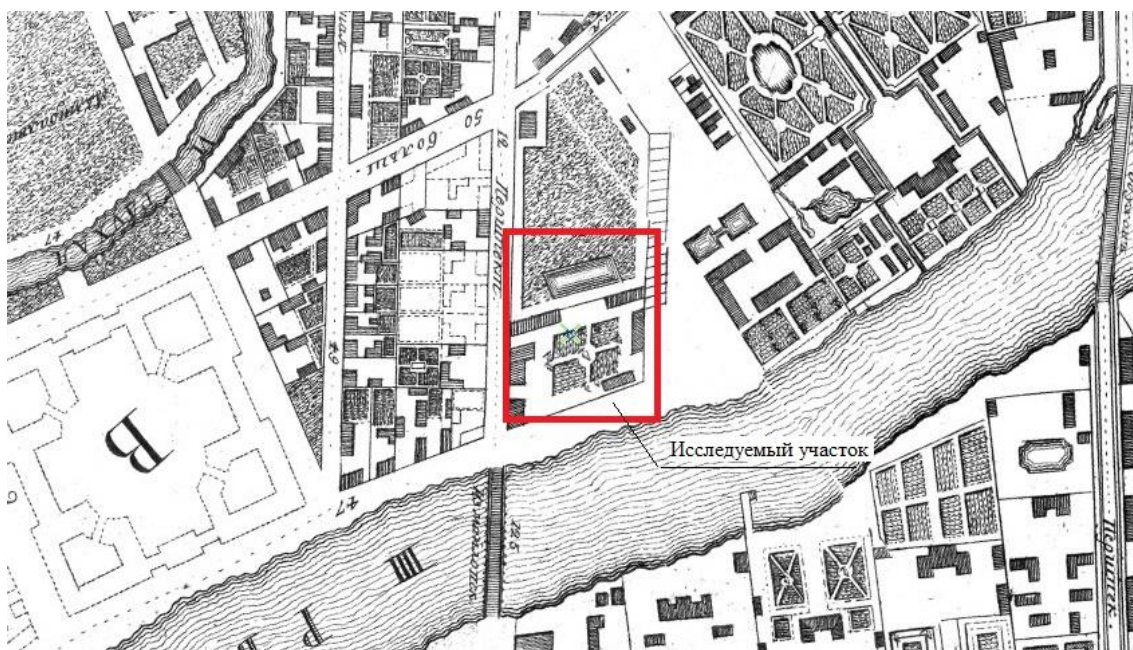
## ПРИЛОЖЕНИЕ 5

к Акту

по результатам ГОСУДАРСТВЕННОЙ ИСТОРИКО-КУЛЬТУРНОЙ ЭКСПЕРТИЗЫ документации, обосновывающей меры по обеспечению сохранности выявленного объекта культурного наследия «Участок сохранившегося культурного слоя, вмещающий архитектурные остатки Владимирского пассажа Ново-Александровского рынка, построенного в 1867 г. по проекту арх. А. К. Бруни», расположенного по адресу: г. Санкт-Петербург, Адмиралтейский район, квартал, образованный пер. Бойцова, наб. р. Фонтанки, Вознесенским пр. и Садовой ул. при проведении земляных, мелиоративных и (или) хозяйственных работ, предусмотренных статьей 25 Лесного кодекса Российской Федерации работ по использованию лесов и иных работ на земельном участке, непосредственно связанном с земельным участком в границах территории объекта культурного наследия (пп. «ж» п. 11(1) Положения о государственной историко-культурной экспертизе, утвержденного Постановлением Правительства РФ от 15 июля 2009 года № 569) при реализации проектного решения по объекту «Учебно-спортивный корпус СПбГАСУ. г. Санкт-Петербург, наб. реки Фонтанки, дом 123/5, литера А»



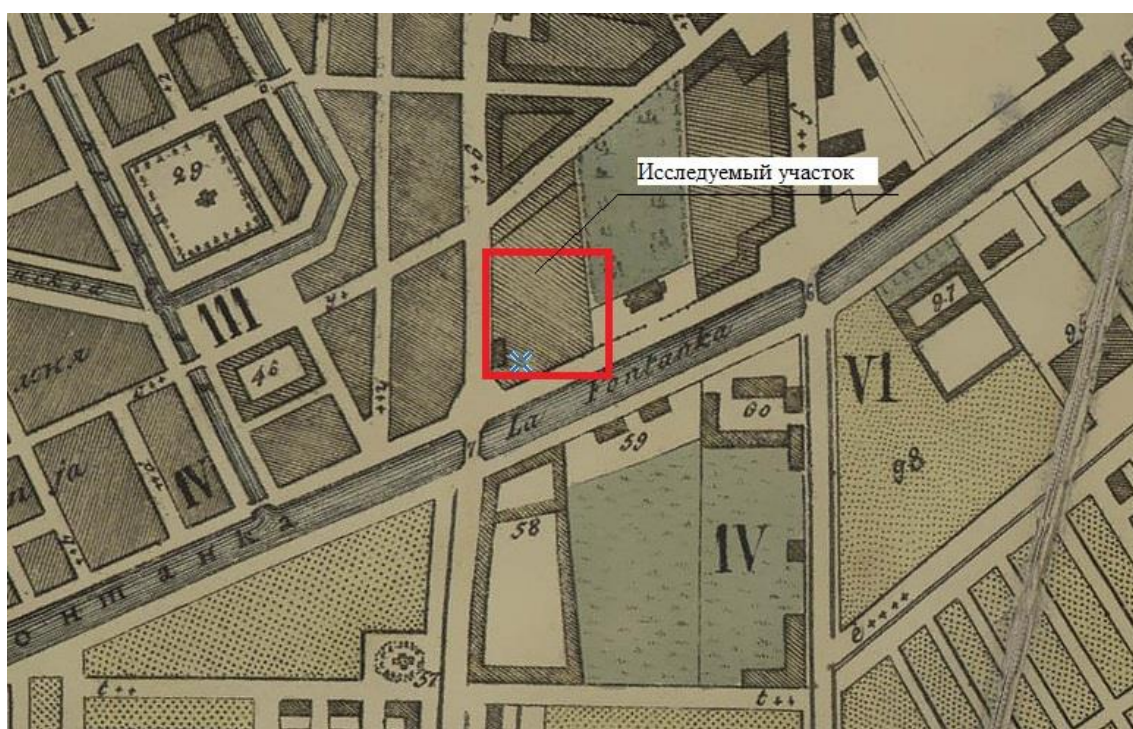
Фрагмент карты Санкт-Петербурга на плане Рейнера Оттенса, 1734 г. Источник: Старые карты России и мира. [Электронный ресурс]. Режим доступа: <http://www.etomesto.ru/>.



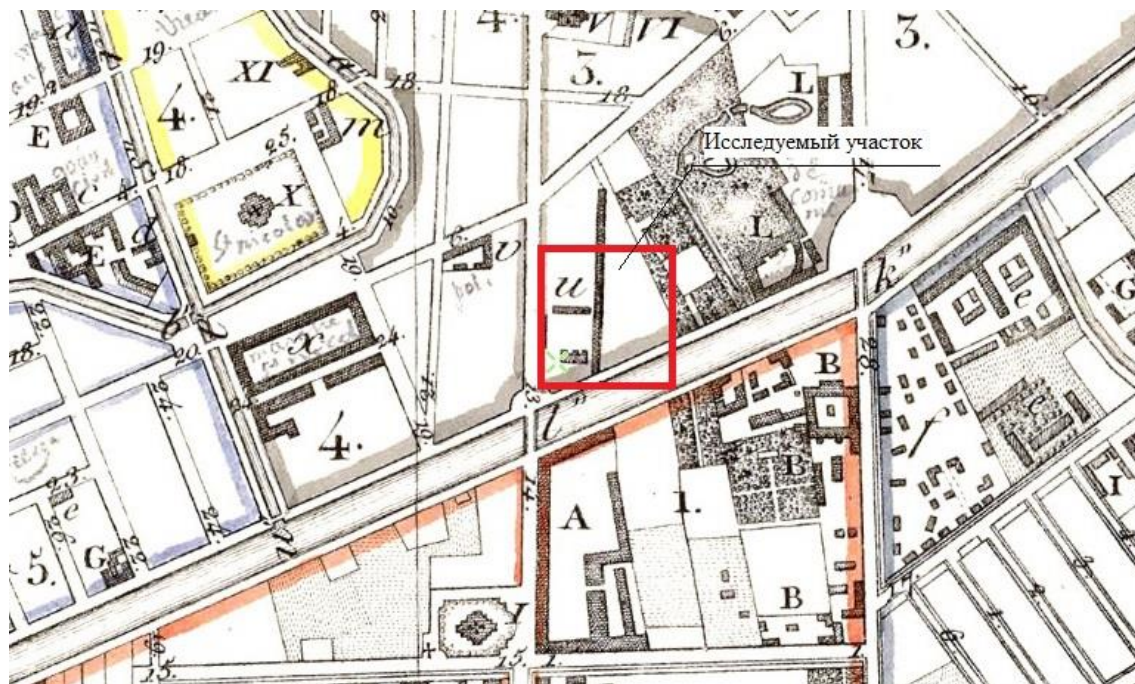
Фрагмент карты Санкт-Петербурга. Академический план Трускотта, 1753 г. Источник: Старые карты России и мира. [Электронный ресурс]. Режим доступа: <http://www.etomesto.ru/>.



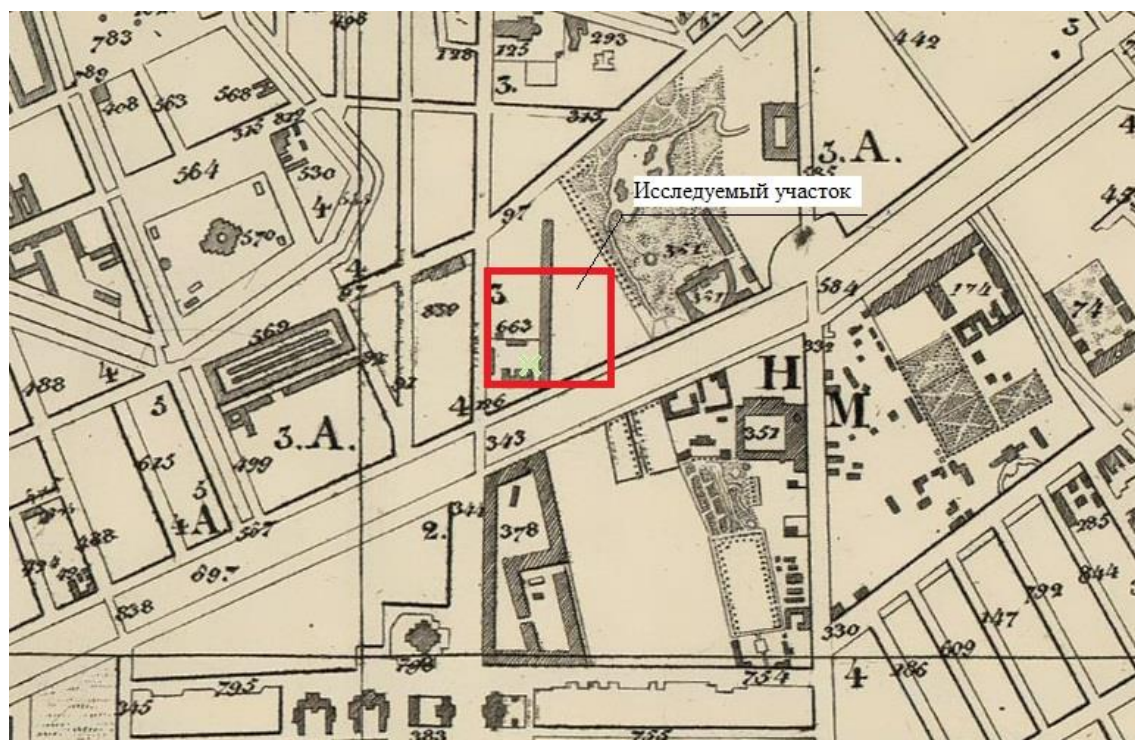
Фрагмент плана Санкт-Петербурга 1771 года. Источник: Старые карты России и мира. [Электронный ресурс]. Режим доступа: <http://www.etomesto.ru/>.



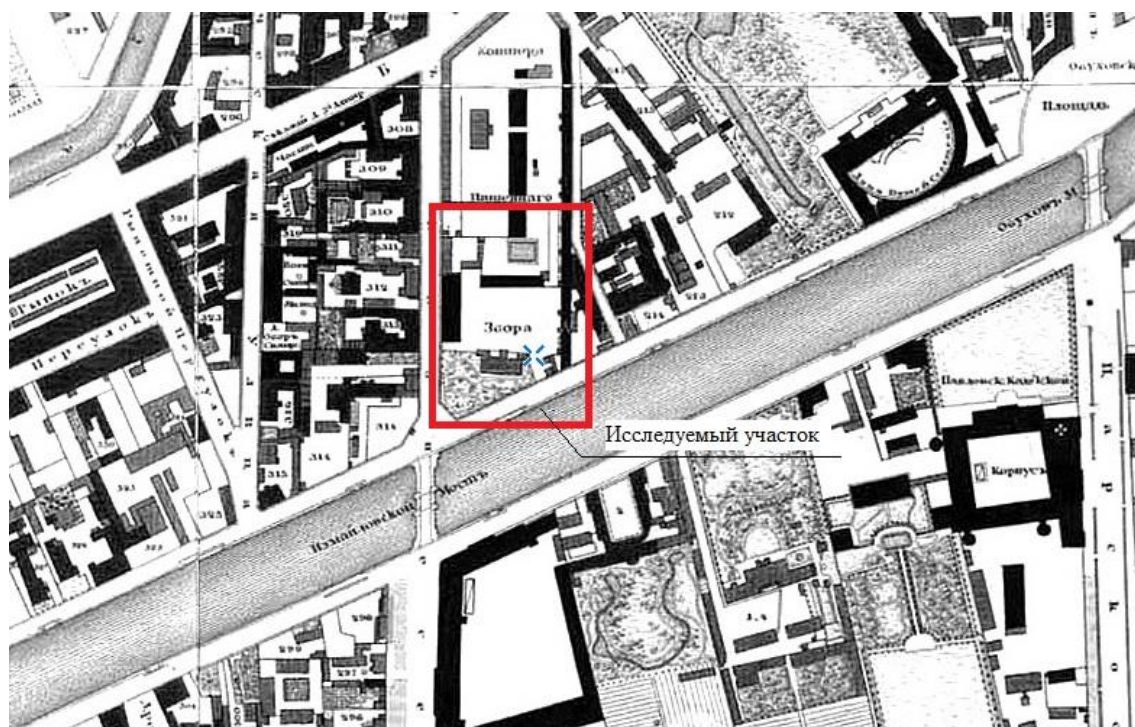
Фрагмент плана Петербурга 1804 года Савинкова. Источник: Старые карты России и мира. [Электронный ресурс]. Режим доступа: <http://www.etomesto.ru/>.



Фрагмент плана С. Петербурга, составленный Фитцумом, версия 1822 года. Источник: Старые карты России и мира. [Электронный ресурс]. Режим доступа: <http://www.etomesto.ru/>.



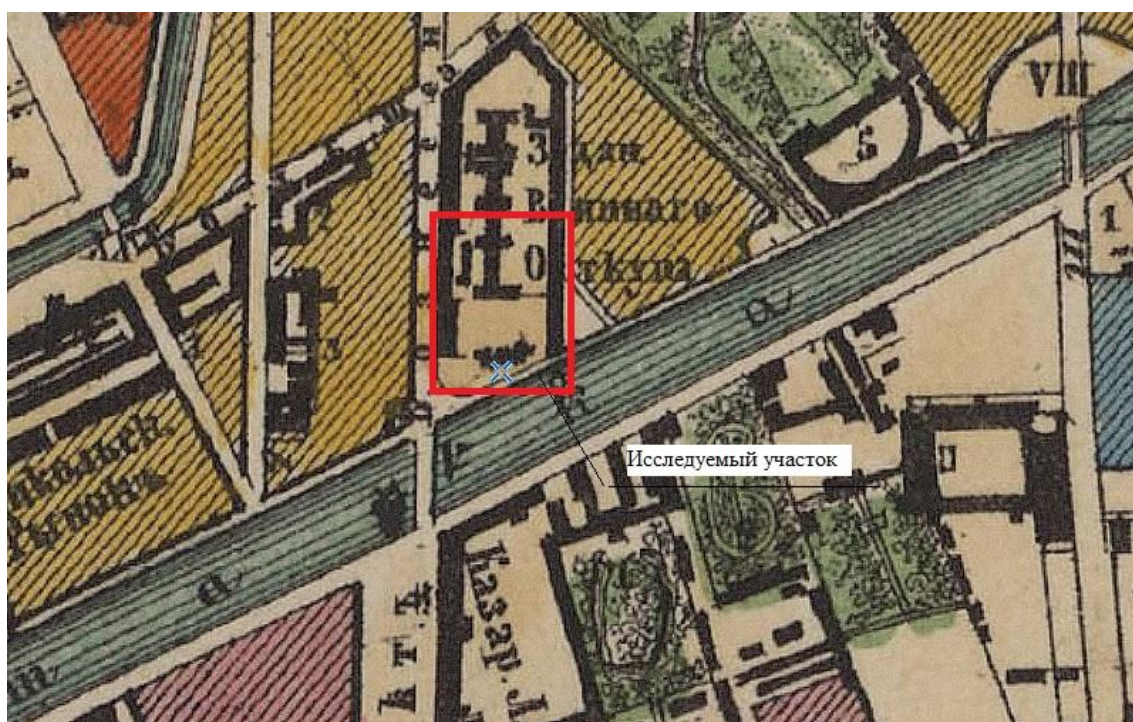
Фрагмент гидрографического плана Петербурга 1825 года. Источник: Старые карты России и мира. [Электронный ресурс]. Режим доступа: <http://www.etomesto.ru/>.



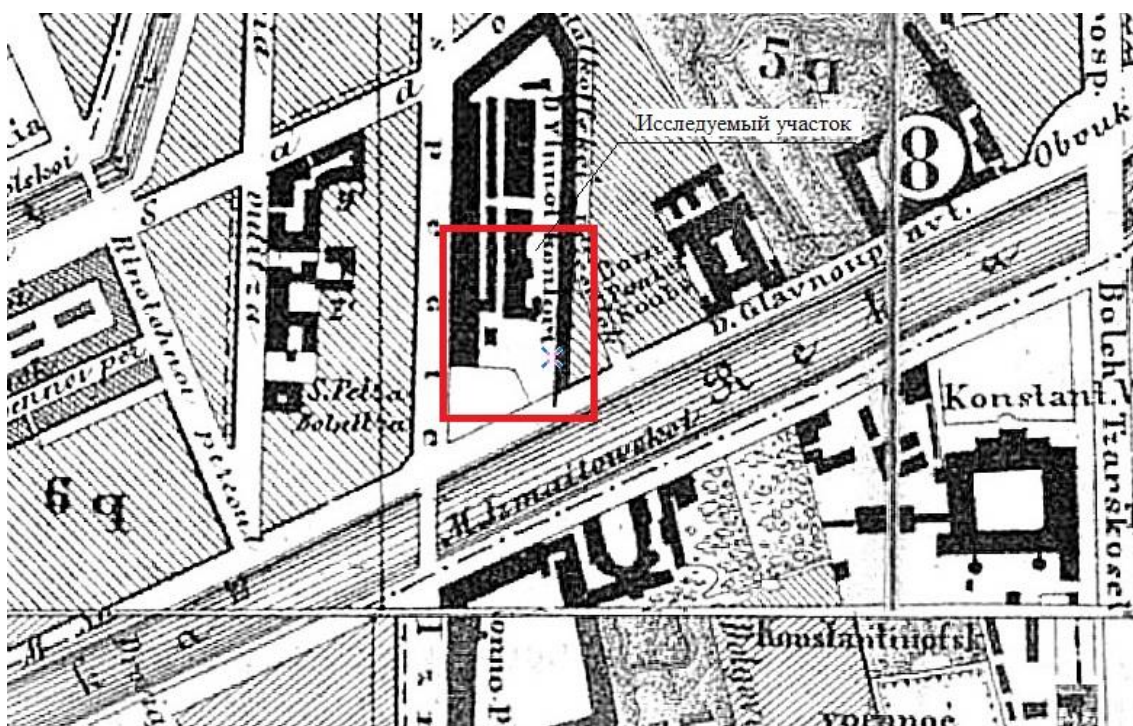
Фрагмент подробного плана Санкт-Петербурга 1828 года генерал-майора Шуберта. Источник: Старые карты России и мира. [Электронный ресурс]. Режим доступа: <http://www.etomesto.ru/>.



Фрагмент плана столичного города Санкт-Петербурга 1840 года. Источник: Старые карты России и мира. [Электронный ресурс]. Режим доступа: <http://www.etomesto.ru/>.

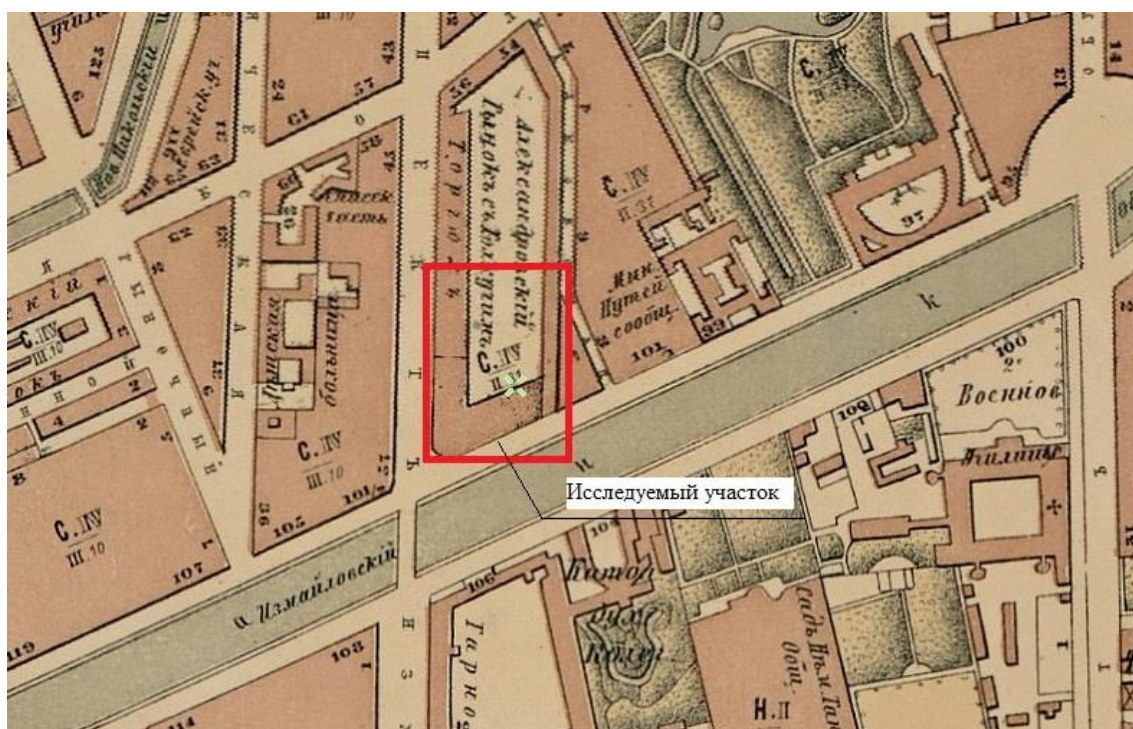


Фрагмент генерального плана столичного города С. Петербурга из атласа Зуева, 1858 г. Источник: Старые карты России и мира. [Электронный ресурс]. Режим доступа: <http://www.etomesto.ru/>.

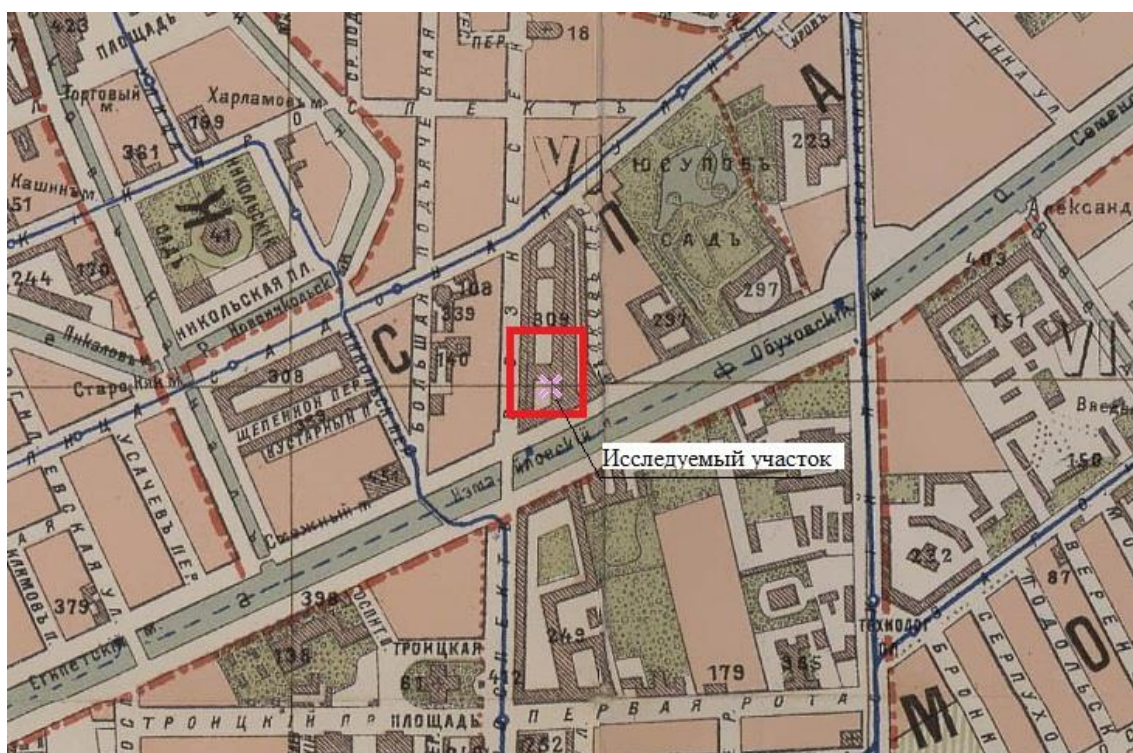


Фрагмент карманного плана С.-Петербурга и его окрестностей авторства Ивашкина, 1863 г. Источник: Старые карты России и мира. [Электронный ресурс]. Режим доступа: <http://www.etomesto.ru/>.

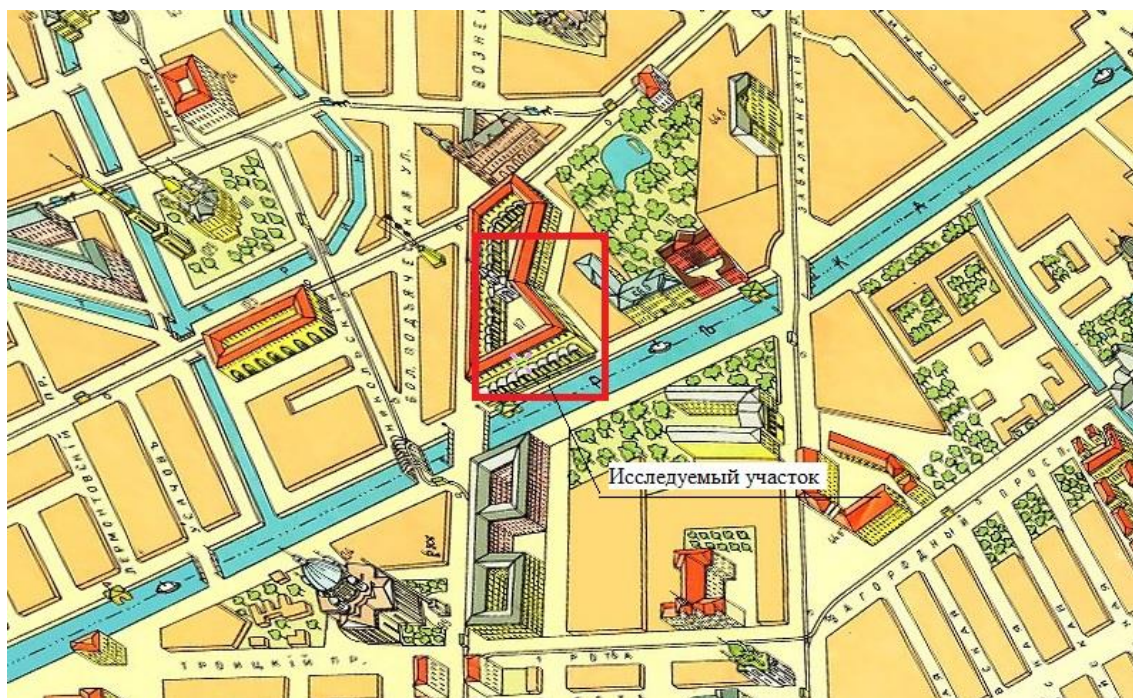




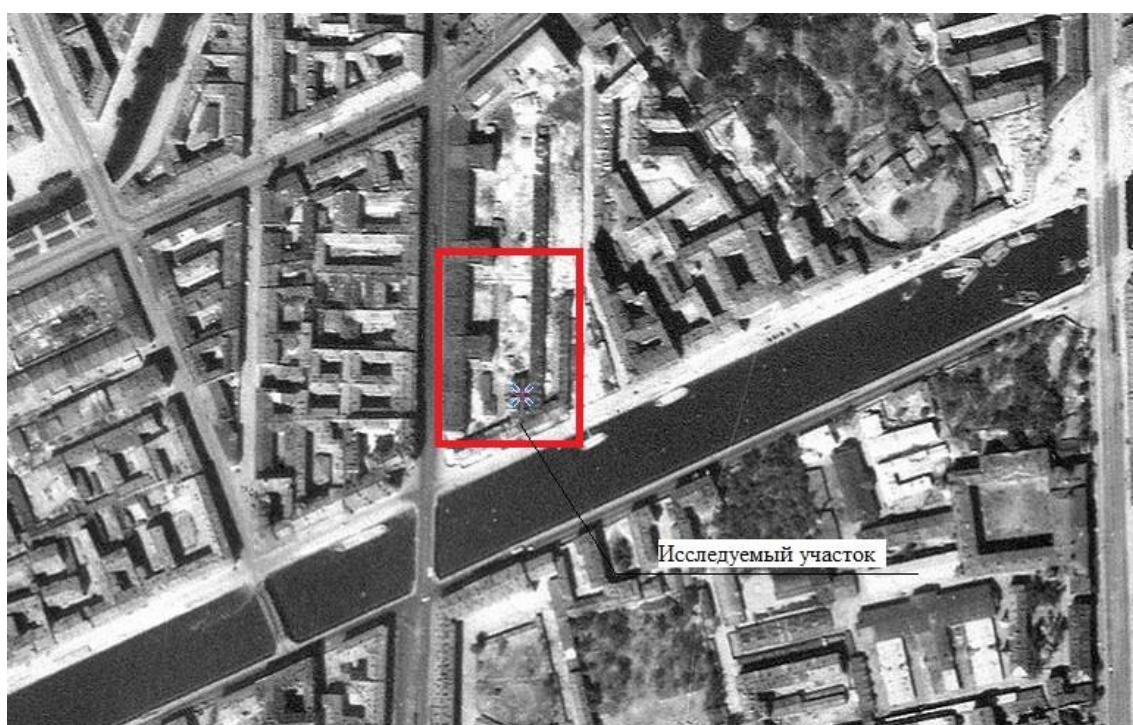
Фрагмент плана Санкт-Петербурга 1868 года Мусницкого. Источник: Старые карты России и мира. [Электронный ресурс]. Режим доступа: <http://www.etomesto.ru/>.



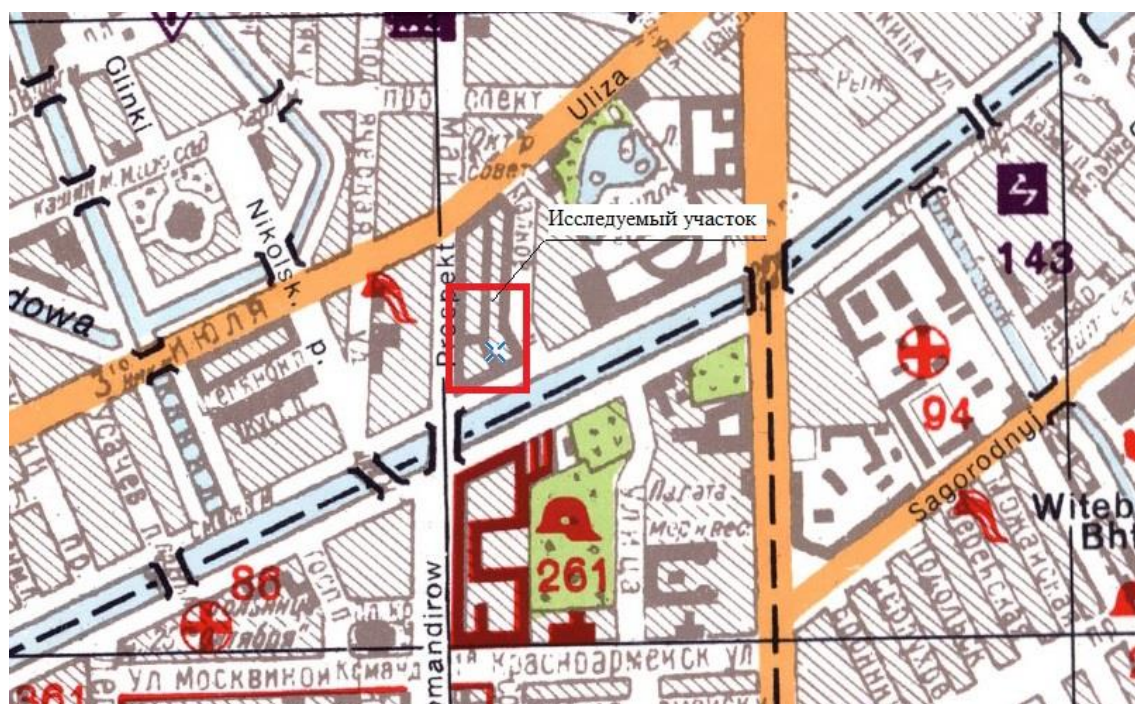
Фрагмент плана города С. Петербурга издания Щепанского, 1894 г. Источник: Старые карты России и мира. [Электронный ресурс]. Режим доступа: <http://www.etomesto.ru/>.



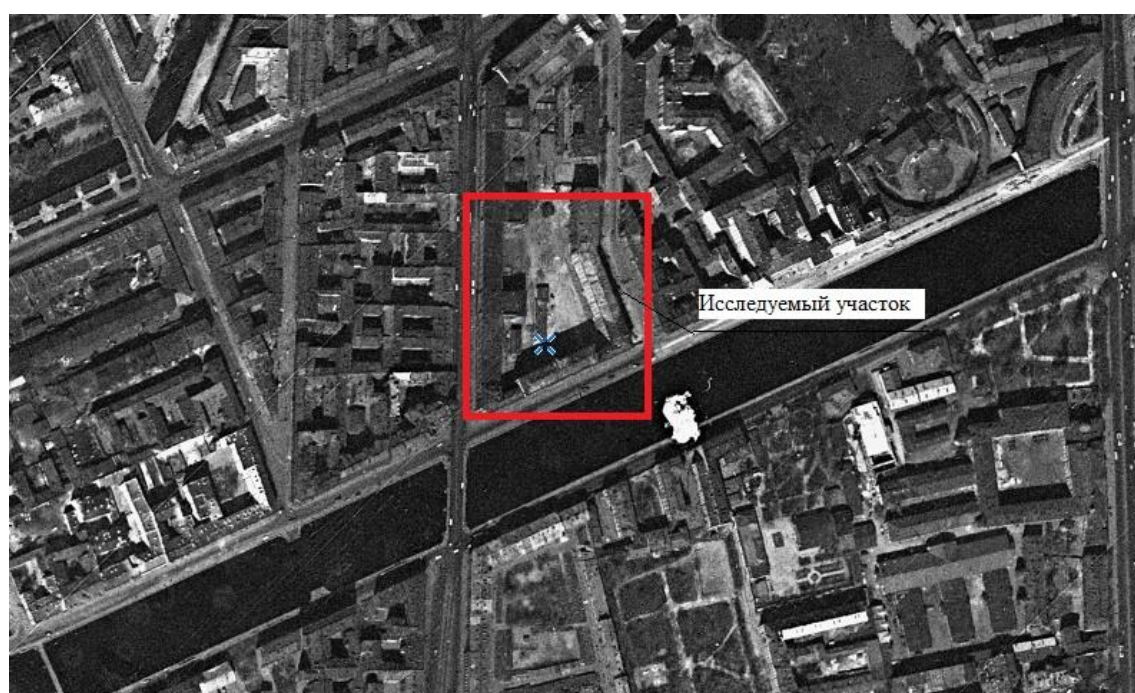
Фрагмент плана-панорамы Санкт-Петербурга 1913 года. Источник: Старые карты России и мира. [Электронный ресурс]. Режим доступа: <http://www.etomesto.ru/>.



Фрагмент немецкой аэрофотосъемки Ленинграда времен ВОВ, 1939-1942 гг. Источник: Старые карты России и мира. [Электронный ресурс]. Режим доступа: <http://www.etomesto.ru/>.



Фрагмент немецкого плана Ленинграда, 1941 г. Источник: Старые карты России и мира. [Электронный ресурс]. Режим доступа: <http://www.etomesto.ru/>.



Фрагмент спутниковой карты Ленинграда 1966 г. Источник: Старые карты России и мира. [Электронный ресурс]. Режим доступа: <http://www.etomesto.ru/>.

## ПРИЛОЖЕНИЕ 6

к Акту

по результатам ГОСУДАРСТВЕННОЙ ИСТОРИКО-КУЛЬТУРНОЙ ЭКСПЕРТИЗЫ документации, обосновывающей меры по обеспечению сохранности выявленного объекта культурного наследия «Участок сохранившегося культурного слоя, вмещающий архитектурные остатки Владимирского пассажа Ново-Александровского рынка, построенного в 1867 г. по проекту арх. А. К. Бруни», расположенного по адресу: г. Санкт-Петербург, Адмиралтейский район, квартал, образованный пер. Бойцова, наб. р. Фонтанки, Вознесенским пр. и Садовой ул. при проведении земляных, мелиоративных и (или) хозяйственных работ, предусмотренных статьей 25 Лесного кодекса Российской Федерации работ по использованию лесов и иных работ на земельном участке, непосредственно связанном с земельным участком в границах территории объекта культурного наследия (пп. «ж» п. 11(1) Положения о государственной историко-культурной экспертизе, утвержденного Постановлением Правительства РФ от 15 июля 2009 года № 569) при реализации проектного решения по объекту «Учебно-спортивный корпус СПбГАСУ. г. Санкт-Петербург, наб. реки Фонтанки, дом 123/5, литера А»



ПРАВИТЕЛЬСТВО САНКТ-ПЕТЕРБУРГА  
КОМИТЕТ ПО ГОСУДАРСТВЕННОМУ КОНТРОЛЮ, ИСПОЛЬЗОВАНИЮ И ОХРАНЕ  
ПАМЯТНИКОВ ИСТОРИИ И КУЛЬТУРЫ  
(КГИОП)

пл. Ломоносова, д. 1, Санкт-Петербург, 191023. Тел. (812) 315-43-03, (812) 571-64-31, Факс (812) 710-42-45  
E-mail: kgiop@gov.spb.ru https://www.gov.spb.ru, http://kgiop.ru

30 июля 2020 № 01-27-1067/20-1  
На № 68-01КС-111 от 21.07.2020  
Рег. № 01-27-1067 от 22.07.2020

КГИОП СПб  
№ 01-27-1067/20-0-1  
от 30.07.2020



**ЗАКЛЮЧЕНИЕ**

Заказчик: Федеральное государственное бюджетное образовательное учреждение высшего образования «Санкт-Петербургский государственный архитектурно-строительный университет» (СПбГАСУ), 190005, Санкт-Петербург, 2-я Красноармейская ул., д. 4, ИНН 7809011023  
(наименование юридического лица, Ф.И.О. физического лица, местонахождение (местожительство), ИНН юридического лица)

Адрес объекта: Санкт-Петербург, наб. реки Фонтанки, д. 123/5, литера А, кадастровый номер земельного участка 78:32:0001062:5  
(адрес здания/сооружения/земельного участка/иного объекта, в отношении которого планируется проведение работ)

Эскиз (эскизный проект): «Учебно-спортивный корпус СПбГАСУ», шифр 14273-АР, выполненный ОАО «ЛЕННИИПРОЕКТ»  
(номер, серия, наименование)

Прилагаемые материалы (историческая справка, опорный план, фотофиксация, техническое заключение, визуализация, инженерные изыскания, ландшафтные изыскания, обмеры): историческая справка, фотофиксация, опорный план – выполнены ОАО «ЛЕННИИПРОЕКТ», представлены в составе проектных материалов

Режим зоны охраны объектов культурного наследия на территории Санкт-Петербурга, в границах которой расположен объект: единая зона регулирования застройки и хозяйственной деятельности объектов культурного наследия, расположенных в исторически сложившихся центральных районах Санкт-Петербурга 1 (участок ОЗРЗ-1(32)), территория предварительных археологических разведок 3А-2.

Согласно п. 8.2. на территории ОЗРЗ-1 устанавливаются следующие ограничения:

п. 8.2.1. Строительство, реконструкция зданий, строений, сооружений могут осуществляться при условии обеспечения сохранности примыкающих объектов культурного наследия, выявленных объектов культурного наследия, исторических зданий.

п. 8.2.4. Строительство зданий, строений, сооружений, а также реконструкция зданий, строений, сооружений, не являющихся историческими зданиями и восстановленными объектами исторической застройки, может осуществляться с учетом специальных требований, установленных Режимом для соответствующего квартала, но не выше:

б) для внутриквартальной застройки:

высота объектов капитального строительства, расположенных в границах композиционно завершенных пространств, указанных в приложении 1 к Режимам, или примыкающих к композиционно завершенным пространствам, указанным в приложении 1 к Режимам, не должна превышать отметку конька крыши здания, формирующего уличный фронт и расположенного перед соответствующим объектом капитального строительства (при этом соответствующий объект капитального строительства не должен визуально восприниматься с открытых городских пространств);

высота иных объектов капитального строительства должна обеспечивать отсутствие их визуального восприятия с открытых городских пространств.

п. 8.2.5. Строительство, реконструкция зданий, строений и сооружений, допускаемые Режимами, осуществляются после получения положительного заключения государственного органа охраны объектов культурного наследия.

п. 8.2.13. Ограничения по высоте устанавливаются в соответствии со схемой приложения 2 к Режимам при условии соблюдения запретов (ограничений), установленных Режимами.

(согласно Закону Санкт-Петербурга от 24.12.2008 № 820-7, в том числе указывается соответствующая норма, предусматривающий необходимость получения заключения)

По результатам рассмотрения представленных документов и их анализа на предмет: соответствия п. 1.3.1.5

(указывается предмет рассмотрения, а также соответствующий пункт постановления Правительства Санкт-Петербурга от 29.12.2014 (в ред. от 26.09.2017))

**КГИОП принято решение о выдаче ЗАКЛЮЧЕНИЯ** (выбрать нужное)

о соответствии режиму использования земель в границах объединенных зон охраны (**положительное заключение**)

о несоответствии режиму использования земель в границах объединенных зон охраны  
(нужное отметить - "v")

Проектом предусматривается строительство нового здания на внутриквартальной территории. Согласно представленной проектной документации высота нового здания не превышает отметку конька крыши здания, формирующего уличный фронт и расположенного перед соответствующим объектом капитального строительства.

Максимальная высота проектируемого здания от уровня земли до парапета кровли составляет 24,00 м.

Рассматриваемы работы соответствуют требованиям Режима ОЗРЗ-1(32)

(дополнительная мотивировка принятия решения, иные требования)

Рассматриваемый земельный участок планируемого производства работ непосредственно связан с земельным участком в границах территории выявленного объекта культурного наследия «Дом легкой промышленности» (Вознесенский проспект, дом 44-46, литера А) и выявленного объекта археологии «Участок сохранившегося культурного слоя, вмещающий архитектурные остатки Владимирского пассажа Ново-Александровского рынка, построенного в 1867 г. по проекту арх. А.К. Бруни», в связи с чем раздел мероприятий по обеспечению сохранности ОКН, примыкающих к земельным участкам проведения работ, должен быть подвергнут государственной историко-культурной экспертизе в соответствии со статьей 30 Закона № 73-ФЗ, а так же в силу пункта ж) статьи 11(1) постановления Правительства РФ от 15.07.2009 N 569 «Об утверждении Положения о государственной историко-культурной экспертизе».

**Временно исполняющий обязанности  
заместителя председателя Комитета**

**Е.А. Козырева**

## ПРИЛОЖЕНИЕ 7

к Акту

по результатам ГОСУДАРСТВЕННОЙ ИСТОРИКО-КУЛЬТУРНОЙ ЭКСПЕРТИЗЫ документации, обосновывающей меры по обеспечению сохранности выявленного объекта культурного наследия «Участок сохранившегося культурного слоя, вмещающий архитектурные остатки Владимирского пассажа Ново-Александровского рынка, построенного в 1867 г. по проекту арх. А. К. Бруни», расположенного по адресу: г. Санкт-Петербург, Адмиралтейский район, квартал, образованный пер. Бойцова, наб. р. Фонтанки, Вознесенским пр. и Садовой ул. при проведении земляных, мелиоративных и (или) хозяйственных работ, предусмотренных статьей 25 Лесного кодекса Российской Федерации работ по использованию лесов и иных работ на земельном участке, непосредственно связанном с земельным участком в границах территории объекта культурного наследия (пп. «ж» п. 11(1) Положения о государственной историко-культурной экспертизе, утвержденного Постановлением Правительства РФ от 15 июля 2009 года № 569) при реализации проектного решения по объекту «Учебно-спортивный корпус СПбГАСУ. г. Санкт-Петербург, наб. реки Фонтанки, дом 123/5, литера А»



ПРАВИТЕЛЬСТВО САНКТ-ПЕТЕРБУРГА  
КОМИТЕТ ПО ГОСУДАРСТВЕННОМУ КОНТРОЛЮ, ИСПОЛЬЗОВАНИЮ  
И ОХРАНЕ ПАМЯТНИКОВ ИСТОРИИ И КУЛЬТУРЫ  
РАСПОРЯЖЕНИЕ

06.08.2019

окуд  
№ 450-р

**О включении в перечень выявленных объектов культурного наследия выявленного объекта археологического наследия «Участок сохранившегося культурного слоя, вмещающий архитектурные остатки Владимирского пассажа Ново-Александровского рынка, построенного в 1867 г. по проекту арх. А.К. Бруни» и об утверждении границ территории выявленного объекта культурного наследия**

В соответствии с пунктом 16 статьи 16.1, пунктом 11 статьи 45.1 Федерального закона от 25.06.2002 № 73-ФЗ «Об объектах культурного наследия (памятниках истории и культуры) народов Российской Федерации» (далее – Федеральный закон), в связи с поступлением в КГИОП документов, указанных в статье 45.1 Федерального закона (рег. № 01-25-13216/19-1 от 04.07.2019):

1. Включить в перечень выявленных объектов культурного наследия выявленный объект археологического наследия «Участок сохранившегося культурного слоя, вмещающий архитектурные остатки Владимирского пассажа Ново-Александровского рынка построенного в 1867г. по проекту арх. А.К. Бруни», расположенный по адресу: Санкт-Петербург, Адмиралтейский район, квартал, образованный пер. Бойцова, наб. р. Фонтанки, Вознесенским пр. и Садовой ул.

2. Утвердить границы территории выявленного объекта культурного наследия «Участок сохранившегося культурного слоя, вмещающий архитектурные остатки Владимирского пассажа Ново-Александровского рынка построенного в 1867г. по проекту арх. А.К. Бруни», согласно приложению № 1 к распоряжению.

3. Заместителю председателя КГИОП – начальнику Управления организационного обеспечения, популяризации и государственного учета объектов культурного наследия обеспечить:

3.1. Направление копии настоящего распоряжения для официального опубликования.



3.2. Направление собственнику земельного участка и (или) пользователю земельным участком, в границах которого обнаружен объект, указанный в п. 1 распоряжения, в орган местного самоуправления муниципального образования, на территории которого обнаружен данный объект, и в Управление Федеральной службы государственной регистрации, кадастра и картографии по Санкт-Петербургу уведомлений о предусмотренном пунктом 5 статьи 5.1 Федерального закона особом режиме использования земельного участка или его части, в границах которых располагается выявленный объект археологического наследия, с приложением копий распоряжения.

3.3. Внесение соответствующих изменений в «Геоинформационную базу данных по объектам культурного наследия, границам и режимам зон охраны на территории Санкт-Петербурга».

4. Контроль за выполнением настоящего распоряжения возложить на заместителя председателя КГИОП – начальника Управления организационного обеспечения, популяризации и государственного учета объектов культурного наследия.

Председатель Комитета

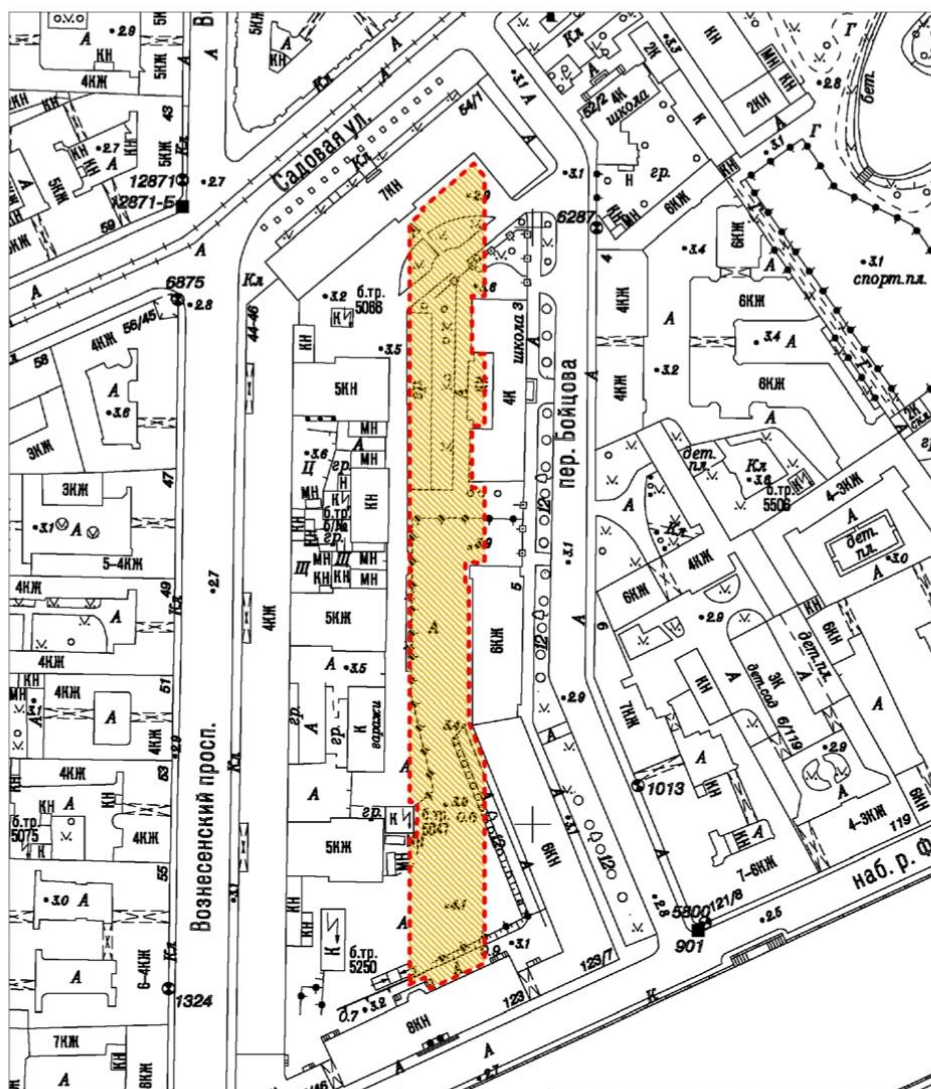


С.В. Макаров

Приложение № 1  
к распоряжению КГИОП  
от 06.08.2019 № 450-р

Границы территории выявленного объекта культурного наследия  
«Участок сохранившегося культурного слоя, вмещающий архитектурные остатки  
Владимирского пассажа Ново-Александровского рынка,  
построенного в 1867 г. по проекту арх. А.К. Бруни»,  
(далее – объект культурного наследия),  
расположенного по адресу: Санкт-Петербург, квартал, образованный пер. Бойцова,  
наб. р. Фонтанки, Вознесенским пр. и Садовой ул..

1. Схема границ территории выявленного объекта культурного наследия:



Масштаб 1:2000

Условные обозначения:

- — Граница территории выявленного объекта культурного наследия
- Выявленный объект культурного наследия

## 2. Текстовое описание границ территории выявленного объекта культурного наследия:

Границы территории выявленного объекта культурного наследия повторяют контуры Владимирского пассажа с исключением застроенных территорий. Границы выявленного объекта располагаются во внутреннем дворе квартала, образованного пер. Бойцова, наб. р. Фонтанки, Вознесенским пр. и Садовой ул., и проходят по территории кадастровых участков №№ 78:32:0001062:5 (г. Санкт-Петербург, наб. р. Фонтанки, д. 123/5), 78:32:0001062:3 (г. Санкт-Петербург, пер. Бойцова, д. 3, лит. А), 78:32:0001062:6 (г. Санкт-Петербург, Вознесенский пр., д. 44-46), 78:32:0001062:1 (г. Санкт-Петербург, Садовая ул., д. 54, лит. Б).

Границы объекта проходят следующим образом:

Точки 1-2 – 5.7 м по прямой от точки 1, расположенной в 1 м от центральной оси центрального крыльца северного фасада общежития (наб. р. Фонтанки, д. 123/5) на ВСВ к точке 2;

Точки 2-3 – 4 м по прямой от точки 2, расположенной в 1 м к ССВ от СВ угла центрального крыльца северного фасада общежития (наб. р. Фонтанки, д. 123/5м), на ЮЮВ к точке 3;

Точки 3-4 – 20.06 м по прямой от точки 3, расположенной в 1 м к ССВ от ЮВ угла центрального крыльца северного фасада общежития (наб. р. Фонтанки, д. 123/5), на ВСВ к точке 4;

Точки 4-5 – 67.5 м по прямой от точки 4, расположенной в 2.5 м к ЗЮЗ от восточного крыльца северного фасада общежития (наб. р. Фонтанки, д. 123/5) и в 1 м от фундамента фасада указанного общежития, на С к точке 5;

Точки 5-6 – 14.2 м по прямой от точки 5, в 13.7 м к ЮЮВ от северо-западного угла южного крыла общежития (пер. Бойцова, д. 5) и в 1 м от фундамента фасада указанного общежития, на ССЗ к точке 6;

Точки 6-7 – 46.7 м по прямой от точки 6, расположенной в 1.3 м к СЗ от северо-западного угла южного крыла общежития (пер. Бойцова, д. 5), на С к точке 7;

Точки 7-8 – 1.2 м по прямой от точки 7, расположенной в 1.3 м к ЮЗ от северного крыльца западного фасада северного крыла общежития (пер. Бойцова, д. 5) и в 1 м от фундамента фасада указанного общежития, на З к точке 8;

Точки 8-9 – 7.2 м по прямой от точки 8, расположенной в 1.3 м к ЮЗ от юго-западного угла северного крыльца западного фасада северного крыла общежития (пер. Бойцова, д. 5), на С к точке 9;

Точки 9-10 – 6.2 м по прямой от точки 9, расположенной в 1.3 м к СЗ от северо-западного угла северного крыла общежития (пер. Бойцова, д. 5), на В к точке 10;

Точки 10-11 – 25 м по прямой от точки 10, расположенной в 5 м к ВСВ от северо-западного угла северного крыла общежития (пер. Бойцова, д. 5) и в 1 м от фундамента фасада указанного общежития, на С к точке 11;

Точки 11-12 – 4.2 м по прямой от точки 11, расположенной в 3 м к ВЮВ от юго-западного угла здания школы (пер. Бойцова, д. 3) и в 1 м от фундамента фасада указанного здания, на З к точке 12;

Точки 12-13 – 20.8 м по прямой от точки 12, расположенной в 1.3 м к ЮЗ от юго-западного угла здания школы (пер. Бойцова, д. 3), на С к точке 13;

Точки 13-14 – 4.2 м по прямой от точки 13, расположенной в 1.3 м к СЗ от северо-западного угла южного крыла здания школы (пер. Бойцова, д. 3), на В к точке 13;

Точки 14-15 – 24.1 м по прямой от точки 14, расположенной в 3 м к СВ от северо-западного угла южного крыла здания школы (пер. Бойцова, д. 3) и в 1 м от фундамента фасада указанного здания, на С к точке 15;

Точки 15-16 – 4.2 м по прямой от точки 15, расположенной в 3 м к ЮВ от юго-западного угла северного крыла здания школы (пер. Бойцова, д. 3) и в 1 м от фундамента фасада указанного здания, на З, на ССЗ к точке 16;

Точки 16-17 – 20.8 м по прямой от точки 16, расположенной в 1.3 м к ЮЗ от юго-западного угла северного крыла здания школы (пер. Бойцова, д. 3), на С к точке 17;

Точки 17-18 – 4.2 м по прямой от точки 17, расположенной в 1.3 м к СЗ от северо-западного здания школы (пер. Бойцова, д. 3), на В к точке 18;

Точки 18-19 – 40.1 м по прямой от точки 18, расположенной в 3 м к СВ от северо-западного угла здания школы (пер. Бойцова, д. 3) и в 1 м от фундамента фасада указанного здания, на С к точке 19;

Точки 19-20 – 5.4 м по прямой от точки 19, расположенной в 7 м к ЮЮВ от внутреннего угла административного здания (ул. Садовая, д. 54) и в 1 м от фундамента фасада восточного крыла указанного здания, на СЗ к точке 20;

Точки 20-21 – 23.2 м по прямой от точки 20, расположенной в 1.3 м к ЮЮЗ от внутреннего угла административного здания (ул. Садовая, д. 54), на ЮЗ к точке 21;

Точки 21-22 – 1.2 м по прямой от точки 21, расположенной в 1.3 м к ВЮВ от СВ угла центрального крыльца северного фасада административного здания (ул. Садовая, д. 54), на ЮВ к точке 22;

Точки 22-23 – 6.3 м по прямой от точки 22, расположенной в 1.3 м к ВЮВ от СВ угла центрального крыльца северного фасада административного здания (ул. Садовая, д. 54), на ЮЗ к точке 23;

Точки 23-24 – 193.8 м по прямой от точки 23, расположенной в 3 м к В от Ю угла центрального крыльца северного фасада административного здания (ул. Садовая, д. 54), на Ю к точке 24;

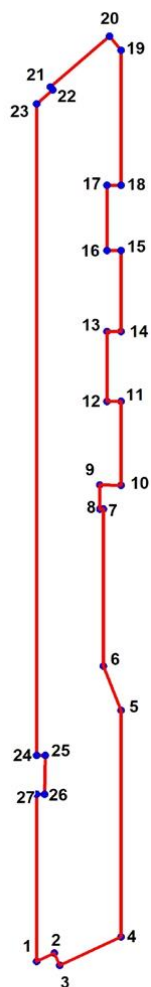
Точки 24-25 – 2.5 м по прямой от точки 24, расположенной в 2 м к СЗ от СВ угла трансформаторной подстанции, примыкающей к западной границе территории обследования в южной части, на В к точке 25;

Точки 25-26 – 11.5 м по прямой от точки 25, расположенной в 1,6 м к СВ от СВ угла трансформаторной подстанции, примыкающей к западной границе территории обследования в южной части, на Ю к точке 26;

Точки 26-27 – 2.4 м по прямой от точки 26, расположенной в 1,6 м к ЮВ от ЮВ угла трансформаторной подстанции, примыкающей к западной границе территории обследования в южной части, на З к точке 27;

Точки 27-1 – 50 м по прямой от точки 27, расположенной в 2,5 м к ЮЗ от ЮВ угла трансформаторной подстанции, примыкающей к западной границе территории обследования в южной части, на Ю к точке 1.

3. Графическое описание границ территории выявленного объекта культурного наследия:



**УСЛОВНЫЕ ОБОЗНАЧЕНИЯ:**

- Граница территории выявленного объекта культурного наследия
- 1 Номер характерной точки

Номер характерной точки	Координаты характерных точек в системе координат, установленной для ведения государственного кадастра объектов недвижимости (м)	
	X	Y
1	2	3
1.	92546,25	113358,69
2.	92548,63	113363,85
3.	92545,01	113365,53
4.	92553,44	113383,73
5.	92620,93	113383,73
6.	92634,11	113378,47
7.	92680,76	113378,47
8.	92680,76	113377,39
9.	92687,95	113377,39
10.	92687,84	113383,73
11.	92712,80	113383,73
12.	92712,80	113379,56
13.	92733,63	113379,56
14.	92733,63	113383,73
15.	92757,76	113383,73
16.	92757,76	113379,56
17.	92777,15	113379,56
18.	92777,15	113383,73
19.	92817,27	113383,73
20.	92821,48	113380,29
21.	92806,34	113362,71
22.	92805,45	113363,48
23.	92801,37	113358,69
24.	92607,53	113358,69
25.	92607,53	113361,19
26.	92595,96	113361,05
27.	92595,96	113358,69

## ПРИЛОЖЕНИЕ 8

к Акту

по результатам ГОСУДАРСТВЕННОЙ ИСТОРИКО-КУЛЬТУРНОЙ ЭКСПЕРТИЗЫ документации, обосновывающей меры по обеспечению сохранности выявленного объекта культурного наследия «Участок сохранившегося культурного слоя, вмещающий архитектурные остатки Владимирского пассажа Ново-Александровского рынка, построенного в 1867 г. по проекту арх. А. К. Бруни», расположенного по адресу: г. Санкт-Петербург, Адмиралтейский район, квартал, образованный пер. Бойцова, наб. р. Фонтанки, Вознесенским пр. и Садовой ул. при проведении земляных, мелиоративных и (или) хозяйственных работ, предусмотренных статьей 25 Лесного кодекса Российской Федерации работ по использованию лесов и иных работ на земельном участке, непосредственно связанном с земельным участком в границах территории объекта культурного наследия (пп. «ж» п. 11(1) Положения о государственной историко-культурной экспертизе, утвержденного Постановлением Правительства РФ от 15 июля 2009 года № 569) при реализации проектного решения по объекту «Учебно-спортивный корпус СПбГАСУ. г. Санкт-Петербург, наб. реки Фонтанки, дом 123/5, литера А»



ПРАВИТЕЛЬСТВО САНКТ-ПЕТЕРБУРГА  
КОМИТЕТ ПО ГОСУДАРСТВЕННОМУ КОНТРОЛЮ, ИСПОЛЬЗОВАНИЮ  
И ОХРАНЕ ПАМЯТНИКОВ ИСТОРИИ И КУЛЬТУРЫ  
РАСПОРЯЖЕНИЕ

23.06.2020

окуд

№ 189-р

О внесении изменений в распоряжение  
КГИОП от 06.08.2019 № 450-р

В соответствии с пунктом 12 статьи 45.1 Федерального закона от 25.06.2002 № 73-ФЗ «Об объектах культурного наследия (памятниках истории и культуры) народов Российской Федерации» (далее – Федеральный закон), в связи с поступлением в КГИОП документов, указанных в пункте 12 статьи 45.1 Федерального закона (Рег. № 01-25-9780/20 от 03.06.2020):

1. Внести изменение в распоряжение КГИОП от 06.08.2019 № 450-р «О включении в перечень выявленных объектов культурного наследия выявленного объекта археологического наследия «Участок сохранившегося культурного слоя, вмещающий архитектурные остатки Владимирского пассажа Ново-Александровского рынка, построенного в 1867 г. по проекту арх. А.К. Бруни» и об утверждении границ территории выявленного объекта культурного наследия», изложив приложение к указанному распоряжению согласно приложению к настоящему распоряжению.

2. Заместителю председателя КГИОП – начальнику Управления организационного обеспечения, популяризации и государственного учета объектов культурного наследия обеспечить:

2.1. Направление собственнику земельного участка и (или) пользователю земельным участком, в границах которого расположен выявленный объект культурного наследия, указанный в п. 1 распоряжения, в орган местного самоуправления муниципального образования, на территории которого расположен данный объект и в Управление Федеральной службы государственной регистрации, кадастра и картографии по Санкт-Петербургу, копий распоряжения.

2.2. Внесение соответствующих изменений в «Геоинформационную базу данных по объектам культурного наследия, границам и режимам зон охраны на территории Санкт-Петербурга».

3. Контроль за выполнением распоряжения возложить на заместителя председателя КГИОП – начальника Управления организационного обеспечения, популяризации и государственного учета объектов культурного наследия.

Председатель Комитета



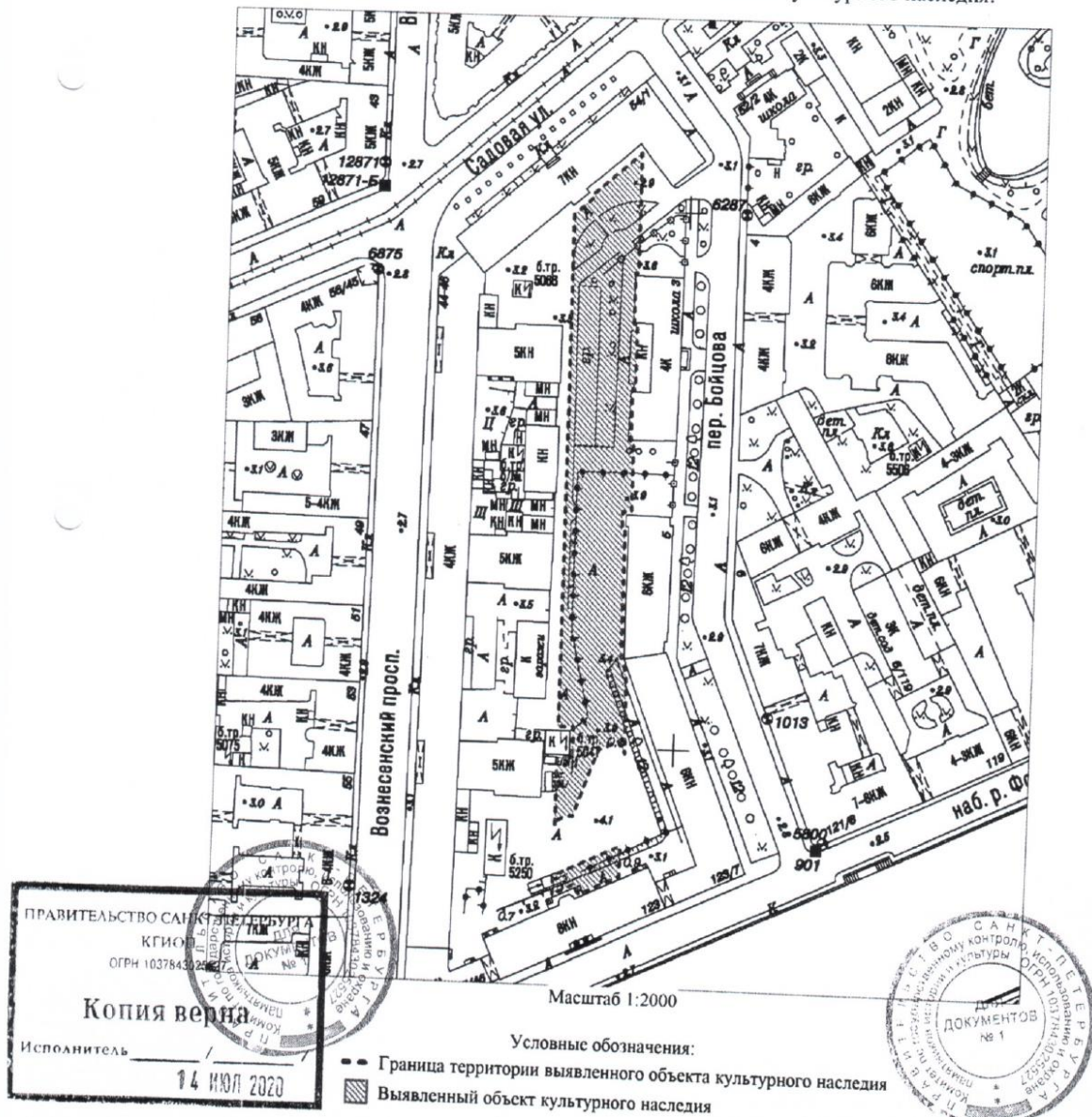


Приложение  
к распоряжению КГИОП

от 23.06.2020 № 189-р

Границы территории выявленного объекта культурного наследия  
«Участок сохранившегося культурного слоя, вмещающий архитектурные остатки  
Владимирского пассажа Ново-Александровского рынка,  
построенного в 1867 г. по проекту арх. А.К. Бруни», (далее – выявленный объект культурного  
наследия),  
расположенного по адресу: Санкт-Петербург, квартал, образованный пер. Бойцова,  
наб. р. Фонтанки, Вознесенским пр. и Садовой ул..

1. Схема границ территории выявленного объекта культурного наследия:



2. Текстовое описание границ территории выявленного объекта культурного наследия:

Точки 1-6 образуют южную неисследованную часть Владимирского пассажа, прилегающую к северному фасаду общежития (наб. р. Фонтанки, д. 123/5).

Точки 1-2 – 8.5 м по прямой от точки 1, расположенной в 1 м к ССЗ от СЗ угла центрального крыльца северного фасада общежития (наб. р. Фонтанки, д. 123/5) на ВСВ к точке 2;

Точки 2-3 – 3.7 м по прямой от точки 2, расположенной в 1 м к ССВ от СВ угла центрального крыльца северного фасада общежития (наб. р. Фонтанки, д. 123/5), на ЮЮВ к точке 3;

Точки 3-4 – 16.8 м по прямой от точки 3, расположенной в 1 м к ССВ от ЮВ угла центрального крыльца северного фасада общежития (наб. р. Фонтанки, д. 123/5), на ВСВ к точке 4;

Точки 4-5 – 11.5 м по прямой от точки 4, расположенной в 5.67 м к ЗЮЗ от восточного крыльца северного фасада общежития (наб. р. Фонтанки, д. 123/5) и в 1 м от фундамента фасада указанного общежития, на С к точке 5;

Точки 5-6 – 28.13 м по прямой от точки 5, расположенной в 9,8 м к ССЗ от СЗ угла в 13.7 м к ЮЮВ от северо-западного угла восточного крыльца северного фасада общежития (наб. р. Фонтанки, д. 123/5) на ЗЮЗ к точке 6,

Точки 6-1 – 7.1 м по прямой от точки 6, расположенной в 8 м к С от СЗ угла центрального крыльца северного фасада общежития (наб. р. Фонтанки, д. 123/5) на Ю. к точке 1;

Точки 7-35 образуют северную неисследованную часть Владимирского пассажа, проходящую вдоль южного и северного крыльев общежития (пер. Бойцова, д. 5), здания школы (пер. Бойцова, д. 3), и прилегающего в северной части двора к южному фасаду административного здания (ул. Садовая, д. 54).

Точки 7-8 – 1 м по прямой от точки 7, расположенной в 26.4 м к ЮЮЗ от ЮВ угла неработающей трансформаторной подстанции, примыкающей к границе ОКН с В, на ССВ к точке 8;

Точки 8-9 – 3.55 м по прямой от точки 8, расположенной в 24.6 м к ЮЮЗ от ЮВ угла неработающей трансформаторной подстанции, примыкающей к границе ОКН с В, на СВ к точке 9;

Точки 9-10 – 3.2 м по прямой от точки 9, расположенной в 22.2 м к ЮЮЗ от ЮВ угла неработающей трансформаторной подстанции, примыкающей к границе ОКН с В, на В к точке 10;



Точки 10-11 – 3.2 м по прямой от точки 10, расположенной в 22 м к Ю от ЮВ угла неработающей трансформаторной подстанции, примыкающей к границе ОКН с В, на ССВ к точке 11;

Точки 11-12 – 8.7 м по прямой от точки 11, расположенной 11.1 м к ВСВ от ЮВ угла неработающей трансформаторной подстанции, примыкающей к границе ОКН с В, на ВСВ к точке 12;

Точки 12-13 – 5.1 м по прямой от точки 12, расположенной 19.6 м к ВСВ от ЮВ угла неработающей трансформаторной подстанции, примыкающей к границе ОКН с В, на ЮЮВ к точке 13;

Точки 13-14 – 30.1 м по прямой от точки 13, расположенной 20.9 м к В от ЮВ угла неработающей трансформаторной подстанции, примыкающей к границе ОКН с В, на С к точке 14;

Точки 14-15 – 6.3 м по прямой от точки 14, расположенной в 6.7 м к ЮЮВ от северо-западного угла южного крыла общежития (пер. Бойцова, д. 5) и в 1 м от фундамента фасада указанного общежития, на ССЗ к точке 15;

Точки 15-16 – 46.7 м по прямой от точки 15, расположенной в 1.3 м к СЗ от северо-западного угла южного крыла общежития (пер. Бойцова, д. 5), на С к точке 16;

Точки 16-17 – 1.2 м по прямой от точки 16, расположенной в 1.3 м к ЮЗ от северного крыльца западного фасада северного крыла общежития (пер. Бойцова, д. 5) и в 1 м от фундамента фасада указанного общежития, на З к точке 17;

Точки 17-18 – 7.2 м по прямой от точки 17, расположенной в 1.3 м к ЮЗ от юго-западного угла северного крыльца западного фасада северного крыла общежития (пер. Бойцова, д. 5), на С к точке 18;

Точки 18-19 – 3.3 м по прямой от точки 18, расположенной в 1.3 м к СЗ от северо-западного угла северного крыла общежития (пер. Бойцова, д. 5), на В к точке 19;

Точки 19-20 – 25 м по прямой от точки 19, расположенной в 2.1 м к ВСВ от северо-западного угла северного крыла общежития (пер. Бойцова, д. 5) и в 1 м от фундамента фасада указанного общежития, на С к точке 20;

Точки 20-21 – 1.4 м по прямой от точки 20, расположенной в 1 м к Ю от юго-западного угла здания школы (пер. Бойцова, д. 3) и в 1 м от фундамента фасада указанного здания, на З к точке 21;

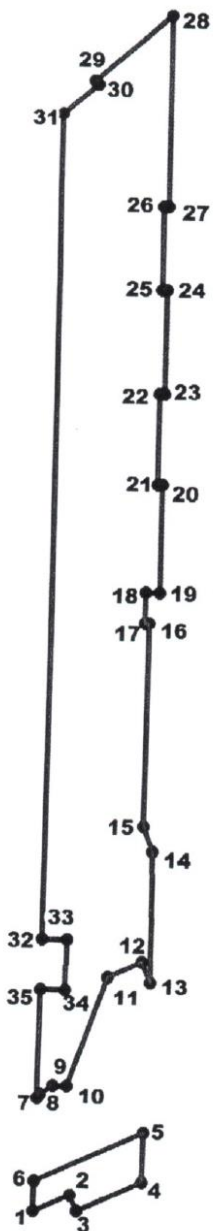
Точки 21-22 – 20.8 м по прямой от точки 21, расположенной в 1.3 м к ЮЗ от юго-западного угла здания школы (пер. Бойцова, д. 3), на С к точке 22;

Точки 22-23 – 1.4 м по прямой от точки 22, расположенной в 1.3 м к СЗ от северо-западного угла южного крыла здания школы (пер. Бойцова, д. 3), на В к точке 23;





3. Перечень координат характерных точек границ территории выявленного объекта культурного наследия:



КОМПЕТЕНТНЫЙ ЦЕНТР  
 ПО КУЛЬТУРНОМУ НАСЛЕДИЮ  
 ГОРОДА САНКТ-ПЕТЕРБУРГА  
 ПРАВИТЕЛЬСТВО САНКТ-ПЕТЕРБУРГА  
 КОМПЕТЕНТНЫЙ ЦЕНТР  
 ПО КУЛЬТУРНОМУ НАСЛЕДИЮ  
 ОГРН 027843025527  
 ДЛЯ ДОКУМЕНТОВ  
 139 1  
**Копия верна**  
 Исполнитель \_\_\_\_\_  
 14 ИЮЛ 2020

**УСЛОВНЫЕ ОБОЗНАЧЕНИЯ:**  
 — Граница территории выявленного объекта культурного наследия  
 • 1 Номер характерной точки

Номер характерной точки	Координаты характерных точек в системе координат, установленной для ведения государственного кадастра объектов недвижимости (м)	
	X	Y
1	2	3
1.	92544,69	113355,30
2.	92548,65	113363,84
3.	92545,01	113365,53
4.	92552,09	113380,80
5.	92563,65	113380,80
6.	92551,78	113355,30
7.	92571,03	113355,30
8.	92571,85	113355,92
9.	92573,98	113358,91
10.	92573,98	113362,14
11.	92599,19	113371,11
12.	92602,86	113378,99
13.	92598,18	113381,16
14.	92628,27	113380,80
15.	92634,11	113378,47
16.	92680,76	113378,47
17.	92680,76	113377,39
18.	92687,95	113377,39
19.	92687,89	113380,80
20.	92712,80	113380,80
21.	92712,80	113379,56
22.	92733,63	113379,56
23.	92733,63	113380,80
24.	92757,76	113380,80
25.	92757,76	113379,56
26.	92777,15	113379,56
27.	92777,15	113380,80
28.	92821,93	113380,80
29.	92806,34	113362,71
30.	92805,44	113363,48
31.	92798,49	113355,30
32.	92607,50	113355,30
33.	92607,53	113361,19
34.	92595,96	113361,05
35.	92595,96	113355,30

