

Акт

по результатам государственной историко-культурной экспертизы

раздела проектной документации, обосновывающего меры по обеспечению сохранности объекта культурного наследия федерального значения, достопримечательного места «Место, где 27 января 1837 г. состоялась дуэль поэта Пушкина А. С. с Дантесом Э.», расположенного по адресу: г. Санкт-Петербург, Коломяжский проспект, сквер у ж.д. ст. Новая деревня (Коломяжский пр., сквер у ж.д. ст. «Новая деревня»): «Мероприятия по обеспечению сохранности расположенных в непосредственной близости от участка проведения работ объектов культурного наследия» (шифр: НЛЖИ 538-21-СОКН.ОКН), разработанного индивидуальным предпринимателем Архиповой Марией Сергеевной в 2022 г.

Акт

по результатам государственной историко-культурной экспертизы раздела проектной документации, обосновывающего меры по обеспечению сохранности объекта культурного наследия федерального значения, достопримечательного места «Место, где 27 января 1837 г. состоялась дуэль поэта Пушкина А. С. с Дантесом Э.», расположенного по адресу: г. Санкт-Петербург, Коломяжский проспект, сквер у ж.д. ст. Новая деревня (Коломяжский пр., сквер у ж.д. ст. «Новая деревня»): «Мероприятия по обеспечению сохранности расположенных в непосредственной близости от участка проведения работ объектов культурного наследия» (шифр: НЛЖИ 538-21-СОКН.ОКН), разработанного индивидуальным предпринимателем Архиповой Марией Сергеевной в 2022 г.

Санкт-Петербург

«05» сентября 2024 г.

1. Дата начала и дата окончания проведения экспертизы

Настоящая государственная историко-культурная экспертиза проведена аттестованным экспертом Л.А. Хангу в период с «29» августа 2024 года по «05» сентября 2024 года (Приложение № 8. Копия договора с экспертом).

2. Место проведения экспертизы

Санкт-Петербург.

3. Заказчик государственной историко-культурной экспертизы

Индивидуальный предприниматель Архипова Мария Сергеевна – разработчик раздела проектной документации.

4. Сведения об эксперте

- *Эксперт по проведению ГИКЭ:* Хангу Людмила Александровна, образование высшее - Ленинградский ордена Трудового Красного Знамени инженерно-строительный институт.

специальность – «Городское строительство», квалификация: инженер-строитель;

стаж работы по специальности – 51 год; аттестована в качестве государственного эксперта по проведению государственной историко-культурной экспертизы (Приказ Министерства культуры Российской Федерации № 2176 от 20.07.2023 г. - пункт 7). Место работы, должность – пенсионер.

Профиль экспертной деятельности (объекты экспертизы):

Аттестованный эксперт

(подписано электронной подписью)

Л.А. Хангу

- проектная документация на проведение работ по сохранению объектов культурного наследия;
- документация или разделы документации, обосновывающие меры по обеспечению сохранности объекта культурного наследия, включенного в реестр, выявленного объекта культурного наследия либо объекта, обладающего признаками объекта культурного наследия, при проведении земляных, мелиоративных, хозяйственных работ, указанных в статье 30 Федерального закона № 73-ФЗ работ по использованию лесов и иных работ в границах территории объекта культурного наследия либо на земельном участке, непосредственно связанном с земельным участком в границах территории объекта культурного наследия

5. Информация о том, что в соответствии с законодательством Российской Федерации эксперт несет ответственность за достоверность сведений, изложенных в заключении

Настоящая государственная историко-культурная экспертиза проведена в соответствии со статьями 28, 29, 30, 31, 32 Федерального закона от 25.06.2002 № 73-ФЗ «Об объектах культурного наследия (памятниках истории и культуры) народов Российской Федерации» и Положением о государственной историко-культурной экспертизе, утвержденным Постановлением Правительства Российской Федерации от 25.04.2024 № 530.

Настоящим подтверждаю, что я предупрежден об ответственности за достоверность сведений, изложенных в заключении экспертизы, в соответствии с законодательством Российской Федерации, содержание которого мне известно и понятно.

Аттестованный эксперт (подписано электронной подписью) Л.А. Хангу

6. Цели и объекты экспертизы

Цель экспертизы:

Обеспечение сохранности объектов культурного наследия, включенных в реестр, выявленных объектов культурного наследия либо объектов, обладающих признаками объекта культурного наследия, при проведении земляных, строительных, мелиоративных, хозяйственных работ, указанных в статье 30 Федерального закона Российской Федерации №73-ФЗ от 25.06.2002, работ по использованию лесов и иных работ¹, а именно: объекта культурного наследия федерального значения, достопримечательного места «Место, где 27 января 1837 г. состоялась дуэль

¹ Согласно статье 30 Федерального закона Российской Федерации №73-ФЗ от 25.06.2002

Аттестованный эксперт (подписано электронной подписью) Л.А. Хангу

поэта Пушкина А. С. с Дантесом Э.», расположенного по адресу: г. Санкт-Петербург, Коломяжский проспект, сквер у ж.д. ст. Новая деревня (Коломяжский пр., сквер у ж.д. ст. «Новая деревня»).

Объект экспертизы:

Документация, обосновывающая меры по обеспечению сохранности объектов культурного наследия, включенных в реестр, выявленного объекта культурного наследия либо объекта, обладающего признаками объекта культурного наследия, при проведении земляных, мелиоративных, хозяйственных работ, указанных в статье 30 Федерального закона Российской Федерации №73-ФЗ от 25.06.2002 работ по использованию лесов и иных работ в границах территории объекта культурного наследия либо на земельном участке, непосредственно связанном с земельным участком в границах территории объекта культурного наследия², а именно: раздел проектной документации «Мероприятия по обеспечению сохранности расположенных в непосредственной близости от участка проведения работ объектов культурного наследия» (шифр: НЛЖИ 538-21-СОКН.ОКН), разработанная индивидуальным предпринимателем Архиповой Марией Сергеевной в 2022 г.

7. Перечень документов, представленных заявителем

1) Копия распоряжения КГИОП от 26.10.2017 г. №490-р «Об утверждении предмета охраны объекта культурного наследия федерального значения «Место, где 27 января 1837 г. состоялась дуэль поэта Пушкина А. С. с Дантесом Э.»;

2) Копия распоряжения КГИОП от 18.04.2023 г. №247-рп «Об утверждении границ использования территории объекта культурного наследия федерального значения «Место, где 27 января 1837 г. состоялась дуэль поэта Пушкина А. С. с Дантесом Э.»;

3) Копия паспорта объекта культурного наследия федерального значения «Место, где 27 января 1837 г. состоялась дуэль поэта Пушкина А. С. с Дантесом Э.» от 29.06.2023 г. рег. №781731205270006;

4) Копия топографического плана рег. № 1201-22/1 с кадастровыми данными;

5) Раздел проектной документации «Мероприятия по обеспечению сохранности расположенных в непосредственной близости от участка проведения работ объектов культурного наследия», (шифр: НЛЖИ 538-21-СОКН.ОКН), разработанный ИП Архипова Мария Сергеевна в 2022 г.

² Согласно статье 30 Федерального закона Российской Федерации №73-ФЗ от 25.06.2002

8. Перечень документов и материалов, собранных и полученных при проведении экспертизы, а также использованной для нее специальной, технической и справочной литературы

8.1. Нормативно-правовая документация

1) Федеральный закон от 25.06.2002 № 73-ФЗ «Об объектах культурного наследия (памятниках истории и культуры) народов Российской Федерации».

2) Положение о государственной историко-культурной экспертизе, утвержденное постановлением Правительства РФ от 25 апреля 2024 г. № 530.

3) Разъяснительное письмо Министерства культуры РФ от 25.03.2014 г. № 52-01-39/12-ГА «О научно-проектной и проектной документации, направляемой на государственную историко-культурную экспертизу».

4) ГОСТ Р 55528-2013 «Состав и содержание научно-проектной документации по сохранению объектов культурного наследия. Памятники истории и культуры. Общие требования» (действует от 01.01.2014 г.).

5) ГОСТ Р 55567-2013 «Порядок организации и ведения инженерно-технических исследований на объектах культурного наследия. Памятники истории и культуры. Общие требования» (действует от 01.06.2014 г.).

6) ГОСТ Р 56198-2014 «Мониторинг технического состояния объектов культурного наследия. Недвижимые памятники. Общие требования» (действует от 01.04.2015 г.).

7) Постановление Правительства Российской Федерации от 10.07.2001 г. № 527 «О перечне объектов исторического и культурного наследия федерального (общероссийского) значения, находящихся в г. Санкт-Петербурге» (Приложение №3).

8.2. Архивные и библиографические источники

1) Романов А. История пушкинских мемориалов у Черной речки и в Святогорье [Электронный ресурс] // История. - 2001. - № 05.

8.3. Интернет-ресурсы

1) «PastVu» – ретро-фотографии стран и городов [Электронный ресурс]. URL: <https://pastvu.com>

2) «Это место» – старые и современные карты всех регионов [Электронный ресурс]. URL: <http://www.etomesto.ru>.

3) Citywalls.ru – архитектурный сайт Петербурга. [Электронный ресурс]. URL: <http://www.citywalls.ru>.

9. Сведения о проведенных исследованиях с указанием примененных методов, объема и характера выполненных работ и их результатов

В рамках настоящей государственной историко-культурной экспертизы экспертами были проведены следующие исследования:

- визуальное обследование, натурная фотофиксация (Приложение №3) в целях установления особенностей состояния объекта культурного наследия;
- анализ представленных заказчиком материалов и документации, перечисленных в пункте 7 настоящего Акта;
- историко-библиографические исследования на основании материалов, хранящихся в открытом доступе. Иконографические материалы, собранные в процессе проведения экспертизы, представлены в Приложении №2 к настоящему акту.

Указанные исследования были проведены с применением методов натурального, историко-архивного и историко-архитектурного анализа в объеме, достаточном для обоснования вывода о возможности проведения работ по сохранению объекта культурного наследия, расположенного в городе Санкт-Петербург. Исследования проводились на основе принципов научной обоснованности, объективности и законности, презумпции сохранности объекта культурного наследия, соблюдения требований безопасности в отношении объекта культурного наследия, достоверности и полноты информации.

10. Сведения об обстоятельствах, повлиявших на процесс проведения и результаты экспертизы

Обстоятельства, повлиявшие на процесс проведения и результаты экспертизы, отсутствуют.

11. Факты и сведения, выявленные и установленные в результате проведенных исследований

11.1. Собственник или пользователь объекта

Собственником объекта культурного наследия федерального значения, достопримечательного места «Место, где 27 января 1837 г. состоялась дуэль поэта Пушкина А. С. с Дантесом Э.», расположенного по адресу: г. Санкт-Петербург, Коломяжский проспект, сквер у ж.д. ст. Новая деревня (Коломяжский пр., сквер у ж.д. ст. «Новая деревня») является Санкт-Петербург, рассматриваемый земельный относится к зеленым насаждениям общего пользования (ЗНОП 15002) на основании Закона Санкт-Петербурга от 19.09.2007 № 430-85 «О зеленых насаждениях общего пользования».

11.2. Сведения о государственной охране объекта культурного наследия

Объект по адресу: г. Санкт-Петербург, Коломяжский проспект, сквер у ж.д. ст. Новая деревня (Коломяжский пр., сквер у ж.д. ст. «Новая деревня») является объектом культурного наследия федерального значения согласно постановлению Правительства Российской Федерации от 10.07.2001 г. № 527 «О перечне объектов исторического и культурного наследия федерального (общероссийского) значения, находящихся в г. Санкт-Петербурге» (Приложение №3).

Распоряжение КГИОП от 26.10.2017 г. №490-р «Об утверждении предмета охраны объекта культурного наследия федерального значения «Место, где 27 января 1837 г. состоялась дуэль поэта Пушкина А. С. с Дантесом Э.» (Приложение № 4).

Распоряжение КГИОП от 18.04.2023 г. №247-рп «Об утверждении границ использования территории объекта культурного наследия федерального значения «Место, где 27 января 1837 г. состоялась дуэль поэта Пушкина А. С. с Дантесом Э.» (Приложение №5).

Паспорт объекта культурного наследия федерального значения «Место, где 27 января 1837 г. состоялась дуэль поэта Пушкина А. С. с Дантесом Э.» от 29.06.2023 г. рег. №781731205270006 (Приложение №6).

11.3. Краткие исторические сведения: время возникновения, даты основных изменений объекта (объектов, территории проектирования)

В начале XVIII века район севернее Черной речки принадлежал коменданту Петропавловской крепости. Здесь находилась так называемая Комендантская дача, а прилегающее к ней поле называлось Комендантским. Место считалось одним из самых глухих, и потому полюбилось петербургским дуэлянтам для выяснения отношений. В январе 1837 года здесь произошло одно из самых трагических событий в истории русской культуры — последняя дуэль Пушкина, закончившаяся его гибелью от смертельного выстрела Дантеса.

В 1887 году, на траурном собрании на месте дуэли, посвящённом 50-летию трагического события, было принято решение о сооружении памятника, которое так и не было воплощено в жизнь.

В начале 1890 года территория, включавшая место дуэли, которая находилась в запущенном состоянии, была передана скаковому обществу под территорию ипподрома. Журнал «Живописное обозрение» сообщал, что этот «пушкинский уголок» хотят превратить в ипподром. В том же журнале был помещён рисунок художника В. А. Табурина, показывавший, в каком плачевном состоянии находилось место дуэли. Любители скачек оплатили

изготовление и установку кирпичного постамент с гипсовым бюстом работы неизвестного автора и надписью «Александръ Сергеевичъ Пушкинъ, — место его поединка, состоявшагося 27 января 1837 г.», который простоял до 1924 года. Первый вариант памятника был четырехгранный пьедестал с бюстом поэта (автор неизвестен), в 1924 г. бюст был утрачен.

В начале 1930-х годов возникла необходимость как-то зафиксировать место дуэли А. С. Пушкина, которому грозила опасность в связи с намечающимся здесь строительством овощехранилища. По инициативе Пушкинского общества и Архитектурно-планировочного отдела Ленсовета и проекту Е. И. Катонина был изготовлен памятник — надломленная колонна из гранита и мрамора. В 1936 году газета «Крестьянская правда» сообщала, что место дуэли Пушкина превратилось в «культурно устроенную площадку с зелеными насаждениями, цветочными клумбами, красивыми дорожками».

В 1937 году, к столетию со дня смерти Пушкина, которое широко отмечалось в СССР, колонну сменил гранитный обелиск, созданный по проекту архитекторов А. И. Лапирова и Е. И. Катонина, с бронзовым барельефом поэта работы скульптора М. Г. Манизера и надписью: «Место дуэли А. С. Пушкина 26/V-1799 – 29/I-1837». Открыт 8 февраля 1937 г. - к столетию со дня дуэли А. С. Пушкина.

В 1962 г. в связи со 150-летием со дня смерти поэта рядом с обелиском были установлены две гранитные стелы, выполненные по проекту авторов обелиска.

Надпись на одной напоминает: «Здесь на Черной речке 27 января (8 февраля) 1837 года великий русский поэт Пушкин был смертельно ранен на дуэли».

На другой начертаны строки М. Ю. Лермонтова:

*«Погиб поэт! - невольник чести,
Пал, оклеветанный молвой.
С свинцом в груди и жаждой мести,
Поникнув гордой головой».*

В начале 2000-х годов над сквером, окружающим место дуэли, опять нависла угроза исчезновения: на этот раз здесь планировалось строительство АЗС. Только под давлением общественности, обеспокоенной неминуемым искажением облика исторического места, эти планы не были воплощены в жизнь.

Был поставлен на охрану как объект культурного наследия федерального значения в 2001 году по постановлению Правительства РФ № 527 от 10.07.2001.

11.4. Описание объекта

Сквер имеет планировочную композицию с центральной дорожкой, ориентированной на монумент и прямоугольной площадкой вокруг монумента. Садово-парковые дорожки и площадки – набивные из гранитных высевок розового цвета на щебеночном основании.

В центре парка – двухъярусный обелиск в виде четырехгранной пирамиды, установленной на четырехгранной призме, между которыми двухступенчатый рустованный объем. Лестница из шести ступеней, ведущая к постаменту, выполнена из гранита. На западной грани пирамиды – бронзовый барельеф в форме овального медальона с профильным изображением А.С. Пушкина (скульптор М.Г. Манизер). На призме с западной стороны – памятная надпись.

Фонари сквера выполнены из металла в технике литья. Две прямоугольные стелы фланкируют дорожку, ведущую к обелиску, выполнены из полированного гранита серо-розового цвета.

11.5. Анализ проектной документации

На экспертизу представлен раздел документации, обосновывающий меры по обеспечению сохранности объекта культурного наследия федерального значения, достопримечательного места «Место, где 27 января 1837 г. состоялась дуэль поэта Пушкина А. С. с Дантесом Э.», расположенного по адресу: г. Санкт-Петербург, Коломяжский проспект, сквер у ж.д. ст. Новая деревня (Коломяжский пр., сквер у ж.д. ст. «Новая деревня»): «Мероприятия по обеспечению сохранности расположенных в непосредственной близости от участка проведения работ объектов культурного наследия» (шифр: НЛЖИ 538-21-СОКН.ОКН), разработанный индивидуальным предпринимателем Архиповой Марией Сергеевной в 2022 г.

Индивидуальный предприниматель Архипова Мария Сергеевна осуществляет свою деятельность по сохранению объектов культурного наследия (памятников истории и культуры) народов РФ на основании Лицензии № МКРФ 05178, выданной Министерством культуры Российской Федерации 22.08.2018 г.

Данный раздел разработан с целью определения комплекса мероприятий, направленных на обеспечение сохранности объекта культурного наследия, расположенного в зоне производства работ по реконструкции наружного освещения.

Раздел проектной документации «Мероприятия по обеспечению сохранности расположенных в непосредственной близости от участка

проведения работ объектов культурного наследия» имеет следующее содержание:

1. Введение
2. Историческая справка
3. Инженерно-геологические условия площадки
4. Материалы обследования ОКН в зоне влияния
5. Основные виды строительных и монтажных работ. Монтажные работы
6. Восстановление нарушенного благоустройства
7. Оценка влияния работ по прокладке сетей на объекты культурного наследия
8. Мероприятия по сохранению объектов культурного наследия.
9. Критерии изменения технического состояния.

1. Введение

Во введении указаны общие положения, рассматриваемые вопросы и нормативная документация, в соответствии с которой разрабатывалась проектная документация, даны термины и определения.

Документация разработана в соответствии с нормами действующего законодательства в области государственной охраны объектов культурного наследия.

В административном отношении участок проектируемой реконструкции находится на территории Приморского района Санкт-Петербурга.

Проектной документацией «Реконструкция наружного освещения парков, садов и скверов Санкт-Петербурга объекта: Сад б/н между Коломяжским пр. и Сестрорецкой ж.д.», выполненной ООО «КАНДЕЛА» в 2022 (шифр НЛЖИ 538-21-ТКР.НО.1), предусматриваются следующие решения:

- демонтаж существующих опор освещения (8 существующих опор вдоль дорожки к обелиску), с последующим ремонтом;
- установка отремонтированных опор на прежние места;
- установка новых металлических опор освещения с чугунными элементами по остальной части сквера;
- прокладка новых групповых кабелей в двустенных гофрированных трубах ПНД/ПВД в траншее;
- установка в существующем пункте питания «Ланское ш.4 (сквер Дуэли Пушкина)» нового оборудования.

Рабочие чертежи разработаны в соответствии с действующими нормами, правилами и стандартами.

По окончании работ проектом предусмотрено полное восстановление нарушенного благоустройства в границах производства работ с обратной засыпкой всех траншей в существующих отметках с сохранением уклонов с учетом организации поверхностного водоотвода, с увязкой вертикальных отметок прилегающей территории. Вне границ проектирования восстановление благоустройства выполняется по факту его нарушения.

2. Историческая справка

Историческая справка с иконографическими материалами в достаточном объеме отражает сведения об объекте культурного наследия с момента начала строительства до сегодняшних дней (архитектурно-художественный анализ объекта, краткая история местности и характеристика окружающей исторической застройки, сведения об архитекторах, строителях, владельцах объекта, изменения в пользовании объекта за время его существования и необходимые иллюстративные материалы, позволяющие проследить историю его существования). Сведения, приведённые в разделе, являются достоверными, и подтверждаются проведёнными экспертами исследованиями.

3. Инженерно-геологические условия площадки

Инженерно-геологические изыскания, Технический отчет по результатам инженерно-геологических изысканий, выполненный ООО «ГТО» по договору от 25 февраля 2022 г, шифр: 030-22-ИГИ.

Том ИГИ представлен в приложении 1 рассматриваемого раздела.

4. Материалы обследования ОКН в зоне влияния

В административном отношении участок проектируемой реконструкции находится на территории Приморского района Санкт-Петербурга.

На территории освещаемого сада расположен объект культурного наследия федерального значения федерального значения «Место, где 27 января 1837 г. состоялась дуэль поэта Пушкина А. С. с Дантесом Э.».

В соответствии с техническим отчетом по результатам инженерно-геологических изысканий (шифр: 030-22-ИГИ), при проектировании необходимо учесть:

- особенности свойств грунтов района работ;
- при проведении строительных работ должны применяться методы, не приводящие к ухудшению свойств грунтов основания неорганизованным водоотливом и замачиванием, размывом поверхностными водами, промерзанием, повреждением механизмами и транспортом;
- агрессивные свойства грунтов и грунтовых вод по отношению к стали, алюминию, свинцу и бетону нормальной плотности;
- пучинистость грунтов;

- опыт проектирования и реконструкции на территориях со сходными инженерно-геологическими условиями;

5. Основные виды строительных и монтажных работ.

Монтажные работы

Прокладка кабеля в траншее.

Групповые кабели между опорами прокладываются в двустенных полиэтиленовых трубах для электропроводок Пересечения с действующими электрическими кабелями и кабелями связи выполняются снизу существующих сетей без применения дополнительной защиты. Прокладка кабелей в траншее выполняется в трубах на песчаной подушке с засыпкой труб песком сверху.

Поверх песка, закрывающего ПЭ трубы, до уровня дневной поверхности траншея в газонах засыпается вынимаемым грунтом, а в зонах набивных дорожек, тротуаров и проездов обратная засыпка выполняется песком.

Монтаж опор.

Для установки светильников и прожекторов используются опоры с подземной подводкой питания. Установка металлических опор освещения производится в пробуренные котлованы на металлические закладные детали фундамента.

До начала бурения котлованов необходимо произвести геодезическую разбивку осей трассы линии наружного освещения с отметкой на местности мест установки опор.

Монтаж опор выполняется при помощи БКМ или крана, под руководством производителя работ.

Монтаж светильников.

Светильники устанавливаются после выполнения работ по монтажу опор. Светильники устанавливаются на опоры, высота опор вместе со светильниками - 5 м. и 5,4 м

Основные виды строительных и монтажных работ. Демонтажные работы.

Перед началом демонтажа существующей сети наружного освещения подготавливается площадка для временного хранения демонтируемых опор и проводов. Демонтируемая сеть наружного освещения должна быть отключена.

Основные виды строительных и монтажных работ. Монтажные работы.

Проектной и рабочей документацией предусматривается:

- установка новых металлических опор освещения с чугунными элементами

с торшерным светодиодным светильником вдоль центрального входа в сад и вокруг обелиска;

- установка новых металлических складывающихся опор освещения с чугунными элементами с торшерным светодиодным светильником на остальной территории сада.

Опоры устанавливаются вдоль пешеходных дорожек и для освещения пешеходных площадок. Складывающиеся опоры устанавливаются для возможности обслуживания светильника в тех местах, где невозможен подъезд автовышки.

6. Восстановление нарушенного благоустройства

Восстановление благоустройства территории предусмотрено:

- на территории ЗНОП 15002 городского значения;
- асфальтовая пешеходная дорожка и газон со стороны Коломяжского просп.: рядом с существующим ПП «Ланское ш.4 (место Дуэли Пушкина).

Работы на объекте проводятся с сохранением древесно-кустарниковой растительности в полном объеме на территории ЗНОП городского значения, По завершению строительных работ выполнить полное восстановление газонов в объеме, указанном в ведомости объемов работ. По завершению строительных работ выполнить полное восстановление набивного и асфальтового покрытия.

7. Оценка влияния работ по прокладке сетей на объекты культурного наследия

Зона влияния от открытой выработки (траншеи) равна 3,6 м, зона влияния от установки опор равна 4 м. Минимальное расстояние от границы зоны влияния работ до конструкций обелиска составляет 3,9 м.

Отсутствие влияния на части объекта культурного наследия, не являющиеся сооружениями (obelisk), обеспечивается с помощью соблюдения технологий работ по прокладке инженерных сетей. При производстве работ необходимо руководствоваться критериями, прописанными в соответствующем разделе.

Вывод: При реализации проектного решения по объекту: «Реконструкция наружного освещения парков, садов и скверов Санкт-Петербурга объекта: Сад б/н между Коломяжским пр. и Сестрорецкой ж.д.» сохранность объектов культурного наследия будет обеспечена при соблюдении технологий производства работ.

Мониторинг состояния объекта культурного наследия не требуется, поскольку ОКН находится вне предварительной расчетной зоны влияния.

8. Мероприятия по сохранению объектов культурного наследия

В целях сохранения объекта культурного наследия на территории земельного участка по адресу: Санкт-Петербурга, Приморский район, Сад б/н

между Коломяжским пр. и Сестрорецкой ж.д. на период реконструкции наружного освещения исполнитель работ (заказчик/подрядчик) обязан выполнять следующие меры:

- в целях обеспечения сохранности объекта культурного наследия, необходимо исключить складирование строительных материалов и работу тяжелой строительной техники в непосредственной близости от объекта культурного наследия.

- выполнение требований, предусмотренных на проведение работ по сохранению объекта культурного наследия (ОКН), согласно строительным нормам и правилам, п. Федерального Закона №73-РФ от 25.06.2002 г. «Об объектах культурного наследия (памятниках истории и культуры) народов Российской Федерации» (17 апреля 2024 года);

- работы в зоне обелиска выполнять вручную;

- скважины вблизи ОКН не следует оставлять пустыми, во избежание смещения грунтов и фундамента ОКН, сразу после бурения устанавливать закладную деталь фундамента опоры;

- нести полную ответственность за сохранность территории объекта культурного наследия, являющегося государственной собственностью;

- не производить землеустроительных, земляных, строительных, мелиоративных, хозяйственных и иных работ на земельном участке, в пределах которого располагается объект культурного наследия, без предварительного оповещения о сроках начала и окончания работ с соответствующим государственным органом объектов культурного наследия (КГИОП);

- наличие при производстве работ передвижных контейнеров для отходов металла, тары;

- наличие металлических контейнеров для сбора бытовых отходов;

- постоянный контроль за состоянием ограждений, предупредительных знаков, надписей при перемещении фронта работ;

- заправку машин и механизмов производить вне пределов производства работ, предотвращающее загрязнение почвенного слоя горюче-смазочными материалами;

- предусмотреть зоны очистки колес для предотвращения выноса грязи при производстве работ на территорию города и поддержания чистоты при выезде из зоны работ автотранспорта;

- применение закрытой транспортировки, с целью исключения пыления грузов;

- в летний период обеспечить полив территории с пылящими материалами технической водой;

- выполнять ограничение движения транспортных средств на территории вблизи ОКН, в случае угрозы нарушения целостности и сохранности ОКН (Статья 38. Федерального Закона №73-РФ);

- разбивку трассы вести в присутствии представителя Садово-парковое хозяйства, СПб ГБУ "Ленсвет";

- работы выполнять таким образом, чтобы обеспечить безопасность и удобство посетителей парка; оградить деревья, прилегающие к месту работ;

В случае нарушения указанных требований, ответственность за восстановление повреждений несет строительная организация.

9. Критерии изменения технического состояния.

Остановить строительно-монтажные работы и вызвать уполномоченных представителей надзорных органов для принятия решения о возможности дальнейшего продолжения работ при:

- раскрытии новых трещин на сооружении ОКН в процессе производства работ;

- повреждении предмета охраны ОКН;

- изменение вертикальных отметок, в том числе провалы и понижения грунта;

- ведение земляных работ вблизи деревьев (корневая система минимально по диаметру кроны);

- гибель растений, появление признаков угнетения и заболеваний зеленых насаждений, в том числе изменения пигментации листовых пластин и усыхание ветвей в кронах вблизи зоны производства работ;

- изменение признаков вертикального антигеотропизма деревьев (фиксация признаков отклонения стволов деревьев от вертикали, в том числе сопровождающиеся вывалом кома);

- образование осадок грунта в границах территории ОКН;

- образование мульды оседания в границах территории ОКН.

Заключение:

При реализации проектного решения по объекту: «Реконструкция наружного освещения парков, садов и скверов Санкт-Петербурга объекта: Сад б/н между Коломяжским пр. и Сестрорецкой ж.д.» не нарушается целостность, не создается угроза повреждения и обеспечивается сохранность объекта культурного наследия объекта культурного наследия федерального значения «Место, где 27 января 1837 г. состоялась дуэль поэта Пушкина А. С. с Дантесом Э.»

12. Обоснование вывода экспертизы

По результатам рассмотрения представленной на экспертизу раздела документации «Мероприятия по обеспечению сохранности расположенных в

непосредственной близости от участка проведения работ объектов культурного наследия» (шифр: НЛЖИ 538-21-СОКН.ОКН), разработанного индивидуальным предпринимателем Архиповой Марией Сергеевной в 2022 г., экспертом сделаны следующие выводы:

1) Участок производства работ расположен в границах территорий объекта культурного наследия федерального значения, достопримечательного места «Место, где 27 января 1837 г. состоялась дуэль поэта Пушкина А. С. с Дантесом Э.», расположенного по адресу: г. Санкт-Петербург, Коломяжский проспект, сквер у ж.д. ст. Новая деревня (Коломяжский пр., сквер у ж.д. ст. «Новая деревня»).

2) Для обеспечения физической сохранности объекта культурного наследия в рассматриваемой документации на основании оценки воздействия проводимых работ на объект культурного наследия были разработаны мероприятия по обеспечению сохранности объекта культурного наследия, включающие решения по организации строительной площадки, движению автотранспорта и строительной техники, исключающие нанесение вреда расположенным на сопряженных территориях объектом культурного наследия, решения по организации производства строительно-монтажных работ с применением щадящих технологических режимов (применение при производстве работ безударных технологий), мероприятия по минимизации расчетных динамических (вибрационных) нагрузок от строительных машин и механизмов, предполагаемых к использованию в процессе производства работ.

3) При соблюдении разработанных в документации мер, направленных на недопущение случайного или умышленного повреждения и уничтожения объектов культурного наследия, примыкающих к участку строительства, при проведении земляных и строительных работ, предусмотренных проектом: «Реконструкция наружного освещения парков, садов и скверов Санкт-Петербурга объекта: Сад б/н между Коломяжским пр. и Сестрорецкой ж.д.» не нарушается целостность, не создается угроза повреждения и обеспечивается сохранность объекта культурного наследия объекта культурного наследия федерального значения, достопримечательного места «Место, где 27 января 1837 г. состоялась дуэль поэта Пушкина А. С. с Дантесом Э.».

13. Вывод экспертизы

По результатам рассмотрения раздела документации – «Мероприятия по обеспечению сохранности расположенных в непосредственной близости от участка проведения работ объектов культурного наследия» (шифр: НЛЖИ 538-21-СОКН.ОКН), разработанная индивидуальным предпринимателем

Архиповой Марией Сергеевной в 2022 г. – экспертом сделан вывод **о возможности** (положительное заключение) обеспечения сохранности объекта культурного наследия федерального значения, достопримечательного места «Место, где 27 января 1837 г. состоялась дуэль поэта Пушкина А. С. с Дантесом Э.», расположенного по адресу: г. Санкт-Петербург, Коломяжский проспект, сквер у ж.д. ст. Новая деревня (Коломяжский пр., сквер у ж.д. ст. «Новая деревня»), при проведении земляных, строительных, мелиоративных и (или) хозяйственных работ, предусмотренных статьей 25 Лесного кодекса Российской Федерации работ по использованию лесов и иных работ.

14. Перечень приложений к заключению экспертизы.

Приложение 1. Материалы, содержащие информацию о ценности объекта с точки зрения истории, археологии, архитектуры, градостроительства, искусства, науки и техники, эстетики, этнологии или антропологии, социальной культуры;

Приложение 2. Фотофиксация современного состояния;

Приложение 3. Копия решения органа государственной власти о включении в перечень объектов культурного наследия;

Приложение 4. Копия решения органа государственной власти об утверждении предмета охраны объекта культурного наследия;

Приложение 5. Копия решения органа государственной власти об утверждении границ и режима использования территории объекта культурного наследия;

Приложение 6. Копия паспорта объекта культурного наследия;

Приложение 7. Копия топографического плана с кадастровыми данными;

Приложение 8. Копия договора с экспертом.

Подпись эксперта

(подписано электронной подписью) /Л.А. Хангу/

05.09.2024 года

Приложение № 1 к Акту по результатам государственной историко-культурной экспертизы раздела проектной документации, обосновывающего меры по обеспечению сохранности объекта культурного наследия федерального значения, достопримечательного места «Место, где 27 января 1837 г. состоялась дуэль поэта Пушкина А. С. с Дантесом Э.», расположенного по адресу: г. Санкт-Петербург, Коломяжский проспект, сквер у ж.д. ст. Новая деревня (Коломяжский пр., сквер у ж.д. ст. «Новая деревня»): «Мероприятия по обеспечению сохранности расположенных в непосредственной близости от участка проведения работ объектов культурного наследия» (шифр: НЛЖИ 538-21-СОКН.ОКН), разработанного индивидуальным предпринимателем Архиповой Марией Сергеевной в 2022 г.

Материалы, содержащие информацию о ценности объекта с точки зрения истории, археологии, архитектуры, градостроительства, искусства, науки и техники, эстетики, этнологии или антропологии, социальной культуры

АННОТИРОВАННЫЙ СПИСОК ИЛЛЮСТРАЦИЙ

1. Фрагмент плана столичного города Санкт-Петербурга 1840 года. — ЭтоМесто — старые карты России [Электронный ресурс]. URL: <http://www.etomesto.ru>.
2. Фрагмент плана столичного города Санкт-Петербурга 1852 года. — ЭтоМесто — старые карты России [Электронный ресурс]. URL: <http://www.etomesto.ru>.
3. Фрагмент плана С. Петербурга, исправленный по 1904 г. Иодко. — ЭтоМесто — старые карты России [Электронный ресурс]. URL: <http://www.etomesto.ru>.
4. Фрагмент плана из путеводителя Суворина 1914 года: Весь Петербург. — ЭтоМесто — старые карты России [Электронный ресурс]. URL: <http://www.etomesto.ru>.
5. Фрагмент плана Ленинграда 1936 года. — ЭтоМесто — старые карты России [Электронный ресурс]. URL: <http://www.etomesto.ru>.
6. Фрагмент немецкой аэрофотосъемки Ленинграда времён ВОВ — ЭтоМесто — старые карты России [Электронный ресурс]. URL: <http://www.etomesto.ru>.
7. Фрагмент спутниковой карты Санкт-Петербурга (Ленинграда) 1966 года. — ЭтоМесто - старые карты России [Электронный ресурс]. URL: <http://www.etomesto.ru>.
8. Смотр собак на Коломяжском ипподроме. 1900 - 1914 г. г. — «PastVu» – ретро-фотографии стран и городов [Электронный ресурс]. URL: <https://pastvu.com/p/241464>.
9. Памятник на месте дуэли А. С. Пушкина. 1900 - 1917 г. г. — «PastVu» – ретро-фотографии стран и городов [Электронный ресурс]. URL: <https://pastvu.com/p/121677>.
10. Памятник А.С. Пушкину на месте его дуэли. 1910 - 1916 г. г. — «PastVu» – ретро-фотографии стран и городов [Электронный ресурс]. URL: <https://pastvu.com/p/1498351>.
11. Памятник на месте дуэли Пушкина. 1935 - 1936 г. г. — «PastVu» – ретро-фотографии стран и городов [Электронный ресурс]. URL: <https://pastvu.com/p/912565>.
12. Открытие памятника на предполагаемом месте дуэли Пушкина в дни всенародного празднования 100-летия со дня смерти поэта. 8 февраля 1937 г. — «PastVu» – ретро-фотографии стран и городов [Электронный ресурс]. URL: <https://pastvu.com/p/895591>.
13. Памятник на месте дуэли А.С. Пушкина. 1938 - 1939 г. г. — «PastVu» – ретро-фотографии стран и городов [Электронный ресурс]. URL: <https://pastvu.com/p/196729>.
14. Обелиск на месте дуэли А. С. Пушкина. 1951 г. — «PastVu» – ретро-фотографии стран и городов [Электронный ресурс]. URL: <https://pastvu.com/p/121685>.
15. Обелиск на месте дуэли А.С. Пушкина. 1961 г. — «PastVu» – ретро-фотографии стран и городов [Электронный ресурс]. URL: <https://pastvu.com/p/199048>.
16. Обелиск на месте дуэли. 1963 г. — «PastVu» – ретро-фотографии стран и городов [Электронный ресурс]. URL: <https://pastvu.com/p/1288598>.
17. Обелиск на Чёрной речке "Место дуэли А.С.Пушкина". 1977 г. — «PastVu» – ретро-фотографии стран и городов [Электронный ресурс]. URL: <https://pastvu.com/p/168793>.
18. Место дуэли А.С.Пушкина. 1983 г. — «PastVu» – ретро-фотографии стран и городов [Электронный ресурс]. URL: <https://pastvu.com/p/979057>.

19. Место дуэли А.С. Пушкина. 1983 - 1985 г. г. — «PastVu» – ретро-фотографии стран и городов [Электронный ресурс]. URL: <https://pastvu.com/p/543778>.
20. Обелиск на месте дуэли А.С.Пушкина. 1986 г. — «PastVu» – ретро-фотографии стран и городов [Электронный ресурс]. URL: <https://pastvu.com/p/1258915>.



1. Фрагмент плана столичного города Санкт-Петербурга 1840 года. — ЭтоМесто — старые карты России [Электронный ресурс]. URL: <http://www.etomesto.ru>.



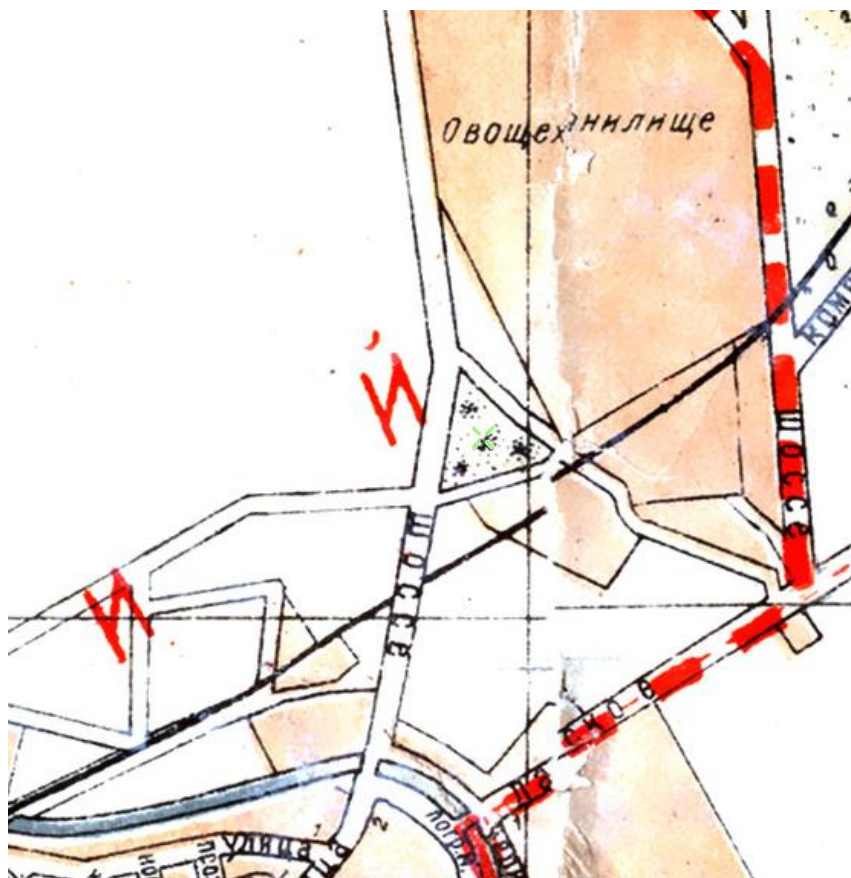
2. Фрагмент плана столичного города Санкт-Петербурга 1852 года. — ЭтоМесто — старые карты России [Электронный ресурс]. URL: <http://www.etomesto.ru>.



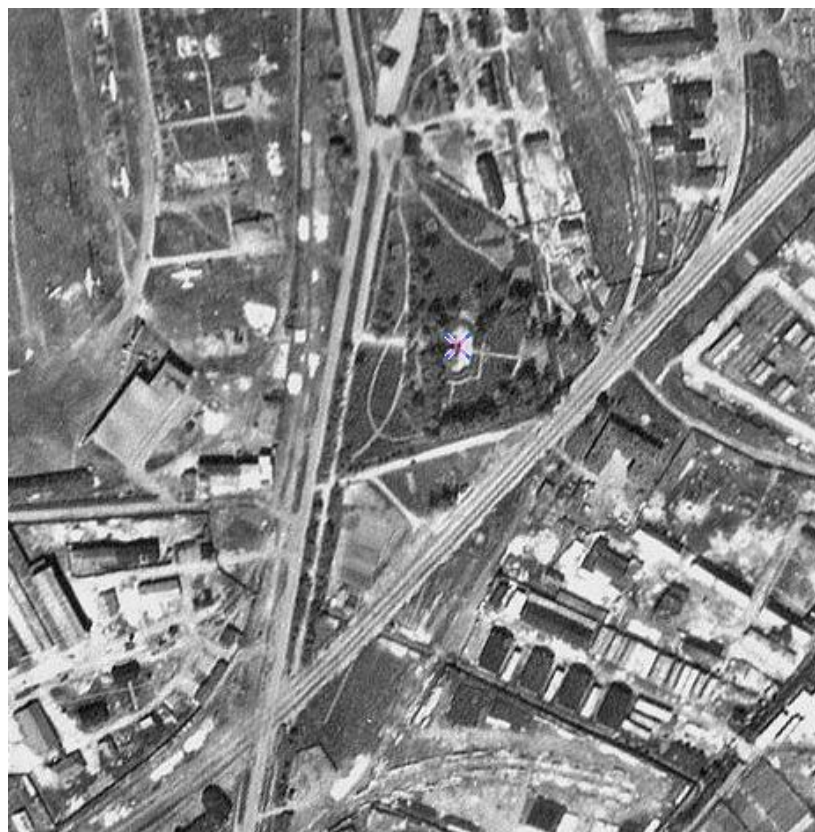
3. Фрагмент плана С. Петербурга, исправленный по 1904 г. Иодко. — ЭтоМесто — старые карты России [Электронный ресурс]. URL: <http://www.etomesto.ru>.



4. Фрагмент плана из путеводителя Суворина 1914 года: Весь Петербург. — ЭтоМесто — старые карты России [Электронный ресурс]. URL: <http://www.etomesto.ru>.



5. Фрагмент плана Ленинграда 1936 года. — ЭтоМесто — старые карты России [Электронный ресурс]. URL: <http://www.etomesto.ru>.



6. Фрагмент немецкой аэрофотосъемки Ленинграда времён ВОВ — ЭтоМесто — старые карты России [Электронный ресурс]. URL: <http://www.etomesto.ru>.



7. Фрагмент спутниковой карты Санкт-Петербурга (Ленинграда) 1966 года. — ЭтоМесто - старые карты России [Электронный ресурс]. URL: <http://www.etomesto.ru>.



8. Смотр собак на Коломяжском ипподроме. 1900 - 1914 г. г. — «PastVu» – ретро-фотографии стран и городов [Электронный ресурс]. URL: <https://pastvu.com/p/241464>.



9. Памятник на месте дуэли А. С. Пушкина. 1900 - 1917 г. г. — «PastVu» – ретро-фотографии стран и городов [Электронный ресурс]. URL: <https://pastvu.com/p/121677>.

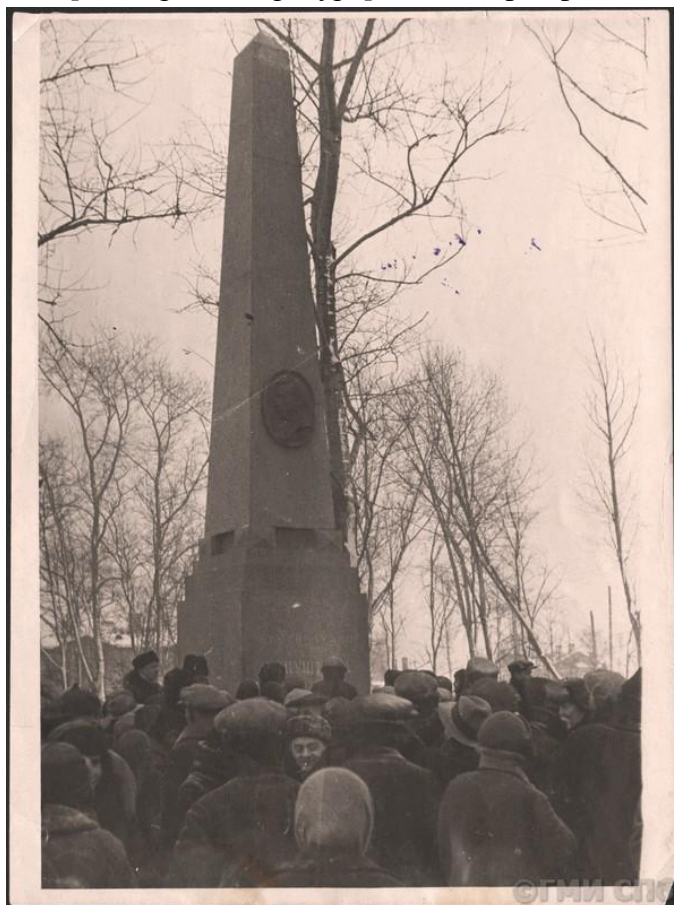


10. Памятник А.С. Пушкину на месте его дуэли. 1910 - 1916 г. г. — «PastVu» – ретро-фотографии стран и городов [Электронный ресурс]. URL: <https://pastvu.com/p/1498351>.

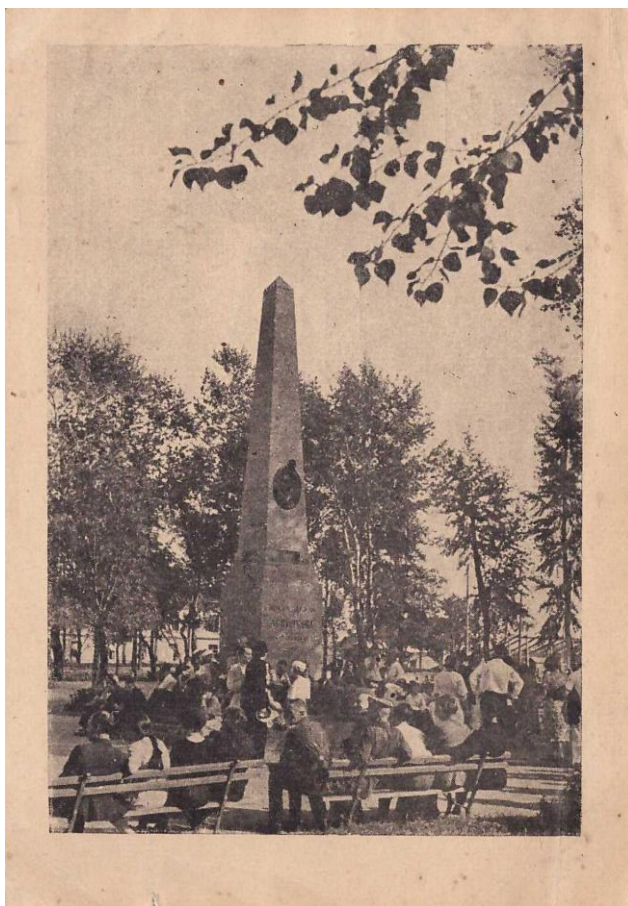


Памятник на месте дуэли Пушкина

11. Памятник на месте дуэли Пушкина. 1935 - 1936 г. г. — «PastVu» – ретро-фотографии стран и городов [Электронный ресурс]. URL: <https://pastvu.com/p/912565>.



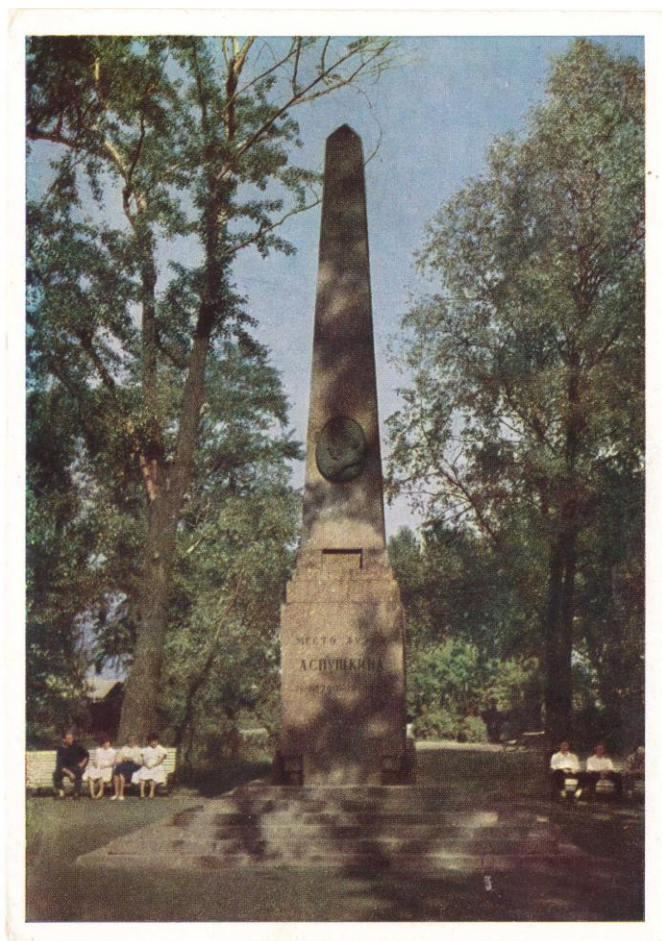
12. Открытие памятника на предполагаемом месте дуэли Пушкина в дни всенародного празднования 100-летия со дня смерти поэта. 8 февраля 1937 г. — «PastVu» – ретро-фотографии стран и городов [Электронный ресурс]. URL: <https://pastvu.com/p/895591>.



13. Памятник на месте дуэли А.С. Пушкина. 1938 - 1939 г. г. — «PastVu» – ретро-фотографии стран и городов [Электронный ресурс]. URL: <https://pastvu.com/p/196729>.



14. Обелиск на месте дуэли А. С. Пушкина. 1951 г. — «PastVu» – ретро-фотографии стран и городов [Электронный ресурс]. URL: <https://pastvu.com/p/121685>.



15. Обелиск на месте дуэли А.С. Пушкина. 1961 г. — «PastVu» – ретро-фотографии стран и городов [Электронный ресурс]. URL: <https://pastvu.com/p/199048>.



16. Обелиск на месте дуэли. 1963 г. — «PastVu» – ретро-фотографии стран и городов [Электронный ресурс]. URL: <https://pastvu.com/p/1288598>.



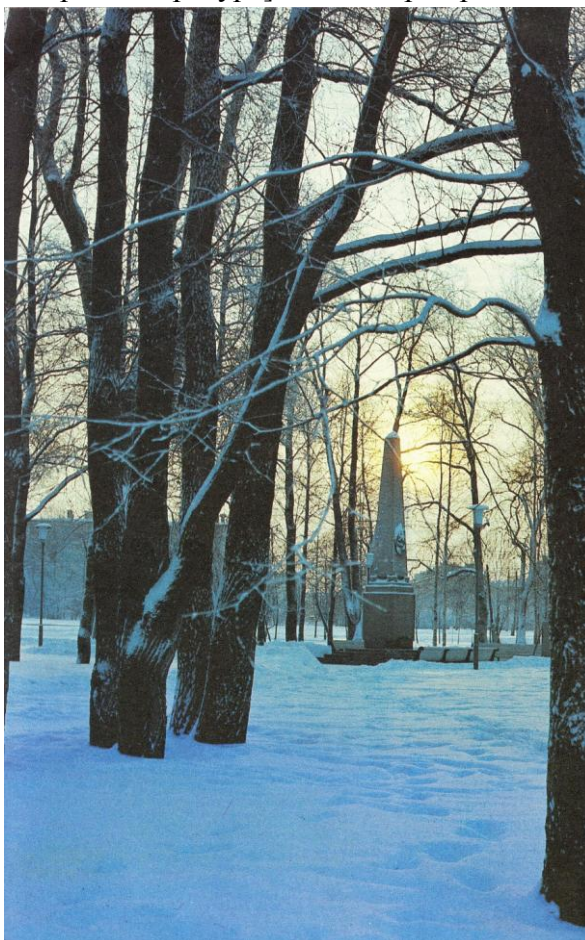
17. Обелиск на Чёрной речке "Место дуэли А.С.Пушкина". 1977 г. — «PastVu» – ретро-фотографии стран и городов [Электронный ресурс]. URL: <https://pastvu.com/p/168793>.



18. Место дуэли А.С.Пушкина. 1983 г. — «PastVu» – ретро-фотографии стран и городов [Электронный ресурс]. URL: <https://pastvu.com/p/979057>.



19. Место дуэли А.С. Пушкина. 1983 - 1985 г. г. — «PastVu» – ретро-фотографии стран и городов [Электронный ресурс]. URL: <https://pastvu.com/p/543778>.



20. Обелиск на месте дуэли А.С.Пушкина. 1986 г. — «PastVu» – ретро-фотографии стран и городов [Электронный ресурс]. URL: <https://pastvu.com/p/1258915>.

Приложение № 2 к Акту по результатам государственной историко-культурной экспертизы раздела проектной документации, обосновывающего меры по обеспечению сохранности объекта культурного наследия федерального значения, достопримечательного места «Место, где 27 января 1837 г. состоялась дуэль поэта Пушкина А. С. с Дантесом Э.», расположенного по адресу: г. Санкт-Петербург, Коломяжский проспект, сквер у ж.д. ст. Новая деревня (Коломяжский пр., сквер у ж.д. ст. «Новая деревня»): «Мероприятия по обеспечению сохранности расположенных в непосредственной близости от участка проведения работ объектов культурного наследия» (шифр: НЛЖИ 538-21-СОКН.ОКН), разработанного индивидуальным предпринимателем Архиповой Марией Сергеевной в 2022 г.

Фотофиксация современного состояния

Фотофиксация современного состояния объекта культурного наследия федерального значения «Место, где 27 января 1837 г. состоялась дуэль поэта Пушкина А.С. с Дантесом Э.», расположенного по адресу: г. Санкт-Петербург, Коломяжский проспект, сквер у ж.д. ст. Новая деревня (Коломяжский пр., сквер у ж.д. ст. «Новая деревня») от 29.08.2024г.

Фотофиксация выполнена Хангу Л.А.

Аннотация

Фото 1 Вид на обелиск и благоустройство с Коломяжского проспекта.

Фото 2 Вид на обелиск с обратной стороны.

Фото 3 Часть общего вида объекта культурного наследия федерального значения «Место, где 27 января 1837 г. состоялась дуэль поэта Пушкина А. С. с Дантесом Э.»

Фото 4 Часть общего вида объекта культурного наследия федерального значения «Место, где 27 января 1837 г. состоялась дуэль поэта Пушкина А. С. с Дантесом Э.»

Фото 5 Часть общего вида объекта культурного наследия федерального значения «Место, где 27 января 1837 г. состоялась дуэль поэта Пушкина А. С. с Дантесом Э.»

Фото 6 Часть общего вида объекта культурного наследия федерального значения «Место, где 27 января 1837 г. состоялась дуэль поэта Пушкина А. С. с Дантесом Э.»

Фото 7 Часть общего вида объекта культурного наследия федерального значения «Место, где 27 января 1837 г. состоялась дуэль поэта Пушкина А. С. с Дантесом Э.»

Фото 8 Часть общего вида объекта культурного наследия федерального значения «Место, где 27 января 1837 г. состоялась дуэль поэта Пушкина А. С. с Дантесом Э.»

Фото 9 Часть общего вида объекта культурного наследия федерального значения «Место, где 27 января 1837 г. состоялась дуэль поэта Пушкина А. С. с Дантесом Э.»

Фото 10 Часть общего вида объекта культурного наследия федерального значения «Место, где 27 января 1837 г. состоялась дуэль поэта Пушкина А. С. с Дантесом Э.»


Фото 11 Часть общего вида объекта культурного наследия федерального значения «Место, где 27 января 1837 г. состоялась дуэль поэта Пушкина А. С. с Дантесом Э.»

Фото 12 Часть общего вида объекта культурного наследия федерального значения «Место, где 27 января 1837 г. состоялась дуэль поэта Пушкина А. С. с Дантесом Э.»

Фото 13 Вид существующих фонарей

Фото 14 Вид существующих фонарей

Условные обозначения:

 - Место и направление фотофиксации

1 - Номер фотографии



Рисунок 1.Схема фотофиксации на плане сквера



Фото 1 Вид на обелиск и благоустройство с Коломяжского проспекта.



Фото 2 Вид на обелиск с обратной стороны.



Фото 3 Часть общего вида объекта культурного наследия федерального значения «Место, где 27 января 1837 г. состоялась дуэль поэта Пушкина А. С. с Дантесом Э.»



Фото 4 Часть общего вида объекта культурного наследия федерального значения «Место, где 27 января 1837 г. состоялась дуэль поэта Пушкина А. С. с Дантесом Э.»



Фото 5 Часть общего вида объекта культурного наследия федерального значения «Место, где 27 января 1837 г. состоялась дуэль поэта Пушкина А. С. с Дантесом Э.»



Фото 6 Часть общего вида объекта культурного наследия федерального значения «Место, где 27 января 1837 г. состоялась дуэль поэта Пушкина А. С. с Дантесом Э.»



Фото 7 Часть общего вида объекта культурного наследия федерального значения «Место, где 27 января 1837 г. состоялась дуэль поэта Пушкина А. С. с Дантесом Э.»



Фото 8 Часть общего вида объекта культурного наследия федерального значения «Место, где 27 января 1837 г. состоялась дуэль поэта Пушкина А. С. с Дантесом Э.»

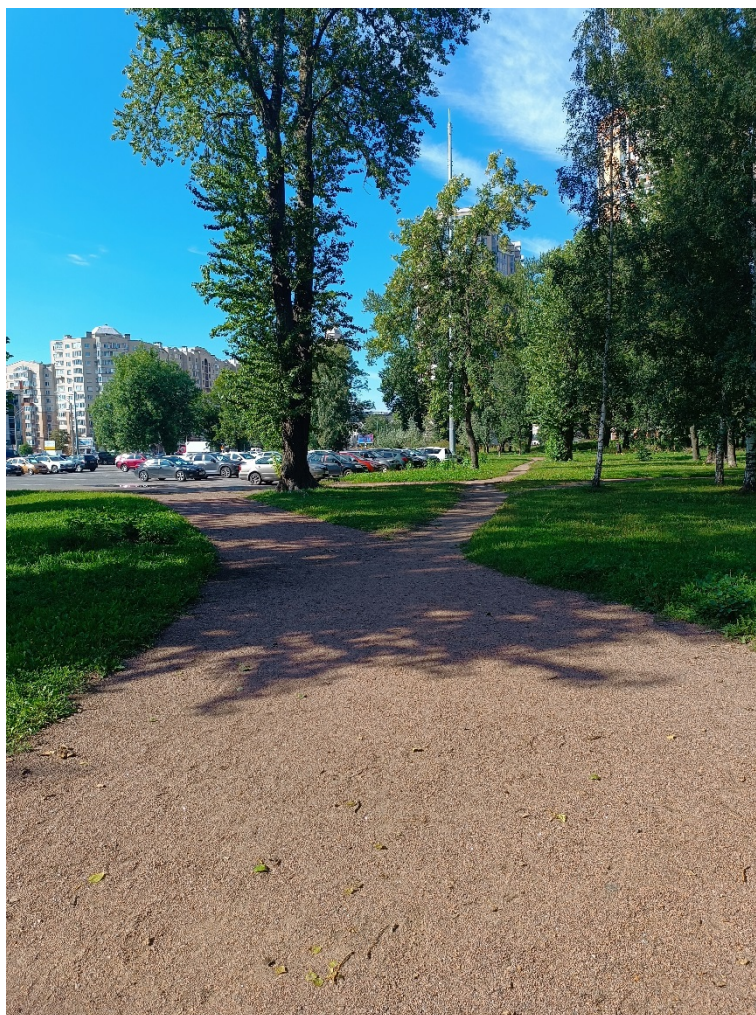


Фото 9 Часть общего вида объекта культурного наследия федерального значения «Место, где 27 января 1837 г. состоялась дуэль поэта Пушкина А. С. с Дантесом Э.»



Фото 10 Часть общего вида объекта культурного наследия федерального значения «Место, где 27 января 1837 г. состоялась дуэль поэта Пушкина А. С. с Дантесом Э.»



Фото 11 Часть общего вида объекта культурного наследия федерального значения «Место, где 27 января 1837 г. состоялась дуэль поэта Пушкина А. С. с Дантесом Э.»

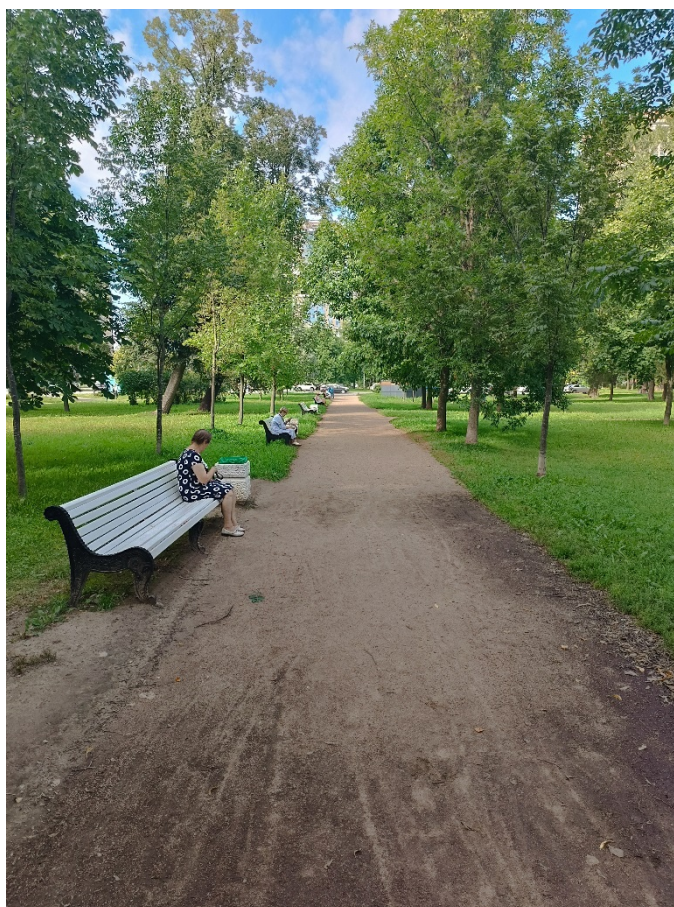


Фото 12 Часть общего вида объекта культурного наследия федерального значения «Место, где 27 января 1837 г. состоялась дуэль поэта Пушкина А. С. с Дантесом Э.»



Фото 13 Вид существующих фонарей



Фото 14 Вид существующих фонарей

Приложение № 3 к Акту по результатам государственной историко-культурной экспертизы раздела проектной документации, обосновывающего меры по обеспечению сохранности объекта культурного наследия федерального значения, достопримечательного места «Место, где 27 января 1837 г. состоялась дуэль поэта Пушкина А. С. с Дантесом Э.», расположенного по адресу: г. Санкт-Петербург, Коломяжский проспект, сквер у ж.д. ст. Новая деревня (Коломяжский пр., сквер у ж.д. ст. «Новая деревня»): «Мероприятия по обеспечению сохранности расположенных в непосредственной близости от участка проведения работ объектов культурного наследия» (шифр: НЛЖИ 538-21-СОКН.ОКН), разработанного индивидуальным предпринимателем Архиповой Марией Сергеевной в 2022 г.

Копия решения органа государственной власти о включении в перечень объектов культурного наследия

172963

№ КТМОП.



ПРАВИТЕЛЬСТВО РОССИЙСКОЙ ФЕДЕРАЦИИ

ПОСТАНОВЛЕНИЕ

от 10 июля 2001 г. № 527

МОСКВА

О перечне объектов исторического и культурного наследия федерального (общероссийского) значения, находящихся в г. Санкт-Петербурге

Правительство Российской Федерации **п о с т а н о в л я е т :**

1. Одобрить работу Министерства культуры Российской Федерации и правительства Санкт-Петербурга, проведенную совместно с научно-исследовательскими организациями и организациями по охране памятников истории и культуры, по уточнению пообъектного состава памятников истории и культуры федерального (общероссийского) значения, находящихся в г. Санкт-Петербурге.

2. Утвердить прилагаемый перечень объектов исторического и культурного наследия федерального (общероссийского) значения, находящихся в г. Санкт-Петербурге.

3. Признать утратившими силу:

приложение № 1 к постановлению Совета Министров РСФСР от 30 августа 1960 г. № 1327 "О дальнейшем улучшении дела охраны памятников культуры в РСФСР" в части, касающейся памятников культуры г. Ленинграда;

приложение № 1 к постановлению Совета Министров РСФСР от 4 декабря 1974 г. № 624 "О дополнении и частичном изменении

постановления Совета Министров РСФСР от 30 августа 1960 г. № 1327 "О дальнейшем улучшении дела охраны памятников культуры в РСФСР" в части, касающейся памятников культуры г. Ленинграда;

приложение к постановлению Совета Министров РСФСР от 7 сентября 1976 г. № 495 "О дополнении постановления Совета Министров РСФСР от 30 августа 1960 г. № 1327 "О дальнейшем улучшении дела охраны памятников культуры в РСФСР" (СП РСФСР, 1976, № 17, ст.134) в части, касающейся памятника культуры г. Ленинграда;

постановление Правительства Российской Федерации от 20 февраля 1992 г. № 116 "О включении в список исторических памятников ледокола "Красин".

Председатель Правительства
Российской Федерации



М.Касьянов

Наименование и дата сооружения памятника истории и культуры	Местонахождение памятника истории и культуры
Бк ✓ <p>Место, где 27 января 1837 г. состоялась дуэль поэта Пушкина А.С. с Дантесом Э. Обелиск, 1937 г., 1962 г., ск.Манизер М.Г., арх.Лапиров А.И.</p>	<p>Коломяжский просп., сквер у ж. д.ст. Новая деревня.</p>
<p>Бульвар Конногвардейский: бульвар, 1843-1845 гг., арх.Ефимов Н.Е. колонны со статуями Славы (две), 1837-1839 гг., ск.Раух Х.Д., 1845 г., арх.Росси К.И.</p>	<p>Конногвардейский бульв.</p>
<p>Дом Кочубея М.В., кон.ХVIII в., 1853-1857 гг., арх.Боссе Г.Э., 1868 г., арх.Миллер Ф.Л., 1993-1996 гг. (реставрация), арх.Конов А.П.</p>	<p>Конногвардейский бульв., 7</p>
<p>✓ Конюшенное ведомство, 1720-1723 гг., арх.Гербель Н.-Ф., 1810 г., арх.Руска Л., 1817-1823 гг., арх.Стасов В.П., ск.Демут-Малиновский В.И.,</p>	<p>Конюшенная пл., 1, Конюшенный пер., 2, р.Мойки наб., 4, канала Грибоедова наб., 1</p>
<p>✓ Дом французской реформатской церкви с дворовыми флигелями, 1770-1773 гг., арх.Фельтен Ю.М., 1858 г., арх.Дютель Ю.О.</p>	<p>Большая Конюшенная ул., 25</p>
<p>✓ Церковь лютеранско-евангелическая святой Екатерины:</p>	<p>Малая Конюшенная ул., 1, 3, Шведский пер., 3</p>
<p><i>только церковь</i> дом доходный, 1904-1905 гг., арх.Лидваль Ф.И.</p>	<p>Малая Конюшенная ул., 1-3</p>
<p>дом жилой, 1780-е гг., 1863 г., арх.Андерсон К.К.</p>	<p>Малая Конюшенная ул., 1, Шведский пер., 3</p>
<p>дом жилой с флигелем, 1862 г., арх.Андерсон К.К.</p>	<p>Шведский пер., 3</p>
<p>ограда, 1904-1905 гг., 1997 г. (воссоздание)</p>	<p>Малая Конюшенная ул., 1-3</p>
<p>флигель, нач.ХІХ в.</p>	<p>Малая Конюшенная ул., 1 Шведский пер., 3</p>

Приложение № 4 к Акту по результатам государственной историко-культурной экспертизы раздела проектной документации, обосновывающего меры по обеспечению сохранности объекта культурного наследия федерального значения, достопримечательного места «Место, где 27 января 1837 г. состоялась дуэль поэта Пушкина А. С. с Дантесом Э.», расположенного по адресу: г. Санкт-Петербург, Коломяжский проспект, сквер у ж.д. ст. Новая деревня (Коломяжский пр., сквер у ж.д. ст. «Новая деревня»): «Мероприятия по обеспечению сохранности расположенных в непосредственной близости от участка проведения работ объектов культурного наследия» (шифр: НЛЖИ 538-21-СОКН.ОКН), разработанного индивидуальным предпринимателем Архиповой Марией Сергеевной в 2022 г.

Копия решения органа государственной власти об утверждении предмета охраны объекта культурного наследия



ПРАВИТЕЛЬСТВО САНКТ-ПЕТЕРБУРГА
КОМИТЕТ ПО ГОСУДАРСТВЕННОМУ КОНТРОЛЮ, ИСПОЛЬЗОВАНИЮ
И ОХРАНЕ ПАМЯТНИКОВ ИСТОРИИ И КУЛЬТУРЫ
РАСПОРЯЖЕНИЕ

окуд

26.10.2017№ 490-р

**Об утверждении предмета охраны
объекта культурного наследия
федерального значения
«Место, где 27 января 1837г. состоялась
дуэль поэта Пушкина А.С. с Дантесом Э.»**

1. Утвердить предмет охраны объекта культурного наследия федерального значения «Место, где 27 января 1837г. состоялась дуэль поэта Пушкина А.С. с Дантесом Э.», расположенного по адресу: Санкт-Петербург, Коломяжский проспект, сквер у ж.д. ст. Новая Деревня, согласно приложению к настоящему распоряжению.

2. Начальнику отдела государственного учёта объектов культурного наследия обеспечить размещение настоящего распоряжения в электронной форме в локальной компьютерной сети КГИОП.

3. Контроль за выполнением распоряжения остается за заместителем председателя КГИОП – начальника Управления организационного обеспечения, популяризации и государственного учёта объектов культурного наследия.

Заместитель председателя КГИОП –
начальник Управления организационного
обеспечения, популяризации и
государственного учёта
объектов культурного наследия

Г.Р. Аганова

Приложение к распоряжению КГИОП

от 26.10.2017 № 490-р**Предмет охраны**

объекта культурного наследия федерального значения
 «Место, где 27 января 1837г. состоялась дуэль поэта Пушкина А.С. с Дантесом Э.»
 расположенного по адресу:
 Санкт-Петербург, Коломяжский проспект, сквер у ж.д. ст. Новая Деревня.

№ п/п	Видовая принадлежность предмета охраны	Предмет охраны	Фотофиксация
1	2	3	4
1	<p>Объемно-пространственное и планировочное решение территории:</p>	<p>объемно-планировочное решение территории;</p> <p>исторические объемно-пространственная и планировочная композиция с центральной дорожкой, ориентированной на монумент и прямоугольной площадкой вокруг монумента;</p> <p>садово-парковые дорожки и площадки – набивные из гранитных высевок розового цвета на щебеночном основании;</p> <p>исторический видовой состав насаждений</p>	 

2 Объемно-пространственное решение:

историческое местоположение, габариты и конфигурация двухрусного обелиска в виде четырехгранной пирамиды установленной на четырехгранной призме, между которыми двухступенчатый рустованный объем;

исторический материал – серо-розовый полированный гранит;

шестиступенчатая лестница – историческое местоположение, габариты, конфигурация, материал (гранит);

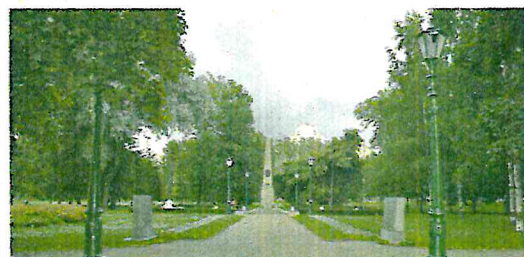
на западной грани пирамиды – бронзовый барельеф в форме овального медальона с профильным изображением А.С.Пушкина (скульптор М.Г.Манизер);



на призме с западной стороны –
памятная надпись;

фонари – местоположение,
габариты, конфигурация,
материал (металл), техника
исполнения (литье);

две прямоугольные стелы,
фланкируют дорожку, ведущую к
obelisku - историческое
местоположение, габариты,
конфигурация, материал
(полированный гранит серо-
розового цвета);



Приложение № 5 к Акту по результатам государственной историко-культурной экспертизы раздела проектной документации, обосновывающего меры по обеспечению сохранности объекта культурного наследия федерального значения, достопримечательного места «Место, где 27 января 1837 г. состоялась дуэль поэта Пушкина А. С. с Дантесом Э.», расположенного по адресу: г. Санкт-Петербург, Коломяжский проспект, сквер у ж.д. ст. Новая деревня (Коломяжский пр., сквер у ж.д. ст. «Новая деревня»): «Мероприятия по обеспечению сохранности расположенных в непосредственной близости от участка проведения работ объектов культурного наследия» (шифр: НЛЖИ 538-21-СОКН.ОКН), разработанного индивидуальным предпринимателем Архиповой Марией Сергеевной в 2022 г.

Копия решения органа государственной власти об утверждении границ и режима использования территории объекта культурного наследия



ПРАВИТЕЛЬСТВО САНКТ-ПЕТЕРБУРГА
КОМИТЕТ ПО ГОСУДАРСТВЕННОМУ КОНТРОЛЮ, ИСПОЛЬЗОВАНИЮ
И ОХРАНЕ ПАМЯТНИКОВ ИСТОРИИ И КУЛЬТУРЫ
РАСПОРЯЖЕНИЕ

окуд

18.04.2023№ 247-рп

**Об утверждении границ использования территории
объекта культурного наследия федерального значения
«Место, где 27 января 1837 г. состоялась дуэль поэта Пушкина А.С. с Дантесом Э.»**

В соответствии со статьей 3.1, пунктом 3 статьи 5.1, подпунктом 10 пункта 2 статьи 33 Федерального закона от 25.06.2002 № 73-ФЗ «Об объектах культурного наследия (памятниках истории и культуры) народов Российской Федерации», пунктом 3.12 Положения о Комитете по государственному контролю, использованию и охране памятников истории и культуры, утвержденного постановлением Правительства Санкт-Петербурга от 28.04.2004 № 651, на основании историко-культурного исследования, выполненного ООО «Росскарта» (от 12.09.2022 рег. № 01-43-23969/22-0-0):

1. Утвердить границы территории объекта культурного наследия федерального значения «Место, где 27 января 1837 г. состоялась дуэль поэта Пушкина А.С. с Дантесом Э.», расположенного по адресу: Санкт-Петербург, Коломяжский просп., сквер у ж.д.ст. Новая деревня, согласно приложению к распоряжению.

2. Распоряжение от 11.01.2023 № 11-рп «Об утверждении границ и режима использования территории объекта культурного наследия федерального значения «Место, где 27 января 1837 г. состоялась дуэль поэта Пушкина А.С. с Дантесом Э.» признать утратившим силу.

3. Начальнику отдела государственного реестра объектов культурного наследия обеспечить:

3.1. Направление в Управление Федеральной службы государственной регистрации, кадастра и картографии по Санкт-Петербургу, Комитет по градостроительству и архитектуре копий распоряжений в срок, не превышающий пяти рабочих дней со дня издания распоряжения.

3.2. Уведомление лиц, являющихся собственниками или иными законными владельцами объекта, указанного в пункте 1 распоряжения, в срок, не превышающий трех рабочих дней со дня издания распоряжения.

3.3. Размещение настоящего распоряжения в электронной форме в локальной компьютерной сети КГИОП и его официальное опубликование.

3.4. Внесение соответствующих изменений в «Геоинформационную базу данных по объектам культурного наследия, границам и режимам зон охраны на территории Санкт-Петербурга».

4. Контроль за выполнением распоряжения возложить на начальника Управления государственного реестра объектов культурного наследия.

Председатель КГИОП

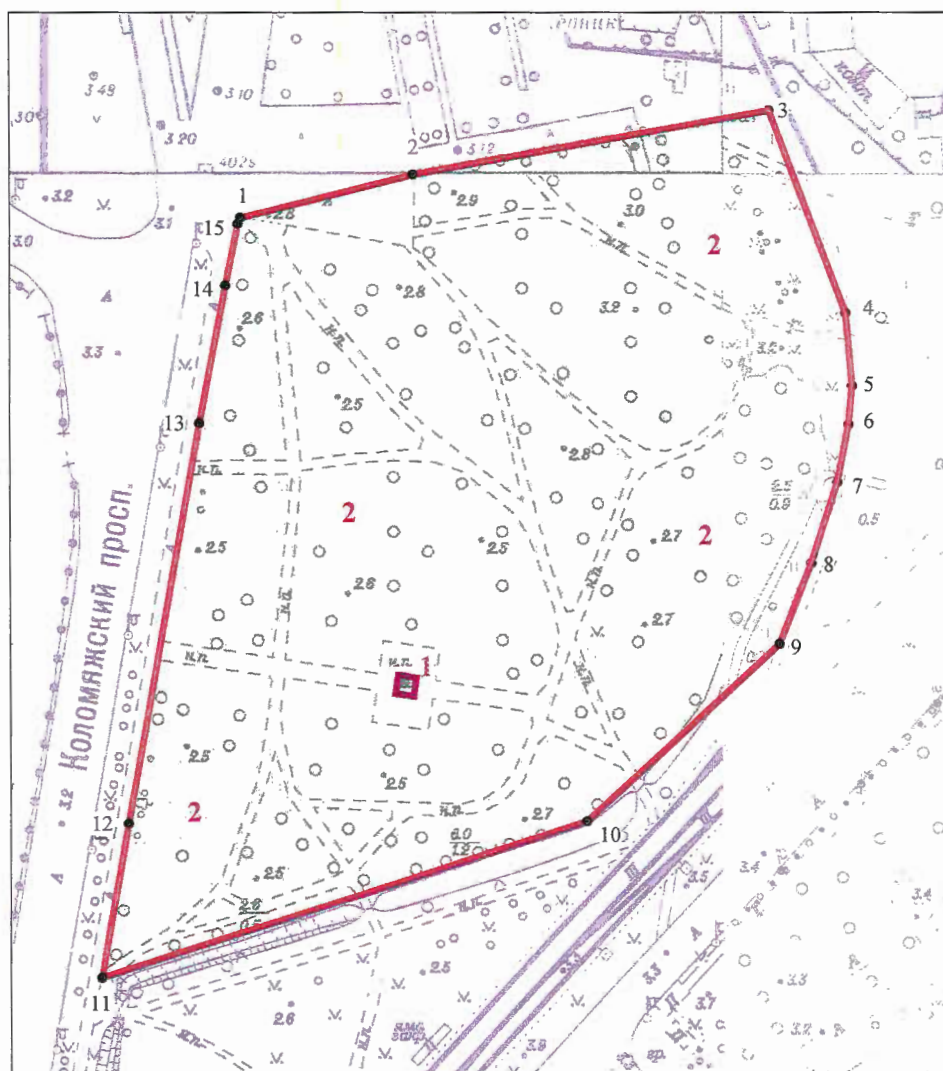
A large, stylized handwritten signature in black ink, consisting of a large loop on the left and a series of horizontal strokes on the right.

С.В. Макаров

Приложение
к распоряжению КГИОП
от 18.04.2023 № 247-пр


Границы территории объекта культурного наследия федерального значения
«Место, где 27 января 1837 г. состоялась дуэль поэта Пушкина А.С. с Дантесом Э.» (далее –
объект культурного наследия), расположенного по адресу: Санкт-Петербург, Коломяжский просп.,
сквер у ж.д.ст. Новая деревня

1. Схема границ территории объекта культурного наследия:



Масштаб 1:2000

Условные обозначения:

- | | |
|-------------------------------------------------------------------------------------|----------------------------------------------------------------------------|
| — | граница территории объекта культурного наследия |
| • | характерная точка границы территории объекта культурного наследия |
|  | территория, занимаемая объектом культурного наследия федерального значения |

Экспликация:

1. Обелиск;
2. Сквер.

2. Перечень координат характерных точек границ территории
объекта культурного наследия:

Сведения о местоположении границ объекта					
1. Система координат <u>СК-1964</u>					
2. Сведения о характерных точках границ объекта					
Обозначение характерных точек границ	Координаты, м		Метод определения координат характерной точки	Средняя квадратическая погрешность положения характерной точки (M _t), м	Описание обозначения точки на местности (при наличии)
	X	Y			
1	2	3	4	5	6
1	100988.06	112867.01	Метод спутниковых геодезических измерений (определений)	0.10	–
2	100999.95	112914.74	Метод спутниковых геодезических измерений (определений)	0.10	–
3	101017.46	113012.95	Метод спутниковых геодезических измерений (определений)	0.10	–
4	100961.53	113033.95	Метод спутниковых геодезических измерений (определений)	0.10	–
5	100941.30	113035.66	Метод спутниковых геодезических измерений (определений)	0.10	–
6	100930.70	113034.73	Метод спутниковых геодезических измерений (определений)	0.10	–
7	100914.71	113031.57	Метод спутниковых геодезических измерений (определений)	0.10	–
8	100892.37	113024.35	Метод спутниковых геодезических измерений (определений)	0.10	–
9	100870.07	113015.57	Метод спутниковых геодезических измерений (определений)	0.10	–
10	100821.15	112962.39	Метод спутниковых геодезических измерений (определений)	0.10	–
11	100777.81	112828.44	Метод спутниковых геодезических измерений (определений)	0.10	–
12	100820.57	112835.82	Метод спутниковых геодезических измерений (определений)	0.10	–
13	100931.08	112855.59	Метод спутниковых геодезических измерений (определений)	0.10	–

14	100969.14	112862.86	Метод спутниковых геодезических измерений (определений)	0.10	–
15	100986.27	112866.26	Метод спутниковых геодезических измерений (определений)	0.10	–
1	100988.06	112867.01	Метод спутниковых геодезических измерений (определений)	0.10	–

3. Сведения о характерных точках части (частей) границы объекта

Обозначение характерных точек части границы	Координаты, м		Метод определения координат характерной точки	Средняя квадратическая погрешность положения характерной точки (M_i), м	Описание обозначения точки на местности (при наличии)
	X	Y			
1	2	3	4	5	6
–	–	–	–	–	–

Приложение № 6 к Акту по результатам государственной историко-культурной экспертизы раздела проектной документации, обосновывающего меры по обеспечению сохранности объекта культурного наследия федерального значения, достопримечательного места «Место, где 27 января 1837 г. состоялась дуэль поэта Пушкина А. С. с Дантесом Э.», расположенного по адресу: г. Санкт-Петербург, Коломяжский проспект, сквер у ж.д. ст. Новая деревня (Коломяжский пр., сквер у ж.д. ст. «Новая деревня»): «Мероприятия по обеспечению сохранности расположенных в непосредственной близости от участка проведения работ объектов культурного наследия» (шифр: НЛЖИ 538-21-СОКН.ОКН), разработанного индивидуальным предпринимателем Архиповой Марией Сергеевной в 2022 г.

Копия паспорта объекта культурного наследия

Утверждено
приказом Министерства культуры
Российской Федерации
от 2 июля 2015 г. № 1906

Экземпляр № 1

781731205270006

Регистрационный номер объекта культурного
наследия в едином государственном реестре
объектов культурного наследия (памятников
истории и культуры) народов Российской Федерации

ПАСПОРТ ОБЪЕКТА КУЛЬТУРНОГО НАСЛЕДИЯ

Фотографическое изображение объекта культурного наследия,
за исключением отдельных объектов археологического наследия,
фотографическое изображение которых вносится на основании решения
соответствующего органа охраны объектов культурного наследия



05.09.2017

Дата съемки (число,месяц,год)

1. Сведения о наименовании объекта культурного наследия

Место, где 27 января 1837 г. состоялась дуэль поэта Пушкина А.С. с Дантесом Э.

2. Сведения о времени возникновения или дате создания объекта культурного наследия, датах основных изменений (перестроек) данного объекта и (или) датах связанных с ним исторических событий

1837 г., 1937 г., 1962 г.

3. Сведения о категории историко-культурного значения объекта культурного наследия

Федерального значения	Регионального значения	Местного (муниципального значения)
+		

4. Сведения о виде объекта культурного наследия

Памятник	Ансамбль	Достопримечательное место
		+

5. Номер и дата принятия органом государственной власти решения о включении объекта культурного наследия в единый государственный реестр объектов культурного наследия (памятников истории и культуры) народов Российской Федерации

- Постановление Правительства Российской Федерации "О перечне объектов исторического и культурного наследия федерального (общероссийского) значения, находящихся в г. Санкт-Петербурге" № 527 от 10.07.2001 г.

6. Сведения о местонахождении объекта культурного наследия (адрес объекта или при его отсутствии описание местоположения объекта)

Санкт-Петербург, Коломяжский просп., сквер у ж.д.ст. Новая деревня

7. Сведения о границах территории объекта культурного наследия, включенного в единый государственный реестр объектов культурного наследия (памятников истории и культуры) народов Российской Федерации

- План границ территории № б/н от 19.11.2003 г.
- Распоряжение КГИОП «Об утверждении границ и режима использования территории объекта культурного наследия федерального значения «Место, где 27 января 1837 г. состоялась дуэль поэта Пушкина А.С. с Дантесом Э.» № 247-рп от 18.04.2023 г.

8. Описание предмета охраны объекта культурного наследия

Объемно-пространственное и планировочное решение территории: объемно-планировочное решение территории; исторические объемно-пространственная и планировочная композиция с

центральной дорожкой, ориентированной на монумент и прямоугольной площадкой вокруг монумента; садово-парковые дорожки и площадки - набивные из гранитных высевок розового цвета на щебеночном основании; исторический видовой состав насаждений. Объемно-пространственное решение: историческое местоположение, габариты и конфигурация двухъярусного обелиска в виде четырехгранной пирамиды, установленной на четырехгранной призме, между которыми двухступенчатый рустованный объем; исторический материал - серо-розовый полированный гранит; шестиступенчатая лестница - историческое местоположение, габариты, конфигурация, материал (гранит); на западной грани пирамиды - бронзовый барельеф в форме овального медальона с профильным изображением А.С. Пушкина (скульптор М.Г. Манизер); на призме с западной стороны - памятная надпись; фонари - местоположение, габариты, конфигурация, материал (металл), техника исполнения (литье); две прямоугольные стелы фланкируют дорожку, ведущую к обелиску - историческое местоположение, габариты, конфигурация, материал (полированный гранит серо-розового цвета);

- Распоряжение КГИОП "Об утверждении предмета охраны объекта культурного наследия федерального значения "Место, где 27 января 1837 г. состоялась дуэль поэта Пушкина А.С. с Дантесом Э." № 490-р от 26.10.2017 г.

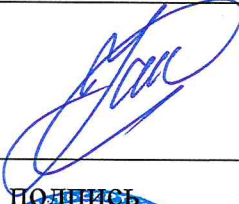
9. Сведения о наличии зон охраны данного объекта культурного наследия с указанием номера и даты принятия органом государственной власти акта об утверждении указанных зон либо информация о расположении данного объекта культурного наследия в границах зон охраны иного объекта культурного наследия

- Закон Санкт-Петербурга «О границах объединенных зон охраны объектов культурного наследия, расположенных на территории Санкт-Петербурга, режимах использования земель и требованиям к градостроительным регламентам в границах указанных зон» № 820-7 от 19.01.2009 г.

Всего в паспорте листов

3

Уполномоченное должностное лицо органа охраны объектов культурного наследия

Временно исполняющий обязанности заместителя председателя КГИОП		Яковлев Петр Олегович
должность	подпись	инициалы, фамилия

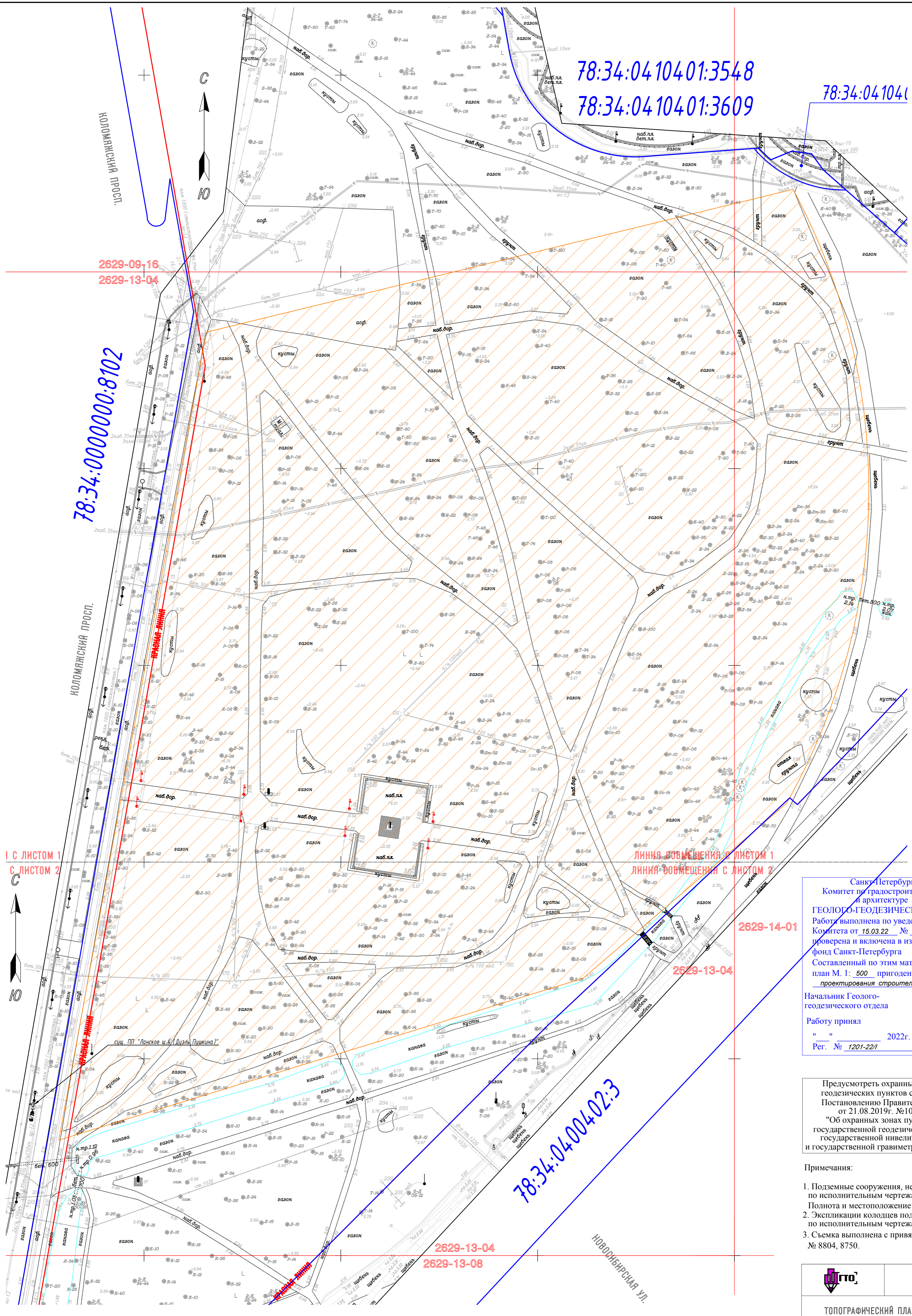


29 . 06 . 2023

Дата оформления паспорта
(число, месяц, год)

Приложение № 7 к Акту по результатам государственной историко-культурной экспертизы раздела проектной документации, обосновывающего меры по обеспечению сохранности объекта культурного наследия федерального значения, достопримечательного места «Место, где 27 января 1837 г. состоялась дуэль поэта Пушкина А. С. с Дантесом Э.», расположенного по адресу: г. Санкт-Петербург, Коломяжский проспект, сквер у ж.д. ст. Новая деревня (Коломяжский пр., сквер у ж.д. ст. «Новая деревня»): «Мероприятия по обеспечению сохранности расположенных в непосредственной близости от участка проведения работ объектов культурного наследия» (шифр: НЛЖИ 538-21-СОКН.ОКН), разработанного индивидуальным предпринимателем Архиповой Марией Сергеевной в 2022 г.

**Копия топографического плана
с кадастровыми данными**



78:34:04 104 01:3548
78:34:04 104 01:3609

78:34:04 1041

2629-09-16
2629-13-04

78:34:000000:8102

1 С ЛИСТОМ 1
С ЛИСТОМ 2

линия совмещения в листе 1
линия совмещения с листом 2

2629-14-01

2629-13-04

78:34:04 004 02:3

2629-13-04
2629-13-08

Санкт-Петербург
Комитет по градостроительству
и архитектуре
ГЕОЛОГО-ГЕОДЕЗИЧЕСКИЙ ОТДЕЛ
Работа выполнена по уведомлению
Комитета от 15.03.22 № 1201-22
проверена и включена в изыскательский
фонд Санкт-Петербурга
Составленный по этим материалам
план М. 1: 500 пригоден для
проектирования строительства

Начальник Геолого-геодезического отдела /Ершов А.С./
Работу принял /Денисов Ф.Ф./
" " 2022г. /Худнев А.Н./
/Парфенова В.В./
Рег. № 1201-22/1

Предусмотреть охранные зоны
геодезических пунктов согласно
Постановлению Правительства РФ
от 21.08.2019г. №1080
"Об охранных зонах пунктов
государственной геодезической сети,
государственной нивелирной сети
и государственной гравиметрической сети"

Примечания:

1. Подземные сооружения, не имеющие выхода на поверхность, нанесены по исполнительным чертежам и данным полевого обследования. Полнота и местоположение подземных сооружений согласованы;
2. Экспликации колодезь подземных сооружений составлены попланшетно; по исполнительным чертежам и данным полевого обследования;
3. Съемка выполнена с привязкой к пунктам полигонометрии: № 8804, 8750.

Условные обозначения:
-сущ. опора со светильником наружного освещения, подлежащая ремонту (ОКН)
-существующий пункт питания "Ланское ш.4 (место Дуэли Пушкина)"
-красные линии КГА
-граница территории памятника ОКН ФЭ
-границы кадастров

		ООО "ГТО"	
ТОПОГРАФИЧЕСКИЙ ПЛАН		ЛИСТОВ	ЛИСТ
		2	1
ЗАКАЗЧИК: ООО "КАНДЕЛА"		Шифр: 030-22-ИДМ	
ОБЪЕКТ: "Выполнение работ по разработке проектной документации, рабочей документации реконструкции наружного освещения парков, садов и скверов Санкт-Петербурга объекта: Сады б/н между Коломяжским пр. и Сестрорецкой ж.д."		Система координат: Местная 1984 г.	
АДРЕС: в Санкт-Петербурге, Приморский район, Сады б/н между Коломяжским проспектом и Сестрорецкой ж.д.		Система высот: Балтийская 1977 г.	
План составлен по материалам съемки на март 2022 г.		МАСШТАБ 1:500	
Уведомление 1201-22 от 15.03.2022 г.			
ГЕН. ДИРЕКТОР:	Александр В.Д.	ГЕОДЕЗИСТ:	Шарыпов Д.А.
ГИП:	Шарыпов Д.А.	КАРТОГРАФ:	Шарыпов М.В.

ИЛЖИ -538-21- СОКН. ИО. ГЧ 2				
Реконструкция наружного освещения парков, садов и скверов Санкт-Петербурга объекта: Сады б/н между Коломяжским пр. и Сестрорецкой ж.д.				
Изн	Копия	Лист	№ док	Подпись
Разработал	Павлова	1	0722	[Подпись]
Проверил	Иванов	1	0722	[Подпись]
Н. контроль	Иванов	1	0722	[Подпись]
Наружное освещение			Статус	Лист
			П,Р	1
План существующей сети наружного освещения. М 1:500			ООО "КАНДЕЛА" т. (812) 777-01-38	
ГИП	Иванов	1	0722	[Подпись]

Изд. № подл. Подпись и дата. Взам. инв. №

Приложение № 8 к Акту по результатам государственной историко-культурной экспертизы раздела проектной документации, обосновывающего меры по обеспечению сохранности объекта культурного наследия федерального значения, достопримечательного места «Место, где 27 января 1837 г. состоялась дуэль поэта Пушкина А. С. с Дантесом Э.», расположенного по адресу: г. Санкт-Петербург, Коломяжский проспект, сквер у ж.д. ст. Новая деревня (Коломяжский пр., сквер у ж.д. ст. «Новая деревня»): «Мероприятия по обеспечению сохранности расположенных в непосредственной близости от участка проведения работ объектов культурного наследия» (шифр: НЛЖИ 538-21-СОКН.ОКН), разработанного индивидуальным предпринимателем Архиповой Марией Сергеевной в 2022 г.

Копия договора с экспертом

ДОГОВОР ОКАЗАНИЯ УСЛУГ № 01-ИП-2024/08/29-1-ХЛА

Санкт-Петербург

29 августа 2024 года

Индивидуальный предприниматель Архипова Мария Сергеевна (ИНН 470520107845, ОГРНИП 318784700058403), именуемый в дальнейшем «Заказчик», с одной стороны, и
Гражданин Российской Федерации Хангу Людмила Александровна,

именуемый в дальнейшем «Исполнитель», с другой стороны, вместе именуемые в дальнейшем «Стороны», заключили настоящий договор (далее – «Договор») о нижеследующем:

1. Предмет Договора

1.1. Заказчик поручает, а Подрядчик принимает на себя обязательства выполнить работы по **проведению государственной историко-культурной экспертизы раздела «Мероприятия по обеспечению сохранности расположенных в непосредственной близости от участка проведения работ объектов культурного наследия»** при проведении работ по прокладке инженерных сетей и устройству опор освещения в границах достопримечательного места «Место, где 27 января 1837 г. состоялась дуэль поэта Пушкина А.С. с Дантесом Э.» по адресу: **Санкт-Петербург, Коломяжский проспект, сквер у железнодорожной станции Новая деревня** (далее соответственно – «Работы», «Объект»), а Заказчик обязуется принять выполненные Работы и оплатить их

1.2. Исполнитель оказывает Услуги в соответствии с предоставленными Заказчиком исходными данными, необходимыми для оказания Услуг, а также в соответствии с требованиями действующего на момент оказания Услуг законодательства.

1.3. Результатом оказанных Услуг является **акт (с приложениями) по результатам проведения государственной историко-культурной экспертизы раздела «Мероприятия по обеспечению сохранности расположенных в непосредственной близости от участка проведения работ объектов культурного наследия»**, соответствующий нормативно-правовым актам, нормативно-техническим документам и условиям Договора, - в 1 (одном) экземпляре на электронном носителе.

2. Сроки оказания Услуг

2.1. Даты начала оказания Услуг - с момента подписания Договора при условии предоставления Заказчиком исходных данных. Дата окончания оказания Услуг – 30 (тридцать) рабочих дней со дня начала оказания Услуг.

2.2. Исполнитель вправе досрочно оказать Услуги, предусмотренные Договором, при этом Исполнитель не вправе требовать увеличения цены Договора. Заказчик вправе досрочно принять Услуги и оплатить стоимость оказанных Услуг.

2.3. Датой окончания оказания Услуг и моментом перехода права собственности на результаты оказанных Услуг считается дата подписания Акта сдачи-приемки оказанных Услуг (далее также «Акт сдачи-приемки») со стороны Заказчика, если иное не предусмотрено разделом 6 настоящего Договора.

2.4. В случае, если в рамках оказания Услуг по проведению государственной историко-культурной экспертизы проектной документации по сохранению объекта культурного наследия по замечаниям экспертной комиссии возникнет необходимость внесения изменений (корректировки) в проектную документацию, Исполнитель приостанавливает оказание Услуг на период устранения Заказчиком замечаний к проектной документации.

3. Стоимость Работ по Договору и порядок их оплаты**4. Права и обязанности Исполнителя**

При оказании Услуг по Договору Исполнитель:

Заказчик



Исполнитель



4.1. Обеспечивает надлежащее оказание Услуг по Договору и сдачу результата оказанных Услуг Заказчику в порядке и в сроки, установленные Договором.

4.2. Оказывает Услуги в соответствии с действующими нормами и правилами в области сохранения, использования, популяризации и охраны объектов культурного наследия.

4.3. Имеет другие права и обязанности, вытекающие из условий Договора и действующего законодательства.

5. Права и обязанности Заказчика

При исполнении Договора Заказчик:

5.1. Имеет право контролировать оказание Услуг и соблюдение Исполнителем условий Договора.

5.2. Обязан оказывать содействие Исполнителю в процессе оказания им Услуг по вопросам, непосредственно связанным с предметом Договора, решение которых возможно только при участии Заказчика.

5.3. По окончании оказания Исполнителем Услуг осуществляет приемку их результатов в соответствии с условиями Договора.

5.4. До начала оказания Услуг передает Исполнителю исходные данные, необходимые для оказания Услуг.

5.5. Обязан передать Исполнителю исходные данные, необходимые для оказания Услуг, указанных в пункте 1.1 Договора.

6. Сдача и приемка Работ

6.1. Передача Документации, оформленной в установленном действующим законодательством порядке, осуществляется Исполнителем в количестве и на типе носителя, указанном в пункте 1.3 Договора. При этом Исполнитель также представляет Заказчику для подписания Акт сдачи-приемки оказанных Услуг по Договору.

6.2. Заказчик в течение 10 (десяти) рабочих дней после даты получения Документации осуществляет приемку и передает Исполнителю подписанный Акт сдачи-приемки оказанных Услуг или Мотивированный отказ от приемки Документации и оказанных Услуг.

6.3. В случае Мотивированного отказа Заказчика от приемки Документации и оказанных Услуг Сторонами в течение 10 (Десяти) рабочих дней составляется и подписывается соответствующий двусторонний Акт с перечнем необходимых доработок и сроков их устранения. Если необходимость корректировки Документации возникла по вине Исполнителя, то он выполняет указанную корректировку безвозмездно. Если необходимость корректировки возникла по вине Заказчика, то Исполнитель выполняет корректировку как Дополнительные Услуги за дополнительную оплату после подписания Сторонами соответствующего Дополнительного соглашения к Договору.

6.4. Сдача-приемка результата оказанных Услуг по Договору осуществляется по Акту сдачи-приемки оказанных Услуг. До подписания данного Акта Сторонами Исполнитель считается не исполнившим обязательства по Договору, если иное не предусмотрено Договором и действующим законодательством.

6.5. Если Заказчик в течение 10 (десяти) рабочих дней после даты получения Документации и Акта сдачи-приемки оказанных Услуг не осуществляет приемку оказанных Услуг в порядке, предусмотренном разделом 6 Договора, Услуги считаются оказанными должным образом и принятыми Заказчиком. В этом случае Услуги подлежат оплате Заказчиком в течение 5 (пяти) рабочих дней с момента получения Акта сдачи-приемки оказанных Услуг с отметкой Исполнителя об отказе Заказчика от подписания.

7. Ответственность Сторон

7.1. Стороны несут ответственность за неисполнение/ненадлежащее исполнение обязательств по Договору в соответствии с настоящим Договором и действующим законодательством Российской Федерации.

8. Прочие условия

8.1. Договор может быть досрочно расторгнут по письменному соглашению Сторон либо в одностороннем внесудебном уведомительном порядке согласно действующему законодательству (в

т.ч. согласно ст. 715 ГК РФ), при этом Заказчик уплачивает Исполнителю часть установленной стоимости Услуг пропорционально части Услуг, выполненной до получения извещения об отказе Заказчика от исполнения Договора и принятой Заказчиком.

8.2. Все изменения и дополнения к Договору считаются действительными, если они оформлены в письменной форме и подписаны уполномоченными представителями Сторон.

8.3. В случае изменения адреса либо иных реквизитов Стороны обязаны уведомить об этом друг друга в течение 3 (трех) дней со дня таких изменений.

8.4. Договор составлен в двух идентичных подлинных экземплярах, имеющих равную юридическую силу, по одному экземпляру для каждой из Сторон. Договор вступает в силу с момента его подписания Сторонами и действует до исполнения Сторонами всех своих обязательств по Договору.

8.5. Стороны признают юридическое действие подписанных и переданных по факсу или по электронной почте электронно-цифровых копий настоящего Договора, а также иных документов, относящихся к настоящему Договору.

11. Приложения

11.1. Приложения к Договору отсутствуют.

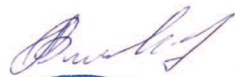
12. Адреса, реквизиты и подписи Сторон

Заказчик:
Индивидуальный предприниматель
Архипова Мария Сергеевна

Исполнитель:
Гражданин Российской Федерации
Хангу Людмила Александровна

Индивидуальный предприниматель

Гражданин Российской Федерации



_____/М.С. Архипова/



_____/Л.А. Хангу/



Содержание

№ п.п.	Наименование	№ стр.
1	Титульный лист	1
2	Акт по результатам государственной историко-культурной экспертизы;	2
3	Приложение № 1. Материалы, содержащие информацию о ценности объекта с точки зрения истории, археологии, архитектуры, градостроительства, искусства, науки и техники, эстетики, этнологии или антропологии, социальной культуры;	18
4	Приложение № 2. Фотофиксация современного состояния;	31
5	Приложение № 3. Копия решения органа государственной власти о включении в перечень объектов культурного наследия;	41
6	Приложение № 4. Копия решения органа государственной власти об утверждении предмета охраны объекта культурного наследия;	45
7	Приложение № 5. Копия решения органа государственной власти об утверждении границ и режима использования территории объекта культурного наследия;	50
8	Приложение № 6. Копия паспорта объекта культурного наследия;	56
9	Приложение № 7. Копия топографического плана с кадастровыми данными;	60
10	Приложение № 8. Копия договора с экспертом;	62
11	Содержание	66