

УТВЕРЖДАЮ
ООО «Союз Экспертов Северо-Запада»
Генеральный директор
М.И. Филипович

«30» ноября 2021 г.

Акт

по результатам государственной историко-культурной экспертизы
проектной документации на проведение работ по сохранению выявленного
объекта культурного наследия «Здание училища» по адресу: г. Санкт-
Петербург, Кузнечный переулок, дом 14а, литера Ж, входящего в состав
выявленного объекта культурного наследия «Реальное училище
Единоверческого братства им. Цесаревича Алексея Николаевича (с флигелем)»:
«Проект приспособления для современного использования в части
перепланировки квартиры № 3 по адресу: Санкт-Петербург, Центральный
район, Кузнечный переулок, д. 14а, литера Ж, кв. 3», Шифр: 2021-14-02,
разработанной ООО «РЕНОВАЦИЯ» в 2021 году

г. Санкт-Петербург

«30» ноября 2021 г.

Настоящая государственная историко-культурная экспертиза проведена обществом с ограниченной ответственностью «Союз Экспертов Северо-Запада» (ООО «СЭС»), ИНН 7810900757, адрес: 196158, г. Санкт-Петербург, Пулковское ш., д. 14, литер Г, помещение 47 в составе экспертной комиссии (приложение № 10. Копии протоколов заседаний экспертной комиссии) на основании договора № Э-29-21 от 13.09.2021 г. на проведение государственной историко-культурной экспертизы (приложение № 12. Копия договора на проведение государственной историко-культурной экспертизы).

1. Дата начала и дата окончания проведения экспертизы:

Настоящая государственная историко-культурная экспертиза проведена в период с 13 сентября 2021 года по 30 ноября 2021 года.

2. Место проведения экспертизы:

г. Санкт-Петербург.

3. Заказчик экспертизы:

Гражданин РФ Лукьянов Глеб Борисович, действующий на основании доверенности № 78 АВ 0477008 от 27.05.21 г., № 78 АВ 0477022 от 27.05.21 г., № 78 АВ 0477024 от 27.05.21 г., № 78 АВ 0477004 от 27.05.21 г., № 50 АВ 6120182 от 27.05.21 г., № 78 АВ 0477710 от 08.06.21 г.

4. Сведения об экспертах:

1) Председатель экспертной комиссии:

ФИО	Овсянникова Анна Александровна
Образование	Высшее – СПбГАИЖСА им. И.Е. Репина
Специальность	архитектор
Ученая степень (звание) (при наличии)	–
Стаж работы	49 лет
Место работы и должность	ООО «Союз Экспертов Северо-Запада»; должность – эксперт по проведению государственной историко-культурной экспертизы
Реквизиты решения уполномоченного органа по аттестации экспертов на проведение экспертизы с указанием объектов экспертизы)	<p>Приказ об аттестации Минкультуры России № 996 от 25.08.2020 г.</p> <p>Профиль экспертной деятельности (объекты экспертизы):</p> <ul style="list-style-type: none"> - выявленные объекты культурного наследия в целях обоснования целесообразности включения данных объектов в реестр; - документы, обосновывающие включение объектов культурного наследия в реестр; - документы, обосновывающие изменение категории историко-культурного значения объекта культурного наследия; - документы, обосновывающие исключение объектов культурного наследия из реестра; - документы, обосновывающие отнесение объекта культурного наследия к историко-культурным заповедникам, особо ценным объектам культурного наследия народов Российской Федерации либо объектам всемирного культурного и природного наследия; - проекты зон охраны объекта культурного наследия; - документация, обосновывающая границы защитной зоны объекта культурного наследия; - проектная документация на проведение работ по сохранению объектов культурного наследия.

2) Ответственный секретарь экспертной комиссии:

ФИО	Филипович Максим Иванович
Образование	Высшее - СПбГАСУ

Специальность	инженер-реставратор
Ученая степень (звание) (при наличии)	-
Стаж работы	18 лет
Место работы и должность	ООО «Союз Экспертов Северо-Запада»; должность – генеральный директор, эксперт по проведению государственной историко-культурной экспертизы
Реквизиты решения уполномоченного органа по аттестации экспертов на проведение экспертизы с указанием объектов экспертизы)	Приказ об аттестации Минкультуры России № 63 от 16.01.2020 г. Профиль экспертной деятельности (объекты экспертизы): - выявленные объекты культурного наследия в целях обоснования целесообразности включения данных объектов в реестр; - документы, обосновывающие включение объектов культурного наследия в реестр; - документация или разделы документации, обосновывающие меры по обеспечению сохранности объекта культурного наследия, включенного в реестр, выявленного объекта культурного наследия либо объекта, обладающего признаками объекта культурного наследия, при проведении земляных, мелиоративных, хозяйственных работ, указанных в статье 30 Федерального закона работ по использованию лесов и иных работ в границах территории объекта культурного наследия либо на земельном участке, непосредственно связанном с земельным участком в границах территории объекта культурного наследия; - проектная документация на проведение работ по сохранению объекта культурного наследия.

3) Член Экспертной комиссии:

ФИО	Матвеев Борис Михайлович
Образование	Высшее – Московский ордена Ленина и ордена Трудового Красного Знамени государственный педагогический институт имени В.И. Ленина, аспирантура СПбГАСУ
Специальность	Теория и история архитектуры, реставрация и реконструкция историко-архитектурного наследия
Ученая степень (звание)	Кандидат архитектуры

(при наличии)	
Стаж работы	43 года
Место работы и должность	ООО «Союз Экспертов Северо-Запада»; должность – эксперт по проведению государственной историко-культурной экспертизы
Реквизиты решения уполномоченного органа по аттестации экспертов на проведение экспертизы с указанием объектов экспертизы)	Приказ об аттестации Минкультуры России № 1039 от 23.06.2021 г. , № 1809 от 09.11.2021 г. Профиль экспертной деятельности (объекты экспертизы): - проектная документация на проведение работ по сохранению объекта культурного наследия; - выявленные объекты культурного наследия в целях обоснования целесообразности включения данных объектов в реестр; - документы, обосновывающие включение объектов культурного наследия в реестр; - документы, обосновывающие исключение объектов культурного наследия из реестра; - документы, обосновывающие изменение категории историко-культурного значения объекта культурного наследия.

5. Информация о том, что в соответствии с законодательством Российской Федерации эксперт (эксперты) несет ответственность за достоверность сведений, изложенных в заключении:

Настоящая государственная историко-культурная экспертиза проведена в соответствии со статьями 28, 29, 30, 31, 32 Федерального закона от 25.06.2002 г. №73-ФЗ «Об объектах культурного наследия (памятниках истории и культуры) народов Российской Федерации» и Положением о государственной историко-культурной экспертизе, утвержденным Постановлением Правительства Российской Федерации от 15.07.2009 г. № 569.

В соответствии с законодательством Российской Федерации эксперты несут ответственность за достоверность сведений, изложенных в заключении.

Председатель экспертной комиссии

Овсянникова А.А.

(подписано усиленной электронной подписью)

Ответственный секретарь экспертной комиссии:

Филипович М.И.

(подписано усиленной электронной
подписью)

Член экспертной
комиссии:

Матвеев Б.М.

(подписано усиленной электронной
подписью)

6. Цели и объекты экспертизы:

6.1. Цели экспертизы:

Определение соответствия проектной документации на проведение работ по сохранению выявленного объекта культурного наследия «Здание училища» по адресу: г. Санкт-Петербург, Кузнечный переулок, дом 14а, литера Ж, входящего в состав выявленного объекта культурного наследия «Реальное училище Единоверческого братства им. Цесаревича Алексея Николаевича (с флигелем)»: «Проект приспособления для современного использования в части перепланировки квартиры № 3 по адресу: Санкт-Петербург, Центральный район, Кузнечный переулок, д. 14а, литера Ж, кв. 3», Шифр: 2021-14-02, разработанной ООО «РЕНОВАЦИЯ» в 2021 году, в составе согласно пункту 6.2 настоящего Акта, требованиям законодательства Российской Федерации в области государственной охраны объектов культурного наследия.

6.2. Объекты экспертизы:

Проектная документация на проведение работ по сохранению выявленного объекта культурного наследия «Здание училища» по адресу: г. Санкт-Петербург, Кузнечный переулок, дом 14а, литера Ж, входящего в состав выявленного объекта культурного наследия «Реальное училище Единоверческого братства им. Цесаревича Алексея Николаевича (с флигелем)»: «Проект приспособления для современного использования в части перепланировки квартиры № 3 по адресу: Санкт-Петербург, Центральный район, Кузнечный переулок, д. 14а, литера Ж, кв. 3», Шифр: 2021-14-02, разработанная ООО «РЕНОВАЦИЯ» в 2021 году, в составе:

Раздел 1. Предварительные работы. Подраздел 1.1. Исходно-разрешительная документация,

Раздел 2. Комплексные научные исследования. Подраздел 2.1. Историко-архивные и библиографические исследования,

Раздел 2. Комплексные научные исследования. Подраздел 2.2. Техническое заключение,

Раздел 2. Комплексные научные исследования. Подраздел 2.3. Графическая часть,

Раздел 3. Проект приспособления. Подраздел 3.1. Пояснительная записка,

Раздел 3. Проект приспособления. Подраздел 3.2. Архитектурные

решения,

Раздел 3. Проект приспособления. Подраздел 3.3. Электрооборудование,

Раздел 3. Проект приспособления. Подраздел 3.4. Водопровод и канализация.

7. Перечень документов, представленных заявителем:

- копия плана границ территории выявленного объекта культурного наследия «Реальное училище Единоверческого братства им. Цесаревича Алексея Николаевича (с флигелем)», утвержденного КГИОП от 06.07.2005 г. (Приложение №3);

- копия распоряжения КГИОП от 09.04.2019 г. № 185-р «Об утверждении предмета охраны выявленного объекта культурного наследия «Реальное училище Единоверческого братства им. Цесаревича Алексея Николаевича (с флигелем)» (Приложение № 4);

- копия задания КГИОП на проведение работ по сохранению объекта культурного наследия от 16.06.2021 г. № 01-52-1664/21-0-1 (Приложение № 6);

- копия письма КГИОП от 29.01.2018 г. № 14950/2017, копия письма КГИОП от 25.05.2021 г. № 01-30-981/21-0-1 (Приложение № 7);

- документы технического учета: технический паспорт на квартиру, план квартиры, экспликация помещений, архивные планы; планы и экспликации над и под квартирой (приложение № 8);

- правоустанавливающие документы: копия выписки из ЕГРН от 03.11.2021 г. № КУВИ-002/2021-146267009 (приложение № 9);

- проектная документация: «Проект приспособления для современного использования в части перепланировки квартиры № 3 по адресу: Санкт-Петербург, Центральный район, Кузнечный переулок, д. 14а, литера Ж, кв. 3», Шифр: 2021-14-02, разработанной ООО «РЕНОВАЦИЯ» в 2021 году, в составе согласно пункту 6.2 настоящего Акта.

8. Сведения об обстоятельствах, повлиявших на процесс проведения и результаты экспертизы:

На момент проведения визуального осмотра и фотофиксации (13 сентября 2021 года) установлено, что в квартире № 3 отсутствуют поздние перегородки и отделка помещений, выполненные в конце XX века при переоборудовании учебных классов в жилое помещение, со стороны помещений установлены металлопластиковые оконные заполнения с сохранением исторических наружных деревянных заполнений с многочастной расстекловкой. Перечисленные работы выполнены до начала проведения работ по сохранению объекта культурного наследия и разработки проектной документации.

Выявлено, что частично выполнено приспособление для современного использования (перепланировка квартиры № 3) согласно представленной на

экспертизу проектной документации, а именно: установлен металлокаркас перегородок и частично обшит гипсокартонными листами в южном помещении, фрагментарно выполнена звукоизоляция потолка и завезены строительные материалы.

Выполненные работы не изменили и не нарушили элементы предмета охраны, утвержденного распоряжением КГИОП от 09.04.2019 г. № 185-р (см. п. 12.1 и 12.2 настоящего акта), в части архитектурно-художественного и объемно-пространственного решения здания, конструктивной системы, планировочного решения и декоративного оформления лестницы.

Согласно письмам КГИОП от 29.01.2018 г. № 14950/2017 и от 25.05.2021 г. № 01-30-981/21-0-1 и с учетом, что утраченные на момент визуального осмотра перегородки и отделка выполнены в поздний советский период, в квартире № 3 отсутствуют элементы интерьера, представляющие историко-культурную ценность.

9. Сведения о проведенных исследованиях с указанием примененных методов, объема и характера выполненных работ и их результатов:

Настоящая экспертиза проведена в соответствии с Федеральным законом от 25.06.2002 г. № 73-ФЗ «Об объектах культурного наследия (памятниках истории и культуры) народов Российской Федерации», Положением о государственной историко-культурной экспертизе, утвержденным Постановлением Правительства Российской Федерации от 15.07.2009 г. № 569, Законом Санкт-Петербурга от 12.07.2007 г. №333-64 «Об охране объектов культурного наследия в городе Санкт-Петербурга».

В рамках настоящей экспертизы экспертами были проведены следующие исследования:

- изучение и анализ материалов и проектной документации, представленных заявителем на экспертизу (пункт 7 настоящего Акта);

- историко-архивные и библиографические исследования в полном объеме, необходимом для принятия экспертной комиссией соответствующих решений, с целью выявления материалов, содержащих сведения по истории застройки участка, включая перестройки, утраты, реконструкции, проведение ремонтно-реставрационных работ. В рамках архивно-библиографических исследований были изучены архивные дела в Центральном государственном архиве Санкт-Петербурга (ЦГА СПб), Центральном государственном историческом архиве Санкт-Петербурга (ЦГИА СПб), Центральном государственном архиве кинофотофонодокументов Санкт-Петербурга (ЦГАКФФД СПб), архиве КГИОП, архиве ГУП «ГУИОН» и других информационных источниках, хранящиеся в открытом доступе. В ходе проведения архивно-библиографического исследования были выявлены материалы, относящиеся к объекту экспертизы, в том числе иконографические

материалы. По результатам архивно-библиографических исследований были составлены краткие исторические сведения (время возникновения, даты основных изменений объекта, п. 10.2. Акта) и альбом иконографии (приложение № 1).

- визуальное обследование объекта экспертизы с проведением натурной фотофиксации современного состояния от 13 сентября 2021 года (приложение № 5). Визуальное обследование проводилось в целях установления особенностей архитектурного облика объекта культурного наследия, конструктивного и технического состояния памятника, в объеме, необходимом для принятия экспертной комиссией соответствующих решений.

При проведении государственной историко-культурной экспертизы эксперты соблюдали принципы проведения экспертизы, установленные статьей 29 Федерального закона от 25.06.2002 г. № 73-ФЗ «Об объектах культурного наследия (памятниках истории и культуры) народов Российской Федерации», обеспечивали объективность, всесторонность и полноту проводимых исследований, а также достоверность и обоснованность своих выводов; самостоятельно оценивали результаты исследований, ответственно и точно формулировали выводы в пределах своей компетенции.

Исследования проводились на основе принципов научной обоснованности, объективности и законности, презумпции сохранности объекта культурного наследия, соблюдения требований безопасности в отношении объекта культурного наследия, достоверности и полноты информации.

Указанные исследования проведены с применением методов архитектурного и семантического анализа, сопоставления натуральных исследований и материалов историко-архивных исследований, в объеме, достаточном для обоснования вывода экспертизы. Результаты исследований, проведенных в рамках экспертизы, были оформлены в виде настоящего Акта.

10. Факты и сведения, выявленные и установленные в результате проведенных исследований:

В соответствии с приказом Комитета по государственному контролю, использованию и охране памятников истории и культуры Санкт-Петербурга (КГИОП) № 15 от 20.02.2001 г. «Об утверждении Списка вновь выявленных объектов, представляющих историческую, научную, художественную или иную культурную ценность» здание по адресу: г. Санкт-Петербург, Кузнечный переулок, дом 14а, литера Ж (согласно актуальным кадастровым сведениям), является выявленным объектом культурного наследия «Здание училища» (приложение № 2).

Учетные сведения объекта культурного наследия согласно приказу КГИОП № 15 от 20.02.2001 г.: «Здание училища», 1911-1912, арх. И.И.Яковлев, местонахождение: Кузнечный пер., 14-а, входит в состав выявленного объекта

культурного наследия «Реальное училище Единоверческого братства им. Цесаревича Алексея Николаевича (с флигелем)» (приложение № 2).

План границ территории выявленного объекта культурного наследия «Реальное училище Единоверческого братства им. Цесаревича Алексея Николаевича (с флигелем)» утвержден КГИОП от 06.07.2005 г. (приложение № 3). На схеме границ территории объект «Здание училища» обозначен под номером 1 (исследуемая часть объекта расположена вдоль Кузнечного переулка).

Предмет охраны выявленного объекта культурного наследия «Реальное училище Единоверческого братства им. Цесаревича Алексея Николаевича (с флигелем)» утвержден распоряжением КГИОП от 09.04.2019 г. № 185-р (приложение № 4). Предмет охраны выявленного объекта культурного наследия «Здание училища» представлен в разделе I приложения к распоряжению.

В соответствии с Федеральным законом от 25.06.2002 г. № 73-ФЗ паспорт и охранное обязательство выявленного объекта культурного наследия не оформляется и не утверждается. Дополнительно об этом указано в письме КГИОП от 25.05.2021 г. № 01-30-981/21-0-1 (приложение № 7).

Согласно письму КГИОП от 29.01.2018 г. № 14950/2017 в квартире № 3 в выявленном объекте культурного наследия «Здание училища» отсутствуют элементы интерьера, представляющие историко-культурную ценность. В соответствии с письмом КГИОП от 25.05.2021 г. № 01-30-981/21-0-1 сведениями о наличии либо отсутствии в квартире № 3 элементов архитектурно-художественной отделки и ценных элементов интерьеров КГИОП не располагает (приложение № 7).

В приложении № 8 собраны документы технического учета, а именно технический паспорт на квартиру № 3 на 2 этаже в здании по адресу: Санкт-Петербург, Кузнечный переулок, дом № 14а, литера Ж, составленный ПИБ Центрального района по состоянию на 01.01.2007 года, план квартиры № 3 от 02 октября 2007 года, экспликация помещений. В представленных заявителем документах содержится архивный план 2 этажа здания от 1929 года и план 1994 года, включая планы исследуемой квартиры.

Согласно анализу поэтажных планов от 1929 года и 1994 года выявлено, что в период с середины XX века по конец XX века была выполнена перепланировка (демонтированы и установлены новые перегородки с устройством жилых помещений, санузла и ванной комнаты, кухни, заложены проемы, в том числе частично широкий арочный проем с лестницы, устроен и позднее заложен проем во внутренней стене с организацией шкафа).

Дополнительно представлены планы 1 и 3 этажей здания, над и под квартирой № 3, по состоянию на начало XXI века (приложение № 7).

С 2017 года в соответствии с Федеральным законом от 13.07.2015 г. № 218 «О государственной регистрации недвижимости» государственный

кадастровый учет недвижимости и государственная регистрация прав на нее проводится в Едином государственном реестре недвижимости (ЕГРН). Актуальные сведения государственного кадастра недвижимости (из кадастрового паспорта) с 2017 года отражены в выписке из ЕГРН (см. приложение № 9).

По результатам анализа архивного плана 2 этажа от 1911 года (илл. 18. приложение № 1) и плана 1929 года (приложение № 8) выявлено, что отличается местоположение оконных проемов дворового фасада лицевого корпуса: на плане 1911 года три оконных проема расположено на северной стене, на плане 1929 года – на северной стене расположено 2 окна, еще одно окно находится в скругленном северо-западном углу. В широком проеме на лестничную клетку располагался дверной проем и оконный проем. К 1929 году было изменено местоположения помещения санузлов: в 1911 году санузлы располагались в северо-западном углу, к 1929 году – в северо-восточном углу.

10.1 Собственник или пользователь объекта:

Согласно правоустанавливающим документам (выписка из ЕГРН от 03.11.2021 г. № КУВИ-002/2021-146267009) квартира № 3 на 2 этаже в здании по адресу: Санкт-Петербург, пер. Кузнечный, д. 14а, литера Ж, находятся общей долевой собственности семи физических лиц.

Правоустанавливающие документы представлены в приложении № 9 к настоящему Акту.

10.2 Краткие исторические сведения (время возникновения, даты основных изменений объекта):

С 1730-х годов исследуемая территория от Владимирской площади до Лиговского канала заселялась служащими придворного ведомства. И по роду занятий этих служащих получили свои названия слободы и проходящие в них проезды. Так, в месте, где жили кузнецы, прошла Кузнечная улица (Кузнечный переулок). Согласно плану столичного города от 1753 года, современного участка улицы еще не было проложено (илл. 1. приложение № 1), на территории располагались леса и садовые участки.

В 1820 году на углу Кузнечного переулка и Николаевской улицы (в настоящее время ул. Марата) была произведена закладка Единоверческой церкви Святителя Николая Чудотворца. Строился храм на средства общины единоверцев по проекту архитектора Авраама Ивановича Мельникова в 1820-1838 годах (илл. 3-5. приложение № 1).

В 1848 году по проекту архитектора Брандта К.И. был перестроен флигель при Никольской единоверческой церкви – по Николаевской улице 22 (здание первоначально флигеля было сооружено еще в 20-х годах XIX в.) (илл. 2-3, 6. приложение № 1). В 1860-х, 1870 годах и начале XX века здание

неоднократно перестраивалось, достраивалось.

С 1847 года на месте будущего реального училища располагалось здание ледников (илл. 6. приложение № 1).

До начала XX века сведений об использовании данного прямоугольного здания не выявлено. Однако на фиксационном чертеже 1903 года (илл. 10. приложение № 1) карандашом был нанесен условный контур будущего училища, лицевым фасадом, обращенным на Кузнечный переулок, основной объем здания формировал восточную дворовую границу участка.

Согласно чертежам от 1905 года (илл. 11-14. приложение № 1) здание ледника было переоборудовано и перестроено. Помещение непосредственно ледника (ниже уровня земли) переоборудовано в подвал. Возведены стены до высоты второго этажа (сооружен второй этаж над ледником, возведена двухэтажная с подвалом пристройка на юге) и пристроена лестница, выполнены перекрытия (следует заметить, что высота этажей отлична друг от друга), устроена скатная кровля. По западному фасаду проемы (восточный фасад глухой), фасад украшен декором. Согласно плану здание должно было использоваться как жилье (отмечены ваннные комнаты, туалеты).

Единоверческое братство в Петербурге появилось в 1902 году при единоверческом храме святого Николая Чудотворца. Единоверием в России называлось направление в старообрядчестве, сторонники которого, сохраняя древние богослужебные обряды, признавали юрисдикцию Московского Патриархата, то есть официальной Православной церкви. Единоверческое братство ставило целью заботу о сохранении обычаев старообрядчества, а также занималось благотворительностью. Братство располагалось в церковном доме на Николаевской ул., 22 (к этому периоду уже возведенному). Здесь же братство содержало женскую гимназию, реальное училище, в котором бесплатно или за половинную плату обучалось до 130 мальчиков, детей прихожан, и женскую богадельню.

Реальные училища - это средние или неполные средние учебные заведения, в которых приоритет отдавался предметам естественной (история, естествознание) и математической направленности. Они возникали еще в 1830-е годы с целью распространения «технических, непосредственно полезных для промышленной деятельности познаний». В реальные училища поступали в 10 лет, курс обучения ребят длился 6-7 лет.

Учебное заведение первого разряда открыто 9 октября 1907 года с курсом реальных училищ и с правами для учащихся реальных училищ ведомства Министерства народного просвещения. Первоначально было открыто на имя чиновника канцелярии Св.Синода П.В.Верховского, а с 1908 года - Единоверческого братства Никольской единоверческой церкви.

С апреля 1909 года права, которыми пользовались выпускники правительственных реальных училищ, были предоставлены учащимся первых

трех классов; окончательно же они были предоставлены училищу с 1 июля 1913 года. Учебное заведение находилось в непосредственном ведении попечителя С.-Петербургского учебного округа.

В 1911-1912 годы по проекту архитектора Ивана Ивановича Яковлева был возведен «каменный на нежилых подвалах четырехэтажный лицевой и двухэтажный с мансардой надворный флигели» (илл. 17-20. приложение № 1). Лицевой фасад был обращен на Кузнечный переулок. Согласно решению С.Петербургской Городской Управы от 17 февраля 1911 года (илл. 16. приложение № 1) в проектируемом здании должно быть «помещено только реальное училище». Согласно чертежам, в здании располагалось: в подвале – столовая, раздевалка, котельная; на первом этаже – гимнастический класс, директор, канцелярия; на втором и третьем – учебные классы; на четвертом этаже лицевого корпуса – зал.

Лицевой фасад здания оформлялся двумя балконами с ограждением в виде балюстрады, и треугольными фронтонами на колоннах, рустом, пилястрами, лепными композициями и цветочными розетками, гирляндами, растительными архивольтами с маскаронами на четвертом этаже, аттиковой стенкой с балюстрадами по бокам и вазонами по центру.

В 1910-е годы председателем братства был действительный статский советник А. А. Панков, секретарем – священник Г. Д. Дрибинцев. В 1912 году учебному заведению присвоено имя е.и.в. наследника цесаревича и великого князя Алексея Николаевича. Членами братства являлись известные петербургские благотворители: староста церкви кандидат богословия Санкт-Петербургского университета князь А. А. Ухтомский и почетный опекун генерал-лейтенант граф Н. Ф. Гейден.

Здание реального училища было передано в ведение Народного комиссариата просвещения на основании декрета СНК от 5 июня 1918 года. Преобразовано во 2-ю советскую трудовую школу на основании декрета ВЦИК от 16 октября 1918 года.

В 1919 году церковь Святителя Николая стала собором и кафедрой первого единоверческого епископа. В мае 1931 года храм был закрыт, а в 1934-1936 годах по проекту архитектора А. В. Сивкова здание было реконструировано под музей (застеклены лоджии, реконструированы интерьеры).

Согласно техническому плану от 1929 года (приложение № 8) планировка здания, занимаемого школой, в этот период в целом еще сохранялась.

В советский период до 1990-х годов здание было переоборудовано под жилье (приложение № 8). Сведений о капитальных ремонтах не выявлено, однако установлено проведение перепланировок, устройство новых и закладка исторических проемов, выполнение инженерных коммуникаций. Оформление фасадов здания, сохранившееся до настоящего времени (илл. 25. приложение №

1), в целом соответствует историческому, за исключением локальных упрощений, предположительно в послевоенный период: декор аттиковой части.

В настоящее время здание используется под жилые функции со встроенными общественными помещениями.

10.3 Описание объекта, современное состояние:

Выявленный объект культурного наследия «Здание училища» расположен юго-восточнее Никольской единоверческой церкви по адресу: Санкт-Петербург, Кузнечный переулок, дом 14а, литера Ж, и представляет собой Г-образное здание, состоящее из четырехэтажного с подвалом лицевого корпуса и дворового флигеля. В настоящей экспертизе рассматривается лицевой корпус, обращенный на Кузнечный переулок.

Фундаменты для визуального осмотра недоступны. Отмостка со стороны лицевого фасада выполнена булыжным камнем, со стороны двора – асфальтовая. Цоколь облицован известняком. Крыша корпуса скатная, кровельное покрытие металлическое. Водосточная система организована. Стены сложены из кирпича, фасады оштукатурены и окрашены. Проемы прямоугольной и полуциркульной формы, включая прямоугольные оконные проемы, вписанные в лучковые арки. Дверные заполнения современные, оконные заполнения – металлопластиковые и деревянные с многочастной расстекловкой.

Лицевая фасадная плоскость оформлена: рустом – в уровне первого и второго этажа, замковыми камнями, профилированными наличниками и профилированными архивольтами проемов на импостах, лепными композициями из венков и лент в полях архивольтов, филенками с поясами иоников и лепными композициями с венком, розеткой и лентами, фигурными замковыми камнями с провисающими гирляндами, подоконным оформлением с кронштейнами. По крайним осям второго этажа располагаются балконы с балюстрадным ограждением, порталами с треугольными фронтонами с модульонами и лепными композициями во фризе, на полуколоннах упрощенного коринфского ордера. В уровне третьего-четвертого этажа располагаются пилястры ионического ордера, завершенные лопатками над капителями. По горизонтали фасадную плоскость расчленяют междуэтажные карнизы и тяги, венчающий профилированный раскрепованный карниз. Завершает фасадную плоскость аттиковая стенка с полуциркульными нишами-экседрами с профилированным венчающим карнизом.

Торцевой западный фасад оформлен в виде глухой брандмауэрной стены с рустом в уровне первого и второго этажа, прямоугольной филенкой в уровне второго этажа, профилированным полуциркульным архивольтом с трехчастным замковым камнем, опирающимся на пилястры ионического ордера, в уровне третьего-четвертого этажа. Дворовой фасад лицевого корпуса оформлен рустом

в уровне первого-второго этажей, профилированными междуэтажными карнизами и тягами.

Перечисленные элементы декоративного оформления фасадов являются элементами предмета охраны, утвержденного распоряжением КГИОП от 09.04.2019 г. № 185-р.

В ходе визуального осмотра выявлены утраты и повреждения штукатурного слоя, красочной отделки и декоративных элементов, загрязнения и потемнение, том числе по причине переувлажнений, следы поздних ремонтных работ. Со стороны двора располагается инженерное оборудование помещения первого этажа.

Исследуемая квартира № 3 расположена на втором этаже лицевого корпуса. Вход в квартиру осуществляется с лестничной клетки, перед входом располагается поздняя циркулярная ступень, облицованная керамической плиткой. Дверное заполнение металлическое расположено в пространстве исторической кирпичной арки с лучковым заполнением, основная часть которой зашита деревянными досками различной направленности, со стороны лестничной клетки окрашена. В квартире в целом отсутствует косметическая отделка стен (наблюдается фрагмент поздней красочной отделки в нише в западной части), частично отсутствует отделка полов (имеются фрагменты поздних покрытий из керамической плитки, паркета, цементных стяжек), частично поздняя отделка потолков в виде штукатурки по дранке. В продольной внутренней стене наблюдаются исторические дверные проемы, заложенные в позднее время, в том числе с устройством поздних перемычек (см. западный проем). В помещении со стороны лицевого фасада установлен металлический каркас перегородок, фрагментарно выполнена отделка гипсокартонными листами, наблюдаются строительные материалы в виде гипсокартонных листов, элементов каркаса, утепления. В квартире имеются разновременные инженерные коммуникации систем электроснабжения, отопления, вентиляции, водопровода и канализации. Внутренние оконные заполнения выполнены металлопластиковыми с сохранением наружных деревянных окон с многочастной расстекловкой. Согласно визуальному осмотру элементов, представляющих историко-культурную ценность, не выявлено.

Визуальный осмотр дополнительно подтвержден фотофиксацией от 13 сентября 2021 года (приложение № 5).

Согласно анализу материалов фотофиксации в разделе «Предварительные работы» (см. п. 12.1 настоящего акта) и выполненному визуальному осмотру от 13.09.2021 г., выявлено следующее: до начала проектных работ была утрачена поздняя отделка стен, частично утрачена отделка потолков и отделка полов; утрачены поздние перегородки. Отделка помещений и перегородок выполнена во второй половине XX в. (см. пп. 10, 10.2). На момент начала работ внутренние оконные заполнения выполнены из металлопластика с сохранением наружной

деревянной нитки. Оценить период установки поздних оконных заполнений не представляется возможным.

По результатам визуального осмотра от 13.09.2021 г. установлено, что на момент проведения осмотра частично выполнено приспособление для современного использования квартиры № 3 (перепланировка), а именно: установлен металлокаркас перегородок и частично обшит гипсокартонными листами в южном помещении, полы расчищены от строительного мусора, наблюдаются фрагменты устройства звукоизоляции потолка, фрагментарно завезены строительные материалы.

11. Перечень документов и материалов, собранных и полученных при проведении экспертизы, а также использованной для нее специальной, технической и справочной литературы:

11.1. Перечень документов и материалов, собранных и полученных при проведении экспертизы:

1) ЦГИА СПб:

Фонд 513. Опись 102. Дело 5048. Чертежи Никольской единоверческой церкви, часовни, домов, здания реального училища и хозяйственных построек при этой церкви по Николаевской ул., 22, 24 и Кузнечному пер., 14а,

Фонд 513. Опись 150. Дело 110. О строительных работах во дворе принадл. Никольской Единоверческой церкви,

Фонд 515. Опись 4. Дело 3281. Чертежи здания Никольской единоверческой церкви по Николаевской ул., 22, 24,

Фонд 92. Реальное училище имени цесаревича Алексея Николаевича Единоверческого братства при Никольской Единоверческой церкви. Петроград,

2). ЦГА СПб:

Фонд Р-7965. Опись 118. Дела 1519-1521. Домовая книга прописки граждан по адресу: пер. Кузнечный, д. 14А.

11.2. Использованная для экспертизы специальная, техническая, справочная и иная литература:

1) Федеральный закон от 25.06.2002 г. № 73-ФЗ «Об объектах культурного наследия (памятниках истории и культуры) народов Российской Федерации»;

2) Постановление Правительства Российской Федерации от 15.07.2009 г. № 569 «Об утверждении Положения о государственной историко-культурной экспертизе»;

3) Приказ КГИОП № 15 от 20.02.2001 г. «Об утверждении Списка вновь выявленных объектов, представляющих историческую, научную, художественную или иную культурную ценность» (приложение № 2);

4) ГОСТ Р 55528-2013 «Состав и содержание научно-проектной

- документации по сохранению объектов культурного наследия. Памятники истории и культуры. Общие требования»;
- 5) ГОСТ Р 21.101-2020 «Система проектной документации для строительства. Основные требования к проектной и рабочей документации»;
 - 6) ГОСТ Р 55567-2013 «Порядок организации ведения инженерно-технических исследований на объектах культурного наследия. Памятники истории и культуры»;
 - 7) ГОСТ Р 55945-2014 «Общие требования к инженерно-геологическим изысканиям и исследованиям для сохранения объектов культурного наследия»;
 - 8) Закон Санкт-Петербурга от 12.07.2007 г. № 333-64 «Об охране объектов культурного наследия в Санкт-Петербурге»;
 - 9) Методические рекомендации по разработке научно-проектной документации на проведение работ по сохранению объектов культурного наследия (памятников истории и культуры) народов Российской Федерации (письмо Минкультуры России от 16.10.2015 г. № 338-01-39-ГП);
 - 10) Письмо Министерства культуры Российской Федерации от 24.03.2015 г. № 90-01-39-ГП;
 - 11) Архитекторы-строители Санкт-Петербурга середины XIX - начала XX века. Под общ. ред. Б.М. Кирикова. СПб. Пилигрим, 1996 г.;
 - 12) Атлас тринадцати частей С. Петербурга/Сост. Н.Цылов. Репринстное воспроизведение. – М: ЗАО «Центрполиграф», 2003;
 - 13) Весь Петербург, адресная и справочная книга г. С.-Петербурга, на 1910 -1915 гг.;
 - 14) Горбачевич К. С., Хабло Е. П. Почему так названы? О происхождении названий улиц, площадей, островов, рек и мостов Ленинграда. — 3-е изд., испр. и доп. — Л.: Лениздат, 1985;
 - 15) Единоверческие общины Санкт-Петербурга (Ленинграда) в 1900-е — 1930-е гг. М.В.Шкаровский. Научный журнал Санкт-Петербургской Духовной Академии Православной Церкви, 2020;
 - 16) Исаченко В.Г. Он строил училищные дома // Блокнот агитатора, 1982, N 2;
 - 17) История Единоверия.. Электронный портал ВКонтакте;
 - 18) Кондаков С.Н. Юбилейный справочник Императорской Академии художеств. 1764-1914 - СПб.: Академия художеств, 1914;
 - 19) Питерщики. Русский капитализм. Первая попытка. Единоверцы. Л.Я.Лурье. 2011;
 - 20) Прогулка по Кузнечному переулку. Четная сторона. Электронный портал alfa-delta.livejournal.com/184607.html;
 - 21) Савенкова И. И. Неизвестная картина, пополнившая каталог произведений художника Е. А. Киселёвой // Известия ВГПУ. — 2019;
 - 22) Уткина И. Ф. «Лучший памятник А.С. Пушкину»;

23) Электронные порталы Retromap, ЭтоМесто, Citywalls, Wikipedia, Pastvu.

12. Обоснования вывода экспертизы:

12.1. Описание проектных решений, анализ проектной документации:

На государственную историко-культурную экспертизу представлена проектная документация на проведение работ по сохранению выявленного объекта культурного наследия «Здание училища» по адресу: г. Санкт-Петербург, Кузнечный переулок, дом 14а, литера Ж, входящего в состав выявленного объекта культурного наследия «Реальное училище Единоверческого братства им. Цесаревича Алексея Николаевича (с флигелем)»: «Проект приспособления для современного использования в части перепланировки квартиры № 3 по адресу: Санкт-Петербург, Центральный район, Кузнечный переулок, д. 14а, литера Ж, кв. 3», Шифр: 2021-14-02, в составе согласно пункту 6.2 настоящего Акта.

Проектная документация разработана в 2021 году обществом с ограниченной ответственностью «РЕНОВАЦИЯ» (далее ООО «РЕНОВАЦИЯ»), осуществляющим деятельность по сохранению объектов культурного наследия в соответствии с действующей лицензией Министерства культуры Российской Федерации от 15.10.2019 г. № МКРФ 19685.

В разделе 1. Предварительные работы. Подраздел 1.1. Исходно-разрешительная документация проектной организацией собраны исходные и разрешительные документы и материалы, являющиеся основанием для проведения работ по сохранению выявленного объекта культурного наследия «Здание училища». В рассмотренном подразделе содержатся следующие документы: выписка из ЕГРН и доверенности собственников, документы технического учета (поэтажные планы, включая архивные, технический паспорт квартиры № 3, экспликации помещений), уведомления КГИОП об отсутствии элементов интерьера, представляющих историко-культурную ценность, копия предмета охраны, утвержденного распоряжением КГИОП от 09.04.2019 г. № 185-р, письмо МЧС России, задание КГИОП от 16.06.2021 г. № 01-52-1664/21-0-1, заключение о возможности приспособления.

В подразделе представлены акты обследования и оценки дымоходов и вентиляционных каналов в квартире № 3, согласно которым каналы находятся в работоспособном состоянии и пригодны для эксплуатации.

Кроме того, в подразделе собраны акт предварительного технического обследования и акт определения влияния предполагаемых к проведению видов работ на конструктивные и другие характеристики надежности и безопасности объекта культурного наследия (памятника истории и культуры) народов Российской Федерации (далее Акт влияния). Согласно выводу Акта влияния, предполагаемые к выполнению на объекте культурного наследия виды работ, а

именно приспособление квартиры № 3 для современного использования, включая организацию помещений, устройство перегородок и отделки помещений, не оказывают влияния на конструктивные и другие характеристики надежности и безопасности выявленного объекта культурного наследия «Здание училища».

В подразделе представлены материалы фотофиксации объекта культурного наследия (в границах проектирования) до начала проведения проектных работ со схемами фотофиксации. На фотоснимках зафиксированы основные конструктивные, архитектурно-художественные и объемно-планировочные элементы, отражающие существующее техническое состояние квартиры № 3 и выявленного объекта культурного наследия «Здание училища» в целом.

Материалы по результатам историко-архивных и библиографических исследований в виде исторической справки, отражающей основные этапы строительства и использования объекта и ансамбля в целом, представлены в разделе 2. Комплексные научные исследования. Подраздел 2.1. Историко-архивные и библиографические исследования. В подразделе содержатся исторические чертежи планов, разрезов, фасадов объекта культурного наследия.

Результаты и материалы инженерно-технического обследования строительных конструкций здания (в границах проектирования, кв. № 3) и их технических характеристик, описание выявленных дефектов и повреждений представлены в разделе 2. Комплексные научные исследования. Подраздел 2.2. Техническое заключение.

В ходе обследования установлено, что до начала проведения работ была утрачена поздняя косметическая отделка квартиры № 3, согласно анализу архивных технических чертежей выполненная во второй половине XX – начале XXI веков (дополнительно см. п.10), - отделка стен, частично покрытия полов в виде керамической плитки и паркета, перегородки; выявлены исторические проемы в продольной внутренней стене, проем входа с лестницы.

По результатам обследований выявлено следующее:

- стены сложены из кирпича, перемычки проемов кирпичные клинчатые, в стенах имеются вентиляционные каналы (см. подраздел 1.1), при осмотре признаков повреждений кладки, влияющих на технические характеристики, не выявлено, состояние оценивается как работоспособное;

- перекрытие над первым этажом выполнено по металлическим балкам с деревянным заполнением и засыпкой из строительного мусора, повреждений металла балок в местах обследования не выявлено. Согласно результатам поверочных расчетов балки удовлетворяют требованиям по прочности. Техническое состояние балок перекрытий оценивается как работоспособное, рекомендовано выполнить гидроизоляцию в местах расположения помещений с влажным режимом использования;

- балконы (два) выполнены по металлическим рамам с бетонным заполнением, в целом состояние оценивается как работоспособное;
- состояние оконных заполнений (исторических наружных и поздних металлопластиковых) в целом оценивается как удовлетворительное;
- состояние инженерных сетей оценивается как удовлетворительное.

В рассмотренном томе содержится описание конструкций здания и выявленных дефектов, результаты поверочных расчетов, рекомендации по ремонту конструкций, материалы детальной фотофиксации, исторические чертежи.

Для определения фактических геометрических и объемно-пространственных характеристик, фиксации существующего планировочного решения выполнены архитектурные натурные исследования (архитектурные обмеры). Материалы исследований представлены в разделе 2. Комплексные научные исследования. Подраздел 2.3. Графическая часть, которые включает в себя обмерные чертежи плана квартиры, инженерных сетей, спецификации заполнений проемов.

Рассмотренные и проанализированные экспертной комиссией разделы «Предварительные работы» и «Комплексные научные исследования» в полной мере отражают существующее состояние объекта культурного наследия, выполнены в соответствии с требованиями задания КГИОП от 16.06.2021 г. № 01-52-1664/21-0-1, достаточны для принятия проектных решений в части приспособления выявленного объекта культурного наследия «Здание училища» для современного использования.

В разделе 3. Проект приспособления. Подраздел 3.1. Пояснительная записка представлена краткая характеристика объекта, результаты технического обследования, подробное описание принятых проектных решений по приспособлению квартиры № 3 для современного использования, включая описание производства работ по сохранению объекта (в том числе сведения о технике безопасности, вывозу отходов), дефектная ведомость.

Проектом предусматривается перепланировка помещений квартиры с организацией комнат, холла, гардеробных, коридоров, кухни и санузла в габаритах существующих кирпичных стен и перекрытий.

Проектными решениями предлагается выполнение следующих видов работ:

- замена поздней деревянной зашивки (перегородки) в пространстве исторической арки на современную гипсокартонную перегородку, соответствующую требованиям пожарной безопасности, дверное заполнение переносится для удобства открывания и обеспечения сохранности откоса проема. При этом местоположение, габариты, конфигурация (с лучковым завершением) исторической кирпичной ниши сохраняется и не изменяется, проектом предусматривается восстановление косметической отделки вновь

устроенной перегородки со стороны лестничной клетки. Декоративное оформление (включая покрытие полов метлахской плиткой, декор потолка, ограждение) и конструктивная система лестничной клетки не затрагивается и не изменяется;

- установка новых перегородок по металлокаркасу с обшивкой гипсокартонными листами;

- раскрытие ранее заложенного проема в западной части внутренней продольной стены, в котором в позднее время был выполнен дверной проем с металлической перемычкой. Раскрытие осуществляется в существующих габаритах проема в кирпичной стене и клинчатой перемычки;

- выполнение гидроизоляции пола помещений с влажным режимом использования, устройство порога перед помещением санузла;

- выполнение косметической отделки помещений: полы – ламинат и керамическая плитка, потолки – штукатурка с окраской, стены – штукатурка с окраской, керамическая плитка;

- установка во всех помещениях, за исключением санузла, автономных пожарных извещателей.

Проектом не изменяется существующее решение оконных заполнений с сохранением наружной исторической деревянной нитки с многочастной расстекловкой и поздней внутренней металлопластиковой нитки, за исключением замены одного внутреннего металлопластикового оконного заполнения со стороны двора (в кухне) на аналогичное заполнение с повышенной степенью огнестойкости.

Проектом не предусматривается проведение работ по конструктивной системе здания – на основании результатов технического заключения конструкции находятся в работоспособном состоянии.

Предусмотренные проектные решения обеспечивают сохранность и неизменность выявленного объекта культурного наследия «Здание училища» в части объемно-пространственного решения, исторической конструктивной системы, архитектурно-художественного решения фасадов и декоративного оформления интерьеров, отнесенных к элементам предмета охраны, утвержденного распоряжением КГИОП от 09.04.2019 г. № 185-р. Перечисленные работы направлены на создание условий для современного использования объекта (в границах проектирования, кв. № 3) и поддержание его в эксплуатационном техническом состоянии.

Раздел 3. Проект приспособления. Подраздел 3.2. Архитектурные решения включает в себя графические материалы, отражающие принятые проектные решения. В подразделе содержатся планы планировки и демонтажа, экспликация помещений и проемов, план полов с экспликацией, ведомость отделки, план расположения извещателей и схема подключения к вентканалам, спецификация заполнений.

Решения по ремонту и приспособлению к современному использованию системы электроснабжения и установке электрооборудования представлены в разделе 3. Проект приспособления. Подраздел 3.3. Электрооборудование. Проектом предусматривается установка в существующей нише стены учетно-распределительного щита. Кабельные линии прокладываются скрыто в плоскости подшивки стен и потолков.

В разделе 3. Проект приспособления. Подраздел 3.4. Водопровод и канализация содержатся проектные материалы по ремонту и приспособлению системы хозяйственно-питьевого водопровода, горячего централизованного водоснабжения и бытовой канализации. Трубопроводы прокладываются открыто и подключаются к существующим стоякам. Устанавливается санитарное оборудование.

Проектом сохраняется и не изменяется существующая система отопления (имеются металлические радиаторы), вентиляции (естественной – при помощи открывания окон, вытяжной – в санузлах и кухне подключенным к существующим вентиляционным каналам) и газоснабжению.

Предусмотренные проектные решения разработаны с учетом выявленных дефектов и повреждений выявленного объекта культурного наследия «Здание училища», с учетом отсутствия поздних перегородок и косметической отделки, выполнены в полном объеме и соответствуют требованиям задания КГИОП от 16.06.2021 г. № 01-52-1664/21-0-1. Представленные материалы достаточны для реализации перечисленных выше проектных решений.

12.2. Заключение по результатам государственной историко-культурной экспертизы:

По результатам рассмотрения и анализа проектной документации на проведение работ по сохранению выявленного объекта культурного наследия «Здание училища» по адресу: г. Санкт-Петербург, Кузнечный переулок, дом 14а, литера Ж, входящего в состав выявленного объекта культурного наследия «Реальное училище Единоверческого братства им. Цесаревича Алексея Николаевича (с флигелем)»: «Проект приспособления для современного использования в части перепланировки квартиры № 3 по адресу: Санкт-Петербург, Центральный район, Кузнечный переулок, д. 14а, литера Ж, кв. 3», Шифр: 2021-14-02, разработанной ООО «РЕНОВАЦИЯ» в 2021 году, в составе согласно пункту 6.2 настоящего Акта, экспертами установлено следующее:

1. Экспертной комиссией выявлено, что на момент проведения визуального осмотра и фотофиксации (13 сентября 2021 года) в квартире № 3 отсутствуют поздние перегородки и отделка помещений, выполненные в конце XX века, со стороны помещений установлены металлопластиковые оконные заполнения с сохранением исторических наружных деревянных заполнений с многочастной

расстекловкой. Перечисленные работы выполнены до начала проведения работ по сохранению объекта культурного наследия и разработки проектной документации.

Частично выполнена перепланировка квартиры № 3 согласно представленной на экспертизу проектной документации, а именно: установлен металлокаркас перегородок и частично обшит гипсокартонными листами в южном помещении, фрагментарно выполнена звукоизоляция потолка. Выполненные работы соответствуют принятым проектным решениям, не изменяют и не нарушают элементов предмета охраны, утвержденного распоряжением КГИОП от 09.04.2019 г. № 185-р (см. ниже п.4).

Согласно выполненному экспертной комиссией исследованию установлено, что утраченные на момент визуального осмотра перегородки и отделка помещений выполнены в поздний советский период, и на основании писем КГИОП от 29.01.2018 г. № 14950/2017 и от 25.05.2021 г. № 01-30-981/21-0-1, можно сделать вывод, что в квартире № 3 отсутствуют элементы интерьера, представляющие историко-культурную ценность.

2. Рассмотренная проектная документация разработана на основании и с учетом исходных и разрешительных документов, собранных проектной организацией, предварительных обследований и фотофиксации.

3. Комплексные научные исследования, необходимые для определения исторических особенностей, объемно-пространственных характеристик, архитектурного и конструктивного решения, технического состояния объекта культурного наследия (в границах проектирования, кв. № 3), выполнены в достаточном объеме. Результаты проведенных исследований в полной мере отражают существующее техническое состояние выявленного объекта культурного наследия «Здание училища» и достаточны для принятия проектных решений.

4. По результатам анализа проектной документации совместно с предметом охраны выявленного объекта культурного наследия «Здание училища», входящего в состав выявленного объекта культурного наследия «Реальное училище Единоверческого братства им. Цесаревича Алексея Николаевича (с флигелем)», утвержденного распоряжением КГИОП от 09.04.2019 г. № 185-р (приложение № 4), экспертами установлено следующее.

Предусмотренные проектом решения (см п. 12.1 настоящего Акта) сохраняют и не нарушают элементы предмета охраны, в том числе:

- не предусматривается проведение работ, изменяющих или нарушающих объемно-пространственные характеристики Г-образного в плане четырехэтажного с подвалом здания, в том числе дворового корпуса,

- не затрагивается и не изменяется крыша здания, включая габариты, конфигурация и высотные отметки,

- не изменяется и не нарушается существующая конструктивная система,

включая исторические внутренние и наружные стены, их местоположение и материал исполнения (кирпич). Проектом предусматривается выполнение перепланировки в габаритах исторических капитальных стен и проемов: замена поздней деревянной зашивки широкого арочного проема входа с сохранением габаритов и конфигурации проема, раскрытие проема во внутренней стене, заложенного в поздний период, с сохранением исторических габаритов и перемычки;

- не затрагивается и не изменяется существующее архитектурно-художественное решение фасадов (сохраняются оконные и балконные проемы и деревянные заполнения с многочастной расстекловкой; декоративное оформление), конструктивное, планировочное и декоративное решение лестничной клетки.

Предусмотренные проектом решения направлены на приспособление для современного использования (в границах проектирования, кв. № 3) с обеспечением требований действующих норм и обязательным соблюдением требований государственной охраны объектов культурного наследия. Принятые решения по перепланировке (установке перегородок, выполнению косметической отделки помещений и ремонту инженерного оборудования) не нарушают элементы авторского замысла и направлены на их сохранение при приспособлении объекта культурного наследия.

5. Согласно статьям 42 и 44 Федерального закона от 25.06.2002 г. №73-ФЗ, принятые проектной документацией решения, относятся к «приспособлению объекта культурного наследия для современного использования», включая «ремонт памятника», так как проводятся в целях создания условий для современного использования объекта, включают в себя сохранение элементов объекта культурного наследия, представляющих собой историко-культурную ценность, и направлены на поддержание его в эксплуатационном техническом состоянии.

6. Представленная на экспертизу проектная документация разработана с соблюдением действующих нормативных требований в части ее состава, содержания и оформления, а также учитывает требования задания КГИОП от 16.06.2021 г. № 01-52-1664/21-0-1 (приложение № 6) и отвечает требованиям действующего законодательства в области охраны объектов культурного наследия.

13. Вывод экспертизы:

Проектная документация на проведение работ по сохранению выявленного объекта культурного наследия «Здание училища» по адресу: г. Санкт-Петербург, Кузнечный переулок, дом 14а, литера Ж, входящего в состав выявленного объекта культурного наследия «Реальное училище Единоверческого братства им. Цесаревича Алексея Николаевича (с флигелем)»:

«Проект приспособления для современного использования в части перепланировки квартиры № 3 по адресу: Санкт-Петербург, Центральный район, Кузнечный переулок, д. 14а, литера Ж, кв. 3», Шифр: 2021-14-02, разработанной ООО «РЕНОВАЦИЯ» в 2021 году, в составе согласно пункту 6.2 настоящего Акта, соответствует требованиям законодательства Российской Федерации в области государственной охраны объектов культурного наследия (положительное заключение).

14. Перечень приложений к заключению экспертизы:

Приложение № 1. Иконографические материалы;

Приложение № 2. Извлечение из приказа КГИОП № 15 от 20.02.2001 г.;

Приложение № 3. Копия решения органа государственной власти об утверждении границ территории объекта культурного наследия;

Приложение № 4. Копия решения органа государственной власти об утверждении предмета охраны объекта культурного наследия;

Приложение № 5. Материалы фотофиксации от 13 сентября 2021 года;

Приложение № 6. Копия задания КГИОП на проведение работ по сохранению объекта культурного наследия;

Приложение № 7. Копия письма КГИОП от 29.01.2018 г. № 14950/2017, копия письма КГИОП от 25.05.2021 г. № 01-30-981/21-0-1;

Приложение № 8. Документы технического учета: технический паспорт на квартиру, план квартиры, экспликация помещений, архивные планы; планы и экспликации над и под квартирой;

Приложение № 9. Правоустанавливающие документы: копия выписки из ЕГРН от 03.11.2021 г. № КУВИ-002/2021-146267009;

Приложение № 10. Копии протоколов заседаний экспертной комиссии;

Приложение № 11. Копии договоров с экспертами;

Приложение № 12. Копия договора на проведение государственной историко-культурной экспертизы.

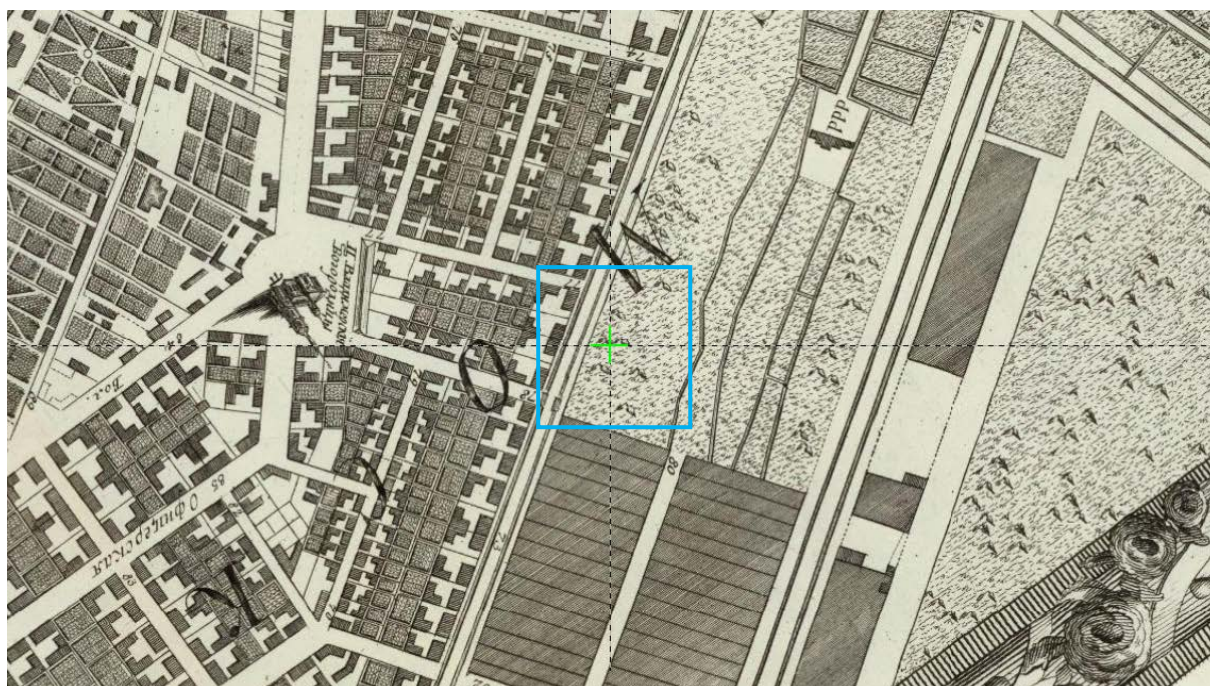
15. Дата оформления заключения экспертизы:

Подписи экспертов:

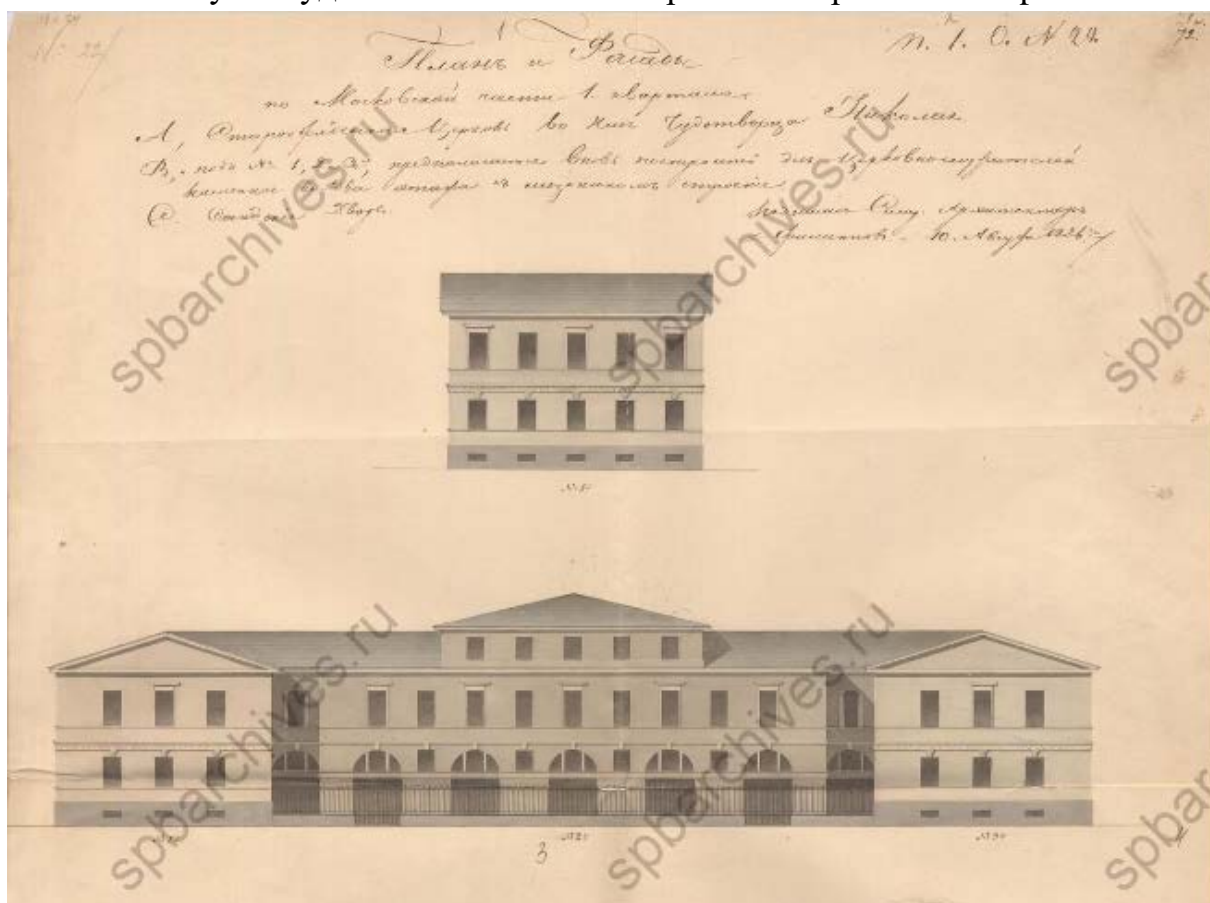
Овсянникова А.А.	<hr/>	30.11.2021 г.
	<i>(подписано усиленной электронной подписью)</i>	
Филипович М.И.	<hr/>	30.11.2021 г.
	<i>(подписано усиленной электронной подписью)</i>	
Матвеев Б.М.	<hr/>	30.11.2021 г.
	<i>(подписано усиленной электронной подписью)</i>	

Приложение № 1 к Акту по результатам государственной историко-культурной экспертизы проектной документации на проведение работ по сохранению выявленного объекта культурного наследия «Здание училища» по адресу: г. Санкт-Петербург, Кузнечный переулок, дом 14а, литера Ж, входящего в состав выявленного объекта культурного наследия «Реальное училище Единоверческого братства им. Цесаревича Алексея Николаевича (с флигелем)»: «Проект приспособления для современного использования в части перепланировки квартиры № 3 по адресу: Санкт-Петербург, Центральный район, Кузнечный переулок, д. 14а, литера Ж, кв. 3», Шифр: 2021-14-02, разработанной ООО «РЕНОВАЦИЯ» в 2021 году

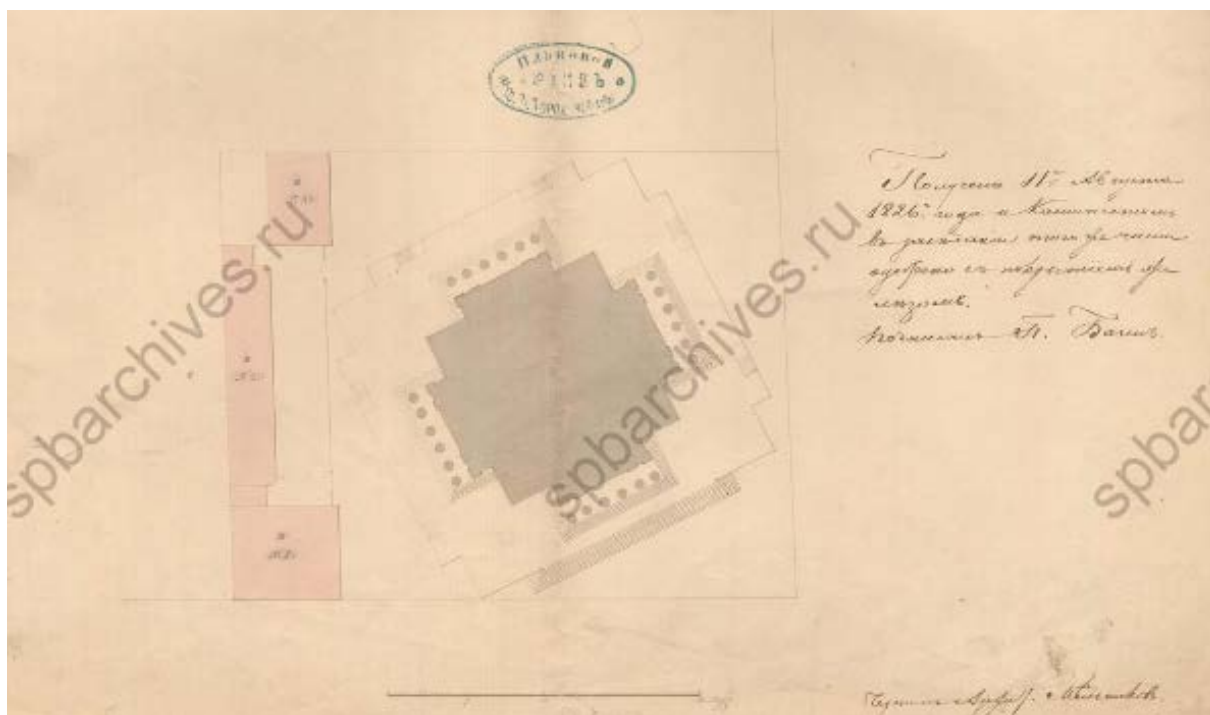
Иконографические материалы



Илл. 1. Фрагмент плана Столичного города Санктпетербурга с изображением знатнейших онаго проспектов, изданный трудами Императорской Академии наук и художеств. 1753 г. Электронный портал retromap.



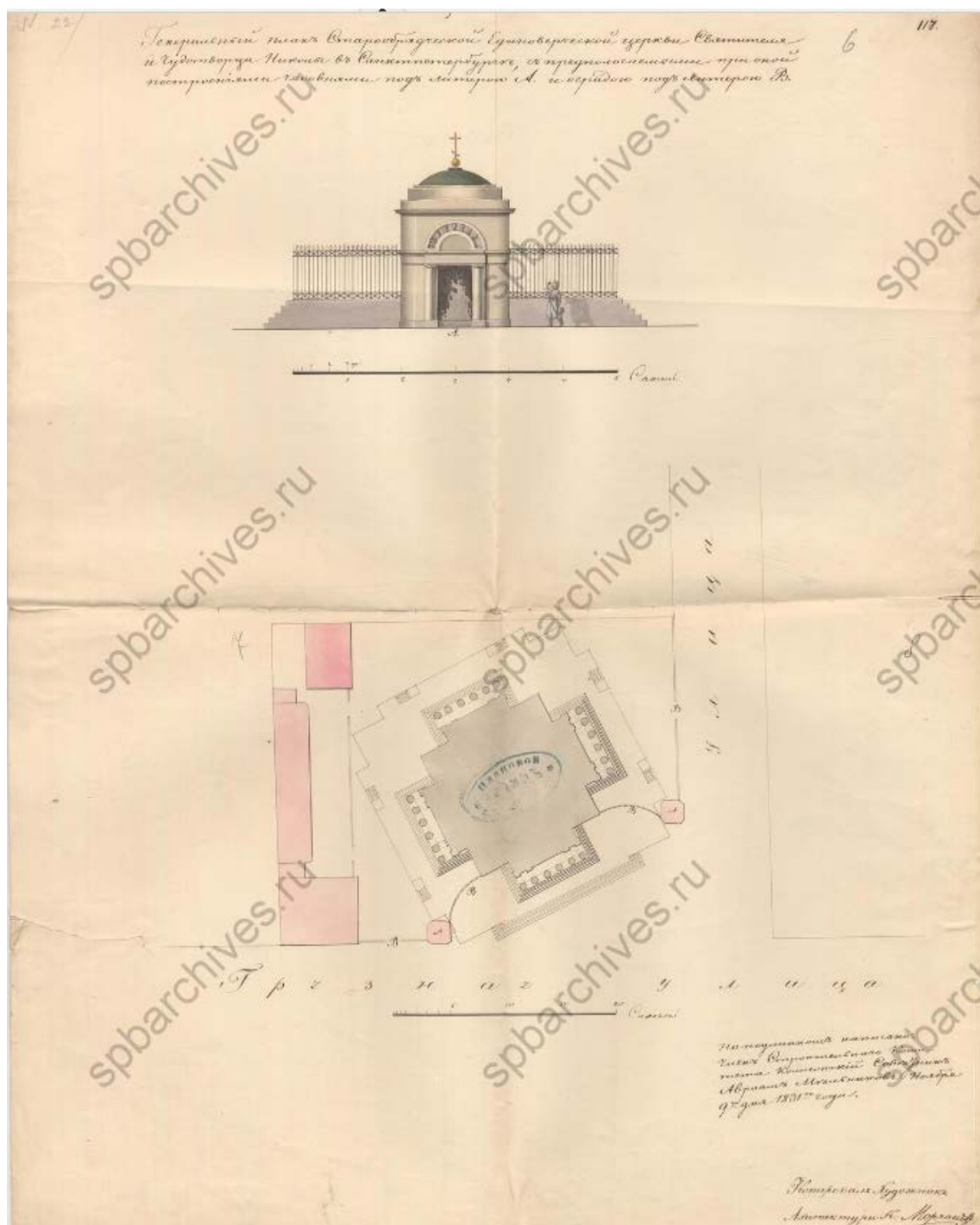
Илл. 2. План и фасады по Московской части 1 квартала. 10 августа 1826 г. Ф.513 оп.102 д.5048.



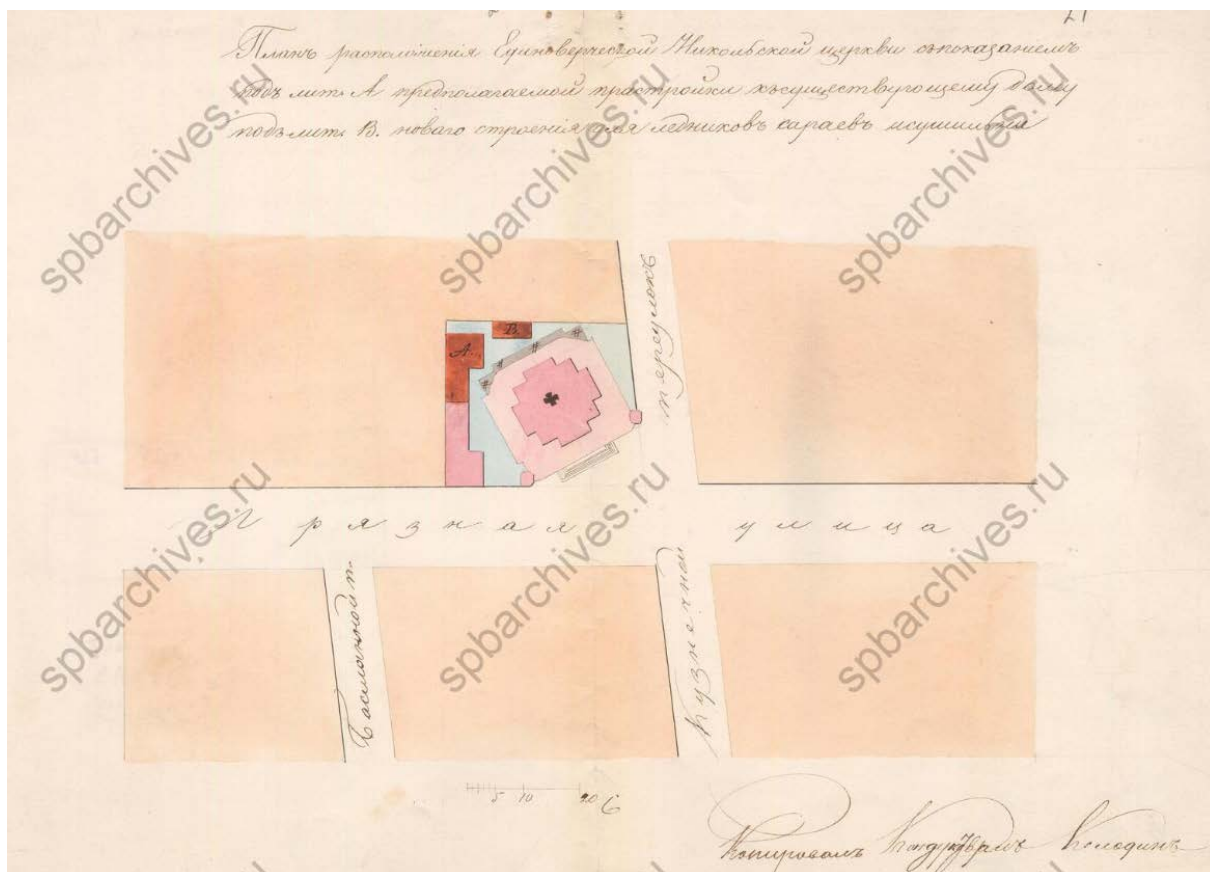
Илл. 3. План и фасады по Московской части 1 квартала. 10 августа 1826 г. Ф.513 оп.102 д.5048.



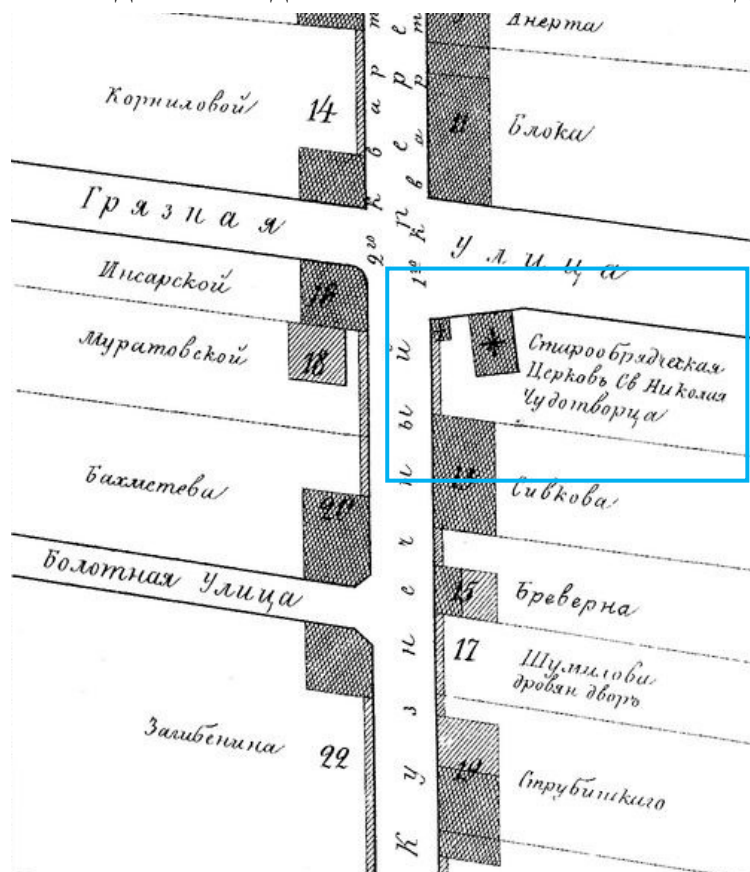
Илл. 4. Фрагмент плана столичного города Ст. Петербурга снятый под начальством генерал-майора Шуберта. 1828 г. Электронный портал getromap.



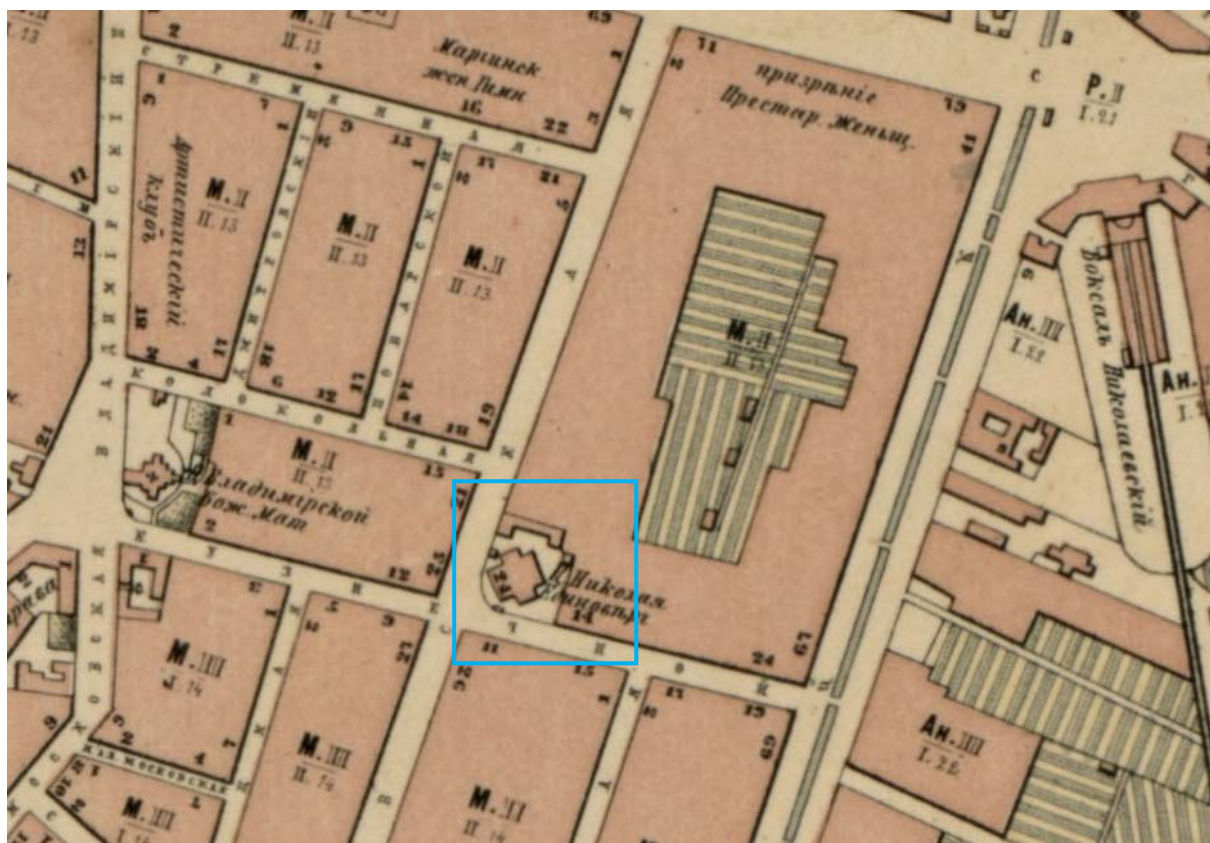
Илл. 5. Генеральный план Старообрядческой единоверческой церкви. 9 ноября 1831 г. Ф.513 оп.102 д.5048.



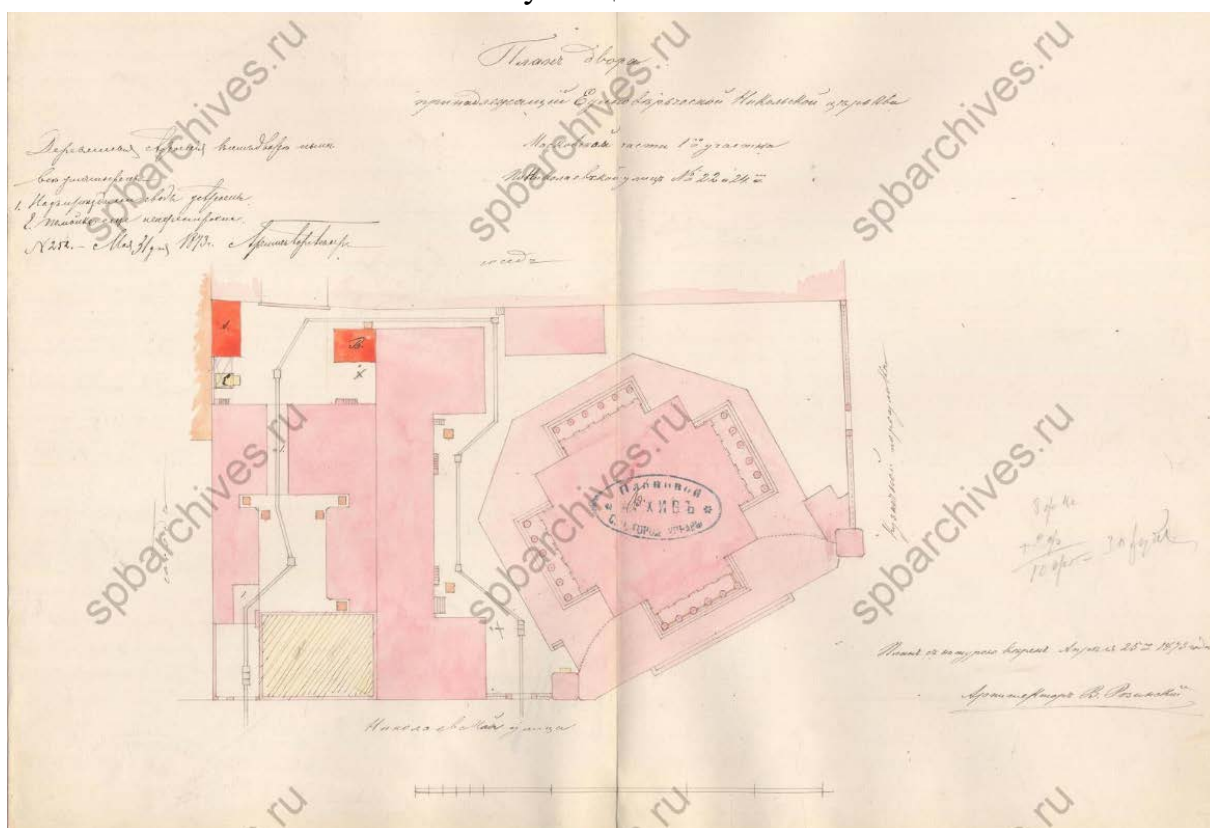
Илл. 6. План расположения Единверческой Никольской церкви с показанием под лит. А предполагаемой пристройки к существующему дому и нового строения ледников под лит. В. 1847 г. Ф.513 оп.102 д.5048.



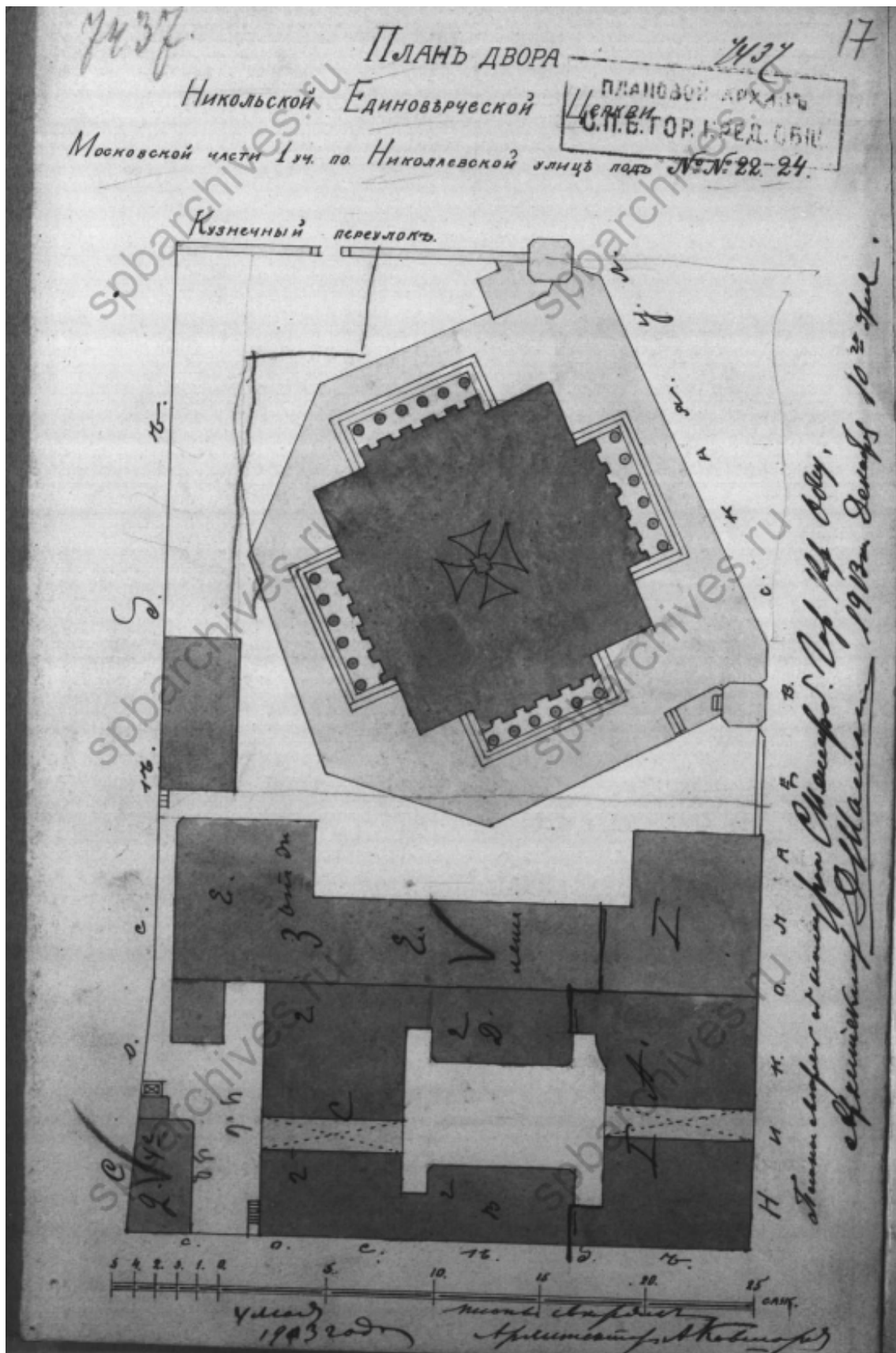
Илл. 7. Фрагмент Атласа Н.Цылова. 1849 г.



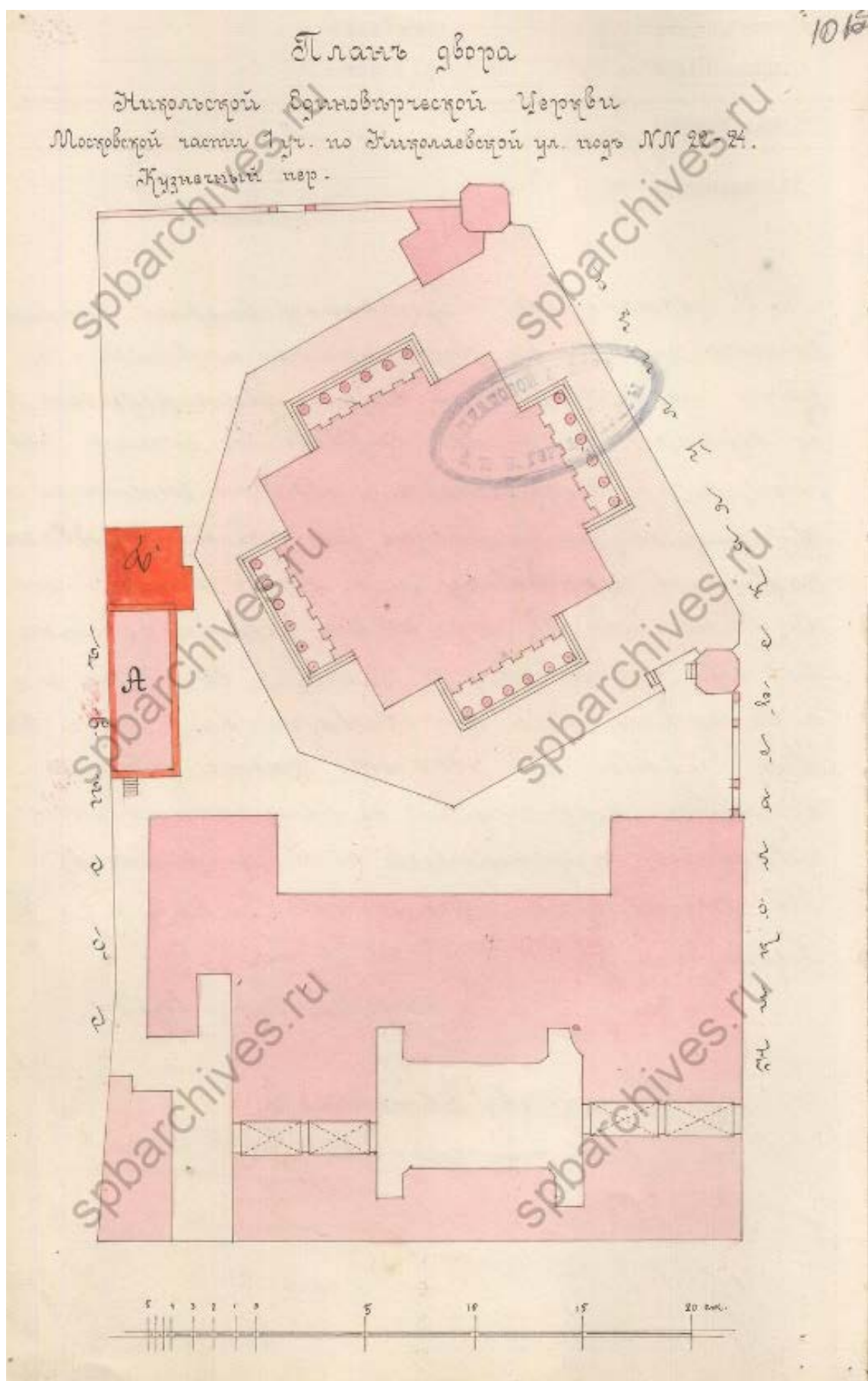
Илл. 8. Фрагмент плана С.Петербурга, составленного под редакцией М.И.Мусницкого. 1868 г.



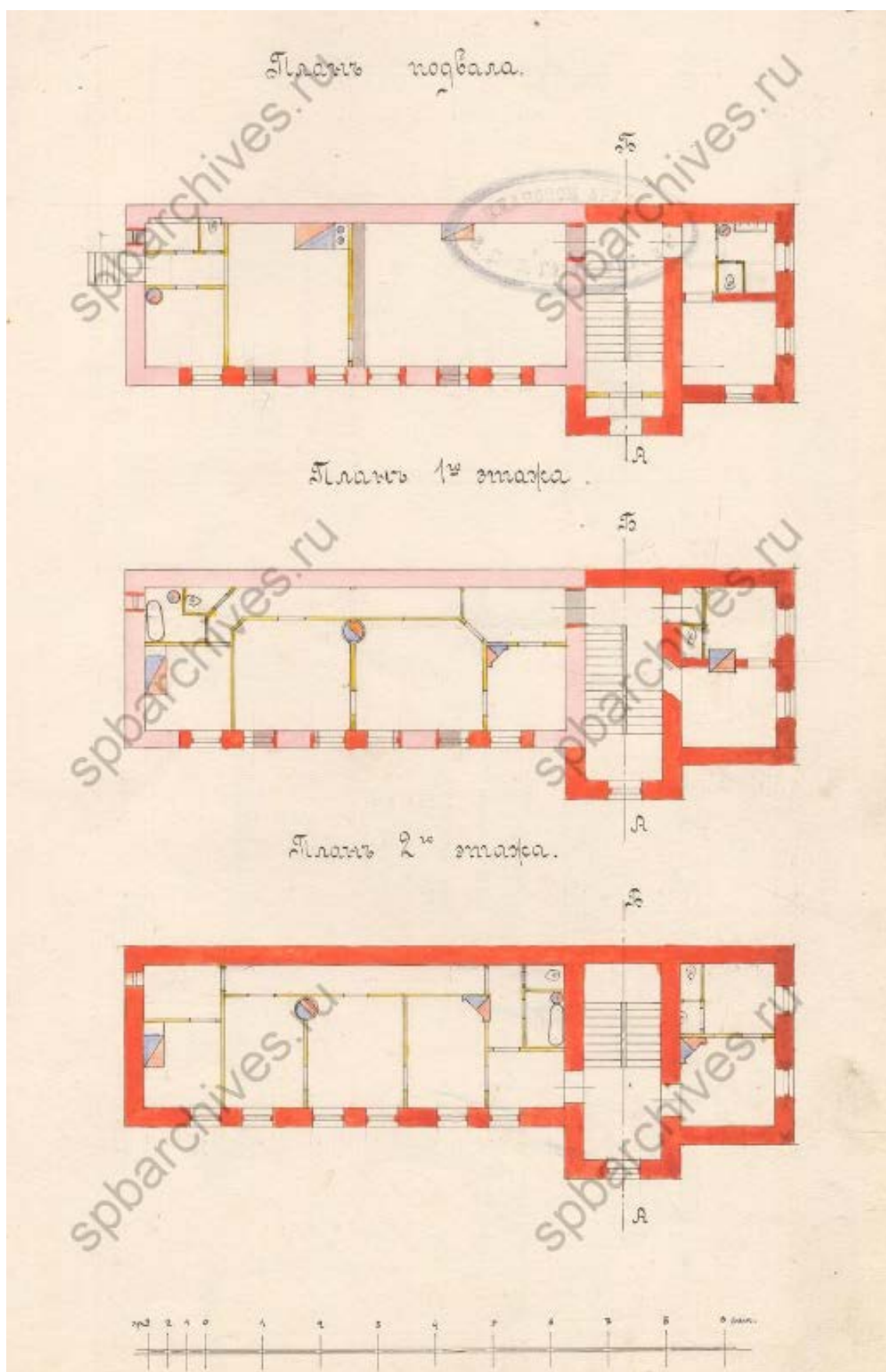
Илл. 9. План двора принадлежащий Единоверческой Никольской церкви. 1873 г.
Ф.513 оп.102 д.5048.



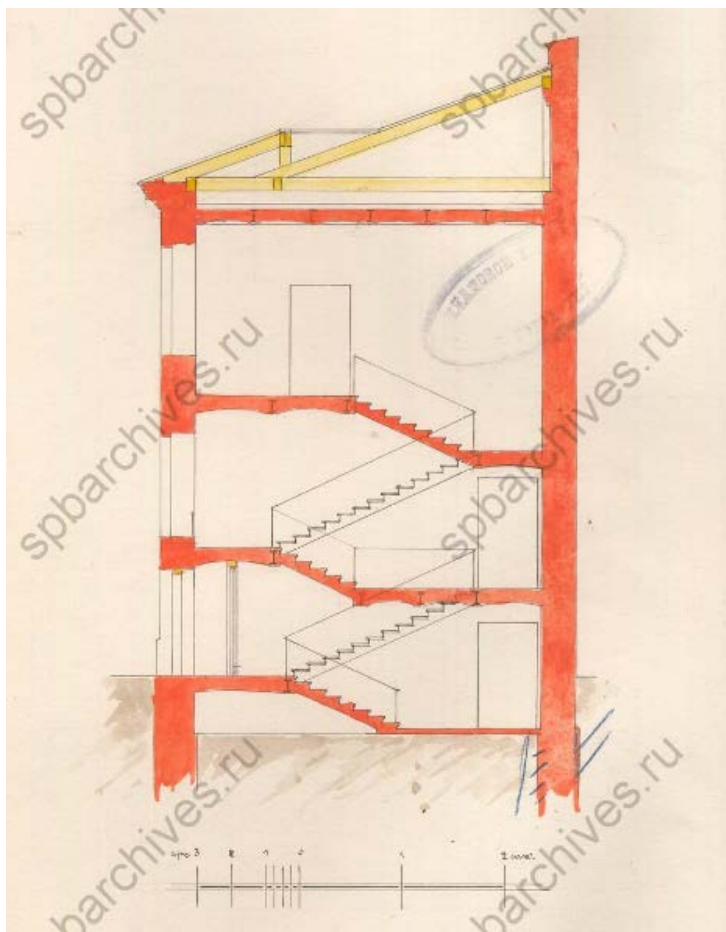
Илл. 10. План двора Никольской Единоверческой церкви. 1903 г. ф.515 оп.4 д.3281.



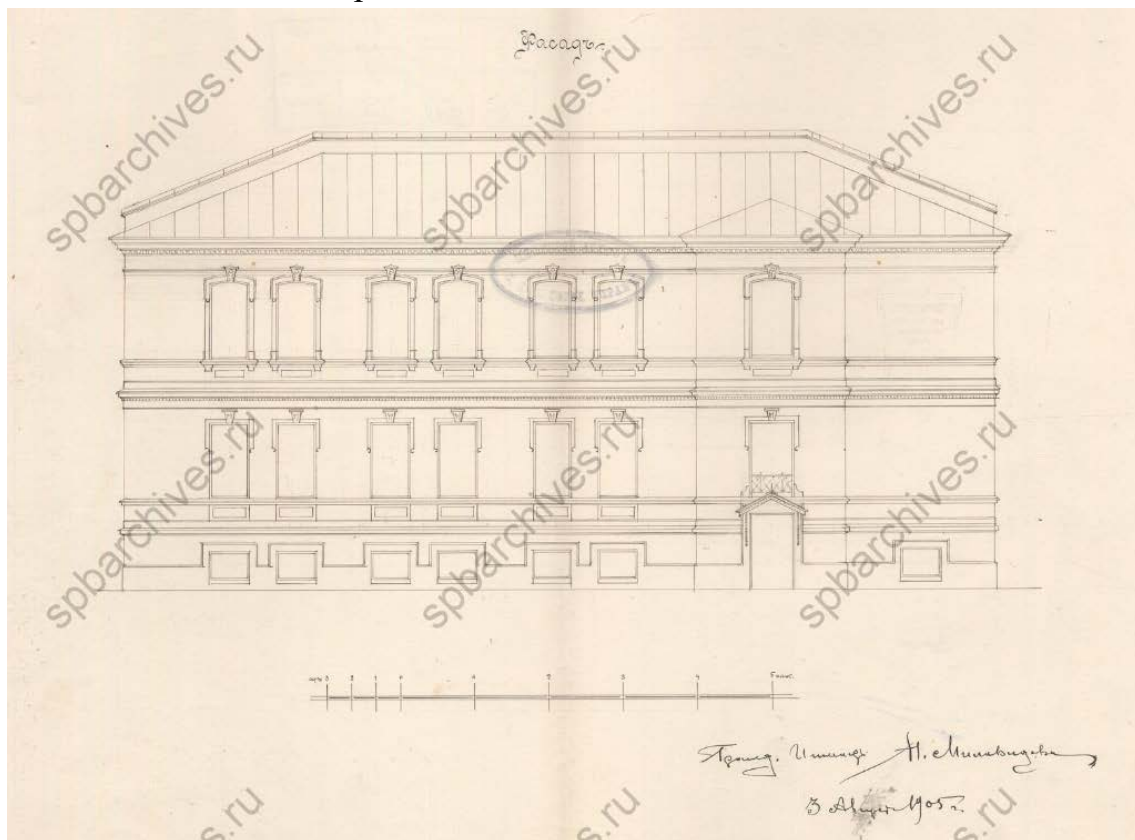
Илл. 11. План двора Никольской Единовѣрческой церкви. 23 августа 1905 г.
 Ф.513 оп.102 д.5048.



Илл. 12. План подвала, 1-го этажа, 2-го этажа. Здание лит. А и Б. 1905 г. Ф.513
оп.102 д.5048.



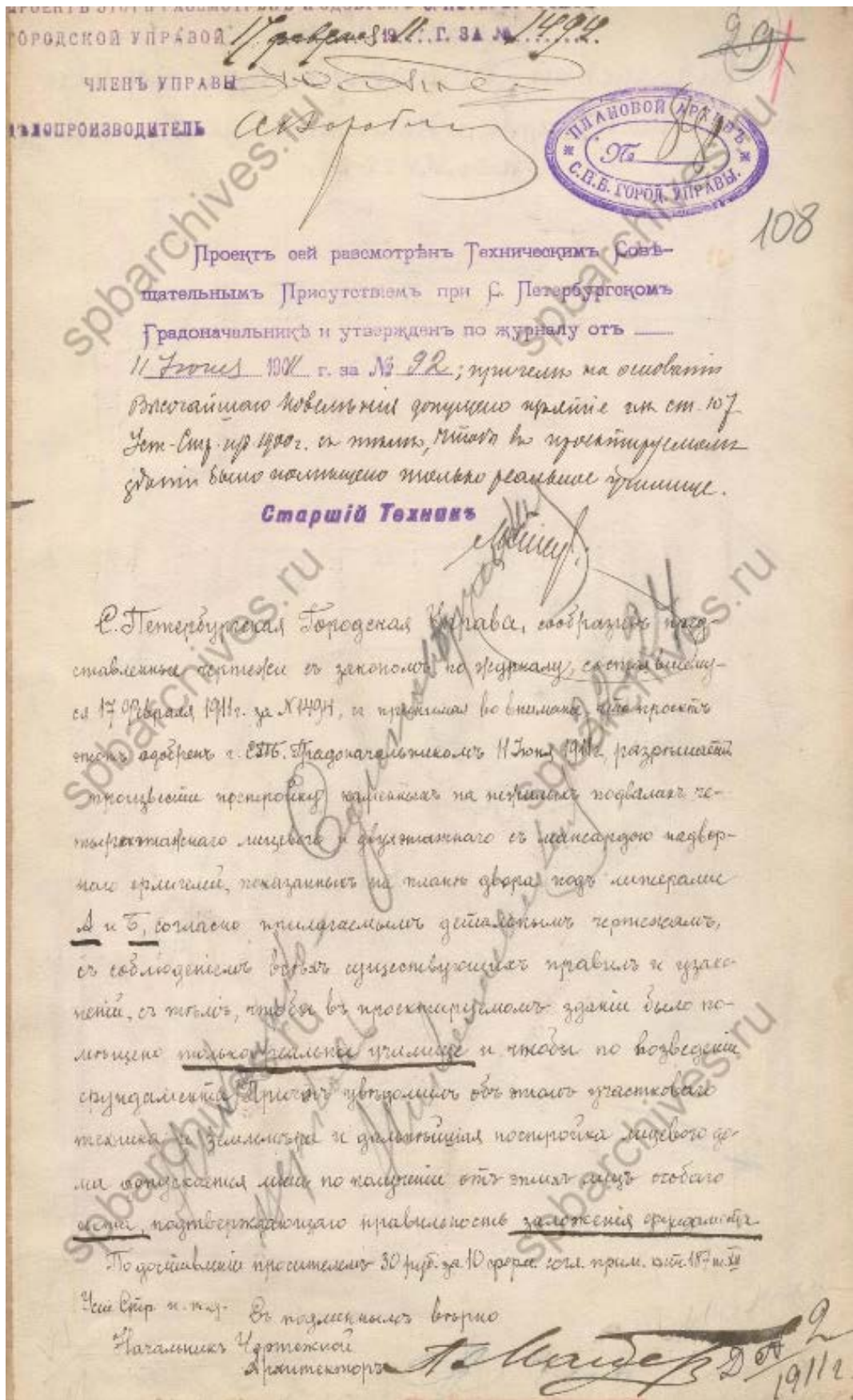
Илл. 13. Разрез по А-Б. 1905 г. Ф.513 оп.102 д.5048.



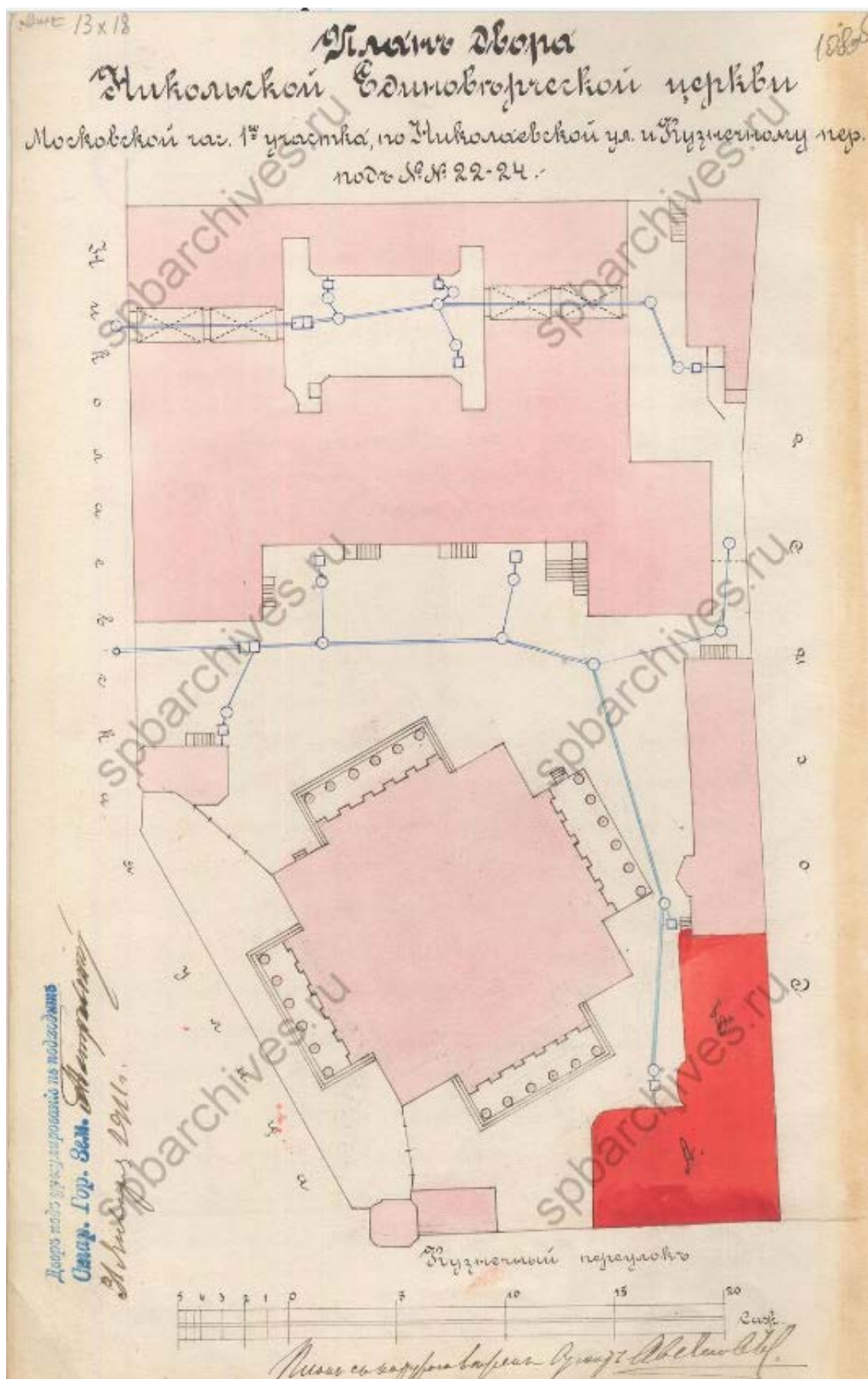
Илл. 14. Фасад. 1905 г. Ф.513 оп.102 д.5048.



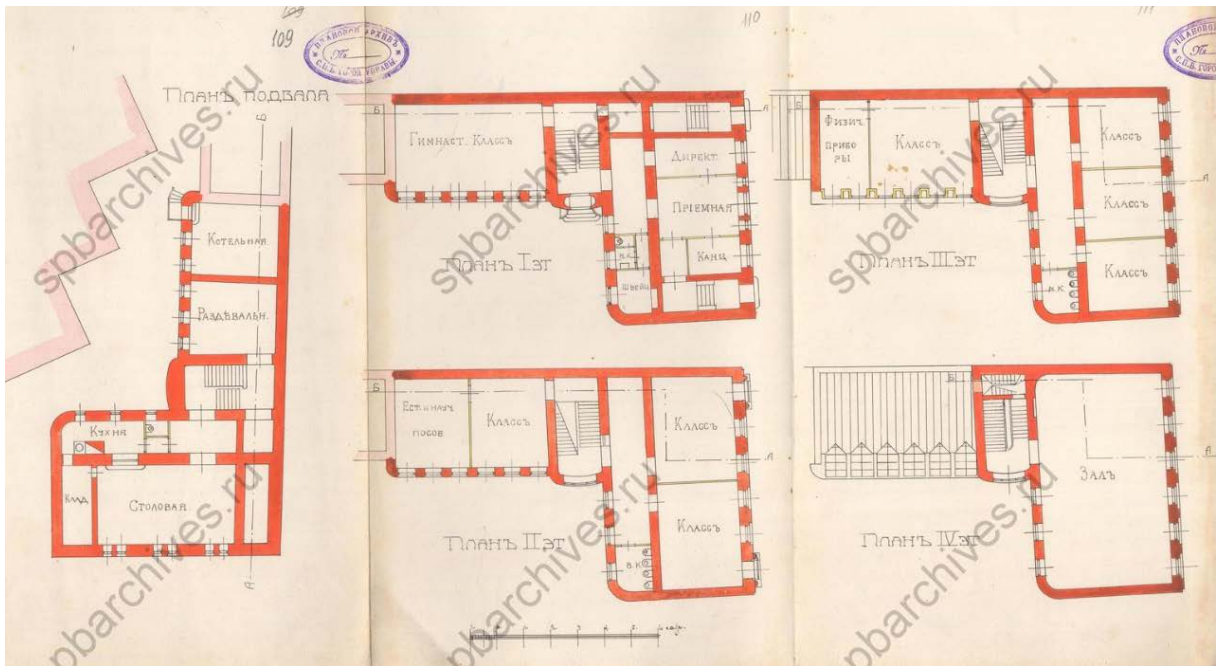
Илл. 15. Вид на Единоверческий Никольский собор. 1898-1905 гг. Электронный портал pastvu. ЦГАКФФД: Д 9890 "Крестный ход у церкви" (1898 г., фото ателье К.Буллы).



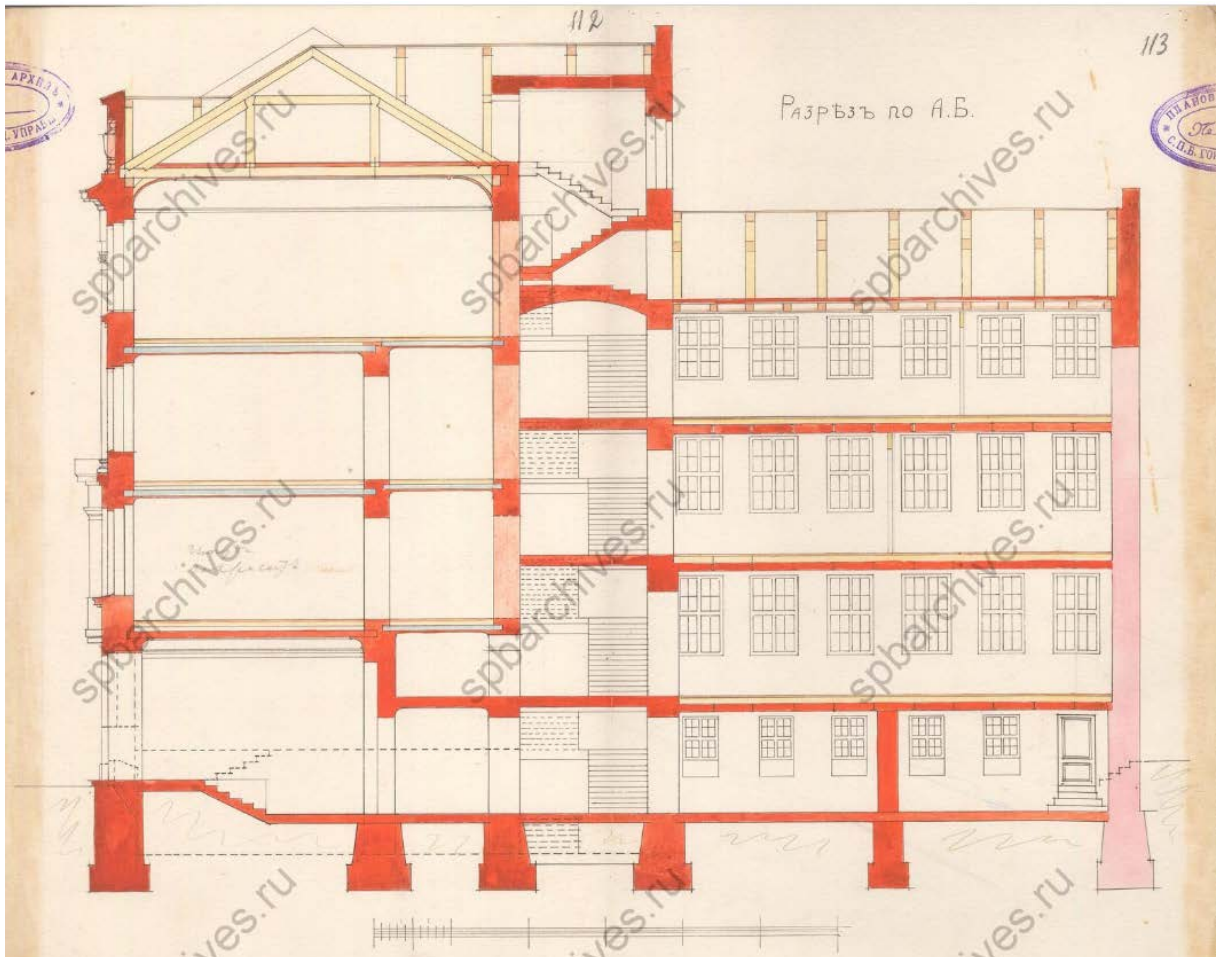
Илл. 16. План двора Никольской Единоверческой церкви. 31 января 1911 г. Ф.513 оп.102 д.5048.



Илл. 17. План двора Никольской Единоверческой церкви. 31 января 1911 г.
Ф.513 оп.102 д.5048.



Илл. 18. Планы подвала – 4 этажа. Ф.513 оп.102 д.5048.



Илл. 19. Разрѣзь по А-Б. Ф.513 оп.102 д.5048.



Илл. 20. Фасад по Кузнечному пер. № 24. 1910 г. Ф.513 оп.102 д.5048.



Илл. 21. Единоверческая церковь во имя святого Николая Чудотворца. 1900-1910 гг. Электронный портал pastvu.



Илл. 22. Немецкая аэрофотосъемка 1939-1943 годов. Электронный портал retromap.



Илл. 23. Фрагмент генерального плана развития Ленинграда на 1956-1965 годы.



Илл. 24. Виктор Цой и Георгий Гурьянов в Кузнечном переулке. 1984 г.
Электронный портал [pastvu](http://pastvu.ru).



Илл. 25. Улица Марата, угол Кузнечного переуллка. 1987 г. Электронный портал [pastvu](http://pastvu.ru).

Список иллюстраций

- Илл. 1. Фрагмент плана Столичного города Санктпетербурга с изображением знатнейших онаго проспектов, изданный трудами Императорской Академии наук и художеств. 1753 г. Электронный портал [retromap](#).
- Илл. 2. План и фасады по Московской части 1 квартала. 10 августа 1826 г. Ф.513 оп.102 д.5048.
- Илл. 3. План и фасады по Московской части 1 квартала. 10 августа 1826 г. Ф.513 оп.102 д.5048.
- Илл. 4. Фрагмент плана столичного города Ст. Петербурга снятый под начальством генерал-майора Шуберта. 1828 г. Электронный портал [retromap](#).
- Илл. 5. Генеральный план Старообрядческой единоверческой церкви. 9 ноября 1831 г. Ф.513 оп.102 д.5048.
- Илл. 6. План расположения Единоверческой Никольской церкви с показанием под лит. А предполагаемой пристройки к существующему дому и нового строения ледников под лит. В. 1847 г. Ф.513 оп.102 д.5048.
- Илл. 7. Фрагмент Атласа Н.Цылова. 1849 г.
- Илл. 8. Фрагмент плана С.Петербурга, составленного под редакцией М.И.Мусницкого. 1868 г.
- Илл. 9. План двора принадлежащий Единоверческой Никольской церкви. 1873 г. Ф.513 оп.102 д.5048.
- Илл. 10. План двора Никольской Единоверческой церкви. 1903 г. ф.515 оп.4 д.3281.
- Илл. 11. План двора Никольской Единоверческой церкви. 23 августа 1905 г. Ф.513 оп.102 д.5048.
- Илл. 12. План подвала, 1-го этажа, 2-го этажа. Здание лит. А и Б. 1905 г. Ф.513 оп.102 д.5048.
- Илл. 13. Разрез по А-Б. 1905 г. Ф.513 оп.102 д.5048.
- Илл. 14. Фасад. 1905 г. Ф.513 оп.102 д.5048.
- Илл. 15. Вид на Единоверческий Никольский собор. 1898-1905 гг. Электронный портал [pastvu](#). ЦГАКФФД: Д 9890 "Крестный ход у церкви" (1898 г., фото ателье К.Буллы).
- Илл. 16. План двора Никольской Единоверческой церкви. 31 января 1911 г. Ф.513 оп.102 д.5048.
- Илл. 17. План двора Никольской Единоверческой церкви. 31 января 1911 г. Ф.513 оп.102 д.5048.
- Илл. 18. Планы подвала – 4 этажа. Ф.513 оп.102 д.5048.
- Илл. 19. Разрез по А-Б. Ф.513 оп.102 д.5048.
- Илл. 20. Фасад по Кузнечному пер. № 24. 1910 г. Ф.513 оп.102 д.5048.
- Илл. 21. Единоверческая церковь во имя святого Николая Чудотворца. 1900-1910 гг. Электронный портал [pastvu](#).

Илл. 22. Немецкая аэрофотосъемка 1939-1943 годов. Электронный портал [retromap](#).

Илл. 23. Фрагмент генерального плана развития Ленинграда на 1956-1965 годы.

Илл. 24. Виктор Цой и Георгий Гурьянов в Кузнечном переулке. 1984 г. Электронный портал [pastvu](#).

Илл. 25. Улица Марата, угол Кузнечного переулка. 1987 г. Электронный портал [pastvu](#).

Приложение № 2 к Акту по результатам государственной историко-культурной экспертизы проектной документации на проведение работ по сохранению выявленного объекта культурного наследия «Здание училища» по адресу: г. Санкт-Петербург, Кузнечный переулок, дом 14а, литера Ж, входящего в состав выявленного объекта культурного наследия «Реальное училище Единоверческого братства им. Цесаревича Алексея Николаевича (с флигелем)»: «Проект приспособления для современного использования в части перепланировки квартиры № 3 по адресу: Санкт-Петербург, Центральный район, Кузнечный переулок, д. 14а, литера Ж, кв. 3», Шифр: 2021-14-02, разработанной ООО «РЕНОВАЦИЯ» в 2021 году

Извлечение из приказа КГИОП № 15 от 20.02.2001 г.

Администрация Санкт-Петербурга
КОМИТЕТ ПО ГОСУДАРСТВЕННОМУ КОНТРОЛЮ,
ИСПОЛЬЗОВАНИЮ И ОХРАНЕ ПАМЯТНИКОВ ИСТОРИИ И КУЛЬТУРЫ
ПРИКАЗ

от 20 февраля 2001 года N 15

Об утверждении Списка вновь выявленных объектов, представляющих историческую, научную, художественную или иную культурную ценность
(с изменениями на 10 ноября 2021 года)

Информация об изменяющих документах

Документ с изменениями, внесенными:

[приказом Комитета по государственному контролю, использованию и охране памятников истории и культуры Санкт-Петербурга от 10 мая 2001 года N 48;](#)

...

[распоряжением КГИОП Санкт-Петербурга от 10 ноября 2021 года N 289-рп.](#)

В целях обеспечения сохранности расположенных на территории Санкт-Петербурга объектов, представляющих историческую, научную, художественную или иную культурную ценность, и на основании [пунктов 12, 13, 14 Инструкции о порядке учета, обеспечения сохранности, содержания, использования и реставрации недвижимых памятников истории и культуры](#), утвержденной [приказом Минкультуры СССР от 13.05.86 N 203,](#)

приказываю:

1. Утвердить прилагаемый Список вновь выявленных объектов, представляющих историческую, научную, художественную или иную культурную ценность, одобренный [постановлением Правительства Санкт-Петербурга от 12.02.2001 N 7 "О перечне объектов, представляющих историческую, научную, художественную или иную культурную ценность"](#).
2. Ввести в действие Список вновь выявленных объектов, представляющих историческую, научную, художественную или иную культурную ценность, с даты подписания настоящего приказа.
3. Работникам КГИОП в своей деятельности руководствоваться Списком вновь выявленных объектов, представляющих историческую, научную, художественную или иную культурную ценность, с даты введения его в действие.
4. Первому заместителю председателя КГИОП - начальнику Управления по охране и использованию памятников Таратыновой О.В. организовать работу:
 - 4.1. По расторжению охранных обязательств, заключенных с собственниками и пользователями объектов, не указанных в утвержденном Списке вновь выявленных объектов, представляющих историческую, научную, художественную или иную культурную ценность.
 - 4.2. По заключению охранных обязательств с пользователями и собственниками объектов, указанных в утвержденном Списке вновь выявленных объектов, представляющих историческую, научную, художественную или иную культурную ценность.
5. Заместителю председателя КГИОП - начальнику Управления государственного учета памятников Кирикову Б.М.:
 - 5.1. Организовать направление заверенных копий Списка вновь выявленных объектов, представляющих историческую, научную, художественную или иную культурную ценность, в КУГИ, КГА, КЗРиЗ, ГУЮ "Городское бюро регистрации прав на недвижимость", территориальные управления административных районов Санкт-Петербурга, Нотариальную палату Санкт-Петербурга.

5.2. Организовать опубликование настоящего приказа и утвержденного Списка вновь выявленных объектов, представляющих историческую, научную, художественную или иную культурную ценность, в информационно-правовой системе "Кодекс".

6. Заместителю председателя КГИОП - начальнику Управления инвестиционных программ, лицензирования, экспертизы и приватизации памятников Комлеву А.В. организовать передачу в отделы и сектора Управления по охране и использованию памятников утвержденного Списка вновь выявленных объектов, представляющих историческую, научную, художественную или иную культурную ценность, в электронной форме.

7. Контроль за выполнением настоящего приказа возложить на заместителя председателя КГИОП - начальника Управления государственного учета памятников Кирикова Б.М.

Председатель КГИОП

Н.И.Явейн

УТВЕРЖДЕН

приказом председателя КГИОП

от 20 февраля 2001 года N 15

Список

вновь выявленных объектов, представляющих историческую, научную, художественную или иную культурную ценность

Санкт-Петербург

Градостроительство и архитектура

Комитет по государственному контролю, использованию и охране памятников истории и культуры

Центральный административный район

1772	Реальное училище Единоверческого братства им.Цесаревича Алексея Николаевича (с флигелем)	1847; 1905; 1911-1912	архитекторы И.И.Яковлев, Н.Миловидов, К.И.Брандт	Кузнечный пер., 14-а	среднее	- "
1772.1	Здание училища	1911-1912	арх. И.И.Яковлев	там же	среднее	- "
1772.2	Флигель при Никольской единоверческой церкви	1847; 1905, надстройка	арх. К.И.Брандт гражд. инж. Н.Миловидов	там же	среднее	- "

Приложение № 3 к Акту по результатам государственной историко-культурной экспертизы проектной документации на проведение работ по сохранению выявленного объекта культурного наследия «Здание училища» по адресу: г. Санкт-Петербург, Кузнечный переулок, дом 14а, литера Ж, входящего в состав выявленного объекта культурного наследия «Реальное училище Единоверческого братства им. Цесаревича Алексея Николаевича (с флигелем)»: «Проект приспособления для современного использования в части перепланировки квартиры № 3 по адресу: Санкт-Петербург, Центральный район, Кузнечный переулок, д. 14а, литера Ж, кв. 3», Шифр: 2021-14-02, разработанной ООО «РЕНОВАЦИЯ» в 2021 году

Копия решения органа государственной власти об утверждении границ территории объекта культурного наследия

Заместитель председателя Комитета по государственному контролю, использованию и охране памятников истории и культуры - начальник управления государственного учета объектов культурного наследия

Б.М. Кириков

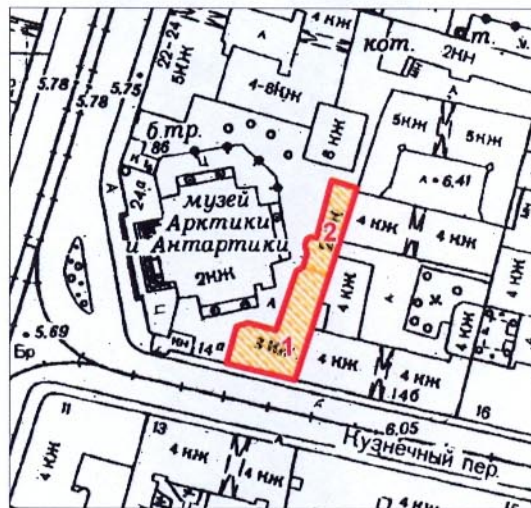


М.П.

" 6 " июля 2005 г.



**План границ территории
выявленного объекта культурного наследия
"Реальное училище Единоверческого братства
им. Цесаревича Алексея Николаевича (с флигелем)"**

г. Санкт-Петербург, Кузнечный пер., 14-а



масштаб 1:2000

УСЛОВНЫЕ ОБОЗНАЧЕНИЯ

-  граница территории выявленного объекта культурного наследия
-  выявленный объект культурного наследия

СОСТАВ КОМПЛЕКСА:

1. Здание училища
(Адрес КЗР: г. Санкт-Петербург, Кузнечный пер., 14а, лит. Ж)
2. Флигель при Никольской единоверческой церкви
(Адрес КЗР: г. Санкт-Петербург, Кузнечный пер., 14а, лит. Ж)

ПРАВИТЕЛЬСТВО САНКТ-ПЕТЕРБУРГА
КГИОП
ОГРН 1037843025527

Копия верна

Исполнитель _____ / _____ /

Приложение № 4 к Акту по результатам государственной историко-культурной экспертизы проектной документации на проведение работ по сохранению выявленного объекта культурного наследия «Здание училища» по адресу: г. Санкт-Петербург, Кузнечный переулок, дом 14а, литера Ж, входящего в состав выявленного объекта культурного наследия «Реальное училище Единоверческого братства им. Цесаревича Алексея Николаевича (с флигелем)»: «Проект приспособления для современного использования в части перепланировки квартиры № 3 по адресу: Санкт-Петербург, Центральный район, Кузнечный переулок, д. 14а, литера Ж, кв. 3», Шифр: 2021-14-02, разработанной ООО «РЕНОВАЦИЯ» в 2021 году

**Копия решения органа государственной власти об утверждении
предмета охраны объекта культурного наследия**



ПРАВИТЕЛЬСТВО САНКТ-ПЕТЕРБУРГА
КОМИТЕТ ПО ГОСУДАРСТВЕННОМУ КОНТРОЛЮ, ИСПОЛЬЗОВАНИЮ
И ОХРАНЕ ПАМЯТНИКОВ ИСТОРИИ И КУЛЬТУРЫ
РАСПОРЯЖЕНИЕ

окуд

09.04.2019

№

185-р

**Об утверждении предмета охраны
выявленного объекта культурного наследия
«Реальное училище Единоверческого братства
им. Цесаревича Алексея Николаевича (с флигелем)»**

1. Утвердить предмет охраны выявленного объекта культурного наследия «Реальное училище Единоверческого братства им. Цесаревича Алексея Николаевича (с флигелем)», расположенного по адресу: Санкт-Петербург, Кузнечный переулок, дом 14а, литера Ж (Кузнечный пер., 14-а), согласно приложению к распоряжению.

2. Начальнику отдела государственного учета объектов культурного наследия обеспечить размещение распоряжения в электронной форме в локальной компьютерной сети КГИОП.

3. Контроль за выполнением распоряжения остается за заместителем председателя КГИОП – начальником Управления организационного обеспечения, популяризации и государственного учета объектов культурного наследия.

Заместитель председателя КГИОП –
начальник Управления организационного
обеспечения, популяризации и государственного учета
объектов культурного наследия

Г.Р. Аганова

Предмет охраны выявленного объекта культурного наследия «Реальное училище Единоверческого братства им. Цесаревича Алексея Николаевича (с флигелем)», расположенного по адресу: Санкт-Петербург, Кузнечный переулок, дом 14а, литера Ж (Кузнечный пер., 14-а)

№ пп	Видовая принадлежность предмета охраны	Предмет охраны	Фотофиксация
1	2	3	4
I. Здание училища			
1.	Объемно-пространственное решение:	<p>габариты четырехэтажного на подвалах здания, Г-образного в плане, с дворовым корпусом;</p> <p>конфигурация и габариты крыш, включая высотные отметки коньков и карнизов;</p>	  
2.	Конструктивная система:	исторические наружные капитальные стены; исторические внутренние капитальные стены, их местоположение, материал (кирпич);	

		<p>исторические лестницы, в том числе:</p> <p>двухмаршевая межэтажная лестница, в восточной части здания – с известняковыми ступенями и металлическим ограждением (рисунок – вертикальные стойки с перехватами, завершающиеся арочками, перекрещивающимися друг с другом, в верхней части пояс из розеток с расходящимися тягами) с деревянными профилированными поручнями, на косоурах;</p> <p>профиль ступеней (с валиком);</p> <p>тип покрытия полов лестничных площадок – керамическая метлахская плитка;</p>	
3.	Объемно-планировочное решение:	историческое объемно-планировочное решение лестницы в восточной части здания и ее вестибюля;	
4.	Архитектурно-художественное решение фасадов:	<p>лицевой фасад, его историческое архитектурно-художественное решение в формах неоклассицизма, выполненное по проекту И.И. Яковлева в 1911-1912 годах;</p> <p>цоколь, облицованный известняковой скобой;</p> <p>характер отделки фасадов: окрашенная штукатурка (прямоугольный руст в уровне 1-го этажа, полосовый руст в уровне 2-го этажа);</p> <p>дверной проем в восточной части фасада, оформление – вписан в полуциркульную нишу, веерный руст;</p>	  

исторические оконные проемы цокольного* и 2-4-го этажей – местоположение, конфигурация (прямоугольные, с лучковым завершением), габариты, оформление (замковые камни, профилированные наличники, профилированные полуциркульные архивольты с замковыми камнями и импостами, в поле архивольтов лепные венки с лентами по сторонам, прямоугольные филенки с поясами иоников по краю внутри которых лепные венки с розетками и лентами по бокам, фигурные замковые камни с провисающими гирляндами по сторонам, прямоугольные подоконные блоки с кронштейнами); оконные проемы 1-го этажа – габариты ширины и верхняя отметка;

заполнения оконных проемов – исторические рисунок, материал (дерево), цвет;

*в настоящее время оконные проемы цокольного этажа заложены;

в уровне 2-го этажа по крайним осям портики с треугольными фронтонами с модульонами, на полуколоннах упрощенного коринфского ордера, под фронтонами лепные композиции из розеток с пальметтами по сторонам; два прямоугольных балкона с балюстрадным ограждением (гладкие столбики и прямоугольные опорные тумбы);

парные пилястры ионического ордера в уровне 3-4-го этажей, по крайним осям фасада парные лопатки с поясами из пальметт в завершении;

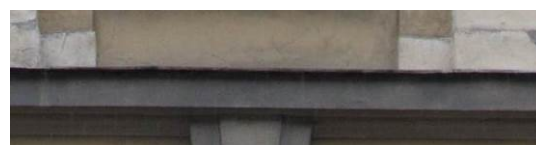


исторический профиль межэтажных карнизов и тяг;

венчающий профилированный раскрепованный карниз;

аттиковая стенка с полуциркульными нишами-экседрами, по краям прямоугольные филёнки, венчающий профилированный карниз;

оформление брандмауэрной стены: прямоугольный руст в уровне 1-го этажа, полосовый руст в уровне 2-го этажа, прямоугольная филёнка, в уровне 3-4-го этажей профилированный архивольт с трехчастным замковым камнем, опирающийся на пилястры ионического ордера; исторический профиль межэтажных карнизов и тяг;



архитектурно-художественное решение дворового фасада и фасада дворового корпуса;

цоколь, облицованный известняковой скобой;

материал и характер отделки фасадов - окрашенная штукатурка (прямоугольный руст в уровне 1-го этажа, полосовый руст в уровне 2-го этажа);

исторические оконные проемы 2-4-го этажей – местоположение, конфигурация (прямоугольные, с лучковым завершением), габариты, оформление (профилированные наличники, трехчастный замковый камень, прямоугольные филенки в межэтажном пространстве);

оконные проемы 1-го этажа – габариты ширины и верхняя отметка;

заполнения оконных проемов – исторические рисунок, цвет;

лопатки в уровне 2-3-го этажа;

исторический профиль межэтажных карнизов и тяг;



		<p>венчающий раскрепованный профилированный карниз; аттиковая стенка с балюстрадным ограждением и прямоугольными опорными тумбами с профилированными карнизами;</p>	
5.	<p>Декоративно-художественное оформление интерьеров:</p>	<p>оформление лестницы в восточной части здания: на лестничных площадках ниши с лучковым завершением;</p> <p>оформление потолка лестничной клетки: профилированная тяга по периметру, в верхних частях стен триглифно-метопный фриз с поясами «порезки» и профилированной тягой; фигурные орнаментированные кронштейны под верхней лестничной площадкой;</p>	

		<p>покрытие полов лестничных площадок: керамическая метлахская плитка (геометрический рисунок);</p>	
<h2>II. Флигель при Никольской единоверческой церкви</h2>			
1.	<p>Объемно-пространственное решение:</p>	<p>габариты двухэтажного на подвалах здания, сложного в плане, примыкающего к зданию Училища с севера;</p> <p>конфигурация и габариты крыш, включая высотные отметки коньков и карнизов;</p>	  
2.	<p>Конструктивная система:</p>	<p>исторические наружные капитальные стены; исторические внутренние капитальные стены, их местоположение, материал (кирпич);</p>	

3.	<p>Архитектурно-художественное решение фасадов:</p>	<p>фасад здания, его историческое архитектурно-художественное решение в формах эклектики;</p> <p>цоколь, облицованный известняковой скобой;</p> <p>характер отделки фасадов: окрашенная штукатурка (обработка штукатурки «под шубу» в уровне цокольного этажа);</p> <p>исторические оконные проемы 1-2-го этажей – местоположение, конфигурация (прямоугольные, с лучковым завершением), габариты, оформление (профилированные наличники, веерные замковые камни, прямоугольные подоконные блоки с кронштейнами);</p> <p>заполнения оконных проемов – исторический рисунок;</p> <p>оконные проемы цокольного этажа – габариты ширины и верхняя отметка;</p> <p>угловые рустованные лопатки в уровне 1-2-го этажей;</p> <p>брандмауэрная стена;</p> <p>двухгранный ризалит в уровне 1-го этажа, оформление - обработка штукатурки «под шубу» в уровне цокольного этажа, прямоугольный руст в уровне 1-го этажа;</p> <p>в завершении – балкон с металлической решеткой и прямоугольными опорными тумбами;</p> <p>исторический профиль межэтажных карнизов и тяг;</p> <p>венчающий профилированный карниз, фриз с «метопами», профилированная тяга;</p>	   
----	---	--	--

Приложение № 5 к Акту по результатам государственной историко-культурной экспертизы проектной документации на проведение работ по сохранению выявленного объекта культурного наследия «Здание училища» по адресу: г. Санкт-Петербург, Кузнечный переулок, дом 14а, литера Ж, входящего в состав выявленного объекта культурного наследия «Реальное училище Единоверческого братства им. Цесаревича Алексея Николаевича (с флигелем)»: «Проект приспособления для современного использования в части перепланировки квартиры № 3 по адресу: Санкт-Петербург, Центральный район, Кузнечный переулок, д. 14а, литера Ж, кв. 3», Шифр: 2021-14-02, разработанной ООО «РЕНОВАЦИЯ» в 2021 году

Материалы фотофиксации от 13 сентября 2021 года

Фотофиксация от 13 сентября 2021 года
Фасады. Схема фотофиксации

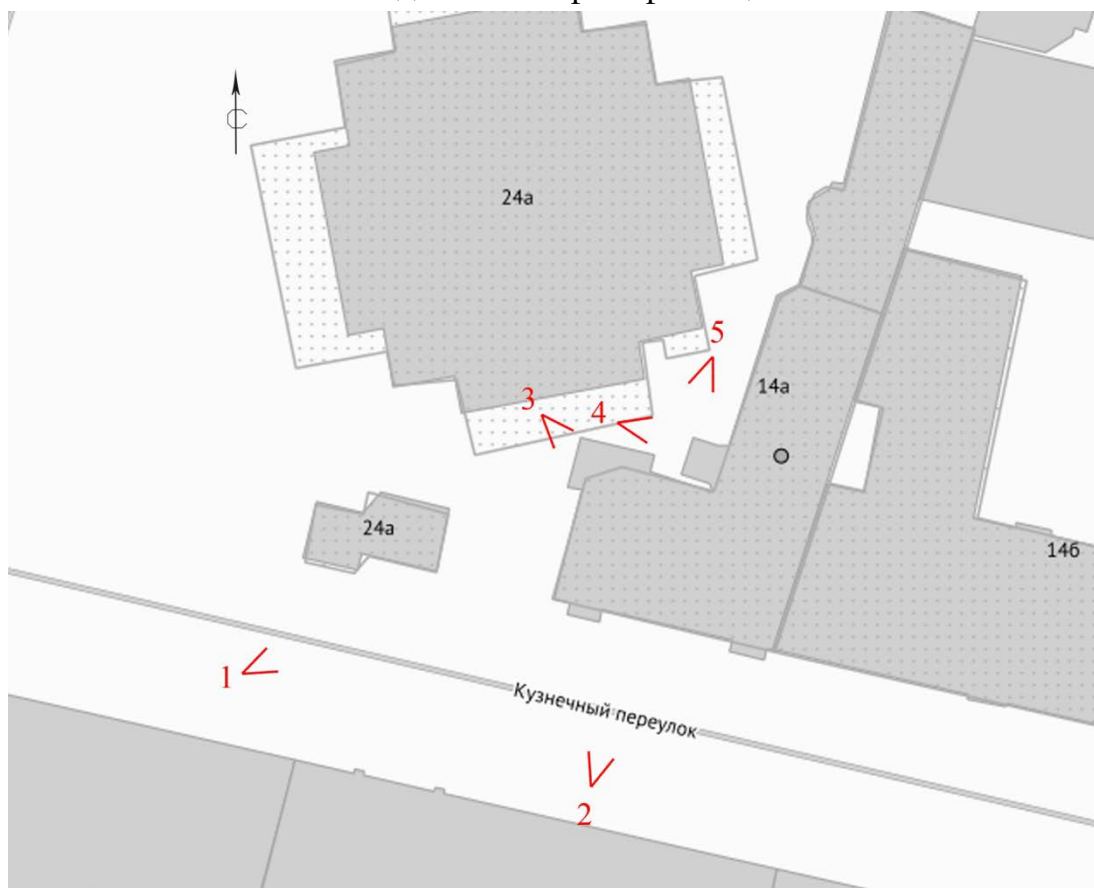


Фото 1. Общий вид с запада.



Фото 2. Лицевой фасад.

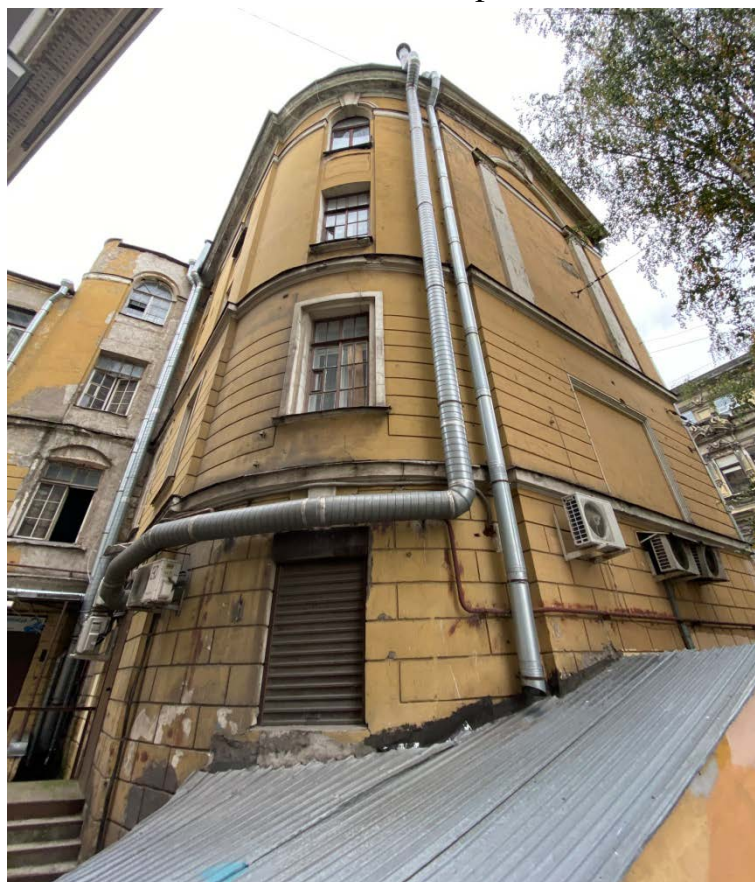


Фото 3. Закругленный северо-западный угол.



Фото 4. Общий вид дворового фасада.

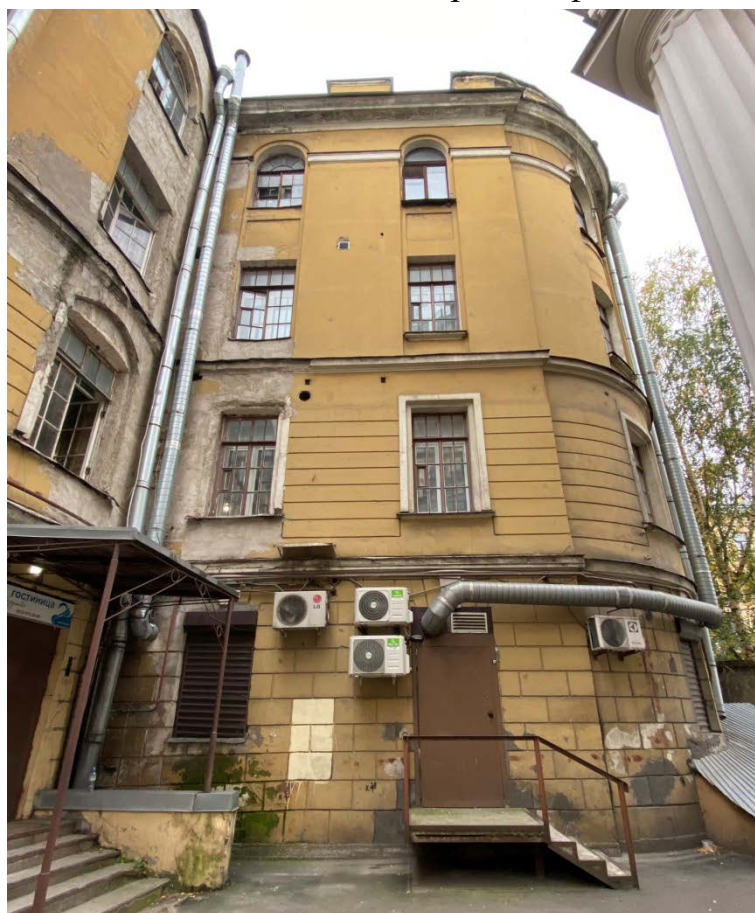


Фото 5. Северный дворовой фасад.

Интерьер квартиры № 3. Схема фотофиксации

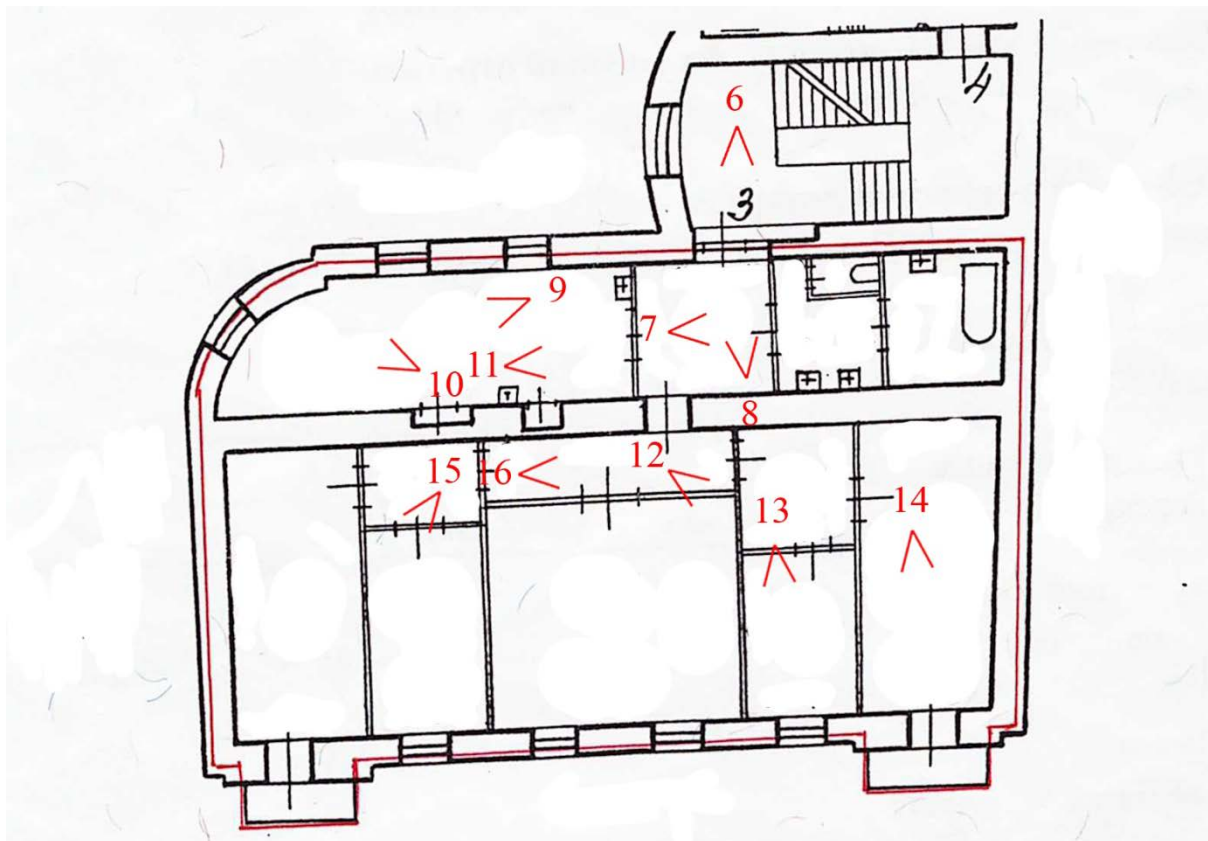


Фото 6. Вход в квартиру.

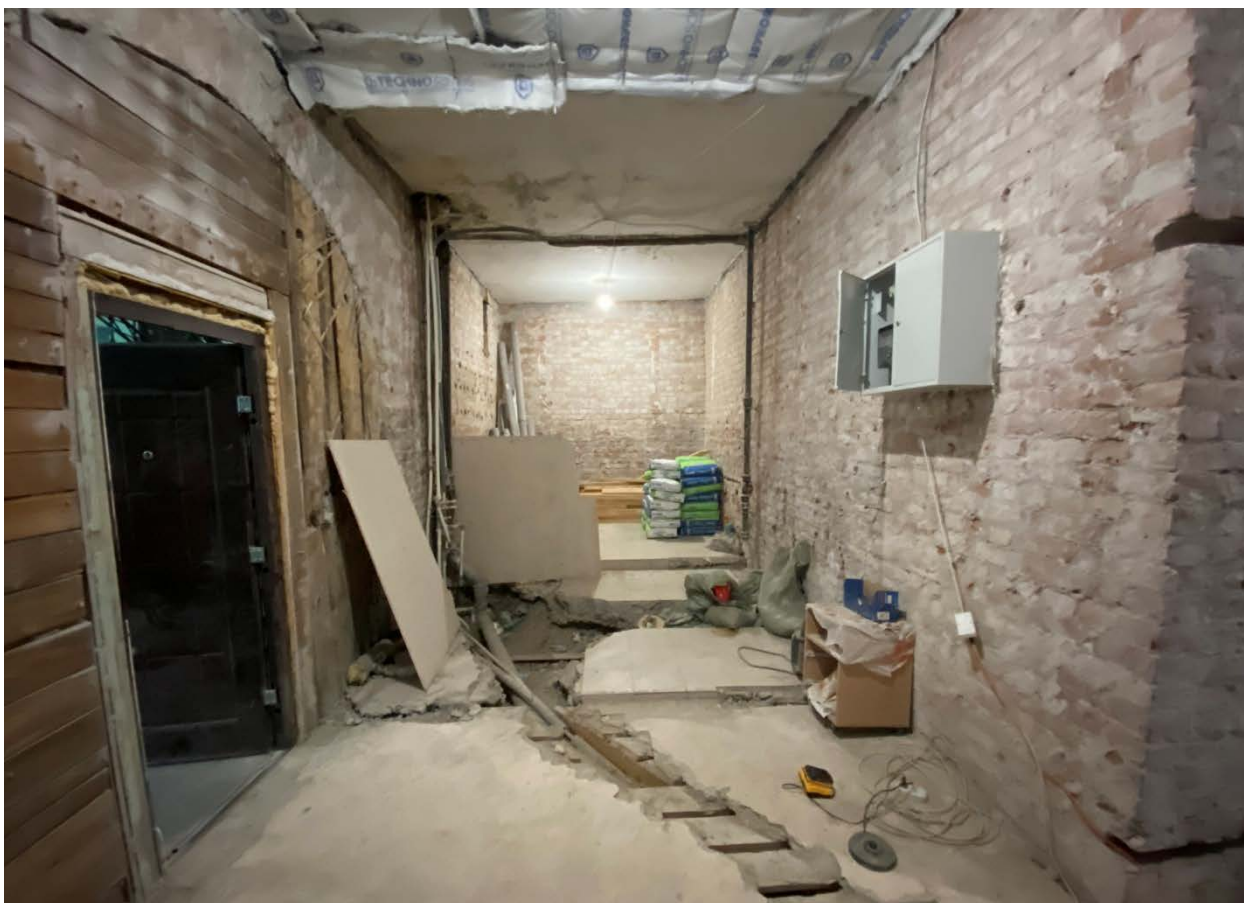


Фото 7. Вид на восток, помещения при входе.



Фото 8. Проем, в котором устроен вход.



Фото 9. Вид на северо-западное помещение.



Фото 10. Оконные проемы на севере.



Фото 11. Общий вид на помещения вдоль северной стены.



Фото 12. Вид на юго-восток, помещения вдоль южной стены.



Фото 13. Помещение на лицевом фасаде.

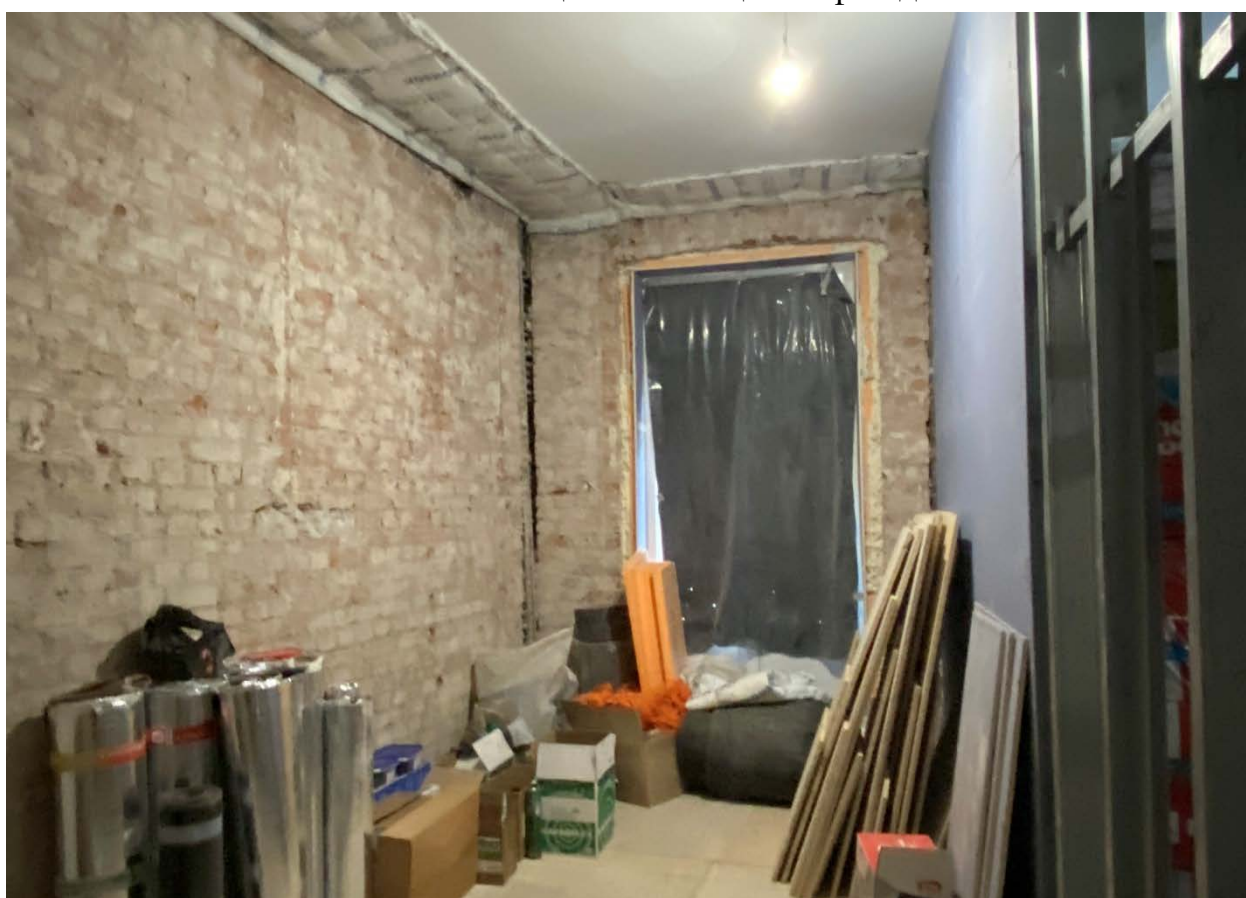


Фото 14. Юго-восточное помещение.



Фото 15. Помещение на юго-западе.

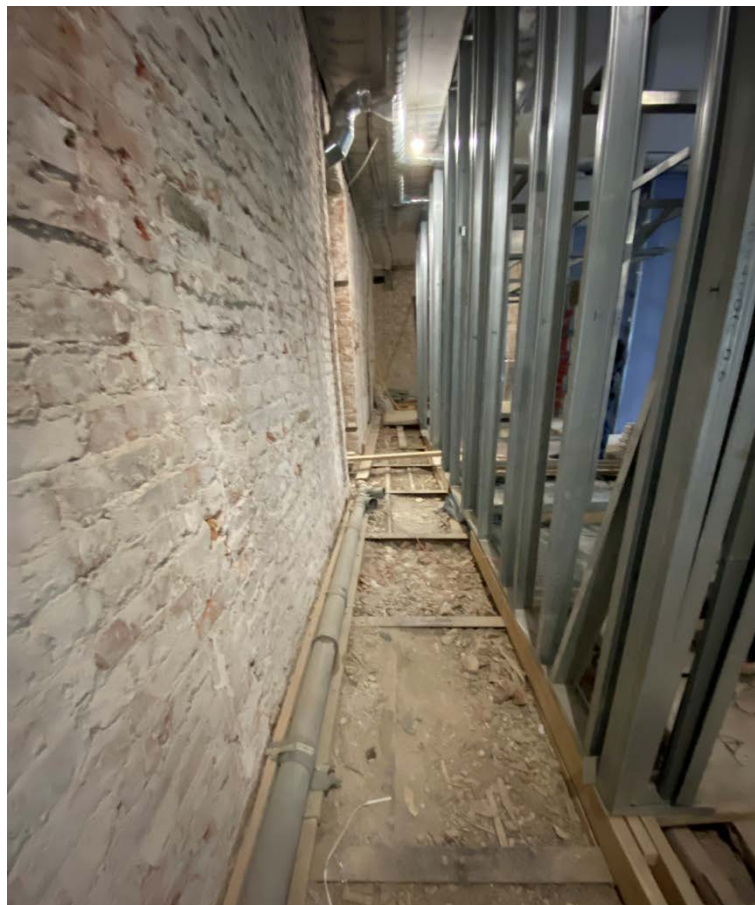


Фото 16. Коридор вдоль продольной стены.

Список фотоиллюстраций

Фасады

Фото 1. Общий вид с запада.

Фото 2. Лицевой фасад.

Фото 3. Закругленный северо-западный угол.

Фото 4. Общий вид дворового фасада.

Фото 5. Северный дворовой фасад.

Интерьер квартиры № 3.

Фото 6. Вход в квартиру.

Фото 7. Вид на восток, помещения при входе.

Фото 8. Проем, в котором устроен вход.

Фото 9. Вид на северо-западное помещение.

Фото 10. Оконные проемы на севере.

Фото 11. Общий вид на помещения вдоль северной стены.

Фото 12. Вид на юго-восток, помещения вдоль южной стены.

Фото 13. Помещение на лицевом фасаде.

Фото 14. Юго-восточное помещение.

Фото 15. Помещение на юго-западе.

Фото 16. Коридор вдоль продольной стены.

Приложение № 7 к Акту по результатам государственной историко-культурной экспертизы проектной документации на проведение работ по сохранению выявленного объекта культурного наследия «Здание училища» по адресу: г. Санкт-Петербург, Кузнечный переулок, дом 14а, литера Ж, входящего в состав выявленного объекта культурного наследия «Реальное училище Единоверческого братства им. Цесаревича Алексея Николаевича (с флигелем)»: «Проект приспособления для современного использования в части перепланировки квартиры № 3 по адресу: Санкт-Петербург, Центральный район, Кузнечный переулок, д. 14а, литера Ж, кв. 3», Шифр: 2021-14-02, разработанной ООО «РЕНОВАЦИЯ» в 2021 году

Копия письма КГИОП от 29.01.2018 г. № 14950/2017, копия письма КГИОП от 25.05.2021 г. № 01-30-981/21-0-1



ПРАВИТЕЛЬСТВО САНКТ-ПЕТЕРБУРГА
КОМИТЕТ ПО ГОСУДАРСТВЕННОМУ КОНТРОЛЮ, ИСПОЛЬЗОВАНИЮ И ОХРАНЕ
ПАМЯТНИКОВ ИСТОРИИ И КУЛЬТУРЫ

пл. Ломоносова, д.1, Санкт-Петербург, 191023. Тел. (812) 315-43-03, (812) 571-64-31, факс (812) 710-42-45
e-mail: kgior@gov.spb.ru http://www.gov.spb.ru
ОКПО 00086941 ОКОГУ 23310 ОГРН 1037843025527 ИНН/КПП 7832000069/784001001

29.01.2018

№ 14950/2017

Частному лицу

На № 6 / н

от 27.12.2017

УВЕДОМЛЕНИЕ**об отсутствии элементов интерьера, представляющих историко-культурную ценность**

Настоящим уведомляем, что в квартире № 3,
расположенной по адресу: Кузнечный пер., 14-а, лит. Ж
отсутствуют элементы интерьера, представляющие историко-культурную ценность.

Объект по адресу: Кузнечный пер., 14-а, лит. Ж на основании «Приказ председателя КГИОП № 15 от 20.02.2001» относится к числу выявленных объектов культурного наследия «Реальное училище Единоверческого братства им. Цесаревича Алексея Николаевича. Здание училища».

Проектирование и проведение работ по сохранению объектов культурного наследия или его территории должно осуществляться по согласованию с соответствующим государственным органом охраны объектов культурного наследия в порядке, установленном ст. 45 Федерального закона от 25.06.2002 № 73-ФЗ «Об объектах культурного наследия (памятниках истории и культуры) народов Российской Федерации».

Заместитель председателя КГИОП - начальник Управления
организационного обеспечения, популяризации и
государственного учета объектов культурного наследия

Г.Р. Аганова

Исполнитель
Главный специалист отдела информации
об объектах культурного наследия
и режимах зон охран

315-50-15



Н.К. Данилова



ПРАВИТЕЛЬСТВО САНКТ-ПЕТЕРБУРГА
КОМИТЕТ ПО ГОСУДАРСТВЕННОМУ
КОНТРОЛЮ, ИСПОЛЬЗОВАНИЮ
И ОХРАНЕ ПАМЯТНИКОВ
ИСТОРИИ И КУЛЬТУРЫ
(КГИОП)

пл. Ломоносова, д. 1, Санкт-Петербург, 191023
Тел. (812) 315-43-03, (812) 571-64-31, Факс (812) 710-42-45
E-mail: kgiop@gov.spb.ru

№01-30-981/21-0-1 от 25.05.2021

Всеволожской В.Г.

wv@aeroplanproject.ru

№

На № 576649 от 14.05.2021

Рег. № 01-30-981/21-0-0 от 17.05.2021

Уважаемая Вероника Глебовна!

На Ваш запрос сообщаем следующее:

Квартира № 3 находится в здании, являющимся выявленным объектом культурного наследия «Реальное училище Единоверческого братства им. Цесаревича Алексея Николаевича (с флигелем)» и расположенном по адресу: Санкт-Петербург, Кузнечный переулок, дом 14а, литера Ж.

Предмет охраны указанного объекта утвержден распоряжением КГИОП от 09.04.2019 № 185-р «Об утверждении предмета охраны выявленного объекта культурного наследия "Реальное училище Единоверческого братства им. Цесаревича Алексея Николаевича (с флигелем)"».

КГИОП не располагает сведениями о наличии либо отсутствии в квартире № 3 элементов архитектурно-художественной отделки и ценных элементов интерьеров.

Вместе с тем, вне зависимости от наличия (отсутствия) отделки помещений объекта культурного наследия, проведение работ по сохранению объектов культурного наследия (консервация, ремонт, реставрация, приспособление для современного использования) осуществляется по согласованию с КГИОП в порядке, установленном статьей 45 Федерального закона от 25.06.2002 № 73-ФЗ «Об объектах культурного наследия (памятниках истории и культуры) народов Российской Федерации» (далее – Закон № 73-ФЗ).

Неисполнение соответствующих требований Федерального закона является основанием для привлечения к административной и (или) уголовной ответственности в силу статей 7.13 – 7.14.1 Кодекса Российской Федерации об административных правонарушениях, статей 243, 243.1 Уголовного кодекса Российской Федерации.

В соответствии с пунктом 7.1 статьи 47.6 Закона № 73-ФЗ охранное обязательство не утверждается в отношении выявленных объектов культурного наследия.

**Начальник отдела государственного реестра
объектов культурного наследия**

Д.С. Брыков

Ершов П.Г.
(812) 710-41-04

**ДОКУМЕНТ ПОДПИСАН
ЭЛЕКТРОННОЙ ПОДПИСЬЮ**

Сертификат 1DFA890015AC109D4B01D09219B881AC
Владелец **Брыков Дмитрий Сергеевич**
Действителен с 12.08.2020 по 12.08.2021

Приложение № 8 к Акту по результатам государственной историко-культурной экспертизы проектной документации на проведение работ по сохранению выявленного объекта культурного наследия «Здание училища» по адресу: г. Санкт-Петербург, Кузнечный переулок, дом 14а, литера Ж, входящего в состав выявленного объекта культурного наследия «Реальное училище Единоверческого братства им. Цесаревича Алексея Николаевича (с флигелем)»: «Проект приспособления для современного использования в части перепланировки квартиры № 3 по адресу: Санкт-Петербург, Центральный район, Кузнечный переулок, д. 14а, литера Ж, кв. 3», Шифр: 2021-14-02, разработанной ООО «РЕНОВАЦИЯ» в 2021 году

Документы технического учета: технический паспорт на квартиру, план квартиры, экспликация помещений, архивные планы; планы и экспликации над и под квартирой



Серия А

005353₈₂**ГОРОДСКОЕ УПРАВЛЕНИЕ ИНВЕНТАРИЗАЦИИ И ОЦЕНКИ НЕДВИЖИМОСТИ**

Филиал ГУП "ГУИОН" ПИБ Центрального района

Инв. № документа 6311/07

Кадастровый номер 78: _____

Паспорт на квартиру

Адрес по реестру: Санкт-Петербург, Кузнечный переулок

дом № 14а

корпус

кв.№ 3

I. Общие сведения о строении литере Ж

Описательный адрес: Санкт-Петербург, Кузнечный переулок, дом 14а

Год постройки 1889

Год последнего капитального ремонта

Этажность: 4(2-3-4)

, цоколь

, ---

надземная

подземная

кроме того

Материал стен кирпичные

Материал перекрытий металл. балки с деревянн.запол
чердачных, металл. балки с деревянн.запол
междуэтажных, металл. балки с деревянн.запол
подвальных**II. Характеристика квартиры**

Квартира расположена на 2 этаже, состоит из 5 комнат, Sжил=86.7кв.м, Sобщ=157.5кв.м, высота 3.50 м

Благоустройство квартиры:отопление: центральное , автономное горячее водоснабжение: центральное , от газовых колонок , дровяных колонок водопровод ; канализация ; газоснабжение ; электроплиты ; мусоропровод

прочее:

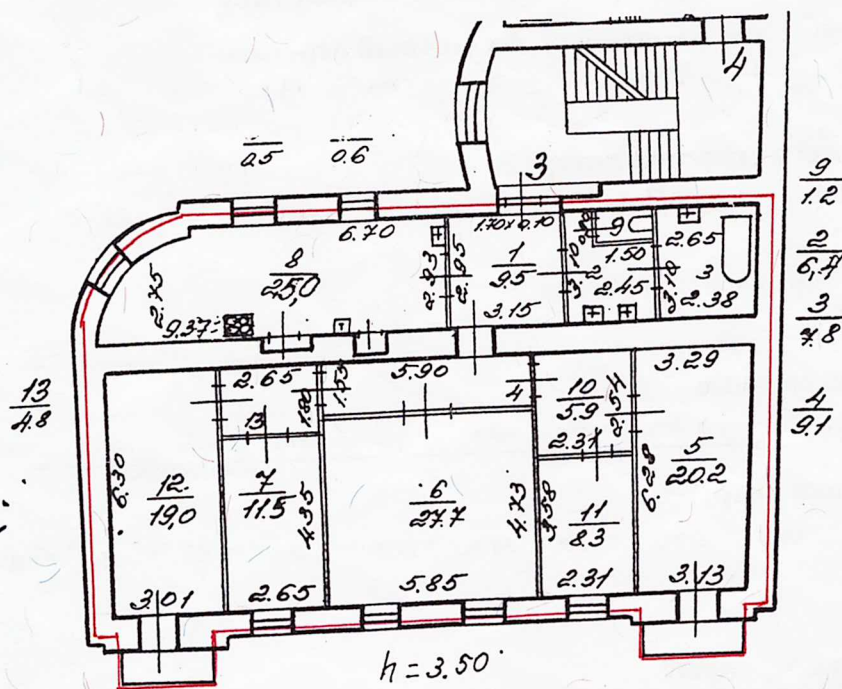
наличие в парадной: мусоропровод ; лифт **Инвентаризационная стоимость квартиры по состоянию на 01.01.2007 года**

составляет 597640 рублей (пятьсот девяносто семь тысяч шестьсот сорок рублей)

III. Экспликация к плану квартиры

№ п/п	№ части	Наименование части помещения	Общая площадь квартиры, кв.м (до 01.03.05 - площадь квартиры)	В т.ч. площадь, кв.м		Кроме того, приведенная площадь лоджий, балконов, веранд, террас	Примечание
				Жилая	Вспом.		
1	2	3	4	5	6	7	8
1	1	прихожая	9.5		9.5		
2	2	коридор	6.4		6.4		
3	3	ванная	7.8		7.8		
4	4	коридор	9.1		9.1		
5	5	комната	20.2	20.2		1.1	балкон 1: 3.6кв.м
6	6	комната	27.7	27.7			
7	7	комната	11.5	11.5			
8	8	кухня	25.0		25.0		
9	9	туалет	1.2		1.2		
10	10	коридор	5.9		5.9		
11	11	комната	8.3	8.3			
12	12	комната	19.0	19.0		1.1	балкон 2: 3.6кв.м

IV. План квартиры



— - границы квартиры

Дополнительные сведения:

Паспорт составлен по состоянию на 28 Сентября 2007 г.

Исполнитель Ткачева П.В. (Ткачева П.В.) / Изготовлено 28 Октября 2007 г.

Начальник филиала ГУП "ГУИОН"

ПИБ Центрального района



/Чаузова Г.С./

Памятка владельцу:

1. Паспорт на квартиру является обязательным приложением к документам, необходимым для государственной регистрации прав (ст. 17 Федерального закона от 21.07.97 № 122-ФЗ «О государственной регистрации прав на недвижимое имущество и сделок с ним»).
 2. Переустройство и перепланировка жилого помещения подлежат утверждению в порядке, установленном Жилищным кодексом Российской Федерации, распоряжением мэра Санкт-Петербурга от 22.08.94 № 872-р «О переустройстве и перепланировке квартир».
- Право на осуществление переустройства и перепланировки принадлежит собственнику помещения или уполномоченному им лицу.
- Право на осуществление переустройства и перепланировки могут производиться только на основании согласованных в установленном порядке проектов.
- Заявления на осуществление переустройства и перепланировки вместе с проектной документацией и иными необходимыми документами подаются на рассмотрение районной межведомственной комиссии, которая выносит решение о согласовании переустройства и перепланировки.
- Приемка выполненных работ по переустройству и перепланировке жилых помещений осуществляется районной межведомственной комиссией.
- Самовольное переустройство и перепланировка жилых помещений, использование их не по назначению влечет ответственность, предусмотренную действующим законодательством Российской Федерации.

III. Экспликация к плану квартиры

№ п/п	№ части	Наименование части помещения	Общая площадь квартиры, кв.м (до 01.03.05 - площадь квартиры)	В т.ч. площадь, кв.м		Кроме того, приведенная площадь лоджий, балконов, веранд, террас	Примечание
				Жилая	Вспом.		
1	2	3	4	5	6	7	8
13	13	коридор	4.8		4.8		
14	14	шкаф	0.5		0.5		
15	15	шкаф	0.6		0.6		
Итого:			157.5	86.7	70.8	2.20	



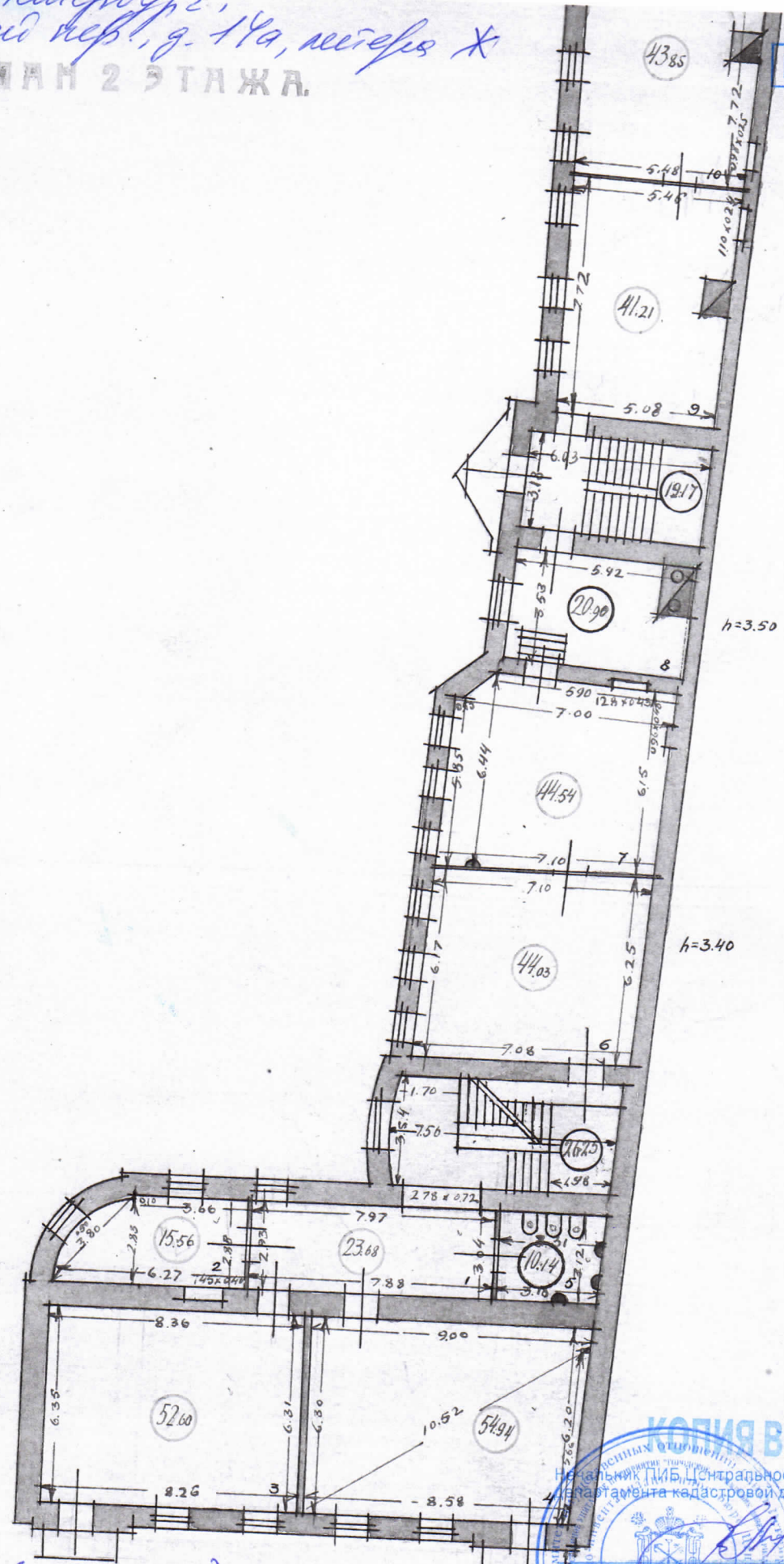


Прошнуровано,
 пронумеровано,
 скреплено печатью
 2/19/07 11/10 листов
 2007 г.
 Специалист филиала
 «УИОН» ПИБ
 Центрального района
 М.П.



Санкт-Петербург,
Кузнецкий мост, д. 14а, литеры Ж
ПЛАН 2 ЭТАЖА.

КОПИЯ



Часть пом. 8/н (поже кв. 3)

По состоянию на 1929 г.

КОПИЯ ВЕРНА

Государственный архив Санкт-Петербурга
Центральное отделение
Фонд № 100
Инвентарный № 100/100/100

В.Б. Митичева
18.06.2024

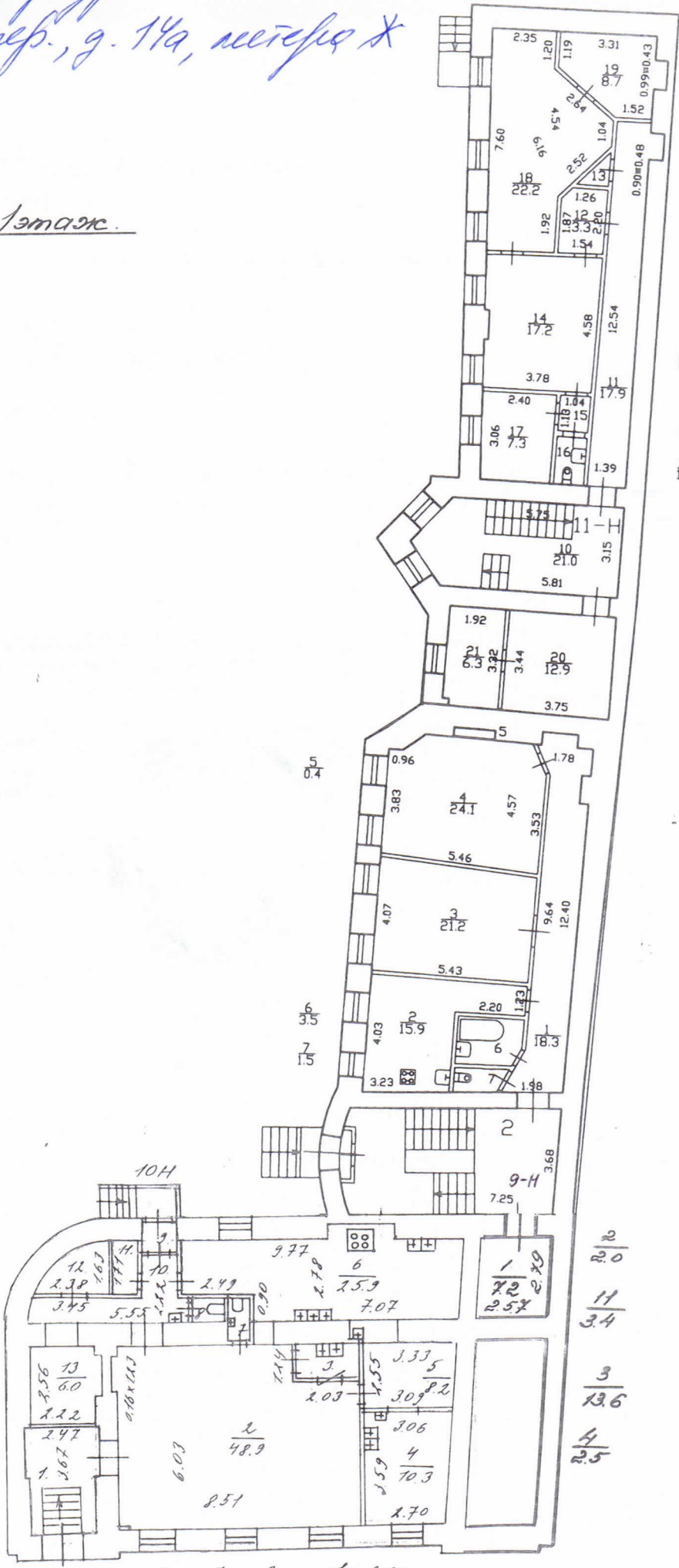
Санкт-Петербург

2. Сахит-Ташербаев, Дузметовой пер., г. 14а, метржаз

КОПИЯ 87

этаж.

11	12	
1.4	2.9	
8	9	10
0.8	1.4	6.9



13
0.7
15
1.2
16
1.7

h = 3.51

Пом. 10-Н
По состоянию на 2004 г.

Пом. 9-Н
По состоянию на 2001 г.

2
20.0
11
3.4
3
13.6
4
2.5

10Н 1 7 3 n = 2.96
2.6 1.2 2.2

Филиал ГУП "ГУИОН" ПИБ Центрального района

Экспликация помещения

Инв. № 16/01-

1257

Адрес: г. Санкт-Петербург, Кузнечный переулок, дом 14а, литера Ж, помещение 10-Н

Назначение помещения: Нежилое

Использование помещения по факту/проекту: Общественного питания

Благоустройство помещения:

отопление: центральное автономное

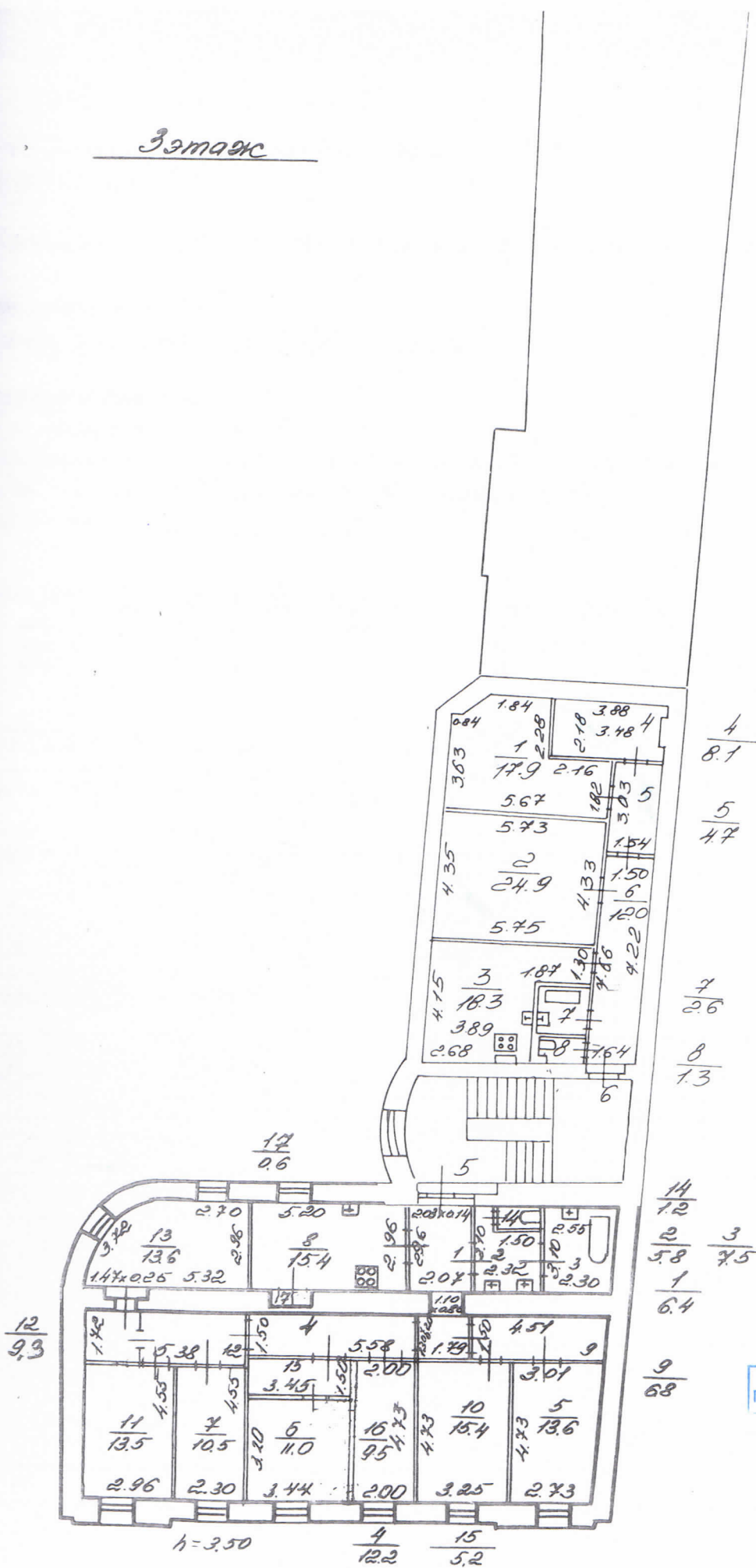
горячее водоснабжение: центральное от газовых колонок от дровяных колонок

водопровод канализация газоснабжение электроплита

мусоропровод прочее _____

№ помещения	№ части помещения	Наименование части помещения	Формулы для вычисления площадей	Общая площадь, кв. м	Кроме того, площадь лоджий, балконов, веранд, террас, с коэф. кв. м	Высота, м	Примечание
10-Н	1	тамбур	$3.67*2.47-0.15*1.91-0.12*1.90$	8.6		2.96	
	2	зал	$8.51*6.03+0.16*1.23-1.24*2.03-0.12*0.40$	48.9		2.96	
	3	моечная	$1.93*1.13$	2.2		2.96	
	4	цех	$(3.06+2.70)/2*3.59$	10.3		2.96	
	5	цех	$(3.33+3.09)/2*2.55$	8.2		2.96	
	6	кухня	$(9.77+7.07+2.49)/2*2.78-0.90*2.49+0.56*2.22$	25.9		2.96	
	7	совмещенный санузел	$1.67*0.70$	1.2		2.96	
	8	туалет	$1.06*0.80$	0.8		2.96	
	9	тамбур	$1.25*1.12$	1.4		2.96	
	10	коридор	$1.27*2.22+0.60*0.80+(3.45+5.55-0.60-1.27)/2*1.00$	6.9		2.96	
	11	раздевалка	$1.71*0.84$	1.4		2.96	
	12	кабинет	$(1.63*2.38)/2+2/3*2.91*0.48$	2.9		2.96	
	13	подсобное помещение	$2.22*2.56+0.20*1.42$	6.0		2.96	
Итого по помещению 10-Н:				124.7			

Заманк



кв. 5
По состоянию на 200 г.

Филиал ГУП "ГУИОН" ПИБ Центрального района

Экспликация помещения

Инв. № 16/01-

1257

Адрес: г. Санкт-Петербург, Кузнечный переулок, дом 14а, литера Ж, помещение 5

Назначение помещения: ЖилоеИспользование помещения по факту/проекту: Квартира**Благоустройство помещения:**отопление: центральное автономное горячее водоснабжение: центральное от газовых колонок от дровяных колонок водопровод канализация газоснабжение электроплита усоропровод прочее _____

№ помещения	№ части помещения	Наименование части помещения	Формулы для вычисления площадей	Общая площадь кв. м	В том числе		Кроме того, площадь лоджий, балконов, веранд, террас, с коэф. кв. м	Высота, м	Примечание
					Жилая кв. м	Вспомогательная кв. м			
5	1	коридор	$2.96*2.07+2.03*0.14$	6.4		6.4		3.5	
	2	коридор	$2.32*3.10-1.50*0.94$	5.8		5.8		3.5	
	3	ванная	$(2.55+2.30)/2*3.10$	7.5		7.5		3.5	
	4	коридор	$5.58*1.50+1.30*0.20+1.79*1.50+1.10*0.80$	12.2		12.2		3.5	
	5	комната	$(3.01+2.73)/2*4.73$	13.6	13.6			3.5	
	6	комната	$3.20*3.44$	11.0	11.0			3.5	
	7	комната	$2.30*4.55$	10.5	10.5			3.5	
	8	кухня	$5.20*2.96$	15.4		15.4		3.5	
	9	коридор	$4.51*1.50$	6.8		6.8		3.5	
	10	комната	$4.73*3.25$	15.4	15.4			3.5	
	11	комната	$2.96*4.55$	13.5	13.5			3.5	
	12	коридор	$5.38*1.72$	9.3		9.3		3.5	
	13	комната	$(2.70+5.32)/2*2.96+1.47*0.25+2/3*0.55*3.72$	13.6	13.6			3.5	
	14	туалет	$1.46*0.85$	1.2		1.2		3.5	
	15	тамбур	$3.45*1.50$	5.2		5.2		3.5	
	16	комната	$2.00*4.73$	9.5	9.5			3.5	
	17	шкаф	$1.47*0.40$	0.6		0.6		3.5	
Итого по квартире 5:				157.5	87.1	70.4			

Филиал ГУП "ГУИОН" ПИБ Центрального района

Экспликация помещения

Инв. № 16/01-

1257

Адрес: г. Санкт-Петербург, Кузнечный переулок, дом 14а, литера Ж, помещение 5

Назначение помещения: ЖилоеИспользование помещения по факту/проекту: Квартира**Благоустройство помещения:**отопление: центральное автономное прямое водоснабжение: центральное от газовых колонок от деревянных колонок водопровод канализация газоснабжение электроплита усоропровод прочее _____

№ помещения	№ части помещения	Наименование части помещения	Формулы для вычисления площадей	Общая площадь кв. м	В том числе		Кроме того, площадь лоджий, балконов, веранд, террас, с коэф. кв. м	Высота, м	Примечание
					Жилая кв. м	Вспомогательная кв. м			
5	1	коридор	$2.96*2.07+2.03*0.14$	6.4		6.4		3.5	
	2	коридор	$2.32*3.10-1.50*0.94$	5.8		5.8		3.5	
	3	ванная	$(2.55+2.30)/2*3.10$	7.5		7.5		3.5	
	4	коридор	$5.58*1.50+1.30*0.20+1.79*1.50+1.10*0.80$	12.2		12.2		3.5	
	5	комната	$(3.01+2.73)/2*4.73$	13.6	13.6			3.5	
	6	комната	$3.20*3.44$	11.0	11.0			3.5	
	7	комната	$2.30*4.55$	10.5	10.5			3.5	
	8	кухня	$5.20*2.96$	15.4		15.4		3.5	
	9	коридор	$4.51*1.50$	6.8		6.8		3.5	
	10	комната	$4.73*3.25$	15.4	15.4			3.5	
	11	комната	$2.96*4.55$	13.5	13.5			3.5	
	12	коридор	$5.38*1.72$	9.3		9.3		3.5	
	13	комната	$(2.70+5.32)/2*2.96+1.47*0.25+2/3*0.55*3.72$	13.6	13.6			3.5	
	14	туалет	$1.46*0.85$	1.2		1.2		3.5	
	15	тамбур	$3.45*1.50$	5.2		5.2		3.5	
	16	комната	$2.00*4.73$	9.5	9.5			3.5	
	17	шкаф	$1.47*0.40$	0.6		0.6		3.5	
Итого по квартире 5:				157.5	87.1	70.4			

КОПИЯ
ВЕРНА

Всего пронумеровано и
пронумеровано 5 листа(ов)
«18» 06 2021г.
Начальник ПИБ Центральное
департамент кадастровой деятельност
В.Б. Митичева





Общество с ограниченной ответственностью
«Союз экспертов Северо - Запада»

Адрес: ул. Звездная, д. 5, лит. А, пом. 30-Н,
г. Санкт-Петербург, 196158, Россия, ИНН 7810900757

ПРИКАЗ №2

«10» ноября 2017 г.

г. Санкт-Петербург

О вступлении в должность
Генерального директора Общества

ПРИКАЗЫВАЮ:

На основании Решения № 2/2017 единственного учредителя Общества с ограниченной ответственностью «Союз Экспертов Северо-Запада» (ООО «СЭС») от «10» ноября 2017г. (далее Общество), вступить в должность Генерального директора Общества Филиповичу Максиму Ивановичу с «10» ноября 2017 года.

Генеральный директор _____

Филипович М.И.





Общество с ограниченной ответственностью
«СОЮЗ ЭКСПЕРТОВ СЕВЕРО-ЗАПАДА»
ул. Новорошинская, д.4 лит. А, пом. 1-Н, часть № 535,543
г. Санкт-Петербург, 196084

ИНН 7810900757
р/с 40702810690080000443
в ОАО Банк «САНКТ-ПЕТЕРБУРГ»
к/с 3010181090000000790, БИК 044030790
ОКВЗД 73.20, ОКПО 76208335, КПП 781001001
ОГРН 1147847420511 дата регистрации 02.12.2014

ПРИКАЗ №1

«О вступлении в должность эксперта по проведению государственной историко-культурной экспертизы»

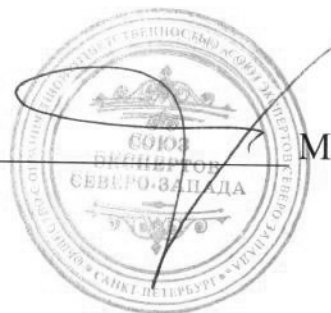
«16» января 2020 г.

г. Санкт-Петербург

ПРИКАЗЫВАЮ:

1. Возложить на себя обязанности эксперта по проведению государственной историко-культурной экспертизы (Приказ Министерства культуры РФ №63 от 16 января 2020 г. «Об аттестации экспертов по проведению государственной историко-культурной экспертизы») с 16 января 2020 г.

Генеральный директор



М.И.Филипович



Общество с ограниченной ответственностью
«Союз Экспертов Северо - Запада»

Юридический адрес: 196158, г. Санкт-Петербург, Пулковское ш., д.14, литер Г, помещение 47.

ИНН 7810900757, КПП 781001001,
р/с 40702810690080000443 в ПАО «БАНК «САНКТ-ПЕТЕРБУРГ»
к/с 30101810900000000790, БИК 044030790, ОКВЭД 73.20, ОКПО 76208335,
ОКТМО 40377000000, ОКАТО 40284565000, ОКОГУ 4210014, ОКФС 16,
ОКОПФ 12165, ОГРН 1147847420511 дата регистрации 02.12.2014
Телефон: +7(812)318 12 20

ПРИКАЗ № 3

«03» ноября 2020 г.

г. Санкт-Петербург

О вступлении в должность
Генерального директора Общества

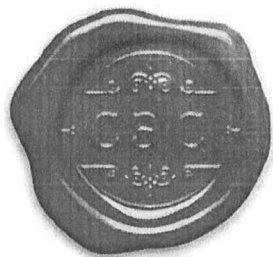
ПРИКАЗЫВАЮ:

На основании Решения № 5/2020 единственного учредителя Общества с ограниченной ответственностью "Союз Экспертов Северо-Запада" (ООО «СЭС») от 03 ноября 2020 года (далее – Общество), вступить в должность Генерального директора Общества Филиповичу Максиму Ивановичу с 03 ноября 2020 года.

Генеральный директор



Филипович М.И.



Общество с ограниченной ответственностью
«Союз Экспертов Северо-Запада»

Юридический адрес: 196158, г. Санкт-Петербург, Пулковское ш., д.14, литер Г, помещение 47.

ИНН 7810900757, КПП 781001001,
р/с 40702810690080000443 в ПАО «БАНК «САНКТ-ПЕТЕРБУРГ»
к/с 30101810900000000790, БИК 044030790, ОКВЭД 73.20, ОКПО 76208335,
ОКТМО 40377000000, ОКАТО 40284565000, ОКОГУ 4210014, ОКФС 16,
ОКОПФ 12165, ОГРН 1147847420511 дата регистрации 02.12.2014
Телефон: +7(812)318 12 20

РЕШЕНИЕ №5/2020

город Санкт-Петербург

03.11.2020 г.

Единственный учредитель (владеющий 100% от уставного капитала) Общества с ограниченной ответственностью "Союз Экспертов Северо-Запада" (ООО «СЭС») (ИНН 7810900757 ОГРН 1147847420511) гражданин Российской Федерации Филипович Максим Иванович, 23.09.1980 г.р., имеющий паспорт 4005 154531, выдан 36 отделом милиции Выборгского района Санкт-Петербурга 06.01.2004 г., код подразделения 782-036, ИНН 780227927752, зарегистрирован по адресу: 194354, Россия, г. Санкт-Петербург, пр. Художников, дом 14, квартира 452.

ПРИНЯЛ РЕШЕНИЕ:

О продлении полномочий действующего единоличного исполнительного органа (генерального директора) ООО «СЭС»

Действующим Генеральным директором ООО «СЭС» является Филипович Максим Иванович паспорт гражданина РФ 4005 154531, выдан 36 отделом милиции Выборгского района Санкт-Петербурга 06.01.2004 г., код подразделения 782-036, ИНН 780227927752, зарегистрирован по адресу: 194354, Россия, г. Санкт-Петербург, пр. Художников, дом 14, квартира 452, с 03 ноября 2020 года сроком на 3 (Три) года согласно Уставу.

Единственный учредитель



Филипович М.И.

Российская Федерация
Санкт-Петербург, Российская Федерация

Восьмого июня две тысячи двадцать первого года

Я, Каменков Максим Валерьевич, временно исполняющий обязанности нотариуса
нотариального округа Санкт-Петербург Комаровой Зои Алексеевны, свидетельствую
верность копии с представленного мне документа.

Зарегистрировано в реестре: № 78/132-и/78-2021-1-1435.

Уплачено за совершение нотариального действия: 300 руб. 00 коп.

М.В.Каменков



Итого в настоящем документе

Четыре лист е

Нотариус