

**Акт по результатам
государственной историко-культурной экспертизы**

проектной документации на проведение работ по сохранению выявленного объекта культурного наследия «Доходный дом страхового общества «Россия»», расположенного по адресу: Санкт-Петербург, Басков пер., д.13-15, лит. А, - «Выявленный объект культурного наследия «Доходный дом страхового общества «Россия»», расположенный по адресу: Санкт-Петербург, Басков пер., д.13-15, лит. А. Научно-проектная документация. Приспособление для современного использования объекта в части перепланировки квартиры №3», разработанной ООО «Центр инженерных изысканий в строительстве» в 2021 г. (Шифр: К321/1315), с целью определения соответствия требованиям законодательства Российской Федерации в области государственной охраны объектов культурного наследия.

Санкт-Петербург

«31» марта 2021 г.

1. Дата начала и окончания проведения экспертизы:

Настоящая государственная историко-культурная экспертиза проведена в составе экспертной комиссии в период с 28 января 2021 года по 31 марта 2021 года (Приложения №9 - протоколы заседаний экспертной комиссии, Приложение №10 – копии договоров с экспертами).

2. Место проведения экспертизы:

г. Санкт-Петербург.

3. Заказчик государственной историко-культурной экспертизы:

Каледин Павел Юрьевич, гражданин РФ, 11.08.1979 года рождения, место рождения: гор. Приозерск Ленинградской обл., паспорт РФ: серия 4102№677840 , выдан 13.09.2002 г., адрес регистрации: Ленинградская обл., г. Приозерск, ул. Литейная, д.13, кв.6.

4. Состав экспертной комиссии.

- Председатель экспертной комиссии:

Фамилия, имя, отчество	Николаенко Юрий Иванович
Образование	Высшее - Ленинградский ордена Ленина политехнический институт им. М.И. Калинина
Специальность	Квалификация: Инженер-строитель-гидротехник с правом производства общестроительных работ; Специальность: «Гидротехническое строительство речных сооружений и гидроэлектростанций». Приказ Министерства культуры Российской Федерации № 63 от 16.01.2020 г.
Ученая степень (звание)	Доктор технических наук
Стаж работы	47 лет
Место работы и должность	ООО «Производственная фирма «Редар», директор
Объекты экспертизы	- проектная документация на проведение работ по сохранению объектов культурного наследия; - документация или разделы документации, обосновывающие меры по обеспечению сохранности объекта культурного наследия, включенного в реестр, выявленного объекта культурного наследия либо объекта, обладающего признаками объекта культурного наследия, при проведении земляных, мелиоративных, хозяйственных работ, указанных в статье 30 Федерального закона № 73-ФЗ работ по использованию лесов и иных работ в границах территории объекта культурного наследия либо на земельном участке, непосредственно связанном с земельным участком в границах территории объекта культурного наследия

- Ответственный секретарь экспертной комиссии:

Фамилия, имя, отчество	Лавриновский Максим Семенович
Образование	Высшее – Санкт-Петербургский государственный Университет водных коммуникаций. Приказ об аттестации экспертов по проведению государственной историко-культурной экспертизы Министерства Культуры РФ от 17.07.2019 г № 997.
Специальность	Гидротехническое строительство. Квалификация: Инженер-гидротехник с правом производства общестроительных работ.

Ученая степень (звание)	Кандидат технических наук
Стаж работы	21 год
Место работы и должность	ООО «Северо-западная реставрационная компания», заместитель главного инженера проекта.
Объекты экспертизы	<ul style="list-style-type: none"> - проектная документация на проведение работ по сохранению объектов культурного наследия. - документация или разделы документации, обосновывающие меры по обеспечению сохранности объекта культурного наследия, включенного в реестр, выявленного объекта культурного наследия либо объекта, обладающего признаками объекта культурного наследия, при проведении земляных, мелиоративных, хозяйственных работ, указанных в статье 30 Федерального закона №73-ФЗ работ по использованию лесов и иных работ в границах территории объекта культурного наследия либо на земельном участке, непосредственно связанном с земельным участком в границах территории объекта культурного наследия.

- Член экспертной комиссии:

Фамилия, имя, отчество	Хангу Людмила Александровна
Образование	<p>Высшее – Ленинградский ордена Трудового Красного Знамени инженерно-строительный институт.</p> <p>Приказ об аттестации экспертов по проведению государственной историко-культурной экспертизы Министерства Культуры РФ от 17.07.2019 г № 997</p>
Специальность	<p>Городское строительство</p> <p>Квалификация: Инженер-строитель</p>
Стаж работы	51 год
Место работы и должность	пенсионер
Объекты экспертизы	<ul style="list-style-type: none"> - проектная документация на проведение работ по сохранению объектов культурного наследия. - документация или разделы документации, обосновывающие меры по обеспечению сохранности объекта культурного наследия, включенного в реестр, выявленного объекта культурного наследия либо объекта, обладающего признаками объекта культурного наследия, при проведении земляных, мелиоративных, хозяйственных работ, указанных в статье 30 Федерального закона №73-ФЗ работ по использованию лесов и иных

	работ в границах территории объекта культурного наследия либо на земельном участке, непосредственно связанном с земельным участком в границах территории объекта культурного наследия.
--	--

5. Ответственность экспертов.

Настоящая государственная историко-культурная экспертиза проведена в соответствии со статьями 28, 29, 30, 31, 32 Федерального закона от 25.06.2002 №73-ФЗ «Об объектах культурного наследия (памятниках истории и культуры) народов Российской Федерации» и Положением о государственной историко-культурной экспертизе, утвержденным Постановлением Правительства Российской Федерации от 15.07.2009 г. №569.

Настоящим подтверждаем, что мы несем ответственность за достоверность сведений, изложенных в заключении экспертизы, в соответствии с законодательством Российской Федерации, содержание которого нам известно и понятно.

Председатель экспертной комиссии: подписано усиленной квалифицированной электронной подписью Николаенко Ю.И.

Ответственный секретарь экспертной комиссии: подписано усиленной квалифицированной электронной подписью Лавриновский М.С.

Член экспертной комиссии: подписано усиленной квалифицированной электронной подписью Хангу Л.А.

6. Объект государственной историко-культурной экспертизы.

- проектная документация на проведение работ по сохранению выявленного объекта культурного наследия «Доходный дом страхового общества «Россия»», расположенного по адресу: Санкт-Петербург, Басков пер., д.13-15, лит. А, - «Выявленный объект культурного наследия «Доходный дом страхового общества «Россия»», расположенный по адресу: Санкт-Петербург, Басков пер., д.13-15, лит. А. Научно-проектная документация. Приспособление для современного использования объекта в части перепланировки квартиры №3», разработанная ООО «Центр инженерных изысканий в строительстве» в 2021 г. (Шифр: К321/1315), в составе разделов:

Раздел 1. Предварительные работы

1.1 К321/1315 - ПР.ФФ Подраздел 1. Исходно-разрешительная документация. Фотофиксация

Раздел 2. Комплексные научные исследования

2.1 К321/1315 - ИАИ Подраздел 1. Историко-архивные и библиографические исследования
2.2 К321/1315 - ОЧ Подраздел 2. Историко-архитектурные натурные исследования (Обмерные чертежи)

- 2.3 К321/1315 - ТО Подраздел 3. Инженерно-техническое обследование

Раздел 3. Проект перепланировки квартиры

- 3.1 К321/1315 - ПЗ Подраздел 1. Пояснительная записка
- 3.2 К321/1315 - АР Подраздел 2. Архитектурно-строительные решения
- 3.3 К321/1315 - ПОС Подраздел 3. Проект организации строительства (реставрации)

7. Цель проведения государственной историко-культурной экспертизы:

- Определение соответствия проектной документации на проведение работ по сохранению выявленного объекта культурного наследия «Доходный дом страхового общества «Россия»», расположенного по адресу: Санкт-Петербург, Басков пер., д.13-15, лит. А - «Выявленный объект культурного наследия «Доходный дом страхового общества «Россия»», расположенный по адресу: Санкт-Петербург, Басков пер., д.13-15, лит. А. Научно-проектная документация. Приспособление для современного использования объекта в части перепланировки квартиры №3», разработанной ООО «Центр инженерных изысканий в строительстве» в 2021 г. (Шифр: К321/1315), требованиям государственной охраны объектов культурного наследия.

8. Перечень документов, предоставленных заказчиком:

- распоряжение КГИОП №10-1000 от 28.12.2011 г. об определении предмета охраны объекта культурного наследия (Приложение №6);

- план границ территории объекта культурного наследия (Приложение №6);

- копия выписки из ЕГРН от 25.03.2021 г. (Приложение № 8);

- справка КГИОП №01-30-201/21-0-1 от 10.02.2021 г. (Приложение №6);

- задание КГИОП на проведение работ по сохранению объекта культурного наследия № 01-52-3211/ от 29.01.2021 г. (Приложение №5);

- паспорт на квартиру от 17.02.2003 г. (Приложение №4);

- Проектная документация на проведение работ по сохранению выявленного объекта культурного наследия «Доходный дом страхового общества «Россия»», расположенного по адресу: Санкт-Петербург, Басков пер., д.13-15, лит. А - «Выявленный объект культурного наследия «Доходный дом страхового общества «Россия»», расположенный по адресу: Санкт-Петербург, Басков пер., д.13-15, лит. А. Научно-проектная документация. Приспособление для современного использования объекта в части перепланировки квартиры №3», разработанная ООО «Центр инженерных изысканий в строительстве» в 2021 г. (Шифр: К321/1315), в составе разделов:

Раздел 1. Предварительные работы

- 1.1 К321/1315 - ПР.ФФ Подраздел 1. Исходно-разрешительная документация. Фотофиксация

Раздел 2. Комплексные научные исследования

2.1	K321/1315 - ИАИ	Подраздел 1. Историко-архивные и библиографические исследования
2.2	K321/1315 - ОЧ	Подраздел 2. Историко-архитектурные натурные исследования (Обмерные чертежи)
2.3	K321/1315 - ТО	Подраздел 3. Инженерно-техническое обследование

Раздел 3. Проект перепланировки квартиры

3.1	K321/1315 - ПЗ	Подраздел 1. Пояснительная записка
3.2	K321/1315 - АР	Подраздел 2. Архитектурно-строительные решения
3.3	K321/1315 - ПОС	Подраздел 3. Проект организации строительства (реставрации)

9. Сведения об обстоятельствах, повлиявших на процесс проведения и результат экспертизы.

Обстоятельства, повлиявшие на процесс проведения и результат экспертизы, отсутствуют.

10. Сведения о проведенных исследованиях с указанием примененных методов, объема и характера выполненных работ и их результатов.

Настоящая экспертиза проведена в соответствии с Федеральным законом от 25.06.2002 №73-ФЗ «Об объектах культурного наследия (памятниках истории и культуры) народов Российской Федерации», Положением о государственной историко-культурной экспертизе, утвержденным Постановлением Правительства Российской Федерации от 15.07.2009 №569.

В рамках настоящей экспертизы экспертами были проведены следующие исследования:

- историко-библиографические изыскания, по результатам которых составлена краткая историческая справка и альбом иконографических материалов (Приложение №1 и №2);

- визуальный осмотр объекта и натурная фотофиксация помещений квартиры №3, фотограф – эксперт М.С.Лавриновский (Приложение № 3);

- анализ всего комплекса данных (документов, материалов, информации) по объекту экспертизы, включая документы, переданные заказчиком.

При проведении экспертизы эксперты соблюдали принципы проведения экспертизы, установленные статьей 29 Федерального закона «Об объектах культурного наследия (памятниках истории и культуры) народов Российской Федерации», обеспечивали объективность, всесторонность и полноту проводимых исследований, а также достоверность и обоснованность своих выводов: самостоятельно оценивали результаты исследований, ответственно и точно формулировали выводы в пределах своей компетенции. Исследования проводились на основе принципов научной обоснованности, объективности и законности, презумпции сохранности объекта культурного наследия, соблюдения требований безопасности в отношении объекта культурного наследия, достоверности и полноты информации.

Указанные исследования проведены с применением методов натурного, историко-архивного и историко-архитектурного анализа в объеме, достаточном для обоснования вывода государственной историко-культурной экспертизы. Результаты исследований, проведенных в рамках экспертизы, были оформлены в виде настоящего акта.

11. Факты и сведения, выявленные и установленные в результате проведенных исследований.

Объект «Доходный дом страхового общества «Россия»», расположенный по адресу: Санкт-Петербург, Басков пер., д.13-15, лит. А, включен в список выявленных объектов культурного наследия на основании Приказа председателя КГИОП №15 от 20.02.2001 г. (Приложение №6).

Предмет охраны объекта культурного наследия определен распоряжением КГИОП №10-1000 от 28.12.2011 г. (Приложение №6). План границ объекта утвержден КГИОП 20.03. 2002 г. (Приложение №6). Сведений о составлении паспорта объекта культурного наследия и учетной карточки, а также об оформлении охранных документов - не имеется.

11.1 Время возникновения объекта, даты основных изменений (перестроек, утрат, реконструктивных и ремонтно-реставрационных работ).

1830-е гг. - участок на углу Баскова переулка и Надеждинской ул. принадлежал дворянам Лонгиновым, появились первые строения. В 1860-х гг. Лонгиновыми был выстроен 4-х-этажный каменный угловой доходный дом (на углу Баскова пер. и Надеждинской ул.).

1890-е гг. - 4-х-этажный каменный угловой доходный дом (на углу Баскова пер. и Надеждинской ул.) на изучаемом участке был приобретен страховым обществом «Россия».

1902 – 1913 гг. на данном участке был выстроен в два этапа новый доходный дом. К проектированию был привлечен гражданский инженер А.А.Гимпель, который много строил для общества «Россия».

1903-1903 гг. - в формах модерна был возведен 6-ти-этажный каменный дом, примыкавший с востока к первоначальному 4-х-этажному дому Лонгиновых (Приложение №2, илл.1, 2).

1912-1913 гг. - снесен старый 4-х-этажный угловой дом, на месте которого А. Гимпель запроектировал и выстроил новое 6-ти-этажное на подвале П-образное в плане здание (Приложение №2, илл.3), составившее с корпусом 1902-1903 гг. постройки единый дом. Лицевые фасады вновь возведенного корпуса были декорированы в формах неоклассики. На историческом чертеже фасада 1912 г. (Приложение №2, илл.4) показана четырехчастная расстекловка оконных проемов, но в ходе строительных работ был выполнен пятичастный рисунок оконных заполнений. Такой рисунок оконной расстекловки зафиксирован на фотографиях советского периода (Приложение №2, илл. 9, 10).

В первом этаже нового доходного дома общества «Россия» располагались торговые помещения, в остальных этажах – квартиры. Квартиры в лицевой части дома, предназначенные для богатых жильцов, состояли из большого количества комнат, отличались удобством планировки, богатством декоративной отделки и комфортом

(имелись ванные и ватерклозеты). В дворовых флигелях находились более скромные квартиры, с меньшим количеством комнат и не столь комфортабельные.

В доме было восемь лестниц: четыре парадных лестницы, входы на которые были организованы с лицевого фасада, остальные – черные, предназначенные для слуг. Также были лифты. В период до 1917 г. изучаемый объект представлял собой типичное доходное владение. Квартиры сдавались внаем, помещения 1-го этажа были приспособлены под магазины.

1917 г. – наст. время - большинство квартир в доме были переделаны в коммунальные, под жилье приспособлялись даже служебные помещения. В комнатах для достижения дополнительной площади разбирались каминные и печи, осуществлялись перепланировки с установкой новых тонких стен и перегородок, а также перебивкой дверных проемов.

2000-е гг. - на лицевых фасадах изучаемого объекта повсеместно устанавливались новые металлопластиковые заполнения, выполненные без сохранения исторического рисунка расстекловки.

11.2. Современное состояние объекта, собственник или пользователь объекта.

Объект культурного наследия «Доходный дом страхового общества «Россия» (современный адрес: пер. Баскова, д.13-15, лит.А) находится в Центральном районе, в квартале, ограниченном Басковым переулком – на севере, ул. Маяковского (в исторический период – ул. Надеждинская) – на западе, ул. Некрасова – на юге, ул. Восстания (в исторический период – Знаменская ул.) – на востоке.

Здание 5-6-ти-этажное, имеет сложную Г-образную конфигурацию. Фасады решены в приемах модерна (часть северного фасада) и неоклассики. Фасады оштукатурены, окрашены, оформлены штукатурным декором. Оконные и дверные проемы – прямоугольной формы. Большинство заполнений – современные металлопластиковые, выполненные без сохранения первоначального рисунка расстекловки. Дверные заполнения – также современные, металлические.

Современное использование объекта культурного наследия – жилое. Первый этаж занимают помещения нежилого назначения (офисы, магазины).

Квартира №3 расположена на 4-ом этаже в юго-западной части здания лит. А, в границах выявленного объекта культурного наследия «Доходный дом страхового общества «Россия»». Общая площадь помещения – 101,54 м.кв (см. Технический паспорт, Приложение №4). Перекрытие плоское. Помещение квартиры №3 ограничено историческими наружными и внутренними капитальными стенами: западная стена наружная, выходящая на лицевой фасад со стороны ул. Маяковского; восточная стена выходит на внутренний дворовый фасад, а также частично примыкает к исторической лестничной клетке, торцевыми (северной и южной) стенами квартира примыкает к существующим соседним квартирам. Исторические конструкции внутренних и наружных стен выполнены из полнотелого кирпича.

Вход в квартиру №3 осуществляется из общедомовой лестничной клетки.

Современная квартира №3 является частью первоначально многокомнатной – «барской» – квартиры на четвертом этаже бывшего доходного дома общества «Россия». При сравнении исторического и современного поэтажного плана можно убедиться, что первоначальная планировка помещений в границах современной квартиры №3 сохранилась лишь с небольшими искажениями. В советский период в восточной стене

гостиной был заложен проем в продольной капитальной стене, который вел в коридор. Также был частично заложен широкий (возможно, арочный) проем в той же стене, соединявший прихожую и жилые помещения вдоль лицевого фасада (Приложение №2, илл. 8). На историческом плане в гостиной показан камин, в советский период он был разобран, но дымоход сохранился. Прихожая в советский период уменьшилась за счет возведения перегородки – к историческому санузлу была прирезана дополнительная площадь для устройства ванной комнаты (Приложение №2, илл. 8).

На момент проведения экспертизы работы по ремонту квартиры, предусмотренные проектом, в большей степени выполнены. Выполнена чистовая отделка, потолки - подвесные, полы покрыты паркетной доской, в санузлах и кухне - керамическая плитка, и другие работы. Оконные заполнения в проектируемой квартире поздние металлопластиковые. Проектом предусматривается их замена.

Экспертами, в результате визуального осмотра помещений квартиры и оценки выполненных работ, установлено, что работы выполнялись без изменения предмета охраны изучаемого объекта (утвержден постановлением КГИОП №10-1000 от 28.12.2011 г. (Приложение №6).

В помещениях квартиры №3 не имеется ценных архитектурно - художественных элементов отделки интерьера, что зафиксировано в справке КГИОП №01-30-201/21-0-1 от 10.02.2021 г. (см. Приложение №6). В помещении № 3 (гостиная) на месте несохранившегося первоначального камина в 2010-х гг. из современных материалов выполнен новый камин.

Собственник квартиры: гражданин РФ Каледин П.Ю. (См. Приложение №8).

11.3. Перечень документов и материалов, собранных и полученных при проведении экспертизы, а также использованной для нее специальной, технической и справочной литературы.

1. Федеральный закон от 25.06.2002 № 73-ФЗ «Об объектах культурного наследия (памятниках истории и культуры) народов Российской Федерации».

2. Положение о государственной историко-культурной экспертизе, утверждённое постановлением Правительства Российской Федерации от 15.07.2009 № 569.

3. Копия Задания на проведение работ по сохранению объекта культурного наследия, включенного в единый государственный реестр объектов культурного наследия (памятника истории и культуры) народов Российской Федерации, или выявленного объекта культурного наследия № 01-52-3211/ от 29.01.2021 г.

4. ГОСТ Р 55528-2013 «Состав и содержание научно-проектно-сметной документации по сохранению объектов культурного наследия. Памятники истории и культуры. Общие требования», утверждённый приказом Федерального агентства по техническому регулированию и метрологии от 28.08.2013 № 593-ст.

5. Историческая застройка Санкт-Петербурга. Перечень вновь выявленных объектов, представляющих историческую, культурную ценность. Справочник. Под редакцией Кирикова Б.М. СПб. 2001.

6. Архитекторы-строители Санкт-Петербурга середины XIX - начала XX века. Справочник/Под ред. Б.М. Кирикова. - СПб. 1996.

7. Глезеров СЕ. Санкт-Петербург от А до Я. Исторические районы. СПб. 2005.

8. Юхнева Е. Д. Петербургские доходные дома. Очерки из истории быта. М. 2012.

9. ЦГАКФФД СПб. Фрагмент фасада доходного дома страхового общества «Россия». Фото 1988 г. Шифр А-215449.

10. ЦГИА СПб. Ф. 513. Оп.102. Д.4295. Чертежи дома страхового общества «Россия» по Надеждинской ул., 21, Бассейной ул., 20, Баскову пер., 13-15.

12. Обоснование выводов государственной историко-культурной экспертизы.

Экспертная оценка проектной документации выполнена в соответствии с требованиями главы VII Федерального закона от 25.06.2002 г. № 73-ФЗ «Об объектах культурного наследия (памятниках истории и культуры) народов Российской Федерации» и «Положением о государственной историко-культурной экспертизе», утвержденным Постановлением Правительства Российской Федерации от 15.07.2009 г. № 569.

12.1. Проектная документация, представленная на экспертизу, была проанализирована экспертами в части соответствия проектных решений требованиям сохранения особенностей объекта культурного наследия, послуживших основанием для включения в Реестр (предмета охраны), согласно ст. 17. Федерального закона от 25.06.2002 № 73-ФЗ «Об объектах культурного наследия (памятниках истории и культуры) народов Российской Федерации».

12.1.1. Проектная документация разработана ООО «Центр инженерных изысканий в строительстве» (лицензия №МКРФ 05055 от 31.05.2018 г.)

Проект выполнен с целью ремонта и перепланировки квартиры №3, которая размещается в выявленном объекте культурного наследия «Доходный дом страхового общества «Россия» (современный адрес: пер. Баскова, д.13-15, лит.А).

При подготовке проектной документации специалистами ООО «Центр инженерных изысканий в строительстве» выполнены комплексные научные исследования с целью получения исходных данных для разработки и обоснования проектных решений:

Проведены историко-архивные и библиографические изыскания для выявления исторических сведений и изображений объекта (результаты историко-библиографических изысканий изложены в томе 2.1 (Историко-архивные и библиографические -исследования Шифр К321/1315 - ИАИ).

Прделаны обмерные работы и фотофиксация существующего состояния лицевых фасадов объекта и интерьеров квартиры №3, которые дали необходимую исходную информацию об основных параметрах объекта проектирования (См. Том 2.2. Шифр К321/1315 - ОЧ. Обмерные чертежи; Том 1.1 К321/1315 - ПР.ФФ. Исходно-разрешительная документация. Фотофиксация).

В рамках проекта проведен комплекс необходимых изысканий (см. Том 2.3. Шифр К321/1315 - ТО - Инженерно-техническое исследование). По итогам обследования даны выводы о состоянии строительных конструкций здания в границах квартиры №3. Перекрытия по металлическим двутавровым балкам. Дефекты несущих конструкций перекрытий, свидетельствующие о недостаточной несущей способности, не выявлены. Общее техническое состояние конструкций перекрытия определено как работоспособное, отделочных слоев пола и потолка - удовлетворительное. Внутренние и наружные несущие стены выполнены из кладки керамического кирпича на цементно-песчаном растворе. Общее техническое состояние конструкций стен определено как работоспособное, отделочных слоев стен и перегородок - удовлетворительное. Оконные заполнения - поздние из ПВХ профилей. Оконные проемы прямоугольные, заполнения проемов двустворчатые с верхней фрамугой: одна створка глухая, вторая поворотной-откидная. Состояние металлопластиковых оконных заполнений - удовлетворительное. Внутренние дверные заполнения - поздние, деревянные. Состояние удовлетворительное. Состояние

систем отопления, электроснабжения, водоснабжения и водоотведения – удовлетворительное. В связи с отсутствием каких-либо дефектов и повреждений конструкций и инженерных сетей в т.ч. в связи с производством работ, а также влияния проводимых работ на конструктивные и другие характеристики надежности и безопасности объекта культурного наследия рекомендации не назначены.

По результатам комплекса исследований получены исходные данные для разработки и обоснования проектных решений.

Проектом предложены следующие архитектурные решения (изложены в разделе 3.1. (шифр К321/1315 - ПЗ Пояснительная записка) и разделе 3.2. Шифр К321/1315 - АР. Архитектурно-строительные решения).

Проектом предусмотрен ремонт квартиры. Проектные решения не влияют на изменения габаритов здания в целом, градостроительная ситуация не изменяется, инсоляционный расчёт не требуется.

В проекте предусмотрены необходимые в квартире помещения: две комнаты, кухня, прихожая, санузел, ванная комната. Санитарно-технические приборы (унитаз, раковина, ванна, мойка) подключаются к существующим канализационному и водопроводному стоякам.

Проектом предусматривается естественная вентиляция всех помещений через существующие вентиляционные каналы, а также проветривание через открывающиеся окна.

Предполагаются следующие работы:

- демонтаж существующих финишных покрытий полов.
- очистка от отделочных слоев, очистку от штукатурного слоя, устройство нового штукатурного слоя по маякам.
- очистка существующих перегородок от штукатурного слоя до драни, выполнить дообследование состояния конструкции деревянных перегородок, сохраняемые перегородки оштукатурить по маякам.
- демонтаж торцевой стенки, образующей встроенный шкаф в гостиной.
- демонтаж нижней части перегородки между прихожей и гостиной до проектной отметки с установкой в том же месте цельностеклянной перегородки со стационарной фрамугой и двумя распашными створками в алюминиевом каркасе.
- устройство новых перегородок (торцевых стен встроенных шкафов в гостиной) по металлическому каркасу с обшивкой с обеих сторон слоем ГКЛ.
- устройство перегородки шириной 600мм из пеноблоков, отделяющей мокрую зону кухни от коридора.
- смещение проема дверного блока Дв-2 вправо на 750мм с целью эргономичной расстановки санитарно-технического оборудования, фрагмент проема доложить пеноблоками.
- отделка всех помещений импортными и отечественными материалами, имеющими гигиенические сертификаты, сертификаты соответствия и сертификаты в области пожарной безопасности, действующими на территории РФ. Полы во всех помещениях – напольная керамическая плитка, за исключением гостиной, спальни и коридора, где запроектирован паркетный пол.
- ремонт существующего штукатурного потолка в помещении спальни и гостиной: выполнить очистку от красочного слоя, грунтовку и окраску согласно проекту; монтаж подвесных потолков по системе «Кнауф» в остальных помещениях квартиры.

Перечисленные работы не оказывают негативного влияния на элемент предмета охраны, утвержденного Распоряжением КГИОП №10-1000 от 28.12.2011 г., указанный в пункте 2 «Конструктивная система здания», а именно: «исторические наружные и внутренние капитальные стены – местоположение, вид материала (кирпич). Поскольку в помещениях квартиры не имеется охраняемой ценной архитектурно-художественной отделки, предложенные работы по отделке возможны и не оказывают негативного влияния на объект культурного наследия в целом.

Проектом предполагается замена существующих оконных заполнений из ПВХ профилей выходящих на лицевой фасад окон на деревянные (материал – клееная древесина хвойных пород). Рисунок проектируемых заполнений предлагается пятичастный, в соответствии с исторической иконографией. Данные работы не противоречат элементу предмета охраны объекта культурного наследия, утвержденного Распоряжением КГИОП №10-1000 от 28.12.2011 г., а именно: историческое заполнение оконных проемов: вид материала дерево, рисунок, цвет (цвет натурального дерева).

Большая часть вышеуказанных работ в квартире №3 фактически выполнена в 2020 г., что зафиксировано при визуальном осмотре в ходе настоящей экспертизы (Приложение №3).

В составе проекта выполнен «Акт определения влияния предполагаемых к проведению видов работ на конструктивные и другие характеристики надежности и безопасности объекта культурного наследия» (см. в составе тома 1.1. Шифр К321/1315 - ПР.ФФ. Исходно-разрешительная документация. Фотофиксация). Проектируемые работы на памятнике имеют целью максимальное сохранение его исторических элементов.

12.2. По результатам рассмотрения представленной на экспертизу проектной документации на проведение работ по сохранению выявленного объекта культурного наследия «Доходный дом страхового общества «Россия»», расположенного по адресу: Санкт-Петербург, Басков пер., д.13-15, лит. А - «Выявленный объект культурного наследия «Доходный дом страхового общества «Россия»», расположенный по адресу: Санкт-Петербург, Басков пер., д.13-15, лит. А. Научно-проектная документация. Приспособление для современного использования объекта в части перепланировки квартиры №3», - разработанной ООО «Центр инженерных изысканий в строительстве» в 2021 г. (Шифр: К321/1315), установлено следующее:

12.2.1. Проектная документация разработана юридическим лицом, имеющим лицензию на осуществление деятельности по сохранению объектов культурного наследия (памятников истории и культуры) народов Российской Федерации в соответствии с законодательством Российской Федерации о лицензировании отдельных видов деятельности - в соответствии с п. 6 ст. 45 Федерального закона №73-ФЗ.

12.2.2. Проектная документация (структура разделов) разработана в соответствии с заданием КГИОП № 01-52-3211/ от 29.01.2021 г. на проведение работ по сохранению объекта культурного наследия (памятника истории и культуры) народов Российской Федерации, выданным соответствующим органом исполнительной власти, осуществляющим функции в области государственной охраны объектов культурного наследия - в соответствии с п. 1 ст. 45 Федерального закона №73-ФЗ.

12.2.3. В состав исходно-разрешительной документации включен Акт определения влияния предполагаемых к проведению видов работ на конструктивные и другие характеристики надежности и безопасности объекта культурного наследия (памятника истории и культуры) народов Российской Федерации - в соответствии с п. 4

ст. 40. п. 4 ст. 45 Федерального закона №73-ФЗ и в соответствии с Письмом Министерства культуры Российской Федерации 24.03.2015 №90-01-39-ГГ1.

12.2.4. Проектная документация соответствует Национальному стандарту Российской Федерации ГОСТ Р 55528-2013 «Состав и содержание научно-проектной документации по сохранению объектов культурного наследия. Памятники истории и культуры. Общие требования» в части требований к структуре, составу и содержанию проектной документации, в соответствии с пп. 4, 5. 6 Федерального закона №73-ФЗ и содержит необходимый комплект графических и текстовых материалов, обеспечивающих возможность на их основании последующего проведения работ по сохранению объекта культурного наследия.

12.2.5. Объем и состав проектной документации, представленной заказчиком для проведения экспертизы, достаточны для вынесения однозначного заключения экспертизы.

12.2.6. Проектная документация разработана на основе достоверной исходной информации, выявленной и использованной в необходимой полноте.

12.2.7. При выполнении работ по ремонту, обеспечивается сохранение предмета охраны изучаемого объекта в соответствии с Распоряжением КГИОП №10-1000 от 28.12.2011 г. (Приложение № 6) и в соответствии с положениями ст. 40. 42. 43. 44 Федерального закона № 73-ФЗ.

12.2.8. Проектная документация предусматривает меры, достаточные для обеспечения физической сохранности и сохранения историко-культурной ценности объекта культурного наследия, обозначенные в п. 1 статьи 40 Федерального закона № 73-ФЗ;

12.2.9. Проектная документация удовлетворяет требованиям к порядку проведения работ по сохранению объекта культурного наследия - в соответствии со ст. 45 Федерального закона №73-ФЗ;

12.2.10. Проектная документация предусматривает мероприятия, которые удовлетворяют требованиям к осуществлению деятельности в границах территории объекта культурного наследия - в соответствии со ст. 5.1 Федерального закона № 73-ФЗ.

12.2.11. Предусмотренные проектной документацией работы в соответствии со ст. 44 Федерального закона от 22.06.2002 №73-ФЗ относятся к работам по ремонту объекта культурного наследия и не противоречат действующему законодательству Российской Федерации в области охраны объектов культурного наследия.

13. Вывод экспертизы.

Проектная документация на проведение работ по сохранению выявленного объекта культурного наследия «Доходный дом страхового общества «Россия»», расположенный по адресу: Санкт-Петербург, Басков пер., д.13-15, лит. А, - «Выявленный объект культурного наследия «Доходный дом страхового общества «Россия»», расположенный по адресу: Санкт-Петербург, Басков пер., д.13-15, лит. А. Научно-проектная документация. Приспособление для современного использования объекта в части перепланировки квартиры №3», разработанная ООО «Центр инженерных изысканий в строительстве» в 2021 г. (Шифр: К321/1315), соответствует требованиям государственной охраны объектов культурного наследия (положительное заключение).

14. Подписи экспертов и дата оформления заключения экспертизы.

Николаенко Ю.И. подписано усиленной квалифицированной электронной подписью (31 марта 2021 г.)

Лавриновский М.С. подписано усиленной квалифицированной электронной подписью (31 марта 2021 г.)

Хангу Л.А. подписано усиленной квалифицированной электронной подписью (31 марта 2021 г.)

15. Перечень приложений к заключению экспертизы.

Приложение № 1. Историческая справка.

Приложение № 2. Историческая иконография.

Приложение № 3. Материалы фотофиксации.

Приложение № 4. Паспорт на квартиру (от 17.02.2003 г.).

Приложение № 5. Задание КГИОП № 01-52-3211/ от 29.01.2021 г.

Приложение № 6. Учетные документы КГИОП.

Приложение № 7. Историко-культурный опорный план.

Приложение № 8. Выписка из ЕГРН.

Приложение № 9. Протоколы заседания экспертной комиссии.

Приложение №10. Копии договоров с экспертами.

**Приложение №1 к Акту
по результатам государственной
историко-культурной экспертизы
проектной документации на
проведение работ по сохранению
выявленного объекта культурного
наследия «Доходный дом страхового
общества «Россия»», расположенный
по адресу: Санкт-Петербург, Басков
пер., д.13-15, лит. А.**

Краткая историческая справка.

Объект культурного наследия «Доходный дом страхового общества «Россия» (современный адрес: пер. Баскова, д.13-15, лит.А) находится в исторической Литейной части, в квартале, ограниченном Басковым переулком – на севере, ул. Маяковского (в исторический период – ул. Надеждинская) – на западе, ул. Некрасова – на юге, ул. Восстания (в исторический период – Знаменская ул.) – на востоке.

Участок на углу Баскова переуллка и Надеждинской ул. начал застраиваться с 1830-х гг., когда эта территория принадлежала дворянам Лонгиновым. Данные постройки не сохранились до настоящего времени - во второй половине XIX века они постепенно сносились, освобождая площадь участка для каменного доходного строительства.

К 1890-м гг. на изучаемом участке находился 4-х-этажный каменный угловой доходный дом (на углу Баскова пер. и Надеждинской ул.), который в начале XX века был приобретен страховым обществом «Россия». В период 1902 – 1913 гг. на данном участке был выстроен в два этапа новый доходный дом. К проектированию был привлечен гражданский инженер А.А.Гимпель, который много строил для общества «Россия».

Сначала, в 1903-1903 гг. в формах модерна был возведен 6-ти-этажный каменный дом, примыкавший с востока к первоначальному 4-х-этажному дому Лонгиновых (илл.1, 2). Затем в 1912-1913 гг. было принято решение снести старый 4-х-этажный угловой дом, на месте которого А. Гимпель запроектировал и выстроил новое 6-ти-этажное на подвале П-образное в плане здание (илл.3), составившее с корпусом 1902-1903 гг. постройки единый дом. Лицевые фасады вновь возведенного корпуса были декорированы в формах неоклассики (илл.4).

В первом этаже нового доходного дома общества «Россия» располагались торговые помещения, в остальных этажах – квартиры. Квартиры в лицевой части дома, предназначенные для богатых жильцов, состояли из большого количества комнат, отличались удобством планировки, богатством декоративной отделки и комфортом (имелись ванны и ватерклозеты). В дворовых флигелях находились более скромные квартиры, с меньшим количеством комнат и не столь комфортабельные.

В доме было восемь лестниц: четыре парадных лестницы, входы на которые были организованы с лицевого фасада, остальные – черные, предназначенные для слуг. Также были лифты.

Таким образом, в период до 1917 г. изучаемый объект представлял собой типичное доходное владение. Квартиры сдавались внаем, помещения 1-го этажа были приспособлены под магазины.

В период после 1917 г. большинство квартир в доме были переделаны в коммунальные, под жилье приспособлялись даже служебные помещения. В комнатах для достижения дополнительной площади разбирались камины и печи, осуществлялись перепланировки с установкой новых тонких стен и перегородок, а также перебивкой дверных проемов.

Современная квартира №3 является частью первоначально многокомнатной – «барской» – квартиры на четвертом этаже бывшего доходного дома общества «Россия». При сравнении исторического и современного поэтажного плана можно убедиться, что первоначальная планировка помещений в границах современной квартиры №3 сохранилась с небольшими искажениями. В советский период в восточной стене гостиной был заложен проем в продольной капитальной стене, который вел в коридор. Также был частично заложен широкий (возможно, арочный) проем в той же стене, соединявший прихожую и жилые помещения вдоль лицевого фасада (илл. 8). На историческом плане в гостиной показан камин, в советский период он был разобран (на поэтажном плане советского периода он уже не показан, на его месте – ниша). Прихожая в советский период уменьшилась за счет возведения перегородки – к историческому санузелу была прирезана дополнительная площадь для устройства ванной комнаты (илл.8).

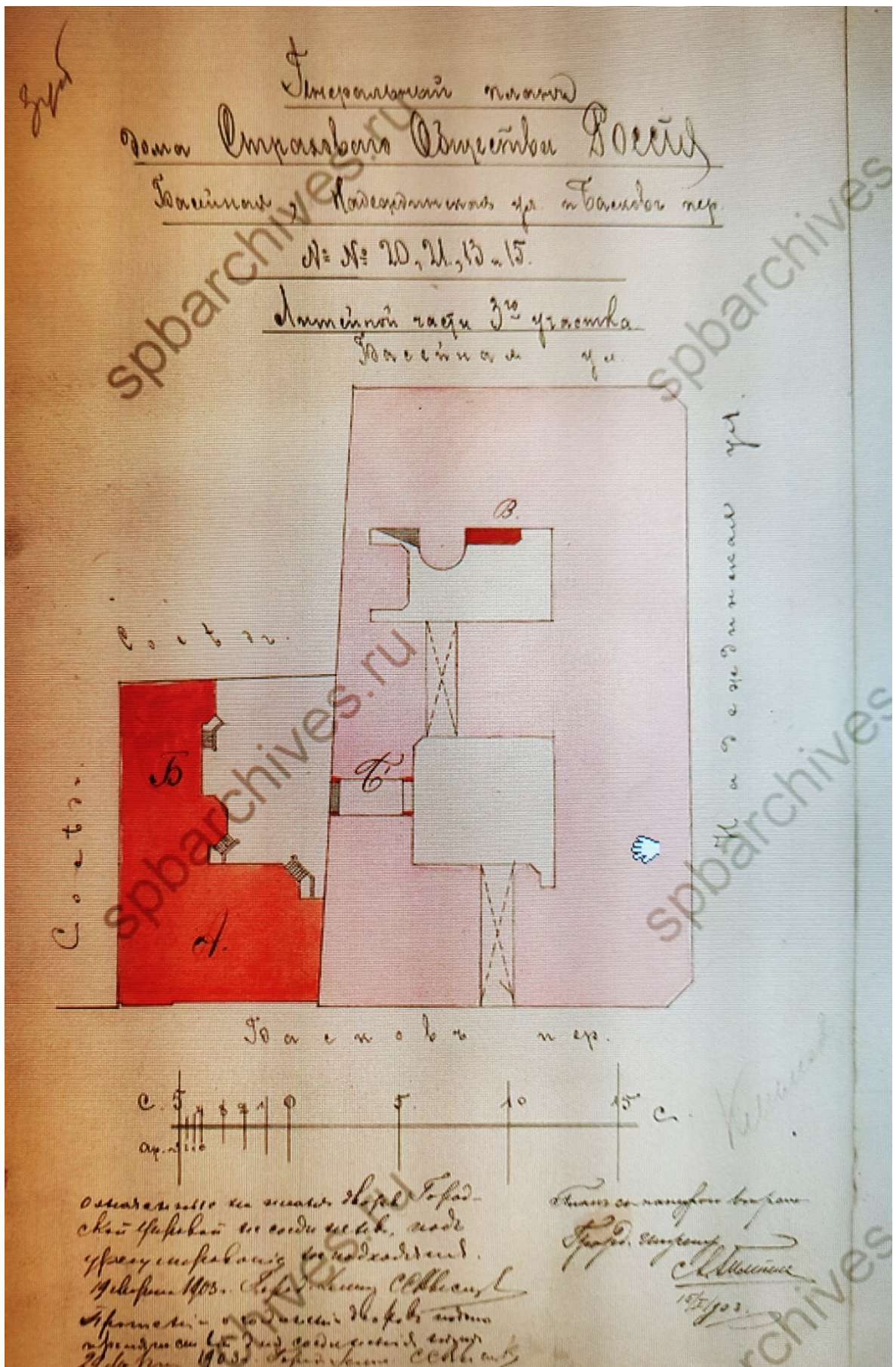
На историческом чертеже фасада 1912 г. (илл.4) показана четырехчастная расстекловка оконных проемов, но в ходе работ был выполнен пятичастный рисунок оконных заполнений. Такой рисунок оконной расстекловки зафиксирован на фотографиях советского периода (илл. 9, 10). В 2000-х гг. на фасадах изучаемого объекта повсеместно устанавливались новые металлопластиковые заполнения, без сохранения исторического рисунка расстекловки.

Литература и источники.

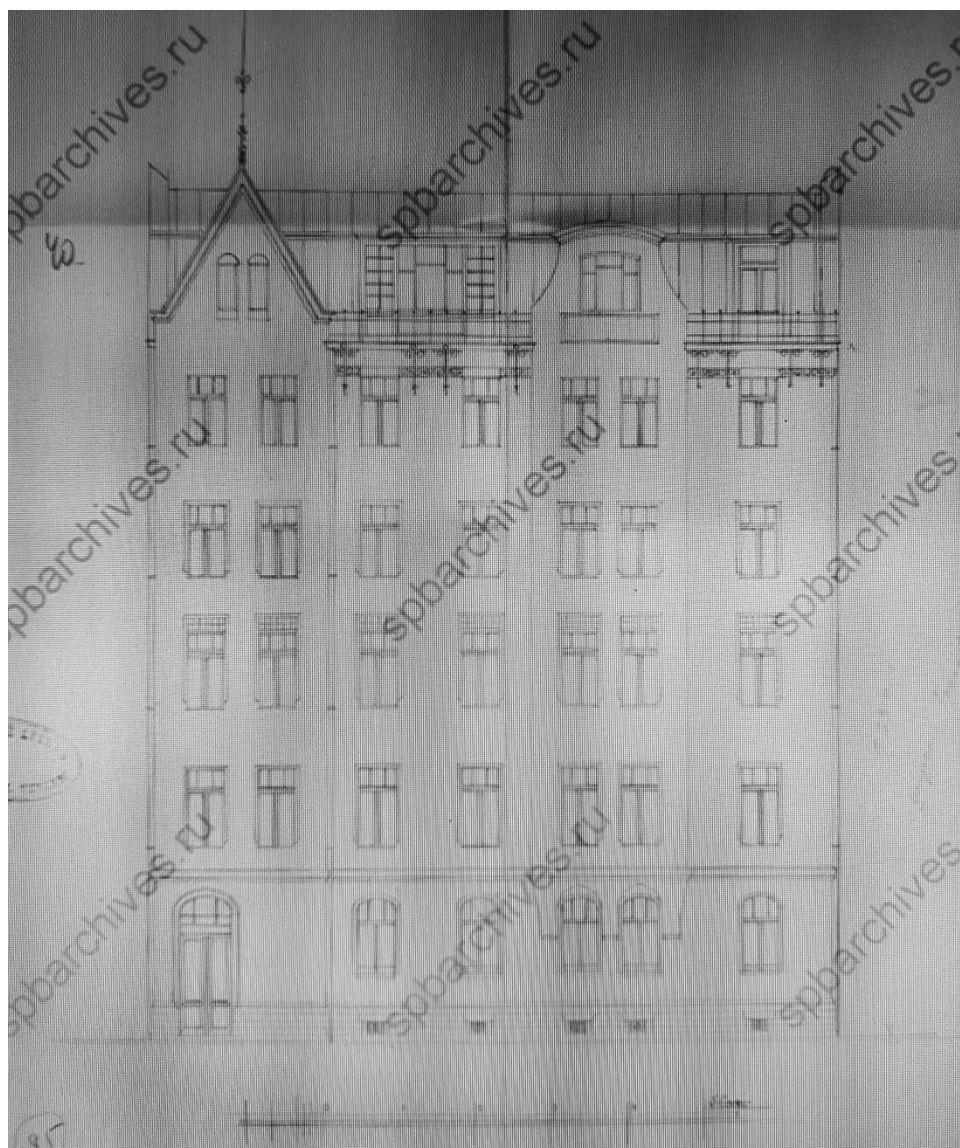
1. Архитекторы-строители Санкт-Петербурга середины XIX - начала XX века. Справочник/Под ред. Б.М. Кирикова. - СПб. 1996.
2. Глезеров С.Е. Санкт-Петербург от А до Я. Исторические районы. СПб. 2005.
3. Юхнева Е. Д. Петербургские доходные дома. Очерки из истории быта. М. 2012.
4. ЦГАКФФД СПб. Фрагмент фасада доходного дома страхового общества «Россия». Фото 1988 г. Шифр А-215449.
5. ЦГИА СПб. Ф. 513. Оп.102. Д.4295. Чертежи дома страхового общества «Россия» по Надеждинской ул., 21, Бассейной ул.,20, Баскову пер., 13-15.

**Приложение №2 к Акту
по результатам государственной
историко-культурной экспертизы
проектной документации на
проведение работ по сохранению
выявленного объекта культурного
наследия «Доходный дом страхового
общества «Россия»», расположенный
по адресу: Санкт-Петербург, Басков
пер., д.13-15, лит. А.**

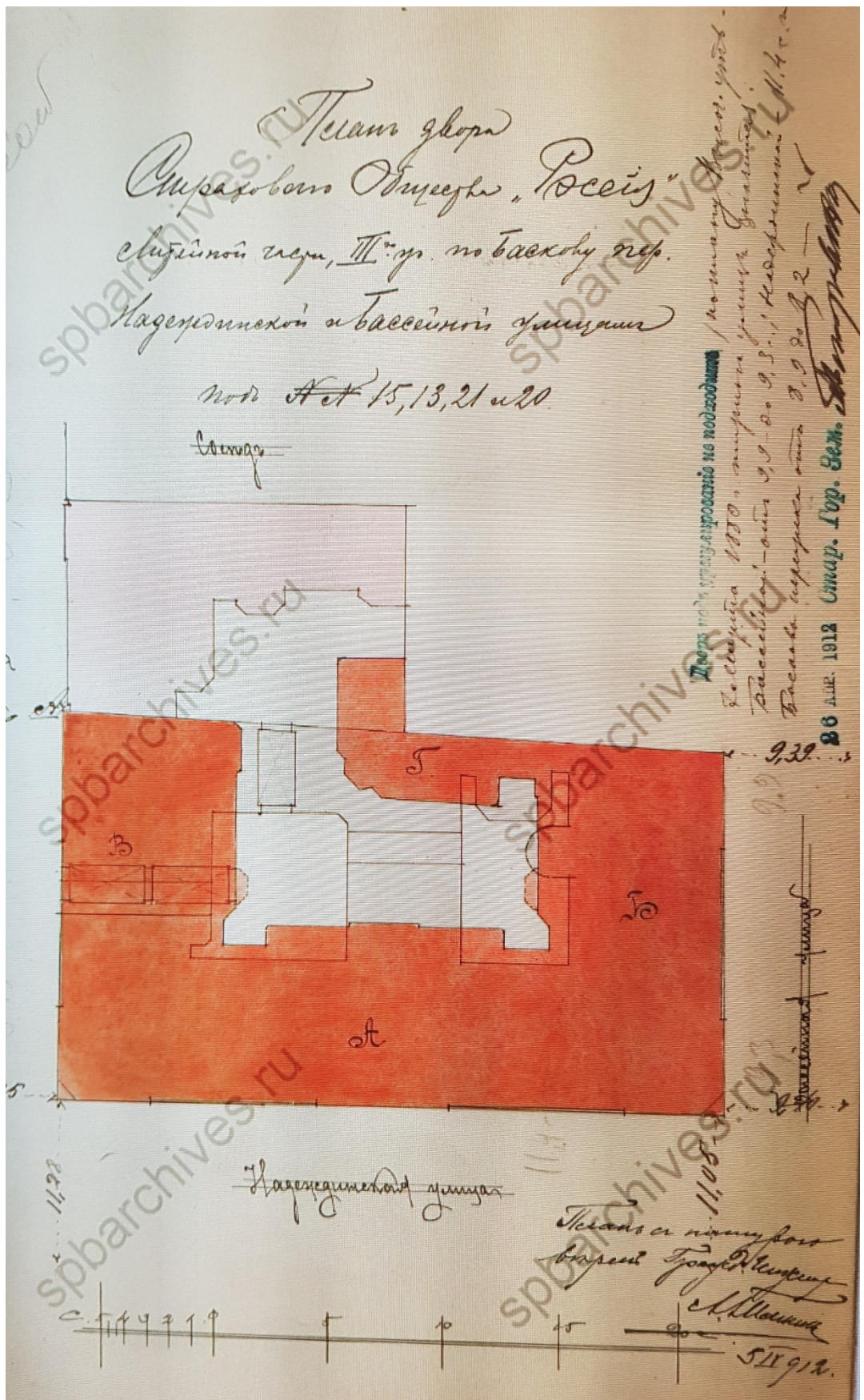
Историческая иконография.



1. Генплан двора дома Страхового общества «Россия» по Надеждинской ул., 21, Бассейной ул., 20, Баскову пер., 13-15, с показанием нового корпуса. 1902 г. Арх. А. Гимпель. ЦГИА СПб. Ф. 513. Оп. 102. Д. 4295. Л. 34.



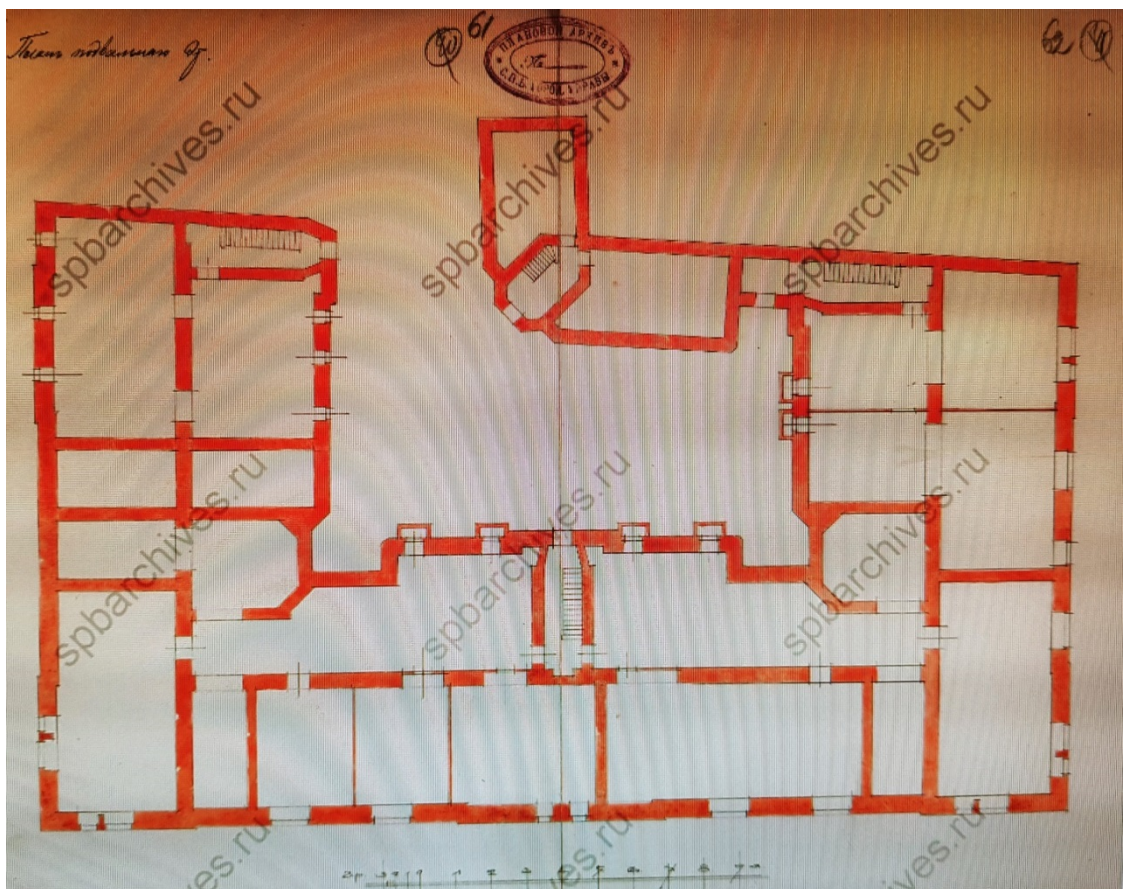
2. Фасад нового корпуса на участке дома Страхового общества «Россия» по Надеждинской ул., 21, Бассейной ул., 20, Баскову пер., 13-15. 1902 г. Гражданский инженер А. Гимпель. ЦГИА СПб. Ф. 513. Оп.102. Д.4295. Л.35-40.



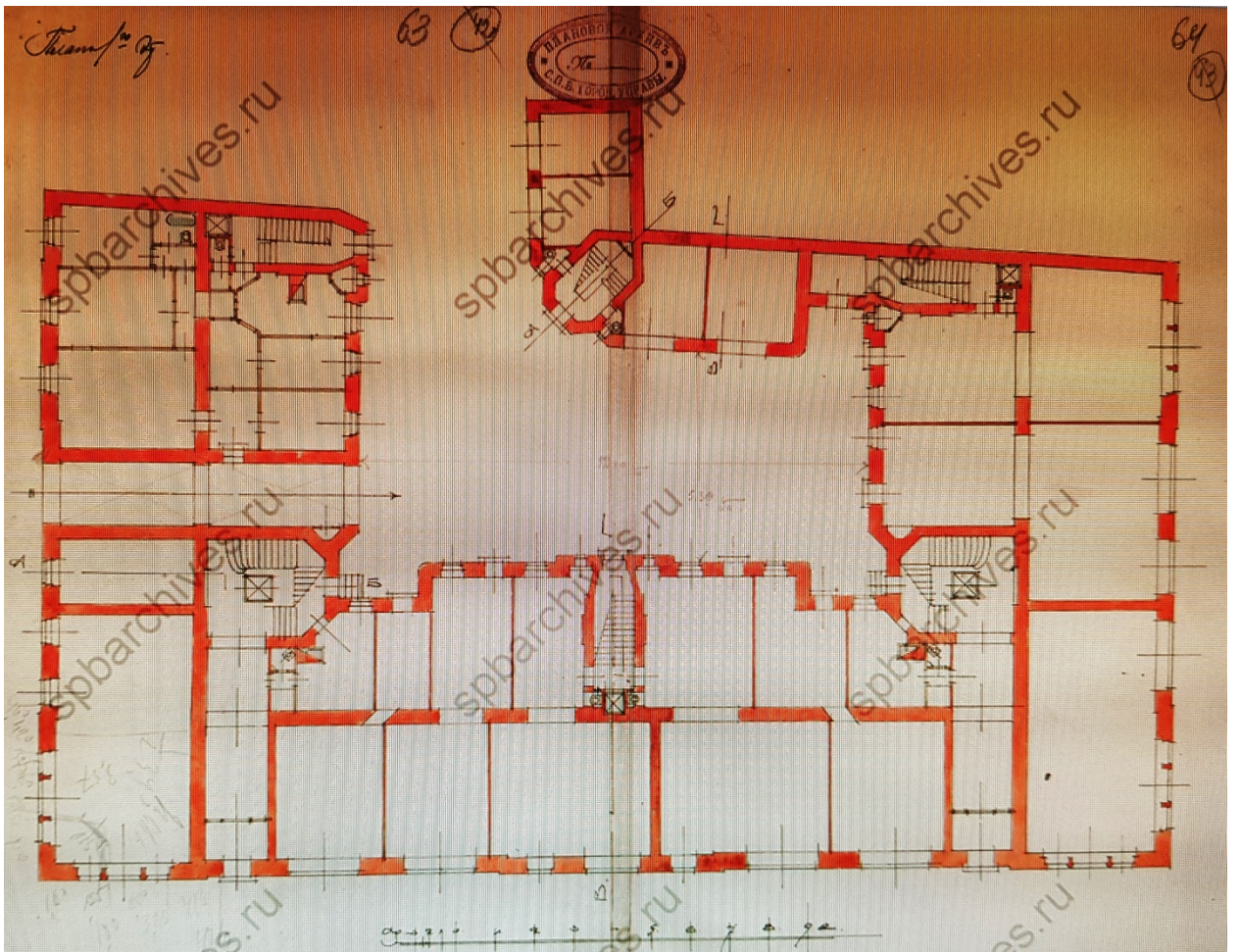
3. Генплан двора дома Страхового общества «Россия» по Надеждинской ул., 21, Бассейной ул., 20, Баскову пер., 13-15, с показанием нового корпуса. 1912 г. Гражданский инженер А. Гимпель. ЦГИА СПб. Ф. 513. Оп. 102. Д. 4295. Л. 60.



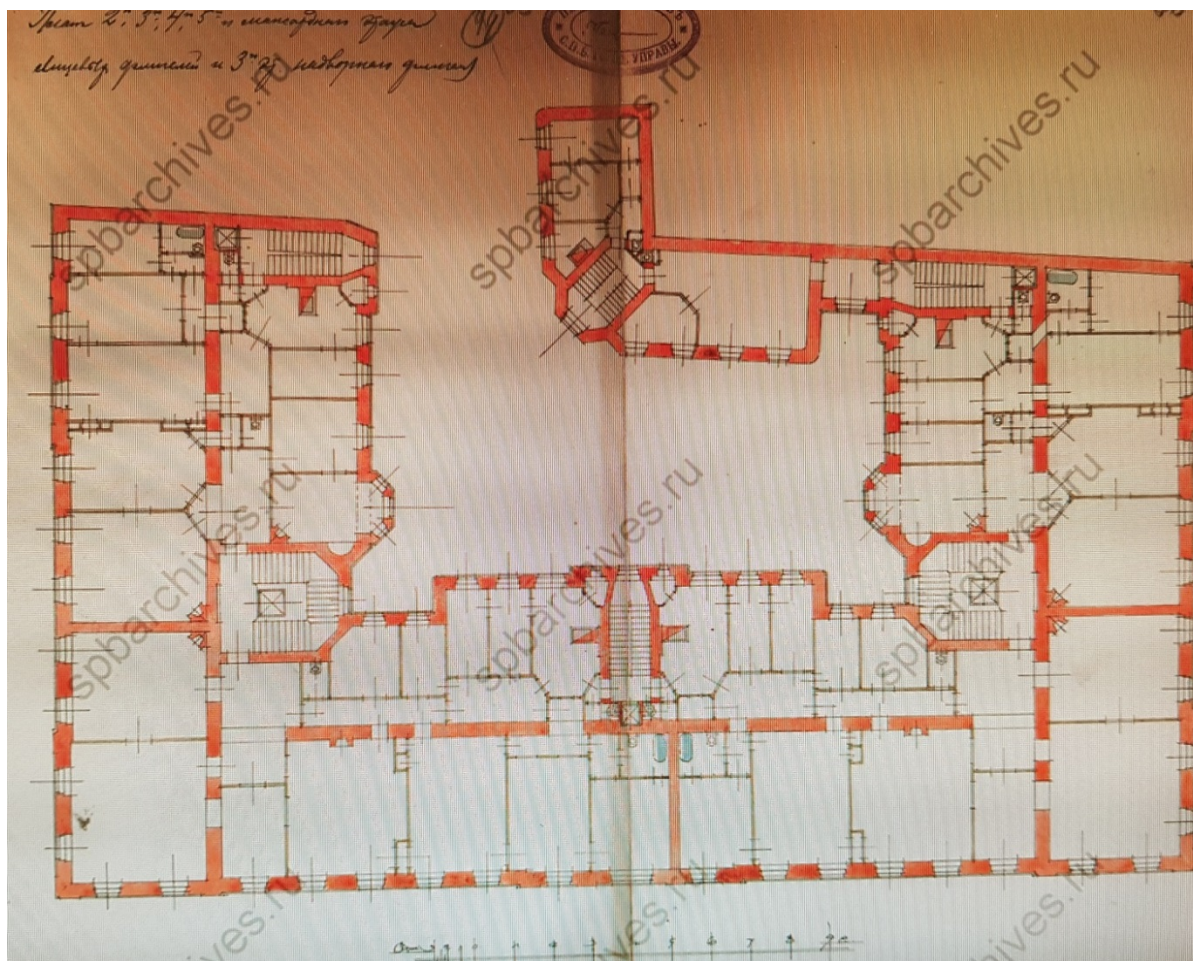
4. Фасад дома Страхового общества «Россия» по Надеждинской ул., 21, Бассейной ул., 20, Баскову пер., 13-15, с показанием нового корпуса. 1912 г.
Гражданский инженер А. Гимпель. ЦГИА СПб. Ф. 513. Оп.102. Д.4295. Л.77-80.



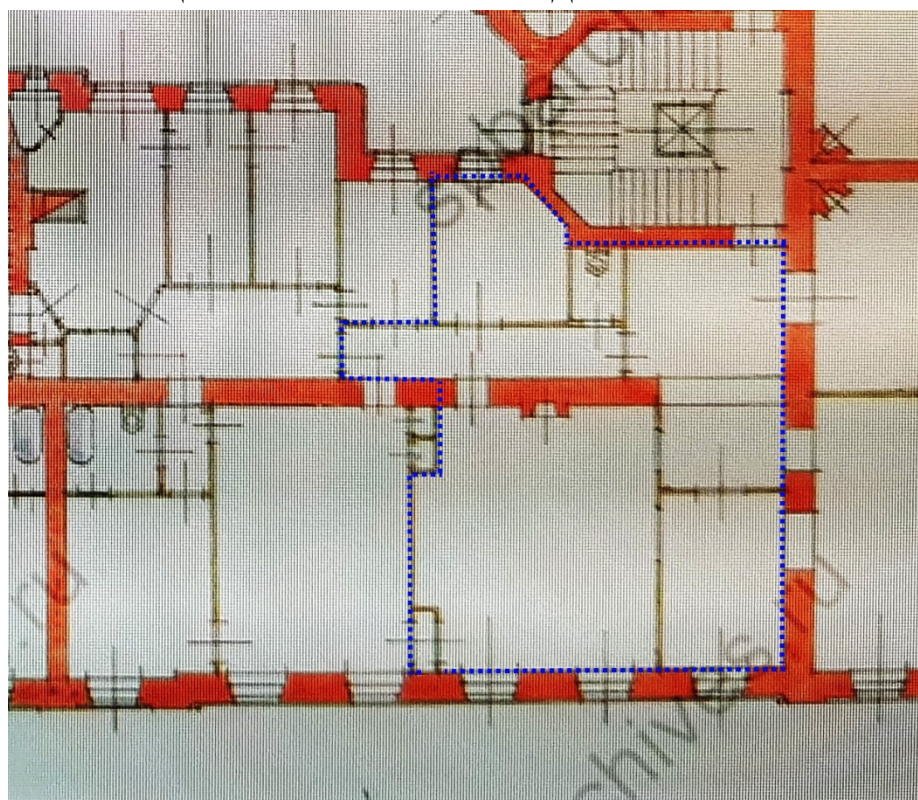
5. План подвала дома Страхового общества «Россия» по Надеждинской ул., 21, Бассейной ул., 20, Баскову пер., 13-15. 1912 г. Гражданский инженер А. Гимпель. ЦГИА СПб. Ф. 513. Оп.102. Д.4295. Л.61-62.



6. План 1-го этажа дома Страхового общества «Россия» по Надеждинской ул., 21, Бассейной ул., 20, Баскову пер., 13-15. 1912 г. Гражданский инженер А. Гимпель. ЦГИА СПб. Ф. 513. Оп.102. Д.4295. Л.63-64.



7. План 2-5 и мансардного этажа дома Страхового общества «Россия» по Надеждинской ул., 21, Бассейной ул., 20, Баскову пер., 13-15. 1912 г. Гражданский инженер А. Гимпель. ЦГИА СПб. Ф. 513. Оп.102. Д.4295. Л.61-62.



8. Фрагмент 4-го этажа с показанием конфигурации современной кв.№3.



9. Доходный дом страхового общества «Россия». Фасады по Баскову пер. и ул. Маяковского. Фото 1960 г. ЦГАКФФД СПб. Шифр Гр 74965.

Здесь и далее: красной стрелкой показаны окна современной кв.№3.



10. Фрагмент фото 1960 г.



11. Доходный дом страхового общества «Россия». Фрагмент фасада по Баскову пер.
Фото 1988 г. ЦГАКФФД СПб. Шифр А-215449.

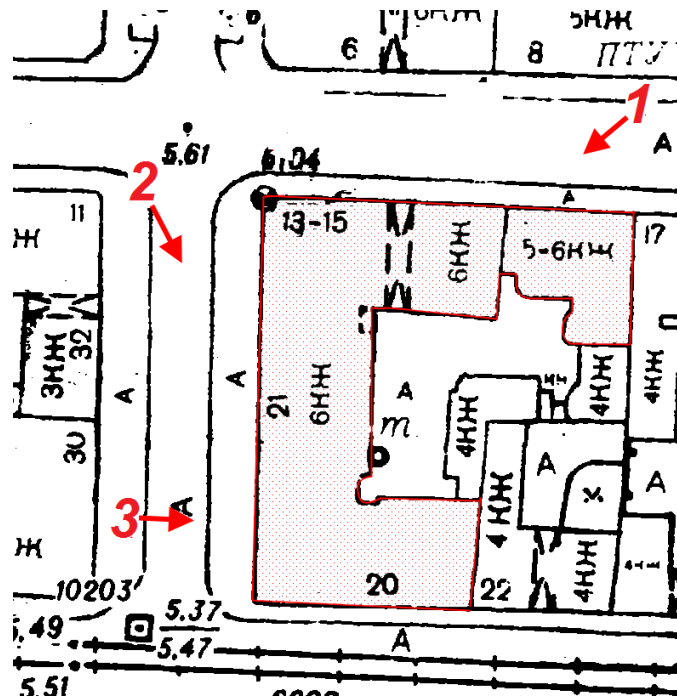
Список иллюстраций.

1. Генплан двора дома Страхового общества «Россия» по Надеждинской ул., 21, Бассейной ул.,20, Баскову пер., 13-15,с показанием нового корпуса. 1902 г. Арх. А. Гимпель. ЦГИА СПб. Ф. 513. Оп.102. Д.4295. Л.34.
2. Фасад нового корпуса на участке дома Страхового общества «Россия» по Надеждинской ул., 21, Бассейной ул.,20, Баскову пер., 13-15. 1902 г. Гражданский инженер А. Гимпель. ЦГИА СПб. Ф. 513. Оп.102. Д.4295. Л.35-40.
3. Генплан двора дома Страхового общества «Россия» по Надеждинской ул., 21, Бассейной ул.,20, Баскову пер., 13-15,с показанием нового корпуса. 1912 г. Гражданский инженер А. Гимпель. ЦГИА СПб. Ф. 513. Оп.102. Д.4295. Л.60.
4. Фасад дома Страхового общества «Россия» по Надеждинской ул., 21, Бассейной ул.,20, Баскову пер., 13-15,с показанием нового корпуса. 1912 г. Гражданский инженер А. Гимпель. ЦГИА СПб. Ф. 513. Оп.102. Д.4295. Л.77-80.
5. План подвала дома Страхового общества «Россия» по Надеждинской ул., 21, Бассейной ул.,20, Баскову пер., 13-15. 1912 г. Гражданский инженер А. Гимпель. ЦГИА СПб. Ф. 513. Оп.102. Д.4295. Л.61-62.
6. План 1-го этажа дома Страхового общества «Россия» по Надеждинской ул., 21, Бассейной ул.,20, Баскову пер., 13-15. 1912 г. Гражданский инженер А. Гимпель. ЦГИА СПб. Ф. 513. Оп.102. Д.4295. Л.63-64.
7. План 2-5 и мансардного этажа дома Страхового общества «Россия» по Надеждинской ул., 21, Бассейной ул.,20, Баскову пер., 13-15. 1912 г. Гражданский инженер А. Гимпель. ЦГИА СПб. Ф. 513. Оп.102. Д.4295. Л.61-62.
8. Фрагмент 4-го этажа с показанием конфигурации современной кв.№3.
9. Доходный дом страхового общества «Россия». Фасады по Баскову пер. и ул. Маяковского. Фото 1960 г. ЦГАКФФД СПб. Шифр Гр 74965.
Здесь и далее: красной стрелкой показаны окна современной кв.№3.
10. Фрагмент фото 1960 г.
11. Доходный дом страхового общества «Россия». Фрагмент фасада по Баскову пер. Фото 1988 г. ЦГАКФФД СПб. Шифр А-215449.

**Приложение №3 к Акту
по результатам государственной
историко-культурной экспертизы
проектной документации на
проведение работ по сохранению
выявленного объекта культурного
наследия «Доходный дом страхового
общества «Россия»», расположенный
по адресу: Санкт-Петербург, Басков
пер., д.13-15, лит. А.**

Материалы фотофиксации.
Съемка: эксперт Лавриновский М.С., 28.01. 2021 года.

Схема фотофиксации фасадов:



Условные обозначения:

10	Номер фото
	Направление съемки



1. Выявленный объект культурного наследия «Доходный дом страхового общества «Россия»», общий вид северного фасада (по Баскову пер.)



2. Выявленный объект культурного наследия «Доходный дом страхового общества «Россия»», общий вид западного фасада (по ул. Маяковского).



3. Выявленный объект культурного наследия «Доходный дом страхового общества «Россия»», фрагмент западного фасада (угол ул. Маяковского и ул. Некрасова).



5. Вход в приквартирный тамбур.



6. Дверное заполнение входа в квартиру №3.



7. Коридор.



8. Общий вид коридора.



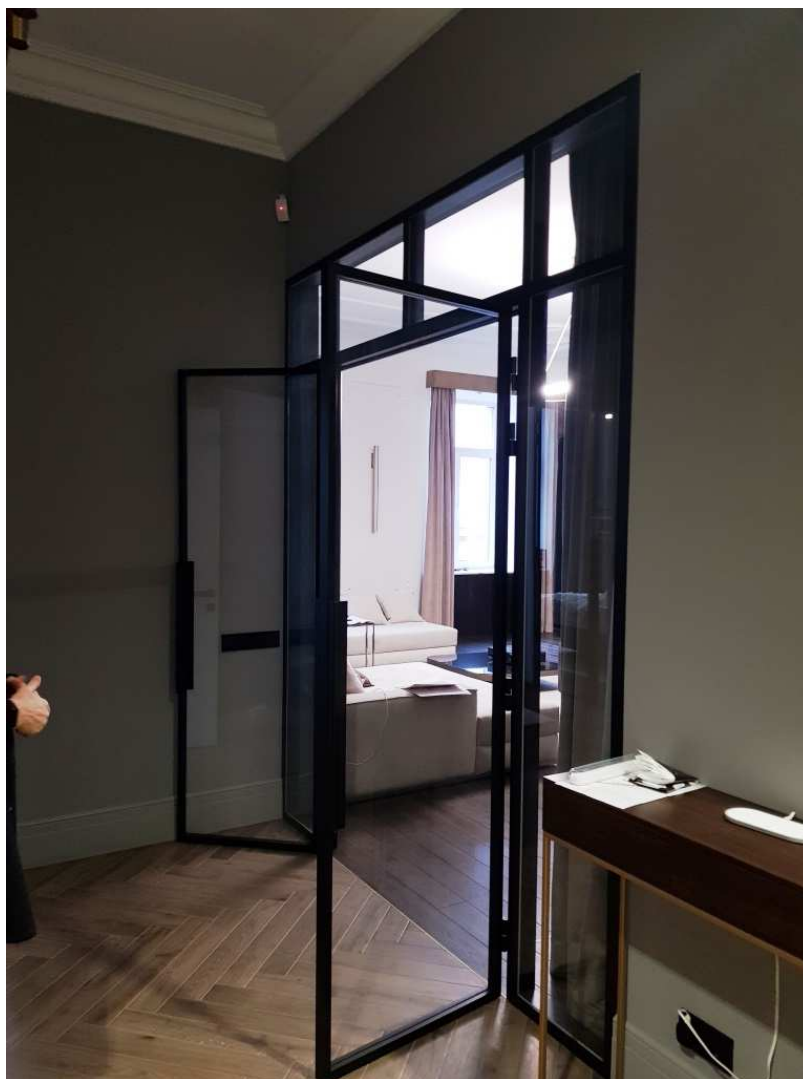
9. Кухня.



10. Ванная комната.



11. Уборная.



12. Вид стеклянной перегородки и двери в гостиную.



13. Гостиная, общий вид.



14. Дверь из гостиной в коридор.



15. Камин с современной облицовкой в гостиной.



16. Фрагмент гостиной.



17. Спальная комната.

Список фотографий.

1. Выявленный объект культурного наследия «Доходный дом страхового общества «Россия»», общий вид северного фасада (по Баскову пер.)
2. Выявленный объект культурного наследия «Доходный дом страхового общества «Россия»», общий вид западного фасада (по ул. Маяковского).
3. Выявленный объект культурного наследия «Доходный дом страхового общества «Россия»», фрагмент западного фасада (угол ул. Маяковского и ул. Некрасова).
4. Общедомовая лестничная клетка.
5. Вход в приквартирный тамбур.
6. Деревянное заполнение входа в квартиру №3.
7. Коридор.
8. Общий вид коридора.
9. Кухня.
10. Ванная комната.
11. Уборная.
12. Вид стеклянной перегородки и двери в гостиную.
13. Гостиная, общий вид.
14. Дверь из гостиной в коридор.
15. Камин с современной облицовкой в гостиной.
16. Фрагмент гостиной.
17. Спальная комната.

**Приложение №4 к Акту
по результатам государственной
историко-культурной экспертизы
проектной документации на
проведение работ по сохранению
выявленного объекта культурного
наследия «Доходный дом страхового
общества «Россия»», расположенный
по адресу: Санкт-Петербург, Басков
пер., д.13-15, лит. А.**

Паспорт на квартиру (сост. 17.02.2003 г.)

Городское управление инвентаризации
и оценки недвижимости Санкт-Петербурга

ПИБ Центрального района

Инв. № документа 1311

Паспорт на квартиру

Адрес по реестру: Басков пер.
дом № 13-15 корпус кв. № 3

Государственный учет	
Кадастровый номер	<input type="text"/>
Предыдущий кадастровый номер	<input type="text"/>
Учет произведен _____ (_____)	ф.и.о.
" ____ " _____ 20__ г.	
М.П.	

I. Общие сведения о строении

Описательный адрес: Басков пер., д. 13-15
ул. Маяковского, д. 21
ул. Некрасова, д. 20

Литера А

Год постройки 1912

Год последнего капитального ремонта

Число этажей 4-6, подвал.

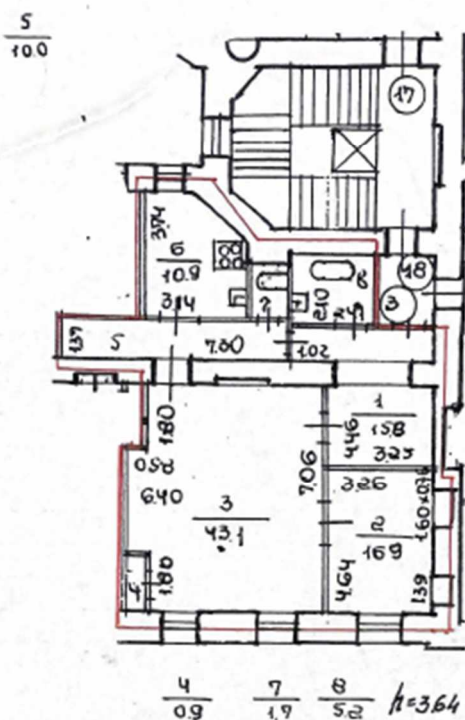
Материал стен кирпичные

Материал перекрытий смешанные

Благоустройство строения:

отопление: центральное , автономная котельная , групповая квартальная котельная ;
водопровод ; канализация ; горячее водоснабжение: центральное ,
от газовых колонок , дровяных колонок , от электроводогреев ;
газоснабжение ; электроплиты ; мусоропровод ; лифт

IV. План квартиры



— границы квартиры

Дополнительные сведения:

Паспорт составлен по состоянию на 7 Февраля 2003 г.

Дата выдачи паспорта 17.02.2003

исполнитель Ткачева Г. И.

Начальник филиала ГУИОН

ПИБ Центрального района



/Чаузова Г.С./

II. Характеристика квартиры

Квартира расположена на 4 этаже, состоит из 2 комнат,
жилой площадью 60.00 кв.м, площадью 104.50 кв.м, общей площадью 104.50 кв.м
высота 3.64 м, кухня 10,90 кв.м,
совмещенный санузел , туалет , ванная , душевая ,
балкон кв.м, лоджия кв.м.

Инвентаризационная стоимость квартиры в ценах 2003 года
составляет 315683 рублей (триста пятнадцать тысяч шестьсот восемьдесят три рубля)

III. Экспликация к плану квартиры

№ п/п	№ части	Наименование части помещения	Общая площадь квартиры	Площадь в кв.м			Примечание	
				квартиры	из нее			лоджий, балконов (с коэф.)
					жилая	вспом.		
1	1	прихожая	15.80	15.80		15.80		
2	2	комната	16.90	16.90	16.90			
3	3	комната	43.10	43.10	43.10			
4	4	кладовая	0.90	0.90		0.90		
5	5	коридор	10.00	10.00		10.00		
6	6	кухня	10.90	10.90		10.90		
7	7	туалет	1.70	1.70		1.70		
8	8	ванная	5.20	5.20		5.20		
Итого:			104.50	104.50	60.00	44.50	0.00	

**Приложение №5 к Акту
по результатам государственной
историко-культурной экспертизы
проектной документации на
проведение работ по сохранению
выявленного объекта культурного
наследия «Доходный дом страхового
общества «Россия»», расположенный
по адресу: Санкт-Петербург, Басков
пер., д.13-15, лит. А.**

Задание КГИОП № 01-52-3211/ от 29.01.2021 г.

**Приложение №6 к Акту
по результатам государственной
историко-культурной экспертизы
проектной документации на
проведение работ по сохранению
выявленного объекта культурного
наследия «Доходный дом страхового
общества «Россия»», расположенный
по адресу: Санкт-Петербург, Басков
пер., д.13-15, лит. А.**

Учетные документы КГИОП.

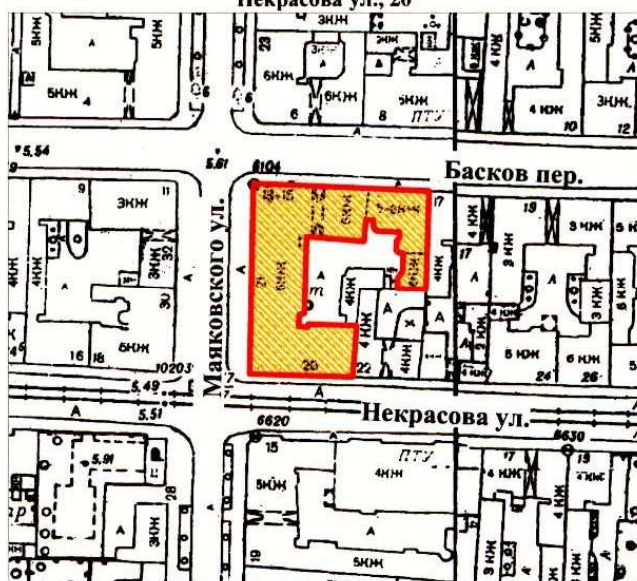
УТВЕРЖДАЮ:

Заместитель председателя Комитета по государственному контролю, использованию и охране памятников истории и культуры - начальник управления государственного учета памятников


Б.М. Кириков
М.П.
" 20 " марта 2002

**План границ территории
выявленного объекта культурного наследия
"Доходный дом страхового общества "Россия""**

г. Санкт-Петербург, Басков пер., 13, 15; Маяковского ул., 21;
Некрасова ул., 20



УСЛОВНЫЕ ОБОЗНАЧЕНИЯ

-  граница территории выявленного объекта культурного наследия
-  выявленный объект культурного наследия

ПРАВИТЕЛЬСТВО САНКТ-ПЕТЕРБУРГА
КГИОП
ОГРН 1037843025527

Копия верна

Исполнитель: _____ / _____ /



ПРАВИТЕЛЬСТВО САНКТ-ПЕТЕРБУРГА
КОМИТЕТ ПО ГОСУДАРСТВЕННОМУ КОНТРОЛЮ, ИСПОЛЬЗОВАНИЮ
И ОХРАНЕ ПАМЯТНИКОВ ИСТОРИИ И КУЛЬТУРЫ

РАСПОРЯЖЕНИЕ

окуп

28.12.2011

№ 10-1000

Об утверждении перечня предметов охраны
выявленного объекта культурного наследия
«Доходный дом страхового общества «Россия»

1. Утвердить перечень предметов охраны, выявленного объекта культурного наследия «Доходный дом страхового общества «Россия», расположенного по адресу: г. Санкт-Петербург, Центральный район, Басков пер., д. 13-15, литера А, согласно приложению к настоящему распоряжению.

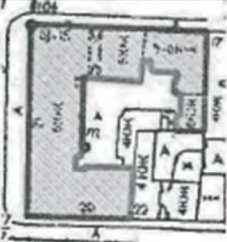


2. Заместителю начальника отдела государственного учета объектов культурного наследия обеспечить размещение настоящего распоряжения в электронной форме в локальной компьютерной сети КГИОП.


3. Контроль за выполнением распоряжения остаётся за заместителем председателя КГИОП – начальником управления государственного учета объектов культурного наследия.




Заместитель председателя КГИОП

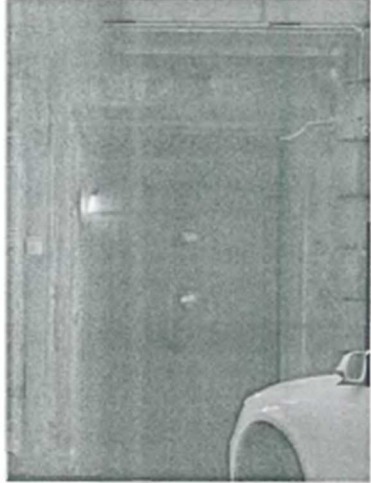



А.А. Разумов



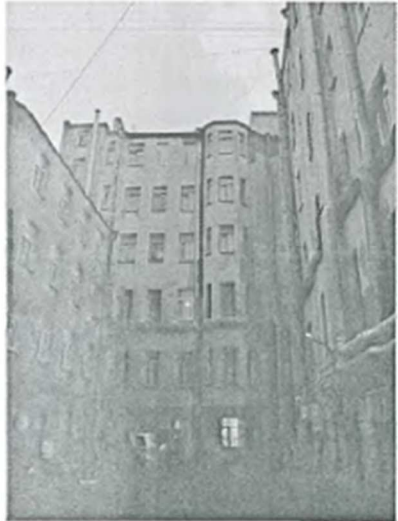
Перечень
предметов охраны выявленного объекта культурного наследия
«Доходный дом страхового общества «Россия»
Санкт-Петербург, Центральный район, Басков пер., д. 13-15, литера А.


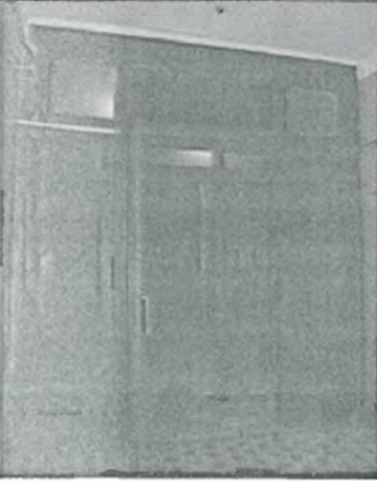
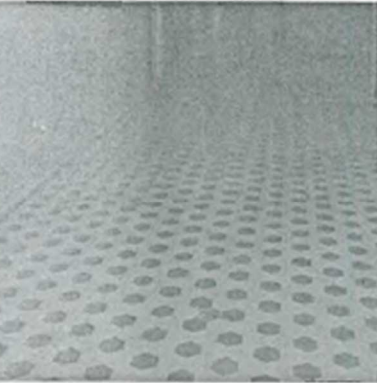
№ пп	Виды предметов охраны	Элементы предметов охраны	Фотофиксация
1	2	3	4
1	Объемно-пространственное решение:	<p>исторические габариты и конфигурация в плане пяти-шестиэтажного здания;</p> <p>дворовые эркер и ризалит – габариты, конфигурация;</p> <p>воротный проезд – габариты, местоположение, конфигурация;</p> <p>крыша – габариты, конфигурация (двухскатная).</p>	  
2	Конструктивная система здания:	исторические наружные и внутренние капитальные стены – местоположение, вид материала (кирпич);	

		<p>междуэтажные перекрытия – местоположение;</p> <p>парадные лестницы – количество (две), габариты, местоположение, тип (двухмаршевые, с поворотом), конструкция (по клепаным косоурам), вид материала ступеней (известняк); ограждение – вид материала (черный металл), техника исполнения (ковка, литье), рисунок; поручни – вид материала (дерево);</p> <p>служебные лестницы – количество (две), габариты, местоположение, тип (двухмаршевые), конструкция (по косоурам), вид материала ступеней (известняк).</p>	
--	--	---	--

3	Объемно-планировочное решение:	историческое объемно-планировочное решение в габаритах капитальных стен.	
4	Архитектурно-художественное решение фасадов:	<p>вид материала и характер отделки цоколя – известняковая плита, штукатурка «под шубу»;</p> <p>вид материала и характер отделки фасада – гладкая и рустованная (1-2-й этажи) терразитовая штукатурка;</p> <p>исторические дверные проемы – габариты, местоположение, конфигурация (прямоугольные);</p> <p>оконные проемы – габариты, местоположение, конфигурация (прямоугольные);</p> <p>историческое заполнение оконных проемов – вид материала (дерево), рисунок, цвет (цвет натурального дерева);</p> <p>ворота – габариты, конструкция (двухстворчатые), вид материала (металл), техника исполнения (ковка, литье), оформление (филенки, тирсы, круглые элементы, пики);</p>	  

		<p>оформление дверных проемов – профилированный наличник, прямой сандрик на стилизованных кронштейнах;</p> <p>пилястры – количество (восемь), местоположение (в межкоконном пространстве витринных проемов 1-го этажа), вид материала (терразитовая штукатурка);</p> <p>маски льва – количество (двенадцать), местоположение (на уровне 2-го этажа), вид материала (терразитовая штукатурка);</p> <p>профилированная межэтажная тяга – 2-3-й этажи; ленточные наличники – 3-4-й этажи; пилястры с коринфскими капителями – количество (шестнадцать), местоположение (в уровень 3-5-го этажей), вид материала (терразитовая штукатурка); лепные панно с филёнками, картушами, гирляндами и маскаронами – 4-й этаж; профилированный фриз; выносной профилированный венчающий карниз;</p>	   
--	--	---	---

		<p>филенчатые лопатки, треугольный сандрик на стилизованных кронштейнах, маскарон с гирляндами – 3-4 этаж по центральной световой оси фасада по ул. Маяковского;</p> <p>ленточные наличники, гутты, гирлянды, треугольные фронтоны – мансардный этаж;</p> <p>дворовые фасады: вид материала и характер отделки цоколя – известняковая плита;</p> <p>вид материала и характер отделки фасада – гладкая штукатурка;</p> <p>оконные проемы со 2-го этажа – габариты, местоположение, конфигурация (прямоугольные);</p> <p>исторические дверные проемы – габариты, местоположение, конфигурация (прямоугольные);</p>	  
--	--	--	--

		<p>проемы каретников – габариты, местоположение, конфигурация (прямоугольные);</p> <p>вертикальные раскреповки;</p> <p>профилированные тяги;</p> <p>надоконные выступы лучковой формы (восточный дворовый фасад);</p> <p>профилированный венчающий карниз.</p>	
5	<p>Декоративно-художественная отделка помещений:</p>	<p>тамбур – габариты, местоположение, конфигурация, вид материала (дерево, стекло), конструкция (двойной, две панели по две нестворные и одну створную части, с фрамугой), оформление (филленки);</p> <p>покрытие пола – вид и вид материала (керамическая метлахская плитка), рисунок («соты»), цвета (белый, серый).</p> <p>квартира № 8, комната площадью 36, 9 кв. м – лепное оформление потолка (в центре – композиция в виде цветочного венка, вокруг которого пять амуров с лентами);</p>	 

		<p>квартира № 11, комната площадью 16, 7 кв. м – лепное оформление потолка (в центре – лепная розетка с декором в виде композиции из кедровых шишек);</p> <p>квартира № 16, комната площадью 43, 2 кв. м: лепное оформление потолка (в центре – розетка из листьев; по периметру – перекрещивающиеся полосы; по углам и осям – композиции из листьев и цветов каштана);</p> <p>камин – местоположение (средистенный), конфигурация (одноярусный, в плане прямоугольной формы, с цоколем), вид материала облицовки (мрамор), цвет (черный с бежевыми и белыми прожилками); оформление (лизены, гладкий фриз; обрамление топчного проема – чугунное с растительным орнаментом; сколы на полочке, металл бронзированы);</p> <p>квартира № 17, комната площадью 16, 7 кв. м – лепное оформление потолка (в центре – лепная розетка с декором в виде композиции из кедровых шишек);</p> <p>квартира № 26, комната площадью 37 кв. м: лепное оформление потолка (в центре – розетка с композицией из завитков; центральное поле выделено кругом с волнистым абрисом из листьев, завитков, цветов; по периметру – тяга; по углам - завитки с листьями);</p> <p>камин – местоположение (угловой), конфигурация (одноярусный, в плане с центральным ризалитом), вид материала облицовки (мрамор), цвет (белый), оформление (во фризе и на боковинах – филенки; обрамление топчного подковообразного проема - чугунное с листовенно-геометрическим орнаментом; решетка с орнаментом);</p> <p>квартира № 30, комната площадью 19, 9 кв. м – камин (угловой, облицован мрамором серого цвета с белыми вкраплениями; боковые части оформлены лопатками; топчное отверстие арочной формы);</p> <p>квартира № 43, комната площадью 26, 6 кв. м – лепное оформление потолка (в центре – розетка прямоугольной формы со скругленными углами; в декоре растительно-цветочный орнамент; в углах – фрагменты центральной розетки);</p>	
--	--	--	--

		<p>квартира № 46, комната площадью 20, 5 кв. м: печь – местоположение (угловая), конфигурация (двухъярусная), вид материала облицовки (глазурованный изразец), цвет (белый), оформление (фриз декорирован картушами в виде свитков с закрученными краями; профилированный карниз с цветочным орнаментом и акротериями в виде пальметт; латунная фурнитура);</p>	
		<p>квартира № 51, комната 21, 5 кв. м – печь (угловая, облицованная белым глазурованным изразцом; фриз орнаментирован пальметтами – контррельеф; профилированный карниз с растительной порезкой, антефиксы в виде акантового листа; латунная фурнитура);</p>	
		<p>квартира № 59, комнаты 16, 9 кв. м и 18, 3 кв. м: стенные зеркала – количество (два), вид материала рамы (дерево), техника исполнения (резьба), конфигурация (прямоугольной формы), оформление (с выкружкой наверху; зеркальное полотно с фасетом; рама с полосой из ов; в верхней части – по периметру – листья; в центре – накладная резьба с композицией в виде картуша с перекрещивающимися лентами, пергаментными завитками, с розеткой и свисающими гирляндами из мелких цветов, роз);</p>	

	<p>квартира № 61, комната площадью 27,3 кв. м: камин – конфигурация (одноярусный), вид материала облицовки (мрамор), цвет (черный); оформление (боковые ризалиты с филенками и консолью с бриллиантовым рустом; во фризе – бриллиантовый руст; фронтальная поверхность зашита латунным листом с фигурным полукруглым топочным проемом; архивольт фигурный в виде бахромы с картушами; таган чугунный; полочка).</p>	
--	---	--



ПРАВИТЕЛЬСТВО САНКТ-ПЕТЕРБУРГА
КОМИТЕТ ПО ГОСУДАРСТВЕННОМУ
КОНТРОЛЮ, ИСПОЛЬЗОВАНИЮ
И ОХРАНЕ ПАМЯТНИКОВ
ИСТОРИИ И КУЛЬТУРЫ
(КГИОП)

пл. Ломоносова, д. 1, Санкт-Петербург, 191023
Тел. (812) 315-43-03, (812) 571-64-31, Факс (812) 710-42-45
E-mail: kgiop@gov.spb.ru

№01-30-201/21-0-1 от 10.02.2021

Пирогов И.В.

mr.pie@bk.ru

№ _____
На № 516771 от 09.10.2021
Per. № 01-30-201/21-0-0 от 09.10.2021

Уважаемый Игорь Владимирович!

На Ваш запрос сообщаем следующее:

Квартира № 3 находится в здании, являющимся выявленным объектом культурного наследия «Доходный дом страхового общества "Россия"», расположенном по адресу: Санкт-Петербург, Басков переулок, дом 13-15, литера А.

Предмет охраны указанного объекта утвержден распоряжением КГИОП от 28.12.2011 № 10-1000 «Об утверждении перечня предметов охраны выявленного объекта культурного наследия «Доходный дом страхового общества "Россия"».

КГИОП не располагает сведениями о наличии либо отсутствии в квартире № 3 элементов архитектурно-художественной отделки и ценных элементов интерьеров.

Вместе с тем, вне зависимости от наличия (отсутствия) отделки помещений объекта культурного наследия, проведение работ по сохранению объектов культурного наследия (консервация, ремонт, реставрация, приспособление для современного использования) осуществляется по согласованию с КГИОП в порядке, установленном статьей 45 Федерального закона от 25.06.2002 № 73-ФЗ «Об объектах культурного наследия (памятниках истории и культуры) народов Российской Федерации».

Неисполнение соответствующих требований Федерального закона является основанием для привлечения к административной и (или) уголовной ответственности в силу статей 7.13 – 7.14.1 Кодекса Российской Федерации об административных правонарушениях, статей 243, 243.1 Уголовного кодекса Российской Федерации.

**Начальник отдела государственного реестра
объектов культурного наследия**

Д.С. Брыков

Ершов П.Г.
(812) 710-41-04

ДОКУМЕНТ ПОДПИСАН
ЭЛЕКТРОННОЙ ПОДПИСЬЮ
Сертификат 1DFA890015AC109D4B01D09219B881AC
Владелец Брыков Дмитрий Сергеевич
Действителен с 12.08.2020 по 12.08.2021

Выкопировка из приказа от 20.02.2001 №15.

**Администрация Санкт-Петербурга
КОМИТЕТ ПО ГОСУДАРСТВЕННОМУ КОНТРОЛЮ,
ИСПОЛЬЗОВАНИЮ И ОХРАНЕ ПАМЯТНИКОВ ИСТОРИИ И
КУЛЬТУРЫ**

ПРИКАЗ

от 20 февраля 2001 года N 15

**Об утверждении Списка вновь выявленных объектов,
представляющих историческую, научную, художественную или
иную культурную ценность**

(с изменениями на 16 февраля 2021 года)

УТВЕРЖДЕН
приказом председателя КГИОП
от 20 февраля 2001 года N 15

**Список вновь выявленных объектов, представляющих
историческую, научную, художественную или иную культурную
ценность**

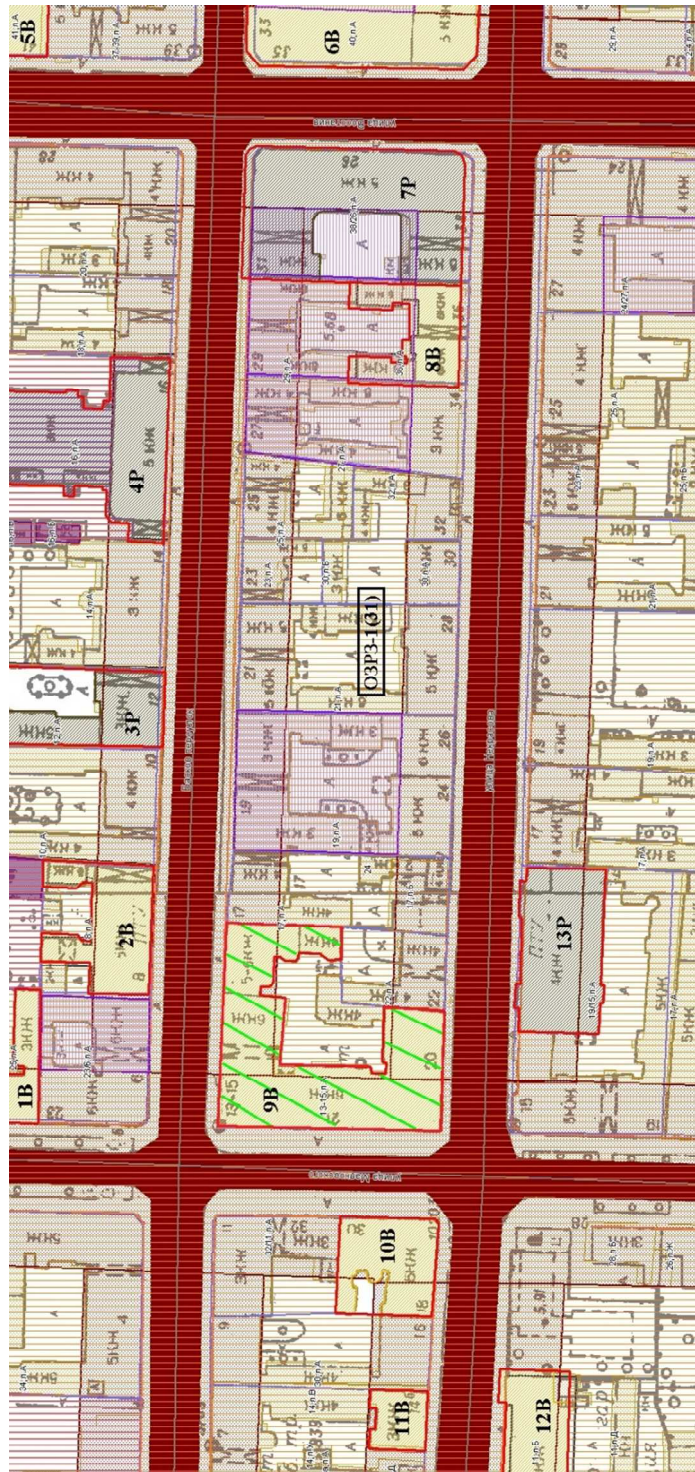
(с изменениями на 16 февраля 2021 года)

Центральный административный район

1621	Доходный дом страхового общества "Россия"	1903, строительство корпуса по Баскову пер., 15; 1912-1913, строительство углового корпуса	гражд. инж. А.А.Гимпель гражд. инж. А.А.Гимпель	Басков пер., 13, 15; Маяковского ул., 21; Некрасова ул., 20	среднее
------	--	--	--	--	---------

Приложение №7 к Акту
по результатам государственной
историко-культурной экспертизы
проектной документации на
проведение работ по сохранению
выявленного объекта культурного
наследия «Доходный дом страхового
общества «Россия»», расположенный
по адресу: Санкт-Петербург, Басков
пер., д.13-15, лит. А.

Историко-культурный опорный план (1:2000)



Условные обозначения



территория рассматриваемого объекта, расположенного по адресу: Санкт-Петербург, Басков переулок, дом 13-15, литера А



- границы территорий объектов культурного наследия

ЦЕННЫЕ ЭЛЕМЕНТЫ ИСТОРИЧЕСКОЙ ПЛАНИРОВОЧНОЙ СТРУКТУРЫ



- дороги, улицы



- межевание кварталов



- линии застройки

- иные ценные элементы планировочной структуры на рассматриваемой территории отсутствуют.

ЦЕННЫЕ ЭЛЕМЕНТЫ ЛАНДШАФТНО-КОМПОЗИЦИОННОЙ СТРУКТУРЫ



- композиционно-завершенная система городских пространств



- ценная среда кварталов



- территории с несформировавшейся средой



- объекты несформировавшейся среды



- объекты застройки



- элементы планировочной структуры

- иные ценные элементы ландшафтно-композиционной структуры на рассматриваемой территории отсутствуют.

ЗОНЫ ОХРАНЫ



единая зона регулирования застройки и хозяйственной деятельности объектов культурного наследия, расположенных в исторически сложившихся центральных районах Санкт-Петербурга ОЗРЗ-1, участок ОЗРЗ-1(31).

**ПЕРЕЧЕНЬ ОКН (ПО СВЕДЕНИЯМ РЕГИОНАЛЬНОЙ ИНФОРМАЦИОННОЙ СИСТЕМЫ
«ГЕОИНФОРМАЦИОННАЯ СИСТЕМА САНКТЬ-ПЕТЕРБУРГА»):**

- 1В** - Дом Калугина. Категория охраны В.
- 2В** - Здание женской гимназии кн. Оболенской. Категория охраны В.
- 3Р** - Дом Л.К. фон Таубе. Главный дом с флигелями. Категория охраны Р.
- 4Р** - Здание штаба второго корпуса ПВО. Категория охраны Р.
- 5В** - Дом Б.О. Фукса. Категория охраны В.
- 6В** - Дом Е.С. Егорова. Категория охраны В.
- 7Р** - Дом, где с 1881 по 1890 г. жил художественный критик Стасов Владимир Васильевич (б. кв. 6). Категория охраны Р.
- 8В** - Дом Потаповой (Н.В. Иванова). Категория охраны В.
- 9В** - Доходный дом страхового общества "Россия". Категория охраны В.
- 10В** - Дом А.Е. Бурцева. Категория охраны В.
- 11В** - Особняк Целибеевых. Категория охраны В.
- 12В** - Особняк П.Ф. Семянникова. Категория охраны В.
- 13Р** - Здание Литейной женской гимназии. Категория охраны Р.

**Приложение №8 к Акту
по результатам государственной
историко-культурной экспертизы
проектной документации на
проведение работ по сохранению
выявленного объекта культурного
наследия «Доходный дом страхового
общества «Россия»», расположенный
по адресу: Санкт-Петербург, Басков
пер., д.13-15, лит. А.**

Выписка из ЕГРН от 25.03.2021 г.

ФГИС ЕГРН

полное наименование органа регистрации прав

Раздел 1

Выписка из Единого государственного реестра недвижимости об объекте недвижимости

Сведения о характеристиках объекта недвижимости

На основании запроса от 24.03.2021 г., поступившего на рассмотрение 25.03.2021 г., сообщаем, что согласно записям Единого государственного реестра недвижимости:

Помещение	
<small>(или объекта недвижимости)</small>	
Лист № ____ Раздела 1	Всего листов раздела 1 : ____
Всего разделов: ____	
Всего листов выписки: ____	
25.03.2021 № 99/2021/383365262	
Кадастровый номер:	78:31:0001216:2047
Номер кадастрового квартала:	78:31:0001216
Дата присвоения кадастрового номера:	29.08.2012
Ранее присвоенный государственный учетный номер:	данные отсутствуют
Адрес:	Санкт-Петербург, пер.Басков, д13-15, литераА, кв3
Площадь:	104.5
Назначение:	Жилое помещение
Наименование:	Квартира
Номер, тип этажа, на котором расположено помещение, машино-место:	Этаж № 4
Вид жилого помещения:	Квартира
Кадастровая стоимость, руб.:	11124271.6

Государственный регистратор		ФГИС ЕГРН
полное наименование должности	подпись	инициалы, фамилия

М.П.

Помещение		<small>(из объекта недвижимости)</small>	
Лист № _____ Раздела <u>1</u>	Всего листов раздела <u>1</u> : _____	Всего разделов: _____	Всего листов выписки: _____
25.03.2021 № 99/2021/383365262		Кадастровый номер: 78:31:0001216:2047	
Кадастровые номера иных объектов недвижимости, в пределах которых расположен объект недвижимости:	78:31:0001216:2003		
Кадастровые номера объектов недвижимости, из которых образован объект недвижимости:	данные отсутствуют		
Кадастровые номера образованных объектов недвижимости:	данные отсутствуют		
Сведения о включении объекта недвижимости в состав предприятия как имущественного комплекса:			
Сведения о включении объекта недвижимости в состав единого недвижимого комплекса:			
Виды разрешенного использования:	данные отсутствуют		
Сведения о включении объекта недвижимости в реестр объектов культурного наследия:	данные отсутствуют		
Сведения о кадастровом инженере:	данные отсутствуют		
Сведения об отнесении жилого помещения к определенному виду жилых помещений специализированного жилищного фонда, к жилым помещениям наемного дома социального использования или наемного дома коммерческого использования:	данные отсутствуют		

Государственный регистратор	_____	ФГИС ЕГРН
полное наименование должности	подпись	инициалы, фамилия

М.П.

Помещение		<small>(из объекта недвижимости)</small>	
Лист № _____ Раздела <u>1</u>	Всего листов раздела <u>1</u> : _____	Всего разделов: _____	Всего листов выписки: _____
25.03.2021 № 99/2021/383365262		Кадастровый номер: 78:31:0001216:2047	
Статус записи об объекте недвижимости:	Сведения об объекте недвижимости имеют статус "актуальные, ранее учтенные"		
Особые отметки:	данные отсутствуют		
Получатель выписки:	Манушкин Виктор Сергеевич		

Государственный регистратор	_____	ФГИС ЕГРН
полное наименование должности	подпись	инициалы, фамилия

М.П.

Раздел 2

Выписка из Единого государственного реестра недвижимости об объекте недвижимости
Сведения о зарегистрированных правах

Помещение		<small>(из объекта недвижимости)</small>	
Лист № _____ Раздела <u>2</u>	Всего листов раздела <u>2</u> : _____	Всего разделов: _____	Всего листов выписки: _____
25.03.2021 № 99/2021/383365262		Кадастровый номер: 78:31:0001216:2047	
1. Правообладатель (правообладатели):	1.1. Каледин Павел Юрьевич		
2. Вид, номер и дата государственной регистрации права:	2.1. Собственность, № 78:31:0001216:2047-78/042/2019-2 от 02.08.2019		
3. Ограничение прав и обременение объекта недвижимости:			
3.1.1. вид:	Ипотека, весь объект		
дата государственной регистрации:	11.02.2020		
номер государственной регистрации:	78:31:0001216:2047-78/042/2020-5		
срок, на который установлено ограничение прав и обременение объекта недвижимости:	на 120 месяцев		
лицо, в пользу которого установлено ограничение прав и обременение объекта недвижимости:	Акционерное общество "Райффайзенбанк", ИНН: 7744000302		
основание государственной регистрации:	Договор об ипотеке от 27.09.2019		

Государственный регистратор	_____	ФГИС ЕГРН
полное наименование должности	подпись	инициалы, фамилия

М.П.

Помещение			
<small>(из объекта недвижимости)</small>			
Лист № _____	Раздела 2	Всего листов раздела 2 : _____	Всего разделов: _____
25.03.2021 № 99/2021/383365262			
Кадастровый номер:		78:31:0001216:2047	

1.	Правообладатель (правообладатели):	1.2.	данные о правообладателе отсутствуют
2.	Вид, номер и дата государственной регистрации права:	2.2.	не зарегистрировано
3.	Ограничение прав и обременение объекта недвижимости:		
	вид:	Прочие ограничения (обременения), Выявленный объект культурного наследия. Обязательства по сохранению объекта	
	дата государственной регистрации:	06.03.2003	
	номер государственной регистрации:	78-01-47/2003-395.3	
	срок, на который установлено ограничение прав и обременение объекта недвижимости:		
3.2.1.	лицо, в пользу которого установлено ограничение прав и обременение объекта недвижимости:	публичный	
	основание государственной регистрации:	Приказ Комитета по государственному контролю, использованию и охране памятников истории и культуры Администрации Санкт-Петербурга от 20.02.2001 N 15 "Об утверждении Списка вновь выявленных объектов, представляющих историческую, научную, художественную или иную культурную ценность"	
5.	Заявленные в судебном порядке права требования:	данные отсутствуют	
6.	Сведения о возражении в отношении зарегистрированного права:	данные отсутствуют	
7.	Сведения о наличии решения об изъятии объекта недвижимости для государственных и муниципальных нужд:	данные отсутствуют	
8.	Сведения о невозможности государственной регистрации без личного участия правообладателя или его законного представителя:		
9.	Правопритязания и сведения о наличии поступивших, но не рассмотренных заявлений о проведении государственной регистрации права (перехода, прекращения права), ограничения права или обременения объекта недвижимости, сделки в отношении объекта недвижимости:	данные отсутствуют	
10.	Сведения об осуществлении государственной регистрации сделки, права, ограничения права без необходимого в силу закона согласия третьего лица, органа:	данные отсутствуют	

Государственный регистратор		ФГИС ЕГРН
полное наименование должности	подпись	инициалы, фамилия

М.П.

Раздел 9

Выписка из Единого государственного реестра недвижимости об объекте недвижимости
Сведения о части (частях) помещения

Помещение			
<small>(из объекта недвижимости)</small>			
Лист № _____	Раздела 2	Всего листов раздела 2 : _____	Всего листов выписки: _____
25.03.2021 № 99/2021/383365262			
Кадастровый номер:		78:31:0001216:2047	
Учетный номер части	Площадь, м ²	Описание местоположения части	Содержание ограничения в использовании или ограничения права на объект недвижимости или обременения объекта недвижимости
данные отсутствуют	весь	данные отсутствуют	Иные ограничения (обременения) прав
данные отсутствуют	весь	данные отсутствуют	Ипотека

Государственный регистратор		ФГИС ЕГРН
полное наименование должности	подпись	инициалы, фамилия

М.П.