



Общество с ограниченной ответственностью  
**Научно-производственное и проектное объединение**  
**«СОЮЗСТРОЙРЕСТАВРАЦИЯ»**

Юр. адрес: 196070, г. Санкт-Петербург, пл. Чернышевского, д. 10, лит. А, Почт. адрес: 191014, г. Санкт-Петербург, Лигейный пр., д. 37-39, лит. А  
тел. (812) 273-30-50, E-mail: [ssr.spb@mail.ru](mailto:ssr.spb@mail.ru)

---

**«УТВЕРЖДАЮ»**  
Генеральный директор  
ООО «Научно-производственное и проектное  
объединение «Союзстройреставрация»

\_\_\_\_\_ А.Е. Иванов  
6 декабря 2021 г.

**Акт**  
**по результатам государственной историко-культурной экспертизы**  
**выявленного объекта культурного наследия «Дом В.Ф. Фогеля»,**  
**расположенного по адресу: г. Санкт-Петербург, Суворовский проспект, д. 38,**  
**литера Б, с целью обоснования включения объекта в Единый**  
**государственный реестр объектов культурного наследия (памятников**  
**истории и культуры) народов**  
**Российской Федерации**

**Акт**

**по результатам государственной историко-культурной экспертизы  
выявленного объекта культурного наследия  
«Дом В.Ф. Фогеля»,  
расположенного по адресу:  
г. Санкт-Петербург, Суворовский проспект, д. 38, литера Б**

«06» декабря 2021 года

г. Санкт-Петербург

Настоящая государственная историко-культурная экспертиза проведена Обществом с ограниченной ответственностью «Научно-производственное и проектное объединение «Союзстройреставрация» (сокращенное наименование: ООО «Научно-производственное и проектное объединение «Союзстройреставрация», 196070, Санкт-Петербург, пл. Чернышевского, д. 10, литер А, пом. 11Н, оф. 4; ИНН/КПП 7810491529/ 781001001) в период с 26 апреля 2021 г. по 06 декабря 2021 г. на основании Государственного контракта № 11-21 от 26 апреля 2021 г. (Лот № 8) между Санкт-Петербургским государственным казенным учреждением «Дирекция заказчика по ремонтно-реставрационным работам на памятниках истории и культуры» и Обществом с ограниченной ответственностью «Научно-производственное и проектное объединение «Союзстройреставрация».

**Место проведения государственной историко-культурной экспертизы:**  
г. Санкт-Петербург.

**Заказчик государственной историко-культурной экспертизы:**

Санкт-Петербургское государственное казенное учреждение «Дирекция заказчика по ремонтно-реставрационным работам на памятниках истории и культуры».

**Исполнитель:**

Общество с ограниченной ответственностью «Научно-производственное и проектное объединение «Союзстройреставрация» (сокращенное наименование: ООО «Научно - производственное и проектное объединение «Союзстройреставрация»), отвечающее требованиям к эксперту – юридическому лицу, согласно подпункту «б» пункта 7 Положения о

государственной историко-культурной экспертизе, утвержденного постановлением Правительства РФ от 15.07.2009 № 569.

Сведения об экспертах, состоящих в трудовых отношениях с Исполнителем:

Фамилия, имя, отчество	<b>Штиглиц Маргарита Сергеевна</b>
Образование	Высшее, Ленинградский Инженерно-строительный институт, специальность – архитектор, доктор архитектуры.
Стаж работы по профессии	48 лет
Место работы и должность	Профессор кафедры искусствоведения и культурологии Санкт-Петербургской государственной художественно-промышленной Академии имени А.Л. Штиглица. ООО «Научно-производственное и проектное объединение «Союзстройреставрация», должность – эксперт по проведению государственной историко-культурной экспертизы.
Реквизиты аттестации эксперта	аттестована как эксперт по проведению государственной историко-культурной экспертизы Министерством культуры Российской Федерации приказами № 322 от 20.03.2017 г.; №419 от 1 апреля 2020 г.
Профиль экспертной деятельности	<ul style="list-style-type: none"> <li>- выявленные объекты культурного наследия в целях обоснования целесообразности включения данных объектов в реестр;</li> <li>- документы, обосновывающие включение объектов культурного наследия в реестр;</li> <li>- документация, обосновывающая проведение работ по сохранению объекта культурного наследия;</li> <li>- документы, обосновывающие исключение объектов культурного наследия из реестра;</li> <li>- документы, обосновывающие изменение категории историко-культурного значения объекта культурного наследия;</li> <li>- документы, обосновывающие отнесение объектов культурного наследия к историко-культурным заповедникам, особо ценным объектам культурного наследия народов Российской Федерации;</li> <li>- проекты зон охраны объекта культурного наследия.</li> </ul>

Фамилия, имя, отчество	<b>Мильчик Михаил Исаевич</b>
Образование	Высшее (Ленинградский государственный педагогический институт, исторический факультет), Специальность-историк, кандидат искусствоведения
Стаж работы по профессии	49 лет
Место работы и должность	Ведущий научный сотрудник НИИТИАГ, заместитель председателя Совета по сохранению культурного наследия при Правительстве Санкт-Петербурга. ООО «Научно-производственное и проектное объединение «Союзстройреставрация», должность – эксперт по проведению государственной историко-культурной экспертизы.
Реквизиты аттестации эксперта	аттестован как эксперт по проведению государственной историкокультурной экспертизы Министерством культуры Российской Федерации приказом от 27.02.2019 № 219
Профиль экспертной деятельности	<ul style="list-style-type: none"> <li>- выявленные объекты культурного наследия в целях обоснования целесообразности включения данных объектов в реестр;</li> <li>- документы, обосновывающие включение объектов культурного наследия в реестр;</li> <li>- документы, обосновывающие исключение объектов культурного наследия из реестра;</li> <li>- документы, обосновывающие изменение категории историко-культурного значения объекта культурного наследия;</li> <li>- документы, обосновывающие отнесение объекта культурного наследия к историко-культурным заповедникам, особо ценным объектам культурного наследия народов Российской Федерации либо объектам всемирного культурного и природного наследия;</li> <li>- проекты зон охраны объекта культурного наследия;</li> <li>- документация или разделы документации, обосновывающие меры по обеспечению сохранности объекта культурного наследия, включенного в реестр, выявленного объекта культурного наследия либо объекта, обладающего признаками объекта культурного наследия, при проведении земляных, мелноративных, хозяйственных работ, указанных в настоящей статье работ по использованию</li> </ul>

	<p>лесов и иных работ в границах территории объекта культурного наследия либо на земельном участке, непосредственно связанном с земельным участком в границах территории объекта культурного наследия;</p> <p>- проектная документация на проведение работ по сохранению объектов культурного наследия</p>
--	--

Сведения об эксперте, проводящем настоящую экспертизу:

Фамилия, имя, отчество	<b>Маланичева Галина Ивановна</b>
Образование	Высшее, Пермский государственный университет, специальность - историк
Стаж работы по профессии	51 год
Место работы и должность	Всероссийская общественная организация «Всероссийское общество охраны памятников истории и культуры», должность - Почетный председатель. ООО «Научно-производственное и проектное объединение «Союзстройреставрация», должность – эксперт по проведению государственной историко-культурной экспертизы.
Реквизиты аттестации эксперта	аттестована как эксперт по проведению государственной историко-культурной экспертизы Министерством культуры Российской Федерации приказами № 322 от 20.03.2017 г; № 419 от 1 апреля 2020 г.
Профиль экспертной деятельности	<ul style="list-style-type: none"> <li>- выявленные объекты культурного наследия в целях обоснования целесообразности включения данных объектов в реестр;</li> <li>- документы, обосновывающие исключение объектов культурного наследия из реестра;</li> <li>- документы, обосновывающие включение объектов культурного наследия в реестр;</li> <li>- документы, обосновывающие изменение категории историко-культурного значения объекта культурного наследия;</li> <li>- документы, обосновывающее отнесение объекта культурного наследия к историко-культурным заповедникам, особо ценным объектам культурного наследия народов Российской Федерации либо объектам всемирного культурного и природного наследия;</li> <li>- проекты зон охраны объекта культурного наследия;</li> <li>- документация обосновывающая границы защитной зоны.</li> </ul>

**Отношения к заказчику:**

Эксперт:

- не имеет родственных связей с заказчиком (его должностными лицами, работниками и т.д.);
- не состоит в трудовых отношениях с заказчиком;
- не имеет долговых или иных имущественных обязательств перед заказчиком;
- не владеет ценными бумагами, акциями (долями участия, паями в уставных капиталах) заказчика;
- не заинтересован в результатах исследований и решении, вытекающем из настоящего заключения экспертизы, с целью получения выгоды в виде денег, ценностей, иного имущества, услуг имущественного характера или имущественных прав для себя или третьих лиц.

В соответствии с законодательством Российской Федерации, эксперт несет ответственность за соблюдение принципов проведения историко-культурной экспертизы.

**Объект государственной историко-культурной экспертизы:**

- 1) выявленный объект культурного наследия «Дом В.Ф. Фогеля», расположенный по адресу: г. Санкт-Петербург, Суворовский пр-т, д. 38, литера Б, в целях обоснования целесообразности включения данного объекта в Единый государственный реестр объектов культурного наследия (памятников истории и культуры) народов Российской Федерации;
- 2) документы, обосновывающие включение данного объекта в Единый государственный реестр объектов культурного наследия (памятников истории и культуры) народов Российской Федерации.

**Основания для проведения государственной историко-культурной экспертизы:**

– Федеральный закон № 73-ФЗ «Об объектах культурного наследия (памятниках истории и культуры) народов Российской Федерации» от 25.06.2002 г.;

– Федеральный закон от 22.10.2014 г. № 315-ФЗ «О внесении изменений в Федеральный закон «Об объектах культурного наследия (памятниках истории и культуры) народов Российской Федерации» и отдельные законодательные акты Российской Федерации;

– Письмо Минкультуры РФ от 02.02.2015 г. № 31-01-39-ГП;

– Постановление Правительства РФ от 15.07.2009 № 569 «Об утверждении Положения о государственной историко-культурной экспертизе» (далее – Положение);

– Приказ Минкультуры России от 03.10.2011 № 954 «Об утверждении Положения о едином государственном реестре объектов культурного наследия (памятников истории и культуры) народов Российской Федерации»;

– Приказ Минкультуры России от 26.08.2010 № 563 «Об утверждении Положения о порядке аттестации экспертов по проведению государственной историко-культурной экспертизы»;

– Приказ Минкультуры России от 04.06.2015 № 1745 «Об утверждении требований к составлению проектов границ территорий объектов культурного наследия»;

– Приказ Минкультуры России от 13.01.2016 № 28 «Об утверждении порядка определения предмета охраны объекта культурного наследия, включенного в единый государственный реестр объектов культурного наследия (памятников истории и культуры) народов Российской Федерации в соответствии со статьей 64 Федерального Закона от 25 июня 2002 г. № 73-ФЗ "Об объектах культурного наследия (памятниках истории и культуры) народов Российской Федерации";

– Государственный контракт № 11-21 от 26 апреля 2021 г. (см. Приложение № 1 к Госконтракту - Техническое задание);

– Приказ Комитета по государственному контролю, использованию и охране памятников истории и культуры г. Санкт-Петербурга от 20 февраля 2001

года № 15 "Об утверждении Списка вновь выявленных объектов, представляющих историческую, научную, художественную или иную культурную ценность".

**Цель проведения государственной историко-культурной экспертизы:**

обоснование включения выявленного объекта культурного наследия в Единый государственный реестр объектов культурного наследия (памятников истории и культуры) народов Российской Федерации;

определение категории историко-культурного значения выявленного объекта культурного наследия.

**Перечень документов, представленных Заявителем (представлены в копиях):**

– Приказ Комитета по государственному контролю, использованию и охране памятников истории и культуры г. Санкт-Петербурга от 20 февраля 2001 года № 15 "Об утверждении Списка вновь выявленных объектов, представляющих историческую, научную, художественную или иную культурную ценность" (приложение № 8).

**Сведения об обстоятельствах, повлиявших на процесс проведения и результаты государственной историко-культурной экспертизы:** отсутствуют.

**Перечень вопросов, по которым необходимо получение заключения государственной историко-культурной экспертизы (в соответствии с пунктом 2 статьи 18 Федерального закона от 25.06.2002 № 73-ФЗ):**

- 1) сведения о наименовании объекта;
- 2) сведения о времени возникновения или дате создания объекта, датах основных изменений (перестроек) данного объекта и (или) датах связанных с ним исторических событий;



- 3) сведения о местонахождении объекта (адрес объекта или при его отсутствии описание местоположения объекта);
- 4) сведения о категории историко-культурного значения объекта;
- 5) сведения о виде объекта;
- 6) описание особенностей объекта, являющихся основаниями для включения его в реестр и подлежащих обязательному сохранению (предмет охраны объекта культурного наследия);
- 7) сведения о границах территории объекта, включая графическое описание местоположения этих границ, перечень координат характерных точек этих границ в системе координат, установленной для ведения Единого государственного реестра недвижимости;
- 8) определение режима использования территории объекта культурного наследия;
- 9) фотографическое (иное графическое) изображение объекта;
- 10) техническое состояние объекта культурного наследия.

**1. Сведения о проведенных исследованиях с указанием примененных методов, объема и характера выполненных работ и их результатов**

Государственная историко-культурная экспертиза включала в себя архивно-библиографические изыскания, историко-градостроительные исследования и натурное обследование объекта экспертизы. Итоги были оформлены в виде текста «Исторической справки» (см. приложение № 1) и соответствующих разделов Акта.

Историко-архивные и библиографические изыскания проведены в фондах: архива комитета по государственному контролю, использованию и охране памятников истории и культуры г. Санкт-Петербурга, РГИА, ЦГИА СПб, ЦГА СПб, ЦГАКФФД СПб, РГБ. Проанализированы планы и карты Санкт-Петербурга XIX-XX вв.

Перечень изученных библиографических и архивных документов приведен в приложении к исторической справке (см. приложение №1).

Был проведен анализ развития территории.

Производился выезд на место с визуальным обследованием выявленного объекта культурного наследия «Дом В.Ф. Фогеля». Натурные исследования включали фотофиксацию объекта на момент заключения договора на проведение экспертизы (см. приложение № 3).

На основе анализа этих материалов подготовлены выводы и предложения эксперта.

По материалам исследования уточнена атрибуция, определён предмет охраны (см. приложение № 4), составлен проект границ территории объекта (см. приложение № 5).

Указанные исследования проведены с применением методов натурального, архивно-библиографического и историко-архитектурного анализа в объеме, достаточном для обоснования вывода государственной историко-культурной экспертизы.

## **2. Факты и сведения, выявленные и установленные в результате проведённых экспертом исследований**

### **2.1. Общие учетные сведения:**

Исследуемый объект в соответствии с приказом Комитета по государственному контролю, использованию и охране памятников истории и культуры г. Санкт-Петербурга от 20 февраля 2001 года № 15 "Об утверждении Списка вновь выявленных объектов, представляющих историческую, научную, художественную или иную культурную ценность" взят под государственную охрану, включен в Список вновь выявленных объектов, представляющих историческую, научную, художественную или иную культурную ценность.

Состав и наименование объекта, в соответствии с вышеуказанным Актом постановки:

1	Дом В.Ф.Фогеля	г. Санкт-Петербург, Суворовский пр., 38	Приказ Комитета по государственному контролю, использованию и охране памятников истории и культуры г. Санкт-Петербурга от 20 февраля 2001 года № 15 "Об утверждении Списка вновь выявленных объектов,
---	----------------	---	---

			представляющих историческую, научную, художественную или иную культурную ценность"
--	--	--	--

В феврале 2001 г. Комитетом по государственному контролю, использованию и охране памятников истории и культуры г. Санкт-Петербурга был принят приказ «Об утверждении Списка вновь выявленных объектов, представляющих историческую, научную, художественную или иную культурную ценность» от 20.02.2001 № 15.

В соответствии с данными, полученными от Комитета по градостроительству и архитектуре г. Санкт-Петербурга уточнено, что выявленный объект культурного наследия – «Дом В.Ф. Фогеля» расположен по адресу: г. Санкт-Петербург, Суворовский пр-т, д. 38, литера Б.

Границы территории данного объекта утверждены Комитетом по государственному контролю, использованию и охране памятников истории и культуры г. Санкт-Петербурга 5 июня 2002 г.

На расположенные в данном объекте помещения заключены охранные обязательства от 25 ноября 2005 г. - 15 января 2013 г.

## **2.2. Исторические сведения**

Выявленный объект культурного наследия «Дом В.Ф. Фогеля» по адресу: г. Санкт-Петербург, Суворовский пр-т, д. 38, литера Б расположен в Центральном районе города, на территории исторической Рождественской полицейской части, в 3-м ее участке. Квартал, в котором расположено строение, имеет треугольную форму и ограничен с юго-востока трассой Суворовского проспекта, с северо-востока – Кирочной улицей и с запада – собственно Таврической (исторически – Садовой) улицей.

В течение XVIII – XIX вв. прилегающая местность, расположенная к востоку от Лиговского канала, носила название Пески. Это была самая высокая часть города, которая не подвергалась затоплению во время наводнений. Название Пески произошло от песчаной гряды (так называемой Лиговской

косы), протянувшейся по направлению современного Лиговского проспекта, вдоль Суворовского проспекта до Невы и дальше по Охте до Лесного проспекта. Гряда представляла собой отложения бывшего здесь когда-то моря. По ней еще до основания Санкт-Петербурга проходила дорога из Новгорода до села Спасского, которое находилось на месте нынешнего Смольного собора, и дальше вверх по Неве.

В 1730 – 1740-х гг. через Пески была прорублена просека к Невской перспективе – будущий Суворовский проспект. Просека прорубалась в два этапа: вначале на отрезке от нынешней 2-й до 9-й Советской, а затем была продлена в сторону Смольного и к Невскому проспекту. Новая магистраль в южном ее отрезке до начала XX в. носила название Слоновой улицы (с 1900 г. – Суворовский проспект), по разместившемуся в 1744 г. в районе Знаменской площади (ныне – площадь Восстания) так называемого «Слонового двора» – одного из первых зверинцев в Петербурге<sup>1</sup>. Часть проспекта от современной 9-й Советской улицы до Смольного института именовалась Конногвардейской улицей, по размещенной поблизости слободе лейб-гвардейского Конного полка (некоторое время она носила название Пещаной улицы — по местности Пески).

На плане Санкт-Петербурга 1738 года (т.н. план Зихгейма) в прилегающей местности среди обширных незастроенных пространств – полей и выпасов – показаны пересекающие их дороги и небольшие фрагменты маломасштабной сельской застройки. Территория исследуемого квартала показана еще не застроенной. Не показана застройка в этой части Суворовского проспекта и на плане города 1828 г. (т.н. план Шуберта).

В 1843 году территория участка, где располагается исследуемое строение, числилось по 3 кварталу Рождественской полицейской части под №406/84, а дом – под № 4 и 9 по Конногвардейской улице. Он находился в собственности некоей Архиповой, «жены придворного лакея». Владелица в 1843 году представила в Городскую Управу проект строительства на участке деревянных флигелей и служб.

<sup>1</sup> Семенов С.В., Красникова О.А., Мазур Т.П., Шрадер Т.А. Санкт-Петербург на планах и картах первой половины XVIII века. – СПб., 2004, с. 379.

В 1862 году владельцем участка числится уже шорный мастер Иван Васильевич Васильев, представивший в Управу проект архитектора А. Андреева на строительство во владении деревянного флигеля. И.В. Васильев остается владельцем участка до 1902 года, когда подает в Управу прошение о постройке в своем владении каменных служб по проекту архитектора Е. Ферри де Пежо. В прошении владелец подписывается как «Санкт-Петербургский мещанин».

В 1880 году Слоновая и Конногвардейская улицы объединяются под общим названием Слоновой, идущей от Знаменской площади к Смольному институту. В 1900 году она продлевается до Невского проспекта и переименовывается в Суворовский проспект<sup>2</sup>.

Именно в начале XX века вдоль Суворовского проспекта и на территории квартала, где находится исследуемое строение, начинает формироваться крупномасштабная каменная застройка. Про охватившую район Песков в начале XX века строительную горячку журналист в 1903 году писал: «Везде леса и леса; два-три года тому назад Пески представляли собой богоспасаемую тихую окраину, еще полную деревянных домиков и таких же заборов. Теперь это столица. Домики почти исчезли, на их местах, как грибы, в одно, много в два лета повыросли громадные домины; особенно быстро похорошела третья Рождественская»<sup>3</sup>.

К 1909 году исследуемое владение переходит в руки некоего Вольдемара Фридриховича Фогеля. По проекту архитектора В. Фурмана он намеревается построить в своем владении шестизэтажный, с подвалами, дом по красной линии Суворовского проспекта и три таких же флигеля. В июле 1909 года разрешение на постройку было получено, но к работам не приступили, и в лишь в декабре следующего, 1910 года владелец подает в Управу проект, подписанный уже архитектором В.В. Шаубом.

Василий Васильевич Шауб, 1861-1934, сын архитектора В.И. Шауба, архитектор страхового общества «Саламандра», академик архитектуры, много и плодотворно работал также и по частным заказам. Автор более 70 построек в Петербурге эпохи историзма (эkleктики), модерна и неоклассицизма. Строи

<sup>2</sup> <https://ru.wikipedia.org>

<sup>3</sup> цит. по: Иванов А.А. История и легенды старого Петербурга. М., 2019

также в Москве (Ст. Басманная ул., 15 и Воздвиженка ул., д. 2). Считается одним из пионеров Петербургского модерна и одним из зодчих, сформировавших уникальный архитектурный облик Петербурга рубежа XIX и XX вв. В послереволюционные годы работал над проектированием ряда промышленных предприятий<sup>4</sup>.

Поданный В.Ф. Фогелем в 1910 году проект также предусматривал строительство во владении двух шестизэтажных, с подвалами, корпусов, связанных между собой переходом на уровне цокольного этажа, и одного пятиэтажного, в глубине владения. Разрешение на эти работы было получено в марте 1911 года, и в течение этого же строительного сезона строительство двух шестизэтажных корпусов было осуществлено.

В 1912 году владелец испрашивает и получает дозволение на строительство у задней - внутриквартальной - межи участка мусоросжигательной печи.

Владение было заложено в Санкт-Петербургском Городском Кредитном обществе<sup>5</sup>. По сведениям из справочника «Весь Петербург» за 1913-1915 гг. в доме 38 по Суворовскому проспекту проживал выдающийся русский инженер-электротехник А.Н. Лодыгин (1847-1923), изобретатель лампы накаливания, индукционной печи и водолазного аппарата.<sup>6</sup>

Инвентаризация застройки центральной части Ленинграда, проведенная в конце 1960-начале 1970-х гг., показала, что к этому времени два шестизэтажных корпуса, построенных во владении в 1911 году по проекту В.В. Шауба, сохранились. Мусоросжигательная печь, выстроенная по проекту 1912 года, уже была утрачена. Во второй половине XX века здание было реконструировано с модернизацией инженерного оборудования и встройкой лифтовых шахт.

Здание было включено в перечень выявленных объектов культурного наследия приказом Комитета по государственному контролю, использованию и

<sup>4</sup> Архитекторы-строители Санкт-Петербурга середины XIX - начала XX века. Под общ. ред. Б.М. Кирикова. СПб., 1996, с. 327

<sup>5</sup> ЦГИА СПб, ф. 515, оп. 4, д. 5230

<sup>6</sup> «Весь Петербург», 1913 г., Отдел III, с. 374, «Весь Петербург», 1914 г., Отдел III, с. 389, «Весь Петербург», 1915 г., Отдел III, с. 388.

охране памятников истории и культуры г. Санкт-Петербурга от 20 февраля 2001 года № 15. Границы территории выявленного объекта определены по внешним габаритам строений 38А и 38Б с включением в них внутреннего и части заднего двора и утверждены 5 июня 2002 г.

### **2.3. Современное состояние объекта исследования.**

Близкий к Н-образному в плане шестизэтажный, с подвалом, объем, усложненный выступами и креповками, выстроен в 1911 году по проекту архитектора В.В.Шауба как составная часть доходного комплекса, главный корпус которого выходит на красную линию Суворовского проспекта. Проездная арка на задний двор владения, с плоским перекрытием, смещена к северу от центральной оси объема. Шахты трех примыкающих друг к другу и разделенных перегородками внутренних лестниц расположены по центральной оси и выходят на фасады выступами.

Фасады корпуса, за исключением боковых брандмауэрных, гладко оштукатурены и окрашены. Брандмауэрные фасады окрашены по кирпичу без штукатурки. Венчающий и междуэтажный, проведенный над вторым этажом, карнизы – кирпичные, неоштукатуренные, с зубцами. Оконные проемы прямоугольные, без наличников. Оконные проемы лестничных клеток – с увеличенной площадью остекления и мелкой прямоугольной расстекловкой.

Вход на парадную лестницу устроен из одноэтажного перехода-галереи, соединяющего корпуса А и Б дома № 38. Справа от него, уже вне галереи, непосредственно со двора организован вход на «черную» лестницу. Из проездной арки на задний двор имеется вход еще на одну лестницу, расположенную по той же оси, что и первые две, и служащую для доступа в квартиры, выходящие на задний двор владения.

Парадная лестница расположена в центре объема и не имеет собственных окон. Она отделена от двух других, второстепенных лестниц перегородками, остекленными в верхней части. Площадки парадной лестницы и вестибюля сохранили двуцветное мощение метлахской плиткой, ограждение парадной лестницы фигурное кованое металлическое на основе вертикальных прутьев и

двух продольных полос, ступени лещадные, поручни деревянные профилированные. Потолок вестибюля и нижние плоскости площадок парадной лестницы обведены широкими гладкими падурами и штукатурными тягами. Второстепенные – «черные» – лестницы выходят на фасады и освещены широкими прямоугольными окнами с многочастной расстекловкой. При отсутствии декоративного оформления второстепенных лестниц, их хорошее освещение, просторность помещения, широкие удобные марши делают пользование ими не менее комфортным, чем пользование парадной лестницей. Это является ярким стилистическим признаком позднего «рационального»<sup>7</sup> этапа развития стиля «модерн», приближающегося к принципам функционализма.

### **3. Техническое состояние объекта культурного наследия (апрель 2021 г.)**

*Фундаменты:*

Бутовый, ленточный. Состояние удовлетворительное.

*Цоколь:*

Оштукатурен и окрашен. Состояние удовлетворительное.

*Отмостка:*

Отсутствует.

*Наружные стены:*

Кирпичные оштукатурены и окрашены. Состояние удовлетворительное.

*Декоративные элементы фасадов:*

Фасады корпуса, за исключением боковых брандмауэрных, гладко оштукатурены и окрашены. Венчающий и междуэтажный, проведенный над вторым этажом, карнизы – профилированные, с зубцами, и выделены белым цветом.

*Окна и наружные двери:*

Заполнения оконных проемов частично деревянные, частично современные, пластиковые. Дверные заполнения современные.

<sup>7</sup> см. Кириллов В.В. Архитектура русского модерна. М., 1979



*Крыша:*

Кровельная сталь по деревянной обрешетке, окрашенная. Состояние удовлетворительное.

*Водосточная система:*

Организованы наружные водостоки.

*Внутренние стены и перегородки:*

Стены кирпичные, перегородки дощатые. Состояние удовлетворительное.

*Перекрытия:*

Надподвальные - металлические фермы, железобетонные своды; междуэтажные - деревянные неоштукатуренные; по металлическим балкам; чердачные - деревянные.

*Полы:*

Плитка, паркет. Состояние удовлетворительное.

*Лестницы:*

Площадки парадной лестницы и вестибюля имеют двуцветное мощение метлахской плиткой, ограждение лестницы фигурное кованое металлическое, ступени лещадные, поручни деревянные профилированные.

**Общее техническое состояние объекта:** удовлетворительное.

**4. Перечень документов и материалов, собранных и полученных при проведении экспертизы, а также использованной для нее специальной, технической и справочной литературы,**

ввиду значительного количества документов и литературы приводится в приложении № 1. Копии документов, собранных и полученных при проведении экспертизы, представлены в приложении № 7.

**5. Обоснования вывода экспертизы:**

**Обоснование наличия (отсутствия) историко-культурной ценности объекта:**

Установленные в ходе данной историко-культурной экспертизы факты, позволяют сделать вывод, что выявленный объект культурного наследия «Дом

В.Ф. Фогеля», расположенный по адресу: г. Санкт-Петербург, Суворовский пр-т, д. 38, литера Б, обладает значительной историко-культурной ценностью.

**Архитектурная ценность:**

Здание составляет единый комплекс с лицевым корпусом стр. А, выстроенным одновременно, сохранило первоначальную (1911 г.) объемно-пространственную композицию, композиционное решение фасадов и их оформление, носящее, в первую очередь рациональный и функциональный характер в соответствии с принципами т.н. «рационального» модерна 1910-х гг. Сохранилось оригинальное решение внутреннего пространства строения, с тремя примыкающими друг к другу лестницами, помещенными по центральной оси объема.

Парадная лестница объема сохранила лещадные ступени, мощные площадок и пола вестибюля двуцветной метлахской плиткой, кованое металлическое ограждение. Как парадная, так и второстепенные лестницы имеют комфортные пропорции, просторны и хорошо освещены оконными проемами увеличенного размера, при этом второстепенные лестницы не имеют декоративной отделки и их оформление носит чисто утилитарный характер.

**Мемориальная ценность:**

Автором проекта здания, выстроенного одновременно с лицевым корпусом А, является выдающийся петербургский архитектор Василий Васильевич Шауб, автор более 70 построек в Петербурге эпохи историзма (эkleктики), модерна и неоклассицизма. Считается одним из пионеров Петербургского модерна и одним из зодчих, сформировавших уникальный архитектурный облик Петербурга рубежа XIX и XX вв.

В 1913-1915 гг. в доме 38 по Суворовскому проспекту проживал выдающийся русский инженер-электротехник А.Н. Лодыгин (1847-1923), изобретатель лампы накаливания, индукционной печи и водолазного аппарата. Местонахождение квартиры, в которой он проживал, не установлено.

**Местоположение объекта:**

В соответствии с письмом Комитета по градостроительству и архитектуре г. Санкт-Петербурга от 20 августа 2021 г. объект экспертизы расположен по адресу: г. Санкт-Петербург, Суворовский пр-т, д. 38, литера Б.

**Наименования, состава и атрибуции объекта культурного наследия:**

В связи с указанным выше, предлагается наименование объекта экспертизы: «Доходный дом В.Ф. Фогеля: - Дворовый корпус».

**Определение категории историко-культурного значения объекта:**

Объект экспертизы был поставлен под государственную охрану на основании приказа Комитета по государственному контролю, использованию и охране памятников истории и культуры г. Санкт-Петербурга от 20 февраля 2001 года № 15 "Об утверждении Списка вновь выявленных объектов, представляющих историческую, научную, художественную или иную культурную ценность".

Настоящей экспертизой установлено, что рассматриваемый объект имеет большое значение для истории и культуры г. Санкт-Петербурга и является важным элементом застройки Суворовского проспекта. В соответствии со ст. 4 Федерального закона от 25.06.2002 № 73-ФЗ «Об объектах культурного наследия (памятниках истории и культуры) народов Российской Федерации» объектами культурного наследия регионального значения являются «объекты, обладающие историко-архитектурной, художественной, научной и мемориальной ценностью, имеющие особое значение для истории и культуры субъекта Российской Федерации». Таким образом, имеются все основания для включения объекта экспертизы в Единый государственный реестр объектов культурного наследия (памятников истории и культуры) народов Российской Федерации с отнесением к категории **объектов культурного наследия регионального значения**.

**Определение вида объекта культурного наследия:**

Согласно ст. 3 Федерального закона от 25.06.2002 № 73-ФЗ «Об объектах культурного наследия (памятниках истории и культуры) народов Российской Федерации» объекты культурного наследия подразделяются на виды: памятники, ансамбли, достопримечательные места. Памятниками являются

«отдельные постройки, здания и сооружения с исторически сложившимися территориями (в том числе памятники религиозного назначения, относящиеся в соответствии с Федеральным законом от 30 ноября 2010 года № 327-ФЗ "О передаче религиозным организациям имущества религиозного назначения, находящегося в государственной или муниципальной собственности" к имуществу религиозного назначения); мемориальные квартиры; мавзолеи, отдельные захоронения; произведения монументального искусства; объекты науки и техники, включая военные; объекты археологического наследия». Ансамблями являются «локализуемые на исторически сложившихся территориях группы изолированных или объединенных памятников, строений и сооружений фортификационного, дворцового, жилого, общественного, административного, торгового, производственного, научного, учебного назначения, а также памятников и сооружений религиозного назначения, в том числе фрагменты исторических планировок и застроек поселений, которые могут быть отнесены к градостроительным ансамблям; произведения ландшафтной архитектуры и садово-паркового искусства (сады, парки, скверы, бульвары)».

Экспертиза считает целесообразным включение объекта экспертизы в единый государственный реестр объектов культурного наследия (памятников истории и культуры) народов Российской Федерации в качестве объекта культурного наследия регионального значения (**памятника**) **в составе ансамбля.**

**Предмет охраны объекта культурного наследия:**

Предмет охраны объекта культурного наследия регионального значения определить согласно Приложению 4.

**Обоснование границ территории объекта культурного наследия:**

Согласно ст. 3.1. Федерального закона от 25.06.2002 № 73-ФЗ «Об объектах культурного наследия (памятниках истории и культуры) народов Российской Федерации»:

1. Территорией объекта культурного наследия является территория, непосредственно занятая данным объектом культурного наследия и (или)

связанная с ним исторически и функционально, являющаяся его неотъемлемой частью и установленная в соответствии с настоящей статьей.

2. В территорию объекта культурного наследия могут входить земли, земельные участки, части земельных участков, земли лесного фонда (далее также - земли), водные объекты или их части, находящиеся в государственной или муниципальной собственности либо в собственности физических или юридических лиц.

Границы территории объекта культурного наследия могут не совпадать с границами существующих земельных участков.

В границах территории объекта культурного наследия могут находиться земли, в отношении которых не проведен государственный кадастровый учет.

Предлагается определить общую для ансамбля (корпус А, корпус Б) территорию объекта культурного наследия регионального значения в соответствии с утвержденной схемой границ от 5 июня 2002 г. по внешним габаритам комплекса, включая выступы объема корпуса Б в сторону заднего двора и заключенную между этими выступами часть заднего двора.

Сведения о границах территории объекта культурного наследия, включая текстовое и графическое описание местоположения этих границ, перечень координат характерных точек этих границ в системе координат, установленной для ведения государственного кадастра объектов недвижимости, а также режим использования территории объекта культурного наследия содержатся в приложении № 5.

**Даны следующие ответы на поставленные перед экспертом вопросы (см. перечень вопросов выше):**

1) Сведения о наименовании объекта: «Доходный дом В.Ф. Фогеля: - Дворовый корпус».

2) Сведения о времени возникновения или дате создания объекта, датах основных изменений (перестроек) данного объекта и (или) датах связанных с ним исторических событий: 1911 г.

3) Сведения о местонахождении объекта (адрес объекта или, при его отсутствии, описание местоположения объекта): г. Санкт-Петербург, Суворовский пр-т, д. 38, литера Б.

4) Сведения о категории историко-культурного значения объекта: объект культурного наследия регионального значения.

5) Сведения о виде объекта: памятник в составе ансамбля.

6) Предмет охраны объекта культурного наследия: см. приложение № 4.

7) Сведения о границах территории выявленного объекта культурного наследия, включая текстовое и графическое описание местоположения этих границ, перечень координат характерных точек этих границ в системе координат, установленной для ведения государственного кадастра объектов недвижимости: см. приложение № 5.

8) Определение режима использования территории объекта культурного наследия: см. приложение № 5.

9) Фотографическое (иное графическое) изображение объекта: см. приложение № 3.

10) Техническое состояние объекта культурного наследия: см. пункт 3.

### **ВЫВОД ЭКСПЕРТИЗЫ:**

Обосновано (положительное заключение) включение выявленного объекта культурного наследия «Дом В.Ф. Фогеля», расположенного по адресу: г. Санкт-Петербург, Суворовский проспект, дом 38, литера Б, в единый государственный реестр объектов культурного наследия (памятников истории и культуры) народов Российской Федерации в качестве объекта культурного наследия регионального значения (памятника) в составе ансамбля с наименованием: «Доходный дом В.Ф. Фогеля: - Дворовый корпус», по адресу: г. Санкт-Петербург, Суворовский пр-т, д. 38, литера Б.

Категория историко-культурного значения – **регионального значения.**

Вид объекта культурного наследия – **памятник.**

Маланичева  
Галина  
Ивановна

Подписано цифровой  
подписью: Маланичева  
Галина Ивановна  
Дата: 2021.12.06 23:19:02  
+03'00'

06.12.2021 г.

(подпись эксперта)

**Перечень приложений к заключению экспертизы:**

Приложение № 1. Историческая справка;

Приложение № 2. Историческая иконография;

Приложение № 3. Материалы фотофиксации;

Приложение № 4. Проект предмета охраны;

Приложение № 5. Проект границ территории объекта культурного  
наследия;

Приложение № 6. Историко-культурный опорный план;

Приложение № 7. Копии документов, собранных и полученных при  
проведении экспертизы;

Приложение № 8. Копии документов, представленных Заявителем;

Приложение № 9. Копии договоров.

**Приложение № 1**

к Акту по результатам государственной историко-культурной экспертизы выявленного объекта культурного наследия «Дом В.Ф. Фогеля», расположенного по адресу: г. Санкт-Петербург, Суворовский пр-т, д. 38, литера Б

**ИСТОРИЧЕСКАЯ СПРАВКА**

Выявленный объект культурного наследия «Дом В.Ф. Фогеля» по адресу: г. Санкт-Петербург, Суворовский пр-т, д. 38, литера Б расположен в Центральном районе города, на территории исторической Рождественской полицейской части, в 3-м ее участке. Квартал, в котором расположено строение, имеет треугольную форму и ограничен с юго-востока трассой Суворовского проспекта, с северо-востока – Кировской улицей и с запада – собственно Таврической (исторически – Садовой) улицей.

В течение XVIII – XIX вв. прилегающая местность, расположенная к востоку от Лиговского канала, носила название Пески. Это была самая высокая часть города, которая не подвергалась затоплению во время наводнений. Название Пески произошло от песчаной гряды (так называемой Лиговской косы), протянувшейся по направлению современного Лиговского проспекта, вдоль Суворовского проспекта до Невы и дальше по Охте до Лесного проспекта. Гряда представляла собой отложения бывшего здесь когда-то моря. По ней еще до основания Санкт-Петербурга проходила дорога из Новгорода до села Спасского, которое находилось на месте нынешнего Смольного собора, и дальше вверх по Неве.

В 1730 – 1740-х гг. через Пески была прорублена просека к Невской перспективе – будущий Суворовский проспект. Просека прорубалась в два этапа: вначале на отрезке от нынешней 2-й до 9-й Советской, а затем была продлена в сторону Смольного и к Невскому проспекту. Новая магистраль в южном ее отрезке до начала XX в. носила название Слоновой улицы (с 1900 г. – Суворовский проспект), по разместившемуся в 1744 г. в районе Знаменской площади (ныне – площадь Восстания) так называемого «Слонового двора» –



одного из первых зверинцев в Петербурге<sup>1</sup>. Часть проспекта от современной 9-й Советской улицы до Смольного института именовалась Конногвардейской улицей, по размещенной поблизости слободе лейб-гвардейского Конного полка (некоторое время она носила название Пещаной улицы — по местности Пески).

На плане Санкт-Петербурга 1738 года (т.н. план Зихгейма) в прилегающей местности среди обширных незастроенных пространств — полей и выпасов — показаны пересекающие их дороги и небольшие фрагменты маломасштабной сельской застройки. Территория исследуемого квартала показана еще не застроенной. Не показана застройка в этой части Суворовского проспекта и на плане города 1828 г. (т.н. план Шуберта).

В 1843 году территория участка, где располагается исследуемое строение, числилось по 3 кварталу Рождественской полицейской части под №406/84, а дом — под № 4 и 9 по Конногвардейской улице. Он находился в собственности некоей Архиповой, «жены придворного лакея». Владелица в 1843 году представила в Городскую Управу проект строительства на участке деревянных флигелей и служб.

В 1862 году владельцем участка числится уже шорный мастер Иван Васильевич Васильев, представивший в Управу проект архитектора А.Андреева на строительство во владении деревянного флигеля. И.В. Васильев остается владельцем участка до 1902 года, когда подает в Управу прошение о постройке в своем владении каменных служб по проекту архитектора Е.Ферри де Пежо. В прошении владелец подписывается как «Санкт-Петербургский мещанин».

В 1880 году Слоновая и Конногвардейская улицы объединяются под общим названием Слоновой, идущей от Знаменской площади к Смольному

---

<sup>1</sup> Семенцов С.В., Красникова О.А., Мазур Т.П., Шрадер Т.А. Санкт-Петербург на планах и картах первой половины XVIII века. — СПб., 2004, с. 379.

институту. В 1900 году она продлевается до Невского проспекта и переименовывается в Суворовский проспект<sup>2</sup>.

Именно в начале XX века вдоль Суворовского проспекта и на территории квартала, где находится исследуемое строение, начинает формироваться крупномасштабная каменная застройка. Про охватившую район Песков в начале XX века строительную горячку журналист в 1903 году писал: «Везде леса и леса; два-три года тому назад Пески представляли собой богоспасаемую тихую окраину, еще полную деревянных домиков и таких же заборов. Теперь это столица. Домики почти исчезли, на их местах, как грибы, в одно, много в два лета повыросли громадные домины; особенно быстро похорошела третья Рождественская»<sup>3</sup>.

К 1909 году исследуемое владение переходит в руки некоего Вольдемара Фридриховича Фогеля. По проекту архитектора В. Фурмана он намеревается построить в своем владении шестизэтажный, с подвалами, дом по красной линии Суворовского проспекта и три таких же флигеля. В июле 1909 года разрешение на постройку было получено, но к работам не приступили, и в лишь в декабре следующего, 1910 года владелец подает в Управу проект, подписанный уже архитектором В.В. Шаубом.

Василий Васильевич Шауб, 1861-1934, сын архитектора В.И. Шауба, архитектор страхового общества «Саламандра», академик архитектуры, много и плодотворно работал также и по частным заказам. Автор более 70 построек в Петербурге эпохи историзма (эkleктики), модерна и неоклассицизма. Строил также в Москве (Ст. Басманная ул., 15 и Воздвиженка ул., д. 2). Считается одним из пионеров Петербургского модерна и одним из зодчих, сформировавших уникальный архитектурный облик Петербурга рубежа XIX и XX вв. В послереволюционные годы работал над проектированием ряда промышленных предприятий<sup>4</sup>.

---

<sup>2</sup> <https://ru.wikipedia.org>

<sup>3</sup> цит. по: Иванов А.А. Истории и легенды старого Петербурга. М., 2019

<sup>4</sup> Архитекторы-строители Санкт-Петербурга середины XIX - начала XX века. Под общ. ред. Б.М. Кирикова. СПб., 1996, с. 327

Поданный В.Ф. Фогелем в 1910 году проект также предусматривал строительство во владении двух шестиэтажных, с подвалами, корпусов, связанных между собой переходом на уровне цокольного этажа, и одного пятиэтажного, в глубине владения. Разрешение на эти работы было получено в марте 1911 года, и в течение этого же строительного сезона строительство двух шестиэтажных корпусов было осуществлено.

В 1912 году владелец испрашивает и получает дозволение на строительство у задней – внутриквартальной – межи участка мусоросжигательной печи.

Владение было заложено в Санкт-Петербургском Городском Кредитном обществе<sup>5</sup>. По сведениям из справочника «Весь Петербург» за 1913-1915 гг. в доме 38 по Суворовскому проспекту проживал выдающийся русский инженер-электротехник А.Н. Лодыгин (1847-1923), изобретатель лампы накаливания, индукционной печи и водолазного аппарата.<sup>6</sup>

Инвентаризация застройки центральной части Ленинграда, проведенная в конце 1960-начале 1970-х гг., показала, что к этому времени два шестиэтажных корпуса, построенных во владении в 1911 году по проекту В.В. Шауба, сохранились. Мусоросжигательная печь, выстроенная по проекту 1912 года, уже была утрачена. Во второй половине XX века здание было реконструировано с модернизацией инженерного оборудования и встройкой лифтовых шахт.

Здание было включено в перечень выявленных объектов культурного наследия приказом Комитета по государственному контролю, использованию и охране памятников истории и культуры г. Санкт-Петербурга от 20 февраля 2001 года № 15. Границы территории выявленного объекта определены по внешним габаритам строений 38А и 38Б с включением в них внутреннего и части заднего двора и утверждены 5 июня 2002 г.

<sup>5</sup> ЦГИА СПб, ф. 515, оп. 4, д. 5230

<sup>6</sup> «Весь Петербург», 1913 г., Отдел III, с. 374, «Весь Петербург», 1914 г., Отдел III, с. 389, «Весь Петербург», 1915 г., Отдел III, с. 388.

**ПЕРЕЧЕНЬ ДОКУМЕНТОВ И МАТЕРИАЛОВ, СОБРАННЫХ И  
ПОЛУЧЕННЫХ ПРИ ПРОВЕДЕНИИ ЭКСПЕРТИЗЫ, А ТАКЖЕ  
ИСПОЛЬЗОВАННОЙ ДЛЯ НЕЕ СПЕЦИАЛЬНОЙ, ТЕХНИЧЕСКОЙ И  
СПРАВОЧНОЙ ЛИТЕРАТУРЫ**

**АРХИВНЫЕ ИСТОЧНИКИ**

1. **Архив КГИОЦ**, г. Санкт-Петербург. Материалы инвентаризации застройки центральной части города, том. 73, 74, 75, пл. 29, 30. 1971 г. Ф. 950. XVII. Н-12300, л. 75, 1971 г. Сост. Б.А.Розадеев

**ЦГИА СПб:**

2. ф. 513 Санкт-Петербургская городская Управа:  
оп. 102, д. 9517
3. ф. 515 СПб Городское Кредитное общество:  
оп. 4, д. 5230.

**ЦГАКФФД СПб:**

4. Ар 215059 – 1985 г.
5. Ар 225297 – 2002 г.
6. Ар 225298 – 2002 г.

### БИБЛИОГРАФИЯ

7. Алексеева С. В., Балашов Е. А., Владимирович А. Г. и др. Топонимическая энциклопедия Санкт-Петербурга. — СПб., 2002, с. 808
8. Архитекторы-строители Санкт-Петербурга середины XIX - начала XX века. Под общ. ред. Б.М. Кирикова. СПб., 1996, с. 327
9. Бурмистров А. А. Суворовский проспект – в сб. «Блокнот агитатора», 1969, № 8, сс. 38-47
10. Векслер А.Ф., Крашенинникова Т.Я. Такая удивительная Лиговка. М., 2013. сс. 5 – 6
11. «Весь Петербург», 1913 г., Отдел III, с. 374
12. «Весь Петербург», 1914 г., Отдел III, с. 389
13. «Весь Петербург», 1915 г., Отдел III, с. 388
14. Жукова Л. Н. Лодыгин. М., 1989
15. Семенцов С.В., Красникова О.А., Мазур Т.П., Шрадер Т.А. Санкт-Петербург на планах и картах первой половины XVIII века. – СПб., 2004. – С 379. 2
16. Список абонентов Ленингр. телефонной сети: 1965. Л., 1965, с. 160

### СЕТЕВЫЕ РЕСУРСЫ

17. <https://www.citywalls.ru/house5072.html>
18. <https://wikimapia.org>
19. <https://streets.fandom.com>
20. <http://encspb.ru/object/2804018704?lc=ru>

**Приложение № 2**

к Акту по результатам государственной историко-культурной экспертизы выявленного объекта культурного наследия «Дом В.Ф. Фогеля», расположенного по адресу: г. Санкт-Петербург, Суворовский пр-т, д. 38, литера Б

**ИСТОРИЧЕСКАЯ ИКОНОГРАФИЯ**

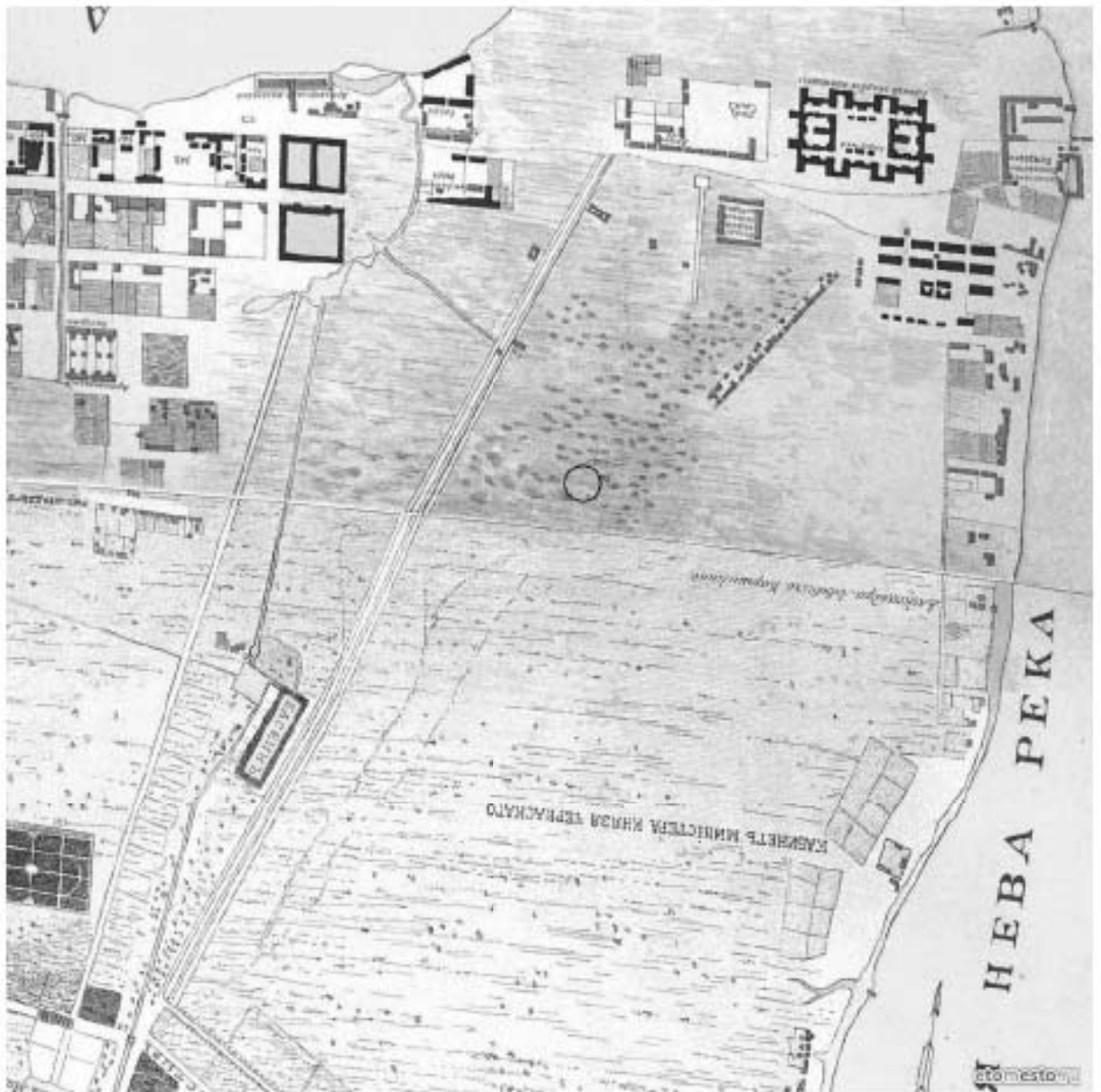
СПИСОК ИЛЛЮСТРАЦИЙ ИЗ АРХИВНЫХ  
И ОПУБЛИКОВАННЫХ ИСТОЧНИКОВ

1. 1698 г. «План местности, занимаемой ныне Санкт-Петербургом, снятый в 1698 году, до завоевания ее Петром Великим, с показанием существовавших на ней шведских укреплений...» (фрагмент). Источник: <http://www.etomesto.ru>.
2. 1738 г. План Санкт-Петербурга. Составлен И.Б.Зихгеймом, опубликован Петровым. Фрагмент. РГВИА, ф. ВУА, № 22405.
3. План столичного города Санкт-Петербурга Трускотта с изображением знатных одного проспектов, изданный трудами Императорской Академии наук и художеств... Фрагмент. Источник - <http://www.etomesto.ru>.
4. 1828 г. Подробный план столичного города Санкт-Петербурга, снятый по масштабу 1/4200 под начальством генерал-майора Шуберта (фрагмент). Источник: <http://www.etomesto.ru>.
5. Архитектор В.В.Шауб(1861-1934), автор проекта.
6. А.Н.Лодыгин (1847-1923), выдающийся русский инженер-электротехник. Проживал в доме в 1913-1915 гг.
7. 1934-1944 гг. Общий вид дома 38 по Суворовскому проспекту. Источник: <https://pastvu.com/>.
8. 1959 г. Суворовский проспект. Вид от пересечения с Таврической улицей. Источник: <https://pastvu.com/>.
9. 1967-68 гг. Праздничная демонстрация на Суворовском проспекте. Источник: <https://pastvu.com/>.
10. 1971 г. Материалы инвентаризации застройки центральной части города, том. 73, 74, 75, пл. 29, 30. 1971 г. Ф. 950. XVII. Н-12300, л. 75. Сост. Б.А.Розадеев
11. 1985 г. Общий вид дома 38 по Суворовскому проспекту. ЦГА КФФД, Ар 215059

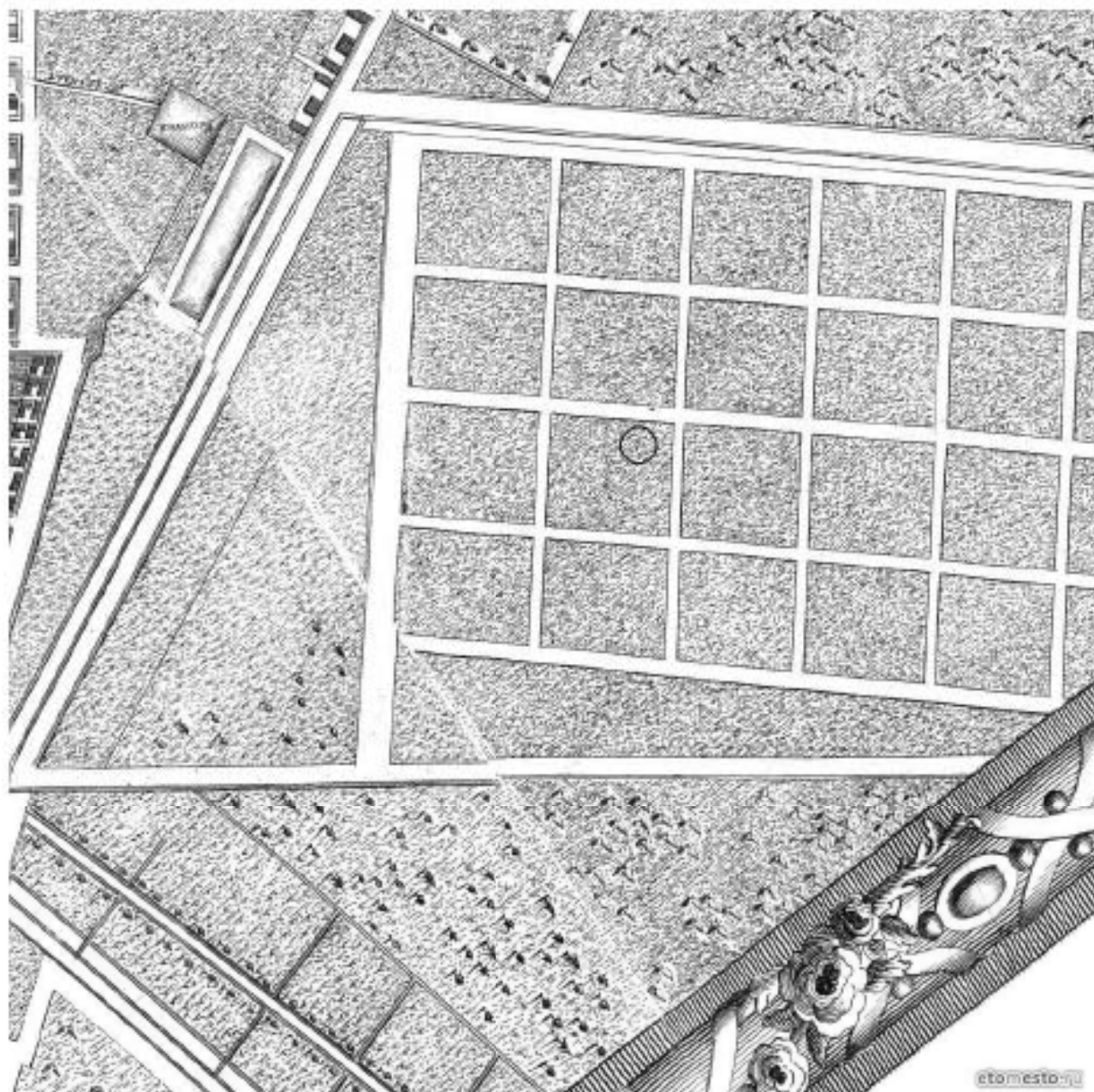
12. 1997. Двор дома по Суворовскому просп., 38.  
Источник: <https://pastvu.com/>.
13. 1998 г. Портал парадного входа. Источник: <https://pastvu.com/>
14. –15. 2002 г. Створки ворот проездной арки. ЦГА КФФД  
СПб, Ар 225297.



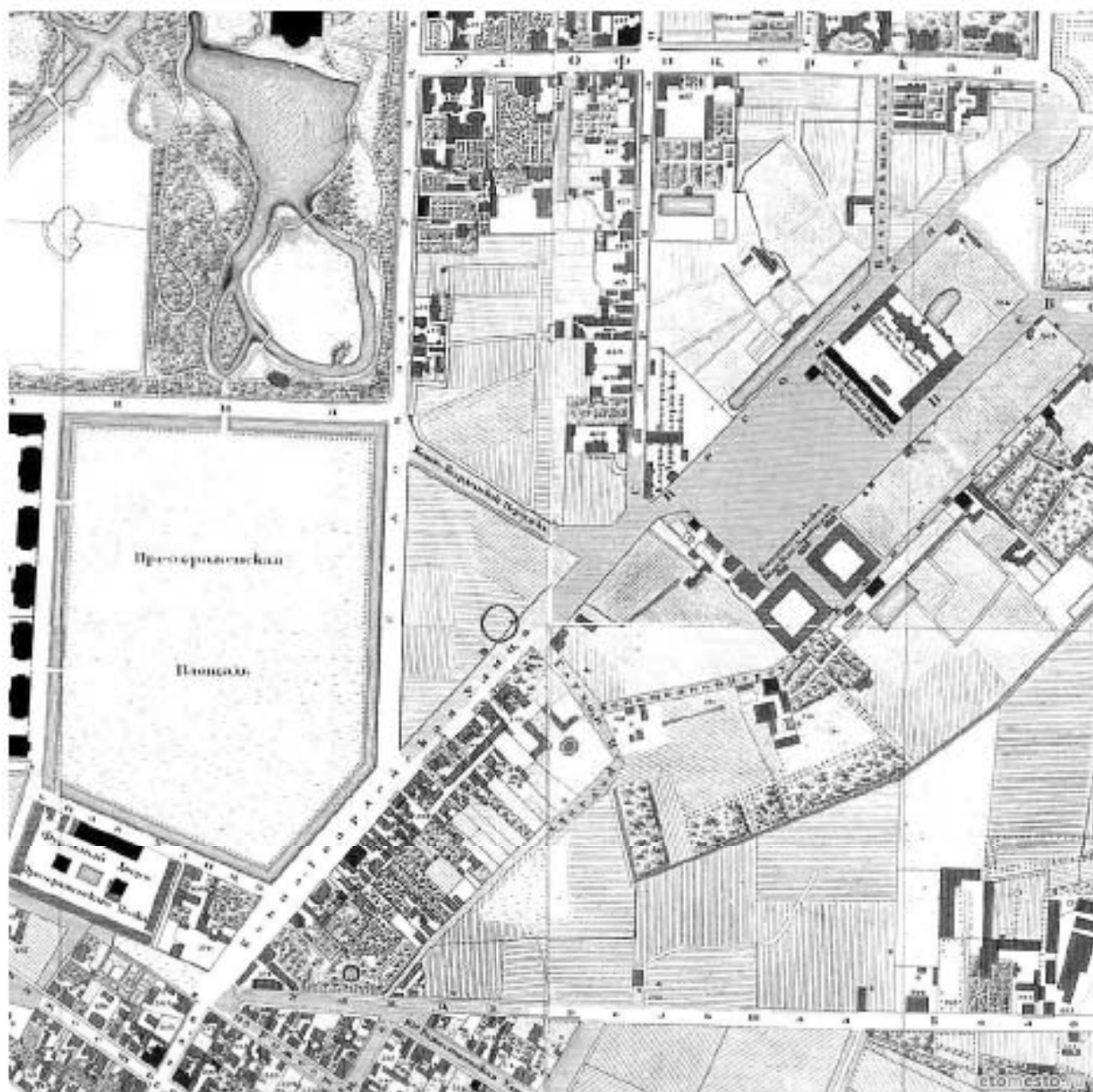




2. 1738 г. План Санкт-Петербурга. Составлен И.Б.Зихгеймом, опубликован Петровым. Фрагмент. РГВИА, ф. ВУА, № 22405.



3. План столичного города Санкт-Петербурга Трускотта с изображением знатных одного проспектов, изданный трудами Императорской Академии наук и художеств... Фрагмент. Источник - <http://www.etomesto.ru>.



4. 1828 г. Подробный план столичного города Санкт-Петербурга, снятый по масштабу 1/4200 под начальством генерал-майора Шуберта (фрагмент). Источник: <http://www.etomesto.ru>.





5. Архитектор В.В.Шaub(1861-1934), автор проекта.



6. А.Н.Лодыгин (1847-1923), выдающийся русский инженер-электротехник. Проживал в доме в 1913-1915 гг.



7. 1934-1944 гг. Общий вид дома 38 по Суворовскому проспекту.  
Источник: <https://pastvu.com/>.



8. 1959 г. Суворовский проспект. Вид от пересечения с Таврической улицей. Источник: <https://pastvu.com/>.





9. 1967-68 гг. Праздничная демонстрация на Суворовском проспекте.  
Источник: <https://pastvu.com/>.

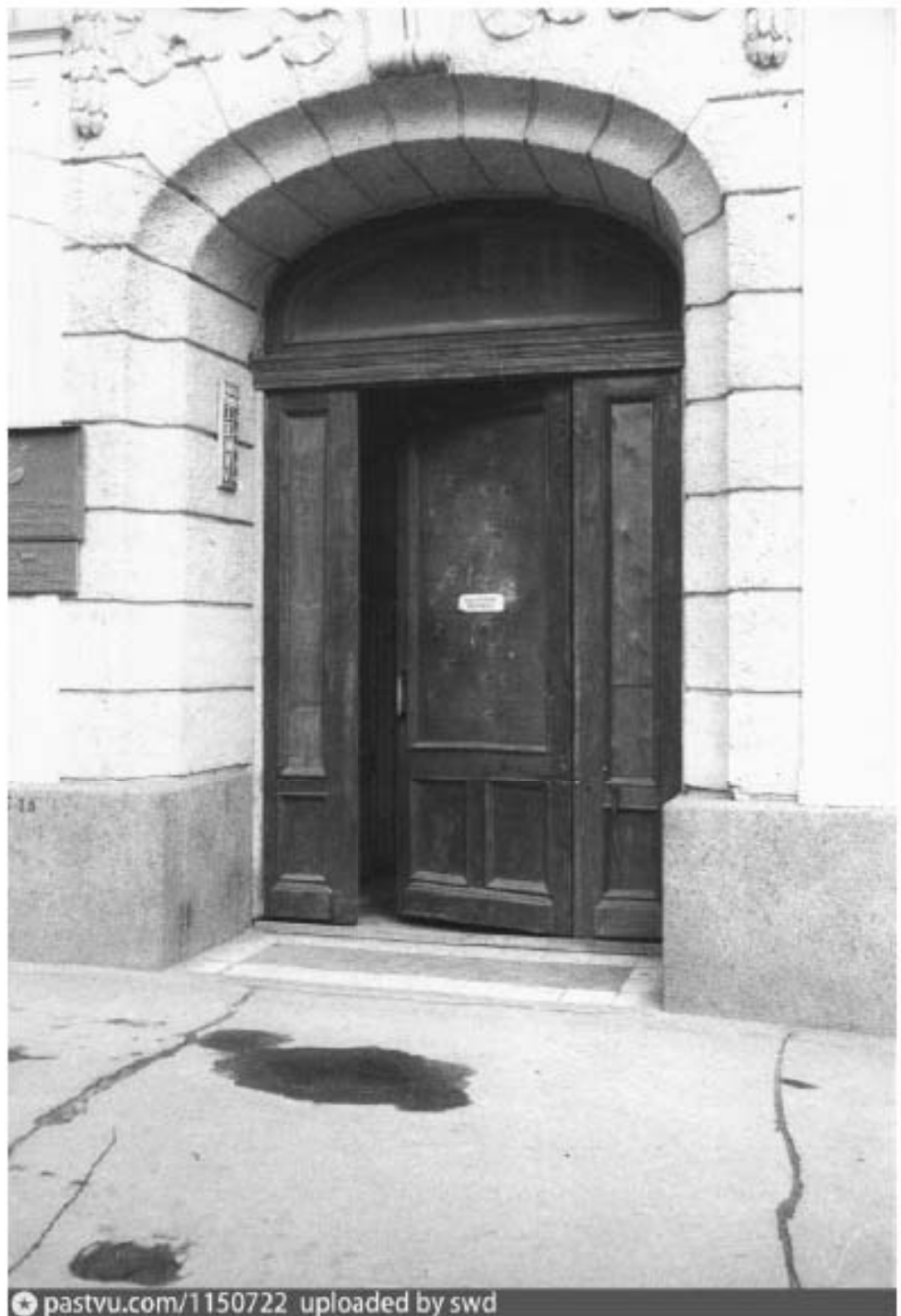




11. 1985 г. Общий вид дома 38 по Суворовскому проспекту.  
ЦГА КФФД, Ар 215059.



12. 1997. Двор дома по Суворовскому просп., 38.  
Источник: <https://pastvu.com/>.



13. 1998 г. Портал парадного входа. Источник: <https://pastvu.com/>.



14.– 15. 2002 г. Створки ворот проездной арки. ЦГА КФФД  
СПб, Ар 225297



## Приложение № 3

к Акту по результатам Государственной историко-культурной экспертизы выявленного объекта культурного наследия «Дом В.Ф. Фогеля», расположенного по адресу: г. Санкт-Петербург, Суворовский пр-т, д. 38, литера Б

## МАТЕРИАЛЫ ФОТОФИКСАЦИИ

## СПИСОК ФОТОГРАФИЙ:

1. Фрагмент фасада здания со стороны внутреннего двора. Вид с северо-запада;
2. Фрагмент фасада здания со стороны внутреннего двора. Вид с северо-запада;
3. Фрагмент фасада здания со стороны внутреннего двора. Вид с запада;
4. Фасад здания со стороны внутреннего двора. Вид с севера;
5. Фрагменты фасадов зданий литеры А и литеры Б со стороны внутреннего двора. Вид с северо-востока;
6. Проездная арка. Вид от здания литеры А во внутренний двор. Вид с юго-востока;
7. Фрагмент фасада внутреннего двора здания. Арка, соединяющая литеру А и литеру Б, с дверью входа в парадную литеры Б. Вид с востока;
8. Фрагмент фасада внутреннего двора здания. Арка, соединяющая литеру А и литеру Б, с дверью входа в парадную литеры Б. Вид с востока;
9. Фрагмент фасада внутреннего двора здания. Сторона арки, соединяющей литеру А и литеру Б, примыкающая к стене фасада литеры А. Вид с северо-запада;
10. Фрагмент фасада внутреннего двора здания. Сторона арки, соединяющей литеру А и литеру Б, с дверью входа в парадную литеры Б. Вид с юго-востока;
11. Вход в подвал;
12. Подвальное помещение;
13. Подвальное помещение;
14. Подвальное помещение. Фрагмент оформления потолка;



15. Подвальное помещение. Фрагмент оформления потолка;
16. Подвальное помещение. Фрагмент оформления потолка;
17. Подвальное помещение. Фрагмент оформления потолка;
18. Подвальное помещение;
19. Интерьер вестибюля парадной;
20. Интерьер вестибюля парадной;
21. Интерьер вестибюля парадной. Оформление дверей входа;
22. Интерьер вестибюля парадной. Фигурное металлическое ограждение парадной лестницы на второй этаж;
23. Интерьер вестибюля парадной. Фигурное металлическое ограждение парадной лестницы на второй этаж;
24. Фрагмент интерьера пятого этажа парадной;
25. Фрагмент интерьера пятого этажа парадной;
26. Фрагмент интерьера пятого этажа парадной. Фигурное металлическое ограждение парадной лестницы;
27. Интерьер пятого этажа. Фрагмент лестничного ограждения;
28. Фрагмент интерьера парадной. Перегородка между парадной и «черной» лестницами;
29. Фрагмент интерьера парадной. Перегородка между парадной и «черной» лестницами;
30. Фрагмент интерьера парадной. Перегородка между парадной и «черной» лестницами;
31. «Черная» лестница;
32. «Черная» лестница;
33. «Черная» лестница;
34. «Черная» лестница. Фрагмент оформления лестничного ограждения;
35. Окно «черной» лестницы;
36. «Черная» лестница. Фрагмент оформления окна;
37. Перегородка между парадной и «черной» лестницами;
38. Окно «черной» лестницы.



**ВЫЯВЛЕННЫЙ ОБЪЕКТ КУЛЬТУРНОГО НАСЛЕДИЯ**  
**«Дом В.Ф. Фогеля»,**  
 расположенный по адресу: г. Санкт-Петербург,  
 Суворовский пр-т, д. 38, лит. Б  
**СХЕМА ФОТОФИКСАЦИИ**  
**План 1 этажа**

4



**УСЛОВНЫЕ ОБОЗНАЧЕНИЯ**

10 Точка фотофиксации

0 15м

г. Санкт-Петербург, Суворовский пр-т, д. 38, литера Б  
выявленный объект культурного наследия  
**«Дом В.Ф. Фогеля»**  
Фотосъемка Г.И. Маланичевой, 26 апреля 2021 г.



1. Фрагмент фасада здания со стороны внутреннего двора. Вид с северо-запада



2. Фрагмент фасада здания со стороны внутреннего двора. Вид с северо-запада



3. Фрагмент фасада здания со стороны внутреннего двора. Вид с запада



4. Фасад здания со стороны внутреннего двора. Вид с севера



5. Фрагменты фасадов зданий литеры А и литеры Б со стороны внутреннего двора. Вид с северо-востока



6. Проездная арка. Вид от здания литеры А во внутренний двор. Вид с юго-востока



7. Фрагмент фасада внутреннего двора здания. Арка, соединяющая литеру А и литеру Б, с дверью входа в парадную литеры Б. Вид с востока



8. Фрагмент фасада внутреннего двора здания. Арка, соединяющая литеру А и литеру Б, с дверью входа в парадную литеры Б. Вид с востока





9. Фрагмент фасада внутреннего двора здания. Сторона арки, соединяющей литеру А и литеру Б, примыкающая к стене фасада литеры А. Вид с северо-запада



10. Фрагмент фасада внутреннего двора здания. Сторона арки, соединяющей литеру А и литеру Б, с дверью входа в парадную литеры Б. Вид с юго-востока



11. Вход в подвал



12. Подвальное помещение



13. Подвальное помещение



14. Подвальное помещение. Фрагмент оформления потолка



15. Подвальное помещение. Фрагмент оформления потолка



16. Подвальное помещение. Фрагмент оформления потолка



17. Подвальное помещение. Фрагмент оформления потолка



18. Подвальное помещение



19. Интерьер вестибюля парадной





20. Интерьер вестибюля парадной



21. Интерьер вестибюля парадной. Оформление дверей входа



22. Интерьер вестибюля парадной. Фигурное металлическое ограждение парадной лестницы на второй этаж



23. Интерьер вестибюля парадной. Фигурное металлическое ограждение парадной лестницы на второй этаж



24. Фрагмент интерьера пятого этажа парадной



25. Фрагмент интерьера пятого этажа парадной



26. Фрагмент интерьера пятого этажа парадной. Фигурное металлическое ограждение парадной лестницы



27. Интерьер пятого этажа. Фрагмент лестничного ограждения



28. Фрагмент интерьера парадной. Перегородка между парадной и «черной» лестницами





29. Фрагмент интерьера парадной. Перегородка между парадной и «черной» лестницами



30. Фрагмент интерьера парадной. Перегородка между парадной и «черной» лестницами



31. «Черная» лестница



32. «Черная» лестница



33. «Черная» лестница



34. «Черная» лестница. Фрагмент оформления лестничного ограждения



35. Окно «черной» лестницы



36. «Черная» лестница. Фрагмент оформления окна





37. Перегородка между парадной и «черной» лестницами





38. Окно «черной» лестницы




**Приложение № 4**


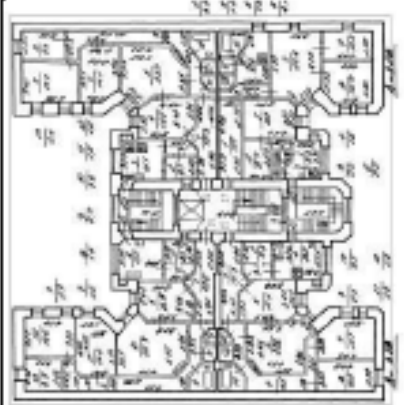
к Акту по результатам государственной историко-культурной экспертизы выявленного объекта культурного наследия «Дом В.Ф. Фогеля», расположенного по адресу: г. Санкт-Петербург, Суворовский пр-т, д. 38, литера Б

**ПРОЕКТ ПРЕДМЕТА ОХРАНЫ**



Проект предмета охраны  
 объекта культурного наследия регионального значения (ансамбля)  
 «Доходный дом В.Ф. Фогеля: - Дворовый корпус»  
 расположенного по адресу: г. Санкт-Петербург, Суворовский пр-т, д. 38, литера Б

№п/п	Видовая принадлежность предмета охраны	Предмет охраны	Изображение
1	2	3	4
1.1	Градостроительные особенности	<p>Ансамбль</p> <p>Местоположение ансамбля и его роль в структуре квартала как элемента, участвующего в формировании фронта застройки Суворовского проспекта</p>	
1.2		<p>Пространственно-планировочная структура ансамбля 1911 г., включающего внутренний двор, в том числе крытый переход между корпусами лит. А и лит. Б на уровне 1 этажа, соотношение открытых и закрытых пространств, застроенных и незастроенных территорий</p>	

<b>Дворовый корпус (лит. Б)</b>	
<b>2.</b>	
<b>2.1</b>	<p><b>Градостроительные особенности</b></p> <p>Местоположение здания и его градостроительная роль в застройке домовладения и квартала в целом как второстепенного здания доходного комплекса, участвующего в формировании его внутреннего двора</p>  
<b>2.2</b>	<p><b>Объемно-пространственное решение</b></p> <p>Объемно-пространственное решение шестиэтажного, Н-образного в плане, здания 1911 г., включая высотные отметки по карнизам, эркер «черной» лестницы в центральной части южного фасада, открытую проездную арку с плоским перекрытием, смещенную к северу от центральной оси объема, «входящие» внутренние углы объема, играющие роль световых колодцев</p> 
<b>2.3</b>	<p><b>Крыши</b></p> <p>Крыши начала XX в., их конструкция, конфигурация и материал (листовой металл с фальцевыми соединениями, конструкции деревянные), включая высотные отметки по конькам, местоположение чердачных окон, печных каминных труб.</p>

2.4	<b>Фасады</b>	Композиционное решение и архитектурно-художественное оформление фасадов 1911 г., включая местоположение, размер, форму и оформление оконных и дверных проемов междуетажный и венчающий карнизы, фигурные металлические ограждения балконов.	
2.4.1		Материал и характер отделки фасадов 1911 г., в том числе гладкая штукатурка, окраска по кирпичу без штукатурки	
2.4.2		Колористическое решение фасадов 1911 г.	
2.5.1	<b>Интерьеры: планировка</b>	Пространственно-планировочная структура интерьеров в пределах капитальных стен и перекрытий 1911 г., включая расположение по центральной оси объема примыкающих друг к другу парадной и двух вспомогательных лестниц, разделенных между собой перегородками с остеклением в верхней части	

2.5.2	Интерьеры: лестницы	<p>Одна парадная и две вспомогательные лестницы 1911 г., их местоположение, материал, конструкция и декоративное оформление, включая фигурное кованое ограждение, деревянные поручни и лещадные ступени парадной лестницы, тннутый декор и падути в вестибюле, по нижним поверхностям маршей и площадок парадной лестницы, мощение площадок и вестибюля двуцветной метлахской плиткой.</p>	<div data-bbox="150 232 644 564" data-label="Image"> </div> <div data-bbox="644 232 810 564" data-label="Caption"> <p>вестибюль парадной лестницы: мощение метлахской плиткой, потолочная падуга</p> </div> <div data-bbox="849 147 1177 622" data-label="Image"> </div> <div data-bbox="1184 165 1311 622" data-label="Caption"> <p>кованое ограждение, поручни и лещадные ступени парадной лестницы</p> </div>
-------	---------------------	--	--

			 <p>тяги по нижней поверхности лестничного марша</p>
2.6	Столярные заполнения проемов 1911 г. – фасалы и интерьеры	<p>Столярные заполнения оконных проемов 1911 г., в том числе увеличенные прямоугольные окна вспомогательных лестниц, выходящие на дворовый фасад, их материал (дерево), рисунок, характер оформления и колористическое решение, остекленные в верхней части перегородки между парадной и вспомогательными лестницами</p>	 <p>Столярные оконные заполнения на северном фасаде. В центре – увеличенные окна северной вспомогательной лестницы</p>





перегородка между  
парадной и «черной»  
лестницами



черная лестница

**Приложение № 5**


к Акту по результатам государственной историко-культурной экспертизы выявленного объекта культурного наследия «Дом В.Ф. Фогеля», расположенного по адресу: г. Санкт-Петербург, Суворовский пр-т, д. 38, литера Б

**ПРОЕКТ ГРАНИЦ ТЕРРИТОРИИ  
ОБЪЕКТА КУЛЬТУРНОГО НАСЛЕДИЯ**

**СХЕМА МЕСТОПОЛОЖЕНИЯ  
ВЫЯВЛЕННОГО ОБЪЕКТА КУЛЬТУРНОГО НАСЛЕДИЯ  
«Дом В.Ф. Фогеля»,  
расположенного по адресу: г. Санкт-Петербург,  
Суворовский пр-т, д. 38, лит. Б**




**УСЛОВНЫЕ ОБОЗНАЧЕНИЯ**

 - Расположение исследуемого объекта

**ВЫЯВЛЕННЫЙ ОБЪЕКТ КУЛЬТУРНОГО НАСЛЕДИЯ**  
**«Дом В.Ф. Фогеля»,**  
 расположенного по адресу: г. Санкт-Петербург,  
 Суворовский пр-т, д. 38, лит. Б  
**СИТУАЦИОННЫЙ ПЛАН**  
 1:2000




**УСЛОВНЫЕ ОБОЗНАЧЕНИЯ**

 **Выявленный объект культурного наследия**

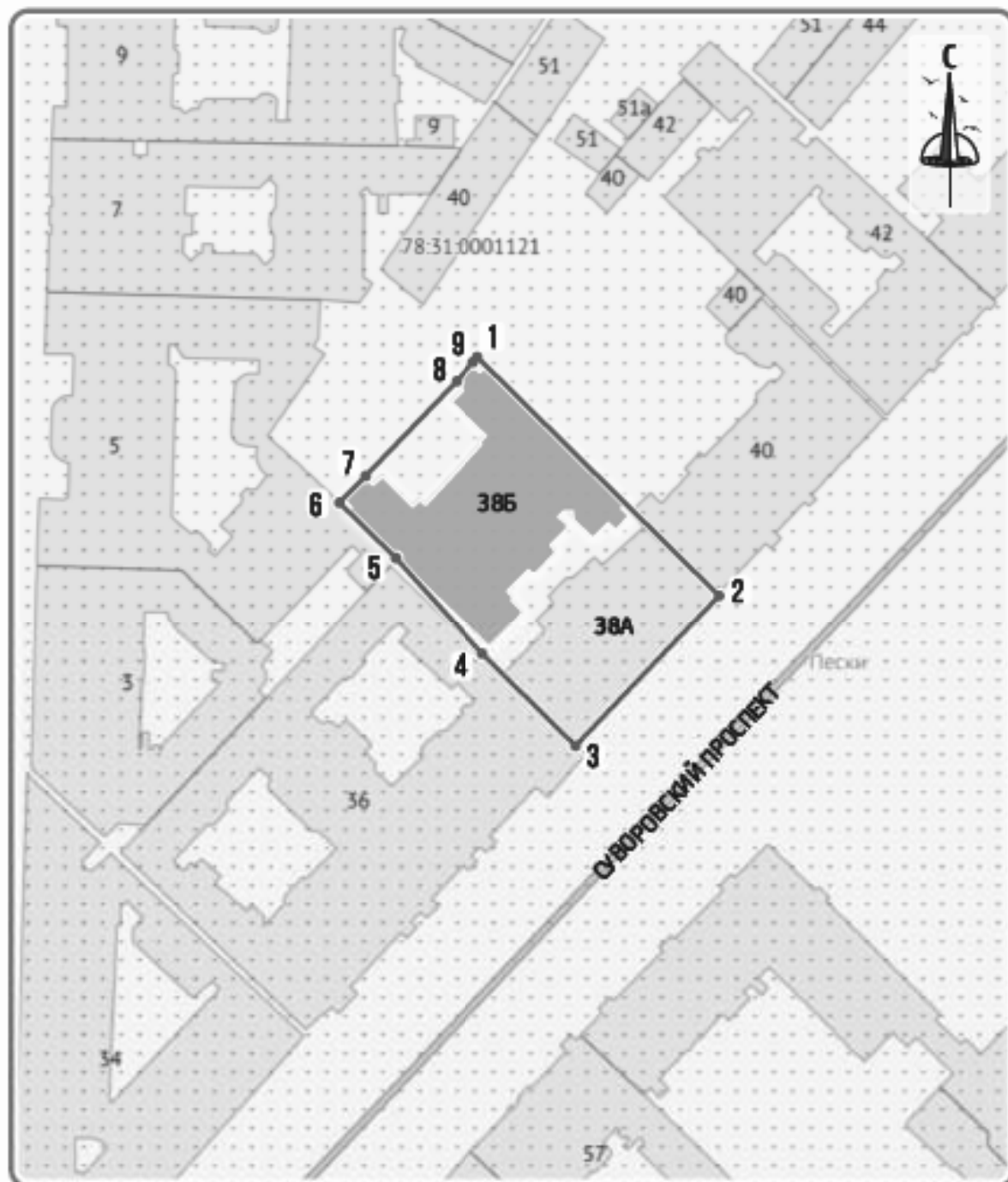
**ВЫЯВЛЕННЫЙ ОБЪЕКТ КУЛЬТУРНОГО НАСЛЕДИЯ**  
**«Дом В.Ф. Фогеля»,**  
расположенного по адресу: г. Санкт-Петербург,  
Суворовский пр-т, д. 38, лит. Б  
**СХЕМА РАСПОЛОЖЕНИЯ ЗЕМЕЛЬНЫХ УЧАСТКОВ**  
**ВНУТРИ ГРАНИЦ КАДАСТРОВОГО КВАРТАЛА**



**УСЛОВНЫЕ ОБОЗНАЧЕНИЯ**

 Кадастровые границы  
<https://reestr.pro/map>

**ВЫЯВЛЕННЫЙ ОБЪЕКТ КУЛЬТУРНОГО НАСЛЕДИЯ**  
**«Дом В.Ф. Фогеля»,**  
 расположенный по адресу: г. Санкт-Петербург,  
 Суворовский пр-т, д. 38, лит. Б  
**СХЕМА ГРАНИЦ ТЕРРИТОРИИ**  
 1:1000



**УСЛОВНЫЕ ОБОЗНАЧЕНИЯ**

- 1** Границы территории объекта культурного наследия и поворотные (характерные) точки

ПЕРЕЧЕНЬ КООРДИНАТ ХАРАКТЕРНЫХ (ПОВОРОТНЫХ) ТОЧЕК  
ГРАНИЦ ТЕРРИТОРИИ ОБЪЕКТА КУЛЬТУРНОГО НАСЛЕДИЯ  
РЕГИОНАЛЬНОГО ЗНАЧЕНИЯ В МЕСТНОЙ СИСТЕМЕ КООРДИНАТ

«Доходный дом В.Ф. Фогеля: - Дворовый корпус»

расположенного по адресу: г. Санкт-Петербург,

Суворовский пр-т, д. 38, литера Б

Координаты характерных (поворотных) точек границ территории объекта культурного наследия регионального значения «Доходный дом В.Ф. Фогеля: - Дворовый корпус»		
Обозначение характерных точек границы	Система координат: СК-64	
	X	Y
1	2	3
1	94939,71	117262,82
2	94902,54	117302,97
3	94879,16	117280,51
4	94894,17	117264,98
5	94908,05	117250,48
6	94916,97	117241,20
7	94921,14	117245,25
8	94935,98	117259,56
9	94938,91	117262,12
1	94939,71	117262,82

**РЕЖИМ ИСПОЛЬЗОВАНИЯ ТЕРРИТОРИИ  
ОБЪЕКТА КУЛЬТУРНОГО НАСЛЕДИЯ  
РЕГИОНАЛЬНОГО ЗНАЧЕНИЯ  
«Доходный дом В.Ф. Фогеля: - Дворовый корпус»,  
расположенного по адресу: г. Санкт-Петербург,  
Суворовский пр-т, д. 38, литера Б**

1. На территории объекта культурного наследия запрещаются строительство объектов капитального строительства и увеличение объемно-пространственных характеристик существующих на территории объекта культурного наследия объектов капитального строительства; проведение земляных, строительных, мелиоративных и иных работ, за исключением работ по сохранению объекта культурного наследия или его отдельных элементов, сохранению историко-градостроительной или природной среды объекта культурного наследия.

2. На территории объекта культурного наследия разрешается ведение хозяйственной деятельности, не противоречащей требованиям обеспечения сохранности объекта культурного наследия и позволяющей обеспечить функционирование объекта культурного наследия в современных условиях.

3. Требования к осуществлению деятельности в границах территории объекта культурного наследия устанавливаются законодательством Российской Федерации и Санкт-Петербурга об объектах культурного наследия.

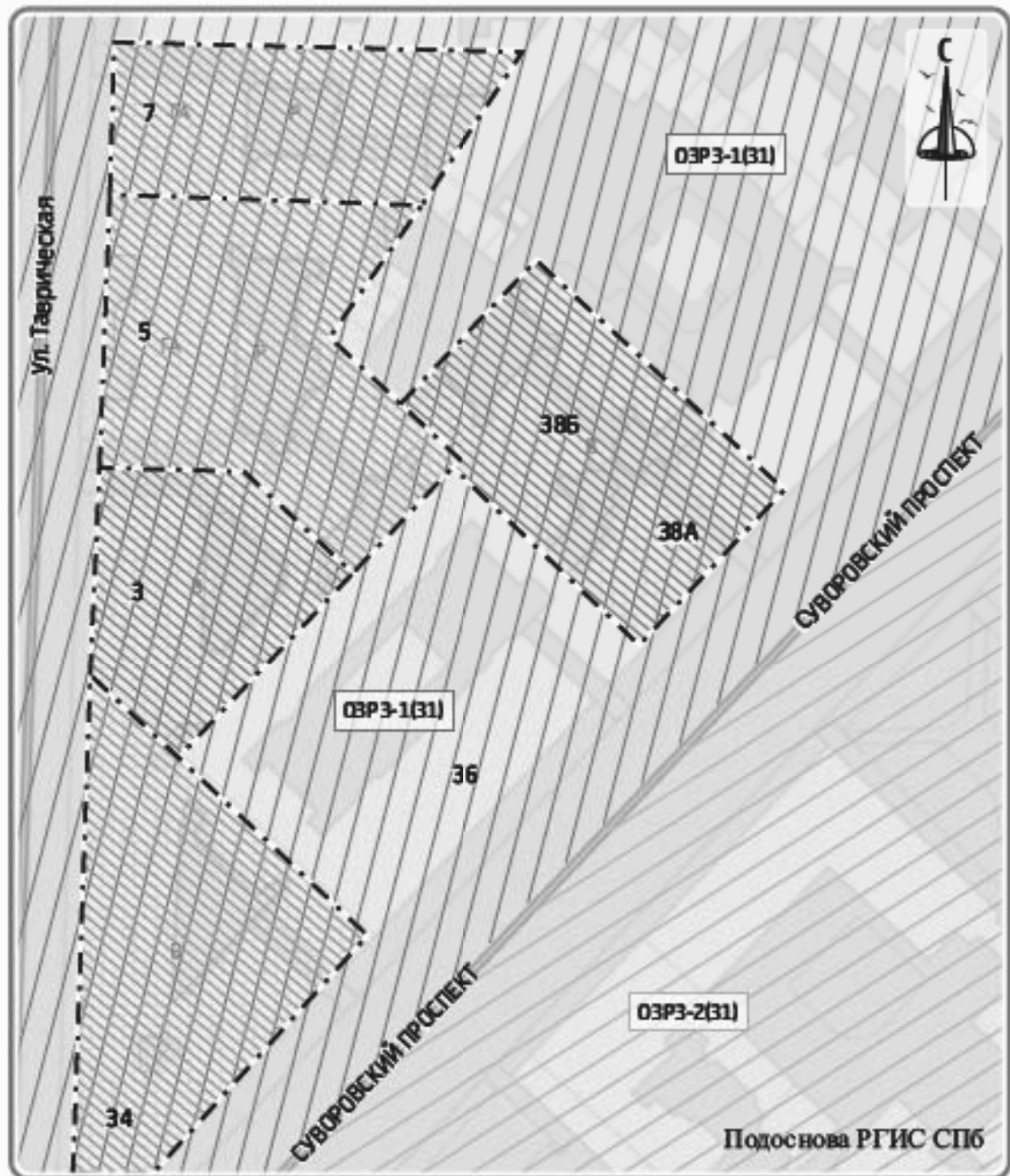


**Приложение № 6**

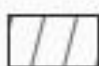
к Акту по результатам государственной историко-культурной экспертизы выявленного объекта культурного наследия «Дом В.Ф. Фогеля», расположенного по адресу: г. Санкт-Петербург, Суворовский пр-т, д. 38, литера Б


**ИСТОРИКО-КУЛЬТУРНЫЙ ОПОРНЫЙ ПЛАН**


**ВЫЯВЛЕННЫЙ ОБЪЕКТ КУЛЬТУРНОГО НАСЛЕДИЯ**  
**«Дом В.Ф. Фогеля»**, расположенный по адресу:  
 г. Санкт-Петербург, Суворовский пр-т, д. 38, лит. Б  
**ИСТОРИКО-КУЛЬТУРНЫЙ ОПОРНЫЙ ПЛАН**  
 1:1000



**УСЛОВНЫЕ ОБОЗНАЧЕНИЯ**

 Единая зона регулирования застройки и хозяйственной деятельности 1 (ОЗРЗ-1) Участок 31

 Единая зона регулирования застройки и хозяйственной деятельности 2 (ОЗРЗ-2) Участок 31

 Объект культурного наследия

 Территория объекта культурного наследия

**ПЕРИОД**

 1900-е гг.

 1910-е гг.

**Приложение № 7**

к Акту по результатам государственной историко-культурной экспертизы выявленного объекта культурного наследия «Дом В.Ф. Фогеля», расположенного по адресу: г. Санкт-Петербург, Суворовский пр-т, д. 38, литера Б

**КОПИИ ДОКУМЕНТОВ, СОБРАННЫХ И ПОЛУЧЕННЫХ ПРИ  
ПРОВЕДЕНИИ ЭКСПЕРТИЗЫ**



ПРАВИТЕЛЬСТВО САНКТ-ПЕТЕРБУРГА  
КОМИТЕТ ПО ГРАДОСТРОИТЕЛЬСТВУ  
И АРХИТЕКТУРЕ

пл. Ломоносова, д. 2, Санкт-Петербург, 191023  
Тел.: (812) 576-16-00 Факс: (812) 710-48-03  
E-mail: kga@kga.gov.spb.ru Сайт: http://www.kgainfo.spb.ru

№01-21-5-27002/21 от 20.08.2021

№

На № 87 от 16.06.2021

Научно-производственное и  
проектное объединение  
«Союзстройреставрация»

ssr.spb@mail.ru

Комитет по градостроительству и архитектуре (далее – Комитет), рассмотрев обращение НПО «Союзстройреставрация» по вопросу адресов, присвоенных вновь выявленным объектам культурного наследия, в пределах своей компетенции сообщает.

По сведениям государственной информационной системы Санкт-Петербурга «Автоматизированная информационная система управления градостроительной деятельностью» вновь выявленные объекты культурного наследия, указанные в перечне, приложенном к обращению, расположены по адресам:

1. «Дом П.Д. и М.С. Мальцевых. Здесь в 1884-1893гг. жила актриса П.А.Стрепетова» - Санкт-Петербург, Пушкинская улица, дом 10, литера А.
2. «Дом М.В. Захарова» - Санкт-Петербург, улица Радищева, дом 26, литера А.
3. «Дом П.К. Палкина» - Санкт-Петербург, Владимирский проспект, дом 1/47, литера А.
4. «Дом С.И. Крундышева» - Санкт-Петербург, улица Рубинштейна, дом 8, литера А.
5. «Дом В.И. Денисова» - Санкт-Петербург, улица Рылеева, дом 21, литера А.
6. «Дом Е.С. Шиловой» - Санкт-Петербург, Саперный переулок, дом 19, литера А.
7. «Дом Б.Х. Яполутер» - Санкт-Петербург, 7-я Советская улица, дом 36, литера А.
8. «Дом В.Ф. Фогеля» - Санкт-Петербург, Суворовский проспект, дом 38, литера А.
9. «Дом В.Ф. Фогеля» - Санкт-Петербург, Суворовский проспект, дом 38, литера А.
10. «Дом А.С. Хренова» - Санкт-Петербург, Таврическая улица, дом 3, литера А.
11. «Дом М.Ф. Щегловитовой» - Санкт-Петербург, Таврическая улица, дом 11, литера А.
12. «Дом С.Ф. Френкеля» - Санкт-Петербург, Таврическая улица, дом 43, литера А.
13. «Дом П.А. Фролова» - Санкт-Петербург, Тележная улица, дом 9, литера А.
14. «Дом В.Ф. Краевского» - Санкт-Петербург, переулок Ульяны Громовой, дом 4, литера А.

Дополнительно Комитет сообщает, в соответствии с Положением о Комитете имущественных отношений Санкт-Петербурга, утвержденным постановлением Правительства Санкт-Петербурга (далее – КИО) от 16.02.2015 № 98 КИО реализует следующие полномочия и функции, в том числе: присваивает адреса объектам

ДОКУМЕНТ ПОДПИСАН  
ЭЛЕКТРОННОЙ ПОДПИСЬЮ

Сертификат 63476000BEAC72A2425B1115EE57B9A9  
Владелец Семенов Сергей Анатольевич  
Действителен с 28.01.2021 по 28.01.2022

адресации, изменяет адреса объектов адресации, аннулирует их в соответствии с установленными Правительством Российской Федерации правилами присвоения, изменения, аннулирования адресов (п. 3.57).

**Временно исполняющий  
обязанности первого заместителя  
председателя Комитета**

**С.А. Семенов**



## II. План земельного участка

## Экспликация строений (сооружений)

№№ п.п.	Литера	Функциональное использование	Площадь застройки кв.м.
1	2	3	4
1	Б	Многоквартирный жилой дом (в т.ч. крыльца)	0.0

Сведения о земельном участке по документам Заявителя:

Кадастровый номер: \_\_\_\_\_

Площадь по документам: 2319 \_\_\_\_\_

Документ: \_\_\_\_\_

## III. Экспликация земельного участка (в кв. м)

Дата записи	Площадь участка				Незастроенная площадь									
	по землеотв. документам	по фактическому пользов.	в том числе		асфальтовые покрытия		прочие замощения	площадки оборудованные		грунт	под зелеными насаждениями			
			застроенная	не застроенная	проезда	трогуара		детские	спортивные		придомовой сквер	газон с деревьями	газон, цветники, клумбы	плодовый сад
1	2	3	4	5	6	7	8	9	10	11	12	13	14	15
17.05.2011	2319	0	1324*	0			0							

## IV. Уборочная площадь (в кв.м.)

Дата записи	Дворовая территория								Уличный тротуар				кроме того			
	Всего	в том числе							Всего	в том числе			14	арочные проезды		17
		проезда	трогуар	прочие замощения	площадки (оборудов.)		грунт	зеленые насаждения		асфальт	зеленые насаждения	грунт		асфальт	прочие покрытия	
1	2	3	4	5	6	7	8	9	10	11	12	13	14	15	16	17
17.05.2011																1655

\*\* в том числе по литере Б: 971.0 кв.м.

## V. Оценка служебных строений, дворовых сооружений и замощений

1	2	3	4	5	6	Описание конструктивных элементов и их удельного веса									16	17	18	19	20	21	22	23
						7	8	9	10	11	12	13	14	15								
литера по плану	назначение	этажность	длина, ширина, высота	площадь	объем	фундамент	стены и перегородки	перекрытия	кровли	полы	проемы	отделочные работы	электроосвещение	прочие работы	№ сборника, № таблицы	ед. измерения, ее стоимость по таблице	удельный вес оценки, объекта в %	стоимость единицы измерения с поправкой	восстановительная стоимость в рублях	износ в %	действительная стоимость в рублях	Потребность в капит. ремонте в рублях

(продолжение смотри на обороте)





## ТЕХНИЧЕСКИЙ ПАСПОРТ

кварт. № 1121

на жилой дом № 38 литера Б  
 ул. (пер.) Суворовский проспект  
 город Санкт-Петербург район Центральный

инвент. № 121/16с  
 шифр \_\_\_\_\_  
 (фонд) \_\_\_\_\_

## I. ОБЩИЕ СВЕДЕНИЯ

Владелец \_\_\_\_\_  
 Серия, тип проекта \_\_\_\_\_  
 Год постройки 1911 переоборудовано в \_\_\_\_\_ году  
надстроено

Год последнего капитального ремонта \_\_\_\_\_

Число этажей 6

Кроме того, имеется: подвал

Число лестниц 0 шт.; их уборочная площадь 0.0 кв. м.

Уборочная площадь общих коридоров и мест общего пользования 0.0 кв. м.

Средняя внутренняя высота помещений 0.00 м. Объем 19148 куб. м.

Общая площадь дома 3451.0 кв. м., кроме того, площадь балконов,  
 лоджий и террас с учетом коэф. 0.8 кв. м.

из нее:

Жилые помещения общая площадь 2853.1 кв. м., кроме того, площадь балконов,  
 лоджий и террас с учетом коэф. 0.8 кв. м.

в том числе жилой площади 1593.2 кв. м.

Средняя площадь квартиры 69.3 кв. м.

Кроме того, необорудованная площадь: подвал 0.0 кв. м., чердак 0.0 кв. м.

## РАСПРЕДЕЛЕНИЕ ЖИЛОЙ ПЛОЩАДИ

1	Жилая площадь находится	Количество		Жилая площадь	Текущие изменения					
		жилье квартир	жилье комнат		Количество		Жилая площадь	Количество		Жилая площадь
					жилье квартир	жилье комнат		жилье квартир	жилье комнат	
2	3	4	5	6	7	8	9	10	11	
1	В квартирах	23	98	1593.2						
2	В помещениях коридорной системы									
3	В общежитиях									
4	Служебная жилая площадь									
5	Маневренная жилая площадь									

## Из общего числа жилой площади находится

6	а. в мансардах								
	б. в подвалах								
	в. в цокольных этажах								
	г. в бараках								

## Распределение квартир по числу комнат (без общежитий и коридорной системы)

№№ п.п.	Квартиры	Число квартир	Их жилая площадь	Текущие изменения			
				Число квартир	Их жилая площадь	Число квартир	Их жилая площадь
1	2	3	4	5	6	7	8
1	Однокомнатные	1	14.4				
2	Двухкомнатные						
3	Трехкомнатные	1	46.8				
4	Четырехкомнатные	11	724.0				
5	Пятикомнатные	10	808.0				
6	Шестикомнатные						
7	В семь и более комнат						

Всего: 23 1593.2

107  
НЕЖИЛЫЕ ПОМЕЩЕНИЯ

№№ п.п.	Классификация помещений	Номер помещения	Общая площадь кв.м.	Кроме того, площадь балконов, лоджий и террас с учетом коэфф. кв.м.	Текущие изменения	
					Общая площадь кв.м.	Кроме того, площадь балконов, лоджий и террас с учетом коэфф. кв.м.
1	2	3	4	5	6	7
1	Бытового обслуживания	5-Н	77.2			
2	Гараж					
3	Гостиница					
4	Культурно-просветительное					
5	Лечебно-санитарное					
6	Общественного питания					
7	Производственное					
8	Прочие	4-Н, 7-Н, 10-Н	324.4			
9	Складское	6-Н, 8-Н	113.8			
10	Спортивно-оздоровительное					
11	Творческая мастерская					
12	Театра и зрелищн. предпр.					
13	Торговое					
14	Учебно-научное					
15	Учрежденческое	1-Н	82.5			
16	Школьное					
		<b>Итого</b>	<b>597.9</b>			

в том числе площадь, используемая жилищной конторой для собственных нужд в кв. м.

№№ по порядку	Использование помещений	Номера помещений	Общая площадь кв.м.	Кроме того, площадь балконов, лоджий и террас с учетом коэфф. кв.м.	Текущие изменения	
					Общая площадь кв.м.	Кроме того, площадь балконов, лоджий и террас с учетом коэфф. кв.м.
1	2	3	4	5	6	7
1	<b>Учрежденческая</b>					
	а) жилищная контора					
	б) комнаты детские, дружинников и другие					
2	<b>Культурно-просветительная</b>					
	а) красные уголки, клубы, библиотеки					
3	<b>Прочая:</b>					
	а) мастерские					
	б) склады жилищных контор					
	<b>Технологические помещения</b>					
	теплоузел					
	котельная					
	в том числе на газе					
	на твердом топливе					
	<b>Итого</b>					

## II. БЛАГОУСТРОЙСТВО ОБЩЕЙ ПЛОЩАДИ (КВ. М.)

1	2	3	4	5	6	7	8	Отопление					Воды				18	19	20	21	22	23	24	25	26	27	28	29																																												
								Канализация		печное газовое	от АГВ	от ТЭЦ мазута	центральное			от котлов													от колонок	от колонок	от колонок	от колонок	от колонок	от колонок	от колонок	от колонок	от колонок	от колонок	от колонок	от колонок	от колонок	от колонок	от колонок	от колонок	от колонок	от колонок	от колонок	от колонок																								
								местные	централь.				печное газовое	от АГВ	от ТЭЦ мазута																																		на твердом топливе	на газе	на твердом топливе	на газе	от собственной котельной	от групповой или квартирной котельной	от колонок	от колонок	от колонок	от колонок	от колонок	от колонок	от колонок	от колонок	от колонок	от колонок	от колонок	от колонок	от колонок	от колонок	от колонок	от колонок	от колонок	от колонок
17.05.11	3421.3	-	3421.3	-	-	-	3451.0	-	-	-	-	-	-	2853.1	-	-	-	-	-	3211.4	-	2853.1	-	-	-	-	0/0	-	-	-	-	127	220	3451.0																																						

## III. ИСЧИСЛЕНИЕ ПЛОЩАДЕЙ И ОБЪЕМОВ ОСНОВНЫХ И ОТДЕЛЬНЫХ ЧАСТЕЙ СТРОЕНИЯ И ПРИСТРОЕК

№ или литера по плану	Наименование	Формулы для подсчета площадей по наружному обмеру	Площадь (кв.м.)	Высота (м)	Объем (куб.м.)
1	2	3	4	5	
Б	основное строение		17136.0	1.00	17136
Б	оборуд. подвал		2012.0	1.00	2012
	Итого по строению:				19148

## IV. Описание конструктивных элементов и определение износа многоквартирного дома

Литера Б Группа капитальности \_\_\_\_\_ сборник № 28  
 Вид внутренней отделки \_\_\_\_\_ таблица № 31 б

№№ по порядку	Наименование конструктивных элементов	Описание конструктивных элементов (материал, конструкция, отделка и прочее)	Техническое состояние (осадки, трещины, гниль и т.п.)	Удельный вес конструкт. элементов	Поправка к удельн. весу в процентах	Удельный вес констр. элем. с поправкой	Износ, %	Процент проц. износа на уд. вес констр. элем.	
1	2	3	4	5	6	7	8	9	
1	Фундаменты	бутовый ленточный	скользящие трещины в подоле; выщипывание полов и стел подвала	16		16	45	7.20	
2	а. Наружные и внутренние капитальные стены б. Перегородки	кирпичные опущатуренные дощатые, без окраски	Сквозные осадочные трещины в перемычках и под оконными проемами;	21		21	45	9.45	
3	Перекрытия	чердачное	деревянные настильные	13		13	40	5.20	
междустяжное		деревянные опущатуренные; по металлическим балкам							
надподвальное		металлические фермы; железобетонные своды							
4	Крыши	Кровельная сталь по деревянной обрешетке, окрашенная	Ржавчина на поверхности кровли; деформация и нарушение закреплений ограждающей решетки;	2		2	45	0.90	
5	Полы	паркетные	Остаточные клеевые от основания; сильная истертость	10		10	45	4.50	
6	Проемы	Оконные	двойные створчатые	7		7	45	3.15	
Дверные		деревянные							
7	Внутр. отделка Наружн. отделка зрительн. оформ.	штукатурка цементным раствором	Выщипывание или отпадание штукатурки	11	+1.76	12.76	40	5.10	
8									Санитарно-технические и электротехнические системы
	Печное отопление	-							
	Водопровод	от городской центральной сети							
	Электроосвещение	открытая проводка							
	Радио	-							
	Телефон	открытая проводка							
	Телевидение	от коллективных антенн							
	№ 10	с газ. колонк.	-						
		с дров. колонк.	-						
		с горяч. вод.	от котельной						
	Горячее водосн.	от котельной							
	Электроплиты	-							
	Вентиляция	естественная							
	Газоснабжение	центральное							
	Мусоропровод	-							
	Лифты	пассажирские							
	Канализация	оброс в городскую сеть							
9	Разные работы	лестницы железобетонные по стальным косоурам	Трещины и сколотые места в краях отдельных ступеней, повреждение поручня	5		5	40	2.00	
Итого				100.0		99.4		43.17	

Процент износа, приведенный к 100 по формуле  $\frac{гр.9 \times 100}{гр.7} = 43.0\%$

## V. Описание конструктивных элементов, определение износа основных пристроек

Литера \_\_\_\_\_ Группа капитальности \_\_\_\_\_ сборник № \_\_\_\_\_

Вид внутренней отделки \_\_\_\_\_ таблица № \_\_\_\_\_

№№ по порядку	Наименование конструктивных элементов	Описание конструктивных элементов (материал, конструкция, отделка и прочее)	Техническое состояние (осадки, трещины, гниль и т.п.)	Удельный вес конструкт. элементов	Поправка к удельн. весу в процентах	Удельный вес констр. элем. с поправкой	Износ, %	Процент износа на уд. вес констр. элем.	
1	2	3	4	5	6	7	8	9	
1	Фундаменты								
2	а. Наружные и внутренние капитальные стены								
	б. Перегородки								
3	Перекрытия	кардочное							
		междуступное							
		надподвальное							
4	Крыши								
5	Полы								
6	Проемы	Окonnéе							
		Дверные							
7	Внутр. отделка	а.							
		б.							
		Наруж. отделка эркатек. оформ.							
8	Санитарно-техническое и электротехническое устройство	а.							
		б.							
		в.							
9	Разные работы	Центр. отопление							
		Печное отопление							
		Водопровод							
		Электроосвещение							
		Радио							
		Телефон							
		Телевидение							
		Ван	с газ. колонк.						
			с дров. колонк.						
			с горяч. вод.						
		Горячее водоск.							
		Электроплиты							
		Вентиляция							
		Газоснабжение							
Мусоропровод									
Лифты									
Кладовые									
Итого				100		100			

Процент износа, приведенный к 100 по формуле  $\frac{\text{гр.9} \times 100}{\text{гр.7}} = 0\%$

## VI. Техническое описание холодных пристроек и тамбуров

Литера по плану	Назначение	Этажность	Описание конструктивных элементов и их удельные веса										№ сборки	№ таблицы	Удельный вес от общей стоимости в %	Износ в %		
			Фундамент	Стены и перегородки	Перекрытия	Крыша	Полы	Проемы		Отделочные работы	Внутреннее сантехническое оборудование, устройства	Прочие работы						
								Окна	Двери									
1	2	3	4	5	6	7	8	9	10	11	12	13	14	15	16	17	18	19

## VII. Исчисление восстановительной и действительной стоимости основной части строения и пристроек

Литера по плану	Наименов. здания и его частей	№ сборки	№ таблицы	Измеритель	Стоимость по табл.	Поправки к стоимости в коэфф.										Стоимость ед. измер. с поправками	Объем или площадь	Восстановительная стоимость	% износа	Действительная стоимость	
						Удельный вес строения	На высоту помещения	На среднюю площадь	На превышение объема	На откл. от группы кат.	На оборудов. подвал	На этажность	На мансарду	Оборуд. подвал	Удельный вес после поправок						
																					7
Б	Основное строение	28	31 Б	куб. м	26.10	0.99	0.99	0.91	0.93							0.83	21.66	17136	371166	43	211565
Б	оборуд. подвал	28	31 Б	куб. м	26.10	0.99		0.00	0.93						0.2	0.18	4.7	2012	9456	43	5390
																	Итого:	380622			216955
Стоимость в ценах 2011 года с учетом коэффициента, утвержденного постановлением Правительства Санкт-Петербурга от 31.12.2010 г. № 1856																49461829		28193302			

## Текущие изменения внесены

Работу выполнил.....	« » 20 г.	« » 20 г.	« » 20 г.
Инвентаризатор.....	Ваганова Е.П.		
Проверил бригадир.....			

Паспорт выдан « \_\_\_\_\_ » \_\_\_\_\_ 20\_\_ г.

Начальник филиала ГУП "ГУИОН"  
ПИБ Центрального района

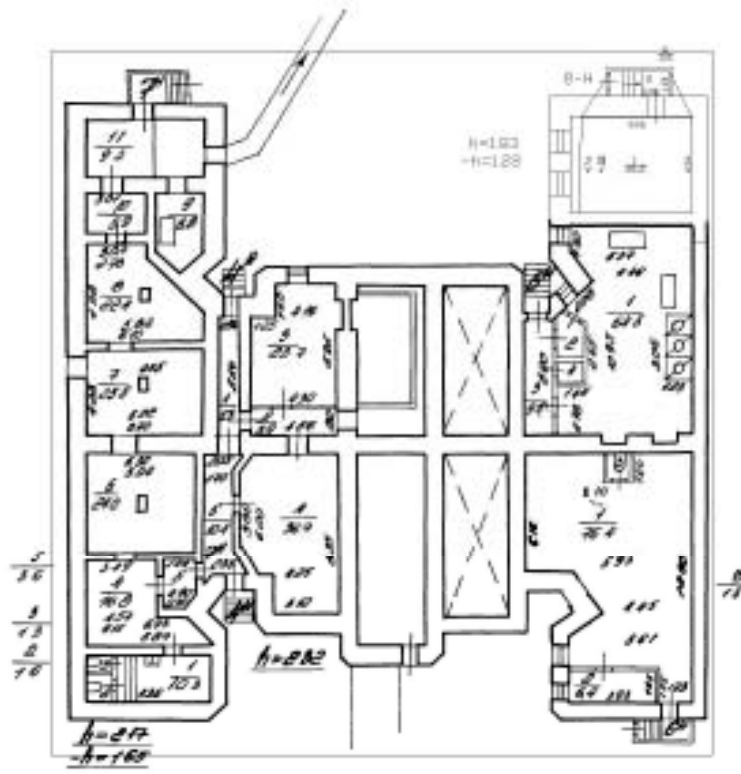
\_\_\_\_\_ ( \_\_\_\_\_ Г.С. Чаузова \_\_\_\_\_ )

МП

## Перечень документов, прилагаемых к паспорту на многоквартирный дом:

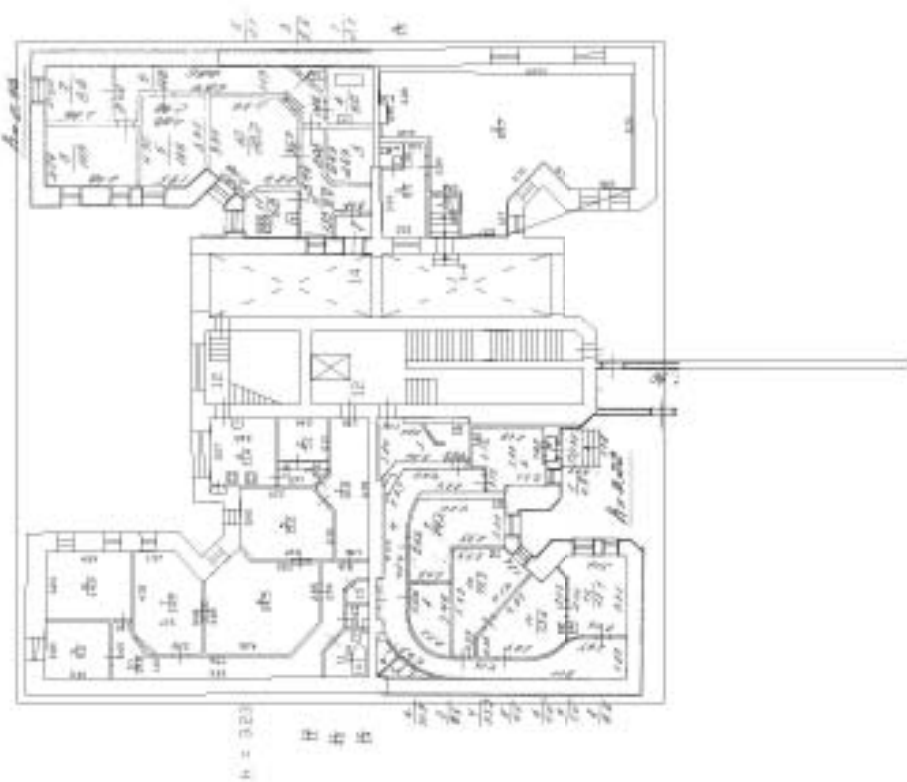
1. поэтажные планы \_\_\_\_\_ листов.
2. Ведомость помещений и их площадей \_\_\_\_\_ листов

ПОДВОЛ

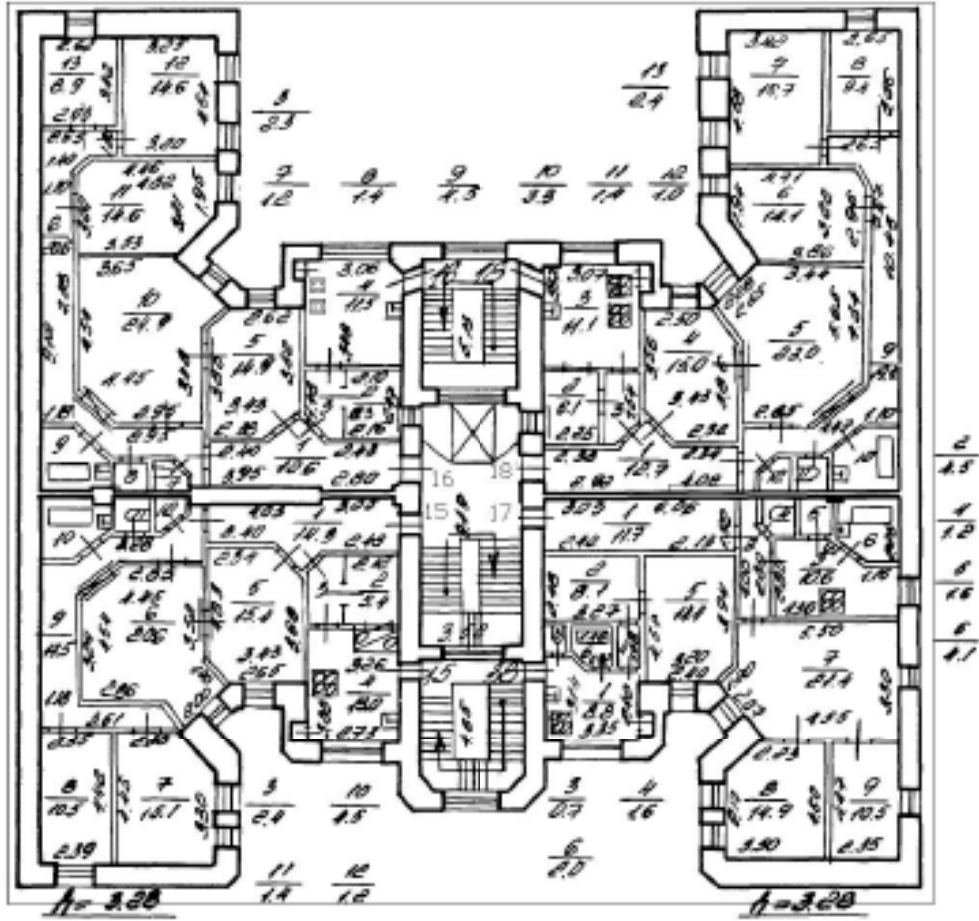




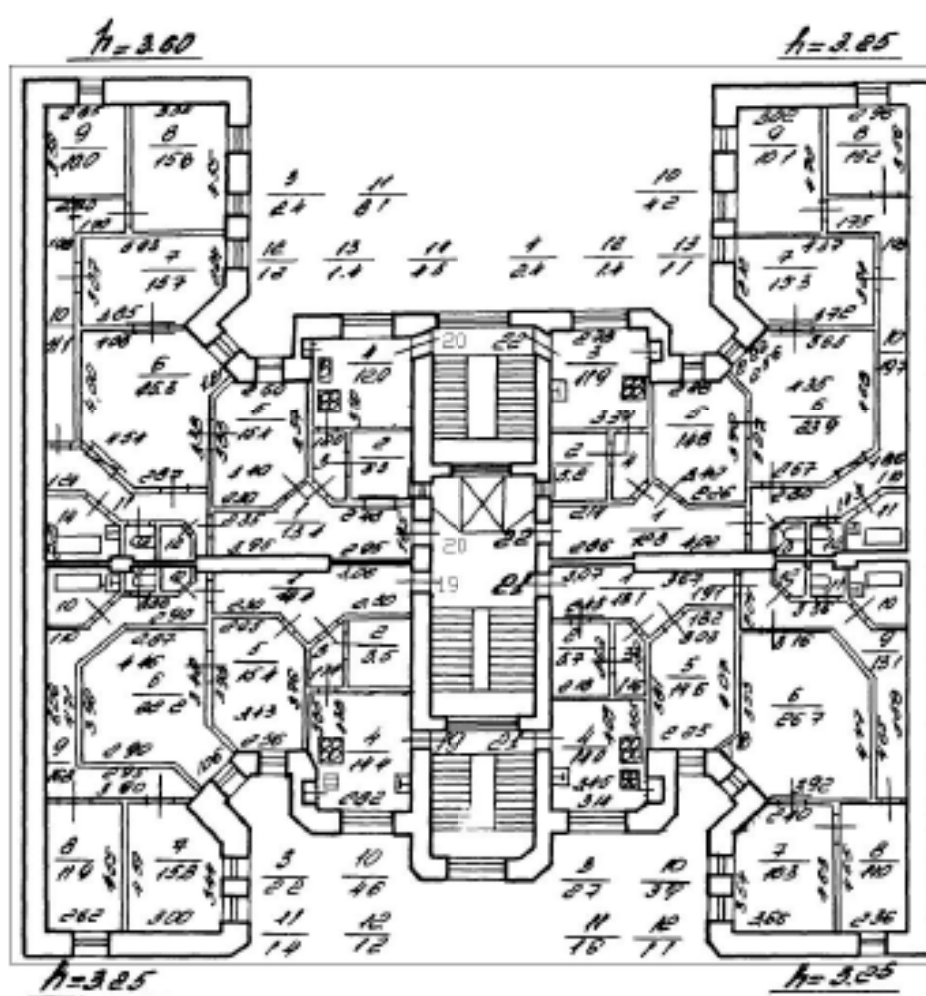
1 ЭТОЖ



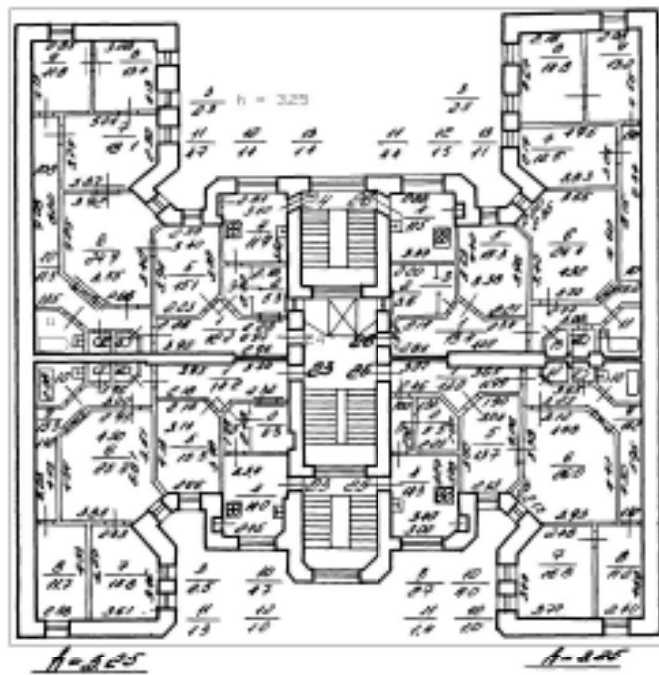
## 2 ЭТАЖ



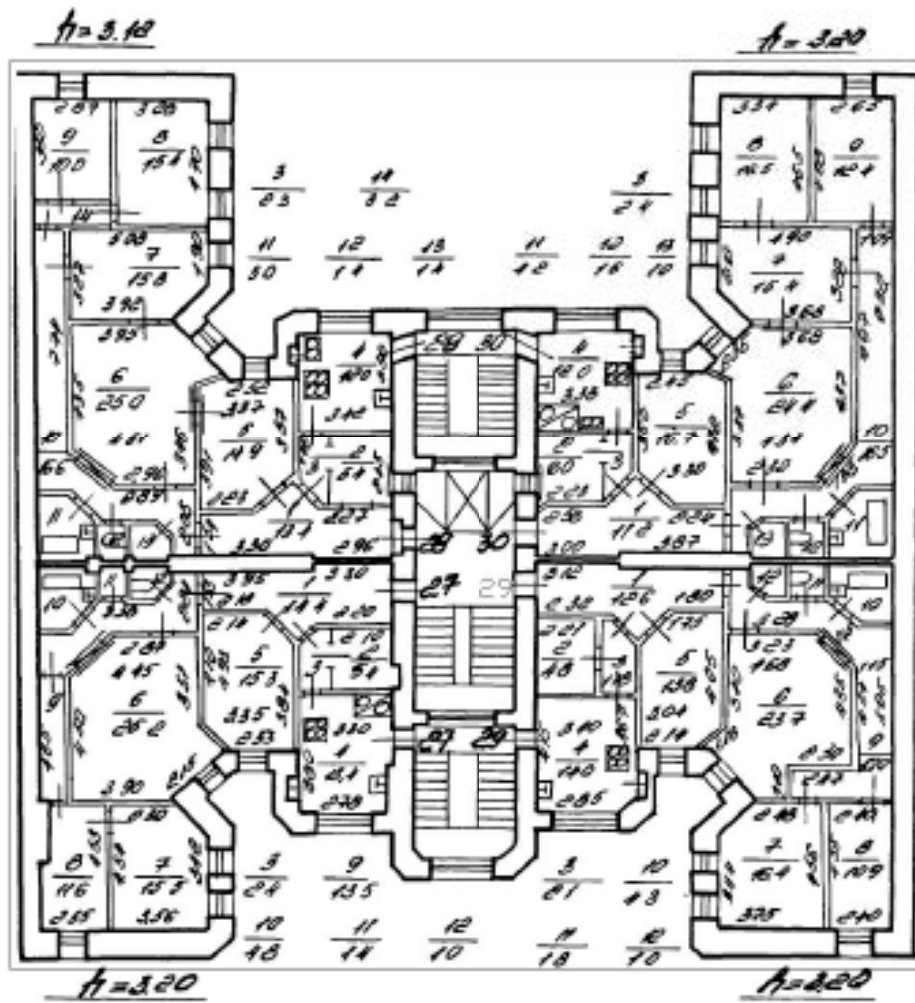
## 3 этаж



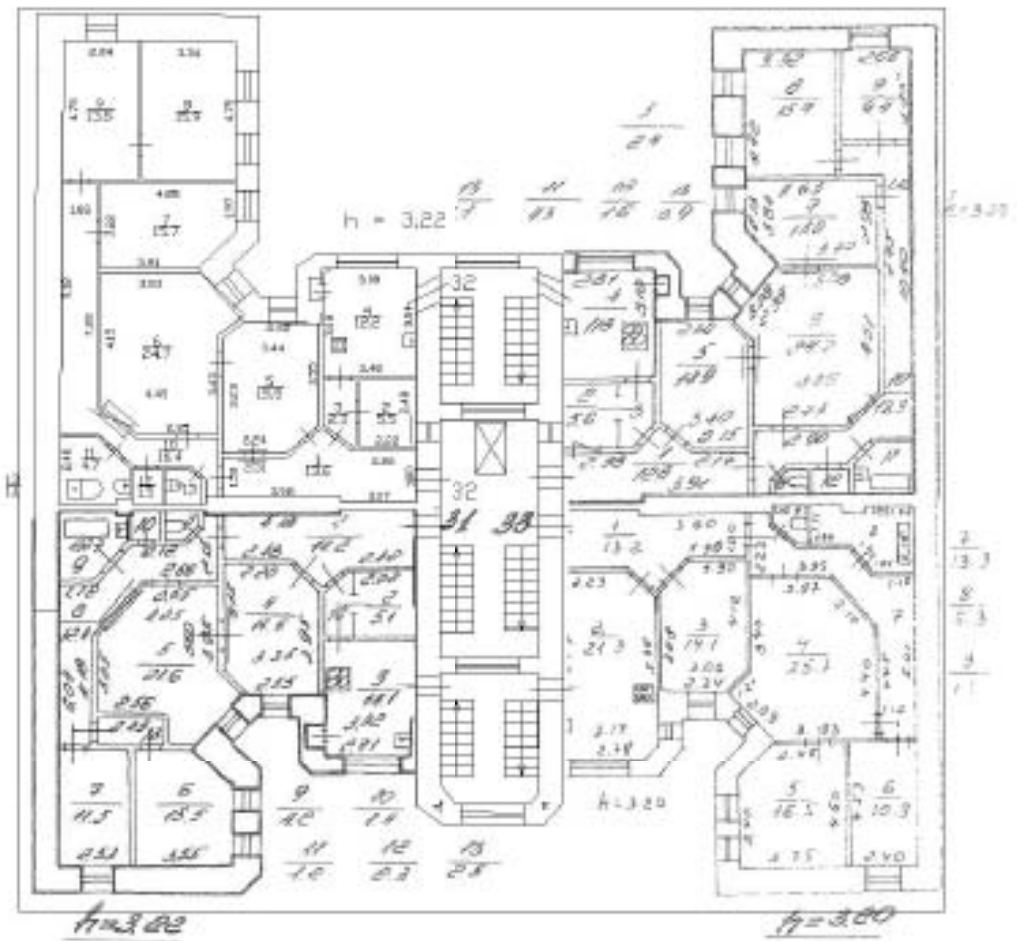
4 ЭТАЖ



## 5 этаж



6 этаж



**Приложение № 8**

к Акту по результатам государственной историко-культурной экспертизы выявленного объекта культурного наследия «Дом В.Ф. Фогеля», расположенного по адресу: г. Санкт-Петербург, Суворовский пр-т, д. 38, литера Б

**КОПИИ ДОКУМЕНТОВ, ПРЕДСТАВЛЕННЫХ ЗАЯВИТЕЛЕМ**

**Администрация Санкт-Петербурга  
КОМИТЕТ ПО ГОСУДАРСТВЕННОМУ КОНТРОЛЮ,  
ИСПОЛЬЗОВАНИЮ И ОХРАНЕ ПАМЯТНИКОВ ИСТОРИИ И КУЛЬТУРЫ**

**ПРИКАЗ**

**от 20 февраля 2001 года N 15**

**Об утверждении Списка вновь выявленных объектов,  
представляющих историческую, научную, художественную  
или иную культурную ценность**

В целях обеспечения сохранности расположенных на территории Санкт-Петербурга объектов, представляющих историческую, научную, художественную или иную культурную ценность, и на основании пунктов 12, 13, 14 Инструкции о порядке учета, обеспечения сохранности, содержания, использования и реставрации недвижимых памятников истории и культуры, утвержденной приказом Минкультуры СССР от 13.05.1986 N 203, приказываю:

1. Утвердить прилагаемый Список вновь выявленных объектов, представляющих историческую, научную, художественную или иную культурную ценность, одобренный постановлением Правительства Санкт-Петербурга от 12.02.2001 N 7 "О перечне объектов, представляющих историческую, научную, художественную или иную культурную ценность".

Приказом Комитета по государственному контролю, использованию и охране памятников истории и культуры Администрации Санкт-Петербурга от 10 мая 2001 года N 48 утвержден Список, дополняющий данный Список вновь выявленных объектов, представляющих историческую, научную, художественную или иную культурную ценность.

Приказом Комитета по государственному контролю, использованию и охране памятников истории и культуры Администрации Санкт-Петербурга от 31.07.2002 N 8-92 утвержден перечень, выявленных объектов культурного наследия, исключаемых из Списка.

---

2. Ввести в действие Список вновь выявленных объектов, представляющих историческую, научную, художественную или иную культурную ценность, с даты подписания настоящего приказа.

3. Работникам КГИОП в своей деятельности руководствоваться Списком вновь выявленных объектов, представляющих историческую, научную, художественную или иную культурную ценность, с даты введения его в действие.

4. Первому заместителю председателя КГИОП - начальнику Управления по охране и использованию памятников Таратыновой О.В. организовать работу:

4.1. По расторжению охранных обязательств, заключенных с собственниками и пользователями объектов, не указанных в утвержденном Списке вновь выявленных объектов, представляющих историческую, научную, художественную или иную культурную ценность.

4.2. По заключению охранных обязательств с пользователями и собственниками объектов, указанных в утвержденном Списке вновь выявленных объектов, представляющих историческую, научную, художественную или иную культурную ценность.

5. Заместителю председателя КГИОП - начальнику Управления государственного учета памятников Кирикову Б.М.:

5.1. Организовать направление заверенных копий Списка вновь выявленных объектов, представляющих историческую, научную, художественную или иную культурную ценность, в КУГИ, КА, КЗРиЗ, ГуЮ "Городское бюро регистрации прав на недвижимость", территориальные управления административных районов Санкт-Петербурга, Нотариальную палату Санкт-Петербурга.

5.2. Организовать опубликование настоящего приказа и утвержденного Списка вновь выявленных объектов, представляющих историческую, научную, художественную или иную культурную ценность, в информационно-правовой системе "Кодекс".



6. Заместителю председателя КГИОП - начальнику Управления инвестиционных программ, лицензирования, экспертизы и приватизации памятников Комлеву А.В. организовать передачу в отделы и сектора Управления по охране и использованию памятников утвержденного Списка вновь выявленных объектов, представляющих историческую, научную, художественную или иную культурную ценность, в электронной форме.

7. Контроль за выполнением настоящего приказа возложить на заместителя председателя КГИОП - начальника Управления государственного учета памятников Кирикова Б.М.

Председатель КГИОП  
Н.И.Явейн

Утвержден  
приказом председателя КГИОП  
от 20.01.2001 N 15

**Список**  
**вновь выявленных объектов,**  
**представляющих историческую, научную, художественную**  
**или иную культурную ценность**

\_\_\_\_\_ Санкт-Петербург  
 Градостроительство и архитектура

**Комитет по государственному контролю, использованию и**  
**охране памятников истории и культуры**

**Центральный административный район**

№ п/п	Наименование объекта	Датировка	Авторы	Местонахождение	Техническое состояние	Заключение экспертизы
1	2	3	4	5	6	7
2086	Дом В.Ф.Фогеля	1910-1911	арх. В.В.Шлауб	Суворовский пр., 38	среднее	-"

«УТВЕРЖДАЮ»  
Начальник Управления  
экспертиз и реставрационных  
программ КГИОП  
  
П.О.Яковлев  
« 5 » Июня 2020 год

Техническое задание  
на организацию проведения государственных  
историко-культурных экспертиз

## **I. Цель проведения государственных историко-культурных экспертиз:**

в соответствии со статьей 28 Федерального Закона от 25.06.2002 № 73-ФЗ «Об объектах культурного наследия (памятниках истории и культуры) народов Российской Федерации» государственные историко-культурные экспертизы проводятся с целью обоснования включения объектов культурного наследия в единый государственный реестр объектов культурного наследия (памятников истории и культуры) народов Российской Федерации.

## **II. Требования к качеству выполняемых работ.**

1. Государственная историко-культурная экспертиза (далее – Экспертиза) проводится в соответствии с Федеральным законом от 25.06.2002 № 73-ФЗ «Об объектах культурного наследия (памятниках истории и культуры) народов Российской Федерации» (в редакции от 03.07.2016) (далее – Федеральный закон) и в части не противоречащей указанному закону, Положением о государственной историко-культурной экспертизе, утвержденным постановлением Правительства РФ от 15.07.2009 № 569 (далее – Положение №569), которым установлен порядок проведения государственной историко-культурной экспертизы, требования к определению физических и юридических лиц, которые могут привлекаться в качестве экспертов, перечень представляемых экспертам документов, порядок их рассмотрения, порядок проведения иных исследований в рамках экспертизы, порядок определения размера оплаты экспертизы, касающейся объектов культурного наследия федерального значения, а также порядок назначения повторной экспертизы.

2. Федеральным законом установлены цели (статья 28) и объекты экспертизы (статья 30). Содержание и формулировка целей и объектов, указанных в акте экспертизы, должны соответствовать, указанным в Федеральном законе.

3. Проведение Экспертизы осуществляется с соблюдением принципов, установленных статьей 29 Федерального закона.

3.1. При проведении Экспертизы эксперт обязан соблюдать требования, установленные п. 17 Положения №569.

4. Требования к исполнителям Экспертизы:

4.1. Требования к физическим лицам, привлекаемым в качестве экспертов:

- физические лица, обладающие научными и практическими знаниями, необходимыми для проведения Экспертизы, удовлетворяющие следующим требованиям:

высшее и (или) послевузовское профессиональное образование по направлению (специальности), соответствующему профилю экспертной деятельности, в исключительных случаях допускается среднее профессиональное или дополнительное образование по профилю экспертной деятельности (если эксперт привлекается для проведения экспертизы объектов, указанных в подпункте "д" пункта 11(1) Положения №569, необходимо высшее образование претендента (бакалавриат, специалитет, магистратура, подготовка кадров высшей квалификации, осуществляемая по результатам освоения программ подготовки научно-педагогических кадров в аспирантуре) по специальностям "история", "музейное дело и охрана памятников" и "археология");

- предшествующий стаж практической работы по профилю экспертной деятельности не менее 10 лет;

- знание международных актов и законодательства Российской Федерации в области сохранения, использования, популяризации и государственной охраны объектов культурного наследия (памятников истории и культуры) народов Российской Федерации;

- умение проводить необходимые исследования, оформлять по их результатам соответствующие документы и заключения Экспертизы;

**4.2.** Требования к юридическим лицам, привлекающимся в качестве экспертов (по разъяснению Министерства культуры Российской Федерации, письмо от 25 октября 2012 г. № 2146-12-05, процедура проведения аттестации юридических лиц и присвоения им статуса экспертной организации не установлена):

- юридические лица, в трудовых отношениях с которыми состоят не менее 3 физических лиц, имеющих аттестацию эксперта по проведению государственной историко-культурной экспертизы, полученную и подтвержденную в порядке, установленном Положением о порядке аттестации экспертов по проведению государственной историко-культурной экспертизы, утвержденным приказом Министерства культуры РФ от 26.08.2010 № 563. Акт по результатам государственной историко-культурной экспертизы в качестве неотъемлемого приложения должен содержать копии трудовых договоров, подтверждающих наличие трудовых отношений данного юридического лица с указанными физическими лицами.

**4.3.** Аттестация эксперта, привлекаемого к проведению Экспертизы, должна соответствовать объекту (объектам) государственной историко-культурной экспертизы.

**4.4.** Копия приказа Министерства культуры РФ об аттестации эксперта по проведению государственной историко-культурной экспертизы должна содержаться в соответствующем приложении к акту по результатам государственной историко-культурной экспертизы.

**5.** Экспертиза проводится в зависимости от ее целей на основании документов и сведений, предусмотренных п.16 Положения, которые должны быть представлены в приложениях к акту.

**5.1** При проведении Экспертизы проводятся историко-архитектурные, историко-градостроительные, архивные и иные необходимые исследования, результаты которых излагаются в заключении Экспертизы.

**5.2.** Перечень документации (приложений), подлежащей включению в состав акта по результатам государственной историко-культурной экспертизы каждого объекта (выявленного объекта) культурного наследия:

**5.2.1** Историческая справка, составленная на основании материалов из архивных и библиографических источников в объеме, достаточном для принятия решения в отношении объекта Экспертизы.

**5.2.2.** Иконография (фотокопии исторических и современных планов, чертежей, фотографий, иных изображений объекта государственной историко-культурной экспертизы).

**5.2.3.** Копия решения органа государственной власти о включении объекта культурного наследия в единый государственный реестр объектов культурного наследия (памятников истории и культуры) народов Российской Федерации (далее – Реестр), выкопировка из приказа о включении в список выявленных объектов культурного наследия.

**5.2.4.** Копия решения органа государственной власти об утверждении границ территории объекта культурного наследия и правового режима земельных участков в указанных границах.

**5.2.5.** Копия распоряжения об определении предмета охраны (при наличии).

**5.2.6.** Копия учетной карты (учетной карточки) объекта культурного наследия (при наличии).

**5.2.7.** Историко-культурный опорный план; историко-архитектурный опорный план; ситуационный план.

**5.2.7.1.** Историко-культурный опорный план является документом, в котором отображаются все градостроительные элементы и сооружения, представляющие собой историко-культурную ценность, как сохранившиеся, так и утраченные, характеризующие этапы развития города, а также обозначаются границы территорий объектов культурного наследия, границы зон их охраны, земельные участки, на которых расположены объекты, представляющие собой историко-культурную ценность.

**5.2.7.2.** Историко-архитектурный опорный план является документом, в котором отображаются все этапы строительства исследуемого здания и планировочные изменения территории. Элементы растительной планировки и перестроек каждого этапа представлены на плане своим цветом, что позволяет ориентироваться в происходивших изменениях.

**5.2.7.3.** Ситуационный план является документом, в котором отображаются все объекты, которые находятся на исследуемой территории в настоящий момент. Ситуационный план представляет собой картографическое изображение местности, содержащее наименования улиц, этажность и т.д.

**5.2.8.** Копия охранного обязательства.

**5.2.9.** Выписка из Единого государственного реестра прав на недвижимое имущество и сделок с ним, содержащая сведения о зарегистрированных правах на объект культурного наследия и (или) земельные участки в границах его территории.

**5.2.10.** Сведения об объекте культурного наследия и о земельных участках в границах его территории, внесенные в государственный кадастр недвижимости (копии соответствующих кадастровых выписок, паспортов, планов территории и справок).

**5.2.11.** Копия технического паспорта на объект культурного наследия и (или) его поэтажного плана с указанием размеров и приведением экспликации помещений, выдаваемых организациями, осуществляющими государственный технический учет и (или) техническую инвентаризацию объектов капитального строительства.

**5.3** Сведения, содержащиеся в пп.5.2.3.-5.2.6. предоставляются заказчиком. Иные сведения и документы, в том числе, сведения и документы, указанные в п. 16 Положения № 569, собираются экспертом самостоятельно.

**5.4.** Заключение Экспертизы оформляется в электронном виде. Содержание, форма и разделы данного заключения должны соответствовать требованиям пунктов 19, 20, 26 Положения.

**5.5.** Каждая страница заключения Экспертизы нумеруется.

**5.6.** Эксперт, индивидуально проводивший экспертизу, а также эксперты, индивидуально проводившие Экспертизу одного объекта экспертизы, подписывают заключение Экспертизы усиленной квалифицированной электронной подписью.

В случае если в качестве эксперта привлечено юридическое лицо, заключение Экспертизы подписывается усиленной квалифицированной электронной подписью каждого работника, проводившего исследование, и усиленной квалифицированной электронной подписью этого юридического лица.

Эксперт (эксперты) обязан обеспечивать конфиденциальность ключа усиленной квалифицированной электронной подписи, в частности не допускать использование принадлежащего ему ключа усиленной квалифицированной электронной подписи без его согласия.

6. Заключение представляется на рассмотрение в КГИОП со всеми прилагаемыми документами и материалами на электронном носителе в формате переносимого документа (PDF)

7. Особые требования.

7.1. При проведении Экспертизы с целью обоснования включения объекта культурного наследия в Реестр требуется обязательное установление следующей информации:

7.1.1. сведения о наименовании объекта;

7.1.2. сведения о времени возникновения или дате создания объекта, датах основных изменений (перестроек) данного объекта и (или) датах связанных с ним исторических событий;

7.1.3. сведения о местонахождении объекта (адрес объекта или, при его отсутствии, описание местоположения объекта);

7.1.4. сведения о категории историко-культурного значения объекта;

7.1.5. сведения о виде объекта;

7.1.6. описание особенностей объекта, являющихся основаниями для включения его в Реестр и подлежащих обязательному сохранению - предмет охраны объекта культурного наследия;

7.1.7. сведения о границах территории выявленного объекта культурного наследия, включая текстовое и графическое описание местоположения этих границ, перечень координат характерных точек этих границ в системе координат, установленной для ведения государственного кадастра объектов недвижимости (выполненных кадастровым инженером с действующим квалификационным аттестатом кадастрового инженера с приложением копии соответствующего документа);

7.1.8. фотографические (иные графические) изображения объекта на момент заключения договора на проведение Экспертизы (с прилагаемой схемой фотофиксации):

для памятника - снимки общего вида, фасадов, предмета охраны данного объекта;

для ансамбля - снимки общего вида, передающие планировочную структуру элементов и композиционные особенности ансамбля, снимки общего вида и фасадов памятников, входящих в состав ансамбля, снимки предмета охраны данного ансамбля;

для достопримечательного места - совокупность снимков и (или) иных графических изображений, передающих планировочную структуру элементов и композиционные особенности достопримечательного места.

7.1.8.1 Требования к материалам фотофиксации:

7.1.8.1.1. Изображение (цветная фотография) объекта государственной историко-культурной экспертизы изготавливается качеством не менее 2000 точек по двум координатам. Снимки предоставляются на электронном носителе.

7.1.8.1.2. На электронном носителе изображение объекта государственной историко-культурной экспертизы представляется в формате TIFF, JPEG или RAW. Файлы изображений, полученных при съемке объекта государственной историко-культурной экспертизы, должны сохраняться в двух видах: необработанный файл в формате съемки и обработанный файл, пригодный к использованию. Имя файла изображения объекта государственной историко-культурной экспертизы необработанного и обработанного должны совпадать.

7.1.8.1.3. Под каждым снимком дается аннотация: наименование памятника или ансамбля, его элемента, детали или фрагмента, автор и дата съемки.

7.2. Сведения, указанные в пунктах 7.1.1 – 7.1.7, должны содержаться в соответствующем подразделе акта Экспертизы, из названия которого явно следует, что данные сведения необходимы для принятия решения о включении выявленного объекта культурного наследия в Реестр.

7.3. В заключении Экспертизы, проводимой с целью, указанной в пункте 7.1, указывается однозначный вывод Экспертизы об обоснованности (положительное заключение) или о необоснованности (отрицательное заключение) включения объекта культурного наследия в Реестр.

8. Срок выполнения Экспертизы не позднее 01 октября 2021 года.

### **III. Дополнительно предъявляемые требования.**

1. Согласно пункту 6 статьи 7 Закона Санкт-Петербурга от 12.07.2007 № 333-64 «Об охране объектов культурного наследия в Санкт-Петербурге», принятие решений о включении выявленных объектов культурного наследия в Реестр осуществляется с учетом заключения рабочей группы Совета по сохранению культурного наследия при Правительстве Санкт-Петербурга (далее – рабочая группа).

Предусмотреть обязанность исполнителя Экспертизы в случае появления замечаний по результатам рассмотрения Экспертизы рабочей группой, в части включения объекта экспертизы в Реестр, доработать Экспертизу по представленным КГИОП замечаниям в срок не более двух месяцев за счет собственных ресурсов.



14.	Центральный	Дом Потаповой (Н.В. Иванова)	Некрасова ул., 36	Санкт-Петербург, улица Некрасова, дом 36, литера А
<b>ЛОТ № 8</b>				
1.	Центральный	Дом П.Д. и М.С. Мальцевых. Здесь в 1884-1893 гг. жила актриса П.А. Стрепетова	Пушкинская ул., 10	Санкт-Петербург, Пушкинская улица, дом 10, литера А
2.	Центральный	Дом М.В. Захарова	Радищева ул., 26; Басков пер., 28; Виленский пер., 11	Санкт-Петербург, улица Радищева, дом 26, литера А
3.	Центральный	Дом П.К. Палкина	Рубинштейна ул., 4	Санкт-Петербург, Владимирский проспект, дом 1/47, литера А
4.	Центральный	Дом С.И. Крундышева	Рубинштейна ул., 8	Санкт-Петербург, улица Рубинштейна, дом 8, литера А
5.	Центральный	Дом В.И. Денисова	Рылеева ул., 21; Гродненский пер., 2	Санкт-Петербург, улица Рылеева, дом 21, литера А
6.	Центральный	Дом Е.С. Шиловой	Саперный пер., 19	Санкт-Петербург, Саперный переулок, дом 19, литера А
7.	Центральный	Дом Б.Х. Яполутер	Советская 7-я ул., 36	Санкт-Петербург, 7-я Советская улица, дом 36, литера А
8.	Центральный	Дом В.Ф. Фогеля	Суворовский пр., 38	Санкт-Петербург, Суворовский проспект, дом 38, литера А
9.	Центральный	Дом В.Ф. Фогеля	Суворовский пр., 38	Санкт-Петербург, Суворовский проспект, дом 38, литера Б
10.	Центральный	Дом А.С. Хренова	Таврическая ул., 3	Санкт-Петербург, Таврическая улица, дом 3, литера А
11.	Центральный	Дом М.Ф. Щегловитовой	Таврическая ул., 11	Санкт-Петербург, Таврическая улица, дом 11, литера А
12.	Центральный	Дом С.Ф. Френкеля	Таврическая ул., 43	Санкт-Петербург, Таврическая улица, дом 43, литера А
13.	Центральный	Дом П.А. Фролова	Тележная ул., 9, лит. А	Санкт-Петербург, Тележная улица, дом 9, литера А
14.	Центральный	Дом В.Ф. Краевского	Ульяны Громовой пер., 4	Санкт-Петербург, переулок Ульяны Громовой, дом 4, литера А
15.	Центральный	Дом А.Ф. Пеля	Шпалерная ул., 5	Санкт-Петербург, Шпалерная улица, дом 5, литера А

16.	Калининский	Здание кинотеатра "Титант"	Кондратьевский пр., 44	Санкт-Петербург, Кондратьевский проспект, дом 44, литера А
17.	Московский	Две казармы для служащих Варшавского вокзала	ул. Малая Митрофаньевская, два дома без номера (утрачены)	Санкт-Петербург, Малая Митрофаньевская улица, дом 7, корпус 1, литера А; Малая Митрофаньевская улица, дом 7, корпус 2, литера А
<b>ЛОТ № 9</b>				
1.	Невский	Дом причта церкви Смоленской Божией Матери села Смоленского	Ногина пер., 1, лит. Б	Санкт-Петербург, переулок Ногина, дом 1, литера Б
2.	Приморский	Дом (деревянный 2-этажный)	пос. Ольгино, ул. Коммунаров, 7, лит. А	Санкт-Петербург, Ольгино, улица Коммунаров, дом 7, литера А

Главный специалист отдела организации и рассмотрения государственных историко-культурных экспертиз



В.С. Медведева



**МИНИСТЕРСТВО КУЛЬТУРЫ  
РОССИЙСКОЙ ФЕДЕРАЦИИ**

**ПРИКАЗ**

*01 апреля 2020 г.*

Москва

№ 419

**Об аттестации экспертов по проведению государственной  
историко-культурной экспертизы**

В соответствии с Федеральным законом от 25 июня 2002 г. № 73-ФЗ «Об объектах культурного наследия (памятниках истории и культуры) народов Российской Федерации», пунктом 9 Положения о государственной историко-культурной экспертизе, утвержденного постановлением Правительства Российской Федерации от 15 июля 2009 г. № 569, Положением о порядке аттестации экспертов по проведению государственной историко-культурной экспертизы, утвержденным приказом Минкультуры России от 26 августа 2010 г. № 563 (в редакции приказа Минкультуры России от 17 октября 2011 г. № 1003), руководствуясь Положением об аттестационной комиссии Минкультуры России, утвержденным приказом Минкультуры России от 29 декабря 2011 г. № 1276, протоколом заседания аттестационной комиссии Минкультуры России от 17 марта 2020 г., **п р и к а з ы в а ю:**

1. Аттестовать экспертов по проведению государственной историко-культурной экспертизы согласно приложению к настоящему приказу.

2. Департаменту государственной охраны культурного наследия (Р.А.Рыбало) обеспечить размещение информации об аттестованных экспертах на официальном сайте Минкультуры России в сети Интернет.

3. Контроль за исполнением настоящего приказа оставляю за собой.

Первый заместитель Министра



С.Г.Обрывалин

## Приложение

Утверждено приказом  
Министерства культуры  
Российской Федерации

от «01» 04. 2020 г. № 419

Аттестованные эксперты по проведению  
государственной историко-культурной экспертизы

№ п/ п	Фамилия, имя, отчество соискателя	Решение о присвоении статуса аттестованного эксперта:
1.	Абдулгужин Дим Иделович	<p>Присвоить статус аттестованного эксперта по объектам экспертизы:</p> <ul style="list-style-type: none"> <li>- выявленные объекты культурного наследия в целях обоснования целесообразности включения данных объектов в реестр;</li> <li>- документы, обосновывающие включение объектов культурного наследия в реестр.</li> </ul>
2.	Аксенова Ирина Александровна	<p>Присвоить статус аттестованного эксперта по объектам экспертизы:</p> <ul style="list-style-type: none"> <li>- проектная документация на проведение работ по сохранению объектов культурного наследия.</li> </ul>
3.	Белинцева Ирина Викторовна	<p>Присвоить статус аттестованного эксперта по объектам экспертизы:</p> <ul style="list-style-type: none"> <li>- выявленные объекты культурного наследия в целях обоснования целесообразности включения данных объектов в реестр;</li> <li>- документы, обосновывающие включение объектов культурного наследия в реестр.</li> </ul>
4.	Веденин Юрий Александрович	<p>Присвоить статус аттестованного эксперта по объектам экспертизы:</p> <ul style="list-style-type: none"> <li>- выявленные объекты культурного наследия в целях обоснования целесообразности включения данных объектов в реестр;</li> <li>- документы, обосновывающие исключение объектов культурного наследия из реестра;</li> <li>- документы, обосновывающие включение объектов культурного наследия в реестр;</li> <li>- документы, обосновывающие изменение категории историко-культурного значения объекта культурного наследия;</li> </ul>

		отсутствие объектов, обладающих признаками объекта культурного наследия, на земельных участках, подлежащих воздействию земляных, строительных, мелиоративных, хозяйственных работ, указанных в статье 30 Федерального закона работ по использованию лесов и иных работ.
10.	Крымова Ирина Вячеславовна	<p>Присвоить статус аттестованного эксперта по объектам экспертизы:</p> <ul style="list-style-type: none"> <li>- выявленные объекты культурного наследия в целях обоснования целесообразности включения данных объектов в реестр;</li> <li>- документы, обосновывающие исключение объектов культурного наследия из реестра;</li> <li>- документы, обосновывающие включение объектов культурного наследия в реестр;</li> <li>- документы, обосновывающие изменение категории историко-культурного значения объекта культурного наследия;</li> <li>- документы, обосновывающие отнесение объекта культурного наследия к историко-культурным заповедникам, особо ценным объектам культурного наследия народов Российской Федерации либо объектам всемирного культурного и природного наследия;</li> <li>- проекты зон охраны объекта культурного наследия;</li> <li>- документация, обосновывающая границы защитной зоны объекта культурного наследия;</li> <li>- документация или разделы документации, обосновывающие меры по обеспечению сохранности объекта культурного наследия, включенного в реестр, выявленного объекта культурного наследия либо объекта, обладающего признаками объекта культурного наследия, при проведении земляных, мелиоративных, хозяйственных работ, указанных в статье 30 Федерального закона работ по использованию лесов и иных работ в границах территории объекта культурного наследия либо на земельном участке, непосредственно связанном с земельным участком в границах территории объекта культурного наследия.</li> </ul>
11.	Маланичева Галина Ивановна	Присвоить статус аттестованного эксперта по объектам экспертизы:

		<ul style="list-style-type: none"> <li>- выявленные объекты культурного наследия в целях обоснования целесообразности включения данных объектов в реестр;</li> <li>- документы, обосновывающие исключение объектов культурного наследия из реестра;</li> <li>- документы, обосновывающие включение объектов культурного наследия в реестр;</li> <li>- документы, обосновывающие изменение категории историко-культурного значения объекта культурного наследия;</li> <li>- документы, обосновывающие отнесение объекта культурного наследия к историко-культурным заповедникам, особо ценным объектам культурного наследия народов Российской Федерации либо объектам всемирного культурного и природного наследия;</li> <li>- проекты зон охраны объекта культурного наследия;</li> <li>- документация, обосновывающая границы защитной зоны объекта культурного наследия.</li> </ul>
12.	Маркина Ирина Александровна	<p>Присвоить статус аттестованного эксперта по объектам экспертизы:</p> <ul style="list-style-type: none"> <li>- выявленные объекты культурного наследия в целях обоснования целесообразности включения данных объектов в реестр;</li> <li>- документы, обосновывающие включение объектов культурного наследия в реестр;</li> <li>- проектная документация на проведение работ по сохранению объектов культурного наследия;</li> <li>- документация или разделы документации, обосновывающие меры по обеспечению сохранности объекта культурного наследия, включенного в реестр, выявленного объекта культурного наследия либо объекта, обладающего признаками объекта культурного наследия, при проведении земляных, мелиоративных, хозяйственных работ, указанных в статье 30 Федерального закона работ по использованию лесов и иных работ в границах территории объекта культурного наследия либо на земельном участке, непосредственно связанном с земельным участком в границах территории объекта культурного наследия.</li> </ul>
13.	Несмиян Ольга Альбертовна	<p>Присвоить статус аттестованного эксперта по объектам экспертизы:</p>

		<ul style="list-style-type: none"> <li>- документы, обосновывающие изменение категории историко-культурного значения объекта культурного наследия;</li> <li>- документы, обосновывающие отнесение объекта культурного наследия к историко-культурным заповедникам, особо ценным объектам культурного наследия народов Российской Федерации либо объектам всемирного культурного и природного наследия;</li> <li>- проекты зон охраны объекта культурного наследия;</li> <li>- документация, обосновывающая границы защитной зоны объекта культурного наследия.</li> </ul>
29.	Штиглиц Маргарита Сергеевна	<p>Присвоить статус аттестованного эксперта по объектам экспертизы:</p> <ul style="list-style-type: none"> <li>- выявленные объекты культурного наследия в целях обоснования целесообразности включения данных объектов в реестр;</li> <li>- документы, обосновывающие исключение объектов культурного наследия из реестра;</li> <li>- документы, обосновывающие включение объектов культурного наследия в реестр;</li> <li>- документы, обосновывающие изменение категории историко-культурного значения объекта культурного наследия;</li> <li>- документы, обосновывающие отнесение объекта культурного наследия к историко-культурным заповедникам, особо ценным объектам культурного наследия народов Российской Федерации либо объектам всемирного культурного и природного наследия;</li> <li>- проектная документация на проведение работ по сохранению объектов культурного наследия;</li> <li>- проекты зон охраны объекта культурного наследия;</li> <li>- документация, обосновывающая границы защитной зоны объекта культурного наследия.</li> </ul>





**МИНИСТЕРСТВО КУЛЬТУРЫ  
РОССИЙСКОЙ ФЕДЕРАЦИИ**

**ПРИКАЗ**

27 февраля 2019г.

Москва

№ 219

**Об аттестации экспертов по проведению государственной историко-культурной экспертизы**

В соответствии с Федеральным законом от 25 июня 2002 г. № 73-ФЗ «Об объектах культурного наследия (памятниках истории и культуры) народов Российской Федерации», с пунктом 9 Положения о государственной историко-культурной экспертизе, утвержденного постановлением Правительства Российской Федерации от 15 июля 2009 г. № 569, Положением о порядке аттестации экспертов по проведению государственной историко-культурной экспертизы, утвержденным приказом Минкультуры России от 26 августа 2010 г. № 563 (в редакции приказа Минкультуры России от 17 октября 2011 г. № 1003), руководствуясь Положением об аттестационной комиссии Минкультуры России, утвержденным приказом Минкультуры России от 29 декабря 2011 г. № 1276, протоколом заседания аттестационной комиссии Минкультуры России от 07 февраля 2019 г., п р и к а з ы в а ю:

1. Аттестовать экспертов по проведению государственной историко-культурной экспертизы согласно приложению.

2. Департаменту государственной охраны культурного наследия (Р.А.Рыбало) обеспечить размещение информации об аттестованных экспертах на официальном сайте Минкультуры России в сети Интернет.

3. Контроль за исполнением настоящего приказа оставляю за собой.

Заместитель Министра



С.Г.Обрывалин

## Приложение

Утверждено приказом  
Министерства культуры  
Российской Федерации

от «24» февраля 2019 г. № 219

**Аттестованные эксперты по проведению  
государственной историко-культурной экспертизы**

№ п/п	Фамилия, имя, отчество соискателя	Объекты экспертизы
1.	Барышева Ирина Владимировна	<ul style="list-style-type: none"> <li>- проектная документация на проведение работ по сохранению объектов культурного наследия;</li> <li>- документация или разделы документации, обосновывающие меры по обеспечению сохранности объекта культурного наследия, включенного в реестр, выявленного объекта культурного наследия либо объекта, обладающего признаками объекта культурного наследия, при проведении земляных, мелиоративных, хозяйственных работ, указанных в настоящей статье работ по использованию лесов и иных работ в границах территории объекта культурного наследия либо на земельном участке, непосредственно связанном с земельным участком в границах территории объекта культурного наследия.</li> </ul>
2.	Бахарева Наталия Николаевна	<ul style="list-style-type: none"> <li>- выявленные объекты культурного наследия в целях обоснования целесообразности включения данных объектов в реестр;</li> <li>- документы, обосновывающие включение объектов культурного наследия в реестр;</li> <li>- документы, обосновывающие изменение категории историко-культурного значения объекта культурного наследия;</li> <li>- проекты зон охраны объекта культурного наследия;</li> </ul>

		<ul style="list-style-type: none"> <li>- документы, обосновывающие включение объектов культурного наследия в реестр.</li> </ul>
19.	Мильчик Михаил Исаевич	<ul style="list-style-type: none"> <li>- выявленные объекты культурного наследия в целях обоснования целесообразности включения данных объектов в реестр;</li> <li>- документы, обосновывающие включение объектов культурного наследия в реестр;</li> <li>- документы, обосновывающие исключение объектов культурного наследия из реестра;</li> <li>- документы, обосновывающие изменение категории историко-культурного значения объекта культурного наследия;</li> <li>- документы, обосновывающие отнесение объекта культурного наследия к историко-культурным заповедникам, особо ценным объектам культурного наследия народов Российской Федерации либо объектам всемирного культурного и природного наследия;</li> <li>- проекты зон охраны объекта культурного наследия;</li> <li>- документация или разделы документации, обосновывающие меры по обеспечению сохранности объекта культурного наследия, включенного в реестр, выявленного объекта культурного наследия либо объекта, обладающего признаками объекта культурного наследия, при проведении земляных, мелиоративных, хозяйственных работ, указанных в настоящей статье работ по использованию лесов и иных работ в границах территории объекта культурного наследия либо на земельном участке, непосредственно связанном с земельным участком в границах территории объекта культурного наследия;</li> <li>- проектная документация на проведение работ по сохранению объектов культурного наследия.</li> </ul>
20.	Михайлов Бронислав Борисович	<ul style="list-style-type: none"> <li>- выявленные объекты культурного наследия в целях обоснования целесообразности включения данных объектов в реестр;</li> <li>- документы, обосновывающие включение объектов культурного наследия в реестр;</li> </ul>