

Акт

по результатам государственной историко-культурной экспертизы проектной документации на проведение работ по сохранению выявленного объекта культурного наследия «Дом С.Ф. Френкеля (с палисадником и металлической оградой)», расположенного по адресу: г. Санкт-Петербург, Кронверкская улица, дом 15, литера А (Кронверкская ул., 15): «Проект приспособления для современного использования выявленного объекта культурного наследия «Дом С.Ф. Френкеля (с палисадником и металлической оградой)» в части перепланировки кв. № 14, расположенной по адресу: Санкт-Петербург, Петроградский р-он, Кронверкская ул., д. 15, лит. А, кв. 14» (шифр: КП-31.07/4133), разработанной ООО «Реал-Проект» в 2021 г.

г. Санкт-Петербург

«29» ноября 2021 г.

Настоящая государственная историко-культурная экспертиза проведена экспертной комиссией в составе: Н.Б. Глинской, В.А. Калинина, М.Ф. Прокофьева, на основании договоров на проведение государственной историко-культурной экспертизы (Приложение №8), протоколы заседаний экспертной комиссии по проведению государственной историко-культурной экспертизы (Приложение №9).

1. Дата начала и дата окончания проведения экспертизы

Настоящая государственная историко-культурная экспертиза проведена в период с «15» ноября 2021 года по «29» ноября 2021 года.

2. Место проведения экспертизы

г. Санкт-Петербург

3. Заказчик экспертизы

Гражданин Российской Федерации Бочков Петр Александрович и Гражданин Российской Федерации Филиппова Зоя Михайловна.

*Ответственный секретарь
экспертной комиссии*

*(подписано усиленной квалифицированной
электронной подписью)*

В.А. Калинин

4. Сведения об экспертах

Фамилия, имя, отчество	Глинская Наталия Борисовна
Образование	Высшее Санкт-Петербургский Государственный Академический Институт Живописи, Скульптуры и Архитектуры имени И.Е. Репина.
Специальность	Искусствовед
Стаж работы	43 года
Место работы и должность	Заместитель генерального директора ООО «Научно-проектный реставрационный центр»
Реквизиты решения уполномоченного органа по аттестации экспертов на проведение экспертизы с указанием объектов экспертизы)	Приказ об аттестации Минкультуры России от №2032 от 25.12.2019 г. приказ № 596 от 30.04.2021 г. (внесение изменений) - выявленные объекты культурного наследия в целях обоснования целесообразности включения данных объектов в реестр; - документы, обосновывающие включение объектов культурного наследия в реестр; - документы, обосновывающие изменение категории историко-культурного значения объекта культурного наследия; - проектная документация на проведение работ по сохранению объектов культурного наследия.

Фамилия, имя, отчество	Калинин Валерий Александрович
Образование	Высшее, Санкт-Петербургский Государственный Политехнический Университет
Специальность	Инженер-строитель
Стаж работы	18 лет

Ответственный секретарь
экспертной комиссии

(подписано усиленной квалифицированной
электронной подписью)

В.А. Калинин

Место работы и должность	Главный инженер ООО «Научно-проектный реставрационный центр»
Реквизиты решения уполномоченного органа по аттестации экспертов на проведение экспертизы с указанием объектов экспертизы)	Приказ об аттестации Минкультуры России №2032 от 25.12.2019 г. - проектная документация на проведение работ по сохранению объектов культурного наследия.

Фамилия, имя, отчество	Прокофьев Михаил Федорович
Образование	Ленинградский Государственный Университет имени А.А. Жданова.
Специальность	Историк
Стаж работы	40 лет
Место работы и должность	Генеральный директор ООО «Научно-проектный реставрационный центр».
Реквизиты решения уполномоченного органа по аттестации экспертов на проведение экспертизы с указанием объектов экспертизы)	приказ об аттестации Минкультуры России №2032 от 25.12.2019 г. - выявленные объекты культурного наследия в целях обоснования целесообразности включения данных объектов в реестр; - документы, обосновывающие включение объектов культурного наследия в реестр; - документы, обосновывающие изменение категории историко-культурного значения объекта культурного наследия; - документы, обосновывающие исключение объектов культурного наследия из реестра; - проектная документация на проведение работ по сохранению объектов культурного наследия.

Ответственный секретарь
экспертной комиссии

(подписано усиленной квалифицированной
электронной подписью)

В.А. Калинин

5. Информация о том, что в соответствии с законодательством Российской Федерации эксперт (эксперты) несет ответственность за достоверность сведений, изложенных в заключении

В соответствии с законодательством Российской Федерации эксперты несут ответственность за достоверность сведений, изложенных в заключении экспертизы. При проведении экспертизы эксперты обязаны:

- соблюдать принципы проведения экспертизы, установленные статьей 29 Федерального закона «Об объектах культурного наследия (памятниках истории и культуры) народов Российской Федерации»;

- обеспечивать объективность, всесторонность и полноту проводимых исследований, а также достоверность и обоснованность своих выводов;

- самостоятельно оценивать результаты исследований, полученные им лично и другими экспертами, ответственно и точно формулировать выводы в пределах своей компетенции;

- обеспечивать конфиденциальность полученной при проведении экспертизы информации;

- соблюдать установленные сроки и порядок проведения экспертизы;

- информировать экспертную комиссию и соответствующий орган охраны объектов культурного наследия о случаях воздействия на экспертов в целях оказания влияния на результаты экспертизы.

Эксперты не имеют отношений с Заказчиком, указанных в п. 8 Положения о государственной историко-культурной экспертизе, утвержденного постановлением Правительства РФ от 15 июля 2009 г №569, а именно:

- Эксперты не имеют родственных связей с заказчиком (его должностным лицом или работником);

- не состоят в трудовых отношениях с заказчиком;

- не имеют долговых или иных имущественных обязательств перед заказчиком (его должностным лицом или работником);

- не владеют ценными бумагами, акциями (долями участия, паями в уставных (складочных) капиталах) заказчика;

- не заинтересованы в результатах исследований, либо решении, вытекающем из заключения экспертизы, с целью получения выгоды в виде денег, ценностей, иного имущества, услуг имущественного характера или имущественных прав для себя или третьих лиц.

Председатель экспертной комиссии:	<i>подписано электронной подписью</i>	Н.Б. Глинская
Ответственный секретарь экспертной комиссии:	<i>подписано электронной подписью</i>	В.А. Калинин
Эксперт - член экспертной комиссии:	<i>подписано электронной подписью</i>	М.Ф. Прокофьев

6. Цели и объекты экспертизы

6.1. Цели проведения государственной историко-культурной экспертизы

Определение соответствия проектной документации на проведение работ по сохранению выявленного объекта культурного наследия «Дом С.Ф. Френкеля (с палисадником и металлической оградой)», расположенного по адресу: г. Санкт-Петербург, Кронверкская улица, дом 15, литера А (Кронверкская ул., 15): «Проект приспособления для современного использования выявленного объекта культурного наследия «Дом С.Ф. Френкеля (с палисадником и металлической оградой)» в части перепланировки кв. № 14, расположенной по адресу: Санкт-Петербург, Петроградский р-он, Кронверкская ул., д. 15, лит. А, кв. 14» (шифр: КП-31.07/4133), разработанной ООО «Реал-Проект» в 2021 г. требованиям законодательства в области государственной охраны объектов культурного наследия.

6.2. Объекты государственной историко-культурной экспертизы

Проектная документация на проведение работ по сохранению выявленного объекта культурного наследия «Дом С.Ф. Френкеля (с палисадником и металлической оградой)», расположенного по адресу: г. Санкт-Петербург, Кронверкская улица, дом 15, литера А (Кронверкская ул., 15): «Проект приспособления для современного использования выявленного объекта культурного наследия «Дом С.Ф. Френкеля (с палисадником и металлической оградой)» в части перепланировки кв. № 14, расположенной по адресу: Санкт-Петербург, Петроградский р-он, Кронверкская ул., д. 15, лит. А, кв. 14» (шифр: КП-31.07/4133), разработанной ООО «Реал-Проект» в 2021 г., в следующем составе:

- **Раздел 1.** Предварительные работы:
- **Часть 1.1.** Исходно-разрешительная документация (шифр: КП-31.07/4133-ИРД);

- **Часть 1.2.** Фотофиксация до начала производства работ (шифр: КП-31.07/4133-ФФ);
- **Раздел 2.** Комплексные научные исследования:
- **Часть 2.1.** Историческая справка (шифр: КП-31.07/4133-ИС);
- **Часть 2.2.** Техническое заключение (шифр: КП-31.07/4133-ТЗ);
- **Раздел 3.** Проектные решения:
- **Часть 3.1.** Общая пояснительная записка (шифр: КП-31.07/4133-ОПЗ);
- **Часть 3.2.** Архитектурные решения (шифр: КП-31.07/4133-АР);
- **Часть 3.3.** Сведения об инженерном оборудовании. Система водоснабжения и водоотведения (шифр: КП-31.07/4133-ВК).

7. Перечень документов, представленных заявителем

1. Копия задания Комитета по государственному контролю, использованию и охране памятников истории и культуры (далее – КГИОП) №01-52-2704/21 от 14.09.2021 г. (*Приложение №5*);
2. Копия плана границ территории выявленного объекта культурного наследия «Дом С.Ф. Френкеля (с палисадником и металлической оградой)» от 18.05.2002 г. (*Приложение №2*);
3. Копия Распоряжения КГИОП №461-р от 06.10.2017 г. «Об утверждении предмета охраны выявленного объекта культурного наследия «Дом С.Ф. Френкеля (с палисадником и металлической оградой)» (*Приложение №3*);
4. Копия технического паспорта на квартиру инв. №4133/21 от 16.08.2021 г. (*Приложение №7*);
5. Копия Выписки из единого государственного реестра объекта недвижимости (далее – ЕГРН) № КУВИ-999/2021-625999 от 12.08.2021 г. (*Приложение №6*);
6. Проектная документация на проведение работ по сохранению выявленного объекта культурного наследия «Дом С.Ф. Френкеля (с палисадником и металлической оградой)», расположенного по адресу: г. Санкт-Петербург, Кронверкская улица, дом 15, литера А (Кронверкская ул., 15): «Проект приспособления для современного использования выявленного объекта культурного наследия «Дом С.Ф. Френкеля (с палисадником и металлической оградой)» в части перепланировки кв. № 14, расположенной по адресу: Санкт-Петербург, Петроградский р-он, Кронверкская ул., д. 15, лит. А,

кв. 14» (шифр: КП-31.07/4133), разработанной ООО «Реал-Проект» в 2021 г., в составе, указанном в п. 6 настоящего Акта.

8. Сведения об обстоятельствах, повлиявших на процесс проведения и результаты экспертизы

Обстоятельств, повлиявших на процесс проведения и результаты экспертизы, не имеется.

9. Сведения о проведенных исследованиях с указанием примененных методов, объема и характера выполненных работ и их результатов

В ходе проведения историко-культурной экспертизы экспертами были рассмотрены представленные заявителем документы, перечисленные в пункте 7 настоящего Акта, проведены историко-архитектурные, историко-градостроительные архивные и библиографические исследования, результаты которых изложены в заключении экспертизы.

Представленная на экспертизу проектная документация была проанализирована на предмет соответствия требованиям действующего законодательства в области государственной охраны объектов культурного наследия, условиям задания КГИОП Санкт-Петербурга на проведение работ по сохранению объекта культурного наследия, включенного в единый государственный реестр объектов культурного наследия (памятников истории и культуры) народов Российской Федерации, или выявленного объекта культурного наследия №01-52-2704/21 от 14.09.2021 г. (Приложение №5), а также требованиям сохранения предмета охраны, установленного Распоряжением КГИОП №461-р от 06.10.2017 г. «Об утверждении предмета охраны выявленного объекта культурного наследия «Дом С.Ф. Френкеля (с палисадником и металлической оградой)» (Приложение №3).

В ходе проведения натурных исследований выполнены визуальное обследование и фотофиксация общих видов выявленного объекта культурного наследия «Дом С.Ф. Френкеля (с палисадником и металлической оградой)» и интерьеров квартиры №14. Фотографические изображения дают представление о современном облике объекта культурного наследия и квартиры №14 на момент заключения договора на проведение экспертизы. Фотофиксация выполнена экспертом Калининым В.Б. (Приложение №4).

Историко-библиографические и историко-архивные исследования проведены на основании материалов из Центрального государственного архива кинофотофонодокументов Санкт-Петербурга (ЦГАКФФД СПб), из Центрального государственного архива Санкт-Петербурга (ЦГИА СПб), а

*Ответственный секретарь
экспертной комиссии*

*(подписано усиленной квалифицированной
электронной подписью)*

В.А. Калинин

также материалов, хранящихся в открытом доступе. На основании данных исследований составлена историческая справка (п.10.2 Акта) и собраны иконографические материалы, представленные в Приложении №10 к настоящему акту.

Указанные исследования были проведены с применением методов натурного, историко-архивного и историко-архитектурного анализа. Исследования проводились на основе принципов научной обоснованности, объективности и законности, презумпции сохранности объекта культурного наследия при любых видах намечаемой хозяйственной деятельности, соблюдения требований безопасности в отношении объекта культурного наследия, достоверности и полноты информации, независимости экспертов, в соответствии со ст. 29 закона 73-ФЗ «Об объектах культурного наследия (памятниках истории и культуры) народов Российской Федерации». Заключение историко-культурной экспертизы оформлено в электронном виде в виде акта, в котором содержатся результаты исследований, проведенных экспертами в порядке, установленном пунктом 3 статьи 31 вышеуказанного Федерального закона.

10. Факты и сведения, выявленные и установленные в результате проведенных исследований

Здание по адресу: г. Санкт-Петербург, Кронверкская улица, дом 15, литера А (Кронверкская ул., 15) является выявленным объектом культурного наследия, согласно Приказу председателя КГИОП № 15 от 20.02.2001 г. (Приложение №1).

Предмет охраны указанного объекта культурного наследия установлен Распоряжением КГИОП №461-р от 06.10.2017 г. «Об утверждении предмета охраны выявленного объекта культурного наследия «Дом С.Ф. Френкеля (с палисадником и металлической оградой)» (Приложение № 3).

План границ территории выявленного объекта культурного наследия «Дом С.Ф. Френкеля (с палисадником и металлической оградой)» утвержден от 18.05.2002 г. (Приложение № 2).

Сведения об охранном обязательстве собственника или законного владельца отсутствуют (согласно информации, содержащейся в Задании КГИОП).

10. 1. Собственник или пользователь объекта

Экспертируемая квартира №14, расположена в выявленном объекте культурного наследия «Дом С.Ф. Френкеля (с палисадником и металлической

*Ответственный секретарь
экспертной комиссии*

*(подписано усиленной квалифицированной
электронной подписью)*

В.А. Калинин

оградой)», и находится в собственности физических лиц. Копия выписки ЕГРН представлена в Приложении № 6.

10.2. Краткие исторические сведения (время возникновения, даты основных изменений объекта)

Кронверкская улица берет свое начало в XVIII веке, в современных границах сформировалась в первой трети XIX века. Ее название связано с тем, что в ее створе находится кронверк Петропавловской крепости (наружное вспомогательное укрепление, служившее для усиления крепостного фронта и состоявшее из одного бастиона и двух полубастионов на флангах, придававших ему вид короны). В 1798–1822 гг. иногда включалась в состав Покровской (ныне — Подковырова) улицы. В 1806 г. Покровским назывался отрезок от Матвеевского переулка до Большой Пушкарской улицы. В 1822–1828 г. существовал также вариант «Кронверкский проспект». На плане 1829 г. обозначена как Большая Матвеевская улица — по приделу святого Матфея церкви Покрова Пресвятой Богородицы.

Церковь стояла на углу Большой Пушкарской улицы (в настоящее время находится сквер). Изменение конфигурации улицы и, соответственно, изменение её названия были связаны с расширением территории церкви. В 1844 г. отрезок от улицы Мира до Кронверкского проспекта назывался Матвеевским проспектом.

До середины XIX в. улица застраивалась деревянными домами в один и два этажа. Селились здесь отставные офицеры, мелкие чиновники, купцы. Улица не имела канализации, была покрыта булыжником. После 1870 г. на улице появилось освещение, на расстоянии 20 саженей один от другого установили газовые фонари. С 1852 г. — вновь Кронверкская улица. С 1923 по 1937 год Кронверкская улица носила имя В. Э. Кингисеппа.

Доходный дом С.Ф.Френкеля был построен в 1915 г. по проекту архитектора В.В.Шауба в стиле модерн. Владелец – Френкель Семен Федорович – упоминается в справочной книге о лицах купечества за 1913 г.: «Френкель Семен Федорович, 44 л., бракоразведенный, спб. 2 гильд. купец, вер. правосл., образов. домашн., в купеч. со 2 пол. 1910 г. Жит. Пет. ч., 1 уч., по Саблинской ул., дом № 8. При нем дочь Екатерина...». Василий Иванович Шауб был одним из первых зодчих Санкт-Петербурга, строивших здания в стиле модерн. Одной из отличительных черт творческого подчёрка архитектора является использование декора и приемов немецкой ветви стиля, что отчасти объясняется его происхождением. Архитектура доходного дома С.Ф.Френкеля принадлежит рационалистическому направлению модерна,

*Ответственный секретарь
экспертной комиссии*

*(подписано усиленной квалифицированной
электронной подписью)*

В.А. Калинин

приобретшему популярность в первой четверти XX в. В то время проявлялось стремление привести в соответствие отдельные архитектурные элементы: эркеры, балконы, кровли и т. д., к композиционному назначению здания и его форме. Облик зданий стал лаконичнее, исчезли причудливые формы декора и пластики фасадов, ритм окон стал проще и единообразнее, цветовая гамма спокойнее. В зданиях рационалистического (строгого) модерна начинает присутствовать единство пространственного решения с планом, фасадами и интерьерами. Постепенно архитекторы начинают отказываться от излишней декоративности в поисках новой целесообразности конструктивных форм и новых возможностей таких материалов, как железобетон и стекло.

Так, декор фасада доходного дома С.Ф. Френкеля почти отсутствует. Выразительный облик фасаду придают общие вытянутые вверх пропорции, силуэт с тремя аттиками разной высоты и пластичные объемы - выступающие боковые части с закругленными углами, слегка выступающий обтекаемый эркер в центре фасада, также тонкое сочетание фактуры облицованных кирпичом и оштукатуренных частей.

Над входом в здание помещён значок ОСОАВИАХИМа - такие увеличенные значки вешали на дома в знак того, что все жильцы дома вступили в Общество содействия обороне, авиационному и химическому строительству (советская общественно-политическая оборонная организация, существовавшая в 1927—1948 годы, предшественник ДОСААФа).

10.3. Описание объекта, современное состояние

Дом №15 расположен по адресу: г. Санкт-Петербург, Кронверкская улица, дом 15, литера А (Кронверкская ул., 15). Территориально находится в юго-восточной части Петроградского района.

Объемно-планировочное решение территории включают в себя здание, прямоугольный задний двор и палисадник с металлической оградой по Кронверкской ул. Дом решен в архитектурном стиле – модерн. Фасад отделан гранитом в технике «рваного камня» (цоколь), фактурной штукатуркой - терразитовая с разделкой под руст (фасад в уровне 1,2 этажей и центральной части) и «внабрызг» (элементы декора) (закрашена), облицовочной плиткой «кабанчик» (ризалиты в уровне 3-5 этажей).

На лицевом фасаде устроены два боковых ризалита (прямоугольные в плане со скругленными углами, в 2 оси, в уровне 1-5 этажей), с открытыми террасами с металлическими ограждениями на ризалитах на каменных тумбах; рисунок решетки ограждения: геометрический с мотивом «удар бича» в нижней части.

В уровне 6-го этажа устроены два трапециевидных объёма, балконы с металлическими ограждениями на объёмах (расположены на боковых ризалитах). В уровне 3-6 этажей устроен эркер, балкон на эркере с металлическим ограждением (четыре центральных оси).

Завершают лицевой фасад три фигурных аттика: два (с овальными оконными проемами) - в завершении боковых частей, один - в завершении центральной части.

Лицевой фасад декорирован прямоугольными и фигурными филёнками в подоконных простенках (центральный эркер) с заполнением фактурной штукатуркой и орнаментальным рельефами.

На фасаде по оси парадного входа в межоконном простенке установлен знак ОСОАВИАХИМа.

Квартира №14 располагается на 4 этаже. Оконные проемы ориентированы и на дворовую часть, и на лицевую.

Оконные и дверные проемы имеют прямоугольную форму. Оконные заполнения – деревянные рамы с исторической расстекловкой. Стены оштукатурены, окрашены, оклеены обоями, потолки оштукатурены. Напольные покрытия: плитка напольная, паркет, линолеум.

Архитектурно-художественные и архитектурно-декоративные элементы в квартире №14 отсутствуют (Согласно Распоряжению КГИОП №461-р от 06.10.2017 г. «Об утверждении предмета охраны выявленного объекта культурного наследия «Дом С.Ф. Френкеля (с палисадником и металлической оградой)» (Приложение №3).

11. Перечень документов и материалов, собранных и полученных при проведении экспертизы, а также использованной для нее специальной, технической и справочной литературы

1. Федеральный закон от 25.06.2002 № 73-ФЗ «Об объектах культурного наследия (памятниках истории и культуры) народов Российской Федерации» (в действ. ред.).

2. Положение о государственной историко-культурной экспертизе, утвержденное постановлением Правительства РФ от 15 июля 2009 г. № 569 (в действ. ред.).

3. Разъяснительное письмо Министерства культуры РФ от 25.03.2014 г. № 52-01-39/12-ГА «О научно-проектной и проектной документации, направляемой на государственную историко-культурную экспертизу».

4. Методические указания по порядку проведения проектных работ в соответствии с письмом Министерства Культуры РФ № 446-01-56/10-НМ от 25.01.2013 г.

5. ГОСТ Р 55528-2013 «Состав и содержание научно-проектной документации по сохранению объектов культурного наследия. Памятники истории и культуры. Общие требования» (действует от 01.01.2014 г.).

6. ГОСТ Р 55567-2013 «Порядок организации и ведения инженерно-технических исследований на объектах культурного наследия. Памятники истории и культуры. Общие требования» (действует от 01.06.2014 г.).

7. ГОСТ Р 56198-2014 «Мониторинг технического состояния объектов культурного наследия. Недвижимые памятники. Общие требования» (действует от 01.04.2015 г.).

8. ГОСТ Р 21.101-2020 «Основные требования к проектной и рабочей документации».

9. Приказ от 20 февраля 2001 года № 15 «Об утверждении Списка вновь выявленных объектов, представляющих историческую, научную, художественную или иную культурную ценность» (Приложение №1).

Использованная для экспертизы специальная, техническая, справочная и иная литература

Архив ЦГАКФФД СПб Гр 74130

Архив ЦГИА СПб. Фонд 513. Опись 102. Дело 7944

Интернет-ресурсы

1. «PastVu» – ретро-фотографии стран и городов [Электронный ресурс]. URL: <https://pastvu.com>.

2. «Это место» – старые и современные карты всех регионов [Электронный ресурс]. URL: <http://www.etomesto.ru>.

12. Обоснования вывода экспертизы

12.1. Описание и анализ проектной документации

Представленная на экспертизу проектная документация «Проект приспособления для современного использования выявленного объекта культурного наследия «Дом С.Ф. Френкеля (с палисадником и металлической оградой)» в части перепланировки кв. № 14, расположенной по адресу: Санкт-Петербург, Петроградский р-он, Кронверкская ул., д. 15, лит. А, кв. 14» (шифр: КП-31.07/4133), разработанной ООО «Реал-Проект» в 2021 г.. с целью приспособления объекта культурного наследия для современного использования в части квартиры №14.

*Ответственный секретарь
экспертной комиссии*

*(подписано усиленной квалифицированной
электронной подписью)*

В.А. Калинин

ООО «Реал-Проект» имеет Лицензию МКРФ 21575, выданную Министерством культуры Российской Федерации от 16.08.2021 г.

Проект выполнен на основании Задания КГИОП №01-52-2704/21 от 14.09.2021 г. в составе:

Раздел 1. Предварительные работы, в составе:

Часть 1.1. Исходно-разрешительная документация (шифр: КП-31.07/4133-ИРД)

Раздел содержит результаты сбора исходных данных, в том числе: выписку из ЕГРН, документы технического учета, копия задания КГИОП, копию предмета охраны, акт первичного обследования технического состояния дымоходов и венканалов от газовых приборов в эксплуатируемых и вновь строящихся зданиях. В разделе представлен Акт определения влияния предполагаемых к проведению видов работ на конструктивные и другие характеристики надежности и безопасности объекта культурного наследия (памятника истории и культуры) народов Российской Федерации. Вышеуказанный акт составлен по утвержденной форме, содержит необходимые данные о состоянии объекта перед проектированием, состав предполагаемых работ и заключение о том, что данные работы не оказывают влияния на конструктивные и другие характеристики надежности и безопасности объекта.

Часть 1.2. Фотофиксация до начала производства работ (шифр КП-31.07/4133-ФФ);

В данной части содержатся материалы фотофиксации до начала производства работ со схемой фотофиксации.

Раздел 2. Комплексные научные исследования, в составе:

Часть 2.1. Историческая справка (шифр: КП-31.07/4133-ИС);

В части представлены материалы, содержащие историческую справку с иконографическими материалами, отражающие исторические сведения об объекте культурного наследия в достаточной мере для принятия обоснованных проектных решений. Сведения, приведённые в разделе, являются достоверными, и подтверждаются проведёнными экспертами исследованиями.

Часть 2.2. Техническое заключение (шифр: КП-31.07/4133-ТЗ)

Разработке проектной документации предшествовало техническое обследование строительных конструкций здания в границах проектирования.

Объект обследования – строительные конструкции в границах квартиры №14, расположенная на 4-ом этаже.

Краткое описание основных конструктивных элементов здания:

Ответственный секретарь
экспертной комиссии

(подписано усиленной квалифицированной
электронной подписью)

В.А. Калинин

- Наружные стены выполнены из керамического полнотелого кирпича, кладка выполнена на известковом растворе; техническое состояние – работоспособное;

- Межкомнатные перегородки - деревянные, оштукатуренные по дранке;

- Конструкция перекрытий – выполнены по металлическим балкам; техническое состояние – работоспособное;

Подробное техническое состояние описанных выше архитектурно-конструктивных элементов отражено в рассматриваемом Разделе 2. Части 2.2.

Состав и содержание предварительных работ и комплексных научных исследований соответствуют заданию №01-52-2704/21 от 14.09.2021 г. (Приложение № 5) и достаточны для принятия обоснованных проектных решений.

Раздел 3 Проектные решения, в составе:

Часть 3.1. Общая пояснительная записка (шифр: КП-31.07/4133-ОПЗ)

Раздел содержит пояснительную записку, включающую в себя общие сведения об объекте, включая информацию о строительных конструкциях, и описание проектных решений с обоснованиями, более подробно представленными в соответствующих разделах проекта, а также порядок организации работ.

Часть 3.2. Архитектурные решения (шифр: КП-31.07/4133-АР)

Архитектурными решениями рассматриваемого проекта предусмотрено перепланировка квартиры №14, расположенного в выявленном объекте культурного наследия «Дом С.Ф. Френкеля (с палисадником и металлической оградой)» по адресу: г. Санкт-Петербург, Кронверкская улица, дом 15, литера А (Кронверкская ул., 15), а именно:

- Демонтаж существующих перегородок. Демонтируемые элементы не являются элементами предмета охраны. Предмет охраны – не нарушается.

- Устройство новых внутриквартирных перегородок из пазогребневых гипсовых плит. Предмет охраны в части «конструктивная система здания: исторические наружные и внутренние капитальные стены» - не нарушается; «объемно-планировочное решение: в габаритах капитальных стен» - не нарушается.

- Демонтаж штукатурного слоя с потолков, стен; демонтаж старого напольного покрытия до ж/б плит с устройством нового напольного покрытия.

- Замена существующих оконных заполнений на металлопластиковые с сохранением исторического цвета и расстекловки. Предмет охраны в части: «архитектурно-художественное решение фасадов: оконные проемы – местоположение, габариты, конфигурация; оконные заполнения – цвет

Ответственный секретарь
экспертной комиссии

(подписано усиленной квалифицированной
электронной подписью)

В.А. Калинин

(коричневый), исторический рисунок расстекловки; дворовые фасады - конфигурация, габариты оконных и дверных проемов; окна первого этажа – отметки высоты, габариты ширины; исторический рисунок и цвет заполнения оконных проемов» – сохраняется.

- Монтаж новых заполнений дверных проемов между помещениями кв. №8;
- Устройство гидроизоляции в полах санузла и кухни-столовой;
- Демонтаж старого сантехнического оборудования с устройством нового.

Часть 3.3. Сведения об инженерном оборудовании. Система водоснабжения и водоотведения (шифр: КП-31.07/4133-ВК)

Прокладка сетей водопровода предусмотрена из полимерных водопроводных труб и сетей канализации из пластиковых канализационных труб (согласно СП 40-102-2000 «Проектирование и монтаж трубопроводов систем водоснабжения и канализации из полимерных материалов. Общие требования»).

Прокладка сетей предусматривается скрытно в специальных коробах или обшивается листами гипсокартона, в местах соединений предусматриваются смотровые лючки.

Нагрузка на системы водоснабжения и канализации в результате перепланировки остается без изменения.

Принятые в проекте решения отвечают современным нормативным требованиям и направлены на реализацию задачи по приспособлению и созданию условий для современного использования объекта культурного наследия.

Проектные решения направлены на поддержание современных эксплуатационных характеристик здания без изменения предмета охраны объекта культурного наследия, утвержденного распоряжением КГИОП №461-р от 06.10.2017 г. (Приложение № 3).

12.2. Заключение по результатам государственной историко-культурной экспертизы

По результатам рассмотрения представленной на экспертизу проектной документации «Проект приспособления для современного использования выявленного объекта культурного наследия «Дом С.Ф. Френкеля (с палисадником и металлической оградой)» в части перепланировки кв. № 14, расположенной по адресу: Санкт-Петербург, Петроградский р-он, Кронверкская ул., д. 15, лит. А, кв. 14» (шифр: КП-31.07/4133), разработанной

Ответственный секретарь
экспертной комиссии

(подписано усиленной квалифицированной
электронной подписью)

В.А. Калинин

ООО «Реал-Проект» в 2021 г., экспертами сделаны следующие выводы:

1) Анализ решений, предусмотренных экспертируемой проектной документацией, совместно с изучением предмета охраны выявленного объекта культурного наследия «Дом С.Ф. Френкеля (с палисадником и металлической оградой)», расположенного по адресу: г. Санкт-Петербург, Кронверкская улица, дом 15, литера А (Кронверкская ул., 15), утвержденного распоряжением КГИОП №461-р от 06.10.2017 г. (Приложение № 3) показал, что особенности объекта культурного наследия в рамках рассматриваемого проекта не затрагиваются или сохраняются без изменений (отсутствие влияния принятых проектных решений на сохранность предмета охраны описано в п.12.1 настоящего акта).

2) Предусмотренные проектом работы согласно ст. 44 Федерального закона № 73-ФЗ от 25.06.2002 г. относятся к «приспособлению объекта культурного наследия для современного использования» без изменения особенностей, составляющих предмет охраны, определенный распоряжением КГИОП №461-р от 06.10.2017 г. (Приложение № 3).

3) Предложенные проектом решения направлены на поддержание и улучшение технического состояния и эксплуатационных характеристик здания и не оказывают негативного влияния на сохранность выявленного объекта культурного наследия «Дом С.Ф. Френкеля (с палисадником и металлической оградой)».

4) Представленная на экспертизу проектная документация разработана с учетом действующих нормативных требований в части ее состава, содержания и оформления, соответствует требованиям задания КГИОП №01-52-2704/21 от 14.09.2021 г. (Приложение №5).

5) Таким образом, представленная на экспертизу проектная документация не противоречит требованиям действующего законодательства в области государственной охраны объектов культурного наследия, в том числе Федеральному закону от 25.06.2002 г. №73-ФЗ «Об объектах культурного наследия (памятниках истории и культуры) народов Российской Федерации» (в действующей редакции).

13. Вывод экспертизы

Проектная документация на проведение работ по сохранению выявленного объекта культурного наследия «Дом С.Ф. Френкеля (с палисадником и металлической оградой)», расположенного по адресу: г. Санкт-Петербург, Кронверкская улица, дом 15, литера А (Кронверкская ул., 15): «Проект приспособления для современного использования выявленного

*Ответственный секретарь
экспертной комиссии*

*(подписано усиленной квалифицированной
электронной подписью)*

В.А. Калинин

объекта культурного наследия «Дом С.Ф. Френкеля (с палисадником и металлической оградой)» в части перепланировки кв. № 14, расположенной по адресу: Санкт-Петербург, Петроградский р-он, Кронверкская ул., д. 15, лит. А, кв. 14» (шифр: КП-31.07/4133), разработанная ООО «Реал-Проект» в 2021 г., соответствует требованиям законодательства Российской Федерации в области государственной охраны объектов культурного наследия **(положительное заключение)**.

14. Перечень приложений к заключению экспертизы

Приложение № 1. Копия решения органа государственной власти о включении в перечень выявленных объектов культурного наследия;

Приложение № 2. Копия решения органа государственной власти об утверждении границ территории объекта культурного наследия;

Приложение № 3. Копия решения органа государственной власти об определении предмета охраны объекта культурного наследия;

Приложение № 4. Материалы фотофиксации;

Приложение № 5. Копия задания, выданного органом охраны на проведение работ по сохранению объекта культурного наследия;

Приложение № 6. Правоустанавливающие документы: выписка из ЕГРН, доверенность;

Приложение № 7. Копии технического паспорта на объект культурного наследия и (или) его поэтажного плана с указанием размеров и приведением экспликации помещений, выдаваемых организациями, осуществляющими государственный технический учет и (или) техническую инвентаризацию объектов капитального строительства;

Приложение № 8. Копии договоров с экспертами;

Приложение № 9. Копии протоколов заседаний экспертной комиссии;

Приложение № 10. Материалы, содержащие информацию о ценности объекта с точки зрения истории, археологии, архитектуры, градостроительства, искусства, науки и техники, эстетики, этнологии или антропологии, социальной культуры.

14. Дата оформления заключения экспертизы

«29» ноября 2021 г.

Подписи экспертов (подписано усиленной электронной подписью)

Председатель экспертной комиссии:

(подписано усиленной квалифицированной электронной подписью) / Н.Б. Глинская/

Ответственный секретарь экспертной комиссии:

(подписано усиленной квалифицированной электронной подписью) / В.А. Калинин/

Эксперт – член экспертной комиссии:

(подписано усиленной квалифицированной электронной подписью) / М.Ф. Прокофьев/

Настоящее экспертное заключение (Акт государственной историко-культурной экспертизы) зафиксировано на электронном носителе в форматах переносимого документа (pdf, sig), подписано усиленными квалифицированными электронными подписями экспертов - физических лиц. При подписании акта государственной историко-культурной экспертизы проектной документации, выполненного на электронном носителе в формате переносимого документа (PDF), обеспечена конфиденциальность ключа усиленной квалифицированной электронной подписи.

Приложение №1 к Акту по результатам государственной историко-культурной экспертизы проектной документации на проведение работ по сохранению выявленного объекта культурного наследия «Дом С.Ф. Френкеля (с палисадником и металлической оградой)», расположенного по адресу: г. Санкт-Петербург, Кронверкская улица, дом 15, литера А (Кронверкская ул., 15): «Проект приспособления для современного использования выявленного объекта культурного наследия «Дом С.Ф. Френкеля (с палисадником и металлической оградой)» в части перепланировки кв. № 14, расположенной по адресу: Санкт-Петербург, Петроградский р-он, Кронверкская ул., д. 15, лит. А, кв. 14» (шифр: КП-31.07/4133), разработанной ООО «Реал-Проект» в 2021 г.

Копия решения органа государственной власти о включении в перечень выявленных объектов культурного наследия

**Администрация Санкт-Петербурга
КОМИТЕТ ПО ГОСУДАРСТВЕННОМУ КОНТРОЛЮ,
ИСПОЛЬЗОВАНИЮ И ОХРАНЕ ПАМЯТНИКОВ ИСТОРИИ И КУЛЬТУРЫ**

ПРИКАЗ

от 20 февраля 2001 года N 15

Об утверждении Списка вновь выявленных объектов, представляющих историческую, научную, художественную или иную культурную ценность

(с изменениями на 2 августа 2021 года)

**УТВЕРЖДЕН
приказом председателя КГИОП
от 20 февраля 2001 года N 15**

Список вновь выявленных объектов, представляющих историческую, научную, художественную или иную культурную ценность

(с изменениями на 2 августа 2021 года)

Из настоящего Списка вновь выявленных объектов культурного наследия исключен объект "Дом Рогова", расположенный по адресу: Санкт-Петербург, Щербаков пер., 17/3, лит.А - [распоряжение КГИОП Санкт-Петербурга от 21 июня 2012 года N 10-104](#).

На основании [распоряжения КГИОП Санкт-Петербурга от 26 июня 2015 года N 10-289](#) в единый государственный реестр объектов культурного наследия (памятников истории и культуры) народов Российской Федерации в качестве объекта культурного наследия регионального значения включен памятник "Земляная крепость "Осиновая Роща", XVIII в. (местоположение объекта: Санкт-Петербург, поселок Парголово, Осиновая Роща, между д.6, корпус 2, литера А и д.6, корпус 1, литера А, по Южковскому шоссе, д.12, литера АЛ и д.22, литера А, по Приозерскому шоссе).

Санкт-Петербург
Градостроительство и архитектура

Комитет по государственному контролю, использованию и охране памятников истории и культуры

Адмиралтейский административный район

N п/п	Наименование объекта	Датировка	Авторы	Местонахождение	Техническое состояние	Заключение экспертизы
1	2	3	4	5	6	7

1267	Дом И.Д.Агафонова	1912	гражд. инж. Н.С.Резвый	Кронверкская ул., 12	среднее	-"
1268	Дом С.Ф.Френкеля (с палисадником и металлической оградой)	1912	арх. В.В.Шауб	Кронверкская ул., 15	среднее	Рекомендуется к включению в список вновь выявленных объектов, представляющих историческую, научную, художественную или иную культурную ценность, с последующим включением в Список памятников истории и культуры (экспертное заключение от 20.03.2000)
1269	Дом Ф.Ю.Кана	1910-1911	арх. В.В.Шауб	Кронверкская ул., 27	среднее	Рекомендуется к включению в список вновь выявленных объектов, представляющих историческую, научную, художественную или иную культурную ценность (экспертное заключение от 20.03.2000)
1270	Объект выявлен 10.03.2010	1910-1911	арх. В.В.Шауб	Кронверкская ул., 15	среднее	Рекомендуется к включению в список вновь выявленных объектов, представляющих историческую, научную, художественную или иную культурную ценность (экспертное заключение от 20.03.2000)

Приложение №2 к Акту по результатам государственной историко-культурной экспертизы проектной документации на проведение работ по сохранению выявленного объекта культурного наследия «Дом С.Ф. Френкеля (с палисадником и металлической оградой)», расположенного по адресу: г. Санкт-Петербург, Кронверкская улица, дом 15, литера А (Кронверкская ул., 15): «Проект приспособления для современного использования выявленного объекта культурного наследия «Дом С.Ф. Френкеля (с палисадником и металлической оградой)» в части перепланировки кв. № 14, расположенной по адресу: Санкт-Петербург, Петроградский р-он, Кронверкская ул., д. 15, лит. А, кв. 14» (шифр: КП-31.07/4133), разработанной ООО «Реал-Проект» в 2021 г.

**Копия решения органа государственной власти об
утверждении границ территории объекта культурного наследия**

Заместитель председателя Комитета по государственному контролю, использованию и охране памятников истории и культуры - начальник управления государственного учета памятников



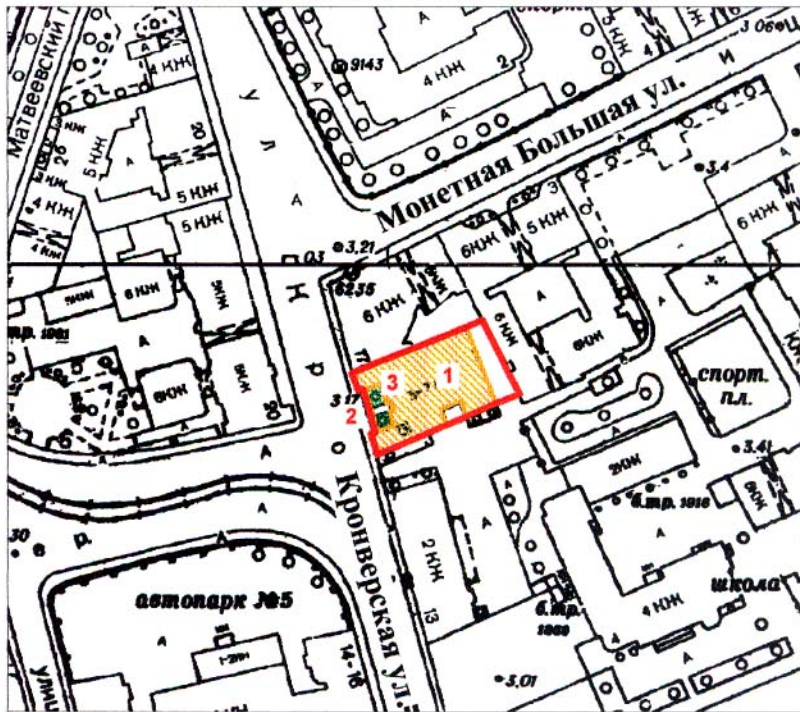
Б. М. Кириков

М.П.

18 мая 2002

План границ территории выявленного объекта культурного наследия "Дом С. Ф. Френкеля (с палисадником и металлической оградой)"

г. Санкт-Петербург, Кронверкская ул., 15



масштаб 1:2000

УСЛОВНЫЕ ОБОЗНАЧЕНИЯ

-  Граница территории выявленного объекта культурного наследия
-  Выявленные объекты культурного наследия :
 - здания и сооружения
 - парки, сады, скверы, палисадники

ЭКСПЛИКАЦИЯ

1. Дом
2. Ограда
3. Палисадник

ПРАВИТЕЛЬСТВО САНКТ-ПЕТЕРБУРГА
КГИОП
ОГРН 1037843025527

Копия верна

Исполнитель _____ / _____

Приложение №3 к Акту по результатам государственной историко-культурной экспертизы проектной документации на проведение работ по сохранению выявленного объекта культурного наследия «Дом С.Ф. Френкеля (с палисадником и металлической оградой)», расположенного по адресу: г. Санкт-Петербург, Кронверкская улица, дом 15, литера А (Кронверкская ул., 15): «Проект приспособления для современного использования выявленного объекта культурного наследия «Дом С.Ф. Френкеля (с палисадником и металлической оградой)» в части перепланировки кв. № 14, расположенной по адресу: Санкт-Петербург, Петроградский р-он, Кронверкская ул., д. 15, лит. А, кв. 14» (шифр: КП-31.07/4133), разработанной ООО «Реал-Проект» в 2021 г.

Копия решения органа государственной власти об определении предмета охраны объекта культурного наследия



ПРАВИТЕЛЬСТВО САНКТ-ПЕТЕРБУРГА
КОМИТЕТ ПО ГОСУДАРСТВЕННОМУ КОНТРОЛЮ, ИСПОЛЬЗОВАНИЮ
И ОХРАНЕ ПАМЯТНИКОВ ИСТОРИИ И КУЛЬТУРЫ
РАСПОРЯЖЕНИЕ

окуд

06.10.2017№ 461-р

**Об утверждении предмета охраны
выявленного объекта культурного наследия
«Дом С.Ф. Френкеля (с палисадником и металлической оградой)»**

1. Утвердить предмет охраны выявленного объекта культурного наследия «Дом С.Ф. Френкеля (с палисадником и металлической оградой)», расположенного по адресу: Санкт-Петербург, Кронверкская улица, дом 15, литера А (Кронверкская ул., 15), согласно приложению к настоящему распоряжению.

2. Начальнику отдела государственного учета объектов культурного наследия КГИОП обеспечить размещение настоящего распоряжения в электронной форме в локальной компьютерной сети КГИОП.

3. Контроль за выполнением распоряжения остается за заместителем председателя КГИОП – начальником Управления организационного обеспечения, популяризации и государственного учета объектов культурного наследия.



Заместитель председателя КГИОП –
начальник Управления организационного обеспечения,
популяризации и государственного учета
объектов культурного наследия

Г.Р. Аганова

Предмет охраны выявленного объекта культурного наследия
«Дом С.Ф. Френкеля (с палисадником и металлической оградой)»,
Санкт-Петербург, Кронверкская улица, дом 15, литера А
(Кронверкская ул., 15)

№ п п	Видовая принадлежность предмета охраны	Элемент предмета охраны	Фотофиксация
1	2	3	4
1	<p>Объемно-пространственное решение:</p>	<p>объемно-планировочное решение территории, включающей в себя здание, прямоугольный задний двор и палисадник с металлической оградой по Кронверкской ул.;</p> <p>местоположение, габариты и конфигурация сложного в плане семиэтажного здания;</p> <p>историческая конфигурация и габариты крыши, высотные отметки;</p>	 

2	Конструктивная система здания:	<p>исторические наружные и внутренние капитальные стены, лестничные клетки и лестницы – местоположение, габариты, конфигурация;</p> <p>парадная лестница – марши на металлических косоурах, ступени лещадной плиты;</p> <p>металлическое кованое ограждение из стоек прямоугольных в сечении и прутков, декорированных орнаментальными мотивами из волутообразных завитков и четырехлепестковых цветов.</p> <p>покрытие пола нижнего вестибюля – метлахская плитка, полихромная, с бордюром из пальметт, основной рисунок: плетенка и стилизованный крестоцвет;</p> <p>тип покрытия пола лестничных и межлестничных площадок – керамическая плитка в два цвета: светло-бежевый и голубой, рисунок «соты».</p>	   
---	--------------------------------	---	--

3.	Объемно-планировочное решение:	в габаритах капитальных стен.	
4	Архитектурно-художественное решение фасадов:	<p>архитектурно-художественное решение в стиле модерна;</p> <p>материал и характер фасадной поверхности – гранит в технике «рваного камня» (цоколь), фактурная штукатурка - терразитовая с разделкой под руст (фасад в уровне 1,2 этажей и центральной части) и «внабрызг» (элементы декора) (закрашена), облицовочная плитка «кабанчик» (ризалиты в уровне 3-5 этажей);</p> <p>оконные проемы – местоположение, габариты, конфигурация;</p> <p>оконные заполнения - цвет (коричневый), исторический рисунок расстекловки;</p> <p>дверные проемы – местоположение, габариты, конфигурация;</p>	 

боковые ризалиты (прямоугольные в плане со скругленными углами, в 2 оси, в уровне 1-5 этажей), открытые террасы с металлическими ограждениями на ризалитах на каменных тумбах; рисунок решетки ограждения: геометрический с мотивом «удар бича» в нижней части;

два трапециевидных объёма в уровне 6 этажа, балконы с металлическими ограждениями на объёмах (расположены на боковых ризалитах);

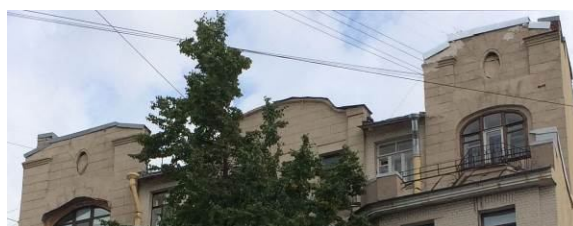
эркер в уровне 3-6 этажей, балкон на эркере с металлическим ограждением (четыре центральных оси);

три фигурных аттика: два (с овальными оконными проемами) - в завершении боковых частей, один - в завершении центральной части;

венчающий и междуэтажный профилированные карнизы;

оформление портала парадного входа в виде ниши с лучковым завершением; оформление оконных проёмов, в том числе подоконными досками;

прямоугольные и фигурные филенки в подоконных простенках (центральный эркер) с заполнением фактурной штукатуркой и орнаментальным рельефами;



знак ОСОАВИАХИМа по оси парадного входа в межконном простенке;



дворовые фасады -

конфигурация, габариты оконных и дверных проемов; окна первого этажа -



отметки высоты, габариты ширины; исторический рисунок и цвет заполнения оконных проемов; материал и характер фасадной поверхности: известняковый цоколь, неоштукатуренный кирпич (закрашен); элементы архитектурно-декоративной композиции фасада, в том числе: эркеры; карниз крыши большого выноса; резные деревянные кобылки свесов крыши;

южные брандмауэрные глухие фасадные стены.



		<p>Ограда палисадника –</p> <p>цоколь – гранитный камень;</p> <p>кованая металлическая решетка с орнаментальным декором с завитками и растительными мотивами;</p> <p>два металлических кованых орнаментированных пилонна с навершием, фланкирующих проход;</p> <p>два гранитных блока-базы для пилонов.</p>	
5	<p>Декоративно-художественное оформление интерьеров:</p>	<p>Кв. 6</p> <p>2 комн. справа 18 кв.м</p> <p>Печь угловая. Терракота, рельеф, краска.</p> <p>В - пр. 260, ш - 95, гл - 65 см. В плане прямоугольной формы, одноярусная, в верхней трети - полоса с рельефом из цветов в стиле модерн, ниже - заключенное в квадратную раму с выкружками по осям изображение дичи (?) Над дверцей топки - рельеф из цветов и ромбов с цветами. Дверца топки с 8-угольной звездой и зольника с трельяжной сеточкой - чугунные.</p>	

		<p>1 комн. слева 13 кв.м Печь угловая. Терракота, рельеф, краска. В плане с центральным ризалитом, одноярусная, в верхней трети - полоса из рельефных листьев, завитков, рокайлей, ниже - заключенное в рамку - изображение дичи. Дверцы топки и зольника - чугунные.</p> <p>Кв. 12 1 комн. справа 20,3 кв.м Печь угловая. Терракота, рельеф. В стиле модерн. В – пр.290, ш – пр.80, гл – пр. 20 и 10 см. В плане с центральным ризалитом, одноярусная, без цоколя, в средней части выступ с композицией из цветов, изогнутых стеблей, дубовых листьев, в верхней трети – полоса из стилизованных плодов на стеблях, над карнизом – аркатурный пояс. Дверца топки чугунная.</p>	
--	--	---	--

Приложение №4 к Акту по результатам государственной историко-культурной экспертизы проектной документации на проведение работ по сохранению выявленного объекта культурного наследия «Дом С.Ф. Френкеля (с палисадником и металлической оградой)», расположенного по адресу: г. Санкт-Петербург, Кронверкская улица, дом 15, литера А (Кронверкская ул., 15): «Проект приспособления для современного использования выявленного объекта культурного наследия «Дом С.Ф. Френкеля (с палисадником и металлической оградой)» в части перепланировки кв. № 14, расположенной по адресу: Санкт-Петербург, Петроградский р-он, Кронверкская ул., д. 15, лит. А, кв. 14» (шифр: КП-31.07/4133), разработанной ООО «Реал-Проект» в 2021 г.

Материалы фотофиксации

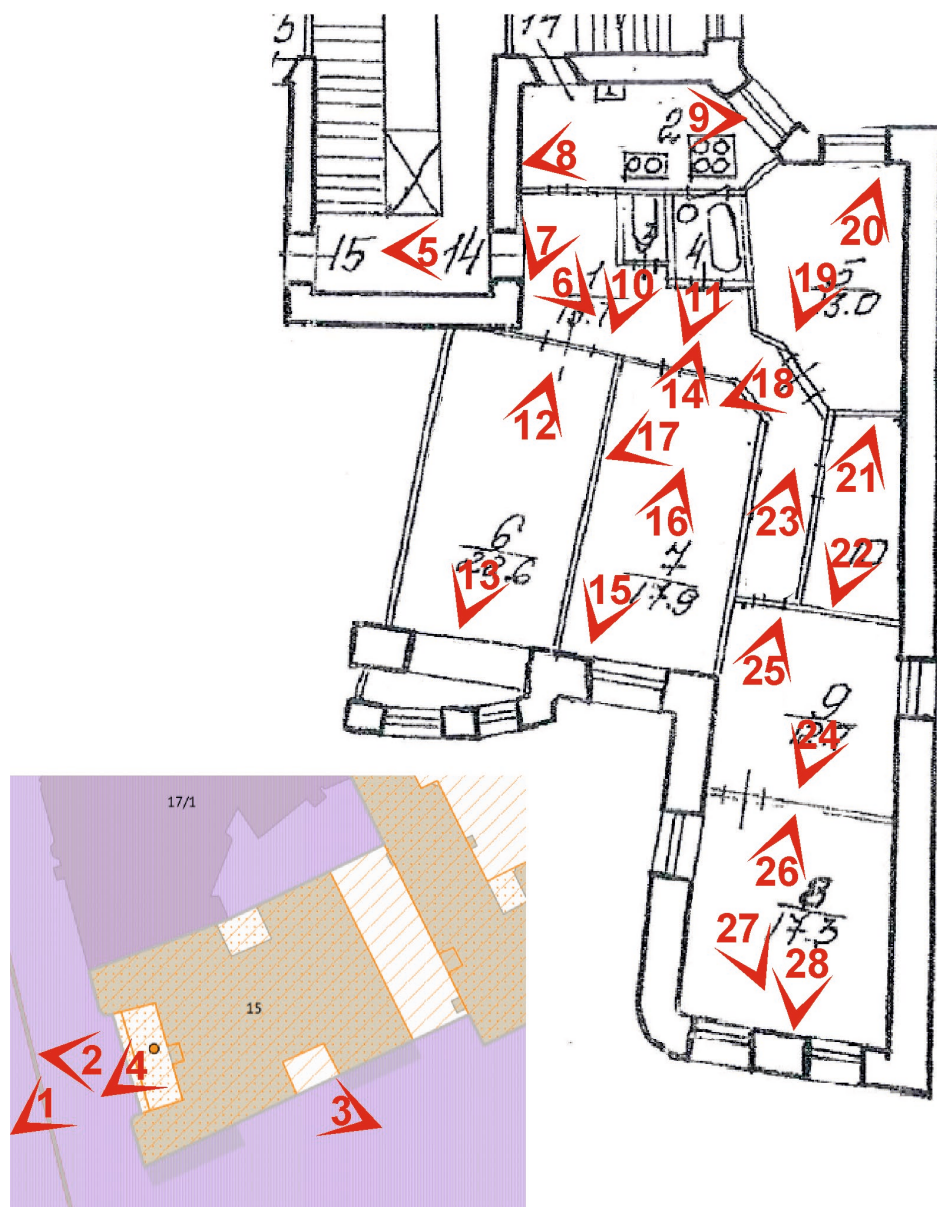
Фотофиксация выявленного объекта культурного наследия «Дом С.Ф. Френкеля (с палисадником и металлической оградой)», расположенного по адресу: г. Санкт-Петербург, Кронверкская улица, дом 15, литера А (Кронверкская ул., 15).

Дата фотофиксации: 15.11.2021 г.


Аннотация

1. Вид на дом №15 с Кронверкской улицы;
2. Вид на дом №15 с Кронверкской улицы;
3. Вид на дворовые фасады с южной стороны;
4. Вид на парадную дверь;
5. Вид на входную дверь;
6. Фрагмент интерьеров квартиры №14 (ч.п. 1/15.1);
7. Фрагмент интерьеров квартиры №14 (ч.п. 1/15.1);
8. Фрагмент интерьеров квартиры №14 (ч.п. 2);
9. Фрагмент интерьеров квартиры №14 (ч.п. 2);
10. Фрагмент интерьеров квартиры №14 (ч.п. 3);
11. Фрагмент интерьеров квартиры №14 (ч.п. 4);
12. Фрагмент интерьеров квартиры №14 (ч.п. 6/22.6);
13. Фрагмент интерьеров квартиры №14 (ч.п. 6/22.6);
14. Фрагмент интерьеров квартиры №14 (ч.п. 7/17.9);
15. Фрагмент интерьеров квартиры №14 (ч.п. 7/17.9);
16. Фрагмент интерьеров квартиры №14 (ч.п. 7/17.9);
17. Фрагмент интерьеров квартиры №14 (ч.п. 7/17.9);
18. Фрагмент интерьеров квартиры №14 (ч.п. 5/13.0);
19. Фрагмент интерьеров квартиры №14 (ч.п. 5/13.0);
20. Фрагмент интерьеров квартиры №14 (ч.п. 5/13.0);
21. Фрагмент интерьеров квартиры №14 (ч.п. 10);
22. Фрагмент интерьеров квартиры №14 (ч.п. 10);
23. Фрагмент интерьеров квартиры №14 (ч.п. 1/15.1);
24. Фрагмент интерьеров квартиры №14 (ч.п. 9/12.1);
25. Фрагмент интерьеров квартиры №14 (ч.п. 9/12.1);
26. Фрагмент интерьеров квартиры №14 (ч.п. 8/17.3);
27. Фрагмент интерьеров квартиры №14 (ч.п. 8/17.3);
28. Фрагмент интерьеров квартиры №14 (ч.п. 8/17.3).

Схема фотофиксации



Условные обозначения

 - место и направление фотографии

5 - номер фотографии



1. Вид на дом №15 с Кронверкской улицы

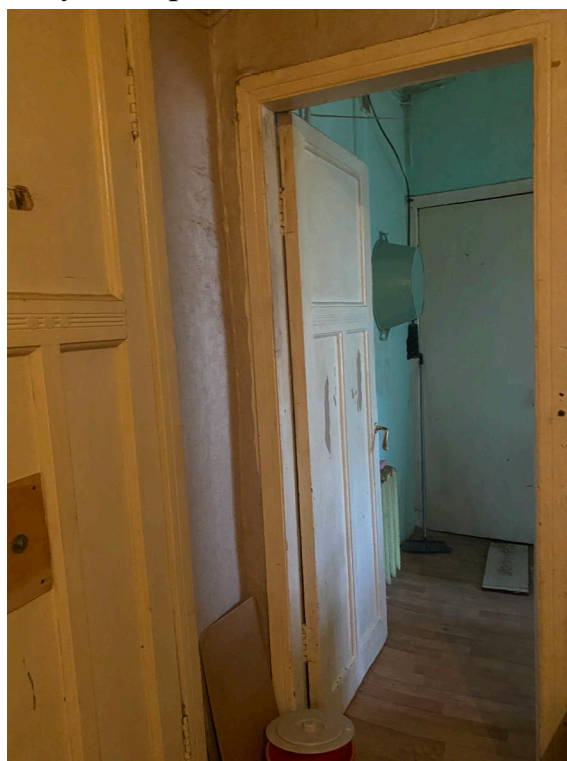


2. Вид на дом №15 с Кронверкской улицы
3. Вид на дворовые фасады с южной стороны



4. Вид на парадную дверь

5. Вид на входную дверь



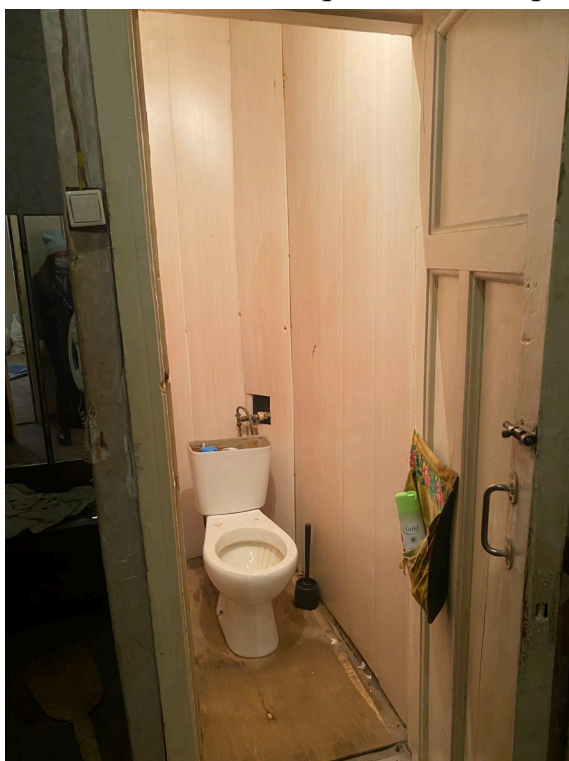
6. Фрагмент интерьеров квартиры №14 (ч.п. 1/15.1)

7. Фрагмент интерьеров квартиры №14 (ч.п. 1/15.1)



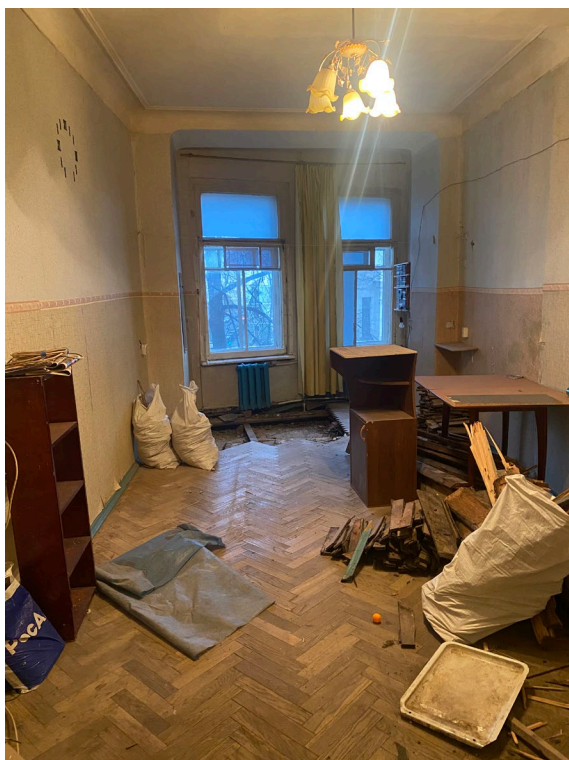
8. Фрагмент интерьеров квартиры №14 (ч.п. 2)

9. Фрагмент интерьеров квартиры №14 (ч.п. 2)



10. Фрагмент интерьеров квартиры №14 (ч.п. 3)

11. Фрагмент интерьеров квартиры №14 (ч.п. 4)



12. Фрагмент интерьеров квартиры №14 (ч.п. 6/22.6)

13. Фрагмент интерьеров квартиры №14 (ч.п. 6/22.6)



14. Фрагмент интерьеров квартиры №14 (ч.п. 7/17.9)



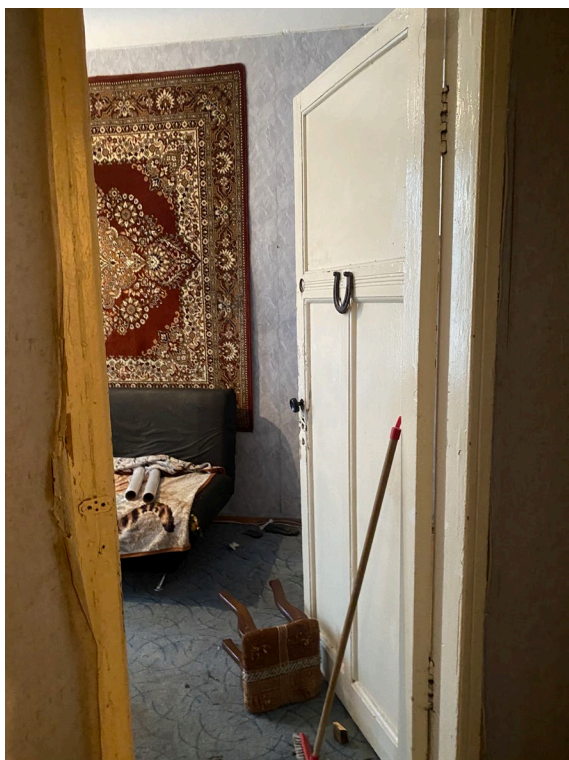
15.Фрагмент интерьеров квартиры №14 (ч.п. 7/17.9)



16.Фрагмент интерьеров квартиры №14 (ч.п. 7/17.9)



17.Фрагмент интерьеров квартиры №14 (ч.п. 7/17.9)



18.Фрагмент интерьеров квартиры №14 (ч.п. 5/13.0)

19.Фрагмент интерьеров квартиры №14 (ч.п. 5/13.0)

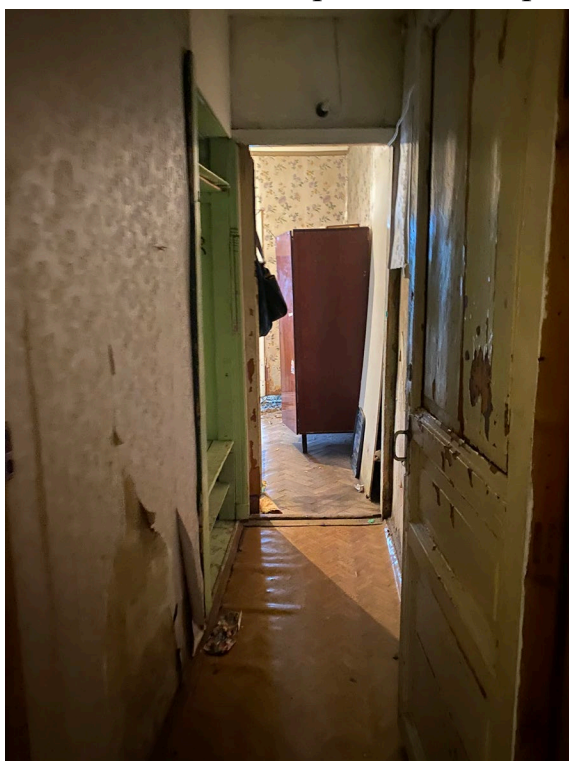


20.Фрагмент интерьеров квартиры №14 (ч.п. 5/13.0)



21. Фрагмент интерьеров квартиры №14 (ч.п. 10)

22. Фрагмент интерьеров квартиры №14 (ч.п. 10)



23. Фрагмент интерьеров квартиры №14 (ч.п. 1/15.1)

24. Фрагмент интерьеров квартиры №14 (ч.п. 9/12.1)



25. Фрагмент интерьеров квартиры №14 (ч.п. 9/12.1)



26. Фрагмент интерьеров квартиры №14 (ч.п. 8/17.3)



27. Фрагмент интерьеров квартиры №14 (ч.п. 8/17.3)



28. Фрагмент интерьеров квартиры №14 (ч.п. 8/17.3)

Приложение №7 к Акту по результатам государственной историко-культурной экспертизы проектной документации на проведение работ по сохранению выявленного объекта культурного наследия «Дом С.Ф. Френкеля (с палисадником и металлической оградой)», расположенного по адресу: г. Санкт-Петербург, Кронверкская улица, дом 15, литера А (Кронверкская ул., 15): «Проект приспособления для современного использования выявленного объекта культурного наследия «Дом С.Ф. Френкеля (с палисадником и металлической оградой)» в части перепланировки кв. № 14, расположенной по адресу: Санкт-Петербург, Петроградский р-он, Кронверкская ул., д. 15, лит. А, кв. 14» (шифр: КП-31.07/4133), разработанной ООО «Реал-Проект» в 2021 г.

Копии технического паспорта на объект культурного наследия и (или) его поэтажного плана с указанием размеров и приведением экспликации помещений, выдаваемых организациями, осуществляющими государственный технический учет и (или) техническую инвентаризацию объектов капитального строительства

Общество с Ограниченной Ответственностью
"ЛенТехИнвентаризация"

ИНН 7810970828 КПП 781001001

196084, Санкт-Петербург г, Московский пр-кт, д. 70, к. 2, пом. 3-Н

Технический паспорт на квартиру

Инв. №4133/21

Адрес:

г. Санкт-Петербург

улица

Кронверкская

Дом

15

Корп.

—

Квартира

14

I. Общие сведения о литере А

Год постройки:

1915

Год последнего капитального ремонта:

2010

Этажность:

7

подвал

чердак

надземная

подземная

кроме того

Материал стен:

Кирпичные

Материал

Деревянные по металлическим

перекрытий:

балкам

II. Характеристика квартиры

Квартира расположена на

4

этаже,

состоит из

4

комнат,

жилой площадью

70,8

кв.м, общей площадью

118,2

кв.м, высота

3,05

м

Благоустройство квартиры

Отопление:

центральное печное

Горячее водоснабжение:

центральное от газовых колонок от дровяных колонок Водопровод Канализация Газоснабжение Электроплита Мусоропровод Прочее

Наличие в парадной:

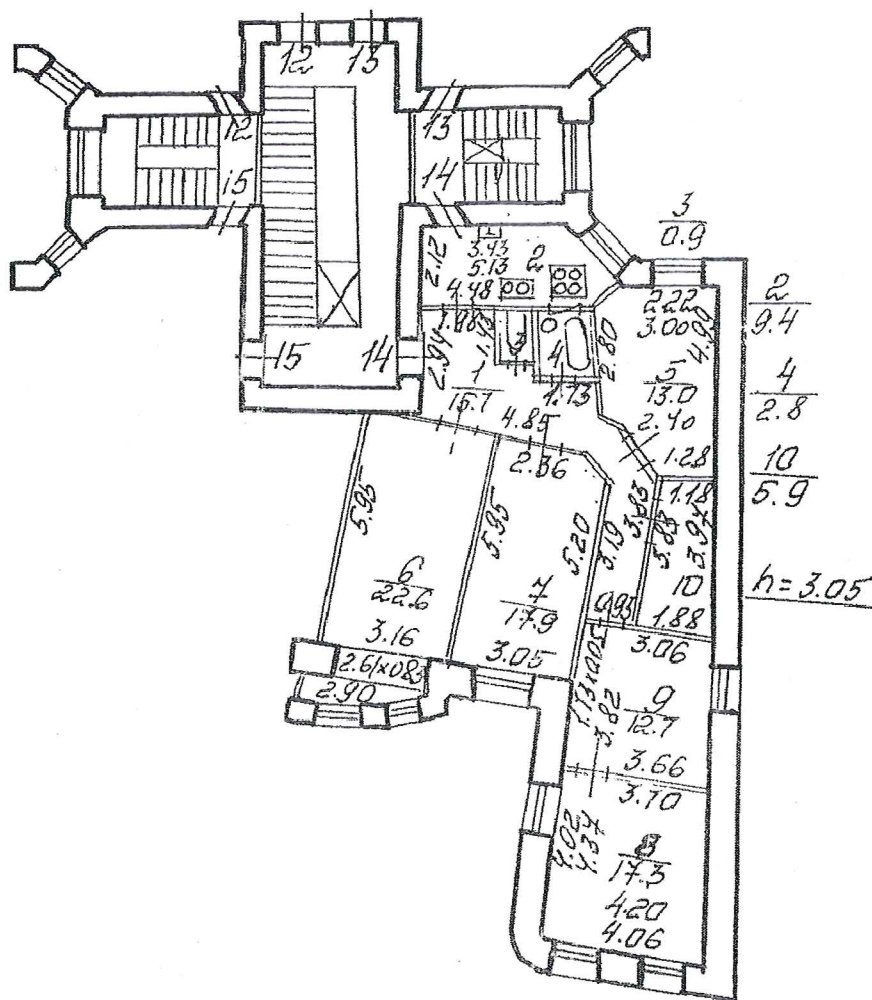
Мусоропровод Лифт

III. Экспликация к плану квартиры

№ п/п	№ по плану	Назначение части помещения	Площадь, кв.м			Кроме того площадь балкон, лоджии, кв.м	Примечание
			Общая	В том числе			
				Жилая	Вспомогат.		
1	1	Коридор	15,7		15,7		
2	2	Кухня	9,4		9,4		
3	3	Туалет	0,9		0,9		
4	4	Ванная	2,8		2,8		
5	5	Комната	13,0	13,0			
6	6	Комната	22,6	22,6			
7	7	Комната	17,9	17,9			
8	8	Комната	17,3	17,3			
9	9	Холл	12,7		12,7		
10	10	Кладовая	5,9		5,9		
Итого:			118,2	70,8	47,4		

IV. План квартиры

План части 4 этажа



Масштаб 1:200

Дополнительные сведения:

Паспорт составлен по состоянию на 16 августа 2021 г.
(дата обследования)

Исполнитель (Арясова А.А.) 16 августа 2021 г.
(дата изготовления)

Проверил (Абелян И.Е.) 16 августа 2021 г.
(дата изготовления)

Ген. Директор
ООО "ЛенТехИнвентаризация" (Михайлова Т.Е.)

Памятка владельцу

1. Паспорт на квартиру является документом, изготавливаемым по результатам технической инвентаризации, и содержит информацию о месторасположении, количественном и качественном составе, уровне благоустройства, объекта жилищного фонда (квартиры).

2. Переустройство и перепланировка жилого помещения подлежат утверждению в порядке, установленном Жилищным кодексом Российской Федерации. Самовольно перестроившее и (или) перепланировавшее жилое помещение лицо несет предусмотренную законодательством ответственность.

Приложение №10 к Акту по результатам государственной историко-культурной экспертизы проектной документации на проведение работ по сохранению выявленного объекта культурного наследия «Дом С.Ф. Френкеля (с палисадником и металлической оградой)», расположенного по адресу: г. Санкт-Петербург, Кронверкская улица, дом 15, литера А (Кронверкская ул., 15): «Проект приспособления для современного использования выявленного объекта культурного наследия «Дом С.Ф. Френкеля (с палисадником и металлической оградой)» в части перепланировки кв. № 14, расположенной по адресу: Санкт-Петербург, Петроградский р-он, Кронверкская ул., д. 15, лит. А, кв. 14» (шифр: КП-31.07/4133), разработанной ООО «Реал-Проект» в 2021 г.

Материалы, содержащие информацию о ценности объекта с точки зрения истории, археологии, архитектуры, градостроительства, искусства, науки и техники, эстетики, этнологии или антропологии, социальной культуры

Аннотация

1. Подробный план Санкт-Петербурга 1828 года генерал майора Шуберга.
2. План из путеводителя Суворина 1906 года: Весь Петербург.
3. Финская довоенная топографическая карта Карельского перешейка 1920 г.
4. План двора жены Инженера Технолога Аделаиды Григорьевны Поршневой. 1911 г. Чертежи дома на участке, принадлежавшем А.С.Спицыной, А.Г.Поршневой, С.Ф.Френкелю, Б.В.Бурштейн по Кронверкской ул., 13б. ЦГИА СПб. Фонд 513. Описание 102. Дело 7944.
5. План 1-го этажа. 1911 г. Чертежи дома на участке, принадлежавшем А.С.Спицыной, А.Г.Поршневой, С.Ф.Френкелю, Б.В.Бурштейн по Кронверкской ул., 13б. ЦГИА СПб. Фонд 513. Описание 102. Дело 7944.
6. План 2-го этажа. 1911 г. Чертежи дома на участке, принадлежавшем А.С.Спицыной, А.Г.Поршневой, С.Ф.Френкелю, Б.В.Бурштейн по Кронверкской ул., 13б. ЦГИА СПб. Фонд 513. Описание 102. Дело 7944.
7. Разрез по А-Б. 1911 г. Чертежи дома на участке, принадлежавшем А.С.Спицыной, А.Г.Поршневой, С.Ф.Френкелю, Б.В.Бурштейн по Кронверкской ул., 13б. ЦГИА СПб. Фонд 513. Описание 102. Дело 7944.
8. Разрез по В-Г. 1911 г. Чертежи дома на участке, принадлежавшем А.С.Спицыной, А.Г.Поршневой, С.Ф.Френкелю, Б.В.Бурштейн по Кронверкской ул., 13б. ЦГИА СПб. Фонд 513. Описание 102. Дело 7944.
9. План двора купца С.Ф. Френкель. 1912 г. Чертежи дома на участке, принадлежавшем А.С.Спицыной, А.Г.Поршневой, С.Ф.Френкелю, Б.В.Бурштейн по Кронверкской ул., 13б. ЦГИА СПб. Фонд 513. Описание 102. Дело 7944.
10. План 1-го этажа. 1912 г. Чертежи дома на участке, принадлежавшем А.С.Спицыной, А.Г.Поршневой, С.Ф.Френкелю, Б.В.Бурштейн по Кронверкской ул., 13б. ЦГИА СПб. Фонд 513. Описание 102. Дело 7944.
11. План 2-го этажа. 1912 г. Чертежи дома на участке, принадлежавшем А.С.Спицыной, А.Г.Поршневой, С.Ф.Френкелю, Б.В.Бурштейн по Кронверкской ул., 13б. ЦГИА СПб. Фонд 513. Описание 102. Дело 7944.
12. План 3,4,5-го этажа. 1912 г. Чертежи дома на участке, принадлежавшем А.С.Спицыной, А.Г.Поршневой, С.Ф.Френкелю,

Б.В.Бурштейн по Кронверкской ул., 13б. ЦГИА СПб. Фонд 513. Опись 102. Дело 7944.

13. План 7-го этажа. 1912 г. Чертежи дома на участке, принадлежавшем А.С.Спицыной, А.Г.Поршневой, С.Ф.Френкелю, Б.В.Бурштейн по Кронверкской ул., 13б. ЦГИА СПб. Фонд 513. Опись 102. Дело 7944.

14. План 8-го этажа. 1912 г. Чертежи дома на участке, принадлежавшем А.С.Спицыной, А.Г.Поршневой, С.Ф.Френкелю, Б.В.Бурштейн по Кронверкской ул., 13б. ЦГИА СПб. Фонд 513. Опись 102. Дело 7944.

15. Фрагмент разреза по АБ. 1912 г. Чертежи дома на участке, принадлежавшем А.С.Спицыной, А.Г.Поршневой, С.Ф.Френкелю, Б.В.Бурштейн по Кронверкской ул., 13б. ЦГИА СПб. Фонд 513. Опись 102. Дело 7944.

16. Фрагмент разреза по АБ. 1912 г. Чертежи дома на участке, принадлежавшем А.С.Спицыной, А.Г.Поршневой, С.Ф.Френкелю, Б.В.Бурштейн по Кронверкской ул., 13б. ЦГИА СПб. Фонд 513. Опись 102. Дело 7944.

17. Фасад. 1912 г. Чертежи дома на участке, принадлежавшем А.С.Спицыной, А.Г.Поршневой, С.Ф.Френкелю, Б.В.Бурштейн по Кронверкской ул., 13б. ЦГИА СПб. Фонд 513. Опись 102. Дело 7944.

18. Фасад дома №13б на Кронверкской улице. Дата съёмки: 1960 г. Архивный шифр: ЦГАКФФД СПб Гр 74130.

19. Кронверкская улица. 1950 – 1960 гг. <https://pastvu.com/p/1432124>.

20. Пушкарский переулоч. 1982 – 1985 гг. <https://pastvu.com/p/651080>.



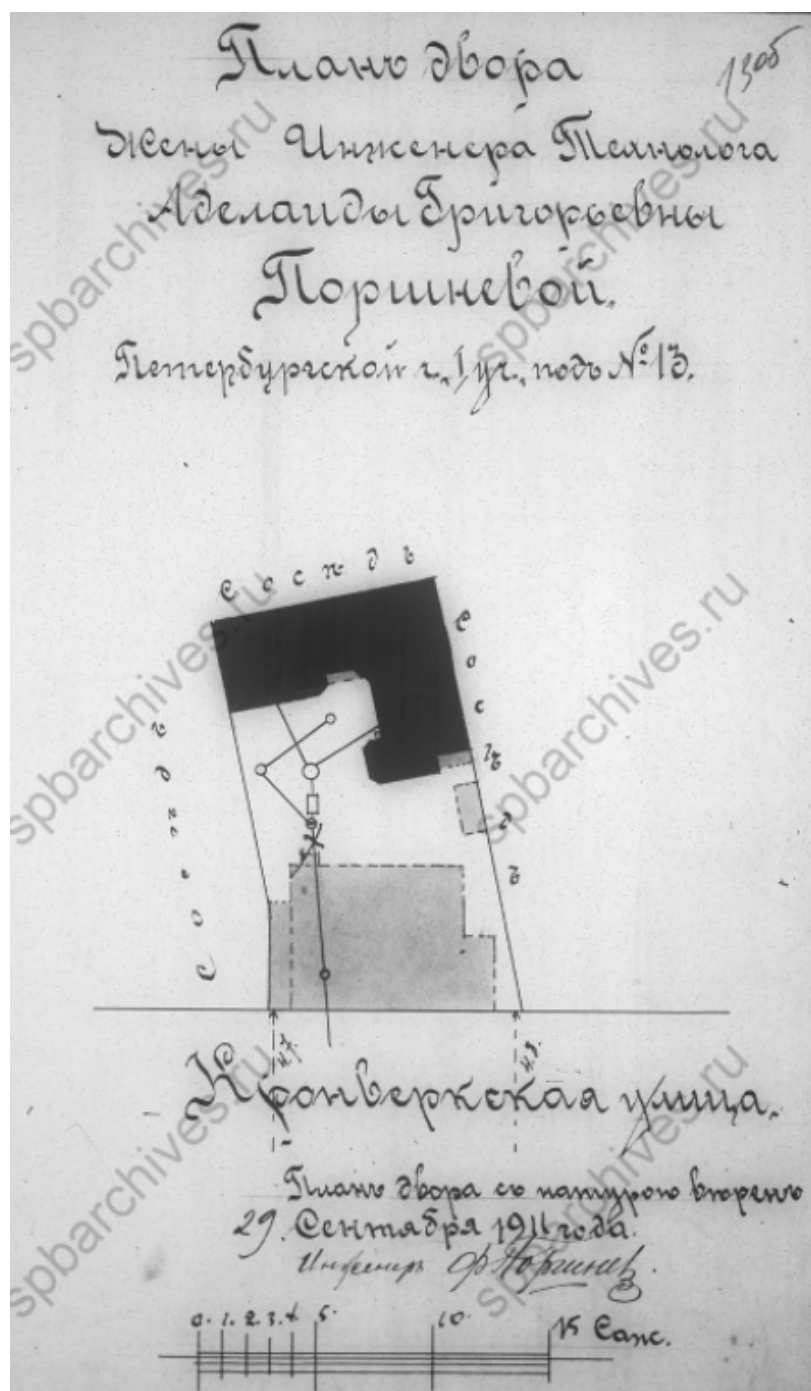
1. Подробный план Санкт-Петербурга 1828 года генерал майора Шуберта.



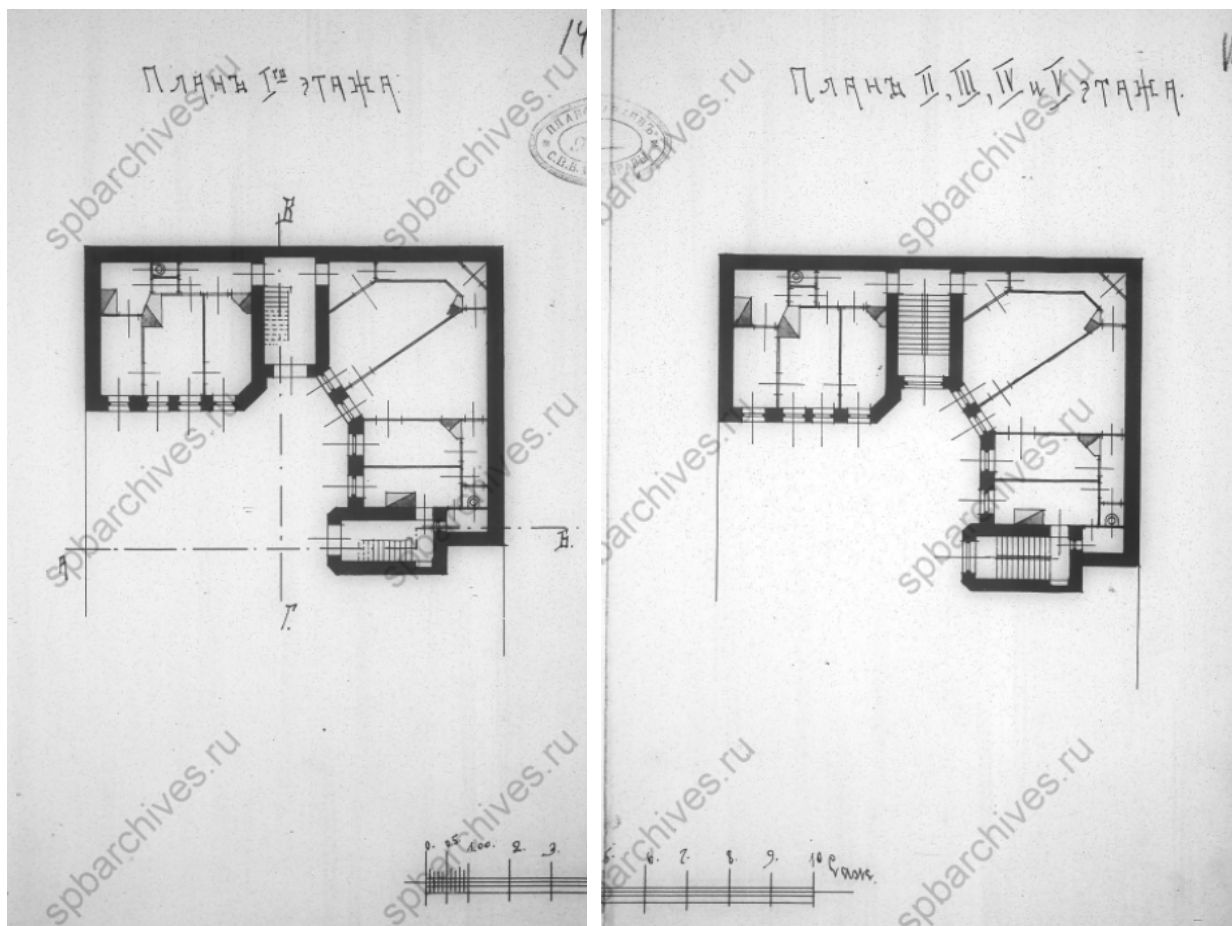
2. План из путеводителя Суворина 1906 года: Весь Петербург.



3. Финская довоенная топографическая карта Карельского перешейка 1920 г.

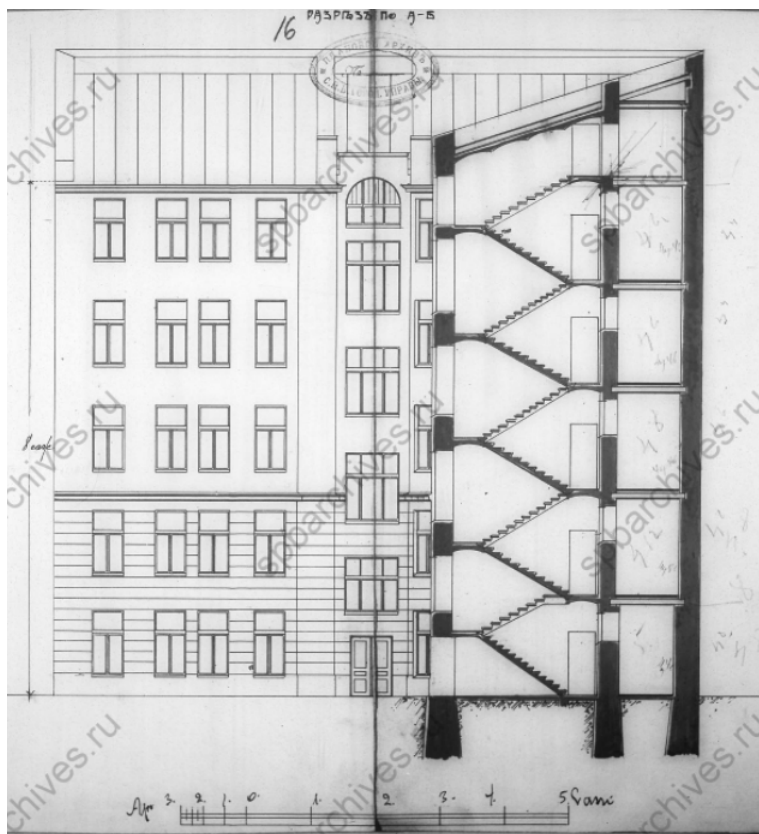


4. План двора жены Инженера Технолога Аделаиды Григорьевны Поршневой. 1911 г. Чертежи дома на участке, принадлежавшем А.С.Спицыной, А.Г.Поршневой, С.Ф.Френкелю, Б.В.Бурштейн по Кронверкской ул., 136.

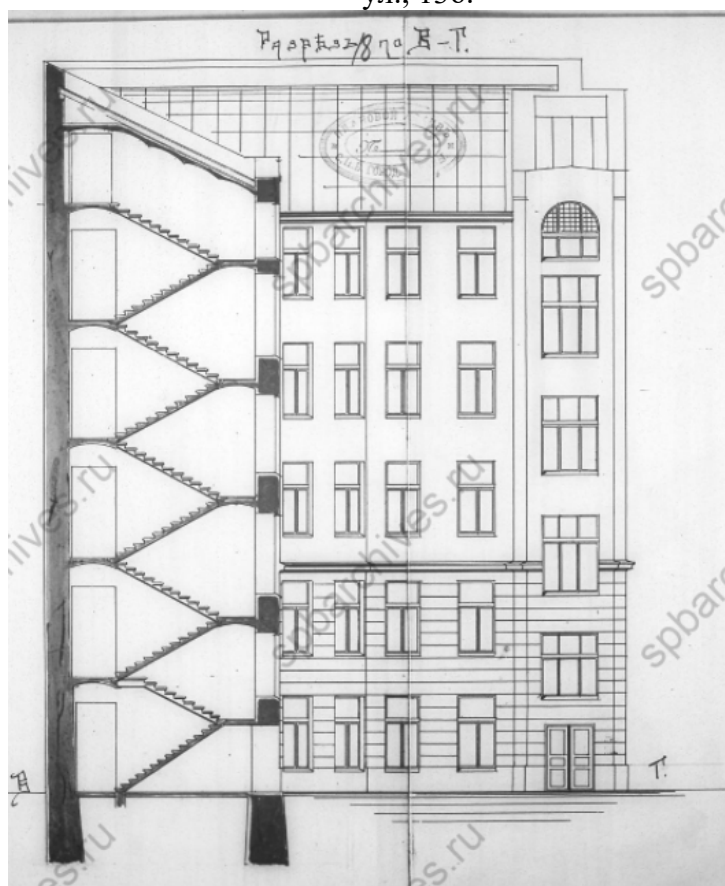


5. План 1-го этажа. 1911 г. Чертежи дома на участке, принадлежавшем А.С.Спицной, А.Г.Поршневой, С.Ф.Френкелю, Б.В.Бурштейн по Кронверкской ул., 136.

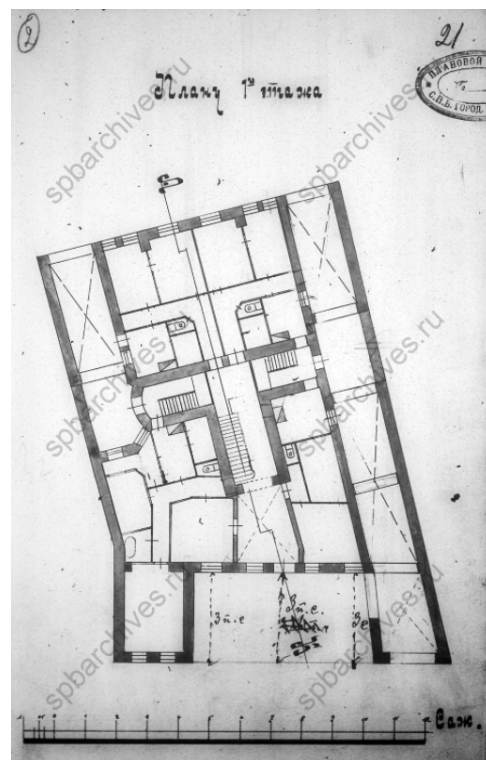
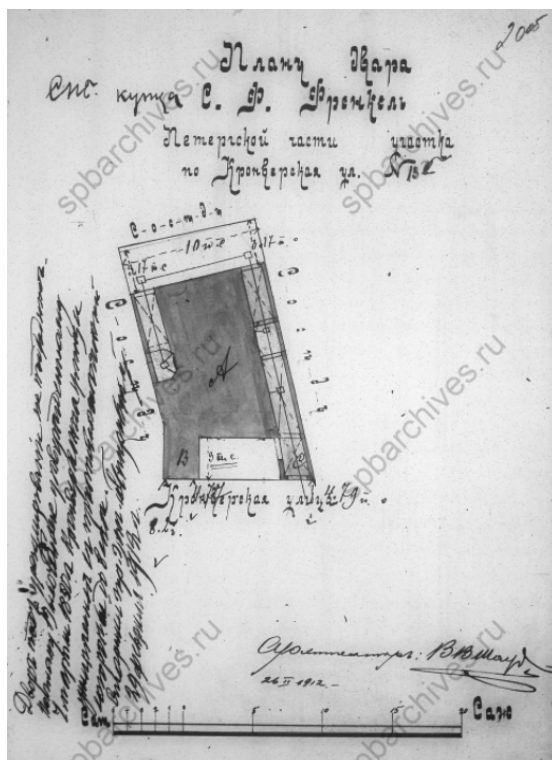
6. План 2-го этажа. 1911 г. Чертежи дома на участке, принадлежавшем А.С.Спицной, А.Г.Поршневой, С.Ф.Френкелю, Б.В.Бурштейн по Кронверкской ул., 136.



7. Разрез по А-Б. 1911 г. Чертежи дома на участке, принадлежавшем А.С.Спицной, А.Г.Поршневой, С.Ф.Френкелю, Б.В.Бурштейн по Кронверкской ул., 136.

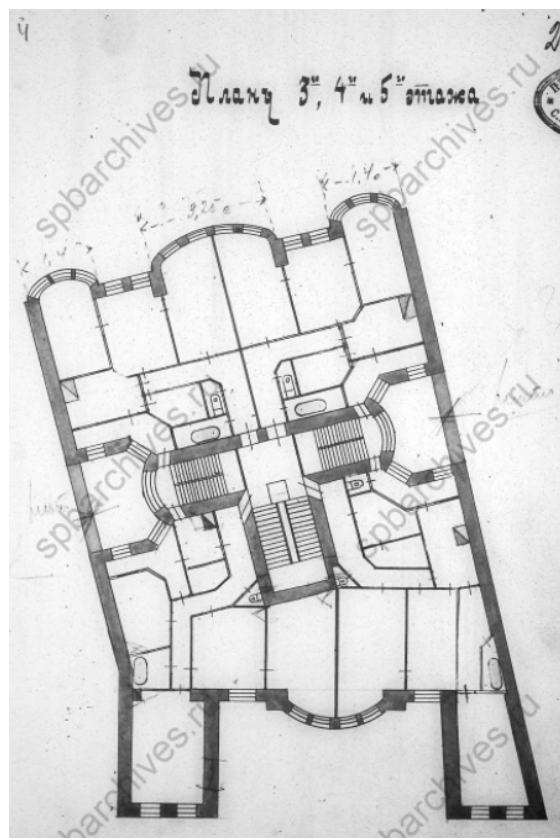
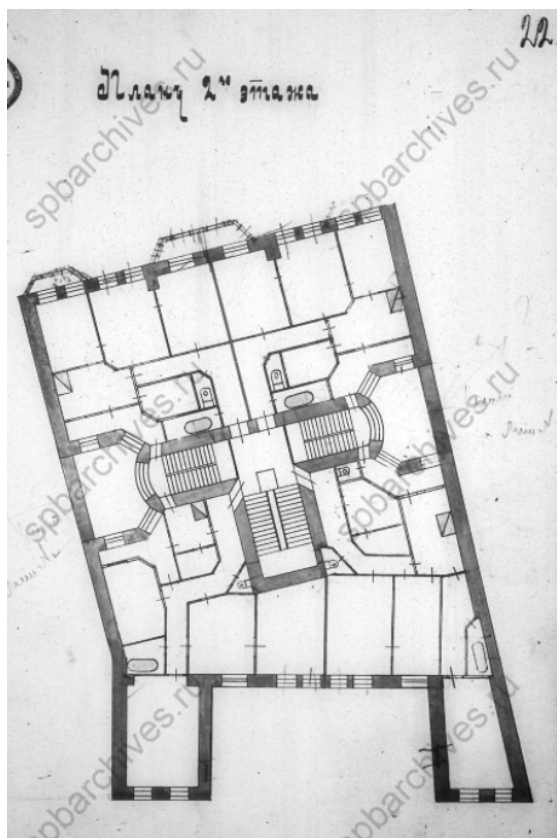


8. Разрез по В-Г. 1911 г. Чертежи дома на участке, принадлежавшем А.С.Спицной, А.Г.Поршневой, С.Ф.Френкелю, Б.В.Бурштейн по Кронверкской ул., 136.



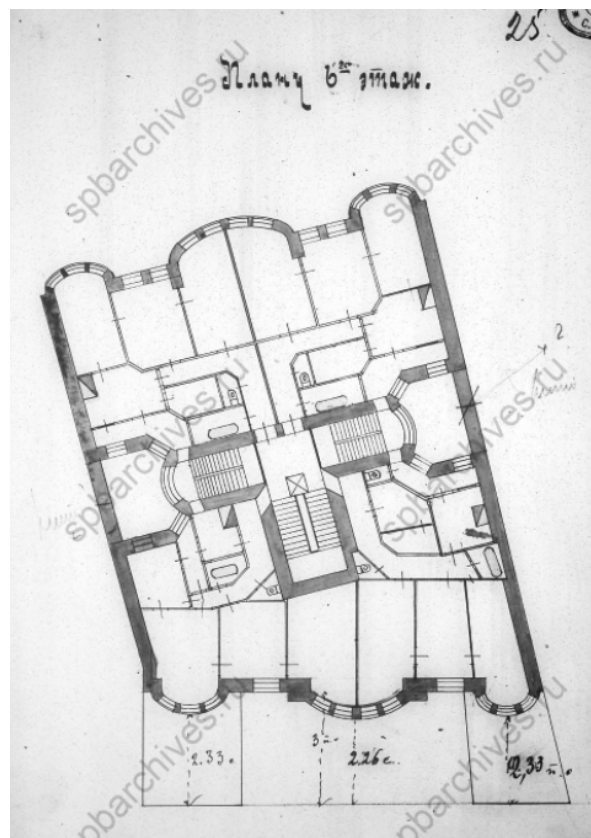
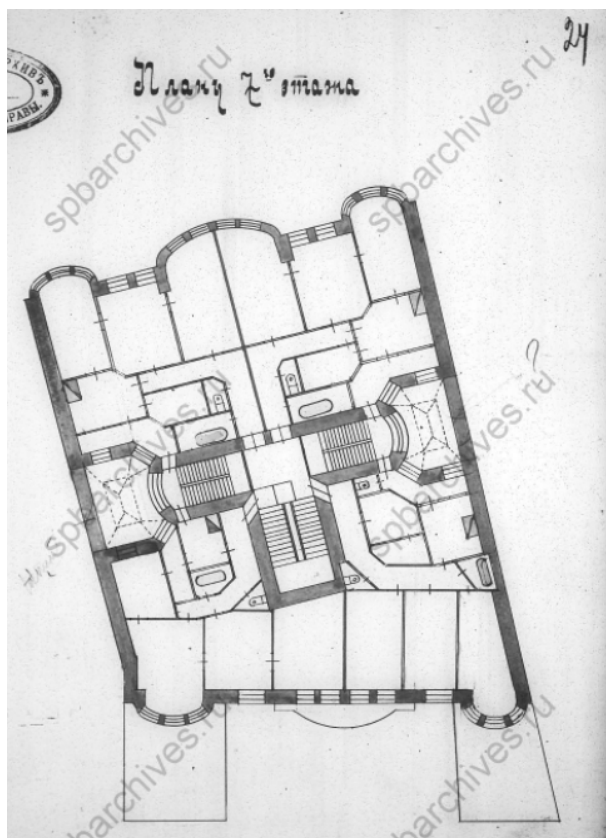
9. План двора купца С.Ф. Френкель. 1912 г. Чертежи дома на участке, принадлежавшем А.С.Спицыной, А.Г.Поршневой, С.Ф.Френкелю, Б.В.Бурштейн по Кронверкской ул., 136.

10. План 1-го этажа. 1912 г. Чертежи дома на участке, принадлежавшем А.С.Спицыной, А.Г.Поршневой, С.Ф.Френкелю, Б.В.Бурштейн по Кронверкской ул., 136.



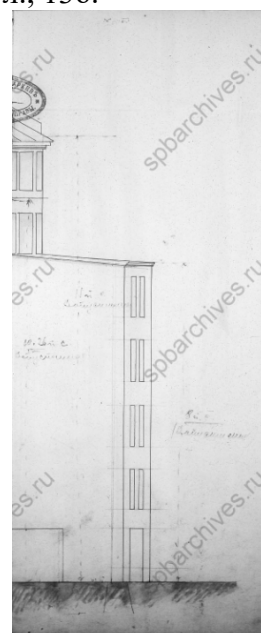
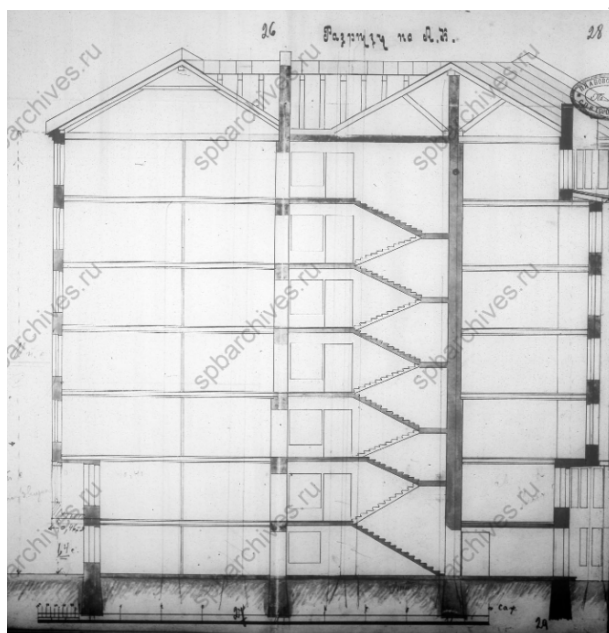
11. План 2-го этажа. 1912 г. Чертежи дома на участке, принадлежавшем А.С.Спицыной, А.Г.Поршневой, С.Ф.Френкелю, Б.В.Бурштейн по Кронверкской ул., 136.

12. План 3,4,5-го этажа. 1912 г. Чертежи дома на участке, принадлежавшем А.С.Спицыной, А.Г.Поршневой, С.Ф.Френкелю, Б.В.Бурштейн по Кронверкской ул., 136.



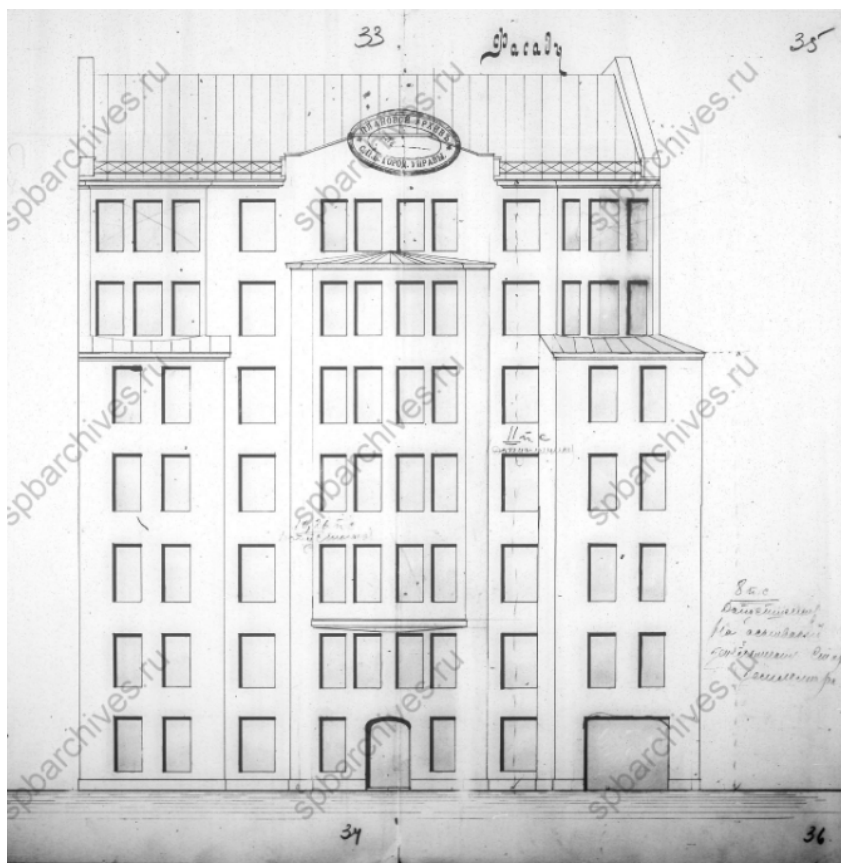
13. План 7-го этажа. 1912 г. Чертежи дома на участке, принадлежавшем А.С.Спицной, А.Г.Поршневой, С.Ф.Френкелю, Б.В.Бурштейн по Кронверкской ул., 136.

14. План 8-го этажа. 1912 г. Чертежи дома на участке, принадлежавшем А.С.Спицной, А.Г.Поршневой, С.Ф.Френкелю, Б.В.Бурштейн по Кронверкской ул., 136.



15. Фрагмент разреза по АБ. 1912 г. Чертежи дома на участке, принадлежавшем А.С.Спицной, А.Г.Поршневой, С.Ф.Френкелю, Б.В.Бурштейн по Кронверкской ул., 136.

16. Фрагмент разреза по АБ. 1912 г. Чертежи дома на участке, принадлежавшем А.С.Спицной, А.Г.Поршневой, С.Ф.Френкелю, Б.В.Бурштейн по Кронверкской ул., 136.



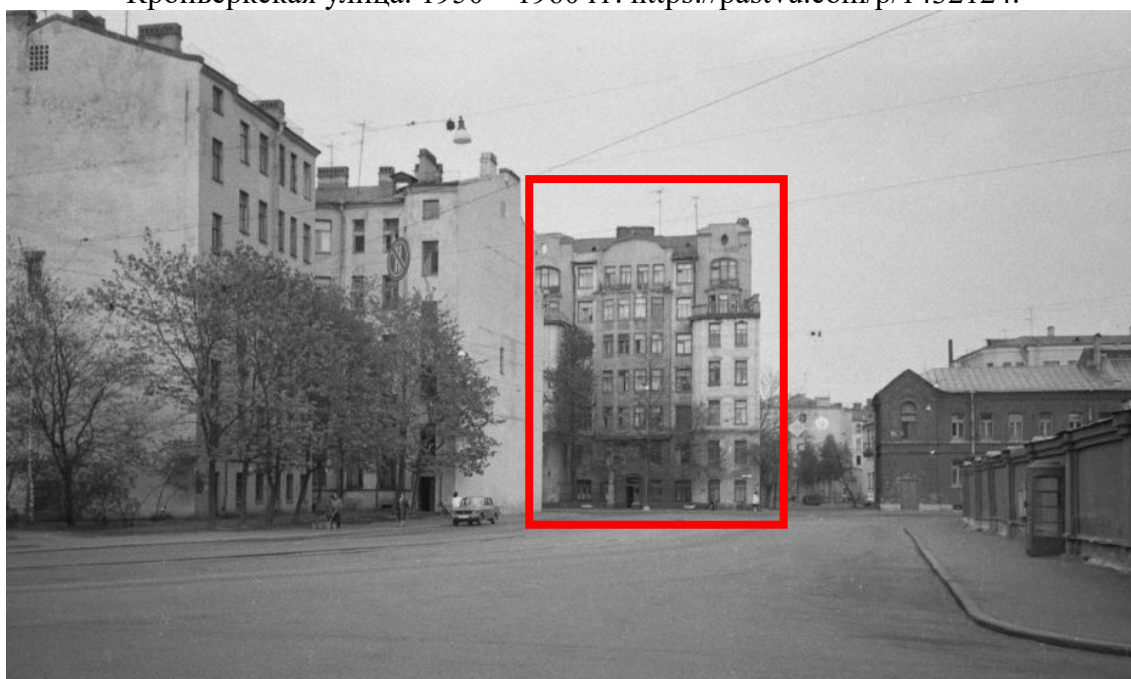
17. Фасад. 1912 г. Чертежи дома на участке, принадлежавшем А.С.Спицыной, А.Г.Поршневой, С.Ф.Френкелю, Б.В.Бурштейн по Кронверкской ул., 136.



18. Фасад дома №136 на Кронверкской улице. Дата съёмки: 1960 г. Архивный шифр: ЦГАКФФД СПб Гр 74130.



Кронверкская улица. 1950 – 1960 гг. <https://pastvu.com/p/1432124>.



Пушкарский переулок. 1982 – 1985 гг. <https://pastvu.com/p/651080>