

УТВЕРЖДАЮ
ООО «Союз экспертов Северо-Запада»
Генеральный директор
М.И. Филипович

«30» июня 2021 г.

Акт

по результатам государственной историко-культурной экспертизы проектной документации на проведение работ по сохранению объекта культурного наследия регионального значения «Дом П.И. Поршневой», расположенного по адресу: Санкт-Петербург, набережная Черной речки, дом 49, литера А: «Проектная документация по сохранению Объекта (ремонт помещений кв. №25) с приспособлением для современного использования по адресу: г. Санкт-Петербург, Приморский район, набережная Черной речки, д. 49, литера А, Квартира 25 (2-ой этаж)», шифр 20/18

г. Санкт-Петербург

«30» июня 2021 г.

Настоящая государственная историко-культурная экспертиза проведена обществом с ограниченной ответственностью «Союз Экспертов Северо-Запада» (ООО «СЭС»), ИНН 7810900757. Юридический адрес: 196158, г. Санкт-Петербург, Пулковское ш., д. 14, литер Г, помещение 47, в составе экспертной комиссии (Приложение № 10. Копии протоколов заседаний экспертной комиссии) на основании договора № Э-45-21 от 30 апреля 2021 года на проведение государственной историко-культурной экспертизы (Приложение № 8).

1. Дата начала и дата окончания проведения экспертизы

Настоящая государственная историко-культурная экспертиза проведена в период с 30 апреля 2021 года по 30 июня 2021 года.

2. Место проведения экспертизы

г. Санкт-Петербург.

3. Заказчик экспертизы

Гр. РФ Кощий Юлиан Анатольевич, Гр. РФ Кощий Татьяна Евгеньевна, в лице Сереговой Юлии Анатольевны, действующей на основании доверенности №78 АБ 5662207 от 22.10.2018 г.

4. Сведения об экспертах

- Председатель экспертной комиссии:

Овсянникова Анна Александровна, образование высшее – СПбГАИЖСА им. И.Е. Репина, специальность – архитектор; стаж работы по специальности – 49 лет, государственный эксперт (приказ об аттестации Минкультуры России от 25.08.2020 № 996). Место работы, должность – ООО «Союз Экспертов Северо-Запада», эксперт по проведению государственной историко-культурной экспертизы.

Профиль экспертной деятельности (объекты экспертизы):

- выявленные объекты культурного наследия в целях обоснования целесообразности включения данных объектов в реестр;
- документы, обосновывающие включение объектов культурного наследия в реестр;
- документы, обосновывающие изменение категории историко-культурного значения объекта культурного наследия;
- документы, обосновывающие исключение объектов культурного наследия из реестра;
- документы, обосновывающие отнесение объекта культурного наследия к историко - культурным заповедникам, особо ценным объектам культурного наследия народов Российской Федерации либо объектам всемирного культурного и природного наследия;
- проекты зон охраны объекта культурного наследия;
- документация, обосновывающая границы защитной зоны объекта культурного наследия;
- проектная документация на проведение работ по сохранению объектов культурного наследия.

- Ответственный секретарь экспертной комиссии:

Бревдо Наталья Ивановна, образование высшее – СПбГУ, специальность – химия; стаж работы по специальности – 43 года, государственный эксперт (приказ об аттестации Минкультуры России от 19.11.2018 г. № 1998). ООО «Союз Экспертов Северо-Запада», эксперт по проведению государственной историко-культурной экспертизы. Профиль экспертной деятельности (объекты экспертизы):

- проектная документация на проведение работ по сохранению объектов культурного наследия.

- Член экспертной комиссии:

Орлов Владимир Петрович, образование высшее – Ордена Трудового Красного Знамени Институт живописи, скульптуры и архитектуры им. И. Е. Репина, специальность – архитектор; стаж работы по специальности 43 года, государственный эксперт (приказ об аттестации Минкультуры России от

13.12.2018 г. № 2211). ООО «Союз Экспертов Северо-Запада», эксперт по проведению государственной историко-культурной экспертизы. Профиль экспертной деятельности (объекты экспертизы):

- выявленные объекты культурного наследия в целях обоснования целесообразности включения данных объектов в реестр;
- документы, обосновывающие включение объектов культурного наследия в реестр;
- документы, обосновывающие изменение категории историко-культурного значения объекта культурного наследия;
- проектная документация на проведение работ по сохранению объектов культурного наследия.

5. Ответственность экспертов

Настоящая государственная историко-культурная экспертиза проведена в соответствии со статьями 28, 29, 30, 31, 32 Федерального закона от 25.06.2002 №73-ФЗ «Об объектах культурного наследия (памятниках истории и культуры) народов Российской Федерации» и Положением о государственной историко-культурной экспертизе, утвержденным Постановлением Правительства Российской Федерации от 15.07.2009 г. № 569.

В соответствии с законодательством Российской Федерации эксперты несут ответственность за достоверность сведений, изложенных в заключении.

Председатель
экспертной комиссии _____ А.А. Овсянникова

Ответственный
секретарь экспертной
комиссии: _____ Н.И. Бревдо

Член экспертной
комиссии: _____ В.П. Орлов

6. Цели и объекты экспертизы

6.1. Цели проведения государственной историко-культурной экспертизы

Определение соответствия проектной документации на проведение работ по сохранению объекта культурного наследия регионального значения «Дом П.И. Поршневой», расположенного по адресу: Санкт-Петербург, набережная Черной речки, дом 49, литера А: «Проектная документация по сохранению Объекта (ремонт помещений кв. №25) с приспособлением для современного

использования по адресу: г. Санкт-Петербург, Приморский район, набережная Черной речки, д. 49, литера А, Квартира 25 (2-ой этаж)», шифр 20/18, разработанной ООО «Фаворит» в 2019 г., в составе, указанном в пункте 6.2 настоящего Акта, требованиям законодательства Российской Федерации в области государственной охраны объектов культурного наследия.

6.2. Объекты государственной историко-культурной экспертизы

Проектная документация на проведение работ по сохранению объекта культурного наследия регионального значения «Дом П.И. Поршневой», расположенного по адресу: Санкт-Петербург, набережная Черной речки, дом 49, литера А: «Проектная документация по сохранению Объекта (ремонт помещений кв. №25) с приспособлением для современного использования по адресу: г. Санкт-Петербург, Приморский район, набережная Черной речки, д. 49, литера А, Квартира 25 (2-ой этаж)», шифр 20/18, разработанная ООО «Фаворит» в 2019 г., в составе:

Раздел 1. Предварительные работы:

Часть 1. Исходно-разрешительная документация;

Часть 2. Заключение с выводами и рекомендациями по предварительному обследованию;

Часть 3. Фотофиксация объекта;

Часть 4. Акт определения влияния предполагаемых к проведению видов работ на конструктивные и другие характеристики надежности и безопасности объекта;

Раздел 2. Комплексные научные исследования:

Часть 1. Историко-архивные исследования;

Часть 2. Историко-архитектурные натурные исследования (обмерные чертежи);

Часть 3. Инженерно-технические исследования;

Раздел 3. Проект приспособления:

Часть 1. Общая пояснительная записка;

Часть 2. Архитектурные решения;

Часть 3. Сведения об инженерном оборудовании и сетях;

Часть 4. Проект организации работ;

Часть 5. Дефектная ведомость.

7. Перечень документов, представленных заявителем

- проектная документация на проведение работ по сохранению объекта культурного наследия регионального значения «Дом П.И. Поршневой», расположенного по адресу: Санкт-Петербург, набережная Черной речки, дом 49, литера А: «Проектная документация по сохранению Объекта (ремонт

помещений кв. №25) с приспособлением для современного использования по адресу: г. Санкт-Петербург, Приморский район, набережная Черной речки, д. 49, литера А, Квартира 25 (2-ой этаж)», шифр 20/18, разработанной ООО «Фаворит» в 2019 г., в составе, указанном в пункте 6.2 настоящего Акта;

- распоряжение КГИОП от 21.05.2020 № 158-р «О включении выявленного объекта культурного наследия в единый государственный реестр объектов культурного наследия (памятников истории и культуры) народов Российской Федерации в качестве объекта культурного наследия регионального значения «Дом П.И. Поршневой», об утверждении границ и режима использования территории объекта культурного наследия (Приложение № 2);

- распоряжение КГИОП от 17.06.2020 № 181-р «Об утверждении предмета охраны объекта культурного наследия регионального значения «Дом П.И. Поршневой» (Приложение № 3);

- задание КГИОП от 23.04.2019 № 01-52-702/19 на проведение работ по сохранению объекта культурного наследия (Приложение № 4);

- уведомление КГИОП о наличии элементов интерьера, представляющих историко-культурную ценность от 15.08.2019 № 03-30-737/19-01 (Приложение № 3);

- выписка из ЕГРН (Приложение № 6);

- документы технического учета: ситуационный план участка, планы ПИБ, технический паспорт на квартиру (Приложение №7).

8. Сведения об обстоятельствах, повлиявших на процесс проведения и результаты экспертизы

На момент проведения визуального осмотра квартиры самовольно произведены работы по перепланировке, согласно рассматриваемому проекту – демонтирована часть внутриквартирных перегородок, раскрыта ниша в капитальной стене, возведены новые перегородки из гипсокартонных листов по металлическому каркасу, выполнена отделка помещений. Элементы архитектурно-художественной отделки, представляющие историко-культурную ценность, согласно уведомлению КГИОП от 15.08.2019 г. № 01-30-737/19-0-1 (Приложение № 3), находятся в удовлетворительном состоянии.

Проведенные работы выполнены в габаритах капитальных стен и перекрытий, не нарушают утвержденный предмет охраны объекта культурного наследия регионального значения «Дом П.И. Поршневой» (Приложение № 3).

9. Сведения о проведенных исследованиях с указанием примененных методов, объема и характера выполненных работ и их результатов

Настоящая экспертиза проведена в соответствии с Федеральным законом от 25.06.2002 г. №73-ФЗ «Об объектах культурного наследия (памятниках

истории и культуры) народов Российской Федерации», Положением о государственной историко-культурной экспертизе, утвержденным Постановлением Правительства Российской Федерации от 15.07.2009 №569, Законом Санкт-Петербурга от 12.07.2007 г. №333-64 «Об охране объектов культурного наследия в городе Санкт-Петербурга» и распоряжением КГИОП от 03.04.2020 г. № 112-р «Об утверждении Административного регламента Комитета по государственному контролю, использованию и охране памятников истории и культуры по предоставлению государственной услуги по согласованию проектной документации на проведение работ по сохранению объектов культурного наследия регионального значения, выявленных объектов культурного наследия».

В рамках настоящей экспертизы экспертами были проведены следующие исследования:

-изучение и анализ материалов и проектной документации, представленных заявителем на экспертизу (пункт 7 настоящего Акта);

-историко-архивные и библиографические исследования в полном объеме, необходимом для принятия экспертной комиссией соответствующих решений, с целью выявления материалов, содержащих сведения по истории застройки участка, включая перестройки, утраты, реконструкции, проведение ремонтно-реставрационных работ. В рамках архивно-библиографических исследований были изучены материалы Центрального государственного архива кинофотофонодокументов (ЦГАКФФД), материалы, хранящиеся в открытом доступе. В ходе проведения архивно-библиографического исследования были выявлены материалы, относящиеся к объекту экспертизы, в том числе иконографические материалы. По результатам архивно-библиографических исследований были составлены краткие исторические сведения (время возникновения, даты основных изменений объекта), (п. 10.2. Акта) и альбом иконографии (Приложение №1. Иконографические материалы);

- визуальное обследование объекта экспертизы с проведением натурной фотофиксации современного состояния объекта (фотофиксация выполнена 30.04.2021 г. аттестованным экспертом Н.И. Бревдо, Приложение № 5). Визуальное обследование проводилось в целях установления особенностей архитектурного облика объекта культурного наследия, конструктивного и технического состояния памятника, в объеме, необходимом для принятия экспертной комиссией соответствующих решений.

При проведении государственной историко-культурной экспертизы эксперты соблюдали принципы проведения экспертизы, установленные статьей 29 Федерального закона «Об объектах культурного наследия (памятниках истории и культуры) народов Российской Федерации», обеспечивали объективность, всесторонность и полноту проводимых исследований, а также

достоверность и обоснованность своих выводов; самостоятельно оценивали результаты исследований, ответственно и точно формулировали выводы в пределах своей компетенции.

Исследования проводились на основе принципов научной обоснованности, объективности и законности, презумпции сохранности объекта культурного наследия, соблюдения требований безопасности в отношении объекта культурного наследия, достоверности и полноты информации.

Указанные исследования проведены с применением методов архитектурного и семантического анализа, сопоставления натуральных исследований и материалов историко-архивных исследований, в объеме, достаточном для обоснования вывода экспертизы. Результаты исследований, проведенных в рамках экспертизы, были оформлены в виде настоящего акта.

10. Факты и сведения, выявленные и установленные в результате проведенных исследований

В соответствии с приказом КГИОП от 20.02.2001 № 15 здание, расположенное по адресу: г. Санкт-Петербург, Черной речки наб., 49, лит.А; Старобельская ул., б/№, включено в список вновь выявленных объектов, как объект, представляющий историческую ценность с наименованием «Дом П.И. Поршневой». Распоряжением КГИОП от 21.05.2020 № 158-р выявленный объект культурного наследия включен в единый государственный реестр объектов культурного наследия в качестве объекта культурного наследия регионального значения «Дом П.И. Поршневой», утверждены границы и режим использования территории объекта культурного наследия (Приложение № 2)

Предмет охраны объекта культурного наследия регионального значения «Дом П.И. Поршневой» определен распоряжением КГИОП от 17.06.2020 № 181-р (Приложение № 3).

На момент проведения экспертизы паспорт объекта культурного наследия не разработан. Объект культурного наследия регионального значения «Дом П.И. Поршневой» не внесен в электронную базу сведений из Единого государственного реестра объектов культурного наследия (памятников истории и культуры) народов Российской Федерации, регистрационный номер не присвоен, в соответствии с ответом КГИОП № 01-30-905/21-0-1 от 20.05.2021 г. (Приложение № 11).

На момент визуального обследования квартиры № 25 установлено следующее. Самовольно произведены работы по перепланировке, согласно рассматриваемому проекту – демонтирована часть внутриквартирных перегородок, раскрыта ниша в капитальной стене, возведены новые перегородки из гипсокартонных листов по металлическому каркасу, выполнена отделка помещений. Элементы архитектурно-художественной отделки,

представляющие историко-культурную ценность, согласно уведомлению КГИОП от 15.08.2019 г. № 01-30-737/19-0-1 (Приложение № 3), находятся в удовлетворительном состоянии.

Проведенные работы выполнены в габаритах капитальных стен и перекрытий, не нарушают утвержденный предмет охраны объекта культурного наследия регионального значения «Дом П.И. Поршневой» (Приложение № 3).

10.1. Собственник или пользователь объекта

Рассматриваемая квартира № 25, расположенная в объекте культурного наследия регионального значения «Дом П.И. Поршневой», принадлежит по праву собственности физическому лицу (Приложения № 6).

10.2. Краткие исторические сведения (время возникновения, даты основных изменений объекта).

В XIX веке на рассматриваемом участке находилась дача Миллера, на которой летом 1833 и 1835 гг. жил А. С. Пушкин.

Пелагея Ивановна Поршнева была вдовой купца Ивана Павловича Поршнева. Адресная книга Яблонского на 1896 показывает, что ей и ее семье принадлежало несколько участков на набережной Черной речки. Об этом также свидетельствуют документы, хранящиеся в Центральном государственном историческом архиве Санкт-Петербурга. В 1907-1908 гг. П.И. Поршневой подавались прошения о выдаче планов участков Выборгской части по набережной Черной речки №45, 47, 49, 51. Также в архиве имеется план двора, включающий перечисленные участки.

До постройки дома № 49 данный участок сдавался в аренду под огород. В 1906 году был спроектирован и построен дом. Автором проекта был Мануил Александрович Цейль — русский архитектор (инженер-техник), проектировавший и строивший в Петербурге. Был специалистом по проблемам отопления и работам из цветного цемента.

В 1909 году в доме появился первый в России питомник служебно-розыскного собаководства.

В 1912 году владельцами участка и дома № 49 были уже не Поршневы, а А.Ф. и Н.Ф. Анненковы, о чем свидетельствует документ ЦГИА, содержащий чертежи дома.

Согласно иконографии (Приложение № 1), угловая полукруглая часть дома с башенкой имела завершение в виде купола-ротонды с круглой верхней беседкой, который был утрачен.

В настоящее время здание является многоквартирным жилым домом.

10.3. Описание объекта, современное состояние

Объект культурного наследия регионального значения «Дом П.И. Поршневой» представляет собой кирпичное пятиэтажное здание, Г-образное в плане, выходящее юго-западным лицевым фасадом на набережную Черной речки, юго-восточным лицевым фасадом на Старобельскую улицу. Дом построен в стиле модерн.

Юго-западный фасад по первым двум осям оформлен прямоугольным выступом с треугольным в плане эркером в уровне 2-4 этажей, завершен аттиком, по девятой оси полукруглым выступом в уровне 1-5 этажей, прямоугольным выступом по 16-17 осям, завершенным аттиком. Угол здания оформлен полукруглым выступом в 3 оси, завершен одноэтажным объемом в виде башенки-ротонды. Юго-восточный фасад по 1-2 и 11-12 осям оформлен прямоугольными выступами, завершенными аттиками. Центральные части юго-западного и юго-восточного фасадов также имеют завершения в виде аттиков.

В угловой лицевой части здания, в уровне 3-го и 5-го этажей располагаются протяженные балконы с кирпичным ограждением. На юго-западном фасаде два балкона с металлическим ограждением в уровне 4 этажа, два балкона с металлическим ограждением в завершениях эркера и полукруглого центрального выступа, в уровне 5-го этажа. В центральной части юго-восточного фасада, в уровне 4-го этажа балкон с металлическим ограждением. Выступ в 11-12 осях данного фасада имеет балконы с металлическим ограждением в уровне 3-го и 5-го этажей. Ограждения балконов кованые с рисунком в виде вертикальных стоек, дуг, заполненных изображениями цветов, волютообразными завитками.

В уровне 1-2, 4-5 этажей лицевые фасады имеют прямоугольные проемы, в уровне 3-го этажа, а также в уровне 2-го этажа в полукруглом выступе юго-западного фасада и угловом выступе проемы с лучковым завершением. Частично сохранились исторические заполнения, остальные заполнения современные металлопластиковые, коричневого цвета, часть не имеет исторического рисунка. В аттиках, завершающих прямоугольные выступы, круглые оконные проемы, в угловой башенке-ротонде проемы с полуциркульным завершением.

Нижняя часть цоколя лицевых фасадов имеет отделку известняком, верхняя часть гладко оштукатурена, в завершении цоколя профилированный карниз. 1-й этаж и угловой выступ 2-го этажа облицованы штукатурными рустами с крупной фактурой. Прямоугольные выступы со 2-го по 4-й этаж и центральные части фасадов с 3-го по 4-й этаж облицованы штукатуркой с фактурой под шубу, остальное поле стены фасадов гладко оштукатурено. В уровне 2-го этажа центральные части фасадов оформлены канелированными

лопатками с лепными венками в верхней части, увенчанными барельефами-вазами. В уровне 2-го, 3-го и 5-го этажей подоконные профилированные карнизы, более выступающий венчающий карниз. Под венчающим карнизом пояс из лепного декора в виде цветов. Фасады окрашены в цвет охры.

Дворовые северо-восточный и северо-западный фасады имеют ризалиты с лестничными клетками в центральных частях, углубление в угловой части. На ризалитах лестниц устроены наружные лифтовые шахты. По 2 и 6 оси северо-восточного фасада, по 5 оси северо-западного фасада, со 2 по 5 этаж имеются балконы с металлическим ограждением. Ограждения кованые, имеют рисунок в виде тонких вертикальных элементов с шарообразными завершениями и двойных кругов (в центре более крупный).

Проемы дворовых фасадов прямоугольной конфигурации. Заполнения частично исторические, частично современные металлопластиковые коричневого и белого цветов, часть не имеет исторического рисунка. Декоративное оформление дворовых фасадов практически отсутствует, в уровне 4-го этажа проходит профилированный подоконный карниз, тонкая тяга над проемами 5-го этажа, венчающий профилированный карниз. Фасады гладко оштукатурены, окрашены в цвет охры.

Северо-восточный торцевой фасад имеет две оси оконных проемов прямоугольной конфигурации, часть заполнений историческая, гладко оштукатурен, окрашен в цвет охры. С северо-западного торца к дому Поршневой примыкает дом № 51.

Объемно-пространственное и объемно-планировочное решение, конструктивная система здания, архитектурно-художественное решение фасадов (материал и характер отделки, местоположение и конфигурация проемов, исторический рисунок заполнений, местоположение и габариты балконов, штукатурный декор, металлодекор) являются предметом охраны объекта культурного наследия.

Рассматриваемая квартира № 25 расположена в уровне 2-го этажа здания, выше над квартирой, в уровне 3-го этажа находится квартира № 28, ниже, в уровне 1-го этажа квартира № 22. В уровне 2-го этажа с юго-запада к квартире примыкает квартира № 36, с северо-востока квартира № 24 и лестничная клетка.

Вход в квартиру осуществляется с лестничной клетки 3-ЛК дворового северо-западного фасада, расположен в северо-восточной стене квартиры. Дверное заполнение современное, металлическое, двустворчатое (слева узкая, справа широкая створка), филенчатое, коричневого цвета.

Квартира имеет двухстороннюю ориентацию. Два окна квартиры выходят на лицевой юго-восточный фасад (6-7 ось), одно окно выходит на дворовой северо-западный фасад (4 ось). Также со стороны дворового фасада квартира

имеет балкон протяженностью в одну ось с металлическим ограждением. Выход на балкон располагается по 5 оси. Заполнения проемов металлопластиковые, коричневого цвета, исторический рисунок расстекловки не сохранен.

Через центр квартиры проходит капитальная несущая стена, сложенная из красного кирпича. Также капитальными несущими являются внешние северо-западная и юго-восточная стены, северо-восточная стена между квартирой и лестничной клеткой. Северо-восточная стена между рассматриваемой квартирой и квартирой № 24 является перегородкой, также, как и юго-западная стена со стороны квартиры № 36. Перекрытия плоские, видимых дефектов в конструкциях не обнаружено.

На момент проведения визуального осмотра квартиры установлено следующее. Самовольно произведены работы по перепланировке, согласно рассматриваемому проекту – демонтирована часть внутриквартирных перегородок, раскрыта ниша в капитальной стене, возведены новые перегородки из гипсокартонных листов по металлическому каркасу, выполнена отделка помещений. Стены оштукатурены и окрашены, частично оклеены обоями, облицованы плиткой, полы покрыты паркетом или плиткой, потолки оштукатурены и окрашены, в части помещений подшивные потолки.

В помещении квартиры, выходящем на лицевой фасад, сохранились элементы интерьера, представляющие историко-культурную ценность, о чем также свидетельствует уведомление КГИОП от 15.08.2019 № 03-30-737/19-01 (Приложение № 3). В северо-восточном углу расположена двухъярусная печь, облицованная терракотовыми изразцами, окрашена в белый цвет. Печь имеет выступающую цокольную часть, завершенную орнаментированным профилем, первый ярус завершен орнаментированным карнизом с полочкой. Грани печи оформлены узкими выступающими элементами с растительным орнаментом. Второй ярус завершен орнаментированной тягой, фризом с барельефами в виде цветов, карнизом с растительным орнаментом. Карниз увенчан картушем с волютообразными завитками и растительными элементами. В нижней части первого яруса расположена металлическая дверца топки с орнаментом в виде восьмиугольной звезды. В торцевой правой верхней части второго яруса небольшая металлическая дверца. Состояние печи удовлетворительное.

По периметру помещения проходит штукатурный профилированный карниз. Потолок имеет декоративное оформление: профилированная тяга по периметру, по углам лепные композиции растительного орнамента, две узкие тяги по периметру, обрамляющие угловые композиции, лепная розетка в центре. Центральная часть розетки выполнена из листьев аканта, обрамлена двумя кольцами, заполненными орнаментом «бусы». Внешний контур розетки описан профилированной тягой квадратной формы с небольшими выступающими

квадратами по углам. Пространство между внешним контуром и кольцами заполнено лепными композициями в виде закрученных свитков, увенчанных пальметтами, и виноградных гроздей. По сторонам квадратного профиля, на центральных осях лепные композиции в виде цветов и виноградных гроздей. Состояние лепного декора удовлетворительное.

В верхней части внешней юго-восточной стены, между оконных проемов располагается латунная дверца вентиляционного хода. Дверца круглой формы, обрамлена выступающим профилем, декорирована орнаментом в виде расходящихся от центра лучей. Находится в удовлетворительном состоянии.

Проведенные работы выполнены в габаритах капитальных стен и перекрытий, не нарушают утвержденный предмет охраны объекта культурного наследия регионального значения «Дом П.И. Поршневой» (Приложение № 3).

11. Перечень документов и материалов, собранных и полученных при проведении экспертизы, а также использованной для нее специальной, технической и справочной литературы

1) Федеральный закон от 25.06.2002 № 73-ФЗ «Об объектах культурного наследия (памятниках истории и культуры) народов Российской Федерации».

2) Постановление Правительства Российской Федерации от 15.07.2009 № 569 «Об утверждении Положения о государственной историко-культурной экспертизе».

3) Распоряжение КГИОП от 21.05.2020 № 158-р «О включении выявленного объекта культурного наследия в единый государственный реестр объектов культурного наследия (памятников истории и культуры) народов Российской Федерации в качестве объекта культурного наследия регионального значения «Дом П.И. Поршневой», об утверждении границ и режима использования территории объекта культурного наследия (Приложение № 2)

4) Распоряжение КГИОП от 17.06.2020 № 181-р «Об утверждении предмета охраны объекта культурного наследия регионального значения «Дом П.И. Поршневой» (Приложение № 3).

5) Письмо КГИОП № 01-30-905/21-0-1 от 20.05.2021 г. (Приложение № 11);

6) ГОСТ Р 55528-2013 Состав и содержание научно-проектной документации по сохранению объектов культурного наследия. Памятники истории и культуры. Общие требования;

7) Методические рекомендации по разработке научно-проектной документации на проведение работ по сохранению объектов культурного наследия (памятников истории и культуры) народов Российской Федерации (письмо Минкультуры России от 16.10.2015 № 338-01-39-ГП);

8) Письмо Министерства культуры Российской Федерации от 24.03.2015 № 90-01-39-ГП;

9) ГОСТ Р 21.101-2020 Система проектной документации для строительства. Основные требования к проектной и рабочей документации;

10) Адресная книга города С.-Петербурга на 1896 г. – СПб.: Лештуковская паровая скоропечатня П.О. Яблонского, 1896. – XLXIX с., 2463 стб., 518 с., 21 пл.;

11) Доходный дом П. И. Поршневой [Электронный ресурс] // CityWalls: сайт. — URL: <http://www.citywalls.ru/house6111.html>;

12) Материалы Центрального государственного архива кинофотофонодокументов Санкт-Петербурга - Ф. 513. Оп. 89. Д. 263, Ф. 513. Оп. 90. Д. 81, Ф. 515. Оп. 5. Д. 177, Ф. 513 Оп. 102 Д. 3111;

13) Материалы Центрального государственного исторического архива Санкт-Петербурга.

12. Обоснования вывода экспертизы

12.1. Описание проектных решений, анализ проектной документации

Представленная на экспертизу проектная документация на проведение работ по сохранению объекта культурного наследия регионального значения «Дом П.И. Поршневой», расположенного по адресу: Санкт-Петербург, набережная Черной речки, дом 49, литера А: «Проектная документация по сохранению Объекта (ремонт помещений кв. №25) с приспособлением для современного использования по адресу: г. Санкт-Петербург, Приморский район, набережная Черной речки, д. 49, литера А, Квартира 25 (2-ой этаж)», шифр 20/18, разработана ООО «Фаворит» в 2019 г., в составе, указанном в пункте 6.2 настоящего Акта, на основании задания КГИОП от 23.04.2019 № 01-52-702/19 (Приложение № 4).

Право проектной деятельности по сохранению объектов культурного наследия ООО «Фаворит» осуществляет в соответствии с действующей лицензией Министерства культуры Российской Федерации от 02.03.2015 № МКРФ 02313 (переоформлена приказом № 946 от 09.07.2019).

В Разделе 1. Предварительные работы проектной организацией представлена собранная исходно-разрешительная документация, заключение на основании проведенного предварительного обследования с фотофиксацией и схемой фотофиксации, акт определения влияния предполагаемых к проведению видов работ на конструктивные и другие характеристики надежности и безопасности объекта культурного наследия (памятника истории и культуры) народов Российской Федерации (далее – Акт). Согласно выводам Акта, предполагаемые к выполнению указанные виды работ не оказывают влияние на

конструктивные и другие характеристики надежности и безопасности объекта культурного наследия регионального значения «Дом П.И. Поршневой».

Предварительные работы выполнены с учетом задания КГИОП от 23.04.2019 № 01-52-702/19 (Приложение № 4) в необходимом объеме.

Раздел 2. Комплексные научные исследования содержит краткие сведения об объекте, историческую справку с иконографией, составленную по результатам историко-архивных и библиографических изысканий, обмерный план квартиры, включающий необходимые измерения и условные обозначения.

В рамках Раздела 2 выполнены инженерно-технические исследования, представленные в виде заключения по результатам обследования несущих конструкций. Техническое обследование несущих конструкций квартиры для определения возможности перепланировки выполнено ООО «Бэскит» в 2019 году. На основании обследования сформулированы следующие выводы:

- фундамент здания бутовый ленточный, состояние оценивается как работоспособное;
- стены кирпичные, без видимых деформаций, в работоспособном состоянии;
- междуэтажные перекрытия деревянные по деревянным балкам, находятся в работоспособном состоянии;
- инженерные сети рекомендуется заменить;
- перепланировка квартиры возможна по специально разработанному и согласованному проекту.

В качестве приложений к заключению даны расчеты нагрузок на перекрытия, фотофиксация на момент обследования.

Комплексные научные исследования, выполненные в соответствии с требованиями задания КГИОП от 23.04.2019 № 01-52-702/19 (Приложение № 4), достаточны для принятия проектных решений и в полной мере отражают существующее техническое состояние рассматриваемого объекта культурного наследия.

Раздел 3. Проект приспособления включает Часть 1. Общая пояснительная записка, Часть 2. Архитектурные решения, Часть 3. Сведения об инженерном оборудовании и сетях, Часть 4. Проект организации работ, Часть 5. Дефектная ведомость.

В *Части. 1. Общая пояснительная записка* дана характеристика существующего состояния объекта, информация о принятых объемно-планировочных, конструктивных, инженерных решениях, сведения о противопожарных мероприятиях, охране окружающей среды, организации строительства.

Проектные решения заключаются в перепланировке квартиры путем увеличения площади одного санузла и увеличения площади холла за счет

второго с сохранением общих габаритов «мокрой» зоны, согласно экспликации помещений.

В Части 2. Архитектурные решения отражены основные проектные решения, предусматривающие:

- демонтаж части существующих деревянных перегородок;
- устройство новых перегородок из гипсокартонных листов (ГКЛ) по металлическому каркасу;
- раскрытие существующей ниши в несущей стене квартиры путем демонтажа деревянной перегородки;
- восстановление исторического рисунка расстекловки оконных заполнений и заполнения дверного проема балкона;
- устройство в части помещений потолков из ГКЛ, металлических реечных потолков, в помещении с лепным декором проведение ремонтных работ (шпаклевка трещин, окраска) по существующему потолку, не затрагивая данный декор;
- отделка полов, стен, потолков согласно ведомости отделки помещений.

Данные проектные решения подробно представлены в графических материалах, включающих схемы расположения исторических элементов интерьера, план перепланировки квартиры с обозначением демонтируемых и проектируемых перегородок, план полов, план потолков с показом элементов розеточной сети и светильников, разрез, схему оконного заполнения с восстанавливаемым историческим рисунком расстекловки, экспликацию перегородок и полов, спецификацию элементов заполнения дверных проемов, ведомость отделки помещений.

Реставрация и изменение цветового решения лепного декора потолка, угловой двухъярусной печи, металлической дверцы вентиляционного хода в помещении квартиры, выходящем на лицевой фасад, а также изменение характера отделки печи проектом не предусматривается.

Часть 3. Сведения об инженерном оборудовании и сетях содержит текстовую и графическую часть. В пояснительной записке даны инженерные решения и необходимые расчеты по водоснабжению и водоотведению. Проектом предполагается прокладка сетей водоснабжения и канализации внутри квартиры согласно плану, приложенному в графической части тома, не нарушая предмет охраны объекта культурного наследия. Подключение данных сетей осуществляется к существующим водопроводной и канализационной системам жилого дома. Отопление, газоснабжение и вентиляция осуществляются по существующим схемам.

В графической части также представлены необходимые схемы сетей водоснабжения и канализации, спецификация оборудования и материалов.

Часть 4. Проект организации работ содержит перечень мероприятий по организации работ, необходимые расчеты.

Часть 5. Дефектная ведомость содержит информацию о видах и объемах работ и используемых материалах.

Предусмотренные проектные решения направлены на сохранение объекта культурного наследия, осуществляются в границах капитальных стен и не нарушают исторической объемно-планировочной и конструктивной системы, архитектурно-художественного решения фасадов здания.

Рассматриваемая проектная документация содержит необходимый объем текстовых и графических материалов, отражающий предусмотренные решения по сохранению объекта культурного наследия. Реализация представленной на экспертизу проектной документации учитывает сохранение особенностей объекта культурного наследия регионального значения «Дом П.И. Поршневой», отнесенных к предмету его охраны, установленному распоряжением КГИОП от 17.06.2020 № 181-р (Приложение № 3). Представленные материалы достаточны для реализации перечисленных выше проектных решений.

12.2. Обоснование вывода государственной историко-культурной экспертизы

По результатам проведенного анализа представленной на экспертизу проектной документации на проведение работ по сохранению объекта культурного наследия регионального значения «Дом П.И. Поршневой», расположенного по адресу: Санкт-Петербург, набережная Черной речки, дом 49, литера А: «Проектная документация по сохранению Объекта (ремонт помещений кв. №25) с приспособлением для современного использования по адресу: г. Санкт-Петербург, Приморский район, набережная Черной речки, д. 49, литера А, Квартира 25 (2-ой этаж)», шифр 20/18, разработанная ООО «Фаворит» в 2019 г., в составе, указанном в пункте 6.2 настоящего Акта, экспертами установлено следующее:

1) Обследования, необходимые для определения технического состояния основных конструкций квартиры № 25 выполнены в достаточном объеме. Результаты проведенных исследований в полной мере отражают существующее техническое состояние рассматриваемого объекта и достаточны для принятия проектных решений;

2) При изучении проектной документации определено соответствие принятых проектом архитектурных и инженерных решений выводам и рекомендациям выполненного технического обследования;

3) Анализ проектных решений совместно с изучением предмета охраны объекта культурного наследия, определенного распоряжением КГИОП от 17.06.2020 № 181-р, а также уведомлением КГИОП от 15.08.2019 № 01-30-737-19-0-1 (Приложение № 3) показал, что особенности объекта культурного

наследия в рамках рассматриваемого проекта не затрагиваются и сохраняются без изменений – предполагаемые проектом работы не изменяют предмет охраны объекта культурного наследия:

- объемно-пространственное решение здания – не меняется;
- перепланировка квартиры № 25 осуществляется в пределах капитальных стен и перекрытий – без внесения изменений в конструктивную систему здания и его объемно-планировочное решение (в габаритах капитальных стен);
- проект не содержит решений, затрагивающих материалы и характер отделки фасадов – архитектурно-художественное решение фасадов не меняется;
- проектом предусмотрено восстановление исторического рисунка оконных заполнений, являющегося элементом предмета охраны;
- в части декоративно-художественного оформления интерьеров: исторический лепной декор потолка, угловая двухъярусная печь, металлическая дверца вентиляционного хода в одном из помещений квартиры №25, являющиеся элементами архитектурно-художественной отделки и представляющие историко-культурную ценность согласно уведомлению КГИОП № 01-30-737/19-07 от 15.08.2019 г. (Приложение № 3), сохраняются без изменений.

4) Предусмотренные проектной документацией решения согласно ст. 44 Федерального закона № 73-ФЗ от 25.06.2002 относятся к «приспособлению объекта культурного наследия для современного использования», так как направлены на создание условий для современного использования объекта и включают в себя сохранение особенностей объекта культурного наследия, составляющих предмет его охраны, определенный распоряжением КГИОП от 17.06.2020 № 181-р (Приложение № 3).

5) Представленная на экспертизу проектная документация разработана с учетом действующих нормативных требований в части ее состава, содержания и оформления, учитывает требования задания КГИОП от 23.04.2019 № 01-52-702/19 (Приложение № 4) и отвечает требованиям законодательства Российской Федерации в области государственной охраны объектов культурного наследия.

13. Вывод экспертизы

Проектная документация на проведение работ по сохранению объекта культурного наследия регионального значения «Дом П.И. Поршневой», расположенного по адресу: Санкт-Петербург, набережная Черной речки, дом 49, литера А: «Проектная документация по сохранению Объекта (ремонт помещений кв. №25) с приспособлением для современного использования по адресу: г. Санкт-Петербург, Приморский район, набережная Черной речки, д. 49, литера А, Квартира 25 (2-ой этаж)», шифр 20/18, разработанная ООО «Фаворит» в 2019 г., в составе, указанном в пункте 6.2 настоящего Акта, соответствует требованиям законодательства Российской Федерации в области

государственной охраны объектов культурного наследия (положительное заключение).

14. Перечень приложений к заключению экспертизы

Приложение № 1. Иконографические материалы;

Приложение № 2. Копия решения органа государственной власти о включении объекта культурного наследия в реестр, об утверждении границ территории и режима использования объекта культурного наследия;

Приложение № 3. Копия решения органа государственной власти об определении предмета охраны объекта культурного наследия;

Приложение № 4. Копия задания КГИОП на проведение работ по сохранению объекта культурного наследия;

Приложение № 5. Материалы фотофиксации;

Приложение № 6. Копия выписки из ЕГРН;

Приложение № 7. Документы технического учета: копии ситуационного плана участка, планов ПИБ, технического паспорта на квартиру;

Приложение № 8. Копия договора и технического задания заказчика;

Приложение № 9. Копии договоров с экспертами;

Приложение № 10. Копии протоколов заседаний экспертной комиссии.

15. Дата оформления заключения экспертизы

Подписи экспертов:

Овсянникова А.А.	_____	30.06.2021
	<i>(подписано электронной подписью)</i>	
Бревдо Н. И.	_____	30.06.2021
	<i>(подписано электронной подписью)</i>	
Орлов В.П.	_____	30.06.2021
	<i>(подписано электронной подписью)</i>	

Приложение № 1 к Акту по результатам государственной историко-культурной экспертизы проектной документации на проведение работ по сохранению объекта культурного наследия регионального значения «Дом П.И. Поршневой», расположенного по адресу: Санкт-Петербург, набережная Черной речки, дом 49, литера А: «Проектная документация по сохранению Объекта (ремонт помещений кв. №25) с приспособлением для современного использования по адресу: г. Санкт-Петербург, Приморский район, набережная Черной речки, д. 49, литера А, Квартира 25 (2-ой этаж)», шифр 20/18

Иконографические материалы

Список иллюстраций

Илл. 1. Копия страницы из адресной книги города С.-Петербурга на 1896 г. Поршнева П.И. и Поршнева И.П. указаны владельцами нескольких участков на Черной речке. Источник: <http://nlr.ru>;

Илл. 2. Вид на Фридрихсгамскую (Старобельскую) улицу с северо-востока. 1931 г. Из альбома выпускника ЛИТМО 1934 года. Военный поход (31 мая 1931 года). Источник: <https://museum.itmo.ru>;

Илл. 3. Вид на угловую часть дома Поршневой с востока. 1921-1941 гг. Источник: <https://master-florus.livejournal.com>;

Илл. 4. Вид на юго-восточный фасад дома Поршневой с юго-востока. 1949 г. Источник: ЦГАКФФД Санкт-Петербурга, шифр Гр70599;

Илл. 5. Вид части печи, с рельефным рисунком и сюжетной вставкой в квартире № 38 дома №49 по набережной Черной речки. 24 марта 1987 г. Автор съёмки: Овчинников К.В. . Источник: ЦГАКФФД Санкт-Петербурга, шифр Ар 242076;

Илл. 6. Общий вид печи с рельефными изразцами и сюжетной вставкой в квартире № 38 дома №49 по набережной Черной речки. 24 марта 1987 г. Автор съёмки: Овчинников К.В. . Источник: ЦГАКФФД Санкт-Петербурга, шифр Ар 242077.

Поповъ.	355	Порцкій.
<i>Поповъ</i> , Ивануарій Федоровичъ. Уг. Фонтанки и Лештукова пер., 82 (1791, 2309).	<i>Поповъ</i> , Петръ Михайловичъ. Въ Петербурга (1407).	<i>Пороховиковъ</i> , Иванъ Павловичъ. Спб. крѣпость (1127).
— Юанъ Сергѣевичъ. Московское шоссе, 28 (1238, 1778).	— Петръ Николаевичъ. Обводный кан., 21 (1688).	— Николай Павловичъ. Б. Ружейная, 13 (1204).
— Константинъ Алексѣевичъ. Рождеств. 8 ул., 30 (1489).	— Сергій Александровичъ. Надеждинская, 25 (1285, 1556).	<i>Пороховиковъ</i> , Александръ Александровичъ. Б. Морская, 23 (146, 1653, 1756, 1836, 2255).
— Константинъ Васильевичъ. Шпалерная, 52 (982).	— Сергій Егоровичъ. Фонтанка, 108 (1457).	<i>Пороховъ</i> , Александръ Григорьевичъ. Загородный, 17 (2070).
— Константинъ Марковичъ. Поварской пер., 2 (1310, 1496, 1563, 1606).	— Сергій Ивановичъ. Невскій, 58 (1415).	— Федоръ Васильевичъ. Ивановская, 22 (995, 1305, 1660, 1688).
— Константинъ Петровичъ. Прядильный пер., 9 (673).	— Сергій Павловичъ. В. О., 9 лин., 22 (1108).	— Федоръ Васильевичъ. Уг. Ральзеев и Кабинетской, 11 (1665).
— Левъ Васильевичъ. Нагтеймонская, 14 (624, 1282, 1490, 1562, 1606, 1669).	— Сергій Сергѣевичъ. Конесторская, 7 (334).	<i>Порошинъ</i> , Дмитрій Аркадьевичъ. Б. Итальянская, 12 (1292).
— Макаръ Ивановичъ. Казначейская, 5 (832, 2119, 2157).	— Тихонъ Владиміровичъ. Шлесельбургскій. Александровскій механическій зав. (1583, 1596).	<i>Портинскій</i> , Константинъ Николаевичъ. Екатерининскій кан., 129—16 (1217).
— Михаилъ Андреевичъ. М. Дворянская, 2—10 (1241).	— Федоръ Матѣевичъ. Мойка, 20 (985).	<i>Портновъ</i> , Василій Давыдовичъ. П. Пушкарская, 11—6 (161, 678, 997).
— Михаилъ Васильевичъ. Знаменская, 13 (1205).	— Федоръ Степановичъ. Рузовская, 11 (486, 739).	— Василій Петровичъ. Волнесенскій, 42 (1462).
— Михаилъ Васильевичъ. Басковъ пер., 12 (1091).	— Федота Максимовичъ. Фурштатская, 44 (894, 2139).	<i>Портной</i> , Шлема Фольфовичъ. Чернышевъ пер., 24 (911, 2218).
— Михаилъ Васильевичъ. Троицкій, 11 (257).	— Хрисанфъ Михайловичъ. Обводный кан., 19 (1250, 1702).	<i>Португальскій</i> , Василій Николаевичъ. Кавалергардская, 36 (274, 694, 2119).
— Михаилъ Ивановичъ. Могилевская, 27 (483, 879, 1126).	— Яковъ Ивановичъ. Басковъ пер., 3 (28, 1976).	<i>Порудтъ</i> , Карлъ Карловичъ. Азовскій пер., 1 (3, 906).
— Михаилъ Константиновичъ. Коломенская, 28 (1430).	— Яковъ Ивановичъ. Невскій, 82 (563, 2457).	<i>Поруковъ</i> , Николай Степановичъ. Поварской пер., 3 (1173).
— Михаилъ Лукичъ. Забалканскій, 30 (215, 1115, 1298, 1532, 1596).	— Яковъ Бузыничъ. Серпленская, 56 (1706).	<i>Порфирьевъ</i> , Николай Никаноровичъ. Волковка, 3 (1235).
— Михаилъ Михайловичъ. В. О., 10 лин., 41 (1261, 1310, 1384).	<i>Полов</i> , Егоръ Егоровичъ. Конная, 28 (332).	<i>Порфирій</i> , Иеромонахъ. Обводный кан., 17 (1242).
— Михаилъ Степановичъ. Троицкая, 21 (856, 2233).	— Марія Осиповна. Солоньенскій пер., 15 (385, 800, 2201, 2218).	<i>Порфирьевъ</i> , Петръ Федоровичъ. Славянская, 14—17 (1099).
— Никита Никитовичъ. Уголь Шамшевой и Б. Пушкарской, 1—30 (966).	— Николай Готфридовичъ. В. О., 1 лин., 16 (1040).	— Федоръ Порфирьевичъ. Дегтирная, 21 (169, 706, 791).
— Николай Васильевичъ. Уг. Знаменской и Баскова пер., 22—37 (250, 442, 1937, 2020).	<i>Полутинковъ</i> , Николай Александровичъ. Гороховая, 57 (144, 1903).	<i>Порфирьевъ</i> , Василій Ивановичъ. Б. Гребенская, 32—3 (156, 1410, 1840).
— Николай Васильевичъ. Николаевская, 2 (548, 578).	<i>Порайва</i> . Владиміръ Владиміровичъ. Литейный, 32 (1428).	<i>Порха</i> , Павелъ Югановичъ. Дегтирная, 20 (170, 2218).
— Николай Васильевичъ. Б. Пушкарская, 37 (1121).	— Владиміръ Егоровичъ. Литейный, 32 (974).	<i>Порцелъ</i> , Константинъ Павловичъ. Рождеств. 2 ул., 4 (1497).
— Николай Ивановичъ. Аврааминъ рын., Б. лин., 7 (2161).	<i>Поранкова</i> , Любовь Тимофеевна. Рижскій, 5 (544).	— Михаилъ Павловичъ. Подольская, 29 (643, 1564, 1606, 1662).
— Николай Ивановичъ. Ямская, 9 (1600).	— Ольга Семеновна. Каменноостровский, 17 (263).	<i>Порчинскій</i> , Осипъ Алоизовичъ. Владимірскій, 15 (1042, 1052).
— Николай Михайловичъ. Фурштатская, 44 (1427, 1449).	<i>Поранковъ</i> , Александръ Александровичъ. Чукушевская наб., 1 (904).	— Эдуардъ Петровичъ. Каланская, 45 (1428).
— Николай Николаевичъ. Б. Бѣлозерская, 3 (1102).	<i>Порасковъ</i> , Григорій Валаріоновичъ. Уг. Фонтанки и Лештукова пер., 81—1 (661, 662, 2354).	<i>Порше</i> , Августъ Августовичъ. Волнесенскій, 13 (86, 2175).
— Николай Сергѣевичъ. Обводный кан., 101 (2340).	<i>Портевичъ</i> , Михаилъ Никандровичъ. Въ Петербурга (1377).	— Луиза Августовна. Офицерская 2 (615, 2201).
— Николай Федоровичъ. Въ Петербурга (427, 429).	<i>Портебскій</i> , Андрей Ипатьевичъ. Московское шоссе, 28—7 (1596).	<i>Поршневъ</i> , Пелагея Ивановна. Черная рѣчка, 45 (135, 908, 929).
— Николай Федоровичъ. Парское Село, Малая, 36 (900).	<i>Портевичъ</i> , Александръ Ильичъ. Мойка, 48 (1232).	<i>Поршнева</i> , Иванъ Павловичъ. Черная рѣчка, 45 (134, 908, 929, 1220, 1377).
— Павелъ Ивановичъ. Лигонская, 128 (1263, 1820).	— Василій Ильичъ. Фонтанка, 6 (1735).	<i>Поршневъ</i> , Александръ Михайловичъ. Въ Петербурга (207).
— Павелъ Макаровичъ. Казначейская, 5 (986).	<i>Порозовъ</i> , Илья Михайловичъ. Карташхиня, 73 (307, 538, 611).	— Алексій Михайловичъ. Б. Мастерская, 5 (1137).
— Павелъ Михайловичъ. Графскій пер., 7 (1439, 1684).	— Николай Владиміровичъ. Фонтанка, 144 (1103).	— Николай Михайловичъ. Невскій, 100 (207, 563, 1357, 1615).
— Павелъ Петровичъ. Широкая, 13 (296).	<i>Пороминскій</i> , Михаилъ Петровичъ. Широкая, 19 (1097).	— Сергій Михайловичъ. Въ Петербурга (207).
— Петръ Ефимовичъ. Гороховая, 18 (1101, 1762).	— Николай Ивановичъ. Садовая, 127 (1207).	<i>Порочная</i> , Антонина Сергѣевна. Ирславская, 13 (273).
— Петръ Ивановичъ. Коломенская, 9 (323, 2455).	<i>Пороховинова</i> , Елена Карловна. Б. Ружейная, 13 (737).	<i>Поръцкій</i> , Александръ Николаевичъ.
— Петръ Ивановичъ. Малешный пер., 6 (543, 1470).	— Марія Александровна. Ивановская, 29 (832).	

Илл. 1. Копия страницы из адресной книги города С.-Петербурга на 1896 г. Поршнева П.И. и Поршнев И.П. указаны владельцами нескольких участков на Черной речке. Источник: <http://nlr.ru>



Илл. 2. Вид на Фридрихсгамскую (Старобельскую) улицу с северо-востока. 1931 г. Из альбома выпускника ЛИТМО 1934 года. Военный поход (31 мая 1931 года). Источник: <https://museum.itmo.ru>



Илл. 3. Вид на угловую часть дома Поршневой с востока. 1921-1941 гг. Источник: <https://master-florus.livejournal.com>



Илл. 4. Вид на юго-восточный фасад дома Поршневой с юго-востока. 1949 г. Источник: ЦГАКФД Санкт-Петербурга, шифр Гр70599



Илл. 5. Вид части печи, с рельефным рисунком и сюжетной вставкой в квартире № 38 дома №49 по набережной Черной речки. 24 марта 1987 г. Автор съёмки: Овчинников К.В. . Источник: ЦГАКФФД Санкт-Петербурга, шифр Ар 242076



Илл. 6. Общий вид печи с рельефными изразцами и сюжетной вставкой в квартире № 38 дома №49 по набережной Черной речки. 24 марта 1987 г. Автор съёмки: Овчинников К.В. . Источник: ЦГАКФФД Санкт-Петербурга, шифр Ар 242077

Приложение № 2 к Акту по результатам государственной историко-культурной экспертизы проектной документации на проведение работ по сохранению объекта культурного наследия регионального значения «Дом П.И. Поршневой», расположенного по адресу: Санкт-Петербург, набережная Черной речки, дом 49, литера А: «Проектная документация по сохранению Объекта (ремонт помещений кв. №25) с приспособлением для современного использования по адресу: г. Санкт-Петербург, Приморский район, набережная Черной речки, д. 49, литера А, Квартира 25 (2-ой этаж)», шифр 20/18

Копия решения органа государственной власти о включении объекта культурного наследия в реестр, об утверждении границ территории и режима использования объекта культурного наследия



ПРАВИТЕЛЬСТВО САНКТ-ПЕТЕРБУРГА
КОМИТЕТ ПО ГОСУДАРСТВЕННОМУ КОНТРОЛЮ, ИСПОЛЬЗОВАНИЮ
И ОХРАНЕ ПАМЯТНИКОВ ИСТОРИИ И КУЛЬТУРЫ
РАСПОРЯЖЕНИЕ

окуд

21.05.2020№ 158-р

О включении выявленного объекта культурного наследия в единый государственный реестр объектов культурного наследия (памятников истории и культуры) народов Российской Федерации в качестве объекта культурного наследия регионального значения «Дом П.И. Поршневой», об утверждении границ и режима использования территории объекта культурного наследия

В соответствии с подпунктом 12 статьи 9.2, статьей 18 Федерального закона от 25.06.2002 № 73-ФЗ «Об объектах культурного наследия (памятниках истории и культуры) народов Российской Федерации», пунктом 3.1 Положения о Комитете по государственному контролю, использованию и охране памятников истории и культуры, утвержденного постановлением Правительства Санкт-Петербурга от 28.04.2004 № 651, на основании акта, составленного по результатам государственной историко-культурной экспертизы (рег. КГИОП от 01.11.2019 № 01-26-2309/19), с учетом результатов заочного голосования членов рабочей группы Совета по сохранению культурного наследия при Правительстве Санкт-Петербурга, проведенного в период с 13.02.2020 по 20.03.2020:

1. Включить в единый государственный реестр объектов культурного наследия (памятников истории и культуры) народов Российской Федерации (далее – реестр) в качестве объекта культурного наследия регионального значения памятник «Дом П.И. Поршневой», 1906 г., архитектор М.А. Цейль, расположенный по адресу: Санкт-Петербург, набережная Черной речки, дом 49, литера А.

2. Исключить из Списка вновь выявленных объектов, представляющих историческую, научную, художественную или иную культурную ценность, утвержденного приказом председателя КГИОП от 20.02.2001 № 15, объект «Дом П.И. Поршневой», числящийся под номером 1461.

3. Утвердить:

3.1. Границы территории объекта культурного наследия регионального значения «Дом П.И. Поршневой», расположенного по адресу: Санкт-Петербург, набережная Черной речки, дом 49, литера А, согласно приложению № 1 к распоряжению.

3.2. Режим использования территории объекта культурного наследия регионального значения «Дом П.И. Поршневой», расположенного по адресу: Санкт-Петербург, набережная Черной речки, дом 49, литера А, согласно приложению № 2 к распоряжению.

4. Заместителю председателя КГИОП – начальнику Управления организационного обеспечения, популяризации и государственного учета объектов культурного наследия обеспечить:

4.1. Направление в Министерство культуры Российской Федерации заявления о регистрации в реестре объекта культурного наследия регионального значения «Дом П.И. Поршневой» в срок, не превышающий двух месяцев со дня издания распоряжения.

4.2. Направление в Управление Федеральной службы государственной регистрации, кадастра и картографии по Санкт-Петербургу, Комитет по градостроительству и архитектуре копий распоряжения в срок, не превышающий пяти рабочих дней со дня издания распоряжения.

4.3. Уведомление лиц, являющихся собственниками или иными законными владельцами объекта, указанного в пункте 1 распоряжения, о включении объекта культурного наследия в реестр срок, не превышающий трех рабочих дней со дня издания распоряжения.

4.4. Размещение распоряжения в электронной форме в локальной компьютерной сети КГИОП и его официальное опубликование.

4.5. Внесение соответствующих изменений в «Геоинформационную базу данных по объектам культурного наследия, границам и режимам зон охраны на территории Санкт-Петербурга».

5. Контроль за выполнением распоряжения возложить на заместителя председателя КГИОП – начальника Управления организационного обеспечения, популяризации и государственного учета объектов культурного наследия.

Председатель Комитета

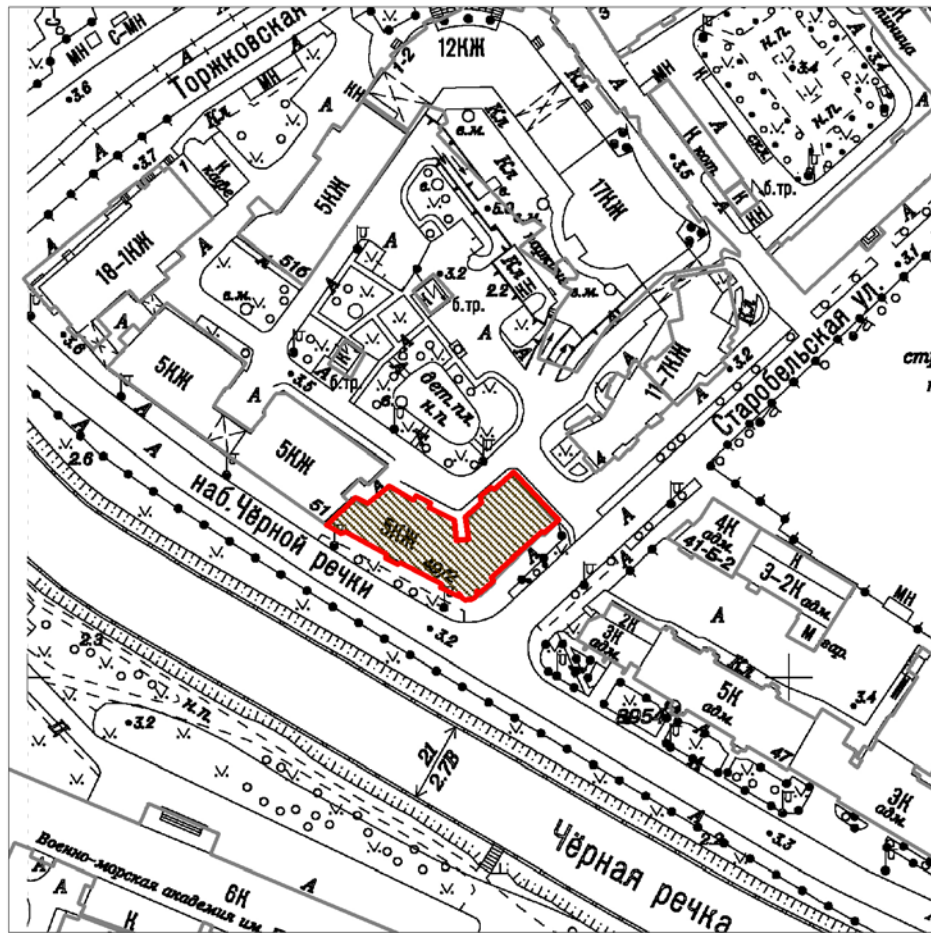


С.В. Макаров

Приложение № 1 к распоряжению КГИОП
от 21.05.2020 № 158-р

Границы территории
объекта культурного наследия регионального значения
«Дом П.И. Поршневой»
(далее – объект культурного наследия),
расположенного по адресу: Санкт-Петербург, набережная Черной речки, дом 49, литера А

1. Схема границ территории объекта культурного наследия

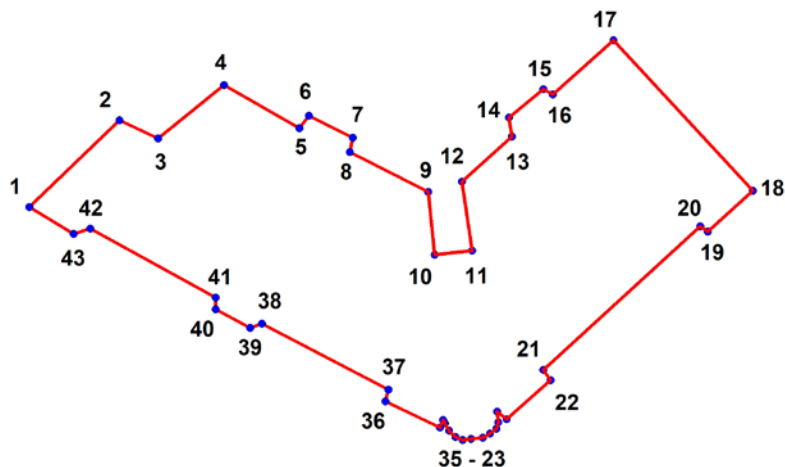


Масштаб 1:2000


Условные обозначения:

- Граница территории объекта культурного наследия
- Объект культурного наследия

2. Перечень координат характерных точек границ территории объекта культурного наследия:



Условные обозначения:

 Граница территории объекта культурного наследия

 Номер характерной точки

Номер характерной точки	Координаты характерных точек в системе координат, установленной для ведения государственного кадастра объектов недвижимости (м)	
	X	Y
1.	99840,02	113078,43
2.	99847,32	113086,04
3.	99845,78	113089,30
4.	99850,28	113094,85
5.	99846,67	113101,20
6.	99847,72	113102,00
7.	99845,87	113105,70
8.	99844,64	113105,44
9.	99841,29	113112,05
10.	99835,99	113112,58
11.	99836,35	113115,75
12.	99842,17	113114,87
13.	99845,96	113119,11
14.	99847,55	113118,84

15.	99849,93	113121,75
16.	99849,49	113122,55
17.	99854,07	113127,66
18.	99841,37	113139,39
19.	99837,94	113135,60
20.	99838,38	113134,98
21.	99826,29	113121,75
22.	99825,41	113122,37
23.	99822,15	113118,67
24.	99822,77	113117,87
25.	99821,88	113117,96
26.	99821,35	113117,78
27.	99820,91	113117,25
28.	99820,56	113116,64
29.	99820,47	113115,67
30.	99820,38	113114,96
31.	99820,65	113114,34
32.	99821,18	113113,81
33.	99821,80	113113,46
34.	99822,06	113113,29
35.	99821,44	113113,02
36.	99823,65	113108,43
37.	99824,62	113108,70
38.	99830,17	113098,03
39.	99829,82	113097,06
40.	99831,41	113094,15
41.	99832,38	113094,15
42.	99838,20	113083,56
43.	99837,76	113082,15

Режим использования территории
объекта культурного наследия регионального значения
«Дом П.И. Поршневой»,
расположенного по адресу:
Санкт-Петербург, набережная Черной речки, дом 49, литера А

1. На территории объекта культурного наследия запрещаются строительство объектов капитального строительства и увеличение объемно-пространственных характеристик существующих на территории объекта культурного наследия объектов капитального строительства; проведение земляных, строительных, мелиоративных и иных работ, за исключением работ по сохранению объекта культурного наследия или его отдельных элементов, сохранению историко-градостроительной или природной среды объекта культурного наследия.

2. На территории объекта культурного наследия разрешается ведение хозяйственной деятельности, не противоречащей требованиям обеспечения сохранности объекта культурного наследия и позволяющей обеспечить функционирование объекта культурного наследия в современных условиях.

3. Требования к осуществлению деятельности в границах территории объекта культурного наследия и требования к содержанию и использованию территории объекта культурного наследия устанавливаются законодательством Российской Федерации и Санкт-Петербурга об объектах культурного наследия.

Приложение № 3 к Акту по результатам государственной историко-культурной экспертизы проектной документации на проведение работ по сохранению объекта культурного наследия регионального значения «Дом П.И. Поршневой», расположенного по адресу: Санкт-Петербург, набережная Черной речки, дом 49, литера А: «Проектная документация по сохранению Объекта (ремонт помещений кв. №25) с приспособлением для современного использования по адресу: г. Санкт-Петербург, Приморский район, набережная Черной речки, д. 49, литера А, Квартира 25 (2-ой этаж)», шифр 20/18

Копия решения органа государственной власти об определении предмета охраны объекта культурного наследия



ПРАВИТЕЛЬСТВО САНКТ-ПЕТЕРБУРГА
КОМИТЕТ ПО ГОСУДАРСТВЕННОМУ КОНТРОЛЮ, ИСПОЛЬЗОВАНИЮ
И ОХРАНЕ ПАМЯТНИКОВ ИСТОРИИ И КУЛЬТУРЫ
РАСПОРЯЖЕНИЕ

окуд

17.06.2020№ 181-р

**Об утверждении предмета охраны
объекта культурного наследия
регионального значения
«Дом П. И. Поршневой»**

В соответствии с проектом предмета охраны, разработанным в составе «Акта по результатам государственной историко-культурной экспертизы выявленного объекта культурного наследия Дом П. И. Поршневой» (ООО «Добрый город», рег. № 01-26-2309/19-0-0 от 01.11.2019):

1. Утвердить предмет охраны объекта культурного наследия регионального значения «Дом П. И. Поршневой», расположенного по адресу: Санкт-Петербург, набережная Черной речки, дом 49, литера А, согласно приложению к настоящему распоряжению.

2. Распоряжение КГИОП от 21.12.2011 № 10-951 «Об утверждении перечня предметов охраны выявленного объекта культурного наследия «Дом П. И. Поршневой» признать утратившим силу.

3. Начальнику отдела государственного учета объектов культурного наследия КГИОП обеспечить размещение настоящего распоряжения в электронной форме в локальной компьютерной сети КГИОП.

4. Контроль за выполнением распоряжения остается за заместителем председателя КГИОП – начальником Управления организационного обеспечения, популяризации и государственного учета объектов культурного наследия.

**Заместитель председателя КГИОП –
начальник Управления организационного
обеспечения, популяризации и
государственного учета объектов
культурного наследия**

Г.Р. Аганова

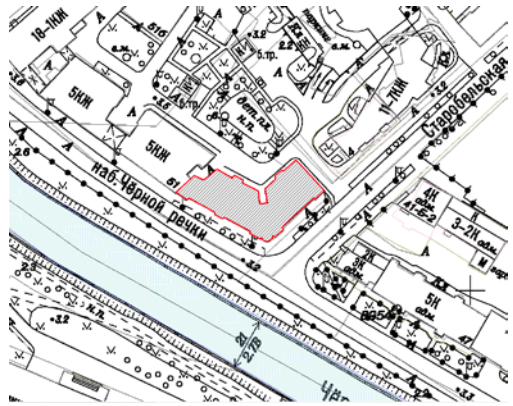


Приложение к распоряжению КГИОП

от 17.06.2020 № 181-р

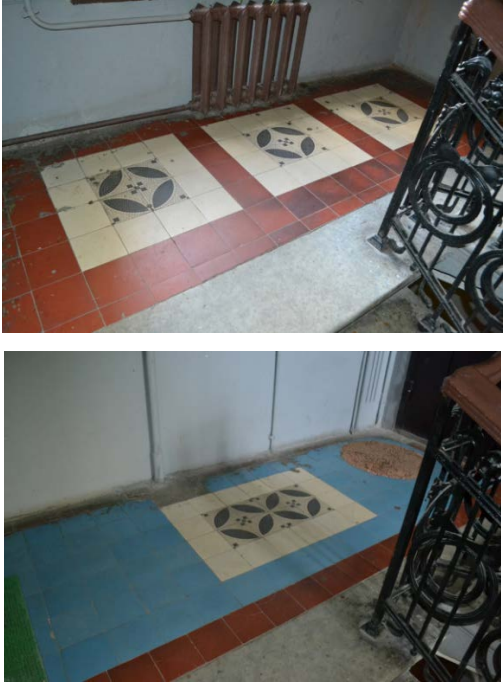

Предмет охраны объекта культурного наследия регионального значения

«Дом П. И. Поршневой», расположенного по адресу:

Санкт-Петербург, набережная Черной речки, д. 49, литера А

№ п/п	Видовая принадлежность предмета охраны	Элементы предмета охраны	Фотофиксация
1	2	3	4
1	Объемно-пространственное решение:	<p>Габариты и конфигурация Г-образного в плане, пятиэтажного здания, включая ризалиты лицевых и дворовых фасадов и аттиковый объем в виде башенки-ротонды в завершении углового закругленного ризалита;</p> <p>Исторические габариты крыши, ее конфигурация (скатная, со слуховыми окнами и печными трубами) и материал покрытия (металл).</p>	  

2	<p>Конструктивная система здания</p>	<p>Наружные и внутренние капитальные стены – местоположение, материал (кирпич);</p> <p>междуэтажные перекрытия – местоположение;</p> <p>Две двухмаршевые лестницы, (1-ЛК и 3-ЛК) с маршами на металлических косоурах и известняковыми ступенями;</p> <p>Лестница 1-ЛК - с покрытием пола площадок метлахской плиткой желтого цвета с узором виноградная лоза в коричневом цвете, выложенная геометрическим узором (ромбы), с декоративным бордюром с рисунком виноградной лозы, в обрамлении плиток коричневого цвета - материал, цвет, рисунок;</p> <p>лестничные марши (1-ЛК) с ограждением из металлических секций с рисунком (вертикальные стойки с горизонтальными направляющими и заполнением в виде волотообразных завитков) и профилированным деревянным поручнем;</p> <p>центральная парадная двухмаршевая лестница (помещение Л-2) в угловой части здания с маршами на металлических косоурах, с известняковыми ступенями, покрытием пола площадок лестниц метлахской плиткой различных цветов (желтый, белый, серый, голубой, коричневый, черный) с</p>	  
---	--------------------------------------	--	---

		<p>рисунком (квадрат с вписанным кругом/ромбом (секторальное изображение из 4-х плиток), с ограждением из металлических секций с рисунком (вертикальные стойки с горизонтальными направляющими с заполнением в виде композиции из трех вертикальных стоек с завершением в виде листьев и цветка (центральная стойка), соединенных двойными кругами с двумя стилизованными «бантами» и профилированным деревянным поручнем.</p>	
3	<p>Архитектурно-художественное решение фасадов</p>	<p>Архитектурно-художественное решение лицевых фасадов – с симметричной композицией (с незначительным нарушением симметрии – треугольным в плане эркером в первых двух световых осях лицевого фасада по набережной Черной речки), в стилистике модерна,</p> <p>с ризалитами, различными по конфигурации и габаритам:</p> <p>прямоугольной формы – симметрично по боковым сторонам лицевых фасадов в 2 оси, с треугольным эркером в уровне 2-4-го этажей на боковом ризалите по двум первым осям лицевого фасада по набережной Черной речки;</p> <p>закругленной формы – в центральной оси лицевого фасада по набережной Черной речки (юго-западного фасада), в уровне 1-4-го этажей и</p> <p>полукруглой формы - в угловой части здания;</p> <p>материал и характер отделки фасадов – гладкая штукатурка,</p>	

фактурная штукатурка (в отделке фасадов в части между ризалитами в уровне третьего-четвертого этажей и боковых ризалитов в уровне 2-4-го этажей, штукатурка с отделкой в виде каннелюров – в оформлении надоконного широкого пояса в уровне 2-го этажа, в отделке треугольного эркера в уровне 2-3-го этажей и в отделке закругленного ризалита в центральной оси лицевого фасада по набережной Черной речки в уровне 2-го этажа), рустовка под натуральный камень (в уровне первого этажа, в уровне первого и второго этажей – в угловом полукруглом ризалите);

материал и характер отделки цоколя – известняк;

лепное оформление основания треугольного эркера в виде раковины;

исторические дверные проемы – местоположение (в центральной оси лицевого фасада по набережной Черной речки и в угловой части), конфигурация (прямоугольные), габариты;

исторические оконные проемы*– местоположение, габариты, конфигурация (прямоугольные, с лучковым завершением, с полуциркульным завершением, окна-люкарны);

*оконный проем в 15-ой оси в уровне 1-го этажа лицевого фасада по набережной Черной речки расшит в дверной – местоположение, конфигурация, габариты ширины и высоты.

оформление оконных и дверных



проемов:
 трехчастные замковые камни – в уровне 1-го этажа и 2-го этажа в полукруглой угловой части;

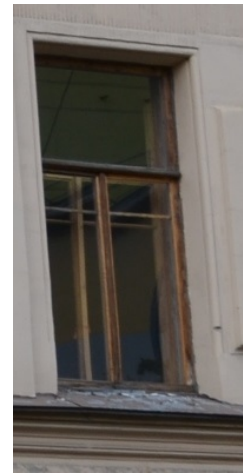
наличники простого профиля – в уровне 2-го этажа в части фасада между раскреповками; наличники с каннеллюрами и надоконные прямоугольные филенки гладкой штукатурки в раме с каннеллюрами – в уровне 2-го этажа боковых ризалитов, фланкирующих угловую полукруглую часть;

подоконные доски в уровне 4-го этажа);

заполнение оконных проемов – материал (дерево), исторический рисунок, цвет (коричневый);

заполнение дверных проемов единство оформления и цветового решения;

семь балконов – местоположение (в завершении треугольного в плане эркера в уровне; в девятой оси фасада в уровне пятого этажа, в завершении центрального закругленного ризалита лицевого фасада со стороны набережной Черной речки; в 5-6-ой, 12-13-ой осях юго-западного фасада в уровне четвертого этажа; в 6-7-ой осях в уровне четвертого этажа и 11-12-ой осях в уровне третьего и пятого этажей юго-восточного фасада), габариты, конфигурация (треугольный, закругленный, прямоугольные), ограждение балконов – габариты, материал (металл),



техника исполнения (литье, ковка), рисунок (металлические секции с вертикальными стойками, с дугами и изображениями цветов и волнитообразных завитков);

два угловых балкона, объединяющих проемы углового полукруглого ризалита и боковых ризалитов, фланкирующих угловую часть – местоположение (в уровне третьего и пятого этажей), габариты, конфигурация (прямоугольная, ленточная);

ограждение балконов – габариты, материал (кирпич), конфигурация (парапетная), оформление (две линии квадратных отверстий по периметру ограждения);

гладкие лопатки с каннелюрами и лепными венками в высоту 2-го этажа, с завершением в уровне 3-го лепным изображением вазонов – местоположение, габариты, оформление;

прямоугольные гладкие филенки – в межконном пространстве в уровне второго этажа;

лепные пояса из гирлянд цветов в подоконном пространстве четвертого этажа – закругленного центрального ризалита и треугольного эркера лицевого фасада по набережной Черной речки, и углового полукруглого ризалита;



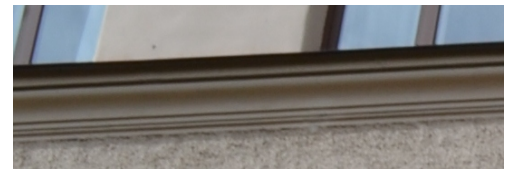
профилированные штукатурные карнизы и тяги;

широкий лепной пояс растительного орнамента – в завершении оформления лицевых фасадов – под венчающим карнизом;

профилированный венчающий карниз;

угловой объем – круглый барабан, прорезанный узкими, с полуциркульными завершениями, оконными проемами, с фланкирующими фигурными аттиковыми стенками, оформленные в центре круглыми окнами – люкарнами – габариты, конфигурация, оформление;

фигурные аттиковые стенки – местоположение (в завершении боковых ризалитов и над центральными частями фасадов здания), габариты, конфигурация, оформление (окна-люкарны – в боковых ризалитах, штукатурный декор);



ограждение кровли в виде тумб с металлическими секциями–местоположение, габариты, конфигурация тумб (прямоугольные с базами и профилем в верхней части); техника исполнения металлических секций (литье, ковка) и рисунок (вертикальные стойки с горизонтальными направляющими и заполнением в виде тройных кругов с фигурными стойками по сторонам);

Северо-восточный торцевой фасад и дворовые фасады с лестничными ризалитами и углублением в угловой части:

материал и характер отделки – гладкая штукатурка;
материал и характер отделки цоколя – известняк;

дверные проемы – местоположение, габариты, конфигурация (прямоугольные);

оконные проемы (в том числе северо-восточного торцевого фасада) – местоположение, габариты, конфигурация (прямоугольные, с полуциркульным завершением – в угловом лестничном объеме, люкарна – в аттиковом угловом объеме);

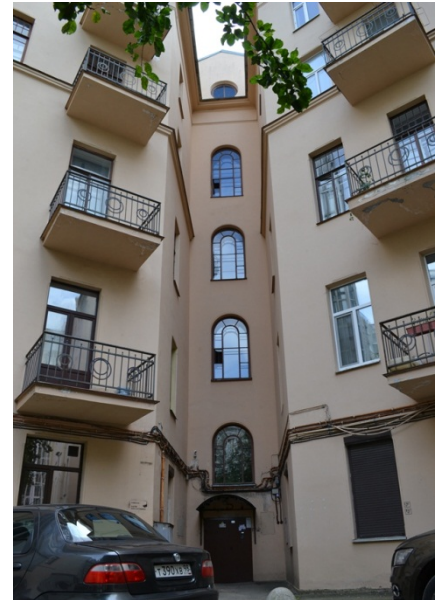
историческое заполнение



оконных проемов лестничного объема в угловой части – материал (дерево), конфигурация, цвет (коричневый), исторический рисунок;

двенадцать балконов – местоположение (в 5-ой оси северо-западного дворового фасада, во 2-ой и в 6-ой осях северо-восточного дворового фасада в уровне второго-четвертого этажей), габариты, конфигурация (прямоугольная);

ограждение балконов – из металлических секций с рисунком – местоположение, габариты, конфигурация, рисунок (вертикальные стойки с заполнением в виде двойных кругов).



4	<p>Декоративно-художественная отделка интерьеров</p>	<p>лестница (помещение Л1): вестибюль:</p> <p>дверное заполнение тамбура – тип (двустворчатое, с верхней застекленной фрамугой), габариты, материала (дерево), оформление (квадратные филенки);</p> <p>оформление потолка – штукатурная профилированная тяга по периметру;</p> <p>оформление стен – штукатурные зеркала с вынутыми углами в профилированных рамах, профилированная тяга в завершении стен;</p> <p>покрытие пола вестибюля – метлахская плитка оранжевого цвета с узором виноградная лоза в коричневом цвете, выложенная геометрическим узором (ромбы) - материал, цвет, рисунок;</p> <p>уплощенная ниша с коробовым завершением арочный (дверной проем вестибюля парадной лестницы).</p> <p>парадная лестница (2-ЛК): вестибюль парадного входа:</p> <p>оформление потолка – профилированная штукатурная четверная тяга по периметру потолка;</p> <p>оформление стен – две продольные четверные штукатурные тяги по периметру вестибюля;</p>	 
---	--	--	--

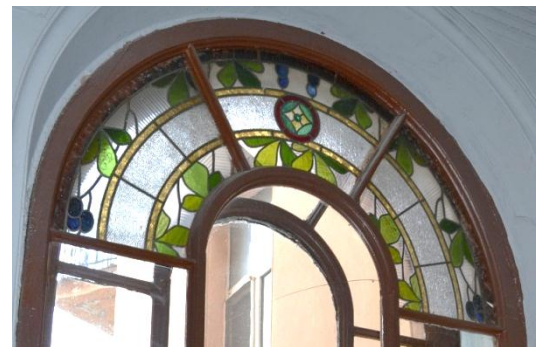
оформление потолка
лестничных площадок и
подволок лестничных маршей –
профилированные продольные
и поперечные четверные
штукатурные тяги;

оформление стен –
профилированные продольные
и поперечные четверные
штукатурные тяги;

покрытие пола вестибюля
черного входа и лестничных
площадок – материал
(метлахская плитка, мозаичные
вставки), цвет (красный, белый,
желтый, синий), рисунок
(геометрический орнамент с
мозаичными вставками в виде
четырёхугольных звезд,
вписанных в круги);

оконное заполнение верхней
части оконного проема в уровне
четвертого этажа – тип
(витраж), материал (фактурное
стекло, свинцовая оплетка),
рисунок (два арочных пояса с
растительным орнаментом и
пояс с розеткой в центральной
части между ними);

лестница 3-ЛК:
покрытие пола вестибюля
метлахской плиткой серого и
красно-кирпичного цветов с
шахматным узором - материал,
цвет, рисунок;



квартира №9
комната №5
(площадью 14,0 кв. м):
оформление потолка – лепная
профилированная тяга по
периметру, лепная розетка с
растительным орнаментом и
лентами по центру;



комната №8
(площадью 38, 6 кв. м):

печь – местоположение
(средистенная), конфигурация
(двухъярусная), габариты,
материал облицовки (изразцы
коричневого цвета),
оформление (на высоком
раскрепованном плинте,
фигурный пояс по границе
плинта, топочное отверстие с
фигурным поясом по периметру
и декоративным картушем в
верхней части, фланкировано
двумя лопатками с гермами, с
маскаронами и гирляндами,
завершение нижнего яруса в
виде филенчатого фриза с
растительным орнаментом,
профилированная полочка,
центральное зеркало верхнего
яруса в профилированной раме,



фланкировано двумя трехчетвертными каннелированными колоннами с фигурными орнаментированными базами и композитными капителями, фриз с поясами растительного орнамента, пальметтами и дентикулами в завершении верхнего яруса, фигурный фронтон со стилизованным картушем и маскаронем в завершении, дверца топки латунная);



оформление потолка – лепной штукатурный плафон, окрашенный под дерево (орех) в виде двух рядов кессонированных филенок с лепным растительным орнаментом и квадратными розетками, центрального плафона с лепной розеткой с пальметтами, поясом иоников, лентами, гирляндами, растительным орнаментом в центре, растительными композициями по углам, карниза и пояса растительного орнамента по периметру;



оформление стен – лепные штукатурные карнизы, окрашенные под дерево (орех) с поясом растительного орнамента, по периметру помещения;

квартира №38:
комната №1
(площадью 10, 7 кв. м):
оформление потолка – лепная фигурная розетка, профилированные тяги по периметру помещения;

комната №4
(площадью 54, 6 кв. м):
печи – количество (две), местоположение (угловые), конфигурация (двухъярусные), габариты, материал облицовки (терракотовый рельефный изразец), оформление (фигурный плинт с ажурным орнаментом в виде трельяжной решетки, топочное отверстие с полуциркульным завершением оформлено растительным орнаментом с картушем, волютами, листьями аканта и двумя гермами по углам, полочка профилированная, ступенчатая, верхний ярус орнаментирован растительным орнаментом, четырехугольная филенка в центральной части, венчающий фриз верхнего яруса



оформлен листьями аканта, высокий фигурный фронтон орнаментирован антефиксами, волютами, растительным орнаментом, со стилизованным картушем в завершении, дверцы топок латунные, в виде прорезной решетки);



оформление потолка – профилированная тяга со скошенными углами по периметру помещения;

оформление падуги – штукатурный пояс по периметру помещения, с лепным растительным орнаментом, штукатурный карниз с лепными растительными гирляндами, перевитыми лентами, лепной пояс растительного орнамента;

оформление стен – лепные филенки в профилированных рамах со скругленными углами и растительными композициями по углам, две профилированные штукатурные тяги по периметру помещения;



оформление арочного проема –
лепная рама из растительного
орнамента, перевитого лентами;

комната №8
(площадью 29, 1 кв. м):
оформление потолка – лепная
розетка с поясами
растительного орнамента,
лепные композиции по углам
помещения с изображением
соединенных предметов
военной и охотничьей
атрибутики и растительным
орнаментом, лепной пояс в виде
прямоугольных филенок с
лепными гирляндами,
чередующихся с квадратными
филенками с лепными
розетками;



оформление оконных проемов – лепная тяга с львиными маскаронами в окружении дубовых ветвей в венчающей части, со стилизованными изображениями рыцарских доспехов и картушей, заканчивающихся растительными гирляндами;

дверца вентиляционного хода – местоположение (юго-западная стена комнаты), габариты, материал (медь), конфигурация (круглая, раздвижная);

квартира №39:

комната №6
(площадью 15, 3 кв. м):
оформление потолка – круглая профилированная розетка, заполненная растительным орнаментом, окруженная профилированными поясками, профилированная тяга по периметру помещения;

комната №7
(площадью 30, 1 кв. м):
печь – местоположение (средистенная), конфигурация (двухъярусная), габариты, материал облицовки (изразцы), оформление (фриз и фланкирующие пояски нижнего яруса с растительным орнаментом и картушем, полочка профилированная, орнаментированная поясом иоников, квадратная филенка в центре верхнего яруса с изображением стилизованного щита с виноградными



гроздьями, пальметтами и маскаронем, верхний ярус с поясами иоников и растительного орнамента в обрамлении центрального зеркала, венчающий фриз с растительным орнаментом и пальметтой в центре, фигурный фронтон с растительным орнаментом, пальметтой и маскаронем в центре, дверца топки черного металла, крашенная, орнаментированная изображением шестиконечной звезды);

оформление потолка – профилированная лепная розетка с растительным орнаментом, профилированная штукатурная тяга по периметру потолка;

оформление стен – профилированная штукатурная венчающая тяга по периметру стен;

квартира №28:

комната №7
(площадью 25, 1 кв. м):



печь – местоположение (угловая), конфигурация (двухъярусная), габариты, материал облицовки (терракота), оформление (профилированный и орнаментированный плинт, растительный орнамент в оформлении нижнего яруса, полочка профилированная с орнаментом – жемчужник, по центру и углам, рокайльные картуши, растительный орнамент, верхний ярус орнаментирован по периметру узкими филенками, изображения волют по углам, в центре фигурная филенка с изображением акантовых листьев, пальметт и горельефной фигурой сидящей крылатой женщины, фриз с растительным орнаментом и пальметтой, фигурный фронтон с волютами и стилизованным картушем, дверца топки черного металла с орнаментом в виде шестиугольной звезды);



отделка потолка – лепная квадратная розетка с акантом, свитками с закрученными краями, цветочным орнаментом, профилированная тяга по периметру, по углам композиции растительного орнамента.



--	--	--





ПРАВИТЕЛЬСТВО САНКТ-ПЕТЕРБУРГА
КОМИТЕТ ПО ГОСУДАРСТВЕННОМУ
КОНТРОЛЮ, ИСПОЛЬЗОВАНИЮ
И ОХРАНЕ ПАМЯТНИКОВ ИСТОРИИ
И КУЛЬТУРЫ

пл. Ломоносова, д.1, Санкт-Петербург, 191023
Тел. (812) 315-43-03, (812) 571-64-31, факс (812) 710-42-45
e-mail: kgior@gov.spb.ru
http://www.gov.spb.ru

ОКПО 00086941 ОКОГУ 23310 ОГРН 1037843025527
ИНН/КПП 7832000069/784001001

15 АВГ 2019

№

01-30-737/19-01

На б/н

от

18.06.2019

Рег.№01-30-737/19-0-0 от 18.07.2019



Уважаемая Татьяна Евгеньевна!

Здание расположенное по адресу: Санкт-Петербург, набережная Черной речки, дом 49, является выявленным объектом культурного наследия «Дом П.И. Поршневой» на основании Приказа КГИОП от 20.02.2001 № 15 «Об утверждении списка вновь выявленных объектов, представляющих историческую, научную, художественную или иную ценность».

В квартире № 25 указанного здания элементами архитектурно-художественной отделки, представляющими историко-культурную ценность, являются:

печь – угловая, двухъярусная, на высоком цоколе, с рельефным фризом и навершием в верхней части, вертикальными рельефами по углам, исторический материал облицовки и цвет;

дверца вентиляционного хода – исторические местоположение, габариты, рисунок, материал;

оформление потолка: центральная розетка квадратной формы, декорированная лепным орнаментом в виде пальметт, гирлянд, картушей; угловые композиции лепного стилизованного орнамента;

Начальник отдела
государственного учета
объектов культурного наследия

 В.В.Воронин

Л.Б. Хабло
7104983

Приложение № 5 к Акту по результатам государственной историко-культурной экспертизы проектной документации на проведение работ по сохранению объекта культурного наследия регионального значения «Дом П.И. Поршневой», расположенного по адресу: Санкт-Петербург, набережная Черной речки, дом 49, литера А: «Проектная документация по сохранению Объекта (ремонт помещений кв. №25) с приспособлением для современного использования по адресу: г. Санкт-Петербург, Приморский район, набережная Черной речки, д. 49, литера А, Квартира 25 (2-ой этаж)», шифр 20/18

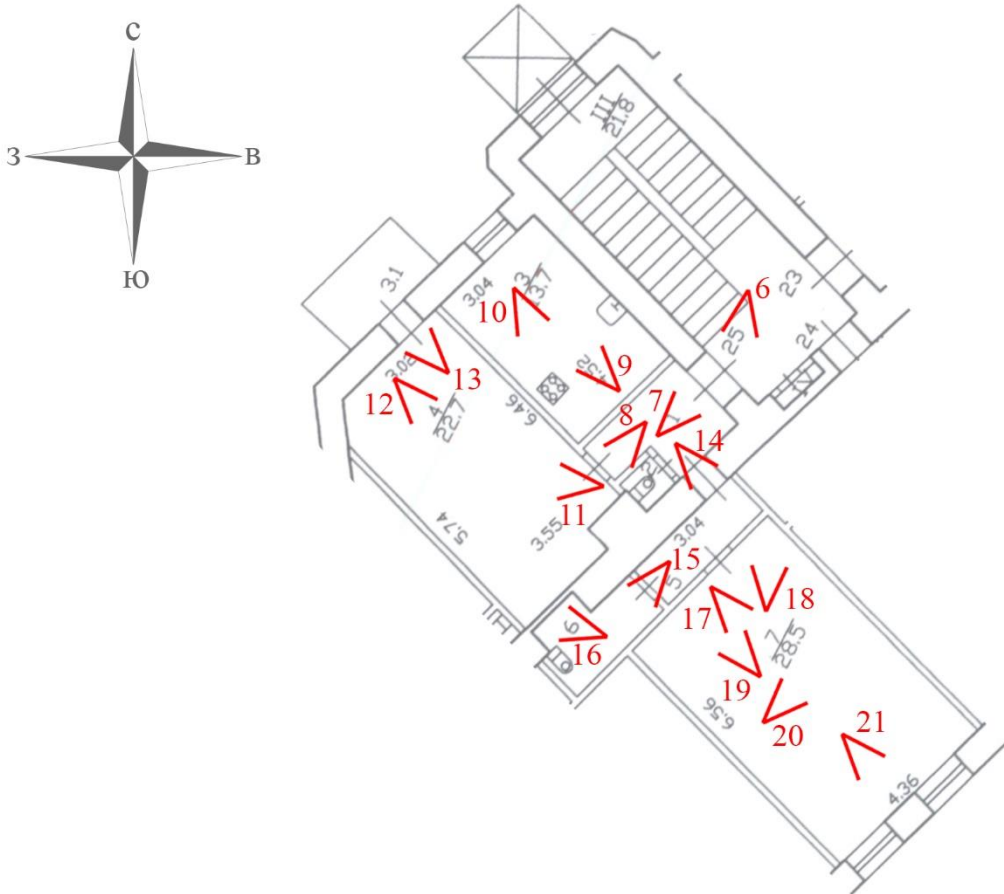
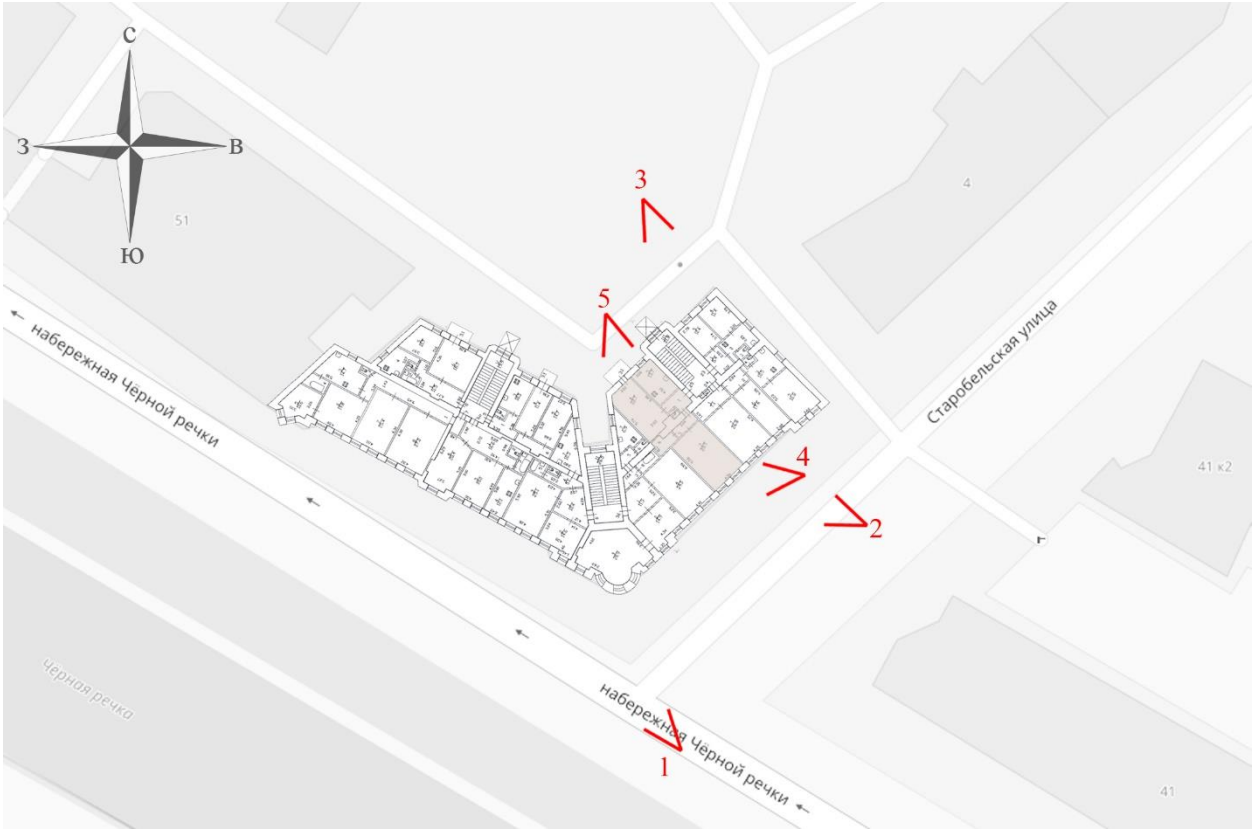
Материалы фотофиксации

Фотофиксация от 30.04.2021 г.

Список иллюстраций

- Фото 1. Общий вид на дом по адресу наб. Черной речки, 49 с юго-востока;
- Фото 2. Вид на лицевой юго-восточный фасад с юго-востока. Окна квартиры №25 в уровне второго;
- Фото 3. Вид на дворовой северо-западный фасад с северо-запада. В центре фасада лестничная клетка, с которой осуществляется вход в квартиру №25;
- Фото 4. Оконные проемы квартиры №25 (2 шт.), выходящие на лицевой юго-восточный фасад;
- Фото 5. Оконный и дверной проем с балконом квартиры №25, выходящие на дворовой северо-западный фасад. Вид с северо-запада;
- Фото 6. Входной дверной проем квартиры №25. Вид с северо-востока;
- Фото 7. Вид на входной дверной проем со стороны квартиры. Бывшее помещение №1 согласно плану ПИБ. Вид с юго-запада;
- Фото 8. Бывшее помещение №1, вход в бывшее помещение № 4. Вид с северо-востока;
- Фото 9. Бывшее помещение №3. Вид с юго-востока;
- Фото 10. Бывшее помещение №3. Вид с северо-запада;
- Фото 11. Бывшее помещение №4. Вид с востока;
- Фото 12. Бывшее помещение №4. Вид с северо-запада;
- Фото 13. Балкон с выходом из бывшего помещения №4. Вид с юго-востока;
- Фото 14. Вид из бывшего помещения №1 в сторону бывшего помещения №5. Вид с северо-запада;
- Фото 15. Вид из бывшего помещения №5 в сторону бывшего помещения №6. Вид с северо-востока;
- Фото 16. Бывшее помещение №6. Вид с юго-востока;
- Фото 17. Бывшее помещение №7. Вид с северо-запада;
- Фото 18. Угловая печь в бывшем помещении №7. Вид с юга;
- Фото 19. Угловые элементы лепного декора потолка бывшего помещения №7. Вид с юго-востока;
- Фото 20. Лепная розетка в центральной части потолка помещения №7. Вид с юго-запада;
- Фото 21. Дверца вентиляционного хода в бывшем помещении №7. Вид с северо-запада.

Схема фотофиксации



Фотофиксация



Фото 1. Общий вид на дом по адресу наб. Черной речки, 49 с юго-востока.



Фото 2. Вид на лицевой юго-восточный фасад с юго-востока. Окна квартиры №25 в уровне второго



Фото 3. Вид на дворовой северо-западный фасад с северо-запада. В центре фасада лестничная клетка, с которой осуществляется вход в квартиру №25



Фото 4. Оконные проемы квартиры №25 (2 шт.), выходящие на лицевой юго-восточный фасад



Фото 5. Оконный и дверной проем с балконом квартиры №25, выходящие на дворовой северо-западный фасад. Вид с северо-запада

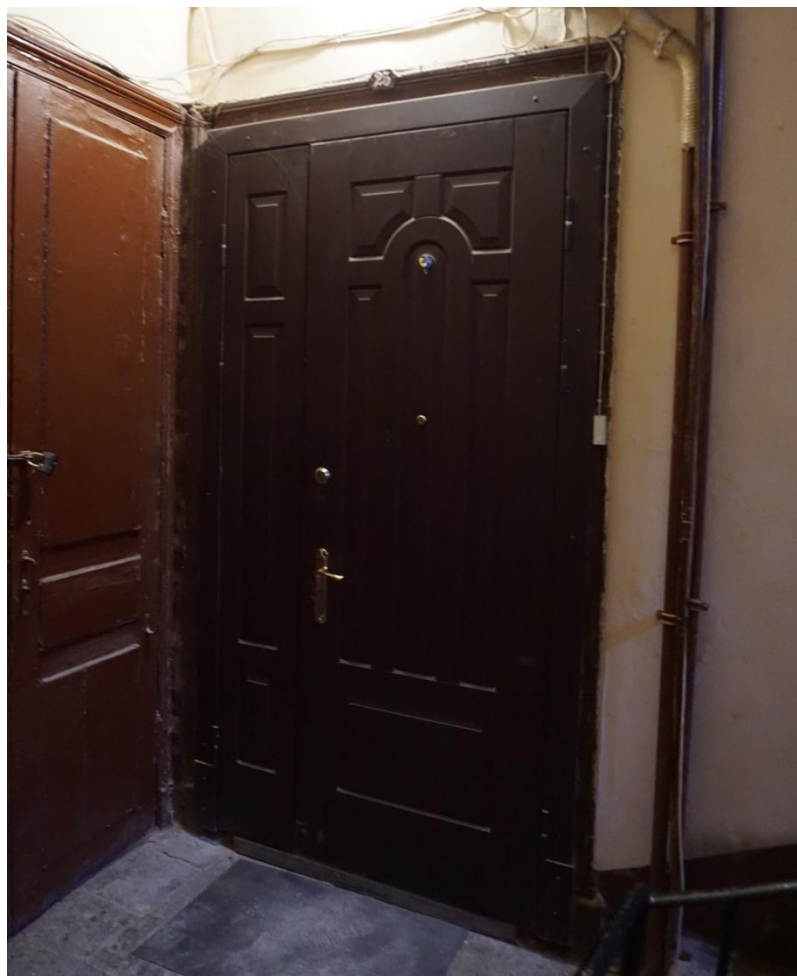


Фото 6. Входной дверной проем квартиры №25. Вид с северо-востока



Фото 7. Вид на входной дверной проем со стороны квартиры. Бывшее помещение №1 согласно плану ПИБ. Вид с юго-запада



Фото 8. Бывшее помещение №1, вход в бывшее помещение № 4. Вид с северо-востока



Фото 9. Бывшее помещение №3. Вид с юго-востока



Фото 10. Бывшее помещение №3. Вид с северо-запада



Фото 11. Бывшее помещение №4. Вид с востока



Фото 12. Бывшее помещение №4. Вид с северо-запада



Фото 13. Балкон с выходом из бывшего помещения №4. Вид с юго-востока



Фото 14. Вид из бывшего помещения №1 в сторону бывшего помещения №5.
Вид с северо-запада



Фото 15. Вид из бывшего помещения №5 в сторону бывшего помещения №6.
Вид с северо-востока



Фото 16. Бывшее помещение №6. Вид с юго-востока

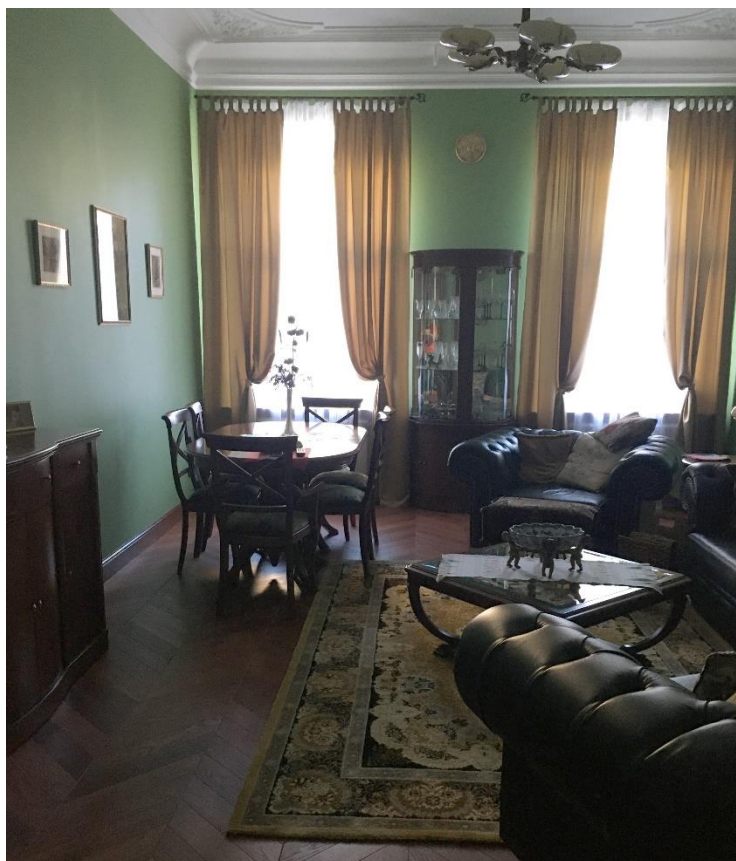


Фото 17. Бывшее помещение №7. Вид с северо-запада



Фото 18. Угловая печь в бывшем помещении №7. Вид с юга



Фото 19. Угловые элементы лепного декора потолка бывшего помещения №7.
Вид с юго-востока



Фото 20. Лепная розетка в центральной части потолка помещения №7. Вид с юго-запада

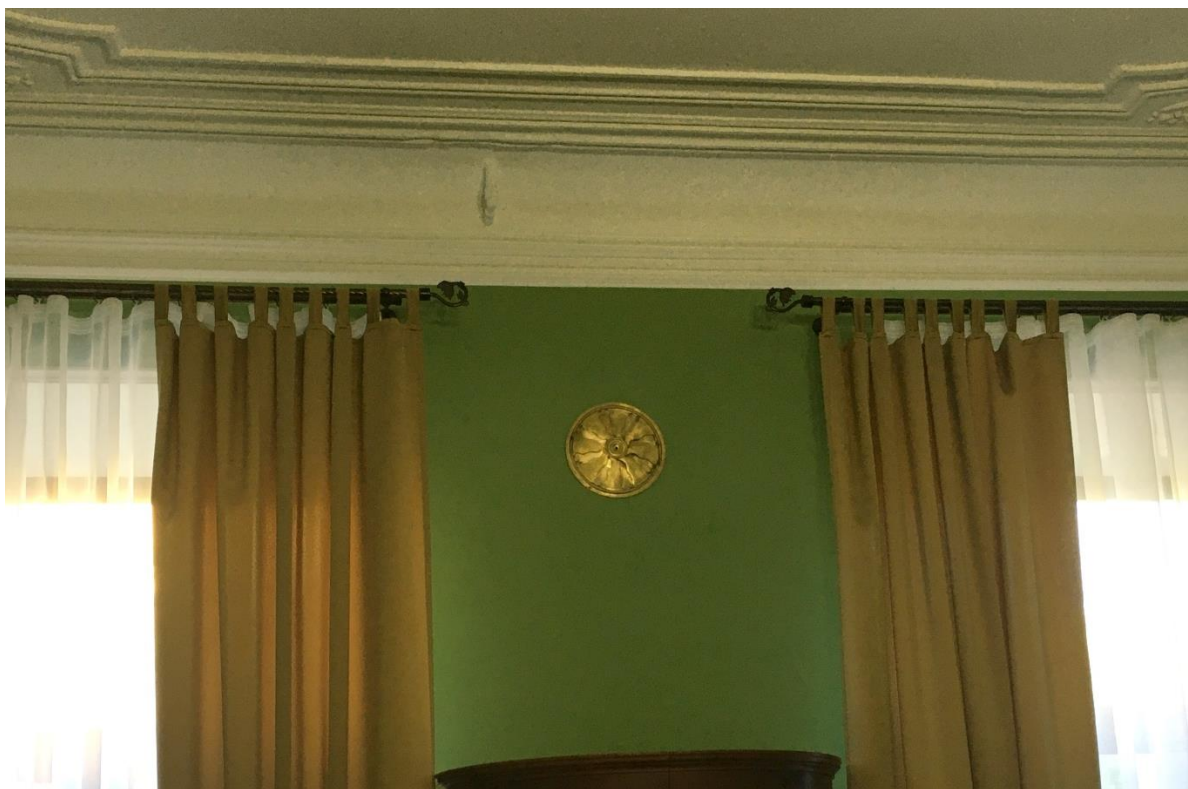


Фото 21. Дверца вентиляционного хода в бывшем помещении №7. Вид с северо-запада

Приложение № 7 к Акту по результатам государственной историко-культурной экспертизы проектной документации на проведение работ по сохранению объекта культурного наследия регионального значения «Дом П.И. Поршневой», расположенного по адресу: Санкт-Петербург, набережная Черной речки, дом 49, литера А: «Проектная документация по сохранению Объекта (ремонт помещений кв. №25) с приспособлением для современного использования по адресу: г. Санкт-Петербург, Приморский район, набережная Черной речки, д. 49, литера А, Квартира 25 (2-ой этаж)», шифр 20/18

Документы технического учета: копии ситуационного плана участка, планов ПИБ, технического паспорта на квартиру

СИТУАЦИОННЫЙ ПЛАН УЧАСТКА

Адрес объекта: г.Санкт-Петербург, набережная Чёрной речки, дом 49, литера А
Описательный адрес: г.Санкт-Петербург, набережная Чёрной речки, дом 49, г.Санкт-Петербург, Старобельская улица, дом б/н



М 1:1600

Условные обозначения
— - граница строения



Начальник филиала ГУП «ГУИОН»
ПИБ Северо-Западное

М.П.

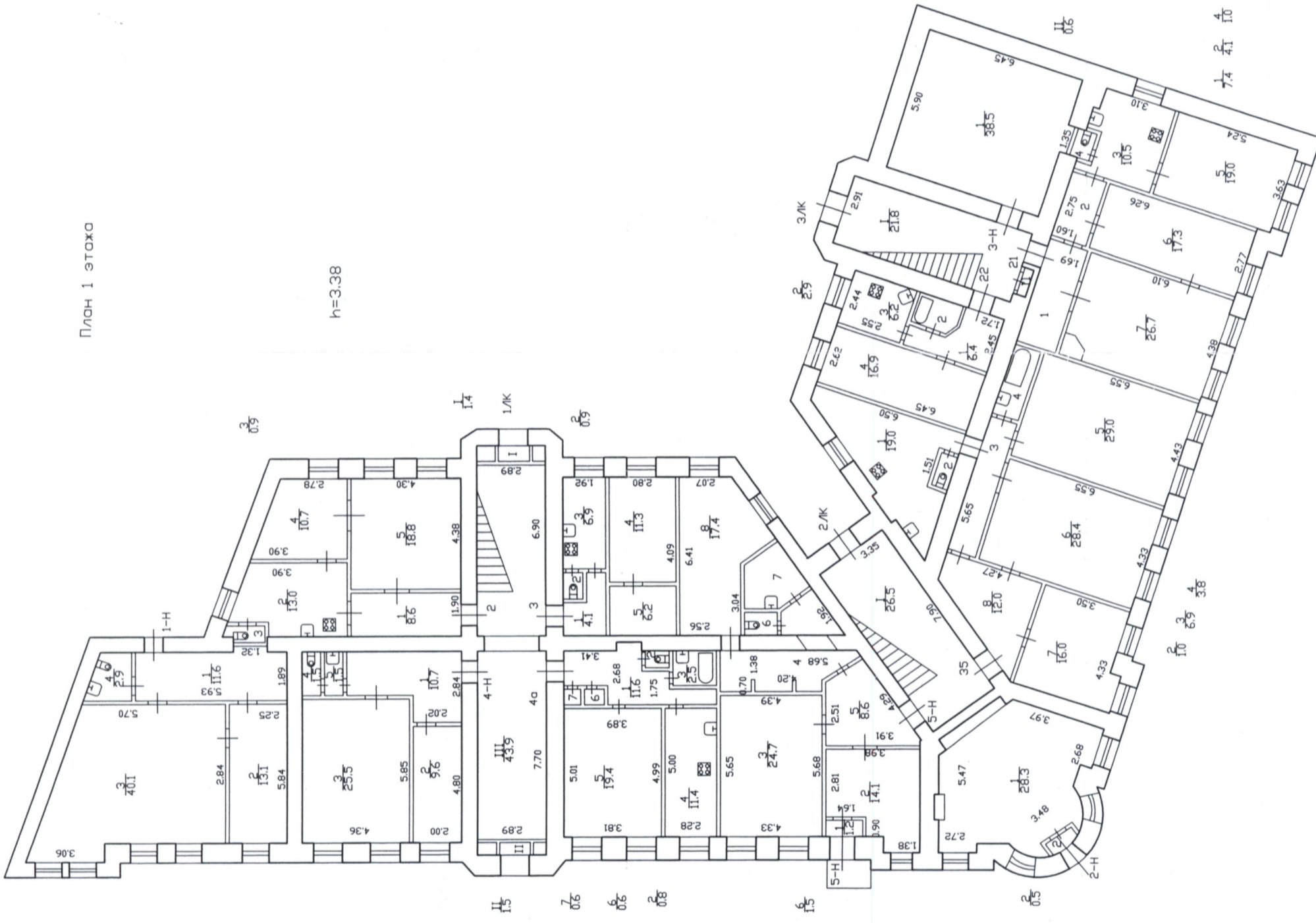
(Л.Г.Панина)
«18» февраля 2019 г.

КОПИЯ
ВЕРНА



План 1 этажа

h=3.38



Филиал ГУП «ГУИОН» ПИБ Приморского района		инв.
Лист 1	Позажный план строения литеры А	масштаб
Листов 5	по набережной Черной речки, дом 49	1:200
Дата	Должностное лицо	Подпись
18.08.2012	Начальник филиала Исполнитель	Ботева М.Д. Рябчикова Е.В.
	Инженер бригадир	Базина М.В.
		85

КОПИЯ

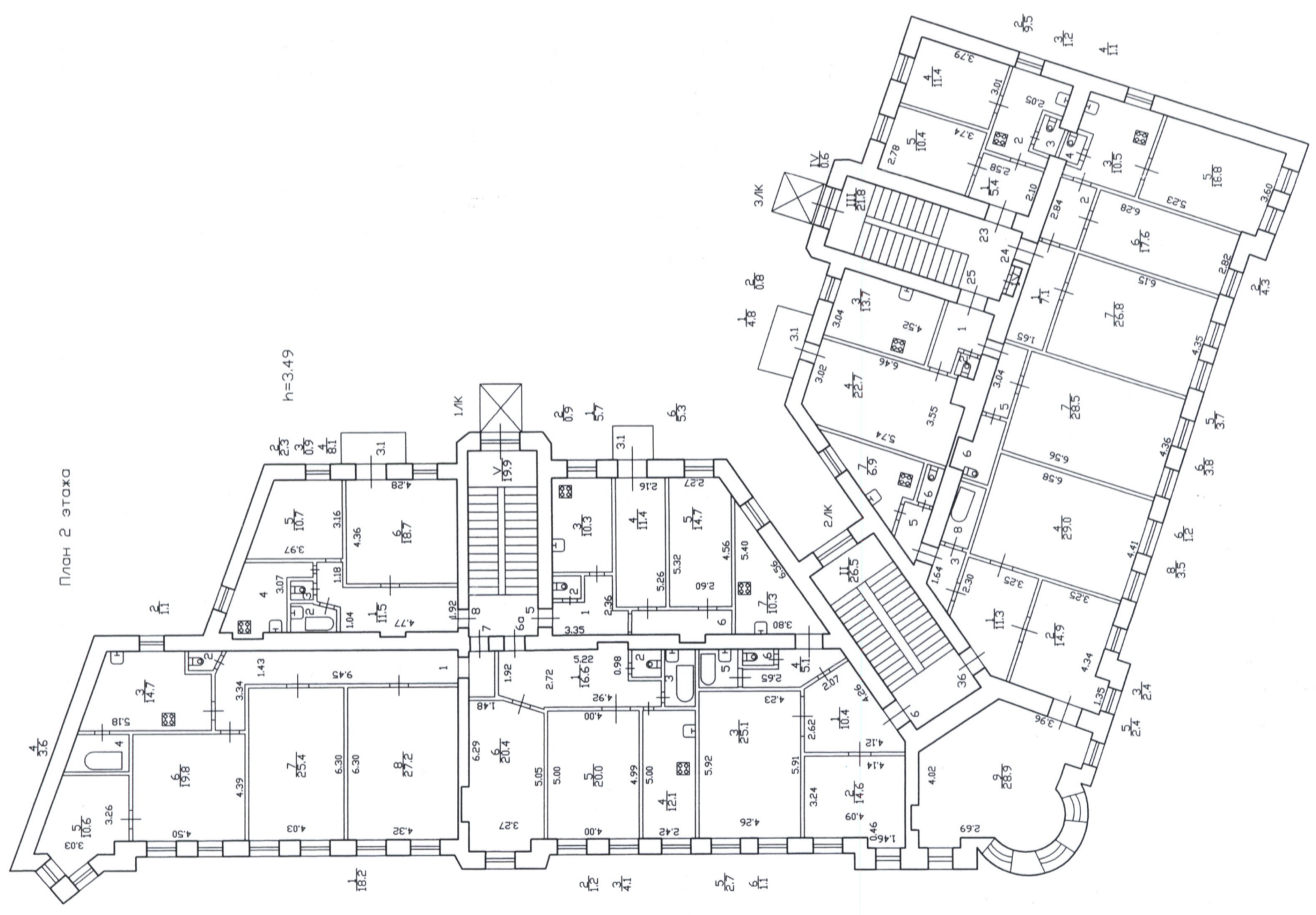
ОШЕРА

КОПИЯ
ВЕРНА



Лист 2	Позажный план	инв.
Листов 5	строения литеры А	масштаб
Дата	по набережной Черной речки, дом 49	1:200
18.08.2012	Должностное лицо	Подпись
	Начальник филиала	Ботева М.Д.
	Исполнитель	Рябчикова Е.В.
	Инженер бригадир	Базина М.В.

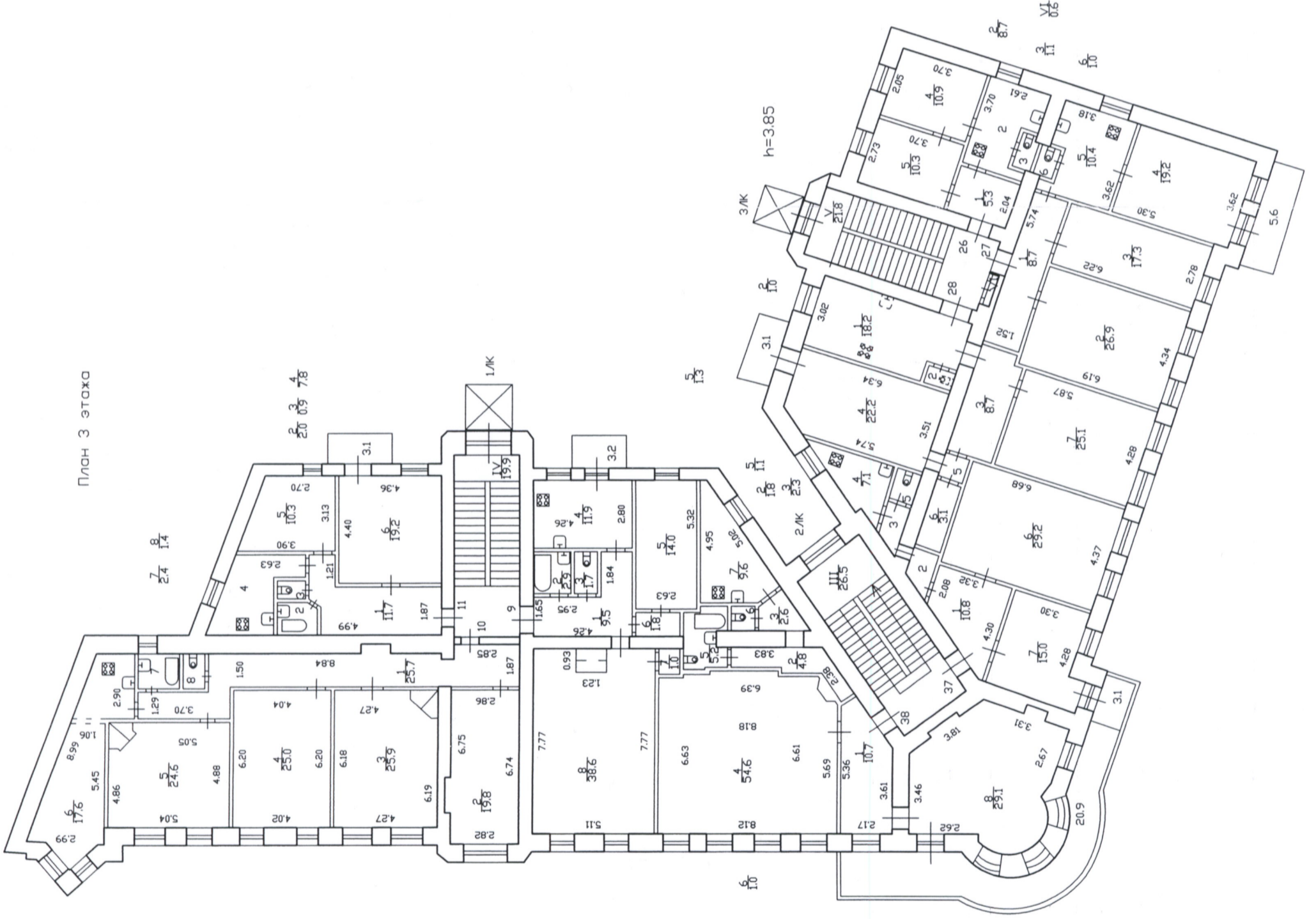
План 2 этажа



КОПИЯ

ОПИСАНИЕ ПРОЕКТА

План 3 этажа



КОПИЯ
ВЕРНА



Лист 3	Постатный план строения литеры А	инв.
Листов 5	по набережной Черной речки, дом 49	масштаб 1:200
Дата	Должностное лицо	Подпись
18.08.2012	Начальник филиала Ботева М.Д.	
	Исполнитель Рябчикова Е.В.	
	Инженер бригадир Бозино М.В.	
		87

САНКТ-ПЕТЕРБУРГСКОЕ ГОСУДАРСТВЕННОЕ УНИТАРНОЕ ПРЕДПРИЯТИЕ
«ГОРОДСКОЕ УПРАВЛЕНИЕ ИНВЕНТАРИЗАЦИИ И ОЦЕНКИ НЕДВИЖИМОСТИ»

Филиал ГУП «ГУИОН» – ПИБ Северо-Западное

Инв. № документа 90/19

Технический паспорт на квартиру

Адрес: г. Санкт-Петербург, набережная Чёрной речки

дом № 49 корпус _____ кв. № 25

I. Общие сведения о строении литеры А

Год постройки: 1899

Год последнего капитального ремонта: _____

Этажность: 5 , _____ , _____
надземная *подземная* *кроме того*Материал стен: кирпичныеМатериал перекрытий: деревянные , деревянные утепленные , деревянные утепленные по балкам
у тепленые по балкам *по балкам* *балкам*
чердачных *междуэтажных* *подвальных*

II. Характеристика квартиры

Квартира расположена на	<u>2</u>	этаже, состоит из	<u>2</u>	комнат,
жилой площадью	<u>49,2</u>	кв.м., общей площадью	<u>76,0</u>	кв.м., высота <u>3.49</u> м.

Благоустройство квартиры:

отопление: центральное автономное горячее водоснабжение: центральное от газовых колонок от деревянных колонок водопровод канализация газоснабжение электроплита мусоропровод прочее _____наличие в парадной: мусоропровод лифт **Инвентаризационная стоимость квартиры по состоянию на 01.01.2019 года составляет 379259 (Триста семьдесят девять тысяч двести пятьдесят девять) рублей***

III. Экспликация к плану квартиры

№ п/п	№ по плану	Наименование части помещения	Общая площадь квартиры, кв. м	В том числе площадь, кв. м		Кроме того, площадь лоджий, балконов, веранд и террас	Кроме того, площадь лоджий, балконов, веранд и террас с коэффициентами	Примечание
				Жилая	Вспомогательная			
1	2	3	4	5	6	7	8	9
1	1	коридор	5.1		5.1			
2	2	кухня	13.7		13.7			
3	3	комната	20.7	20.7		3.1	0.9	балкон
4	4	совмещенный санузел	4.5		4.5			
5	5	коридор	3.5		3.5			
6	6	комната	28.5	28.5				
Итого			76.0	49.2	26.8	3.1	0.9	

*) стоимость определена в соответствии с постановлением Правительства Санкт-Петербурга от 28.12.2012 г. № 1408

IV. План квартиры

h= 3.49

2 этаж

Перепланировка самовольная/утвержд.

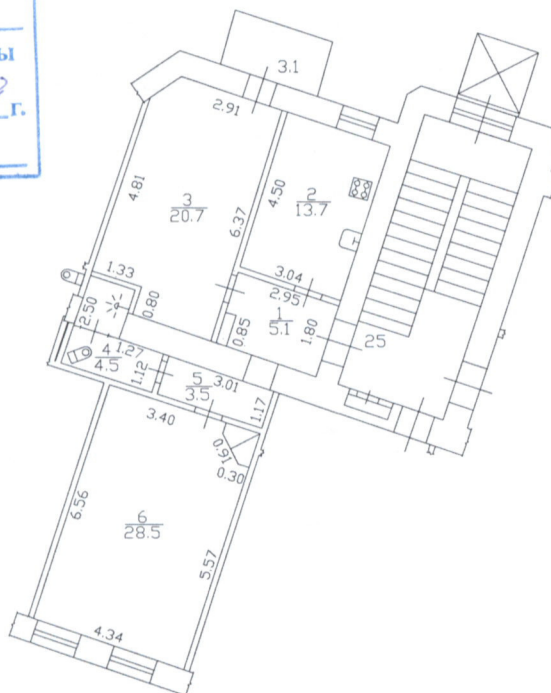
№ пом. (части): 25

Основание: -

Границы объекта изменены / не изменены

«23» января 2019 г.

Исполнитель: [подпись]



Дополнительные сведения: Самовольная перепланировка. Площадь совмещенного санузла (ч.п. 4) увеличена за счет части площади комнаты (ч.п. 3), площадь коридора (ч.п. 1) увеличена в результате демонтажа туалета. Наружные границы объекта не изменились.

Технический паспорт составлен по состоянию на 23 января 2019 года
(дата обследования)

Исполнитель [подпись] (Попова Ю.О.)
(Ф.И.О.) 25 января 2019 года
(дата изготовления)

Проверил [подпись] (Артемьева О.В.)
(Ф.И.О.)

Начальник филиала ГУП «ГУИОН»
ПИБ Северо-Западное [подпись] М.П. Л.Г.Панина
(Ф.И.О.)

Памятка владельцу:

1. Переустройство и перепланировка жилого помещения подлежат утверждению в порядке, установленном жилищным кодексом Российской Федерации. Самовольно переустроившее и (или) перепланировавшее жилое помещение лицо несёт предусмотренную законодательством ответственность.



РЕШЕНИЕ № 2/2017
Единственного учредителя
Общества с ограниченной ответственностью
«Союз Экспертов Северо-Запада»

Город Санкт-Петербург

10 ноября 2017г.

Единственный учредитель (владеющий 100% от уставного капитала) Общества с ограниченной ответственностью «Союз Экспертов Северо-Запада» (ООО «СЭС») (ИНН 7810900757, ОГРН 1147847420511) Филипович Максим Иванович, паспорт гражданина РФ 40 05 154531, выдан 36 отделом милиции Выборгского района Санкт-Петербурга 06.01.2004г., код подразделения 782-036, ИНН 780227927752, зарегистрирован по адресу: 194354, Россия, Санкт-Петербург, проспект Художников, дом 14, квартира 452,

ПРИНЯЛ РЕШЕНИЕ:

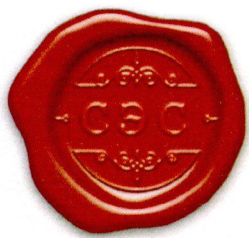
О продлении полномочий действующего единоличного исполнительного органа (генерального директора) ООО «СЭС»

Действующим генеральным директором ООО «СЭС» является Филипович Максим Иванович, паспорт гражданина РФ 40 05 154531, выдан 36 отделом милиции Выборгского района Санкт-Петербурга 06.01.2004г., код подразделения 782-036, ИНН 780227927752, зарегистрирован по адресу: 194354, Россия, Санкт-Петербург, проспект Художников, дом 14, квартира 452, с 10 ноября 2017 г. сроком на 3 (Три) года согласно Уставу.

Единственный учредитель

Филипович М.И





Общество с ограниченной ответственностью
«Союз экспертов Северо - Запада»

Адрес: ул. Звездная, д. 5, лит. А, пом. 30-Н,
г. Санкт-Петербург, 196158, Россия, ИНН 7810900757

ПРИКАЗ №2

«10» ноября 2017 г.

г. Санкт-Петербург

О вступлении в должность
Генерального директора Общества

ПРИКАЗЫВАЮ:

На основании Решения № 2/2017 единственного учредителя Общества с ограниченной ответственностью «Союз Экспертов Северо-Запада» (ООО «СЭС») от «10» ноября 2017г. (далее Общество), вступить в должность Генерального директора Общества Филиповичу Максиму Ивановичу с «10» ноября 2017 года.

Генеральный директор _____

Филипович М.И.





Общество с ограниченной ответственностью
«Союз Экспертов Северо - Запада»

Юридический адрес: 196158, г. Санкт-Петербург, Пулковское ш., д.14, литер Г, помещенне 47.

ИНН 7810900757, КПП 781001001,
р/с 40702810690080000443 в ПАО «БАНК «САНКТ-ПЕТЕРБУРГ»
к/с 30101810900000000790, БИК 044030790, ОКВЭД 73.20, ОКПО 76208335,
ОКТМО 40377000000, ОКАТО 40284565000, ОКОГУ 4210014, ОКФС 16,
ОКОПФ 12165, ОГРН 1147847420511 дата регистрации 02.12.2014
Телефон: +7(812)318 12 20

ПРИКАЗ № 3

«03» ноября 2020 г.

г. Санкт-Петербург

О вступлении в должность
Генерального директора Общества

ПРИКАЗЫВАЮ:

На основании Решения № 5/2020 единственного учредителя Общества с ограниченной ответственностью "Союз Экспертов Северо-Запада" (ООО «СЭС») от 03 ноября 2020 года (далее – Общество), вступить в должность Генерального директора Общества Филиповичу Максиму Ивановичу с 03 ноября 2020 года.

Генеральный директор



Филипович М.И.

Приложение № 11 к Акту по результатам государственной историко-культурной экспертизы проектной документации на проведение работ по сохранению объекта культурного наследия регионального значения «Дом П.И. Поршневой», расположенного по адресу: Санкт-Петербург, набережная Черной речки, дом 49, литера А: «Проектная документация по сохранению Объекта (ремонт помещений кв. №25) с приспособлением для современного использования по адресу: г. Санкт-Петербург, Приморский район, набережная Черной речки, д. 49, литера А, Квартира 25 (2-ой этаж)», шифр 20/18

Иная документация



ПРАВИТЕЛЬСТВО САНКТ-ПЕТЕРБУРГА
КОМИТЕТ ПО ГОСУДАРСТВЕННОМУ
КОНТРОЛЮ, ИСПОЛЬЗОВАНИЮ
И ОХРАНЕ ПАМЯТНИКОВ
ИСТОРИИ И КУЛЬТУРЫ
(КГИОП)

Филиповичу М.И.

expertiza-szd@mail.ru

пл. Ломоносова, д. 1, Санкт-Петербург, 191023
Тел. (812) 315-43-03, (812) 571-64-31, Факс (812) 710-42-45
E-mail: kgiop@gov.spb.ru
<https://www.gov.spb.ru>, <http://kgiop.ru>

___ №01-30-905/21-0-1 от 20.05.2021

На № 571236 от 04.05.2021

Рег. № 01-30-905/21-0-0 от 04.05.2021

Уважаемый Максим Иванович!

В ответ на Ваше обращение КГИОП сообщает, что паспорт объекта культурного наследия регионального значения «Дом П.И. Поршневой», расположенного по адресу: Санкт-Петербург, набережная Черной речки, дом 49, литера А, будет предоставлен после внесения соответствующих сведений в автоматизированную информационную систему единого государственного реестра объектов культурного наследия и присвоения данному объекту регистрационного номера.

**Начальник отдела государственного реестра
объектов культурного наследия**

Д.С. Брыков

К.Л. Рубиновская
(812) 710-4727

**ДОКУМЕНТ ПОДПИСАН
ЭЛЕКТРОННОЙ ПОДПИСЬЮ**

Сертификат 1DFA890015AC109D4B01D09219B881AC
Владелец **Брыков Дмитрий Сергеевич**
Действителен с 12.08.2020 по 12.08.2021