

**Акт**  
**по результатам государственной историко-культурной экспертизы**  
**проектной документации на проведение работ по сохранению**  
**выявленного объекта культурного наследия «Дом Мичуриных»,**  
**расположенного по адресу: г. Санкт-Петербург, 1-я линия В.О., дом 40,**  
**литера А (1-я линия, 40; Репина ул., 41): «Проект ремонта,**  
**приспособления для современного использования квартиры №8,**  
**расположенной по адресу: Санкт-Петербург, Василеостровский р-он, 1-я**  
**линия В.О., д. 40, лит. А, кв. 8» (шифр: КП-09.09/4219), разработанной**  
**ООО «Реал-Проект» в 2021 г.**

г. Санкт-Петербург

«06» декабря 2021 г.

Настоящая государственная историко-культурная экспертиза проведена экспертной комиссией в составе: Н.Б. Глинской, В.А. Калинина, М.Ф. Прокофьева, на основании договоров на проведение государственной историко-культурной экспертизы (Приложение №9), протоколы заседаний экспертной комиссии по проведению государственной историко-культурной экспертизы (Приложение №10).

**1. Дата начала и дата окончания проведения экспертизы**

Настоящая государственная историко-культурная экспертиза проведена в период с «18» октября 2021 года по «06» декабря 2021 года.

**2. Место проведения экспертизы**

Санкт-Петербург

**3. Заказчик экспертизы**

Общество с ограниченной ответственностью «РЕАЛ-ПРОЕКТ» (ООО «РЕАЛ-ПРОЕКТ»); ИНН 7841422878; 196084, Санкт-Петербург, Киевская ул., дом 3, литера А, помещение 22-Н.

**4. Сведения об экспертах**

*Ответственный секретарь  
экспертной комиссии*

*(подписано усиленной квалифицированной  
электронной подписью)*

*В.А. Калинин*

Фамилия, имя, отчество	Глинская Наталия Борисовна
Образование	Высшее Санкт-Петербургский Государственный Академический Институт Живописи, Скульптуры и Архитектуры имени И.Е. Репина.
Специальность	Искусствовед
Стаж работы	43 года
Место работы и должность	Заместитель генерального директора ООО «Научно-проектный реставрационный центр»
Реквизиты решения уполномоченного органа по аттестации экспертов на проведение экспертизы с указанием объектов экспертизы)	Приказ об аттестации Минкультуры России от №2032 от 25.12.2019 г. приказ № 596 от 30.04.2021 г. (внесение изменений) - выявленные объекты культурного наследия в целях обоснования целесообразности включения данных объектов в реестр; - документы, обосновывающие включение объектов культурного наследия в реестр; - документы, обосновывающие изменение категории историко-культурного значения объекта культурного наследия; - проектная документация на проведение работ по сохранению объектов культурного наследия.

Фамилия, имя, отчество	Калинин Валерий Александрович
Образование	Высшее, Санкт-Петербургский Государственный Политехнический Университет
Специальность	Инженер-строитель
Стаж работы	18 лет
Место работы и	Главный инженер ООО «Научно-проектный

Ответственный секретарь  
экспертной комиссии

(подписано усиленной квалифицированной  
электронной подписью)

В.А. Калинин

должность	реставрационный центр»
Реквизиты решения уполномоченного органа по аттестации экспертов на проведение экспертизы с указанием объектов экспертизы)	Приказ об аттестации Минкультуры России №2032 от 25.12.2019 г. - проектная документация на проведение работ по сохранению объектов культурного наследия.

Фамилия, имя, отчество	Прокофьев Михаил Федорович
Образование	Ленинградский Государственный Университет имени А.А. Жданова.
Специальность	Историк
Стаж работы	40 лет
Место работы и должность	Генеральный директор ООО «Научно-проектный реставрационный центр».
Реквизиты решения уполномоченного органа по аттестации экспертов на проведение экспертизы с указанием объектов экспертизы)	приказ об аттестации Минкультуры России №2032 от 25.12.2019 г. - выявленные объекты культурного наследия в целях обоснования целесообразности включения данных объектов в реестр; - документы, обосновывающие включение объектов культурного наследия в реестр; - документы, обосновывающие изменение категории историко-культурного значения объекта культурного наследия; - документы, обосновывающие исключение объектов культурного наследия из реестра; - проектная документация на проведение работ по сохранению объектов культурного наследия.

**5. Информация о том, что в соответствии с законодательством Российской Федерации эксперт (эксперты) несет ответственность за достоверность сведений, изложенных в заключении**

В соответствии с законодательством Российской Федерации эксперты несут ответственность за достоверность сведений, изложенных в заключении экспертизы. При проведении экспертизы эксперты обязаны:

- соблюдать принципы проведения экспертизы, установленные статьей 29 Федерального закона «Об объектах культурного наследия (памятниках истории и культуры) народов Российской Федерации»;
- обеспечивать объективность, всесторонность и полноту проводимых исследований, а также достоверность и обоснованность своих выводов;
- самостоятельно оценивать результаты исследований, полученные им лично и другими экспертами, ответственно и точно формулировать выводы в пределах своей компетенции;
- обеспечивать конфиденциальность полученной при проведении экспертизы информации;
- соблюдать установленные сроки и порядок проведения экспертизы;
- информировать экспертную комиссию и соответствующий орган охраны объектов культурного наследия о случаях воздействия на экспертов в целях оказания влияния на результаты экспертизы.

Эксперты не имеют отношений с Заказчиком, указанных в п. 8 Положения о государственной историко-культурной экспертизе, утвержденного постановлением Правительства РФ от 15 июля 2009 г №569, а именно:

- Эксперты не имеют родственных связей с заказчиком (его должностным лицом или работником);
- не состоят в трудовых отношениях с заказчиком;
- не имеют долговых или иных имущественных обязательств перед заказчиком (его должностным лицом или работником);
- не владеют ценными бумагами, акциями (долями участия, паями в уставных (складочных) капиталах) заказчика;
- не заинтересованы в результатах исследований, либо решении, вытекающем из заключения экспертизы, с целью получения выгоды в виде денег, ценностей, иного имущества, услуг имущественного характера или имущественных прав для себя или третьих лиц.

Председатель экспертной подписано электронной подписью  
комиссии:

Н.Б. Глинская

Ответственный секретарь  
экспертной комиссии

(подписано усиленной квалифицированной  
электронной подписью)

В.А. Калинин

Ответственный секретарь *подписано электронной подписью*  
экспертной комиссии:

В.А. Калинин

Эксперт - член *подписано электронной подписью*  
экспертной комиссии:

М.Ф. Прокофьев

## **6. Цели и объекты экспертизы**

### **6.1. Цели проведения государственной историко-культурной экспертизы**

Определение соответствия проектной документации на проведение работ по сохранению выявленного объекта культурного наследия «Дом Мичуриных», расположенного по адресу: г. Санкт-Петербург, 1-я линия В.О., дом 40, литера А (1-я линия, 40; Репина ул., 41): «Проект ремонта, приспособления для современного использования квартиры №8, расположенной по адресу: Санкт-Петербург, Василеостровский р-он, 1-я линия В.О., д. 40, лит. А, кв. 8» (шифр: КП-09.09/4219), разработанной ООО «Реал-Проект» в 2021 г. требованиям законодательства в области государственной охраны объектов культурного наследия.

### **6.2. Объекты государственной историко-культурной экспертизы**

Проектная документация на проведение работ по сохранению выявленного объекта культурного наследия «Дом Мичуриных», расположенного по адресу: г. Санкт-Петербург, 1-я линия В.О., дом 40, литера А (1-я линия, 40; Репина ул., 41): «Проект ремонта, приспособления для современного использования квартиры №8, расположенной по адресу: Санкт-Петербург, Василеостровский р-он, 1-я линия В.О., д. 40, лит. А, кв. 8» (шифр: КП-09.09/4219), разработанная ООО «Реал-Проект» в 2021 г., в следующем составе:

- **Раздел 1.** Предварительные работы:
- **Часть 1.1.** Исходно-разрешительная документация (шифр: КП-09.09/4219-ИРД);
- **Часть 1.2.** Фотофиксация до начала производства работ (шифр: КП-09.09/4219-ФФ);
- **Раздел 2.** Комплексные научные исследования:
- **Часть 2.1.** Историческая справка (шифр: КП-09.09/4219-ИС);
- **Часть 2.2.** Техническое заключение (шифр: КП-09.09/4219-ТЗ);
- **Раздел 3.** Проектные решения:

- **Часть 3.1.** Общая пояснительная записка (шифр: КП-09.09/4219-ОПЗ);
- **Часть 3.2.** Архитектурные решения (шифр: КП-09.09/4219-АР);
- **Часть 3.3.** Сведения об инженерном оборудовании. Система водоснабжения и водоотведения (шифр: КП-09.09/4219-ВК).

## **7. Перечень документов, представленных заявителем**

1. Копия задания Комитета по государственному контролю, использованию и охране памятников истории и культуры (далее – КГИОП) №01-52-1027 от 13.05.2020 г. (*Приложение №5*);
2. Копия плана границ территории выявленного объекта культурного наследия «Дом Мичуриных» от 29.05.2002 г. (*Приложение №2*);
3. Копия Распоряжения КГИОП №10-606 от 02.12.2013 г. «Об определении предмета охраны выявленного объекта культурного наследия «Дом Мичуриных» (*Приложение №3*);
4. Копия технического паспорта на квартиру инв. №4219/21 от 10.09.2021 г. (*Приложение №7*);
5. Копия Выписки из единого государственного объекта недвижимости (далее – ЕГРН) № КУВИ-999/2021-837936 от 10.09.2021 г. (*Приложение №6*);
6. Копия справки ООО «Лентехинвентаризация» (*Приложение №12*);
7. Копия доверенности на бланке 78АБ 7859000 от 31.03.2020 г. (*Приложение №6*);
8. Копия уведомления КГИОП о наличии/отсутствии элементов архитектурно-художественной отделки и ценных элементов интерьеров №01-30-427/20-0-1 от 15.05.2020 г. (*Приложение №11*);
9. Копия договора № 4219 от 09.09.2021 г. (*Приложение №8*);
10. Проектная документация на проведение работ по сохранению выявленного объекта культурного наследия «Дом Мичуриных», расположенного по адресу: г. Санкт-Петербург, 1-я линия В.О., дом 40, литера А (1-я линия, 40; Репина ул., 41): «Проект ремонта, приспособления для современного использования квартиры №8, расположенной по адресу: Санкт-Петербург, Василеостровский р-он, 1-я линия В.О., д. 40, лит. А, кв. 8» (шифр: КП-09.09/4219), разработанная ООО «Реал-Проект» в 2021 г., в составе, указанном в п. 6 настоящего Акта.

## **8. Сведения об обстоятельствах, повлиявших на процесс проведения и результаты экспертизы**

Ответственный секретарь  
экспертной комиссии

(подписано усиленной квалифицированной  
электронной подписью)

В.А. Калинин

Обстоятельств, повлиявших на процесс проведения и результаты экспертизы, не имеется.

## **9. Сведения о проведенных исследованиях с указанием примененных методов, объема и характера выполненных работ и их результатов**

В ходе проведения историко-культурной экспертизы экспертами были рассмотрены представленные заявителем документы, перечисленные в пункте 7 настоящего Акта, проведены историко-архитектурные, историко-градостроительные архивные и библиографические исследования, результаты которых изложены в заключении экспертизы.

Представленная на экспертизу проектная документация была проанализирована на предмет соответствия требованиям действующего законодательства в области государственной охраны объектов культурного наследия, условиям задания КГИОП Санкт-Петербурга на проведение работ по сохранению объекта культурного наследия, включенного в единый государственный реестр объектов культурного наследия (памятников истории и культуры) народов Российской Федерации, или выявленного объекта культурного наследия №01-52-1027 от 13.05.2020 г. (Приложение №5), а также требованиям сохранения предмета охраны, установленного Распоряжением КГИОП №10-606 от 02.12.2013 г. «Об определении предмета охраны выявленного объекта культурного наследия «Дом Мичуриных» (Приложение №3).

В ходе проведения натурных исследований выполнены визуальное обследование и фотофиксация общих видов выявленного объекта культурного наследия «Дом Мичуриных» и интерьеров квартиры №8. Фотографические изображения дают представление о современном облике объекта культурного наследия и квартиры №8 на момент заключения договора на проведение экспертизы. Фотофиксация выполнена аттестованным экспертом Калининым В.А. (Приложение №4).

Историко-библиографические и историко-архивные исследования проведены на основании материалов из Центрального государственного архива Санкт-Петербурга (ЦГИА СПб), Центрального государственного архива кинофотофонодокументов Санкт-Петербурга (ЦГАКФФД СПб), а также материалов, хранящихся в открытом доступе. На основании данных исследований составлена историческая справка (п.10.2 Акта) и собраны иконографические материалы, представленные в Приложении №11 к настоящему акту.

Указанные исследования были проведены с применением методов натурного, историко-архивного и историко-архитектурного анализа. Исследования проводились на основе принципов научной обоснованности, объективности и законности, презумпции сохранности объекта культурного наследия при любых видах намечаемой хозяйственной деятельности, соблюдения требований безопасности в отношении объекта культурного наследия, достоверности и полноты информации, независимости экспертов, в соответствии со ст. 29 закона 73-ФЗ «Об объектах культурного наследия (памятниках истории и культуры) народов Российской Федерации». Заключение историко-культурной экспертизы оформлено в электронном виде в виде акта, в котором содержатся результаты исследований, проведенных экспертами в порядке, установленном пунктом 3 статьи 31 вышеуказанного Федерального закона.

#### **10. Факты и сведения, выявленные и установленные в результате проведенных исследований**

Здание по адресу: г. Санкт-Петербург, 1-я линия В.О., дом 40, литера А (1-я линия, 40; Репина ул., 41) является выявленным объектом культурного наследия, согласно Приказу председателя КГИОП № 15 от 20.02.2001 г. (Приложение №1).

Предмет охраны указанного объекта культурного наследия установлен Распоряжением КГИОП №10-606 от 02.12.2013 г. «Об определении предмета охраны выявленного объекта культурного наследия «Дом Мичуриных» (Приложение № 3).

План границ территории выявленного объекта культурного наследия «Дом Мичуриных» утвержден от 29.05.2002 г. (Приложение № 2).

Сведения об охранном обязательстве собственника или законного владельца отсутствуют (согласно информации, содержащейся в Задании КГИОП).

##### **10. 1. Собственник или пользователь объекта**

Экспертируемая квартира №8, расположена в выявленном объекте культурного наследия «Дом Мичуриных», и находится в собственности физического лица. Копия выписки ЕГРН представлена в Приложении № 6.

##### **10.2. Краткие исторические сведения (время возникновения, даты основных изменений объекта)**



Освоение Васильевского острова началось за несколько столетий до основания Санкт-Петербурга<sup>1</sup>. Согласно «Переписной окладной книге по Новгороду Вотской пятины» 1500 г. на «Васильевском острове» жили рыбаки, имелись пашни. К тому времени относится и первая фиксация названия острова. Существуют научные гипотезы, объясняющие название от имени нескольких новгородских посадников: Василия Селезня, Василия Казимира и

Василия Ананьина. Есть версия и о происхождении названия от имени одного из первопоселенцев острова, некоего рыбака Василия. В XVII в., при шведском владычестве, остров имел также название Даммархольм — Прудовый остров. Вероятно, имелись в виду пруды, образованные на притоках реки Смоленки. Сам же остров принадлежал в то время шведскому военачальнику Делагарди, мыза которого находилась на Стрелке. Существовало и финское название острова: Хирвисаари — Лосиный остров. В преобразованном виде оно встречается в документах как наименование селения Гирвизария, где до 1712 г. жили лощманы<sup>2</sup>.

После основания Петербурга остров вновь стали называть Васильевским. Это было подкреплено объектом на Стрелке — артиллерийской батареей Василия Кормчина. По словам историка А. Богданова, Петр I посылал приказания с лаконичной надписью «Василию на остров»<sup>3</sup>. С 1704 г. по 1714 г. островом владел генерал-губернатор Санкт-Петербурга князь А. Д. Меншиков, поэтому иногда остров именовали Княжеским или Меншиковым. С 1727 г. по 1729 г. существовало официальное название — Преображенский остров (предполагалось перевести на остров лейб-гвардии Преображенский полк)<sup>4</sup>.

Большой, Малый и Средний проспекты исторически складывались как главные магистрали Васильевского острова. Частью планировочной системы острова стали номерные наименования улиц-линий, появившиеся в 1718 г. Термин «линия» обозначал одну сторону улицы, отделенную от второй каналом или дренажной канавой<sup>5</sup>.

<sup>1</sup> Сауло Кепсу. Петербург до Петербурга. История устья Невы до основания города Петра. СПб.; Хельсинки, 1999. С. 34.

<sup>2</sup> Никитенко Г.Ю., Соболев В.Д. Василеостровский район. Энциклопедия улиц Санкт-Петербурга. СПб., 2002. С. 9.

<sup>3</sup> Сауло Кепсу. Петербург до Петербурга. История устья Невы до основания города Петра. СПб.; Хельсинки, 1999. С. 34-37.

<sup>4</sup> Никитенко Г.Ю., Соболев В.Д. Василеостровский район. Энциклопедия улиц Санкт-Петербурга. СПб., 2002. С. 10.

<sup>5</sup> Топонимическая энциклопедия Санкт-Петербурга. 15 000 городских имен. СПб., 2013. С. 88, 89.

Для застройки и полной реконструкции всех территорий столицы высочайшим указом Анны Иоанновны от 10 (21) июля 1737 г. при Правительствующем Сенате была создана Комиссия о строении (позднее называлась «Комиссия о строении в Санкт-Петербурге», «Комиссия о Санктпетербургском строении»). В качестве одного из первых этапов всей градоформирующей деятельности «Комиссии о Санктпетербургском строении» стало уточнение территории столичного города, его городских границ и разделение этой новой территории по Высочайшей резолюции от 27 октября (7 ноября) 1737 г. на пять частей.

Территории Васильевского и соседнего острова Голодая вошли в полицейскую Васильевскую часть<sup>6</sup>.

Трасса улицы, по сторонам которой находятся 1-я и Съездовская (Кадетская) линии Васильевского острова сформировалась в начале XVIII в. На плане Санкт-Петербурга 1738 г. на месте проезжей части показан канал, по обеим сторонам которого существует городская застройка. (Илл. 1).

Улица Репина возникла в 1720-х гг. как дорога от Меншиковского рынка, находившегося на территории современного Румянцевского сада, вглубь острова, к Французской слободе. Дорога получила это направление, возможно, благодаря своему высокому месту. Здесь существует уклон в сторону Невы, песчаная грива. По ней было наиболее удобно проложить тропу, а затем и дорогу. Первоначально она не имела официального названия, среди местных жителей звалась Песочным переулком<sup>7</sup>.

Рассматриваемый участок, расположенный между 1-й линией Васильевского острова и Песочным переулком (ныне ул. Репина) сложился в границах, близких к ныне существующим и стал застраиваться с первых десятилетий XVIII в. План Санкт-Петербурга 1738 г. показывает на его территории и на местности вокруг него уже существующую застройку. К этому же времени полностью сформировался рассматриваемый квартал между трассами Большого и Среднего проспектов, 1-й линии и Песочного переулка (ныне ул. Репина). Корпуса, расположенные вдоль 1-й линии, изображены на плане как каменные. В глубине же квартала расположены деревянные строения. (Илл. 1).

Лицевой корпус по 1-й линии, насколько его первоначальный вид возможно реконструировать, представлял собой двухэтажный на подвальном

<sup>6</sup> Никитенко Г.Ю., Соболев В.Д. Василеостровский район. Энциклопедия улиц Санкт-Петербурга. СПб., 2002. С. 11.

<sup>7</sup> Семенов С.В., Красникова О.А., Мазур Т.П., Шрадер Т.А. Санкт-Петербург на картах и планах первой половины XVIII века. СПб., 2004. С. 174.

этаже симметричный объем с проездной аркой по центральной оси лицевого фасада. Второй этаж дома имел девять световых осей. Проездная арка была декорирована рустом, остатки которого сохранились на дворовом фасаде корпуса.

Атлас Санкт-Петербурга 1798 г. показывает рассматриваемый участок полностью сформировавшимся, соответствующим современным границам и застроенным исключительно каменными зданиями. Характер застройки участка показывает, что к этому периоду уже были возведены северный и южный (в котором и расположена рассматриваемая квартира) дворовые корпуса и лицевой корпус по Песочному переулку. В лицевых корпусах по 1-й линии и Песочному переулку показаны проездные арки. (Илл. 2).

Аналогичная ситуация на рассматриваемом участке изображена и на Плане Шуберта 1828 г. (Илл. 3).

Согласно архивному делу Городской Управы Санкт-Петербурга к 1830 г. рассматриваемый участок находился в собственности жены купца М. Ильина<sup>8</sup>.

Участок имел периметральную каменную застройку с внутренним двором. Лицевой корпус по 1-й линии был двухэтажным. Очевидно, это здание, схематично зафиксированное на Плане 1738 г. в составе фронта фасадной каменной застройки и являвшееся частью первоначальной застройки восточной части Васильевского острова.

В том же 1830 г., исходя из материалов указанного дела, архитектор П.И. Габерцетель надстроил здание третьим этажом и переделал фасад в духе позднего классицизма. (Илл. 5).

Согласно проектному чертежу, на втором этаже по центральной оси расположен металлический балкон с декоративным портиком, опирающимся на две полуколонны и две пилястры тосканского ордера, окна второго этажа декорированы сандриками. Четыре пилястры тосканского ордера и промежуточный карниз украшают центральное трехчастное окно третьего этажа. Фасад расчленен междуэтажными горизонтальными тягами<sup>9</sup>.

Главный вход с 1-й линии решен в виде портала, украшенного львиным маскароном. В объеме бывшей проездной арки лицевого корпуса устроен вестибюль. Созданное по проекту П.И. Габерцетеля архитектурно-художественное решение лицевого фасада в целом сохраняется и в настоящее время.

<sup>8</sup> Никитенко Г.Ю., Соболев В.Д.. Василеостровский район. Энциклопедия улиц Санкт-Петербурга. СПб., 2002. С. 387.

<sup>9</sup> ЦГИА СПб. Ф. 513. Оп. 102. Д. 1477. Л. 1.

В 1840-1870-х гг. участком владела семья адмирала Самуила Алексеевича Грейга (1827-1887), участника обороны Севастополя, министра финансов Российской империи, члена Государственного Совета<sup>10</sup>.

По материалам указанного выше архивного дела Городской Управы в 1882 г. владение числилось по адресу: Васильевской части, 1 участка за № 43 и принадлежало коммерции советнику Г.П. Елисееву.<sup>11</sup>

Сделанные в то же время фиксационные чертежи показывают, что лицевой фасад по 1-й линии претерпел определенные изменения. Два подвальных окна, симметрично расположенные относительно главного входа, были переделаны в двери для входа в подвальный этаж с улицы. Также были устроены приямки.

Дворовые корпуса в этот период представляют собой двух-трехэтажные объемы (на цокольном этаже с фасадами в духе строгого безордерного классицизма. Со стороны Песочной улицы (ныне ул. Репина) показана проездная арка<sup>12</sup>. (Илл. 6-13).

В тот же период, в 1880-е гг. дом был куплен церковью Святой Екатерины<sup>13</sup>. Автор исторического очерка церкви Л. М. Тихомиров жил в этом доме<sup>14</sup>.

В начале XX в. лицевой фасад корпуса по 1-й линии вновь изменился – над входами в подвал были устроены козырьки<sup>15</sup>. Также козырек с двускатной крышей на двух металлических опорах был установлен и над порталом главного входа. Вероятно, к этому же периоду относится и устройство решенной в духе неоклассицизма лоджии на четырех сдвоенных колоннах на дворе фасаде корпуса по Песочному переулку (ныне ул. Репина).

Также к началу XX в. следует отнести надстройку третьим этажом той части дворовых корпусов, которая в 1882 г. ещё фиксировалась двухэтажной.

В подвальном этаже были устроены магазины. На исторических фотографиях также видно, что первый этаж декорирован ленточным рустом (Илл. 14-15). Устройство козырьков и размещение рекламы изменило характер лицевого фасада, придав ему эклектичные черты и лишив стилового единства.

<sup>10</sup> Там же.

<sup>11</sup> Атлас тринадцати частей С.Петербурга с подробным изображением набережных, улиц, переулков, казенных и обывательских домов. Составил Н. Цылов. СПб., 1849. С. 244.

<sup>12</sup> ЦГИА СПб. Ф. 513. Оп. 102. Д. 1477. Л. 5.

<sup>13</sup> ЦГИА СПб. Ф. 513. Оп. 102. Д. 1477. Л. 10-15.

<sup>14</sup> ЦГИА СПб. Ф. 513. Оп. 102. Д. 1477. Л. 5об.

<sup>15</sup> Никитенко Г. Ю., Соболев В.Д. Василеостровский район. Энциклопедия улиц Санкт-Петербурга. СПб., 2002. С. 160.

Среди жителей в 1900-1910-х гг. была художница Зинаида Евгеньевна Серебрякова, во время Первой мировой войны - художник Н. Э. Радлов, а в 1919-1924 гг. - его брат С. Э. Радлов, драматург и театральный деятель.

В 1910-1930-х гг. в этом доме была квартира выдающегося советского мариниста Николая Евлампиевича Бубликова<sup>16</sup>.

В советское время ещё раз изменился облик лицевого фасада – был утрачен двускатный козырек над главным входом, исчезли рекламные панели со стен подвального этажа. Фасад вернул классицистическую строгость и стилевое единство (Илл. 16-18).

Данный облик здания сохраняется и в настоящее время. В настоящее время сохраняется функция, которую здание приобрело в конце XIX в. – жилое здание с магазинами в подвальном этаже.

Здание является примером жилого дома XVIII - XIX вв., сформировавшегося в результате сложной строительной истории. Первоначальный объем лицевого корпуса по 1-й линии был возведен в 1720-1730-е гг., современный облик здание приобрело в результате перестройки 1830-х гг.

### **10.3. Описание объекта, современное состояние**

Рассматриваемое здание расположено на прямоугольном в плане участке, ограниченном 1-й линией Васильевского острова с северо-востока, улицей Репина с юго-запада и соседними жилыми участками с северо-запада и юго-востока.

Здание главным фасадом лицевого корпуса обращено на 1-ю линию В.О., представляет собой два лицевых корпуса по 1-й линии и ул. Репина и два дворовых корпуса, образующих периметральную застройкой внутреннего двора. Здание трехэтажное. Здание выполнено в архитектурном стиле – поздний классицизм.

Цоколь отделан розовым гранитом с профилем в виде валика по верхнему краю. Фасады покрыты гладкой штукатуркой (цвет желтый). Лицевой фасад в уровне 1-го этажа декорирован ленточным рустом. В уровне второго этажа на лицевом фасаде устроен балкон с ограждением из кованного железа (цвет черный). По центру лицевого фасада устроен дверной проем, заполнение дверного проема – металлическая дверь с деревянной фрамугой (цвет красный). Портал проема парадного входа выделен замковым камнем с

<sup>16</sup> ЦГИА СПб. Ф. 513. Оп. 102. Д. 1477. Л. 22.

львиным маскароном. На фасадах фрагментарно сохранилась историческая Т-образная расстекловка с деревянными рамами (цвет серый).

Исследуемая квартира находится на третьем этаже (в соответствии с техническим паспортом на кв. № 8 по адресу: Санкт-Петербург, 1-я линия В.О., дом 40, литера А) в дворовом корпусе здания, расположенном по северо-западной границе участка. Квартира двусторонней ориентации, оконные проемы выходят на дворовую территорию. На момент обследования в квартире №8 отсутствовало часть перегородок. Оконные и дверные проемы в квартире имеют прямоугольную форму, оконные заполнения Т-образной расстекловкой (деревянные и металлопластиковые). В помещении 8/24.8 сохранилась историческая угловая печь с белого гладкого изразца, на высоком плинте, двухъярусная, с профилированной полочкой, в завершении профилированный карниз с аттиком. У печи устроена дверца топочного проема прямоугольной формы, гладкая из черного металла, с круглой рифленой ручкой; душники и дверцы вьюшек из чёрного металла. (Приложение №11).

#### **11. Перечень документов и материалов, собранных и полученных при проведении экспертизы, а также использованной для нее специальной, технической и справочной литературы**

1. Федеральный закон от 25.06.2002 № 73-ФЗ «Об объектах культурного наследия (памятниках истории и культуры) народов Российской Федерации» (в действ. ред.).

2. Положение о государственной историко-культурной экспертизе, утвержденное постановлением Правительства РФ от 15 июля 2009 г. № 569 (в действ. ред.).

3. Разъяснительное письмо Министерства культуры РФ от 25.03.2014 г. № 52-01-39/12-ГА «О научно-проектной и проектной документации, направляемой на государственную историко-культурную экспертизу».

4. Методические указания по порядку проведения проектных работ в соответствии с письмом Министерства Культуры РФ № 446-01-56/10-НМ от 25.01.2013 г.

5. ГОСТ Р 55528-2013 «Состав и содержание научно-проектной документации по сохранению объектов культурного наследия. Памятники истории и культуры. Общие требования» (действует от 01.01.2014 г.).

6. ГОСТ Р 55567-2013 «Порядок организации и ведения инженерно-технических исследований на объектах культурного наследия. Памятники истории и культуры. Общие требования» (действует от 01.06.2014 г.).

7. ГОСТ Р 56198-2014 «Мониторинг технического состояния объектов культурного наследия. Недвижимые памятники. Общие требования» (действует от 01.04.2015 г.).

8. ГОСТ Р 21.101-2020 «Основные требования к проектной и рабочей документации».

9. Приказ от 20 февраля 2001 года № 15 «Об утверждении Списка вновь выявленных объектов, представляющих историческую, научную, художественную или иную культурную ценность» (Приложение №1).

10. Копия доверенности на бланке 78АВ 0946602 от 02.12.2021 г. (Приложение №6).

### **Использованная для экспертизы специальная, техническая, справочная и иная литература**

- «Атлас столичного города Санкт-Петербурга, состоящий из одиннадцати частей и 51 квартала. Сочинен в Санкт-Петербурге при Сенате». Фрагмент. 1798. ЦГИА СПб. Ф. 513. Оп. 168. Д. 319.

- Атлас тринадцати частей Санкт-Петербурга с подробным изображением набережных, улиц, переулков, казенных и обывательских домов. Составил Н. Цылов. СПб., 1849.

- Никитенко Г. Ю., Соболев В.Д. Василеостровский район. Энциклопедия улиц Санкт-Петербурга. СПб., 2002.

- Сауло Кепсу. Петербург до Петербурга. История устья Невы до основания города Петра. СПб.; Хельсинки, 1999.

- Семенцов С. В., Красникова О. А., Мазур Т. П. Шрадер Т. А. Санкт-Петербург на картах и планах первой половины XVIII века. СПб., 2004.

- Подробный план столичного города С.-Петербурга, снятый по масштабу 1:4200 под начальством генерал-майора Ф. Ф. Шуберта. 1828 г. Санкт-Петербург. 300 лет на планах и картах. РНБ. Мультимедиа.

- ЦГИА СПб. Ф. 513. Оп. 102. Д. 1477.

- Материалы топографической съемки Отдела геолого-геодезической службы Управления автоматизации и информатизации Комитета по Градостроительству и архитектуре (ОГГС УАИ КГА).

- Архитекторы-строители Санкт-Петербурга середины XIX — начала XX вв. Справочник под общ. ред. Б. М. Кирикова. СПб., 1996.

- Большая топонимическая энциклопедия Санкт-Петербурга. 15 000 городских имен. СПб., 2013.

### **Интернет-ресурсы**

1. «PastVu» – ретро-фотографии стран и городов [Электронный ресурс]. URL: <https://pastvu.com>.
2. «Это место» – старые и современные карты всех регионов [Электронный ресурс]. URL: <http://www.etomesto.ru>.

## **12. Обоснования вывода экспертизы**

### **12.1. Описание и анализ проектной документации**

Представленная на экспертизу проектная документация «Проект ремонта, приспособления для современного использования квартиры №8, расположенной по адресу: Санкт-Петербург, Василеостровский р-он, 1-я линия В.О., д. 40, лит. А, кв. 8» (шифр: КП-09.09/4219), разработанная ООО «Реал-Проект» в 2021 г. с целью приспособления объекта культурного наследия для современного использования в части квартиры №8.

ООО «Реал-Проект» имеет Лицензию МКРФ 21575, выданную Министерством культуры Российской Федерации от 16.08.2021 г.

Проект выполнен на основании Задания КГИОП №01-52-1027 от 13.05.2020 г. в составе:

*Раздел 1. Предварительные работы, в составе:*

*Часть 1.1. Исходно-разрешительная документация (шифр: КП-09.09/4219-ИРД)*

Раздел содержит результаты сбора исходных данных, в том числе: выписку из ЕГРН, документы технического учета, копия задания КГИОП, копию предмета охраны, копию плана границ территории объекта культурного наследия, акт первичного обследования технического состояния дымоходов и венканалов от газовых приборов в эксплуатируемых и вновь строящихся зданиях. В разделе представлен Акт определения влияния предполагаемых к проведению видов работ на конструктивные и другие характеристики надежности и безопасности объекта культурного наследия (памятника истории и культуры) народов Российской Федерации. Вышеуказанный акт составлен по утвержденной форме, содержит необходимые данные о состоянии объекта перед проектированием, состав предполагаемых работ и заключение о том, что данные работы не оказывают влияния на конструктивные и другие характеристики надежности и безопасности объекта.



Часть 1.2. Фотофиксация до начала производства работ (шифр КП-09.09/4219-ФФ);

В данной части содержатся материалы фотофиксации до начала производства работ со схемой фотофиксации.

Раздел 2. Комплексные научные исследования, в составе:

Часть 2.1. Историческая справка (шифр: КП-09.09/4219-ИС);

В части представлены материалы, содержащие историческую справку с иконографическими материалами, отражающие исторические сведения об объекте культурного наследия в достаточной мере для принятия обоснованных проектных решений. Сведения, приведённые в разделе, являются достоверными, и подтверждаются проведёнными экспертами исследованиями.

Часть 2.2. Техническое заключение (шифр: КП-09.09/4219-ТЗ)

Разработке проектной документации предшествовало техническое обследование строительных конструкций здания в границах проектирования.

Объект обследования – строительные конструкции в границах квартиры №8, расположенная на 3-ом этаже.

Краткое описание основных конструктивных элементов здания:

- Наружные стены выполнены из керамического полнотелого кирпича, кладка выполнена на известковом растворе; техническое состояние – работоспособное;
- Конструкция перекрытий - деревянные заполнения по деревянным балкам; техническое состояние – работоспособное;
- Межкомнатные перегородки - деревянные, оштукатуренные по дранке;
- Конструкция перекрытий – деревянные по деревянным балкам; техническое состояние – работоспособное;

Подробное техническое состояние описанных выше архитектурно-конструктивных элементов отражено в рассматриваемом Разделе 2. Части 2.2.

Состав и содержание предварительных работ и комплексных научных исследований соответствуют заданию №01-52-1027 от 13.05.2020 г. (Приложение № 5) и достаточны для принятия обоснованных проектных решений.

Раздел 3 Проектные решения, в составе:

Часть 3.1. Общая пояснительная записка (шифр: КП-09.09/4219-ОПЗ)

Раздел содержит пояснительную записку, включающую в себя общие сведения об объекте, включая информацию о строительных конструкциях, и описание проектных решений с обоснованиями, более подробно

представленными в соответствующих разделах проекта, а также порядок организации работ.

Часть 3.2. Архитектурные решения (шифр: КП-09.09/4219-АР)

Архитектурными решениями рассматриваемого проекта предусмотрено перепланировка квартиры №8, расположенного в выявленном объекте культурного наследия «Дом Мичуриных», расположенного по адресу: г. Санкт-Петербург, 1-я линия В.О., дом 40, литера А (1-я линия, 40; Репина ул., 41), а именно:

- Демонтаж существующих перегородок. Демонтируемые элементы не являются элементами предмета охраны. Предмет охраны – не нарушается.

- Устройство новых внутриквартирных перегородок из ГКЛ по металлическому каркасу с прокладкой минераловатной плиты. Предмет охраны в части «конструктивная система здания: исторические наружные и внутренние капитальные стены – материал (кирпич), местоположение» - не нарушается; «объемно-планировочное решение: историческое объемно-планировочное решение в габаритах капитальных стен» - не нарушается.

- Раскрытие существующих проемов в стенах (между пом. 5/10.9 и 6/24; между 6/24 и 7/20.3). Предмет охраны в части «конструктивная система здания: исторические наружные и внутренние капитальные стены – материал (кирпич), местоположение» - не нарушается; «объемно-планировочное решение: историческое объемно-планировочное решение в габаритах капитальных стен» - не нарушается.

- Демонтаж штукатурного слоя с потолков, стен; демонтаж старого напольного покрытия до ж/б плит с устройством нового напольного покрытия. Угловая печь в помещении 8/24.8 не затрагивается и сохраняется. (Приложение №3).

- Замена старых деревянных оконных заполнений и оконных заполнений из ПВХ-профиля с сохранением исторической расстекловки и цвета (серого). Предмет охраны в части: «архитектурно-художественное решение фасадов: дворовые фасады: оконные проемы – местоположение, габариты, конфигурация (в уровне 1-го этажа габариты ширины и верхняя отметка); оконные заполнения – цвет (серый), рисунок (6-частный, в уровне 2-го этажа – 8-частный)» – сохраняется.

- Монтаж новых заполнений дверных проемов между помещениями кв. №8;

- Устройство гидроизоляции в полах санузла и кухни-столовой;

- Демонтаж старого сантехнического оборудования с устройством нового.

Часть 3.3. Сведения об инженерном оборудовании. Система водоснабжения и водоотведения (шифр: КП-09.09/4219-ВК)

Прокладка сетей водопровода предусмотрена из полимерных водопроводных труб и сетей канализации из пластиковых канализационных труб (согласно СП 40-102-2000 «Проектирование и монтаж трубопроводов систем водоснабжения и канализации из полимерных материалов. Общие требования»).

Прокладка сетей предусматривается скрытно в специальных коробах или обшивается листами гипсокартона, в местах соединений предусматриваются смотровые лючки.

Нагрузка на системы водоснабжения и канализации в результате перепланировки остается без изменения.

Принятые в проекте решения отвечают современным нормативным требованиям и направлены на реализацию задачи по приспособлению и созданию условий для современного использования объекта культурного наследия.

Проектные решения направлены на поддержание современных эксплуатационных характеристик здания без изменения предмета охраны объекта культурного наследия, утвержденного распоряжением КГИОП №10-606 от 02.12.2013 г. (Приложение № 3).

## **12.2. Заключение по результатам государственной историко-культурной экспертизы**

По результатам рассмотрения представленной на экспертизу проектной документации «Проект ремонта, приспособления для современного использования квартиры №8, расположенной по адресу: Санкт-Петербург, Василеостровский р-он, 1-я линия В.О., д. 40, лит. А, кв. 8» (шифр: КП-09.09/4219), разработанной ООО «Реал-Проект» в 2021 г., экспертами сделаны следующие выводы:

1) Анализ решений, предусмотренных экспертируемой проектной документацией, совместно с изучением предмета охраны выявленного объекта культурного наследия «Дом Мичуриных», расположенного по адресу: г. Санкт-Петербург, 1-я линия В.О., дом 40, литера А (1-я линия, 40; Репина ул., 41), утвержденного распоряжением КГИОП №10-606 от 02.12.2013 г. (Приложение № 3) показал, что особенности объекта культурного наследия в рамках рассматриваемого проекта не затрагиваются или сохраняются без изменений (отсутствие влияния принятых проектных решений на сохранность предмета охраны описано в п.12.1 настоящего акта).

*Ответственный секретарь  
экспертной комиссии*

*(подписано усиленной квалифицированной  
электронной подписью)*

*В.А. Калинин*

2) Предусмотренные проектом работы согласно ст. 44 Федерального закона № 73-ФЗ от 25.06.2002 г. относятся к «приспособлению объекта культурного наследия для современного использования» без изменения особенностей, составляющих предмет охраны, определенный распоряжением КГИОП №10-606 от 02.12.2013 г. (Приложение № 3).

3) Предложенные проектом решения направлены на поддержание и улучшение технического состояния и эксплуатационных характеристик здания и не оказывают негативного влияния на сохранность выявленного объекта культурного наследия «Дом Мичуриных».

4) Представленная на экспертизу проектная документация разработана с учетом действующих нормативных требований в части ее состава, содержания и оформления, соответствует требованиям задания КГИОП №01-52-1027 от 13.05.2020 г. (Приложение №5).

5) Таким образом, представленная на экспертизу проектная документация не противоречит требованиям действующего законодательства в области государственной охраны объектов культурного наследия, в том числе Федеральному закону от 25.06.2002 г. №73-ФЗ «Об объектах культурного наследия (памятниках истории и культуры) народов Российской Федерации» (в действующей редакции).

### **13. Вывод экспертизы**

Проектная документация на проведение работ по сохранению выявленного объекта культурного наследия «Дом Мичуриных», расположенного по адресу: г. Санкт-Петербург, 1-я линия В.О., дом 40, литера А (1-я линия, 40; Репина ул., 41): «Проект ремонта, приспособления для современного использования квартиры №8, расположенной по адресу: Санкт-Петербург, Василеостровский р-он, 1-я линия В.О., д. 40, лит. А, кв. 8» (шифр: КП-09.09/4219), разработанной ООО «Реал-Проект» в 2021 г., соответствует требованиям законодательства Российской Федерации в области государственной охраны объектов культурного наследия (**положительное заключение**).

### **14. Перечень приложений к заключению экспертизы**

**Приложение № 1.** Копия решения органа государственной власти о включении в перечень выявленных объектов культурного наследия;

**Приложение № 2.** Копия решения органа государственной власти об утверждении границ территории объекта культурного наследия;

**Приложение № 3.** Копия решения органа государственной власти об определении предмета охраны объекта культурного наследия;

**Приложение № 4.** Материалы фотофиксации;

**Приложение № 5.** Копия задания, выданного органом охраны на проведение работ по сохранению объекта культурного наследия;

**Приложение № 6.** Правоустанавливающие документы: выписка из ЕГРН, доверенность;

**Приложение № 7.** Копии технического паспорта на объект культурного наследия и (или) его поэтажного плана с указанием размеров и приведением экспликации помещений, выдаваемых организациями, осуществляющими государственный технический учет и (или) техническую инвентаризацию объектов капитального строительства;

**Приложение № 8.** Копия договора на проведение государственной историко-культурной экспертизы;

**Приложение № 9.** Копии договоров с экспертами;

**Приложение № 10.** Копии протоколов заседаний экспертной комиссии;

**Приложение № 11.** Материалы, содержащие информацию о ценности объекта с точки зрения истории, археологии, архитектуры, градостроительства, искусства, науки и техники, эстетики, этнологии или антропологии, социальной культуры.

**Приложение № 12.** Иная документация

#### **14. Дата оформления заключения экспертизы**

«06» декабря 2021 г.

#### **Подписи экспертов (подписано усиленной электронной подписью)**

Председатель экспертной комиссии:

*(подписано усиленной квалифицированной электронной подписью) / Н.Б. Глинская/*

Ответственный секретарь экспертной комиссии:

*(подписано усиленной квалифицированной электронной подписью) / В.А. Калинин/*

Эксперт – член экспертной комиссии:

*(подписано усиленной квалифицированной электронной подписью) / М.Ф. Прокофьев/*

Настоящее экспертное заключение (Акт государственной историко-культурной экспертизы) зафиксировано на электронном носителе в форматах

Ответственный секретарь  
экспертной комиссии

*(подписано усиленной квалифицированной  
электронной подписью)*

*В.А. Калинин*

переносимого документа (pdf, sig), подписано усиленными квалифицированными электронными подписями экспертов - физических лиц. При подписании акта государственной историко-культурной экспертизы проектной документации, выполненного на электронном носителе в формате переносимого документа (PDF), обеспечена конфиденциальность ключа усиленной квалифицированной электронной подписи.

**Приложение №1 к Акту по результатам государственной историко-культурной экспертизы проектной документации на проведение работ по сохранению выявленного объекта культурного наследия «Дом Мичуриных», расположенного по адресу: г. Санкт-Петербург, 1-я линия В.О., дом 40, литера А (1-я линия, 40; Репина ул., 41): «Проект ремонта, приспособления для современного использования квартиры №8, расположенной по адресу: Санкт-Петербург, Василеостровский р-он, 1-я линия В.О., д. 40, лит. А, кв. 8» (шифр: КП-09.09/4219), разработанной ООО «Реал-Проект» в 2021 г.**

**Копия решения органа государственной власти о включении в перечень выявленных объектов культурного наследия**

**Администрация Санкт-Петербурга  
КОМИТЕТ ПО ГОСУДАРСТВЕННОМУ КОНТРОЛЮ,  
ИСПОЛЬЗОВАНИЮ И ОХРАНЕ ПАМЯТНИКОВ ИСТОРИИ И КУЛЬТУРЫ**

**ПРИКАЗ**

**от 20 февраля 2001 года N 15**

**Об утверждении Списка вновь выявленных объектов,  
представляющих историческую, научную, художественную  
или иную культурную ценность**

(с изменениями на 14 июня 2006 года)

---

Документ с изменениями, внесенными:  
приказом Комитета по государственному контролю, использованию и охране памятников истории и культуры Администрации Санкт-Петербурга от 24 апреля 2003 года N 8-37;  
приказом Комитета по государственному контролю, использованию и охране памятников истории и культуры Санкт-Петербурга от 6 августа 2004 года N 8-102;  
приказом Комитета по государственному контролю, использованию и охране памятников истории и культуры Санкт-Петербурга от 15 февраля 2005 года N 8-11;  
приказом Комитета по государственному контролю, использованию и охране памятников истории и культуры Санкт-Петербурга от 14 июня 2006 года N 8-62.

---

В целях обеспечения сохранности расположенных на территории Санкт-Петербурга объектов, представляющих историческую, научную, художественную или иную культурную ценность, и на основании пунктов 12, 13, 14 Инструкции о порядке учета, обеспечения сохранности, содержания, использования и реставрации недвижимых памятников истории и культуры, утвержденной приказом Минкультуры СССР от 13.05.1986 N 203,

приказываю:

1. Утвердить прилагаемый Список вновь выявленных объектов, представляющих историческую, научную, художественную или иную культурную ценность, одобренный постановлением Правительства Санкт-Петербурга от 12.02.2001 N 7 "О перечне объектов, представляющих историческую, научную, художественную или иную культурную ценность".

---

Приказом Комитета по государственному контролю, использованию и охране памятников истории и культуры Администрации Санкт-Петербурга от 10 мая 2001 года N 48 утвержден Список, дополняющий данный Список вновь выявленных объектов, представляющих историческую, научную, художественную или иную культурную ценность.

---

Приказом Комитета по государственному контролю, использованию и охране памятников истории и культуры Администрации Санкт-Петербурга от 31.07.2002 N 8-92 утвержден перечень, выявленных объектов культурного наследия, исключаемых из Списка.

---

2. Ввести в действие Список вновь выявленных объектов, представляющих историческую, научную, художественную или иную культурную ценность, с даты подписания настоящего приказа.

3. Работникам КГИОП в своей деятельности руководствоваться Списком вновь выявленных объектов, представляющих историческую, научную, художественную или иную культурную ценность, с даты введения его в действие.

4. Первому заместителю председателя КГИОП - начальнику Управления по охране и использованию памятников Таратыновой О.В. организовать работу:

4.1. По расторжению охранных обязательств, заключенных с собственниками и пользователями объектов, не указанных в утвержденном Списке вновь выявленных объектов, представляющих историческую, научную,



**Комитет по государственному контролю, использованию и  
охране памятников истории и культуры**

**Василеостровский административный район**

	(Р.Н.Геймбюргера)	1832; <u>1858-1859</u>	арх. И.Гальель(?); арх. Л.Л.Боншледт	Репина ул., 29		
465	Дом Долгоруковых	1730-1740-е годы; 1-я половина XIX века, частичная перестройка	авторы не установлены	1-я линия, 30; Репина ул., 31	плохое	"-"
466	Дом Бахов	1730-е годы, строительство южного корпуса; 1790-е годы, строительство северного корпуса и перестройка южного	авторы не установлены	1-я линия, 32; Репина ул., 33	среднее	"-"
467	Дом В.Сименса и И.Гальске	1720-1730-е годы; 1-я четверть XIX века, перестройка, строительство флигелей; 1859, надстройка, расширение северного флигеля; 1860-е годы, приспособление флигелей под мастерские (дом надстроен в 1957 году)	автор не установлен автор не установлен  арх. Н.В.Трусов  автор не установлен	1-я линия, 34; Репина ул., 35	среднее	"-"
468	Дом Ф.А.Бруни (Э.А.Пель)	1720-1730-е годы; начало XIX века; 1873, надстройка; 1913, надстройка	автор не установлен автор не установлен арх. Ю.Ф.Бруни; <u>гражд.инженеры</u> А.Ф.Пель, Г.Г.Цолликофер	1-я линия, 38; Репина ул., 39	среднее	"-"
469	Дом Мичуриных	1720-1730-е годы; 1780-е годы; 1830	автор не установлен автор не установлен арх. П.И.Габерцетель	1-я линия, 40; Репина ул., 41	плохое	"-"
470	Дом А.В.Шувалова	конец XVIII - начало XIX века	автор не установлен	1-я линия, 44; Средний пр. В.О., 12	плохое	"-"
471	Дом А.Ф.Девриена	1786; 1881	автор не установлен арх. Х.Х.Тацки	2-я линия, 1; Репина ул., 2; Шевченко пл., 3	среднее	"-"
472	Дом С.И.Садикова	<u>1839-1894</u>	архитекторы А.Х.Пель, А.И.Томишко	2-я линия, 3; Репина ул., 4 (4-6)	среднее	"-"
472.1	Дом	<u>1893-1894</u>	арх. А.И.Томишко	2-я линия, 3	среднее	"-"
472.2	Флигель	1839	арх. А.Х.Пель	Репина ул., 4	среднее	"-"
473	Дом В.Ф.Штрауса	<u>1873-1874</u>	архитекторы В.А.Шретер, И.С.Китнер	2-я линия, 9; Репина ул., 10	среднее	Рекомендован к отнесению к категории памятников истории и культуры местного значения (протокол Научного совета Санкт-Петербурга по вопросам охраны культурного наследия от 31.07.97)

**Приложение №2 к Акту по результатам государственной историко-культурной экспертизы проектной документации на проведение работ по сохранению выявленного объекта культурного наследия «Дом Мичуриных», расположенного по адресу: г. Санкт-Петербург, 1-я линия В.О., дом 40, литера А (1-я линия, 40; Репина ул., 41): «Проект ремонта, приспособления для современного использования квартиры №8, расположенной по адресу: Санкт-Петербург, Василеостровский р-он, 1-я линия В.О., д. 40, лит. А, кв. 8» (шифр: КП-09.09/4219), разработанной ООО «Реал-Проект» в 2021 г.**

**Копия решения органа государственной власти об  
утверждении границ территории объекта культурного наследия**

Заместитель председателя Комитета по государственному контролю, использованию и охране памятников истории и культуры - начальник управления государственного учета памятников

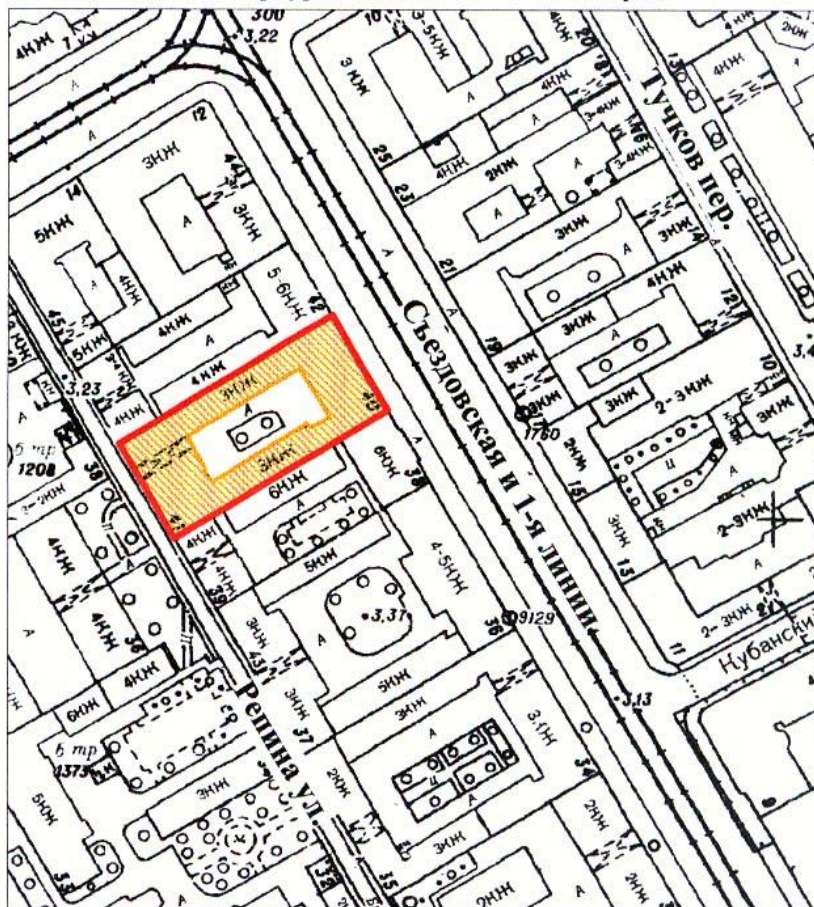
*Б. М. Кириков*  
Б. М. Кириков

М.П.

" 29 " мая 2002



**План границ территории  
выявленного объекта культурного наследия  
"Дом Мичуриных"**

г. Санкт-Петербург, 1-я линия, 40; Репина ул., 41



масштаб 1:2000

**УСЛОВНЫЕ ОБОЗНАЧЕНИЯ**

-  граница территории выявленного объекта культурного наследия
-  выявленный объект культурного наследия

ПРАВИТЕЛЬСТВО САНКТ-ПЕТЕРБУРГА  
КГИОП  
ОГРН 1037843025527

**Копия верна**

Исполнитель \_\_\_\_\_

**Приложение №3 к Акту по результатам государственной историко-культурной экспертизы проектной документации на проведение работ по сохранению выявленного объекта культурного наследия «Дом Мичуриных», расположенного по адресу: г. Санкт-Петербург, 1-я линия В.О., дом 40, литера А (1-я линия, 40; Репина ул., 41): «Проект ремонта, приспособления для современного использования квартиры №8, расположенной по адресу: Санкт-Петербург, Василеостровский р-он, 1-я линия В.О., д. 40, лит. А, кв. 8» (шифр: КП-09.09/4219), разработанной ООО «Реал-Проект» в 2021 г.**

**Копия решения органа государственной власти об определении предмета охраны объекта культурного наследия**



ПРАВИТЕЛЬСТВО САНКТ-ПЕТЕРБУРГА  
КОМИТЕТ ПО ГОСУДАРСТВЕННОМУ КОНТРОЛЮ, ИСПОЛЬЗОВАНИЮ  
И ОХРАНЕ ПАМЯТНИКОВ ИСТОРИИ И КУЛЬТУРЫ  
**РАСПОРЯЖЕНИЕ**

окуд

- 7 АЕН 2013

№ 10-606

**Об определении предмета охраны  
выявленного объекта культурного наследия  
«Дом Мичуриных»**

1. Определить предмет охраны выявленного объекта культурного наследия «Дом Мичуриных», расположенного по адресу: Санкт-Петербург, Василеостровский район, 1-я линия В.О., д. 40, литера А (1-я линия В.О., 40; Репина ул., 41), согласно приложению к настоящему распоряжению.
2. Начальнику отдела государственного учета объектов культурного наследия обеспечить размещение настоящего распоряжения в электронной форме в локальной компьютерной сети КГИОП.
3. Контроль за выполнением распоряжения остается за заместителем председателя КГИОП – начальником управления государственного учета объектов культурного наследия.

Заместитель председателя КГИОП –  
начальник управления государственного учета  
объектов культурного наследия

Г.Р. Аганова

**ДОКУМЕНТ ПОДПИСАН  
ЭЛЕКТРОННОЙ ПОДПИСЬЮ**

Сертификат 0785C4996E9CF2A2E9115CD470B669B0  
Владелец Воронин Виктор Валентинович  
Действителен с 11.09.2019 по 11.09.2020

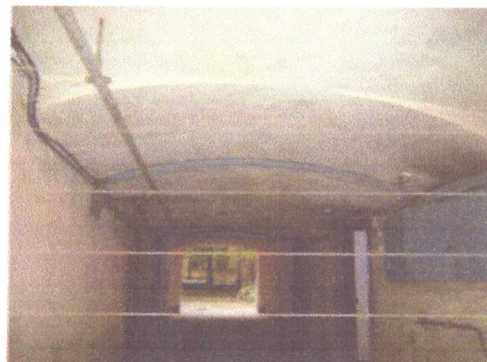
Приложение к распоряжению  
от - 2 АЕН 2013 № 10-606

Предмет охраны  
выявленного объекта культурного наследия  
«Дом Мичуриных»,  
расположенного по адресу: Санкт-Петербург, Василеостровский район, 1-я линия В.О., д. 40,  
литера А  
(1-я линия В.О., 40; Репина ул., 41)

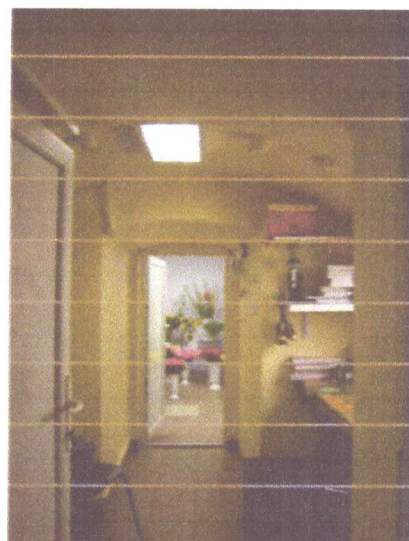
№ пп	Видовая принадлежность предмета охраны	Элементы предмета охраны	Фотофиксация
1	2	3	4
1	Объемно-пространственное решение:	<p>габариты и конфигурация трехэтажного на полуподвале здания, состоящего из двух лицевых корпусов и соединяющих их двух дворовых флигелей, включая воротный проезд и ризалит на дворовом фасаде лицевого корпуса со стороны ул. Репина;</p> <p>конфигурация (двускатная) и габариты крыши; материал окрытия (железо), соответствующий историческому.</p>	  
2	Конструктивная система:	<p>фундаменты;</p> <p>исторические наружные и внутренние капитальные стены – материал (кирпич), местоположение;</p>	

2

сводчатое перекрытие воротного проезда (крестовые своды на подпружных арках);



коренные кирпичные своды цокольного этажа – коробовые с распалубками;



3

сводчатое перекрытие вестибюля парадного входа (коробовый свод)\*;  
\*объем вестибюля разделен надвое временной перегородкой;

плоские междуэтажные перекрытия - местоположение;

исторические лестницы:

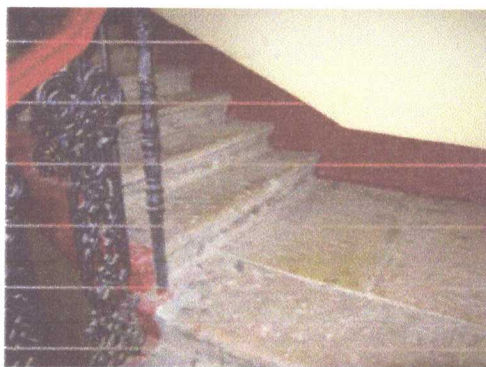
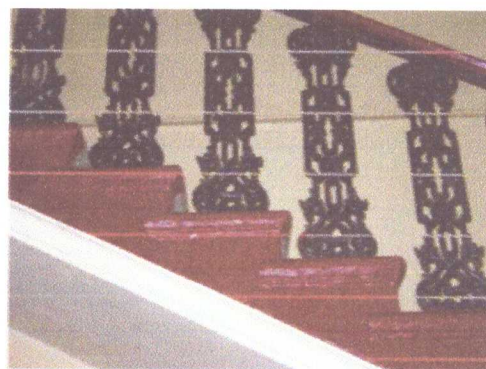
местоположение, габариты, конструкция (марши по косоурам\*, Л-1-Л-2 – площадки на сводах по металлическим балкам), тип (средистенная в вестибюле парадного входа; Л-1, Л-2 – трехмаршевые, Л-3 – двухмаршевая);

\*Л-1 – косоуры закрыты подшивкой маршей;

ступени и площадки лещадной плиты;

ограждение маршей – материал (черный металл), техника исполнения (горячий прокат, Л-1 – литые); рисунок (вертикальные стержни; Л-1 – ажурные стойки);

поручни (Л-1) – материал (дерево), конфигурация (профилированные).









4



5

3	Объемно-планировочное решение:	историческое объемно-планировочное решение в габаритах капитальных стен.	
4	Архитектурно-художественное решение фасадов:	<p>архитектурно-художественное решение северо-восточного лицевого фасада в стиле позднего классицизма :</p> <p>северо-восточный лицевой фасад (по 1-й линии):</p> <p>материал и характер отделки цоколя - розовый гранит с профилем в виде валика по верхнему краю;</p> <p>материал и характер отделки фасада – гладкая штукатурка;</p> <p>отделка фасада ленточным рустом в уровне 1-го этажа;</p> <p>балкон - местоположение (в уровне 2-го этажа, в оси парадного входа), габариты, конструкция (на кронштейнах), ограждение кованого железа (звенья с мотивом пересекающихся окружностей и дуг, на стойках, увенчанных шарами, с поясками меандра вдоль верхней и нижней тетивы);</p>	   

6

дверные (входной и балконный) проемы – местоположение, габариты, конфигурация;

портал проема парадного входа с веерной перемычкой и выделенным замковым камнем с львиным маскаронном, со ступенью розового гранита;

четырёхчастная остекленная фрамуга дверного заполнения парадного входа\*;

\*историческое дверное заполнение утрачено;

оконные проемы – местоположение, габариты, конфигурация;

оконные заполнения – материал (дерево), цвет (серый), рисунок (Т-образный);

оформление проема балконной двери, фланкированного узкими прямоугольными окнами, в виде коринфского портика (две колонны и две угловые пилыстры) с антаблементом и треугольным сандриком-фронтоном;

оформление оконных проемов: наличники проемов в уровне 1-3-го этажей, наличники с прямыми сандриками на кронштейнах проемов 2-го этажа; тройное окно в центральной оси фасада в уровне 3-го этажа, оформленное в виде портика из 4-х тосканских пилыстр с антаблементом;

горизонтальные членения фасада межэтажными и подоконными карнизами во 2-м и 3-м этажах;

венчающий карниз с сухариками;



юго-западный лицевой фасад со стороны ул. Репина;

материал и характер отделки цоколя - известняковая плита;

материал и характер отделки фасада – гладкая штукатурка;

проем воротного проезда – местоположение, габариты, конфигурация;

оконные проемы - местоположение, габариты (в 1-м этаже – отметки высоты и габариты ширины), конфигурация;

оконные заполнения – материал (дерево), цвет (серый), рисунок (шестичастный);

венчающий карниз;

дворовые фасады:

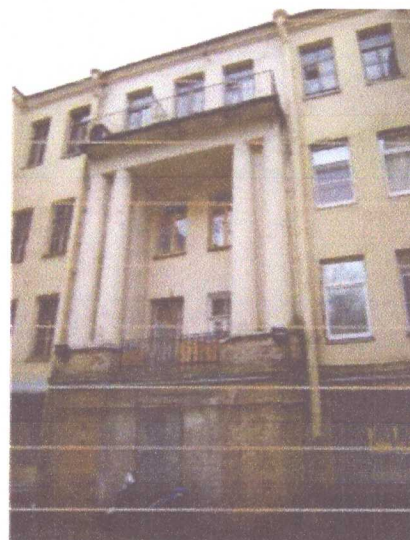
материал и характер отделки цоколя - известняковая плита;





материал и характер отделки фасадов – гладкая штукатурка, известняковая плита (на северо-восточном фасаде);

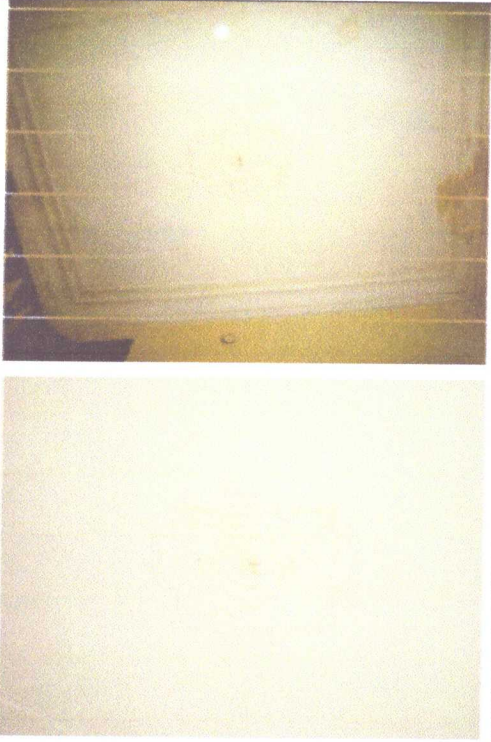
облицовка известняком ризалит северо-восточного фасада на высоту 1-го этажа;

балкон – местоположение (в уровне 2-го этажа), конструкция (в завершении ризалита на высоту 1-го этажа), ограждение (черный металл, литье, рисунок в виде фигурных стоек);

лоджия на юго-западном фасаде со сдвоенными стилизованными колоннами без капителей (две пары колонн на высоту 2-3-го этажей) и архитравом;



		<p>проем воротного проезда на северо-восточном фасаде – местоположение, габариты, конфигурация;</p> <p>оформление проема воротного проезда порталом из известняка;</p> <p>оконные проемы – местоположение, габариты, конфигурация (в уровне 1-го этажа габариты ширины и верхняя отметка);</p> <p>оконные заполнения – цвет (серый), рисунок (6-частный, в уровне 2-го этажа - 8-частный);</p> <p>портал бывшего воротного проезда (заложенного) на юго-западном дворе фасаде (рустованные лопатки, венчающий антаблемент с двумя триглифами и выносным карнизом);*</p> <p>*оконные и дверной проемы в габаритах портала – поздние;</p> <p>горизонтальное членение фасадов подоконным карнизом в 4-м этаже;</p> <p>венчающий профилированный карниз.</p>	  
5	<p>Декоративно-художественная отделка интерьеров, предметы декоративно-прикладного искусства:</p>	<p>вестибюль парадного входа:</p> <p>оформление сводчатого перекрытия вестибюля прямоугольными кессонами;</p>	

		<p>лестничная клетка парадной лестницы Л-1:</p> <p>оформление потолка на падаге над лестничной клеткой профилированными тягами по периметру и лепной розеткой по центру (прямоугольной с фальцами, декорированной растительным орнаментом, завитками, раковинами).</p>	
--	--	--	--

**Приложение №4 к Акту по результатам государственной историко-культурной экспертизы проектной документации на проведение работ по сохранению выявленного объекта культурного наследия «Дом Мичуриных», расположенного по адресу: г. Санкт-Петербург, 1-я линия В.О., дом 40, литера А (1-я линия, 40; Репина ул., 41): «Проект ремонта, приспособления для современного использования квартиры №8, расположенной по адресу: Санкт-Петербург, Василеостровский р-он, 1-я линия В.О., д. 40, лит. А, кв. 8» (шифр: КП-09.09/4219), разработанной ООО «Реал-Проект» в 2021 г.**

## **Материалы фотофиксации**

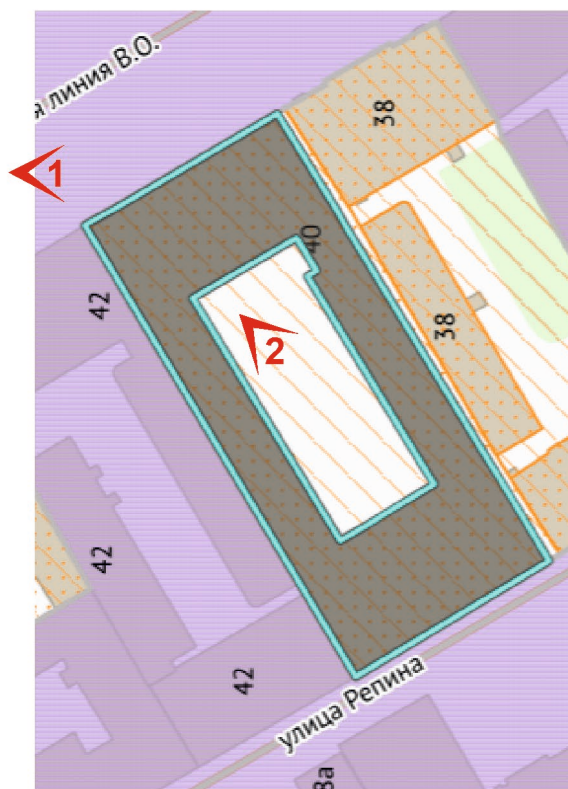
**Фотофиксация выявленного объекта культурного наследия «Дом Мичуриных», расположенного по адресу: г. Санкт-Петербург, 1-я линия В.О., дом 40, литера А (1-я линия, 40; Репина ул., 41).  
Дата фотофиксации: 18.10.2021 г.**

**Аннотация**

1. Вид на дом №40 со стороны 1-ой линии В.О.;
2. Вид на дворовые фасады;
3. Входная дверь в кв. №8;
4. Входная дверь в кв. №8;
5. Фрагмент интерьеров кв. №8 (ч.п. 1/4.2);
6. Фрагмент интерьеров кв. №8 (ч.п. 10/5.5);
7. Фрагмент интерьеров кв. №8 (ч.п. 3/8.4);
8. Фрагмент интерьеров кв. №8 (ч.п. 2/17.4);
9. Фрагмент интерьеров кв. №8 (ч.п. 13);
10. Фрагмент интерьеров кв. №8 (ч.п. 12);
11. Фрагмент интерьеров кв. №8 (ч.п. 6/24);
12. Фрагмент интерьеров кв. №8 (ч.п. 5/10.9);
13. Фрагмент интерьеров кв. №8 (ч.п. 7/20.3);
14. Фрагмент интерьеров кв. №8 (ч.п. 7/20.3);
15. Фрагмент интерьеров кв. №8 (ч.п. 7/20.3);
16. Фрагмент интерьеров кв. №8 (ч.п. 8/24.8);
17. Фрагмент интерьеров кв. №8 (ч.п. 8/24.8).



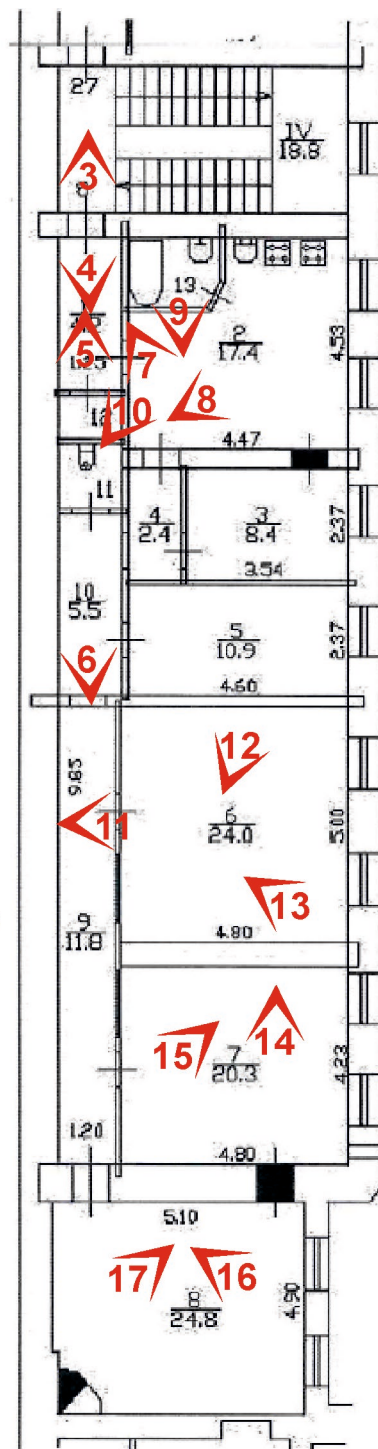
## Схема фотофиксации



Условные обозначения

↙ - место и направление фотографии

5 - номер фотографии





1. Вид на дом №40 со стороны 1-ой линии В.О.



2. Вид на дворовые фасады



3. Входная дверь в кв. №8

4. Входная дверь в кв. №8



5. Фрагмент интерьеров кв. №8 (ч.п. 1/4.2)

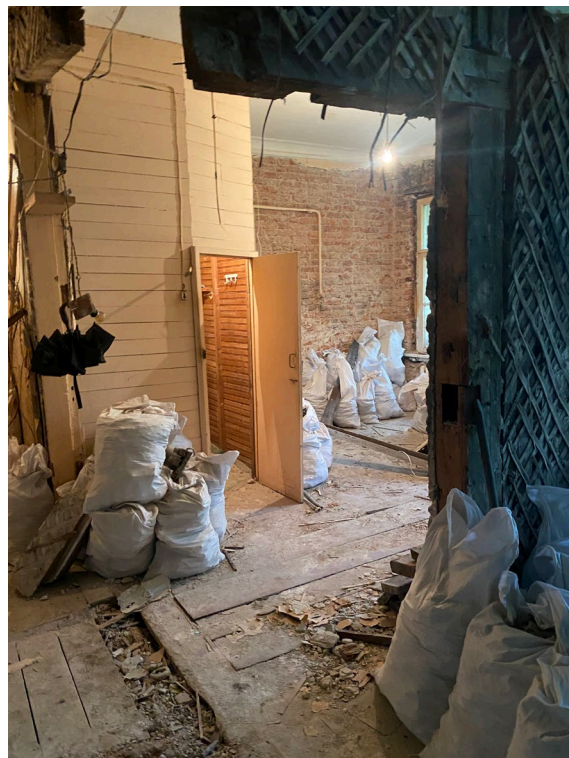
6. Фрагмент интерьеров кв. №8 (ч.п. 10/5.5)



7. Фрагмент интерьеров кв. №8 (ч.п. 3/8.4)



8. Фрагмент интерьеров кв. №8 (ч.п. 2/17.4)



9. Фрагмент интерьеров кв. №8 (ч.п. 13)

10. Фрагмент интерьеров кв. №8 (ч.п. 12)



11. Фрагмент интерьеров кв. №8 (ч.п. 6/24)



12. Фрагмент интерьеров кв. №8 (ч.п. 5/10.9)

13. Фрагмент интерьеров кв. №8 (ч.п. 7/20.3)



14. Фрагмент интерьеров кв. №8 (ч.п. 7/20.3)



15. Фрагмент интерьеров кв. №8 (ч.п. 7/20.3)



16. Фрагмент интерьеров кв. №8 (ч.п. 8/24.8)



17.Фрагмент интерьеров кв. №8 (ч.п. 8/24.8)



**Приложение №7 к Акту по результатам государственной историко-культурной экспертизы проектной документации на проведение работ по сохранению выявленного объекта культурного наследия «Дом Мичуриных», расположенного по адресу: г. Санкт-Петербург, 1-я линия В.О., дом 40, литера А (1-я линия, 40; Репина ул., 41): «Проект ремонта, приспособления для современного использования квартиры №8, расположенной по адресу: Санкт-Петербург, Василеостровский р-он, 1-я линия В.О., д. 40, лит. А, кв. 8» (шифр: КП-09.09/4219), разработанной ООО «Реал-Проект» в 2021 г.**

**Копии технического паспорта на объект культурного наследия и (или) его поэтажного плана с указанием размеров и приведением экспликации помещений, выдаваемых организациями, осуществляющими государственный технический учет и (или) техническую инвентаризацию объектов капитального строительства**

Общество с Ограниченной Ответственностью  
"ЛенТехИнвентаризация"

ИНН 7810970828 КПП 781001001

196084, Санкт-Петербург г, Московский пр-кт, д. 70, к. 2, пом. 3-Н

## Технический паспорт на квартиру

Инв. №4219/21

Адрес:

г. Санкт-Петербург

линия

1-я В.О.

Дом

40

Корп.

-

Квартира

8

## I. Общие сведения о литере А:

Год постройки: 1917

Год последнего капитального ремонта: -

4 (3-4, в т.ч.)  
цокольный

Этажность:

этаж)

цокольный этаж

-

надземная

подземная

кроме того

Материал стен:

Кирпичные

Материал

Деревянные заполнения по деревянным

перекрытий:

балкам

## II. Характеристика квартиры

Квартира расположена на

3

этаже,

состоит из

5

комнаты,

жилой площадью

88,4

кв.м, общей площадью

135,5

кв.м, высота

3,00

м

## Благоустройство квартиры:

Отопление: центральное

печное

Горячее водоснабжение:

центральное

от газовых колонок

от дровяных колонок

Водопровод

Канализация

Газоснабжение

Электроплита

Мусоропровод

Прочее

Наличие в парадной:

Мусоропровод

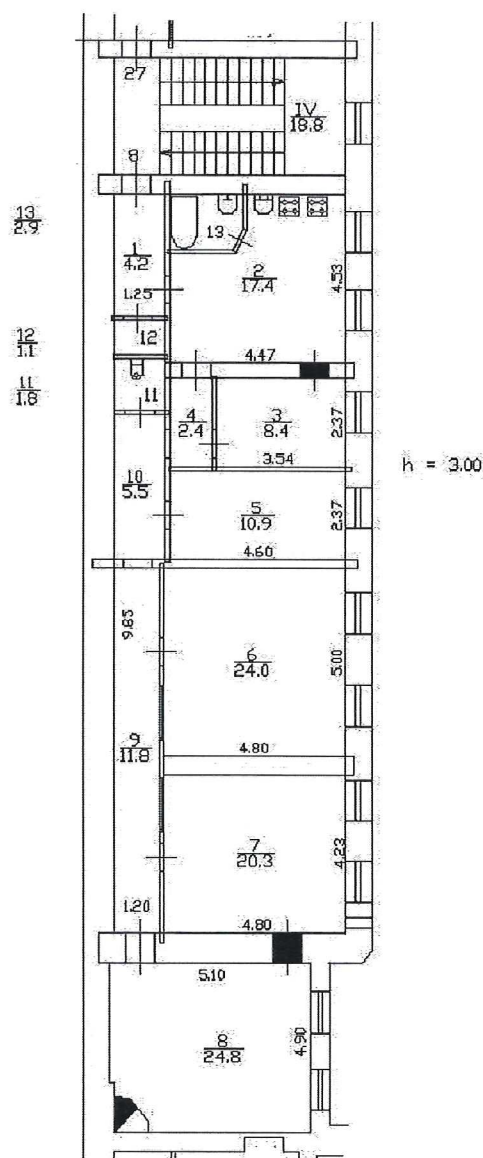
Лифт

## III. Экспликация к плану квартиры

№ п/п	№ по плану	Назначение части помещения	Площадь, кв.м			Кроме того площадь лоджии, балкона, кв.м	Примечание
			Общая	В том числе			
				Жилая	Вспомогат.		
1	1	Коридор	4,2		4,2		
2	2	Кухня	17,4		17,4		
3	3	Комната	8,4	8,4			
4	4	Коридор	2,4		2,4		
5	5	Комната	10,9	10,9			
6	6	Комната	24,0	24,0			
7	7	Комната	20,3	20,3			
8	8	Комната	24,8	24,8			
9	9	Коридор	11,8		11,8		
10	10	Коридор	5,5		5,5		
11	11	Туалет	1,8		1,8		
12	12	Кладовая	1,1		1,1		
13	13	Ванная	2,9		2,9		
Итого:			135,5	88,4	47,1		

## IV. План квартиры

## ПЛАН 3 ЭТАЖА



Масштаб 1:200

## Дополнительные сведения:

Паспорт составлен по состоянию на

10 сентября 2021 г.

(дата обследования)

Исполнитель

(Жозырькова О.П.)

10 сентября 2021 г.

(дата изготовления)

Проверил

(Абелян И.Е.)

10 сентября 2021 г.

(дата изготовления)

Ген.Директор

ООО "ЛенТехИнвентаризация"

(Михайлова Т.Е.)

## Памятка владельцу

1. Паспорт на квартиру является документом, изготавливаемым по результатам технической инвентаризации, и содержит информацию о месторасположении, количественном и качественном составе, уровне благоустройства, объекта жилищного фонда (квартиры)

2. Переустройство и перепланировка жилого помещения подлежат утверждению в порядке, установленном Жилищным кодексом Российской Федерации. Самовольно перестроившее и (или) перепланировавшее жилое помещение лицо несет предусмотренную законодательством ответственность.

**Приложение №11 к Акту по результатам государственной историко-культурной экспертизы проектной документации на проведение работ по сохранению выявленного объекта культурного наследия «Дом Мичуриных», расположенного по адресу: г. Санкт-Петербург, 1-я линия В.О., дом 40, литера А (1-я линия, 40; Репина ул., 41): «Проект ремонта, приспособления для современного использования квартиры №8, расположенной по адресу: Санкт-Петербург, Василеостровский р-он, 1-я линия В.О., д. 40, лит. А, кв. 8» (шифр: КП-09.09/4219), разработанной ООО «Реал-Проект» в 2021 г.**

**Материалы, содержащие информацию о ценности объекта с точки зрения истории, археологии, архитектуры, градостроительства, искусства, науки и техники, эстетики, этнологии или антропологии, социальной культуры**

### Перечень иллюстраций

1. План Санкт-Петербурга в 1738 г. Сост. И.Б. Зихгейм. СПб., Фрагмент. Петров П. Н. Петербург в застройке и сооружениях //Зодчий. СПб., 1878-1883
2. «Атлас столичного города Санкт-Петербурга, состоящий из одиннадцати частей и 51 квартала. Сочинен в Санкт-Петербурге при Сенате». Фрагмент. 1798. ЦГИА СПб. Ф. 513. Оп. 168. Д. 319.
3. «Подробный План столичного города С.- Петербурга, снятый по масштабу 1:4200 под начальством генерал-майора Ф.Ф.Шуберта» 1828 г. Фрагмент. Санкт-Петербург. 300 лет на планах и картах. РНБ. ОК. Под №№ 178 и 179 современные участки № 22 и № 20.
4. Атлас тринадцати частей С.-Петербурга с подробным изображением набережных, улиц, переулков, казенных и обывательских домов. Составил Н. Цылов. СПб., 1849. С. 268.
5. План и фасад по Васильевской части 2-го квартала под № 110 наследников умершей здешнего купца Мичурина жены Марфы Ильиной дочери. 1830 г. Арх. П.И. Габерцетель. ЦГИА СПб. Ф. 513. Оп. 102. Д. 1477. Л. 1-2.
6. План двора коммерции советника Григория Петровича Елисеева Васильевской части 1-го участка №43. 1882 г. ЦГИА СПб. Ф. 513. Оп. 102. Д. 1477. Л. 5.
7. Фасад по 1-й линии. 1882 г. ЦГИА СПб. Ф. 513. Оп. 102. Д. 1477. Л.6- 7.
8. Фасад по Песочному переулку. ЦГИА СПб. 1882. Ф. 513. Оп. 102. Д. 1477. Л.8-9..
9. Надворный фасад лит. А по линии 1. 1882 г. ЦГИА СПб. Ф. 513. Оп. 102. Д. 1477. Л.10-12.
10. Разрезы лит. В и С по линиям ab и cd. 1882 г. ЦГИА СПб. Ф. 513. Оп. 102. Д. 1477. Л.13-14.
11. Нижний этаж. 1882 г. ЦГИА СПб. Ф. 513. Оп. 102. Д. 1477. Л.15.
12. Первый этаж. 1882 г. ЦГИА СПб. Ф. 513. Оп. 102. Д. 1477. Л.17.
13. Второй этаж. 1882 г. ЦГИА СПб. Ф. 513. Оп. 102. Д. 1477. Л.19.
14. Генеральный план дворового места, принадлежащего православной церкви св. Екатерины и состоящего Вас. Ч. 1-го уч. по Первой линии под №40. ЦГИА СПб. Ф. 513. Оп. 102. Д. 1477. Л.22.
15. 1-я линия, дом №40. Фасад. Вид с запада. Фото 1910-е гг. ГМИ СПб. Инв. № П-А62н. Интернет-ресурс <https://goskatalog.ru/portal/#/collections?id=12213365>.
16. 1-я линия, дом №40. Фасад. Вид с юго-запада. Фото 1950-1960-х гг. ГМИ СПб. Инв. № П-Б47774ф. Интернет-ресурс <http://goskatalog.ru/portal/#/collections?id=7827348>.
17. 1-я линия, дом №40. Фасад. Вид с юга. Фото 1950-1960-х гг. ГМИ СПб. Инв. № П-Б47777ф. Интернет-ресурс <http://goskatalog.ru/portal/#/collections?id=7827390>.
18. 1-я линия, дом №40. Фасад. Вид с северо-запада. Фото 1950-1960-х гг. ГМИ СПб. Инв. № П-Б47776ф. Интернет-ресурс <http://goskatalog.ru/portal/#/collections?id=7827382>.



**Илл. 1.** План Санкт-Петербурга в 1738 г. Сост. И.Б. Зихгейм. СПб., Фрагмент. Петров П. Н. Петербург в застройке и сооружениях //Зодчий. Спб., 1878-1883.



**Илл. 2.** «Атлас столичного города Санкт-Петербурга, состоящий из одиннадцати частей и 51 квартала. Сочинен в Санкт-Петербурге при Сенате». Фрагмент. 1798. ЦГИА СПб. Ф. 513. Оп. 168. Д. 319.



**Илл. 3.** «Подробный План столичного города С.- Петербурга, снятый по масштабу 1:4200 под начальством генерал-майора Ф.Ф.Шуберта» 1828 г. Фрагмент. Санкт-Петербург. 300 лет на планах и картах. РНБ. ОК. Под №№ 178 и 179 современные участки № 22 и № 20.

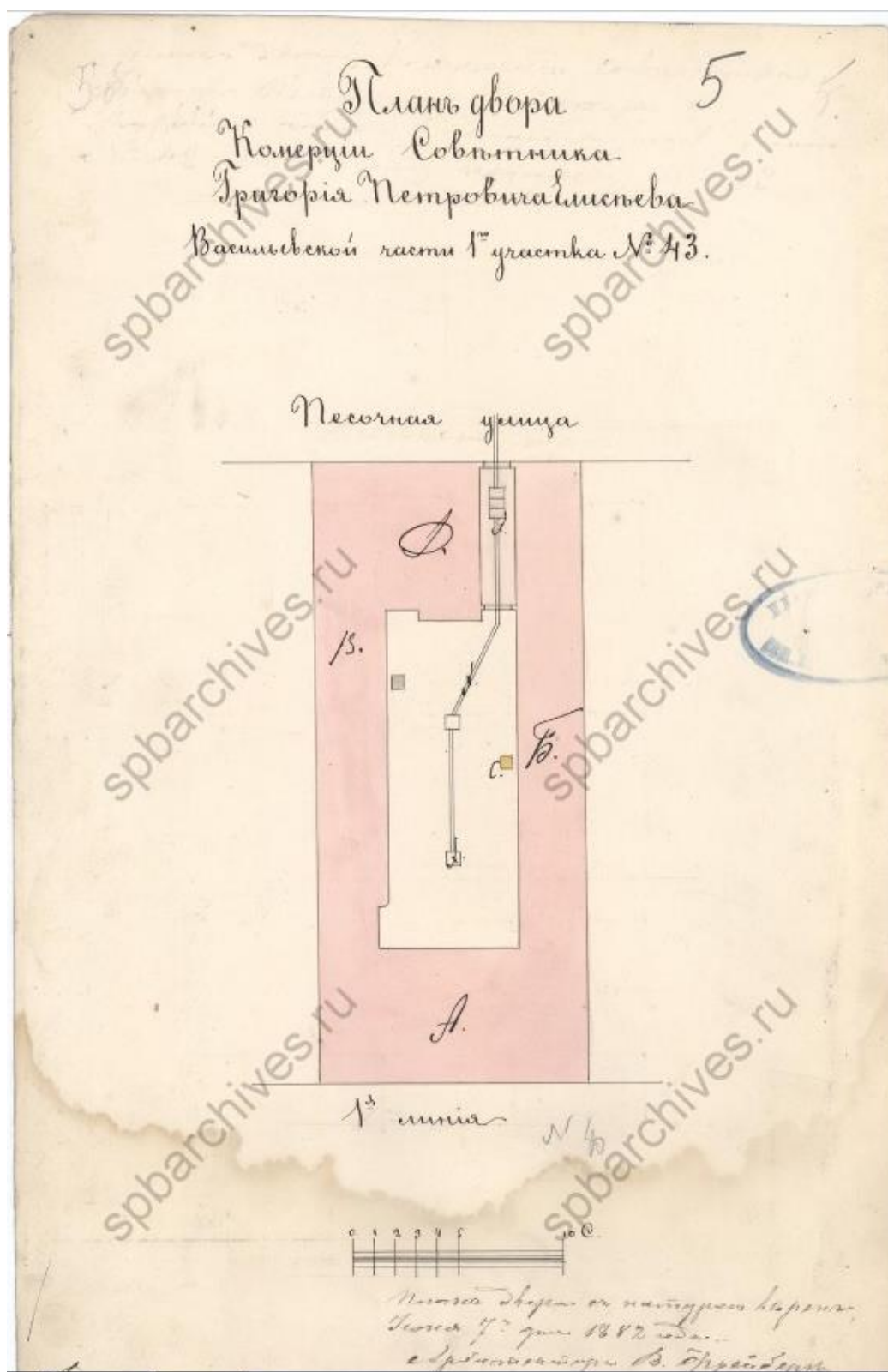




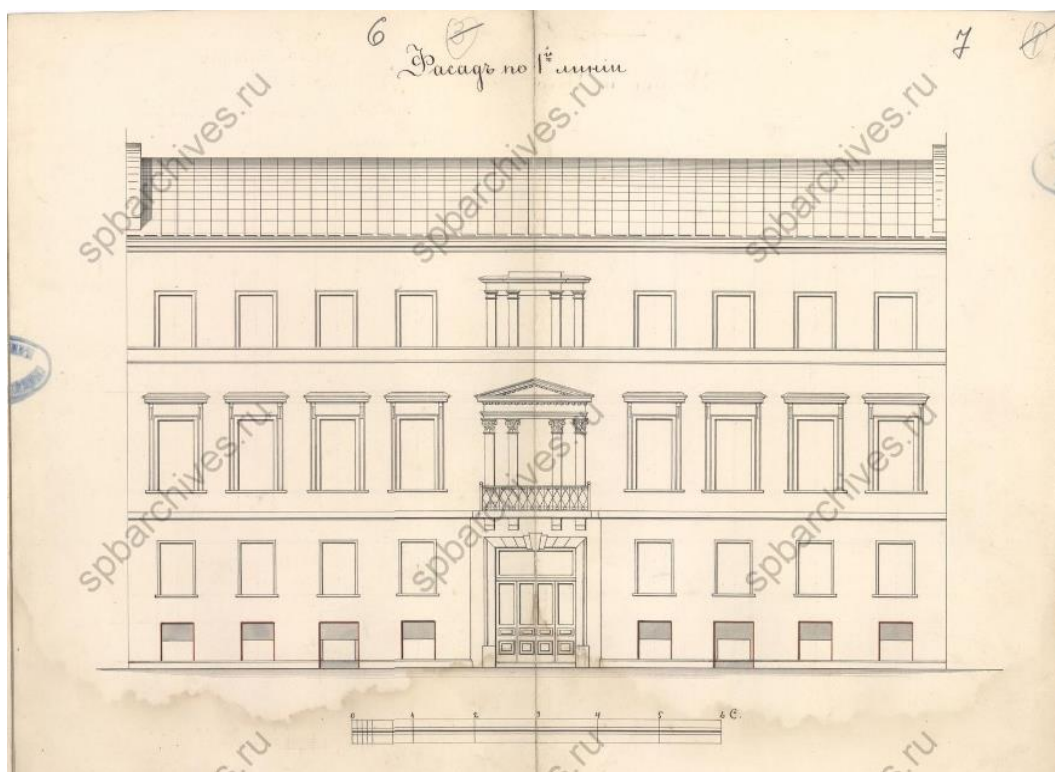
**Илл. 4.** Атлас тринадцати частей С.-Петербурга с подробным изображением набережных, улиц, переулков, казенных и обывательских домов. Составил Н. Цылов. СПб., 1849. С. 268.



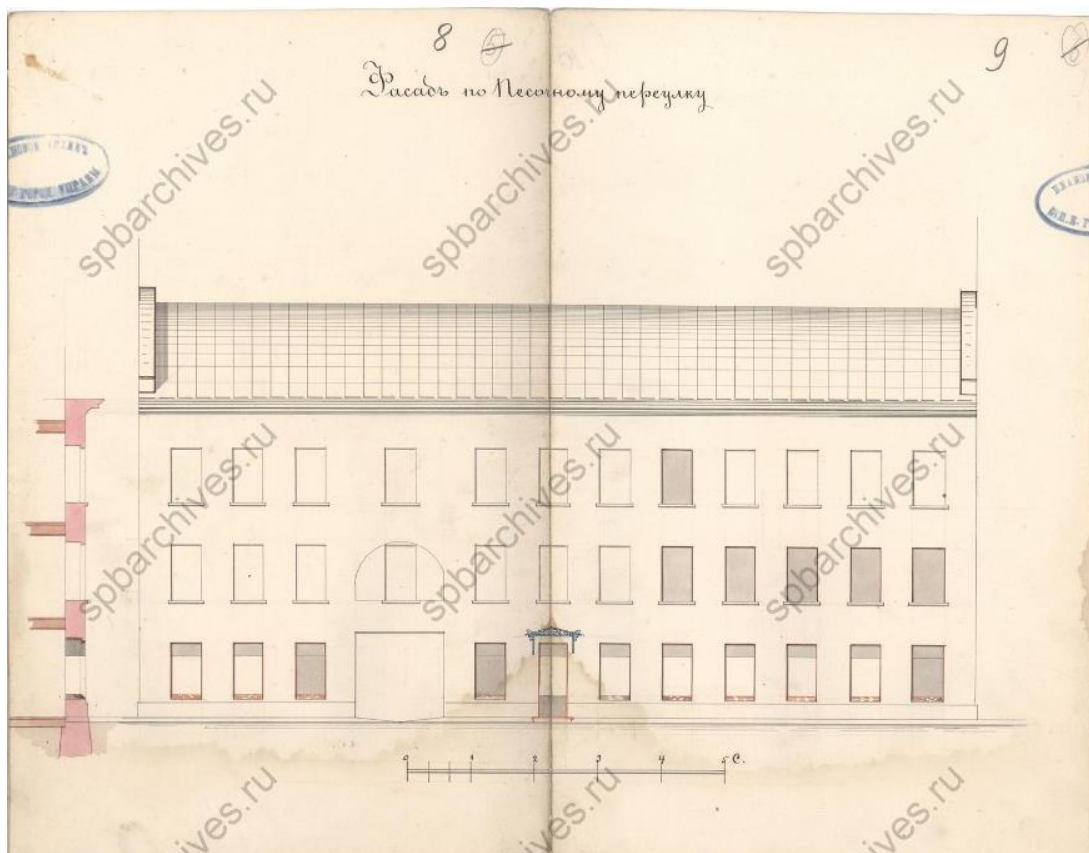
**Илл. 5.** План и фасад по Васильевской части 2-го квартала под № 110 наследников умершей здешнего купца Мичурина жены Марфы Ильиной дочери. 1830 г. Арх. П.И. Габерцетель. ЦГИА СПб. Ф. 513. Оп. 102. Д. 1477. Л. 1-2.



**Илл. 6.** План двора коммерции советника Григория Петровича Елисева Васильевской части 1-го участка №43. 1882 г. ЦГИА СПб. Ф. 513. Оп. 102. Д. 1477. Л. 5.



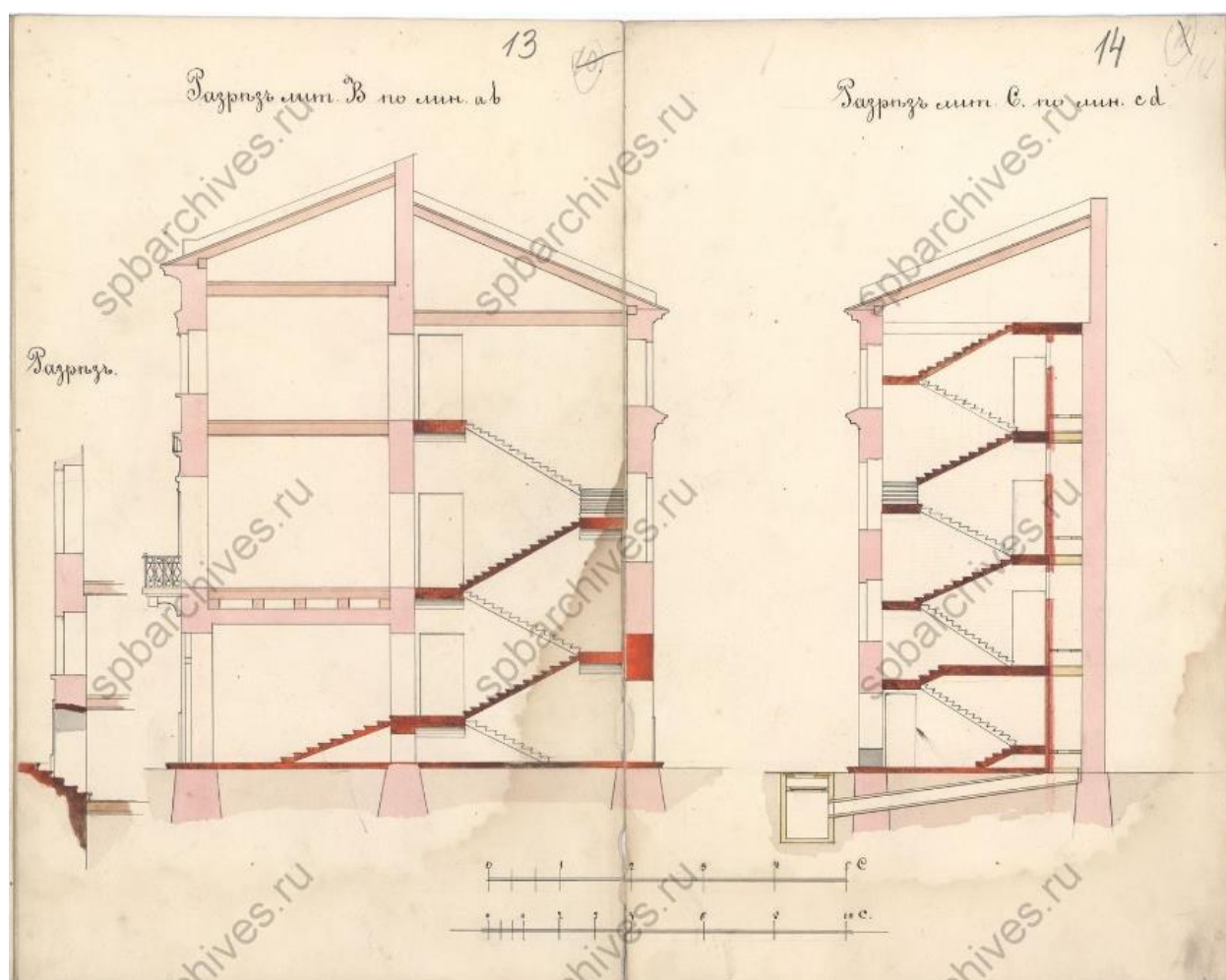
**Илл. 7.** Фасад по 1-й линии. 1882 г. ЦГИА СПб. Ф. 513. Оп. 102.  
Д. 1477. Л.6- 7.



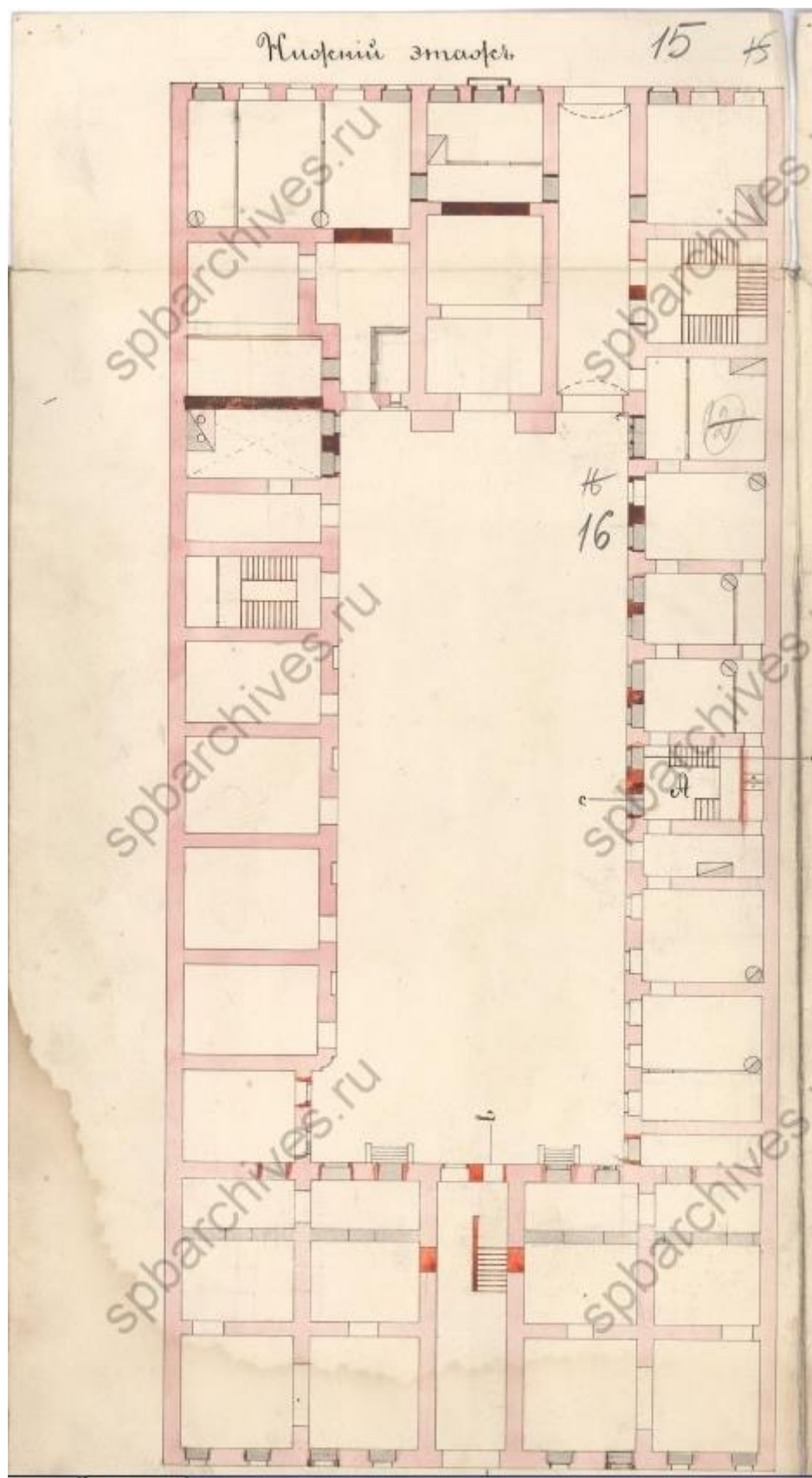
**Илл. 8.** Фасад по Песочному переулку. ЦГИА СПб. 1882. Ф. 513. Оп. 102.  
Д. 1477. Л.8-9.



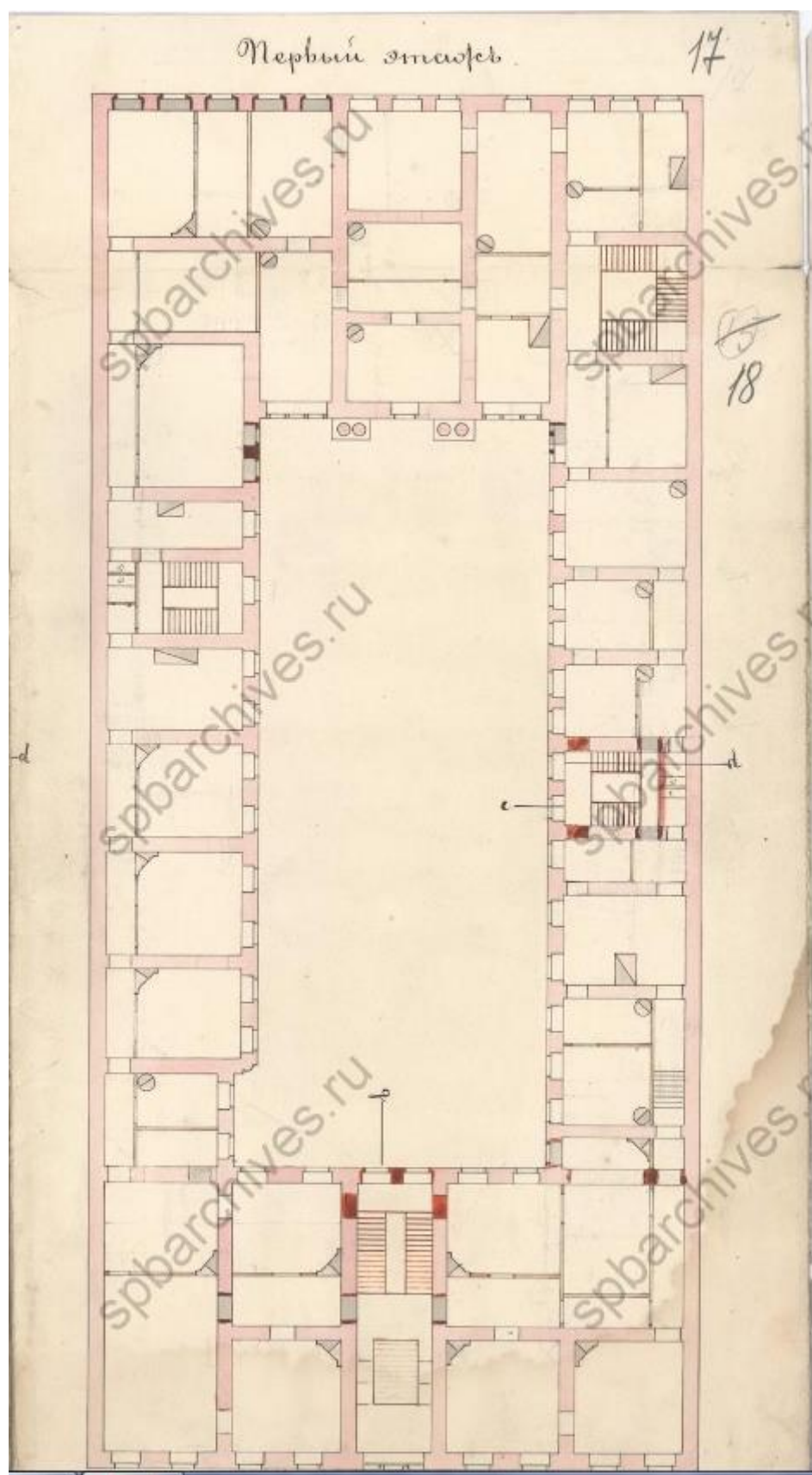
Илл. 9. Надворный фасад лит. А по линии 1. 1882 г. ЦГИА СПб. Ф. 513. Оп. 102. Д. 1477. Л.10-12.



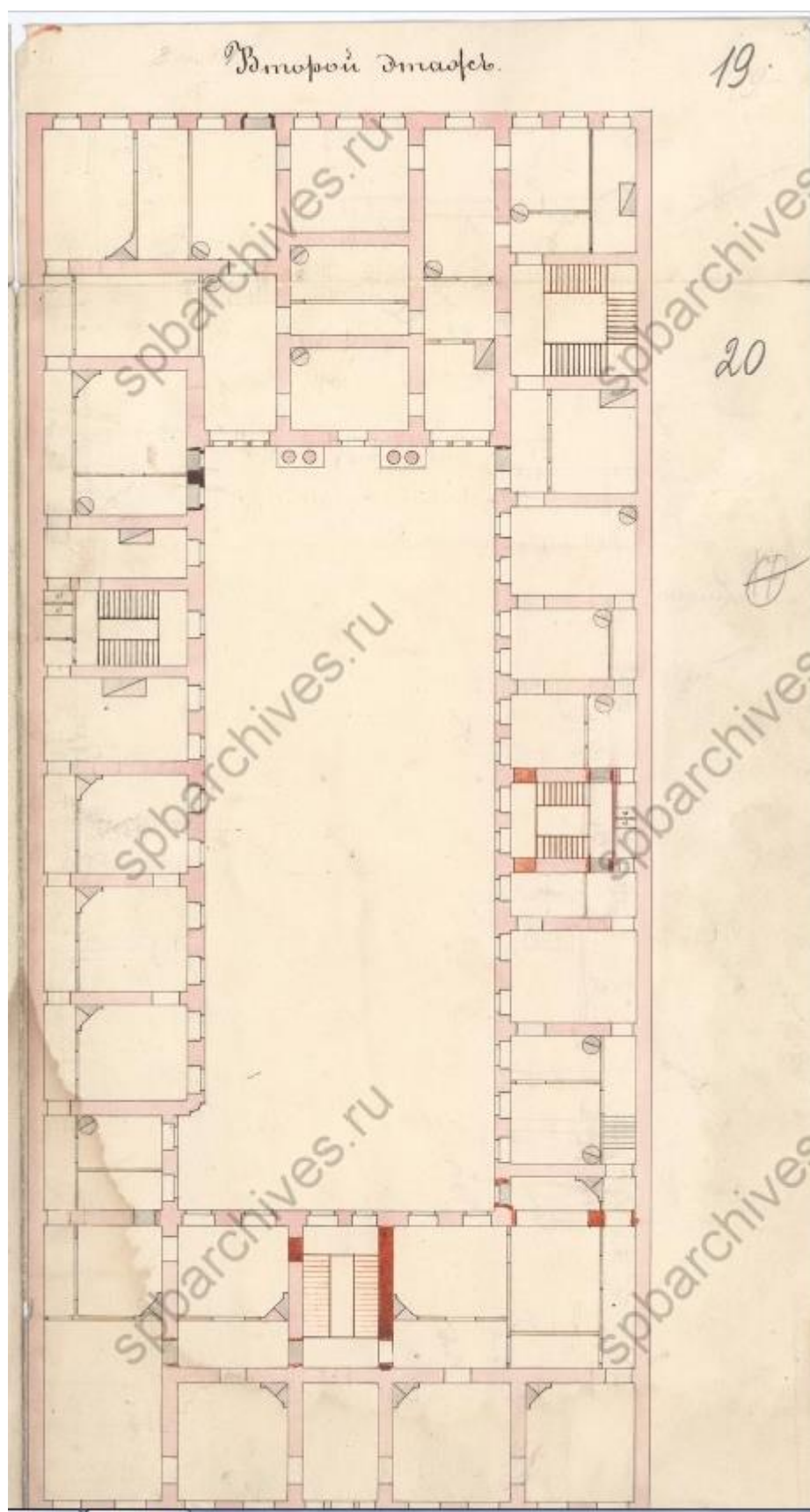
Илл. 10. Разрезы лит. В и С по линиям а в и с д. 1882 г. ЦГИА СПб. Ф. 513. Оп. 102. Д. 1477. Л.13-14.



**Илл. 11.** Нижний этаж. 1882 г. ЦГИА СПб. Ф. 513. Оп. 102.  
Д. 1477. Л.15.

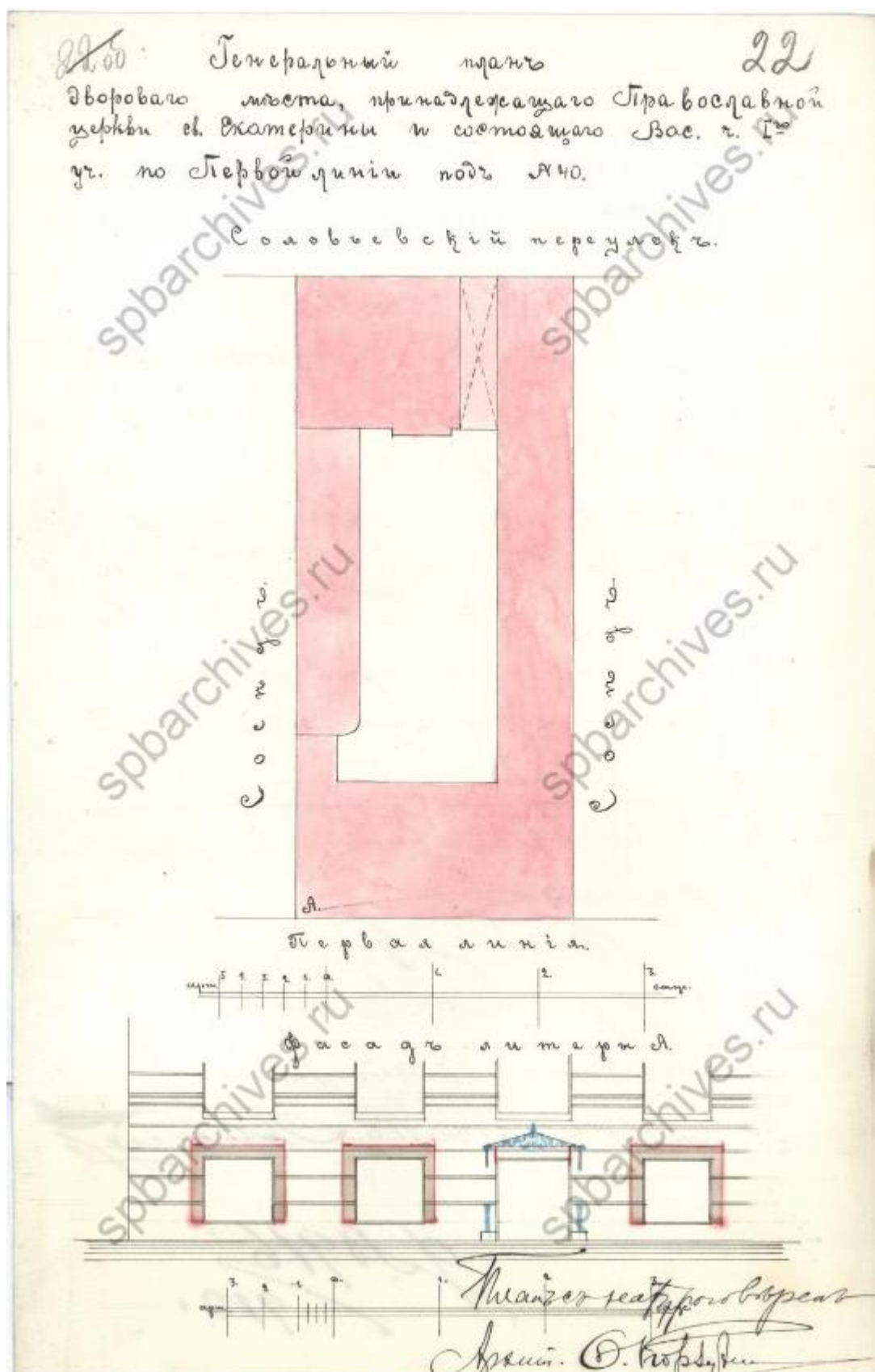


Илл. 12. Первый этаж. 1882 г. ЦГИА СПб. Ф. 513. Оп. 102. Д. 1477. Л.17.



**Илл. 13.** Второй этаж. 1882 г. ЦГИА СПб. Ф. 513. Оп. 102. Д. 1477. Л.19.





**Илл. 14.** Генеральный план дворового места, принадлежащего православной церкви св. Екатерины и состоящего Вас. Ч. 1-го уч. по Первой линии под №40. ЦГИА СПб. Ф. 513. Оп. 102. Д. 1477. Л.22.



**Илл. 15.** 1-я линия, дом №40. Фасад. Вид с запада. Фото 1910-е гг.  
 ГМИ СПб. Инв. №II- А62н.  
 Интернет-ресурс <https://goskatalog.ru/portal/#/collections?id=12213365>.



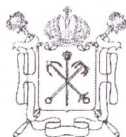
**Илл. 16.** 1-я линия, дом №40. Фасад. Вид с юго-запада. Фото 1950-1960-х гг. ГМИ СПб  
 Инв. №II-Б47774ф. Интернет-ресурс <http://goskatalog.ru/portal/#/collections?id=7827348>



**Илл. 17.** 1-я линия, дом №40. Фасад. Вид с юга. Фото 1950-1960-х гг. ГМИ СПб Инв.№-II-Б47777ф. Интернет-ресурс <http://goskatalog.ru/portal/#/collections?id=7827390>.



**Илл. 18.** 1-я линия, дом №40. Фасад. Вид с северо-запада. Фото 1950-1960-х гг. ГМИ СПб Инв.№-II-Б47776ф. Интернет-ресурс <http://goskatalog.ru/portal/#/collections?id=7827382>.



ПРАВИТЕЛЬСТВО САНКТ-ПЕТЕРБУРГА  
КОМИТЕТ ПО ГОСУДАРСТВЕННОМУ  
КОНТРОЛЮ, ИСПОЛЬЗОВАНИЮ  
И ОХРАНЕ ПАМЯТНИКОВ  
ИСТОРИИ И КУЛЬТУРЫ  
(КГИОП)

№01-30-427/20-0-1 от 15.05.2020  
пл. Ломоносова, д. 1, Санкт-Петербург, 191023  
Тел. (812) 315-43-03, (812) 571-64-31, Факс (812) 710-42-45  
E-mail: kgiop@gov.spb.ru  
<https://www.gov.spb.ru>, <http://kgiop.ru>

Варенцовой А.С.

89218971207@mail.ru

№ \_\_\_\_\_

Рег. № 01-30-427/20-0-0 от 17.04.2020

Рассмотрев Ваше обращение, сообщаем следующее.

Здание, расположенное по адресу: Санкт-Петербург, 1-я линия В.О., д. 40, литера А, является выявленным объектом культурного наследия “Дом Мичуриных”.

Архитектурно-художественными элементами, представляющими историко-культурную ценность в квартире №8 вышеуказанного здания является:

в комнате № 8 площадью 24,8 кв. м - печь угловая, белого гладкого изразца, на высоком плинте, двухъярусная, с профилированной полочкой, в завершении профилированный карниз с аттиком; дверца топочного проема прямоугольной формы, гладкая, черного металла, с круглой рифленой ручкой; душники и дверцы вьюшек черного металла.

Начальник отдела государственного учета  
объектов культурного наследия

В.В.Воронин

Вейгандт О.А.  
710-47-42

ДОКУМЕНТ ПОДПИСАН  
ЭЛЕКТРОННОЙ ПОДПИСЬЮ  
Сертификат 0765C4998E9CF2A2E9115CD470B669B0  
Владелец Воронин Виктор Валдимович  
Действителен с 11.09.2019 по 11.09.2020

**Приложение №12 к Акту по результатам государственной историко-культурной экспертизы проектной документации на проведение работ по сохранению выявленного объекта культурного наследия «Дом Мичуриных», расположенного по адресу: г. Санкт-Петербург, 1-я линия В.О., дом 40, литера А (1-я линия, 40; Репина ул., 41): «Проект ремонта, приспособления для современного использования квартиры №8, расположенной по адресу: Санкт-Петербург, Василеостровский р-он, 1-я линия В.О., д. 40, лит. А, кв. 8» (шифр: КП-09.09/4219), разработанной ООО «Реал-Проект» в 2021 г.**

**Иная документация**



**ЦЕНТР  
КАДАСТРОВЫХ  
УСЛУГ**  
ООО 'ЛенТехИнвентаризация'

ООО «ЛенТехИнвентаризация» 136  
196084 г. Санкт-Петербург, Киевская ул., д. 3, пом. 22-н  
ИНН: 7810970828, КПП: 781001001  
Р/сч: 40702810990080000392, ПАО «Банк «Санкт-Петербург»  
К/с: 30101810900000000790, БИК: 044030790

---

## СПРАВКА

ООО «Лентехинвентаризация» сообщает, что сведения о помещениях, расположенных над квартирой 8 в здании по адресу: Санкт-Петербург, линия. 1-я В.О., д. 40, литера. А отсутствуют.

Генеральный директор



Михайлова Т.Е.