

**УТВЕРЖДАЮ**  
**ООО «Союз Экспертов Северо-Запада»**  
**Генеральный директор**  
**М.И. Филипович**

**«14» августа 2020 г.**

### **Акт**

**по результатам государственной историко-культурной экспертизы проектной документации на проведение работ по сохранению выявленного объекта культурного наследия «Дом В.В. Шувалова», расположенного по адресу: г. Санкт-Петербург, Съездовская линия, 17; Тучков пер., 12<sup>1</sup> - «Проектная документация на проведение работ по сохранению выявленного объекта культурного наследия «Дом В.В. Шувалова» (ремонт, приспособление для современного использования квартиры № 6) по адресу: г. С-Пб, Кадетская Линия В.О., д. 17 Литера «А», кв. 6», шифр: АСД-02-03/20.**

г. Санкт-Петербург

«14» августа 2020 года

Настоящая государственная историко-культурная экспертиза проведена обществом с ограниченной ответственностью «Союз Экспертов Северо-Запада» (ООО «СЭС»). Юридический адрес: 196158, г. Санкт-Петербург, Пулковское ш., д.14, литер Г, помещение 47.

#### **1. Дата начала и окончания проведения экспертизы:**

Настоящая государственная историко-культурная экспертиза проведена в период с 09 июля 2020 года по 14 августа 2020 года (Приложения № 9 и № 10 протоколы заседаний экспертной комиссии, копии договора и технического задания заказчика).

#### **2. Место проведения экспертизы:**

г. Санкт-Петербург.

---

<sup>1</sup> Адрес выявленного объекта культурного наследия указан в соответствии с Приказом Комитета по государственному контролю, использованию и охране памятников истории и культуры Правительства Санкт-Петербурга от 20.02.2001 № 15 «Об утверждении списка вновь выявленных объектов, представляющих историческую, научную, художественную или иную культурную ценность».

### **3. Заказчик государственной историко-культурной экспертизы:**

Гр-ка РФ Исоханни С.-Н. В.

### **4. Состав экспертной комиссии:**

*Председатель экспертной комиссии:*

Овсянникова Анна Александровна, образование высшее – СПбГАИЖСА им. И.Е. Репина, специальность – архитектура; стаж работы по специальности – 48 лет, государственный эксперт (приказ об аттестации Минкультуры России № 1380 от 16.08.2017). Место работы, должность – ООО «Союз Экспертов Северо-Запада», эксперт по проведению государственной историко-культурной экспертизы.

Профиль экспертной деятельности (объекты экспертизы):

- выявленные объекты культурного наследия в целях обоснования целесообразности включения данных объектов в реестр;
- документы, обосновывающие включение объектов культурного наследия в реестр;
- документы, обосновывающие изменение категории историко-культурного значения объекта культурного наследия;
- документы, обосновывающие исключение объектов культурного наследия из реестра;
- документы, обосновывающие отнесение объекта культурного наследия к историко-культурным заповедникам, особо ценным объектам культурного наследия народов Российской Федерации либо объектам всемирного культурного и природного наследия;
- проекты зон охраны объекта культурного наследия;
- проектная документация на проведение работ по сохранению объектов культурного наследия.

*Ответственный секретарь экспертной комиссии:*

Филипович Максим Иванович, образование высшее, специальность – инженер-реставратор; стаж работы по специальности – 17 лет, государственный эксперт (приказ об аттестации Минкультуры России от 16.01.2020 № 63). Место работы, должность – ООО «Союз Экспертов Северо-Запада», генеральный директор.

Профиль экспертной деятельности (объекты экспертизы):

- выявленные объекты культурного наследия в целях обоснования целесообразности включения данных объектов в реестр;
- документы, обосновывающие включение объектов культурного наследия в реестр;
- документация или разделы документации, обосновывающие меры по обеспечению сохранности объекта культурного наследия, включенного в реестр, выявленного объекта культурного наследия либо объекта, обладающего признаками объекта культурного наследия, при проведении

*Ответственный секретарь комиссии*

*М.И. Филипович*

земляных, мелиоративных, хозяйственных работ, указанных в статье 30 Федерального закона работ по использованию лесов и иных работ в границах территории объекта культурного наследия либо на земельном участке, непосредственно связанном с земельным участком в границах территории объекта культурного наследия;

- проектная документация на проведение работ по сохранению объекта культурного наследия.

*Член экспертной комиссии:*

Бревдо Наталья Ивановна, образование высшее – СПбГУ, специальность – химия; стаж работы по специальности – 42 года, государственный эксперт (приказ об аттестации Минкультуры России от 19.11.2018 г. № 1998). Место работы, должность - ООО «Союз Экспертов Северо-Запада», эксперт по проведению государственной историко-культурной экспертизы.

*Профиль экспертной деятельности (объекты экспертизы):*

- проектная документация на проведение работ по сохранению объектов культурного наследия.

## **5. Ответственность экспертов:**

Настоящая государственная историко-культурная экспертиза проведена в соответствии со статьями 28, 29, 30, 31, 32 Федерального закона от 25.06.2002 №73-ФЗ «Об объектах культурного наследия (памятниках истории и культуры) народов Российской Федерации» и Положением о государственной историко-культурной экспертизе, утвержденным Постановлением Правительства Российской Федерации от 15.07.2009 г. № 569.

В соответствии с законодательством Российской Федерации эксперты несут ответственность за достоверность сведений, изложенных в заключении.

Председатель экспертной  
комиссии

Овсянникова А.А.

\_\_\_\_\_  
(подписано электронной подписью)

Ответственный секретарь  
экспертной комиссии:

Филипович М.И.

\_\_\_\_\_  
(подписано электронной подписью)

Член экспертной комиссии:

Бревдо Н.И.

\_\_\_\_\_  
(подписано электронной подписью)

## **6. Объект государственной историко-культурной экспертизы:**

Проектная документация на проведение работ по сохранению выявленного объекта культурного наследия «Дом В.В. Шувалова», расположенного по адресу: г. Санкт-Петербург, Съездовская линия, 17;

*Ответственный секретарь комиссии*

*М.И. Филипович*

Тучков пер., 12 - «Проектная документация на проведение работ по сохранению выявленного объекта культурного наследия «Дом В.В. Шувалова» (ремонт, приспособление для современного использования квартиры № 6) по адресу: г. С-Пб, Кадетская Линия В.О., д. 17 Литера «А», кв. 6», шифр: АСД-02-03/20, разработанная ООО «СТРОЙКОМ» в 2020 году, в составе:

***Том 1. Предварительные работы:***

Часть 1. Исходно-разрешительная документация;

Часть 2. Заключение по результатам предварительного обследования строительных конструкций и тех. состояния квартиры. Фотофиксация;

***Том 2. Комплексные научные исследования:***

Часть 1. Краткая историческая справка;

Часть 2. Обмерные чертежи;

Часть 3. Фотофиксация;

Часть 4. Заключение по результатам обследования строительных конструкций;

***Том 3. Проект ремонта и приспособления:***

Часть 1. Пояснительная записка;

Часть 2. Архитектурные решения;

Часть 3. Проект организации работ;

Том 4. Электрооборудование и освещение;

Том 5. Внутренние сети и канализация;

Том 6. Отопление и вентиляция.

**7. Основание для проведения государственной историко-культурной экспертизы:**

- договор № Э-43-20 от 09 июля 2020 года (Приложение № 9).

**8. Цель проведения государственной историко-культурной экспертизы:**

Определение соответствия проектной документации на проведение работ по сохранению выявленного объекта культурного наследия «Дом В.В. Шувалова», расположенного по адресу: г. Санкт-Петербург, Съездовская линия, 17; Тучков пер., 12 - «Проектная документация на проведение работ по сохранению выявленного объекта культурного наследия «Дом В.В. Шувалова» (ремонт, приспособление для современного использования квартиры № 6) по адресу: г. С-Пб, Кадетская Линия В.О., д. 17 Литера «А», кв. 6», шифр: АСД-02-03/20, разработанной ООО «СТРОЙКОМ» в 2020 году, в составе согласно пункту 6 настоящего Акта, требованиям государственной охраны объектов культурного наследия.

### **9. Перечень документов, предоставленных заказчиком:**

- проектная документация на проведение работ по сохранению выявленного объекта культурного наследия «Дом В.В. Шувалова», расположенного по адресу: г. Санкт-Петербург, Съездовская линия, 17; Тучков пер., 12 - «Проектная документация на проведение работ по сохранению выявленного объекта культурного наследия «Дом В.В. Шувалова» (ремонт, приспособление для современного использования квартиры № 6) по адресу: г. С-Пб, Кадетская Линия В.О., д. 17 Литера «А», кв. 6», шифр: АСД-02-03/20, разработанная ООО «СТРОЙКОМ» в 2020 году;
- распоряжение КГИОП от 10.08.2011 № 10-483 «Об утверждении перечня предметов охраны выявленного объекта культурного наследия «Дом В.В. Шувалова» (Приложение № 3);
- уведомление КГИОП об отсутствии архитектурно-художественных элементов, представляющих историко-культурную ценность от 10.07.2020 № 01-30-698/20-0-1 (Приложение № 3);
- план границ территории выявленного объекта культурного наследия «Дом В.В. Шувалова», утвержденный КГИОП от 29.05.2002 г. (Приложение № 4);
- задание КГИОП от 23.07.2020 г. № 01-52-1369/20 на проведение работ по сохранению объекта культурного наследия, включенного в единый государственный реестр объектов культурного наследия (памятников истории и культуры) народов Российской Федерации, или выявленного объекта культурного наследия (Приложение № 5);
- документы технического учета (Приложение № 7);
- правоустанавливающие документы (Приложение № 8);
- лицензия Министерства культуры Российской Федерации от 07.08.2013 г. № МКРФ 01006, выданная ООО «СТРОЙКОМ» на осуществление деятельности по сохранению объектов культурного наследия (переоформлена на основании приказов Минкультуры России № 1104 от 07.08.2013 г., № 1879 от 10.11.2014 г., № 1916 от 09.12.2019 г.).

### **10. Перечень нормативных правовых документов, рассмотренных в ходе проведения историко-культурной экспертизы:**

- 1) Федеральный закон от 25.06.2002 № 73-ФЗ «Об объектах культурного наследия (памятниках истории и культуры) народов Российской Федерации»;
- 2) Постановление Правительства Российской Федерации от 15.07.2009 № 569 «Об утверждении Положения о государственной историко-культурной экспертизе»;
- 3) Распоряжение КГИОП от 10.08.2011 № 10-483 «Об утверждении перечня предметов охраны выявленного объекта культурного наследия «Дом В.В. Шувалова» (Приложение № 3);
- 4) План границ территории выявленного объекта культурного наследия

«Дом В.В. Шувалова», утвержденный КГИОП от 29.05.2002 г. (Приложение № 4);

5) Приказ КГИОП от 20.02.2001 № 15 «Об утверждении Списка вновь выявленных объектов, представляющих историческую, научную, художественную или иную культурную ценность» (Приложение № 2);

### **11. Перечень документов и материалов, собранных и полученных при проведении экспертизы, а также использованной для нее специальной, технической и справочной литературы:**

1) Материалы Центрального государственного исторического архива Санкт-Петербурга - Ф. 513. Оп.102. Д. 2091;

2) Материалы Центрального государственного исторического архива Санкт-Петербурга – Ф. 515. Оп. 4. Д. 4862;

3) Никитенко Г. Ю., Соболев В. Д.: «Дома и люди Васильевского острова». Издательство «Центрполиграф», 2007;

4) С.-Пб.: АСТ, Астрель-СПб, А.Г. Ерофеев: «Петербург в названиях улиц. Происхождение названий улиц и проспектов, рек и каналов, мостов и островов»;

5) Кириченко Е. И. «Доходные жилые дома Москвы и Петербурга» // Архитектурное наследие. М., 1962. Сб. 14. С. 135-158;

6) Алексей Ерофеев, Алексей Владимирович: «Легендарные улицы Санкт-Петербурга»;

7) Электронный ресурс: // сайт. URL: <http://www.pastvu.com>;

8) Электронный ресурс: // сайт. URL: <http://www.citywalls.ru>;

9) Электронный ресурс: // сайт. URL: <https://rutraveller.ru>;

10) Электронный ресурс: // сайт. URL: <https://prawdom.ru>.

### **12. Сведения о проведенных экспертами исследованиях:**

В рамках настоящей государственной историко-культурной экспертизы экспертами были проведены следующие исследования:

- визуальное обследование, натурная фотофиксация (Приложение № 6);

- анализ представленных заказчиком материалов и проектной документации (пункт 9 настоящего Акта);

- рассмотрение и анализ материалов, содержащих исторические сведения об объекте культурного наследия, имеющихся в архивах и открытом доступе.

### **13. Сведения об обстоятельствах, повлиявших на процесс проведения и результаты экспертизы:**

На момент проведения экспертизы на объекте культурного наследия в экспертируемой квартире № 6 были полностью выполнены работы по ее перепланировке и переустройству, а также произведены все работы по чистовой отделке внутренних помещений.

Проведенные работы не нарушают предмет охраны выявленного объекта культурного наследия регионального значения, утвержденный распоряжением КГИОП от 10.08.2011 № 10-483.

#### **14. Факты и сведения, выявленные и установленные в результате проведенных исследований.**

В соответствии с Приказом КГИОП от 20.02.2001 № 15 «Об утверждении Списка вновь выявленных объектов, представляющих историческую, научную, художественную или иную культурную ценность» (Приложение № 2), объект «Дом В.В. Шувалова», расположенный по адресу: г. Санкт-Петербург, Съездовская линия, 17; Тучков пер., 12, является выявленным объектом культурного наследия.

Предмет охраны выявленного объекта культурного наследия «Дом В.В. Шувалова» определен распоряжением КГИОП от 10.08.2011 № 10-483 (Приложение № 3).

В соответствии с уведомлением КГИОП от 10.07.2020 № 01-30-698/20-0-1 в рассматриваемой квартире № 6 отсутствуют архитектурно-художественных элементов отделки, представляющие историко-культурную ценность (Приложение № 3).

План границ территории выявленного объекта культурного наследия «Дом В.В. Шувалова», утвержден распоряжением КГИОП от 29.05.2002 г. (Приложение № 4).

В соответствии с представленным техническим паспортом ПИБ от 07.05.2004 г. и по результатам визуального обследования квартиры № 6, на объекте были полностью произведены работы по перепланировке и переустройству квартиры.

##### **14.1. Собственник или пользователь объекта:**

Рассматриваемая квартира № 6, расположенная в выявленном объекте культурного наследия «Дом В.В. Шувалова», находится в общей долевой собственности физических лиц (Приложение № 8).

##### **14.2. Краткие исторические сведения (время возникновения, даты основных изменений объекта).**

Освоение Васильевского острова началось за несколько столетий до возникновения северной столицы. Согласно «Переписной окладной книге по Новгороду Вотской пятины» 1500 года, на «Васильевом острове» жили рыбаки, имелись пашни. К тому времени относится и первая фиксация названия острова.

В XVII веке, при шведском владычестве, остров имел также название Даммархольм — Прудовый остров, а сам остров принадлежал шведскому военачальнику Делагарди. Существовало и финское название острова: Хирвисаари — Лосиный остров. В преобразованной форме оно встречается в

документах как наименование селения Гирвизария, где до 1712 года жили лоцманы.

Вскоре после основания Петербурга остров вновь стали называть Васильевским. С 1704 по 1714 год островом владел генерал-губернатор Санкт-Петербурга князь А. Д. Меншиков, отсюда наименование Княжеский или Меншиков. А позднее, с 1727 по 1730 год, существовало официальное название — Преображенский остров. Избранный Петром I в качестве центра новой столицы, Васильевский остров получил планировку по специально составленному проекту. При этом планировочной осью послужила просека, проложенная в 1710-х годах от сада Меншикова до взморья, — будущий Большой проспект. Прямоугольная, подчеркнута геометрическая сеть улиц-линий и пересекающих их проспектов явилась планировочной основой для всей дальнейшей застройки центральной части острова. Частью планировочной системы острова стали номерные наименования улиц-линий, появившиеся в 1718 году.

Особенностью планировки стали и узкие переулки, шириной три сажени или шесть метров, разделяющие кварталы между линиями. Их прокладка имела число утилитарное назначение, каменные дома не имели ворот, и на участки въезжали с переулков. Во второй половине XVIII века значительная часть переулков была уничтожена, а земля присоединена ко дворам.

Первоначально Кадетская линия была границей между усадьбой князя А.Д. Меншикова и остальными постройками. Данное наименование известно с 1737 года и связано с Сухопутным шляхетским кадетским корпусом, располагавшимся в бывшем Меншиковском дворце и пристроенных к нему зданиях.

В октябре 1918 года, к первой годовщине Октябрьской революции, линию переименовали в Съездовскую улицу, в память о том, что в июне 1917 года здесь прошел Первый съезд Советов рабочих и солдатских депутатов с участием В.И. Ленина. В 2007 году линии вернули историческое название — Кадетская.

Выявленный объект культурного наследия «Дом В.В. Шувалова» располагается в Василеостровском районе г. Санкт-Петербурга в квартале, протяженном с северо-запада на юго-восток, ограниченном с северо-запада Средним проспектом В.О., с северо-востока Тучковым переулком, с юго-востока Кубанским переулком, с юго-запада Кадетской линией В.О. Исследуемый участок прямоугольной конфигурации, находится в центральной части квартала. Лицевые фасады здания выходят на Кадетскую линию и Тучков переулков.

Первый каменный дом на исследуемом участке был возведен в 1720-1730-х годах по индивидуальному проекту.

В середине XVIII века владельцами дома стали князья Долгорукие. До 1791 года его занимала «нижняя» аптека Медицинской коллегии. После



того, как Аптека была упразднена, здание было продано купцу М. И. Щербакову, семье которого участок принадлежал до 1830-х годов, и которая содержала здесь гостиницу и ресторан.

В 1857 г. дом перешел в собственность купца С. С. Новосёлова. По его заказу архитектором В. Я. Лангвагеном был разработан новый проект в части изменения лицевого фасада.

После того, как владельцем дома стал В.В. Шувалов, в 1875 году под руководством известного петербургского зодчего Николай Федорович Беккера дом был надстроен третьим этажом и внесены изменения в архитектурно-художественный облик фасада.

Корпус со стороны Тучкова переулка в 1877–1883 годах занимали мореходные классы Петербургского речного яхт-клуба. В 1910-х годах там же работали детская гимназия и детский сад Е. П. Зябловой.

При капитальном ремонте в 1960-х годах прежние исторические интерьеры были утрачены.

В 60-е годы XX века цокольный этаж занимал магазин детских игрушек и канцелярских товаров.

Среди знаменитых жителей этого дома был грузинский царевич из рода Багратионов, проживавший здесь в 1830-х годах, сенатор и тайный советник - Баграт Георгиевич Багратион.

В 1900-1901-х годах в доме жил архитектор А. Ф. Барановский, в 1909- 1911-х годах морской деятель вице-адмирал Н. О. Эссен.

В 2001 г. на основании Приказа КГИОП от 20.02.2001 № 15 дом был включен в «Перечень вновь выявленных объектов, представляющих историческую, научную, художественную или иную культурную ценность».

В настоящее время выявленный объект культурного наследия «Дом В.В. Шувалова» является многоквартирным жилым домом с частью нежилых помещений в уровне цокольного и первого этажей.

### **14.3. Описание объекта, современное состояние.**

Выявленный объект культурного наследия «Дом В.В. Шувалова», расположен в Василеостровском районе г. Санкт-Петербурга, по адресу: Съездовская линия, 17; Тучков пер., 12.

Здание имеет исторически сложившееся объемно-планировочное решение, П-образной конфигурации в плане, состоящего из четырехэтажного (включая цокольный этаж) лицевого корпуса по Кадетской линии, трехэтажного лицевого корпуса по Тучкову переулку и соединяющего их трех-четырёхэтажного дворового флигеля. Планировка в здании квартирного типа с частью нежилых помещений в уровне цокольного и первого этажей. Крыша здания двускатная, с металлическим покрытием.

Лицевой фасад со стороны Кадетской линии оформлен в классических приемах. симметричной конфигурации, оштукатурен и окрашен. Плоскость

фасада в уровне с первого по третий этажи декорирована ленточным рустом, цокольный этаж гладко оштукатурен. Цоколь здания облицован известняковыми плитами.

Центральная световая ось акцентирована арочным воротным проездом с профилированным архивольтом и нависающим прямоугольной балконом на фигурных металлических кронштейнах с сохранившимся историческим ажурным литым ограждением в уровне второго этажа.

Горизонтальные членения фасада представлены междуэтажным профилированным карнизом, профилированными подоконными карнизами, в том числе на орнаментированных кронштейнах, с лепным растительным орнаментом между кронштейнами в подоконных простенках в уровне второго этажа, междуэтажной профилированной тягой, проходящей по верхнему краю оконных проемов третьего этажа и венчающим профилированным карнизом.

Архитектурно-художественную выразительность фасаду по Кадетской линии придает разнообразное оформление оконных проемов. В уровне с цокольного по второй этажи оконные проемы прямоугольной конфигурации. Оконные проемы первого этажа декорированы профилированными наличниками с замковыми камнями. Оформление оконных проемов второго этажа выполнено в виде профилированных наличников с замковыми камнями в виде картушей, обрамленных растительными гирляндами, и линейных сандриков волнообразных и треугольных очертаний. В уровне третьего этажа оконные проемы с лучковым завершением, декорированы замковыми камнями в виде картушей в обрамлении растительных гирлянд. Все оконные заполнения современные, металлопластиковые окна коричневого цвета, без сохранения исторического рисунка расстекловки.

На лицевом фасаде наблюдаются незначительные дефекты отделки поверхности фасада, следы замочания и загрязнения, биологическое поражение отделки цоколя.

Лицевой фасад вдоль Тучкова переулка не имеет богатого архитектурного оформления. Плоскость фасада оштукатурена и окрашена, в уровне первого этажа поверхность декорирована фактурной штукатуркой в технике «под шубу», цоколь оштукатурен. По крайней оси организован воротный проезд прямоугольной конфигурации.

Дворовые фасады гладко оштукатурены и окрашены. Элементом архитектурного декора является венчающий профилированный карниз.

Заполнения оконных проемов дворовых фасадов прямоугольной конфигурации и с лучковым завершением, большей частью современные металлопластиковые белого цвета и коричневого цвета, выполненные без сохранения исторического рисунка расстекловки, частично сохранились исторические деревянные окна коричневого цвета.

На дворовых фасадах наблюдаются незначительные дефекты, трещины штукатурного слоя стен, следы замочания, загрязнения и биологического

поражения отделочных слоев, следы поздних ремонтов фасадов.

Рассматриваемая квартира № 6 расположена в дворовом флигеле в цокольном этаже, общей площадью 78,4 кв.м. Вход в квартиру осуществляется с одной лестничной клетки. Вход в подъезд и на лестницу жилого дома осуществляется со стороны дворового фасада.

Квартира имеет одностороннюю ориентацию окон на юго-восток. Оконные заполнения – современные, металлопластиковые, белого цвета, без сохранения исторической расстекловки и цветового решения.

Стены и потолки жилых комнат, коридора и санузлов оштукатурены и окрашены. В жилых комнатах квартиры на полу уложен ламинат, в коридоре постелен линолеум. Полы санузлов облицованы керамической плиткой. Рассматриваемая квартира обеспечена всеми инженерными сетями. Внутренняя отделка помещений соответствует назначению помещений.

Согласно уведомлению КГИОП от 10.07.2020 № 01-30-698/20-0-1 (Приложение № 3) в помещениях квартиры № 6 отсутствуют элементы интерьера, представляющие историко-культурную ценность.

На момент проведения визуального обследования и фотофиксации квартиры № 6 были произведены работы по перепланировке и переустройству объекта в части частичного демонтажа существовавших перегородок и устройства новых, организации отдельных санузлов в жилых комнатах и полной чистовой отделки помещений.

### **15. Описание проектных решений, анализ проектной документации.**

Представленная на экспертизу проектная документация на проведение работ по сохранению выявленного объекта культурного наследия «Дом В.В. Шувалова», расположенного по адресу: г. Санкт-Петербург, Съездовская линия, 17; Тучков пер., 12 - «Проектная документация на проведение работ по сохранению выявленного объекта культурного наследия «Дом В.В. Шувалова» (ремонт, приспособление для современного использования квартиры № 6) по адресу: г. С-Пб, Кадетская Линия В.О., д. 17 Литера «А», кв. 6», шифр: АСД-02-03/20, разработанная ООО «СТРОЙКОМ» в 2020 году, на основании задания КГИОП от 23.07.2020 г. № 01-52-1369/20 (Приложение № 5) в составе:

Раздел 1. Предварительные работы:

В **Томе 1. Предварительные работы** проектной организацией представлена собранная исходно-разрешительная документация, в том числе правоустанавливающие документы, документы технического учета, планы ПИБ, Акт первичного обследования технического состояния дымоходов и вентиляционных каналов, заключение с описанием технического состояния основных конструктивных элементов здания и технического состояния квартиры по результатам предварительного обследования с краткими выводами и рекомендациями, фотофиксацию объекта культурного наследия до начала

проведения работ с приложением схемы точек фотофиксации. а также Акт определения влияния предполагаемых к проведению видов работ на конструктивные и другие характеристики надежности и безопасности объекта культурного наследия (памятника истории и культуры) народов Российской Федерации.

Согласно выводу Акта влияния, предполагаемые к выполнению на объекте культурного наследия виды работ, а именно ремонту и приспособлению для современного использования квартиры № 6 в границах капитальных стен, не оказывают влияния на конструктивные и другие характеристики надежности и безопасности выявленного объекта культурного наследия «Дом В.В. Шувалова».

**Том 2. Комплексные научные исследования** включает краткую историческую справку, обмерные чертежи, фотофиксацию объекта культурного наследия до начала проведения работ с приложением схемы точек фотофиксации, а также проведено обследование основных несущих конструкций в зоне проведения работ, результаты которого представлены в виде технического заключения. Обследованием установлено следующее:

Конструктивная схема здания бескаркасная. Пространственная жесткость здания обеспечивается совместной работой продольных и поперечных несущих кирпичных стен, собственной жесткостью стен, а также заделкой балок перекрытия в стены.

Стены выполнены из полнотелого глиняного кирпича, уложенного на известково-песчаном растворе. Отклонения стен от вертикали, тещин и других деформаций не выявлено. Перемычки над дверными и оконными проемами – кирпичные клинчатые. Над оконными проемами в стенах по оси «2» перемычки выполнены металлическими. В ходе сплошного визуально-инструментального освидетельствования конструкций стен здания и перемычек над проемами в границах помещения квартиры № 6 дефектов и повреждений, снижающих несущую способность строительных конструкций, не зафиксировано. Состояние стен оценивается как работоспособное.

Перегородки в осях «А-В/1-2» выполнены деревянными, оштукатурены по деревянной дранке известково-песчаным раствором и оклеены бумажными обоями. По результатам вскрытий перегородок в местах примыкания к перекрытию установлено, что перегородки не являются несущими, не воспринимают нагрузку от междуэтажного перекрытия и выполняют только ограждающую функцию.

Перекрытия цокольного этажа образовано по «грунту» - цементно-песчаная стяжка, выполненная по основанию из уплотненного грунта.

Покрытия полов в помещениях квартиры № 6 с сухим режимом использования – паркет и линолеум, с влажным режимом – керамическая плитка. В результате освидетельствования технического состояния перекрытия над цокольным этажом в границах помещения квартиры деформаций и трещин

перекрытий не выявлено. Состояние перекрытий оценивается как работоспособное.

К техническому заключению по результатам обследования основных несущих конструкций приложены графические материалы и фотофиксация. Результаты обследования являются достаточными для оценки обоснованности принятых проектом решений и в полной мере отражают существующее техническое состояние рассматриваемого объекта.

**В Томе 3. Проект ремонта и приспособления** содержится общая пояснительная записка с описанием общих сведений и технического состояния помещений квартиры № 6, объемно-планировочных и архитектурных решений, решений по инженерному оборудованию, а также мероприятия по охране окружающей среды, противопожарной безопасности и организации производства работ, описание санитарно-эпидемиологических требований. Также в соответствующем разделе представлены необходимые чертежи, узлы и схемы, в полной мере отражающие предусматриваемые проектные решения.

Проектными решениями предусматривается перепланировка квартиры № 6 в пределах капитальных стен с приспособлением для современного использования. Для этого предусматривается проведение следующих работ:

- частичный демонтаж существующих межкомнатных перегородок;
- демонтаж существующего штукатурного слоя кирпичных стен и потолков; покрытий полов, санитарно-технического оборудования и сетей инженерного обеспечения, внутренних дверных заполнений;
- ремонт кирпичной кладки (в случае необходимости) по результатам вскрытия поверхности;
- возведение новых каркасных внутриквартирных перегородок из листов огнестойкого гипсокартона;
- выполнение гидроизоляционных работ;
- монтаж новых дверных заполнений согласно спецификации;
- монтаж оборудования и систем инженерного обеспечения внутренних сетей электроснабжения, вентиляции и освещения, водопровода и канализации;
- установка автономных оптикоэлектронных пожарных датчиков – извещателей;
- отделка полов, стен, потолков согласно ведомости отделки помещений и экспликациям.

Данные решения подробно представлены в графических материалах, включающих план перепланировки квартиры с обозначением демонтируемых и проектируемых перегородок, спецификации элементов заполнений оконных и дверных проемов, экспликацию полов, ведомость отделки помещений, необходимые узлы.

В соответствующем томе представлен *Проект организации работ* отображает принятые решения по организации строительства, предполагающие проведение всех видов работ лицензированной организацией, с соблюдением

строительных норм и правил, норм пожарной и электробезопасности, использование сертифицированных строительных и отделочных материалов.

Электроснабжение помещений квартиры осуществляется от существующего щитка электропитания по существующей схеме. Изменений электроснабжения настоящим проектом не предусмотрено. На вводе в квартиру предлагается установка противопожарного устройства защитного отключения (УЗО). Чертежи, схемы и подробное описание проектных решений в части системы электроснабжения и освещения представлены в **Томе 4. Электроснабжение и освещение (шифр: АСД-02-03/20-ЭОМ).**

Проектными решениями по *водоснабжению и канализации* предусматривается подключение проектируемых внутри квартир сетей к существующей системе дома. Горячее водоснабжение осуществляется от электрических накопительных бойлеров. В качестве графических материалов в **Томе 5. Внутренние сети водоснабжения и канализации (шифр: АСД-02-03/20-ВК)** представлен план прокладки и схема сетей водоснабжения и канализации, аксонометрическая схема, спецификация оборудования и пояснительная записка.

*Отопление* квартиры осуществляется от существующей по существующим схемам. В рамках данного проекта предусмотрена замена существующих приборов отопления – чугунных радиаторов на секционные биметаллические радиаторы.

Проектом предусмотрена естественная *вентиляция* через существующие, действующие вентканалы. При перепланировке квартиры существующие вентканалы – канализационный и кухонный также используются для организации вытяжки от вытяжных вентиляторов из санузлов и кухни соответственно. Приток естественный, через дверные притворы и створки окон, неорганизованный. Проект вытяжной вентиляции представлен в **Томе 6. Отопление и вентиляция (шифр: АСД-02-03/20-ОВ).**

Согласно выводам технического заключения состояние основных несущих конструкций в квартире № 6 оценивается как работоспособное. Проектом не предусмотрено решений, затрагивающих конструктивную систему объекта культурного наследия. Перепланировка осуществляется в границах капитальных стен и существующих перекрытий.

Рассматриваемая проектная документация содержит необходимый объем текстовых и графических материалов, отражающий предусмотренные решения по сохранению выявленного объекта культурного наследия. Реализация представленной на экспертизу проектной документации учитывает сохранение особенностей выявленного объекта культурного наследия «Дом В.В. Шувалова», отнесенных к предмету его охраны, установленному распоряжением КГИОП от 10.08.2011 № 10-483 и уведомлением КГИОП об отсутствии архитектурно-художественных элементов отделки, представляющих историко-культурную ценность от 10.07.2020

№ 01-30-698/20-0-1 (Приложение № 3).

Представленные материалы достаточны для реализации перечисленных выше проектных решений.

## **16. Обоснование выводов государственной историко-культурной экспертизы.**

По результатам проведенного анализа представленной на экспертизу проектной документации на проведение работ по сохранению выявленного объекта культурного наследия «Дом В.В. Шувалова», расположенного по адресу: г. Санкт-Петербург, Съездовская линия, 17; Тучков пер., 12 - «Проектная документация на проведение работ по сохранению выявленного объекта культурного наследия «Дом В.В. Шувалова» (ремонт, приспособление для современного использования квартиры № 6) по адресу: г. С-Пб, Кадетская Линия В.О., д. 17 Литера «А», кв. 6», шифр: АСД-02-03/20, разработанная ООО «СТРОЙКОМ» в 2020 году, в составе согласно пункту 6 настоящего Акта, экспертами установлено следующее:

1) Обследования, необходимые для определения технического состояния основных конструкций квартиры № 6 выполнены в достаточном объеме. Результаты проведенных исследований в полной мере отражают существующее техническое состояние рассматриваемого объекта и достаточны для принятия проектных решений;

2) При изучении проектной документации определено соответствие принятых проектом архитектурных и инженерных решений выводам и рекомендациям выполненного технического обследования;

3) Анализ проектных решений совместно с изучением предмета охраны выявленного объекта культурного наследия «Дом В.В. Шувалова» определенного распоряжением КГИОП от 10.08.2011 № 10-483 и уведомлением КГИОП об отсутствии архитектурно-художественных элементов отделки, представляющих историко-культурную ценность от 10.07.2020 № 01-30-698/20-0-1 (Приложение № 3) показал, что особенности объекта культурного наследия в рамках рассматриваемого проекта не затрагиваются и сохраняются без изменений – предполагаемые проектом работы не изменяют предмет охраны объекта культурного наследия:

- объемно-пространственное решение здания – не меняется;
- перепланировка квартиры № 6 осуществляется в пределах капитальных стен и перекрытий – без внесения изменений в конструктивную систему здания;
- проект не содержит решений, затрагивающих материалы и характер отделки фасадов – архитектурно-художественное решение фасадов не меняется;

4) Предусмотренные проектной документацией решения согласно ст. 44 Федерального закона № 73-ФЗ от 25.06.2002 относятся к «приспособлению объекта культурного наследия для современного использования», так как направлены на создание условий для современного использования объекта и

включают в себя сохранение особенностей объекта культурного наследия, составляющих предмет его охраны, распоряжением КГИОП от 10.08.2011 № 10-483 и уведомлением КГИОП от 10.07.2020 № 01-30-698/20-0-1 (Приложение № 3);

5) Представленная на экспертизу проектная документация разработана с учетом действующих нормативных требований в части ее состава, содержания и оформления, учитывает требования задания КГИОП от 23.07.2020 г. № 01-52-1369/20 (Приложение № 5) и отвечает требованиям действующего законодательства в области охраны объектов культурного наследия.

### **17. Выводы экспертизы.**

Проектная документация на проведение работ по сохранению выявленного объекта культурного наследия «Дом В.В. Шувалова», расположенного по адресу: г. Санкт-Петербург, Съездовская линия, 17; Тучков пер., 12 - «Проектная документация на проведение работ по сохранению выявленного объекта культурного наследия «Дом В.В. Шувалова» (ремонт, приспособление для современного использования квартиры № 6) по адресу: г. С-Пб, Кадетская Линия В.О., д. 17 Литера «А», кв. 6», шифр: АСД-02-03/20, разработанная ООО «СТРОЙКОМ» в 2020 году, в составе согласно пункту 6 настоящего Акта, соответствует требованиям государственной охраны объектов культурного наследия (положительное заключение).

### **Подписи экспертов:**

Овсянникова А.А.	<hr/>	14.08.2020 г.
	<i>(подписано электронной подписью)</i>	
Филипович М.И.	<hr/>	14.08.2020 г.
	<i>(подписано электронной подписью)</i>	
Бревдо Н.И.	<hr/>	14.08.2020 г.
	<i>(подписано электронной подписью)</i>	



**18. Перечень приложений к заключению экспертизы.**

**Приложение № 1.** Иконографические материалы;

**Приложение № 2.** Извлечение из Приказа Комитета по государственному контролю, использованию и охране памятников истории и культуры Правительства Санкт-Петербурга от 20.02.2001 № 15 «Об утверждении списка вновь выявленных объектов, представляющих историческую, научную, художественную или иную культурную ценность»;

**Приложение № 3.** Распоряжение КГИОП от 10.08.2011 № 10-483 «Об утверждении перечня предметов охраны выявленного объекта культурного наследия «Дом В.В. Шувалова». Уведомление КГИОП об отсутствии архитектурно-художественных элементов отделки, представляющих историко-культурную ценность от 10.07.2020 № 01-30-698/20-0-1;

**Приложение № 4.** План границ территории выявленного объекта культурного наследия «Дом В.В. Шувалова», утвержденный КГИОП от 29.05.2002 г. (Приложение № 4);

**Приложение № 5.** Задание КГИОП от 23.07.2020 г. № 01-52-1369/20 на проведение работ по сохранению объекта культурного наследия, включенного в единый государственный реестр объектов культурного наследия (памятников истории и культуры) народов Российской Федерации, или выявленного объекта культурного наследия;

**Приложение № 6.** Материалы фотофиксации от 09.07.2020 г.;

**Приложение № 7.** Документы технического учета;

**Приложение № 8.** Правоустанавливающие документы;

**Приложение № 9.** Договор на проведение государственной историко-культурной экспертизы и техническое задание заказчика;

**Приложение № 10.** Протоколы заседаний экспертной комиссии.

**Приложение № 11.** Копии договоров с экспертами;

**Приложение № 1 к Акту по результатам государственной историко-культурной экспертизы проектной документации на проведение работ по сохранению выявленного объекта культурного наследия «Дом В.В. Шувалова», расположенного по адресу: г. Санкт-Петербург, Съездовская линия, 17; Тучков пер., 12 - «Проектная документация на проведение работ по сохранению выявленного объекта культурного наследия «Дом В.В. Шувалова» (ремонт, приспособление для современного использования квартиры № 6) по адресу: г. С-Пб, Кадетская Линия В.О., д. 17 Литера «А», кв. 6», шифр: АСД-02-03/20.**

**Иконографические материалы.**

## Иконографические материалы

выявленного объекта культурного наследия «Дом В.В. Шувалова», расположенного по адресу: г. Санкт-Петербург, Съездовская линия, 17; Тучков пер., 12.

### Список иллюстраций:

Илл. 1. План Столичного города Санктпетербурга с изображением знатнейших онаго проспектов, изданный трудами Императорской Академии наук и художеств. 1753 г. Источник: <http://retromap.ru/>

Илл. 2. Подробный план столичного города Ст. Петербурга снятый по масштабу 1:4200 под начальством генерал-майора Шуберта. 1828 г. Источник: <http://retromap.ru/>

Илл. 3. Немецкая аэрофотосъемка 1939-1943 годов. Источник: <http://retromap.ru/>

Илл. 4. Фасад дома купца Степана Семенова Новоселова Васильевской части 2-го квартала под № 102/213 состоящего по Кадетской линии. 1857 г. // ЦГИА СПб. Ф. 513. Оп.102. Д. 2091.

Илл. 5. Фасад дома купца Степана Семенова Новоселова Васильевской части 2-го квартала под № 102/213 состоящего по Кадетской линии. 1857 г. // ЦГИА СПб. Ф. 513. Оп.102. Д. 2091.

Илл. 6. Фасад существующего 3-х этажного каменного дома во дворе С.-Петербургского купца Новоселова Вас. части 2-й квар. под № 102/213 по Кадетской линии // ЦГИА СПб. Ф. 513. Оп.102. Д. 2091.

Илл. 7. План двора С.-Петербургского купца Новоселова Вас. части 2-й квар. под № 102/213 по Кадетской линии. 1857 г. // ЦГИА СПб. Ф. 513. Оп.102. Д. 2091.

Илл. 8. Фасад по линии а - в. Лит. А // ЦГИА СПб. Ф. 513. Оп.102. Д. 2091.

Илл. 9. Фасад по линии а – в // ЦГИА СПб. Ф. 513. Оп.102. Д. 2091.

Илл. 10. План двора купца Василия Шувалова Васильевской части 2-го участка под № 17. 1869 г. // ЦГИА СПб. Ф. 513. Оп.102. Д. 2091.

Илл. 11. План двора купца Василия Шувалова Васильевской части 2-го участка под № 17. 1870 г. // ЦГИА СПб. Ф. 513. Оп.102. Д. 2091.

Илл. 12. План двора Купца Василия Васильева Шувалова Васильевской части 1 участка по Кадетской линии под № 17. 1875 г. // ЦГИА СПб. Ф. 513. Оп.102. Д. 2091.

Илл. 13. План лицевого 2-го этажа и 3-го этажа надворных флигелей /существующий/ 1875 г. // ЦГИА СПб. Ф. 513. Оп.102. Д. 2091.

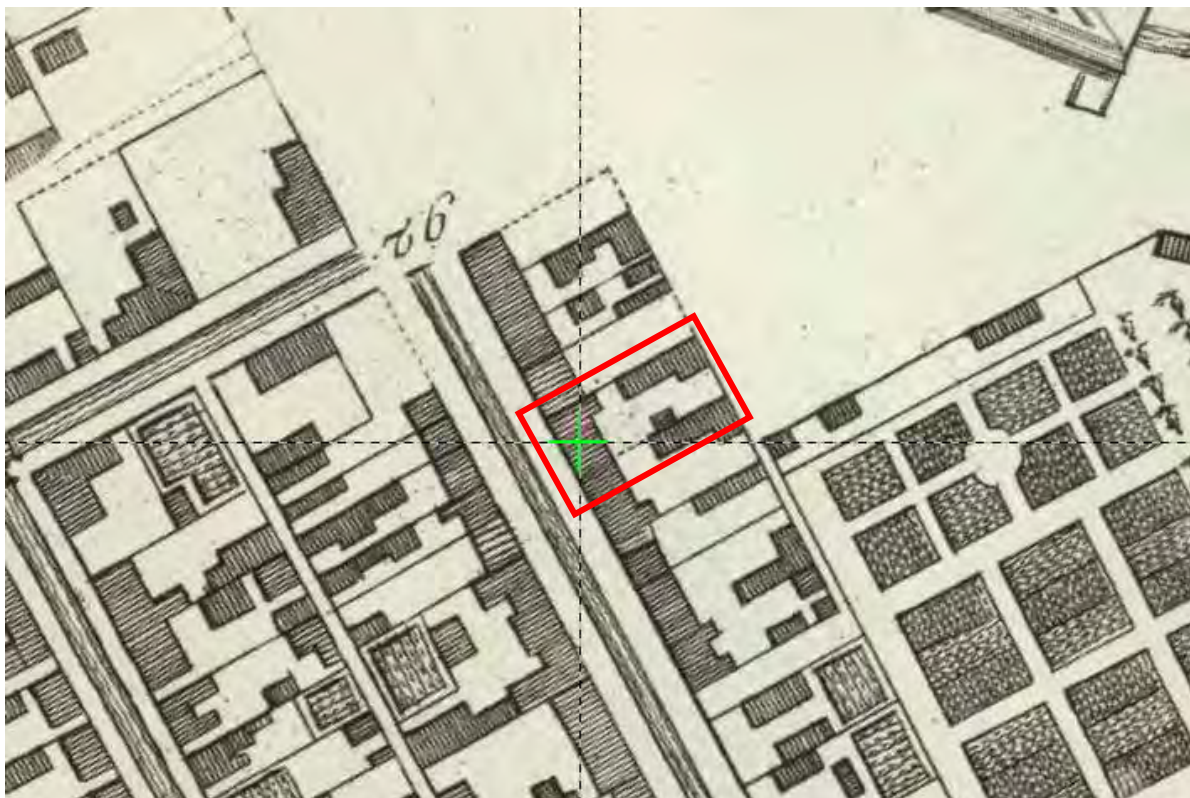
Илл. 14. План лицевого 3-го этажа и 4-го этажа надворных флигелей /предполагаемой надстр./ 1875 г. // ЦГИА СПб. Ф. 513. Оп.102. Д. 2091.

Илл. 15. Фасад, План и Разрез нежилых служб под лит. Д. Г.1875 г. // ЦГИА СПб. Ф. 513. Оп.102. Д. 2091.

Илл. 16. Фасад каменного 2-х этажного на подвале дома Купца В.В. Шувалова Васильевской части 1 участка под № 17 по Кадетской линии /в существующем виде/ 1875 г. // ЦГИА СПб. Ф. 513. Оп.102. Д. 2091.

Илл. 17. Фасад каменного 2-х этажного на подвале дома Купца В.В. Шувалова Васильевской части 1 участка под № 17 по Кадетской линии /в предполагаемом виде/ 1875 г. // ЦГИА СПб. Ф. 513. Оп.102. Д. 2091.

- Илл. 18. Фасад 1-го отделения. Фасад 2-го отделения. 1844 г. // ЦГИА СПб. Ф. 515. Оп. 4. Д. 4862.
- Илл. 19. Фасад 1-го отделения. Фасад 3-го отделения. 1844 г. // ЦГИА СПб. Ф. 515. Оп. 4. Д. 4862.
- Илл. 20. План 1-го этажа. 1844 г. // ЦГИА СПб. Ф. 515. Оп. 4. Д. 4862.
- Илл. 21. План 2-го этажа. 1844 г. // ЦГИА СПб. Ф. 515. Оп. 4. Д. 4862.
- Илл. 22. План 3-го этажа. 1844 г. // ЦГИА СПб. Ф. 515. Оп. 4. Д. 4862.
- Илл. 23. Генеральный план строений 1844 г. // ЦГИА СПб. Ф. 515. Оп. 4. Д. 4862.
- Илл. 24. Генеральный план двора. С. Петербургского купца Новоселова. Васильеской Части 2-го квартала № 102/213 по Кадетской линии // ЦГИА СПб. Ф. 515. Оп. 4. Д. 4862.
- Илл. 25. План 1-го этажа. // ЦГИА СПб. Ф. 515. Оп. 4. Д. 4862.
- Илл. 26. План 2-го этажа. // ЦГИА СПб. Ф. 515. Оп. 4. Д. 4862.
- Илл. 27. План 3-го этажа. // ЦГИА СПб. Ф. 515. Оп. 4. Д. 4862.
- Илл. 28. Фасад. // ЦГИА СПб. Ф. 515. Оп. 4. Д. 4862.
- Илл. 29. План двора Купца Василия Васильевича Шувалова Васильевской части 1-го участка по Кадетской линии под № 17. 1887 г. // ЦГИА СПб. Ф. 515. Оп. 4. Д. 4862.
- Илл. 30. План дома лит. А с флигелями лит. В и В<sup>1</sup>. 1-й этаж. 1887 г. // ЦГИА СПб. Ф. 515. Оп. 4. Д. 4862.
- Илл. 31. 2-й этаж. 1887 г. // ЦГИА СПб. Ф. 515. Оп. 4. Д. 4862.
- Илл. 32. 3-й этаж. 1887 г. // ЦГИА СПб. Ф. 515. Оп. 4. Д. 4862.
- Илл. 33. 4-й этаж. 1887 г. // ЦГИА СПб. Ф. 515. Оп. 4. Д. 4862.
- Илл. 34. Фасад флигеля лит. В<sup>1</sup>. 1887 г. // ЦГИА СПб. Ф. 515. Оп. 4. Д. 4862.
- Илл. 35. План двора Е.Ф. Муррей. Проект от 1890-х гг. // ЦГИА СПб. Ф. 515. Оп. 4. Д. 4862.
- Илл. 36. Фасад дома по лит. А по Кадетской линии. Проект от 1890-х гг. // ЦГИА СПб. Ф. 515. Оп. 4. Д. 4862.
- Илл. 37. План 1 этажа. Проект от 1890-х гг. // ЦГИА СПб. Ф. 515. Оп. 4. Д. 4862.
- Илл. 38. План 2 этажа. Проект от 1890-х гг. // ЦГИА СПб. Ф. 515. Оп. 4. Д. 4862.
- Илл. 39. План 3 этажа. Проект от 1890-х гг. // ЦГИА СПб. Ф. 515. Оп. 4. Д. 4862.
- Илл. 40. План 4 этажа. Проект от 1890-х гг. // ЦГИА СПб. Ф. 515. Оп. 4. Д. 4862.



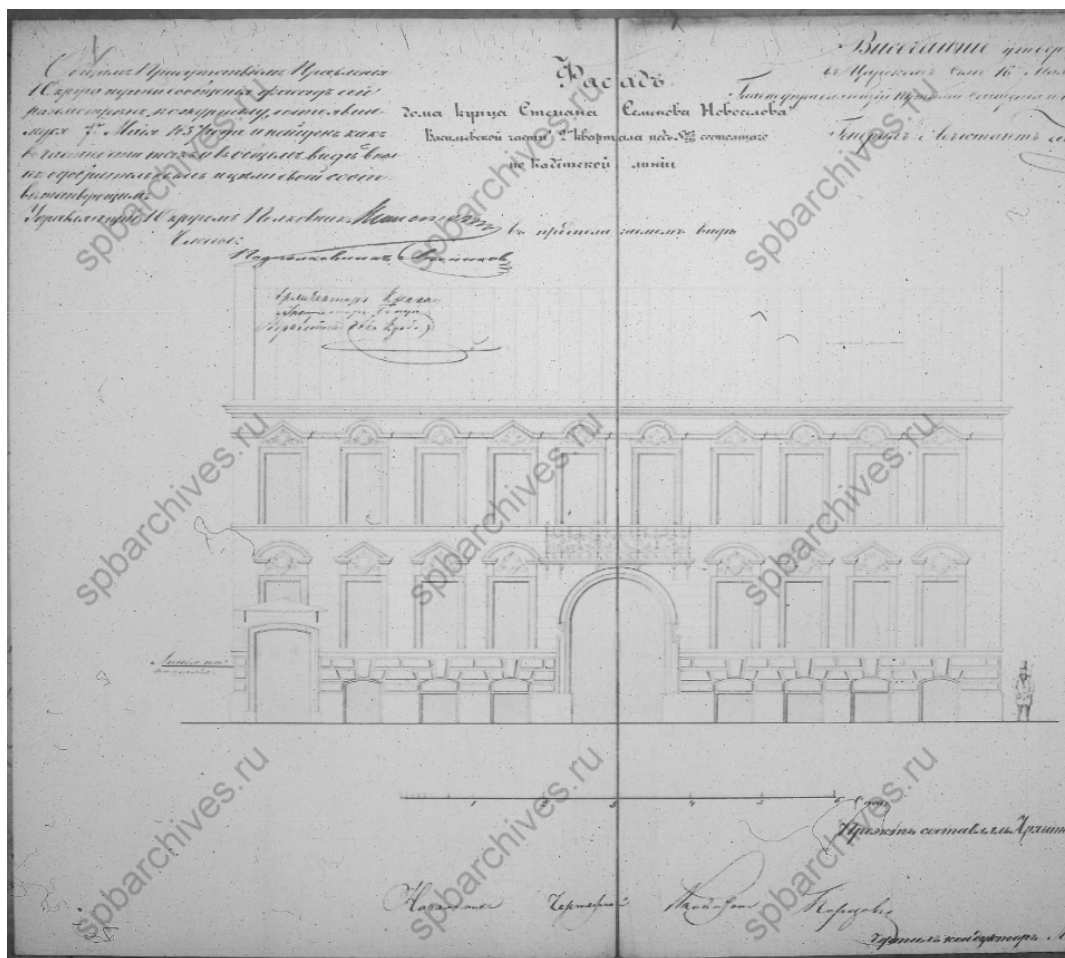
Илл. 1. План Столичного города Санктпетербурга с изображением знатнейших онаго проспектов, изданный трудами Императорской Академии наук и художеств. 1753 г. Источник: <http://retromap.ru/>



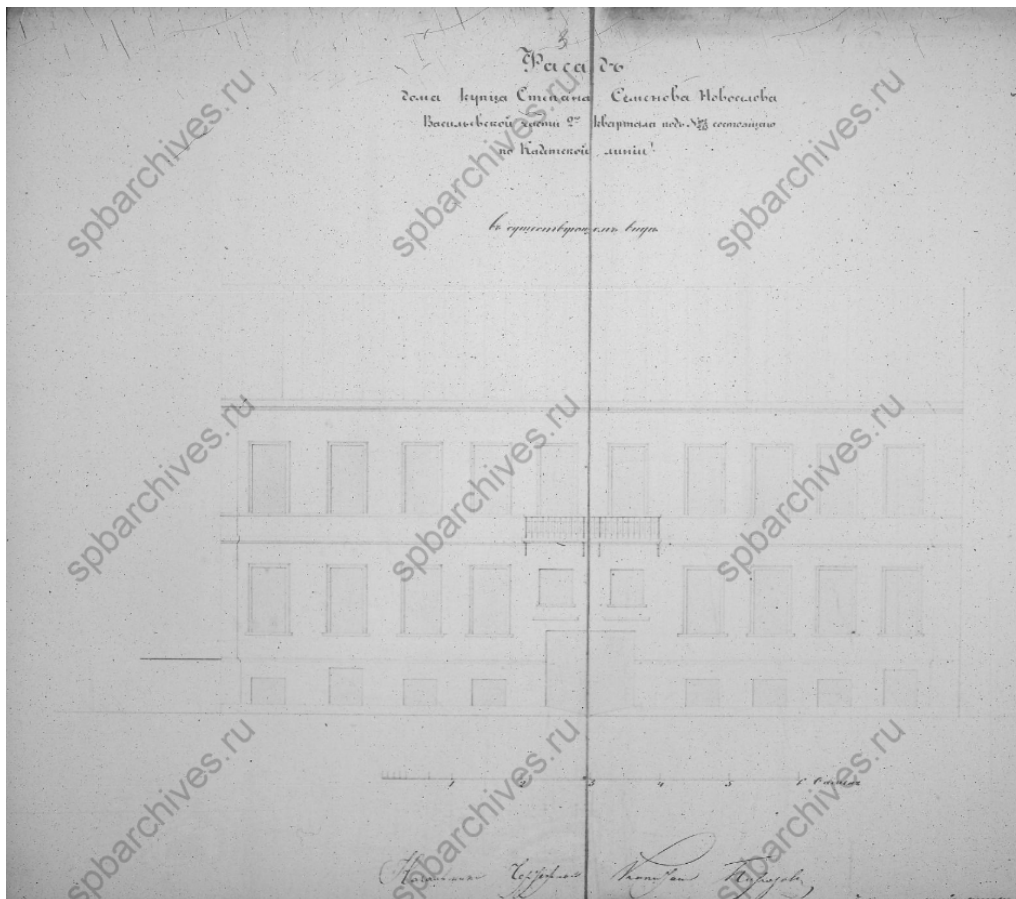
Илл. 2. Подробный план столичного города Ст. Петербурга снятый по масштабу 1:4200 под начальством генерал-майора Шуберта. 1828 г. Источник: <http://retromap.ru/>



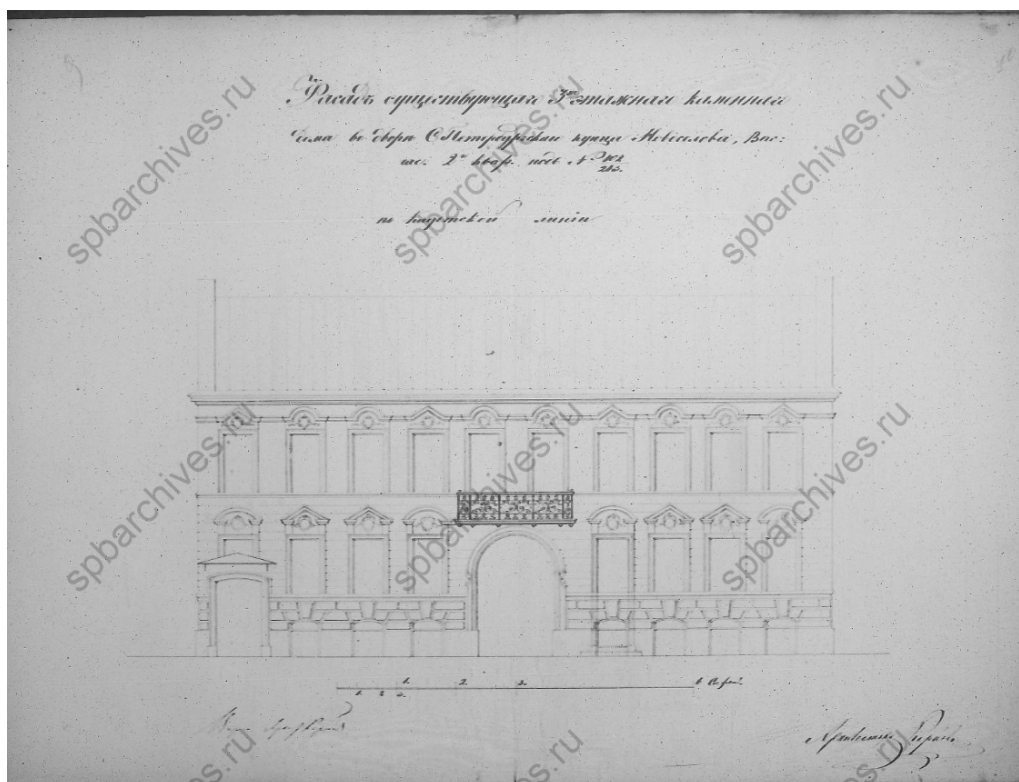
Илл. 3. Немецкая аэрофотосъемка 1939-1943 годов. Источник: <http://retromap.ru/>



Илл. 4. Фасад дома купца Степана Семенова Новоселова Васильевской части 2-го квартала под № 102/213 состоящего по Кадетской линии. 1857 г. // ЦГИА СПб. Ф. 513. Оп.102. Д. 2091



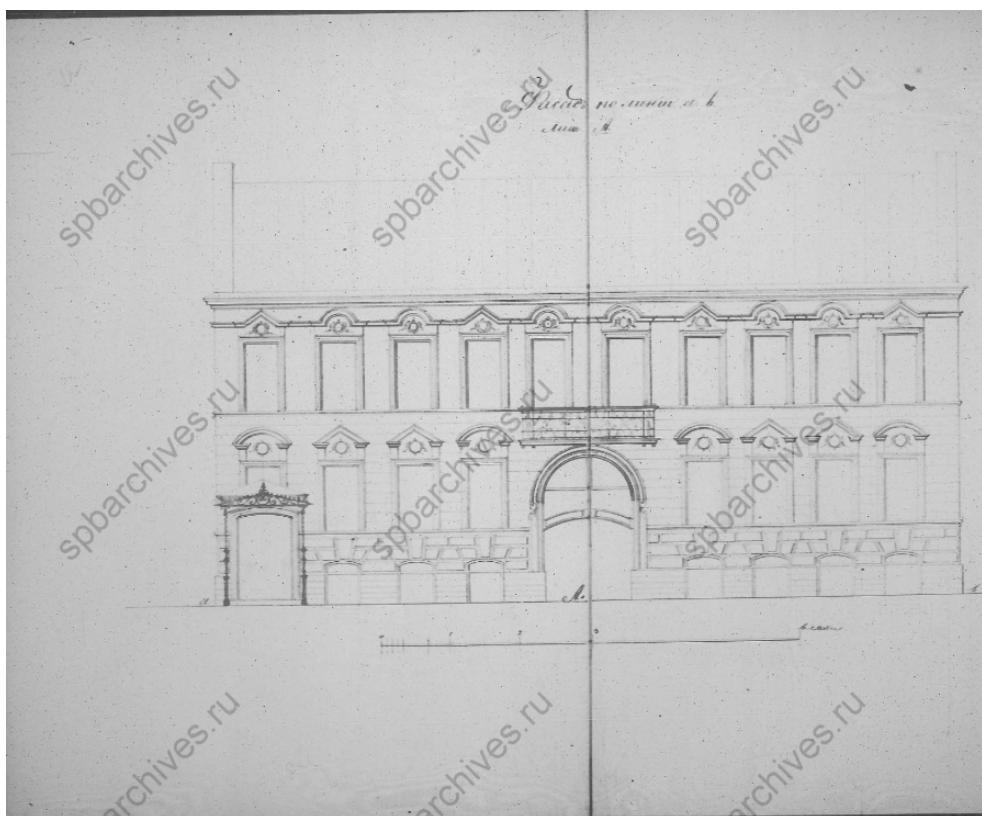
Илл. 5. Фасад дома купца Степана Семенова Новоселова Васильевской части 2-го квартала под № 102/213 состоящего по Кадетской линии. 1857 г. // ЦГИА СПб. Ф. 513. Оп.102. Д. 2091



Илл. 6. Фасад существующего 3-х этажного каменного дома во дворе С.-Петербургского купца Новоселова Вас. части 2-й квар. под № 102/213 по Кадетской линии // ЦГИА СПб. Ф. 513. Оп.102. Д. 2091

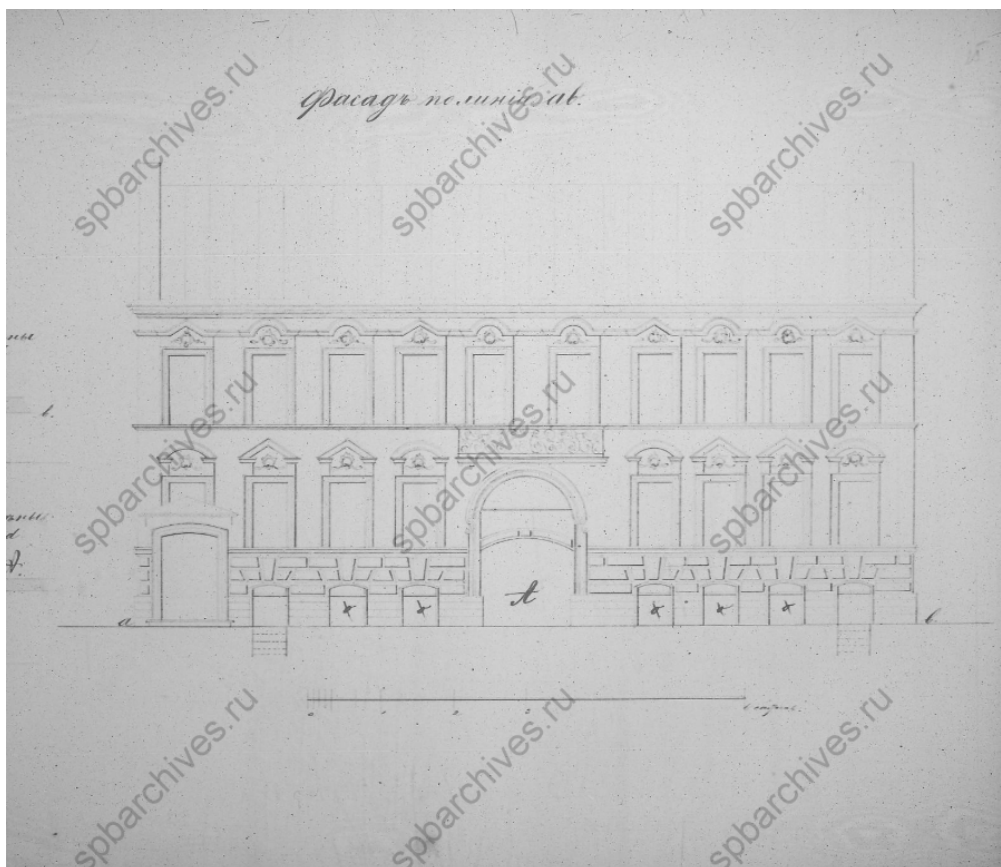


Илл. 7. План двора С.-Петербургскаго купца Новоселова Вас. части 2-й квар. под № 102/213 по Кадетской линии. 1857 г. // ЦГИА СПб. Ф. 513. Оп.102. Д. 2091

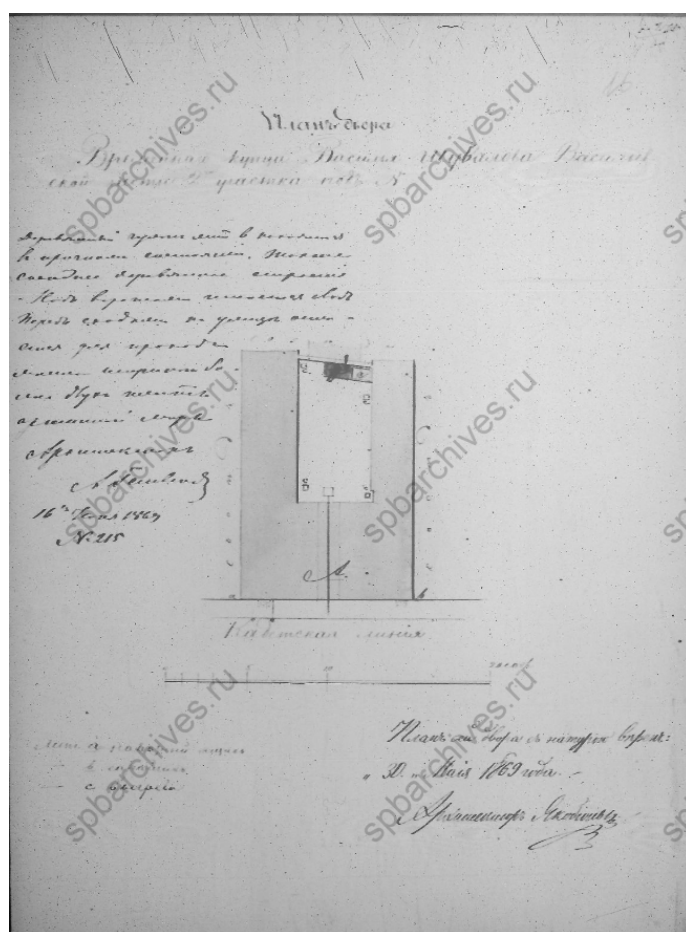


Илл. 8. Фасад по линии а - в. Лит. А // ЦГИА СПб. Ф. 513. Оп.102. Д. 2091

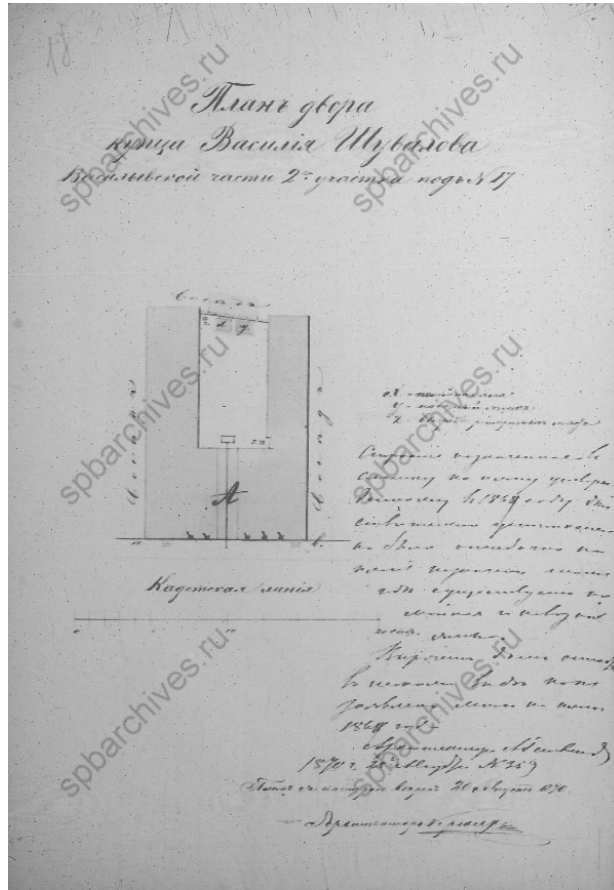




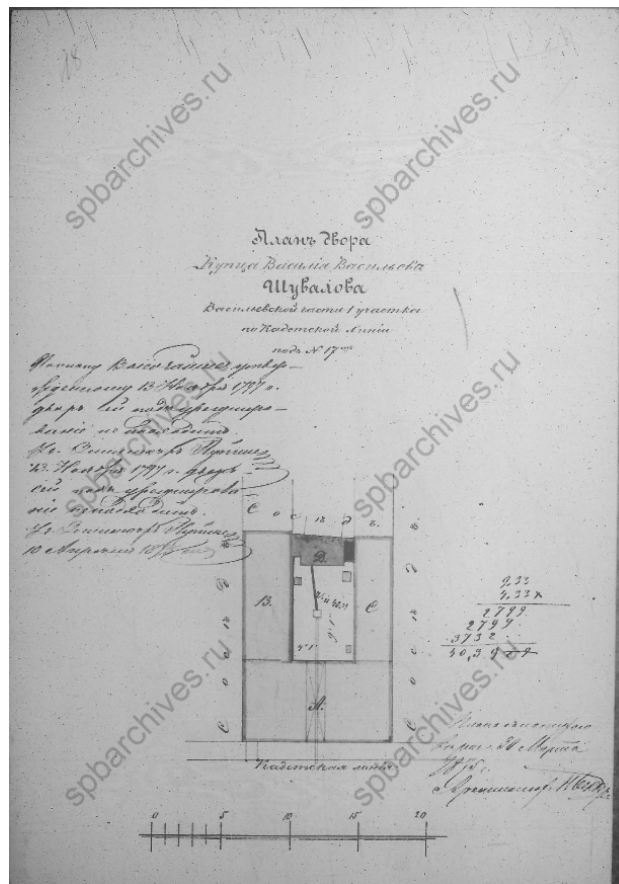
Илл. 9. Фасад по линии а – в // ЦГИА СПб. Ф. 513. Оп.102. Д. 2091



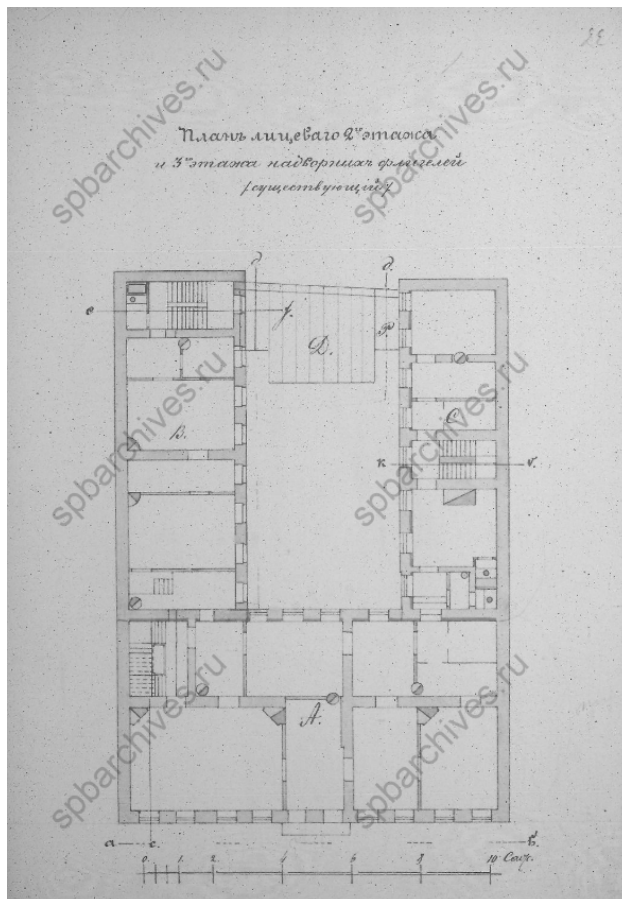
Илл. 10. План двора купца Василия Шувалова Васильевской части 2-го участка под № 17. 1869 г. // ЦГИА СПб. Ф. 513. Оп.102. Д. 2091



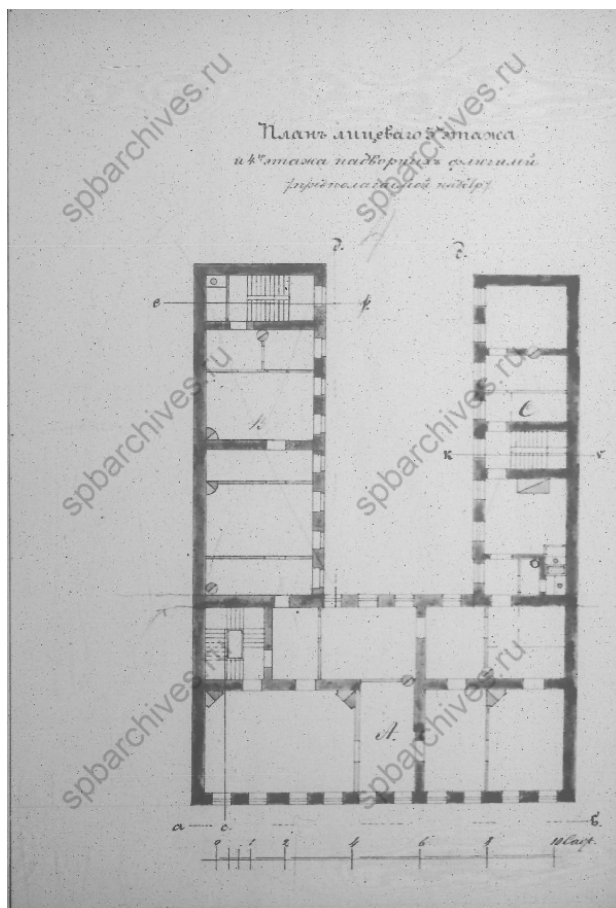
Илл. 11. План двора купца Василия Шувалова Васильевской части 2-го участка под № 17. 1870 г. // ЦГИА СПб. Ф. 513. Оп.102. Д. 2091



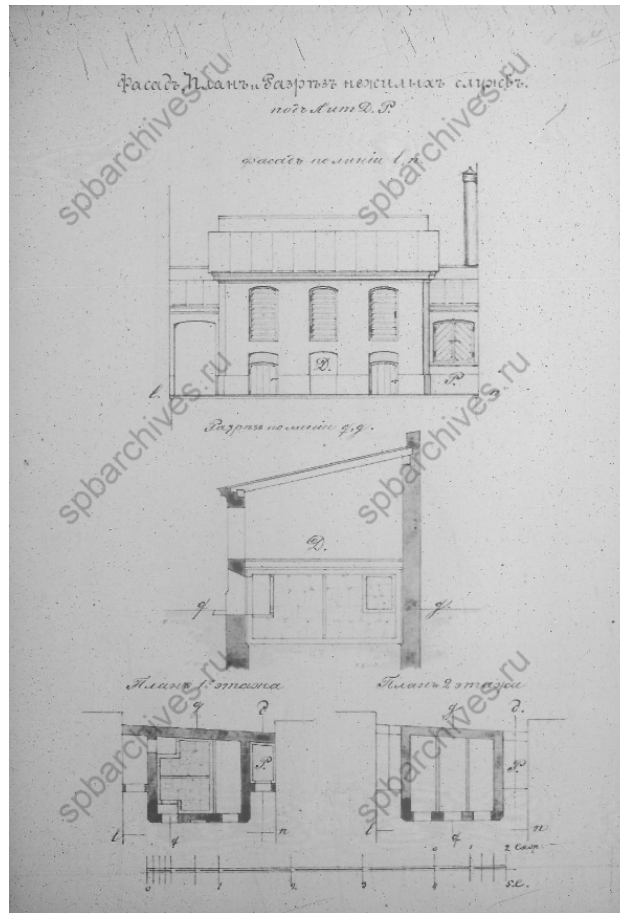
Илл. 12. План двора Купца Василия Васильева Шувалова Васильевской части 1 участка по Кадетской линии под № 17. 1875 г. // ЦГИА СПб. Ф. 513. Оп.102. Д. 2091



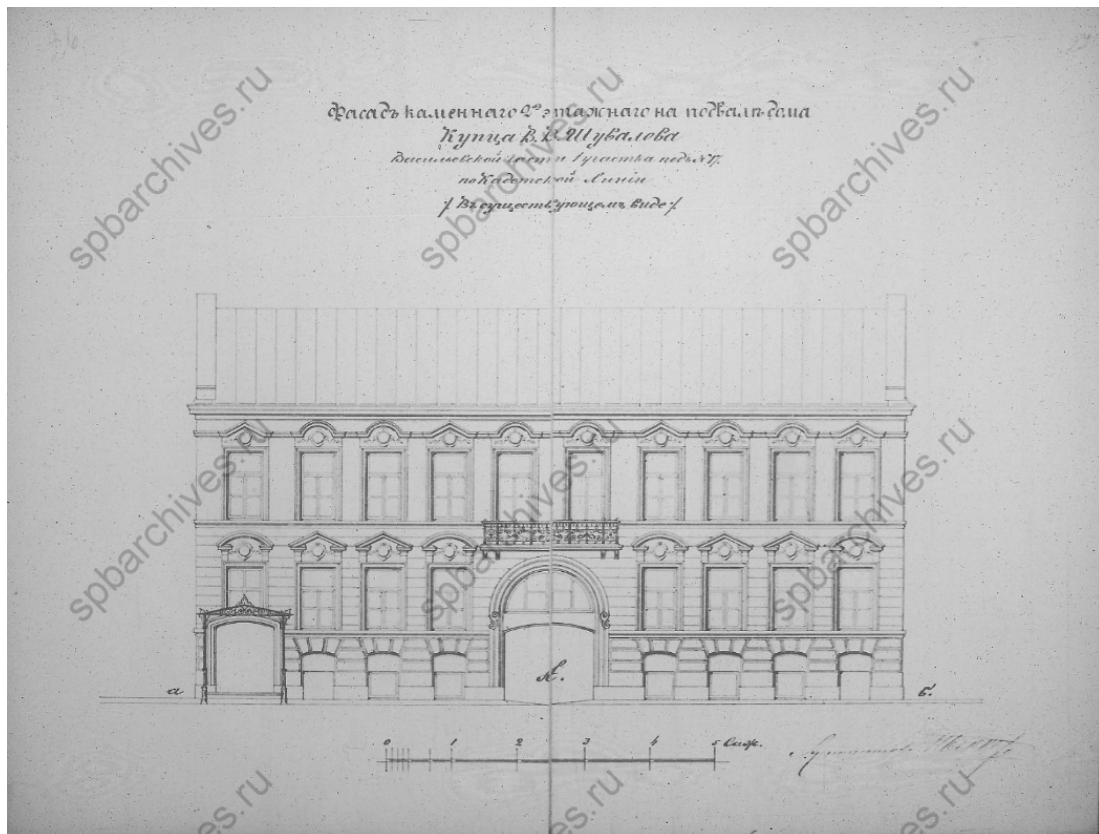
Илл. 13. План лицевого 2-го этажа и 3-го этажа надворных флигелей /существующий/ 1875 г. // ЦГИА СПб. Ф. 513. Оп.102. Д. 2091



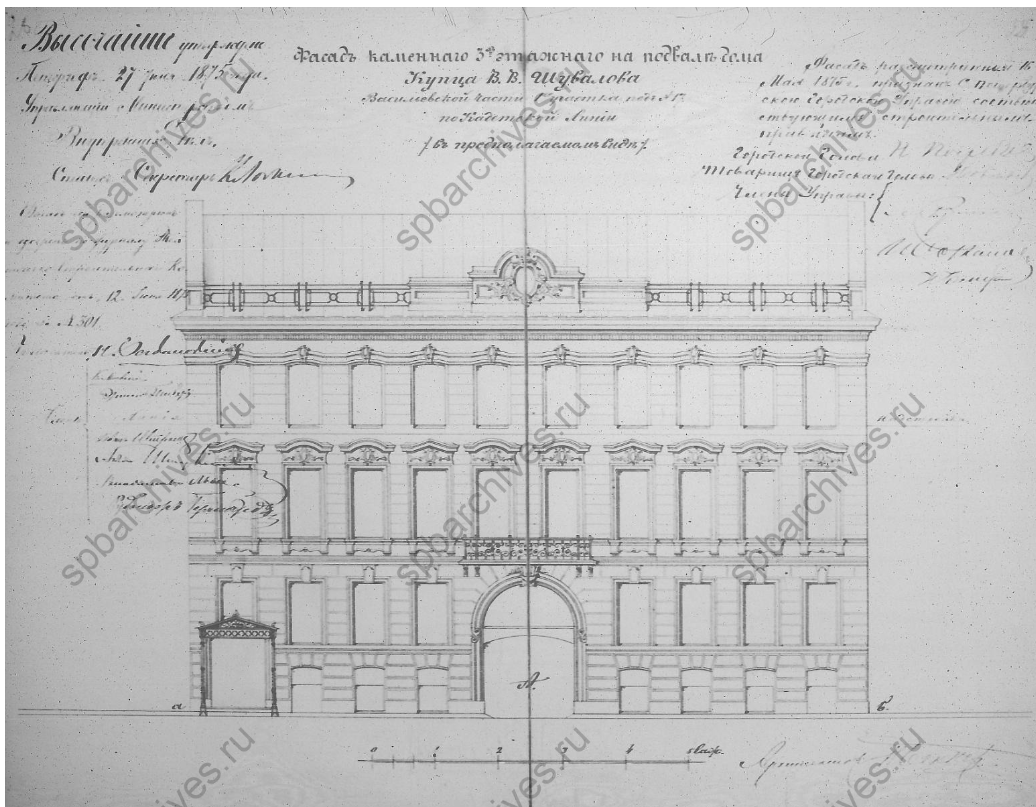
Илл. 14. План лицевого 3-го этажа и 4-го этажа надворных флигелей /предполагаемой надстр./ 1875 г. // ЦГИА СПб. Ф. 513. Оп.102. Д. 2091



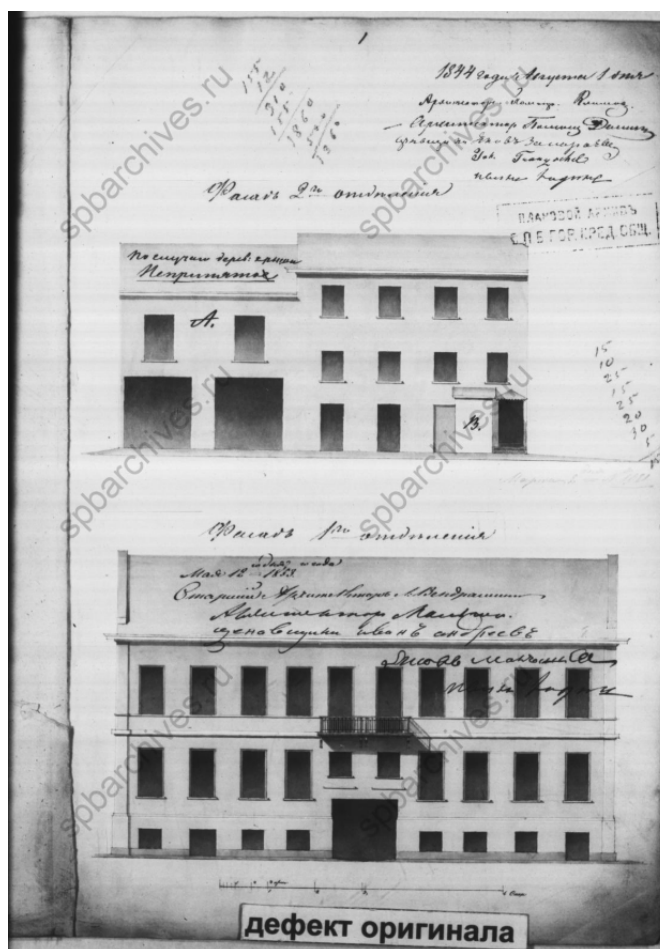
Илл. 15. Фасад, План и Разрез нежилых служб под лит. Д. Г.1875 г. // ЦГИА СПб. Ф. 513. Оп.102. Д. 2091



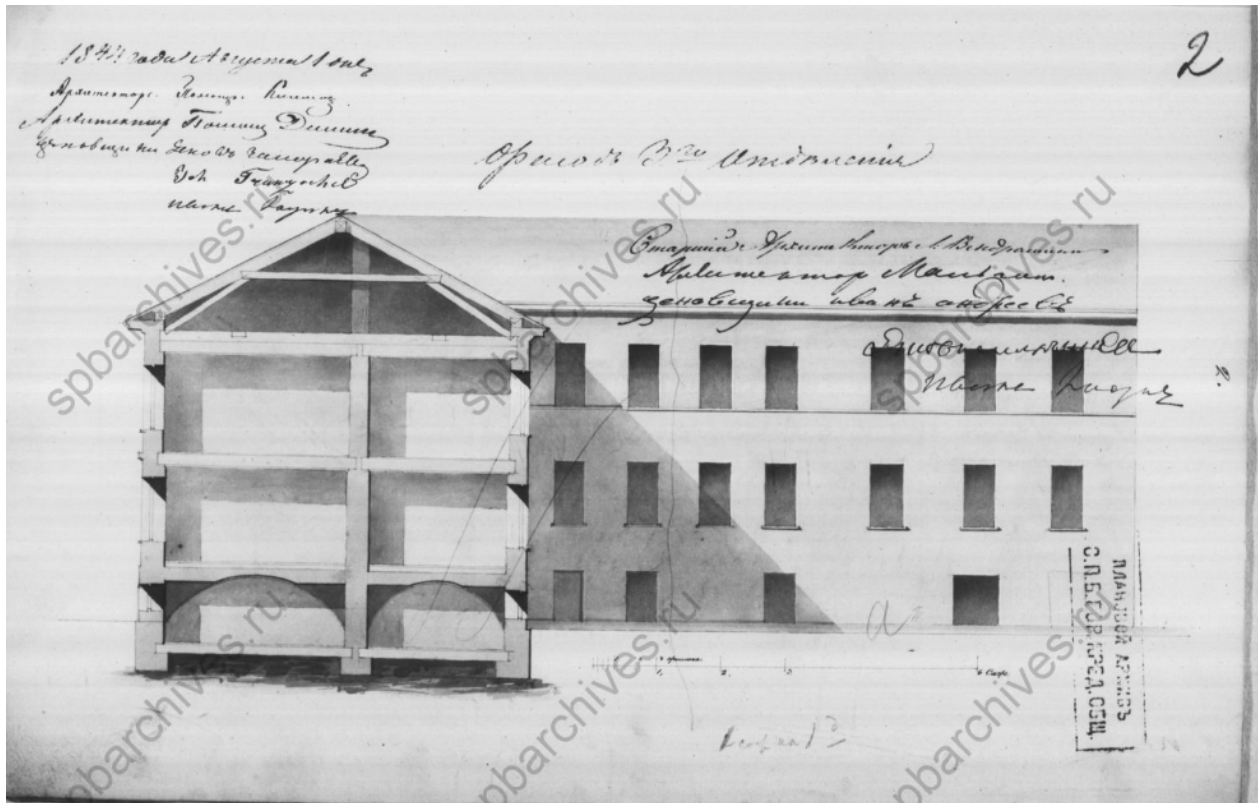
Илл. 16. Фасад каменного 2-х этажного на подвале дома Купца В.В. Шувалова Васильевской части 1 участка под № 17 по Кадетской линии /в существующем виде/ 1875 г. // ЦГИА СПб. Ф. 513. Оп.102. Д. 2091



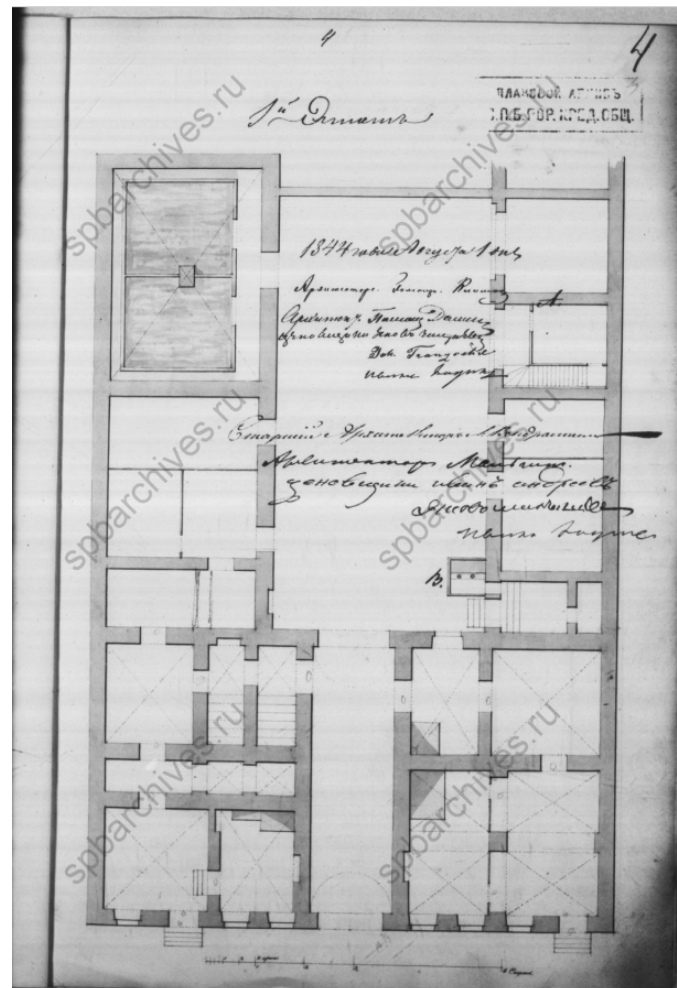
Илл. 17. Фасад каменного 2-х этажного на подвале дома Купца В.В. Шувалова  
Васильевской части 1 участка под № 17 по Кадетской линии  
/в предполагаемом виде/ 1875 г. // ЦГИА СПб. Ф. 513. Оп.102. Д. 2091



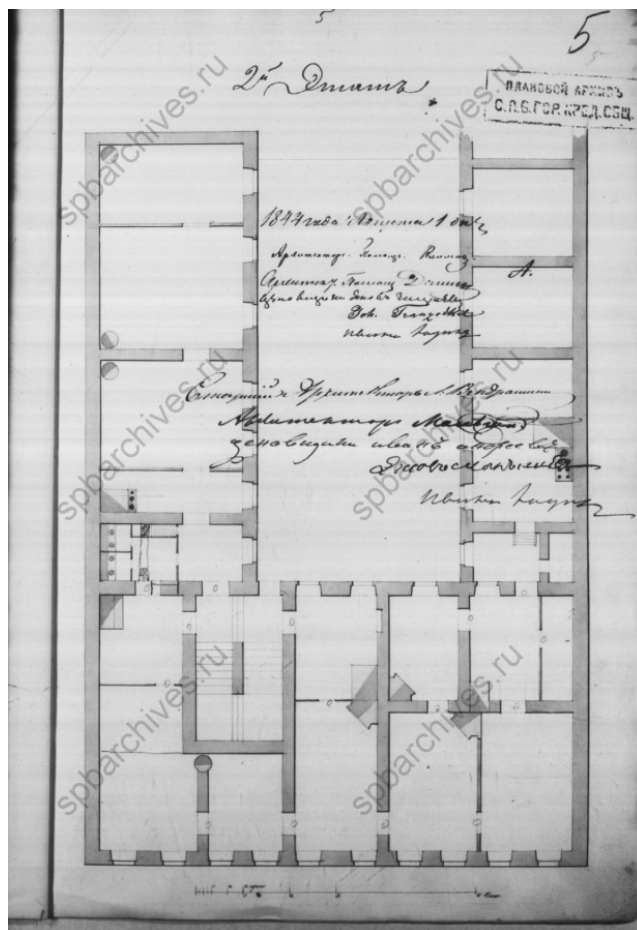
Илл. 18. Фасад 1-го отделения. Фасад 2-го отделения. 1844 г.  
// ЦГИА СПб. Ф. 515. Оп.4. Д. 4862



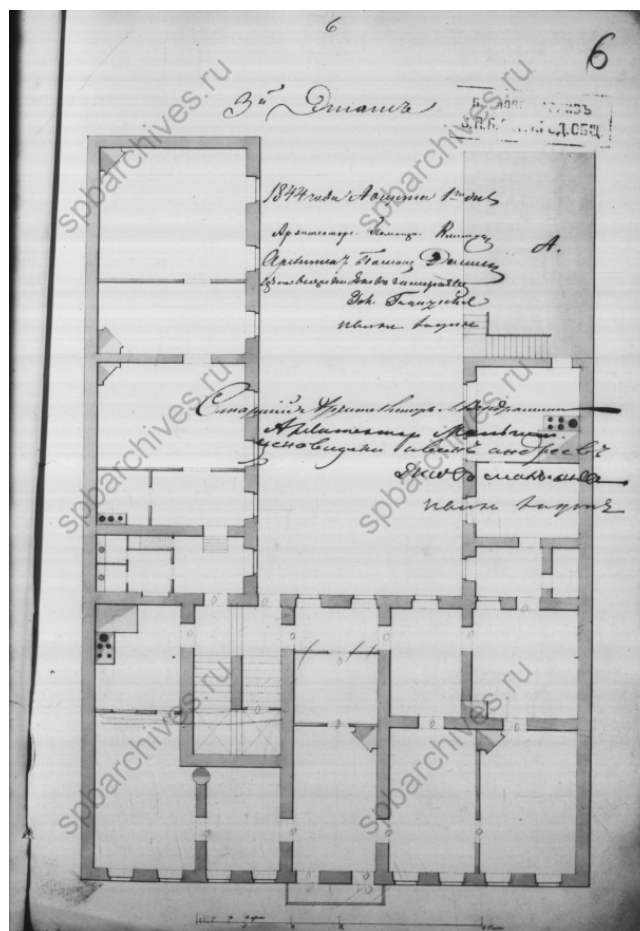
Илл. 19. Фасад 1-го отделения. Фасад 3-го отделения. 1844 г. // ЦГИА СПб. Ф. 515. Оп.4. Д. 4862



Илл. 20. План 1-го этажа. 1844 г. // ЦГИА СПб. Ф. 515. Оп.4. Д. 4862



Илл. 21. План 2-го этажа. 1844 г. // ЦГИА СПб. Ф. 515. Оп.4. Д. 4862



Илл. 22. План 3-го этажа. 1844 г. // ЦГИА СПб. Ф. 515. Оп.4. Д. 4862

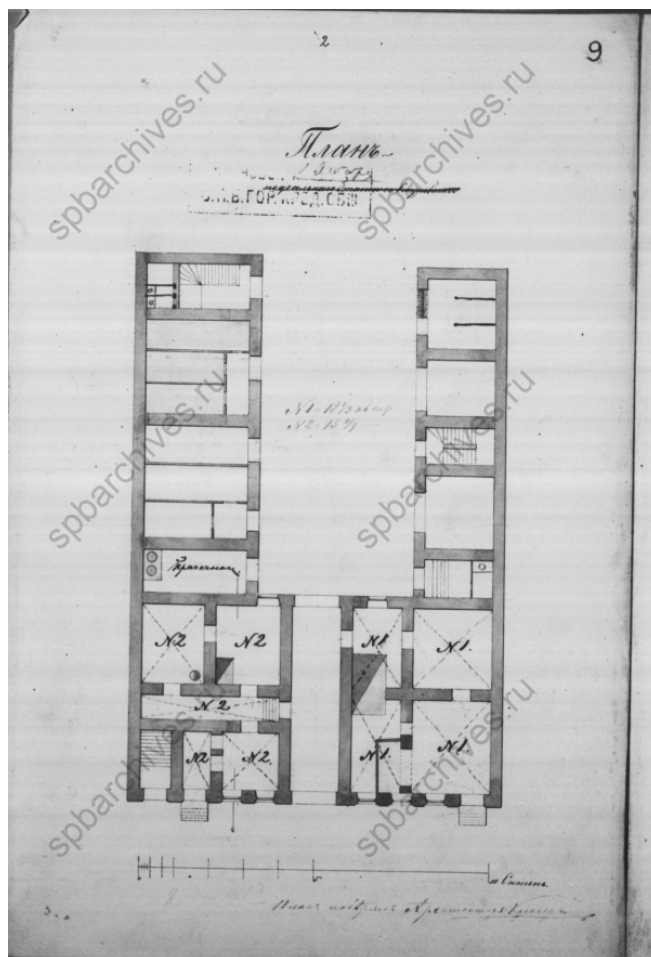


Илл. 23. Генеральный план строений 1844 г. // ЦГИА СПб. Ф. 515. Оп.4. Д. 4862

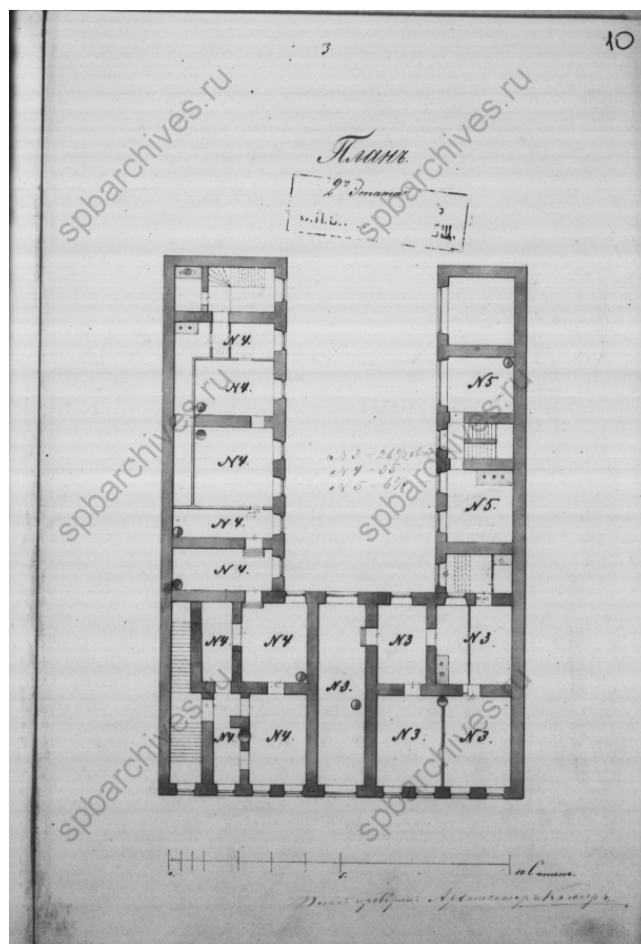


Илл. 24. Генеральный план двора. С. Петербургского купца Новоселова. Васильевской Части 2-го квартала № 102/213 по Кадетской линии // ЦГИА СПб. Ф. 515. Оп.4. Д. 4862

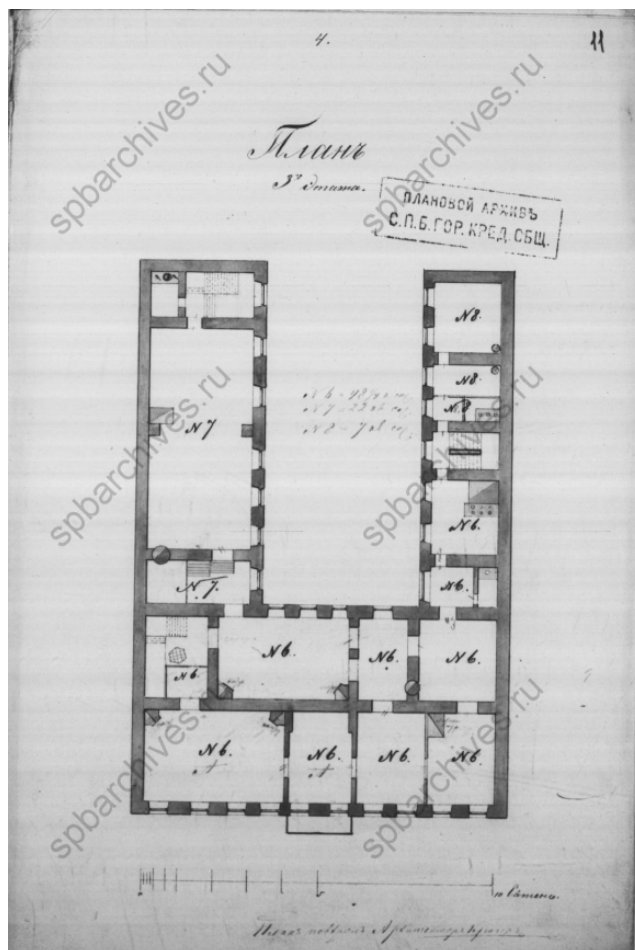




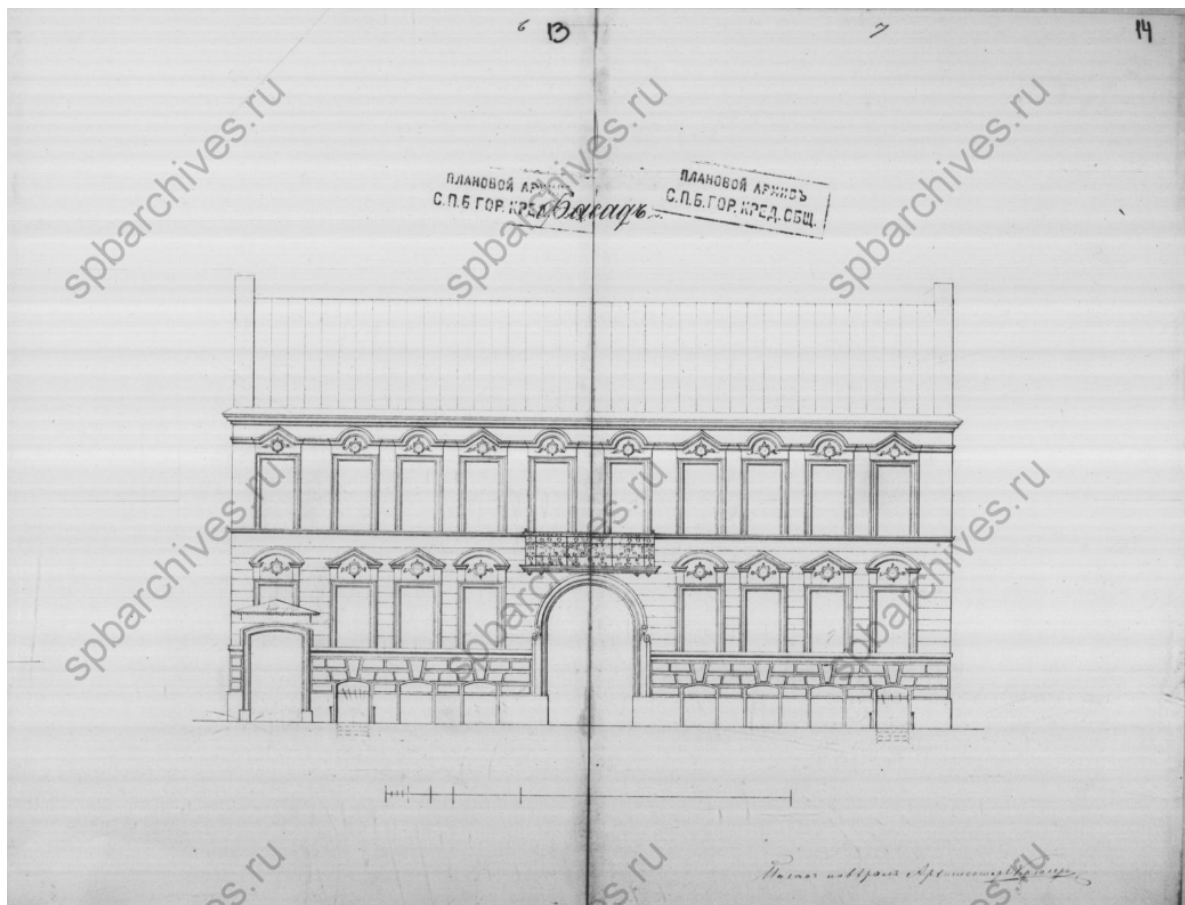
Илл. 25. План 1-го этажа. // ЦГИА СПб. Ф. 515. Оп.4. Д. 4862



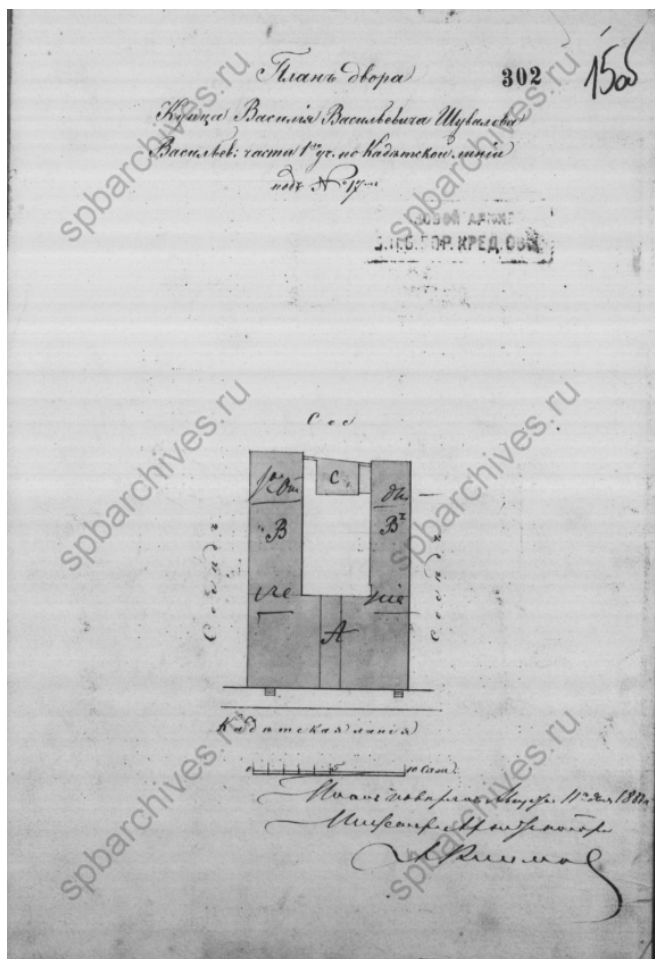
Илл. 26. План 2-го этажа. // ЦГИА СПб. Ф. 515. Оп.4. Д. 4862



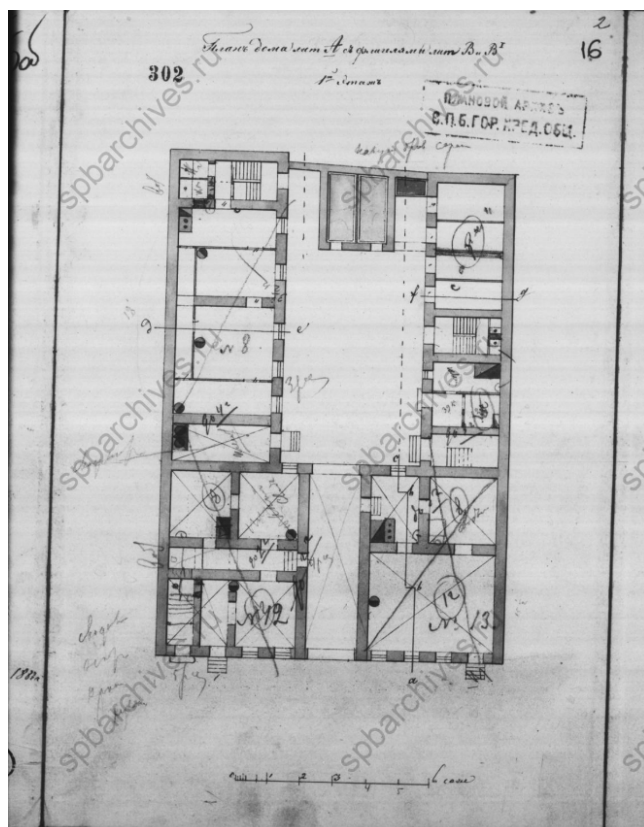
Илл. 27. План 3-го этажа. // ЦГИА СПб. Ф. 515. Оп.4. Д. 4862



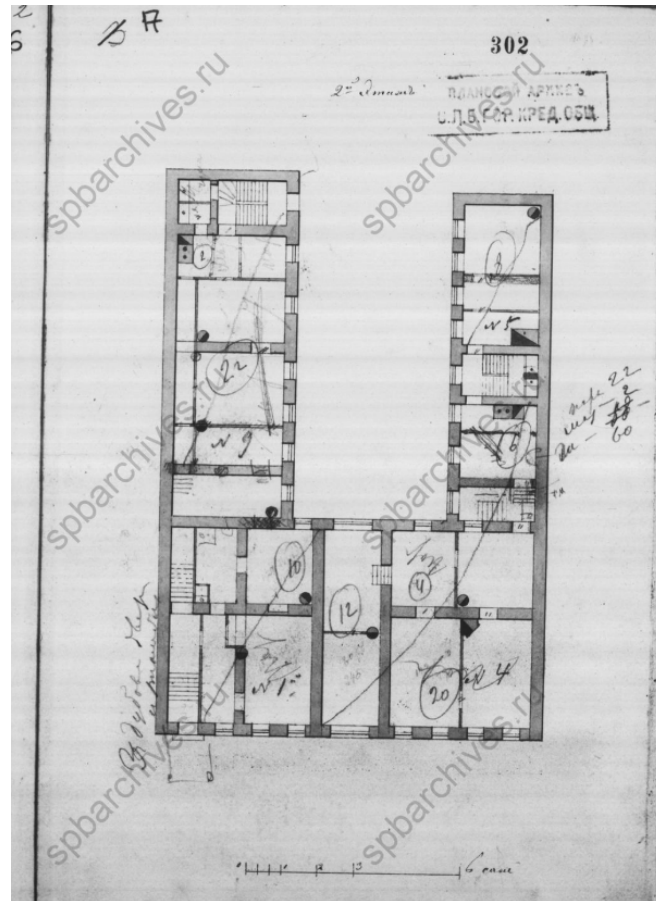
Илл. 28. Фасад. // ЦГИА СПб. Ф. 515. Оп.4. Д. 4862



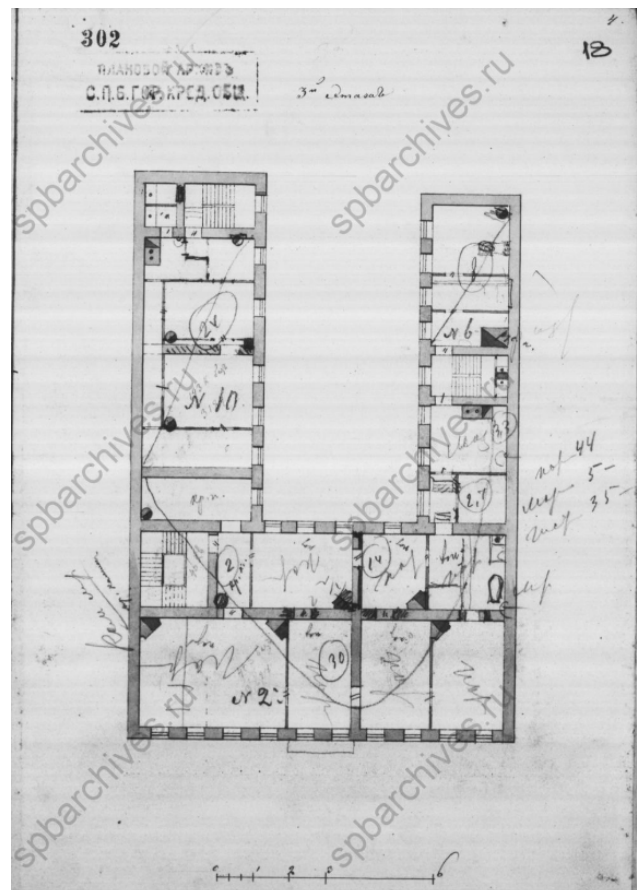
Илл. 29. План двора Купца Василия Васильевича Шувалова Васильевской части 1-го участка по Кадетской линии под № 17. 1887 г. // ЦГИА СПб. Ф. 515. Оп.4. Д. 4862



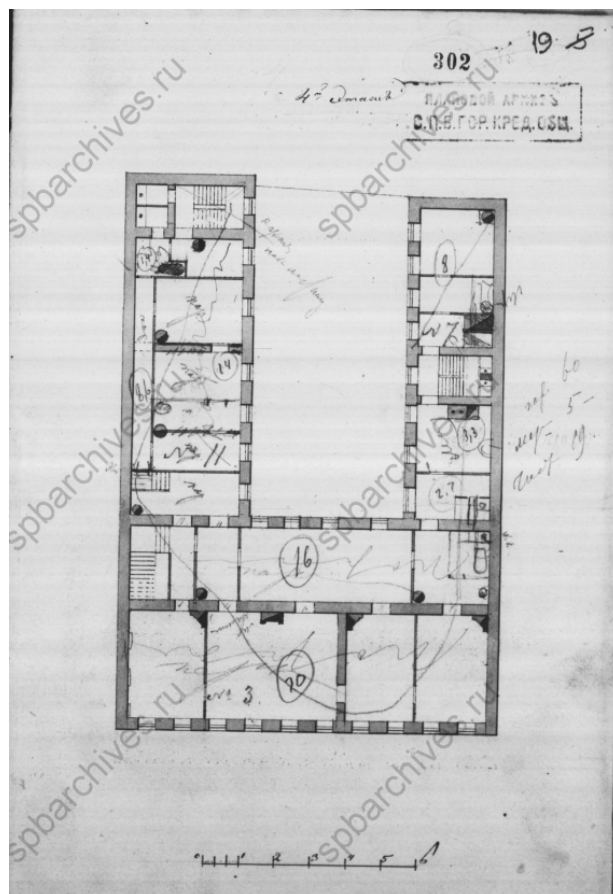
Илл. 30. План дома лит. А с флигелями лит. В и В¹. 1-й этаж. 1887 г. // ЦГИА СПб. Ф. 515. Оп.4. Д. 4862



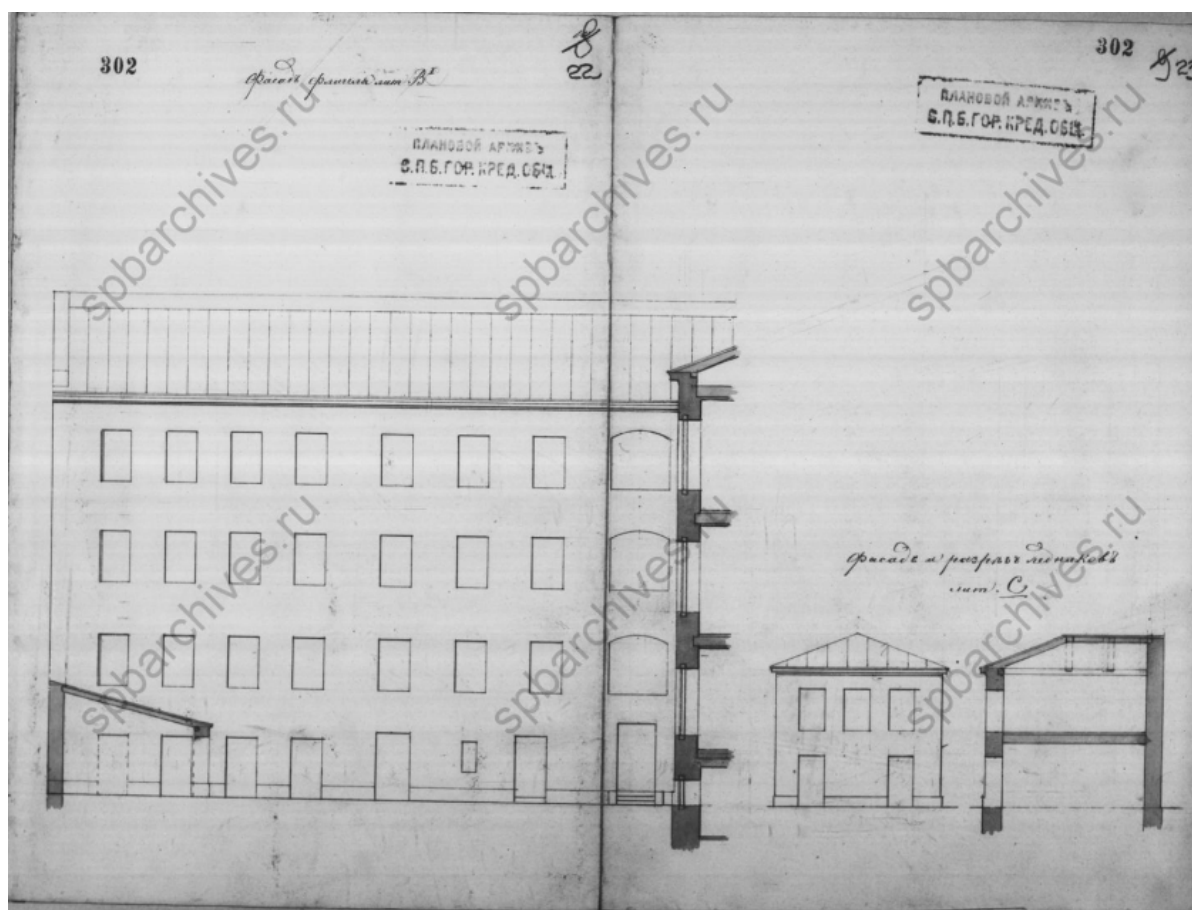
Илл. 31. 2-й этаж. 1887 г. //  
ЦГИА СПб. Ф. 515. Оп.4. Д. 4862



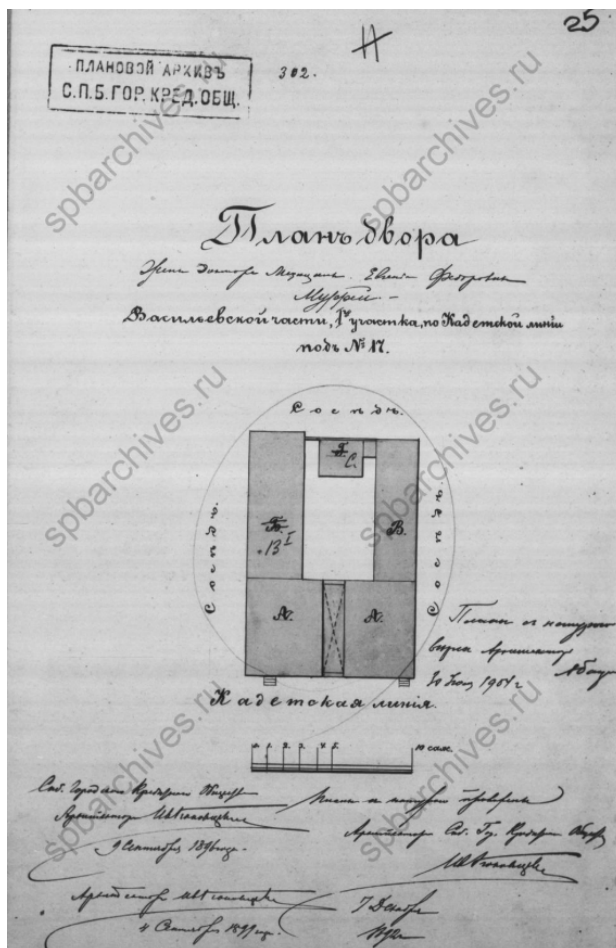
Илл. 32. 3-й этаж. 1887 г. //  
ЦГИА СПб. Ф. 515. Оп.4. Д. 4862



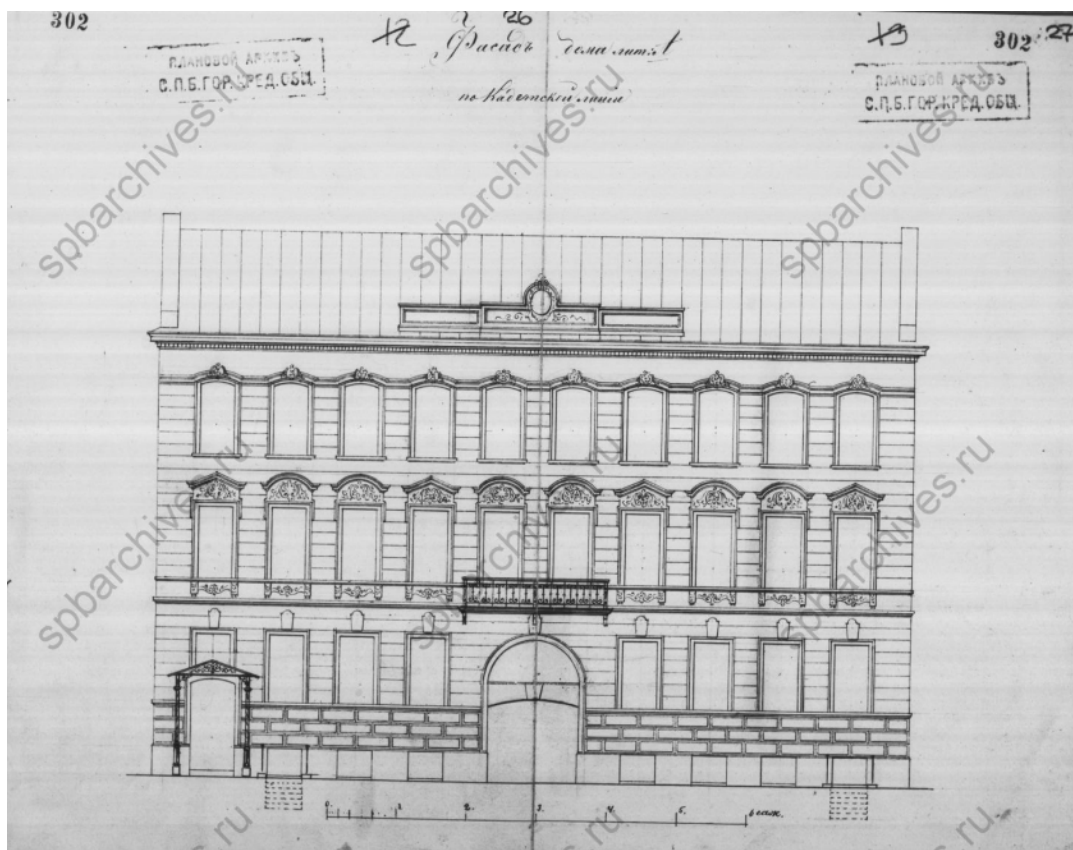
Илл. 33. 4-й этаж. 1887 г. //  
ЦГИА СПб. Ф. 515. Оп.4. Д. 4862



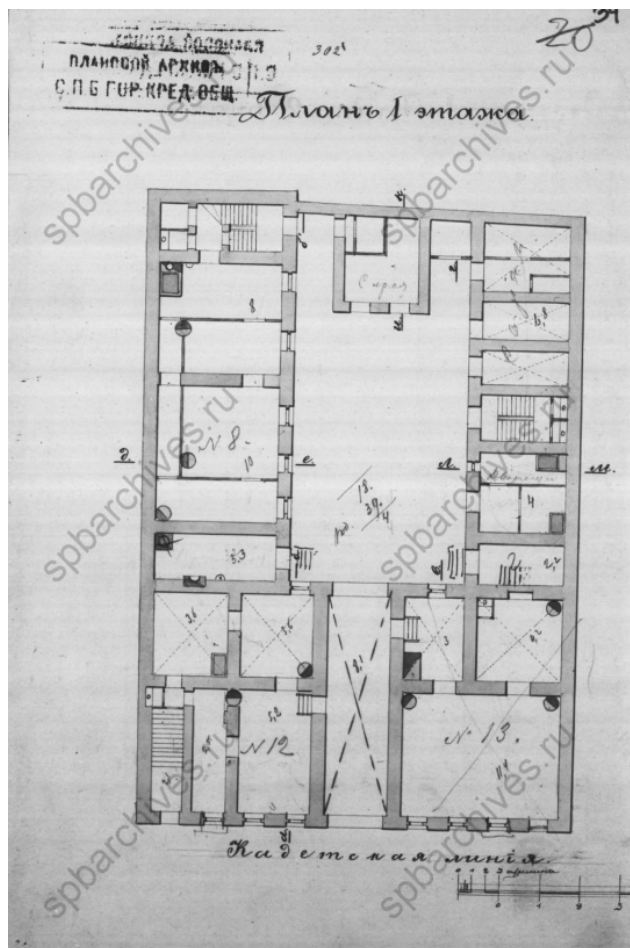
Илл. 34. Фасад флигеля лит. В<sup>I</sup>. 1887 г. //  
ЦГИА СПб. Ф. 515. Оп.4. Д. 4862



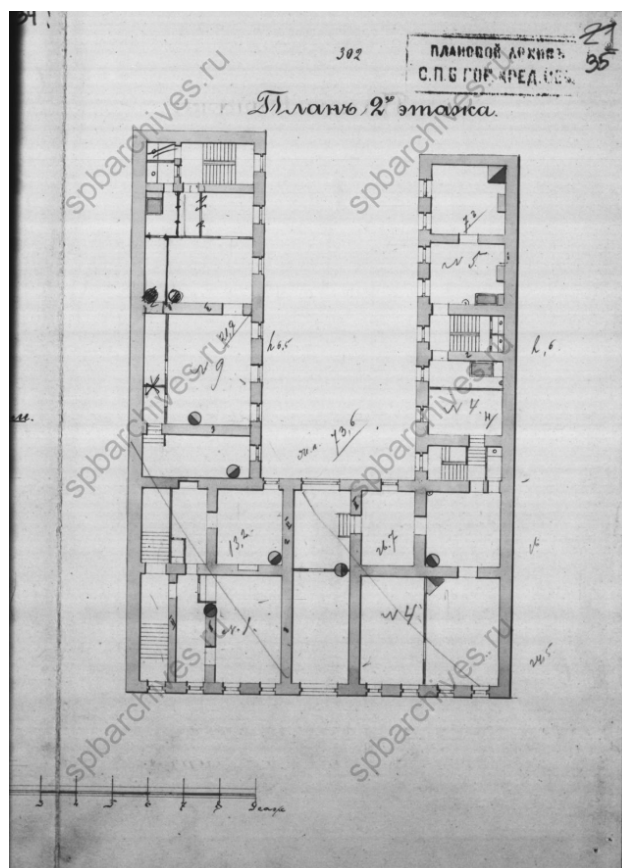
Илл. 35. План двора Е.Ф. Муррей. Проект от 1890-х гг. // ЦГИА СПб. Ф. 515. Оп.4. Д. 4862



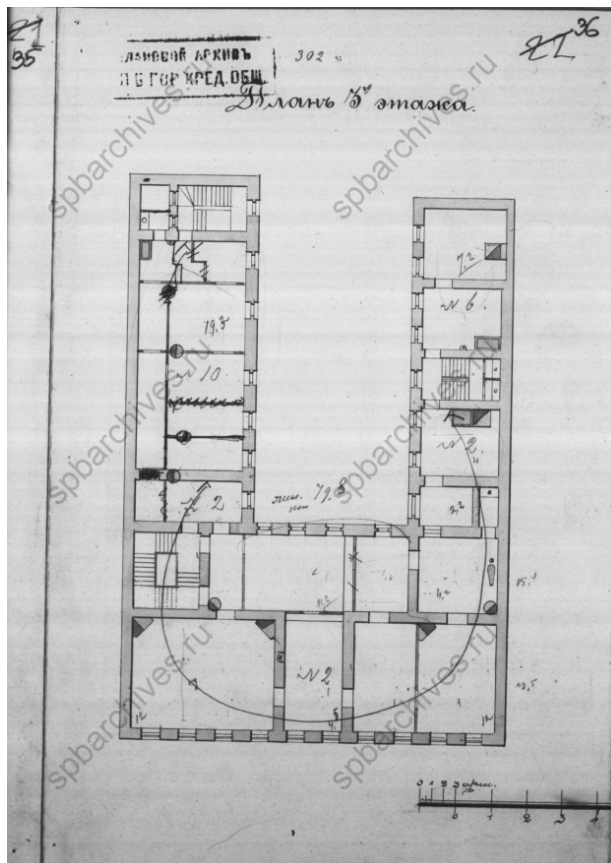
Илл. 36. Фасад дома по лит. А по Кадетской линии. Проект от 1890-х гг. // ЦГИА СПб. Ф. 515. Оп.4. Д. 4862



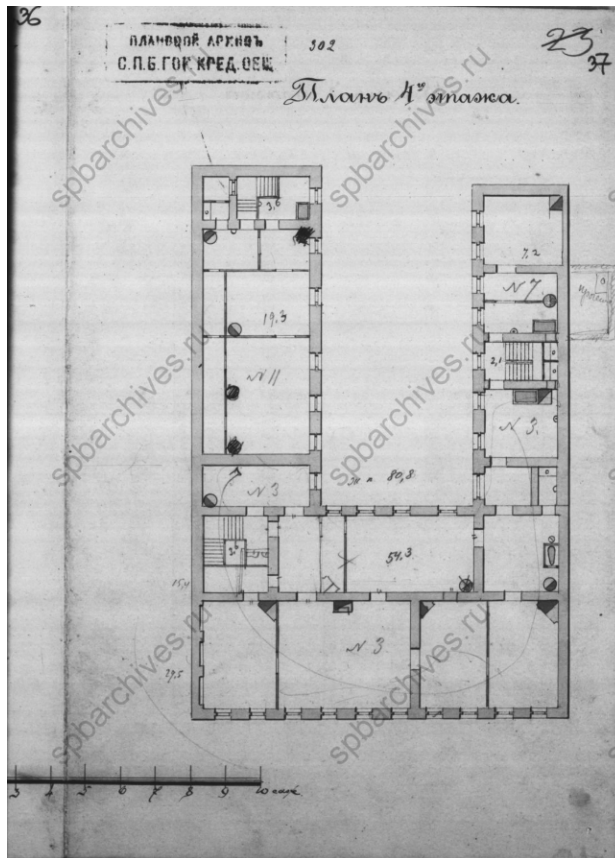
Илл. 37. План 1 этажа. Проект от 1890-х гг. // ЦГИА СПб. Ф. 515. Оп.4. Д. 4862



Илл. 38. План 2 этажа. Проект от 1890-х гг. // ЦГИА СПб. Ф. 515. Оп.4. Д. 4862



Илл. 39. План 3 этажа. Проект от 1890-х гг. //  
ЦГИА СПб. Ф. 515. Оп.4. Д. 4862



Илл. 40. План 4 этажа. Проект от 1890-х гг. //  
ЦГИА СПб. Ф. 515. Оп.4. Д. 4862



**Приложение № 2 к Акту по результатам государственной историко-культурной экспертизы проектной документации на проведение работ по сохранению выявленного объекта культурного наследия «Дом В.В. Шувалова», расположенного по адресу: г. Санкт-Петербург, Съездовская линия, 17; Тучков пер., 12 - «Проектная документация на проведение работ по сохранению выявленного объекта культурного наследия «Дом В.В. Шувалова» (ремонт, приспособление для современного использования квартиры № 6) по адресу: г. С-Пб, Кадетская Линия В.О., д. 17 Литера «А», кв. 6», шифр: АСД-02-03/20.**

**Извлечение из Приказа Комитета по государственному контролю, использованию и охране памятников истории и культуры Правительства Санкт-Петербурга от 20.02.2001 № 15 «Об утверждении списка вновь выявленных объектов, представляющих историческую, научную, художественную или иную культурную ценность».**

**Администрация Санкт-Петербурга**

**КОМИТЕТ ПО ГОСУДАРСТВЕННОМУ КОНТРОЛЮ,  
ИСПОЛЬЗОВАНИЮ И ОХРАНЕ ПАМЯТНИКОВ ИСТОРИИ И  
КУЛЬТУРЫ**

ПРИКАЗ от 20 февраля 2001 года N 15

Об утверждении Списка вновь выявленных объектов, представляющих историческую, научную, художественную или иную культурную ценность

В целях обеспечения сохранности расположенных на территории Санкт-Петербурга объектов, представляющих историческую, научную, художественную или иную культурную ценность, и на основании пунктов 12, 13, 14 Инструкции о порядке учета, обеспечения сохранности, содержания, использования и реставрации недвижимых памятников истории и культуры, утвержденной приказом Минкультуры СССР от 13.05.86 N 203, приказываю:

1. Утвердить прилагаемый Список вновь выявленных объектов, представляющих историческую, научную, художественную или иную культурную ценность, одобренный постановлением Правительства Санкт-Петербурга от 12.02.2001 N 7 "О перечне объектов, представляющих историческую, научную, художественную или иную культурную ценность".
2. Ввести в действие Список вновь выявленных объектов, представляющих историческую, научную, художественную или иную культурную ценность, с даты подписания настоящего приказа.
3. Работникам КГИОП в своей деятельности руководствоваться Списком вновь выявленных объектов, представляющих историческую, научную, художественную или иную культурную ценность, с даты введения его в действие.
4. Первому заместителю председателя КГИОП - начальнику Управления по охране и использованию памятников Таратыновой О.В. организовать работу:
  - 4.1. По расторжению охранных обязательств, заключенных с собственниками и пользователями объектов, не указанных в утвержденном Списке вновь выявленных объектов, представляющих историческую, научную, художественную или иную культурную ценность.

4.2. По заключению охранных обязательств с пользователями и собственниками объектов, указанных в утвержденном Списке вновь выявленных объектов, представляющих историческую, научную, художественную или иную культурную ценность.

5. Заместителю председателя КГИОП - начальнику Управления государственного учета памятников Кирикову Б.М.:

5.1. Организовать направление заверенных копий Списка вновь выявленных объектов, представляющих историческую, научную, художественную или иную культурную ценность, в КУГИ, КГА, КЗРиЗ, ГУЮ "Городское бюро регистрации прав на недвижимость", территориальные управления административных районов Санкт-Петербурга, Нотариальную палату Санкт-Петербурга.

5.2. Организовать опубликование настоящего приказа и утвержденного Списка вновь выявленных объектов, представляющих историческую, научную, художественную или иную культурную ценность, в информационно-правовой системе "Кодекс".

6. Заместителю председателя КГИОП - начальнику Управления инвестиционных программ, лицензирования, экспертизы и приватизации памятников Комлеву А.В. организовать передачу в отделы и сектора Управления по охране и использованию памятников утвержденного Списка вновь выявленных объектов, представляющих историческую, научную, художественную или иную культурную ценность, в электронной форме.

7. Контроль за выполнением настоящего приказа возложить на заместителя председателя КГИОП - начальника Управления государственного учета памятников Кирикова Б.М.

Председатель КГИОП  
Н.И.Явейн

УТВЕРЖДЕН  
приказом председателя КГИОП  
от 20 февраля 2001 года N 15

Список вновь выявленных объектов, представляющих историческую, научную, художественную или иную культурную ценность

6 2 7	Дом В.В.Шувалова	1-я половина XVIII века; 1857, изменение фасада; 1875, надстройка и изменение фасада	автор установлен не арх. В.Я.Лангваген  арх. Н.Ф.Беккер	Съездовская линия, 17; Тучков пер., 12	среднее	-"
6 2 8	Дом Э.Л.Гюнтера	1-я половина XVIII века; 1868	автор установлен не арх. Р.Е.Бергман	Съездовская линия, 19; Тучков пер., 14	среднее	-"
6 2 9	Дом Д.Н.Голубина	конец XVIII - начало XIX века; 1810-1812	автор установлен не арх. В.П.Стасов	Съездовская линия, 27; Средний пр. В.О., 5; Тучков пер., 22	среднее	Рекомендовать к включению в Список вновь выявленных объектов, представляющих историческую, научную, художественную или иную культурную ценность, с последующим включением в Список памятников истории и культуры (экспертное заключение от 20.03.2000). Рекомендован к отнесению к категории памятников истории и культуры местного значения (протокол Научного совета Санкт-Петербурга по вопросам охраны культурного наследия от 31.07.97)
6 3 0	Объект исключен - <a href="#">распоряжение КГИОП Санкт-Петербурга от 16 июля 2014 года N 10-400.</a>					
6 3 1	Пункт исключен - <a href="#">распоряжение Комитета по государственному контролю, использованию и охране памятников истории и культуры Санкт-Петербурга от 20.09.2010 N 10-17.</a>					

**Приложение № 3 к Акту по результатам государственной историко-культурной экспертизы проектной документации на проведение работ по сохранению выявленного объекта культурного наследия «Дом В.В. Шувалова», расположенного по адресу: г. Санкт-Петербург, Съездовская линия, 17; Тучков пер., 12 - «Проектная документация на проведение работ по сохранению выявленного объекта культурного наследия «Дом В.В. Шувалова» (ремонт, приспособление для современного использования квартиры № 6) по адресу: г. С-Пб, Кадетская Линия В.О., д. 17 Литера «А», кв. 6», шифр: АСД-02-03/20.**

**Распоряжение КГИОП от 10.08.2011 № 10-483 «Об утверждении перечня предметов охраны выявленного объекта культурного наследия «Дом В.В. Шувалова».**

**Уведомление КГИОП об отсутствии архитектурно-художественных элементов, представляющих историко-культурную ценность от 10.07.2020 № 01-30-698/20-0-1.**



ПРАВИТЕЛЬСТВО САНКТ-ПЕТЕРБУРГА  
КОМИТЕТ ПО ГОСУДАРСТВЕННОМУ КОНТРОЛЮ, ИСПОЛЬЗОВАНИЮ  
И ОХРАНЕ ПАМЯТНИКОВ ИСТОРИИ И КУЛЬТУРЫ  
РАСПОРЯЖЕНИЕ

окуд

10.08.2011№ 10-483

**Об утверждении перечня предметов охраны  
выявленного объекта культурного наследия  
«Дом В.В. Шувалова»**

1. Утвердить перечень предметов охраны выявленного объекта культурного наследия «Дом В.В. Шувалова», расположенного по адресу: Санкт-Петербург, Василеостровский район, Кадетская линия, д.17, литера А, согласно приложению к настоящему распоряжению.
2. Начальнику сектора информационных технологий КГИОП обеспечить размещение настоящего распоряжения в электронной форме в локальной компьютерной сети КГИОП.
3. Контроль за выполнением распоряжения остается за заместителем председателя КГИОП – начальником управления государственного учета объектов культурного наследия.





Заместитель председателя КГИОП

А.А. Разумов

Приложение к распоряжению КГИОП  
от 10.02.2011 № 10-483

Перечень предметов охраны  
выявленного объекта культурного наследия  
«Дом В.В. Шувалова»  
Санкт-Петербург, Василеостровский район, Кадетская линия (быв. Съездовская линия),  
д. 17, литера А

№ пп	Виды предметов охраны	Элементы предметов охраны	Фотофиксация
1	2	3	4
1	Объемно-пространственное решение:	<p>исторические габариты и конфигурация здания, состоящего из трехэтажного лицевого корпуса по Кадетской линии, четырехэтажного лицевого корпуса по Тучкову пер. и соединяющего их трех-четырёхэтажного дворового флигеля;</p> <p>конфигурация и габариты двух воротных проездов;</p> <p>конфигурация и габариты крыш (двускатные);</p>	   

2	Конструктивная система здания:	<p>исторические наружные и внутренние капитальные кирпичные стены;</p> <p>исторические отметки плоских междуэтажных перекрытий;</p> <p>исторические лестницы Л-1 – Л-3 - местоположение, габариты, конструкции (марши по косоурам), тип (двухмаршевые); ограждение маршей – материал (металл), техника исполнения (ковка, слесарная сборка), рисунок (вертикальные стержни); поручни – материал (дерево), конфигурация (профилированные).</p>	
3	Объемно-планировочное решение:	историческое объемно-планировочное решение в габаритах исторических капитальных стен.	
4	Архитектурно-художественное решение фасадов:	<p>лицевые фасады: лицевой фасад по Кадетской линии:</p> <p>материалы и характер отделки цоколя – известняковая плита (утоплена в культурном слое), штукатурка «под шубу»;</p> <p>материал и характер отделки фасадной поверхности – гладкая штукатурка на высоту цокольного этажа, с разделкой «под шубу» на уровне цоколя; оформление ленточным рустом на уровне -1-3-го этажей;</p> <p>балкон на фигурных металлических кронштейнах с ажурным металлическим ограждением – материал (чугун), техника исполнения (литье), рисунок (стилизованный растительный и геометрический орнамент с мотивом рокайлей и вензелем с латинским инициалом «S»);</p>	  



арочный проем воротного проезда с профилированным архивольтом;

местоположение, конфигурация и габариты исторических дверных и оконных проемов, включая проемы 3-го этажа с лучковыми перемычками;

цвет (коричневый) и рисунок оконных заполнений;

профилированные наличники и замковые камни оконных проемов, в т.ч. замковые камни в виде картушей в обрамлении растительных гирлянд (2-3 этажи), линейные сандрики оконных проемов 2-го этажа – волнообразных и треугольных очертаний;

оформление проема балконной двери профилированным наличником с замковым камнем в виде картуша и сандриком треугольных очертаний;

профилированные подоконные карнизы, в т.ч. на орнаментированных кронштейнах, с лепным растительным орнаментом между кронштейнами в подоконных простенках (во 2-м этаже);

профилированный междуэтажный карниз; профилированная тяга, проходящая по верхнему краю оконных проемов 3-го этажа;

венчающий профилированный карниз;

лицевой фасад по Тучкову пер.:

материал отделки цоколя - штукатурка; материал и характер фасадной поверхности – штукатурка «под шубу» и гладко затертая;

местоположение, габариты и конфигурация оконных проемов и проема воротного проезда, цвет (коричневый) и рисунок оконных заполнений;

прямоугольные филенки «под шубу» в подоконных и надоконных простенках 3-го этажа;



4

профилированные наличники оконных проемов;

подоконные карнизы 2-3-го этажей;

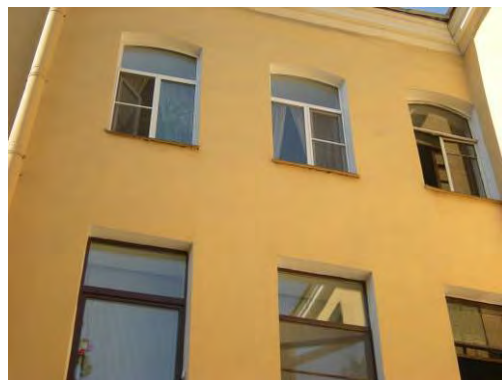
профилированный венчающий карниз;

дворовые фасады:

материал и характер отделки фасадной поверхности – гладкая штукатурка;

местоположение, габариты и конфигурация дверных и оконных проемов, в т.ч. оконных проемов 3-го этажа с лучковыми перемычками;

венчающий профилированный карниз, частично с дентикулами.





ПРАВИТЕЛЬСТВО САНКТ-ПЕТЕРБУРГА  
**КОМИТЕТ ПО ГОСУДАРСТВЕННОМУ  
 КОНТРОЛЮ, ИСПОЛЬЗОВАНИЮ  
 И ОХРАНЕ ПАМЯТНИКОВ  
 ИСТОРИИ И КУЛЬТУРЫ  
 (КГИОП)**

пл. Помощная д. 1 Санкт-Петербург 191023  
 №01-30-698/20-0-1 от 10.07.2020 42-45  
 E-mail: kgiop@gov.spb.ru  
<https://www.gov.spb.ru>, <http://kgiop.ru>

**Пермяковой М.А.**

**ma03@yandex.ru**

№ \_\_\_\_\_  
 На № \_\_\_\_\_ от \_\_\_\_\_  
 Рег. № 01-30-698/20-0-0 от 16.06.2020

Рассмотрев Ваше обращение о выдаче уведомления о наличии/отсутствии архитектурно-художественной отделки квартиры № 6 здания, расположенного по адресу: Санкт-Петербург, Кадетская линия В.О., дом 17, сообщаем следующее.

Архитектурно-художественных элементов отделки, представляющих историко-культурную ценность в вышеуказанной квартире нет.

**Начальник отдела государственного учета  
 объектов культурного наследия**

**В.В. Воронин**

Вейгандт О.А.  
 710-47-42

**ДОКУМЕНТ ПОДПИСАН  
 ЭЛЕКТРОННОЙ ПОДПИСЬЮ**

Сертификат 0765C4998E9CF2A2E9115CD470B669B0  
 Владелец **Воронин Виктор Вадимович**  
 Действителен с 11.09.2019 по 11.09.2020

**Приложение № 4 к Акту по результатам государственной историко-культурной экспертизы проектной документации на проведение работ по сохранению выявленного объекта культурного наследия «Дом В.В. Шувалова», расположенного по адресу: г. Санкт-Петербург, Съездовская линия, 17; Тучков пер., 12 - «Проектная документация на проведение работ по сохранению выявленного объекта культурного наследия «Дом В.В. Шувалова» (ремонт, приспособление для современного использования квартиры № 6) по адресу: г. С-Пб, Кадетская Линия В.О., д. 17 Литера «А», кв. 6», шифр: АСД-02-03/20.**

**План границ территории выявленного объекта культурного наследия «Дом В.В. Шувалова», утвержденный КГИОП от 29.05.2002 г.**

Заместитель председателя Комитета по государственному контролю, использованию и охране памятников истории и культуры - начальник управления государственного учета памятников



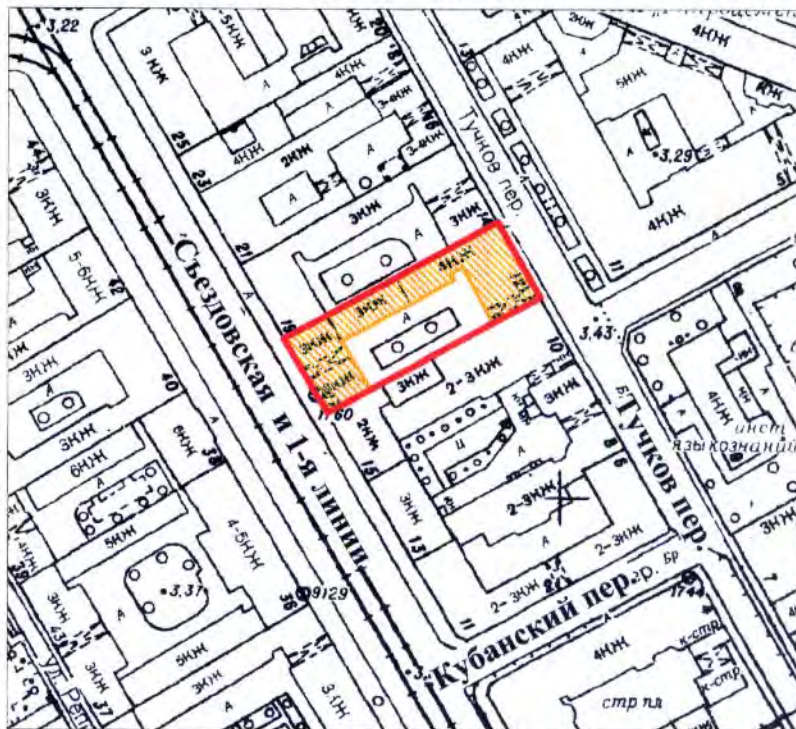
Б. М. Кириков

М.П.

" 29 " *сентября* 2002



**План границ территории выявленного объекта культурного наследия "Дом В. В. Шувалова"**

г. Санкт-Петербург, Съездовская линия, 17;  
Тучков пер., 12



масштаб 1:2000

**УСЛОВНЫЕ ОБОЗНАЧЕНИЯ**

-  граница территории выявленного объекта культурного наследия
-  выявленный объект культурного наследия

ПРАВИТЕЛЬСТВО САНКТ-ПЕТЕРБУРГА  
КГИОП  
ОГРН 1037843025527

**Копия верна**

Исполнитель: \_\_\_\_\_ / \_\_\_\_\_

**Приложение № 6 к Акту по результатам государственной историко-культурной экспертизы проектной документации на проведение работ по сохранению выявленного объекта культурного наследия «Дом В.В. Шувалова», расположенного по адресу: г. Санкт-Петербург, Съездовская линия, 17; Тучков пер., 12 - «Проектная документация на проведение работ по сохранению выявленного объекта культурного наследия «Дом В.В. Шувалова» (ремонт, приспособление для современного использования квартиры № 6) по адресу: г. С-Пб, Кадетская Линия В.О., д. 17 Литера «А», кв. 6», шифр: АСД-02-03/20.**

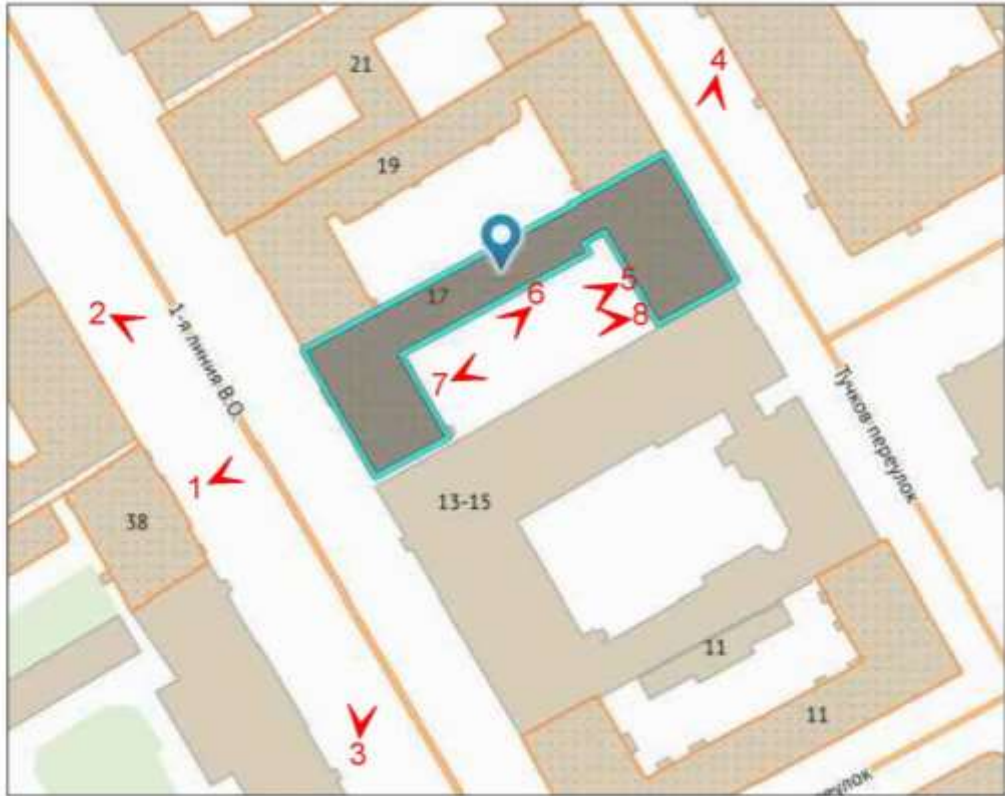
**Фотофиксация от 09 июля 2020 года**

**Фотофиксация выявленного объекта культурного наследия  
«Дом В.В. Шувалова»,  
расположенного по адресу: г. Санкт-Петербург,  
Съездовская линия, 17; Тучков пер., 12 от 09 июля 2020 года**

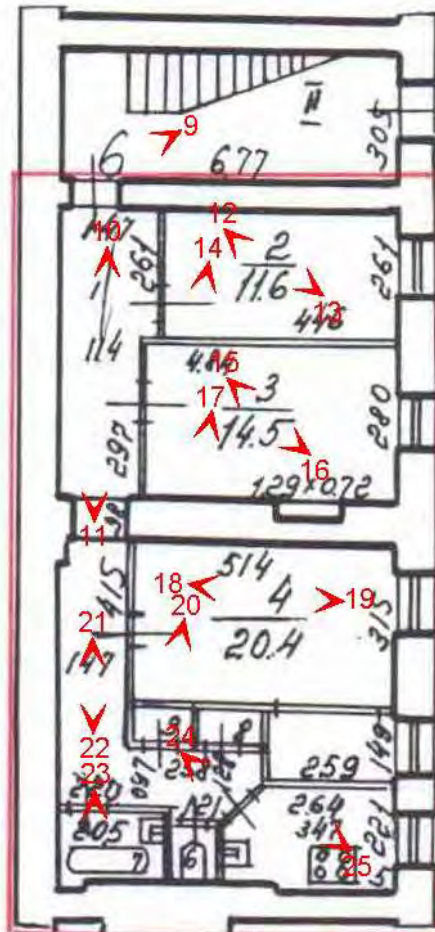
**Состав фотофиксации**

- Фото 1. Выявленный объект культурного наследия «Дом В.В. Шувалова», расположенный по адресу: г. Санкт-Петербург, Съездовская линия, 17; Тучков пер., 12. Лицевой фасад по Съездовской линии. Вид с юго-запада.
- Фото 2. Общий вид объекта культурного наследия в перспективе Съездовской линии. Вид с северо-запада.
- Фото 3. Общий вид объекта культурного наследия в перспективе Съездовской линии. Вид с юго-востока.
- Фото 4. Лицевой фасад объекта культурного наследия по Тучкову переулку. Вид с северо-востока.
- Фото 5. Общий вид северо-восточного и юго-восточного дворовых фасадов. Вид с северо-востока.
- Фото 6. Северо-восточный дворовой фасад. Вид с северо-востока.
- Фото 7. Общий вид юго-западного и юго-восточного дворовых фасадов. Вид с юго-запада.
- Фото 8. Юго-восточного дворовой фасад. Вид с северо-востока.
- Фото 9. Вход в квартиру с лестничной клетки. Вид с востока.
- Фото 10. Общий вид коридора (бывшее помещение № 1). Вид с северо-востока.
- Фото 11. Общий вид коридора (бывшее помещение № 1). Вид с юго-запада.
- Фото 12. Жилая комната (бывшее помещение № 2 согласно техническому паспорту). Вид с северо-востока.
- Фото 13. Жилая комната (бывшее помещение № 2 согласно техническому паспорту). Вид с юга.
- Фото 14. Санузел (бывшее помещение № 2 согласно техническому паспорту). Вид с северо-востока.
- Фото 15. Жилая комната (бывшее помещение № 3 согласно техническому паспорту). Вид с северо-востока.
- Фото 16. Жилая комната (бывшее помещение № 3 согласно техническому паспорту). Вид с юга.
- Фото 17. Санузел (бывшее помещение № 3 согласно техническому паспорту). Вид с северо-востока.
- Фото 18. Жилая комната (бывшее помещение № 4 согласно техническому паспорту). Вид с северо-востока.
- Фото 19. Жилая комната (бывшее помещение № 4 согласно техническому паспорту). Вид с юга.
- Фото 20. Санузел (бывшее помещение № 4 согласно техническому паспорту). Вид с северо-востока.
- Фото 21. Коридор (бывшее помещение № 1 согласно техническому паспорту). Вид с северо-востока.
- Фото 22. Коридор (бывшее помещение № 1 согласно техническому паспорту). Вид с юго-запада.
- Фото 23. Санузел (бывшее помещение № 7 согласно техническому паспорту). Вид с северо-востока.
- Фото 24. Кухня. (бывшие помещения № 4, 5, 6, 8, 9 согласно техническому паспорту). Вид с северо-востока.
- Фото 25. Кухня. (бывшие помещения № 4, 5, 6, 8, 9 согласно техническому паспорту). Вид с юго-востока.

### Схема фотофиксации фасадов



### Схема фотофиксации квартиры № 6





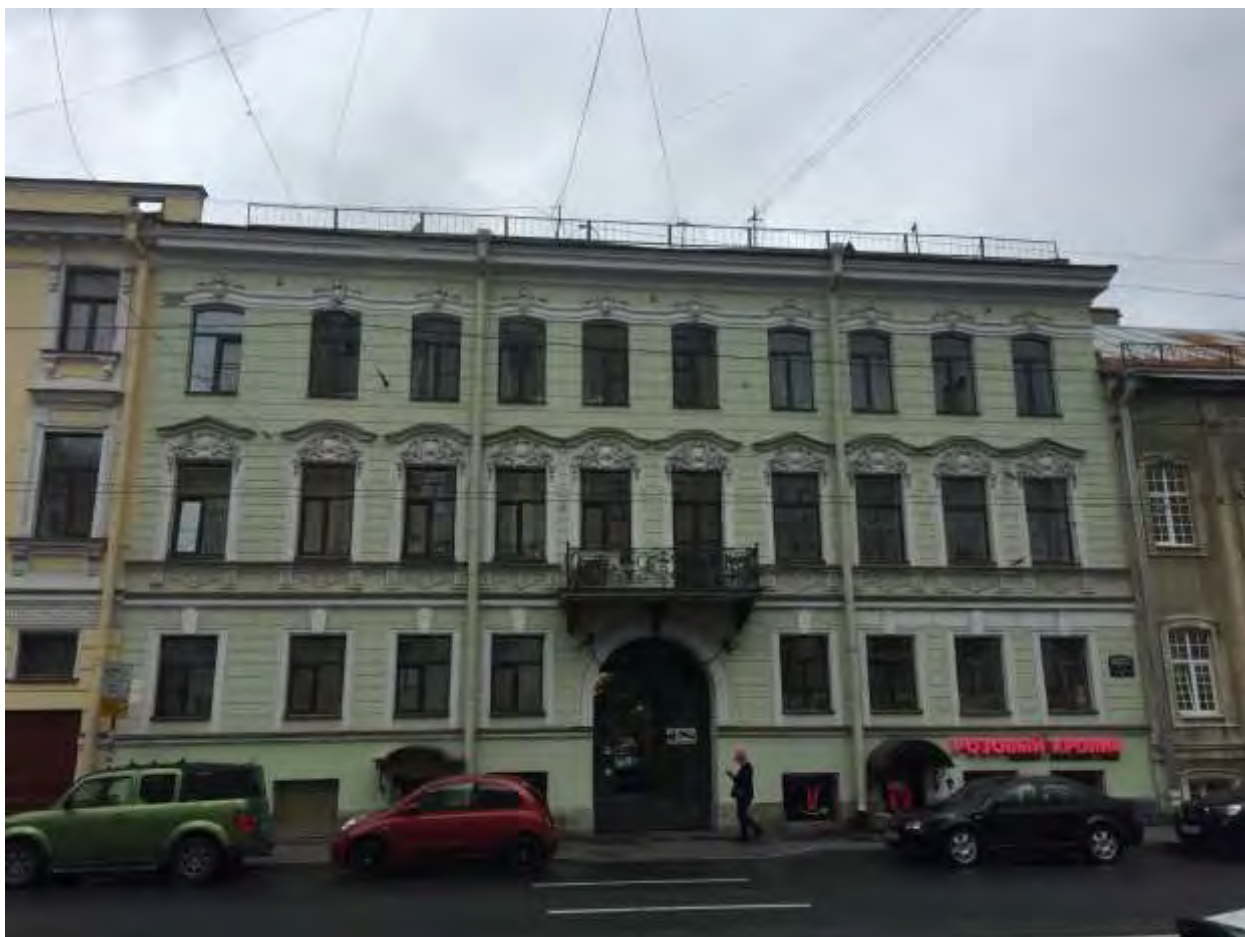


Фото 1. Выявленный объект культурного наследия «Дом В.В. Шувалова», расположенный по адресу: г. Санкт-Петербург, Съездовская линия, 17; Тучков пер., 12. Лицевой фасад по Съездовской линии. Вид с юго-запада.

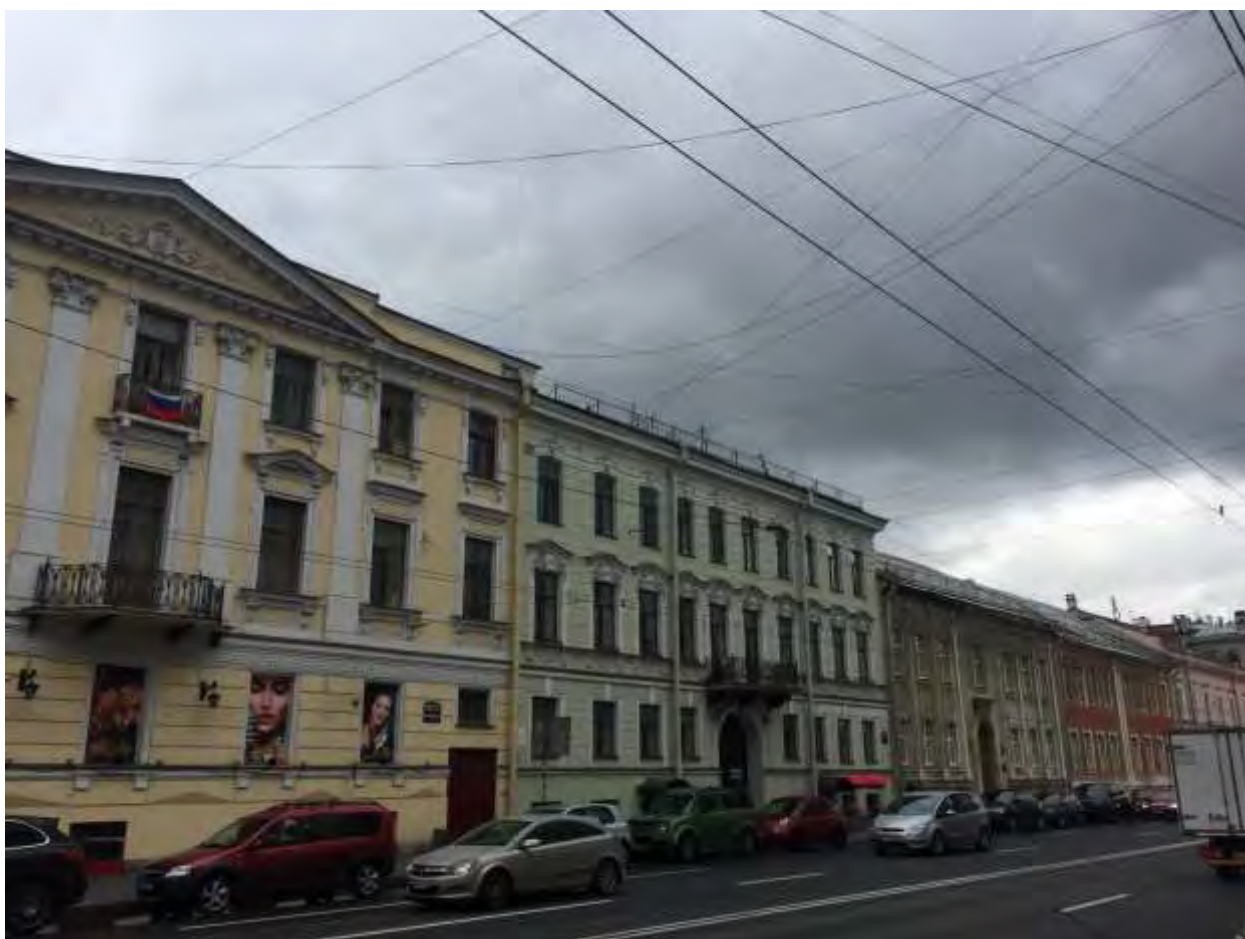


Фото 2. Общий вид объекта культурного наследия в перспективе Съездовской линии. Вид с северо-запада.



Фото 3. Общий вид объекта культурного наследия в перспективе Съездовской линии.  
Вид с юго-востока.



Фото 4. Лицевой фасад объекта культурного наследия по Тучкову переулку.  
Вид с северо-востока.



Фото 5. Общий вид северо-восточного и юго-восточного дворовых фасадов. Вид с северо-востока.



Фото 6. Северо-восточный дворовой фасад. Вид с северо-востока.



Фото 7. Общий вид юго-западного и юго-восточного дворовых фасадов. Вид с юго-запада.



Фото 8. Юго-восточного дворовой фасад. Вид с северо-востока.



Фото 9. Вход в квартиру с лестничной клетки. Вид с востока.



Фото 10. Общий вид коридора (бывшее помещение № 1). Вид с северо-востока.

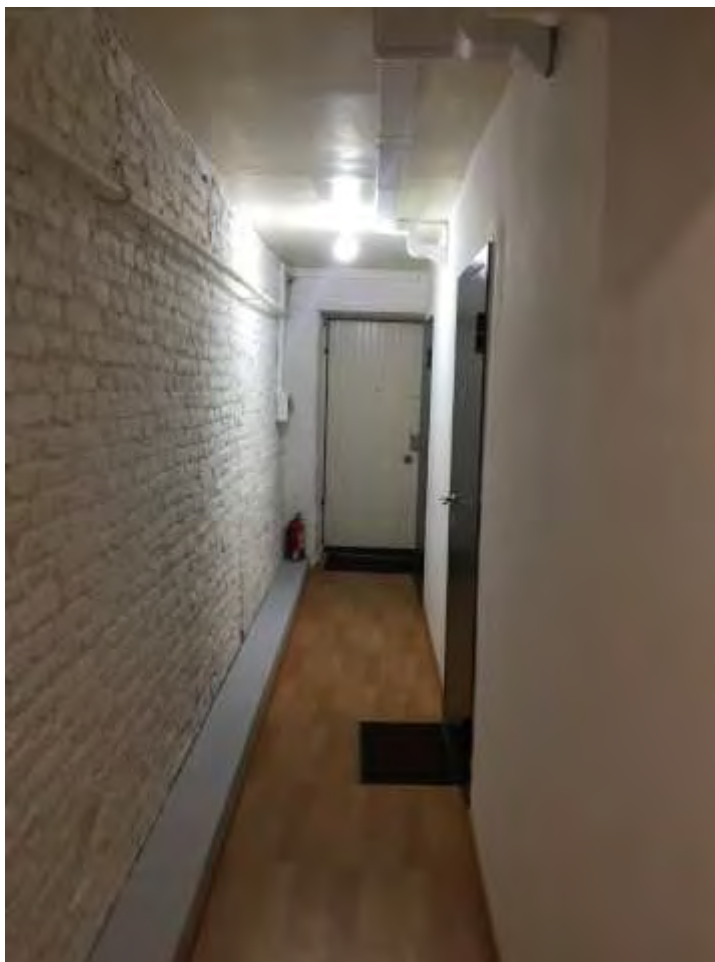


Фото 11. Общий вид коридора (бывшее помещение № 1). Вид с юго-запада.

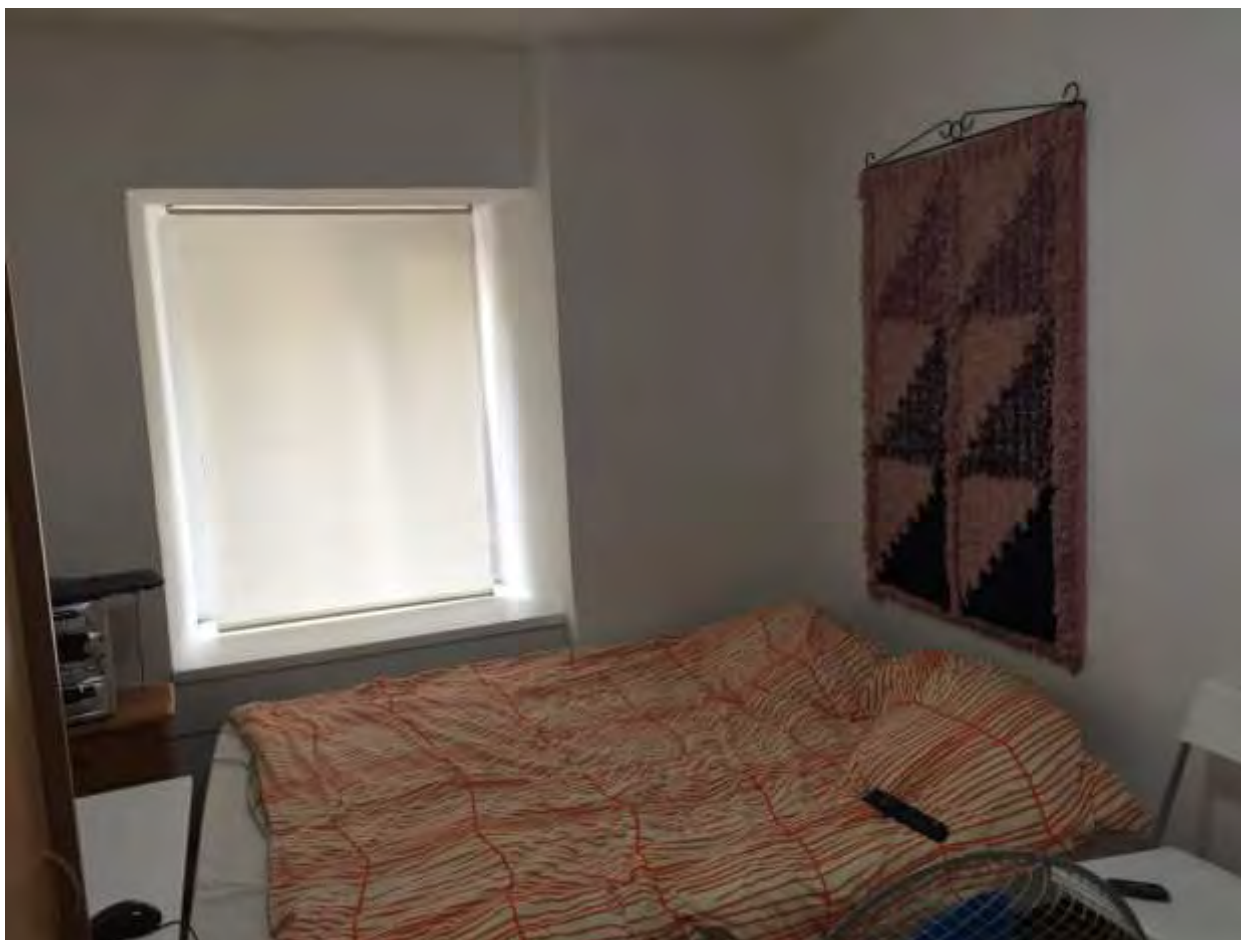


Фото 12. Жилая комната (бывшее помещение № 2 согласно техническому паспорту).  
Вид с северо-востока.



Фото 13. Жилая комната (бывшее помещение № 2 согласно техническому паспорту).  
Вид с юга.



Фото 14. Санузел (бывшее помещение № 2 согласно техническому паспорту).  
Вид с северо-востока.



Фото 15. Жилая комната (бывшее помещение № 3 согласно техническому паспорту).  
Вид с северо-востока.



Фото 16. Жилая комната (бывшее помещение № 3 согласно техническому паспорту).  
Вид с юга.





Фото 17. Санузел (бывшее помещение № 3 согласно техническому паспорту).  
Вид с северо-востока.



Фото 18. Жилая комната (бывшее помещение № 4 согласно техническому паспорту).  
Вид с северо-востока.



Фото 19. Жилая комната (бывшее помещение № 4 согласно техническому паспорту).  
Вид с юга.



Фото 20. Санузел (бывшее помещение № 4 согласно техническому паспорту).  
Вид с северо-востока.



Фото 21. Коридор (бывшее помещение № 1 согласно техническому паспорту).  
Вид с северо-востока.



Фото 22. Коридор (бывшее помещение № 1 согласно техническому паспорту).  
Вид с юго-запада.



Фото 23. Санузел (бывшее помещение № 7 согласно техническому паспорту). Вид с северо-востока.



Фото 24. Кухня. (бывшие помещения № 4, 5, 6, 8, 9 согласно техническому паспорту). Вид с северо-востока.



Фото 25. Кухня. (бывшие помещения № 4, 5, 6, 8, 9 согласно техническому паспорту).  
Вид с юго-востока.

**Приложение № 7 к Акту по результатам государственной историко-культурной экспертизы проектной документации на проведение работ по сохранению выявленного объекта культурного наследия «Дом В.В. Шувалова», расположенного по адресу: г. Санкт-Петербург, Съездовская линия, 17; Тучков пер., 12 - «Проектная документация на проведение работ по сохранению выявленного объекта культурного наследия «Дом В.В. Шувалова» (ремонт, приспособление для современного использования квартиры № 6) по адресу: г. С-Пб, Кадетская Линия В.О., д. 17 Литера «А», кв. 6», шифр: АСД-02-03/20.**

**Документы технического учета.**

ПИБ Василеостровского района

Инв.№ документа 11/4 / 4126

## Паспорт на квартиру

Адрес по реестру: г. Санкт-Петербург, Съездовская линия В.О.

дом № 17 корпус -- кв. б

Государственный учет	
Кадастровый номер	78:
Предыдущий кадастровый номер	78:
Учет произведен _____ ( _____ )	
" ____ " _____ 20__ г.	ф. и. о.
М.П.	φ

### I. Общие сведения о строении

Описательный адрес: С-Петербург, Съездовская линия В.О., д.17,

Литера А Тучков пер., д. 12

Год постройки до 1917

Год последнего капитального ремонта 1964-1965

Число этажей 3-4

Материал стен кирпич

Материал перекрытий сборный железобетонный настил

### Благоустройство строения:

Отопление: центральное  , автономная котельная  , групповая квартальная котельная  ; водопровод  , канализация  , горячее водоснабжение : центральное  , от газовых колонок  , дровяных колонок  ; газоснабжение  , электроплиты  , мусоропровод  , лифт  \_\_\_\_\_

## II. Характеристика квартиры

Квартира расположена на цокольном этаже, состоит из 2 комнат(ы), жилой площадью 34,9 м<sup>2</sup>, площадью \* 78,4 м<sup>2</sup>, общей площадью 78,4 м<sup>2</sup>, высота 2,70 м, кухня 7,1 м<sup>2</sup>, совмещенный санузел , туалет , ванная , балкон -- м<sup>2</sup>, лоджия -- м<sup>2</sup>, терраса -- м<sup>2</sup>, веранда -- м<sup>2</sup>.

Инвентаризационная стоимость квартиры в ценах 2004 года (форма 11а)

составляет 354 270 рублей

Триста пятьдесят четыре тысячи двести семьдесят рублей

(сумма прописью)

## III. Экспликация к плану квартиры

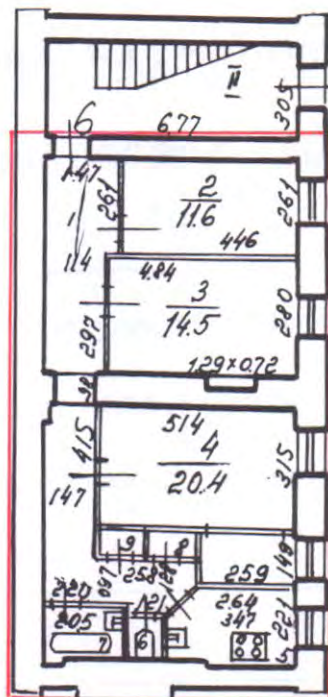
№ по поэтажному плану**)	Назначение	Общая площадь	В т.ч. площадь в кв. м				Примечание ***)
			Квартиры	из нее		Лоджий, балконов (с коэф.)	
		Жилая		Вспомогат.			
1	2	3	4	5	6	7	8
1	коридор	18,7	18,7		18,7		
2	МОП	11,6	11,6		11,6		
3	комната	14,5	14,5	14,5			
4	комната	20,4	20,4	20,4			
5	кухня	7,1	7,1		7,1		
6	туалет	1,0	1,0		1,0		
7	ванная	3,3	3,3		3,3		
8	шкаф	0,9	0,9		0,9		
9	шкаф	0,9	0,9		0,9		
Итого:		<u>78,4</u>	<u>78,4</u>	<u>34,9</u>	<u>43,5</u>		

\*) ранее - общая площадь.

\*\*) Выделить заявленную комнату и вспомогательные помещения, принадлежащие данной комнате (при наличии).

\*\*\*) в Примечании указывается принадлежность жилой комнате вспомогательных помещений, балкона, лоджии и пр. (при наличии)





$\frac{1}{18.7}$	$\frac{5}{4.1}$	$\frac{6}{1.0}$	$\frac{7}{3.3}$	$\frac{8}{0.9}$	$\frac{9}{0.9}$
------------------	-----------------	-----------------	-----------------	-----------------	-----------------

— граница квартиры

Дополнительные сведения:



Дата выдачи паспорта: 07 мая 2004 г.

Начальник филиала ГУИОН  
 ФИБ Василеостровского района

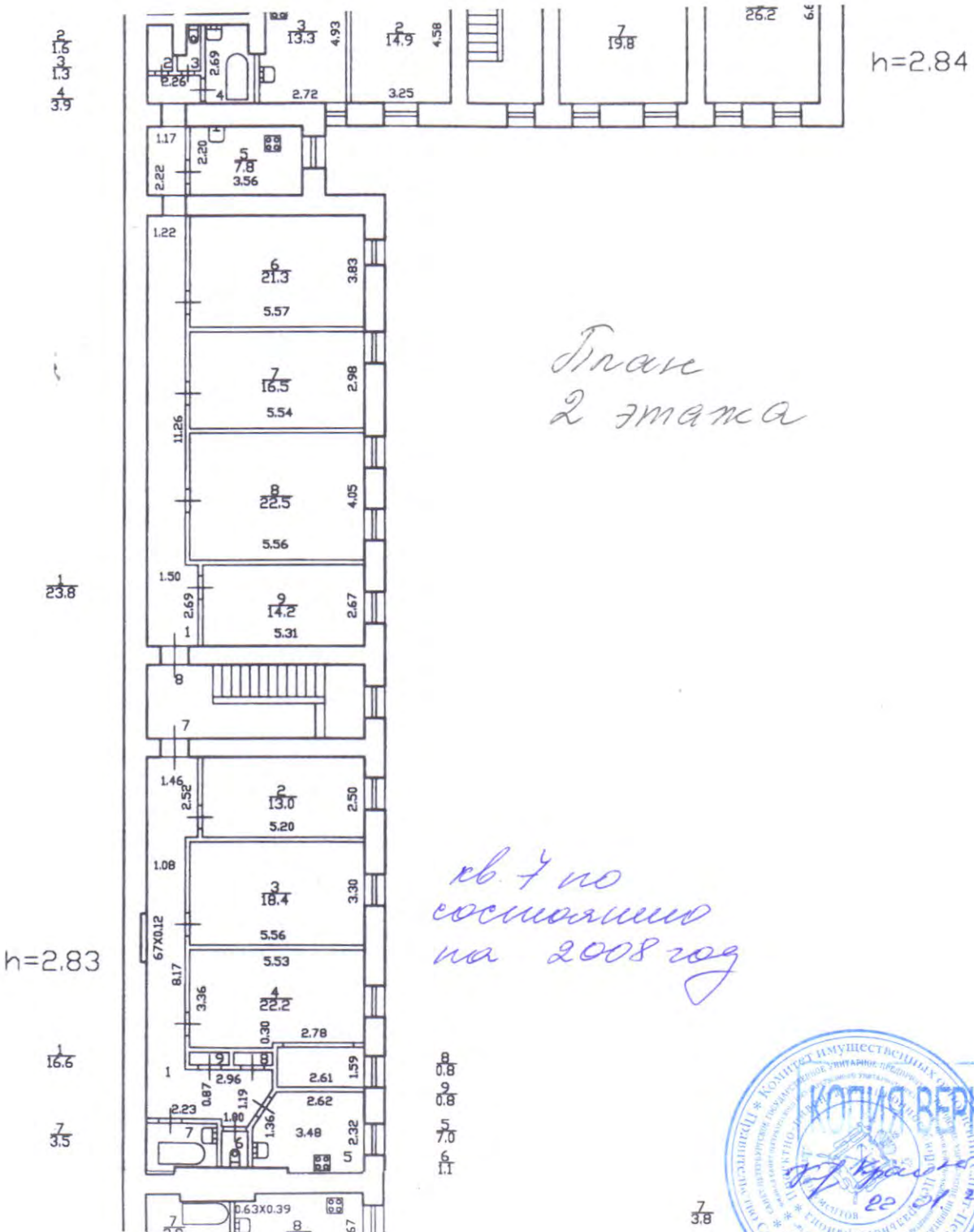
*(Handwritten signature)*

(Захаров А.И.)

Исполнитель: Ходалёва А.В.

2. Солнн-Бремербург  
 Каретная линия В.О.,  
 г. 17

Литер " А "

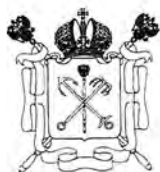


План  
 2 этажа

кв. 7 по  
 состоянию  
 на 2008 год



7/8



Правительство Санкт-Петербурга  
Комитет имущественных отношений Санкт-Петербург  
Филиал Санкт-Петербургского  
государственного унитарного предприятия

**“ГОРОДСКОЕ УПРАВЛЕНИЕ  
ИНВЕНТАРИЗАЦИИ И ОЦЕНКИ  
НЕДВИЖИМОСТИ”**

ПРОЕКТНО-ИНВЕНТАРИЗАЦИОННОЕ БЮРО  
ЦЕНТРАЛЬНОГО РАЙОНА  
ул. Белинского, д. 13, Санкт-Петербург, 191014  
тел./факс (812) 777-91-38 / 644-51-38  
E-mail: [cenpib@guion.spb.ru](mailto:cenpib@guion.spb.ru)

15.07.2020 № 018/3375-2  
На № \_\_\_\_\_ от \_\_\_\_\_

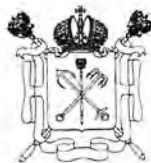
**СПРАВКА**

Филиал ГУП "ГУИОН" - ПИБ Центрального района (далее – филиал) сообщает, что сведения о помещениях, расположенных под квартирой 6 (цокольный этаж) в строснии по адресу: г. Санкт-Петербург, Кадетская линия В.О., дом 17, литера А, в архиве филиала отсутствуют.

Начальник филиала



Н.В. Крайнова



Правительство Санкт-Петербурга

Комитет имущественных отношений Санкт-Петербурга

**Филиал Санкт-Петербургского  
государственного унитарного предприятия**

**“ГОРОДСКОЕ УПРАВЛЕНИЕ  
ИНВЕНТАРИЗАЦИИ И ОЦЕНКИ  
НЕДВИЖИМОСТИ”**

ПРОЕКТНО-ИНВЕНТАРИЗАЦИОННОЕ БЮРО  
ЦЕНТРАЛЬНОГО РАЙОНА

ул. Белинского, д. 13, Санкт-Петербург, 191104

тел./факс (812) 777-91-38 / 644-51-38

E-mail: [cenpib@guion.spb.ru](mailto:cenpib@guion.spb.ru)

15.07.2008 № С 18 / 3375 - 1

На № \_\_\_\_\_ от \_\_\_\_\_

### Выписка из инвентарного дела о технических характеристиках объекта

По данным филиала ГУП «ГУИОН» ПИБ Центрального района строение, находящееся по адресу: **Санкт-Петербург, Кадетская линия В.О, дом 17, литера А**, по состоянию на **2008** год, имеет следующие технические характеристики:

1. Год постройки – до **1917**;
2. Год последнего капитального ремонта – **1964-1965**;
3. Фундаменты – **бутовый ленточный**;
4. Наружные и внутренние капитальные стены – **кирпичные**;
5. Перегородки – **гипсолитовые**;
6. Перекрытия чердачные – **сборные железобетонные плиты**;
7. Перекрытия междуэтажные – **сборные железобетонные плиты**;
8. Перекрытия подвальные – **сборные железобетонные плиты**;
9. Крыша – **кровля железная по деревянным стропилам**;
10. Проемы оконные – **двойные створные сосновые обычного качества**;
11. Проемы дверные – **филенчатые обычного качества**;
12. Отопление – **от ТЭЦ**;
13. Горячее водоснабжение – **от газовых колонок**;
14. Вентиляция – **естественная**;
15. Газоснабжение – **центральное**;
16. Мусоропровод – **нет**;
17. Лифты – **нет**;
18. Канализация – **сброс в городскую сеть**;
19. Процент износа – **35%**.

Начальник филиала ГУП «ГУИОН»  
ПИБ Центрального района



Н.В. Крайнова

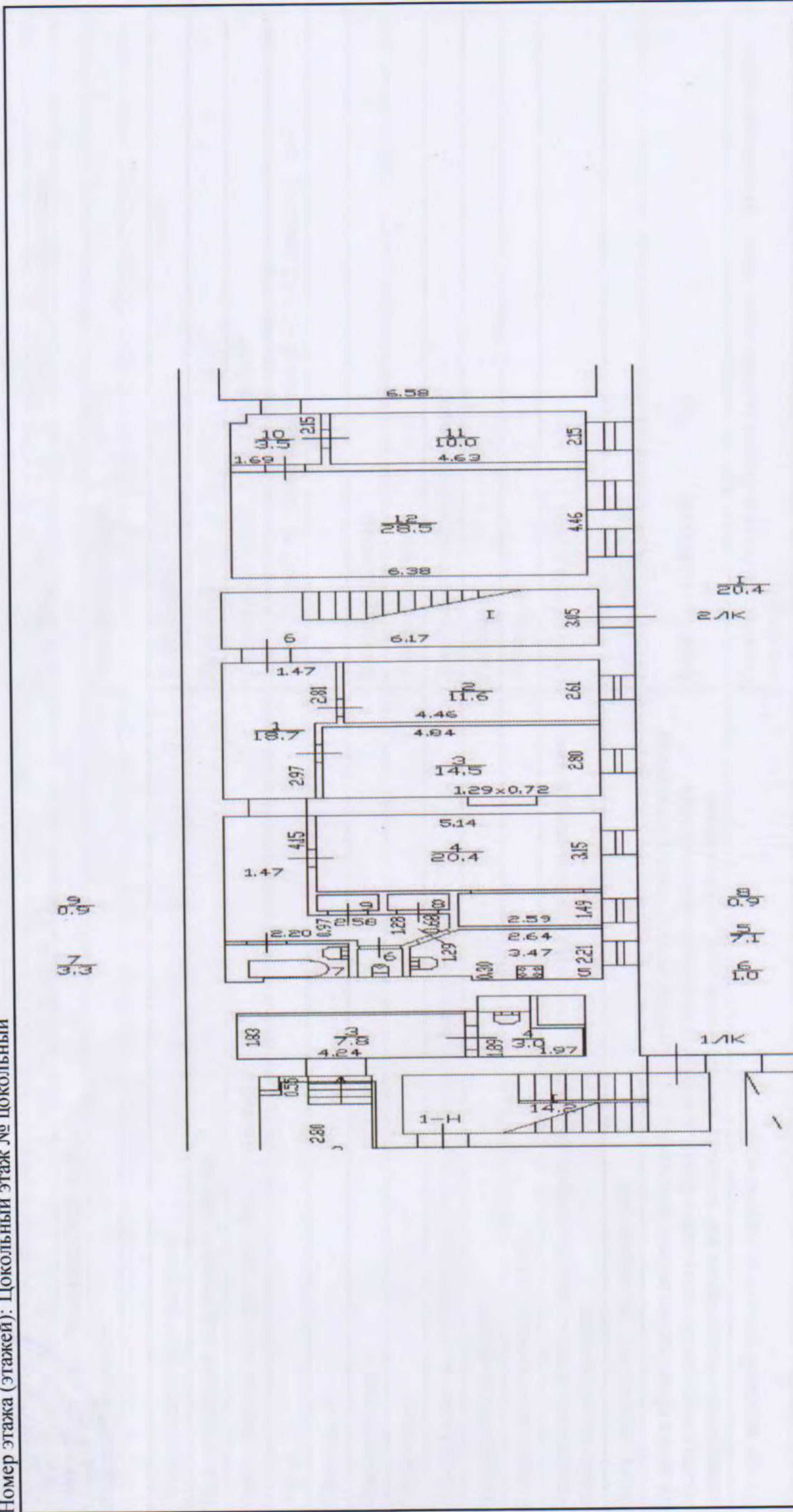
**Приложение № 8 к Акту по результатам государственной историко-культурной экспертизы проектной документации на проведение работ по сохранению выявленного объекта культурного наследия «Дом В.В. Шувалова», расположенного по адресу: г. Санкт-Петербург, Съездовская линия, 17; Тучков пер., 12 - «Проектная документация на проведение работ по сохранению выявленного объекта культурного наследия «Дом В.В. Шувалова» (ремонт, приспособление для современного использования квартиры № 6) по адресу: г. С-Пб, Кадетская Линия В.О., д. 17 Литера «А», кв. 6», шифр: АСД-02-03/20.**

## **Правоустанавливающие документы.**

Выписка из Единого государственного реестра недвижимости об основных характеристиках и зарегистрированных правах на объект недвижимости  
План расположения помещения, машино-места на этаже (плане этажа)

<b>Помещение</b>	
Лист № 5 Раздела 5	Всего листов раздела 5: _____
Всего листов раздела 5: _____	Всего разделов: _____
28.05.2020 № 78/001/002/2020-54812	78:06:0002011:2143
Кадастровый номер:	

Номер этажа (этажей): Цокольный этаж № цокольный



Масштаб 1: \_\_\_\_\_ данные отсутствуют

ВЕДУЩИЙ ИНЖЕНЕР (полное наименование должности) Лоскутова Т.В. (инициалы, фамилия)



МФЦ КРАСНОГВАРДЕЙСКОГО РАЙОНА СВЯЗИ

СЕКТОР 1 ВЕДУЩИЙ СПЕЦИАЛИСТ

12-05-2019

8 МАЙ 2019

ДОКУМЕНТОБОРОТУ

ЕКАТЕРИНА ВЛАДИМИРОВНА

В настоящем документе

прошит 8 лист

Ведущий специалист по документообороту

Грачева Екатерина Владимировна

Подпись

05.05.2020 г.

