

Акт

по результатам государственной историко-культурной экспертизы проектной документации на проведение работ по сохранению объекта культурного наследия регионального значения «Собственный дом архитектора Л.Н. Бенуа», расположенного по адресу: Санкт-Петербург, 3-я линия В.О., д. 20, лит. А (3-я линия, 20): «Проект по ремонту и приспособлению квартиры №10, в части перепланировки и переустройства по адресу: Санкт-Петербург, 3-я линия В.О., д. 20» (шифр: 05-ПЖ/20-10), разработанной ООО «Архитектурно-реставрационная мастерская «ВЕГА» в 2020 г.

Санкт-Петербург

«13» декабря 2021 г.

1. Дата начала и окончания проведения экспертизы

Настоящая государственная историко-культурная экспертиза проведена в составе экспертной комиссии в период с 16 июня 2020 года по 07 июля 2021 года с 19 ноября 2021 года по 13 декабря 2021 года (Приложения 12,13: копии договоров с экспертами и протоколы заседаний экспертной комиссии) на основании договора с заказчиком (Приложение № 11), указанным в п. 3 настоящего Акта. Настоящая экспертиза откорректирована по замечаниям КГИОП (письмо №01-26-2059/21-0-1 от 12.11.2021 г.)

2. Место проведения экспертизы

Санкт-Петербург.

3. Заказчик государственной историко-культурной экспертизы

Индивидуальный предприниматель Трошков Евгений Иванович (Приложение №11 – копия договора с Заказчиком. Копия дополнительного соглашения №2 к договору от «11» марта 2020 года №03-АГ-2020/03/11-1 от «10» июня 2021 г.).

4. Сведения об экспертах

- Председатель экспертной комиссии:

Прокофьев Михаил Федорович, образование высшее, окончил Ленинградский государственный университет имени А.А. Жданова; историк, стаж работы по профессии - 41 год; место работы и должность - Генеральный директор ООО «Научно-проектный реставрационный центр»; аттестован в качестве государственного эксперта по проведению государственной историко-культурной экспертизы (приказ об аттестации Министерства

культуры Российской Федерации от 25.12.2019 г. № 2032 – пункт 21).
Профиль экспертной деятельности (объекты экспертизы):

- выявленные объекты культурного наследия в целях обоснования целесообразности включения данных в реестр;
- документы, обосновывающие включение объектов культурного наследия в реестр;
- документы, обосновывающие изменение категории историко-культурного значения объекта культурного наследия;
- документы, обосновывающие исключение объектов культурного наследия из реестра;
- проектная документация на проведение работ по сохранению объектов культурного наследия.

- Ответственный секретарь экспертной комиссии:

Глинская Наталия Борисовна, образование высшее, окончила Ордена Трудового Красного Знамени институт живописи, скульптуры и архитектуры имени И.Е. Репина; искусствовед, стаж работы по профессии - 43 года; место работы и должность - заместитель генерального директора ООО «Научно-проектный реставрационный центр»; аттестована в качестве государственного эксперта по проведению государственной историко-культурной экспертизы (приказ об аттестации Министерства культуры Российской Федерации от 25.12.2019 г. № 2032 – пункт 5; приказ от 30.04.2021 № 596 о внесении изменений в приложение к приказу Министерства культуры Российской Федерации от 25.12.2019 № 2032).

Профиль экспертной деятельности (объекты экспертизы):

- выявленные объекты культурного наследия в целях обоснования целесообразности включения данных объектов в реестр;
- документы, обосновывающие включение объектов культурного наследия в реестр;
- документы, обосновывающие изменение категории историко-культурного значения объекта культурного наследия;
- проектная документация на проведение работ по сохранению объектов культурного наследия.

- Член экспертной комиссии:

Калинин Валерий Александрович, образование высшее, окончил Санкт-Петербургский государственный политехнический университет; инженер-строитель, стаж работы по профессии - 18 лет; место работы и должность - главный инженер ООО «Научно-проектный реставрационный центр» (приказ об аттестации Министерства культуры Российской Федерации от 25.12.2019 г. № 2032 – пункт 11). Место работы, должность – главный инженер ООО

«Научно-проектный реставрационный центр», эксперт по выполнению государственной историко-культурной экспертизы.

Профиль экспертной деятельности (объекты экспертизы):

- проектная документация на проведение работ по сохранению объектов культурного наследия.

5. Ответственность экспертов

Настоящая государственная историко-культурная экспертиза проведена в соответствии со статьями 28, 29, 30, 31, 32 Федерального закона от 25.06.2002 №73-ФЗ «Об объектах культурного наследия (памятниках истории и культуры) народов Российской Федерации» и Положением о государственной историко-культурной экспертизе, утвержденным Постановлением Правительства Российской Федерации от 15.07.2009 г. № 569.

Настоящим подтверждаем, что мы предупреждены об ответственности за достоверность сведений, изложенных в заключении экспертизы, в соответствии с законодательством Российской Федерации, содержание которого нам известно и понятно.

Председатель экспертной
комиссии:

(подписано электронной подписью) М.Ф. Прокофьев

Ответственный секретарь
экспертной комиссии:

(подписано электронной подписью) Н.Б. Глинская

Член экспертной
комиссии:

(подписано электронной подписью) В.А. Калинин

6. Объект государственной историко-культурной экспертизы

Проектная документация на проведение работ по сохранению объекта культурного наследия регионального значения «Собственный дом архитектора Л.Н. Бенуа», расположенного по адресу: Санкт-Петербург, 3-я линия В.О., д. 20, лит. А (3-я линия, 20): «Проект по ремонту и приспособлению квартиры №10, в части перепланировки и переустройства по адресу: Санкт-Петербург, 3-я линия В.О., д. 20» (шифр: 05-ПЖ/20-10), разработанная ООО «Архитектурно-реставрационная мастерская «ВЕГА» в 2020 году в следующем составе:

1. Исходно-разрешительная документация (шифр: 05-ПЖ/20-10 ИРД);

2. Техническое заключение по результатам обследования квартиры №10 по адресу: Санкт-Петербург, 3-я линия В.О., д.20, лит.А (шифр: 05-ПЖ/20-10 ТЗ);
3. Архитектурно - строительные решения (шифр: 05-ПЖ/20-10 АР);
4. Водоснабжение и канализация (шифр: 05-ПЖ/20-10 ВК);
5. Пожарная безопасность (шифр: 05-ПЖ/20-10 ПБ);
6. Отопление и вентиляция (шифр: 05-ПЖ/20-10 ОВ);

7. Цель проведения государственной историко-культурной экспертизы

Определение соответствия проектной документации на проведение работ по сохранению объекта культурного наследия регионального значения «Собственный дом архитектора Л.Н. Бенуа», расположенного по адресу: Санкт-Петербург, 3-я линия В.О., д. 20, лит. А (3-я линия, 20): «Проект по ремонту и приспособлению квартиры №10, в части перепланировки и переустройства по адресу: Санкт-Петербург, 3-я линия В.О., д. 20» (шифр: 05-ПЖ/20-10), разработанная ООО «Архитектурно-реставрационная мастерская «ВЕГА» в 2020 году, в составе, указанном в п. 6 настоящего акта, требованиям законодательства Российской Федерации в области государственной охраны объектов культурного наследия.

8. Перечень документов, предоставленных заявителем

- 1) Копия задания КГИОП от 05.09.2019 г. № 01-52-2530/19-0-2;
- 2) Копия выписки из Единого государственного реестра недвижимости от 06.09.2019 г. № 78/001/003/2019-12109;
- 3) Копия технического паспорта на квартиру № 10 инв. № 2121/20 от 04.09.2018 г. (по состоянию на 02.09.2018 г.);
- 4) Копия ответа КГИОП на запрос о наличии (отсутствии) архитектурно-художественных элементов в квартире № 10 от 26.09.2019 №01-30-908/19-0-1;
- 5) Копии поэтажных планов 1-го, 3-го этажа по состоянию на 1989, 1996, 2006, 2008, 2010 г.;
- 6) Копия распоряжения КГИОП от 10.12.2013 г. № 10-627 «Об определении предмета охраны объекта культурного наследия регионального значения «Собственный дом архитектора Л.Н. Бенуа»;
- 7) Копия плана границ территории объекта культурного наследия регионального значения «Собственный дом архитектора Бенуа Л.Н.» от 16.05.2005 г.;
- 8) Проектная документация «Проект по ремонту и приспособлению квартиры №10, в части перепланировки и переустройству по адресу:

Санкт-Петербург, 3-я линия В.О., д. 20» (шифр: 05-ПЖ/20-10), разработанная ООО «Архитектурно-реставрационная мастерская «ВЕГА» в 2020 г., в составе, указанном в п. 6 настоящего Акта.

9. Перечень документов и материалов, собранных и полученных при проведении экспертизы, а также использованной для нее специальной, технической и справочной литературы

9.1. Нормативно-правовая документация

- 1) Федеральный закон от 25.06.2002 № 73-ФЗ «Об объектах культурного наследия (памятниках истории и культуры) народов Российской Федерации»;
- 2) Положение о государственной историко-культурной экспертизе, утвержденное постановлением Правительства РФ от 15 июля 2009 г. № 569;
- 3) Разъяснительное письмо Министерства культуры РФ от 25.03.2014 г. № 52-01-39/12-ГА «О научно-проектной и проектной документации, направляемой на государственную историко-культурную экспертизу»;
- 4) ГОСТ Р 55528-2013 «Состав и содержание научно-проектной документации по сохранению объектов культурного наследия. Памятники истории и культуры. Общие требования» (действует от 01.01.2014 г.);
- 5) ГОСТ Р 55567-2013 «Порядок организации и ведения инженерно-технических исследований на объектах культурного наследия. Памятники истории и культуры. Общие требования» (действует от 01.06.2014 г.);
- 6) ГОСТ Р 56198-2014 «Мониторинг технического состояния объектов культурного наследия. Недвижимые памятники. Общие требования» (действует от 01.04.2015 г.);
- 7) Копия Решения Санкт-Петербургского городского совета народных депутатов от 07.09.1993 г. № 327 «Об объявлении памятниками истории и культуры объектов градостроительства и архитектуры Санкт-Петербурга» (Приложение № 3);

9.2. Архивные и библиографические источники

- 1) ЦГИА СПб. Ф. 513. Оп. 102. Д. 1521;
- 2) ЦГИА СПб. Ф. 513. Оп. 102. Д. 2687;
- 3) ЦГАКФФД СПб Ар 175951;
- 4) ЦГАКФФД СПб Ар 155873;
- 5) ЦГАКФФД СПб Ар 217232;
- 6) ЦГАКФФД СПб Ар 217233;
- 7) ЦГАКФФД СПб Гр 74544.

Ответственный секретарь экспертной комиссии (*подписано электронной подписью*) Н.Б.Глинская

9.3. Интернет-ресурсы

- 1) «PastVu» – ретро-фотографии стран и городов [Электронный ресурс]. URL: <https://pastvu.com.>;
- 2) «Это место» – старые и современные карты всех регионов [Электронный ресурс]. URL: <http://www.etomesto.ru.>;
- 3) Citywalls.ru — архитектурный сайт Петербурга [Электронный ресурс]. URL: <http://www.citywalls.ru.>;
- 4) «Grad Petra» – портал города Санкт-Петербурга [Электронный ресурс]. URL: <http://www.gradpetra.net/>;
- 5) Wikimapia [Электронный ресурс]. URL: [https://wikimapia.org/26465035/ru/Собственный-дом-архитектора-Л-Н-Бенуа](https://wikimapia.org/26465035/ru/Собственный-дом-архитектора-Л-Н-Бенуа;);

10. Сведения о проведенных исследованиях с указанием примененных методов, объема и характера выполненных работ и их результатов

В рамках настоящей государственной историко-культурной экспертизы экспертами были проведены следующие научно-практические исследования:

- визуальное обследование, натурная фотофиксация (Приложение №2) в целях установления особенностей состояния объекта культурного наследия;
- анализ представленных заказчиком материалов и документации, перечисленных в пункте 8 настоящего Акта;

- историко-библиографические исследования на основании материалов из Центрального государственного архива Санкт-Петербурга, Центрального государственного архива кинофотофонодокументов Санкт-Петербурга и других материалов, хранящихся в открытом доступе. Иконографические материалы, собранные в процессе проведения экспертизы, представлены в Приложении №1 к настоящему акту.

Указанные исследования были проведены с применением методов натурального, историко-архивного и историко-архитектурного анализа в объеме, достаточном для обоснования вывода о возможности приспособления объекта культурного наследия регионального значения «Собственный дом архитектора Л.Н. Бенуа» для современного использования. Исследования проводились на основе принципов научной обоснованности, объективности и законности, презумпции сохранности объекта культурного наследия, соблюдения требований безопасности в отношении объекта культурного наследия, достоверности и полноты информации

11. Сведения об обстоятельствах, повлиявших на процесс проведения и результаты экспертизы

В результате проведенного обследования квартиры №10, было установлено, что работы, предусмотренные проектной документацией «Проект по ремонту и приспособлению квартиры №10, в части перепланировки и переустройства по адресу: Санкт-Петербург, 3-я линия В.О., д. 20» (шифр: 05-ПЖ/20-10), разработанной ООО «Архитектурно-реставрационная мастерская «ВЕГА» в 2020 г., выполнены.

Согласно копии технического паспорта на квартиру № 10 инв. № 2121/20 от 04.09.2018 г. (по состоянию на 02.09.2018 г.) в квартире уже выполнена самовольная перепланировка.

Иные обстоятельства, повлиявшие на процесс проведения и результаты экспертизы, отсутствуют.

12. Факты и сведения, выявленные и установленные в результате проведенных исследований

12.1. Собственник или пользователь объекта

Собственником квартиры № 10, расположенной в объекте культурного наследия регионального значения «Собственный дом архитектора Л.Н. Бенуа», по адресу: Санкт-Петербург, 3-я линия В.О., д. 20, лит. А (3-я линия, 20), является Трошков Евгений Иванович на основании выписки из Единого государственного реестра недвижимости от 06.09.2019 г. № 78/001/003/2019-12109 г. (Приложение № 7).

12.2. Сведения о государственной охране объекта культурного наследия

Здание по адресу: Санкт-Петербург, 3-я линия В.О., д. 20, лит. А (3-я линия, 20), является объектом культурного наследия регионального значения «Собственный дом архитектора Л.Н. Бенуа» согласно решению Санкт-Петербургского городского совета народных депутатов от 07.09.1993 г. № 327 «Об объявлении памятниками истории и культуры объектов градостроительства и архитектуры Санкт-Петербурга» (Приложение № 3).

Распоряжение КГИОП от 10.12.2013 г. № 10-627 «Об определении предмета охраны объекта культурного наследия регионального значения «Собственный дом архитектора Л.Н. Бенуа» (Приложение № 4).

План границ территорий объекта культурного наследия регионального значения «Собственный дом архитектора Бенуа Л.Н.» от 16.05.2005 г. (Приложение № 5).

12.3. Краткие исторические сведения: время возникновения, даты основных изменений объекта

Обширная территория дома № 20 сформировалась из двух старых участков. Левый, прилегающий к № 18, в 1750-х годах принадлежал держателю шелковой мануфактуры Л.И. Ширванову, а правый - князю С. Юсупову. В 1758—1760 годах участки приобрел и объединил таможенный служащий С.К. Чайковский. В 1830 —1860-х годах дом принадлежал семье купца Ганфа, а в конце 1860-х - в 1880-х - чиновнику почтового ведомства, действительному статскому советнику К.Ф. Сафайлову.

В конце XIX века эту землю купил профессор архитектуры Л.Н. Бенуа и в 1897 — 1899 годах по собственному проекту возвел четырехэтажный доходный дом. Когда в 1898 году дом был построен, под аркой, ведущей во двор, разместились два рельефа с гербом Бенуа. Колонна на гербе красноречиво рассказывает о профессии архитектора, а золотые лилии на лазоревом поле — символ Франции — указывают на происхождение зодчего. Отцом-основателем клана Бенуа был французский крестьянин Луи (на русский манер — Леонтий) Жюль Бенуа, который по переселению в Россию дослужился до метрдотеля императрицы Марии Федоровны. Сам Бенуа также был большим поклонником и знатоком французского зодчества. Проектируя собственный дом, он скомпоновал уличный фасад в традициях «стиля Людовика XIII» — с контрастным сочетанием обнаженной кирпичной кладки, с каменными обрамлениями окон и орнаментами. В дворовом корпусе напротив арки ворот архитектор организовал собственную мастерскую, соединенную внутренним проходом с его квартирой на четвертом этаже. В помещении, хорошо освещенном через огромные окна, архитектор работал над проектами: Великокняжеской усыпальницы в Петропавловской крепости, клиники Отта на Менделеевской линии, Московского купеческого банка, Волжско-Камского банка на Невском, Дворца выставок - нынешнего корпуса Бенуа Русского музея - и еще ряда крупных зданий. Помимо этих работ зодчий не прекращал преподавание в Академии художеств. Квартыры с мастерскими в доме Бенуа занимали многие художники. В 1903 году это был К.Е. Маковский, в 1910 - 1911-м - С.Г. Судейкин, в 1916 - 1917-м - П.А. Шиллинговский, в 1924-м - скульптор В.А. Синайский. В 1920-х - 1942 годах здесь жил зять Л.Н. Бенуа, художник-мозаичист В.А. Фролов.

В 1914 году архитектор А.И. Гунст надстроил пятый этаж.

По Решению Малого Совета Санкт-Петербургского городского Совета народных депутатов от 7 сентября 1993 г. под № 327 «Собственный дом архитектора Л.Н. Бенуа», является объектом культурного наследия регионального значения.

В 2010 г. была проведена программа капитального ремонта.

12.4. Описание объекта

Объект культурного наследия представляет собой простое в плане здание, состоящее из пятиэтажного лицевого корпуса и примыкающему к нему тремя 3-6-этажными дворовыми флигелями и отдельно стоящего двухэтажного служебного корпуса. Конструктивная схема здания – с продольными и поперечными несущими стенами из кирпича. Крыши односкатные и двускатные, с металлическим покрытием.

Архитектурно-художественное решение лицевых фасадов:

Историческое архитектурно-художественное решение в эклектике с элементами французского ренессанса и борокко. Цоколь с облицовкой из тесанного красного гранита - рапакиви. Оформление фасада: на высоту подвального и первого этажей в виде щепы красного гранита, в уровне 2-4-го этажа облицовка из красного лицевого кирпича, в уровне 5-го этажа – гладкая штукатурка с рустовкой. На лицевом фасаде выступают два трехгранных эркера в уровне 2-4-го этажа, расположенных на трехгранных ризалитах 1-го этажа. Воротный проезд, ведущий с 3-й линии В.О. во двор прямоугольной формы с лучковой перемычкой. Портал воротного проезда фланкирует парадные входы в виде трехчастной композиции с разорванным треугольным фронтоном, декорированным лепным картушем и фланкированным веточными гирляндами и рогами изобилия, с уплощенными кронштейнами в форме стилизованных триглифов с гуттами. Над фронтоном в уровне 2-го этажа находятся полихромные майоликовые вставки с узором в виде королевских лилий и рельефными картушами из майолики с гербами Бенуа в межкоконных простенках. Дверные и оконные проемы прямоугольной формы. В уровне 5-го этажа по оси эркером оконный проём с арочным завершением. Оформление дверного полотна с глухими фигурейными филенками, остекление в верхней части и резьбой в виде пояса с мотивом бегущей волны между верхней и нижней филенкой. Оформление оконных проёмов в уровне 1-го этажа профилированные наличники, в уровне 2-го этажа рустованные наличники с трехчастными замковыми камнями и подоконные профилированные филенки, в уровне 3-го этажа профилированные наличники с треугольными и лучковыми сандриками и уплощенные подоконные доски на кронштейнах. В уровне 4-го этажа декор в виде женских маскарон с гутами и провисающими плодовыми гирляндами с бантами. В уровне 5-го этажа в межкоконных простенках прямоугольные филенки с профилем по переметку. Горизонтальные членения в виде междуэтажных и подоконных профилированных карнизов с орнаментальными поясами «бегущая волна». Вертикальные членения в виде

рустованных лопаток по сторонам эркеров и на углах фасада. В завершении фасада венчающий фриз из женских маскарон, плодовых гирлянд и картушей. Декорированных львиными маскаронами, рогами изобилия и цветами с лентами.

Архитектурно-художественное решение дворовых фасадов:

Северо-восточный, северо-западный и юго-восточные дворовые фасады.

Цоколь, облицован известняковой плитой. Облицовка фасадов – штукатурный набрызг в оформлении стен 1-го этажа, гладкая штукатурка в уровне 2-6-го этажей. Лестничные ризалиты выступают, по форме со скошенными углами. В уровне 3-го этажа на скошенных угловых частях фасада имеются два балкона на одну световую ось. Ограждение балконов выполнено из чугуна с чешуйчатым рисунком и поясками меандра вдоль верхней и нижней тетивы. Оконные проемы прямоугольной формы, с лучковыми перемычками и проемами в форме трехцентровой и полуциркульных арок, витражные проемы двух художественных мастерских на уровне 5-го этажа. Горизонтальное членение в виде профилированных междуэтажных карнизов. На фасадах ризалитов лестничных объемов лепные композиции из картушей, лент и рогов изобилия.

Юго-западный дворовой фасад:

Цоколь, облицован известняковой плитой. Облицовка фасадов – штукатурный набрызг в оформлении стен 1-го этажа, в уровне 2-3-го этажа красный лицевой кирпич. Фасад членит ризалит на три оси. В уровне 3-го этажа ризалита находится балкон, ограждение балкона выполнено из чугуна и имеет чешуйчатый рисунок с фигурными стойками и поясками меандра вдоль верхней и нижней тетивы. В верхней части ризалита расположено витражное окно, завершенное световым фонарем в плоскости крыши.

Дворовый фасад, обращенный в сторону служебного корпуса:

Цоколь, облицован известняковой плитой. Облицовка фасадов – гладкая штукатурка. Дверные и оконные проёмы прямоугольной формы, а так же по форме трехцентровых арок.

Квартира №10:

Расположена на 2 этаже объекта культурного наследия, оконные заполнения - прямоугольные, металлопластиковые, напольные покрытия из современных материалов - ламинат, керамическая плитка, дверные заполнения - современные. В помещении № 1 расположена четырехосевая фигурная розетка с падурами, в центре – круг из листьев аканта в обрамлении волютообразных акантовых завитков, в помещении № 15 – вытянутая, четырехосевая фигурная розетка с падурами, в центре которой – круг из листьев аканта в обрамлении акантовых завитков, в торцах розетки-вазоны с

цветами, также в помещении располагается печь - средистенная, одноярусная, облицованная гладким изразцом на цоколе, со скругленными углами, топочное отверстие закрыто латунной дверцей с ручкой-кнопкой; вверху на лицевой плоскости – латунная дверца душника. В помещении № 3 имеется лепной декор потолка с падугой - четырехосевая, фигурная розетка, в центре - круг из листьев аканта, вписанный в квадратное обрамление с фальцами, по четырем осям рамки – раковины, картуши и композиции из цветов и плодов. Декоративно-художественная отделка интерьеров находится в удовлетворительном состоянии.

На момент проведения экспертизы работы, предусмотренные проектной документацией, выполнены.

В квартире № 10 присутствуют архитектурно-художественные элементы интерьера, представляющие историко-культурную ценность (Приложение № 4. Копия распоряжения КГИОП от 10.12.2013 г. № 10-627 «Об определении предмета охраны объекта культурного наследия регионального значения «Собственный дом архитектора Л.Н. Бенуа», Приложение № 10. Копия справки КГИОП о наличии (отсутствии) архитектурно-художественных элементов от 26.09.2019 №01-30-908/19-0-1).

12.5. Анализ проектной документации

Представленная на экспертизу проектная документация «Проект по ремонту и приспособлению квартиры №10, в части перепланировки и переустройства по адресу: Санкт-Петербург, 3-я линия В.О., д. 20» (шифр: 05-ПЖ/20-10), разработанная ООО «Архитектурно-реставрационная мастерская «ВЕГА» в 2020 г. с целью приспособления объекта культурного наследия для современного использования.

ООО «Архитектурно-реставрационная мастерская «ВЕГА» осуществляет свою деятельность по сохранению объектов культурного наследия на основании Лицензии № МКРФ 00938, выданной Министерством культуры Российской Федерации от 10.07.2013 г. (лицензия переоформлена на основании решения лицензирующего органа – приказа № 981 от 10.07.2013 г., № 592 от 15.05.2019 г.).

В экспертируемом проекте представлены решения по перепланировке и переустройству квартиры №10.

Ниже представлен анализ разделов, входящих в состав экспертируемого проекта:

Исходно-разрешительная документация (шифр: 05-ПЖ/20-10 ИРД)

В составе проектной документации присутствуют все необходимые правоустанавливающие документы (копия выписки из Единого

государственного реестра недвижимости), копия задания КГИОП, копии технического паспорта на квартиру, копия акта первичного обследования технического состояния дымоходов и вентканалов, копия справки КГИОП о наличии (отсутствии) архитектурно-художественных элементов, копия акта определения влияния предполагаемых к проведению видов работ на конструктивные и другие характеристики надежности и безопасности объекта культурного наследия (памятника истории и культуры) народов Российской Федерации. Вышеуказанные акты, составленные по утвержденной форме, содержат необходимые данные о состоянии объекта перед проектированием, состав предполагаемых работ и заключение о том, что данные работы не оказывают влияния на конструктивные и другие характеристики надежности и безопасности объекта.

Техническое заключение по результатам обследования квартиры №10 по адресу: Санкт-Петербург, 3-я линия В.О., д.20, лит. А (шифр: 05-ПЖ/20-10 ТЗ)

Разработке проекта предшествовало визуальное и техническое обследование квартиры №10. По результатам заключения, общее техническое состояние следующее:

- стены – из красного глиняного, полнотелого кирпича пластического прессования на известковом растворе, отклонений от вертикали, выпучивания кладки не обнаружено, общее состояние – работоспособное;
- перекрытия – по деревянным балкам с деревянным заполнением, общее состояние – работоспособное;
- перегородки – деревянные, оштукатуренные по дроби с двух сторон, отклонений от вертикали, трещин не обнаружено, состояние – работоспособное;
- окна – двустворчатые, деревянные по лицевому и дворовому фасадам, состояние – неудовлетворительное;
- двери – деревянные двухстворчатая и одностворчатая.

Архитектурно - строительные решения (шифр: 05-ПЖ/20-10 АР)

Пояснительная записка, представленная в материалах проекта, содержит обоснование проектных решений, общие сведения об объекте, включая информацию о строительных конструкциях, сведения об инженерном обеспечении квартиры, технологические решения, а также проект организации строительства и мероприятия по обеспечению пожарной безопасности.

Архитектурно-строительными и объемно-планировочными решениями предусмотрено:

- полный демонтаж внутренних перегородок;

- демонтаж оконно-дверного блока и подоконного участка ненесущей стены по оси «4» м.о. «А/В» в границах существующего проема;
- замена существующих оконных заполнений на металлопластиковые стеклопакеты, с сохранением исторической расстекловки и цвета;
- демонтаж старых и устройство новых напольных покрытий;
- замена дверных заполнений;
- устройство новых перегородок из ГКЛО.

Предмет охраны в части «Конструктивная система: исторические наружные и внутренние капитальные стены – материал (кирпич), местоположение» сохраняется, в части «Объемно-планировочное решение: историческое объемно – планировочное решение в габаритах капитальных стен» остается без изменений, в части «Архитектурно-художественное решение фасадов: юго-западный дворовый фасад: цвет (коричневый) и рисунок оконных заполнений; дворовый фасад, обращенный в сторону служебного корпуса: цвет (коричневый) и рисунок оконных заполнений» сохраняется, в части «Декоративно-художественная отделка интерьеров» не нарушается.

Водоснабжение и канализация (шифр: 05-ПЖ/20-10 ВК)

Пожарная безопасность (шифр: 05-ПЖ/20-10 ПБ)

Отопление и вентиляция (шифр: 05-ПЖ/20-10 ОВ)

Данными разделами проекта предусмотрено переоборудование инженерных систем квартиры (водоснабжение и канализация с устройством нового сантехнического оборудования в соответствии с новой планировкой, отопление и вентиляция, пожарное оборудование). Принятые в разделах решения отвечают современным нормативным требованиям и направлены на реализацию задачи по приспособлению и созданию условий для современного использования объекта культурного наследия и сопровождаются всеми необходимыми расчетами. Описание проектных решений и порядок производства работ обеспечивает безопасность их проведения при условии соблюдения описанных в нем условий, тем самым обеспечивая сохранение объекта культурного наследия.

Разработанные проектом решения приняты с учетом требований задания КГИОП от 05.09.2019 г. № 01-52-2530/19-0-2 (Приложение № 6), и не нарушают предмет охраны объекта, определенного распоряжением КГИОП от 10.12.2013 г. № 10-627 (Приложение №4).

13. Обоснование выводов государственной историко-культурной экспертизы

По результатам рассмотрения представленной на экспертизу проектной документации «Проект по ремонту и приспособлению квартиры №10, в

Ответственный секретарь экспертной комиссии (подписано электронной подписью) Н.Б.Глинская

части перепланировки и переустройства по адресу: Санкт-Петербург, 3-я линия В.О., д. 20» (шифр: 05-ПЖ/20-10), разработанной ООО «Архитектурно-реставрационная мастерская «ВЕГА», экспертами сделаны следующие выводы:

1) Анализ решений, предусмотренных экспертируемой проектной документацией, совместно с изучением предмета охраны объекта культурного наследия регионального значения «Собственный дом архитектора Л.Н. Бенуа», расположенного по адресу: Санкт-Петербург, 3-я линия В.О., д. 20, лит. А (3-я линия, 20), определенного распоряжением КГИОП от 10.12.2013 г. № 10-627 (Приложение №4) показал, что особенности объекта культурного наследия в рамках рассматриваемого проекта не затрагиваются или сохраняются без изменений (отсутствие влияния принятых решения на сохранность предмета охраны описано в разделе 12.5. «Анализ проектной документации» настоящего акта).

2) Предусмотренные проектом работы согласно ст. 44 Федерального закона № 73-ФЗ от 25.06.2002 г. относятся к «приспособлению объекта культурного наследия для современного использования» так как направлены на научно-исследовательские, проектные и производственные работы, проводимые в целях создания условий для современного использования объекта культурного наследия, включая реставрацию представляющих собой историко-культурную ценность элементов объекта культурного наследия без изменения особенностей, составляющих предмет охраны, определенный распоряжением КГИОП от 10.12.2013 г. № 10-627 (Приложение № 4).

3) Представленная на экспертизу проектная документация разработана с учетом действующих требований в части ее состава, содержания и оформления, соответствует требованиям задания КГИОП от 05.09.2019 г. № 01-52-2530/19-0-2 (Приложение №6) и не противоречит действующему законодательству в сфере сохранения объектов культурного наследия (памятников истории и культуры) народов Российской Федерации.

14. Выводы экспертизы

Проектная документация на проведение работ по сохранению объекта культурного наследия регионального значения «Собственный дом архитектора Л.Н. Бенуа», расположенного по адресу: Санкт-Петербург, 3-я линия В.О., д. 20, лит. А (3-я линия, 20): «Проект по ремонту и приспособлению квартиры №10, в части перепланировки и переустройства по адресу: Санкт-Петербург, 3-я линия В.О., д. 20» (шифр: 05-ПЖ/20-10), разработанной ООО «Архитектурно-реставрационная мастерская «ВЕГА» **соответствует требованиям законодательства РФ в области**

**государственной охраны объектов культурного наследия
(положительное заключение).**

Подписи экспертов

(подписано электронной подписью) /М.Ф. Прокофьев/ 13.12.2021 года
(подписано электронной подписью) /Н.Б. Глинская/ 13.12.2021 года
(подписано электронной подписью) /В.А. Калинин/ 13.12.2021 года

15. Перечень приложений к заключению экспертизы.

Приложение № 1. Иконографические материалы;

Приложение № 2. Фотофиксация современного состояния от 16.06.2020 г.;

Приложение № 3. Копия Решения Санкт-Петербургского городского совета народных депутатов от 07.09.1993 г. № 327 «Об объявлении памятниками истории и культуры объектов градостроительства и архитектуры Санкт-Петербурга»;

Приложение № 4. Копия распоряжения КГИОП от 10.12.2013 г. № 10-627 «Об определении предмета охраны объекта культурного наследия регионального значения «Собственный дом архитектора Л.Н. Бенуа»;

Приложение № 5. Копия плана границ территории объекта культурного наследия регионального значения «Собственный дом архитектора Бенуа Л.Н.» от 16.05.2005 г.;

Приложение № 6. Копия задания КГИОП от 05.09.2019 г. № 01-52-2530/19-0-2;

Приложение № 7. Копия выписки из Единого государственного реестра недвижимости от 06.09.2019 г. № 78/001/003/2019-12109;

Приложение № 8. Копия технического паспорта на квартиру № 10 инв. № 2121/20 от 04.09.2018 г. (по состоянию на 02.09.2018 г.);

Приложение № 9. Копии поэтажных планов 1-го, 3-го этажа по состоянию на 1989, 1996, 2006, 2008, 2010 г.;

Приложение № 10. Копия ответа КГИОП на запрос о наличии (отсутствии) архитектурно-художественных элементов в квартире № 10 от 26.09.2019 №01-30-908/19-0-1;

Приложение № 11. Копия договора с Заказчиком. Копия дополнительного соглашения №2 к договору от «11» марта 2020 года №03-АГ-2020/03/11-1 от «10» июня 2021 г.;

Приложение № 12. Копии договоров с экспертами;

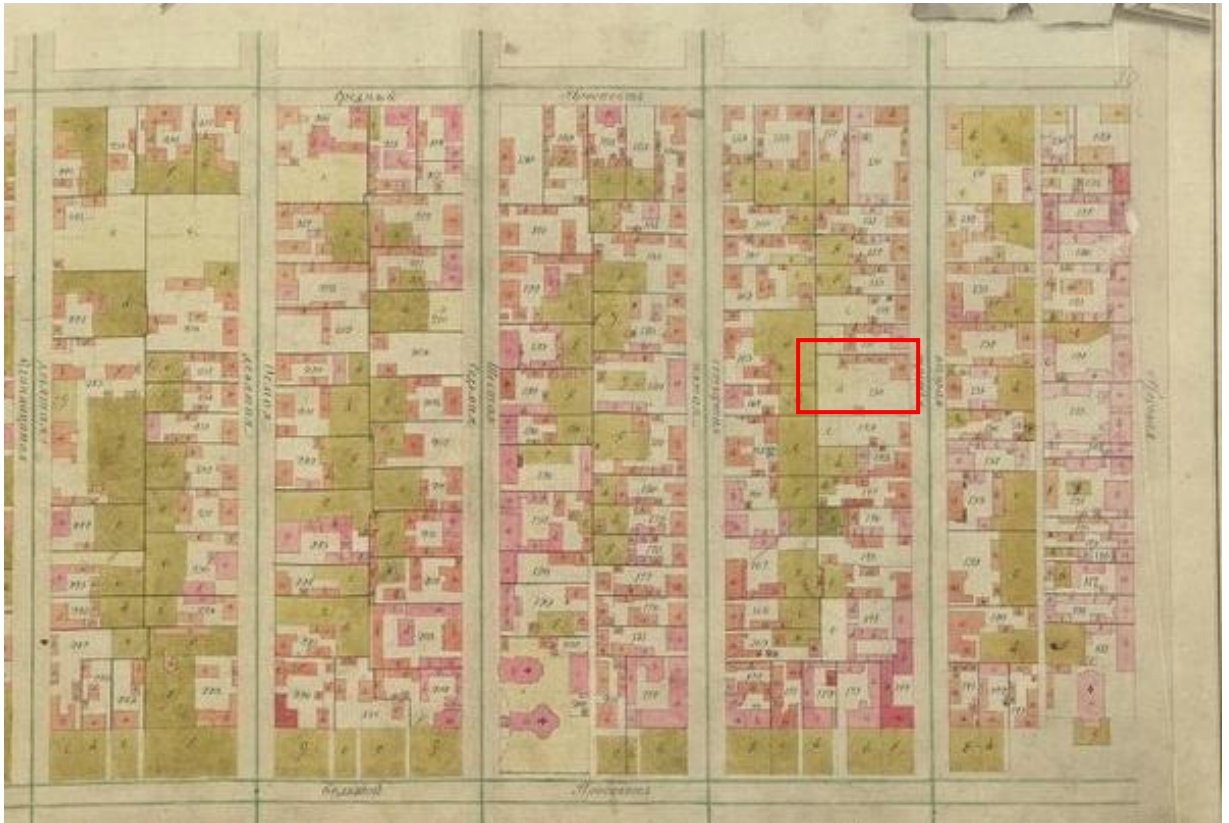
Приложение № 13. Протоколы заседаний экспертной комиссии.

Приложение № 1 к Акту по результатам государственной историко-культурной экспертизы проектной документации на проведение работ по сохранению объекта культурного наследия регионального значения «Собственный дом архитектора Л.Н. Бенуа», расположенного по адресу: Санкт-Петербург, 3-я линия В.О., д. 20, лит. А (3-я линия, 20): «Проект по ремонту и приспособлению квартиры №10, в части перепланировки и переустройства по адресу: Санкт-Петербург, 3-я линия В.О., д. 20» (шифр: 05-ПЖ/20-10), разработанной ООО «Архитектурно-реставрационная мастерская «ВЕГА» в 2020 г.

Иконографические материалы

- Илл. 1. «Атлас столичного города Санкт-Петербурга» 1798. С 114. Фрагмент. [Электронный ресурс]. URL: <https://yadi.sk/a/V1Sj3KqQ3VpZ7x/5af845670f0a98f1bb4a6546>;
- Илл. 2. Подробный план Санкт-Петербурга 1828 года генерал майора Ф.Ф. Шуберта. Фрагмент - ЭтоМесто - старые карты России [Электронный ресурс]. URL: http://www.etomesto.ru/map-peterburg_1828;
- Илл. 3. План двора принадлежащий Инженеру-механику подпоручику Растенберг — ЦГИА СПб. Ф. 513. Оп. 102. Д. 1521;
- Илл. 4. Постановление Санкт-Петербургской городской управы — ЦГИА СПб. Ф. 513. Оп. 102. Д. 1521;
- Илл. 5. Фасад здания. — ЦГИА СПб. Ф. 513. Оп. 102. Д. 1521;
- Илл. 6. Фасад существующего дома. Детальный план. — ЦГИА СПб. Ф. 513. Оп. 102. Д. 1521;
- Илл. 7. Фасад по линии аб. — ЦГИА СПб. Ф. 513. Оп. 102. Д. 1521;
- Илл. 8. План двора Действующего Статского Советника Сафайлова. — ЦГИА СПб. Ф. 513. Оп. 102. Д. 1521;
- Илл. 9. План двора — ЦГИА СПб. Ф. 513. Оп. 102. Д. 1521;
- Илл. 10. План двора. Принадлежащего профессору архитектуры Л.Н. Бенуа. 1890 г. -ЦГИА СПб. Ф. 513. Оп. 102. Д. 1521;
- Илл. 11. Фасад. — ЦГИА СПб. Ф. 513. Оп. 102. Д. 1521;
- Илл. 12. Разрез по лин. АБ. — ЦГИА СПб. Ф. 513. Оп. 102. Д. 1521;
- Илл. 13. Разрез по лин. ДЕ — ЦГИА СПб. Ф. 513. Оп. 102. Д. 1521;
- Илл. 14. Разрез по лин. ВГ. — ЦГИА СПб. Ф. 513. Оп. 102. Д. 1521;
- Илл. 15. Генеральный план Васильевской части по 3-ей линии № 20 — ЦГИА СПб. Ф. 513. Оп. 102. Д. 1521;
- Илл. 16. План двора 1898 г. — ЦГИА СПб. Ф. 513. Оп. 102. Д. 1521;
- Илл. 17. План двора — ЦГИА СПб. Ф. 513. Оп. 102. Д. 2687;
- Илл. 18. План подвала. — ЦГИА СПб. Ф. 513. Оп. 102. Д. 2687;
- Илл. 19. План 1-го этажа — ЦГИА СПб. Ф. 513. Оп. 102. Д. 2687;
- Илл. 20. План 2-го этажа. — ЦГИА СПб. Ф. 513. Оп. 102. Д. 2687;
- Илл. 21. План 3-го этажа — ЦГИА СПб. Ф. 513. Оп. 102. Д. 2687;
- Илл. 22. План 4-го этажа. — ЦГИА СПб. Ф. 513. Оп. 102. Д. 2687;
- Илл. 23. План 5-го этажа — ЦГИА СПб. Ф. 515. Оп. 4. Д. 2687;
- Илл. 24. Фасад по 3-ей линии — ЦГИА СПб. Ф. 515. Оп. 4. Д. 2687;
- Илл. 25. Разрез — ЦГИА СПб. Ф. 515. Оп. 4. Д. 2687;
- Илл. 26. Разрез по С-Д — ЦГИА СПб. Ф. 515. Оп. 4. Д. 2687;
- Илл. 27. Фасад сарая и конюшни — ЦГИА СПб. Ф. 515. Оп. 4. Д. 2687;
- Илл. 28. Фасад флигеля А 1897 г. — ЦГИА СПб. Ф. 513. Оп. 102. Д. 1521;
- Илл. 29. План надстройки надворного флигеля — ЦГИА СПб. Ф. 513. Оп. 102. Д. 1521;
- Илл. 30. Разрез АБ — ЦГИА СПб. Ф. 513. Оп. 102. Д. 1521;

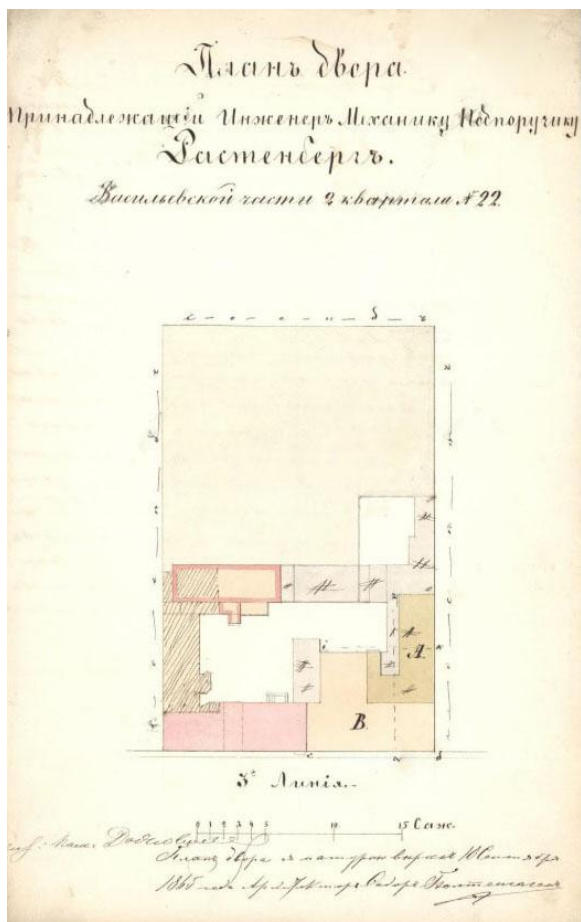
- Илл.31. План двора Л.Н. Бенуа 1914 г. — ЦГИА СПб. Ф. 513. Оп. 102. Д¹⁹ 1521;
- Илл. 32. Разрез по линии АБ — ЦГИА СПб. Ф. 513. Оп. 102. Д. 1521;
- Илл. 33. План 5-го этажа— ЦГИА СПб. Ф. 513. Оп. 102. Д. 1521;
- Илл. 34. Постановление о разрешении на надстройку пятого этажа на каменном лицевом доме — ЦГИА СПб. Ф. 515. Оп. 4. Д. 1521;
- Илл. 35. Общий вид фасада дома №20 на 3-й линии В.О. 1960 г.—ЦГАКФФД СПб Гр 74544;
- Илл. 36. Вид части главного фасада дома № 20 на 3-й линии В.О. 1979 г.— ЦГАКФФД СПб Ар 217233;
- Илл. 37. Вид декоративного рельефа в разорванном фронте над арочным въездом главного фасада жилого дома № 20 на 3-й линии В.О. 1979 г.— ЦГАКФФД СПб Ар 217232;
- Илл. 38. 3-я линия В.О., 16-20. 1982-1989 г. — «PastVu» – ретро-фотографии стран и городов [Электронный ресурс]. URL: <https://pastvu.com./p/135458>;
- Илл. 39. Мастерская известного русского архитектора Л.Н.Бенуа в доме № 20 по 3-й линии В.О. 1991 г.— ЦГАКФФД СПб Ар 155873;
- Илл. 40. Гербы на доме, построенном Л.Н.Бенуа (В.О., 3 линия, д.20). 1991 г. – ЦГАКФФД СПб Ар 175951;
- Илл. 41. 3-я линия,20 1998-1997 г. — «PastVu» – ретро-фотографии стран и городов [Электронный ресурс]. URL: <https://pastvu.com./p/1129585>;



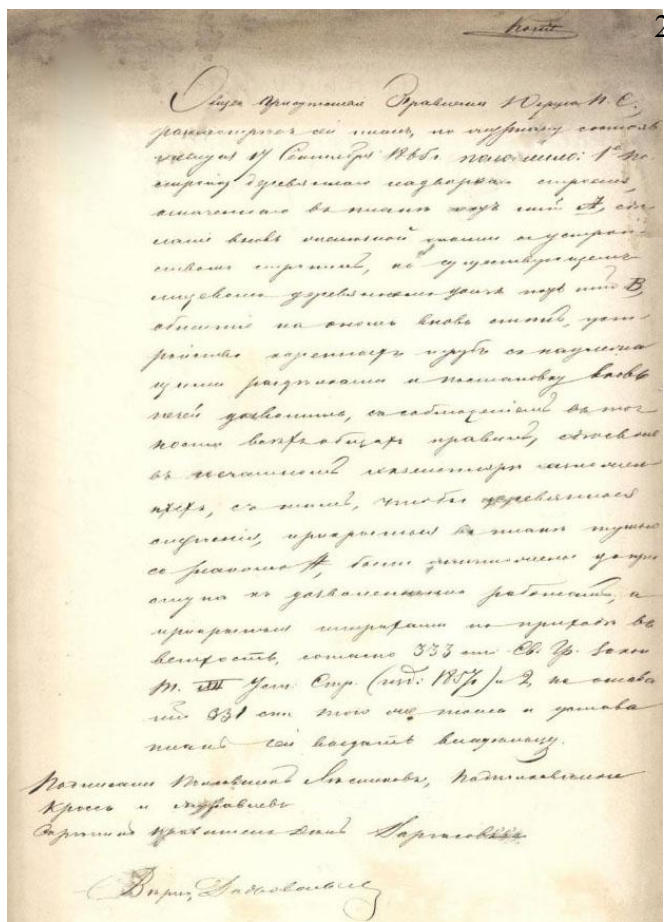
Илл. 1. «Атлас столичного города Санкт-Петербурга» 1798. С 114. Фрагмент. [Электронный ресурс]. URL: <https://yadi.sk/a/V1Sj3KqQ3VpZ7x/5af845670f0a98f1bb4a6546>



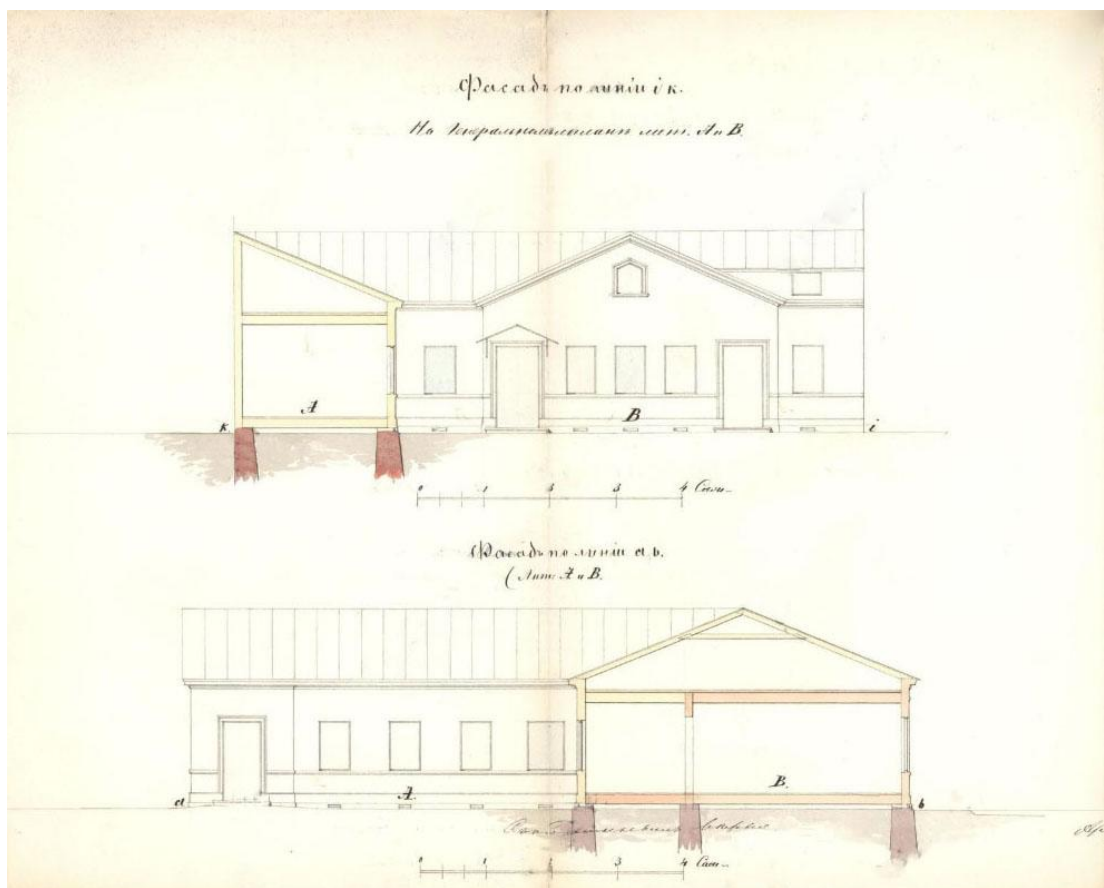
Илл. 2. Подробный план Санкт-Петербурга 1828 года генерал майора Ф.Ф. Шуберта. Фрагмент - ЭтоМесто - старые карты России [Электронный ресурс]. URL: http://www.etomesto.ru/map-peterburg_1828/



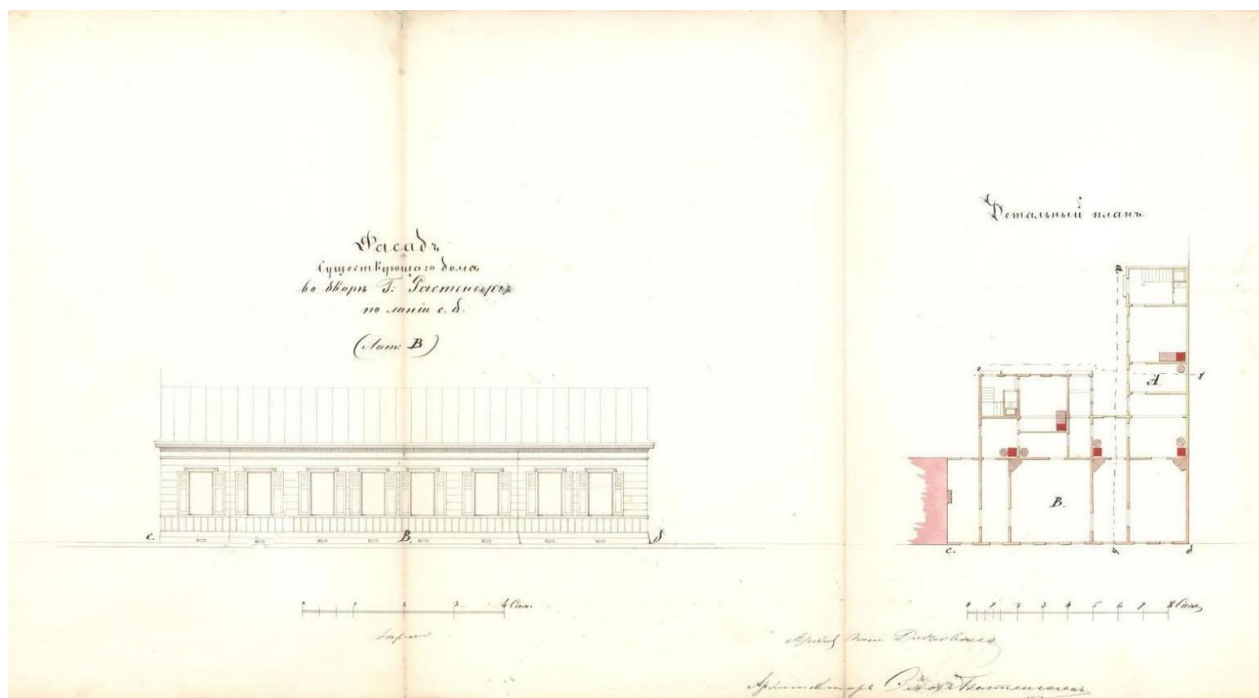
Илл. 3. План двора принадлежащий Инженеру-механику подпоручику Растенберг — ЦГИА СПб. Ф. 513. Оп. 102. Д. 1521



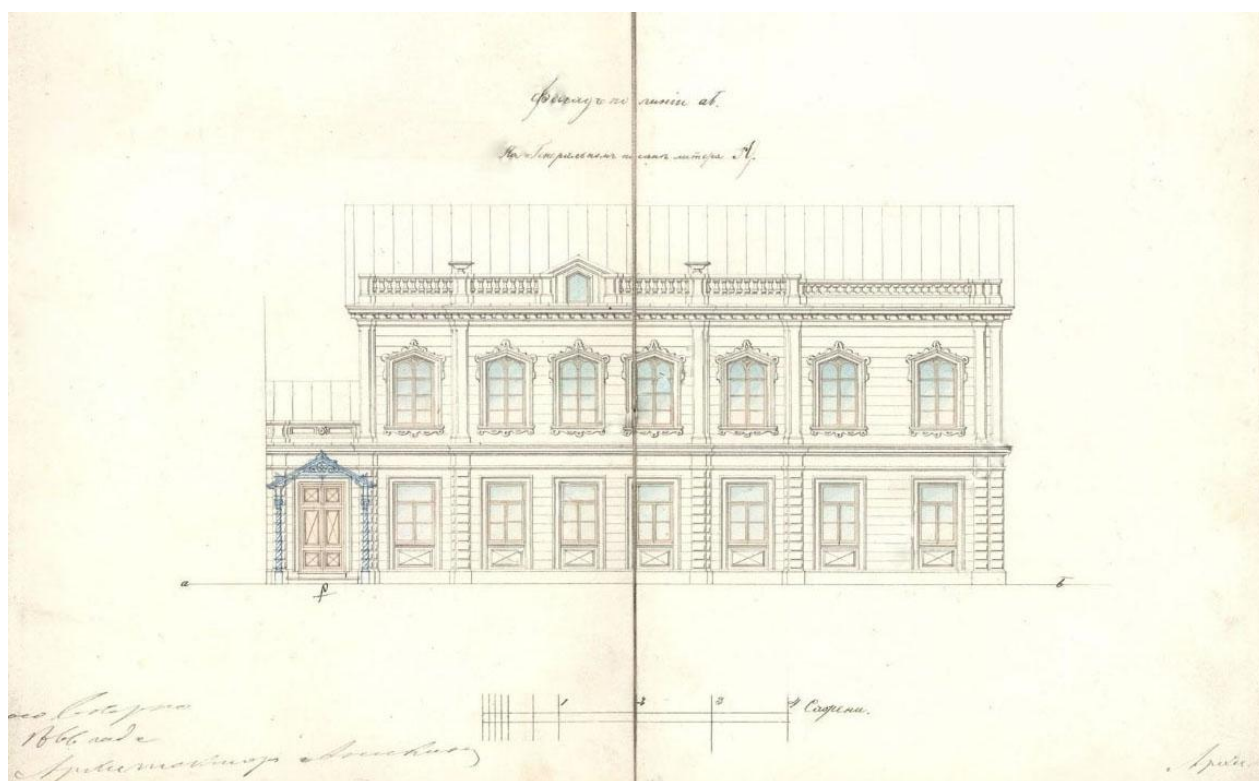
Илл. 4. Постановление Санкт-Петербургской городской управы — ЦГИА СПб. Ф. 513. Оп. 102. Д. 1521



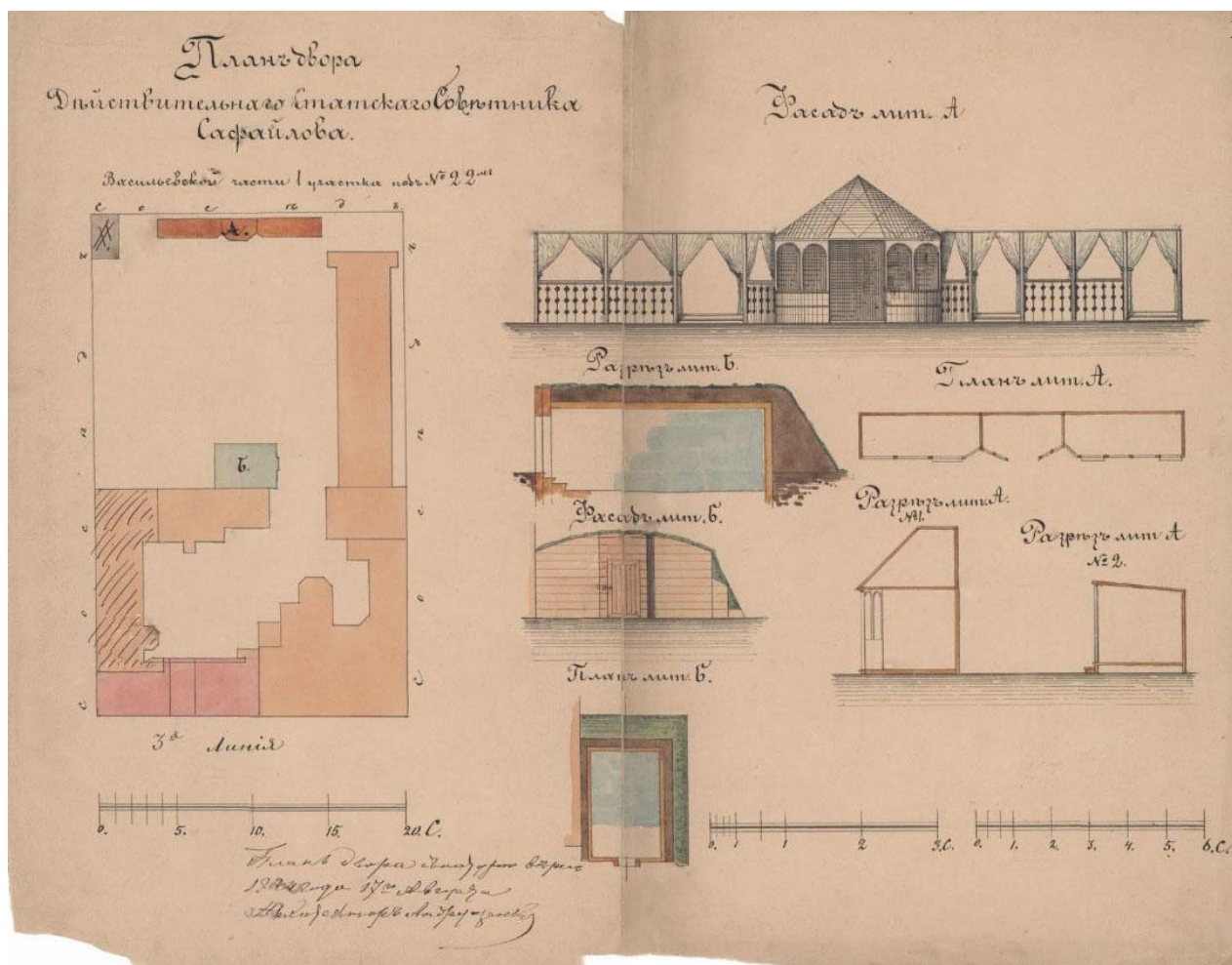
Илл. 5. Фасад здания. — ЦГИА СПб. Ф. 513. Оп. 102. Д. 1521



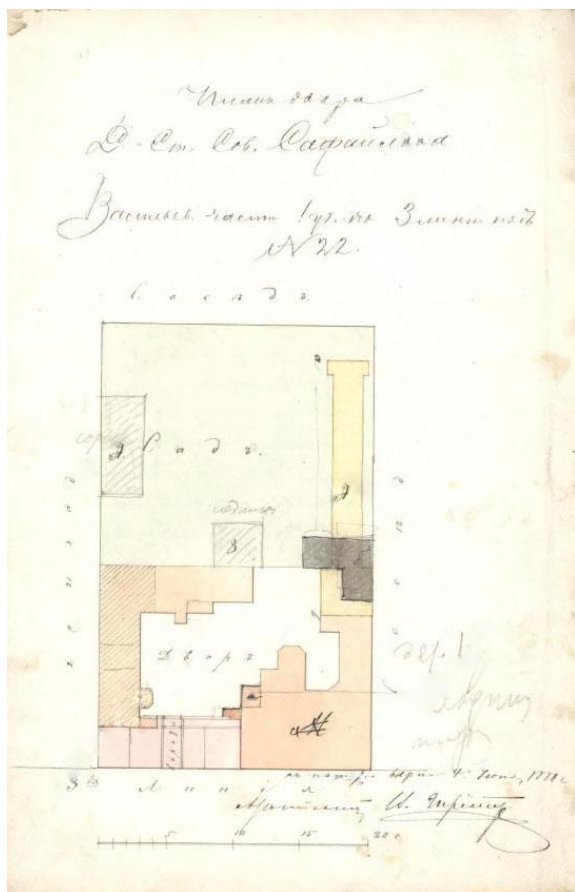
Илл. 6. Фасад существующего дома. Детальный план. — ЦГИА СПб. Ф. 513. Оп. 102. Д. 1521



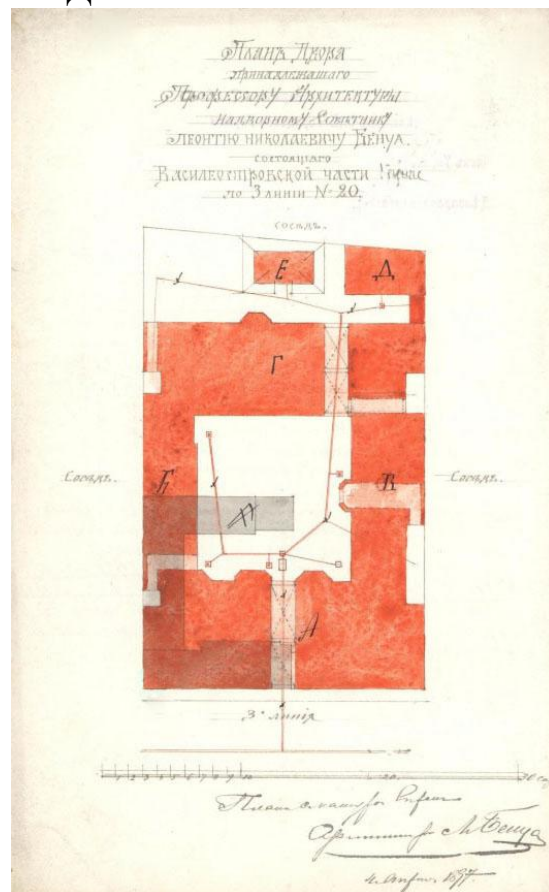
Илл. 7. Фасад по линии аб. — ЦГИА СПб. Ф. 513. Оп. 102. Д. 1521



Илл. 8. План двора Действующего Статского Советника Сафайлова. — ЦГИА СПб. Ф. 513. Оп. 102. Д. 1521



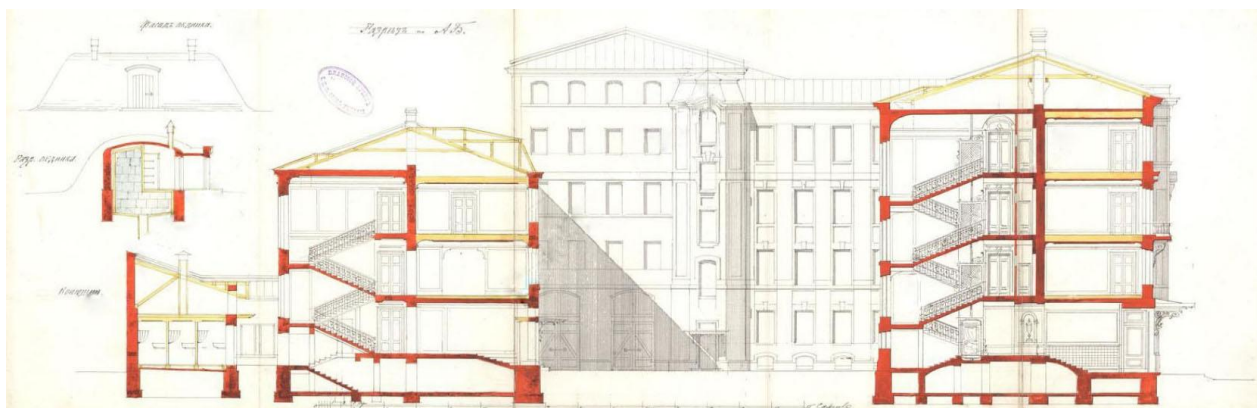
Илл. 9. План двора — ЦГИА СПб. Ф. 513. Оп. 102. Д. 1521



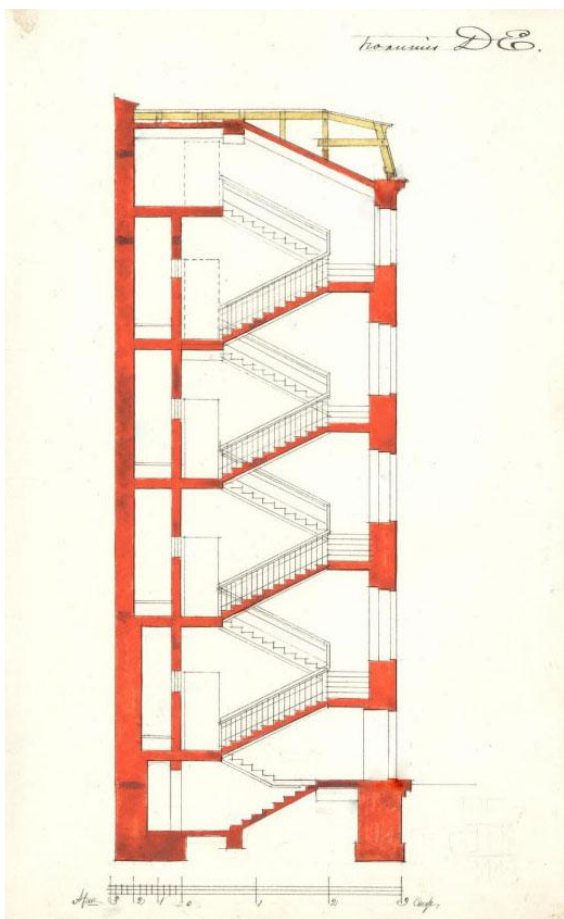
Илл. 10. План двора. Принадлежащего профессору архитектуры Л.Н. Бенуа. 1890 г. - ЦГИА СПб. Ф. 513. Оп. 102. Д. 1521



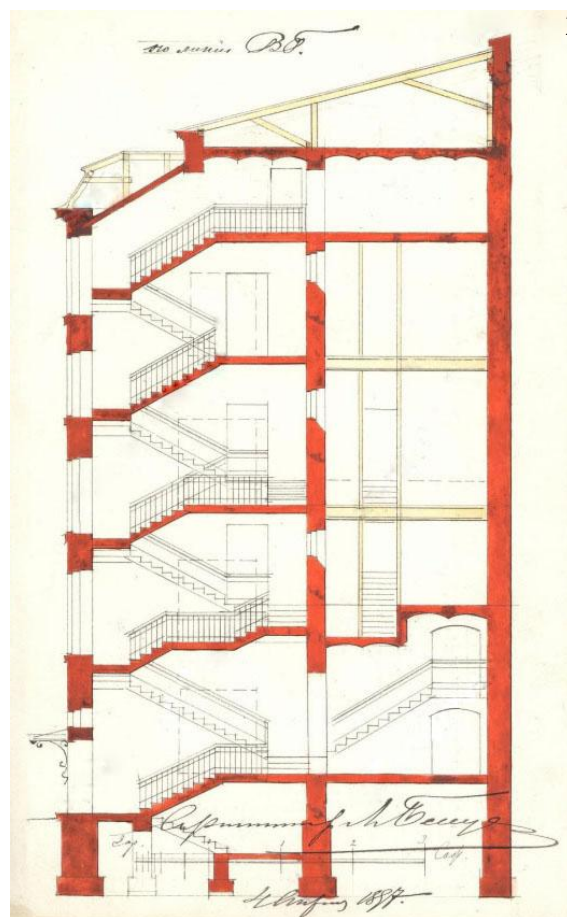
Илл. 11. Фасад. — ЦГИА СПб. Ф. 513. Оп. 102. Д. 1521



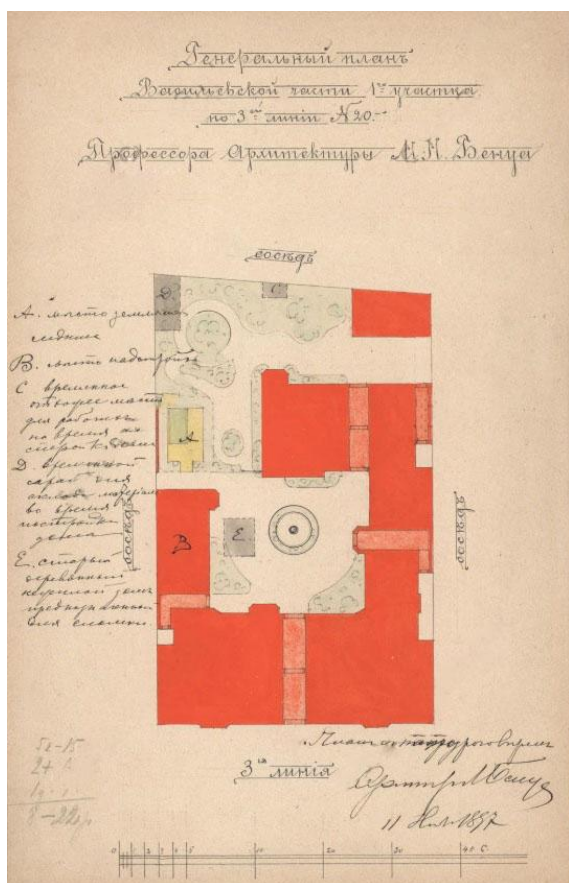
Илл. 12. Разрез по лин. АБ. — ЦГИА СПб. Ф. 513. Оп. 102. Д. 1521



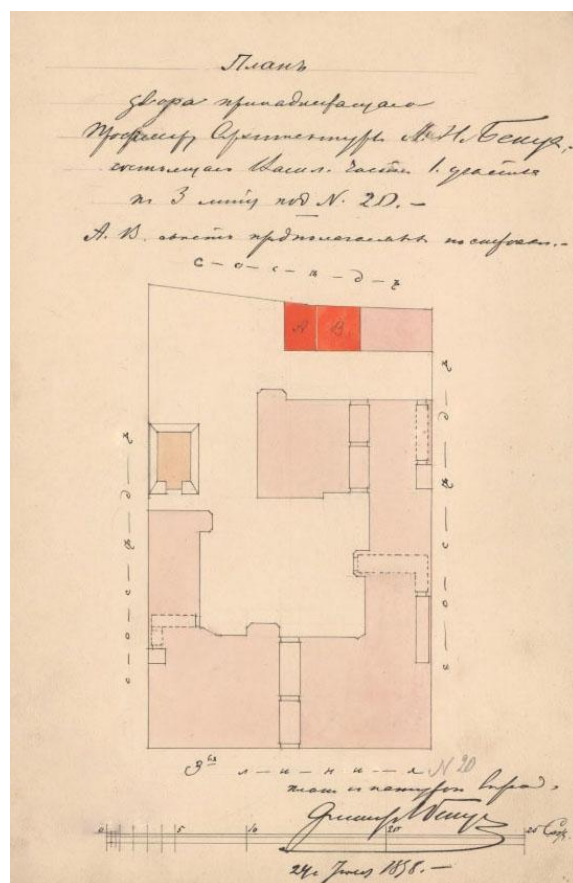
Илл. 13. Разрез по лин. ДЕ — ЦГИА СПб. Ф. 513. Оп. 102. Д. 1521



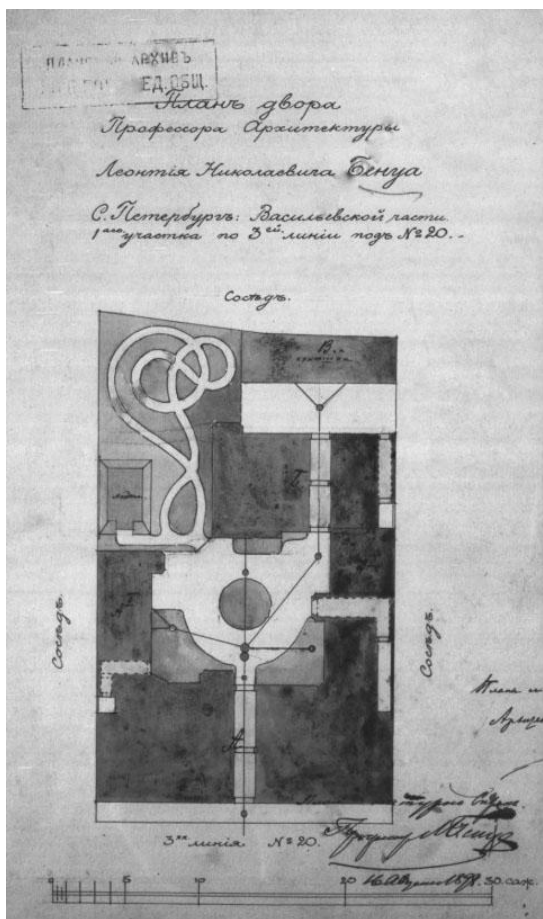
Илл.14. Разрез по лин. ВГ. — ЦГИА СПб. Ф. 513. Оп. 102. Д. 1521



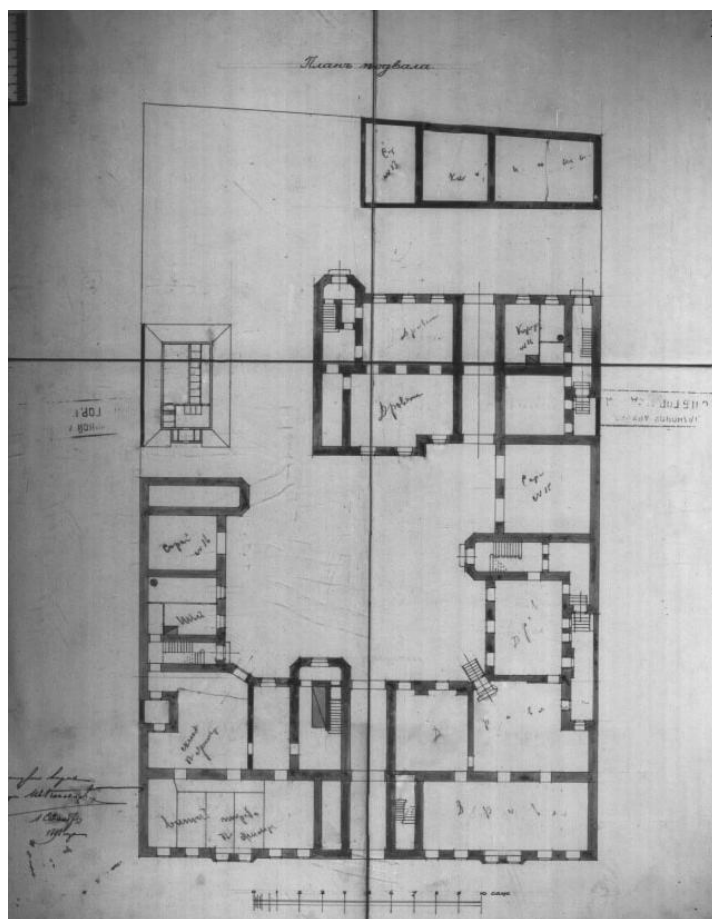
Илл. 15. Генеральный план Васильевской части по 3-ей линии № 20 — ЦГИА СПб. Ф. 513. Оп. 102. Д. 1521



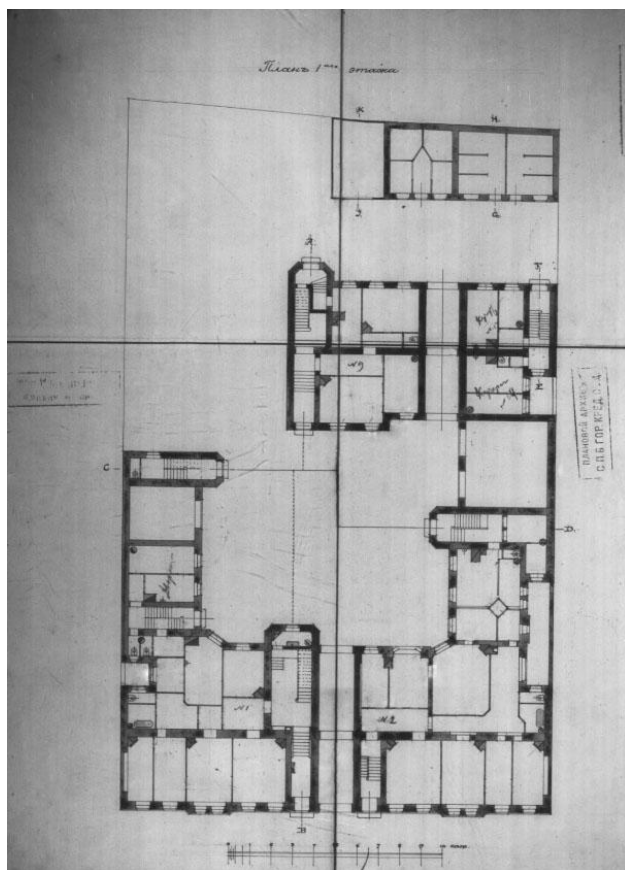
Илл.16. План двора 1898 г. — ЦГИА СПб. Ф. 513. Оп. 102. Д. 1521



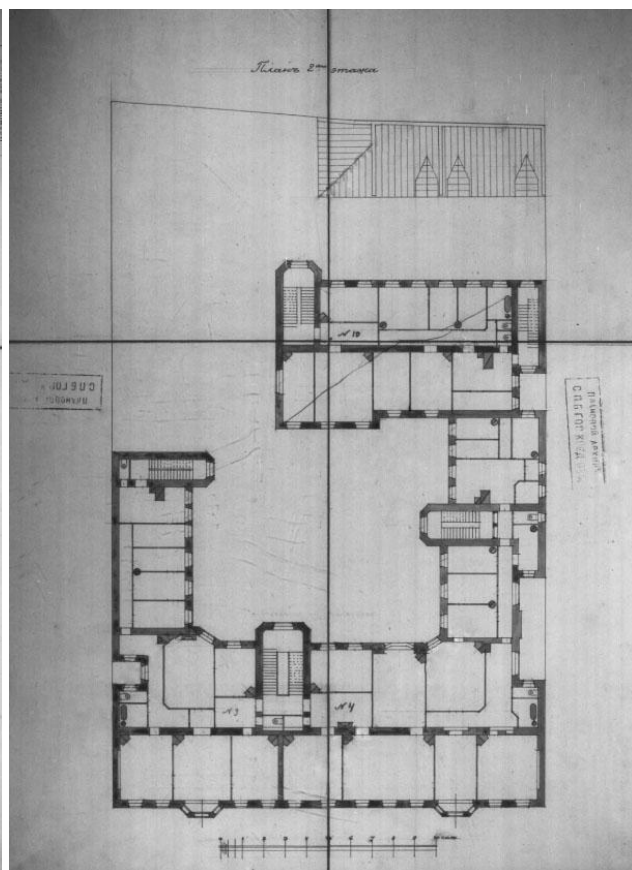
Илл. 17. План двора — ЦГИА СПб.
Ф. 513. Оп. 102. Д. 2687



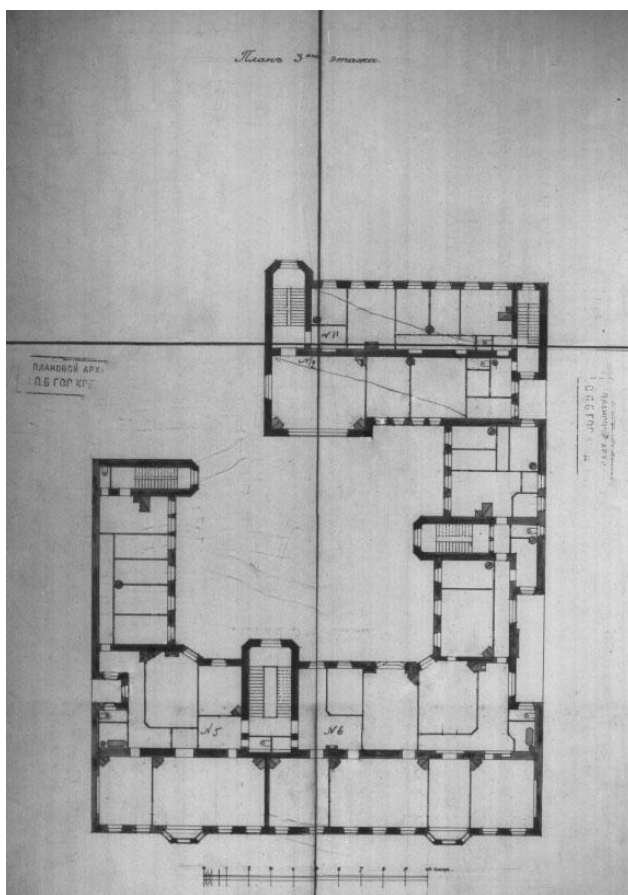
Илл.18. План подвала. — ЦГИА СПб. Ф.
513. Оп. 102. Д. 2687



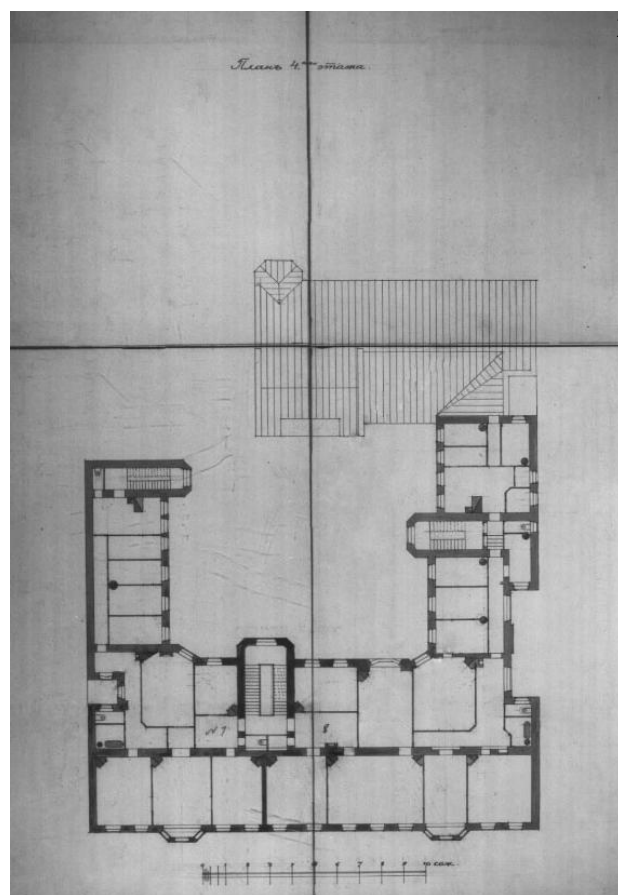
Илл. 19. План 1-го этажа — ЦГИА
СПб. Ф. 513. Оп. 102. Д. 2687



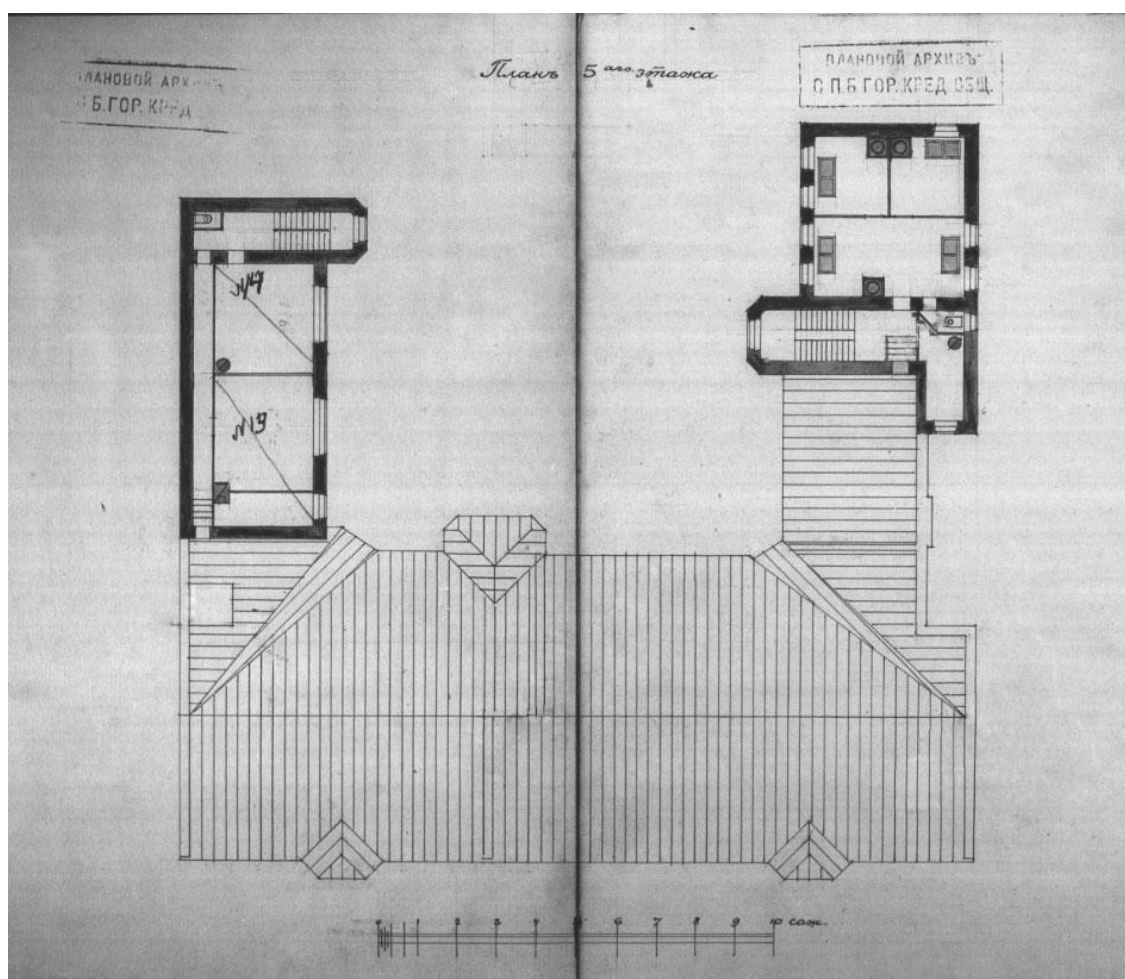
Илл.20. План 2-го этажа. — ЦГИА
СПб. Ф. 513. Оп. 102. Д. 2687



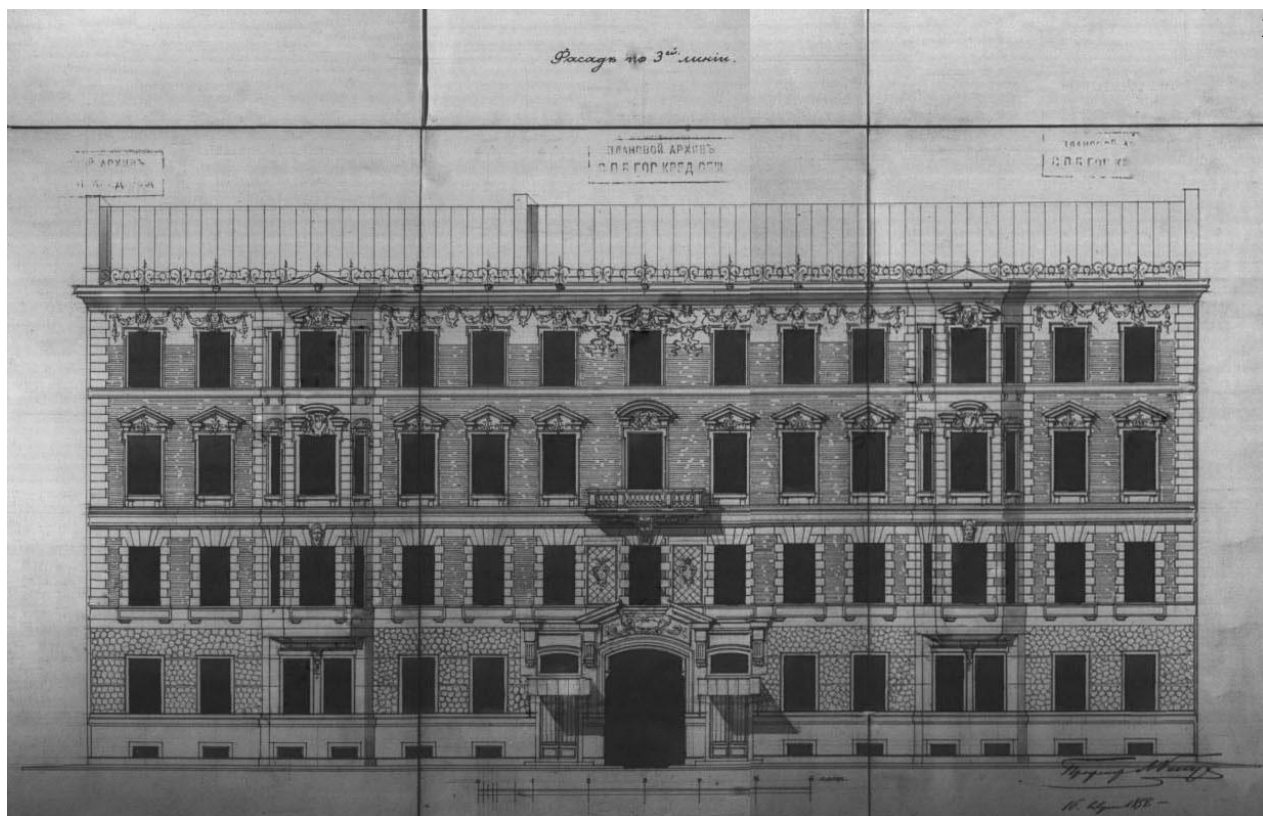
Илл. 21. План 3-го этажа — ЦГИА
СПб. Ф. 513. Оп. 102. Д. 2687



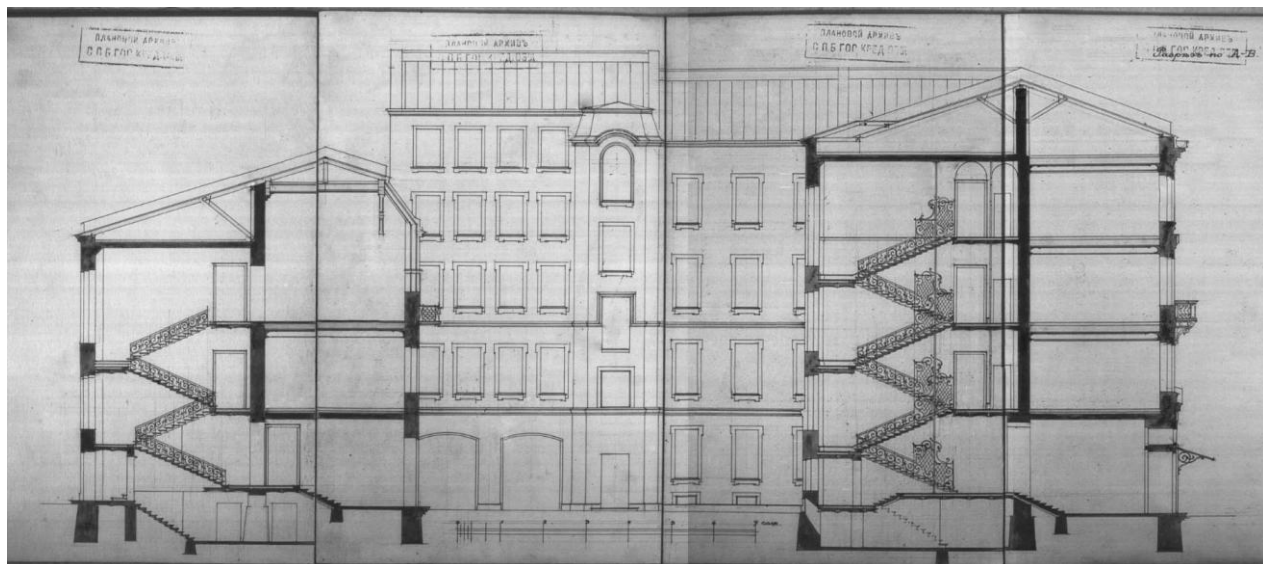
Илл. 22. План 4-го этажа. — ЦГИА
СПб. Ф. 513. Оп. 102. Д. 2687



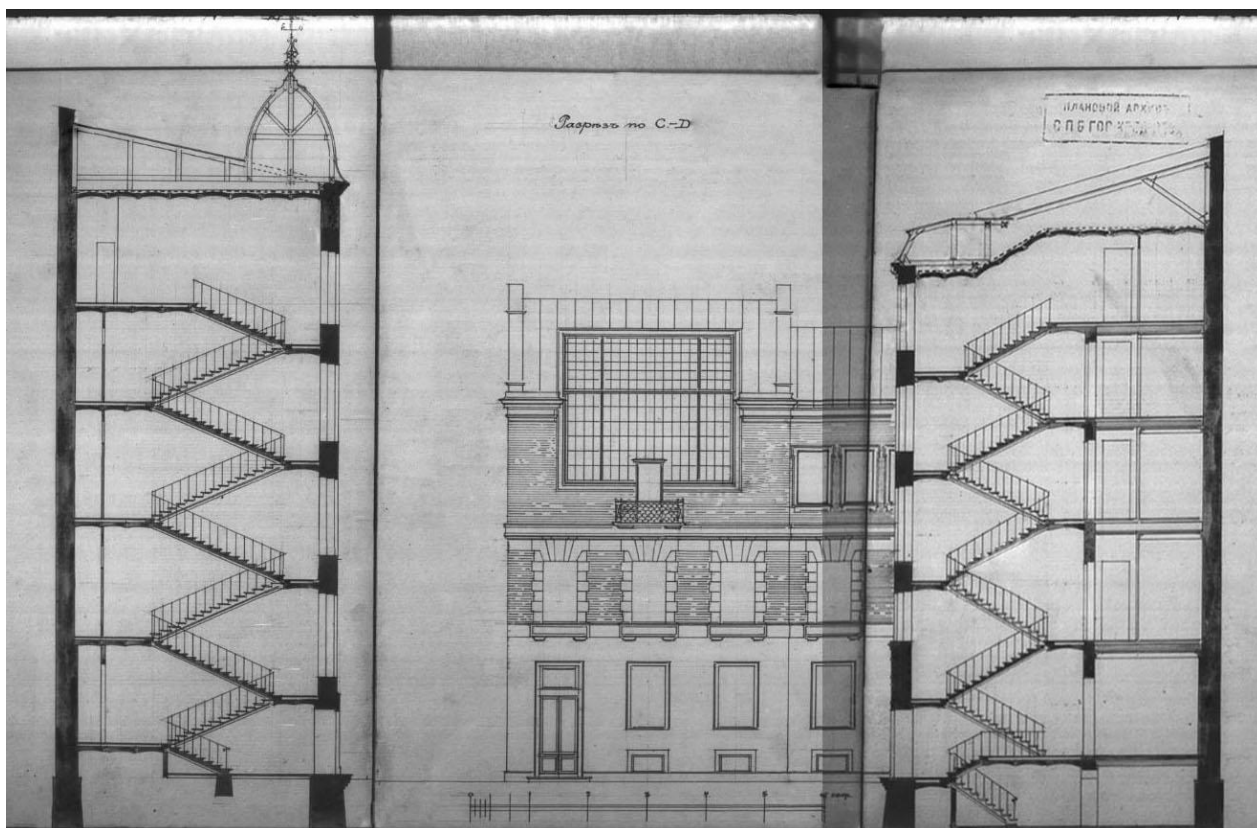
Илл. 23. План 5-го этажа — ЦГИА СПб. Ф. 513. Оп. 4. Д. 2687



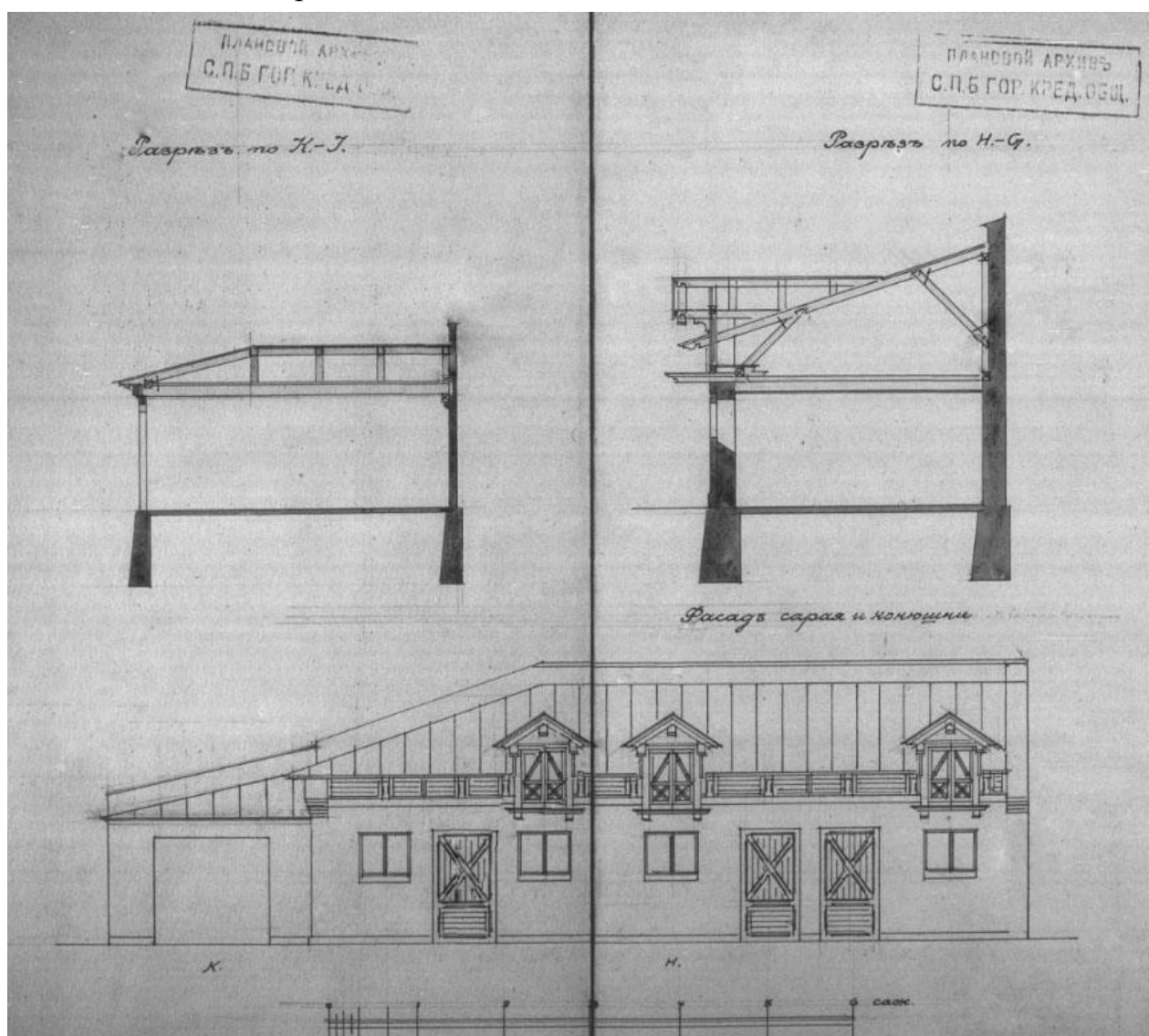
Илл. 24. Фасад по 3-ей линии — ЦГИА СПб. Ф. 515. Оп. 4. Д. 2687



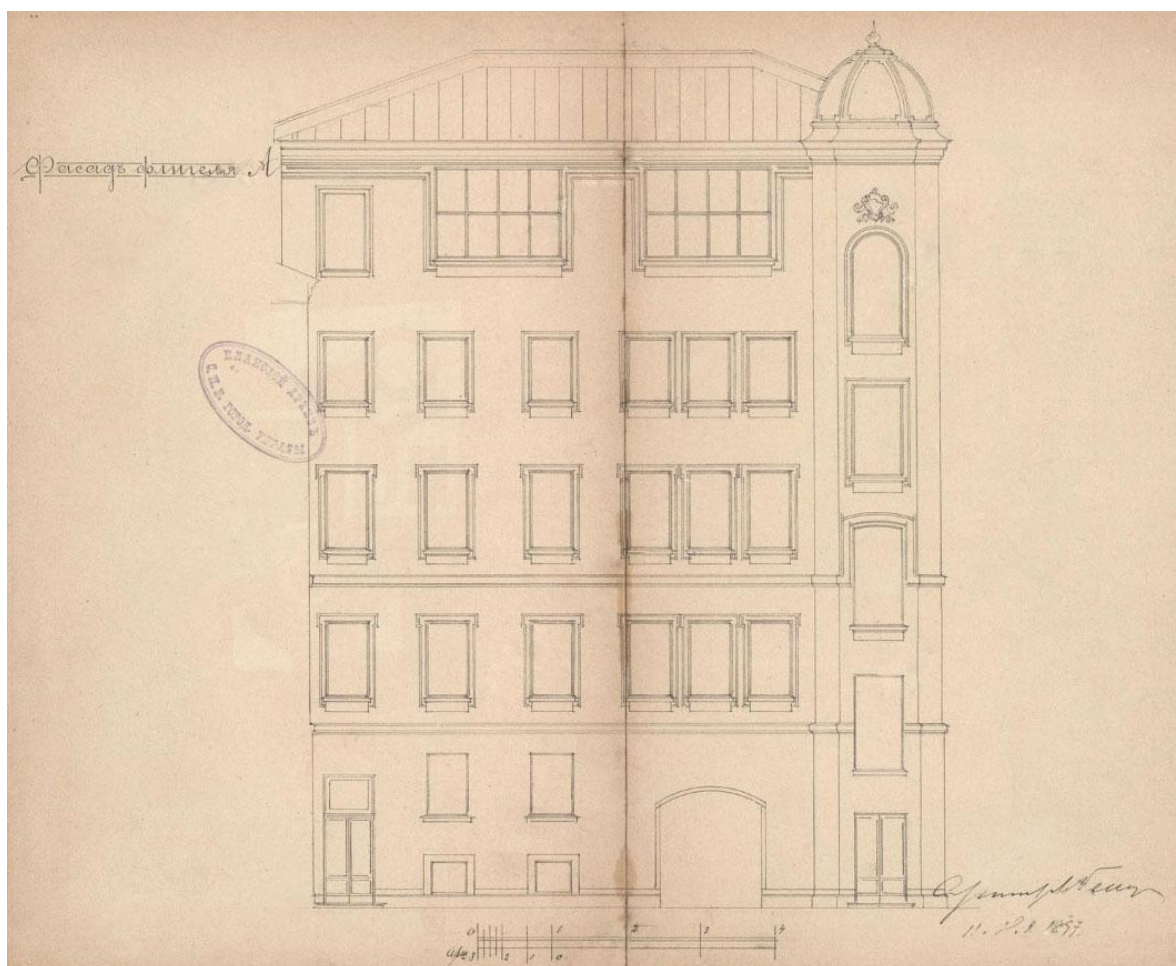
Илл. 25. Разрез — ЦГИА СПб. Ф. 515. Оп. 4. Д. 2687



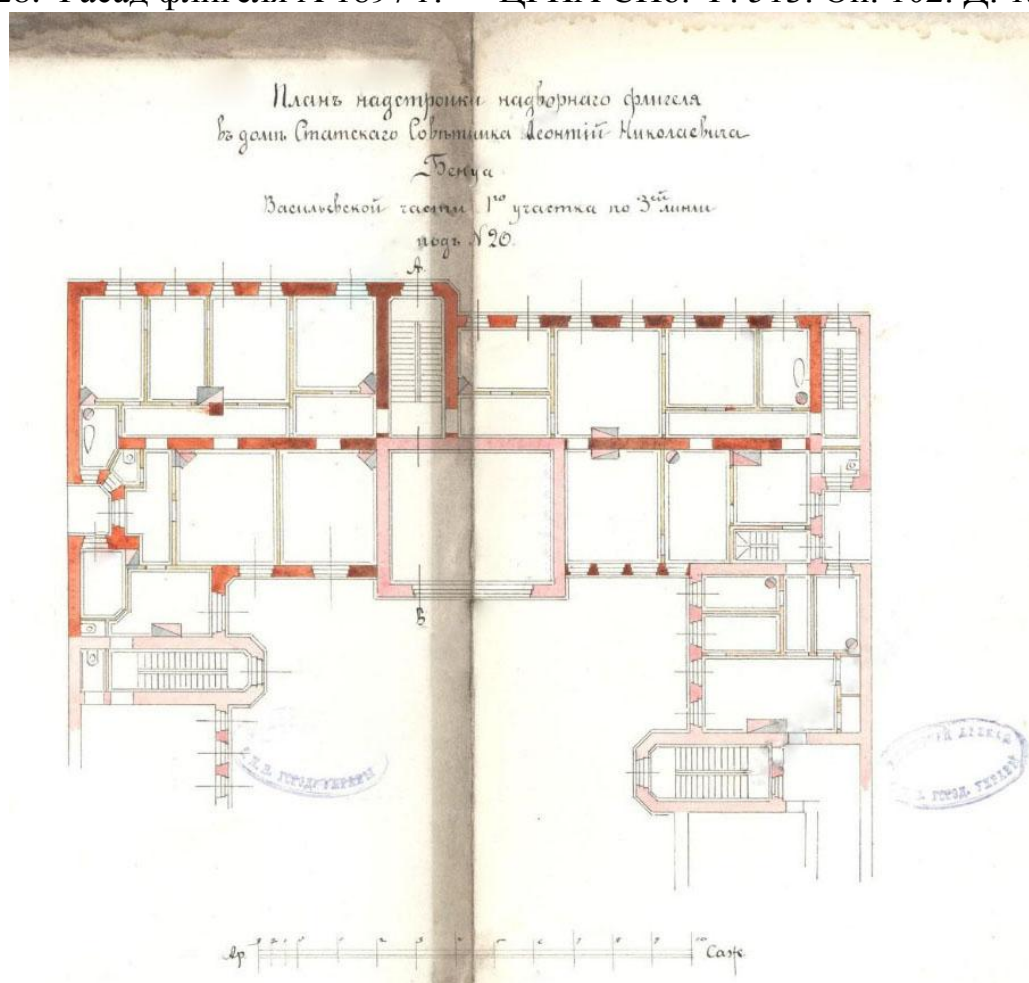
Илл. 26. Разрез по С-Д — ЦГИА СПб. Ф. 515. Оп. 4. Д. 2687



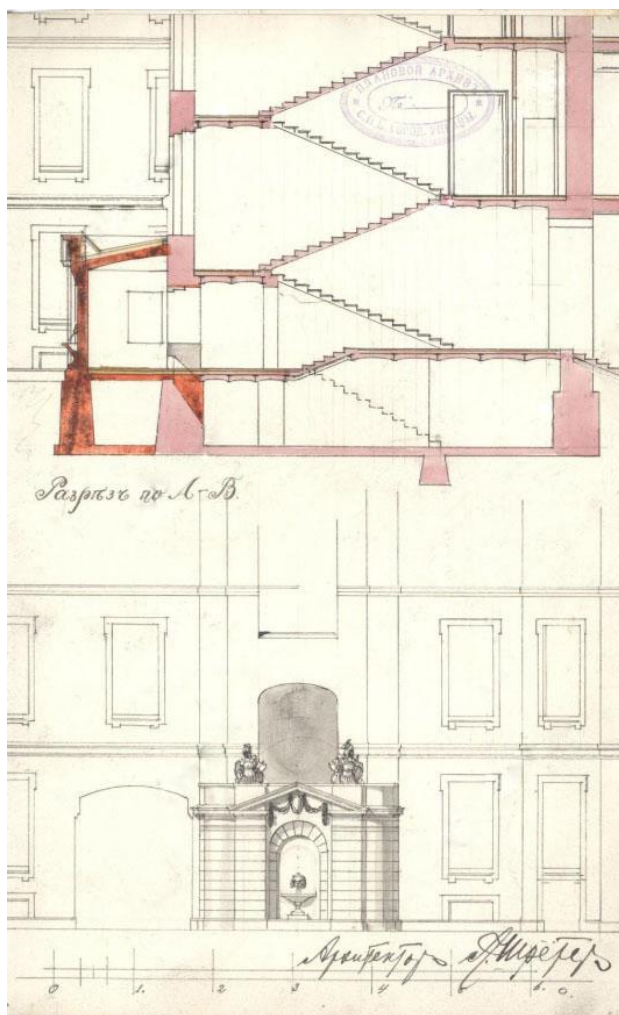
Илл. 27. Фасад сарая и конюшни — ЦГИА СПб. Ф. 515. Оп. 4. Д. 2687



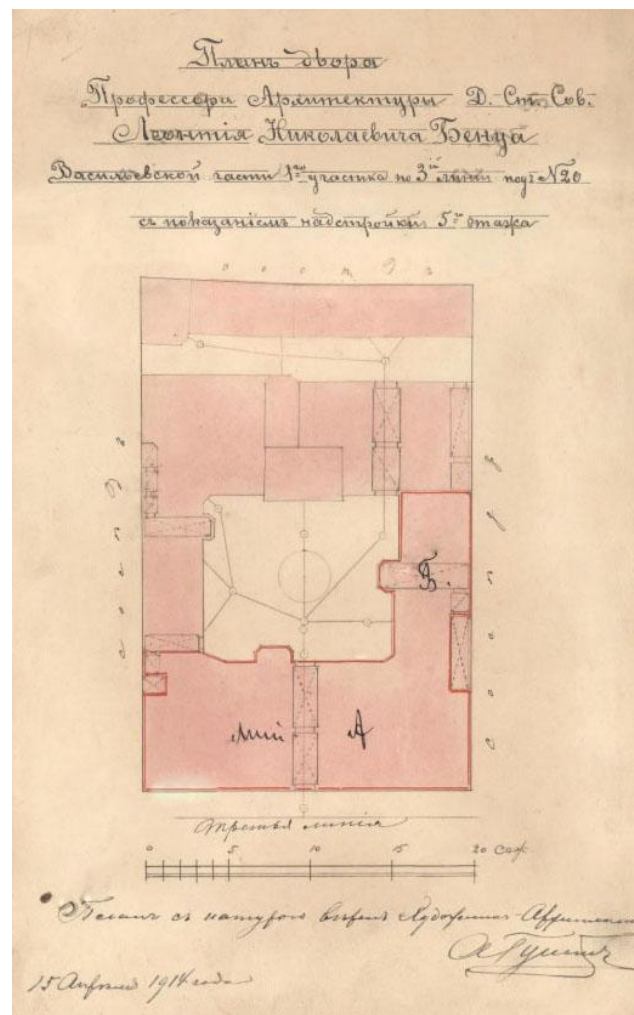
Илл. 28. Фасад флигеля А 1897 г. — ЦГИА СПб. Ф. 513. Оп. 102. Д. 1521



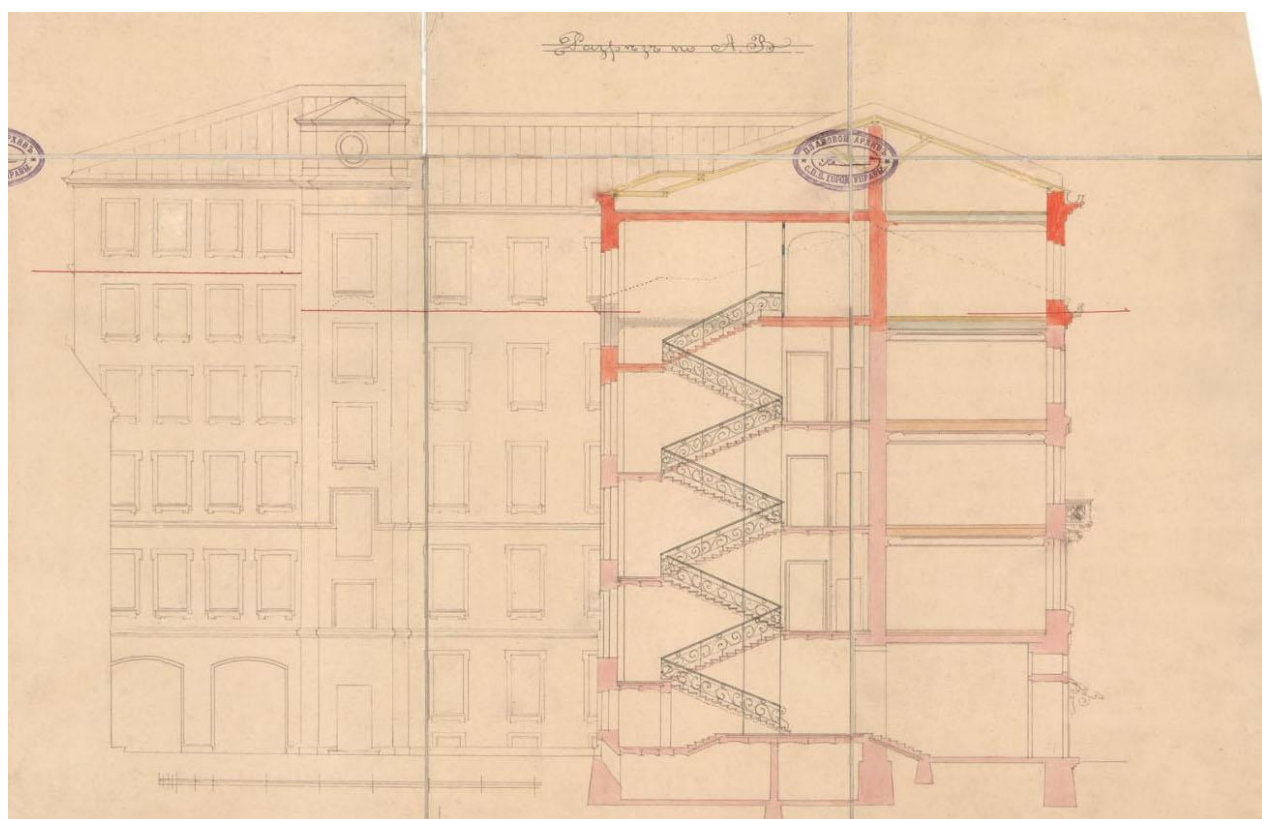
Илл. 29. План надстройки надвального флигеля — ЦГИА СПб. Ф. 513. Оп. 102. Д. 1521



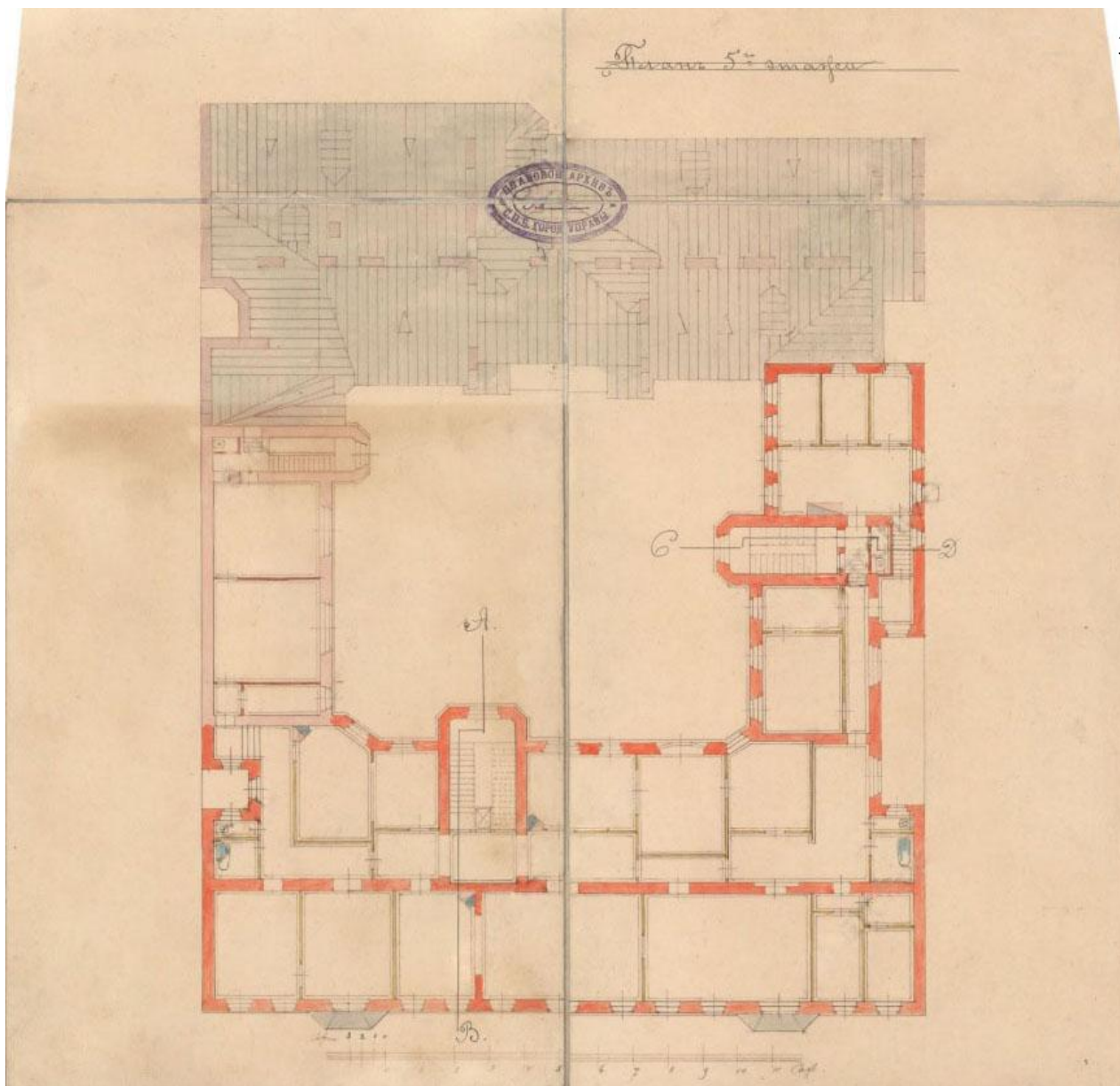
Илл. 30. Разрез АБ — ЦГИА СПб. Ф. 513. Оп. 102. Д. 1521



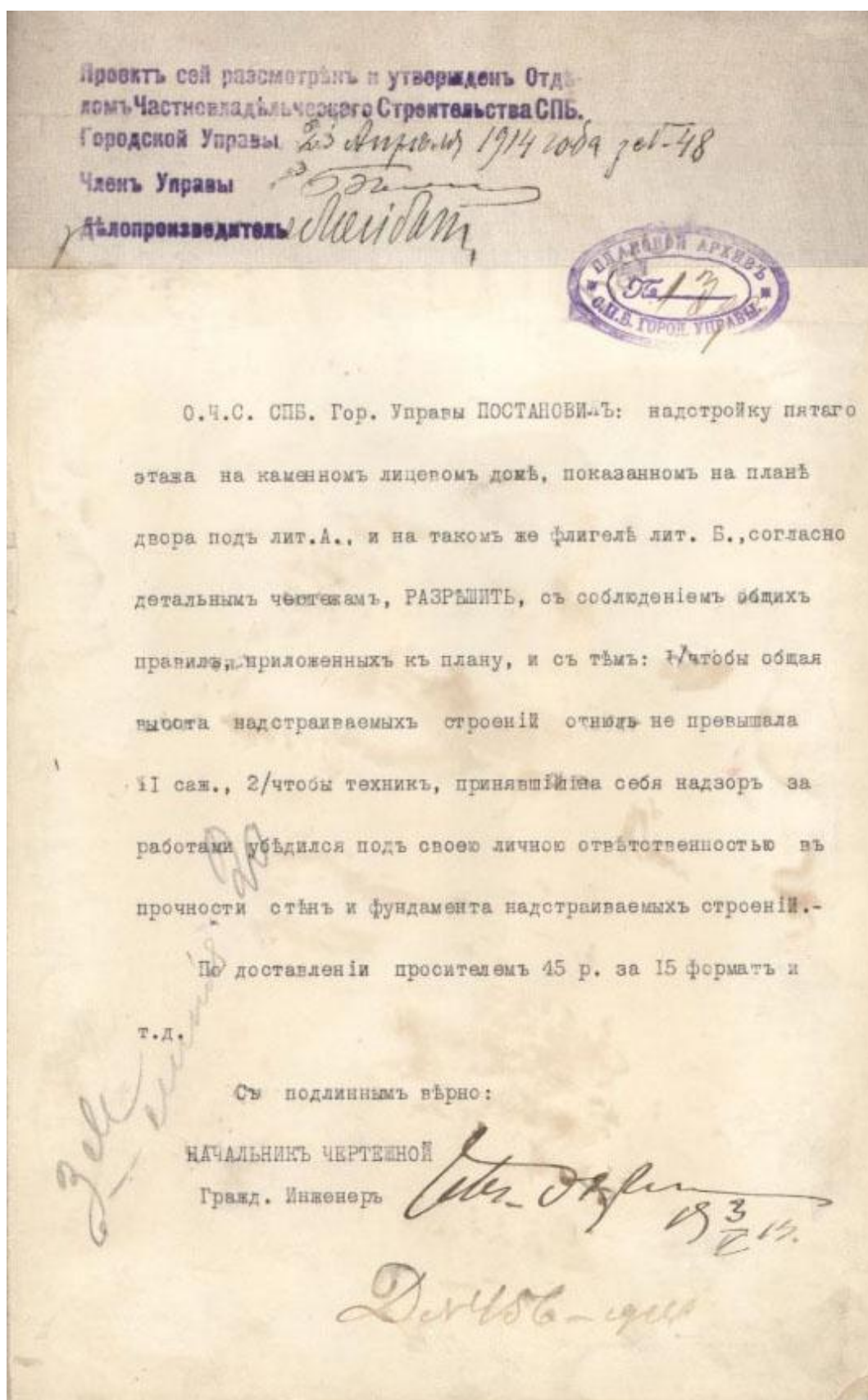
Илл. 31. План двора Л.Н. Бенуа 1914 г. — ЦГИА СПб. Ф. 513. Оп. 102. Д. 1521



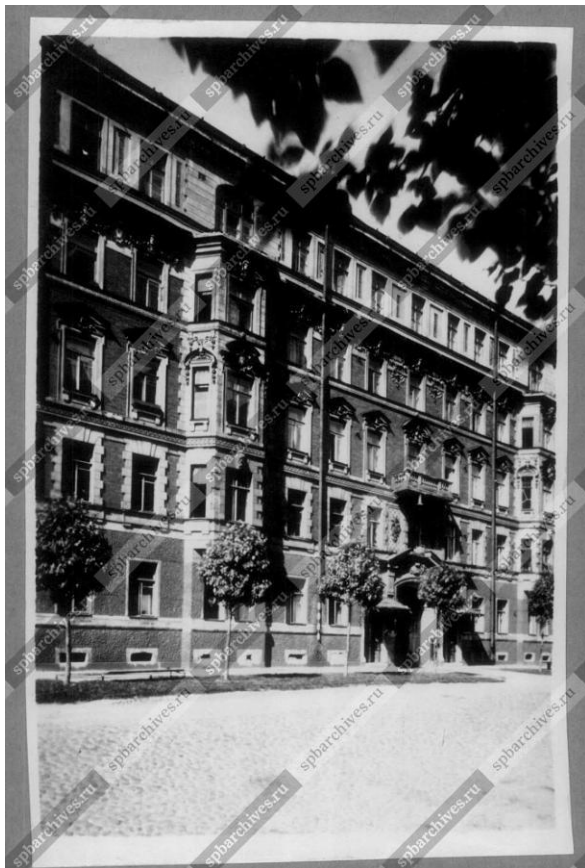
Илл. 32. Разрез по линии АБ — ЦГИА СПб. Ф. 513. Оп. 102. Д. 1521



Илл. 33. План 5-го этажа— ЦГИА СПб. Ф. 513. Оп. 102. Д. 1521



Илл. 34. Постановление о разрешении на надстройку пятого этажа на каменном
лицевом доме — ЦГИА СПб. Ф. 515. Оп. 4. Д. 1521



Илл. 35. Общий вид фасада дома №20 на 3-й линии В.О. 1960 г.— «spbarchives» – ЦГАКФФД СПб Гр 74544



Илл. 36. Вид части главного фасада дома № 20 на 3-й линии В.О. 1979 г.— ЦГАКФФД СПб Ар 217233



Илл. 37. Вид декоративного рельефа в разорванном фронтоне над арочным въездом главного фасада жилого дома № 20 на 3-й линии В.О. 1979 г. – ЦГАКФФД СПб Ар 217232



Илл. 38. 3-я линия В.О., 16-20. 1982-1989 г. — «PastVu» — ретро-фотографии стран и городов [Электронный ресурс]. URL: <https://pastvu.com./p/135458>



Илл. 39. Мастерская известного русского архитектора Л.Н.Бенуа в доме № 20 по 3-й линии В.О. 1991 г.— ЦГАКФФД СПб Ар 155873



Илл. 40. Гербы на доме, построенном Л.Н.Бенуа (В.О., 3 линия, д.20). 1991 г.—
ЦГАКФФД СПб Ар 175951



Илл. 41. 3-я линия, 20 1998-1997 г. — «PastVu» – ретро-фотографии стран и
городов [Электронный ресурс]. URL: <https://pastvu.com./p/1129585>

Приложение № 2 к Акту по результатам государственной историко-культурной экспертизы проектной документации на проведение работ по сохранению объекта культурного наследия регионального значения «Собственный дом архитектора Л.Н. Бенуа», расположенного по адресу: Санкт-Петербург, 3-я линия В.О., д. 20, лит. А (3-я линия, 20): «Проект по ремонту и приспособлению квартиры №10, в части перепланировки и переустройства по адресу: Санкт-Петербург, 3-я линия В.О., д. 20» (шифр: 05-ПЖ/20-10), разработанной ООО «Архитектурно-реставрационная мастерская «ВЕГА» в 2020 г.

Фотофиксация современного состояния от 16.06.2020 г.

Аннотация

- Фото. 1. Общий вид объекта культурного наследия регионального значения «Собственный дом архитектора Л.Н. Бенуа»;
- Фото. 2. Общий вид объекта культурного наследия регионального значения «Собственный дом архитектора Л.Н. Бенуа»;
- Фото. 3. Фрагмент фасада: воротный проезд объекта культурного наследия регионального значения «Собственный дом архитектора Л.Н. Бенуа»;
- Фото. 4. Фрагмент фасада: оформление проема воротного проезда объекта культурного наследия регионального значения «Собственный дом архитектора Л.Н. Бенуа»;
- Фото. 5. Фрагмент фасада: трехгранный эркер объекта культурного наследия регионального значения «Собственный дом архитектора Л.Н. Бенуа»;
- Фото. 6. Фрагмент юго-западного дворового фасада объекта культурного наследия регионального значения «Собственный дом архитектора Л.Н. Бенуа»;
- Фото. 7. Фрагмент дворового фасада объекта культурного наследия регионального значения «Собственный дом архитектора Л.Н. Бенуа»;
- Фото. 8. Интерьер квартиры №10: печь, ч.п. 15;
- Фото. 9. Интерьер квартиры №10: лепной декор, ч.п. 15;
- Фото. 10. Интерьер квартиры №10: лепной декор, ч.п. 3;
- Фото. 11. Интерьер квартиры №10, ч.п. 9;
- Фото. 12. Интерьер квартиры №10, ч.п.17;
- Фото. 13. Интерьер квартиры №10, ч.п. 1;
- Фото. 14. Интерьер квартиры №10, ч.п.1, лепной декор;
- Фото. 15. Интерьер квартиры №10, ч.п.17., кессонный потолок;
- Фото. 16. Интерьер квартиры №10, ч.п.18;
- Фото. 17. Интерьер квартиры №10, ч.п.2.;
- Фото. 18. Входное дверное заполнение квартиры №10, вид со стороны лестничной клетки;
- Фото. 19. Входное дверное заполнение квартиры №10, вид со стороны лестничной клетки.

Условные обозначения:

◀ - Место и направление фотофиксации

1 - Номер фотографии



Рисунок 1. Схема фотофиксации на плане здания

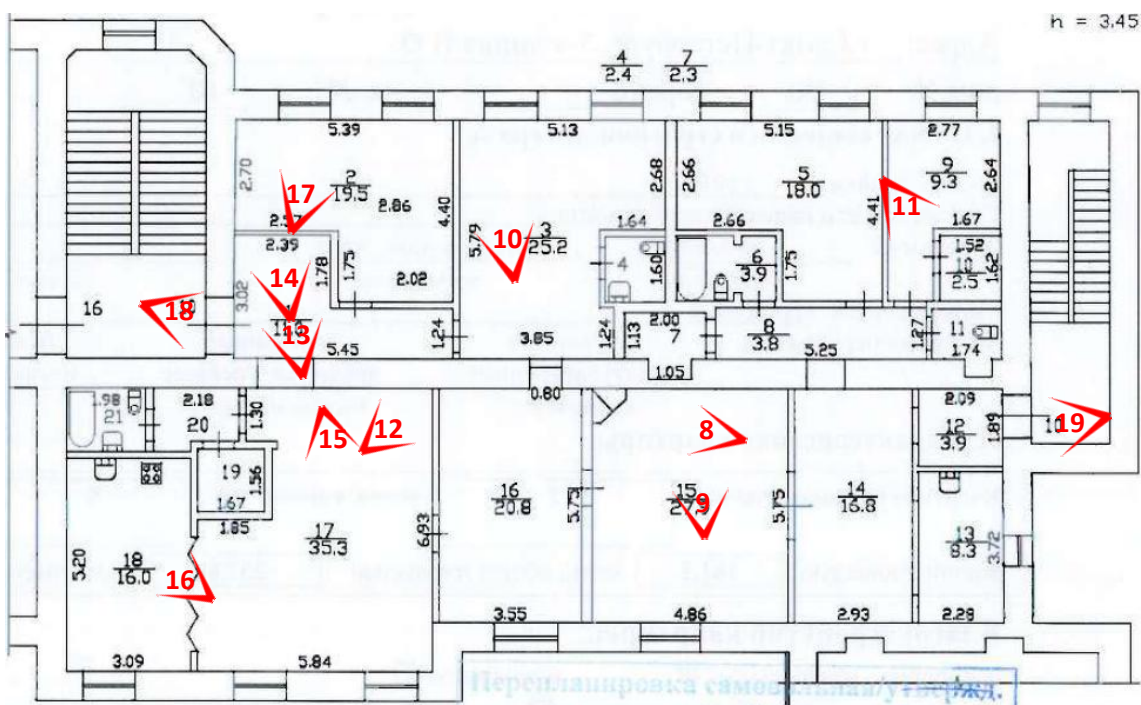


Рисунок 2. Схема фотофиксации на плане квартиры

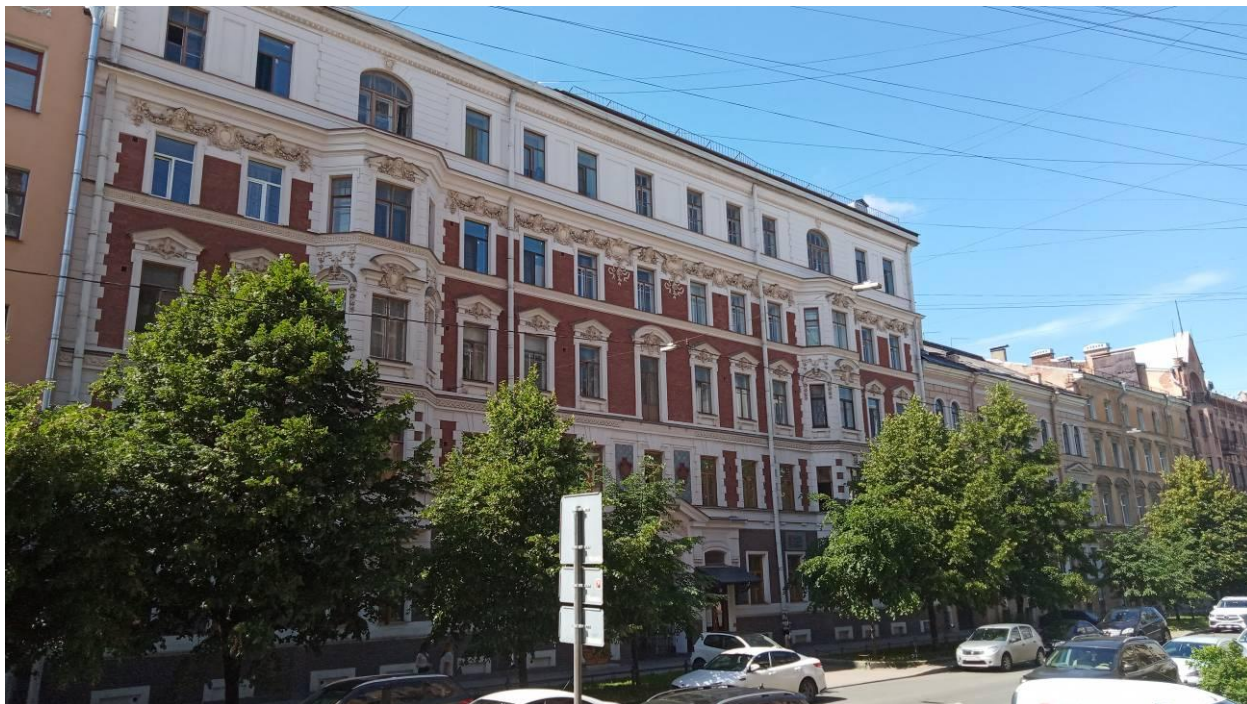


Фото 1. Общий вид объекта культурного наследия регионального значения «Собственный дом архитектора Л.Н. Бенуа»

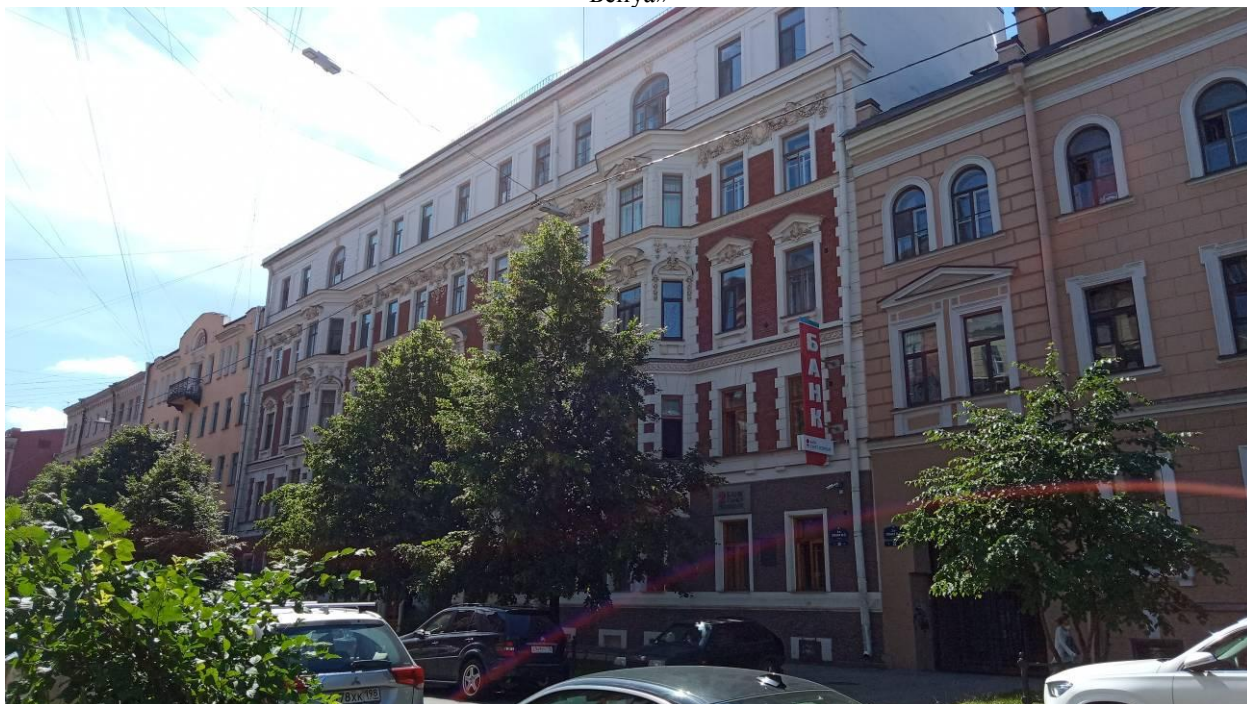


Фото 2. Общий вид объекта культурного наследия регионального значения «Собственный дом архитектора Л.Н. Бенуа»

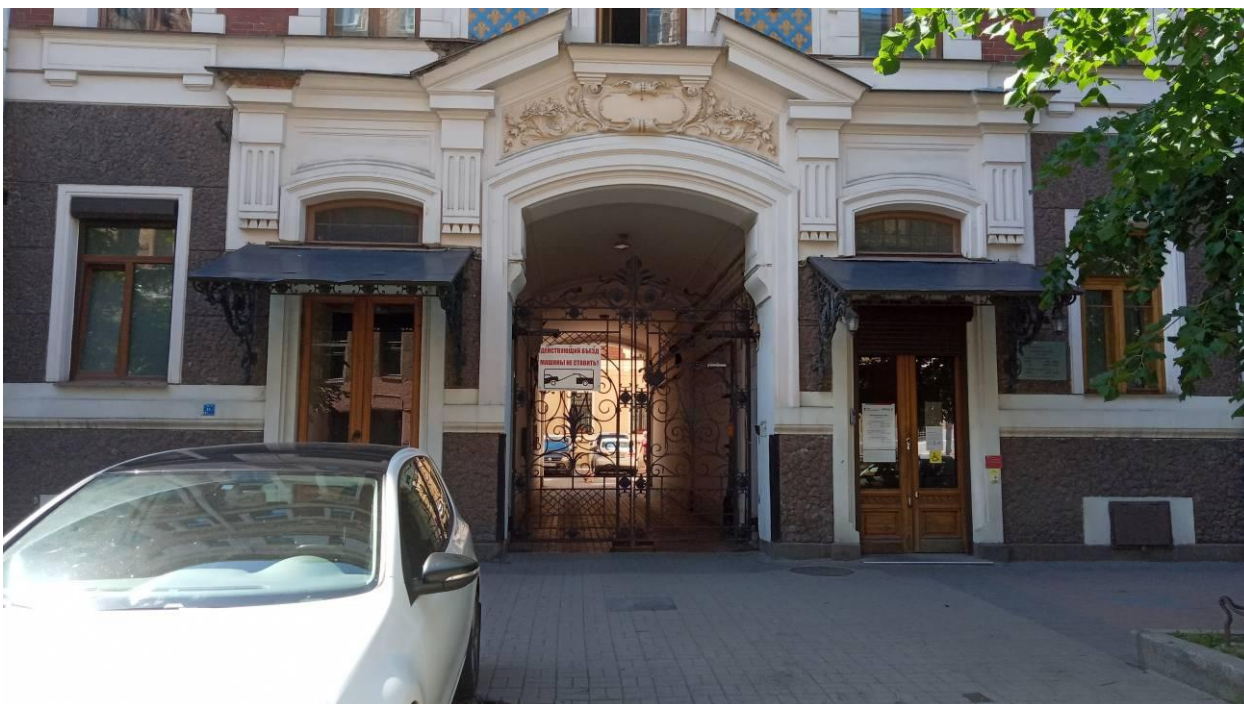


Фото 3. Фрагмент фасада: воротный проезд объекта культурного наследия регионального значения «Собственный дом архитектора Л.Н. Бенуа»

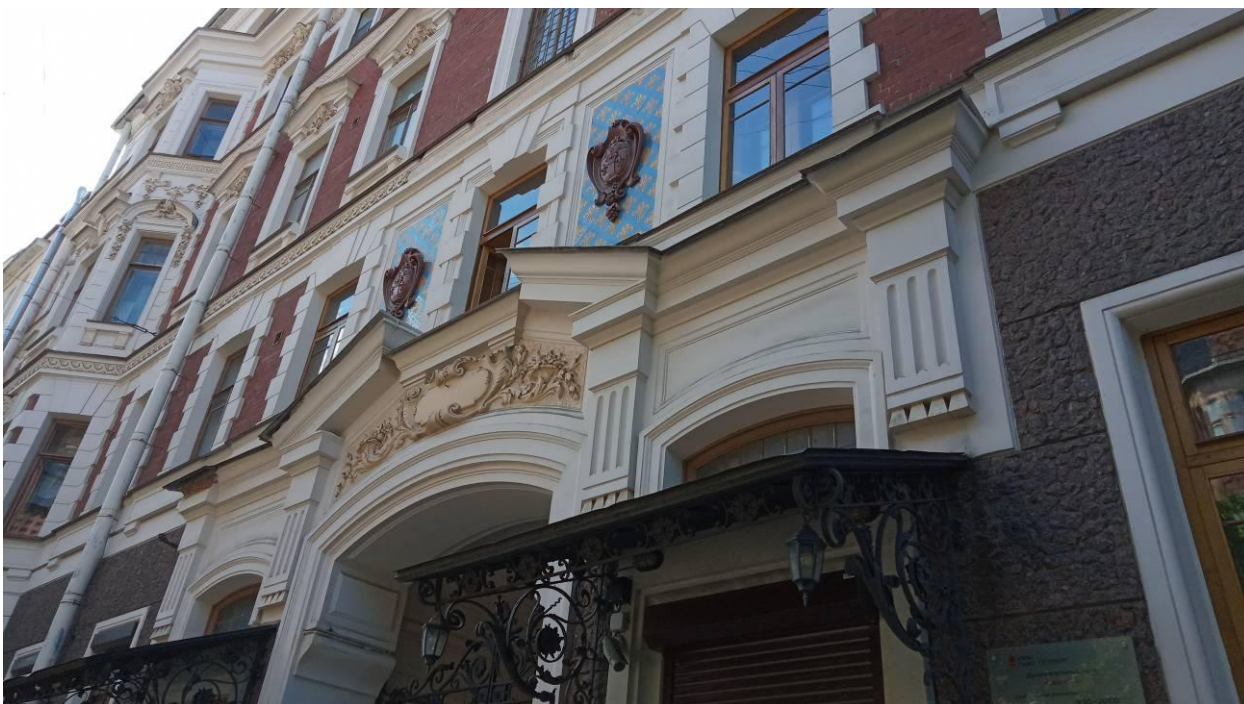


Фото 4. Фрагмент фасада: оформление проема воротного проезда объекта культурного наследия регионального значения «Собственный дом архитектора Л.Н. Бенуа»



Фото 5. Фрагмент фасада: трехгранный эркер объекта культурного наследия регионального значения «Собственный дом архитектора Л.Н. Бенуа»



Фото 6. Фрагмент юго-западного дворового фасада объекта культурного наследия регионального значения «Собственный дом архитектора Л.Н. Бенуа»



Фото 7. Фрагмент дворового фасада объекта культурного наследия регионального значения «Собственный дом архитектора Л.Н. Бенуа»



Фото 8. Интерьер квартиры №10: печь, ч.п. 15



Фото 9. Интерьер квартиры №10: лепной декор, ч.п. 15



Фото 10. Интерьер квартиры №10: лепной декор, ч.п. 3



Фото 11. Интерьер квартиры №10, ч.п. 9



Фото 12. Интерьер квартиры №10, ч.п.17



Фото 13. Интерьер квартиры №10, ч.п.1



Фото 14.Интерьер квартиры №10, ч.п.1., лепной декор



Фото 15. Интерьер квартиры №10, ч.п.17, кессонный потолок



Фото 16. Интерьер квартиры №10, ч.п.18



Фото 17. Интерьер квартиры №10, ч.п.2



Фото 18. Входное дверное заполнение квартиры №10, вид со стороны лестничной клетки



Фото 19. Входное дверное заполнение квартиры №10, вид со стороны лестничной клетки

Приложение № 3 к Акту по результатам государственной историко-культурной экспертизы проектной документации на проведение работ по сохранению объекта культурного наследия регионального значения «Собственный дом архитектора Л.Н. Бенуа», расположенного по адресу: Санкт-Петербург, 3-я линия В.О., д. 20, лит. А (3-я линия, 20): «Проект по ремонту и приспособлению квартиры №10, в части перепланировки и переустройства по адресу: Санкт-Петербург, 3-я линия В.О., д. 20» (шифр: 05-ПЖ/20-10), разработанной ООО «Архитектурно-реставрационная мастерская «ВЕГА» в 2020 г.

Копия Решения Санкт-Петербургского городского совета народных депутатов от 07.09.1993 г. № 327 «Об объявлении памятниками истории и культуры объектов градостроительства и архитектуры Санкт-Петербурга»

О. В. Таратина



САНКТ-ПЕТЕРБУРГСКИЙ ГОРОДСКОЙ СОВЕТ НАРОДНЫХ ДЕПУТАТОВ

МАЛЫЙ СОВЕТ

РЕШЕНИЕ

от 07.09.93 № 327

Об объявлении памятниками истории и культуры объектов градостроительства и архитектуры Санкт-Петербурга

В соответствии с пунктом 15 статьи 45 Закона Российской Федерации "О краевом, областном Совете народных депутатов и краевой, областной администрации" малый Совет Санкт-Петербургского городского Совета народных депутатов РЕШИЛ:

1. Объявить охраняемыми памятниками истории и культуры объекты градостроительства и архитектуры согласно приложению и включить их в Государственный список недвижимых памятников градостроительства и архитектуры Санкт-Петербурга местного значения.

2. Направить настоящее решение в Министерство культуры Российской Федерации для включения объектов градостроительства и архитектуры Санкт-Петербурга в сводный перечень памятников истории и культуры Российской Федерации.

3. До окончания сроков действия договоров аренды помещений, расположенных в зданиях, объявленных настоящим решением охраняемыми памятниками истории и культуры, сохранить действующий порядок исчисления уровня арендной платы, учета и расходования средств, получаемых от аренды указанных помещений.

4. Контроль за исполнением решения возложить на председателя постоянной комиссии по культуре и культурно-историческому наследию.

Председатель Совета



А. Н. Беляев

Приложение
к решению малого Совета
Петербургского городского
от 07.09.93 N 327

ГОСУДАРСТВЕННЫЙ СПИСОК
недвижимых памятников градостроительства
и архитектуры Санкт-Петербурга
местного значения

N п/п	Наименование памятника, дата сооружения, автор	Местонахождение памятника
1	2	3

ВАСИЛЕВОСТРОВСКИЙ РАЙОН

- | | | |
|------|--|----------------------------------|
| 1. | Доходный дом Н.А.Соловейчика с флигелем.
1-я пол. XIX в.;
1833 г. - перестройка, арх. А.И.Хоффрио;
1907 г. - арх. Б.И.Гиринович. | Большой пр., 3
Резина ул., 16 |
| 2. | Дом купца А.Ф.Енкера.
1854 г., арх. Р.А.Гедике;
1893-1898 гг. - флигель и службы,
арх. Э.Ф.Крюгер, В.Ф.Габерцеттель. | Большой пр., 10 |
| 3. | Доходный дом Н.П.Демидова.
1910 г., гр. инж. В.А.Косяков,
худ.-арх. Г.А.Косяков;
1879 г. - 2 флигеля, арх. И.А.Шем. | Большой пр., 50 |
| 4. | Дворец культуры им. С.М.Кирова с
территорией.
1930-1937 гг., арх. Н.А.Троцкий,
С.Н.Казак;
планировка площади - арх. Н.А.Троцкий. | Большой пр., 83 |
| 5. | Церковь Богоматери Милующей.
1869-1898 гг., гр. инж. В.А.Косяков,
Д.К.Пруссак. | Большой пр., 100 |
| 6. | Церковь Смоленской Богоматери на
Смоленском православном кладбище
с комплексом зданий: | |
| 6.1. | Церковь Смоленской Богоматери.
1765-1790 гг., арх. А.А.Иванов;
1-я треть XIX в. - перестройка. | Камская ул., 24 |
| 6.2. | Святые ворота с примыкающим
флигелем. | |

1	2	3
6.3.	Дом Смоленскокладбищенской церкви. Кон. XVIII - XIX вв.; 1883 г. - пристройка, арх. К. Н. Вербицкий.	Камская ул., 16
6.4.	Дом Смоленскокладбищенской церкви. Кон. XVIII - XIX вв.; 1900 г. - пристройка, арх. В. А. Демьяновский.	Камская ул., 18
6.5.	Дом Смоленскокладбищенской церкви. 1883 г., арх. К. Н. Вербицкий.	Камская ул., 20
6.6.	Дом Смоленскокладбищенской церкви. Кон. XVIII - XIX вв.; 1883 г. - флигель, арх. К. Н. Вербицкий.	Камская ул., 22
7.	Особняк, фабрика и богадельня "Торгового дома Брусняцких" (комплекс зданий с территорией, оградой). 1-я пол. XIX в.; 1884-1885 гг. - особняк с зимним садом, арх. А. И. Ковалев; 1871 г. - фабрика и 4 флигеля, арх. А. Р. Гешвенд; 1885-1886 гг. - богадельня, арх. П. Ю. Соколов.	Кожевническая линия, 27, 28-30 Косая линия, 155
8.	Подворье Киево-Печерской лавры с церковью Успения Богородицы (комплекс с территорией). 1895-1900 гг., гр. инж. В. А. Косыков при участии гр. инж. Б. К. Правдыка:	Лейтенанта Шейдта наб., 27 15-я линия, 2
8.1.	Церковь Успения Богородицы.	
8.2.	Метрополический покой.	
8.3.	Братский корпус.	
8.4.	Дом причта.	
8.5.	Копышки.	
8.6.	Сад.	
8.7.	Ограда.	
9.	Дом ф. ф. Утеман. 1-я пол. XIX в.; 1886 г. - перестройка дома, службы, арх. Р. А. Гедике; 1857 г. - флигель, арх. К. И. Реймерс.	Лейтенанта Шейдта наб., 31
10.	Дом академика М. П. Боткина. Нач. XVIII в.; 1883 г. - перестройка, арх. А. К. Ерошин.	Лейтенанта Шейдта наб., 41 18-я линия
11.	Собственный дом архитектора Л. Н. Бенуа. 1887 г., арх. Л. Н. Бенуа; 1887 г. - службы; 1914 г. - надстройка, худ.-арх. А. Гунст.	3-я линия, 20

Приложение № 4 к Акту по результатам государственной историко-культурной экспертизы проектной документации на проведение работ по сохранению объекта культурного наследия регионального значения «Собственный дом архитектора Л.Н. Бенуа», расположенного по адресу: Санкт-Петербург, 3-я линия В.О., д. 20, лит. А (3-я линия, 20): «Проект по ремонту и приспособлению квартиры №10, в части перепланировки и переустройства по адресу: Санкт-Петербург, 3-я линия В.О., д. 20» (шифр: 05-ПЖ/20-10), разработанной ООО «Архитектурно-реставрационная мастерская «ВЕГА» в 2020 г.

Копия распоряжения КГИОП от 10.12.2013 г. № 10-627 «Об определении предмета охраны объекта культурного наследия регионального значения «Собственный дом архитектора Л.Н. Бенуа»



ПРАВИТЕЛЬСТВО САНКТ-ПЕТЕРБУРГА
КОМИТЕТ ПО ГОСУДАРСТВЕННОМУ КОНТРОЛЮ, ИСПОЛЬЗОВАНИЮ
И ОХРАНЕ ПАМЯТНИКОВ ИСТОРИИ И КУЛЬТУРЫ

РАСПОРЯЖЕНИЕ

окуд

10 ДЕК 2013

№ 10-627

**Об определении предмета охраны
объекта культурного наследия регионального значения
«Собственный дом архитектора Л.Н. Бенуа»**

1. Определить предмет охраны объекта культурного наследия регионального значения «Собственный дом архитектора Л.Н. Бенуа», расположенного по адресу: Санкт-Петербург, Василеостровский район, 3-я линия В.О., д. 20, литера А (3-я линия, 20), согласно приложению к настоящему распоряжению.
2. Начальнику отдела государственного учета объектов культурного наследия обеспечить размещение настоящего распоряжения в электронной форме в локальной компьютерной сети КГИОП.
3. Распоряжение КГИОП от 16.09.11 № 10-584 «Об утверждении предметов охраны объекта культурного наследия регионального значения «Собственный дом архитектора Л.Н. Бенуа», признать утратившим силу.
4. Контроль за выполнением распоряжения остается за заместителем председателя КГИОП – начальником управления государственного учета объектов культурного наследия.

Заместитель председателя КГИОП -
начальник управления государственного учета
объектов культурного наследия

Г.Р. Аганова

Предмет охраны
объекта культурного наследия регионального значения
«Собственный дом архитектора Л.Н. Бенуа»,
расположенного по адресу:
Санкт-Петербург, Василеостровский район, 3-я линия В.О., д. 20, литера А
(3-я линия, 20)

№ пп	Видовая принадлежность предмета охраны	Элементы предмета охраны	Фотофиксация
1	2	3	4
1	Объемно-пространственное решение:	<p>исторические габариты и конфигурация здания, состоящего из пятиэтажного (включая аттиковый этаж) лицевого корпуса (главного дома) с примыкающими к нему тремя 3-6-этажными дворовыми флигелями и отдельно стоящего двухэтажного служебного корпуса (бывшей конюшни);</p> <p>конфигурация и габариты крыш (односкатные, двускатные, включая световой фонарь над ризалитом дворового флигеля);</p>	   

		<p>конфигурация и габариты двух воротных проездов.</p>	
2	<p>Конструктивная система:</p>	<p>фундаменты;</p> <p>исторические наружные и внутренние капитальные стены – материал (кирпич), местоположение;</p> <p>своды: перекрытия над воротными проездами (пологие цилиндрические на подпружных арках);</p> <p>плоские междуэтажные перекрытия – местоположение;</p> <p>конструктивное решение светового фонаря над дворовым флигелем;</p> <p>исторические лестницы Л-1–Л-5:</p> <p>местоположение, габариты, конструкция (марши со ступенями, консольно заведенными в стены и по косоурам, Л-1 - с площадками на сводах по металлическим балкам, с дополнительными кронштейнами под маршами, декорированными геометрическим орнаментом с мотивами завитков и элементами растительного орнамента);</p> <p>тип (двухмаршевые, Л-1 - трехмаршевая),</p>	   



ступени лещадной плиты;

		<p>ограждение маршей – материал (черный металл), техника исполнения (литье, Л-5 – горячий прокат, Л-1 - ковка), рисунок - геометрический, стилизованный растительный орнамент (Л-1 – композиции в рамках с мотивами завитков, овалов, розеток-патер, французской лилии; Л-2 – Л-4 – ажурные стойки, вертикальные стержни - Л-5;</p> <p>поручни (Л-1 – Л-4) – материал (дерево), конфигурация (профилированные).</p>	   
3	Объемно-планировочное решение:	историческое объемно-планировочное решение в габаритах капитальных стен.	
4	Архитектурно-художественное решение фасадов:	архитектурно-художественное решение фасадов в приемах эклектики с элементами в стиле французского ренессанса и барокко;	

лицевой фасад:

материал и характер отделки цоколя - тесаный красный гранит-рапакиви;

материалы и характер отделки фасада – колотый мелкомасштабный красный гранит (щепа) на высоту подвального и первого этажей, красный лицевой кирпич – в уровне 2-4-го этажей, с архитектурными деталями (наличники дверных и оконных проемов, горизонтальные тяги, рустовка угловых частей фасада) – из штукатурки; гладкая штукатурка с рустовкой – в уровне 5-го этажа, вставки из полихромной майолики в межоконных простенках 2-го этажа;

два трехгранных ризалита на высоту 1-го этажа;

два трехгранных эркера в уровне 2-4-го этажей в осях ризалитов;



балкон* - местоположение (в центральной оси фасада, в уровне 3-го этажа);

*в настоящее время демонтирован;

проем воротного проезда - местоположение, габариты и конфигурация (с лучковой перемычкой);

дверные и оконные проемы - местоположение, габариты, конфигурация, включая оконные проемы над парадными входами – с лучковой перемычкой, арочные оконные проемы 5-го (аттикового) этажа в осях эркеров;

оконные заполнения - цвет (коричневый), материал (дерево), рисунок (Т-образный; для проемов эркеров – с мелкой расстекловкой двухчастной фрамуги фацетированным стеклом в латунной оплетке и резным листом аканта на вертикальном импосте фрамуги; для проемов с лучковыми перемычками в осях парадных входов – мелкая расстекловка фацетированным стеклом в латунной оплетке);

дверные заполнения проемов парадных входов – материал (дуб), конструкция (двустворчатые, полусветлые), оформление (с нижними глухими фигурейными филенками, верхними филенками с остеклением и резьбой в виде пояска с мотивом бегущей волны между верхней и нижней филенкой);



портал проема воротного проезда и фланкирующих его проемов парадных входов в виде трехчастной композиции с разорванным треугольным фронтоном, декорированным лепным картушем, фланкированным цветочными гирляндами и рогами изобилия, с уплощенными кронштейнами в форме стилизованных триглифов с гуттами;

наличники оконных проемов, включая рустованные с трехчастными замковыми камнями, в т.ч. с женским маскаронном проемов 2-го этажа (в эркерах) и 5-го аттикового этажа;

треугольные и лучковые сандрики и подоконные доски на уплощенных кронштейнах проемов 3-го этажа;

полихромные майоликовые панно с узором в виде королевских лилий и рельефными картушами из майолики с гербами Бенуа в межоконных простенках 2-го этажа центральной части фасада (пилястра с коринфской капителью и лилии);

междуэтажные и подоконные профилированные карнизы с орнаментальными поясами («бегущая волна», меандр, ионики);

рустованные лопатки по сторонам эркеров и на углах фасада;

рельефный декор:
композиция над воротным проездом (картуш в обрамлении растительного орнамента);
декор в поле сандриков (женские маскароны с гуттами и провисающими плодовыми гирляндами с бантами, в т.ч. с картушем в центральной части);
оформление эркеров (плодовые гирлянды, картуши, маскароны);
венчающий фриз из женских маскарон, плодовых гирлянд и картушей,
декорированных львиными маскаронами, рогами изобилия и цветами с лентами;



		<p>прямоугольные филенки с профилем по периметру – в межоконных простенках аттикового этажа;</p> <p>венчающий профилированный выносной карниз;</p> <p>профилированный выносной карниз аттикового этажа с пояском иоников;</p> <p>северо-восточный, северо-западный, юго-восточный дворовые фасады:</p> <p>материал и характер отделки цоколя – известняковая плита;</p> <p>материал и характер отделки фасадов – гладкая и фактурная штукатурка; обработка фасадов на высоту 1-го этажа штукатуркой набрызгом;</p> <p>ризалиты лестничных объемов со скошенными углами;</p> <p>два балкона – местоположение (на скошенных угловых частях фасада, на уровне 3-го этажа), конфигурация, габариты, ограждение балконов – материал (чугун), техника исполнения (литье), рисунок (чешуйчатый, с поясками меандра вдоль верхней и нижней тетивы);</p>	  
--	--	---	---

местоположение, конфигурация и габариты выпукло-вогнутой формы включая оконные проемы с лучковыми перемычками, проемы в форме трехцентровых и полуциркульных арок, витражные проемы двух художественных мастерских на уровне 5-го этажа;

цвет (коричневый) и рисунок оконных заполнений, в т.ч. имеющих конфигурацию фонарика;

профилированные наличники оконных проемов;

профилированные междуэтажные карнизы;

венчающий профилированный карниз;

лепные композиции из картушей, лент и рогов изобилия на фасадах ризалитов лестничных объемов;

юго-западный дворовый фасад:

материал и характер отделки цоколя – известняковая плита;

материал и характер отделки фасада – гладкая и фактурная (набрызгом) штукатурка, красный лицевой кирпич в уровне 2-3-го этажей;

центральный ризалит в три оси;



балкон – местоположение (в уровне 3-го этажа ризалита), габариты, конфигурация;
ограждение балкона – материал (чугун), техника исполнения (литье), рисунок (чешуйчатый с поясками меандра вдоль верхней и нижней тетивы, с фигурными стойками);



местоположение, габариты и конфигурация дверных и оконных проемов, включая витражное окно со скошенным завершением светового фонаря в плоскости крыши;

цвет (коричневый) и рисунок оконных заполнений;

материал (металл) и рисунок расстекловки витражного оконного проема и светового фонаря;

проем воротного проезда с лучковым завершением;

профилированные и рустованные наличники оконных проемов, в т.ч. с замковым камнем;

подоконные и междуэтажные карнизы, в т.ч. на кронштейнах;

венчающий профилированный карниз;

две дымовые трубы, фланкирующие световой фонарь;



		<p>дворовый фасад, обращенный в сторону служебного корпуса:</p> <p>материал и характер отделки цоколя – известняковая плита;</p> <p>материал и характер отделки фасадов – гладкая штукатурка;</p> <p>дверные и оконные проемы - местоположение, конфигурация и габариты, включая оконные проемы в форме трехцентровых арок;</p> <p>цвет (коричневый) и рисунок оконных заполнений;</p> <p>рисунок дверных заполнений (двустворчатые, глухие, с фрамугой, каждая створка на три прямоугольные филенки);</p> <p>профилированные междуэтажные карнизы;</p> <p>свес крыши на деревянных «кобылках»;</p> <p>фасады служебного корпуса (бывшей конюшни):</p> <p>материал и характер отделки цоколя – известняковая плита;</p> <p>материал и характер отделки фасадов – красный кирпич;</p> <p>исторические дверные и оконные проемы - местоположение, габариты и конфигурация;</p> <p>двускатный козырек над проемом 2-го этажа (деревянный, с покрытием металлом, на деревянных кронштейнах) – историческое местоположение, конфигурация. габариты, материал;</p> <p>свес крыши на деревянных «кобылках».</p>	   
--	--	--	---

5	<p>Декоративно-художественная отделка интерьеров:</p>	<p>вестибюли парадных лестниц Л-1 - Л-4:</p> <p>покрытие пола вестибюлей (полихромная метлахская плитка с эффектом мозаики белого, черного и терракотового цветов);</p> <p>материал (дерево), конструкция (двустворчатые), оформление дверных заполнений проемов на площадках лестниц (каждая створка на три глухие прямоугольные фигурейные филенки); цвет (под красное и черное дерево);</p> <p>квартира № 8 (бывшая собственная квартира Л.Н.Бенуа): комната площадью 30,2 кв. м:</p> <p>камин (угловой, двухъярусный, облицованный изразцами темно-зеленого цвета; внизу первого яруса - полоса рельефных изразцов с растительным орнаментом; топка прямоугольная; по контуру - растительный декор; полочка - профилированная, декорированная геометрическим орнаментом; в основании второго яруса - растительный орнамент; углы оформлены полуколоннами; лицевая плоскость облицована изразцами с геометрическим орнаментом; венчающий фриз с растительным декором);</p> <p>лепной декор потолка (по центру - вытянутая, фигурная розетка, в центре которой - круг из листьев аканта в обрамлении иоников, картушей; в торцах обрамления розетки - композиции из фруктов, колосков; по контуру потолка - филенки; в угловых филенках - розетки);</p>	
---	---	---	---

		<p>комната площадью 19,6 кв. м:</p> <p>рисунок одностворчатого дверного заполнения (створка на три прямоугольные филенки; наличник сложнопрофилированный, выпукло-вогнутой формы);</p> <p>комната площадью 39, 1 кв. м:</p> <p>лепной декор потолка (в центре - лепная композиция из круглой розетки, обрамленной волютами и листьями аканта);</p> <p>дверь двустворчатая (хвойные породы дерева; створки на три профилированные филенки; наличник выпукло-вогнутой формы, сложнопрофилированный (со стороны коридора дверь окрашена под красное дерево);</p> <p>комната № 29 площадью 20,5 кв. м:</p> <p>лепной декор потолка с падугой (две угловые композиции в высоком рельефе с мотивом картушей, раковин, цветочных гирлянд и пальмовых ветвей);</p> <p>помещение № 1 площадью 18,9 кв.м (коридор):</p> <p>камин (средистенный, однарусный, прямоугольный в плане; в деревянной обшивке, тонированной под красное дерево; с деревянной полочкой на кронштейнах; боковые стороны оформлены ризалитами; высокий топочный проем с козырьком, фронтальная поверхность которого облицована белой глазурованной рельефной изразцовой филенкой с тонким рисунком в виде вензеля; топочный проем обшит металлическим листом, чугунный трапециевидный в плане таган; фронтальная поверхность вокруг проема облицована глазурованным зеленым профилированными изразцами зеленовато-коричневого цвета с розетками-крестоцветами;</p>	 
--	--	---	--

фриз облицован квадратным полихромным изразцом с орнаментом в виде бегущей волны из цветов и листьев аканта);



лепной декор потолка с падугой (по центру - вытянутая, четырехосевая фигурная розетка, в центре которой - круг из листьев аканта в обрамлении волнотобразных акантовых завитков);



квартира № 4:

комната № 2 площадью 26,5 кв. м:

дверь двустворчатая (дуб (?), тонированный под красное дерево, в профилированном наличнике; каждая створка на 3 прямоугольные филенки: верхняя филенка с остеклением: расстекловка на три стекла в латунной оплетке);


лепной декор потолка (по центру – круглая лепная розетка из листьев аканта в обрамлении цветочной гирлянды);

комната № 3 площадью 27,9 кв. м:

рисунок двустворчатого дверного заполнения (каждая створка на три прямоугольные фигурейные филенки; наличник сложнопрофилированный, выпукло-вогнутой формы);

печь-камин (угловой, двухъярусный, облицованный поливным формованным изразцом цвета болотной зелени; нижний ярус камина по площади больше верхнего, выступает, образуя полку с профилированным краем;

		<p>на лицевой плоскости нижнего яруса – прямоугольный топочный проем, обрамленный рельефной полосой растительного орнамента; дверца топки - двустворчатая латунная; перед топкой – латунный лист;</p> <p>под полкой – полоса ложчатого орнамента с акантами по углам; над полкой – пояс рельефного орнамента из картушей и поясок остролиста;</p> <p>верхний ярус облицован изразцом с рельефной полусферой, вписанной в квадрат; лицевая плоскость фланкирована двумя витыми колонками со стилизованными коринфскими капителями и каннелированными стволами; в завершении – фриз с рельефными картушами; карниз профилирован, над карнизом – аттик);</p> <p>оконное заполнение эркера (трехчастное - двустворчатое по центру; с двумя боковыми створками; расстекловка – мелкая, из прямоугольных стекол с фацетом в латунной оплетке);</p> <p>комната № 4 площадью 35,8 кв. м:</p> <p>рисунок двустворчатого дверного заполнения (каждая створка на три прямоугольные фигурейные филенки; наличник сложнопрофилированный, выпукло-вогнутой формы);</p> <p>комната № 12 (с эркером) площадью 29,4 кв. м:</p> <p>рисунок двустворчатого дверного заполнения (створка на три прямоугольные филенки; наличник сложнопрофилированный, выпукло-вогнутой формы);</p> <p>лепной декор потолка (четыре модульона в проеме у эркера; фигурная четырехосевая лепная розетка по центру потолка, по осям – завитки;</p> <p>четыре угловые композиции в высоком рельефе с мотивом картушей, цветочных гирлянд и пальмовых ветвей);</p>	
--	--	--	--

		<p>оконное заполнение эркера (трехчастное - двустворчатое по центру; с двумя боковыми створками; расстекловка в верхней фрамужной части – мелкая, из прямоугольных стекол с фацетом в латунной оплетке);</p> <p>комната № 14 площадью 36,3 кв. м:</p> <p>рисунок двустворчатого дверного заполнения (каждая створка на три прямоугольные фигурейные филенки; наличник сложнопрофилированный, выпукло-вогнутой формы);</p> <p>лепной декор потолка (по центру – лепная фигурная розетка с мотивом рокайлей, аканта, цветов; две угловые композиции с мотивом рокайлей);</p> <p>комната № 15 площадью 15,2 кв. м:</p> <p>рисунок двустворчатого дверного заполнения (каждая створка на три прямоугольные фигурейные филенки; наличник сложнопрофилированный, выпукло-вогнутой формы);</p> <p>лепной декор потолка (угловые композиции в высоком рельефе, с мотивом картушей, цветочных гирлянд и пальмовых ветвей);</p> <p>квартира № 10: комната № 3 площадью 21,0 кв. м:</p> <p>лепной декор потолка с падугой (по центру - четырехосевая, фигурная розетка, в центре которой - круг из листьев аканта, вписанный в квадратное обрамление с фальцами; по четырем осям рамки – раковины, картуши и композиции из цветов и плодов);</p>	
--	--	---	--

комната № 11 площадью 23,6 кв. м:

печь (средистенная, одноярусная, облицованная белым гладким изразцом, на цоколе, со скругленными углами; топочное отверстие закрыто латунной дверцей с ручкой-кнопкой; вверху на лицевой плоскости – латунная дверца душника;

завершение в виде гладкого фриза, профилированного карниза и аттика);

лепной декор потолка с падугой (по центру - вытянутая, четырехосевая фигурная розетка, в центре которой - круг из листьев аканта в обрамлении акантовых завитков; в торцах розетки – вазоны с цветами);



помещение № 1 площадью 11,6 кв.м (прихожая):

лепной декор потолка с падугой (по центру - вытянутая, четырехосевая фигурная розетка, в центре которой - круг из листьев аканта в обрамлении волутообразных акантовых завитков);



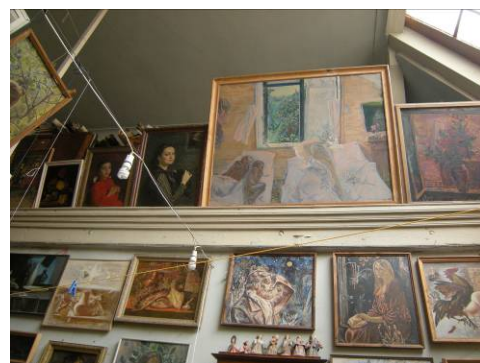
квартира № 12:

помещение со световым фонарем – бывшая мастерская Л.Н. Бенуа:

объемно-планировочное решение помещения мастерской с галереей вдоль северо-западной стены;



глухое парапетное ограждение галереи с карнизом в завершении;



две стропильные ноги, поддерживающие световой фонарь – местоположение, материал, деревянный брус, конфигурация (фигурные);



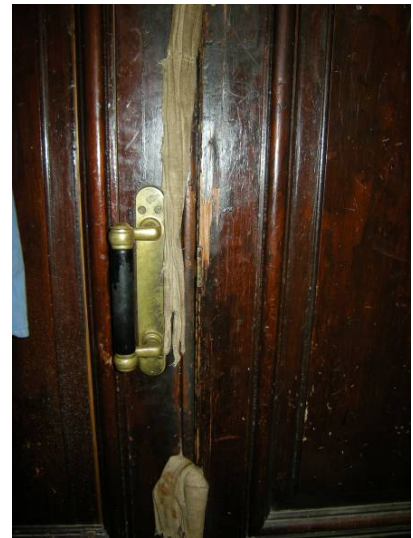
потолок на падаге;



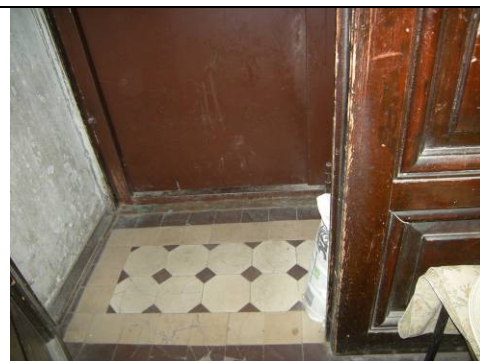
дверное заполнение (внутреннее) проема входной двери с площадки лестницы* – материал (дуб, тонированный под красное дерево), конструкция (двустворчатое), оформление (каждая створка на три глухие прямоугольные фигурейные филенки в профилированных рамах), *створки наружного дверного заполнения демонтированы, хранятся в помещении мастерской;



дверные приборы (ручки-скобы на латунных цапфах с эбонитовым стержнем);



покрытие пола тамбура метлахской плиткой – рисунок (соты), цвет (охристо-бежевый, коричневый);



дверное заполнение (наружное и внутреннее) балконного проема - материал (дерево), конструкция (двустворчатое), оформление (каждая створка на три филенки - две нижние глухие прямоугольные фигурейные в профилированных рамах, верхние с остеклением*), *в створках наружного дверного заполнения верхние филенки зашиты;



дверные приборы (шпингалеты стержневые раздвижные черного металла с литыми поворотными овальными ручками-кнопками и коробкой механизма с рельефным орнаментом);



откосы между внутренним и наружным дверным заполнением, обшитые деревом и оформленные аналогично створкам (глухие фигурейные филенки);



паркет – материал (дуб), рисунок (специал);



комната площадью 17 кв. м:

печь угловая, одноярусная, облицованная белым гладким изразцом, на высоком цоколе, со скругленными углами и завершением в виде гладкого фриза, профилированного карниза и аттика; дверца топки – латунная, с ручкой-кнопкой;



помещение 1-Н (34):

лепной плафон (отделен от стены профилированным карнизом, с угловыми и срединными композициями в виде картушей, фланкированных лиственным орнаментом с рокайлями; зеркало плафона отделено профилированной рамой с завитками; центральная розетка - сложных очертаний, с лепными цветами, рокайлями, акантовыми листьями в центре);

помещение 1-Н(32):

лепной плафон (профилированный карниз, профилированная рама плафона, лепные угловые и срединные композиции с акантовыми завитками, розетка - 8-угольная, каждый угол декорирован раковиной с трилистником, в центре - кольцо из порезки, внутри которого – листья аканта);

помещение 1-Н (33):

оформление стен (прямоугольные профилированные рамы; профилированный карниз с орнаментированными кронштейнами, отделяющими эркер);

лепной плафон (угловые композиции с цветочными гирляндами, ветвями, картушами; розетка сложных очертаний, с акантовыми цветами и завитками);

помещение 1-Н (17) площадью 36,0 кв. м:

лепной декор потолка (розетка в виде большого диаметра широкого кольца из лепных цветочных гирлянд, внутри которого, по кругу - крупные листья);

печь-камин (угловая, двухъярусная, облицованная темно-зеленым рельефным изразцом, на плинте сложного профиля, раскрепованном в центре, со скошенными углами; прямоугольный топочный проем заглублен, по углам декорирован завитками; топка облицована кирпичом; полка - фигурная, с профилем по краю, на выступе, декорированном лиственным орнаментом; верхний ярус облицован изразцами, декорированными патерами, отделен от полки заглубленным фризом из орнаментированных филенок; по углам в средней части – витые колонки;



		<p>завершение печи в виде архитрава с порезкой, фриза с рокайлями, выносного профилированного карниза, орнаментированного иониками, и аттика; время: кон. XIX в.; размер: высота около - 320 см, ширина - 160 см; сохранность: удовлетворительная (реставрирована).</p>	
--	--	---	--

Приложение № 5 к Акту по результатам государственной историко-культурной экспертизы проектной документации на проведение работ по сохранению объекта культурного наследия регионального значения «Собственный дом архитектора Л.Н. Бенуа», расположенного по адресу: Санкт-Петербург, 3-я линия В.О., д. 20, лит. А (3-я линия, 20): «Проект по ремонту и приспособлению квартиры №10, в части перепланировки и переустройства по адресу: Санкт-Петербург, 3-я линия В.О., д. 20» (шифр: 05-ПЖ/20-10), разработанной ООО «Архитектурно-реставрационная мастерская «ВЕГА» в 2020 г.

Копия плана границ территории объекта культурного наследия регионального значения «Собственный дом архитектора Бенуа Л.Н.» от 16.05.2005 г.

Заместитель председателя Комитета по государственному контролю, использованию и охране памятников истории и культуры - начальник управления государственного учета памятников

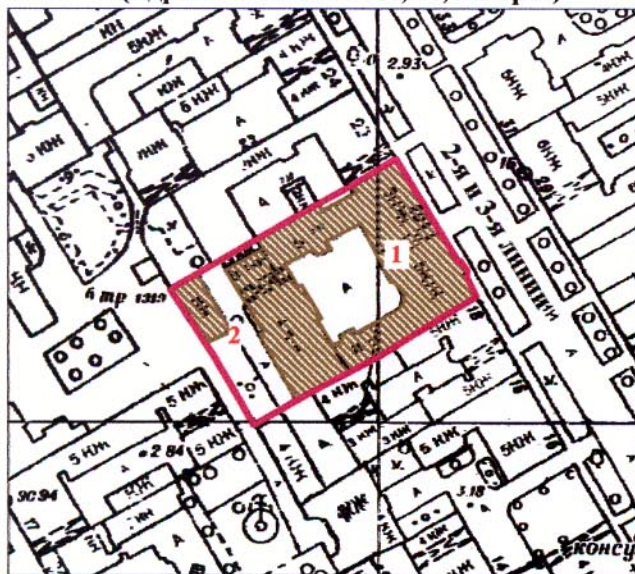


Б. М. Кириков
М.П. Б. М. Кириков

" 16 " МАЯ 2005

**План границ территории
объекта культурного наследия
регионального значения
"Собственный дом архитектора Бенуа Л.Н."**

г. Санкт-Петербург, 3-я линия В.О., 20
(Адрес: 3-я линия В.О., 20, литер А)



масштаб 1:2000

УСЛОВНЫЕ ОБОЗНАЧЕНИЯ

-  граница территории объекта культурного наследия регионального значения
-  объект культурного наследия регионального значения

СОСТАВ ОБЪЕКТА

1. Главное здание с флигелями
2. Служебный корпус

ПРАВИТЕЛЬСТВО САНКТ-ПЕТЕРБУРГА КГИОП ОГРН 1037843025527
Копия верна
Исполнитель: _____ / _____ /

Приложение № 8 к Акту по результатам государственной историко-культурной экспертизы проектной документации на проведение работ по сохранению объекта культурного наследия регионального значения «Собственный дом архитектора Л.Н. Бенуа», расположенного по адресу: Санкт-Петербург, 3-я линия В.О., д. 20, лит. А (3-я линия, 20): «Проект по ремонту и приспособлению квартиры №10, в части перепланировки и переустройства по адресу: Санкт-Петербург, 3-я линия В.О., д. 20» (шифр: 05-ПЖ/20-10), разработанной ООО «Архитектурно-реставрационная мастерская «ВЕГА» в 2020 г.

**Копия технического паспорта на квартиру № 10 инв. № 2121/20 от 04.09.2018 г.
(по состоянию на 02.09.2018 г.)**

Инв. № документа 2121/20

Технический паспорт на квартиру

Адрес: г.Санкт-Петербург, 3-я линия В.О.

дом № 20 корпус _____ кв. № 10

I. Общие сведения о строении литеры А

Год постройки: 1917

Год последнего капитального ремонта: _____

Этажность: 6 (3-4-5-6), подвал, цок. этаж, _____
надземная подземная кроме того

Материал стен: кирпичные

Материал перекрытий: деревянные, деревянные, бетонные своды по
неоштукатуренные, неоштукатуренные, металлическим балкам,
чердачных междуэтажных подвальных

II. Характеристика квартиры

Квартира расположена на	2	этаже, состоит из	9	комнат,
жилой площадью	181,1	кв.м., общей площадью	237,8	кв.м., высота
				3.45 м.

Благоустройство квартиры:

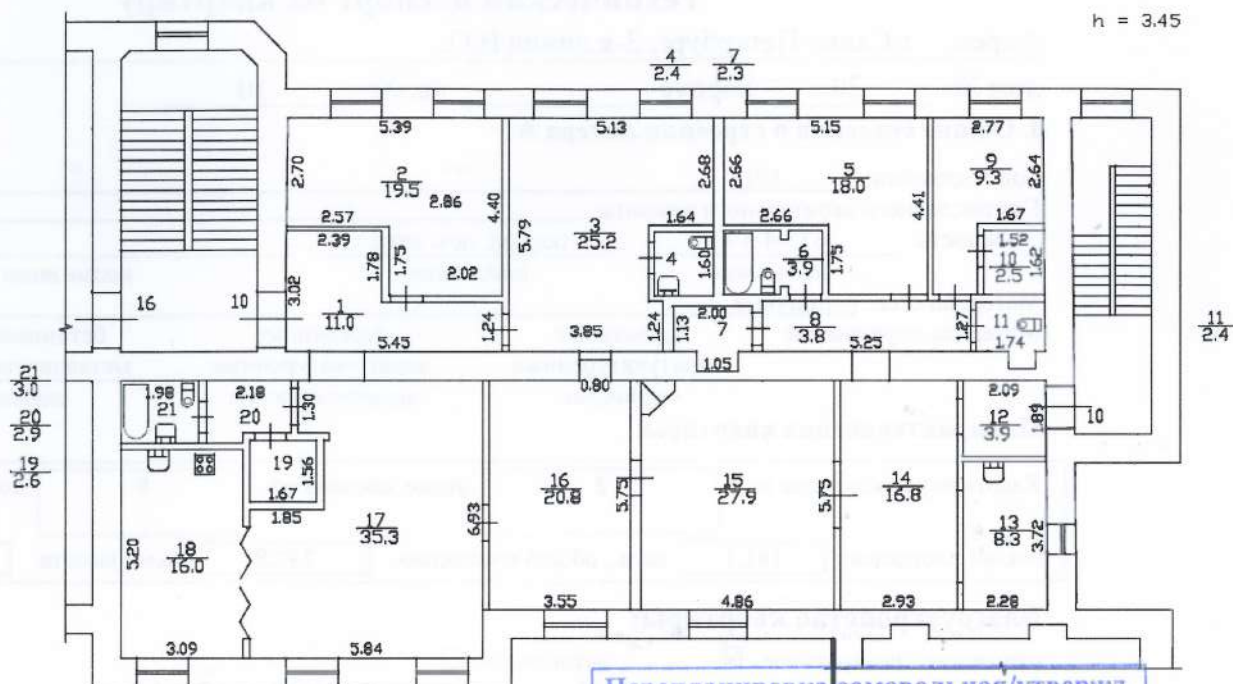
отопление: центральное автономное
 горячее водоснабжение: центральное от газовых колонок от дровяных колонок
 водопровод канализация газоснабжение электроплита
 мусоропровод прочее _____
 наличие в парадной: мусоропровод лифт

Инвентаризационная стоимость квартиры по состоянию на 01.01.2018 года составляет 1967366 (Один миллион девятьсот шестьдесят семь тысяч триста шестьдесят шесть) рублей*

III. Экспликация к плану квартиры

№ п/п	№ по плану	Наименование части помещения	Общая площадь квартир ы. кв. м	В том числе площадь, кв.м		Кроме того, площадь лоджий, балконов, веранд и террас	Кроме того, площадь лоджий, балконов, веранд и террас с коэффициентами	Примечание
				Жилая	Вспомогательная			
1	2	3	4	5	6	7	8	9
1	1	коридор	11.0		11.0			
2	2	комната	19.5	19.5				
3	3	комната	25.2	25.2				
4	4	туалет	2.4		2.4			
5	5	комната	18.0	18.0				
6	6	совмещенный санузел	3.9		3.9			
7	7	кладовая	2.3		2.3			
8	8	коридор	3.8		3.8			
9	9	комната	9.3	9.3				
10	10	кладовая	2.5		2.5			
11	11	туалет	2.4		2.4			
12	12	коридор	3.9		3.9			
13	13	гардеробная	8.3		8.3			
14	14	коридор	16.8		16.8			
15	15	комната	27.9	27.9				
16	16	комната	20.8	20.8				
17	17	комната	35.3	35.3				
18	18	кухня	16.0		16.0			
19	19	кладовая	2.6		2.6			
20	20	тамбур	2.9		2.9			
21	21	совмещенный санузел	3.0		3.0			
Итого			237.8	156.0	81.8			

*) стоимость определена в соответствии с постановлением Правительства Санкт-Петербурга от 28.12.2012 г. № 1408



Перепланировка самовольная/утвержд.
 № пом. (части): 16.0
 Основание: сметная ведомость
 Границы объекта изменены/не изменены
 «02» 09 2018 г.
 Исполнитель: Ирвина

Дополнительные сведения: Выполнена самовольная перепланировка. Наружные границы объекта не изменились.

Технический паспорт составлен по состоянию на 02 сентября 2018 года
 (дата обследования)

Исполнитель Ирвина (Яровая И.Е.) 04 сентября 2018 года
 (Ф.И.О.) (дата изготовления)

Проверил Шилова (Шилова Н.А.)
 (Ф.И.О.)

Начальник филиала ГУП «ГУИОН»
 ПИБ Центрального района Ирвина Н.В.Крайнова
 ПИБ Центрального района (Ф.И.О.)



Памятка владельцу:

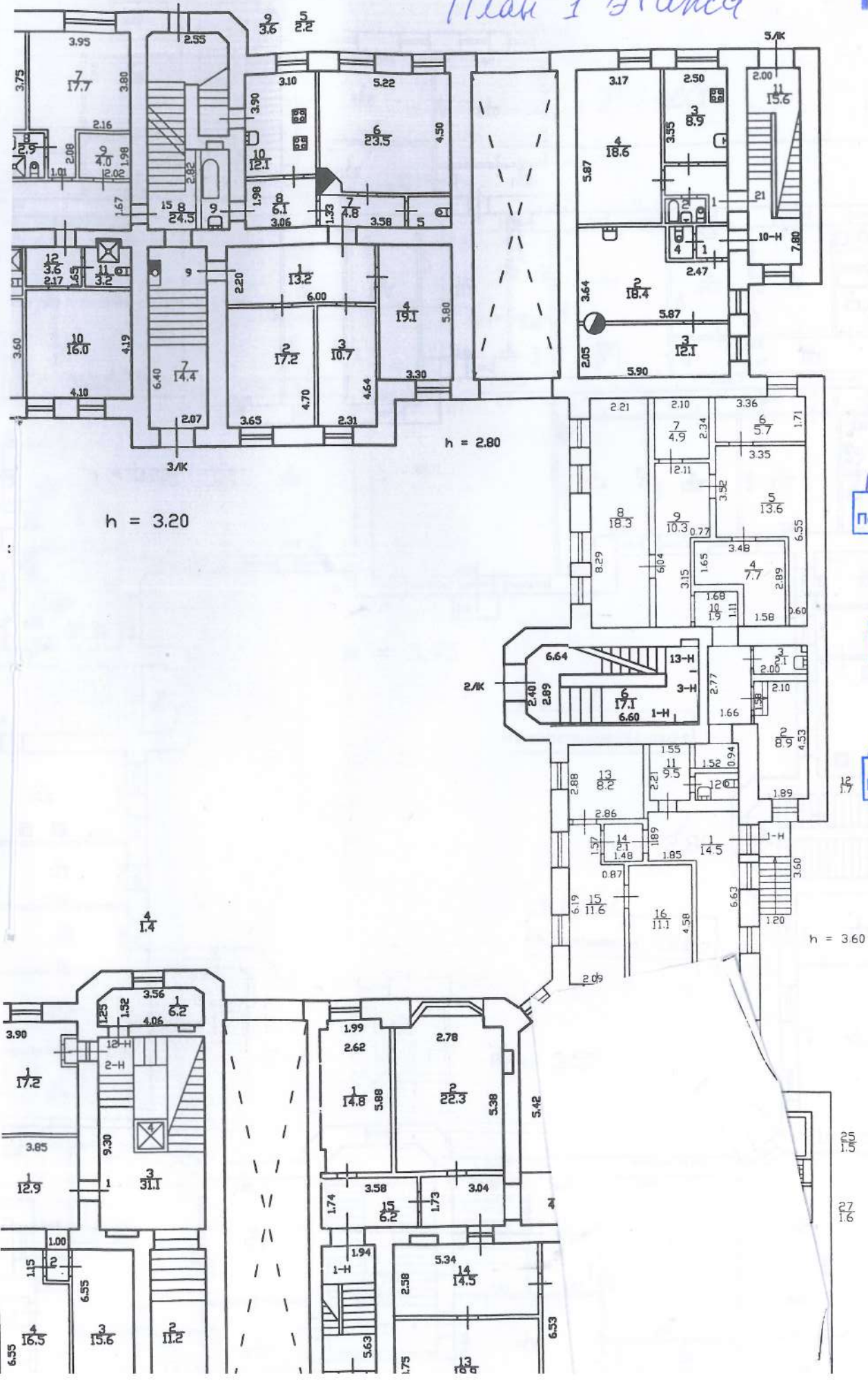
1. Переустройство и перепланировка жилого помещения подлежат утверждению в порядке, установленном жилищным кодексом Российской Федерации. Самовольно переустроенное и (или) перепланированное жилое помещение несет предусмотренную законодательством ответственность.

Приложение № 9 к Акту по результатам государственной историко-культурной экспертизы проектной документации на проведение работ по сохранению объекта культурного наследия регионального значения «Собственный дом архитектора Л.Н. Бенуа», расположенного по адресу: Санкт-Петербург, 3-я линия В.О., д. 20, лит. А (3-я линия, 20): «Проект по ремонту и приспособлению квартиры №10, в части перепланировки и переустройства по адресу: Санкт-Петербург, 3-я линия В.О., д. 20» (шифр: 05-ПЖ/20-10), разработанной ООО «Архитектурно-реставрационная мастерская «ВЕГА» в 2020 г.

Копии поэтажных планов 1-го, 3-го этажа по состоянию на 1989, 1996, 2006, 2008, 2010 г.

План 1 этажа

КОПИЯ ИИ



3/8
2/1
1/5
4/13

2-1

кв. 9
По состоянию на 04.05.2008 г.

кв. 21
По состоянию на 13.06.2008 г.

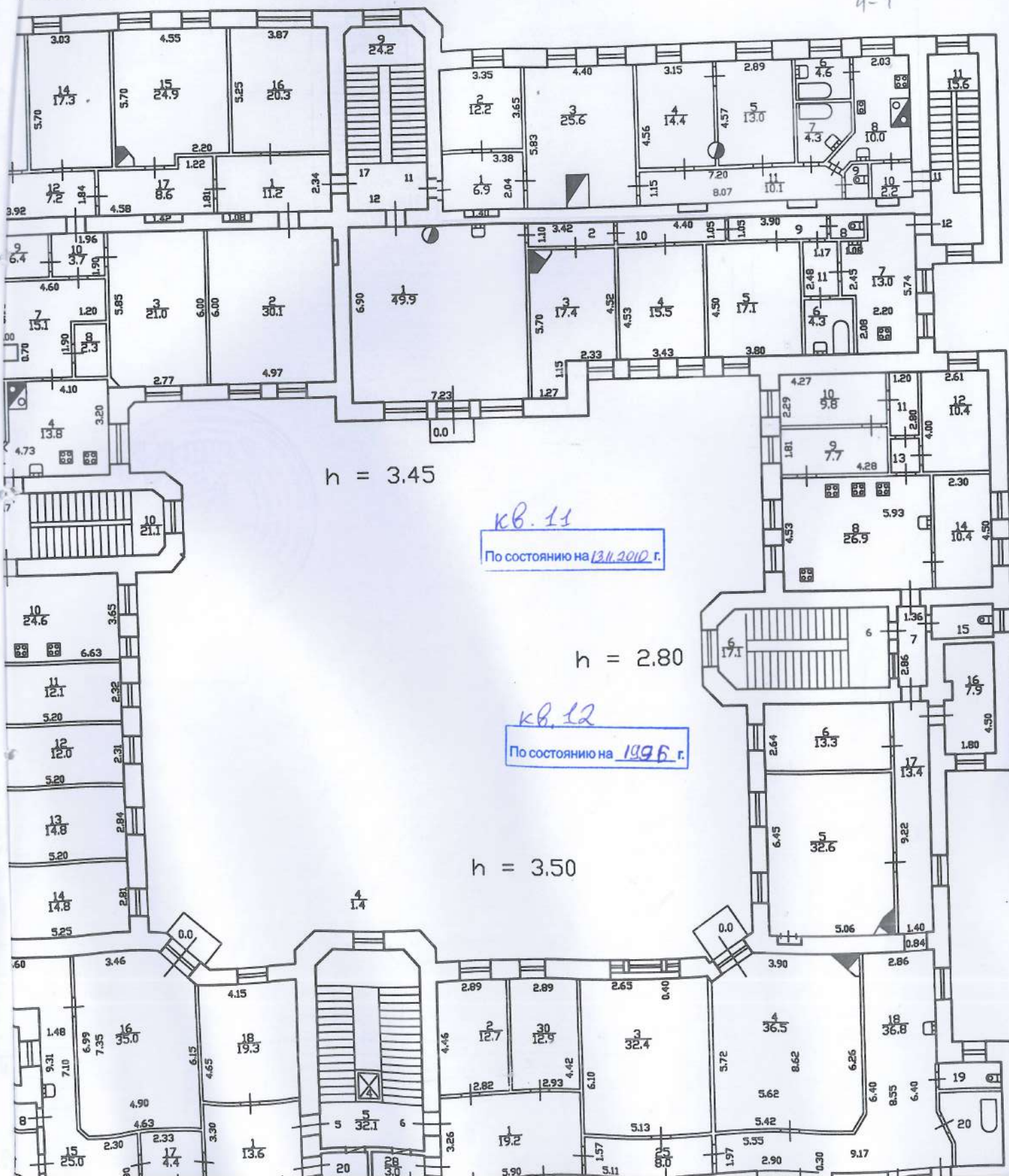
пом. 10-Н
По состоянию на 1989 г.

На пом. (ч)
Основан
Лит. А
« 10 »
Исполн

Текут
№ пом. (части):
Основание: утвр
Ген. л. Ал.
« 07 »
Исполнитель: -

План 3 этажа

4-1



h = 3.45

кв. 11
По состоянию на 13.11.2010 г.

h = 2.80

кв. 12
По состоянию на 1996 г.

h = 3.50

Приложение № 10 к Акту по результатам государственной историко-культурной экспертизы проектной документации на проведение работ по сохранению объекта культурного наследия регионального значения «Собственный дом архитектора Л.Н. Бенуа», расположенного по адресу: Санкт-Петербург, 3-я линия В.О., д. 20, лит. А (3-я линия, 20): «Проект по ремонту и приспособлению квартиры №10, в части перепланировки и переустройства по адресу: Санкт-Петербург, 3-я линия В.О., д. 20» (шифр: 05-ПЖ/20-10), разработанной ООО «Архитектурно-реставрационная мастерская «ВЕГА» в 2020 г.

**Копия ответа КГИОП на запрос о наличии (отсутствии)
архитектурно-художественных элементов в квартире № 10 от
26.09.2019 №01-30-908/19-0-1)**



ПРАВИТЕЛЬСТВО САНКТ-ПЕТЕРБУРГА
**КОМИТЕТ ПО ГОСУДАРСТВЕННОМУ
 КОНТРОЛЮ, ИСПОЛЬЗОВАНИЮ
 И ОХРАНЕ ПАМЯТНИКОВ ИСТОРИИ
 И КУЛЬТУРЫ**

пл. Ломоносова, д.1, Санкт-Петербург, 191023
 Тел. (812) 315-43-03, (812) 571-64-31, факс (812) 710-42-45
 e-mail: kgiop@gov.spb.ru
 http://www.gov.spb.ru

ОКПО 00086941 ОКОГУ 23310 ОГРН 1037843025527
 ИНН/КПП 7832000069/784001001

26 СЕН 2019

№

01-30-908/19-01

На б/н

Рег. 01-30-908/19-0-0 от 05.09.2018

К1 ИИП С116
 № 01-30-908/19-0-1
 от 26.09.2019



В ответ на Ваш запрос о наличии (отсутствии) архитектурно-художественных элементов в квартире № 10, расположенной в доме № 20 по 3-й линии В.О., сообщаем.

Здание, находящееся по вышеуказанному адресу, является объектом культурного наследия регионального значения «Собственный дом архитектора Л.Н. Бенуа».

Согласно распоряжению КГИОП от 10.12.2013 № 10-627 «Об определении предмета охраны объекта культурного наследия регионального значения «Собственный дом архитектора Л.Н. Бенуа», предметом охраны в помещениях квартиры № 10 являются:

комната № 3 площадью 21,0 кв. м:

лепной декор потолка с падугой (по центру - четырехосевая фигурная розетка, в центре которой - круг из листьев аканта, вписанный в квадратное обрамление с фальцами; по четырем осям рамки – раковины, картуши и композиции из цветов и плодов);

комната № 11 площадью 23,6 кв. м:

печь (одноярусная, облицованная белым гладким изразцом, на цоколе, со скругленными углами; топочное отверстие закрыто латунной дверцей с ручкой-кнопкой; вверху на лицевой плоскости – латунная дверца душника; завершение в виде гладкого фриза, профилированного карниза и аттика);

лепной декор потолка с падугой (по центру - вытянутая, четырехосевая фигурная розетка, в центре которой - круг из листьев аканта в обрамлении акантовых завитков; в торцах розетки – вазоны с цветами);

помещение № 1 площадью 11,6 кв. м (прихожая):

лепной декор потолка с падугой (по центру - вытянутая, четырехосевая фигурная розетка, в центре которой - круг из листьев аканта в обрамлении волутообразных акантовых завитков).

Начальник отдела государственного
 учета объектов культурного наследия

В.В. Воронин