

Генеральный директор
ООО «Союз Экспертов Северо-Запада»
М.И. Филипович

«16» декабря 2021 года

АКТ

по результатам государственной историко-культурной экспертизы выявленного объекта культурного наследия «Жилой дом», расположенного по адресу: г. Санкт-Петербург, г. Петергоф, Приморская ул., 8, корп. 1, в целях обоснования целесообразности включения в Единый государственный реестр объектов культурного наследия (памятников истории и культуры) народов Российской Федерации

г. Санкт-Петербург, г. Петергоф

«16» декабря 2021 года

Настоящая государственная историко-культурная экспертиза проведена обществом с ограниченной ответственностью «Союз Экспертов Северо-Запада» (ООО «СЭС»), ИНН 7810900757. Адрес: 196158, г. Санкт-Петербург, Пулковское ш., д. 14, литер Г, помещение 47. на основании договора №Э-10-21/вкл от 20 октября 2021 г. (Приложение № 10).

1. Дата начала и дата окончания проведения экспертизы:

Настоящая государственная историко-культурная экспертиза проведена в период с 20 октября 2021 года по 16 декабря 2021 года.

2. Место проведения экспертизы:

г. Санкт-Петербург, г. Петергоф

3. Заказчик экспертизы:

Общество с ограниченной ответственностью «Рипристино» (ООО «Рипристино»), 191023, г. Санкт-Петербург, ул. Малая Садовая 4-18, ИНН 7841053469.

4. Сведения об эксперте:

ФИО	Филипович Максим Иванович
Образование	Высшее - СПбГАСУ
Специальность	инженер-реставратор
Ученая степень (звание) (при наличии)	–
Стаж работы	18 лет
Место работы и должность	ООО «Союз Экспертов Северо-Запада»; должность – генеральный директор
Реквизиты решения уполномоченного органа по аттестации экспертов на проведение экспертизы с указанием объектов экспертизы)	<p>Приказ об аттестации Министерства культуры РФ от 16.01.2020 № 63.</p> <p>Профиль экспертной деятельности (объекты экспертизы):</p> <ul style="list-style-type: none"> - выявленные объекты культурного наследия в целях обоснования целесообразности включения данных объектов в реестр; - документы, обосновывающие включение объектов культурного наследия в реестр; - документация или разделы документации, обосновывающие меры по обеспечению сохранности объекта культурного наследия, включенного в реестр, выявленного объекта культурного наследия либо объекта, обладающего признаками объекта культурного наследия, при проведении земляных, мелиоративных, хозяйственных работ, указанных в статье 30 Федерального закона работ по использованию лесов и иных работ в границах территории объекта культурного наследия либо на земельном участке, непосредственно связанном с земельным участком в границах территории объекта культурного наследия; - проектная документация на проведение работ по сохранению объекта культурного наследия

5. Информация о том, что в соответствии с законодательством Российской Федерации эксперт (эксперты) несет ответственность за достоверность сведений, изложенных в заключении:

Настоящая государственная историко-культурная экспертиза проведена в соответствии со статьями 28-32 Федерального закона от 25.06.2002 № 73-ФЗ «Об объектах культурного наследия (памятниках истории и культуры) народов Российской Федерации» и Положением о государственной историко-культурной экспертизе, утвержденным Постановлением Правительства Российской Федерации от 15.07.2009 № 569.

Настоящим подтверждаю, что в соответствии с законодательством Российской Федерации, я несу ответственность за достоверность сведений, изложенных в заключение экспертизы.

Государственный эксперт

Филипович М.И.

*(подписано усиленной
электронной подписью)*

6. Цели и объекты экспертизы:

6.1. Цели проведения государственной историко-культурной экспертизы:

Обоснование целесообразности включения выявленного объекта культурного наследия «Жилой дом», расположенного по адресу: г. Санкт-Петербург, г. Петергоф, Приморская ул., 8, корп. 1 в Единый государственный реестр объектов культурного наследия (памятников истории и культуры) народов Российской Федерации.

Определение категории историко-культурного значения объектов культурного наследия.

6.2. Объекты государственной историко-культурной экспертизы:

Выявленный объект культурного наследия «Жилой дом», расположенный по адресу: г. Санкт-Петербург, Г. Петергоф, Приморская ул., 8, корп. 1 в целях обоснования целесообразности включения данного объекта в единый государственный реестр объектов культурного наследия (памятников истории и культуры) народов Российской Федерации.

Документы, обосновывающие включение выявленного объекта культурного наследия в Единый государственный реестр объектов культурного наследия (памятников истории и культуры) народов Российской Федерации.

7. Перечень документов, представленных заявителем:

- Копия выписки из Единого государственного реестра недвижимости об объекте недвижимости от 20.10.2021г. № КУВИ-002/2021-137191948
- Копия плана границ территории вновь выявленного объекта «Парк дачного комплекса «Бобыльск» («Просвещение»)» от 19.11.2003 г.

8. Сведения об обстоятельствах, повлиявших на процесс проведения и результаты экспертизы:

При проведении визуального осмотра и фотофиксации выявленного объекта культурного наследия «Жилой дом», был ограничен доступ в жилые и нежилые помещения объекта культурного наследия.

9. Сведения о проведенных исследованиях с указанием примененных методов, объема и характера выполненных работ и их результатов:

Настоящая экспертиза проведена в соответствии с Федеральным законом от 25.06.2002 г. №73-ФЗ «Об объектах культурного наследия (памятниках истории и культуры) народов Российской Федерации», Положением о государственной историко-культурной экспертизе, утвержденным Постановлением Правительства Российской Федерации от 15.07.2009 г. №569, Законом Санкт-Петербурга от 12.07.2007 г. №333-64 «Об охране объектов культурного наследия в городе Санкт-Петербурга».

В рамках настоящей экспертизы экспертами были проведены следующие исследования:

- историко-архивные и библиографические исследования в полном объеме, необходимом для принятия аттестованным экспертом соответствующих решений, с целью выявления материалов, содержащих сведения по истории застройки участка, включая перестройки, утраты, реконструкции, проведение ремонтно-реставрационных работ. В рамках архивно-библиографических исследований были изучены архивные дела Центрального государственного исторического архива Санкт-Петербурга (ЦГИА СПб), а также материалы, хранящиеся в открытом доступе. В ходе проведения архивно-библиографического исследования были выявлены материалы, относящиеся к объекту экспертизы, в том числе иконографические материалы. По результатам архивно-библиографических исследований были составлены исторические сведения (время возникновения, даты основных изменений объекта) (п. 10.4. Акта) и отдельные альбомы исторической справки, иконографии и историко-культурный опорный план (Приложения № 1, 2, 3).

- визуальное обследование объекта экспертизы с проведением натурной фотофиксации современного состояния объекта (фотофиксация выполнена 20

октября 2021 г. аттестованным экспертом М.И. Филиповичем), (Приложение № 5).

При проведении государственной историко-культурной экспертизы эксперт соблюдал принципы проведения экспертизы, установленные статьей 29 Федерального закона от 25.06.2002 № 73-ФЗ «Об объектах культурного наследия (памятниках истории и культуры) народов Российской Федерации», обеспечивал объективность, всесторонность и полноту проводимых исследований, а также достоверность и обоснованность своих выводов; самостоятельно оценивал результаты исследований, ответственно и точно формулировал выводы в пределах своей компетенции.

Исследования проводились на основе принципов научной обоснованности, объективности и законности, презумпции сохранности объекта культурного наследия, соблюдения требований безопасности в отношении объекта культурного наследия, достоверности и полноты информации.

Указанные исследования проведены с применением методов архитектурного и семантического анализа, сопоставления натурных исследований и материалов историко-архивных исследований, в объеме, достаточном для обоснования вывода экспертизы. Результаты исследований, проведенных в рамках экспертизы, были оформлены в виде настоящего акта.

10. Факты и сведения, выявленные и установленные в результате проведенных исследований:

10.1. Перечень вопросов, по которым необходимо получение заключения государственной историко-культурной экспертизы:

- сведения о наименовании объекта;
- сведения о времени возникновения или дате создания объекта, датах основных изменений (перестроек) данного объекта и (или) датах связанных с ним исторических событий;
- сведения о местонахождении объекта (адрес объекта или, при его отсутствии, описание местоположения объекта);
- сведения о категории историко-культурного значения объекта;
- сведения о виде объекта;
- описание особенностей объекта, являющихся основаниями для включения его в Реестр и подлежащих обязательному сохранению - предмет охраны объекта культурного наследия;
- сведения о границах территории объекта культурного наследия, включая графическое описание местоположения этих границ, перечень координат характерных точек этих границ в системе координат, установленной для ведения государственного кадастра объектов недвижимости;
- фотографическое (иное графическое) изображение объекта на момент

заключения договора на проведение экспертизы (с прилагаемой схемой фотофиксации).

10.2. Учетные сведения:

Объект настоящей государственной историко-культурной экспертизы «Жилой дом», расположенный по адресу: г. Санкт-Петербург, Г. Петергоф, Приморская ул., 8, корп. 1¹, включен в Список вновь выявленных объектов культурного наследия, представляющих историческую, научную, художественную или иную культурную ценность, на основании приказа Комитета по государственному контролю, использованию и охране памятников истории и культуры (далее – КГИОП) от 20.02.2001 г. № 15 (Приложение № 4).

Выявленный объект культурного наследия «Жилой дом» находится на территории выявленного объекта культурного наследия «Парк дачного комплекса «Бобыльск» («Просвещение»)). План границ территории выявленного объекта «Парк дачного комплекса «Бобыльск» («Просвещение»)) утвержден распоряжением КГИОП от 19.11.2003 г. (Приложение № 6). Предмет охраны и план границ выявленного объекта культурного наследия «Жилой дом» не утвержден.

Паспорт объекта культурного наследия отсутствует.

Датировка объекта: середина XIX века, автор не установлен. (Приложение № 4).

В 1999 году был составлен технический паспорт объекта недвижимости. Адрес объекта согласно документам технического учета: г. Санкт-Петербург, г. Петергоф, Приморская ул., 8, корп. 1 (Приложение № 7).

Согласно сведениям из Единого государственного реестра недвижимости об основных характеристиках и зарегистрированных правах на объекты недвижимости (ЕГРН) здание с кадастровым номером 78:40:1930102:1004 является двухэтажным жилым домом. Дому присвоен адрес: г. Санкт-Петербург, г. Петергоф, Приморская ул., 8, корп. 1 (Приложение № 8).

10.3. Собственник или пользователь объекта:

В соответствии с Выпиской из Единого государственного реестра недвижимости о характеристиках объекта недвижимости от 20.10.2021г. № КУВИ-002/2021-137191948 правообладателем объекта недвижимости является Российская Федерация, оперативное управление осуществляет Федеральное государственное бюджетное образовательное учреждение высшего

¹ Адрес выявленного объекта культурного наследия указан в соответствии с Приказом Комитета по государственному контролю, использованию и охране памятников истории и культуры Правительства Санкт-Петербурга от 20.02.2001 № 15 «Об утверждении списка вновь выявленных объектов, представляющих историческую, научную, художественную или иную культурную ценность».

образования «Санкт-Петербургский государственный университет» (Приложение №8).

10.4. Краткие исторические сведения (время возникновения, даты основных изменений объекта):

Ниже приведены кратко сформулированные наиболее значимые сведения об этапах освоения исследуемой территории, о датах создания и датах основных изменений (перестроек) выявленного объекта культурного наследия «Жилой дом», расположенного на данной территории, сведения о владельцах и архитекторах. Более подробная информация содержится в исторической справке (Приложение № 1).

До начала XVIII века на месте Петергофа на берегу Финского залива находились финские деревни Куусоя (фин. *kuusoja* — еловая яма) и Похьяёки (фин. *rohjajoki* — донная речка), к югу от них, на Поповой горе (ныне — Бабигонские высоты) — деревня Папингондо².

Впервые Петергоф (нем. *Peterhof* — Петров двор) упоминается в походном журнале Петра I в 1705 году как «путевой двор» и пристань для переезда на остров Котлин. Это была одна из многих мыз («попутных светлиц»), построенных по дороге из Санкт-Петербурга вдоль южного берега Финского залива³.

В 1710-е годы здесь начались активные ландшафтные и архитектурные работы по строительству усадьбы Петра I. Постепенно поблизости от строительства резиденции возникают Малая слобода (к югу и юго-востоку от Верхнего парка) и Большая слобода (к западу, так называемый Старый Петергоф, вдоль современного Собственного проспекта).

К 1723 году формирование дворцово-паркового ансамбля было в основном завершено. К этому времени сложились основные планировочные элементы Нижнего парка, построен Большой дворец и дворец Монплеизир, сооружена водоводная система фонтанов.

Изначально поселение при Дворце застраивалось хаотично, а составлявшие большинство жителей поселения государственные крестьяне вообще жили в землянках. В 1730-х годах благодаря архитектору М. Г. Земцову Петергоф впервые получил чёткую планировку. Он перестроил ряд зданий, создав для петергофских государственных крестьян Мастерской двор, а для придворных служащих — Кавалерский.

С 1762 года Петергоф — город в ведении Дворцового ведомства.

В конце XVIII века в городе числилось 57 обывательских домов, а в 1801 году вдоль Правленской улицы сложился ансамбль первых каменных зданий.

² Топонимическая энциклопедия Санкт-Петербурга. СПб.: Информационно-издательское агентство ЛИК, 2002

³ Горбатенко С. Б. Петергофская дорога. СПб., 2001

Кроме служащих в них стали селиться свободные люди, «обыватели». В 1824 году Александр I велел перестроить «на казённый счёт 58 наиболее уродливых зданий» по «образцовым проектам», разработанным В. П. Стасовым, В. Гестой, Л. Руской.

В 1850 году ведущим архитектором стал Н. Бенуа, уже построивший Верхнесадский дом (1847) и Фрейлинские дома (1848). Среди его последующих построек можно назвать следующие: Дворцовый госпиталь (1853), почта (1854), железнодорожный вокзал (1857), конюшни (1852).

13 (26) ноября 1848 года указом императора Николая I уездную управу перенесли из Ораниенбаума в Петергоф. Город становится центром Петергофского уезда Санкт-Петербургской губернии.

В 1853—1857 годах на средства известного предпринимателя А. Штигица была построена Петергофская железная дорога протяжённостью 30 км — от Петербурга до Нового Петергофа. В 1854—1857 годах велось строительство железнодорожной станции Петергоф.

До 1917 года Петергоф был одной из главных летних императорских резиденций, которую населяли в основном дворцовые служители, офицеры и солдаты лейб-гвардейских полков.

В 1918 году бывшие императорские дворцы Петергофа превращены в музеи. Вскоре в многочисленных корпусах, где прежде жили придворные и дворцовая челядь, стали открывать дома отдыха, санатории, детские учреждения; в парках появились детские площадки, читальни, эстрады.

В 1936 году Петергоф был переподчинён Ленсовету.

С 23 сентября 1941 по 19 января 1944 года город был оккупирован германскими войсками. Линия фронта проходила на западной границе города по линии обороны Ораниенбаумского плацдарма. В результате военных действий город был почти полностью разрушен или сожжён.

В 1944 году Петергоф был переименован в Петродворец, так как немецкое название тяжело воспринималось на фоне разрушений, оставленных немецкой армией. В том же году началось восстановление города, его дворцово-паркового ансамбля и системы фонтанов. В работах принимали участие ленинградские архитекторы А. А. Оль, В. М. Савков, Е. В. Казанская, А. Э. Гессен, скульпторы В. Л. Симонов, И. В. Крестовский, Н. В. Дадыкин, И. И. Суворов, В. В. Элонен и другие, а также большой коллектив мастеров-реставраторов⁴.

Масштаб разрушений был столь велик, что не все объекты удалось восстановить. Так, сильно пострадавшая в войну Нижняя дача была снесена в 1960-е годах из-за аварийности, ветшали Константиновский и Фермерский дворцы. В целом, облик довоенного города был сохранён, и началось новое строительство. На основных улицах появились небольшие двух- и

⁴ Ленинград. Путеводитель. Л., Лениздат, 1977

трёхэтажные дома. Были реконструированы Привокзальная и Советская площади.

В 1960-х годах в Старом Петергофе началось строительство научно-учебного городка Ленинградского государственного университета.

Первое упоминание о деревне Бобыльская датируется 1747 годом.

До того с 1720-х годов эти земли принадлежали князю Долгорукову, а в царствование Анны Иоанновны были переданы известному церковному деятелю архиепископу Феофану Прокоповичу. Первые крестьяне переселились сюда из Новгородской губернии Тесовской вотчины, принадлежавшей монастырю. Бобылями в то время называли безземельных крестьян, освобожденных от земельного налога.

С 1796 года деревня и окрестные земли были приписаны к Ораниенбаумскому дворцовому правлению. К 1848 году в деревне проживают 53 человека. По указу Императора Николая I Петергоф становится уездным городом. Дворцовое правление Петергофа желает взять в свое ведение эти земли. Однако, хозяйка Ораниенбаума, Великая княгиня Елена Павловна, пользовавшаяся большим уважением Императоров Николая I и Александра II, оставляет Бобыльское за собой.

Великая княгиня последовательно выступает за отмену крепостного права. В ее доме, Михайловском дворце в Петербурге собирается кружок из сторонников отмены.

Чтобы показать пример другим владельцам крепостных Елена Павловна передает Бобыльское, вместе с землей в собственность крестьянам⁵.

16 февраля 1866 г. крестьянский сход постановил «заменить общинное пользование наследственным и разделить мирскую землю на... наследственные участки», которые стали распродаваться крестьянами-собственниками под строительство дач⁶.

Часть участков купил местный многодетный рыбак Иван Михайлович Михайлов, для сдачи земли в аренду под строительство дач. Его сын Дмитрий Иванович, продает ряд участков в Западной части деревни жене СПб купца 1-й гильдии Богдана Федоровича Небо - Елизавете Васильевне.

Альберт Николаевич Бенуа, снимавший в этих местах несколько раз дачу в 1880-е годы, был знаком с семьей купца Б.Ф. Небо и снял генеральный план их владений «близ деревни Бобыльской». Согласно этому плану, на 15 августа 1888 года практически все участки западной части деревни, принадлежавшие Михайловым, перешли к Богдану Федоровичу Небо и его жене⁷.

⁵ Гуцин В.А. История Петергофа и его жителей. Книга II. Старый Петергоф

⁶ Горбатенко С. Б. Петергофская дорога. СПб., 2001

⁷ Гуцин В.А. История Петергофа и его жителей. Книга II. Старый Петергоф
Государственный эксперт (подписано усиленной электронной подписью)

В 1888 году купец называет свои земли, в честь супруги - Елизаветино. Об этом напоминает, сохранившееся до нашего времени название одной из здешних улиц - Елизаветинская. Участки сдаются в аренду под строительство дач.

Дмитрий Михайлов оставляет за собой дачу на берегу Финского залива, она была построена по проекту В.А. Шретера⁸.

В 1882 году Великая княгиня Екатерина Михайловна покупает участок в Бобыльском, где строится двухэтажная школьная дача на 50 мальчиков из небогатых семей. Эта дача становится первым детским курортом в России! Создается попечительский совет, куда входят многие известные люди, в том числе Великий князь Дмитрий Константинович, имевший дачу в стиле модерн на берегу Финского залива. Дача, в полностью перестроенном виде сохраняется на территории бывшего объединения "Парус". В 1883 году Екатерина Михайловна создает в Ораниенбауме школьную дачу для девочек. Ну, а в Бобыльском - Елизаветино строятся дачи. Три из них строятся для представителей знаменитого рода Бенуа, по проекту Леонтия Николаевича Бенуа. 1 июля 1893 года здесь торжественно отмечался 80-летний юбилей родоначальника династии, архитектора Николая Леонтьевича Бенуа.

Рядом строятся другие дачи, в частности сохранившиеся до нашего времени дачи купцов Грубе и Крона.

В 1904 году по просьбе Государыни Александры Федоровны, Император Николай II дает разрешение на строительство в Бобыльском, подворья Серафимо-Дивеевского монастыря. В 1906 году в подворье живут 43 сестры, переведенные из Дивеева. Осенью 1906 года происходит торжественное освящение церкви Серафима Саровского, построенной по проекту архитектора Николая Никитича Никонова.

После революции подворье монастыря было уничтожено. Храм пострадал во время войны, а после использовался как склад. В настоящее время церковь восстанавливается.

Дачи в Бобыльском и Елизаветино, были в основном разграблены и сожжены после революции. Сохраняются четыре дачи.

В конце 1922 года Губернский отдел народного образования выделил участок земли с находившимися на нем 4-мя дачами и другими постройками для организации санатория для работников просвещения⁹. Во время войны дачи уцелели, и после войны здесь вновь расположился санаторий. В 1950-х гг. на территории санатория был разбит новый сад, и планировка территории полностью изменилась. Параллельно берегу была проложена длинная прямая аллея, идущая от одного строения к другому. Вдоль аллеи были посажены живые изгороди, у бывших дач были устроены новые клумбы и поставлены на

⁸ Горбатенко С. Б. Петергофская дорога. СПб., 2001

⁹ ЦГА СПб, ф. Р-6307, оп. 5, д. 145

каменных пьедесталах вазы с цветами. В 1970-х территория санатория была передана Ленинградскому государственному университету под базу отдыха, однако практически она никак не использовалась.

Сейчас территория и здания бывшего санатория принадлежат СПбГУ.

В книге Горбатенко С.Б. «Петергофская дорога» рассматриваемый объект, расположенный по адресу Петергоф, Приморская улица, д.8 к. 1 атрибутируется как дача Сан-Галли.

В ЦГИА СПб были обнаружены дела о покупке участка земли, принадлежащего крестьянам Гвоздевым, потомственным почетным гражданином Отто Робертовичем Сан-Галли¹⁰, инженером, из семейства знаменитых петербургских промышленников Сан-Галли. Но участки, принадлежавшие крестьянам Гвоздевым, согласно плану д. Бобыльской 1904-1905 гг.¹¹ располагались между железной дорогой и Собственным проспектом г. Петергофа. Также в деревне Бобыльской располагалась усадьба Действительного Статского Советника Роберта Робертовича Сан-Гали¹², но ее местоположение по архивным документам установить не удалось.

В смете и переписке об организации здравницы в деревне Бобыльской¹³ говорится об организации санатория в бывших дачах Сан-Гали, Крона и Грубе, значительно пострадавших в ходе Первой мировой войны и революции.

В некрологе архитектора А.И. Семенова¹⁴ говорится, что дача Сан-Галли в Бобыльске была построена по его проекту. Дата постройки не названа в источниках, но вероятно, что дача могла быть построена не раньше 1884, а скорее всего не раньше 1891 г. (в 1884 г. Семенов окончил Академию художеств, а в 1891 г. начал работать в Петергофе). Проект и изображения этой дачи в ходе архивно-библиографического исследования обнаружить не удалось.

Здание использовалось как спальный корпус санатория, оно было переделано больше, чем остальные дачи, и полностью обшито простой вагонкой. В настоящее время рассматриваемое здание лишено архитектурного декора.

Согласно техническому паспорту в 1964 году в здании был проведен капитальный ремонт.

В настоящее время является жилым домом для сотрудников университета.

¹⁰ ЦГИА СПб, ф. 258, оп.22, д. 568, д. 569

¹¹ ЦГИА СПб, ф. 256, оп. 27, д. 265

¹² ЦГИА СПб, ф. 258, оп. 50, д. 115

¹³ ЦГА СПб, ф. Р-6307, оп. 5, д. 145

¹⁴ А.И.Семенов. (Некролог). "Зодчий", 1909, №19, с. 207

10.5. Описание объекта культурного наследия, современное состояние:

Объект культурного наследия располагается по адресу: г. Санкт-Петербург, г. Петергоф, Приморская ул., 8, корп. 1. Здание расположено на территории выявленного объекта «Парк дачного комплекса «Бобыльск» («Просвещение»).

Здание представляет собой двухэтажный дом. Стены выполнены из бревен, обшиты вагонкой. Согласно данным технического паспорта фундамент здания бутовый ленточный. Цоколь здания выполнен из кирпича, оштукатурен цементно-песчаным раствором. Присутствуют загрязнения, биопоражения, утраты штукатурного слоя. Отмостка отсутствует. Здание прямоугольное в плане со скошенным юго-западным углом и выступом с запада. Водосточная система не организована.

Оконные проемы прямоугольные, оконные заполнения деревянные, белого цвета с двухчастной расстекловкой. Оконные проемы оформлены белыми деревянными профилированными наличниками.

Вход в здание расположен на западном фасаде, дверное заполнение двустворчатое, деревянное. Над дверным проемом располагается поздний металлический козырек. При входе в здание организована площадка, к которой ведут ступени.

По фасаду проходят газовые трубы и инженерные коммуникации.

Крыша металлическая многоскатная. Согласно данным технического паспорта стропильная система деревянная. На крышу выходят кирпичные печные трубы, на крыше расположены слуховые окна. Декор фасадов отсутствует.

Здание не эксплуатируется, находится в руинированном состоянии.

10.6. Сведения об изменениях (перестройках) объекта:

Конец XIX века – строительство здания.

1920-е гг. – ремонт и приспособление здания под спальный корпус санатория.

1964 год – капитальный ремонт здания.

11. Перечень документов и материалов, собранных и полученных при проведении экспертизы, а также использованной для нее специальной, технической и справочной литературы:

11.1. Перечень документов и материалов, собранных и полученных при проведении экспертизы:

- Приказ Комитета по государственному контролю, использованию и охране памятников истории и культуры Правительства Санкт-Петербурга от 20.02.2001 г. № 15 «Об утверждении списка вновь выявленных объектов,

представляющих историческую, научную, художественную или иную культурную ценность» (Приложение № 4).

- Копия кадастрового паспорта от 28.08.2015 г. №78/201/15-221028 (Приложение № 7).

- Копия технического паспорта от 25.11.1999 г. (Приложение № 7).

- Копии поэтажных планов здания по состоянию на 30.11.99 г. (Приложение № 7).

- ЦГА СПб, ф. Р-6307, оп. 5, д. 145 (Приложение № 1).

- ЦГИА СПб, ф. 256, оп. 27, д. 265 (Приложение № 1).

- ЦГИА СПб, ф. 258, оп.22, д. 568, д. 569 (Приложение № 1).

- ЦГИА СПб, ф. 258, оп. 50, д. 115 (Приложение № 1).

11.2. Использованная для экспертизы специальная, техническая, справочная и иная литература:

- Федеральный закон от 25.06.2002 г. № 73-ФЗ «Об объектах культурного наследия (памятниках истории и культуры) народов Российской Федерации» (далее Федеральный закон от 25.06.2002 г. № 73-ФЗ);

- Постановление Правительства Российской Федерации от 15.07.2009 г. № 569 «Об утверждении Положения о государственной историко-культурной экспертизе»;

- Закон Санкт-Петербурга от 12.07.2007 г. № 333-64 «Об охране объектов культурного наследия в Санкт-Петербурге»;

- Закон Санкт-Петербурга от 19.01.2009 г. № 820-7 «О границах объединенных зон охраны объектов культурного наследия, расположенных на территории Санкт-Петербурга, режимах использования земель и требованиях к градостроительным регламентам в границах указанных зон»;

- Приказ Министерства культуры Российской Федерации от 03.10.2011 г. № 954 «Об утверждении Положения о едином государственном реестре объектов культурного наследия (памятников истории и культуры) народов Российской Федерации»;

- Приказ Министерства культуры Российской Федерации от 04.06.2015 г. № 1745 «Об утверждении требований к составлению проектов границ территорий объектов культурного наследия»;

- Приказ Министерства культуры Российской Федерации от 13.01.2016 г. № 28 «Об утверждении порядка определения предмета охраны объекта культурного наследия, включенного в Единый государственный реестр объектов культурного наследия (памятников истории и культуры) народов Российской Федерации в соответствии со статьей 64 Федерального закона от 25 июня 2002 г. № 73-ФЗ «Об объектах культурного наследия (памятниках истории и культуры) народов Российской Федерации»;

- Горбатенко С. Б. Петергофская дорога. СПб., 2001

- Гуцин В.А. История Петергофа и его жителей. Книга II. Старый Петергоф

- «Зодчий», 1909, №19

- Ленинград. Путеводитель. Л., Лениздат, 1977

- Топонимическая энциклопедия Санкт-Петербурга. — СПб.: Информационно-издательское агентство ЛИК, 2002.

- Электронный ресурс etomesto.ru

- Электронный ресурс pastvu.com

Полный перечень архивных документов и материалов, библиографических и литературных источников, материалов электронных ресурсов, выявленных и использованных в процессе проведения исследования, перечислен в приложениях № 1 и № 2 к настоящему Акту экспертизы.

12. Обоснования вывода экспертизы:

12.1. Анализ историко-культурной ценности объекта и обоснование наличия (отсутствия) историко-культурной ценности объекта, обоснование категории и вида объекта культурного наследия:

Статьей 3 Федерального закона от 25.06.2002 г. № 73-ФЗ установлено, что «к объектам культурного наследия (памятникам истории и культуры) народов Российской Федерации относятся объекты недвижимого имущества (включая объекты археологического наследия) и иные объекты с исторически связанными с ними территориями, произведениями живописи, скульптуры, декоративно-прикладного искусства, объектами науки и техники и иными предметами материальной культуры, возникшие в результате исторических событий, представляющие собой ценность с точки зрения истории, археологии, архитектуры, градостроительства, искусства, науки и техники, эстетики, этнологии или антропологии, социальной культуры и являющиеся свидетельством эпох и цивилизаций, подлинными источниками информации о зарождении и развитии культуры».

Статьей 4 Федерального закона от 25.06.2002 г. № 73-ФЗ установлены три категории историко-культурного значения объектов культурного наследия: объекты культурного наследия федерального, регионального и местного (муниципального) значения. К первой категории относятся объекты, обладающие историко-архитектурной, художественной, научной и мемориальной ценностью, имеющие особое значение для истории и культуры Российской Федерации, а также объекты археологического наследия. Ко второй – объекты, имеющие особое значение для истории и культуры субъекта Российской Федерации. К третьей, соответственно, – для истории и культуры муниципального образования.

Помимо этого, Комитетом Всемирного культурного и природного наследия ЮНЕСКО выделены следующие критерии оценки ценности

архитектурных произведений:

- уникальность, подлинность, древность всего рассматриваемого объекта в целом или его элементов;
- особая ценность объекта в связи с его красотой или интересом с точки зрения археологии, истории, этнологии или антропологии;
- возможность объекта содержать потенциально новую информацию, способную изменить уже существующие представления о тех или иных фактах и событиях, способность служить творческим примером новым поколениям.

В ходе проведенных исследований не удалось установить дату постройки и автора проекта рассматриваемого здания.

В некоторых источниках рассматриваемый объект, расположенный по адресу Петергоф, Приморская улица, д.8 к. 1 атрибутируется как дача Сан-Галли¹⁵.

В ЦГИА СПб не были обнаружены дела о принадлежности дачи на берегу Финского залива представителям семейства Сан-Галли, установлено, что Отто Робертович Сан-Галли приобретал участок у крестьян Гвоздевых¹⁶, чьи земли располагались железной дорогой и Собственным проспектом г. Петергофа. Таким образом мемориальная ценность рассматриваемого объекта не установлена.

По данным технического паспорта в объекте «Жилой дом», расположенном по адресу: г. Санкт-Петербург, г. Петергоф, Приморская ул., 8, корп. 1, в 1964 году был проведен капитальный ремонт. В настоящий момент здание лишено архитектурно-художественного декора, фасады обшиты вагонкой, окрашенной в коричневый цвет. Таким образом, к настоящему времени здание перестало в полной мере соответствовать критериям подлинности.

В советское время дача была перестроена и переоборудована в спальный корпус санатория. Впоследствии здание было приспособлено под функции жилого дома.

Здание не является важным градообразующим элементом уличной застройки, не формирует уличный фронт застройки и не обладает несомненной градостроительной ценностью.

В настоящее время рассматриваемое здание является утилитарной постройкой, лишенной архитектурного декора.

Вышеизложенные факты позволяют сделать вывод о том, что выявленный объект культурного наследия «Жилой дом», расположенный по адресу: г. Санкт-Петербург, г. Петергоф, Приморская ул., 8, корп. 1 не обладает, как объект культурного наследия, особым значением для истории и культуры Санкт-Петербурга.

¹⁵ Горбатенко С.Б. «Петергофская дорога»

¹⁶ ЦГИА СПб, ф. 258, оп.22, д. 568, д. 569

13. Вывод экспертизы:

Включение выявленного объекта культурного наследия «Жилой дом», расположенного по адресу: г. Санкт-Петербург, Г. Петергоф, Приморская ул., 8, корп. 1, в Единый государственный реестр объектов культурного наследия (памятников истории и культуры) народов Российской Федерации не обосновано (**отрицательное заключение**).

14. Перечень приложений к заключению экспертизы.

Приложение № 1. Историческая справка;

Приложение № 2. Историческая иконография;

Приложение № 3. Историко-культурный опорный план;

Приложение № 4. Извлечение из приказа КГИОП от 20.02.2001 г. № 15;

Приложение № 5. Материалы фотофиксации от 20 октября 2021 г.;

Приложение № 6. Копия плана границ территории вновь выявленного объекта «Парк дачного комплекса «Бобыльск» («Просвещение»)» от 19.11.2003 г.;

Приложение № 7. Документы технического учета: копия кадастрового паспорта от 28.08.2015 г. №78/201/15-221028; копия технического паспорта от 25.11.1999 г.; копии поэтажных планов здания по состоянию на 30.11.99 г.;

Приложение № 8. Правоустанавливающие документы: копия выписки из Единого государственного реестра недвижимости об объекте недвижимости от 20.10.2021г. № КУВИ-002/2021-137191948

Приложение № 9. Извлечение из приказа Минкультуры России об аттестации государственного эксперта;

Приложение № 10. Копия договора и технического задания заказчика;

Приложение № 11. Копии договоров с экспертами;

15. Дата оформления заключения экспертизы:

Подпись эксперта (подписано усиленной электронной подписью):

Филипович М.И.

16.12.2021 г.

(подписано усиленной электронной
подписью)

Приложение № 1 к акту по результатам государственной историко-культурной экспертизы выявленного объекта культурного наследия «Жилой дом», расположенного по адресу: г. Санкт-Петербург, г. Петергоф, Приморская ул., 8, корп. 1, в целях обоснования целесообразности включения в Единый государственный реестр объектов культурного наследия (памятников истории и культуры) народов Российской Федерации

Историческая справка

История дома по адресу: г. Санкт-Петербург, г. Петергоф, Приморская ул., 8, корп. 1, включая сведения об изменениях и перестройках, прослеживается в материалах ГУП «ГУИОН» ПИБ. Ряд сведений об истории исследуемого здания и участка отражен в картографических и фотоматериалах, имеющихся в открытом доступе.

В рамках исследования были изучены фонды: Центрального государственного исторического архива Санкт-Петербурга (ЦГИА СПб), Центрального государственного архива Санкт-Петербурга (ЦГА СПб), текстовые, иллюстративные и картографические материалы, находящиеся в открытом доступе.

Результаты выполненного историко-архивного и библиографического исследования представлены в настоящей исторической справке (Приложение № 1), исторической иконографии (Приложение № 2) и историко-культурном плане (Приложение № 3).

До начала XVIII века на месте Петергофа на берегу Финского залива находились финские деревни Куусоя (фин. kuusojä — еловая яма) и Похьяёки (фин. pohjajoki — донная речка), к югу от них, на Поповой горе (ныне — Бабигонские высоты) — деревня Папингондо¹.

Впервые Петергоф (нем. Peterhof — Петров двор) упоминается в походном журнале Петра I в 1705 году как «путевой двор» и пристань для переезда на остров Котлин. Это была одна из многих мыз («попутных светлиц»), построенных по дороге из Санкт-Петербурга вдоль южного берега Финского залива².

В 1710-е годы здесь начались активные ландшафтные и архитектурные работы по строительству усадьбы Петра I. Талантливый инженер-гидротехник Миних доказал невозможность устройства «водных фиерий» в Стрельне и убедил царя перенести загородную резиденцию в Петергоф, так как в случае реализации фонтанного комплекса в Стрельнинской резиденции, территориям в десятки квадратных километров грозило бы затопление. В 1714 году были заложены Большой Петергофский дворец, Большой грот с каскадами, Монплеизр и другие сооружения Нижнего парка. Постепенно поблизости от строительства резиденции возникают Малая слобода (к югу и юго-востоку от Верхнего парка) и Большая слобода (к западу, так называемый Старый Петергоф, вдоль современного Собственного проспекта).

К 1723 году формирование дворцово-паркового ансамбля было в основном завершено. К этому времени сложились основные планировочные элементы Нижнего парка, построен Большой дворец и дворец Монплеизр, сооружена водоводная система фонтанов.

Изначально поселение при Дворце застраивалось хаотично, а составлявшие большинство жителей поселения государственные крестьяне вообще жили в землянках. В 1730-х годах благодаря архитектору М. Г. Земцову Петергоф впервые получил чёткую планировку. Он перестроил ряд зданий, создав для петергофских государственных крестьян Мастерской двор, а для придворных служащих — Кавалерский.

С 1762 года Петергоф — город в ведении Дворцового ведомства.

В конце XVIII века в городе числилось 57 обывательских домов, а в 1801 году вдоль Правленской улицы сложился ансамбль первых каменных зданий. Кроме служащих в них стали селиться свободные люди, «обыватели». В 1824 году Александр I велел перестроить «на казённый счёт 58 наиболее уродливых

¹ Топонимическая энциклопедия Санкт-Петербурга. СПб.: Информационно-издательское агентство ЛИК, 2002

² Горбатенко С. Б. Петергофская дорога. СПб., 2001

зданий» по «образцовым проектам», разработанным В. П. Стасовым, В. Гестой, Л. Руской.

В 1850 году ведущим архитектором стал Н. Бенуа, уже построивший Верхнесадский дом (1847) и Фрейлинские дома (1848). Среди его последующих построек можно назвать следующие: Дворцовый госпиталь (1853), почта (1854), железнодорожный вокзал (1857), конюшни (1852).

13 (26) ноября 1848 года указом императора Николая I уездную управу перенесли из Ораниенбаума в Петергоф. Город становится центром Петергофского уезда Санкт-Петербургской губернии.

В 1853—1857 годах на средства известного предпринимателя А. Штиглица была построена Петергофская железная дорога протяжённостью 30 км — от Петербурга до Нового Петергофа. До этого, с 1830-х годов по Петергофскому шоссе ездил сухопутный паровоз. В 1854—1857 годах велось строительство железнодорожной станции Петергоф.

До 1917 года Петергоф был одной из главных летних императорских резиденций, которую населяли в основном дворцовые служители, офицеры и солдаты лейб-гвардейских полков.

В 1918 году бывшие императорские дворцы Петергофа превращены в музеи. Вскоре в многочисленных корпусах, где прежде жили придворные и дворцовая челядь, стали открывать дома отдыха, санатории, детские учреждения; в парках появились детские площадки, читальни, эстрады.

В 1936 году Петергоф был переподчинён Ленсовету.

С 23 сентября 1941 по 19 января 1944 года город был оккупирован германскими войсками. Линия фронта проходила на западной границе города по линии обороны Ораниенбаумского плацдарма. В результате военных действий город был почти полностью разрушен или сожжён.

В 1944 году Петергоф был переименован в Петродворец, так как немецкое название тяжело воспринималось на фоне разрушений, оставленных немецкой армией. В том же году началось восстановление города, его дворцово-паркового ансамбля и системы фонтанов. В работах принимали участие ленинградские архитекторы А. А. Оль, В. М. Савков, Е. В. Казанская, А. Э. Гессен, скульпторы В. Л. Симонов, И. В. Крестовский, Н. В. Дадыкин, И. И. Суворов, В. В. Элонен и другие, а также большой коллектив мастеров-реставраторов³.

Масштаб разрушений был столь велик, что не все объекты удалось восстановить. Так, сильно пострадавшая в войну Нижняя дача была снесена в 1960-е годах из-за аварийности, ветшали Константиновский и Фермерский

³ Ленинград. Путеводитель. Л., Лениздат, 1977

дворцы. В целом, облик довоенного города был сохранён, и началось новое строительство. На основных улицах появились небольшие двух- и трёхэтажные дома. Были реконструированы Привокзальная и Советская площади.

В 1960-х годах в Старом Петергофе началось строительство научно-учебного городка Ленинградского государственного университета.

Первое упоминание о деревне Бобыльская датируется 1747 годом.

До того с 1720-х годов эти земли принадлежали князю Долгорукову, а в царствование Анны Иоанновны были переданы известному церковному деятелю архиепископу Феофану Прокоповичу. Первые крестьяне переселились сюда из Новгородской губернии Тесовской вотчины, принадлежавшей монастырю. Бобылями в то время называли безземельных крестьян, освобожденных от земельного налога.

С 1796 года деревня и окрестные земли были приписаны к Ораниенбаумскому дворцовому правлению. К 1848 году в деревне проживают 53 человека. По указу Императора Николая I Петергоф становится уездным городом. Дворцовое правление Петергофа желает взять в свое ведение эти земли. Однако, хозяйка Ораниенбаума, Великая княгиня Елена Павловна, пользовавшаяся большим уважением Императоров Николая I и Александра II, оставляет Бобыльское за собой.

Великая княгиня последовательно выступает за отмену крепостного права. В ее доме, Михайловском дворце в Петербурге собирается кружок из сторонников отмены.

Чтобы показать пример другим владельцам крепостных Елена Павловна передает Бобыльское, вместе с землей в собственность крестьянам⁴.

16 февраля 1866 г. крестьянский сход постановил «заменить общинное пользование наследственным и разделить мирскую землю на... наследственные участки», которые стали распродаваться крестьянами-собственниками под строительство дач⁵.

Часть участков купил местный многодетный рыбак Иван Михайлович Михайлов, для сдачи земли в аренду под строительство дач. Его сын Дмитрий Иванович, продает ряд участков в Западной части деревни жене СПб купца 1-й гильдии Богдана Федоровича Небо - Елизавете Васильевне.

Альберт Николаевич Бенуа, снимавший в этих местах несколько раз дачу в 1880-е годы, был знаком с семьей купца Б.Ф. Небо и снял генеральный план их владений «близ деревни Бобыльской». Согласно этому плану, на 15 августа 1888 года практически все участки западной части деревни,

⁴ Гушин В.А. История Петергофа и его жителей. Книга II. Старый Петергоф

⁵ Горбатенко С. Б. Петергофская дорога. СПб., 2001

принадлежавшие Михайловым, перешли к Богдану Федоровичу Небо и его жене⁶.

В 1888 году купец называет свои земли, в честь супруги - Елизаветино. Об этом напоминает, сохранившееся до нашего времени название одной из здешних улиц - Елизаветинская. Участки сдаются в аренду под строительство дач.

Дмитрий Михайлов оставляет за собой дачу на берегу Финского залива, она была построена по проекту В.А. Шретера⁷.

В 1882 году Великая княгиня Екатерина Михайловна покупает участок в Бобьльском, где строится двухэтажная школьная дача на 50 мальчиков из небогатых семей. Эта дача становится первым детским курортом в России! Создается попечительский совет, куда входят многие известные люди, в том числе Великий князь Дмитрий Константинович, имевший дачу в стиле модерн на берегу Финского залива. Дача, в полностью перестроенном виде сохраняется на территории бывшего объединения "Парус". В 1883 году Екатерина Михайловна создает в Ораниенбауме школьную дачу для девочек. Ну, а в Бобьльском - Елизаветино строятся дачи. Три из них строятся для представителей знаменитого рода Бенуа, по проекту Леонтия Николаевича Бенуа. 1 июля 1893 года здесь торжественно отмечался 80-летний юбилей родоначальника династии, архитектора Николая Леонтьевича Бенуа.

Рядом строятся другие дачи, в частности сохранившиеся до нашего времени дачи купцов Грубе и Крона.

В 1904 году по просьбе Государыни Александры Федоровны, Император Николай II дает разрешение на строительство в Бобьльском, подворья Серафимо-Дивеевского монастыря. В 1906 году в подворье живут 43 сестры, переведенные из Дивеева. Осенью 1906 года происходит торжественное освящение церкви Серафима Саровского, построенной по проекту архитектора Николая Никитича Никонова.

После революции подворье монастыря было уничтожено. Храм пострадал во время войны, а после использовался как склад. В настоящее время церковь восстанавливается.

Дачи в Бобьльском и Елизаветино, были в основном разграблены и сожжены после революции. Сохраняются четыре дачи.

В конце 1922 года Губернский отдел народного образования выделил участок земли с находившимися на нем 4-мя дачами и другими постройками для организации санатория для работников просвещения⁸. Ремонт зданий,

⁶ Гушин В.А. История Петергофа и его жителей. Книга II. Старый Петергоф

⁷ Горбатенко С. Б. Петергофская дорога. СПб., 2001

⁸ ЦГА СПб, ф. Р-6307, оп. 5, д. 145

значительно пострадавших во время Первой мировой войны и революции продолжался в 1920-х годах. Во время войны дачи уцелели, и после войны здесь вновь расположился санаторий. В 1950-х гг. на территории санатория был разбит новый сад, и планировка территории полностью изменилась. Параллельно берегу была проложена длинная прямая аллея, идущая от одного строения к другому. Вдоль аллеи были посажены живые изгороди, у бывших дач были устроены новые клумбы и поставлены на каменных пьедесталах вазы с цветами. В 1970-х территория санатория была передана Ленинградскому государственному университету под базу отдыха, однако практически она никак не использовалась.

Сейчас территория и здания бывшего санатория принадлежат СПбГУ.

В книге Горбатенко С.Б. «Петергофская дорога» рассматриваемый объект, расположенный по адресу Петергоф, Приморская улица, д.8 к. 1 атрибутируется как дача Сан-Галли.

В ЦГИА СПб были обнаружены дела о покупке участка земли, принадлежащего крестьянам Гвоздевым, потомственным почетным гражданином Отто Робертовичем Сан-Галли⁹, инженером, из семейства знаменитых петербургских промышленников Сан-Галли. Но участки, принадлежавшие крестьянам Гвоздевым, согласно плану д. Бобыльской 1904-1905 гг.¹⁰ располагались между железной дорогой и Собственным проспектом г. Петергофа. Также в деревне Бобыльской располагалась усадьба Действительного Статского Советника Роберта Робертовича Сан-Гали¹¹, но ее местоположение по архивным документам установить не удалось.

В смете и переписке об организации здравницы в деревне Бобыльской¹² говорится об организации санатория в бывших дачах Сан-Гали, Крона и Грубе, значительно пострадавших в ходе Первой мировой войны и революции.

В некрологе архитектора А.И. Семенова¹³ говорится, что дача Сан-Галли в Бобыльске была построена по его проекту. Дата постройки не названа в источниках, но вероятно, что дача могла быть построена не раньше 1884, а скорее всего не раньше 1891 г. (в 1884 г. Семенов окончил Академию художеств, а в 1891 г. начал работать в Петергофе). Проект и изображения этой дачи в ходе архивно-библиографического исследования обнаружить не удалось.

Здание использовалось как спальный корпус санатория, оно было переделано больше, чем остальные дачи, и полностью обшито простой

⁹ ЦГИА СПб, ф. 258, оп.22, д. 568, д. 569

¹⁰ ЦГИА СПб, ф. 256, оп. 27, д. 265

¹¹ ЦГИА СПб, ф. 258, оп. 50, д. 115

¹² ЦГА СПб, ф. Р-6307, оп. 5, д. 145

¹³ А.И.Семенов. (Некролог). "Зодчий", 1909, №19, с. 207

вагонкой. В настоящее время рассматриваемое здание лишено архитектурного декора.

Согласно техническому паспорту в 1964 году в здании был проведен капитальный ремонт.

В настоящее время является жилым домом для сотрудников университета.

Источники

Архивные документы

Центральный государственный архив Санкт-Петербурга (ЦГА СПб)

1. ЦГА СПб, ф. Р-6307, оп. 5, д. 145

Центральный государственный исторический архив Санкт-Петербурга (ЦГИА СПб)

2. ЦГИА СПб, ф. 256, оп. 27, д. 265
3. ЦГИА СПб, ф. 258, оп.22, д. 568, д. 569
4. ЦГИА СПб, ф. 258, оп. 50, д. 115

Библиография и электронные источники

5. Горбатенко С. Б. Петергофская дорога. СПб., 2001
6. Гушин В.А. История Петергофа и его жителей. Книга II. Старый Петергоф
7. «Зодчий», 1909, №19
8. Ленинград. Путеводитель. Л., Лениздат, 1977
9. Топонимическая энциклопедия Санкт-Петербурга. — СПб.: Информационно-издательское агентство ЛИК, 2002.
10. Электронный ресурс etomesto.ru
11. Электронный ресурс pastvu.com

Приложение № 2 к акту по результатам государственной историко-культурной экспертизы выявленного объекта культурного наследия «Жилой дом», расположенного по адресу: г. Санкт-Петербург, г. Петергоф, Приморская ул., 8, корп. 1, в целях обоснования целесообразности включения в Единый государственный реестр объектов культурного наследия (памятников истории и культуры) народов Российской Федерации

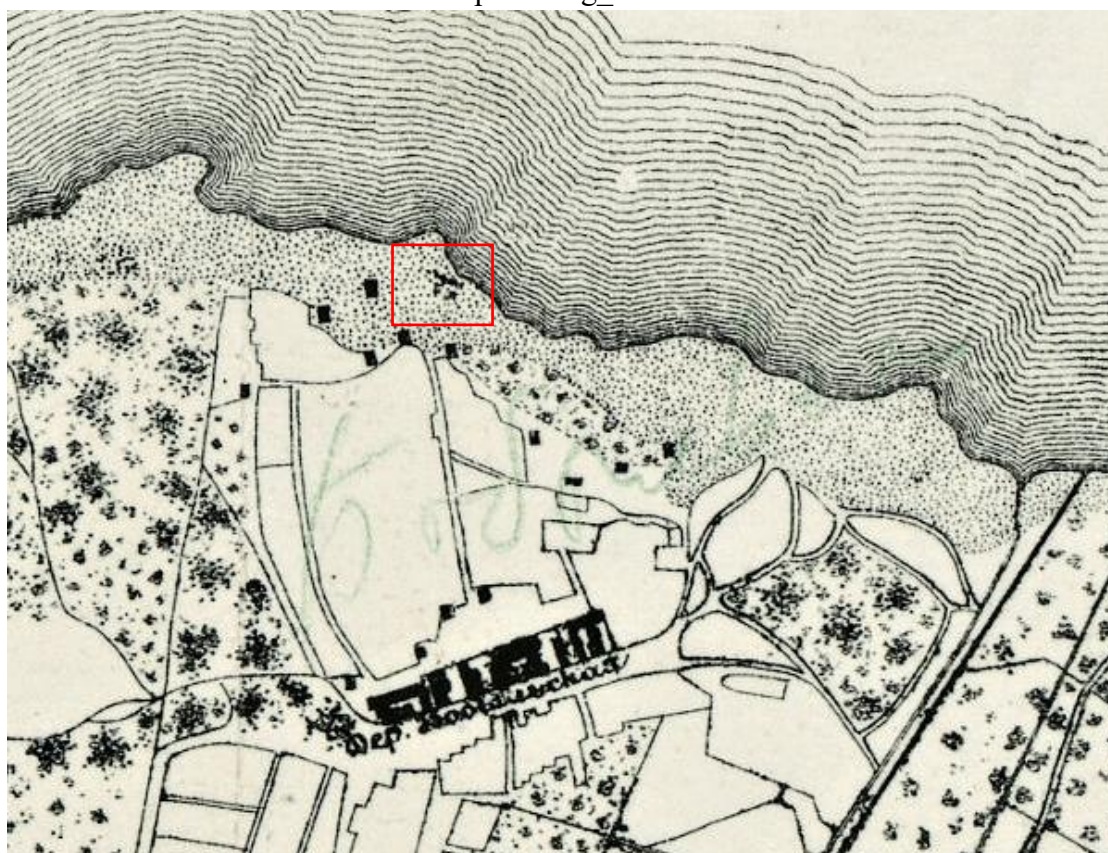
Историческая иконография

Аннотированный список иллюстраций

1. Топографическая карта частей Санкт-Петербургской и Выборгской губерний 1867 г. [Электронный ресурс] URL: http://www.etomesto.ru/map-peterburg_verstovka/
2. План Петергофа 1881 года [Электронный ресурс] URL: http://www.etomesto.ru/map-peterburg_petergof_1881/
3. Бенуа А.Н. План земель, принадлежащих Б.Ф. Небо близ деревни Бобыльской. 1888 г. Яковлева Г.Г. Историческая справка «Ст. Петергоф. Спортивно-оздоровительная база ЛГУ. 1990 г. Архив КГИОП 203-Г-25
4. Карта Петергофа и окрестностей из путеводителя 1901 г. [Электронный ресурс] URL: http://www.etomesto.ru/map-peterburg_petergof_1901/
5. Карта окрестностей Санкт-Петербурга, составленная Ю. Гашем. 1909 г. [Электронный ресурс] URL: http://www.etomesto.ru/map-peterburg_1909gash/
6. План Петергофа с почтовой открытки 1911 г. [Электронный ресурс] URL: http://www.etomesto.ru/map-peterburg_petergof_1911/
7. Карта РККА Ленинградской области, километровка. 1939-1941 гг. [Электронный ресурс] URL: http://www.etomesto.ru/map-peterburg_1941/
8. Немецкая аэрофотосъемка Ленинграда времён ВОВ [Электронный ресурс] URL: http://www.etomesto.ru/map-peterburg_aero-photo/
9. Подробная топографическая карта Ленинградской области [Электронный ресурс] URL: http://www.etomesto.ru/map-peterburg_topographic-map/
10. Современный план топогеодезической съемки КГА. Архив ГГО УАИ КГА. Планшет №2323-05. Фрагмент
11. Схема из книги Горбатенко С.Б. Петергофская дорога. Историко-архитектурный путеводитель. 2001



1. Топографическая карта частей Санкт-Петербургской и Выборгской губерний 1867 г. [Электронный ресурс] URL: http://www.etomesto.ru/map-peterburg_verstovka/



2. План Петергофа 1881 года [Электронный ресурс] URL: http://www.etomesto.ru/map-peterburg_petergof_1881/



3. Бонуа А.Н. План земель, принадлежащих Б.Ф. Небо близ деревни Бобыльской. 1888 г. Яковлева Г.Г. Историческая справка «Ст. Петергоф. Спортивно-оздоровительная база ЛГУ. 1990 г. Архив КГИОП 203-Г-25



4. Карта Петергофа и окрестностей из путеводителя 1901 г. [Электронный ресурс] URL: http://www.etomesto.ru/map-peterburg_petergof_1901/



5. Карта окрестностей Санкт-Петербурга, составленная Ю. Гашем. 1909 г. [Электронный ресурс] URL: http://www.etomesto.ru/map-peterburg_1909gash/



6. План Петергофа с почтовой открытки 1911 г. [Электронный ресурс] URL: http://www.etomesto.ru/map-peterburg_petergof_1911/



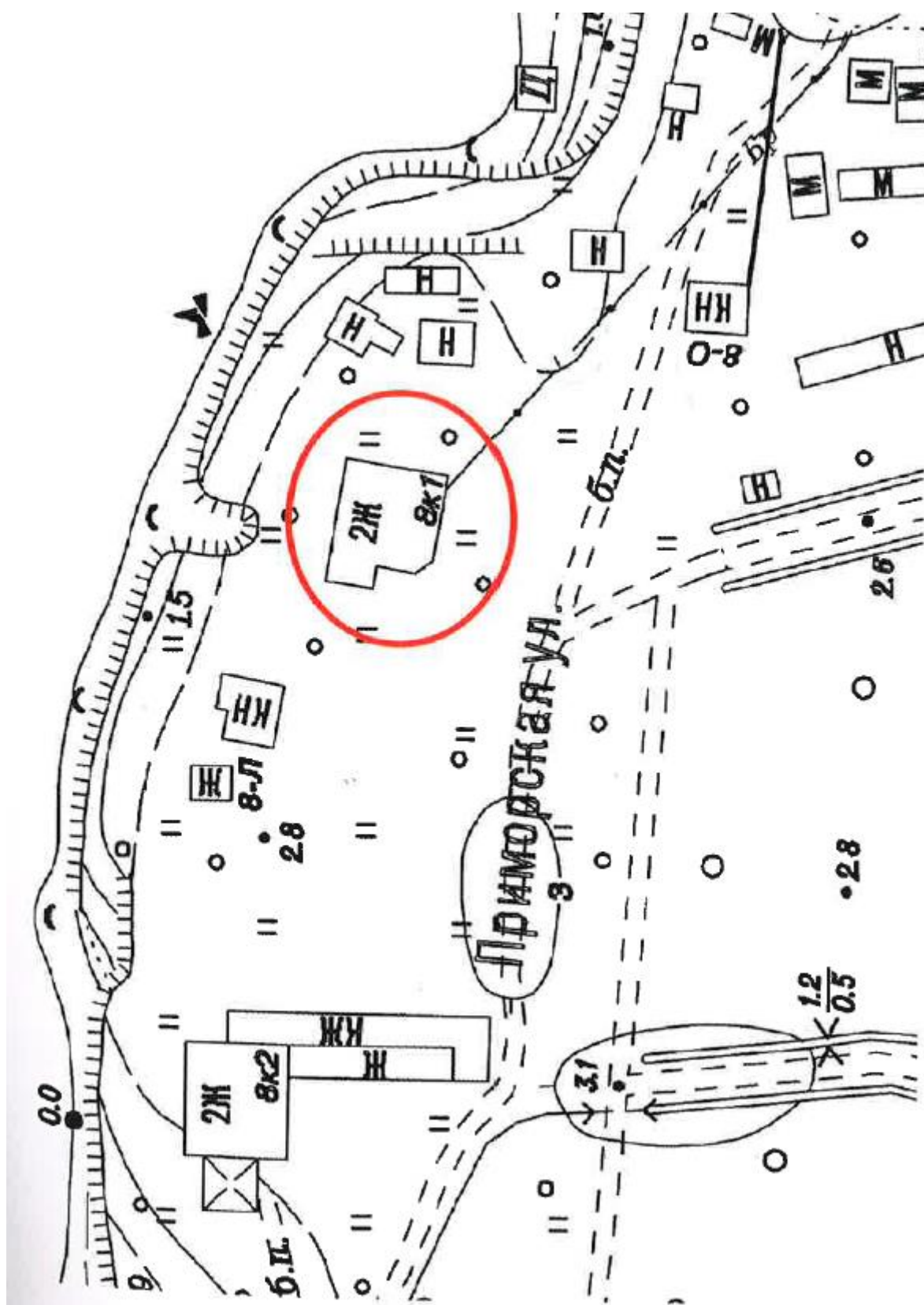
7. Карта РККА Ленинградской области, километровка. 1939-1941 гг. [Электронный ресурс] URL: http://www.etomesto.ru/map-peterburg_1941/



8. Немецкая аэрофотосъемка Ленинграда времён ВОВ [Электронный ресурс]
 URL: http://www.etomesto.ru/map-peterburg_aero-photo/



9. Подробная топографическая карта Ленинградской области [Электронный ресурс]
 URL: http://www.etomesto.ru/map-peterburg_topographic-map/



10. Современный план топогеодезической съемки КГА. Архив ГГО УАИ КГА.
Планшет №2323-05. Фрагмент

МЕЖДУ ПЕТЕРГОФОМ
И ОРАНИЕНБАУМСКОЙ КОЛОНИЕЙ



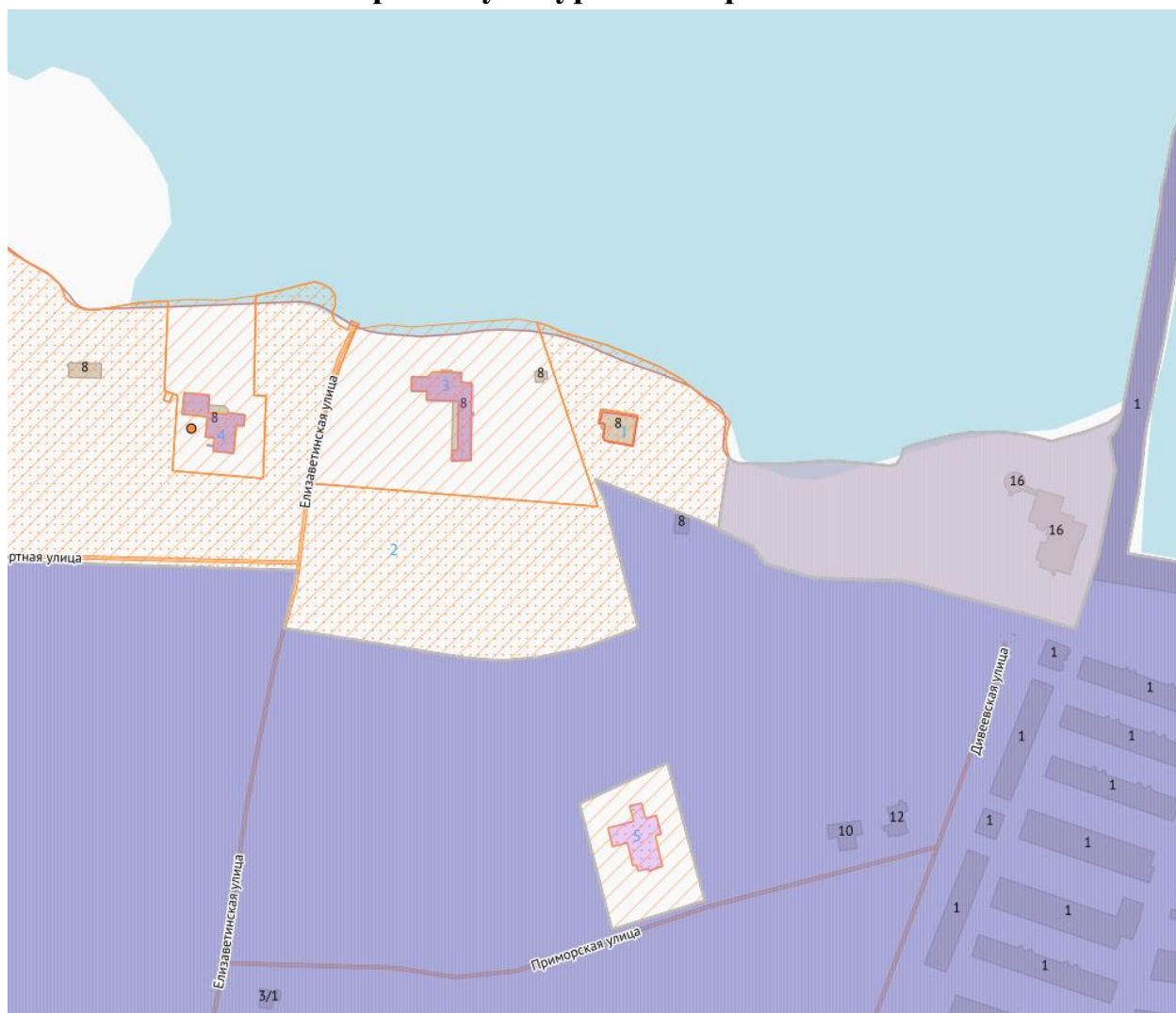
- | | |
|--|---------------------------------------|
| 1. Усадьба И.С. Потемкина | 16. Усадьба Румянцева-Задунайского |
| 2. Дача Л.И. Крона | 17. Дворец герцога Лейхтенбергского |
| 3. Петергофская колония | 18. Гофмейстерский корпус |
| 4. Дворец Собственной дачи | 19. Кухонный корпус |
| 5. Троицкая церковь | 20. Церковь св. Екатерины («Капелла») |
| 6. Оранжерея и погреб | 21. Китайский домик |
| 7. Караулка | 22. Чайный павильон |
| 8. Церковь св. Серафима Саровского
подворья Серафимо-Дивеевского
монастыря | 23. Валун «Голова» |
| 9. Деревня Бобьльская | 24. Английский домик |
| 10. Дача Сан-Гали | 25. Банный домик |
| 11. Дача Крона | 26. Оранжереи |
| 12. Дача Грубе | 27. Ферма |
| 13. Дача Мейснера | 28. Водоподъемная машина |
| 14. Дача Л.Н. Бенуа | 29. Католическая капелла |
| 15. Дача М.Н. Бенуа | 30. Пруд «Бауш» |
| | 31. Платформа «Университет» |






11. Схема из книги Горбатенко С.Б. Петергофская дорога. Историко-архитектурный путеводитель. 2001

Приложение № 3 к акту по результатам государственной историко-культурной экспертизы выявленного объекта культурного наследия «Жилой дом», расположенного по адресу: г. Санкт-Петербург, г. Петергоф, Приморская ул., 8, корп. 1, в целях обоснования целесообразности включения в Единый государственный реестр объектов культурного наследия (памятников истории и культуры) народов Российской Федерации

Историко-культурный опорный план

Историко-культурный опорный план



-  Выявленный объект культурного наследия:
- 1 «Жилой дом»
- 2 «Парк дачного комплекса «Бобыльск» («Просвещение»))»
территория объектов культурного наследия
-  объекты культурного наследия регионального значения:
- 3 «Дача Крона с территорией»
- 4 «Дача Грубе (с территорией и службами)»
- 5 «Дача с территорией»
-  Единая зона охраняемого природного ландшафта ЗОЛ(21)10
-  Единая зона регулирования застройки и хозяйственной деятельности ЗРЗ(21)33
-  существующая конфигурация Жилого дома

Приложение № 4 к акту по результатам государственной историко-культурной экспертизы выявленного объекта культурного наследия «Жилой дом», расположенного по адресу: г. Санкт-Петербург, г. Петергоф, Приморская ул., 8, корп. 1, в целях обоснования целесообразности включения в Единый государственный реестр объектов культурного наследия (памятников истории и культуры) народов Российской Федерации

Извлечение из приказа КГИОП от 20.02.2001 г. № 15

Администрация Санкт-Петербурга
КОМИТЕТ ПО ГОСУДАРСТВЕННОМУ КОНТРОЛЮ,
ИСПОЛЬЗОВАНИЮ И ОХРАНЕ ПАМЯТНИКОВ ИСТОРИИ И КУЛЬТУРЫ
ПРИКАЗ
от 20 февраля 2001 года N 15

Об утверждении Списка вновь выявленных объектов, представляющих историческую,
научную, художественную или иную культурную ценность
(с изменениями на 8 апреля 2020 года)

Документ с изменениями, внесенными:
приказом Комитета по государственному контролю, использованию и охране
памятников истории и культуры Санкт-Петербурга от 10 мая 2001 года N 48;

...

распоряжением КГИОП Санкт-Петербурга от 8 апреля 2020 года N 116-р
(Официальный сайт Администрации Санкт-Петербурга www.gov.spb.ru/norm_baza/npa,
09.04.2020).

В целях обеспечения сохранности расположенных на территории Санкт-Петербурга
объектов, представляющих историческую, научную, художественную или иную
культурную ценность, и на основании пунктов 12, 13, 14 Инструкции о порядке учета,
обеспечения сохранности, содержания, использования и реставрации недвижимых
памятников истории и культуры, утвержденной приказом Минкультуры СССР от 13.05.86
N 203,
приказываю:

1. Утвердить прилагаемый Список вновь выявленных объектов, представляющих
историческую, научную, художественную или иную культурную ценность, одобренный
постановлением Правительства Санкт-Петербурга от 12.02.2001 N 7 "О перечне объектов,
представляющих историческую, научную, художественную или иную культурную
ценность".

2. Ввести в действие Список вновь выявленных объектов, представляющих
историческую, научную, художественную или иную культурную ценность, с даты
подписания настоящего приказа.

3. Работникам КГИОП в своей деятельности руководствоваться Списком вновь
выявленных объектов, представляющих историческую, научную, художественную или
иную культурную ценность, с даты введения его в действие.

4. Первому заместителю председателя КГИОП - начальнику Управления по охране и
использованию памятников Таратыновой О.В. организовать работу:

4.1. По расторжению охранных обязательств, заключенных с собственниками и
пользователями объектов, не указанных в утвержденном Списке вновь выявленных
объектов, представляющих историческую, научную, художественную или иную
культурную ценность.

4.2. По заключению охранных обязательств с пользователями и собственниками
объектов, указанных в утвержденном Списке вновь выявленных объектов,
представляющих историческую, научную, художественную или иную культурную
ценность.

5. Заместителю председателя КГИОП - начальнику Управления государственного учета
памятников Кирикову Б.М.:

5.1. Организовать направление заверенных копий Списка вновь выявленных объектов,
представляющих историческую, научную, художественную или иную культурную
ценность, в КУГИ, КГА, КЗРиЗ, ГУЮ "Городское бюро регистрации прав на
недвижимость", территориальные управления административных районов Санкт-

Петербурга, Нотариальную палату Санкт-Петербурга.

5.2. Организовать опубликование настоящего приказа и утвержденного Списка вновь выявленных объектов, представляющих историческую, научную, художественную или иную культурную ценность, в информационно-правовой системе "Кодекс".

6. Заместителю председателя КГИОП - начальнику Управления инвестиционных программ, лицензирования, экспертизы и приватизации памятников Комлеву А.В. организовать передачу в отделы и сектора Управления по охране и использованию памятников утвержденного Списка вновь выявленных объектов, представляющих историческую, научную, художественную или иную культурную ценность, в электронной форме.

7. Контроль за выполнением настоящего приказа возложить на заместителя председателя КГИОП - начальника Управления государственного учета памятников Кирикова Б.М.

УТВЕРЖДЕН
приказом председателя КГИОП
от 20 февраля 2001 года N 15

Список

вновь выявленных объектов, представляющих историческую, научную, художественную
или иную культурную ценность

Санкт-Петербург

Градостроительство и архитектура

Комитет по государственному контролю, использованию и
охране памятников истории и культуры

Петродворцовый административный район

№ п/п	Наименование объекта	Датировка	Авторы	Местонахождение	Техническое состояние	Заключение экспертизы
1	2	3	4	5	6	7
				г. Петергоф		
1412	Жилой дом	середина XIX века	автор не установлен	Приморская ул., 8, корп. 1	Среднее	"-"

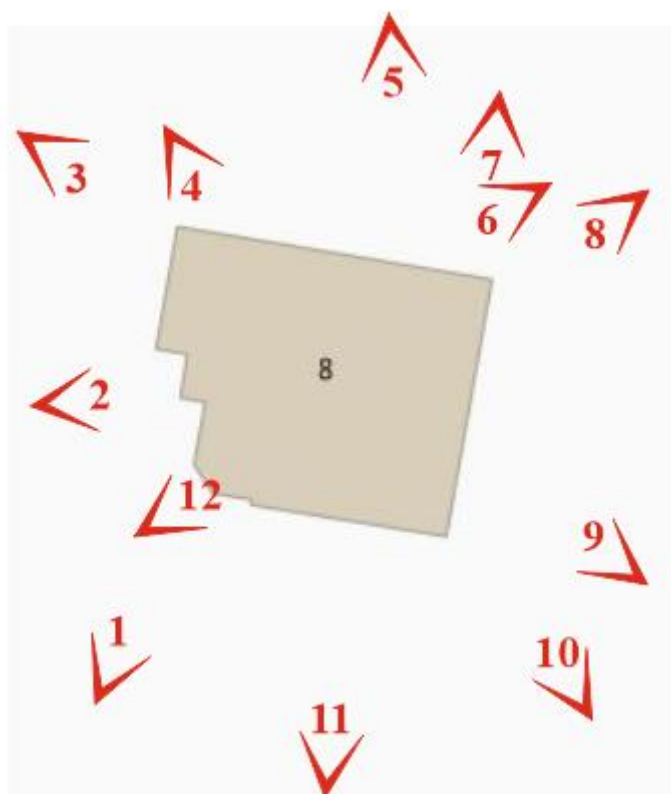
Приложение № 5 к акту по результатам государственной историко-культурной экспертизы выявленного объекта культурного наследия «Жилой дом», расположенного по адресу: г. Санкт-Петербург, г. Петергоф, Приморская ул., 8, корп. 1, в целях обоснования целесообразности включения в Единый государственный реестр объектов культурного наследия (памятников истории и культуры) народов Российской Федерации

Материалы фотофиксации от 20 октября 2021 г.

**Фотофиксация выявленного объекта культурного наследия «Жилой дом»,
расположенного по адресу: г. Санкт-Петербург, г. Петергоф, Приморская ул., 8,
корп. 1**

1. Вид с юго-запада
2. Вид на вход в здание
3. Вид с северо-запада
4. Вид с северо-запада на северный фасад
5. Вид с севера
6. Вид с северо-востока на северный фасад
7. Фрагмент северного фасада
8. Вид на северо-восточный угол здания
9. Вид с востока
10. Вид с юго-востока
11. Вид с юга
12. Фрагмент цоколя

Схема фотофиксации на плане здания





1. Вид с юго-запада



2. Вид на вход в здание



3. Вид с северо-запада



4. Вид с северо-запада на северный фасад



5. Вид с севера



6. Вид с северо-востока на северный фасад



7. Фрагмент северного фасада



8. Вид на северо-восточный угол здания



9. Вид с востока



10. Вид с юго-востока



11. Вид с юга



12. Фрагмент цоколя

Приложение № 6 к акту по результатам государственной историко-культурной экспертизы выявленного объекта культурного наследия «Жилой дом», расположенного по адресу: г. Санкт-Петербург, г. Петергоф, Приморская ул., 8, корп. 1, в целях обоснования целесообразности включения в Единый государственный реестр объектов культурного наследия (памятников истории и культуры) народов Российской Федерации

Копия плана границ территории вновь выявленного объекта «Парк дачного комплекса «Бобыльск» («Просвещение»)» от 19.11.2003 г.

Заместитель председателя Комитета по государственному контролю, использованию и охране памятников истории и культуры - начальник управления государственного учета памятников

План границ территории вновь выявленного объекта "Парк дачного комплекса "Боббльск" ("Просвещение")"



Б.М. Кириков
Б.М. Кириков
М.П.

" 19 " ноября 2003

г. Санкт-Петербург, г. Петергоф, Приморская ул., Елизаветинская ул.



масштаб 1:5000

УСЛОВНЫЕ ОБОЗНАЧЕНИЯ

- граница территории вновь выявленного объекта
- вновь выявленный объект

ПРАВИТЕЛЬСТВО САНКТ-ПЕТЕРБУРГА
КГИОП
ОГРН 1037843025527

Копия верна

Исполнитель _____ / _____

Приложение № 7 к акту по результатам государственной историко-культурной экспертизы выявленного объекта культурного наследия «Жилой дом», расположенного по адресу: г. Санкт-Петербург, г. Петергоф, Приморская ул., 8, корп. 1, в целях обоснования целесообразности включения в Единый государственный реестр объектов культурного наследия (памятников истории и культуры) народов Российской Федерации

Документы технического учета: копия кадастрового паспорта от 28.08.2015 г. №78/201/15-221028; копия технического паспорта от 25.11.1999 г.; копии поэтажных планов здания по состоянию на 30.11.99 г.

(полное наименование органа кадастрового учета)

КП.1

КАДАСТРОВЫЙ ПАСПОРТ

Здания
(вид объекта недвижимого имущества)

Лист №	1	Всего листов:	3
--------	---	---------------	---

« 28 » августа 2015 г. № 78/201/15-221028	
Кадастровый номер:	78:40:1930102:1004
Номер кадастрового квартала:	78:40:1930102
Предыдущие номера:	78:19301Б:0:6
Дата внесения номера в государственный кадастр недвижимости:	29.08.2012

Описание объекта недвижимого имущества:

1	Адрес (описание местоположения):	Санкт-Петербург, город Петергоф, Приморская улица, дом 8, корпус I		
2	Основная характеристика:	площадь	353.4	кв.м
		(тип)	(значение)	(единица измерения)
3	Назначение:	Многоквартирный дом		
4	Наименование:	_____		
5	Количество этажей, в том числе подземных этажей:	2		
6	Материал наружных стен:	Каркасно-обшивные		
7	Год ввода в эксплуатацию (завершения строительства):	1917		
8	Кадастровая стоимость (руб.):	1496998.87		
9	Кадастровый номер земельного участка (участков), в пределах которого расположен объект недвижимого имущества:	_____		
10	Степень готовности объекта незавершенного строительства (%):	_____		
11	Кадастровые номера помещений, расположенных в здании или сооружении:	78:40:1930102:1007, 78:40:1930102:1008, 78:40:1930102:1009, 78:40:1930102:1010, 78:40:1930102:1011, 78:40:1930102:1012, 78:40:1930102:1013, 78:40:1930102:1014, 78:40:1930102:1027		
12	Сведения о правах:	Оперативное управление, рег.номер 78-78-01/0226/2005-684 от 30.05.2005 г., правообладатель: Федеральное государственное образовательное учреждение высшего профессионального образования "Санкт-Петербургский государственный университет"		
		Собственность, рег.номер 78-78-59/029/2014-106 от 13.08.2014 г., правообладатель: Российская Федерация		
13	Сведения о включении в реестр объектов культурного наследия:	_____		

14	Особые отметки: _____	
15	Сведения о кадастровых инженерах: _____	
16	Дополнительные сведения:	
	16.1	Кадастровые номера объектов недвижимости, образованных с объектом недвижимости: _____
	16.2	Кадастровые номера объектов недвижимости, образованных из объекта недвижимости: _____
16.3	Кадастровые номера объектов, подлежащих снятию с кадастрового учета: _____	
17	Характер сведений государственного кадастра недвижимости (статус записи об объекте): Сведения об объекте недвижимости имеют статус ранее учтенные	

Зам. начальника отдела предоставления сведений №2		Е.В. Шувалова
(полное наименование должности)	(подпись)	(инициалы, фамилия)

М.П.

КАДАСТРОВЫЙ ПАСПОРТ

Лист №	2	Всего листов:	3
--------	---	---------------	---

Здания
(вид объекта недвижимого имущества)

« 28 » августа 2015 г. № 78/201/15-221028	
Кадастровый номер:	78:40:1930102:1004

Схема расположения объекта недвижимого имущества на земельном участке(ах):

Масштаб 1:	
------------	--

Зам. начальника отдела предоставления сведений №2		Е.В. Шувалова
(полное наименование должности)	(подпись)	(инициалы, фамилия)

М.П.

КАДАСТРОВЫЙ ПАСПОРТ

Лист №	3	Всего листов:	3
--------	---	---------------	---

Здания
(вид объекта недвижимого имущества)

« 28 » августа 2015 г. № 78/201/15-221028	
Кадастровый номер:	78:40:1930102:1004

Сведения о частях здания, сооружения:

Номер п/п	Учетный номер части	Основная характеристика, единица измерения			Описание местоположения части	Характеристика части
		(тип)	(значение)	(единица измерения)		
1	—	—	весь	—	—	Иные ограничения (обременения) прав

Зам. начальника отдела предоставления сведений №2		Е.В. Шувалова
(полное наименование должности)	(подпись)	(инициалы, фамилия)

М.П.

КОПИЯ

инв. № 792

Технический паспорт

на жилой дом (дома) и земельный участок

по ул. (пер.) Примфская № 8 корп. 1Составлен по состоянию на „25“ ноября 1999 г.

I. Владение строениями на участке

Дата записи	№ или литеры строений по плану	Полное наименование владельцев и их долевое участие	Основания владения (наименован., дата и № документа)	Подпись вносящего текущие изменения
1	2	3	4	5
<u>30.11.99</u>	<u>Б</u>	<u>ПУНК СПБ ГУ</u>		<u>Граевская</u>

Форма технического паспорта согласована с ЦСУ РСФСР от 3 апреля 1968 г. № 5-15 и утверждена приказом заместителя министра коммун. хоз-ва РСФСР от 6 мая 1968 г. № 167

III. ЭКСПЛИКАЦИЯ ЗЕМЕЛЬНОГО УЧАСТКА (в кв. м.)

Дата записи	Площадь участка					Незастроенная площадь								
	по земельн. документам	по фактическому пользов.	в том числе		асфальтов. покрытия			площадки оборудован.			под зелеными насажден.			
			застроен.	не застроен.	проезда	тропуара	прочие замощения	детские	спортивн.	грунт	придомовой сквер	газон с деревьями	газон, цветники, клумбы	плодовый сад
1	2	3	4	5	6	7	8	9	10	11	12	13	14	15
	942/4		223											

IV. УБОРОЧНАЯ ПЛОЩАДЬ (в кв. м.)

Дата записи	Дворовая территория									Уличный тротуар				Кроме того		
	всего	в том числе			прочие замощения	площадку оборудован				всего	в том числе			асфальт.	прочие покрытия	крыша
		асфальтов. покрытия	проезда	тропуар		детские	спортивн.	грунт	зеленые насаждения		асфальт	зеленые насаждения	грунт			
1	2	3	4	5	6	7	8	9	10	11	12	13	14	15	16	17

V. ОЦЕНКА СЛУЖЕБНЫХ СТРОЕНИЙ ДВОРОВЫХ СООРУЖЕНИЙ И ЗАМОЩЕНИЙ

Литеры по плану	Назначение	Этажность	Длина, ширина, высота	Площадь	Объем	Описание конструктивных элементов и их удельного веса											№ сборника № таблицы	Единица измер. и ее стоим. по табл.	Удельный вес оценив. объекта в %	Стоимость единицы изм. с поправкой	Восстановит. стоимость в рублях	Износ в %	Действительн. стоим. в рублях	Потребность в кап. ремонте в рублях
						фундамент	стены и перегородки	перекрытия	кровля	полы	проемы	отделочные работы	электр-освещение	прочие работы										
1	2	3	4	5	6	7	8	9	10	11	12	13	14	15	16	17	18	19	20	21	22	23		

Продолжение см. на обороте

ТЕХНИЧЕСКИЙ ПАСПОРТ

на жилой дом № 8 К 1 литер Б
 по Приморской ул. (пер.)
 город Петровск район Петровск
 Владелец ПУНК СПБ ГУ

Кварт. № _____
 инвент. № 791
 шифр Госфонд
 (фонд)

1. Общие сведения

Серия, тип проекта _____
 Год постройки 90 1917 переоборудовано надстроено в _____ году
 Год последнего капитального ремонта _____
 Число этажей 2 1964

Кроме того имеется: подвал, цокольный этаж, мансарда, мезонин (подчеркнуть)
 Число лестниц 1 шт., их уборочная площадь 30.5 кв. м.
 Уборочная площадь общих коридоров и мест общ. пользования _____ кв. м.
 Средняя внутрен. высота помещений 2.60 м. Объем 1235 куб. м.
 Общая полезная площадь дома 353.3 353.4 кв. м.
 из них:

жилые помещения полезная площадь 353.3 353.4 кв. м.
 в том числе жилой площади 209.7 209.8 кв. м.
 Средняя площадь квартиры 26.2 кв. м.

Распределение жилой площади

1	Жилая площадь находится	Количество		Жилая площадь	Текущие изменения					
		жи-лых кварт	жи-лых комн.		количество		жилая площадь	количество		жилая площадь
					жи-лых кварт	жи-лых комн.		жи-лых кварт	жи-лых комн.	
2	3	4	5	6	7	8	9	10	11	
1	В квартирах	8	14	209.7						
2	В помещен. коридорн. системы									
3	В общежитиях									
4	Служебная жилая площадь									
5	Маневровая жилая площадь									

Из общего числа жилой площади находится

а) в мансардах									
б) подвалах									
в) цокольных экипажах									
г) бараках									

Распределение квартир по числу комнат (без общежит. и коридорн. системы)

КВАРТИРЫ	Число квартир	Их жилая площадь	Текущие изменения			
			число квартир	их жилая площадь	число квартир	их жилая площадь
2	3	4	5	6	7	8
Однокомнатные						
Двухкомнатные	2	27.6				
Трехкомнатные	6	182.1				
Четырехкомнатные						
Пятикомнатные						
Шестикомнатные						
В семь и более комнат						
ВСЕГО	8	209.7				

IV. Описание конструктивных элементов и определение износа основных пристроек
 Группа капитальности IV сборник №
 Вид внутренней отделки простая таблица №

№ по пор.	Наименование конструктивных элементов	Описание конструктивных элементов (материал, конструкция, отделка и прочее)	Техническое состояние (осадки, трещины, гниль и т. п.)	Удельные веса конструктивных элементов		Изнас в %		Принятый проц. износа на уд. вес конструкт. элементов
				5	6	7	8	
1	Фундамент	<i>Бутовый ленточный</i>	<i>удовлет.</i>	5		5	40	2.0
2	а) Наружные внутренние капитальные стены	<i>Рубленые из бревен</i>	<i>"</i>	22		22	20	4.4
	б) перегородки	<i>деревянные</i>	<i>"</i>					
3	Перекрытия:							
	чердачные	<i>деревян. утепл.</i>	<i>"</i>	7		7	30	2.1
	междуэтажные							
	подвальные							
4	Крыша	<i>железная, оцинков. по деревян. строп.</i>	<i>"</i>	8		8	25	2.0
5	Полы	<i>дожатые, окрашены</i>	<i>"</i>	13		13	20	2.6
6	Проемы							
	оконные	<i>двойные, створные</i>	<i>"</i>	9		9	20	1.8
	дверные	<i>филенчатые</i>	<i>"</i>					
7	Отделоч. раб.							
	Наружн. отделка архитектур. оформлен.							
	а) <i>обшивка вагонкой.</i> б) <i>окраска</i> в) <i>сухая штукатурка.</i> г) <i>окраска окон и дверей</i>	<i>"</i>		12		12	20	2.4
8	Санитарно- и электротехнич. работы							
	Центр. отоплен.	<i>да</i>						
	Печное отоплен.	<i>нет</i>						
	Водопровод	<i>да</i>						
	Электроосвещен.	<i>да</i>						
	Радио	<i>да</i>						
	Телефон	<i>да</i>						
	Телевидение	<i>да</i>						
	Ванны							
	с газов. кол.	<i>-</i>						
с дров. кол.	<i>-</i>							
с горяч. вод.	<i>-</i>							
Горячее водосн.	<i>-</i>							
Вентиляция	<i>-</i>							
Газоснабжение	<i>да</i>							
Мусоропровод	<i>а</i>							
Лифты	<i>-</i>							
Канализация	<i>да</i>							
9	Разные работы			7		7	35	2.5
Итого:				100		100.2		23.2

проц. износа, приведенный к 100 по формуле

процент износа (гр. 9)х100
удельный вес (гр. 7)

$$\frac{23.2 \times 100}{100.2} \approx 23\%$$

ер
ла
№ по пор.
1
1
2
3
4
5
6
7
Санитарно- и электротехнич. работы
изн

КОПИЯ ВЕРНА

Всего пронумеровано и
прощуровано 6 листов

"11" 04 2015 г.

Руководитель Петродорцового отделения
Филиала ГУИОН ПИБ Красносельского и
Петродворцового районов

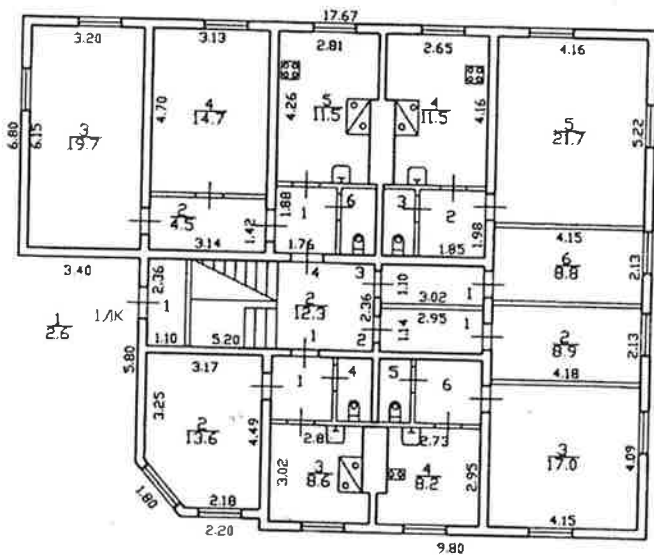
Д.Г. Рыбалкина



КОПИЯ

План 1 этажа

3.3 6 1.5 3.7



h = 2.60

3.2 4 1.5 1.4 3.3

Руководитель Петродворцового отделения филиала ГУП «ГУИОН» ГИБ Крайнесельского и Петродворцового районов

Л.Г. Рыбалкина

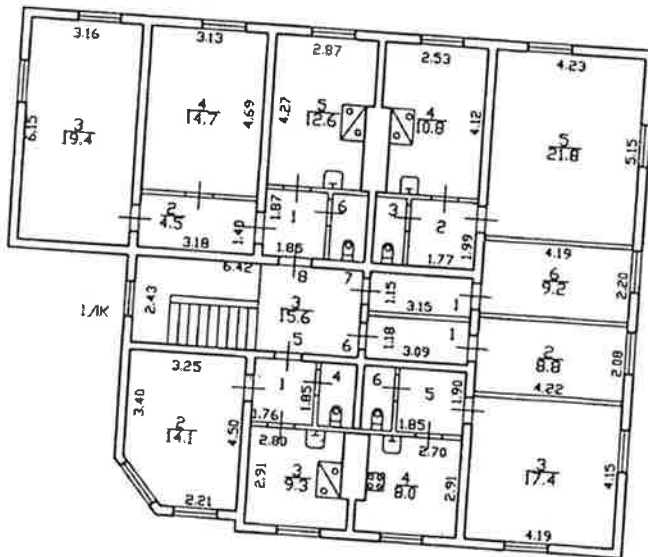


Филиал ГУП «ГУИОН» - проектно-инвентаризационное бюро Петродворцового района			Инв. N 792
Лист N 1	Приморская улица дом 8 корпус 1 Позаточный план		Москва 1:200
Дата 30.11.99	Исполнил Проверил	Должность <i>инв.</i>	Ф.И.О. <i>Козраевская</i>
			Подпись

КОПИЯ

План 2 этажа

1/35 6/18 3/16 2/35



h = 2.60

1/33 4/18 6/15 5/35

Руководитель Подпоршницкого отделения
 Филиала ГУП «ГУИОН» ПИБ Красносельского и
 Петродворцового районов



А.Г. Рыбалкина

Филиал ГУП «ГУИОН» - проектно-инвенторизационное бюро Петродворцового района		Инв. N 792
Лист N 2	Приморская улица дом 8 корпус 1	Масштаб 1:200
Дата 30.11.1999	Позтожный план <i>А</i>	Подпись
Исполнил	Должность <i>инв.</i>	Ф.И.О. <i>Гроевская</i>
Проверил		

Приложение № 9 к акту по результатам государственной историко-культурной экспертизы выявленного объекта культурного наследия «Жилой дом», расположенного по адресу: г. Санкт-Петербург, г. Петергоф, Приморская ул., 8, корп. 1, в целях обоснования целесообразности включения в Единый государственный реестр объектов культурного наследия (памятников истории и культуры) народов Российской Федерации

Извлечение из приказа Минкультуры России об аттестации государственного эксперта



**МИНИСТЕРСТВО КУЛЬТУРЫ
РОССИЙСКОЙ ФЕДЕРАЦИИ**

ПРИКАЗ

16 января 2020 г.

Москва

№ 63

**Об аттестации экспертов по проведению государственной
историко-культурной экспертизы**

В соответствии с Федеральным законом от 25 июня 2002 г. № 73-ФЗ «Об объектах культурного наследия (памятниках истории и культуры) народов Российской Федерации», пунктом 9 Положения о государственной историко-культурной экспертизе, утвержденного постановлением Правительства Российской Федерации от 15 июля 2009 г. № 569, Положением о порядке аттестации экспертов по проведению государственной историко-культурной экспертизы, утвержденным приказом Минкультуры России от 26 августа 2010 г. № 563 (в редакции приказа Минкультуры России от 17 октября 2011 г. № 1003), руководствуясь Положением об аттестационной комиссии Минкультуры России, утвержденным приказом Минкультуры России от 29 декабря 2011 г. № 1276, протоколом заседания аттестационной комиссии Минкультуры России от 24 декабря 2019 г., п р и к а з ы в а ю:

1. Аттестовать экспертов по проведению государственной историко-культурной экспертизы согласно приложению к настоящему приказу.

2. Департаменту государственной охраны культурного наследия (Р.А.Рыбало) обеспечить размещение информации об аттестованных экспертах на официальном сайте Минкультуры России в сети Интернет.

3. Контроль за исполнением настоящего приказа оставляю за собой.

Заместитель Министра



С.Г.Обрывалин

Приложение

Утверждено приказом
Министерства культуры
Российской Федерации

от «16» 01 2020 г. № 63

Аттестованные эксперты по проведению
государственной историко-культурной экспертизы

№ п/ п	Фамилия, имя, отчество соискателя	Решение о присвоении статуса аттестованного эксперта:
1.	Алешина Светлана Николаевна	<ul style="list-style-type: none"> - выявленные объекты культурного наследия в целях обоснования целесообразности включения данных объектов в реестр; - документы, обосновывающие включение объектов культурного наследия в реестр; - документы, обосновывающие изменение категории историко-культурного значения объекта культурного наследия; - документы, обосновывающие отнесение объекта культурного наследия к историко-культурным заповедникам, особо ценным объектам культурного наследия народов Российской Федерации либо объектам всемирного культурного и природного наследия; - проектная документация на проведение работ по сохранению объектов культурного наследия.
2.	Гаева Ольга Васильевна	<ul style="list-style-type: none"> - выявленные объекты культурного наследия в целях обоснования целесообразности включения данных объектов в реестр; - документы, обосновывающие включение объектов культурного наследия в реестр; - документы, обосновывающие изменение категории историко-культурного значения объекта культурного наследия; - документы, обосновывающие исключение объектов культурного наследия из реестра; - документация или разделы документации, обосновывающие меры по обеспечению сохранности объекта культурного наследия, включенного в реестр, выявленного объекта

		<p>культурного наследия либо объекта, обладающего признаками объекта культурного наследия, при проведении земляных, мелиоративных, хозяйственных работ, указанных в статье 30 Федерального закона от 25.06.2002 № 73-ФЗ «Об объектах культурного наследия (памятниках истории и культуры) народов Российской Федерации» (далее – Федеральный закон) работ по использованию лесов и иных работ в границах территории объекта культурного наследия либо на земельном участке, непосредственно связанном с земельным участком в границах территории объекта культурного наследия;</p> <ul style="list-style-type: none">- проектная документация на проведение работ по сохранению объектов культурного наследия.
3.	Груздева Ирина Евгеньевна	<ul style="list-style-type: none">- выявленные объекты культурного наследия в целях обоснования целесообразности включения данных объектов в реестр;- документы, обосновывающие включение объектов культурного наследия в реестр;- документы, обосновывающие изменение категории историко-культурного значения объекта культурного наследия;- документы, обосновывающие исключение объектов культурного наследия из реестра;- проектная документация на проведение работ по сохранению объектов культурного наследия;- документация или разделы документации, обосновывающие меры по обеспечению сохранности объекта культурного наследия, включенного в реестр, выявленного объекта культурного наследия либо объекта, обладающего признаками объекта культурного наследия, при проведении земляных, мелиоративных, хозяйственных работ, указанных в статье 30 Федерального закона работ по использованию лесов и иных работ в границах территории объекта культурного наследия либо на земельном участке, непосредственно связанном с земельным участком в границах территории объекта культурного наследия;- проекты зон охраны объекта культурного наследия;- документация, обосновывающая границы защитной зоны объекта культурного наследия.

4.	Кичигин Дмитрий Евгеньевич	<ul style="list-style-type: none">- выявленные объекты культурного наследия в целях обоснования целесообразности включения данных объектов в реестр;- документы, обосновывающие включение объектов культурного наследия в реестр.
5.	Козлова Татьяна Тимофеевна	<ul style="list-style-type: none">- выявленные объекты культурного наследия в целях обоснования целесообразности включения данных объектов в реестр;- документы, обосновывающие включение объектов культурного наследия в реестр;- документы, обосновывающие изменение категории историко-культурного значения объекта культурного наследия;- проектная документация на проведение работ по сохранению объектов культурного наследия;- документация, обосновывающая границы защитной зоны объекта культурного наследия.
6.	Кузнецов Александр Владимирович	<ul style="list-style-type: none">- выявленные объекты культурного наследия в целях обоснования целесообразности включения данных объектов в реестр;- документы, обосновывающие включение объектов культурного наследия в реестр;- документы, обосновывающие изменение категории историко-культурного значения объекта культурного наследия.
7.	Милюков Леонид Александрович	<ul style="list-style-type: none">- выявленные объекты культурного наследия в целях обоснования целесообразности включения данных объектов в реестр;- документы, обосновывающие включение объектов культурного наследия в реестр;- документы, обосновывающие изменение категории историко-культурного значения объекта культурного наследия;- проектная документация на проведение работ по сохранению объектов культурного наследия.
8.	Николаенко Юрий Иванович	<ul style="list-style-type: none">- документация или разделы документации, обосновывающие меры по обеспечению сохранности объекта культурного наследия, включенного в реестр, выявленного объекта культурного наследия либо объекта, обладающего признаками объекта культурного наследия, при проведении земляных, мелиоративных, хозяйственных работ, указанных в статье 30 Федерального закона работ по использованию лесов и иных работ в границах территории объекта

		<p>культурного наследия либо на земельном участке, непосредственно связанном с земельным участком в границах территории объекта культурного наследия;</p> <ul style="list-style-type: none">- проектная документация на проведение работ по сохранению объектов культурного наследия.
9.	Смирнов Станислав Евгеньевич	<ul style="list-style-type: none">- выявленные объекты культурного наследия в целях обоснования целесообразности включения данных объектов в реестр;- документы, обосновывающие включение объектов культурного наследия в реестр;- документы, обосновывающие изменение категории историко-культурного значения объекта культурного наследия;- документы, обосновывающие исключение объектов культурного наследия из реестра;- проекты зон охраны объекта культурного наследия.
10.	Суворов Александр Валерьевич	<ul style="list-style-type: none">- выявленные объекты культурного наследия в целях обоснования целесообразности включения данных объектов в реестр;- земли, подлежащие воздействию земляных, строительных, мелиоративных, хозяйственных работ, предусмотренных статьей 25 Лесного кодекса Российской Федерации работ по использованию лесов (за исключением работ, указанных в пунктах 3, 4 и 7 части 1 статьи 25 Лесного кодекса Российской Федерации) и иных работ, в случае, если указанные земли расположены в границах территорий, утвержденных в соответствии с пунктом 34.2 пункта 1 статьи 9 Федерального закона;- документы, обосновывающие включение объектов культурного наследия в реестр;- документы, обосновывающие исключение объектов культурного наследия из реестра;- документация, за исключением научных отчетов о выполненных археологических полевых работах, содержащая результаты исследований, в соответствии с которыми определяется наличие или отсутствие объектов, обладающих признаками объекта культурного наследия, на земельных участках, подлежащих воздействию земляных, строительных, мелиоративных, хозяйственных работ, указанных в статье 30 Федерального закона работ по использованию лесов и иных работ;

		<p>- документация или разделы документации, обосновывающие меры по обеспечению сохранности объекта культурного наследия, включенного в реестр, выявленного объекта культурного наследия либо объекта, обладающего признаками объекта культурного наследия, при проведении земляных, мелиоративных, хозяйственных работ, указанных в статье 30 Федерального закона работ по использованию лесов и иных работ в границах территории объекта культурного наследия либо на земельном участке, непосредственно связанном с земельным участком в границах территории объекта культурного наследия.</p>
11.	Титова Галина Викторовна	<p>- выявленные объекты культурного наследия в целях обоснования целесообразности включения данных объектов в реестр;</p> <p>- документы, обосновывающие включение объектов культурного наследия в реестр;</p> <p>- документация или разделы документации, обосновывающие меры по обеспечению сохранности объекта культурного наследия, включенного в реестр, выявленного объекта культурного наследия либо объекта, обладающего признаками объекта культурного наследия, при проведении земляных, мелиоративных, хозяйственных работ, указанных в статье 30 Федерального закона работ по использованию лесов и иных работ в границах территории объекта культурного наследия либо на земельном участке, непосредственно связанном с земельным участком в границах территории объекта культурного наследия.</p>
12.	Филипович Максим Иванович	<p>- выявленные объекты культурного наследия в целях обоснования целесообразности включения данных объектов в реестр;</p> <p>- документы, обосновывающие включение объектов культурного наследия в реестр;</p> <p>- документация или разделы документации, обосновывающие меры по обеспечению сохранности объекта культурного наследия, включенного в реестр, выявленного объекта культурного наследия либо объекта, обладающего признаками объекта культурного наследия, при проведении земляных, мелиоративных, хозяйственных работ, указанных в статье 30 Федерального закона работ по использованию лесов</p>

		<p>и иных работ в границах территории объекта культурного наследия либо на земельном участке, непосредственно связанном с земельным участком в границах территории объекта культурного наследия;</p> <ul style="list-style-type: none">- проектная документация на проведение работ по сохранению объектов культурного наследия.
13.	Харинский Артур Викторович	<ul style="list-style-type: none">- выявленные объекты культурного наследия в целях обоснования целесообразности включения данных объектов в реестр;- земли, подлежащие воздействию земляных, строительных, мелиоративных, хозяйственных работ, предусмотренных статьей 25 Лесного кодекса Российской Федерации работ по использованию лесов (за исключением работ, указанных в пунктах 3, 4 и 7 части 1 статьи 25 Лесного кодекса Российской Федерации) и иных работ, в случае, если указанные земли расположены в границах территорий, утвержденных в соответствии с пунктом 34.2 пункта 1 статьи 9 Федерального закона;- документы, обосновывающие включение объектов культурного наследия в реестр;- документация, за исключением научных отчетов о выполненных археологических полевых работах, содержащая результаты исследований, в соответствии с которыми определяется наличие или отсутствие объектов, обладающих признаками объекта культурного наследия, на земельных участках, подлежащих воздействию земляных, строительных, мелиоративных, хозяйственных работ, указанных в статье 30 Федерального закона работ по использованию лесов и иных работ;- документация или разделы документации, обосновывающие меры по обеспечению сохранности объекта культурного наследия, включенного в реестр, выявленного объекта культурного наследия либо объекта, обладающего признаками объекта культурного наследия, при проведении земляных, мелиоративных, хозяйственных работ, указанных в статье 30 Федерального закона работ по использованию лесов и иных работ в границах территории объекта культурного наследия либо на земельном участке, непосредственно связанном с земельным участком в границах территории объекта культурного наследия.



Общество с ограниченной ответственностью
«СОЮЗ ЭКСПЕРТОВ СЕВЕРО-ЗАПАДА»
ул. Новорошинская, д.4 лит. А, пом. 1-Н, часть № 535,543
г. Санкт-Петербург, 196084

ИНН 7810900757
р/с 40702810690080000443
в ОАО Банк «САНКТ-ПЕТЕРБУРГ»
к/с 30101810900000000790, БИК 044030790
ОКВЗД 73.20, ОКПО 76208335, КПП 781001001
ОГРН 1147847420511 дата регистрации 02.12.2014

ПРИКАЗ №1

«О вступлении в должность эксперта по проведению государственной историко-культурной экспертизы»

«16» января 2020 г.

г. Санкт-Петербург

ПРИКАЗЫВАЮ:

1. Возложить на себя обязанности эксперта по проведению государственной историко-культурной экспертизы (Приказ Министерства культуры РФ №63 от 16 января 2020 г. «Об аттестации экспертов по проведению государственной историко-культурной экспертизы») с 16 января 2020 г.

Генеральный директор



М.И.Филипович



Общество с ограниченной ответственностью
«Союз Экспертов Северо - Запада»

Юридический адрес: 196158, г. Санкт-Петербург, Пулковское ш., д.14, литер Г, помещенне 47.

ИНН 7810900757, КПП 781001001,
р/с 40702810690080000443 в ПАО «БАНК «САНКТ-ПЕТЕРБУРГ»
к/с 30101810900000000790, БИК 044030790, ОКВЭД 73.20, ОКПО 76208335,
ОКТМО 40377000000, ОКАТО 40284565000, ОКОГУ 4210014, ОКФС 1Б,
ОКОПФ 12165, ОГРН 1147847420511 дата регистрации 02.12.2014
Телефон: +7(812)318 12 20

ПРИКАЗ № 3

«03» ноября 2020 г.

г. Санкт-Петербург

О вступлении в должность
Генерального директора Общества

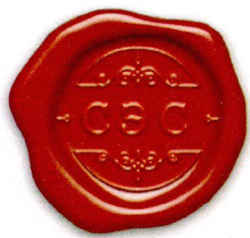
ПРИКАЗЫВАЮ:

На основании Решения № 5/2020 единственного учредителя Общества с ограниченной ответственностью "Союз Экспертов Северо-Запада" (ООО «СЭС») от 03 ноября 2020 года (далее – Общество), вступить в должность Генерального директора Общества Филиповичу Максиму Ивановичу с 03 ноября 2020 года.

Генеральный директор



Филипович М.И.



Общество с ограниченной ответственностью
«Союз экспертов Северо - Запада»

Адрес: ул. Звездная, д. 5, лит. А, пом. 30-Н,
г. Санкт-Петербург, 196158, Россия, ИНН 7810900757

ПРИКАЗ №2

«10» ноября 2017 г.

г. Санкт-Петербург

О вступлении в должность
Генерального директора Общества

ПРИКАЗЫВАЮ:

На основании Решения № 2/2017 единственного учредителя Общества с ограниченной ответственностью «Союз Экспертов Северо-Запада» (ООО «СЭС») от «10» ноября 2017г. (далее Общество), вступить в должность Генерального директора Общества Филиповичу Максиму Ивановичу с «10» ноября 2017 года.

Генеральный директор _____

Филипович М.И.

