

Акт
по результатам государственной историко-культурной экспертизы
проектной документации на проведение работ по сохранению
выявленного объекта культурного наследия «Жилой дом»,
расположенного по адресу: г. Санкт-Петербург, Московский проспект,
дом 190, литера А (Московский пр., 190; Бассейная ул., 41): «Проект
приспособления выявленного объекта культурного наследия «Жилой
дом» в части перепланировки квартиры №8 с заменой оконных
заполнений по адресу: г. Санкт-Петербург, Московский пр., дом 190,
литера А» (шифр: 30-П/21), разработанной ООО «ЛенСтройПроект» в
2021 г.

г. Санкт-Петербург

«11» ноября 2021 г.

Настоящая государственная историко-культурная экспертиза проведена экспертной комиссией в составе: М.С. Лавриновский, Т.Д. Глебова, Л.А. Хангу, на основании договоров на проведение государственной историко-культурной экспертизы (Приложение №8), протоколы заседаний экспертной комиссии по проведению государственной историко-культурной экспертизы (Приложение №9).

1. Дата начала и дата окончания проведения экспертизы

Настоящая государственная историко-культурная экспертиза проведена в период с «25» октября 2021 года по «11» ноября 2021 года.

2. Место проведения экспертизы

г. Санкт-Петербург

3. Заказчик экспертизы

Гражданин Российской Федерации Малерян Кристина Генриковна.

4. Сведения об экспертах

*Ответственный секретарь
экспертной комиссии*

*(подписано усиленной квалифицированной
электронной подписью)*

Т.Д. Глебова

Фамилия, имя, отчество	Лавриновский Максим Семенович
Образование	Высшее - Санкт-Петербургский государственный Университет водных коммуникаций.
Специальность	Квалификация: Инженер-гидротехник с правом производства общестроительных работ; Специальность: «Гидротехническое строительство»
Ученая степень (звание)	Кандидат технических наук
Стаж работы	23 года
Место работы и должность	ООО «Ремесленник», главный инженер проекта
Реквизиты решения уполномоченного органа по аттестации экспертов на проведение экспертизы с указанием объектов экспертизы)	Приказ Министерства культуры Российской Федерации № 997 от 17.07.2019 г. - проектная документация на проведение работ по сохранению объектов культурного наследия; - документация или разделы документации, обосновывающие меры по обеспечению сохранности объекта культурного наследия, включенного в реестр, выявленного объекта культурного наследия либо объекта, обладающего признаками объекта культурного наследия, при проведении земляных, мелиоративных, хозяйственных работ, указанных в статье 30 Федерального закона № 73-ФЗ работ по использованию лесов и иных работ в границах территории объекта культурного наследия либо на земельном участке, непосредственно связанном с земельным участком в границах территории объекта культурного наследия

Фамилия, имя, отчество	Глебова Татьяна Дмитриевна
Образование	Высшее - Ленинградский ордена Ленина политехнический институт им. М.И. Калинина
Специальность	Квалификация: Инженер-строитель-гидротехник с правом производства общестроительных работ; Специальность: «Гидромелиорация»
Стаж работы	45 лет
Место работы и должность	Пенсионер
Реквизиты решения уполномоченного органа по аттестации экспертов на проведение экспертизы с указанием объектов экспертизы)	Приказ Министерства культуры Российской Федерации № 997 от 17.07.2019 г. - проектная документация на проведение работ по сохранению объектов культурного наследия; - документация или разделы документации, обосновывающие меры по обеспечению сохранности объекта культурного наследия, включенного в реестр, выявленного объекта культурного наследия либо объекта, обладающего признаками объекта культурного наследия, при проведении земляных, мелиоративных, хозяйственных работ, указанных в статье 30 Федерального закона № 73-ФЗ работ по использованию лесов и иных работ в границах территории объекта культурного наследия либо на земельном участке, непосредственно связанном с земельным участком в границах территории объекта культурного наследия

Фамилия, имя, отчество	Хангу Людмила Александровна
Образование	Высшее - Ленинградский ордена Трудового Красного Знамени инженерно-строительный

Ответственный секретарь
экспертной комиссии

(подписано усиленной квалифицированной
электронной подписью)

Т.Д. Глебова

	институт
Специальность	Квалификация: Инженер-строитель; Специальность: «Городское строительство»
Стаж работы	51 год
Место работы и должность	Пенсионер
Реквизиты решения уполномоченного органа по аттестации экспертов на проведение экспертизы с указанием объектов экспертизы)	Приказ Министерства культуры Российской Федерации № 997 от 17.07.2019 г. - проектная документация на проведение работ по сохранению объектов культурного наследия; - документация или разделы документации, обосновывающие меры по обеспечению сохранности объекта культурного наследия, включенного в реестр, выявленного объекта культурного наследия либо объекта, обладающего признаками объекта культурного наследия, при проведении земляных, мелиоративных, хозяйственных работ, указанных в статье 30 Федерального закона № 73-ФЗ работ по использованию лесов и иных работ в границах территории объекта культурного наследия либо на земельном участке, непосредственно связанном с земельным участком в границах территории объекта культурного наследия

5. Информация о том, что в соответствии с законодательством Российской Федерации эксперт (эксперты) несет ответственность за достоверность сведений, изложенных в заключении

В соответствии с законодательством Российской Федерации эксперты несут ответственность за достоверность сведений, изложенных в заключении экспертизы. При проведении экспертизы эксперты обязаны:

- соблюдать принципы проведения экспертизы, установленные статьей 29 Федерального закона «Об объектах культурного наследия (памятниках истории и культуры) народов Российской Федерации»;

*Ответственный секретарь
экспертной комиссии*

*(подписано усиленной квалифицированной
электронной подписью)*

Т.Д. Глебова

- обеспечивать объективность, всесторонность и полноту проводимых исследований, а также достоверность и обоснованность своих выводов;
- самостоятельно оценивать результаты исследований, полученные им лично и другими экспертами, ответственно и точно формулировать выводы в пределах своей компетенции;
- обеспечивать конфиденциальность полученной при проведении экспертизы информации;
- соблюдать установленные сроки и порядок проведения экспертизы;
- информировать экспертную комиссию и соответствующий орган охраны объектов культурного наследия о случаях воздействия на экспертов в целях оказания влияния на результаты экспертизы.

Эксперты не имеют отношений с Заказчиком, указанных в п. 8 Положения о государственной историко-культурной экспертизе, утвержденного постановлением Правительства РФ от 15 июля 2009 г №569, а именно:

- Эксперты не имеют родственных связей с заказчиком (его должностным лицом или работником);
- не состоят в трудовых отношениях с заказчиком;
- не имеют долговых или иных имущественных обязательств перед заказчиком (его должностным лицом или работником);
- не владеют ценными бумагами, акциями (долями участия, паями в уставных (складочных) капиталах) заказчика;
- не заинтересованы в результатах исследований, либо решении, вытекающем из заключения экспертизы, с целью получения выгоды в виде денег, ценностей, иного имущества, услуг имущественного характера или имущественных прав для себя или третьих лиц.

Председатель экспертной комиссии:	<u>подписано электронной подписью</u>	М.С. Лавриновский
Ответственный секретарь экспертной комиссии:	<u>подписано электронной подписью</u>	Т.Д. Глебова
Эксперт - член экспертной комиссии:	<u>подписано электронной подписью</u>	Л.А. Хангу

6. Цели и объекты экспертизы

6.1. Цели проведения государственной историко-культурной экспертизы

Ответственный секретарь
экспертной комиссии

(подписано усиленной квалифицированной
электронной подписью)

Т.Д. Глебова

Определение соответствия проектной документации на проведение работ по сохранению выявленного объекта культурного наследия «Жилой дом», расположенного по адресу: г. Санкт-Петербург, Московский проспект, дом 190, литера А (Московский пр., 190; Бассейная ул., 41): «Проект приспособления выявленного объекта культурного наследия «Жилой дом» в части перепланировки квартиры №8 с заменой оконных заполнений по адресу: г. Санкт-Петербург, Московский пр., дом 190, литера А» (шифр: 30-П/21), разработанной ООО «ЛенСтройПроект» в 2021 г. требованиям законодательства в области государственной охраны объектов культурного наследия.

6.2. Объекты государственной историко-культурной экспертизы

Проектная документация на проведение работ по сохранению выявленного объекта культурного наследия «Жилой дом», расположенного по адресу: г. Санкт-Петербург, Московский проспект, дом 190, литера А (Московский пр., 190; Бассейная ул., 41): «Проект приспособления выявленного объекта культурного наследия «Жилой дом» в части перепланировки квартиры №8 с заменой оконных заполнений по адресу: г. Санкт-Петербург, Московский пр., дом 190, литера А» (шифр: 30-П/21), разработанная ООО «ЛенСтройПроект» в 2021 г., в следующем составе:

- **Раздел 1.** Предварительные работы:
- **Часть 1.** Исходно-разрешительная документация (шифр: 30-П/21-ИРД);
- **Часть 2.** Фотофиксация (шифр: 30-П/21-ФФ);
- **Раздел 2.** Комплексные научные исследования:
- **Часть 1.** Историко-архивные и библиографические исследования (шифр: 30-П/21-ОЧ);
- **Часть 2.** Историко-архитектурные натурные исследования (шифр: 30-П/21-ТО);
- **Раздел 3.** Проект реставрации и приспособления:
- **Часть 1.** Пояснительная записка (шифр: 30-П/21-ПЗ);
- **Часть 2.** Архитектурно-строительные решения (шифр: 30-П/21-АС);
- **Часть 3.** Водопровод и канализация (шифр: 30-П/21-ВК);
- **Часть 4.** Электроснабжение (шифр: 30-П/21-ЭС);
- **Часть 5.** Отопление (шифр: 30-П/21-ОВиК).

7. Перечень документов, представленных заявителем

1. Копия задания Комитета по государственному контролю, использованию и охране памятников истории и культуры (далее – КГИОП) №01-52-2664/21-0-1 от 16.09.2021 г. (*Приложение №5*);

2. Копия плана границ территории выявленного объекта культурного наследия «Жилой дом» от 24.09.2003 г. (*Приложение №2*);

3. Копия Распоряжения КГИОП №10-636 от 10.10.2011 г. «Об утверждении предметов охраны выявленного объекта культурного наследия «Жилой дом» (*Приложение №3*);

4. Копия паспорта на квартиру инв. №54136/04 от 27.12.2004 г. (*Приложение №7*);

5. Копия Выписки из единого государственного реестра объекта недвижимости (далее – ЕГРН) от 28.12.2020 г. (*Приложение №6*);

6. Копия договора купли продажи квартиры от 17.12.2020 г. (*Приложение №6*);

7. Копия уведомления КГИОП о наличии/отсутствии элементов архитектурно-художественной отделки в помещении №01-30-1784/21-0-1 от 20.09.2021 г. (*Приложение №10*);

8. Проектная документация на проведение работ по сохранению выявленного объекта культурного наследия «Жилой дом», расположенного по адресу: г. Санкт-Петербург, Московский проспект, дом 190, литера А (Московский пр., 190; Бассейная ул., 41): «Проект приспособления выявленного объекта культурного наследия «Жилой дом» в части перепланировки квартиры №8 с заменой оконных заполнений по адресу: г. Санкт-Петербург, Московский пр., дом 190, литера А» (шифр: 30-П/21), разработанной ООО «ЛенСтройПроект» в 2021 г., в составе, указанном в п. 6 настоящего Акта.

8. Сведения об обстоятельствах, повлиявших на процесс проведения и результаты экспертизы

Обстоятельств, повлиявших на процесс проведения и результаты экспертизы, не имеется.

9. Сведения о проведенных исследованиях с указанием примененных методов, объема и характера выполненных работ и их результатов

В ходе проведения историко-культурной экспертизы экспертами были рассмотрены представленные заявителем документы, перечисленные в пункте 7 настоящего Акта, проведены историко-архитектурные, историко-

Ответственный секретарь
экспертной комиссии

(подписано усиленной квалифицированной
электронной подписью)

Т.Д. Глебова

градостроительные архивные и библиографические исследования, результаты которых изложены в заключении экспертизы.

Представленная на экспертизу проектная документация была проанализирована на предмет соответствия требованиям действующего законодательства в области государственной охраны объектов культурного наследия, условиям задания КГИОП Санкт-Петербурга на проведение работ по сохранению объекта культурного наследия, включенного в единый государственный реестр объектов культурного наследия (памятников истории и культуры) народов Российской Федерации, или выявленного объекта культурного наследия №01-52-2664/21-0-1 от 16.09.2021 г. (Приложение №5), а также требованиям сохранения предмета охраны, установленного Распоряжением КГИОП №10-636 от 10.10.2011 г. «Об утверждении предметов охраны выявленного объекта культурного наследия «Жилой дом» (Приложение №3).

В ходе проведения натурных исследований выполнены визуальное обследование и фотофиксация общих видов выявленного объекта культурного наследия «Жилой дом» и интерьеров квартиры №8. Фотографические изображения дают представление о современном облике объекта культурного наследия и квартиры №8 на момент заключения договора на проведение экспертизы. Фотофиксация выполнена экспертом Глебовой Т.Д. (Приложение №4).

Историко-библиографические и историко-архивные исследования проведены на основании материалов из Центрального государственного архива кинофотофонодокументов Санкт-Петербурга (ЦГАКФФД СПб), а также материалов, хранящихся в открытом доступе. На основании данных исследований составлена историческая справка (п.10.2 Акта) и собраны иконографические материалы, представленные в Приложении №10 к настоящему акту.

Указанные исследования были проведены с применением методов натурального, историко-архивного и историко-архитектурного анализа. Исследования проводились на основе принципов научной обоснованности, объективности и законности, презумпции сохранности объекта культурного наследия при любых видах намечаемой хозяйственной деятельности, соблюдения требований безопасности в отношении объекта культурного наследия, достоверности и полноты информации, независимости экспертов, в соответствии со ст. 29 закона 73-ФЗ «Об объектах культурного наследия (памятниках истории и культуры) народов Российской Федерации». Заключение историко-культурной экспертизы оформлено в электронном виде

*Ответственный секретарь
экспертной комиссии*

*(подписано усиленной квалифицированной
электронной подписью)*

Т.Д. Глебова

в виде акта, в котором содержатся результаты исследований, проведенных экспертами в порядке, установленном пунктом 3 статьи 31 вышеуказанного Федерального закона.

10. Факты и сведения, выявленные и установленные в результате проведенных исследований

Здание по адресу: г. Санкт-Петербург, Московский проспект, дом 190, литера А (Московский пр., 190; Бассейная ул., 41) является выявленным объектом культурного наследия, согласно Приказу председателя КГИОП № 15 от 20.02.2001 г. (Приложение №1).

Предмет охраны указанного объекта культурного наследия установлен Распоряжением КГИОП №10-636 от 10.10.2011 г. «Об утверждении предметов охраны выявленного объекта культурного наследия «Жилой дом» (Приложение № 3).

План границ территории выявленного объекта культурного наследия «Жилой дом» утвержден от 24.09.2003 г. (Приложение № 2).

Сведения об охранном обязательстве собственника или законного владельца отсутствуют (согласно информации, содержащейся в Задании КГИОП).

10.1. Собственник или пользователь объекта

Экспертируемая квартира №8, расположена в выявленном объекте культурного наследия «Жилой дом», и находится в собственности физического лица. Копия выписки ЕГРН представлена в Приложении № 6.

10.2. Краткие исторические сведения (время возникновения, даты основных изменений объекта)

Часть современного Московского проспекта от Рощинской улицы до площади Победы, носила название Московское шоссе и считалась промышленной окраиной Санкт-Петербурга. С присоединением к Забалканскому проспекту в 1891 г. эта территория стала постепенно приобретать городской вид. В октябре 1918 г. Забалканский проспект переименовали в Международный, а 20 декабря 1950 г. вместе с частью Московского шоссе от Рощинской улицы до площади Победы – в проспект им. Сталина. Современное название проспект получил 23 июля 1956 г. по Московскому району г. Ленинграда.

Строительство многоквартирных жилых домов и реконструкция промышленных зданий, развернулись на проспекте в соответствии с

*Ответственный секретарь
экспертной комиссии*

*(подписано усиленной квалифицированной
электронной подписью)*

Т.Д. Глебова

Генеральными планами 1935, 1950 и 1960 гг. В плане 1935 г. впервые была выдвинута идея «Большого Ленинграда» с городами-спутниками¹. Основная особенность этого плана – ориентация на развитие города в южном и юго-западном направлениях. Московский проспект должен был соединить старый центр с новым, намечавшимся в 10 км к югу на пересечении с Центральной дуговой магистралью, где создавалась площадь с Домом Советов. В 1938–1939 гг. проект генерального плана был переработан архитектором Л. А. Ильиным при участии архитектора Н. В. Баранова. Было решено отказаться от идеи нового городского центра и создать систему архитектурных ансамблей, связывающих исторический центр с площадью у Дома Советов. В соответствии с этим планом на Международном проспекте в 1938–1940 гг. возвели несколько многоэтажных жилых и общественных зданий в стиле сталинского неоклассицизма, но полной реализации этого плана помешала война. Новый генеральный план 1948 г. (арх. Н. В. Баранов, А. И. Наумов) предусматривал восстановление и развитие Ленинграда. Авторы отказались от идеи создания центра города в виде протяжённой оси и утвердились в том, что он должен находиться там, где возник и развивался.

Жилой дом на Московском проспекте № 190/Бассейной ул., 41 состоящий из двух шестиэтажных корпусов, соединённых угловой квадратной в плане башней в девять жилых этажей, проектировался для оформления пересечения Московского шоссе с проектируемым Южным Обводным каналом, идею сооружения которого выдвинул в 1930-х гг. архитектор Л. А. Ильин. «„Проектные предложения по формированию Южного Обводного канала“ специалисты составили лишь в 1968 году. Во время изысканий выяснилось, что строительство водной магистрали столкнётся с целым комплексом инженерно-технических проблем и от амбициозного проекта в конечном итоге отказались»² по линии проектируемого канала появилась улица Бассейная.

Этот участок застройки первоначально был поручен мастерской Лазаря Хидекеля, но после того, как его проект (совместно с братом Львом) 1938 г. вызвал серьёзные возражения, работу передали Г. А. Симонову. Кроме всего прочего было решено осуществить в этом квартале эксперимент по внедрению методов скоростного поточного строительства. Несколько зданий собирались построить за зиму 1940-41 гг., но проект не был реализован³.

¹ Векслер А., Крашенинникова Т. Московский проспект. Очерки истории. Центрполиграф, 2014 г. С. 641

² Там же, с. 708

³ Ленинград. Архитектурно-планировочный обзор развития города М.; Л. 1943 г., С. 75

*Ответственный секретарь
экспертной комиссии*

*(подписано усиленной квалифицированной
электронной подписью)*

Т.Д. Глебова

Жилой дом на Московском проспекте № 190/Бассейной ул., 41 строился с 1940 по 1953 год. Дом предназначался для работников судостроительных заводов⁴. Авторы проекта всего сооружения архитекторы Г. А. Симонов, Б. Р. Рубаненко, В. С. Васильковский, авторы скульптурного убранства В. В. Крестовский, Л. М. Хидекель.

В 1940-е годы, до Великой Отечественной войны, был возведён фундамент и начато возведение корпуса вдоль Бассейной улицы. На топоплане 1946 года показан корпус вдоль Бассейной улицы, на месте башни имеется котлован, залитый водой с пометкой «пруд», на месте корпуса вдоль Московского проспекта пустырь (Приложение №10, илл. 3).

Строительство корпусов по Бассейной улице и вдоль Московского проспекта было закончено в 1951 году. Строительство соединяющей эти корпуса девятиэтажной четырехугольной башни завершилось в 1953 году. Высота башни 76 м. Башня, увенчана шпилем из белой жести с золочёной звездой. По углам башни - пирамиды с шарами, на каждом из которых сидит голубь, - скульптор И. В. Крестовский, арх. Л. М. Хидекель.

Жилой дом на Московском проспекте № 190/Бассейной ул., 41 был задуман авторами проекта с индивидуальными квартирами, общественными и торговыми помещениями на первом этаже.

В 1973 году на первом этаже дома разместились «Женская и мужская парикмахерские № 176 Московского р-на» и чебуречная. Детское кафе-мороженица «Чебурашка» появилось в этом доме в 1975 году⁵. В 1980-х годах в доме открылся книжный магазин с отделом канцтоваров.

В 1946–1953 гг. Г. А. Симонов, Б. Р. Рубаненко, В. С. Васильковский построили в том же стиле сталинского неоклассицизма дома № 192 и 194, составившие с домом № 190, домами № 16, 18, 20 по улице Победы и № 41, 53, 45 по Бассейной своеобразный архитектурный комплекс.

До настоящего времени здание сохранило своё первоначальное назначение – многоквартирный жилой дом.

10.3. Описание объекта, современное состояние

Здание выявленного объекта культурного наследия «Жилой дом» представляет собой композицию из трёх объёмов, составляющих фронт застройки Московского проспекта и Бассейной улицы.

⁴ Векслер А., Крашенинникова Т. Московский проспект. Очерки истории. Центрполиграф, 2014 г. С. 708

⁵ «Ленинград. Краткая адресно-справочная книга». — Лениздат, 1973 (С. 166, 187).

*Ответственный секретарь
экспертной комиссии*

*(подписано усиленной квалифицированной
электронной подписью)*

Т.Д. Глебова

Архитектурно-художественное решение фасадов выполнено в формах сталинского неоклассицизма второй половины 1940-х - начала 1950-х гг. Лицевые фасады здания и торцевой фасад по Бассейной ул. облицованы керамическими плитами. Цоколь отделан гранитными блоками с валом по краю. Горизонтальные членения фасадов решены межэтажными тягами и венчающим профилированным карнизом.

Оконные проёмы прямоугольные с наличниками. На уровне 1-2 этажей расположены семь порталов, по два на торцевом и лицевом корпусе по Бассейной ул., один в угловой башне со стороны Московского пр. и два на корпусе по Московскому пр. Порталы образованы пилястрами с завершением в виде балконов с металлическим ограждением. На лицевом фасаде в уровне третьего, четвёртого и шестого этажей так же расположены балконы с металлическим ограждением. В уровне третьего и шестого этажа расположены французские балконы с металлическим ограждением. Балконные проёмы прямоугольные с наличниками, балконные проёмы с французскими балконами в уровне шестого этажа имеют полуциркульные завершения. Балконные проёмы в уровне четвёртого этажа над порталами и по центральной оси здания украшены штукатурным декором.

Дверные проёмы лицевого фасада оформлены профилированными фигурными наличниками. Над дверными проёмами расположены филёнки. Девятиэтажная жилая башня на углу с Бассейной улицей и Московским проспектом имеет выразительное объёмно-пластическое завершение в виде небольшого периптера и венчающего шпиля из белой жести с золочёной звездой в венке. Скульптуры и малые архитектурные формы выше уровня девятого этажа по углам башни – четыре круглые скульптуры, олицетворяющие кораблестроение, и пирамиды с шарами, на каждом из которых сидит голубь, дополняют эффектное завершение композиции башни.

Дворовые фасады здания отделаны лицевым кирпичом в уровне первого этажа, оформлены гладкой штукатуркой с рустом. Цоколь отделан известняком. Горизонтальные членения фасадов решены межэтажными тягами и венчающим профилированным карнизом. Оконные проёмы прямоугольные с наличниками. На дворовом фасада в уровне четвёртого, пятого и шестого этажей расположены балконы с металлическим ограждением. В уровне третьего этажа расположены французские балконы с металлическим ограждением. Балконные проёмы прямоугольные и с полуциркульным завершением с наличниками. Дверные проёмы дворового фасада оформлены трёхчастными порталами на высоту 2-3-х этажей с полупилонами и сандриками и порталами на высоту 2-х этажей,

*Ответственный секретарь
экспертной комиссии*

*(подписано усиленной квалифицированной
электронной подписью)*

Т.Д. Глебова

завершёнными сандриками. Общее состояние архитектурных и конструктивных элементов здания удовлетворительное.

Квартира 8 располагается на 4 этаже. Общая площадь обследуемого помещения согласно данным технического паспорта составляет 78,9 м². Кадастровый номер: 78:14:0007636:1746. В квартире 3 комнаты, кухня, отдельный туалет и ванная комната. В квартире 4 окна, выходящие на улицу Бассеная и во двор. Часть окон заменены на новые металлопластиковые, часть сохранились деревянные.

Входная дверь в квартиру со стороны лестничной клетки – металлическая с облицовкой деревянными панелями, образуя филенки. Состояние – удовлетворительное. Входная дверь со стороны квартиры – двустворчатая, деревянная филенчатая с профилированными наличниками. Дверь окрашена. Большое количество сколов окрасочного слоя, деструкция и шелушение. Провисание петель. Оконные и дверные проемы имеют прямоугольную форму.

Полы в комнатах: паркет «елкой», в туалете и ванной комнате – керамическая плитка, на кухне - линолеум. Потолок – частично оштукатурены, частично – натяжной потолок. В помещение введены все необходимые инженерные коммуникации. Центральное отопление, водопровод и канализация. Трубы отопления – металлические. Радиаторы – чугунные.

11. Перечень документов и материалов, собранных и полученных при проведении экспертизы, а также использованной для нее специальной, технической и справочной литературы

1. Федеральный закон от 25.06.2002 № 73-ФЗ «Об объектах культурного наследия (памятниках истории и культуры) народов Российской Федерации» (в действ. ред.).

2. Положение о государственной историко-культурной экспертизе, утвержденное постановлением Правительства РФ от 15 июля 2009 г. № 569 (в действ. ред.).

3. Разъяснительное письмо Министерства культуры РФ от 25.03.2014 г. № 52-01-39/12-ГА «О научно-проектной и проектной документации, направляемой на государственную историко-культурную экспертизу».

4. Методические указания по порядку проведения проектных работ в соответствии с письмом Министерства Культуры РФ № 446-01-56/10-НМ от 25.01.2013 г.

5. ГОСТ Р 55528-2013 «Состав и содержание научно-проектной документации по сохранению объектов культурного наследия. Памятники истории и культуры. Общие требования» (действует от 01.01.2014 г.).

6. ГОСТ Р 55567-2013 «Порядок организации и ведения инженерно-технических исследований на объектах культурного наследия. Памятники истории и культуры. Общие требования» (действует от 01.06.2014 г.).

7. ГОСТ Р 56198-2014 «Мониторинг технического состояния объектов культурного наследия. Недвижимые памятники. Общие требования» (действует от 01.04.2015 г.).

8. ГОСТ Р 21.101-2020 «Основные требования к проектной и рабочей документации».

9. Приказ от 20 февраля 2001 года № 15 «Об утверждении Списка вновь выявленных объектов, представляющих историческую, научную, художественную или иную культурную ценность» (Приложение №1).

Использованная для экспертизы специальная, техническая, справочная и иная литература

1. Байков Г.А. и др. Ленинград. Планировка и застройка. 1945-1957 гг. Л., 1958.

2. Векслер А.Ф., Крашенинникова Т.Я. Московский проспект. М.: Центрополиграф, 2014.

3. Ильин Л.А. Планировка и застройка магистрали Международный проспект – Московское шоссе. // Архитектура Ленинграда. 1938, № 1.

4. Каменский В.А. Ленинград. Генеральный план развития города. Л., 1972.

5. Саблин И.Д. Лазарь Хидекель. // Зодчие Санкт-Петербурга XX век. СПб., 2000.

6. Фомин И.И. Реконструкция и застройка пр. им. И. В. Сталина // Архитектура и строительство Ленинграда. 1953. № 1.

7. Яковченко Р. Н. Московский проспект. Л., 1986.

Архив: ЦГАКФФД СПб:

- Бр 20421;

- Бр 45215;

- Ар 192660;

- Вр 75869;

- Ар 110459.

Интернет-ресурсы

1. «PastVu» – ретро-фотографии стран и городов [Электронный ресурс]. URL: <https://pastvu.com>.
2. «Это место» – старые и современные карты всех регионов [Электронный ресурс]. URL: <http://www.etomesto.ru>.

12. Обоснования вывода экспертизы

12.1. Описание и анализ проектной документации

Представленная на экспертизу проектная документация «Проект приспособления выявленного объекта культурного наследия «Жилой дом» в части перепланировки квартиры №8 с заменой оконных заполнений по адресу: г. Санкт-Петербург, Московский пр., дом 190, литера А» (шифр: 30-П/21), разработанной ООО «ЛенСтройПроект» в 2021 г. с целью приспособления объекта культурного наследия для современного использования в части квартиры №8.

ООО «ЛенСтройПроект» имеет Лицензию МКРФ 03541, выданную Министерством культуры Российской Федерации от 10.06.2016 г. (лицензия переоформлена на основании решения лицензирующего органа – приказа: №1042 от 31.08.2020 г.).

Проект выполнен на основании Задания КГИОП №01-52-2664/21-0-1 от 16.09.2021 г. в составе:

Раздел 1. Предварительные работы, в составе:

Часть 1. Исходно-разрешительная документация (шифр: 30-П/21-ИРД);

Раздел содержит результаты сбора исходных данных, в том числе: выписку из ЕГРН, документы технического учета, копию задания КГИОП, копию предмета охраны. В разделе представлен Акт определения влияния предполагаемых к проведению видов работ на конструктивные и другие характеристики надежности и безопасности объекта культурного наследия (памятника истории и культуры) народов Российской Федерации. Вышеуказанный акт составлен по утвержденной форме, содержит необходимые данные о состоянии объекта перед проектированием, состав предполагаемых работ и заключение о том, что данные работы не оказывают влияния на конструктивные и другие характеристики надежности и безопасности объекта.

Часть 2. Фотофиксация (шифр: 30-П/21-ФФ);

В данной части содержатся материалы фотофиксации до начала производства работ со схемой фотофиксации.

Раздел 2. Комплексные научные исследования, в составе:

Часть 1. Историко-архивные и библиографические исследования (шифр: 30-П/21-ОЧ):

В части представлены материалы, содержащие историческую справку с иконографическими материалами, отражающие исторические сведения об объекте культурного наследия в достаточной мере для принятия обоснованных проектных решений. Также содержатся графическая часть в виде обмерных чертежей. Сведения, приведённые в разделе, являются достоверными, и подтверждаются проведёнными экспертами исследованиями.

Часть 2. Историко-архитектурные натурные исследования (шифр: 30-П/21-ТО)

Разработке проектной документации предшествовало техническое обследование строительных конструкций здания в границах проектирования.

Объект обследования – строительные конструкции в границах квартиры №8, расположенная на 4-ом этаже девятиэтажного корпуса здания.

Краткое описание основных конструктивных элементов здания:

- Стены наружные и внутренние сложены из полнотелого красного глиняного кирпича (с клеймами) на известковом растворе.
- Перегородки – деревянные, оштукатурены по дранке.
- Междуэтажное перекрытия – деревянное по металлическим балкам.
- Внутренняя отделка стен – кирпичные стены, оштукатурены, поклеены обои.
- Полы – в комнатах уложен паркет «елкой», в туалете и ванной комнате – керамическая плитка, на кухне - линолеум.
- Потолок – частично оштукатурены, частично – натяжной потолок.

Подробное техническое состояние описанных выше архитектурно-конструктивных элементов отражено в рассматриваемом Разделе 2. Части 2.

Состав и содержание предварительных работ и комплексных научных исследований соответствуют заданию КГИОП №01-52-2664/21-0-1 от 16.09.2021 г. (Приложение № 5) и достаточны для принятия обоснованных проектных решений.

Раздел 3 Проект реставрации и приспособления, в составе:

Часть 1. Пояснительная записка (шифр: 30-П/21-ПЗ)

Раздел содержит пояснительную записку, включающую в себя общие сведения об объекте, включая информацию о строительных конструкциях, и описание проектных решений с обоснованиями, более подробно представленными в соответствующих разделах проекта.

Часть 2. Архитектурно-строительные решения (шифр: 30-П/21-АС)

Архитектурными решениями рассматриваемого проекта предусмотрено перепланировка квартиры №8, расположенного в выявленном объекте культурного наследия «Жилой дом», расположенного по адресу: г. Санкт-Петербург, Московский проспект, дом 190, литера А (Московский пр., 190; Бассейная ул., 41), а именно:

- Демонтаж существующих перегородок. Демонтируемые элементы не являются элементами предмета охраны. Предмет охраны – не нарушается.

- Устройство новых внутриквартирных перегородок (камень бетонный перегородочный пазогребневой пустотелый). Предмет охраны в части «конструктивная система здания: исторические наружные и внутренние капитальные стены (материал – кирпич); исторические отметки междуэтажных перекрытий» - не нарушается; «объемно-планировочное решение: историческое объемно-планировочное решение в габаритах капитальных стен» - сохраняется.

- Демонтаж штукатурного слоя с потолков и стен с последующим покрытием новым штукатурным слоем. Демонтируемые элементы не являются элементами предмета охраны. Предмет охраны – не нарушается.

- Демонтаж старого напольного покрытия с устройством нового напольного покрытия; архитектурно-художественные элементы в квартире №8 отсутствуют, согласно утвержденному перечню предметов охраны №10-636 от 10.10.2011 г. (Приложение №3).

- Замена всех существующих оконных и дверных заполнений. Новые оконные блоки и дверной блок балкона – металлопластиковые с заполнением двухкамерным стеклопакетом и имитацией под темное дерево со стороны фасада. Предмет охраны в части «архитектурно-художественное решение фасадов: фасад угловой башни: исторические местоположение, конфигурация и габариты дверных и оконных проемов, проемов балконных дверей с прямыми завершениями и полуциркульными в восьмигранной части в основании шпиля; дворовые фасады: исторические местоположение, конфигурация и габариты дверных и оконных проемов прямоугольных и с полуциркульным завершением» - сохраняется.

- Демонтаж старого сантехнического оборудования с устройством нового.

Часть 3. Водопровод и канализация (шифр: 30-П/21-ВК)

Водоснабжение объекта осуществляется от центральной системы водоснабжения. Водоотведение осуществляется в систему центральной канализации здания. Стояки водопровода и канализации находятся в санузле и в кухонной зоне.

Проектом предусмотрены решения по обеспечению объекта горячим и холодным водоснабжением. Рециркуляция ГВС не предусмотрена.

Источником холодной воды служит центральный водопровод здания. Обеспечение требуемого напора воды осуществляется поставляющей организацией. Источником горячей воды служит центральный водопровод здания. Обеспечение требуемого напора воды осуществляется поставляющей организацией.

Сети горячего водоснабжения на объекте выполняются из полипропиленовых трубопроводов (армированных) PN10 и полипропиленовых фитингов.

Сети холодного водоснабжения на объекте выполняются из полипропиленовых трубопроводов PN10 и полипропиленовых фитингов.

Трубопроводы прокладываются по стенам в штробах. Во влажных помещениях обеспечить гидроизоляцию пола.

Часть 4. Электроснабжение (шифр: 30-П/21-ЭС)

Проект электрооборудования выполнен в соответствии с заданием архитекторов, заказчика, инженерных разделов проекта и нормативных документов: ПУЭ – 2007; СанПиН 2.2.1/2.1.1.1278-03; «Проектирование и монтаж электроустановок жилых и общественных зданий» СП-31-110-2003; ГОСТ Р 50571.3 - 94; ГОСТ Р50571.15-97.

Электроснабжение квартиры предусматривается от этажного щита по одному кабельному вводу. Категория надежности электроснабжения – третья..

Учет потребляемой электроэнергии осуществляется трехфазным двухтарифным прямоточным электронным счетчиком типа ЦЭ 2727, установленным на вводном щите квартиры.

При соединении светильников «в цепочку» у всех светильников, кроме концевых, устанавливать осветительные коробки.

Электроустановочные изделия приняты импортного производства. Цвет и тип штепсельных розеток и выключателей перед началом монтажа согласовывается с заказчиком дополнительно. Штепсельные розетки устанавливаются на высоте 0,35 м от пола, во влажных помещениях (ванная) – на высоте 0,95м, в местах установки кухонной мебели – на высоте – 0,95 м.

Выключатели управления освещением устанавливаются на высоте 0,9.

Все нетоковедущие части электрооборудования подлежат заземлению. Заземление выполняется в соответствии со СНиП 3.05.06-85 и ПУЭ (6 изд., гл. 1.7).

В групповых линиях питания электроприемников ванной и, частично, кухни в качестве дополнительной меры защиты от поражения электрическим

током применены автоматические выключатели с дифференциальной защитой с номинальным током срабатывания 30 мА.

В соответствии с инструкцией Главгосэнергонадзора РФ N42-6/39 и N 6-2/П от 12.94 и ПУЭ - 2000 гл. 7.1 все сети выполняются трех- и пятипроводные.

В соответствии с п. 7.1.88 (ПУЭ седьмое издания) в ванном помещении офиса выполнена дополнительная система уравнивания потенциалов, предусматривающая металлическое соединение между собой всех открытых проводящих частей (корпусов) электроприемников, нулевых защитных проводников электроприемников (в том числе штепсельных розеток) и сторонних проводящих частей (металлического корпуса ванны, стальных труб водопровода и отопления...). Указанные соединения выполняются в стандартной пластмассовой коробке с медной шиной (кросс-модуле).

Часть 5. Отопление (шифр: 30-П/21-ОВуК)

Проектом предусматривается замена подводящих трубопроводов и отопительных приборов в пределах квартиры. Существующие стояки не подлежат реконструкции и замене.

Устанавливаемые отопительные приборы (радиаторы и внутрипольные конвекторы) систем отопления подобраны из расчета компенсации тепловых потерь через ограждающие конструкции и нагрев воздуха, поступающего в помещения с естественной инфильтрацией.

В качестве запорно-регулирующей арматуры на ветках предусматриваются ручные балансировочные клапаны с функцией ограничения расхода в паре с запорными клапанами на подающем и обратном трубопроводе.

Место установки автоматических балансировочных клапанов выбрано исходя из обеспечения на клапане 60% открытия в расчетном режиме для обеспечения его корректной работы.

Принятые в проекте решения отвечают современным нормативным требованиям и направлены на реализацию задачи по приспособлению и созданию условий для современного использования объекта культурного наследия.

Проектные решения направлены на поддержание современных эксплуатационных характеристик здания без изменения предмета охраны объекта культурного наследия, утвержденного распоряжением КГИОП №10-636 от 10.10.2011 г. (Приложение № 3).

12.2. Заключение по результатам государственной историко-культурной экспертизы

*Ответственный секретарь
экспертной комиссии*

*(подписано усиленной квалифицированной
электронной подписью)*

Т.Д. Глебова

По результатам рассмотрения представленной на экспертизу проектной документации «Проект приспособления выявленного объекта культурного наследия «Жилой дом» в части перепланировки квартиры №8 с заменой оконных заполнений по адресу: г. Санкт-Петербург, Московский пр., дом 190, литера А» (шифр: 30-П/21), разработанной ООО «ЛенСтройПроект» в 2021 г., экспертами сделаны следующие выводы:

1) Анализ решений, предусмотренных экспертируемой проектной документацией, совместно с изучением предмета охраны выявленного объекта культурного наследия «Жилой дом», расположенного по адресу: г. Санкт-Петербург, Московский проспект, дом 190, литера А (Московский пр., 190; Бассейная ул., 41), утвержденного распоряжением КГИОП №10-636 от 10.10.2011 г. (Приложение № 3) показал, что особенности объекта культурного наследия в рамках рассматриваемого проекта не затрагиваются или сохраняются без изменений (отсутствие влияния принятых проектных решений на сохранность предмета охраны описано в п.12.1 настоящего акта).

2) Предусмотренные проектом работы согласно ст. 44 Федерального закона № 73-ФЗ от 25.06.2002 г. относятся к «приспособлению объекта культурного наследия для современного использования» без изменения особенностей, составляющих предмет охраны, определенный распоряжением КГИОП №10-636 от 10.10.2011 г. (Приложение № 3).

3) Предложенные проектом решения направлены на поддержание и улучшение технического состояния и эксплуатационных характеристик здания и не оказывают негативного влияния на сохранность выявленного объекта культурного наследия «Жилой дом».

4) Представленная на экспертизу проектная документация разработана с учетом действующих нормативных требований в части ее состава, содержания и оформления, соответствует требованиям задания КГИОП №01-52-2664/21-0-1 от 16.09.2021 г. (Приложение №5).

5) Таким образом, представленная на экспертизу проектная документация не противоречит требованиям действующего законодательства в области государственной охраны объектов культурного наследия, в том числе Федеральному закону от 25.06.2002 г. №73-ФЗ «Об объектах культурного наследия (памятниках истории и культуры) народов Российской Федерации» (в действующей редакции).

13. Вывод экспертизы

Проектная документация на проведение работ по сохранению выявленного объекта культурного наследия «Жилой дом», расположенного по адресу: г. Санкт-Петербург, Московский проспект, дом 190, литера А (Московский пр., 190; Бассейная ул., 41): «Проект приспособления выявленного объекта культурного наследия «Жилой дом» в части перепланировки квартиры №8 с заменой оконных заполнений по адресу: г. Санкт-Петербург, Московский пр., дом 190, литера А» (шифр: 30-П/21), разработанная ООО «ЛенСтройПроект» в 2021 г., соответствует требованиям законодательства Российской Федерации в области государственной охраны объектов культурного наследия (**положительное заключение**).

14. Перечень приложений к заключению экспертизы

Приложение № 1. Копия решения органа государственной власти о включении в перечень выявленных объектов культурного наследия;

Приложение № 2. Копия решения органа государственной власти об утверждении границ территории объекта культурного наследия;

Приложение № 3. Копия решения органа государственной власти об определении предмета охраны объекта культурного наследия;

Приложение № 4. Материалы фотофиксации;

Приложение № 5. Копия задания, выданного органом охраны на проведение работ по сохранению объекта культурного наследия;

Приложение № 6. Правоустанавливающие документы: выписка из ЕГРН, договор купли-продаж;

Приложение № 7. Копии технического паспорта на объект культурного наследия и (или) его поэтажного плана с указанием размеров и приведением экспликации помещений, выдаваемых организациями, осуществляющими государственный технический учет и (или) техническую инвентаризацию объектов капитального строительства;

Приложение № 8. Копии договоров с экспертами;

Приложение № 9. Копии протоколов заседаний экспертной комиссии;

*Ответственный секретарь
экспертной комиссии*

*(подписано усиленной квалифицированной
электронной подписью)*

Т.Д. Глебова

Приложение № 10. Материалы, содержащие информацию о ценности объекта с точки зрения истории, археологии, архитектуры, градостроительства, искусства, науки и техники, эстетики, этнологии или антропологии, социальной культуры.

14. Дата оформления заключения экспертизы

«11» ноября 2021 г.

Подписи экспертов (подписано усиленной электронной подписью)

Председатель экспертной комиссии:

(подписано усиленной квалифицированной электронной подписью) /М.С.Лавриновский/

Ответственный секретарь экспертной комиссии:

(подписано усиленной квалифицированной электронной подписью) /Т.Д. Глебова/

Эксперт – член экспертной комиссии:

(подписано усиленной квалифицированной электронной подписью) / Л.А. Хангу/

Настоящее экспертное заключение (Акт государственной историко-культурной экспертизы) зафиксировано на электронном носителе в форматах переносимого документа (pdf, sig), подписано усиленными квалифицированными электронными подписями экспертов - физических лиц. При подписании акта государственной историко-культурной экспертизы проектной документации, выполненного на электронном носителе в формате переносимого документа (PDF), обеспечена конфиденциальность ключа усиленной квалифицированной электронной подписи.

Приложение №1 к Акту по результатам государственной историко-культурной экспертизы проектной документации на проведение работ по сохранению выявленного объекта культурного наследия «Жилой дом», расположенного по адресу: г. Санкт-Петербург, Московский проспект, дом 190, литера А (Московский пр., 190; Бассейная ул., 41): «Проект приспособления выявленного объекта культурного наследия «Жилой дом» в части перепланировки квартиры №8 с заменой оконных заполнений по адресу: г. Санкт-Петербург, Московский пр., дом 190, литера А» (шифр: 30-П/21), разработанной ООО «ЛенСтройПроект» в 2021 г

Копия решения органа государственной власти о включении в перечень выявленных объектов культурного наследия

**Администрация Санкт-Петербурга
КОМИТЕТ ПО ГОСУДАРСТВЕННОМУ КОНТРОЛЮ,
ИСПОЛЬЗОВАНИЮ И ОХРАНЕ ПАМЯТНИКОВ ИСТОРИИ И КУЛЬТУРЫ**

ПРИКАЗ

от 20 февраля 2001 года N 15

Об утверждении Списка вновь выявленных объектов, представляющих историческую, научную, художественную или иную культурную ценность

(с изменениями на 2 августа 2021 года)

**УТВЕРЖДЕН
приказом председателя КГИОП
от 20 февраля 2001 года N 15**

Список вновь выявленных объектов, представляющих историческую, научную, художественную или иную культурную ценность

(с изменениями на 2 августа 2021 года)

Из настоящего Списка вновь выявленных объектов культурного наследия исключен объект "Дом Рогова", расположенный по адресу: Санкт-Петербург, Щербаков пер., 17/3, лит.А - [распоряжение КГИОП Санкт-Петербурга от 21 июня 2012 года N 10-104](#).

На основании [распоряжения КГИОП Санкт-Петербурга от 26 июня 2015 года N 10-289](#) в единый государственный реестр объектов культурного наследия (памятников истории и культуры) народов Российской Федерации в качестве объекта культурного наследия регионального значения включен памятник "Земляная крепость "Осиновая Роща", XVIII в. (местоположение объекта: Санкт-Петербург, поселок Парголово, Осиновая Роща, между д.6, корпус 2, литера А и д.6, корпус 1, литера А, по Южковскому шоссе, д.12, литера АЛ и д.22, литера А, по Приозерскому шоссе).

Санкт-Петербург
Градостроительство и архитектура

Комитет по государственному контролю, использованию и охране памятников истории и культуры

Адмиралтейский административный район

N п/п	Наименование объекта	Датировка	Авторы	Местонахождение	Техническое состояние	Заключение экспертизы
1	2	3	4	5	6	7

	См. предыдущую редакцию					
1045	Контора с квартирой управляющего Котельного завода (с 1911 г. - завода "Сименс-Гальске")	конец XIX - начало XX века	автор не установлен	Московский пр., 156, лит.А	хорошее	"-
(Пункт в редакции приказа Комитета по государственному контролю, использованию и охране памятников истории и культуры Санкт-Петербурга от 3 июля 2006 года N 8-76 - см. предыдущую редакцию)						
1046	Жилые дома (4 здания)	1938-1940	арх. Вяч.В.Попов	Московский пр., 157, 159, 161, 163 (лицевые корпуса)	хорошее	"-
1047	Жилой дом	1940-1941, 1953	архитекторы Б.Р.Рубаненко, Г.А.Симонов, С.В.Васильковский, Л.М.Хидекель	Московский пр., 190; Бассейная ул., 41	хорошее	"-
1048	Объект исключен со 2 июня 2020 года - распоряжение КГИОП Санкт-Петербурга от 25 мая 2020 года N 168-р. - См. предыдущую редакцию					
1049	Мясокомбинат им.С.М.Кирова (с оградой и теплосэлектроцентралью)	1930-1933	архитекторы Н.А.Троцкий, Р.Я.Зеликман, Б.П.Светлицкий	Московское шоссе, 13	хорошее	Рекомендовать к включению в Список вновь выявленных объектов, представляющих историческую, научную, художественную или

Приложение №2 к Акту по результатам государственной историко-культурной экспертизы проектной документации на проведение работ по сохранению выявленного объекта культурного наследия «Жилой дом», расположенного по адресу: г. Санкт-Петербург, Московский проспект, дом 190, литера А (Московский пр., 190; Бассейная ул., 41): «Проект приспособления выявленного объекта культурного наследия «Жилой дом» в части перепланировки квартиры №8 с заменой оконных заполнений по адресу: г. Санкт-Петербург, Московский пр., дом 190, литера А» (шифр: 30-П/21), разработанной ООО «ЛенСтройПроект» в 2021 г

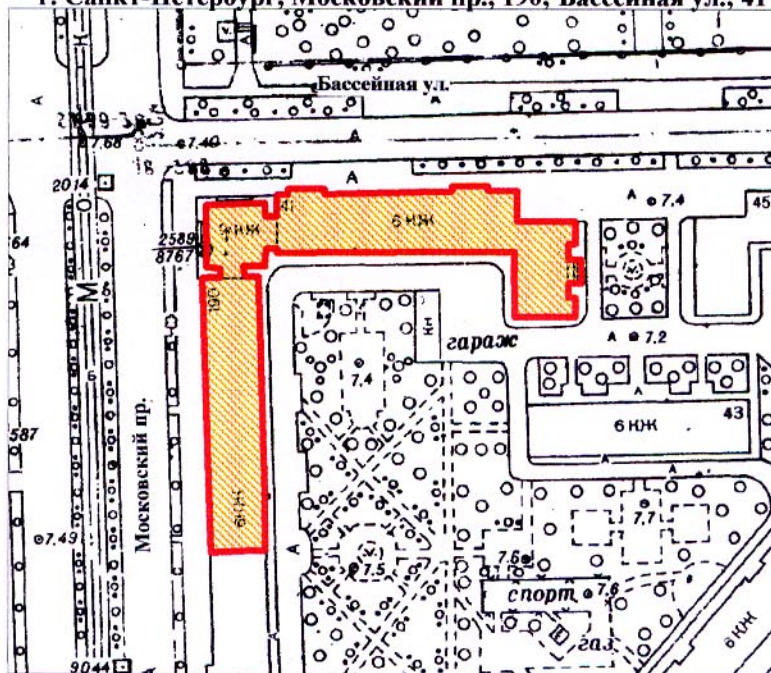
Копия решения органа государственной власти об утверждении границ территории объекта культурного наследия

27
Заместитель председателя Комитета по государственному контролю, использованию и охране памятников истории и культуры - начальник управления государственного учета памятников

Б.М. Кириков
М.П. [Signature]
"22" сентября 2003

План границ территории выявленного объекта культурного наследия "Жилой дом"

г. Санкт-Петербург, Московский пр., 190; Бассейная ул., 41



масштаб 1:2000

УСЛОВНЫЕ ОБОЗНАЧЕНИЯ

- Граница территории выявленного объекта культурного наследия
- Выявленный объект культурного наследия

ПРАВИТЕЛЬСТВО САНКТ-ПЕТЕРБУРГА
КГИОП
ОГРН 1037843025527

Копия верна

Исполнитель: _____ / _____

Приложение №3 к Акту по результатам государственной историко-культурной экспертизы проектной документации на проведение работ по сохранению выявленного объекта культурного наследия «Жилой дом», расположенного по адресу: г. Санкт-Петербург, Московский проспект, дом 190, литера А (Московский пр., 190; Бассейная ул., 41): «Проект приспособления выявленного объекта культурного наследия «Жилой дом» в части перепланировки квартиры №8 с заменой оконных заполнений по адресу: г. Санкт-Петербург, Московский пр., дом 190, литера А» (шифр: 30-П/21), разработанной ООО «ЛенСтройПроект» в 2021 г

Копия решения органа государственной власти об определении предмета охраны объекта культурного наследия



ПРАВИТЕЛЬСТВО САНКТ-ПЕТЕРБУРГА
КОМИТЕТ ПО ГОСУДАРСТВЕННОМУ КОНТРОЛЮ, ИСПОЛЬЗОВАНИЮ
И ОХРАНЕ ПАМЯТНИКОВ ИСТОРИИ И КУЛЬТУРЫ
РАСПОРЯЖЕНИЕ

окуд

10.10.2011№ 10-636

**Об утверждении перечня предметов охраны
выявленного объекта культурного наследия
«Жилой дом»**

1. Утвердить перечень предметов охраны выявленного объекта культурного наследия «Жилой дом», расположенного по адресу: Санкт-Петербург, Московский район, Московский пр., д. 190, литера А; д. 192-194, литера А; Бассейная ул., д. 41, литера А, согласно приложению к настоящему распоряжению.

2. Заместителю начальника отдела учета объектов культурного наследия обеспечить размещение настоящего распоряжения в электронной форме в локальной компьютерной сети КГИОП.

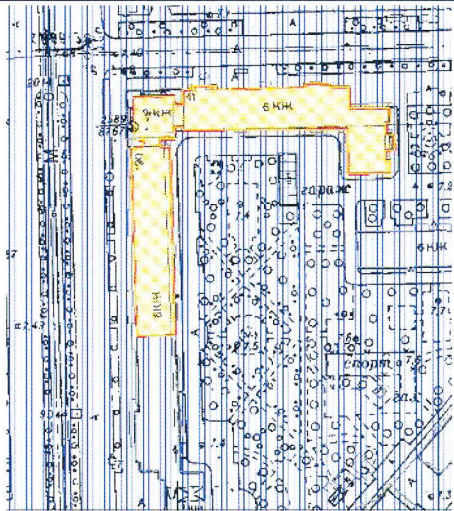


3. Контроль за выполнением распоряжения остаётся за заместителем председателя КГИОП – начальником управления государственного учета объектов культурного наследия.

Заместитель председателя КГИОП

А.А.Разумов

Приложение к распоряжению КГИОП
от 10.10.2014 № 10-636

Перечень предметов охраны
выявленного объекта культурного наследия «Жилой дом»
Санкт-Петербург, Московский район, Московский пр., д. 190, литера А; д. 192-194, литера А;
Бассейная ул., д. 41, литера А.

№ ПП	Виды предметов охраны	Элементы предметов охраны	Фотофиксация
1	2	3	4
1	Объемно-пространственное решение:	<p>габариты и конфигурация четырехъярусной девятиэтажной башни, шестизэтажного корпуса по Московскому пр. (по 25 оконную ось) и шестизэтажного корпуса по Бассейной улице;</p> <p>конфигурация и габариты вальмовой крыши корпусов, скатных крыш второго и третьего яруса башни, шпиля башни.</p>	  

2	Конструктивная система здания:	<p>исторические наружные и внутренние капитальные стены (материал – кирпич);</p> <p>исторические отметки междуэтажных перекрытий;</p> <p>лестницы – местоположение, конструкции (по косоурам), ограждения (материал – металл, рисунок), поручни (материал – дерево, профили).</p>	
3	Объемно-планировочное решение:	историческое объемно-планировочное решение в габаритах капитальных стен;	
4	Архитектурно-художественное решение фасадов:	<p>фасады по Бассейной ул. и Московскому пр.:</p> <p>материал и характер отделки фасада – облицовка керамическими плитами;</p> <p>материал отделки цоколя – гранитные блоки с валом по краю;</p> <p>исторические местоположение, конфигурация и габариты дверных и оконных проемов, проемов балконных дверей с прямыми и полуциркульными завершениями;</p> <p>наличники, подоконные доски, стилизованные порталы балконных дверей со штукатурным декором;</p>	

профилированные фигурные наличники в оформлении дверных проемов;

филенки над дверными проемами;

четыре портала на уровне 1-2 этажей, образованные пилястрами и завершением в виде балконов с металлическим ограждением (рисунок ограждений);

пять флагодержателей;

семнадцать балконов - габариты, конфигурация, местоположение, ограждение (материал – металл, рисунок);



4

два угловых балкона - габариты, конфигурация, местоположение, ограждение (материал – металл, рисунок);

четыре ступенчатые в плане балкона - габариты, конфигурация, местоположение, ограждение (материал – металл, рисунок);

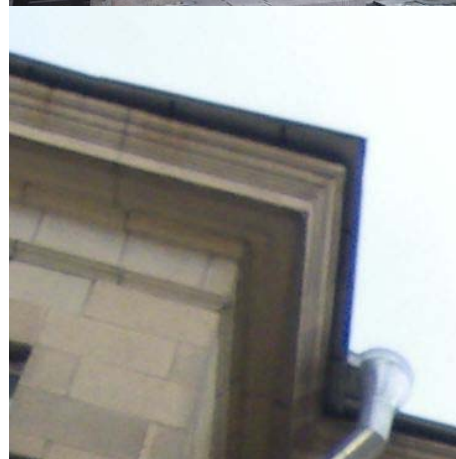
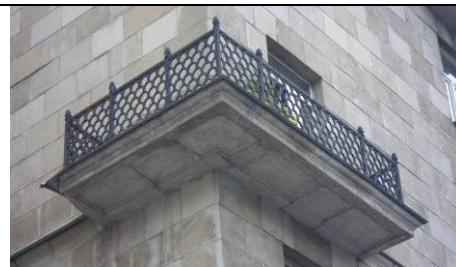
тринадцать французских балконов - габариты, конфигурация, местоположение, ограждение (материал – металл, рисунок);

крыльца - конфигурация, габариты, местоположение, материал (гранит);

ниша входа с гранитным крыльцом – конфигурация, габариты, местоположение, оформление потолка орнаментальным поясом;

межэтажные тяги;

венчающий профилированный карниз;



фасад угловой башни:

материал и характер отделки фасада – облицовка керамическими плитами;



материал отделки цоколя – гранитные блоки с валом по краю;

широкий стилобат в основании цоколя с гранитными блоками с валом по краю;



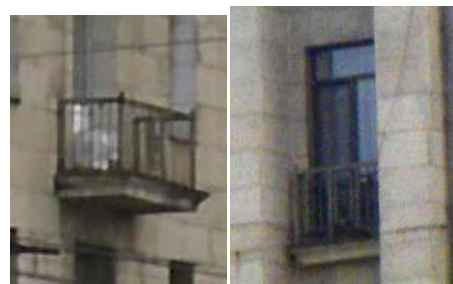
исторические местоположение, конфигурация и габариты дверных и оконных проемов, проемов балконных дверей с прямыми завершениями и полуциркульными в восьмигранной части в основании шпиля;



портал на уровне 1-2 этажей, образованный пилястрами с завершением в виде балкона с металлическим ограждением (рисунок ограждения);

подоконные выступы, сандрики;

балкон - габариты, конфигурация, местоположение, ограждение (материал – металл, рисунок);



двадцать пять французских балконов - габариты, конфигурация, местоположение конфигурация, габариты, местоположение,

6

проход между башней и корпусом по Московскому пр. с гранитным крыльцом - габариты, конфигурация и местоположение;

угловые пилястры во втором ярусе башни;

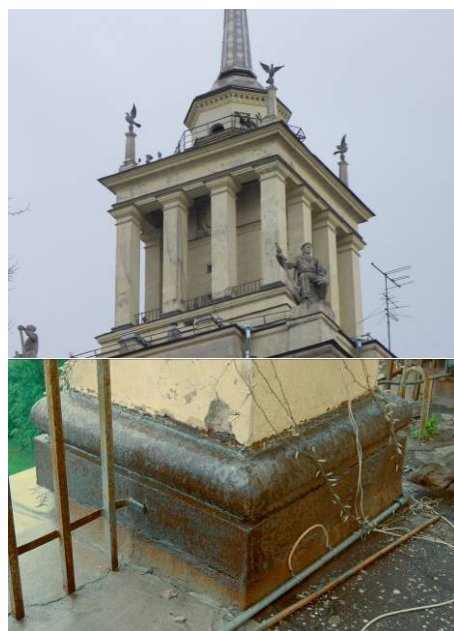
стилизованные портики с трехчетвертными пилонами во втором ярусе башни;

антаблемент с аттиком;

четыре круглые скульптуры, олицетворяющих кораблестроение и другие производства (материал - бетон);

периптер с пилонами с металлическими базами (по 4 с каждой стороны), несущими антаблемент;

ограждение между пилонами (материал - металл);



четыре лепные композиции с гербом, флагами и якорями;

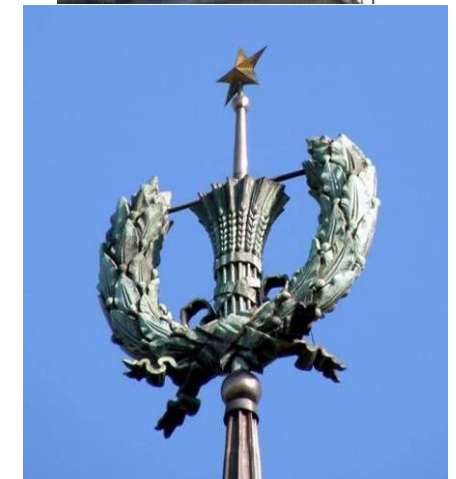


четыре скульптуры летящих голубей (материал – металл) на высоких пьедесталах над углами периптера;



8-гранное основание шпиля с профилированным карнизом с сухариками;

граненый шпиль (окрытие шпиля - металл), завершенный скульптурным изображением двух дугообразных лавровых ветвей, образующих неполную окружность, скрепленных развевающейся лентой (материал – металл);



торцевой фасад по Бассейной ул.:

материал и характер отделки фасада – облицовка керамическими плитами;

материал отделки цоколя – гранитные блоки с валом по краю;

исторические местоположение, конфигурация и габариты дверных и оконных проемов с прямыми и полуциркульным завершениями;

наличники, подоконные доски, стилизованный портал балконных дверей со штукатурным декором;

профилированный фигурный наличник в оформлении дверного проема;



крыльцо – габариты, конфигурация, местоположение, материал (гранит);



пять балконов - габариты, конфигурация и местоположение, ограждение (материал – металл, рисунок);



восемь французских балконов - габариты, конфигурация, местоположение, ограждение (материал – металл, рисунок);

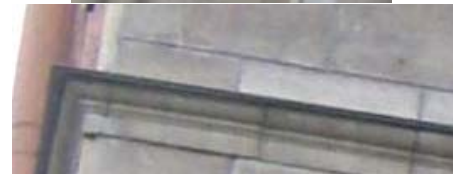


два портала на уровне 1-2 этажей, образованные пилястрами и завершением в виде балконов с металлическим ограждением (рисунок ограждений);

межэтажные профилированные тяги;



венчающий профилированный карниз;



дворовые фасады:



материал и характер отделки фасада – лицевой кирпич, гладкая штукатурка, руст;



материал отделки цоколя – известняк;



исторические местоположение, конфигурация и габариты дверных и оконных проемов прямоугольных и с полуциркульным завершением;



сандрики, подоконные выступы, архивольты;

тридцать девять балконов - габариты, конфигурация, местоположение, ограждение (материал – металл, рисунок);

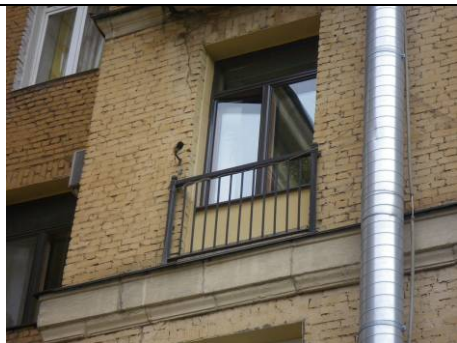
11

двенадцать французских балконов - габариты, конфигурация и местоположение, ограждение (материал - металл, рисунок);


трехчастные порталы входных проемов на высоту 2-3-х этажей с полупилонами, сандриками;

порталы на высоту 2-х этажей, завершенные сандриками;

межэтажные карнизы;



12

		<p>профилированная тяга, гладкий фриз с поясом иоников;</p> <p>венчающий профилированный карниз.</p>	
--	--	--	---

Приложение №4 к Акту по результатам государственной историко-культурной экспертизы проектной документации на проведение работ по сохранению выявленного объекта культурного наследия «Жилой дом», расположенного по адресу: г. Санкт-Петербург, Московский проспект, дом 190, литера А (Московский пр., 190; Бассейная ул., 41): «Проект приспособления выявленного объекта культурного наследия «Жилой дом» в части перепланировки квартиры №8 с заменой оконных заполнений по адресу: г. Санкт-Петербург, Московский пр., дом 190, литера А» (шифр: 30-П/21), разработанной ООО «ЛенСтройПроект» в 2021 г

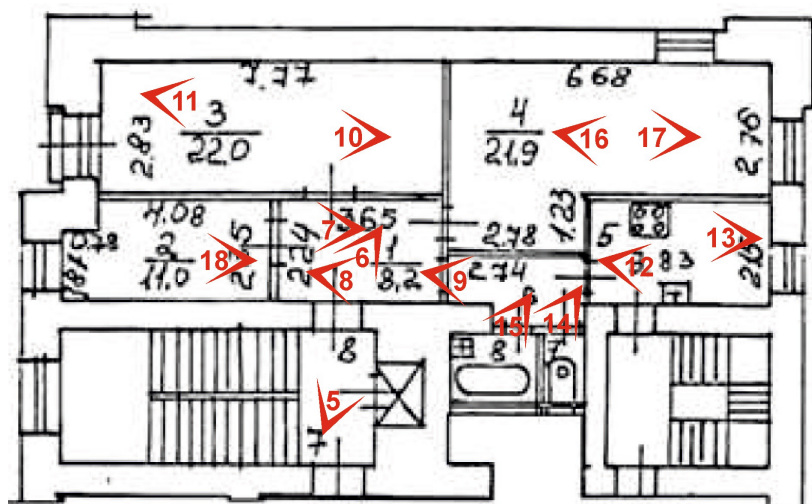
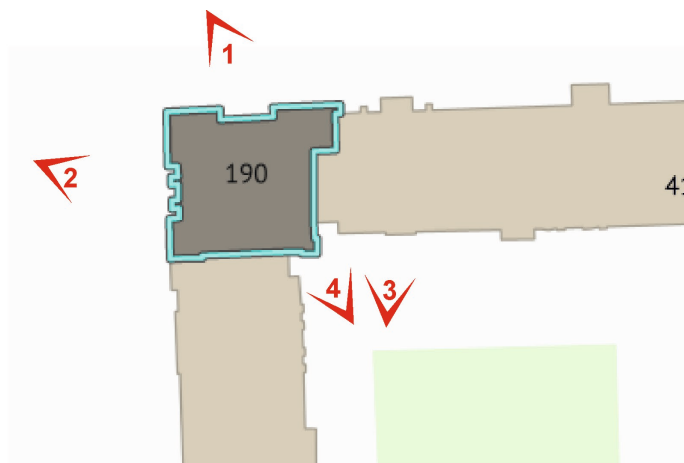
Материалы фотофиксации

**Фотофиксация выявленного объекта культурного наследия «Жилой дом», расположенного по адресу: г. Санкт-Петербург, Московский проспект, дом 190, литера А (Московский пр., 190; Бассейная ул., 41).
Дата фотофиксации: 25.10.2021 г.**


Аннотация

1. Вид на лицевой фасад.
2. Вид на лицевой фасад.
3. Вид на дворовой фасад.
4. Вид на дворовой фасад.
5. Вид на входную дверь со стороны подъезда.
6. Вид на входную дверь со стороны квартиры.
7. Фрагмент интерьера квартиры №8 (ч.п. 1/8.2).
8. Фрагмент интерьера квартиры №8 (ч.п. 1/8.2).
9. Фрагмент интерьера квартиры №8 (ч.п. 6).
10. Фрагмент интерьера квартиры №8 (ч.п. 3/22).
11. Фрагмент интерьера квартиры №8 (ч.п. 3/22).
12. Фрагмент интерьера квартиры №8 (ч.п. 5).
13. Фрагмент интерьера квартиры №8 (ч.п. 5).
14. Фрагмент интерьера квартиры №8 (ч.п. 7).
15. Фрагмент интерьера квартиры №8 (ч.п. 8).
16. Фрагмент интерьера квартиры №8 (ч.п. 4/21.9).
17. Фрагмент интерьера квартиры №8 (ч.п. 4/21.9).
18. Фрагмент интерьера квартиры №8 (ч.п. 2/11).

Схема фотофиксации



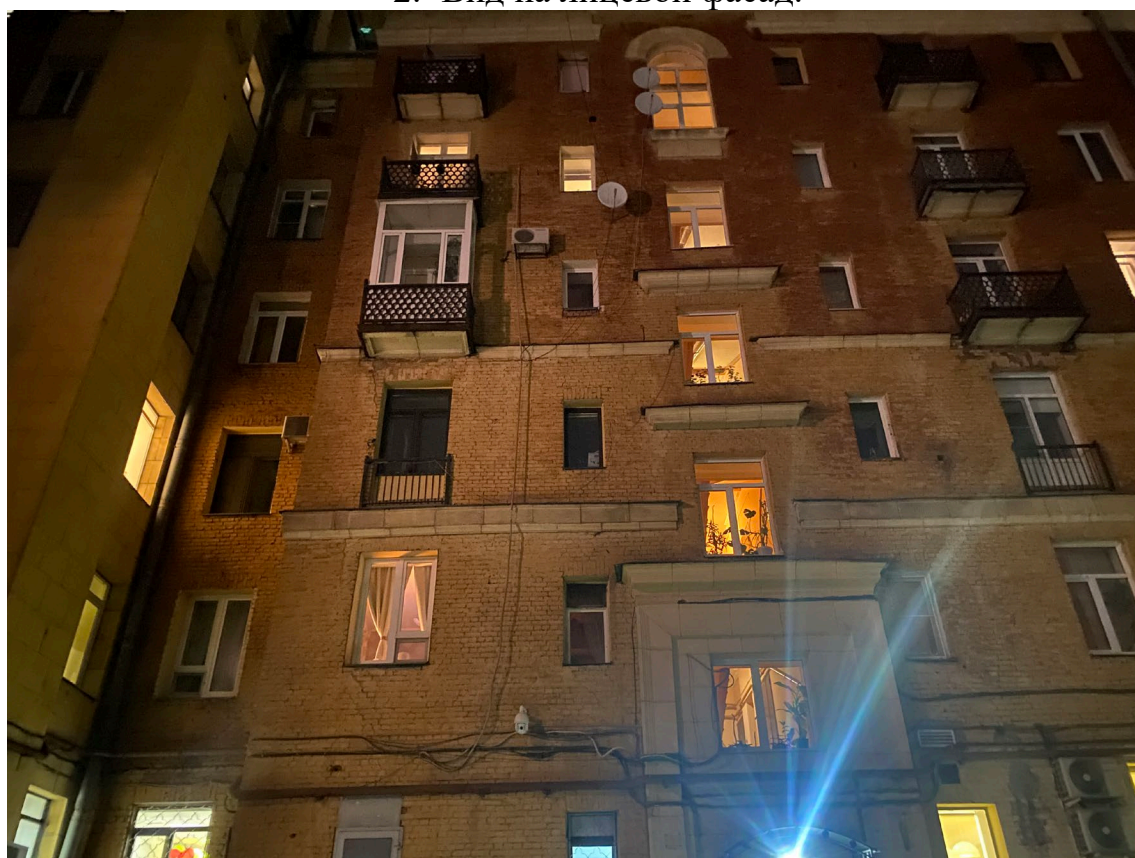
Условные обозначения

 - место и направление фотографии

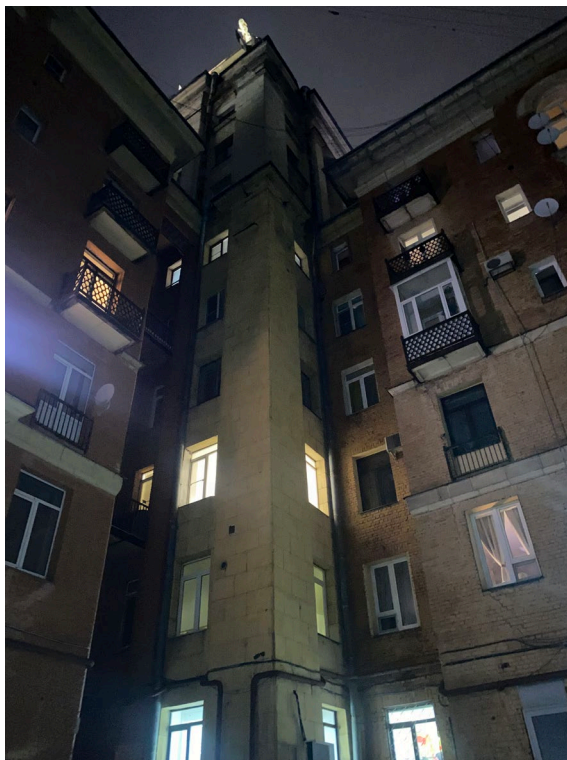
5 - номер фотографии



1. Вид на лицевой фасад.
2. Вид на лицевой фасад.



3. Вид на дворовой фасад.



4. Вид на дворовой фасад.



5. Вид на входную дверь со стороны подъезда.



6. Вид на входную дверь со стороны квартиры.



7. Фрагмент интерьера квартиры №8 (ч.п. 1/8.2).



8. Фрагмент интерьера квартиры №8 (ч.п. 1/8.2).

9. Фрагмент интерьера квартиры №8 (ч.п. 6).



10. Фрагмент интерьера квартиры №8 (ч.п. 3/22).

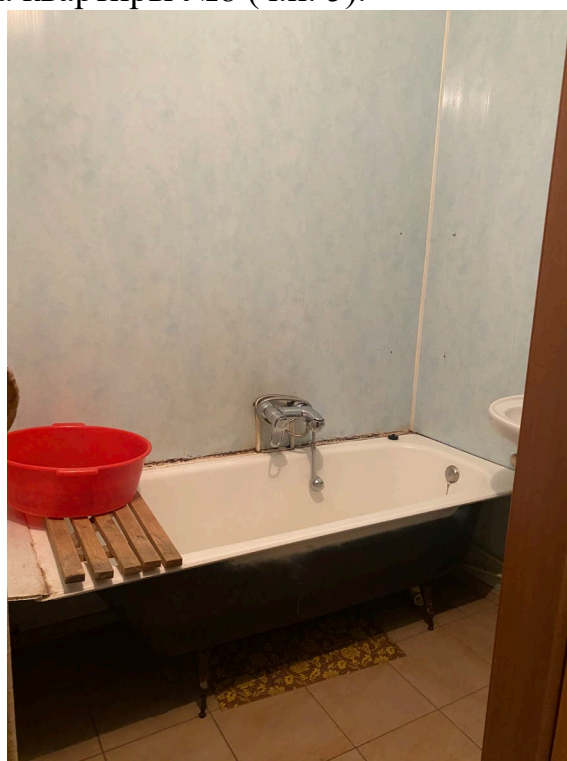


11. Фрагмент интерьера квартиры №8 (ч.п. 3/22).



12. Фрагмент интерьера квартиры №8 (ч.п. 5).

13. Фрагмент интерьера квартиры №8 (ч.п. 5).



14. Фрагмент интерьера квартиры №8 (ч.п. 7).

15. Фрагмент интерьера квартиры №8 (ч.п. 8).



16. Фрагмент интерьера квартиры №8 (ч.п. 4/21.9).



17. Фрагмент интерьера квартиры №8 (ч.п. 4/21.9).



18. Фрагмент интерьера квартиры №8 (ч.п. 2/11).

Приложение №7 к Акту по результатам государственной историко-культурной экспертизы проектной документации на проведение работ по сохранению выявленного объекта культурного наследия «Жилой дом», расположенного по адресу: г. Санкт-Петербург, Московский проспект, дом 190, литера А (Московский пр., 190; Бассейная ул., 41): «Проект приспособления выявленного объекта культурного наследия «Жилой дом» в части перепланировки квартиры №8 с заменой оконных заполнений по адресу: г. Санкт-Петербург, Московский пр., дом 190, литера А» (шифр: 30-П/21), разработанной ООО «ЛенСтройПроект» в 2021 г

Копии технического паспорта на объект культурного наследия и (или) его поэтажного плана с указанием размеров и приведением экспликации помещений, выдаваемых организациями, осуществляющими государственный технический учет и (или) техническую инвентаризацию объектов капитального строительства

**ФИЛИАЛ ГОСУДАРСТВЕННОГО УЧРЕЖДЕНИЯ
«ГОРОДСКОЕ УПРАВЛЕНИЕ ИНВЕНТАРИЗАЦИИ И ОЦЕНКИ НЕДВИЖИМОСТИ»⁷³
ПРОЕКТНО-ИНВЕНТАРИЗАЦИОННОЕ БЮРО МОСКОВСКОГО района**

Инв. № документа 54136/04

Кадастровый номер 78: _____

Паспорт на квартиру

Адрес: Санкт-Петербург, Московский пр.

дом № 190 корпус - кв. № 8

I. Общие сведения о строении литеры А

Описательный адрес: Санкт-Петербург, Московский пр., д.190.

Год постройки: 1952-1953

Год последнего капитального ремонта -

Этажность: 9 надземная, подвал подземная, кроме того

Материал стен: кирпич

Материал перекрытий: чердачных, железобетон междуэтажных, подпольных

II. Характеристика квартиры:

Квартира расположена на 4 этаже, состоит из 3 комнат, жилой площадью 54,9 м², площадью 78,9 м², общей площадью 79,0 м², высота 3,30 м.

Благоустройство квартиры:

отопление: центральное автономное
горячее водоснабжение: центральное от газовых колонок от дровяных колонок
водопровод канализация газоснабжение электроплита
мусоропровод прочее _____
наличие в парадной: мусоропровод лифт

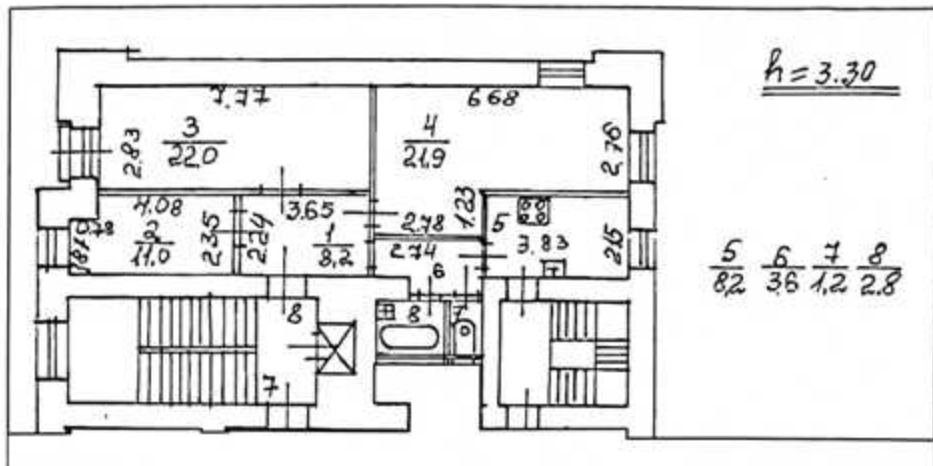
Инвентаризационная стоимость квартиры по состоянию на 01.01.2004 года

составляет 408655 рублей четыреста восемь тысяч шестьсот пятьдесят пять рублей
(сумма прописью)

III. Экспликация к плану квартиры

№ п/п	№ по плану	Назначение части помещения	Общая площадь квартиры, кв. м	В т.ч. площадь, кв. м			Лоджий, балконов, веранд, террас (с коэффициентами)	Примечание
				Квартиры	из нее			
					Жилая	Вспомогательная		
1	2	3	4	5	6	7	8	9
1	1	прихожая	8,2	8,2		8,2		
2	2	комната	11,0	11,0	11,0			
3	3	комната	22,1	22,0	22,0		0,1	Балкон -0,3 кв. м
4	4	комната	21,9	21,9	21,9			
5	5	кухня	8,2	8,2		8,2		
6	6	коридор	3,6	3,6		3,6		
7	7	туалет	1,2	1,2		1,2		
8	8	ванная	2,8	2,8		2,8		
		ИТОГО:	79,0	78,9	54,9	24,0	0,1	

IV. План квартиры



- граница квартиры

Дополнительные сведения:

Изменение общей площади произошло из-за включения приведенной площади балкона, не учтенной ранее.

Перепланировок не выявлено. Наружные границы объекта не изменились.

Паспорт составлен по состоянию на 24 декабря 2004 г.

(дата обследования)

Исполнитель Исакова С.Н.

(Ф.И.О.)

27 декабря 2004 г.

(дата изготовления)

Начальник филиала ГУ ГУИОН

НИБ Московского района

М.П.

(Фадеева Т.Е.)

(Ф.И.О.)

Наматка в таблице:

1 Паспорт на квартиру является обязательным приложением к документам, необходимым для государственной регистрации прав (ст. 17 Федерального закона от 21.07.97 N 122-ФЗ «О государственной регистрации прав на недвижимое имущество и сделок с ним»)

2 Переустройство и перепланировка жилого помещения подлежат утверждению в порядке, установленном распоряжением мэра Санкт-Петербурга от 22.08.94 N 872-р «О переустройстве и перепланировке квартир»

Право на осуществление переустройства и перепланировки принадлежит собственнику, нанимателю или арендатору жилого помещения

Переустройство и перепланировка жилых помещений могут производиться только на основании согласований в установленном порядке проектов, разработанных организациями или физическими лицами, имеющими государственную лицензию на проектирование

Заявления на осуществление переустройства и перепланировки вместе с проектной документацией и иными не обходимыми документами подаются на рассмотрение районной межведомственной комиссии, которая оформляет заключение о возможности осуществления переустройства и перепланировки

Работы по переустройству и перепланировке жилых помещений должны выполняться строительной организацией, имеющей государственную лицензию в соответствии с согласованным проектом

Принята выполненная работ по переустройству и перепланировке жилых помещений осуществляется районной межведомственной комиссией

Самовольное переустройство и перепланировка жилых помещений, использование их не по назначению влечет ответственность, предусмотренную действующим законодательством Российской Федерации

Приложение № 1
к Договору № 30-П/21-ЭЗ
«25» октября 2021 года

«УТВЕРЖДАЮ»
ЗАКАЗЧИК

 / Малерян К.Г./

ТЕХНИЧЕСКОЕ ЗАДАНИЕ

№ п/п	Перечень основных данных и требований	Основные данные и требования
1	Вид экспертизы	Экспертиза документации, обосновывающей проведение работ по сохранению объекта культурного наследия
2	Адрес объекта культурного наследия	г. Санкт-Петербург, Московский проспект, дом 190, литера А (Московский пр., 190; Бассейная ул., 41)
3	Наименование объекта культурного наследия	«Жилой дом»
4	Статус объекта культурного наследия	Выявленный объект культурного наследия
5	Основания для проведения государственной историко-культурной экспертизы:	Федеральный закон № 73-ФЗ «Об объектах культурного наследия (памятниках истории и культуры) народов Российской Федерации» от 25.06.2002 г. Положение о государственной историко-культурной экспертизе (утв. Постановлением Правительства РФ от 15 июля 2009 г. № 569)
6	Срок выполнения экспертизы	100 рабочих дней
7	Объект экспертизы	Проектная документация на проведение работ по сохранению выявленного объекта культурного наследия «Жилой дом», расположенного по адресу: г. Санкт-Петербург, Московский проспект, дом 190, литера А (Московский пр., 190; Бассейная ул., 41): «Проект приспособления выявленного объекта культурного наследия «Жилой дом» в части перепланировки квартиры №8 с заменой оконных заполнений по адресу: г. Санкт-Петербург, Московский пр., дом 190, литера А» (шифр: 30-П/21), разработанная ООО «ЛенСтройПроект» в 2021 г

8	Цель экспертизы	Определение соответствия (положительное заключение) или несоответствия (отрицательное заключение) проектной документации требованиям государственной охраны объектов культурного наследия.
9	Перечень вопросов, по которым необходимо получение заключения государственной историко-культурной экспертизы	<ul style="list-style-type: none"> – выполнить проверку и анализ полноты проведенных научно-исследовательских работ по объекту, по результатам которого, в случае отсутствия замечаний, уточнить время возникновения или даты создания объекта, даты основных изменений (перестроек) объекта, местонахождение объекта; – выполнить анализ и определить обоснованность принятых проектных решений по сохранению объекта культурного наследия, соответствие материалам, полученным в ходе научно-исследовательских работ; – определить соответствие принятых проектных решений предмету охраны объекта культурного наследия, утвержденному Распоряжением государственного органа охраны объекта культурного наследия; – по результатам проведения государственной историко-культурной экспертизы сделать вывод о возможности (положительное заключение) или невозможности (отрицательное заключение) проведения работ по сохранению объекта культурного наследия в соответствии с разработанной проектной документацией
10	Перечень материалов, представленных на рассмотрение государственной историко-культурной экспертизы	<ul style="list-style-type: none"> – Копия задания Комитета по государственному контролю, использованию и охране памятников истории и культуры (далее – КГИОП) №01-52-2664/21-0-1 от 16.09.2021 г.; – Копия плана границ территории выявленного объекта культурного наследия «Жилой дом» от 24.09.2003 г.; – Копия Распоряжения КГИОП №10-636 от 10.10.2011 г. «Об утверждении предметов охраны выявленного объекта культурного наследия «Жилой дом»; – Копия паспорта на квартиру инв. №54136/04 от 27.12.2004 г.;

		<ul style="list-style-type: none"> – Копия Выписки из единого государственного реестра объекта недвижимости (далее – ЕГРН) от 28.12.2020 г.; – Копия договора купли продажи квартиры от 17.12.2020 г.; – Копия уведомления КГИОП о наличии/отсутствии элементов архитектурно-художественной отделки в помещении №01-30-1784/21-0-1 от 20.09.2021 г.; – Проектная документация на проведение работ по сохранению выявленного объекта культурного наследия «Жилой дом», расположенного по адресу: г. Санкт-Петербург, Московский проспект, дом 190, литера А (Московский пр., 190; Бассейная ул., 41): «Проект приспособления выявленного объекта культурного наследия «Жилой дом» в части перепланировки квартиры №8 с заменой оконных заполнений по адресу: г. Санкт-Петербург, Московский пр., дом 190, литера А» (шифр: 30-П/21), разработанной ООО «ЛенСтройПроект» в 2021 г., в составе: <ul style="list-style-type: none"> – Раздел 1. Предварительные работы: – Часть 1. Исходно-разрешительная документация (шифр: 30-П/21-ИРД); – Часть 2. Фотофиксация (шифр: 30-П/21-ФФ); – Раздел 2. Комплексные научные исследования: <ul style="list-style-type: none"> – Часть 1. Историко-архивные и библиографические исследования (шифр: 30-П/21-ОЧ); – Часть 2. Историко-архитектурные натурные исследования (шифр: 30-П/21-ТО); – Раздел 3. Проект реставрации и приспособления: <ul style="list-style-type: none"> – Часть 1. Пояснительная записка (шифр: 30-П/21-ПЗ); – Часть 2. Архитектурно-строительные решения (шифр: 30-П/21-АС); – Часть 3. Водопровод и канализация (шифр: 30-П/21-ВК); – Часть 4. Электроснабжение (шифр: 30-П/21-ЭС);
--	--	---

		– Часть 5. Отопление (шифр: 30-П/21-ОВиК).
11	Прочие условия	<p>– Акт по результатам государственной историко-культурной экспертизы оформляется в соответствии с примерной формой, утвержденной правовым актом государственного органа охраны объекта культурного наследия и предоставляется на согласование в государственный орган охраны объекта культурного наследия в форме заключения экспертизы со всеми прилагаемыми документами и материалами на электронном носителе в формате переносимого документа (PDF).</p> <p>– Историко-культурную экспертизу провести в соответствии с Постановлением Правительства РФ от 15.07.2009 № 569 «Об утверждении Положения о государственной историко-культурной экспертизе» силами тремя независимых экспертов по проведению историко-культурной экспертизы. Эксперты должны быть аттестованы в соответствии с приказом Министерства культуры России от 26.08.2010 г. № 563.</p>

Согласован


(подпись)

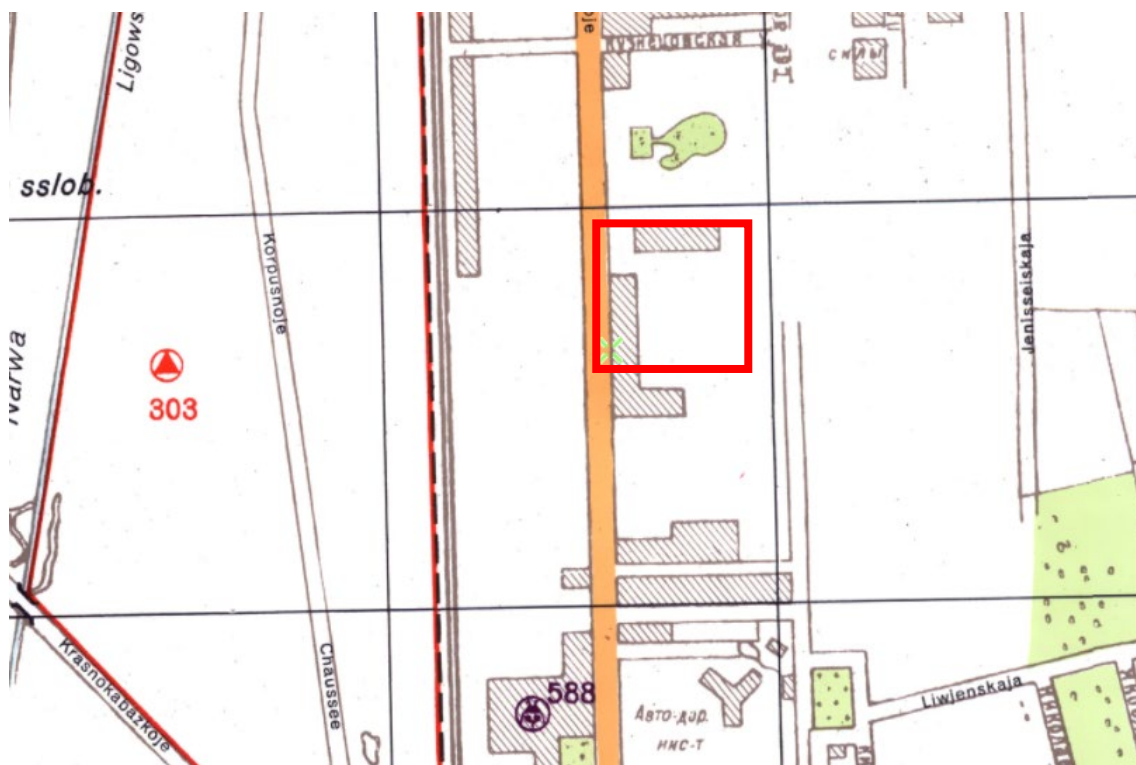
Хангу Людмила Александровна
(фамилия, имя, отчество)

Приложение №10 к Акту по результатам государственной историко-культурной экспертизы проектной документации на проведение работ по сохранению выявленного объекта культурного наследия «Жилой дом», расположенного по адресу: г. Санкт-Петербург, Московский проспект, дом 190, литера А (Московский пр., 190; Бассейная ул., 41): «Проект приспособления выявленного объекта культурного наследия «Жилой дом» в части перепланировки квартиры №8 с заменой оконных заполнений по адресу: г. Санкт-Петербург, Московский пр., дом 190, литера А» (шифр: 30-П/21), разработанной ООО «ЛенСтройПроект» в 2021 г

Материалы, содержащие информацию о ценности объекта с точки зрения истории, археологии, архитектуры, градостроительства, искусства, науки и техники, эстетики, этнологии или антропологии, социальной культуры

Аннотация

1. Mil.Geo.Plan von Leningrad. Немецкий план Ленинграда. 1941 г.
2. Немецкая аэрофотосъемка Ленинграда времён ВОВ. 1942 г.
3. Ленинград. Архитектурно-планировочный обзор развития города М.; Л. 1943 г., С. 266.
4. Ленинград. Архитектурно-планировочный обзор развития города М.; Л. 1943 г., С. 267.
5. Ленинград. Архитектурно-планировочный обзор развития города М.; Л. 1943 г., С. 272.
6. Строительство высотного дома на проспекте Сталина. 1953 г. Из газеты «Вечерний Ленинград» за 1953 г.
7. Вид на Московский парк Победы. Дата съёмки: 4 июня 1954 г. Архив ЦГАКФФД СПб. Шифр: Бр 20421.
8. Фрагмент углового фасада жилого дома с башней в 36 квартале проспекта имени Сталина. Дата съёмки: 1954 г. Архив ЦГАКФФД СПб. Шифр: Бр 45215.
9. Общий вид двора дома №190 по Московскому пр. Дата съёмки: 09.07.1955 г. ЦГАКФФД СПб. Шифр: Ар 192660.
10. Перспектива Московского проспекта в районе парка Победы. Дата съёмки: 1957 г. ЦГАКФФД СПб. Шифр: Вр 75869.
11. Вид Московского проспекта в районе парка Победы. Дата съёмки: [конец 1950-х годов] ЦГАКФФД СПб. Шифр: Ар 110459.
12. Альбом «Ленинград». Основные съёмки: М. Величко, Л. Зиверт, И. Наровлянский, Р. Мазелев, Г. Савин, А. Скороспехов, Е. Тумлович. 1959-1960 гг.
13. Московский Парк Победы. Журнал «Костёр» № 6, 1960 г.
14. Московский проспект. Альбом «Ленинград» (виды города). Государственное издательство изобразительного искусства Москва 1962 г.
15. Московский проспект. 1962г. // <https://pastvu.com/p/147738>.
16. Московский проспект. 1963-1970-е гг. Фото из архива СПб ГУП «Горэлектротранс».
17. Открытка. «Советский художник». Ленинград 1966.



1. Mil.Geo.Plan von Leningrad. Немецкий план Ленинграда. 1941 г.



2. Немецкая аэрофотосъемка Ленинграда времён ВОВ. 1942 г.



СЕВЕРНЫЙ ПАРК НА МОСКОВСКОМ ШОССЕ.

Архитекторы: Е. Катонин, Н. Устинов, В. Бездельников.

(Проект. 1938—1941 гг.)

3. Ленинград. Архитектурно-планировочный обзор развития города М.;
Л. 1943 г., С. 266



ВИД МОСКОВСКОГО ШОССЕ ОТ СЕВЕРНОГО ПАРКА К ПЛОЩАДИ ДОМА СОВЕТОВ.

(Проект. 1937 — 1941 гг.)

4. Ленинград. Архитектурно-планировочный обзор развития города М.;
Л. 1943 г., С. 267



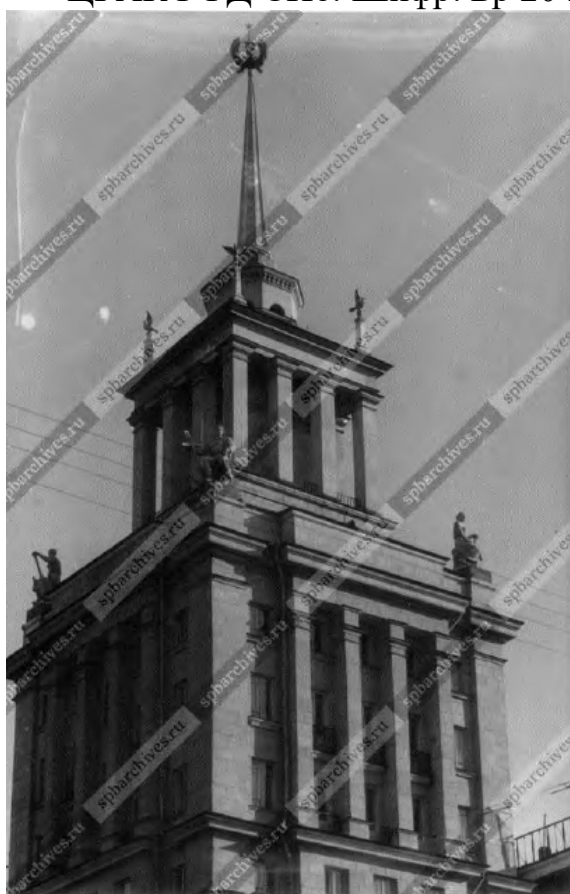
5. Ленинград. Архитектурно-планировочный обзор развития города М.;
 Л. 1943 г., С. 272



6. Строительство высотного дома на проспекте Сталина. 1953 г. Из
 газеты «Вечерний Ленинград» за 1953 г.



7. Вид на Московский парк Победы. Дата съёмки: 4 июня 1954 г. Архив ЦГАКФФД СПб. Шифр: Бр 20421



8. Фрагмент углового фасада жилого дома с башней в 36 квартале проспекта имени Сталина. Дата съёмки: 1954 г. Архив ЦГАКФФД СПб. Шифр: Бр 45215



9. Общий вид двора дома №190 по Московскому пр. Дата съёмки: 09.07.1955 г. ЦГАКФФД СПб. Шифр: Ар 192660



10. Перспектива Московского проспекта в районе парка Победы. Дата съёмки: 1957 г. ЦГАКФФД СПб. Шифр: Вр 75869



11. Вид Московского проспекта в районе парка Победы. Дата съёмки: [конец 1950-х годов] ЦГАКФФД СПб. Шифр: Ар 110459



12. Альбом «Ленинград». Основные съёмки: М. Величко, Л. Зиверт, И. Наровлянский, Р. Мазелев, Г. Савин, А. Скороспехов, Е. Тумлович. 1959-1960 гг.



13. Московский Парк Победы. Журнал «Костёр» № 6, 1960 г.
 14. Московский проспект. Альбом «Ленинград» (виды города).
 Государственное издательство изобразительного искусства Москва
 1962 г.



15. Московский проспект. 1962г.// <https://pastvu.com/p/147738>



16. Московский проспект. 1963-1970-е гг. Фото из архива СПб ГУП «Горэлектротранс».

17. Открытка. «Советский художник». Ленинград 1966.



ПРАВИТЕЛЬСТВО САНКТ-ПЕТЕРБУРГА
КОМИТЕТ ПО ГОСУДАРСТВЕННОМУ
КОНТРОЛЮ, ИСПОЛЬЗОВАНИЮ
И ОХРАНЕ ПАМЯТНИКОВ
ИСТОРИИ И КУЛЬТУРЫ
(КГИОП)

пл. Ломоносова, д. 1, Санкт-Петербург, 191023
Тел. (812) 315-43-03, (812) 571-64-31, Факс (812) 710-42-45
E-mail: kgiop@gov.spb.ru
<https://www.gov.spb.ru>, <http://kgiop.ru>

Малерян К.Г.

hello@bluegreens.ru

№01-30-1784/21-0-1 от 20.09.2021
На № 651144 от 06.09.2021
№ 653728 от 09.09.2021
Рег. № 01-30-1751/21-0-0 от 07.09.2021
№ 01-30-1784/21-0-0 от 09.09.2021

Уважаемая Кристина Генриковна!

В ответ на Ваше обращение КГИОП сообщает, что здание по адресу: Санкт-Петербург, Московский проспект, дом 190, литера А, является выявленным объектом культурного наследия «Жилой дом» согласно приказу КГИОП от 20.02.2001 № 15.

В соответствии с распоряжением «Об утверждении перечня предметов охраны выявленного объекта культурного наследия «Жилой дом» от 10.10.2011 № 10-636 элементы архитектурно-художественной отделки в помещении квартиры № 8 отсутствуют.

Вместе с тем, вне зависимости от наличия (отсутствия) отделки помещений объекта культурного наследия, проведение работ по сохранению объектов культурного наследия (консервация, ремонт, реставрация, приспособление для современного использования) осуществляется по согласованию с КГИОП в порядке, установленном статьей 45 Федерального закона от 25.06.2002 № 73-ФЗ «Об объектах культурного наследия (памятниках истории и культуры) народов Российской Федерации» (далее – Федеральный закон).

Неисполнение соответствующих требований Федерального закона является основанием для привлечения к административной и (или) уголовной ответственности в силу статей 7.13 – 7.14.1 Кодекса Российской Федерации об административных правонарушениях, статей 243, 243.1 Уголовного кодекса Российской Федерации.

**Начальник отдела государственного реестра
объектов культурного наследия**

Д.С. Брыков

Ларионова Н.В.
тел. 710-4104

ДОКУМЕНТ ПОДПИСАН
ЭЛЕКТРОННОЙ ПОДПИСЬЮ

Сертификат 023F23850082ADC9B844ADAB476C0FF5C1
Владелец Брыков Дмитрий Сергеевич
Действителен с 12.08.2021 по 12.08.2022