



ФЕДЕРАЛЬНОЕ ГОСУДАРСТВЕННОЕ БЮДЖЕТНОЕ УЧРЕЖДЕНИЕ НАУКИ
ИНСТИТУТ ИСТОРИИ МАТЕРИАЛЬНОЙ КУЛЬТУРЫ
РОССИЙСКОЙ АКАДЕМИИ НАУК (ИИМК РАН)

Дворцовая наб., 18, лит. А, Санкт-Петербург, 191186
тел. +7 (812) 5715092, факс +7 (812) 5716271, Эл. почта: admin@archeo.ru
ОКПО: 02698499, ОГРН: 1027809188527, ИНН: 7825004658, КПП: 784101001

УТВЕРЖДАЮ

Директор Центра спасательной
археологии ИИМК РАН

Соловьева Н.Ф.

«01» декабря 2025 г.

Акт государственной историко-культурной экспертизы земельного участка, подлежащего воздействию земляных, строительных, мелиоративных и (или) хозяйственных работ, предусмотренных статьей 25 Лесного кодекса Российской Федерации работ по использованию лесов (за исключением работ, указанных в пунктах 3, 4 и 7 части 1 статьи 25 Лесного кодекса Российской Федерации) и иных работ в случае, если федеральный орган охраны объектов культурного наследия и орган охраны объектов культурного наследия субъекта Российской Федерации не имеют данных об отсутствии на указанных землях объектов археологического наследия, включенных в реестр, и выявленных объектов археологического наследия (земельного участка по объекту: «Капитальный ремонт ул. Вокзальная от автобусной станции Зеленогорск до Проектируемой улицы»)

Заказчик: ООО «ГрадИнжинирингПроект»

г. Санкт-Петербург
Курортный район
2025

Акт государственной историко-культурной экспертизы земельного участка, подлежащего воздействию земляных, строительных, мелиоративных и (или) хозяйственных работ, предусмотренных статьей 25 Лесного кодекса Российской Федерации работ по использованию лесов (за исключением работ, указанных в пунктах 3, 4 и 7 части 1 статьи 25 Лесного кодекса Российской Федерации) и иных работ в случае, если федеральный орган охраны объектов культурного наследия и орган охраны объектов культурного наследия субъекта Российской Федерации не имеют данных об отсутствии на указанных землях объектов археологического наследия, включенных в реестр, и выявленных объектов археологического наследия (земельного участка по объекту: «Капитальный ремонт ул. Вокзальная от автобусной станции Зеленогорск до Проектируемой улицы»)

Настоящий акт государственной историко-культурной экспертизы составлен в соответствии с Положением о государственной историко-культурной экспертизе, утвержденным постановлением Правительства Российской Федерации от 25 апреля 2024 г. № 530.

Дата начала проведения экспертизы: «18» июня 2025 г.

Дата окончания экспертизы: «01» декабря 2025 г.

Место проведения экспертизы: г. Санкт-Петербург, Курортный район

Заказчик экспертизы: ООО «ГрадИнжинирингПроект»

Юридический/почтовый адрес: 190020, г. Санкт-Петербург, вн. тер. муниц. округ Екатерингофский, наб. Обводного канала, д. 138, к.1, лит. А, пом. 5Н-17, 18, 20, ком. 236 (офис 236)

ИНН 7840062358/КПП 783901001

ОГРН 1177847045474

эл. адрес: 2263955@mail.ru

тел.: +7 911-226-39-55

Сведения об экспертной организации:

Полное наименование	Федеральное государственное бюджетное учреждение науки Институт истории материальной культуры Российской академии наук
Краткое наименование	ИИМК РАН

Организационно-правовая форма	Федеральное государственное бюджетное учреждение науки
Ведомственная принадлежность	Министерство науки и высшего образования Российской Федерации
Адрес	Российская Федерация, 191186, Санкт-Петербург, Дворцовая наб. 18, лит. А
Реквизиты	ИНН 7825004658 КПП 784101001 ОГРН: 1027809188527 ОКПО: 0269849 ОКВЭД 72.20

На основании пп. б) п.7 Положения о государственной историко-культурной экспертизе, утвержденного постановлением Правительства Российской Федерации от 25 апреля 2024 г. № 530 ИИМК РАН соответствует требованию в части кадрового состава, как юридическое лицо, привлекаемое в качестве эксперта (см. Приложение 8).

Сведения об эксперте:

Фамилия, имя, отчество	Вахонеев Виктор Васильевич
Образование	высшее
Специальность	история
Ученая степень (звание)	кандидат исторических наук
Стаж работы	13 лет
Место работы и должность	и.о. ст.н.с. к.н. ИИМК РАН
Реквизиты аттестации	Государственный эксперт по проведению историко-культурной экспертизы (приказ Министерства культуры Российской Федерации № 1055 от 18.06.2025 г. «Об утверждении статуса аттестованного эксперта по проведению государственной историко-культурной экспертизы» (п. 13)) Объекты экспертизы: - земли, подлежащие воздействию земляных, строительных, мелиоративных, хозяйственных работ, предусмотренных статьей 25 Лесного кодекса Российской Федерации работ по использованию лесов (за исключением работ, указанных в пунктах 3, 4 и 7 части 1 статьи 25 Лесного кодекса Российской Федерации) и иных работ, в случае, если указанные

	<p>земли расположены в границах территорий, утвержденных в соответствии с подпунктом 34.2 пункта 1 статьи 9 Федерального закона от 25.06.2002 № 73-ФЗ «Об объектах культурного наследия (памятниках истории и культуры) народов Российской Федерации»;</p> <ul style="list-style-type: none"> - документация, за исключением научных отчетов о выполненных археологических полевых работах, содержащая результаты исследований, в соответствии с которыми определяется наличие или отсутствие объектов, обладающих признаками объекта культурного наследия, на земельных участках, подлежащих воздействию земляных, строительных, мелиоративных, хозяйственных работ, указанных в статье 30 Федерального закона № 73-ФЗ «Об объектах культурного наследия (памятниках истории и культуры) народов Российской Федерации» работ по использованию лесов и иных работ; <p>разделы об обеспечении сохранности объекта культурного наследия, включенного в реестр, выявленного объекта культурного наследия, входящие в состав проектной или иной документации, проекты обеспечения сохранности указанных объектов при проведении земляных, строительных, мелиоративных, хозяйственных работ, указанных в статье 30 Федерального закона № 73-ФЗ «Об объектах культурного наследия (памятниках истории и культуры) народов Российской Федерации» работ по использованию лесов и иных работ, включающие оценку воздействия таких работ на указанные объекты и содержащие меры по обеспечению сохранности указанных объектов при проведении таких работ в границах территории указанных объектов либо на земельном участке, непосредственно связанном с земельным участком в границах территории указанных объектов.</p>
--	--

В соответствии с законодательством Российской Федерации эксперт несет ответственность за достоверность сведений, изложенных в заключении экспертизы.

Эксперт Вахонеев В.В.

Отношения к заказчику

Экспертная организация:

- не участвует в разработке проектной документации на строительство, расширение, реконструкцию, техническое перевооружение, консервацию и ликвидацию, и иное хозяйственное освоение объекта или объектов, в

отношении которых проводится экспертиза, или подобной проектной документации;

- не участвует в проектировании или конструировании, изготовлении, поставке, монтаже, ремонте, покупке, владении, эксплуатации или обслуживании технических устройств, применяемых на объекте или других объектах, в отношении которых проводится экспертиза, или подобных конкурентных технических устройств;
- не участвует в проектировании или конструировании, строительстве, ремонте, покупке, владении, эксплуатации или обслуживании зданий и сооружений на объекте или других объектах, в отношении которых проводится экспертиза, или подобных конкурентных зданий и сооружений;
- не имеет с заказчиком отношений общего владения; не имеет с заказчиком конфликта интересов;
- не подлежит непосредственной отчетности тому же вышестоящему управляющему органу, что и заказчик экспертизы;
- не выполняет функции официального представителя заказчика.

Эксперт:

- не имеет родственных связей с заказчиком (его должностными лицами, работниками);
- не состоит в трудовых отношениях с заказчиком;
- не имеет долговых обязательств или обязательств имущественного характера перед заказчиком (его должностным лицом или работником), а также заказчик (его должностное лицо или работник) не имеет долговых обязательств или обязательств имущественного характера перед экспертом;
- не владеет ценными бумагами, акциями (долями участия, паями в уставных капиталах) заказчика;
- не заинтересован в результатах исследований либо решений, вытекающих из настоящего экспертного заключения, в целях получения выгоды в виде денег, ценностей, имущества, услуг имущественного характера или имущественных прав для себя или третьих лиц.

Основание проведения государственной историко-культурной экспертизы

1. Федеральный закон от 25.06.2002 № 73-ФЗ «Об объектах культурного наследия (памятниках истории и культуры) народов Российской Федерации».

2. Положение о государственной историко-культурной экспертизе, утвержденное Постановлением Правительства РФ от 25.04.2024 № 530.

3. Договор №112/06/2025 от «17» июня 2025 года между ИИМК РАН и Заказчиком.

4. Письмо Комитета по государственному контролю, использованию и охране памятников истории и культуры Правительства Санкт-Петербурга № 01-43-12667/25-0-1 от 06.06.2025 г.

Цель и объект экспертизы

Цель экспертизы: определение наличия или отсутствия объектов археологического наследия, включенных в реестр, и выявленных объектов археологического наследия, на земельном участке по объекту: «Капитальный ремонт ул. Вокзальная от автобусной станции Зеленогорск до Проектируемой улицы», подлежащем воздействию земляных, строительных, мелиоративных, хозяйственных работ, предусмотренных статьей 25 Лесного кодекса Российской Федерации работ по использованию лесов (за исключением работ, указанных в пунктах 3, 4 и 7 части 1 статьи 25 Лесного кодекса Российской Федерации) и иных работ.

Объект экспертизы: земельный участок по объекту: «Капитальный ремонт ул. Вокзальная от автобусной станции Зеленогорск до Проектируемой улицы», подлежащий воздействию земляных, строительных, мелиоративных, хозяйственных работ, предусмотренных статьей 25 Лесного кодекса Российской Федерации работ по использованию лесов (за исключением работ, указанных в пунктах 3, 4 и 7 части 1 статьи 25 Лесного кодекса Российской Федерации) и иных работ (пп. «ж» п. 8 Положения о государственной историко-культурной экспертизе, утвержденного Постановлением Правительства РФ от 25 апреля 2024 г. № 530).

Перечень документов, представленных Заказчиком

- Копия письма Комитета по государственному контролю, использованию и охране памятников истории и культуры Правительства Санкт-Петербурга № 01-43-12667/25-0-1 от 06.06.2025 г.

- Схема расположения земельного участка на кадастровой карте территории.

- Копия письма ООО «ГрадИнжинирингПроект» № 280/2025 от 16.11.2025. с обоснованием отсутствия градостроительного плана земельного участка.

**Перечень документов и материалов, привлекаемых при проведении
экспертизы, а также использованной для нее специальной, технической и
справочной литературы**

1. Основы законодательства Российской Федерации о культуре, утв. Верховным Советом РФ 9 октября 1992 г. N 3612-1.
2. Федеральный закон РФ от 25 июня 2002 г. №73-ФЗ «Об объектах культурного наследия (памятниках истории и культуры) народов Российской Федерации».
3. Положение о государственной историко-культурной экспертизе, утв. Постановлением Правительства от 25.04.2024 № 530.
4. Правила выдачи, приостановления и прекращения действия разрешений (открытых листов) на проведение работ по выявлению и изучению объектов археологического наследия, включая работы, имеющие целью поиск и изъятие археологических предметов (утв. Постановлением Правительства РФ №1893 от 24 октября 2022 г.).
5. Положение о порядке проведения археологических полевых работ и составления научной отчетной документации, утвержденное постановлением Бюро Отделения историко-филологических наук Российской академии наук от №15 от 12 апреля 2023 г.
6. Приказ Министерства культуры Российской Федерации от 1 сентября 2015 г. N 2328 «Об утверждении перечня отдельных сведений об объектах археологического наследия, которые не подлежат опубликованию».
7. Закон Санкт-Петербурга от 12.7.2007 N 333-64 «Об охране объектов культурного наследия в Санкт-Петербурге».
8. Закон Санкт-Петербурга от 19 января 2009 г. №820-7 «О границах объединенных зон охраны объектов культурного наследия, расположенных на территории Санкт-Петербурга, режимах использования земель и требованиях к градостроительным регламентам в границах указанных зон».
9. Положение о едином государственном реестре объектов культурного наследия (памятников истории и культуры) народов Российской Федерации, утвержденное приказом Министерства культуры Российской Федерации от 30.10.2011 № 954.
10. Алексеева С.В., Балашов Е.А., Владимирович А.Г. и др. Топонимическая Энциклопедия Санкт-Петербурга. К трехсотлетию Санкт-Петербурга. СПб. 2002.
11. Богданов И. А. Лахта. Ольгино. Лисий Нос. СПб., 2005.
12. Большая топонимическая энциклопедия Санкт-Петербурга. СПб. 2013.
13. Герасимов Д.В. История изучения, хронология и периодизация памятников эпохи неолита юга Карельского перешейка //Археологическое наследие Санкт-Петербурга. СПб., 2003. Вып. 1. С. 12-24.

14. Глезеров С.Е. Исторические районы Петербурга от а до я. СПб. 2013.
15. Городские имена сегодня и вчера. Петербургская топонимика. СПб. 1997.
16. Даринский А.В. География Ленинграда. Л. 1982.
17. Переписная оброчная книга вотской пятины, 1500 года. Вторая половина // Новгородские писцовые книги, изданные археографической комиссией. СПб. 1868.
18. Семенцов С.В. Развитие Приневья и Приладожья в VIII-XVII вв. – основа создания Санкт-Петербурга и всей Санкт-Петербургской агломерации// Елагинские чтения. Выпуск 1. СПб. 2003.
19. Сорокин П.Е. О системе расселения в Приневье в допетровское время //Сельская Русь в IX–XVI вв. М. 2008.

Сведения об обстоятельствах, повлиявших на процесс проведения и результаты экспертизы

Обстоятельства, повлиявшие на процесс проведения и результаты экспертизы, отсутствуют.

Сведения о проведенных исследованиях

В процессе государственной историко-культурной экспертизы:

- проведены полевые научно-исследовательские археологические работы (разведки);
- подготовлен отчет о проведении полевых научно-исследовательских археологических работ;
- выполнен анализ действующего законодательства в сфере охраны культурного наследия;
- выполнен анализ документов и материалов, полученных для проведения экспертизы по объекту с формулировкой выводов;
- оформлены результаты государственной историко-культурной экспертизы в виде Акта.

Факты и сведения, выявленные и установленные в результате проведенных исследований

Земельный участок по объекту: «Капитальный ремонт ул. Вокзальная от автобусной станции Зеленогорск до Проектируемой улицы» протяженностью 750 м расположен по адресу: Вокзальная улица от железнодорожного вокзала «Зеленогорск» до перекрестка с планируемой магистралью районного значения

(«Магистраль районного значения от ул. Вокзальная до перспективной пробивки ул. Героев в г. Зеленогорске»).

Участок обследования имеет форму многоугольника, расположенного на окраине жилой частной застройки на северо-западе города Зеленогорск. Он ограничен улицей Кривоносовской с юга, жилыми домами с востока, лесной просекой с запада и лесным массивом с севера.

В геоморфологическом отношении рассматриваемый участок приурочен к озерно-ледниковой равнине в пределах Приморской равнины.

Участок работ представляет собой проезжую часть от вокзала «Зеленогорск» до парковочной зоны, огороженную с одной стороны железной дорогой и пролеском с канавой, наполненной водой, с другой – пролеском.

К западу от западной границы участка, приблизительно на расстоянии 0,30 км, протекает ручей Звонкий, с восточной стороны на расстоянии около 0,36 км от восточной границы участка протекает ручей Жемчужный. Указанные ручьи впадают в Финский залив, находящийся на расстоянии приблизительно 2,2 км от южной стороны участка работ.

Высотные отметки участка изысканий варьируются в интервале от 29,90 до 31,50 м по БС.

В границах земельного участка расположены сети подземных коммуникаций: высоковольтный кабель, кабель низкого напряжения, телефон, газопровод, канализация.

В период проведения археологического обследования земляные работы на участке не ведутся. В центральной и юго-восточной части участка выполнена вырубка деревьев в границах проектируемой трассы. Все обследуемые участки проектируемого объекта расположены в пределах зон активного хозяйственного освоения.

Фиксируются значительные антропогенные изменения рельефа: подсыпки привозным грунтом и сыпучими строительными материалами, мелиоративные канавы, грунтовые дороги.

Историко-культурное научное археологическое обследование (разведки) с целью проведения государственной историко-культурной экспертизы земельного участка по объекту: «Капитальный ремонт ул. Вокзальная от автобусной станции Зеленогорск до Проектируемой улицы» проводилось в октябре 2025 г. сотрудниками археологической экспедиции Центра спасательной археологии ИИМК РАН под руководством младшего научного сотрудника ИИМК РАН Кириллова Е.Л. Работы осуществлялись на основании Договора №112/06/2025 от «17» июня 2025 года, заключённого между ИИМК РАН и ООО «ГрадИнжинирингПроект», и разрешения (Открытого листа) № P018-00103-00/02986554 от 20 августа 2025 г., выданного

Министерством культуры РФ Кириллову Евгению Львовичу на право производства археологических полевых работ (археологических разведок) на земельном участке в Адмиралтейском, Василеостровском, Выборгском, Калининском, Кировском, Колпинском, Красногвардейском, Красносельском, Кронштадтском, Курортном, Московском, Невском, Петроградском, Петродворцовом, Приморском, Пушкинском, Фрунзенском и Центральном районах г. Санкт-Петербурга. Срок действия Открытого листа с 20 августа 2025 года по 1 августа 2026 года Исследования проводились во исполнение требований Федерального закона № 73-ФЗ от 25 июня 2002 «Об объектах культурного наследия (памятниках истории и культуры) народов Российской Федерации».

Границы участка, подлежащего археологическому обследованию, предоставлены ООО «ГрадИнжинирингПроект». Объемы изыскательских работ определялись исходя из протяженности трассы обследования на основании исходных материалов, представленных Заказчиком работ, с учетом существующих методических рекомендаций. При проведении исследований эксперт опирался на предоставленные ООО «ГрадИнжинирингПроект» документы, сведения и картографические материалы, а также открытые данные, предоставляемые федеральными и региональными органами власти, в том числе Геоинформационный портал (<https://nspd.gov.ru>). В документах, представленных Заказчиком для проведения экспертизы, несоответствий не выявлено.

Обследуемый земельный участок находится на территории Курортного района г. Санкт-Петербурга в 95 метрах к северо-западу от железнодорожного вокзала города Зеленогорск, в створе улицы Вокзальной.

Курортный район является самым протяженным районом Санкт-Петербурга, площадь района составляет 26,8 тыс. га. Численность населения района по данным Петростата 70,6 тыс. человек.

В состав Курортного района входят города: г. Сестрорецк, г. Зеленогорск, поселки Белоостров, Комарово, Солнечное, Смолячково, Серово, Песочный, Репино, Ушково, Молодежное, составляющие 11 муниципальных образований.

Зеленогорск (до 1948 года – Териоки, Терийоки, от фин. Terijoki – Смоляная река) – город в России, внутригородское муниципальное образование в составе Курортного района города федерального значения Санкт-Петербурга.

Вокзальная улица – улица в городе Зеленогорске. Проходит от проспекта Ленина за 1-й Загородный переулок до дома 35. С 1920-х годов улица именовалась Asemakatu, то есть Вокзальной улицей на финском языке. Топоним связан с тем, что улица проходит вдоль вокзала железнодорожной станции Зеленогорск. С тех пор и до 1940-х в состав Asemakatu входила также современная Паровозная улица. После разделения на две улицы западная часть 5 июня 1940 года стала Вокзальной. В 50 м

от проспекта Ленина по мосту пересекает реку Жемчужную. Напротив вокзала, у дома 9, корпус 1, находится Привокзальный сквер с фонтаном.

Ближайшие гидронимы: река Жемчужная (расположена в 1100 метрах к юго-востоку от территории обследования) и Звонкий ручей (расположен в 200 метрах к северу).

Река Жемчужная – (фин. Terijoki) река, впадающая в Финский залив на территории города Зеленогорска между Театральной и Берёзовой улицами. Также известна под названиями ручей Жемчужный, Зеленогорский ручей.

Название реки появилось до основания города Зеленогорска (Териоки). Оно является, вероятно, искажённой при шведском написании (территория с 1323 года находилась в составе «выборгских земель» Шведского королевства) формой названия Tervajoki, что с финского языка переводится как смоляная речка. Топоним Tervajoki связан с тем, что в устье реки рыбаки имели смолокурни, где смолили лодки. По реке Terijoki получил своё первое название «Териоки» город Зеленогорск.

В начале XX века для реки использовалось другое название – ручей Жемчужный. Так, оно зафиксировано в названии объекта культурного наследия регионального значения «Гидросистема (ручей Жемчужный)».

Звонкий ручей. Первоначальное название Рялляляноя (фин. Rällälänoja) происходит от наименования местности Рялляля. Современное название появилось в 1950-х гг. Исток расположен в 470 м на ЗСЗ от пересечения улицы Строителей и Торфяной улицы. Впадает в Быстрый ручей.

Геологическое строение территории Санкт-Петербурга обусловлено положением на стыке Балтийского кристаллического щита и Русской плиты. На всей территории развита мощная толща (до 1200 – 1300 м) верхнепротерозойских и палеозойских осадочных пород, образующая осадочный чехол Русской плиты. Они залегают наклонно, со слабым падением под углом 10 - 20' к юго-востоку и образуют северо-западное крыло гигантской пологой вогнутой складки – Московской синеклизы (впадины).

В палеозое 300–400 миллионов лет назад вся эта территория была покрыта морем. Осадочные отложения того времени – пески, супеси, глины с линзами ила или торфа – покрывают мощной толщей (свыше 200 метров) кристаллический фундамент, состоящий из гранитов, гнейсов и диабазов. Современный рельеф образовался в результате деятельности ледникового покрова (последнее Валдайское оледенение было 12 тысяч лет назад). После отступления ледника образовалось Литориновое море, уровень которого был на 7-9 м выше современного. 4 тысячи лет назад море отступило, и мели Финского залива превратились в острова. Долина сложена озёрно-ледниковыми и постледниковыми отложениями. Последние 2,5 тысячи лет рельеф почти не менялся.

В четвертичный период территория города неоднократно покрывалась материковыми льдами, деятельность которых сформировала современный рельеф. Рельеф области сформировался в результате длительного взаимодействия внутренних и внешних сил. Историю формирования области условно делят на три этапа:

1 этап – в доледниковое время вследствие неравномерного тектонического поднятия сформировался денудационно–тектонический рельеф;

2 этап – в четвертичное время территория несколько раз покрывалась ледниками, которые неоднократно стаивали;

3 этап – после стаивания последнего ледникового покрова и спуска озерно-ледниковых водоемов (последние 8–9 тыс. лет) развитие рельефа происходило под влиянием эрозионно-аккумулятивной деятельности рек, абразии и аккумуляции озерных и морских водоемов, эоловой деятельности, карстовых процессов и морфообразования. Значительное поднятие северного побережья Ладожского озера вызвало перемещение водных масс к югу и затопление южного побережья этого озера. Результатом такой трансгрессии явилось возникновение реки Невы (4,5 – 5 тыс. лет назад) м.

До основания Санкт-Петербурга значительная часть территории была заболочена и покрыта лесами.

Почти вся территория Санкт-Петербурга расположена на плоской низкой равнине, имеющей множество древних морских террас. Одна из наиболее известных – Литориновая, начинающаяся в районе станции метро «Автово» и протянувшаяся вдоль проспекта Стачек и всего Петергофского шоссе. Называется по названию Литоринового моря, существовавшего на месте современной Балтики около 7,5–4 тысяч лет назад. На территории центральной части города выделены три террасы Литоринового моря, уступами спускающиеся к Финскому заливу. Каждая из террас имела отличия в строении почвенного покрова и его компонентном составе. Исторический центр города расположен на первой, наиболее низкой, Литориновой морской террасе, которая расчленена рукавами реки Невы, образующими с островами обширную дельту. Почвообразование в дельте реки Невы отличалось высокой динамичностью, связанной с гидрологическим режимом реки и периодическими наводнениями. Каждое затопление открывало новую стадию в развитии почв, определяя специфику процессов синлитогенного почвообразования. В естественном почвенном покрове дельты Невы абсолютно доминировали аллювиальные серогумусовые глеевые почвы. В пределах города террасы сильно изменены человеком, пронизаны улицами с интенсивным движением.

Средняя высота центра города над уровнем моря 5 м. Северные районы имеют высоту от 1 (болота Юнтоловского заказника) до 40 м (Поклонная гора). Южные районы – от 5 до 18 м. И только в южных и кое-где в северных пригородах средняя

высота рельефа составляет 50-60 м. Наивысшая точка в границах города находится на Дудергофских высотах и составляет 176 м. Самая низкая сухопутная точка находится в Кронштадте – Доковый бассейн со среднегодовой отмоткой уровня воды в 11,4 м ниже нуля Кронштадтского футштока.

В палеозое вся эта территория была покрыта морями. Осадочные отложения того времени – песчаники, пески, глины, известняки – покрывают мощной толщей (свыше 200 метров) кристаллический фундамент, состоящий из гранитов, гнейсов и диабазов. Современный рельеф образовался в результате деятельности ледникового покрова (последнее Валдайское оледенение было 12 тысяч лет назад). После отступления ледника образовалось Литориновое море, уровень которого был на 7–9 м выше современного. 4 тысячи лет назад море отступило и образовалась долина реки Невы. Долина сложена озёрно-ледниковыми и постледниковыми отложениями. Последние 2,5 тысячи лет рельеф почти не менялся.

На наиболее возвышенных местах находились небольшие ареалы аллювиальных почв, в профиле которых заметны признаки альфегумусового процесса и подзолообразования.

В прибрежной зоне в результате деятельности прибоя и русловых процессов реки Невы береговая линия на протяжении тысячелетий постоянно изменялась, появлялись и исчезали мелкие заливы, острова меняли свою форму, увеличивались в размерах.

В краевых, как правило, западных, частях островов процессы абразии берега водами реки Невы и Финского залива препятствовали образованию полноразвитых аллювиальных почв. Здесь формировались слаборазвитые маршевые почвы.

Первые археологические свидетельства заселения территорий, входящих в пределы современного Санкт-Петербурга, известны в районе Лахты и Сестрорецкого разлива, и датируются периодом неолита и раннего железного века.

В 1922 г. сотрудником Лахтинской экскурсионной станции профессором П.В. Виттенбургом была открыта стоянка в Лахте. В 1923 г. Б.Ф. Земляковым на памятнике были проведены небольшие раскопки, площадь которых точно неизвестна, и описана стратиграфия памятника. Стоянка расположена в северной части пос. Ольгино Приморского района Петербурга, на верхней площадке террасы высотой 5-5,5 м над уровнем моря. Находки залегали под почвенно- дерновым слоем, слоем серого слоистого песка мощностью 20-30 см. и тонкой углистой прослойкой толщиной в 2-3 мм., прослеженной по всей вскрытой площади. Связаны находки со слоями краснобурого и лежащего под ним черного песка. Мощность культурного слоя составляла около 40 см, но местами увеличивалась до 90 см. Имеющиеся сейчас материалы Лахтинской стоянки представлены исключительно керамикой. Материалы хранятся в Государственном Эрмитаже (Герасимов 2003).

Племена, жившие в районе южного берега Финского залива, в том числе водь и ижора, вошли в IX в. в состав Новгородского государства. Территория будущего Санкт-Петербурга в новгородские времена находилась на землях Никольско-Ижорского и Спасско-Городненского погостов Ореховского уезда, входившего в состав Вотской пятины. Писцовая книга 1500 г. свидетельствует о том, что крестьяне выращивали рожь, овес, ячмень и лен. Было развито скотоводство, в некоторых погостах существенную роль играла охота. Рыбная ловля была развита в местностях, лежащих по берегам реки Невы. В XV веке с формированием централизованного Русского государства, к Московским землям были присоединены новгородские, в том числе Вотская пятина. «Освоение невских берегов – одна из проблем истории русского Северо-запада. Известно, что, начиная с VIII–X вв., по Неве, проходил международный водный путь, связывавший Восточную Европу с Балтийским регионом. Однако на ее побережье практически не известны следы оседлости этого времени. Не выявлены здесь и археологические памятники более позднего времени – вплоть до XIV столетия» (Сорокин 2008: 351). Тем не менее Санкт-Петербург возник не на пустом месте, с середины XV в. известны поселения на территории современного города и его окрестностей. «Планировка современного Санкт-Петербурга и его пригородной зоны в значительной мере основывается на существовавшей веками стабильной системе поселений и дорог. Многие допетербургские дороги стали городскими улицами, а древние селения были первоначальной основой создания городских слобод, кварталов и усадеб. Санкт-Петербург создан на основе предшествовавшей ему системы расселения, стабильно существовавшей в древнерусские, новгородские, московские, шведские времена» (Семенцов 2003:20).

В XV в. острова дельты Невы относились к двум погостам Ореховецкого уезда Водской пятины – Спасско Городненскому и Никольскому Ижерскому.

В 7 км к северо-востоку от исследуемой территории располагалось селение Паркола, упоминаемое в Писцовой книге Водской пятины в 1500 году. В XVII веке здесь располагалась шведская мыза (обозначенная на картах 1662 года как Кабилуя), которую Пётр I подарил своей дочери Елизавете Петровне.

С конца XVI в. земли от Финского залива до Ладожского озера фактически перешли под управление Швеции. Территории Приневья были поделены на лены – Нотеборгский, Копорский и Карельский. В этот период происходил массовый отток православного населения на территорию России. На опустевшие земли приходило финское и шведское население, осваиваясь в заброшенных русских селениях. По опубликованным материалам Сауло Кепсу и по данным шведских описей и землемерных документов видно, что если до середины 1640-х – 1650-х гг. большинство поселений сохраняло традиционные русские названия, то с 1650-х – 1660-х гг. осуществлялись многочисленные замены старинных топонимов и

гидронимов на новые, в основном финские. Проведенные в 1670 – 1680-е гг. шведским правительством землемерные работы демонстрируют освоенность этих земель. За время пребывания в составе Швеции население подверглось финнизации.

После окончания Северной войны ижорские земли вновь вошли в состав Российского государства. В 1703 г. на берегах Невы был основан город Санкт-Петербург.

После Северной войны, по условиям Ништадтского мирного договора 1721 г. Приневье и почти весь Карельский перешеек вошли в состав России.

Небольшой рыбацкий посёлок Териоки (швед. Terijoki, от искажённого фин. Tervajoki – Смоляная река) у места впадения Жемчужного ручья (реки Жемчужной) в Финский залив известен ещё с XVIII века. В письменных источниках поселение впервые упоминается в 1548 году в связи с указом шведского короля Густава Васы о казни нескольких местных контрабандистов. Среди казнённых оказался некий Антти из Териок.

В XVI веке деревня Териоки, состоявшая из трёх налогооблагаемых крестьянских дворов, относилась к приходу Уусикиркко. В первой половине XVII века в Териоках было 29 дворов.

В 1721 году, после подписания Ништадтского мира, завершившего Северную войну, земли Старой Финляндии, где находились Териоки, отошли к Российской Империи и были включены в состав Выборгской губернии. Через поселение проходил почтовый тракт на Выборг.

В 1848 году в Териоках было 36 дворов и небольшой мыловаренный заводик, который обслуживался четырьмя рабочими.

В 1870 году, после открытия Финляндской железной дороги и строительства первого деревянного вокзала, в этих местах стали появляться многочисленные дачи. Посёлок быстро рос, летом его население доходило до 10 тысяч человек. Многие петербуржцы приобретали здесь участки земли и поселялись на весь год.

В 1880 году в посёлке построена первая деревянная православная церковь. В 1882 году в посёлке открылась первая одногодичная финская школа, в 1886 – первая русская школа на 20 детей, в 1907 – финская пятиклассная школа совместного обучения мальчиков и девочек. В 1897 году в местности Териоки проживало 2979 человек, в том числе 40 % русских. В начале XX века Териоки были самым крупным дачным посёлком на побережье Финского залива с численностью населения до 3500 жителей, а в летнее время сюда приезжало до 55 000 дачников. К 1908 году только в посёлке Териоки было 1400 дач. Он состоял из четырёх частей: Кескикюля (фин. Keskikylä – Центральная деревня), Кекосенпя (фин. Kekosenpää – горка/пригорок Кекконена), Оллинпя (фин. Ollinpää – горка/пригорок Олли) и Рялляля (фин. Rällälä – кутила, гуляка) либо Койвикко (фин. Koivikko – Березняк). Наибольшее количество магазинов, лавок, мастерских и муниципальных учреждений было сосредоточено в

Центральной деревне. Все храмы также находились на её территории. К востоку от Кескиюля вдоль побережья располагалась дачная местность Оллинпяа, а к западу от Центральной деревни – Кекосенпяа. К северу от железнодорожной линии размещался небольшой дачный район Рялляля. Первыми обитателями этого местечка были строители железной дороги, а затем там жили железнодорожные служащие.

В 1907 году в Териоках было 1400 дач, 44 улицы. В 1912 году сюда провели электричество. Летом приезжало 55 тысяч дачников. Постоянных жителей – 5 тысяч человек.

В 1907–1908 годах по проекту архитектора Йозефа Стенбека была построена каменная евангелическо-лютеранская церковь, освящённая в 1908 году. В 1910 году Териокская община отделилась от Кивеннапской и стала самостоятельной.

В 1917 году в километре от старого деревянного вокзала построили большой каменный вокзал по проекту финского архитектора Бруно Гранхольма.

В середине мая 1918 года в результате Первой советско-финской войны Териоки отошли к Финляндии. В результате Тартуского мирного договора 14 марта 1920 года граница между РСФСР и Финляндией была закреплена по реке Сестре.

В годы Гражданской войны 1918–1922 годов в гавани посёлка базировались британские торпедные катера и гидросамолёты, совершавшие налёты на Кронштадт.

При подготовке исторической справки были проработаны доступные картографические материалы XVII – XX веков. Для составления опорного плана были отобраны несколько из них, наиболее полно отображающие характер хозяйственной деятельности в разные исторические периоды исследуемого участка и прилегающих территорий.

На шведских планах конца XVII в. и на картах, и планах XVIII в. отображена система поселений на территории современного Санкт-Петербурга и окрестностей. Однако в районе местоположения города Зеленогорска указанная на картах береговая линия настолько отличается от современной, что точная привязка к современной топооснове практически невозможна. Так, на карте Ингерманландии и Карелии 1745 г. и на карте Санкт-Петербургской губернии 1770 года, составленной на основе шведских картографических документов Я. Шмидтом, территория обследования лежит далеко за пределами окрестностей Петербурга вне освоенной территории.

На морской карте Финского залива капитана Нагаева 1789 г. территория участка обследования расположена к северу от акватории Финского залива.

На «Семитопографической карте окружности С.Петербурга и Карельского перешейка» 1810 года впервые береговая линия Зеленогорска соотносится с современной ситуацией. Район производства работ не застроен и лежит вне населенных пунктов.

На трехверстовой военно-топографической карте окрестностей Санкт-Петербурга, составленной под руководством генерал-майора Шуберта в 1855 г.,

территория обследования все еще не освоена, к юго-западу от неё проложена ветка железной дороги, указана железнодорожная станция Териоки.

Аналогичная ситуация отображена и на «Военно-топографической карте С.-Петербургской и Выборгской губерний 1868 года». Участок обследования расположен к северу от довольно точно прорисованной планировки деревни Териоки, в низменной болотистой местности.

«Карта окрестностей Санкт-Петербурга», составленная Ю. Гашем в 1909 году, воспроизводит планировку улиц поселка Териоки с указанием расположения на участках жилых построек. Территория участка производства работ попадает в створ железнодорожных путей, что вероятно, происходит в результате небольшой погрешности в привязке карты. С северо-восточной части к трассе обследования примыкает жилая застройка поселка.

Более детальная топографическая обстановка в районе участка обследования изображена на подробной финской довоенной карте севера Ленинградской области 1918-1944 гг. Исходя из топографических данных, в юго-восточной части участка обследования фиксируется поселковая застройка. Северо-западная часть участка остается не освоенной.

Похожая топографическая ситуация отображена и на Финской довоенной топографической карте Карельского перешейка 1920 г.

На послевоенных картах Карельского перешейка топографическая ситуация в районе трассы обследования аналогична современной. Трасса Вокзальной улицы проходит параллельно ж/д путям, к северо-западу от ж/д вокзала. К северу и северо-востоку от неё расположена жилая застройка Зеленогорска.

Археологическое изучение памятников древности на территории современного Курортного района Санкт-Петербурга насчитывает уже более ста лет.

В 1904 г. у деревни Редикуль был найден клад медных монет первой половины XVIII в. (Случайные находки, 1907. С. 108-110).

Первые археологические раскопки здесь связаны с именем С.С. Гамченко. Начиная с 1905 г. он обследовал окрестности г. Сестрорецк. В результате работ было открыто 19 групп насыпей, получивших название «Сестрорецкие курганы» и, по-видимому, являвшиеся углежогными кучами позднесредневекового и Нового времени (Гамченко, 1908, Он же, 1913. С. 63-162, Сорокин, 2009. С. 30).

В ходе этих же исследований к северу от Сестрорецкого разлива в урочище Сосновая гора была открыта неолитическая стоянка (Гамченко, 1908).

После этого открытия на берегах Сестрорецкого Разлива было найдено еще несколько стоянок и местонахождений эпохи неолита и раннего металла. Первая из них (современное название Сестрорецкий Разлив 6) была обнаружена в 1915 г. А.П. Штакельбергом. В 1920 г. памятник был обследован В.П. Виттенбургом и А.И.

Сумолайненом, а в 1921 г. Б. Ф. Земляковым (Земляков, 1941. С. 42, 49; Гурина, 1961. С. 415-434).

В 1916 г. М.Я. Руденским и Г.П. Сосновским на восточном берегу Сестрорецкого Разлива была открыта стоянка Тарховка. В 1917 и в 1918 гг. памятник обследовался этими же исследователями, а 1921 г. – Б.Ф. Земляковым (Сосновский, 1935. С. 27; Гурина, 1961. С. 422-430).

В 1922 г. у северной оконечности пос. Ольгино П.В. Виттенбургом была открыта стоянка Лахта. В 1923 г. она была обследована Б.Ф. Земляковым и А.А. Спицыным. В ходе этого обследования на площади 32 кв. м произведены раскопки. Мощность культурного слоя составляла 0,4 м (Гурина, 1961. С. 502- 506; Лапшин, 1995. С. 175. №1665; Сорокин, 1996. С. 38. Герасимов, 2003. С. 15).

В 1933 г. во время ремонта плотины на р. Сестре были открыты стоянки Сестрорецкий Разлив 1-5. Обследования проводили Г.П. Сосновский и Б.Ф. Земляков (Сосновский, 1935. С. 23-27, Земляков, 1941. С. 158-168). В 1934 г. Б.Ф. Земляковым была открыта стоянка Глиняный речей. В 1958 – 1959 гг. стоянку обследовала Н.Н. Гурина (Гурина, 1961. С. 430-434).

В 1995 – 1996 гг. и в 1998 – 1999 гг. разведки в районе оз. Сестрорецкий Разлив проводила Санкт-Петербургская археологическая экспедиция под руководством П. Е. Сорокина, включавшие подводные работы. В работах принимали участие Д. В. Герасимов и В.И. Тимофеев (Сорокин, 1996. С. 39, 44- 45; Герасимов, 2003. С. 17; Плоткин, 2005. С. 33-34).

В феврале 2023 года на земельном участке по адресу: Санкт-Петербург, внутригородское муниципальное образование Санкт-Петербурга город Зеленогорск, Кривоносковская улица, земельный участок 44 (кадастровый номер: 78:38:2253102:1229). Участок непосредственно примыкает к границам полосы отвода проектируемого объекта. Площадь земельного участка – 0,6 Га. В ходе полевых археологических работ произведен натурный осмотр участка, заложено 2 археологических шурфа общей площадью 8 кв. м. На обследованном участке объекты археологического наследия и признаки наличия объектов археологического наследия не обнаружены, культурный слой и подъемный материал не зафиксирован.

В сентябре 2023 года на земельном участке по объекту: «Автомобильная дорога г. Зеленогорск» проводилась археологическая разведка с шурфовкой. Участок непосредственно примыкает к границам полосы отвода проектируемого объекта в северо-западной его оконечности. Протяженность обследуемого земельного участка – 1 км. Было проведено натурное обследование и заложено 2 археологических шурфа размерами 2х2 м, общей площадью 8 кв. м. На обследованном участке объекты археологического наследия и признаки наличия объектов археологического наследия не обнаружены, культурный слой и подъемный материал не зафиксирован.

Таким образом, на основании анализа картографического материала, архивных и литературных источников, были сделаны следующие выводы:

- в ходе архивно-библиографических исследований установлено, что непосредственно на территории исследуемого участка объекты археологического наследия ранее не фиксировались;
- территория обследования находилась преимущественно вне зоны активного хозяйственного освоения вплоть до начала XX века, однако в непосредственной близости по картографическим данным известен ряд исторических поселений эпохи позднего Средневековья;
- непосредственно территория проектируемого объекта остается незастроенной вплоть до настоящего времени;
- начало освоения территории связано со строительством железной дороги.

Полевые археологические работы на участке обследования проводились в соответствии с методическими указаниями и требованиями «Положения о порядке проведения археологических полевых работ и составления научной отчетной документации», утвержденного постановлением Бюро Отделения историко-филологических наук Российской академии наук от №15 от 12 апреля 2023 г.

Было проведено натурное обследование территории земельного участка по объекту: «Капитальный ремонт ул. Вокзальная от автобусной станции Зеленогорск до Проектируемой улицы» с визуальным осмотром местности с целью поиска памятников археологии, выраженных в рельефе местности.

Натурные полевые исследования проводились в виде осуществления пеших маршрутов и закладки археологических шурфов. Маршруты осуществлялись на всем протяжении пешим порядком. В качестве осевой линии использовались границы проектируемого объекта, предоставленные заказчиком. Все участки детально фиксировались (фото, описание, привязка к карте). При прохождении маршрутов с целью обнаружения выходов культурного слоя и артефактов осматривались встречающиеся обнажения грунта естественного и антропогенного происхождения. На перспективном для обнаружения памятников археологии участке производилась закладка шурфа, ориентированного по сторонам света, направленного на поиск культурного слоя и древних артефактов. Местоположение шурфа было обусловлено геоморфологическим состоянием местности и степенью освоенности обследуемой территории, и определялись с таким расчетом, чтобы обеспечить полное выявление и определение границ всех объектов археологического наследия, попадающих в пределы обследуемого земельного участка, с учетом существующих методических рекомендаций 1 шурф на 1 км (при линейных обследованиях). Всего в границах обследования для выявления объектов археологического наследия был заложен 1

шурф размерами 2х2 м общей площадью 4 кв.м. Разборка грунта в процессе шурфовки производилась вручную по стратиграфическим слоям с разнородными культурными прослойками и соответствующим им общим планиграфическим горизонтам фиксации. Глубина шурфа включала всю толщу почвенного горизонта, осуществлялась контрольная прокопка верхней части археологически стерильного слоя, подстилающего почвенный горизонт (материка). Проводилась полная фотографическая фиксация обнаруженных объектов, а также всего процесса шурфовочных работ.

Для картирования рекогносцировочного шурфа, выявленных объектов и общевидовых фотографий ландшафтной ситуации использованы имеющиеся в распоряжении экспедиции карты масштаба 1:50000 и 1:100000 в формате JPG и TIF, а также топографический план масштаба в формате DWG, предоставленный заказчиком. Выноска шурфа и дальнейшая привязка исследуемых объектов к современной топографической основе производилась от пунктов Государственной геодезической сети (ГГС) с помощью электронного тахеометра Leica TS06. Географические координаты (широта, долгота), определенные в зависимости от внешних условий приема с точностью 5-20 м, даются в формате десятичных градусов Long/Lat ddd,dddddd° (WGS-84) и с помощью встроенных в геоинформационную систему QGIS программных алгоритмов переведены в местную систему координат МСК-1964 СПб ГОСТ 51794-2008 (система высот – Балтийская) в метрах. Основные этапы работ фиксировались с помощью цифрового фотоаппарата Sony с разрешением не менее 12 Мрх. Для указания масштаба и ориентации по сторонам света при фотографировании использовался набор телескопических реек длиной 4 м с сантиметровыми делениями, двухцветная стрелка «север».

Шурф №1.

Археологический шурф заложен в северо-западной части территории обследования, в небольшом лиственном лесочке (береза, осина) севернее створа улицы Вокзальной, на относительно ровном участке между деревьев.

Размеры шурфа – 2х2 м. Шурф ориентирован по сторонам света.

До начала производства работ площадка шурфа была задернована. Высотные отметки дневной поверхности – около 29,5 м БС.

В ходе работ была зафиксирована следующая стратиграфия (по северной стенке):

1. Дерн – около 5-6 см.
2. Темно-коричневая кумулированная супесь (почвенный слой с торфом) – мощностью от 30 до 35 см.
3. Материк – переувлажненный серо-жёлтый песок с ожелезнением. Материковые отложения залегают на глубине 35-40 см от уровня дневной

поверхности. Материковые отложения имеют однородную структуру, характерную для естественных четвертичных отложений.

Общая глубина исследований – 40 см.

В заполнении шурфа археологические значимые артефакты и признаки наличия культурного слоя не зафиксированы. После завершения исследовательских работ шурф был рекультивирован до уровня дневной поверхности на момент начала работ.

В результате проведенного археологического обследования земельного участка по объекту: «Капитальный ремонт ул. Вокзальная от автобусной станции Зеленогорск до Проектируемой улицы» зафиксировано отсутствие остатков наземных древних сооружений, артефактов, имеющих историко-культурную ценность, культурного слоя или иных следов пребывания здесь человека в древности, которые можно было бы отнести к объектам археологического наследия. Результаты проведенных в рамках государственной историко-культурной экспертизы археологических полевых работ отражены в полном научно-техническом отчете (Прил. 3).

Обоснования вывода экспертизы

1. В соответствии с заключением уполномоченного органа охраны объектов культурного наследия (письмо Комитета по государственному контролю, использованию и охране памятников истории и культуры № 01-43-12667/25-0-1 от 06.06.2025 г.) сведениями о наличии или об отсутствии на земельном участке по объекту: «Капитальный ремонт ул. Вокзальная от автобусной станции Зеленогорск до Проектируемой улицы» объектов археологического наследия или объектов, обладающих признаками объекта археологического наследия, орган охраны объектов культурного наследия не располагает.

2. Согласно проведенным историко-архивным исследованиям на территории земельного участка по объекту: «Капитальный ремонт ул. Вокзальная от автобусной станции Зеленогорск до Проектируемой улицы» объекты, которые можно было бы отнести к объектам археологического наследия, **отсутствуют**.

3. В соответствии со статьей 45-1 Федерального закона от 25.06.2002 №73-ФЗ «Об объектах культурного наследия (памятниках истории и культуры) народов Российской Федерации» на территории земельного участка по объекту: «Капитальный ремонт ул. Вокзальная от автобусной станции Зеленогорск до Проектируемой улицы» проведены археологические полевые работы в форме археологической разведки. Работы выполнены в соответствии с методическими указаниями и требованиями «Положения о порядке проведения археологических полевых работ и составления научной отчетной документации», утвержденного постановлением Бюро Отделения историко-филологических наук Российской академии наук №15 от 12 апреля 2023 г. и иных нормативно-правовых актов в сфере

охраны объектов культурного наследия и хорошо документированы. Результаты обследования отражены в полном научно-техническом отчете. В ходе проведенных в рамках государственной историко-культурной экспертизы археологических полевых работ объектов археологического наследия **не обнаружено**.

4. Представленные материалы исчерпывающие и доказывают археологическую изученность земельного участка по объекту: «Капитальный ремонт ул. Вокзальная от автобусной станции Зеленогорск до Проектируемой улицы».

Вывод экспертизы

Экспертом сделан вывод о возможности (положительное заключение) проведения земляных, строительных, мелиоративных и (или) хозяйственных работ, предусмотренных статьей 25 Лесного кодекса Российской Федерации работ по использованию лесов (за исключением работ, указанных в пунктах 3, 4 и 7 части 1 статьи 25 Лесного кодекса Российской Федерации) и иных работ на земельном участке по объекту: «Капитальный ремонт ул. Вокзальная от автобусной станции Зеленогорск до Проектируемой улицы» в связи с отсутствием выявленных объектов археологического наследия на указанном земельном участке, подлежащем воздействию земляных, строительных, мелиоративных и (или) хозяйственных работ, предусмотренных статьей 25 Лесного кодекса Российской Федерации работ по использованию лесов (за исключением работ, указанных в пунктах 3, 4 и 7 части 1 статьи 25 Лесного кодекса Российской Федерации) и иных работ.

Перечень приложений к экспертизе:

Приложение 1 Копия Технического задания к Договору №112/06/2025 от «17» июня 2025 года.

Приложение 2 Копия письма Комитета по государственному контролю, использованию и охране памятников истории и культуры Правительства Санкт-Петербурга № 01-43-12667/25-0-1 от 06.06.2025 г.

Приложение 3 Копия Полного научно-технического отчета о выполнении научно-исследовательских археологических работ в виде историко-культурного научного археологического обследования (разведки) с целью проведения государственной историко-культурной экспертизы земельного участка по объекту: «Капитальный ремонт ул. Вокзальная от автобусной станции Зеленогорск до Проектируемой улицы», выполненного Центром спасательной археологии ИИМК РАН.

Приложение 4 Схема расположения земельного участка на кадастровой карте территории.

- Приложение 5* Копия письма ООО «ГрадИнжинирингПроект» № 280/2025 от 16.11.2025. с обоснованием отсутствия градостроительного плана земельного участка.
- Приложение 6* Копия справки № 14102/33 – 125.5-19 от 01.12.2025 г.
- Приложение 7* Копия доверенности № 14102/33-161.5-2 от 09 января 2025 г.
- Приложение 8* Сведения об экспертах.
- Приложение 9* Выдержки из приказа № 2252 от 27.07.2023 г. «Об утверждении статуса аттестованного эксперта по проведению государственной историко-культурной экспертизы».
- Приложение 10* Выдержки из приказа № 1055 от 18.06.2025 г. «Об утверждении статуса аттестованного эксперта по проведению государственной историко-культурной экспертизы».
- Приложение 11* Выдержки из приказа № 2121 от 14.07.2023 г. «Об утверждении статуса аттестованного эксперта по проведению государственной историко-культурной экспертизы».

Эксперт Вахонеев В.В.

Руководитель археологических исследований Кириллов Е.Л.

«01» декабря 2025 г.

Документ подписан усиленными квалифицированными электронными подписями в соответствии с п. 24 Положения о Государственной историко-культурной экспертизе, утвержденного постановлением Правительства от 25 апреля 2024 г. № 530

Акт экспертизы оформлен в соответствии с требованиями Федерального Закона от 04.08.2023 №457-ФЗ «О внесении изменений в отдельные законодательные акты Российской Федерации» и подписан УКЭП с использованием машиночитаемой доверенности.

Приложение 1

**Копия Технического задания к Договору №112/06/2025 от «17»
июня 2025 года**

Приложение №1
к Договору № 112/06/2025
от 14 июня 2025 г.

ТЕХНИЧЕСКОЕ ЗАДАНИЕ

на проведение научно-исследовательских работ в виде археологических разведок и подготовку акта государственной историко-культурной экспертизы земельного участка по объекту: «Капитальный ремонт ул. Вокзальная от автобусной станции Зеленогорск до Проектируемой улицы»

1. Общие положения

1.1. Наименование Работ: проведение научно-исследовательских работ в виде археологических разведок и подготовку акта государственной историко-культурной экспертизы земельного участка по объекту: «Капитальный ремонт ул. Вокзальная от автобусной станции Зеленогорск до Проектируемой улицы»

1.2. Заказчик: ООО «ГрадИнжинирингПроект»

1.3. Исполнитель: ИИМК РАН.

1.4. Стадия работ: проектная.

1.5. Район исследования: Санкт-Петербург, Курортный район.

1.6. Основание выполнения работ: письмо Комитета по государственному контролю, использованию и охране памятников истории и культуры №01-43-12667/25-0-1 от 06.06.2025.

1.7. Протяженность объекта: 750 м.

2. Объект экспертизы: земельный участок по объекту: «Капитальный ремонт ул. Вокзальная от автобусной станции Зеленогорск до Проектируемой улицы»

3. Основная нормативно-техническая документация

3.1. Федеральный закон РФ "Об объектах культурного наследия (памятниках истории и культуры) народов Российской Федерации" от 25 июня 2002 года N 73-ФЗ.

3.2. Федеральный закон №7-ФЗ от 10.01.2002 г «Об охране окружающей среды».

3.3. Постановление Правительства РФ от 12.09.2015 N 972 "Об утверждении Положения о зонах охраны объектов культурного наследия (памятников истории и культуры) народов Российской Федерации и о признании утратившими силу отдельных положений нормативных правовых актов Правительства Российской Федерации".

3.4. Постановление Правительства РФ от 25.04.2024 г. № 530 «Об утверждении Положения о государственной историко-культурной экспертизе».

3.5. Положение о порядке проведения археологических полевых работ и составления научной отчетной документации (утверждено постановлением Бюро Отделения историко-филологических наук Российской академии наук от 12 апреля 2023 г. №15).

4. Состав работ

Первый этап:

4.1. Получение разрешения (открытый лист) на право проведения археологических работ.

4.2. Архивно-библиографические исследования, составление исторической справки и создание ситуационного плана.

4.2.1. Проведение архивных исследований, касающихся сведений о наличии археологических памятников в обследуемой зоне.

4.2.2. Визуальное обследование участка исследований.

4.2.3. Составление краткой исторической справки.

4.3. Археологическое обследование участка:

Заказчик

Исполнитель

4.3.1. Выявление памятников археологии на основании наличия подъемного материала, особенностей рельефа и иных данных.

4.3.2. Привязка обнаруженных памятников к территории застройки.

4.3.3. Описание ландшафтной характеристики расположения обнаруженных памятников и фиксируемых нарушений поверхности объекта.

4.3.4. Разбивка археологических шурфов - 1 шурф.

4.3.5. Фотофиксация в процессе подготовки к закладке шурфов.

4.3.6. Выборка культурных напластований из шурфов по слоям, с трехмерной фиксацией находок на плане шурфа.

4.3.7. Выявление археологического материала в культурном слое.

4.3.8. Изучение культурного слоя в процессе закладки шурфов с зачисткой профилей для получения вертикальных разрезов.

4.3.9. Фотофиксация процесса работ, отдельных находок и скоплений материала in situ.

4.3.10. Фото- и графо- фиксация профилей стенок шурфов и обнаруженных ям.

4.3.11. Отбор археологического материала из заполнения ям и сооружений, полевая консервация вещевого материала.

4.3.12. Вычерчивание профилей шурфов, текстуальное описание стратиграфии, культурного слоя, материка и иных объектов в шурфах.

4.3.13. Ведение полевой документации.

4.4. Камеральные работы.

4.4.1. Очистка или мытье находок, при необходимости оперативная первичная консервация предметов из разрушающихся материалов.

4.4.2. Статистическая обработка массовых находок. Шифровка находок.

4.4.3. Составление полевых описей индивидуальных и массовых находок.

4.4.4. Зарисовка находок.

4.4.5. Фотографирование находок.

При необходимости:

4.4.6. Определение остеологического материала и отбор образцов в коллекцию.

4.4.7. Определение зерен и семян.

4.4.8. Определение пород образцов древесины.

4.4.9. Дендрохронологический и радиоуглеродный анализ образцов.

4.4.10. Атрибуция нумизматических находок.

4.4.11. Атрибуция воинских и других знаков.

4.4.12. Эпиграфический анализ находок с надписями.

4.4.13. Атрибуция изделий с клеймами изготовителей.

4.5. Подготовка коллекций к передаче на постоянное хранение в Государственный музейный фонд.

4.6. Написание полного научно-технического отчёта.

4.7. Уведомление об окончании первого этапа.

Второй этап:

4.8. Подготовка акта государственной историко-культурной экспертизы земельного участка.

4.9. Передача акта государственной историко-культурной экспертизы в региональный орган охраны объектов культурного наследия.

5. Отчетная документация.

5.1. Полный научно-технический отчет в 1 экземпляре на электронном носителе;

Акт государственной историко-культурной экспертизы земельного участка в 1 экземпляре на электронном носителе;

5.2. Отчетная документация предоставляется в электронном виде в формате Adobe Acrobat (*.pdf).

6. Требования к выполнению работ.

6.1. Отчетная документация должна соответствовать требованиям Положения о порядке проведения археологических полевых работ и составления научной отчетной документации (утверждено постановлением Бюро Отделения историко-филологических наук Российской академии наук от 12 апреля 2023 г. №15) и Положения о государственной историко-культурной экспертизе (утв. Постановлением Правительства №530 от 25 апреля 2024 г.)

Генеральный директор
ООО «ГрадИнжинирингПроект»



А.Д. Щитковский /
М.П.

Директор Центра спасательной археологии
ИИМК РАН



/Н.Ф. Соловьева/
М.П.

Заказчик

Исполнитель



Приложение 2

**Копия письма Комитета по государственному контролю,
использованию и охране памятников истории и культуры
Правительства Санкт-Петербурга № 01-43-12667/25-0-1 от
06.06.2025 г**



**ПРАВИТЕЛЬСТВО САНКТ-ПЕТЕРБУРГА
КОМИТЕТ ПО ГОСУДАРСТВЕННОМУ
КОНТРОЛЮ, ИСПОЛЬЗОВАНИЮ
И ОХРАНЕ ПАМЯТНИКОВ
ИСТОРИИ И КУЛЬТУРЫ
(КГИОП)**

ул. Зодчего Росси, д. 1-3, литера А, Санкт-Петербург, 191023
Тел. (812) 417-43-03, Факс (812) 710-42-45
E-mail: kgiop@gov.spb.ru
<https://www.gov.spb.ru>, <http://kgiop.ru>

ООО «ГрадИнжинирингПроект»

Игумновой Е.

2263955@mail.ru

№01-43-12667/25-0-1 от 06.06.2025

На № 1632762 от 16.05.2025

Per. № 01-43-12667/25-0-0 от 16.05.2025

Комитет по государственному контролю, использованию и охране памятников истории и культуры в ответ на запрос относительно необходимости проведения археологической разведки и государственной историко-культурной экспертизы земельного участка, отведенного под выполнение работ по объекту: «Капитальный ремонт ул. Вокзальная от автобусной станции Зеленогорск до Проектируемой улицы», сообщает следующее.

В соответствии с требованиями ст. 30 Федерального закона от 25.06.2002 № 73-ФЗ «Об объектах культурного наследия (памятниках истории и культуры) народов Российской Федерации», государственная историко-культурная экспертиза земельного участка проводится в случае, если региональный орган охраны объектов культурного наследия не располагает сведениями о наличии либо отсутствии на земельном участке объектов, обладающих признаками объектов культурного наследия.

КГИОП не располагает сведениями о наличии либо отсутствии объектов, обладающих признаками объектов культурного наследия, на земельном участке, отведенном под выполнение работ по вышеуказанному объекту. В связи с этим участок является объектом государственной историко-культурной экспертизы. В силу Постановления Правительства Российской Федерации от 25.04.2024 № 530 «Об утверждении Положения о государственной историко-культурной экспертизе» государственная историко-культурная экспертиза земельного участка выполняется путем археологической разведки.

В соответствии с постановлением Правительства Российской Федерации от 30.12.2023 № 2418 «Об особенностях порядка определения наличия или отсутствия объектов, обладающих признаками объекта археологического наследия, на территориях, подлежащих воздействию изыскательских, земляных, строительных, мелиоративных, хозяйственных работ, указанных в статье 30 федерального закона «Об объектах культурного наследия (памятниках истории и культуры) народов Российской Федерации» работ по использованию лесов и иных работ» (далее – Постановление № 2418) государственная историко-культурная экспертиза земельного участка не проводится в случае выполнения:

- земляных работ, связанных с прокладкой инженерных коммуникаций в существующих каналах, тоннелях и коммуникационных коллекторах;
- земляных работ, связанных с реконструкцией и капитальным ремонтом автомобильных дорог первой и второй категорий в границах их полосы отвода;

- земляных работ, выполняемых в границах существующих фундаментов и опор зданий, строений и сооружений.

В случае если работы по вышеуказанному объекту относятся к работам, указанным в Постановлении № 2418, проведение государственной историко-культурной экспертизы не требуется.

**Временно исполняющий обязанности
первого заместителя председателя
КГИОП**

**ДОКУМЕНТ ПОДПИСАН
ЭЛЕКТРОННОЙ ПОДПИСЬЮ**

Сертификат 00AD5BE73B27ECE719F301CE0603BE4241
Владелец Полякова Полина Николаевна
Действителен с 23.01.2025 по 18.04.2026

П.Н.Полякова

Приложение 3

Копия Полного научно-технического отчета о выполнении научно-исследовательских археологических работ в виде историко-культурного научного археологического обследования (разведки) с целью проведения государственной историко-культурной экспертизы земельного участка по объекту: «Капитальный ремонт ул. Вокзальная от автобусной станции Зеленогорск до Проектируемой улицы», выполненного Центром спасательной археологии ИИМК РАН



ФЕДЕРАЛЬНОЕ ГОСУДАРСТВЕННОЕ БЮДЖЕТНОЕ УЧРЕЖДЕНИЕ НАУКИ
ИНСТИТУТ ИСТОРИИ МАТЕРИАЛЬНОЙ КУЛЬТУРЫ
РОССИЙСКОЙ АКАДЕМИИ НАУК (ИИМК РАН)

Экз. _____

Заказчик – ООО «ГрадИнжинирингПроект»

ПОЛНЫЙ НАУЧНО-ТЕХНИЧЕСКИЙ ОТЧЕТ

**Историко-культурное научное археологическое обследование
(разведки) с целью проведения государственной историко-культурной
экспертизы земельного участка по объекту: «Капитальный ремонт ул.
Вокзальная от автобусной станции Зеленогорск до Проектируемой улицы»**

Отв. исполнитель Е.Л. Кириллов

Инв. № подл.	Подпись и дата	Взам. инв. №

Санкт-Петербург
2025

Российская академия наук
ИНСТИТУТ ИСТОРИИ МАТЕРИАЛЬНОЙ КУЛЬТУРЫ
(ИИМК РАН)

УДК: 902.21(470.23-25)
ББК: 63.4(2)
Инв. № _____

Гриф. _____
Экз. _____

УТВЕРЖДАЮ:

Директор Центра спасательной
археологии ИИМК РАН

к.и.н.

Н.Ф. Соловьева

«17» июня 2025 г.

ПОЛНЫЙ НАУЧНО-ТЕХНИЧЕСКИЙ ОТЧЕТ

ИСТОРИКО-КУЛЬТУРНОЕ НАУЧНОЕ АРХЕОЛОГИЧЕСКОЕ
ОБСЛЕДОВАНИЕ (РАЗВЕДКИ) С ЦЕЛЮ ПРОВЕДЕНИЯ
ГОСУДАРСТВЕННОЙ ИСТОРИКО-КУЛЬТУРНОЙ ЭКСПЕРТИЗЫ
ЗЕМЕЛЬНОГО УЧАСТКА ПО ОБЪЕКТУ: «КАПИТАЛЬНЫЙ РЕМОНТ УЛ.
ВОКЗАЛЬНАЯ ОТ АВТОБУСНОЙ СТАНЦИИ ЗЕЛЕНОГОРСК ДО
ПРОЕКТИРУЕМОЙ УЛИЦЫ»

112/06/2025-ИИМК РАН-2025-ТО

Объект по адресу: Санкт-Петербург, Курортный район
Основание: Договор №112/06/2025 от «17» июня 2025 года
Заказчик: ООО «ГрадИнжинирингПроект»
Исполнитель: ИИМК РАН

Отв. исполнитель

Кириллов

Е.Л. Кириллов

Санкт-Петербург
2025

Подп. и дата	
Взам. инв. №	
Инв. № дубл.	
Подп. и дата	
Инв. № подл.	

Обозначение	Наименование	Примечание
112/06/2025-ИИМК РАН-2025-ТО-С	Содержание тома	стр. 6
112/06/2025-ИИМК РАН-2025-ТО-Т	Том 1. Полный научно-технический отчет по результатам выполнения археологических исследований. Текстовая часть.	стр. 3-41
112/06/2025-ИИМК РАН-2025-ТО-Г	Том 1. Полный научно-технический отчет по результатам выполнения археологических исследований. Графическая часть.	стр. 42-59

Подп. и дата	Взам. инв. №	Инв. № дубл.	Подп. и дата	Инв. № подл.

Ли	Изм.	№ докум.	Подп.	Дата

112/06/2025-ИИМК РАН-2025-ТО-Т

Лист

2

СПИСОК ИСПОЛНИТЕЛЕЙ

Руководитель работ:


 Е.Л. Кириллов

Заместители руководителя:

мл. науч. сотр.

К.С. Роплекар (фотофиксация, ведение
полевого дневника, подготовка
альбома иллюстраций, подготовка
исторической справки и
картографического материала)

Соисполнители:

лаборант

А.А. Кадыгровов (земляные работы)

Инв. № подл	Подп. и дата					
	Взам. инв. №					
	Инв. № дубл.					
	Подп. и дата					
	Инв. № подл					
Ли	Изм.	№ докум.	Подп.	Дата	112/06/2025-ИИМК РАН-2025-ТО-Т	Лист
						3

36
АННОТАЦИЯ

Наименование организации, проводившей полевые работы: Институт истории материальной культуры Российской Академии наук (ИИМК РАН).

ФИО держателя Открытого листа: Кириллов Евгений Львович

Номер Открытого листа: № P018-00103-00/02986554 от 20 августа 2025 года, срок действия Открытого листа – с 20 августа 2025 года по 1 августа 2026 года (Приложение А).

Полное название отчета, количество томов, листов: историко-культурное научное археологическое обследование (разведки) с целью проведения государственной историко-культурной экспертизы земельного участка по объекту: «Капитальный ремонт ул. Вокзальная от автобусной станции Зеленогорск до Проектируемой улицы» – Санкт-Петербург: ЦСА ИИМК РАН, 2025 – 59 л.

Отчет состоит из 1 тома, включающего: 41 стр. текста, 25 рис., 10 источников, 2 приложения.

Ключевые слова: Санкт-Петербург, Курортный район, Вокзальная улица, шурф, археологические полевые работы (археологическая разведка).

Сроки и место проведения археологических полевых работ: октябрь 2025 года, г. Санкт-Петербург, Курортный район.

Основание для проведения археологических полевых работ: Договор №112/06/2025 от «17» июня 2025 года, заключенный между ООО «ГрадИнжинирингПроект» и ИИМК РАН.

Размер обследованного земельного участка, количество заложенных разведочных шурфов. Протяженность трассы обследования: 750 м.

В ходе полевых археологических работ произведен натурный осмотр земельного участка, заложен 1 шурф размерами 2х2 м, общей площадью 4 кв.м.

На обследованном участке объекты археологического наследия и признаки наличия объектов археологического наследия не обнаружены.

Обоснование количества заложенных археологических шурфов. Согласно «Положению о порядке проведения археологических полевых работ и

Подп. и дата	
Взам. инв. №	
Инв. № дубл.	
Подп. и дата	
Инв. № подл.	

Ли	Изм.	№ докум.	Подп.	Дата

112/06/2025-ИИМК РАН-2025-ТО-Т

Лист
4

составления научной отчетной документации» (утверждено постановлением Бюро Отделения историко-филологических наук Российской академии наук от «12» апреля 2023 г. № 15), предварительная оценка количества закладываемых шурфов проводится из расчета:

- не менее одного шурфа на земельном участке протяженностью до 1 км при обследовании земельных участков, отведенных под строительство и обустройство линейных хозяйственных объектов.

Количество шурфов определяется с таким расчетом, чтобы обеспечить выявление всех объектов археологического наследия в границах обследуемых земельных участков. При этом шурфы могут располагаться на обследуемой площади неравномерно. Их количество необходимо увеличивать на всех частях земельных участков, перспективных для обнаружения объектов археологического наследия.

В границах территории земельного участка был заложен 1 шурф (размер шурфа – 2х2 м).

Краткая научная информация о результатах проведенных археологических полевых работ: в результате проведенных историко-архивных исследований в границах земельного участка по объекту: «Капитальный ремонт ул. Вокзальная от автобусной станции Зеленогорск до Проектируемой улицы» объекты культурного наследия, включенные в Единый Государственный реестр памятников истории культуры Российской Федерации, **отсутствуют**. В ходе работ объектов культурного (археологического) наследия **не выявлено**.

Ине. № подл	Подп. и дата	Ине. № дубл.	Взам. инв. №	Подп. и дата	112/06/2025-ИИМК РАН-2025-ТО-Т	Лист
Ли	Изм.	№ докум.	Подп.	Дата	5	

СОДЕРЖАНИЕ

Нормативно-правовая база.....	7
Определения и сокращения.....	9
Введение.....	12
1. Историческая справка.....	14
1.1. Топонимика исследуемой территории.....	14
1.2. Геологическая история исследуемой территории	15
1.3. История освоения района исследования.....	18
1.4. Анализ картографического материала.....	22
1.5. Археологическая изученность района проведения работ.....	24
1.6. Основные выводы по разделу	25
2. Физико-географическая характеристика района работ.....	27
3. Методика полевых исследований.....	30
4. Полевые исследования.....	33
4.1. Общее описание территории.....	33
4.2. Археологические исследования.....	34
Заключение	36
Список источников и литературы	37
Список иллюстраций	38
Альбом иллюстраций.....	42
Приложение А. Копия Открытого листа	57
Приложение В. Копия письма Комитета по государственному использованию и охране памятников истории и культуры	58

Подп. и дата					
Взам. инв. №					
Инв. № дубл.					
Подп. и дата					
Инв. № подл.	Лит	Изм.	№ докум.	Подп.	Дата
	Разраб.		Кириллов Е.Л.	<i>Кириллов Е.Л.</i>	13.11
	Пров.		Вахонеев В.В.	<i>Вахонеев В.В.</i>	13.11
	Утв.		Соловьева Н.Ф.	<i>Соловьева Н.Ф.</i>	13.11
112/06/2025-ИИМК РАН-2025-ТО-С					
Полный научно-технический отчет					
ИИМК РАН					

1. Федеральный Закон РФ «Об объектах культурного наследия (памятниках истории и культуры) народов Российской Федерации» от 25 июня 2002 года № 73-ФЗ;

2. Федеральный Закон РФ «Об охране окружающей природной среды» от 10.01.2002 № 7-ФЗ;

3. Положение о порядке проведения археологических полевых работ и составления научной отчетной документации, по форме утвержденного постановлением бюро Отделения историко-филологических наук Российской академии наук №15 от 12 апреля 2023 г.;

4. Положение о едином государственном реестре объектов культурного наследия (памятников истории и культуры) народов Российской Федерации (утверждено приказом Министерства культуры РФ от 03.12.2011 № 954);

5. Положение о государственной историко-культурной экспертизе (утверждено Постановлением Правительства Российской Федерации от 25.04.2024 № 530);

б. Правила выдачи, приостановления и прекращения действия разрешений (Открытых листов) на проведение работ по выявлению и изучению объектов археологического наследия, включая работы, имеющие целью поиск и изъятие археологических предметов (утв. Постановлением Правительства РФ №1893 от 24 октября 2022 г.)

7. Методика определения границ территорий объектов археологического наследия (рекомендована письмом Министерства культуры Российской Федерации от 27.01.2012 № 12-01-39/05-АБ);

8. Закон Санкт-Петербурга о границах зон охраны объектов культурного наследия на территории Санкт-Петербурга и режимах использования земель в

Инв. № подл	Подп. и дата	Инв. № дубл.	Взам. инв. №	Подп. и дата	<p>(утверждено приказом Министерства культуры РФ от 03.12.2011 № 954);</p> <p>5. Положение о государственной историко-культурной экспертизе (утверждено Постановлением Правительства Российской Федерации от 25.04.2024 № 530);</p> <p>6. Правила выдачи, приостановления и прекращения действия разрешений (Открытых листов) на проведение работ по выявлению и изучению объектов археологического наследия, включая работы, имеющие целью поиск и изъятие археологических предметов (утв. Постановлением Правительства РФ №1893 от 24 октября 2022 г.)</p> <p>7. Методика определения границ территорий объектов археологического наследия (рекомендована письмом Министерства культуры Российской Федерации от 27.01.2012 № 12-01-39/05-АБ);</p> <p>8. Закон Санкт-Петербурга о границах зон охраны объектов культурного наследия на территории Санкт-Петербурга и режимах использования земель в</p>
					<p>112/06/2025-ИИМК РАН-2025-ТО-Т</p>
Ли	Изм.	№ докум.	Подп.	Дата	Лист 7

границах указанных зон и о внесении изменений в закон Санкт-Петербурга «О генеральном плане Санкт-Петербурга и границах зон охраны объектов культурного наследия на территории Санкт-Петербурга» от 19 января 2009 года N 820-7

Инв. № подл.	Подп. и дата				Взам. инв. №	Инв. № дубл.	Подп. и дата	Инв. № подл.	
Ли	Изм.	№ докум.	Подп.	Дата	112/06/2025-ИИМК РАН-2025-ТО-Т				Лист
									8

ОПРЕДЕЛЕНИЯ И СОКРАЩЕНИЯ

В настоящем научно-техническом отчёте применяются следующие термины с соответствующими определениями:

археологические разведки – проведение на поверхности земли или под водой научных исследований, направленных на поиски объектов археологического наследия или собственно на объектах археологического наследия, без осуществления земляных работ либо с осуществлением локальных земляных работ с общей площадью не более 20 м² на каждом объекте археологического наследия с исследованием культурного слоя путем заложения шурфов или без таковых, в том числе с полным или частичным изъятием археологических предметов в целях выявления объектов археологического наследия, уточнения сведений о них и (или) планирования мероприятий по обеспечению их сохранности;

культурный слой – слой в земле или под водой, содержащий следы существования человека, время возникновения которых превышает сто лет и включающий археологические предметы;

поврежденный культурный слой – культурный слой, нарушенный, перемещенный, переотложенный в результате природных процессов либо антропогенного воздействия последних ста лет;

техногенный грунт (слой) – грунт, измененный, перемещенный или образованный в результате инженерно-хозяйственной деятельности человека последних ста лет;

объект археологического наследия – частично или полностью скрытые в земле или под водой следы существования человека в прошлых эпохах (включая все связанные с такими следами археологические предметы и культурные слои), основным или одним из основных источников информации о которых являются археологические раскопки или находки;

археологические предметы – движимые вещи, основным или одним из основных источников информации о которых независимо от обстоятельств их

Подп. и дата
Взам. инв. №
Инв. № дубл.
Подп. и дата
Инв. № подл.

Ли	Изм.	№ докум.	Подп.	Дата

112/06/2025-ИИМК РАН-2025-ТО-Т

Лист

9

обнаружения являются археологические раскопки или находки, в том числе предметы, обнаруженные в результате таких раскопок или находок;

археологический шурф – вид локальных земляных работ в рамках археологических разведок, локальное вскрытие грунта, прямоугольное или квадратное в плане, площадь которого может варьироваться от 1 до 20 кв. м;

индивидуальные археологические находки – археологические предметы, извлеченные в результате археологических полевых работ, значимые для определения историко-культурной принадлежности и хронологии объекта археологического наследия, имеющие историко-культурную ценность;

массовые археологические предметы – археологические предметы (в том числе кремневые отщепы, фрагменты керамики, сильно разрушенные и не подлежащие реставрации предметы), антропогенные, антропологические, палеозоологические, палеоботанические и иные объекты, имеющие историко-культурную и научную ценность, обнаруженные и изъятые в результате проведения археологических полевых работ;

полевая опись археологических предметов – перечень изъятых в ходе археологических полевых работ индивидуальных и массовых археологических предметов, имеющих значение для определения историко-культурной принадлежности и хронологии объекта археологического наследия, в том числе антропологические, остеологические, палеоботанические и иные предметы;

камеральная обработка – часть археологических полевых работ, включающая лабораторную обработку и научный анализ коллекций и полевой документации;

разрешение (открытый лист) – документ, выдаваемый федеральным органом охраны объектов культурного наследия на основании заключения Российской академии наук и подтверждающий право на проведение одного из видов археологических полевых работ (археологических разведок, археологических раскопок, археологических наблюдений).

Инв. № подл.	Подп. и дата	Взам. инв. №	Инв. № дубл.	Подп. и дата	Инв. № подл.					
Ли	Изм.	№ докум.	Подп.	Дата	112/06/2025-ИИМК РАН-2025-ТО-Т					Лист
										10

Используемые сокращения:

БС – Балтийская система высот

ИИМК РАН – Институт истории материальной культуры Российской академии наук

КГИОП – комитет по государственному контролю, использованию и охране памятников истории и культуры

ОКН – объект культурного наследия

СПб – Санкт-Петербург

ЦГИА – Центральный государственный исторический архив Санкт-Петербурга

ФЗ – Федеральный Закон

Инв. № подл.	Подп. и дата				
	Взам. инв. №				
	Инв. № дубл.				
	Подп. и дата				
<div> <div> <div>Ли</div> <div>Изм.</div> <div>№ докум.</div> <div>Подп.</div> <div>Дата</div> </div> <div>112/06/2025-ИИМК РАН-2025-ТО-Т</div> <div>Лист</div> </div>					
11					

В октябре 2025 года сотрудниками Центра спасательной археологии ИИМК РАН было произведено историко-культурное научное археологическое обследование (разведки) с целью проведения государственной историко-культурной экспертизы земельного участка по объекту: «Капитальный ремонт ул. Вокзальная от автобусной станции Зеленогорск до Проектируемой улицы» (рис. 1-3).

Работы осуществлялись на основании Договора №112/06/2025 от «17» июня 2025 года, заключенного между ИИМК РАН и ООО «ГрадИнжинирингПроект», а также Открытого Листа № P018-00103-00/02986554 от 20 августа 2025 г., выданного Кириллову Евгению Львовичу на право производства археологических полевых работ (археологических разведок) на земельном участке в Адмиралтейском, Василеостровском, Выборгском, Калининском, Кировском, Колпинском, Красногвардейском, Красносельском, Кронштадтском, Курортном, Московском, Невском, Петроградском, Петродворцовом, Приморском, Пушкинском, Фрунзенском и Центральном районах г. Санкт-Петербурга. Срок действия Открытого листа с 20 августа 2025 года по 1 августа 2026 года (Приложение А).

В соответствии с письмом Комитета по государственному контролю, использованию и охране памятников истории и культуры № 01-43-12667/25-0-1 от 06.06.2025 г. сведениями о наличии или об отсутствии на земельном участке по объекту: «Капитальный ремонт ул. Вокзальная от автобусной станции Зеленогорск до Проектируемой улицы» объектов археологического наследия или объектов, обладающих признаками объекта археологического наследия, орган охраны объектов культурного наследия не располагает. (Приложение В).

В данной ситуации археологические исследования являются необходимым условием проведения строительных (земляных) работ, согласно требованиям Федерального закона от 25.06.2002 №73-ФЗ «Об объектах культурного наследия (памятниках истории и культуры) народов Российской Федерации».

ИИМК РАН	Подп. и дата					112/06/2025-ИИМК РАН-2025-ТО-Т	Лист 12
	Взам. инв. №						
	Инв. № дубл.						
	Подп. и дата						
	Инв. № подл.						
	Ли	Изм.	№ докум.	Подп.	Дата		

До начала полевых археологических работ была собрана историко-библиографическая информация, подготовлен комплект исторических карт с нанесенными на них границами участка обследования, иллюстративный материал. (рис. 4 – 14).

Цель проведения работ на участке обследования – определение наличия или отсутствия объектов культурного, в том числе и археологического, наследия, включенных в реестр, выявленных объектов культурного наследия, либо объектов, обладающих признаками объекта культурного наследия, на обследуемом земельном участке.

Задача археологических исследований на участке обследования заключалась в выявлении, фиксации и исследовании остатков археологических (исторических) памятников, культурных слоев, конструкций и сооружений, массовых и индивидуальных находок путем визуального обследования и заложения разведывательных археологических шурфов (археологические разведки).

Протяженность трассы обследования: 750 м.

В ходе работ был произведен натурный осмотр трассы обследования (рис. 15-19), заложен 1 шурф размером 2х2 м, общей площадью 4 м² (рис. 20-25). Объем проведенных земляных работ является достаточным. На обследованном участке объекты археологического наследия и признаки наличия объектов археологического наследия не обнаружены.

Инв. № подл.	Подп. и дата	Взам. инв. №	Инв. № дубл.	Подп. и дата	Инв. № подл.					
Ли	Изм.	№ докум.	Подп.	Дата	112/06/2025-ИИМК РАН-2025-ТО-Т					Лист
										13

1. ИСТОРИЧЕСКАЯ СПРАВКА

Обследуемый земельный участок находится на территории Курортного района г. Санкт-Петербурга в 95 метрах к северо-западу от железнодорожного вокзала города Зеленогорск, в створе улицы Вокзальной (рис. 1-3).

1.1. Топонимика исследуемой территории.

Курортный район является самым протяженным районом Санкт-Петербурга, площадь района составляет 26,8 тыс. га. Численность населения района по данным Петростата 70,6 тыс. человек.

В состав Курортного района входят города: г. Сестрорецк, г. Зеленогорск, поселки Белоостров, Комарово, Солнечное, Смолячково, Серово, Песочный, Репино, Ушково, Молодежное, составляющие 11 муниципальных образований.

Зеленогорск (до 1948 года – Териоки, Терийоки, от фин. **Terijoki** – Смоляная река) – город в России, внутригородское муниципальное образование в составе Курортного района города федерального значения Санкт-Петербурга.

Вокзальная улица – улица в городе Зеленогорске. Проходит от проспекта Ленина за 1-й Загородный переулок до дома 35. С 1920-х годов улица именовалась Asemakatu, то есть Вокзальной улицей на финском языке. Топоним связан с тем, что улица проходит вдоль вокзала железнодорожной станции Зеленогорск. С тех пор и до 1940-х в состав Asemakatu входила также современная Паровозная улица. После разделения на две улицы западная часть 5 июня 1940 года стала Вокзальной. В 50 м от проспекта Ленина по мосту пересекает реку Жемчужную. Напротив вокзала, у дома 9, корпус 1, находится Привокзальный сквер с фонтаном.

Ближайшие гидронимы: река Жемчужная (расположена в 1100 метрах к юго-востоку от территории обследования) и Звонкий ручей (расположен в 200 метрах к северу).

Река Жемчужная – (фин. Terijoki) река, впадающая в Финский залив на территории города Зеленогорска между Театральной и Берёзовой улицами. Также известна под названиями ручей Жемчужный, Зеленогорский ручей.

Подп. и дата	
Взам. инв. №	
Инв. № дубл.	
Подп. и дата	
Инв. № подл.	

Ли	Изм.	№ докум.	Подп.	Дата

112/06/2025-ИИМК РАН-2025-ТО-Т

Лист

14

В палеозое 300–400 миллионов лет назад вся эта территория была покрыта морем. Осадочные отложения того времени – пески, супеси, глины с линзами ила или торфа – покрывают мощной толщей (свыше 200 метров) кристаллический фундамент, состоящий из гранитов, гнейсов и диабазов. Современный рельеф образовался в результате деятельности ледникового покрова (последнее Валдайское оледенение было 12 тысяч лет назад). После отступления ледника образовалось Литориновое море, уровень которого был на 7-9 м выше современного. 4 тысячи лет назад море отступило, и мели Финского залива

превратились в острова. Долина сложена озёрно-ледниковыми и постледниковыми отложениями. Последние 2,5 тысячи лет рельеф почти не менялся.

В четвертичный период территория города неоднократно покрывалась материковыми льдами, деятельность которых сформировала современный рельеф. Рельеф области сформировался в результате длительного взаимодействия внутренних и внешних сил. Историю формирования области условно делят на три этапа:

1 этап – в доледниковое время вследствие неравномерного тектонического поднятия сформировался денудационно–тектонический рельеф;

2 этап – в четвертичное время территория несколько раз покрывалась ледниками, которые неоднократно стаивали;

3 этап – после стаивания последнего ледникового покрова и спуска озерно-ледниковых водоемов (последние 8–9 тыс. лет) развитие рельефа происходило под влиянием эрозионно-аккумулятивной деятельности рек, абразии и аккумуляции озерных и морских водоемов, эоловой деятельности, карстовых процессов и морфообразования. Значительное поднятие северного побережья Ладожского озера вызвало перемещение водных масс к югу и затопление южного побережья этого озера. Результатом такой трансгрессии явилось возникновение реки Невы (4,5 – 5 тыс. лет назад) м.

До основания Санкт-Петербурга значительная часть территории была заболочена и покрыта лесами.

Почти вся территория Санкт-Петербурга расположена на плоской низкой равнине, имеющей множество древних морских террас. Одна из наиболее известных – Литориновая, начинающаяся в районе станции метро «Автово» и протянувшаяся вдоль проспекта Стачек и всего Петергофского шоссе. Называется по названию Литоринового моря, существовавшего на месте современной Балтики около 7,5–4 тысяч лет назад. На территории центральной части города выделены три террасы Литоринового моря, уступами спускающиеся к Финскому заливу. Каждая из террас имела отличия в строении почвенного покрова и его

Подп. и дата	
Взам. инв. №	
Инв. № дубл.	
Подп. и дата	
Инв. № подл.	

Ли	Изм.	№ докум.	Подп.	Дата

компонентном составе. Исторический центр города расположен на первой, наиболее низкой, Литориновой морской террасе, которая расчленена рукавами реки Невы, образующими с островами обширную дельту. Почвообразование в дельте реки Невы отличалось высокой динамичностью, связанной с гидрологическим режимом реки и периодическими наводнениями. Каждое затопление открывало новую стадию в развитии почв, определяя специфику процессов синлитогенного почвообразования. В естественном почвенном покрове дельты Невы абсолютно доминировали аллювиальные серогумусовые глеевые почвы. В пределах города террасы сильно изменена человеком, пронизана улицами с интенсивным движением.

Средняя высота центра города над уровнем моря 5 м. Северные районы имеют высоту от 1 (болота Юнтоловского заказника) до 40 м (Поклонная гора). Южные районы – от 5 до 18 м. И только в южных и кое-где в северных пригородах средняя высота рельефа составляет 50-60 м. Наивысшая точка в границах города находится на Дудергофских высотах и составляет 176 м. Самая низкая сухопутная точка находится в Кронштадте – Доковый бассейн со среднегодовой отмоткой уровня воды в 11,4 м ниже нуля Кронштадтского футштока.

В палеозое вся эта территория была покрыта морями. Осадочные отложения того времени – песчаники, пески, глины, известняки – покрывают мощной толщей (свыше 200 метров) кристаллический фундамент, состоящий из гранитов, гнейсов и диабазов. Современный рельеф образовался в результате деятельности ледникового покрова (последнее Валдайское оледенение было 12 тысяч лет назад). После отступления ледника образовалось Литориновое море, уровень которого был на 7–9 м выше современного. 4 тысячи лет назад море отступило и образовалась долина реки Невы. Долина сложена озёрно-ледниковыми и постледниковыми отложениями. Последние 2,5 тысячи лет рельеф почти не менялся.

На наиболее возвышенных местах находились небольшие ареалы аллювиальных почв, в профиле которых заметны признаки альфегумусового процесса и подзолообразования.

Инв. № подл	Подп. и дата				Лист 17	
	Взам. инв. №					
	Инв. № дубл.					
	Подп. и дата					
	Инв. № подл					
Ли	Изм.	№ докум.	Подп.	Дата	112/06/2025-ИИМК РАН-2025-ТО-Т	

В палеозое вся эта территория была покрыта морями. Осадочные отложения того времени – песчаники, пески, глины, известняки – покрывают мощной толщей (свыше 200 метров) кристаллический фундамент, состоящий из гранитов, гнейсов и диабазов. Современный рельеф образовался в результате деятельности ледникового покрова (последнее Валдайское оледенение было 12 тысяч лет назад). После отступления ледника образовалось Литориновое море, уровень которого был на 7–9 м выше современного. 4 тысячи лет назад море отступило и образовалась долина реки Невы. Долина сложена озёрно-ледниковыми и постледниковыми отложениями. Последние 2,5 тысячи лет рельеф почти не менялся.
На наиболее возвышенных местах находились небольшие ареалы аллювиальных почв, в профиле которых заметны признаки альфегумусового процесса и подзолообразования.

В прибрежной зоне в результате деятельности прибоа и русловых процессов реки Невы береговая линия на протяжении тысячелетий постоянно изменялась, появлялись и исчезали мелкие заливы, острова меняли свою форму, увеличивались в размерах.

В краевых, как правило, западных, частях островов процессы абразии берега водами реки Невы и Финского залива препятствовали образованию полноразвитых аллювиальных почв. Здесь формировались слаборазвитые маршевые почвы.

1.3. История освоения района исследования.

Первые археологические свидетельства заселения территорий, входящих в пределы современного Санкт-Петербурга, известны в районе Лахты и Сестрорецкого разлива, и датируются периодом неолита и раннего железного века.

В 1922 г. сотрудником Лахтинской экскурсионной станции профессором П.В. Виттенбургом была открыта стоянка в Лахте. В 1923 г. Б.Ф. Земляковым на памятнике были проведены небольшие раскопки, площадь которых точно неизвестна, и описана стратиграфия памятника. Стоянка расположена в северной части пос. Ольгино Приморского района Петербурга, на верхней площадке террасы высотой 5-5,5 м над уровнем моря. Находки залегали под почвенно-дерновым слоем, слоем серого слоистого песка мощностью 20-30 см. и тонкой углистой прослойкой толщиной в 2-3 мм., прослеженной по всей вскрытой площади. Связаны находки со слоями красnobурого и лежащего под ним черного песка. Мощность культурного слоя составляла около 40 см, но местами увеличивалась до 90 см. Имеющиеся сейчас материалы Лахтинской стоянки представлены исключительно керамикой. Материалы хранятся в Государственном Эрмитаже (Герасимов 2003).

Племена, жившие в районе южного берега Финского залива, в том числе воль и ижора, вошли в IX в. в состав Новгородского государства. Территория будущего Санкт-Петербурга в новгородские времена находилась на землях Никольско-Ижорского и Спасско-Городненского погостов Ореховского уезда,

Подп. и дата	
Взам. инв. №	
Инв. № дубл.	
Подп. и дата	
Инв. № подл.	

Ли	Изм.	№ докум.	Подп.	Дата

входившего в состав Вотской пятины. Писцовая книга 1500 г. свидетельствует о том, что крестьяне выращивали рожь, овес, ячмень и лен. Было развито скотоводство, в некоторых погостах существенную роль играла охота. Рыбная ловля была развита в местностях, лежащих по берегам реки Невы. В XV веке с формированием централизованного Русского государства, к Московским землям были присоединены новгородские, в том числе Вотская пятина. «Освоение невских берегов – одна из проблем истории русского Северо-запада. Известно, что, начиная с VIII–X вв., по Неве, проходил международный водный путь, связывавший Восточную Европу с Балтийским регионом. Однако на ее побережье практически не известны следы оседлости этого времени. Не выявлены здесь и археологические памятники более позднего времени – вплоть до XIV столетия» (Сорокин 2008: 351). Тем не менее Санкт-Петербург возник не на пустом месте, с середины XV в. известны поселения на территории современного города и его окрестностей. «Планировка современного Санкт-Петербурга и его пригородной зоны в значительной мере основывается на существовавшей веками стабильной системе поселений и дорог. Многие допетербургские дороги стали городскими улицами, а древние селения были первоначальной основой создания городских слобод, кварталов и усадеб. Санкт-Петербург создан на основе предшествовавшей ему системы расселения, стабильно существовавшей в древнерусские, новгородские, московские, шведские времена» (Семенцов 2003:20).

В XV в. острова дельты Невы относились к двум погостам Ореховецкого уезда Водской пятины – Спасско Городненскому и Никольскому Ижерскому.

В 7 км к северо-востоку от исследуемой территории располагалось селение Паркола, упоминаемое в Писцовой книге Водской пятины в 1500 году. В XVII веке здесь располагалась шведская мыза (обозначенная на картах 1662 года как Кабилуя), которую Пётр I подарил своей дочери Елизавете Петровне.

С конца XVI в. земли от Финского залива до Ладожского озера фактически перешли под управление Швеции. Территории Приневья были поделены на лены – Нотеборгский, Копорский и Карельский. В этот период происходил массовый

Инв. № подл.	Подп. и дата				
	Взам. инв. №				
	Инв. № дубл.				
	Подп. и дата				
	Лист				
112/06/2025-ИИМК РАН-2025-ТО-Т					19
Ли	Изм.	№ докум.	Подп.	Дата	

В 1848 году в Териоках было 36 дворов и небольшой мыловаренный заводик, который обслуживался четырьмя рабочими.

В 1870 году, после открытия Финляндской железной дороги и строительства первого деревянного вокзала, в этих местах стали появляться многочисленные дачи. Посёлок быстро рос, летом его население доходило до 10 тысяч человек. Многие петербуржцы приобретали здесь участки земли и поселялись на весь год.

В 1880 году в посёлке построена первая деревянная православная церковь. В 1882 году в посёлке открылась первая одногодичная финская школа, в 1886 – первая русская школа на 20 детей, в 1907 – финская пятиклассная школа совместного обучения мальчиков и девочек. В 1897 году в местности Териоки проживало 2979 человек, в том числе 40 % русских. В начале XX века Териоки были самым крупным дачным посёлком на побережье Финского залива с численностью населения до 3500 жителей, а в летнее время сюда приезжало до 55 000 дачников. К 1908 году только в посёлке Териоки было 1400 дач. Он состоял из четырёх частей: Кескикюля (фин. Keskikylä – Центральная деревня), Кекосенпяа (фин. Kekosenpää – горка/пригорок Кекконена), Оллинпяа (фин. Ollinpää – горка/пригорок Олли) и Рялляля (фин. Rällälä – кутила, гуляка) либо Койвикко (фин. Koivikko – Березняк). Наибольшее количество магазинов, лавок, мастерских и муниципальных учреждений было сосредоточено в Центральной деревне. Все храмы также находились на её территории. К востоку от Кескикюля вдоль побережья располагалась дачная местность Оллинпяа, а к западу от Центральной деревни – Кекосенпяа. К северу от железнодорожной линии размещался небольшой дачный район Рялляля. Первыми обитателями этого местечка были строители железной дороги, а затем там жили железнодорожные служащие.

В 1907 году в Териоках было 1400 дач, 44 улицы. В 1912 году сюда провели электричество. Летом приезжало 55 тысяч дачников. Постоянных жителей – 5 тысяч человек.

В 1907–1908 годах по проекту архитектора Йозефа Стенбека была построена каменная евангелическо-лютеранская церковь, освящённая в 1908 году. В 1910 году Териокская община отделилась от Кивеннапской и стала самостоятельной.

Подп. и дата	
Взам. инв. №	
Инв. № дубл.	
Подп. и дата	
Инв. № подл.	

Ли	Изм.	№ докум.	Подп.	Дата

В годы Гражданской войны 1918–1922 годов в гавани посёлка базировались британские торпедные катера и гидросамолёты, совершавшие налёты на Кронштадт.

При подготовке исторической справки были проработаны доступные картографические материалы XVII – XX веков. Для составления опорного плана были отобраны несколько из них, наиболее полно отображающие характер хозяйственной деятельности в разные исторические периоды исследуемого участка и прилегающих территорий (рис. 4-14).

На шведских планах конца XVII в. и на картах, и планах XVIII в. отображена система поселений на территории современного Санкт-Петербурга и окрестностей. Однако в районе местоположения города Зеленогорска указанная на картах береговая линия настолько отличается от современной, что точная привязка к современной топооснове практически невозможна. Так, на карте Ингерманландии и Карелии 1745 г. и на карте Санкт-Петербургской губернии 1770 года, составленной на основе шведских картографических документов Я. Шмидтом, территория обследования лежит далеко за пределами окрестностей Петербурга вне освоенной территории (рис. 4-5).

На морской карте Финского залива капитана Нагаева 1789 г. территория участка обследования расположена к северу от акватории Финского залива (рис. 6).

На «Семитопографической карте окружности С.Петербурга и Карельского перешейка» 1810 года впервые береговая линия Зеленогорска соотносится с

современной ситуацией. Район производства работ не застроен и лежит вне населенных пунктов (рис. 7).

На трехверстовой военно-топографической карте окрестностей Санкт-Петербурга, составленной под руководством генерал-майора Шуберта в 1855 г., территория обследования все еще не освоена, к юго-западу от неё проложена ветка железной дороги, указана железнодорожная станция Териоки (рис. 8).

Аналогичная ситуация отображена и на «Военно-топографической карте С.-Петербургской и Выборгской губерний 1868 года». Участок обследования расположен к северу от довольно точно прорисованной планировки деревни Териоки, в низменной болотистой местности (рис. 9).

«Карта окрестностей Санкт-Петербурга», составленная Ю. Гашем в 1909 году, воспроизводит планировку улиц поселка Териоки с указанием расположения на участках жилых построек. Территория участка производства работ попадает в створ железнодорожных путей, что вероятно, происходит в результате небольшой погрешности в привязке карты. С северо-восточной части к трассе обследования примыкает жилая застройка поселка (рис. 10).

Более детальная топографическая обстановка в районе участка обследования изображена на подробной финской довоенной карте севера Ленинградской области 1918-1944 гг. Исходя из топографических данных, в юго-восточной части участка обследования фиксируется поселковая застройка. Северо-западная часть участка остается не освоенной (рис. 11).

Похожая топографическая ситуация отображена и на Финской довоенной топографической карте Карельского перешейка 1920 г. (рис. 12).

На послевоенных картах Карельского перешейка топографическая ситуация в районе трассы обследования аналогична современной. Трасса Вокзальной улицы проходит параллельно ж/д путям, к северо-западу от ж/д вокзала. К северу и северо-востоку от неё расположена жилая застройка Зеленогорска (рис. 13-14).

Инв. № подл.	Подп. и дата	Взам. инв. №	Инв. № дубл.	Подп. и дата	Инв. № подл.					
Ли	Изм.	№ докум.	Подп.	Дата	112/06/2025-ИИМК РАН-2025-ТО-Т					Лист
										23

1.5. Археологическая изученность района проведения работ

Археологическое изучение памятников древности на территории современного Курортного района Санкт-Петербурга насчитывает уже более ста лет.

В 1904 г. у деревни Редикуль был найден клад медных монет первой половины XVIII в. (Случайные находки, 1907. С. 108-110).

Первые археологические раскопки здесь связаны с именем С.С. Гамченко. Начиная с 1905 г. он обследовал окрестности г. Сестрорецк. В результате работ было открыто 19 групп насыпей, получивших название «Сестрорецкие курганы» и, по-видимому, являвшиеся углежогными кучами позднесредневекового и Нового времени (Гамченко, 1908, Он же, 1913. С. 63-162, Сорокин, 2009. С. 30).

В ходе этих же исследований к северу от Сестрорецкого разлива в урочище Сосновая гора была открыта неолитическая стоянка (Гамченко, 1908).

После этого открытия на берегах Сестрорецкого Разлива было найдено еще несколько стоянок и местонахождений эпохи неолита и раннего металла. Первая из них (современное название Сестрорецкий Разлив 6) была обнаружена в 1915 г. А.П. Штакельбергом. В 1920 г. памятник был обследован В.П. Виттенбургом и А.И. Сумолайненом, а в 1921 г. Б. Ф. Земляковым (Земляков, 1941. С. 42, 49; Гурина, 1961. С. 415-434).

В 1916 г. М.Я. Руденским и Г.П. Сосновским на восточном берегу Сестрорецкого Разлива была открыта стоянка Тарховка. В 1917 и в 1918 гг. памятник обследовался этими же исследователями, а в 1921 г. – Б.Ф. Земляковым (Сосновский, 1935. С. 27; Гурина, 1961. С. 422-430).

В 1922 г. у северной оконечности пос. Ольгино П.В. Виттенбургом была открыта стоянка Лахта. В 1923 г. она была обследована Б.Ф. Земляковым и А.А. Спицыным. В ходе этого обследования на площади 32 кв. м произведены раскопки. Мощность культурного слоя составляла 0,4 м (Гурина, 1961. С. 502-506; Лапшин, 1995. С. 175. №1665; Сорокин, 1996. С. 38. Герасимов, 2003. С. 15).

В 1933 г. во время ремонта плотины на р. Сестре были открыты стоянки Сестрорецкий Разлив 1-5. Обследования проводили Г.П. Сосновский и Б.Ф.

Инв. № подл.	Подп. и дата	Взам. инв. №	Инв. № дубл.	Подп. и дата	Инв. № подл.						Лист 24
Ли	Изм.	№ докум.	Подп.	Дата	112/06/2025-ИИМК РАН-2025-ТО-Т						

Земляков (Сосновский, 1935. С. 23-27, Земляков, 1941. С. 158-168). В 1934 г. Б.Ф. Земляковым была открыта стоянка Глиняный речей. В 1958 – 1959 гг. стоянку обследовала Н.Н. Гурина (Гурина, 1961. С. 430-434).

В 1995 – 1996 гг. и в 1998 – 1999 гг. разведки в районе оз. Сестрорецкий Разлив проводила Санкт-Петербургская археологическая экспедиция под руководством П. Е. Сорокина, включавшие подводные работы. В работах принимали участие Д. В. Герасимов и В.И. Тимофеев (Сорокин, 1996. С. 39, 44-45; Герасимов, 2003. С. 17; Плоткин, 2005. С. 33-34).

В феврале 2023 года на земельном участке по адресу: Санкт-Петербург, внутригородское муниципальное образование Санкт-Петербурга город Зеленогорск, Кривоносовская улица, земельный участок 44 (кадастровый номер: 78:38:2253102:1229). Участок непосредственно примыкает к границам полосы отвода проектируемого объекта. Площадь земельного участка – 0,6 Га. В ходе полевых археологических работ произведен натурный осмотр участка, заложено 2 археологических шурфа общей площадью 8 кв. м. На обследованном участке объекты археологического наследия и признаки наличия объектов археологического наследия не обнаружены, культурный слой и подъемный материал не зафиксирован.

В сентябре 2023 года на земельном участке по объекту: «Автомобильная дорога г. Зеленогорск» проводилась археологическая разведка с шурфовкой. Участок непосредственно примыкает к границам полосы отвода проектируемого объекта в северо-западной его оконечности. Протяженность обследуемого земельного участка – 1 км. Было проведено натурное обследование и заложено 2 археологических шурфа размерами 2х2 м, общей площадью 8 кв. м. На обследованном участке объекты археологического наследия и признаки наличия объектов археологического наследия не обнаружены, культурный слой и подъёмный материал не зафиксирован.

1.6. Основные выводы по разделу.

- Территория обследования находилась преимущественно вне зоны активного хозяйственного освоения вплоть до начала XX века, однако в непосредственной

Инв. № подл.	Подп. и дата	Инв. № дубл.	Взам. инв. №	Подп. и дата	Ли	Изм.	№ докум.	Подп.	Дата	112/06/2025-ИИМК РАН-2025-ТО-Т	Лист
											25

близости по картографическим данным известен ряд исторических поселений эпохи позднего Средневековья;

- Непосредственно территория проектируемого объекта остается незастроенной вплоть до настоящего времени;

- Начало освоения территории связано со строительством железной дороги;

- Известные археологические памятники находятся на значительном удалении от участка производства работ.

Инв. № подл.	Подп. и дата				Лист 26
	Взам. инв. №				
	Инв. № дубл.				
	Подп. и дата				
Ли	Изм.	№ докум.	Подп.	Дата	112/06/2025-ИИМК РАН-2025-ТО-Т

2. ФИЗИКО-ГЕОГРАФИЧЕСКАЯ ХАРАКТЕРИСТИКА РАЙОНА РАБОТ

Обследуемый участок находится на территории Курортного района г. Санкт-Петербурга (рис. 1).

Рельеф и геологическое строение.

Город вытянулся на 13 км вдоль северного побережья Невской губы Финского залива Балтийского моря. Природный ландшафт образован покрытой лесом грядой дюн и холмов, которая прерывается долинами рек и небольшими озёрами, прудами и участками обнажённой морены. Окаймлён песчаным («золотым») пляжем шириной до 160 м. В 12 км от Зеленогорска – Симагинское озеро с удобными пляжами.

В палеозое (300-400 миллионов лет назад) вся эта территория была покрыта морем. Осадочные отложения того времени – пески, супеси, глины с линзами ила или торфа – покрывают мощной (свыше 200 метров) толщей кристаллический фундамент, состоящий из гранитов, гнейсов и диабазов. Современный рельеф образовался в результате деятельности ледников (последнее, Валдайское оледенение было 12 тысяч лет назад). После отступления ледника образовалось Литориновое море, уровень которого был на 7-9 м выше современного. 4 тысячи лет назад море отступило, и мели Финского залива превратились в острова. Долина сложена озёрно-ледниковыми и постледниковыми отложениями. Последние 2,5 тысячи лет рельеф почти не менялся.

Климат.

Климат Зеленогорска умеренный и влажный, переходный от морского к континентальному. Продолжительность дня меняется от 5 часов 51 минуты 22 декабря до 18 часов 50 минут 22 июня. Для города характерна частая смена воздушных масс, обусловленная деятельностью циклонов, которые проходят вдоль Финского залива, что приводит к большой изменчивости погоды, особенно осенью и зимой. Зима умеренно мягкая, с преобладанием умеренно морозной, преимущественно облачной погоды. Снежный покров устанавливается во второй

Инв. № подл.	Подп. и дата	Взам. инв. №	Инв. № дубл.	Подп. и дата	Инв. № подл.						Лист 27
Ли	Изм.	№ докум.	Подп.	Дата	112/06/2025-ИИМК РАН-2025-ТО-Т						

половине ноября и держится до середины апреля. Весна поздняя и затяжная. Лето умеренно тёплое, со сменой солнечных и дождливых дней. Осень пасмурная и туманная. Осадков около 650 мм в год, преимущественно в июне – августе. Средняя годовая относительная влажность воздуха около 80 %, наибольшая в декабре (90 %). Летом преобладают западные и северо-западные ветры, зимой западные и юго-западные. Климат Зеленогорска аналогичен климату расположенного рядом Санкт-Петербурга. Финский залив, несмотря на мелководность, оказывает некоторое влияние на температурный режим города. Летом, особенно в августе – сентябре, средняя температура воздуха здесь немного выше, чем в Санкт-Петербурге (на 0,5-0,8°), а зимой – ниже (на 0,5-0,6°). Несколько сильнее на побережье и ветры.

Почвы, растительность и животный мир

До основания города территория была покрыта хвойными лесами (сосновые и еловые) с примесью широколиственных пород, а также низинными болотами. Сейчас в районе города сохранились большие хвойные массивы (преобладает ель), сменяющиеся лиственными рощами (берёза, ольха, осина, ива). Преобладают песчаные, подстилаемые суглинками и глинами торфянистые подзолы иллювиально-гумусовые почвы. В окрестностях города иногда встречаются лисица и ондатра. В городе водится большое количество птиц, пресмыкающихся и беспозвоночных.

Курортные факторы

Чистый морской воздух, насыщенный хвойным ароматом воздух елового леса, морские купания, песчаные пляжи благоприятны для проведения климато- и талассотерапии при заболеваниях органов кровообращения, дыхания, нервной системы. Хвойные леса, песчаные холмы и дюны создают естественную преграду для ветров и обеспечивают тень, что позволяет проводить на пляжах гелио- и аэротерапию. Глубокое прогревание песка в районе дюн обуславливает возможность проведения песчаных ванн. Пологое морское дно образует песчаное мелководье на несколько десятков и даже сотен метров, удобное для купания

Инв. № подл	Подп. и дата					Лист 28
	Взам. инв. №					
	Инв. № дубл.					
	Подп. и дата					
	Инв. № подл					
Ли	Изм.	№ докум.	Подп.	Дата	112/06/2025-ИИМК РАН-2025-ТО-Т	

подзолы иллювиально-гумусовые почвы. В окрестностях города иногда встречаются лисица и ондатра. В городе водится большое количество птиц, пресмыкающихся и беспозвоночных.
<i>Курортные факторы</i>
Чистый морской воздух, насыщенный хвойным ароматом воздух елового леса, морские купания, песчаные пляжи благоприятны для проведения климато- и талассотерапии при заболеваниях органов кровообращения, дыхания, нервной системы. Хвойные леса, песчаные холмы и дюны создают естественную преграду для ветров и обеспечивают тень, что позволяет проводить на пляжах гелио- и аэротерапию. Глубокое прогревание песка в районе дюн обуславливает возможность проведения песчаных ванн. Пологое морское дно образует песчаное мелководье на несколько десятков и даже сотен метров, удобное для купания

детей. Купальный сезон – с середины июня до конца августа (средняя температура воды в июле +19,3 °С).

Инв. № подп	Подп. и дата				Взам. инв. №	Инв. № дубл.	Подп. и дата			
Ли	Изм.	№ докум.	Подп.	Дата	112/06/2025-ИИМК РАН-2025-ТО-Т					Лист
										29

3. МЕТОДИКА ПОЛЕВЫХ ИССЛЕДОВАНИЙ

В рамках работ по проведению научного обследования (археологическая разведка) земельного участка по объекту: «Капитальный ремонт ул. Вокзальная от автобусной станции Зеленогорск до Проектируемой улицы» проводилось визуальное обследование объекта и закладка археологического шурфа.

Полевые археологические исследования проводились в соответствии с методическими указаниями и требованиями «Положения о порядке проведения археологических полевых работ и составления научной отчетной документации», утвержденного постановлением Бюро Отделения историко-филологических наук Российской академии наук №15 от 12 апреля 2023 г.

Основная задача проведения археологических исследований на площади планируемого строительства и окружающей территории заключалась в выявлении и фиксации археологических (исторических) памятников, культурных слоев, конструкций и сооружений, сборе и исследовании археологического материала.

Полевые работы включали в себя:

- визуальный осмотр указанной в договоре территории, поиск подъемного материала;
- описание исследуемой территории и ее фотофиксация;
- разбивку археологических шурфов;
- привязка археологических шурфов к ситуационному плану исследуемой территории;
- выборку культурных напластований из шурфов по слоям;
- выявление и изучение археологического материала по слоям;
- фотофиксацию процесса работ;
- фотофиксацию стенок и планиграфии шурфов;
- описание ландшафтной характеристики обнаруженных объектов и фиксация их современного состояния;
- ведение полевой документации;
- рекультивацию шурфов.

Инв. № подл.	Подп. и дата	Взам. инв. №	Инв. № дубл.	Подп. и дата	Инв. № подл.						112/06/2025-ИИМК РАН-2025-ТО-Т	Лист 30
						Ли	Изм.	№ докум.	Подп.	Дата		

Применялся стандартный набор методов, используемых при археологических разведках: предварительные архивно-библиографические изыскания, визуальный осмотр местности, осмотр обнажений культурного слоя, поиск подъемного материала, шурфовка. Натурные полевые исследования проводились в виде осуществления пеших маршрутов на территории земельного участка. Маршруты осуществлялись на всем протяжении пешим порядком. В качестве осевой линии использовались границы проектируемого объекта, предоставленные заказчиком. Все участки детально фиксировались (фото, описание, привязка к карте). При прохождении маршрутов с целью обнаружения выходов культурного слоя и артефактов осматривались встречающиеся обнажения грунта естественного и антропогенного происхождения. На перспективном для обнаружения памятников археологии участке производилась закладка шурфа, ориентированного по сторонам света, направленного на поиск культурного слоя и древних артефактов. Место расположения шурфа было обусловлено геоморфологическим состоянием местности и степенью освоенности обследуемой территории, и определялось с таким расчетом, чтобы обеспечить полное выявление и определение границ всех объектов археологического наследия, попадающих в пределы обследуемого земельного участка, с учетом существующих методических рекомендаций 1 шурф на 1 км (при линейных обследованиях). Всего в границах обследования для выявления объектов археологического наследия был заложен 1 шурф размером 2х2 м общей площадью 4 кв.м. Разборка грунта в процессе шурфовки производилась вручную по стратиграфическим слоям с разнородными культурными прослойками и соответствующим им общим планиграфическим горизонтам фиксации. Для выявления структуры плотных поверхностей и удаления грунта в стесненных условиях при расчистке использовались щетки, кисти и совки. Шурф включал всю толщу напластований, осуществлялась контрольная прокопка верхней части археологически стерильного слоя, подстилающего почвенный горизонт (материка). Шурф документировался, в том числе фотографически, и фиксировался дневниковыми записями.

Инв. № подл.	Подп. и дата	Инв. № дубл.	Взам. инв. №	Подп. и дата	Инв. № подл.					
Ли	Изм.	№ докум.	Подп.	Дата	112/06/2025-ИИМК РАН-2025-ТО-Т					Лист
										31

Координаты, определенные в зависимости от внешних условий приема с точностью 2-5 см, даются в местной системе координат МСК-1964 СПб ГОСТ 51794-2008 в метрах.

Для картирования рекогносцировочного шурфа, выявленных объектов и общевидовых фотографий ландшафтной ситуации использованы имеющиеся в распоряжении экспедиции растровые карты масштаба 1:50000 и 1:100000 в формате JPG, а также топографический план масштаба 1:500 в формате DWG, предоставленный заказчиком. Выноска шурфа и дальнейшая привязка исследуемых объектов к современной топографической основе производилась от пунктов Государственной геодезической сети (ГГС) с помощью электронного тахеометра Leica TS06. Основные этапы работ фиксировались с помощью цифрового фотоаппарата Sony с разрешением не менее 12 Мрх. Для указания масштаба и ориентации по сторонам света при фотографировании использовался набор телескопических реек длиной 4 м с сантиметровыми делениями, двухцветная стрелка «север». Все высотные отметки на планах и разрезах представлены в Балтийской системе высот (далее БС).

Инв. № подл.	Подп. и дата				Лист	
	Взам. инв. №					
	Инв. № дубл.					
	Подп. и дата					
	Инв. № подл.					
Ли	Изм.	№ докум.	Подп.	Дата	112/06/2025-ИИМК РАН-2025-ТО-Т	32

4. ПОЛЕВЫЕ ИССЛЕДОВАНИЯ

4.1. Общее описание территории.

Земельный участок по объекту: «Капитальный ремонт ул. Вокзальная от автобусной станции Зеленогорск до Проектируемой улицы» протяженностью 750 м расположен по адресу: Вокзальная улица от железнодорожного вокзала «Зеленогорск» до перекрестка с планируемой магистралью районного значения («Магистраль районного значения от ул. Вокзальная до перспективной пробивки ул. Героев в г. Зеленогорске» (рис. 1-3).

Участок обследования имеет форму многоугольника, расположенного на окраине жилой частной застройки на северо-западе города Зеленогорск. Он ограничен улицей Кривоносковской с юга, жилыми домами с востока, лесной просекой с запада и лесным массивом с севера.

В геоморфологическом отношении рассматриваемый участок приурочен к озерно-ледниковой равнине в пределах Приморской равнины.

Участок работ представляет собой проезжую часть от вокзала «Зеленогорск» до парковочной зоны, огороженную с одной стороны железной дорогой и пролеском с канавой, наполненной водой, с другой – пролеском.

К западу от западной границы участка, приблизительно на расстоянии 0,30 км, протекает ручей Звонкий, с восточной стороны на расстоянии около 0,36 км от восточной границы участка протекает ручей Жемчужный. Указанные ручьи впадают в Финский залив, находящийся на расстоянии приблизительно 2,2 км от южной стороны участка работ.

Высотные отметки участка изысканий варьируются в интервале от 29,90 до 31,50 м по БС (рис. 3).

В границах земельного участка расположены сети подземных коммуникаций: высоковольтный кабель, кабель низкого напряжения, телефон, газопровод, канализация.

На первом этапе полевого археологического обследования вся территория была пройдена пешими маршрутами, проводилась фотофиксация состояния местности (рис. 2, рис. 14-19).

Подп. и дата	
Взам. инв. №	
Инв. № дубл.	
Подп. и дата	
Инв. № подл.	

Ли	Изм.	№ докум.	Подп.	Дата

112/06/2025-ИИМК РАН-2025-ТО-Т

Лист

33

В период проведения археологического обследования земляные работы на участке не ведутся. В центральной и юго-восточной части участка выполнена вырубка деревьев в границах проектируемой трассы. Все обследуемые участки проектируемого объекта расположены в пределах зон активного хозяйственного освоения.

Фиксируются значительные антропогенные изменения рельефа: подсыпки привозным грунтом и сыпучими строительными материалами, мелиоративные каналы, грунтовые дороги.

Для уточнения характера естественных и культурных напластований в границах отведенного земельного участка был заложен один археологический шурф размером 2х2 м и общей площадью 4 кв. м.

Особенности рельефа участка обследования, степени его хозяйственного освоения, а также перспективности обнаружения памятников археологии, позволили провести археологические разведывательные работы в северо-западной части участка обследования (рис. 2-3).

4.2. Археологические исследования.

Шурф 1 (рис. 20-25)

Координаты центра археологического шурфа				
№ шурфа	WGS-84		МСК-1964 Санкт-Петербург	
	X	Y	X	Y
Шурф 1	60.208082	29.690809	124606.162	78924.130

Археологический шурф заложен в северо-западной части территории обследования, в небольшом лиственном лесочке (береза, осина) севернее створа улицы Вокзальной, на относительно ровном участке между деревьев.

Размеры шурфа – 2х2 м. Шурф ориентирован по сторонам света.

До начала производства работ площадка шурфа была задернована. Высотные отметки дневной поверхности – около 29,5 м БС.

В ходе работ была зафиксирована следующая стратиграфия (по северной стенке):

1. Дерн – около 5-6 см.


2. Темно-коричневая кумулированная супесь (почвенный слой с торфом) – мощностью от 30 до 35 см.

3. Материк – переувлажненный серо-жёлтый песок с ожелезнением. Материковые отложения залегают на глубине 35-40 см от уровня дневной поверхности. Материковые отложения имеют однородную структуру, характерную для естественных четвертичных отложений.

Общая глубина исследований – 40 см.

В заполнении шурфа археологические значимые артефакты и признаки наличия культурного слоя не зафиксированы. После завершения исследовательских работ шурф был рекультивирован до уровня дневной поверхности на момент начала работ.

Инв. № подп	Подп. и дата				
	Взам. инв. №				
	Инв. № дубл.				
	Подп. и дата				
Ли	Изм.	№ докум.	Подп.	Дата	112/06/2025-ИИМК РАН-2025-ТО-Т
					Лист
					35

Инв. № подл	Подп. и дата	Инв. № дубл.	Взам. инв. №	Подп. и дата	Объекты, обладающие признаками объекта культурного наследия, отсутствуют.				
					<div style="text-align: right;">  Е.Л. Кириллов </div>				
Инв. № подл	Подп. и дата	Инв. № дубл.	Взам. инв. №	Подп. и дата	112/06/2025-ИИМК РАН-2025-ТО-Т				
Ли	Изм.	№ докум.	Подп.	Дата	<div style="text-align: right;"> Лист 36 </div>				

СПИСОК ИСТОЧНИКОВ И ЛИТЕРАТУРЫ

1. Алексеева С.В., Балашов Е.А., Владимирович А.Г. и др. Топонимическая Энциклопедия Санкт-Петербурга. К трехсотлетию Санкт-Петербурга. СПб. 2002.
2. Богданов И. А. Лахта. Ольгино. Лисий Нос. СПб., 2005.
3. Большая топонимическая энциклопедия Санкт-Петербурга. СПб. 2013.
4. Герасимов Д.В. История изучения, хронология и периодизация памятников эпохи неолита юга Карельского перешейка //Археологическое наследие Санкт-Петербурга. СПб., 2003. Вып. 1. С. 12-24.
5. Глезеров С.Е. Исторические районы Петербурга от а до я. СПб. 2013.
6. Городские имена сегодня и вчера. Петербургская топонимика. СПб. 1997.
7. Даринский А.В. География Ленинграда. Л. 1982.
8. Переписная оброчная книга вотской пятины, 1500 года. Вторая половина // Новгородские писцовые книги, изданные археографической комиссией. СПб. 1868.
9. Семенцов С.В. Развитие Приневья и Приладожья в VIII-XVII вв. – основа создания Санкт-Петербурга и всей Санкт-петербургской агломерации// Елагинские чтения. Выпуск 1. СПб. 2003.
10. Сорокин П.Е. О системе расселения в Приневье в допетровское время //Сельская Русь в IX–XVI вв. М. 2008.

Электронные ресурсы:

<http://www.etomesto.ru> – старые карты Санкт-Петербурга и Ленинградской области.

www.citywalls.ru – архитектурный сайт Санкт-Петербурга.

<http://www.spbin.ru/> – электронная энциклопедия Санкт-Петербурга.

Подп. и дата	
Взам. инв. №	
Инв. № дубл.	
Подп. и дата	
Инв. № подл.	

Ли	Изм.	№ докум.	Подп.	Дата

112/06/2025-ИИМК РАН-2025-ТО-Т

Лист

37

СПИСОК ИЛЛЮСТРАЦИЙ

Рис. 1. СПб, г. Зеленогорск, земельный участок по объекту: «Капитальный ремонт ул. Вокзальная от автобусной станции Зеленогорск до Проектируемой улицы»». Район производства археологических работ 2025 г. на карте-схеме 2ГИС

Рис. 2. СПб, г. Зеленогорск, земельный участок по объекту: «Капитальный ремонт ул. Вокзальная от автобусной станции Зеленогорск до Проектируемой улицы»». Участок обследования с нанесенными точками фотофиксации и местами закладки археологических шурфов на спутниковом снимке Google

Рис. 3. СПб, г. Зеленогорск, земельный участок по объекту: «Капитальный ремонт ул. Вокзальная от автобусной станции Зеленогорск до Проектируемой улицы»». План участка производства археологических работ 2025 г. с нанесенными границами шурфов

Рис. 4. СПб, Г. Зеленогорск, земельный участок по объекту: «Капитальный ремонт ул. Вокзальная от автобусной станции Зеленогорск до Проектируемой улицы»». Участок производства археологических работ 2025 г. на карте Ингерманландии и Карелии 1745 г.

Рис. 5. СПб, Г. Зеленогорск, земельный участок по объекту: «Капитальный ремонт ул. Вокзальная от автобусной станции Зеленогорск до Проектируемой улицы»». Участок производства археологических работ 2025 г. на карте Санкт-Петербургской губернии 1770 года Якоба Шмидта

Рис. 6. СПб, Г. Зеленогорск, земельный участок по объекту: «Капитальный ремонт ул. Вокзальная от автобусной станции Зеленогорск до Проектируемой улицы»». Участок производства археологических работ 2025 г. на морской карте Финского залива капитана Нагаева 1789 г.

Рис. 7. СПб, Г. Зеленогорск, земельный участок по объекту: «Капитальный ремонт ул. Вокзальная от автобусной станции Зеленогорск до Проектируемой улицы»». Участок производства археологических работ 2025 г. на Семитопографической карте окружности С. Петербурга и Карельского перешейка 1810 года

Подп. и дата	
Взам. инв. №	
Инв. № дубл.	
Подп. и дата	
Инв. № подл.	

Ли	Изм.	№ докум.	Подп.	Дата

Рис. 8. СПб, Г. Зеленогорск, земельный участок по объекту: «Капитальный ремонт ул. Вокзальная от автобусной станции Зеленогорск до Проектируемой улицы»». Участок производства археологических работ 2025 г. на военно-топографической карте окрестностей Санкт-Петербурга 1855 г.

Рис. 9. СПб, Г. Зеленогорск, земельный участок по объекту: «Капитальный ремонт ул. Вокзальная от автобусной станции Зеленогорск до Проектируемой улицы»». Участок производства археологических работ 2025 г. на военно-топографической карте Санкт-Петербурга Выборгской губернии 1868 г.

Рис. 10. СПб, Г. Зеленогорск, земельный участок по объекту: «Капитальный ремонт ул. Вокзальная от автобусной станции Зеленогорск до Проектируемой улицы»». Участок производства археологических работ 2025 г. на карте окрестностей Санкт-Петербурга 1909 г., составленной Ю. Гашем

Рис. 11. СПб, Г. Зеленогорск, земельный участок по объекту: «Капитальный ремонт ул. Вокзальная от автобусной станции Зеленогорск до Проектируемой улицы»». Участок производства археологических работ 2025 г. на подробной финской довоенной карте севера Ленинградской области 1918-1944 гг.

Рис. 12. СПб, Г. Зеленогорск, земельный участок по объекту: «Капитальный ремонт ул. Вокзальная от автобусной станции Зеленогорск до Проектируемой улицы»». Участок производства археологических работ 2025 г. на Финской довоенной топографической карте Карельского перешейка 1920 г.

Рис. 13. СПб, Г. Зеленогорск, земельный участок по объекту: «Капитальный ремонт ул. Вокзальная от автобусной станции Зеленогорск до Проектируемой улицы»». Участок производства археологических работ 2025 г. на послевоенной топографической карте Карельского перешейка 1954-1961 гг.

Рис. 14. СПб, Г. Зеленогорск, земельный участок по объекту: «Капитальный ремонт ул. Вокзальная от автобусной станции Зеленогорск до Проектируемой улицы»». Участок производства археологических работ 2025 г. на топографической карте Карельского перешейка 1999 г.

Подп. и дата	
Взам. инв. №	
Инв. № дубл.	
Подп. и дата	
Инв. № подл.	

Ли	Изм.	№ докум.	Подп.	Дата

Рис. 15. СПб, Г. Зеленогорск, земельный участок по объекту: «Капитальный ремонт ул. Вокзальная от автобусной станции Зеленогорск до Проектируемой улицы»». Photo 1. Общий вид территории обследования. Вид с СЗ

Рис. 16. СПб, Г. Зеленогорск, земельный участок по объекту: «Капитальный ремонт ул. Вокзальная от автобусной станции Зеленогорск до Проектируемой улицы»». Photo 2. Общий вид территории обследования. Вид с СЗ

Рис. 17. СПб, Г. Зеленогорск, земельный участок по объекту: «Капитальный ремонт ул. Вокзальная от автобусной станции Зеленогорск до Проектируемой улицы»». Photo 3. Общий вид территории обследования. Вид с ЮВ

Рис. 18. СПб, Г. Зеленогорск, земельный участок по объекту: «Капитальный ремонт ул. Вокзальная от автобусной станции Зеленогорск до Проектируемой улицы»». Photo 3. Общий вид территории обследования. Вид с СЗ

Рис. 19. СПб, Г. Зеленогорск, земельный участок по объекту: «Капитальный ремонт ул. Вокзальная от автобусной станции Зеленогорск до Проектируемой улицы»». Photo 4. Общий вид территории обследования. Вид с ЮВ

Рис. 20. СПб, Г. Зеленогорск, земельный участок по объекту: «Капитальный ремонт ул. Вокзальная от автобусной станции Зеленогорск до Проектируемой улицы»». Место заложения Шурфа 1. Вид с юга

Рис. 21. СПб, Г. Зеленогорск, земельный участок по объекту: «Капитальный ремонт ул. Вокзальная от автобусной станции Зеленогорск до Проектируемой улицы»». Поверхность на месте заложения Шурфа 1. Вид с юга

Рис. 22. СПб, Г. Зеленогорск, земельный участок по объекту: «Капитальный ремонт ул. Вокзальная от автобусной станции Зеленогорск до Проектируемой улицы»». Шурф 1. Фиксация дна шурфа по уровню зачистки материка. Вид с юга

Рис. 23. СПб, Г. Зеленогорск, земельный участок по объекту: «Капитальный ремонт ул. Вокзальная от автобусной станции Зеленогорск до Проектируемой улицы»». Шурф 1. Северная стенка. Вид с юга

Рис. 24. СПб, Г. Зеленогорск, земельный участок по объекту: «Капитальный ремонт ул. Вокзальная от автобусной станции Зеленогорск до Проектируемой улицы»». Шурф 1. Контрольный прокоп. Вид с юга

Подп. и дата	
Взам. инв. №	
Инв. № дубл.	
Подп. и дата	
Инв. № подл.	

Ли	Изм.	№ докум.	Подп.	Дата

Рис. 25. СПб, Г. Зеленогорск, земельный участок по объекту: «Капитальный ремонт ул. Вокзальная от автобусной станции Зеленогорск до Проектируемой улицы»». Шурф 1. Рекультивация. Вид с юга

Инв. № подп	Подп. и дата	Инв. № дубл.	Взам. инв. №	Подп. и дата	Инв. № подп						Лист 41
Ли	Изм.	№ докум.	Подп.	Дата	112/06/2025-ИИМК РАН-2025-ТО-Т						

АЛЬБОМ ИЛЛЮСТРАЦИЙ

Инв. № подл	Подп. и дата	Инв. № дубл.	Взам. инв. №	Подп. и дата

Ли	Изм.	№ докум.	Подп.	Дата

112/06/2025-ИИМК РАН-2025-ТО-Г

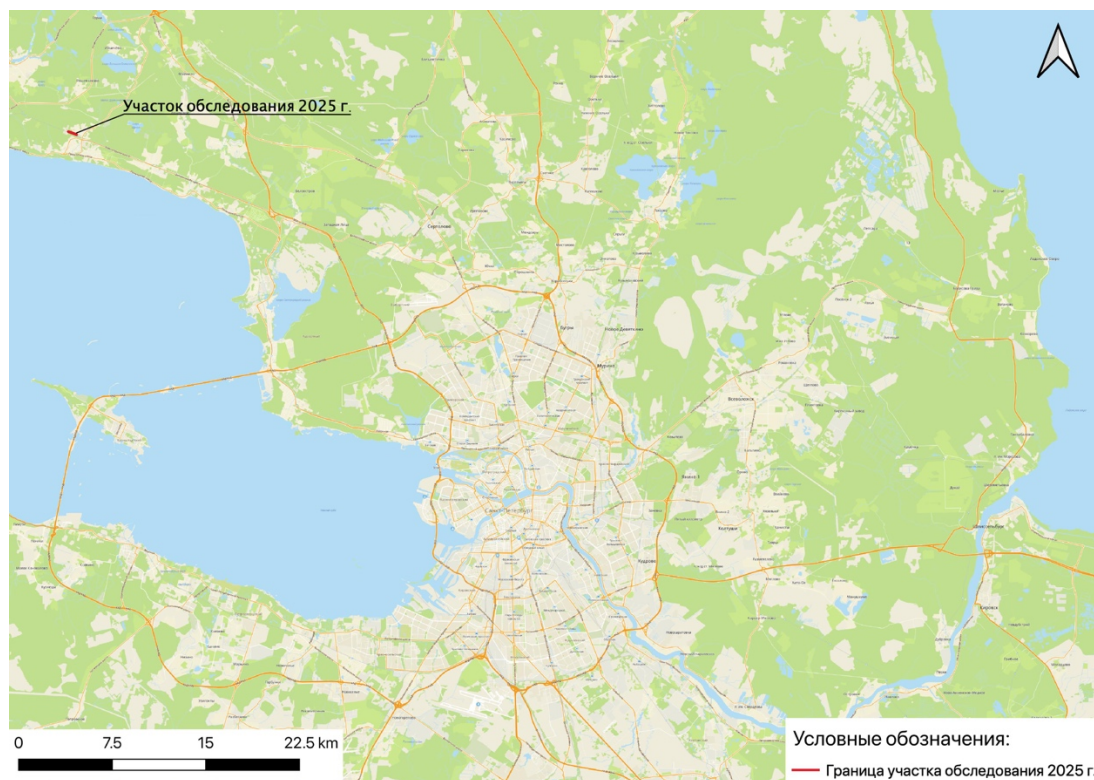


Рис. 1. СПб, г. Зеленогорск, земельный участок по объекту: «Капитальный ремонт ул. Вокзальная от автобусной станции Зеленогорск до Проектируемой улицы». Район производства археологических работ 2025 г. на карте-схеме 2ГИС



Рис. 2. СПб, г. Зеленогорск, земельный участок по объекту: «Капитальный ремонт ул. Вокзальная от автобусной станции Зеленогорск до Проектируемой улицы». Участок обследования с нанесенными точками фотофиксации и местами закладки археологических шурфов на спутниковом снимке Google



Рис. 3.1. СПб, г. Зеленогорск, земельный участок по объекту: «Капитальный ремонт ул. Вокзальная от автобусной станции Зеленогорск до Проектируемой улицы». План участка производства археологических работ 2025 г. с нанесенными границами шурфов

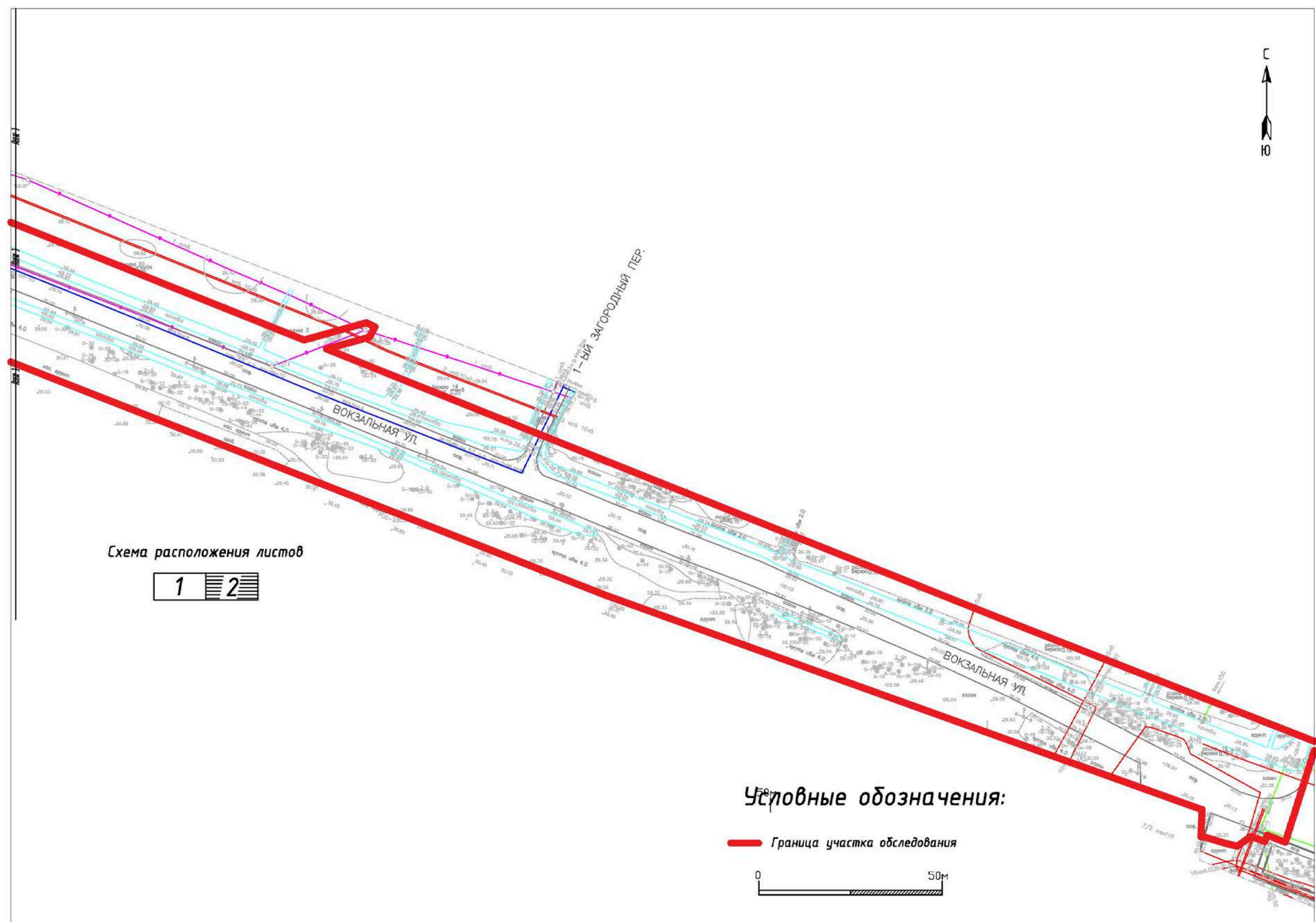


Рис. 3.2. СПб, г. Зеленогорск, земельный участок по объекту: «Капитальный ремонт ул. Вокзальная от автобусной станции Зеленогорск до Проектируемой улицы». План участка производства археологических работ 2025 г. с нанесенными границами шурфов

Ли	Изм.	№ докум.	Подп.	Дата



Рис. 4. СПб, Г. Зеленогорск, земельный участок по объекту: «Капитальный ремонт ул. Вокзальная от автобусной станции Зеленогорск до Проектируемой улицы». Участок производства археологических работ 2025 г. на карте Ингерманландии и Карелии 1745 г.



Рис. 5. СПб, Г. Зеленогорск, земельный участок по объекту: «Капитальный ремонт ул. Вокзальная от автобусной станции Зеленогорск до Проектируемой улицы». Участок производства археологических работ 2025 г. на карте Санкт-Петербургской губернии 1770 года Якоба Шмидта



Рис. 6. СПб, Г. Зеленогорск, земельный участок по объекту: «Капитальный ремонт ул. Вокзальная от автобусной станции Зеленогорск до Проектируемой улицы». Участок производства археологических работ 2025 г. на морской карте Финского залива капитана Нагаева 1789 г.



Рис. 7. СПб, Г. Зеленогорск, земельный участок по объекту: «Капитальный ремонт ул. Вокзальная от автобусной станции Зеленогорск до Проектируемой улицы». Участок производства археологических работ 2025 г. на Семитопографической карте окружности С. Петербурга и Карельского перешейка 1810 года

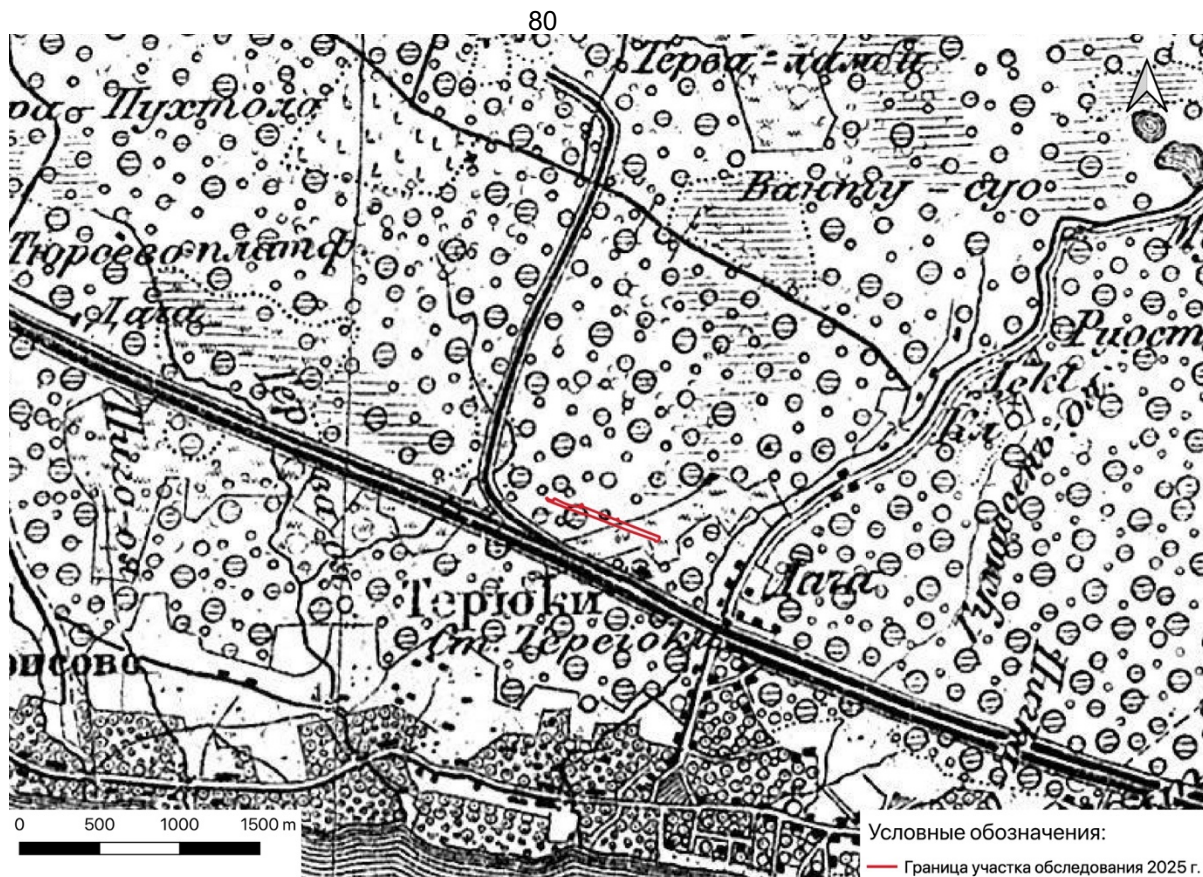


Рис. 8. СПб, Г. Зеленогорск, земельный участок по объекту: «Капитальный ремонт ул. Вокзальная от автобусной станции Зеленогорск до Проектируемой улицы». Участок производства археологических работ 2025 г. на военно-топографической карте окрестностей Санкт-Петербурга 1855 г.

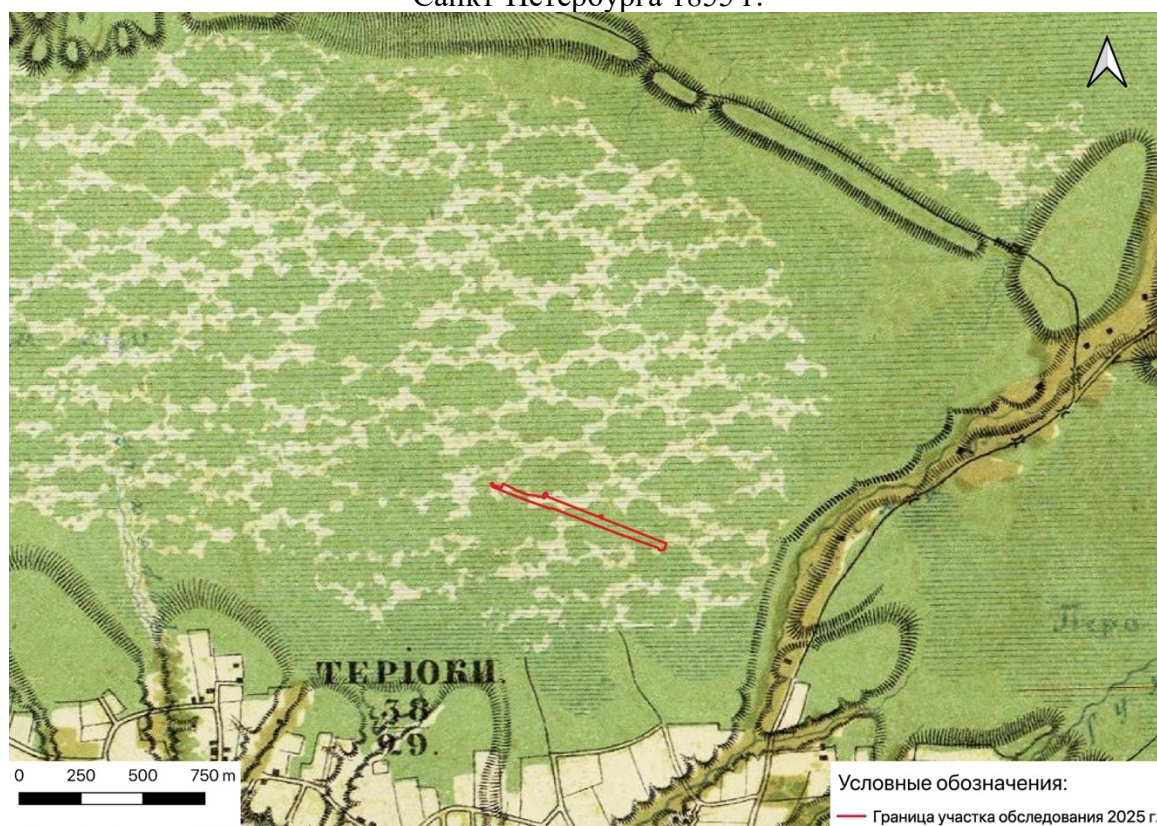


Рис. 9. СПб, Г. Зеленогорск, земельный участок по объекту: «Капитальный ремонт ул. Вокзальная от автобусной станции Зеленогорск до Проектируемой улицы». Участок производства археологических работ 2025 г. на военно-топографической карте Санкт-Петербурга Выборгской губернии 1868 г.

Подп. и дата	
Взам. инв. №	
Инв. № дубл.	
Подп. и дата	
Инв. № подл.	

Ли	Изм.	№ докум.	Подп.	Дата

112/06/2025-ИИМК РАН-2025-ТО-Г

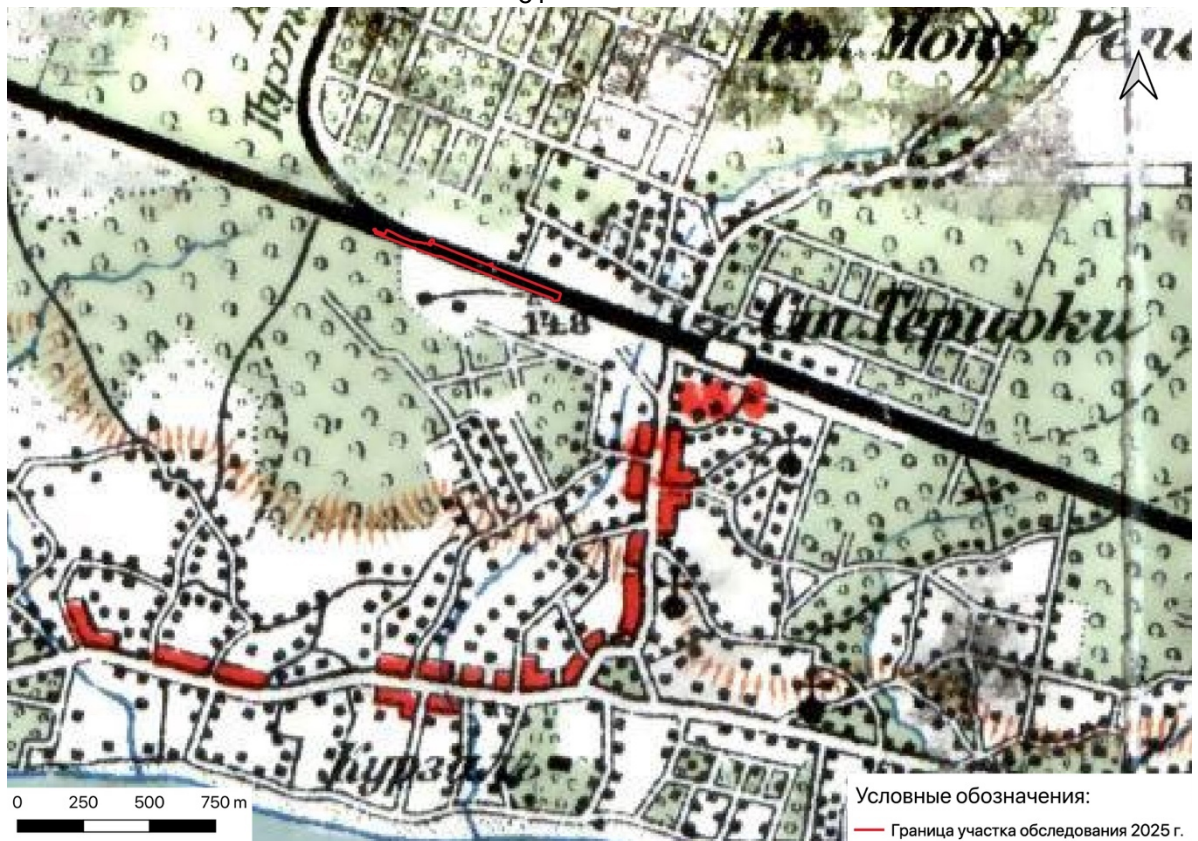


Рис. 10. СПб, Г. Зеленогорск, земельный участок по объекту: «Капитальный ремонт ул. Вокзальная от автобусной станции Зеленогорск до Проектируемой улицы». Участок производства археологических работ 2025 г. на карте окрестностей Санкт-Петербурга 1909 г., составленной Ю. Гашем

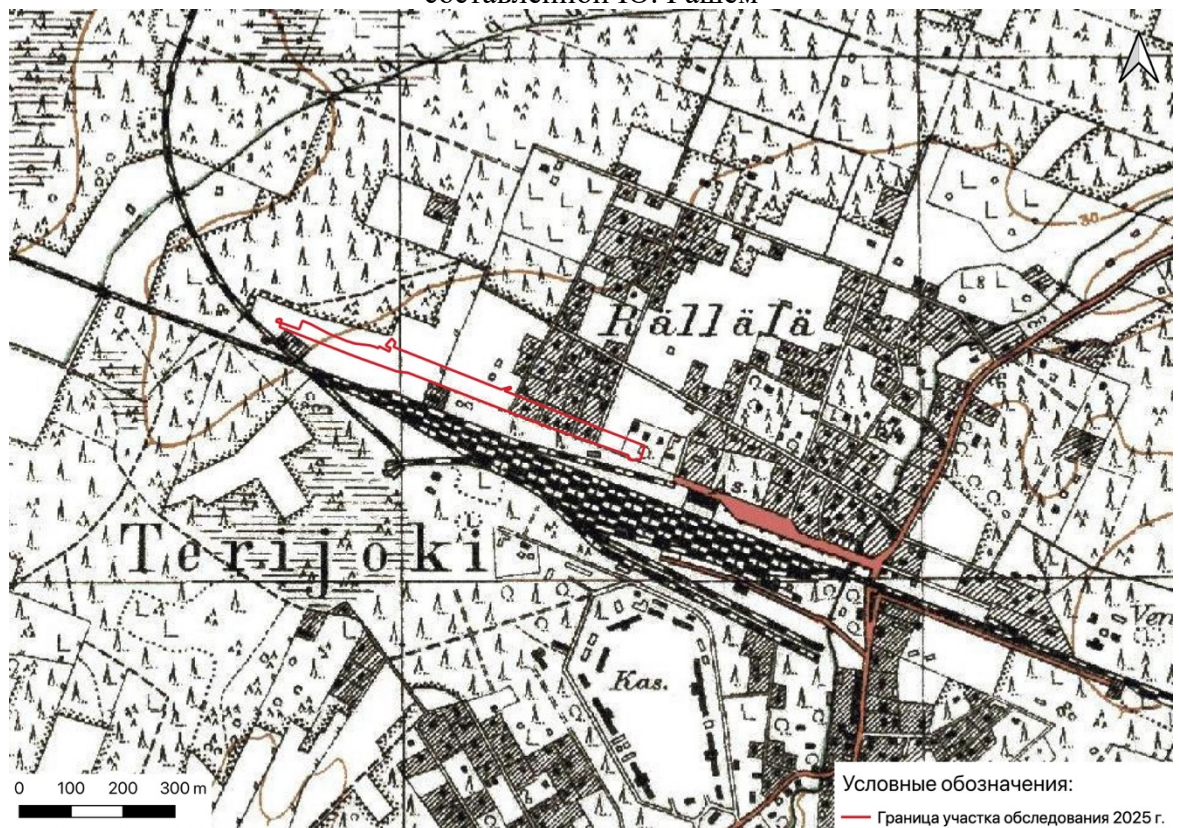


Рис. 11. СПб, Г. Зеленогорск, земельный участок по объекту: «Капитальный ремонт ул. Вокзальная от автобусной станции Зеленогорск до Проектируемой улицы». Участок производства археологических работ 2025 г. на подробной финской довоенной карте севера Ленинградской области 1918-1944 гг.



Рис. 12. СПб, Г. Зеленогорск, земельный участок по объекту: «Капитальный ремонт ул. Вокзальная от автобусной станции Зеленогорск до Проектируемой улицы». Участок производства археологических работ 2025 г. на Финской довоенной топографической карте Карельского перешейка 1920 г.



Рис. 13. СПб, Г. Зеленогорск, земельный участок по объекту: «Капитальный ремонт ул. Вокзальная от автобусной станции Зеленогорск до Проектируемой улицы». Участок производства археологических работ 2025 г. на послевоенной топографической карте Карельского перешейка 1954-1961 гг.



Рис. 14. СПб, Г. Зеленогорск, земельный участок по объекту: «Капитальный ремонт ул. Вокзальная от автобусной станции Зеленогорск до Проектируемой улицы». Участок производства археологических работ 2025 г. на топографической карте Карельского перешейка 1999 г.



Рис. 15. СПб, Г. Зеленогорск, земельный участок по объекту: «Капитальный ремонт ул. Вокзальная от автобусной станции Зеленогорск до Проектируемой улицы». Photo 1. Общий вид территории обследования. Вид с СЗ

Ине. № подп	Подп. и дата	Ине. № дубл.	Взам. инв. №	Подп. и дата

Ли	Изм.	№ докум.	Подп.	Дата



Рис. 16. СПб, Г. Зеленогорск, земельный участок по объекту: «Капитальный ремонт ул. Вокзальная от автобусной станции Зеленогорск до Проектируемой улицы». Photo 2. Общий вид территории обследования. Вид с СЗ



Рис. 17. СПб, Г. Зеленогорск, земельный участок по объекту: «Капитальный ремонт ул. Вокзальная от автобусной станции Зеленогорск до Проектируемой улицы». Photo 3. Общий вид территории обследования. Вид с ЮВ

Подп. и дата	
Взам. инв. №	
Инв. № дубл.	
Подп. и дата	
Инв. № подл.	

Ли	Изм.	№ докум.	Подп.	Дата

112/06/2025-ИИМК РАН-2025-ТО-Г

Лист

52



Рис. 18. СПб, Г. Зеленогорск, земельный участок по объекту: «Капитальный ремонт ул. Вокзальная от автобусной станции Зеленогорск до Проектируемой улицы». Photo 3. Общий вид территории обследования. Вид с СЗ

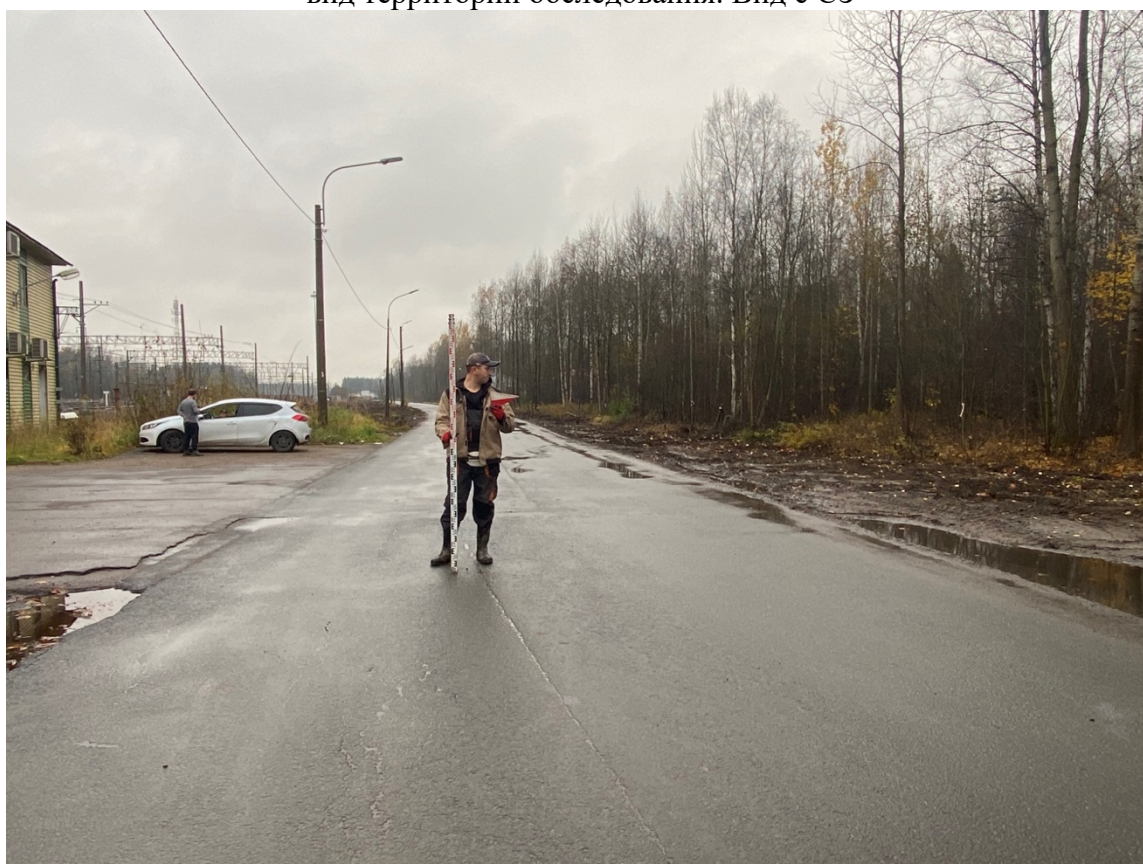


Рис. 19. СПб, Г. Зеленогорск, земельный участок по объекту: «Капитальный ремонт ул. Вокзальная от автобусной станции Зеленогорск до Проектируемой улицы». Photo 4. Общий вид территории обследования. Вид с ЮВ

Инва. № подп	Подп. и дата	Взам. инв. №	Подп. и дата	Инва. № дубл.	Взам. инв. №	Подп. и дата	Инва. № подп

Ли	Изм.	№ докум.	Подп.	Дата

112/06/2025-ИИМК РАН-2025-ТО-Г

Лист

53



Рис. 20. СПб, Г. Зеленогорск, земельный участок по объекту: «Капитальный ремонт ул. Вокзальная от автобусной станции Зеленогорск до Проектируемой улицы». Место заложения Шурфа 1. Вид с юга



Рис. 21. СПб, Г. Зеленогорск, земельный участок по объекту: «Капитальный ремонт ул. Вокзальная от автобусной станции Зеленогорск до Проектируемой улицы». Поверхность на месте заложения Шурфа 1. Вид с юга

Подп. и дата	
Взам. инв. №	
Инв. № дубл.	
Подп. и дата	
Инв. № подп	

Ли	Изм.	№ докум.	Подп.	Дата

112/06/2025-ИИМК РАН-2025-ТО-Г

Лист

54



Рис. 22. СПб, Г. Зеленогорск, земельный участок по объекту: «Капитальный ремонт ул. Вокзальная от автобусной станции Зеленогорск до Проектируемой улицы». Шурф 1. Фиксация дна шурфа по уровню зачистки материка. Вид с юга



Рис. 23. СПб, Г. Зеленогорск, земельный участок по объекту: «Капитальный ремонт ул. Вокзальная от автобусной станции Зеленогорск до Проектируемой улицы». Шурф 1. Северная стенка. Вид с юга

Инва. № подп	Подп. и дата	Инва. № дубл.	Взам. инв. №	Подп. и дата

Ли	Изм.	№ докум.	Подп.	Дата

112/06/2025-ИИМК РАН-2025-ТО-Г

Лист

55



Рис. 24. СПб, Г. Зеленогорск, земельный участок по объекту: «Капитальный ремонт ул. Вокзальная от автобусной станции Зеленогорск до Проектируемой улицы». Шурф 1. Контрольный прокоп. Вид с юга



Рис. 25. СПб, Г. Зеленогорск, земельный участок по объекту: «Капитальный ремонт ул. Вокзальная от автобусной станции Зеленогорск до Проектируемой улицы». Шурф 1. Рекультивация. Вид с юга

Инва. № подп.	Подп. и дата	Инва. № дубл.	Взам. инв. №	Подп. и дата

Ли	Изм.	№ докум.	Подп.	Дата

112/06/2025-ИИМК РАН-2025-ТО-Г

Лист

56

Приложение А. Копия Открытого листа

 Министерство культуры Российской Федерации	
<h1>ОТКРЫТЫЙ ЛИСТ</h1>	
№ P018-00103-00/02986554	
Настоящий открытый лист выдан:	
<u>Кириллову Евгению Львовичу</u>	
(серия номер паспорта)	
на право проведения археологических полевых работ <i>на земельных участках в Адмиралтейском, Василеостровском, Выборгском, Калининском, Кировском, Колпинском, Красногвардейском, Красносельском, Кронштадтском, Курортном, Московском, Невском, Петроградском, Петродворцовом, Приморском, Пушкинском, Фрунзенском и Центральных районах г. Санкт-Петербурга.</i>	
(место проведения археологических полевых работ)	
На основании открытого листа	
<u>Кириллов Евгений Львович</u> (Ф.И.О)	
имеет право производить следующие археологические полевые работы: <i>археологические разведки с осуществлением локальных земляных работ на указанной территории в целях выявления объектов археологического наследия, уточнения сведений о них и планирования мероприятий по обеспечению их сохранности.</i>	
Передовверие права на проведение археологических полевых работ по данному открытому листу другому лицу запрещается.	
Срок действия открытого листа: с	<u>20 августа 2025 г.</u> по <u>1 августа 2026 г.</u>
Дата принятия решения о предоставлении открытого листа:	<u>20 августа 2025 г.</u>
Заместитель Министра (должность)	 (подпись)
Дата <u>20 августа 2025 г.</u>	 А.В.Малышев (Ф.И.О.) М.П.
044444	

Приложение В. Копия письма Комитета по государственному использованию и охране памятников истории и культуры



ПРАВИТЕЛЬСТВО САНКТ-ПЕТЕРБУРГА
КОМИТЕТ ПО ГОСУДАРСТВЕННОМУ
КОНТРОЛЮ, ИСПОЛЬЗОВАНИЮ
И ОХРАНЕ ПАМЯТНИКОВ
ИСТОРИИ И КУЛЬТУРЫ
(КГИОП)

ул. Зодчего Росси, д. 1-3, литера А, Санкт-Петербург, 191023
Тел. (812) 417-43-03, Факс (812) 710-42-45
E-mail: kgiop@gov.spb.ru
<https://www.gov.spb.ru>, <http://kgiop.ru>

ООО «ГрадИнжинирингПроект»

Игумновой Е.

2263955@mail.ru

№01-43-12667/25-0-1 от 06.06.2025

На № 1632762 от 16.05.2025

Per. № 01-43-12667/25-0-0 от 16.05.2025

Комитет по государственному контролю, использованию и охране памятников истории и культуры в ответ на запрос относительно необходимости проведения археологической разведки и государственной историко-культурной экспертизы земельного участка, отведенного под выполнение работ по объекту: «Капитальный ремонт ул. Вокзальная от автобусной станции Зеленогорск до Проектируемой улицы», сообщает следующее.

В соответствии с требованиями ст. 30 Федерального закона от 25.06.2002 № 73-ФЗ «Об объектах культурного наследия (памятниках истории и культуры) народов Российской Федерации», государственная историко-культурная экспертиза земельного участка проводится в случае, если региональный орган охраны объектов культурного наследия не располагает сведениями о наличии либо отсутствии на земельном участке объектов, обладающих признаками объектов культурного наследия.

КГИОП не располагает сведениями о наличии либо отсутствии объектов, обладающих признаками объектов культурного наследия, на земельном участке, отведенном под выполнение работ по вышеуказанному объекту. В связи с этим участок является объектом государственной историко-культурной экспертизы. В силу Постановления Правительства Российской Федерации от 25.04.2024 № 530 «Об утверждении Положения о государственной историко-культурной экспертизе» государственная историко-культурная экспертиза земельного участка выполняется путем археологической разведки.

В соответствии с постановлением Правительства Российской Федерации от 30.12.2023 № 2418 «Об особенностях порядка определения наличия или отсутствия объектов, обладающих признаками объекта археологического наследия, на территориях, подлежащих воздействию изыскательских, земляных, строительных, мелиоративных, хозяйственных работ, указанных в статье 30 федерального закона «Об объектах культурного наследия (памятниках истории и культуры) народов Российской Федерации» работ по использованию лесов и иных работ» (далее – Постановление № 2418) государственная историко-культурная экспертиза земельного участка не проводится в случае выполнения:

- земляных работ, связанных с прокладкой инженерных коммуникаций в существующих каналах, тоннелях и коммуникационных коллекторах;
- земляных работ, связанных с реконструкцией и капитальным ремонтом автомобильных дорог первой и второй категорий в границах их полосы отвода;

- земляных работ, выполняемых в границах существующих фундаментов и опор зданий, строений и сооружений.

В случае если работы по вышеуказанному объекту относятся к работам, указанным в Постановлении № 2418, проведение государственной историко-культурной экспертизы не требуется.

**Временно исполняющий обязанности
первого заместителя председателя
КГИОП**

**ДОКУМЕНТ ПОДПИСАН
ЭЛЕКТРОННОЙ ПОДПИСЬЮ**

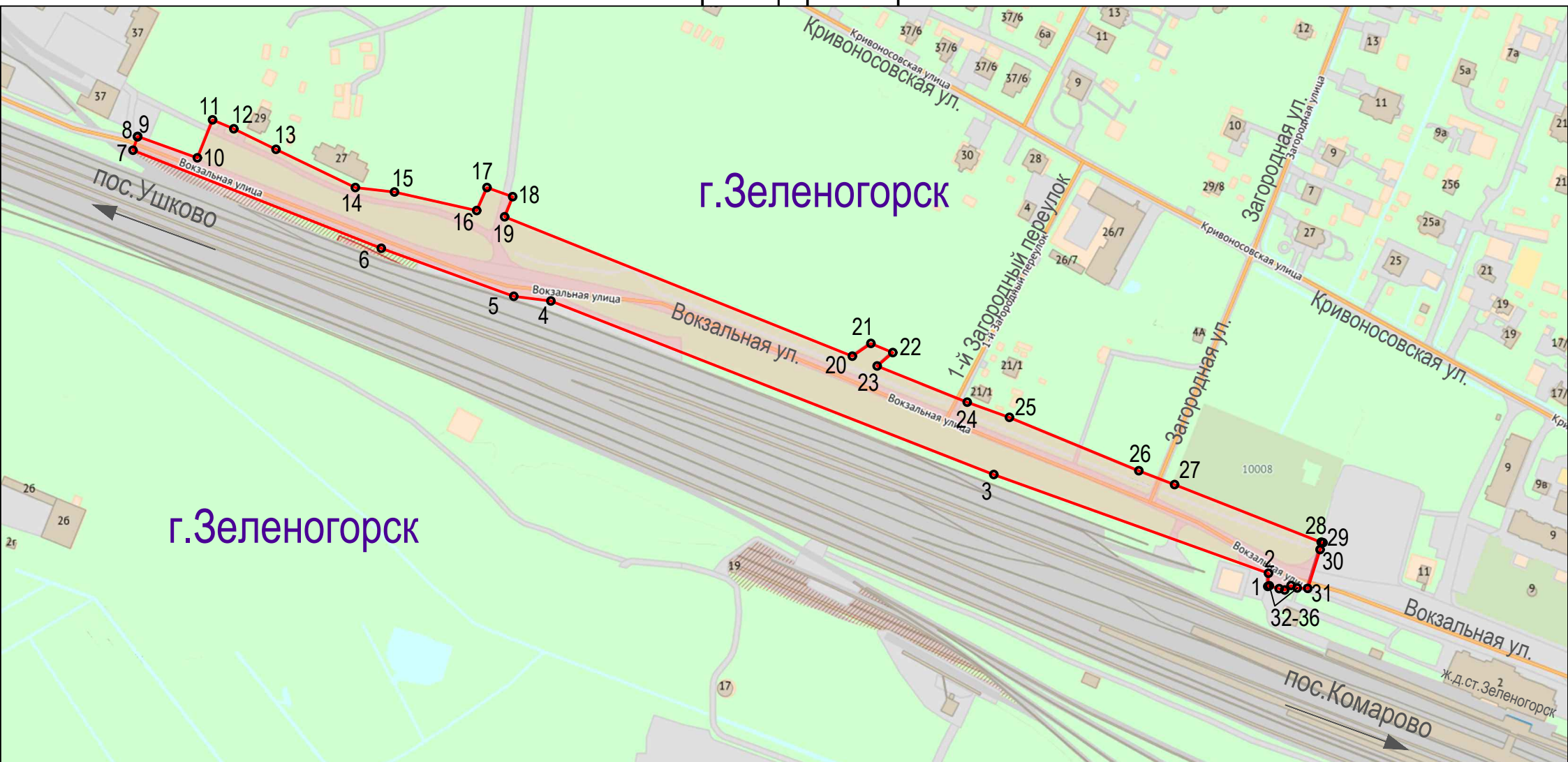
Сертификат 00AD5BE73B27ECE719F301CE0603BE4241
Владелец Полякова Полина Николаевна
Действителен с 23.01.2025 по 18.04.2026

П.Н.Полякова

Приложение 4

**Схема расположения земельного участка на кадастровой карте
территории**

Схема границ проектирования



границы проектирования

17

поворотные точки границы проектирования

**Перечень координат поворотных точек границ
проектирования**

№ п.т.	Координата X	Координата Y
1	124401,63	79345,99
2	124409,46	79346,38
3	124467,81	79184,00
4	124570,50	78922,05
5	124573,32	78900,21
6	124601,70	78821,86
7	124659,76	78675,05
8	124667,64	78677,70
9	124667,93	78677,77
10	124655,21	78713,06
11	124677,72	78722,06
12	124672,42	78734,64
13	124660,24	78759,64
14	124637,71	78806,52
15	124635,02	78829,62
16	124624,06	78878,27
17	124637,60	78884,25
18	124632,25	78899,49
19	124620,34	78894,79
20	124537,95	79100,37
21	124545,39	79111,29
22	124540,06	79124,26
23	124532,09	79115,00
24	124510,69	79168,24
25	124501,67	79193,25
26	124470,06	79269,76
27	124461,85	79290,90
28	124427,88	79377,57
29	124427,51	79378,50
30	124423,49	79376,84
31	124400,41	79369,52
32	124400,78	79363,43
33	124402,16	79359,71
34	124399,52	79355,92
35	124400,33	79352,61
36	124402,07	79346,87

Приложение 5

**Копия письма ООО «ГрадИнжинирингПроект» № 280/2025 от
16.11.2025. с обоснованием отсутствия градостроительного
плана земельного участка**



ООО «ГрадИнжинирингПроект»

тел. +7 (812) 292-40-55

190020, г. Санкт-Петербург, вн. тер. муниципальный округ Екатерингофский, наб. Обводного канала, д.138, к.1, лит.А, пом. 5Н-17, 18, 18, 20, ком.236 (офис 236)

ИНН 7840062358, КПП 783901001

р/с 407028106320600006101 в Филиал «Санкт-Петербургский» ОАО «АЛЬФА-БАНК»

корр.сч. 30101810600000000786

БИК 044030786

№ 280/2025 от 16.11.2025

**Заместителю директора
ИИМК РАН**

Соловьевой Н. Ф.

ooo@archeo.ru

Уважаемая Наталья Федоровна!

В целях проведения научно-исследовательского археологического обследования территории объекта «Капитальный ремонт ул. Вокзальная от автобусной станции Зеленогорск до Проектируемой улицы», сообщаем следующее:

1. Объект «Капитальный ремонт ул. Вокзальная от автобусной станции Зеленогорск до Проектируемой улицы» является линейным объектом (п. 10.1 ст. 1 «Градостроительный кодекс Российской Федерации» от 29.12.2004 №190-ФЗ);
2. В соответствии с ч. 5, п. 3 ст. 41 Градостроительного кодекса Российской Федерации для линейных объектов подготовка документации по планировке территории в целях размещения объекта капитального строительства является обязательной (за исключением случая, если размещение линейного объекта планируется осуществлять на землях или земельных участках, находящихся в государственной или муниципальной собственности, и для размещения такого линейного объекта не требуются предоставление земельных участков, находящихся в государственной или муниципальной собственности, и установление сервитутов). В случае, если объект является существующим, и, как в случае с объектом «Капитальный ремонт ул. Вокзальная от автобусной станции Зеленогорск до Проектируемой улицы» целью является капитальный ремонт, а не размещение нового объекта, разработка документации по планировке не требуется. Таким образом, градостроительный план земельного участка не является документацией по планировке территории и не разрабатывается. Документация по планировке территории для объекта «Капитальный ремонт ул. Вокзальная от автобусной станции Зеленогорск до Проектируемой улицы» не разрабатывается.

**С уважением,
Заместитель Генерального директора
ООО «ГрадИнжинирингПроект»**



Е.В. Игумнова

Приложение 6

Копия справки № 14102/33 – 125.5-19 от 01.12.2025 г



ФЕДЕРАЛЬНОЕ ГОСУДАРСТВЕННОЕ БЮДЖЕТНОЕ УЧРЕЖДЕНИЕ НАУКИ
ИНСТИТУТ ИСТОРИИ МАТЕРИАЛЬНОЙ КУЛЬТУРЫ
РОССИЙСКОЙ АКАДЕМИИ НАУК

191186, Санкт-Петербург, Дворцовая наб., 18, литер А
тел. +7 (812) 5715092, факс +7 (812) 5716271, Эл. почта: admin@archeo.ru

№ 14102/33 – 125.5-19 от 01.12.2025

**К Акту
Государственной
историко-культурной
экспертизы**

СПРАВКА

Дана в том, что следующие сотрудники Федерального государственного бюджетного учреждения науки Института истории материальной культуры Российской академии наук работают в ИИМК РАН

ФИО	стаж с
Кириллов Евгений Львович	01.06.2013
Вахонеев Виктор Васильевич	01.06.2017
Тарасов Алексей Юрьевич	12.03.2021
Шинкарь Ольга Анатольевна	03.07.2025

по настоящее время.

Директор Центра спасательной
археологии ИИМК РАН

Н.Ф. Соловьёва

Приложение 7

Копия доверенности № 14102/33-161.5-2 от 09 января 2025 г



**ФЕДЕРАЛЬНОЕ ГОСУДАРСТВЕННОЕ БЮДЖЕТНОЕ УЧРЕЖДЕНИЕ НАУКИ
ИНСТИТУТ ИСТОРИИ МАТЕРИАЛЬНОЙ КУЛЬТУРЫ
РОССИЙСКОЙ АКАДЕМИИ НАУК**

191181, Санкт-Петербург, Дворцовая наб., 18, лит. А.
тел. +7 (812) 5715092, факс +7 (812) 5716271, Эл. почта: admin@archeo.ru

ДОВЕРЕННОСТЬ № 14102/33-161.5-2

г. Санкт-Петербург

09 января 2025 года

Федеральное государственное бюджетное учреждение науки Институт истории материальной культуры Российской академии наук (далее – ИИМК РАН) в лице директора Полякова Андрея Владимировича, действующего на основании Устава, уполномочивает директора Центра спасательной археологии **Соловьеву Наталью Федоровну**

на совершение от имени и в интересах ИИМК РАН следующих юридически значимых действий:

- представительство во всех государственных и муниципальных органах, а также представительство в отношениях с юридическими лицами и физическими лицами по всем вопросам с правом подачи от имени ИИМК РАН заявлений, ходатайств и других документов, их подписание и получение, совершение других действий;

- участие в закупках в соответствии с Федеральным законом от 05 апреля 2013 года N 44 "О контрактной системе в сфере закупок товаров, работ, услуг для обеспечения государственных и муниципальных нужд" (ч. 1 ст. 24 «Способы определения поставщиков (подрядчиков, исполнителей) и закупок в соответствии с Федеральным законом от 18 июля 2011 года N 223 "О закупках товаров, работ, услуг отдельными видами юридических лиц", заключение государственных контрактов и подписание договоров, включая право на подписание заявок, договоров, государственных контрактов;

- заключение, изменение и расторжение гражданско-правовых сделок;

- подписание актов сдачи-приёмки выполненных работ и оказанных услуг, счетов и счетов-фактур на выполненные ИИМК РАН работы.

Доверенность выдана по 31.12.2025 без права передоверия указанных полномочий третьим лицам

Подпись Соловьевой Н.Ф. _____ удостоверяется.

Директор ИИМК РАН д.и.н.

А.В.Поляков



Приложение 8

Сведения об экспертах

Сведения об экспертах:

Фамилия, имя, отчество	Вахонеев Виктор Васильевич
Образование	высшее
Специальность	история
Ученая степень (звание)	кандидат наук
Стаж работы	13 лет
Место работы и должность	ст.н.с. к.н. ИИМК РАН
Реквизиты аттестации	<p>Государственный эксперт по проведению историко-культурной экспертизы (приказ Министерства культуры Российской Федерации № 1055 от 18.06.2025 г. «Об утверждении статуса аттестованного эксперта по проведению государственной историко-культурной экспертизы» (п. 13))</p> <p>Объекты экспертизы:</p> <ul style="list-style-type: none"> - земли, подлежащие воздействию земляных, строительных, мелиоративных, хозяйственных работ, предусмотренных статьей 25 Лесного кодекса Российской Федерации работ по использованию лесов (за исключением работ, указанных в пунктах 3, 4 и 7 части 1 статьи 25 Лесного кодекса Российской Федерации) и иных работ, в случае, если указанные земли расположены в границах территорий, утвержденных в соответствии с подпунктом 34.2 пункта 1 статьи 9 Федерального закона от 25.06.2002 № 73-ФЗ «Об объектах культурного наследия (памятниках истории и культуры) народов Российской Федерации»; - документация, за исключением научных отчетов о выполненных археологических полевых работах, содержащая результаты исследований, в соответствии с которыми определяется наличие или отсутствие объектов, обладающих признаками объекта культурного наследия, на земельных участках, подлежащих воздействию земляных, строительных, мелиоративных, хозяйственных работ, указанных в статье 30 Федерального закона № 73-ФЗ «Об объектах культурного наследия (памятниках истории и культуры) народов Российской Федерации» работ по использованию лесов и иных работ; - разделы об обеспечении сохранности объекта культурного наследия, включенного в реестр, выявленного объекта культурного наследия, входящие в состав проектной или иной

	документации, проекты обеспечения сохранности указанных объектов при проведении земляных, строительных, мелиоративных, хозяйственных работ, указанных в статье 30 Федерального закона № 73-ФЗ «Об объектах культурного наследия (памятниках истории и культуры) народов Российской Федерации» работ по использованию лесов и иных работ, включающие оценку воздействия таких работ на указанные объекты и содержащие меры по обеспечению сохранности указанных объектов при проведении таких работ в границах территории указанных объектов либо на земельном участке, непосредственно связанном с земельным участком в границах территории указанных объектов.
Фамилия, имя, отчество	Шинкарь Ольга Анатольевна
Образование	высшее
Специальность	история
Ученая степень (звание)	-
Стаж работы	15 лет
Место работы и должность	и.о. н.с. ИИМК РАН
Реквизиты аттестации	<p>Государственный эксперт по проведению историко-культурной экспертизы (приказ Министерства культуры Российской Федерации № 2121 от 14.07.2023 г. «Об утверждении статуса аттестованного эксперта по проведению государственной историко-культурной экспертизы» (п. 26))</p> <p>Объекты экспертизы:</p> <ul style="list-style-type: none"> - выявленные объекты культурного наследия в целях обоснования целесообразности включения данных объектов в реестр; - документы, обосновывающие включение объектов культурного наследия в реестр; - документы, обосновывающие исключение объектов культурного наследия из реестра; - земли, подлежащие воздействию земляных, строительных, мелиоративных, хозяйственных работ, предусмотренных статьями 25 Лесного кодекса Российской Федерации работ по использованию лесов (за исключением работ, указанных в пунктах 3, 4 и 7 части 1 статьи 25 Лесного кодекса Российской Федерации) и иных работ, в случае, если указанные земли расположены в границах территорий, утвержденных в

	<p>соответствии с пунктом 34.2 пункта 1 статьи 9 Федерального закона;</p> <ul style="list-style-type: none"> - документация или разделы документации, обосновывающие меры по обеспечению сохранности объекта культурного наследия, включенного в реестр, выявленного объекта культурного наследия либо объекта, обладающего признаками объекта культурного наследия, при проведении земляных, мелиоративных, хозяйственных работ; - документация, за исключением научных отчетов о выполненных археологических полевых работах, содержащая результаты исследований, в соответствии с которыми определяется наличие или отсутствие объектов, обладающих признаками объекта культурного наследия, на земельных участках, подлежащих воздействию земляных, строительных, мелиоративных, хозяйственных работ.
Фамилия, имя, отчество	Тарасов Алексей Юрьевич
Образование	высшее
Специальность	история, археология
Ученая степень (звание)	кандидат исторических наук
Стаж работы	20 лет
Место работы и должность	н.с. ИИМК РАН
Реквизиты аттестации	<p>Государственный эксперт по проведению историко-культурной экспертизы (приказ Министерства культуры Российской Федерации № 997 от 17.07.2019 г. «Об утверждении статуса аттестованного эксперта по проведению государственной историко-культурной экспертизы» (п. 29))</p> <p>Объекты экспертизы:</p> <ul style="list-style-type: none"> - выявленные объекты культурного наследия в целях обоснования целесообразности включения данных объектов в реестр; - земли, подлежащие воздействию земляных, строительных, мелиоративных, хозяйственных работ, предусмотренных статьей 25 Лесного кодекса Российской Федерации работ по использованию лесов (за исключением работ, указанных в пунктах 3, 4 и 7 части 1 статьи 25 Лесного кодекса Российской Федерации) и иных работ, в случае, если указанные земли расположены

	<p>в границах территорий, утверждённых в соответствии с пунктом 34.2 статьи 9 Федерального закона № 73-ФЗ;</p> <ul style="list-style-type: none"> - документы, обосновывающие включение объектов культурного наследия в реестр; - документы, обосновывающие исключение объектов культурного наследия из реестра; - документация, за исключением научных отчетов о выполненных археологических полевых работах, содержащая результаты исследований, в соответствии с которыми определяется наличие или отсутствие объектов, обладающих признаками объекта культурного наследия, на земельных участках, подлежащих воздействию земляных, строительных, мелиоративных, хозяйственных работ, указанных в статье 30 Федерального закона N2 73-ФЗ работ по использованию лесов и иных работ; - документация или разделы документации, обосновывающие меры по обеспечению сохранности объекта культурного наследия, включенного в реестр, выявленного объекта культурного наследия либо объекта, обладающего признаками объекта культурного наследия, при проведении земляных, мелиоративных, хозяйственных работ, указанных в настоящей статье работ по использованию лесов и иных работ в границах территории объекта культурного наследия либо на земельном участке, непосредственно связанном с земельным участком в границах территории объекта культурного наследия.
--	---

Приложение 9

**Выдержки из приказа № 2252 от 27.07.2023 г.
«Об утверждении статуса аттестованного эксперта по
проведению государственной историко-культурной
экспертизы»**



**МИНИСТЕРСТВО КУЛЬТУРЫ
РОССИЙСКОЙ ФЕДЕРАЦИИ**

ПРИКАЗ

от 27 июля 2023 г.

Москва

№ 2252

**Об аттестации экспертов по проведению государственной
историко-культурной экспертизы**

В соответствии с Федеральным законом от 25 июня 2002 г. № 73-ФЗ «Об объектах культурного наследия (памятниках истории и культуры) народов Российской Федерации», пунктом 9 Положения о государственной историко-культурной экспертизе, утвержденного постановлением Правительства Российской Федерации от 15 июля 2009 г. № 569, Положением о порядке аттестации экспертов по проведению государственной историко-культурной экспертизы, утвержденным приказом Минкультуры России от 26 августа 2010 г. № 563 (в редакции приказа Минкультуры России от 30 декабря 2021 г. № 2317), руководствуясь Положением об аттестационной комиссии Минкультуры России, утвержденным приказом Минкультуры России от 29 декабря 2011 г. № 1276, протоколом заседания аттестационной комиссии Министерства культуры Российской Федерации по аттестации экспертов по проведению государственной историко-культурной экспертизы от 24 июля 2023 г., п р и к а з ы в а ю:

1. Аттестовать экспертов по проведению государственной историко-культурной экспертизы согласно приложению к настоящему приказу.

2. Департаменту государственной охраны культурного наследия (Р.А.Рыбало) обеспечить размещение информации об аттестованных экспертах на официальном сайте Минкультуры России в сети Интернет.

3. Контроль за исполнением настоящего приказа оставляю за собой.

Первый заместитель Министра



С.Г.Обрывалин

Приложение
к приказу Министерства культуры
Российской Федерации
от «17» июля 2023 г.
№ 1252

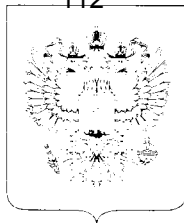
Аттестованные эксперты по проведению
государственной историко-культурной экспертизы

№ п/п	Фамилия, имя, отчество соискателя	Решение о присвоении статуса аттестованного эксперта:
1.	Тарасов Алексей Юрьевич	<ul style="list-style-type: none"> - выявленные объекты культурного наследия в целях обоснования целесообразности включения данных объектов в реестр; - документы, обосновывающие включение объектов культурного наследия в реестр; - документы, обосновывающие исключение объектов культурного наследия из реестра; - документация или разделы документации, обосновывающие меры по обеспечению сохранности объекта культурного наследия, включенного в реестр, выявленного объекта культурного наследия либо объекта, обладающего признаками объекта культурного наследия, при проведении земляных, мелиоративных, хозяйственных работ, указанных в статье 30 Федерального закона от 25.06.2002 № 73-ФЗ «Об объектах культурного наследия (памятниках истории и культуры) народов Российской Федерации» (далее – Федеральный закон № 73-ФЗ) работ по использованию лесов и иных работ в границах территории объекта культурного наследия либо на земельном участке, непосредственно связанном с земельным участком в границах территории объекта культурного наследия; - земли, подлежащие воздействию земляных, строительных, мелиоративных, хозяйственных работ, предусмотренных статьей 25 Лесного кодекса Российской Федерации работ по использованию лесов (за исключением работ, указанных в пунктах 3, 4 и 7 части 1 статьи 25 Лесного кодекса Российской

	<p>Федерации) и иных работ, в случае, если указанные земли расположены в границах территорий, утвержденных в соответствии с пунктом 34.2 пункта 1 статьи 9 Федерального закона № 73-ФЗ;</p> <p>- документация, за исключением научных отчетов о выполненных археологических полевых работах, содержащая результаты исследований, в соответствии с которыми определяется наличие или отсутствие объектов, обладающих признаками объекта культурного наследия, на земельных участках, подлежащих воздействию земляных, строительных, мелиоративных, хозяйственных работ, указанных в статье 30 Федерального закона № 73-ФЗ.</p>
--	---

Приложение 10

**Выдержки из приказа № 1055 от 18.06.2025 г г.
«Об утверждении статуса аттестованного эксперта по
проведению государственной историко-культурной
экспертизы»**



МИНИСТЕРСТВО КУЛЬТУРЫ
РОССИЙСКОЙ ФЕДЕРАЦИИ

ПРИКАЗ

от 18 июля 2025 г.

Москва

№ 1055

**Об аттестации экспертов по проведению государственной
историко-культурной экспертизы**

В соответствии с пунктом 18 статьи 9 Федерального закона от 25 июня 2002 г. № 73-ФЗ «Об объектах культурного наследия (памятниках истории и культуры) народов Российской Федерации», пунктом 4 Положения о государственной историко-культурной экспертизе, утвержденного постановлением Правительства Российской Федерации от 20 апреля 2024 г. № 530, подпунктом 5.2.36(13) пункта 5 Положения о Министерстве культуры Российской Федерации, утвержденного постановлением Правительства Российской Федерации от 20 июля 2011 г. № 590, Порядком аттестации экспертов по проведению государственной историко-культурной экспертизы, приостановления и лишения аттестации экспертов по проведению государственной историко-культурной экспертизы, включающего в себя в том числе требования к кандидатам на получение статуса эксперта по проведению государственной историко-культурной экспертизы, утвержденным приказом Минкультуры России от 1 апреля 2025 г. № 582, руководствуясь приказом Минкультуры России от 5 мая 2025 г. № 817 «Об аттестационной комиссии Минкультуры России по аттестации экспертов по проведению государственной историко-культурной экспертизы, приостановлению и лишению аттестации экспертов по проведению государственной историко-культурной экспертизы», на основании протокола заседания аттестационной комиссии Министерства культуры Российской

Федерации по аттестации экспертов по проведению государственной историко-культурной экспертизы, приостановлению и лишению аттестации экспертов по проведению государственной историко-культурной экспертизы от 9 июня 2025 г., п р и к а з ы в а ю:

1. Аттестовать экспертов по проведению государственной историко-культурной экспертизы согласно приложению к настоящему приказу.

2. Департаменту государственной охраны культурного наследия (Р.А.Рыбало) обеспечить размещение информации об аттестованных экспертах на официальном сайте Минкультуры России в информационно-телекоммуникационной сети «Интернет».

3. Контроль за исполнением настоящего приказа возложить на заместителя Министра культуры Российской Федерации, осуществляющего координацию деятельности Департамента государственной охраны культурного наследия.

Статс-секретарь
заместитель Министра



Ж.В.Алексеева

Приложение
к приказу Министерства
культуры Российской Федерации
от «18» июня 2025 г.
№ 1055

Аттестованные эксперты по проведению
государственной историко-культурной экспертизы

№	Фамилия, имя, отчество кандидата	Решение о присвоении статуса аттестованного эксперта:
1.	Авксентьева Ольга Николаевна	<ul style="list-style-type: none"> - документы, обосновывающие изменение категории историко-культурного значения объектов культурного наследия, границ территории объектов культурного наследия; - документация, обосновывающая установление требований к осуществлению деятельности в границах территории достопримечательного места, ограничений использования лесов и требований к градостроительному регламенту в границах территории достопримечательного места.
2.	Андреева Елена Игоревна	<ul style="list-style-type: none"> - выявленные объекты культурного наследия в целях обоснования целесообразности включения данных объектов в единый государственный Реестр объектов культурного наследия (памятников истории и культуры) народов Российской Федерации; - документы, обосновывающие включение объектов культурного наследия в реестр; - проектная документация на проведение работ по сохранению объектов культурного наследия; - разделы об обеспечении сохранности объекта культурного наследия, включенного в реестр, выявленного объекта культурного наследия, входящие в состав проектной или иной документации, проекты обеспечения сохранности указанных объектов при

		<p>непосредственно связанном с земельным участком в границах территорий указанных объектов;</p> <ul style="list-style-type: none"> - документация, обосновывающая установление требований к осуществлению деятельности в границах территории достопримечательного места, ограничений использования лесов и требований к градостроительному регламенту в границах территории достопримечательного места; - документация, обосновывающая уточнение сведений об объекте культурного наследия, включенном в реестр, о выявленном объекте культурного наследия; - документация, обосновывающая определение категории историко-культурного значения объекта культурного наследия.
5.	Вахонеев Виктор Васильевич	<ul style="list-style-type: none"> - земли, подлежащие воздействию земляных, строительных, мелиоративных, хозяйственных работ, предусмотренных статьей 25 Лесного кодекса Российской Федерации работ по использованию лесов (за исключением работ, указанных в пунктах 3, 4 и 7 части 1 статьи 25 Лесного кодекса Российской Федерации) и иных работ, в случае, если указанные земли расположены в границах территорий, утвержденных в соответствии с подпунктом 34.2 пункта 1 статьи 9 Федерального закона от 25.06.2002 № 73-ФЗ «Об объектах культурного наследия (памятниках истории и культуры) народов Российской Федерации»; - документация, за исключением научных отчетов о выполненных археологических полевых работах, содержащая результаты исследований, в соответствии с которыми определяется наличие или отсутствие объектов, обладающих признаками объекта культурного наследия, на земельных участках, подлежащих воздействию земляных, строительных, мелиоративных, хозяйственных работ, указанных в статье 30 Федерального закона № 73-ФЗ «Об объектах культурного наследия (памятниках истории и культуры) народов Российской Федерации»

		<p>работ по использованию лесов и иных работ;</p> <p>- разделы об обеспечении сохранности объекта культурного наследия, включенного в реестр, выявленного объекта культурного наследия, входящие в состав проектной или иной документации, проекты обеспечения сохранности указанных объектов при проведении земляных, строительных, мелиоративных, хозяйственных работ, указанных в статье 30 Федерального закона № 73-ФЗ «Об объектах культурного наследия (памятниках истории и культуры) народов Российской Федерации» работ по использованию лесов и иных работ, включающие оценку воздействия таких работ на указанные объекты и содержащие меры по обеспечению сохранности указанных объектов при проведении таких работ в границах территорий указанных объектов либо на земельном участке, непосредственно связанном с земельным участком в границах территорий указанных объектов.</p>
6.	Гуренко Леонид Валерьевич	<p>- выявленные объекты культурного наследия в целях обоснования целесообразности включения данных объектов в единый государственный Реестр объектов культурного наследия (памятников истории и культуры) народов Российской Федерации;</p> <p>- документы, обосновывающие включение объектов культурного наследия в реестр;</p> <p>- документы, обосновывающие исключение объектов культурного наследия из реестра;</p> <p>- документы, обосновывающие изменение категории историко-культурного значения объекта культурного наследия, границ территории объекта культурного наследия;</p> <p>- земли, подлежащие воздействию земляных, строительных, мелиоративных, хозяйственных работ, предусмотренных статьей 25 Лесного кодекса Российской Федерации работ по использованию лесов (за исключением работ, указанных в пунктах 3, 4 и 7 части 1 статьи 25 Лесного кодекса Российской Федерации)</p>

Приложение 11

**Выдержки из приказа № 2121 от 14.07.2023 г.
«Об утверждении статуса аттестованного эксперта по
проведению государственной историко-культурной
экспертизы»**



**МИНИСТЕРСТВО КУЛЬТУРЫ
РОССИЙСКОЙ ФЕДЕРАЦИИ**

ПРИКАЗ

от 14 июля 2023г.

Москва

№ 2121

**Об аттестации экспертов по проведению государственной
историко-культурной экспертизы**

В соответствии с Федеральным законом от 25 июня 2002 г. № 73-ФЗ «Об объектах культурного наследия (памятниках истории и культуры) народов Российской Федерации», пунктом 9 Положения о государственной историко-культурной экспертизе, утвержденного постановлением Правительства Российской Федерации от 15 июля 2009 г. № 569, Положением о порядке аттестации экспертов по проведению государственной историко-культурной экспертизы, утвержденным приказом Минкультуры России от 26 августа 2010 г. № 563 (в редакции приказа Минкультуры России от 30 декабря 2021 г. № 2317), руководствуясь Положением об аттестационной комиссии Минкультуры России, утвержденным приказом Минкультуры России от 29 декабря 2011 г. № 1276, протоколом заседания аттестационной комиссии Министерства культуры Российской Федерации по аттестации экспертов по проведению государственной историко-культурной экспертизы от 10 июля 2023 г., п р и к а з ы в а ю:

1. Аттестовать экспертов по проведению государственной историко-культурной экспертизы согласно приложению к настоящему приказу.

2. Департаменту государственной охраны культурного наследия (Р.А.Рыбало) обеспечить размещение информации об аттестованных экспертах на официальном сайте Минкультуры России в сети Интернет.

3. Контроль за исполнением настоящего приказа оставляю за собой.

Первый заместитель Министра



С.Г.Обрывалин

Приложение
к приказу Министерства культуры
Российской Федерации
от « 14 » июня 2023 г.
№ 2121

Аттестованные эксперты по проведению
государственной историко-культурной экспертизы

№	Фамилия, имя, отчество кандидата	Решение о присвоении статуса аттестованного эксперта:
1.	Авксентьева Ольга Николаевна	<p>Присвоить статус аттестованного эксперта по объектам экспертизы:</p> <ul style="list-style-type: none"> - выявленные объекты культурного наследия в целях обоснования целесообразности включения данных объектов в реестр; - документы, обосновывающие включение объектов культурного наследия в реестр; - документы, обосновывающие изменение категории историко-культурного значения объекта культурного наследия; - проектная документация на проведение работ по сохранению объектов культурного наследия; - проекты зон охраны объекта культурного наследия - документация или разделы документации, обосновывающие меры по обеспечению сохранности объекта культурного наследия, включенного в реестр, выявленного объекта культурного наследия либо объекта, обладающего признаками объекта культурного наследия, при проведении земляных, мелиоративных, хозяйственных работ. <p>Решение принято единогласно.</p>
2.	Гуляев Валерий Федорович	<p>Присвоить статус аттестованного эксперта по объектам экспертизы:</p> <ul style="list-style-type: none"> - выявленные объекты культурного наследия в целях обоснования целесообразности включения данных объектов в реестр;

		<ul style="list-style-type: none"> - документы, обосновывающие включение объектов культурного наследия в реестр; - документы, обосновывающие изменение категории историко-культурного значения объекта культурного наследия; - проекты зон охраны объекта культурного наследия; - проектная документация на проведение работ по сохранению объектов культурного наследия; - документация или разделы документации, обосновывающие меры по обеспечению сохранности объекта культурного наследия, включенного в реестр, выявленного объекта культурного наследия либо объекта, обладающего признаками объекта культурного наследия, при проведении земляных, мелиоративных, хозяйственных работ. <p>Решение принято единогласно.</p>
11.	Шинкарь Ольга Анатольевна	<p>Присвоить статус аттестованного эксперта по объектам экспертизы:</p> <ul style="list-style-type: none"> - выявленные объекты культурного наследия в целях обоснования целесообразности включения данных объектов в реестр; - земли, подлежащие воздействию земляных, строительных, мелиоративных, хозяйственных работ, предусмотренных статьей 25 Лесного кодекса Российской Федерации работ по использованию лесов (за исключением работ, указанных в пунктах 3, 4 и 7 части 1 статьи 25 Лесного кодекса Российской Федерации) и иных работ, в случае, если указанные земли расположены в границах территорий, утвержденных в соответствии с пунктом 34.2 пункта 1 статьи 9 Федерального закона № 73-ФЗ; - документы, обосновывающие включение объектов культурного наследия в реестр; - документы, обосновывающие исключение объектов культурного наследия из реестра; - документация, за исключением научных отчетов о выполненных археологических полевых работах, содержащая результаты исследований, в соответствии с которыми определяется наличие или отсутствие объектов, обладающих признаками объекта культурного наследия, на земельных участках, подлежащих воздействию земляных, строительных, мелиоративных, хозяйственных работ;

		<p>- документация или разделы документации, обосновывающие меры по обеспечению сохранности объекта культурного наследия, включенного в реестр, выявленного объекта культурного наследия либо объекта, обладающего признаками объекта культурного наследия, при проведении земляных, мелиоративных, хозяйственных работ.</p> <p>Решение принято единогласно.</p>
12.	Яровой Илья Юрьевич	<p>Присвоить статус аттестованного эксперта по объектам экспертизы:</p> <ul style="list-style-type: none"> - выявленные объекты культурного наследия в целях обоснования целесообразности включения данных объектов в реестр; - документы, обосновывающие включение объектов культурного наследия в реестр; - документы, обосновывающие исключение объектов культурного наследия из реестра; - документы, обосновывающие изменение категории историко-культурного значения объекта культурного наследия; - документы, обосновывающие отнесение объекта культурного наследия к историко-культурным заповедникам, особо ценным объектам культурного наследия народов Российской Федерации либо объектам всемирного культурного и природного наследия; - документация или разделы документации, обосновывающие меры по обеспечению сохранности объекта культурного наследия, включенного в реестр, выявленного объекта культурного наследия либо объекта, обладающего признаками объекта культурного наследия, при проведении земляных, мелиоративных, хозяйственных работ.