

Акт

по результатам государственной историко-культурной экспертизы
проектной документации на проведение работ по сохранению
объекта культурного наследия регионального значения «Дом, в котором:
жила в 1908-1910 гг. актриса Комиссаржевская Вера Федоровна (кв.7); жил с 1908 г.
и умер в 1940 г. океанограф академик Шокальский Юлий Михайлович (кв.19);
в помещениях училища Витмер О.К. неоднократно бывал Ленин В.И. (вторая половина
ноября 1905 г. - 1906 г.)» по адресу: г. Санкт-Петербург, Союза Печатников, 27, лит. А
(Английский пр., 27; Союза Печатников, 27) – «Проект по сохранению и приспособлению
кв. №15 и кв. №45 для современного использования в части перепланировки и
объединения, с устранением аварийного состояния перекрытия, расположенных по адресу:
Санкт-Петербург, ул. Союза Печатников, д. 27, лит. А
(шифр: 15.45.2019), ООО «НЕД-СПб», 2019 г.

г. Санкт-Петербург

«23» октября 2019 г.

1. Дата начала и окончания проведения экспертизы:

Настоящая государственная историко-культурная экспертиза проведена экспертной комиссией, в период с 30.09.2019 г. по 23.10.2019 г. (Приложения №№9, 10, 11: копии протоколов заседаний экспертной комиссии, копии договоров с экспертами).

2. Место проведения экспертизы:

г. Санкт-Петербург.

3. Заказчик государственной историко-культурной экспертизы:

Гражданка Кальнина Юлия Сергеевна.

4. Состав экспертной комиссии:

- **Председатель экспертной комиссии:** Зайцева Дарья Александровна. Образование высшее – Санкт-Петербургский Государственный Академический Институт Живописи, Скульптуры и Архитектуры имени И. Е. Репина, специальность – искусствовед. Стаж работы – 18 лет. Место работы – ООО «Коневские Реставрационные Мастерские» (должность – искусствовед архитектурно-проектного подразделения №2), ООО «ЭКСПЕРТ» (на условиях внешнего совместительства) (должность – эксперт по проведению государственной историко-культурной экспертизы). Аттестована в качестве эксперта по проведению государственной историко-культурной экспертизы (Приказ Министерства культуры РФ от 16.08.2017 г. №1380). Профиль экспертной деятельности (объекты экспертизы):

- выявленные объекты культурного наследия в целях обоснования целесообразности включения данных объектов в реестр;

- документы, обосновывающие включение объектов культурного наследия в реестр;

- документы, обосновывающие изменение категории историко-культурного значения объекта культурного наследия;

- проектная документация на проведение работ по сохранению объектов культурного наследия.

- Ответственный секретарь экспертной комиссии: Михайловская Галина Викторовна. Образование высшее – Ордена Трудового Красного Знамени Институт живописи, скульптуры и архитектуры им. И.Е. Репина, специальность – архитектор. Стаж работы – 38 лет. Место работы – ОАО «СПб институт «Ленпроектреставрация» (должность – эксперт), ООО «ЭКСПЕРТ» (на условиях внешнего совместительства) (должность – эксперт по проведению государственной историко-культурной экспертизы). Аттестована в качестве эксперта по проведению государственной историко-культурной экспертизы (Приказ Министерства культуры РФ от 11.10.2018 г. №1722). Профиль экспертной деятельности (объекты экспертизы):

- выявленные объекты культурного наследия в целях обоснования целесообразности включения данных объектов в реестр;

- документы, обосновывающие включение объектов культурного наследия в реестр;

- проектная документация на проведение работ по сохранению объектов культурного наследия.

- Член экспертной комиссии: Хорликов Алексей Петрович. Образование высшее – Санкт-Петербургский Государственный Академический Институт Живописи, Скульптуры и Архитектуры имени И.Е. Репина, специальность – искусствовед. Стаж работы – 29 лет. Место работы – ООО «АВЕРО ГРУП» (должность – эксперт), ООО «ЭКСПЕРТ» (на условиях внешнего совместительства) (должность – эксперт по проведению государственной историко-культурной экспертизы). Аттестован в качестве эксперта по проведению государственной историко-культурной экспертизы (Приказ Министерства культуры РФ от 31.01.2018 г. №78). Профиль экспертной деятельности (объекты экспертизы):

- выявленные объекты культурного наследия в целях обоснования целесообразности включения данных объектов в реестр;

- документы, обосновывающие включение объектов культурного наследия в реестр;

- документы, обосновывающие исключение объектов культурного наследия из реестра;

- документы, обосновывающие изменение категории историко-культурного значения объекта культурного наследия;

- документация или разделы документации, обосновывающие меры по обеспечению сохранности объекта культурного наследия либо объекта, обладающего признаками объекта культурного наследия, при проведении земляных, мелиоративных, хозяйственных работ, указанных в настоящей статье работ по использованию лесов и иных работ в границах территории объекта культурного наследия либо на земельном участке, непосредственно связанном с земельным участком в границах территории объекта культурного наследия;

- проектная документация на проведение работ по сохранению объектов культурного наследия.

5. Ответственность экспертов:

Настоящая государственная историко-культурная экспертиза проведена в соответствии со статьями 28, 29, 30, 31, 32 Федерального закона от 25.06.2002 №73-ФЗ «Об объектах культурного наследия (памятниках истории и культуры) народов Российской Федерации» и Положением о государственной историко-культурной экспертизе, утвержденным Постановлением Правительства Российской Федерации от 15.07.2009 г. №569.

Настоящим подтверждаем, что мы предупреждены об ответственности за достоверность сведений, изложенных в заключении экспертизы, в соответствии с законодательством Российской Федерации, содержание которого нам известно и понятно.

6. Объект государственной историко-культурной экспертизы:

Проектная документация на проведение работ по сохранению объекта культурного наследия регионального значения «Дом, в котором: жила в 1908-1910 гг. актриса Комиссаржевская Вера Федоровна (кв.7); жил с 1908 г. и умер в 1940 г. океанограф академик Шокальский Юлий Михайлович (кв.19); в помещениях училища Витмер О.К. неоднократно бывал Ленин В.И. (вторая половина ноября 1905 г. - 1906 г.)» по адресу: г. Санкт-Петербург, Союза Печатников, 27, лит. А (Английский пр., 27; Союза Печатников, 27) – *«Проект по сохранению и приспособлению кв. №15 и кв. №45 для современного использования в части перепланировки и объединения, с устранением аварийного состояния перекрытия, расположенных по адресу: Санкт-Петербург, ул. Союза Печатников, д. 27, лит. А (шифр: 15.45.2019), разработанная ООО «НЕД-СПб», в 2019 г.*

7. Основание для проведения государственной историко-культурной экспертизы: договоры с экспертами (Приложение №10).

8. Цель проведения государственной историко-культурной экспертизы:

Определение соответствия проектной документации на проведение работ по сохранению объекта культурного наследия регионального значения «Дом, в котором: жила в 1908-1910 гг. актриса Комиссаржевская Вера Федоровна (кв.7); жил с 1908 г. и умер в 1940 г. океанограф академик Шокальский Юлий Михайлович (кв.19); в помещениях училища Витмер О.К. неоднократно бывал Ленин В.И. (вторая половина ноября 1905 г. - 1906 г.)» по адресу: г. Санкт-Петербург, Союза Печатников, 27, лит. А (Английский пр., 27; Союза Печатников, 27) – *«Проект по сохранению и приспособлению кв. №15 и кв. №45 для современного использования в части перепланировки и объединения, с устранением аварийного состояния перекрытия, расположенных по адресу: Санкт-Петербург, ул. Союза Печатников, д. 27, лит. А (шифр: 15.45.2019), разработанной ООО «НЕД-СПб», в 2019 г., требованиям государственной охраны объектов культурного наследия.*

9. Перечень документов, предоставленных заказчиком:

- проектная документация – *«Проект по сохранению и приспособлению кв. №15 и кв. №45 для современного использования в части перепланировки и объединения, с устранением аварийного состояния перекрытия, расположенных по адресу: Санкт-*

Петербург, ул. Союза Печатников, д. 27, лит. А (шифр: 15.45.2019), разработанная ООО «НЕРД-СПб», в 2019 г.;

- уведомление КГИОП от 11.12.2017 г. №14569/2017 (Приложение №2);
- задание КГИОП от 12.02.2019 г. №01-52-3939/18-0-2 (Приложение №4);
- правоустанавливающие документы (Приложение №5);
- документы технического учета (Приложение №6).

10. Сведения о проведенных экспертами исследованиях:

В рамках настоящей государственной историко-культурной экспертизы экспертами были проведены следующие исследования:

- визуальное обследование объекта, натурная фотофиксация (Приложение №7);
- рассмотрение и анализ представленных заказчиком материалов и проектной документации;
- историко-библиографические исследования, изучение материалов, хранящихся в архиве КГИОП и других источников, находящихся в открытом доступе.

11. Перечень документов и материалов, собранных и полученных при проведении экспертизы, а также использованной для нее специальной, технической и справочной литературы:

1) Федеральный закон от 25.06.2002 г. № 73-ФЗ «Об объектах культурного наследия (памятниках истории и культуры) народов Российской Федерации».

2) Постановление Правительства Российской Федерации от 15.07.2009 г. №569 «Об утверждении Положения о государственной историко-культурной экспертизе».

3) ГОСТ Р 55528-2013 «Состав и содержание научно-проектной документации по сохранению объектов культурного наследия. Памятники истории и культуры. Общие требования».

4) Закон Санкт-Петербурга «Об объявлении охраняемыми памятниками истории и культуры местного значения» от 5 июля 1999 года №174-27 (извлечение – Приложение №1).

5) Распоряжение КГИОП от 18.03.2011 г. №10-68 «Об утверждении перечня предметов охраны объекта культурного наследия регионального значения «Дом, в котором: жила в 1908-1910 гг. актриса Комиссаржевская Вера Федоровна (кв.7); жил с 1908 г. и умер в 1940 г. океанограф академик Шокальский Юлий Михайлович (кв.19); в помещениях училища Витмер О.К. неоднократно бывал Ленин В.И. (вторая половина ноября 1905 г. - 1906 г.)» (Приложение №2).

6) Распоряжение КГИОП от 26.07.2011 г. №10-512 «О внесении изменений в Распоряжение КГИОП от 18.03.2011 г. №10-68» (Приложение №2).

7) План границ территории объекта культурного наследия регионального значения «Дом, в котором: жила в 1908-1910 гг. актриса Комиссаржевская Вера Федоровна (кв.7); жил с 1908 г. и умер в 1940 г. океанограф академик Шокальский Юлий Михайлович (кв.19); в помещениях училища Витмер О.К. неоднократно бывал Ленин В.И. (вторая половина ноября 1905 г. - 1906 г.)» (Приложение №3).

8) Архитекторы-строители Санкт-Петербурга середины XIX - начала XX века. Под общ. ред. Б.М. Кирикова. — СПб. Пилигрим, 1996.

9) Старая Коломна. – Путеводитель, Санкт-Петербург, Администрация Адмиралтейского района, 2004.

10) Электронный источник: <https://pastvu.com>.

11) Электронный источник: www.citywalls.ru.

12. Сведения об обстоятельствах, повлиявших на процесс проведения и результаты экспертизы:

Обстоятельства, повлиявшие на процесс проведения и результаты экспертизы, отсутствуют.

13. Факты и сведения, выявленные и установленные в результате проведенных исследований:

Здание по адресу: г. Санкт-Петербург, Союза Печатников, 27, лит. А, согласно Закону Санкт-Петербурга «Об объявлении охраняемыми памятниками истории и культуры местного значения» от 5 июля 1999 года №174-27 (далее – Закон), является объектом культурного наследия регионального значения «Дом, в котором: жила в 1908-1910 гг. актриса Комиссаржевская Вера Федоровна (кв.7); жил с 1908 г. и умер в 1940 г. океанограф академик Шокальский Юлий Михайлович (кв.19); в помещениях училища Витмер О.К. неоднократно бывал Ленин В.И. (вторая половина ноября 1905 г. - 1906 г.)» (извлечение – Приложение №1). Адрес объекта культурного наследия в соответствии с законом: г. Санкт-Петербург, Английский пр., 27; Союза Печатников, 27.

Предмет охраны объекта культурного наследия определен Распоряжением КГИОП от 18.03.2011 г. №10-68 (Приложение №2), в которое внесены дополнения Распоряжением КГИОП от 26.07.2011 г. №10-512 «О внесении изменений в Распоряжение КГИОП от 18.03.2011 г. №10-68».

Границы объекта культурного наследия утверждены КГИОП 31.08.2005 г. (Приложение №3).

Паспорт объекта культурного наследия в архиве КГИОП отсутствует.

Экспертируемым проектом предусмотрены работы по приспособлению объекта культурного наследия для современного использования, в части перепланировки, ремонта и объединения кв. №15 и кв. №45 с устранением аварийного состояния перекрытий. Согласно уведомлению КГИОП (Приложение №2) в границах квартиры №15 присутствуют элементы архитектурно-художественной отделки, представляющие историко-культурную ценность (уведомление КГИОП – Приложение №2) – печь.

Экспертами, по визуальному осмотру также установлено отсутствие ценных элементов отделки в квартире №45.

На момент проведения настоящей экспертизы в квартирах выполнен частичный демонтаж перегородок и отделки, а также замена оконных заполнений в квартире №15 на новые (стеклопакеты).

13.1 Краткие исторические сведения (время возникновения, даты основных изменений объекта культурного наследия):

Целью настоящей экспертизы является определение соответствия требованиям государственной охраны объектов культурного наследия проектной документации на проведение работ по приспособлению для современного использования по приспособлению объекта культурного наследия для современного использования, в части перепланировки, ремонта и объединения кв. №15 и кв. №45 с устранением аварийного состояния перекрытий.

Экспертируемой проектной документацией не предусмотрены решения по реставрации объекта культурного наследия, для принятия и обоснования которых требуются глубокие историко-культурные и библиографические исследования.

Таким образом, в данном разделе акта экспертизы изложены краткие исторические сведения об объекте культурного наследия, собранные по результатам изучения материалов и источников, имеющихся в открытом доступе, объем которых достаточен для принятия экспертами решения о соответствии проектной документации требованиям государственной охраны объектов культурного наследия.

Здание построено в 1906 г. по проекту архитектора А.А. Бернардацци (перестройка и расширение ранее существовавшего дома на участке), как доходный дом, для владельцев участка Н.Ф. и Ф.Ф. Комиссаржевских.

Здесь во второй половине ноября 1905 г. - июне 1906 г. В.И. Ленин неоднократно присутствовал на нелегальных заседаниях ЦК и ПК РСДРП, различных собраниях и конференциях.

Здесь жили: в 1906-1910 гг. - актриса В.Ф. Комиссаржевская Маклина (б. Английский пр., 27/27 кв. 7; в 1908-1940 гг. - океанограф и картограф Ю. М. Шокальский; Маклина, б. Английский пр., 27/27 кв. 19.

В настоящий момент в здании расположены жилые квартиры, магазины и различные учреждения.

13.2 Описание, современное состояние объекта:

Здание пятиэтажное сложное в плане, за счет лицевых и дворовых корпусов образует два внутренних сообщающихся между собой замкнутых двора. Лицевыми фасадами здание обращено на улицу Союза Печатников и Английский проспект. Доступ во дворы обеспечивается через воротный проезд юго-восточного лицевого корпуса. Стены здания кирпичные, цоколь облицован известняком, крыша скатная, окрыта металлической кровлей.

Лицевые фасады решены в приемах эклектики, оштукатурены, окрашены, оформлены лепным и архитектурным декором. Характер штукатурки – гладкая, «шуба», в уровне первого этажа – линейный руст. Дворовые фасады гладко оштукатурены, окрашены и лишены архитектурно-художественного декора.

Экспертируемым проектом предусмотрены работы по приспособлению объекта культурного наследия для современного использования, в части перепланировки, ремонта и объединения квартиры №15 и квартиры №45 с устранением аварийного состояния перекрытий.

Квартира №15 расположена на втором этаже юго-восточного лицевого корпуса. Вход в квартиру осуществляется с общедомовой лестничной клетки, через парадный вход, со

стороны лицевого (юго-восточного) фасада, а также через черную лестницу с выходом во двор.

Окна квартиры №15 прямоугольной конфигурации, обращены на улицу и во двор. Заполнения оконных проемов – стеклопакеты, со стороны лицевого фасада стеклопакеты выполнены с учетом исторического рисунка расстекловки. Большая часть ненесущих перегородок и штукатурной отделки демонтирована, включая полы. В квартире имеется печь, которая является ценным элементом архитектурно-художественной отделки, согласно уведомлению КГИОП (Приложение №2). Состояние печи неудовлетворительное, имеются вывалы кирпичей, утраты и дефекты облицовки и декора.

Квартира №45 расположена на первом этаже, под квартирой №15. Вход в квартиру №45 осуществляется напрямую через прямоугольный дверной проем, расположенный в арочном проезде. Окна квартиры обращены во двор, заполнения – деревянные. Отделка стен и потолков демонтирована, включая полы. По визуальному осмотру экспертами выявлены дефекты конструкций (трещины в кирпичной кладке стен, прогибы перекрытий и др.), свидетельствующие об аварийном состоянии конструкций.

14. Описание и анализ проектной документации:

Проектная документация – *«Дом, в котором: жила в 1908-1910 гг. актриса Комиссаржевская Вера Федоровна (кв.7); жил с 1908 г. и умер в 1940 г. океанограф академик Шокальский Юлий Михайлович (кв.19); в помещениях училища Витмер О.К. неоднократно бывал Ленин В.И. (вторая половина ноября 1905 г. - 1906 г.)»* разработана ООО «НВД-СПб», в 2019 г., на основании задания КГИОП от 12.02.2019 г. №01-52-3939/18-0-2 (Приложение №4).

В соответствии с требованиями задания, в рамках предварительных работ, проведен сбор и анализ исходно-разрешительной документации, выполнена фотофиксация помещений квартир (до начала работ), составлен «Акт определения влияния предполагаемых к проведению видов работ на конструктивные и другие характеристики надежности и безопасности объекта культурного наследия (памятника истории и культуры) народов Российской Федерации».

Комплект исходно-разрешительной документации и материалы фотофиксации представлены в *Разделе 1. «Предварительные работы»*.

Краткая историческая справка, обмерные чертежи, результаты натурного обследования и обследования технического состояния конструкций в границах проектирования представлены *Разделе 2. «Комплексные научные исследования»*.

В рамках технического обследования конструкций объекта в границах проектирования, выполнен анализ имеющейся технической документации, визуальное обследование конструкций, вскрытия конструкций в необходимом объеме, фотофиксация помещений квартиры на момент обследования, графическая фиксация обследованных конструкций, включая обмерные чертежи, а также поверочные расчеты.

По результатам обследования, согласно материалам заключения по результатам обследования квартиры №15, установлено следующее:

По конструктивной схеме здание бескаркасное с несущими продольными и поперечными стенами. Пространственная жесткость здания обеспечивается взаимной перевязкой кирпичной кладки продольных и поперечных стен, а так же заделкой балок межэтажных перекрытий в кирпичную кладку стен.

Фундаменты – ленточные бутовые.

Крыша – деревянная стропильная система скатная.

Кровля из оцинкованного стального листа по деревянной обрешетке.

Стены – кладка из полнотелого глиняного кирпича на известково-песчаном растворе. Стены и перегородки на момент обследования оштукатурены, оклеены обоями, в помещениях кухни, санузла и ванной стены и перегородки окрашены масляной краской. Техническое определено как работоспособное.

Перемычки над оконными проемами выполнены кирпичными клинчатыми. Кладка оконных проемов выполнена с четвертями. Заполнение оконных проемов выполнено в виде деревянных двухстворчатых, распашных окон с двумя не спаренными рамами. Оконные заполнения находятся в ограниченно-работоспособном состоянии.

Техническое состояние стен в границах квартиры №15 определено как работоспособное, повреждений кирпичной кладки стен в границах зоны обследования не обнаружено.

Перегородки деревянные каркасные, оштукатурены с двух сторон, техническое состояние перегородок в границах квартиры №15 – ограниченно работоспособное. Обследованием зафиксированы частичные просадки перегородок с перекосом проемов в них, зыбкость деревянных перегородок, трещины в местах сопряжения со смежными конструкциями.

Перекрытия – армокирпичные по металлическим балкам. В соответствии с Заключением о признании жилого помещения пригодным (непригодным) для постоянного проживания от 08.08.2012 г. №73 (Приложение №6), принятого Межведомственной комиссией Адмиралтейского района, зафиксировано аварийное состояние межбалочного заполнения межэтажного перекрытия над помещениями квартиры №15 (второй этаж), в местах общего пользования на участках «мокрых зон». Комиссией принято заключение о том, что помещения квартиры №15 непригодны для проживания.

Перекрытие под квартирой №15 – балочное, выполнено по однопролетной схеме. В качестве балок перекрытия в осях А-Г/1-6 использованы двутавры. Опирание несущих балок происходит на наружные и внутренние кирпичные стены. Межбалочное заполнение – армокирпичное с опиранием на нижние полки двутавров. Кладка межбалочного заполнения выполнена из керамического полнотелого кирпича в один на сложном известково-песчаном растворе. В швах кладки уложена металлическая пластина. По кладке межбалочного заполнения выполнена засыпка строительным мусором, сверху устроены конструкции пола. Снизу перекрытие оштукатурено. Покрытие полов в помещениях квартиры №15 паркет, линолеумная плитка, дощатый настил и керамическая плитка. Конструкции пола в помещении №9 выполнены в виде цементно-песчаной стяжки.

Техническое состояние перекрытия над первым этажом и конструкций пола в границах квартиры №15 признано ограниченно работоспособным, за исключением перекрытия в осях Б-Г/2-6 – аварийное (выявлен дефекты в виде следов намокания с разрушением отделочных слоев в результате протечек инженерных сетей, а так же деструкция кирпичной кладки межбалочного заполнения).

Техническое состояние перекрытия над вторым этажом в границах квартиры №15 – ограниченно работоспособное, за исключением перекрытия в осях Б-Г/2-7 – аварийное. Полы в осях А-Г/1-7 имеют прогибы и просадки основания и другие дефекты.

По результатам обследования, согласно материалам заключения по результатам обследования квартиры №45, установлено следующее:

Стены – кладка из полнотелого глиняного кирпича на известково-песчаном растворе. Перегородки деревянные каркасные, с двух сторон оштукатурены.

Стены и перегородки оштукатурены, оклеены обоями, в помещениях кухни, санузла и ванной стены окрашены масляной краской, частично отделка отсутствует. При освидетельствовании помещений квартиры были выявлены разрушения существующих отделочных слоев стен и перегородок (потеки, загрязнения, отслоение, местами вздутия).

Перемычки над оконными проемами выполнены кирпичными клинчатыми. Кладка оконных проемов выполнена с четвертями. Заполнение оконных проемов выполнено в виде деревянных двухстворчатых распашных окон с двумя не спаренными рамами. Оконные заполнения находятся в ограниченно-работоспособном состоянии.

Перемычки над дверными проемами выполнены клинчатыми за исключением стены в осях В-Г/3' – перемычка над проемом выполнена рядовой. Состояние перемычек определено как работоспособное.

По результатам вскрытия конструкций пола в осях Б-Г/5-6 установлено, что **перегородки** установлены на бетонный пол, в основании уложен деревянный брус. Перегородки не являются несущими, выполняют ограждающую функцию. Архитектурно-художественные элементы интерьера в границах квартиры №45 отсутствуют. Перегородки в осях Б-Г/3'-6 ощутимо зыбкие, имеются трещины в местах сопряжения со смежными конструкциями.

В результате освидетельствования стен и перегородок выявлены следы намокания стен с разрушением отделочных слоев, а также трещины в теле кладки и другие дефекты.

Техническое состояние стен в границах квартиры №45, с учетом выявленных дефектов, определено как ограниченно работоспособное. Техническое состояние перегородок оценено как ограниченно-работоспособное.

Перекрытие над первым этажом в осях Б-Г/2-6 балочное, выполнено по однопролетной схеме. В качестве балок перекрытия в осях Б-Г/2-6 использованы двутавры. Опирание несущих элементов происходит на наружные и внутренние кирпичные стены. Межбалочное заполнение – армокирпичное с опиранием на нижние полки двутавров. Кладка межбалочного заполнения выполнена из керамического полнотелого кирпича в один слой на сложном известково-песчаном растворе. В швах кладки уложена металлическая пластина. По кладке межбалочного заполнения выполнена засыпка строительным мусором, сверху устроены конструкции пола. Снизу перекрытие оштукатурено. Толщина штукатурного слоя достигает 20мм. Выявлены дефекты перекрытия в виде следов намокания с разрушением отделочных слоев в результате протечек инженерных сетей, деструкция кирпичной кладки межбалочного заполнения. В осях Б-Г/2-6 выявлены разрушения штукатурного слоя перекрытия, деструкция кирпичной кладки межбалочного заполнения, коррозия металлических пластин в кирпичной кладке перекрытия. Техническое состояние перекрытия над первым этажом в границах квартиры №45 признано аварийным.

Полы в границах квартиры №45 выполнены бетонными, по грунту. По бетонному полу (стяжка) уложены лаги из бревен и выполнен дощатый настил. Покрытие полов в помещениях квартиры №45 – линолеум. Деревянные конструкции полов в осях Б-Г/3'-5 демонтированы, бетонный пол частично разрушен. Деревянные конструкции полов в осях

В-Г/3-3' демонтированы. Техническое состояние полов в границах квартиры №45 признано аварийным.

При проведении обследования помещений квартиры №15 выполнены поверочные расчеты перекрытия в осях Б-Г/5-6. По результатам расчетов установлено, что несущая способность балок перекрытия над первым этажом по первой и второй группе предельных состояний обеспечена.

В результате обследования технического состояния конструкций в границах квартир №15 и №45 сделаны обобщающие выводы и даны рекомендации по устранению выявленных дефектов.

По результатам рассмотрения и анализа заключений по результатам инженерно-технических исследований объекта в границах проектирования, экспертами установлено, что объем выполненных работ, выводы и рекомендации обследования достаточны для принятия и обоснования проектных решений по перепланировке, ремонту и объединению квартир №45 и №15. В материалах заключений представлены все необходимые текстовые и графические материалы, необходимые для обоснования выводов обследования и принятия проектных решений.

Проектные решения отражены в *Разделе 3 «Проекта»*.

В составе проекта представлена общая пояснительная записка с описанием и обоснованием проектных решений. В записке также представлены общие сведения об объекте проектирования, выводы по результатам комплексных научных исследований и другие сведения.

Проектом предусмотрены следующие решения:

- Демонтаж аварийного межбалочное заполнения перекрытия над квартирой №15 и над квартирой №45, в осях Б-Г/2-6 и Б-Г/2-7 и устройство нового, согласно проекту.
- Перепланировка квартир, за счет демонтажа существующих и устройства новых перегородок в квартире №15 и №45 согласно планировочным решениям с учетом объединения квартир.
- Устройство лестницы в осях Б-Г/4-5, между первым и вторым этажом, с целью обеспечения сообщения между объединяемыми квартирами.
- Ремонт кирпичной кладки стен с инъектированием трещин, отделка помещений в соответствии с ведомостью, представленной в проекте.
- Устройство новой конструкции пола с финишным покрытием согласно проекту.
- Замена внутренних дверных заполнений.
- Замена существующих деревянных оконных заполнений на металлопластиковые двухкамерные стеклопакеты. Со стороны лицевого фасада оконные заполнения приняты проектом с учетом исторического рисунка расстекловки и цвета, определенного как предмет охраны.
- Закладка дверного проема на лестничную клетку в квартире №15, в стене по оси «2».
- Устройство сетей водоснабжения и канализация с подключением к существующим стоякам.

- Устройство системы электроснабжения и электроосвещения от существующих щитков электропитания, без изменения номиналов автоматов.
- Замена радиаторов отопления, подводки и стояков (отопление осуществляется по существующей схеме, нагрузка на систему отопления остается без изменений).
- Установка и подключение электрической плиты. Предусмотрено отключение квартир от газоснабжения силами лицензированной компании.

Печь в помещении №15 квартиры №15 сохраняется. Печь не попадает в границы проектирования и подлежит реставрации в рамках отдельно-разработанного проекта.

По результатам рассмотрения и анализа представленной на экспертизу проектной документации, экспертами сделаны следующие выводы:

- Решения проекта обоснованы результатами комплексных научных исследований, проведенных в достаточном объеме. Конструктивные решения, приняты на основании результатов инженерно-технического обследования конструкций объекта проектирования и направлены на восстановление технических характеристик здания.

- В комплекте проектной документации, в соответствующих частях проекта, представлены все необходимые текстовые и графические материалы, соответствующие стадии проектирования и необходимые для производства работ.

- Состав и содержание проектной документации соответствуют требованиям задания КГИОП (Приложение №5) и нормативным требованиям в части разработки проектной документации на проведение работ по сохранению объектов культурного наследия.

- Экспертами для достижения цели настоящей экспертизы проведен анализ проектных решений на соответствие требованиям сохранения предмета охраны объекта культурного наследия регионального значения «Дом, в котором: жила в 1908-1910 гг. актриса Комиссаржевская Вера Федоровна (кв.7); жил с 1908 г. и умер в 1940 г. океанограф академик Шокальский Юлий Михайлович (кв.19); в помещениях училища Витмер О.К. неоднократно бывал Ленин В.И. (вторая половина ноября 1905 г. - 1906 г.)», определенного Распоряжениями КГИОП от 18.03.2011 г. №10-68 и от 26.07.2011 г. №10-512 (Приложение №2), в результате которого установлено следующее:

Экспертами сделан вывод о том, что проектная документация учитывает сохранение особенностей объекта культурного наследия, отнесенных к предмету охраны, а именно:

Экспертируемым проектом не предусмотрены решения, которые могут привести к изменению предмета охраны рассматриваемого объекта культурного наследия в части **«Объемно-пространственного решения»** и **«Конструктивной системы»** здания.

«Объемно-планировочное решение» здания – сохраняется. Перепланировка помещений квартиры предусмотрена проектом в габаритах капитальных стен.

«Архитектурно-художественное решение фасадов» – сохраняется. Проектом не предусмотрены решения по реставрации или ремонту фасадов. Решение по замене оконных заполнений со стороны лицевого фасада приняты с учетом сохранения рисунка расстекловки и цветового решения заполнений, определенных как предмет охраны.

Проектом не предусмотрены решения, которые могут привести к изменению предмета охраны объекта культурного наследия в части **«Декоративно-художественной отделки интерьеров»**. Печь в квартире №15 сохраняется, подлежит реставрации в рамках

отдельно-разработанного проекта. В квартире №45 отсутствуют элементы, имеющие историко-культурную ценность и определенные как предмет охраны.

Таким образом, экспертами сделан вывод о том, что решения проекта, представленного на экспертизу, обеспечивают сохранение предмета охраны объекта культурного наследия регионального значения «Дом, в котором: жила в 1908-1910 гг. актриса Комиссаржевская Вера Федоровна (кв.7); жил с 1908 г. и умер в 1940 г. океанограф академик Шокальский Юлий Михайлович (кв.19); в помещениях училища Витмер О.К. неоднократно бывал Ленин В.И. (вторая половина ноября 1905 г. - 1906 г.)».

15. Обоснование выводов государственной историко-культурной экспертизы:

Проектная документация, представленная на экспертизу, рассмотрена и проанализирована экспертами в части соответствия нормам и требованиям законодательства в области государственной охраны объектов культурного наследия.

По результатам анализа проектной документации, экспертами сделан вывод о том, что проектные решения предусматривают сохранение особенностей объекта культурного наследия регионального значения «Доходный дом князя А.Д. Мурузи», отнесенных к предмету охраны, соответствует заданию КГИОП и требованиям законодательства в области охраны объектов культурного наследия в целом.

16. Выводы экспертизы:

Проектная документация на проведение работ по сохранению объекта культурного наследия регионального значения «Дом, в котором: жила в 1908-1910 гг. актриса Комиссаржевская Вера Федоровна (кв.7); жил с 1908 г. и умер в 1940 г. океанограф академик Шокальский Юлий Михайлович (кв.19); в помещениях училища Витмер О.К. неоднократно бывал Ленин В.И. (вторая половина ноября 1905 г. - 1906 г.)» по адресу: г. Санкт-Петербург, Союза Печатников, 27, лит. А (Английский пр., 27; Союза Печатников, 27) – *«Проект по сохранению и приспособлению кв. №15 и кв. №45 для современного использования в части перепланировки и объединения, с устранением аварийного состояния перекрытия, расположенных по адресу: Санкт-Петербург, ул. Союза Печатников, д. 27, лит. А (шифр: 15.45.2019), разработанная ООО «НЕД-СПб», в 2019 г., соответствует требованиям государственной охраны объектов культурного наследия (положительное заключение).*

Подписи экспертов:

Д.А. Зайцева (23 октября 2019 г.)

Г.В. Михайловская (23 октября 2019 г.)

А.П. Хорликов (23 октября 2019 г.)

17. Перечень приложений к акту экспертизы:

Приложение №1. Извлечение из Закона Санкт-Петербурга «Об объявлении охраняемыми памятниками истории и культуры местного значения» от 5 июля 1999 года №174-27.

Приложение №2. Распоряжение КГИОП от 18.03.2011 г. №10-68 «Об утверждении перечня предметов охраны объекта культурного наследия регионального значения «Дом, в котором: жила в 1908-1910 гг. актриса Комиссаржевская Вера Федоровна (кв.7); жил с 1908 г. и умер в 1940 г. океанограф академик Шокальский Юлий Михайлович (кв.19); в помещениях училища Витмер О.К. неоднократно бывал Ленин В.И. (вторая половина ноября 1905 г. - 1906 г.)». Распоряжение КГИОП от 26.07.2011 г. №10-512 «О внесении изменений в Распоряжение КГИОП от 18.03.2011 г. №10-68». Уведомление КГИОП от 11.12.2017 г. №14569/2017.

Приложение №3. План границ территории объекта культурного наследия регионального значения «Дом, в котором: жила в 1908-1910 гг. актриса Комиссаржевская Вера Федоровна (кв.7); жил с 1908 г. и умер в 1940 г. океанограф академик Шокальский Юлий Михайлович (кв.19); в помещениях училища Витмер О.К. неоднократно бывал Ленин В.И. (вторая половина ноября 1905 г. - 1906 г.)».

Приложение №4. Задание КГИОП.

Приложение №5. Правоустанавливающие документы.

Приложение №6. Документы технического учета.

Приложение №7. Фотофиксация.

Приложение №8. Иконография.

Приложение №9. Протоколы заседаний экспертной комиссии.

Приложение №10. Копии договоров с экспертами.

Приложение №1 к Акту по результатам государственной историко-культурной экспертизы проектной документации на проведение работ по сохранению объекта культурного наследия регионального значения «Дом, в котором: жила в 1908-1910 гг. актриса Комиссаржевская Вера Федоровна (кв.7); жил с 1908 г. и умер в 1940 г. океанограф академик Шокальский Юлий Михайлович (кв.19); в помещениях училища Витмер О.К. неоднократно бывал Ленин В.И. (вторая половина ноября 1905 г. - 1906 г.)» по адресу: г. Санкт-Петербург, Союза Печатников, 27, лит. А (Английский пр., 27; Союза Печатников, 27) – «Проект по сохранению и приспособлению кв. №15 и кв. №45 для современного использования в части перепланировки и объединения, с устранением аварийного состояния перекрытия, расположенных по адресу: Санкт-Петербург, ул. Союза Печатников, д. 27, лит. А (шифр: 15.45.2019), ООО «НЕД-СПб», 2019 г.

**Извлечение из Закона Санкт-Петербурга
«Об объявлении охраняемыми памятниками истории и культуры
местного значения» от 5 июля 1999 года №174-27.**

**Приложение 2 к Закону Санкт-Петербурга
«Об объявлении охраняемыми памятниками истории и
культуры местного значения» от 5 июля 1999 года
№174-27 Государственный список недвижимых
памятников истории местного значения**

Приложение 2
к Закону Санкт-Петербурга
"Об объявлении охраняемыми
памятниками истории
и культуры местного значения"
от 5 июля 1999 года
№174-27

N п/п	Наименование памятника, дата сооружения, автор	Местонахождение
1	2	3
2.	Дом, в котором: жила в 1908-1910 гг. актриса Комиссаржевская Вера Федоровна (кв.7); жил с 1908 г. и умер в 1940 г. океанограф академик Шокальский Юлий Михайлович (кв.19); в помещениях училища Витмер О.К. неоднократно бывал Ленин В.И. (вторая половина ноября 1905 г. - 1906 г.)	Английский пр., 27; Союза Печатников, 27

Приложение №2 к Акту по результатам государственной историко-культурной экспертизы проектной документации на проведение работ по сохранению объекта культурного наследия регионального значения «Дом, в котором: жила в 1908-1910 гг. актриса Комиссаржевская Вера Федоровна (кв.7); жил с 1908 г. и умер в 1940 г. океанограф академик Шокальский Юлий Михайлович (кв.19); в помещениях училища Витмер О.К. неоднократно бывал Ленин В.И. (вторая половина ноября 1905 г. - 1906 г.)» по адресу: г. Санкт-Петербург, Союза Печатников, 27, лит. А (Английский пр., 27; Союза Печатников, 27) – «Проект по сохранению и приспособлению кв. №15 и кв. №45 для современного использования в части перепланировки и объединения, с устранением аварийного состояния перекрытия, расположенных по адресу: Санкт-Петербург, ул. Союза Печатников, д. 27, лит. А (шифр: 15.45.2019), ООО «НЕД-СПб», 2019 г.

Распоряжение КГИОП от 18.03.2011 г. №10-68 «Об утверждении перечня предметов охраны объекта культурного наследия регионального значения «Дом, в котором: жила в 1908-1910 гг. актриса Комиссаржевская Вера Федоровна (кв.7); жил с 1908 г. и умер в 1940 г. океанограф академик Шокальский Юлий Михайлович (кв.19); в помещениях училища Витмер О.К. неоднократно бывал Ленин В.И. (вторая половина ноября 1905 г. - 1906 г.)». Распоряжение КГИОП от 26.07.2011 г. №10-512 «О внесении изменений в Распоряжение КГИОП от 18.03.2011 г. №10-68» Уведомление КГИОП от 11.12.2017 г. №14569/2017.



ПРАВИТЕЛЬСТВО САНКТ-ПЕТЕРБУРГА
КОМИТЕТ ПО ГОСУДАРСТВЕННОМУ КОНТРОЛЮ, ИСПОЛЬЗОВАНИЮ
И ОХРАНЕ ПАМЯТНИКОВ ИСТОРИИ И КУЛЬТУРЫ

РАСПОРЯЖЕНИЕ

окуд

18.03.2011

№ 10-68

Об утверждении перечня предметов охраны

объекта культурного наследия регионального значения

«Дом, в котором: жила в 1908-1910 гг. актриса Комиссаржевская Вера Федоровна (кв. 7); жил с 1908 г. и умер в 1940 г. океанограф академик Шокальский Юлий Михайлович (кв. 19); в помещениях училища Витмер О.К. неоднократно бывал Ленин В.И. (вторая половина ноября 1905 г. – 1906 г.)»

1. Утвердить перечень предметов охраны объекта культурного наследия регионального значения «Дом, где жили актриса Комиссаржевская В.Ф. в 1908-1910 гг., академик Шокальский Ю.М. в 1908-1940 гг., бывал Ленин в 1905-1906 гг.», расположенного по адресу: Санкт-Петербург, Адмиралтейский район ул. Союза Печатников, д. 27, литера А, согласно приложению к настоящему распоряжению.

2. Начальнику финансово-экономического отдела КГИОП обеспечить размещение настоящего распоряжения в электронной форме в локальной компьютерной сети КГИОП.


3. Контроль за выполнением распоряжения остаётся за заместителем председателя КГИОП – начальником управления государственного учета объектов культурного наследия.





Заместитель председателя КГИОП

А.А.Разумов

Приложение к распоряжению КГИОП
от 18.03.2011 № 10-68

Перечень
предметов охраны объекта культурного наследия регионального значения
«Дом, где жили актриса Комиссаржевская В.Ф. в 1908-1910 гг., академик Шокальский Ю.М. в
1908-1940 гг., бывал Ленин в 1905-1906 гг.»,
Санкт-Петербург, Адмиралтейский район, ул. Союза Печатников, д. 27, литера А

№ п п	Виды предметов охраны	Элементы предметов охраны	Фотофиксация
1	2	3	4
1	Объемно-пространственное решение:	<p>исторические габариты лицевых и дворовых корпусов, включая скругленный угол лицевых фасадов, воротный проезд юго-восточного лицевого корпуса, воротный проезд юго-западного дворового корпуса;</p> <p>исторические габариты и конфигурация крыши (скатная), включая историческую</p>	

		мансарду северо-западного дворового корпуса.	
2	Конструктивная система здания:	<p>исторические наружные и внутренние капитальные стены (кирпичные);</p> <p>исторические отметки плоских междуэтажных перекрытий;</p> <p>шесть исторических лестниц (местоположение, габариты, лестничные марши) на косоурах с известняковыми ступенями с металлическим ограждением.</p>	
4	Объемно-планировочное решение:	историческое объемно-планировочное решение в габаритах капитальных стен.	
5	Архитектурно-художественное решение фасадов:	<p>в приемах эклектики;</p> <p>лицевые фасады:</p> <p>материал и характер обработки фасадной поверхности (известняковый цоколь, терразитовая штукатурка, линейный руст в уровне 1-го этажа);</p> <p>конфигурация и габариты оконных и дверных проемов;</p> <p>ширина и верхняя отметка дверных и оконных проемов 1-го этажа;</p> <p>исторический рисунок и цвет заполнений оконных проемов;</p>	 

два балкона в уровне 2-3-го этажей с металлическим ограждением на гранитных и металлических кронштейнах;



элементы архитектурно-художественного решения фасадов, в том числе: лопатки с дентикулами в уровне 2-5-го этажей;



удлиненные каннелированные кронштейны
в уровне пятого этажа;

декор: лепные панно (картуш в обрамлении
цветочных гирлянд) в междуоконных
пространствах между 3-4 этажами;

венчающий профилированный
раскрепованный карниз;
аттиковая надстройка;

юго-восточный лицевой фасад:

эркер в уровне 2-5-го этажей;



северо-восточный лицевой фасад:



ризалит;



дворовые фасады:
конфигурация оконных проемов 1-6-го
этажей;
ширина и верхняя отметка дверных и
оконных проемов;



венчающий профилированный карниз.





ПРАВИТЕЛЬСТВО САНКТ-ПЕТЕРБУРГА
КОМИТЕТ ПО ГОСУДАРСТВЕННОМУ КОНТРОЛЮ, ИСПОЛЬЗОВАНИЮ
И ОХРАНЕ ПАМЯТНИКОВ ИСТОРИИ И КУЛЬТУРЫ
РАСПОРЯЖЕНИЕ

окуд

26.08.2011№ 10-512

**О внесении изменений в распоряжение КГИОП
от 18.03.2011 № 10-68**

1. Внести в распоряжение КГИОП от 18.03.2011 № 10-68 «Об утверждении перечня предметов охраны объекта культурного наследия регионального значения «Дом, в котором: жила в 1908-1910 гг. актриса Комиссаржевская Вера Федоровна (кв.7); жил с 1908 г. и умер в 1940 г. океанограф академик Шокальский Юлий Михайлович (кв.19); в помещениях училища Витмер О.К. неоднократно бывал Ленин В.И.» изменения, дополнив пункты 2, 5 приложения к распоряжению текстом и фотоснимками согласно приложению к настоящему распоряжению.

2. Начальнику финансово-экономического отдела КГИОП обеспечить размещение настоящего распоряжения в электронной форме в локальной компьютерной сети КГИОП.

3. Контроль за выполнением распоряжения остаётся за заместителем председателя КГИОП – начальником управления государственного учета объектов культурного наследия.

Заместитель председателя КГИОП

А.А.Разумов

Приложение к распоряжению КГИОП

от 26.08.2011 № 10-512

№ п п	Виды предметов охраны	Элементы предметов охраны	Фотофиксация
1	2	3	4
2	Конструктивная система здания:	лестница № 2 – местоположение, габариты, конфигурация, тип (многомаршевая), конструкция (на косоурах), материал ступеней (известняк), материал покрытия пола площадок (метлахская плитка – цвет (красный, серый, бежевый, черный)), ограждение – материал (металл), техника исполнения (литье), рисунок.	
5	Декоративно-художественная отделка интерьеров:	квартира № 23 (комната № 5): оформление потолка: профилированный штукатурный карниз по периметру перекрытия;	

печь (угловая, одноярусная, облицована терракотовым изразцом геометрического рисунка; навершие и плинт профилированные; навершие с лепным декором в виде пальметт; дверца топки латунная);



квартира № 7 (комната № 5):
печь (средистенная, двухъярусная, облицована белым глазурованным изразцом; плинт с профилированным и орнаментированным карнизом; дверца топки черного металла с рельефом; профилированная полочка; углы закруглены и орнаментированы; фриз с цветочными розетками; профилированный карниз с нависающим орнаментом в виде бахромы; антефиксы растительного орнамента);

квартира № 26 (комната № 5):
печь (угловая, двухъярусная, облицована квадратными терракотовыми изразцами белого цвета с контррельефным рисунком растительного орнамента; с фигурной полочкой; навершие с фигурным фризом с розеткой в центральной части);

квартира № 32 (комната № 8):
печь (средистенная, одноярусная; светло-коричневого изразца с темно-коричневым рисунком; гурт декорирован лиственным

		<p>орнаментом; широкий фриз из изразцов растительного рисунка; профилированный карниз; фронтоны фигурные с акротериями в виде пальметт; по центру барельеф женского бюста в обрамлении растительно-геометрического орнамента).</p>	
--	--	--	--



ПРАВИТЕЛЬСТВО САНКТ-ПЕТЕРБУРГА
КОМИТЕТ ПО ГОСУДАРСТВЕННОМУ КОНТРОЛЮ, ИСПОЛЬЗОВАНИЮ И ОХРАНЕ
ПАМЯТНИКОВ ИСТОРИИ И КУЛЬТУРЫ

пл. Ломоносова, д.1, Санкт-Петербург, 191023. Тел. (812) 315-43-03, (812) 571-64-31, факс (812) 710-42-45
e-mail: kgiop@gov.spb.ru http://www.gov.spb.ru
ОКПО 00086941 ОКОГУ 23310 ОГРН 1037843025527 ИНН/КПП 7832000069/784001001

11.12.2017 № 14569/2017 Частному лицу
На № 6/н от 20.11.2017

УВЕДОМЛЕНИЕ

о наличии элементов интерьера, представляющих историко-культурную ценность

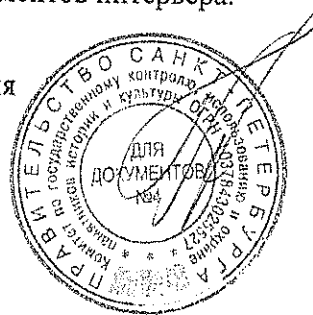
Настоящим уведомляем, что в квартире № 15, расположенной по адресу: ул. Союза Печатников, 27, лит. А имеются элементы интерьера, представляющие историко-культурную ценность, перечисленные в прилагаемой Описи.

Объект по адресу: ул. Союза Печатников, 27, лит. А на основании «Закон Санкт-Петербурга № 174-27 от 05.07.1999» относится к числу объектов культурного наследия регионального значения «Дом, в котором: жила в 1909-1910 гг. актриса Комисаржевская Вера Федоровна (кв. 7); жил с 1908 г. и умер в 1940 г. океанограф академик Шокальский Юлий Михайлович (кв. 19); в помещениях училища Витмер О.К. неоднократно бывал Ленин В.И. (1905-1906 гг.)».

Проектирование и проведение работ по сохранению объектов культурного наследия или его территории должно осуществляться по согласованию с соответствующим государственным органом охраны объектов культурного наследия в порядке, установленном ст. 45 Федерального закона от 25.06.2002 № 73-ФЗ «Об объектах культурного наследия (памятниках истории и культуры) народов Российской Федерации».

Приложение: 1. Опись архитектурно-художественных элементов интерьера.

Заместитель председателя КГИОП - начальник Управления организационного обеспечения, популяризации и государственного учета объектов культурного наследия



Г.Р. Аганова

Исполнитель
Главный специалист отдела информации
об объектах культурного наследия
и режимах зон охран

Н.К. Данилова

315-50-15



ПРАВИТЕЛЬСТВО САНКТ-ПЕТЕРБУРГА
КОМИТЕТ ПО ГОСУДАРСТВЕННОМУ КОНТРОЛЮ, ИСПОЛЬЗОВАНИЮ И ОХРАНЕ
ПАМЯТНИКОВ ИСТОРИИ И КУЛЬТУРЫ

пл. Ломоносова, д.1, Санкт-Петербург, 191023. Тел. (812) 315-43-03, (812) 571-64-31, факс (812) 710-42-45
e-mail: kgiop@gov.spb.ru http://www.gov.spb.ru
ОКПО 00086941 ОКОГУ 23310 ОГРН 1037843025527 ИНН/КПП 7832000069/784001001

Приложение 1
к уведомлению исх. N 14569
от 11. 12. 2017

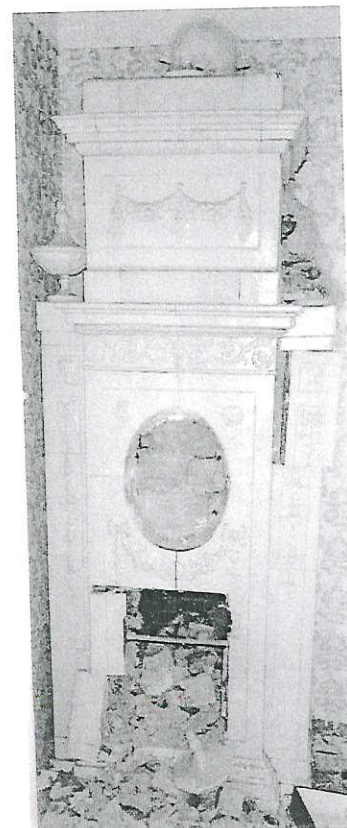
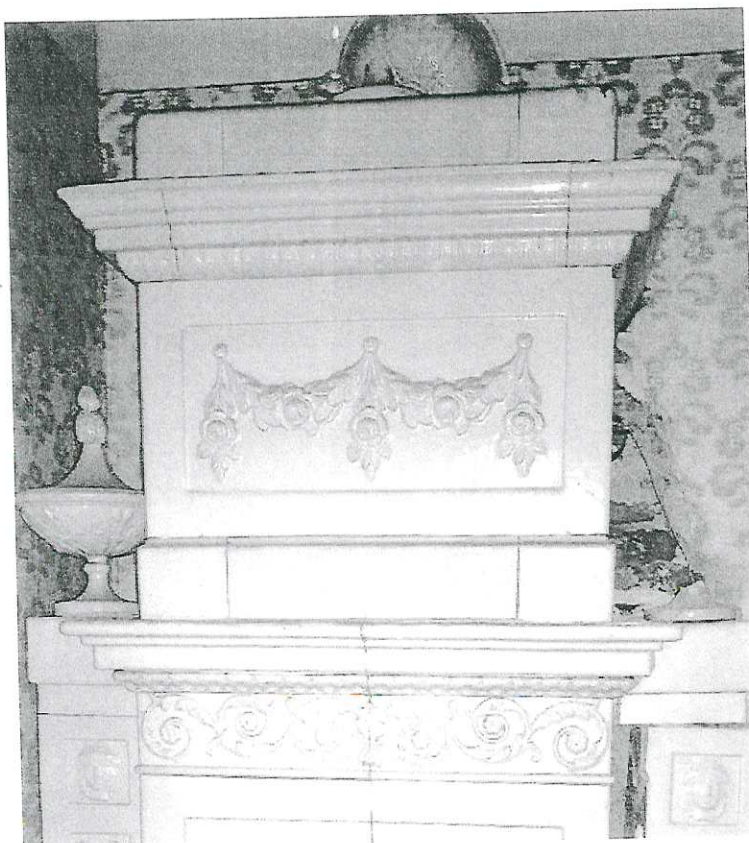
ОПИСЬ

архитектурно-художественных элементов интерьера
в кв. № 15 дома № 27 по ул. С. Печатников
Квартира находится на втором этаже лицевого корпуса, окнами на улицу.

№№ п/п	Наименование, описание, сохранность	Фотофиксация
-----------	-------------------------------------	--------------

Комната № 17 – 27, 7 кв. м.

1. **Печь:** средистенная, двухчастная, облицована белым глазурованным изразцом; пилоны по сторонам декорированы маскаронами, гирляндами и венчаются вазами. Нижний ярус: во фризе акантовые скрученные листья; профилированная полочка; над топкой провисающая лавровая гирлянда с фестонами и бантами. Верхняя часть более узкая, декорирована цветочными гирляндами; венчающий профилированный карниз с полосой иоников; навершие прямое венчается вазоном. Сохранность: топочный проем и ниже изразцы повреждены; в нижнем ярусе утрачена овальная филёнка; повалены вазоны; зазоры на пилоне.



Печь подлежит сохранению, в случае утраты – воссозданию или реставрации по заданию и согласованию с КГИОП.

Главный специалист отдела информации
об объектах культурного наследия
и режимах зон охраны



Н. К. Данилова

Граждане

Приложение №3 к Акту по результатам государственной историко-культурной экспертизы проектной документации на проведение работ по сохранению объекта культурного наследия регионального значения «Дом, в котором: жила в 1908-1910 гг. актриса Комиссаржевская Вера Федоровна (кв.7); жил с 1908 г. и умер в 1940 г. океанограф академик Шокальский Юлий Михайлович (кв.19); в помещениях училища Витмер О.К. неоднократно бывал Ленин В.И. (вторая половина ноября 1905 г. - 1906 г.)» по адресу: г. Санкт-Петербург, Союза Печатников, 27, лит. А (Английский пр., 27; Союза Печатников, 27) – «Проект по сохранению и приспособлению кв. №15 и кв. №45 для современного использования в части перепланировки и объединения, с устранением аварийного состояния перекрытия, расположенных по адресу: Санкт-Петербург, ул. Союза Печатников, д. 27, лит. А (шифр: 15.45.2019), ООО «НЕД-СПб», 2019 г.

План границ территории объекта культурного наследия регионального значения «Дом, в котором: жила в 1908-1910 гг. актриса Комиссаржевская Вера Федоровна (кв.7); жил с 1908 г. и умер в 1940 г. океанограф академик Шокальский Юлий Михайлович (кв.19); в помещениях училища Витмер О.К. неоднократно бывал Ленин В.И. (вторая половина ноября 1905 г. - 1906 г.)».

Заместитель председателя Комитета по государственному контролю, использованию и охране памятников истории и культуры - начальник управления государственного учета памятников



Б.М. Кириков
Б.М. Кириков

М.П.

" 31 " АВГУСТА 2005

План границ территории объекта культурного наследия регионального значения
"Дом, где жили актриса Комиссаржевская В.Ф. в 1908-1910гг., академик Шокальский Ю.М. в 1908-1940гг., бывал Ленин в 1905-1906гг.."

г. Санкт-Петербург, Английский пр., 27; Союза Печатников ул., 27
 (Адрес: г. Санкт-Петербург, ул. Союза Печатников, 27, литер А)



Масштаб 1:2000

УСЛОВНЫЕ ОБОЗНАЧЕНИЯ

- Граница территории объекта культурного наследия регионального значения
- Объект культурного наследия регионального значения

ПРАВИТЕЛЬСТВО САНКТ-ПЕТЕРБУРГА
 КГИОП
 ОГРН 1037843025527

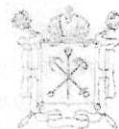
Копия верна

Исполнитель: _____ / _____

Приложение №5 к Акту по результатам государственной историко-культурной экспертизы проектной документации на проведение работ по сохранению объекта культурного наследия регионального значения «Дом, в котором: жила в 1908-1910 гг. актриса Комиссаржевская Вера Федоровна (кв.7); жил с 1908 г. и умер в 1940 г. океанограф академик Шокальский Юлий Михайлович (кв.19); в помещениях училища Витмер О.К. неоднократно бывал Ленин В.И. (вторая половина ноября 1905 г. - 1906 г.)» по адресу: г. Санкт-Петербург, Союза Печатников, 27, лит. А (Английский пр., 27; Союза Печатников, 27) – «Проект по сохранению и приспособлению кв. №15 и кв. №45 для современного использования в части перепланировки и объединения, с устранением аварийного состояния перекрытия, расположенных по адресу: Санкт-Петербург, ул. Союза Печатников, д. 27, лит. А (шифр: 15.45.2019), ООО «НЕД-СПб», 2019 г.

Правоустанавливающие документы.

КОПИЯ



ПРАВИТЕЛЬСТВО САНКТ-ПЕТЕРБУРГА
ЖИЛИЩНЫЙ КОМИТЕТ
РАСПОРЯЖЕНИЕ

ОКУД

09.03.2017

№ 63-пр

О продаже жилого помещения жилищного фонда коммерческого использования Санкт-Петербурга на торгах

В соответствии с постановлением Правительства Санкт-Петербурга от 20.01.2009 № 12 «О порядке взаимодействия исполнительных органов государственной власти Санкт-Петербурга при подготовке и принятии решений о продаже жилых помещений государственного жилищного фонда Санкт-Петербурга на торгах и проведении торгов по продаже жилых помещений государственного жилищного фонда Санкт-Петербурга» и распоряжением Жилищного комитета от 13.04.2009 № 78-р «О порядке принятия решений о продаже на торгах жилых помещений жилищного фонда коммерческого использования Санкт-Петербурга»:

1. Включить в жилищный фонд коммерческого использования Санкт-Петербурга жилое помещение (квартиру) государственного жилищного фонда Санкт-Петербурга, расположенное по адресу:

- Санкт-Петербург, ул. Союза Печатников, д. 27, кв. 15.

2. Утвердить перечень жилых помещений жилищного фонда коммерческого использования Санкт-Петербурга, подлежащих продаже на торгах (далее – жилые помещения) согласно приложению.

3. Продать жилое помещение на торгах.

4. Установить, что:

4.1. Торги по продаже жилого помещения проводятся в форме конкурса.

4.2. Условием конкурса по продаже жилого помещения является выполнение работ по устранению непригодного для проживания состояния жилого помещения (с учетом заключения межведомственной комиссии Адмиралтейского района Санкт-Петербурга от 08.12.2012 № 73) в срок не позднее 2-х лет со дня объявления победителя конкурса.

4.3. Критерий определения победителя конкурса: максимальная предложенная цена, а при равенстве цен – наименьший срок выполнения условия конкурса.

4.4. Начальная цена жилого помещения устанавливается на основании отчета об оценке, подготовленного в соответствии с Федеральным законом от 29.07.1998 № 135-ФЗ «Об оценочной деятельности в Российской Федерации».

5. Отделу расселения аварийного фонда Жилищного комитета в течение 3 рабочих дней после издания настоящего распоряжения обеспечить передачу установленных распоряжением Жилищного комитета от 13.04.2009 № 78-р «О порядке принятия решений о продаже на торгах жилых помещений жилищного фонда коммерческого использования Санкт-Петербурга» документов на жилое помещение в акционерное общество «Фонд имущества Санкт-Петербурга».

6. Акционерному обществу «Фонд имущества Санкт-Петербурга» на основании договора поручения от 19.02.2009:

6.1. В срок не позднее трех месяцев после издания настоящего распоряжения:

6.1.1. Обеспечить проведение оценки жилого помещения в порядке, установленном Федеральным законом от 29.07.1998 № 135-ФЗ «Об оценочной деятельности в Российской Федерации».

6.1.2. Организовать и провести конкурс по продаже жилого помещения в соответствии с Регламентом проведения торгов по продаже жилых помещений жилищного фонда коммерческого использования Санкт-Петербурга.

6.2. Заключить по итогам конкурса договор купли-продажи жилого помещения, предусмотрев в нём обязательное условие о том, что право собственности на жилое помещение переходит покупателю после выполнения условия конкурса.

6.3. Обеспечить контроль за перечислением покупателем денежных средств в счет оплаты цены жилого помещения в бюджет Санкт-Петербурга.

6.4. В течение 5 дней после прекращения права собственности Санкт-Петербурга на жилое помещение представить соответствующую информацию в Жилищный комитет.

7. Контроль за выполнением распоряжения возложить на первого заместителя председателя Жилищного комитета Орлову М.Г.

Председатель
Жилищного комитета



В.В.Шиян

Приложение
к распоряжению Жилищного комитета
от 09.08.2017 № 63-491

Перечень
жилых помещений жилищного фонда коммерческого использования Санкт-Петербурга,
подлежащих продаже на торгах

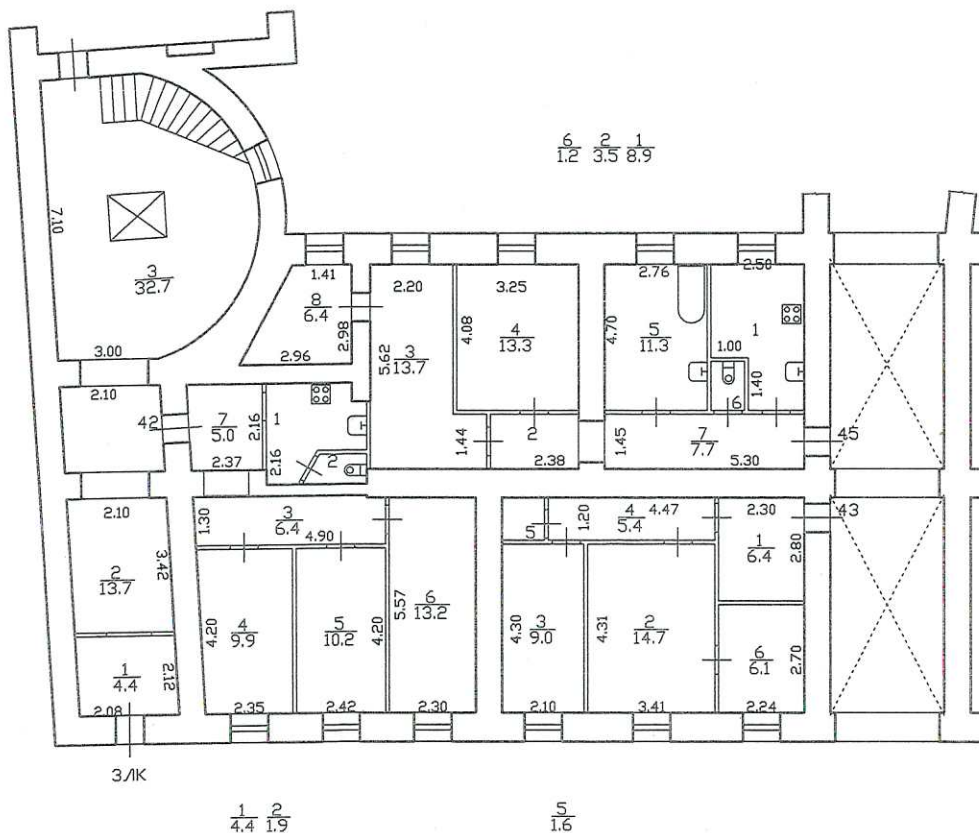
№	Адрес жилого помещения
1	Санкт-Петербург, ул. Союза Печатников, д. 27, кв. 15

Приложение №6 к Акту по результатам государственной историко-культурной экспертизы проектной документации на проведение работ по сохранению объекта культурного наследия регионального значения «Дом, в котором: жила в 1908-1910 гг. актриса Комиссаржевская Вера Федоровна (кв.7); жил с 1908 г. и умер в 1940 г. океанограф академик Шокальский Юлий Михайлович (кв.19); в помещениях училища Витмер О.К. неоднократно бывал Ленин В.И. (вторая половина ноября 1905 г. - 1906 г.)» по адресу: г. Санкт-Петербург, Союза Печатников, 27, лит. А (Английский пр., 27; Союза Печатников, 27) – «Проект по сохранению и приспособлению кв. №15 и кв. №45 для современного использования в части перепланировки и объединения, с устранением аварийного состояния перекрытия, расположенных по адресу: Санкт-Петербург, ул. Союза Печатников, д. 27, лит. А (шифр: 15.45.2019), ООО «НЕД-СПб», 2019 г.

Документы технического учета.

План 1 этажа

h = 3.07

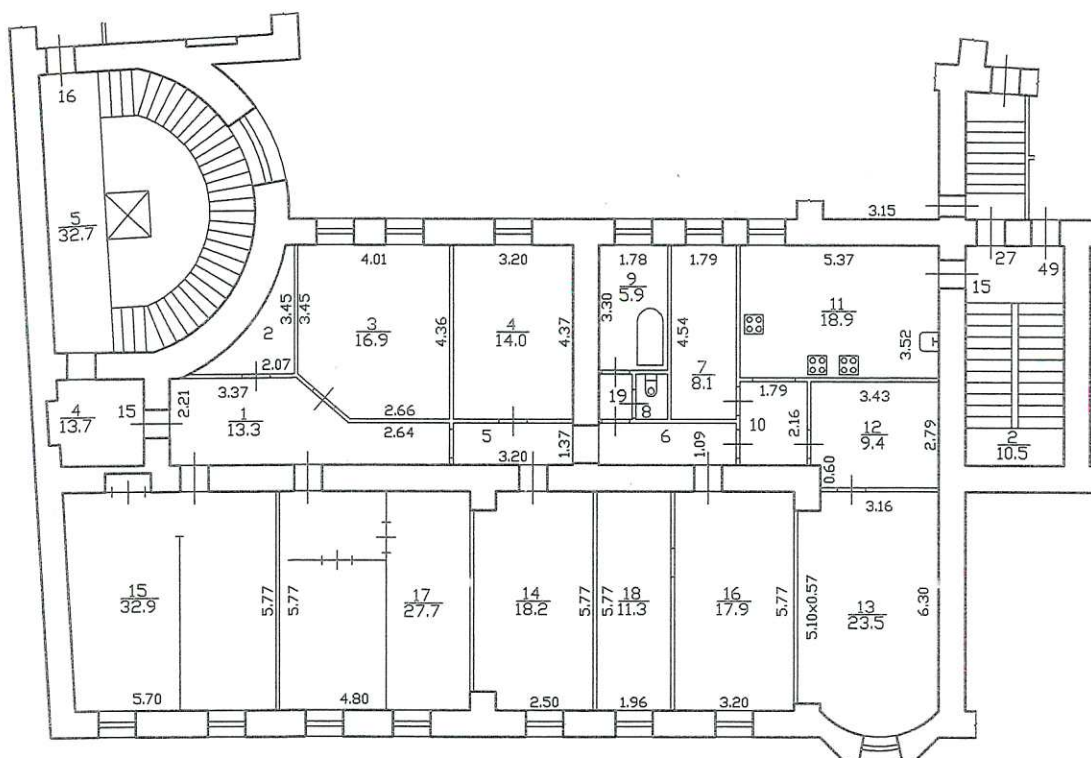


По состоянию на 24.03.2009.

Филиал ГУП "ГУИОН" - проектно-инвентаризационное бюро Центрального района			Инв. N 01/01-2012
Лист N 1	Санкт-Петербург, улица Союза Печатников, дом 27, литера А Фрагмент плана 1 этажа		Масштаб 1:200
Дата	Должность	Ф.И.О.	Подпись
22.09.2017	Исполнил	Исполнитель	Лапханова О.А.
	Проверил	Руководитель группы	Дательбаум Л.Ю.
		Начальник филиала	Антоненко Г.В.

План 2 этажа

$$h = 3.07$$



$\frac{2}{3.6}$ $\frac{5}{4.4}$ $\frac{6}{4.0}$ $\frac{8}{0.9}$ $\frac{10}{3.9}$ $\frac{19}{1.2}$

По состоянию на 28.03.2017.

Филиал ГУП "ГУИОН" – проектно-инвентаризационное бюро Центрального района			Инв. N 01/01-2012
Лист N 1	Санкт-Петербург, улица Союза Печатников, дом 27, литера А		Масштаб 1:200
Дата	Должность	Ф.И.О.	Подпись
22.09.2017	Исполнил	Исполнитель	Лапханова О.А.
	Проверил	Руководитель группы	Дательбаум Л.Ю.
		Начальник филиала	Антоненко Г.В.

Филиал ГУП «ГУИОН» – ПИБ Центрального района

Ведомость помещений и их площадей

Приложение к поэтажному плану

Адрес: г.Санкт-Петербург, улица Союза Печатников, дом 27, литера А, помещение 42

Жилые помещения

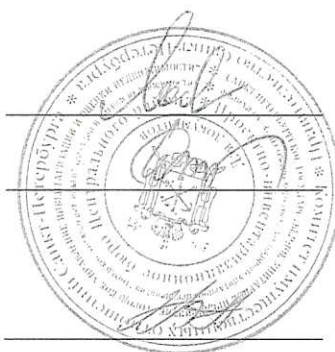
Этаж	№ помещения	№ части помещения	Наименование части помещения	Общая площадь, кв.м	в т.числе площадь, кв.м.		Кроме того, площадь лоджий, балконов, веранд, террас с коэффициентами, кв.м	Высота, м	Примечание
					Жилая, кв.м	Вспом. кв.м			
1	42	1	кухня	4.4		4.4		3.07	
		2	туалет	1.9		1.9		3.07	
		3	коридор	6.4		6.4		3.07	
		4	комната	9.9	9.9			3.07	
		5	комната	10.2	10.2			3.07	
		6	комната	13.2	13.2			3.07	
		7	коридор	5.0		5.0		3.07	
Итого по квартире 42:				51.0	33.3	17.7			

По состоянию на 24.03.2009.

Исполнил:

Проверил:

Начальник филиала ГУП
«ГУИОН»
ПИБ Центрального района:



Лапханова О.А. /

Дательбаум Л.Ю. /

Г.В.Антоненко /

« 22 » _____ сентября 2017 г.

Филиал ГУП «ГУИОН» – ПИБ Центрального района

Ведомость помещений и их площадей

Приложение к поэтажному плану

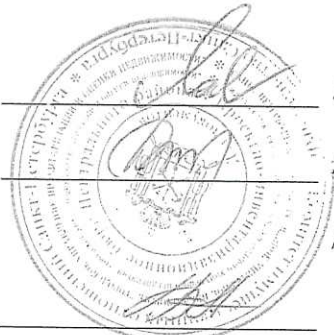
Адрес: г.Санкт-Петербург, улица Союза Печатников, дом 27, литера А, помещение 15

Жилые помещения

Этаж	№ помещения	№ части помещения	Наименование части помещения	Общая площадь, кв.м	в т.числе площадь, кв.м.		Кроме того, площадь лоджий, балконов, веранд, террас с коэффициентами, кв.м	Высота, м	Примечание
					Жилая, кв.м	Вспом. кв.м			
2	15	1	коридор	13.3		13.3		3.53	
		2	кладовая	3.6		3.6		3.53	
		3	комната	16.9	16.9			3.53	
		4	кладовая	14.0		14.0		3.53	
		5	коридор	4.4		4.4		3.53	
		6	коридор	4.0		4.0		3.53	
		7	комната	8.1	8.1			3.53	
		8	туалет	0.9		0.9		3.53	
		9	ванная	5.9		5.9		3.53	
		10	коридор	3.9		3.9		3.53	
		11	кухня	18.9		18.9		3.53	
		12	кладовая	9.4		9.4		3.53	
		13	комната	23.5	23.5			3.53	
		14	комната	18.2	18.2			3.53	
		15	комната	32.9	32.9			3.53	
		16	комната	17.9	17.9			3.53	
		17	комната	27.7	27.7			3.53	
		18	комната	11.3	11.3			3.53	
		19	коридор	1.2		1.2		3.53	
Итого по квартире 15:				236.0	156.5	79.5			

По состоянию на 28.03.2017.

Исполнил:

 / Лапханова О.А. /

Проверил:

/ Дательбаум Л.Ю. /

Начальник филиала ГУП
«ГУИОН»
ПИБ Центрального района:

/ Г.В.Антоненко /

« 22 » сентября 2017 г.

Филиал ГУП «ГУИОН» – ПИБ Центрального района

Ведомость помещений и их площадей

Приложение к поэтажному плану

Адрес: г. Санкт-Петербург, улица Союза Печатников, дом 27, литера А, помещение 17

Жилые помещения

Этаж	№ помещения	№ части помещения	Наименование части помещения	Общая площадь, кв.м	в т.числе площадь, кв.м.		Кроме того, площадь лоджий, балконов, веранд, террас с коэффициентами, кв.м	Высота, м	Примечание
					Жилая, кв.м	Вспом. кв.м			
3	17	1	коридор	10.2		10.2		3.04	
		2	комната	31.4	31.4			3.04	
		3	комната	30.4	30.4			3.04	
		4	комната	16.1	16.1			3.04	
		5	коридор	14.7		14.7		3.04	
		6	коридор	13.5		13.5		3.04	
		7	комната	21.5	21.5			3.04	
		8	тамбур	1.8		1.8		3.04	
		9	комната	18.5	18.5			3.04	
		10	коридор	2.0		2.0		3.04	
		11	коридор	2.0		2.0		3.04	
		12	кухня	10.4		10.4		3.04	
		13	кухня	14.8		14.8		3.04	
		14	кладовая	7.6		7.6		3.04	
		15	ванная	6.6		6.6		3.04	
		16	умывальная	6.5		6.5		3.04	
		17	комната	20.4	20.4			3.04	
		18	кладовая	3.5		3.5		3.04	
		19	туалет	1.9		1.9		3.04	
		20	кладовая	1.1		1.1		3.04	
		21	комната	13.4	13.4			3.04	
		22	комната	15.9	15.9			3.04	
		23	комната	10.6	10.6			3.04	
		24	коридор	2.9		2.9		3.04	
		25	коридор	1.2		1.2		3.04	
Итого по квартире 17:				278.9	178.2	100.7			

По состоянию на 23.12.2008.

Исполнил:

Проверил:

Начальник филиала ГУП
«ГУИОН»

ПИБ Центрального района:



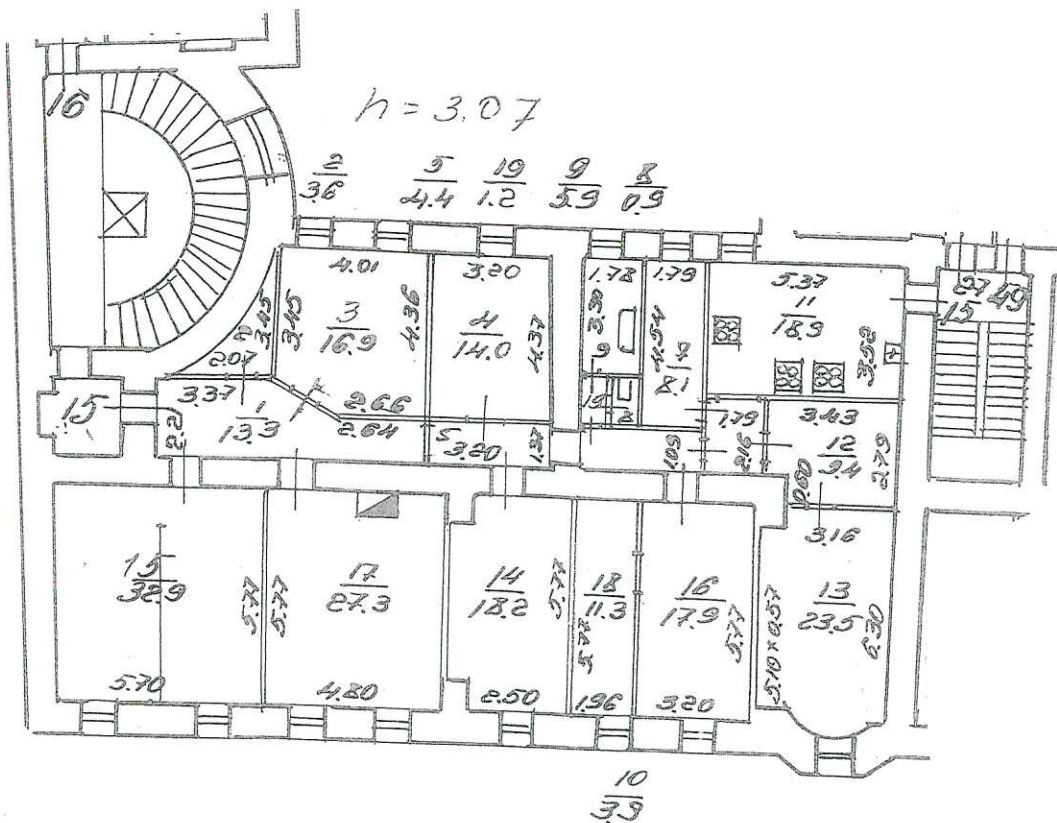
Лапханова О.А. /

Дательбаум Л.Ю. /

Г.В.Антоненко /

« 22 » сентября 2017 г.

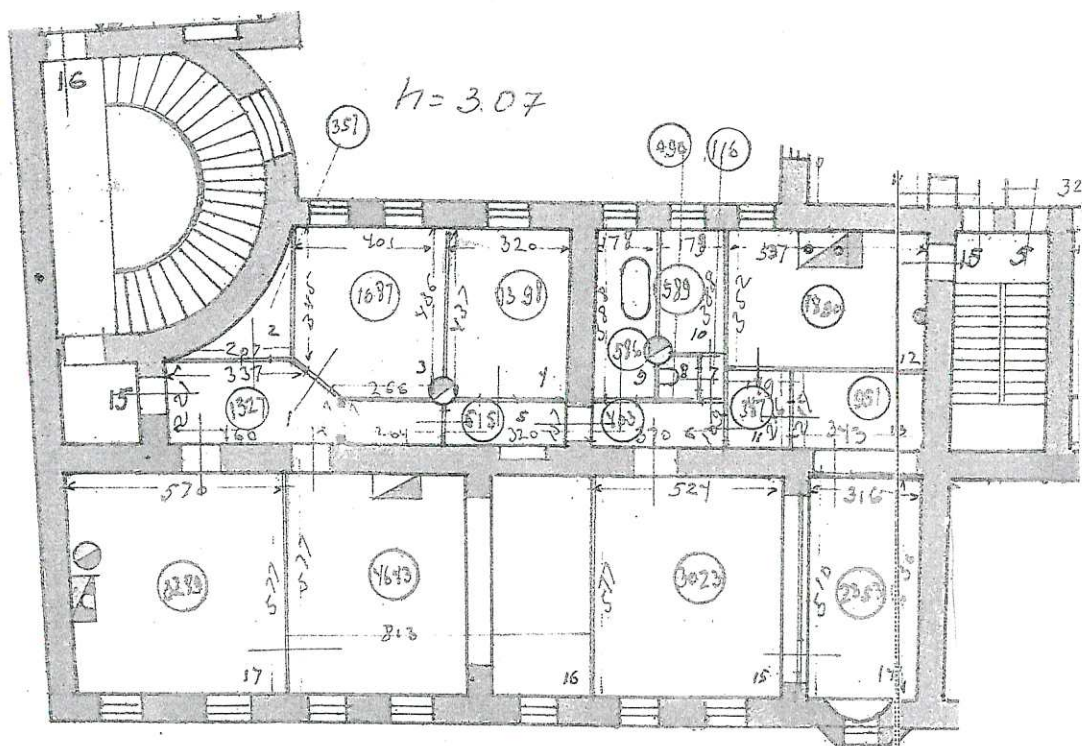
2 ЭТАЖ



По состоянию на 22.06.1992

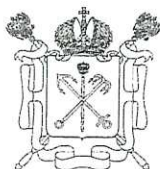
Филиал ГУП "ГУИОН"- проектно-инвентаризационное бюро Центрального района		Инв. N 01/01-2012
Лист N 1	Санкт-Петербург, улица Союза Печатников, дом 27, литера А План квартиры 15	Масштаб 1:200
Дата	Должность	Ф.И.О. Подпись
22.09.2017	Исполнил	Исполнитель Лапханова О.А.
	Проверил	Руководитель группы Дательбаум Л.О.
		Начальник филиала Антоненко Г.В.

2 этаж



По состоянию на 01.09.1932

Филиал ГУП "ГУИОН" – проектно-инвентаризационное бюро Центрального района		Инв. N 01/01-2012	
Лист N 1	Санкт-Петербург, улица Союза Печатников, дом 27, литера А План квартиры 15		Масштаб 1:200
Дата	Должность	Ф.И.О.	Подпись
22.09.2017	Исполнил	Исполнитель	Лапханова Д.А.
	Проверил	Руководитель группы	Дательбаум Л.Ю.
		Начальник филиала	Антоненко Г.В.



Правительство Санкт-Петербурга
Комитет имущественных отношений Санкт-Петербург
Филиал Санкт-Петербургского
государственного унитарного предприятия

По требованию

**“ГОРОДСКОЕ УПРАВЛЕНИЕ
ИНВЕНТАРИЗАЦИИ И ОЦЕНКИ
НЕДВИЖИМОСТИ”**

ПРОЕКТНО-ИНВЕНТАРИЗАЦИОННОЕ БЮРО
ЦЕНТРАЛЬНОГО РАЙОНА

ул. Белинского, д.13,
Санкт-Петербург, 191104
тел.(812) 777-91-38, факс (812) 644-51-38
e-mail: cenpib@guion.spb.ru

02 ОКТ 2017

№

18/4148

На

от

Выписка из инвентарного дела о технических характеристиках объекта

По данным ПИБ Центрального района строение, находящееся по адресу: г. Санкт-Петербург, улица Союза Печатников, дом 27, литера А по состоянию на 1992 год, имеет следующие технические характеристики:

1. Год постройки - 1906;
2. Год последнего капитального ремонта – ;
3. Число этажей – 6 (5-6, в т.ч. мансарда), подвал;
4. Число лестниц – 6;
5. Средняя высота помещений – 3.20 м;
6. Фундаменты – **бутовый ленточный**;
7. Наружные и внутренние капитальные стены – **кирпичные**;
8. Перегородки – **деревянные**;
9. Перекрытия чердачные – **деревянные по деревянным балкам**;
10. Перекрытия междуэтажные – **деревянные по деревянным балкам**;
11. Перекрытия подвальные – **кирпичные своды**;
12. Крыша – **оцинкованное железо по деревянным стропилам**;
13. Проемы оконные – **двойные створные**;
14. Проемы дверные – **филенчатые**;
15. Отопление - **централизованное**;
16. Горячее водоснабжение – **от городской сети**;
17. Вентиляция - **естественная**;
18. Газоснабжение - **централизованное**;
19. Мусоропровод - **нет**;
20. Лифты - **есть**;
21. Канализация – **сброс в городскую сеть**;
22. Процент износа - **35%**.

Начальник филиала ГУП «ГУИОН»
ПИБ Центрального района



Антоненко Г.В.

Исполнитель: Лапханова О.А.

СИТУАЦИОННЫЙ ПЛАН УЧАСТКА

Адрес объекта: г.Санкт-Петербург, улица Союза Печатников, дом 27, литера А

Описательный адрес: г.Санкт-Петербург, Английский проспект, дом 27, г.Санкт-Петербург, улица
Союза Печатников, дом 27



М 1:1000

Условные обозначения

— - граница строения

Начальник филиала ГУП «ГУИОН»
ПИБ Центрального района
(Г.В.Антоненко)
М.П. «23» сентября 2017 г.

*Копия
с копии*

Заключение
о признании помещения пригодным ~~(непригодным)~~
для постоянного проживания

№ 73

08 августа 2012 г.

Санкт - Петербург, ул.Союза Печатников, дом № 27, квартира № 15

(месторасположение помещения, в том числе наименование населенного пункта и улицы, номера дома и квартиры)

Межведомственная комиссия Адмиралтейского района, назначенная распоряжением администрации Адмиралтейского района Санкт - Петербурга № 711 от 25.05.2012 г.

(кем назначена, наименование федерального органа исполнительной власти, органа исполнительной власти субъекта Российской Федерации, органа местного самоуправления, дата, номер решения о созыве комиссии)

в составе:

председатель комиссии - первый заместитель главы администрации – Гарнец В. Н.*секретарь комиссии* - Полищук А. А. - главный специалист отдела районного хозяйства администрации.

члены комиссии:

Бриkk В.А. - начальник отдела надзорной деятельности Адмиралтейского района правления надзорной деятельности ГУ ИЧС России по городу Санкт-Петербургу.

Виноградова М.В. – ведущий инженер сектора МВК СПб ГКУ «Жилищное агентство Адмиралтейского района Санкт-Петербурга».

Гирин А. Б. – начальник отдела строительства и землепользования администрации.

Ишукова Н.Л. – главный специалист отдела контроля Адмиралтейского, Кировского, Красносельского и Петродворцового районов Государственной жилищной инспекции Санкт-Петербурга.

Козырева Е.И. – начальник отдела ландшафтной архитектуры Управления ландшафтной архитектуры Комитета по градостроительству и архитектуре.

Павлова Н. А. – заместитель начальника Адмиралтейского отдела Управления Федеральной службы государственной регистрации, кадастра и картографии по Санкт-Петербургу.

Панасюк С. Л. – начальник территориального отдела по Адмиралтейскому району Управления гражданской защиты ГУ МЧС России по Санкт-Петербургу.

Степанов А.В. – начальник отдела районного хозяйства администрации.

Чалурина Д.А. – начальник жилищного отдела администрации.

при участии приглашенных экспертов - не приглашались

(ф.и.о., занимаемая должность и место работы)

и приглашенного собственника помещения или уполномоченного им лица –

Каминкер И.Н., Филиппова В.Ф., Филипповой Л.В., Филипповой А.В.

по результатам рассмотренных документов:

(производится перечень документов)

-справки по Ф7, Ф9

-технического заключения специализированной организации ОАО «Ленжилниипроект» от 2008 г.

- плана квартиры в составе заключения

- и на основании акта межведомственной комиссии, составленного по результатам обследования 08.07.2012 г. № 73/1

приводится заключение, взятое из акта обследования (в случае проведения обследования)

установила:

Многоквартирный дом № 27 по ул.Союза Печатников, постройки 1906 г., без проведения капитального ремонта, 5-6-ти этажный, оборудован центральным отоплением, водопроводом, канализацией, электроосвещением, газифицирован.

Квартира № 15 расположена на 2-м этаже многоквартирного дома, ограничена капитальными стенами, вход с общей лестничной клетки, состоит из 8-ми жилых комнат, кухни, туалета, коридора, ванной, общей площадью 237,10 кв.м, жилой – 157,60 кв.м.

Кладка стен выполнена из нормально обожженного кирпича, в основном, с прочной связью материала с раствором. Стены находятся в удовлетворительном, работоспособном состоянии.

В кв.15 над помещением площадью 13,98 кв.м. произошло обрушение штукатурного слоя. Участок кирпичного заполнения междуэтажного перекрытия над помещением квартиры 15 площадью 13,98 кв.м. находится в аварийном состоянии. Над помещением ванной, смежного с ней санузла, а также смежного жилого помещения площадью 8,13 кв.м. по потолкам имеется обширная протечка с участком отслоений и провисаний штукатурки. Вдоль поперечных швов кладки по штукатурке имеются трещины раскрытием до 0,2 см. Участок кирпичного заполнения над помещением ванной и смежного с ней санузла кв.15 находится в неудовлетворительном состоянии. Участок кирпичного заполнения междуэтажного перекрытия над помещением кухни кв.15 находится в неудовлетворительном состоянии. По техническому состоянию в границах обследования кирпичное заполнение междуэтажных перекрытий всех этажей в местах общего пользования на участках в «мокрых зонах» находится в аварийном состоянии.

Полы и покрытие во всех местах общего пользования находятся в неудовлетворительном состоянии. В помещениях санузлов и у раковин в ваннных комнатах древесина перегородок поражена гнилью от 1/3 до полного сечения. Просадки перегородок с перекосом проемов в них. Оконные и дверные заполнения в местах общего пользования изношены, частично поражены гнилью, перекошены, остекление слабо закреплено, сворки и полот на провисли на петлях, имеют неплотный притвор и многочисленные механические повреждения. Внутренние инженерные сети и оборудование находится в неудовлетворительном состоянии.

Помещение - квартира № 15 непригодна для проживания на основании п. 33 гл. 3 (неудовлетворительное техническое состояние несущих конструкций), постановления Правительства РФ № 47 от 28.01.2006 (ред. от 02.08.2007) «Об утверждении Положения о признании помещения жилым помещением, жилого помещения непригодным для проживания и многоквартирного дома аварийным и подлежащим сносу или реконструкции».

Межведомственная комиссия приняла заключение:

помещение - квартира № 15 многоквартирного дома № 27 по ул.Союза Печатников непригодна для проживания на основании п. 33 гл. 3 (неудовлетворительное техническое состояние конструкций) Постановления Правительства РФ № 47 от 28.01.2006 г., с изменениями, внесенными Постановлением Правительства РФ № 494 от 02.08.2007 г «Об утверждении положения о признании помещения жилым, жилого помещения непригодным для проживания и многоквартирного дома аварийным и подлежащим сносу или реконструкции».

Приложение к заключению:

перечень рассмотренных документов:

-справка по Ф № 7

- справка по Ф № 9

- план квартиры в составе заключения

- акт обследования помещения (в случае проведения обследования) от 08.07.2012 г. № 73/1

-техническое заключение ОАО «Ленжилниипроект» 2008 г.

перечень других материалов, запрошенных межведомственной комиссией- не запрашивались

- особое мнение членов межведомственной комиссии: отсутствует

КОПИЯ



4407003/2012-17700(4)

Копия
с копии
КОПИЯ

ПРАВИТЕЛЬСТВО САНКТ-ПЕТЕРБУРГА
АДМИНИСТРАЦИЯ АДМИРАЛТЕЙСКОГО
РАЙОНА САНКТ-ПЕТЕРБУРГА
РАСПОРЯЖЕНИЕ

окуд

14.12.2012№ 1928

О признании жилого помещения –
квартиры № 15 в доме 27 по ул.
Союза Печатников в Санкт-
Петербурге непригодным для
проживания

14.12.2012

В соответствии с постановлением Правительства Российской Федерации от 28.01.2006 № 47 «Об утверждении Положения о признании помещения жилым помещением, жилого помещения непригодным для проживания и многоквартирного дома аварийным и подлежащим сносу или реконструкции»:

1. Признать жилое помещение – квартиру № 15 (далее – помещение) в доме 27 по ул. Союза Печатников в Санкт-Петербурге непригодным для проживания в соответствии с заключением Межведомственной комиссии Адмиралтейского района от 08.08.2012 № 73 и подлежащим проведению ремонтно-восстановительных работ с целью дальнейшего использования под жилые цели.

2. Жилищному отделу администрации в двухдневный срок направить настоящее распоряжение и соответствующий пакет документов в Жилищный комитет для решения вопроса о включении квартиры № 15 в доме 27 по ул. Союза Печатников в адресный перечень жилых помещений, признанных непригодными для проживания, подлежащих расселению.

3. В случае возврата Жилищным комитетом направленных документов с заключением о невозможности расселения помещения в соответствии с п. 2 настоящего распоряжения:

3.1. Жилищному отделу администрации в месячный срок с момента получения заключения Жилищного комитета обеспечить предложение гражданам, проживающим в помещении, жилых помещений специализированного (маневренного) фонда.

3.2. Санкт-Петербургскому государственному казенному учреждению «Жилищное агентство Адмиралтейского района Санкт-Петербурга» (далее – Адмиралтейское РЖА):

3.2.1. Принять меры по выполнению первоочередных мероприятий для обеспечения безопасных условий проживания граждан до расселения помещения;

3.2.2. Совместно с отделом районного хозяйства администрации обеспечить включение помещения в адресную программу капитального ремонта жилищного фонда Адмиралтейского района (далее – Программа).

4. Отделу районного хозяйства администрации, жилищному отделу администрации совместно с Адмиралтейским РЖА при формировании предложений к проекту бюджета на очередной финансовый год, предусмотреть необходимые расходы на капитальный ремонт помещения, признанного непригодным для проживания, включенного в Программу.

5. Контроль за выполнением распоряжения возложить на первого заместителя главы администрации Рублевского В.В.

Глава администрации

И.Г. Мясников

КОПИЯ ВЕРНА
Главный специалист общего отдела
Администрации Адмиралтейского района
Е.А. Овчинникова
17-ДЕК 2012 20 г.

Приложение №7 к Акту по результатам государственной историко-культурной экспертизы проектной документации на проведение работ по сохранению объекта культурного наследия регионального значения «Дом, в котором: жила в 1908-1910 гг. актриса Комиссаржевская Вера Федоровна (кв.7); жил с 1908 г. и умер в 1940 г. океанограф академик Шокальский Юлий Михайлович (кв.19); в помещениях училища Витмер О.К. неоднократно бывал Ленин В.И. (вторая половина ноября 1905 г. - 1906 г.)» по адресу: г. Санкт-Петербург, Союза Печатников, 27, лит. А (Английский пр., 27; Союза Печатников, 27) – «Проект по сохранению и приспособлению кв. №15 и кв. №45 для современного использования в части перепланировки и объединения, с устранением аварийного состояния перекрытия, расположенных по адресу: Санкт-Петербург, ул. Союза Печатников, д. 27, лит. А (шифр: 15.45.2019), ООО «НЕД-СПб», 2019 г.

Фотофиксация.

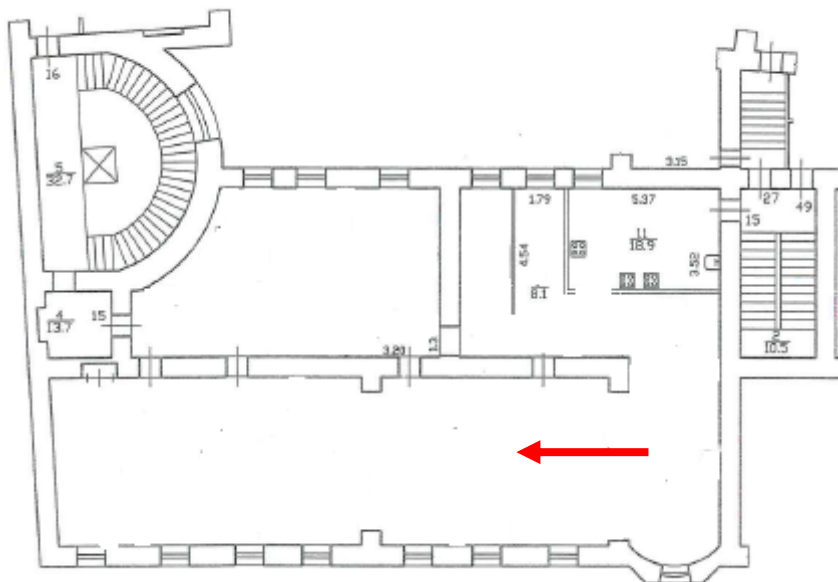


Фото №1. Квартира №15, общий вид помещения.

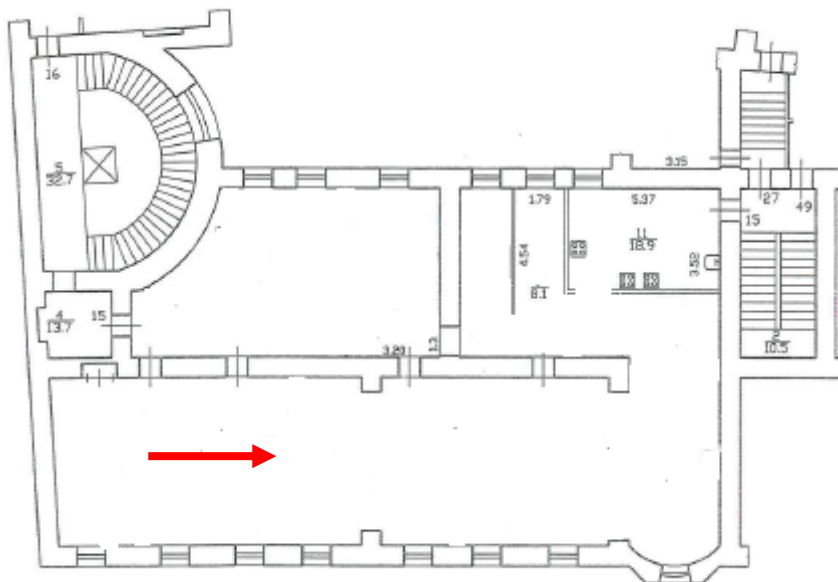


Фото №2. Квартира №15, общий вид помещения.

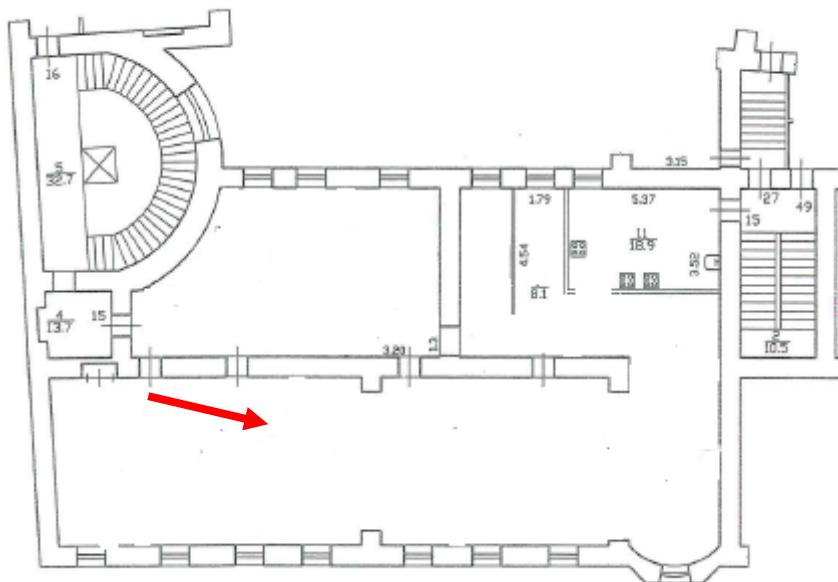


Фото №3. Квартира №15, общий вид помещения.

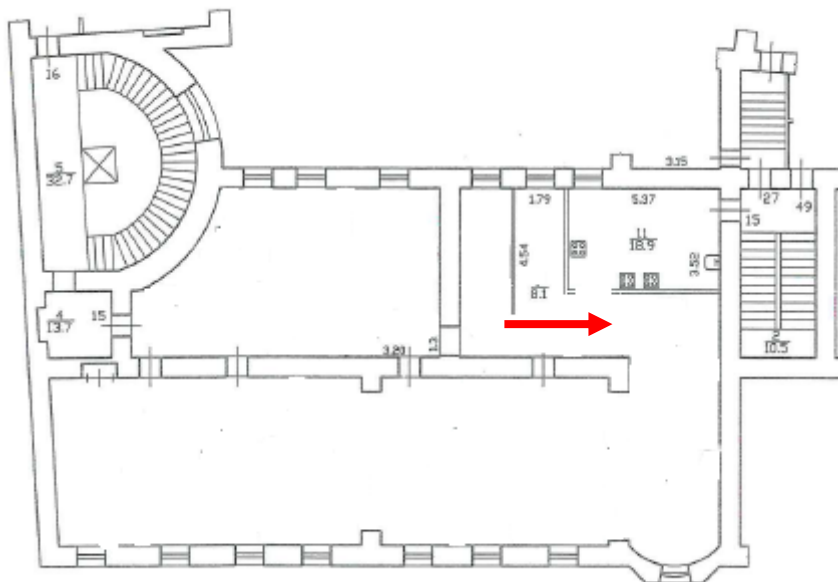


Фото №5. Квартира №15, общий вид помещения.

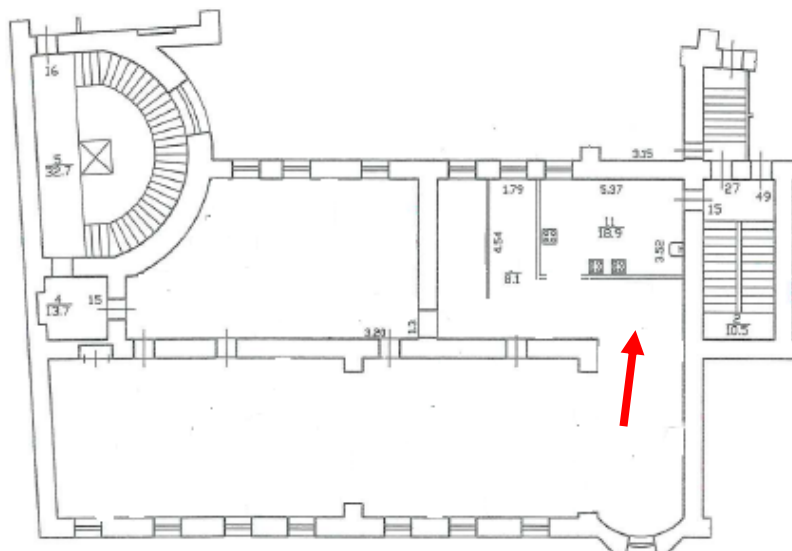


Фото №6. Квартира №15, общий вид помещения.

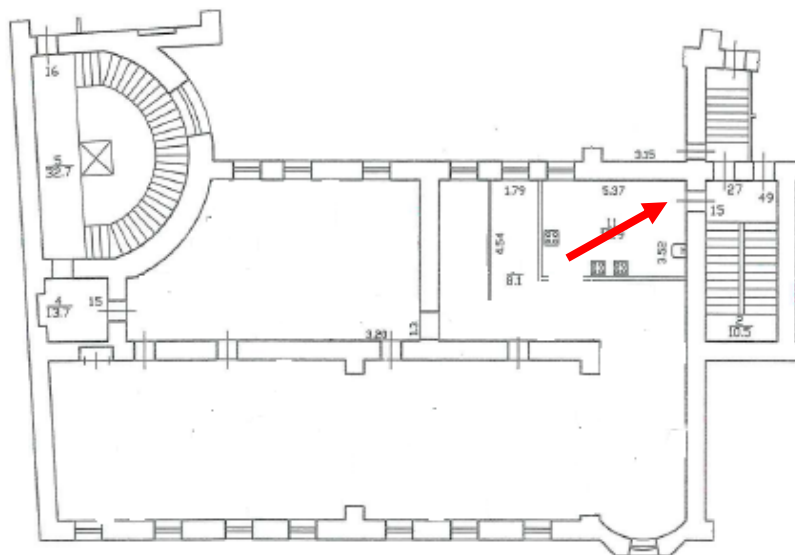


Фото №7. Квартира №15, общий вид помещения. Кухня. Выход на черную лестницу.

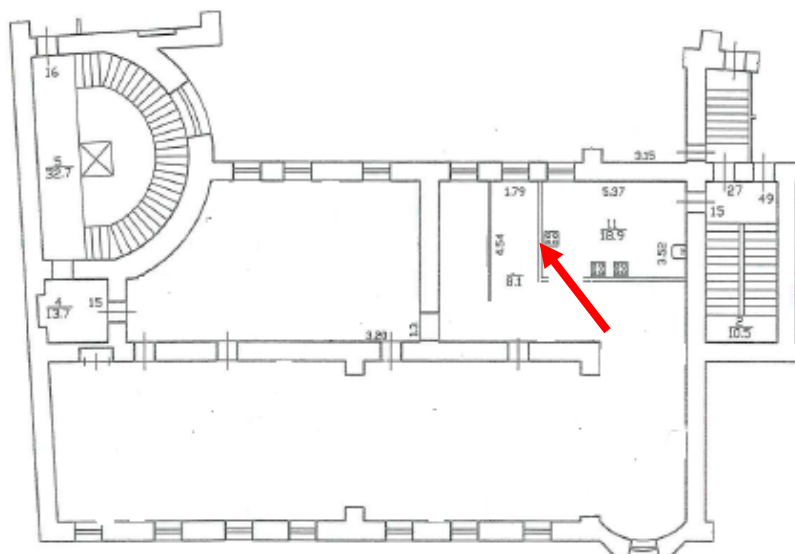


Фото №8. Квартира №15, общий вид помещения.

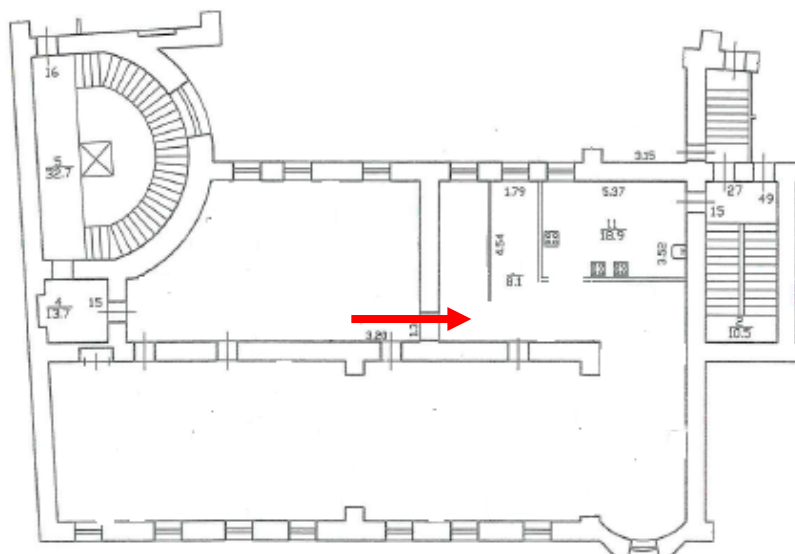


Фото №9. Квартира №15, общий вид помещения, коридор.

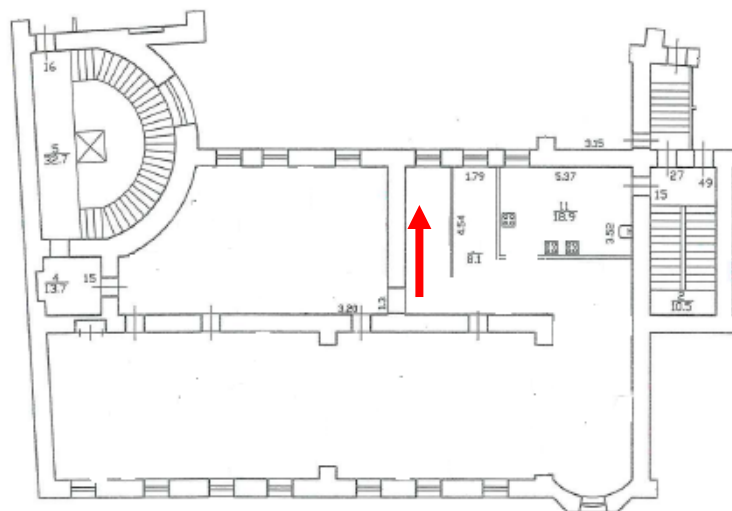


Фото №10. Квартира №15, общий вид помещения, коридор.

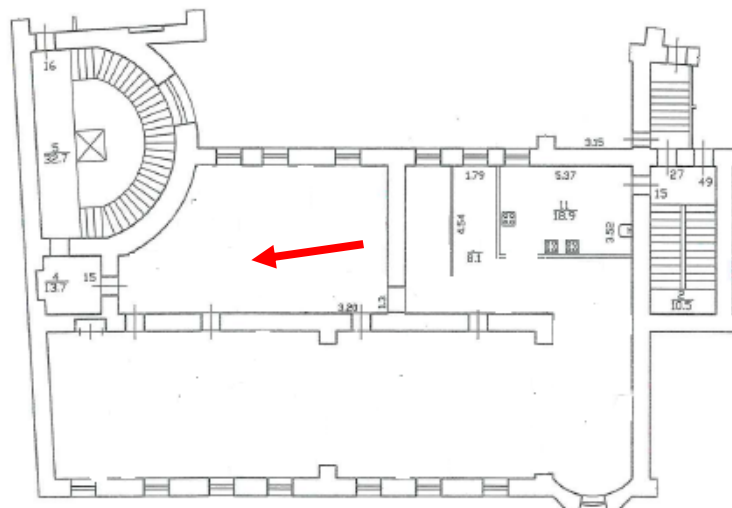


Фото №11. Квартира №15, общий вид помещения.

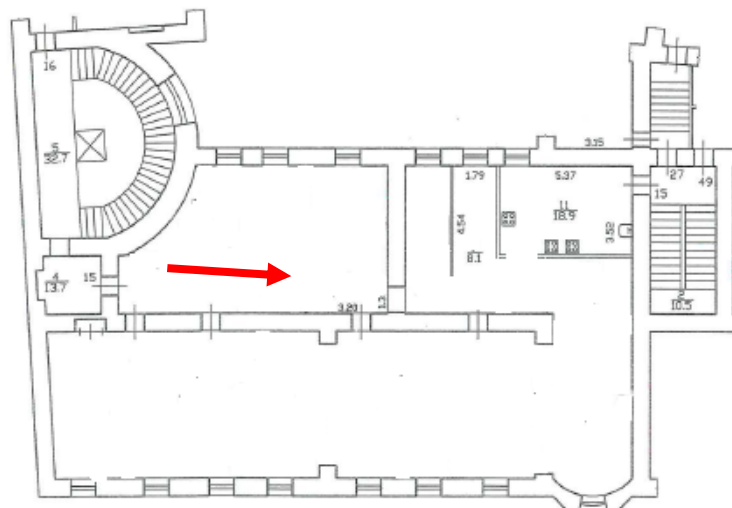


Фото №12. Квартира №15, общий вид помещения.

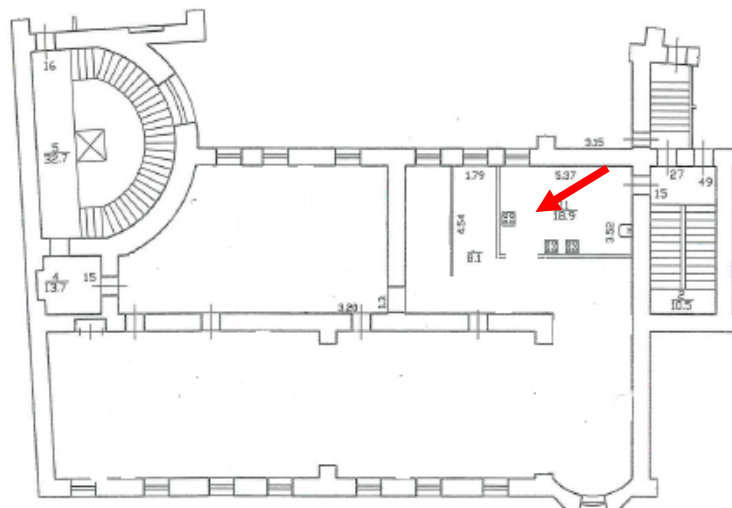


Фото №13. Квартира №15, общий вид помещения.

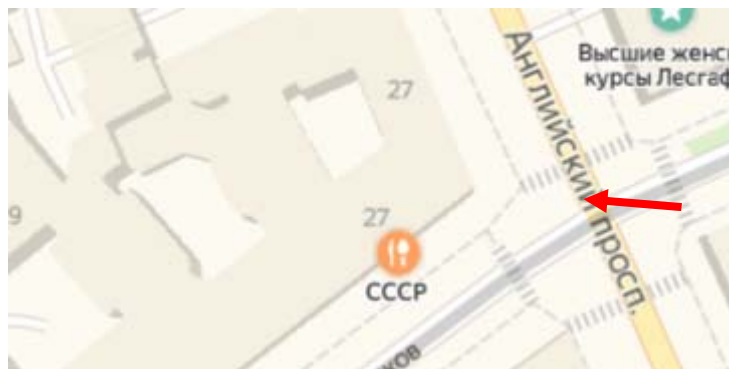


Фото №14. Лицевые фасады.

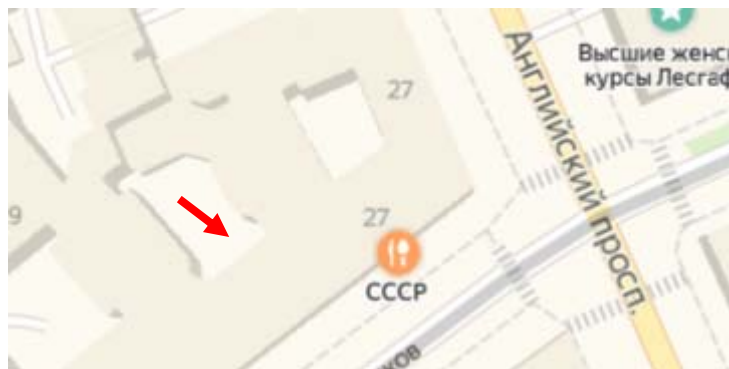


Фото №15. Дворовый фасад.

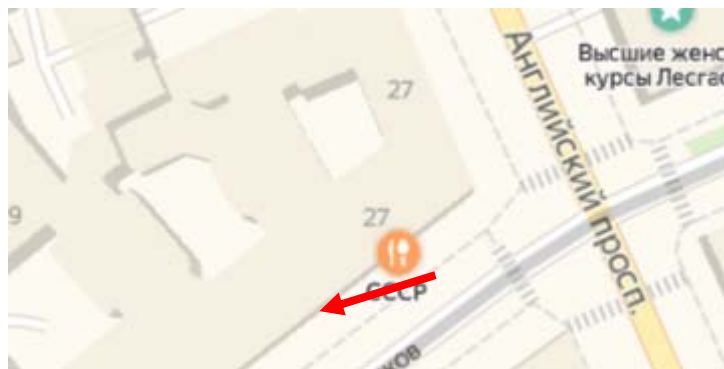


Фото №16. Лицевой фасад.



Фото №17. Арочный проезд. Вход в квартиру №45.

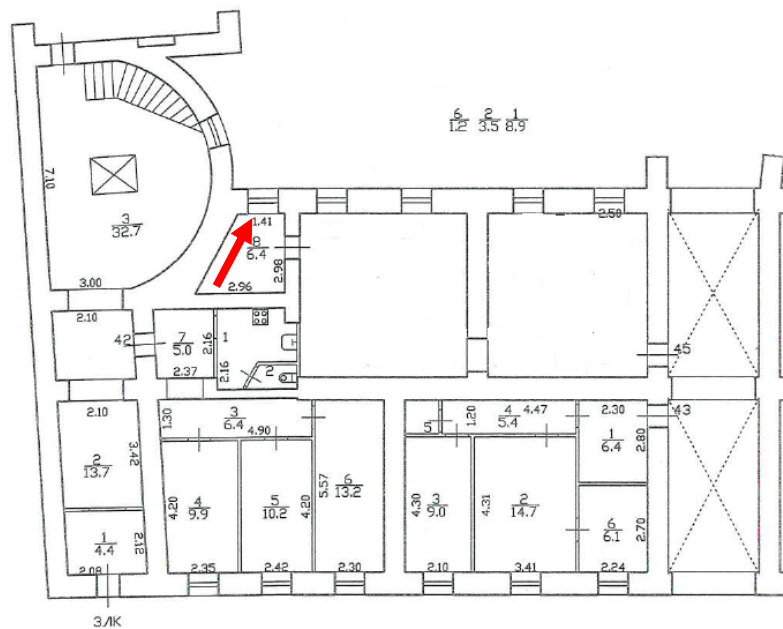


Фото №18. Квартира №45, оконное заполнение.

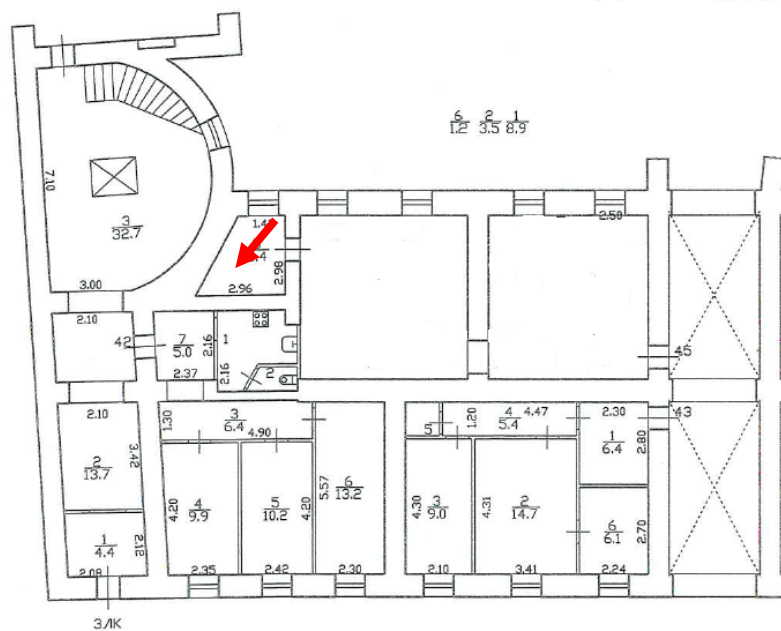


Фото №19. Квартира №45, общий вид помещения.

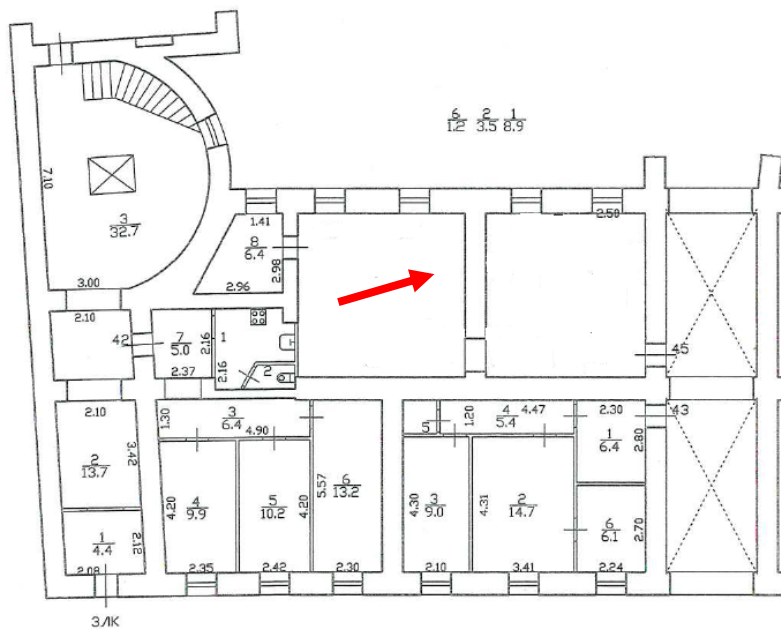


Фото №20. Квартира №45, общий вид помещения.

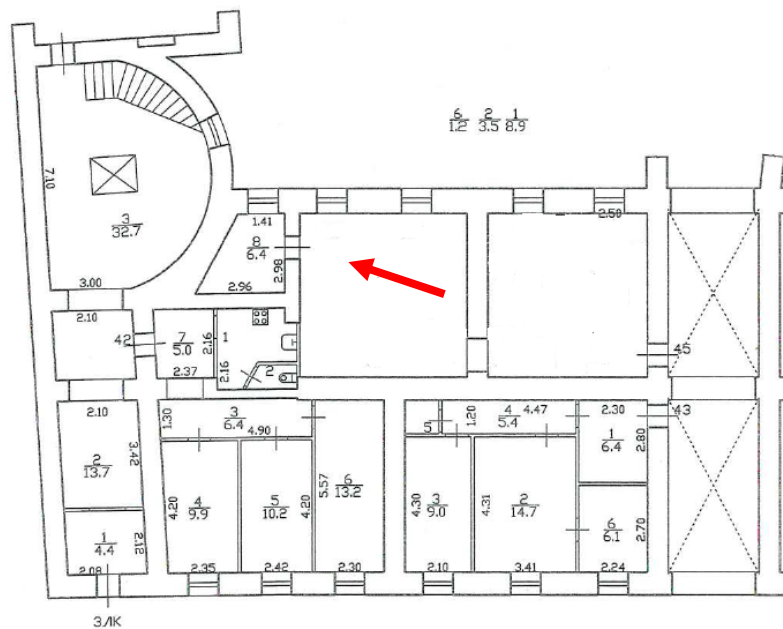


Фото №21. Квартира №45, общий вид помещения.

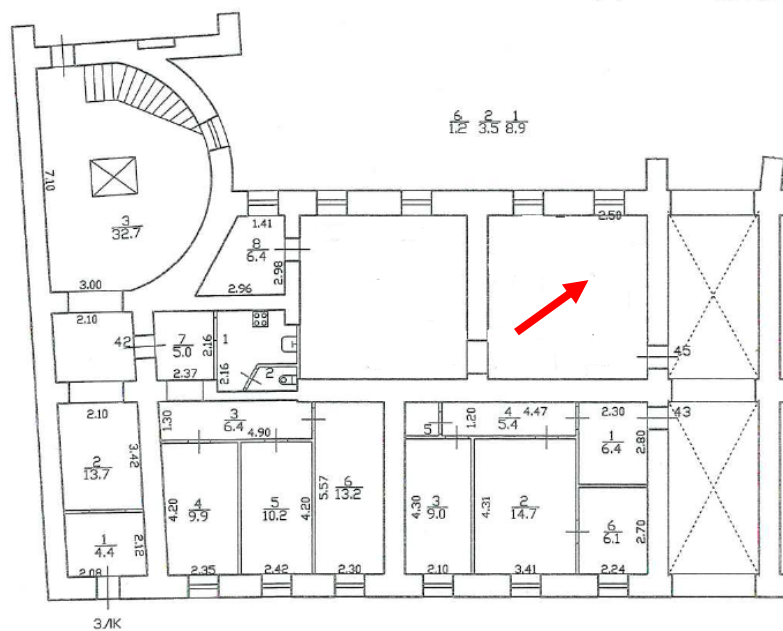


Фото №22. Квартира №45, общий вид помещения.

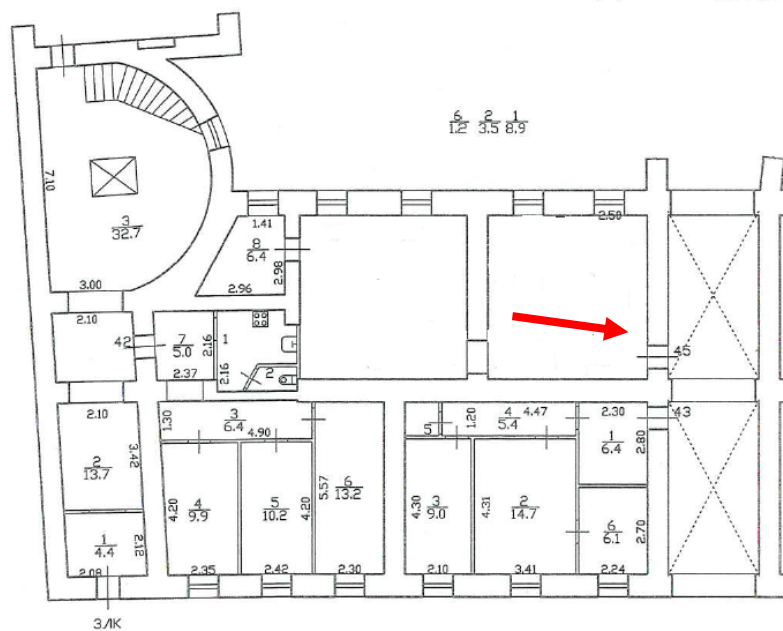
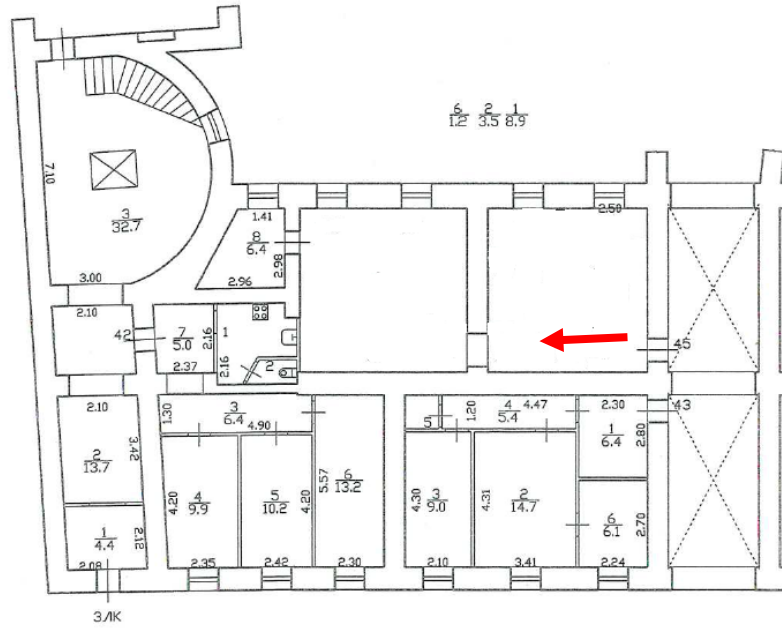


Фото №23. Квартира №45, общий вид помещения.



Л



Фото №24. Квартира №45, общий вид помещения.

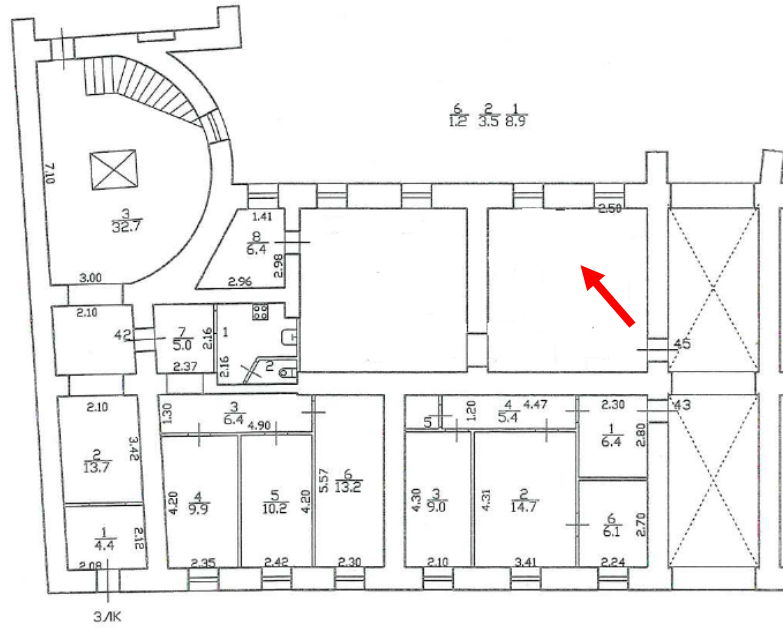


Фото №25. Квартира №45, общий вид помещения.

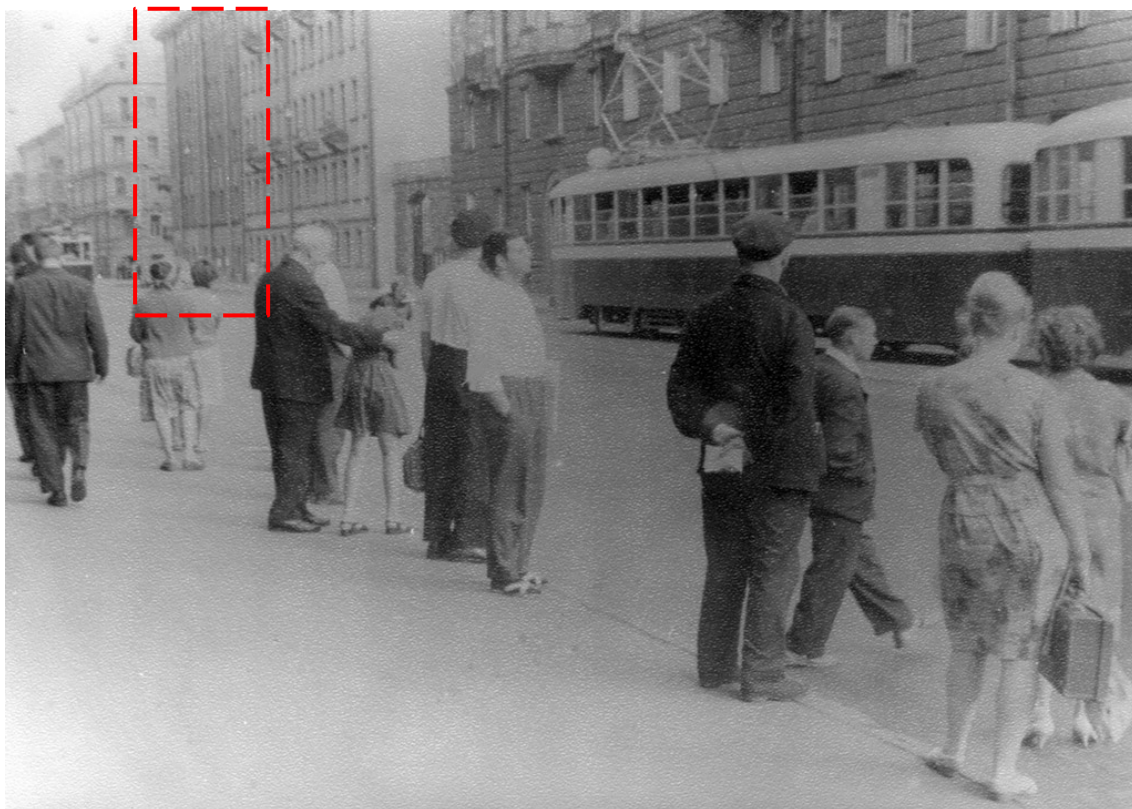
Приложение №8 к Акту по результатам государственной историко-культурной экспертизы проектной документации на проведение работ по сохранению объекта культурного наследия регионального значения «Дом, в котором: жила в 1908-1910 гг. актриса Комиссаржевская Вера Федоровна (кв.7); жил с 1908 г. и умер в 1940 г. океанограф академик Шокальский Юлий Михайлович (кв.19); в помещениях училища Витмер О.К. неоднократно бывал Ленин В.И. (вторая половина ноября 1905 г. - 1906 г.)» по адресу: г. Санкт-Петербург, Союза Печатников, 27, лит. А (Английский пр., 27; Союза Печатников, 27) – «Проект по сохранению и приспособлению кв. №15 и кв. №45 для современного использования в части перепланировки и объединения, с устранением аварийного состояния перекрытия, расположенных по адресу: Санкт-Петербург, ул. Союза Печатников, д. 27, лит. А (шифр: 15.45.2019), ООО «НВД-СПб», 2019 г.

Иконография.

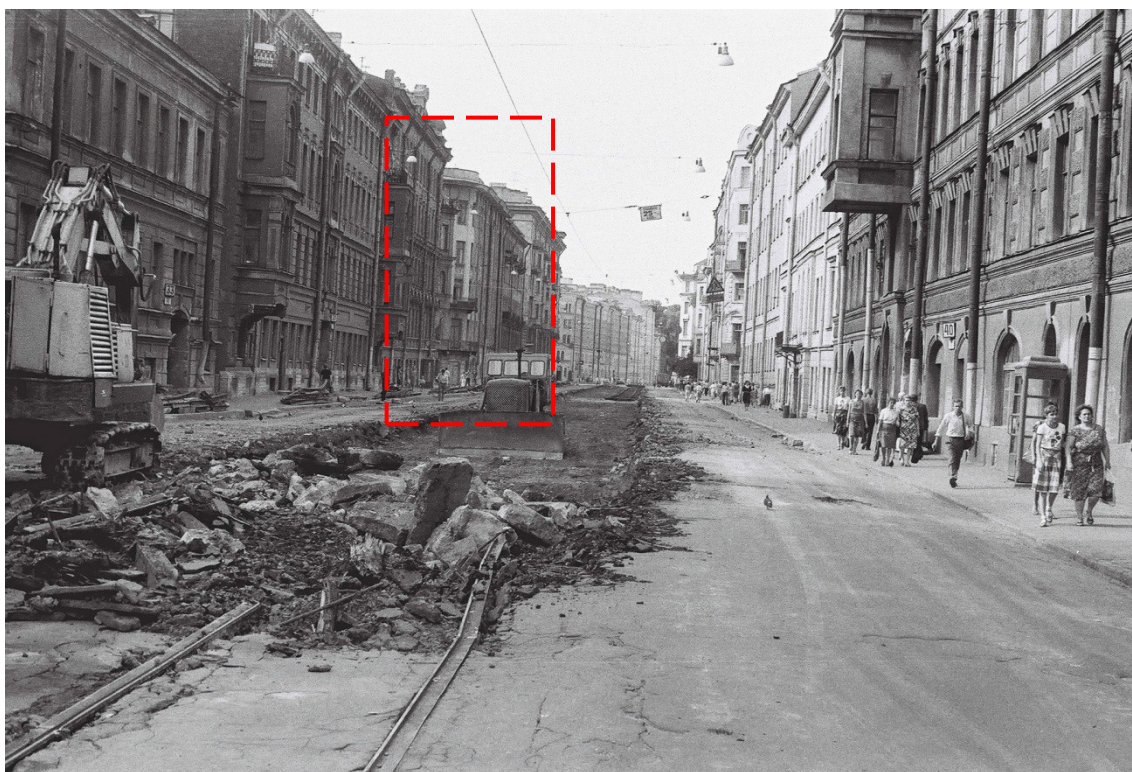
Перечень иллюстраций:

Илл. №1. Фотография 1960-х гг. (снимок из семейного архива). Источник: <http://transphoto.ru/photo/239250/>.

Илл. 2. Фотография 1988 г. Разбор путей на проспекте Маклина (Английском пр.). Автор: В. Валдин. Источник: <https://pastvu.com/p/128304>.



Илл. №1. Фотография 1960-х гг. (снимок из семейного архива). Источник: <http://transphoto.ru/photo/239250/>



Илл. 2. Фотография 1988 г. Разбор путей на проспекте Маклина (Английском пр.). Автор: В. Валдин. Источник: <https://pastvu.com/p/128304>.