

АКТ

по результатам государственной историко-культурной экспертизы проектной документации на проведение работ по сохранению выявленного объекта культурного наследия «Дом И.Д. Черткова», расположенного по адресу: г. Санкт-Петербург, Гороховая ул., д. 24/24, литера А.

Место проведения экспертизы: г. Санкт-Петербург

«19» января 2021 года

Настоящая государственная историко-культурная экспертиза проведена в период с «15» ноября 2020 г по «19» января 2021 г.

Заказчик: ООО «ДЕНДР»

Ответственный секретарь экспертной комиссии:

Зайцева Д.А.

Государственная историко-культурная экспертиза проведена экспертной комиссией в следующем составе:

Хорликов Алексей Петрович, образование высшее, закончил Санкт-Петербургский Государственный Академический Институт Живописи, Скульптуры и Архитектуры имени И. Е. Репина. Факультет теории и истории искусства. Стаж работы 31 год. Место работы – ООО «АВЕРО ГРУП». Искусствовед. Аттестован в качестве государственного эксперта по проведению государственной историко-культурной экспертизы проектной документации (приказ МКРФ №78 от 31.01.2018 г.);

- выявленные объекты культурного наследия в целях обоснования целесообразности включения данных объектов в реестр;
- документы, обосновывающие включение объектов культурного наследия в реестр;
- документы, обосновывающие исключение объектов культурного наследия из реестра;
- документы, обосновывающие изменение категории историко-культурного значения объекта культурного наследия;
- документация или разделы документации, обосновывающие меры по обеспечению сохранности объекта культурного наследия либо объекта, обладающего признаками объекта культурного наследия, при проведении земляных, мелиоративных, хозяйственных работ, указанных в настоящей статье работ по использованию лесов и иных работ в границах территории объекта культурного наследия либо на земельном участке, непосредственно связанном с земельным участком в границах территории объекта культурного наследия;
- проектная документация на проведение работ по сохранению объектов культурного наследия.

Зайцева Дарья Александровна, образование высшее (Санкт-Петербургский Государственный Академический Институт Живописи, Скульптуры и Архитектуры имени И. Е. Репина. 1999 г.), искусствовед, стаж работы 17 лет, место работы – ООО «Коневские Реставрационные Мастерские». Искусствовед. Аттестована в качестве государственного эксперта по проведению государственной историко-культурной экспертизы проектной документации (приказ МКРФ № 996 от 25.08.2020 г.);

- выявленные объекты культурного наследия в целях обоснования целесообразности включения данных объектов в реестр;
- документы, обосновывающие изменение категории историко-культурного значения объекта культурного;
- документы, обосновывающие отнесение объекта культурного наследия к историко-культурным заповедникам, особо ценным объектам культурного наследия народов Российской Федерации либо объектам всемирного культурного и природного наследия;
- проектная документация на проведение работ по сохранению объектов культурного наследия.

Калинин Валерий Александрович, образование высшее, закончил Санкт-Петербургский Политехнический Университет имени Петра Великого, инженер-строитель, стаж работы 18 лет, главный инженер ООО «Научно-проектный реставрационный центр» (СПб). Аттестован в качестве государственного эксперта по проведению государственной историко-культурной экспертизы проектной документации (приказ МКРФ №2032 от 25.12.2019 г.);

- проектная документация на проведение работ по сохранению объектов культурного наследия.

В соответствии с законодательством Российской Федерации эксперты несут ответственность за достоверность сведений, изложенных в заключении.

«19» января 2021 г. _____ Хорликов А.П. (председатель экспертной комиссии)

«19» января 2021 г. _____ Зайцева Д.А. (отв. секретарь экспертной комиссии)

«19» января 2021 г. _____ Калинин В.А. эксперт

Сведения об обстоятельствах, повлиявших на процесс проведения и результат государственной историко-культурной экспертизы:

Обстоятельства, повлиявшие на процесс проведения и результаты государственной историко-культурной экспертизы, отсутствуют.

Объект государственной историко-культурной экспертизы:

– проектная документация, обосновывающая проведение работ по сохранению выявленного объекта культурного наследия «Дом И.Д. Черткова», расположенного по адресу: г. Санкт-Петербург, Гороховая ул., д. 24/24, литера А предусмотренных проектной документацией «Проект приспособления выявленного объекта культурного наследия «Дом И.Д. Черткова» для современного использования (приспособление пом. 8-Н для современного использования в части устройства дополнительного оборудования) по адресу: г. Санкт-Петербург, Гороховая ул., д. 24/24, литера А», выполненная в 2020 г. ООО «ЛОФТ». ШИФР 02/07-2019.

Цель проведения государственной историко-культурной экспертизы:

- определение соответствия проектной документации на проведение работ по сохранению выявленного объекта культурного наследия «Дом И.Д. Черткова», расположенного по адресу: г. Санкт-Петербург, Гороховая ул., д. 24/24, литера А предусмотренных проектной документацией «Проект приспособления выявленного объекта культурного наследия «Дом И.Д. Черткова» для современного использования (приспособление пом. 8-Н для современного использования в части устройства дополнительного оборудования) по адресу: г. Санкт-Петербург, Гороховая ул., д. 24/24, литера А», выполненная в 2020 г. ООО «ЛОФТ». ШИФР 02/07-2019, требованиям государственной охраны объектов культурного наследия.

Перечень материалов, предоставленных экспертам:

- Задание КГИОП от 11.10.2019 № 01-52-2798 на проведение работ по сохранению объекта культурного наследия, включенного в единый государственный реестр объектов культурного наследия (памятников истории и культуры) народов Российской Федерации, или выявленного объекта культурного наследия (приспособление для современного использования нежилого помещения);
- Распоряжение КГИОП №10-168 от 11.04.2014. Об утверждении перечня предмета

Ответственный секретарь экспертной комиссии:

Зайцева Д.А.

- Охраны выявленного объекта культурного наследия «Дом И.Д. Черткова»;
- Распоряжение КГИОП №472-р от 20.11.2018 О внесении дополнения в распоряжение КГИОП от 11.04.2014 №10-168;
 - План границ выявленного объекта культурного наследия утвержден КГИОП 10.04.2002;
 - Документ о государственной регистрации права (выписка ЕГРН) от 9.02.2015;
 - Ситуационный план. Кадастровый паспорт;
 - проектная документация «Проект приспособления выявленного объекта культурного наследия «Дом И.Д. Черткова» для современного использования (приспособление пом. 8-Н для современного использования в части устройства дополнительного оборудования) по адресу: г. Санкт-Петербург, Гороховая ул., д. 24/24, литера А», выполненная в 2020 г. ООО «ЛОФТ». ШИФР 02/07-2019.

Перечень документов и материалов, собранных и полученных при проведении экспертизы, а также использованной для нее специальной, технической и справочной литературы (при значительном количестве документов и литературы их перечень приводится в приложении с соответствующим примечанием в тексте заключения

- Федеральный закон "Об объектах культурного наследия (памятниках истории и культуры) народов Российской Федерации» от .25 июня 2002 г. № 73-ФЗ;
- Постановление Правительства Российской Федерации "Об утверждении Положения о государственной историко-культурной экспертизе" от 15 июля 2009 г. № 569;
- Постановление Правительства РФ "О внесении изменений в Положение о государственной историко-культурной экспертизе" от 4 сентября 2012 г. № 880; - Закон Санкт-Петербурга от 20 июня 2007 г. № 333-64 "Об охране объектов культурного наследия в Санкт-Петербурге".
- Распоряжение КГИОП №10-168 от 11.04.2014. Об утверждении перечня предмета Охраны выявленного объекта культурного наследия «Дом И.Д. Черткова».
- Распоряжение КГИОП №472-р от 20.11.2018 О внесении дополнения в распоряжение КГИОП от 11.04.2014 №10-168.
- План границ объекта культурного наследия утвержден КГИОП 10.04.2002.
- Адресные книги «Весь Петербург» на 1895-1913 гг.
- Архитекторы-строители Санкт-Петербурга середины XIX-начала XX века. Справочник. Под общей редакцией Кирикова Б.М. - «Пилигрим» 1996 г.
- Бройтман Л.И. Гороховая улица. М.: Центрполиграф. 2013.
- Историческая застройка Санкт-Петербурга. Перечень вновь выявленных объектов. Справочник. СПб., 2001.
- ЦГИА СПб, Ф.513, Оп.102, Д.3297.
- ЦГИА СПб., Ф.515, Оп.1, Д.214.

Сведения о проведенных исследованиях с указанием примененных методов, объема и характера выполненных работ, и их результатов

В рамках настоящей экспертизы проведены следующие исследования:

– *архивно-библиографические исследования*. В процессе работы по сбору архивных и библиографических данных по объекту историко-культурной экспертизы были изучены фонды ЦГИА СПб и библиографические материалы. На основании данных материалов была составлена историческая справка (Приложение 1. Историческая справка), альбом иконографии (Приложение 2. Историческая иконография);

С целью проверки наличия и состояния на момент проведения государственной историко-культурной экспертизы особенностей, составляющих предмет охраны объекта культурного наследия, проведен визуальный осмотр и выполнена фотофиксация здания (материалы фотофиксации представлены в Приложении 3).

Приведен утвержденный КГИОП перечень особенностей (элементов) объекта, подлежащих обязательному сохранению, составляющих предмет охраны объекта культурного наследия (Приложение 4).

При составлении акта по результатам государственной историко-культурной экспертизы проанализированы материалы проекта «Проект приспособления выявленного объекта культурного наследия «Дом И.Д. Черткова» для современного использования (приспособление пом. 8-Н для современного использования в части устройства дополнительного оборудования) по адресу: г. Санкт-Петербург, Гороховая ул., д. 24/24, литера А», выполненный в 2020 г. ООО «ЛЮФТ». ШИФР 02/07-2019.

На момент проведения государственной историко-культурной экспертизы выполнены все работы по размещению дополнительного оборудования. Во дворе-колодце размещен воздуховод из оцинкованной стали с окраской в цвет фасада здания и наружный блок кондиционера в арочном проезде.

Проект рассмотрен экспертами с точки зрения соответствия требованиям государственной охраны выявленного объекта культурного наследия «Дом И.Д. Черткова», расположенного по адресу: г. Санкт-Петербург, Гороховая ул., д. 24/24, литера А, и соответствия проектной документации с уже выполненными работами.

Факты и сведения, выявленные и установленные в результате проведенных исследований

Общие положения:

«Дом И.Д. Черткова», расположенный по адресу: г. Санкт-Петербург, Гороховая ул., д. 24/24, литера А является выявленным объектом культурного наследия, согласно приказа КГИОП от 20.02.2001 № 15.

Предмет охраны выявленного объекта культурного наследия «Дом И.Д. Черткова», утвержден распоряжением КГИОП №10-168 от 11.04.2014 и №472-р от 20.11.2018.

Исторические сведения (подробнее см. Приложение 1)

Территория рассматриваемого, а также двух соседних участков до Гороховой ул. в начале XVIII века принадлежала трактирщику Исае Петровичу Норштрейну и наследникам. К 1780-м годам территория отошла к владелице фабрики игральных карт Анне Дюпон. При ней на участке уже стоял каменный дом, в котором впоследствии жил и следующий владелец - придворный врач Егор Торсберг.

В 1833 году в доме снимал квартиру Иван Алексеевич Рупин - певец, композитор и учитель пения, выходец из семьи крепостного крестьянина, автор известнейших песен "Вот мчится тройка удалая", "Не шуми ,мати, зеленая дубравушка", "Ах, не одна-то во поле дороженька".

Для нового владельца Ивана Дмитриевича Черткова в 1840 году архитектор А. Х. Пель надстраивает двумя этажами дом со стороны Гороховой ул. и третий этаж в доме по каналу.

В 1850 году дом переходит по наследству к Елене Ивановне Шуваловой (в первом браке Орлова-Денисова) - дочери И. Д. Черткова (1796-1865) и Елены Григорьевны Строгановой (1800-1832), Мать Елены Григорьевны Чертковой-Строгановой - Трубецкая.

В 1874 году для нее архитектор М. Шендека увеличил окна подвального этажа и перестроил лестницу. В 1888 году он же построил новую лестницу до чердака из негорючих материалов.

В доме размещались мясная и свечная лавки, чайный и часовой магазины, парикмахерская, позолотная мастерская, портерная Н. Дурдина, литография Гейндрихсена и типография Л. Эттингер, магазин молочных продуктов Сумаковых, ювелирная мастерская К.К. Бланка и аптека Пеля. Сын основателя дела Василия Пеля Оскар Васильевич Пель жил в доме 24 по Гороховой и держал аптеку.

В начале XX века, в здании переоформлены интерьеры. Автор проекта не установлен.

В 1897 году домом владел "спичечный король" Василий Андреевич Лапшин (производил "шведские" безопасные спички). До настоящего времени в доме располагается аптека - сейчас это фирма "Петрофарм". В помещениях сохранились старинные шкафы и прилавки из дерева.

В настоящее время здание продолжает оставаться жилым. На первом этаже, помимо аптеки, расположены магазины и кафе.

Современное состояние объекта

Выявленный объект культурного наследия «Дом И.Д. Черткова» состоит из 4-этажных корпусов. Здание представляет собой разно-пролётную бескаркасную конструкцию с несущими наружными и внутренними продольными и поперечными кирпичными стенами. Наружная отделка лицевых фасадов здания выдержана в классическом стиле. Фасады лицевых фасадов отделаны гладкой штукатуркой и окрашены. Дворовые фасады также имеют гладкую окрашенную штукатурку. Карнизный свес со стороны дворовых фасадов обшит металлом. Оконные проемы прямоугольной формы. Дворовый венчающий карниз в настоящее время зашит металлом.

Обоснование заключения государственной историко-культурной экспертизы

Предоставленная проектная документация «Проект приспособления выявленного объекта культурного наследия «Дом И.Д. Черткова» для современного использования (приспособление пом. 8-Н для современного использования в части устройства дополнительного оборудования) по адресу: г. Санкт-Петербург, Гороховая ул., д. 24/24, литера А», выполненная в 2020 г. ООО «ЛОФТ». ШИФР 02/07-2019.

СОСТАВ ПРОЕКТНОЙ ДОКУМЕНТАЦИИ:

Содержание тома 1

Обозначение	Наименование	Примечание
	Титульный лист	
	Содержание тома 1	
	Лицензия № МКРФ 19456 от 14августа 2019 г.	
	Копия Свидетельства СРО	
02/07-2019-ИРД	Книга 1.Исходно-разрешительная документация	
02/07-2019-ФФ	Книга 2.Фотофиксация до начала работ	
	Акт технического состояния ОКН	
	Акт определения влияния предполагаемых к проведению работ на конструктивные и другие характеристики надежности и безопасности ОКН	

Содержание тома 2

Обозначение	Наименование	Примечание
	Титульный лист	
	Содержание тома2	
	Лицензия № МКРФ 19456 от 14 августа 2019 г.	

Ответственный секретарь экспертной комиссии:

Зайцева Д.А.

	Копия Свидетельства СРО	
02/07-2019-ОЧ	Книга 3. Архитектурные обмеры части здания – помещение 8-Н	
02/07-2019-ОБ	Книга 4. Отчет по результатам обследования технического состояния несущих и ограждающих конструкций части здания –помещение 8-Н	

Содержание тома 3

Обозначение	Наименование	Примечание
	Титульный лист	
	Содержание тома3	
	Лицензия № МКРФ 19456 от 14августа 2019 г.	
	Свидетельство СРО	
02/07-2018-ПЗ	Книга 5. Пояснительная записка	
02/07-2018-ОБ	Книга 6. Вентиляция и кондиционирование	

Проектом предполагаются архитектурно-планировочные решения:

Проектом предусмотрено приспособление пом. 8-Н для современного использования в части устройства дополнительного оборудования.

Решения, предлагаемые в рассматриваемой проектной документации приняты на основании результатов обследования конструкций в данном здании:

Фундаменты. По данным технического обследования фундаменты в доме ленточные бутовые. Общий вывод по фундаментам – состояние работоспособное.

Стены. Конструктивная схема здания бескаркасная, с несущими продольными и поперечными стенами. Кладка наружных и внутренних стен выполнена из красного кирпича на известково-песчаном растворе. Визуальным осмотром установлена, в целом, прочная кладка с достаточной связью кирпича раствором в рассматриваемом здании.

Междуэтажные перекрытия. Перекрытие под пом. 8-Н в виде кирпичных сводов. Перекрытие над пом. 8-Н по деревянным балкам с деревянным и бетонным заполнением. В целом, состояние работоспособное.

Перегородки. Часть перегородок кирпичных на цементно-песчаном растворе, часть - гипсокартонные. В целом состояние работоспособное.

Заполнения оконных и дверных проемов. Оконные заполнения – частично деревянные исторические, частично-стеклопакеты. Заполнение входного проема в пом. 8-Н деревянное, филленчатое с верхней остекленной фрамугой, выполненное по историческому аналогу. Состояние удовлетворительное.

Полы. На момент обследования полы в пом. 8-Н из керамической плитки. Состояние удовлетворительное.

На момент проведения государственной историко-культурной экспертизы выполнены все работы по размещению дополнительного оборудования. Во дворе-колодце размещен воздуховод из оцинкованной стали с окраской в цвет фасада здания и наружный блок кондиционера в арочном проезде.

Выполненная вентиляция приточно-вытяжная механическая вытяжка в вентиляционные воздуховоды. Приточные системы вентиляции с рекуперацией воздуха и блоками нагрева и охлаждения рассчитаны на ассимиляцию теплоизбытков и требуемого количества воздуха для дыхания людей. Периодическое проветривание помещений осуществляется через открывающиеся окна и форточки. Предусмотрены отдельные системы вентиляции для зала посетителей, технологических помещений и санузла. Вывод систем вентиляции осуществляется в существующий на фасаде двора-колодца воздуховод. Воздуховод из оцинкованной стали, выкрашенный в цвет фасада здания.

Наружный блок кондиционера установлен в арочном проезде на металлической раме. Рама выполнена из металлических уголков и пластин. Элементы крепятся к стене при помощи анкеров.

Устройство системы вентиляции выполнено с учетом сохранения архитектурно-художественных элементов и предметов охраны здания. Предусмотрено сохранение исторического решения плоскости стены двора-колодца и плоскости стены проездной арки.

Вентиляция прокладывается по существующим каналам во внутренних капитальных стенах. Это не приведет к разрушению исторических стен, являющихся предметом охраны.

Все уже осуществленные монтажные работы не затрагивают несущие конструкции здания. Выполненные работы полностью совпадают с рассматриваемой в данной государственной историко-культурной экспертизе проектной документацией.

Работы выполнены в соответствии с технологиями, предусмотренными в составе этапов процесса реализации проекта приспособления объекта под современное использование.

Данными проектными предложениями и осуществленными работами учтена необходимость обеспечения сохранности здания, являющегося объектом культурного наследия, его внешнего облика и эксплуатационных характеристик.

Новое дополнение, связанное с размещением дополнительного оборудования не разрушает исторические функции, пространственные отношения здания и историческую планировку в габаритах капитальных стен.

Данные работы выполнены в соответствии с технологиями, предусмотренными в составе, этапов процесса реализации проекта приспособления объекта, под современное использование.

Проектирование инженерных систем выполнено в соответствии с требованиями действующих строительных норм и правил РФ и Санкт-Петербурга.

Таким образом, предусмотренные проектные решения и выполненные работы направлены на максимальное сохранение здания и приспособление его для современного использования.

Представленные инженерные решения не противоречат предметам охраны объекта культурного наследия. Они не нарушают историческую планировку здания в габаритах капитальных стен и его внешний облик.

Рассматриваемый проект и осуществленные работы выполнены в соответствии с требованиями следующих нормативных документов:

- Федеральный закон №73-ФЗ от 25.06.2002. «Об объектах культурного наследия»;
- ГОСТ Р 55528-2013 «Состав и содержание научно-проектной документации по сохранению ОКН. Памятники истории и культуры. Общие требования»;
- ГОСТ Р 55567-2013 «Порядок организации и ведения инженернотехнических исследований на объектах культурного наследия. Памятники истории и культуры. Общие требования»;
- СП 118.13330.2012 «Общественные здания и сооружения. Актуализированная редакция СНиП 31-06-2009 (с Изменением N 1)»;
- СНиП 3.01.01-85* «Организация строительного производства»;
- СНиП III-4-80* «Техника безопасности в строительстве»;
- СП 48.13330.2011 «Организация строительства»;
- ГОСТ 21.1101-2013 Система проектной документации на строительство. Основные требования к проектной и рабочей документации. Основные нормативы и указания, используемые при разработке;
- СНиП 12-03-2001 «Безопасность труда в строительстве, ч. 1.»;
- СНиП 12-04-2004 «Безопасность труда в строительстве, ч. 2.»;
- Постановление правительства РФ от 16 февраля 2008 г. №87 «О составе разделов проектной документации и требования к их содержанию».

Таким образом, представленные проектные решения и выполненные работы направлены на максимальное сохранение здания и приспособление его для современного использования.

Анализ проектной документации и выполненных работ показал, что представленные в ней решения:

- соответствуют требованиям законодательства в области охраны объектов культурного наследия;
- разработаны на основании действующей лицензии Министерства культуры Российской Федерации;

- выполнены на основе комплексных научных исследований и предпроектных изысканий;
- направлены на создание условий для современного использования объекта культурного наследия;
- рассмотренные проектные решения и выполненные работы не нарушают предмета охраны объекта;
- проектные предложения выполнены на должном уровне.

Вывод: проектная документация на проведение работ по сохранению выявленного объекта культурного наследия «Дом И.Д. Черткова», расположенного по адресу: г. Санкт-Петербург, Гороховая ул., д. 24/24, литера А «Проект приспособления выявленного объекта культурного наследия «Дом И.Д. Черткова» для современного использования (приспособление пом. 8-Н для современного использования в части устройства дополнительного оборудования) по адресу: г. Санкт-Петербург, Гороховая ул., д. 24/24, литера А», выполненная в 2020 г. ООО «ЛОФТ». ШИФР 02/07-2019, соответствует требованиям государственной охраны объектов культурного наследия (положительное заключение)

19.01.2021 г.

Председатель экспертной комиссии: _____ Хорликов А.П.
(подпись эксперта)

Эксперт: _____ Калинин В.А.
(подпись эксперта)

Ответственный секретарь экспертной комиссии, эксперт: _____ Зайцева Д.А.
(подпись эксперта)

Перечень приложений к заключению экспертизы:

1. Историческая справка
2. Историческая иконография
3. Фотофиксация объекта
4. Перечень предмета охраны
5. План границ ОКН
6. Исходно-разрешительная документация
7. Договоры на проведение государственной, историко-культурной экспертизы
8. Протоколы организационных собраний экспертной комиссии

Ответственный секретарь экспертной комиссии:

Зайцева Д.А.

ПРИЛОЖЕНИЕ № 1

К Акту по результатам государственной историко-культурной экспертизы проектной документации на проведение работ по сохранению выявленного объекта культурного наследия «Дом И.Д. Черткова», расположенного по адресу: г. Санкт-Петербург, Гороховая ул., д. 24/24, литера А.

ИСТОРИЧЕСКАЯ СПРАВКА

ИСТОРИЧЕСКАЯ СПРАВКА

Территория рассматриваемого, а также двух соседних участков до Гороховой ул. в начале XVIII века принадлежала трактирщику Исайе Петровичу Норштрейну и наследникам. К 1780-м годам территория отошла к владелице фабрики игральных карт Анне Дюпон. При ней на участке уже стоял каменный дом, в котором впоследствии жил и следующий владелец - придворный врач Егор Торсберг.

В 1833 году в доме снимал квартиру Иван Алексеевич Рупин - певец, композитор и учитель пения, выходец из семьи крепостного крестьянина, автор известнейших песен "Вот мчится тройка удалая", "Не шуми ,мати, зеленая дубравушка", "Ах, не одна-то во поле дороженька".

Для нового владельца Ивана Дмитриевича Черткова в 1840 году архитектор А. Х. Пель надстраивает двумя этажами дом со стороны Гороховой ул. и третий этаж в доме по каналу.

В 1850 году дом переходит по наследству к Елене Ивановне Шуваловой (в первом браке Орлова-Денисова) - дочери И. Д. Черткова (1796-1865) и Елены Григорьевны Строгановой (1800-1832), Мать Елены Григорьевны Чертковой-Строгановой - Трубецкая.

В 1874 году для нее архитектор М.Шендека увеличил окна подвального этажа и перестроил лестницу. В 1888 году он же построил новую лестницу до чердака из несгораемых материалов.

В доме размещались мясная и свечная лавки, чайный и часовой магазины, парикмахерская, позолотная мастерская, портерная Н.Дурдина, литография Гейндрихсена и типография Л.Эттингер, магазин молочных продуктов Сумаковых, ювелирная мастерская К.К.Бланка и аптека Пеля. Сын основателя дела Василия Пеля Оскар Васильевич Пель жил в доме 24 по Гороховой и держал аптеку.

В начале XX века, в здании переоформлены интерьеры. Автор проекта не установлен.

В 1897 году домом владел "спичечный король" Василий Андреевич Лапшин (производил "шведские" безопасные спички). До настоящего времени в доме располагается аптека - сейчас это фирма "Петрофарм". В помещениях сохранились старинные шкафы и прилавки из дерева.

В настоящее время здание продолжает оставаться жилым. На первом этаже, помимо аптеки, расположены магазины и кафе.

БИБЛИОГРАФИЯ И АРХИВНЫЕ ИСТОЧНИКИ

1. Адресные книги «Весь Петербург» на 1895-1913 гг.
2. Архитекторы-строители Санкт-Петербурга середины XIX-начала XX века. Справочник. Под общей редакцией Кирикова Б.М. - «Пилигрим» 1996 г.
3. Бройтман Л.И. Гороховая улица. М.: Центрполиграф. 2013.
4. Историческая застройка Санкт-Петербурга. Перечень вновь выявленных объектов. Справочник. СПб., 2001.
5. ЦГИА СПб, Ф.513, Оп.102, Д.3297.
6. ЦГИА СПб., Ф.515, Оп.1, Д.214.

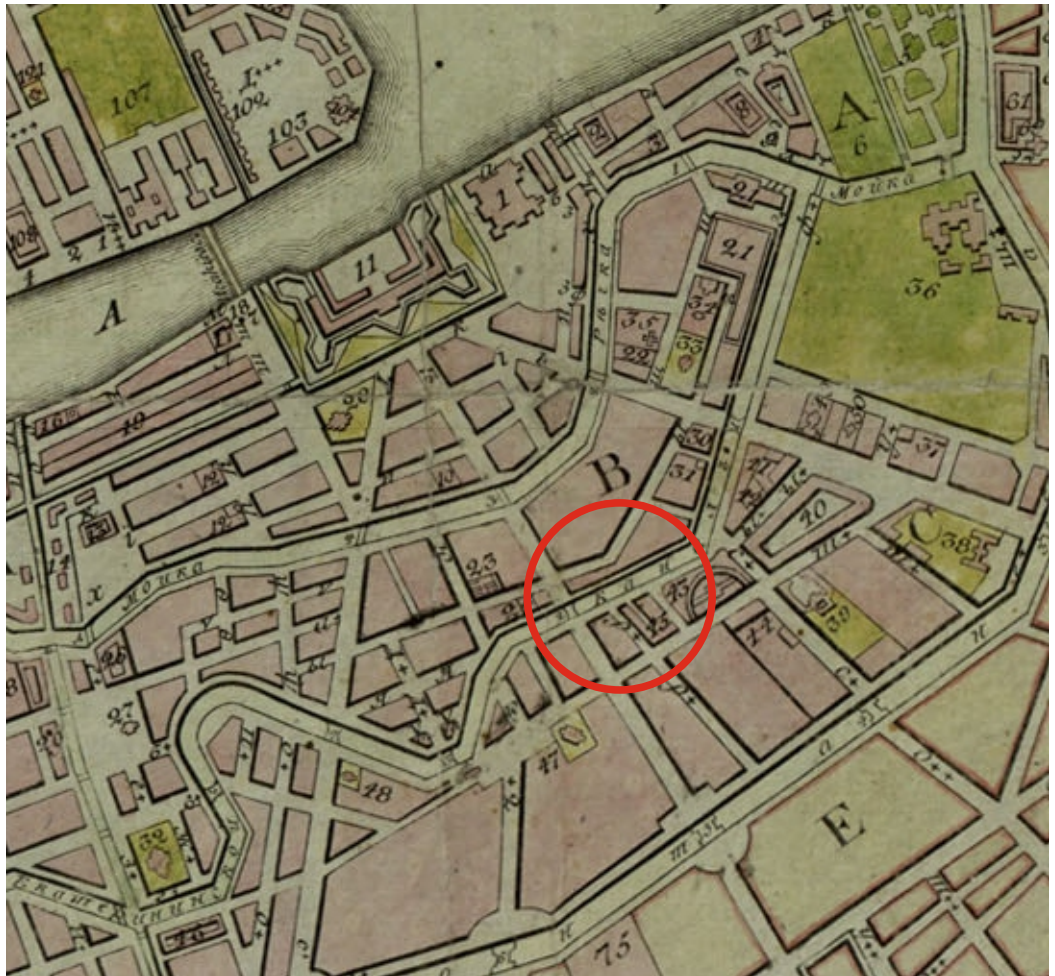
ПРИЛОЖЕНИЕ № 2

К Акту по результатам государственной историко-культурной экспертизы проектной документации на проведение работ по сохранению выявленного объекта культурного наследия «Дом И.Д. Черткова», расположенного по адресу: г. Санкт-Петербург, Гороховая ул., д. 24/24, литера А.

ИСТОРИЧЕСКАЯ ИКОНОГРАФИЯ



Ил.1 План столичного города Санкт-Петербурга с изображением знатнейших оного проспектов (План Трускотта). 1753. Фрагмент.



Ил.2 План столичного города Санкт-Петербурга . 1792.
Фрагмент.



Ил.3 План столичного города Санкт-Петербурга.
(План Ф. Шуберта). 1828.
Фрагмент.



Ил.4 Фасад дома №24/24 на пересечении улиц
Дзержинского и Плеханова.
1949 г.
ЦГАКФФД СПб., Гр 71790.



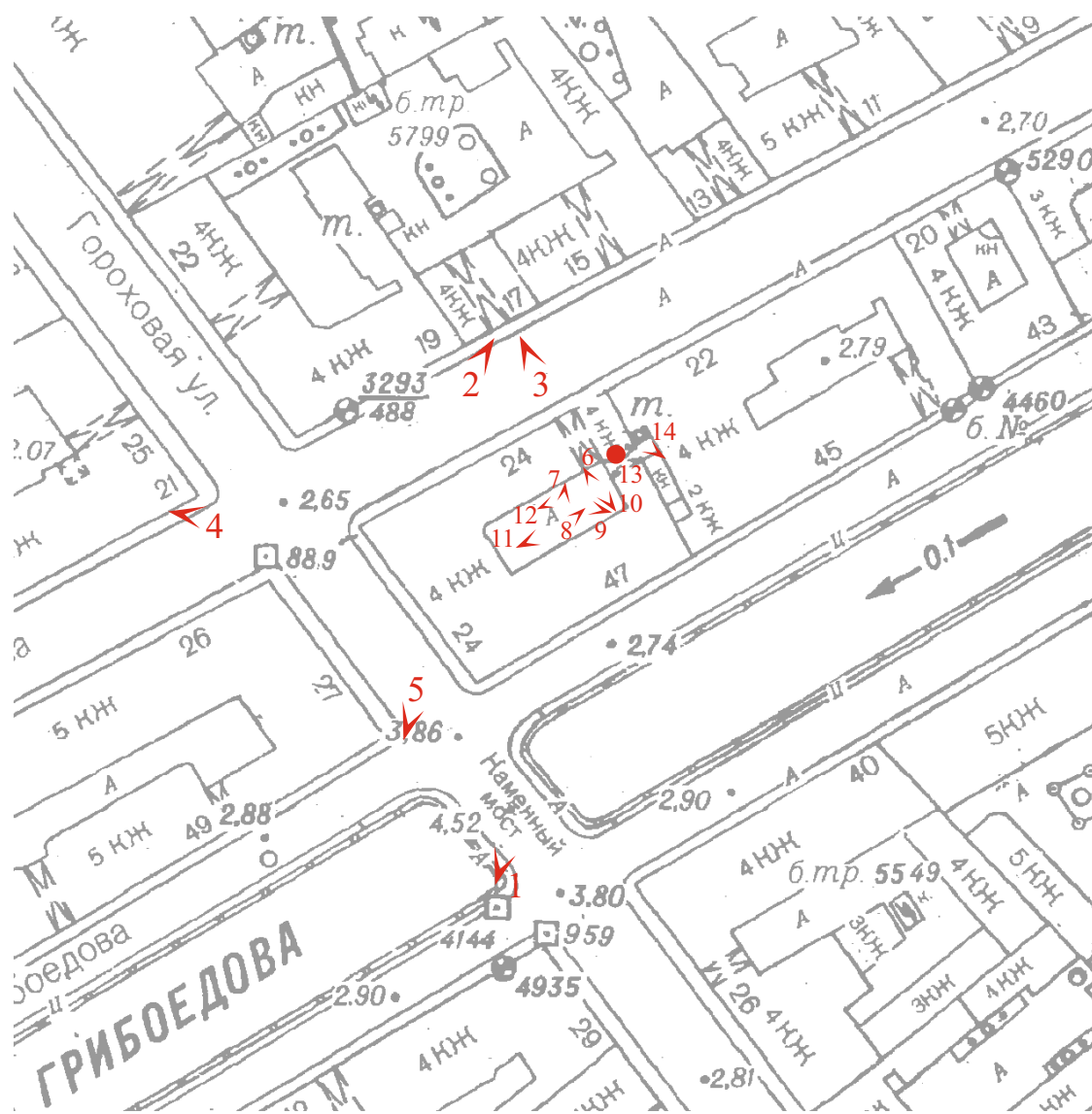
Ил.5 Фасад дома №24 по ул. Плеханова.
1949 г.
ЦГАКФФД СПб., Гр 72173.

ПРИЛОЖЕНИЕ № 3

К Акту по результатам государственной историко-культурной экспертизы проектной документации на проведение работ по сохранению выявленного объекта культурного наследия «Дом И.Д. Черткова», расположенного по адресу: г. Санкт-Петербург, Гороховая ул., д. 24/24, литера А.

ФОТОФИКСАЦИЯ ОБЪЕКТА

СХЕМА Точки наружной фотофиксации



точка фотофиксации



1. «Дом И.Д. Черткова».
Санкт-Петербург, ул. Гороховая, д.24/24, литера А.
Вид на лицевые фасады с наб. канала Грибоедова.
Фото: 15.11.2020.



2. «Дом И.Д. Черткова».
Санкт-Петербург, ул. Гороховая, д.24/24, литера А.
Лицевой фасад по Казанской ул.
Фото: 15.11.2020.



3. «Дом И.Д. Черткова».
Санкт-Петербург, ул. Гороховая, д.24/24, литера А.
Фрагмент лицевого фасада по Казанской ул.
Фото: 15.11.2020.



4. «Дом И.Д. Черткова».
Санкт-Петербург, ул. Гороховая, д.24/24, литера А.
Вид на лицевые фасады с Казанской ул.
Фото: 15.11.2020.



5. «Дом И.Д. Черткова».
Санкт-Петербург, ул. Гороховая, д.24/24, литера А.
Лицевой фасад по Гороховой ул.
Фото: 15.11.2020.



6. «Дом И.Д. Черткова».
Санкт-Петербург, ул. Гороховая, д.24/24, литера А.
Южный дворовый фасад. Фрагмент.
Фото: 15.11.2020.



7. «Дом И.Д. Черткова».
Санкт-Петербург, ул. Гороховая, д.24/24, литера А.
Южный дворовый фасад. Фрагмент.
Фото: 15.11.2020.



8. «Дом И.Д. Черткова».
Санкт-Петербург, ул. Гороховая, д.24/24, литера А.
Западный дворовый фасад.
Фото: 15.11.2020.



9. «Дом И.Д. Черткова».
Санкт-Петербург, ул. Гороховая, д.24/24, литера А.
Северный дворовый фасад. Фрагмент.
Фото: 15.11.2020.



10. «Дом И.Д. Черткова».
Санкт-Петербург, ул. Гороховая, д.24/24, литера А.
Северный дворовый фасад. Фрагмент. Воротный проезд.
Фото: 15.11.2020.



11. «Дом И.Д. Черткова».
Санкт-Петербург, ул. Гороховая, д.24/24, литера А.
Восточный дворовый фасад.
Фото: 15.11.2020.



12. «Дом И.Д. Черткова».
Санкт-Петербург, ул. Гороховая, д.24/24, литера А.
Восточный дворовый фасад. Фрагмент. Арка в световой двор.
Фото: 15.11.2020.



13. «Дом И.Д. Черткова».
Санкт-Петербург, ул. Гороховая, д.24/24, литера А.
Наружный блок кондиционера в арочном проезде.
Фото: 15.11.2020.



14. «Дом И.Д. Черткова».
Санкт-Петербург, ул. Гороховая, д.24/24, литера А.
Световой двор. Воздуховод.
Фото: 15.11.2020.

ПРИЛОЖЕНИЕ № 4

К Акту по результатам государственной историко-культурной экспертизы проектной документации на проведение работ по сохранению выявленного объекта культурного наследия «Дом И.Д. Черткова», расположенного по адресу: г. Санкт-Петербург, Гороховая ул., д. 24/24, литера А.

ОПИСЬ ПРЕДМЕТА ОХРАНЫ



ПРАВИТЕЛЬСТВО САНКТ-ПЕТЕРБУРГА
КОМИТЕТ ПО ГОСУДАРСТВЕННОМУ КОНТРОЛЮ, ИСПОЛЬЗОВАНИЮ
И ОХРАНЕ ПАМЯТНИКОВ ИСТОРИИ И КУЛЬТУРЫ
РАСПОРЯЖЕНИЕ

окуд

11 АПР 2014

№ 10 - 168

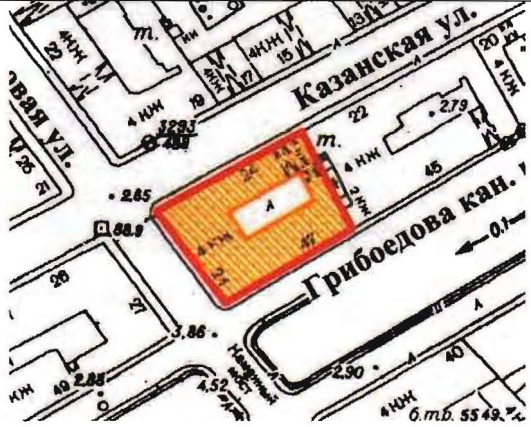


**Об определении предмета охраны
выявленного объекта культурного наследия
«Дом И.Д. Черткова»**




1. Определить предмет охраны выявленного объекта культурного наследия «Дом И.Д. Черткова», расположенного по адресу: Санкт-Петербург, Центральный район, Гороховая улица, дом 24/24, литера А (Казанская ул., 24; Гороховая ул., 24; Грибоедова кан. наб., 47), согласно приложению к настоящему распоряжению.
2. Начальнику отдела государственного учета объектов культурного наследия обеспечить размещение настоящего распоряжения в электронной форме в локальной компьютерной сети КГИОП.
3. Контроль за выполнением распоряжения остается за заместителем председателя КГИОП – начальником управления государственного учета объектов культурного наследия.

Заместитель председателя КГИОП-
начальник управления государственного учета
объектов культурного наследия

Г.Р. Аганова

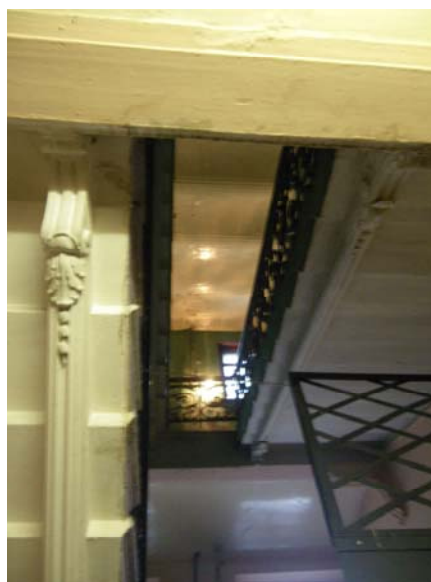
Предмет охраны
выявленного объекта культурного наследия «Дом И.Д. Черткова», расположенного по
адресу: Санкт-Петербург, Центральный район, Гороховая улица, дом 24/24, литера А
(Казанская ул., 24; Гороховая ул., 24; Грибоедова кан. наб., 47)

	Видовая принадлежность предмета охраны	Предмет охраны	Фотофиксация
1	2	3	4
1	Объемно-пространственное решение:	<p>местоположение, габариты и конфигурация трех лицевых корпусов по Казанской ул., Гороховой ул. и наб. кан. Грибоедова, одного дворового корпуса, включая воротный проезд по Казанской ул., объемно-планировочное решение дворового пространства;</p> <p>габариты и конфигурация крыши (скатная), материал кровли (листовой металл).</p>	  





2	Конструктивная система:	<p>фундаменты;</p> <p>исторические наружные и внутренние кирпичные капитальные стены;</p> <p>своды:</p> <p>коробовые на подпружных арках:</p> <p>– воротного проезда;</p> <p>– парадного вестибюля;</p> <p>– помещений 1-го этажа (по Гороховой ул.);</p> <p>пруссские по металлическим балкам – 1-го этажа (по Казанской ул.);</p>	  
---	-------------------------	---	---

пруссские по
металлическим балкам с
декоративными
кронштейнами – верхняя
площадка парадной
лестницы;

исторические лестницы –
местоположение, габариты,
конфигурация, включая
парадную лестницу (1-ЛК)
– междустенную – в уровне
вестибюля, двухмаршевую
– в уровне 1-4-го этажей,
на косоурах (косоуры
декорированы
каннелированными
кронштейнами с акантами),
с известняковыми
ступенями и площадками,
облицованными
метлахской плиткой
полихромного рисунка, с
площадками по сводам,
декорированными
каннелированными
кронштейнами, с
металлическим
ограждением
растительного рисунка, с
профилированным
деревянным поручнем – в
уровне 2-4-го этажей, с
профилированным
деревянным поручнем на
металлических фигурных
кронштейнах – между 1-2-
м этажами;



		<p>лестница корпуса по наб. кан. Грибоедова (2-ЛК) – двухмаршевая, с промежуточными площадками и световым колодцем в центре, с известняковыми ступенями и площадками, с металлическим ограждением с геометрическим рисунком, с деревянным профилированным поручнем.</p>	 
3	<p>Объемно-планировочное решение:</p>	<p>объемно-планировочное решение в габаритах капитальных стен.</p>	
4	<p>Архитектурно-художественное решение фасадов:</p>	<p>лицевые фасады: четырехэтажные, симметричные, по наб. кан. Грибоедова на 14 световых осей, на 11 световых осей по Гороховой ул., на 15 световых осей по Казанской ул., выполнены в приемах классицизма:</p> <p>вид материала и характер отделки цоколя – известняк;</p> <p>вид материала и характер отделки фасада – гладкая штукатурка – в уровне 1-4-го этажей;</p>	

	<p>воротный проезд – местоположение (по 3-й световой оси, по Казанской ул.), габариты, конфигурация (прямоугольный);</p> <p>колесоотбойная тумба – местоположение (слева от воротного проезда), габариты, форма, материал (металл);</p> <p>исторические дверные проемы – местоположение, габариты, конфигурация;</p> <p>заполнение дверного проема по Гороховой ул. – материал (дерево), конструкция (двери двухстворчатые с прямоугольной остекленной фрамугой), оформление (прямоугольные глухие филенки);</p> <p>заполнение фрамуги – бемское стекло с буквами «АПТЕКА» в технике травления;</p>	   
--	---	--

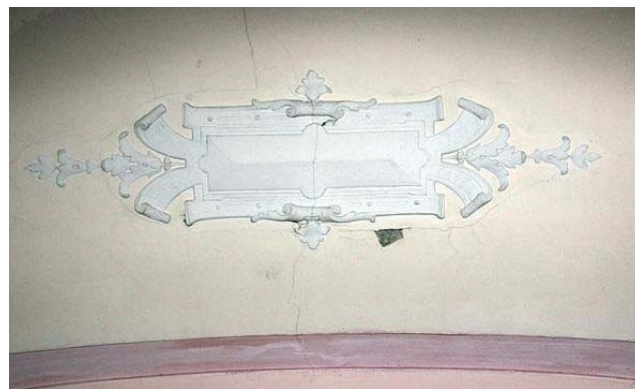
	<p>заполнение дверного проема по Казанской ул. – материал (дуб), конструкция (двери двухстворчатые), оформление (профилированные филенки, верхние – остекленные, нижние – глухие с накладным геометрическим орнаментом); прибор дверной – ручка-скоба с деревянным стержнем и декоративными латунными наконечниками с шишками, на квадратных латунных цапфах; количество: 2;</p> <p>исторические оконные проемы – местоположение, габариты, конфигурация (прямоугольные); исторический рисунок, цвет* и материал (дерево), оконных заполнений; ширина и верхняя отметка оконных проемов в уровне 1-го этажа;</p> <p>оформление оконных проемов: профилированные наличники, профилированные прямоугольные тяги – в уровне 1-го этажа, исключая оконные проемы по фасаду по кан. Грибоедова, по 7-14-й световым осям; профилированные наличники, профилированные архивольты с лепными панно растительного рисунка, подоконные филенки – в уровне 2-го этажа; профилированные наличники, линейные сандрики на кронштейнах – в уровне 3-4-го этажей; подоконные доски на уплощенных кронштейнах – в уровне 3-4-го этажей (исключая окна по фасаду по кан. Грибоедова);</p> <p>*по результатам натурных и архивных исследований</p>	  
--	--	---

		<p>профилированная тяга с порезкой иоником – в уровне между 1-2-м этажами;</p> <p>профилированный венчающий карниз с порезкой иоником;</p> <p>дворовые фасады:</p> <p>вид материала и характер отделки фасадов – гладкая штукатурка;</p> <p>исторические оконные и дверные проемы – местоположение, габариты, конфигурация; рисунок оконных заполнений; оконные проемы 1-го этажа – отметки высоты и габариты ширины;</p> <p>профилированный венчающий карниз.</p>	 
5	<p>Декоративно-художественная отделка интерьеров, предметы декоративно-прикладного искусства:</p>	<p>помещения 9-Н, 11-Н, 12-Н (в уровне 1-го этажа по Казанской ул.):</p> <p>покрытие пола – полихромная метлахская плитка геометрического рисунка;</p> <p>вестибюль парадной лестницы:</p> <p>входной тамбур –</p>	 

местоположение, габариты, конфигурация, оформление (стены и потолок тамбура обшиты деревянными филенчатыми панелями);

заполнение дверного проема – материал (дерево), конструкция (двери двухстворчатые, с прямоугольной фрамугой), оформление (глухие профилированные филенки);

оформление потолка – пространство свода разделено на зеркала подпружными арками, зеркала с вынутыми углами профилированные лепные розетки: круглые и в виде прямоугольных щитков;



оформление стен –

профилированные зеркала с вынутыми углами, с лепными розетками;

покрытие пола:

тамбур, вестибюль нижнего уровня – метлахская плитка геометрического рисунка («шашки») белого и серого цветов, бордюр бежево-коричневого растительного рисунка;

вестибюль верхнего уровня – полихромная метлахская плитка геометрического рисунка;

торшер – местоположение (от нижнего пролета ограждения до верхнего), габариты, форма, оформление (литые аканты и розетты), материал (металл); основанием торшера является кронштейн поручня первого марша лестницы;



	<p>дверные проемы лестничной площадки 2-го этажа – местоположение, габариты, конфигурация, количество (три);</p> <p>заполнение дверных проемов (боковых) – материал (дуб), конструкция (двери одностворчатые), оформление (профилированные глухие филенки);</p> <p>заполнение центрального дверного проема – материал (фанеровка красным деревом), конструкция (двери двухстворчатые), оформление (профилированные филенки, верхние – остекленные);</p> <p>прибор дверной – ручка-скоба с круглым деревянным стержнем, с латунными наконечниками с шишками, на круглых латунных цапфах; количество: 1 (со стороны лестницы прибор дверной утрачен);</p> <p>ключевина – материал (латунь), форма (овальная), количество (две);</p>	  
--	---	---

помещение аптеки
«Фридландер» (владелец
О.В. Пель):
тамбур входа –
местоположение, габариты,
конфигурация, материал
(шпон красного дерева,
полировка), оформление
(стены и потолок обшиты
профилированными
глухими деревянными
филенками);

заполнение дверного –
материал (шпон красного
дерева, полировка),
конструкция (двери
одностворчатые),
оформление
(профилированные
филенки, верхняя –
остекленная);

приборы дверные – ручка-
скоба с круглым
деревянным стержнем, с
латунными наконечниками
с шишками, на круглых
латунных цапфах;
количество: 2;

ключевина – материал
(латунь), форма (овальная),
количество (две);



петли дверные – материал (латунь), конструкция, количество (две);



помещение аптечного зала:
оформление потолка – профилированные прямоугольные и фигурные тяги;



в центре перекрытия
профилированная круглая
розетка растительного
рисунка;



в нижней части стен (по
восточной стене, за
входной дверью и по
южной стене, справа от
шкафа –
стенные панели (шпон
красного дерева,
полировка), с
профилированными
прямоугольными
горизонтальными и
вертикальными
филенками,
лопатками);



покрытие пола – полихромная метлахская плитка, рисунок (геометрический), с бордюром по периметру помещения;

прилавок-витрина – нижняя часть обшита панелями (шпон красного дерева*, полировка); с профилированными фризом и плинтом, центральная часть разделена на секции лопатками с завершением в виде стилизованных кронштейнов, пространство секций с профилированными филенками со скругленными углами;

витрина-прилавок с обратной стороны:

с севера – ящики-регистраторы (шпон красного дерева, полировка), с профилированной полкой;

историческая фурнитура – материал (дерево), форма (ручка-кнопка);

с запада – тумбы с выдвижными ящиками, с полуциркульными выемками с полочками, хвойных пород дерева, тонированного под красное дерево;

историческая фурнитура – материал (дерево), форма (ручка-кнопка);

*заполнение филенок и фриза - частично заменены материалы



скамья (шпон красного дерева, полировка, массив дуба) с профилированным сиденьем со скругленными углами, с профилированной жесткой спинкой, разделенной лопатками в виде пилястр на две секции, в каждой секции по две профилированные прямоугольные филенки, навершие в виде профилированного карниза, с шестью ножками-балясинами;



шкаф трехстворчатый, двухъярусный (шпон красного дерева, полировка), с профилированным плинтотом; нижний ярус – не створный, верхний ярус – створки с профилированными остекленными фигурными (в верхней части) и прямоугольными (в нижней части) филенками, створки разделены каннелированными лопатками, навершие в виде гладкого фриза и профилированного карниза;



шкаф трехчастный, двухъярусный (шпон красного дерева, полировка), с профилированным плинтотом; нижний ярус – с ящиками-регистраторами (шпон красного дерева (?), полировка), с профилированной полкой, с исторической фурнитурой – материал (дерево), форма (ручка-кнопка); с профилированной полочкой; верхний ярус – разделен каннелированными лопатками на три части, каждая часть с двухстворчатыми створками с профилированными остекленными фигурными (в верхней части) и прямоугольными (в нижней



части) филенками, навершие в виде гладкого фриза и профилированного карниза;

шкаф двухъярусный, одностворчатый (шпон красного дерева, полировка), с профилированным плинтотом; нижний ярус – тумба с глухой дверцей с профилированной филенкой, дверца фланкирована лопатками с резными капителями, левая сторона с полочками, с глухой гладкой дверцей, с исторической фурнитурой – материал (дерево), форма (ручка-кнопка), количество (две); с профилированной полочкой; верхний ярус – с профилированной остекленной фигурной (в верхней части) и прямоугольной (в нижней части) филенкой, навершие в виде гладкого фриза и профилированного карниза;

шкаф двухъярусный (шпон красного дерева, полировка), с профилированным плинтотом; нижний ярус – тумба с двухстворчатыми глухими дверцами с профилированными филенками, дверцы фланкированы лопатками с резными капителями, с исторической фурнитурой – материал (дерево), форма (ручка-кнопка), количество (две); с профилированной полочкой; верхний ярус – с профилированной остекленной фигурной (в верхней части) и прямоугольной (в нижней части) филенкой, навершие в виде гладкого фриза и профилированного карниза;



решетка для радиатора – материал (хвойных пород дерева, тонированного под красное дерево), с профилированной полочкой, вентиляционное отверстие – материал (латунь); количество: 2;



светильник-бра – грушевидной формы, латунные полуободы соединены пластиковыми пронизьями, стенник с зеркальной поверхностью; количество: 4;



дверные проемы в подсобные помещения: количество: 2;

местоположение (западные части северной и южной стен), габариты, конфигурация (полуциркульные), материал (шпон красного дерева, орех тонированный под красное дерево, резьба, полировка);



тамбур входа – стены обшиты профилированными филенчатыми панелями;

дверные проемы оформлены в виде резных порталов с профилированными наличниками и навершием из профилированного карниза с профилированным круглым отверстием, выпуклых желобков и волнот, отверстие увенчано картушем с листьями аканта;

	<p>заполнение дверных проемов – двери двухстворчатые с профилированными филенками, верхние – остекленные;</p> <p>петли дверные – материал (латунь), количество (восемь), форма;</p> <p>подсобное помещение (северная часть):</p> <p>портал входа – с профилированным архивольтом, в антресольях – профилированные фигурные филенки, навершие из гладкого фриза с профилированным карнизом;</p> <p>шкаф хвойных пород дерева (сосна), тонированного под красное дерево, двухъярусный, двухстворчатый, с профилированными плинтом, полочкой, карнизом; дверцы с профилированными филенками со скругленными углами, по одной на каждой створке; с исторической фурнитурой – материал (дерево), форма (ручка-кнопка);</p> <p>шкаф хвойных пород дерева (сосна), тонированного под красное дерево, двухъярусный, одностворчатый, с профилированной полочкой и карнизом; нижний ярус – с ящиками-регистраторами; верхний ярус – дверца с профилированной филенкой со скругленными углами; с исторической фурнитурой – материал (дерево), форма (ручка-</p>	  
--	--	---

кнопка);
дверцы с профилированными филенками со скругленными углами, по одной на каждой створке; с исторической фурнитурой – материал (дерево), форма (ручка-кнопка);

шкаф хвойных пород дерева (сосна), тонированного под красное дерево, двухъярусный, двухстворчатый, с профилированными плинтотом, полочкой и карнизом;
дверцы с глухими профилированными филенками со скругленными углами; с исторической фурнитурой – материал (дерево), форма (ручка-кнопка), количество (две);



антресоль – хвойных пород дерева (сосна), тонированного под красное дерево, дверцы с профилированными филенками со скругленными углами, с профилированным карнизом;



		<p>шкаф хвойных пород дерева (сосна), тонированного под красное дерево, двухчастный, двухъярусный, каждая часть с двухстворчатыми дверцами, с профилированными плинтом, полочкой и карнизом; по углам декорирован резными лопатками со скругленными углами; дверцы с глухими профилированными филенками со скругленными углами; с исторической фурнитурой – материал (дерево), форма (ручка-кнопка), количество (четыре);</p> <p>шкаф хвойных пород дерева (сосна), тонированного под красное дерево, двухъярусный, нижний ярус – с ящиками-регистраторами, с исторической фурнитурой черного металла, в форме «ракушки»; верхний ярус – с двухстворчатыми дверцами, с профилированными глухими филенками по три на каждой створке, с исторической фурнитурой – материал (дерево), форма (ручка-кнопка), количество (две); дверцы фланкированы каннелированными лопатками со стилизованными капителями; с гладким фризом и профилированным карнизом.</p>	  
--	--	--	---



ПРАВИТЕЛЬСТВО САНКТ-ПЕТЕРБУРГА
КОМИТЕТ ПО ГОСУДАРСТВЕННОМУ КОНТРОЛЮ, ИСПОЛЬЗОВАНИЮ
И ОХРАНЕ ПАМЯТНИКОВ ИСТОРИИ И КУЛЬТУРЫ

РАСПОРЯЖЕНИЕ

окуд

20.11.2018

№ 4727р

О внесении дополнения в распоряжение КГИОП от 11.04.2014 № 10-168

1. Дополнить пункт 5 «Декоративно-художественная отделка интерьеров, предметы декоративно-прикладного искусства» приложения к распоряжению КГИОП от 11.04.2014 № 10-168 «Об определении предмета охраны выявленного объекта культурного наследия «Дом И.Д. Черткова» после слов «шкаф хвойных пород дерева (сосна), тонированного под красное дерево, двухъярусный, нижний ярус – с ящиками-регистраторами, с исторической фурнитурой черного металла, в форме «ракушки»; верхний ярус – с двухстворчатыми дверцами, с профилированными глухими филенками по три на каждой створке, с исторической фурнитурой – материал (дерево), форма (ручка-кнопка), количество (две); дверцы фланкированы каннелированными лопатками со стилизованными капителями; с гладким фризом и профилированным карнизом.» согласно приложению к настоящему распоряжению.

2. Начальнику отдела государственного учета объектов культурного наследия обеспечить размещение настоящего распоряжения в электронной форме в локальной компьютерной сети КГИОП.

3. Контроль за выполнением распоряжения остается за заместителем председателя КГИОП – начальником Управления организационного обеспечения, популяризации и государственного учета объектов культурного наследия.

Заместитель председателя КГИОП-
начальник Управления организационного
обеспечения, популяризации и государственного
учета объектов культурного наследия

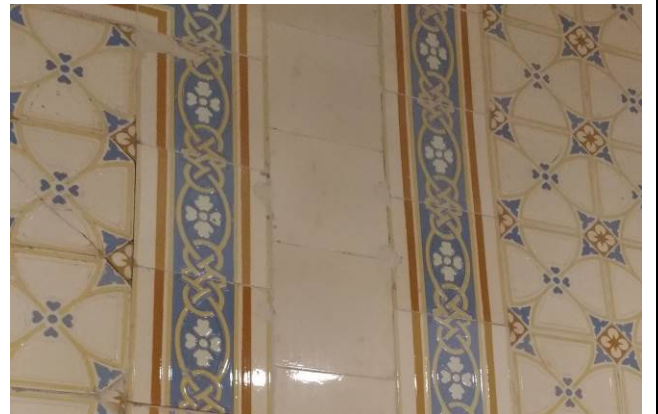
Г.Р. Аганова

помещение 1-Н, в уровне 1-го этажа по Гороховой ул:

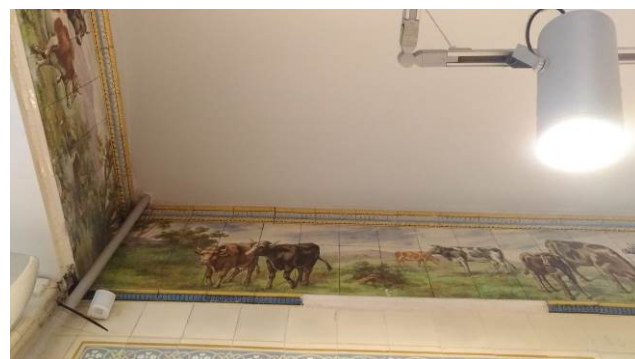
покрытие пола – полихромная (желтый, коричневый, охра, ультрамарин, черный, серый) метлахская плитка растительно-геометрического орнамента (чередующиеся ромбы и розетты), с бордюром из филенок с вогнутыми торцевыми сторонами и круглых розетт;



оформление стен – прямоугольные композиции из полихромных (желтый, ультрамарин, охра) майоликовых панно растительно-геометрического рисунка (ромбы с вогнутыми сторонами с розетками внутри, вписанные в четырехлистники чередуются с ромбовидными розетками в четырехлистниках другой конфигурации); с бордюром в виде фриза из розетт-ромбов в сложной обвязке;



в верхней части стен –
изразцовые полихромные
фризы с живописными
изображениями жанрово-
анималистических сцен
(пасущееся стадо на лугу);
обрамленные
профилированными
орнаментированными
изразцовыми тягами;



на фронтальной стене (напротив входа) – композиция из полихромных изразцов в виде картуша с головой быка с кольцами с колокольчиками в ушах; сквозь кольца пропущена провисающая цветочная гирлянда; картуш фланкирован изображениями путти; фигурки завершены завитками из побегов и цветов аканта; обрамленные профилированными орнаментированными изразцовыми тягами;

заполнение верхней филенки правого дверного полотна в помещении аптеки «Фридландер» – бемское стекло в технике травления;

с надписями:
«PHARMACIE»
«G.FRIEDLANDER»;

между надписями изображение двуглавого орла с атрибутами царской власти: со скипетром, державой и императорской короной.



ПРИЛОЖЕНИЕ № 5

К Акту по результатам государственной историко-культурной экспертизы проектной документации на проведение работ по сохранению выявленного объекта культурного наследия «Дом И.Д. Черткова», расположенного по адресу: г. Санкт-Петербург, Гороховая ул., д. 24/24, литера А.

ПЛАН ГРАНИЦ ОКН

Заместитель председателя Комитета по государственному контролю, использованию и охране памятников истории и культуры - начальник управления государственного учета памятников

 Б.М. Кириков

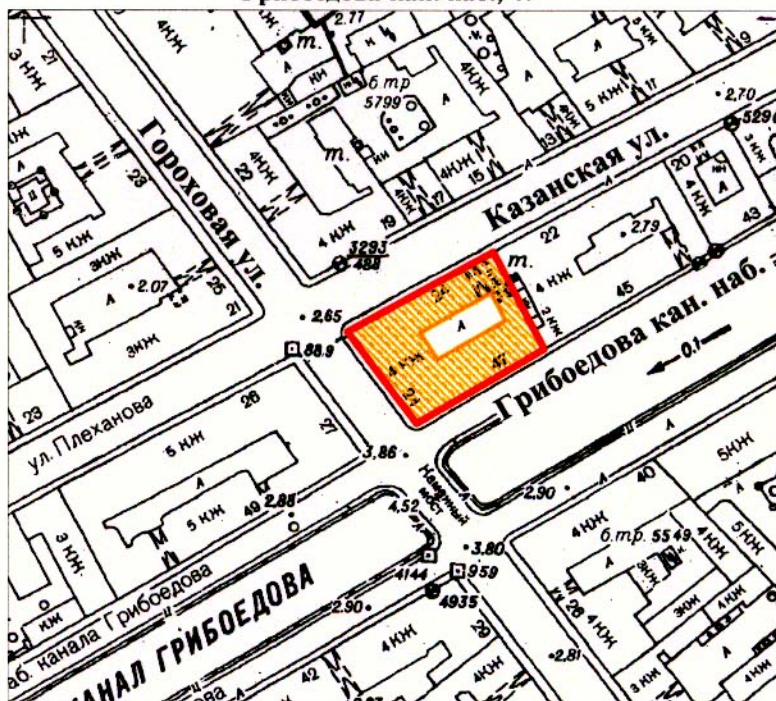
М.П.

" 10 " апреля 2002





План границ территории выявленного объекта культурного наследия "Дом И. Д. Черткова"

г. Санкт-Петербург, Казанская ул., 24; Гороховая ул., 24; Грибоедова кан. наб., 47



масштаб 1:2000

УСЛОВНЫЕ ОБОЗНАЧЕНИЯ

-  граница территории выявленного объекта культурного наследия
-  выявленный объект культурного наследия

ПРАВИТЕЛЬСТВО САНКТ-ПЕТЕРБУРГА
КГИОП
ОГРН 1037843025527

Копия верна

Исполнитель _____ / _____

ПРИЛОЖЕНИЕ № 6

К Акту по результатам государственной историко-культурной экспертизы проектной документации на проведение работ по сохранению выявленного объекта культурного наследия «Дом И.Д. Черткова», расположенного по адресу: г. Санкт-Петербург, Гороховая ул., д. 24/24, литера А.

КОПИИ ИСХОДНО-РАЗРЕШИТЕЛЬНЫХ ДОКУМЕНТОВ

Администрация Санкт-Петербурга
КОМИТЕТ ПО ГОСУДАРСТВЕННОМУ КОНТРОЛЮ,
ИСПОЛЬЗОВАНИЮ И ОХРАНЕ ПАМЯТНИКОВ ИСТОРИИ И КУЛЬТУРЫ

ПРИКАЗ

от 20 февраля 2001 года N 15

Об утверждении Списка вновь выявленных объектов, представляющих историческую, научную, художественную или иную культурную ценность

(с изменениями на 18 августа 2016 года)
(редакция, действующая с 23 августа 2016 года)

Документ с изменениями, внесенными:

[приказом Комитета по государственному контролю, использованию и охране памятников истории и культуры Санкт-Петербурга от 10 мая 2001 года N 48;](#)

[приказом Комитета по государственному контролю, использованию и охране памятников истории и культуры Санкт-Петербурга от 12 октября 2001 года N 107;](#)

[приказом Комитета по государственному контролю, использованию и охране памятников истории и культуры Санкт-Петербурга от 31 июля 2002 года N 8-92;](#)

[приказом Комитета по государственному контролю, использованию и охране памятников истории и культуры Санкт-Петербурга от 15 ноября 2002 года N 8-131;](#)

[приказом Комитета по государственному контролю, использованию и охране памятников истории и культуры Санкт-Петербурга от 18 декабря 2002 года N 8-143;](#)

[приказом Комитета по государственному контролю, использованию и охране памятников истории и культуры Санкт-Петербурга от 3 марта 2003 года N 8-18;](#)

[приказом Комитета по государственному контролю, использованию и охране памятников истории и культуры Администрации Санкт-Петербурга от 24 апреля 2003 года N 8-37;](#)

[приказом Комитета по государственному контролю, использованию и охране памятников истории и культуры Санкт-Петербурга от 18 июня 2003 года N 8-76;](#)

[приказом Комитета по государственному контролю, использованию и охране памятников истории и культуры Санкт-Петербурга от 29 августа 2003 года N 8-114;](#)

[приказом Комитета по государственному контролю, использованию и охране памятников истории и культуры Санкт-Петербурга от 17 ноября 2003 года N 8-144;](#)

[приказом Комитета по государственному контролю, использованию и охране памятников истории и культуры Санкт-Петербурга от 6 августа 2004 года N 8-102;](#)

[приказом Комитета по государственному контролю, использованию и охране памятников истории и культуры Санкт-Петербурга от 15 февраля 2005 года N 8-11;](#)

[приказом Комитета по государственному контролю, использованию и охране памятников истории и культуры Санкт-Петербурга от 30 августа 2005 года N 8-80;](#)

[приказом Комитета по государственному контролю, использованию и охране памятников истории и культуры Санкт-Петербурга от 9 декабря 2005 года N 8-142;](#)

Центральный административный район

УТВЕРЖДЕН
приказом председателя КГИОП
от 20 февраля 2001 года N 15

Список
вновь выявленных объектов, представляющих историческую, научную,
художественную
или иную культурную ценность

Санкт-Петербург

Градостроительство и архитектура

Комитет по государственному контролю, использованию и
охране памятников истории и культуры

Центральный административный район

Кооперативный жилой дом Общества собственников жилищ	1909-1910	гражд. инж. И.И.Бургазлиев	Кавалергардская ул., 3	среднее	-"
Дом Н.А.Пундика (с дворовым корпусом)	1905	инж.-арх. С.Г.Гингер	Кавалергардская ул., 8	среднее	-"
Доходный дом Ведомства учреждений императрицы Марии (с тремя палисадниками и оградами)	1904-1905	арх. А.Ф.Красовский	Кавалергардская ул., 12; Мариинский проезд	среднее	-"
Дом Николаева	1876-1877	арх. В.А.Шретер	Кавалергардская ул., 20	среднее	-"
Дом Общества для морского, речного, сухопутного страхования и страхования от огня "Волна"	конец XVIII века; 1835, надстройка и расширение по площади; 1902, надстройка и изменение фасадов	автор не установлен архитекторы П.М.Карлес, П.И.Габерцетель гражд. инж. Е.И.Гонцкевич, техн. К.К.Кохендерфер	Казанская ул., 2; Казанская пл., 1	среднее	-"
Дом Ведомства учреждений императрицы Марии	начало XIX века; 1875-1876, перестройка	автор не установлен арх. Г.Г.Боссе	Казанская ул., 5, лит.А; Казанская ул., 7, лит.Б	среднее	-"

Пункт в редакции [приказа Комитета по государственному контролю, использованию и охране памятников истории и культуры Санкт-Петербурга от 17 ноября 2003 года N 8-144](#)

Дом М.Т.Литвиновой	конец XVIII века - 1899	архитекторы М.И.Демин (?), Н.А.Архангельский	Казанская ул., 16; Грибоедова кан.наб., 39	среднее	-"
Дом по Казанской улице	конец XVIII века; 1847, надстройка, изменение фасада	автор не установлен арх. М.И.Демин(?)	там же	среднее	-"
Дом по набережной канала Грибоедова	конец XVIII века; 1899	автор не установлен воен. инж. Н.А.Архангельский	там же	среднее	-"
Дом И.Д.Черткова	конец XVIII века; 1840, перестройка и надстройка; начало XX века, оформление интерьеров	автор не установлен арх. А.Х.Пель автор не установлен	Казанская ул., 24; Гороховая ул., 24; Грибоедова кан.наб., 47	среднее	-"



СВИДЕТЕЛЬСТВО

О ГОСУДАРСТВЕННОЙ РЕГИСТРАЦИИ ПРАВА

Управление Федеральной службы государственной регистрации,
кадастра и картографии по Санкт-Петербургу

Дата выдачи:

09.02.2015

Документы-основания: • Договор №3339-ПП купли-продажи нежилого помещения при реализации арендатором преимущественного права на приобретение арендуемого имущества от 29.04.2014

Субъект (субъекты) права: Общество с ограниченной ответственностью "ДЕНДР", ИНН:7808028257, ОГРН:1027809223210

Вид права: Собственность

Кадастровый(условный) номер: 78:31:0001231:2132

Объект права: Нежилое помещение, назначение: Нежилое, этаж: 1, общая площадь: 28,2 кв.м, адрес (местонахождение) объекта: г.Санкт-Петербург, Гороховая улица д.24/24 лит.А пом.8Н

Существующие ограничения (обременения) права: Выявленный объект культурного наследия. Обязательства по сохранению объекта.

О чем в Едином государственном реестре прав на недвижимое имущество и сделок с ним "09" февраля 2015 года сделана запись регистрации № 78-78/042-78/070/006/2015-391/2

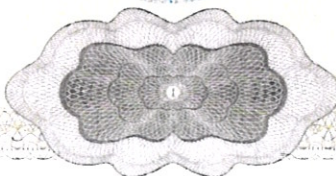
Государственный регистратор

Брижахина Л.М.



(подпись: М.П.)
78-78/042-78/070/006/2015-391/2

78 - А З 652658

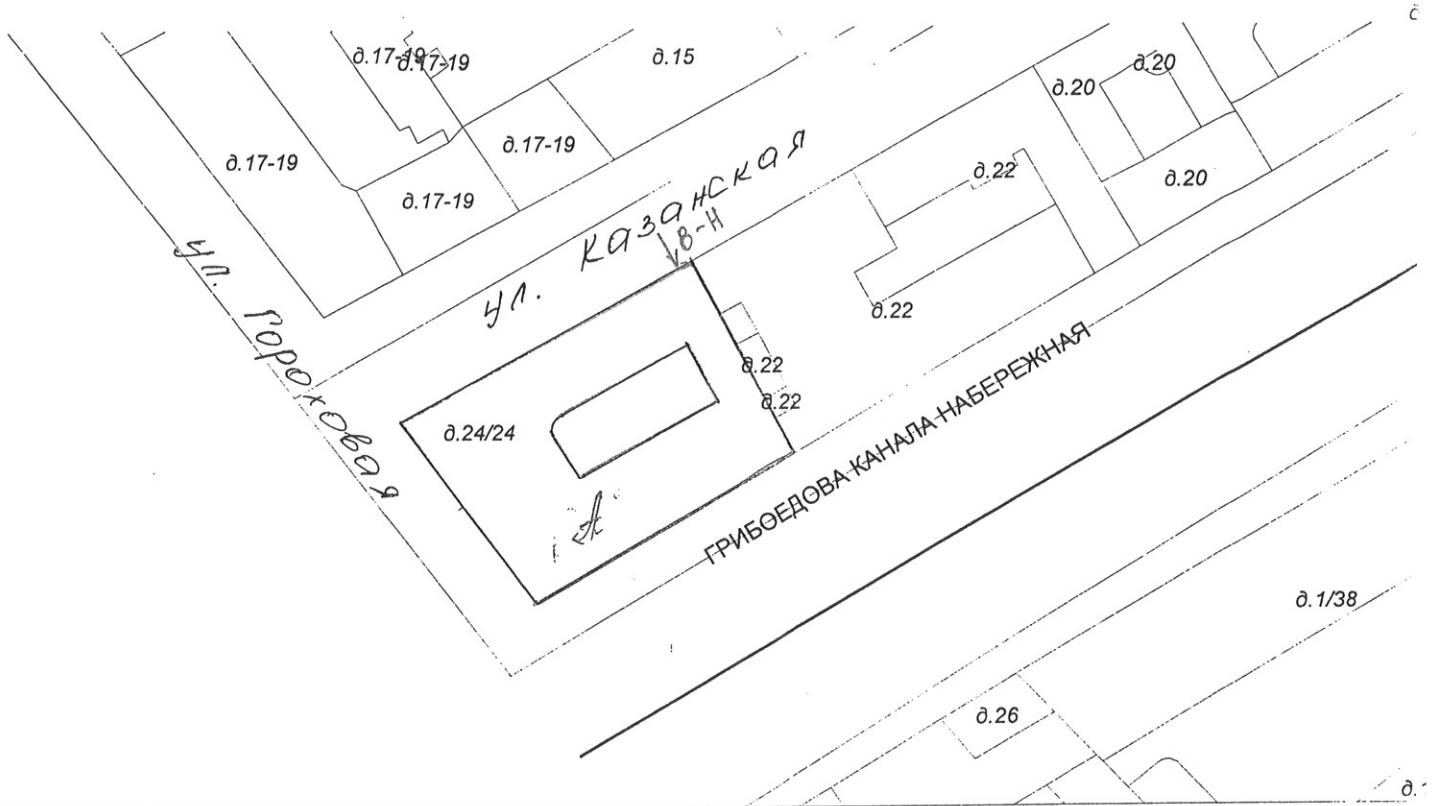


СИТУАЦИОННЫЙ ПЛАН УЧАСТКА

Заявка № 31/2889

Адрес объекта: 191186, г. Санкт-Петербург, Гороховая ул., д.24/24, лит.А

Описательный адрес: Казанская ул., д.24; наб. кан. Грибоедова, д.47; Гороховая ул., д.24



— границы первичного объекта недвижимости

Начальник Филиала ГУ ГУИОН
для
ПИБ Центрального района
документов



Чаузова Г.С.
(фамилия и инициалы)

М.П. 23 февраля 2004 г.

**КАДАСТРОВЫЙ ПАСПОРТ
помещения**

Лист 1, всего листов 4

Дата: 26 Января 2009 г.
 Кадастровый номер: 78-30-1230-2-1-2
 Инвентарный номер (ранее присвоенный учетный номер) - _____

1. Описание объекта недвижимости

1.1. Кадастровый номер здания (сооружения), в котором расположено помещение _____

1.2. Этаж (этажи), на котором расположено помещение: 1

1.3. Общая площадь помещения: 28.2 кв.м

1.4. Адрес (местоположение):

Субъект Российской Федерации	<u>Санкт-Петербург</u>	
Район	-	
Муниципальное образование	тип	<u>Внутригородская территория города федерального значения</u>
	наименование	-
Населенный пункт	тип	<u>город</u>
	наименование	<u>Санкт-Петербург</u>
Улица (проспект, переулок и т.д.)	тип	<u>улица</u>
	наименование	<u>Гороховая</u>
Номер дома	<u>24/24</u>	<u>Перепланировка самовольная/утвержд.</u>
Номер корпуса	-	<u>№ пом. (части): 8-Н</u>
Номер строения	-	<u>Основание: Акт МВК от 18.12.08.</u>
Литера	<u>А</u>	<u>Границы объекта изменены/не изменены</u>
Номер помещения (квартиры)	<u>8-Н</u>	<u>« 01 » 2009 г.</u>
Иное описание местоположения	-	<u>Исполнитель: г-н Филанов С.В.</u>

1.5. Назначение помещения: _____ нежилое
 (жилое, нежилое)

1.6. Вид жилого помещения в многоквартирном доме: _____
 (комната, квартира)

1.7. Кадастровый номер квартиры, в которой расположена комната _____

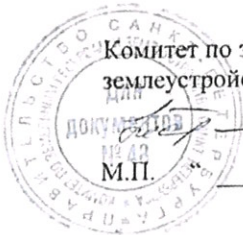
1.8. Номер помещения на поэтажном плане: _____

1.9. Предыдущие кадастровые (условные) номера объекта недвижимого имущества: _____

1.10. Примечание: Наружные границы строения не изменились.
Предъявлен акт МВК, утвержденный 18.12.2008 г., к перепланировке,
зафиксированной 28.08.2008 г. Наружные границы помещения не изменены.

1.11. _____ ГУП «ГУИОН»
 (наименование органа или организации)

Свидетельство серия РН-1 №000153, запись в реестре аккредитованных организаций за № 254 от 10 мая 2006 г.



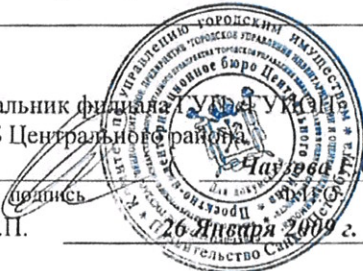
Комитет по земельным ресурсам и
землеустройству Санкт-Петербурга

Н.Н. Шлома

« 05 ФЕВ 2009 200 г.

Начальник филиала УФСР УИИ
ФИБ Центрального района

М.П.



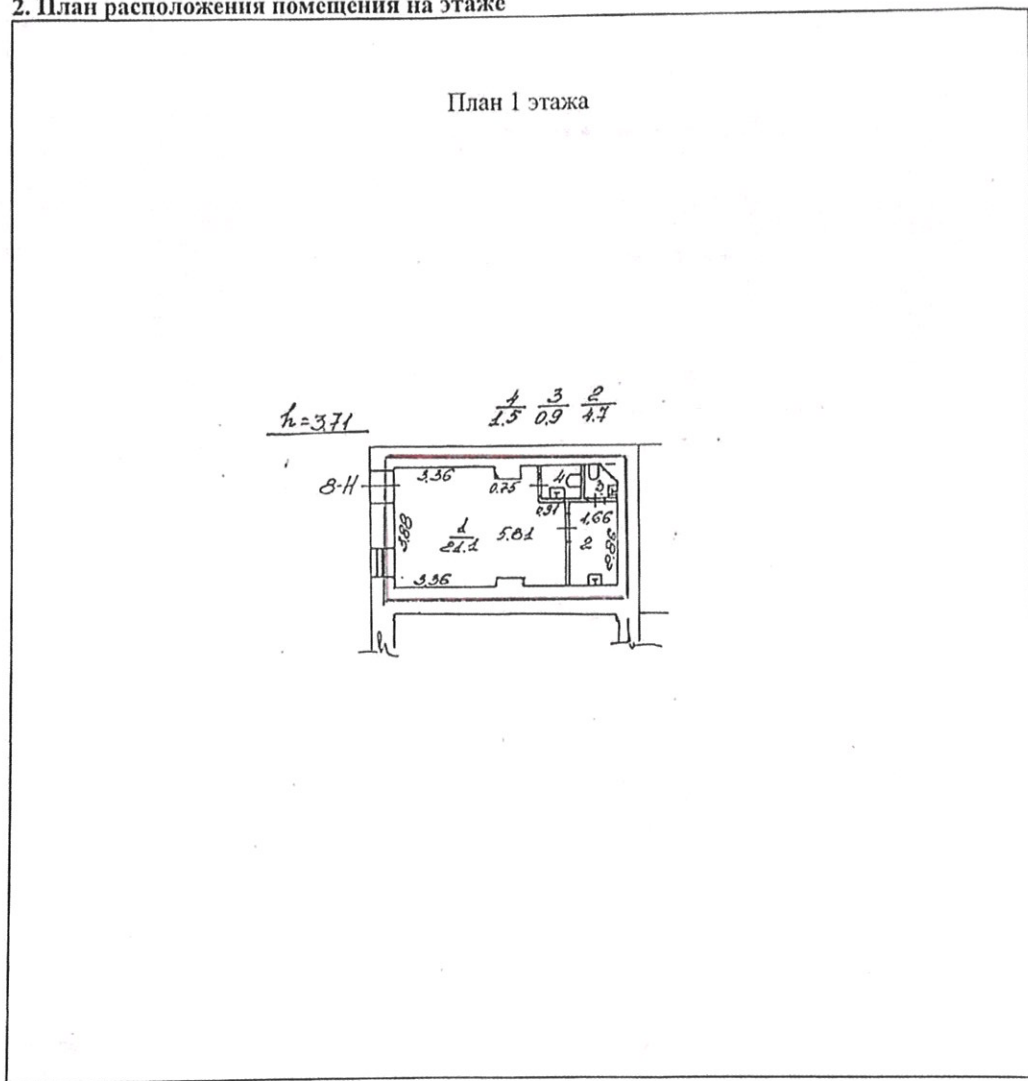
26 Января 2009 г.

КАДАСТРОВЫЙ ПАСПОРТ
помещения

Лист 2, всего листов 4

Кадастровый номер: 78:31:1231:2:4:2
Инвентарный номер (ранее присвоенный учетный номер) - _____

2. План расположения помещения на этаже



_____ - границы объекта



Н.Н. Шлома
М.П. 05 ФЕВ 2009 200 г.



Начальник филиала ГУП «УИОМ»
ПИБ Центрального района
Юлия Ю. Ю.
М.П. 26 Января 2009 г.

СПРАВКА ДЛЯ РАСЧЕТА АРЕНДНОЙ ПЛАТЫ

1. Сведения об объекте.

Адрес объекта:

Район	Центральный	Улица	Гороховая улица	
Номер дома	24/24	Корпус		Литера
				А

Описательный адрес (угловых и сквозных строений): Казанская улица, дом 24; набережная канала Грибоедова, дом 47; Гороховая улица, дом 24

Тип здания:

- Капитальное
 Капитальное деревянное

Тип объекта аренды:

- | | |
|--|--|
| <input type="checkbox"/> здание | <input type="checkbox"/> часть здания |
| <input type="checkbox"/> сооружение | <input type="checkbox"/> часть сооружения |
| <input checked="" type="checkbox"/> помещение(я) | <input type="checkbox"/> часть(и) помещения(й) |

Номер объекта учета *:

8-Н

Номер помещения(й) (части(ей)), сдаваемого(ых) в аренду **:

8-Н

Занимаемые этажи:

- 1-й этаж
 2-й этаж (с лифтом)
 2-й этаж (без лифта)
 Выше 2-го (с лифтом)
 Выше 2-го (без лифта)
 Подвал (с заглублением до 1.5 м включительно)
 Подвал (с заглублением более 1.5 м)
 Цоколь (с заглублением до 0.5 м включительно)
 Цоколь (с заглублением более 0.5 м)
 Технический этаж

Элементы благоустройства здания:

- Электроснабжение
 Водоснабжение
 Отопление
 Канализация

Элементы благоустройства объекта учета *:

- Электроснабжение
 Водоснабжение
 Отопление
 Канализация

Элементы благоустройства объекта аренды **::

- | | |
|--|---|
| <input checked="" type="checkbox"/> Электроснабжение | <input checked="" type="checkbox"/> Водоснабжение |
| <input checked="" type="checkbox"/> Отопление | <input checked="" type="checkbox"/> Канализация |

Входы в помещение:

Входы в помещение:	Количество:	Номера по ситуационному плану:
С улицы отдельных:	1	1
С улицы общих:		
Со двора отдельных:		
Со двора общих:		
Через проходную:		

Общая площадь здания (кв. м):

(заполняется при учете ПОН)

Общая площадь объекта учета (кв. м):

28.2

Общая площадь помещения(й) (части(ей)), сдаваемого в аренду на занимаемом этаже (кв.м):

28.2	8-Н
------	-----

Коэффициент потребительских качеств ***:

Общая площадь помещения(й) (части(ей)), сдаваемого(ых) в аренду на занимаемом этаже, с учетом коэффициента потребительских качеств *** (кв. м):

28.2

Общая площадь объекта аренды (кв.м):

Примечания (сведения о перепланировке и т.д.) Предъявлен акт МВК, утвержденный 18.12.2008 г., к перепланировке, зафиксированной 28.08.2008 г.

* не заполняется при учете первичного объекта недвижимости
 ** не заполняется, если объектом аренды является здание, сооружение
 *** не заполняется, если объект аренды соответствует объекту учета

Судебно-техническое исследование,
проведенное в соответствии с
требованиями статьи 80
Уголовного кодекса
Российской Федерации
от 13.06.2002 г.
Судебно-техническое
исследование
М.п.