

Акт
по результатам государственной историко-культурной
экспертизы проектной документации на проведение
работ по сохранению выявленного объекта культурного наследия
«Дом В. Сименса и И. Гальске», расположенного по адресу:
Санкт-Петербург, Василеостровский район, 1-я линия В.О.,
дом 34, литера А, разработанной
Обществом с ограниченной ответственностью
«Архитектурно-реставрационная мастерская «Вега» в 2020 г.
(Шифр: 046-20)

Санкт-Петербург
2021 г.

Настоящая государственная историко-культурная экспертиза проведена в Санкт-Петербурге, в период с «11» января 2021 года по «19» февраля 2021 года на основании договоров от 11.01.2021 г. № 043-21-ГИКЭ-01, № 043-21-ГИКЭ-02, № 043-21-ГИКЭ-03 на выполнение государственной историко-культурной экспертизы. (Приложение № 9).

Заказчик экспертизы: собственники нежилого помещения 11-Н, расположенного по адресу: Санкт-Петербург, 1-я линия В.О., дом 34, литера А, Каменева Анна Владиславовна, Калугин Вячеслав Алексеевич в лице гражданки Сериковой Татьяны Борисовны, действующей на основании Доверенности 78 АБ 3311318 от 15.03.2020 г.

Место проведения экспертизы: Санкт-Петербург.

Акт по результатам государственной историко-культурной экспертизы составлен экспертной комиссией в следующем составе:

председатель экспертной комиссии – **Прокофьев Михаил Федорович**

секретарь экспертной комиссии – **Глинская Наталья Борисовна**

эксперт – **Калинин Валерий Александрович**

Сведения об экспертах:

Прокофьев Михаил Федорович, образование — высшее (Ленинградский государственный университет), специальность — историк, стаж работы по профессии — 42 года; место работы и должность — генеральный директор ООО «Научно-проектный реставрационный центр»; реквизиты аттестации Министерством культуры Российской Федерации — приказ Министерства культуры Российской Федерации от 25.12.2019 г. № 2032 (п. 21) (выявленные объекты культурного наследия в целях обоснования целесообразности включения данных объектов в реестр; документы, обосновывающие включение объектов культурного наследия в реестр; документы, обосновывающие изменение категории историко-культурного значения объекта культурного наследия; документы, обосновывающие исключение объектов культурного наследия из реестра; проектная документация на проведение работ по сохранению объектов культурного наследия).

Глинская Наталья Борисовна, образование — высшее (Ордена Трудового Красного Знамени институт живописи, скульптуры и архитектуры им. И.Е.Репина), специальность — искусствовед, стаж работы по профессии — 43 года; место работы и должность — заместитель генерального директора ООО «Научно-проектный реставрационный центр»; реквизиты аттестации Министерством культуры Российской Федерации — приказ Министерства культуры Российской Федерации от 25.12.2019 г. № 2032 (п. 5) (выявленные объекты культурного наследия в целях обоснования целесообразности включения данных объектов в реестр; документы, обосновывающие включение объектов культурного наследия в реестр; документы, обосновывающие изменение категории историко-культурного значения объекта культурного наследия; проектная документация на проведение работ по сохранению объектов культурного наследия).

Калинин Валерий Александрович образование — высшее (Санкт-Петербургский государственный политехнический университет), специальность — инженер-строитель, стаж работы по профессии — 19 лет; место работы и должность — главный инженер ООО «Научно-проектный реставрационный центр»; реквизиты аттестации Министерством культуры Российской Федерации — приказ Министерства культуры Российской Федерации от 25.12.2019 г. № 2032 (п. 11) (проектная документация на проведение работ по сохранению объектов культурного наследия).

Ответственность экспертов:

Настоящая государственная историко-культурная экспертиза проведена в соответствии со статьями 28, 29, 30, 31, 32 Федерального закона от 25.06.2002 №73-ФЗ «Об объектах культурного наследия (памятниках истории и культуры) народов Российской Федерации» и Положением о государственной историко-культурной экспертизе, утвержденным Постановлением Правительства Российской Федерации от 15.07.2009 г. № 569.

Настоящим подтверждаем, что мы предупреждены об ответственности за достоверность сведений, изложенных в заключении экспертизы, в соответствии с законодательством Российской Федерации, содержание которого нам известно и понятно.

Председатель экспертной комиссии	<i>(подписано электронной подписью)</i>	М.Ф. Прокофьев 19.02.2021 г.
Ответственный секретарь экспертной комиссии:	<i>(подписано электронной подписью)</i>	Н.Б. Глинская 19.02.2021 г.
Член экспертной комиссии:	<i>(подписано электронной подписью)</i>	В.А. Калинин 19.02.2021 г.

1. Объект государственной историко-культурной экспертизы:

Проектная документация на проведение работ по сохранению выявленного объекта культурного наследия «Дом В.Сименса и И. Гальске», расположенного по адресу: Санкт-Петербург, 1-я линия В.О., дом 34, литера А, (согласно Приказу КГИОП от 20.02.2001 № 15: Санкт-Петербург, 1-я линия, 34; Репина ул., 35), разработанная Обществом с ограниченной ответственностью «Архитектурно-реставрационная мастерская «Вега» в 2020 г. — «Выявленный объект культурного наследия «Дом В.Сименса и И. Гальске». Санкт-Петербург, 1-я линия В.О., д. 34, лит. А, пом. 11-Н. Проект приспособления для современного использования в части размещения внешнего оборудования на дворовом фасаде здания. Раздел 1. Предварительные работы. Раздел 2. Комплексные научные исследования. Раздел 3. Проектные решения. (Шифр: 046-20)» (Приложение № 2).

2. Основание для проведения государственной историко-культурной экспертизы:

- Федеральный закон от 25.06.2002 № 73-ФЗ "Об объектах культурного наследия (памятниках истории и культуры) народов Российской Федерации";
- Закон Санкт-Петербурга от 20.06.2007 № 333-64 "Об охране объектов культурного наследия в Санкт-Петербурге";
- Договоры от 11.01.2021 г. № 043-21-ГИКЭ-01, № 043-21-ГИКЭ-02, № 043-21-ГИКЭ-03 на выполнение государственной историко-культурной экспертизы (Приложение № 4).

3. Цель проведения государственной историко-культурной экспертизы:

Определение соответствия проектной документации на проведение работ по сохранению выявленного объекта культурного наследия «Дом В. Сименса и И. Гальске», расположенного по адресу: Санкт-Петербург, 1-я линия В.О., дом 34, литера А, разработанной Обществом с ограниченной ответственностью «Архитектурно-реставрационная мастерская «Вега» в 2020 г. — «Выявленный объект культурного наследия «Дом В. Сименса и И. Гальске». Санкт-Петербург, 1-я линия В.О., д. 34, лит. А, пом. 11-Н. Проект приспособления для современного использования объекта культурного наследия в части размещения внешнего оборудования на дворовом фасаде здания. Раздел 1. Предварительные работы. Раздел 2. Комплексные научные исследования. Раздел 3.

Проектные решения. (Шифр: 046-20)» требованиям государственной охраны объектов культурного наследия.

4. Перечень документов, представленных заявителем:

- Проектная документация, разработанная Обществом с ограниченной ответственностью «Архитектурно-реставрационная мастерская «Вега» в 2020 г. — «Выявленный объект культурного наследия «Дом В. Сименса и И. Гальске». Санкт-Петербург, 1-я линия В.О., д. 34, лит. А, пом. 11-Н. Проект приспособления для современного использования объекта культурного наследия в части размещения внешнего оборудования на дворовом фасаде здания. Раздел 1. Предварительные работы. Раздел 2. Комплексные научные исследования. Раздел 3. Проектные решения. (Шифр: 046-20)».
- Акт определения влияния предполагаемых к проведению видов работ на конструктивные и другие характеристики надежности и безопасности объекта культурного наследия (памятника истории и культуры) народов Российской Федерации от 08.09.20 г. по адресу: Санкт-Петербург, 1-я линия В.О., д. 34, литера А, пом. 11-Н.
- Задание КГИОП от 01.09.2020 г. № 01-52-1358/20-1 на проведение работ по сохранению объекта культурного наследия, включенного в единый государственный реестр объектов культурного наследия (памятников истории и культуры) народов Российской Федерации, или выявленного объекта культурного наследия (приспособление Объекта для современного использования по адресу: Санкт-Петербург, Василеостровский район, 1-я линия В.О., д. 34, лит. А, пом. 11-Н, в части размещения внешнего оборудования на дворовом фасаде здания). (Приложение № 2).
- Задание КГИОП от 07.09.2020 г. № 01-52-1359/20-1 на проведение работ по сохранению объекта культурного наследия, включенного в единый государственный реестр объектов культурного наследия (памятников истории и культуры) народов Российской Федерации, или выявленного объекта культурного наследия (приспособление Объекта для современного использования по адресу: Санкт-Петербург, Василеостровский район, 1-я линия В.О., д. 34, лит. А, пом. 11-Н, в части размещения внешнего оборудования на дворовом фасаде здания). (Приложение № 2).
- Извлечение из Приказа КГИОП от 20.02.2001 № 15.
- Распоряжение КГИОП от 26.07.2011 г. № 10-426 об утверждении перечня предметов охраны выявленного объекта культурного наследия «Дом В. Сименса и И. Гальске», расположенного по адресу: Санкт-Петербург, 1-я линия В.О., дом 34, литера А (Приложение № 2).
- План границ территории выявленного объекта культурного наследия «Дом В. Сименса и И. Гальске» по адресу: Санкт-Петербург, 1-я линия В.О., 34; Репина ул., 35 от 29.05.2002 г. (Приложение № 2).
- Правоустанавливающие документы (Приложение № 2).
- Техническая документация (Приложение № 2).

5. Сведения об обстоятельствах, повлиявших на процесс проведения и результаты экспертизы:

На Обстоятельства, повлиявшие на процесс проведения и результаты экспертизы, отсутствуют.

6. Сведения о проведенных исследованиях с указанием примененных методов, объема и характера выполненных работ и их результатов.

В рамках настоящей государственной историко-культурной экспертизы экспертами были проведены следующие исследования:

- визуальное обследование объекта, натурная фотофиксация (Приложение № 3);
- анализ представленной заказчиком исходно-разрешительной документации и проектной документации по приспособлению для современного использования нежилого помещения 11-Н по адресу: Санкт-Петербург, Санкт-Петербург, 1-я линия В.О., дом 34, литера А; (согласно Приказу КГИОП от 20.02.2001 № 15: Санкт-Петербург, 1-я линия, 34; Репина ул., 35);
- библиографические исследования на основании историко-архитектурных, историко-градостроительных, архивных и библиографических исследований, натурального обследования объекта экспертизы (Приложение № 1).

Главным источником для выполнения исследования послужили материалы по застройке рассматриваемого участка, хранящиеся в Центральном государственном историческом архиве Санкт-Петербурга¹ и материалы архива КГИОП. Для анализа истории владения и прилегающей территории в XVIII – первой половины XIX вв. использованы картографические материалы (из фондов *РНБ*, *РГИА*) и Атлас тринадцати частей С.Петербурга, составленный в Н. Цыловым, материалы топографической съемки Отдела геолого-геодезической службы Управления автоматизации и информатизации Комитета по Градостроительству и архитектуре (*ОГГС УАИ КГА*), а также литература, посвященная строительной истории этой части города.

На основании изученных архивно-библиографических материалов, проведенных натуральных исследований и анализа представленной проектной документации, были сделаны выводы о возможности проведения работ по сохранению выявленного объекта культурного наследия «Дом В. Сименса и И. Гальске» по адресу: Санкт-Петербург, 1-я линия В.О., дом 34, литера А, (согласно Приказу председателя КГИОП № 15 от 20.02.2001: Санкт-Петербург, 1-я линия, 34; Репина ул., 35), было получено представление об объемах и составе работ по приспособлению для современного использования нежилого помещения 11-Н.

В процессе визуального осмотра была проведена фотофиксация современного состояния объекта, составлен альбом фотофиксации (Приложение № 3), который включает общие виды объекта, а также внутренний вид рассматриваемого помещения.

7. Факты и сведения, выявленные и установленные в результате проведенных исследований.

На основании Приказа председателя КГИОП № 15 от 20.02.2001 здание по адресу: Санкт-Петербург, 1-я линия В.О., 34; Репина ул., 35, является выявленным объектом культурного наследия регионального значения «Дом В.Сименса и И. Гальске». (Приложение № 2).

План границ территории выявленного объекта культурного наследия «Дом В.Сименса и И. Гальске» по адресу: 1-я линия, 34; Репина ул., 35 утвержден 29.05.2002 г. (Приложение № 2).

На основании Распоряжения КГИОП от 26.07.2011 г. № 10-426 утвержден перечень предметов охраны выявленного объекта культурного наследия «Дом В.Сименса и И. Гальске» по адресу: 1-я линия В.О., 40; Репина ул., 41. (Приложение № 2).

¹ ЦГИА СПб. Ф. 513. Оп. 102. Д. 1474.

7.1. Исторические сведения об объекте (время возникновения, даты основных изменений объекта).

1. Общие сведения

Объект исторической справки — «Дом В. Сименса и И. Гальске».

Адрес по данным КИО — Санкт-Петербург, Василеостровский район, 1-я линия В.О., дом 34, литера А.

Система охраны — исследуемое здание является выявленным объектом культурного наследия согласно Приказу председателя КГИОП № 15 от 20.02.2001.

Границы исследования — жилая зона, ограниченная 1-й линией Васильевского острова, улицей Репина, соседними жилыми участками.

2. Исторические сведения об этапах застройки участка и прилегающих территорий

Освоение Васильевского острова началось за несколько столетий до основания Санкт-Петербурга². Согласно «Переписной окладной книге по Новгороду Вотской пятины» 1500 г. на «Васильевском острове» жили рыбаки, имелись пашни. К тому времени относится и первая фиксация названия острова. Существуют научные гипотезы, объясняющие название от имени нескольких новгородских посадников: Василия Селезня, Василия Казимира и Василия Ананьина. Есть версия и о происхождении названия от имени одного из первопоселенцев острова, некоего рыбака Василия³. В XVII в., при шведском владычестве, остров имел также название Даммархольм — Прудовый остров. Вероятно, имелись в виду пруды, образованные на притоках реки Смоленки. Сам же остров принадлежал в то время шведскому военачальнику Делагарди, мыза которого находилась на Стрелке. Существовало и финское название острова: Хирвисаари — Лосиный остров. В преобразованном виде оно встречается в документах как наименование селения Гирвизария, где до 1712 г. жили лоцманы⁴.

После основания Петербурга остров вновь стали называть Васильевским. Это было подкреплено объектом на Стрелке — артиллерийской батареей Василия Кормчина. По словам историка А. Богданова, Петр I посылал приказания с лаконичной надписью «Василию на остров»⁵. С 1704 по 1714 гг. островом владел генерал-губернатор Санкт-Петербурга князь А. Д. Меншиков, поэтому иногда остров именовали Княжеским или Меншиковым. С 1727 по 1729 г. существовало официальное название — Преображенский остров (предполагалось перевести на остров лейб-гвардии Преображенский полк)⁶.

Большой, Малый и Средний проспекты исторически складывались как главные магистрали Васильевского острова. Частью планировочной системы острова стали номерные наименования улиц-линий, появившиеся в 1718 г. Термин «линия» обозначал одну сторону улицы, отделенную от второй каналом или дренажной канавой⁷.

² Сауло Кенсу. Петербург до Петербурга. История устья Невы до основания города Петра. СПб.; Хельсинки, 1999. С. 34.

³ Никитенко Г.Ю., Соболев В.Д. Василеостровский район. Энциклопедия улиц Санкт-Петербурга. СПб., 2002. С. 9.

⁴ Сауло Кенсу. Петербург до Петербурга. История устья Невы до основания города Петра. СПб.; Хельсинки, 1999. С. 34-37.

⁵ Никитенко Г.Ю., Соболев В.Д. Василеостровский район. Энциклопедия улиц Санкт-Петербурга. СПб., 2002. С. 10.

⁶ Топонимическая энциклопедия Санкт-Петербурга. 15 000 городских имен. СПб., 2013. С. 88, 89.

⁷ Никитенко Г.Ю., Соболев В.Д. Василеостровский район. Энциклопедия улиц Санкт-Петербурга. СПб., 2002. С. 11.

Для застройки и полной реконструкции всех территорий столицы высочайшим указом Анны Иоанновны от 10 (21) июля 1737 г. при Правительствующем Сенате была создана Комиссия о строении (позднее называлась «Комиссия о строении в Санкт-Петербурге», «Комиссия о Санктпетербургском строении»). В качестве одного из первых этапов всей градоформирующей деятельности «Комиссии о Санктпетербургском строении» стало уточнение территории столичного города, его городских границ и разделение этой новой территории по Высочайшей резолюции от 27 октября (7 ноября) 1737 г. на пять частей. Территории Васильевского и соседнего острова Голодая вошли в полицейскую Васильевскую часть⁸.

Трасса улицы, по сторонам которой находятся 1-я и Кадетская линии Васильевского острова сформировалась в начале XVIII в. На плане Санкт-Петербурга 1738 г. на месте проезжей части показан канал, по обеим сторонам которого существует городская застройка. (Илл. 1).

Трасса нынешней улицы Репина возникла в 1720-х годах как дорога от Меншиковского рынка, находившегося на территории современного Румянцевского сада, вглубь острова, к Французской слободе. Дорога получила это направление, возможно, благодаря своему высокому месту. Здесь существует уклон в сторону Невы, песчаная грива. По ней было наиболее удобно проложить тропу, а затем и дорогу. Первоначально она не имела официального названия, среди местных жителей звалась Песочным переулком⁹. В 1871 г. переулку было присвоено наименование Соловьевский переулок по фамилии купца, который устроил сквер (ныне Румянцевский сквер). В 1952 г. переулок был переименован в честь русского художника И.Е. Репина¹⁰.

Рассматриваемый участок, расположенный между 1-й линией Васильевского острова и улицей Репина, сложился в границах, близких к ныне существующим и стал застраиваться с первых десятилетий XVIII в. План Санкт-Петербурга 1738 г. показывает на его территории и на местности вокруг него уже существующую застройку¹¹. К этому же времени полностью сформировался рассматриваемый квартал между трассами Большого и Среднего проспектов, 1-й линии и Песочного переулка (ныне ул. Репина). Корпуса, расположенные вдоль 1-й линии, изображены на плане как каменные. В глубине же квартала были расположены деревянные строения. (Илл. 1).

По сведениям исследователей истории застройки Васильевского острова Г.Ю. Никитенко и В.Д. Соболя лицевой дом на участке возвели в 1720-1730-х гг. для Новгородского монастырского подворья. В 1735 г. его арендовала Академия наук для проживания студентов, среди которых были М.В. Ломоносов, астроном Н.И. Попов, основатель фарфорового производства в России Д.И. Виноградов¹².

⁸ Семенцов С.В., Красникова О.А., Мазур Т.П., Шрадер Т.А. Санкт-Петербург на картах и планах первой половины XVIII века. СПб., 2004. С. 174.

⁹ Никитенко Г.Ю., Соболев В.Д.. Василеостровский район. Энциклопедия улиц Санкт-Петербурга. СПб., 2002. С. 387.

¹⁰ Большая топонимическая энциклопедия Санкт-Петербурга. 15 000 городских имен. СПб., 2013. С. 377.

¹¹ План Санкт-Петербурга в 1738 г. Сост. И.Б. Зихейм. СПб., Фрагмент. Петров П. Н. Петербург в застройке и сооружениях //Зодчий. Спб., 1878-1883.

¹² Никитенко Г.Ю., Соболев В.Д.. Василеостровский район. Энциклопедия улиц Санкт-Петербурга. СПб., 2002. С. 159.

Атлас Санкт-Петербурга 1798 г. показывает рассматриваемый участок достаточно сформировавшимся, застроенным каменными зданиями с небольшим садом по северо-западной границе на дворовой территории¹³. (Илл. 2).

В соответствии с планом Шуберта к 1828 г. изучаемый участок имел № 113 и по Ведомости к плану принадлежал купцу Геймбургеру¹⁴. Застройка участка за этот период не претерпела значительных изменений за исключением утраты сада, на месте которого возникли служебные строения. (Илл. 3)

Согласно архивному делу Городской Управы Санкт-Петербурга к 1840-м гг. рассматриваемый участок находился в собственности почетной гражданки С.И. Гейзе¹⁵. Это же подтверждает и Атлас Цылова 1849 г.¹⁶ (Илл. 4).

Участок имел периметральную каменную застройку с внутренним двором. Лицевой корпус по 1-й линии был двухэтажным на высоком цокольном этаже, оформленным рустом. (Илл. 5, 6).

До 1855 г. участок принадлежал почетному гражданину и консулу города Любека Л. Гейзе¹⁷. В 1853 г. молодой немецкий предприниматель В. Сименс и его компаньон И. Гальске арендовали в этом доме помещения и основали здесь телеграфную мастерскую. Первоначально в мастерской только настраивали привозимые из Берлина телеграфные аппараты, чинили их. Позднее освоили сборку¹⁸.

Через два года арендаторы В. Сименс и И. Гальске приобрели данное владение в собственность. В 1859 г. по проекту архитектора Н.В. Трусова¹⁹ лицевой флигель был надстроен третьим этажом, дворовые корпуса расширены²⁰. (Илл. 7-12).

Мастерские были преобразованы в самостоятельное отделение берлинской фирмы «Сименс и Гальске» под названием «Контрагенты по ремонту и постройке императорских русских телеграфов». Затем оно превратилось в самостоятельную фирму, действующую по всей стране.

В 1860-1870-х гг. по проектам архитекторов Э.Г. Юргенса и Н.Ф. Беккера было осуществлено приспособление флигелей под мастерские²¹. (Илл. 13-15).

Когда производство телеграфных аппаратов значительно расширилось, его перевели на другую территорию. На базе первоначальных мастерских в дальнейшем сформировались производственные объединения имени Н.Г. Козицкого и «Электросила»²².

В советский период флигели здания использовались под жилые функции. В 1957 г. здание было надстроено. (Илл. 16). При ремонтных фасадных работах было утрачено

¹³ Атлас столичного города Санкт-Петербурга, состоящий из одиннадцати частей и 51 квартал. Сочинен в Санкт-Петербурге при Сенате. 1798 г. ЦГИА СПб. Ф. 513. Оп. 168. Д. 319. Л. 115.

¹⁴ Подробный план столичного города С.-Петербурга, снятый по масштабу 1:4200 под начальством генерал-майора Ф.Ф. Шуберта. 1828 г. Санкт-Петербург. 300 лет на планах и картах. РНБ. ОК.

¹⁵ ЦГИА СПб. Ф. 513. Оп. 102. Д. 1474. Л. 1, 2.

¹⁶ Атлас тринадцати частей С.Петербурга с подробным изображением набережных, улиц, переулков, казенных и обывательских домов. Составил Н. Цылов. СПб., 1849. С. 239.

¹⁷ Никитенко Г.Ю., Соболев В.Д.. Василеостровский район. Энциклопедия улиц Санкт-Петербурга. СПб., 2002. С. 159.

¹⁸ Там же.

¹⁹ Архитекторы-строители Санкт-Петербурга середины XIX — начала XX вв. Справочник под общ. ред. Б.М. Кирикова. СПб., 1996. С. 302.

²⁰ ЦГИА СПб. Ф. 513. Оп. 102. Д. 1474. Л. 10.

²¹ Там же. Л. 23-27, 34.

²² Никитенко Г.Ю., Соболев В.Д.. Василеостровский район. Энциклопедия улиц Санкт-Петербурга. СПб., 2002. С. 159.

оформление цокольного этажа рустом. Данный облик здания сохраняется и в настоящее время.

3. Архивные и опубликованные источники, литература, справочники

3.1. Список источников и литературы

- «Атлас столичного города Санкт-Петербурга, состоящий из одиннадцати частей и 51 квартала. Сочинен в Санкт-Петербурге при Сенате». Фрагмент. 1798. ЦГИА СПб. Ф. 513. Оп. 168. Д. 319.
- Атлас тринадцати частей Санкт-Петербурга с подробным изображением набережных, улиц, переулков, казенных и обывательских домов. Составил Н. Цылов. СПб., 1849.
- *Никитенко Г. Ю., Соболев В.Д.* Василеостровский район. Энциклопедия улиц Санкт-Петербурга. СПб., 2002.
- *Сауло Кенсу.* Петербург до Петербурга. История устья Невы до основания города Петра. СПб.; Хельсинки, 1999.
- *Семенов С. В., Красникова О. А., Мазур Т. П., Шрадер Т. А.* Санкт-Петербург на картах и планах первой половины XVIII века. СПб., 2004.
- План Санкт-Петербурга в 1738 г. Сост. И.Б. Зихейм. Петров П.Н. Петербург в застройке и сооружениях // Зодчий. СПб., 1878-1883.
- Подробный план столичного города С.-Петербурга, снятый по масштабу 1:4200 под начальством генерал-майора Ф. Ф. Шуберта. 1828 г. Санкт-Петербург. 300 лет на планах и картах. РНБ. Мультимедиа.
- ЦГИА СПб. Ф. 513. Оп. 102. Д. 1474.
- Материалы топографической съемки Отдела геолого-геодезической службы Управления автоматизации и информатизации Комитета по Градостроительству и архитектуре (ОГГС УАИ КГА).

3.2. Справочники и энциклопедии

- Архитекторы-строители Санкт-Петербурга середины XIX — начала XX вв. Справочник под общ. ред. Б. М. Кирикова. СПб., 1996.
- Большая топонимическая энциклопедия Санкт-Петербурга. 15 000 городских имен. СПб., 2013.

Здание является примером жилого дома XVIII - XIX вв., приспособленного под мастерские, сформировавшегося в результате сложной строительной истории. Первоначальный объем лицевого корпуса по 1-й линии был возведен в 1730-е гг., современный облик здание приобрело в результате перестройки 1850-1860-х гг., 1957 г.

Рассматриваемое проектом нежилое помещение, расположенное в лицевом флигеле (Санкт-Петербург, 1-я линия В.О., дом 34, литера А, пом. 11-Н), в настоящее время находится в собственности Каменевой Анны Владиславовны, Калугина Вячеслава Алексеевича. (Приложение № 2);

7.2. Современное состояние.

Рассматриваемое здание расположено на прямоугольном в плане участке, ограниченном 1-й линией Васильевского острова с северо-востока, улицей Репина с юго-запада и соседними жилыми участками с северо-запада и юго-востока. Здание главным фасадом лицевого корпуса обращено на 1-ю линию В.О., двухэтажного лицевого флигеля на улицу Репина. Лицевые и два дворовых корпуса образуют периметральную застройку внутреннего двора. Лицевой фасад по 1-й линии В.О. выполнен в формах классицизма. Отделка фасадов — гладкая штукатурка. Оконные проемы лицевого фасада первого и

второго этажей оформлены наличниками, по трем крайним осям первого этажа завершены треугольными сандриками. Фасад завершен профилированным карнизом с модульонами.

Исследуемое нежилое помещение 11-Н находится на первом этаже (в соответствии с кадастровым паспортом на пом. 11-Н по адресу: Санкт-Петербург, 1-я линия В.О., дом 34, литера А) в лицевом флигеле здания, расположенном по северо-восточной границе участка. Помещение двусторонней ориентации, оконные проемы обращены на 1-ю линию В.О. и на дворовую территорию.

7.3. Анализ проектной документации.

Представленная на экспертизу проектная документация на проведение работ по сохранению выявленного объекта культурного наследия «Дом В.Сименса и И. Гальске», расположенного по адресу: Санкт-Петербург, 1-я линия В.О., дом 34, литера А, (согласно Приказу КГИОП от 20.02.2001 № 15: Санкт-Петербург, 1-я линия, 34; Репина ул., 35), разработанная Обществом с ограниченной ответственностью «Архитектурно-реставрационная мастерская «Вега» в 2020 г. — «Выявленный объект культурного наследия «Дом В.Сименса и И. Гальске». Санкт-Петербург, 1-я линия В.О., д. 34, лит. А, пом. 11-Н. Проект приспособления для современного использования в части размещения внешнего оборудования на дворовом фасаде здания. Раздел 1. Предварительные работы. Раздел 2. Комплексные научные исследования. Раздел 3. Проектные решения. (Шифр: 046-20)» в составе:

Раздел 1. Предварительные работы.

1.1. Исходно-разрешительная документация, в том числе:

1.1.1. Задание КГИОП от 01.09.2020 г. № 01-52-1358/20-1 на проведение работ по сохранению объекта культурного наследия, включенного в единый государственный реестр объектов культурного наследия (памятников истории и культуры) народов Российской Федерации, или выявленного объекта культурного наследия (приспособление Объекта для современного использования по адресу: Санкт-Петербург, Василеостровский район, 1-я линия В.О., д. 34, лит. А, пом. 11-Н, в части размещения внешнего оборудования на дворовом фасаде здания);

1.1.2. Задание КГИОП от 07.09.2020 г. № 01-52-1359/20-1 на проведение работ по сохранению объекта культурного наследия, включенного в единый государственный реестр объектов культурного наследия (памятников истории и культуры) народов Российской Федерации, или выявленного объекта культурного наследия (приспособление Объекта для современного использования по адресу: Санкт-Петербург, Василеостровский район, 1-я линия В.О., д. 34, лит. А, пом. 11-Н, в части размещения внешнего оборудования на дворовом фасаде здания);

1.1.3. Техническая документация, включающая кадастровый паспорт нежилого помещения 11-Н, выписка из ЕГРН, правоустанавливающие документы, доверенность;

1.2. Акт определения влияния предполагаемых к проведению видов работ на конструктивные и другие характеристики надежности и безопасности объекта культурного наследия (памятника истории и культуры) народов Российской Федерации от 08.09.20 г. по адресу: Санкт-Петербург, 1-я линия В.О., д. 34, литера А, пом. 11-Н;

Раздел 2. Комплексные научные исследования.

2.1. Историческая справка, включающая краткие исторические сведения об этапах застройки участка;

2.1. Фотофиксация объекта до проведения работ;

Раздел 3. Проектные решения, в том числе:

3.1. Пояснительная записка, включающая общие положения, описание проектных решений, методические рекомендации по реставрации фасадов в зоне проведения работ; основные решения по организации производства работ и особые требования, в том числе описание исходных материалов и рекомендаций по производству строительно-монтажных работ, включая мероприятия по сохранению объекта культурного наследия;

3.2. Графическая часть, включающая следующее:

3.2.1. Общие данные;

3.2.2. Обмерный чертеж. Фрагмент плана. Сечение.

3.2.3. Фрагмент дворового фасада;

3.2.4. Узел установки наружного блока кондиционера. Фрагмент плана. Сечение;

3.2.5. Спецификация оконных заполнений и жалюзийных решеток.

7.4. Архитектурные решения.

Проектом приспособления для современного использования нежилого помещения по адресу: Санкт-Петербург, Василеостровский район, 1-я линия, д. 34, лит. А, в части размещения внешнего оборудования на дворовом фасаде здания, обособленного от жилой части здания помещения 11-Н, занимающего часть первого этажа трёхэтажного лицевого корпуса, предусматривается размещение дополнительного оборудования на дворовых фасадах здания:

- установка двух кондиционеров на дворовых фасадах в уровне первого этажа;

Дополнительное оборудование устанавливается на дворовом фасаде (фасад гладко оштукатуренный, без декоративных элементов), а именно в части кондиционирования воздуха — устанавливается два наружных блока кондиционирования в уровне первого этажа. Наружные блоки кондиционеров устанавливаются для организации технического обеспечения и внутренней эксплуатации помещения 11-Н.

Наружные блоки кондиционеров размещаются на стеллаже (подставка ПМ-1) в зоне оконного пространства: оконное заполнение сдвигается в сторону помещения, а в образовавшуюся нишу устанавливаются наружные блоки кондиционеров. Со стороны фасада в оконный проем устанавливается жалюзийная решетка. Жалюзийная решетка устанавливается с сохранением существующих габаритов оконного проема и глубины четверти. Конструкции крепления (подставка ПМ-1 металлическая) предполагают минимальный контакт с поверхностью фасада, что не искажает материал и характер отделки фасада, не наносит ущерб техническому состоянию капитальных стен. Установка внутреннего блока кондиционирования предусматривается в пределах капитальных стен в соответствии с действующими нормативами, современная отделка позволяет производить прокладку в помещениях скрыто. Внутренние и внешние блоки соединяются кабелем межблочного соединения через отверстия в перегородках и стенах здания с последующей герметизацией.

Проектом предусматривается покраска дополнительного оборудования (жалюзийной решетки) в цвет фасада (по месту, в соответствии с рекомендациями авторского надзора). Все металлические изделия защитить от коррозии в соответствии с СП 28.13330.2012 "Защита строительных конструкций от коррозии". Загрунтовать и окрасить в 2 слоя защитной эмалью.

Монтаж и наладка сетей кондиционирования должны проводиться специализированной организацией в соответствии с требованиями СП 60.13330.2012 «Отопление, вентиляция и кондиционирование», а также инструкциями по монтажу и наладке устанавливаемого вентиляционного оборудования.

8. Перечень документов и материалов, собранных и полученных при проведении экспертизы, а также использованной для нее специальной, технической и справочной литературы:

1. Атлас столичного города Санкт-Петербурга, состоящий из одиннадцати частей и 55 кварталов, сочиненный в Санкт-Петербурге при Сенате. 1798. ЦГИА СПб., Ф. 513. Оп. 168. Д. 319.
2. «Атлас столичного города Санкт-Петербурга, состоящий из одиннадцати частей и 55 кварталов. Сочинен в Санкт-Петербурге при Комитете о Уравнении городских повинностей. 1806 г. РГВИА. Ф. 846. Оп. 16. Арх. № ВУА-22510.
3. Атлас тринадцати частей С-Петербурга/ сост. Н. Цылов. Репринтное воспроизведение. М., 2003 г.
4. Архитекторы-строители Санкт-Петербурга середины XIX - начала XX века. Справочник под общ. ред. Б.М. Кирикова. СПб. 1996 г.
5. Большая топонимическая энциклопедия Санкт-Петербурга. 15 000 городских имен. СПб., 2013.
6. *Никитенко Г.Ю., Соболев В.Д.* Василеостровский район. Энциклопедия улиц Санкт-Петербурга. СПб., 2002.
7. Подробный план столичного города С.-Петербурга, снятый по масштабу 1:4200 под начальством генерал-майора Ф.Ф. Шуберта. 1828 г. Санкт-Петербург. 300 лет на планах и картах. *РНБ. ОК.*
8. *Сауло Кенсу.* Петербург до Петербурга. История устья Невы до основания города Петра. СПб.; Хельсинки, 1999.
9. *Семенов С. В., Красникова О. А., Мазур Т. П., Шрадер Т. А.* Санкт-Петербург на картах и планах первой половины XVIII века. СПб., 2004.
10. Центральный государственный исторический архив Санкт-Петербурга. ЦГИА СПб. Ф. 513. Оп. 102. Д. 1474.
11. Материалы топографической съемки Отдела геолого-геодезической службы Управления автоматизации и информатизации Комитета по Градостроительству и архитектуре (*ОГГС УАИ КГА*).

9. Обоснование выводов государственной историко-культурной экспертизы.

Проанализировав строительную историю объекта, существующее архитектурно-художественное решение рассматриваемого здания и представленную проектную документацию на проведение работ по сохранению выявленного объекта культурного наследия «Дом В.Сименса и И. Гальске», расположенного по адресу: Санкт-Петербург, 1-я линия В.О., дом 34, литера А, (согласно Приказу КГИОП от 20.02.2001 № 15: Санкт-Петербург, 1-я линия, 34; Репина ул., 35), разработанную Обществом с ограниченной ответственностью «Архитектурно-реставрационная мастерская «Вега» в 2020 г. — «Выявленный объект культурного наследия «Дом В.Сименса и И. Гальске». Санкт-Петербург, 1-я линия В.О., д. 34, лит. А, пом. 11-Н. Проект приспособления для современного использования в части размещения внешнего оборудования на дворовом фасаде здания. Раздел 1. Предварительные работы. Раздел 2. Комплексные научные

исследования. Раздел 3. Проектные решения. (Шифр: 046-20)» (Приложение № 2) **было выявлено следующее:**

1). Рассматриваемым проектом предусмотрены только конкретные работы по сохранению выявленного объекта культурного наследия «Дом В. Сименса и И. Гальске», расположенного по адресу: Санкт-Петербург, 1-я линия В.О., дом 34, литера А, в части размещения внешнего оборудования на дворовом фасаде здания, обособленного от жилой части здания помещения 11-Н, занимающего часть первого этажа трёхэтажного лицевого корпуса. Исследования, необходимые для определения состава работ по размещению внешнего оборудования на дворовом фасаде здания, выполнены в достаточном объеме.

2). Представленные проектные решения соответствуют проведенным исследованиям и направлены на создание необходимых эксплуатационных характеристик объекта.

3). Решения, предусмотренные проектом, соответствуют Заданию КГИОП от 01.09.2020 г. № 01-52-1358/20-1 на проведение работ по сохранению объекта культурного наследия, включенного в единый государственный реестр объектов культурного наследия (памятников истории и культуры) народов Российской Федерации, или выявленного объекта культурного наследия (приспособление Объекта для современного использования по адресу: Санкт-Петербург, Василеостровский район, 1-я линия В.О., д. 34, лит. А, пом. 11-Н, в части размещения внешнего оборудования на дворовом фасаде здания); Заданию КГИОП от 07.09.2020 г. № 01-52-1359/20-1 на проведение работ по сохранению объекта культурного наследия, включенного в единый государственный реестр объектов культурного наследия (памятников истории и культуры) народов Российской Федерации, или выявленного объекта культурного наследия (приспособление Объекта для современного использования по адресу: Санкт-Петербург, Василеостровский район, 1-я линия В.О., д. 34, лит. А, пом. 11-Н, в части размещения внешнего оборудования на дворовом фасаде здания) (Приложение № 2), и не противоречат действующему законодательству в области охраны объектов культурного наследия.

4). Решения, предлагаемые проектом, не противоречат сохранению исторических архитектурно-художественных особенностей выявленного объекта культурного наследия «Дом В.Сименса и И. Гальске», расположенного по адресу: Санкт-Петербург, 1-я линия В.О., дом 34, литера А, (согласно Приказу КГИОП от 20.02.2001 № 15: Санкт-Петербург, 1-я линия, 34; Репина ул., 35) (Приложение № 2).

Элементами предмета охраны, рассматриваемыми в связи с представленным проектом, являются:

- Дворовые фасады — оконные проемы – местоположение, габариты, конфигурация исторических оконных проемов;

Проектной документацией, представленной на государственную историко-культурную экспертизу, предусматриваются только конкретные мероприятия по установке дополнительного оборудования. Наружные блоки кондиционеров размещаются на стеллаже (подставка ПМ-1) в зоне оконного пространства: оконное заполнение сдвигается в сторону помещения, а в образовавшуюся нишу устанавливаются наружные блоки кондиционеров. Со стороны дворового фасада в оконный проем устанавливается жалюзийная решетка. Жалюзийная решетка устанавливается с сохранением существующих габаритов оконного проема и глубины четверти. Конструкции крепления (подставка ПМ-1 металлическая) предполагают минимальный контакт с поверхностью фасада, что не искажает материал и характер отделки фасада, не наносит ущерб техническому состоянию капитальных стен. Установка внутреннего блока кондиционирования предусматривается в пределах

капитальных стен в соответствии с действующими нормативами, современная отделка позволяет производить прокладку в помещениях скрыто.

Данные мероприятия признаны допустимыми, поскольку установка инженерного оборудования системы кондиционирования выполняется в габаритах оконных проемов без затрагивания исторических стен, скрытно, без изменения охраняемых характеристик дворового фасада, что не приведет к непоправимому искажению облика объекта культурного наследия и направлено на обеспечение необходимых условий его эксплуатации.

Экспертный анализ проектной документации проводился на предмет сохранения (или изменения) особенностей объекта, составляющих предмет охраны. Основываясь на этих позициях и комплексе требований государственной охраны объектов культурного наследия, обосновывалось заключение о возможности (невозможности) проведения предусмотренных проектом работ по сохранению объекта культурного наследия.

Технические решения, принятые в настоящем проекте, соответствуют требованиям экологических, санитарно-гигиенических, противопожарных и других норм, действующих на территории РФ, и обеспечивают безопасную для жизни и здоровья людей эксплуатацию объекта при соблюдении предусмотренных рабочим проектом мероприятий.

Выполняемые работы в соответствии со ст. 44 Федерального закона от 22.06.2002 №73-ФЗ относятся к работам по приспособлению объекта культурного наследия для современного использования.

Для всех элементов, составляющих предмет охраны, выполняются реставрационные работы, позволяющие сохранить все предметы охраны без изменений и с обеспечением условий для эксплуатации здания в современных условиях.

Выполняемые работы в соответствии со ст. 44 Федерального закона от 22.06.2002 №73-ФЗ относятся к работам по приспособлению объекта культурного наследия для современного использования.

10. Выводы экспертизы.

Проектная документация на проведение работ по сохранению выявленного объекта культурного наследия «Дом В.Сименса и И. Гальске», расположенного по адресу: Санкт-Петербург, 1-я линия В.О., дом 34, литера А, (согласно Приказу КГИОП от 20.02.2001 № 15: Санкт-Петербург, 1-я линия, 34; Репина ул., 35), разработанная Обществом с ограниченной ответственностью «Архитектурно-реставрационная мастерская «Вега» в 2020 г. — «Выявленный объект культурного наследия «Дом В.Сименса и И. Гальске». Санкт-Петербург, 1-я линия В.О., д. 34, лит. А, пом. 11-Н. Проект приспособления для современного использования в части размещения внешнего оборудования на дворовом фасаде здания. Раздел 1. Предварительные работы. Раздел 2. Комплексные научные исследования. Раздел 3. Проектные решения. (Шифр: 046-20)»» (Приложение № 2)

соответствует требованиям законодательства РФ в области государственной охраны объектов культурного наследия (положительное заключение).

Дата оформления заключения экспертизы: 19.02.2021 г.

Подписи экспертов:

Председатель экспертной комиссии *(подписано электронной подписью)* М.Ф. Прокофьев

Секретарь экспертной комиссии *(подписано электронной подписью)* Н.Б. Глинская

Член экспертной комиссии *(подписано электронной подписью)* В.А. Калинин

11. Перечень приложений к заключению экспертизы.

- **Приложение № 1.** Историческая иконография.
- **Приложение № 2.** Копии документов, представленные заказчиком экспертизы.
- **Приложение № 3.** Материалы фотофиксации.
- **Приложение № 4.** Копии договоров с экспертами, копии протоколов заседаний экспертной комиссии.

Приложение № 1

к акту по результатам государственной историко-культурной экспертизы проектной документации на проведение работ по сохранению выявленного объекта культурного наследия «Дом В. Сименса и И. Гальске», расположенного по адресу: Санкт-Петербург, 1-я линия В.О., дом 34, литера А, разработанной Обществом с ограниченной ответственностью «Архитектурно-реставрационная мастерская «Вега» в 2020 г. (Шифр: 046-20).

**Историческая иконография
Перечень иллюстраций**

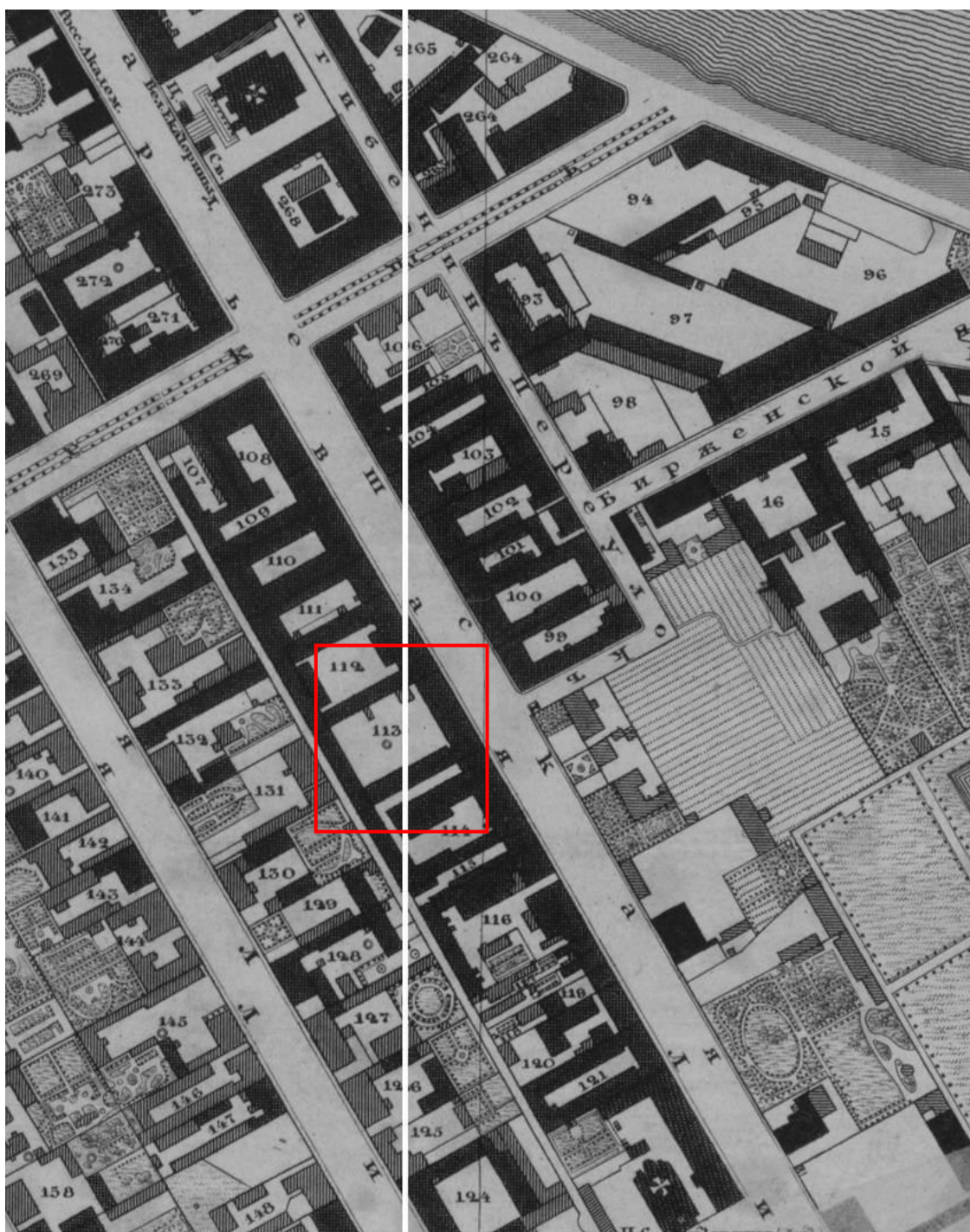
1. План Санкт-Петербурга в 1738 г. Сост. И.Б. Зихейм. СПб., Фрагмент. Петров П. Н. Петербург в застройке и сооружениях // Зодчий. СПб., 1878-1883.
2. «Атлас столичного города Санкт-Петербурга, состоящий из одиннадцати частей и 51 квартала. Сочинен в Санкт-Петербурге при Сенате». Фрагмент. 1798 г. ЦГИА СПб. Ф. 513. Оп. 168. Д. 319.
3. «Подробный план столичного города С.- Петербурга, снятый по масштабу 1:4200 под начальством генерал-майора Ф.Ф. Шуберта». 1828 г. Фрагмент. Санкт-Петербург. 300 лет на планах и картах. *РНБ. ОК.*
4. Атлас тринадцати частей С.-Петербурга с подробным изображением набережных, улиц, переулков, казенных и обывательских домов. Составил Н. Цылов. СПб., 1849 г. С. 239.
5. План двора Софьи Ивановны Гейзе. Васильевской части, 2-го квартала под № 35. 1840-е гг. (?). ЦГИА СПб. Ф. 513. Оп. 102. Д. 1474. Л. 1-2.
6. План двора почетной гражданки Софьи Гейзе. Фасад лицевого флигеля. 1840-е гг. (?). Сверял с натурой арх. Реймерс. ЦГИА СПб. Ф. 513. Оп. 102. Д. 1474. Л. 8, 9.
7. План двора иностранцев Сименса и Гальске, состоящего в Васильевской части, 2-го квартала под № 35. 1859 г. Арх. Н.В. Трусков. Под № 1 — существующий лицевой флигель, предполагаемый к надстройке третьим этажом. ЦГИА СПб. Ф. 513. Оп. 102. Д. 1474. Л. 10.
8. Фасад дома, предполагаемого к надстройке 3-го этажа во дворе иностранцев Сименса и Гальске по 1-й линии. 1859 г. Арх. Н.В. Трусков. ЦГИА СПб. Ф. 513. Оп. 102. Д. 1474. Л. 11-13.
9. План подвального этажа. 1859 г. Арх. Н.В. Трусков. ЦГИА СПб. Ф. 513. Оп. 102. Д. 1474. Л. 14, 15.
10. План первого этажа. 1859 г. Арх. Н.В. Трусков. ЦГИА СПб. Ф. 513. Оп. 102. Д. 1474. Л. 14, 15.
11. План второго этажа. 1859 г. Арх. Н.В. Трусков. ЦГИА СПб. Ф. 513. Оп. 102. Д. 1474. Л. 18, 19.
12. План третьего этажа. 1859 г. Арх. Н.В. Трусков. ЦГИА СПб. Ф. 513. Оп. 102. Д. 1474. Л. 20, 21.
13. План двора иностранцев Сименса и Гальске. Васильевской части, 1-го участка по 1-й линии № 36, по Песочному переулку № 37. 1867 г. Арх. Э.Г. Юргенс. ЦГИА СПб. Ф. 513. Оп. 102. Д. 1474. Л. 23, 24.
14. Фасад каменного двухэтажного дома иностранцев Сименса и Гальске, Васильевской части, 1-го участка, по Песочному переулку № 37. 1867 г. Арх. Э.Г. Юргенс. ЦГИА СПб. Ф. 513. Оп. 102. Д. 1474. Л. 25-27.
15. План дома Сименса и Гальске. Васильевской части, 1-го участка, № 36-37. 1871 г. Арх. Н.Ф. Беккер. ЦГИА СПб. Ф. 513. Оп. 102. Д. 1474. Л. 34.
16. 1-я линия, дом № 34 (на первом плане). Фрагмент. Фасад. Вид со стороны 1-й линии В.О. Фото 1950-1960-х гг. ГМИ СПб. Инв. №-П-Б47777ф. Интернет-ресурс.



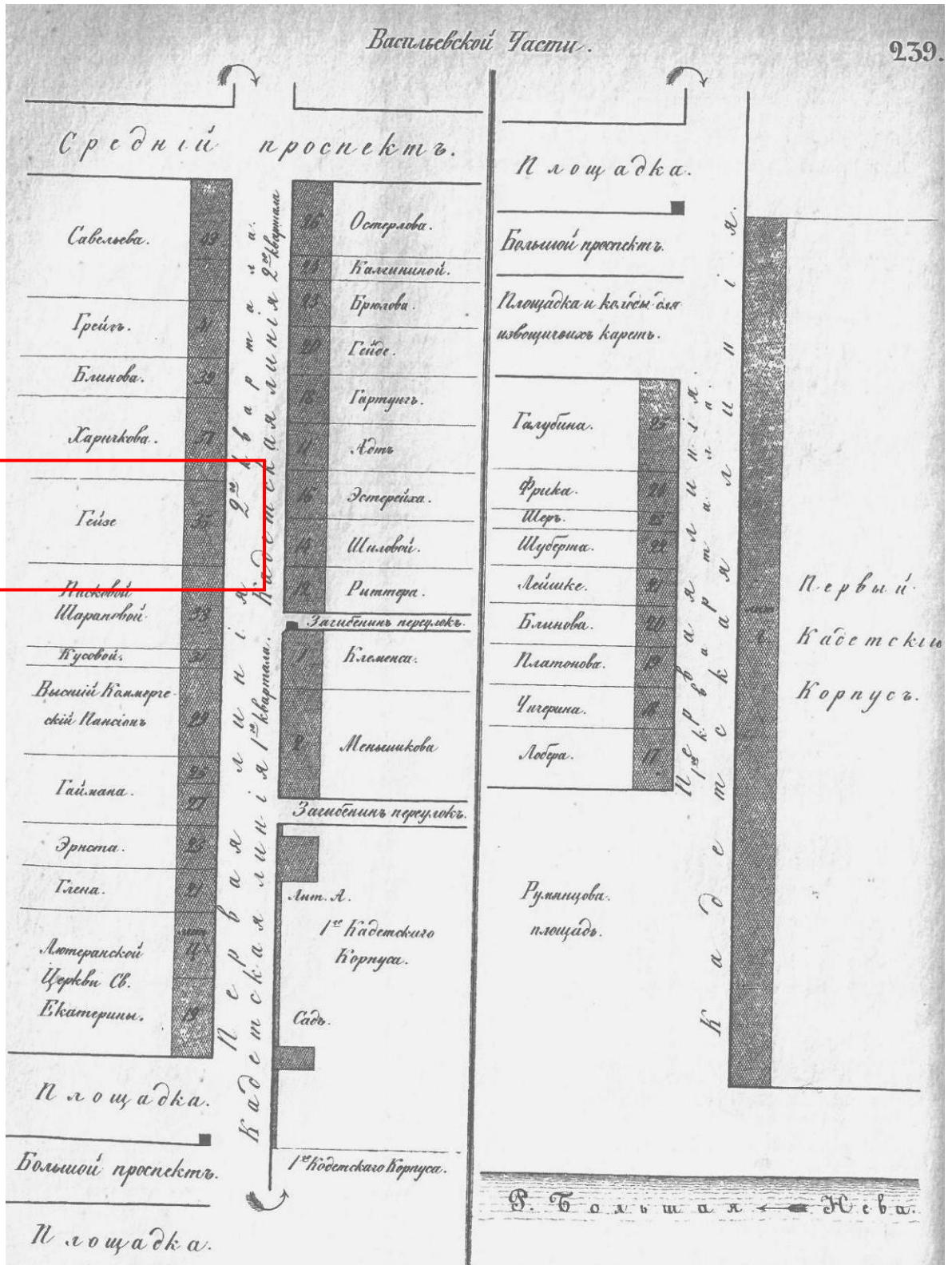
Илл. 1. План Санкт-Петербурга в 1738 г. Сост. И.Б. Зихейм. СПб., Фрагмент.
Петров П. Н. Петербург в застройке и сооружениях // Зодчий. Спб., 1878-1883.



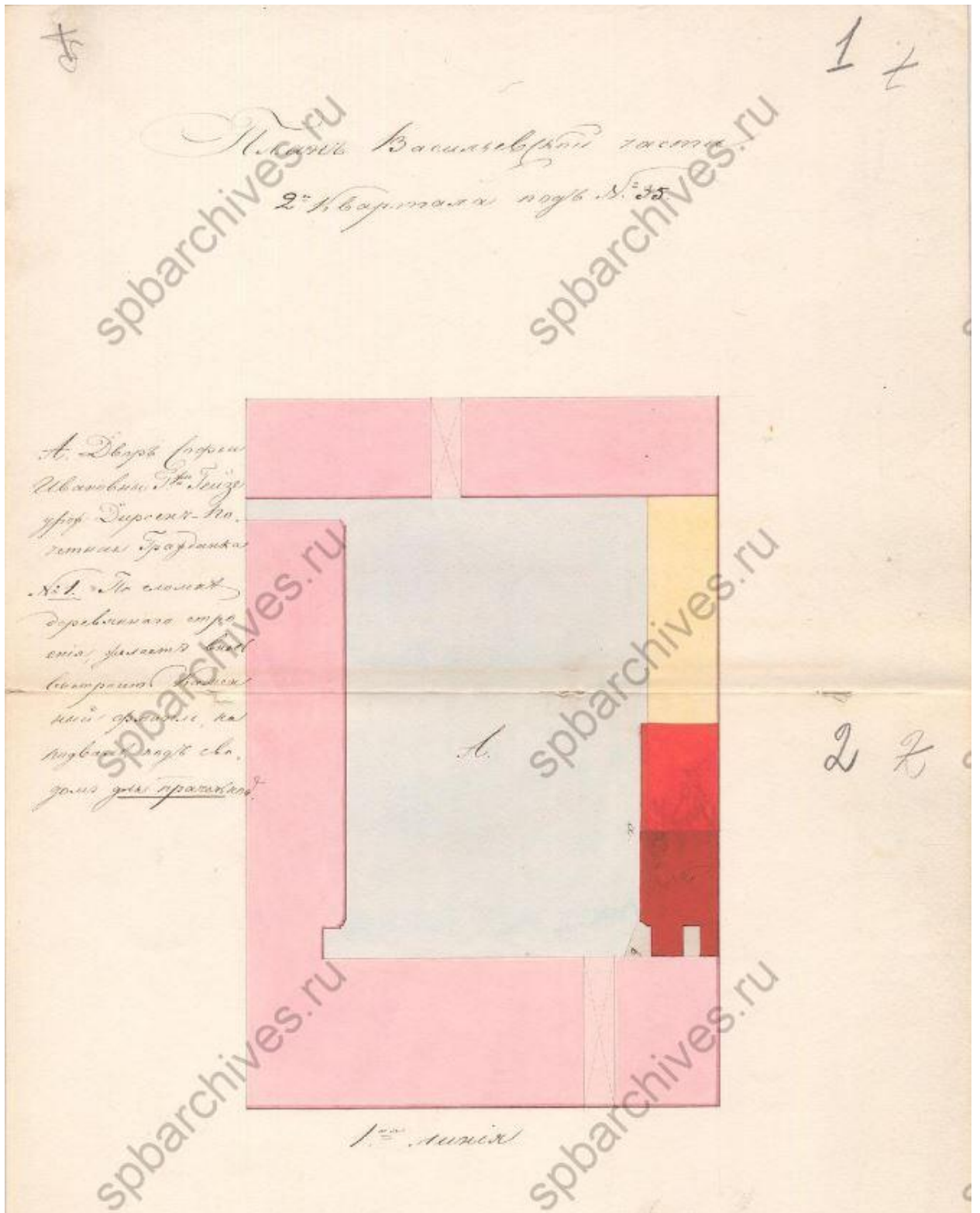
Илл. 2. «Атлас столичного города Санкт-Петербурга, состоящий из одиннадцати частей и 51 квартала. Сочинен в Санкт-Петербурге при Сенате». Фрагмент. 1798 г. ЦГИА СПб. Ф. 513. Оп. 168. Д. 319.



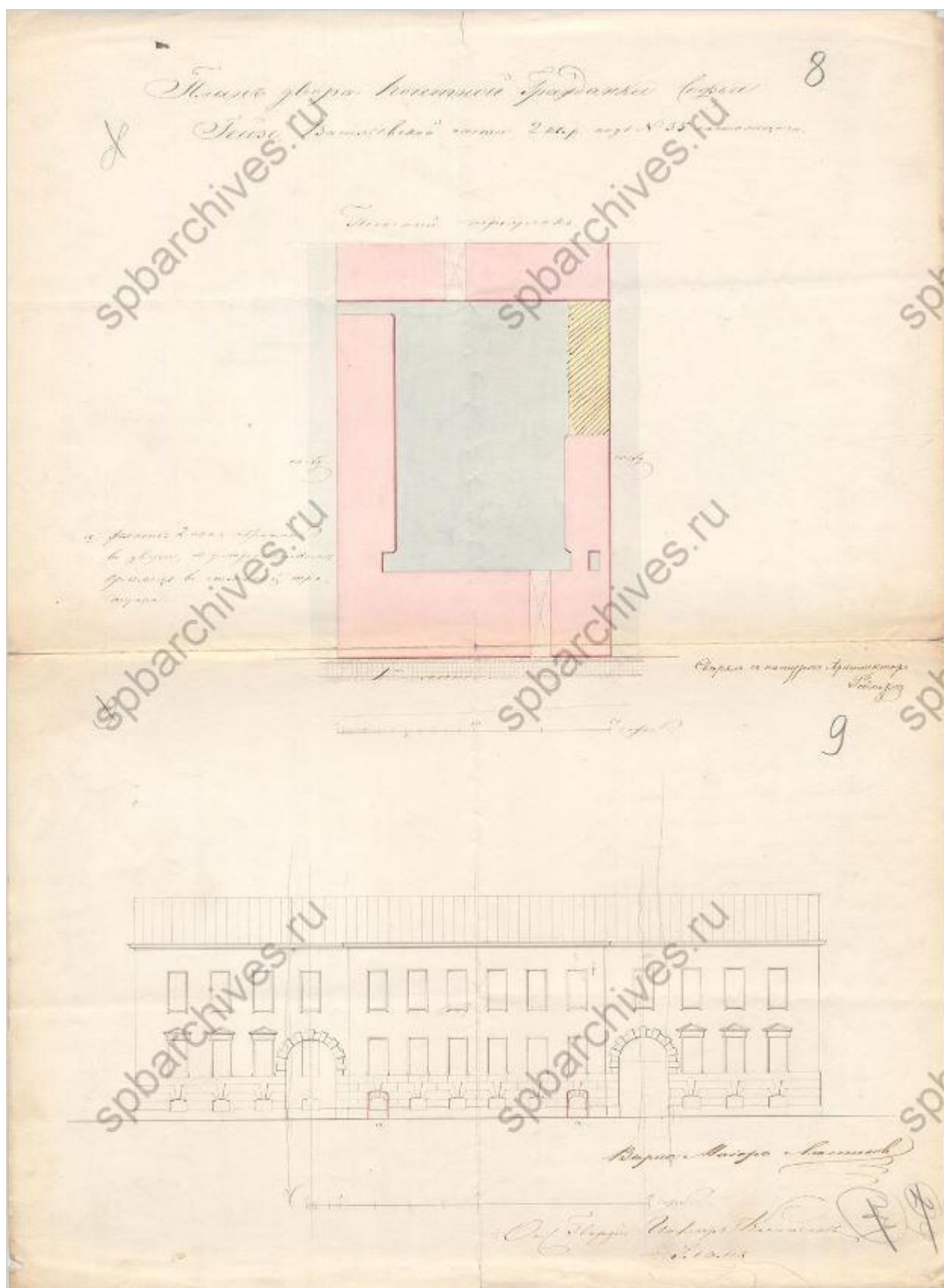
Илл. 3. «Подробный План столичного города С.- Петербурга, снятый по масштабу 1:4200 под начальством генерал-майора Ф.Ф.Шуберта» 1828 г. Фрагмент. Санкт-Петербург. 300 лет на планах и картах. РНБ. ОК.



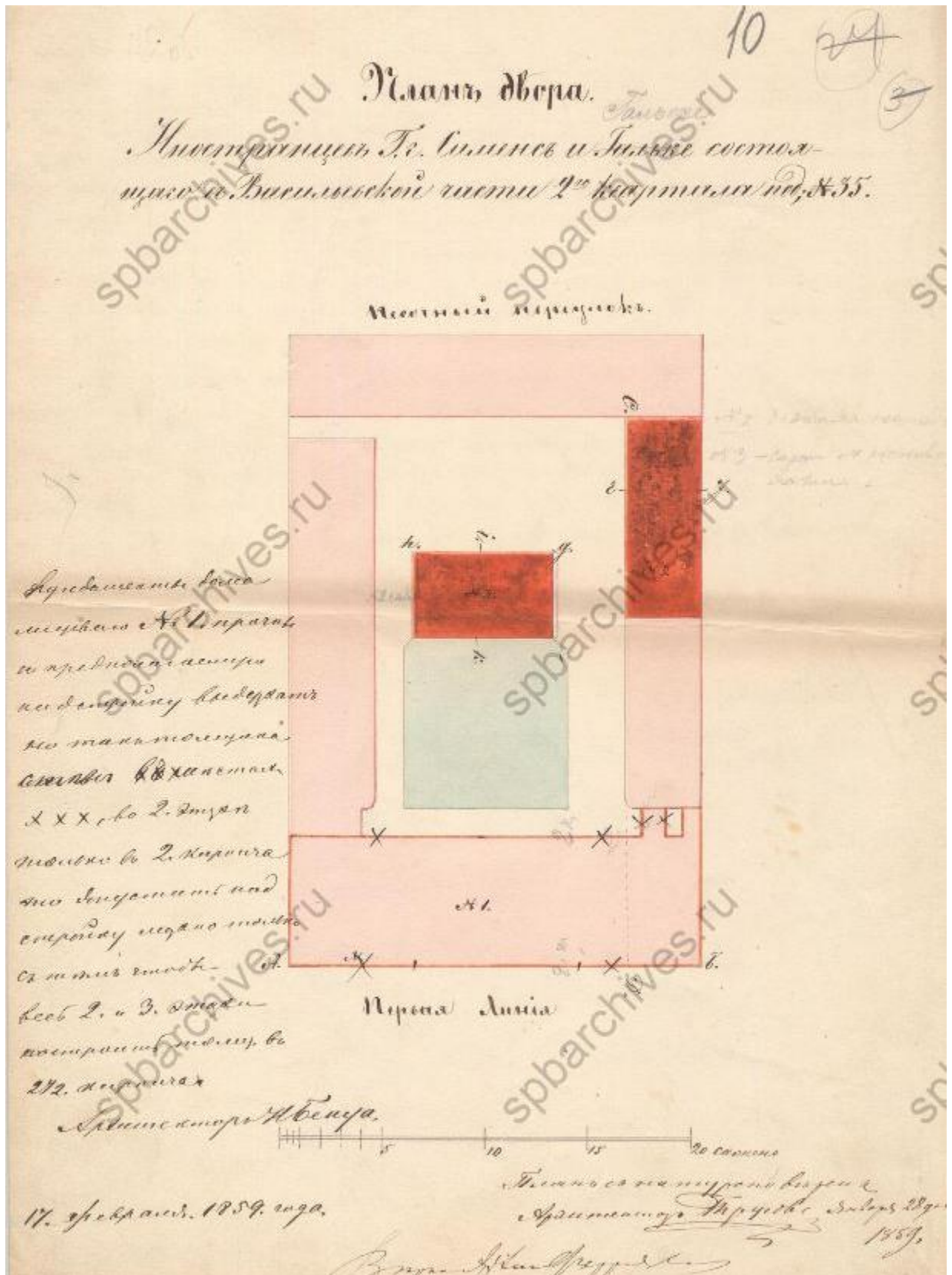
Илл. 4. Атлас тринадцати частей С.-Петербурга с подробным изображением набережных, улиц, переулков, казенных и обывательских домов. Составил Н. Цылов. СПб., 1849 г. С. 239.



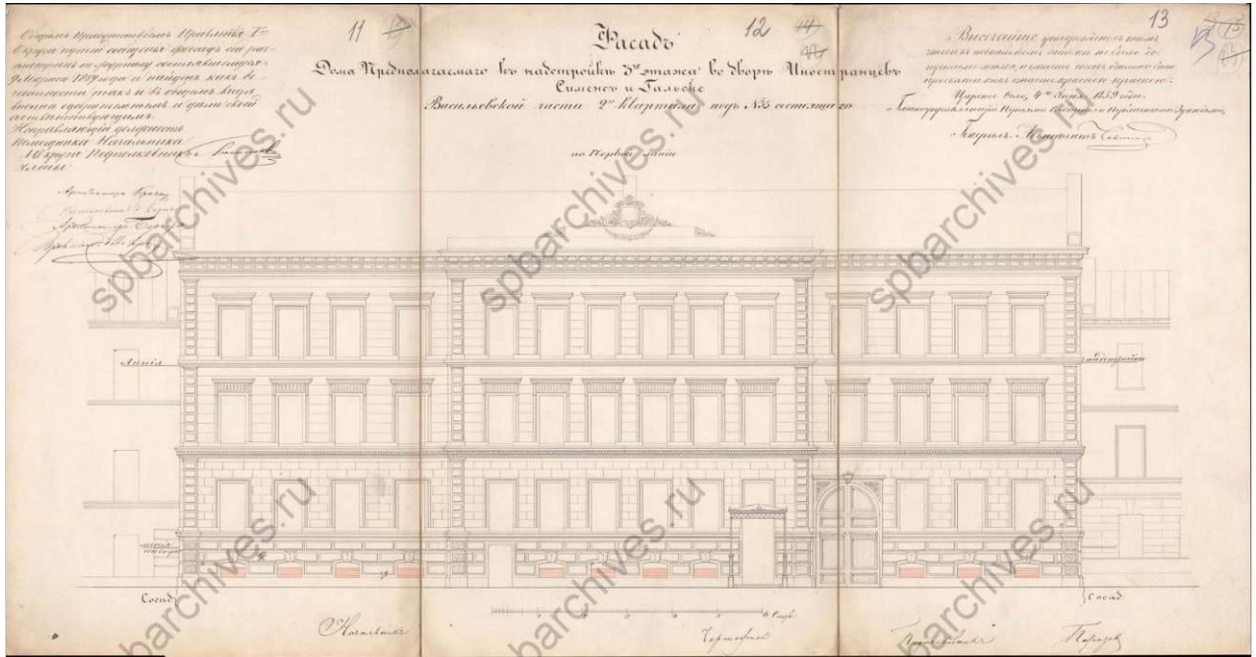
Илл. 5. План двора Софии Ивановны Гейзе. Васильевской части, 2-го квартала под № 35. 1840-е гг. (?). ЦГИА СПб. Ф. 513. Оп. 102. Д. 1474. Л. 1, 2.



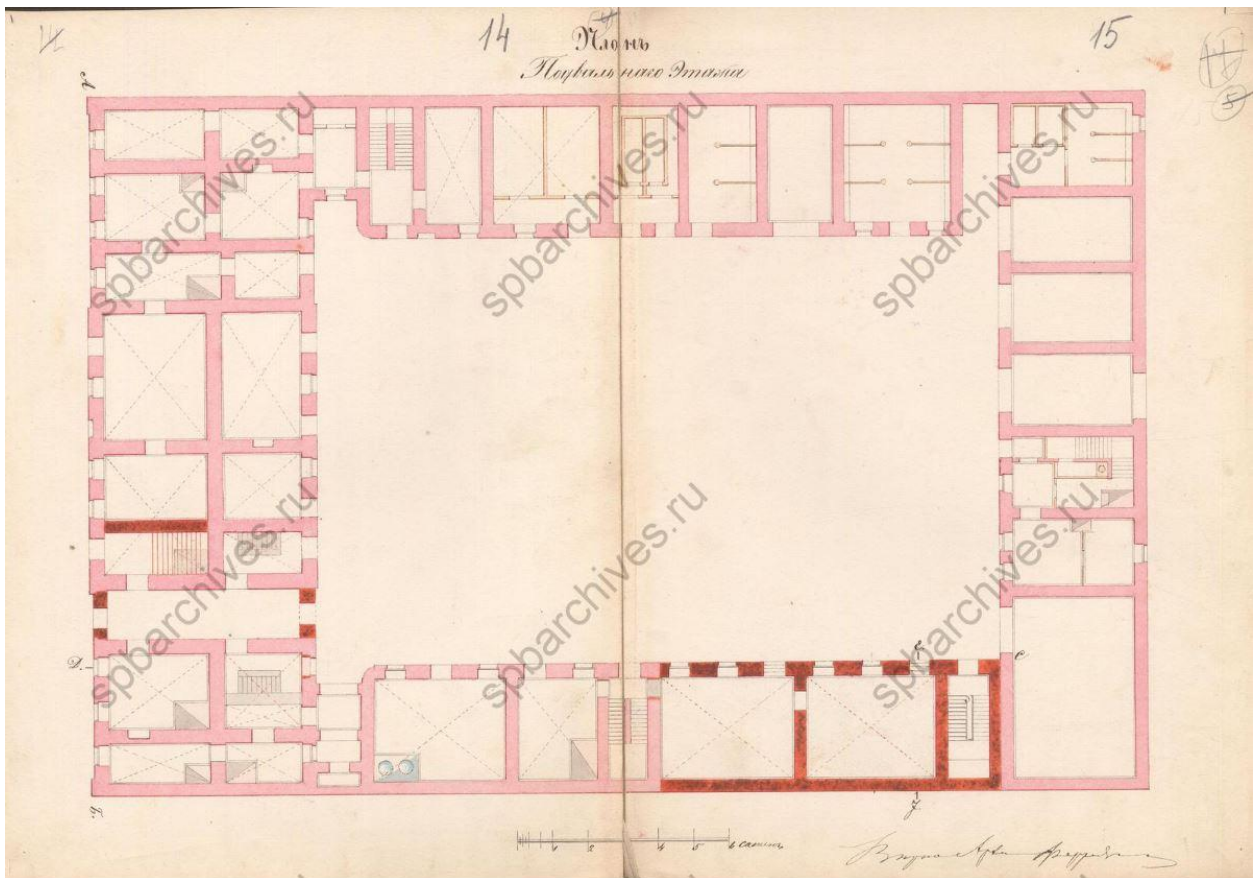
Илл. 6. План двора почетной гражданки Софии Гейзе. Фасад лицевого флигеля. 1840-е гг. Сверял с натурой арх. Реймерс. ЦГИА СПб. Ф. 513. Оп. 102. Д. 1474. Л. 8, 9.



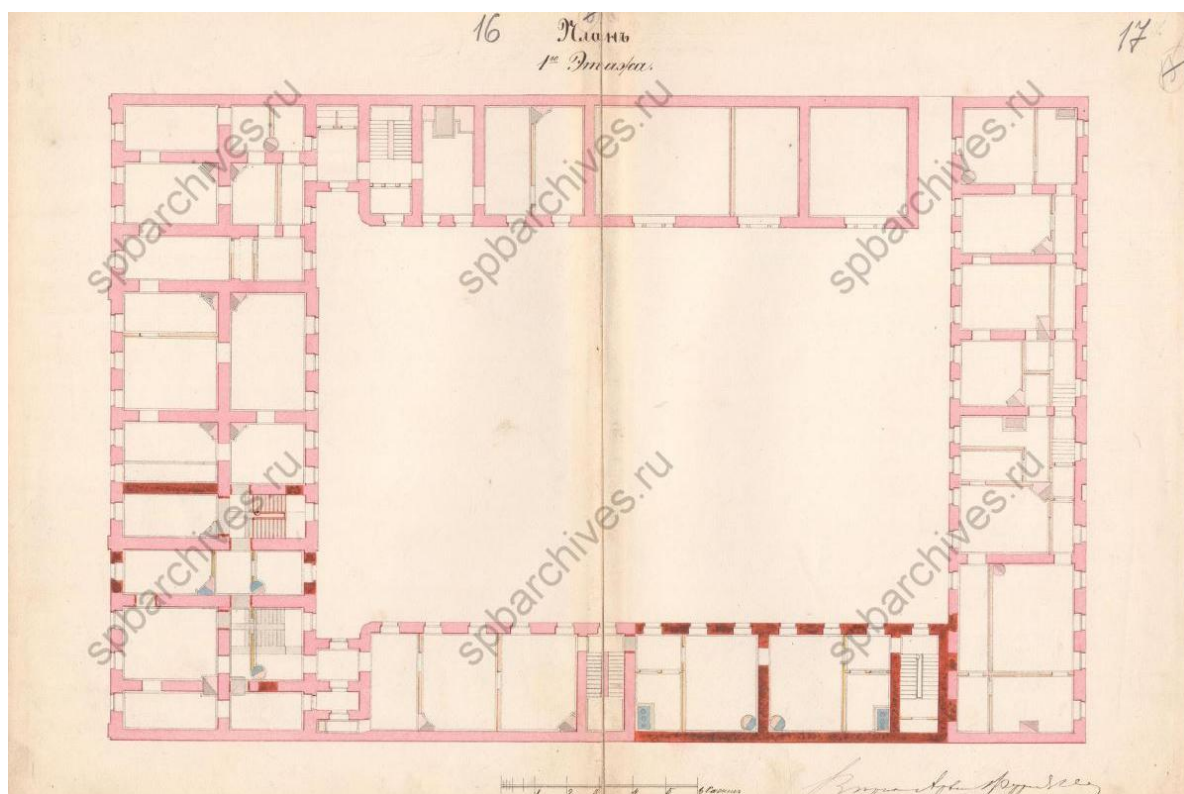
Илл. 7. План двора иностранцев Сименса и Гальске, состоящего в Васильевской части, 2-го квартала под № 35. 1859 г. Арх. Н.В. Трусев. Под № 1 — существующий лицевой флигель, предполагаемый к надстройке третьим этажом. ЦГИА СПб. Ф. 513. Оп. 102. Д. 1474. Л. 10.



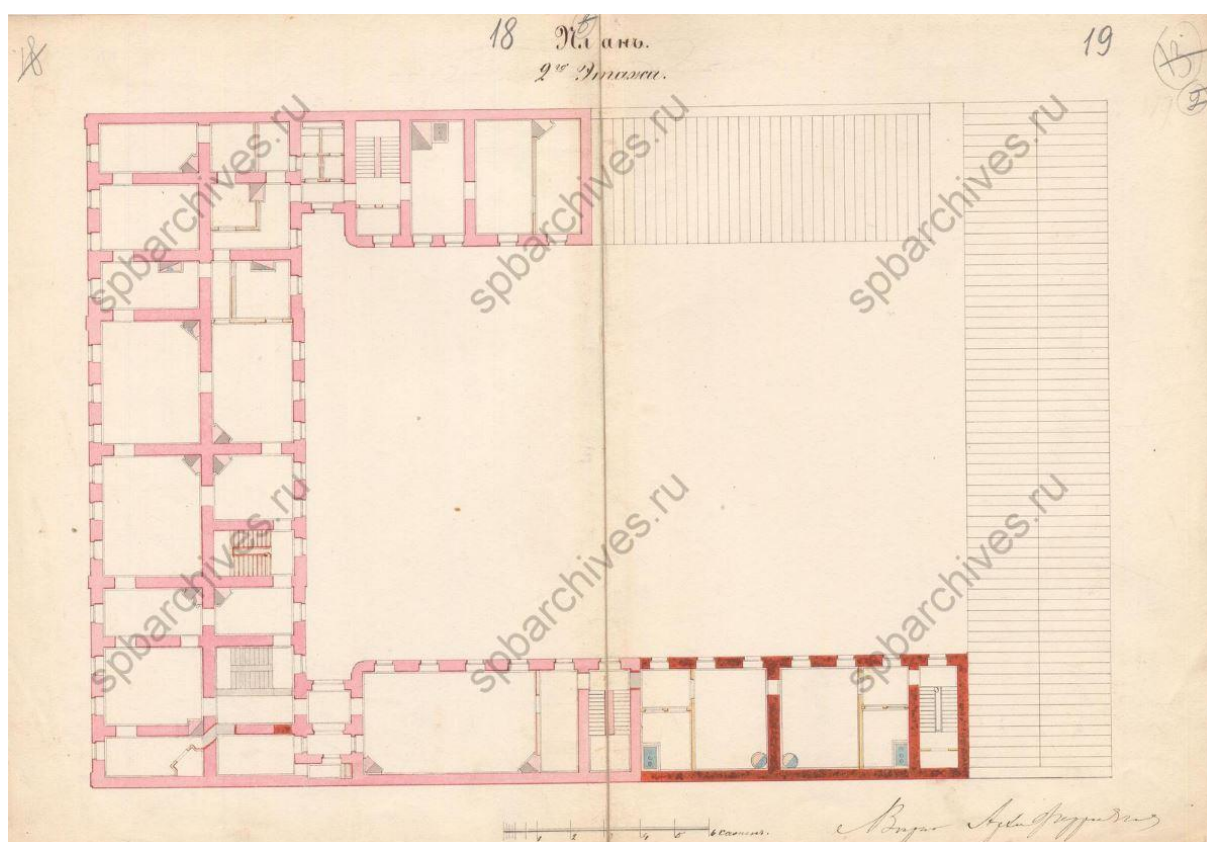
Илл. 8. Фасад дома, предполагаемого к надстройке 3-го этажа во дворе иностранцев Сименса и Гальске по 1-й линии. 1859 г. Арх. Н.В. Трусов. ЦГИА СПб. Ф. 513. Оп. 102. Д. 1474. Л. 11-13.



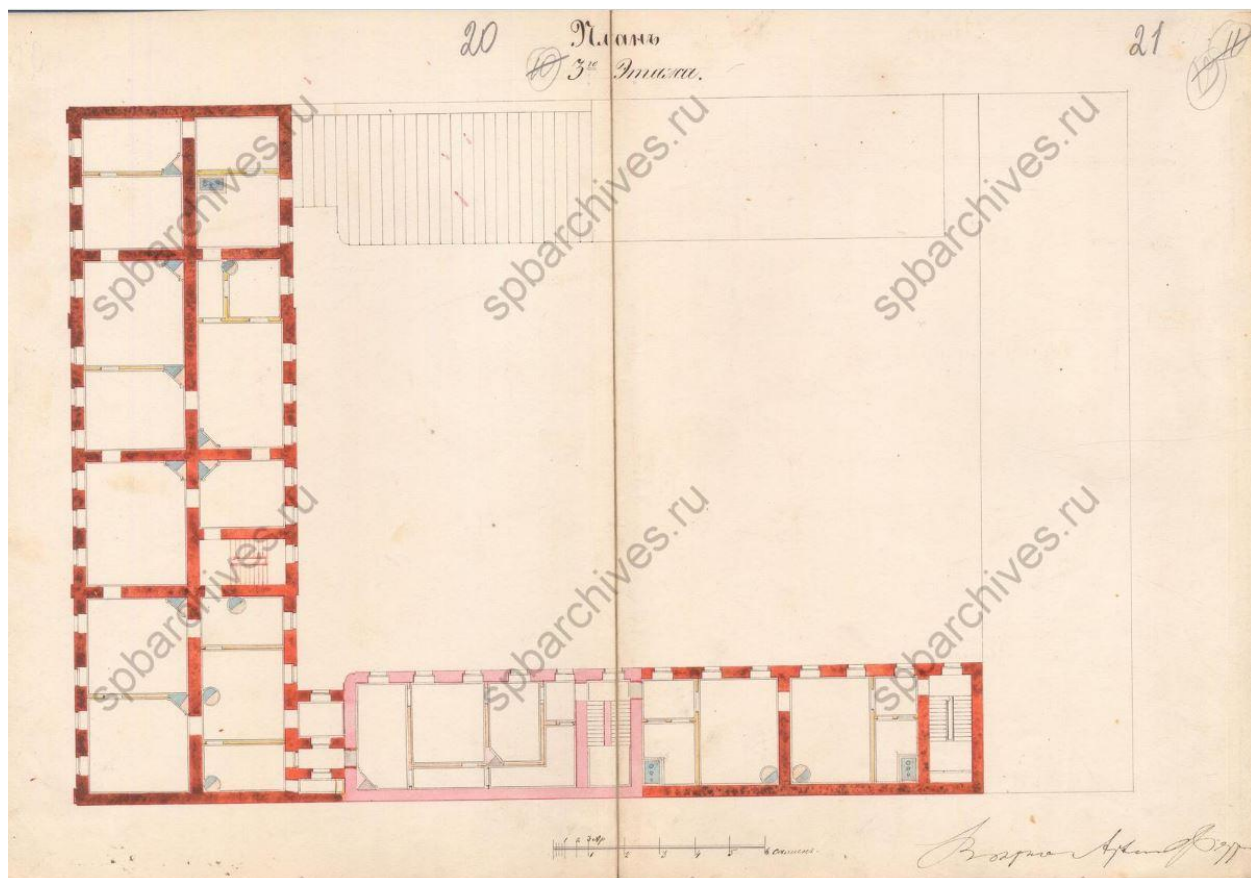
Илл. 9. План подвального этажа. 1859 г. Арх. Н.В. Трусов. ЦГИА СПб. Ф. 513. Оп. 102. Д. 1474. Л. 14-15.



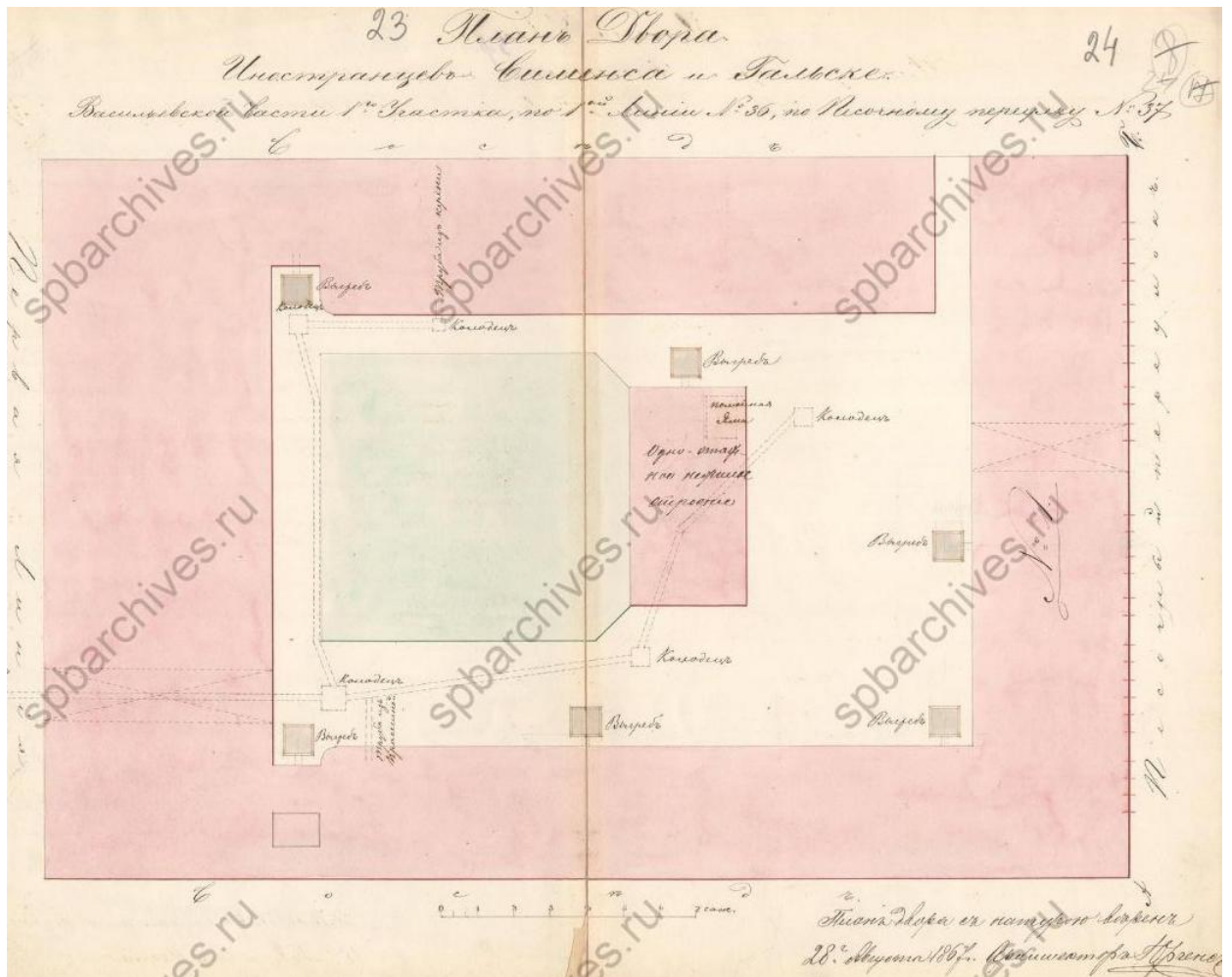
Илл. 10. План первого этажа. 1859 г. Арх. Н.В. Трусов.
ЦГИА СПб. Ф. 513. Оп. 102. Д. 1474. Л. 16,17.



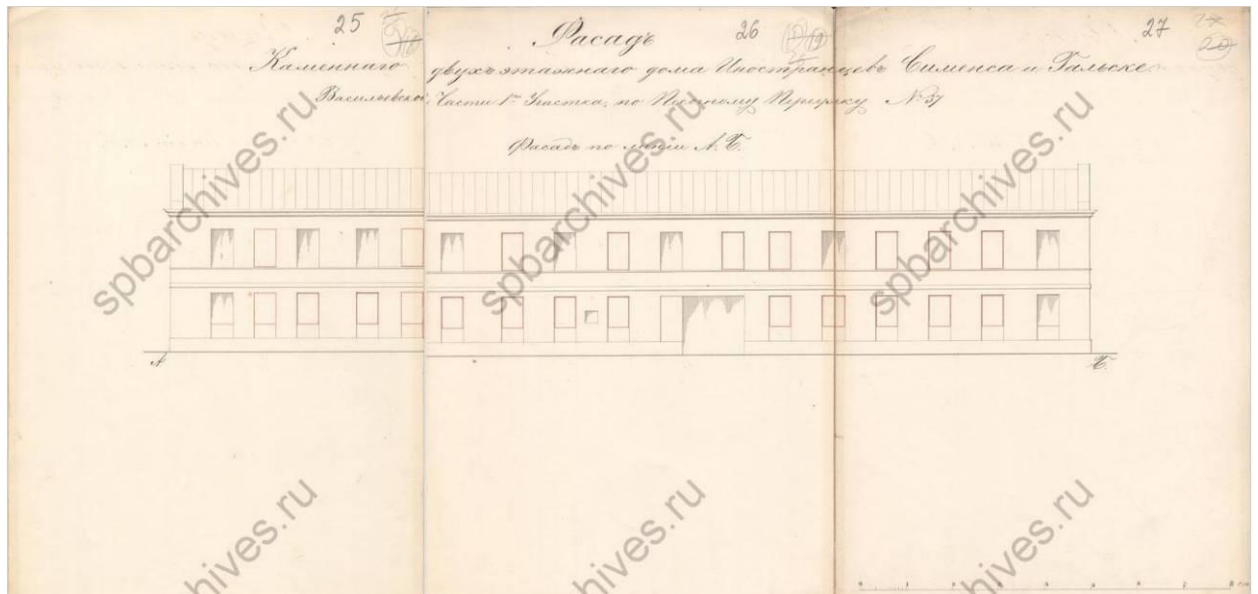
Илл. 11. План второго этажа. 1859 г. Арх. Н.В. Трусов.
ЦГИА СПб. Ф. 513. Оп. 102. Д. 1474. Л. 18, 19.



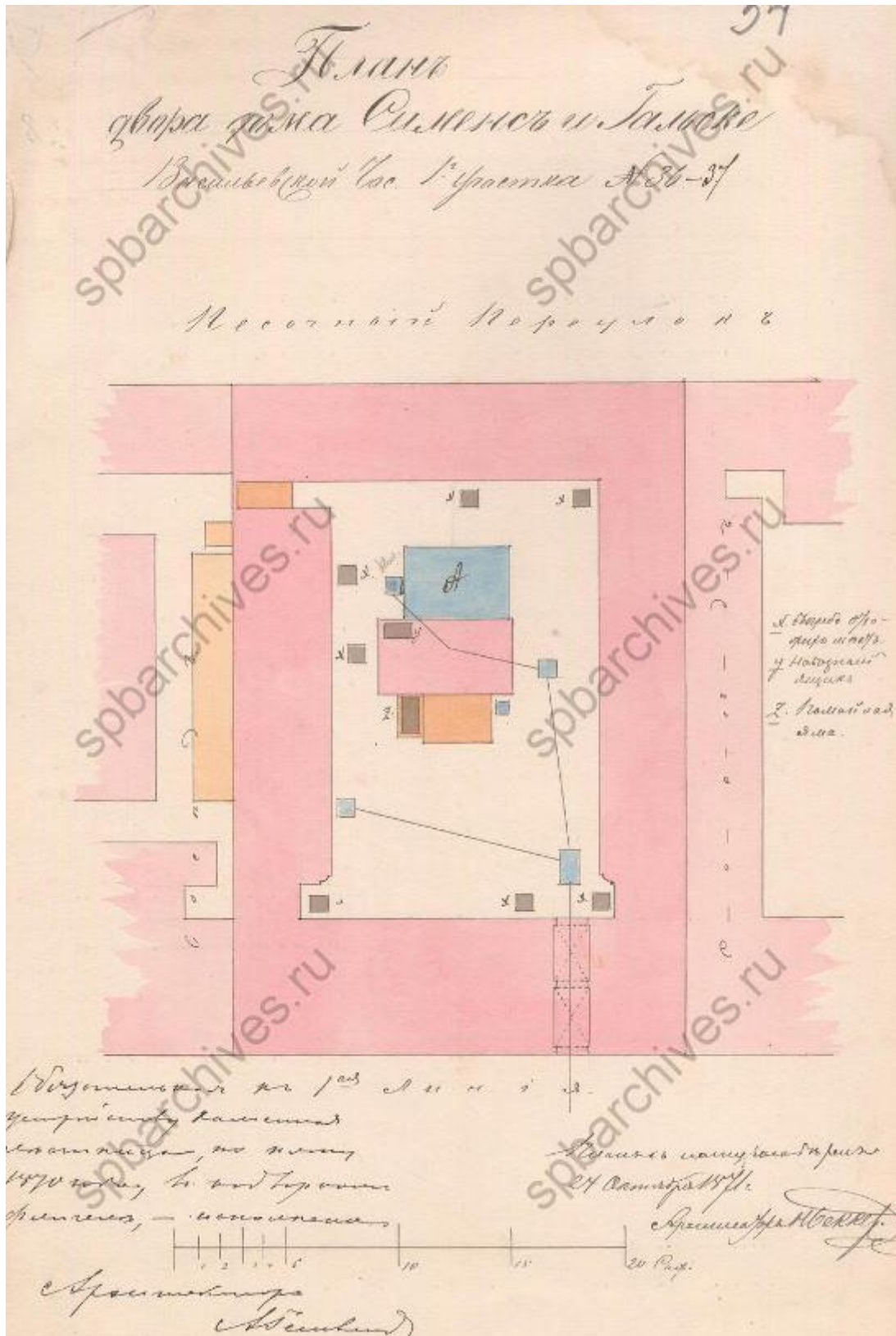
Илл. 12. План третьего этажа. 1859 г. Арх. Н.В. Трусов.
ЦГИА СПб. Ф. 513. Оп. 102. Д. 1474. Л. 20, 21.



Илл. 13. План двора иностранцев Сименса и Гальске. Васильевской части, 1-го участка, по 1-й линии № 36, по Песочному переулку № 37. 1867 г. Арх. Э.Г. Юргенс. ЦГИА СПб. Ф. 513. Оп. 102. Д. 1474. Л. 23, 24.



Илл. 14. Фасад каменного двухэтажного дома иностранцев Сименса и Гальске, Васильевской части, 1-го участка, по Песочному переулку № 37. 1867 г. Арх. Э.Г. Юргенс. ЦГИА СПб. Ф. 513. Оп. 102. Д. 1474. Л. 25-27.



Илл. 15. План двора дома Сименса и Гальске. Васильевской части, 1-го участка, № 36-37. 1871 г. Арх. Н.Ф. Беккер. ЦГИА СПб. Ф. 513. Оп. 102. Д. 1474. Л. 34.



Илл. 16. 1-я линия, дом № 34 (на первом плане). Фрагмент. Фасад. Вид со стороны 1-й линии В.О. Фото 1950-1960-х гг. ГМИ СПб Инв.№-II-Б47777ф. Интернет-ресурс.

Приложение № 2

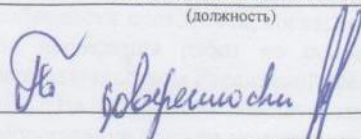
к акту по результатам государственной историко-культурной экспертизы проектной документации на проведение работ по сохранению выявленного объекта культурного наследия «Дом В. Сименса и И. Гальске», расположенного по адресу: Санкт-Петербург, Василеостровский район, 1-я линия В.О., дом 34, литера А, разработанной Обществом с ограниченной ответственностью «Архитектурно-реставрационная мастерская «Вега» в 2020 г. (Шифр: 046-20).

**Копии документов,
предоставленные заказчиком**

СОГЛАСОВАНО:

Собственник пом. 11-Н

(должность)



А.В. Каменева

(Ф.И.О.)

(подпись)

20 20 г.

М.П.

УТВЕРЖДАЮ:

Временно исполняющий обязанности
первого заместителя председателя

(должность)

Комитета по государственному контролю,
использованию и охране памятников
истории и культуры Санкт-Петербурга

(наименование органа)

Б.Е. Ломакина

(Ф.И.О.)

(подпись)

20 20 г.

- 1 СЕН 2020



ЗАДАНИЕ

на проведение работ по сохранению объекта
культурного наследия, включенного в единый государственный
реестр объектов культурного наследия (памятников истории
и культуры) народов Российской Федерации,
или выявленного объекта культурного наследия

от - 1 СЕН 2020 № 01-52-1358/20-1

(приспособление Объекта для современного использования)

1. Наименование и категория историко-культурного значения объекта культурного наследия, включенного в единый государственный реестр объектов культурного наследия (памятников истории и культуры) народов Российской Федерации (далее - реестр), или наименование выявленного объекта культурного наследия:

«Дом В. Сименса и И. Гальске» - выявленный объект культурного наследия на основании приказа КГИОП от 20.02.2001 № 15

2. Адрес места нахождения объекта культурного наследия, включенного в реестр, или выявленного объекта культурного наследия по данным органов технической инвентаризации:

Санкт-Петербург

(субъект Российской Федерации)

г. Санкт-Петербург, Василеостровский район

(населенный пункт)

улица

1-я линия В.О.

д.

34

лит.

А

пом.

11-Н

3. Сведения о собственнике либо ином законном владельце объекта культурного наследия, включенного в реестр, или выявленного объекта культурного наследия:

Собственник (законный владелец):

Каменева Анна Владиславовна

(указать полное наименование, организационно-правовую форму юридического лица в соответствии с учредительными документами; фамилию, имя, отчество (при наличии) - для физического лица)

Адрес места нахождения:

Санкт-Петербург

(субъект Российской Федерации)

г. Санкт-Петербург

(населенный пункт)

улица д. лит. офис/кв.

СНИЛС

ОГРН/ОГРНИП

Ответственный представитель:

(фамилия, имя, отчество (при наличии))

Контактный телефон:

Адрес электронной почты:

4. Сведения об охранном обязательстве собственника или иного законного владельца объекта культурного наследия:

Дата	26.12.2002
Номер	2440389.5
Орган охраны объектов культурного наследия, выдавший документ	КГИОП

5. Реквизиты документов об утверждении границы территории объекта культурного наследия, включенного в реестр, или выявленного объекта культурного наследия:

6. Реквизиты документов об утверждении предмета охраны объекта культурного наследия, включенного в реестр, или выявленного объекта культурного наследия, описание предмета охраны:

7. Реквизиты документов о согласовании органом охраны объектов культурного наследия ранее выполненной проектной документации на проведение работ по сохранению объекта культурного наследия, возможность ее использования при проведении работ по сохранению объекта культурного наследия:

8. Состав и содержание проектной документации на проведение работ по сохранению объекта культурного наследия: объем разрабатываемой документации должен обеспечить необходимый уровень исследований и проектных решений, гарантирующих сохранность объекта культурного наследия, сохранение его предметов охраны и отвечать требованиям государственной охраны объектов культурного наследия (памятников истории и культуры).

Возможность проведения работ по реставрации и приспособлению объекта культурного наследия для современного использования определяется актом по результатам государственной историко-культурной экспертизы проектной документации.

В случае, если при проведении работ по сохранению Объекта затрагиваются конструктивные и другие характеристики надежности и безопасности Объекта, указанные проектные решения выполняются в соответствии с постановлением Правительства Российской Федерации от 16.02.2008 № 87 «О составе разделов проектной документации и требованиях к их содержанию».

Согласно подпункту «в» пункта 32 Положения о составе разделов проектной документации и требованиях к их содержанию, утвержденного постановлением Правительства Российской Федерации от 16.02.2008 № 87 раздел 12 проектной документации должен содержать иную документацию, в случаях, предусмотренных федеральными законами.

Согласно пункту 15.1 статьи 48 Градостроительного кодекса Российской Федерации особенности подготовки, согласования и утверждения проектной документации, необходимой для проведения работ по сохранению объекта культурного наследия, устанавливаются законодательством Российской Федерации об охране объектов культурного наследия.

На основании вышеуказанных положений законодательства раздел 12 проектной документации должен включать документацию по сохранению объектов культурного наследия, разработанную в соответствии с ГОСТ Р 55528-2013 «Состав и содержание научно-проектной документации по сохранению объектов культурного наследия. Памятники истории и культуры. Общие требования».

В случаях, установленных статьей 36 Федерального закона от 25.06.2002 № 73-ФЗ «Об объектах культурного наследия (памятниках истории и культуры) народов Российской Федерации», разрабатываются обязательные разделы об обеспечении сохранности объектов культурного наследия в проектах проведения таких работ или проектов обеспечения сохранности объектов культурного наследия либо план проведения спасательных археологических полевых работ, включающие оценку воздействия проводимых работ на указанные объекты культурного наследия и подлежащие государственной историко-культурной экспертизе.

Раздел 1. Предварительные работы:

Включает исходно-разрешительную документацию и результаты предварительного исследования памятника.

В составе раздела необходимо представить акт определения влияния предполагаемых к проведению видов работ на конструктивные и другие характеристики надежности и безопасности Объекта (в соответствии с письмом Министерства культуры Российской Федерации от 24.03.2015 № 90-01-39-ГП) и заключение о возможности приспособления объекта культурного наследия для современного использования (в случае проведения указанных работ).

При необходимости на основании отчета о техническом состоянии (акта технического состояния) объекта культурного наследия или предварительного инженерного заключения в составе предварительных работ разрабатывается документация, предусмотренная для проведения первоочередных противоаварийных или иных консервационных мероприятий.

Раздел 2. Комплексные научные исследования:

1. Этап до начала производства работ

Для обеспечения сохранности объектов культурного наследия до начала работ по сохранению необходимо организовать мониторинг их технического состояния.

В соответствии с ГОСТ Р 55567-2013, ГОСТ Р 56905-2016 и ГОСТ Р 55945-2014 провести мероприятия по оценке технического состояния Объекта (его частей и элементов), определить пригодность к дальнейшей эксплуатации, необходимость ремонта или реставрации Объекта.

Исследования Объекта проводятся в соответствии с программой исследований.

Получение разрешения на проведение научно-исследовательских и изыскательских работ требуется при выполнении натуральных исследований в виде шурфов, зондажей и иных аналогичных исследований.

2. Этап в процессе производства работ

В процессе производства работ, выполнять дополнительные обследования после вскрытий конструкций, недоступных в период выполнения основного обследования.

Раздел 3. Проект реставрации и приспособления:

1. Эскизный проект (архитектурные и конструктивные решения проекта)	2. Проект
При необходимости получения методических заключений совещательных и иных консультативных органов разрабатывается эскизный проект, содержащий принципиальные решения по сохранению Объекта, согласно ГОСТ Р 55567-2013.	Проект приспособления Объекта под современное использование, в части размещения внешнего оборудования на дворовом фасаде здания разрабатывается на основе научно-исследовательской и изыскательской документации, которая должна содержать текстовые и графические материалы, а также определять архитектурные, конструктивные, инженерно-технические и инженерно-технологические решения для обеспечения выполнения работ по сохранению объектов культурного наследия.

Раздел 4. Рабочая проектная документация:

1. Этап до начала производства работ	2. Этап в процессе производства работ
Рабочая документация разрабатывается на основании ранее согласованной проектной документации в необходимом объеме в соответствии ГОСТ 21.501.	В процессе выполнения производственных работ на Объекте подрядчик, выполняющий производственные работы по сохранению Объекта, на основе рабочей документации составляет исполнительную документацию в соответствии с действующим законодательством. Исполнительная документация является составной частью отчетной документации.

Раздел 5. Отчетная документация:

Представляется по окончании работ в соответствии с порядком утверждения отчетной документации о выполнении работ по сохранению объекта культурного наследия (приказ Министерства культуры Российской Федерации от 25.06.2015 № 1840 «Об утверждении состава и Порядка утверждения отчетной документации о выполнении работ по сохранению объекта культурного наследия, включенного в единый государственный реестр объектов культурного наследия (памятников истории и культуры) народов Российской Федерации, или выявленного объекта культурного наследия, Порядка приемки работ по сохранению объекта культурного наследия и подготовки акта приемки выполненных работ по сохранению объекта культурного наследия, включенного в единый государственный реестр объектов культурного наследия (памятников истории и культуры) народов Российской Федерации, или выявленного объекта культурного наследия и его формы»).

9. Порядок и условия согласования проектной документации на проведение работ по сохранению объекта культурного наследия:

Порядок проведения работ по сохранению объекта культурного наследия установлен статьей 45 Федерального закона от 25.06.2002 № 73-ФЗ «Об объектах культурного наследия (памятниках истории и культуры) народов Российской Федерации».

Работы по реставрации, приспособлению объекта культурного наследия для современного использования проводятся на основании задания, согласованной проектной документации и разрешения КГИОП.

Работы по ремонту, консервации объекта культурного наследия проводятся на основании задания, разрешения КГИОП (при получении последнего представляется документация, установленная пунктами 5.3, 5.4 Порядка выдачи разрешения на проведение работ по сохранению объекта культурного наследия, включенного в единый государственный реестр объектов культурного наследия (памятников истории и культуры) народов Российской Федерации, или выявленного объекта культурного наследия, утвержденного приказом Минкультуры России от 21.10.2015 № 2625).

В случае, если при проведении работ по сохранению объекта культурного наследия затрагиваются конструктивные и другие характеристики надежности и безопасности объекта, указанные работы проводятся также при наличии положительного заключения государственной

экспертизы проектной документации, предоставляемого в соответствии с требованиями Градостроительного кодекса Российской Федерации.

Порядок согласования проектной документации на проведение работ по сохранению установлен приказом Минкультуры России от 05.06.2015 № 1749 «Об утверждении порядка подготовки и согласования проектной документации на проведение работ по сохранению объекта культурного наследия, включенного в единый государственный реестр объектов культурного наследия (памятников истории и культуры) народов Российской Федерации, или выявленного объекта культурного наследия».

Административный регламент предоставления государственной услуги по согласованию проектной документации на проведение работ по сохранению объекта культурного наследия (памятника истории и культуры) народов Российской Федерации федерального значения (за исключением отдельных объектов культурного наследия, перечень которых устанавливается Правительством Российской Федерации) органами государственной власти субъектов Российской Федерации, осуществляющими полномочия в области сохранения, использования, популяризации и государственной охраны объектов культурного наследия, утвержден приказом Минкультуры России от 22.11.2013 № 1942.

Проектная документация рассматривается при наличии положительного заключения государственной историко-культурной экспертизы (не требуется в случае проведения ремонта и консервации объекта культурного наследия).

10. Требования по научному руководству, авторскому и техническому надзору:

Работы по сохранению ОКН проводятся при условии осуществления технического, авторского надзора и государственного надзора в области охраны ОКН за их проведением. Авторский надзор и научное руководство за проведением работ по сохранению ОКН проводятся специалистами, аттестованными федеральным органом охраны объектов культурного наследия в порядке, установленном в соответствии с пунктом 29 статьи 9 Федерального закона от 25.06.2002 № 73-ФЗ «Об объектах культурного наследия (памятниках истории и культуры) народов Российской Федерации», а также в соответствии с ГОСТ Р 56200-2014 «Научное руководство и авторский надзор при проведении работ по сохранению объектов культурного наследия. Основные положения» и ГОСТ Р 56254-2014 «Технический надзор на объектах культурного наследия. Основные положения».

Научный руководитель проводит научно-методическую оценку принимаемых в процессе работ по сохранению объекта культурного наследия решений и оценку степени их влияния на сохранность подлинных элементов объекта культурного наследия (включая оценку состояния объекта и его облика).

Научный руководитель принимает решение о направлении предложений о необходимости принципиальных изменений проектных решений на рассмотрение КГИОП и заказчика.

Лица, осуществляющие авторский надзор, обязаны своевременно решать вопросы, связанные с необходимостью внесения изменений в проектные решения с дальнейшим оформлением исполнительной документации, корректировкой проектных решений в соответствии с требованиями ГОСТ Р 21.1101-2013 «Национальный стандарт Российской Федерации. Система проектной документации для строительства. Основные требования к проектной и рабочей документации» и контролем их исполнения.

При принятии решения о необходимости принципиальных изменений проектной документации, последняя подлежит, в том числе, оценке в рамках государственной историко-культурной экспертизе и представлению для рассмотрения в КГИОП в установленном порядке.

11. Дополнительные требования и условия:

К проведению работ по сохранению объекта культурного наследия (включая проектные работы) допускаются юридические лица и индивидуальные предприниматели, имеющие лицензию на осуществление деятельности по сохранению объектов культурного наследия (памятников истории и культуры) народов Российской Федерации в соответствии с законодательством Российской Федерации о лицензировании отдельных видов деятельности, в соответствии с постановлением Правительства РФ от 19.04.2012 № 349 «О лицензировании деятельности по сохранению объектов культурного наследия (памятников истории и культуры) народов Российской Федерации».

После заключения государственного контракта (договора) - уведомить КГИОП об организации, являющейся разработчиком проектной документации, имеющей лицензию на осуществление деятельности по сохранению объектов культурного наследия (при наличии необходимости).

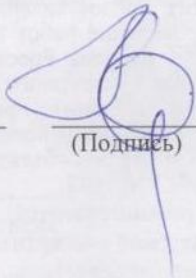
Работы по консервации и реставрации объектов культурного наследия проводятся физическими лицами, аттестованными федеральным органом охраны объектов культурного наследия в установленном им порядке.

В проведении отдельных видов работ по сохранению объекта культурного наследия могут участвовать добровольцы (волонтеры) в соответствии с постановлением Правительства Российской Федерации от 25.12.2019 № 1828 «Об особенностях участия добровольцев (волонтеров) в работах по сохранению объектов культурного наследия, включенных в единый государственный реестр объектов культурного наследия (памятников истории и культуры) народов Российской Федерации, или выявленных объектов культурного наследия».

Задание подготовлено:

Ведущий специалист отдела
Петроградского и Василеостровского
районов КГИОП

(должность, наименование органа
охраны объектов культурного
наследия)




(Подпись)

Лебедева-Абузарова
Рината Рустамовна

(Ф.И.О. полностью)

СОГЛАСОВАНО:

Собственник пом. 11-Н
(должность)


В.А. Калугин

(подпись)

(ф.и.о.)

20 20 г.

М.П.

УТВЕРЖДАЮ:

Начальник Управления по охране
и использованию объектов культурного
наследия
(должность)Комитета по государственному контролю,
использованию и охране памятников
истории и культуры Санкт-Петербурга

(наименование органа охраны)

Е.Е. Помакина

(подпись)

(ф.и.о.)

20 20 г.

- 7 СЕН 2020



ЗАДАНИЕ

на проведение работ по сохранению объекта
культурного наследия, включенного в единый государственный
реестр объектов культурного наследия (памятников истории
и культуры) народов Российской Федерации,
или выявленного объекта культурного наследия
от - 7 СЕН 2020 № 01-52-1359/20-1

(приспособление Объекта для современного использования)

1. Наименование и категория историко-культурного значения объекта культурного наследия, включенного в единый государственный реестр объектов культурного наследия (памятников истории и культуры) народов Российской Федерации (далее - реестр), или наименование выявленного объекта культурного наследия:

«Дом В. Сименса и И. Гальске» - выявленный объект культурного наследия на основании приказа КГИОП от 20.02.2001 № 15

2. Адрес места нахождения объекта культурного наследия, включенного в реестр, или выявленного объекта культурного наследия по данным органов технической инвентаризации:

Санкт-Петербург

(субъект Российской Федерации)

г. Санкт-Петербург, Василеостровский район

(населенный пункт)

улица

1-я линия В.О.

д.

34

лит.

А

пом.

11-Н

3. Сведения о собственнике либо ином законном владельце объекта культурного наследия, включенного в реестр, или выявленного объекта культурного наследия:
Собственник (законный владелец):

Калугин Вячеслав Алексеевич

(указать полное наименование, организационно-правовую форму юридического лица в соответствии с учредительными документами; фамилию, имя, отчество (при наличии) - для физического лица)

Адрес места нахождения:

Санкт-Петербург

(субъект Российской Федерации)

г. Санкт-Петербург

(населенный пункт)

улица Большая
Подъяческая д. 25 лит. - офис/кв. 20

СНИЛС - - - - -

ОГРН/ОГРНИП - - - - -

Ответственный представитель:

Мелихов Владимир Кириллович

(фамилия, имя, отчество (при наличии))

Контактный телефон:

+7(911)750-99-24

Адрес электронной почты:

vova19460208@yandex.ru

4. Сведения об охранном обязательстве собственника или иного законного владельца объекта культурного наследия:

Дата	26.12.2002
Номер	2440389.5
Орган охраны объектов культурного наследия, выдавший документ	КГИОП

5. Реквизиты документов об утверждении границы территории объекта культурного наследия, включенного в реестр, или выявленного объекта культурного наследия:

План границ территории выявленного объекта культурного наследия «Дом В. Сименса и И. Гальске» утвержден КГИОП 09.01.2002

6. Реквизиты документов об утверждении предмета охраны объекта культурного наследия, включенного в реестр, или выявленного объекта культурного наследия, описание предмета охраны:

Утвержден распоряжением КГИОП от 26.07.2011 № 10-426

7. Реквизиты документов о согласовании органом охраны объектов культурного наследия ранее выполненной проектной документации на проведение работ по сохранению объекта культурного наследия, возможность ее использования при проведении работ по сохранению объекта культурного наследия:

В отделе популяризации объектов культурного наследия и хранения документированной информации КГИОП

8. Состав и содержание проектной документации на проведение работ по сохранению объекта культурного наследия: объем разрабатываемой документации должен обеспечить необходимый уровень исследований и проектных решений, гарантирующих сохранность объекта культурного наследия, сохранение его предметов охраны и отвечать требованиям государственной охраны объектов культурного наследия (памятников истории и культуры).

Возможность проведения работ по реставрации и приспособлению объекта культурного наследия для современного использования определяется актом по результатам государственной историко-культурной экспертизы проектной документации.

В случае, если при проведении работ по сохранению Объекта затрагиваются конструктивные и другие характеристики надежности и безопасности Объекта, указанные проектные решения выполняются в соответствии с постановлением Правительства Российской

Федерации от 16.02.2008 № 87 «О составе разделов проектной документации и требованиях к их содержанию».

Согласно подпункту «в» пункта 32 Положения о составе разделов проектной документации и требованиях к их содержанию, утвержденного постановлением Правительства Российской Федерации от 16.02.2008 № 87 раздел 12 проектной документации должен содержать иную документацию, в случаях, предусмотренных федеральными законами.

Согласно пункту 15.1 статьи 48 Градостроительного кодекса Российской Федерации особенности подготовки, согласования и утверждения проектной документации, необходимой для проведения работ по сохранению объекта культурного наследия, устанавливаются законодательством Российской Федерации об охране объектов культурного наследия.

На основании вышеуказанных положений законодательства раздел 12 проектной документации должен включать документацию по сохранению объектов культурного наследия, разработанную в соответствии с ГОСТ Р 55528-2013 «Состав и содержание научно-проектной документации по сохранению объектов культурного наследия. Памятники истории и культуры. Общие требования».

В случаях, установленных статьей 36 Федерального закона от 25.06.2002 № 73-ФЗ «Об объектах культурного наследия (памятниках истории и культуры) народов Российской Федерации», разрабатываются обязательные разделы об обеспечении сохранности объектов культурного наследия в проектах проведения таких работ или проектов обеспечения сохранности объектов культурного наследия либо план проведения спасательных археологических полевых работ, включающие оценку воздействия проводимых работ на указанные объекты культурного наследия и подлежащие государственной историко-культурной экспертизе.

Раздел 1. Предварительные работы:

Включает исходно-разрешительную документацию и результаты предварительного исследования памятника.

В составе раздела необходимо представить акт определения влияния предполагаемых к проведению видов работ на конструктивные и другие характеристики надежности и безопасности Объекта (в соответствии с письмом Министерства культуры Российской Федерации от 24.03.2015 № 90-01-39-ГП) и заключение о возможности приспособления объекта культурного наследия для современного использования (в случае проведения указанных работ). При необходимости на основании отчета о техническом состоянии (акта технического состояния) объекта культурного наследия или предварительного инженерного заключения в составе предварительных работ разрабатывается документация, предусмотренная для проведения первоочередных противоаварийных или иных консервационных мероприятий.

Раздел 2. Комплексные научные исследования:

1. Этап до начала производства работ

Для обеспечения сохранности объектов культурного наследия до начала работ по сохранению необходимо организовать мониторинг их технического состояния.

В соответствии с ГОСТ Р 55567-2013, ГОСТ Р 56905-2016 и ГОСТ Р 55945-2014 провести мероприятия по оценке технического состояния Объекта (его частей и элементов), определить пригодность к дальнейшей эксплуатации, необходимость ремонта или реставрации Объекта.

Исследования Объекта проводятся в соответствии с программой исследований.

Получение разрешения на проведение научно-исследовательских и изыскательских работ требуется при выполнении натуральных исследований в виде шурфов, зондажей и иных аналогичных исследований.

2. Этап в процессе производства работ

В процессе производства работ, выполнять дополнительные обследования после вскрытий конструкций, недоступных в период выполнения основного обследования.

Раздел 3. Проект реставрации и приспособления:

1. Эскизный проект (архитектурные и конструктивные решения проекта)	2. Проект
При необходимости получения методических заключений совещательных и иных консультативных органов разрабатывается эскизный проект, содержащий принципиальные решения по сохранению Объекта, согласно ГОСТ Р 55567-2013.	Проект приспособления Объекта под современное использование, в части размещения внешнего оборудования на дворовом фасаде здания разрабатывается на основе научно-исследовательской и изыскательской документации, которая должна содержать текстовые и графические материалы, а также определять архитектурные, конструктивные, инженерно-технические и инженерно-технологические решения для обеспечения выполнения работ по сохранению объектов культурного наследия.

Раздел 4. Рабочая проектная документация:

1. Этап до начала производства работ	2. Этап в процессе производства работ
Рабочая документация разрабатывается на основании ранее согласованной проектной документации в необходимом объеме в соответствии ГОСТ 21.501.	В процессе выполнения производственных работ на Объекте подрядчик, выполняющий производственные работы по сохранению Объекта, на основе рабочей документации составляет исполнительную документацию в соответствии с действующим законодательством. Исполнительная документация является составной частью отчетной документации.

Раздел 5. Отчетная документация:

Представляется по окончании работ в соответствии с порядком утверждения отчетной документации о выполнении работ по сохранению объекта культурного наследия (приказ Министерства культуры Российской Федерации от 25.06.2015 № 1840 «Об утверждении состава и Порядка утверждения отчетной документации о выполнении работ по сохранению объекта культурного наследия, включенного в единый государственный реестр объектов культурного наследия (памятников истории и культуры) народов Российской Федерации, или выявленного объекта культурного наследия, Порядка приемки работ по сохранению объекта культурного наследия и подготовки акта приемки выполненных работ по сохранению объекта культурного наследия, включенного в единый государственный реестр объектов культурного наследия (памятников истории и культуры) народов Российской Федерации, или выявленного объекта культурного наследия и его формы»).

9. Порядок и условия согласования проектной документации на проведение работ по сохранению объекта культурного наследия:

Порядок проведения работ по сохранению объекта культурного наследия установлен статьей 45 Федерального закона от 25.06.2002 № 73-ФЗ «Об объектах культурного наследия (памятниках истории и культуры) народов Российской Федерации».

Работы по реставрации, приспособлению объекта культурного наследия для современного использования проводятся на основании задания, согласованной проектной документации и разрешения КГИОП.

Работы по ремонту, консервации объекта культурного наследия проводятся на основании задания, разрешения КГИОП (при получении последнего представляется документация, установленная пунктами 5.3, 5.4 Порядка выдачи разрешения на проведение работ по сохранению объекта культурного наследия, включенного в единый государственный реестр объектов культурного наследия (памятников истории и культуры) народов Российской Федерации, или выявленного объекта культурного наследия, утвержденного приказом Минкультуры России от 21.10.2015 № 2625).

В случае, если при проведении работ по сохранению объекта культурного наследия затрагиваются конструктивные и другие характеристики надежности и безопасности объекта, указанные работы проводятся также при наличии положительного заключения государственной экспертизы проектной документации, предоставляемого в соответствии с требованиями Градостроительного кодекса Российской Федерации.

Порядок согласования проектной документации на проведение работ по сохранению установлен приказом Минкультуры России от 05.06.2015 № 1749 «Об утверждении порядка подготовки и согласования проектной документации на проведение работ по сохранению объекта культурного наследия, включенного в единый государственный реестр объектов культурного наследия (памятников истории и культуры) народов Российской Федерации, или выявленного объекта культурного наследия».

Административный регламент предоставления государственной услуги по согласованию проектной документации на проведение работ по сохранению объекта культурного наследия (памятника истории и культуры) народов Российской Федерации федерального значения (за исключением отдельных объектов культурного наследия, перечень которых устанавливается Правительством Российской Федерации) органами государственной власти субъектов Российской Федерации, осуществляющими полномочия в области сохранения, использования, популяризации и государственной охраны объектов культурного наследия, утвержден приказом Минкультуры России от 22.11.2013 № 1942.

Проектная документация рассматривается при наличии положительного заключения государственной историко-культурной экспертизы (не требуется в случае проведения ремонта и консервации объекта культурного наследия).

10. Требования по научному руководству, авторскому и техническому надзору:

Работы по сохранению ОКН проводятся при условии осуществления технического, авторского надзора и государственного надзора в области охраны ОКН за их проведением. Авторский надзор и научное руководство за проведением работ по сохранению ОКН проводятся специалистами, аттестованными федеральным органом охраны объектов культурного наследия в порядке, установленном в соответствии с пунктом 29 статьи 9 Федерального закона от 25.06.2002 № 73-ФЗ «Об объектах культурного наследия (памятниках истории и культуры) народов Российской Федерации», а также в соответствии с ГОСТ Р 56200-2014 «Научное руководство и авторский надзор при проведении работ по сохранению объектов культурного наследия. Основные положения» и ГОСТ Р 56254-2014 «Технический надзор на объектах культурного наследия. Основные положения».

Научный руководитель проводит научно-методическую оценку принимаемых в процессе работ по сохранению объекта культурного наследия решений и оценку степени их влияния на сохранность подлинных элементов объекта культурного наследия (включая оценку состояния объекта и его облика).

Научный руководитель принимает решение о направлении предложений о необходимости принципиальных изменений проектных решений на рассмотрение КГИОП и заказчика.

Лица, осуществляющие авторский надзор, обязаны своевременно решать вопросы, связанные с необходимостью внесения изменений в проектные решения с дальнейшим оформлением исполнительной документации, корректировкой проектных решений в соответствии с требованиями ГОСТ Р 21.1101-2013 «Национальный стандарт Российской Федерации. Система проектной документации для строительства. Основные требования к проектной и рабочей документации» и контролем их исполнения.

При принятии решения о необходимости принципиальных изменений проектной документации, последняя подлежит, в том числе, оценке в рамках государственной историко-культурной экспертизе и представлению для рассмотрения в КГИОП в установленном порядке.

11. Дополнительные требования и условия:

К проведению работ по сохранению объекта культурного наследия (включая проектные работы) допускаются юридические лица и индивидуальные предприниматели, имеющие лицензию на осуществление деятельности по сохранению объектов культурного наследия (памятников истории и культуры) народов Российской Федерации в соответствии с законодательством Российской Федерации о лицензировании отдельных видов деятельности, в соответствии с постановлением Правительства РФ от 19.04.2012 № 349 «О лицензировании деятельности по сохранению объектов культурного наследия (памятников истории и культуры) народов Российской Федерации».

После заключения государственного контракта (договора) - уведомить КГИОП об организации, являющейся разработчиком проектной документации, имеющей лицензию на осуществление деятельности по сохранению объектов культурного наследия (при наличии необходимости).

Работы по консервации и реставрации объектов культурного наследия проводятся физическими лицами, аттестованными федеральным органом охраны объектов культурного наследия в установленном им порядке.

В проведении отдельных видов работ по сохранению объекта культурного наследия могут участвовать добровольцы (волонтеры) в соответствии с постановлением Правительства Российской Федерации от 25.12.2019 № 1828 «Об особенностях участия добровольцев (волонтеров) в работах по сохранению объектов культурного наследия, включенных в единый государственный реестр объектов культурного наследия (памятников истории и культуры) народов Российской Федерации, или выявленных объектов культурного наследия».

Задание подготовлено:

Ведущий специалист отдела
Петроградского и Василеостровского
районов КГИОП

(должность, наименование органа
охраны объектов культурного
наследия)



(Подпись)

Лебедева-Абузярова
Рината Рустамовна
(Ф.И.О. полностью)

УТВЕРЖДЕН
приказом председателя КГИОП
от 20 февраля 2001 года N 15

**Список
вновь выявленных объектов, представляющих историческую,
научную, художественную
или иную культурную ценность**

Санкт-Петербург

Градостроительство и архитектура

**Комитет по государственному контролю, использованию и
охране памятников истории и культуры**

**Василеостровский
административный район**

466	Дом Бахов	1730-е годы, строительство южного корпуса; 1790-е годы, строительство северного корпуса и перестройка южного	авторы не установлены	1-я линия, 32; Репина ул., 33
467	Дом В.Сименса и И.Гальске	1720-1730-е годы; 1-я четверть XIX века, перестройка, строительство флигелей; 1859, надстройка, расширение северного флигеля; 1860-е годы, приспособление флигелей под мастерские (дом надстроен в 1957 году)	автор не установлен автор не установлен арх. Н.В.Трусов автор не установлен	1-я линия, 34; Репина ул., 35

ВО-В-0467

УТВЕРЖДАЮ:

Заместитель председателя Комитета
по государственному контролю,
использованию и охране памятников
истории и культуры - начальник
управления государственного
учета памятников

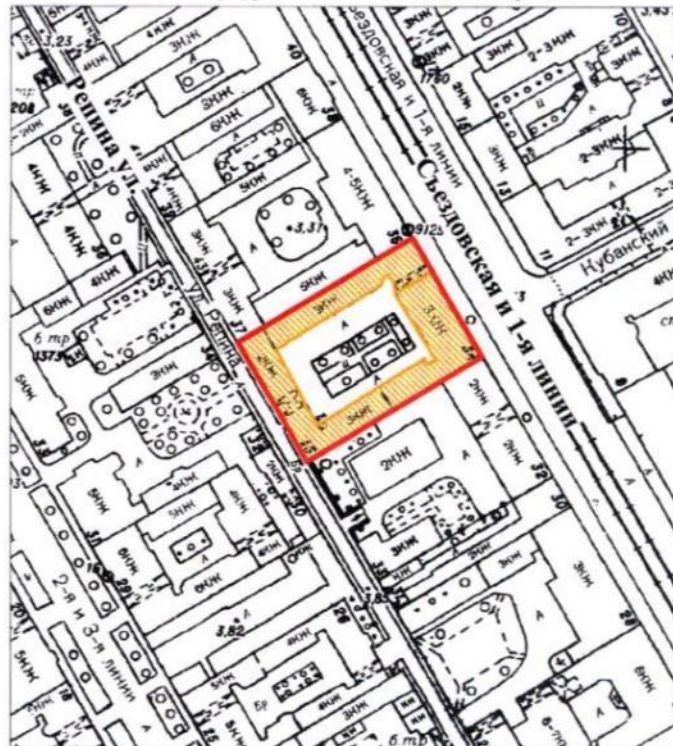
 Б. М. Кириков

М.П.

" 29 " мая 2002



План границ территории
выявленного объекта культурного наследия
"Дом В. Сименса и И. Гальске"

г. Санкт-Петербург, 1-я линия, 34; Репина ул., 35



масштаб 1:2000

УСЛОВНЫЕ ОБОЗНАЧЕНИЯ

-  граница территории выявленного объекта культурного наследия
-  выявленный объект культурного наследия

ПРАВИТЕЛЬСТВО САНКТ-ПЕТЕРБУРГА
КТИОП
ОГРН 1037843025527

Копия верна

Исполнитель: _____ / _____



ПРАВИТЕЛЬСТВО САНКТ-ПЕТЕРБУРГА
КОМИТЕТ ПО ГОСУДАРСТВЕННОМУ КОНТРОЛЮ, ИСПОЛЬЗОВАНИЮ
И ОХРАНЕ ПАМЯТНИКОВ ИСТОРИИ И КУЛЬТУРЫ
РАСПОРЯЖЕНИЕ

окуд

26.07.2011№ 10-426

**Об утверждении перечня предметов охраны
выявленного объекта культурного наследия
«Дом В. Сименса и И. Гальске»**

1. Утвердить перечень предметов охраны выявленного объекта культурного наследия «Дом В. Сименса и И. Гальске», расположенного по адресу: Санкт-Петербург, Василеостровский район, 1-я линия В.О., д. 34, литера А, согласно приложению к настоящему распоряжению.

2. Начальнику финансово-экономического отдела КГИОП обеспечить размещение настоящего распоряжения в электронной форме в локальной компьютерной сети КГИОП.

3. Контроль за выполнением распоряжения остаётся за заместителем председателя КГИОП – начальником управления государственного учета объектов культурного наследия.






Заместитель председателя КГИОП

А. А. Разумов

Приложение к распоряжению КГИОП
от 26.07.2011 № 10 - 426

Перечень
предметов охраны выявленного объекта культурного наследия
«Дом В. Сименса и И. Гальске»
Санкт-Петербург, Василеостровский район, 1-я линия В.О., д. 34, литера А

№ пп	Виды предметов охраны	Элементы предметов охраны	Фотофиксация
1	2	3	4
			
1	Объемно-пространственное решение:	<p>исторические габариты и конфигурация здания, состоящего из трехэтажного лицевого корпуса, выходящего на 1-ю линию, двухэтажного лицевого корпуса, выходящего на ул. Репина и двух трехэтажных флигелей, образующих периметральную застройку участка, включая два воротных проезда;</p> <p>исторические габариты и конфигурация (лицевые корпуса – двускатные, дворовые флигели – односкатные) крыш.</p>	
2	Конструктивная система здания:	<p>исторические наружные и внутренние кирпичные капитальные стены;</p> <p>тип сводов подвального этажа – коренные с распалубками;</p> <p>исторические отметки междуэтажных перекрытий;</p>	

		<p>тип свода воротного проезда лицевого корпуса, выходящего на 1-ю линию – цилиндрический;</p> <p>лестница лицевого корпуса, выходящего на 1-ю линию – местоположение, габариты, конструкция (на металлических косоурах), тип (двухмаршевая), ступени (из лещадной плиты), ограждения (до 2 этажа) – материал (чугун), техника исполнения (литье), рисунок (в виде вертикальных стоек с ажурным орнаментом с мотивом завитков).</p>	 
3	Объемно-планировочное решение:	Историческое объемно-планировочное решение в габаритах исторических капитальных стен.	
5	Архитектурно-художественное решение фасадов:	<p>лицевой фасад корпуса, выходящего на 1-ю линию:</p> <p>материал и характер отделки цоколя – известняковая плита; материал и характер отделки фасадной поверхности – гладкая штукатурка;</p> <p>местоположение, габариты, конфигурация воротного проезда и оконных проемов;</p> <p>два гранитных столбика-отбойника у воротного проезда;</p> <p>T-образный рисунок и цвет (коричневый) оконных заполнений;</p> <p>оформление полуциркулярной арки воротного проезда рустованным архивольтом и аналогично оформленная ниша по 4-й оси;</p> <p>профилированные наличники окон 1-го и 2-го этажей;</p> <p>треугольные сандрики окон 1-го этажа (1-3 и 12-14 оси) на волотообразных кронштейнах с розетками и бусами;</p>	  

	<p>подоконные карнизы на уровне 1-го и 3-го этажей (с иониками);</p> <p>венчающий антаблемент с гладким фризом и профилированным карнизом на модульонах;</p> <p>фасад корпуса, выходящего ул. Репина:</p> <p>материал и характер отделки цоколя – известняковая плита; материал и характер отделки фасадной поверхности – гладкая штукатурка;</p> <p>местоположение, габариты, конфигурация воротного проезда и исторических оконных проемов;</p> <p>Т-образный рисунок и цвет (коричневый) оконных заполнений;</p> <p>междуэтажная и межоконная тяги; венчающий профилированный карниз.</p> <p>дворовые фасады лицевых корпусов и дворовых флигелей:</p> <p>материал и характер отделки цоколя – известняковая плита; материал и характер отделки фасадной поверхности – гладкая штукатурка;</p> <p>местоположение, габариты, конфигурация исторических оконных проемов;</p> <p>Т-образный рисунок и цвет (коричневый) оконных заполнений;</p> <p>междуэтажные и подоконные карнизы;</p> <p>венчающий профилированный карниз.</p>	   
--	--	---

			
6	Декоративно-художественная отделка интерьеров:	декоративное лепное оформление стен лестницы лицевого корпуса, выходящего на 1-ю линию – фриз в виде порезки из акантовых листьев.	



Правительство Санкт-Петербурга
 Комитет по управлению городским имуществом
 Филиал Санкт-Петербургского
 государственного унитарного предприятия
**“ГОРОДСКОЕ УПРАВЛЕНИЕ
 ИНВЕНТАРИЗАЦИИ И ОЦЕНКИ
 НЕДВИЖИМОСТИ”**
 ПРОЕКТНО-ИНВЕНТАРИЗАЦИОННОЕ БЮРО
 ВАСИЛЕОСТРОВСКОГО РАЙОНА

Наб.Макарова, д. 34
 Санкт-Петербург, 199178
 тел. (812) 323-68-58 факс (812) 3284909

17.11.2010 № 7408
 На № _____ от _____

Калугину В.А.

Филиал ГУП «ГУИОН» ПИБ Василеостровского района сообщает, что квартира 1, расположенная по адресу: г. Санкт-Петербург, 1-я линия В.О., дом 34, литера «А», переведена в нежилой фонд на основании распоряжения Администрации Василеостровского района Санкт-Петербурга № 1328-р от 07.12.2005г, и принята в эксплуатацию, как нежилое помещение актом приемки объекта после переустройства и перепланировки №227 от 01.9.2010г, утвержденным 10.09.2010г, с присвоением номера 11-Н.

Начальник филиала ГУП «ГУИОН»
 ПИБ Василеостровского района



Панина Л.Г.

Зверева В.А.
 328-49-09



КАДАСТРОВЫЙ ПАСПОРТ
помещения

Лист № 1, всего листов 2

Дата 15.11.2010

Кадастровый номер 78:6:2014:0:38:13

Инвентарный номер (ранее
присвоенный учетный номер) _____

1. Описание объекта недвижимого имущества

1.1. Кадастровый номер здания (сооружения), в котором расположено помещение _____

1.2. Этаж (этажи), на котором расположено помещение 1

1.3. Общая площадь помещения 155.5 кв.м

1.4. Адрес (местоположение):

Субъект Российской Федерации	<u>Санкт-Петербург</u>	
Район	-	
Муниципальное образование	Тип	<u>Внутригородская территория города федерального значения</u>
	наименование	<u>муниципальный округ №7</u>
Населенный пункт	Тип	<u>город</u>
	наименование	<u>Санкт-Петербург</u>
Улица (проспект, переулок и т.д.)	Тип	<u>линия</u>
	наименование	<u>1-я В.О.</u>
Номер дома	<u>34</u>	
Номер корпуса	-	
Номер строения	-	
Литера	<u>А</u>	
Номер помещения (квартиры)	<u>11-Н</u>	
Иное описание местоположения	-	

1.5. Назначение помещения нежилое

(жилое, нежилое)

1.6. Вид жилого помещения в многоквартирном доме _____

(комната, квартира)

1.7. Кадастровый номер квартиры, в которой расположена комната _____

1.8. Номер помещения на поэтажном плане _____

1.9. Предыдущие кадастровые (условные) номера объекта недвижимого имущества: _____

1.10. Примечание: Наружные границы здания изменились.

Квартира № 1 переведена в нежилой фонд на основании распоряжения Администрации Василеостровского района Санкт-Петербурга № 1328-р от 07.12.2005г. и принята в эксплуатацию актом приемки объекта после переустройства и перепланировки № 227 от 01.09.2010г., утвержденным 10.09.2010г. Произведена техническая инвентаризация и технический учет нежилого помещения с присвоением номера 11-Н. Наружные границы помещения не изменились.

1.11. ГУП "ГУИОН". Свидетельство серия РН-1 №000153, запись в реестре
(наименование органа или организации)

аккредитованных организаций за №254 от 10 мая 2010 г.

Комитет по земельным ресурсам и
землеустройству Санкт-Петербурга

М.П. «10» декабря 2010 г.



Заместитель директора ГУП "ГУИОН"
И.Б. Василеостровского района
(Панина Л.Г.)
Ф.И.О

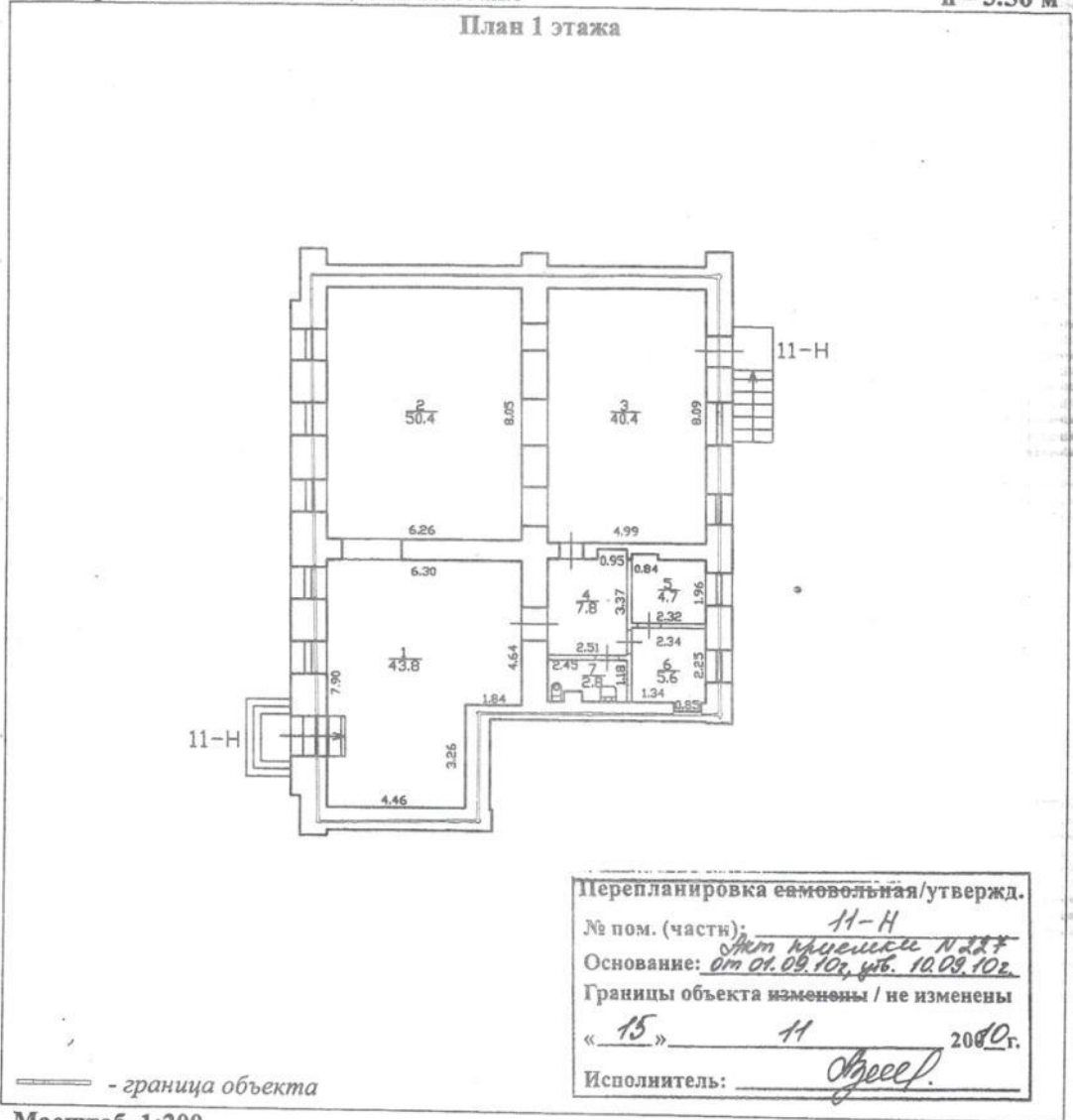
15 ноября 2010 г.

2
КАДАСТРОВЫЙ ПАСПОРТ
помещения

Лист № 2 , всего листов 2

Кадастровый номер 78:06:2014:0:38:13
Инвентарный номер _____
(ранее присвоенный учетный номер) _____

2. План расположения помещения на этаже h = 3.50 м



Масштаб 1:200

Комитет по земельным ресурсам и
землеустройству Санкт-Петербурга
Инженер С.Н. Васильева
М.П. «15» 11 2010 г.



Генеральный директор филиала ГУП "ГУИОН"
И.В. Васильева
Паннина Л.Г.)
Ф.И.О

2010 г.

1
2
3
4
5
6
7
8
9
10
11
12
13
14
15
16
17
18
19
20
21
22
23
24
25
26
27
28
29
30
31
32
33
34
35
36
37
38
39
40
41
42
43
44
45
46
47
48
49
50
51
52
53
54
55
56
57
58
59
60
61
62
63
64
65
66
67
68
69
70
71
72
73
74
75
76
77
78
79
80
81
82
83
84
85
86
87
88
89
90
91
92
93
94
95
96
97
98
99
100

Прошнуровано,
пронумеровано,
закреплено печатью
2 листа.
Начальник филиала
(Сидникова Л.Г.)
19.11.2010г.





СВИДЕТЕЛЬСТВО

О ГОСУДАРСТВЕННОЙ РЕГИСТРАЦИИ ПРАВА

Управление Федеральной службы государственной регистрации,
кадастра и картографии по Санкт-Петербургу

повторное, взамен свидетельства : серия 78-ВЛ № 716471 , дата выдачи 25.04.2003

Дата выдачи:

"14" января 2011 года

Документы-основания: • Договор купли-продажи №1-2517 от 22.04.2003, под. Оленев В.А., лицензия №166 от 19.03.1994, бланки 78ВА 182232, 78ВА 182233

• Распоряжение Администрации Василеостровского района Санкт-Петербурга №1328-р от 07.12.2005г.

Субъект (субъекты) права: Каменева Анна Владиславовна 02.12.1981 г.р.о.ж.

Паспорт: №40-03-654178, выдан 29 ОМ Московского района Санкт-Петербурга 26.02.2003

Адрес: Санкт-Петербург, Московский проспект, дом 151, кв. 39

Вид права: Общая долевая собственность, доля в праве 1/3

Объект права: Помещение, назначение: нежилое, общая площадь 155,5 кв. м, этаж 1, адрес объекта: г. Санкт-Петербург, 1-я линия В.О., д.34, лит.А, пом.11Н

Кадастровый (или условный) номер: 78-78-35/03/2010-275

Существующие ограничения (обременения) права: Выявленный объект культурного наследия. Обязательства по сохранению объекта.

о чем в Едином государственном реестре прав на недвижимое имущество и сделок с ним "25" апреля 2003 года сделана запись регистрации № 2619284.1

Регистратор

Серебровская Д.М.

М.П.

78 - АЖ 081628





СВИДЕТЕЛЬСТВО

О ГОСУДАРСТВЕННОЙ РЕГИСТРАЦИИ ПРАВА

Управление Федеральной службы государственной регистрации,
кадастра и картографии по Санкт-Петербургу

повторное, взамен свидетельства : серия 78-ВЛ № 116472; дата выдачи 25.04.2003

Дата выдачи:

"11" января 2011 года

Документы-основания: * Договор купли-продажи №1-2517 от 22.04.2003; нот.Сленев В.А., лицензия №166 от 19.03.1994, бланки 78ВА 182230, 78ВА 182231

* Распоряжение Администрации Василеостровского района Санкт-Петербурга №1328-р от 07.12.2005г.

Субъект (субъекты) права: Калугин Вячеслав Алексеевич, дата рождения 03.07.1947, место рождения: дер. Працаничи Слуцкого р-на Минской обл., гражданство Гражданин РФ, пол: мужской, паспорт гражданина Российской Федерации: серия 40 02 № 248455; выдан 25.06.2002 2 ОМ Адмиралтейского района Санкт-Петербурга; адрес постоянного места жительства: Санкт-Петербург, Большая Нодьячская улица, дом 25, кв. 20

Вид права: Общая долевая собственность, доля в праве 2/3

Объект права: Помещение, назначение: нежилое, общая площадь 155,5 кв. м, этаж 1, адрес объекта: г. Санкт-Петербург, 1-я линия В.О., д.34, лит.А, пом.11Н

Кадастровый (или условный) номер: 78-78-33/033/2010-275

Существующие ограничения (обременения) права: Выявленный объект культурного наследия.

Обязательства по сохранению объекта.

о чем в Едином государственном реестре прав на недвижимое имущество и сделок с ним "25" апреля 2003 года сделана запись регистрации № 26192812

Регистратор

Серебровская Д.М.

МП

78 - АЖ 081762



ФИЛИАЛ ФЕДЕРАЛЬНОГО ГОСУДАРСТВЕННОГО БЮДЖЕТНОГО УЧРЕЖДЕНИЯ "ФЕДЕРАЛЬНАЯ КАДАСТРОВАЯ ПАЛАТА ФЕДЕРАЛЬНОЙ СЛУЖБЫ ГОСУДАРСТВЕННОЙ РЕГИСТРАЦИИ, КАДАСТРА И КАРТОГРАФИИ" ПО САНКТ-ПЕТЕРБУРГУ
(полное наименование органа регистрации прав)

Раздел 1

Выписка из Единого государственного реестра недвижимости об основных характеристиках и зарегистрированных правах на объект недвижимости
Сведения об основных характеристиках объекта недвижимости

На основании запроса от 20.07.2019 г., поступившего на рассмотрение 20.07.2019 г., сообщаем, что согласно записям Единого государственного реестра недвижимости:

Помещение			
(вид объекта недвижимости)			
Лист №	Раздела 1	Всего листов раздела 1 : _____	Всего листов выписки: _____
23.07.2019 № 78/001/006/2019-43259			
Кадастровый номер:		78:06:0002014:1379	
Номер кадастрового квартала:	78:06:0002014		
Дата присвоения кадастрового номера:	14.09.2012		
Ранее присвоенный государственный учетный номер:	Кадастровый номер: 78:6:2014:13:38:13		

Адрес:	Санкт-Петербург, линия 1-я В.О., д 34, литера А, пом 11-Н
Площадь, м²:	155,5
Наименование:	Нежилое помещение
Назначение:	Нежилое помещение
Номер этажа, на котором расположено помещение, машино-место:	Этаж № 1
Вид жилого помещения:	данные отсутствуют
Кадастровая стоимость (руб.):	20119361,93
Кадастровые номера иных объектов недвижимости, в пределах которых расположен объект недвижимости:	78:06:0002014:1016
Виды разрешенного использования:	данные отсутствуют
Сведения об отнесении жилого помещения к определенному виду жилых помещений специализированного жилищного фонда, к жилым помещениям наемного дома социального использования или наемного дома коммерческого использования:	данные отсутствуют
Статус записи об объекте недвижимости):	Сведения об объекте недвижимости имеют статус "актуальные, ранее учтенные"
Особые отметки:	данные отсутствуют
Получатель выписки:	Добряков Дмитрий

ВЕДУЩИЙ ИНЖЕНЕР		Каюмова Т.Р.
<small>(полное наименование должности)</small>	<small>(подпись)</small>	<small>(инициалы, фамилия)</small>

М.П.

Раздел 2

Выписка из Единого государственного реестра недвижимости об основных характеристиках и зарегистрированных правах на объект недвижимости
Сведения о зарегистрированных правах

Помещение			
(вид объекта недвижимости)			
Лист №	Раздела 2	Всего листов раздела 2 : _____	Всего листов выписки: _____
23.07.2019 № 78/001/006/2019-43259			
Кадастровый номер:		78:06:0002014:1379	

1.	Правообладатель (правообладатели):	1.1.	Калугин Вячеслав Алексеевич
2.	Вид, номер и дата государственной регистрации права:	2.1.	Общая долевая собственность, № 2619281.2 от 25.04.2003, доля в праве 2/3
3.	Документы-основания:	3.1.	сведения не предоставляются
Ограничение прав и обременение объекта недвижимости:			
4.	4.1.1.	вид:	Выявленный объект культурного наследия. Обязательства по сохранению объекта. Выявленный объект культурного наследия. Обязательства по сохранению объекта.
		дата государственной регистрации:	26.12.2002
		номер государственной регистрации:	2440389.5
		срок, на который установлено ограничение прав и обременение объекта недвижимости:	не определен
		лицо, в пользу которого установлено ограничение прав и обременение объекта недвижимости:	публичный
		основание государственной регистрации:	Доверенность от 20.02.2001

ВЕДУЩИЙ ИНЖЕНЕР	Каюмова Т.Р.
<small>(полное наименование должности)</small>	<small>(подпись) (инициалы, фамилия)</small>

М.П.

Помещение			
<small>(вид объекта недвижимости)</small>			
Лист № __ Раздела <u>2</u>	Всего листов раздела <u>2</u> : __	Всего разделов: __	Всего листов выписки: __
23.07.2019 № 78/001/006/2019-43259			
Кадастровый номер:		78:06:0002014:1379	

1.	Правообладатель (правообладатели):	1.2.	Каменова Анна Владиславовна
2.	Вид, номер и дата государственной регистрации права:	2.2.	Общая долевая собственность, № 2619284.1 от 25.04.2003, доля в праве 1/3
3.	Документы-основания:	3.2.	сведения не предоставляются
Ограничение прав и обременение объекта недвижимости:			
4.	4.2.1.	вид:	Выявленный объект культурного наследия. Обязательства по сохранению объекта. Выявленный объект культурного наследия. Обязательства по сохранению объекта.
		дата государственной регистрации:	26.12.2002

	номер государственной регистрации:	2440389.5
	срок, на который установлено ограничение прав и обременение объекта недвижимости:	не определен
	лицо, в пользу которого установлено ограничение прав и обременение объекта недвижимости:	публичный
	основание государственной регистрации:	Доверенность от 20.02.2001
5.	Сведения о наличии решения об изъятии объекта недвижимости для государственных и муниципальных нужд:	данные отсутствуют
6.	Сведения об осуществлении государственной регистрации прав без необходимого в силу закона согласия третьего лица, органа:	данные отсутствуют

ВЕДУЩИЙ ИНЖЕНЕР	Каюмова Т.Р.
<small>(полное наименование должности)</small>	<small>(подпись) (инициалы, фамилия)</small>

М.П.

Раздел 5

Выписка из Единого государственного реестра недвижимости об основных характеристиках и зарегистрированных правах на объект недвижимости
План расположения помещения, машино-места на этаже (плане этажа)

Помещение			
<small>(вид объекта недвижимости)</small>			
Лист № __ Раздела <u>5</u>	Всего листов раздела <u>5</u> : __	Всего разделов: __	Всего листов выписки: __
23.07.2019 № 78/001/006/2019-43259			
Кадастровый номер:		78:06:0002014:1379	

**Общество с ограниченной ответственностью
Архитектурно-реставрационная мастерская «ВЕГА»**

191123, Санкт-Петербург, Шпалерная ул., д. 24, лит. А, комн. 72
тел./факс (812)303-92-31, e-mail: vega-sharova@yandex.ru
Лицензия № МКРФ 00938 от 10 июля 2013 г.

**Выявленный объект культурного наследия
«Дом В. Сименса и И. Гальске»**

Санкт-Петербург, ул. 1-я линия В.О., д.34, лит. А, пом. 11-Н

**Проект приспособления для современного использования, в
части размещения внешнего оборудования на дворовом фасаде
здания**



**Раздел 1. Предварительные работы
Раздел 2. Комплексные научные исследования
Раздел 3. Проектные решения**

Шифр 046-20

**На основании договора № 046-20
от 26.02.2020г.**

**ЗАКАЗЧИК:
Каменова А.В.
Калугин В.А.**

**Генеральный директор
ООО «Архитектурно-
реставрационная мастерская «ВЕГА»**



Шарова Е.А.

Главный архитектор проекта

Гордина И.С.

Санкт-Петербург
2020


 Министерство культуры
 Российской Федерации

ЛИЦЕНЗИЯ

№ МКРФ 00938 от 10 июля 2013 г.

На осуществление деятельности по сохранению объектов культурного наследия (памятников истории и культуры) народов Российской Федерации

(указывается конкретный вид лицензируемой деятельности)

Виды работ, выполняемых в составе лицензируемого вида деятельности, в соответствии с частью 2 статьи 12 Федерального закона «О лицензировании отдельных видов деятельности»:

согласно приложению № 1 к лицензии

(указываются в соответствии с перечнем работ, установленным положением о лицензировании соответствующего вида деятельности)

Настоящая лицензия предоставлена:

Обществу с ограниченной ответственностью «Архитектурно-реставрационная мастерская «Вега»

ООО «Архитектурно-реставрационная мастерская «Вега»

(указывается полное и (в случае, если имеется), сокращенное наименование (в том числе фирменное наименование), организационно-правовая форма юридического лица (фамилия, имя и (в случае, если имеется) отчество индивидуального предпринимателя, данные документа, удостоверяющего его личность)

Основной государственный регистрационный номер юридического лица (индивидуального предпринимателя) (ОГРН) **1089847215260**

Идентификационный номер налогоплательщика (ИНН) **7841388433**

007980

Адрес места нахождения и места осуществления лицензируемого вида деятельности:

191123, г. Санкт-Петербург, ул. Шпалерная, д. 24, литер А, офис 72

(указываются адрес места нахождения (место жительства – для индивидуального предпринимателя), и адреса мест осуществления работ (услуг), выполняемых (оказываемых) в составе лицензируемого вида деятельности)

Настоящая лицензия предоставлена на срок **бессрочно**

Настоящая лицензия переоформлена на основании решения лицензирующего органа – приказа: **№ 981 от 10 июля 2013 г.**

№592 от 15 мая 2019 г.

Настоящая лицензия имеет 1 приложение, являющееся ее неотъемлемой частью на 1 листе.

Заместитель Министра

(должность уполномоченного лица)



(подпись уполномоченного лица)

С.Г.Обрывалин

(ф.и.о. уполномоченного лица)

Министерство культуры
Российской Федерации

ПРИЛОЖЕНИЕ № 1

к лицензии № **МКРФ 00938** от **10 июля 2013 г.**

виды выполняемых работ:

разработка проектной документации по консервации, реставрации и воссозданию объектов культурного наследия (памятников истории и культуры) народов Российской Федерации;

разработка проектной документации по ремонту и приспособлению объектов культурного наследия (памятников истории и культуры) народов Российской Федерации.

Заместитель Министра

(должность уполномоченного лица)

(подпись уполномоченного
лица)

С.Г.Обрывалин

(ф.и.о. уполномоченного лица)



007945

Приложение № 3

к акту по результатам государственной историко-культурной экспертизы проектной документации на проведение работ по сохранению выявленного объекта культурного наследия «Дом В. Сименса и И. Гальске», расположенного по адресу: Санкт-Петербург, Василеостровский район, 1-я линия В.О., дом 34, литера А, разработанной Обществом с ограниченной ответственностью «Архитектурно-реставрационная мастерская «Вега» в 2020 г. (Шифр: 046-20).

Фотофиксация

(съемка выполнена 11.01.2021 г.)

Перечень фотографий

1. Лицевой (северо-восточный) фасад здания (лицевого флигеля). Вид с 1-й линии.
2. Дворовый (юго-западный) фасад лицевого флигеля. Вид с дворовой территории.
3. Вид дворового фасада лицевого флигеля с юго-запада. Красным контуром отмечено рассматриваемое помещение.
4. Фрагмент юго-западного фасада лицевого флигеля. Красным контуром отмечен оконный проем, где предполагается установка дополнительного внешнего оборудования.
5. Юго-западный фасад лицевого флигеля, выходящего на улицу Репина.
6. Оконный проем, где предполагается установка дополнительного внешнего оборудования. Вид со стороны помещения 11-Н.



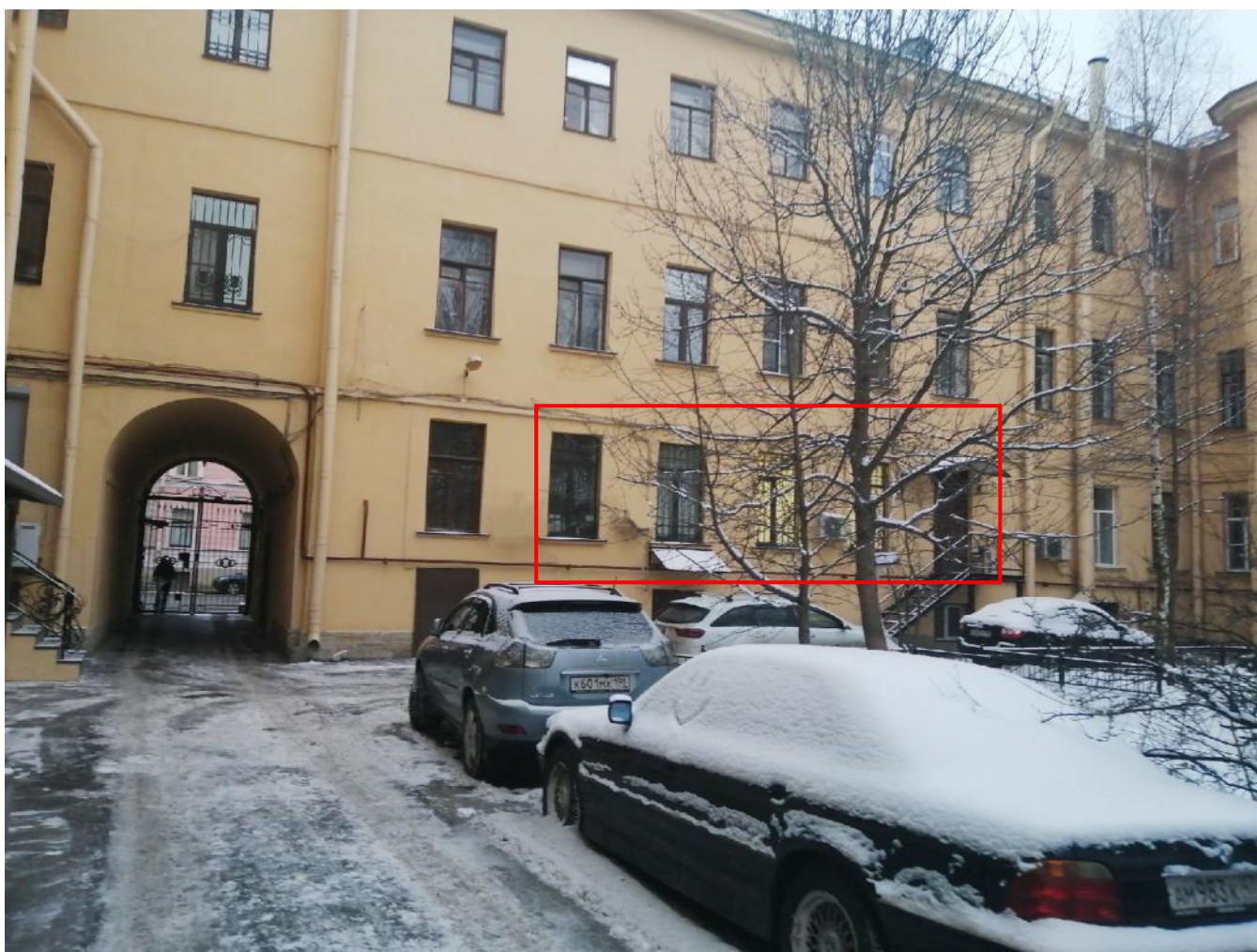
1. Лицевой (северо-восточный) фасад здания (лицевого флигеля). Вид с 1-й линии.



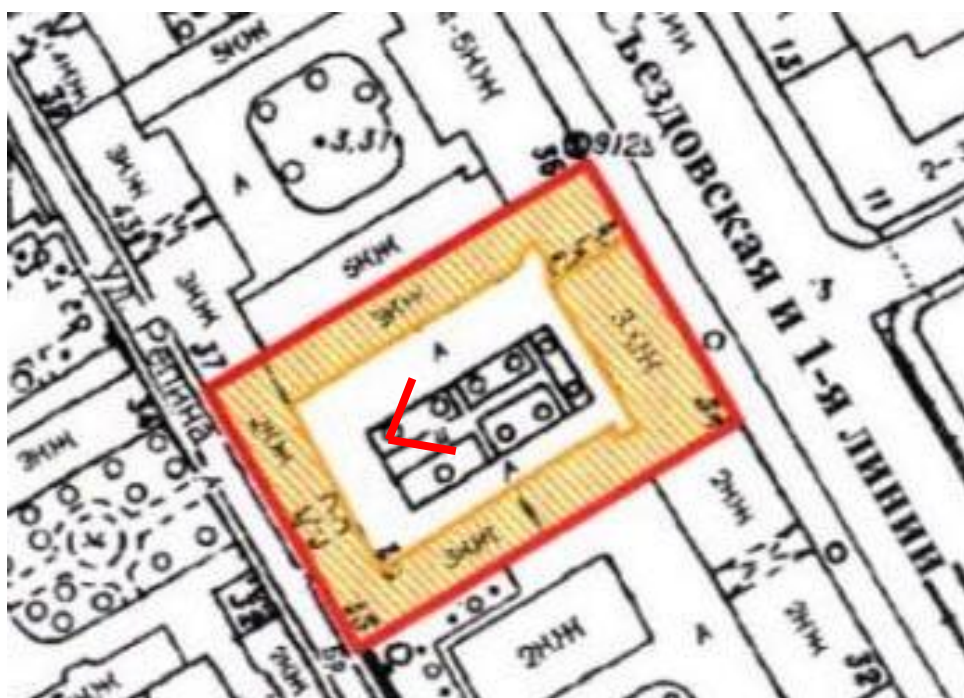


2. Дворовый (юго-западный) фасад лицевого флигеля. Вид с дворовой территории.



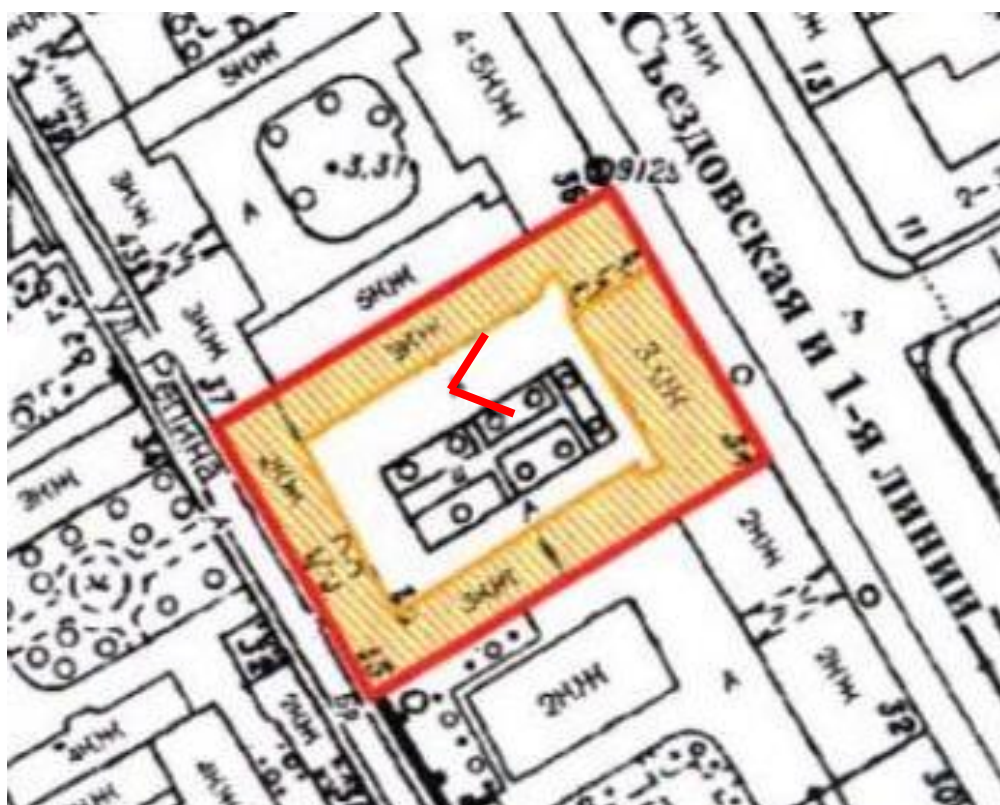


3. Вид дворового фасада лицевого флигеля с юго-запада. Красным контуром отмечено рассматриваемое помещение.





4. Фрагмент юго-западного фасада лицевого флигеля. Красным контуром отмечен оконный проем, где предполагается установка дополнительного внешнего оборудования.





5. Юго-западный фасад лицевого флигеля, выходящего на улицу Репина.





- б. Оконный проем, где предполагается установка дополнительного внешнего оборудования. Вид со стороны помещения 11-Н.

