

Акт

по результатам государственной историко-культурной экспертизы проектной документации на проведение работ по сохранению объекта культурного наследия федерального значения «Дом, где в 1847-1849 гг. жил писатель Достоевский Ф.М.» по адресу: Санкт-Петербург, ул. Малая Морская, д. 23, лит. А (Вознесенский просп., 8, Малая Морская ул., 23): «Проект приспособления под современное использование (ресторан) объекта культурного наследия федерального значения «Дом, где в 1847-1849 гг. жил писатель Достоевский Ф.М.», по адресу: Санкт-Петербург, ул. Малая Морская, д. 23, лит. А, часть пом. 1-Н», разработанной индивидуальным предпринимателем Архиповой Марией Сергеевной в 2020 г. (шифр: 1Н-23/0519)

Санкт-Петербург

«30» ноября 2020 года

1. Дата начала и окончания проведения экспертизы

Настоящая государственная историко-культурная экспертиза проведена в составе экспертной комиссии в период с 27 марта 2020 года по 30 ноября 2020 года (Приложения № 11, 12: копии договоров с экспертами и протоколы заседаний экспертной комиссии). Данная экспертиза откорректирована по замечаниям КГИОП (письмо № 01-26-929/20-0-1 от 04.08.2020 г.).

2. Место проведения экспертизы

Санкт-Петербург.

3. Заказчик государственной историко-культурной экспертизы

Индивидуальный предприниматель Архипова Мария Сергеевна – разработчик проектной документации.

4. Состав экспертной комиссии

Председатель экспертной комиссии:

Прокофьев Михаил Федорович, образование высшее – Ленинградский Государственный Университет имени А.А. Жданова, специальность – историк; стаж работы по специальности – 40 лет; государственный эксперт (приказ об аттестации Министерства культуры Российской Федерации от 25.12.2019 г. № 2032 – пункт 21). Место работы, должность – генеральный директор ООО «Научно-проектный реставрационный центр».

Профиль экспертной деятельности (объекты экспертизы):

- выявленные объекты культурного наследия в целях обоснования целесообразности включения данных в реестр;

Секретарь экспертной комиссии

(подписано электронной подписью)

Н.Б. Глинская

- документы, обосновывающие включение объектов культурного наследия в реестр;
- документы, обосновывающие изменение категории историко-культурного значения объекта культурного наследия;
- документы, обосновывающие исключение объектов культурного наследия из реестра;
- проектная документация на проведение работ по сохранению объектов культурного наследия.

Ответственный секретарь экспертной комиссии:

Глинская Наталия Борисовна, образование высшее, специальность – искусствовед; стаж работы по специальности – 42 года, государственный эксперт (приказ об аттестации Министерства культуры Российской Федерации от 25.12.2019 г. № 2032 – пункт 5)¹. Место работы, должность: заместитель генерального директора ООО «Научно-проектный реставрационный центр».

Профиль экспертной деятельности (объекты экспертизы):

- выявленные объекты культурного наследия в целях обоснования целесообразности включения данных объектов в реестр;
- документы, обосновывающие включение объектов культурного наследия в реестр;
- документы, обосновывающие изменение категории историко-культурного значения объекта культурного наследия;
- проектная документация на проведение работ по сохранению объектов культурного наследия.

Член экспертной комиссии:

Калинин Валерий Александрович, образование высшее, Санкт-Петербургский Государственный Политехнический Университет, специальность – инженер-строитель; стаж работы по специальности – 16 лет, государственный эксперт (приказ об аттестации Министерства культуры Российской Федерации от 25.12.2019 г. № 2032 – пункт 11). Место работы, должность – главный инженер ООО «Научно-проектный реставрационный центр», эксперт по выполнению государственной историко-культурной экспертизы.

Профиль экспертной деятельности (объекты экспертизы):

- проектная документация на проведение работ по сохранению объектов культурного наследия.

¹ В приказе об аттестации Министерства культуры Российской Федерации от 25.12.2019 г. № 2032 допущена неточность в имени: Глинская Наталья Борисовна

5. Ответственность экспертов

Настоящая государственная историко-культурная экспертиза проведена в соответствии со статьями 28, 29, 30, 31, 32 Федерального закона от 25.06.2002

№ 73-ФЗ «Об объектах культурного наследия (памятниках истории и культуры) народов Российской Федерации и Положением о государственной историко-культурной экспертизе, утвержденным Постановлением Правительства Российской Федерации от 15.07.2009 г. № 569.

Настоящим подтверждаем, что мы предупреждены об ответственности за достоверность сведений, изложенных в заключении экспертизы, в соответствии с законодательством Российской Федерации, содержание которого нам известно и понятно.

Председатель

экспертной комиссии (подписано электронной подписью) М.Ф. Прокофьев

Ответственный
секретарь экспертной

комиссии: (подписано электронной подписью) Н.Б. Глинская

Член экспертной

комиссии: (подписано электронной подписью) В.А. Калинин

6. Объект государственной историко-культурной экспертизы

Проектная документация на проведение работ по сохранению объекта культурного наследия федерального значения «Дом, где в 1847-1849 гг. жил писатель Достоевский Ф.М.» по адресу: Санкт-Петербург, ул. Малая Морская, д. 23, лит. А (Вознесенский просп., 8, Малая Морская ул., 23): «Проект приспособления под современное использование (ресторан) объекта культурного наследия федерального значения «Дом, где в 1847-1849 гг. жил писатель Достоевский Ф.М.», по адресу: Санкт-Петербург, ул. Малая Морская, д. 23, лит. А, часть пом. 1-Н» (шифр: 1Н-23/0519), разработанная индивидуальным предпринимателем Архиповой Марией Сергеевной в 2020 г., в следующем составе:

- Предварительные работы
 - Фотофиксация (шифр: 1Н-23/0519.ФФ);
 - Исходно-разрешительная документация (шифр: 1Н-23/0519.ИРД);
- Раздел 1 «Пояснительная записка» (шифр: 1Н-23/0519.ПЗ);

Секретарь экспертной комиссии (подписано электронной подписью) Н.Б. Глинская

- Раздел 2 «Архитектурные решения», Раздел 3 «Инженерные решения. Сведения об инженерном оборудовании, о сетях инженерно-технического обеспечения, перечень инженерно-технических мероприятий, содержание технологических решений» (шифр: 1Н-23/0519.АР);

- Раздел 4.1 «Технологическое решение» (шифр: 1Н-23/0519.ТХ);

- Раздел 4.2 «Электроснабжения» (шифр: 1Н-23/0519.ЭО);

- Раздел 4.3 «Внутренние системы водоснабжения и канализации» (шифр: 1Н-23/0519.ВК);

- Раздел 4.4 «Автоматическая установка пожарной сигнализации и система оповещения людей при пожаре» (шифр: 1Н-23/0519.ПС);

- Раздел 4.5 «Отопление, вентиляция и кондиционирование воздуха, тепловые сети. Вентиляция» (шифр: 1Н-23/0519.ОВ1);

- Раздел 4.6 «Отопление, вентиляция и кондиционирование воздуха, тепловые сети. Отопление» (шифр: 1Н-23/0519.ОВ2).

7. Цель проведения государственной историко-культурной экспертизы

Определение соответствия проектной документации на проведение работ по сохранению объекта культурного наследия федерального значения «Дом, где в 1847-1849 гг. жил писатель Достоевский Ф.М.» по адресу: Санкт-Петербург, ул. Малая Морская, д. 23, лит. А (Вознесенский просп., 8, Малая Морская ул., 23): «Проект приспособления под современное использование (ресторан) объекта культурного наследия федерального значения «Дом, где в 1847-1849 гг. жил писатель Достоевский Ф.М.», по адресу: Санкт-Петербург, ул. Малая Морская, д. 23, лит. А, часть пом. 1-Н» (шифр: 1Н-23/0519), разработанной индивидуальным предпринимателем Архиповой Марией Сергеевной в 2020 г., требованиям государственной охраны объектов культурного наследия.

8. Перечень документов, предоставленных заказчиком

- 1) Копия задания КГИОП от 23.04.2019 г. № 01-52-798/19-0-2.
- 2) Копия кадастрового паспорта здания по адресу: Санкт-Петербург, ул. Малая Морская, д. 23, лит. А от 10.06.2016 г. № 78/201/16-185289.
- 3) Копия технического паспорта здания по адресу: Санкт-Петербург, ул. Малая Морская, д. 23, лит. А (филиал ГУП «ГУИОН» ПИБ Адмиралтейского района, квартал № 94, инв. №1).
- 4) Выкопировка из поэтажного плана 1-го этажа здания по адресу: Санкт-Петербург, ул. Малая Морская, д. 23, лит. А.

- 5) Копия свидетельства о государственной регистрации права собственности от 25.03.2013 г. на бланке серии 78-АЖ № 908286.
- 6) Договор аренды от 03.09.2018 г. № 03-09-2018.
- 7) Копия распоряжения КГИОП от 22.10.2013 г. № 10-519 об определении предмета охраны объекта культурного наследия федерального значения «Дом, где в 1847-1849 гг. жил писатель Достоевский Ф.М.» (Приложение № 6).
- 8) Копия распоряжения КГИОП от 17.10.2011 г. № 10-673 об утверждении границ и режима использования территории объекта культурного наследия федерального значения «Дом, где в 1847-1849 гг. жил писатель Достоевский Ф.М.» (Приложение № 7).
- 9) Проектная документация «Проект приспособления под современное использование (ресторан) объекта культурного наследия федерального значения «Дом, где в 1847-1849 гг. жил писатель Достоевский Ф.М.», по адресу: Санкт-Петербург, ул. Малая Морская, д. 23, лит. А, часть пом. 1-Н» (шифр: 1Н-23/0519), разработанная индивидуальным предпринимателем Архиповой Марией Сергеевной в 2020 г. в составе, указанном в п. 6 настоящего Акта.

9. Перечень документов и материалов, собранных и полученных при проведении экспертизы, а также использованной для нее специальной, технической и справочной литературы

9.1. Нормативно-правовая документация

- Федеральный закон от 25.06.2002 № 73-ФЗ «Об объектах культурного наследия (памятниках истории и культуры) народов Российской Федерации».
- Положение о государственной историко-культурной экспертизе, утвержденное постановлением Правительства РФ от 15 июля 2009 г. № 569.
- Разъяснительное письмо Министерства культуры РФ от 25.03.2014 г. № 52-01-39/12-ГА «О научно-проектной и проектной документации, направляемой на государственную историко-культурную экспертизу.
- ГОСТ Р 55528-2013 «Состав и содержание научно-проектной документации по сохранению объектов культурного наследия. Памятники истории и культуры. Общие требования» (действует от 01.01.2014 г.).
- ГОСТ Р 55567-2013 «Порядок организации и ведения инженерно-технических исследований на объектах культурного наследия. Памятники истории и культуры. Общие требования» (действует от 01.06.2014 г.)

- ГОСТ Р 56198-2014 «Мониторинг технического состояния объектов культурного наследия. Недвижимые памятники. Общие требования» (действует от 01.04.2015 г.)
- Выкопировка из Постановления Правительства РФ от 10 июля 2001 г. № 527 «О перечне объектов исторического и культурного наследия федерального (общероссийского) значения, находящихся в г. Санкт-Петербурге» (Приложение № 5).

9.2. Архивные и библиографические источники

- 1) ЦГИА СПб. Ф. 513. Оп. 102. Д. 203.
- 2) ЦГИА СПб. Ф. 515. Оп. 4. Д. 3090.
- 3) Историческая застройка Санкт-Петербурга. Перечень вновь выявленных объектов, представляющих историческую, культурную ценность. Справочник. Под. ред. Кирикова Б. М. — СПб.: Альт-Софт, 2001.
- 4) Кириков Б., Штиглиц М. Петербург немецких архитекторов. — СПб.: Чистый лист, 2002.
- 5) Тихомиров Б. Н. Адреса Достоевского в Петербурге: Критический анализ источников и экспертиза краеведческих публикаций. 2014.

9.3. Интернет-ресурсы

- 1) «PastVu» – ретро-фотографии стран и городов [Электронный ресурс]. URL: <https://pastvu.com>.
- 2) «Это место» – старые и современные карты всех регионов [Электронный ресурс]. URL: <http://www.etomesto.ru>.
- 3) Citywalls.ru — архитектурный сайт Петербурга [Электронный ресурс]. URL: <http://www.citywalls.ru>.
- 4) CyberLeninka — научная электронная библиотека [Электронный ресурс]. URL: <https://cyberleninka.ru>

10. Сведения о проведенных экспертами исследованиях

В рамках настоящей государственной историко-культурной экспертизы экспертами были проведены следующие научно-практические исследования:

- визуальное обследование, натурная фотофиксация (Приложение № 3);
- анализ представленных заказчиком материалов и документации, перечисленных в пункте 9 настоящего Акта;

- историко-библиографические исследования на основании материалов из архива ЦГИА СПб и других материалов, хранящихся в открытом доступе. Иконографические материалы, собранные в процессе проведения экспертизы, представлены в Приложении №1 и №2 к настоящему акту.

Секретарь экспертной комиссии (подписано электронной подписью) Н.Б. Глинская

11. Сведения об обстоятельствах, повлиявших на процесс проведения и результаты экспертизы

Обстоятельства, повлиявшие на процесс проведения и результаты экспертизы, отсутствуют.

12. Факты и сведения, выявленные и установленные в результате проведенных исследований

12.1 Собственник или пользователь объекта

Собственником здания, являющегося объектом культурного наследия федерального значения «Дом, где в 1847-1849 гг. жил писатель Достоевский Ф.М.» по адресу: Санкт-Петербург, ул. Малая Морская, д. 23, лит. А (Вознесенский просп., 8, Малая Морская ул., 23), является Закрытое акционерное общество «Гоголя 23» на основании свидетельства о государственной регистрации права собственности от 25.03.2013 на бланке серии 78-АЖ № 908286. Пользователем помещения 1-Н (ч.п. 3-34) является Общество с ограниченной ответственностью «Турецкая кухня» на основании договора аренды от 03.09.2018 г № 03-09-2018 (Приложение № 9).

12.2. Сведения о государственной охране объекта культурного наследия

Здание по адресу: Санкт-Петербург, ул. Малая Морская, д. 23, лит. А является объектом культурного наследия федерального значения «Дом, где в 1847-1849 гг. жил писатель Достоевский Ф.М.» согласно Постановлению Правительства РФ от 10 июля 2001 г. № 527 «О перечне объектов исторического и культурного наследия федерального (общероссийского) значения, находящихся в г. Санкт-Петербурге» (Приложение № 5).

Распоряжение КГИОП от 22.10.2013 г. № 10-519 об определении предмета охраны объекта культурного наследия федерального значения «Дом, где в 1847-1849 гг. жил писатель Достоевский Ф.М.» (Приложение №6).

Распоряжение КГИОП от 17.10.2011 г. № 10-673 об утверждении границ и режима использования территории объекта культурного наследия федерального значения «Дом, где в 1847-1849 гг. жил писатель Достоевский Ф.М.» (Приложение № 7).

12.3. Краткие исторические сведения: время возникновения, даты основных изменений объекта (см. Приложение № 1 «Историческая справка» и Приложение № 2 «Иконографические материалы»)

Границы участка начали формироваться в первой половине — середине XVIII в., когда были проложены Малая Морская ул. и Вознесенский проспект.

Архивных данных о точной дате постройки дома на углу Малой Морской ул. и Вознесенского пр. под № 23/8 не сохранилось. В 1765 г. участок земли был отведён под постройку жилого дома с хозяйственными пристройками купцу Михаилу Данилову.

В 1777 г. участок с застройкой приобрела жена титулярного советника И. Е. Шишмарёва. В том же году по периметру участка был построен каменный 3-этажный жилой дом с внутренним двором.

С 1804 г. в здании по Малой Морской ул., д. 23 работала гостиница «Париж». После смерти её основателя Луи Ван-Вельсенеса, дело перешло к его сыну Филиппу. Последний передал гостиницу мужу единственной дочери, купцу Петру Петровичу Вайтенсу.

С 1832 г. зданием владеет купец Яков Шиль. При нём в том же году архитектор Александр Христофорович Пель надстраивает четвёртый этаж у здания по фасадам, выходящим на Малую Морскую ул. и Вознесенский пр., и на 1,5 этажа дворовые флигели. В дворовой части проездной арки флигеля по Малой Морской ул. была устроена лестница. Фасады получили архитектурную отделку в стиле позднего классицизма: окна были декорированы прямоугольными и треугольными сандриками, на уровне второго этажа фасад был отделан рустованной штукатуркой.

Дом Шилиа связан с именем писателя Фёдора Михайловича Достоевского. Он жил здесь с 1847 по 1849 гг. В квартире Бреммера на 3 этаже здания по Вознесенскому пр., 8, в частности, им была написана повесть «Белые ночи». В 1960 г. дом был признан памятником истории и культуры федерального значения в связи с проживанием в нём Ф. М. Достоевского.

В конце 1850-х гг. здание переходит в собственность купца Григория Митусова.

С 1873 г. дом находился в собственности купца 2-й гильдии Петра Петровича Вайтенса. При нём архитектором Климовым была произведена реконструкция здания с перепланировкой под гостиницу: помещения, примыкающие к дворовому фасаду, были перепланированы с целью создания сквозного коридора по периметру дворца, перед лестницей А. Пеля был создан вестибюль, у парадного входа с Малой Морской улицы был устроен металлический навес, который одновременно служил балконом второго этажа.

С 1884 г. здание гостиницы принадлежит наследникам П. П. Вайтенса.

В 1895 г. его приобретает французский гражданин Оскар Андреевич Лепен. При нём архитектором Н. Калибердой была проведена перепланировка части помещений 2-го этажа, примыкающих к дворовому фасаду флигеля по Малой Морской ул.

С 1907 г. владельцем гостиницы числился гофмейстер Высочайшего Двора Павел Дмитриевич Ахлестышев. С 1916 по 1917 гг. зданием владело Русское товарищество торговли металлов «Износков, Зуккау и Ко».

В 1920-е гг. здание переходит в собственность государства. Производится внутренняя перепланировка помещений под 2-х и 3-х комнатные квартиры, появляется лестница с севера проездной арки с Вознесенского пр.

В 1956 г. производится ремонт фасадов здания.

В начале 1980-х гг. дом был признан аварийным и расселён.

В 1995 г. здание на 49 лет арендовало ЗАО «Гоголя, 23». В 1996—1998 гг. здание было реконструировано под офисный центр с полной разборкой дворовых флигелей и внутренних лицевых стен. Фасадные лицевые стены по Малой Морской ул. и Вознесенскому пр. были сохранены. Была воссоздана планировка капитальных стен угловой части здания на 3-м этаже с улучшением помещений.

В настоящий момент в здании функционирует бизнес-центр «Белые ночи».

12.4. Описание объекта

Объект культурного наследия расположен на угловом по Малой Морской улице и Вознесенскому проспекту участке, включая внутренний двор и воротный проезд со стороны Вознесенского проспекта. Конструктивная схема здания – с продольными и поперечными несущими стенами из кирпича. Крыша здания двускатная, с покрытием из листового металла.

Архитектурно-художественное решение лицевых фасадов:

Цоколь облицован известняком. Стены кирпичные, гладко оштукатурены, окрашены, рустованы на уровне 1-го этажей (дощатый руст). Оконные проемы прямоугольной формы, с деревянными заполнениями. Оконные проемы декорированы прямыми и треугольными сандриками на волютообразных кронштейнах в уровне 2-го этажа. На угловом фасаде в уровне 2-го этажа расположен балкон на двух консолях чугунного литья, с кованым орнаментированным ограждением. Дверные проемы прямоугольной формы, с деревянными полусветлыми заполнениями. Дверные проемы оборудованы современными козырьками. Фасад расчленен междуэтажной штукатурной тягой между 1-2-м этажами и подоконным

профилированным карнизом в уровне 1-го этажа. В завершении фасада венчающий профилированный карниз с тягой иоников и дентикулами.

Архитектурно-художественное решение дворового фасада.

Цоколи облицованы известняком. Стены выполнены из кирпича, гладко оштукатурены, окрашены. Оконные проемы прямоугольной формы, с деревянными и металлопластиковыми заполнениями. Дверные проемы прямоугольной формы, с современными заполнениями. В завершении фасада – венчающий профилированный карниз.

Помещение 1-Н (ч.п. 3-34) расположено в цокольном этаже объекта культурного наследия. Оконные и дверные проемы в границах помещения прямоугольной формы, с деревянными заполнениями. Стены выполнены из кирпича, частично облицованы современными материалами. Перекрытия – плоские, оштукатурены, окрашены. Напольное покрытие выполнено из современных материалов. Вход в помещение осуществляется со стороны Вознесенского проспекта и с воротного проезда.

На планах ПИБ от 28.04.2010 г. был зафиксирован лестничный марш, ведущий с цокольного и 1-й этаж. На момент проведения государственной историко-культурной экспертизы было определено: лестничный марш, площадка и проем в перекрытии отсутствуют. Лестница была демонтирована предыдущим пользователем помещения, междуэтажное перекрытие восстановлено.

В помещении 1-Н (ч.п. 3-34) архитектурно-художественные элементы интерьера, представляющие историко-культурную ценность, отсутствуют (Приложение № 6. Копия распоряжения КГИОП об определении предмета охраны от 22.10.2013 г. № 10-519).

12.5. Анализ проектной документации

Представленная на экспертизу проектная документация «Проект приспособления под современное использование (ресторан) объекта культурного наследия федерального значения «Дом, где в 1847-1849 гг. жил писатель Достоевский Ф.М.», по адресу: Санкт-Петербург, ул. Малая Морская, д. 23, лит. А, часть пом. 1-Н» (шифр: 1Н-23/0519), разработана индивидуальным предпринимателем Архиповой Марией Сергеевной в 2020 г.

Индивидуальный предприниматель Архипова Мария Сергеевна осуществляет свою деятельность по сохранению объектов культурного наследия на основании Лицензии № МКРФ 05178, выданной Министерством культуры Российской Федерации 22.08.2018 г.

В состав проектной документации включены все необходимые правоустанавливающие документы, документы технического и кадастрового

Секретарь экспертной комиссии (подписано электронной подписью) Н.Б. Глинская

учета, копия задания КГИОП, копия охранного обязательства и акт определения влияния предполагаемых к проведению видов работ на конструктивные и другие характеристики надежности и безопасности объекта культурного наследия (памятника истории и культуры) народов Российской Федерации. Вышеуказанный акт составлен по утвержденной форме, содержит необходимые данные о состоянии объекта перед проектированием, состав предполагаемых работ и заключение о том, что данные работы не оказывают влияния на конструктивные и другие характеристики надежности и безопасности объекта.

Проектная документация также содержит фотофиксацию помещения 1-Н (ч.п. 3-34) до проведения работ со схемой фотофиксации.

Ниже представлен анализ разделов, входящих в состав экспертируемого проекта:

Раздел 1 «Пояснительная записка» (шифр: 1Н-23/0519.ПЗ)

Пояснительная записка, представленная в материалах проекта, содержит обоснование проектных решений и общие сведения об объекте культурного наследия, его описание на момент проектирования, включая информацию о строительных конструкциях и инженерном обеспечении, описание проектных решений с обоснованиями, основные решения по организации строительства, технологические решения, противопожарные мероприятия и решения по охране окружающей среды.

Согласно пояснительной записке проектом предусмотрена перепланировка помещения 1-Н (ч.п. 3-34) (демонтаж существующих и монтаж новых перегородок, раскрытие ранее заложённых оконных проемов со двора, замена дверного заполнения со стороны воротного проезда, замена оконных заполнений с двухрядных на однорядные, устройство приточно-вытяжной вентиляции, устройство наружных блоков кондиционирования в защитном коробе на земле в арочном проеме, устройство вентиляционных проемов на дворовом фасаде в и воротном проезде, устройство видеокамер наблюдения на лицевом и дворовом фасадах, монтаж сантехнического электротехнического оборудования) в целях дальнейшего использования под кафе.

Раздел 2 «Архитектурные решения», Раздел 3 «Инженерные решения. Сведения об инженерном оборудовании, о сетях инженерно-технического обеспечения, перечень инженерно-технических мероприятий, содержание технологических решений» (шифр: 1Н-23/0519.АР)

Том содержит исходные данные для проектирования, общие сведения о здании и архитектурные решения (текстовая и графическая часть). Графическая часть включает в себя обмерный план помещения,

Секретарь экспертной комиссии (подписано электронной подписью) Н.Б. Глинская

соответствующий данным ПИБ, план демонтажа перегородок, план после перепланировки, экспликацию полов, узлы крепления перегородок, ведомость отделки помещений, спецификацию внутренних дверных заполнений, спецификацию и эскизы оконных и дверных заполнений, а также чертежи лицевого и дворового фасадов.

Архитектурными решениями предусматривается:

- демонтаж существующих и монтаж новых перегородок ГКЛ по металлическому каркасу с устройством внутренних дверных заполнений;
- устройство маркиз в оконных проемах со стороны лицевого фасада; маркизы крепятся к деревянной раме окна, без крепления к фасаду, маркизы темно-серого цвета RAL 7011 или аналог; маркизы будут выполнены в нейтральном цвете, в единой стилистике с архитектурно-художественным решением фасадов; наличие маркиз характерно для данного участка города, так например: дома напротив, по адресам: г. Санкт-Петербург, Малая Морская улица, дом 18, строение 1 и г. Санкт-Петербург, Малая Морская улица, дом 16, литера А – имеют маркизы в уровне второго этажа (со стороны ул. Малая Морская); соседний дом по адресу: г. Санкт-Петербург, Вознесенский проспект, дом 4, литера А – имеет маркизы в уровне 1-го и 2-го этажей (со стороны Вознесенского проспекта);

- восстановление исторических, заложенных ранее оконных проемов (см. илл. 21 Приложения № 2) с переоборудованием одного из них в дверной проем с устройством деревянного остекленного дверного заполнения, рисунок расстекловки которого аналогичен рисунку восстанавливаемого оконного заполнения (Архитектурно-художественное решение фасадов: исторические дворовые фасады (южный и западный): материал (дерево) и исторический рисунок расстекловки окон (8-частная).

- замена входного дверного заполнения со стороны воротного проезда на металлическое с деревянными филленчатыми накладками;

- замена оконных заполнений со стороны лицевого фасада с двухрядных на однорядные оконные блоки в соответствии с предметом охраны, определенным распоряжением КГИОП от 22.10.2013 г. № 10-519;

- устройство приточно-вытяжной вентиляции, выброс воздуха осуществляется через системы очистки Ятаган в вентиляционные проемы;

- устройство наружных блоков кондиционирования в защитном коробе на земле в арочном проеме;

- устройство вентиляционных проемов на дворовом фасаде в арочном проеме с металлическими решетками, окрашенными в цвет фасада, а так же вентиляционных трубопроводов на дворовом фасаде.

- демонтаж старых кондиционеров;

- устройство видеокамер наблюдения на лицевом и дворовом фасадах; камеры окрашиваются в цвет фасада, крепление происходит щадящим способом, к гладкой поверхности фасада, не нарушая предмет охраны;
- монтаж сантехнического электротехнического оборудования.

Все вышеперечисленные работы не изменяют местоположение, габариты и конфигурации здания, что соответствует предмету охраны, определенному распоряжением КГИОП от 22.10.2013 г. № 10-519. Предмет охраны в части «конструктивная система: исторические (XVIII – XIX веков) наружные и внутренние кирпичные капитальные стены» сохраняется, «объемно-планировочное решение: в габаритах исторических (наружных) капитальных стен» остается неизменным, «архитектурно-художественное решение фасадов: архитектурное решение лицевых фасадов, выполненное в формах позднего классицизма: форма и габариты оконных и дверных проемов; оконные заполнения – материал (дерево), исторические 8-частная расстекловка и цвет; исторические дворовые фасады (южный и западный): форма и габариты оконных проемов (для проемов первого этажа – верхняя отметка и габариты ширины); материал (дерево) и исторический рисунок расстекловки окон (8-частная)» сохраняется.

Раздел 4.1 «Технологическое решение» (шифр: 1Н-23/0519.ТХ);

Раздел 4.2 «Электроснабжения» (шифр: 1Н-23/0519.ЭО)

Раздел 4.3 «Внутренние системы водоснабжения и канализации» (шифр: 1Н-23/0519.ВК)

Раздел 4.4 «Автоматическая установка пожарной сигнализации и система оповещения людей при пожаре» (шифр: 1Н-23/0519.ПС)

Раздел 4.5 «Отопление, вентиляция и кондиционирование воздуха, тепловые сети. Вентиляция» (шифр: 1Н-23/0519.ОВ1)

Раздел 4.6 «Отопление, вентиляция и кондиционирование воздуха, тепловые сети. Отопление» (шифр: 1Н-23/0519.ОВ2)

Данными разделами проекта предусмотрено переоборудование инженерных систем помещения 1-Н (ч.п. 3-34) (электрообеспечение и внутреннее осветительное оборудование, водоснабжение и канализация с устройством нового сантехнического и технологического оборудования в соответствии с новой планировкой, а также приточно-вытяжная система вентиляции с механическим побуждением) в целях приспособления помещения для современного использования (кафе на 115 посадочных мест). Принятые в разделах решения отвечают современным нормативным требованиям и направлены на реализацию задачи по приспособлению и созданию условий для современного использования объекта культурного наследия и сопровождаются всеми необходимыми расчетами и схемами

прокладки инженерных трассировок с расстановкой инженерного и технологического оборудования.

Размещение инженерного оборудования и отверстия под трассировки осуществляются в пределах гладких плоскостей стен и перекрытий внутри помещения 1-Н (ч.п. 3-34) щадящими методами.

Проектом предусматривается приточно-вытяжная вентиляция с механическим побуждением. Забор воздуха осуществляется с фасада здания, выброс воздуха осуществляется через воздухопроводы круглого сечения на дворовом фасаде (ведущих из помещения 1-Н (ч.п. 3-34) на дворовый фасад через устраиваемые в несущей стене отверстия круглого сечения). Отметка верха воздухопровода не превышает отметки верха конька кровли. Воздуховод не просматривается со стороны Малой Морской ул., и Вознесенского пр. С целью формирования оптимальных микроклиматических условий в помещении 1-Н (ч.п. 3-34) проектом предусмотрена система кондиционирования воздуха с устройством наружных блоков кондиционеров на земле в арочном проеме. Для предотвращения нарушения целостности архитектурного облика дворового фасада воздухопроводы окрашиваются в цвет фасада, наружные блоки кондиционеров закрываются окрашенными в цвет фасада перфорированными металлическими решетками. Проектными решениями предусмотрено крепление вышеперечисленного инженерного оборудования щадящим методом, ценные архитектурно-художественные элементы отделки дворового фасада при производстве работ не затрагиваются. Штукатурную отделку фасада после производства работ проектными решениями предлагается восстановить. Предмет охраны в части «Архитектурно-художественное решение фасадов: исторические дворовые фасады (южный и западный): характер отделки – окрашенная штукатурка без архитектурного оформления» остается неизменным.

Описание проектных решений и порядок производства работ обеспечивает безопасность их проведения при условии соблюдения описанных в нем условий, тем самым обеспечивая сохранение объекта культурного наследия

Разработанные проектом решения отвечают современным нормативным требованиям, приняты с учетом требования задания КГИОП от 23.04.2019 № 01-52-798/19-0-2 (Приложение № 8) и направлены на поддержание современных эксплуатационных характеристик здания без изменения предмета охраны объекта, определенного распоряжением КГИОП от 22.10.2013 г. № 10-519 (Приложение № 6).

13. Обоснование выводов государственной историко-культурной экспертизы

Секретарь экспертной комиссии (подписано электронной подписью) Н.Б. Глинская

По результатам рассмотрения представленной на экспертизу проектной документации «Проект приспособления под современное использование (ресторан) объекта культурного наследия федерального значения «Дом, где в 1847-1849 гг. жил писатель Достоевский Ф.М.», по адресу: Санкт-Петербург, ул. Малая Морская, д. 23, лит. А, часть пом. 1-Н» (шифр: 1Н-23/0519), разработанной индивидуальным предпринимателем Архиповой Марией Сергеевной в 2020 г., экспертами сделаны следующие выводы:

1) Анализ решений, предусмотренных экспертируемой проектной документацией, совместно с изучением предмета охраны объекта культурного наследия федерального значения «Дом, где в 1847-1849 гг. жил писатель Достоевский Ф.М.», определенного распоряжением КГИОП от 22.10.2013 г. № 10-519 (Приложение № 6) показал, что особенности объекта культурного наследия в рамках рассматриваемого проекта не затрагиваются, или сохраняются без изменений (отсутствие влияния принятых решений на сохранность предмета охраны описано в разделе 12.5. «Анализ проектной документации» настоящего акта).

2) Предусмотренные проектом работы согласно ст. 44 Федерального закона № 73-ФЗ от 25.06.2002 г. относятся к «приспособлению объекта культурного наследия для современного использования» так как направлены на научно-исследовательские, проектные и производственные работы, проводимые в целях создания условий для современного использования объекта культурного наследия, включая реставрацию представляющих собой историко-культурную ценность элементов объекта культурного наследия без изменения особенностей, составляющих предмет охраны, определенный распоряжением КГИОП от 22.10.2013 г. № 10-519 (Приложение № 6).

3) Представленная на экспертизу проектная документация разработана с учетом действующих требований в части ее состава, содержания и оформления, соответствует требованиям задания КГИОП от 23.04.2019 г. № 01-52-798/19-0-2 (Приложение № 8) и не противоречит действующему законодательству в сфере сохранения объектов культурного наследия (памятников истории и культуры) народов Российской Федерации.

14. Выводы экспертизы

Проектная документация на проведение работ по сохранению объекта культурного наследия федерального значения «Дом, где в 1847-1849 гг. жил писатель Достоевский Ф.М.» по адресу: Санкт-Петербург, ул. Малая Морская, д. 23, лит. А (Вознесенский просп., 8, Малая Морская ул., 23): «Проект приспособления под современное использование (ресторан) объекта культурного наследия федерального значения «Дом, где в 1847-1849 гг. жил писатель Достоевский Ф.М.», по адресу: Санкт-Петербург, ул. Малая

Морская, д. 23, лит. А, часть пом. 1-Н» (шифр: 1Н-23/0519), разработанная индивидуальным предпринимателем Архиповой Марией Сергеевной в 2020 г. соответствует требованиям государственной охраны объектов культурного наследия (положительное заключение).

Подписи экспертов:

(подписано электронной подписью) / М.Ф. Прокофьев / 30.11.2020 года

(подписано электронной подписью) /Н.Б. Глинская/ 30.11.2020 года

(подписано электронной подписью) /В.А. Калинин/ 30.11.2020 года

15. Перечень приложений к заключению экспертизы.

Приложение № 1. Историческая справка

Приложение № 2. Иконографические материалы

Приложение № 3. Фотофиксация современного состояния от 27.03.2020 г.

Приложение № 4. Историко-культурный опорный план

Приложение № 5. Выкопировка из Постановления Правительства РФ от 10.07.2001 г. № 527 «О перечне объектов исторического и культурного наследия федерального (общероссийского) значения, находящихся в г. Санкт-Петербурге»

Приложение № 6. Копия распоряжения КГИОП от 22.10.2013 г. № 10-519 об определении предмета охраны объекта культурного наследия федерального значения «Дом, где в 1847-1849 гг. жил писатель Достоевский Ф.М.»

Приложение № 7. Копия распоряжения КГИОП от 17.10.2011 № 10-673 об утверждении границ и режима использования территории объекта культурного наследия федерального значения «Дом, где в 1847-1849 гг. жил писатель Достоевский Ф.М.»

Приложение № 8. Копия задания КГИОП от 23.04.2019 № 01-52-798/19-0-2

Приложение № 9. Копия свидетельства о государственной регистрации права от 25.03.2013 г. на бланке: серия 78-АЖ №908286; Копия договора аренды 03.09.2018 г. №03-09-2018

Приложение № 10. Копия кадастрового паспорта от 10.06.2016 г. № 78/201/16-185289. Копия технического паспорта (филиал ГУП «ГУИОН» ПИБ Адмиралтейского района, квартал № 94, инв. №1). Выкопировка из поэтажного плана 1-го этажа.

Приложение № 11. Копии договоров с экспертами

Секретарь экспертной комиссии *(подписано электронной подписью)* Н.Б. Глинская

Приложение № 12. Протоколы заседаний экспертной комиссии

Приложение №1 к Акту по результатам государственной историко-культурной экспертизы проектной документации на проведение работ по сохранению объекта культурного наследия федерального значения «Дом, где в 1847-1849 гг. жил писатель Достоевский Ф.М.» по адресу: Санкт-Петербург, ул. Малая Морская, д. 23, лит. А (Вознесенский просп., 8, Малая Морская ул., 23): «Проект приспособления под современное использование (ресторан) объекта культурного наследия федерального значения «Дом, где в 1847-1849 гг. жил писатель Достоевский Ф.М.», по адресу: Санкт-Петербург, ул. Малая Морская, д. 23, лит. А, часть пом. 1-Н», разработанной индивидуальным предпринимателем Архиповой Марией Сергеевной в 2020 г. (шифр: 1Н-23/0519)

Историческая справка

Историческая справка

Осенью 1704 г. Петром I была заложена петербургская корабельная верфь на участке по левому берегу Невы напротив Васильевского острова. Адмиралтейство с самого начала строилось как верфь и крепость. В 1717 г. его окружили рвом и начали копать канал, получивший название Адмиралтейского.

Планы начала XVIII в. показывают обширную незастроенную площадь перед Адмиралтейской крепостью¹. Вдоль берега реки Мойки располагались деревянные и мазанковые дома Морской и Адмиралтейской слобод, уничтоженные в 1736—1737 гг. во время больших городских пожаров. После этих пожаров новые строения в Адмиралтейской части предписывалось строить в камне².

Границы участка начали формироваться в первой половине — середине XVIII в., когда были проложены Малая Морская ул. (с 1731 г. — по Морской слободе; с 1738 г. улица носила имя Большой Луговой, по расположенному рядом Адмиралтейскому лугу, с конца XVIII в. по 1902 г. — вновь Малая Морская ул.; с 1902 г. — ул. Гоголя (в честь 50-летия со дня смерти писателя, с 1833 по 1836 гг. жившего здесь в доме №17; с 1993 г. — вновь Малая Морская ул.) и Вознесенский проспект (с 1738 г. — Вознесенская перспективная улица, по церкви Вознесения Господня на месте нынешнего дома № 34; с 1775 г. — Вознесенский проспект; с 1923 г. — проспект Майорова, в честь участника Гражданской войны, комиссара 4-й армии П. В. Майорова; с 1991 г. — вновь Вознесенский проспект).

Архивных данных о точной дате постройки дома на углу Малой Морской ул. и Вознесенского пр. под № 23/8 не сохранилось. В 1765 г. участок земли был отведён под постройку жилого дома с хозяйственными пристройками купцу Михаилу Данилову.

В 1777 г. участок с застройкой приобрела жена титулярного советника И. Е. Шишмарёва. В том же году по периметру участка был построен каменный 3-этажный жилой дом с внутренним двором³. В 1781 г. она заложила дом в Опекунском совете.

В начале XIX в. у участка сменился ряд владельцев. В их числе были купцы Монод и Ковулин⁴.

С 1832 г. зданием владеет купец Яков Шиль. При нём в том же году⁵ архитектор Александр Христофорович Пель надстраивает четвёртый этаж у

¹ См. Илл. 1, 2 Приложения 2.

² См. Илл. 3 Приложения 2.

³ См. Илл. 4 Приложения 2.

⁴ См. Илл. 7 Приложения 2.

здания по фасадам, выходящим на Малую Морскую ул. и Вознесенский пр., и на 1,5 этажа дворовые флигели. В дворовой части проездной арки флигеля по Малой Морской ул. была устроена лестница. Фасады получили архитектурную отделку в стиле позднего классицизма⁶: окна были декорированы прямоугольными и треугольными сандриками, на уровне второго этажа фасад был отделан рустованной штукатуркой.

В конце 1850-х гг. здание переходит в собственность купца Григория Митусова. В 1873 г. он закладывает дом в С.-Петербургское Городское Кредитное общество.

С 1804 г. в здании по Малой Морской ул., д. 23 работала гостиница «Париж». После смерти её основателя Луи Ван-Вельсенеса, дело перешло к его сыну Филиппу. Последний передал гостиницу мужу единственной дочери, купцу Петру Петровичу Вайтенсу⁷.

С 1873 г. дом находился в собственности купца 2-й гильдии Петра Петровича Вайтенса. При нём архитектором Климовым была произведена реконструкция здания с перепланировкой под гостиницу: помещения, примыкающие к дворовому фасаду, были перепланированы с целью создания сквозного коридора по периметру дворца, перед лестницей А. Пеля был создан вестибюль, у парадного входа с Малой Морской улицы был устроен металлический навес, который одновременно служил балконом второго этажа⁸.

С 1884 г. здание гостиницы принадлежит наследникам П. П. Вайтенса⁹.

В 1895 г. его приобретает французский гражданин Оскар Андреевич Лепен. При нём архитектором Н. Калибердой была проведена перепланировка части помещений 2-го этажа, примыкающих к дворовому фасаду флигеля по Малой Морской ул.¹⁰

С 1907 г. владельцем гостиницы числился гофмейстр Высочайшего Двора Павел Дмитриевич Ахлестышев. С 1916 по 1917 гг. зданием владело Русское товарищество торговли металлов «Износков, Зуккау и Ко».

В 1920-е гг. здание переходит в собственность государства. Производится внутренняя перепланировка помещений под 2-х и 3-х

⁵ См. Илл. 8, 9, 10 Приложение 2. Постановление Канцелярии для строений о разрешении надстройки четвёртого этажа над существующим трёхэтажным строением. 13.07.1839 г. — ЦГИА СПб. Ф. 513. Оп. 102. Д. 203.

⁶ Кириков Б., Штиглиц М. Петербург немецких архитекторов. — СПб.: Чистый лист, 2002. — С. 118.

⁷ Доходный дом Шиля. Бизнец-центр «Белые ночи» — CityWalls — Архитектурный сайт Санкт-Петербурга [Электронный ресурс]. URL: <http://www.citywalls.ru/house1602.html>

⁸ См. Илл. 12, 13, 14 Приложение 2.

⁹ См. Илл. 18—27 Приложение 2; Санкт-Петербург, ул. Малая Морская, д. 23: Паспорт здания — Правдом.ру — открытые данные о многоквартирных домах [Электронный ресурс]. URL: https://prawdom.ru/dom.php?hm=Malaja%20Morskaja%20spb_23

¹⁰ см. Илл. 6, 16, 17, 30 Приложение 2.

комнатные квартиры, появляется лестница с севера проездной арки с Вознесенского пр.

В 1956 г. производится ремонт фасадов здания.

В начале 1980-х гг. дом был признан аварийным и расселён¹¹.

В 1995 г. здание на 49 лет арендовало ЗАО «Гоголя, 23». В 1996—1998 гг. здание было реконструировано под офисный центр с полной разборкой дворовых флигелей и внутренних лицевых стен. Фасадные лицевые стены по Малой Морской ул. и Вознесенскому пр. были сохранены¹². Была воссоздана планировка капитальных стен угловой части здания на 3-м этаже с улучшением помещений.

Дом Шиля связан с именем писателя Фёдора Михайловича Достоевского¹³. Он жил здесь с 1847 по 1849 гг.¹⁴. В квартире Бреммера на 3 этаже здания по Вознесенскому пр., 8, в частности, им была написана повесть «Белые ночи». Здесь писатель сблизился с кружком Петрашевского, среди членов которого прочёл в апреле 1849 г. запрещённое цензурой письмо Белинского к Гоголю, после чего был арестован и заключён в Петропавловскую крепость¹⁵.

В 1960 г. дом был признан памятником истории и культуры федерального значения в связи с проживанием в нём Ф. М. Достоевского. На фасаде по Вознесенскому пр. установлена мемориальная доска.

Вторая мемориальная доска с перечислением краткой истории дома установлена на фасаде здания по Малой Морской ул. в рамках проекта «Каменная летопись Санкт-Петербурга».

В настоящий момент в здании функционирует бизнес-центр «Белые ночи».

¹¹ См. Илл. 35 Приложения 2.

¹² См. Илл. 36 Приложения 2.

¹³ Памятники истории и культуры Санкт-Петербурга, состоящие под государственной охраной: Справочник. Отв. ред. Б. М. Кириков. СПб.: Альт-Софт, 2000. — С. 38. №196.

¹⁴ Тихомиров Б. Н. Адреса Достоевского в Петербурге: Критический анализ источников и экспертиза краеведческих публикаций. 2014. — CyberLeninka — научная электронная библиотека [Электронный ресурс]. URL: <https://cyberleninka.ru/article/v/adresa-dostoevskogo-v-peterburge-kriticheskiy-analiz-istochnikov-i-ekspertiza-kraevedcheskih-publikatsiy> — С. 51.

¹⁵ Петрова Е. Угловой жилец. Петербургские адреса Фёдора Достоевского. Дата публикации: 11.11.2016 г. — Аргументы и Факты [Электронный ресурс]. URL: http://www.spb.aif.ru/culture/person/uglovoy_zhilec_peterburgskie_adresa_fedora_dostoevskogo

Библиография

1. Доходный дом Шиля. Бизнес-центр «Белые ночи» — CityWalls — Архитектурный сайт Санкт-Петербурга [Электронный ресурс]. URL: <http://www.citywalls.ru/house1602.html>
2. Кириков Б., Штиглиц М. Петербург немецких архитекторов. — СПб.: Чистый лист, 2002.
3. Памятники истории и культуры Санкт-Петербурга, состоящие под государственной охраной: Справочник. Отв. ред. Б. М. Кириков. СПб.: Альт-Софт, 2000.
4. Петрова Е. Угловой жилец. Петербургские адреса Фёдора Достоевского. Дата публикации: 11.11.2016 г. — Аргументы и Факты [Электронный ресурс]. URL: http://www.spb.aif.ru/culture/person/uglovoy_zhilec_peterburgskie_adresa_fedora_dostoevskogo
5. Санкт-Петербург, ул. Малая Морская, д. 23: Паспорт здания — Правдом.ру — открытые данные о многоквартирных домах [Электронный ресурс]. URL: https://prawdom.ru/dom.php?hm=Malaja%20Morskaja%20spb_23
6. Тихомиров Б. Н. Адреса Достоевского в Петербурге: Критический анализ источников и экспертиза краеведческих публикаций. 2014. — CyberLeninka — научная электронная библиотека [Электронный ресурс]. URL: <https://cyberleninka.ru/article/v/adresa-dostoevskogo-v-peterburge-kriticheskij-analiz-istochnikov-i-ekspertiza-kraevedcheskih-publikatsiy>

Архивные источники

1. ЦГИА СПб. Ф. 513. Оп. 102. Д. 203.
2. ЦГИА СПб. Ф. 515. Оп. 4. Д. 3090.

Приложение №2 к Акту по результатам государственной историко-культурной экспертизы проектной документации на проведение работ по сохранению объекта культурного наследия федерального значения «Дом, где в 1847-1849 гг. жил писатель Достоевский Ф.М.» по адресу: Санкт-Петербург, ул. Малая Морская, д. 23, лит. А (Вознесенский просп., 8, Малая Морская ул., 23): «Проект приспособления под современное использование (ресторан) объекта культурного наследия федерального значения «Дом, где в 1847-1849 гг. жил писатель Достоевский Ф.М.», по адресу: Санкт-Петербург, ул. Малая Морская, д. 23, лит. А, часть пом. 1-Н», разработанной индивидуальным предпринимателем Архиповой Марией Сергеевной в 2020 г. (шифр: 1Н-23/0519)

Иконографические материалы

Аннотированный список иллюстраций

Илл. 1. План Санкт-Петербурга Николаса де Фера. 1717 г. — ЭтоМесто — старые карты России [Электронный ресурс]. URL: http://www.etomesto.ru/map-peterburg_1717

Илл. 2. Санкт-Петербург на плане Рейнера Оттенса. 1734 г. — ЭтоМесто — старые карты России [Электронный ресурс]. URL: http://www.etomesto.ru/map-peterburg_1734

Илл. 3. План Петербурга Савинкова. 1810 г. — ЭтоМесто — старые карты России [Электронный ресурс]. URL: http://www.etomesto.ru/map-peterburg_1810spb

Илл. 4. Подробный план Санкт-Петербурга генерал-майора Шуберта. 1828 г. — ЭтоМесто — старые карты России [Электронный ресурс]. URL: http://www.etomesto.ru/map-peterburg_1828

Илл. 5. План города Санкт-Петербурга с показанием урегулирования улиц. Центр и Юго-Восток. 1908 г. — ЭтоМесто — старые карты России [Электронный ресурс]. URL: http://www.etomesto.ru/map-peterburg_1908

Илл. 6. План двора французского гражданина Оскара Андреевича Лепена. Адмиралтейской части 2-го участка, угол ул. Гоголя и Вознесенского пр., под № 23/8. На плане зачеркнуто имя бывшего владельца: «С.-Петербургской 2-й гильдии купца Петра Петровича Вайтенса». — ЦГИА СПб. Ф. 513. Оп. 102. Д. 203.

Илл. 7. План и фасад по 1-й Адмиралтейской части 2-го квартала №94 с указанием под лит. А двора купца Ковулина. 11.05.1824 г. — ЦГИА СПб. Ф. 513. Оп. 102. Д. 203.

Илл. 8. Постановление Канцелярии для строений о разрешении надстройки четвёртого этажа над существующим трёхэтажным строением. 13.07.1832 г. — ЦГИА СПб. Ф. 513. Оп. 102. Д. 203.

Илл. 9. План фасада по 1-й Адмиралтейской части, 2-го квартала под № 94-м с указанием двора купца Якова Шиля под лит. А. 06.07.1832 г. — ЦГИА СПб. Ф. 513. Оп. 102. Д. 203.

Илл. 10. Фасад по Вознесенскому проспекту с планом двора купца Якова Шиля под лит. А и отметкой о надстройке 4-го этажа над существующими тремя. 06.07.1832 г. — ЦГИА СПб. Ф. 513. Оп. 102. Д. 203.

Илл. 11. План двора С.-Петербургской 2-й гильдии купца Петра Петровича Вайтенса с указанием места расположения помойной ямы. 03.06.1877 г. — ЦГИА СПб. Ф. 513. Оп. 102. Д. 203.

Илл. 12. Постановление С.-Петербургской Городской Управы о разрешении устройства новых окон, дверей и металлического козырька с балконом в существующем четырёхэтажном здании. — ЦГИА СПб. Ф. 513. Оп. 102. Д. 203.

Илл. 13. Часть плана 1-го этажа. — ЦГИА СПб. Ф. 513. Оп. 102. Д. 203.

Илл. 14. Часть разреза по АВ. — ЦГИА СПб. Ф. 513. Оп. 102. Д. 203.

Илл. 15. План двора. Адмиралтейской части 2-го участка, угол ул. Гоголя и Вознесенского пр., под № 23/8. На плане зачеркнуто имя бывшего владельца: «С.-Петербургской 2-й гильдии купца Петра Петровича Вайтенса. французского гражданина Оскара Андреевича Лепена». 7 июня 1903 г. — ЦГИА СПб. Ф. 513. Оп. 102. Д. 203.

Илл. 16. Проект перебойки окон и укрепления дверных проёмов, утверждённый Техническим отделением СПб Городской управы. 13.06.1903 г. — ЦГИА СПб. Ф. 513. Оп. 102. Д. 203.

Илл. 17. План 2-го этажа, разрез по АВ. 13.06.1903 г. — ЦГИА СПб. Ф. 513. Оп. 102. Д. 203.

Илл. 18. План С.-Петербургской 2-й гильдии купца Петра Петровича Вайтенса. Адмиралтейской части 2-го участка, уг. ул. Гоголя и Вознесенского пр., под № 23/8. — ЦГИА СПб. Ф. 515. Оп. 4. Д. 3090.

Илл. 19. Фасад по Вознесенскому проспекту. — ЦГИА СПб. Ф. 515. Оп. 4. Д. 3090.

Илл. 20. Фасад по Малой Морской улице. — ЦГИА СПб. Ф. 515. Оп. 4. Д. 3090.

Илл. 21. План 1 этажа с антресолями. — ЦГИА СПб. Ф. 515. Оп. 4. Д. 3090.

Илл. 22. План 2 этажа. — ЦГИА СПб. Ф. 515. Оп. 4. Д. 3090.

Илл. 23. План 3 этажа. — ЦГИА СПб. Ф. 515. Оп. 4. Д. 3090.

Илл. 24. План 4 этажа. — ЦГИА СПб. Ф. 515. Оп. 4. Д. 3090.

Илл. 25. Разрез по АВ. — ЦГИА СПб. Ф. 515. Оп. 4. Д. 3090.

Илл. 26. Разрез по СД. — ЦГИА СПб. Ф. 515. Оп. 4. Д. 3090.

Илл. 27. Разрез по ЕФ. — ЦГИА СПб. Ф. 515. Оп. 4. Д. 3090.

Илл. 28. Вид с Исаакиевского собора на Малую Морскую улицу. Фрагмент круговой панорамы Санкт-Петербурга. Автор фото: Ришбур Пьер-Амбруаз. 1858—1859 гг. — «PastVu» — ретро-фотографии стран и городов [Электронный ресурс]. URL: <https://pastvu.com/p/889795>

Илл. 29. Малая Морская улица в С.-Петербурге, переименованная в «Улицу Гоголя». 1902 г. — «PastVu» — ретро-фотографии стран и городов [Электронный ресурс]. URL: <https://pastvu.com/p/202072>

Илл. 30. Объявление об обновлении гостиницы «Париж» // Практический путеводитель по С-Пб. 1903 г. — CityWalls — Архитектурный сайт Санкт-Петербурга [Электронный ресурс]. URL: <http://www.citywalls.ru/photo270919.html>

Илл. 31. Вознесенский проспект. 1909 г. — «PastVu» — ретро-фотографии стран и городов [Электронный ресурс]. URL: <https://pastvu.com/p/114635>

Илл. 32. Улица Гоголя. 1953—1955. — «PastVu» — ретро-фотографии стран и городов [Электронный ресурс]. URL: <https://pastvu.com/p/449661>

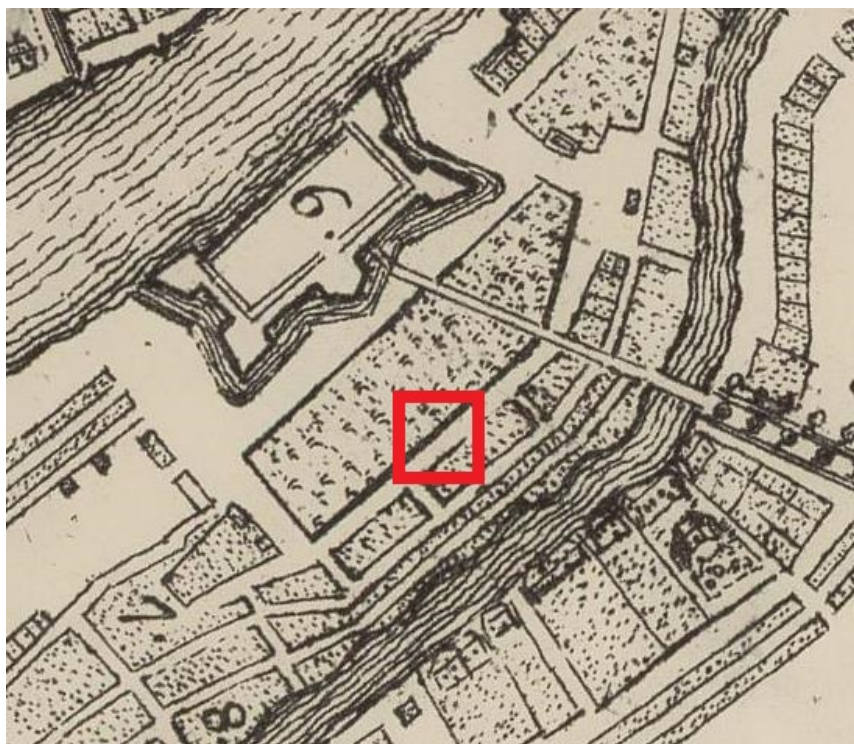
Илл. 33. Пр. Майорова, д. 8, угол ул. Гоголя, 23 (б. дом Шиля). Автор фото: Молчанов В. С. 1955 г. — «PastVu» — ретро-фотографии стран и городов [Электронный ресурс]. URL: <https://pastvu.com/p/877004>

Илл. 34. «Живая цепь» перед забором «Англетера» перед сносом 1987 г. — «PastVu» — ретро-фотографии стран и городов [Электронный ресурс]. URL: <https://pastvu.com/p/827740>

Илл. 35. Угол Малой Морской и Вознесенского пр. 1990—1995 гг. — «PastVu» — ретро-фотографии стран и городов [Электронный ресурс]. URL: <https://pastvu.com/p/316239>

Илл. 36. Малая Морская улица. 24.09.1996 г. — «PastVu» — ретро-фотографии стран и городов [Электронный ресурс]. URL: <https://pastvu.com/p/154571>

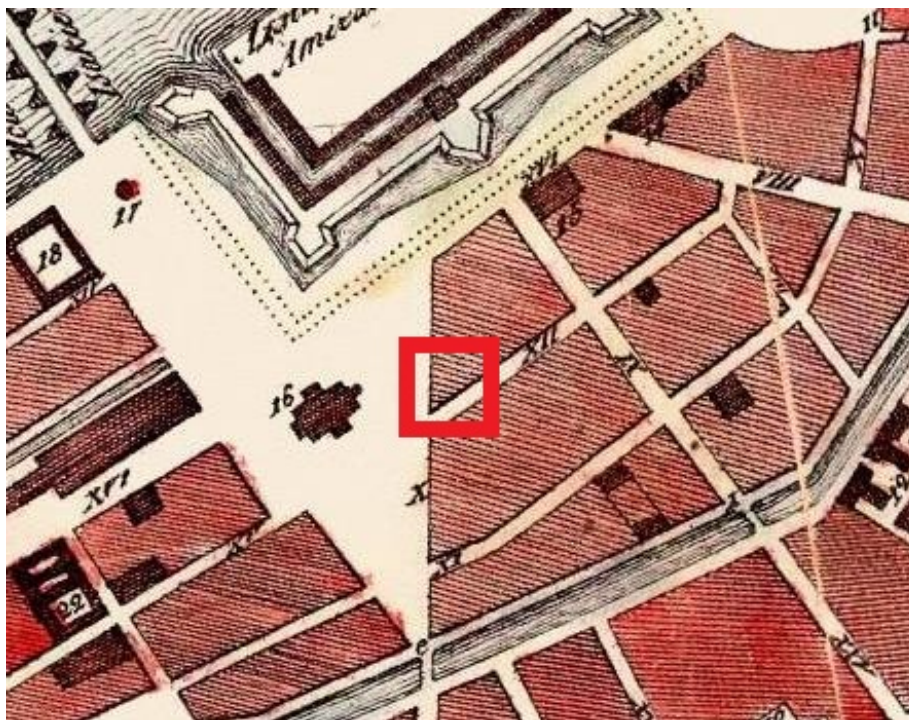
Иллюстрации



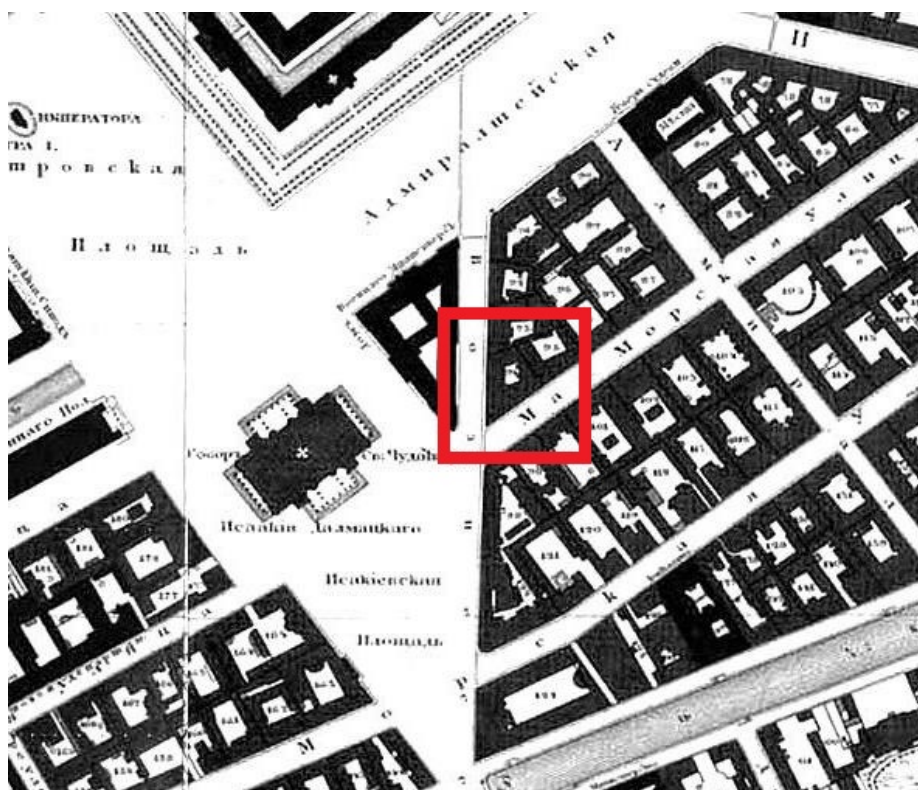
Илл. 1. План Санкт-Петербурга Николаса де Фера. 1717 г. — ЭтоМесто — старые карты России [Электронный ресурс]. URL: http://www.etomesto.ru/map-peterburg_1717



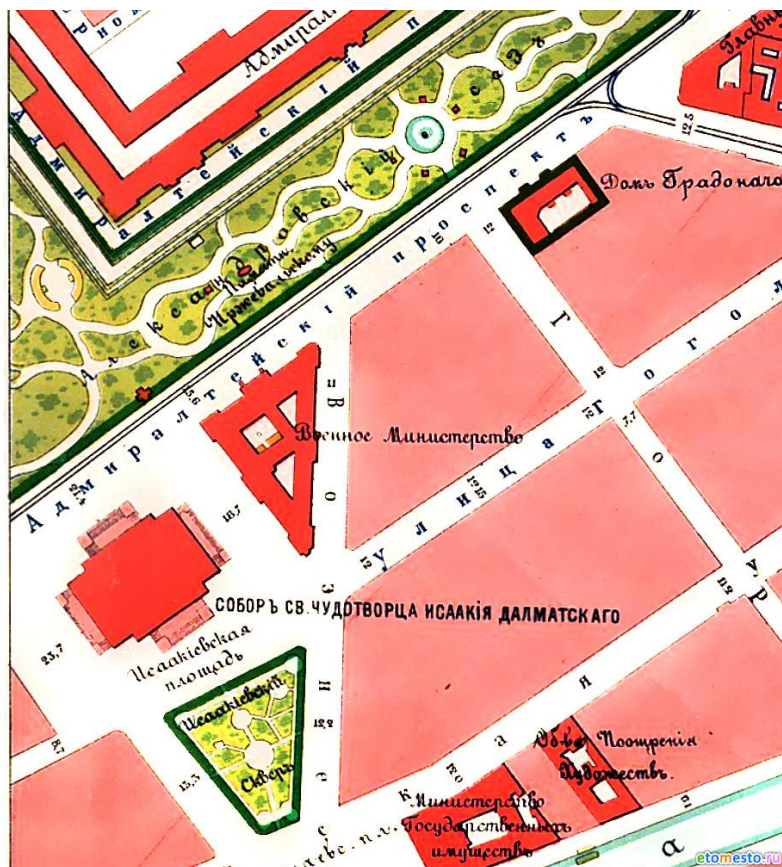
Илл. 2. Санкт-Петербург на плане Рейнера Оттенса. 1734 г. — ЭтоМесто — старые карты России [Электронный ресурс]. URL: http://www.etomesto.ru/map-peterburg_1734



Илл. 3. План Петербурга Савинкова. 1810 г. — ЭтоМесто — старые карты России [Электронный ресурс]. URL: http://www.etomesto.ru/map-peterburg_1810spb



Илл. 4. Подробный план Санкт-Петербурга генерал-майора Шуберта. 1828 г. — ЭтоМесто — старые карты России [Электронный ресурс]. URL: http://www.etomesto.ru/map-peterburg_1828

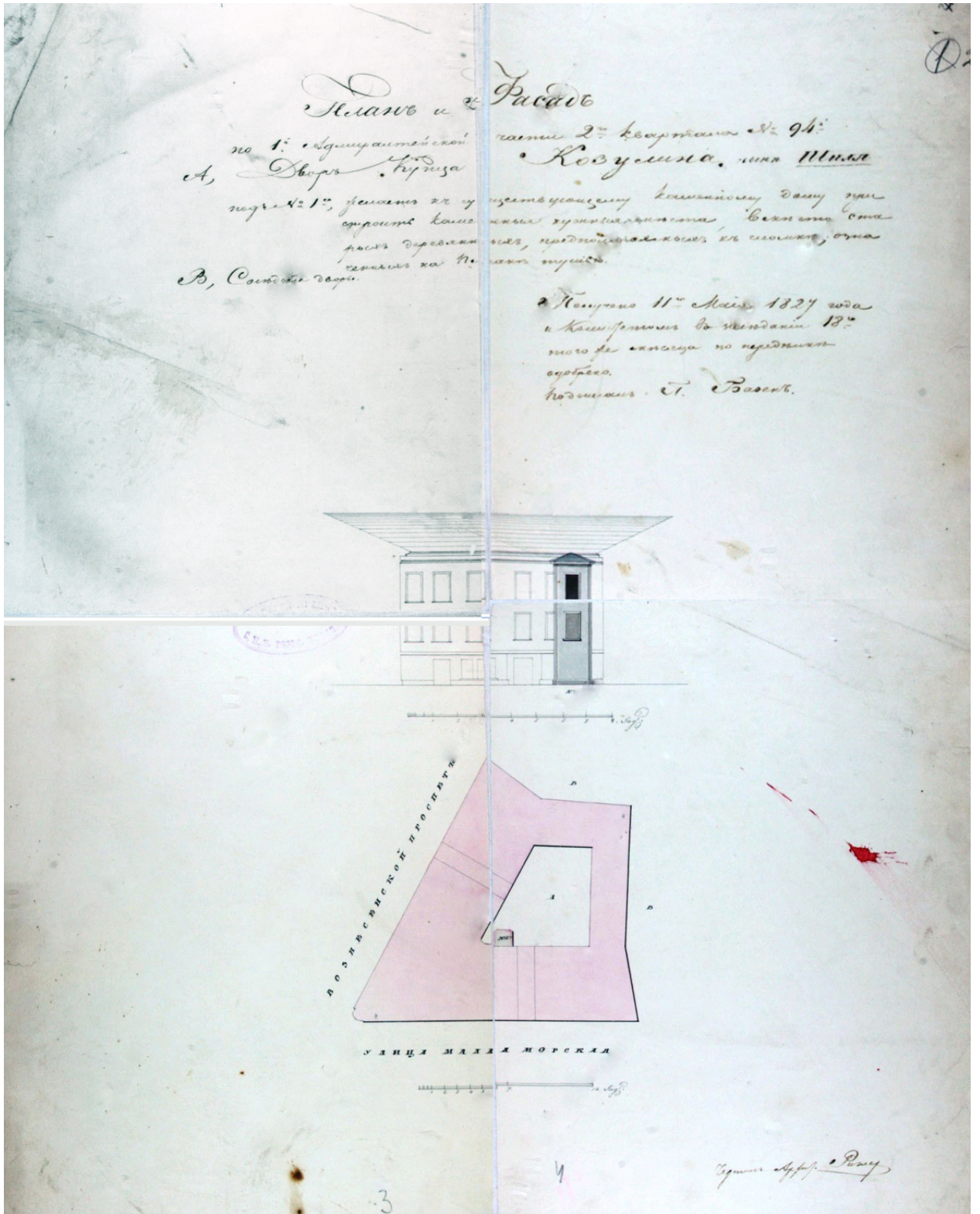


Илл. 5. План города Санкт-Петербурга с показанием урегулирования улиц. Центр и Юго-Восток. 1908 г. — ЭтоМесто — старые карты России [Электронный ресурс]. URL: http://www.etomesto.ru/map-peterburg_1908

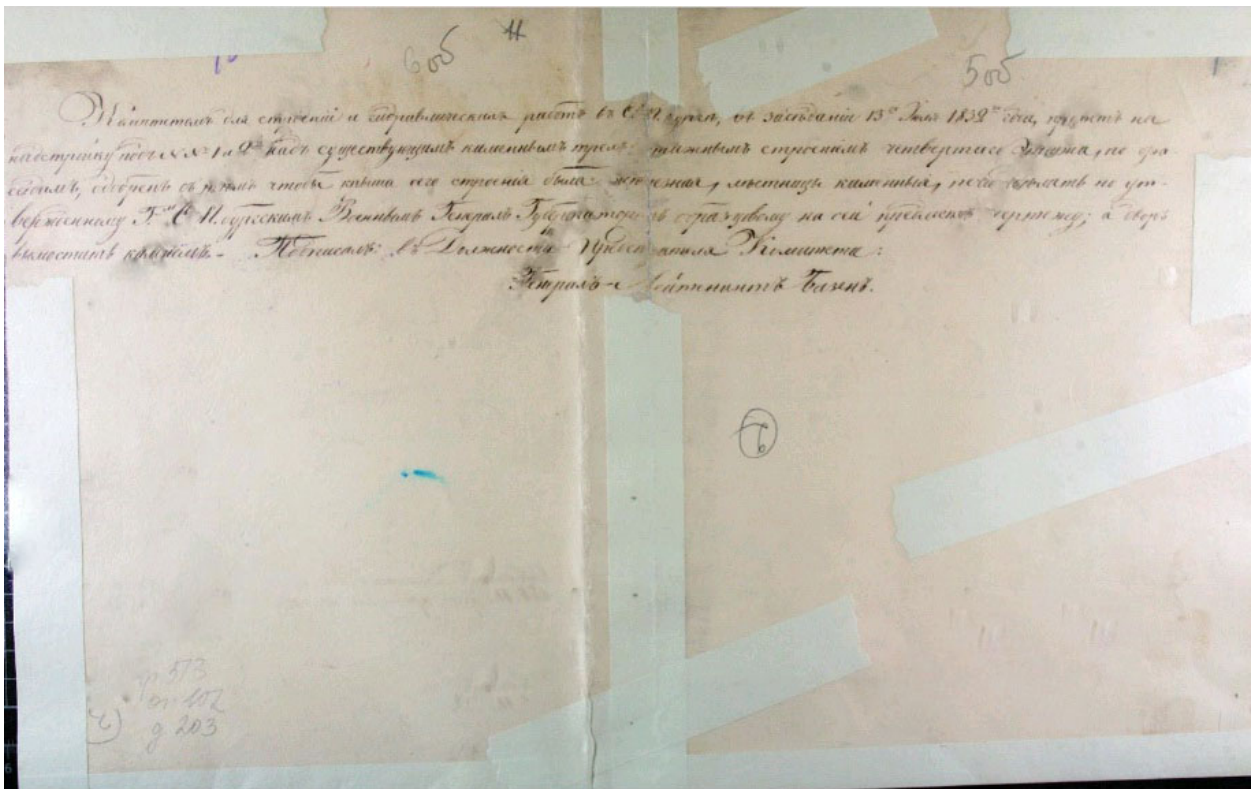


Илл. 6. План двора французского гражданина Оскара Андреевича Лепена. Адмиралтейской части 2-го участка, угол ул. Гоголя и Вознесенского пр., под № 23/8. На плане зачеркнуто имя бывшего владельца: «С.-Петербургской 2-й гильдии купца Петра Петровича Вайтенса». — ЦГИА СПб. Ф. 513. Оп. 102.

Д. 203.



Илл. 7. План и фасад по 1-й Адмиралтейской части 2-го квартала №94 с указанием под лит. А двора купца Ковулина. 11.05.1824 г. — ЦГИА СПб. Ф. 513. Оп. 102. Д. 203.



Илл. 8. Постановление Канцелярии для строений о разрешении надстройки четвёртого этажа над существующим трёхэтажным строением. 13.07.1832 г.
— ЦГИА СПб. Ф. 513. Оп. 102. Д. 203.



Илл. 9. План фасада по 1-й Адмиралтейской части, 2-го квартала под № 94-м с указанием двора купца Якова Шилия под лит. А. 06.07.1832 г. — ЦГИА СПб.
Ф. 513. Оп. 102. Д. 203.

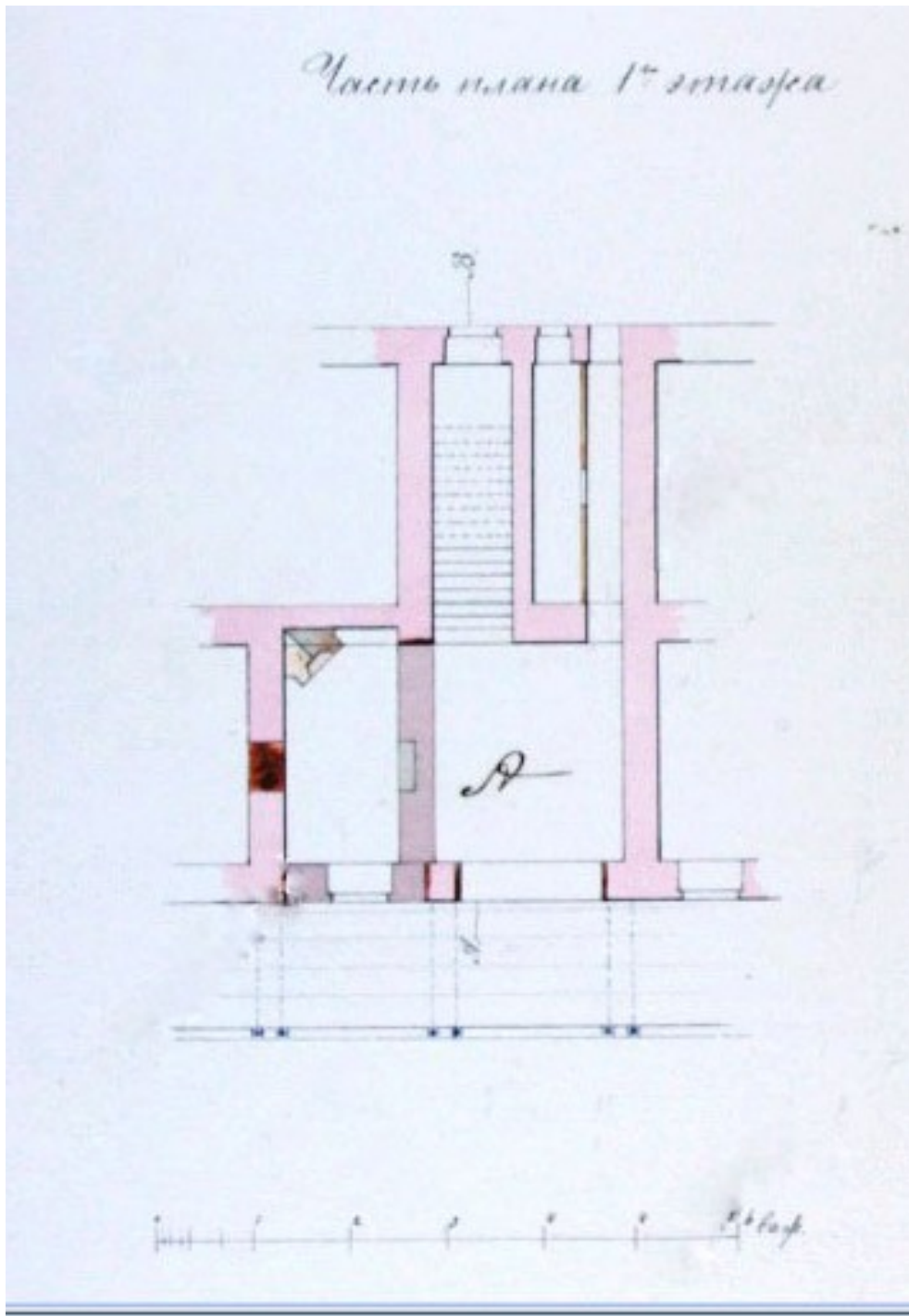


Илл. 11. План двора С.-Петербургской 2-й гильдии купца Петра Петровича Вайтенса с указанием места расположения помойной ямы. 03.06.1877 г. — ЦГИА СПб. Ф. 513. Оп. 102. Д. 203.

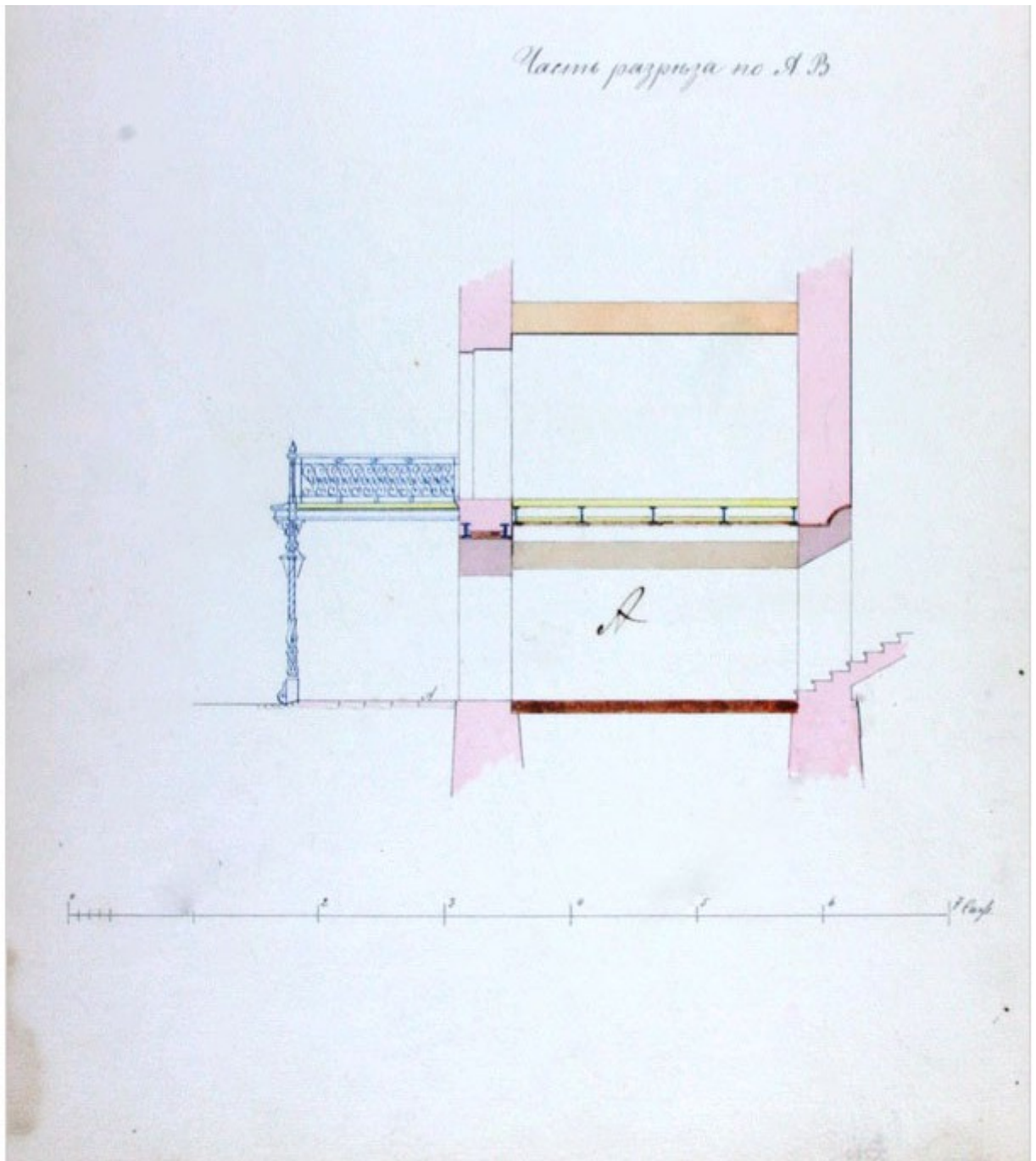
34 § 203 983 2

С.-Петербургская Городская Управа, рассмотрев
 представленное Архитектором заданное, по формуле № 100
 № 100, № 100 за № 749, по 4030 по 50
 обращению в инженерно-каменную мастерскую
 1-го, расположенной на плане под № 100. А. одна в двери,
 с висящего потолка внутренней каменной стены и с
 устройством потолка на фельдмане свода, а также
 устройство перед входом предполагаемого дверью
 козырька на колоннах с открытого балкона, со стороны
 существующего чертёжника, дозволив, с соблюдением
 общедельных правил, прилежательности, ^к плану, и с
 целью перед дверью на улицу не было бы никаких
 вовсе ступеней, а именно существующего чертёжника,
 каменного металлического балкона № 100 и № 100
 на линии муровки прохода, на основании ст. 297 Устава
 1829 г. № 100, чтобы при устройстве каменного
 свода металлической фельдмане и балки, замкнутый
 двукратный каменный свод и саркофаг были устроены
 в виде напольной формы и размеров, определяемых
 по расчёту на основании предполагаемой нагрузки,
№ 4, чтобы также, который на основании ст. 297
 Уст. Вар. привнес на себя надзор за работами,
 с ответственностью за них предвзятый, убедившись
 пог. своею личною ответственностью, до обладания в
 прочностной оценке существующих каменных стен, и
 фундамента, проектируя, и с тем, курьезной влады
 и с тем, фундамента и с, введя образующий про
 леты мит. № 100 шириною в 2 ар. в верш.
 каменного, чтобы с целью № 100 не менее
 2 аршин.

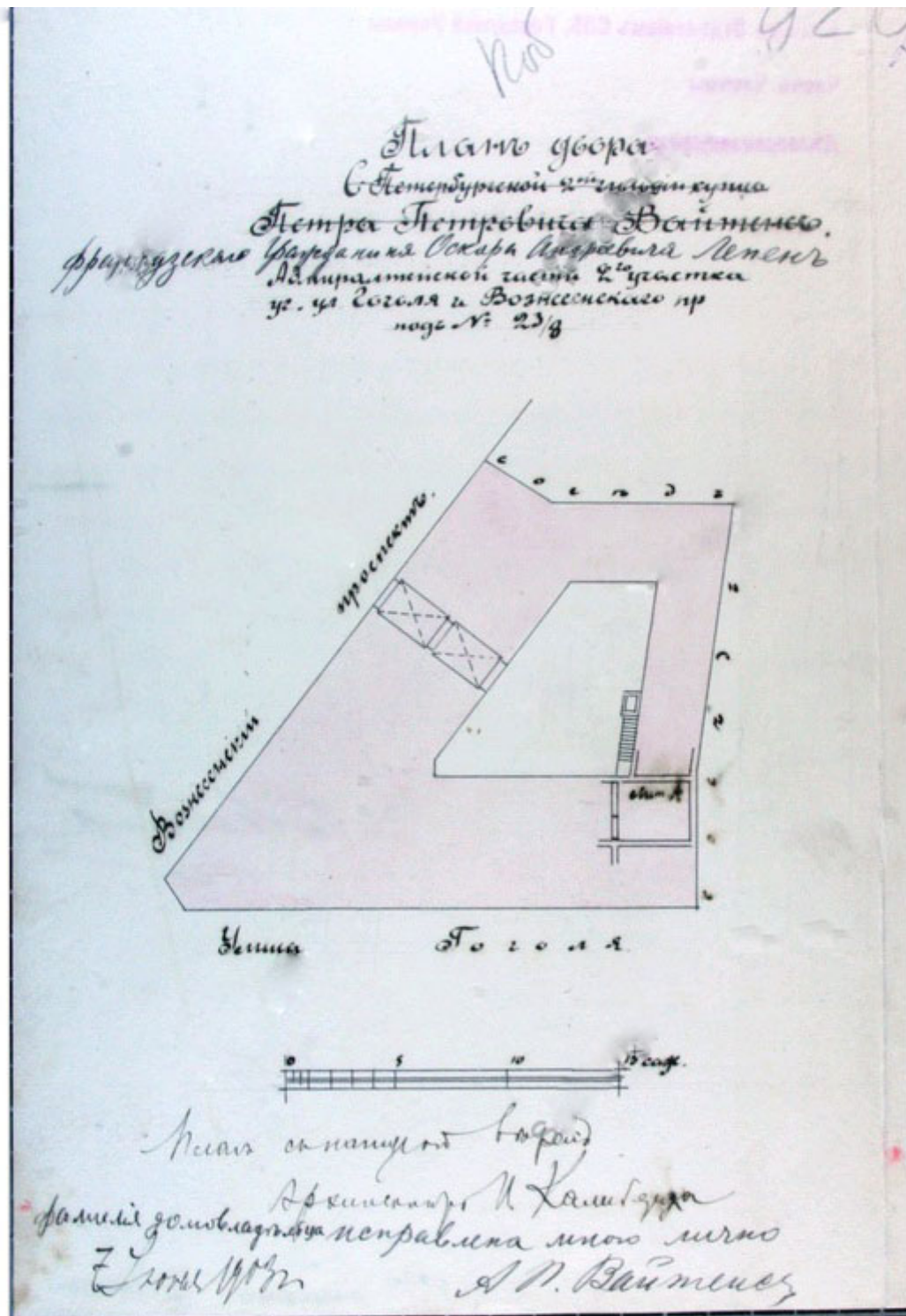
Илл. 12. Постановление С.-Петербургской Городской Управы о разрешении устройства новых окон, дверей и металлического козырька с балконом в существующем четырёхэтажном здании. — ЦГИА СПб. Ф. 513. Оп. 102. Д. 203.



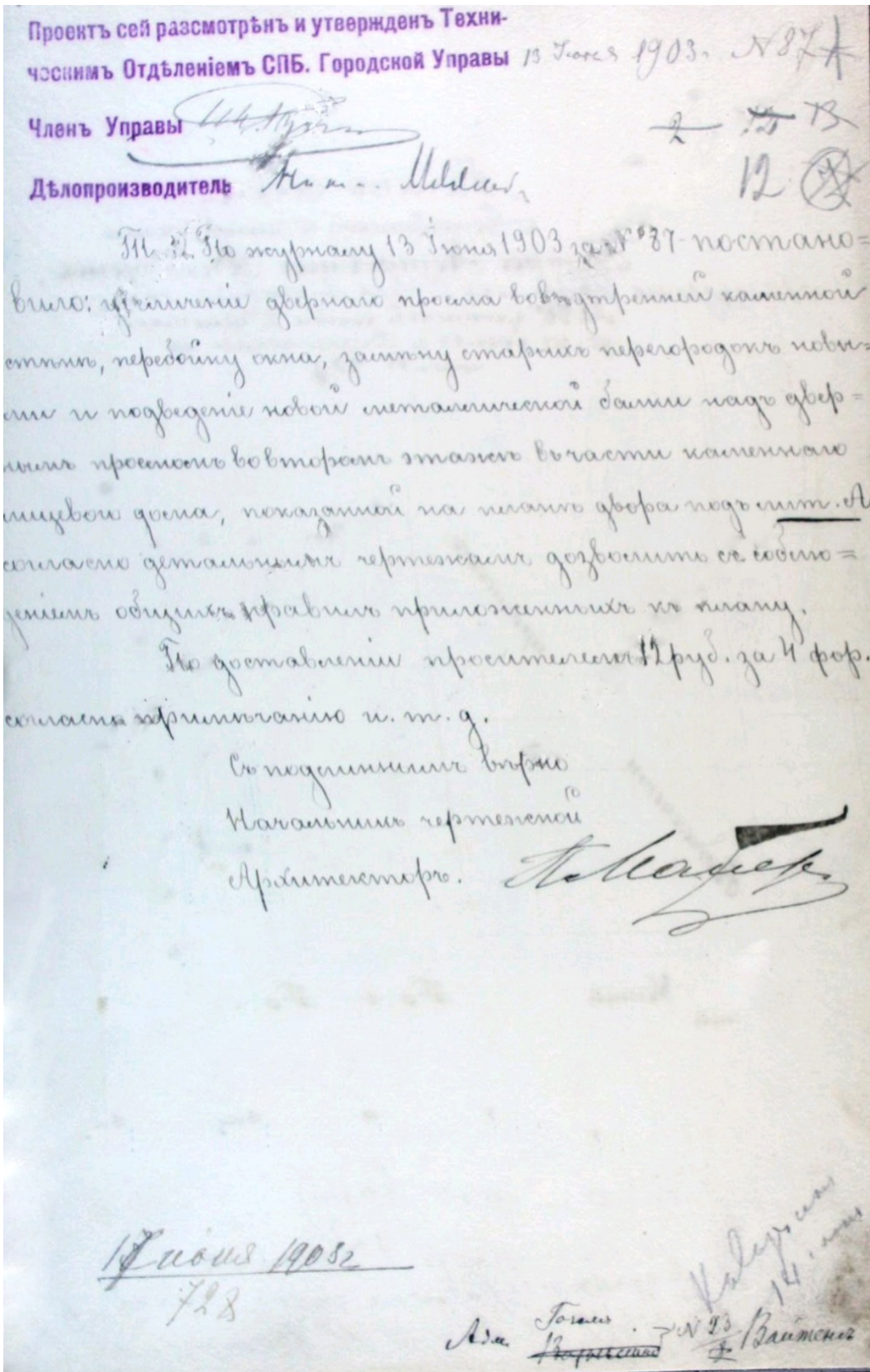
Илл. 13. Часть плана 1-го этажа. — ЦГИА СПб. Ф. 513. Оп. 102. Д. 203.



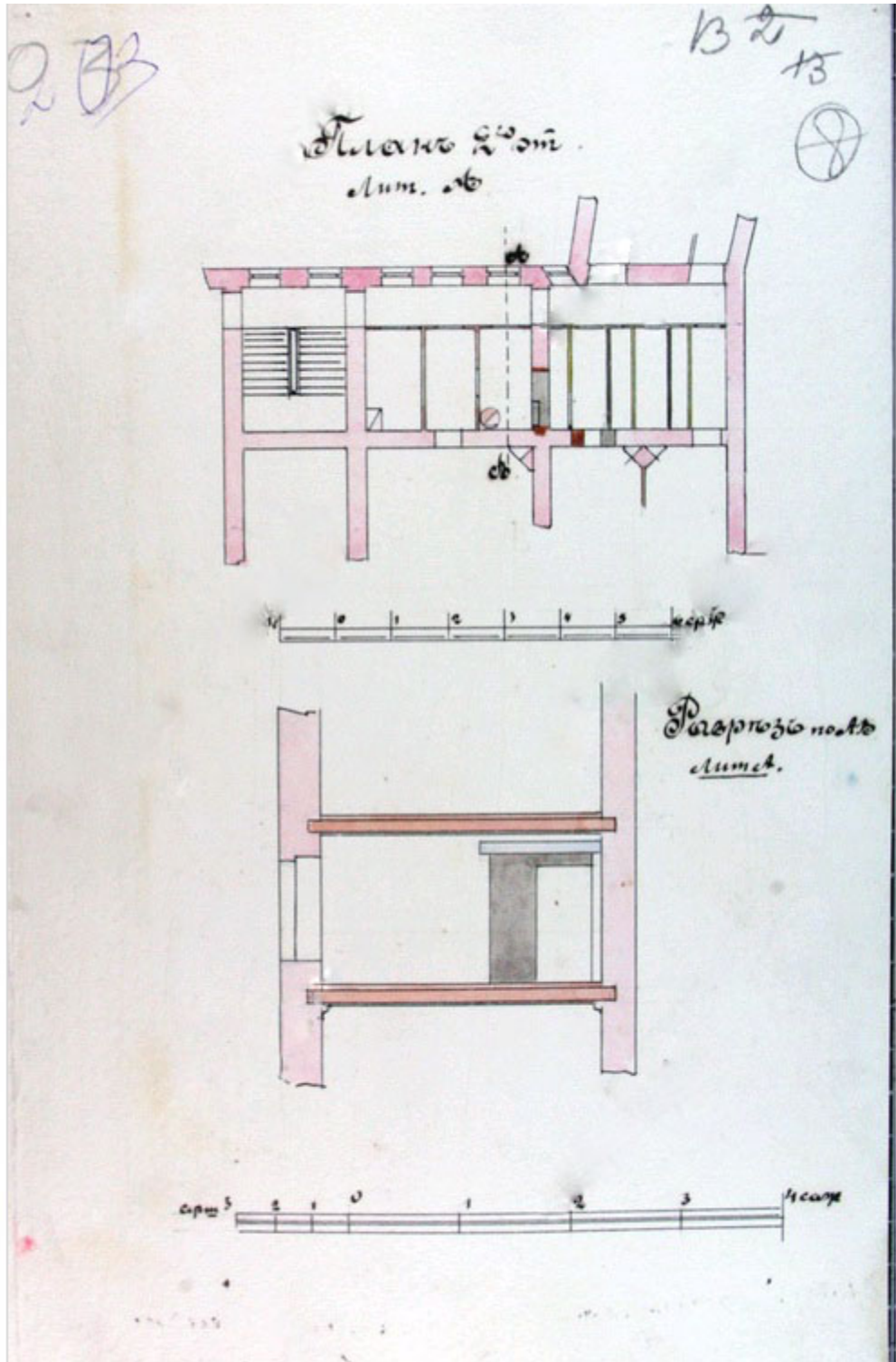
Илл. 14. Часть разреза по АВ. — ЦГИА СПб. Ф. 513. Оп. 102. Д. 203.



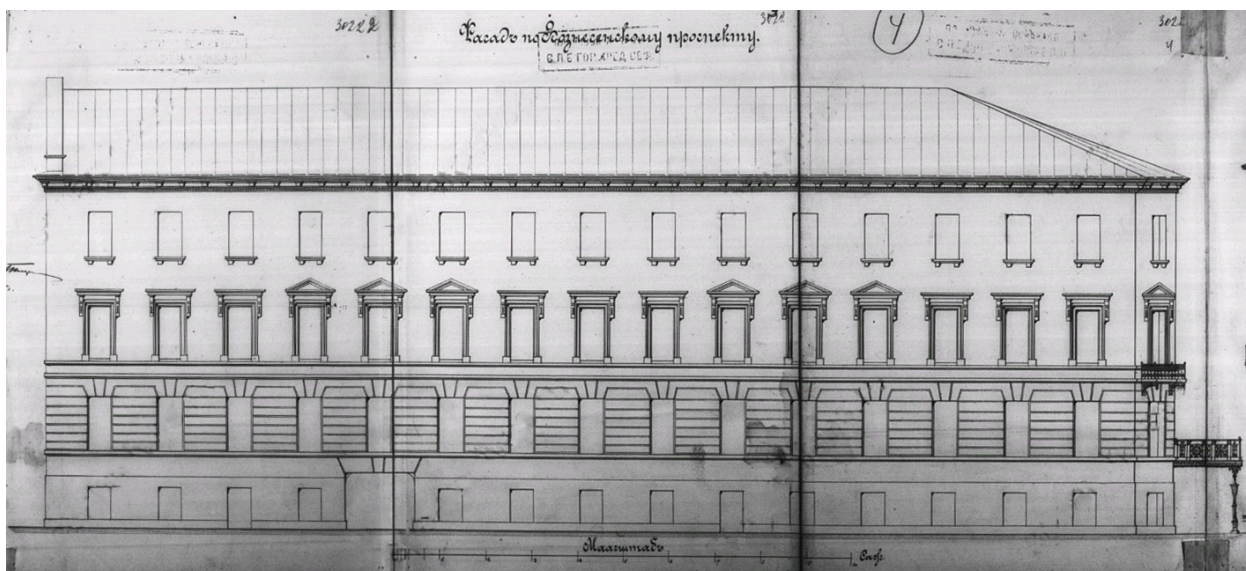
Илл. 15. План двора. Адмиралтейской части 2-го участка, угол ул. Гоголя и Вознесенского пр., под № 23/8. На плане зачеркнуто имя бывшего владельца: «С.-Петербургской 2-й гильдии купца Петра Петровича Вайтенса, французского гражданина Оскара Андреевича Лепена». 7 июня 1903 г. — ЦГИА СПб. Ф. 513. Оп. 102. Д. 203.



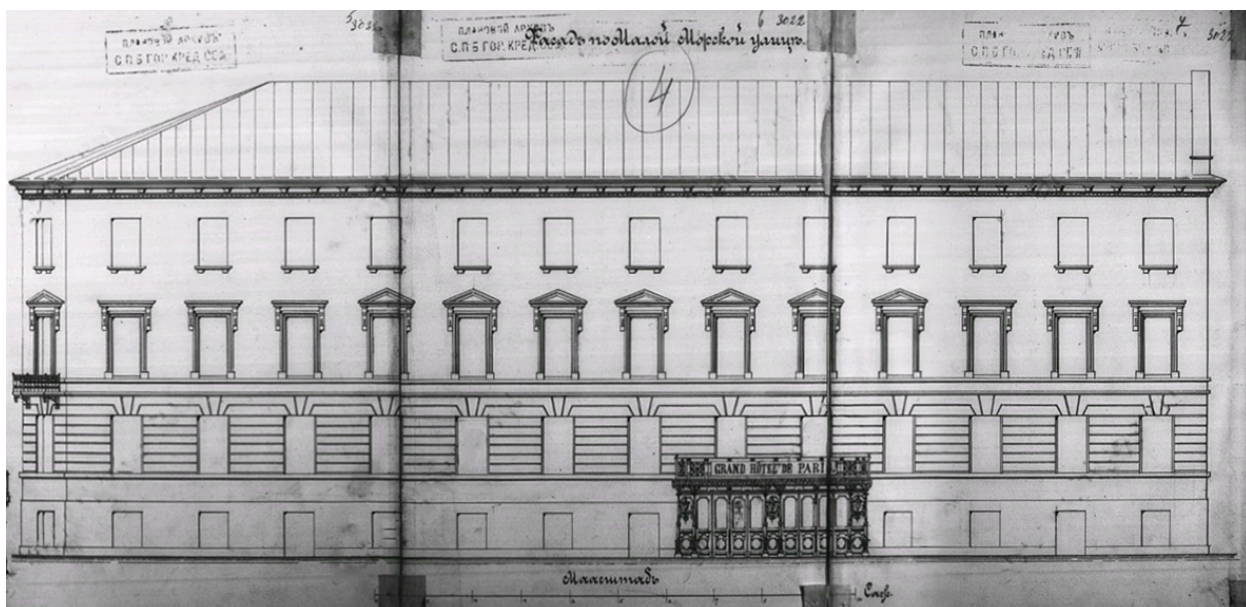
Илл. 16. Проект перебойки окон и укрепления дверных проёмов, утверждённый Техническим отделением СПб Городской управы. 13.06.1903 г. — ЦГИА СПб. Ф. 513. Оп. 102. Д. 203.



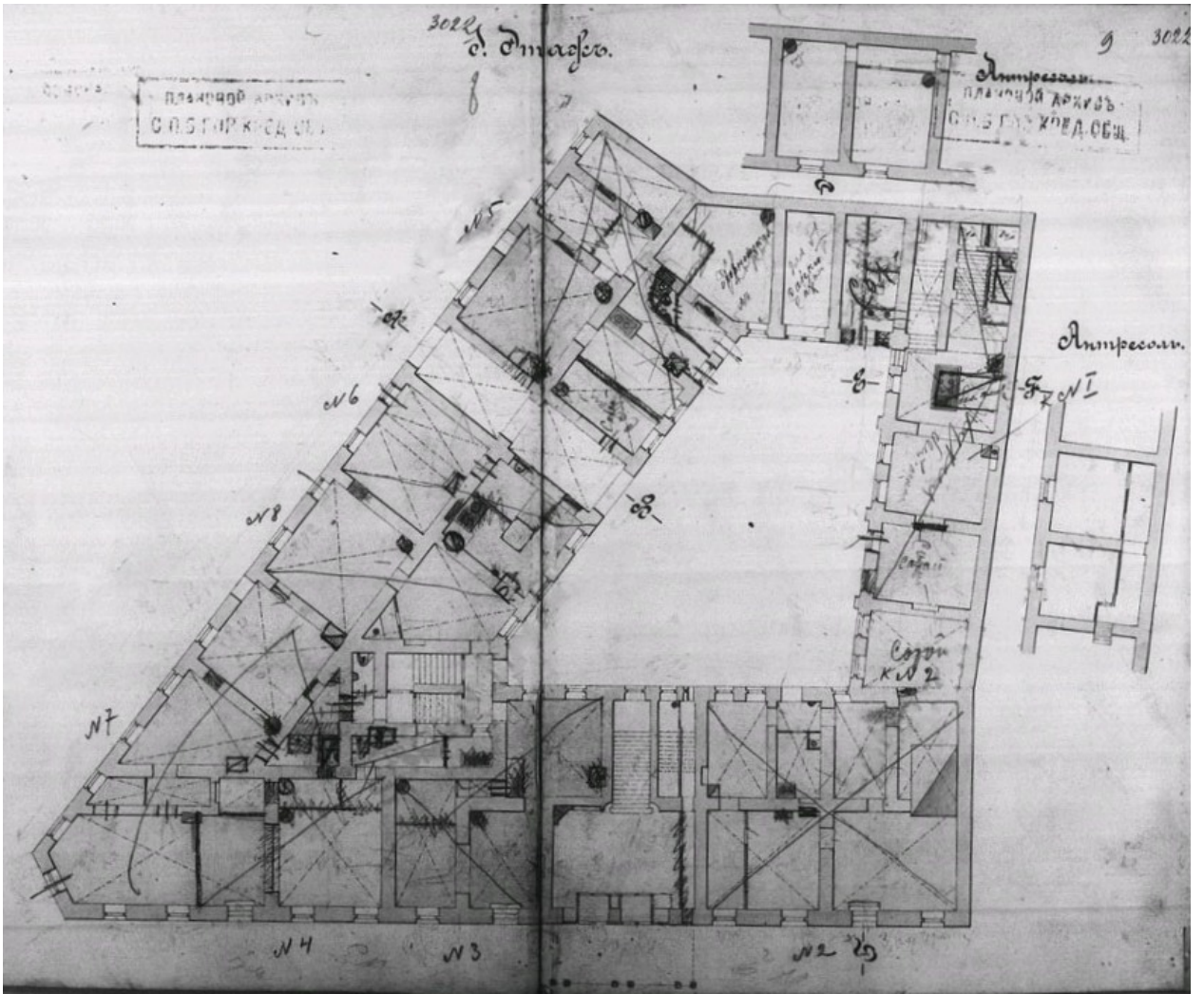
Илл. 17. План 2-го этажа, разрез по АВ. 13.06.1903 г. — ЦГИА СПб. Ф. 513.
Оп. 102. Д. 203.



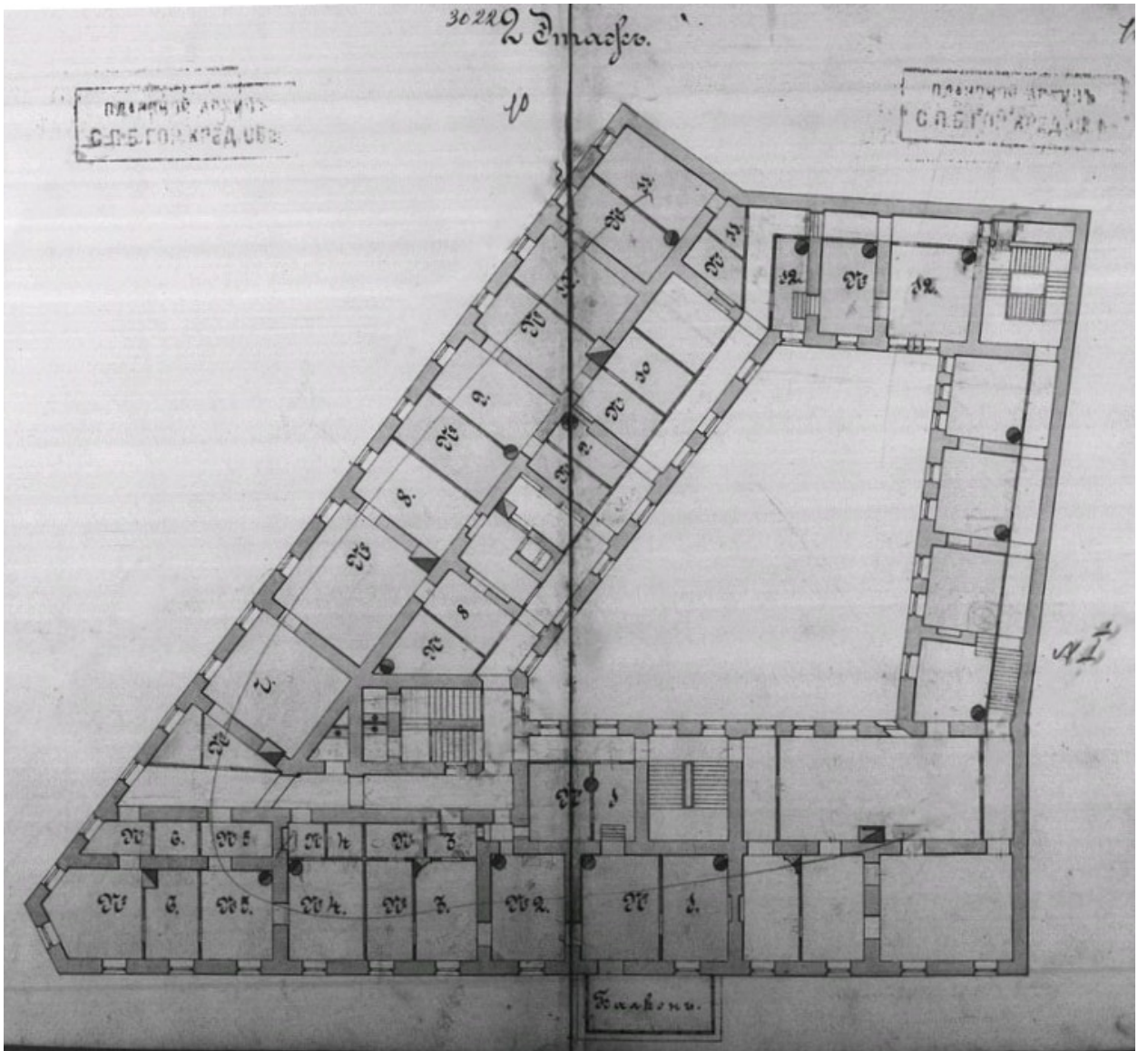
Илл. 19. Фасад по Вознесенскому проспекту. — ЦГИА СПб. Ф. 515. Оп. 4. Д. 3090.

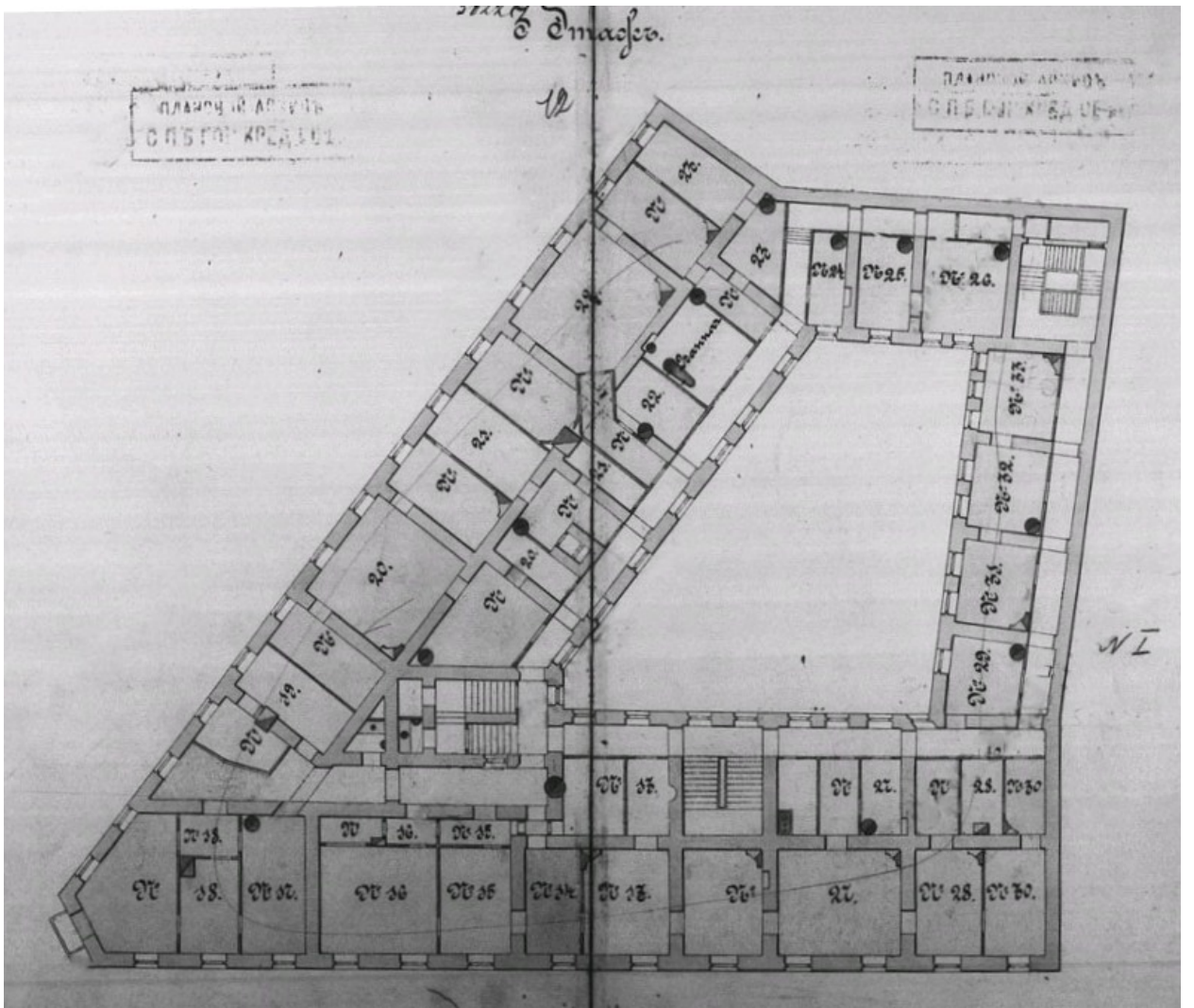


Илл. 20. Фасад по Малой Морской улице. — ЦГИА СПб. Ф. 515. Оп. 4. Д. 3090.

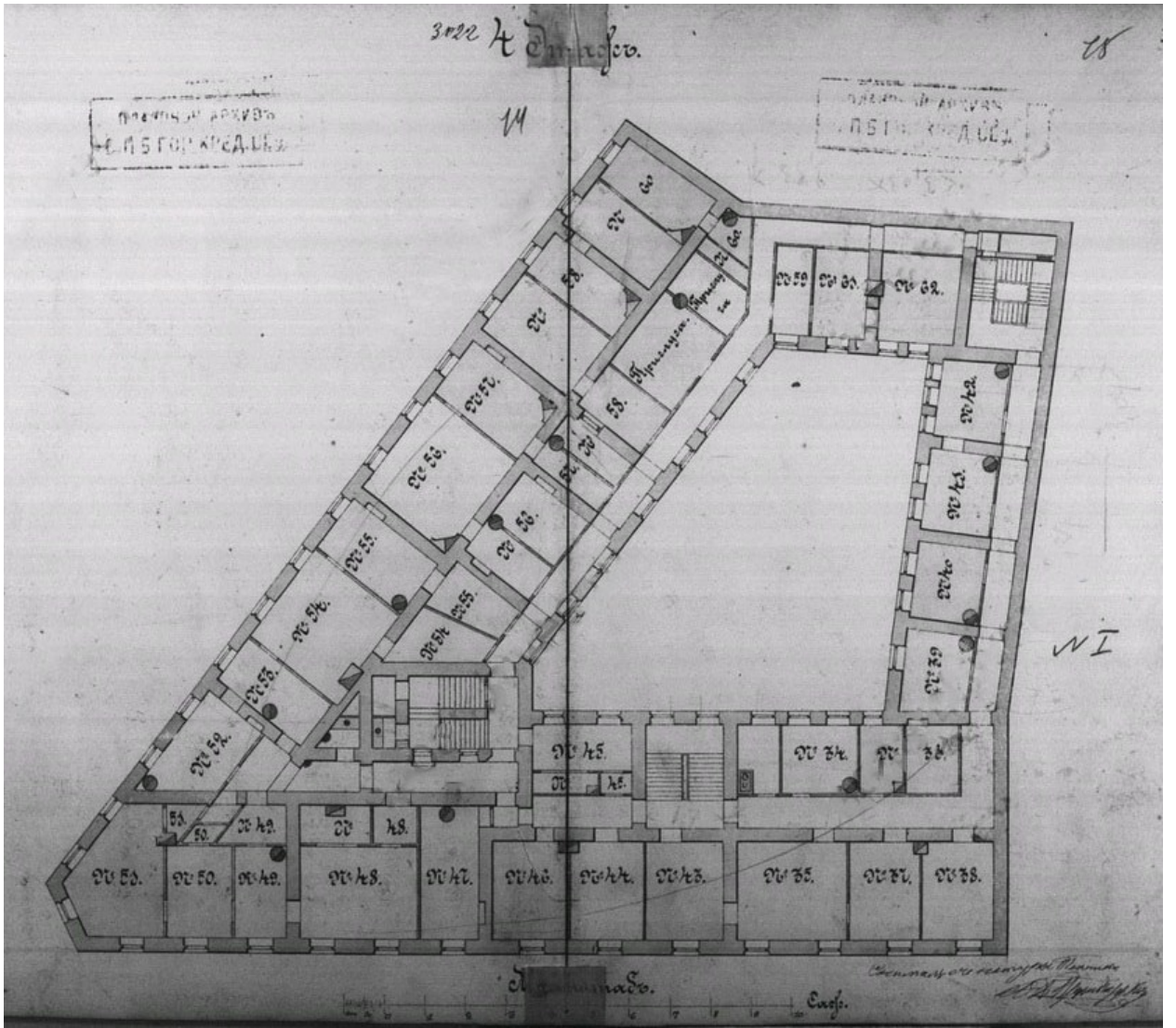


Илл. 21. План 1 этажа с антресолями. — ЦГИА СПб. Ф. 515. Оп. 4. Д. 3090.

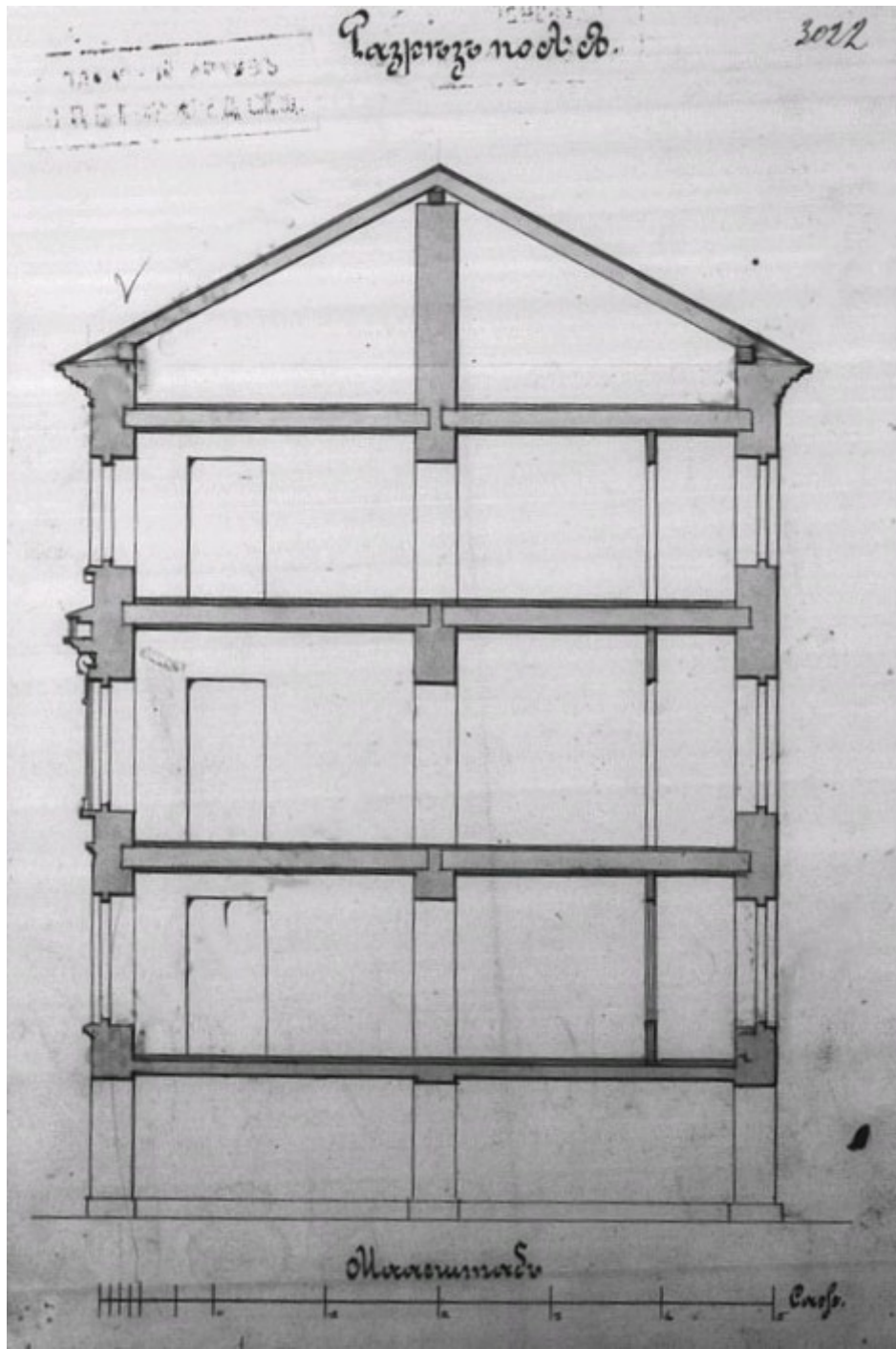




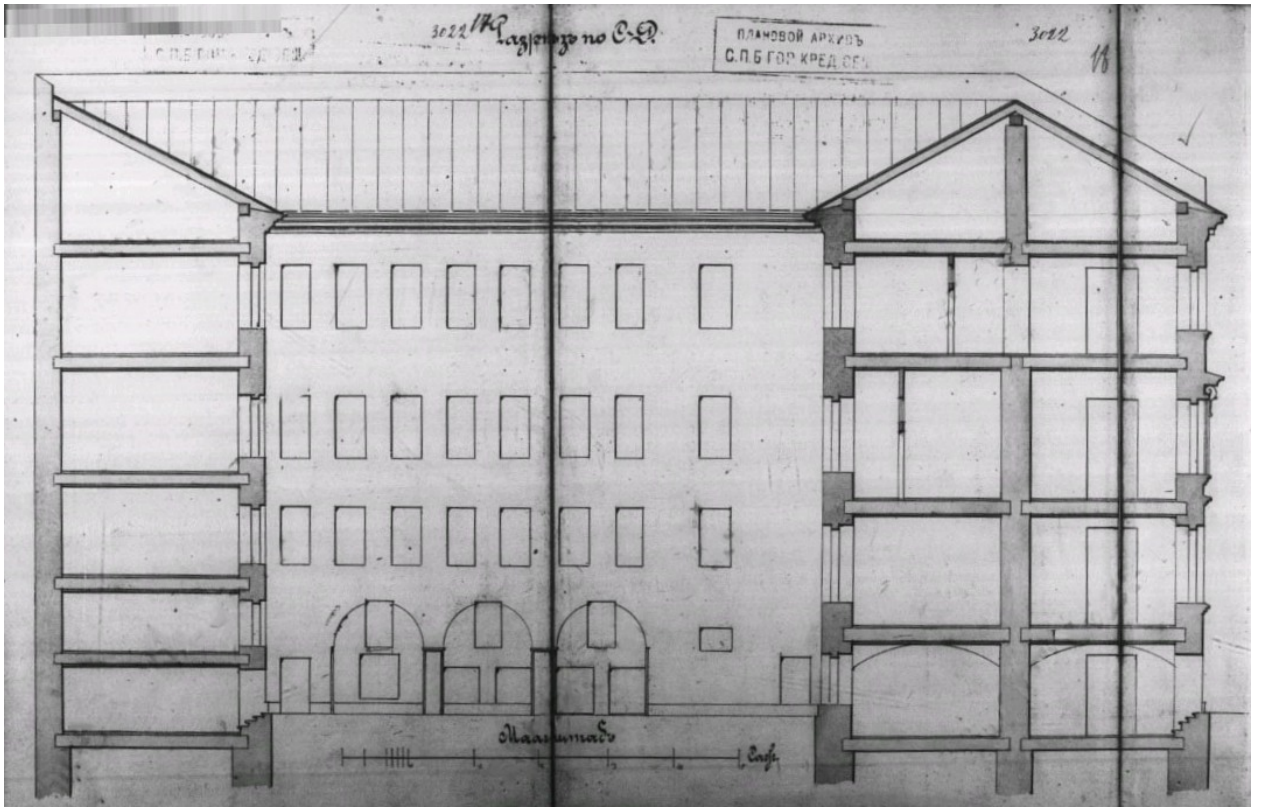
Илл. 23. План 3 этажа. — ЦГИА СПб. Ф. 515. Оп. 4. Д. 3090.



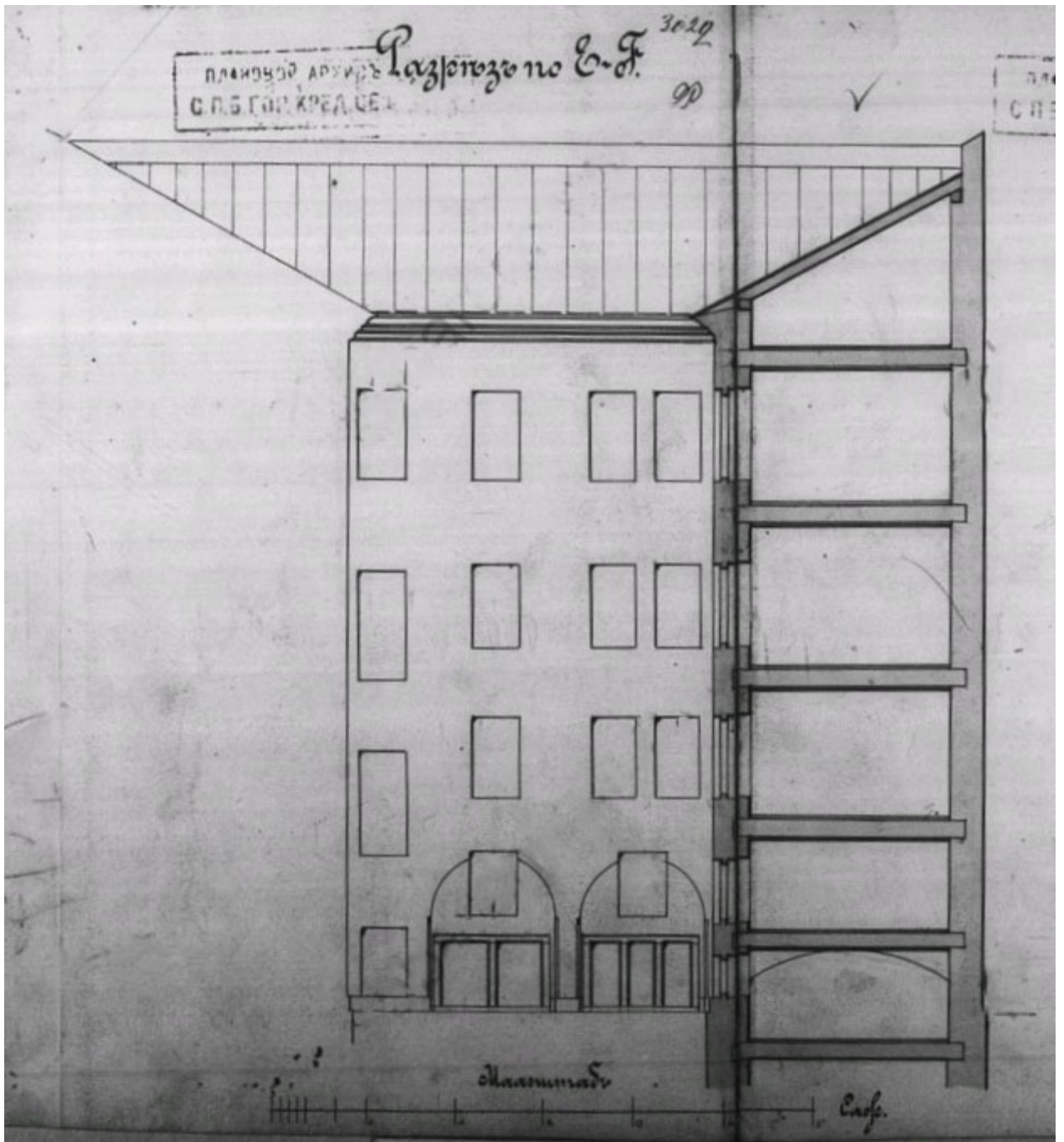
Илл. 24. План 4 этажа. — ЦГИА СПб. Ф. 515. Оп. 4. Д. 3090.



Илл. 25. Разрез по АВ. — ЦГИА СПб. Ф. 515. Оп. 4. Д. 3090.



Илл. 26. Разрез по СД. — ЦГИА СПб. Ф. 515. Оп. 4. Д. 3090.



Илл. 27. Разрез по Е.Ф. — ЦГИА СПб. Ф. 515. Оп. 4. Д. 3090.



pastvu.com/889795

Илл. 28. Вид с Исаакиевского собора на Малую Морскую улицу. Фрагмент круговой панорамы Санкт-Петербурга. Автор фото: Ришбур Пьер-Амбруз. 1858—1859 гг. — «PastVu» — ретро-фотографии стран и городов [Электронный ресурс]. URL: <https://pastvu.com/p/889795>



Илл. 29. Малая Морская улица в С.-Петербурге, переименованная в «Улицу Гоголя». 1902 г. — «PastVu» — ретро-фотографии стран и городов [Электронный ресурс]. URL: <https://pastvu.com/p/202072>



Илл. 30. Объявление об обновлении гостиницы «Париж» // Практический путеводитель по С-Пб. 1903 г. — CityWalls — Архитектурный сайт Санкт-Петербурга [Электронный ресурс]. URL: <http://www.citywalls.ru/photo270919.html>



Илл. 31. Вознесенский проспект. 1909 г. — «PastVu» — ретро-фотографии стран и городов [Электронный ресурс]. URL: <https://pastvu.com/p/114635>



Илл. 32. Улица Гоголя. 1953—1955. — «PastVu» — ретро-фотографии стран и городов [Электронный ресурс]. URL: <https://pastvu.com/p/449661>



Илл. 33. Пр. Майорова, д. 8, угол ул. Гоголя, 23 (б. дом Шиля). Автор фото: Молчанов В. С. 1955 г. — «PastVu» — ретро-фотографии стран и городов [Электронный ресурс]. URL: <https://pastvu.com/p/877004>



Илл. 34. «Живая цепь» перед забором «Англетера» перед сносом 1987 г. — «PastVu» — ретро-фотографии стран и городов [Электронный ресурс]. URL: <https://pastvu.com/p/827740>



Илл. 35. Угол Малой Морской и Вознесенского пр. 1990—1995 гг. — «PastVu» — ретро-фотографии стран и городов [Электронный ресурс]. URL: <https://pastvu.com/p/316239>



Илл. 36. Малая Морская улица. 24.09.1996 г. — «PastVu» — ретро-фотографии стран и городов [Электронный ресурс]. URL: <https://pastvu.com/p/154571>

Приложение №3 к Акту по результатам государственной историко-культурной экспертизы проектной документации на проведение работ по сохранению объекта культурного наследия федерального значения «Дом, где в 1847-1849 гг. жил писатель Достоевский Ф.М.» по адресу: Санкт-Петербург, ул. Малая Морская, д. 23, лит. А (Вознесенский просп., 8, Малая Морская ул., 23): «Проект приспособления под современное использование (ресторан) объекта культурного наследия федерального значения «Дом, где в 1847-1849 гг. жил писатель Достоевский Ф.М.», по адресу: Санкт-Петербург, ул. Малая Морская, д. 23, лит. А, часть пом. 1-Н», разработанной индивидуальным предпринимателем Архиповой Марией Сергеевной в 2020 г. (шифр: 1Н-23/0519)

**Фотофиксация
современного состояния
от 27.03.2020 г.**

- Фото 1. Общий вид на здания со стороны Малой Морской улицы.
- Фото 2. Лицевой фасад со стороны Малой Морской улицы.
- Фото 3. Лицевой фасад со стороны Вознесенского проспекта.
- Фото 4. Фрагмент лицевого фасада с оконными проемами помещения 1-Н (ч.п. 3-34).
- Фото 5. Фрагмент лицевого фасада с оконными проемами помещения 1-Н (ч.п. 3-34).
- Фото 6. Фрагмент лицевого фасада с оконным проемом помещения 1-Н (ч.п. 3-34).
- Фото 7. Фрагмент лицевого фасада с оконным проемом помещения 1-Н (ч.п. 3-34).
- Фото 8. Входной дверной проем помещения 1-Н (ч.п. 3-34) со стороны Вознесенского пр.
- Фото 9. Заложенные оконные проемы 1-Н (ч.п. 3-34) со стороны дворового фасада.
- Фото 10. Интерьер помещения 1-Н (ч.п. 3-34).
- Фото 11. Интерьер помещения 1-Н (ч.п. 3-34).
- Фото 12. Интерьер помещения 1-Н (ч.п. 3-34).

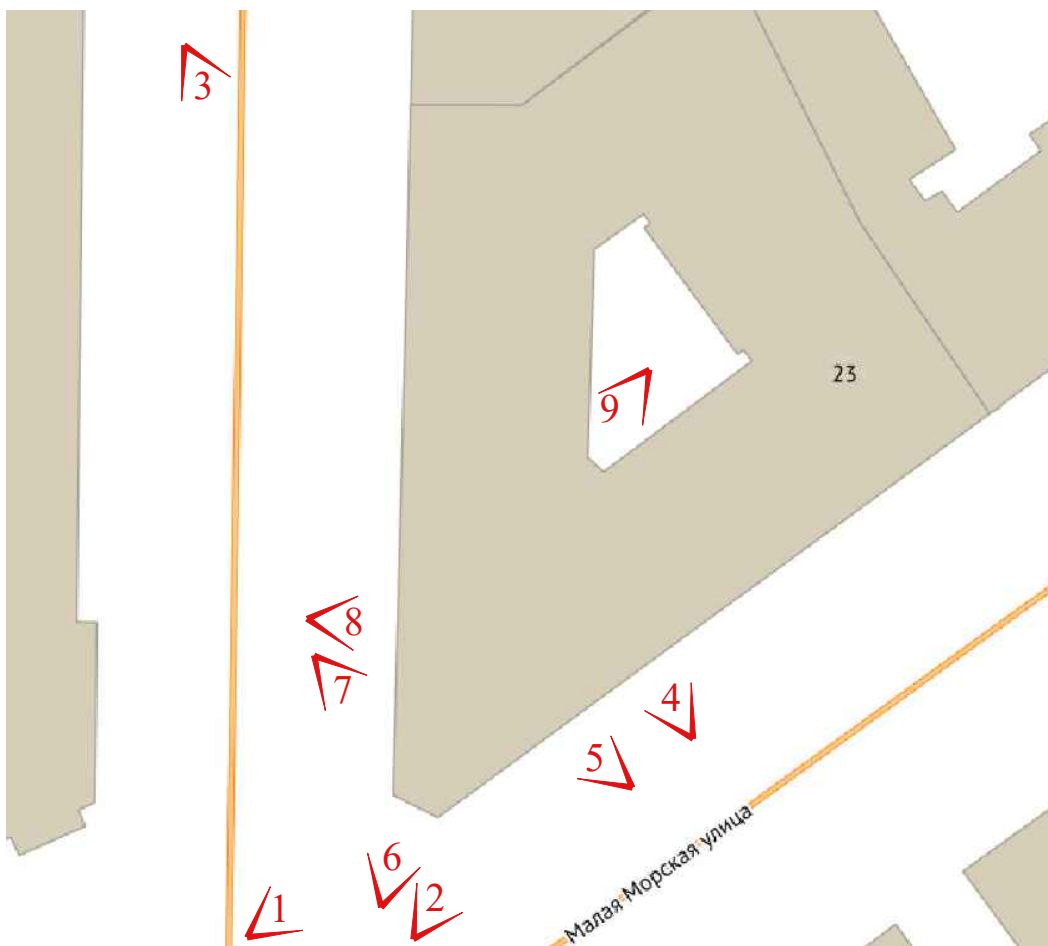
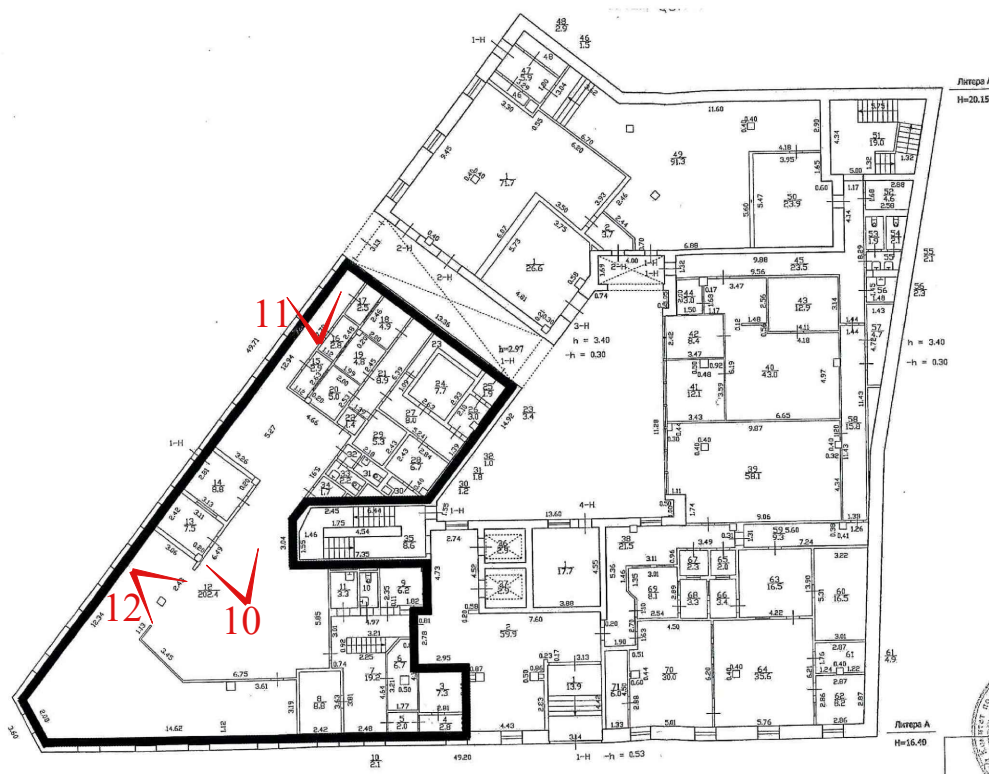


Схема фотофиксации на фрагменте плана 1-го этажа



Условные обозначения:
 - место и направление фотофиксации
 1 - номер фотографии



Фото 1. Общий вид на здания со стороны Малой Морской улицы.



Фото 2. Лицевой фасад со стороны Малой Морской улицы.



Фото 3. Лицевой фасад со стороны Вознесенского проспекта.



Фото 4. Фрагмент лицевого фасада с оконными проемами помещения 1-Н (ч.п. 3-34).



Фото 5. Фрагмент лицевого фасада с оконными проемами помещения 1-Н (ч.п. 3-34).



Фото 6. Фрагмент лицевого фасада с оконным проемом помещения 1-Н (ч.п. 3-34).



Фото 7. Фрагмент лицевого фасада с оконным проемом помещения 1-Н (ч.п. 3-34).



Фото 8. Входной дверной проем помещения 1-Н (ч.п. 3-34) со стороны Вознесенского пр.



Фото 9. Заложенные оконные проемы 1-Н (ч.п. 3-34) со стороны дворового фасада.

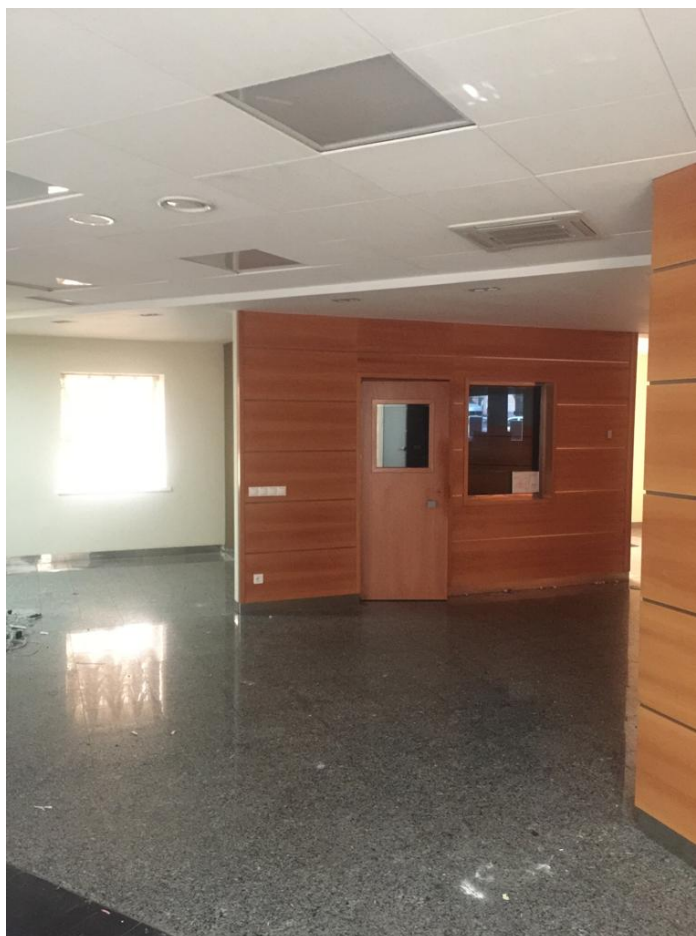


Фото 10. Интерьер помещения 1-Н (ч.п. 3-34).



Фото 11. Интерьер помещения 1-Н (ч.п. 3-34).

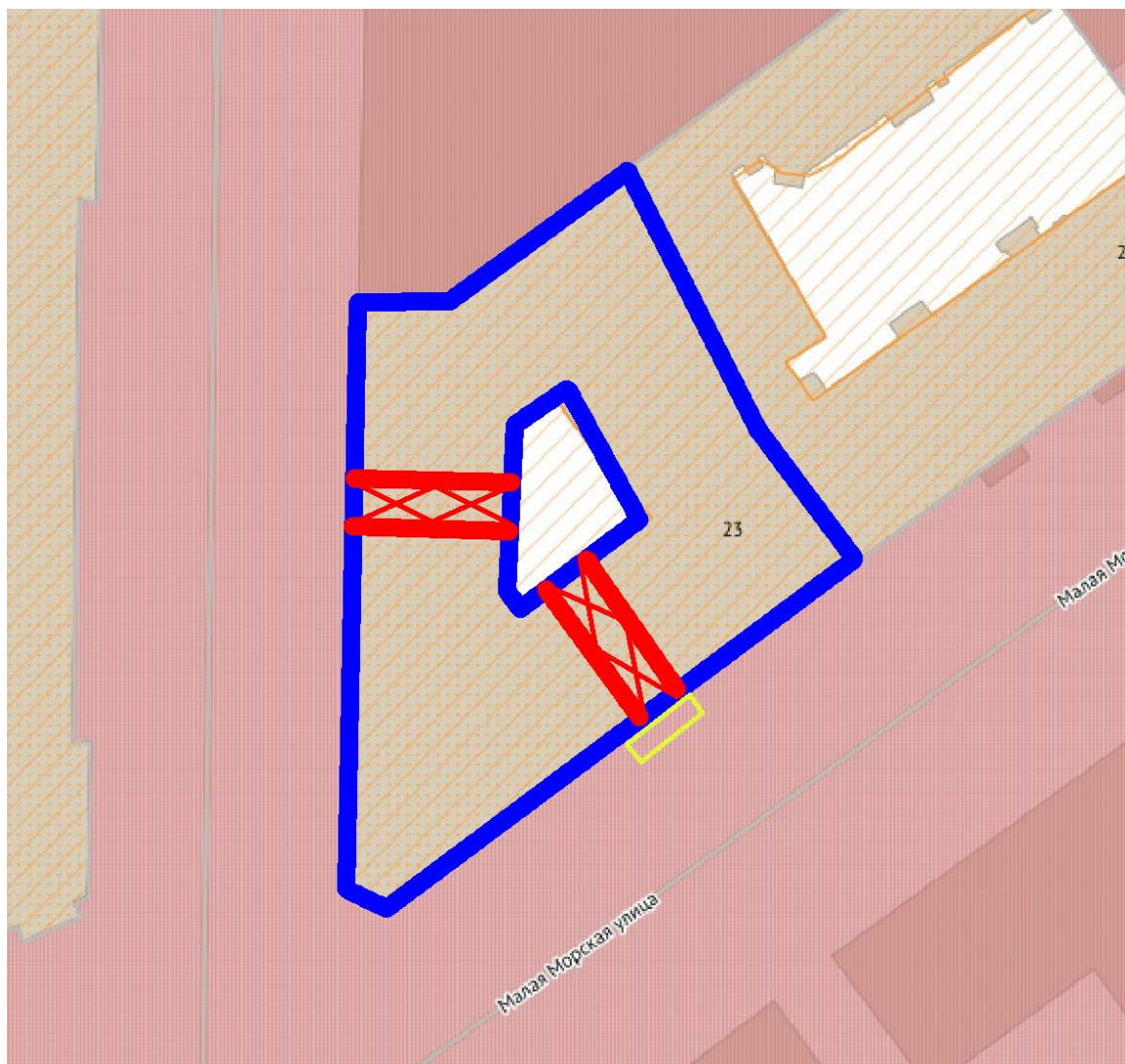


Фото 12. Интерьер помещения 1-Н (ч.п. 3-34).

Приложение №4 к Акту по результатам государственной историко-культурной экспертизы проектной документации на проведение работ по сохранению объекта культурного наследия федерального значения «Дом, где в 1847-1849 гг. жил писатель Достоевский Ф.М.» по адресу: Санкт-Петербург, ул. Малая Морская, д. 23, лит. А (Вознесенский просп., 8, Малая Морская ул., 23): «Проект приспособления под современное использование (ресторан) объекта культурного наследия федерального значения «Дом, где в 1847-1849 гг. жил писатель Достоевский Ф.М.», по адресу: Санкт-Петербург, ул. Малая Морская, д. 23, лит. А, часть пом. 1-Н», разработанной индивидуальным предпринимателем Архиповой Марией Сергеевной в 2020 г. (шифр: 1Н-23/0519)

Историко-культурный опорный план

Историко-культурный опорный план



Объекты культурного наследия

□ Площадные объекты

— Линейные объекты

● Точечные объекты

Зоны охраны




□ ООЗ

— Геонимы (улицы, проспекты, площади и т.п.)

■ ЗНОП городского значения

□ Территории объектов культурного наследия

■ Объекты адресной системы

	<p>Границы участка жилого дома с хозяйственными пристройками купца Михаила Данилова, 1765 г.; совпадают с границами каменного трёхэтажного дома И. Е. Шишмарёвой и современными границами здания, 1777 г. (надстроен 4-м этажом в 1832 г.)</p>
	<p>Первоначальные въездные арки во внутренний двор каменного дома И. Е. Шишмарёвой, 1777 г. Арка по Малой Морской ул. была перестроена арх. А. Х. Пелем в вестибюль и лестницу гостиницы при купце Якове Шиле, 1832 г.</p>
	<p>Металлический навес-балкон 2-го этажа, устроенный при парадном входе гостиницы арх. Климовым при купце П. П. Вайтенсе, 1873 г.</p>

Приложение №5 к Акту по результатам государственной историко-культурной экспертизы проектной документации на проведение работ по сохранению объекта культурного наследия федерального значения «Дом, где в 1847-1849 гг. жил писатель Достоевский Ф.М.» по адресу: Санкт-Петербург, ул. Малая Морская, д. 23, лит. А (Вознесенский просп., 8, Малая Морская ул., 23): «Проект приспособления под современное использование (ресторан) объекта культурного наследия федерального значения «Дом, где в 1847-1849 гг. жил писатель Достоевский Ф.М.», по адресу: Санкт-Петербург, ул. Малая Морская, д. 23, лит. А, часть пом. 1-Н», разработанной индивидуальным предпринимателем Архиповой Марией Сергеевной в 2020 г. (шифр: 1Н-23/0519)

Выкопировка из Постановления Правительства РФ от 10.07.2001 г. № 527 «О перечне объектов исторического и культурного наследия федерального (общероссийского) значения, находящихся в г. Санкт-Петербурге»



ПРАВИТЕЛЬСТВО РОССИЙСКОЙ ФЕДЕРАЦИИ

ПОСТАНОВЛЕНИЕ

от 10 июля 2001 г. № 527

МОСКВА

О перечне объектов исторического и культурного наследия федерального (общероссийского) значения, находящихся в г. Санкт-Петербурге

Правительство Российской Федерации **п о с т а н о в л я е т :**

1. Одобрить работу Министерства культуры Российской Федерации и правительства Санкт-Петербурга, проведенную совместно с научно-исследовательскими организациями и организациями по охране памятников истории и культуры, по уточнению пообъектного состава памятников истории и культуры федерального (общероссийского) значения, находящихся в г. Санкт-Петербурге.

2. Утвердить прилагаемый перечень объектов исторического и культурного наследия федерального (общероссийского) значения, находящихся в г. Санкт-Петербурге.

3. Признать утратившими силу:

приложение № 1 к постановлению Совета Министров РСФСР от 30 августа 1960 г. № 1327 "О дальнейшем улучшении дела охраны памятников культуры в РСФСР" в части, касающейся памятников культуры г. Ленинграда;

приложение № 1 к постановлению Совета Министров РСФСР от 4 декабря 1974 г. № 624 "О дополнении и частичном изменении

постановления Совета Министров РСФСР от 30 августа 1960 г. № 1327 "О дальнейшем улучшении дела охраны памятников культуры в РСФСР" в части, касающейся памятников культуры г. Ленинграда;

приложение к постановлению Совета Министров РСФСР от 7 сентября 1976 г. № 495 "О дополнении постановления Совета Министров РСФСР от 30 августа 1960 г. № 1327 "О дальнейшем улучшении дела охраны памятников культуры в РСФСР" (СП РСФСР, 1976, № 17, ст.134) в части, касающейся памятника культуры г. Ленинграда;

постановление Правительства Российской Федерации от 20 февраля 1992 г. № 116 "О включении в список исторических памятников ледокола "Красин".

Председатель Правительства
Российской Федерации



М.Касьянов

Наименование и дата сооружения памятника истории и культуры	Местонахождение памятника истории и культуры
<p>церковь, 1761-1769 гг., 1780-1783 гг., 1831 г., арх. Мельников А.И.</p> <p>часовни (две), 1851-1853 гг.</p>	
<p>Дом, где в 1847-1849 гг. жил писатель Достоевский Ф.М.</p>	<p>Вознесенский просп., 8, Малая Морская ул., 23</p>
<p>Могила Виллие Я.В. (1768-1854), врача</p>	<p>р. Волковки наб., 1, Волковское лютеранское кладбище</p>
<p>Могила Гедике Р.А. (1829-1910), архитектора</p>	<p>р. Волковки наб., 1, Волковское лютеранское кладбище</p>
<p>Могила Греча Н.И. (1787-1867), писателя и издателя</p>	<p>р. Волковки наб., 1, Волковское лютеранское кладбище</p>
<p>Могила Кавоса А.К. (1801-1863), архитектора</p>	<p>р. Волковки наб., 1, Волковское лютеранское кладбище</p>
<p>Могила Литке Ф.П. (1797-1882), географа и мореплавателя, 1880-е гг. (надгробие)</p>	<p>р. Волковки наб., 1, Волковское лютеранское кладбище</p>
<p>Могила Лунина Н.И. (1853-1937), биохимика и врача</p>	<p>р. Волковки наб., 1, Волковское лютеранское кладбище</p>
<p>Могила Раухфуса К.А. (1835- 1915), педиатра, 1960-е гг. (надгробие)</p>	<p>р. Волковки наб., 1, Волковское лютеранское кладбище</p>
<p>Могила Рупрехта Ф.И. (1814- 1870), ботаника</p>	<p>р. Волковки наб., 1, Волковское лютеранское кладбище</p>
<p>Могила Рюля И.Ф. (1768-1846), хирурга</p>	<p>р. Волковки наб., 1, Волковское лютеранское кладбище</p>
<p>Могила Флорио П.Ф. (1786-1847), хирурга</p>	<p>р. Волковки наб., 1, Волковское лютеранское кладбище</p>
<p>Надгробие Остен-Дризенев, 1830-е гг.</p>	<p>р. Волковки наб., 1, Волковское лютеранское кладбище</p>
<p>Надгробие Руска М., кон. XVIII в.</p>	<p>р. Волковки наб., 1, Волковское лютеранское кладбище</p>
<p>Дом Яковлевых: дом жилой с флигелем, 1770-е гг., 1780-е гг., 1-я четв. XIX в.</p> <p>ограда, 1899-1900 гг., арх. Цейдлер В.П.</p>	<p>Волховский пер., 1</p>

Приложение №6 к Акту по результатам государственной историко-культурной экспертизы
проектной документации на проведение работ по сохранению объекта культурного наследия федерального значения «Дом, где в 1847-1849 гг. жил писатель Достоевский Ф.М.» по адресу: Санкт-Петербург, ул. Малая Морская, д. 23, лит. А (Вознесенский просп., 8, Малая Морская ул., 23): «Проект приспособления под современное использование (ресторан) объекта культурного наследия федерального значения «Дом, где в 1847-1849 гг. жил писатель Достоевский Ф.М.», по адресу: Санкт-Петербург, ул. Малая Морская, д. 23, лит. А, часть пом. 1-Н», разработанной индивидуальным предпринимателем Архиповой Марией Сергеевной в 2020 г. (шифр: 1Н-23/0519)

**Копия распоряжения КГИОП от 22.10.2013 г.
№ 10-519 об определении предмета охраны
объекта культурного наследия федерального
значения «Дом, где в 1847-1849 гг. жил писатель
Достоевский Ф.М.»**



ПРАВИТЕЛЬСТВО САНКТ-ПЕТЕРБУРГА
КОМИТЕТ ПО ГОСУДАРСТВЕННОМУ КОНТРОЛЮ, ИСПОЛЬЗОВАНИЮ
И ОХРАНЕ ПАМЯТНИКОВ ИСТОРИИ И КУЛЬТУРЫ
РАСПОРЯЖЕНИЕ

окуд

22 ОКТ 2013№ 10-519

**Об определении предмета охраны
объекта культурного наследия федерального значения
«Дом, где в 1847-1849 гг. жил писатель Достоевский Ф.М.»**

1. Определить предмет охраны объекта культурного наследия федерального значения «Дом, где в 1847-1849 гг. жил писатель Достоевский Ф.М.», расположенного по адресу: Санкт-Петербург, Адмиралтейский район, Малая Морская ул., д. 23, литера А (Вознесенский просп., 8, Малая Морская ул., 23), согласно приложению к настоящему распоряжению.

2. Начальнику отдела государственного учёта объектов культурного наследия обеспечить размещение настоящего распоряжения в электронной форме в локальной компьютерной сети КГИОП.

3. Настоящее распоряжение утрачивает силу со дня утверждения федеральным органом охраны объектов культурного наследия предмета охраны объекта культурного наследия, указанного в пункте 1 настоящего распоряжения.

4. Контроль за выполнением распоряжения остаётся за заместителем председателя КГИОП – начальником Управления государственного учета объектов культурного наследия.

Заместитель председателя Комитета –
начальник Управления государственного
учёта объектов культурного наследия

Г.Р.Аганова

Приложение к распоряжению КГИОП

от 22 ОКТ 2013 № 10-519

Предмет охраны
 объекта культурного наследия федерального значения
«Дом, где в 1847-1849 гг. жил писатель Достоевский Ф.М.»
 Санкт-Петербург, Адмиралтейский район, Малая Морская ул., д. 23, литера А
 (Вознесенский просп., 8, Малая Морская ул., 23)

№ пп	Видовая принадлежность предмета охраны	Предмет охраны	Фотофиксация
1	2	3	4
1	Объемно-пространственное решение:	<p>местоположение и конфигурация в плане здания, расположенного на угловом по Малой Морской улице и Вознесенскому проспекту участке, включая внутренний двор и воротный проезд со стороны Вознесенского пр.;</p> <p>основной объем здания в габаритах наружных капитальных стен до верхней отметки исторического (XIX века) венчающего карниза;</p> <p>первоначальная конфигурация (скатная), высотная отметка конька, исторические материал (листовой металл) и колер окраски наружного ската крыши со стороны Вознесенского проспекта и Малой Морской улицы;</p> <p>местоположение, габариты, высотные отметки и характер отделки (окрашенная штукатурка) дымовых труб наружного ската крыши</p>	
2	Конструктивная система:	<p>исторические (XVIII – XIX веков) наружные и внутренние кирпичные капитальные стены;</p> <p>историческая лестница (с входом из юго-западного угла внутреннего двора) – известняковая, основанная на системе кирпичных сводов и арок, опирающихся на кирпичные пилоны</p>	

			
3	Объемно-планировочное решение:	в габаритах исторических (наружных) капитальных стен; габариты помещения исторической лестницы	
4	Архитектурно-художественное решение фасадов:	<p>архитектурное решение лицевых фасадов, выполненное в формах позднего классицизма;</p> <p>характер отделки – окрашенная штукатурка (в уровне первого этажа – обработана горизонтальным рустом);</p> <p>декоративное оформление, включающее треугольные и прямые сандрики над окнами второго этажа, венчающий карниз с модульонами,</p> <p>балкон на двух консолях чугунного литья, с кованым орнаментированным ограждением;</p> <p>форма и габариты оконных и дверных проёмов;</p> <p>оконные заполнения – материал (дерево), исторические 8-частная расстекловка и цвет;</p> <p>заполнения дверных и воротных проёмов первого этажа – материал (дуб), рисунок (воссозданы при реставрации 1998 г.)</p>	 

исторические дворовые фасады (южный и западный):

характер отделки – окрашенная штукатурка без архитектурного оформления;

форма и габариты оконных проёмов (для проёмов первого этажа – верхняя отметка и габариты ширины);

материал (дерево) и исторический рисунок расстекловки окон (8-частная);

гранитные колёсоотбойные тумбы воротного проезда



Приложение №7 к Акту по результатам государственной историко-культурной экспертизы проектной документации на проведение работ по сохранению объекта культурного наследия федерального значения «Дом, где в 1847-1849 гг. жил писатель Достоевский Ф.М.» по адресу: Санкт-Петербург, ул. Малая Морская, д. 23, лит. А (Вознесенский просп., 8, Малая Морская ул., 23): «Проект приспособления под современное использование (ресторан) объекта культурного наследия федерального значения «Дом, где в 1847-1849 гг. жил писатель Достоевский Ф.М.», по адресу: Санкт-Петербург, ул. Малая Морская, д. 23, лит. А, часть пом. 1-Н», разработанной индивидуальным предпринимателем Архиповой Марией Сергеевной в 2020 г. (шифр: 1Н-23/0519)

**Распоряжение КГИОП от 17.10.2011 № 10-673 об
утверждении границ и режима использования
территории объекта культурного наследия
федерального значения «Дом, где в 1847-1849 гг.
жил писатель Достоевский Ф.М.»**



ПРАВИТЕЛЬСТВО САНКТ-ПЕТЕРБУРГА
КОМИТЕТ ПО ГОСУДАРСТВЕННОМУ КОНТРОЛЮ, ИСПОЛЬЗОВАНИЮ
И ОХРАНЕ ПАМЯТНИКОВ ИСТОРИИ И КУЛЬТУРЫ
РАСПОРЯЖЕНИЕ

окуд

17.10.2011№ 10-643

**Об утверждении границ и режима использования территории
объекта культурного наследия федерального значения
«Дом, где в 1847-1849 гг. жил писатель Достоевский Ф.М.»**

1. Утвердить границы и режим использования территории объекта культурного наследия федерального значения «Дом, где в 1847-1849 гг. жил писатель Достоевский Ф.М.», расположенного по адресу: г. Санкт-Петербург, Адмиралтейский район, Малая Морская улица, дом 23, литера А, согласно приложениям 1, 2, 3 к настоящему распоряжению.

2. Заместителю начальника отдела государственного учета объектов культурного наследия обеспечить размещение настоящего распоряжения в электронной форме в локальной компьютерной сети КГИОП.

3. Настоящее распоряжение утрачивает силу со дня утверждения федеральным органом охраны объектов культурного наследия границ и режима использования территории вышеуказанного объекта.

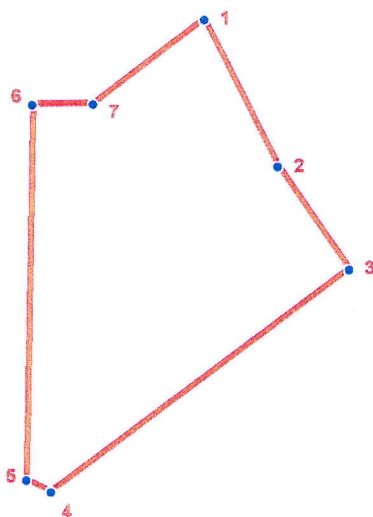
4. Контроль за выполнением распоряжения остаётся за заместителем председателя КГИОП – начальником управления государственного учета объектов культурного наследия.

Заместитель председателя КГИОП

А.А. Разумов

**План поворотных точек границ территории
объекта культурного наследия федерального значения
«Дом, где в 1847-1849 гг. жил писатель Достоевский Ф.М.»
с таблицей координат поворотных точек и текстовым описанием границ территории**

Санкт-Петербург, Адмиралтейский район, Малая Морская улица, дом 23, литера А



УСЛОВНЫЕ ОБОЗНАЧЕНИЯ



-  Граница территории объекта культурного наследия
-  Номер поворотной точки

Таблица координат поворотных точек границы территории объекта культурного наследия федерального значения «Дом, где в 1847-1849 гг. жил писатель Достоевский Ф.М.»:

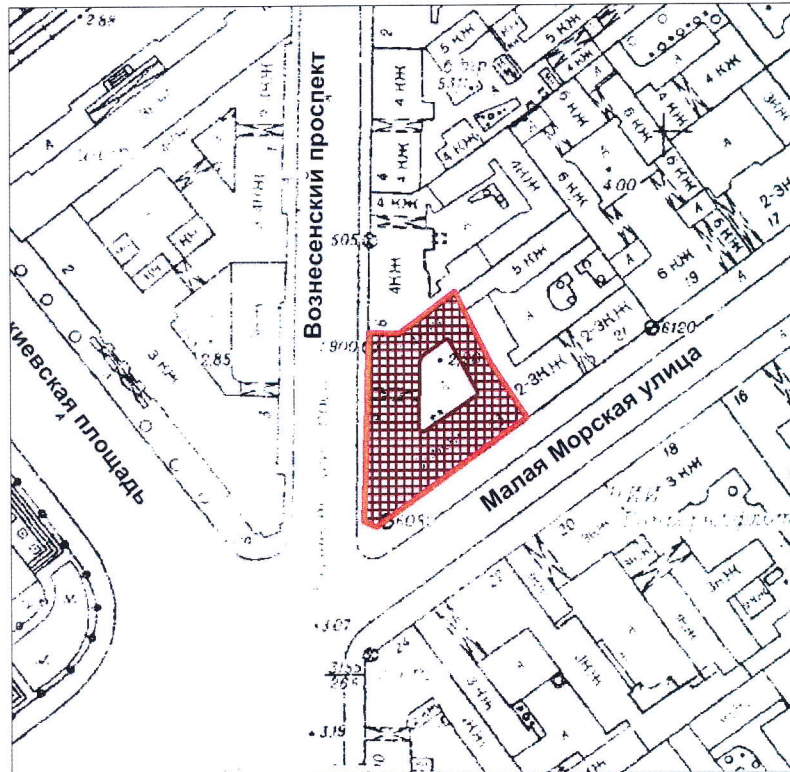
Номер поворотной точки	Координаты поворотных точек в МСК (метры)	
	X	Y
1	94157.82	113345.05
2	94138.36	113354.61
3	94124.57	113363.95
4	94095.55	113324.26
5	94097.11	113321.03
6	94146.81	113322.25
7	94146.81	113330.26

Текстовое описание границ территории объекта культурного наследия федерального значения «Дом, где в 1847-1849 гг. жил писатель Достоевский Ф.М.»:

Граница территории объекта культурного наследия "Дом, где в 1847-1849 гг. жил писатель Достоевский Ф.М." совпадает с границей земельного участка, имеющего кадастровый номер 78:32:1094:1.



**План границ территории
объекта культурного наследия федерального значения
«Дом, где в 1847-1849 гг. жил писатель Достоевский Ф.М.»**

Санкт-Петербург, Малая Морская ул., 23, лит. А



масштаб 1:2000

УСЛОВНЫЕ ОБОЗНАЧЕНИЯ

-  Граница территории объекта культурного наследия федерального значения
-  Объект культурного наследия федерального значения

Режим использования территории объекта культурного наследия

1. Запрещается использовать территорию объекта культурного наследия:

- под склады и производства взрывчатых и огнеопасных материалов, материалов, загрязняющих объект культурного наследия, его территорию и водные объекты на его территории, а также материалов, имеющих вредные парогазообразные и иные выделения;
- под устройство производств и лабораторий, связанных с неблагоприятным для объекта культурного наследия температурно-влажностным режимом и применением химически активных веществ;
- под хранение машин и механизмов, строительных и иных материалов без согласования с КГИОП;
- под устройство ремонтных мастерских; ремонт, хранение и стоянку транспортных средств без согласования с КГИОП.

Настоящие запреты не распространяются на случаи использования территории объекта культурного наследия в соответствии с его историческим назначением и (или) в соответствии с результатами государственной историко-культурной экспертизы или научно-исследовательских работ, согласованных КГИОП.

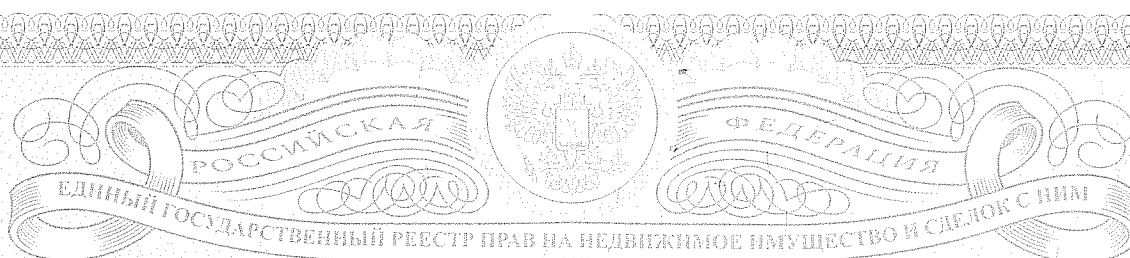
2. Проектирование и проведение землеустроительных, земляных, строительных, мелиоративных, хозяйственных и иных работ на территории объекта культурного наследия запрещается, за исключением работ по сохранению данного объекта культурного наследия и (или) его территории, а также хозяйственной деятельности, не нарушающей целостности объекта культурного наследия и не создающей угрозы его повреждения, разрушения или уничтожения.

Работы по сохранению объекта культурного наследия производятся на основании письменного разрешения и задания на проведение указанных работ, выданных КГИОП, и в соответствии с документацией, согласованной с КГИОП.

3. Иные требования к режиму использования территории объекта культурного наследия определяются по результатам государственной историко-культурной экспертизы или научно-исследовательских работ, согласованных с КГИОП, и утверждаются распоряжением КГИОП.

Приложение №9 к Акту по результатам государственной историко-культурной экспертизы проектной документации на проведение работ по сохранению объекта культурного наследия федерального значения «Дом, где в 1847-1849 гг. жил писатель Достоевский Ф.М.» по адресу: Санкт-Петербург, ул. Малая Морская, д. 23, лит. А (Вознесенский просп., 8, Малая Морская ул., 23): «Проект приспособления под современное использование (ресторан) объекта культурного наследия федерального значения «Дом, где в 1847-1849 гг. жил писатель Достоевский Ф.М.», по адресу: Санкт-Петербург, ул. Малая Морская, д. 23, лит. А, часть пом. 1-Н», разработанной индивидуальным предпринимателем Архиповой Марией Сергеевной в 2020 г. (шифр: 1Н-23/0519)

**Копия свидетельства о государственной регистрации
права от 25.03.2013 г. на бланке: серия 78-АЖ №908286;
Копия договора аренды 03.09.2018 г. №03-09-2018**



СВИДЕТЕЛЬСТВО

О ГОСУДАРСТВЕННОЙ РЕГИСТРАЦИИ ПРАВА

Управление Федеральной службы государственной регистрации, кадастра и картографии по Санкт-Петербургу
повторное, взамен свидетельства: серия 78-АЖ № 213063, дата выдачи 20.04.2011,
серия 78-АЖ № 213681, дата выдачи 29.04.2011

Дата выдачи:

"25" марта 2013 года

Документы-основания: • Договор купли-продажи нежилого здания совместно с земельным участком, на котором оно расположено, заключаемый по результатам торгов от 28.01.2011 № 9889-НЗ

• Дополнительное соглашение от 28.01.2011 к Договору купли-продажи нежилого здания совместно с земельным участком, на котором оно расположено, заключаемый по результатам торгов от 28.01.2011 № 9889-НЗ

Субъект (субъекты) права: Закрытое акционерное общество "Гоголя 23", ИНН: 7825338065, ОГРН: 1037843119269, дата гос.регистрации: 28.09.1994, наименование регистрирующего органа: Комитетом по внешним связям мэрии Санкт-Петербурга, КПП: 783801001; адрес (место нахождения) постоянно действующего исполнительного органа: 190000, г.Санкт-Петербург, Малая Морская улица, дом 23

Вид права: Собственность

Объект права: Нежилое здание, назначение: нежилое, 5 - этажный, общая площадь 6628,1 кв. м., адрес (местонахождение) объекта: г.Санкт-Петербург, Малая Морская улица, д.23, лит.А

Кадастровый (или условный) номер: 78:32:0001094:1102

Существующие ограничения (обременения) права: Объект культурного наследия. Обязательства по содержанию и сохранению объекта, аренда, аренда, аренда, аренда

о чем в Едином государственном реестре прав на недвижимое имущество и сделок с ним "20" апреля 2011 года сделана запись регистрации № 78-78-30/201/2011-048

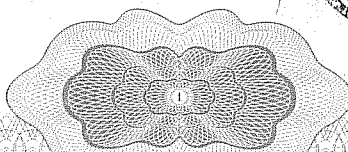
Регистратор

Павлова Н.А.



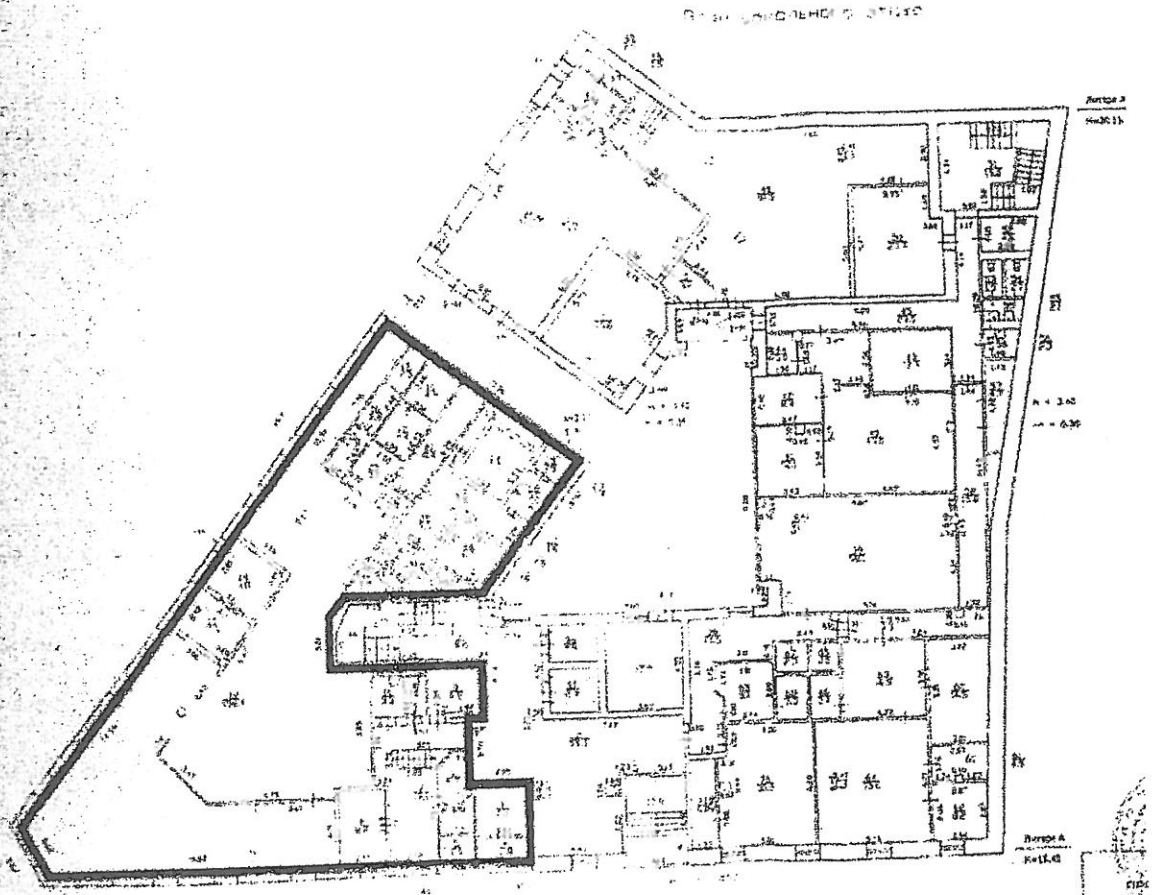
подпись

78-А Ж 908286



Приложение № 1
к договору аренды № 03-09-2018 от 03.03.2018 г.

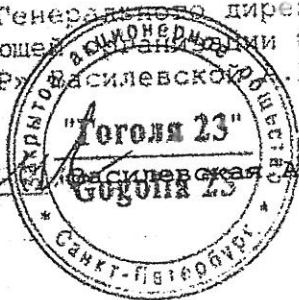
План арендуемых Помещений



Арендодатель:
ЗАО «Гоголя 23»

лице Генерального директора
управляющей организации ООО «ХЕНРИ
ЭШЕСТЕР» Василевской А. Г.

[Handwritten signature]
Василевская А. Г.
(И.П.)



Арендатор:
Генеральный директор
ООО «Турецкая кухня»

[Handwritten signature]
Игорова А. В.



[Handwritten signature]

СПРАВКА-РАСЧЕТ

Приложение №2

к договору аренды №
03-09-2018 от
03.09.2018 г.

на возмещение расходов за потребленную
электрическую энергию и мощность

за _____
» 20__ г.

На основании счет-фактуры ОАО "ПСК", показавшей
показания приборов учета бизнес центра,

и расчета занимаемой
площади

Тарифы	
Эл.энергия (кВт.ч)	А
Мощность (кВт)	Б

	без НДС	с НДС
Стоимость ЗАО "Гоголя 23"		
Стоимость электроэнергии		
Стоимость мощности		

№ п/п	Арендатор	Занимаемая площадь (кв.м)	Количество (объем)		Потребление электроэнергии (кВт.ч)	Потребление мощности (кВт)	Стоимость (руб. без НДС)		Общая стоимость (руб. без НДС)	НДС 18 %	Итого к оплате: (сумма с НДС)
			Эл.энергия (кВт.ч)	Мощность (кВт)			Эл.энергия (кВт.ч)	Мощность (кВт)			
1	2	3	4	5	6	7	8	9	10	11	12
		В	Г	Д	Е где Г=ВхИ	Ж где Ж=ВхД	З где З=ЕхА	И где И=ЖхБ	К где К=З+И		

подпись представителя арендодателя: Ф.И.О., подпись

подпись представителя арендатора: Ф.И.О., подпись

ПРИМЕЧАНИЕ: значения А, Б, Г, Д из счет-фактуры ОАО «ПСК»

указаны сразу не позднее трех рабочих дней с момента получения справки с вышеуказанным расчетом обязан ее подписать или направить в адрес арендодателя мотивированный отказ от ее подписания. Указанная сумма подлежит оплате арендатором на основании показаний приборов учета электроэнергии.

подпись
дата от 03.09.2018

АРЕНДАТОР
ООО «Турецкая кухня»

полномочный представитель управляющей организации

А.Г.



ПРИЛОЖЕНИЕ №3

**ПРАВИЛА внутреннего распорядка Бизнес-Центра «Белые ночи»,
по адресу: Санкт-Петербург, ул. Мидлая Морская, д.23, литер А
(далее – Бизнес-Центр)**

«Правила пользования офисными помещениями Бизнес-Центра «Белые ночи» (далее - Правила) приняты в целях обеспечения эффективного управления Бизнес-Центром. Соблюдение Правил всеми компаниями Бизнес-Центра и компаний-арендаторов является важным условием его успешного функционирования. Информация, содержащаяся в Правилах, должна быть доведена до сведения всех компаний-арендаторов ответственными лицами этих компаний.

Помещения Бизнес-Центра открыты 24 часа в сутки. Нормальное рабочее время в Бизнес-Центре составляет с 8:30 до 21:00 с понедельника по пятницу. Сотрудникам компаний-арендаторов выдаются карты доступа к территории Бизнес-Центра. Для посетителей предусматриваются гостевые карты.

Посетители могут входить на территорию Бизнес-Центра в службу ресепшн по спискам сотрудников сервисных служб, оказывающих постоянные услуги на территории офиса с указанием ответственного лица с контактными данными.

Работы сторонних организаций осуществляется после получения разрешения на проведение данных работ от службы Бизнес-Центра (на письме о деталях проведения работ должна стоять подпись ответственного лица организации Бизнес-Центра)

Посетители могут входить на территорию Бизнес-Центра в службу ресепшн по спискам сотрудников подрядных организаций с указанием контактных данных.

Производство работ производится путем сверки данных работника со списком сотрудников Бизнес-Центра.

Режим доступа в здание могут быть изменены исходя из индивидуальных интересов и правил конкретных компаний-арендаторов Бизнес-Центра. Для согласования индивидуального режима доступа в здание в Комитетке представляется письменное заявление за подписью ответственного лица компании-арендатора.

Арендаторы должны стремиться к поддержанию порядка и тишины, необходимых для создания комфортной среды в Бизнес-Центре. Компании-арендаторы не должны производить вне арендуемых помещений громкие звуки, которые могут отвлекать от работы сотрудников других компаний-арендаторов, в том числе на музыкальных инструментах, пользоваться радио, телевизором, видео на большой громкости.

Арендаторы должны обеспечивать соблюдение их сотрудниками правил противопожарного режима РФ при использовании и в арендуемых помещениях. В местах общего пользования Бизнес-Центра курение запрещено. Компании-арендаторы вправе вводить в помещениях, занимаемых ими в Бизнес-Центре, необходимые, по их мнению, для успешной деятельности.

Потребление алкоголя на территории Бизнес-Центра не запрещено. Руководство Бизнес-Центра не несет ответственности за подобные действия, не выходящие за рамки приличия. В случае проведения каких-либо мероприятий Руководство Бизнес-Центра должно быть предварительно уведомлено об этом для эффективно обеспечить безопасность и сохранность помещений, входов и выходов.

Арендаторы должны обеспечивать бережное и заботливое отношение к имуществу Арендодателя и компаний-арендаторов. Руководство Бизнес-Центра должно быть незамедлительно уведомлено о любых повреждениях или других проблемах в помещениях Комплекса.

Арендаторы должны обеспечивать поддержание занимаемых ими помещений в надлежащем санитарном состоянии. Мусор должен складироваться только в специально отведенных для этого местах. Мусорные контейнеры расположены во внутреннем дворе здания. Вывоз мусора производится по рабочим дням, с 0 до 5 часов утра.

Арендаторы не имеют права выставлять, как временно, так и постоянно, какие-либо предметы в местах общего пользования без предварительного письменного согласия Руководства Бизнес-Центра.

Вынос каких-либо вредных отходов (веществ) в санузлах запрещена.

Генеральный директор
ООО «Белые ночи»
Василевская А.Г.

Арендатор:

Генеральный директор
ООО «Турецкая кухня»

[Подпись]
(И.П.)

Егорев А.В.
САНКТ-ПЕТЕРБУРГ



Приложение №10 к Акту по результатам государственной историко-культурной экспертизы проектной документации на проведение работ по сохранению объекта культурного наследия федерального значения «Дом, где в 1847-1849 гг. жил писатель Достоевский Ф.М.» по адресу: Санкт-Петербург, ул. Малая Морская, д. 23, лит. А (Вознесенский просп., 8, Малая Морская ул., 23): «Проект приспособления под современное использование (ресторан) объекта культурного наследия федерального значения «Дом, где в 1847-1849 гг. жил писатель Достоевский Ф.М.», по адресу: Санкт-Петербург, ул. Малая Морская, д. 23, лит. А, часть пом. 1-Н», разработанной индивидуальным предпринимателем Архиповой Марией Сергеевной в 2020 г. (шифр: 1Н-23/0519)

**Копия кадастрового паспорта от 10.06.2016 г. № 78/201/16-185289.
Копия технического паспорта (филиал ГУП «ГУИОН» ПИБ
Адмиралтейского района, квартал № 94, инв. №1).
Выкопировка из поэтажного плана 1-го этажа.**

Филиал Городского управления
Инвентаризации и оценки недвижимости
Проектно-Инвентаризационное бюро
Адмиралтейского района

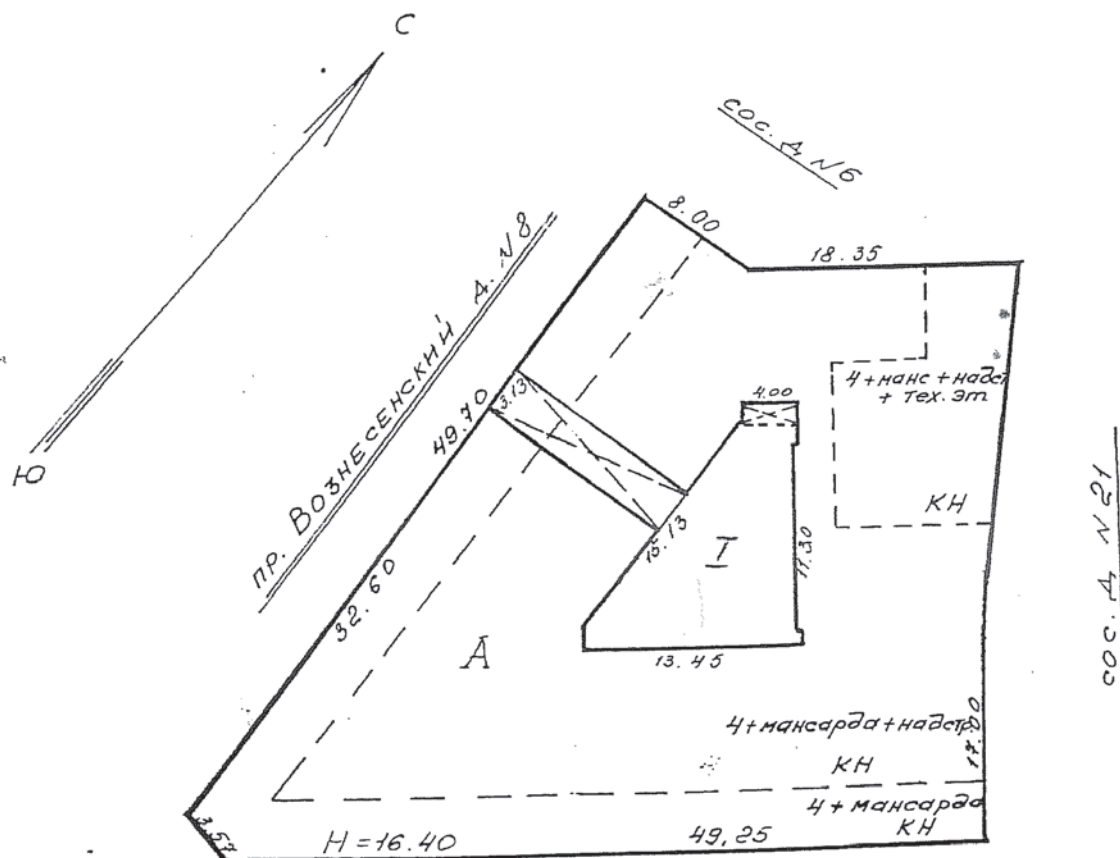
ТЕХНИЧЕСКИЙ ПАСПОРТ

на здание по адресу: *Малая Морская улица, дом 23 ,
литер «А»*



Квартал N 94

Инвентарный N 1



ул. Малая Морская д. №23

МАСШТАБ 1:500

VII Описание конструктивных элементов основных пристроек и определение их износа

Год постройки

Число этажей

Литера " "

Группа капитальности

Вид внутренней отделки

1	2	3	4	5	6	7	8	9	Текущие изменения	
									10	11
1	Фундаменты									
2	а. Стены и их наружная отделка									
	б. Перегородки									
3	перекрытия	чердачные								
		междуэтажные								
		надподвальные								
4	Крыша									
5	Полы									
6	проемы	оконные								
		дверные								
7	внутренняя отделка									
8	санит. и эл.-техн. устр.	отопление								
		водопровод								
		канализация								
		горячее водоснабжение								
		ванны								
		электроосвещение								
		радио								
		телефон								
вентиляция										
9	прочие работы									
Итого					100	*				*

Доля износа приведенная к 100 по формуле

$\frac{\text{процент износа (стр. 9)*100}}{\text{удельный вес (стр. 5)}}$

%

VIII Описание конструктивных элементов основных пристроек и определение их износа

Год постройки

Число этажей

Литера " "

Группа капитальности

Вид внутренней отделки

1	2	3	4	5	6	7	8	9	Текущие изменения	
									износ в проц.	
									элемента	к строению
1	Фундаменты									
2	а. Стены и их наружная отделка									
	б. Перегородки									
3	перекрытия	чердачные								
		междуэтажные								
		надподвальные								
4	Крыша									
5	Полы									
6	проемы	оконные								
		дверные								
7	внутренняя отделка									
8	санит. и эл.-техн. устр.	отопление								
		водопровод								
		канализация								
		горячее водоснабжение								
		ванны								
		электроосвещение								
		радио								
		телефон								
вентиляция										
9	прочие работы	лифты								
Итого				100	*					*

Процент износа приведенный к 100 по формуле

$$\frac{\text{процент износа (гр. 9)} \cdot 100}{\text{удельный вес (гр. 7)}} =$$

%

IX. ТЕХНИЧЕСКОЕ ОПИСАНИЕ ПРИСТРОЕК И ДРУГИХ ЧАСТЕЙ ЗДАНИЯ

Наименование конструктивных элементов	Ангар метал.	Уд.вес по таблице	Поправки	Уд.вес с поправками	литера —	Уд.вес по таблице	Поправки	Уд.вес с поправками	литера —	Уд.вес по таблице	Поправки	Уд.вес с поправками
Фундаменты												
Стены и перегородки												
Перекрытия												
Крыша												
Полы												
Проемы												
Отделочные работы												
Электроосвещение												
Прочие работы												
Итого				100		100	•			100	•	

Наименование конструктивных элементов	литера —	Уд.вес по таблице	Поправки	Уд.вес с поправками	литера —	Уд.вес по таблице	Поправки	Уд.вес с поправками	литера —	Уд.вес по таблице	Поправки	Уд.вес с поправками
Фундаменты												
Стены и перегородки												
Перекрытия												
Крыша												
Полы												
Проемы												
Отделочные работы												
Электроосвещение												
Прочие работы												
Итого		100	•			100	•			100	•	

X. Исчисление восстановительной и действительной стоимости здания и его частей

Литера по плану	Наименование здания и его частей	№ сборника	№ таблицы	Измеритель	Стоим. измерит по таблице	Поправки к стоимости (коэффициенты) на				стоим. измерит с поправками	к-во (объем-куб.м, площадь-кв.м)	восстановит. стоим. в руб.	% износа
						удельный вес	гр. капитальности	клим. р-н	на объем				
1	2	3	4	5	6	7	8	9	10	11	12	13	14
А	административное	4 536	4 536	куб. м.	28,81	1,2058				34,74	10000	347400	8
				куб.м.	34,74				0,95	33,0	18383	606639	8
												954039	

Литера	Наименование ограждений и соору	Материал, конструкция	Размеры		Площадь	N сб/орника	N Таблицы	Измеритель	Стоим. Измерит. По таблице	По прав. ка на климатич. р-н	Восстановит. стоим. в руб	% износа	Действит. Стоим в руб
			Длина (м)	Ширина, высота (м)									

ХIV. ОБЩАЯ СТОИМОСТЬ (в руб.)

В ценах какого года	Основные строения		Служебные постройки		Сооружения		Всего	
	Восстановит.	Действительная	Восстановит.	Действительная	Восстановит.	Действительная	Восстановит.	Действительная
Литер «А» 1969г.	954039	877716					954039	877716
2004 г.		62344167						62344167

Копия по состоянию на 1998 год.

“ ” _____ 2004г

“ ” _____ 2004г

“ ” _____ 2004г



Исполнитель Ермохина Т.А. *Ермохина*

Проверил Шальнова О.И. *Шальнова*

Начальник бюро Костроминская А.В. *Костроминская*

ХV. ОТМЕТКА О ПОСЛЕДУЮЩИХ ОБСЛЕДОВАНИЯХ

Дата обследования	“ ” 20	“ ” 20	“ ” 20
Обследовал			
Проверил			
Начальник бюро			

Петербург

САНКТ-ПЕТЕРБУРГ
АВЕНААЧАТОГО ИЮЛЯ

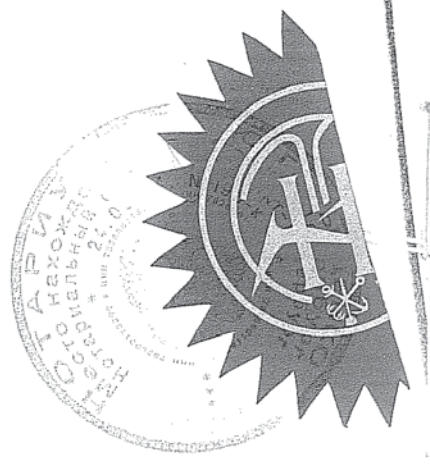
двѣ тысячѣ ПЯТОГО года.
Я, Сыщенко Юлия Григорьевна, нотариус нотариального округа Санкт-Петербурга, действующий на основании лицензии № 227, выданной 10 мая 1994 года Управлением юстиции Марии Санкт-Петербурга, свидетельствую верность этой копии с подлинником документа. В последнем подчисток, приписок, зачеркнутых слов и иных неоговоренных исправлений или каких-либо особенностей нет.

Зарегистрировано в реестре за № НОР-7804

Взыскано по тарифу 440 руб



[Handwritten signature]



20 АВГ 2004

Пронумеровано, прошнуровано
6(шесть) листов

А.В. Костроминская



[Handwritten signature]

Всего в настоящем
дело 06 листов
НОТАРИУС

[Handwritten signature]

филиал федерального государственного бюджетного учреждения «Федеральная кадастровая палата
Федеральной службы государственной регистрации, кадастра и картографии» по Санкт-Петербургу

(полное наименование органа кадастрового учета)

КП.1

КАДАСТРОВЫЙ ПАСПОРТ

Здания
(вид объекта недвижимого имущества)

Лист №	1	Всего листов:	6
--------	---	---------------	---

"10" июня 2016 г. № 78/201/16-185289	
Кадастровый номер:	78:32:0001094:1102
Номер кадастрового квартала:	78:32:0001094
Предыдущие номера:	78:32:1094:1:1
Дата внесения номера в государственный кадастр недвижимости:	14.09.2012

Описание объекта недвижимого имущества:

1	Адрес (описание местоположения):	г.Санкт-Петербург, Малая Морская улица, дом 23, литера А		
2	Основная характеристика:	площадь	6628.1	кв.м
		(тип)	(значение)	(единица измерения)
3	Назначение:	Нежилое здание		
4	Наименование:	Административное (учрежденческое)		
5	Количество этажей, в том числе подземных этажей :	5		
6	Материал наружных стен:	Кирпичные		
7	Год ввода в эксплуатацию (завершения строительства):	1998		
8	Кадастровая стоимость (руб.):	481381537.38		
9	Кадастровый номер земельного участка (участков), в пределах которого расположен объект недвижимого имущества:	78:32:0001094:1		
10	Степень готовности объекта незавершенного строительства (%)	—		
11	Кадастровые номера помещений, расположенных в здании или сооружении:	78:32:0001094:1367, 78:32:0001094:1368, 78:32:0001094:1369, 78:32:0001094:1370		
12	Сведения о правах: Собственность, № 78-78-30/201/2011-048 от 20.04.2011, Закрытое акционерное общество "Гоголя 23"			
13	Сведения о включении в реестр объектов культурного наследия:	—		
14	Особые отметки: 29.01.2014 проведен кадастровый учет изменений здания в части уточнения его местоположения. Наружные границы и общая площадь здания не изменились.			
15	Сведения о кадастровых инженерах: Лапин Антон Юрьевич, 78-13-786, 25.12.2015 г., Лапин Антон Юрьевич, 78-13-786, 01.02.2016 г., Лапин Антон Юрьевич, 78-13-786, 08.04.2016 г., Костюкова Елена Альфредовна, ОГРН1067847547151, св-во РН-I №000153 от 10.05.2006, 11.12.2013 г.			
16	Дополнительные сведения:			
	16.1	Кадастровые номера объектов недвижимости, образованных с объектом недвижимости	—	
	16.2	Кадастровые номера объектов недвижимости, образованных из объекта недвижимости	—	
	16.3	Кадастровые номера объектов, подлежащих снятию с кадастрового учета	—	
17	Характер сведений государственного кадастра недвижимости (статус записи об объекте): Сведения об объекте недвижимости имеют статус ранее учтенные			

Инженер II категории		О. В. Серкизюк
(полное наименование должности)	(подпись)	(инициалы, фамилия)

М.П.

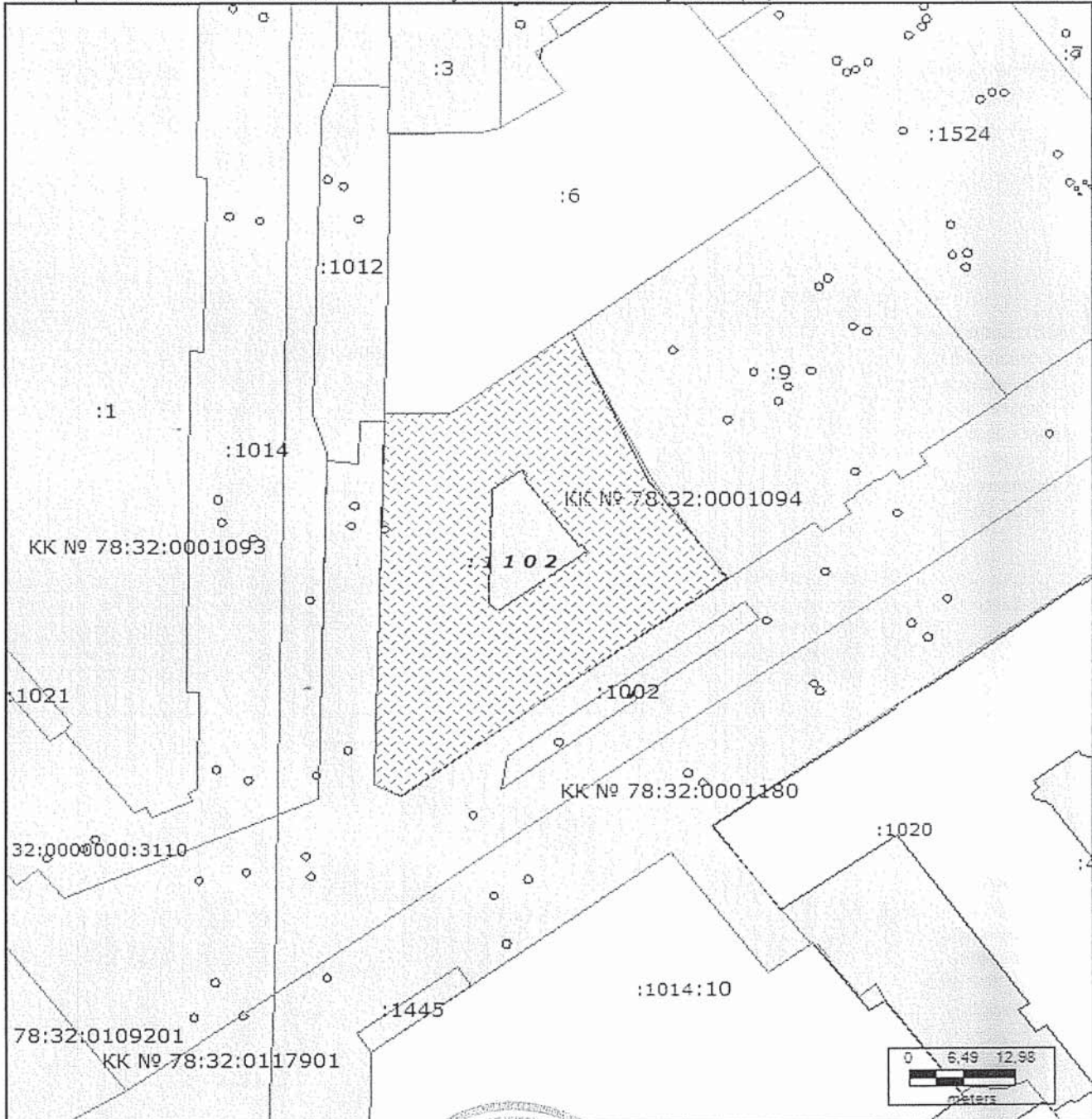
КАДАСТРОВЫЙ ПАСПОРТ

Здания
(вид объекта недвижимого имущества)

Лист №	2	Всего листов:	6
--------	---	---------------	---

"10" июня 2016 г. № 78/201/16-185289	
Кадастровый номер:	78:32:0001094:1102

Схема расположения объекта недвижимого имущества на земельном участке(ах):



Масштаб 1: 800

Инженер II категории (полное наименование должности)	 (подпись)	О. В. Серкизюк (инициалы, фамилия)
---	---------------	---------------------------------------



КАДАСТРОВЫЙ ПАСПОРТ

Здания
(вид объекта недвижимого имущества)

Лист №	3	Всего листов:	6
--------	---	---------------	---

"10" июня 2016 г. № 78/201/16-185289	
Кадастровый номер:	78:32:0001094:1102

Сведения о частях здания, сооружения:

Номер п/п	Учетный номер части	Основная характеристика, единица измерения			Описание местоположения части	Характеристика части
		(тип)	(значение)	(единица измерения)		
1	78:32:0001094:1102/ 1	площадь	130.3	кв.м	чз2 образована из части здания в составе частей помещения: 327, 328, 329, 330, 331, 332, 333, 334, 335 помещения 1-Н, расположенных в мезонине-надстройке, площадью 130.3 кв.м согласно Договора аренды офисных помещений № 02-07-12 от 02.07.2012. Нумерация частей помещения соответствует нумерации, указанной на плане этажа.	Временные. Дата истечения временного характера сведений о части здания, сооружения - 30.01.2019
2	78:32:0001094:1102/ 2	площадь	354.2	кв.м	чз1 образована из части здания в составе частей помещения: 3, 4, 5, 6, 7, 8, 9, 10, 11,12, 13, 14, 15, 16, 17, 18, 19, 20, 21, 22, 23, 24, 25, 26, 27, 28, 29, 30, 31, 32, 33, 34 помещения 1-Н, расположенных в цокольном этаже, площадью 354.2 кв.м согласно Договора аренды офисных помещений № 01-10-12 от 01.10.2012.	Временные. Дата истечения временного характера сведений о части здания, сооружения - 30.01.2019

Инженер II категории		О. В. Серкизюк
(полное наименование должности)	(подпись)	(инициалы, фамилия)

М.П.

КАДАСТРОВЫЙ ПАСПОРТ

Здания
(вид объекта недвижимого имущества)

Лист №	4	Всего листов:	6
--------	---	---------------	---

"10" июня 2016 г. № 78/201/16-185289
Кадастровый номер: 78:32:0001094:1102

Сведения о частях здания, сооружения:

Номер п/п	Учетный номер части	Основная характеристика, единица измерения			Описание местоположения части	Характеристика части
		(тип)	(значение)	(единица измерения)		
					Нумерация частей помещения соответствует нумерации, указанной на плане этажа.	
3	78:32:0001094:1102/ 3	площадь	129.3	кв.м	Часть здания образована из ч.п. 296-298,301-303,306,307 помещения 1-Н, расположенных в мансарде	Временные. Дата истечения временного характера сведений о части здания, сооружения - 09.02.2021
4	78:32:0001094:1102/ 4	площадь	356.3	кв.м	Часть здания образована из ч.п. 338-340,349,350,355-357 и части ч.п.353 помещения 1-Н, расположенных в мезонине-надстройке	Временные. Дата истечения временного характера сведений о части здания, сооружения - 09.02.2021
5	78:32:0001094:1102/ 5	площадь	137.5	кв.м	Образуемая часть состоит из ч.п. 39,40-44 помещения 1-Н, расположенных на цокольном этаже.	Временные. Дата истечения временного характера сведений о части здания, сооружения - 09.02.2021
6	78:32:0001094:1102/ 6	площадь	23.1	кв.м	Образуемая часть состоит из ч.п. 305, 309-311 помещения 1-Н, расположенных в мансарде.	Временные. Дата истечения временного характера сведений о части здания, сооружения - 09.02.2021
7	78:32:0001094:1102/ 7	площадь	36.3	кв.м	Образуемая часть состоит из ч.п. 312 помещения	Временные. Дата истечения временного

Инженер II категории		О. В. Серкизюк
(полное наименование должности)	(подпись)	(инициалы, фамилия)

М.П.

КАДАСТРОВЫЙ ПАСПОРТ

Здания
(вид объекта недвижимого имущества)

Лист №	5	Всего листов:	6
--------	---	---------------	---

"10" июня 2016 г. № 78/201/16-185289	
Кадастровый номер:	78:32:0001094:1102

Сведения о частях здания, сооружения:

Номер п/п	Учетный номер части	Основная характеристика, единица измерения			Описание местоположения части	Характеристика части
		(тип)	(значение)	(единица измерения)		
					1-Н, расположенных в мансарде.	характера сведений о части здания, сооружения - 09.02.2021
8	78:32:0001094:1102/9	площадь	74.2	кв.м	Образуемая часть здания расположена на мансарде и включает в себя помещение 1-Н (ч.п.285,295).	Временные. Дата истечения временного характера сведений о части здания, сооружения - 16.02.2021
9	78:32:0001094:1102/8	площадь	129.5	кв.м	Образуемая часть здания расположена на мансарде и включает в себя помещение 1-Н (ч.п.256-261).	Временные. Дата истечения временного характера сведений о части здания, сооружения - 16.02.2021
10	78:32:0001094:1102/10	площадь	1088.4	кв.м	Образуемая часть здания расположена на 2 этаже и включает в себя помещение 1-Н (ч.п. 139-156,162,163,165,1,170,172-179).	Временные. Дата истечения временного характера сведений о части здания, сооружения - 16.02.2021
11	78:32:0001094:1102/11	площадь	19.9	кв.м	Образуемая часть здания расположена на 3 этаже и включает в себя помещение 1-Н (ч.п. 225).	Временные. Дата истечения временного характера сведений о части здания, сооружения - 16.02.2021
12	78:32:0001094:1102/12	площадь	130.8	кв.м	Образуемая часть здания расположена на в цокольном этаже и включает в себя часть помещения	Временные. Дата истечения временного характера сведений о части здания,

Инженер II категории		О. В. Серкизюк
(полное наименование должности)	(подпись)	(инициалы, фамилия)

М.П.

КАДАСТРОВЫЙ ПАСПОРТ

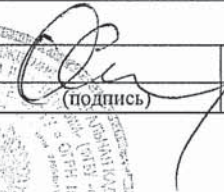
Здания
(вид объекта недвижимого имущества)

Лист №	6	Всего листов:	6
--------	---	---------------	---

"10" июня 2016 г. № 78/201/16-185289
Кадастровый номер: 78:32:0001094:1102

Сведения о частях здания, сооружения:

Номер п/п	Учетный номер части	Основная характеристика, единица измерения			Описание местоположения части	Характеристика части
		(тип)	(значение)	(единица измерения)		
					1-Н (ч.п.60-70).	сооружения - 06.05.2021
13	—	—	весь	—	—	Аренда (в том числе субаренда)
14	—	—	весь	—	—	Аренда (в том числе субаренда)
15	—	—	весь	—	—	Аренда (в том числе субаренда)
16	—	—	весь	—	—	Иные ограничения (обременения) прав
17	—	—	весь	—	—	Аренда (в том числе субаренда)
18	—	—	весь	—	—	Аренда (в том числе субаренда)
19	—	—	весь	—	—	Аренда (в том числе субаренда)

Инженер II категории		О. В. Серкизюк
(полное наименование должности)	(подпись)	(инициалы, фамилия)



